



SM-T560

دليل المستخدم

المحتويات

ملف التعريف

الاتصال بالشبكة

Wi-Fi ٢٩

بدء التشغيل

٦ محتويات العبوة

٧ تصميم الجهاز

٩ شحن البطارية

١١ استخدام بطاقة ذاكرة

١٣ تشغيل جهازك وإيقاف تشغيله

١٣ قفل الشاشة أو إلغاء قفلها

الأساسيات

١٤ استخدام شاشة اللمس

١٧ مخطط شاشة الصفحة الرئيسية

٢١ الإشعارات ولوحات الضبط السريع

٢٣ فتح التطبيقات

٢٣ تثبيت التطبيقات أو إلغاء تثبيتها

٢٥ إدخال نص

٢٦ التقاط الشاشة

٢٧ ملفات

٢٨ ميزة توفير الطاقة

التخصيص

٣٣ إدارة الشاشات الرئيسية وشاشة التطبيقات

٣٥ ضبط الخلفية ونغمات الرنين

٣٦ تغيير طريقة قفل الشاشة

٣٧ مستخدمون متعددون

٣٩ ضبط الحسابات

جهات الاتصال

٤٠ إضافة جهات اتصال

٤٠ استيراد وتصدير جهات اتصال

٤١ البحث عن جهات اتصال

الكاميرا

٤٢ التصوير الأساسي

٤٣ أوضاع التصوير

٤٤ إعدادات الكاميرا

ميزات الحركات وإمكانية الاستخدام

٣٠ الإطارات المتعددة

الاستوديو

٤٦ عرض المحتوى على الجهاز

التطبيقات والميزات المفيدة

٤٧ مخطط S

٤٨ البريد الإلكتروني

٥١ فيديو

٥٢ الساعة

٥٤ الحاسبة

٥٤ المذكرة

٥٥ Hancm Office Viewer

٥٥ تطبيقات Google

الضبط

٦٧ نبذة عن الضبط

٦٧ الاتصالات

٦٩ الجهاز

٧١ شخصي

٧٣ النظام

حل المشكلات

التوصيل بأجهزة أخرى

٥٨ البلوتوث

٦٠ مباشر Wi-Fi

٦٢ الطباعة باستخدام المحمول

مدير الجهاز والبيانات

٦٣ نقل البيانات من جهازك السابق

٦٤ استخدام الجهاز كقرص قابل للنقل لنقل البيانات

٦٥ تحديث الجهاز

٦٦ النسخ الاحتياطي واستعادة البيانات

٦٦ إجراء إعادة تعيين بيانات

ملف التعريف

يرجى قراءة هذا الدليل قبل استخدام الجهاز لضمان الاستخدام الآمن والسليم.

- تستند عمليات الوصف على الإعدادات الافتراضية للجهاز.
- قد يختلف بعض المحتوى عن الجهاز الموجود لديك وذلك استنادًا إلى المنطقة أو مزود الخدمة، أو برنامج الجهاز.
- المحتوى (المحتوى عالي الجودة) الذي يتطلب استخدام وحدة معالجة مركزية CPU عالية الأداء واستخدام RAM سيؤثر على المستوى العام للأداء للجهاز. التطبيقات المتعلقة بالمحتوى قد لا تعمل بطريقة صحيحة حسب مواصفات الجهاز والبيئة المستخدمة فيه.
- لا تتحمل سامسونج المسؤولية عن مشكلات الأداء التي قد تحدث بسبب التطبيقات الواردة من أي مزود آخر غير سامسونج.
- سامسونج غير مسؤولة عن مشكلات الأداء أو حالات عدم التوافق التي تحدث بسبب التعديل في ضبط السجل أو التغيير في برنامج نظام التشغيل. قد تؤدي محاولة تخصيص نظام التشغيل إلى تشغيل جهازك أو التطبيقات بطريقة غير صحيحة.
- البرامج، ومصادر الصوت، والخلفيات، والصور، والوسائط الأخرى المتاحة في هذا الجهاز مرخصة للاستخدام المحدود. استخراج واستخدام هذه المواد لأغراض تجارية أو غيرها يعد انتهاكاً لقوانين حقوق التأليف والنشر. المستخدمون مسؤولون تماماً عن الاستخدام غير المسموح به للوسائط.
- التطبيقات الافتراضية التي تأتي مع الجهاز تخضع للتحديثات ولا يتم دعمها بدون الحصول إشعار مسبق. إذا كانت لديك أي أسئلة حول أحد التطبيقات المرفقة بالجهاز، اتصل بمركز خدمة سامسونج. بالنسبة للتطبيقات التي يتم تثبيتها بمعرفة المستخدم، اتصل بمزودي الخدمة.
- قد يؤدي تعديل نظام تشغيل الجهاز أو تثبيت برامج من مصادر غير معتمدة إلى حدوث أعطال في الجهاز، أو إتلاف أو فقدان للبيانات. تعتبر هذه الإجراءات مخالقات لاتفاقية ترخيص سامسونج وبالتالي ستبطل الضمان الخاص بك.
- قد يلزم الحصول على موافقة من لجنة الاتصالات الفيدرالية (FCC) لبعض الأجهزة وفقاً للمنطقة الجغرافية أو الطراز. إذا كان جهازك معتمداً من FCC، فيمكنك عرض معرف FCC الخاص بجهازك. ولعرض معرف FCC، انقر فوق  ← الضبط ← حول الجهاز.

الرموز الإرشادية

تحذير: المواقع التي قد تؤدي إلى إصابتك أنت أو الآخرين



تنبيه: المواقع التي قد تتسبب في تلف الجهاز أو أي معدات أخرى



ملاحظة: الملاحظات، أو تلميحات الاستخدام، أو أي معلومات إضافية



بدء التشغيل

محتويات العبوة

تحقق من وجود الأشياء التالية داخل علبة المنتج:

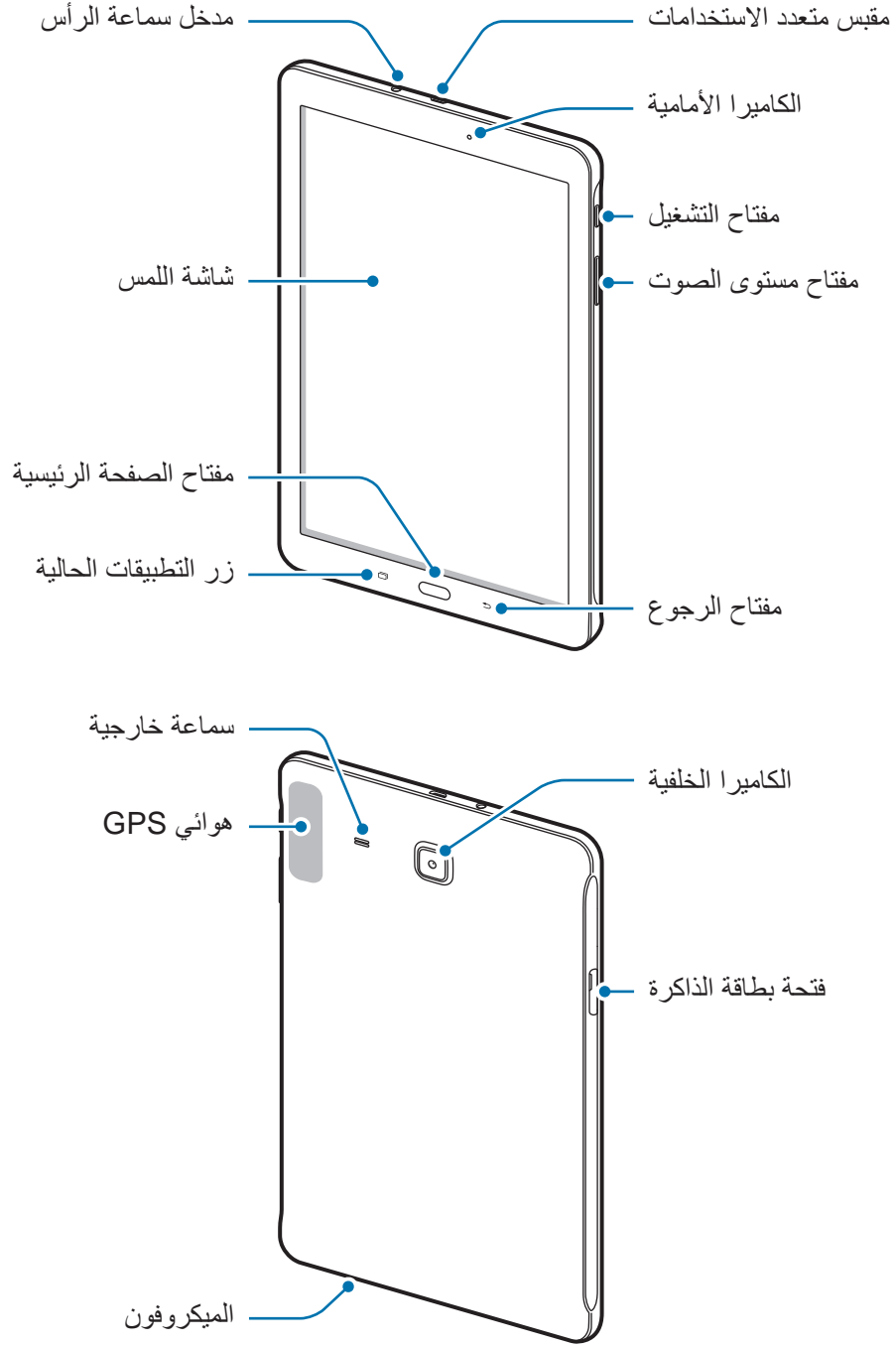
• الجهاز

• دليل التشغيل السريع



- قد تختلف العناصر المرفقة بجهازك وأي ملحقات متوفرة حسب منطقتك ومزود الخدمة الخاص بك.
- يتم تصميم العناصر المرفقة خصيصًا لهذا الجهاز، وقد لا تكون متوافقة مع أجهزة أخرى.
- المظاهر والمواصفات تخضع للتغير بدون إشعار مسبق.
- يمكنك شراء ملحقات إضافية من موزع سامسونج المحلي. تأكد أنها متوافقة مع الجهاز قبل الشراء.
- استخدم الملحقات المعتمدة من سامسونج فقط. قد يتسبب استخدام الملحقات غير المعتمدة في مشكلات أداء وأعطال لا يغطيها الضمان.
- يخضع مدى توفر جميع الملحقات للتغير حسب الشركات المصنعة بالكامل. لمزيد من المعلومات حول مدى توفر الملحقات، راجع موقع سامسونج على الويب.

تصميم الجهاز





- لا تغطي منطقة الهوائي ببيديك أو بأي أدوات أخرى. قد يتسبب ذلك في حدوث مشكلات في الاتصال أو استنفاد البطارية.
- يُوصى باستخدام واقٍ للشاشة معتمد من سامسونج. قد يؤدي استخدام واقيات شاشة غير معتمدة إلى تعطل المستشعرات.
- لا تسمح للماء بلامسة شاشة اللمس. يمكن تعطل شاشة اللمس في حال وجود الرطوبة أو عند تعرضها للمياه.

الأزرار

مفتاح	الوظيفة
	التشغيل <ul style="list-style-type: none">• اضغط مع الاستمرار لتشغيل الجهاز أو لإيقاف تشغيله.• اضغط لبدء تشغيل الشاشة أو قفلها.
	التطبيقات الحالية <ul style="list-style-type: none">• اضغط لفتح قائمة التطبيقات الحالية.• اضغط مطولاً للوصول إلى الخيارات الإضافية للشاشة الحالية.
	صفحة البدء <ul style="list-style-type: none">• اضغط لبدء تشغيل الشاشة بينما تكون الشاشة مقفلة.• اضغط للعودة إلى شاشة الصفحة الرئيسية.• اضغط مطولاً لتشغيل Google.
	رجوع <ul style="list-style-type: none">• اضغط للرجوع إلى الشاشة السابقة.
	مستوى الصوت <ul style="list-style-type: none">• اضغط لضبط مستوى صوت الجهاز.

شحن البطارية

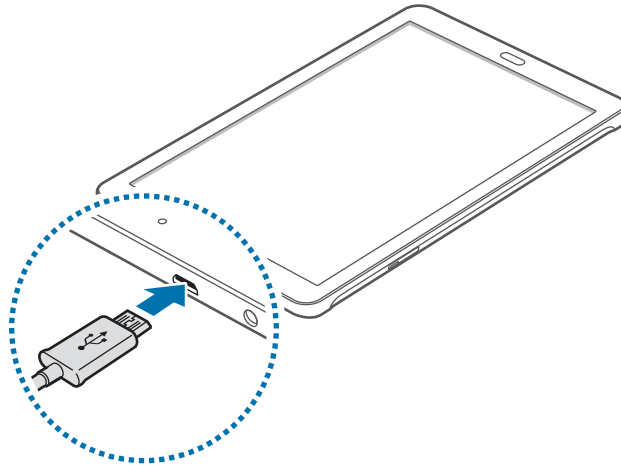
استخدم الشاحن لشحن البطارية قبل استخدامها لأول مرة. يمكن استخدام الكمبيوتر أيضاً لشحن البطارية باستخدام كابل USB للتوصيل فيما بينهما.

يجب استخدام الشواحن والكبلات والبطاريات المعتمدة من سامسونج فقط. يمكن للشواحن أو الكبلات غير المعتمدة أن تتسبب في انفجار البطاريات أو تلحق أضراراً بجهازك.



- عندما تنخفض طاقة البطارية، يظهر رمز البطارية فارغاً.
- في حالة تفريغ طاقة البطارية بالكامل، لا يمكن تشغيل الجهاز على الفور عند توصيل الشاحن. اترك البطارية المفرغة حتى تشحن بالكامل لبضعة دقائق قبل محاولة تشغيل الجهاز.
- في حالة استخدامك لتطبيقات متعددة مرة واحدة، أو تطبيقات الشبكة، أو التطبيقات التي تحتاج إلى إجراء اتصال بجهاز آخر، فإن ذلك سيؤدي إلى استنفاد طاقة البطارية. لكي تتجنب قطع الاتصال عن الشبكة أو فقدان التيار أثناء نقل البيانات، فاستخدم دوماً هذه التطبيقات بعد شحن البطارية بالكامل.

١ قم بتوصيل كبل USB بشاحن USB ثم قم بتوصيل طرف كبل USB مقبس متعدد الاستخدامات.



قد يؤدي توصيل الشاحن بطريقة غير صحيحة إلى إلحاق تلفيات خطيرة بالجهاز. لا يغطي الضمان أية أضرار تنتج عن سوء الاستخدام.



٢ قم بتوصيل مهايئ طاقة USB بالمقبس الكهربى.



- يمكنك استخدام الجهاز أثناء الشحن، ولكن قد يستغرق وقتًا أطول لشحن البطارية بالكامل.
- فى حالة تلقي الجهاز مصدر غير مستقر للتيار أثناء الشحن، فقد لا تعمل شاشة اللمس. فى حالة حدوث ذلك، افصل الشاحن عن الجهاز.
- أثناء الشحن، قد يسخن الجهاز. وهذا يعد أمرًا طبيعيًا، وينبغي ألا يؤثر على عمر الجهاز أو على أدائه. فى حالة ارتفاع درجة حرارة البطارية عن المعتاد، فقد يتوقف الشاحن عن الشحن.
- إذا لم يكن يتم شحن جهازك بطريقة صحيحة، فخذ جهازك والشاحن إلى مركز خدمة سامسونج.

٣ بعد الشحن الكامل للبطارية، افصل الجهاز عن الشاحن. افصل الشاحن عن الجهاز، ثم افصله عن المقبس الكهربائى.



- لتوفير الطاقة، افصل الشاحن فى حالة عدم استخدامه. لا يتوفر بالشاحن زر لتشغيل التيار، لذا، يجب عليك فصل الشاحن عن مقبس التيار فى حالة عدم الاستخدام لتجنب استنفاد التيار. ينبغي أن يظل الشاحن قريبًا من المقبس الكهربى بحيث يسهل الوصول إليه أثناء الشحن.

تقليل استهلاك البطارية

قد يوفر الجهاز خيارات تساعدك على توفير طاقة البطارية. من خلال تخصيص هذه الخيارات وإلغاء تنشيط الميزات الموجودة فى الخلفية، يمكنك استخدام الجهاز لفترة زمنية أطول بين فترات الشحن:

- فى حالة عدم استخدام الجهاز، انتقل إلى الوضع السكون بالضغط على مفتاح التشغيل.
- غلق التطبيقات غير الضرورية باستخدام مدير المهام.
- قم بإلغاء تنشيط ميزة البلوتوث.
- قم بإلغاء تنشيط ميزة ال Wi-Fi.
- قم بإلغاء تنشيط المزامنة التلقائية للتطبيقات.
- قلل زمن الإضاءة الخلفية.
- تقليل سطوع الشاشة.

استخدام بطاقة ذاكرة

تثبيت بطاقة ذاكرة

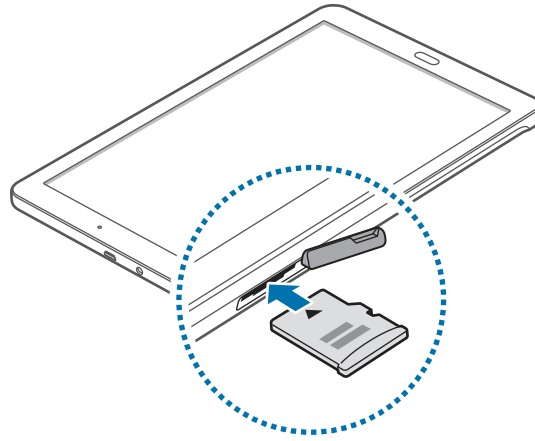
يقبل جهازك بطاقات الذاكرة بسعات أقصاها ١٢٨ جيجابايت. استنادًا إلى جهة تصنيع ونوع بطاقة الذاكرة، فإن بعض بطاقات الذاكرة قد لا تكون متوافقة مع جهازك.

- قد لا تكون بعض بطاقات الذاكرة متوافقة بالكامل مع الجهاز. استخدام بطاقة ذاكرة غير متوافقة قد يتلف الجهاز، أو بطاقة الذاكرة أو قد يُتلف البيانات المخزنة على البطاقة.
- توخى الحذر عند إدخال بطاقة الذاكرة مع جعل جانبها الأيمن للأعلى.
- يدعم الجهاز فقط أنظمة الملفات FAT و exFAT الخاصة ببطاقات الذاكرة. إذا قمت بإدخال بطاقة مهيئة بنظام ملفات آخر، فسيطلب منك جهازك إعادة تهيئة بطاقة الذاكرة.
- ستؤدي عمليات الكتابة والمسح المتكررة للبيانات إلى تقصير عمر بطاقات الذاكرة.
- عند إدخال بطاقة ذاكرة في الجهاز، يظهر دليل ملف بطاقة الذاكرة في المجلد ملفاتي ← بطاقة SD.



١ افتح غطاء فتحة بطاقة الذاكرة.


٢ أدخل بطاقة الذاكرة بحيث تكون الأطراف الملونة بالذهبي متجهة للأسفل.



٣ ادفع بطاقة الذاكرة داخل فتحة بطاقة الذاكرة حتى تستقر في المكان المخصص لها.

٤ اغلق غطاء فتحة بطاقة الذاكرة.

إخراج بطاقة الذاكرة

قبل إخراج بطاقة الذاكرة، قم أولاً بإلغاء تحميلها لإزالتها بأمان. على الشاشة الرئيسية، اضغط على  ← الضبط ← التخزين ← إلغاء تحميل البطاقة SD.

١ افتح غطاء فتحة بطاقة الذاكرة.

٢ ادفع بطاقة الذاكرة حتى يتم إخراجها من الجهاز، ثم اسحبها للخارج.

٣ اغلق غطاء فتحة بطاقة الذاكرة.

لا تقم بإزالة بطاقة الذاكرة عندما يقوم الجهاز بنقل البيانات أو الوصول إلى المعلومات. يمكن أن يؤدي القيام بذلك إلى فقدان أو إتلاف البيانات، أو إلى إتلاف بطاقة الذاكرة أو الجهاز. سامسونج ليست مسؤولة عن الخسائر التي قد تحدث بسبب إساءة استخدام بطاقات الذاكرة التالفة، بما في ذلك فقدان البيانات.



تهيئة بطاقة الذاكرة

بطاقة الذاكرة المهيأة على الكمبيوتر قد لا تكون متوافقة مع الجهاز. قم بتهيئة بطاقة الذاكرة على الجهاز.

على الشاشة الرئيسية، اضغط على  ← الضبط ← التخزين ← تهيئة بطاقة SD ← تهيئة بطاقة SD ← مسح الكل.

قبل تهيئة بطاقة الذاكرة، تذكر عمل نسخ احتياطية من كل البيانات المهمة المحفوظة بجهازك. لا يغطي ضمان الشركة المصنعة أي فقد للبيانات ينتج عن عبث المستخدمين.



تشغيل جهازك وإيقاف تشغيله

اضغط مطولاً على مفتاح التشغيل لبضع ثوان لتشغيل الجهاز.

في حالة قيامك بتشغيل الجهاز لأول مرة أو إعادة تشغيله بعد إعادة ضبط بيانات، اتبع الإرشادات التي تظهر على الشاشة لإعداد جهازك.

لإيقاف تشغيل الجهاز، اضغط مطولاً على مفتاح التشغيل، ثم اضغط على **إيقاف التشغيل**.

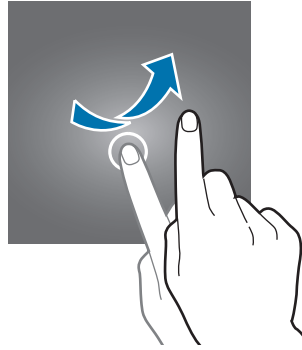
اتبع كل التحذيرات والتعليمات المنشورة من الموظفين المعتمدين عندما تكون في مناطق يحظر فيها استخدام الأجهزة اللاسلكية، مثل الطائرات والمستشفيات.



قفل الشاشة أو إلغاء قفلها

يؤدي الضغط على مفتاح التشغيل إلى إيقاف تشغيل الشاشة وقفلها. كما أنه في حالة عدم استخدام الجهاز لفترة زمنية محددة، سيتم إيقاف تشغيل الشاشة وقفلها تلقائياً.



لإلغاء قفل الشاشة، اضغط على مفتاح التشغيل أو مفتاح الصفحة الرئيسية وانقر بإصبعك في أي اتجاه داخل منطقة الشاشة غير المقفلة.



يمكنك تغيير رمز إلغاء القفل لإلغاء قفل الشاشة. ارجع إلى تعليمات **تغيير طريقة قفل الشاشة** للحصول على مزيد من المعلومات.

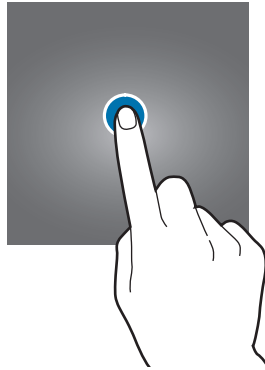
الأساسيات

استخدام شاشة اللمس

- تجنب اتصال شاشة اللمس بأجهزة كهربائية أخرى. تفريغ الكهرباء الساكنة يمكن أن يسبب قصورًا في عمل شاشة اللمس. 
- لكي تتجنب إتلاف شاشة اللمس، لا تضغط عليها باستخدام أي شيء حاد، ولا تضغط عليها بشكل مفرط بأطراف أصابعك.
- قد لا يتعرف الجهاز على الإدخالات باللمس القريبة من حواف الشاشة، والتي تتم خارج منطقة الإدخال باللمس. 
- ترك شاشة اللمس في وضع الجاهزية لفترات زمنية ممتدة قد يؤدي إلى تشوه الصور (احتراق الشاشة) أو ظهور أشباح في الصورة. أوقف تشغيل شاشة اللمس في حالة عدم استخدام الجهاز.
- يُوصى باستخدام أصابعك عندما تستخدم شاشة اللمس.

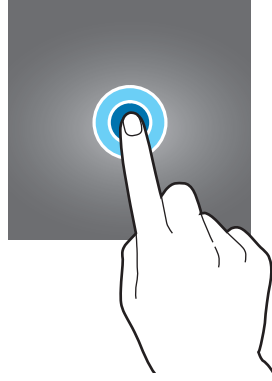
الضغط

افتح أحد التطبيقات، أو لتحديد عنصر بالقائمة، أو للضغط على الزر الموجود على الشاشة، أو لإدخال حرف باستخدام لوحة المفاتيح التي تظهر على الشاشة، اضغط عليه بإصبعك.



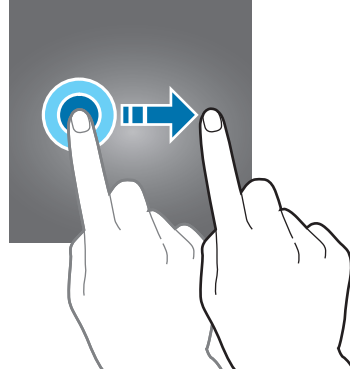
الضغط المطول

اضغط مطولاً على أحد العناصر أو على الشاشة لأكثر من ثانيتين للوصول إلى الخيارات المتاحة.



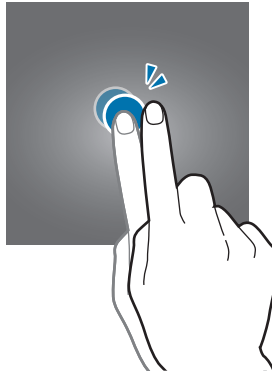
السحب

لتحريك أحد العناصر، اضغط مطولاً عليه واسحبه إلى الوضع المستهدف.



الضغط مرتين

اضغط ضغطاً مزدوجاً على صفحة ويب أو صورة لتكبيرها. قم بالضغط مرتين مرة أخرى للرجوع.



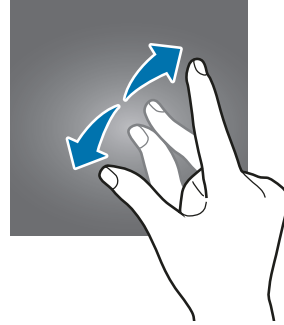
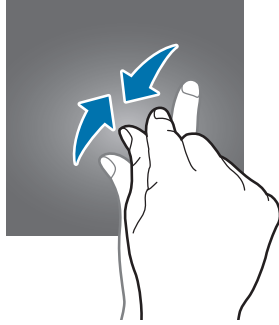
السحب

اسحب لليسر أو اليمين على الشاشة الرئيسية أو على شاشة التطبيقات لمشاهدة لوحة أخرى. انقر للأعلى أو للأسفل للتمرير بين صفحات الويب أو بين قائمة العناصر، مثل جهات الاتصال.



فرد الأصابع وضمهما

افرد إصبعين عن بعضهما البعض على إحدى صفحات الويب، أو على خريطة، أو صورة، لتكبير جزء منها. اضغط للتصغير.



مخطط شاشة الصفحة الرئيسية

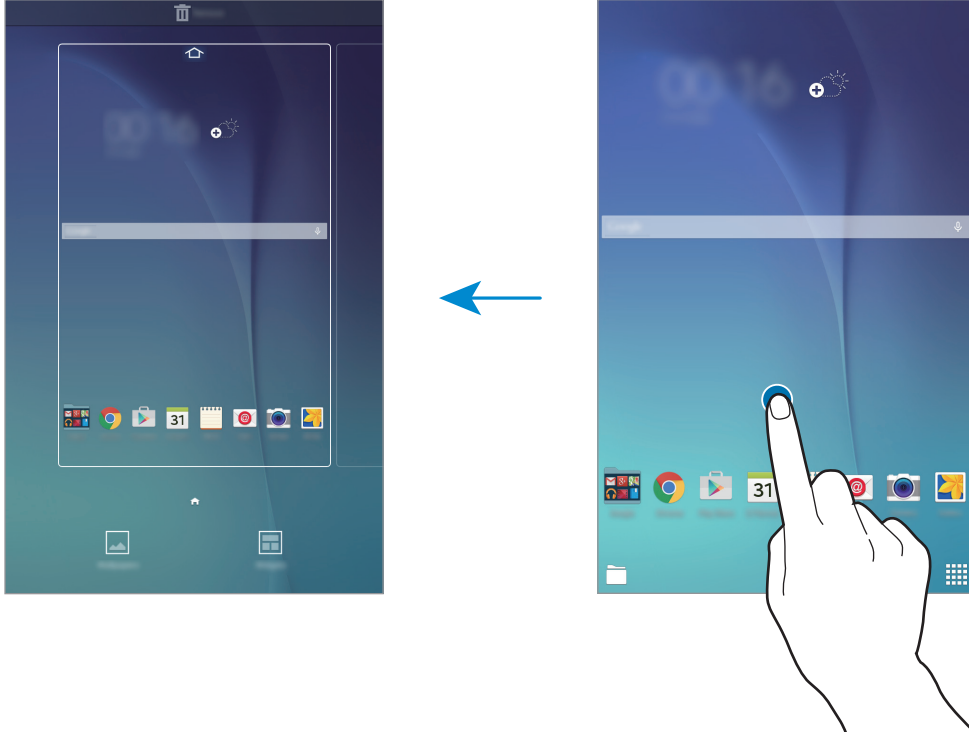
شاشة الصفحة الرئيسية

تعتبر شاشة الصفحة الرئيسية هي نقطة البدء للوصول إلى جميع ميزات الجهاز. فهي تعرض رموز المؤشر، والتطبيقات المصغرة، والاختصارات المؤدية للتطبيقات، والمزيد. التطبيقات المصغرة عبارة عن تطبيقات صغيرة تقوم بتشغيل وظائف محددة بالتطبيقات لتوفير معلومات ووصول مناسب على الشاشة الرئيسية. لعرض لوحات أخرى، قم بالتمرير إلى اليسار أو إلى اليمين، أو اضغط على أحد مؤشرات الشاشة في الجزء السفلي من الشاشة. لتخصيص شاشة الصفحة الرئيسية، راجع [إدارة شاشة الصفحة الرئيسية](#).




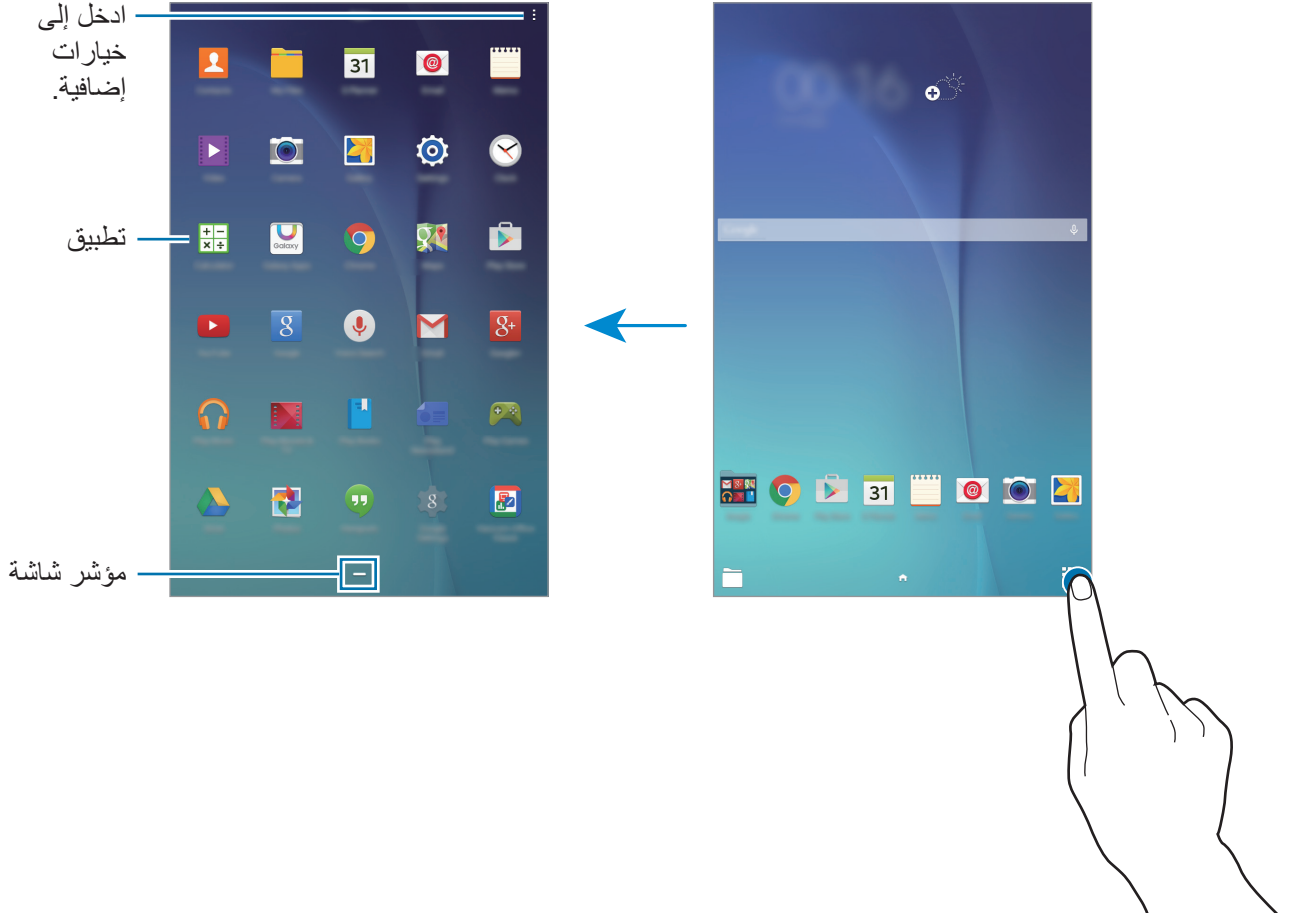
خيارات الشاشة الرئيسية

على شاشة الصفحة الرئيسية، اضغط مطولاً على منطقة فارغة أو اضمم أصابعك معاً للوصول إلى الخيارات المتاحة.



شاشة التطبيقات

تعرض شاشة التطبيقات رموز لجميع التطبيقات، بما في ذلك أي تطبيقات جديدة مثبتة. على الشاشة الرئيسية، اضغط على  لفتح شاشة التطبيقات. لعرض لوحات أخرى، قم بالتمرير إلى اليسار أو إلى اليمين، أو حدد مؤشر شاشة في الجزء السفلي من الشاشة. لتخصيص شاشة التطبيقات، راجع [إدارة شاشة التطبيقات](#).



رموز المؤشر

تظهر رموز المؤشر على شريط الحالة في الجزء العلوي من الشاشة. الرموز التي يتم سردها في الجدول التالي هي الرموز الأكثر شهرة.

لا يظهر شريط الحالة في الجزء العلوي من الشاشة في بعض التطبيقات. لعرض شريط الحالة، اسحب لأسفل من الجزء العلوي من الشاشة.

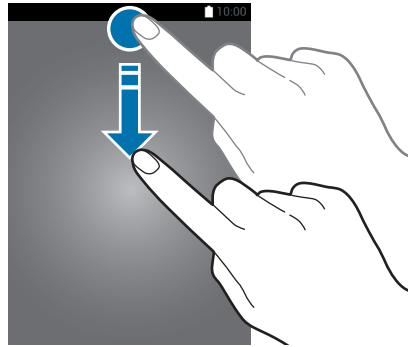


الرمز	المعنى
	متصلة عبر Wi-Fi
	تنشيط ميزة البلوتوث
	GPS منشط
	متزامن مع الويب
	متصل بالكمبيوتر
	المنبه فعال
	وضع كتم الصوت نشط
	تم تنشيط وضع الطيران
	حدث خطأ أو مطلوب اتخاذ حذر
	مستوى شحن البطارية

الإشعارات ولوحات الضبط السريع

استخدام لوحة الإشعارات

عندما تتلقى إشعارات جديدة، مثل الرسائل، تظهر رموز المؤشر على شريط الحالة. لمشاهدة مزيد من المعلومات حول الرموز، افتح لوحة الإشعارات واعرض التفاصيل. لفتح لوحة الإشعارات، اسحب شريط الحالة للأسفل باستخدام إصبعين. لغلق لوحة الإشعارات، اسحب الشريط من الجزء السفلي للشاشة للأعلى.



يمكنك استخدام الوظائف التالية في لوحة الإشعارات.

تنشيط أو إلغاء تنشيط الخيارات. اضغط مطوياً على زر لعرض إعدادات أكثر تفصيلاً.

قم بتنشيط الضبط.

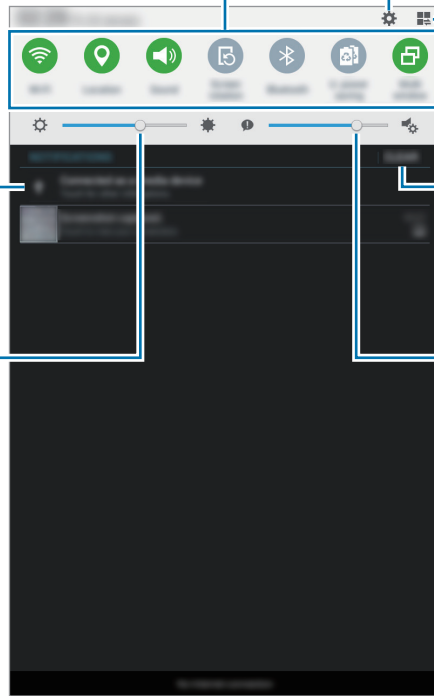
عرض كل أزرار الضبط السريع.

اضغط مطوياً على إشعار وقم بتنفيذ إجراءات عديدة.



امسح جميع الإشعارات.

ضبط السطوع.

ضبط مستوى الصوت.




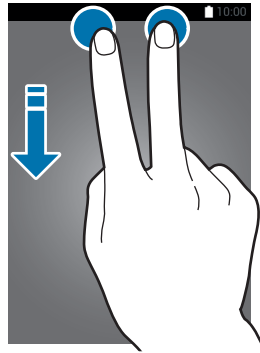
إعادة ترتيب أزرار الضبط السريع

لإعادة ترتيب أزرار الضبط السريع على لوحة الإشعارات، اضغط على  ← ، واضغط مطولاً على أحد العناصر، ثم اسحب العنصر إلى موقع آخر.

استخدام لوحة الضبط السريع

يمكنك تنشيط أو إلغاء تنشيط بعض الميزات التي تظهر على لوحة الإشعارات. لتنشيط أو إلغاء تنشيط بعض الميزات، افتح لوحة الضبط السريع.

افتح لوحة الضبط السريع، اسحب شريط الحالة لأسفل باستخدام إصبعين. بدلاً من ذلك، اضغط على  على لوحة الإشعارات. لغلاق لوحة الضبط السريع، اسحب الشريط من الجزء السفلي للشاشة لأعلى.



اضغط على الخيارات التالية لتنشيطها أو إلغاء تنشيطها. يمكنك عرض إعدادات أكثر تفصيلاً من خلال الضغط مطولاً على مفتاح.


- **Wi-Fi**: راجع [Wi-Fi](#) للحصول على مزيد من المعلومات.
- **الموقع**: راجع [الموقع](#) للحصول على مزيد من المعلومات.
- **صوت / كتم**: تحديد وضع الصوت.
- **تدوير الشاشة**: اسمح بدوران الواجهة أو لا تسمح بذلك عندما تقوم بتدوير الجهاز.

لا تسمح بعض التطبيقات بتدوير الشاشة.




- **البلوتوث**: راجع [البلوتوث](#) للحصول على مزيد من المعلومات.
- **توفير فائق للطاقة**: راجع [وضع توفير الفائقة للطاقة](#) للحصول على مزيد من المعلومات.
- **إطار متعدد**: راجع [الإطارات المتعددة](#) للحصول على مزيد من المعلومات.
- **مزامنة**: عند تنشيط هذه الميزة، يقوم جهازك بمزامنة التطبيقات تلقائياً، مثل التقويم أو البريد الإلكتروني.
- **وضع الطيران**: راجع [وضع الطيران](#) للحصول على مزيد من المعلومات.

فتح التطبيقات

على الشاشة الرئيسية، أو على شاشة التطبيقات، حدد رمز تطبيق لفتحه.
افتح قائمة التطبيقات التي تم استخدامها مؤخرًا، اضغط على  وحدد رمز تطبيق لفتحه.

غلق تطبيق

اضغط على ، واسحب أيقونة تطبيق إلى الأعلى أو الأسفل لإغلاقه. لغلق جميع التطبيقات قيد التشغيل، اضغط على إغلاق الكل.

تثبيت التطبيقات أو إلغاء تثبيتها

Galaxy Apps


استخدم هذا التطبيق لشراء الأغاني وتنزيلها.
اضغط على **Galaxy Apps** على شاشة التطبيقات.

قد لا يتوفر هذا التطبيق حسب منطقتك أو مزود الخدمة الخاص بك.



تثبيت التطبيقات

استعرض التطبيقات حسب الفئة، أو اضغط على بحث للبحث عن كلمة أساسية.
حدد تطبيقًا لعرض معلومات حوله. لتنزيل تطبيقات مجانية، اضغط على تثبيت. لشراء وتنزيل التطبيقات بمقابل مادي، اضغط على الزر الذي يوضح سعر التطبيق.

لتغيير إعدادات التحديث التلقائي، اضغط على  الضبط ← تحديث التطبيقات تلقائيًا، ثم حدد خيار.



متجر Play

استخدم هذا التطبيق لشراء الأغاني وتنزيلها.
اضغط على متجر Play على شاشة التطبيقات.

تثبيت التطبيقات

استعرض التطبيقات حسب الفئة، أو اضغط على Q للبحث عن كلمة أساسية.
حدد تطبيقاً لعرض معلومات حوله. لتنزيل تطبيقات مجانية، اضغط على تثبيت. لشراء وتنزيل التطبيقات بمقابل مادي، اضغط على السعر واتبع التعليمات التي تظهر على الشاشة.



لتغيير إعدادات التحديث التلقائي، اضغط على ≡ ← الإعدادات ← تحديث التطبيقات تلقائياً، ثم حدد خيار.

إدارة التطبيقات

إلغاء تثبيت أو تعطيل التطبيقات

لتعطيل التطبيقات الافتراضية، افتح شاشة التطبيقات، ثم اضغط على ≡ ← إلغاء تثبيت/إلغاء تفعيل التطبيقات. يظهر على التطبيقات التي يمكنك تعطيلها. حدد أحد التطبيقات واضغط على موافق.
لإلغاء تثبيت التطبيقات التي تم تنزيلها، افتح شاشة التطبيقات، ثم اضغط على ≡ ← تطبيقات تم تنزيلها ← ≡ ← إلغاء التثبيت. أو بدلاً من ذلك، على شاشة التطبيقات، اضغط على الضبط ← مدير التطبيقات، حدد أحد التطبيقات، ثم اضغط على إلغاء التثبيت.

تمكين التطبيقات

على شاشة التطبيقات، اضغط على ≡ ← إظهار التطبيقات التي تم إلغاء تفعيلها، حدد التطبيقات، ثم اضغط على تم. أو بدلاً من ذلك، على شاشة التطبيقات، اضغط على الضبط ← مدير التطبيقات، قم بالتمرير إلى تم إلغاء التفعيل، حدد أحد التطبيقات، واضغط على تفعيل.

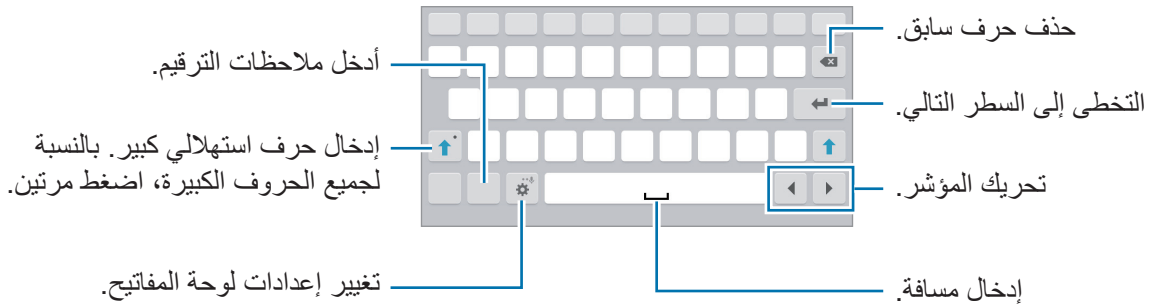


- إخفاء التطبيقات: قم بإخفاء التطبيقات في شاشة التطبيقات فقط. يمكنك متابعة استخدام التطبيقات المخفية.
- تعطيل التطبيقات: قم بتعطيل التطبيقات الافتراضية المحددة التي لا يمكن إلغاء تثبيتها من الجهاز. لا يمكنك استخدام التطبيقات المعطلة.
- إلغاء تثبيت التطبيقات: قم بإلغاء تثبيت التطبيقات التي يتم تنزيلها.

إدخال نص

مخطط لوحة المفاتيح

تظهر لوحة المفاتيح تلقائيًا عندما تقوم بإدخال النص لإرسال الرسائل، وإنشاء المذكرات، والمزيد. لا يتم دعم إدخال النصوص في بعض اللغات. لإدخال نص، يتعين عليك تغيير لغة الإدخال إلى إحدى اللغات المدعومة.



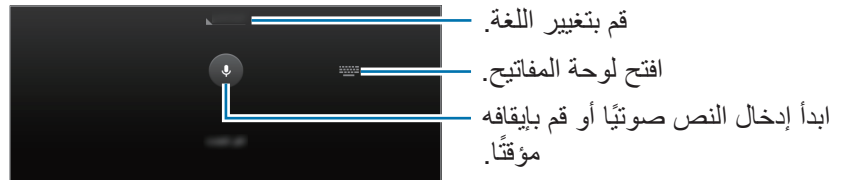
تغيير لغة الإدخال

اضغط على ⚙️ ← **تحديد لغات الإدخال**، ثم حدد اللغات المطلوبة استخدامها. إذا حددت لغتين أو أكثر، فيمكنك التبديل بين لغات الإدخال بواسطة إزاحة مفتاح المسافة إلى اليسار أو إلى اليمين.

استخدام وظائف لوحة المفاتيح الإضافية


اضغط مطولاً على ⚙️ لتستخدم الوظائف المختلفة. قد تظهر رموز أخرى بدلاً من الرمز ⚙️ وذلك حسب آخر وظيفة تم استخدامها.

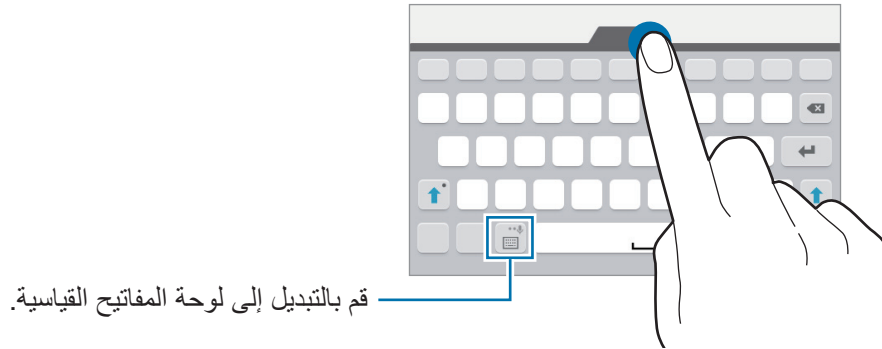
• 🗣️ : أدخل النص صوتيًا.






• ⚙️ : تغيير إعدادات لوحة المفاتيح.

• 😊 : إدخال الرموز التعبيرية.

-  : قم بالتبديل إلى لوحة المفاتيح العائمة. يمكنك نقل لوحة المفاتيح إلى موقع آخر بواسطة سحب علامة التبويب.



النسخ واللصق

- ١ اضغط مطولاً فوق النص.
- ٢ اسحب  أو  لتحديد النص المطلوب، أو اضغط على **تحديد الكل** لتحديد جميع النصوص.
- ٣ اضغط على **نسخ** أو **قص**. يتم نسخ النص المحدد إلى الحافظة.
- ٤ ضع المؤشر في المكان الذي سيتم إدراج النص عنده، ثم اضغط على  ← **لصق**.

التقاط الشاشة

التقاط لقطة شاشة أثناء استخدام الجهاز.
اضغط مطولاً على مفتاح الصفحة الرئيسية ومفتاح التشغيل بشكل متزامن. يمكنك عرض الصور الملتقطة في الاستوديو. بعد التقاط لقطة شاشة، يمكنك تعديل الصورة ومشاركتها مع الآخرين.

لا يمكن التقاط لقطة شاشة أثناء استخدام بعض التطبيقات.



ملفاتي

استخدم هذا التطبيق للوصول إلى مختلف الملفات المحفوظة في الجهاز. اضغط على **ملفاتي** على شاشة التطبيقات. بدلاً من ذلك، اضغط على **ملفاتي** على شاشة الصفحة الرئيسية.



ميزة توفير الطاقة

وضع التوفير الفائق للطاقة

استخدم هذا الوضع لزيادة طاقة بطارية الجهاز. في وضع توفير الطاقة الفائق، يقوم الجهاز بتنفيذ ما يلي:

- يقوم بتقييد التطبيقات المتاحة إلى التطبيقات الضرورية والتطبيقات المحددة فقط.
- يقوم بإلغاء تنشيط ميزة البلوتوث.

على شاشة التطبيقات، اضغط على **الضبط** ← **وضع التوفير الفائق للطاقة**، ثم اضغط على المفتاح لتنشيطه. أو بدلاً من ذلك، افتح لوحة الضبط السريع واضغط على **توفير فائق الطاقة** لتنشيطه.

لإضافة تطبيق على شاشة الصفحة الرئيسية، اضغط على **+** وحدد تطبيقاً.

لإزالة تطبيق من الشاشة الرئيسية، اضغط على **⋮** ← **حذف**، حدد تطبيقاً باستخدام **⊖**، ثم اضغط على **تم**.

لتغيير الضبط لوضع توفير الطاقة الفائق، مثل الاتصال بالشبكة أو صوت، اضغط على **⋮** ← **الضبط**.

لإلغاء تنشيط وضع توفير الطاقة الفائقة، اضغط على **⋮** ← **إلغاء تفعيل وضع توفير الطاقة الأقصى**.

يوضح الوقت المتبقي للاستخدام الوقت المتبقي قبل نفاد طاقة البطارية. قد يختلف الوقت المتبقي للاستخدام حسب ضبط الجهاز وظروف التشغيل.



الاتصال بالشبكة

Wi-Fi

قم بتوصيل الجهاز بشبكة Wi-Fi لاستخدام الإنترنت أو لمشاركة ملفات الوسائط مع أجهزة أخرى. راجع **Wi-Fi** من أجل الخيارات الإضافية.

أوقف تشغيل Wi-Fi لتوفير طاقة البطارية في حالة عدم استخدامها.



١ على شاشة التطبيقات، اضغط على **الضبط** ← **Wi-Fi**، ثم اضغط على المفتاح **Wi-Fi** لتنشيطه.

٢ حدد شبكة من قائمة شبكات Wi-Fi. تظهر الشبكات التي تحتاج إلى كلمة مرور مصحوبة برمز قفل.

٣ اضغط على **توصيل**.

بمجرد اتصال الجهاز بشبكة Wi-Fi، سيقوم الجهاز بإعادة الاتصال بتلك الشبكة في كل مرة تتوفر فيها، دون طلب كلمة مرور. لمنع الجهاز من الاتصال بالشبكة تلقائيًا، حدد الشبكة من قائمة الشبكات واضغط على **تجاهل**.



مميزات الحركات وإمكانية الاستخدام

الإطارات المتعددة

نبذة عن الإطار المتعدد

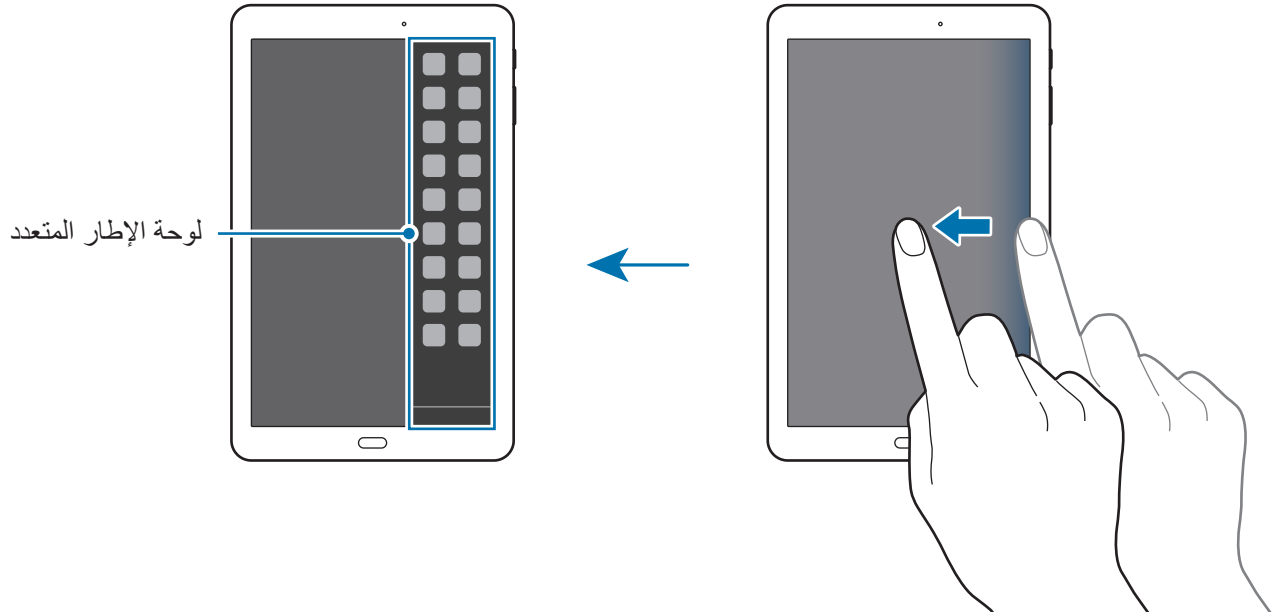
استخدم هذه الميزة لتشغيل تطبيقين على الشاشة في نفس الوقت. يمكنك استخدام هذه الميزة لعرض رسائل البريد الإلكتروني أو استخدام الإنترنت بينما تقوم بتشغيل فيديو بشكل متزامن.

يمكن تشغيل فقط التطبيقات الموجودة على لوحة الإطار المتعدد.

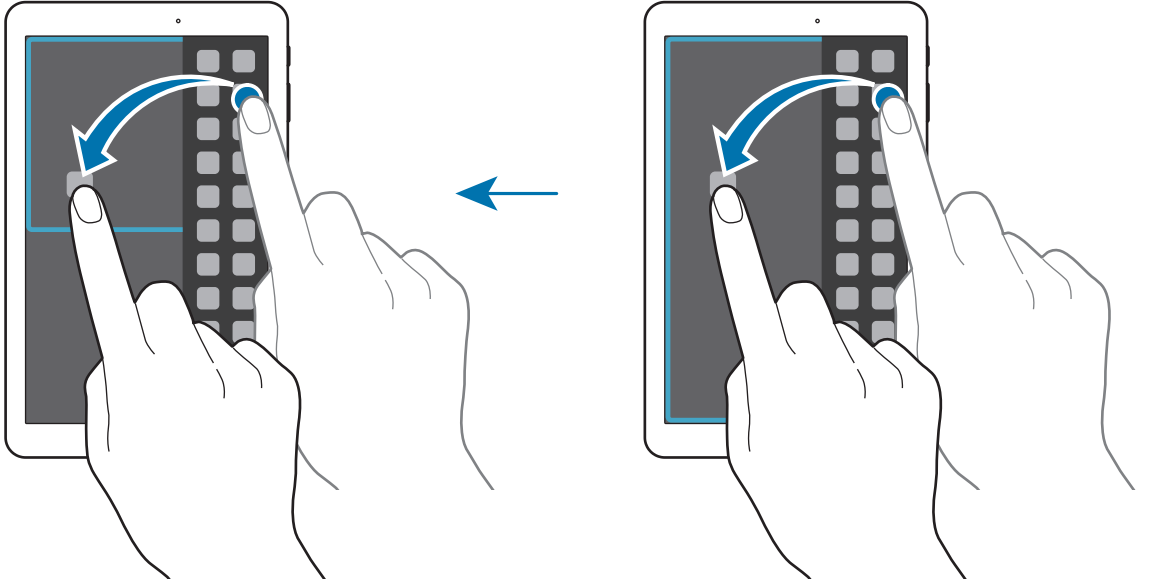


تشغيل الإطار المتعدد

- ١ على شاشة التطبيقات، اضغط على الضبط ← الإطارات المتعددة، ثم اضغط على المفتاح الإطارات المتعددة لتنشيطه. أو بدلاً من ذلك، افتح لوحة الضبط السريع واضغط على إطار متعدد لتنشيطه.
- ٢ اسحب بإصبعك من الحافة اليسرى للشاشة باتجاه منتصف الشاشة لفتح علبة الإطار المتعدد. أو بدلاً من ذلك، اضغط مطولاً على

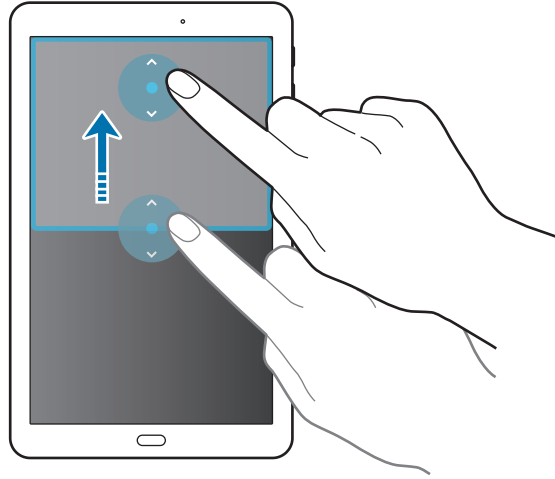


٣ اضغط مع الاستمرار على رمز تطبيق، واسحبه من العلبة إلى الشاشة. بعدها، اسحب رمز تطبيق آخر إلى مكان جديد بالشاشة.



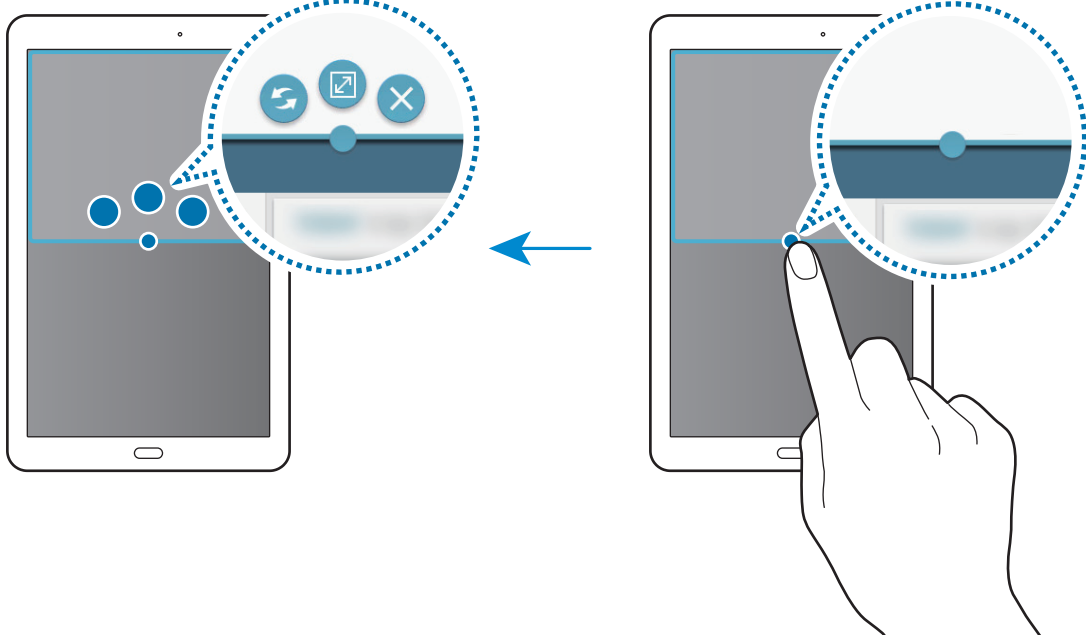
ضبط حجم النافذة




اسحب الدائرة الموجودة بين إطارات التطبيقات لأعلى أو لأسفل لضبط حجم النوافذ.



استخدام خيارات الإطار المتعدد

عندما تستخدم تطبيقات "الإطار المتعدد"، حدد إطار التطبيق وسيظهر إطار أزرق حوله. اضغط على الدائرة الموجودة بين إطارات التطبيقات للوصول إلى الخيارات التالية:



-  : قم بتبديل المواقع بين تطبيقات الإطار المتعدد.
-  : تكبير الإطار.
-  : أغلق التطبيق.

التخصيص

إدارة الشاشات الرئيسية وشاشة التطبيقات

إدارة شاشة الصفحة الرئيسية

إضافة عناصر

اضغط مطولاً على أحد التطبيقات من شاشة التطبيقات، ثم اسحبه إلى شاشة الصفحة الرئيسية. لإضافة تطبيقات مصغرة، افتح شاشة الصفحة الرئيسية واضغط مطولاً على منطقة فارغة واضغط على **التطبيقات المصغرة** واضغط مطولاً على تطبيق مصغر، ثم اسحبه إلى شاشة الصفحة الرئيسية.

نقل وإزالة أحد العناصر

اضغط مطولاً على أحد العناصر على الشاشة الرئيسية، ثم اسحبه إلى موقع جديد. لنقل العنصر إلى لوحة أخرى، اسحبه إلى جانب الشاشة. لإزالة أحد العناصر، اضغط مطولاً على العنصر. ثم اسحبه إلى إزالة التي تظهر في الجزء العلوي من الشاشة.

إنشاء مجلد

١ على الشاشة الرئيسية، اضغط مطولاً على أحد التطبيقات، واسحبه إلى **إنشاء مجلد** التي تظهر في الجزء العلوي من الشاشة.

٢ أدخل اسم المجلد.

٣ اضغط على **+**، حدد التطبيقات لنقله إلى المجلد، ثم اضغط على **تم**.

إدارة اللوحات

على الشاشة الرئيسية، اضغط مطولاً على منطقة فارغة لإضافة لوحة أو لإزالتها أو نقلها.
 لإضافة لوحة، قم بالتمرير إلى اليسار إلى اللوحة الأخيرة ثم اضغط على **+**.
 لنقل لوحة، اضغط مطولاً على معاينة اللوحة، ثم اسحبها إلى موقع جديد.
 لإزالة لوحة، اضغط مطولاً على معاينة اللوحة ثم اسحبها إلى إزالة في الجزء العلوي من الشاشة.
 لضبط لوحة كالشاشة الرئيسية، اضغط على **🏠**.

إدارة شاشة التطبيقات

تغيير طريقة الفرز

على شاشة التطبيقات، اضغط على **⋮** ← عرض **D** وحدد طريقة قوية.

إخفاء التطبيقات

قم بإخفاء التطبيقات التي لا تريد مشاهدتها على شاشة التطبيقات.
 على شاشة التطبيقات، اضغط على **⋮** ← إخفاء التطبيقات، حدد التطبيقات، ثم اضغط على **تم**.
 لعرض التطبيقات المخفية، اضغط على **⋮** ← إظهار التطبيقات المخفية، حدد التطبيقات، ثم اضغط على **تم**.

نقل العناصر

على شاشة التطبيقات، اضغط على **⋮** ← تعديل. اضغط مطولاً على أحد العناصر واسحبها إلى الموضع الجديد.
 لنقل العنصر إلى لوحة أخرى، اسحبها إلى جانب الشاشة.
 لنقل أحد العناصر إلى لوحة جديدة، اسحبها إلى إنشاء صفحة التي تظهر في الجزء العلوي من الشاشة.

ضبط الخلفية ونغمات الرنين

ضبط خلفية

قم بتعيين صورة مخزنة في الجهاز كخلفية لشاشة الصفحة الرئيسية أو للشاشة المقفلة.

- ١ على شاشة الصفحة الرئيسية، اضغط مطولاً على منطقة فارغة، ثم اضغط على **خلفيات الشاشة**. وبدلاً من ذلك، على شاشة التطبيقات، اضغط على **الضبط** ← **الشاشة** ← **خلفية الشاشة**.
- ٢ حدد شاشة لتغييرها أو قم بتطبيق خلفية عليها.
- ٣ قم بالتمرير إلى اليسار أو إلى اليمين وحدد من بين الصور المعروضة في الجزء السفلي من الشاشة. لتحديد الصور الملتقطة بواسطة كاميرا الجهاز أو الصور الأخرى، اضغط على **من الاستوديو**.
- ٤ اضغط على **تعيين كخلفية للشاشة** أو **تم**.

تغيير نغمات الرنين

تغيير نغمة الرنين للإشعارات.

على شاشة التطبيقات، اضغط على **الضبط** ← **الصوت** ← **إشعارات**، حدد نغمة رنين، ثم اضغط على **تم**.

تغيير طريقة قفل الشاشة

يمكنك تغيير الطريقة التي تقفل بها الشاشة لمنع الآخرين من الوصول إلى معلوماتك الشخصية. على شاشة التطبيقات، اضغط على **الضبط** ← **قفل الشاشة** ← **تأمين الشاشة**، ثم حدد طريقة قفل الشاشة. يحتاج الجهاز إلى رمز إلغاء قفل متى تطلب الأمر إلغاء قفله.

إذا نسيت رمز إلغاء القفل، فأحضر الجهاز إلى "مركز خدمة سامسونج" لإعادة ضبطه.



النمط

ارسم نمطاً بواسطة توصيل أربع نقاط أو أكثر، ثم ارسم النمط مرة أخرى للتحقق منه. اضبط رمز PIN لفتح النسخ الاحتياطي لإلغاء تأمين الشاشة عندما تنسى النمط.

PIN

يتألف رمز PIN من أرقام فقط. أدخل أربع أرقام على الأقل، ثم أدخل كلمة المرور مرة أخرى للتحقق منها.

كلمة المرور

تتألف كلمة المرور من حروف وأرقام. أدخل أربع حروف على الأقل بما في ذلك أرقام ورموز، ثم أدخل كلمة المرور مرة أخرى للتحقق منها.

مستخدمون متعددون

ضبط حسابات المستخدمين الإضافية حتى يمكن لمستخدمين آخرين استخدام الجهاز بالإعدادات المخصصة، مثل حسابات البريد الإلكتروني، وتفضيلات الخلفية، والمزيد. تتوفر الأنواع التالية من حسابات المستخدمين.

- **المالك:** يتم إنشاء حساب المالك فقط عند إعداد الجهاز للمرة الأولى، ولا يمكن إنشاءه أكثر من مرة. يملك هذا الحساب السيطرة الكاملة على الجهاز بما في ذلك إدارة حساب المستخدم.
- **المستخدم:** يتيح هذا الحساب للمستخدمين الوصول إلى التطبيقات والمحتوى الخاص بهم، وتخصيص إعدادات الجهاز التي تؤثر على جميع الحسابات.
- **ملف تعريف مقيد:** يمكن للحساب المقيد الوصول فقط إلى التطبيقات والمحتوى الذي سمح به مالك الحساب، ولا يمكن استخدام الخدمات التي تتطلب تسجيل الدخول.

إضافة مستخدمين

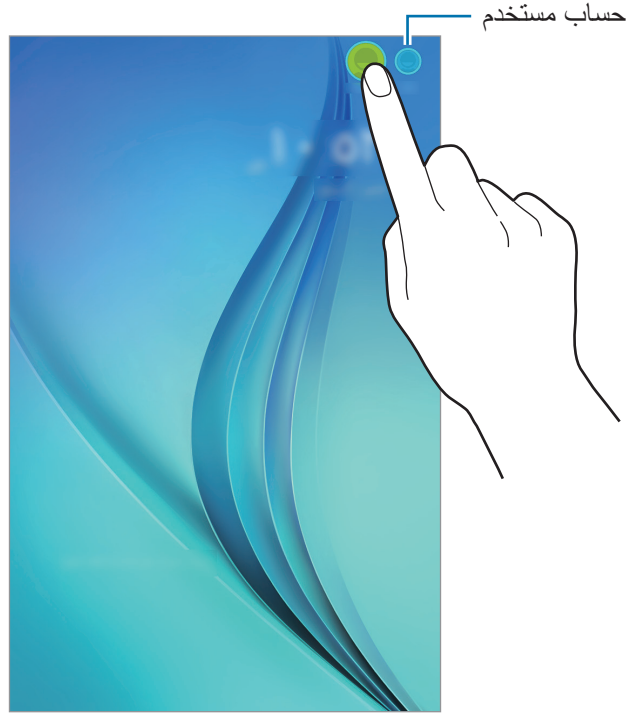
- ١ على شاشة التطبيقات، اضغط على **الضبط** ← **المستخدمون**.
- ٢ اضغط على **إضافة مستخدم أو ملف تعريف** ← **المستخدم** ← **موافق** ← **إعداد الآن**.
- ٣ اتبع الإرشادات التي تظهر على الشاشة لاستكمال ضبط الحساب.

إضافة ملفات تعريف مقيدة

- ١ على شاشة التطبيقات، اضغط على **الضبط** ← **المستخدمون**.
- ٢ اضغط على **إضافة مستخدم أو ملف تعريف** ← **ملف تعريف مقيد**.
- ٣ اضغط رمز إلغاء القفل، ثم حدد التطبيقات والمحتوى التي يمكن للمستخدمين المقيدين الوصول إليهم.


تبديل المستخدمين

حدد الحساب الذي تريد التبديل إليه في الجزء العلوي من شاشة القفل ثم قم بإلغاء قفل الجهاز.



إدارة المستخدمين

عند استخدام حساب المالك، يمكنك حذف حسابات أو تغيير إعدادات الحساب.

- ١ على شاشة التطبيقات، اضغط على الضبط ← المستخدمين وحدد حساب تحت المستخدمين وملفات التعريف.
 - ٢ ثم حدد أو قم بإلغاء تحديد التطبيقات والمحتوى للسماح أو تقييد إمكانية وصول الحساب لهم.
- لحذف الحساب، اضغط على .

ضبط الحسابات

إضافة حسابات

بعض التطبيقات المستخدمة على جهازك تتطلب حساباً مسجلاً. قم بإنشاء حسابات للتمتع بأفضل تجربة مع الجهاز. على شاشة التطبيقات، اضغط على **الضبط** ← **حسابات** ← **إضافة حساب** وحدد خدمة حساب. ثم، اتبع الإرشادات التي تظهر على الشاشة لاستكمال ضبط الحساب. لمزامنة محتوى مع حساباتك، حدد خدمة حساب وضع علامة اختيار أمام العناصر لمزامنتها.

إزالة الحسابات

على شاشة التطبيقات، اضغط على **الضبط** ← **حسابات**، حدد اسم حساب ضمن **حساباتي**، وحدد الحساب المطلوب إزالته، ثم اضغط على **إزالة حساب**.

جهات الاتصال

إضافة جهات اتصال

نقل الأسماء من أجهزة أخرى

يمكنك نقل الأسماء من أجهزة أخرى إلى جهازك. راجع [نقل البيانات من جهازك السابق](#) للحصول على مزيد من المعلومات.

إنشاء الأسماء يدويًا

١ على شاشة التطبيقات، اضغط على **جهات الاتصال** ← **جهات الاتصال**.

٢ اضغط على **+** وأدخل معلومات جهة الاتصال.

•  : أضف صورة.

• **+** / **-** : قم بإضافة حقل أو حذفه.

٣ اضغط على **حفظ**.

استيراد وتصدير جهات اتصال

استورد أسماء من خدمات التخزين إلى جهازك أو قم بتصدير أسماء من الجهاز إلى خدمات التخزين.

على شاشة التطبيقات، اضغط على **جهات الاتصال** ← **جهات الاتصال**.

اضغط على **⋮** ← **الضبط** ← **استيراد/تصدير**، ثم حدد خيار استيراد أو خيار تصدير.

البحث عن جهات اتصال

على شاشة التطبيقات، اضغط على **جهات الاتصال** ← **جهات الاتصال**.

استخدم أحد أساليب البحث التالية:

- تنقل إلى الأعلى أو الأسفل داخل قائمة جهات الاتصال.
- اضغط على حقل البحث في الجزء العلوي من قائمة جهات الاتصال وأدخل فئة البحث.

بمجرد تحديد الاسم، قم بتنفيذ أحد الإجراءات:

- ★ : أضف جهات الاتصال المفضلة.
- ✉ : قم بتأليف بريد إلكتروني.

إضافة اختصارات للأسماء إلى الشاشة الرئيسية

أضف اختصارات إلى الأسماء التي تتواصل معها بشكل متكرر على الشاشة الرئيسية.

١ على شاشة التطبيقات، اضغط على **جهات الاتصال** ← **جهات الاتصال**.



٢ حدد اسمًا.

٣ اضغط على **:** ← **اختصار إلى الصفحة الرئيسية**.

الكاميرا

التصوير الأساسي

التقاط الصور أو تسجيل مقاطع الفيديو

- ١ اضغط على الكاميرا على شاشة التطبيقات.
 - ٢ اضغط على الصورة الموجودة على شاشة المعاينة حيث ينبغي تركيز الكاميرا.
 - ٣ اضغط على  لالتقاط صورة أو اضغط على  لتسجيل فيديو.
- افرد إصبعين عن بعضهما البعض على الشاشة للتكبير، وضمهما معًا على الشاشة للتصغير.
 - لتغيير التركيز أثناء تسجيل مقاطع فيديو، اضغط في المكان الذي تريد التركيز عليه.



- يتوقف تشغيل الكاميرا تلقائيًا في حالة عدم استخدامها.
- تأكد أن العدسة نظيفة. وإلا، فقد لا يعمل الجهاز بطريقة صحيحة في بعض الأوضاع التي تتطلب مستويات دقة عالية.
- تبرز الكاميرا الأمامية عدسة زاوية الرؤية العريضة. قد يحدث تشوه بسيط في الصور ذات زاوية الرؤية العريضة ولكنه لا يشير إلى وجود مشكلات في أداء الجهاز.




إتيكيت الكاميرا


- لا تلتقط الصور أو الفيديو لأشخاص آخرين بدون إذن منهم.
- لا تلتقط الصور أو الفيديو متى كان ذلك غير مسموحاً به قانوناً.
- لا تلتقط الصور أو الفيديو في الأماكن التي قد تنتهك فيها خصوصية الآخرين.

أوضاع التصوير


تلقائي

استخدم هذا الوضع للسماح للكاميرا بتقييم الأماكن المحيطة وتحديد الوضع الأمثل للصورة. على شاشة التطبيقات، اضغط على الكاميرا ←  ← تلقائي.

وجه جميل

استخدم هذا الوضع لالتقاط صورة تضم وجوه براقة للتمتع بصور أكثر جمالاً. على شاشة التطبيقات، اضغط على الكاميرا ←  ← وجه جميل.

بانوراما

استخدم هذا الوضع لالتقاط صورة مؤلفة من العديد من الصور المسلسلة معاً. يقوم الجهاز بتحديد الصور بواسطة  في الاستوديو.

على شاشة التطبيقات، اضغط على الكاميرا ←  ← بانوراما.

للحصول على أفضل لقطة، راجع هذه التلميحات:



- حرك الكاميرا ببطء في اتجاه واحد.
- الحفاظ على الصورة داخل الإطار الموجود على عدسة الكاميرا.
- تجنب التقاط الصور لخلفيات غير واضحة، مثل سماء فارغة أو جدار سادة.

أفضل صورة

استخدم هذا الوضع لالتقاط سلسلة من الصور وحفظ أفضل صورة من بينها. يُوصي الجهاز بأفضل صورة ويوضحها بواسطة 📷.

على شاشة التطبيقات، اضغط على الكاميرا ← 📷 ← أفضل صورة.

الالتقاط المستمر

استخدم هذا الوضع لالتقاط سلسلة من الصور لأشياء متحركة.

على شاشة التطبيقات، اضغط على الكاميرا ← 📷 ← الالتقاط المستمر.

اضغط مطولاً على 📷 لالتقاط صور متعددة بشكل متتابع.

ليلي

استخدم هذا الوضع لالتقاط صورة في حالات الضوء المنخفض دون الحاجة لاستخدام الفلاش.

على شاشة التطبيقات، اضغط على الكاميرا ← 📷 ← ليلي.

ألعاب رياضية

استخدم هذا الوضع لالتقاط صورة للأشياء سريعة التحرك.

على شاشة التطبيقات، اضغط على الكاميرا ← 📷 ← ألعاب رياضية.

إعدادات الكاميرا

على شاشة التطبيقات، اضغط على الكاميرا ← ⚙️. لا تتوفر جميع الخيارات التالية في كل من أوضاع الكاميرا الثابتة وكاميرا الفيديو.

- 📷 : قم بتغيير السطوع.
- 📷 : قلب الصورة لإنشاء صورة مطابقة للمنظر الأصلي أثناء التقاط صور بالكاميرا الأمامية.
- 📷 : استخدم ذلك للقطات التي يتم تأخيرها زمنياً.
- 📷 : حدد تأثير فلتر لاستخدامه عند التقاط الصور أو تسجيل مقاطع الفيديو.
- 📷 : حدد مستوى دقة. يساعد استخدام مستويات الدقة العالية على الحصول على صور عالية الجودة، لكنها ستشغل مساحة كبيرة من الذاكرة.

لاستخدام المزيد من الخيارات، اضغط على ●●●.

- **نمط التركيز:** حدد وضع تركيز. **ضبط البؤرة** يتم التحكم فيه بواسطة الكاميرا. **ماكرو** مخصص للأهداف القريبة للغاية.
- **ISO:** حدد قيمة ISO. يتحكم ذلك في حساسية الكاميرا للضوء. ويتم قياس ذلك على مكافئات فيلم الكاميرا. تخصص القيم المنخفضة للأهداف الثابتة أو ساطعة الإضاءة. بينما تخصص القيم الأعلى للأهداف سريعة التحرك أو الأهداف معتمدة الإضاءة.
- **توازن الأبيض:** حدد موازنة لون أبيض مناسبة، بحيث تتمتع الصور بألوان قريبة إلى الصور الطبيعية إلى أقصى قدر ممكن. يتم تصميم الضبط بما يتناسب مع مواقف إضاءة محددة. يكون هذا الضبط مشابهًا لنطاق الحرارة بالنسبة لتعريض موازنة اللون الأبيض في الكاميرات الاحترافية.
- **أوضاع القياس:** حدد أسلوب قياس. يحدد ذلك كيفية حساب قيم الضوء. **تركيز على المنتصف** يقيس إضاءة الخلفية في منتصف المنظر. **نقطة** يقيس قيمة الضوء في موقع محدد. **مصفوفة** يقيس المشهد بالكامل.
- **نسبة التعرض للضوء:** قم بتغيير قيمة التعريض. يحدد ذلك مقدار الضوء الذي يستقبله مستشعر الكاميرا. بالنسبة للمواقف منخفضة الإضاءة، استخدم قيمة تعريض أعلى.
- **انقر لالتقاط الصور:** اضغط على الصورة الظاهرة على شاشة المعاينة لالتقاط الصور.
- **حجم الفيديو:** حدد مستوى دقة. يساعد استخدام مستويات الدقة العالية على تسجيل مقاطع فيديو عالية الجودة، لكنها تستغل مساحة كبيرة من الذاكرة.
- **وضع التسجيل:** تغيير وضع التسجيل.
- **علامات الموقع:** ضبط الجهاز بحيث يتم وضع علامة توضح الموقع على الصورة.
- **لتحسين إشارات GPS،** تجنب التصوير في الأماكن التي تعاق فيها الإشارة، كما هو الحال بين المباني أو في المناطق المنخفضة، أو في ظروف الطقس السيئة.
- عندما تشارك صورة تم وضع علامة توضح الموقع بها، فستظهر معلومات الموقع إلى الآخرين.
- **موقع التخزين:** حدد موقع الذاكرة للتخزين.
- **خطوط الشبكة:** تعرض أدلة محدد المناظر للمساعدة على التركيب عند تحديد الأهداف.
- **مفتاح الصوت:** اضبط الجهاز بحيث يستخدم زر مستوى الصوت في التحكم في الغالق أو وظيفة التكبير.
- **وضع العرض:** تغيير معدل أبعاد شاشة المعاينة.
- **إعادة الضبط:** أعد تعيين ضبط الكاميرا.

قد تختلف الخيارات المتوفرة حسب نوع الوضع.

الاستوديو

عرض المحتوى على الجهاز

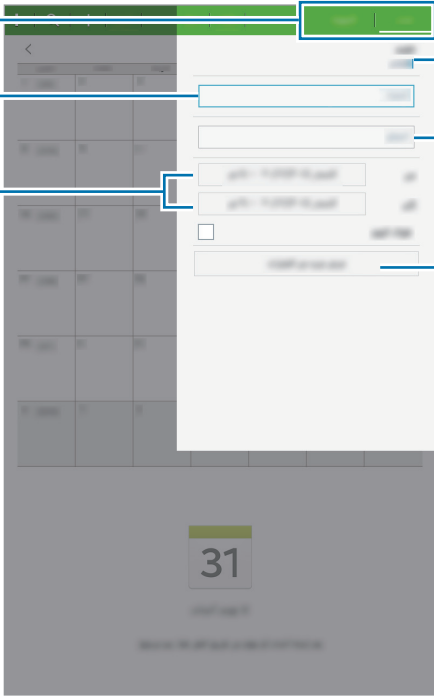
على شاشة التطبيقات، اضغط على الاستوديو ثم حدد صورة أو مقطع فيديو.
تعرض ملفات الفيديو الرمز (▶) على هيئة صور مصغرة.
لإخفاء أو إظهار شريط القائمة ومعاينة الصور المصغرة، اضغط على الشاشة.



التطبيقات والميزات المفيدة

مخطط S

إنشاء أحداث أو مهام

- ١ اضغط على **مخطط S** على شاشة التطبيقات.
 - ٢ اضغط على **+** أو بدلاً من ذلك، حدد تاريخ لا يتضمن أحداث أو مهام به والضغط على مرتين المياة. إذا كان التاريخ به أحداث أو مهام محفوظة، فاضغط على التاريخ واضغط على **+**.
 - ٣ حدد إما حدث أو مهمة وأدخل التفاصيل.
 - **حدث:** اضبط تاريخ بدء وانتهاء لحدث. يمكنك ضبط تكرار اختياري.
 - **المهمة:** أضف مهمة للقيم بها في تاريخ محدد. يمكنك ضبط أولوية اختيارية.
- 
- حدد عنصرًا.
- حدد تقويم لاستخدامه أو للزمالة معه.
- أدخل عنوانًا.
- إدخال موقع الحدث.
- اضبط يوم للبدء والانتها للحدث.
- أضف مزيدًا من التفاصيل.

- ٤ اضغط على **حفظ** لحفظ الحدث أو المهمة.

مزامنة الأحداث والمهام مع حساباتك

اضغط على **مخطط S** على شاشة التطبيقات.

لمزامنة الأحداث والمهام مع حساباتك، اضغط على **⋮** ← **مزامنة**.

لإضافة حسابات للمزامنة معها، اضغط على **⋮** ← **التقاويم** ← **إضافة حساب**. ثم، حدد حسابًا للمزامنة مع وقم بتسجيل الدخول. عند إضافة حساب يتم عرض دائرة خضراء بجانب اسم الحساب.

لتغيير خيار مزامنة حساب، افتح شاشة التطبيقات، واضغط على **الضبط** ← **حسابات**، ثم حدد خدمة الحساب.

البريد الإلكتروني

ضبط حسابات البريد الإلكتروني

اضغط على **البريد الإلكتروني** على شاشة التطبيقات.

اضبط حساب البريد الإلكتروني عند فتح **البريد الإلكتروني** لأول مرة.

أدخل عنوان البريد الإلكتروني وكلمة المرور. اضغط على **التالي**، أو اضغط على **إعداد يدوي** لحساب بريد إلكتروني لشركة. بعد ذلك، اتبع الإرشادات التي تظهر على الشاشة لاستكمال الضبط.

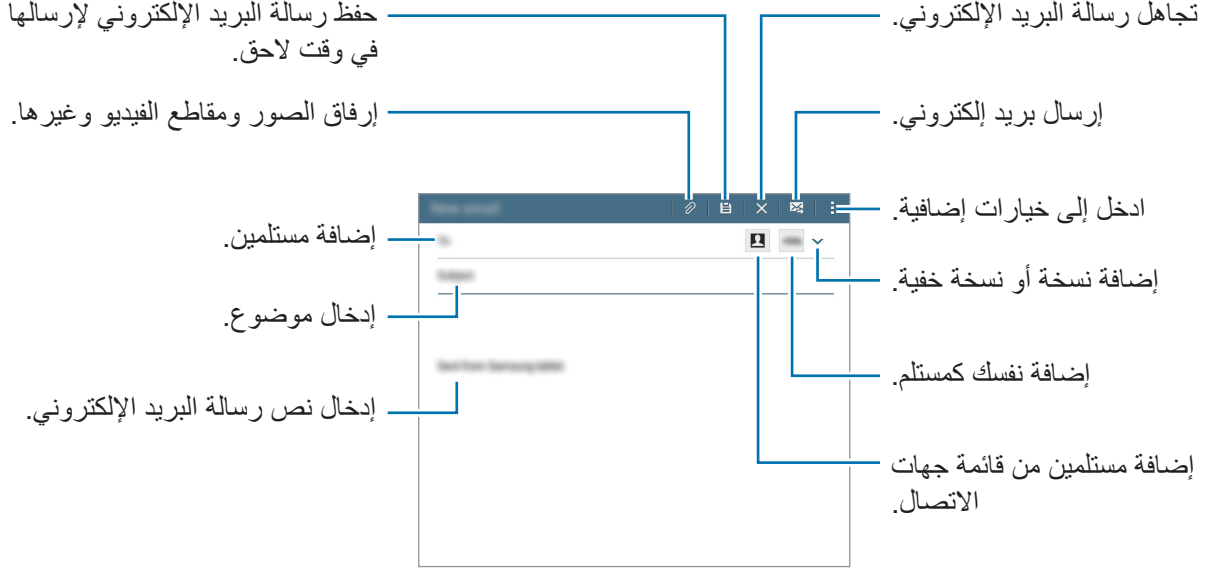
لإعداد حساب بريد إلكتروني آخر، اضغط على **⋮** ← **الضبط** ← **إضافة حساب**.

إذا كان لديك أكثر من حساب بريد إلكتروني، فيمكنك تحديد أحد هذه الحسابات كحساب افتراضي. اضغط على **⋮** ← **الضبط**، وحدد حسابًا، ثم ضع علامة اختيار أمام **الحساب الافتراضي**.

إرسال رسائل البريد الإلكتروني


اضغط على البريد الإلكتروني على شاشة التطبيقات.

اضغط على  في الجزء العلوي من الشاشة لتأليف رسالة بريد إلكتروني.

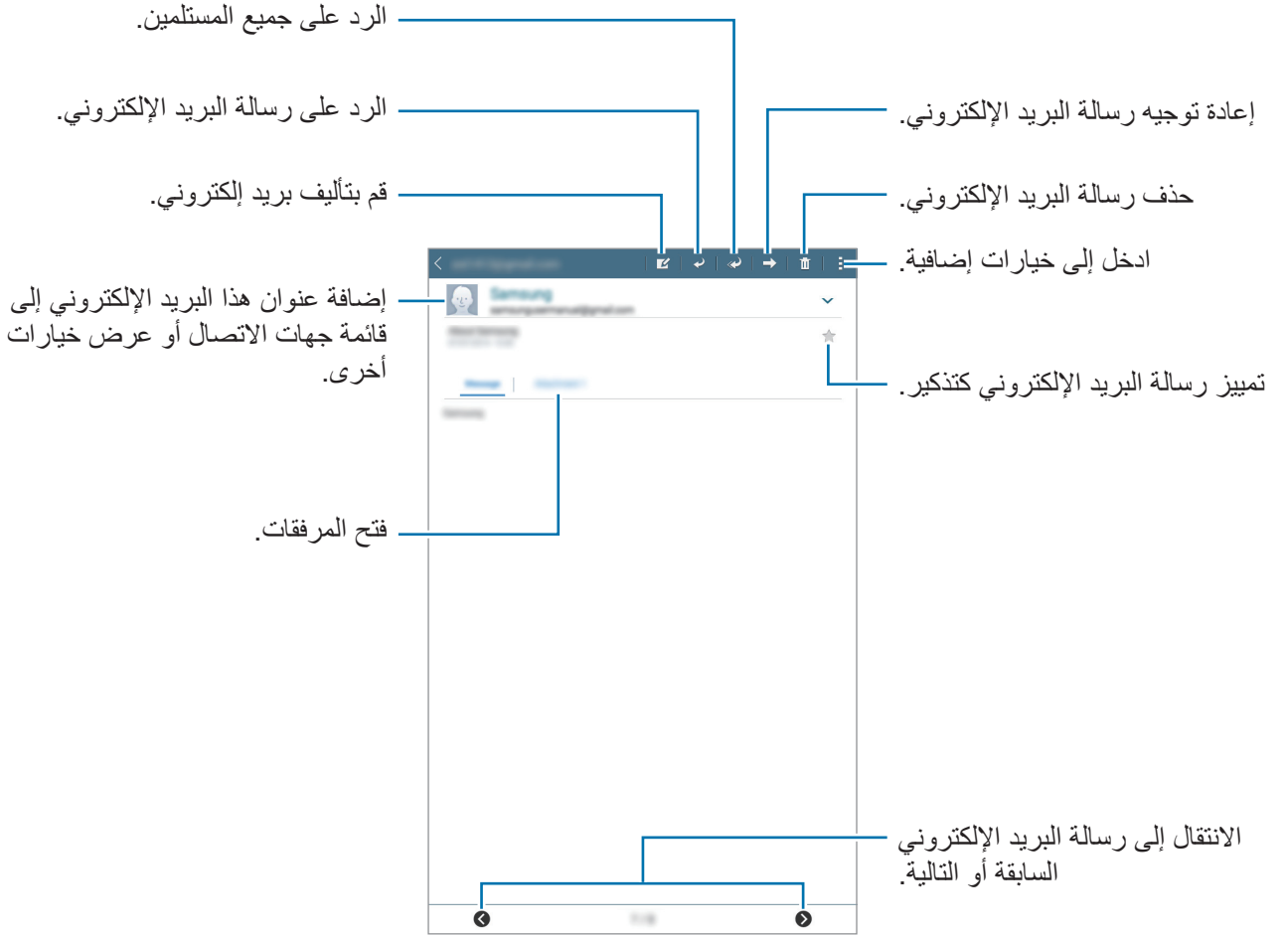


قراءة رسائل البريد الإلكتروني

اضغط على البريد الإلكتروني على شاشة التطبيقات.

حدد حساب بريد إلكتروني لاستخدامه، وسيتم استرداد رسائل البريد الإلكتروني الجديدة. لاسترداد رسائل بريد إلكتروني جديدة يدوياً، اضغط على .

اضغط على أحد رسائل البريد الإلكتروني لقراءتها.



فيديو

تشغيل الفيديو

اضغط على فيديو على شاشة التطبيقات.

حدد فيديو للتشغيل.




الساعة

منبه

على شاشة التطبيقات، اضغط على الساعة ← منبه.

ضبط التنبيهات


اضغط على **+** في قائمة الإنذارات، واضبط إنذارًا، وحدد الأيام التي سيتكرر الإنذار خلالها، واضبط خيارات عديدة للإنذارات ثم اضغط على **حفظ**. لتنشيط أو لإلغاء تنشيط الإنذارات، اضغط على  بجانب الإنذار الموجود في قائمة الإنذارات.

- **غفوة:** اضبط الفاصل الزمني وعدد المرات المراد تكرار التنبيه بها بعد انقضاء الوقت المحدد مسبقًا.
- **منبه ذكي:** اضبط زمن ونغمة للإنذار الذكي. يبدأ الإنذار الذكي بمستوى صوت منخفض لبضعة دقائق قبل جدولة الإنذار المعين مسبقًا لكي يصدر صوتًا. يزيد مستوى صوت الإنذار الذكي تدريجيًا حتى تقوم بإيقاف تشغيله أو يصدر صوت الإنذار المعين مسبقًا.

إيقاف التنبيهات

اسحب **X** إلى خارج الدائرة الكبيرة لإيقاف التنبيه. إذا سبق أن قمت بتمكين خيار الغفوة، فاسحب **ZZ** خارج الدائرة الكبيرة لتكرار التنبيه بعد مرور فترة زمنية محددة.

حذف التنبيهات

اضغط على **:** ← اختيار، وحدد التنبيهات، ثم اضغط على .

الساعة العالمية

على شاشة التطبيقات، اضغط على الساعة ← الساعة العالمية.

إنشاء التوقيات

اضغط على + وأدخل اسم المدينة أو حدد مدينة من قائمة المدن. بدلاً من ذلك، حدد إحدى مدن العالم، ثم اضغط على +.

لتطبيق التوقيت الصيفي، اضغط مطولاً على ساعة، ثم اضغط على ⚙️.

حذف التوقيات

اضغط على ⏏️ ← اختيار، حدد التوقيات ثم اضغط على ⏏️.

ساعة الإيقاف

على شاشة التطبيقات، اضغط على الساعة ← ساعة الإيقاف.

اضغط على بدء لتوقيت حدث. اضغط على دورة لتسجيل أوقات الدورات.

اضغط على إيقاف لإيقاف التوقيت. لمسح عدد اللفات، اضغط على إرجاع.


الموقت

على شاشة التطبيقات، اضغط على الساعة ← الموقت.

اضبط المدة، ثم اضغط على بدء.

اسحب X إلى خارج الدائرة الكبيرة متى يتوقف الموقت.

الحاسبة




استخدم هذا التطبيق لإجراء العمليات الحسابية البسيطة أو المعقدة.
اضغط على الحاسبة على شاشة التطبيقات.
يمكنك الاطلاع على سجل العمليات الحسابية الموجود في الجزء العلوي من الشاشة.
لمسح السجل، اضغط على .

المذكرة

استخدم هذا التطبيق لإنشاء المذكرات وتنظيمها حسب الفئة.
اضغط على المذكرة على شاشة التطبيقات.

تأليف المذكرات

اضغط على **+** في قائمة المذكرات وأدخل مذكرة. أثناء تأليف مذكرة، استخدم أحد الخيارات التالية:

-  : إنشاء أو تعيين فئة.
-  : إدراج صور.
-  : قم بعمل تسجيل صوتي للصورة المصغرة.

لحفظ المذكرة، اضغط على **حفظ**.
لتعديل مذكرة، اضغط على المذكرة، ثم اضغط على محتوى المذكرة.

البحث عن المذكرات

اضغط على **Q** في قائمة المذكرات وأدخل كلمة أساسية للبحث عن مذكرات تتضمن الكلمة الأساسية.

Hancom Office Viewer

استخدم هذا التطبيق لعرض المستندات في تنسيقات مختلفة بما في ذلك جداول البيانات والعروض التقديمية. اضغط على **Hancom Office Viewer** على شاشة التطبيقات. اضغط على المستندات الأخيرة أو فتح أو كافة المستندات أو سحابة، ثم حدد ملفاً لفتحه. قد لا يتوفر هذا التطبيق حسب منطقتك أو مزود الخدمة الخاص بك.



تطبيقات Google

توفر Google الترفيه وشبكة للتواصل الاجتماعي وتطبيقات للأعمال. يمكنك طلب الحصول على حساب Google للوصول إلى بعض التطبيقات. ارجع إلى [ضبط الحسابات](#) للحصول على مزيد من المعلومات. لعرض المزيد من المعلومات حول تطبيق، قم بالوصول إلى قائمة التعليمات الخاصة بكل تطبيق. قد لا تتوفر بعض التطبيقات أو قد تتم تسميتها بشكل مختلف حسب المنطقة أو مزود الخدمة.



Chrome

البحث عن المعلومات واستعراض صفحات الويب.

Gmail

إرسال أو استلام رسائل البريد الإلكتروني عبر خدمة Google Mail.

Google+

مشاركة أخبارك ومتابعة التحديثات التي تشاركها أصدقاؤك وغيرهم. يمكنك أيضاً عمل نسخة احتياطية لصورك ومقاطع الفيديو والمزيد.

خرائط

البحث عن موقعك على الخريطة، والبحث عن المواقع، وعرض المعلومات الخاصة بأماكن عديدة.

موسيقى Play

الكشف عن الموسيقى والاستماع إليها ومشاركتها على جهازك.

أفلام وتلفزيون Play

مشاهدة مقاطع فيديو مخزنة على جهازك وتنزيل محتويات عديدة لمشاهدتها من متجر Play.

كتب Play

تنزيل كتب عديدة من متجر Play وقراءتها.

صحف ومجلات Play

قراءة الأخبار والمجلات التي تثير اهتمامك في مكان واحد ملائم.

ألعاب Play

تنزيل الألعاب من متجر Play ولعبها مع الآخرين.

Drive

تخزين محتوياتك على السحابة، والوصول إليها من أي مكان، ومشاركتها مع الآخرين.

YouTube

مشاهدة أو إنشاء مقاطع الفيديو ومشاركتها مع الآخرين.

صور

استخدم الصور، والألبومات، ومقاطع الفيديو التي قمت بحفظها على الجهاز وتحميلها إلى Google+.

Hangouts

التحدث مع أصدقائك على أفراد أو في مجموعات واستخدام الصور والرموز التعبيرية ومكالمات الفيديو أثناء التحدث.

Google

البحث عن الأشياء بسرعة على الإنترنت أو على جهازك.

البحث الصوتي

البحث عن الأشياء بسرعة عن طريق التلفظ بكلمة أساسية أو جملة.

إعدادات Google


تهيئة الضبط الخاص بالميزات التي يوفرها Google.

التوصيل بأجهزة أخرى

البلوتوث

نبذة عن البلوتوث

ينشئ البلوتوث اتصال لاسلكي مباشر بين جهازين من خلال المسافات القصيرة. استخدم البلوتوث لتبادل البيانات أو ملفات الوسائط مع أجهزة أخرى.

- شركة سامسونج غير مسؤولة عن فقد البيانات المرسلة أو المستقبلية عبر البلوتوث، أو عن تأخيرها أو سوء استخدامها. 
- تأكد دائماً من مشاركة البيانات واستقبالها باستخدام الأجهزة المؤمنة بشكل موثوق منه وبشكل صحيح. في حالة وجود عوائق بين الأجهزة، قد يتم تقليل مسافة التشغيل.
- بعض الأجهزة، خصوصاً التي لم يتم اختبارها أو اعتمادها من شركة Bluetooth SIG، قد لا تكون متوافقة مع جهازك.
- لا تستخدم ميزة البلوتوث لأغراض غير قانونية (على سبيل المثال، الاستيلاء على نسخ من الملفات أو الاتصالات التي يتم إجراؤها بطريق غير شرعية لأغراض تجارية).
- سامسونج غير مسؤولة عن تكرار الاستخدام غير القانوني لميزة البلوتوث.

الإقتران مع أجهزة البلوتوث أخرى

١ على شاشة التطبيقات، اضغط على الضبط ← البلوتوث، واضغط على مفتاح البلوتوث لتنشيطه، ثم اضغط على بحث.

يتم سرد الأجهزة المكتشفة.

لضبط الجهاز بحيث يكون ظاهرًا للأجهزة الأخرى، اضغط على اسم الجهاز.

٢ حدد جهازًا للإقتران به.

إذا كان جهازك قد تم إقرانه مع هذا الجهاز من قبل، فاضغط على اسم الجهاز بدون تأكيد مفتاح المرور الذي يتم إنشاؤه تلقائيًا.

إذا كان الجهاز الذي تريد الإقتران به غير موجود في القائمة، فاطلب أن يقوم الجهاز بتشغيل خيار الرؤية.

٣ اقبل طلب ترخيص البلوتوث على الجهازين للتأكيد.

إرسال واستقبال البيانات

تدعم العديد من التطبيقات نقل البيانات عبر البلوتوث. يمكنك مشاركة البيانات، مثل الأسماء أو ملفات الوسائط، مع أجهزة البلوتوث الأخرى. الإجراءات التالية مثال لإرسال صورة إلى جهاز آخر.

إرسال صورة

١ على شاشة التطبيقات، اضغط على الاستوديو.

٢ حدد صورة.

٣ اضغط على  ← البلوتوث، ثم حدد جهازًا لنقل الصورة له.

إذا كان الجهاز الذي تريد الإقتران به غير موجود في القائمة، فاطلب أن يقوم الجهاز بتشغيل خيار الرؤية. أو، اضبط الجهاز بحيث يكون مرئيًا للأجهزة الأخرى.

٤ اقبل طلب ترخيص البلوتوث على الجهاز الآخر.

استلام صورة

عندما يرسل الجهاز الآخر إليك صورة، اقبل طلب ترخيص البلوتوث. يمكنك عرض الصور المستلمة في الاستوديو.

إلغاء إقران أجهزة البلوتوث

١ على شاشة التطبيقات، اضغط على الضبط ← البلوتوث.

يعرض الجهاز الأجهزة المقترنة في القائمة.

٢ اضغط على ⚙ بجانب اسم الجهاز لإلغاء إقرانه.

٣ اضغط على إلغاء الاقتران.

مباشر Wi-Fi

نبذة عن Wi-Fi Direct

Wi-Fi Direct يربط أجهزة مباشرة عبر شبكة Wi-Fi بدون الحاجة إلى نقطة وصول.

توصيل أجهزة أخرى

١ على شاشة التطبيقات، اضغط على الضبط ← Wi-Fi، ثم اضغط على المفتاح Wi-Fi لتنشيطه.

٢ اضغط على Wi-Fi مباشر.

يتم سرد الأجهزة المكتشفة.

٣ حدد جهازًا للاتصال به.

للاتصال بأجهزة عديدة، اضغط على اتصال متعدد.


لتغيير اسم الجهاز، اضغط على ⓘ ← إعادة تسمية الجهاز.

٤ اقبل طلب ترخيص Wi-Fi Direct على الجهاز الآخر للتأكيد.

إرسال واستقبال البيانات

يمكنك مشاركة البيانات، مثل الأسماء أو ملفات الوسائط، مع أجهزة أخرى. الإجراءات التالية مثال لإرسال صورة إلى جهاز آخر.

إرسال صورة

- ١ على شاشة التطبيقات، اضغط على الاستوديو.
- ٢ حدد صورة.
- ٣ اضغط على  ← **Wi-Fi Direct**، وحدد جهازًا لنقل الصورة له، ثم اضغط على تمت.
- ٤ اقبل طلب ترخيص Wi-Fi Direct على الجهاز الآخر.

استلام صورة

عندما يرسل الجهاز الآخر إليك صورة، اقبل طلب ترخيص Wi-Fi Direct. يمكنك عرض الصور المستلمة في الاستوديو.

إنهاء اتصال الجهاز

- ١ على شاشة التطبيقات، اضغط على الضبط ← **Wi-Fi**.
- ٢ اضغط على **Wi-Fi مباشر**.
يعرض الجهاز الأجهزة المتصلة في القائمة.
- ٣ اضغط على إنهاء الاتصال ← موافق لفصل الأجهزة.

الطباعة باستخدام المحمول

قم بتوصيل الجهاز بطابعة بواسطة Wi-Fi أو Wi-Fi Direct ثم اطبع صورًا أو مستندات.

قد لا تكون بعض الطابعات متوافقة مع الجهاز.



إضافة أدوات الطباعة المساعدة

أضف أدوات الطباعة المساعدة للطابعات التي ترغب في اتصال الجهاز بها.
من شاشة "التطبيقات"، اضغط على **الضبط** ← **طباعة** ← **المكون الإضافي للتنزيل**، وابحث عن إحدى أدوات الطباعة المساعدة في متجر **Play**. حدد إحدى أدوات الطباعة المساعدة وثبتها.

التوصيل بطابعة

من شاشة التطبيقات، اضغط على **الضبط** ← **طباعة** وحدد أداة طباعة مساعدة، ثم اضغط على المفتاح الموجود بأعلى يمين الشاشة لتنشيطه. يبحث الجهاز على الطابعات المتصلة بنفس شبكة Wi-Fi مثل جهازك.
لإضافة طابعات يدويًا، حدد إحدى أدوات الطباعة المساعدة، واضغط على **إضافة طابعة** ← **Add Printer**، ثم أدخل التفاصيل، وبعدها اضغط على **OK**.
لتغيير إعدادات الطباعة، حدد إحدى أدوات الطباعة المساعدة، ثم اضغط على **ضبط الطباعة**.

محتوى الطباعة

أثناء عرض المحتوى، مثل الصور أو المستندات، اضغط على **طباعة** ← **كل الطابعات**، ثم حدد طابعة.

مدير الجهاز والبيانات

نقل البيانات من جهازك السابق

يمكنك نقل البيانات من الجهاز السابق إلى جهاز جديد عبر Samsung Smart Switch. الإصدارات السابقة لـ Samsung Smart Switch متوفرة.

• إصدار الهاتف المحمول: نقل البيانات بين الأجهزة المحمولة. يمكنك تنزيل التطبيق من **Galaxy Apps** أو متجر **Play**.

• إصدار الكمبيوتر: انقل البيانات بين جهازك والكمبيوتر. يمكنك تنزيل التطبيق من www.samsung.com/smartswitch.



- Samsung Smart Switch غير مدعوم في بعض أجهزة أو أجهزة الكمبيوتر.
- يتم تطبيق القيود. تفضل بزيارة www.samsung.com/smartswitch لمزيد من المعلومات. تأخذ سامسونج موضوع حقوق الطبع والنشر بجدية. قم فقط بنقل المحتوى الموجود لديك، أو الذي يتوفر لديك الحق في نقله.

نقل البيانات من جهاز محمول

انقل البيانات من جهازك السابق إلى جهازك الجديد.

قم بتنزيل Smart Switch وتثبيته من **Galaxy Apps** أو متجر **Play**.

قم بتشغيل **Smart Switch**، ثم اتبع الإرشادات التي تظهر على الشاشة لنقل البيانات من جهازك السابق.

نقل البيانات من كمبيوتر

قم بعمل نسخة احتياطية من البيانات من على جهازك السابق على كمبيوتر واستورد البيانات إلى جهازك الجديد.

١ على الكمبيوتر، تفضل بزيارة www.samsung.com/smartswitch لتنزيل Smart Switch.

٢ في الكمبيوتر، قم بتشغيل Smart Switch.

إذا لم يكن جهازك السابق هو جهاز سامسونج، فقم بعمل نسخة احتياطية من البيانات على الكمبيوتر باستخدام برنامج مزود بواسطة الجهة المصنعة للجهاز. ثم، تخطى إلى الخطوة الخامسة.



٣ قم بتوصيل جهازك السابق بالكمبيوتر بواسطة كابل USB.

٤ في الكمبيوتر، اتبع الإرشادات التي تظهر على الشاشة لعمل نسخة احتياطية من بيانات الجهاز. ثم، افصل جهازك السابق من الكمبيوتر.

٥ قم بتوصيل جهازك الجديد بالكمبيوتر بواسطة كابل USB.

٦ في الكمبيوتر، اتبع الإرشادات التي تظهر على الشاشة لنقل البيانات إلى الجهاز الجديد.

استخدام الجهاز كقرص قابل للنقل لنقل البيانات

انقل الملفات الصوتية، أو الفيديو، أو الصور أو أي نوع آخر من الملفات من الجهاز إلى الكمبيوتر، أو بالعكس.

لا تفصل كابل USB من الجهاز عند قيامك بنقل الملفات. فقد يؤدي القيام بذلك إلى خسارة البيانات أو تلف الجهاز.



قد لا تتصل الأجهزة بشكل صحيح إذا كانت متصلة عبر موزع USB. قم بتوصيل الجهاز مباشرةً بمنفذ USB الخاص بالكمبيوتر.



١ قم بتوصيل الجهاز بالكمبيوتر بواسطة كابل USB.

٢ افتح لوحة الإشعارات، ثم اضغط على متصل كجهاز وسائط ← جهاز الوسائط (MTP).

اضغط على كاميرا (PTP) إذا لم يدعم الكمبيوتر بروتوكول نقل الوسائط (MTP)، أو إذا لم يتم تثبيت برنامج تشغيل مناسب.

٣ انقل الملفات بين الجهاز والكمبيوتر.

تحديث الجهاز

يمكن تحديث الجهاز إلى أحدث برنامج.

التحديث عبر الهواء

يمكن تحديث الجهاز مباشرة إلى أحدث برنامج بواسطة البرنامج الثابت بواسطة خدمة عبر الهواء (FOTA).
على شاشة التطبيقات، اضغط على الضبط ← حول الجهاز ← تحديث البرنامج ← تحديث.

للتحقق من التحديثات المتوفرة تلقائيًا، ضع علامة اختيار أمام تحديث تلقائي.



التحديث بواسطة Smart Switch

قم بتوصيل الجهاز بالكمبيوتر وتحديثه إلى أحدث إصدار من البرنامج.

١ في الكمبيوتر، تفضل بزيارة www.samsung.com/smartswitch لتنزيل وتثبيت Smart Switch.

٢ في الكمبيوتر، قم بتشغيل Smart Switch.

٣ قم بتوصيل الجهاز بالكمبيوتر بواسطة كابل USB.

٤ إذا كان تحديث البرنامج متاحًا، فاتباع الإرشادات التي تظهر على الشاشة لتحديث الجهاز.

- لا توقف تشغيل الكمبيوتر أو تفصل كابل USB أثناء تحديث الجهاز.
- أثناء تحديث الجهاز، لا تقم بتوصيل أجهزة وسائط أخرى بالكمبيوتر. يؤدي ذلك إلى حدوث تداخل مع عملية التحديث. قبل التحديث، قم بفصل كل أجهزة الوسائط الأخرى من الكمبيوتر.



النسخ الاحتياطي واستعادة البيانات

احتفظ بمعلوماتك الشخصية، وبيانات التطبيق، والضبط الآمن على الجهاز. يمكنك عمل نسخة احتياطية من المعلومات المهمة إلى حساب احتياطي والوصول إليه فيما بعد.

استخدام حساب Google

١ اضغط على الضبط على شاشة التطبيقات.

٢ اضغط على النسخ الاحتياطي وإعادة الضبط ثم اختر النسخ الاحتياطي لبياناتي.

٣ اضغط على نسخ الحساب احتياطياً وحدد حساباً كحساب احتياطي.

لاستعادة البيانات، يجب عليك تسجيل الدخول إلى حساب Google عبر معالج الضبط. يمكنك تشغيل وفتح معالج الضبط بواسطة إجراء إعادة ضبط بيانات المصنع في الجهاز. إذا لم تقم بتسجيل الدخول إلى حساب Google عبر معالج الضبط، فلن يستعيد الجهاز بيانات النسخ الاحتياطي مرة أخرى.



إجراء إعادة تعيين بيانات

حذف كل الإعدادات والبيانات الموجودة على الجهاز. قبل القيام بإعادة ضبط بيانات المصنع، تأكد من القيام بجميع البيانات المهمة المخزنة على الجهاز. راجع [النسخ الاحتياطي واستعادة البيانات](#) للحصول على مزيد من المعلومات. على شاشة التطبيقات، اضغط على الضبط ← النسخ الاحتياطي وإعادة الضبط ← إعادة تعيين بيانات المصنع ← إعادة تعيين الجهاز ← مسح الكل. يتم إعادة تشغيل الجهاز تلقائياً.

الضبط

نبذة عن الضبط

استخدم هذا التطبيق لتهيئة الجهاز، اضبط خيارات التطبيق، وأضف حسابات. اضبط على الضبط على شاشة التطبيقات.

الاتصالات

Wi-Fi

قم بتنشيط ميزة Wi-Fi للاتصال بشبكة Wi-Fi واتصل بالإنترنت أو بأجهزة شبكات أخرى. على شاشة التطبيقات، اضغط على **Wi-Fi**، ثم اضغط على المفتاح **Wi-Fi** لتنشيطه. لاستخدام الخيارات، اضغط على **⋮**.

- **متقدم:** قم بتخصيص ضبط Wi-Fi.
- **زر ضغط WPS:** اتصل بشبكة Wi-Fi آمنة من خلال زر WPS.
- **إدخال رمز PIN لـ WPS:** اتصل بشبكة Wi-Fi آمنة من خلال WPS PIN.

ضبط سياسة سكون Wi-Fi

اضغط على **⋮** ← متقدم ← الاحتفاظ بتشغيل **Wi-Fi** أثناء وضع السكون.

البلوتوث

- قم بتنشيط ميزة البلوتوث لتبادل المعلومات عبر مسافات قصيرة.
- على شاشة الإعدادات، اضغط على البلوتوث، ثم اضغط على المفتاح البلوتوث لتنشيطه.
- لاستخدام المزيد من الخيارات، اضغط على **⋮**.
- مهلة الرؤية: قم بضبط المدة التي يكون الجهاز خلالها مرئيًا.
- الملفات المستلمة: عرض الملفات المستلمة عبر البلوتوث.

وضع الطيران

- يؤدي ذلك إلى تعطيل جميع الوظائف اللاسلكية على جهازك. يمكنك استخدام الخدمات غير الشبكية فقط.
- على شاشة التطبيقات، اضغط على وضع الطيران، ثم اضغط على المفتاح وضع الطيران لتنشيطه.

استخدام البيانات

- قم بتعقب مقدار استخدام البيانات.
- على شاشة الضبط، اضغط على استخدام البيانات.
- دورة استخدام البيانات: اضبط بيانات لإعادة الضبط شهريًا لمراقبة استخدام البيانات بين الفترات.
- لاستخدام المزيد من الخيارات، اضغط على **⋮**.
- مزامنة البيانات تلقائيًا: تنشيط أو إلغاء تنشيط المزامنة التلقائية للتطبيقات، مثل التقويم أو البريد الإلكتروني. يمكنك تحديد المعلومات المطلوب مزامنتها مع كل حساب من الضبط ← حسابات.
- نقاط الاتصال النقالة: حدد نقاط الاتصال النقالة لمنع التطبيقات التي يتم تشغيلها في الخلفية من استخدامها.

الموقع

- قم بتغيير الضبط لأذونات معلومات الموقع.
- على شاشة الإعدادات، اضغط على الموقع، ثم اضغط على المفتاح الموقع لتنشيطه.
- الوضع: تحديد أسلوب لجمع بيانات الموقع.
- طلبات المواقع الحديثة: عرض التطبيقات التي تطلب معلومات عن موقعك الحالي واستخدام البطارية لكل منها.
- خدمات الموقع: عرض خدمات الموقع التي يستخدمها جهازك.

طباعة

تهيئة الضبط للأدوات المساعدة للطابعة المثبتة على الجهاز. يمكنك البحث عن الطابعات المتاحة أو إضافة واحدة يدويًا لطباعة الملفات.

على شاشة الضبط، اضغط على طباعة.

مزيد من الشبكات

قم بتخصيص الضبط للتحكم في الشبكات.

على شاشة الضبط، اضغط على مزيد من الشبكات.

VPN

قم بالإعداد والاتصال بالشبكات الخاصة الافتراضية (VPNs).

الجهاز

الصوت

قم بتغيير الضبط للأصوات المختلفة الموجودة في الجهاز.

على شاشة الضبط، اضغط على الصوت.

- **مستوى صوت:** اضبط مستوى الصوت للموسيقى، وملفات الفيديو، وأصوات النظام، والإشعارات.
- **إشعارات:** تحديد نغمة رنين للأحداث، مثل الرسائل الواردة.
- **أصوات اللمس:** حدد الجهاز لكي يصدر صوتًا عندما تقوم بتحديد تطبيق أو خيار على شاشة اللمس.
- **صوت قفل الشاشة:** اضبط الجهاز لكي يصدر صوتًا عندما تقوم بقفل أو إلغاء قفل شاشة اللمس.

الشاشة

تغيير إعدادات العرض.

على شاشة الضبط، اضغط على **الشاشة**.

- **خلفية الشاشة:** تغيير ضبط خلفية الشاشة للشاشة الرئيسية وشاشة القفل.
- **لوحة الإشعارات:** قم بتخصيص العناصر التي تظهر على لوحة الإشعارات.
- **السطوع:** اضبط سطوع الشاشة.
- **زمن توقف الشاشة:** حدد طول الفترة الزمنية التي ينتظرها الجهاز قبل إيقاف تشغيل الضوء الخلفي للشاشة.
- **حلم اليقظة:** اضبط الجهاز لتشغيل شاشة التوقف عند الشحن.
- **أسلوب الخط:** قم بتغيير نوع الخط لنص الشاشة.
- **حجم الخط:** قم بتغيير حجم الخط.
- **زيادة الوضوح:** توضيح النص لتسهيل قراءته.

الإطارات المتعددة

اضبط الجهاز لكي تستخدم لوحة الإطار المتعدد.

على شاشة التطبيقات، اضغط على **الإطارات المتعددة**، ثم اضغط على **المفتاح الإطارات المتعددة** لتنشيطه.

- **فتح في عرض الإطار المتعدد:** ضبط الجهاز لتنشيط ميزة **الإطارات المتعددة** عند فتح الملفات من ملفات أو فيديو. بالإضافة إلى ذلك، يقوم الجهاز بتنشيط هذه الميزة عندما تقوم بعرض المرفقات في الرسائل.

قفل الشاشة

قم بتغيير الضبط للشاشة المقفلة.

على شاشة الضبط، اضغط على **قفل الشاشة**.

- **تأمين الشاشة:** قم بتغيير طريقة قفل الشاشة. قد تختلف الخيارات التالية وذلك حسب طريقة قفل الشاشة المحددة.
- **عرض التاريخ:** اضبط الجهاز بحيث يعرض التاريخ مع الساعة.

- الاختصارات: قم بضبط الجهاز لعرض وتعديل اختصارات التطبيقات على شاشة القفل.



قد لا تتوفر هذه الميزة حسب منطقتك أو مزود الخدمة الخاص بك.

- معلومات المالك: أدخل المعلومات التي تظهر مع الساعة.
- تأثير إلغاء القفل: حدد التأثير الذي تشاهده عندما تقوم بإلغاء قفل الشاشة.
- نص المساعدة: اضبط الجهاز لعرض نص التعليمات على الشاشة المقفلة.

مدير التطبيقات

- عرض التطبيقات الموجودة في الجهاز وقم بإدارتها.
- على شاشة التطبيقات، اضغط على مدير التطبيقات.

شخصي

حسابات

- أضف حسابات بريد إلكتروني أو SNS.
- على شاشة الضبط، اضغط على حسابات.

النسخ الاحتياطي وإعادة الضبط

- قم بتغيير الضبط لإدارة الضبط والبيانات.
- على شاشة الضبط، اضغط على النسخ الاحتياطي وإعادة الضبط.
- النسخ الاحتياطي لبياناتي: اضبط الجهاز لدعم الضبط وبيانات التطبيقات إلى خادم Google.
- نسخ الحساب احتياطياً: اضبط أو قم بتعديل حساب النسخ الاحتياطي لـ Google.
- استعادة تلقائية: اضبط الجهاز لاستعادة الضبط وبيانات التطبيقات عند إعادة تثبيت التطبيقات على الجهاز.
- إعادة تعيين بيانات المصنع: أعد ضبط إعداداتك على القيم الافتراضية للمصنع لحذف جميع بياناتك.

إمكانية الوصول

استخدم هذه الميزة لتحسين إمكانية الوصول إلى الجهاز.

على شاشة الضبط، اضغط على إمكانية الوصول.

- تدوير تلقائي للشاشة: اضبط المحتوى لكي يدور تلقائيًا عند دوران الجهاز.
- الوصول المباشر: اضبط الجهاز لفتح قوائم الوصول المحددة عند الضغط على زر "الصفحة الرئيسية" ثلاث مرات بسرعة.
- وضع الضغط المفرد: قم بتعيين الجهاز للتحكم في الإشعارات بالضغط عليه بدلاً من سحبه.
- خدمات: عرض خدمات إمكانية الوصول المثبتة على الجهاز.
- TalkBack: قم بتنشيط TalkBack، والذي يوفر ملاحظات صوتية. لعرض معلومات حول المساعدة لمعرفة كيفية استخدام هذه الميزة، اضغط على الضبط ← تشغيل البرنامج التعليمي لميزة "Explore by touch".
- نطق كلمات المرور: ضبط الجهاز لقراءة كلمة المرور بصوت مرتفع عند إدخال كلمة المرور عندما يكون TalkBack منشطًا.
- حجم الخط: قم بتغيير حجم الخط.
- إيماءات التكبير: اضبط الجهاز لتكبير الشاشة والتكبير بمنطقة محددة.
- اختصار إمكانية الوصول: اضبط الجهاز بحيث يقوم بتنشيط Talkback عندما تضغط مطولاً على زر التشغيل، ثم اضغط مطولاً على الشاشة بإصبعين.
- خيارات تحويل نص إلى كلام: قم بتغيير إعدادات ميزة تحويل النص إلى كلام.
- إيقاف تشغيل جميع الأصوات: اضبط الجهاز لكتم كافة أصوات الأجهزة، مثل أصوات الوسائط.
- العناوين الفرعية لـ Google: ضبط الجهاز ليقوم بعرض التسميات التوضيحية على المحتوى المدعوم من Google ولتغيير إعدادات التسميات التوضيحية.
- صوت أحادي: اضبط الجهاز لتبديل الخرج الصوتي من "ستيريو" إلى "أحادي" عند اتصال سماعة الرأس.
- توازن الصوت: ضبط الجهاز ليضبط توازن الصوت عند استخدام سماعة الرأس.
- مدة الضغط المستمر: ضبط وقت التعرف الخاص بالضغط المطول على الشاشة.
- التحكم التفاعلي: تفعيل وضع التحكم في التفاعل لتقييد تفاعل الجهاز مع الإدخالات أثناء استخدام التطبيقات.

النظام

اللغة والإدخال

قم بتغيير الضبط لإدخال النص. قد لا تتوفر بعض الوظائف، وذلك حسب نوع اللغة المحددة. على شاشة التطبيقات، اضغط على **اللغة والإدخال**.

اللغة

حدد لغة العرض لكل القوائم والتطبيقات.

إفترضضي

حدد نوع لوحة مفاتيح افتراضية لإدخال النصوص.

لوحة مفاتيح Samsung

لتغيير ضبط لوحة مفاتيح سامسونج، اضغط على .

قد تختلف الخيارات المتاحة حسب منطقتك أو مزود الخدمة الخاص بك.



- **English(US) / العربية:** تحديد تخطيط لوحة مفاتيح افتراضي.
- **تحديد لغات الإدخال:** حدد اللغات لإدخال النص.
- **نص تنبؤي:** قم بتنشيط وضع النص التنبؤي لتوقع الكلمات حسب إدخالك وعرض اقتراحات الكلمات. يمكنك أيضًا تخصيص ضبط توقع الكلمات.
- **استبدال تلقائي:** اضبط الجهاز بحيث يقوم بتصحيح الكلمات التي بها أخطاء إملائية أو الكلمات غير الكاملة عن طريق الضغط على شريط المسافة أو علامة الترقيم.
- **تكبير تلقائي:** اضبط الجهاز لتكبير الحرف الأول تلقائياً بعد علامة ترقيم نهائية، مثل نقطة، علامة استفهام، أو علامة تعجب.
- **تباعد تلقائي:** ضبط الجهاز لإدخال مسافة بين الأحرف تلقائياً.
- **ترقيم تلقائي:** اضبط الجهاز لإدراج مسافة عندما تضغط ضغطاً مزدوجاً على شريط المسافة.
- **سحب لوحة المفاتيح:** قم بتغيير إعدادات ميزة keyboard swipe.
- **الصوت:** اضبط على الجهاز لكي يصدر صوتاً عند لمس أحد المفاتيح.
- **معاينة الحرف:** اضبط الجهاز لعرض صورة كبيرة لكل حرف يتم الضغط عليه.
- **إعادة ضبط الإعدادات:** أعد تعيين ضبط لوحة مفاتيح سامسونج.

الكتابة بالصوت من Google

لتغيير ضبط الإدخال الصوتي، اضغط على ⚙️.

- اختيار لغات الإدخال: حدد اللغات لإدخال النص.
- حظر الكلمات المسيئة: اضبط الجهاز لمنع التعرف على الكلمات العدائية عند الإدخال الصوتي.
- التعرف على الكلام في وضع عدم الاتصال: قم بتنزيل بيانات اللغة وتثبيتها للإدخال الصوتي من دون اتصال.

البحث الصوتي

- اللغة: حدد لغة لميزة التعرف على الصوت.
- إخراج الكلام: اضبط الجهاز لتوفير ملاحظات صوتية لتنبيهك إلى الإجراء الحالي.
- اكتشاف "Ok Google": ضبط الجهاز ليبدأ التعرف الصوتي عندما تنطق أمر التنبيه أثناء استخدام تطبيق البحث.

قد لا تتوفر هذه الميزة حسب منطقتك أو مزود الخدمة الخاص بك.



- التعرف على الكلام في وضع عدم الاتصال: قم بتنزيل بيانات اللغة وتثبيتها للإدخال الصوتي من دون اتصال.
- حظر الكلمات المسيئة: قم بإخفاء الكلمات العدوانية من نتائج البحث الصوتي.
- سماعة رأس بلوتوث: اضبط الجهاز للسماح بالإدخال الصوتي للكلمات الأساسية للبحث عبر ميكروفون سماعة رأس البلوتوث عند اتصال سماعة رأس بلوتوث.

خيارات تحويل نص إلى كلام

- محرك TTS المفضل: حدد محرك البحث عن الكلام. لتغيير الضبط لمحرك البحث عن الكلام، اضغط على ⚙️.
- سرعة الحديث: حدد سرعة لميزة تحويل النص إلى كلام.
- الاستماع إلى مثال: استمع إلى النص المنطوق كمثال.
- حالة اللغة الافتراضية: عرض حالة اللغة الافتراضية لميزة تحويل النص إلى كلام.

سرعة المؤشر

اضبط سرعة المؤشر للماوس أو لوحة التتبع المتصلة بالجهاز.

التاريخ و الوقت

ادخل وقم بتعديل الضبط التالي للتحكم في كيفية عرض الجهاز للوقت والتاريخ.
على شاشة التطبيقات، اضغط على التاريخ و الوقت.



إذا ظلت البطارية فارغة بالكامل، أو في حالة إزالتها من الجهاز، يتم إعادة تعيين التاريخ والوقت.

- ضبط التاريخ: اضبط التاريخ الحالي يدوياً.
- ضبط الوقت: اضبط الوقت الحالي يدوياً.
- تحديد المنطقة الزمنية: اضبط المنطقة الزمنية الرئيسية.
- استخدام تنسيق ٢٤ ساعة: عرض الوقت بتنسيق ٢٤ ساعة.
- تحديد تنسيق التاريخ: حدد تنسيق التاريخ.

المستخدمون

اضبط ملفات تعريف المستخدمين الخاصة بالإعدادات المخصصة وإدارتها. ارجع إلى [مستخدمون متعددون](#) للحصول على مزيد من المعلومات.
على شاشة الضبط، اضغط على المستخدمين.

وضع التوفير الفائق للطاقة

تمديد وقت الاستعداد وتقليل استهلاك البطارية عن طريق عرض مخطط أبسط والسماح بالوصول المحدود للتطبيق.
راجع [وضع التوفير الفائق للطاقة](#) للحصول على مزيد من المعلومات.
على شاشة الإعدادات، اضغط على وضع التوفير الفائق للطاقة، ثم اضغط على المفتاح لتنشيطه.
يوضح الوقت المتبقي للاستخدام الوقت المتبقي قبل نفاد طاقة البطارية. قد يختلف الوقت المتبقي للاستخدام حسب ضبط الجهاز وظروف التشغيل.



البطارية

اعرض مقدار الطاقة المستهلكة من البطارية بواسطة الجهاز.
على شاشة الضبط، اضغط على البطارية.
• عرض نسبة الشحن بالبطارية: اضبط الجهاز لعرض المدة المتبقية في البطارية.

التخزين

اعرض معلومات الذاكرة للجهاز وبطاقة الذاكرة، أو قم بتنسيق بطاقة الذاكرة.
على شاشة الضبط، اضغط على **التخزين**.



تؤدي تهيئة بطاقة ذاكرة إلى محو جميع البيانات من بطاقة الذاكرة بشكل دائم.



السعة الفعلية المتاحة على الذاكرة الداخلية تقل عن السعة المحددة وذلك لأن نظام التشغيل والتطبيقات الافتراضية تشغل جزءاً من الذاكرة. قد تتغير السعة المتاحة عندما تقوم بترقية الجهاز.

الحماية

قم بتغيير الضبط لتأمين الجهاز.

على شاشة الضبط، اضغط على **الحماية**.

- **مسؤولو الأجهزة:** اعرض مسؤولي الجهاز المثبتين على الجهاز. يمكنك السماح لمسؤولي الجهاز لتطبيق سياسات جديدة على الجهاز.
- **مصادر غير معروفة:** اضبط الجهاز للسماح بتثبيت تطبيقات من مصادر مجهولة.
- **التحقق من التطبيقات:** ضبط الجهاز بحيث يتحقق من التطبيقات للتأكد من عدم وجود أي محتوى ضار قبل تثبيتها.
- **تشفير الجهاز:** اضبط كلمة مرور لتشفير البيانات المحفوظة على الجهاز. يجب عليك إدخال كلمة المرور في كل مرة تقوم بتشغيل الجهاز.



قم بشحن البطارية قبل تمكين هذا الضبط لأن ذلك قد يستغرق أكثر من ساعة لتشفير البيانات.

- **تشفير بطاقة SD خارجية:** اضبط الجهاز لتشفير الملفات على بطاقة ذاكرة.

في حالة قيامك بإعادة تعيين الجهاز إلى الإعدادات الافتراضية للمصنع مع تمكين هذا الضبط، فلن يتمكن الجهاز من قراءة الملفات المشفرة. قم بتعطيل هذا الضبط قبل إعادة ضبط الجهاز.



- **أدوات التحكم عن بعد:** ضبط الجهاز للتحكم فيه عن بُعد من خلال الإنترنت عند فقدته أو تعرضه للسرقة. لاستخدام هذه الميزة، يجب عليك تسجيل الدخول إلى حساب سامسونج.

- الانتقال إلى موقع الويب: الوصول إلى صفحة Find my mobile على الويب (findmymobile.samsung.com). يمكنك تتبع جهازك المحمول المسروق أو المفقود والتحكم فيه من خلال موقع بحث عن هاتفي المحمول على الويب.
- جعل كلمات المرور مرئية: اضبط الجهاز لعرض كلمات المرور أثناء إدخالها.
- نوع التخزين: تعيين نوع التخزين لملفات أوراق الاعتماد.
- بيانات الاعتماد الموثوق بها: استخدم الشهادات وأوراق الاعتماد لضمان الأمان لتطبيقات متنوعة.
- تثبيت من وحدة تخزين الجهاز: قم بتنصيب الشهادات المشفرة المخزنة على مخزن USB.
- مسح بيانات الاعتماد: امسح محتويات أوراق الاعتماد من الجهاز وأعد ضبط كلمة المرور.

حول الجهاز

قم بإدخال معلومات الجهاز، أو تعديل اسم الجهاز، أو تحديث برنامج الجهاز.
على شاشة الضبط، اضغط على **حول الجهاز**.

حل المشكلات

قبل الاتصال بمركز خدمة سامسونج، يُرجى تجربة الحلول التالية. قد لا يتم تنطبق بعض المواقف على الجهاز.

عند تشغيل الجهاز أو أثناء استخدامه، فسوف يطلب منك إدخال أحد الرموز التالية:

- كلمة المرور: عند تفعيل ميزة قفل الجهاز، يجب عليك إدخال كلمة المرور التي قمت بضبطها للجهاز.
- PIN: عند استخدام الجهاز لأول مرة أو عند تفعيل طلب رمز PIN، يجب عليك إدخال رمز PIN المرفق مع بطاقة SIM أو USIM. يمكنك تعطيل هذه الميزة باستخدام القائمة قفل بطاقة SIM.
- PUK: يتم إغلاق بطاقة SIM أو USIM، عادةً كنتيجة لإدخال رمز PIN بطريقة خاطئة عدة مرات. يجب إدخال رمز PUK المقدم من جانب مزود الخدمة.
- PIN2: عند تدخل إلى قائمة تطلب منك إدخال رمز PIN2، يجب عليك إدخال رمز PIN2 المرفق ببطاقة SIM أو USIM. لمزيد من المعلومات، يُرجى الاتصال بمزود الخدمة الخاص بك.

يعرض الجهاز الشبكة أو رسائل الخطأ الخاصة بالخدمة

- عندما تتواجد في مناطق تكون فيها الإشارات ضعيفة أو الاستقبال ضعيفاً، فقد تفقد الاستقبال. انتقل إلى منطقة أخرى وحاول ثانية. أثناء التنقل، قد تظهر رسائل الخطأ بشكل متكرر.
- لا يمكنك الوصول إلى بعض الخيارات بدون اشتراك. لمزيد من المعلومات، يُرجى الاتصال بمزود الخدمة الخاص بك.

الجهاز لا يعمل

عندما تفرغ طاقة البطارية بالكامل، لا يعمل الجهاز. قم بشحن البطارية بالكامل قبل تشغيل الجهاز.

تستجيب شاشة اللمس ببطء أو بشكل غير صحيح

- في حالة قيامك بوضع غطاء واقى أو ملحقات اختيارية على شاشة اللمس، فقد لا تعمل شاشة اللمس بطريقة صحيحة.
- في حالة ارتدائك قفازات، إذا لم تكن يديك نظيفة أثناء لمس الشاشة، أو في حالة قيامك بالضغط على الشاشة باستخدام أشياء حادة أو بواسطة أطراف أصابعك، فإن شاشة اللمس قد تتعطل.
- يمكن تعطل شاشة اللمس في حال وجود الرطوبة أو عند تعرضها للمياه.
- أعد تشغيل جهازك لمسح أي أعطاء مؤقتة بالبرنامج.
- تأكد من تحديث برنامج جهازك بأحدث نسخة.
- إذا تعرضت شاشة اللمس للخدش أو التلف، فيمكنك التفضل بزيارة مركز خدمة سامسونج.

يتجمد جهازك أو تظهر أخطاء فادحة

- إذا تجمد جهازك أو توقف عن الاستجابة، فقد تحتاج إلى إغلاق تطبيقات أو إيقاف تشغيل الجهاز وإعادة تشغيله مرة أخرى. في حالة تجمد جهازك وعدم استجابته، اضغط مطولاً على مفتاح التشغيل ومفتاح مستوى الصوت في وقت واحد لأكثر من ٧ ثواني لإعادة تشغيل الجهاز.
- إذا لم يحل هذا المشكلة، أعد ضبط بيانات المصنع. على شاشة التطبيقات، اضغط على **الضبط** ← **النسخ الاحتياطي وإعادة الضبط** ← **إعادة تعيين بيانات المصنع** ← **إعادة تعيين الجهاز** ← **مسح الكل**. قبل القيام بإعادة ضبط بيانات المصنع، تذكر أن تقوم بعمل نسخة احتياطية من جميع البيانات المهمة المخزنة على الجهاز.
- في حالة استمرار عدم حل المشكلة، اتصل بمركز خدمة سامسونج.

يتعذر الاتصال بالإنترنت معظم الوقت

- تأكد من أنك لا تعترض طريق الهوائي الداخلي للجهاز.
- عندما تتواجد في مناطق تكون فيها الإشارات ضعيفة أو الاستقبال ضعيفاً، فقد تفقد الاستقبال. ربما تعاني من مشكلات في الاتصال بسبب وجود مشكلات في المحطة الأساسية لمزود الخدمة. انتقل إلى منطقة أخرى وحاول ثانية.
- عند استخدام الجهاز أثناء التنقل، فقد تتعطل خدمات الشبكة اللاسلكية بسبب وجود مشكلات في شبكة مزود الخدمة.

رمز البطارية فارغ

البطارية منخفضة. اشحن البطارية.

البطارية لا تشحن بطريقة صحيحة (بالنسبة لأجهزة الشحن المعتمدة من سامسونج)

- تأكد من توصيل الشاحن بطريقة صحيحة.
- تفضل بزيارة مركز خدمة Samsung، واستبدل البطارية.

طاقة البطارية تنفذ بطريقة أسرع مقارنة بما كانت عليه عند شرائها

- عندما يتعرض الجهاز أو البطارية لدرجات حرارة شديدة البرودة أو شديدة السخونة، فإن الشحن قد ينخفض.
- يزيد استهلاك البطارية عندما تستخدم ميزات الرسائل أو بعض التطبيقات، مثل الألعاب أو الإنترنت.
- البطارية قابلة للاستهلاك ويقل عمر طاقة البطارية بمرور الوقت.

جهازك ساخن عند لمسه

عند استخدام التطبيقات التي تتطلب مزيداً من الطاقة أو عند استخدام تطبيقات على جهازك لفترة زمنية ممتدة، فقد يسخن جهازك. وهذا يعد أمراً طبيعياً، وينبغي ألا يؤثر على عمر الجهاز أو على أدائه.

تظهر رسائل الخطأ عند تشغيل الكاميرا

يجب توفر ذاكرة كافية في جهازك وطاقة بطارية كافية لتشغيل تطبيق الكاميرا. إذا تلقيت رسالة خطأ عند تشغيل الكاميرا، فجرب ما يلي:

- اشحن البطارية.
- قم بإخلاء جزء من الذاكرة عن طريق نقل الملفات إلى جهاز كمبيوتر أو بحذف ملفات من جهازك.
- أعد تشغيل الجهاز. إذا كنت لا تزال تواجه متاعب مع تطبيق الكاميرا بعد محاولة هذه التلميحات، فاتصل بمركز خدمة سامسونج.

جودة الصور أقل من صورة المعاينة

- جودة الصور قد تختلف وذلك حسب ما يحيط بك وتقنيات التصوير التي تستخدمها.
- في حالة التقاط صور في أماكن مظلمة، أو أثناء الليل، أو في أماكن مغلقة، فقد يحدث تشوش في الصورة أو قد تخرج الصور بعيداً عن التركيز.

تظهر رسائل الخطأ عند فتح ملفات الوسائط

- إذا تلقيت رسائل خطأ أو ملفات وسائط متعددة فلا تقوم بتشغيلها عندما تفتحها على جهازك، فجرب الآتي:
- قم بإخلاء جزء من الذاكرة عن طريق نقل الملفات إلى جهاز كمبيوتر أو بحذف ملفات من جهازك.
- تأكد أن ملف الموسيقى ليس محمياً بنظام (Digital Rights Management (DRM. إذا كان الملف محمياً بنظام DRM، تأكد من أن لديك الترخيص أو المفتاح السليم لتشغيل الملف.
- تأكد أن تنسيقات الملفات مدعومة بواسطة الجهاز. إذا لم يكن هناك تنسيق ملف غير مدعم مثل DivX أو AC3، فقم بتنصيب تطبيق يدعم ذلك. لتأكيد تنسيقات الملفات التي يدعمها جهازك، ففضل زيارة www.samsung.com.
- يدعم جهازك الصور ولقطات الفيديو الملتقطة بواسطة الجهاز. الصور ولقطات الفيديو الملتقطة بواسطة أجهزة أخرى قد لا تعمل بطريقة صحيحة.
- جهازك يدعم ملفات الوسائط المتعددة المعتمدة بواسطة مزود خدمة الشبكة أو مزودي الخدمات الإضافية. بعض المحتوى الذي يتم تدويره على الإنترنت، مثل نغمات الرنين، أو لقطات الفيديو، أو ورق الحائط، قد لا يعمل بطريقة صحيحة.

لم يتم تحديد موقع جهاز بلوتوث آخر

- تأكد من تنشيط ميزة لاسلكي البلوتوث على جهازك.
- تأكد من تنشيط ميزة لاسلكي البلوتوث على الجهاز الذي تريد الاتصال به.
- تأكد من وجود جهازك وجهاز البلوتوث الآخر ضمن الحد الأقصى لنطاق البلوتوث (١٠ أمتار).
- إذا لم تؤدي التلميحات الموضحة أعلاه إلى حل المشكلة، اتصل على مركز خدمة سامسونج.

لا يتم تأسيس اتصال عند توصيل الجهاز بالكمبيوتر

- تأكد أن كابل USB الذي تستخدمه متوافق مع الجهاز.
- تأكد من وجود برنامج التشغيل المناسب مثبت ومحدث على جهاز الكمبيوتر الخاص بك.
- إذا كنت أحد مستخدمي Windows XP، فتأكد من توفر Windows XP Service Pack 3 أو أعلى مثبتة على الكمبيوتر.

الجهاز لا يمكنه البحث عن موقعك الحالي

قد يتم إعاقة إشارات GPS في بعض المواقع مثل الأماكن المغلقة. اضبط الجهاز لاستخدام Wi-Fi أو شبكة المحمول للبحث عن موقعك الحالي في هذه المواقع.

تم فقدان البيانات المخزنة على الجهاز

قم دومًا بعمل نسخ احتياطية من جميع البيانات المخزنة على الجهاز. وإلا فلن تتمكن من استعادة البيانات في حالة تلفها أو سرقتها. سامسونج ليست مسؤولة عن فقدان البيانات على الجهاز.

تظهر فجوة صغيرة حول الجزء الخارجي من غلاف الجهاز

- هذه الفجوة عبارة عن ميزة صناعية مهمة وقد تحدث بعض الاهتزازات البسيطة أو اهتزاز لأجزاء.
- وبمرور الوقت، فإن الاحتكاك بين الأجزاء قد يتسبب في اتساع هذه الفجوة قليلاً.

حقوق الطبع والنشر

حقوق الطبع والنشر © ٢٠١٥ سامسونج للإلكترونيات

دليل المستخدم هذا محمي بموجب قوانين حقوق الطبع والنشر الدولية.

لا يجوز نسخ أي جزء من هذا الدليل أو توزيعه أو ترجمته أو نقله بأي شكل أو بأي وسيلة، إلكترونية أو ميكانيكية، بما في ذلك التصوير والتسجيل، أو تخزين أي معلومات بأي نظام تخزين أو استرجاع، دون الحصول على إذن خطي مسبق من سامسونج للإلكترونيات.

العلامات التجارية

- سامسونج وشعار شركة سامسونج عبارة عن علامات تجارية مسجلة لشركة سامسونج للإلكترونيات.
- Bluetooth® هي علامة تجارية مسجلة لشركة Bluetooth SIG، Inc. في جميع أنحاء العالم.
- Wi-Fi®، Wi-Fi Protected Setup™، Wi-Fi Direct™، Wi-Fi CERTIFIED™، وشعار Wi-Fi هي والشعار هي علامات تجارية مسجلة خاصة بشركة Wi-Fi Alliance.
- جميع العلامات التجارية الأخرى وحقوق الطبع والنشر هي ملك لأصحابها.