



تلفزيون LED

دليل التركيب



شكرًا لشراءك هذا المنتج من Samsung. وللحصول على خدمة
متكاملة، برجاء تسجيل المنتج على موقع ويب

www.samsung.com/register

الطراز _____ الرقم التسلسلي _____

تم توفير الأشكال والأمثلة التوضيحية الواردة في "دليل المستخدم" بغرض التوضيح فقط علمًا بأنه قد تختلف هذه الرسومات عن المظهر الحقيقي للمنتج. أيضًا قد يتغير تصميم المنتج ومواصفاته دون إخطار مسبق.

الإرشادات

يتمتع هذا التلفزيون بكفاءة وظيفية فعالة من خلال توصيل جهاز استقبال خلفي (SBB/STB) بالتلفزيون وأجهزة التلفزيون الأخرى المتصلة بالأنظمة التي يتم التحكم فيها بواسطة أجهزة الكمبيوتر في الفنادق وشركات السياحة.

تفاعلي: عند تشغيل التلفزيون، يتم إرسال أمر من أجل التعرف على جهاز SBB/STB؛ وإذا تم تعريفه، يتم تبديل التلفزيون إلى الوضع "متصل" ويتم التحكم بالكامل من خلال جهاز SBB/STB. إذا كان التلفزيون في الوضع "متصل"، فإنه يتوقف عن استقبال الأوامر التي ترسل إليه بالأشعة تحت الحمراء (جهاز Samsung للتحكم عن بُعد) ويعمل وفقًا لبروتوكول الواجهة. **مستقل:** إذا لم يتم التعرف على جهاز SBB/STB، يجب تحويل التلفزيون إلى الوضع "مستقل" مع حظر التشغيل.

أوضاع التشغيل

عند تشغيل هذا التلفزيون مع جهاز SBB/STB (في وضع الفندق)، فإنه يكون في إحدى حالتين

- متصل أو مستقل. في الحالة "مستقل"، يتم تشغيل التلفزيون "كتلفزيون فندق" ولكن بدون اتصال نشط، وذلك لمنع النزلاء من محاولة خداع النظام عن طريق إلغاء اتصال جهاز SBB/STB.



- لتعيين تفاصيل وضع "مستقل" أو وضع "تفاعلي"، راجع الصفحات من 23 إلى 26 (إعداد بيانات خيارات الفندق: الوضع "مستقل" والوضع "تفاعلي").
- قد يتم تغيير بعض أوضاع التشغيل لمنع النزلاء من "خداع" نظام التلفزيون.
 - لا تتوفر القائمة الرئيسية (في الوضع التفاعلي) أو "قائمة القنوات" أو "التوصيل والتشغيل" ضمن "القائمة الرئيسية" (في الوضع المستقل).
 - تأمين مستوى الصوت المُحدَد ومفتاح اللوحة أو إلغاء تأمينهما

تحذير الصورة الثابتة

تجنب عرض الصور الثابتة (مثل ملفات الصور jpeg) أو عناصر الصور الثابتة (مثل شعار برنامج تلفزيوني أو عرض بانوراما أو تنسيق صورة بمقياس 4:3 أو مؤشرات البورصة أو شريط الأخبار على الجزء السفلي من الشاشة، وما إلى ذلك). على الشاشة، قد يؤدي العرض المتواصل للصور الثابتة إلى حدوث تلف متفاوت بفسفور الشاشة مما يؤثر سلبًا على جودة الصورة. وللتقليل من خطر هذا التأثير، يُرجى اتباع التوصيات التالية:

- تجنب عرض قناة تلفزيونية واحدة لفترات طويلة.
- حاول دائمًا عرض أي صورة بملء الشاشة؛ حيث يمكنك استخدام قائمة تنسيق الصور بجهاز التلفزيون للحصول على الصورة الأكثر توافقًا.
- قلل قيم السطوع والتباين إلى الحد الأدنى اللازم لتحقيق جودة الصورة المطلوبة، حيث تؤدي القيم المفرطة إلى التعجيل من عملية احتراق الشاشة.
- استخدم كافة ميزات التلفزيون التي تم تصميمها للحد من الأشياء التي تعمل على استبقاء الصورة واحترق الشاشة. لمعرفة التفاصيل، يُرجى الرجوع إلى القسم الخاص بهذا الموضوع في دليل المستخدم.

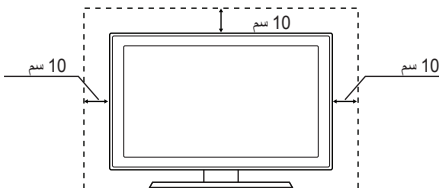
مراعاة مسافات تركيب الجهاز

يجب مراعاة المسافات المطلوبة بين المنتج والأشياء الأخرى (الجرار مثلاً) وذلك لضمان تهويته جيدًا. وقد يؤدي التقصير في إجراء ذلك إلى نشوب حريق أو حدوث مشكلة بالمنتج نتيجة لارتفاع درجة الحرارة الداخلية للمنتج.

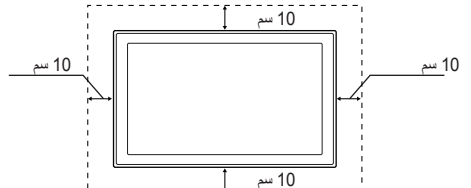
- احرص دائمًا على استخدام الأجزاء التي توفرها شركة Samsung Electronics عند استخدام حامل أو رف تثبيت بالحائط.
- قد يؤدي استخدام الأجزاء التي توفرها جهات التصنيع الأخرى إلى حدوث مشكلة بالمنتج أو حدوث إصابات قد تنتج عن سقوط المنتج.

قد يختلف الشكل باختلاف المنتج.

التركيب باستخدام حامل



التركيب باستخدام رف التثبيت بالحائط



المحتويات

2	• الإرشادات.....
2	• أوضاع التشغيل.....
2	• تحذير الصورة الثابتة.....
2	• مراعاة مسافات تركيب الجهاز.....
4	• الملحقات.....
5	• تركيب حامل تلفزيون LED.....
6	• تركيب محور الدوران (أجهزة تلفزيون بحجم 32 بوصة أو أكبر).....
8	• استعراض لوحة التوصيل.....
11	• وحدة التحكم بالتلفزيون.....
12	• استعراض جهاز التحكم عن بُعد.....
14	• (بيع بشكل منفصل) Samsung Smart Control.....
17	• توصيل التلفزيون بجهاز SBB.....
18	• توصيل سماعات المرحاض.....
20	• توصيل الجهاز MediaHub HD.....
21	• توصيل RJP (وحدة المقياس البعيد).....
23	• إعداد بيانات خيارات الفندق.....
61	• تركيب رف التثبيت بالحائط.....
67	• الترخيص.....

الملحقات

الرجاء التأكد من أن العناصر التالية مُلحقة مع التلفزيون LED. وفي حالة عدم وجود أي منها، اتصل بالموزع الذي تتعامل معه.
قد يختلف لون العناصر وأشكالها وفقًا للطرازات.

- جهاز التحكم عن بُعد وبطاريّان (بحجم AAA)
- Samsung Smart Control (بياع بشكل منفصل)
- دليل الإعداد السريع
- طقم التنبيت في فندق
- سلك تيار كهربائي / كبل بيانات
- إرشادات المالك
- دليل الأمان (غير متوفر بكافة المواقع)
- حامل الكبلات

قد لا يكون الحامل والمسامير الخاصة به مرفقة مع الجهاز وذلك حسب الطراز.

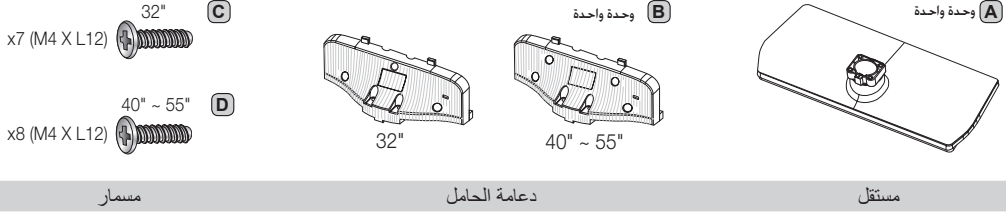
قد لا يكون "كبل البيانات" مرفقًا وذلك حسب "موفر تكامل الخدمة".

تركيب حامل تلفزيون LED

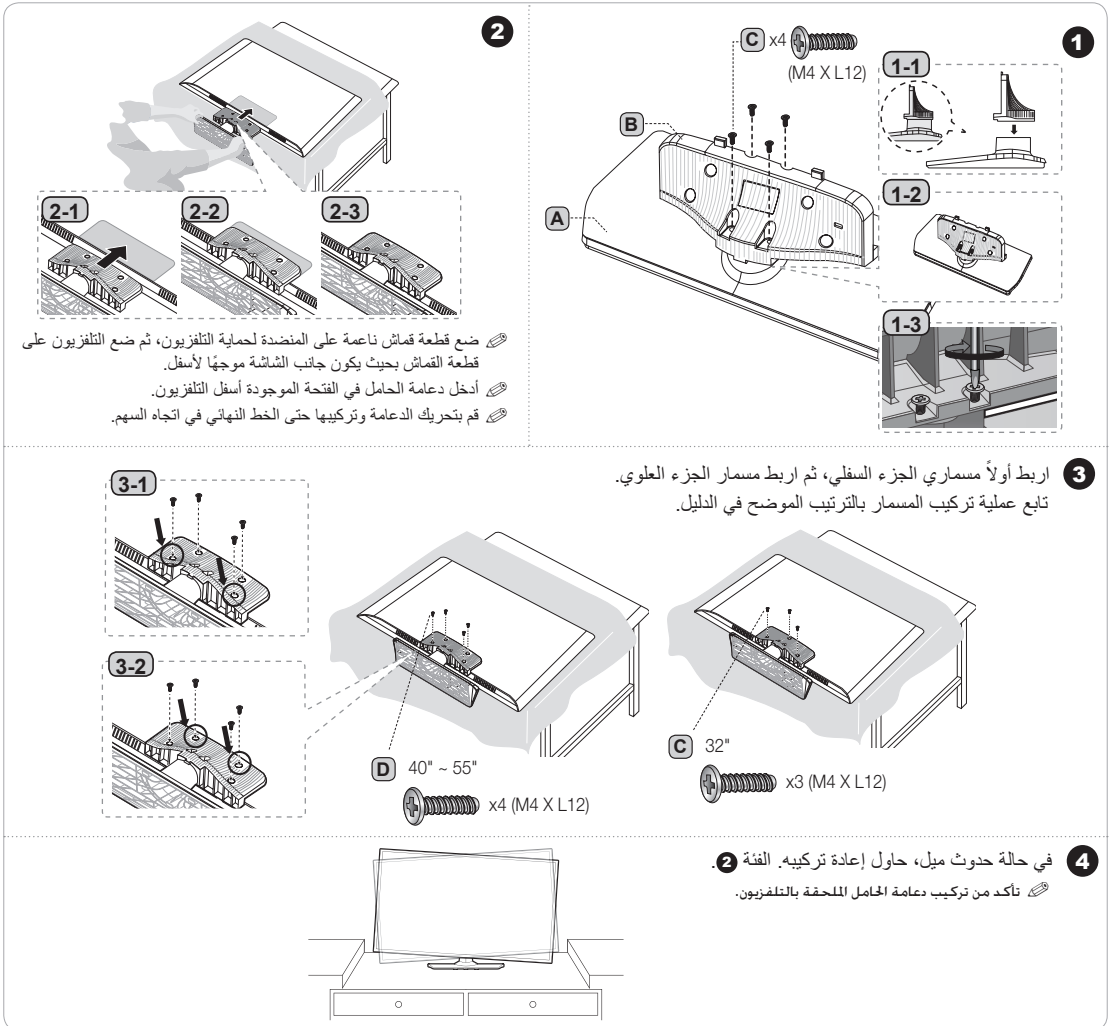
تتميز أجهزة التلفزيون LED بحجم 32 بوصة والأكبر بحوامل دوارة. يمكنك ضبط هذه الحوامل بحيث تدور أجهزة التلفزيون بمقدار 20 أو 90 درجة يمينًا ويسارًا.

مكونات الحامل

عند تركيب الحامل، استخدم المكونات والقطع التي يتم توفيرها.



HG32AD690 / HG40AD690 / HG48AD690 / HG55AD690



ملاحظة

- تأكد من التمييز بين الجزأين الأمامي والخلفي لكل مكون عند تركيبه.
- يجب حمل التلفزيون ونقله عن طريق شخصين على الأقل.

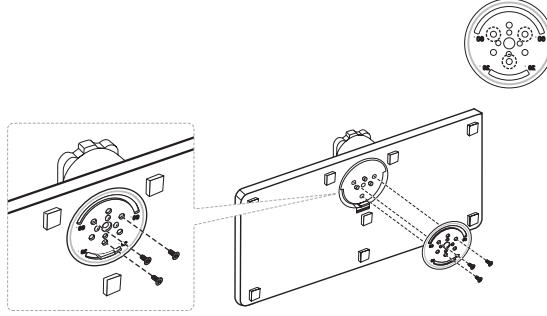
تركيب محور الدوران (أجهزة تلفزيون بحجم 32 بوصة أو أكبر)

⚠ تحذير: إذا قمت بتكوين التلفزيون بحيث يدور حول محوره، فيجب وضعه بعناية على الأرض أو على سطح منضدة أو دولا ب صغير... إلخ كما هو موضح في إرشادات التركيب.

تتميز أجهزة التلفزيون LED بحجم 32 بوصة والأكثر بحوامل دوارة. ومن ثم، يمكنك ضبط هذه الحوامل بحيث تدور أجهزة التلفزيون بمقدار 20 درجة يمينًا ويسارًا أو 60 درجة يمينًا ويسارًا أو 90 درجة يمينًا ويسارًا باستخدام "محور الدوران ذي الحامل المزود بدعامة".

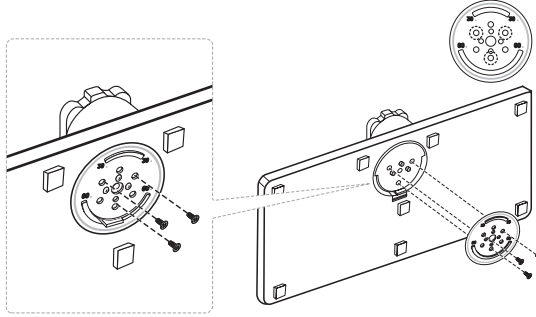
الدوران بمقدار 20 درجة

لتكوين التلفزيون حتى يدور بمقدار 20 درجة يسارًا ويمينًا، أدخل الطرف المتشعب في الجزء السفلي من الحامل عبر الفتحة المقوسة في "محور الدوران ذي الحامل المزود بدعامة" عند زاوية قدرها 20 درجة. بعدها، ثبت "محور الدوران ذي الحامل المزود بدعامة" على الحامل باستخدام الثلاثة مسامير المتوفرة كما هو موضح أدناه.



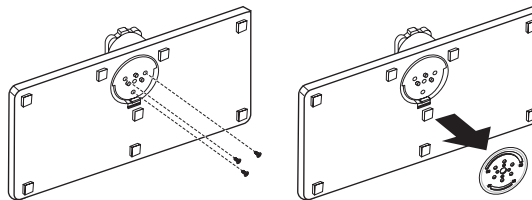
الدوران بمقدار 60 درجة

لتكوين التلفزيون حتى يدور بمقدار 60 درجة يسارًا ويمينًا، أدخل الطرف المتشعب في الجزء السفلي من الحامل عبر الفتحة المقوسة في "محور الدوران ذي الحامل المزود بدعامة" عند زاوية قدرها 60 درجة. بعدها، ثبت "محور الدوران ذي الحامل المزود بدعامة" على الحامل باستخدام الثلاثة مسامير المتوفرة كما هو موضح أدناه.



الدوران بمقدار 90 درجة

لتكوين التلفزيون حتى يدور بمقدار 90 درجة يمينًا ويسارًا، قم بإزالة "محور الدوران ذي الحامل المزود بدعامة"، ثم اربط المسامير الثلاثة المتوفرة بالحامل كما هو موضح أدناه.



مسمار + صمولة



حلقة (وحدتان)



صمولة (وحدتان)

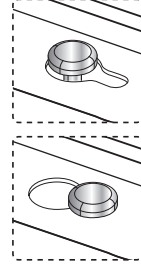
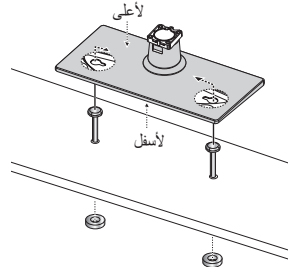


مسمار طويل (وحدتان)



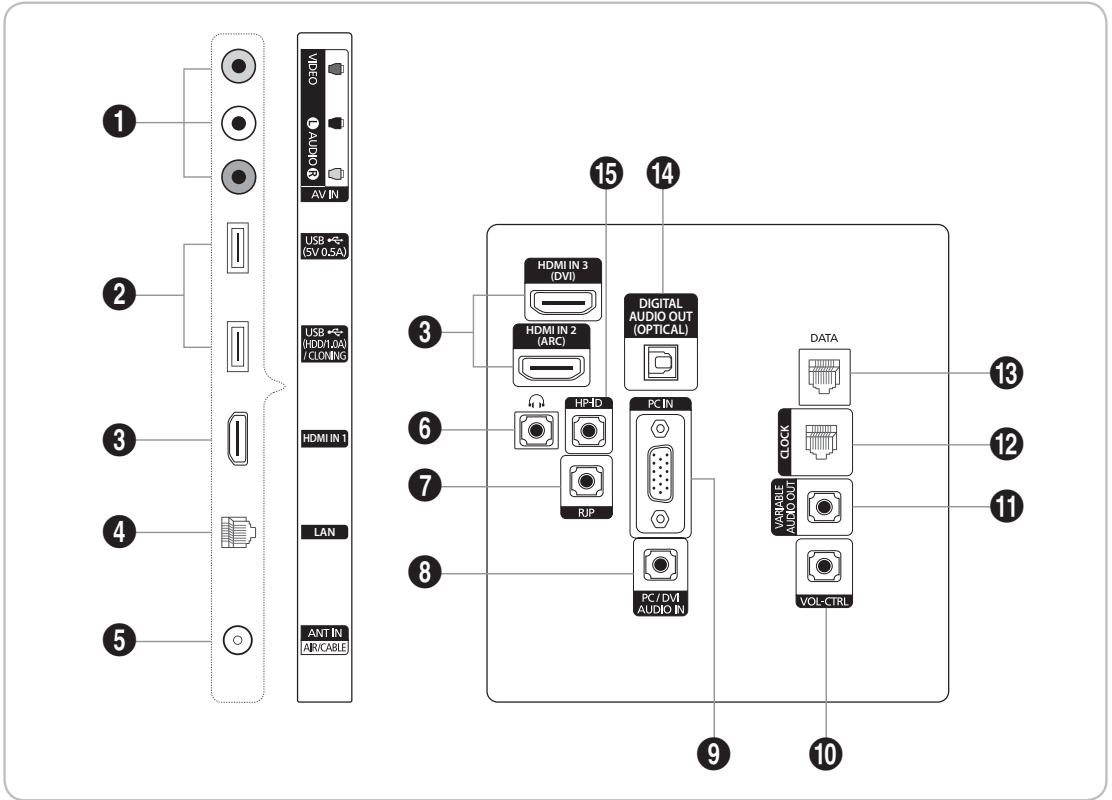
مسمار قصير (وحدتان)

ركب الحامل على سطح مستوي كسطح دولا ب صغير أو منصدة أو مكتبة وسائط كما هو موضح.



تحذير: لمنع التعرض للإصابة، ينبغي عليك تركيب التلفزيون بالأرض أو على منصدة أو دولا ب صغير أو ما إلى ذلك من خلال طقم التثبيت الخاص بالفنادق كما هو موضح في هذه الإرشادات.





عند توصيل جهاز خارجي بالتلفزيون، تأكد من إيقاف تشغيل هذا الجهاز.

عند توصيل جهاز خارجي بالتلفزيون، dmd قم بمطابقة ألوان أطراف التوصيل مع الكبل.

AV IN 1

- توصيل كبلات الصوت بمنفذ "R-AUDIO-L" الموجود بالتلفزيون ثم قم بتوصيل الأطراف الأخرى بمقابس إخراج الصوت المناظرة الموجودة بجهاز الصوت/الصورة.
- توصيل كبلات صوت RCA الصوتية (اختياري) بالمنافذ "R - AUDIO - L" الموجودة بالجزء الخلفي من جهاز التلفزيون، ثم وصل الأطراف الأخرى بمقابس إخراج الصوت المماثلة الموجودة بالجهاز الخارجي.
- عند التوصيل بمقبس AV IN، لا يكون لون مقبس AV IN [Y/VIDEO] (أخضر) مطابقاً للون كبل الفيديو (أصفر).

USB (5V 0.5A), USB (HDD/1.0A) / CLONING 2

- موصل يُستخدم لترقيات البرامج و Media Play (تنزيلاتي)، وما إلى ذلك.
- توصيل الخدمة.

HDMI IN 1, 2(ARC), 3 (DVI) 3

التوصيل بمقبس HDMI الموجود بجهاز إخراج HDMI.

ليست هناك حاجة إلى وصلات صوت عند التوصيل من HDMI إلى HDMI.

استخدم المقبس HDMI IN 3(DVI) لتوصيل منفذ DVI بجهاز خارجي. استخدم كبل DVI إلى HDMI أو محوّل DVI إلى HDMI لتوصيل مقبسي توصيل الفيديو و PC/DVI AUDIO IN للحصول على الصوت.

LAN 4

التوصيل بشبكة LAN سلكية باستخدام كبل CAT 5.

5 ANT IN, (AIR/CABLE)

– لعرض قنوات التلفزيون عرضًا صحيحًا، يجب استقبال الإشارة بواسطة الجهاز من أحد المصادر التالية:

– جهاز هوائي خارجي / شبكة تلفزيون سلكية

6

مقبس سماعة الرأس
قد تكون سماعات الرأس موصلة بمقبس سماعة الرأس الموجود بالتلفزيون. وعند اتصال سماعات الرأس، يتم تعطيل الصوت الصادر من مكبرات الصوت المضمنة.

7 RJP

يعد هذا المنفذ منفذ توصيل RJP (وحدة المقياس البعيد) يعمل على إمكانية توصيل أجهزة مختلفة بوحدة إضافية لتحسين ملائمة استخدام الجهاز.

أوضاع العرض

يمكنك أيضًا تحديد أحد خيارات الدقة الأساسية المدرجة في عمود "الدقة". يقوم التلفزيون بضبط الدقة التي تحددها تلقائيًا.

بعد توصيل كمبيوتر بالتلفزيون، قم بضبط دقة الشاشة للتلفزيون على الكمبيوتر. الدقة المثلى هي $1920 \times 1080 @ 60$ هرتز. في حالة ضبطها على أي قيمة بخلاف الموضحة في الجدول أدناه، فقد لا يعرض التلفزيون شيئًا. قم بضبط دقة الشاشة بطريقة صحيحة، وذلك بالرجوع إلى دليل مستخدم الكمبيوتر أو بطاقة الرسومات الخاصة به.

يوصى باستخدام أوضاع الدقة الموجودة بالجدول.

الدقة المثلى 1366×768 بتردد 60 هرتز.



الوضع	الدقة	التردد الأفقي (كيلو هرتز)	التردد الرأسي (هرتز)	تردد ساعة البكسل (ميغاهرتز)	القطبية المتزامنة (أفقي / رأسي)
IBM	640 x 350	31.469	70.086	25.175	+/-
	720 x 400	31.469	70.087	28.322	-/+
MAC	640 x 480	35.000	66.667	30.240	-/-
	832 x 624	49.726	74.551	57.284	-/-
VESA CVT	720 x 576	35.910	59.950	32.750	-/+
	1280 x 720	56.456	74.777	95.750	-/+
VESA DMT	640 x 480	31.469	59.940	25.175	-/-
	640 x 480	37.500	75.000	31.500	-/-
	640 x 480	37.861	72.809	31.500	-/-
	800 x 600	37.879	60.317	40.000	+/+
	800 x 600	46.875	75.000	49.500	+/+
	800 x 600	48.077	72.188	50.000	+/+
	1024 x 768	48.363	60.004	65.000	-/-
	1024 x 768	56.476	70.069	75.000	-/-
	1024 x 768	60.023	75.029	78.750	+/+
	1280 x 720	45.000	60.000	74.250	+/+
	1366 x 768	47.712	60.015	85.500	+/+
	1280 x 720	52.500	70.000	89.040	-/+
VESA GTF					

الوضع	الدقة	التردد الأفقي (كيلو هرتز)	التردد الرأسي (هرتز)	تردد ساعة اليكسل (مجاهرتز)	القطبية المتزامنة (أفقي / رأسي)
IBM	720 x 400	31.469	70.087	28.322	-/+
MAC	640 x 480	35.000	66.667	30.240	-/-
	832 x 624	49.726	74.551	57.284	-/-
	1152 x 870	68.681	75.062	100.000	-/-
VESA DMT	640 x 480	31.469	59.940	25.175	-/-
	640 x 480	37.861	72.809	31.500	-/-
	640 x 480	37.500	75.000	31.500	-/-
	800 x 600	37.879	60.317	40.000	+/+
	800 x 600	48.077	72.188	50.000	+/+
	800 x 600	46.875	75.000	49.500	+/+
	1024 x 768	48.363	60.004	65.000	-/-
	1024 x 768	56.476	70.069	75.000	-/-
	1024 x 768	60.023	75.029	78.750	+/+
	1152 x 864	67.500	75.000	108.000	+/+
	1280 x 1024	63.981	60.020	108.000	+/+
	1280 x 1024	79.976	75.025	135.000	+/+
	1280 x 720	45.000	60.000	74.250	+/+
	1280 x 800	49.702	59.810	83.500	-/+
	1280 x 960	60.000	60.000	108.000	+/+
	1366 x 768	47.712	60.015	85.500	+/+
	1440 x 900	55.935	59.887	106.500	-/+
	1600 x 900RB	60.000	60.000	108.000	+/+
	1680 x 1050	65.290	59.954	146.250	-/+
	1920 x 1080	67.500	60.000	148.500	+/+

عند التوصيل باستخدام كبل HDMI/DVI، يجب استخدام المقبس HDMI IN 3(DVI).

وضع التداخل غير مدعوم.

قد يعمل الجهاز بصورة غير طبيعية في حالة اختيار تنسيق فيديو غير قياسي.

الأوضاع المنفصلة والمركبة مدعومة، ولا يتم دعم SOG.

PC/DVI AUDIO IN

يتم توصيله بمقبس إخراج الصوت الموجود بالكمبيوتر.

PC IN

التوصيل بمقبس إخراج الفيديو الموجود بالكمبيوتر.

VOL-CTRL

يستخدم للتحكم في مستوى الصوت الصادر من سماعة "المرحاض". وصل "صندوق حائط المرحاض" بالمنفذ VOL-CTRL.

VARIABLE AUDIO OUT

يستخدم لإخراج الصوت المتصل بسماعة "المرحاض". وصل "صندوق حائط المرحاض" بالمنفذ المتغير (RCA).

CLOCK

اضبط الوقت بعد توصيل كبل الساعة الخارجية بمقبس الساعة. حيث يمكنك استخدام وظيفة "عرض الساعة الخارجية".

DATA

– يُستخدم لدعم توصيل البيانات بين التلفزيون وجهاز SBB.

– نوع مقبس التلفزيون هو RJ-12.

DIGITAL AUDIO OUT (OPTICAL)

للتوصيل بمكبس "صوت رقمي".

HP-ID

قم بتوصيل الكبل بمقبس سماعة الرأس و HP-ID في نفس الوقت، ثم توصيله بجهاز سماعات منفصل. راجع صفحة 19. عند توصيل سماعة الرأس بجهاز السماعات، فإنه يعمل مثل وظيفة سماعة الرأس.

وحدة التحكم بالتلفزيون

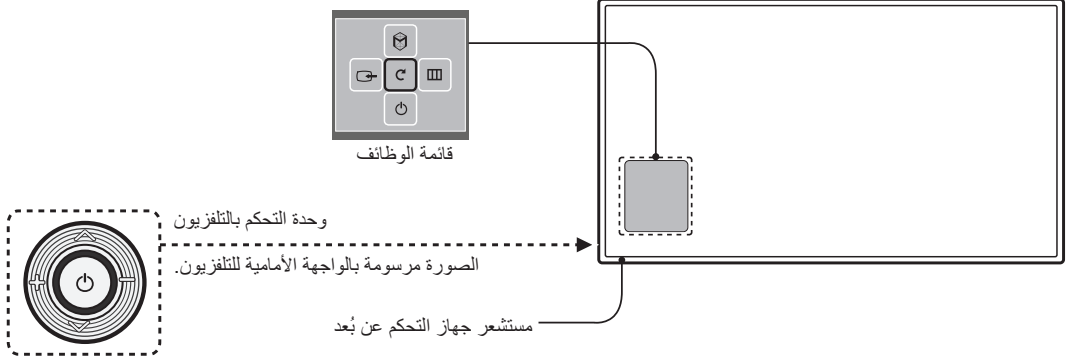
تُعد "وحدة التحكم في التلفزيون" زراً متعدد الاتجاهات يساعد في التنقل دون الحاجة إلى وحدة التحكم عن بُعد.

قد لا تتوافر بعض الوظائف التي تحتاج إلى رمز "رقم التعريف الشخصي".

قد يختلف لون المنتج وشكله وفقاً للطراز.

الخروج من القائمة عند الضغط على وحدة التحكم لأكثر من ثانية واحدة.

حاذر أن تضغط على وحدة التحكم أثناء تحريكها لأعلى/أسفل/يسار/يمين لاختيار الوظيفة التي ترغبها. فإن قمت بالضغط عليها أولاً فلن تستطيع أن تحركها لأعلى/أسفل/يسار/يمين.



تشغيل التلفزيون بالضغط على وحدة التحكم من وضع الاستعداد.

ضبط مستوى الصوت عن طريق تحريك وحدة التحكم من جانب آخر عندما يكون الجهاز قيد التشغيل.

تحديد قناة عن طريق تحريك وحدة التحكم لأعلى ولأسفل عندما يكون الجهاز قيد التشغيل.

اضغط على وحدة التحكم عندما يكون الجهاز قيد التشغيل، وبالتالي تظهر شاشة القائمة. وفي حالة الضغط مرة أخرى، تختفي شاشة قائمة الوظائف.

تحديد **MENU (III)** عن طريق تحريك وحدة التحكم في شاشة قائمة الوظائف. وبالتالي، تظهر قائمة العرض على الشاشة الخاصة بميزات التلفزيون.

تحديد **مصدر (-)** عن طريق تحريك وحدة التحكم في شاشة قائمة الوظائف. وبالتالي، تظهر شاشة قائمة الخيار **مصدر**.

عندما تكون قائمة "وظيفة" مرئية، حدد **SMART HUB (II)** عن طريق تحريك وحدة التحكم لأعلى. وبالتالي، تظهر شاشة **SMART HUB** الرئيسية. بعد ذلك، حدد تطبيقاً عن طريق تحريك وحدة التحكم ثم الضغط عليها.

تحديد **إيقاف التشغيل (I)** لإيقاف تشغيل التلفزيون عن طريق تحريك وحدة التحكم في شاشة قائمة الوظائف.

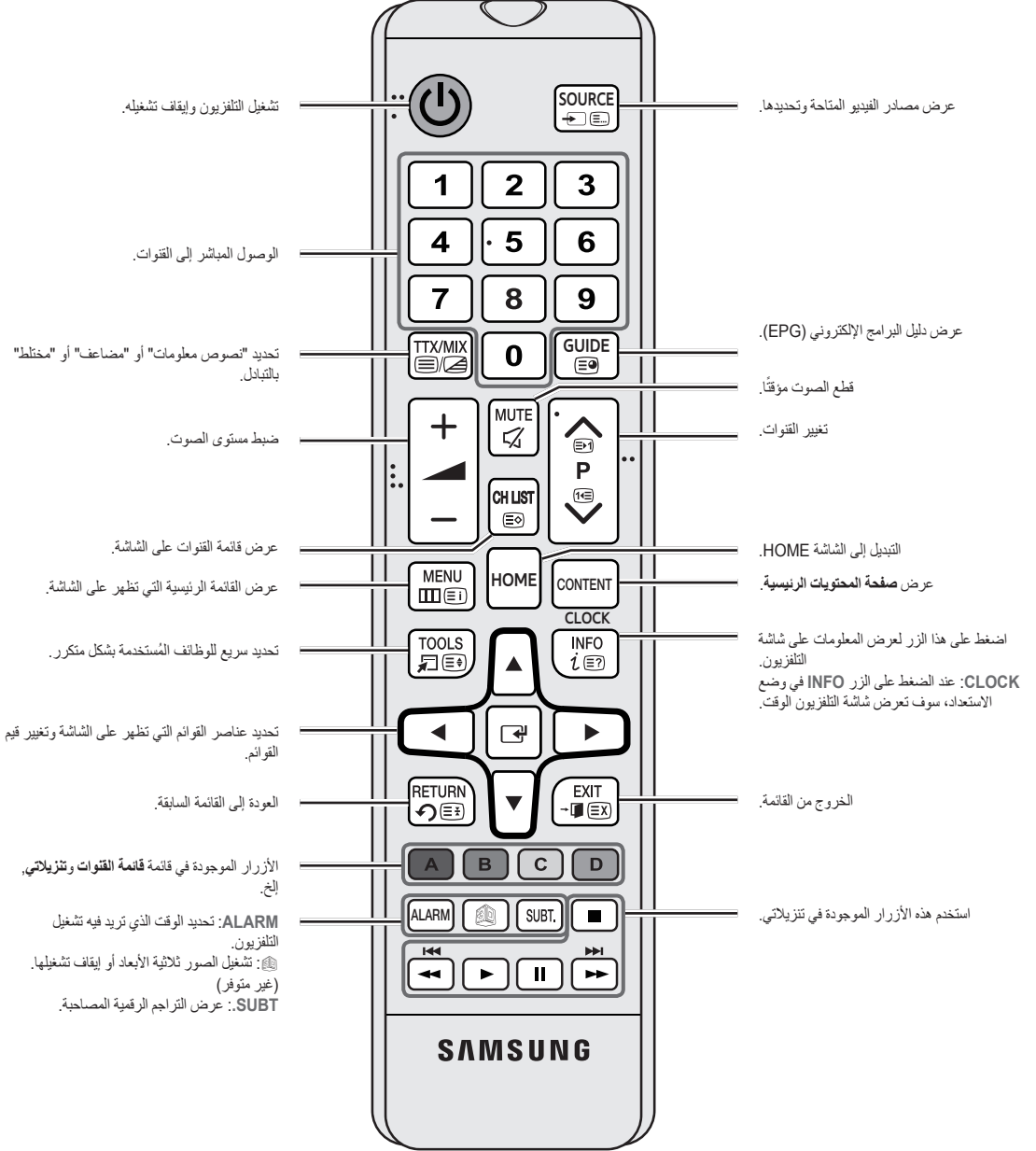
إغلاق قائمة **SMART HUB**، اضغط على وحدة التحكم لأكثر من ثانية.

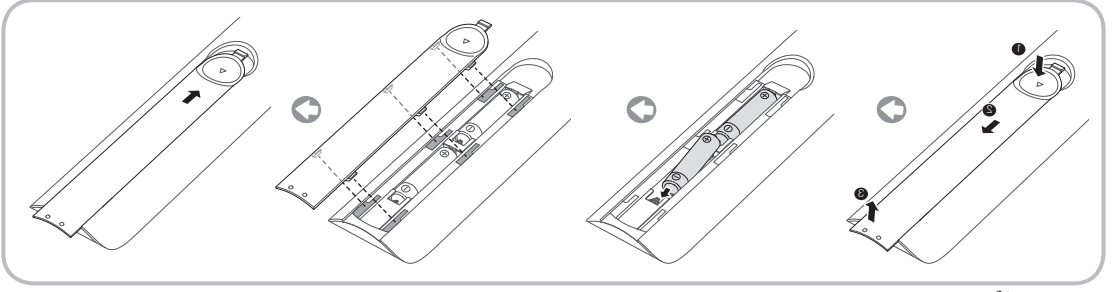
وضع الاستعداد

لا تترك التلفزيون في وضع الاستعداد لفترات طويلة (عند السفر في إجازة على سبيل المثال). يتم استهلاك نسبة قليلة من الطاقة الكهربائية حتى عند إيقاف تشغيل زر الطاقة. لذلك، من الأفضل فصل سلك التيار الكهربائي.

استعراض جهاز التحكم عن بُعد

يتضمن جهاز التحكم عن بُعد هذا نقاط "برايل" على أزرار طاقة و القناة والصوت ويمكن استخدامه بواسطة الأشخاص الذين يعانون من مشاكل في الإبصار.





ملاحظة

- استخدم جهاز التحكم عن بُعد من مسافة تبلغ 7 أمتار من التلفزيون.
- قد يؤثر الضوء الساطع على أداء جهاز التحكم عن بُعد. تجنب استخدام لمبات فلورسنت أو لافتات نيون بالقرب من الجهاز.
- قد يختلف اللون والشكل وفقًا للطراز.
- لا يتوفر دعم للزرين 'HOME' و'3D' بجهاز التحكم عن بُعد. وعند الضغط عليهما، لا يستجيب التلفزيون.

MIC: استخدم الميكروفون مع وظائف "الصوت" و "التحكم باستخدام الصوت".
- قد يتأثر استخدام وظيفة Voice Control بسبب النطق غير الواضح أو مستوى الصوت أو الضوضاء المحيطة.

تشغيل التلفزيون وإيقاف تشغيله.

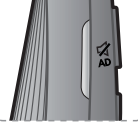
SEARCH: ثحبلاً رابطاً ماديختسلاً رزلاً اذه إلع طغضاً. (غير متوفر)
KEYPAD: يمكنك من خلال جهاز التحكم عن بُعد الظاهري الموجود على الشاشة إدخال الأرقام والتحكم في المحتويات واستخدام الوظائف بسهولة.

SOURCE: تغيير المصدر.

VOICE: روهظ دنع، توصلاً إلع فر عتلاً قفيظو ليغشئل أيتوص أرمأ قطنأ، عشاشلا إلع نوفوركيملا زمر. نوفوركيملا يف.

- انطق أرمأ صوتيأ إلع بعد مسافة من الميكروفون تتراوح بين 10 و 15 سم بمستوى صوت مناسب.

AD: اضغط مع الاستمرار على هذا الزر لعرض لوحة اختصاراً لتوصول. حدد الخيارات المطلوب تشغيلها أو إيقاف تشغيلها.



توصلاً يوتسم ريغتل.

تغيير رقم القناة المحددة.

- كعصباً عض: ضع إصبعك على لوحة اللمس، ثم قم بتحريك وحدة Samsung Smart Control. وبهذا، يتم تحريك المؤشر على الشاشة في اتجاه تحريك وحدة Samsung Smart Control. وبذفس القدر، اضغط على لوحة اللمس لتشغيل العنصر الذي تم وضع التركيز عليه.

- > < ^ v لتحريك المؤشر أو التركيز.

RETURN: العودة إلى القائمة السابقة. بالإضافة إلى ذلك، عندما تضغط على هذا الزر أثناء مشاهدة التلفزيون، سيكون بإمكانك الرجوع إلى القناة السابقة.

EXIT: اضغط مع الاستمرار على هذا الزر للخروج من جميع التطبيقات التي يتم تشغيلها حالياً.

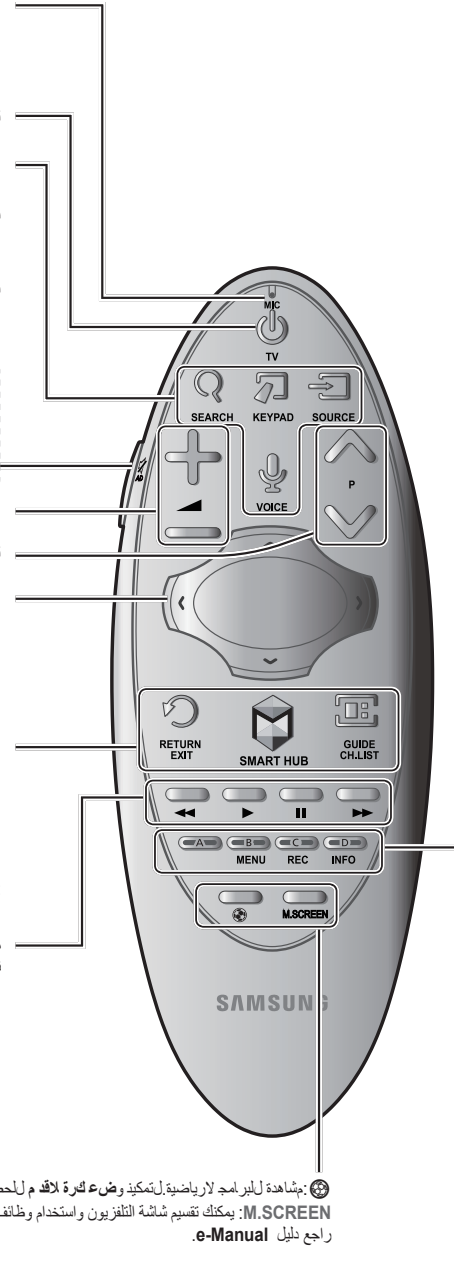
SMART HUB: إلع طغضلاب Smart Hub ليغشئل

ءاهنأ مئي، ءام قبيطت ليغشئل ءائنأ SMART HUB قبيطتلا اذه

GUIDE: لعرض جدول بث القنوات الرقمية.

Channel List: انقر مع الاستمرار على لوحة اللمس لتشغيل Channel List.

مختسلاً، كدحملاً تآزيملاب رارزلاً اذه مختسلاً عشاش إلع حضور عملاً ءاهاجتلال أقو رارزلاً كلت. نويزفتلا



مشاهدة البرامج الرياضية تمكنك من مشاهدة بث مباشر للأحداث الرياضية.

M.SCREEN: يمكنك تقسيم شاشة التلفزيون واستخدام وظائف مختلفة مثل مشاهدة التلفزيون واستعراض الويب ومشاهدة مقاطع الفيديو وغير ذلك. لمزيد من المعلومات، راجع دليل e-Manual.

لزر الملون: استخدم الأزرار الملونة هذه للوصول إلى الخيارات الإضافية الخاصة بالميزة التي تستخدمها.

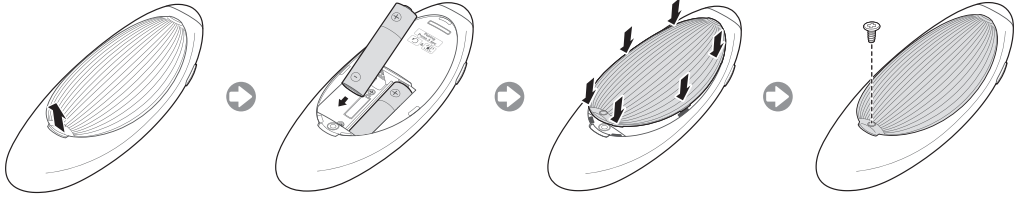
- **MENU:** اضغط مع الاستمرار لعرض قائمة على الشاشة.

- **REC:** اضغط مع الاستمرار لتسجيل البث.

- **INFO:** اضغط مع الاستمرار لعرض معلومات حول ملف الوسائط أو القناة الرقمية الحالية.

Samsung Smart Control يف تايراطبلا لاخذ

لاستخدام Samsung Smart Control ، راجع أولاً الشكل الموضح أدناه وأدخل البطاريات في الوحدة.



اسحب غطاء حجرة البطاريات برفق، ثم أزل الغطاء تمامًا بمجرد أن يصبح غير ثابت.
أدخل بطاريتين قلويتين بحجم AA، وتأكد من وضع نهايات البطاريتين الموجبة والسالبة بشكل صحيح.

Samsung Smart Control مادختسا

دعّب نع مكحتلا زاهج رهظي، **KEYPAD** رزلا ىلع طغضلاب. تحارو قلووس رثكا فقيرطب نوبز فلتلا مادختسا ىلع Samsung Smart Control تدحو دعاست. قلووسب شاشلا ىلع فناظولا طيشنتو تايتوحتملا يف مكحتلاو ماقرلاً لاخذ كل حيتي امم يرهاظلا

- نوصي باستخدام Samsung Smart Control على بُعد مسافة أقل من 6 م. قد تختلف المسافة المستخدمة باختلاف الظروف البيئية اللاسلكية.

إقران Samsung Smart Control

للتحكم في التلفزيون من خلال Samsung Smart Control، يجب إقران Samsung Smart Control بالتلفزيون عبر Bluetooth. إقران وحدة Samsung Smart Control بالتلفزيون.

- لا يمكن إقران وحدة Samsung Smart Control إلا بتلفزيون واحد.
- وجه وحدة Samsung Smart Control تجاه مستشعر جهاز التحكم عن بُعد الخاص بالتلفزيون، واضغط على الزر TV لتشغيل التلفزيون.
- قد يختلف موضع مستقبل جهاز التحكم عن بُعد وفقاً للطراز.

إعادة اتصال Samsung Smart Control



إذا توقفت وحدة Samsung Smart Control عن العمل أو كانت تعمل بشكل غير طبيعي، فاستبدل البطاريات؛ حيث قد يكون السبب في هذا عدم وجود طاقة كافية بالبطارية.

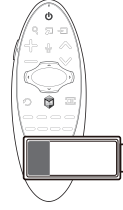
إذا استمرت المشكلة، فستعمل وحدة Samsung Smart Control على استعادة الإقران بالتلفزيون.

1. اضغط على كلا الزرين **GUIDE** و **RETURN** معاً لمدة تزيد عن 3 ثوانٍ.

- يجب أن تضع وحدة Samsung Smart Control على بُعد من 30 إلى 40 سم تقريباً من التلفزيون، مع ضمان وجودها تجاه مستقبل جهاز التحكم عن بُعد.

2. تظهر صورة التوصليل على الشاشة. ثم يتصل Samsung Smart Control بالتلفزيون تلقائياً.

في حال رؤية رمز التنبيه هذا على الشاشة...



يشير رمز التنبيه التالي إلى انخفاض بطاريتي وحدة Samsung Smart Control. عند ظهور رمز التنبيه، استبدل البطاريتين. توصي Samsung باستخدام بطاريات قلوية لإطالة مدة التشغيل.

<رمز تنبيه انخفاض طاقة البطارية>

استخدام التلفزيون من خلال تحريك وحدة Samsung Smart Control

تتضمن وحدة Samsung Smart Control مستشعر حركة (مستشعر مائل) يتيح التحكم بسهولة في التلفزيون بالضغط على وحدة Samsung Smart Control وتحريكها.

بعد وضع إصبع على لوحة اللمس، يظهر مؤشر على الشاشة. اضغط مع الاستمرار وقم بتحريك Samsung Smart Control. يتم تحريك المؤشر بنفس الطريقة التي يتم تحريك Samsung Smart Control بها. ويمكن أيضًا التمرير لأعلى وأسفل على الشاشات القابلة للتمرير.

- إذا قمت بإزالة إصبعك من لوحة اللمس، يختفي المؤشر من الشاشة.

استخدام التلفزيون من خلال لوحة اللمس

- انتقل إلى القائمة الدعم، وحدد الخيار برنامج تعليم Smart Control لمعرفة كيفية استخدام لوحة اللمس وفقًا للإرشادات الموجودة على الشاشة.

تحريك التركيز/المؤشر

اضغط على أزرار الاتجاهات (أعلى وأسفل ويسار ويمين) لتحريك المؤشر أو التركيز في الاتجاه.

الوصول إلى القائمة & تحديد العنصر

اضغط على لوحة اللمس. حيث إن ذلك يتيح لك الوصول إلى قائمة تلفزيون أو تحديد عنصر.

عرض قائمة حساسة للمساق على Smart Hub

اضغط مع الاستمرار على لوحة اللمس من شاشة Smart Hub. ستظهر قائمة "الخيارات" المتوفرة للعنصر المحدد.

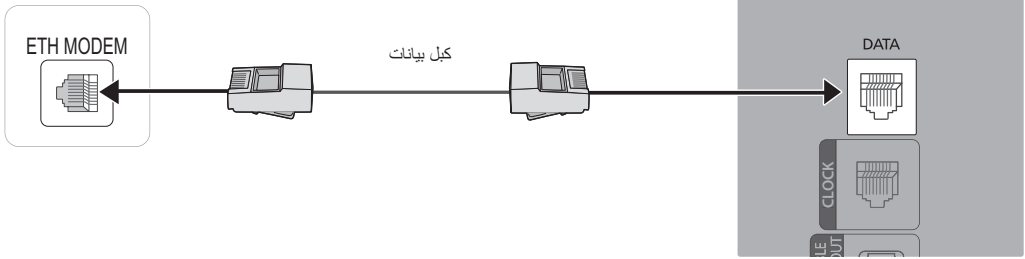
- تستند قائمة "الخيارات" إلى السياق.


الانتقال إلى لوحة Smart Hub

على شاشة Smart Hub، مرر إصبعك جهة اليسار أو اليمين على لوحة اللمس. سيعمل هذا على تحريك لوحات Smart Hub يسارًا أو يمينًا.

التمرير على Web Browser

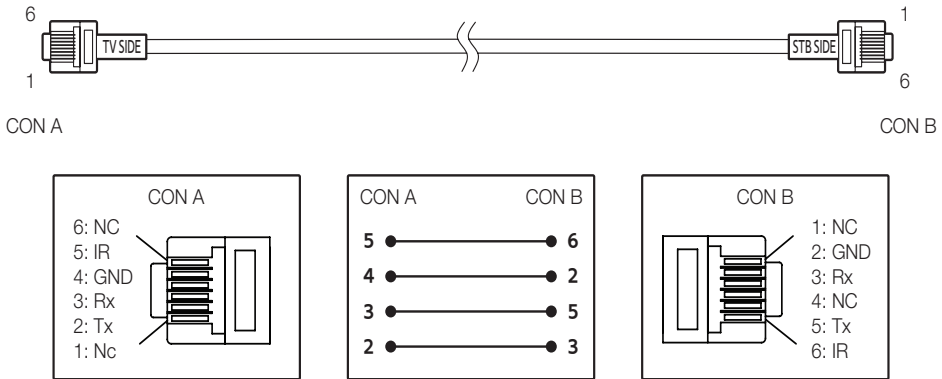
مرر إصبعك لأعلى/أسفل على لوحة اللمس في شاشة مستعرض الويب. حيث يؤدي هذا إلى التمرير خلال شاشة الويب.



1. وُصِّلَ مقيس **DATA** الموجود بالتلفزيون بمقيس [ETH MODEM] الموجود بجهاز فك التشفير (أو جهاز الاستقبال الخلفي) بـكبل "البيانات".
 استخدم ميزة "توصيل كبل البيانات".

قائمة الموردين وكبلات البيانات المتوافقة المرفقة بالتلفزيون

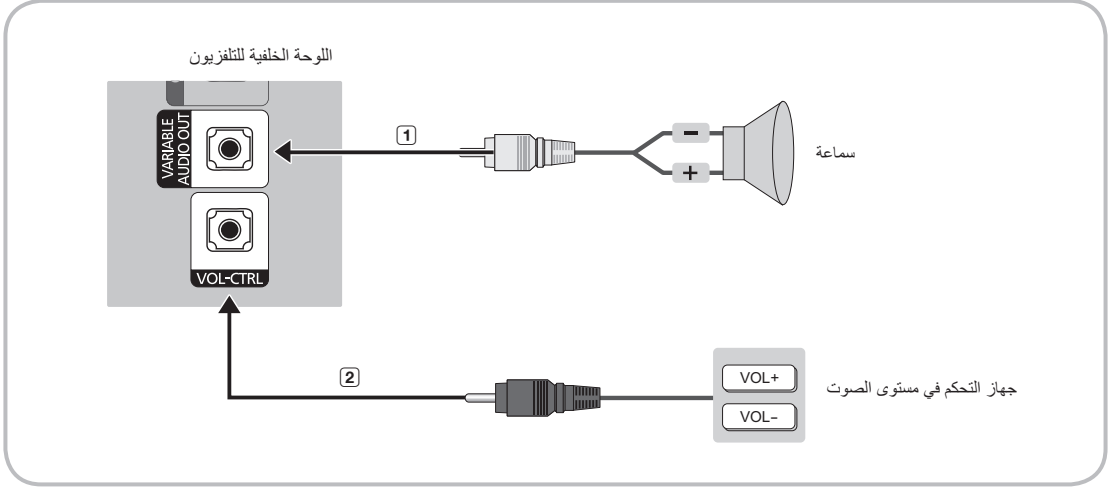
- احرص دائماً على استخدام كبل البيانات الصحيح الذي يوفره المورد. راجع ملصق الكود الموجود على كبلات البيانات.



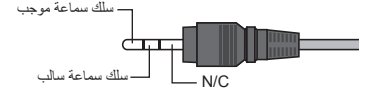
توصيل سماعات المرحاض

يمكنك توصيل "سماعات المرحاض" بالطريقة التالية.

التوصيل من خلال منفذ الإخراج المتغير (متوفر دون مكبر خارجي)



1. وصل المنفذ **VARIABLE AUDIO OUT** الموجود بالتلفزيون بسماعات حوائط مرحاض الفندق.



2. وصل المقيس **VOL-CTRL** الموجود بالتلفزيون بمنفذ مفتاح جهاز التحكم في مستوى الصوت المثبت على حائط مرحاض الفندق.

الحد الأقصى لإخراج السماعة هو 4 واط و8 أوم.

يدعم المنفذ **VARIABLE AUDIO OUT** إخراج الصوت الأحادي فقط.

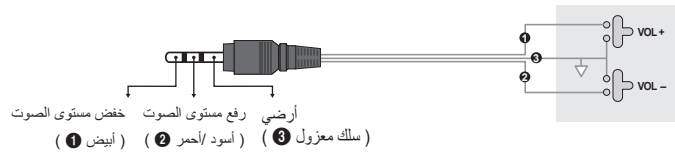
تركيب جهاز التحكم في مستوى الصوت

- في حالة تكوين "جهاز التحكم في مستوى الصوت" كما هو موضح بالشكل، يمكنك التحكم في مستوى صوت سماعات المرحاض.
- المقيس الذي يتم توصيله من "جهاز التحكم في مستوى الصوت" "بالتلفزيون" هو مقيس "هاتف" عادي يبلغ سمكه 3.5 مم.
- يحتوي مفتاح "جهاز التحكم في مستوى الصوت" على مفتاح **Tact**.

إعداد الوضع **Sub AMP**

- 0: إيقاف تشغيل الوظيفة **Sub AMP** (إيقاف تشغيل PWM).
- 1: تحديد مستوى الصوت "الفرعي" وفقاً للجهاز الرئيسي للتحكم في مستوى الصوت. وهكذا، يتم تحديد مستوى الصوت "الفرعي" وفقاً لقيم مستوى صوت التشغيل والحد الأدنى والأقصى لمستوى الصوت في وضع "الفندق".
- 2: تحديد مستوى الصوت وفقاً لإعداد لوحة التحكم الخاصة بالمرحاض.
- خصائص منفذ الإخراج المتغير
- سلك السماعة: استخدم كبل سماعة لا يزيد طوله على 82 قدم (25 متر).

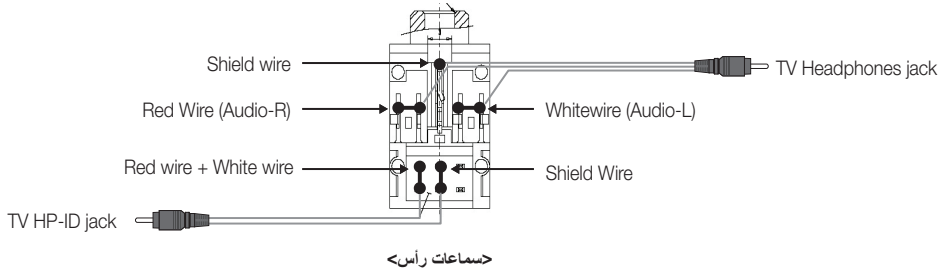
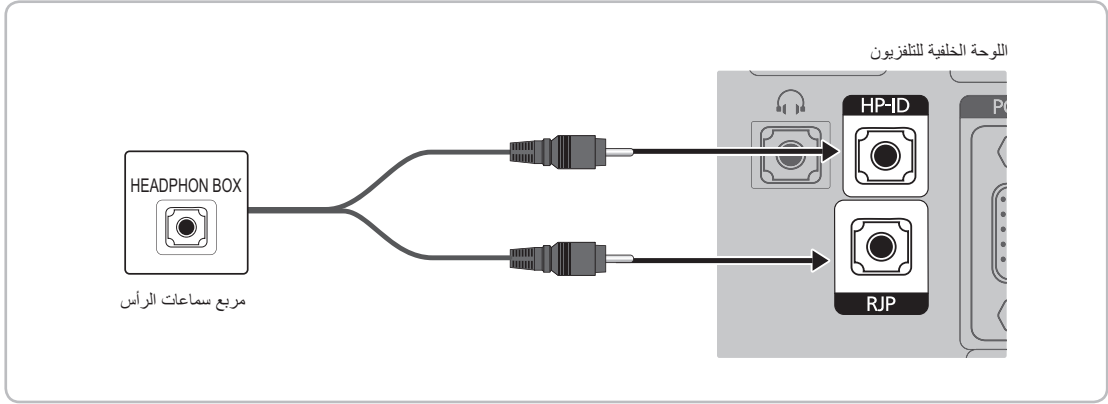
جهاز التحكم في مستوى الصوت



تعريف تكرار الصوت

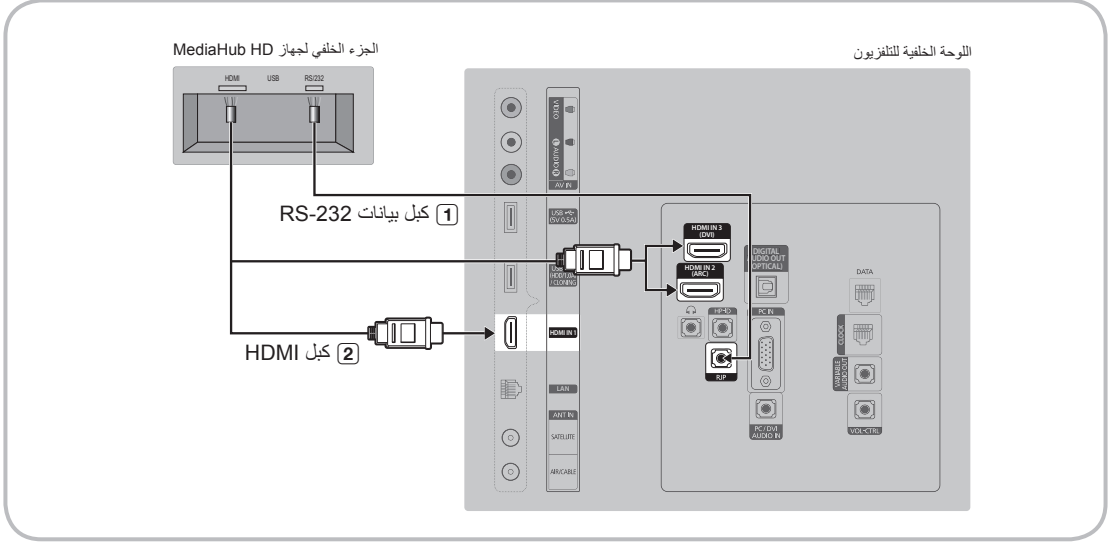
يمكن تركيب جهاز سماعات رأس إضافي على سرير أو مكتب حتى يتسنى للمستخدم سهولة استخدامه. توجد إجراءات التركيب أدناه.

- رسم مفصل لجهاز سماعات الرأس.



MediaHub HD توصيل الجهاز

إخراج أي مصدر خارجي متصل بـ MediaHub HD على مكتب الفندق.



1. وصل المنفذ RJP الموجود بالتلفزيون بالمنفذ RS/232 الموجود بجهاز MediaHub HD.
2. وصل المنفذ 3 (DVI) وأ (ARC) 2، HDMI IN 1 الموجود بالتلفزيون بالمنفذ HDMI الموجود بجهاز MediaHub HD.

• MediaHub HD

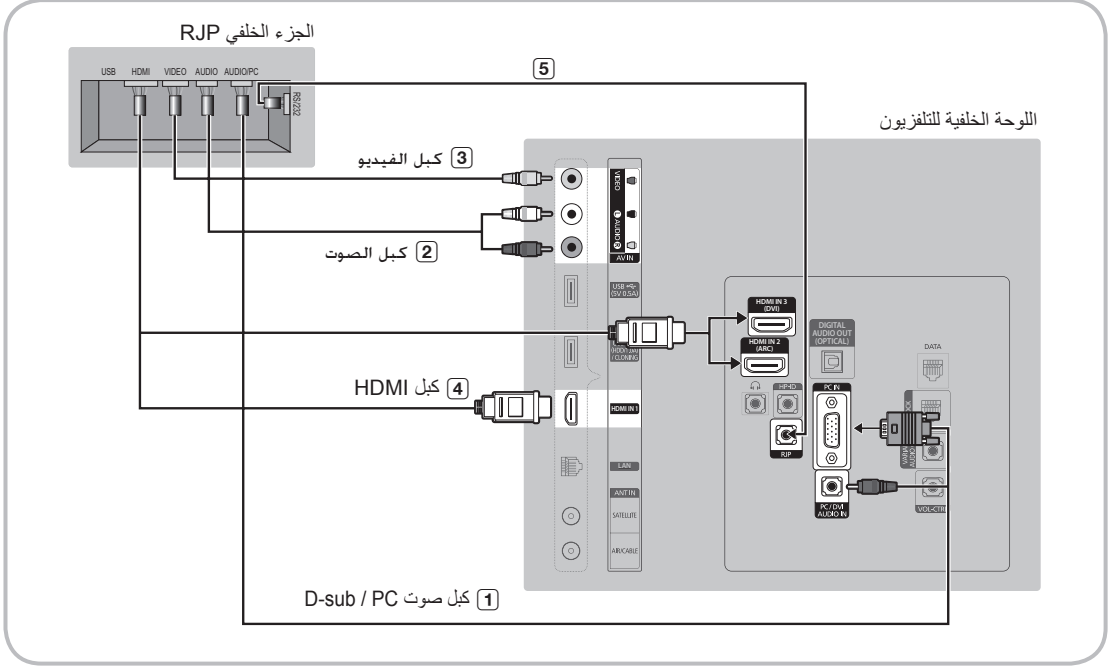
- يُعد MediaHub HD وحدة جهاز تتضمن منافذ إدخال فيديو وصوت مختلفة (A/V و Audio و PC و HDMI و USB) ومنافذ إخراج مماثلة. يتم توصيل مصادر الإخراج المماثلة من MediaHub إلى التلفزيون. وبالتالي، يتم توصيل جهاز MediaHub بالتلفزيون من خلال RS232. تُعد ميزة "التوصيل والتشغيل في الفندق" أحد الوظائف التي تسمح للنزلاء بتوصيل مصدر خارجي بجهاز MediaHub. وبالتالي، يتم توصيل جهاز MediaHub بالتلفزيون عن طريق إرسال الرسائل المتعلقة بالمصادر النشطة أو غير النشطة. حينها يتحول التلفزيون إلى المصدر الخارجي "النشط".
- يجب توصيل المنفذ HDMI الموجود بجهاز MediaHub بالمنفذ HDMI IN 3 (DVI) الموجود بالتلفزيون.
- عند تشغيل التلفزيون، وصل التلفزيون بالوحدة RJP خلال 10 ثوانٍ.

• ميزات خاصة

- PIP
- الكشف التلقائي

توصيل RJP (وحدة المقبس البعيد)

إخراج أي مصدر خارجي متصل بالوحدة RJP على مكتب الفندق.




1. وصّل المنفذ **PC IN / PC/DVI AUDIO IN** الموجود بالتلفزيون بالمنفذ **PC/AUDIO** الموجود بالوحدة RJP.
 2. وصّل المنفذ **AV IN [VIDEO]/[L-AUDIO-R]** الموجود بالتلفزيون بالمنفذ **VIDEO** الموجود بالوحدة RJP.
 3. وصّل المنفذ **AV IN [VIDEO]** الموجود بالتلفزيون بالمنفذ **VIDEO** الموجود بالوحدة RJP.
 4. وصّل المنفذ **3 (DVI)** أو **HDMI IN 1, 2 (ARC)** الموجود بالتلفزيون بالمنفذ **HDMI** الموجود بالوحدة RJP.
 5. وصّل المنفذ **RJP** الموجود بالتلفزيون بالمنفذ **RS/232** الموجود بالوحدة RJP.
- أنواع منافذ RJP (وحدة المقبس البعيد) التي تتوافق مع تلفزيون Samsung هي TA-7610 (HD) و TA-7650 (HD) و TA-7660 (HD Plus).

• **RJP (وحدة المقبس البعيد):** يُقصد بالاختصار RJP وحدة المقبس البعيد. يُعد RJP وحدة جهاز تحتوي على منافذ إدخال فيديو وصوت متعددة (A/V و PC و HDMI) ومنافذ إخراج مماثلة، حيث يتم توصيل مصادر الإخراج المماثلة من وحدة RJP إلى التلفزيون. ويتم توصيل وحدة RJP بالتلفزيون بواسطة موصل RS232. يُعد "التوصيل والتشغيل في الفندق" وظيفة متميزة تتيح للنزلاء توصيل مصدر خارجي بالوحدة RJP، حيث يتم توصيل الوحدة RJP بالتلفزيون عن طريق إرسال رسائل تتعلق بالمصادر النشطة وغير النشطة. ويتحول التلفزيون إلى مصدر خارجي نشط تبعاً للأولوية التي يعينها المستخدم.

يمكنك تحديد المنفذ **3 (DVI)** أو **HDMI IN 1, 2 (ARC)** والمنفذ **AV IN** للتوصيل بالوحدة RJP.


عند تشغيل التلفزيون، وصّل التلفزيون بالوحدة RJP خلال 10 ثوانٍ.

- يمكن استعادة الإعدادات الافتراضية للمصنع للوحدة RJP بالضغط على الزرين A/V و HDMI في آنٍ واحد لمدة 10 ثوانٍ. تومض جميع أضواء LED 5 مرات لتشير إلى الانتهاء من إعادة الضبط.
- تعمل الوحدة RJP على إيقاف تشغيل أي أضواء LED بعد 5 دقائق لتجنب حدوث تلوث ضوئي غير ضروري في غرفة الفندق. ويتم تشغيل أضواء LED التي تم إيقاف تشغيلها مرة أخرى في حالة لمس أي من الأزرار، وسيتم إعادة تشغيل المؤقت لمدة 5 دقائق. إذا قام النزيل بلمس زر أي مصدر آخر، يتم تغيير التلفزيون إلى المصدر المحدد ويومض ضوء LED المماثل.
- بعد إعادة تعيين الوحدة RJP أو إيقاف تشغيل التلفزيون أو تشغيله، يستغرق الأمر 10 ثوانٍ تقريبًا لإنشاء اتصال بين التلفزيون والوحدة RJP.
- يوضح الجدول التالي الوقت التقريبي بالتوازي للتبديل من التلفزيون إلى مصدر الإدخال تبعًا للأولوية. 

مصدر	مدة التوصيل
AV	ثانية 2
كمبيوتر	ثانية 0.7
HDMI	ثانية 3.9

 السيناريو الثاني: عند توصيل مصدري إدخال أو أكثر وفصل مصدر الإدخال ومن ثم إعادة توصيله.

الإجمالي	مدة التوصيل	مدة الفصل	مصدر
ثانية 6.5	ثانية 2	ثانية 4.5	AV
ثانية 1.4	ثانية 0.7	ثانية 0.7	كمبيوتر
ثانية 7.8	ثانية 3.9	ثانية 3.9	HDMI

 على سبيل المثال، إذا كانت الوحدة RJP مزودة بجميع المصادر المباشرة AV و PC و HDMI، يتم منح المنفذ AV الأولوية القصوى. إذا كانت الوحدة RJP في الوضع HDMI، وقام أحد النزلاء بفصل المنفذ AV وإعادة توصيله، يكون الحد الأدنى من الوقت المطلوب للتبديل إلى AV هو 6.5 ثانية.

- لتوصيل جهاز صوت (MP3 أو Ipod)، يجب أن يتم ضبط وضع "الموسيقى" على "تشغيل"، وضبط كشاف "التعرّف على المقيس" على "إيقاف التشغيل".
- يتم دعم مصادر الإدخال A/V و PC و HDMI.

إعداد بيانات خيارات الفندق

للدخول: اضغط الأزرار MUTE ← 1 ← 9 ← ENTER بالترتيب. (يتم ضبط الوضع "مستقل" من وضع "الضيافة").
للخروج من هذه القائمة: قم بإيقاف التشغيل ثم أعد التشغيل مرة أخرى.
قد لا تتوافر بعض القوائم بهجهاز التلفزيون وفقاً للطراز والمكان.

الوصف	وظيفة تلفزيون الفندق		
	القيمة الأولية	العنصر	الفئة
حدد الوضع Hospitality (الضيافة). - الوضع Interactive (تفاعلي): يعمل التلفزيون مع تكامل خدمات جهاز الاستقبال الخلفي أو جهاز فك التشفير. - الوضع Stand-alone (مستقل): يعمل التلفزيون بشكل مستقل، من دون تكامل خدمات جهاز الاستقبال الخلفي أو جهاز فك التشفير.	Standalone	Hospitality Mode	Hospitality Mode
- الوضع Interactive (تفاعلي): Samsung / OCC / MTI / Nstreams / Enseo / Cardinal / Guestek / Seachange / MDC / Innvne - الوضع Standalone (مستقل): Smoovie	OFF	SI Vendor	SI Vendor
اضبط القيم الافتراضية التي سيتم تطبيقها عند تشغيل التلفزيون. - User Defined (محددة بواسطة المستخدم): يتيح لك ضبط Power On Channel (قناة التشغيل) و Channel Type (نوع القناة) بدوياً. ارجع إلى Power On Channel (قناة التشغيل) و Channel Type (نوع القناة) أدناه. - Last Saved (الحفظ الأخير): إذا حددت هذا العنصر -عندما يكون التلفزيون قيد التشغيل- فسيتم عرض القناة التي كانت معروضة عند إيقاف تشغيل التلفزيون.	Last Saved	Power On Channel	Power On
عند تشغيل التلفزيون، يتم التبديل تلقائياً إلى هذه القناة.	1	Power On Channel Num	
حدد نطاق القناة: AIR (نطاق هوائي تناظري) وDTV (نطاق هوائي رقمي) وCATV (نطاق كبل تناظري) وCDTV (نطاق كبل رقمي)	ATV	Power On Channel Type	
- User Defined (محددة بواسطة المستخدم): يتيح لك ضبط Power On Volume (مستوى صوت التشغيل) بدوياً. ارجع إلى Power On Volume (مستوى صوت التشغيل) أدناه. - Last Saved (الحفظ الأخير): عند تشغيل التلفزيون، فإنه يعود إلى مستوى الصوت الذي تم ضبطه عند إيقاف تشغيل الطاقة.	Last Saved	Power On Volume	
يتم تشغيل التلفزيون عند مستوى الصوت هذا في الوضع Stand Alone Hospitality (الضيافة المستقلة).	10	Power On Volume Num	Power On
يمكن للمستخدم ضبط الحد الأدنى لمستوى الصوت في الوضع Stand Alone Hospitality (الضيافة المستقلة).	0	Min Volume	
يمكن للمستخدم ضبط الحد الأقصى لمستوى الصوت في الوضع Stand Alone Hospitality (الضيافة المستقلة).	100	Max Volume	
حدد مصدر الدخل الذي يعرضه التلفزيون عند تشغيله.	TV	Power on Source	
تحديد حالة التلفزيون عند رجوع التيار بعد انقطاعه أو قيامك بفصل التيار عن التلفزيون، ثم توصيله مرة أخرى. - LAST OPTION (الخيار الأخير): الرجوع إلى حالة التشغيل الأخيرة. إذا كان التلفزيون في الوضع Stand-by (الانتظار)، فإنه يرجع إلى ذلك الوضع. إذا كان في وضع التشغيل، فإنه يرجع إلى وضع التشغيل. - Power On (تشغيل): عند رجوع التيار، يتم تشغيل التلفزيون. - Standby (الانتظار): عند رجوع التيار، يدخل التلفزيون في الوضع Standby (الانتظار).	Last Option	Power On Option	Channel
يتم منحك وصول مباشر وفوري إلى بعض وظائف القائمة Channel (القنوات) بكتابة user Channel (قنوات المستخدم)، مثل Auto Program (برنامج تلقائي) وAntenna selection (تحديد الهوائي) وغيرها.		Channel Setup	
يتيح لك Channel Editor (محرر القنوات) تحرير القنوات المخزنة في ذاكرة التلفزيون. مع استخدام Channel Editor (محرر القنوات)، يمكنك: - تغيير أرقام القنوات وأسمائها وفرز القنوات حسب ترتيب أرقام القنوات الذي تريده. - تطبيق وظيفة كتم صوت الفيديو على القنوات التي تحددتها. تعمل وظيفة كتم الصوت على إيقاف عرض الفيديو من القناة، ولا تشغل سوى الصوت مع عرض رمز السماع على الشاشة. كما يسمح لك Channel Editor (محرر القنوات) بعرض معلومات حول كل قناة بسهولة دون الحاجة إلى عرض كل قناة مباشرة.		Channel Editor	
تعمل هذه الميزة على تمكين عرض/استعراض جميع القنوات (البث الهوائي/السلكي أو بث القمر الصناعي) من نوع الهوائي في نفس الوقت. - On (تشغيل): في الوضع ON (تشغيل)، يمكن للنزلاء الوصول إلى Channel Map (خريطة القنوات) الكاملة الخاصة بنوع الهوائي المحدد. ستعمل أيضاً قائمة Channel (القنوات) على توفير قنوات البث الهوائي، وكذلك السلكي. - Off (إيقاف التشغيل): في الوضع OFF (إيقاف التشغيل)، يمكن للنزلاء الوصول إلى Channel Map (خريطة القنوات) المتوافقة مع نوع الهوائي المحدد [بث هوائي/سلكي أو قمر صناعي] فقط. ستقوم القائمة Channel (القنوات) Editor (المحرر) بإظهار قنوات الهوائي المحدد فقط.	ON	Mixed Channel Map	
- On (تشغيل): التحقق من رقم قناة برنامج DTV. (لا يمكن الوصول إلى محرر قنوات التلفزيون) - Off (إيقاف التشغيل): لا يعمل على التحقق من رقم قناة برنامج DTV. (يمكن الوصول إلى محرر قنوات DTV، لكن تحرير رقم القناة الإضافية غير مدعوم)	OFF	Dynamic SI	Channel
في حالة وجود عدم تطابق بين البيانات الموجودة في خريطة القنوات والبيانات المنقولة، يقوم التلفزيون بضبط القنوات تلقائياً لاستعادة البيانات/المعلومات في خريطة القنوات. - ON (تشغيل): عندما تكون Channel Rescan Message (رسالة إعادة البحث عن القنوات) في الوضع ON (تشغيل)، ستظهر قائمة على الشاشة تعرض القنوات التي يتم البحث عنها مجدداً لنزلاء الفندق. - OFF (إيقاف التشغيل): يمكن أن يجعل مسؤول الفندق رسالة Channel Rescan Message (رسالة إعادة البحث عن القنوات) على الوضع OFF (إيقاف التشغيل) في حالة عدم عرض القائمة التي تظهر على الشاشة الخاصة برسائل إعادة البحث لنزلاء الفندق.	ON	Channel Rescan Message	

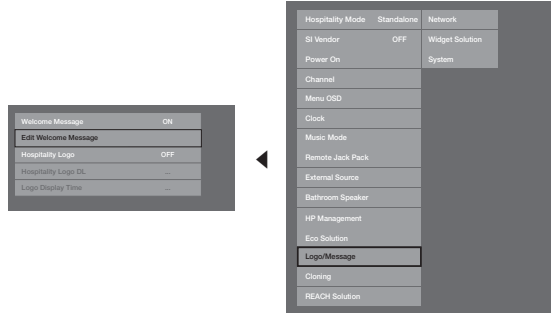
الوصف	وظيفة تلفزيون الفندق		
	القيمة الأولية	العنصر	الغنة
- OFF (إيقاف التشغيل): إذا تم ضبط Pan EURO MHEG (MHEG الشامل لدول أوروبا) على الوضع OFF (إيقاف التشغيل)، فسيتم تشغيل MHEG وفقًا لمواصفات المنتج الحالي. - ON (تشغيل): إذا تم ضبط Pan EURO MHEG (MHEG الشامل لدول أوروبا) على الوضع ON (تشغيل)، فسيكون MHEG في ذلك الوضع بغض النظر عن مواصفات المنتج أو المنطقة.	OFF	Pan Euro MHEG	Channel
تمكين الميزة Mychannel (قناتي) أو تعطيلها.	OFF	Mychannel	
تحرير نوع القنوات. (يكون متاحًا عندما تكون ميزة Mychannel (قناتي) على الوضع ON (تشغيل))	...	Genre Editor	
تعمل هذه الوظيفة على تشغيل/إيقاف تشغيل الوظيفة التي تقوم بتشغيل الترميزات تلقائيًا في بلد معينة. تكون هذه الوظيفة مدعومة في تلفزيونات الفنادق التي تكون جاهزة لاستقبال إشارات بث DVB الموجهة إلى أوروبا. تتعلق هذه الوظيفة بمواصفات الترجمة في فرنسا. أما عن بقية الترجمات في البلدان الأخرى، فهي تكون وفقًا لمواصفات البلد المناسبة بغض النظر عن الوظيفة Subtitle Auto On (التشغيل التلقائي للترجمات). - ON (تشغيل): عندما تكون الوظيفة Subtitle Auto On (التشغيل التلقائي للترجمات) في الوضع ON (تشغيل)، فذلك يعني أنها تتبع مواصفات الترجمة في فرنسا. - OFF (إيقاف التشغيل): عندما تكون الوظيفة Subtitle Auto On (التشغيل التلقائي للترجمات) في الوضع OFF (إيقاف التشغيل)، فذلك يعني أنها لا تتبع مواصفات الترجمة في فرنسا.	OFF	Subtitle Auto On	
توسيع نطاق قسم الترجمة كي يلائم عرض الشاشة.	OFF	TTX Widescreen Mode	Menu OSD
تمكين قائمة Picture (الصورة) أو تعطيلها.	OFF	Picture Menu Lock	
- ON (تشغيل): عرض Main Menu (القائمة الرئيسية). - OFF (إيقاف التشغيل): عدم عرض Main Menu (القائمة الرئيسية).	ON	Menu Display	
إظهار القائمة "الأدوات" أو إخفائها.	ON	Tools Display	
إظهار القائمة "القنوات" أو إخفائها.	OFF	Channel Menu Display	
تشغيل عمليات اللوحة الأمامية (المفتاح المحلي) أو إيقاف تشغيلها. - Unlock (الغاء قفل): إلغاء قفل جميع مفاتيح اللوحة. - Lock (قفل): قفل جميع مفاتيح اللوحة. - Only Power (الطاقة فقط): قفل جميع مفاتيح اللوحة باستثناء مفتاح تشغيل اللوحة. - Menu/Source (القائمة/المصدر): قفل مفاتيح لوحة القائمة والمصدر.	Unlock	Panel Button Lock	
- OFF (إيقاف التشغيل): لا يتم عرض Home Menu (القائمة الرئيسية). - ON (تشغيل): يتم عرض Home Menu (القائمة الرئيسية).	ON	Home Menu Display	
تحرير Home Menu (القائمة الرئيسية)		Home Menu Editor	
- ON (تشغيل): Home Menu (القائمة الرئيسية) تكون في الوضع Auto Start (البداية التلقائية). - OFF (إيقاف التشغيل): Home Menu (القائمة الرئيسية) لا تكون في الوضع Auto Start (البداية التلقائية).	ON	Home Menu Auto Start	
- OFF (إيقاف التشغيل): لن تعمل خيارات الساعة الخاصة بالقائمة Factoray (المصنع). ولكن ستعمل Main Menu (القائمة الرئيسية) فقط.	OFF	Bluetooth Music Player	
- OFF (إيقاف التشغيل): لن تعمل خيارات الساعة الخاصة بالقائمة Factoray (المصنع). ولكن ستعمل Main Menu (القائمة الرئيسية) فقط.	OFF	Clock Type	Clock
تحديد طريقة تحديث بيانات الساعة. - Manual (يدوي): استخدم بيانات الساعة من قناة DVB أو خاصية ضبط اليدوي للساعة عندما يكون التلفزيون في الوضع stand-alone (مستقل). - Time Channel (وقت القناة): استخدم بيانات الساعة من Channel type (نوع القناة) و Channel num (رقم القناة) المحددين.	Manual	Local Time	
لتمكين وظيفة المنبه أو تعطيلها. - الاستيقاظ: لتمكين تشغيل وظيفة المنبه على الجهاز في الوقت المحدد. - التشغيل/إيقاف التشغيل: لتعطيل وظيفة المنبه.	WakeUp	Timer Type	
للاستماع إلى الموسيقى من خلال مشغل mp3 أو مشغل الصوتيات من خلال مصدر دخل صوت وفيديو. عند التشغيل، يمكنك سماع صوت المشغل من التلفزيون حتى في حالة عدم وجود إشارة فيديو. ومع ذلك، تظل الإضاءة الخلفية للتلفزيون قيد التشغيل. أيضًا يمكنك إضافة إشارة الفيديو، وعندها سيعمل بشكل طبيعي.	OFF	Music Mode AV	
للاستماع إلى الموسيقى باستخدام مشغل mp3 أو مشغل صوتيات من خلال مصدر دخل كمبيوتر. عند التشغيل، يمكنك سماع صوت المشغل من التلفزيون حتى في حالة عدم وجود إشارة فيديو. ومع ذلك، تظل الإضاءة الخلفية للتلفزيون قيد التشغيل. أيضًا يمكنك إضافة إشارة الفيديو، وعندها سيعمل بشكل طبيعي.	OFF	Music Mode PC	Music Mode
خيار تشغيل الإضاءة الخلفية أو إيقاف تشغيلها في الوضع Music (موسيقى) لتوفير الطاقة	OFF	Music Mode Backlight	
في حالة ضبط أولوية المقيس، يتم ضبط المصدر المماثل تلقائيًا عند إدخال مقيس وفقًا لأولوية المقيس	1	Priority AV	Remote Jack Pack
في حالة ضبط أولوية المقيس، يتم ضبط المصدر المماثل تلقائيًا عند إدخال المقيس وفقًا لأولوية المقيس.	2	Priority PC	
في حالة ضبط أولوية المقيس، يتم ضبط المصدر المماثل تلقائيًا عند إدخال المقيس وفقًا لأولوية المقيس.	3	Priority HDMI	
تحديد مصدر RJP AV (يعتمد تحديد المصدر على الطراز).	AV	AV Option	
تحديد مصدر HDMI الموجود بالتلفزيون، والذي يتم توصيله بمقيس RJP (HDMI1/HDMI2/HDMI3).	HDMI 1	HDMI Option	

الوصف	وظيفة تلفزيون الفندق		
	القيمة الأولية	العنصر	الغنة
عند توصيل USB بالتلفزيون، - Default (افتراضي): ومن ثم، يظهر إطار ميني. - Automatic (تلقائي): هذا يتيح الدخول إلى قائمة محتويات USB تلقائيًا. - Disable (تعطيل): لا يظهر إطار ميني أو قائمة.	Default	USB Pop-up Screen	
يمكن للمستخدم ضبط External Source Banner (شريط المصدر الخارجي) على On (تشغيل) أو Off (إيقاف تشغيل). - On (تشغيل): عند تشغيل التلفزيون أو تغيير الوضع، يعرض التلفزيون شعار المصدر الخارجي. - Off (إيقاف التشغيل): عند تشغيل التلفزيون أو تغيير الوضع، لا يعرض التلفزيون شريط المصدر الخارجي.	ON	External Source Banner	External Source
- OFF (إيقاف التشغيل): إيقاف تشغيل Auto Source (مصدر تلقائي). - On (تشغيل): عند توصيل مصدر خارجي بالتلفزيون، سيتعرف التلفزيون على مصدر الدخل تلقائيًا، ومن ثم يقوم بتبديله. - PC: التعرف التلقائي على مصدر دخل الكمبيوتر فقط.	OFF	Auto Source	
حدد مصدر عودة التلفزيون بعد إيقاف اتصال (HDMI-CEC) Anynet+. (تكون هذه الوظيفة مفيدة مع Guestlink RJP تحديثًا).	Power On Src	Anynet+ Return Source	
تحديد وضع تشغيل Sub AMP (المضخم الفرعي). - 0: إيقاف تشغيل وظيفة Sub AMP (المضخم الفرعي) (إيقاف تشغيل PWM). - 1: تحديد مستوى الصوت الفرعي وفقًا للتحكم في مستوى الصوت الرئيسي. وبهذا، يتم تحديد مستوى الصوت الفرعي وفقًا لمستوى صوت التشغيل وقيم الحدين الأدنى والأقصى لمستوى الصوت. - 2: تحديد مستوى الصوت وفقًا لإعداد لوحة التحكم الخاصة بالمرحاض.	2	Sub AMP Mode	Bathroom Speaker
مستوى صوت المضخم الفرعي عند التشغيل في الحالة الأولية. - تشغيل: تنتج لك سماعة الرأس عندما تكون متصلة بالتلفزيون الاستماع إلى الصوت من خلال مكبرات صوت التلفزيون وسماعة الرأس المتصلين في الوقت نفسه. ومع ذلك، لا يمكنك غير ضبط صوت مكبرات صوت التلفزيون فقط.	6	Sub AMP Volume	
إيقاف التشغيل: تنتج لك سماعة الرأس عندما تكون متصلة بالتلفزيون الاستماع إلى الصوت من خلال مكبرات صوت التلفزيون فقط. - إيقاف التشغيل: تنتج لك سماعة الرأس عندما تكون متصلة بالتلفزيون الاستماع إلى الصوت من خلال سماعة الرأس المتصلة فقط.	OFF	HP Mode	HP Management
لتكوين قيم صوت سماعة الرأس عن ضبط HP MODE على "تشغيل".	10	Default HP Volume	
- تشغيل: لتشغيل صوت التلفزيون من خلال مكبر صوت التلفزيون. - إيقاف التشغيل: لتشغيل صوت التلفزيون من خلال سماعة الرأس فقط.	ON	Main Speaker	
ضبط سطوع التلفزيون لتقليل استهلاك الطاقة. - Off (إيقاف التشغيل): إيقاف تشغيل وظيفة توفير الطاقة. - Low (منخفض): ضبط التلفزيون على وضع توفير الطاقة المنخفض. - Medium (متوسط): ضبط التلفزيون على وضع توفير الطاقة المتوسط. - High (عال): ضبط التلفزيون على وضع توفير الطاقة العالي.	OFF	Energy Saving	Eco Solution
عرض رسالة الترحيب.	OFF	Welcome Message	
تحرير رسالة الترحيب.		Edit Welcome Message	
تشغيل ميزة Hospitality logo (شعار الضيافة) أو إيقاف تشغيلها. إذا كانت في وضع On (تشغيل)، فسيتم تشغيل التلفزيون وعرض الشعار قبل ظهور الإشارة من المصدر الأولي- طوال المدة الزمنية التي تم ضبطها في "Logo Display Time" ("زمن عرض الشعار")	OFF	Hospitality Logo	Logo/ Message
تنزيل شعار الضيافة. متطلبات ملف شعار الضيافة: - ملفات BMP أو AVI فقط. - الحد الأقصى لحجم الملف: 30 - 960×540. BMP - مجابات - لا يمكن تسمية هذا الملف إلا باسم samsung.bmp أو samsung.avi.	...	Hospitality Logo DL	
تعيين مدة عرض الشعار (7/5/3 ثوان).	...	Logo Display Time	
استنساخ قيم خيارات التلفزيون إلى جهاز ذاكرة USB.		Clone TV to USB	
استنساخ قيم خيارات التلفزيون المحفوظة في جهاز ذاكرة USB إلى التلفزيون.		Clone USB to TV	
عند ضبط Auto Initialize (التهيئة التلقائية) على On (تشغيل)، مع إيقاف تشغيل الطاقة وتشغيلها أو إيقاف تشغيل مصدر الطاقة الرئيسي وتشغيله، تتم استعادة البيانات إلى القيم المستنسخة. في حالة عدم وجود قيمة مستنسخة - حتى في حالة ضبط Auto Initialize (التهيئة التلقائية) على On (تشغيل) - سيتم تجاهلها ويتم التشغيل كما لو كانت Auto Initialize (التهيئة التلقائية) مضبوطة على Off (إيقاف التشغيل)	OFF	Setting Auto Initialize	Cloning

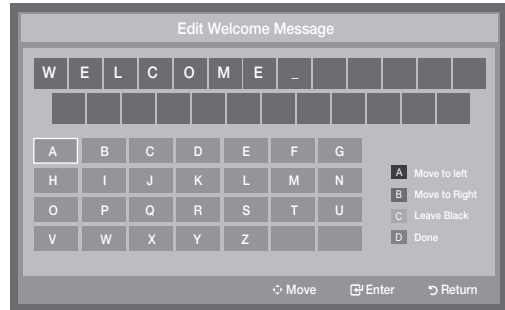
الوصف	وظيفة تلفزيون الفندق		
	القيمة الأولية	العنصر	القناة
ON : ميزة REACH 3.0 في هذه TV تصبح متوفرة. OFF : ميزة REACH 3.0 في هذه TV تصبح غير متوفرة.	OFF	REACH 3.0	REACH Solution
تعيين رقم قناة برنامج DTV لإجراء تحديث بيانات REACH. ويجب أن يكون رقم القناة هذا هو نفس الرقم المضبوط بخادم REACH Server.	...	REACH Channel	
تحديد معرف مجموعة REACH Server. (لمزيد من التفاصيل، راجع دليل REACH Server).	All	Group ID	
ON : عرض محتويات TICKER (شريط). OFF : عدم عرض محتويات TICKER (شريط).	OFF	Ticker	
تتيح لك مجموعة عندما يتم تحميل البيانات مثل تحديث SW، ملفات الاستمساخ، ومحتويات S-Link REACH من خادم REACH إلى التلفزيون: 1hour : كل ساعة 2hour : كل 2 ساعات am 12:00 : كل 12:00 a.m pm 12:00 : كل 12:00 p.m pm 2:00 : كل 2:00 p.m	1hour	REACH Update Time	
ON : عندما يدخل التلفزيون في وضع standby (يتم توصيل كبل الطاقة وإيقاف تشغيل الطاقة)، يتم تحديث بيانات REACH بالتلفزيون. OFF : يتم تحديث بيانات REACH بالتلفزيون فقط عند REACH Serve update time.	OFF	REACH Update Immediate	
ضبط رقم الغرفة.	...	Room Number	
عرض إصدار الخادم REACH 2.0 الموجود بالتلفزيون	...	REACH Server Version	
تعيين عنوان IP لإنشاء اتصال بالإنترنت.		Network Setup	
ضبط طراز SmartHub.		SmartHub Model Setting	
إعداد SmartHub.		SmartHub Setting	Network
تشغيل وضع عناصر واجهة المستخدم أو إيقاف تشغيله.	ON	Widget Mode	
تحديد نوع الحل (خادم موثر الخدمة/خادم SINC).	Vendor Server	Solution Type	
ضبط عنوان URL للخادم.		Server URL Setting	Widget Solution
تعيين IP للخادم.		License Server IP Setting	
تشغيل/إيقاف تشغيل وضع IPTV.	ON	IPTV Mode	
تشغيل/إيقاف تشغيل وضع Virtual Standby (الانتظار الظاهري). في حالة تشغيل وضع Virtual Standby (الانتظار الظاهري)، يتراوح استهلاك التلفزيون للطاقة من 9.5 واط إلى 17.4 واط (وفقًا لحجم الشاشة).	OFF	Virtual Standby	
إعداد وضع التمهيد.	OFF	Instant On	
ضبط رقم الغرفة.		Room Num Setting	System
الدخول إلى Self Diagnosis Menu (قائمة التشخيص الذاتي). - Picture Test (اختبار الصورة): يُستخدم للتحقق من المشاكل الخاصة بالصورة. في حالة ظهور مشكلة عند اختبار الصورة، حدد Yes (نعم) واتبع التوجيهات التي تظهر على الشاشة. - Sound Test (اختبار الصوت): استخدم صوت النغمة المضمنة لفحص مشاكل الصوت. في حالة ظهور مشكلة أثناء الاختبار، حدد Yes (نعم) واتبع التوجيهات الموجودة على الشاشة.		Self Diagnosis for TV	
عرض قائمة فحص الوظيفة عالية الدقة عند تشغيل العنصر الموجود أدنى قائمة العرض على الشاشة - تم فقدان مفتاح قناة Prolidom DTV: موافق/فشل (فنادق الولايات المتحدة) موثر تكامل الخدمات لجهاز فك التشفير الضبط: اسم موثر تكامل الخدمات موافق/فشل Bathroom AMP (مضخم صوت المرحاض): موافق/فشل (فنادق الاتحاد الأوروبي) RTC (ساعة الوقت الفعلي): موافق/فشل (فنادق الاتحاد الأوروبي) PC Audio Test (اختبار صوت الكمبيوتر): موافق/فشل PC Self Test (الاختبار الذاتي للكمبيوتر): موافق/فشل الوظيفة SW USB Update (تحديث برامج USB)		Self Diagnosis for HTV	
نفس الوظيفة مع نموذج خدمة SVC	OFF	SW Update	
ON (تشغيل): يتم كتم صوت سماعات التلفزيون؛ حيث يصدر الصوت من خلال منفذ HDMI. لذا، يجب عليك توصيل Sound Bar (مكبر الصوت) لسماع الصوت. OFF (إيقاف التشغيل): يصدر الصوت من خلال سماعات التلفزيون بشكل عادي.	OFF	Service Pattern	
لعرض موقع الويب الذي يحتوي على معلومات عن مركز خدمة Samsung وإصدار البرامج وعنوان Mac عندما تكون هناك مشكلة بالتلفزيون.		Sound Bar Out	
عندما يكون التلفزيون في وضع الاستعداد، فيمكنك تكوين إعدادات شاشة LED الخارجية. - تشغيل: شاشة LED قيد التشغيل. - إيقاف التشغيل: شاشة LED تم إيقاف تشغيلها.		Contact Samsung	
إعادة جميع الإعدادات بالتلفزيون إلى إعدادات ضبط المصنع الخاصة بها.		Standby LED	
		TV Reset	

Welcome Message

- تُعد "رسالة الترحيب" ميزة لعرض رسالة مُخصصة على التلفزيون في كل مرة يتم فيها تشغيل التلفزيون بواسطة "نزيل" في إحدى غرف "الفندق".
- تمت إضافة إعدادات رسالة الترحيب إلى "قائمة خيارات الفندق".
- يجب تشغيل "رسالة الترحيب" ليتم عرض الرسالة بمجرد التشغيل.



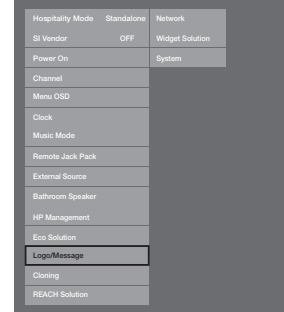
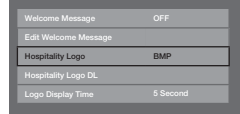
- يمكنك استخدام 25 حرفاً لكتابة رسالة الترحيب، كما يمكنك تحريرها عن طريق تغيير النص من قائمة "خدمات الفندق".
- فيما يلي قائمة بالأحرف التي تدعمها "رسالة الترحيب":
- يمكن استخدام الأحرف بالترتيب الأبجدي من "الألف" إلى "الياء".
- يمكن تحرير "Welcome Message" باستخدام مفتاح التنقل (ألوان، إدخال) الموجود بجهاز التحكم عن بُعد وذلك من قائمة "تحرير رسالة الترحيب" التي تظهر على الشاشة.



- لا يمكن تنشيط رسالة الترحيب وشعار الفندق في آن واحد.

تعرض وظيفة شعار الضيافة صورة الفندق على التلفزيون عند تشغيله.

- توجد إعدادات شعار الضيافة في قوائم وضع الضيافة.
- يتم تفعيل عناصر قائمة تنزيل الشعار وعرض الشعار عند تشغيل خيار شعار الضيافة.
- في حال وجود صورة شعار مُخزنة على الذاكرة بينما يكون خيار شعار الضيافة قد تم ضبطه على "تشغيل"، يتم عرض شعار الضيافة عند تشغيل التلفزيون.
- لا يتم عرض شعار الضيافة عندما يتم ضبط خيار شعار الضيافة على "إيقاف تشغيل"، وحتى وإن تم تحميل صورة الشعار على التلفزيون.



• Hospitality Logo

- يتيح لك هذا الخيار أن تختار ما إذا كنت ترغب في عرض صورة شعار الضيافة أم لا.
- تم إيقاف تشغيل القيمة الأولية.
- يمكن ضبطها على إيقاف تشغيل أو تشغيل.
- عند الضبط على "تشغيل"، يمكنك الوصول إلى عناصر قائمة "عرض وقت الشعار" و "تنزيل الشعار".

• Hospitality Logo DL

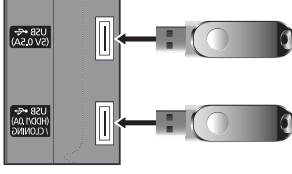
- يتيح لك هذا الخيار تنزيل صورة الشعار إلى ذاكرة التلفزيون مستخدمًا جهاز USB.
- تظهر كلمة "انتظر" أثناء نسخ الصورة إلى التلفزيون.
- تظهر رسالة "اكتمل" عند انتهاء عملية النقل بنجاح.
- تظهر كلمة "فشل" عند تعذر إتمام عملية النقل.
- تظهر رسالة "لا يوجد جهاز USB متصل" في حال عدم توصيل جهاز USB.
- تظهر رسالة "لا يوجد أي ملفات" في حالة عدم وجود ملف يمكن نسخه على جهاز USB أو في حالة وجود ملف ولكن بتنسيق خاطئ (ينبغي أن يكون الملف بتنسيق BMP). في حال ظهور رسالة "لا توجد أي ملفات" بينما يوجد لديك ملف على جهاز USB، لابد من التحقق من تنسيق الملف.

• Logo File Format

- يدعم التلفزيون تنسيق BMP أو AVI فقط.
- أيضًا لابد أن يكون اسم الملف samsung.bmp أو samsung.avi.
- أقصى دقة لتنسيق BMP هو 720 x 1280.
- أقصى حجم لملف تنسيقه AVI هو 50 ميجا بايت.
- لا يقوم التلفزيون بتغيير حجم أو نطاق الصورة.

يُعد "استنساخ USB" ميزة رائعة لتتزيل إعدادات مكوّنة من قبل المستخدم (الصورة والصوت والدخل والقناة والإعدادات) من أحد أجهزة التلفزيون وتحميلها إلى أجهزة تلفزيون أخرى.

يمكن نسخ كافة الإعدادات المحددة من قبل المستخدم من التلفزيون (الجهاز الرئيسي) إلى جهاز USB.



- **الاستنساخ من التلفزيون إلى USB:** هي عملية لنسخ البيانات المخزنة من منطقة معينة على EEPROM (ذاكرة للقراءة فقط مبرمجة يمكن مسحها كهربياً) من جهاز التلفزيون إلى جهاز USB.

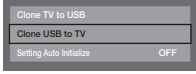
1. أدخل محرك أقراص USB في منفذ USB بالجزء الخلفي من التلفزيون.
2. ادخل إلى القائمة "تفاعلي" بالضغط على الأزرار التالية بالترتيب.

ENTER ← 9 ← 1 ← 1 ← MUTE

3. اضغط الزر ▲ أو ▼ لتحديد "استنساخ: Clone TV to USB"، ثم اضغط الزر ENTER.

4. سيتم عرض الرسالة "Clone TV to USB"، بعد ذلك اضغط الزر ENTER.

5. يمكنك التأكد من سلوك استنساخ USB.



- **الاستنساخ من USB إلى التلفزيون:** هي عملية تنزيل البيانات المخزنة على جهاز USB إلى جهاز التلفزيون.

1. أدخل محرك أقراص USB في منفذ USB بالجزء الخلفي من التلفزيون.

2. ادخل إلى القائمة "تفاعلي" بالضغط على الأزرار التالية بالترتيب. ENTER ← 9 ← 1 ← 1 ← MUTE

3. اضغط الزر ▲ أو ▼ لتحديد "استنساخ: Clone USB to TV"، ثم اضغط الزر ENTER.

4. سيتم عرض الرسالة "استنساخ: Clone USB to TV"، ثم اضغط الزر ENTER.

5. يمكنك التأكد من سلوك استنساخ USB.

- **In Progress:** أثناء نسخ البيانات إلى التلفزيون.

- **Completed:** اكتملت عملية النسخ بنجاح.

- **Failed:** لم تكتمل عملية النسخ بنجاح.

- **No USB:** لم يتم توصيل أي جهاز USB.

- **No File:** لا توجد ملفات لنسخها إلى USB.

يمكن تنفيذ عملية النسخ من جهاز USB إلى التلفزيون بالضغط على مفتاح ENTER لمدة 5 ثوانٍ.

لا تدعم عائلة منتج تلفزيون الفندق وظيفة **CLONE** بين طراز يدعم عملية القمر الصناعي/T2 وآخر لا يدعمه.

للحصول على استنساخ سريع أثناء التركيب!

أدخل مفتاح USB باستخدام الإعدادات الرئيسية من التلفزيون الأول واضغط على المفتاح "Enter" لمدة 5 ثوانٍ.

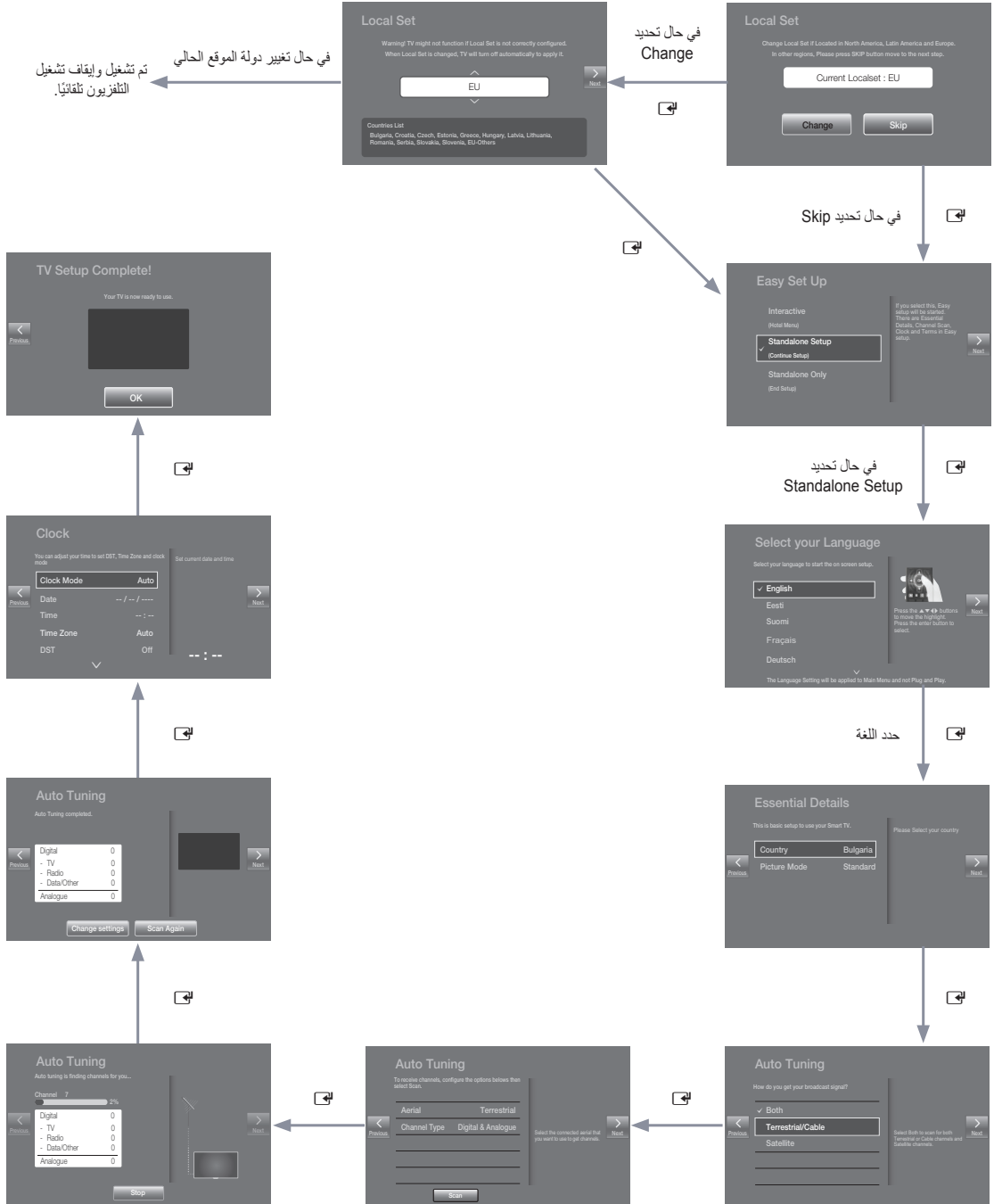
إعداد التهيئة التلقائية

عند نسخ الإعدادات من تلفزيون إلى آخر، فإنك تقوم بنسخ إعدادات قائمتي جانب النزول وجانب الفندق (الصورة والصوت والدخل والقناة وإعداد وإعداد الفندق)، مما يتيح لك ضبط ما يقرب من جميع قيم القائمة بتلفزيونات الضيافة على نفس الإعدادات القياسية. إذا أُنحت للنزلاء الوصول إلى قوائم جانب النزول، مثل قائمة "الصورة"، فسيتمكن النزلاء من تغيير الإعدادات بتلك القوائم مما يجعلها إعدادات غير قياسية فيما بعد. في حالة ضبط وظيفة "إعداد التهيئة التلقائية" على تشغيل، يقوم التلفزيون تلقائيًا باستعادة (تهيئة) أي قيم بقائمة جانب النزول إلى القيم المنسوخة والقياسية، وذلك عندما يتم إيقاف تشغيل التلفزيون ثم إعادة تشغيله مرة أخرى. يُرجى ملاحظة أن وظيفة "إعداد التهيئة التلقائية" تعمل مع القيم المنسوخة بقائمة جانب النزول فقط، فيما يتم تجاهل الإعدادات التي لم يتم نسخها.

يضم الجدول الموجود أدناه الإعدادات التي تمت استعادتها إلى القيم المنسوخة عند ضبط وظيفة "إعداد التهيئة التلقائية" على تشغيل.

عناصر القائمة	قائمة	عناصر القائمة	قائمة
وضع الصورة	الصورة	الوصول	النظام
إضاءة خلفية		وصف الصوت	
تباين		ترجمة مصاحبة	
السطوع		شفافية القائمة	
حدة الوضوح		تباين عالي	
اللون		تكبير	
تظليل (G/R)		وضع كرة القدم	
تطبيق وضع الصور		لغة القائمة	
حجم الصورة		إعدادات Smart Control	
حجم الصورة		حساسية الحركة	
تكبير/تصغير/وضع		حساسية اللمس	
حجم الشاشة 4:3		الحجم البعيد على الشاشة	
ضبط تلقائي		التحكم في الصوت	
ضبط شاشة الكمبيوتر الشخصي		اللغة	
خشن		صوت التلفزيون	
ناعم		نوع الصوت	
الموضع		إدارة الأجهزة	
إعادة ضبط الصورة		إعدادات لوحة مفاتيح	
PIP		إعدادات الماوس	
إعدادات متقدمة	الصوت	الوقت	
تباين ديناميكي		الساعة	
درجة اللون "أسود"		مؤقت النوم	
لون البشرة		إنذار	
وضع RGB فقط		حل Eco	
مسافة اللون		توفير الطاقة	
توازن الأبيض		مستشعر Eco	
جاما		لا إشارة للاستعداد	
إضاءة الحركة		إ.تشغيل تلقائي	
خيارات الصورة		الأمان الذكي	
درجة اللون		وقت الحماية التلقائية	
تعديل العرض الرقمي		تغيير رمز التعريف الشخصي	
فلتر تشويش MPEG		عام	
المستوى الأسود L HDMI		وضع الألعاب	
وضع الفيلم		تعليق صوتي	
حركة LED واضحة		شعار التمهيد	
إيقاف الصورة		تشغيل Samsung الفوري	
أعد ضبط الصورة		(AnyNet+)(HDMI-CEC)	
وضع الصوت	الصوت	DivX® Video On Demand	
تأثير الصوت			
DTS TruSurround HD			
DTS TruDialog			
الموازن			
إعدادات السماع			
إعدادات إضافية			
مستوى صوت DTV			
تنسيق الصوت			
تأخير الصوت			
Dolby Digital ضغط			
صوت تلقائي			
إعادة ضبط الصوت			

- يُعد "التوصيل والتشغيل في الفندق" أحد الوظائف التي تقوم تلقائيًا بتنفيذ تحديد وضع "الفندق" و "إعداد البلد" و "إعداد الساعة" وإعداد وضع "الصورة" مرة واحدة.
- تتوفر وظيفة "التوصيل والتشغيل في الفندق" مرة واحدة فقط عند التشغيل للمرة الأولى.
 - بعد إعداد التلفزيون للمرة الأولى واستئساخ التلفزيون إلى USB
 - بعد ذلك، يحتاج التلفزيون فقط إلى الخروج من وظيفة "التوصيل والتشغيل في الفندق" وتوصيل USB، ثم استئساخ USB إلى التلفزيون.
 - قد لا تتوفر بعض القوائم، وذلك وفقًا للطراز والمنطقة.



- قائمة "التوصيل والتشغيل" التي تظهر على الشاشة
 - التمييز الأولي: تفاعلي
 - في حالة تحديد الزر "وضع مستقل فقط"، يتم تعيين وضع الفندق "المستقل" بشكل افتراضي ويتم عرض الرسالة تم تعيين الوضع المستقل على الشاشة لمدة 3 ثوانٍ.
 - يدخل التلفزيون في الوضع RF تلقائيًا بعد عرض الرسالة تم تعيين الوضع المستقل على الشاشة لمدة 3 ثوانٍ.
 - عند تحديد وضع التشغيل النشط، يتم عرض "قائمة الإعداد التفاعلية". اضغط على زر "إيقاف التشغيل" للخروج من القائمة "تفاعلي".
 - عند تحديد وضع "توصيل وتشغيل مستقل"، يتم عرض قائمة حدد لغة القائمة على الشاشة.
- حدد لغة القائمة التي تظهر على قائمة العرض على الشاشة
 - عند تحديد الوضع "توصيل وتشغيل مستقل" من قائمة العرض على الشاشة إعداد بسيط، يتم عرض قائمة Select Menu حدد لغة القائمة على الشاشة.
 - التمييز الأولي: العربية
 - مدة العرض: تنسم مدة العرض على الشاشة وعملية التشغيل بأنها متماثلة في جميع طرازات أجهزة تلفزيون Samsung.
 - في حالة الضغط على الزر ENTER، يتم عرض قائمة اختيار المنطقة على الشاشة.
- تحديد البلد
 - التمييز الأولي: المملكة المتحدة.
 - يتم عرض قائمة العرض على الشاشة للبلاد، حيث يمكن تحديد المنطقة.
- قائمة إعداد "الساعة" التي تظهر على الشاشة
 - مدة العرض: 30 ثانية.
 - يتم عرض قائمة عنصر "ضبط الساعة" على الشاشة
 - في حالة الضغط على الزر ENTER بعد إعداد الساعة أو في الوضع "تلقائي"، يتم عرض قائمة "وضع الصورة" على الشاشة.
- قائمة وضع البحث التلقائي التي تظهر على الشاشة
 - في حالة تحديد خيار التخطي، يتم الانتقال إلى قائمة "إعداد الساعة" التي تظهر على الشاشة.
 - في حالة الضغط على الزر ENTER، يتم بدء البحث عن القنوات تلقائيًا.
 - وقت عرض القوائم التي تظهر على الشاشة هو 30 ثانية، وهو الوقت الذي يبدأ من بداية تشغيل "تخزين تلقائي" إلى وقت اكتمال "فرز تلقائي".
- قائمة "وضع الصورة" التي تظهر على الشاشة
 - التمييز الأولي: قياسي.
 - يتم عرض قائمة "وضع الصورة" التي تظهر على الشاشة بحيث يمكن اختيار وضع الصورة "ديناميكي" أو "قياسي".
 - بعد تحديد وضع الصورة، يدخل الجهاز في قائمة قائمة الإعداد المستقل التي تظهر على الشاشة، بعد ذلك اضغط على إيقاف التشغيل للخروج.

يعد جهاز التحكم عن بُعد متعدد الأكواد جهاز إرسال خاص تم تصميمه للتحكم في كل أجهزة التلفزيون بجهاز واحد للتحكم عن بُعد. تعد هذه الوظيفة مناسبة في الأماكن التي بها أكثر من جهاز تلفزيون مثل المستشفيات، حيث يتم عرض رقم معرف الجهاز في العرض الذي يظهر على شاشة المصدر. يمكن دعم ما يصل إلى 9 مفاتيح بث مختلفة لجهاز التحكم عن بُعد بالنسبة للأكواد المتعددة. يكون كود المعرف الأولي المخصص لكل تلفزيون هو "0".

- يمكن تعيين وإعادة تعيين كود المعرف في وضع Analog TV أو وضع PC. (غير متوفر في قناة TTX أو قناة DTV)
- قد يكون كود المعرف من 0 إلى 9.
- اضغط على الزر **MUTE** والزر **RETURN** في الوقت نفسه لمدة تزيد عن 7 ثوان، ثم حدد زر الرقم لتعيين الرمز.
- سيتم عرض قائمة **Set ID** (ضبط المعرف) التي تظهر على الشاشة في موضع وسط.
- "يتم تعيين رمز جهاز التحكم عن بُعد إلى 0. وإذا كنت تريد تغيير رمز جهاز التحكم عن بُعد، فأدخل الرقم الذي اخترته." X هو الرقم.
- 📌 ستتم متابعة عرض القائمة التي تظهر على الشاشة حتى يتم إدخال مفتاح الخروج.



Remote control code is set to 0. If you want to change the Remote control code, enter the chosen digit.

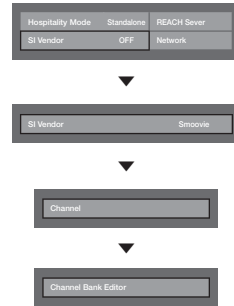
- على سبيل المثال، سيقوم التلفزيون وجهاز التحكم بتعيين كود المعرف #1 إذا قام المستخدم بالضغط على #1.
- سيتم عرض الكلمات التالية: "تم تغيير كود جهاز التحكم عن بُعد إلى 1"، بعد ذلك يمكن التحكم في التلفزيون فقط بواسطة جهاز التحكم عن بُعد الذي يحتفظ بنفس كود المعرف المرفق مع التلفزيون.
- إذا لم يتطابق كود المعرف بين جهاز التحكم عن بُعد والتلفزيون، سيتم عرض الكلمات التالية: "معرف التلفزيون هو X" (حيث يشير X إلى معرف التلفزيون)
- لإعادة تعيين كود المعرف، لإعادة ضبط رمز المعرف، اضغط على الزر **MUTE** والزر **EXIT** في الوقت نفسه لمدة تزيد عن 7 ثوان. وعندما تتوقف عن الضغط على هذين الزرين، يتم تعيين رمز المعرف إلى "0" لكل من التلفزيون وجهاز التحكم عن بُعد. سيتم عرض "تم تعيين كود معرف جهاز التحكم عن بُعد إلى 0".

CH Bank Editor (متوفر فقط مع Smoovie TV)

تُستخدم وظيفة "محرر باقة القنوات" لتحرير القنوات باستخدام ثلاثة "خيارات باقات" مختلفة. توجد قنوات معينة يمكن لنزول "الفندق" التمتع بها وفقاً لبطاقة "الباقة".

إعداد محرر باقة القنوات في وضع التشغيل "مستقل"

1. قم بالدخول إلى قائمة "التشغيل المستقل للفندق" وذلك من خلال الضغط على "MUTE+1+1+9+Enter"
2. الرجاء تحديد موفر تكامل الخدمات : "Smoovie"
3. سنتمكن من العثور على خيار بالقائمة الجديدة "CH Bank Editor"
4. قم بالدخول إلى "CH Bank Editor"



قد لا تتوفر بعض عناصر القائمة، وذلك وفقاً للطراز والمنطقة>

5. حرر باقة القناة كما هو موضح بالمثال أدناه.

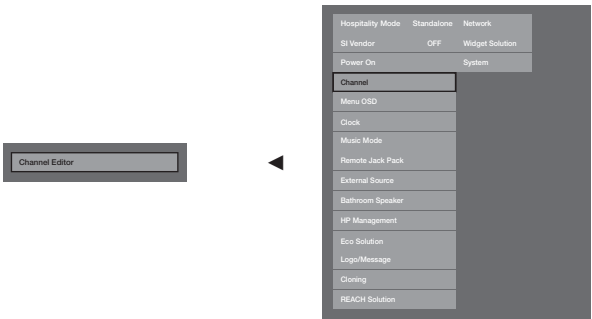
- a. BANK1 (القنوات المجانية): حدد القنوات التي سيتم استخدامها عند عدم وجود أي بطاقة بجهاز التحكم عن بُعد.
- b. BANK 2 (البطاقة العائلية - الخضراء): حدد القنوات التي سيتم استخدامها في حالة وجود "البطاقة الخضراء" بجهاز التحكم عن بُعد.
- c. BANK 3 (بطاقة الكبار - الحمراء): حدد القنوات التي سيتم استخدامها في حالة وجود "البطاقة الحمراء" بجهاز التحكم عن بُعد.

Channel Bank Edit			
Registered	Bank1 (4)	Bank2 (6)	Bank3 (36)
1 1futech	<input type="checkbox"/>	<input type="checkbox"/>	<input checked="" type="checkbox"/>
2 BBC1	<input checked="" type="checkbox"/>	<input checked="" type="checkbox"/>	<input checked="" type="checkbox"/>
3 24ore.tv	<input checked="" type="checkbox"/>	<input checked="" type="checkbox"/>	<input checked="" type="checkbox"/>
4 C3	<input type="checkbox"/>	<input checked="" type="checkbox"/>	<input checked="" type="checkbox"/>
5 BBC World	<input type="checkbox"/>	<input checked="" type="checkbox"/>	<input checked="" type="checkbox"/>
6 C5	<input type="checkbox"/>	<input checked="" type="checkbox"/>	<input checked="" type="checkbox"/>
7 Coming Soom	<input type="checkbox"/>	<input checked="" type="checkbox"/>	<input checked="" type="checkbox"/>
8 S2	<input type="checkbox"/>	<input type="checkbox"/>	<input checked="" type="checkbox"/>
9 S2	<input type="checkbox"/>	<input type="checkbox"/>	<input checked="" type="checkbox"/>
<div>↻ Move ⌕ Select/Deselect ↩ Return</div>			

إرشادات حول استخدام جهاز SMOOVIE للتحكم عن بُعد

1. في حالة تحديد SMOOVIE كـ "موفر تكامل الخدمات"، ينبغي عليك استخدام "جهاز SMOOVIE للتحكم عن بُعد".
2. باستخدام المفاتيح "الرقمية" الخاصة بجهاز التحكم عن بُعد، يمكن للمستخدم تحديد قناة من "باقة 1" فقط. ولهذا السبب، إذا كنت تريد تغيير القناة باستخدام "البطاقة الحمراء أو الخضراء"، الرجاء استخدام المفاتيح لأعلى/لأسفل لتغيير القناة.
3. يمكن للمستخدم الإطلاع على قائمة قنوات "باقة 1" من خلال "دليل القنوات" أو "قائمة القنوات".

"محرر القنوات" هي وظيفة لتحرير رقم واسم القناة.
- يستخدم المستخدم "محرر القنوات" لترتيب القنوات رقميًا حسب رغبته.



>قد لا تتوفر بعض عناصر القائمة، وذلك وفقًا للطراز والمنطقة<

خطوات بسيطة خاصة "بمحرر" القنوات في وضع التشغيل "مستقل"

الخطوة	ملخص الإرشادات
1	قم بتشغيل "تخزين القنوات تلقائيًا" من "قائمة خيارات الفندق"
2	قم بالدخول إلى "محرر القنوات" من "قائمة خيارات الفندق"
3	قم بعمل جدول يتضمن القوائم النهائية للقنوات التي ترغب في مشاهدتها
4	أعد ترتيب القنوات باستخدام الزر TOOLS وفقًا للجدول الذي قمت بإعداده
5	اضغط "EXIT" أو "RETURN" للخروج.
للحصول على معلومات شاملة، يُرجى الاطلاع على التفاصيل التالية>	

Smooovie بالتسلسل

استخدام تلفزيون Smovie (هوائي / كبل)				الخطوة
تشغيل خريطة القنوات المختلطة (استخدام كل من هوائي وكبل)	استخدام هوائي فقط أو كبل فقط	استخدام هوائي فقط أو كبل فقط	استخدام هوائي فقط أو كبل فقط	
في حالة تشغيل التلفزيون باستخدام الوظيفة "التوصيل والتشغيل" في فندق	في حالة تشغيل التلفزيون باستخدام الوظيفة "التوصيل والتشغيل" في فندق	في حالة استخدام وظيفة "التوصيل والتشغيل" في فندق	في حالة استخدام وظيفة "التوصيل والتشغيل" في فندق	
ادخل إلى قائمة "الفندق"	ادخل إلى قائمة "الفندق"	ادخل إلى قائمة "الفندق"	ادخل إلى قائمة "الفندق"	1
بعد "التوصيل والتشغيل"، سيعرض التلفزيون قائمة "الفندق"	بعد "التوصيل والتشغيل"، سيعرض التلفزيون قائمة "الفندق"	بعد "التوصيل والتشغيل"، سيعرض التلفزيون قائمة "الفندق"	بعد "التوصيل والتشغيل"، سيعرض التلفزيون قائمة "الفندق"	2
إعداد "تشغيل خريطة القنوات المختلطة"	إعداد "تشغيل خريطة القنوات المختلطة"	إعداد "تشغيل خريطة القنوات المختلطة"	إعداد "تشغيل خريطة القنوات المختلطة"	3
تشغيل وإيقاف تشغيل الطاقة بالتلفزيون	تشغيل وإيقاف تشغيل الطاقة بالتلفزيون	تشغيل وإيقاف تشغيل الطاقة بالتلفزيون	تشغيل وإيقاف تشغيل الطاقة بالتلفزيون	4
ادخل إلى قائمة "الفندق"	ادخل إلى قائمة "الفندق"	ادخل إلى قائمة "الفندق"	ادخل إلى قائمة "الفندق"	5
حدد "تلفزيون smooovie" من قائمة "الفندق"	حدد "تلفزيون smooovie" من قائمة "الفندق"	حدد "تلفزيون smooovie" من قائمة "الفندق"	حدد "تلفزيون smooovie" من قائمة "الفندق"	6
حدد "هوائي + كبل" لضبط التلفزيون	حدد "هوائي + كبل" لضبط التلفزيون	حدد "هوائي + كبل" لضبط التلفزيون	حدد "هوائي + كبل" لضبط التلفزيون	7
إعداد "محرر باقات القنوات"	إعداد "محرر باقات القنوات"	إعداد "محرر باقات القنوات"	إعداد "محرر باقات القنوات"	8
بعد إيقاف تشغيل وتشغيل الطاقة، يمكنك استخدام التلفزيون	بعد إيقاف تشغيل وتشغيل الطاقة، يمكنك استخدام التلفزيون	بعد إيقاف تشغيل وتشغيل الطاقة، يمكنك استخدام التلفزيون	بعد إيقاف تشغيل وتشغيل الطاقة، يمكنك استخدام التلفزيون	9
بعد إيقاف تشغيل وتشغيل الطاقة، يمكنك استخدام التلفزيون	بعد إيقاف تشغيل وتشغيل الطاقة، يمكنك استخدام التلفزيون	بعد إيقاف تشغيل وتشغيل الطاقة، يمكنك استخدام التلفزيون	بعد إيقاف تشغيل وتشغيل الطاقة، يمكنك استخدام التلفزيون	10

الخطوة	استخدام Smovie TV (القمر الصناعي)			
	تشغيل خريطة القنوات المختلطة (استخدام كل من القمر الصناعي وهوائي أو كبل)		استخدام القمر الصناعي فقط	
	في حالة تشغيل التلفزيون باستخدام الوظيفة "التوصيل والتشغيل في فندق"	في حالة استخدام وظيفة "التوصيل والتشغيل"	في حالة تشغيل التلفزيون باستخدام الوظيفة "التوصيل والتشغيل في فندق"	في حالة استخدام وظيفة "التوصيل والتشغيل"
1	استخدم وظيفة "التوصيل والتشغيل" باستثناء تخزين القنوات	ادخل إلى قائمة "الفندق"	استخدم وظيفة "التوصيل والتشغيل" (للضبط التلقائي عبر هوائي أو كبل)	ادخل إلى قائمة "الفندق"
2	بعد "التوصيل والتشغيل"، سيعرض التلفزيون قائمة "الفندق"	إعداد "تشغيل خريطة القنوات المختلطة"	بعد "التوصيل والتشغيل"، سيعرض التلفزيون قائمة "الفندق"	حدد نوع القناة ATV or ADTV - للتوصيل الهوائي CATV or CDTV - لتوصيل الكبل
3	إعداد "تشغيل خريطة القنوات المختلطة"	تشغيل وإيقاف تشغيل الطاقة بالتلفزيون	"حدد نوع القناة ATV أو ADTV للهوائي CATV أو CDTV للكبل "الفندق"	حدد "تلفزيون smooovie" من قائمة "الفندق"
4	تشغيل وإيقاف تشغيل الطاقة بالتلفزيون	ادخل إلى قائمة "الفندق"	حدد "تلفزيون smooovie" من قائمة "الفندق"	تحديد إعداد القناة
5	ادخل إلى قائمة "الفندق"	حدد "تلفزيون smooovie" من قائمة "الفندق"	حدد "القمر الصناعي" للقيام بالضبط التلقائي	حدد "القمر الصناعي" للقيام بالضبط التلقائي
6	حدد "تلفزيون smooovie" من قائمة "الفندق"	تحديد إعداد القناة	حدد "القمر الصناعي" للضبط التلقائي (يمكن تخطيه)	إعداد "محور باقات القنوات"
7	تحديد إعداد القناة	حدد "القمر الصناعي" للقيام بالضبط التلقائي	إعداد "محور باقات القنوات"	بعد إيقاف تشغيل وتشغيل الطاقة، يمكنك استخدام التلفزيون
8	حدد "القمر الصناعي" للقيام بالضبط التلقائي	إعداد "محور باقات القنوات"	بعد إيقاف تشغيل وتشغيل الطاقة، يمكنك استخدام التلفزيون	
9	إعداد "محور باقات القنوات"	بعد إيقاف تشغيل وتشغيل الطاقة، يمكنك استخدام التلفزيون		
10	بعد إيقاف تشغيل وتشغيل الطاقة، يمكنك استخدام التلفزيون			

قائمة القنوات

يمكنك عرض معلومات القناة، الكل، TV، راديو، بيانات/أخرى، تماثلي أو المفضلة 1-5.

عند الضغط على الزر CH LIST الموجود بجهاز التحكم عن بُعد، يتم عرض الشاشة قائمة القنوات على الفور.



* قد تختلف الصورة المعروضة وفقًا للطراز.

- **الكل:** لعرض جميع القنوات المتاحة حاليًا.
- **TV:** لعرض جميع القنوات التلفزيونية المتاحة حاليًا.
- **راديو:** لعرض جميع قنوات الراديو المتاحة حاليًا.
- **بيانات/أخرى:** لعرض جميع قنوات MHP أو القنوات الأخرى المتاحة حاليًا.
- **تماثلي:** لعرض جميع القنوات التماثلية المتاحة حاليًا.
- **المفضلة 1-5:** عرض كافة القنوات المفضلة.
- إذا أردت عرض القنوات المفضلة التي قمت بإضافتها، اضغط على الزر CH LIST ثم استخدم الزر ◀▶ (وضع Ch) لنقل المفضلة 1-5.
- استخدام أزرار التحكم مع قائمة القنوات.
- (أدوات): عرض قائمة الخيارات.
- ▶◀ (وضع/ القناة Ch): انتقل إلى الكل و TV و راديو و بيانات/أخرى و تماثلي أو المفضلة 1-5.
- عند تحديدك عرض البرنامج من قائمة (أدوات)، يمكنك الانتقال إلى القنوات الأخرى مستخدمًا الزر (Channel) ▶◀.
- (مشاهدة/ معلومات): مشاهدة القناة التي قمت بتحديدك. / عرض تفاصيل البرنامج المحدد.
- (الصفحة): الانتقال إلى الصفحة التالية أو السابقة.

كيفية تغيير عرض الجدولة في قائمة القنوات

(القنوات الرقمية فقط)

عند ضبط **عرض الجدولة** في قائمة القنوات، يمكنك فقط ضبط البرنامج في **عرض البرنامج**.

1. اضغط الزر **CH LIST**، ثم حدد القناة الرقمية التي تريدها.
 2. اضغط على الزر **TOOLS**، ثم حدد **عرض البرنامج**. تظهر قائمة البرامج لهذه القناة.
 3. اضغط على الزر **▲ / ▼** لتحديد البرنامج الذي ترغبه، ثم اضغط بعد ذلك على الزر **ENTER** (معلومات) أو الزر **INFO**.
 4. حدد **عرض الجدولة**، ثم اضغط الزر **ENTER** عند الانتهاء.
- 📌 إذا أردت إلغاء عرض الجدولة، اتبع الخطوات من 1 إلى 3، ثم حدد إلغاء الجدولة.

استخدام قائمة الخيارات [TOOLS]

اضبط كل قناة مستخدمًا خيارات قائمة القنوات **عرض البرنامج** وتحرير المفضلة و**غلق/إلغاء غلق** وتحرير اسم القناة وتحرير رقم القناة وحذف ومعلومات و**فرز** وتحرير الوضع).

قد تختلف عناصر قائمة الخيارات وفقًا لحالة القناة.

1. حدد القناة ثم اضغط الزر **TOOLS**.
2. حدد وظيفة ثم قم بتغيير الإعدادات الخاصة بها.
- **عرض البرنامج**: عرض البرنامج عند تحديد قناة رقمية.
- **تحرير المفضلة**: تعيين القنوات التي تشاهدها بشكل متكرر كمفضلة. أضف أو احذف القناة المحددة من المفضلة 1-5.
1. حدد **تحرير المفضلة**، ثم اضغط على الزر **ENTER**.
2. اضغط الزر **ENTER** لتحديد المفضلة 1-5، ثم اضغط الزر **OK**.
- 📌 يمكن إضافة قناة مفضلة واحدة من العديد من القنوات المفضلة إلى المفضلة 1-5.
- **غلق / إلغاء غلق**: يمكنك غلق قناة بحيث لا يمكن تحديدها أو عرضها.
- 📌 تتوفر هذه الوظيفة فقط عند ضبط قفل القناة على الوضع تشغيل.
- 📌 تظهر شاشة إدخال رقم التعريف الشخصي. أدخل رقم التعريف الشخصي المكون من 4 أرقام. قم بتغيير رقم التعريف الشخصي باستخدام الخيار تغيير رمز التعريف الشخصي.
- **تحرير اسم القناة** (القنوات التماثلية فقط): قم بتعيين اسم القناة حسبما ترغب.
- **تحرير رقم القناة** (القنوات الرقمية فقط): حرر الرقم من خلال الضغط على الأزرار الرقمية التي تريدها.
- 📌 قد لا تدعم بعض المناطق وظيفة تحرير اسم القناة و **تحرير رقم القناة**.
- **حذف**: يمكنك حذف قناة وعرض القنوات التي تريدها.
- **معلومات**: عرض تفاصيل البرنامج المحدد.
- **فرز**: تغيير ترتيب القائمة حسب رقم القناة أو اسمها.
- **تحرير الوضع**: يمكنك تحديد القنوات التي ترغبها وتحريرها.

استخدام قائمة الخيارات [TOOLS]

قم بضبط كل قناة مستخدمًا خيارات القائمة (تحرير المفضلة و**غلق/إلغاء غلق** و**حذف وإلغاء تحديد وتحديد الكل**).

1. اضغط على الزر **TOOLS** في شاشة قائمة القنوات، ثم حدد **تحرير الوضع**. تظهر علامة على يسار القناة.
2. اضغط على الزر **▲ / ▼** لتحديد القناة التي ترغبها، ثم اضغط بعد ذلك على الزر **ENTER**. تُشير العلامة (✓) إلى القناة التي قمت بتحديدتها.
- 📌 يمكنك تحديد أكثر من قناة.
3. اضغط على الزر **ENTER** مرة أخرى لإلغاء تحديد القناة.
3. اضغط على الزر **TOOLS**، ثم حدد وظيفة وقم بتغيير إعدادها.
- **تحرير المفضلة**: قم بتعيين القنوات المحددة والتي تشاهدها بشكل متكرر كقنوات مفضلة.
- 📌 تحتوي شاشة تحرير المفضلة على خمس مجموعات (المفضلة 1 والمفضلة 2، إلخ). يمكنك إضافة قناة مفضلة إلى أي مجموعة من المجموعات. اضغط على الزر **▲ / ▼** لتحديد مجموعة.
- **غلق / إلغاء غلق**: يمكنك غلق قناة بحيث لا يمكن تحديدها أو عرضها.
- 📌 تتوفر هذه الوظيفة فقط عند ضبط قفل القناة على الوضع تشغيل.
- 📌 تظهر شاشة إدخال رقم التعريف الشخصي. أدخل رقم التعريف الشخصي المكون من 4 أرقام. قم بتغيير رقم التعريف الشخصي باستخدام الخيار تغيير رمز التعريف الشخصي.
- **حذف**: يمكنك حذف قناة وعرض القنوات التي تريدها.
- **إلغاء تحديد**: إلغاء تحديد كافة القنوات المحددة.
- **تحديد الكل**: تحديد كافة القنوات الموجودة في قائمة القنوات.

تحديد البلد والنوع للقنوات التي يوفرها الفندق، وعرض القنوات المماثلة في حال تحديد المستخدم للبلد والنوع.

- ينبغي عليك تحديد البلد أولاً، وإن لم تفعل فلن تستطيع تعيين النوع.
- إذا قمت بتحديد النوع الذي لا يحتوي على قنوات معينة، تعرض "قائمة القنوات" لجميع القنوات.
- تعمل My Channel في الوضع "مستقل" فقط.
- يوفر تكامل الخدمة في الوضع "مستقل": لا يعمل في حال تحديد Smoovie.
- يوجد هذا في "خيارات الفندق" من "قائمة الفندق" < وضع الخدمة، كما يمكن تشغيله أو إيقاف تشغيله.
- يعمل هذا الخيار فقط عند الضبط على "تشغيل".

تكوين القنوات [وضع النوع]

قياسي	الفئة	وضع CH	تنشيط وضع الهوائي		الوصف
			(هوائي/كبل)	القمر الصناعي	
الفندق	النوع	الكل (افتراضي)	<input type="radio"/>	<input type="radio"/>	توفير وضع نوع القناة لكل بلد وفقاً لوضع المصنع.
		الأخبار	<input type="radio"/>	<input type="radio"/>	
		راديو	<input type="radio"/>	<input type="radio"/>	
		الترفيه	<input type="radio"/>	<input type="radio"/>	
		رياضة	<input type="radio"/>	<input type="radio"/>	
		الفندق	<input type="radio"/>	<input type="radio"/>	

1

2

3

4

5

6

7

8

My Channel

Current status : Austria/Sports

Country	Genre
All Country	All
Austria	News
Belgium (Dutch)	Radio
Belgium (French)	Entertainment
Czech	Sports
France	Hotel
Germany	

(Blue)Keep Previo us (U/D/L/R)Move (En)Enter

* لمعرفة عدد العناصر التي تُعرض في هذه القائمة، يُرجى الرجوع إلى مستند التصميم.

الدليل الرئيسي

الزر	الإجراء	Nav. التنقل
BLUE	العودة إلى الشاشة. (إعدادات النوع: أحدث بلد والنوع)	حافظ على السابق
ENTER	حدد عنصرًا.	إدخال
Ch. Up/Down	تحريك التمييز صفحة بصفحة.	(لا يوجد دليل)
UP/DOWN	التنقل بين قائمة البلدان والنوع. (بطريقة دائرية).	نقل
RIGHT	تحديد العنصر المميز ثم نقل التمييز إلى قسم "النوع".	
RETURN	العودة إلى الشاشة. (إعدادات النوع: أحدث بلد والنوع)	(لا يوجد دليل)
EXIT	العودة إلى الشاشة. (إعدادات النوع: أحدث بلد والنوع)	(لا يوجد دليل)

ملاحظات

- يوضح هذا القسم تخطيط واجهة المستخدم الأمامية التي تظهر عند تشغيل التلفزيون. (وضع المصنع < وضع النوع: تمكين)
- النوع هو قائمة فرعية لكل بلد.
- شاشة البث هي التي كانت تعرض على آخر قناة مخزنة على التلفزيون.
- إذا أردت الاحتفاظ بخريطة القنوات الخاصة بالبلد والنوع، اضغط 'BLUE' ثم RETURN ثم EXIT في جهاز التحكم عن بعد وذلك لإغلاق واجهة المستخدم الأمامية.

إلخ.

- التمييز الافتراضي : أحدث عناصر الذاكرة (البلد والنوع)
- المدة (60 ثانية)

العناصر

الرقم	الاسم	الوصف
1	شاشة الخلفية	• تعرض أحدث قناة تم تخزينها، وهي التي تُعرض عند تشغيل التلفزيون.
2	اسم الوظيفة	• هذا هو اسم الوظيفة.
3	الحالة الحالية	• تعرض الإعدادات الحالية للبلد/النوع.
4	عناصر البلد	• يتم عرض عنصر قائمة البلدان. • يعرض أحدث بلد تم تحديدها.
5	عناصر النوع	• يتم عرض عنصر قائمة النوع. • يعرض عناصر النوع الخاصة بكل بلد والتي تم ضبطها وفقاً لوضع المصنع. (دائماً ما يوفر عنصر "الكل") • يعرض أحدث نوع تم تحديده.
6	التمييز	• إذا كان اسم العنصر طويلاً بحيث لا يمكن عرضه في المساحة المخصصة له، حينها تعمل خاصية التمييز التلقائي للنص.
7	المؤشر	• يُعرض في حال وجود صفحة سابقة أو تالية.
8	تعليمات التنقل	• يتم محاذاة الدليل الرئيسي إلى اليمين.

نشاط تفاعلي للتمييز (عناصر البلد)

- هذه الصفحة للتفاعل فقط. قد لا تتشابه كل شاشة كلياً مع الشاشة الحقيقية.

ملاحظات 

- يمكن للمستخدم التنقل بين عناصر القائمة الخاصة بقائمة البلد أو النوع وذلك من خلال الضغط لأعلى أو لأسفل في جهاز التحكم عن بُعد.
- التنقل الدائري مدعوم.

1

My Channel	
Current status : All Country/Sports	
Country	Genre
▲	
All Country	All
Austria	News
Belgium (Dutch)	Radio
Belgium (French)	Entertainment
Czech	Sports
France	Hotel
Germany	
▼	

أسفل × 4

لأسفل × 4

My Channel	
Current status : All Country/Sports	
Country	Genre
▲	
All Country	All
Austria	News
Belgium (Dutch)	Radio
Belgium (French)	Entertainment
Czech	Sports
France	Hotel
Germany	
▼	

لأسفل × 4

أسفل × 4

My Channel	
Current status : All Country/Sports	
Country	Genre
▲	
All Country	All
Austria	News
Belgium (Dutch)	Radio
Belgium (French)	Entertainment
Czech	Sports
France	Hotel
Germany	
▼	

أسفل

لأسفل

My Channel	
Current status : All Country/Sports	
Country	Genre
▲	
All Country	All
Austria	News
Belgium (Dutch)	Radio
Belgium (French)	Entertainment
Czech	Sports
France	Hotel
Germany	
Hungary	
▼	

أسفل

لأسفل

My Channel	
Current status : All Country/Sports	
Country	Genre
▲	
Slovakia	All
Spain	News
Switzerland	Radio
United Kingdom	Entertainment
Eastern Europe	Sports
Other	Hotel
▼	

لأسفل

أسفل

قائمة

My Channel	
Current status : All Country/Sports	
Country	Genre
▲	
Slovakia	All
Spain	News
Switzerland	Radio
United Kingdom	Entertainment
Eastern Europe	Sports
Other	Hotel
▼	

- نشاط تفاعلي للتمييز [النوع الافتراضي]
- هذه الصفحة للتفاعل فقط. قد لا تتشابه كل شاشة كليًا مع الشاشة الحقيقية.

My Channel	
Current status : All Country/Sports	
Country	Genre
▲	
All Country	All
Austria	News
Belgium (Dutch)	Radio
Belgium (French)	Entertainment
Czech	Sports
France	Hotel
Germany	
▼	
Navigation Help Area	

- التمييز الافتراضي: الاختيار الحالي للنوع.

My Channel	
Current status : All Country/Sports	
Country	Genre
▲	
All Country	All
Austria	News
Belgium (Dutch)	Radio
Belgium (French)	Entertainment
Czech	Sports
France	Hotel
Germany	
▼	
Navigation Help Area	

- تم تمييز الاختيار الحالي للبلد.

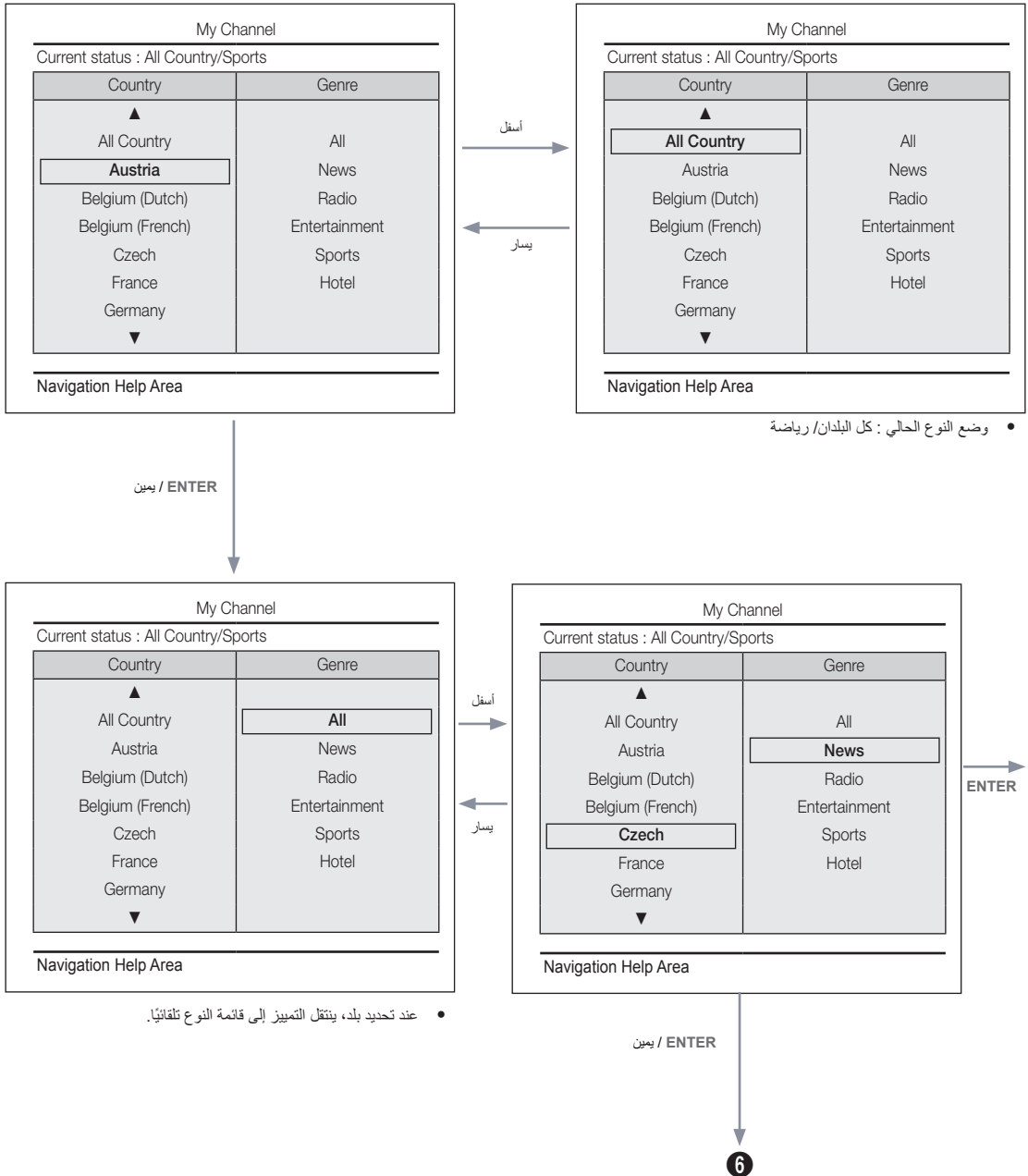
My Channel	
Current status : All Country/Sports	
Country	Genre
▲	
All Country	All
Austria	News
Belgium (Dutch)	Radio
Belgium (French)	Entertainment
Czech	Sports
France	Hotel
Germany	
▼	
Navigation Help Area	

- التمييز الافتراضي: الكل

My Channel	
Current status : All Country/Sports	
Country	Genre
▲	
All Country	All
Austria	News
Belgium (Dutch)	Radio
Belgium (French)	Entertainment
Czech	Sports
France	Hotel
Germany	
▼	
Navigation Help Area	

- يبدو أن هناك خطأ، لابد أن تظهر الرسالة "تم تمييز العنصر الآخر للبلد". يُرجى التأكيد. (مثال. فرنسا)

- نشاط تفاعلي لتغيير الوضع 1 (2/1)
• هذه الصفحة للتفاعل فقط. قد لا تتشابه كل شاشة كليًا مع الشاشة الحقيقية.



- نشاط تفاعلي لتغيير الوضع 1 (2/2)
- هذه الصفحة للتفاعل فقط. قد لا تتشابه كل شاشة كليًا مع الشاشة الحقيقية.

1

↓

6

My Channel

Current status : All Country/Sports

Country	Genre
▲	
All Country	All
Austria	News
Belgium (Dutch)	Radio
Belgium (French)	Entertainment
Czech	Sports
France	Hotel
Germany	
▼	

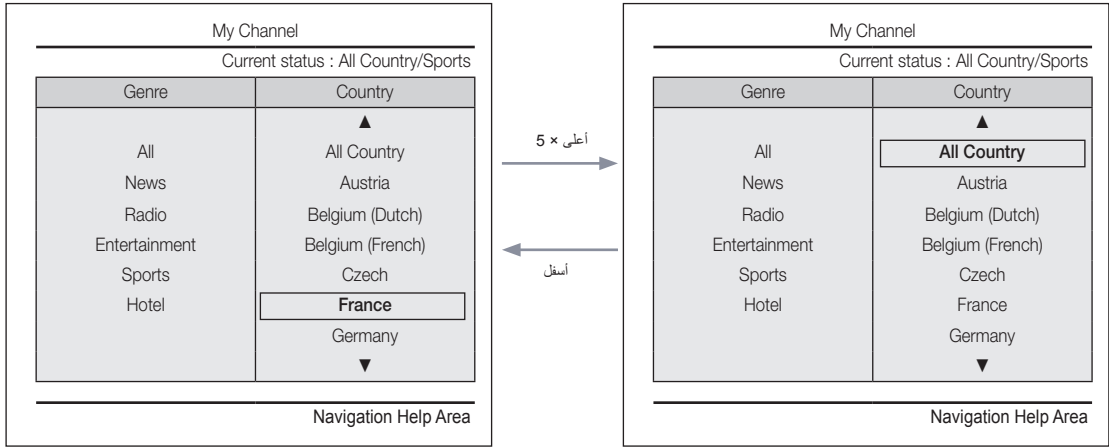
Navigation Help Area

- في حال الضغط على الزر الأيسر للتغيير من قائمة النوع إلى قائمة البلد، فإنه يتم تمييز عنصر البلد المحدد.

5

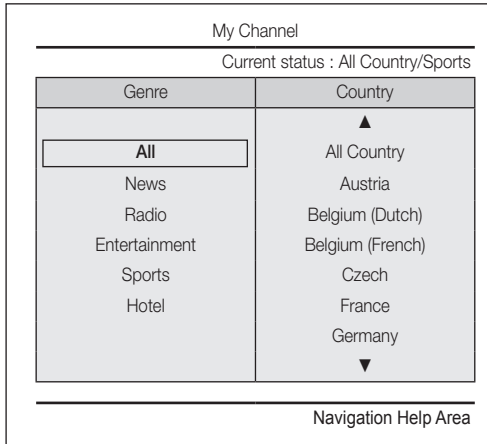
نشاط تفاعلي لتغيير الوضع 2 (1/2)
 • هذه الصفحة للتفاعل فقط. قد لا تتشابه كل شاشة كليًا مع الشاشة الحقيقية.

1



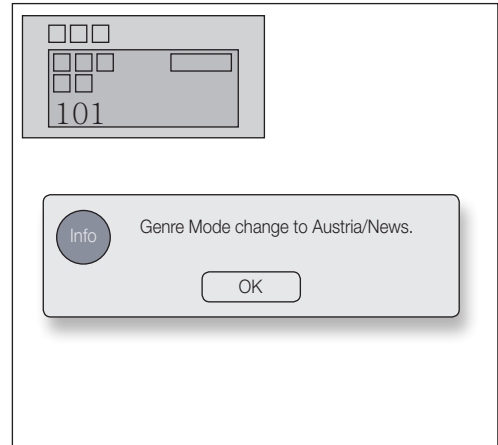
• وضع النوع الحالي : كل البلدان/ رياضة

ENTER / اليمين



• عند تحديد بلد، ينتقل التمييز إلى قائمة النوع تلقائيًا.

أزرق
/
RETURN
/
EXIT



ENTER
/
RETURN
/
المدة

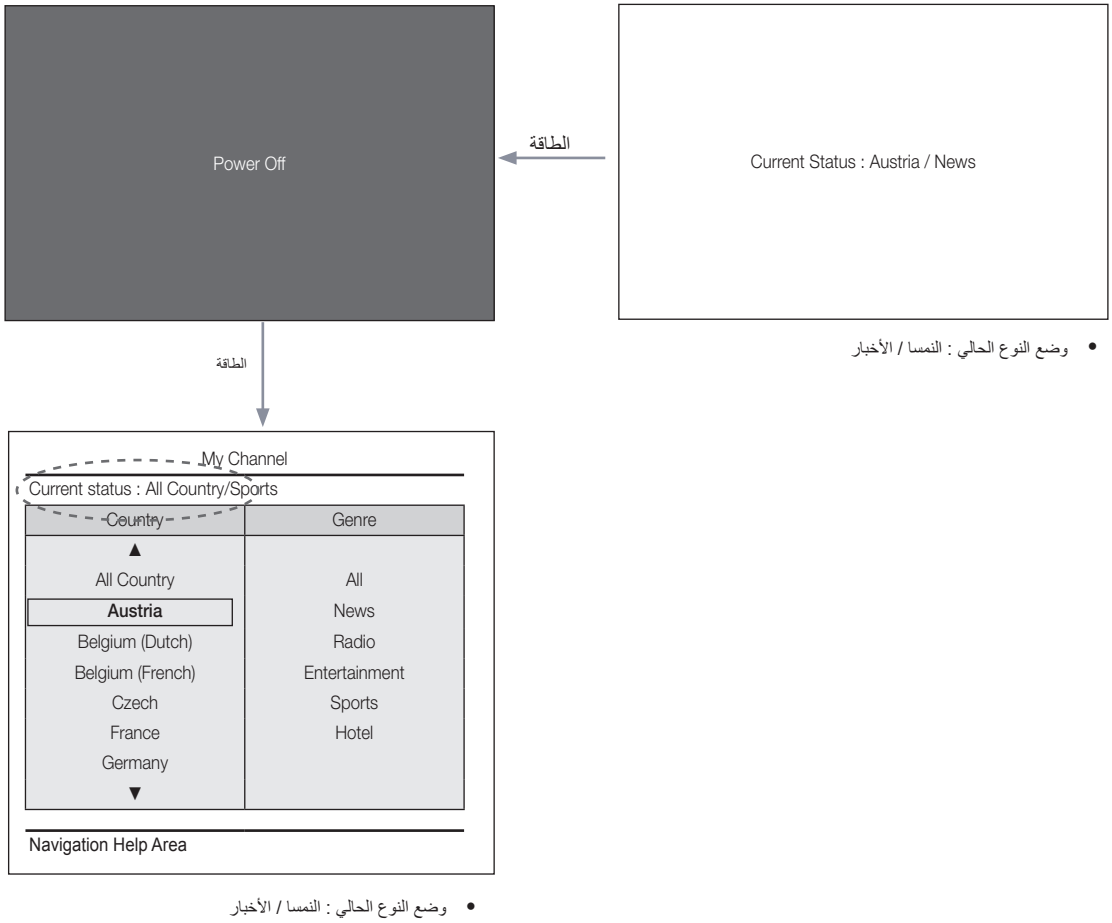
5



• وضع النوع الحالي : كل البلدان/ رياضة

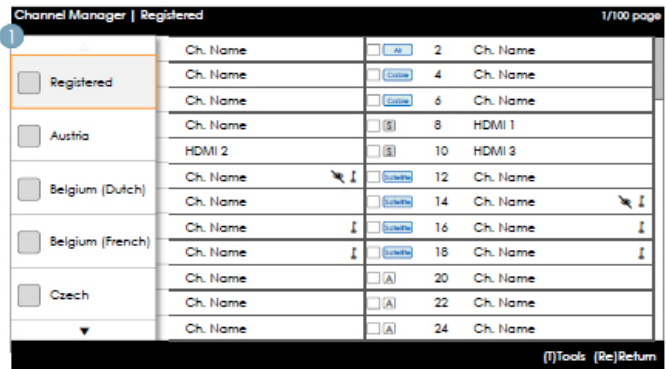
سيناريو التشغيل [أحدث ذاكرة]
 • هذه الصفحة للتفاعل فقط. قد لا تتشابه كل شاشة كليًا مع الشاشة الحقيقية.

1



- محرر النوع (يقوم بتكوين أنواع قنوات تلفزيون الفندق).
- يمكن استخدام هذه المحرر من خلال "قائمة الفندق" (المصنع).
- تشمل الأنواع المدعومة كل من الأخبار والراديو والتسليّة والرياضة والفندق.
- يمكن تحديد أكثر من نوع لكل قناة في آن واحد.
- محرر البلد (محرر القناة): يعمل هذا المحرر على تكوين البلد لكل قناة من قنوات تلفزيون الفندق.
- البلدان المدعومة (20 بلد): النمسا وبلغاريا والصين والدنمارك وفلندا وفرنسا وألمانيا واليونان وإيطاليا واليابان وهولندا والنرويج والبرتغال وروسيا وكوريا وأستراليا والسويد وتركيا والولايات المتحدة الأمريكية
- في حال تعيين أكثر من قناة لبلد واحد فقط، يتم تسجيل البلد كقناة ويمكن للمستخدم عرض القنوات عن طريق البلد المعينة.
- يمكن تعيين أكثر من بلد لقناة واحدة. إذا حدد المستخدم فئة معينة، يتم عرض القنوات التي تتوافق مع البلد فقط في قائمة القنوات.
- إذا تم تحديد قناة معينة لبلد ما من قائمة القنوات، فإن عنصر "تحرير البلدان" يتم إضافته إلى الأدوات. وإلا فإن عنصر "إضافة إلى البلدان" يتم إضافته إلى الأدوات.
- * في حال تنفيذ الوظيفة المماثلة، فإنه يمكن تعيين أو إلغاء تعيين بلد القناة المحددة.
- واجهة المستخدم الأمامية
- تعرض لك الشاشة التي تتيح للمستخدم من خلالها تحديد بلد أو نوع وذلك عندما يقوم المستخدم بتشغيل الجهاز.

تخطيط الإطار الأيسر



الدليل الرئيسي

الزر	الإجراء	تعليمات التنقل
ENTER	تحديد أو إدخال المنطقة المماثلة لـ "مستعرض القنوات".	(لا يوجد دليل)
RETURN	تحديد أو إدخال المنطقة المماثلة لـ "مستعرض القنوات".	عودة
أعلى / أسفل	نقل التمييز لأعلى أو لأسفل.	(لا يوجد دليل)
يمين	نقل التمييز إلى منطقة مستعرض القنوات.	(لا يوجد دليل)
INFO	يعرض معلومات القناة.	(لا يوجد دليل)
TOOLS	يعرض قوائم الوظائف المساعدة.	أدوات
EXIT	إلغاء أمر أو العودة إلى الخطوة السابقة (وضع المصنع).	(لا يوجد دليل)

ملاحظات

- هذا أحد مكونات الإطار الأيسر (فئات البلدان).

إلخ.

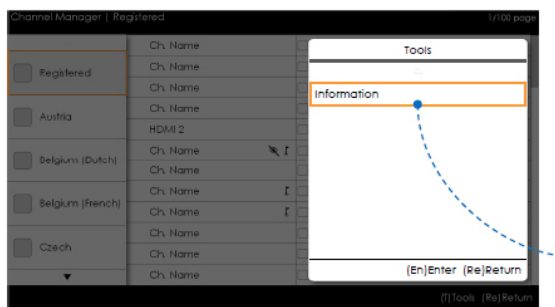
- التمييز الافتراضي: "البلد المحددة حالياً"

الرقم	الاسم	الوصف
1		<ul style="list-style-type: none"> • عندما يدخل المستخدم إلى هذه الشاشة، يتم تمييز العنصر الافتراضي المحدد حاليًا. • يتوافر رمز البلد + اسم الفئة. (إذا كان العنصر المحدد ينتمي إلى الإطار الرئيسي، يتم عرض العنصر فقط). • تحريك التمييز – يعمل الضغط لأعلى أو لأسفل على تحريك التمييز. – في حال عدم إمكانية عرض جميع العناصر في صفحة واحدة، تتوافر مؤشرات التمرير لأعلى ولأسفل. – وفور نقل التمييز إلى إحدى الفئات، يتم تحميل قائمة القنوات المماثلة للفئة إلى الإطار الرئيسي.

الإطار الأيسر [فئات البلدان]

قياسي	الفئة	وضع CH	تنشيط وضع الهوائي		الوصف
			القمر الصناعي	(هوائي/كبل)	
الفندق	الضبط الأصلي	مسجل	O	O	• تصنيف جميع القنوات التي تم تسجيلها وفقًا لعملية "الضبط التلقائي".
	البلد	كل البلدان	O	O	• توفر قائمة بالقنوات والمصادر المعينة في قائمة "القنوات المسجلة".
		البلد 1	O	O	• "كل البلدان" هي عبارة عن مجموع القنوات المسجلة لكل بلد.
		البلد 2	O	O	(يتوافر هذا فقط للمستخدم النهائي).
		.	O	O	

أدوات [فئات البلدان المسجلة]



Notes

• Channel Manager > Channel Category > Tools > Info

• مدير القناة < فئة القناة < أدوات < معلومات



- يتم عرض العناصر بدون "قناة".
- في حال تمييز عنصر بلد مسجل في الإطار الأيسر، يمكنك حينها أن تقوم بتنشيط النافذة المماثلة وذلك من خلال الضغط على الزر **INFO** في جهاز التحكم عن بُعد.
- يتم عرض جميع البلدان.
- يمكن التنقل بين عناصر البلد وذلك من خلال الضغط على مفتاح "أعلى" أو "أسفل". (تتوفر المؤشرات).

ملاحظات

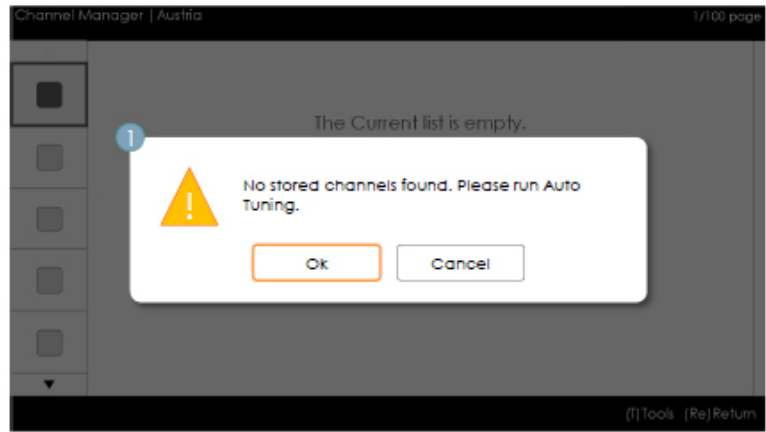
- هذا هو تعريف قائمة الأدوات التي توج في فئة الإطار الأيسر.
- يتوفر فقط عنصر المعلومات لكل بلد مسجل.

العناصر

الفئة	قائمة الأدوات	الوصف
البلد المسجلة	معلومات	القنوات المسجلة. عدد القنوات المعينة لكل بلد.

- يتم عرض العناصر بدون "قناة".

حالات الخطأ

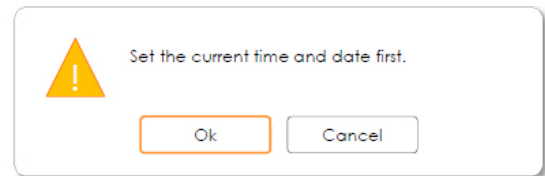


ملاحظات

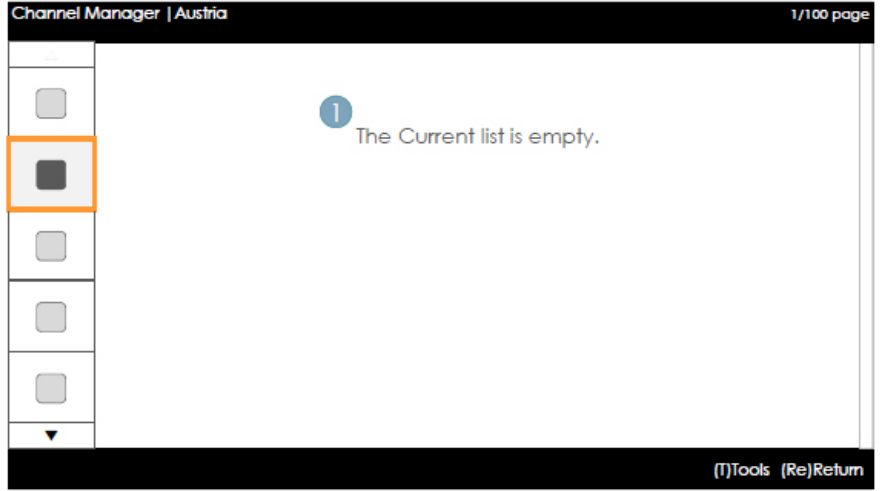
- هذه هي الرسالة التي تظهر عندما تملأ قائمة "القنوات المسجلة" من أية قنوات.

العناصر

الرقم	الاسم	الوصف
1	رسالة	عند الدخول إلى المستعرض، إن كان عنصر القنوات المسجلة خاليًا، تُعرض رسالة منبثقة تمكن المستخدم من التحويل إلى قائمة "التخزين التلقائي" (برنامج). إذا قام المستخدم بدخول "مدير القناة" مع عدم تكوين كل من الوقت والقناة، تظهر رسالة بنفس الطريقة السابقة تتيح للمستخدم أن يحول إلى "الضبط التلقائي" (برنامج تلقائي).



- هذه هي الرسالة التي تظهر عند عدم تكوين الوقت.
- في حال عدم تكوين الوقت، تظهر رسالة في "وضع المصنع" قبل الدخول إلى "مدير القناة".



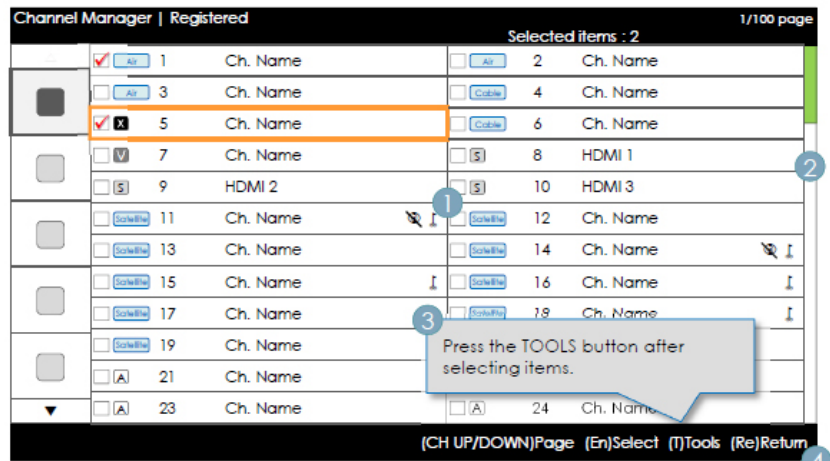
ملاحظات

- هذا هو المكون الذي يظهر عندما تملأ "قناة البلد" من أية قنوات مسجلة.

العناصر

الوصف	الوصف	الرقم
تظهر هذه الرسالة عندما يخلو البلد المحدد حاليًا من أية عناصر.		

الإطار الرئيسي [مستعرض القنوات]



الزر	الإجراء	تعليمات التنقل
CH UP/DOWN	نقل الصفحة.	صفحة
ENTER	تحديد أو إدخال المنطقة المماثلة لـ "مستعرض القنوات".	حدد
RETURN	العودة إلى الخطوة السابقة (وضع المصنع).	عودة
أعلى/أسفل	نقل التمييز لأعلى أو لأسفل.	(لا يوجد دليل)
يمين	نقل التمييز إلى منطقة مستعرض القنوات.	(لا يوجد دليل)
INFO	يعرض معلومات الفئة.	(لا يوجد دليل)
TOOLS	يعرض قوائم الوظائف المساعدة.	أدوات
EXIT	إلغاء أمر أو العودة إلى الخطوة السابقة (وضع المصنع).	(لا يوجد دليل)

ملاحظات

- هذا أحد مكونات الإطار الرئيسي (مستعرض القنوات).
- يكون التمييز الأولي على القناة قبل الدخول إلى "وضع المصنع" أو الإدخال الخارجي.

العناصر

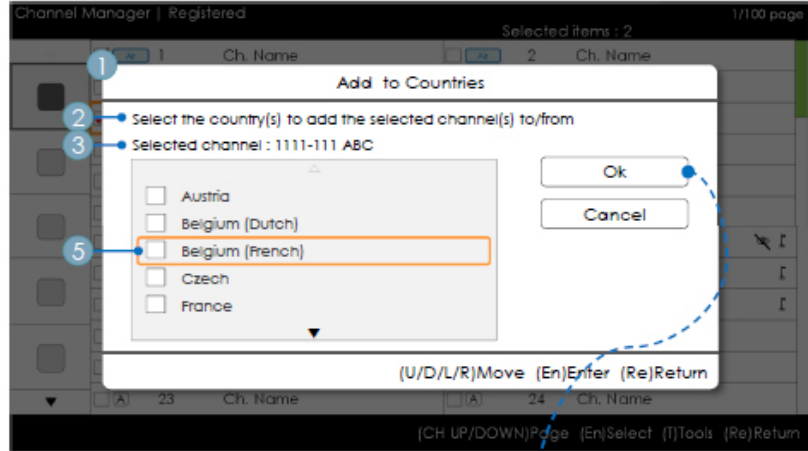
الرقم	الاسم	الوصف
1	الإطار الرئيسي	• يعرض القناة أو قائمة المصدر للفئة المحددة حاليًا.
2	شريط التمرير	• يعرض موضع الصفحة الحالية بين جميع الصفحات الأخرى.
3	منطقة تعليمات التنقل	• يظهر هذا عندما يدخل المستخدم إلى "مدير القناة". (تظهر مرة أخرى إذا قام المستخدم بالدخول مرة أخرى إلى "مدير القنوات") • تختفي عند انتهاء مدة العرض (5 ثوانٍ) أو عندما يضغط المستخدم على أي مفتاح.
4	منطقة تعليمات التنقل	• تم محاذاة معلومات البلد المكونة حاليًا وأزار RED إلى اليسار. (تُعرض ويتم التنقل بينها رسوميًا على هيئة مجموعات). يتم محاذاة الدليل الرئيسي إلى اليمين.

العناصر المشتركة للقناة [+ طريقة الرمز]
قواعد تمثيل قائمة القنوات

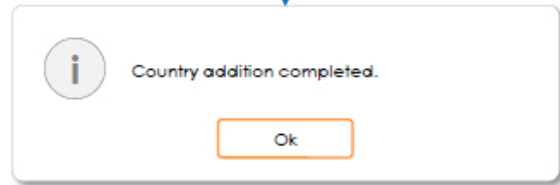
قياسي	العنصر	البنية
ATSC	القنوات الرقمية	<ul style="list-style-type: none"> • خانة اختيار + رمز حالة + رقم قناة رقمية + اسم القناة - تنسيق تمثيل رقم القناة: ##### (يتم الإشارة إلى القناة بالرمز 'ـ').
	القنوات التماثلية	<ul style="list-style-type: none"> • خانة اختيار + رمز تماثلي + رقم قناة تماثلية + اسم القناة - تنسيق تمثيل رقم القناة: ##### (لا يتم استخدام الرمز 'ـ' للإشارة إلى القناة التماثلية).
DVB (CHEM)	القنوات الرقمية	<ul style="list-style-type: none"> • خانة اختيار + رمز حالة + رقم قناة رقمية + اسم القناة - تنسيق تمثيل رقم القناة: ##### (لمعرفة أقصى حد لطول تمثيل رقم القناة، يُرجى اتباع المواصفات الإقليمية).
	القنوات التماثلية	<ul style="list-style-type: none"> • خانة اختيار + رمز تماثلي + رقم قناة تماثلية + اسم القناة - تنسيق تمثيل رقم القناة: ##### (لمعرفة أقصى حد لطول تمثيل رقم القناة، يُرجى اتباع المواصفات الإقليمية).

قواعد تمثيل رمز قائمة القنوات

العنصر	مثال	الأولوية
تكمال الخدمات الديناميكي الرمز	<div> <input type="checkbox"/>  اسم القناة </div>	<ul style="list-style-type: none"> • القنوات التي تم حذفها بواسطة تكامل الخدمات الديناميكي وليس بواسطة المستخدم.
	<div> <input type="checkbox"/>  اسم القناة </div>	<ul style="list-style-type: none"> • القنوات التي تم إضافتها بواسطة تكامل الخدمات الديناميكي وليس بواسطة المستخدم.
رمز القناة التماثلية	<div> <input type="checkbox"/>  اسم القناة (اسم القناة المحررة). </div>	<ul style="list-style-type: none"> • يتم عرض رمز القناة التماثلية.
رمز قناة المصدر	<div> <input type="checkbox"/>  اسم القناة </div>	<ul style="list-style-type: none"> • هي قناة عبارة عن مصدر إدخال.
رمز الهوائي	<div> <input type="checkbox"/>  اسم القناة </div>	<ul style="list-style-type: none"> • تمثل القنوات الحية التي تُبث بواسطة الهوائي. تُعرض رموز هوائي القمر الصناعي والكبل والهوائي بأقل أولوية.
كبل	<div> <input type="checkbox"/>  اسم القناة </div>	
القمر الصناعي	<div> <input type="checkbox"/>  اسم القناة </div>	
رمز القناة المشفرة	<div>  اسم القناة </div>	<ul style="list-style-type: none"> - رمز القناة المشفرة. (يظهر هذا الرمز مع هوائي القمر الصناعي).
كتم الفيديو	<div>  اسم القناة </div>	<ul style="list-style-type: none"> - قناة ذات شاشة مكتومة. (يتوافر معلومات الصوت والقناة).



• مدير القناة < المستعرض < أدوات < إضافة إلى البلدان



الدليل الرئيسي

الزر	الإجراء	تعليمات التنقل
ENTER	تحديد العنصر المميز.	إدخال
RETURN	إلغاء أمر أو العودة إلى الشاشة السابقة (أدوات).	عودة
أعلى/أسفل	تحريك التمييز على عناصر البلد.	نقل
LEFT/RIGHT	نقل التمييز.	نقل
INFO	N/R	N/R
TOOLS	تغلق النافذة الحالية وتعرض قائمة "أدوات".	(لا يوجد دليل)
EXIT	إلغاء أمر أو العودة إلى الخطوة السابقة (وضع المصنع).	(لا يوجد دليل)

ملاحظة.

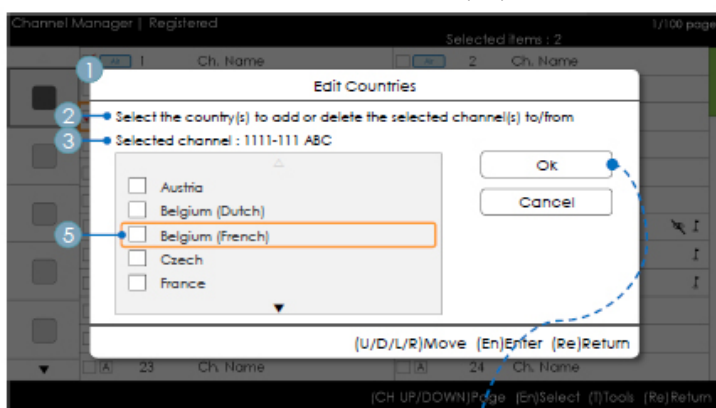
- هذا هو تعريف "إضافة إلى البلدان".
- يتم إضافة القناة المميزة أو أكثر من قناة محددة إلى "فئة البلد".

إلخ.

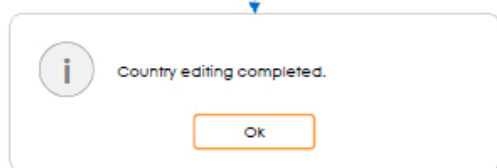
- المدة (60 ثانية)

الرقم	الاسم	الوصف
1	إضافة إلى البلدان نافذة	<ul style="list-style-type: none"> • إن لم يتم تسجيل أي قناة في قائمة البلدان الموجودة بالقنوات المحددة، يتم عرض "إضافة إلى البلدان" كعنوان. • تُعرض خانة اختيار وذلك حسب ما إذا كانت البلد التي تم تحديدها عند دخول الشاشة مسجلة أم لا.
2	الدليل	
3	معلومات التحديد	<ul style="list-style-type: none"> • رقم أو اسم القناة المحددة. • يُعرض اسم القناة فور تحديد إحدى القنوات: القناة المحددة: أ ب ت • يُعرض عدد القنوات المحددة عند تحديد أكثر من قناة: القناة المحددة : رقم
4	رسالة كاملة	<ul style="list-style-type: none"> • تُعرض الرسالة بعد اكتمال العملية. (دائمًا ما تُعرض هذه الرسالة عند تحديد الزر "موافق").
5	علامة التحديد	<ul style="list-style-type: none"> • كيفية التعرف على معنى العلامات المتعددة لتحديد القنوات • <input checked="" type="checkbox"/> عند تسجيل جميع العناصر. • <input type="checkbox"/> عند تسجيل جزء معين فقط من العناصر. • <input type="checkbox"/> عند عدم تسجيل أي من العناصر.

إضافة إلى البلدان / تحرير البلدان (2/2)



• مدير القناة > المستعرض > أدوات > إضافة إلى البلدان



الدليل الرئيسي

الزر	الإجراء	تعليمات التنقل
ENTER	تحديد العنصر المميز.	إدخال
RETURN	إلغاء أمر أو العودة إلى الشاشة السابقة (أدوات).	عودة
أعلى/أسفل	تحريك التمييز على عناصر البلد.	نقل
LEFT/RIGHT	نقل التمييز.	نقل
INFO	N/R	N/R
TOOLS	تغلق النافذة الحالية وتعرض قائمة "أدوات".	(لا يوجد دليل)
EXIT	إلغاء أمر أو العودة إلى الخطوة السابقة (وضع المصنع).	(لا يوجد دليل)

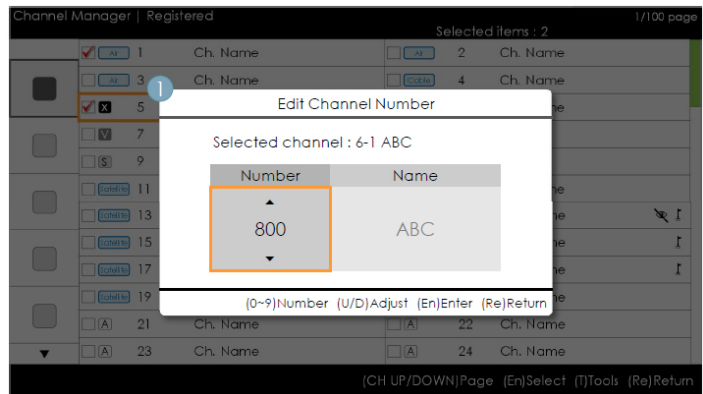
ملاحظات

- هذا هو تعريف "تحرير البلدان".
- يتم إضافة أو حذف القناة المميزة أو أكثر من قناة محددة إلى/من "فئة البلد".
- المدة (60 ثانية)

العناصر

الرقم	الاسم	الوصف
1	إضافة إلى البلدان	<ul style="list-style-type: none"> • إن كانت هناك قناة مسجلة بين القنوات المحددة، تظهر "تحرير البلدان" كعنوان. • تُعرض خانة اختيار وذلك حسب ما إذا كانت البلد التي تم تحديدها مسجلة أم لا.
2	الدليل	
3	رسالة كاملة	<ul style="list-style-type: none"> • تُعرض الرسالة بعد اكتمال العملية. (دائمًا ما تُعرض هذه الرسالة عند تحديد الزر "موافق").

تحرير رقم القناة [طريقة التبديل]



- مدير القناة < المستعرض < أدوات < تحرير رقم القناة

الدليل الرئيسي

الزر	الإجراء	تعليمات التنقل
ENTER	تطبيق التغييرات وإغلاق النافذة.	إدخال
RETURN	إلغاء أمر أو العودة إلى الشاشة السابقة (أدوات).	عودة
U/D	تغيير رقم القناة المحددة.	تعديل
9~0	أدخل رقمًا.	رقم
INFO	N/R	N/R
TOOLS	تغلق النافذة الحالية وتعرض قائمة "أدوات".	(لا يوجد دليل)
EXIT	إلغاء أمر أو العودة إلى الخطوة السابقة (وضع المصنع).	(لا يوجد دليل)

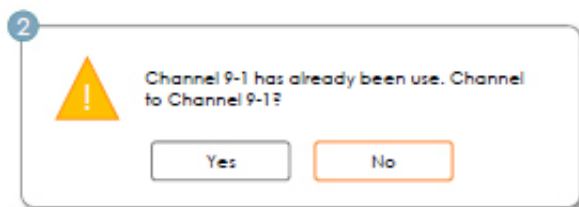
ملاحظات

- هذا هو تعريف الوظيفة التي تعمل على تغيير رقم القناة. (طريقة التبديل)
- يمكن تغيير أرقام القناة في جميع قوائم القنوات وتطبيق التغييرات على جميع القنوات.
- إذا لم يتم تخصيص رقم القناة الجديدة إلى قناة أخرى، يتم تحديث رقم القناة إلى رقم القناة الجديدة ويتم فرز القائمة مرة أخرى في ترتيب تصاعدي حسب رقم القناة.
- فإن كان رقم القناة الجديدة قد تم تخصيصه لقناة أخرى، حينها عليك أن تتابع مواصفات الفندق.

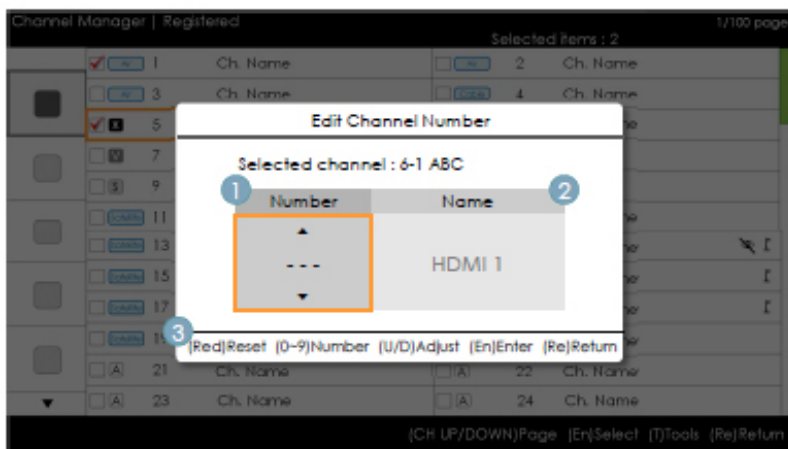
الخ.

- يتم دعم الدوران العمودي

الرقم	الاسم	الوصف
1	تحرير القنوات نافذة الرقم	<ul style="list-style-type: none"> يتم دعم المفاتيح الرقمية ومفاتيح أعلى/أسفل. القناة المحددة: إظهار اسم القناة المحددة حاليًا. رقم: إظهار رقم القناة الجديدة. (أيضًا يتم عرض اسم القناة المخصصة حاليًا). الاسم: إظهار اسم القناة المخصصة حاليًا. (إن لم تكن هناك أية قنوات، تُعرض كلمة "(فارغ)"). : إذا كانت هناك قناة ولكن ليس لها اسم، يُعرض الاسم ك "-----".
2	تحذير رسالة	<ul style="list-style-type: none"> في حال تحديد قناة مخصصة إذا كان رقم القناة الجديدة قد تم تخصيصه لقناة أخرى، حينها تنبثق رسالة التأكيد. (يُرجى الرجوع إلى الشكل الموضح بالأسفل). إذا أراد المستخدم أن يُغيّر رقم القناة إلى رقم آخر مخصص لقناة أخرى، يتم تبديل الأرقام ثم تُحفظ التغييرات.



تحرير رقم القناة [إدخال خارجي] (3/3)



- مدير القناة < المستعرض < أدوات < تحرير رقم القناة

الزر	الإجراء	تعليمات التنقل
أحمر	يتم تهيئة رقم القناة، إذا ضغط المستخدم على هذا الزر.	ضبط
ENTER	تطبيق التغييرات وإغلاق النافذة.	إدخال
RETURN	إلغاء أمر أو العودة إلى الشاشة السابقة (أدوات).	عودة
U/D	تغيير رقم القناة المحددة.	تعديل
9T~0	أدخل رقمًا.	رقم
INFO	N/R	N/R
TOOLS	تغلق النافذة الحالية وتعرض قائمة "أدوات".	(لا يوجد دليل)
EXIT	إلغاء أمر أو العودة إلى الخطوة السابقة (وضع المصنع).	(لا يوجد دليل)

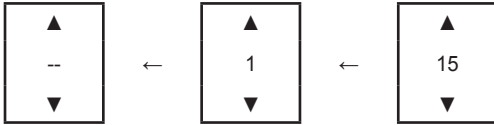
ملاحظات

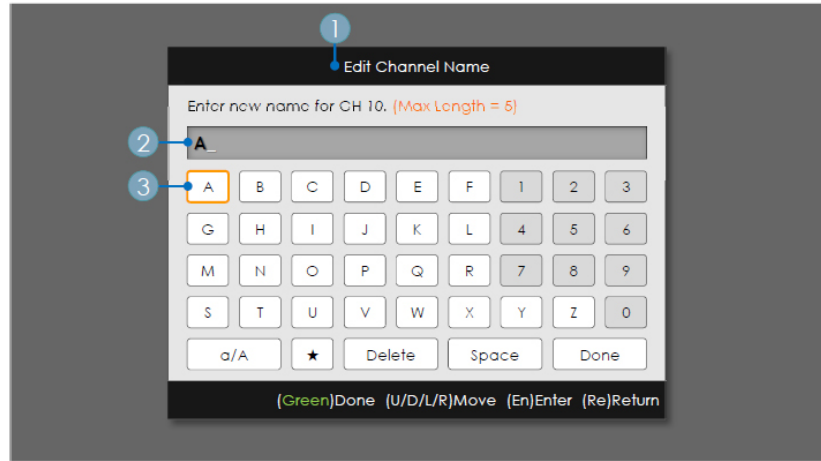
- تعمل هذه الوظيفة على تخصيص مصدر إدخال خارجي لرقم قناة. (يتم تطبيق التغييرات على جميع القنوات).
- فإن كان رقم القناة الجديدة قد تم تخصيصه لقناة أخرى، حينها عليك أن تتابع مواصفات الفندق.

إلخ.

- التمييز الافتراضي : منطقة رقم القناة.
- يتم دعم الدوران العمودي
- المدة (60 ثانية)

العناصر

الرقم	الاسم	الوصف
1	منطقة رقم القناة	<ul style="list-style-type: none"> منطقة رقم القناة يتم دعم المفاتيح الرقمية ومفاتيح أعلى/أسفل. إذا لم يتم تخصيص قيمة معينة، يتم عرض "-" بقدر عدد الأرقام. 
2	اسم المصدر	<ul style="list-style-type: none"> اسم إدخال خارجي لا يتم تفعيل العناصر التي لا يمكن تكوينها.
3	منطقة تعليمات التنقل	<ul style="list-style-type: none"> يتم تهيئة رقم القناة، إذا ضغط المستخدم على الزر الأحمر.



- مدير القناة < المستعرض < أدوات < تحرير اسم القناة

الدليل الرئيسي

الزر	الإجراء	منطقة التنقل
أخضر	حفظ التغييرات والعودة إلى مدير القناة.	ثم
ENTER	حفظ اسم القناة وتحريك المؤشر إلى الحقل التالي.	إدخال
RETURN	إلغاء أمر أو العودة إلى الشاشة السابقة (أدوات).	عودة
أعلى/أسفل/يسار/يمين	التنقل على لوحة المفاتيح.	نقل
9~0	أدخل رقماً.	(لا يوجد دليل)
INFO	N/R	N/R
TOOLS	تعلق النافذة الحالية وتعرض قائمة "أدوات".	(لا يوجد دليل)
EXIT	إلغاء أمر أو العودة إلى الخطوة السابقة (وضع المصنع).	(لا يوجد دليل)

ملاحظات

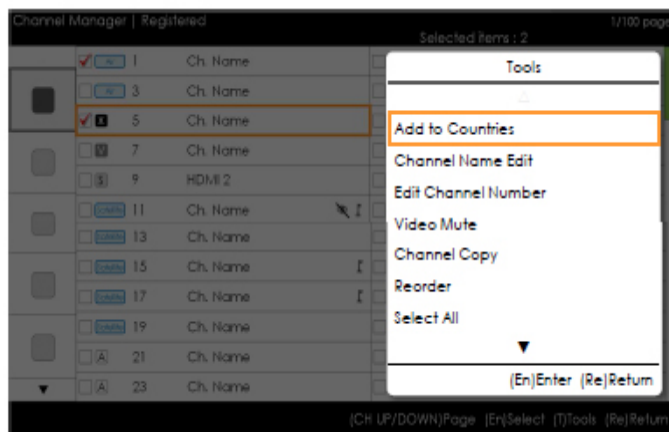
- هذا هو تعريف لوحة المفاتيح التي تستخدم لوظيفة "تحرير اسم القناة".

إلخ.

- المدة (60 ثانية)

العناصر

الرقم	الاسم	الوصف
1	نافذة تحرير اسم القناة	
2	اسم القناة	<ul style="list-style-type: none"> • يكون المؤشر والرمز الذي يتم إدخاله بنفس لون التمييز. • عند بلوغ الحد الأقصى لعدد الأرقام، لا يتم عرض المؤشر.
3	لوحة المفاتيح	<ul style="list-style-type: none"> • لسيناريو مفصل، يُرجى الرجوع إلى مستند تصميم لوحة المفاتيح.

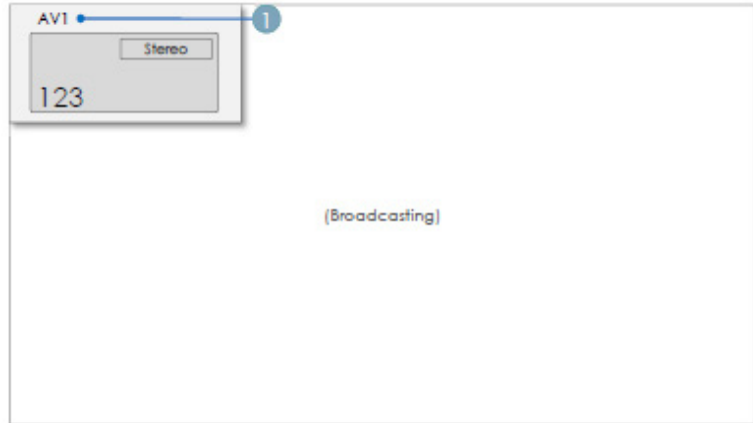


وضع التحرير	
تميز المحتوى (عندما يكون رقم العنصر المحدد هو 0 أو 1)	في حالة وجود أكثر من عنصر محدد.
إضافة إلى البلدان تحرير البلدان (عند تحديد عنصر مسجل.) تحرير اسم القناة تحرير رقم القناة Video Mute (كتم الفيديو) إعادة ترتيب (القمر الصناعي) تحديد الكل إلغاء تحديد الكل حذف	إضافة إلى البلدان تحرير البلدان (عند تحديد عنصر مسجل.) تحرير اسم القناة تحرير رقم القناة Video Mute (كتم الفيديو) نسخ القناة (+ Astra HD) إعادة ترتيب (القمر الصناعي) تحديد الكل إلغاء تحديد الكل (يتم عرض هذه الرسالة عند يتم تحديد أكثر من عنصر واحد) حذف

ملاحظات

- هذا هو تعريف قائمة الأدوات.
- موضع القائمة المنبثقة: قائمة الأدوات لعنصر يوجد بالعمود الأيسر لقائمة القنوات → تُعرض على اليمين. قائمة الأدوات لعنصر يوجد بالعمود الأيمن لقائمة القنوات → تُعرض على اليسار.
- إذا ضغط المستخدم على زر "أدوات" عند عدم تحديد العنصر المميز، يتم وضع علامة تلقائيًا على العنصر لتحديده.
- لمعرفة المزيد من التفاصيل حول مواصفات كل وظيفة، يُرجى الرجوع إلى مدير قناة NEO.

شعار القناة [عند تخصيص رقم قناة لمصدر إدخال خارجي]



ملاحظات

- يتم تطبيق مواصفات شعار قناة التلفزيون.
- لا يتم عرض قيم العنصر عند عدم وجود عنصر غير مدعوم أو معلومات غير مماثلة.
- يتم الإشارة إلى اسم القناة بـ "اسم إدخال خارجي".

العناصر

الرقم	الاسم	الوصف
1	اسم إدخال خارجي	

توفر "قائمة القنوات" بعض وظائف GenreTV.

- وضع البلد
- تغيير وضع النوع.

خريطة القنوات المختلطة

تُعد "خريطة القنوات المختلطة" وظيفة للمزج بين القنوات الهوائية وقنوات الكبل وقنوات القمر الصناعي.

[باستثناء طرازات أستراليا وسنغافورا ونيوزلندا]

- يتعين ضبط "خريطة القنوات المختلطة" على "تشغيل" لدمج القنوات الهوائية وقنوات الكبل وقنوات القمر الصناعي.
- استخدم "محرر القناة" لفرز القنوات بعد تشغيل "خريطة القنوات المختلطة" من "قائمة خيارات الفندق".

• مكبرات الصوت وتلفزيونات الضيافة من Samsung

- تدعم مكبرات الصوت وتلفزيونات الضيافة من Samsung موصل HDMI، وذلك حتى تتمكن من الاستماع إلى صوت التلفزيون من خلال مكبرات الصوت مستخدمًا كبل HDMI.
- طراز الدعم.

- مكبرات الصوت : HW-H450/H550/H570/H600/H7500
HW-J450/J470/J550/J6000

• كيفية عمل "Hotel Mode" في مكبرات الصوت

1. اضبط خيارات قائمة الفندق التالية:
 - On = Sound Bar Out < External Device < Hotel option.
 - User Defined = Power On Volume EN < Power On < Hotel option.
 - Set greater than 0 = Power On Volume EN < Power On < Hotel option.
 - Set greater than 0 = Max Volume < Power On < Hotel option.
2. قم بتوصيل كبل HDMI من مقيس HDMI OUT الموجود في الجزء الخلفي لمكبر الصوت بمنفذ HDMI1 (الذي يعتمد ميزة قناة استرجاع الصوت) الموجود على تلفزيون الضيافة.
3. بعد توصيل مكبر الصوت بتلفزيون الضيافة وذلك عند تشغيل التلفزيون، يقوم مكبر الصوت بالكشف عن التلفزيون تلقائيًا، ثم التبديل تلقائيًا إلى وضع الفندق.

Sound Bar ي ف "Hotel Mode" صئاصخ

- التشغيل/ إيقاف التشغيل المتزامن مع التلفزيون
- تمكين HDMI_CEC.
- يمكن استخدام منفذ HDMI OUT فقط. (الإدخالات الأخرى غير ممكنة)
- "مستوى صوت التشغيل" و "الحد الأقصى لمستوى الصوت" الخاص بالتلفزيون واحد. (يتم ضبط مستوى صوت مكبر الصوت على نصف مستوى صوت التلفزيون)
- يمكن الحصول على "مستوى صوت التشغيل" و "الحد الأقصى لمستوى الصوت" من قائمة خيارات الفندق الخاصة بالتلفزيون. مستوى صوت مكبر الصوت = مستوى الصوت التلفزيون (مثال/2). إذا كانت إعدادات مستوى الصوت في التلفزيون هي "مستوى صوت التشغيل=20 والحد الأقصى لمستوى الصوت=90"، فإن مكبر الصوت سوف يعمل بمستوى صوت تشغيل=10، وحد أقصى لمستوى الصوت=45.
- *قد تختلف هذه الوظيفة وفقًا للطراز.

وضع الأمان

مواصفات التصميم

- يعمل ذلك على تقييد بعض الوظائف، مثل TTX وإدخال المصادر الخارجية (HDMI و USB) داخل منشآت معينة، مثل منشآت الإصلاح وإعادة التأهيل.
- لا يُسمح بالوصول إلى القائمة Security (الأمان) دون كلمة مرور.
- إعداد الأمان
 - يمكن ضبط Security Setting (إعداد الأمان) على ON (تشغيل) أو OFF (إيقاف التشغيل).
 - الإعداد الافتراضي هو OFF (إيقاف التشغيل).
 - إعداد الأمان: في حالة ضبطه على ON (تشغيل)، سيتم تعطيل دخل المصدر الخارجي (HDMI و USB) ووظيفة TTX.
- Password Setting (إعداد كلمة المرور)
 - يتيح ذلك للمستخدمين إمكانية تغيير كلمة المرور.
 - يجب على المستخدمين إدخال كلمة المرور الحالية وكلمة مرور جديدة وتأكيداها.
- Password Reset (إعادة ضبط كلمة المرور)
 - يعمل ذلك على إعادة ضبط كلمة المرور.
 - تكون كلمة المرور الافتراضية هي "00000000".
 - يظهر Password Reset (إعادة ضبط كلمة المرور) فقط في القائمة Factory (المصنع) باستخدام المفاتيح Info (معلومات) Factory (المصنع). لا يظهر باستخدام مجموعة المفاتيح ENTER + 9 + 1 + 1 + MUTE.
- إعداد الأمان: في حالة ضبطه على ON (تشغيل)، فلن تتوفر الوظيفة SIRCH.
- لن يعمل الإعداد Factory Reset (إعادة ضبط المصنع) على إعادة ضبط Security Setting (إعداد الأمان).

تركيب رف التثبيت بالحائط

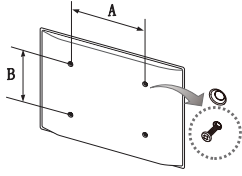
يُنتج لك طقم التثبيت بالحائط (يُباع منفصلاً) إمكانية تثبيت التلفزيون بالحائط. للحصول على معلومات تفصيلية حول تركيب طقم التثبيت بالحائط، راجع الإرشادات المرفقة مع طقم التثبيت بالحائط. اتصل بفني للحصول على المساعدة عند تثبيت دعامة التثبيت بالحائط. وننصحك بعدم القيام بهذا الإجراء بنفسك. لا تتحمل شركة Samsung Electronics أية مسؤولية تجاه أي تلف يحدث للمنتج أو إصابة جسدية تحدث لك أو للآخرين إذا قمت بتركيب التلفزيون بنفسك.

مواصفات طقم التثبيت بالحائط (VESA)

لا يتم توفير طقم التثبيت بالحائط، ولكنه يُباع منفصلاً. قم بتركيب رف التثبيت بالحائط على جدار صلب متعامد على الأرض. وعند تركيبه بمواد بناء أخرى، الرجاء الاتصال بأقرب موزع لك. وفي حالة التركيب بسقف أو بحائط مائل، فقد يتعرض للسقوط ويُحدث إصابات جسدية خطيرة.

ملاحظة

- تم توضيح الأبعاد القياسية لطقم التثبيت بالحائط بالجدول الموجود أدناه.
- عند شراء طقم التثبيت بالحائط، يتم توفير دليل تثبيت مفصل بالإضافة إلى جميع الأجزاء اللازمة للجميع.
- لا تستخدم مسامير قلاووظ غير متوافقة مع مواصفات مسامير القلاووظ القياسية للأطقم VESA.
- لا تستخدم مسامير قلاووظ تتعدى الطول القياسي، لأن ذلك قد يتسبب في حدوث تلف للأجزاء الداخلية للتلفزيون.
- بالنسبة لأرفق التثبيت بالحائط التي لا تتوافق مع مواصفات مسامير قلاووظ القياسية للطقم VESA، قد يختلف طول مسامير القلاووظ وفقاً لمواصفاتها.
- لا تُفَرط في ربط مسامير القلاووظ، فقد يؤدي ذلك إلى تلف المنتج أو يتسبب في سقوطه، مما يؤدي إلى حدوث إصابات جسدية. لا تتحمل شركة Samsung مسؤولية الحوادث من مثل هذا النوع.
- وُخِّلِي شركة Samsung مسؤوليتها عن حدوث تلف للمنتج أو إصابات جسدية عند استخدام طقم التثبيت بالحائط من نوع غير VESA أو من نوع غير محدد أو معروف أو في حالة فشل العميل في اتباع إرشادات تثبيت المنتج.
- لا تتعدى درجة إمالة قدرها 15 درجة عن تركيب التلفزيون.



بوصة	مواصفات VESA (أ * ب)	المسمار القياسي	الكمية
32~40	200 X 200	8 ملي	4
48~55	400 X 400		

لا يتم بتركيب طقم التثبيت بالحائط أثناء تشغيل التلفزيون. فقد يؤدي ذلك إلى حدوث إصابات جسدية نتيجة لصدمة كهربائية.



تثبيت التلفزيون بالحائط بأمان

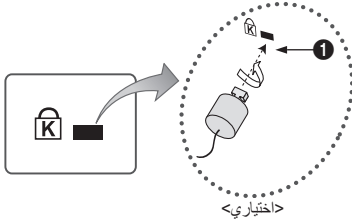
تنبيه: قد يؤدي شد التلفزيون أو دفعه أو الصعود فوقه إلى سقوطه. احرص على ألا يقوم أطفالك بالتعلق بجهاز التلفزيون أو تحريكه؛ فقد يؤدي عبثهم به إلى سقوطه فوقهم مما قد يتسبب في حدوث إصابات خطيرة أو قد يؤدي إلى الوفاة. اتبع احتياطات السلامة الموضحة في نشرة السلامة المرفقة. ولتوفير مزيد من الثبات للتلفزيون، قم بتركيب الجهاز المضاد للسقوط لأغراض السلامة كما يلي.



لتجنب سقوط التلفزيون

1. ضع المسامير في الحفلات وأحكم تثبيتها بالجدار. تأكد من ربط المسامير جيدًا بالحائط.
 - قد تحتاج إلى استخدام أدوات إضافية مثل خطاف تثبيت تبعًا لنوع الحائط.
 - الرجاء ملاحظة أن الحفلات والمسامير وخط التثبيت غير مرفقة، لذا يجب شراؤها بشكل منفصل.
2. فك المسامير القلاووظ من منتصف الجانب الخلفي من التلفزيون وضعها في الحفلات ثم أحمك ربطها في التلفزيون مرة أخرى.
 - قد لا يتم إرفاق المسامير مع المنتج. وفي هذه الحالة، الرجاء شراء مسامير بالمواصفات التالية.
3. قم بتوصيل الحفلات المثبتة في التلفزيون والحفلات المثبتة في الجدار باستخدام خيط تثبيت قوي ثم لف الخيط بإحكام.
 - ملاحظة**
 - قم بتركيب التلفزيون بالقرب من الحائط حتى لا يسقط من الناحية الخلفية.
 - من الأمان توصيل الخيط بحيث تكون الحفلات المثبتة في الحائط متساوية مع الحفلات المثبتة في التلفزيون أو في مستوى أقل منها.
 - قم بفك الخيط قبل نقل التلفزيون.
4. احرص على أن تكون كافة التوصيلات موصلة بشكل سليم. قم بفحص التوصيلات بشكل دوري تحسبًا لوجود أي علامات اهتراء قد تُنبئ بحدوث فشل. وإذا كان لديك أي شك فيما يتعلق بسلامة التوصيلات، استشر أحد الفنيين المتخصصين في التركيب.

قفل Kensington لمنع السرقة



علمًا بأن شركة Samsung لا توفر قفل Kensington. وهو جهاز يُستخدم لتثبيت الجهاز عند استخدامه في مكان عام. وقد يختلف شكل قفل الأمان وأسلوب تأمين المنتج عن الطريقة الموضحة في هذا الدليل باختلاف جهة التصنيع. راجع دليل الاستخدام المرفق مع قفل Kensington للحصول على معلومات إضافية حول الاستخدام السليم.

لتأمين المنتج، يُرجى اتباع الخطوات الآتية:

الرجاء البحث عن الرمز "K" بالجزء الخلفي للتلفزيون، حيث تكون فتحة kensington بجانب الرمز "K".

1. قم بلف كبل قفل Kensington حول شيء كبير وثابت كمكتب أو كرسي.
 2. اسحب نهاية الكبل مع القفل الملحق خلال النهاية المعقودة بكبل قفل Kensington.
 3. أدخل أداة القفل في فتحة Kensington الموجودة بالمنتج (1).
 4. أغلق القفل.
- هذه هي الإرشادات العامة. للإطلاع على الإرشادات الدقيقة، راجع "دليل المستخدم" المرفق مع القفل.
- يجب شراء جهاز الأمان بشكل منفصل.
- قد يختلف مكان قفل أمان Kensington باختلاف طرازه.

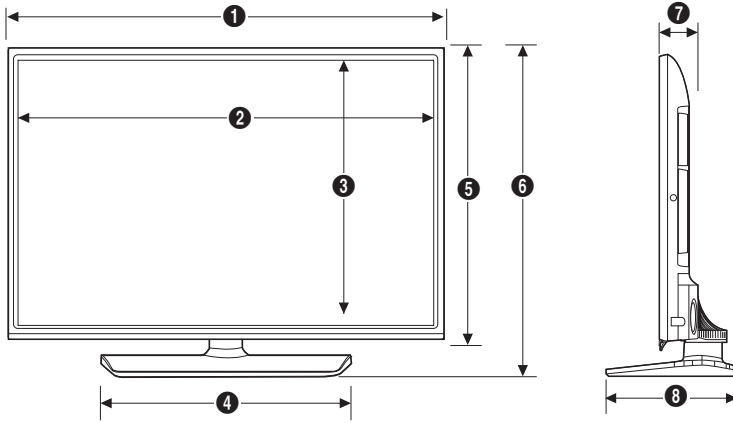
المواصفات

الدقة		1080 x 1920
الاعتبارات البيئية درجة حرارة التشغيل نسبة الرطوبة عند التشغيل درجة حرارة التخزين نسبة الرطوبة عند التخزين	من 50 إلى 104 درجة فهرنهايت (من 10 إلى 40 درجة مئوية) من 10% إلى 80%، من دون تكاثف من -4 إلى 113 درجة فهرنهايت (من -20 إلى 45 درجة مئوية) من 5% إلى 95%، من دون تكاثف	°90 / °60 / °20
اسم الطراز	HG32AD690	HG40AD690
حجم الشاشة (قطريًا)	31.5 بوصة	40.0 بوصة
الصوت (الخروج)	10 واط × 2	
الأبعاد (العرض × العمق × الارتفاع)	428.5 x 64.9 x 721.4 مم	532.9 x 65.1 x 906.6 مم
الجسم	465.6 x 192.6 x 721.4 مم	577.6 x 226.5 x 906.6 مم
بالحامل		
الوزن	5.0 كجم	7.8 كجم
بدون حامل	6.4 كجم	10.7 كجم
بالحامل		
اسم الطراز	HG48AD690	HG55AD690
حجم الشاشة (قطريًا)	47.6 بوصة	54.6 بوصة
الصوت (الخروج)	10 واط × 2	
الأبعاد (العرض × العمق × الارتفاع)	627.6 x 65.5 x 1075.1 مم	718.4 x 64.0 x 1230.6 مم
الجسم	673.5 x 226.5 x 1075.1 مم	762.8 x 226.5 x 1230.6 مم
بالحامل		
الوزن	11.1 كجم	15.7 كجم
بدون حامل	14.0 كجم	18.6 كجم
بالحامل		

التصميمات والمواصفات عرضة للتغيير دون إشعار مسبق.

للحصول على معلومات حول مصدر الطاقة ومعدل استهلاكها، راجع الملصق المرفق بالمنتج.

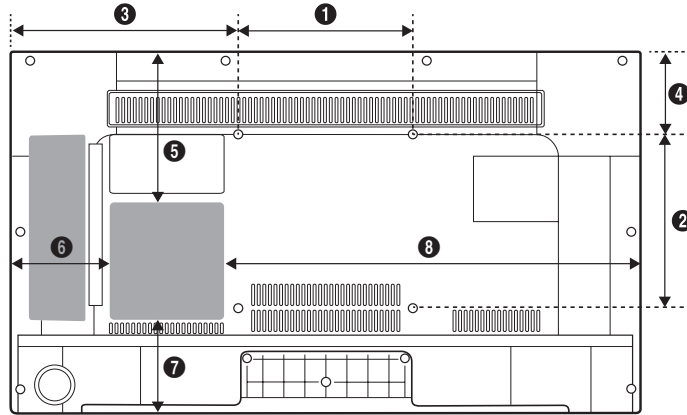
HG32AD690 / HG40AD690 / HG48AD690 / HG55AD690



(الوحدة: مم)

8	7	6	5	4	3	2	1	
192.6	49.1	465.6	428.5	451.2	394.8	700.4	721.4	HG32AD690
226.5	49.3	577.6	532.9	556.5	500.2	887.6	906.6	HG40AD690
226.5	49.7	673.5	527.6	556.5	594.9	1056.1	1075.1	HG48AD690
226.5	64.0	762.8	718.4	556.5	680.4	1209.6	1230.6	HG55AD690

HG32AD690 / HG40AD690 / HG48AD690 / HG55AD690

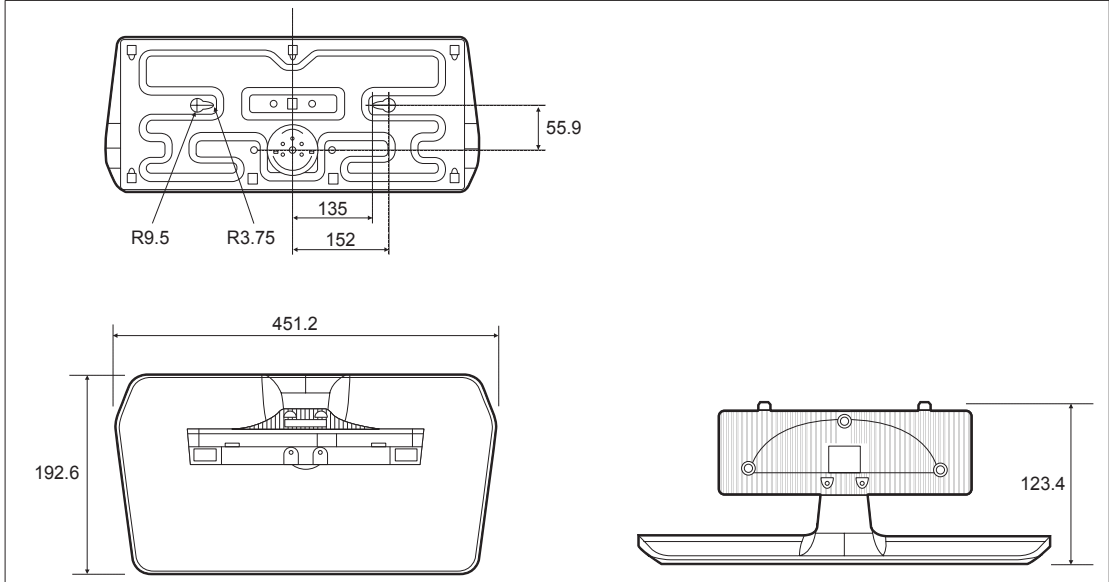


(الوحدة: مم)

8	7	6	5	4	3	2	1	
477.7	110.5	114.2	176.5	95.9	242.6	200	200	HG32AD690
620.8	196.9	156.3	195.4	124.0	284.7	200	200	HG40AD690
768.0	223.3	177.5	262.8	73.6	305.9	400	400	HG48AD690
872.8	238.1	228.2	336.0	150.2	356.8	400	400	HG55AD690

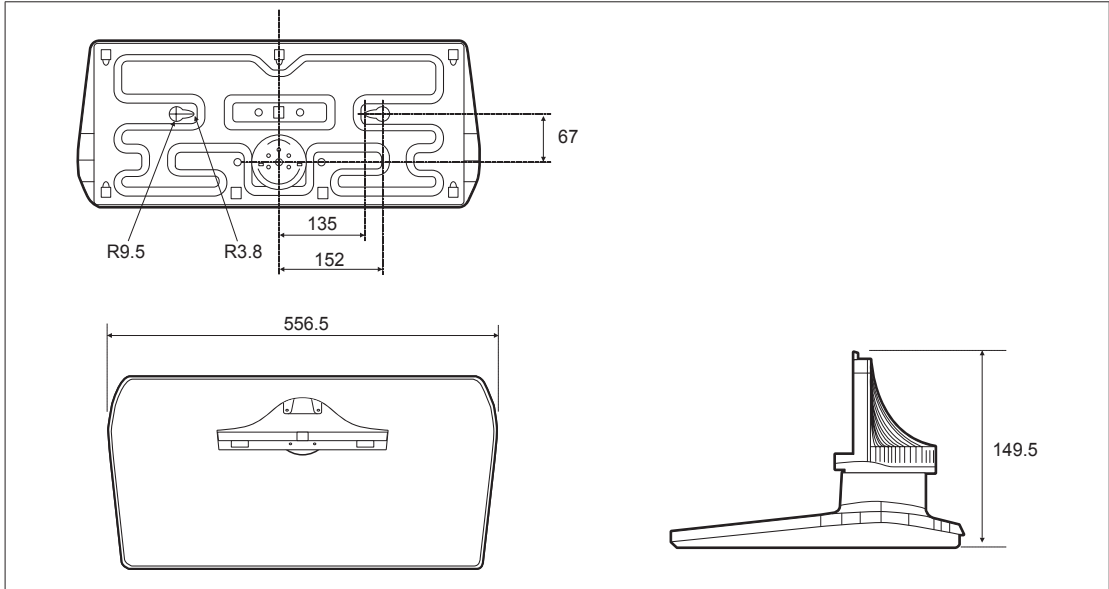
HG32AD690

(الوحدة: مم)



HG40AD690 / HG48AD690 / HG55AD690

(الوحدة: مم)



ملاحظة: ليس بالضرورة أن تتطابق جميع الرسومات مع الأبعاد الفعلية. بعض الأبعاد عرضة للتغيير دون إشعار مسبق. راجع الأبعاد قبل تركيب التلفزيون. نحن غير مسؤولين عن الأخطاء المطبعية.

الترخيص

تم التصنيع بموجب ترخيص من Dolby Laboratories. ويعد Dolby ورمز D المزدوج علامتين تجاريتين لـ Dolby Laboratories.



Manufactured under a license from U.S. Patent No's: 5,956,674, 5,974,380, 5,978,762, 6,487,535, 6,226,616, 7,212,872, 7,003,467, 7,272,567, 7,668,723, 7,392,195, 7,930,184, 7,333,929 and 7,548,853. DTS, the Symbol, and DTS and the Symbol together are registered trademarks & DTS Premium Sound is a trademark of DTS, Inc. ©2012 DTS, Inc. All Rights Reserved.



Manufactured under a license from U.S. Patent No's: 6,285,767, 8,027,477, 5,319,713, 5,333,201, 5,638,452, 5,771,295, 5,970,152, 5,912,976, 7,200,236, 7,492,907, 8,050,434, 7,720,240, 7,031,474, 7,907,736 and 7,764,802. DTS, the Symbol, and DTS and the Symbol together are registered trademarks & DTS Studio Sound is a trademark of DTS, Inc. ©2012 DTS, Inc. All Rights Reserved.



The terms HDMI and HDMI High-Definition Multimedia Interface, and the HDMI Logo are trademarks or registered trademarks of HDMI Licensing LLC in the United States and other countries.



DivX Certified® to play DivX® video up to HD 1080p, including premium content.



.....
ABOUT DIVX VIDEO: DivX® is a digital video format created by DivX, LLC, a subsidiary of Rovi Corporation. This is an official DivX Certified® device that has passed rigorous testing to verify that it plays DivX video. Visit divx.com for more information and software tools to convert your files into DivX videos.

ABOUT DIVX VIDEO-ON-DEMAND: This DivX Certified® device must be registered in order to play purchased DivX Video-on-Demand (VOD) movies.

To obtain your registration code, locate the DivX VOD section in your device setup menu. Go to vod.divx.com for more information on how to complete your registration.

DivX®, DivX Certified® and associated logos are trademarks of Rovi Corporation or its subsidiaries and are used under license.

Covered by one or more of the following U.S. patents: 7,295,673; 7,460,668; 7,515,710; 7,519,274

Open Source License Notice

Open Source used in this product can be found on the following webpage. (<http://opensource.samsung.com>)

Open Source Licence Notice is written only English.



الاتصال بسامسونج حول العالم

إذا كان لديك أية استفسارات أو ملاحظات تتعلق بمنتجات سامسونج، يرجى الاتصال بمركز خدمة العملاء التابع لسامسونج.

البلد	مركز خدمة العملاء	موقع ويب
SINGAPORE	1800-SAMSUNG(726-7864)	www.samsung.com/sg/support
AUSTRALIA	1300 362 603	www.samsung.com/au/support
NEW ZEALAND	0800 726 786	www.samsung.com/nz/support
VIETNAM	1800 588 889	www.samsung.com/vn/support
THAILAND	0-2689-3232, 1800-29-3232	www.samsung.com/th/support
MYANMAR	+95-01-2399-888	www.samsung.com/support
MALAYSIA	1800-88-9999 603-77137477 (Overseas contact)	www.samsung.com/my/support
INDONESIA	021-56997777 08001128888	www.samsung.com/id/support
PHILIPPINES	1-800-10-7267864 [PLDT] 1-800-8-7267864 [Globe landline and Mobile] 02-4222111 [Other landline]	www.samsung.com/ph/support
TAIWAN	0800-329999	www.samsung.com/tw/support
JAPAN	0120-363-905	www.samsung.com/jp/support
INDIA	1800 3000 8282 - Toll Free 1800 266 8282 - Toll Free	www.samsung.com/in/support
BANGLADESH	9612300300	www.samsung.com/in/support
SRI LANKA	94117540540	www.samsung.com/support
EGYPT	08000-7267864 16580	www.samsung.com/eg/support
ALGERIA	021 36 11 00	www.samsung.com/n_africa/support
IRAN	021-8255 [CE]	www.samsung.com/iran/support
SAUDI ARABIA	8002474357	www.samsung.com/sa/support www.samsung.com/sa_en/support (English)
PAKISTAN	0800-Samsung (72678)	www.samsung.com/pk/support
TUNISIA	80-1000-12	www.samsung.com/n_africa/support
U.A.E	800-SAMSUNG (800 - 726 7864)	www.samsung.com/ae/support (English) www.samsung.com/ae_ar/support (Arabic)
OMAN	800-SAMSUNG (800 - 726 7864)	
KUWAIT	183-CALL (183-2255)	
BAHRAIN	8000-GSAM (8000-4726)	
QATAR	800-CALL (800-2255)	
TURKEY	444 77 11	www.samsung.com/tr/support
JORDAN	0800-22273 06 5777444	www.samsung.com/Levant/support (English)
SYRIA	18252273	www.samsung.com/Levant/support (English)
MOROCCO	080 100 22 55	www.samsung.com/n_africa/support