

Manual del usuario

UD46E-A UD46E-C UD46E-B UD55E-B

El color y el aspecto pueden variar según el producto; las especificaciones están sujetas a cambios sin previo aviso para mejorar el rendimiento del producto.

Antes de usar el equipo lea este manual para evitar fallas y guarde para futuras referencias.

Índice

Antes de usar el producto

Copyright	5
Precauciones de seguridad	6
Símbolos	6
Limpieza	6
Almacenamiento	7
Electricidad y seguridad	7
Instalación	8
Funcionamiento	10
Precauciones con el manejo del panel	13

Preparativos

Comprobación de los componentes	14
Componentes	14
Piezas	15
Equipo del sensor externo	15
Parte posterior	16
Mando a distancia	17
Conexión mediante un cable estéreo IR (se vende por separado)	19
Antes de instalar el producto (Guía de instalación)	20
Cambiar entre orientación vertical y horizontal	20
Ventilación	20
Dimensiones	21
Instalación del equipo de montaje mural	22

Preparación previa a la instalación del equipo de montaje mural	22
Instalación del equipo de montaje mural	22
Especificaciones del juego de montaje mural (VESA)	23
Control remoto (RS232C)	24
Conexión del cable	24
Conexión	27
Códigos de control	28

Conexión y uso de un dispositivo fuente

Antes de la conexión	37
Puntos de control previos a la conexión	37
Conexión a un PC	37
Conexión mediante el cable D-SUB (tipo analógico)	37
Conexión mediante un cable DVI (tipo digital)	38
Conexión mediante un cable HDMI-DVI	38
Conexión mediante un cable HDMI	39
Conexión mediante un cable DP	39
Conexión a un dispositivo de vídeo	40
Conexión mediante un cable HDMI-DVI	40
Conexión mediante un cable HDMI	41
Conexión a un sistema de audio	41
Conexión del cable LAN	42

Conexión de la caja de red (se vende por separado)	43
MagicInfo	43
Cambio de la fuente de entrada	45
Fuente	45

Uso de MDC

Instalación o desinstalación del programa MDC	46
Instalación	46
Desinstalación	46
Conexión a MDC	47
Utilización de MDC a través de RS-232C (estándar de comunicación de datos en serie)	47
Utilización de MDC a través de Ethernet	48

Función Inicio

Video Wall	50
Video Wall	50
Horizontal x Vertical	50
Posición de pantalla	51
Formato	51
Modo imagen	52
Temp. encendido/apagado	53
Tempor. encendido	53
Tempor. apagado	53

Índice

Control festivos	54
Configuración de red	55
MagicInfo Player I	56
Configuración de ID	57
Configuración de ID	57
Config. auto. ID dispos.	57
Cable de conexión del PC	57
Más configuraciones	58

Ajuste de pantalla

Modo imagen	59
Luz de fondo / Brillo / Contraste / Nitidez / Color / Matiz (V/R)	60
Temperatura color	60
Balance de blanco	60
Gamma	60
Valor calibrado	60
Opciones de imagen	61
Tono de color	61
N.neg HDMI	61
Retroiluminación dinámica	61
UHD COLOR	61
Tamaño de imagen	62
Tamaño de imagen	62

Zoom/Posición	62
Resolución	62
Ajuste automático	63
Ajuste pantalla del PC	63
Imagen desact.	63
Restablecer imagen	63

Pantalla de OnScreen

Orientación de pantalla	64
Orientación del menú en pantalla	64
Orientación del contenido fuente	64
Relación de aspecto	64
Protección pantalla	65
Cambio píxel	65
Temporizador	65
Aparición inmediata	65
Lateral gris	65
Mostrar mensajes	66
Información de fuente	66
No hay mensaje de señal	66
Mensaje MDC	66
Idioma del menú	66
Restab. pant. OnScreen	66

Sistema

Configuración	67
Hora	68
Ajustar hora	68
DST	68
Temporizador	68
Retraso de encendido	68
Fuente de MagicInfo I	68
Cambio de fuente auto.	68
Cambio de fuente auto.	68
Recup. fuente principal	68
Fuente principal	69
Fuente secundaria	69
Control alimentación	69
Encendido autom.	69
Encend. de módulo PC	69
Control en espera	69
Red en suspensión	69
Botón de encendido	69
Solución económica	70
Ahorro energía	70
Sensor económico	70
Program. luz pantalla	70
Espera sin señal	70
Des. apag auto	70
Control temperatura	70
Cambiar PIN	71

Índice

General	71
Seguridad	71
Conex. directa HDMI	71

Reiniciar sistema	71
--------------------------	-----------

Ajuste del sonido

Sonido HDMI	72
--------------------	-----------

Sonido en videollamada	72
-------------------------------	-----------

Restab. sonido	72
-----------------------	-----------

Soporte técnico

Actualización del software	73
-----------------------------------	-----------

Contacto con Samsung	73
-----------------------------	-----------

Ir a Inicio	74
--------------------	-----------

Video Wall	74
Modo imagen	74
Temp. encendido/apagado	74
Configuración de red	74
MagicInfo Player I	74
Configuración de ID	74
Más configuraciones	74

Restablecer todo	74
-------------------------	-----------

Solución de problemas

Requisitos previos para ponerse en contacto con el Centro de servicio al cliente de Samsung	75
--	-----------

Prueba del producto	75
Comprobación de la resolución y la frecuencia	75
Compruebe lo siguiente.	76

P y R	83
--------------	-----------

Especificaciones

General	85
----------------	-----------

Ahorro de energía	87
--------------------------	-----------

Modos de temporización predefinidos	88
--	-----------

Apéndice

Responsabilidad por el Servicio de Pago (Coste para los Clientes)	91
--	-----------

No se trata de un defecto del producto	91
El daño del producto ha sido causado por el cliente	91
Otros	91

WEEE	92
-------------	-----------

Eliminación correcta de este producto (Residuos de aparatos eléctricos y electrónicos)	92
Eliminación correcta de las baterías de este producto	92

Calidad de imagen óptima y prevención de desgaste con persistencia de imágenes	93
---	-----------

Calidad de imagen óptima	93
Prevención del desgaste con persistencia de imágenes	93

Licencia	95
-----------------	-----------

Terminología	96
---------------------	-----------

Capítulo 01

Antes de usar el producto

Copyright

El contenido de este manual está sujeto a cambios sin previo aviso a fin de mejorar su calidad.

© 2015 Samsung Electronics

Samsung Electronics es el propietario del copyright de este manual.

El uso o la reproducción de este manual parcial o totalmente sin la autorización de Samsung Electronics están prohibidos.

Microsoft, Windows son marcas registradas de Microsoft Corporation.

VESA, DPM y DDC son marcas comerciales registradas de Video Electronics Standards Association.

El resto de marcas comerciales son propiedad de sus respectivos propietarios.

- Se puede cobrar una tarifa administrativa si.
 - (a) el usuario solicita un técnico y el producto no tiene ningún defecto.
(es decir, si el usuario no se ha leído este manual del usuario).
 - (b) el usuario lleva el producto a reparar a un centro de servicio y el producto no tiene ningún defecto.
(es decir, si el usuario no se ha leído este manual del usuario).
- Antes de realizar cualquier trabajo o efectuar la visita al usuario se le comunicará a éste el monto de la tarifa administrativa.



SOLO MÉXICO

IMPORTADO POR:

SAMSUNG ELECTRONICS MÉXICO S.A. DE C.V.
GENERAL MARIANO ESCOBEDO 476 PISO 8
COL. ANZURES, DELEGACIÓN MIGUEL HIDALGO
MÉXICO, DISTRITO FEDERAL C.P. 11590
TEL : 01 (55) 5747-5100 / 01 800 726 7864

Precauciones de seguridad

Precaución

NO ABRIR: RIESGO DE DESCARGA ELÉCTRICA

Precaución : PARA REDUCIR EL RIESGO DE DESCARGA ELÉCTRICA, NO RETIRE LA CUBIERTA. (NI LA PARTE POSTERIOR)

NO HAY PIEZAS QUE SE PUEDAN REPARAR EN EL INTERIOR.

PARA CUALQUIER REPARACIÓN, ACUDA A PERSONAL CUALIFICADO.



Este símbolo indica que dentro existe alta tensión.

Resulta peligroso tener cualquier tipo de contacto con las partes internas de este producto.



Este símbolo advierte de que, junto con este producto, se incluye documentación importante relacionada con su funcionamiento y mantenimiento.

Símbolos

Advertencia

En caso de no respetar las instrucciones, podrían producirse daños personales graves o fatales.

Precaución

En caso de no respetar las instrucciones, podrían producirse daños personales o materiales.



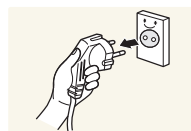
Las actividades marcadas con este símbolo están prohibidas.



Las instrucciones marcadas con este símbolo deben respetarse.

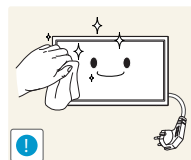
Limpieza

- Tenga cuidado al limpiar el producto, ya que el panel y la parte exterior de las pantallas LCD avanzadas se arañan con facilidad.
- Ponga en práctica los pasos siguientes durante la limpieza.
- Las imágenes siguientes tienen fines de referencia únicamente. Las situaciones reales pueden diferir de lo que se muestra en estas imágenes.



- 1 Apague el producto y el ordenador.
- 2 Desconecte el cable de alimentación del producto.

— Sujete el cable de alimentación por el enchufe y no toque el cable con las manos húmedas. De lo contrario, podría producirse una descarga eléctrica.



- 3 Limpie el producto con un paño limpio, suave y seco.

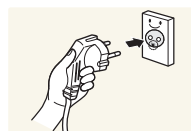
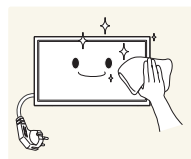


- No utilice detergentes que contengan alcohol, disolventes ni agentes tensioactivos.



- No rocíe agua ni detergente directamente sobre el producto.

- 4 Moje un paño suave y seco con agua y escúrralo bien para limpiar el exterior del producto.



- 5 Conecte el cable de alimentación al producto cuando termine de limpiarlo.
- 6 Encienda el producto y el ordenador.

Almacenamiento

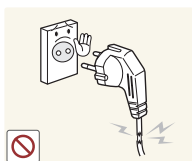
Dadas las características de los productos de mucho brillo, el uso de un humidificador UV cerca del producto puede provocar la aparición de manchas blancas.

— Póngase en contacto con el Centro de servicio al cliente si necesita limpiar el interior del producto (se le cobrará una tarifa por este servicio).

Electricidad y seguridad

— Las imágenes siguientes tienen fines de referencia únicamente. Las situaciones reales pueden diferir de lo que se muestra en estas imágenes.

Advertencia



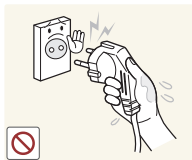
No utilice un cable de alimentación o un enchufe que estén dañados, como tampoco una toma de corriente suelta.

- Podrían producirse una descarga eléctrica o fuego.

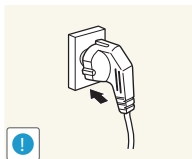


No enchufe varios productos a la misma toma de corriente.

- Una toma de corriente que se caliente en exceso podría provocar fuego.

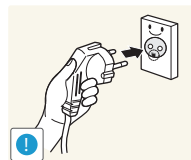


No toque el enchufe con las manos mojadas. De lo contrario, podría producirse una descarga eléctrica.



Inserte el enchufe hasta el fondo para que no quede suelto.

- Una conexión inestable podría desencadenar un incendio.



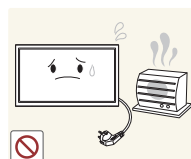
Conecte el enchufe a una toma de corriente conectada a tierra (sólo dispositivos aislados de tipo 1).

- Podrían producirse una descarga eléctrica o daños personales.



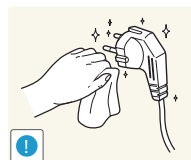
No doble el cable de alimentación ni tire con fuerza de él. Tenga cuidado de no dejar el cable de alimentación debajo de un objeto pesado.

- Un cable dañado podría provocar fuego o una descarga eléctrica.



No coloque el cable de alimentación ni el producto cerca de fuentes de calor.

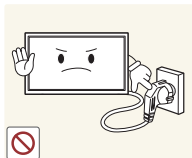
- Podrían producirse una descarga eléctrica o fuego.



Limpie el polvo existente alrededor de las patillas del enchufe o de la toma de corriente mediante un paño seco.

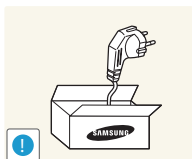
- De lo contrario, se podría producir fuego.

Precaución



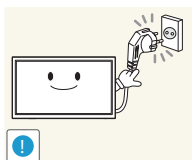
No desenchufe el cable de alimentación mientras el producto se esté utilizando.

- Una descarga eléctrica podría dañar el producto.



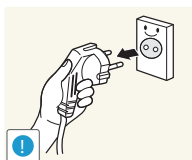
Utilice únicamente el cable de alimentación proporcionado con su producto por Samsung. No utilice el cable de alimentación con otros productos.

- Podrían producirse una descarga eléctrica o fuego.



Mantenga la toma de corriente a la que esté enchufado el cable de alimentación libre de obstáculos.

- El cable de alimentación debe desconectarse a fin de cortar por completo el suministro eléctrico al producto en caso de existir un problema.
- Tenga en cuenta que no se corta completamente el suministro eléctrico del producto utilizando únicamente el botón de encendido del mando a distancia.

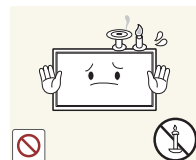


Cuando desconecte el cable de alimentación de la toma de la pared, sosténgalo por el enchufe.

- Podrían producirse una descarga eléctrica o fuego.

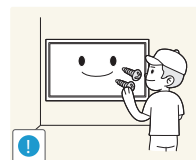
Instalación

Advertencia



No coloque velas, repelentes para insectos ni cigarrillos sobre el producto. No instale el producto cerca de fuentes de calor.

- De lo contrario, se podría producir fuego.



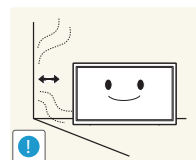
Recurra a un técnico para instalar el gancho de montaje en la pared.

- La instalación por parte de una persona no cualificada podría provocar daños personales.
- Utilice únicamente receptáculos aprobados.



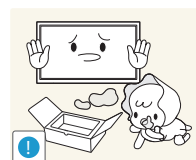
No instale el producto en espacios mal ventilados, como estanterías o armarios.

- Si aumenta demasiado la temperatura interna, podría producirse un incendio.



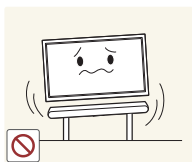
Instale el producto al menos a 10 cm de la ventana para permitir la ventilación.

- Si aumenta demasiado la temperatura interna, podría producirse un incendio.



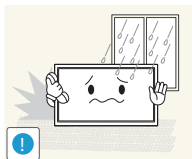
Mantenga el embalaje de plástico fuera del alcance de los niños.

- Los niños podrían ahogarse.



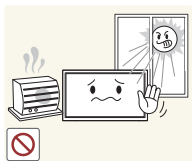
No instale el producto en una superficie inestable o que vibre (una repisa poco firme, una superficie inclinada, etc.).

- El producto podría caerse y dañarse o provocar daños personales.
- La utilización del producto en un área con mucha vibración puede dañar el producto o provocar un incendio.



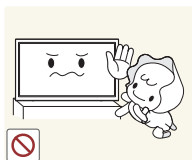
No instale el producto en un vehículo ni en un lugar expuesto al polvo, la humedad (goteras, por ejemplo), aceite o humo.

- Podrían producirse una descarga eléctrica o fuego.



No exponga el producto a la luz directa del sol, al calor ni a objetos calientes como una estufa.

- De lo contrario, podría reducirse la vida útil del producto o producirse un incendio.



No instale el producto al alcance de los niños pequeños.

- El producto podría caerse y provocar daños personales a los niños.
- Como la parte delantera es pesada, instale el producto en una superficie plana y estable.



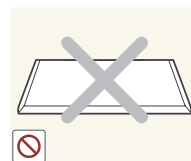
Los aceites aptos para consumo humano, como por ejemplo el de semilla de soja, pueden dañar o deformar el producto. No instale el producto en una cocina ni cerca una encimera de cocina.

Precaución



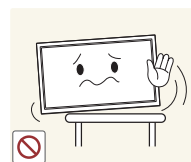
No deje caer el producto cuando lo mueva.

- Podrían producirse daños en el producto o daños personales.



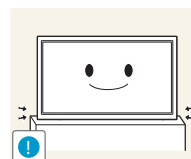
No apoye el producto sobre su parte delantera.

- La pantalla podría dañarse.



Cuando instale el producto en un receptáculo o una repisa, asegúrese de que el borde inferior de la parte delantera del producto no sobresalga.

- El producto podría caerse y dañarse o provocar daños personales.
- Instale el producto únicamente en receptáculos o repisas con el tamaño adecuado.



Suelte el producto con cuidado.

- Podrían producirse daños en el producto o daños personales.



Si instala el producto en un lugar inusual (un lugar expuesto a gran cantidad de polvo fino, sustancias químicas, temperaturas extremas o mucha humedad), o bien en un lugar donde deba funcionar ininterrumpidamente durante un periodo largo de tiempo, su rendimiento podría verse gravemente afectado.

- Asegúrese de consultar con el Centro de servicio al cliente de Samsung antes de la instalación del producto en un lugar con estas características.

Funcionamiento

IMPORTANTE:

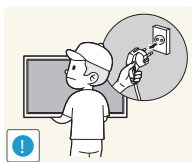
PARA PREVENIR CUALQUIER MAL FUNCIONAMIENTO Y EVITAR DAÑOS, LEA DETALLADAMENTE ESTE MANUAL DE INSTRUCCIONES ANTES DE CONECTAR Y OPERAR EL APARATO, CONSERVE EL MANUAL PARA FUTURAS REFERENCIAS, GRACIAS. POR FAVOR LEA ESTE MANUAL ANTES DE OPERAR EL APARATO Y GUÁRDELO PARA REFERENCIAS FUTURAS.

Advertencia



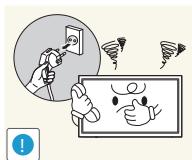
Existe alta tensión dentro del producto. No desmonte, repare ni modifique nunca el producto por su cuenta.

- Podrían producirse una descarga eléctrica o fuego.
- Póngase en contacto con el Centro de servicio al cliente de Samsung para las reparaciones.



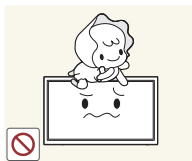
Antes de mover el producto, desconecte el interruptor de alimentación, el cable de alimentación y cualquier otro cable conectado.

- De lo contrario, podría dañarse el cable de alimentación y producirse una descarga eléctrica o fuego.



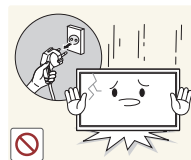
Si el producto genera un ruido extraño, olor a quemado o humo, desconecte de inmediato el cable de alimentación y póngase en contacto con el Centro de servicio al cliente de Samsung.

- Podrían producirse una descarga eléctrica o fuego.



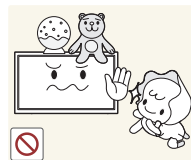
No permita que los niños se cuelguen del producto o se suban encima de él.

- Los niños podrían resultar heridos o gravemente lesionados.



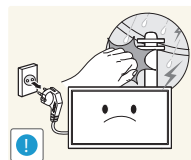
Si el producto se cae o la carcasa exterior se daña, apague el interruptor de encendido y desconecte el cable de alimentación. A continuación, póngase en contacto con el Centro de servicio al cliente de Samsung.

- Si sigue utilizando el producto, podrían producirse fuego o una descarga eléctrica.



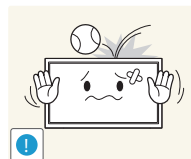
No deje objetos pesados ni artículos atractivos para los niños (juguetes, dulces, etc.) encima del producto.

- El producto o los objetos pesados podrían caerse si los niños intentan alcanzar los juguetes o los dulces, lo que podría provocar heridas graves.



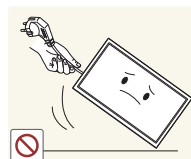
Durante una tormenta con aparato eléctrico, apague el producto y desenchufe el cable de alimentación.

- Podrían producirse una descarga eléctrica o fuego.



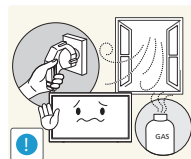
No deje caer objetos sobre el producto ni lo golpee.

- Podrían producirse una descarga eléctrica o fuego.



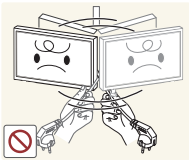
No tire del cable de alimentación ni de ningún otro cable para mover el producto.

- Podrían producirse daños en el producto, una descarga eléctrica o fuego por causa de un cable dañado.



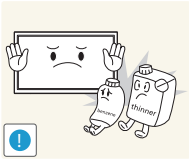
Si detecta un escape de gas, no toque el producto ni el enchufe. Asimismo, ventile el área de inmediato.

- Las chispas podrían causar una explosión o un incendio.



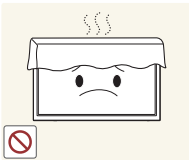
No levante ni mueva el producto mediante el cable de alimentación ni ningún otro cable.

- Podrían producirse daños en el producto, una descarga eléctrica o fuego por causa de un cable dañado.



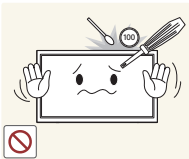
No utilice ni mantenga aerosoles u otras sustancias inflamables cerca del producto.

- Podrían producirse una explosión o fuego.



Asegúrese de que las ranuras de ventilación no estén tapadas por manteles o cortinas.

- Si aumenta demasiado la temperatura interna, podría producirse un incendio.



No inserte objetos metálicos (palillos, monedas, horquillas, etc.) ni objetos fácilmente inflamables (papel, cerillas, etc.) en el producto (a través de las ranuras de ventilación, los puertos de entrada/salida, etc.).

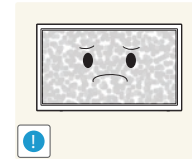
- Asegúrese de apagar el producto y desconectar el cable de alimentación sin entrar agua u otras sustancias extrañas en el producto. A continuación, póngase en contacto con el Centro de servicio al cliente de Samsung.
- Podrían producirse daños en el producto, una descarga eléctrica o fuego.



No coloque objetos que contengan líquidos (jarrones, macetas, botellas, etc.) ni objetos metálicos sobre el producto.

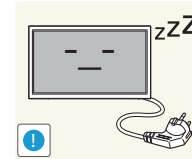
- Asegúrese de apagar el producto y desconectar el cable de alimentación sin entrar agua u otras sustancias extrañas en el producto. A continuación, póngase en contacto con el Centro de servicio al cliente de Samsung.
- Podrían producirse daños en el producto, una descarga eléctrica o fuego.

Precaución



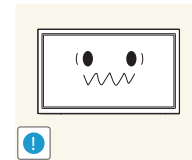
Si deja la pantalla fija con una imagen estática durante un periodo prolongado, puede producirse desgaste con persistencia de imágenes o píxeles defectuosos.

- Active el modo de ahorro de energía o un protector de pantalla con imágenes en movimiento en caso de no utilizar el producto durante un periodo prolongado.



Desconecte el cable de alimentación de la toma de la pared si no va a utilizar el producto durante un periodo prolongado de tiempo (si se va de vacaciones, por ejemplo).

- La acumulación de polvo junto con el calor puede provocar fuego, una descarga eléctrica o una fuga eléctrica.



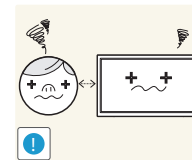
Utilice el producto con la resolución y la frecuencia recomendadas.

- De lo contrario, su vista podría dañarse.



No sujete el producto boca abajo ni lo agarre por el soporte para moverlo.

- El producto podría caerse y dañarse o provocar daños personales.



Mirar fijamente la pantalla desde muy cerca durante mucho tiempo puede dañar la vista.



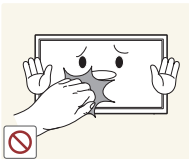
No utilice humidificadores ni estufas cerca del producto.

- Podrían producirse una descarga eléctrica o fuego.

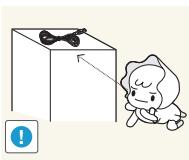


Descanse los ojos durante más de 5 minutos por cada hora de uso del producto.

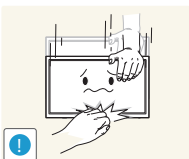
- Esto permitirá descansar la vista.



No toque la pantalla cuando el producto haya estado encendido durante un periodo largo de tiempo, ya que estará caliente.



Almacene los accesorios de pequeño tamaño fuera del alcance de los niños.



Tenga cuidado al ajustar el ángulo del producto o la altura del soporte.

- Una mano o un dedo podrían quedar atrapados y producirse heridas.
- La inclinación del producto con un ángulo excesivo puede provocar que éste se caiga, lo que podría causar daños personales.



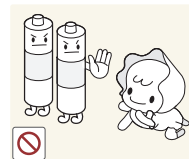
No coloque objetos pesados sobre el producto.

- Podrían producirse daños en el producto o daños personales.



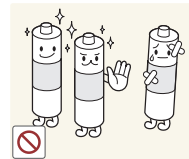
Cuando use auriculares no ponga el volumen muy alto.

- El sonido demasiado alto puede dañar los oídos.



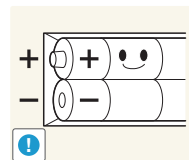
Tenga cuidado de que los niños no se pongan en la boca las pilas del mando a distancia cuando las sustituya. Coloque las pilas en un lugar inaccesible para los niños.

- Si un niño se ha puesto una pila en la boca consulte inmediatamente a un médico.



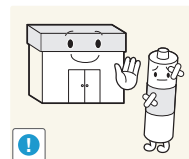
Cuando reemplace las pilas, insértelas con la polaridad correcta (+, -).

- De lo contrario las pilas se pueden dañar o provocar un incendio, lesiones personales o dañar el producto por fugas del líquido interno.



Utilice sólo las pilas estándar especificadas y no mezcle pilas nuevas con pilas usadas.

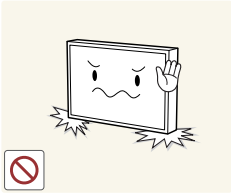
- De lo contrario, las pilas se pueden dañar o provocar un incendio, lesiones personales o dañar el producto por fugas del líquido interno.



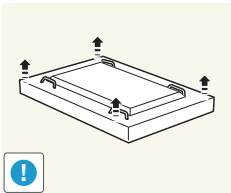
La pilas (también las recargables) no se deben desechar con la basura doméstica, sino depositarlas en los lugares adecuados para su reciclaje. El cliente es responsable de devolver las pilas usadas y las recargables para su reciclaje.

- El cliente puede devolver las pilas usadas y las recargables en los centros públicos de reciclaje o en la tienda cuando compra pilas nuevas.

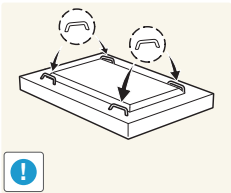
Precauciones con el manejo del panel



No coloque el producto en la posición que se muestra en la ilustración. El panel es frágil y se puede estropear.



Deje el producto en posición horizontal para manejarlo como se muestra en la imagen (se puede utilizar el embalaje).



Para mover el producto sírvase de las asas de la parte posterior.



No toque ni sujete ninguna parte del producto que esté a menos de 1,5 cm de la parte frontal.

Capítulo 02

Preparativos

Comprobación de los componentes

- Póngase en contacto con el distribuidor donde adquirió el producto si falta alguno de los componentes.
- Es posible que las imágenes difieran ligeramente de los componentes reales.

Componentes

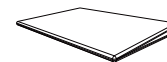
— Los componentes pueden variar según las localidades.



Guía de configuración rápida



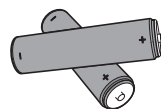
Tarjeta de garantía
(No disponible en todos los lugares)



Guía de regulaciones



Cable de alimentación



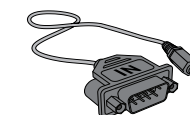
Pilas
(No disponible en todos los lugares)



Mando a distancia



Cable DP



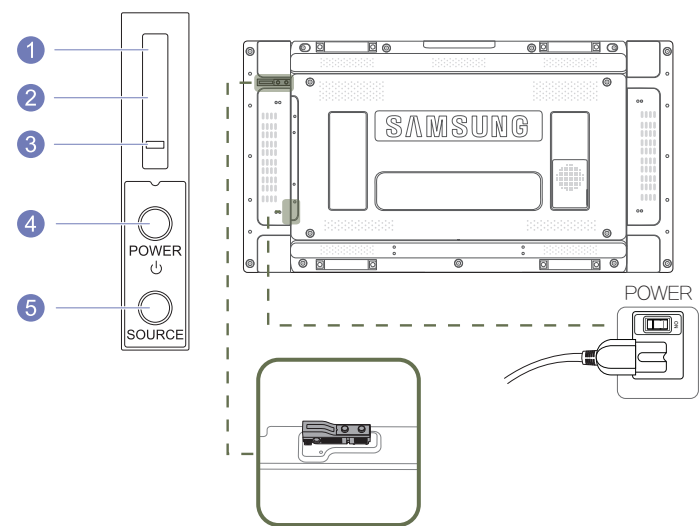
Adaptador RS232C (IN)



Anilla de sujeción (4 c/u) /
Tornillo (4 c/u)

Piezas

Equipo del sensor externo



- El JUEGO de sensores externos dispone de un sensor para control remoto, de un sensor de brillo y de teclas de función. Si se monta la pantalla en un muro, puede mover el JUEGO de sensores externo al lateral de la pantalla.
- El color y la forma de las piezas pueden variar respecto a los de las ilustraciones. Las especificaciones están sujetas a modificaciones sin previo aviso para mejorar la calidad.

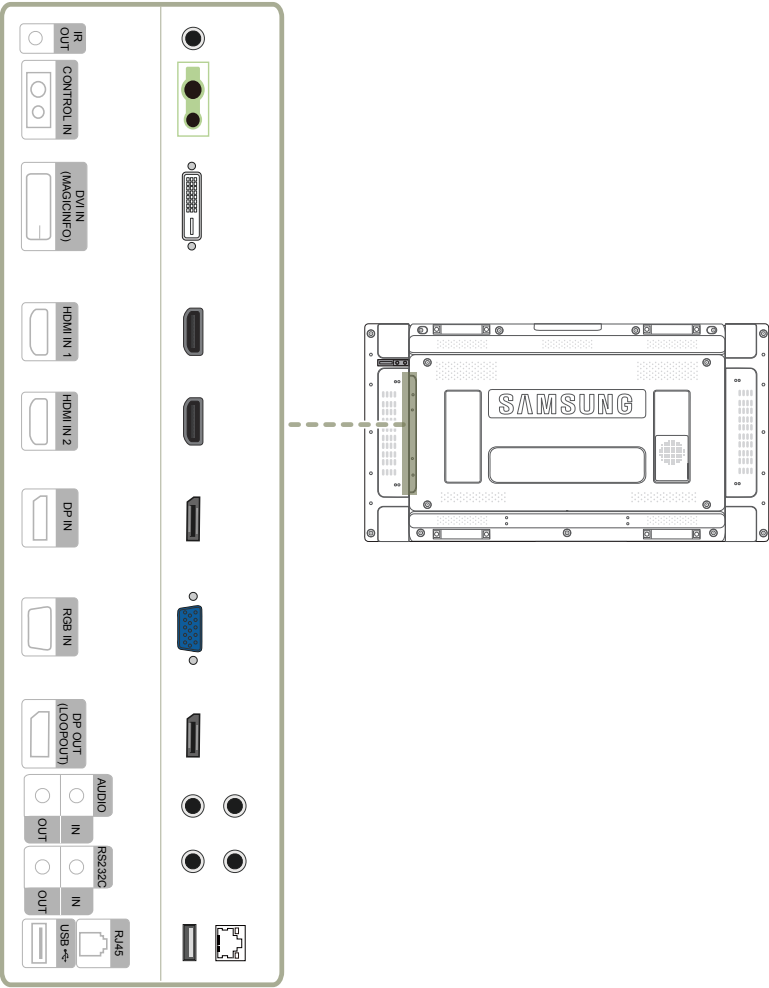
Botones	Descripción	
1	Sensor de mando a distancia	Encare el mando a distancia hacia ese punto de la pantalla LCD. — Mantenga libre de obstáculos la zona entre el mando a distancia y el sensor.
2	Sensor de iluminación	Detecta automáticamente la intensidad de la iluminación ambiental alrededor de la pantalla seleccionada y ajusta el brillo de ésta.
3	Indicador de encendido	El indicador de alimentación se apagará cuando se encienda el producto. Parpadeará en el modo de ahorro de energía.
4	Botón POWER	Utilice este botón para encender o apagar la pantalla LCD.
5	Botón SOURCE	Cambia entre los modos PC y Vídeo. Selecciona la fuente de entrada a la que está conectada un dispositivo externo.

Utilice el mando a distancia a 7-10 metros del sensor del producto, con un ángulo de 30° a izquierda o derecha.

- Guarde las pilas usadas fuera de alcance de los niños y recíclelas.
- No use conjuntamente una pila nueva y otra usada. Sustituya ambas pilas al mismo tiempo.
- Retire las pilas cuando el mando a distancia no se vaya a usar durante un periodo prolongado.

Parte posterior

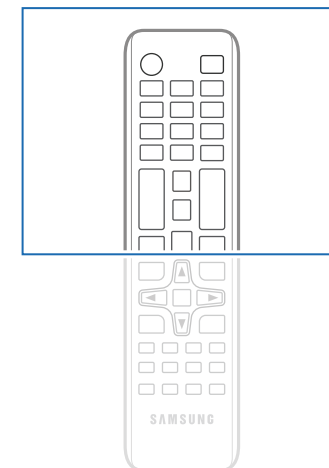
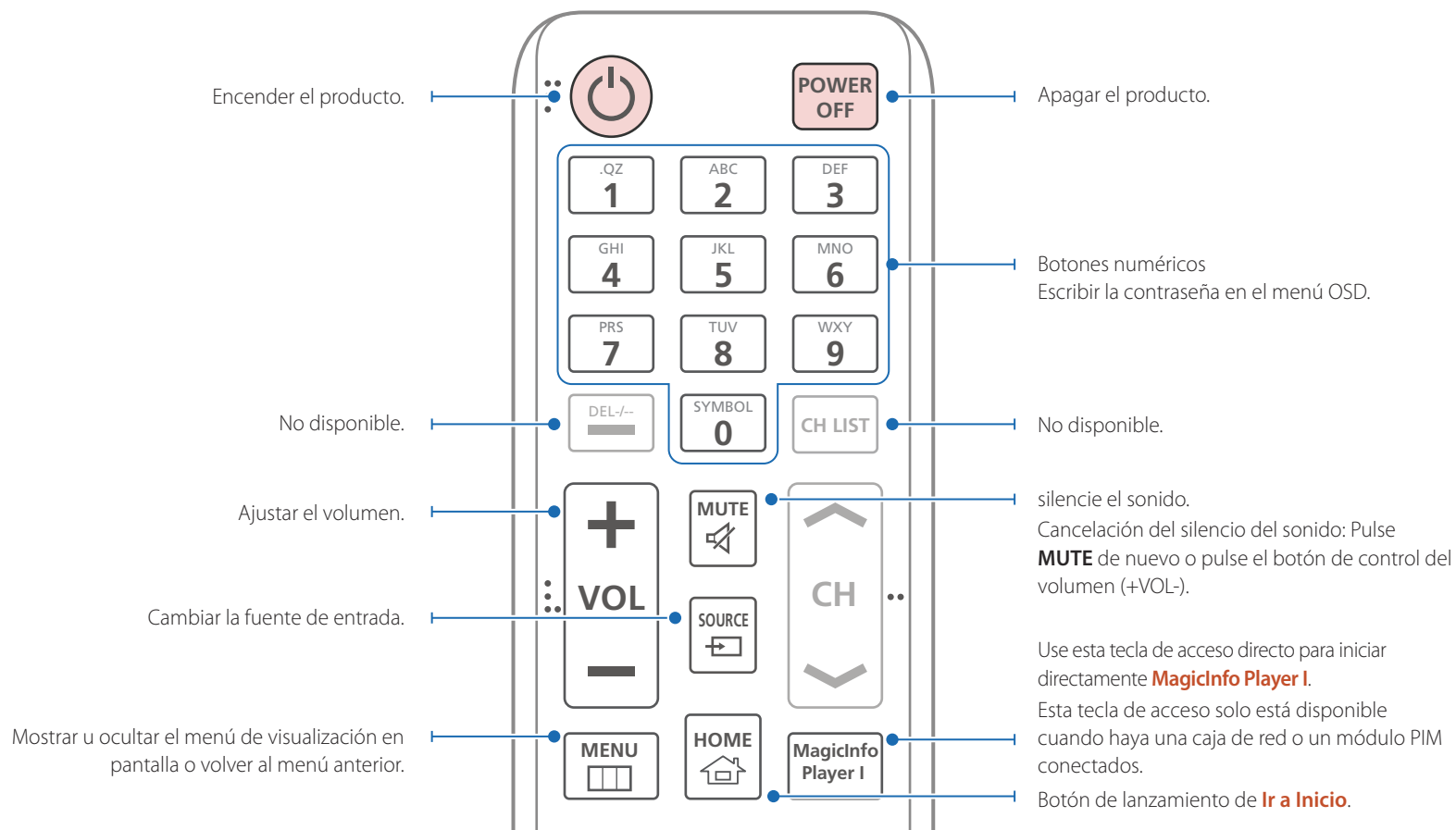
El color y la forma de las piezas pueden variar respecto a los de las ilustraciones. Las especificaciones están sujetas a modificaciones sin previo aviso para mejorar la calidad.



Puerto	Descripción
IR OUT	Recibe la señal del mando a distancia a través de la placa del sensor externa y envía la señal a través de LOOP OUT.
CONTROL IN	Suministra alimentación a la placa de sensores externa o recibe la señal del sensor de luz.
DVI IN (MAGICINFO)	DVI IN: Conecta a un dispositivo de origen mediante un cable DVI o un cable HDMI-DVI. MAGICINFO: Para utilizar MagicInfo, asegúrese de conectar el cable DP-DVI.
HDMI IN 1, HDMI IN 2	Conecta con un dispositivo que actúa como fuente mediante un cable HDMI.
DP IN	Conecta con un PC mediante un cable DP.
RGB IN	Conecta con un dispositivo que actúa como fuente mediante un cable D-SUB.
DP OUT (LOOPOUT)	Conecta con otro producto mediante un cable DP. — Cuando conecte los monitores mediante DP Loopout, es recomendable usar el cable DP que se incluye con el paquete. — Este puerto usa un algoritmo específico para la entrada y salida en resolución UHD. El puerto no es compatible con monitores que tengan puertos DP Loopout específicos de contenido FHD. Se recomienda la conexión de puertos Loopout entre monitores del mismo modelo.
AUDIO IN	Recibe el sonido de un PC a través de un cable de audio.
AUDIO OUT	Conexión del audio de un dispositivo de origen.
RS232C IN	Conecta a MDC mediante un adaptador RS232C.
RS232C OUT	
RJ45	Conecta con MDC mediante un cable LAN.
USB 	Conecta con un dispositivo de memoria USB. (Solo para actualizaciones)

Mando a distancia

- El uso de otros dispositivos de visualización en el mismo espacio que el mando a distancia de este producto puede provocar que dichos dispositivos se controlen de forma involuntaria.
- Los botones que en la siguiente imagen carecen de descripción corresponden a funciones que no se admiten en este producto.



- Las funciones de los botones del mando a distancia pueden variar para diferentes productos.

Seleccionar rápidamente las funciones utilizadas con mayor frecuencia.

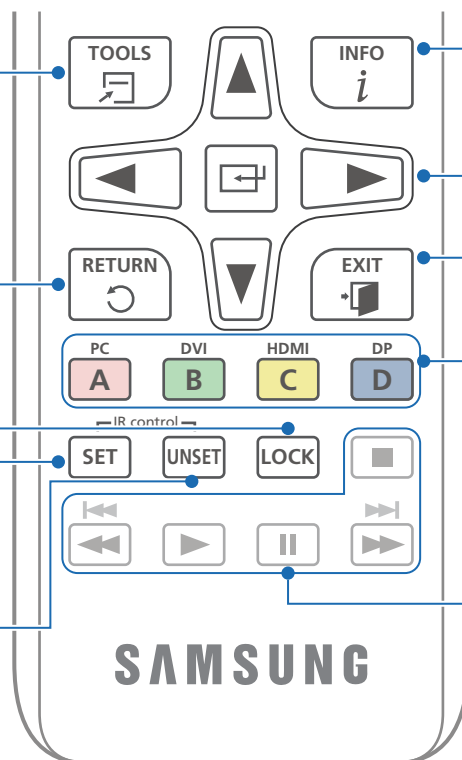
Volver al menú anterior.

Esta opción activa o desactiva la función de bloqueo de seguridad.

Si quiere conectar varios productos mediante la función **Video Wall**, pulse el botón **SET** e introduzca un ID de producto mediante los botones numéricos.

Controle el producto usando el mando a distancia.

Para cancelar un valor ya establecido, use el botón **SET** y controle todos los productos conectados mediante el mando a distancia.



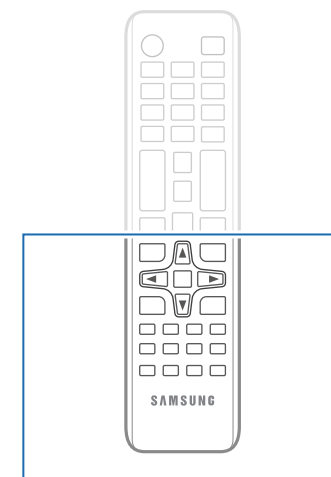
Mostrar información sobre la fuente de entrada actual.

Desplazarse al menú superior, inferior, izquierda o derecha, o bien ajustar la configuración de una opción. Confirmar una selección de menú.

Salir del menú actual.

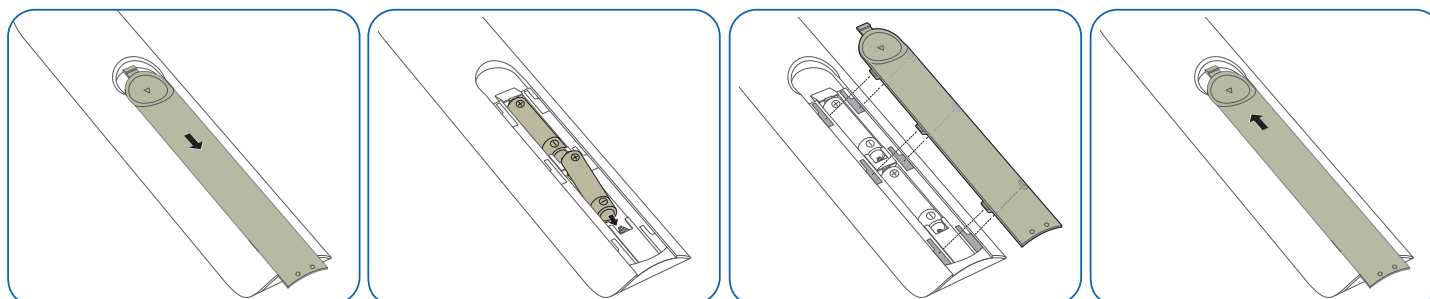
Seleccionar manualmente una fuente de entrada conectada desde **PC**, **DVI**, **HDMI** o **Display Port**.

No disponible.



— Las funciones de los botones del mando a distancia pueden variar para diferentes productos.

Para introducir pilas en el mando a distancia



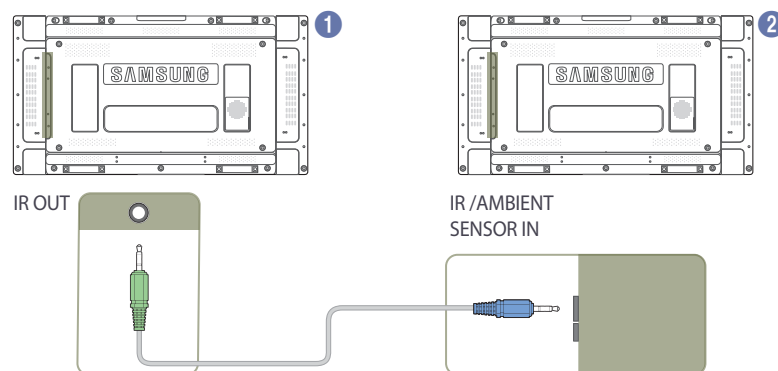
Conexión mediante un cable estéreo IR (se vende por separado)

Asegúrese de conectar el sensor ambiental externo con el producto apagado. Luego, encienda el producto.

Controlar más de un producto de visualización mediante el control remoto

- Conecte el puerto **IR OUT** del producto al puerto **IR / AMBIENT SENSOR IN** del otro producto de visualización mediante el cable estéreo dedicado.
- Cada comando enviado desde el mando a distancia apuntando al producto **1** se recibirá en los dos productos de visualización (**1** y **2**).

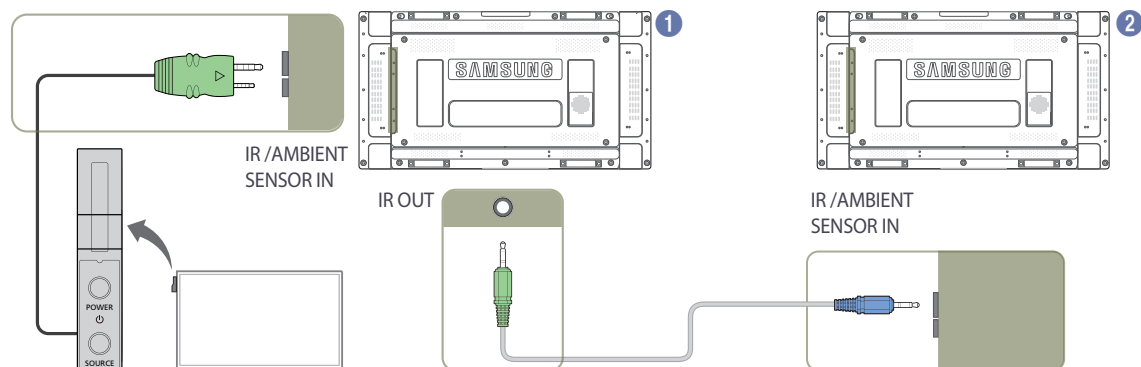
— El aspecto puede variar según el producto.



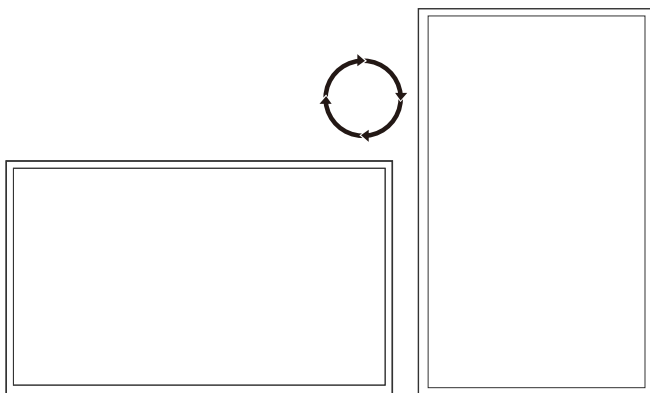
Controlar más de un producto de visualización mediante un sensor ambiental externo (se vende por separado)

- Cada comando enviado desde el mando a distancia apuntando al producto **1** (al cual está conectado el sensor ambiental externo) se recibirá en los dos productos de visualización (**1** y **2**).

— El aspecto puede variar según el producto.



Antes de instalar el producto (Guía de instalación)



Para evitar lesiones, este aparato debe estar sujeto de forma segura al suelo o a la pared de acuerdo con las instrucciones de instalación correspondientes.

- Asegúrese de que la instalación del montaje mural la lleve a cabo una empresa de instalación autorizada.
- De no ser así, podría caerse y ocasionar daños personales.
- El montaje mural instalado debe ser el especificado.

Cambiar entre orientación vertical y horizontal

— Póngase en contacto con el centro de servicio técnico de Samsung para obtener más información.

- Para usar el producto en orientación vertical, gírelo en el sentido de las agujas del reloj.

Ventilación

Instalación en una pared perpendicular

A 4 cm como mínimo

B Temperatura ambiente: Por debajo de 35°C

- Cuando instale el producto en una pared perpendicular, deje al menos 4 cm de espacio entre el producto y la superficie de la pared para garantizar la ventilación y asegúrese de que la temperatura ambiente A se mantenga por debajo de los 35 °C.

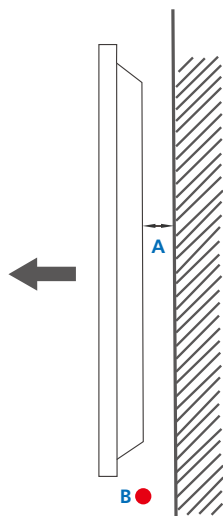


Figura 1.1 Vista lateral

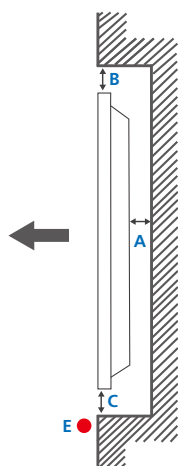
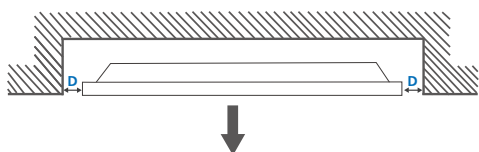


Figura 1.2 Vista lateral

Figura 1.3 Vista lateral



Instalación en un hueco en la pared

— Póngase en contacto con el centro de servicio técnico de Samsung para obtener más información.

Vista superior

A 4 cm como mínimo

B 7 cm como mínimo

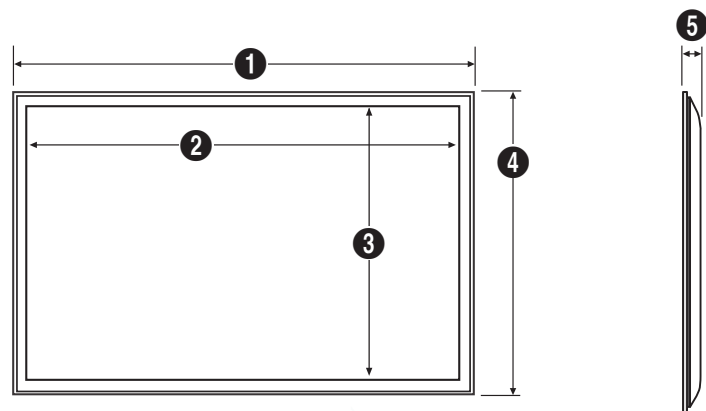
C 5 cm como mínimo

D 5 cm como mínimo

E Temperatura ambiente: Por debajo de 35°C

— Cuando instale el producto en el hueco de una pared, deje al menos el espacio que se ha indicado anteriormente entre el producto y la pared para garantizar la ventilación y asegúrese de que la temperatura ambiente se mantenga por debajo de los 35°C.

Dimensiones



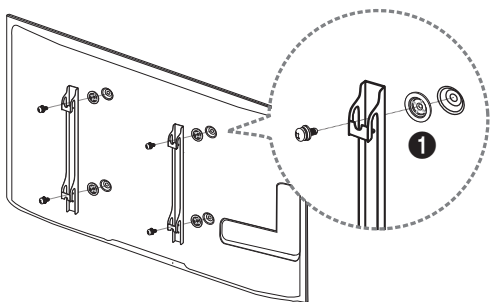
Unidad: cm

Nombre del modelo

	1	2	3	4	5
UD46E-A	102,21	101,83	57,29	57,66	9,74
UD46E-C	102,4	101,83	57,29	57,86	11,36
UD46E-B	102,21	101,83	57,29	57,66	9,74
UD55E-B	121,35	120,98	68,06	68,43	9,66

— No todas las ilustraciones están a escala necesariamente. Algunas dimensiones pueden sufrir cambios sin previo aviso. Consulte las dimensiones antes de realizar la instalación del producto. No nos hacemos responsables de los posibles errores tipográficos o de impresión.

Instalación del equipo de montaje mural



Preparación previa a la instalación del equipo de montaje mural

A fin de instalar el equipo de montaje mural de otro fabricante, utilice el anillo de soporte (1).

Instalación del equipo de montaje mural

El juego de montaje mural (que se vende por separado) permite montar el producto en la pared.

Para obtener información detallada sobre la instalación del equipo de montaje mural, consulte las instrucciones proporcionadas con éste.

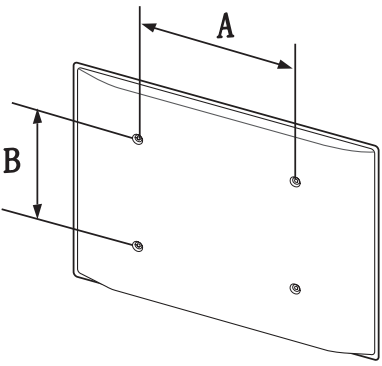
Se recomienda ponerse en contacto con un técnico para recibir asistencia a la hora de instalar el soporte de montaje mural.

Samsung Electronics no se hará responsable de ningún daño en el producto ni de lesiones propias o ajenas en caso de que decida instalar el soporte de montaje mural por su cuenta.

Especificaciones del juego de montaje mural (VESA)

— Instale el equipo de montaje mural en una pared sólida perpendicular al suelo. Antes de fijar el montaje mural a una superficie que no sea de un panel de yeso, póngase en contacto con su distribuidor más cercano para obtener información adicional.

Si instala el producto en una pared inclinada, podría caerse y provocar lesiones graves.



- Los juegos de montaje mural de Samsung incluyen un manual de instalación detallado y todas las piezas necesarias para el montaje.
- No utilice tornillos cuya longitud supere la longitud estándar o que no cumplan con las especificaciones para tornillos de los estándares VESA. Los tornillos demasiado largos pueden provocar daños en el interior del producto.
- En el caso de los equipos de montaje mural que no se ajusten a las especificaciones del estándar VESA, la longitud de los tornillos puede variar según las especificaciones del equipo de montaje.
- No apriete los tornillos en exceso. Esto podría dañar el producto o provocar que se cayera, lo que podría conllevar lesiones. Samsung no se hace responsable de este tipo de accidentes.
- Samsung no se responsabiliza de los posibles daños en el producto o lesiones personales que puedan producirse en caso de usarse un montaje mural no VESA o no especificado, o en caso de que el consumidor no siga las instrucciones de instalación del producto.
- Para montar el producto en la pared hacen falta siempre dos personas.
- Las dimensiones estándar para los juegos de montaje mural son las indicadas en la tabla siguiente.

Unidad: cm

Nombre del modelo	Especificaciones de orificios para tornillos VESA (A * B) en centímetros	Tornillo estándar	Cantidad
UD46E-A / UD46E-C / UD46E-B / UD55E-B	60 x 40	M8	4

— No instale el juego de montaje mural con el producto encendido. Esto podría provocar lesiones debido a una descarga eléctrica.

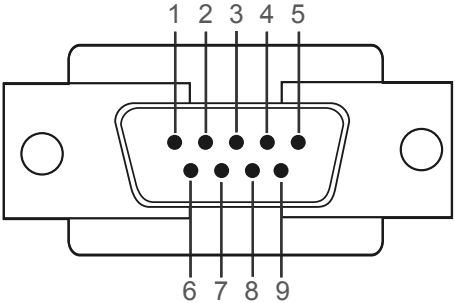
Control remoto (RS232C)

Conexión del cable

Cable RS232C

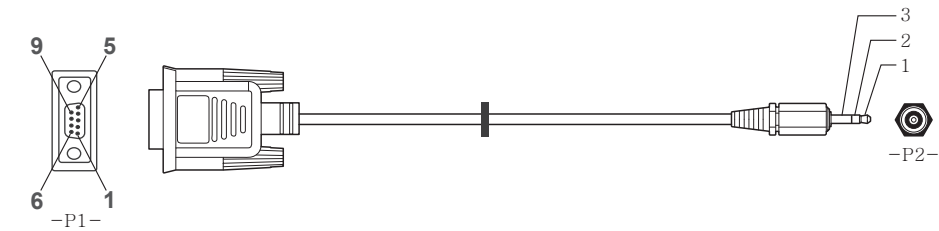
Interfaz	RS232C (9 patillas)
Patilla	TxD (N.º 2), RxD (N.º 3), TIERRA (N.º 5)
Velocidad en bits	9600 bps
Bits de datos	8 bit
Paridad	No
Bit de parada	1 bit
Control de flujo	No
Longitud máxima	15 m (sólo cable blindado)

- Asignación de patillas



Patilla	Señal
1	Detección de portadora de datos
2	Datos recibidos
3	Datos transmitidos
4	Preparar terminal de datos
5	Puesta a tierra de la señal
6	Preparar conjunto de datos
7	Enviar solicitud
8	Borrar para enviar
9	Indicador de llamada

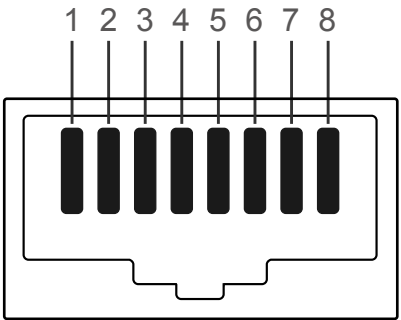
- Cable RS232C
Conector: D-Sub de 9 patillas a cable estéreo



-P1-		-P1-		-P2-		-P2-
Hembra	Rx	2	----->	3	Tx	ESTÉREO
	Tx	3	<-----	2	Rx	CLAVIJA
	Tierra	5	-----	5	Tierra	(3,5ø)

Cable LAN

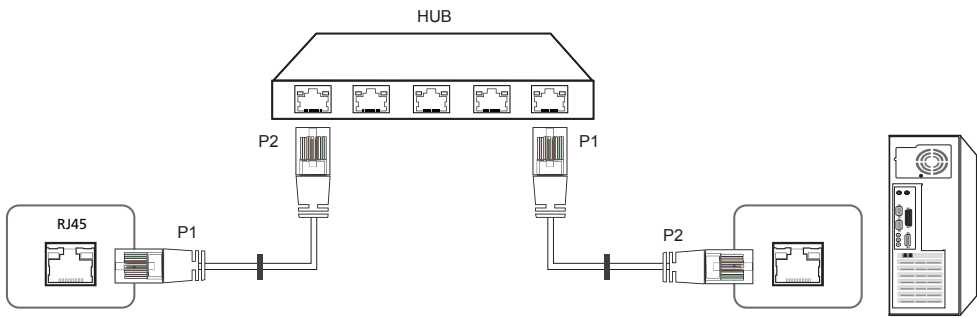
- Asignación de patillas



N.º de patilla	Color estándar	Señal
1	Blanco y naranja	TX+
2	Naranja	TX-
3	Blanco y verde	RX+
4	Azul	NC
5	Blanco y azul	NC
6	Verde	RX-
7	Blanco y marrón	NC
8	Marrón	NC

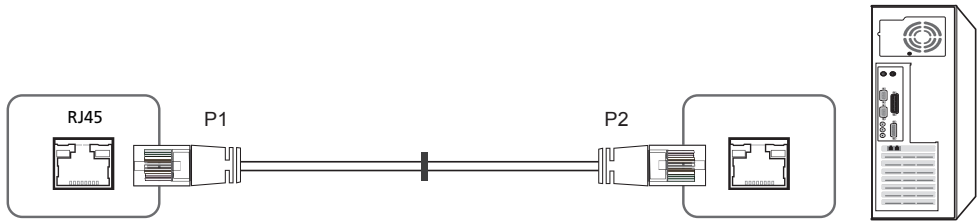
- Conector: RJ45

Cable LAN directo (PC a HUB)



Señal	P1		P2	Señal
TX+	1	<----->	1	TX+
TX-	2	<----->	2	TX-
RX+	3	<----->	3	RX+
RX-	6	<----->	6	RX-

Cable LAN cruzado (PC a PC)

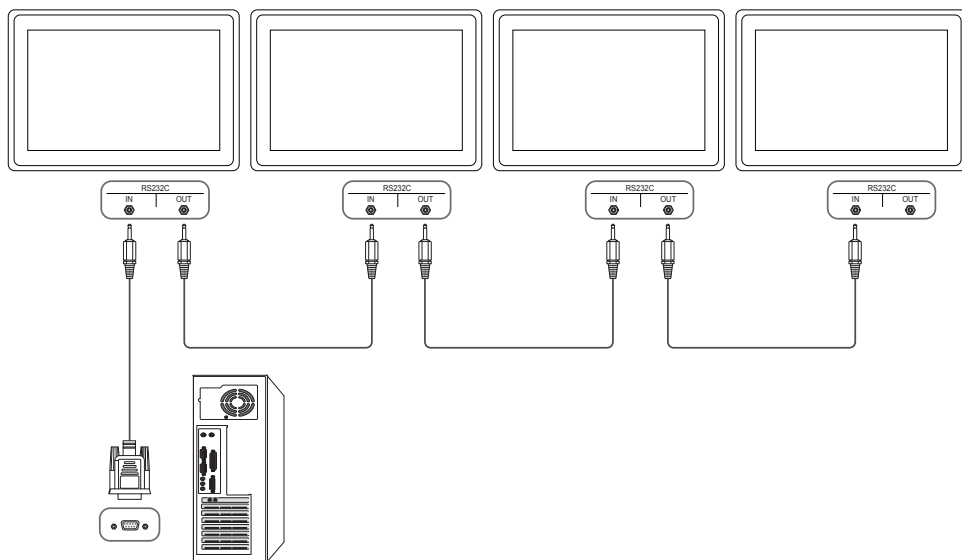


Señal	P1		P2	Señal
TX+	1	<----->	3	RX+
TX-	2	<----->	6	RX-
RX+	3	<----->	1	TX+
RX-	6	<----->	2	TX-

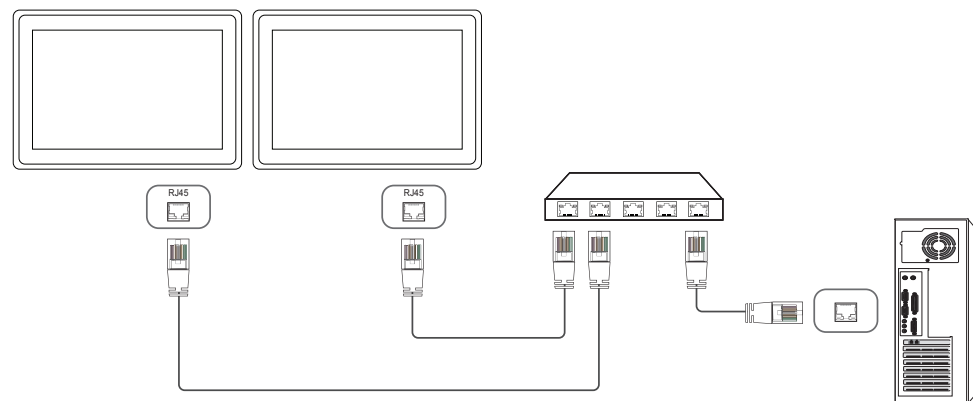
Conexión

— Conecte cada adaptador en el puerto RS232C IN o OUT correcto del producto.

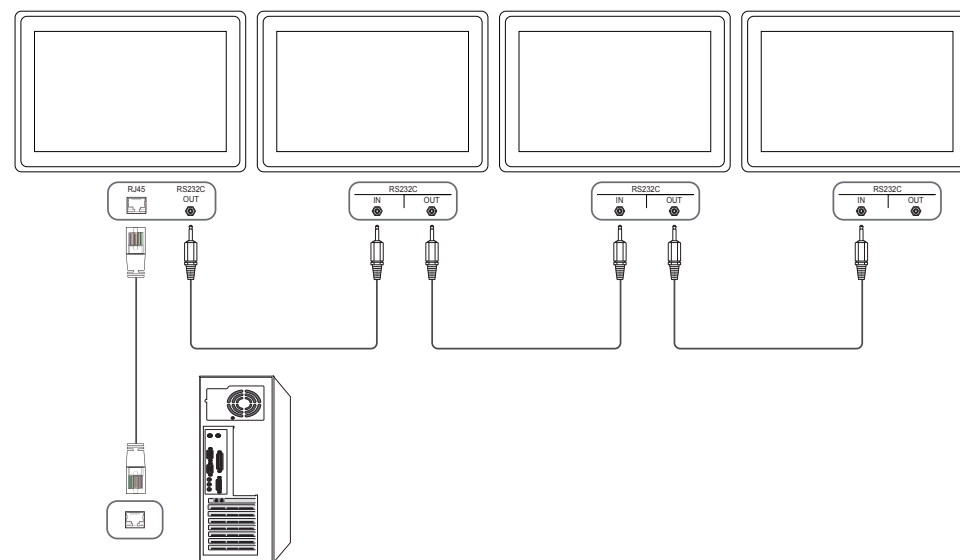
- Conexión 1



- Conexión 2



- Conexión 3



Códigos de control

Visualización del estado de control (comando de control Get)

Cabecera	Comando	ID	Longitud de datos	Suma de comprobación
0xAA	Tipo de comando		0	

Control (comando de control Set)

Cabecera	Comando	ID	Longitud de datos	Datos	Suma de comprobación
0xAA	Tipo de comando		1	Valor	

Comando

N.º	Tipo de comando	Comando	Valor del rango
1	Control de potencia	0x11	0~1
2	Control de volumen	0x12	0~100
3	Control de fuente de entrada	0x14	-
4	Control del modo de pantalla	0x18	-
5	Control del tamaño de pantalla	0x19	0~255
6	Control del ajuste automático (sólo PC y BNC)	0x3D	0
7	Control del modo de mural de vídeos	0x5C	0~1

N.º	Tipo de comando	Comando	Valor del rango
8	Bloqueo de seguridad	0x5D	0~1
9	Mural de vídeos Activado	0x84	0~1
10	Control de usuario de Mural de vídeos	0x89	-

- Todas las comunicaciones tienen lugar con formato hexadecimal. La suma de comprobación se calcula mediante la adición de todos los valores excepto la cabecera. Si una suma de comprobación añade hasta tener más de 2 dígitos como se muestra a continuación (11+FF+01+01=112), el primer dígito se suprime.

P. ej. Alimentación encendida e ID=0

Cabecera	Comando	ID	Longitud de datos	Datos 1	Suma de comprobación
0xAA	0x11		1	"Power"	

Cabecera	Comando	ID	Longitud de datos	Datos 1	12
0xAA	0x11		1	1	

- Para controlar simultáneamente todos los dispositivos conectados mediante un cable serie, independientemente de los ID, configure el ID como "0xFE2" y transmita los comandos. Cada dispositivo ejecutará los comandos, pero ACK no responderá.

Control de potencia

- Función
Un producto se puede encender y apagar mediante un PC.
- Visualización del estado de alimentación (obtener estado de encendido/apagado)

Cabecera	Comando	ID	Longitud de datos	Suma de comprobación
0xAA	0x11		0	

- Establecimiento de encendido/apagado de la alimentación (Establecer encendido/apagado de la alimentación)

Cabecera	Comando	ID	Longitud de datos	Datos	Suma de comprobación
0xAA	0x11		1	"Power"	

"Power": código de alimentación que se debe establecer en un producto.

1: Encendido

0: Apagado

- Ack

Cabecera	Comando	ID	Longitud de datos	Ack/Nak	r-CMD	Valor 1	Suma de comprobación
0xAA	0xFF		3	'A'	0x11	"Power"	

"Power": código de alimentación que se debe establecer en un producto.

- Nak

Cabecera	Comando	ID	Longitud de datos	Ack/Nak	r-CMD	Valor 1	Suma de comprobación
0xAA	0xFF		3	'N'	0x11	"ERR"	

"ERR": código que muestra el error que se ha producido.

Control de volumen

- Función
El volumen de un producto se puede ajustar mediante un PC.
- Visualización del estado del volumen (Obtener estado del volumen)

Cabecera	Comando	ID	Longitud de datos	Suma de comprobación
0xAA	0x12		0	

- Establecimiento del volumen (Establecer volumen)

Cabecera	Comando	ID	Longitud de datos	Datos	Suma de comprobación
0xAA	0x12		1	"Volume"	

"Volume": código de valor de volumen que se debe establecer en un producto. (0-100)

- Ack

Cabecera	Comando	ID	Longitud de datos	Ack/Nak	r-CMD	Valor 1	Suma de comprobación
0xAA	0xFF		3	'A'	0x12	"Volume"	

"Volume": código de valor de volumen que se debe establecer en un producto. (0-100)

- Nak

Cabecera	Comando	ID	Longitud de datos	Ack/Nak	r-CMD	Valor 1	Suma de comprobación
0xAA	0xFF		3	'N'	0x12	"ERR"	

"ERR": código que muestra el error que se ha producido.

Control de fuente de entrada

- Función
La fuente de entrada de un producto puede cambiarse mediante un PC.
- Visualización del estado de la fuente de entrada (Obtener estado fuente de entrada)

Cabecera	Comando	ID	Longitud de datos	Suma de comprobación
0xAA	0x14		0	

- Establecimiento de la fuente de entrada (Establecer fuente de entrada)

Cabecera	Comando	ID	Longitud de datos	Datos	Suma de comprobación
0xAA	0x14		1	"Input Source"	

"Input Source": código de fuente de entrada que se debe establecer en un producto.

0x14	PC
0x18	DVI
0x0C	Fuente de entrada
0x08	Componente
0x20	MagicInfo
0x1F	DVI_video
0x30	RF (TV)
0x40	DTV
0x21	HDMI1
0x22	HDMI1_PC

0x23	HDMI2
0x24	HDMI2_PC
0x25	DisplayPort

— DVI_video, HDMI1_PC y HDMI2_PC no pueden utilizarse con el comando Set. Sólo responden a comandos "Get".

— Este modelo no admite los puertos HDMI1, HDMI1_PC, HDMI2 y HDMI2_PC.

— **MagicInfo** sólo está disponible con los modelos que tengan la función **MagicInfo**.

— RF(TV) y DTV sólo están disponibles con modelos que incluyan un TV.

- Ack

Cabecera	Comando	ID	Longitud de datos	Ack/ Nak	r-CMD	Valor 1	Suma de comprobación
0xAA	0xFF		3	'A'	0x14	"Input Source"	

"Input Source": código de fuente de entrada que se debe establecer en un producto.

- Nak

Cabecera	Comando	ID	Longitud de datos	Ack/ Nak	r-CMD	Valor 1	Suma de comprobación
0xAA	0xFF		3	'N'	0x14	"ERR"	

"ERR": código que muestra el error que se ha producido.

Control del modo de pantalla

- Función
El modo de pantalla de un producto puede cambiarse mediante un PC.
El modo de pantalla no puede controlarse si la función **Video Wall** está habilitada.

— Este control sólo puede usarse en modelos que incluyan un televisor.

- Visualización del estado de la pantalla (Obtener estado modo de pantalla)

Cabecera	Comando	ID	Longitud de datos	Suma de comprobación
0xAA	0x18		0	

- Establecimiento del tamaño de la imagen (Establecer tamaño de imagen)

Cabecera	Comando	ID	Longitud de datos	Datos	Suma de comprobación
0xAA	0x18		1	"Screen Mode"	

"Screen Mode": Código que establece el estado del producto

0x01	16 : 9
0x04	Zoom
0x31	Zoom ancho
0x0B	4 : 3

- Ack

Cabecera	Comando	ID	Longitud de datos	Ack/ Nak	r-CMD	Valor 1	Suma de comprobación
0xAA	0xFF		3	'A'	0x18	"Screen Mode"	

"Screen Mode": Código que establece el estado del producto

- Nak

Cabecera	Comando	ID	Longitud de datos	Ack/Nak	r-CMD	Valor 1	Suma de comprobación
0xAA	0xFF		3	'N'	0x18	"ERR"	

"ERR" : código que muestra el error que se ha producido.

Control del tamaño de pantalla

- Función
El tamaño de pantalla de un producto puede cambiarse mediante un PC.
- Visualización del tamaño de la pantalla (Obtener estado tamaño de pantalla)

Cabecera	Comando	ID	Longitud de datos	Suma de comprobación
0xAA	0x19		0	

- Ack

Cabecera	Comando	ID	Longitud de datos	Ack/Nak	r-CMD	Valor 1	Suma de comprobación
0xAA	0xFF		3	'A'	0x19	"Screen Size"	

"Screen Size": tamaño de la pantalla del producto (intervalo: 0 - 255)

- Nak

Cabecera	Comando	ID	Longitud de datos	Ack/ Nak	r-CMD	Valor 1	Suma de comprobación
0xAA	0xFF		3	'N'	0x19	"ERR"	

"ERR" : código que muestra el error que se ha producido.

Control del ajuste automático (sólo PC y BNC)

- Función
Ajuste automático de la pantalla del sistema del PC mediante un PC.
- Visualización del estado de ajuste automático (Obtener estado de ajuste automático)
No
- Establecimiento del ajuste automático (Establecer ajuste automático)

Cabecera	Comando	ID	Longitud de datos	Datos	Suma de comprobación
0xAA	0x3D		1	"Auto Adjustment"	

"Auto Adjustment": 0x00 (siempre)

- Ack

Cabecera	Comando	ID	Longitud de datos	Ack/ Nak	r-CMD	Valor 1	Suma de comprobación
0xAA	0xFF		3	'A'	0x3D	"Auto Adjustment"	

- Nak

Cabecera	Comando	ID	Longitud de datos	Ack/ Nak	r-CMD	Valor 1	Suma de comprobación
0xAA	0xFF		3	'A'	0x3D	"ERR"	

"ERR": código que muestra el error que se ha producido.

Control del modo de mural de vídeos

- Función
El modo **Video Wall** se puede activar en un producto mediante un PC.
Este control sólo está disponible en un producto cuyo modo **Video Wall** se haya habilitado.
- Visualización del modo de mural de vídeos (Obtener el modo de mural de vídeos)

Cabecera	Comando	ID	Longitud de datos	Suma de comprobación
0xAA	0x5C		0	

- Establecimiento del modo de mural de vídeos (Establecer modo de mural de vídeos)

Cabecera	Comando	ID	Longitud de datos	Datos	Suma de comprobación
0xAA	0x5C		1	"Video Wall Mode"	

"Video Wall Mode": Código utilizado para activar el modo Video Wall en un producto

1: **Llena**

0: **Natural**

- Ack

Cabecera	Comando	ID	Longitud de datos	Ack/ Nak	r-CMD	Valor 1	Suma de comprobación
0xAA	0xFF		3	'A'	0x5C	"Video Wall Mode"	

"Video Wall Mode": Código utilizado para activar el modo Video Wall en un producto

- Nak

Cabecera	Comando	ID	Longitud de datos	Ack/ Nak	r-CMD	Valor 1	Suma de comprobación
0xAA	0xFF		3	'A'	0x5C	"ERR"	

"ERR": código que muestra el error que se ha producido.

Bloqueo de seguridad

- Función
PC puede utilizarse para activar o desactivar la función **Bloqueo seguridad** en un producto.
Este control está disponible independientemente de que la alimentación esté encendida.
- Visualización del estado de bloqueo de seguridad (Obtener estado bloqueo de seguridad)

Cabecera	Comando	ID	Longitud de datos	Suma de comprobación
0xAA	0x5D		0	

- Habilitación o inhabilitación del bloqueo de seguridad (Establecer bloqueo de seguridad habilitado/inhabilitado)

Cabecera	Comando	ID	Longitud de datos	Datos	Suma de comprobación
0xAA	0x5D		1	"Safety Lock"	

"**Safety Lock**": Código de Bloqueo seguridad que se debe establecer en un producto

1: Activado

0: Desactivado

- Ack

Cabecera	Comando	ID	Longitud de datos	Ack/Nak	r-CMD	Valor 1	Suma de comprobación
0xAA	0xFF		3	'A'	0x5D	"Safety Lock"	

"**Safety Lock**": Código de Bloqueo seguridad que se debe establecer en un producto

- Nak

Cabecera	Comando	ID	Longitud de datos	Ack/Nak	r-CMD	Valor 1	Suma de comprobación
0xAA	0xFF		3	'N'	0x5D	"ERR"	

"**ERR**": código que muestra el error que se ha producido.

Mural de vídeos Activado

- Función
El PC enciende/apaga el Mural de vídeos del producto.
- Obtener estado activado/desactivado del Mural de vídeos

Cabecera	Comando	ID	Longitud de datos	Suma de comprobación
0xAA	0x84		0	

- Encender/apagar Mural de vídeos

Cabecera	Comando	ID	Longitud de datos	Datos	Suma de comprobación
0xAA	0x84		1	V.Wall_On	

- V.Wall_On : Código de Mural de vídeos que establecer en el producto

1: Mural de vídeos Activado

0: Mural de vídeos Desactivado

- Ack

Cabecera	Comando	ID	Longitud de datos	Ack/Nak	r-CMD	Valor 1	Suma de comprobación
0xAA	0xFF		3	'A'	0x84	V.Wall_On	

V.Wall_On : Como anterior

- Nak

Cabecera	Comando	ID	Longitud de datos	Ack/Nak	r-CMD	Valor 1	Suma de comprobación
0xAA	0xFF		3	'N'	0x84	ERR	

"ERR": código que muestra el error que se ha producido.

Control de usuario de Mural de vídeos

- Función
El PC enciende/apaga la función Mural de vídeos del producto.
- Obtener estado del Mural de vídeos

Cabecera	Comando	ID	Longitud de datos	Suma de comprobación
0xAA	0x89		0	

- Establecer Mural de vídeos

Cabecera	Comando	ID	Longitud de datos	Valor 1	Valor 2	Suma de comprobación
0xAA	0x89		2	Wall_Div	Wall_SNo	

Wall_Div: Código de divisor de Mural de vídeos establecido en el producto

Modelo de Mural de vídeos 10x10

	1	2	3	4	5	6	7	8	9	10	11	12	13	14	15
Apagado	0x00	0x00	0x00	0x00	0x00	0x00	0x00	0x00	0x00	0x00	0x00	0x00	0x00	0x00	0x00
1	0x11	0x12	0x13	0x14	0x15	0x16	0x17	0x18	0x19	0x1A	0x1B	0x1C	0x1D	0x1E	0x1F
2	0x21	0x22	0x23	0x24	0x25	0x26	0x27	0x28	0x29	0x2A	0x2B	0x2C	0x2D	0x2E	0x2F
3	0x31	0x32	0x33	0x34	0x35	0x36	0x37	0x38	0x39	0x3A	0x3B	0x3C	0x3D	0x3E	0x3F
4	0x41	0x42	0x43	0x44	0x45	0x46	0x47	0x48	0x49	0x4A	0x4B	0x4C	0x4D	0x4E	0x4F
5	0x51	0x52	0x53	0x54	0x55	0x56	0x57	0x58	0x59	0x5A	0x5B	0x5C	0x5D	0x5E	0x5F
6	0x61	0x62	0x63	0x64	0x65	0x66	0x67	0x68	0x69	0x6A	0x6B	0x6C	0x6D	0x6E	0x6F
7	0x71	0x72	0x73	0x74	0x75	0x76	0x77	0x78	0x79	0x7A	0x7B	0x7C	0x7D	0x7E	N/A
8	0x81	0x82	0x83	0x84	0x85	0x86	0x87	0x88	0x89	0x8A	0x8B	0x8C	N/A	N/A	N/A
9	0x91	0x92	0x93	0x94	0x95	0x96	0x97	0x98	0x99	0x9A	0x9B	N/A	N/A	N/A	N/A
10	0xA1	0xA2	0xA3	0xA4	0xA5	0xA6	0xA7	0xA8	0xA9	0xAA	N/A	N/A	N/A	N/A	N/A
11	0xB1	0xB2	0xB3	0xB4	0xB5	0xB6	0xB7	0xB8	0xB9	N/A	N/A	N/A	N/A	N/A	N/A
12	0xC1	0xC2	0xC3	0xC4	0xC5	0xC6	0xC7	0xC8	N/A	N/A	N/A	N/A	N/A	N/A	N/A
13	0xD1	0xD2	0xD3	0xD4	0xD5	0xD6	0xD7	N/A	N/A	N/A	N/A	N/A	N/A	N/A	N/A
14	0xE1	0xE2	0xE3	0xE4	0xE5	0xE6	0xE7	N/A	N/A	N/A	N/A	N/A	N/A	N/A	N/A
15	0xF1	0xF2	0xF3	0xF4	0xF5	0xF6	N/A	N/A	N/A	N/A	N/A	N/A	N/A	N/A	N/A

Wall_SNo : Código de número de producto establecido en el producto

Modelo de Mural de vídeos 10x10: (1 ~ 100)

Número establecido	Datos
1	0x01
2	0x02
...	...
99	0x63
100	0x64

- Ack

Cabecera	Comando	ID	Longitud de datos	Ack/Nak	r-CMD	Valor 1	Valor 2	Suma de comprobación
0xAA	0xFF		4	'A'	0x89	Wall_Div	Wall_SNo	

- Nak

Cabecera	Comando	ID	Longitud de datos	Ack/Nak	r-CMD	Valor 1	Suma de comprobación
0xAA	0xFF		3	'N'	0x89	ERR	

"ERR" : código que muestra el error que se ha producido.

Capítulo 03

Conexión y uso de un dispositivo fuente

Antes de la conexión

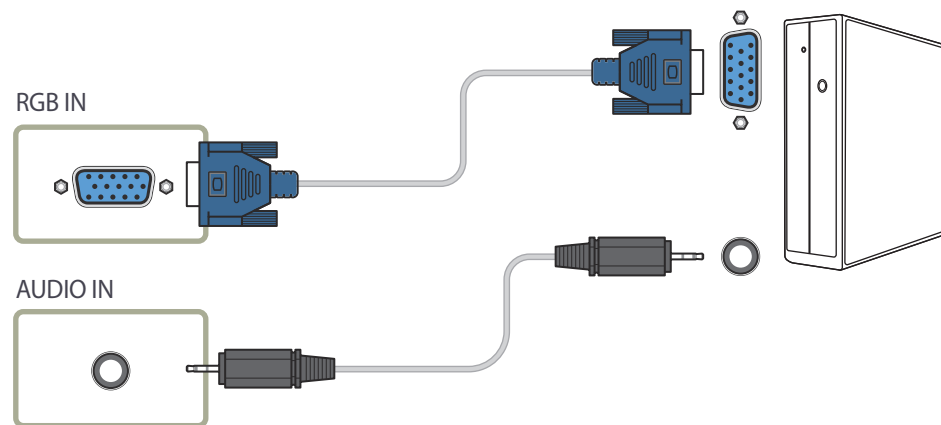
Puntos de control previos a la conexión

- Antes de conectar un dispositivo fuente, lea el manual del usuario que se proporcione.
El número y las ubicaciones de los puertos en los dispositivos fuente puede variar, según el dispositivo.
- No conecte el cable de alimentación hasta que todas las conexiones se hayan completado.
La conexión del cable de alimentación durante la conexión puede dañar el producto.
- Conecte los puertos de sonido correctamente: izquierda = blanco y derecha = rojo.
- Compruebe los tipos de puertos en la parte posterior del producto que desee conectar.

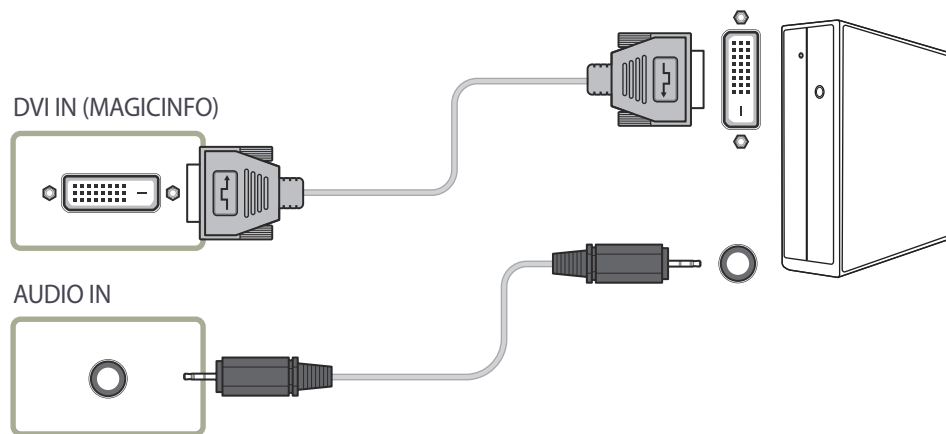
Conexión a un PC

- No conecte el cable de alimentación antes de conectar el resto de cables.
Asegúrese de que conecta en primer lugar un dispositivo fuente, antes de conectar el cable de alimentación.
 - Un PC puede conectarse al producto de varios modos.
Seleccione un método de conexión adecuado a su PC.
- La conexión de las piezas puede variar entre los productos.

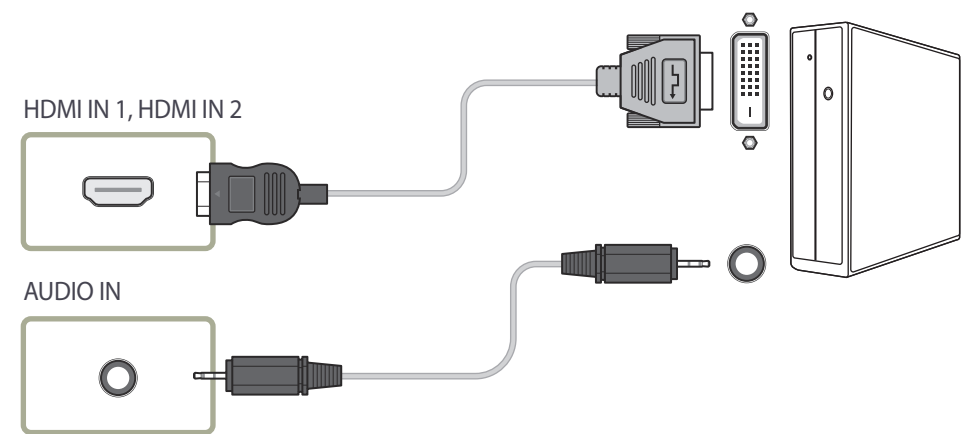
Conexión mediante el cable D-SUB (tipo analógico)



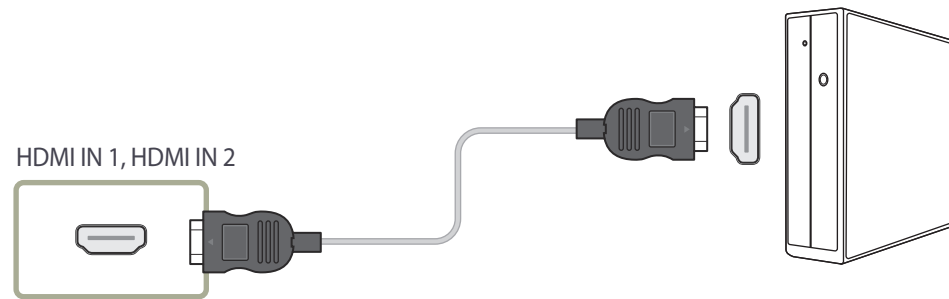
Conexión mediante un cable DVI (tipo digital)



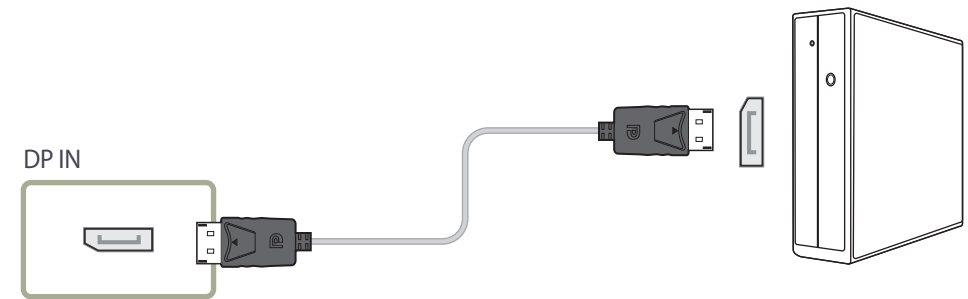
Conexión mediante un cable HDMI-DVI



Conexión mediante un cable HDMI



Conexión mediante un cable DP



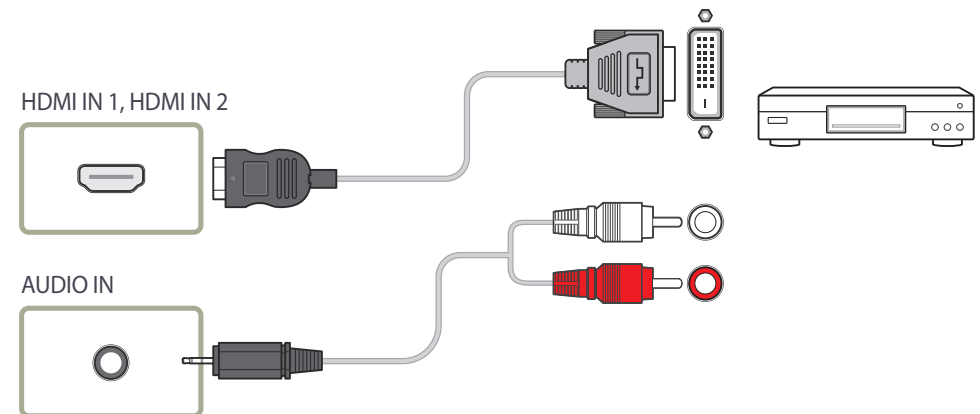
- Precauciones para el uso de DP
 - Para aumentar la capacidad de alimentación en espera, el producto interrumpe la comunicación DP cuando se apaga o entra en el modo de ahorro de energía.
 - Si se apaga el producto que esté en el modo de monitor dual, o si pasa al modo de ahorro de energía, es posible que no se actualicen los cambios de la configuración del monitor. A causa de ello es posible que la pantalla no se muestre correctamente.
 - Si esto llegara a suceder, establezca **Ahorro energía máx.** como **Des.** antes de usar el producto.
 - Con algunas tarjetas gráficas incompatibles con el estándar DP es posible que no se muestre la pantalla de inicio de Windows/Bios cuando el producto esté en el modo de ahorro de energía. En tal caso, asegúrese de encender el producto antes de encender el PC.
 - El diseño del puerto de visualización (**DP IN**) del producto y el del cable DP incluido están basados en los estándares VESA. Si utiliza un cable DP que no cumpla con los estándares VESA, es posible que el producto no funcione correctamente. Samsung Electronics no se hace responsable de problema alguno causado por el uso de un cable que no cumpla con los estándares VESA. Asegúrese de usar un cable DP que cumpla con los estándares VESA.

Conexión a un dispositivo de vídeo

- No conecte el cable de alimentación antes de conectar el resto de cables.
Asegúrese de que conecta en primer lugar un dispositivo fuente, antes de conectar el cable de alimentación.
- Puede conectar un dispositivo de vídeo al producto mediante un cable.
 - La conexión de las piezas puede variar entre los productos.
 - Pulse el botón **SOURCE** del mando a distancia para cambiar la fuente.

Conexión mediante un cable HDMI-DVI

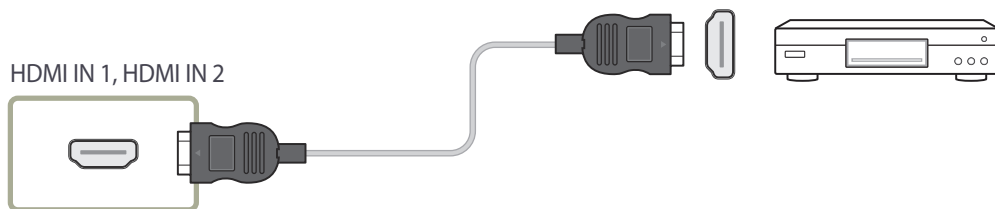
- No se habilitará el audio si el producto está conectado a un dispositivo de vídeo mediante un cable HDMI-DVI. Para solucionar esto, conecte un cable de audio adicional a los puertos de audio del producto y del dispositivo de vídeo.
- Las resoluciones admitidas incluyen 1080p (50/60Hz), 720p (50/60Hz), 480p y 576p.



Conexión mediante un cable HDMI

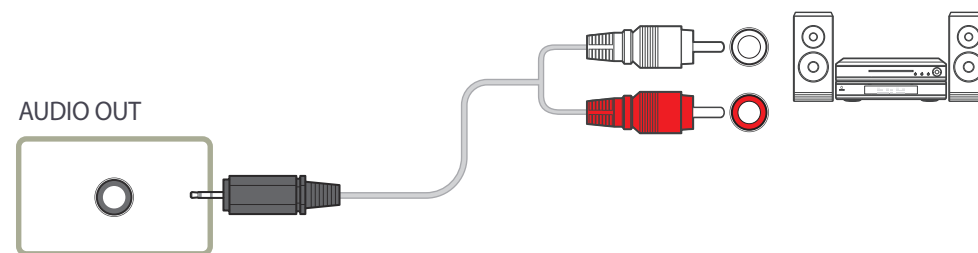
Uso de un cable HDMI o un cable de HDMI a DVI (hasta 1080p)

- Para obtener una mejor calidad de imagen y audio, conecte un dispositivo digital mediante un cable HDMI.
- El cable HDMI admite señales de vídeo y audio digitales y no requiere el uso de un cable de audio.
 - Si desea conectar el producto a un dispositivo digital que no admita la salida HDMI, utilice cables HDMI-DVI y de audio.
- Es posible que la imagen no se muestre de forma normal (si es que aparece) o que el audio no funcione si se conecta al producto un dispositivo externo que emplee una versión antigua del modo HDMI. En caso de producirse este problema, pregunte al fabricante del dispositivo externo cuál es la versión HDMI y, si está obsoleto, solicite una actualización.
- Asegúrese de usar un cable HDMI de un grosor de 1,4 cm o menos.
- El cable HDMI que compre deberá estar certificado. De no ser así, es posible que la imagen no se muestre o que se produzca un error de conexión.
- Se recomienda usar un cable HDMI de alta velocidad básico o uno con Ethernet. Este producto no admite la función Ethernet vía HDMI.



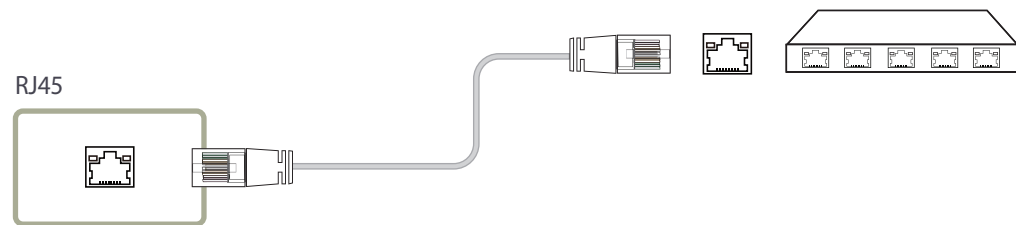
Conexión a un sistema de audio

— La conexión de las piezas puede variar entre los productos.



Conexión del cable LAN

— La conexión de las piezas puede variar entre los productos.



- Utilice un cable Cat 7 (tipo *STP) para la conexión.
*Par trenzado apantallado (del inglés Shielded Twist Pair)

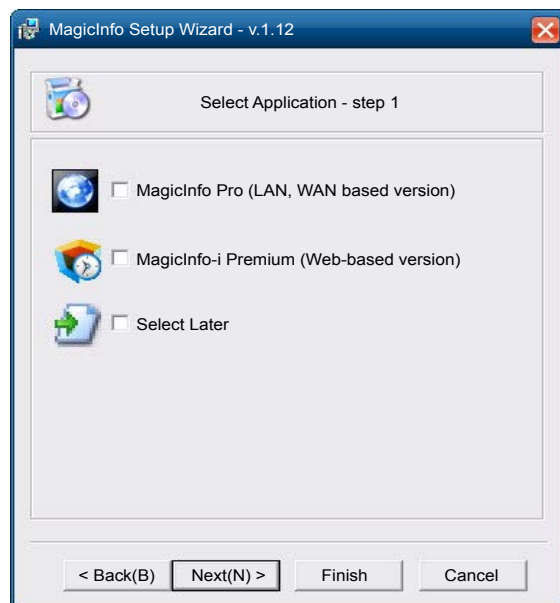
Conexión de la caja de red (se vende por separado)

— Si desea conocer detalles sobre cómo conectar el aparato a una caja de red, consulte el manual de usuario proporcionado al comprar la caja de red.

MagicInfo

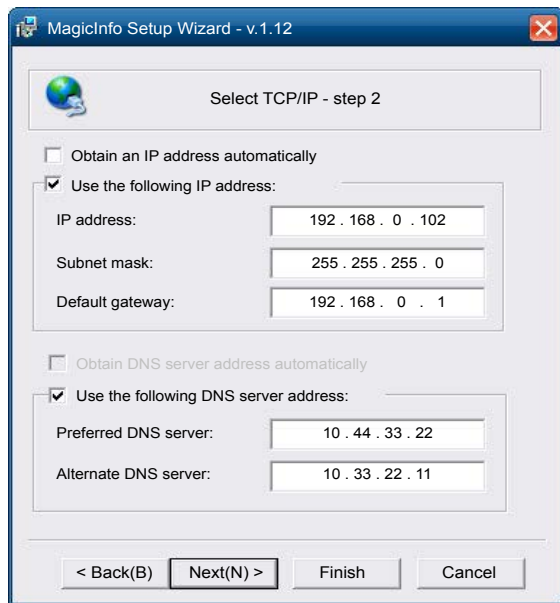
Para usar **MagicInfo**, es preciso conectar al producto una caja de red (se vende por separado).

- Para cambiar la configuración de MagicInfo, ejecute "MagicinfoSetupWizard" en el escritorio.
- Para obtener más información sobre cómo usar **MagicInfo**, consulte el DVD proporcionado con la caja de red.
- La información incluida en esta sección está sujeta a cambios sin previo aviso con vistas a la mejora de la calidad.
- Si surge algún problema después de instalar un sistema operativo distinto del proporcionado con la caja de red, de restablecer la versión anterior del sistema operativo, o de instalar software no compatible con el sistema operativo proporcionado, no podrá beneficiarse del soporte técnico y tendrá que correr con los gastos de la visita de un técnico de mantenimiento. Tampoco podrá optar al cambio del producto ni a un reembolso.

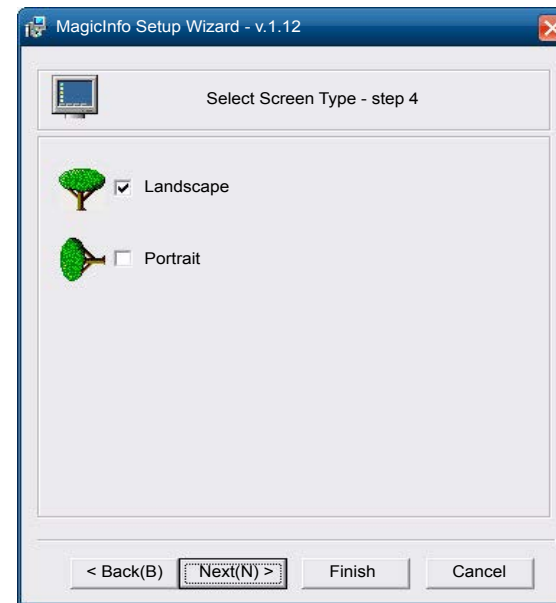


Acceso al modo MagicInfo

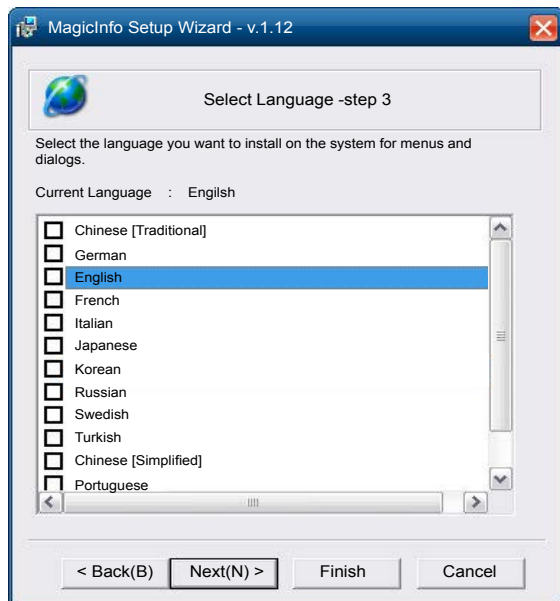
- 1 Una vez instalada y conectada al producto la caja de red (que se vende por separado), encienda el producto.
- 2 Pulse **SOURCE** en el mando a distancia y seleccione **MagicInfo**.
 - Conectar la caja de red al puerto **DVI IN (MAGICINFO)** del producto cambiará el valor de **Fuente** de **DVI** a **MagicInfo**.
- 3 Seleccione la aplicación predeterminada que desee que se ejecute cuando MagicInfo se inicie.



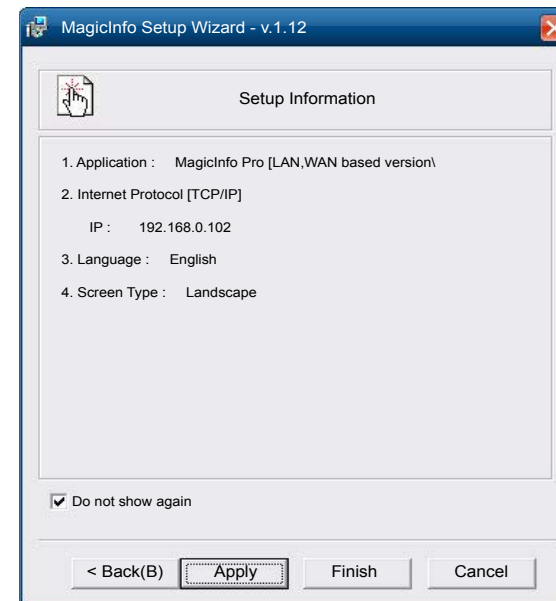
4 Indique la información de IP.



6 Seleccione un modo de visualización.



5 Seleccione un idioma. (El idioma predeterminado es **English**.)



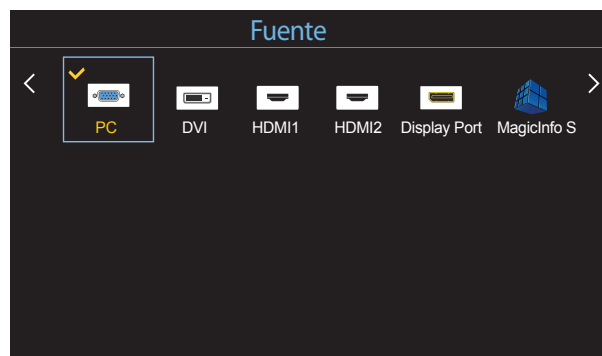
7 Vuelva a comprobar los valores que acaba de configurar.

— Si el icono de ejecución no aparece, haga doble clic en el icono **MagicInfo** del escritorio. El icono aparecerá en la esquina inferior derecha de la pantalla.

Cambio de la fuente de entrada

Fuente

SOURCE → Fuente



— La imagen mostrada puede variar dependiendo del modelo.

Fuente permite seleccionar varias fuentes y cambiar el nombre de los dispositivos fuente.

Puede mostrar la pantalla de un dispositivo fuente conectado al producto. Seleccione un elemento en Fuentes para que se muestre la pantalla de la fuente seleccionada.

- La fuente de entrada también se puede cambiar mediante el botón **SOURCE** del mando a distancia.
- Es posible que la pantalla no se muestre correctamente si se selecciona una fuente incorrecta para el dispositivo fuente al que desea realizar la conversión.

Editar nombre

SOURCE → Fuente → TOOLS → Editar nombre → ENTER

En ocasiones, la pantalla no se mostrará adecuadamente a menos que el nombre de un dispositivo fuente se especifique en **Editar nombre**.

Asimismo, es mejor cambiar el nombre del dispositivo fuente en **Editar nombre** para obtener una calidad de imagen óptima.

- La lista puede incluir los siguientes dispositivos fuente. Los dispositivos **Fuente** de la lista varían dependiendo de la fuente seleccionada.

Vídeo / DVD / Cable STB / HD STB / Satélite STB / Receptor AV / Receptor DVD / Juego / Videocámara / DVD combo / DHR / PC / DVI PC / Dispositivos DVI

- Los ajustes disponibles en el menú **Imagen** dependen de la fuente actual y la configuración realizada en **Editar nombre**.
 - Cuando se conecta un PC al puerto **HDMI IN 1, HDMI IN 2**, se ha de configurar **Editar nombre** como **PC**. En otros casos, configure **Editar nombre** como dispositivos AV.
 - Cuando conecte un PC al puerto **HDMI IN 1, HDMI IN 2** con un cable HDMI, debería establecer el producto en el modo **PC** en **Editar nombre**.
 - Cuando conecte un PC al puerto **HDMI IN 1, HDMI IN 2** con un cable HDMI a DVI, debería establecer el producto en el modo **DVI PC** en **Editar nombre**.
 - Cuando conecte un dispositivo AV al puerto **HDMI IN 1, HDMI IN 2** con un cable HDMI a DVI, debería establecer el producto en el modo **Dispositivos DVI** en **Editar nombre**.

Capítulo 04

Uso de MDC

MDC (Control de visualización múltiple) es una aplicación que permite controlar fácil y simultáneamente varios dispositivos de visualización mediante un PC.

Para obtener información sobre cómo usar el programa MDC, consulte la Ayuda tras instalar el programa. El programa MDC está disponible en el sitio web.

Después de pulsar el botón **On** tras haber pulsado el botón **Off**, el producto comprobará su estado durante un minuto aproximadamente. Si desea ejecutar un comando, hágalo cuando haya transcurrido un minuto.

Instalación o desinstalación del programa MDC

Instalación

— La instalación de MDC puede verse afectada por la tarjeta gráfica, la placa base y el estado de la red.

- 1 Haga clic en el programa de instalación de **MDC Unified**.
- 2 Seleccione el idioma de la instalación. A continuación, haga clic en **"OK"**.
- 3 Cuando aparezca la pantalla **"Welcome to the InstallShield Wizard for MDC_Unified"**, haga clic en **"Next"**.
- 4 En la ventana **"License Agreement"** que se muestra, seleccione **"I accept the terms in the license agreement"** y haga clic en **"Next"**.
- 5 En la ventana **"Customer Information"** que se muestra, complete todos los campos de información y haga clic en **"Next"**.
- 6 En la ventana **"Destination Folder"** que se muestra, seleccione la ruta del directorio para instalar el programa y haga clic en **"Next"**.

— El programa se instalará en la ruta del directorio predeterminada si no se especifica una.

- 7 En la ventana **"Ready to Install the Program"** que se muestra, compruebe la ruta del directorio para instalar el programa y haga clic en **"Install"**.
- 8 Se mostrará el progreso de la instalación.
- 9 Haga clic en **"Finish"** en la ventana **"InstallShield Wizard Complete"** que se muestra.
 - Seleccione **"Launch MDC Unified"** y haga clic en **"Finish"** para ejecutar inmediatamente el programa MDC.
- 10 Se creará en el escritorio el icono del acceso directo **MDC Unified** después de la instalación.
 - Es posible que el icono de ejecución de MDC no pueda mostrarse, según el sistema del PC o las especificaciones del producto.
 - Pulse F5 si el icono de ejecución no se muestra.

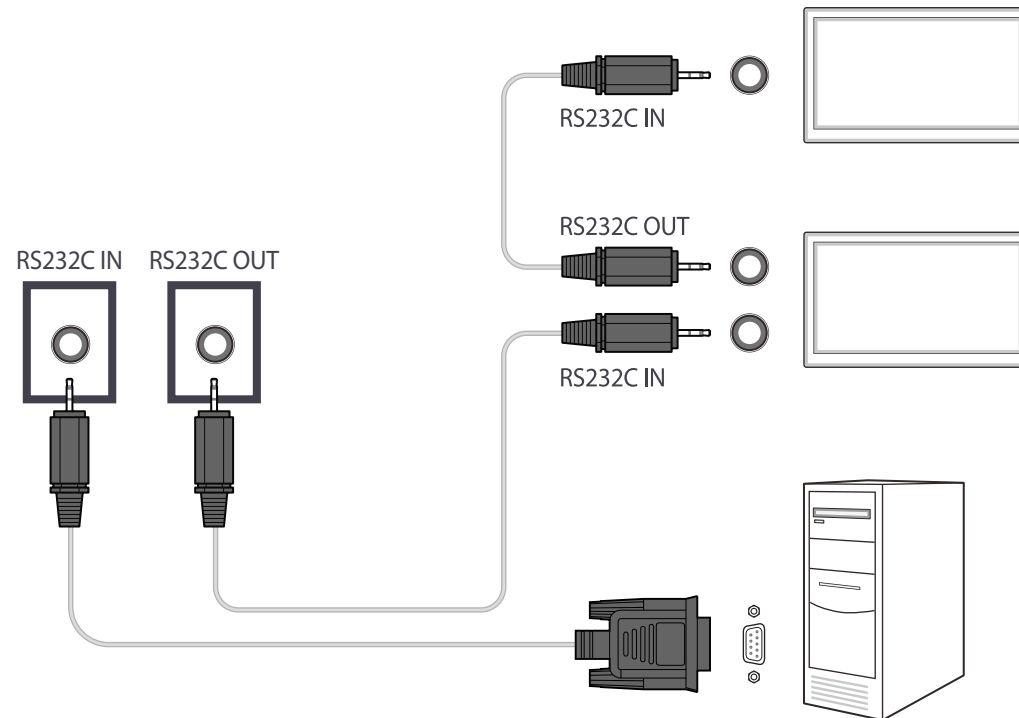
Desinstalación

- 1 Seleccione **Configuración > Panel de control** en el menú **Inicio** y haga doble clic en **Agregar/ Eliminar programa**.
- 2 Seleccione **MDC Unified** en la lista y haga clic en **Cambiar o quitar**.

Conexión a MDC

Utilización de MDC a través de RS-232C (estándar de comunicación de datos en serie)

Es necesario conectar un cable serie RS-232C a los puertos serie del PC y el monitor.

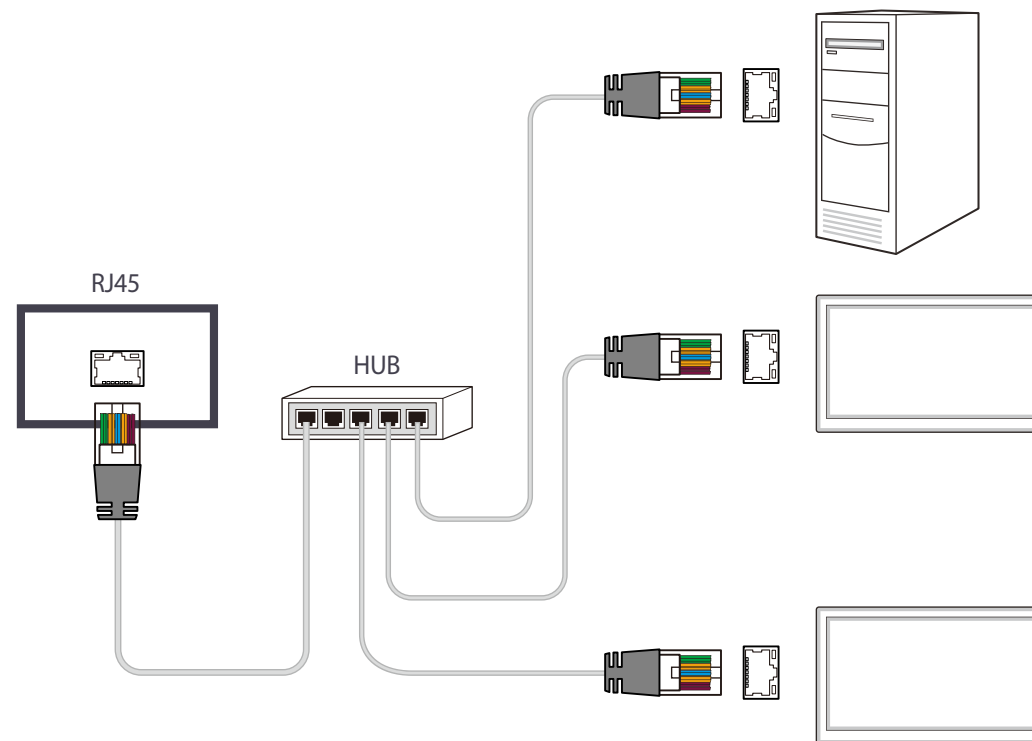


Utilización de MDC a través de Ethernet

Introduzca la dirección IP del dispositivo de visualización principal y conecte el dispositivo al PC. Los dispositivos de visualización pueden conectarse entre ellos mediante un cable LAN.

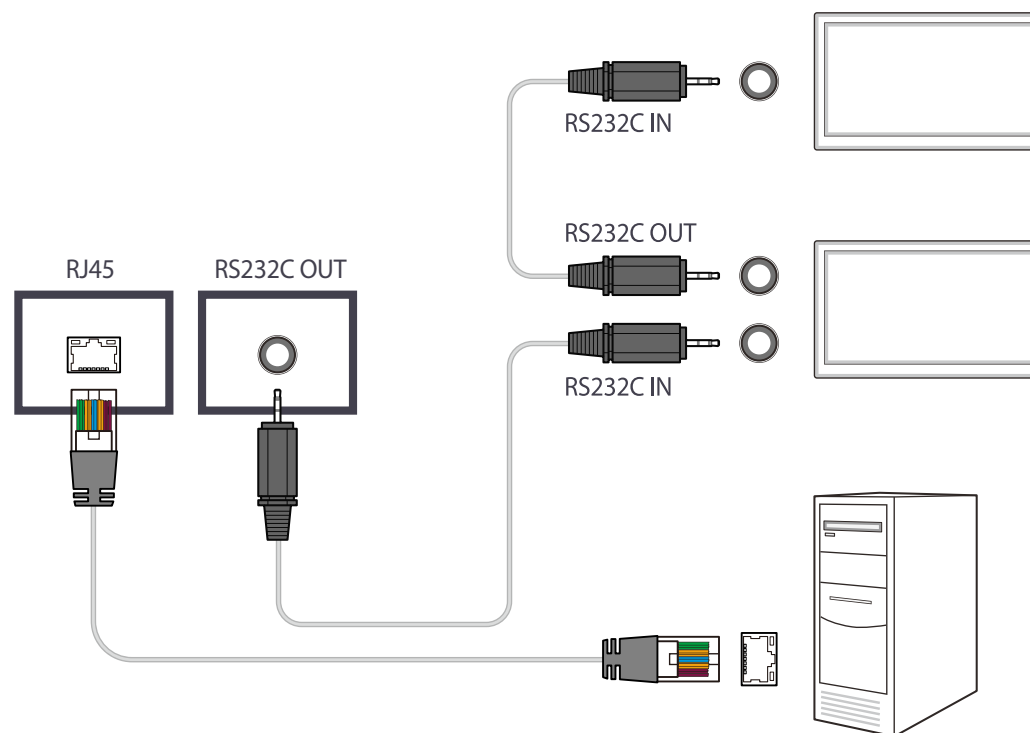
Conexión mediante un cable LAN directo

— Se pueden conectar varios productos mediante el puerto **RJ45** del producto y los puertos LAN del HUB.



Conexión mediante un cable LAN cruzado

— Se pueden conectar varios productos mediante el puerto **RS232C IN / OUT** del producto.



Capítulo 05

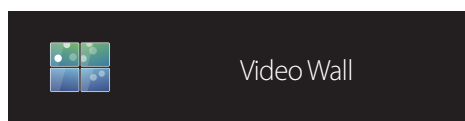
Función Inicio

Esta función está disponible en **Asistencia** → **Ir a Inicio**.

Accesible con el botón **HOME** del mando a distancia.

Video Wall

HOME  → **Video Wall** → **ENTER** 



— La imagen mostrada puede variar dependiendo del modelo.

Personalice la disposición de varias pantallas que estén conectadas para formar un mural de vídeos.

Asimismo, puede mostrar parte de una imagen o repetir la misma imagen en cada una de las pantallas conectadas.

Si desea que aparezcan varias imágenes, consulte la ayuda de MDC o la guía del usuario de MagicInfo. Es posible que algunos modelos no admitan la función MagicInfo.

Video Wall

Puede activar o desactivar **Video Wall**.

Si desea organizar un mural de vídeos, seleccione **Activado**.

- **Des. / Activado**

Horizontal x Vertical

Esta función divide automáticamente una visualización de mural de vídeo basándose en una configuración de matriz de mural de vídeo.

Introduzca la matriz de mural de vídeo.

La visualización de mural de vídeo se dividirá basándose en la matriz configurada. El número de dispositivos de visualización en vertical u horizontal puede establecerse en un rango de 1 a 15.


— Una visualización de mural de vídeo puede dividirse entre un máximo de 225 pantallas.

— La opción **Horizontal x Vertical** sólo se activa cuando **Video Wall** está configurado como **Activado**.

Posición de pantalla

Para reorganizar las pantallas divididas, ajuste el número de cada producto en la matriz usando la función **Posición de pantalla**.

Si selecciona **Posición de pantalla**, aparecerá la matriz de mural de vídeo con los números asignados a los productos que forman el mural.

Para cambiar el orden de un dispositivo de visualización, cambie el número del dispositivo y pulse el botón .

- Se puede disponer un máximo de 255 pantallas en **Posición de pantalla**.
- La opción **Posición de pantalla** sólo se activa cuando **Video Wall** está configurado como **Activado**.
- Para usar esta función, asegúrese de que está configurado **Horizontal x Vertical**.

Formato

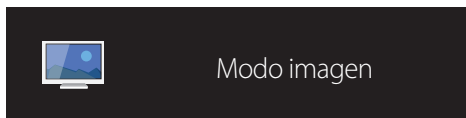
Seleccione cómo se mostrarán las imágenes en la visualización de mural de vídeo.

- **Llena**: muestra las imágenes en pantalla completa.
- **Natural**: muestra las imágenes con la relación de aspecto original.

- La opción **Formato** sólo se activa cuando **Video Wall** está configurado como **Activado**.
- Cuando se use el modo **Video Wall**, se recomienda una resolución de 1280x720P, 1920x1080P o 3840x2160P.

Modo imagen

HOME  → **Modo imagen** → ENTER 



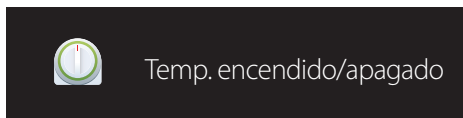
– La imagen mostrada puede variar dependiendo del modelo.

Seleccione un modo de imagen (**Modo imagen**) adecuado para el entorno donde se usará el producto.

- **Tienda y centro comerc.**
Adecuado para centros comerciales.
 - Seleccione **Vídeo/Imagen** o **Texto** dependiendo del modo de imagen.
- **Oficina y escuela**
Adecuado para oficinas y colegios.
 - Seleccione **Vídeo/Imagen** o **Texto** dependiendo del modo de imagen.
- **Terminal y estación**
Adecuado para terminales de autobús y estaciones de tren.
 - Seleccione **Vídeo/Imagen** o **Texto** dependiendo del modo de imagen.
- **Video Wall**
Adecuado para entornos en los que se utilicen visualizaciones de mural de vídeo.
 - Seleccione **Vídeo/Imagen** o **Texto** dependiendo del modo de imagen.
- **Calibrado**
en este modo, se aplican los ajustes de brillo, color, gamma y uniformidad personalizados mediante el programa de calibración del color **Advanced Color Management**.
 - Para aplicar correctamente el modo **Calibrado**, asegúrese de configurar los ajustes de calidad de imagen, como brillo, color, gamma y uniformidad, mediante el programa de calibración del color **Advanced Color Management**.
 - Para descargar el programa **Advanced Color Management**, visite www.samsung.com/displaysolutions.

Temp. encendido/apagado

HOME  → Temp. encendido/apagado → ENTER 



— La imagen mostrada puede variar dependiendo del modelo.

— Debe establecer el reloj para poder usar la función **Ajustar hora**.

Tempor. encendido

Establezca la función **Tempor. encendido** para que el producto se encienda automáticamente a la hora y el día que desee.

El producto se encenderá con el volumen o la fuente de entrada especificados.

Tempor. encendido: establezca el temporizador de encendido mediante la selección de una de entre siete opciones. Asegúrese de establecer antes la hora actual.

(Tempor encendido 1 ~ Tempor encendido 7)

- **Configuración:** seleccione **Des., Una vez, Todos, Lun~Vie, Lun~Sáb, Sáb~Dom** o **Manual**.
Si se selecciona **Manual**, es posible elegir los días en que **Tempor. encendido** debe encender el producto.
 - La marca de verificación indica los días que ha seleccionado.
- **Hora:** ajuste la hora y el minuto. Use los botones numéricos o los botones de flecha arriba o abajo para introducir números. Use los botones de flecha izquierda o derecha para pasar de un campo de entrada a otro.
- **Volumen:** establezca el nivel de volumen que desee. Use los botones de flecha izquierda o derecha para cambiar el nivel de volumen.
- **Fuente:** seleccione la fuente de entrada que desee.


Tempor. apagado

Establezca el temporizador de apagado (**Tempor. apagado**) mediante la selección de una de entre siete opciones. (**Tempor. apagado 1 ~ Tempor. apagado 7**)

- **Configuración:** seleccione **Des., Una vez, Todos, Lun~Vie, Lun~Sáb, Sáb~Dom** o **Manual**.
Si se selecciona **Manual**, es posible elegir los días en que **Tempor. apagado** debe apagar el producto.
 - La marca de verificación indica los días que ha seleccionado.
- **Hora:** ajuste la hora y el minuto. Use los botones numéricos o los botones de flecha arriba o abajo para introducir números. Use los botones de flecha izquierda o derecha para pasar de un campo de entrada a otro.

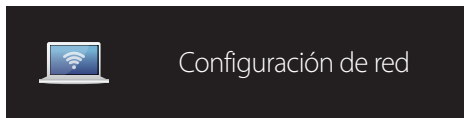
Control festivos

Se inhabilitará el temporizador durante un periodo concreto, como un festivo.

- **Añadir festivo:** indique el periodo que desea añadir como festivo.
Seleccione las fechas de inicio y fin del periodo feriado que desee añadir mediante los botones ▲/▼ y haga clic en el botón **Guardar**.
El periodo se añadirá a la lista de festivos.
 - **Empezar:** establezca la fecha de inicio del periodo feriado.
 - **Fin:** establezca la fecha de fin del periodo feriado.
- **Editar:** Seleccione un elemento de vacaciones y, a continuación, cambie la fecha.
- **Borrar:** elimine los elementos seleccionados de la lista de festivos.
- **Definir temp. aplicado:** establezca **Tempor. encendido** y **Tempor. apagado** para que no se activen en los feriados públicos.
 - Pulse  para seleccionar los ajustes de **Tempor. encendido** y **Tempor. apagado** que no desee que se activen.
 - Las funciones **Tempor. encendido** y **Tempor. apagado** seleccionadas no se activarán.

Configuración de red

HOME  → Configuración de red → ENTER 



– La imagen mostrada puede variar dependiendo del modelo.

Vea la configuración de red.

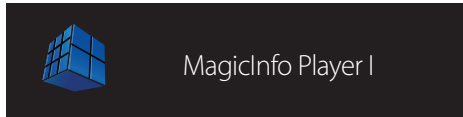
Configuración IP	Introducir manualmente
Dirección IP	***.***.***.***
Máscara de subred	***.***.***.***
Puerta de enlace	***.***.***.***

Guardar Cerrar

- **Configuración IP:** Obtener automáticamente, Introducir manualmente
- **Dirección IP:** Introduzca manualmente la **Dirección IP** si **Configuración IP** está configurado como **Introducir manualmente**.
- **Máscara de subred:** Introduzca manualmente la **Máscara de subred** si **Configuración IP** está configurado como **Introducir manualmente**.
- **Puerta de enlace:** Introduzca manualmente la **Puerta de enlace** si **Configuración IP** está configurado como **Introducir manualmente**.

MagicInfo Player I

HOME  → **MagicInfo Player I** → ENTER 



Cambie la fuente a **MagicInfo Player I**.

MagicInfo Player I permite publicar y reproducir distintos contenidos, tanto contenido creado como contenido multimedia (contenido de imágenes, vídeos o sonido), desde el servidor o desde un dispositivo conectado.

— La imagen mostrada puede variar dependiendo del modelo.

Configuración de ID

HOME  → Configuración de ID → ENTER 



— La imagen mostrada puede variar dependiendo del modelo.

Asigne un ID a un equipo.

Pulse ▲/▼ para seleccionar un número y, después, pulse .

Configuración de ID

Especifique el número ID del producto conectado al cable de entrada para la recepción de la señal de entrada. (Rango: 0~224)

— Especifique el número que desee usar mediante los botones numéricos del mando a distancia.

Config. auto. ID dispos.

— Asigne automáticamente un número ID para todos los productos conectados.

Cable de conexión del PC

Seleccione un método de conexión a MDC para recibir la señal MDC.

- **Cable RS232C**
establezca la comunicación con MDC a través del cable estéreo RS232C.
- **Cable RJ45(LAN)**
establezca la comunicación con MDC a través del cable RJ45.

Más configuraciones

Aparecerá el menú de configuración de imagen.

HOME  → Más configuraciones → ENTER 



Más configuraciones

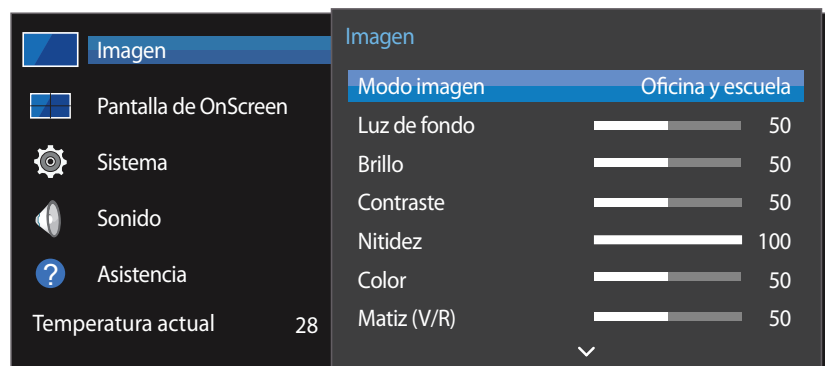
– La imagen mostrada puede variar dependiendo del modelo.

Capítulo 06

Ajuste de pantalla

Puede configurar los ajustes de **Imagen** (**Luz de fondo**, **Tono de color**, etc.).

La disposición de las opciones del menú **Imagen** puede variar según el producto.



Modo imagen

MENU → **Imagen** → **Modo imagen** → **ENTER**

Seleccione un modo de imagen (**Modo imagen**) adecuado para el entorno donde se usará el producto.

- **Tienda y centro comerc.**
Adecuado para centros comerciales.
 - Seleccione **Vídeo/Imagen** o **Texto** dependiendo del modo de imagen.
- **Oficina y escuela**
Adecuado para oficinas y colegios.
 - Seleccione **Vídeo/Imagen** o **Texto** dependiendo del modo de imagen.
- **Terminal y estación**
Adecuado para terminales de autobús y estaciones de tren.
 - Seleccione **Vídeo/Imagen** o **Texto** dependiendo del modo de imagen.
- **Video Wall**
Adecuado para entornos en los que se utilicen visualizaciones de mural de vídeo.
 - Seleccione **Vídeo/Imagen** o **Texto** dependiendo del modo de imagen.
- **Calibrado**
en este modo, se aplican los ajustes de brillo, color, gamma y uniformidad personalizados mediante el programa de calibración del color **Advanced Color Management**.
 - Para aplicar correctamente el modo **Calibrado**, asegúrese de configurar los ajustes de calidad de imagen, como brillo, color, gamma y uniformidad, mediante el programa de calibración del color **Advanced Color Management**.
 - Para descargar el programa **Advanced Color Management**, visite www.samsung.com/displaysolutions.

– La imagen mostrada puede variar dependiendo del modelo.

Luz de fondo / Brillo / Contraste / Nitidez / Color / Matiz (V/R)

MENU  → **Imagen** → ENTER 

El producto ofrece diversas opciones para ajustar la calidad de la imagen.

Modo imagen	Configuración de Modo imagen	Opciones que se pueden ajustar
Tienda y centro comerc., Oficina y escuela, Terminal y estación, Video Wall	Vídeo/Imagen	Luz de fondo / Brillo / Contraste / Nitidez / Color / Matiz (V/R)
	Texto	Luz de fondo / Brillo / Contraste / Nitidez
Calibrado		Luz de fondo

— Cuando haga cambios en **Luz de fondo, Brillo, Contraste, Nitidez, Color** o **Matiz (V/R)**, el OSD se ajustará en consecuencia.

— Puede modificar y almacenar ajustes para cada dispositivo externo que conecte a una entrada del producto.

— Una disminución en el brillo de la imagen hará que se reduzca el consumo eléctrico.

Temperatura color

MENU  → **Imagen** → **Temperatura color** → ENTER 

Ajusta la temperatura del color. (Rango: 2800K-16000K)

— Si **Modo imagen** se configura como **Calibrado**, **Temperatura color** estará desactivado.



Balance de blanco

MENU  → **Imagen** → **Balance de blanco** → ENTER 

Ajusta la temperatura del color para mostrar una imagen más natural.

- **Rojo +/-Verde +/-Azul +/-**: ajusta el nivel de brillo de cada color (rojo, verde y azul).
- **Restab.**: Adecuado para entornos en los que se utilicen visualizaciones de mural de vídeo.

Gamma

MENU  → **Imagen** → **Gamma** → ENTER 

Ajusta la intensidad del color principal.

— Si **Modo imagen** se configura como **Calibrado**, **Gamma** estará desactivado.

Valor calibrado

MENU  → **Imagen** → **Valor calibrado** → ENTER 

Seleccione si se deben aplicar los ajustes de brillo, color, gamma y uniformidad personalizados mediante el programa de calibración del color **Advanced Color Management** a los modos de información y publicidad.

- **No aplicar / Aplicar**

— Para descargar el programa **Advanced Color Management**, visite www.samsung.com/displaysolutions.

— Si **Modo imagen** se configura como **Calibrado**, **Valor calibrado** estará desactivado.

Opciones de imagen

MENU  → **Imagen** → **Opciones de imagen** → ENTER 

Modo imagen	Configuración de Modo imagen	Opciones que se pueden ajustar
Tienda y centro comerc., Oficina y escuela, Terminal y estación, Video Wall	Vídeo/Imagen	Tono de color / N.neg HDMI / Retroiluminación dinámica / UHD COLOR
	Texto	Tono de color / N.neg HDMI / Retroiluminación dinámica / UHD COLOR
Calibrado		Retroiluminación dinámica / UHD COLOR

Tono de color

Si **Modo imagen** se establece como **Texto**.

- **Des.** / **Frío** / **Estándar** / **Cálido**

Si **Modo imagen** se establece como **Vídeo/Imagen**.

- **Des.** / **Frío** / **Estándar** / **Cálido1** / **Cálido2**

— Si **Modo imagen** se configura como **Calibrado**, **Tono de color** estará desactivado.

— Puede ajustar y almacenar configuraciones para cada dispositivo externo conectado a una entrada en el producto.

N.neg HDMI

Selecciona el nivel de negro en la pantalla para ajustar la profundidad de ésta.

- **Bajo** / **Normal**

— Esta opción no está disponible si la fuente de entrada está configurada como **PC**.

Retroiluminación dinámica

Ajuste automáticamente la luz de fondo para proporcionar el mejor contraste de pantalla posible en las condiciones actuales.

- **Des.** / **Activado**

— **Retroiluminación dinámica** no está disponible cuando la fuente de entrada está configurada como **PC** mientras **Video Wall** está configurado como **Activado**.

UHD COLOR

- **HDMI1** : **Des.** / **Activado**
- **HDMI2** : **Des.** / **Activado**
- **Display Port** : **Des.** / **Activado**

— Para activar una fuente de entrada UHD, establezca **UHD COLOR** como **Activado**.

— Si los monitores están conectados mediante la salida Loopout cuando se use una resolución UHD, establezca **UHD COLOR** como **Activado** en todos los monitores.

— Pueden conectarse mediante la salida Loopout un máximo de 25 monitores cuando se use una resolución UHD.

— Para usar el modo **UHD COLOR** a través de un cable HDMI, se recomienda usar un cable HDMI compatible con HDMI 2.0. Asegúrese de que el cable mide menos de 2 m.

— Cambiar **UHD COLOR** entre **Activado** y **Des.** lleva algún tiempo.

— Si el conector HDMI/DP con **UHD COLOR** activado está conectado a un dispositivo que no admita contenido UHD, es posible que el dispositivo no funcione correctamente. Conecte un dispositivo que admita contenido UHD.

Tamaño de imagen

MENU  → **Imagen** → **Tamaño de imagen** → ENTER 

Puede seleccionar el tamaño y la relación de aspecto de la imagen mostrada en pantalla.

Tamaño de imagen

Se muestran diferentes opciones de ajuste de pantalla en función de la fuente de entrada actual.

Las opciones disponibles de **Tamaño de imagen** variarán dependiendo de si el valor de **Modo imagen** es **Vídeo/Imagen** o **Texto**.

- **16:9**: establece la imagen en el modo panorámico **16:9**.
- **Zoom1**: establece una ampliación moderada. Corta la parte superior y los laterales.
- **Zoom2**: establece una mayor ampliación.
- **V. inteligente 1**: reduce la imagen **16:9** al 50%.
 - **V. inteligente 1** se habilita únicamente en el modo **HDMI1** o **HDMI2**.
- **V. inteligente 2**: reduce los márgenes superior e inferior de la pantalla **16:9** un 25%.
 - **V. inteligente 2** se habilita únicamente en el modo **HDMI1** o **HDMI2**.
- **Ancho**: amplía la relación de aspecto de la imagen para ajustarla a la pantalla completa.
- **4:3**: establece la imagen en el modo básico (**4:3**).
 - No establezca su producto en el formato **4:3** durante mucho tiempo.
Los bordes visibles a la izquierda y a la derecha, o arriba y abajo de la pantalla, pueden hacer que se produzca retención de la imagen (quemadura de pantalla), lo cual no está cubierto mediante la garantía.
- **Ajuste pantalla**: muestra la imagen total, sin cortes, cuando se reciben señales **HDMI1**, **HDMI2** (720p / 1080i / 1080p).
- **Personal**: cambia la resolución para adaptarse a las preferencias del usuario.
- **Original**: muestra las imágenes con la calidad de imagen original.
 - Los puertos disponibles pueden variar según el modelo.









Zoom/Posición

Ajuste el tamaño y la posición de la pantalla.

Esta opción puede configurarse si la fuente de entrada admite 1080i o 1080p y el valor de **Tamaño de imagen** es **Personal**.

— Esta opción no se admite cuando hay un PC conectado.

— Desde la pantalla **Zoom/Posición**, siga los siguientes pasos.

- 1 Pulse el botón  para seleccionar **Zoom/Posición**. Pulse el botón .
- 2 Seleccione **Zoom** o **Posición**. Pulse el botón .
- 3 Pulse los botones /// para mover la imagen.
- 4 Pulse el botón .

— Si desea restablecer la imagen a su posición original, seleccione **Restab.** en la pantalla **Zoom/Posición**.
La imagen se establecerá en su posición predeterminada.

Resolución

Si la imagen no parece normal aunque la resolución de la tarjeta gráfica sea una de las siguientes, puede mejorar la calidad de imagen seleccionando para el producto la misma resolución que la del PC mediante este menú.

Resoluciones disponibles: **Des.** / **1024 x 768** / **1280 x 768** / **1360 x 768** / **1366 x 768**

Ajuste automático

MENU  → **Imagen** → **Ajuste automático** → ENTER 

— Sólo está disponible en el modo **PC**.

Ajusta automáticamente las posiciones y los valores de frecuencia y las configuraciones.

Ajuste pantalla del PC

MENU  → **Imagen** → **Ajuste pantalla del PC** → ENTER 

— Sólo está disponible en el modo **PC**.

- **Grueso / Fino**

elimina o reduce el ruido de la imagen.

Si no se consigue eliminar el ruido simplemente ajustando la sintonía, utilice la función **Grueso** para ajustar la frecuencia lo mejor posible (**Grueso**) y sintonice de nuevo. Tras reducir el ruido, vuelva a ajustar la imagen de modo que quede alineada con el centro de la pantalla.

- **Posición**

para ajustar la posición de la pantalla del PC si no está centrada o no se ajusta a la pantalla del producto.

Pulse el botón ▲ o ▼ para ajustar la posición vertical. Pulse el botón ◀ o ▶ para ajustar la posición horizontal.

- **Restablecer imagen**

restablece la imagen en su configuración predeterminada.

Imagen desact.

MENU  → **Imagen** → **Imagen desact.** → ENTER 

Si se selecciona **Imagen desact.**, se apaga la pantalla. El volumen no se desactiva.

Para encender la pantalla, pulse cualquier botón distinto al botón de volumen.

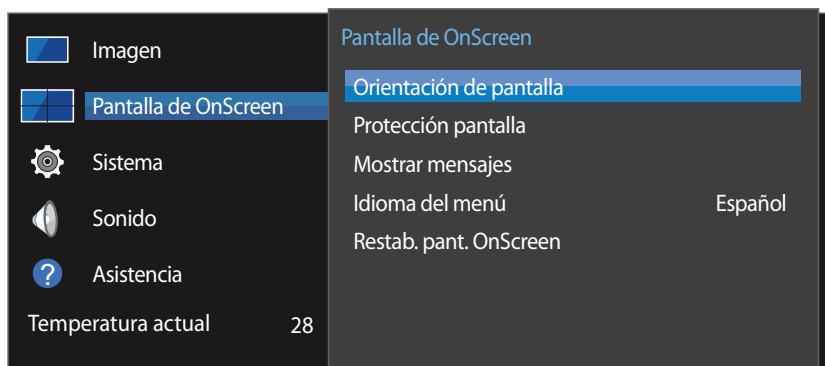
Restablecer imagen

MENU  → **Imagen** → **Restablecer imagen** → ENTER 

Restablece el modo de imagen en uso a su configuración predeterminada.

Capítulo 07

Pantalla de OnScreen



— La imagen mostrada puede variar dependiendo del modelo.

Orientación de pantalla

MENU → **Pantalla de OnScreen** → **Orientación de pantalla** → ENTER

Orientación del menú en pantalla

Configure la orientación de la pantalla de menú.

- **Horizontal:** muestre el menú en modo horizontal (valor predeterminado).
- **Vertical:** muestre el menú en modo vertical en el lado derecho de la pantalla del producto.

Orientación del contenido fuente

Configure la orientación del contenido de los dispositivos externos conectados al producto.

- **Horizontal:** muestre la pantalla en modo horizontal (valor predeterminado).
- **Vertical:** muestre la pantalla en modo vertical.

— No se admite el modo de orientación **Vertical** cuando se use una resolución UHD.



Relación de aspecto

Establezca la pantalla girada como pantalla completa o como original.

- **Pantalla completa:** muestre la pantalla girada a pantalla completa.
- **Original:** muestre la pantalla girada con la relación de aspecto original.

— Disponible únicamente cuando **Orientación del contenido fuente** está configurado como **Vertical**.

Protección pantalla

MENU  → Pantalla de OnScreen → Protección pantalla → ENTER 

A fin de reducir la posibilidad de pantalla quemada, esta unidad está equipada con la tecnología de prevención de desgaste de pantalla **Cambio píxel**.

Cambio píxel mueve ligeramente la imagen en la pantalla.

El ajuste temporal **Cambio píxel** le permite programar el tiempo entre movimientos de la imagen, calculado en minutos.

Cambio píxel

Minimice la retención de imagen moviendo ligeramente los píxeles en el eje horizontal o el eje vertical.

- **Cambio píxel (Des. / Activado)**
 - **Horizontal, Vertical** y **Hora** sólo se activan cuando **Cambio píxel** está configurado como **Activado**.
- **Horizontal**: establezca el número de píxeles que se debe mover la pantalla en el eje horizontal.
- **Vertical**: establezca el número de píxeles que se debe mover la pantalla en el eje vertical.
- **Hora**: establezca el intervalo de tiempo para llevar a cabo el movimiento horizontal o vertical, respectivamente.

Ajustes de Cambio píxel disponibles y ajustes óptimos

	Ajustes disponibles	Ajustes óptimos
Horizontal (píxeles)	0 ~ 4	4
Vertical (píxeles)	0 ~ 4	4
Hora (minutos)	1 min ~ 4 min	4 min

- El valor de **Cambio píxel** puede variar dependiendo del tamaño del producto (pulgadas) y el modo.
- Si se muestra una imagen fija o una salida **4:3** durante un periodo de tiempo prolongado, es posible que se produzca retención de imagen. No se trata de un defecto del producto.

Temporizador

Puede establecer el temporizador para **Protección pantalla**.

La función **Protección pantalla** se detiene automáticamente tras un periodo de tiempo especificado.

- **Temporizador (Des. / Repetir / Intervalo)**
 - **Des.**
 - **Repetir**: muestre el patrón preventivo de retención de imagen a intervalos especificados.
 - **Intervalo**: muestre el patrón preventivo de retención de imagen durante un periodo de tiempo especificado (desde la hora de inicio hasta la hora de finalización).
 - Cuando se configure **Ajustar hora**, se activará **Intervalo**.
 - **Periodo, Hora de inicio** y **Hora de fin** sólo se activan cuando **Temporizador** está configurado como **Repetir** o **Intervalo**.
- **Periodo**: especifique el intervalo de tiempo para activar la función **Protección pantalla**.
 - Esta opción está habilitada cuando se selecciona **Repetir** para **Temporizador**.
- **Hora de inicio**: establezca la hora de inicio para activar la función de protección de la pantalla.
 - Esta opción está habilitada cuando se selecciona **Intervalo** para **Temporizador**.
- **Hora de fin**: establezca la hora de fin para desactivar la función de protección de la pantalla.
 - Esta opción está habilitada cuando se selecciona **Intervalo** para **Temporizador**.

Aparición inmediata

Seleccione el protector de pantalla que desea mostrar inmediatamente.

- **Des. / Fundido de pantalla**

Lateral gris

Cuando la pantalla está establecida en la relación de aspecto 4:3, ajuste el brillo de los márgenes blancos en los bordes para proteger la pantalla.

- **Des. / Claro / Oscuro**

Mostrar mensajes

MENU  → **Pantalla de OnScreen** → **Mostrar mensajes** → ENTER 

Información de fuente

Seleccione si desea mostrar el OSD fuente cuando cambie la fuente de entrada.

- **Des. / Activado**

No hay mensaje de señal

Seleccione si desea mostrar el OSD de ausencia de señal cuando no se detecte ninguna señal.

- **Des. / Activado**

Mensaje MDC

Seleccione si desea mostrar el OSD MDC cuando el producto esté controlado por MDC.

- **Des. / Activado**

Idioma del menú

MENU  → **Pantalla de OnScreen** → **Idioma del menú** → ENTER 

Establezca el idioma de los menús.

— Un cambio en el ajuste del idioma sólo se aplicará a la visualización de los menús en pantalla. No se aplicará a otras funciones del PC.

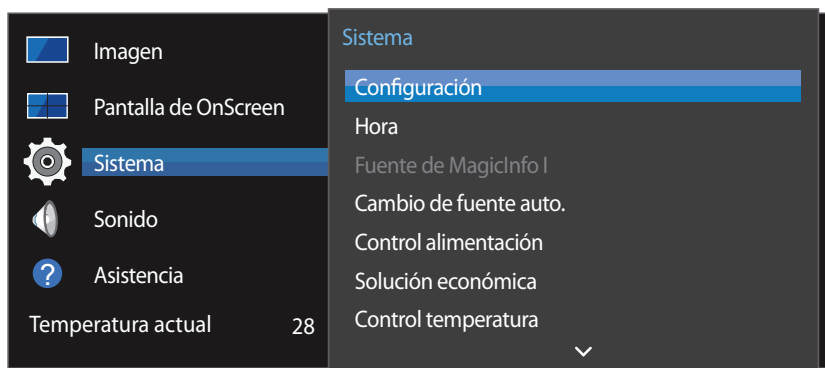
Restab. pant. OnScreen

MENU  → **Pantalla de OnScreen** → **Restab. pant. OnScreen** → ENTER 

Esta opción devuelve la configuración actual de **Pantalla de OnScreen** a los ajustes de fábrica predeterminados.

Capítulo 08

Sistema



— La imagen mostrada puede variar dependiendo del modelo.

Configuración

MENU  → **Sistema** → **Configuración** → ENTER 

Cambie la configuración inicial que llevó a cabo al usar el producto por primera vez. Pulse el botón .

1 Idioma

Seleccione el idioma de inicio para la configuración en pantalla.

2 Girar menú

Seleccione la dirección de visualización de menús, según la dirección de la instalación.

— **Horizontal** / **Vertical**

3 Configuración de red

Establezca la configuración de IP y, a continuación, seleccione **Siguiente**.

4 Ajustar hora

Establezca la fecha y hora actuales y, a continuación, seleccione **Siguiente**.

5 Completado

¡Felicidades! Ha completado la configuración y ya puede empezar.

Hora


MENU  → Sistema → Hora → ENTER 

Puede configurar **Ajustar hora** o **Temporizador**. También puede configurar el producto para que automáticamente se active o desactive a una hora concreta mediante la función **Temporizador**.

— Pulse el botón **INFO** si desea ver la hora actual.

Ajustar hora

Seleccione **Ajustar hora**. Seleccione **Fecha** o **Hora** y, después, pulse .

Use los botones numéricos para introducir números o bien pulse los botones de flecha arriba o abajo. Use los botones de flecha izquierda o derecha para moverse de un campo de entrada al anterior o siguiente. Pulse  cuando termine.

— Puede establecer directamente la **Fecha** y la **Hora** pulsando los botones numéricos del mando a distancia.

DST

Activa o desactiva la función de horario de verano (DST).

Des. / Activado

- **Fecha de inicio:** Establezca la fecha de inicio del horario de verano (DST).
- **Fecha fin:** Establezca la fecha de finalización del horario de verano (DST).
- **Diferencia horaria:** Seleccione el desfase horario correspondiente a su zona horaria.

Temporizador

Permite apagar automáticamente el producto tras un periodo de tiempo preestablecido.

(Des. / 30 min / 60 min / 90 min / 120 min / 150 min / 180 min)

— Use los botones de flecha arriba o abajo para seleccionar un periodo de tiempo y, después, pulse . Para cancelar la función **Temporizador**, seleccione **Des.**.

Retraso de encendido

Al conectar varios productos, ajuste el tiempo de encendido de cada producto para evitar una sobrecarga de energía (en un rango de 0 a 50 segundos).

Fuente de MagicInfo I

MENU  → Sistema → Fuente de MagicInfo I → ENTER 

— La función **Fuente de MagicInfo I** está disponible si está conectada una caja de red (se vende por separado).

Al pulsar **MagicInfo Player I** en el mando a distancia se mostrará el contenido conectado a la caja de red (se vende por separado).

- **DVI / Display Port**

Cambio de fuente auto.

MENU  → Sistema → Cambio de fuente auto. → ENTER 

Si se activa la pantalla con **Cambio de fuente auto. Activado** y la selección de la fuente de vídeo anterior no está activa, la pantalla buscará automáticamente las diferentes fuentes de entrada de vídeo activo.

Cambio de fuente auto.

Cuando **Cambio de fuente auto.** está configurado como **Activado**, se buscará automáticamente la fuente de vídeo de pantalla para el vídeo activo.

La selección **Fuente principal** se activará, si la fuente de vídeo actual no se reconoce.

La selección **Fuente secundaria** se activará, si no hay ninguna fuente de vídeo principal disponible.

Si las fuentes de entrada principal y secundaria no se reconocen, la pantalla realizará dos búsquedas de una fuente activa, primero la principal y, a continuación, la secundaria. Si ninguna de las dos búsquedas da resultado, la pantalla volverá a la primera fuente de vídeo y mostrará un mensaje que indica que no hay señal.

Cuando la selección **Fuente principal** está establecida como **Todos**, la pantalla buscará todas las entradas de fuentes de vídeo dos veces secuencialmente para buscar una fuente de vídeo activa y, si no la encuentra, volverá a la primera fuente de vídeo de la secuencia.

Recup. fuente principal

Seleccione si restaurar la fuente de entrada principal seleccionada cuando se conecte una fuente de entrada principal.

— La función **Recup. fuente principal** se desactiva si **Fuente principal** está configurado como **Todos**.

Fuente principal

Especifique **Fuente principal** para la fuente de entrada automática.

Fuente secundaria

Especifique **Fuente secundaria** para la fuente de entrada automática.

Control alimentación

MENU  → Sistema → Control alimentación → ENTER 

Encendido autom.

Esta función enciende automáticamente el producto en cuanto se enchufa. No es necesario pulsar el botón de encendido.

- **Des. / Activado**

Encend. de módulo PC

El módulo PC se puede activar y desactivar por separado desde el LFD.

Encender sincroniz.

Para apagar el LFD sin apagar el módulo PC, seleccione **Des.**.

- **Des. / Activado**

Apagar sincronizado

Para encender el módulo PC sin encender el LFD, seleccione **Des.**.

- **Des. / Activado**

Control en espera

Puede configurar el modo de espera de la pantalla para que se aplique cuando se recibe una señal de entrada.

- **Automático**
El modo de ahorro de energía se activa si no se detectan señales de entrada, aunque un dispositivo fuente esté conectado a la pantalla.
Se muestra el mensaje **Sin señal** si no hay conectado un dispositivo fuente.
- **Des.**
Se muestra el mensaje **Sin señal** si no se detecta ninguna señal de entrada.
 - Si se muestra el mensaje **Sin señal** aunque se conecte un dispositivo fuente, compruebe la conexión del cable.
 - Si **No hay mensaje de señal** se establece como **Des.**, el mensaje **Sin señal** no aparecerá.
En tal caso, establezca **No hay mensaje de señal** como **Activado**.
- **Activado**
Si no se detecta ninguna señal de entrada se activa el modo de ahorro de energía.

Red en suspensión

Esta función mantiene encendida la alimentación de red aunque se apague el producto.

- **Des. / Activado**

Botón de encendido

El botón de encendido se puede configurar para que encienda el producto o para encenderlo/apagarlo.

- **Solo encender:** Establezca el botón de encendido para que encienda el producto.
- **Encender/Apagar:** Establezca el botón de encendido para que encienda/apague el producto.

Solución económica

MENU  → Sistema → Solución económica → ENTER 

Ahorro energía

Reduzca el consumo de energía ajustando el brillo de la pantalla.

- Des. / Bajo / Medio / Alto

Sensor económico

Para mejorar el ahorro de energía, la configuración de imágenes se adaptará automáticamente a la iluminación de la habitación.

- Des. / Activado

— Si se ajusta la configuración de **Alto** en **Imagen** mientras la función **Sensor económico** está activada, se desactivará el ajuste **Des.**

Retroilumin. mín.

Cuando **Sensor económico** está configurado como **Activado**, puede ajustar manualmente el brillo mínimo de pantalla. **Retroilumin. mín.** es el modo de luz de fondo más oscuro. Asegúrese de que el ajuste de **Retroilumin. mín.** es inferior al de **Luz de fondo**.

— Si **Sensor económico** está establecido como **Activado**, el brillo de la pantalla puede cambiar (volverse un poco más oscuro o más claro) dependiendo de la intensidad de la iluminación del entorno.

Program. luz pantalla

El brillo del panel se ajusta de acuerdo con **Program. luz pantalla**. Cuanto más se acerque el valor a 100, más brillante será el panel.

— Esta opción está activada cuando se configura **Ajustar hora**.

- Des. / Activado

Espera sin señal

Ahorre energía apagando el dispositivo cuando no se recibe señal de ninguna fuente.

- Des. / 15 min / 30 min / 60 min

— Esta función está deshabilitada cuando el PC conectado está en modo de ahorro de energía.

— El producto se apagará automáticamente a una hora especificada. La hora se puede cambiar según proceda.

Des. apag auto

A fin de evitar el sobrecalentamiento, el producto se apagará automáticamente si no se pulsa ningún botón en el mando a distancia ni se toca ningún botón del panel frontal durante las horas indicadas.

- Des. / 4 horas / 6 horas / 8 horas

Control temperatura

MENU  → Sistema → Control temperatura → ENTER 

Esta función detecta la temperatura interna del producto. Puede especificar el rango de temperatura que sea aceptable.

La temperatura predeterminada está establecida como 77 °C.

La temperatura de funcionamiento recomendada para **Control temperatura** es de 75°C a 80°C (siempre que la temperatura ambiente sea de 40°C).

— La pantalla se oscurecerá si la temperatura actual supera el límite especificado. Si la temperatura continúa aumentando, el producto se apagará para evitar el sobrecalentamiento.

Cambiar PIN

MENU  → Sistema → Cambiar PIN → ENTER 

Aparecerá la pantalla **Cambiar PIN**.



Elija 4 dígitos para el PIN e introdúzcalos en **Introduzca un nuevo PIN**. Vuelva a introducir los mismos 4 dígitos en

Introduzca de nuevo el PIN.

Cuando se cierre la pantalla de confirmación, pulse el botón **Cerrar**. De este modo, el producto habrá almacenado en memoria el nuevo código PIN.

— Contraseña predeterminada: 0 - 0 - 0 - 0

General

MENU  → Sistema → General → ENTER 

Seguridad

Introduzca el número PIN de 4 dígitos. El número PIN predeterminado es "0-0-0-0".

Si desea cambiar el número PIN, use la función **Introducir PIN**.

Bloqueo seguridad

Esta opción activa o desactiva la función de bloqueo de seguridad.

- **Des. / Activado**

Todos los menús y botones del producto y del mando a distancia, excepto el botón **LOCK** del mando a distancia, quedarán bloqueados por la función **Bloqueo seguridad**.

Para desbloquear los menús y los botones, pulse el botón **LOCK** y, acto seguido, indique la contraseña (contraseña predeterminada: 0 - 0 - 0 - 0).

Bloqueo botones

Este menú se puede usar para bloquear los botones ubicados en el producto.

Sólo el mando a distancia puede controlar el producto si **Bloqueo botones** está configurado como **Activado**.

- **Des. / Activado**

Conex. directa HDMI

Esta función se utiliza para activar el retardo temporal de encendido de un dispositivo fuente DVI/HDMI.

- **Des. / Activado**

Reiniciar sistema

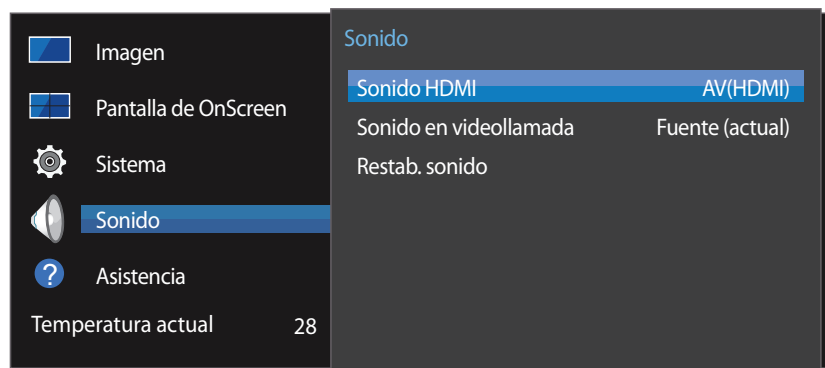
MENU  → Sistema → Reiniciar sistema → ENTER 

Esta opción devuelve la configuración actual del menú Sistema a los ajustes de fábrica predeterminados.

Capítulo 09

Ajuste del sonido

Lleve a cabo la configuración de los ajustes de sonido (**Sonido**) del producto.



— La imagen mostrada puede variar dependiendo del modelo.

Sonido HDMI

MENU → **Sonido** → **Sonido HDMI** → ENTER

Seleccione si quiere que el sonido se escuche desde **AV(HDMI)** o desde **PC(DVI)**.

- **AV(HDMI) / PC(DVI)**

Sonido en videollamada

MENU → **Sonido** → **Sonido en videollamada** → ENTER

Seleccione la salida de sonido que se escuchará durante una llamada de vídeo.

- **Fuente (actual) / Videollamada**

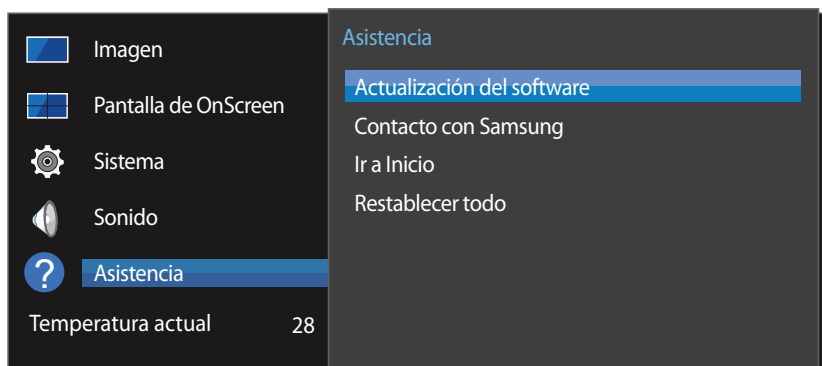
Restab. sonido

MENU → **Sonido** → **Restab. sonido** → ENTER

La imagen mostrada puede variar dependiendo del modelo. Restablezca todos los ajustes de sonido a los valores predeterminados de fábrica.

Capítulo 10

Soporte técnico



— La imagen mostrada puede variar dependiendo del modelo.

Actualización del software

MENU → **Asistencia** → **Actualización del software** → **ENTER**

El menú **Actualización del software** permite actualizar el software del producto a la última versión.

- Tenga cuidado de no apagar el producto hasta que se complete la actualización. El producto se apagará y se encenderá automáticamente tras finalizar la actualización del software.
- Cuando actualice el software, todos los ajustes de vídeo y audio que haya realizado recuperarán sus valores predeterminados. Le aconsejamos que anote sus ajustes para que pueda volver a establecerlos fácilmente después de la actualización.

Contacto con Samsung

MENU → **Asistencia** → **Contacto con Samsung** → **ENTER**


Recorra a esta información cuando el producto no funcione bien o cuando quiera actualizar el software.

Puede encontrar información relativa a nuestros centros de llamadas, así como instrucciones para descargar productos y software.

- **Contacto con Samsung** y localice el **Código del modelo** y la **Versión de software** del producto.

Ir a Inicio

Accesible con el botón **HOME**  del mando a distancia.

MENU  → **Asistencia** → **Ir a Inicio** → **ENTER** 

Consulte el capítulo de la "función Inicio" para obtener más información sobre los elementos del menú secundario.

Ir a Inicio permite reproducir distintos contenidos desde un dispositivo de memoria o una red conectada.

Video Wall

Personalice la disposición de varias pantallas que estén conectadas para formar un mural de vídeos.

Asimismo, puede mostrar parte de una imagen o repetir la misma imagen en cada una de las pantallas conectadas.

Si desea que aparezcan varias imágenes, consulte la ayuda de MDC o la guía del usuario de MagicInfo. Es posible que algunos modelos no admitan la función MagicInfo.

Modo imagen

Seleccione un modo de imagen (**Modo imagen**) adecuado para el entorno donde se usará el producto.

Temp. encendido/apagado

— Debe establecer el reloj para poder usar la función **Temp. encendido/apagado**.

Establezca la función **Tempor. encendido** para que el producto se encienda automáticamente a la hora y el día que desee.

El producto se encenderá con el volumen o la fuente de entrada especificados.

Configuración de red

Vea la configuración de red.

MagicInfo Player I

Cambie la fuente a **MagicInfo Player I**.

MagicInfo Player I permite publicar y reproducir distintos contenidos, tanto contenido creado como contenido multimedia (contenido de imágenes, vídeos o sonido), desde el servidor o desde un dispositivo conectado.

Configuración de ID

Asigne un ID a un equipo.

Pulse **▲/▼** para seleccionar un número y, después, pulse .

Más configuraciones

Aparecerá el menú de configuración de imagen.

Restablecer todo

MENU  → **Asistencia** → **Restablecer todo** → **ENTER** 

Esta opción restablece la configuración predeterminada de fábrica de los ajustes de una pantalla.

Capítulo 11

Solución de problemas

Antes de llamar al Centro de servicio técnico de Samsung, pruebe el producto de este modo. Si el problema continúa, póngase en contacto con el Centro de servicio técnico de Samsung.

Si la pantalla permanece en blanco, compruebe el sistema de PC, la controladora de vídeo y el cable.

Requisitos previos para ponerse en contacto con el Centro de servicio al cliente de Samsung

Prueba del producto

Utilice la función de prueba para comprobar si el producto funciona normalmente.

Si la pantalla permanece en blanco mientras el LED de alimentación parpadea, aunque el producto esté correctamente conectado a un PC, realice la prueba del producto.

- 1 Apague el PC y el producto.
- 2 Desconecte todos los cables del producto.
- 3 Encender el producto.
- 4 Si se muestra **Sin señal**, el producto funciona normalmente.

Comprobación de la resolución y la frecuencia

Modo no óptimo se mostrará brevemente si se selecciona un modo que supere una resolución admitida (consulte "Resoluciones admitidas").

Compruebe lo siguiente.

Problema de instalación (modo PC)

La pantalla se enciende y se apaga continuamente.	Compruebe la conexión del cable entre el producto y el PC, asegúrese de que la conexión sea firme.
Aparecen espacios en blanco a los cuatro lados de la pantalla cuando se conecta un cable HDMI o HDMI-DVI al producto y al PC.	Los espacios en blanco de la pantalla no tienen nada que ver con el producto.
	Los espacios en blanco de la pantalla los crea el PC o la tarjeta gráfica. Para solucionar este problema, ajuste el tamaño de la pantalla en la configuración HDMI o DVI de la tarjeta gráfica.
	Si el menú de configuración de la tarjeta gráfica no tiene una opción para ajustar el tamaño de la pantalla, actualice el controlador de la tarjeta gráfica con la última versión. (Póngase en contacto con el fabricante de la tarjeta gráfica o del ordenador para obtener más información sobre cómo ajustar la configuración de la pantalla.)
PC se muestra en Fuente cuando no hay un PC conectado.	PC se muestra siempre en Fuente independientemente de que haya o no un PC conectado.

Problema de la pantalla

El LED de encendido está apagado. La pantalla no se encenderá.	Asegúrese de que el cable de alimentación esté conectado.
Sin señal se muestra en la pantalla	Compruebe que el producto esté conectado correctamente con un cable.
	Compruebe que el dispositivo conectado al producto esté encendido.
Modo no óptimo se muestra en la pantalla.	Este mensaje se muestra cuando una señal de la tarjeta gráfica supera la frecuencia y la resolución máxima del producto.
	Consulte la Tabla de los modos de señal estándar y configure la frecuencia y la resolución máximas en función de las especificaciones del producto.
Las imágenes de la pantalla aparecen distorsionadas.	Compruebe la conexión del cable al producto.

Problema de la pantalla

La pantalla no presenta un aspecto claro. La pantalla está borrosa.

Ajuste los valores de **Grueso** y **Fino**.

Retire cualquier accesorio (cable de extensión de vídeo, etc.) y pruébelo de nuevo.

Establezca la resolución y la frecuencia en los niveles recomendados.

La pantalla aparece inestable y temblorosa.

Aparecen sombras o imágenes reflejadas a la izquierda de la pantalla.

Compruebe que la resolución y la frecuencia del PC y la tarjeta gráfica esté establecida en un intervalo compatible con el producto. A continuación, consulte la información adicional en el menú del producto y la Tabla de los modos de señal estándar para cambiar la configuración de la pantalla si fuera necesario.

La pantalla es demasiado brillante. La pantalla es demasiado oscura.

Ajuste los valores de **Brillo** y **Contraste**.

El color blanco no parece realmente blanco.

Vaya a **Imagen** y ajuste los valores de **Balance de blanco**.

No hay imagen en la pantalla y el LED de encendido parpadea cada 0,5-1 segundo.

El producto está en el modo de ahorro de energía.

Pulse cualquier tecla del teclado o mueva el ratón para volver a la ventana anterior.

El producto se apaga automáticamente.

Vaya a **Sistema** y asegúrese de que **Temporizador** está configurado como **Des.**

Si hay un PC conectado al producto, compruebe el estado de la alimentación del PC.

Asegúrese de que el cable de alimentación está correctamente conectado al producto y a la toma de alimentación.

Si no se detecta la señal de un dispositivo conectado, el producto se apaga automáticamente transcurridos de 10 a 15 minutos.

La calidad de imagen del producto es distinta de la que ofrecía en el establecimiento donde fue adquirido.

Utilice un cable HDMI para obtener una calidad de imagen de alta definición (HD).

Problema de la pantalla

Lo mostrado en pantalla no parece normal.

El contenido de vídeo codificado puede provocar que lo mostrado en pantalla parezca defectuoso en escenas que representen objetos a alta velocidad, como por ejemplo en eventos deportivos o en cine de acción.

Lo que se muestra en pantalla puede parecer defectuoso si el nivel de señal es bajo o la calidad de imagen es baja. Eso no significa que sea el producto el defectuoso.

Si hay un teléfono móvil a una distancia de 1 metro o menos, puede provocar problemas de electricidad estática tanto en productos analógicos como en digitales.

El brillo y el color no parecen normales.

Vaya a **Imagen** ajuste la configuración de pantalla de **Modo imagen, Color, Brillo y Nitidez**.

Vaya a **Sistema** y ajuste los valores de **Ahorro energía**.

Restablezca la configuración de pantalla predeterminada.

Aparecen líneas discontinuas en los bordes de la pantalla.

Si **Tamaño de imagen** está establecido como **Ajuste pantalla**, cambie la configuración a **16:9**.

Se muestran líneas (rojas, verdes o azules) en la pantalla.

Este tipo de líneas aparecen si hay un defecto en el DATA SOURCE DRIVER IC del monitor. Póngase en contacto con el Centro de servicio técnico de Samsung para solucionar el problema.

La pantalla se muestra inestable y a continuación se congela.

Una posible causa de que la pantalla se congele es que se esté utilizando una resolución distinta de la recomendada, o que la señal no sea estable. Para solucionar el problema, cambie la resolución del PC a la recomendada.

Problema de la pantalla

La pantalla no se muestra a pantalla completa.

Un archivo de contenido escalado SD (4:3) puede causar la aparición de barras de color negro en ambos lados de la pantalla del canal HD.

Un vídeo con una relación de aspecto distinta a la del producto puede causar la aparición de barras de color negro en las partes superior e inferior de la pantalla.

Cambie la configuración del tamaño de pantalla a pantalla completa, en el producto o en el dispositivo fuente.

Problema con el sonido

No hay sonido.

Compruebe la conexión del cable de audio o ajuste el volumen.

Compruebe el volumen.

El volumen es demasiado bajo.

Ajustar el volumen.

Si el volumen sigue siendo bajo después de subirlo al máximo nivel, ajústelo en la tarjeta de sonido del PC o el programa de software.

El vídeo está disponible pero no hay sonido.

Si hay un cable HDMI conectado, compruebe la configuración de salida de audio en el PC.

Si se utiliza un dispositivo fuente

- Asegúrese de que el cable de audio está correctamente conectado al puerto de entrada de audio del producto.
- Compruebe la configuración de salida de audio del dispositivo fuente.
(Por ejemplo, si hay un cable HDMI conectado al monitor, es posible que deba cambiar a HDMI la configuración de audio para la caja de cable.)

Si se utiliza un cable DVI-HDMI es necesario un cable de audio independiente.

Si el producto dispone de un puerto para auriculares, asegúrese de que no hay nada conectado a dicho puerto.

Vuelva a conectar el cable de alimentación al dispositivo y reinícielo.

Problema con el sonido

Los altavoces despiden electricidad estática.

Compruebe la conexión del cable. Asegúrese de que no se ha conectado el cable de vídeo a un puerto de entrada de audio.

Compruebe la potencia de la señal tras conectar un cable.

Un nivel de señal bajo puede causar un sonido defectuoso.

Hay sonido audible aunque el volumen esté silenciado.

Ajuste el volumen para los altavoces externos.

La configuración de audio para los altavoces principales es distinta que para los altavoces internos del producto.

Si cambia o silencia el volumen en el producto, no afectará al amplificador (decodificador) externo.

Problema con el mando a distancia

El mando a distancia no funciona.

Compruebe que las pilas estén correctamente colocadas (+/-).

Compruebe si las pilas están descargadas.

Compruebe si hay fallos en la alimentación.

Asegúrese de que el cable de alimentación esté conectado.

Compruebe si hay señales de neón o iluminación especial conectada en las inmediaciones.

Problema con el dispositivo fuente

Se oye un pitido cuando el PC se inicia.

Si se oye un pitido cuando se inicia el PC, debe llevar el PC a un servicio técnico.

Otros problemas

El producto huele a plástico.	El olor a plástico es normal y desaparecerá con el tiempo.	
El monitor parece inclinado.	Quite el soporte y vuelva a colocarlo en el producto.	
El audio o el vídeo se cortan de forma intermitente.	Compruebe la conexión de los cables y vuelva a conectarlos si es necesario.	
	Si utiliza un cable muy duro o muy grueso pueden causar daños en la reproducción de archivos de vídeo y audio.	
	Compruebe que los cables son lo bastante flexibles. Al montar el producto en un muro, se recomienda utilizar cables en ángulo derecho.	
Aparecen pequeñas partículas en los bordes del producto.	Las partículas son parte del diseño del producto. No suponen un defecto del producto.	
Cuando intento cambiar la resolución del PC, aparece un mensaje "Modo no compatible".	El mensaje " Modo no compatible " se muestra si la resolución de la fuente de entrada es superior a la máxima resolución de la pantalla.	
	Para solucionar el problema, cambie la resolución del PC a una resolución admitida por la pantalla.	
En el modo HDMI, no sale sonido de los altavoces cuando se conecta un cable DVI-HDMI.	Los cables DVI no transmiten datos de sonido.	
	Asegúrese de conectar el cable de audio a la toma de entrada correcta, para activar el audio.	
N.neg HDMI no funciona correctamente en un dispositivo HDMI con salida YCbCr.	Esta función solo está disponible si el dispositivo fuente (por ejemplo un reproductor DVD o un decodificador) se conecta al producto mediante un cable HDMI (señal RGB).	
No hay sonido en el modo HDMI.	Los colores mostrados no parecen normales. Es posible que no haya vídeo ni sonido. Esto sucede si se conecta al producto un dispositivo fuente que solo admita una versión antigua del estándar HDMI.	
	Si tiene estos problemas, conecte un cable de audio además del cable HDMI.	
	Algunas tarjetas gráficas de PC no reconocen automáticamente las señales HDMI que no incluyen sonido. En tal caso, seleccione manualmente una entrada de sonido.	
	Entrada de sonido	Modo de pantalla
PC	Auto	Configuración PC
PC DVI	Entrada de audio (puertosestéreo)	Configuración PC

Otros problemas

HDMI-CEC no funciona.

Este producto no admite la función HDMI-CEC.

Para usar varios dispositivos externos compatibles con la función HDMI-CEC que estén conectados a los puertos HDMI1, HDMI2 y HDMI3 del producto, deberá antes deshabilitar las funciones HDMI-CEC en todos los dispositivos externos. Se entienden como dispositivos externos los reproductores de Blu-ray y DVD.

Si utiliza un dispositivo externo con su función HDMI-CEC habilitada se interrumpirá automáticamente el funcionamiento del resto de dispositivos externos.

Para cambiar la configuración de HDMI-CEC, consulte la guía del usuario del dispositivo o póngase en contacto con el fabricante para solicitar ayuda.

El sensor IR no funciona.

Asegúrese de que la luz del sensor se enciende cuando se presiona un botón del mando a distancia.

- Si no se enciende la luz del sensor, apague y vuelva a encender mediante el interruptor de alimentación ubicado en la parte posterior del producto.
(Las luces LED de alimentación se ponen de color rojo cuando se apaga la pantalla.)
Si aun así no se enciende la luz del sensor tras apagar y encender, es posible que haya una toma interna desconectada.
Póngase en contacto con el Centro de servicio técnico más cercano para reparar el producto.
- Si la luz del sensor encendida no parpadea en rojo cuando se pulsa un botón del mando a distancia, es posible que el propio sensor IR esté estropeado.
Póngase en contacto con el Centro de servicio técnico más cercano para reparar el producto.
- Esta función solo está disponible si el dispositivo fuente (por ejemplo un reproductor DVD o un decodificador) se conecta al producto mediante un cable HDMI (señal RGB).

Al arrancar el PC con la fuente de entrada establecida como **Display Port**, las pantallas de BIOS y de arranque no aparecen.

- Arranque el PC con el aparato encendido o cuando la fuente de entrada no sea **Display Port**.

PyR

Pregunta

¿Cómo puedo cambiar la frecuencia?

- Consulte el manual del usuario del PC o la tarjeta gráfica para obtener más instrucciones sobre el ajuste.

Respuesta

Configure la frecuencia en la tarjeta gráfica.

- Windows XP: Vaya a **Panel de control** → **Apariencia y temas** → **Pantalla** → **Configuración** → **Opciones avanzadas** → **Monitor** y ajuste la frecuencia en **Configuración del monitor**.
- Windows ME/2000: Vaya a **Panel de control** → **Pantalla** → **Configuración** → **Avanzada** → **Monitor** y ajuste la frecuencia en **Configuración del monitor**.
- Windows Vista: Vaya a **Panel de control** → **Apariencia y personalización** → **Personalizar** → **Configuración de pantalla** → **Configuración avanzada** → **Monitor** y ajuste la frecuencia en **Configuración del monitor**.
- Windows 7: Vaya a **Panel de control** → **Apariencia y personalización** → **Pantalla** → **Ajustar resolución** → **Configuración avanzada** → **Monitor** y ajuste la frecuencia en **Configuración del monitor**.
- Windows 8: Vaya a **Configuración** → **Panel de control** → **Apariencia y personalización** → **Pantalla** → **Ajustar resolución** → **Configuración avanzada** → **Monitor** y ajuste la frecuencia en **Configuración del monitor**.

¿Cómo puedo cambiar la resolución?

- Windows XP: Vaya a **Panel de control** → **Apariencia y temas** → **Pantalla** → **Configuración** y ajuste la resolución.
- Windows ME/2000: Vaya a **Panel de control** → **Pantalla** → **Configuración** y ajuste la resolución.
- Windows Vista: Vaya a **Panel de control** → **Apariencia y personalización** → **Personalizar** → **Configuración de pantalla** y ajuste la resolución.
- Windows 7: Vaya a **Panel de control** → **Apariencia y personalización** → **Pantalla** → **Ajustar resolución** y ajuste la resolución.
- Windows 8: Vaya a **Configuración** → **Panel de control** → **Apariencia y personalización** → **Pantalla** → **Ajustar resolución** y ajuste la resolución.

Pregunta

¿Cómo puedo establecer el modo de ahorro de energía?

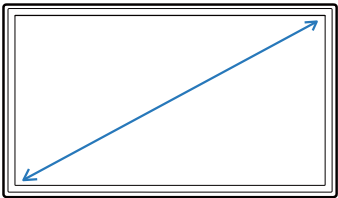
Respuesta

- Windows XP: Establezca el modo de ahorro de energía en **Panel de control → Apariencia y temas → Pantalla → Configuración del protector de pantalla** o en la configuración de la BIOS del PC.
 - Windows ME/2000: Establezca el modo de ahorro de energía en **Panel de control → Pantalla → Configuración del protector de pantalla** o en la configuración de la BIOS del PC.
 - Windows Vista: Establezca el modo de ahorro de energía en **Panel de control → Apariencia y personalización → Personalizar → Configuración del protector de pantalla** o en la configuración de la BIOS del PC.
 - Windows 7: Establezca el modo de ahorro de energía en **Panel de control → Apariencia y personalización → Personalizar → Configuración del protector de pantalla** o en la configuración de la BIOS del PC.
 - Windows 8: Establezca el modo de ahorro de energía en **Configuración → Panel de control → Apariencia y personalización → Personalizar → Configuración del protector de pantalla** o en la configuración de la BIOS del PC.
-

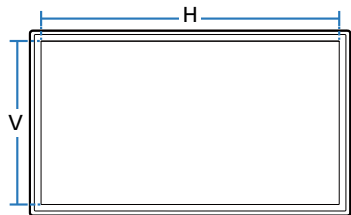
Capítulo 12

Especificaciones

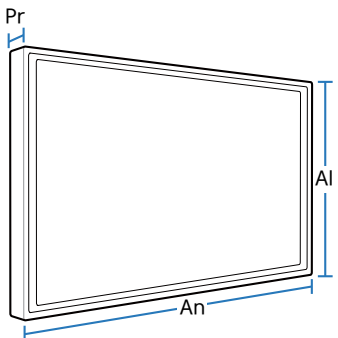
- Tamaño



- Área de visualización



- Dimensiones (An x Al x Pr)



General

Nombre del modelo		UD46E-A	UD46E-C
Panel	Tamaño	Clase 46 (116,8 cm / 45,9 pulgadas)	Clase 46 (116,8 cm / 45,9 pulgadas)
	Área de visualización	101,808 cm (H) x 57,267 cm (V)	101,808 cm (H) x 57,267 cm (V)
Dimensiones (An x Al x Pr)		102,21 x 57,66 x 9,74 cm	102,4 x 57,86 x 11,36 cm
Peso (sin el soporte)		18 kg	18,3 kg

Nombre del modelo		UD46E-B	UD55E-B
Panel	Tamaño	Clase 46 (116,8 cm / 45,9 pulgadas)	Clase 55 (138,7 cm / 54,6 pulgadas)
	Área de visualización	101,808 cm (H) x 57,267 cm (V)	120,96 cm (H) x 68,04 cm (V)
Dimensiones (An x Al x Pr)		102,21 x 57,66 x 9,74 cm	121,35 x 68,43 x 9,66 mm
Peso (sin el soporte)		18 kg	23,3 kg

Alimentación eléctrica		100 CA hasta 240 V CA (+/- 10%), 60 / 50 Hz ± 3 Hz Consulte la etiqueta en la parte posterior del producto, ya que el voltaje estándar puede variar entre los países.
Consideraciones medioambientales	Funcionamiento	Temperatura: 0 °C - 40 °C (32 °F - 104 °F) Humedad : del 10 % al 80 %, sin condensación
	Almacenamiento	Temperatura: -20 °C - 45 °C (-4 °F - 113 °F) Humedad : del 5 % al 95 %, sin condensación

- Plug & Play
Este monitor se puede instalar y usar en cualquier sistema compatible Plug & Play. El intercambio de datos de dos direcciones entre el monitor y el sistema PC optimiza la configuración del monitor.
La instalación del monitor tiene lugar automáticamente. Sin embargo, se puede personalizar la configuración de instalación si se desea.
- Debido a la naturaleza de la fabricación de este producto, aproximadamente 1 píxel por cada millón (1 ppm) puede parecer más brillante o más oscuro en el panel. Esto no afecta al rendimiento del producto.
- Este dispositivo es un aparato digital de Clase A.

Ahorro de energía

La función de ahorro de energía de este producto reduce el consumo mediante el apagado de la pantalla y el cambio de color del LED de alimentación si el producto no se utiliza durante un periodo determinado. La alimentación no se apaga en el modo de ahorro de energía. Para volver a activar la pantalla, pulse cualquier tecla del teclado o mueva el ratón. El modo de ahorro de energía sólo funciona cuando el producto está conectado a un PC con una función de ahorro de energía.

Ahorro de energía	Funcionamiento normal			Modo de ahorro de energía (Señal SOG: no admite el modo DPM)	Apagado	Apagado (Interruptor de encendido)
	Clasificación	Normal	Máx			
Indicador de encendido	Apagado			Parpadeo	Encendido	Apagado
Consumo de energía	UD46E-A	170 W	128 W	187 W	Menos de 0,5 W	Menos de 0,5 W
	UD46E-C	130 W	93 W	143 W		0 W
	UD46E-B	130 W	87 W	143 W		
	UD55E-B	180 W	136 W	198 W		

- El nivel de consumo de energía que se muestra puede variar en diferentes condiciones operativas o si se cambia la configuración.
- SOG (Sincronización en verde) no se admite.
- Para reducir el consumo de energía a 0, apague el interruptor de la parte posterior o desenchufe el cable de alimentación. Desconecte el cable de alimentación si no va a utilizar el producto durante un periodo prolongado (por ejemplo, durante las vacaciones).

Modos de temporización predefinidos

- Este producto sólo puede establecerse en una resolución para cada tamaño de pantalla, con el fin de obtener una calidad de imagen óptima debido a la naturaleza del panel. El uso de una resolución diferente de la especificada puede reducir la calidad de la imagen. Para evitar que esto ocurra, se recomienda seleccionar la resolución óptima especificada para el producto.
- Compruebe la frecuencia al cambiar de un producto CDT (conectado a un PC) a un producto LCD. Si el producto LCD no admite 85 Hz, cambie la frecuencia vertical a 60 Hz mediante el producto CDT antes de cambiarlo por el producto LCD.

Nombre del modelo

UD46E-A / UD46E-C / UD46E-B / UD55E-B

Sincronización	Frecuencia horizontal	30 – 81 kHz, 30 – 134 kHz (DisplayPort), 30 – 90 kHz (HDMI)
	Frecuencia vertical	48 – 75 Hz, 56 – 75 Hz (DisplayPort), 24 – 75 Hz (HDMI)
Resolución	Analógico RGB, RGB digital compatible con DVI (interfaz visual digital)	
	Resolución óptima	1920 x 1080 a 60 Hz
	Resolución máxima	1920 x 1080 a 60 Hz, 3840 x 2160 a 60 Hz (HDMI1, HDMI2, DP)
Reloj de píxeles máximo		148,5 MHz (analógica, digital), 594 MHz (DisplayPort, HDMI)

La pantalla se ajustará automáticamente si se transmite desde el PC una señal que pertenece a los siguientes modos de señal estándar. Si la señal transmitida desde el PC no pertenece a los modos de señal estándar, la pantalla puede quedar en blanco con el LED de encendido activado. En ese caso, consulte el manual del usuario de la tarjeta gráfica para cambiar la configuración de acuerdo con la tabla siguiente.

— Frecuencia horizontal

El tiempo necesario para explorar una única línea de izquierda a derecha de la pantalla recibe el nombre de ciclo horizontal. El número recíproco del ciclo horizontal se denomina frecuencia horizontal. La frecuencia horizontal se mide en kHz.

— Frecuencia vertical

El producto muestra una única imagen varias veces por segundo (como una luz fluorescente) para mostrar lo que el espectador ve. La frecuencia con que una única imagen se muestra repetidamente por segundo recibe el nombre de frecuencia vertical o frecuencia de actualización. La frecuencia vertical se mide en Hz.

Resolución	Frecuencia horizontal (kHz)	Frecuencia vertical (Hz)	Reloj de píxeles (MHz)	Polaridad de sincronización (H/V)
IBM, 720 x 400	31,469	70,087	28,322	-/+
VESA/IBM, 640 x 480	31,469	59,940	25,175	-/-
MAC, 640 x 480	35,000	66,667	30,240	-/-
MAC, 832 x 624	49,726	74,551	57,284	-/-
MAC, 1152 x 870	68,681	75,062	100,000	-/-
VESA, 640 x 480	37,861	72,809	31,500	-/-
VESA, 640 x 480	37,500	75,000	31,500	-/-
VESA, 800 x 600	37,879	60,317	40,000	+/+
VESA, 800 x 600	48,077	72,188	50,000	+/+
VESA, 800 x 600	46,875	75,000	49,500	+/+
VESA, 1024 x 768	48,363	60,004	65,000	-/-
VESA, 1024 x 768	56,476	70,069	75,000	-/-
VESA, 1024 x 768	60,023	75,029	78,750	+/+
VESA, 1152 x 864	67,500	75,000	108,000	+/+
VESA, 1280 x 720	45,000	60,000	74,250	+/+
VESA, 1280 x 800	49,702	59,810	83,500	-/+
VESA, 1280 x 1024	63,981	60,020	108,000	+/+

Resolución	Frecuencia horizontal (kHz)	Frecuencia vertical (Hz)	Reloj de píxeles (MHz)	Polaridad de sincronización (H/V)
VESA, 1280 x 1024	79,976	75,025	135,000	+/+
VESA, 1366 x 768	47,712	59,790	85,500	+/-
VESA, 1440 x 900	55,935	59,887	106,500	-/+
VESA, 1600 x 900	60,000	60,000	108,000	+/+
VESA, 1680 x 1050	65,290	59,954	146,250	-/+
VESA, 1920 x 1080	67,500	60,000	148,500	+/+
VESA, 2560 x 1440	88,787	59,951	241,500	+/-
VESA, 3840 x 2160	133,313	59,997	533,250	+/-
CEA, 3840 x 2160	67,500	30,000	297,000	+/+
CEA, 3840 x 2160	54,000	24,000	297,000	+/+
CEA, 3840 x 2160	56,250	25,000	297,000	+/+
CEA, 3840 x 2160	112,500	50,000	594,000	+/+

Capítulo 13

Apéndice

Responsabilidad por el Servicio de Pago (Coste para los Clientes)

— Si solicita servicio técnico, a pesar de que el producto esté en período de garantía, es posible que le cobremos la visita de un técnico, en los siguientes casos.

No se trata de un defecto del producto

Limpieza del producto, ajuste, explicación, reinstalación, etc.

- Si el técnico le da instrucciones sobre cómo usar el producto o simplemente ajusta las opciones sin desmontarlo.
- Si el defecto está causado por factores ambientales externos (Internet, antena, señal por cable, etc.)
- Si el producto se reinstala o se conectan más dispositivos adicionales tras instalar por primera vez el producto adquirido.
- Si el producto se reinstala para moverlo a una ubicación diferente o a una casa diferente.
- Si el cliente solicita instrucciones de uso debido al producto de otra empresa.
- Si el cliente solicita instrucciones de uso para una red o un programa de otra empresa.
- Si el cliente solicita instalación y configuración de software para el producto.
- Si el técnico quita o limpia polvo o materiales extraños del interior del producto.
- Si el cliente solicita una instalación adicional tras adquirir el producto mediante compra en casa o compra por Internet.

El daño del producto ha sido causado por el cliente

El daño del producto ha sido causado por un manejo erróneo o una reparación defectuosa por parte del cliente

Si el daño del producto ha sido causado por:

- Impacto externo o caída.
- Uso de suministros o productos comprados por separado que no sean los especificados por Samsung.
- Reparaciones hechas por una persona que no sea ingeniero de la empresa de servicios subcontratada o socio comercial de Samsung Electronics Co., Ltd.
- Remodelado o reparación del producto por parte del cliente.
- Uso del producto con un voltaje inadecuado o con conexiones eléctricas no autorizadas.
- Caso omiso de las "precauciones" recogidas en el Manual del usuario.

Otros

- Si el producto tiene errores debidos a desastres naturales (rayos, incendios, terremotos, inundaciones, etc.).
- Si los componentes consumibles están agotados (batería, tóner, luces fluorescentes, cabezal, vibrador, lámpara, filtro, cinta, etc.).

— Si el cliente solicita el servicio técnico en caso de que el producto no tenga defectos, se cobrará la tarifa por servicio técnico. De manera que lea el Manual del usuario antes.

WEEE

Eliminación correcta de este producto (Residuos de aparatos eléctricos y electrónicos)



(Se aplica en países con sistemas de recolección por separado)

La presencia de este símbolo en el producto, accesorios o material informativo que lo acompañan, indica que al finalizar su vida útil ni el producto ni sus accesorios electrónicos (como el cargador, cascos, cable USB) deberán eliminarse junto con otros residuos domésticos. Para evitar los posibles daños al medio ambiente o a la salud humana que representa la eliminación incontrolada de residuos, separe estos productos de otros tipos de residuos y recíclelos correctamente. De esta forma se promueve la reutilización sostenible de recursos materiales.

Los usuarios particulares pueden contactar con el establecimiento donde adquirieron el producto o con las autoridades locales pertinentes para informarse sobre cómo y dónde pueden llevarlo para que sea sometido a un reciclaje ecológico y seguro.

Los usuarios comerciales pueden contactar con su proveedor y consultar las condiciones del contrato de compra. Este producto y sus accesorios electrónicos no deben eliminarse junto a otros residuos comerciales.

Eliminación correcta de las baterías de este producto



(Se aplica en países con sistemas de recolección por separado)

La presencia de esta marca en las baterías, el manual o el paquete del producto indica que cuando haya finalizado la vida útil de las baterías no deberán eliminarse junto con otros residuos domésticos. Los símbolos químicos Hg, Cd o Pb, si aparecen, indican que la batería contiene mercurio, cadmio o plomo en niveles superiores a los valores de referencia admitidos por la Directiva 2006/66 de la Unión Europea.

Si las baterías no se desechan convenientemente, estas sustancias podrían provocar lesiones personales o dañar el medioambiente.

Para proteger los recursos naturales y promover el reciclaje, separe las baterías de los demás residuos y recíclelas mediante el sistema de recogida gratuito de su localidad.

Calidad de imagen óptima y prevención de desgaste con persistencia de imágenes

Calidad de imagen óptima

- Debido a la naturaleza de la fabricación de este producto, aproximadamente 1 píxel por millón (1 ppm) puede ser más brillante o más oscuro en el panel. Esto no afecta al rendimiento del producto.
 - Número de subpíxeles por tipo de panel: 6.220.800
- Ejecute **Ajuste automático** para mejorar la calidad de imagen. Si aún hay ruido tras el ajuste automático, ajuste los valores de **Grueso** o **Fino**.
- Si deja la pantalla fija con una imagen estática durante un periodo prolongado, puede producirse desgaste con persistencia de imágenes o píxeles defectuosos.
 - Active el modo de ahorro de energía o un protector de pantalla dinámico si no va a usar el producto durante un periodo de tiempo prolongado.

Prevención del desgaste con persistencia de imágenes

Configuración del patrón preventivo de retención de imagen

El patrón preventivo de retención de imagen funciona automáticamente en el modo de espera.

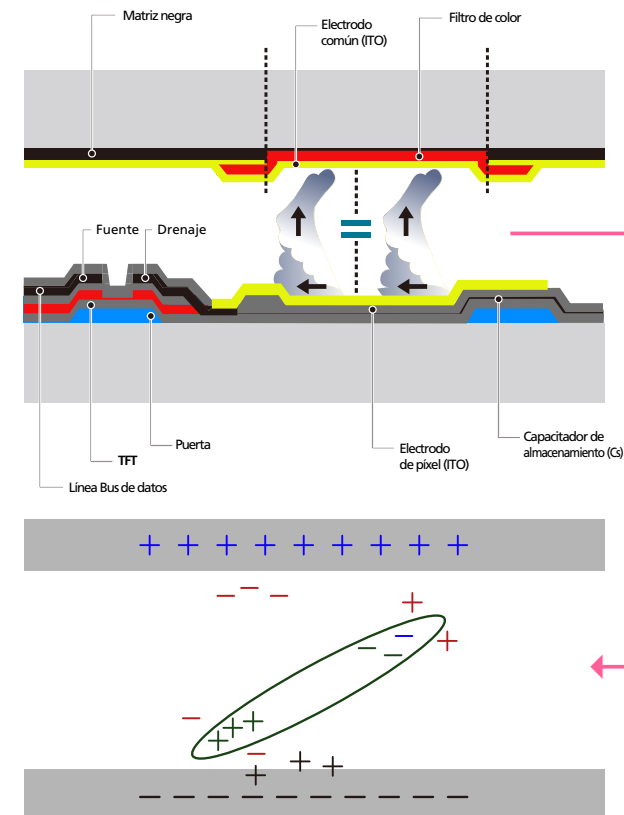
- Desactivación del patrón preventivo de retención de imagen
En el mando a distancia, pulse 2 → 2 → 7 → CH↘ → 0.
Si el sensor del mando a distancia parpadea una vez, el patrón se habrá desactivado correctamente.
 - Activación del patrón preventivo de retención de imagen
En el mando a distancia, pulse 2 → 2 → 7 → CH↗ → 0.
Si el sensor del mando a distancia parpadea dos veces, el patrón se habrá activado correctamente.
- Tras apagar la pantalla, el patrón preventivo de retención de imagen funcionará durante dos horas.
- Mantener encendido el patrón preventivo de retención de imagen supone un consumo extra de alimentación.

¿En qué consiste el desgaste con persistencia de imágenes?

El desgaste con persistencia de imágenes no debería ocurrir si el panel LCD funcionara normalmente. El funcionamiento normal significa el cambio continuo del patrón de vídeo. Si el panel LCD muestra un patrón fijo durante un periodo prolongado (más de 12 horas), puede producirse una ligera diferencia de voltaje entre los electrodos de los píxeles que controlan los cristales líquidos.

Dicha diferencia de voltaje entre los electrodos aumenta con el tiempo y hace que los cristales líquidos sean más delgados. Cuando esto ocurre, una imagen anterior puede permanecer en la pantalla si el patrón cambia. Para impedir esto, se debe reducir la diferencia de voltaje acumulado.

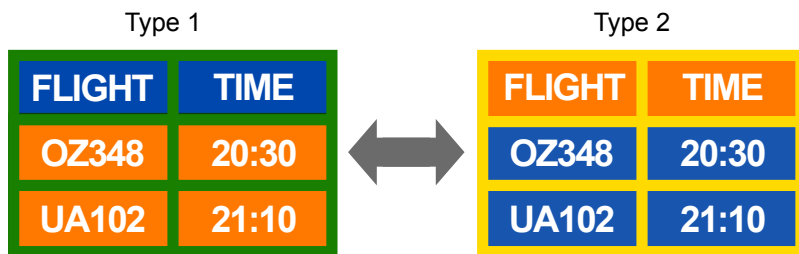
- El desgaste con persistencia de imágenes no debería ocurrir si un panel LCD funcionara en condiciones adecuadas.



Cómo evitar el desgaste con persistencia de imágenes

- La mejor forma de proteger el producto del desgaste con persistencia de imágenes es apagarlo o configurar el PC o el sistema para que se ejecute un protector de pantalla cuando no se utiliza. El servicio de garantía puede quedar limitado, según la guía de instrucciones.
- Apagado, protector de pantalla o modo de ahorro de energía
 - Apague el producto 2 horas después de usarlo durante 12 horas.
 - Vaya a Propiedades de pantalla > Sistema de alimentación en su PC y configure el producto para que se apague según necesite.
 - Se recomienda el uso de un salvapantallas. Es mejor usar un salvapantallas con una imagen en movimiento o de un único color.
- Cambio de color normal
 - Utiliza dos colores

Cambia entre dos colores cada 30 minutos, tal como se muestra más arriba.



- Evite las combinaciones de colores de texto y de fondo con un brillo de contraste. (Brillo: hace referencia a la luminosidad o la oscuridad de un color que varía dependiendo de la cantidad de luz emitida.)
- Evite el uso del gris, ya que puede contribuir al desgaste con persistencia de imágenes.
- Evite el uso de colores de brillo con contraste (blanco y negro; gris).

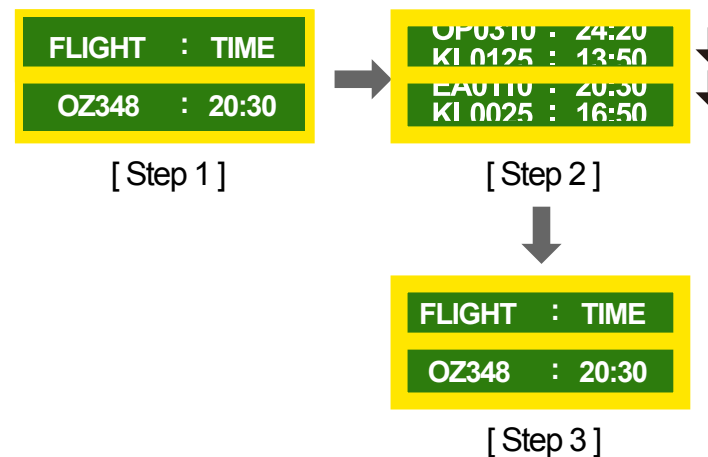


- Cambio de color de texto normal
 - Utiliza colores brillantes con un brillo similar.

Intervalo: Cambia el color del texto y del fondo cada 30 minutos



- Mueve y cambia el texto cada 30 minutos, como se muestra más abajo.



- Muestra regularmente una imagen en movimiento junto con un logotipo. Intervalo: Muestra una imagen en movimiento junto con un logotipo durante 60 segundos después de 4 horas de uso.

Licencia



The terms HDMI and HDMI High-Definition Multimedia Interface, and the HDMI Logo are trademarks or registered trademarks of HDMI Licensing LLC in the United States and other countries.

Terminología

480i/480p/720p/1080i/1080p_____

Cada una de las frecuencias de exploración anteriores se refiere al número de líneas de exploración efectivas que decide la resolución de la pantalla. La frecuencia de exploración puede indicarse como i (entrelazada) o como p (progresiva), según el método de exploración.

- Exploración

La exploración se refiere a un proceso de envío de píxeles que forman una imagen progresivamente. Un gran número de píxeles proporcionará una imagen más vívida y clara.

- Progresivo

En el modo de exploración progresivo, todas las líneas de píxeles se exploran una a una (progresivamente) en la pantalla.

- Entrelazado

En el modo de exploración entrelazado, cada dos líneas de píxeles se exploran de arriba abajo en primer lugar y después se exploran el resto de líneas de píxeles (que no se exploraron).

Modo no entrelazado y modo entrelazado_____

El modo no entrelazado (exploración progresiva) muestra progresivamente una línea horizontal desde la parte superior de una pantalla a la inferior. El modo entrelazado muestra en primer lugar las líneas con números impares y, a continuación, las líneas con números pares. El modo no entrelazado se usa principalmente en monitores, ya que crea claridad en la pantalla; el modo entrelazado se usa principalmente en televisores.

Tamaño de punto_____ La pantalla se compone de puntos rojos, verdes y azules. Una distancia más corta entre los puntos produce una resolución más alta. Tamaño de punto se refiere a la distancia más corta entre puntos del mismo color. El tamaño de punto se mide en milímetros.

Frecuencia vertical_____ El producto muestra una única imagen muchas veces por segundo (como una luz fluorescente que parpadea) con el fin de mostrar una imagen para que la vea un espectador. La frecuencia con que una única imagen se muestra repetidamente por segundo recibe el nombre de frecuencia vertical o frecuencia de actualización. La frecuencia vertical se mide en Hz.

Por ejemplo, 60 Hz indica que una única imagen se muestra 60 veces por segundo.

Frecuencia horizontal_____ El tiempo necesario para explorar una única línea de izquierda a derecha de la pantalla recibe el nombre de ciclo horizontal. El número recíproco del ciclo horizontal se denomina frecuencia horizontal. La frecuencia horizontal se mide en kHz.

Fuente_____ La fuente de entrada se refiere a un dispositivo fuente de vídeo conectado al producto, como una videocámara o un reproductor de vídeo o DVD.

Plug & Play_____ Plug & Play es una función que permite el intercambio automático de información entre un monitor y un PC para producir un entorno de visualización óptimo. El producto utiliza VESA DDC (norma internacional) para ejecutar Plug & Play.

Resolución_____ Resolución es el número de puntos horizontales (píxeles) y puntos verticales (píxeles) que forman una pantalla. Representa el nivel de detalle de visualización. Una mayor resolución permite que se muestren más datos en la pantalla y es útil para llevar a cabo varias tareas de forma simultánea.

Por ejemplo, una resolución de 1920 x 1080 consiste en 1920 píxeles horizontales (resolución horizontal) y 1080 píxeles verticales (resolución vertical).

DVD (Digital Versatile Disc, disco versátil digital)_____ DVD se refiere a un disco de almacenamiento masivo del tamaño de un CD donde se pueden guardar aplicaciones multimedia (audio, vídeo o juegos) mediante la tecnología de compresión de vídeos MPEG-2.

HDMI (High Definition Multimedia Interface, interfaz multimedia de alta definición)_____ Se trata de una interfaz que puede conectarse a una fuente de audio digital, así como a una fuente de vídeo de alta definición, mediante un único cable sin compresión.

Control de visualización múltiple (MDC)_____ MDC (Control de visualización múltiple) es una aplicación que permite controlar de forma simultánea varios dispositivos de visualización mediante un PC. La comunicación entre un PC y un monitor tiene lugar mediante los cables RS232C (transmisión de datos serie) y RJ45 (LAN).