



# دليل المستخدم

---

UD55E-B UD46E-B UD46E-C UD46E-A

---

قد يختلف اللون والمظهر باختلاف المنتج، وتخضع المواصفات للتغيير دون إشعار مسبق بغرض تحسين الأداء.

## جدول المحتويات

### قبل استخدام المنتج

5	حقوق النشر
6	احتياطات السلامة
6	الرموز
6	التنظيف
7	التخزين
7	الكهرباء والسلامة
8	التركيب
10	التشغيل
13	الاحتياطات التي يجب مراعاتها عند استخدام اللوحة

### التجهيزات

14	فحص المكونات
14	المكونات
15	الأجزاء
15	طقم الاستشعار الخارجي
16	الجانب العكسي
17	جهاز التحكم عن بُعد
19	التوصيل باستخدام كبل استريو IR (يباع بشكل منفصل)
20	قبل تركيب المنتج (دليل التركيب)
20	التبديل بين الوضع الأفقي والوضع الرأسي
20	التهوية
21	الأبعاد
22	تركيب رف التثبيت بالحائط
22	التجهيز قبل تركيب رف التثبيت بالحائط
22	تركيب رف التثبيت بالحائط

### مواصفات طقم التثبيت بالحائط (VESA)

23	مواصفات طقم التثبيت بالحائط (VESA)
24	جهاز التحكم عن بُعد (RS232C)
24	توصيل الكبلات
27	التوصيلات
28	أكواد التحكم

### توصيل جهاز مصدر واستخدامه

37	قبل التوصيل
37	نقاط التحقق قبل التوصيل
37	التوصيل بالكمبيوتر
37	التوصيل باستخدام كبل D-SUB (نوع تناظري)
38	التوصيل باستخدام كبل DVI (نوع رقمي)
38	التوصيل باستخدام كبل HDMI-DVI
39	التوصيل باستخدام كبل HDMI
39	التوصيل باستخدام كبل DP
40	التوصيل بجهاز فيديو
40	التوصيل باستخدام كبل HDMI-DVI
41	التوصيل باستخدام كبل HDMI
41	التوصيل بجهاز صوت
42	التوصيل بكبل LAN
43	الاتصال بجهاز الشبكة (تباع بشكل منفصل)
43	MagicInfo
45	تغيير مصدر الإدخال
45	Source

### استخدام برنامج MDC

46	تنشيط/إزالة تنشيط برنامج MDC
46	التركيب
46	إزالة التنشيط
47	التوصيل بـ MDC
	استخدام التطبيق MDC عن طريق RS-232C
47	(معايير اتصالات البيانات التسلسلية)
48	استخدام التطبيق MDC عن طريق بطاقة Ethernet

### ميزة الشاشة الرئيسية

50	Video Wall
50	Video Wall
50	Horizontal x Vertical
51	Screen Position
51	Format
52	Picture Mode
53	On/Off Timer
53	On Timer
53	Off Timer
54	Holiday Management
55	Network Settings
56	MagicInfo Player I
57	ID Settings
57	ID Settings
57	Device ID Auto Set
57	PC Connection Cable

## جدول المحتويات

<b>68</b>	<b>Auto Source Switching</b>
68	Auto Source Switching
68	Primary Source Recovery
69	Primary Source
69	Secondary Source
<b>69</b>	<b>Power Control</b>
69	Auto Power On
69	PC Module Power
69	Standby Control
69	Network Standby
69	Power Button
<b>70</b>	<b>Eco Solution</b>
70	Energy Saving
70	Eco Sensor
70	Screen Lamp Schedule
70	No Signal Power Off
70	Auto Power Off
<b>70</b>	<b>Temperature Control</b>
<b>71</b>	<b>Change PIN</b>
<b>71</b>	<b>General</b>
71	Security
71	HDMI Hot Plug
<b>71</b>	<b>Reset System</b>
	ضبط الصوت
<b>72</b>	<b>HDMI Sound</b>

## OnScreen Display

<b>64</b>	<b>Display Orientation</b>
64	Onscreen Menu Orientation
64	Source Content Orientation
64	Aspect Ratio
<b>65</b>	<b>Screen Protection</b>
65	Pixel Shift
65	Timer
65	Immediate Display
65	Side Gray
<b>66</b>	<b>Message Display</b>
66	Source Info
66	No Signal Message
66	MDC Message
<b>66</b>	<b>Menu Language</b>
<b>66</b>	<b>Reset OnScreen Display</b>

## System

<b>67</b>	<b>Setup</b>
<b>68</b>	<b>Time</b>
68	Clock Set
68	DST
68	Sleep Timer
68	Power On Delay
<b>68</b>	<b>MagicInfo I Source</b>

<b>58</b>	<b>More settings</b>
-----------	----------------------

## ضبط الشاشة

<b>59</b>	<b>Picture Mode</b>
<b>Sharpness / Contrast / Brightness / Backlight 60</b>	<b>Tint (G/R) / Color /</b>
<b>60</b>	<b>Color Temperature</b>
<b>60</b>	<b>White Balance</b>
<b>60</b>	<b>Gamma</b>
<b>60</b>	<b>Calibrated Value</b>
<b>61</b>	<b>Picture Options</b>
61	Color Tone
61	HDMI Black Level
61	Dynamic Backlight
61	UHD COLOR
<b>62</b>	<b>Picture Size</b>
62	Picture Size
62	Zoom/Position
62	Resolution
<b>63</b>	<b>Auto Adjustment</b>
<b>63</b>	<b>PC Screen Adjustment</b>
<b>63</b>	<b>Picture Off</b>
<b>63</b>	<b>Reset Picture</b>

## جدول المحتويات

### المواصفات

85	عام
87	موفر الطاقة
88	أوضاع التوقيت سابقة الضبط

### الملحق

91	مسؤولية خدمة الدفع (التكلفة التي يتحملها العملاء)
91	عدم وجود عيب بالمنتج
91	حدوث تلف للمنتج بسبب خطأ من العميل
91	أسباب أخرى
92	الجودة المثلى للصورة ومنع حدوث تشويه بعد التصوير
92	الجودة المثلى للصورة
92	منع حدوث تشويش الصورة
94	التراخيص
95	المصطلحات

72	Sound on Video Call
72	Reset Sound

### الدعم

73	Software Update
73	Contact Samsung
74	Go to Home
74	Video Wall
74	Picture Mode
74	On/Off Timer
74	Network Settings
74	MagicInfo Player I
74	ID Settings
74	More settings
74	Reset All

### دليل استكشاف المشاكل وحلها

75	متطلبات ما قبل الاتصال بمركز خدمة عملاء Samsung
75	اختبار المنتج
75	فحص الدقة والتردد
76	تحقق مما يلي.
83	س و ج

# الفصل 01

## قبل استخدام المنتج

### حقوق النشر

محتويات هذا الدليل عرضة للتغيير دون إشعار من أجل تحسين جودة المنتج.

© Samsung Electronics 2015

تمتلك Samsung Electronics حقوق نشر هذا الدليل.

يُحظر استخدام هذا الدليل أو نسخه بشكل جزئي أو كلي دون الحصول على تفويض من Samsung Electronics.

ويُعد كل من Microsoft و Windows علامتين تجاريتين مسجلتين لشركة Microsoft Corporation.

تعد VESA و DPM و DDC علامات تجارية مسجلة لصالح Video Electronics Standards Association.

ملكية جميع العلامات التجارية الأخرى تخص مالكيها المعنيين.

## احتياطات السلامة

### تنبيه

لا تفتح لتجنب خطر التعرض للصدمة الكهربائية  
تنبيه : للحد من خطر التعرض لصدمة كهربائية، لا تقم بإزالة الغطاء. (أو الجزء الخلفي)  
فلا توجد أجزاء داخلية قابلة للصيانة من قبل المستخدم.  
فاطلب من الأفراد المؤهلين القيام بجميع أعمال الصيانة.



يشير هذا الرمز إلى وجود فولتية عالية بالداخل.  
فمن الخطر أن تلامس أي جزء داخلي بهذا المنتج بأي شكل من الأشكال.



ينبهك هذا الرمز إلى أنه تم تضمين مطبوعات مهمة تتعلق بالتشغيل والصيانة مع هذا المنتج.

## الرموز

### تحذير

قد تنتج إصابة خطيرة أو جسيمة في حالة عدم اتباع الإرشادات.

### تنبيه

قد تنتج إصابة جسيمة أو تلف بالممتلكات في حالة عدم اتباع الإرشادات.



يُحظر القيام بالأنشطة المميزة بهذا الرمز.



يجب اتباع الإرشادات المميزة بهذا الرمز.

## التنظيف

- توخ الحذر عند التنظيف حيث إن لوحات شاشات LCD المتقدمة وأجزاءها الخارجية سهلة الخدش.
- قم بالخطوات التالية عند التنظيف.
- يتم توفير الصور التالية لأغراض مرجعية فقط. فقد تختلف المواقف الواقعية عما هو موضح في الصور.

1 قم بإيقاف تشغيل المنتج والكمبيوتر.

2 افصل سلك التيار الكهربائي عن المنتج.

أمسك كبل التيار الكهربائي من القابس ولا تلمس الكبل بيدين مبتلئين. وإلا، فقد تتعرض لصدمة كهربائية.

3 امسح المنتج باستخدام قطعة قماش نظيفة وناعمة وجافة.

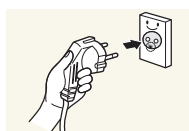
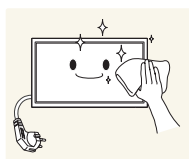
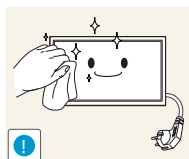
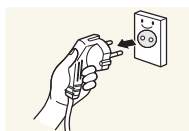
- لا تستخدم المنظفات التي تحتوي على الكحول أو المذيبات أو المواد النشطة على الأسطح.

- لا ترش الماء أو المنظفات على المنتج مباشرةً.

4 بلّل قطعة قماش ناعمة وجافة بالماء واعصرها جيداً لتنظيف السطح الخارجي للمنتج.

5 قم بتوصيل سلك التيار الكهربائي بالمنتج عند الانتهاء من التنظيف.

6 قم بتشغيل المنتج والكمبيوتر.



## التخزين

نظرًا لخصائص بعض المنتجات ذات اللمعان الشديد، قد يؤدي استخدام جهاز ترطيب بالأشعة فوق البنفسجية في مكان مجاور إلى ظهور بقع بيضاء اللون على المنتج.

اتصل "بمركز خدمة العملاء" عند الحاجة إلى تنظيف الجزء الداخلي للمنتج (سيتم دفع رسوم للخدمة).

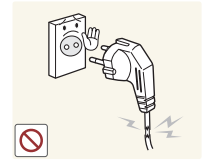
## الكهرباء والسلامة

يتم توفير الصور التالية لأغراض مرجعية فقط. فقد تختلف المواقف الواقعية عما هو موضح في الصور.

### تحذير

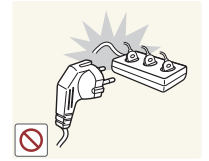
لا تستخدم سلكًا أو قابس تيار كهربائي تالفًا، أو مقبس تيار كهربائي غير محكم.

- قد ينتج عن ذلك التعرض لصدمة كهربائية أو نشوب حريق.

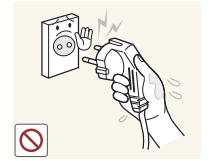


لا تستخدم عدة منتجات مع منفذ طاقة واحد.

- قد تسبب السخونة الزائدة لمنافذ الطاقة نشوب حريق.

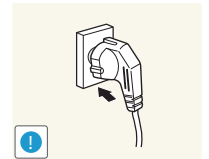


لا تلمس قابس التيار الكهربائي بيدين مبتلئين. وإلا، فقد تتعرض لصدمة كهربائية.



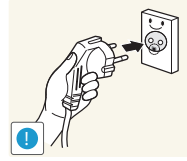
أدخل قابس التيار الكهربائي بالكامل بحيث لا يكون مرتخيًا.

- قد يؤدي التوصيل غير المحكم إلى نشوب حريق.



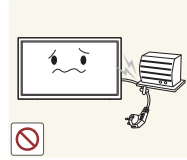
قم بتوصيل قابس التيار الكهربائي بمقبس تيار كهربائي مؤرض (الأجهزة المعزولة من النوع 1 فقط).

- قد ينتج عن ذلك التعرض لصدمة كهربائية أو إصابة.



لا تثن سلك التيار الكهربائي أو تسحبه بالقوة. وتوخ الحذر لتجنب ترك سلك التيار الكهربائي تحت جسم ثقيل.

- قد يؤدي تلف السلك إلى نشوب حريق أو التعرض لصدمة كهربائية.



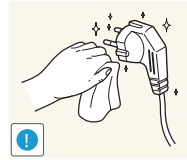
لا تضع سلك التيار الكهربائي أو المنتج بالقرب من مصادر الحرارة.

- قد ينتج عن ذلك نشوب حريق أو التعرض لصدمة كهربائية.



نظف أي غبار حول سنون قابس الطاقة أو منفذ الطاقة مستخدمًا قطعة قماش جافة.

- قد ينتج عن ذلك نشوب حريق.



## التركيب

## تحذير

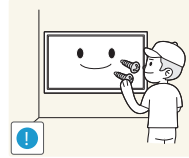
لا تضع الشموع أو طوارد الحشرات أو السجائر أعلى المنتج. لا تقم بتركيب المنتج بالقرب من مصادر الحرارة.

- قد ينتج عن ذلك نشوب حريق.



اطلب من فني تثبيت أداة التعليق على الحائط.

- قد ينتج عن التنبيت من قبل شخص غير مؤهل إلى التعرض لإصابة.
- استخدم فقط الكابتن المعتمدة.



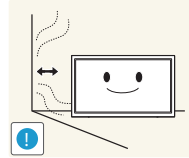
لا تقم بتنبيت المنتج في الأماكن رديئة التهوية مثل خزانة الكتب أو الدولاب.

- قد يؤدي ارتفاع درجة الحرارة الداخلية إلى نشوب حريق.



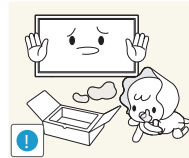
قم بتنبيت المنتج على مسافة لا تقل عن 10 سم من الجدار لتوفير التهوية.

- قد يؤدي ارتفاع درجة الحرارة الداخلية إلى نشوب حريق.



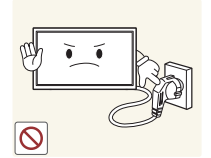
احتفظ بمواد التغليف البلاستيكية بعيدًا عن متناول الأطفال.

- قد يخنق الأطفال.



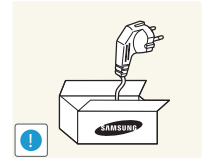
لا تفصل سلك الطاقة أثناء استخدام المنتج.

- فقد يتلف المنتج نتيجة لحدوث صدمة كهربائية.



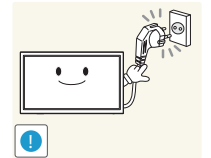
لا تستخدم سوى سلك التيار الكهربائي المرفق مع المنتج من قبل Samsung. ولا تستخدم سلك التيار الكهربائي مع منتجات أخرى.

- قد ينتج عن ذلك نشوب حريق أو التعرض لصدمة كهربائية.



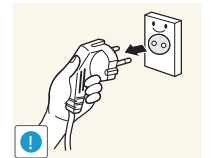
حافظ على عدم إعاقة مقبس التيار الكهربائي حيث يتم توصيل سلك للتيار الكهربائي.

- يجب فصل سلك التيار الكهربائي لقطع إمداد الطاقة إلى المنتج عند حدوث مشكلة.
- لاحظ أنه لا يتم إيقاف تشغيل المنتج تمامًا باستخدام زر الطاقة الموجود بوحدة التحكم عن بُعد.



أمسك المقابس عند فصل سلك التيار الكهربائي من مقبس التيار الكهربائي.

- قد ينتج عن ذلك التعرض لصدمة كهربائية أو نشوب حريق.





## تنبيه

- احرص على عدم سقوط المنتج أثناء نقله.
- قد ينتج عن ذلك حدوث عطل بالمنتج أو التعرض لإصابة جسدية.

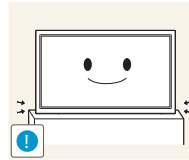
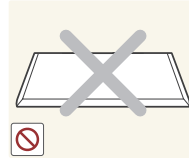
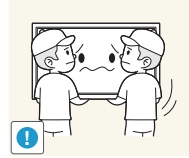
- لا تضع المنتج على مقدمته.
- قد تتلف الشاشة.

- عند تركيب المنتج في خزانة أو على رف، تأكد من أن الحافة السفلية لمقدمة المنتج غير بارزة.
- قد يسقط المنتج ويتعرض للتلف و/أو يسبب إصابة.
- لا تقم بتركيب المنتج في خزانات أو على أرفف بحجم مناسب.

- ضع المنتج برفق.
- قد ينتج عن ذلك حدوث عطل بالمنتج أو التعرض لإصابة جسدية.

قد يؤثر تركيب المنتج في مكان به ظروف غير اعتيادية (مكان معرض للكثير من جسيمات الغبار الدقيقة أو المواد الكيميائية أو درجات الحرارة شديدة البرودة أو السخونة أو معدلات كبيرة من الرطوبة أو في مكان ينبغي أن يعمل فيه المنتج بشكل متواصل لفترة زمنية طويلة) على أدائه تأثيرًا كبيرًا.

- احرص على استشارة مركز خدمة عملاء Samsung إذا كنت تريد تثبيت المنتج في مثل هذه الأماكن.



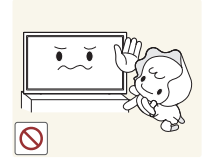
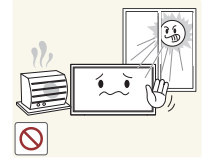
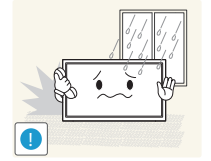
- لا تقم بتثبيت المنتج على سطح غير ثابت أو مهتز (رف غير آمن أو سطح منحدر أو ما إلى ذلك).
- قد يسقط المنتج ويتعرض للتلف و/أو يسبب إصابة.
- قد يؤدي استخدام المنتج في منطقة شديدة الاهتزاز إلى تلفه أو التسبب في نشوب حريق.

- لا تقم بتركيب المنتج في سيارة أو مكان معرض للغبار أو الرطوبة (قطرات الماء وما إلى ذلك) أو الزيت أو الدخان.
- قد ينتج عن ذلك نشوب حريق أو التعرض لصدمة كهربائية.

- لا تعرض المنتج لأشعة الشمس المباشرة أو الحرارة أو جسم ساخن كالموقد.
- قد يقل العمر الافتراضي للمنتج أو ينشب حريق.

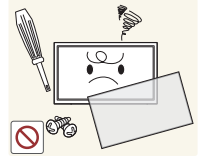
- لا تقم بتركيب المنتج في مكان يستطيع صغار الأطفال الوصول إليه.
- قد يسقط المنتج ويؤدي إلى تعرض الأطفال للإصابة.
- نظرًا لأن الجزء الأمامي ثقيل، فقم بتثبيت المنتج على سطح مستو وثابت.

قد يؤدي استخدام زيوت الأطعمة مثل زيت الصويا إلى إلحاق الضرر بالجهاز أو تشويهه. فلا تقم بتركيب المنتج في مطبخ أو في موقع قريب من طاولة المطبخ.



## التشغيل

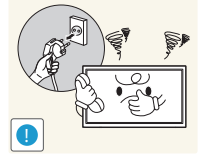
### تحذير



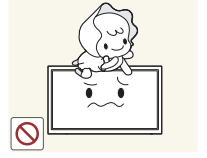
- يتضمن المنتج على فولتية عالية. لا تقم مطلقاً بتفكيك المنتج أو إصلاحه أو تعديله بنفسك.
- قد ينتج عن ذلك نشوب حريق أو التعرض لصدمة كهربائية.
- اتصل بمركز خدمة عملاء Samsung لإجراء الإصلاحات.



- قبل نقل المنتج، أوقف تشغيل مفتاح الطاقة وافصل كبل التيار الكهربائي وجميع الكبلات الأخرى المؤصلة.
- وإلا، قد ينتج عن ذلك تلف سلك التيار الكهربائي ونشوب حريق أو التعرض لصدمة كهربائية.



- إذا أصدر المنتج أصواتاً غير عادية أو رائحة احتراق أو دخاناً، فافصل سلك التيار الكهربائي على الفور واتصل بمركز خدمة عملاء Samsung.
- قد ينتج عن ذلك التعرض لصدمة كهربائية أو نشوب حريق.



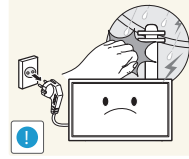
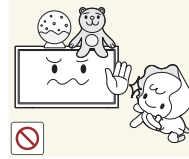
- لا تسمح للأطفال بالتشبث بالمنتج أو الصعود فوقه.
- قد يتعرض الأطفال للإصابة أو أذى بالغ.



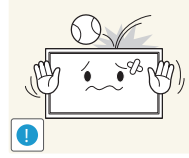
- في حالة سقوط المنتج أو تلف الإطار الخارجي، أدر مفتاح الطاقة إلى وضع الإيقاف وافصل سلك التيار الكهربائي، ثم اتصل بمركز خدمة عملاء Samsung.
- قد يؤدي الاستمرار في استخدام المنتج إلى نشوب حريق أو التعرض لصدمة كهربائية.

لا تترك الأجسام الثقيلة أو المواد التي يفضلها الأطفال (اللعب والحلوى وما إلى ذلك) أعلى المنتج.

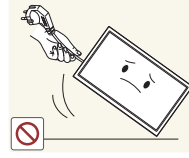
- قد يسقط المنتج أو الأجسام الثقيلة عند محاولة الأطفال الوصول إلى اللعب أو الحلوى، مما ينتج عنه التعرض لإصابة بالغة.



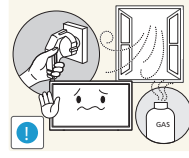
- أوقف تشغيل المنتج وافصل كبل التيار الكهربائي أثناء البرق أو العواصف الرعدية.
- قد ينتج عن ذلك نشوب حريق أو التعرض لصدمة كهربائية.



- احرص على عدم سقوط الأجسام على المنتج أو تعرضه لصدمة.
- قد ينتج عن ذلك نشوب حريق أو التعرض لصدمة كهربائية.

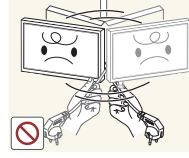


- لا تحرك المنتج بسحب سلك التيار الكهربائي أو أي كبل.
- قد يؤدي تلف الكبلات إلى حدوث عطل بالمنتج أو التعرض لصدمة كهربائية أو نشوب حريق.



في حالة اكتشاف تسرب غاز، لا تلمس المنتج أو قابس التيار الكهربائي. وقم بتهوية المكان على الفور.

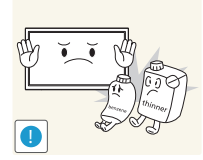
- فقد يؤدي الشرر إلى حدوث انفجار أو نشوب حريق.



- لا ترفع المنتج أو تحركه بسحب سلك التيار الكهربائي أو أي كبل.
- قد يؤدي تلف الكبلات إلى حدوث عطل بالمنتج أو التعرض لصدمة كهربائية أو نشوب حريق.

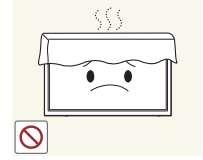
لا تستخدم البخاخات أو المواد القابلة للاشتعال أو تحتفظ بها بالقرب من المنتج.

- قد ينتج عن ذلك حدوث انفجار أو نشوب حريق.



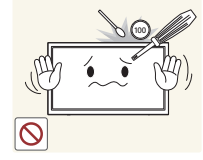
تأكد من عدم انسداد فتحات التهوية بمفارش المناضد أو الستائر.

- قد يؤدي ارتفاع درجة الحرارة الداخلية إلى نشوب حريق.



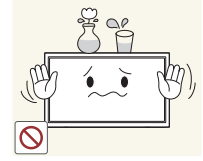
لا تدخل الأجسام المعدنية (عبدان الأكل والعملات المعدنية ومشابك الشعر وما إلى ذلك) أو الأجسام التي تحترق بسهولة (الورق والثقاب وما إلى ذلك) في المنتج (عبر فتحات التهوية أو منافذ الدخول/الخروج أو ما إلى ذلك).

- احرص على إيقاف تشغيل المنتج وفصل سلك التيار الكهربائي عند دخول الماء أو مواد غريبة أخرى في المنتج. ثم اتصل بمركز خدمة عملاء Samsung.
- قد ينتج عن ذلك حدوث عطل بالمنتج أو التعرض لصدمة كهربائية أو نشوب حريق.



لا تضع الأجسام المحتوية على سوائل (الزهرات والأواني والزجاجات وما إلى ذلك) أو الأجسام المعدنية أعلى المنتج.

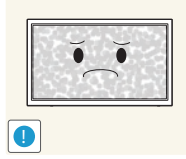
- احرص على إيقاف تشغيل المنتج وفصل سلك التيار الكهربائي عند دخول الماء أو مواد غريبة أخرى في المنتج. ثم اتصل بمركز خدمة عملاء Samsung.
- قد ينتج عن ذلك حدوث عطل بالمنتج أو التعرض لصدمة كهربائية أو نشوب حريق.



## تنبيه

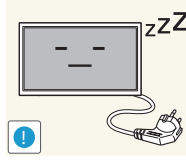
قد يؤدي ترك صورة ثابتة على الشاشة لفترة زمنية طويلة إلى حدوث ظلال للصورة أو وجود وحدات بكسل معيبة.

- قم بتنشيط وضع توفير الطاقة أو شاشة مؤقتة ذات صورة متحركة إذا كنت تنوي عدم استخدام المنتج لفترة زمنية طويلة.



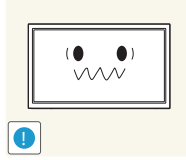
افصل سلك التيار الكهربائي من مقبس التيار الكهربائي إذا كنت تنوي عدم استخدام المنتج لفترة زمنية طويلة (أثناء الإجازات وما إلى ذلك).

- قد يؤدي تراكم الغبار مقترناً بالحرارة إلى نشوب حريق أو التعرض لصدمة كهربائية أو حدوث تسرب كهربائي.



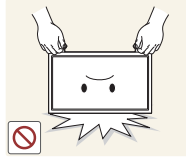
استخدم المنتج وفقاً لمعدلات الدقة والتردد الموصى بها.

- قد يضعف ذلك من بصرك.

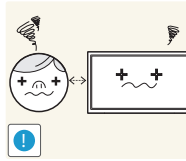


لا تمسك المنتج مقلوباً أو تنقله بإمساكه من الحامل.

- قد يسقط المنتج ويتعرض للتلف أو يسبب إصابة.

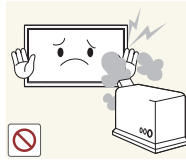


قد يؤدي النظر إلى الشاشة من مسافة قريبة للغاية لفترة زمنية طويلة إلى إضعاف بصرك.



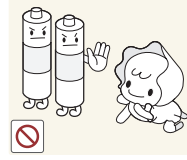
لا تستخدم أجهزة الترطيب أو المواقد حول المنتج.

- قد ينتج عن ذلك نشوب حريق أو التعرض لصدمة كهربائية.



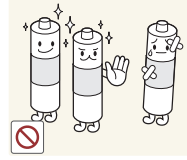
توخ الحذر عند إزالة البطارية من جهاز التحكم عن بُعد حتى لا يضعها الأطفال في أفواههم. ضع البطارية في مكان بعيد عن متناول الأطفال أو الرضع.

- إذا وضع الأطفال البطارية في أفواههم، قم باستشارة الطبيب فوراً.



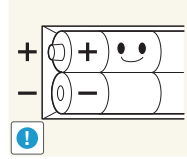
عند تبديل البطارية، اجعل قطبيها بالاتجاه الصحيح (+، -).

- وإلا، فقد تتلف البطارية أو ينتج عنها حريق أو إصابة جسدية أو تلف بسبب تسرب السائل الداخلي.



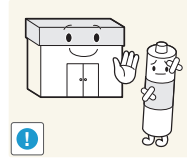
استخدم فقط البطاريات القياسية المحددة، ولا تستخدم بطاريتين أحدهما جديدة والأخرى مستعملة معاً.

- وإلا، قد ينتج عن هذا الأمر تلف البطاريتين أو نشوب حريق أو إصابة جسدية أو تلف بسبب تسرب السائل الداخلي.



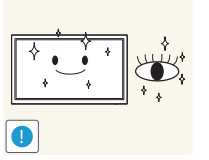
لا تعد البطاريات (والبطاريات القابلة لإعادة الشحن) نفايات عادية ويجب إعادتها لأغراض إعادة التصنيع. يتحمل العميل مسؤولية إعادة البطاريات المستخدمة أو البطاريات القابلة لإعادة الشحن حتى تتم إعادة تصنيعها.

- يمكن للعميل تسليم البطاريات المستعملة أو البطاريات القابلة لإعادة الشحن لأقرب مركز عام لإعادة التصنيع أو متجر يبيع نوع البطارية نفسه أو البطاريات القابلة لإعادة الشحن.



أرح عينيك لأكثر من 5 دقائق بعد كل ساعة من استخدام المنتج.

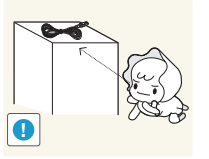
- فسيتم تخفيف إجهاد العين.



لا تلمس الشاشة بعد تشغيل المنتج لفترة طويلة، حيث يكون ساخناً.

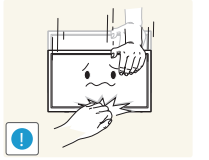


احتفظ بالملحقات الصغيرة بعيداً عن متناول الأطفال.



توخ الحذر عند ضبط زاوية المنتج أو ارتفاع الحامل.

- قد تتحشر يدك أو أصبعك وتعرض للإصابة.
- قد تؤدي إمالة المنتج بزاوية زائدة إلى سقوطه واحتمال التعرض للإصابة.



لا تضع أجساماً ثقيلة فوق المنتج.

- قد ينتج عن ذلك حدوث عطل بالمنتج أو التعرض لإصابة جسدية.



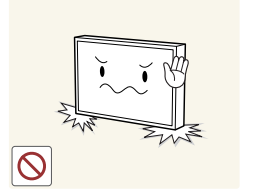
عند استخدام سماعات الرأس أو الأذن، لا ترفع مستوى الصوت لدرجة عالية جداً.

- قد يتسبب رفع مستوى الصوت لدرجة عالية جداً في حدوث ضرر بأذنيك.

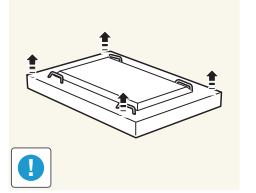


## الاحتياطات التي يجب مراعاتها عند استخدام اللوحة

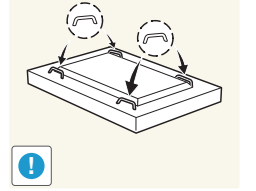
لا تضع المنتج كما هو موضح بالصورة، نظرًا لأن اللوحة رقيقة وقد تتعرض للكسر.



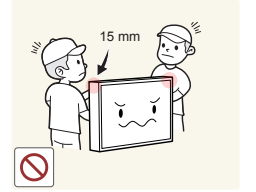
قم بوضع المنتج لأسفل كما هو موضح بالصورة للتعامل معه. (يمكن استخدام عبوة التغليف).



تأكد من استخدام المقابض الخلفية عند تحريك المنتج من مكانه.



لا تمسك أي جزء من المنتج أو تحمله من مسافة 15 مم من الواجهة.



## الفصل 02 التجهيزات

### فحص المكونات

#### المكونات

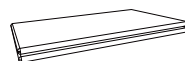
- اتصل بالبائع الذي اشتريت منه المنتج في حالة عدم وجود أي مكونات.
- قد تبدو الصور مختلفة عن المكونات الفعلية.



سلك الطاقة



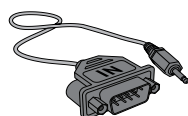
دليل تنظيمي



بطاقة الضمان  
(غير متوفرة في بعض الأماكن)



دليل الإعداد السريع



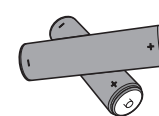
محول RS232C(IN)



كبل DP



جهاز التحكم عن بُعد



البطاريات  
(غير متوفرة في بعض الأماكن)



الحامل الحلقي (4EA) / مسمار (4EA)

## الأجزاء

يحتوي طقم الاستشعار الخارجي على وحدة استشعار للتحكم عن بُعد ومستشعرًا للسطوع ومفاتيح الوظائف. وفي حال تثبيت الشاشة على حائط، يمكنك نقل طقم الاستشعار الخارجي بجوار شاشة العرض.

قد يختلف لون الأجزاء وشكلها عما هو موضح. كما تخضع المواصفات للتغيير دون إشعار من أجل تحسين جودة المنتج.

### طقم الاستشعار الخارجي

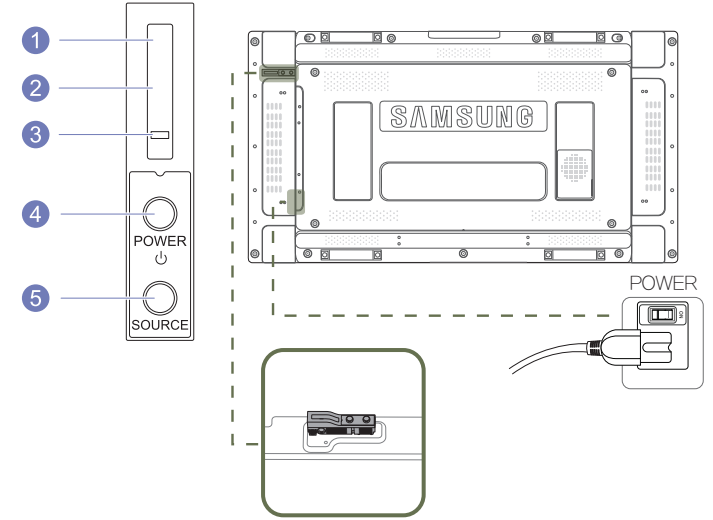
الأزرار	الوصف
1	<b>مُستشعر التحكم عن بُعد</b> قم بتوجيه جهاز التحكم عن بُعد تجاه هذه النقطة بشاشة عرض LCD. — اجعل المنطقة بين مستشعر جهاز التحكم عن بُعد وجهاز التحكم عن بُعد خالية من العوائق.
2	<b>مستشعر الإضاءة</b> يكشف كثافة الضوء المحيط حول شاشة العرض المحددة فضلاً عن ضبط سطوع الشاشة.
3	<b>مؤشر الطاقة</b> سيتم إيقاف تشغيل مؤشر الطاقة عند تشغيل المنتج. وسيصدر ومضات عند تنشيط وضع "توفير الطاقة".
4	<b>الزر POWER</b> استخدم هذا الزر لتشغيل شاشة عرض LCD وإيقاف تشغيلها.
5	<b>الزر SOURCE</b> التغيير من وضع PC إلى وضع Video. تحديد مصدر الإدخال الذي يتصل به الجهاز الخارجي.

استخدم جهاز التحكم عن بُعد في نطاق يتراوح من 7 إلى 10 م من المستشعر الموجود بالمنتج بزاوية تبلغ 30° على اليسار أو اليمين.

— احتفظ بالبطاريات المستعملة بعيداً عن متناول الأطفال وأعد تدويرها.

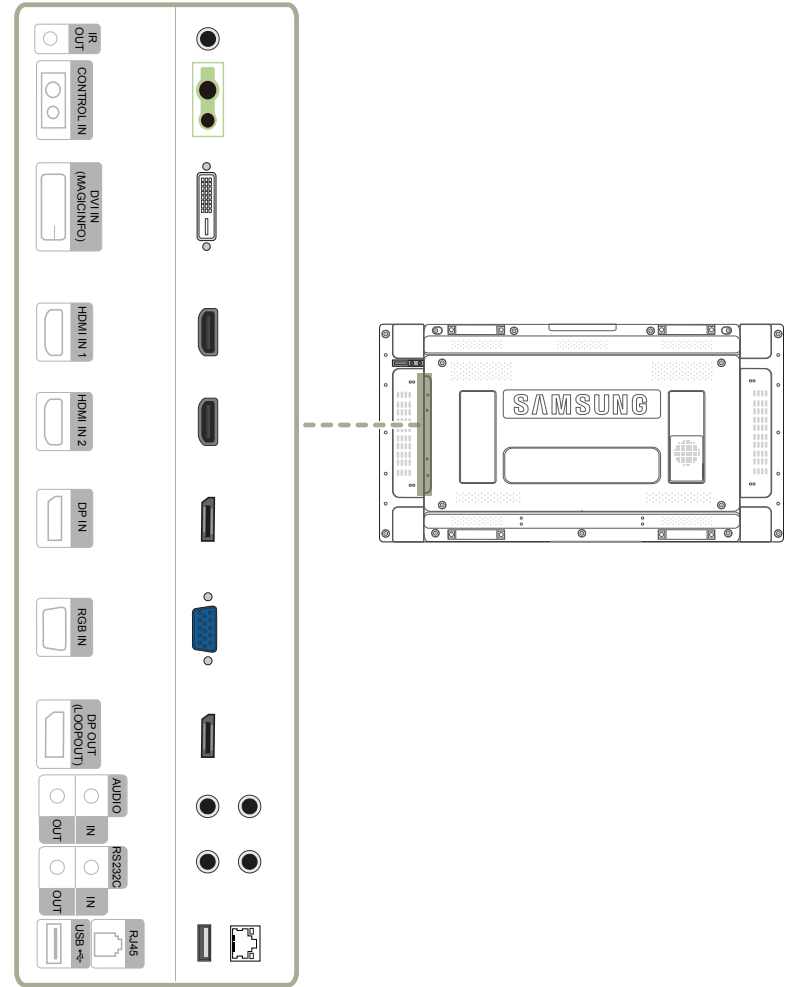
— لا تستخدم بطارية جديدة مع أخرى مستعملة. استبدل كلتا البطاريتين في نفس الوقت.

— أخرج البطاريتين إذا كنت تنوي عدم استخدام جهاز التحكم عن بُعد لفترة زمنية طويلة.



## الجانب العكسي

قد يختلف لون الأجزاء وشكلها عما هو موضح. كما تخضع المواصفات للتغيير دون إشعار من أجل تحسين جودة المنتج.

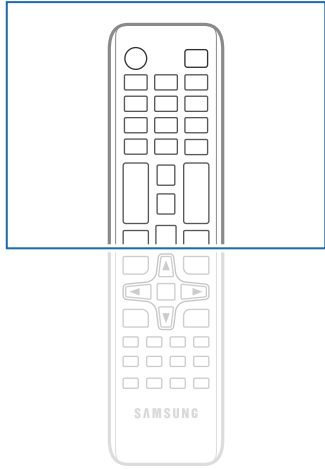


الوصف	المنفذ
استقبال إشارة جهاز التحكم عن بُعد عن طريق لوحة المستشعر الخارجي وإخراج الإشارة من خلال LOOP OUT.	IR OUT
إمداد لوحة المستشعر الخارجية بالطاقة أو استقبال إشارة مستشعر الضوء.	CONTROL IN
DVI IN: للتوصيل بجهاز مصدر باستخدام كابل DVI أو كابل HDMI-DVI.	DVI IN (MAGICINFO)
MAGICINFO: لاستخدام وظيفة MagicInfo، تأكد من توصيل كبل DP-DVI.	HDMI IN 2 ,HDMI IN 1
للتوصيل بجهاز مصدر باستخدام كبل HDMI.	DP IN
التوصيل بالكمبيوتر باستخدام كبل DP.	RGB IN
التوصيل بجهاز مصدر باستخدام كبل D-SUB.	DP OUT (LOOPOUT)
التوصيل بمنفذ آخر باستخدام كبل DP.	
عند توصيل الشاشات عن طريق DP Loopout، يُوصى باستخدام كبل DP المرفق بالعلبة.	
هذا المنفذ يستخدم خوارزمية محددة للإدخال والإخراج بدقة UHD. المنفذ غير متوافق مع الشاشات المزودة بمنافذ DP Loopout الخاصة بمحتوى FHD. يُوصى بتوصيل منافذ Loopout من نفس الطراز بين الشاشات.	
استقبال صوت من كمبيوتر عن طريق كبل صوت.	AUDIO IN
للتوصيل بصوت جهاز مصدر.	AUDIO OUT
التوصيل ببرنامج MDC باستخدام محوّل RS232C.	RS232C IN
	RS232C OUT
التوصيل بالمنفذ MDC باستخدام كبل LAN.	RJ45
التوصيل بجهاز ذاكرة USB. (للتحديث فقط)	USB

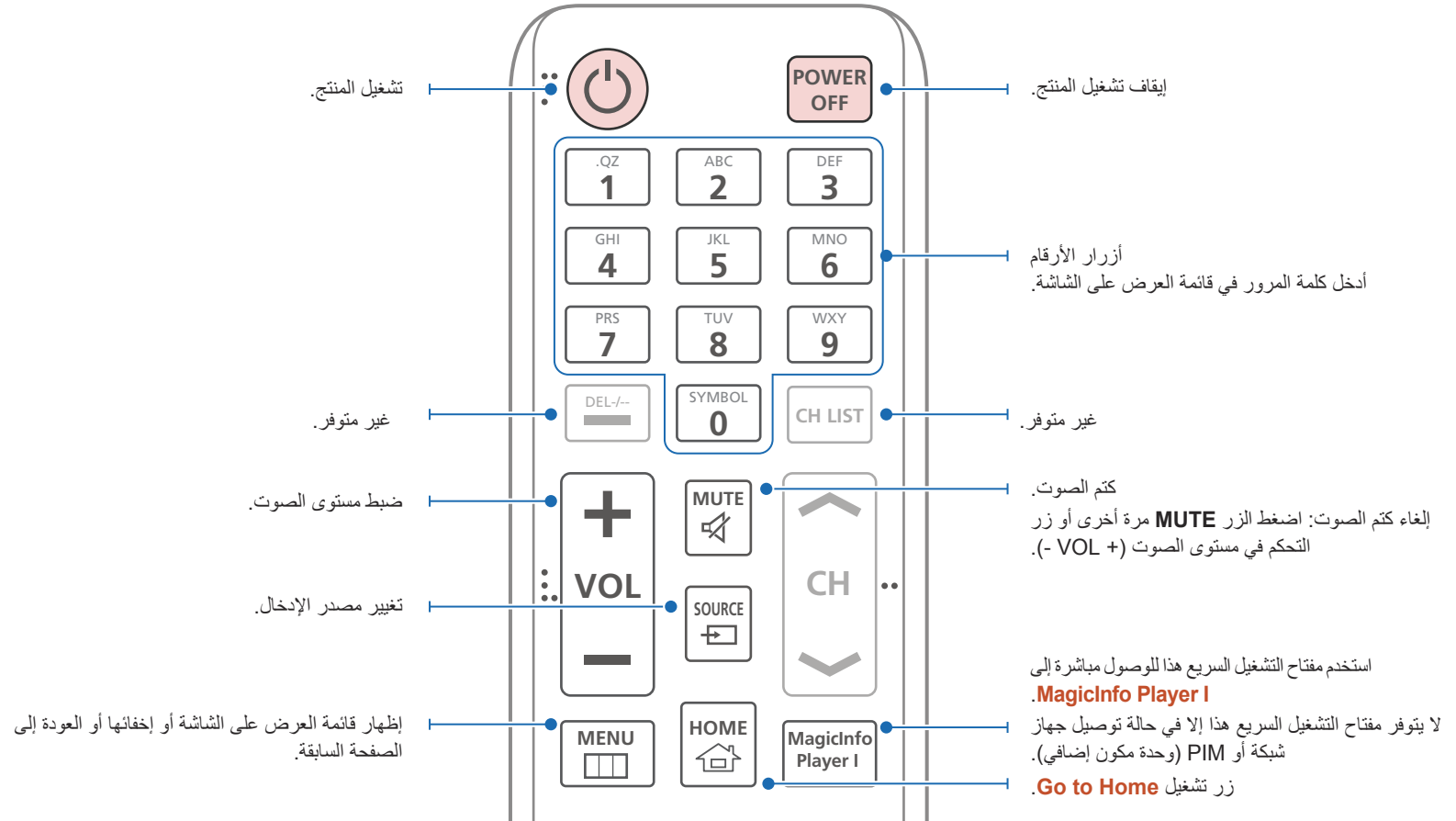


## جهاز التحكم عن بُعد

— استخدام أجهزة العرض الأخرى في نفس مساحة وحدة التحكم عن بُعد الخاصة بهذا المنتج قد يؤدي إلى التحكم في هذه الأجهزة دون قصد.  
— الزر الذي ليس له وصف في الصورة أدناه غير مدعوم في المنتج.



— قد تختلف وظائف أزرار وحدة التحكم عن بُعد باختلاف المنتجات.



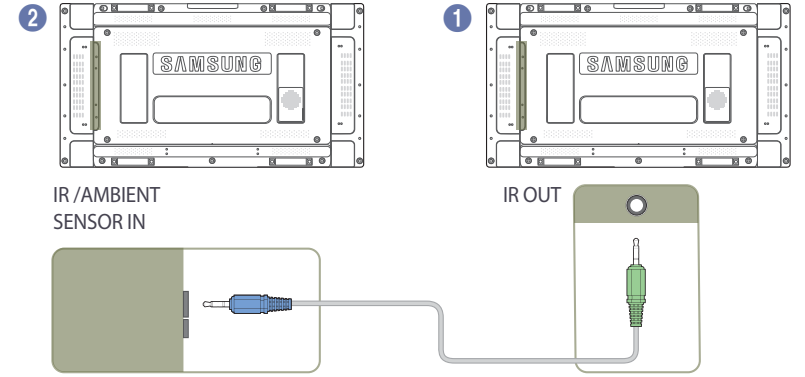


## التوصيل باستخدام كبل استريو IR (يُباع بشكل منفصل)

تأكد من توصيل مستشعر المحيط الخارجي عند إيقاف تشغيل المنتج. ثم قم بتشغيله.

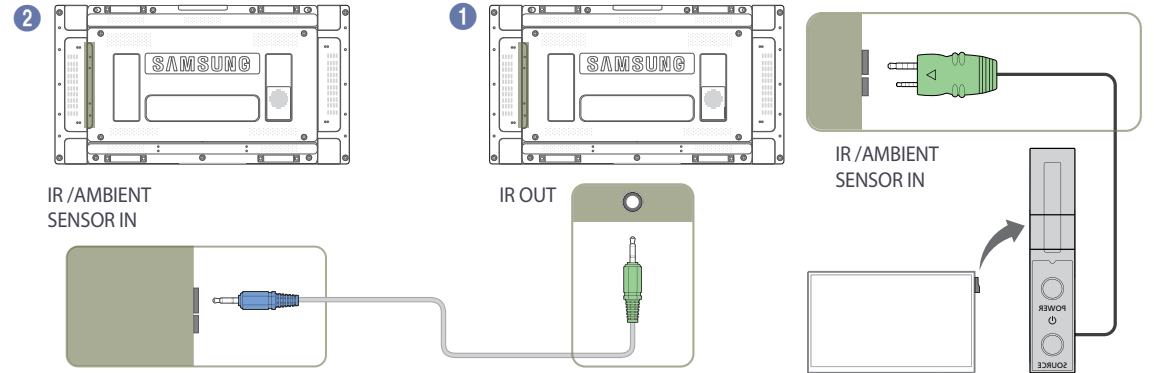
### التحكم في أكثر من جهاز عرض باستخدام جهاز التحكم عن بُعد

- قم بتوصيل منفذ **IR OUT** الموجود بالمنتج بمنفذ **IR / AMBIENT SENSOR IN** الموجود بجهاز العرض الآخر باستخدام كبل الاستريو المخصص.
  - سيتم استقبال الأمر الذي يتم إرساله من جهاز التحكم عن بُعد الموجّه نحو المنتج <sup>1</sup> بواسطة كلا جهازَي العرض <sup>1</sup> و <sup>2</sup>.
- قد يختلف الشكل باختلاف المنتج.



### التحكم في أكثر من جهاز عرض واحد باستخدام مستشعر المحيط الخارجي (يُباع بشكل منفصل)

- سيتم استقبال الأمر الذي يتم إرساله من جهاز التحكم عن بُعد الموجّه نحو المنتج <sup>1</sup> (الموصل بطقم الاستشعار الخارجي بواسطة كلا جهازَي العرض <sup>1</sup> و <sup>2</sup>).
- قد يختلف الشكل باختلاف المنتج.



## قبل تركيب المنتج (دليل التركيب)

لتجنب حدوث إصابة، ينبغي تثبيت هذا الجهاز على الأرض/الحائط بإحكام وفقاً لإرشادات التركيب.

• تأكد من تثبيت المنتج بالحائط من قبل شركة معتمدة.

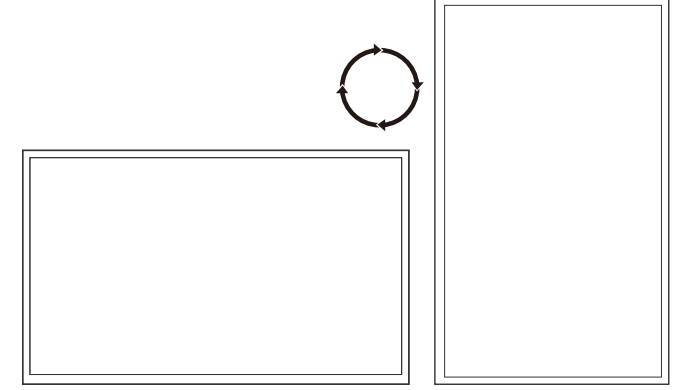
• وإلا، فقد يسقط ويتسبب في حدوث إصابة جسيمة.

• تأكد من تركيب دعامة حائط مطابقة للمواصفات.

## التبديل بين الوضع الأفقي والوضع الرأسي

— اتصل بمركز خدمة عملاء Samsung لمزيد من التفاصيل.

• لاستخدام المنتج في الوضع العمودي، أدره في اتجاه عقارب الساعة.



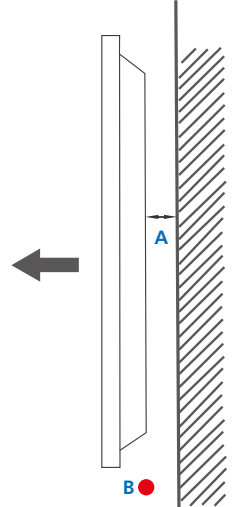
## التهوية

### التركيب على جدار عمودي

A 40 ملم كحد أدنى

B درجة الحرارة المحيطة: أقل من 35° مئوية

• عند تركيب المنتج على جدار عمودي، اترك مسافة 40 ملم على الأقل بين المنتج وسطح الجدار للتهوية، وتأكد من أن درجة الحرارة A المحيطة تقل عن 35 درجة مئوية.



الشكل 1.1 منظر جانبي

## التركيب على جدار مجوف

اتصل بمركز خدمة عملاء Samsung لمزيد من التفاصيل.

### منظر مسطح

A 40 ملم كحد أدنى

B 70 ملم كحد أدنى

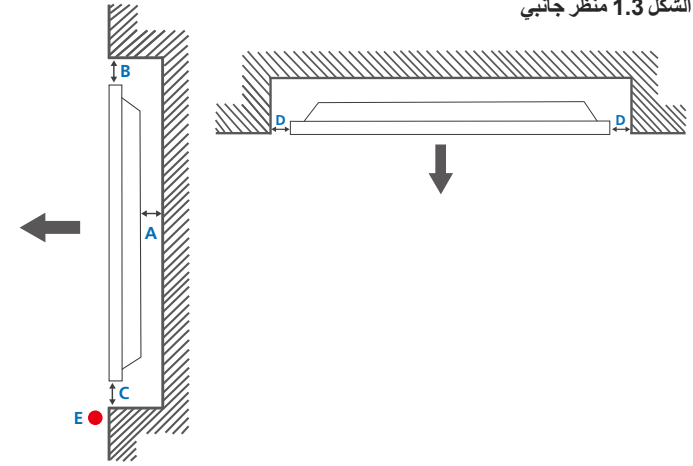
C 50 ملم كحد أدنى

D 50 ملم كحد أدنى

E درجة الحرارة المحيطة: أقل من 35° مئوية

عند تركيب المنتج على جدار مجوف، اترك المسافة المحددة أعلاه على الأقل بين المنتج والجدار للتهوية، وتأكد من أن درجة الحرارة المحيطة تقل عن 35° مئوية.

الشكل 1.3 منظر جانبي



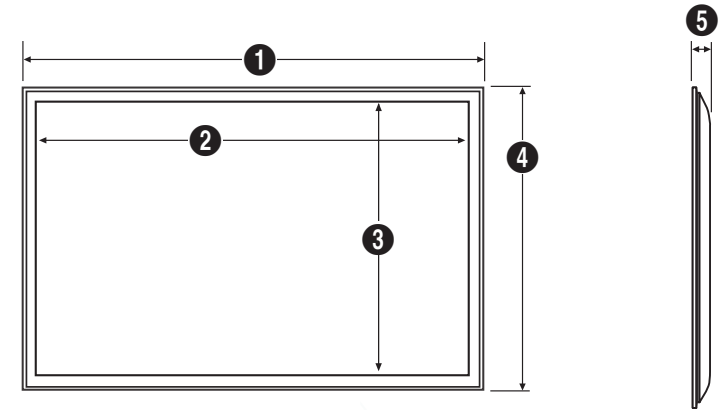
الشكل 1.2 منظر جانبي

الوحدة: مم

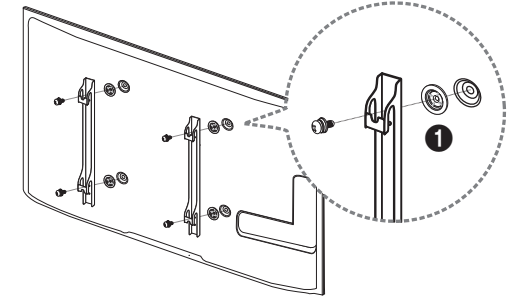
اسم الطراز	1	2	3	4	5
UD46E-A	1022.1	1018.3	572.9	576.6	97.4
UD46E-C	1024	1018.3	572.9	578.6	113.6
UD46E-B	1022.1	1018.3	572.9	576.6	97.4
UD55E-B	1213.5	1209.8	680.6	684.3	96.6

جميع الرسومات التخطيطية ليست للقياس، كما أن بعض الأبعاد عرضة للتغيير دون إشعار مسبق. راجع الأبعاد قبل تركيب المنتج. ولا تتحمل الشركة مسؤولية الأخطاء الكتابية أو المطبعية.

## الأبعاد



## تركيب رف التثبيت بالحائط



## التجهيز قبل تركيب رف التثبيت بالحائط

لتركيب رف تثبيت بالحائط من جهة تصنيع أخرى، استخدم الحامل الحلقي (1).

## تركيب رف التثبيت بالحائط

يُتيح لك طقم التثبيت بالحائط (يُباع بشكل منفصل) إمكانية تثبيت المنتج بالحائط.

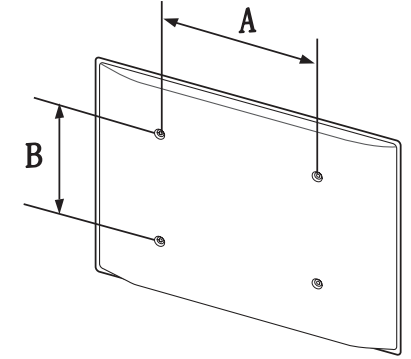
للحصول على معلومات تفصيلية حول تركيب طقم التثبيت بالحائط، راجع الإرشادات المرفقة مع طقم التثبيت بالحائط.

يوصى بالاتصال بأحد الفنيين للحصول على المساعدة عند تثبيت دعامة التثبيت بالحائط.

لا تتحمل شركة Samsung Electronics أية مسؤولية تجاه أي تلف يحدث للمنتج أو إصابة جسدية لك أو للآخرين إذا قمت بتركيب طقم التثبيت بالحائط بنفسك.

## مواصفات طقم التثبيت بالحائط (VESA)

قم بتركيب طقم التثبيت بالحائط على جدار صلب متعامد على الأرض. وقيل تثبيت الرف بالحائط بأسطح غير أسمنتية، الرجاء الاتصال بأقرب موزع لديك للحصول على مزيد من المعلومات. في حالة تركيب المنتج على حائط مائل، فقد يسقط ويؤدي إلى حدوث إصابة جسدية خطيرة.



- تحتوي أطقم التثبيت بالحائط من Samsung على دليل مفصل لطريقة التركيب بالإضافة إلى جميع الأجزاء اللازمة للتركيب.
- لا تستخدم مسامير قلاووظ أطول من الأبعاد القياسية أو التي لا تتوافق مع مواصفات مسامير القلاووظ القياسية للأطقم VESA. قد تتسبب مسامير القلاووظ الأطول من اللازم في تلف المنتج من الداخل.
- بالنسبة لأرفف التثبيت بالحائط التي لا تتوافق مع مواصفات مسامير قلاووظ القياسية للطقم VESA، قد يختلف طول مسامير القلاووظ تبعاً لمواصفات رف التثبيت بالحائط.
- لا تربط مسامير القلاووظ أكثر من اللازم، قد يسبب ذلك في تلف المنتج أو سقوطه مما يؤدي إلى حدوث إصابة جسدية. لا تُعد شركة Samsung مسؤولة عن الحوادث من مثل هذا النوع.
- تُخلي شركة Samsung مسؤوليتها عن حدوث تلف للمنتج أو إصابات جسدية عند استخدام طقم التثبيت بالحائط من نوع غير VESA أو من نوع غير محدد أو معروف أو في حالة فشل العميل في اتباع إرشادات تثبيت المنتج.
- يجب أن يقوم شخصين على الأقل بتركيب المنتج بالحائط.
- يتم توضيح الأبعاد القياسية لطقم التثبيت بالحائط بالجدول الموجود أدناه.

الوحدة: مم

اسم الطراز	مواصفات فتحة مسمار الحامل VESA (A * B) بالملي متر	المسمار القياسي	الكمية
/ UD46E-C / UD46E-A UD55E-B / UD46E-B	400 × 600	8 مللي	4

الرجاء عدم تركيب طقم التثبيت بالحائط أثناء تشغيل المنتج. فقد يؤدي ذلك إلى حدوث إصابات جسدية نتيجة لصدمة كهربائية.

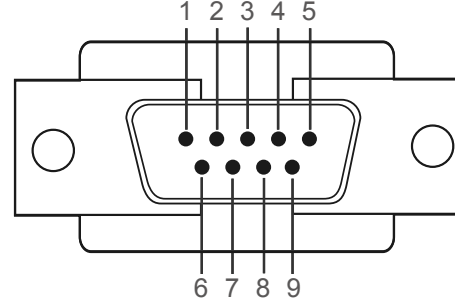
## جهاز التحكم عن بُعد (RS232C)

### توصيل الكبلات

#### كبل RS232C

واجهة التوصيل	RS232C (9 سنون)
السن	TxD (رقم 2) RxD (رقم 3) GND (رقم 5)
معدل البت	9600 بت في الثانية
وحدات بت البيانات	8 بت
التمثيل	لا يوجد
وحدات بت التوقف	1 بت
التحكم في التدفق	لا يوجد
أقصى طول	15 م (للنوع المعزول فقط)

#### وظائف السنون

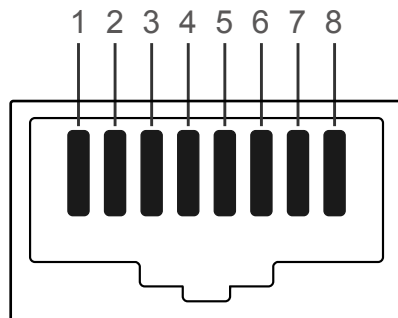


السن	الإشارة
1	اكتشاف حامل البيانات
2	البيانات المُستقبلة
3	البيانات المُرسلة
4	تجهيز الوحدة الطرفية للبيانات
5	إشارة الأرضي
6	تجهيز مجموعة البيانات
7	إرسال الطلب
8	الإخلاء للإرسال
9	مؤشر الحلقة



## كبل LAN

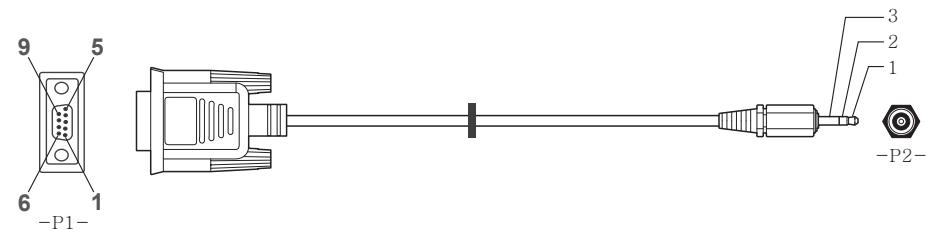
• وظائف السنن



رقم السن	اللون القياسي	الإشارة
1	أبيض وبرتقالي	TX+
2	برتقالي	TX-
3	أبيض وأخضر	RX+
4	Blue	NC
5	أبيض وأزرق	NC
6	Green	RX-
7	أبيض وبني	NC
8	بني	NC

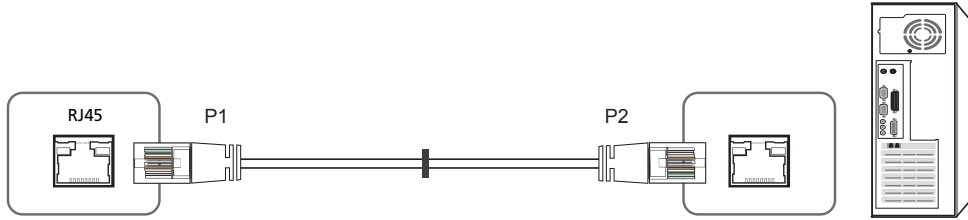
## • كبل RS232C

الموصل: كبل D-Sub مزود بـ 9 أسنان إلى كبل استريو



-P1-	-P1-	-P2-	-P2-
أنثى	استقبال	2	إرسال
	إرسال	3	المقبس
	أرضي	5	أرضي (3.5Ø)

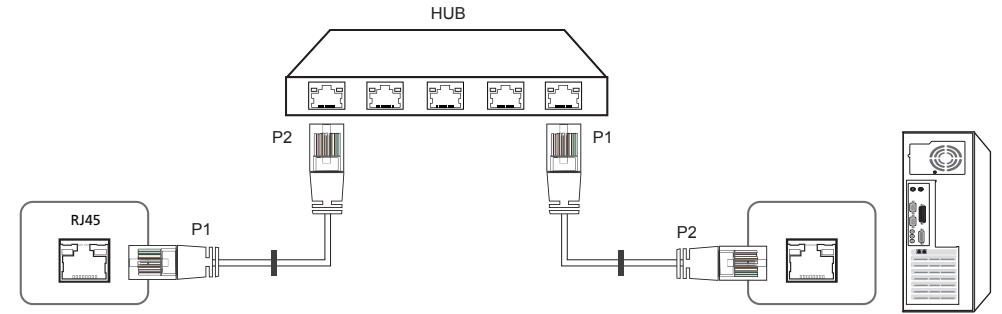
### كبل LAN عرضي (PC إلى PC)



الإشارة	P1		P2	الإشارة
TX+	1	<----->	3	RX+
TX-	2	<----->	6	RX-
RX+	3	<----->	1	TX+
RX-	6	<----->	2	TX-

• الموصل: RJ45

### كبل LAN مباشر (HUB إلى PC)

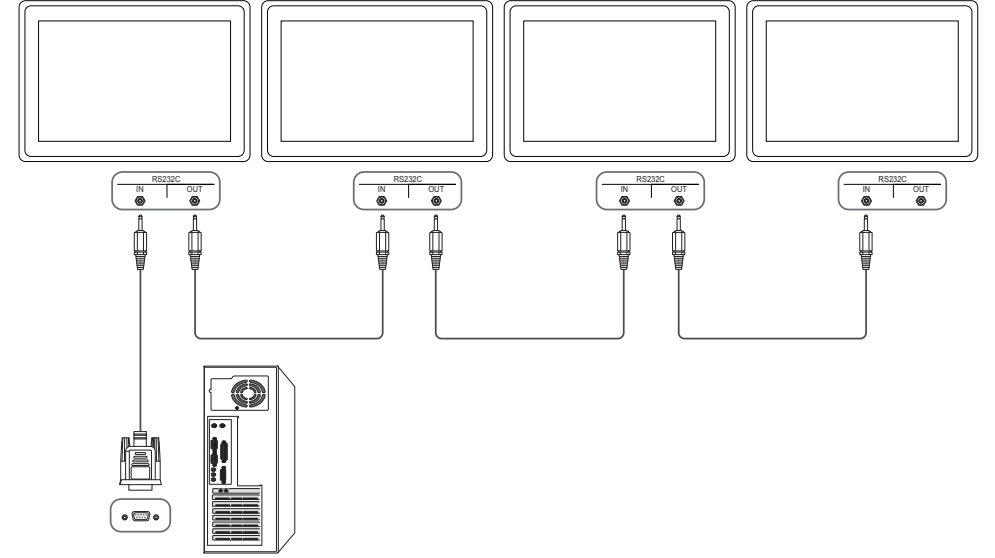


الإشارة	P1		P2	الإشارة
TX+	1	<----->	1	TX+
TX-	2	<----->	2	TX-
RX+	3	<----->	3	RX+
RX-	6	<----->	6	RX-

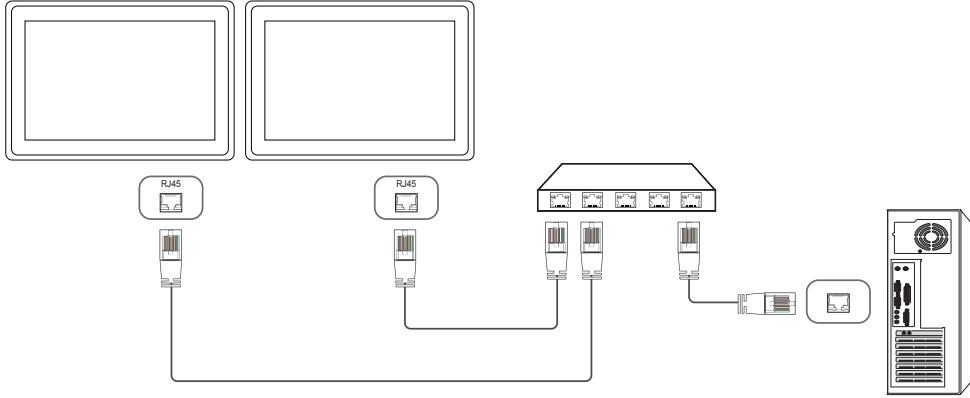
## التوصيلات

تأكد من توصيل جميع المحولات بمنفذ RS232C IN أو OUT الصحيح الموجود بالمنتج.

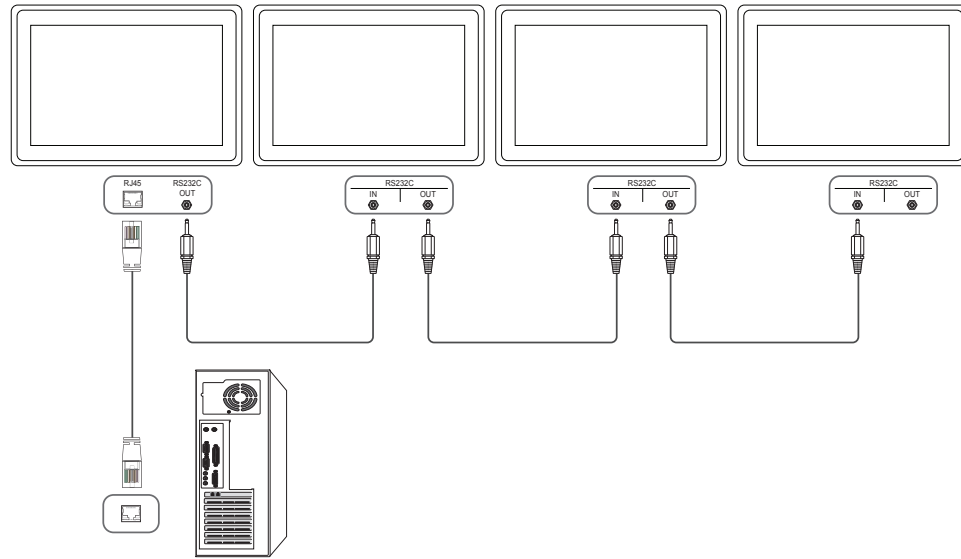
### • التوصيلات 1



### • الت وصيلات 2



### • الت وصيلات 3



## أكواد التحكم

### عرض حالة التحكم (الحصول على أمر التحكم)

الرأس	الأمر	المُعَرَّف	طول البيانات	المجموع الاختباري
0xAA	نوع الأمر		0	

### التحكم (ضبط أمر التحكم)

الرأس	الأمر	المُعَرَّف	طول البيانات	البيانات	المجموع الاختباري
0xAA	نوع الأمر		1	القيمة	

### الأمر

الرقم	نوع الأمر	الأمر	نطاق القيمة
1	التحكم في الطاقة	0x11	1~0
2	التحكم في مستوى الصوت	0x12	100~0
3	التحكم في مصدر الدخل	0x14	-
4	التحكم في وضع الشاشة	0x18	-
5	التحكم في حجم الشاشة	0x19	255~0
6	التحكم في الضبط التلقائي (الكمبيوتر و BNC فقط)	0x3D	0
7	التحكم في وضع جدار شاشات الفيديو	0x5C	1~0
8	Safety Lock	0x5D	1~0
9	تشغيل وظيفة جدار الفيديو	0x84	1~0
11	تحكم المستخدم في وظيفة جدار الفيديو	0x89	-

• تحدث جميع الاتصالات بقيم سداسية عشرية. ويتم حساب المجموع الاختباري من خلال جمع جميع القيم باستثناء الرأس. إذا كان حاصل المجموع الاختباري أكثر من رقمين كما هو موضح أدناه (11+FF+01+01=112)، فتتم إزالة الرقم الأول. مثل، تشغيل الطاقة & المُعَرَّف = 0

الرأس	الأمر	المُعَرَّف	طول البيانات	البيانات	المجموع الاختباري
0xAA	0x11		1	"Power"	
0xAA	0x11		1	البيانات	12

• للتحكم في جميع الأجهزة الموصلة عبر كبل تسلسلي في نفس الوقت بغض النظر عن المُعَرِّفات، اضبط المُعَرَّف كـ "0xFE" وأرسل الأوامر. وسيتم تنفيذ الأوامر بواسطة كل جهاز، ولكن لن يستجيب بالموافقة.

## التحكم في الطاقة

### • الوظيفة

يمكن تشغيل المنتج وإيقاف تشغيله باستخدام الكمبيوتر.

• عرض حالة الطاقة (الحصول على حالة التشغيل / إيقاف التشغيل)

الرأس	الأمر	المُعَرَف	طول البيانات	المجموع الاختباري
0xAA	0x11		0	

• ضبط التشغيل/إيقاف التشغيل (ضبط التشغيل/إيقاف التشغيل)

الرأس	الأمر	المُعَرَف	طول البيانات	البيانات	المجموع الاختباري
0xAA	0x11		1	"Power"	

"Power": كود الطاقة المطلوب ضبطه في المنتج.

1: التشغيل

0: إيقاف التشغيل

### • موافقة

الرأس	الأمر	المُعَرَف	طول البيانات	موافقة/عدم موافقة	r-CMD	القيمة 1	المجموع الاختباري
0xAA	0xFF		3	'A'	0x11	"Power"	

"Power": كود الطاقة المطلوب ضبطه في المنتج.

### • عدم موافقة

الرأس	الأمر	المُعَرَف	طول البيانات	موافقة/عدم موافقة	r-CMD	القيمة 1	المجموع الاختباري
0xAA	0xFF		3	'N'	0x11	"ERR"	

"ERR": كود يوضح نوع الخطأ الذي حدث.

## التحكم في مستوى الصوت

### • الوظيفة

يمكن ضبط مستوى صوت المنتج باستخدام الكمبيوتر.

• عرض حالة مستوى الصوت (الحصول على حالة مستوى الصوت)

الرأس	الأمر	المُعَرَف	طول البيانات	المجموع الاختباري
0xAA	0x12		0	

• ضبط مستوى الصوت (ضبط مستوى الصوت)

الرأس	الأمر	المُعَرَف	طول البيانات	البيانات	المجموع الاختباري
0xAA	0x12		1	"Volume"	

"Volume": رمز قيمة مستوى الصوت الذي سيتم ضبطه على المنتج. (0-100)

### • موافقة

الرأس	الأمر	المُعَرَف	طول البيانات	موافقة/عدم موافقة	r-CMD	القيمة 1	المجموع الاختباري
0xAA	0xFF		3	'A'	0x12	"Volume"	

"Volume": رمز قيمة مستوى الصوت الذي سيتم ضبطه على المنتج. (0-100)

### • عدم موافقة

الرأس	الأمر	المُعَرَف	طول البيانات	موافقة/عدم موافقة	r-CMD	القيمة 1	المجموع الاختباري
0xAA	0xFF		3	'N'	0x12	"ERR"	

"ERR": كود يوضح نوع الخطأ الذي حدث.

## التحكم في مصدر الدخل

### • الوظيفة

يمكن تغيير مصدر إدخال المنتج باستخدام الكمبيوتر.

### • عرض حالة مصدر الدخل (الحصول على حالة مصدر الدخل)

الرأس	الأمر	المُعَرَّف	طول البيانات	المجموع الاختباري
0xAA	0x14		0	

### • ضبط مصدر الدخل (ضبط مصدر الدخل)

الرأس	الأمر	المُعَرَّف	طول البيانات	البيانات	المجموع الاختباري
0xAA	0x14		1	"Input Source"	

### "Input Source": رمز مصدر الإدخال الذي سيتم ضبطه على المنتج.

0x14	PC
0x18	DVI
0x0C	مصدر الإدخال
0x08	Component
0x20	MagicInfo
0x1F	DVI_video
0x30	RF (TV)
0x40	DTV
0x21	HDMI1
0x22	HDMI1_PC
0x23	HDMI2
0x24	HDMI2_PC
0x25	منفذ العرض

لا يمكن استخدام DVI\_video و HDMI1\_PC و HDMI2\_PC مع أوامر الضبط. فهي تستجيب فقط لأوامر "الحصول".

هذا الطراز لا يدعم المنافذ HDMI1 و HDMI1\_PC و HDMI2 و HDMI2\_PC.

يتوفر **MagicInfo** في الطرازات التي تحتوي على الوظيفة **MagicInfo** فقط.

يتوفر RF (TV) و DTV مع الطرازات التي تتضمن تلفزيوناً فقط.

### • موافقة

الرأس	الأمر	المُعَرَّف	طول البيانات	موافقة/عدم موافقة	r-CMD	القيمة 1	المجموع الاختباري
0xAA	0xFF		3	'A'	0x14	"Input" "Source"	

"Input Source": رمز مصدر الإدخال الذي سيتم ضبطه على المنتج.

### • عدم موافقة

الرأس	الأمر	المُعَرَّف	طول البيانات	موافقة/عدم موافقة	r-CMD	القيمة 1	المجموع الاختباري
0xAA	0xFF		3	'N'	0x14	"ERR"	

"ERR": كود يوضح نوع الخطأ الذي حدث.

التحكم في وضع الشاشة

• الوظيفة

يمكن تغيير وضع شاشة المنتج باستخدام الكمبيوتر.

لا يمكن التحكم في وضع الشاشة عند تمكين وظيفة **Video Wall**.

— يمكن فقط استخدام نظام التحكم هذا بالموديلات التي تتضمن تلفازاً.

• عرض حالة الشاشة (الحصول على حالة وضع الشاشة)

الرأس	الأمر	المُعَرَّف	طول البيانات	المجموع الاختباري
0xAA	0x18		0	

• ضبط حجم الصورة (ضبط حجم الصورة)

الرأس	الأمر	المُعَرَّف	طول البيانات	البيانات	المجموع الاختباري
0xAA	0x18		1	<b>"Screen" "Mode"</b>	

**"Screen Mode"**: كود يعمل على ضبط حالة المنتج

0x01	0x16 : 9
0x04	تكبير
0x31	تكبير/تصغير عريض
0x0B	3 : 4

• موافقة

الرأس	الأمر	المُعَرَّف	طول البيانات	موافقة/عدم موافقة	r-CMD	القيمة 1	المجموع الاختباري
0xAA	0xFF		3	'A'	0x18	<b>"Screen" "Mode"</b>	

**"Screen Mode"**: كود يعمل على ضبط حالة المنتج

• عدم موافقة

الرأس	الأمر	المُعَرَّف	طول البيانات	موافقة/عدم موافقة	r-CMD	القيمة 1	المجموع الاختباري
0xAA	0xFF		3	'N'	0x18	<b>"ERR"</b>	

**"ERR"**: رمز يوضح نوع الخطأ الذي حدث

التحكم في حجم الشاشة

• الوظيفة

يمكن تغيير حجم شاشة المنتج باستخدام جهاز كمبيوتر.

• عرض حجم الشاشة (الحصول على حالة حجم الشاشة)

الرأس	الأمر	المُعَرَّف	طول البيانات	المجموع الاختباري
0xAA	0x19		0	

• موافقة

الرأس	الأمر	المُعَرَّف	طول البيانات	موافقة/عدم موافقة	r-CMD	القيمة 1	المجموع الاختباري
0xAA	0xFF		3	'A'	0x19	<b>"Screen" "Size"</b>	

**"Screen Size"**: حجم شاشة المنتج (النطاق: من 0 إلى 255، الوحدة: بوصة)

• عدم موافقة

الرأس	الأمر	المُعَرَّف	طول البيانات	موافقة/عدم موافقة	r-CMD	القيمة 1	المجموع الاختباري
0xAA	0xFF		3	'N'	0x19	<b>"ERR"</b>	

**"ERR"**: رمز يوضح نوع الخطأ الذي حدث

## التحكم في الضبط التلقائي (الكمبيوتر و BNC فقط)

### • الوظيفة

ضبط شاشة نظام الكمبيوتر تلقائيًا باستخدام الكمبيوتر.

• عرض حالة الضبط التلقائي (الحصول على حالة الضبط التلقائي) لا يوجد

• القيام بالضبط التلقائي (الضبط التلقائي)

الرأس	الأمر	المُعَرَّف	طول البيانات	البيانات	المجموع الاختباري
0xAA	0x3D		1	<b>"Auto"</b> <b>"Adjustment"</b>	

**"Auto Adjustment" : 0x00** (طوال الوقت)

### • موافقة

الرأس	الأمر	المُعَرَّف	طول البيانات	موافقة/عدم موافقة	r-CMD	القيمة 1	المجموع الاختباري
0xAA	0xFF		3	'A'	0x3D	<b>"Auto"</b> <b>"Adjustment"</b>	

### • عدم موافقة

الرأس	الأمر	المُعَرَّف	طول البيانات	موافقة/عدم موافقة	r-CMD	القيمة 1	المجموع الاختباري
0xAA	0xFF		3	'A'	0x3D	<b>"ERR"</b>	

**"ERR"** : رمز يوضح نوع الخطأ الذي حدث

## التحكم في وضع جدار شاشات الفيديو

### • الوظيفة

يمكن تنشيط الوضع **Video Wall** في المنتج باستخدام جهاز كمبيوتر.

تتوفر إمكانية التحكم في هذه الميزة على المنتج الذي يتم فيه تمكين الوضع **Video Wall** فقط.

• عرض وضع جدار الفيديو (تشغيل وضع جدار الفيديو)

الرأس	الأمر	المُعَرَّف	طول البيانات	المجموع الاختباري
0xAA	0x5C		0	

• ضبط وضع جدار الفيديو (ضبط وضع جدار الفيديو)

الرأس	الأمر	المُعَرَّف	طول البيانات	البيانات	المجموع الاختباري
0xAA	0x5C		1	<b>"Video Wall"</b> <b>"Mode"</b>	

**"Video Wall Mode"**: كود يُستخدم لتنشيط وضع "جدار الفيديو" على المنتج

**Full** :1

**Natural** :0

### • موافقة

الرأس	الأمر	المُعَرَّف	طول البيانات	موافقة/عدم موافقة	r-CMD	القيمة 1	المجموع الاختباري
0xAA	0xFF		3	'A'	0x5C	<b>"Video Wall"</b> <b>"Mode"</b>	

**"Video Wall Mode"**: كود يُستخدم لتنشيط وضع "جدار الفيديو" على المنتج

### • عدم موافقة

الرأس	الأمر	المُعَرَّف	طول البيانات	موافقة/عدم موافقة	r-CMD	القيمة 1	المجموع الاختباري
0xAA	0xFF		3	'A'	0x5C	<b>"ERR"</b>	

**"ERR"** : رمز يوضح نوع الخطأ الذي حدث



## Safety Lock

### • الوظيفة

يمكن استخدام الكمبيوتر لتشغيل وظيفة **Safety Lock** أو إيقافها على المنتج.  
يكون نظام التحكم هذا متاحاً في حالة تشغيل المنتج أو إيقاف تشغيله.

• عرض حالة قفل الأمان (الحصول على حالة قفل الأمان)

الرأس	الأمر	المُعَرَف	طول البيانات	المجموع الاختباري
0xAA	0x5D		0	

• القيام بتمكين قفل الأمان أو تعطيله (تمكين / تعطيل قفل الأمان)

الرأس	الأمر	المُعَرَف	طول البيانات	البيانات	المجموع الاختباري
0xAA	0x5D	1	"Safety Lock"		

"Safety Lock": رمز قفل الأمان الذي سيتم ضبطه على المنتج

1: تشغيل

0: إيقاف

### • موافقة

الرأس	الأمر	المُعَرَف	طول البيانات	موافقة/عدم موافقة	r-CMD	القيمة 1	المجموع الاختباري
0xAA	0xFF		3	'A'	0x5D	"Safety Lock"	

"Safety Lock": رمز قفل الأمان الذي سيتم ضبطه على المنتج

### • عدم موافقة

الرأس	الأمر	المُعَرَف	طول البيانات	موافقة/عدم موافقة	r-CMD	القيمة 1	المجموع الاختباري
0xAA	0xFF		3	'N'	0x5D	"ERR"	

"ERR": رمز يوضح نوع الخطأ الذي حدث

## تشغيل وظيفة جدار الفيديو

### • الوظيفة

يقوم الكمبيوتر الشخصي بتشغيل وظيفة جدار الفيديو وإيقاف تشغيلها.

• معرفة حالة تشغيل/إيقاف تشغيل وظيفة جدار الفيديو

الرأس	الأمر	المُعَرَف	طول البيانات	المجموع الاختباري
0xAA	0x84		0	

• ضبط تشغيل/إيقاف تشغيل وظيفة جدار الفيديو

الرأس	الأمر	المُعَرَف	طول البيانات	البيانات	المجموع الاختباري
0xAA	0x84	1	V.Wall_On		

• V.Wall\_On : رمز وظيفة جدار الفيديو المعين للمنتج

1: تشغيل وظيفة جدار الفيديو

0: إيقاف تشغيل وظيفة جدار الفيديو

### • موافقة

الرأس	الأمر	المُعَرَف	طول البيانات	موافقة/عدم موافقة	r-CMD	القيمة 1	المجموع الاختباري
0xAA	0xFF		3	'A'	0x84	V.Wall_On	

V.Wall\_On : كما هو موضح أعلاه

- عدم موافقة

الرأس	الأمر	المُعَرَف	طول البيانات	موافقة/عدم موافقة	r-CMD	القيمة 1	المجموع الاختباري
0xAA	0xFF		3	'N'	0x84	ERR	

"ERR": رمز يوضح نوع الخطأ الذي حدث

تحكم المستخدم في وظيفة جدار الفيديو

- الوظيفة
- يقوم الكمبيوتر الشخصي بتشغيل وظيفة جدار الفيديو وإيقاف تشغيلها.
- معرفة حالة وظيفة جدار الفيديو

الرأس	الأمر	المُعَرَف	طول البيانات	المجموع الاختباري
0xAA	0x89		0	

- ضبط وظيفة جدار الفيديو

الرأس	الأمر	المُعَرَف	طول البيانات	القيمة 1	Val2	المجموع الاختباري
0xAA	0x89		2	Wall_Div	Wall_SNo	

Wall\_Div: رمز مُقسِم وظيفة جدار الفيديو المعين للمنتج

طراز جدار الفيديو 10 × 10

15	14	13	12	11	10	9	8	7	6	5	4	3	2	1	
0x00	0x00	0x00	0x00	0x00	0x00	0x00	0x00	0x00	0x00	0x00	0x00	0x00	0x00	0x00	إيقاف التشغيل
0x1F	0x1E	0x1D	0x1C	0x1B	0x1A	0x19	0x18	0x17	0x16	0x15	0x14	0x13	0x12	0x11	1
0x2F	0x2E	0x2D	0x2C	0x2B	0x2A	0x29	0x28	0x27	0x26	0x25	0x24	0x23	0x22	0x21	2
0x3F	0x3E	0x3D	0x3C	0x3B	0x3A	0x39	0x38	0x37	0x36	0x35	0x34	0x33	0x32	0x31	3
0x4F	0x4E	0x4D	0x4C	0x4B	0x4A	0x49	0x48	0x47	0x46	0x45	0x44	0x43	0x42	0x41	4
0x5F	0x5E	0x5D	0x5C	0x5B	0x5A	0x59	0x58	0x57	0x56	0x55	0x54	0x53	0x52	0x51	5
0x6F	0x6E	0x6D	0x6C	0x6B	0x6A	0x69	0x68	0x67	0x66	0x65	0x64	0x63	0x62	0x61	6
N/A	0x7E	0x7D	0x7C	0x7B	0x7A	0x79	0x78	0x77	0x76	0x75	0x74	0x73	0x72	0x71	7
N/A	N/A	N/A	0x8C	0x8B	0x8A	0x89	0x88	0x87	0x86	0x85	0x84	0x83	0x82	0x81	8
N/A	N/A	N/A	N/A	0x9B	0x9A	0x99	0x98	0x97	0x96	0x95	0x94	0x93	0x92	0x91	9
N/A	N/A	N/A	N/A	N/A	0xAA	0xA9	0xA8	0xA7	0xA6	0xA5	0xA4	0xA3	0xA2	0xA1	10
N/A	N/A	N/A	N/A	N/A	N/A	0xB9	0xB8	0xB7	0xB6	0xB5	0xB4	0xB3	0xB2	0xB1	11
N/A	N/A	N/A	N/A	N/A	N/A	N/A	0xC8	0xC7	0xC6	0xC5	0xC4	0xC3	0xC2	0xC1	12
N/A	N/A	N/A	N/A	N/A	N/A	N/A	N/A	0xD7	0xD6	0xD5	0xD4	0xD3	0xD2	0xD1	13
N/A	N/A	N/A	N/A	N/A	N/A	N/A	N/A	0xE7	0xE6	0xE5	0xE4	0xE3	0xE2	0xE1	14
N/A	N/A	N/A	N/A	N/A	N/A	N/A	N/A	N/A	0xF6	0xF5	0xF4	0xF3	0xF2	0xF1	15

Wall\_SNo : رمز رقم المنتج المعين له

### طراز جدار الفيديو 10 × 10 : ( 1 ~ 100 )

الرقم المعين	البيانات
1	0x01
2	0x02
...	...
99	0x63
100	0x64

#### • موافقة

الرأس	الأمر	المُعَرِّف	طول البيانات	موافقة/عدم موافقة	r-CMD	القيمة 1	Val2	المجموع الاختباري
0xAA	0xFF		4	'A'	0x89	Wall_Div	Wall_SNo	

#### • عدم موافقة

الرأس	الأمر	المُعَرِّف	طول البيانات	موافقة/عدم موافقة	r-CMD	القيمة 1	المجموع الاختباري
0xAA	0xFF		3	'N'	0x89	ERR	

"ERR" : رمز يوضح نوع الخطأ الذي حدث

# الفصل 03

## توصيل جهاز مصدر واستخدامه

### قبل التوصيل

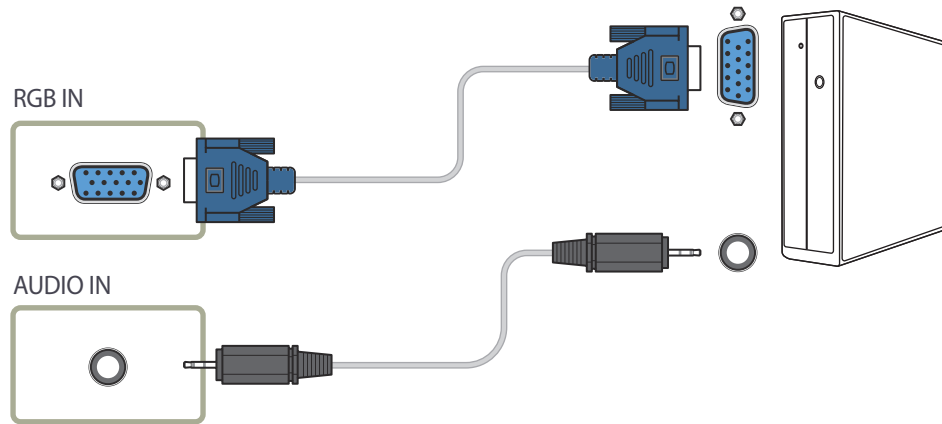
#### نقاط التحقق قبل التوصيل

- قبل توصيل جهاز مصدر، اقرأ دليل المستخدم المرفق معه.
- قد يختلف عدد وأماكن المنافذ الموجودة بالأجهزة المصدر من جهاز لآخر.
- لا تقم بتوصيل كبل الطاقة إلا بعد إكمال جميع التوصيلات؛ فتوصيل كبل الطاقة أثناء عملية التوصيل قد يؤدي إلى إتلاف المنتج.
- قم بتوصيل منافذ الصوت بشكل صحيح: اليسار = أبيض واليمين = أحمر.
- افحص أنواع المنافذ المتوفرة بالجانب الخلفي من المنتج الذي تريد توصيله.

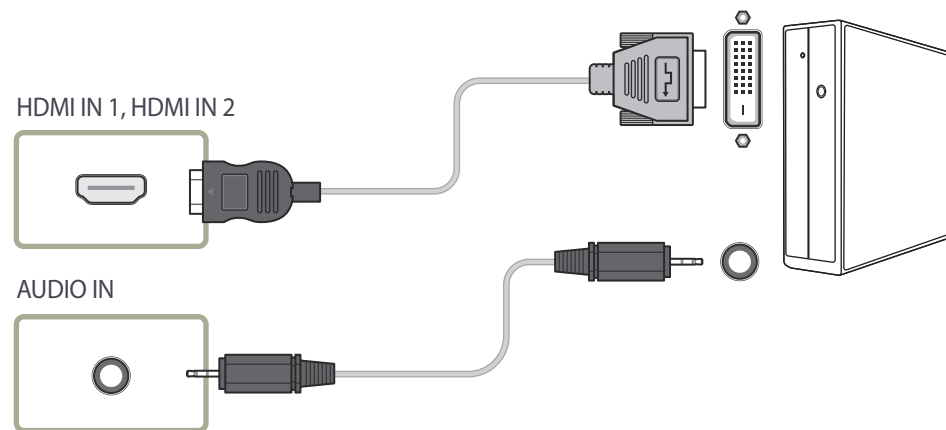
### التوصيل بالكمبيوتر

- لا تقم بتوصيل كبل التيار الكهربائي إلا بعد توصيل جميع الكبلات الأخرى.
- تأكد من توصيل جهاز مصدر أولاً قبل توصيل كبل التيار الكهربائي.
- يمكن توصيل الكمبيوتر بالمنتج بعدة طرق مختلفة.
- حدد طريقة توصيل مناسبة للكمبيوتر لديك.
- قد تختلف أجزاء التوصيل باختلاف المنتجات.

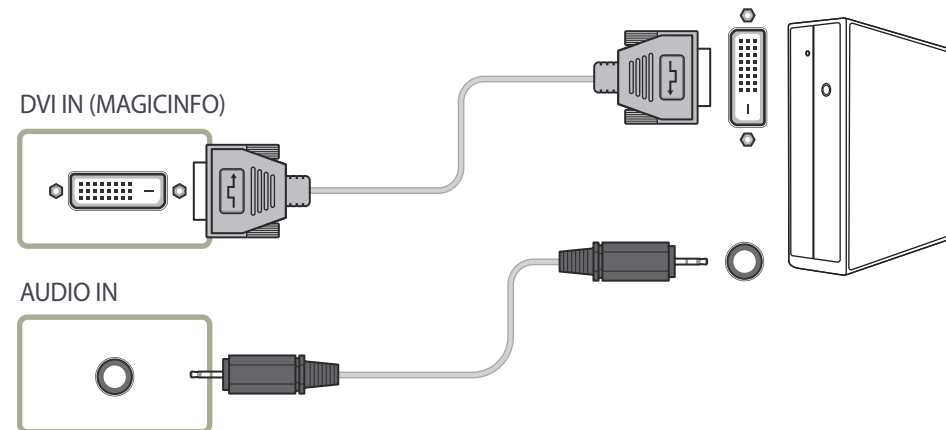
#### التوصيل باستخدام كبل D-SUB (نوع تناظري)



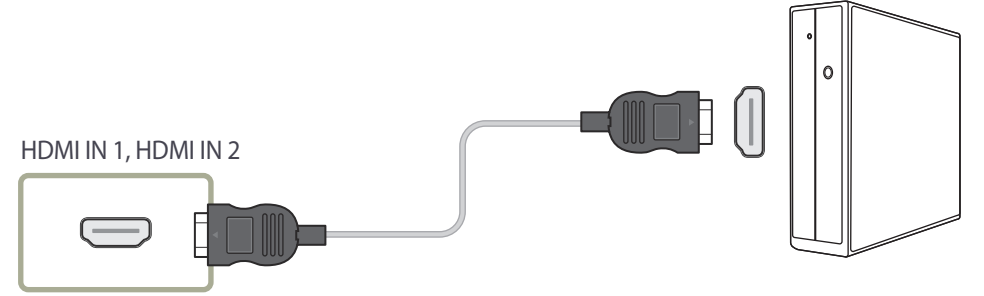
## التوصيل باستخدام كبل HDMI-DVI



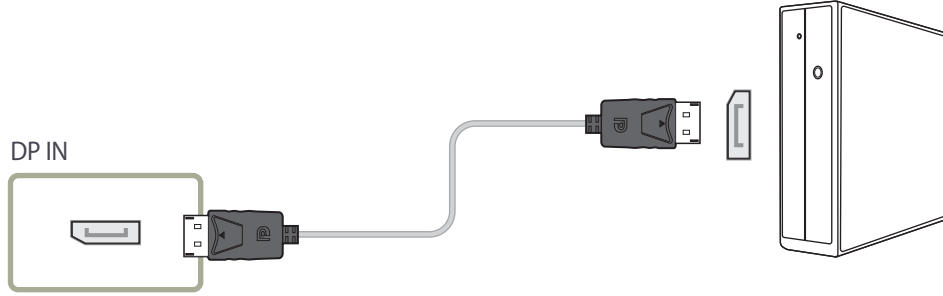
## التوصيل باستخدام كبل DVI (نوع رقمي)



## التوصيل باستخدام كبل HDMI



## التوصيل باستخدام كبل DP

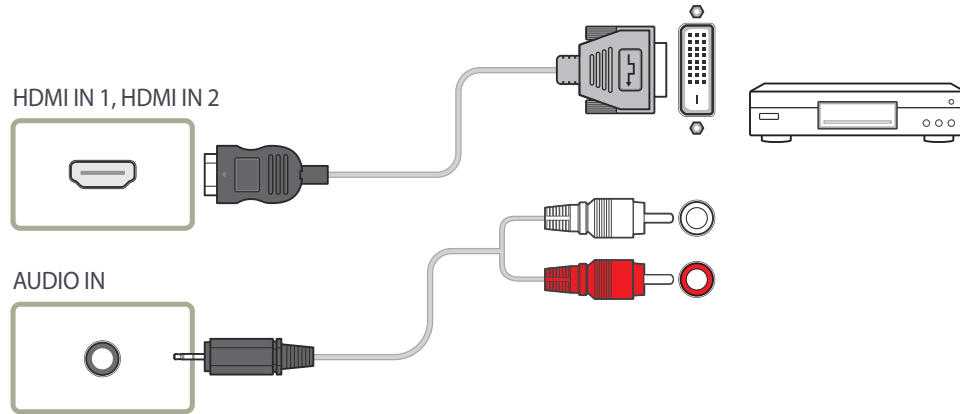


### • احتياطات استخدام DP

- لزيادة سعة الطاقة في وضع الاستعداد، يوقف المنتج اتصال DP عند إيقاف تشغيله أو وجوده في وضع توفير الطاقة.
- في حالة إيقاف تشغيل المنتج وهو في وضع العرض المزدوج أو الانتقال إلى وضع توفير الطاقة، فقد لا يتم تحديث تغيير إعدادات العرض. ونتيجة لذلك، فلن يتم عرض إخراج الشاشة بطريقة صحيحة.
- وفي هذه الحالة، اضبط **Max. Power Saving** على **Off** قبل استخدام المنتج.
- قد تمنع بعض بطاقات الرسومات التي لا تتوافق مع مقياس DP عرض شاشة تمهيد Bios/Windows عند وجود المنتج في وضع توفير الطاقة. وفي هذه الحالة، تأكد من تشغيل المنتج أولاً قبل تشغيل جهاز الكمبيوتر الخاص بك.
- تم تصميم منفذ شاشة العرض (DP IN) على المنتج وكبل شاشة العرض المرفق استناداً إلى معايير VESA. قد يؤدي استخدام كبل شاشة عرض لا يفي بمتطلبات معايير VESA إلى حدوث خلل في وظائف المنتج. لا تتحمل شركة Samsung Electronics مسؤولية أية مشكلات تنتج عن استخدام كبل لا يفي بمعايير VESA.
- تأكد من استخدام كبل شاشة العرض المحدد في معايير VESA.

## التوصيل بجهاز فيديو

- لا تقم بتوصيل كبل التيار الكهربائي إلا بعد توصيل جميع الكبلات الأخرى.
- تأكد من توصيل جهاز مصدر أولاً قبل توصيل كبل التيار الكهربائي.
- يمكنك توصيل جهاز فيديو بالمنتج باستخدام كبل.
- قد تختلف أجزاء التوصيل باختلاف المنتجات.
- اضغط الزر **SOURCE** الموجود بجهاز التحكم عن بُعد لتغيير المصدر.



## التوصيل باستخدام كبل HDMI-DVI

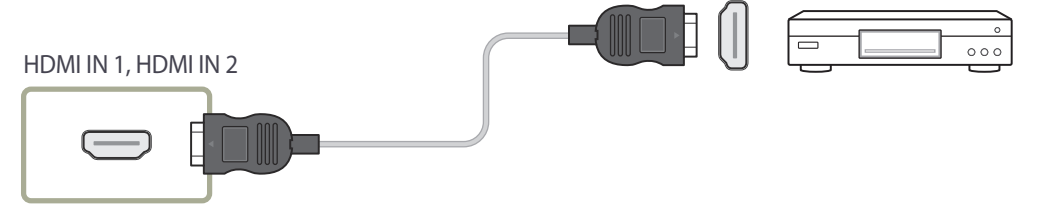
- لن يتم تمكين الصوت في حالة توصيل المنتج بجهاز فيديو باستخدام كبل HDMI-DVI. ولحل هذه المشكلة، قم أيضًا بتوصيل كبل صوت بمنافذ الصوت في المنتج وجهاز الفيديو.
- درجات الدقة المضمنة هي 1080 بكسل (50/60 هرتز) و 720 بكسل (50/60 هرتز) و 480 بكسل و 576.



## التوصيل باستخدام كبل HDMI

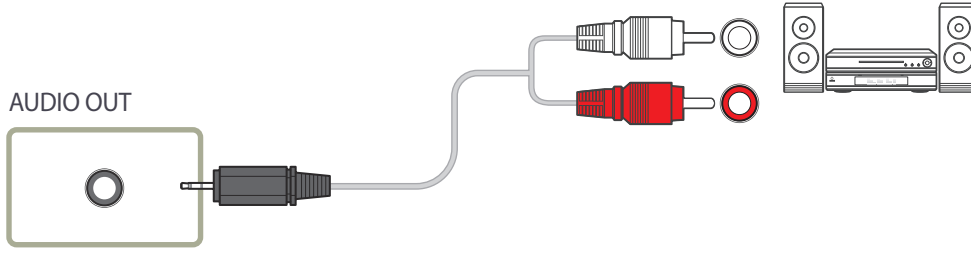
### استخدام كبل HDMI أو HDMI إلى DVI (حتى 1080 بكسل)

- للحصول على جودة أفضل للصوت والصورة، قم بالتوصيل بجهاز رقمي باستخدام كبل HDMI.
- يدعم كبل HDMI إشارات الصوت والصورة الرقمية، ولا يتطلب كبل صوت.
- - لتوصيل المنتج بجهاز رقمي لا يدعم إخراج HDMI، استخدم كبل HDMI-DVI وكبلات صوت.
- قد لا تظهر الصورة بشكل طبيعي (أو لا يتم عرضها نهائيًا) أو قد لا يعمل الصوت في حالة توصيل جهاز خارجي يستخدم إصدار أقدم للوضع HDMI بالمنتج. في حالة حدوث مثل هذه المشكلة، قم بالاستعلام من الشركة المصنعة للجهاز الخارجي عن إصدار HDMI وإذا كان قديمًا، فاطلب ترقية له.
- تأكد من استخدام كبل HDMI بسمك 14 مم أو أقل.
- تأكد من شراء كبل HDMI معتمد. وإلا، قد لا تظهر الصورة أو قد يحدث خطأ في الاتصال.
- يُوصى باستخدام كبل HDMI عالي السرعة رئيسي أو كبل يدعم وظيفة ethernet.
- لا يدعم هذا المنتج وظيفة ethernet من خلال HDMI.



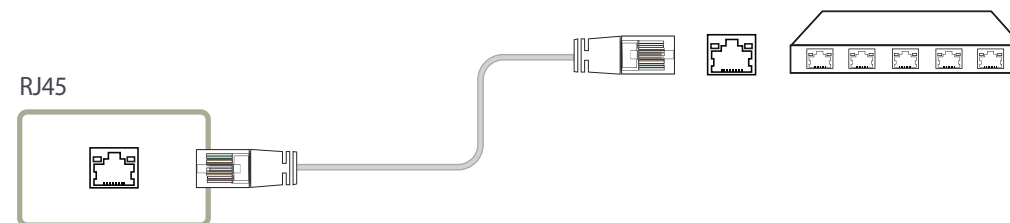
## التوصيل بجهاز صوت

— قد تختلف أجزاء التوصيل باختلاف المنتجات.



## التوصيل بكبل LAN

قد تختلف أجزاء التوصيل باختلاف المنتجات.



- استخدم كبل Cat 7 (من نوع STP\*) للتوصيل.
- \*كبل مزدوج مجدول محمي

## الاتصال بجهاز الشبكة (تباع بشكل منفصل)

للحصول على تفاصيل حول كيفية الاتصال بجهاز شبكة، راجع دليل المستخدم المرفق مع جهاز الشبكة عند الشراء.

### MagicInfo

لاستخدام **MagicInfo**، يجب توصيل جهاز الشبكة (يُباع بشكل منفصل) بالمنتج.

لتغيير إعدادات MagicInfo، قم بتشغيل "MagicInfoSetupWizard" على سطح المكتب.

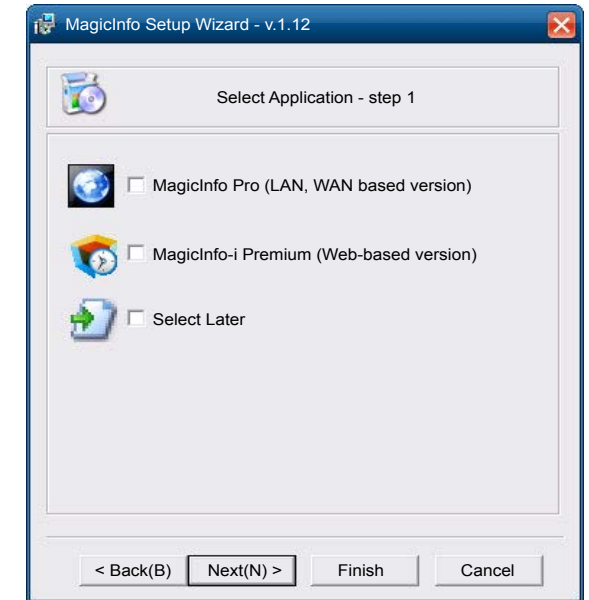
للحصول على تفاصيل حول كيفية استخدام **MagicInfo**، استعن بقرص DVD المرفق مع جهاز الشبكة.

المعلومات الواردة في هذا القسم عرضة للتغيير دون إشعار بغرض تحسين الجودة.

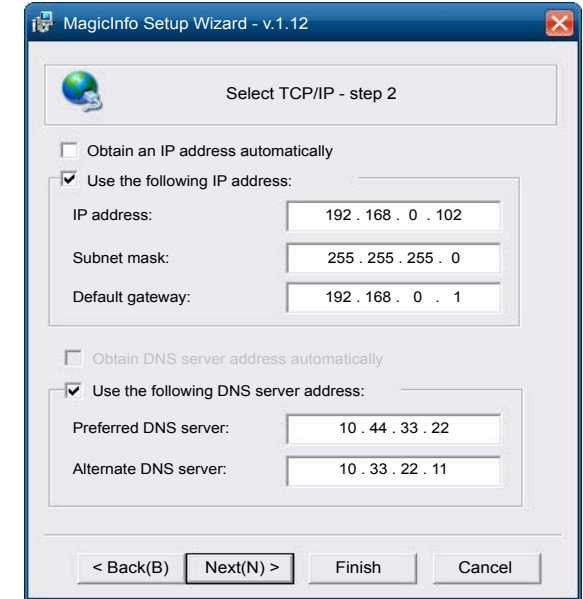
في حالة حدوث مشكلة بعد تثبيت نظام تشغيل بخلاف المرفق مع جهاز الشبكة أو استعادة الإصدار السابق من نظام التشغيل أو تثبيت برنامج لا يتوافق مع نظام التشغيل المرفق، فإن تتمكن من الاستفادة من الدعم الفني وسوف يتطلب منك دفع رسوم حتى ينتهي لك الحصول على زيارة من أحد الفنيين بمركز الخدمة. ويمكن إرجاع المنتج أو استبداله.

### الدخول في الوضع MagicInfo

- 1 بعد تثبيت وتوصيل جهاز الشبكة (يُباع بشكل منفصل) بالمنتج، قم بتشغيل المنتج.
- 2 اضغط على الزر **SOURCE** الموجود بجهاز التحكم عن بُعد، ثم حدد **MagicInfo**.  
يؤدي توصيل جهاز الشبكة بالمنفذ **DVI IN (MAGICINFO)** الموجود بالمنتج إلى تغيير **Source** من **DVI** إلى **MagicInfo**.
- 3 حدد التطبيق الافتراضي الذي ترغب في تشغيله عند بدء MagicInfo.

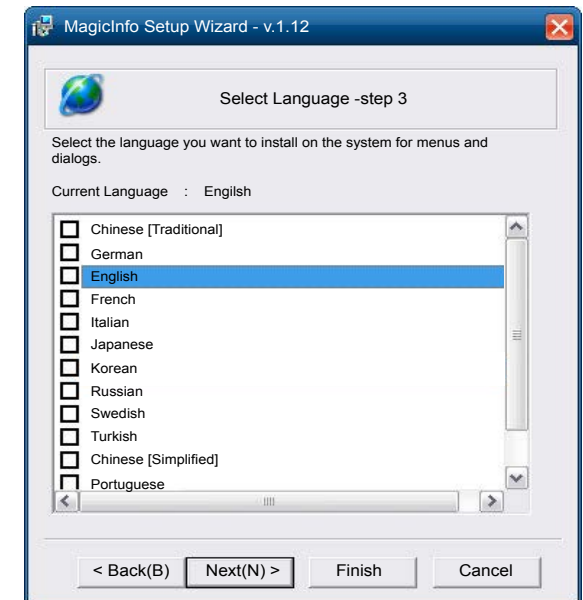


4 أدخل معلومات IP.



5 حدد لغة.

(اللغة الافتراضية هي English).

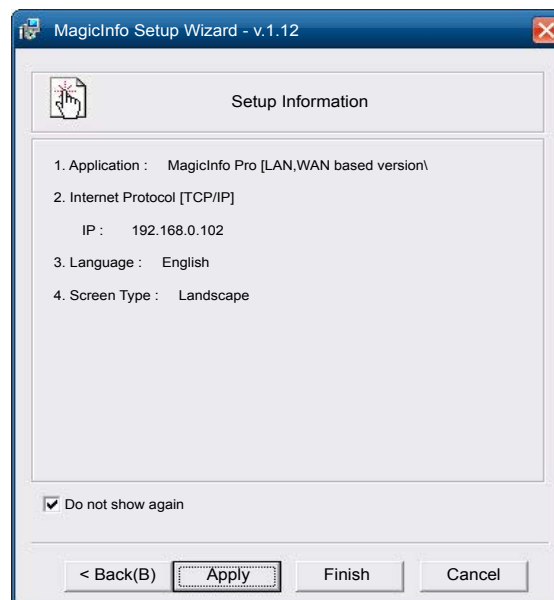


6 حدد وضع العرض.



7 انقر نقرًا مزدوجًا فوق الإعدادات التي قمت بتكوينها.

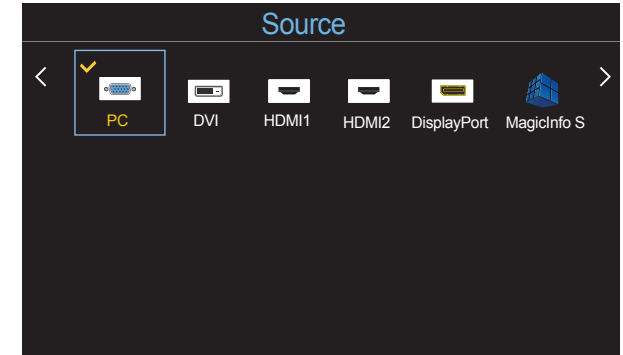
إذا لم يظهر الرمز التنفيذي، فانقر نقرًا مزدوجًا فوق الرمز **MagicInfo** الموجود على سطح المكتب. سيظهر هذا الرمز أسفل الشاشة جهة اليمين.



## تغيير مصدر الإدخال

### Source

Source ← SOURCE



– قد تختلف الصورة المعروضة وفقًا للطراز.

يُتيح **Source** تحديد مجموعة مختلفة من المصادر وتغيير أسماء أجهزة المصدر.

يمكنك عرض شاشة جهاز مصدر موصول بالمنتج. حدد مصدرًا من "قائمة المصادر" لعرض شاشة المصدر المحدد.

يمكن أيضًا تغيير مصدر الإدخال باستخدام الزر **SOURCE** الموجود بجهاز التحكم عن بُعد.

قد لا يتم عرض الشاشة بشكل صحيح في حالة تحديد مصدر غير صحيح لجهاز المصدر الذي تريد التحويل إليه.

### Edit Name

SOURCE ← Source ← TOOLS ← Edit Name ← ENTER

قد لا يتم أحيانًا عرض الشاشة بشكل سليم ما لم يتم تحديد اسم جهاز مصدر في **Edit Name**.

علاوةً على ذلك، يُفضل إعادة تسمية جهاز المصدر في **Edit Name** للحصول على جودة مثالية للصورة.

يمكن للقائمة أن تتضمن أجهزة المصدر التالية، علمًا بأن أجهزة **Source** تختلف في القائمة حسب المصدر المحدد.

/ Camcorder / Game / DVD Receiver / AV Receiver / Satellite STB / HD STB / Cable STB / DVD / VCR  
DVI Devices / DVI PC / PC / DHR / DVD Combo

نتوقف الإعدادات المتوفرة في القائمة **Picture** على المصدر الحالي والإعدادات التي تمت في **Edit Name**.

• عند توصيل كمبيوتر بمنفذ **HDMI IN 1** أو **HDMI IN 2**، اضبط **Edit Name** على **PC**. في الحالات الأخرى، اضبط **Edit Name** على أجهزة الصوت والصورة.

• عند توصيل كمبيوتر بمنفذ **HDMI IN 1** أو **HDMI IN 2** باستخدام كبل HDMI، يجب عليك ضبط المنتج على الوضع **PC** ضمن **Edit Name**.

• عند توصيل كمبيوتر بمنفذ **HDMI IN 1** أو **HDMI IN 2** باستخدام كبل HDMI إلى DVI، يجب عليك ضبط المنتج على الوضع **DVI PC** ضمن **Edit Name**.

• عند توصيل أجهزة الصوت والفيديو بمنفذ **HDMI IN 1** أو **HDMI IN 2** باستخدام كبل HDMI إلى DVI، يجب عليك ضبط المنتج على الوضع **DVI Devices** ضمن **Edit Name**.

# الفصل 04

## استخدام برنامج MDC

يُعد التحكم في شاشات متعددة "MDC" تطبيقًا يتيح التحكم بسهولة في أجهزة عرض متعددة في نفس الوقت باستخدام جهاز كمبيوتر. للحصول على تفاصيل حول كيفية استخدام برنامج MDC، راجع "تعليمات" بعد تثبيت البرنامج. يتوفر برنامج MDC على موقع الويب.

عند الضغط على الزر **On** بعد الضغط على الزر **Off**، يستغرق المنتج دقيقة تقريبًا لفحص حالته. ولتشغيل أمر ما، حاول إجراء ذلك بعد مرور دقيقة.

7 من نافذة "Ready to Install the Program" المعروضة، تحقق من مسار الدليل الذي سيتم تثبيت البرنامج به، وانقر فوق "Install".

8 سيتم عرض تقدم عملية التثبيت.

9 انقر فوق "Finish" في نافذة "InstallShield Wizard Complete" المعروضة.  
— حدد "Launch MDC Unified"، وانقر فوق "Finish" لتشغيل برنامج MDC في الحال.

10 سيتم إنشاء أيقونة اختصار MDC Unified على سطح المكتب بعد التثبيت.  
— قد لا يتم عرض أيقونة تنفيذ MDC حسب نظام الكمبيوتر أو مواصفات المنتج.  
— اضغط على F5 إذا لم يتم عرض الأيقونة.

### إزالة التثبيت

1 حدد إعدادات > لوحة التحكم في قائمة إبدأ وانقر نقرًا مزدوجًا فوق إضافة/حذف برنامج.

2 حدد MDC Unified من اللوحة وانقر فوق Change/Remove (تغيير/إزالة).

## تثبيت/إزالة تثبيت برنامج MDC

### التركيب

— قد يتأثر تثبيت برنامج MDC ببطاقة الرسومات واللوحة الأم وحالة الشبكة.

1 انقر فوق برنامج تثبيت MDC Unified.

2 حدد لغة للتثبيت، ثم انقر فوق "OK".

3 عندما تظهر الشاشة "Welcome to the InstallShield Wizard for MDC\_Unified"، انقر فوق "Next".

4 من نافذة "License Agreement" المعروضة، حدد "I accept the terms in the license agreement"، وانقر فوق "Next".

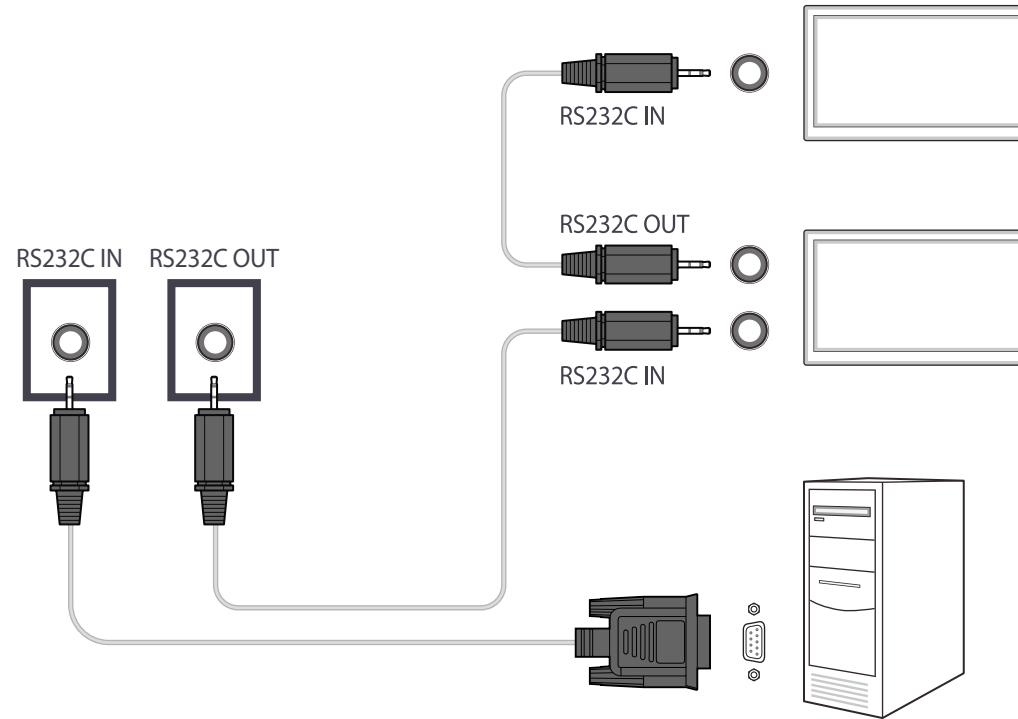
5 من نافذة "Customer Information" المعروضة، املأ كل خانات المعلومات، وانقر فوق "Next".

6 من نافذة "Destination Folder" المعروضة، حدد مسار الدليل الذي تريد تثبيت البرنامج به، وانقر فوق "Next".  
— إذا لم يتم تحديد مسار الدليل، فسيتم تثبيت البرنامج في مسار الدليل الافتراضي.

## التوصيل بـ MDC

### استخدام التطبيق MDC عن طريق RS-232C (معايير اتصالات البيانات التسلسلية)

يجب توصيل الكبل التسلسلي RS-232C بالمنفذ التسلسلي الموجودين بالكمبيوتر وجهاز العرض.

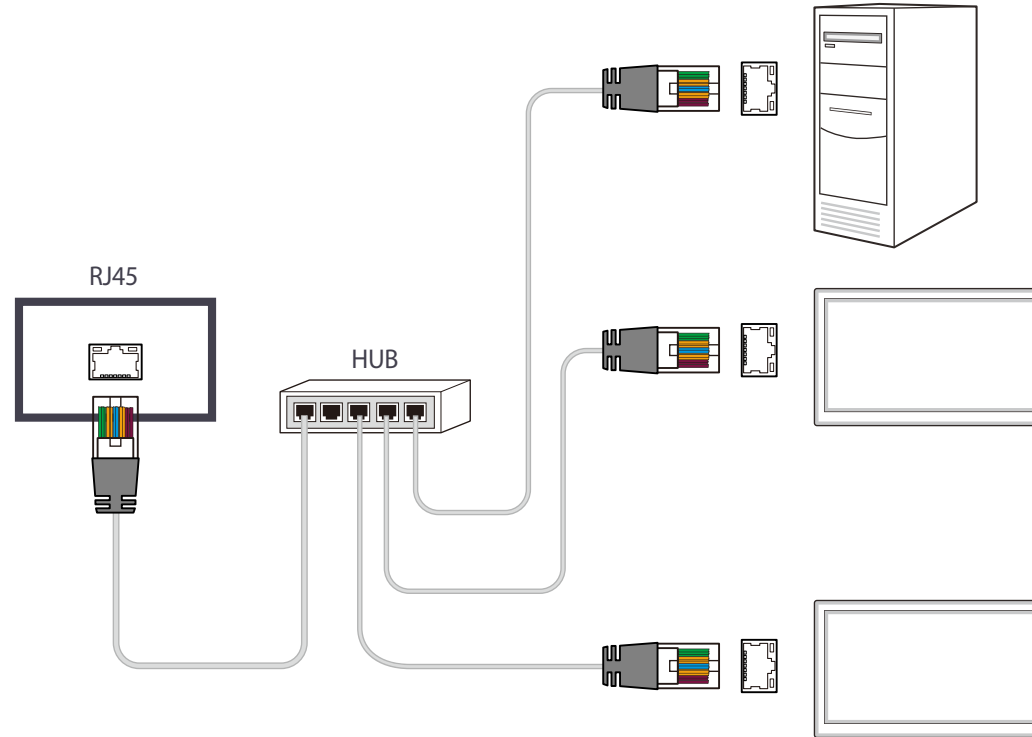


## استخدام التطبيق MDC عن طريق بطاقة Ethernet

أدخل عنوان IP لجهاز العرض الأساسي، ثم قم بتوصيل الجهاز بالكمبيوتر، يمكن توصيل أجهزة العرض ببعضها باستخدام كبل LAN.

### التوصيل باستخدام كبل LAN مباشر

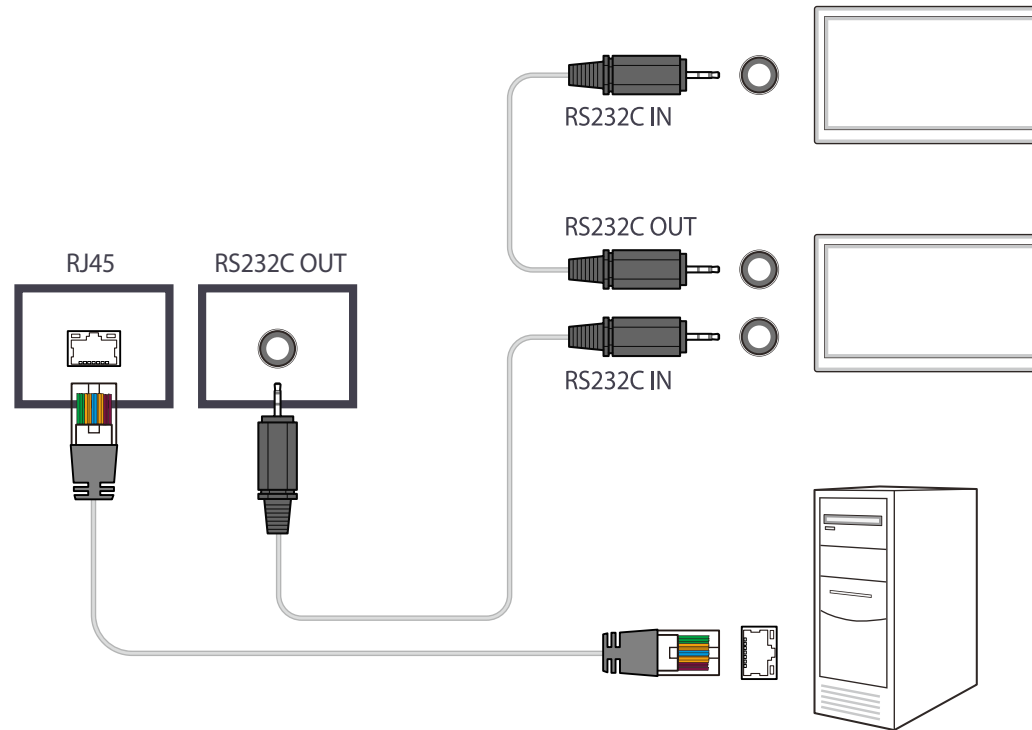
يمكن توصيل العديد من المنتجات باستخدام المنفذ RJ45 الموجود بالمنتج ومنافذ LAN الموجودة بالموزع.





## التوصيل باستخدام كبل LAN للاتصال بين الأجهزة

يمكن توصيل العديد من المنتجات باستخدام المنفذ RS232C IN / OUT الموجود بالمنتج.



# الفصل 05

## ميزة الشاشة الرئيسية

هذه الميزة مقدمة في [Support](#) ← [Go to Home](#).  
يمكن الوصول إلى هذا الخيار باستخدام الزر **HOME** بجهاز التحكم عن بُعد.

اعمل على تخصيص تخطيط شاشات العرض المتعددة لتكوين جدار فيديو.  
علاوةً على ذلك، اعرض جزءاً من صورة كاملة أو كرر نفس الصورة على كل من شاشات العرض العديدة المتصلة.  
لعرض عدة صور، ارجع إلى تعليمات برنامج MDC أو دليل مستخدم MagicInfo. قد لا تدعم بعض الموديلات وظيفة MagicInfo.

### Video Wall

يمكنك تنشيط **Video Wall** أو إلغاء تنشيطه.

لتنظيم جدار الفيديو، حدد **On**.

**On / Off •**

### Horizontal x Vertical

تعمل هذه الميزة على تقسيم عرض الحائط متعدد الشاشات تلقائيًا استنادًا إلى تكوين مصفوفة الحائط متعدد الشاشات.

أدخل مصفوفة الحائط متعدد الشاشات.

يتم تقسيم عرض الحائط متعدد الشاشات استنادًا إلى المصفوفة المكونة. علمًا بأنه يمكن ضبط عدد أجهزة العرض العمودية أو الأفقية في نطاق يتراوح من 1 إلى 15 جهازًا.

— يمكن تقسيم عرض الحائط متعدد الشاشات إلى 225 شاشة كحد أقصى.

— يتم تمكين الخيار **Horizontal x Vertical** فقط عند ضبط **Video Wall** على **On**.

## Video Wall

ENTER  ← **Video Wall** ← HOME 



— قد تختلف الصورة المعروضة وفقًا للطراز.

## Screen Position

- لإعادة ترتيب الشاشات المقسمة، اضبط رقم كل منتج بالمصفوفة باستخدام ميزة **Screen Position**. سيؤدي تحديد ميزة **Screen Position** إلى عرض مصفوفة الحائط متعدد الشاشات بالأرقام المعينة للمنتجات التي تكوّن الحائط متعدد الشاشات. لتغيير ترتيب جهاز عرض، قم بتغيير رقم الجهاز واضغط على الزر .
- يمكن تنظيم 255 شاشة عرض كحد أقصى في **Screen Position**.
- يتم تمكين الخيار **Screen Position** فقط عند ضبط **Video Wall** على **On**.
- لاستخدام هذه الوظيفة، تأكد من تكوين **Horizontal x Vertical**.

## Format

- يمكنك تحديد كيفية عرض الصور على الحائط متعدد الشاشات.
- **Full**: عرض الصور على الشاشة بأكملها.
- **Natural**: عرض الصور بنسبة العرض إلى الارتفاع الأصلية.
- يتم تمكين الخيار **Format** فقط عند ضبط **Video Wall** على **On**.
- عند استخدام الوضع **Video Wall**، يوصى باستخدام الدقة 720x1280 بكسل أو 1080x1920 بكسل أو 2160x3840 بكسل.

## Picture Mode

ENTER  ← Picture Mode ← HOME 



Picture Mode

– قد تختلف الصورة المعروضة وفقًا للطراز.

حدد وضع صورة (Picture Mode) مناسبًا لبيئة استخدام المنتج.

### • Shop & Mall

مناسب لمراكز التسوق.

– حدد Video/Image أو Text حسب وضع الصورة.

### • Office & School

مناسب للمكاتب والمدارس.

– حدد Video/Image أو Text حسب وضع الصورة.

### • Terminal & Station

مناسب لمحطات الحافلات والقطارات.

– حدد Video/Image أو Text حسب وضع الصورة.

### • Video Wall

مناسب للبيئات التي تُستخدم بها عروض الحائط متعدد الشاشات.

– حدد Video/Image أو Text حسب وضع الصورة.

### • Calibration

في هذا الوضع، يتم تطبيق إعدادات السطوع والألوان وجاما والتماثل التي تم تخصيصها بواسطة برنامج معايرة الألوان

### Advanced Color Management

– لتطبيق الوضع Calibration بطريقة صحيحة، تأكد من تكوين إعدادات جودة الصورة، مثل السطوع والألوان وجاما والتماثل، باستخدام برنامج

معايرة الألوان Advanced Color Management.

– لتنزيل البرنامج Advanced Color Management، قم بزيارة الموقع: [www.samsung.com/displaysolutions](http://www.samsung.com/displaysolutions).

— ينبغي ضبط الساعة قبل استخدام **Clock Set**.

## On Timer

اضبط **On Timer** حتى يمكن تشغيل المنتج تلقائيًا في الوقت واليوم الذي تختاره.

يتم تشغيل الطاقة بمستوى الصوت أو مصدر الإدخال المحدد.

**On Timer**: اضبط مؤقت التشغيل بتحديد أحد الخيارات السبعة. تأكد من أنك قمت بضبط التوقيت الحالي أولاً.

(On Timer 1 ~ On Timer 7)

• **Setup**: حدد **Off** أو **Once** أو **Everyday** أو **Mon~Fri** أو **Mon~Sat** أو **Sat~Sun** أو **Manual**.

إذا قمت بتحديد **Manual**، يمكنك اختيار الأيام التي تريد أن يقوم **On Timer** فيها بتشغيل المنتج.

– تُشير علامة الاختيار إلى الأيام التي قمت بتحديدتها.

• **Time**: ضبط الساعة والدقيقة. استخدم أزرار الأرقام أو الأسهم لأعلى ولأسفل لإدخال الأرقام. استخدم السهمين الأيمن والأيسر لتغيير حقول الإدخال.

• **Volume**: ضبط مستوى الصوت المطلوب. استخدم أزرار السهم الأيمن والأيسر لتغيير مستوى الصوت.

• **Source**: تحديد مصدر إدخال من اختيارك.

## Off Timer

اضبط مؤقت الإيقاف (**Off Timer**) بتحديد أحد الخيارات السبعة. (Off Timer 1 ~ Off Timer 7)

• **Setup**: حدد **Off** أو **Once** أو **Everyday** أو **Mon~Fri** أو **Mon~Sat** أو **Sat~Sun** أو **Manual**.

إذا قمت بتحديد **Manual**، يمكنك اختيار الأيام التي تريد أن يقوم **Off Timer** فيها بإيقاف تشغيل المنتج.

– تُشير علامة الاختيار إلى الأيام التي قمت بتحديدتها.

• **Time**: ضبط الساعة والدقيقة. استخدم أزرار الأرقام أو الأسهم لأعلى ولأسفل لإدخال الأرقام. استخدم السهمين الأيمن والأيسر لتغيير حقول الإدخال.

## On/Off Timer

ENTER  ← On/Off Timer ← HOME 



On/Off Timer

– قد تختلف الصورة المعروضة وفقًا للطراز.

## Holiday Management

سيتم تعطيل الوقت خلال فترة يتم تحديدها كأجازة.

• **Add Holiday**: حدد الفترة التي تريدها كإجازة.

حدد بداية تواريخ الأجازة التي ترغب في إضافتها ونهايتها باستخدام الزرين ▲/▼ ثم انقر فوق الزر **Save**.

سوف يتم إضافة الفترة إلى لائحة الإجازات.

– **Start**: ضبط تاريخ بدء الإجازة.

– **End**: ضبط تاريخ نهاية الإجازة.

– **Edit**: تحديد عنصر أجازة ثم تغيير التاريخ.

– **Delete**: حذف العناصر المحددة من قائمة الإجازات.

• **Set Applied Timer**: اضبط **On Timer** و **Off Timer** لكي لا يتم تنشيطهما في الإجازات الرسمية.

– اضغط على  لتحديد إعدادات **On Timer** و **Off Timer** التي لا تريد تنشيطها.

– لن يتم تنشيط **On Timer** و **Off Timer** المحددين.

قم بعرض إعدادات الشبكة.

Network Settings

IP Setting	Enter manually			
IP Address	***	***	***	***
Subnet Mask	***	***	***	***
Gateway	***	***	***	***

Save Close

- **IP Setting**: Enter manually ,Obtain automatically
- **IP Address**: قم بإدخال **IP Address** يدويًا إذا تم تعيين **IP Setting** إلى **Enter manually**.
- **Subnet Mask**: قم بإدخال **Subnet Mask** يدويًا إذا تم تعيين **IP Setting** إلى **Enter manually**.
- **Gateway**: قم بإدخال **Gateway** يدويًا إذا تم تعيين **IP Setting** إلى **Enter manually**.

## Network Settings

ENTER  ← **Network Settings** ← HOME 



– قد تختلف الصورة المعروضة وفقًا للطراز.

تغيير المصدر إلى **MagicInfo Player I**.

يقوم **MagicInfo Player I** بنشر وتشغيل مجموعة متنوعة من المحتويات، بما في ذلك محتوى الوسائط والمحتوى الذي تم إنشاؤه (محتويات الصور وملفات الفيديو والصوت) من الخادم أو جهاز متصل.

# MagicInfo Player I

ENTER  ← **MagicInfo Player I** ← HOME 



MagicInfo Player I

– قد تختلف الصورة المعروضة وفقًا للطراز.



## ID Settings


ENTER  ← ID Settings ← HOME 



ID Settings

– قد تختلف الصورة المعروضة وفقًا للطراز.

خصص مُعرِّفًا لمجموعة.

اضغط على ▲ أو ▼ لتحديد رقم، ثم اضغط على .

## ID Settings

أدخل رقم مُعرِّف المنتج المُوصل بكابل الإدخال لاستقبال إشارة الإدخال. (النطاق: 0~224)  
— أدخل الرقم الذي تريده مستخدمًا أزرار الأرقام بوحدة التحكم عن بُعد.

## Device ID Auto Set

— قم بتعيين رقم مُعرِّف تلقائيًا لكل المنتجات المتصلة.

## PC Connection Cable

حدد طريقة لتوصيل MDC لاستقبال إشارة MDC.

• **RS232C cable**

الاتصال بـ MDC عن طريق كبل استريو RS232C.

• **RJ45(LAN) cable**

الاتصال بـ MDC عن طريق كبل RJ45.

تظهر قائمة إعدادات الصورة.

## More settings

ENTER  ← More settings ← HOME 



More settings

– قد تختلف الصورة المعروضة وفقًا للتراس.

# الفصل 06

## ضبط الشاشة

قم بتكوين إعدادات **Picture** (**Backlight** و **Color Tone** وغير ذلك).  
قد يختلف تخطيط خيارات قائمة **Picture** حسب المنتج.

### Picture Mode

MENU  ← Picture ← Picture Mode ← ENTER 

حدد وضع صورة (**Picture Mode**) مناسبًا لبيئة استخدام المنتج.

#### • Shop & Mall

مناسب لمراكز التسوق.

– حدد **Video/Image** أو **Text** حسب وضع الصورة.

#### • Office & School

مناسب للمكاتب والمدارس.

– حدد **Video/Image** أو **Text** حسب وضع الصورة.

#### • Terminal & Station

مناسب لمحطات الحافلات والقطارات.

– حدد **Video/Image** أو **Text** حسب وضع الصورة.

#### • Video Wall

مناسب للبيئات التي تُستخدم بها عروض الحائط متعدد الشاشات.

– حدد **Video/Image** أو **Text** حسب وضع الصورة.

#### • Calibration

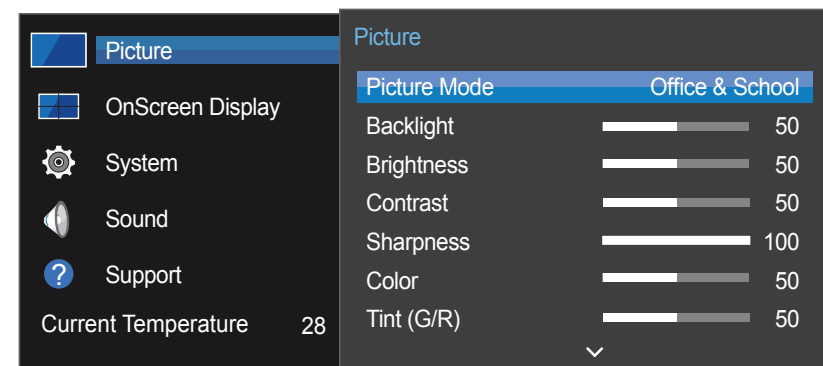
في هذا الوضع، يتم تطبيق إعدادات السطوع والألوان وجاما والتماثل التي تم تخصيصها بواسطة برنامج معايرة الألوان

**Advanced Color Management**.

– لتطبيق الوضع **Calibration** بطريقة صحيحة، تأكد من تكوين إعدادات جودة الصورة، مثل السطوع والألوان وجاما والتماثل، باستخدام

برنامج معايرة الألوان **Advanced Color Management**.

– لتنزيل البرنامج **Advanced Color Management**، قم بزيارة الموقع: [www.samsung.com/displaysolutions](http://www.samsung.com/displaysolutions).



– قد تختلف الصورة المعروضة وفقًا للطراز.

## White Balance

ENTER [ ] ← White Balance ← Picture ← MENU [ ]

- ضبط درجة الألوان حتى تبدو الصورة طبيعية إلى حد كبير.
- **B-Gain / G-Gain / R-Gain**: ضبط درجة سطوع كل لون (الأحمر والأخضر والأزرق).
- **Reset**: مناسب للبيئات التي تُستخدم بها عروض الحائط متعدد الشاشات.

## Gamma

ENTER [ ] ← Gamma ← Picture ← MENU [ ]

- ضبط مستوى كثافة الألوان الأساسية.
- في حالة ضبط **Picture Mode** على **Calibration**, يتم تعطيل **Gamma**.

## Calibrated Value

ENTER [ ] ← Calibrated Value ← Picture ← MENU [ ]

- حدد ما إذا كنت تريد تطبيق إعدادات السطوع والألوان وجاما والتمائل التي تم تخصيصها باستخدام برنامج معايرة الألوان **Advanced Color Management** على وضعي المعلومات والدعاية.
- **Apply / Don't Apply**
- لتنزيل البرنامج **Advanced Color Management**, قم بزيارة الموقع: [www.samsung.com/displaysolutions](http://www.samsung.com/displaysolutions)
- في حالة ضبط **Picture Mode** على **Calibration**, يتم تعطيل **Calibrated Value**.

## / Contrast / Brightness / Backlight Tint (G/R) / Color / Sharpness

ENTER [ ] ← Picture ← MENU [ ]

يتميز هذا المنتج بخيارات متعددة لضبط جودة الصورة.

الخيارات القابلة للتعديل	إعدادات Picture Mode	Picture Mode
Brightness / Backlight / Sharpness / Contrast / Tint (G/R) / Color	Video/Image	Office & School, Shop & Mall Video Wall, Terminal & Station
/ Brightness / Backlight Sharpness / Contrast	Text	
Backlight		Calibration

عند إجراء تغييرات على **Backlight** أو **Brightness** أو **Contrast** أو **Sharpness** أو **Color** أو **Tint (G/R)**, سيتم ضبط القائمة المعروضة على الشاشة وفقًا لذلك.

يمكن ضبط الإعدادات وحفظها لكل جهاز خارجي تم توصيله بأحد منافذ الإدخال الموجودة بالمنتج.

يؤدي تقليل سطوح الصورة إلى خفض استهلاك الطاقة.

## Color Temperature

ENTER [ ] ← Color Temperature ← Picture ← MENU [ ]

ضبط درجة حرارة الألوان. (النطاق: 2800 كلفن – 16000 كلفن)

في حالة ضبط **Picture Mode** على **Calibration**, يتم تعطيل **Color Temperature**.

## Dynamic Backlight

ضبط الإضاءة الخلفية تلقائيًا لإتاحة أفضل تباين ممكن للشاشة وفقًا للحالات الحالية.

• **On / Off**

يتوفر **Dynamic Backlight** عند ضبط مصدر الإدخال على **PC**، بينما يتم ضبط **Video Wall** على **On**.

## UHD COLOR

• **On / Off : HDMI1**

• **On / Off : HDMI2**

• **On / Off : DisplayPort**

لتمكين مصدر إدخال UHD، اضبط **UHD COLOR** على **On**.

في حالة توصيل جهاز العرض من خلال Loopout أثناء استخدام دقة UHD، اضبط **UHD COLOR** على **On** في جميع أجهزة العرض.

ويمكن توصيل 25 جهاز عرض كحد أقصى من خلال Loopout أثناء استخدام دقة UHD.

لاستخدام الوضع **UHD COLOR** عبر كبل HDMI، يوصى باستخدام كبل HDMI متوافق مع HDMI 2.0. تأكد من أن يقل طول الكبل عن 2م.

يستغرق تبديل **UHD COLOR** بين **On** و **Off** بعض الوقت.

في حالة اتصال موصل HDMI/DP ممكن به **UHD COLOR** بجهاز لا يدعم المحتويات عالية الدقة UHD، قد لا يعمل الجهاز بشكل صحيح. وصل جهازًا يدعم المحتويات عالية الدقة UHD.

## Picture Options

MENU  ← **Picture** ← **Picture Options** ← ENTER 

الخيارات القابلة للتعديل

إعدادات

Picture Mode

Picture Mode

/ HDMI Black Level / Color Tone  
UHD COLOR / Dynamic Backlight

Video/Image

,Office & School ,Shop & Mall  
Video Wall ,Terminal & Station

/ HDMI Black Level / Color Tone  
UHD COLOR / Dynamic Backlight

Text

UHD COLOR / Dynamic Backlight

Calibration

## Color Tone

في حالة ضبط **Picture Mode** على **Text**.

• **Warm / Standard / Cool / Off**

في حالة ضبط **Picture Mode** على **Video/Image**.

• **Warm2 / Warm1 / Standard / Cool / Off**

في حالة ضبط **Picture Mode** على **Calibration**، يتم تعطيل **Color Tone**.

يمكن ضبط إعدادات كل جهاز وحفظها لكل إدخال جهاز خارجي متصل بالمنتج.

## HDMI Black Level

تحديد مستوى اللون الأسود على الشاشة لضبط عمق الشاشة.

• **Normal / Low**

لا يتوفر هذا الخيار إذا كان مصدر الإدخال مضبوطًا على **PC**.

## Picture Size

ENTER ← **Picture Size** ← **Picture** ← MENU

اختر الحجم ونسبة العرض للارتفاع للصورة المعروضة على الشاشة.

## Picture Size

يتم عرض خيارات ضبط الشاشة المختلفة حسب مصدر الإدخال الحالي.

يمكن أن تختلف خيارات **Picture Size** المتوفرة تبعًا لما إذا كانت **Picture Mode** مضبوطة على **Video/Image** أو **Text**.

• **16:9**: ضبط الصورة على الوضع العريض **16:9**.

• **Zoom1**: يُستخدم للتكبير بدرجة متوسطة. قطع الجزء العلوي والحواف.

• **Zoom2**: يُستخدم للتكبير بدرجة أكبر.

• **Smart View 1**: تقليل حجم الصورة **16:9** بنسبة 50%.

— يتم تمكين **Smart View 1** فقط في الوضعين **HDMI1** و **HDMI2**.

• **Smart View 2**: لتقليل الهوامش العلوية والسفلية للشاشة **16:9** بنسبة 25%.

— يتم تمكين **Smart View 2** فقط في الوضعين **HDMI1** و **HDMI2**.

• **Wide**: تكبير نسبة عرض الصورة إلى ارتفاعها لتناسب مع الشاشة بالكامل.

• **4:3**: ضبط الصورة على الوضع الأساسي **(4:3)**.

— لا تضبط المنتج على التنسيق **4:3** لمدة طويلة.

قد تتسبب الحواف التي تظهر على يسار الشاشة ويمينها أو في الجزء العلوي والسفلي منها في احتجاز الصورة (احتراق الشاشة) وهذا لا يغطيه الضمان.

• **Screen Fit**: عرض الصورة كاملة دون قطع أطرافها عندما يتم إدخال إشارات **HDMI1** أو **HDMI2 (720p / 1080i / 1080p)**.

• **Custom**: تغيير الدقة لتلائم تفضيلات المستخدم.

• **Original**: عرض الصور بجودة الصورة الأصلية.

— قد تختلف المنافذ المتاحة وفقًا للطراز.

## Zoom/Position

وضبط حجم الشاشة وموضعها.

يمكن تكوين هذا الخيار إذا كان مصدر الإدخال يدعم 1080i أو 1080p وكانت **Picture Size** مضبوطة على **Custom**.

— لا يتم دعم هذا الخيار في حالة اتصال جهاز كمبيوتر.

— من شاشة **Zoom/Position**، اتبع الخطوات التالية.

1 اضغط الزر ▼ لتحديد **Zoom/Position**. اضغط الزر .

2 حدد **Zoom** أو **Position**. اضغط الزر .

3 اضغط الزر ▲/▼/◀/▶ لتحريك الصورة.

4 اضغط الزر .

— إذا أردت إعادة ضبط الصورة لتعود إلى وضعها الأصلي، فحدد **Reset** من شاشة **Zoom/Position**. سيتم ضبط الصورة على وضعها الافتراضي.

## Resolution

إذا كانت الصورة غير طبيعية حتى إذا كانت دقة بطاقة الرسومات أيًا مما يلي، فيمكنك تحسين جودة الصورة بتحديد نفس الدقة للمنتج مثل الكمبيوتر من خلال استخدام هذه القائمة.

معدلات الدقة المتاحة: **Off / 1024 x 768 / 1280 x 768 / 1360 x 768 / 1366 x 768**

## Picture Off

ENTER [ ] ← **Picture Off** ← **Picture** ← MENU [ ]

يعمل تحديد **Picture Off** على إيقاف تشغيل الشاشة. علمًا بأنه لن يتم تعطيل مستوى الصوت. لتشغيل الشاشة، اضغط على أي زر بخلاف زر مستوى الصوت.

## Auto Adjustment

ENTER [ ] ← **Auto Adjustment** ← **Picture** ← MENU [ ]

يتوفر في الوضع **PC** فقط.

ضبط قيم/مواقع التردد والضبط الدقيق للإعدادات تلقائيًا.

## Reset Picture

ENTER [ ] ← **Reset Picture** ← **Picture** ← MENU [ ]

إعادة ضبط وضع الصورة الحالي إلى الإعدادات الافتراضية.

## PC Screen Adjustment

ENTER [ ] ← **PC Screen Adjustment** ← **Picture** ← MENU [ ]

يتوفر في الوضع **PC** فقط.

### • Fine / Coarse •

إزالة تشويش الصورة أو تقليله.

في حالة عدم اختفاء التشويش باستخدام الضبط الدقيق فقط، استخدم الوظيفة **Coarse** لضبط التردد بأفضل شكل ممكن (**Coarse**)، ثم قم بإجراء الضبط الدقيق مرة أخرى. بعد تقليل نسبة التشويش، أعد ضبط الصورة حتى تتم محاذاتها في منتصف الشاشة.

### • Position •

لضبط موضع شاشة الكمبيوتر إذا لم يتم ضبطها في المنتصف أو في حالة عدم ملاءمتها مع شاشة المنتج. اضغط الزر ▲ أو ▼ لضبط "الموضع الرأسي". اضغط الزر ◀ أو ▶ لضبط "الموضع الأفقي".

### • Image Reset •

إعادة ضبط الصورة إلى الإعدادات الافتراضية.

# الفصل 07

## OnScreen Display

### Display Orientation

ENTER [Enter] ← Display Orientation ← OnScreen Display ← MENU [Menu]

### Onscreen Menu Orientation

ضبط اتجاه شاشة القائمة.

- **Landscape**: عرض القائمة في الوضع الأفقي (افتراضي).
- **Portrait**: عرض القائمة في الوضع العمودي على الجانب الأيمن لشاشة المنتج.

### Source Content Orientation

اضبط اتجاه المحتوى من الأجهزة الخارجية المتصلة بالمنتج.

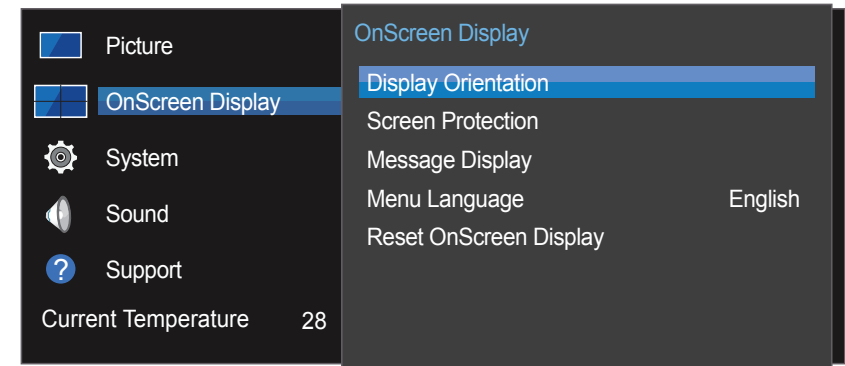
- **Landscape**: عرض الشاشة في الوضع الأفقي (افتراضي).
- **Portrait**: عرض الشاشة في الوضع العمودي.

— لا يتم دعم وضع الاتجاه **Portrait** أثناء استخدام دقة UHD.

### Aspect Ratio

اضبط الشاشة الدوارة لتكون يملء الشاشة أو بحجمها الأصلي.

- **Full Screen**: عرض الشاشة الدوارة في وضع ملء الشاشة.
  - **Original**: عرض الشاشة الدوارة بنسبة العرض إلى الارتفاع الأصلية.
- متوفر فقط عند ضبط **Source Content Orientation** على **Portrait**.



— قد تختلف الصورة المعروضة وفقًا للطراز.



## Screen Protection

MENU OnScreen Display Screen Protection ENTER

لتقليل احتمال احتراق الشاشة، تم تزويد هذا الجهاز بتقنية **Pixel Shift** لمنع تشويش الشاشة.

تعمل تقنية **Pixel Shift** على تحريك الصورة قليلاً على الشاشة.

يتيح لك إعداد وقت **Pixel Shift** برمجة الوقت للتنقل بين حركات الصور بالدقائق.

## Pixel Shift

تقليل احتجاز الصورة عن طريق تحريك وحدات البكسل بشكل دقيق أفقياً أو رأسياً.

• **Pixel Shift (On / Off)**

يتم تمكين **Horizontal** و **Vertical** و **Time** عند ضبط **Pixel Shift** على الوضع **On** فقط.

• **Horizontal**: ضبط عدد وحدات البكسل التي يتم تحريكها على الشاشة أفقياً.

• **Vertical**: ضبط عدد وحدات البكسل التي يتم تحريكها على الشاشة عمودياً.

• **Time**: ضبط فاصل زمني لإجراء الحركة أفقياً أو عمودياً على التوالي.

إعدادات **Pixel Shift** والإعدادات المثلى المتوفرة.

الإعدادات المثلى	الإعدادات المتوفرة	
4	4 ~ 0	<b>Horizontal</b> (وحدات البكسل)
4	4 ~ 0	<b>Vertical</b> (وحدات البكسل)
4 min.	4 min. ~ 1 min.	<b>Time</b> (بالدقيقة)

قد تختلف قيمة **Pixel Shift** باختلاف حجم المنتج (بال بوصة) والوضع الذي يعمل به.

قد يتسبب عرض صورة ساكنة أو مخرجات **4:3** لفترة زمنية ممتدة في احتجاز الصورة، مع العلم أن هذا ليس عيباً في المنتج.

## Timer

يمكنك ضبط مؤقت **Screen Protection**.

ستتوقف الميزة **Screen Protection** تلقائياً بعد فترة زمنية محددة.

• **Timer (Interval / Repeat / Off)**

– **Off**

– **Repeat**: عرض نمط مضاد للاحتراق في فاصل زمني محدد.

– **Interval**: عرض نمط مضاد للاحتراق لفترة زمنية محددة (من وقت البدء إلى وقت الانتهاء).

– عند تكوين **Clock Set**، سيتم تمكين **Interval**.

– يتم تمكين **Period** و **Start Time** و **End Time** فقط عند ضبط **Timer** على **Repeat** أو **Interval**.

• **Period**: تحديد الفواصل الزمنية لتنشيط الوظيفة **Screen Protection**.

– يتم تمكين الخيار عند تحديد **Repeat** لـ **Timer**.

• **Start Time**: ضبط وقت البدء لتنشيط وظيفة حماية الشاشة.

– يتم تمكين الخيار عند تحديد **Interval** لـ **Timer**.

• **End Time**: ضبط وقت الانتهاء لإلغاء تنشيط وظيفة حماية الشاشة.

– يتم تمكين الخيار عند تحديد **Interval** لـ **Timer**.

## Immediate Display

حدد شاشة التوقف التي تريدها لعرضها على الفور.

• **Fading Screen / Off**

## Side Gray

عند تعيين الشاشة إلى نسبة عرض إلى ارتفاع تبلغ 4:3، قم بضبط سطوع الهوامش البيضاء على الجوانب لحماية الشاشة.

• **Dark / Light / Off**

## Menu Language

ENTER  ← **Menu Language** ← **OnScreen Display** ← MENU 

ضبط لغة القائمة.

سيتم تطبيق التغيير الذي يطرأ على إعداد اللغة فقط على القوائم المعروضة على الشاشة. ولن ينطبق على الوظائف الأخرى على الكمبيوتر.

## Reset OnScreen Display

ENTER  ← **Reset OnScreen Display** ← **OnScreen Display** ← MENU 

يعمل هذا الخيار على إعادة الإعدادات الحالية ضمن **OnScreen Display** إلى إعدادات المصنع الافتراضية.

## Message Display

ENTER  ← **Message Display** ← **OnScreen Display** ← MENU 

### Source Info

حدد عرض OSD (العرض على الشاشة) للمصدر عند تغيير مصدر الإدخال أو لا.

**On / Off •**

### No Signal Message

حدد عرض OSD (العرض على الشاشة) بدون إشارة أو عدم عرضه عند عدم اكتشاف إشارة.

**On / Off •**

### MDC Message

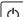
حدد عرض OSD (العرض على الشاشة) لبرنامج MDC أو عدم عرضه عندما يكون المنتج محكوماً ببرنامج MDC.

**On / Off •**

## الفصل 08 System

### Setup

ENTER  ← **Setup** ← **System** ← MENU 

قم بتغيير الإعدادات الأولية التي تم تكوينها عند المنتج لأول مرة.  
اضغط على الزر .

#### 1 Language

حدد لغتك لبدء الإعداد الذي على الشاشة.

#### 2 Rotate Menu

حدد اتجاه عرض القائمة وفقًا لاتجاه التثبيت.

**Portrait / Landscape** -

#### 3 Network Settings

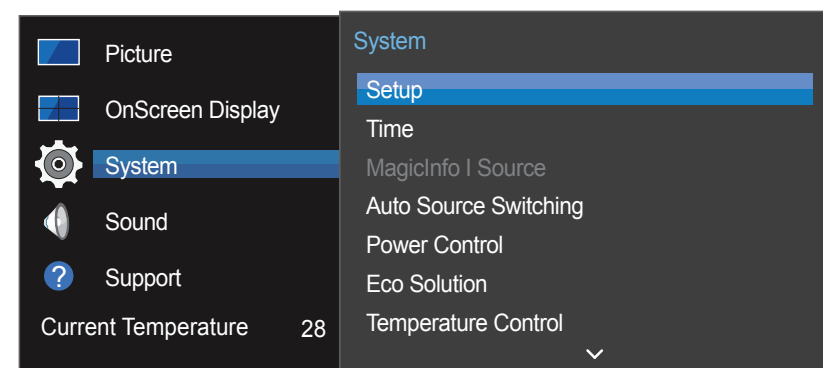
اضبط إعدادات IP، ثم حدد **Next**.

#### 4 Clock Set

اضبط التاريخ والوقت الحالي، ثم حدد **Next**.

#### 5 Complete

تهانينا! اكتمل الإعداد، وأنت الآن جاهز للبدء.



- قد تختلف الصورة المعروضة وفقًا للطراز.

## MagicInfo I Source

ENTER [F4] ← MagicInfo I Source ← System ← MENU [F4]

تتوفر ميزة **MagicInfo I Source** عند توصيل جهاز شبكة (يُباع بشكل منفصل).

يتم عرض المحتوى المتصل بجهاز الشبكة (يُباع بشكل منفصل) عند الضغط على الزر **MagicInfo Player I** الموجود بجهاز التحكم عن بُعد.

• DisplayPort / DVI

## Auto Source Switching

ENTER [F4] ← Auto Source Switching ← System ← MENU [F4]

عند تشغيل شاشة العرض أثناء ضبط **Auto Source Switching** على الوضع **On**، وعدم تنشيط التحديد السابق لمصدر الفيديو، ستبحث شاشة العرض تلقائيًا عن مصادر إدخال الفيديو المختلفة للفيديو النشط.

## Auto Source Switching

عند ضبط **Auto Source Switching** على **On**، سيتم البحث تلقائيًا في مصدر فيديو شاشة العرض عن الفيديو النشط.

سيتم تنشيط التحديد **Primary Source** إذا لم يتم التعرف على مصدر الفيديو الحالي.

سيتم تنشيط تحديد **Secondary Source**، إذا لم يكن مصدر الفيديو الرئيسي متاحًا.

في حالة عدم التعرف على مصادر الدخل الأولية والثانوية، سيقوم شاشة العرض بإجراء عمليتي بحث عن المصدر النشط، حيث تبحث كل عملية عن المصدر الأولي ثم المصدر الثانوي. وفي حالة فشل كلتا عمليتي البحث، سيرجع شاشة العرض إلى أول مصدر فيديو مع عرض رسالة تفيد بعدم وجود إشارة.

عند ضبط التحديد **Primary Source** على **All**، ستبحث شاشة العرض في كل إدخالات مصادر الفيديو مرتين على التوالي عن مصدر فيديو نشط، ثم الرجوع إلى أول مصدر فيديو في التسلسل إذا لم يتم العثور على فيديو.

## Primary Source Recovery

حدد ما إذا ترغب في استعادة مصدر الإدخال الرئيسي المحدد عند توصيل مصدر إدخال رئيسي.

يتم تعطيل الوظيفة **Primary Source Recovery** في حالة ضبط **Primary Source** على **All**.

## Time

ENTER [F4] ← Time ← System ← MENU [F4]

يمكنك تكوين **Clock Set** أو **Sleep Timer**. ويمكنك أيضًا ضبط المنتج ليتم تشغيله أو إيقاف تشغيله تلقائيًا في وقت معين باستخدام الوظيفة **Timer**.

اضغط على الزر **INFO** إذا أردت عرض الوقت الحالي.

## Clock Set

حدد **Clock Set**. حدد **Date** أو **Time**، ثم اضغط على [F4].

استخدم أزرار الأرقام لإدخال الأرقام أو اضغط على أزرار السهم لأعلى لأسفل. استخدم السهم الأيمن والأيسر للانتقال من حقل إدخال إلى التالي. اضغط على [F4] عند الانتهاء.

يمكنك ضبط **Date** و **Time** عن طريق الضغط على الأزرار الرقمية الموجودة بجهاز التحكم عن بُعد مباشرةً.

## DST

التبديل بين تشغيل وظيفة DST (التوقيت الصيفي) أو إيقاف تشغيلها.

**On / Off**

• **Start Date**: اضبط تاريخ بدء التوقيت الصيفي.

• **End Date**: اضبط وقت الإنهاء لوظيفة التوقيت الصيفي.

• **Time Offset**: حدد معادلة الوقت الصحيحة لمنطقتك الزمنية.

## Sleep Timer

يعمل على إيقاف تشغيل المنتج تلقائيًا بعد مدة معينة تُحدد مسبقًا.

(180 min. / 150 min. / 120 min. / 90 min. / 60 min. / 30 min. / Off)

استخدم أسهم الأعلى والأسفل لتحديد الفترة الزمنية، ثم اضغط على [F4]. لإلغاء **Sleep Timer**، حدد **Off**.

## Power On Delay

عند توصيل منتجات متعددة، اضبط وقت التشغيل لكل منتج لمنع الحمل الزائد على الطاقة (في نطاق يتراوح من 0 إلى 50 ثانية).

## Standby Control

يمكنك ضبط وضع الاستعداد للشاشة ليتم تطبيقه عند استقبال إشارة إدخال معينة.

### • Auto

سيتم تنشيط وضع توفير الطاقة في حالة عدم اكتشاف إشارات دخل حتى عند توصيل جهاز مصدر بشاشة العرض. ستظهر الرسالة **No Signal** في حالة عدم توصيل أي جهاز مصدر.

### • Off

ستظهر الرسالة **No Signal** في حالة عدم اكتشاف إشارات إدخال.

— في حالة عرض **No Signal** برغم توصيل جهاز مصدر، افحص وصلة الكبل.

— إذا تم ضبط **No Signal Message** على **Off**، فلن تظهر الرسالة **No Signal**.

وفي هذه الحالة، اضبط **No Signal Message** على **On**.

### • On

سيتم تنشيط وضع توفير الطاقة في حالة عدم اكتشاف إشارات إدخال.

## Network Standby

تعمل هذه الميزة على الاحتفاظ بطاقة الشبكة عند إيقاف تشغيل المنتج.

### • On / Off

## Power Button

يمكنك ضبط زر الطاقة على تشغيل الطاقة أو تشغيل/إيقاف تشغيل الطاقة.

• **Power On Only**: ضبط زر الطاقة على تشغيل الطاقة.

• **Power On/Off**: ضبط زر الطاقة على تشغيل/إيقاف تشغيل الطاقة.

## Primary Source

تحديد **Primary Source** لمصدر الإدخال التلقائي.

## Secondary Source

تحديد **Secondary Source** لمصدر الإدخال التلقائي.

## Power Control

ENTER  ← **Power Control** ← **System** ← MENU 

## Auto Power On

تعمل هذه الميزة على تشغيل المنتج تلقائيًا بمجرد توصيله بمقياس التيار الكهربائي. وبذلك، لا يكون الضغط على زر الطاقة مطلوبًا.

### • On / Off

## PC Module Power

يمكن تشغيل وحدة الكمبيوتر أو إيقاف تشغيلها بشكل منفصل من LFD.

### Synced Power-On

لإيقاف تشغيل LFD بدون إيقاف تشغيل وحدة الكمبيوتر الشخصي، حدد **Off**.

### • On / Off

### Synced Power-Off

لتشغيل وحدة الكمبيوتر الشخصي بدون تشغيل LFD، حدد **Off**.

### • On / Off

## No Signal Power Off

لتوفير الطاقة، قم بإيقاف تشغيل الجهاز في حالة عدم استقبال أي إشارة من أي مصدر.

• **60 min. / 30 min. / 15 min. / Off**

يتم تعطيل هذه الميزة عندما يكون الكمبيوتر المتصل في وضع توفير الطاقة.

يتم إيقاف تشغيل المنتج تلقائيًا في الوقت المحدد. ويمكن تغيير الوقت حسب رغبتك.

## Auto Power Off

سوف يتم إيقاف تشغيل المنتج تلقائيًا في حالة عدم الضغط على أي زر بجهاز التحكم عن بُعد أو لمس زر بلوحة المنتج الأمامية خلال بضع ساعات لتجنب الحرارة الزائدة.

• **8 hours / 6 hours / 4 hours / Off**

## Temperature Control

MENU System Temperature Control ENTER

تعمل هذه الوظيفة على الكشف عن درجة الحرارة الداخلية للمنتج. يمكنك تحديد مدى درجة الحرارة المقبولة.

يتم تعيين درجة الحرارة الافتراضية إلى 77° مئوية.

درجة الحرارة الموصى بها لـ **Temperature Control** من 75° مئوية إلى 80° مئوية (عندما تكون درجة الحرارة المحيطة 40° مئوية).

ستصبح الشاشة داكنة بدرجة أكبر في حالة تجاوز درجة الحرارة الحالية حد درجة الحرارة المحددة. في حالة استمرار درجة الحرارة في الارتفاع، يتم إيقاف تشغيل المنتج لتجنب الحرارة الزائدة.

## Eco Solution

MENU System Eco Solution ENTER

## Energy Saving

خفض استهلاك الطاقة عن طريق ضبط سطوع الشاشة.

• **High / Medium / Low / Off**

## Eco Sensor

لزيادة توفير الطاقة؛ ستتكيف إعدادات الصورة تلقائيًا مع إضاءة الغرفة.

• **On / Off**

يُعمل ضبط الإعداد **High** ضمن **Picture** أثناء تشغيل **Eco Sensor** على تعطيل **Off**.

## Min. Backlight

عند ضبط **Eco Sensor** على **On**، يمكنك ضبط الحد الأدنى لسطوع الشاشة يدويًا، علمًا بأن **Min. Backlight** هو وضع الإضاءة الخلفية الأكثر قتامة. تأكد أن الإعداد **Min. Backlight** أقل من الإعداد **Backlight**.

في حالة ضبط **Eco Sensor** على **On**، قد يتغير سطوع شاشة العرض (تصبح أعمق قليلًا أو تزداد سطوعًا) وفقًا لكثافة الضوء المحيط.

## Screen Lamp Schedule

يتم ضبط درجة سطوع اللوحة تبعًا لـ **Screen Lamp Schedule**. وكلما اقتربت القيمة من 100، زاد سطوع اللوحة.

— هذا الخيار ممكن فقط عند تكوين **Clock Set**.

• **On / Off**

## HDMI Hot Plug

تُستخدم هذه الميزة لتنشيط التأخير الزمني لتشغيل جهاز مصدر DVI/HDMI.

On / Off •

## Reset System

ENTER  ← Reset System ← System ← MENU 

يعمل هذا الخيار على إعادة الإعدادات الحالية ضمن "النظام" إلى إعدادات المصنع الافتراضية.

## Change PIN

ENTER  ← Change PIN ← System ← MENU 

ستظهر نافذة **Change PIN**.

اختر أربعة أرقام لرمز التعريف الشخصي، ثم أدخله في **Enter a new PIN**. أعد إدخال الأربعة أرقام نفسها في **Enter the PIN again**.

عند اختفاء الشاشة "تأكيد"، اضغط على الزر **Close**. يحتفظ المنتج برقم التعريف الشخصي الجديد.

— كلمة المرور الافتراضية: 0 - 0 - 0 - 0

## General

ENTER  ← General ← System ← MENU 

## Security

أدخل رقم التعريف الشخصي (PIN) المكون من 4 أرقام. رقم التعريف الشخصي (PIN) الافتراضي هو "0-0-0-0".

إذا كنت تريد تغيير رقم التعريف الشخصي (PIN)، فاستخدم وظيفة **Enter PIN**.

### Safety Lock

تعيين وظيفة قفل الأمان.

On / Off •

سوف يتم قفل جميع القوائم والأزرار الموجودة بالمنتج وجهاز التحكم عن بُعد باستثناء الزر **LOCK** الموجود بجهاز التحكم عن بُعد عن طريق وظيفة **Safety Lock**.

لإلغاء تأمين القوائم والأزرار، اضغط على الزر **LOCK**، ثم أدخل كلمة المرور (كلمة المرور الافتراضية: 0 - 0 - 0 - 0).

### Button Lock

يمكن استخدام هذه القائمة لقفل الأزرار الموجودة بالمنتج،

يمكن لجهاز التحكم عن بُعد فقط التحكم في المنتج إذا تم ضبط **Button Lock** على **On**.

On / Off •

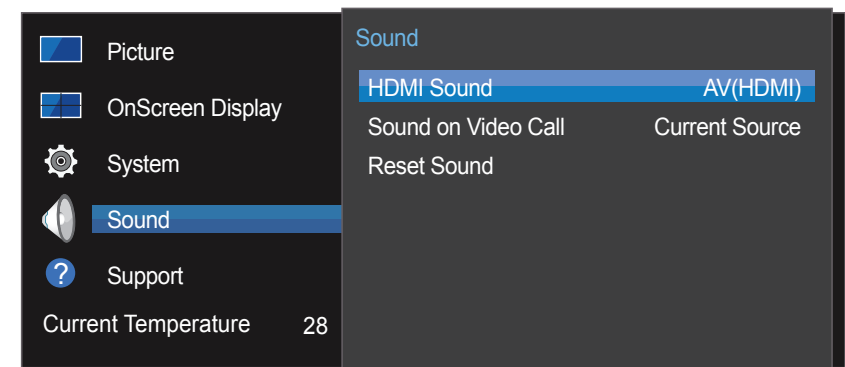
# الفصل 09

## ضبط الصوت

تكوين إعدادات الصوت (Sound) للمنتج.

### HDMI Sound

ENTER [ ] ← HDMI Sound ← Sound ← MENU [ ]  
حدد السماع من AV(HDMI) أو PC(DVI).  
PC(DVI) / AV(HDMI) •



### Sound on Video Call

ENTER [ ] ← Sound on Video Call ← Sound ← MENU [ ]  
حدد خرج الصوت المطلوب سماعه أثناء إجراء مكالمة فيديو.  
Video Call / Current Source •

– قد تختلف الصورة المعروضة وفقًا للطراز.

### Reset Sound

ENTER [ ] ← Reset Sound ← Sound ← MENU [ ]  
قد تختلف الصورة المعروضة وفقًا للطراز. إعادة ضبط جميع إعدادات الصوت إلى إعدادات المصنع الافتراضية.



# فصل 10 الدعم

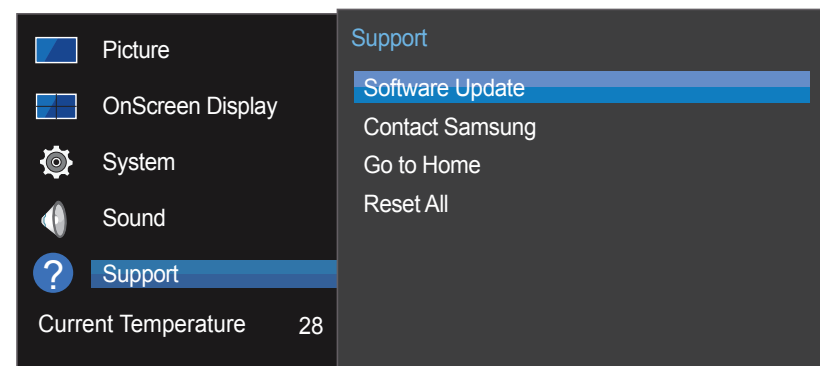
## Software Update

ENTER  ← **Software Update** ← **Support** ← MENU 

تتيح لك قائمة **Software Update** إمكانية ترقية برامج المنتج إلى الإصدار الأحدث.

— احرص على عدم فصل التيار الكهربائي تكملة الترقية، حيث يتم إيقاف تشغيل المنتج وإعادة تشغيله تلقائيًا بعد اكتمال ترقية البرامج.

— عند ترقية البرامج، سيتم إعادة جميع إعدادات الفيديو والصوت إلى قيمها الافتراضية. لذا، ننصح بتدوين الإعدادات بحيث يمكنك إعادة ضبطها بسهولة بعد الترقية.



## Contact Samsung

ENTER  ← **Contact Samsung** ← **Support** ← MENU 

يمكنك الإطلاع على هذه المعلومات في حالة عدم تشغيل المنتج بشكل سليم أو عند الرغبة في ترقية البرامج.

ويمكنك الحصول على المعلومات المتعلقة بمراكز الاتصال الخاصة بنا بالإضافة إلى كيفية تنزيل المنتجات والبرامج.

— **Contact Samsung**، ثم ابحث عن **Model Code** و **Software Version** الخاصين بالمنتج.

— قد تختلف الصورة المعروضة وفقًا للطرز.

## Go to Home

يمكن الوصول إلى هذا الخيار باستخدام الزر **HOME** بجهاز التحكم عن بُعد.

**MENU**  **Support** ← **Go to Home** ← **ENTER** 

راجع فصل "ميزة الشاشة الرئيسية" للحصول على تفاصيل حول عناصر القائمة الفرعية.

**Go to Home** لتشغيل محتويات متنوعة من جهاز ذاكرة أو شبكة متصلة.

## Video Wall

اعمل على تخصيص تخطيط شاشات العرض المتعددة المتصلة لتكوين جدار فيديو.

علاوةً على ذلك، اعرض جزءًا من صورة كاملة أو كرر نفس الصورة على كل من شاشات العرض العديدة المتصلة.

لعرض عدة صور، ارجع إلى تعليمات برنامج MDC أو دليل مستخدم MagicInfo. قد لا تدعم بعض الموديلات وظيفة MagicInfo.

## Picture Mode

حدد وضع صورة (**Picture Mode**) مناسبًا لبيئة استخدام المنتج.

## On/Off Timer

ينبغي ضبط الساعة قبل استخدام **On/Off Timer**.

اضبط **On Timer** حتى يمكن تشغيل المنتج تلقائيًا في الوقت واليوم الذي تختاره.

يتم تشغيل الطاقة بمستوى الصوت أو مصدر الإدخال المحدد.

## Network Settings

قم بعرض إعدادات الشبكة.

## MagicInfo Player I

تغيير المصدر إلى **MagicInfo Player I**.

يقوم **MagicInfo Player I** بنشر وتشغيل مجموعة متنوعة من المحتويات، بما في ذلك محتوى الوسائط والمحتوى الذي تم إنشاؤه (محتويات الصور وملفات الفيديو والصوت) من الخادم أو جهاز متصل.

## ID Settings

خصص معرفًا لمجموعة.

اضغط على ▲ أو ▼ لتحديد رقم، ثم اضغط على .

## More settings

تظهر قائمة إعدادات الصورة.

## Reset All

**MENU**  **Support** ← **Reset All** ← **ENTER** 

يعيد هذا الخيار كل الإعدادات الحالية لإحدى شاشات العرض إلى إعدادات المصنع الافتراضية.

# فصل 11

## دليل استكشاف المشاكل وحلها

### متطلبات ما قبل الاتصال بمركز خدمة عملاء Samsung

#### اختبار المنتج

تحقق مما إذا كان المنتج يعمل بشكل طبيعي من خلال استخدام وظيفة اختبار المنتج. إذا ظلت الشاشة فارغة أثناء وميض مؤشر الطاقة حتى عند توصيل المنتج بالكمبيوتر على نحو صحيح، فقم بإجراء اختبار المنتج.

1 أوقف تشغيل الكمبيوتر والمنتج.

2 افصل كل الكابلات عن المنتج.

3 تشغيل المنتج.

4 في حالة عرض **No Signal**، سيعمل المنتج بشكل طبيعي.

قبل الاتصال بمركز خدمة عملاء Samsung،  
اختبر المنتج على النحو التالي. وإذا ما استمرت  
المشكلة، فاتصل بمركز خدمة عملاء Samsung.

إذا ظلت الشاشة خالية، فافحص نظام الكمبيوتر ووحدة  
التحكم في الفيديو والكيل.

#### فحص الدقة والتردد

سيتم عرض **Not Optimum Mode** لفترة وجيزة في حالة تحديد وضع يتجاوز مستوى الدقة المدعوم (راجع "مستويات الدقة المدعومة").

تحقق مما يلي.

## مشاكل التركيب (وضع PC)

يتم تشغيل الشاشة ثم إيقاف تشغيلها بشكل متكرر.	افحص وصلة الكبل بين المنتج والكمبيوتر، وتأكد من إحكام التوصيل.
توجد مسافات فارغة على جميع جوانب الشاشة الأربعة عند توصيل كبل HDMI أو HDMI-DVI بالمنتج والكمبيوتر.	لا تؤثر هذه المسافات الفارغة الموجودة على الشاشة على المنتج. تحدث المسافات الفارغة على الشاشة بسبب الكمبيوتر أو بطاقة الرسومات. لحل هذه المشكلة، قم بضبط حجم الشاشة في إعدادات HDMI أو DVI لبطاقة الرسومات.
	وفي حالة عدم وجود خيار ضبط حجم الشاشة في قائمة إعدادات بطاقة الرسومات، قم بتحديث برنامج تشغيل بطاقة الرسومات إلى الإصدار الأحدث.
	(يرجى الاتصال بالشركة المصنعة لبطاقة الرسومات أو الكمبيوتر لمزيد من التفاصيل عن كيفية ضبط إعدادات الشاشة.)
يتم عرض PC في Source في حالة عدم وجود جهاز كمبيوتر متصل.	يتم عرض PC دائماً في Source بغض النظر عن وجود كمبيوتر متصل أم لا.

## مشاكل الشاشة

مؤشر الطاقة منطفئ. لن يتم تشغيل الشاشة.	تأكد من توصيل سلك التيار الكهربائي.
يتم عرض No Signal على الشاشة.	تحقق من توصيل المنتج بشكل صحيح من خلال كابل.
	تحقق من تشغيل الجهاز الموصول بالمنتج.
يتم عرض Not Optimum Mode.	يتم عرض هذه الرسالة عند تجاوز الإشارة الواردة من بطاقة الرسومات لأقصى دقة وتردد للمنتج.
	ارجع إلى "جدول الأوضاع القياسية للإشارات" واضبط أقصى دقة وتردد وفقاً لمواصفات المنتج.
الصورة الظاهرة على الشاشة تبدو مشوهة.	افحص وصلة الكابل بالمنتج.
الشاشة غير واضحة. الشاشة باهتة.	ضبط Coarse و Fine.
	قم بإزالة أية ملحقات (كبل امتداد الفيديو وما إلى ذلك) وأعد المحاولة.
	قم بتعيين الدقة والتردد على المستوى الموصى به.

## مشاكل الشاشة

الصورة تظهر غير ثابتة أو مهتزة.	تحقق من ضبط دقة وتردد الكمبيوتر وبطاقة الرسومات في نطاق متوافق مع المنتج. ثم قم بتغيير إعدادات الشاشة إذا لزم الأمر بالرجوع إلى "المعلومات الإضافية" في قائمة المنتج و"جدول الأوضاع القياسية للإشارات".
هناك ظلال أو خيال يبقى على الشاشة.	
الشاشة ساطعة للغاية. الشاشة قاتمة للغاية.	ضبط <b>Brightness</b> و <b>Contrast</b> .
اللون الأبيض لا يظهر أبيض حقيقي.	انقل إلى <b>Picture</b> ، واضبط إعدادات <b>White Balance</b> .
لا توجد صورة على الشاشة مع وميض مؤشر طاقة LED كل 0.5 إلى 1 ثانية.	المنتج في وضع توفير الطاقة. اضغط على أي مفتاح بلوحة المفاتيح أو حرك الماوس للرجوع إلى الشاشة السابقة.
سيتم إيقاف تشغيل المنتج تلقائيًا.	انقل إلى <b>System</b> وتأكد من ضبط <b>Sleep Timer</b> على <b>Off</b> .
	في حالة توصيل كمبيوتر بالمنتج، قم بفحص حالة الطاقة في جهاز الكمبيوتر.
	تأكد من توصيل كبل الطاقة بشكل صحيح بالمنتج ومأخذ الطاقة.
	في حالة عدم اكتشاف إشارة من جهاز متصل، فسيتم إيقاف تشغيل المنتج تلقائيًا بعد فترة من 10 إلى 15 دقيقة.
تختلف جودة الصورة للمنتج عن متجر الموزع الذي تم شراؤه منه.	استخدام كبل HDMI للحصول على جودة صورة ذات وضوح عالٍ (HD).
لا يظهر العرض على الشاشة بشكل طبيعي.	قد يتسبب محتوى الفيديو المشفر في تشويش العرض في المشاهد التي تحتوي على كائنات متحركة كالأحداث الرياضية أو أفلام الحركة.
	قد يتسبب مستوى الإشارة المنخفض أو جودة الصورة المنخفضة في تشويش العرض. ولا يعني هذا وجود عيوب في المنتج.
	قد يتسبب وجود هاتف خلوي على مسافة نصف قطر متر واحد في وجود شحنات استاتيكية في المنتجات التناظرية والرقمية.
لا تظهر درجة السطوع واللون بشكل طبيعي.	انقل إلى <b>Picture</b> وقم بضبط إعدادات الشاشة مثل <b>Picture Mode</b> و <b>Color</b> و <b>Brightness</b> و <b>Sharpness</b> .
	انقل إلى <b>System</b> ، واضبط إعدادات <b>Energy Saving</b> .
	قم بإعادة تعيين إعدادات الشاشة إلى القيم الافتراضية.
يتم عرض الخطوط المكسورة على حواف الشاشة.	في حالة ضبط <b>Picture Size</b> على <b>Screen Fit</b> ، قم بتغيير الإعداد إلى <b>16:9</b> .

## مشاكل الشاشة

يتم عرض الخطوط (الحمراء أو الخضراء أو الزرقاء) على الشاشة.	يتم عرض هذه الخطوط في حالة وجود عيب في DATA SOURCE DRIVER IC على شاشة العرض. اتصل بمركز خدمة Samsung لحل هذه المشكلة.
يبدو العرض غير ثابت ثم تتجمد الصورة.	قد تتجمد الصورة على الشاشة عند استخدام دقة عرض بخلاف دقة العرض الموصى بها أو في حالة عدم ثبات الإشارة. لحل هذه المشكلة، قم بتغيير دقة عرض الكمبيوتر إلى دقة العرض الموصى بها.
العرض غير ممكن في وضع ملء الشاشة.	قد يتسبب ملف محتوى SD محجّم (4:3) في وجود أشرطة سوداء على كلا جانبي شاشة القناة ذات الوضوح العالي.
	قد تتسبب ملفات الفيديو التي تختلف بها نسبة العرض إلى الارتفاع عن المنتج في وجود أشرطة سوداء أعلى وأسفل الشاشة.
	قم بتغيير إعدادات حجم الشاشة إلى وضع ملء الشاشة على المنتج أو الجهاز المصدر.

## مشاكل الصوت

لا يوجد صوت.	افحص وصلة كبل الصوت أو اضبط مستوى الصوت.
	افحص مستوى الصوت.
مستوى الصوت منخفض للغاية.	ضبط مستوى الصوت.
	إذا كان مستوى الصوت لا يزال منخفضًا بعد رفعه إلى أقصى مستوى، فاضبط مستوى الصوت على بطاقة الصوت الخاصة بالكمبيوتر أو البرنامج.

## مشاكل الصوت

توجد صورة ولكن لا يوجد صوت.

في حالة توصيل كبل HDMI، قم بفحص إعدادات خرج الصوت بالكمبيوتر.

في حالة استخدام جهاز مصدر

• تأكد من توصيل كبل الصوت بشكل صحيح بمنفذ دخل الصوت في الجهاز.

• قم بفحص إعدادات خرج الصوت في الجهاز المصدر.

(على سبيل المثال، في حالة توصيل كبل HDMI بشاشة العرض، فقد يحتاج إعداد الصوت لمستقبل البث عبر الكبل إلى تغييرها إلى HDMI).

في حالة استخدام كبل DVI-HDMI، سيتطلب الأمر كبل صوت منفصل.

في حالة وجود منفذ سماعة رأس بالمنتج، تأكد من عدم توصيل شيء به.

أعد توصيل كبل الطاقة بالجهاز ثم أعد تشغيل الجهاز.

توجد شحنات استاتيكية في السماعات.

افحص توصيل الكبل. تأكد من عدم توصيل كبل الفيديو بمنفذ دخل الصوت.

افحص قوة الإشارة بعد توصيل الكبل.

قد يتسبب مستوى الإشارة المنخفض في تشويش الصوت.

يوجد صوت مسموع عند كتم الصوت.

قم بضبط مستوى الصوت للسماعات الخارجية.

إعدادات الصوت للسماعات الرئيسية منفصلة عن السماعات الداخلية للمنتج.

إن تغيير مستوى الصوت أو كتم الصوت في المنتج لا يؤثر على مكبر الصوت الخارجي (وحدة فك الترميز).

### مشاكل وحدة التحكم عن بُعد

وحدة التحكم عن بُعد لا تعمل.

تأكد من وجود البطاريات في أماكنها الصحيحة (+/-).

تحقق مما إذا كانت البطاريات فارغة.

تحقق من عدم وجود خلل بالطاقة.

تأكد من توصيل سلك التيار الكهربائي.

تحقق من عدم وجود أية إضاءة خاصة أو لافتات نيون قيد التشغيل بالقرب.

### مشاكل أجهزة الصوت

يتم سماع صوت صفير عند بدء تشغيل الكمبيوتر.

في حالة سماع صوت صفير عند بدء تشغيل الكمبيوتر ، قم بصيانته.





## مشكلة أخرى

ميزة HDMI-CEC لا تعمل.

لا يدعم هذا المنتج ميزة HDMI-CEC.

لاستخدام عدة أجهزة خارجية متوافقة مع ميزة HDMI-CEC ومتصلة بمنافذ HDMI1 وHDMI2 وHDMI3 بالمنتج، قم بإيقاف تشغيل ميزات HDMI-CEC على كل الأجهزة الخارجية. تتضمن الأجهزة الخارجية مشغلات Blu-ray وDVD. قد يؤدي تشغيل أي جهاز خارجي مع تمكين ميزة HDMI-CEC إلى إيقاف الأجهزة الخارجية الأخرى تلقائيًا. لتغيير إعدادات HDMI-CEC، راجع دليل مستخدم الجهاز، أو اتصل بالشركة المصنعة للحصول على المساعدة.

مستشعر IR لا يعمل.

تأكد من تشغيل مصباح إضاءة المستشعر عند الضغط على زر بجهاز التحكم عن بُعد.

• في حالة عدم تشغيل مصباح إضاءة المستشعر، قم بإيقاف تشغيل الطاقة ثم أعد تشغيل المنتج. (تضيء مصابيح LED للطاقة باللون الأحمر عند إيقاف تشغيل الشاشة.)  
إذا لم يعمل مصباح إضاءة المستشعر رغم ذلك بعد إيقاف تشغيل مفتاح الطاقة وإعادة تشغيله، قد يكون هناك مقبس داخلي غير متصل.  
قم بالاتصال بأقرب مركز خدمة لديك لتقديم الخدمة للمنتج.

• إذا كان مصباح إضاءة المستشعر لا يومض باللون الأحمر عند الضغط على زر بجهاز التحكم عن بُعد، فقد يوجد خلل بمستشعر IR.  
قم بالاتصال بأقرب مركز خدمة لديك لتقديم الخدمة للمنتج.

• هذه الوظيفة متوفرة فقط عند توصيل جهاز مصدر، مثل مشغل أقراص DVD وجهاز فك تشفير، بالمنتج عبر كبل HDMI (إشارة RGB).

عند تشغيل الكمبيوتر وتعيين مصدر الإدخال إلى **DisplayPort**، لن تظهر شاشات التشغيل وBIOS.

• قم بتشغيل الكمبيوتر، عند تشغيل المجموعة أو عندما لا يكون **DisplayPort** هو مصدر الإدخال.

## س و ج

### السؤال

### الجواب

كيف يمكنني تغيير التردد؟

اضبط التردد على بطاقة الرسومات.

- Windows XP: انتقل إلى لوحة التحكم ← المظهر والسمات ← العرض ← إعدادات ← إعدادات متقدمة ← جهاز العرض واضبط التردد في إعدادات جهاز العرض.
- Windows ME/2000: انتقل إلى لوحة التحكم ← العرض ← إعدادات ← إعدادات متقدمة ← جهاز العرض واضبط التردد في إعدادات جهاز العرض.
- Windows Vista: انتقل إلى لوحة التحكم ← المظهر وإضفاء الطابع الشخصي ← إضفاء الطابع الشخصي ← إعدادات العرض ← إعدادات متقدمة ← جهاز العرض واضبط التردد في إعدادات جهاز العرض.
- Windows 7: انتقل إلى لوحة التحكم ← المظهر وإضفاء الطابع الشخصي ← العرض ← ضبط الدقة ← الإعدادات المتقدمة ← جهاز العرض واضبط التردد في إعدادات جهاز العرض.
- Windows 8: انتقل إلى إعدادات ← لوحة التحكم ← المظهر وإضفاء الطابع الشخصي ← العرض ← ضبط الدقة ← إعدادات متقدمة ← جهاز العرض واضبط التردد في إعدادات جهاز العرض.

كيف يمكنني تغيير الدقة؟

• Windows XP: انتقل إلى لوحة التحكم ← المظهر والسمات ← العرض ← الإعدادات واضبط الدقة.

• Windows ME/2000: انتقل إلى لوحة التحكم ← العرض ← الإعدادات واضبط الدقة.

• Windows Vista: انتقل إلى لوحة التحكم ← المظهر وإضفاء الطابع الشخصي ← إضفاء طابع شخصي ← إعدادات العرض واضبط الدقة.

• Windows 7: انتقل إلى لوحة التحكم ← المظهر وإضفاء الطابع الشخصي ← العرض ← ضبط الدقة واضبط الدقة.

• Windows 8: انتقل إلى إعدادات ← لوحة التحكم ← المظهر وإضفاء الطابع الشخصي ← العرض ← ضبط الدقة واضبط مستوى الدقة.

– راجع دليل المستخدم الخاص بالكمبيوتر أو بطاقة الرسومات لمزيد من الإرشادات حول عملية الضبط.

## السؤال

كيف أقوم بضبط وضع توفير الطاقة؟

## الجواب

- Windows XP: قم بتعيين وضع توفير الطاقة في لوحة التحكم ← المظهر والسمات ← العرض ← إعدادات شاشة التوقف أو BIOS SETUP (إعداد نظام الإدخال/الإخراج الأساسي) على الكمبيوتر.
- Windows ME/2000: قم بتعيين وضع توفير الطاقة في لوحة التحكم ← العرض ← إعدادات شاشة التوقف أو BIOS SETUP (إعداد نظام الإدخال/الإخراج الأساسي) على الكمبيوتر.
- Windows Vista: قم بتعيين وضع توفير الطاقة في لوحة التحكم ← المظهر وإضفاء الطابع الشخصي ← إضفاء طابع شخصي ← إعدادات شاشة التوقف أو BIOS SETUP (إعداد نظام الإدخال/الإخراج الأساسي) على الكمبيوتر.
- Windows 7: قم بتعيين وضع توفير الطاقة في لوحة التحكم ← المظهر وإضفاء الطابع الشخصي ← إضفاء طابع شخصي ← إعدادات شاشة التوقف أو BIOS SETUP (إعداد نظام الإدخال/الإخراج الأساسي) على الكمبيوتر.
- Windows 8: قم بتعيين وضع توفير الطاقة في إعدادات ← لوحة التحكم ← المظهر وإضفاء الطابع الشخصي ← إضفاء الطابع الشخصي ← إعدادات شاشة التوقف أو BIOS SETUP (إعداد نظام الإدخال/الإخراج الأساسي) على الكمبيوتر.

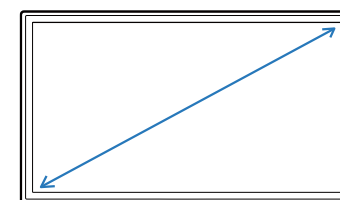
# فصل 12

## المواصفات

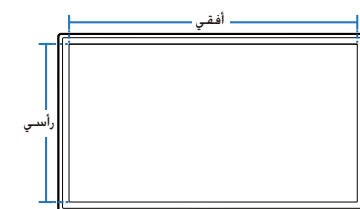
عام

اسم الموديل	UD46E-A	UD46E-C
لوحة	الفئة 46 (بوصة / 116.8 سم)	الفئة 46 (بوصة / 116.8 سم)
الحجم	1018.08 مم (أفقي) × 572.67 مم (رأسي)	1018.08 مم (أفقي) × 572.67 مم (رأسي)
منطقة العرض	1022.1 × 576.6 × 97.4 مم	1024 × 578.6 × 113.6 مم
الأبعاد (العرض × الارتفاع × العمق)	18 كجم	18.3 كجم
الوزن (بدون حامل)	اسم الموديل	UD55E-B
لوحة	الفئة 46 (بوصة / 116.8 سم)	الفئة 55 (بوصة / 138.7 سم)
الحجم	1018.08 مم (أفقي) × 572.67 مم (رأسي)	1209.6 مم (أفقي) × 680.4 مم (رأسي)
منطقة العرض	1022.1 × 576.6 × 97.4 مم	1213.5 × 684.3 × 96.6 مم
الأبعاد (العرض × الارتفاع × العمق)	18 كجم	23.3 كجم
الوزن (بدون حامل)		

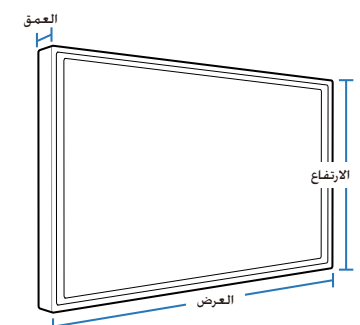
- الحجم



- منطقة العرض



- الأبعاد (العرض × الارتفاع × العمق)



مصدر إمداد الطاقة		
تيار متردد 100 إلى 240 فولت تيار متردد (+/- 10%) و 50/60 هرتز ± 3 هرتز اطلع على الملصق الموجود بالجانب الخلفي من المنتج، حيث قد تختلف الفولتية القياسية باختلاف الدول.		
الاعتبارات البيئية	أثناء التشغيل	درجة الحرارة: 0 إلى 40 درجة مئوية (32 إلى 104 درجة فهرنهايت) الرطوبة: 10 % - 80 %، دون تكاثف
	التخزين	درجة الحرارة: -20 إلى 45 درجة مئوية (-4 إلى 113 درجة فهرنهايت) الرطوبة: 5 % - 95 %، دون تكاثف

التوصيل والتشغيل

يمكن تثبيت جهاز العرض هذا واستخدامه مع جميع أنظمة "التوصيل والتشغيل" المتوافقة. ويعمل تبادل البيانات ثنائي الاتجاه بين جهاز العرض ونظام الكمبيوتر على تحسين إعدادات جهاز العرض. وعلى الرغم من أنه يتم تثبيت الشاشة تلقائيًا. يمكنك تخصيص إعدادات التثبيت إذا كنت ترغب في ذلك.

نظرًا لطبيعة تصنيع هذا المنتج، قد تظهر وحدة بكسل واحدة في كل مليون وحدة (جزء واحد لكل مليون) بشكل أكثر سطوعًا أو قتامةً على اللوحة. ولا يؤثر ذلك على أداء المنتج.

هذا الجهاز يُعد جهاز رقمي من الفئة أ.

## موفر الطاقة

تعمل وظيفة توفير الطاقة المضمنة في هذا المنتج على خفض معدل استهلاك الطاقة عن طريق إيقاف تشغيل الشاشة وتغيير لون مؤشر الطاقة LED في حالة عدم استخدام المنتج لفترة زمنية محددة. علماً بأنه لا يتم إيقاف تشغيل الطاقة في وضع توفير الطاقة. لتشغيل الشاشة مرة أخرى، اضغط على أي مفتاح من لوحة المفاتيح أو حرّك الماوس. جدير بالذكر أن وظيفة وضع توفير الطاقة تعمل فقط أثناء توصيل المنتج بكمبيوتر تعمل وظيفة توفير الطاقة به.

موفر الطاقة	التشغيل العادي			وضع توفير الطاقة		إيقاف التشغيل (مفتاح الطاقة)
	التقنين	نمونجي	الحد الأقصى	(إشارة SOG: وضع DPM غير مدعوم)	إيقاف التشغيل	
مؤشر الطاقة	إيقاف التشغيل			وميض	مضيء	إيقاف التشغيل
استهلاك الطاقة	UD46E-A	170 وات	128 وات	187 وات	أقل من 0.5 وات	أقل من 0.5 وات
	UD46E-C	130 وات	93 وات	143 وات		
	UD46E-B	130 وات	87 وات	143 وات		
	UD55E-B	180 وات	136 وات	198 وات		

قد يختلف مستوى استهلاك الطاقة المعروض باختلاف ظروف التشغيل أو عند تغيير الإعدادات.

ولا يتم دعم SOG (المزامنة على الأخضر).

لتقليل استهلاك الطاقة إلى المستوى 0، أدر المفتاح في الجانب الخلفي للجهاز إلى وضع الإيقاف أو افصل سلك الطاقة. وافصل كابل الطاقة إذا كنت تنوي عدم استخدام المنتج لفترة زمنية طويلة (أثناء الإجازات وما إلى ذلك).

## أوضاع التوقيت سابقة الضبط

يمكن ضبط هذا المنتج على دقة واحدة فقط لكل حجم شاشة من أجل الحصول على الجودة المثلى للصورة وفقًا لطبيعة الشاشة. فاستخدام دقة غير تلك المحددة قد يقلل من جودة الصورة. ولتجنب ذلك، يوصى بتحديد الدقة المثلى المحددة للمنتج.

افحص التردد عند استبدال منتج CDT (الموصل بكمبيوتر) بمنتج LCD. وإذا كان المنتج LCD لا يدعم التردد 85 هرتز، قم بتغيير التردد العمودي إلى 60 هرتز باستخدام المنتج CDT قبل استبدال المنتج LCD.

اسم الموديل		UD55E-B / UD46E-B / UD46E-C / UD46E-A
المزامنة	التردد الأفقي	30 – 81 كيلو هرتز و 30 – 134 كيلو هرتز (DisplayPort) و 30 – 90 كيلو هرتز (HDMI)
	التردد الرأسى	48 – 75 هرتز و 56 – 75 هرتز (DisplayPort) و 24 – 75 هرتز (HDMI)
الدقة	RGB تمثيلى و RGB رقمى متوافق مع DVI (واجهة مرئية رقمية)	
	الدقة المثلى	1080 × 1920 بتدد 60 هرتز
	أقصى دقة	1080 × 1920 بتدد 60 هرتز و 2160 × 3840 بتدد 60 هرتز (HDMI1 و HDMI2 و DP)
أقصى سرعة للبكسل	148.5 ميجاهرتز (تمثيلى ورقمى) و 594 ميجاهرتز (HDMI و DisplayPort)	

سيتم ضبط الشاشة تلقائيًا في حالة إرسال إشارة تنتمي إلى أوضاع الإشارات القياسية التالية من الكمبيوتر. وإذا كانت الإشارة المرسلّة من الكمبيوتر لا تنتمي إلى أوضاع الإشارات القياسية، فقد تظهر الشاشة فارغة مع إضاءة مؤشر الطاقة. وفي هذه الحالة، قم بتغيير الإعدادات وفقًا للجدول التالي بالرجوع إلى دليل مستخدم بطاقة الرسومات.

– التردد الأفقي

إن الوقت اللازم لمسح خط واحد من الجانب الأيسر إلى الجانب الأيمن للشاشة يُعرف باسم الدورة الأفقية. ويُعرف الرقم العكسي للدورة الأفقية بالتردد الأفقي. ويتم قياس التردد الأفقي بالكيلوهرتز.

– التردد الرأسي

يعرض المنتج صورة واحدة عدة مرات لكل ثانية (مثل إضاءة الفلورسنت) لعرض ما يراه المشاهد. ويُعرف معدل عرض الصورة الواحدة بشكل متكرر في الثانية الواحدة بالتردد الرأسي أو معدل التحديث. ويتم قياس التردد الرأسي بالهرتز.



الدقة	التردد الأفقي (كيلوهرتز)	التردد الرأسي (هرتز)	ساعة بكسل (ميغاهرتز)	قطبية المزامنة (أفقي/رأسي)
400 × 720 :IBM	31.469	70.087	28.322	+/-
480 × 640 :VESA/IBM	31.469	59.940	25.175	-/-
480 × 640 :MAC	35.000	66.667	30.240	-/-
624 × 832 :MAC	49.726	74.551	57.284	-/-
870 × 1152 :MAC	68.681	75.062	100.000	-/-
480 × 640 :VESA	37.861	72.809	31.500	-/-
480 × 640 :VESA	37.500	75.000	31.500	-/-
600 × 800 :VESA	37.879	60.317	40.000	+/+
600 × 800 :VESA	48.077	72.188	50.000	+/+
600 × 800 :VESA	46.875	75.000	49.500	+/+
768 × 1024 :VESA	48.363	60.004	65.000	-/-
768 × 1024 :VESA	56.476	70.069	75.000	-/-
768 × 1024 :VESA	60.023	75.029	78.750	+/+
864 × 1152 :VESA	67.500	75.000	108.000	+/+
720 × 1280 :VESA	45.000	60.000	74.250	+/+
800 × 1280 :VESA	49.702	59.810	83.500	+/-
1024 × 1280 :VESA	63.981	60.020	108.000	+/+
1024 × 1280 :VESA	79.976	75.025	135.000	+/+
768 × 1366 :VESA	47.712	59.790	85.500	-/+

الدقة	التردد الأفقي (كيلوهرتز)	التردد الرأسي (هرتز)	ساعة بكسل (ميغاهرتز)	قطبية المزامنة (أفقي/رأسي)
900 × 1440 :VESA	55.935	59.887	106.500	+/-
900 × 1600 :VESA	60.000	60.000	108.000	+/+
1050 × 1680 :VESA	65.290	59.954	146.250	+/-
1080 × 1920 :VESA	67.500	60.000	148.500	+/+
1440 × 2560 :VESA	88.787	59.951	241.500	-/+
2160 × 3840 :VESA	133.313	59.997	533.250	-/+
2160 × 3840 :CEA	67.500	30.000	297.000	+/+
2160 × 3840 :CEA	54.000	24.000	297.000	+/+
2160 × 3840 :CEA	56.250	25.000	297.000	+/+
2160 × 3840 :CEA	112.500	50.000	594.000	+/+

# فصل 13

## الملحق

### مسؤولية خدمة الدفع (التكلفة التي يتحملها العملاء)

— عند طلب الخدمة، قد نحصل منك على رسوم مقابل زيارة أحد الفنيين في الحالات التالية بغض النظر عما إذا كان الجهاز لا يزال في فترة الضمان أم لا.

#### عدم وجود عيب بالمنتج

تنظيف المنتج أو تعديله أو شرح طريقة عمله أو إعادة تركيبه وغيرها.

- إذا قدم الفني بعض الإرشادات حول كيفية استخدام المنتج أو قام بتعديل بعض الخيارات فقط دون فك المنتج.
- إذا كان الخلل أو العيب يرجع إلى عوامل بيئية خارجية (الإنترنت أو الهوائي أو الإشارة السلكية وغيرها).
- إذا تمت إعادة تركيب منتج أو أجهزة تم توصيلها بشكل إضافي بعد تركيب المنتج الذي تم شراؤه لأول مرة.
- إذا تمت إعادة تركيب منتج بغرض نقله إلى مكان أو منزل مختلف.
- إذا طلب العميل بعض الإرشادات حول كيفية الاستخدام بسبب منتج شركة أخرى.
- إذا طلب العميل بعض الإرشادات حول كيفية استخدام الشبكة أو برنامج لشركة أخرى.
- إذا طلب العميل تثبيت برنامج وإعداده للمنتج.
- إذا قام فني الخدمة بإزالة أو تنظيف الأتربة أو أية مواد غريبة من داخل المنتج.
- إذا طلب العميل عملية تركيب إضافي لمنتج بعد شرائه من خلال مواقع التسوق المنزلي أو التسوق عبر الإنترنت.

### حدوث تلف للمنتج بسبب خطأ من العميل

حدوث تلف بسبب سوء استخدام العميل أو خطأ في الإصلاح.

إذا تلف المنتج بسبب؛

- تأثير خارجي أو سقوط المنتج.
- استخدام مستلزمات أو منتجات تُباع منفصلة لم توصي بها شركة Samsung.
- الاستعانة بشخص بخلاف مهندس تابع لشركة صيانة خارجية أو شريك لشركة Samsung Electronics Co., Ltd لإصلاح الجهاز.
- تجديد المنتج أو إصلاحه من قبل العميل.
- استخدام المنتج مع جهد كهربائي غير مناسب أو مع توصيلات كهربائية غير معتمدة.
- عدم اتباع "التنبيهات" الواردة في دليل المستخدم.

#### أسباب أخرى

- في حالة تلف المنتج بسبب كارثة طبيعية. (كالتلف الناتج عن البرق والحرائق والزلازل والفيضانات وغيرها)
- في حالة استهلاك جميع المكونات القابلة للاستهلاك. (البطارية والحبر ولمبات الفلورسنت ورؤوس الطباعة والهزاز والمصباح والمرشحات والأشرطة وغيرها).

— قد يتم دفع رسوم خدمة في حالة طلب العميل الحصول على خدمة مع عدم وجود عطل بالمنتج. لذا، يُرجى قراءة "دليل المستخدم" أولاً.

## الجودة المثلى للصورة ومنع حدوث تشويه بعد التصوير

### الجودة المثلى للصورة

- نظرًا لطبيعة تصنيع هذا المنتج، قد تظهر وحدة بكسل واحدة في كل مليون وحدة (1 لكل مليون) بشكل أكثر سطوعًا أو قتامةً على شاشة. ولا يؤثر ذلك على أداء المنتج.
- عدد وحدات البكسل الفرعية حسب نوع شاشة: 6 220 800
- قم بتشغيل **Auto Adjustment** لتحسين جودة الصورة. وإذا كان التشويه لا يزال قائمًا بعد الضبط التلقائي، فاضبط **Coarse** أو **Fine**.
- قد يؤدي ترك صورة ثابتة على الشاشة لفترة زمنية طويلة إلى حدوث ظلال للصورة أو وجود وحدات بكسل معيبة.
- قم بتنشيط وضع توفير الطاقة أو شاشة مؤقتة ديناميكية إذا كنت تنوي عدم استخدام المنتج لفترة زمنية طويلة.

### منع حدوث تشويه الصورة

#### ضبط النمط المضاد لاحتراق الشاشة

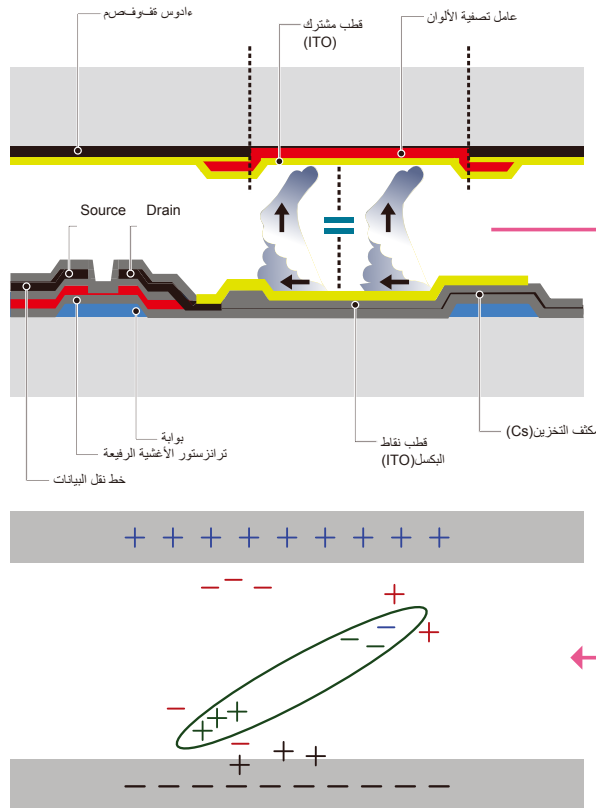
- يعمل النمط المضاد لاحتراق الشاشة تلقائيًا في وضع الاستعداد.
- تعطيل النمط المضاد لاحتراق الشاشة  
من جهاز التحكم عن بُعد، اضغط على 2 ← 2 ← 7 ← CH ← 0.  
إذا أومض مؤشر جهاز التحكم عن بُعد مرة واحدة، فإن النمط قد تم تعطيله.
- تمكين النمط المضاد لاحتراق الشاشة  
من جهاز التحكم عن بُعد، اضغط على 2 ← 2 ← 7 ← CH ← 0.  
إذا أومض مؤشر جهاز التحكم عن بُعد مرتين، فإن النمط قد تم تمكينه.
- عند إيقاف تشغيل الشاشة، سيعمل النمط المضاد لاحتراق الشاشة لمدة ساعتين.
- يتطلب إيقاف النمط المضاد لاحتراق الشاشة في وضع التشغيل مزيدًا من الطاقة المستهلكة.

### ما هو تشويه الصورة؟

ينبغي ألا تحدث تشويه للصورة عندما تعمل شاشة LCD بشكل طبيعي. والتشغيل الطبيعي يشير إلى نمط فيديو متغير باستمرار. وفي حالة عرض شاشة LCD نمطًا ثابتًا لفترة زمنية طويلة (أكثر من 12 ساعة)، قد يحدث اختلاف طفيف في الفولتية بين الأقطاب الكهربائية في وحدات البكسل التي تتحكم في الكريستالات السائلة.

ويزيد هذا الاختلاف في الفولتية بين الأقطاب الكهربائية مع الوقت، ويجعل الكريستالات السائلة أقل سمكًا. وعند حدوث ذلك، قد تبقى الصورة السابقة على الشاشة عند تغير النمط. ولتجنب ذلك، ينبغي تقليل اختلاف الفولتية المتراكم.

— ينبغي ألا يحدث تشويه للصورة عندما تعمل شاشة LCD في ظروف مناسبة.



## منع تشويش الصورة

إن أفضل طريقة لحماية المنتج من الظلال هي إيقاف تشغيلها أو إعداد الكمبيوتر أو النظام لتشغيل شاشة مؤقتة في حالة عدم الاستخدام. علاوة على ذلك، قد تكون خدمة الضمان محدودة وفقاً لدليل الإرشادات.

- إيقاف التشغيل، والشاشة المؤقتة، ووضع توفير الطاقة  
- يجب إيقاف تشغيل المنتج لمدة 2 ساعات بعد استخدامه لمدة تصل إلى 12 ساعة.  
- انتقل إلى "خصائص العرض" > "مصدر إمداد الطاقة" على الكمبيوتر ثم قم بتعيين المنتج ليتم إيقاف تشغيله حسب الحاجة.  
- يوصى باستخدام شاشة مؤقتة.  
يفضل استخدام شاشة مؤقتة أحادية اللون أو ذات صورة متحركة.
- التغيير المنتظم للألوان  
- استخدام لونين  
قم بالتبديل بين اللونين كل 30 دقيقة كما هو موضح أعلاه.

Type 1

FLIGHT	TIME
OZ348	20:30
UA102	21:10

Type 2

FLIGHT	TIME
OZ348	20:30
UA102	21:10

- تجنب الجمع بين لون نص ولون خلفية بسطوح متباين.  
(السطوح: يشير إلى سطوح اللون أو قوامته وهذا يتوقف على كمية الضوء المنبعثة).  
تجنب استخدام الرمادي، فقد يساهم في حدوث ظلال للصورة.  
تجنب استخدام ألوان ذات سطوح متباين (الأسود والأبيض؛ رمادي).

FLIGHT : TIME  
OZ348 : 20:30

FLIGHT : TIME  
OZ348 : 20:30

## • التغيير المنتظم للون النص

- استخدم ألوان ساطعة بنفس درجة السطوح.  
الفواصل الزمنية: قم بتغيير لون النص ولون الخلفية كل 30 دقيقة

FLIGHT : TIME	FLIGHT : TIME
OZ348 : 20:30	OZ348 : 20:30
FLIGHT : TIME	FLIGHT : TIME
OZ348 : 20:30	OZ348 : 20:30

-حرك النص وقم بتغييره كل 30 دقيقة كما هو موضح أدناه.

FLIGHT : TIME	OP0310 : 24:20
OZ348 : 20:30	KI 00125 : 13:50
	EA0110 : 20:30
	KI 00025 : 16:50
[ Step 1 ]	[ Step 2 ]
	FLIGHT : TIME
	OZ348 : 20:30
	[ Step 3 ]

-اعرض بشكل منتظم صورة متحركة مع شعار.  
الفواصل الزمنية: اعرض صورة متحركة مع شعار لمدة 60 ثانية بعد الاستخدام لمدة 4 ساعات.

---

The terms HDMI and HDMI High-Definition Multimedia Interface, and the HDMI Logo are trademarks or registered trademarks of HDMI Licensing LLC in the United States and other countries.

---



## المصطلحات

**1080i / 720p / 480p / 480i**

**1080p** يشير كل معدل من معدلات المسح أعلاه إلى عدد خطوط المسح الفعالة التي تحدد دقة الشاشة. وقد تتم الإشارة إلى معدل المسح من خلال i (متداخل) أو p (تقدمي) وفقاً لطريقة المسح.

- المسح

تشير عملية المسح إلى عملية إرسال وحدات البكسل التي تكون صورة بشكل تقدمي. ويوفر العدد الكبير من وحدات البكسل صورة أكثر وضوحاً وإشراقاً.

- تقدمي

في وضع المسح التقدمي، يتم مسح كل خطوط البكسل واحداً تلو الآخر (بشكل تقدمي) على الشاشة.

- متداخل

في وضع المسح المتداخل، يتم مسح كل خط آخر من وحدات البكسل من أعلى لأسفل أولاً ثم يتم مسح خطوط البكسل المتبقية (التي لم يتم مسحها).

**وضع عدم التداخل ووضع التداخل** يُعرض وضع عدم التداخل (المسح التقدمي) خطاً أفقياً من أعلى الشاشة لأسفلها بشكل تقدمي. ويعرض وضع التداخل خطوط الأرقام الفردية أولاً ثم خطوط الأرقام الزوجية. ويتم بشكل أساسي استخدام وضع عدم التداخل في الشاشات حيث إنه يوفر وضوحاً للشاشة، بينما يُستخدم وضع التداخل بشكل أساسي في أجهزة التلفاز.

**المسافة بين النقاط** تحتوي الشاشة على نقاط حمراء وخضراء وزرقاء. وكلما قلت المسافة بين النقاط، زادت الدقة. وتشير المسافة بين النقاط إلى أقصر مسافة بين النقاط من نفس اللون. ويتم قياس المسافة بين النقاط بالمليمتر.

**التردد الرأسي** يُعرض المنتج صورة واحدة عدة مرات في الثانية (مثل مصباح الفلوريسنت الوامض) لعرض صورة يمكن للمشاهد رؤيتها. ويُعرف معدل عرض الصورة الواحدة بشكل متكرر في الثانية الواحدة بالتردد الرأسي أو معدل التحديث. ويتم قياس التردد الرأسي بالهرتز. على سبيل المثال، يشير 60 هرتز إلى صورة واحدة يتم عرضها 60 مرة في الثانية الواحدة

**التردد الأفقي** إن الوقت اللازم لمسح خط واحد من الجانب الأيسر إلى الجانب الأيمن للشاشة يُعرف باسم الدورة الأفقية. ويُعرف الرقم العكسي للدورة الأفقية بالتردد الأفقي. ويتم قياس التردد الأفقي بالكيلوهرتز.

**المصدر** يشير مصدر الإدخال إلى جهاز مصدر فيديو موصول بالمنتج، مثل كاميرا فيديو أو مشغل فيديو أو مشغل أقراص DVD.

**التوصيل والتشغيل** "التوصيل والتشغيل" هي وظيفة تسمح بالتبادل التلقائي للمعلومات بين جهاز العرض والكمبيوتر لتوفير بيئة عرض مثلى. ويستخدم المنتج معيار VESA DDC (معياري دولي) لتنفيذ وظيفة "التوصيل والتشغيل".

**الدقة** الدقة هي عدد النقاط الأفقية (وحدات البكسل) والنقاط الرأسية (وحدات البكسل) التي تكون الشاشة. وهي تمثل مستوى تفاصيل العرض. وتوفر الدقة العالية إمكانية عرض المزيد من البيانات على الشاشة، وهي مفيدة لإجراء عدة مهام في نفس الوقت.

على سبيل المثال، تتكون الدقة 1080 × 1920 من 1,920 نقطة أفقية (الدقة الأفقية) و1,080 نقطة رأسية (الدقة الرأسية).

**DVD (قرص رقمي متعدد الاستخدامات)** يشير DVD إلى قرص تخزين كبير السعة بحجم أقراص CD يمكنك حفظ تطبيقات الوسائط المتعددة عليه (الصوت أو الفيديو أو الألعاب) باستخدام تقنية ضغط الفيديو MPEG-2.

**HDMI (واجهة وسائط متعددة عالية الوضوح)** هي واجهة يمكن توصيلها بمصدر صوت رقمي إلى جانب مصدر فيديو عالي الوضوح باستخدام كبل واحد دون أي ضغط.

**التحكم في شاشات العرض المتعددة (MDC)** MDC (التحكم في شاشات العرض المتعددة) هو عبارة عن تطبيق يسمح بالتحكم في عدة أجهزة عرض في نفس الوقت باستخدام الكمبيوتر. ويتم الاتصال بين الكمبيوتر والشاشة باستخدام كابلات RS232C (الإرسال التسلسلي للبيانات) وRJ45 (الشبكة المحلية LAN).