



SM-G318H/DS  
SM-G318H

# Manual de usuario

# Contenido

## Lea la siguiente información antes de comenzar

### Para comenzar

- 6 Contenido de la caja
- 7 Diseño del dispositivo
- 9 Usar la tarjeta SIM o USIM y la batería
- 15 Usar la tarjeta de memoria
- 16 Encender y apagar el dispositivo
- 17 Bloquear y desbloquear la pantalla

### Nociones básicas

- 18 Usar la pantalla táctil
- 21 Diseño de la pantalla Inicio
- 25 Panel de notificaciones
- 26 Abrir aplicaciones
- 27 Instalar o desinstalar aplicaciones
- 28 Introducir texto
- 30 Hacer una captura de la pantalla.
- 30 Mis Archivos
- 31 Función de ahorro de energía

## Conectividad de red

- 32 Datos móviles
- 32 Wi-Fi
- 33 Módem USB/Bluetooth y Conexión compartida

### Personalizar

- 35 Configurar las pantallas Inicio y Aplicaciones
- 37 Establecer fondos de pantalla y melodías
- 38 Cambiar el método de desbloqueo de la pantalla
- 38 Configurar cuentas

### Teléfono

- 39 Llamar
- 41 Recibir llamadas
- 41 Opciones durante las llamadas

### Contactos

- 42 Añadir contactos
- 42 Importar y exportar contactos
- 43 Buscar contactos

## Mensajes y correo electrónico

- 44 Mensajes
- 45 Correo electrónico

## Cámara

- 48 Disparo básico
- 49 Modos de disparo
- 50 Ajustes de la cámara

## Galería

- 52 Ver contenido en el dispositivo

## Aplicaciones y funciones útiles

- 53 Calendario
- 54 Internet
- 55 Vídeo
- 56 Reloj
- 57 Calculadora
- 57 Notas
- 58 Grabadora de voz
- 59 Radio
- 60 Google apps

## Conectarse a otros dispositivos

- 62 Bluetooth
- 64 Wi-Fi Direct
- 66 Impresión móvil

## Administrador de dispositivo y datos

- 67 Transferir datos de un dispositivo anterior
- 68 Utilizar el dispositivo como un disco extraíble para transferencia de datos
- 69 Actualizar el dispositivo
- 70 Hacer copias de seguridad y restaurar datos
- 70 Restablecer datos

## Ajustes

- 71 Sobre los ajustes
- 71 CONEXIONES
- 75 DISPOSITIVO
- 78 PERSONAL
- 80 SISTEMA

## Solución de problemas

# Lea la siguiente información antes de comenzar

Lea este manual antes de usar el dispositivo para garantizar su uso correcto y seguro.

- Las descripciones se basan en los ajustes predeterminados del dispositivo.
- Algunos de los contenidos pueden diferir del dispositivo, según la región, el proveedor de servicios o el software del dispositivo.
- El contenido (contenido de alta calidad) que exija un alto uso de la CPU y la memoria RAM afectará al rendimiento general del dispositivo. Las aplicaciones relacionadas con el contenido podrían no funcionar correctamente, según las especificaciones del dispositivo y el entorno en el que lo use.
- Samsung no se hace responsable de los problemas de rendimiento provocados por aplicaciones de cualquier proveedor aparte de Samsung.
- Samsung no se hace responsable de los problemas de rendimiento o las incompatibilidades provocadas por la edición de los ajustes de registro o la alteración del software del sistema operativo. El intento de personalizar el sistema operativo puede provocar que el dispositivo o las aplicaciones funcionen de forma incorrecta.
- El software, las fuentes de sonido, los fondos de pantalla, las imágenes y los demás contenidos multimedia que vienen con el dispositivo tienen una licencia de uso limitado. Extraer y usar estos materiales para propósitos comerciales o de otra naturaleza constituye una violación de las leyes de derechos de autor. Los usuarios son completamente responsables del uso ilegal de los recursos multimedia.
- Es posible que incurra en gastos adicionales por los servicios de datos, como los mensajes, la carga y descarga, la sincronización automática o el uso de los servicios de ubicación. Para transferencias de datos grandes se recomienda usar la función Wi-Fi.
- Las aplicaciones predeterminadas que vienen con el dispositivo se encuentran sujetas a actualizaciones y podrían dejar de ser compatibles sin previo aviso. En caso de tener alguna pregunta sobre una de las aplicaciones incluidas con el dispositivo, póngase en contacto con el Servicio de Atención Técnica (SAT) de Samsung. En el caso de las aplicaciones instaladas por el usuario, póngase en contacto con los proveedores de servicios correspondientes.
- Si modifica el sistema operativo del dispositivo o instala software de fuentes no oficiales, podría provocar el mal funcionamiento del dispositivo y la corrupción o la pérdida de datos. Estas acciones constituyen una violación del acuerdo de licencia de Samsung y anularán la garantía.
- Dependiendo de si el dispositivo es un modelo de SIM única o de SIM dual, pueden darse diferencias en las funciones admitidas, o en cómo se denominan dichas funciones.

## Iconos instructivos



**Advertencia:** situaciones que pueden provocarle lesiones a usted o a otras personas



**Precaución:** situaciones que pueden provocar daños al dispositivo o a otros equipos



**Nota:** notas, sugerencias de uso o información adicional

# Para comenzar

## Contenido de la caja

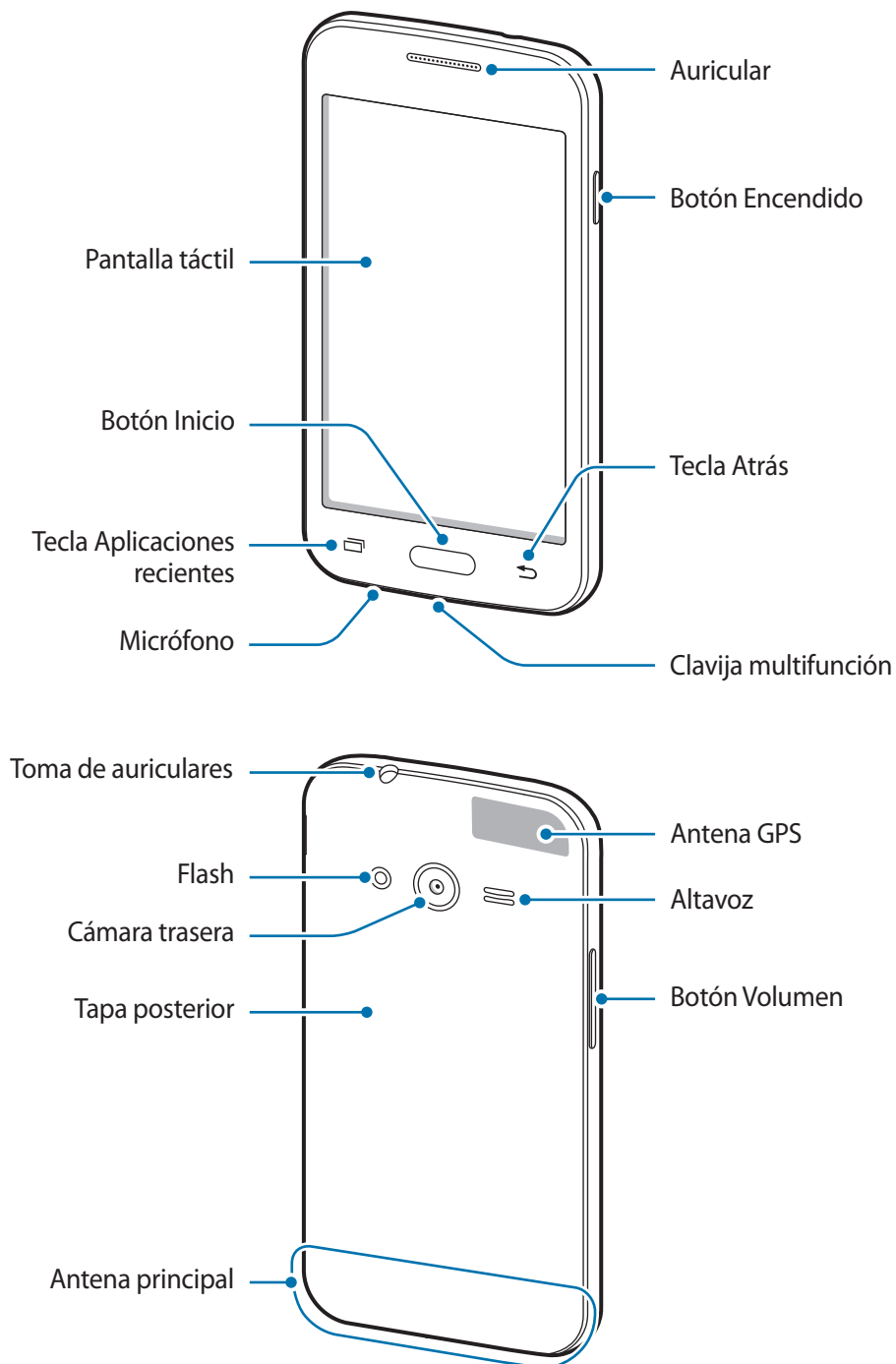
En la caja del producto encontrará:

- Dispositivo
- Batería
- Guía de inicio rápido








- Los elementos que vienen con el dispositivo y cualquier accesorio disponible pueden variar según la región o el proveedor de servicios.
- Los productos suministrados están diseñados solo para este dispositivo y podrían no ser compatibles con otros.
- La apariencia y las especificaciones están sujetas a cambios sin previo aviso.
- Podrá comprar accesorios adicionales en su distribuidor local de Samsung. Asegúrese de que sean compatibles con el dispositivo antes de comprarlos.
- Use solo accesorios aprobados por Samsung. Usar accesorios no aprobados podría provocar problemas de rendimiento y errores de funcionamiento que no están cubiertos por la garantía.
- La disponibilidad de los accesorios se encuentra sujeta a cambios según las empresas fabricantes. Para obtener más información sobre los accesorios disponibles, consulte el sitio web de Samsung.

## Diseño del dispositivo



- No cubra el área de la antena con las manos u otros objetos. Esto podría provocar problemas de conectividad o agotar la batería.
- Se recomienda usar un protector de pantalla aprobado por Samsung. Los protectores de pantalla no aprobados podrán provocar errores de funcionamiento en los sensores.
- No deje que la pantalla táctil entre en contacto con el agua. Es posible que la pantalla táctil no funcione correctamente en ambientes húmedos o si se moja.

## Botones y teclas

Botón/ Tecla	Función
 <b>Encendido</b>	<ul style="list-style-type: none"><li>• Manténgalo pulsado para encender o apagar el dispositivo.</li><li>• Púselo para encender o bloquear la pantalla.</li></ul>
 <b>Aplicaciones recientes</b>	<ul style="list-style-type: none"><li>• Púselo para abrir la lista de aplicaciones recientes.</li><li>• Manténgala pulsada para acceder a las opciones adicionales de la pantalla actual.</li></ul>
 <b>Inicio</b>	<ul style="list-style-type: none"><li>• Púselo para encender la pantalla cuando esté bloqueada.</li><li>• Púselo para volver a la pantalla Inicio.</li><li>• Manténgalo pulsado para iniciar <b>Google</b>.</li></ul>
 <b>Atrás</b>	<ul style="list-style-type: none"><li>• Púselo para volver a la pantalla anterior.</li></ul>
 <b>Volumen</b>	<ul style="list-style-type: none"><li>• Púselo para ajustar el volumen del dispositivo.</li></ul>



## Usar la tarjeta SIM o USIM y la batería

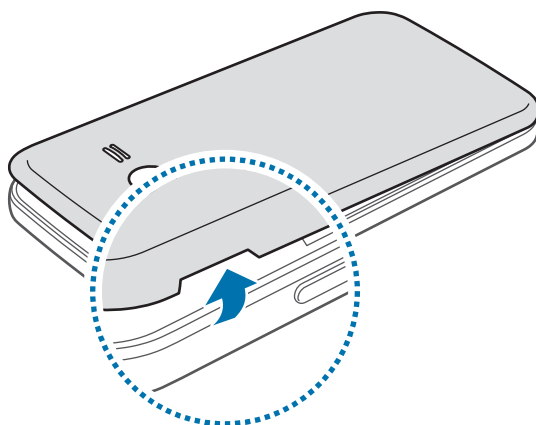
### Insertar la tarjeta SIM o USIM y la batería

Inserte la tarjeta SIM o USIM que le suministró su proveedor de servicios de telefonía móvil, y la batería incluida.



El dispositivo solo admite tarjetas microSIM.

- 1 Retire la tapa posterior.



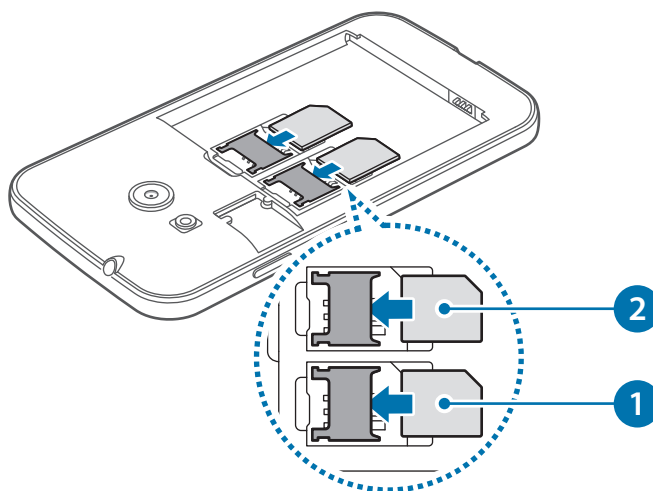
Tenga cuidado de no dañarse las uñas al retirar la tapa posterior.



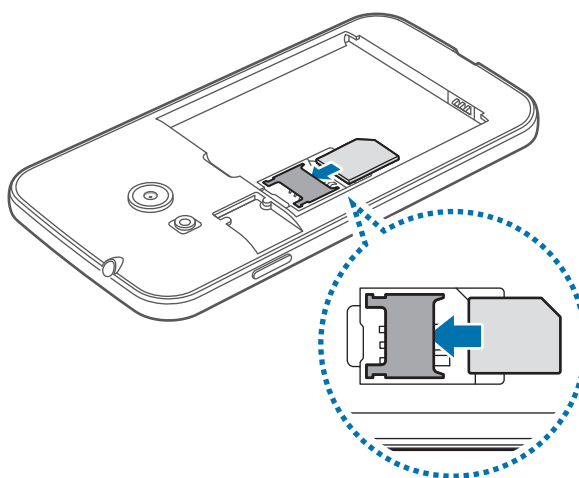
No doble ni gire la tapa posterior excesivamente. Si lo hace, podría dañarla.

**2 ▶ Modelos de SIM dual:** introduzca la tarjeta SIM o USIM de manera que el chip quede orientado hacia abajo.

Inserte la tarjeta SIM o USIM principal en la bandeja de tarjeta SIM 1 (1), y la tarjeta SIM o USIM secundaria en la bandeja de tarjeta SIM 2 (2).

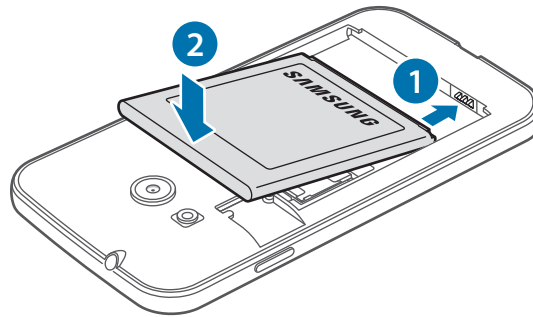


**▶ Modelos de SIM única:** introduzca la tarjeta SIM o USIM de manera que el chip quede orientado hacia abajo.

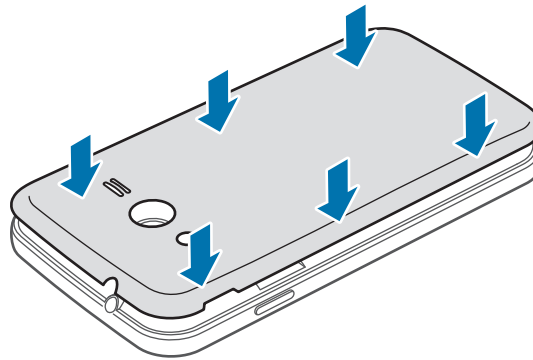


- No inserte una tarjeta de memoria en la ranura de la tarjeta SIM. Si se atasca una tarjeta de memoria en la ranura de la tarjeta SIM, lleve el dispositivo al Servicio de Atención Técnica (SAT) de Samsung para retirar la tarjeta de memoria.
- Tenga cuidado de no perder la tarjeta SIM o USIM ni dejar que otras personas la usen. Samsung no se hace responsable de los daños o inconvenientes provocados por la pérdida o el robo de tarjetas.

- Introduzca la batería de manera que el chip quede correctamente alineado con los contactos del dispositivo.



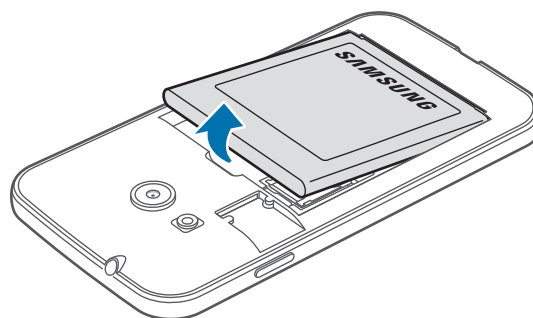
- Vuelva a colocar la tapa posterior.



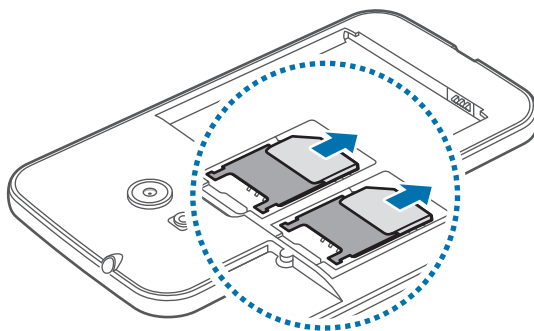
- Asegúrese de que la tapa posterior esté correctamente cerrada.
- Use solo tapas posteriores y accesorios aprobados por Samsung en el dispositivo.

## Retirar la tarjeta SIM o USIM y la batería

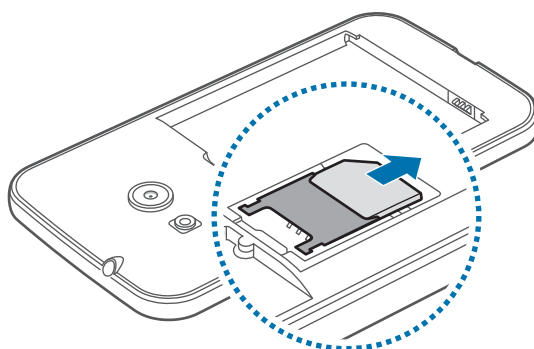
- Retire la tapa posterior.
- Retire la batería.



### 3 ► Modelos de SIM dual: saque la tarjeta SIM o USIM.



### ► Modelos de SIM única: saque la tarjeta SIM o USIM.



## Uso de las tarjetas SIM o USIM dual (modelos de SIM dual)

Si inserta dos tarjetas SIM o USIM, podrá tener en un único dispositivo dos números de teléfono o dos proveedores de servicio.

### Activación de las tarjetas SIM o USIM

En la pantalla de inicio, pulse  → **Ajustes** → **Administrador de tarjetas SIM**.

Para activar las tarjetas SIM o USIM, desplace uno de sus interruptores, o ambos.

### Cambio del nombre e icono mostrados para las tarjetas SIM o USIM

En la pantalla de inicio, pulse  → **Ajustes** → **Administrador de tarjetas SIM**.

Seleccione una tarjeta SIM o USIM y pulse **Seleccionar icono** o **Registrar nombre**.

Establezca un nombre y un icono que mostrar para cada tarjeta.

## Alternar tarjetas

Si tiene dos tarjetas SIM o USIM activadas, aparecerán iconos para selección de tarjeta en el cuadro de mandos del panel de notificaciones.

Abra el panel de notificaciones y seleccione una tarjeta.

## Cargar la batería

Use el cargador para cargar la batería antes de utilizar el dispositivo por primera vez. También podrá usar un ordenador para cargar la batería mediante el cable USB.

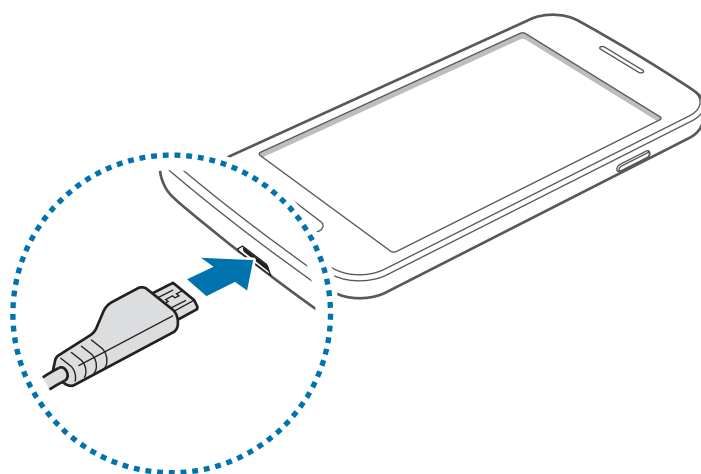


Utilice solo cargadores, baterías y cables aprobados por Samsung. Los cargadores o cables no aprobados pueden provocar que la batería explote o dañe el dispositivo.



- Cuando el nivel de batería sea bajo, el icono de la batería estará vacío.
- Si la batería está completamente descargada, no podrá encender el dispositivo inmediatamente después de conectar el cargador. Espere a que la batería agotada se cargue durante algunos minutos antes de encender el dispositivo.
- Si utiliza varias aplicaciones a la vez, aplicaciones de red o aplicaciones que requieran una conexión con otro dispositivo, la batería se agotará rápidamente. Para evitar desconectarse de la red o perder energía durante la transferencia de datos, siempre use estas aplicaciones después de cargar la batería por completo.

Conecte el extremo pequeño del cargador a la clavija multifunción del dispositivo, y conecte el extremo grande del cargador a una toma de corriente.



Si conecta el cargador de forma incorrecta, podría provocar daños graves al dispositivo. La garantía no cubre ningún daño provocado por mal uso.



- Puede utilizar el dispositivo mientras se está cargando, pero esto puede provocar que tarde más en cargarse por completo.
- Si el dispositivo recibe una alimentación inestable mientras se carga, la pantalla táctil podría no funcionar. Si esto sucede, desconecte el cargador del dispositivo.
- Es posible que el dispositivo se caliente mientras se carga. Esto es normal y no afecta a la vida útil ni al rendimiento del dispositivo. Si la batería se calienta más de lo normal, el cargador podría dejar de cargar.
- Si el dispositivo no se carga correctamente, llévelo junto con el cargador al Servicio de Atención Técnica (SAT) de Samsung.

Después de cargarlo por completo, desconecte el dispositivo del cargador. Primero desconecte el cargador del dispositivo y luego de la toma eléctrica.



No retire la batería antes de retirar el cargador. Esto podría dañar el dispositivo.



El cargador no tiene interruptor de encendido y apagado, por tanto, para detener la entrada de corriente eléctrica, el usuario debe desenchufar el cargador de la red. Además, cuando esté conectado debe permanecer cerca del enchufe. Para ahorrar energía, desenchufe el cargador cuando no esté en uso.

## Reducir el consumo de batería

El dispositivo ofrece opciones que ayudan a ahorrar batería. Al personalizar estas opciones y desactivar las funciones en segundo plano, podrá utilizar el dispositivo durante más tiempo antes de volver a cargarlo:

- Cuando no esté usando el dispositivo, bloquéelo pulsando el botón Encendido.
- Cierre las aplicaciones innecesarias con el administrador de tareas.
- Desactive la función Bluetooth.
- Desactive la función Wi-Fi.
- Desactive la sincronización automática de las aplicaciones.
- Reduzca el tiempo de retroiluminación.
- Disminuya el brillo de la pantalla.

## Usar la tarjeta de memoria

### Insertar una tarjeta de memoria

El dispositivo admite tarjetas de memoria con una capacidad máxima de 64 GB. Según el fabricante y el tipo de tarjeta, algunas podrían no ser compatibles con el dispositivo.

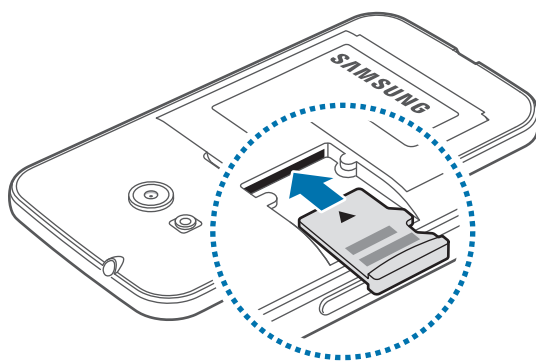


- Algunas tarjetas de memoria podrían no ser completamente compatibles con el dispositivo. El uso de una tarjeta de memoria no compatible puede dañar el dispositivo o la tarjeta de memoria y puede dañar los datos almacenados en la tarjeta.
- Asegúrese de insertar la tarjeta de memoria con el lado correcto hacia arriba.



- El dispositivo admite los sistemas de archivos FAT y exFAT para las tarjetas de memoria. Si inserta una tarjeta formateada con un sistema de archivos diferente, el dispositivo le solicitará que vuelva a formatear la tarjeta de memoria.
- La escritura y el borrado frecuentes de datos acortarán la vida útil de la tarjeta de memoria.
- Cuando inserte una tarjeta de memoria en el dispositivo, el directorio de archivos de la tarjeta de memoria aparecerá en la carpeta **Mis Archivos** → **Tarjeta SD**.

- 1 Retire la tapa posterior.
- 2 Inserte una tarjeta de memoria de manera que el chip quede orientado hacia abajo.



- 3 Vuelva a colocar la tapa posterior.

## Extraer la tarjeta de memoria

Antes de retirar una tarjeta de memoria, deshabilítela para hacer una extracción segura. En la pantalla de inicio, pulse  → **Ajustes** → **Almacenamiento** → **Retirar tarjeta SD**.


- 1 Retire la tapa posterior.
- 2 Retire la tarjeta de memoria.
- 3 Vuelva a colocar la tapa posterior.



No retire la tarjeta de memoria mientras el dispositivo esté transfiriendo información o accediendo a ella. Si lo hace, podría provocar la pérdida o la corrupción de los datos, o podría dañar la tarjeta de memoria o el dispositivo. Samsung no se hace responsable de las pérdidas de datos por el mal uso de tarjetas de memoria dañadas, incluyendo la pérdida de datos.

## Formatear la tarjeta de memoria

Una tarjeta de memoria formateada en un ordenador podría no ser compatible con el dispositivo. Formatee la tarjeta de memoria desde el dispositivo.

En la pantalla de inicio, pulse  → **Ajustes** → **Almacenamiento** → **Formatear tarjeta SD** → **Formatear** → **Eliminar todo**.



Antes de formatear la tarjeta de memoria, recuerde hacer copias de seguridad de los datos almacenados en el dispositivo. La garantía del fabricante no cubre la pérdida de datos ocasionada por las acciones del usuario.

## Encender y apagar el dispositivo

Mantenga pulsado el botón Encendido durante algunos segundos para encender el dispositivo.

Cuando encienda el dispositivo por primera vez o después de restablecer los datos de fábrica, siga las instrucciones de la pantalla para configurarlo.

Para apagar el dispositivo, mantenga pulsado el botón Encendido y después pulse **Apagar**.



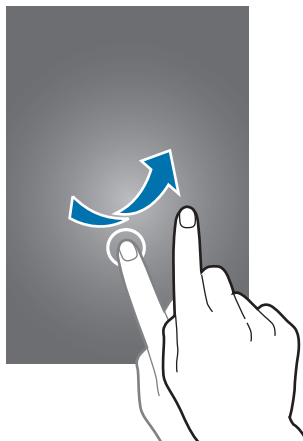
Respete todas las advertencias publicadas y las indicaciones del personal oficial cuando se encuentre en áreas en las que el uso de dispositivos inalámbricos esté restringido, como aviones y hospitales.



## Bloquear y desbloquear la pantalla

Al pulsar el botón Encendido, la pantalla se apagará y el dispositivo se bloqueará. Además, la pantalla se apagará y se bloqueará automáticamente si no usa el dispositivo durante un tiempo específico.

Para desbloquear la pantalla, pulse el botón Encendido o el botón Inicio y deslice el dedo en cualquier dirección dentro de la zona de desbloqueo de la pantalla.



Podrá cambiar el código de desbloqueo para desbloquear la pantalla. Consulte [Cambiar el método de desbloqueo de la pantalla](#) para obtener más información.

# Nociones básicas

## Usar la pantalla táctil



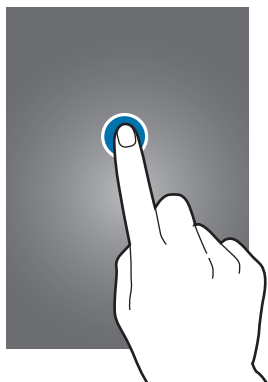
- No deje que la pantalla táctil entre en contacto con otros dispositivos eléctricos. Las descargas electrostáticas pueden hacer que la pantalla táctil no funcione correctamente.
- Para evitar dañar la pantalla táctil, no la pulse con elementos puntiagudos ni la presione excesivamente con los dedos.



- El dispositivo podría no reconocer las entradas táctiles que realice cerca de los bordes de la pantalla, dado que estos se encuentran fuera del área de entradas táctiles.
- Si deja la pantalla táctil inactiva durante mucho tiempo, podrían aparecer imágenes desvirtuadas. Cuando no use el dispositivo, apague la pantalla táctil.
- Se recomienda usar los dedos al utilizar la pantalla táctil.

## Pulsar

Para abrir una aplicación, seleccionar un elemento del menú, pulsar un botón de la pantalla o introducir un carácter con el teclado de la pantalla, pulse la pantalla con el dedo.



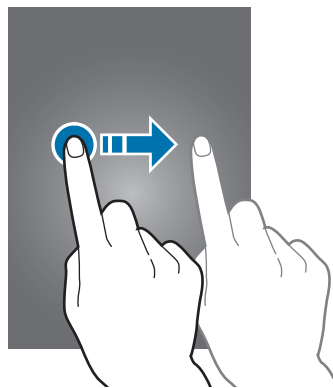
## Pulsación larga

Mantenga pulsado un elemento o la pantalla durante más de 2 segundos para acceder a las opciones disponibles.



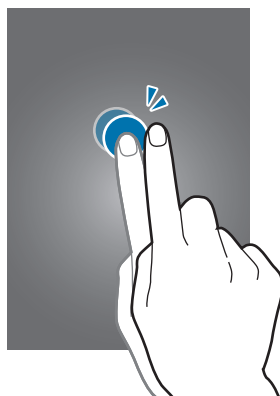
## Mover

Para mover un elemento, manténgalo pulsado y muévelo hasta la ubicación que quiera.



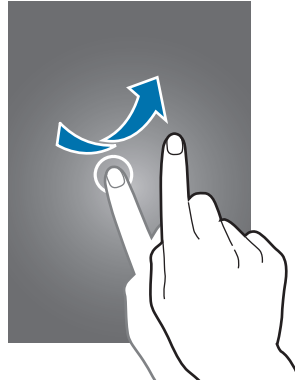
## Doble pulsación

Pulse dos veces una página web o una imagen para aumentar el zoom. Pulse dos veces otra vez para volver al tamaño original.



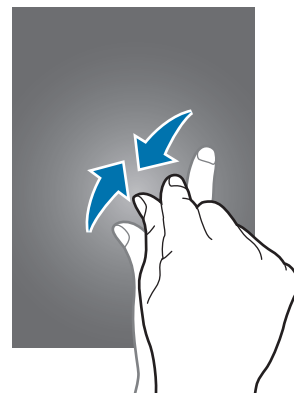
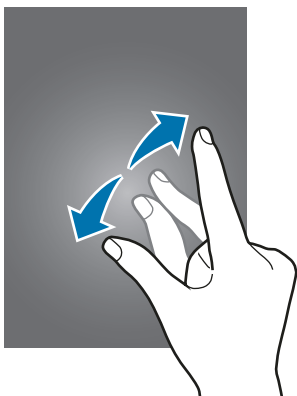
## Deslizar

Deslice la pantalla Inicio o la pantalla Aplicaciones hacia la izquierda o hacia la derecha para ver otro panel. Deslice la pantalla hacia arriba o abajo para desplazarse a lo largo de una página web o de una lista de elementos, como la lista de contactos.



## Pellizcar

Separe dos dedos en una página web, un mapa o una imagen para aumentar el zoom. Júntelos para reducir el zoom.



# Diseño de la pantalla Inicio

## Pantalla Inicio

La pantalla Inicio es el punto de partida para acceder a todas las funciones del dispositivo. Contiene widgets, accesos directos a las aplicaciones y otras funciones. Los widgets son pequeñas aplicaciones que inician funciones específicas para proporcionar información y un acceso rápido y cómodo a la pantalla Inicio.

Para ver otros paneles, desplácese hacia la izquierda o hacia la derecha, o pulse uno de los indicadores en la parte inferior de la pantalla. Para personalizar la pantalla Inicio, consulte [Configurar la pantalla Inicio](#).



## Opciones de la pantalla Inicio

En la pantalla Inicio, mantenga pulsada un área vacía o pellizque para acceder a las opciones disponibles.



## Pantalla Aplicaciones

La pantalla Aplicaciones contiene los iconos de todas las aplicaciones, incluyendo las últimas instaladas.

En la pantalla Inicio, pulse  para abrir la pantalla Aplicaciones. Para ver otros paneles, desplácese hacia la izquierda o hacia la derecha, o seleccione un indicador en la parte inferior de la pantalla. Para personalizar la pantalla Aplicaciones, consulte [Configurar la pantalla Aplicaciones](#).



## Iconos indicadores

Los iconos indicadores aparecen en la barra de estado, en la parte superior de la pantalla. Los iconos que aparecen en la siguiente tabla son los más comunes.



La barra de estado podría no aparecer en la parte superior de la pantalla en algunas aplicaciones. Para mostrar la barra de estado, desplace la parte superior de la pantalla hacia abajo.

Icono	Significado
	Sin señal
	Intensidad de la señal
	Acceso actual a tarjeta SIM o USIM (modelos de SIM dual)
	Itinerancia (Roaming)
	Red GPRS conectada
	Red EDGE conectada
	Red UMTS conectada
	Red HSDPA conectada
	Red HSPA+ conectada
	Conectado a Wi-Fi
	Función Bluetooth activada
	GPS activado
	Llamada en curso
	Llamada perdida
	Sincronizando con la Web
	Conectado con un ordenador
	Sin tarjeta SIM ni USIM
	Nuevo mensaje de texto o multimedia
	Alarma activada
	Modo Silencio activado
	Modo Vibración activado
	Modo Avión activado
	Se produjo un error o se requiere precaución
	Nivel de carga de la batería



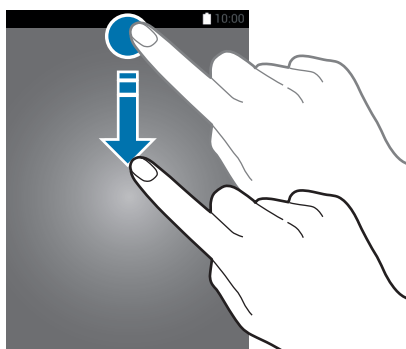
## Panel de notificaciones

### Usar el panel de notificaciones

Al recibir nuevas notificaciones, como mensajes o llamadas perdidas, aparecerán iconos indicadores en la barra de estado. Para ver más información sobre los iconos, abra el panel de notificaciones y vea los detalles.

Para abrir el panel de notificaciones, desplace la barra de estado hacia abajo.

Para cerrar el panel de notificaciones, desplace la barra desde la parte inferior de la pantalla hacia arriba.

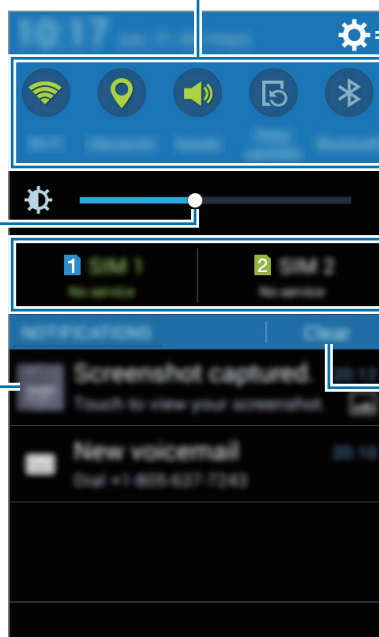


Podrá usar las siguientes funciones en el panel de notificaciones.

Activa o desactiva las opciones.  
Mantenga pulsado un botón para  
ver la configuración en detalle.

Ajusta el brillo.

Pulse una notificación y realice  
varias acciones.



Abre los **Ajustes**.

Seleccione una tarjeta SIM o USIM  
(modelos de SIM dual).

Borra todas las notificaciones.

## Usar los botones de ajustes rápidos

Puede activar o desactivar algunas funciones en el panel de notificaciones. Pulse las siguientes opciones para activar o desactivar esta opción. Podrá ver ajustes más detallados si toca y mantiene pulsado un botón.

- **Wi-Fi:** consulte [Wi-Fi](#) para obtener más información.
- **Ubicación:** consulte [Ubicación](#) para obtener más detalles.
- **Sonido / Vibración / Silencio:** selecciona un modo de sonido.
- **Rotar pantalla:** permite o evita que la interfaz gire al girar el dispositivo.




Algunas aplicaciones no admiten la rotación de la pantalla.




- **Bluetooth:** consulte [Bluetooth](#) para obtener más información.
- **Datos móviles:** consulte [Uso de datos](#) o [Redes móviles](#) si necesita más información.
- **Ultra ahorro:** consulte [Modo Ultrahorro de energía](#) para obtener más información.
- **Zona Wi-Fi:** consulte [Módem USB/Bluetooth y Conexión compartida](#) para obtener más información.
- **Sinc:** activa o desactiva la sincronización automática de aplicaciones como el calendario o el correo electrónico.
- **Modo Avión:** consulte [Modo Avión](#) para obtener más información.

## Abrir aplicaciones

En la pantalla Inicio o en la pantalla Aplicaciones, seleccione el icono de una aplicación para abrirla.

Para abrir la lista de aplicaciones que ha usado recientemente, pulse  y seleccione el icono de una aplicación para ejecutarla.

## Cerrar una aplicación

Pulse  y arrastre un icono de aplicación a la derecha o a la izquierda, para cerrarlo. Para cerrar todas las aplicaciones activas, pulse  → .

## Instalar o desinstalar aplicaciones

### Galaxy Apps

Use esta aplicación para comprar y descargar aplicaciones.

Pulse **Galaxy Apps** en la pantalla Aplicaciones.



Es posible que esta aplicación no esté disponible según su región o su proveedor de servicios.

### Instalar aplicaciones

Busque aplicaciones por categoría o pulse **BUSCAR** para buscar una palabra clave.

Seleccione una aplicación para ver información sobre ella. Para descargar aplicaciones gratuitas, pulse **INSTALAR**. Para comprar y descargar aplicaciones de pago, pulse el precio.



Para cambiar el ajuste de actualización automática, pulse ▼ → **Ajustes** → **Actualizar automáticamente aplicaciones**, y después seleccione una opción.

### Play Store

Use esta aplicación para comprar y descargar aplicaciones.

Pulse **Play Store** en la pantalla Aplicaciones.

### Instalar aplicaciones

Busque aplicaciones por categoría o pulse 🔍 para buscar una palabra clave.

Seleccione una aplicación para ver información sobre ella. Para descargar aplicaciones gratuitas, pulse **INSTALAR**. Para comprar y descargar aplicaciones de pago pulse el precio y siga las instrucciones de la pantalla.



Para cambiar el ajuste de actualización automática, pulse ≡ → **Ajustes** → **Actualizar automáticamente**, y después seleccione una opción.

## Administrar las aplicaciones

### Desinstalar o desactivar aplicaciones

Para desactivar aplicaciones predeterminadas, abra la pantalla Aplicaciones y pulse **⋮** → **Desinstalar/desactivar aplicaciones**. **⊘** aparecerá sobre las aplicaciones que pueda desactivar. Seleccione una aplicación y pulse **Aceptar**.

Para desinstalar aplicaciones descargadas, abra la pantalla Aplicaciones y pulse **⋮** → **Aplicaciones descargadas** → **⋮** → **Desinstalar**. O en la pantalla Aplicaciones, pulse **Ajustes** → **Administrador de aplicaciones**, seleccione una aplicación, y después pulse **Desinstalar**.

### Activación de aplicaciones

En la pantalla Aplicaciones, pulse **⋮** → **Mostrar aplicaciones desactivadas**, seleccione aplicaciones, y después pulse **Hecho**. O en la pantalla Aplicaciones, pulse **Ajustes** → **Administrador de aplicaciones**, desplácese hasta **DESHABILITADO**, seleccione una aplicación, y después pulse **Habilitar**.



- Ocultar aplicaciones: oculta aplicaciones solo en la pantalla. Podrá continuar usando las aplicaciones ocultas.
- Deshabilitar aplicaciones: desactiva ciertas aplicaciones predeterminadas que no pueden desinstalarse del dispositivo. No podrá usar las aplicaciones desactivadas.
- Desinstalar aplicaciones: desinstala aplicaciones descargadas.

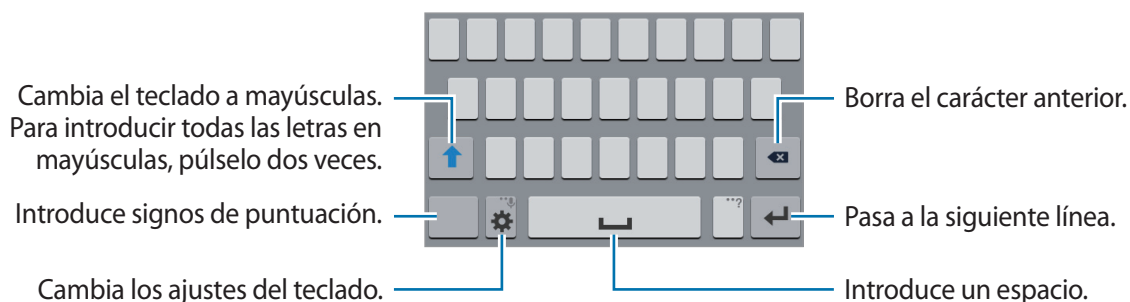
## Introducir texto

### Disposición del teclado


Al introducir texto para enviar mensajes, crear notas u otras opciones, aparecerá un teclado automáticamente.




La introducción de texto no funciona en algunos idiomas. Para introducir texto, debe cambiar el idioma de introducción a uno de los idiomas compatibles.



## Cambiar el idioma de introducción

Pulse  → **Seleccionar idiomas de entrada**, y después seleccione los idiomas que quiere usar. Si selecciona dos o más idiomas, podrá alternar entre los idiomas de entrada deslizándose hacia la izquierda o la derecha en la barra espaciadora.



## Cambiar el diseño del teclado

Pulse , seleccione un idioma debajo de **IDIOMAS DE ENTRADA**, y después seleccione un diseño del teclado para usar.

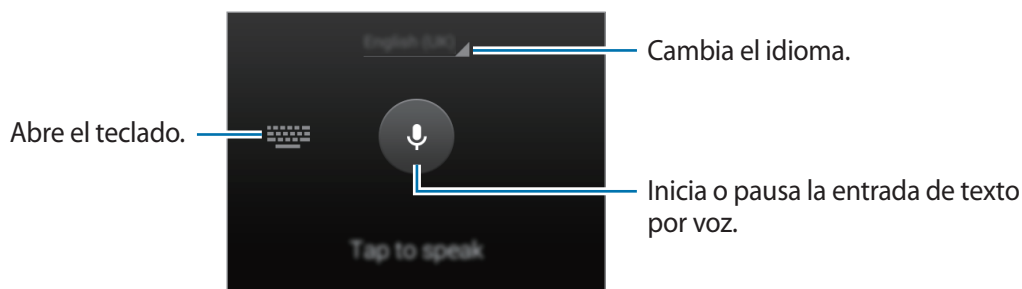




En el **Teclado 3x4**, cada tecla tiene tres o cuatro caracteres. Para introducir un carácter, pulse su tecla varias veces hasta que aparezca el carácter correspondiente.

## Usar las funciones adicionales del teclado



Mantenga pulsado  para usar diversas funciones. Es posible que aparezcan otros iconos diferentes a  según la última función que haya usado.

-  : introduce texto por voz.



-  : cambia los ajustes del teclado.
-  : introduce emoticonos.

## Copiar y pegar

- 1 Mantenga pulsado un texto.
- 2 Desplace  o  para seleccionar el texto que quiera, o pulse **Seleccionar todo** para seleccionar todo el texto.
- 3 Pulse **Copiar** o **Cortar**. El texto seleccionado se guardará en el portapapeles.
- 4 Mantenga pulsado en el punto en el que quiere insertar el texto y pulse **Pegar**.

## Hacer una captura de la pantalla.

Haga una captura de pantalla mientras usa el dispositivo.

Mantenga pulsado el botón Inicio y el botón Encendido a la vez. Se guardará la imagen en la carpeta **Galería** → **Screenshots**. Después de hacer una captura de pantalla, podrá editarla y compartirla con otras personas.



No se pueden hacer capturas de pantalla mientras se usan ciertas aplicaciones.

## Mis Archivos

Use esta aplicación para acceder a los distintos archivos almacenados en el dispositivo.

Pulse **Mis Archivos** en la pantalla Aplicaciones.



## Función de ahorro de energía

### Modo Ultrahorro de energía

Use este modo para prolongar la duración de la batería del dispositivo. En el modo Ultrahorro de energía, el dispositivo realizará las siguientes acciones:

- Restringirá las aplicaciones disponibles a las que sean esenciales y a las que seleccione.
- Desactivará la conexión de datos móviles cuando se apague la pantalla.
- Desactivará las funciones Wi-Fi y Bluetooth.

En la pantalla Aplicaciones, pulse **Ajustes** → **Modo Ultrahorro de energía**, y desplace el interruptor **Modo Ultrahorro de energía** para activarlo.

Para añadir una aplicación a la pantalla Inicio, pulse **+** y seleccione una aplicación.

Para eliminar una aplicación de la pantalla Inicio, pulse **⋮** → **Eliminar**, seleccione una aplicación con **⊖**, y después pulse **OK**.

Para cambiar los ajustes del modo Ultrahorro de energía, como la conectividad red o el sonido, pulse **⋮** → **Ajustes**.

Para desactivar el modo Ultrahorro de energía, pulse **⋮** → **Desact modo Ultrahorro energía**.



El tiempo de reposo máximo estimado muestra el tiempo restante hasta que se agote la batería si no usa el dispositivo. Puede variar según los ajustes del dispositivo y las condiciones de operación.

# Conectividad de red

## Datos móviles

Conecte el dispositivo a una red Wi-Fi para usar Internet o compartir archivos multimedia con otros dispositivos. Consulte [Uso de datos](#) para conocer las opciones adicionales.

► **Modelos de SIM dual:** en la pantalla Aplicaciones, pulse **Ajustes** → **Uso de datos** → una tarjeta SIM o USIM, y luego marque **Datos móviles**.

► **Modelos de SIM única:** en la pantalla Aplicaciones, pulse **Ajustes** → **Uso de datos**, y luego seleccione **Datos móviles**.

## Wi-Fi

Conecte el dispositivo a una red Wi-Fi para usar Internet o compartir archivos multimedia con otros dispositivos. Consulte [Wi-Fi](#) para conocer las opciones adicionales.



Desactive la función Wi-Fi para ahorrar batería cuando no esté en uso.

- 1 En la pantalla Aplicaciones, pulse **Ajustes** → **Wi-Fi**, y después deslice el interruptor **Wi-Fi** para activarlo.
- 2 Seleccione una red en la lista de redes Wi-Fi. Las redes que requieran una contraseña aparecerán con un icono en forma de candado.
- 3 Pulse **Conectar**.



Una vez que el dispositivo esté conectado a una red Wi-Fi, se reconectará a dicha red cada vez que esté disponible sin necesidad de usar contraseña.

Para evitar que el dispositivo se conecte a la red automáticamente, selecciónela de la lista de redes y pulse **Olvidar**.



## Módem USB/Bluetooth y Conexión compartida

### Acerca de las funciones de módem USB y Conexión compartida



Use esta función para compartir la conexión de datos móviles del dispositivo con ordenadores y otros dispositivos si no hay una conexión a Internet disponible. Podrá establecer conexiones a través de la función Wi-Fi, USB, o Bluetooth.



Es posible que incurra en gastos adicionales por usar esta función.


### Usar la Zona Wi-Fi

Use el dispositivo como zona Wi-Fi para compartir la conexión de datos con otros dispositivos.

- 1 En la pantalla Aplicaciones, pulse **Ajustes** → **Módem USB/Bluetooth y Conexión compartida** → **Conexión compartida**.
- 2 Deslice el interruptor **Conexión compartida** para activarlo.
  -  aparecerá en la barra de estado. Los demás dispositivos podrán encontrar el suyo en la lista de redes Wi-Fi.
  - Para establecer una contraseña para la Conexión compartida, pulse  → **Configurar Conexión compartida** y seleccione un nivel de seguridad. Después, introduzca una contraseña y pulse **Guardar**.
- 3 En la pantalla del otro dispositivo, busque y seleccione el suyo en la lista de redes Wi-Fi.
- 4 En el dispositivo conectado, use la conexión de datos móviles del dispositivo para acceder a Internet.



## Usar la función Módem USB

Comparta la conexión de datos móviles del dispositivo con otros dispositivos mediante un cable USB.

- 1 En la pantalla aplicaciones, pulse **Ajustes** → **Módem USB/Bluetooth y Conexión compartida**.
- 2 Conecte el dispositivo al ordenador con el cable USB.
- 3 Marque **Modem USB**.  
 aparecerá en la barra de estado cuando haya dos dispositivos conectados.
- 4 En el ordenador, use la conexión de datos móviles del dispositivo.

## Usar la función de Módem Bluetooth

Comparta la conexión de datos móviles del dispositivo con otros dispositivos vía Bluetooth. Asegúrese de que el ordenador al que se conecte admita la función Bluetooth.

- 1 Vincule el dispositivo con el otro dispositivo vía Bluetooth. Consulte [Vincular con otros dispositivos mediante Bluetooth](#) para obtener más información.
- 2 En la pantalla Aplicaciones, pulse **Ajustes** → **Módem USB/Bluetooth y Conexión compartida**.
- 3 Marque **Módem Bluetooth**.
- 4 En el dispositivo conectado, abra la pantalla de ajustes Bluetooth, y pulse  → **Acceso a Internet**.  
 aparecerá en la barra de estado cuando haya dos dispositivos conectados.
- 5 En el dispositivo conectado, use la conexión de datos móviles del dispositivo para acceder a Internet.



Los métodos de conexión pueden variar según el tipo de dispositivos que conecte.

# Personalizar

## Configurar las pantallas Inicio y Aplicaciones

### Configurar la pantalla Inicio

#### Añadir elementos

Mantenga pulsada una aplicación en la pantalla Aplicaciones, y después muévela a la pantalla Inicio.

Para añadir widgets, mantenga pulsada un área vacía de la pantalla Inicio, pulse **Widgets**, mantenga pulsado un widget, y después muévelo a la pantalla Inicio.

#### Mover y eliminar un elemento

Mantenga pulsado un elemento en la pantalla Inicio y después muévelo a una nueva ubicación.

Para mover el elemento hacia otro panel, desplácelo hacia uno de los lados de la pantalla.

También podrá mover las aplicaciones que usa con más frecuencia al área de los accesos directos en la parte inferior de la pantalla Inicio.

Para eliminar un elemento, manténgalo pulsado. Después, desplácelo hasta **Eliminar**, en la parte superior de la pantalla.

#### Crear una carpeta

- 1 En la pantalla Inicio, mantenga pulsada una aplicación, y después desplácela hasta **Crear carpeta** en la parte superior de la pantalla.
- 2 Introduzca un nombre para la carpeta.
- 3 Pulse **+**, seleccione las aplicaciones que quiera mover a la carpeta, y después pulse **Hecho**.

## Administrar paneles

En la pantalla Inicio, mantenga pulsada un área vacía para añadir, mover o eliminar un panel.

Para añadir un panel, desplácese hacia la izquierda hasta llegar al último panel, y después pulse .

Para mover un panel, mantenga pulsada la vista previa de un panel y muévelo hacia una nueva ubicación.

Para eliminar un panel, mantenga pulsada la vista previa de un panel, y después muévelo hasta **Eliminar**, en la parte superior de la pantalla.

Para configurar un panel como el panel principal de la pantalla de inicio, pulse .

## Configurar la pantalla Aplicaciones


### Cambiar el método de clasificación

En la pantalla Aplicaciones, pulse  → **Ver como** y seleccione un método de clasificación.

### Ocultar aplicaciones

Oculte las aplicaciones que no quiera ver en la pantalla Aplicaciones.

En la pantalla Aplicaciones, pulse  → **Ocultar aplicaciones**, seleccione aplicaciones, y después pulse **Hecho**.

Para mostrar las aplicaciones ocultas, pulse  → **Mostrar aplicaciones ocultas**, seleccione aplicaciones, y después pulse **Hecho**.

### Mover elementos

En la pantalla Aplicaciones, pulse  → **Editar**. Mantenga pulsado un elemento y muévelo hasta una nueva ubicación.

Para mover el elemento hacia otro panel, desplácelo hacia uno de los lados de la pantalla.

Para mover un elemento a un nuevo panel, muévelo hacia **Crear página** en la parte superior de la pantalla.



Solo podrá mover las carpetas en el panel de carpetas.

## Establecer fondos de pantalla y melodías

### Establecer un fondo de pantalla

Seleccionar una imagen o una foto almacenada en el dispositivo como fondo para la pantalla Inicio o la pantalla de bloqueo.

- 1 En la pantalla Inicio mantenga pulsada un área vacía, y después pulse **Fondos**. O en la pantalla Aplicaciones, pulse **Ajustes** → **Pantalla** → **Fondos**.
- 2 Seleccione una pantalla para modificar o aplicar un fondo de pantalla.
- 3 Desplácese hacia la izquierda o hacia la derecha y seleccione una de las imágenes que figuran en la parte inferior de la pantalla.  
Para seleccionar fotos sacadas con la cámara del dispositivo u otras imágenes, pulse **Desde Galería**.
- 4 Pulse **Establecer como Fondo de pantalla** o **Hecho**.  
Si utiliza un modelo de SIM dual, continúe con el paso siguiente.
- 5 Configure la imagen como fondo de pantalla para una o ambas tarjetas SIM o USIM.

### Cambiar la melodía

Cambie las melodías de las llamadas entrantes y las notificaciones.

En la pantalla Aplicaciones, pulse **Ajustes** → **Sonido**.

► **Modelos de SIM dual:** para definir una melodía para las llamadas entrantes, pulse **Melodías** → una tarjeta SIM o USIM → **Melodías**, seleccione una melodía, y después pulse **Hecho**. Para usar una canción almacenada en el dispositivo o en su cuenta como una melodía, pulse **Añadir**.

Para establecer una melodía para notificaciones, pulse **Melodías** → una tarjeta SIM o USIM → **Notificaciones**, seleccione una melodía, y después pulse **Hecho**.

► **Modelos de SIM única:** para seleccionar una melodía para las llamadas entrantes, pulse **Melodías**, seleccione una melodía, y después pulse **Hecho**. Para usar una canción almacenada en el dispositivo o en su cuenta como una melodía, pulse **Añadir**.

Para seleccionar una melodía para notificaciones, pulse **Notificaciones**, seleccione una melodía, y después pulse **Hecho**.

## Cambiar el método de desbloqueo de la pantalla

Podrá cambiar la forma de desbloquear la pantalla para evitar que otras personas accedan a sus datos personales.

En la pantalla Aplicaciones, pulse **Ajustes** → **Pantalla Bloqueo** → **Desbloqueo de pantalla**, y después seleccione una forma de desbloqueo. El dispositivo solicitará un código cada vez que intente desbloquearlo.



Si olvida el código de desbloqueo, lleve el dispositivo al Servicio de Atención Técnica (SAT) de Samsung para restablecerlo.

### Patrón

Dibuje un patrón conectando cuatro puntos o más, y después vuelva a dibujarlo para verificarlo. Establezca un PIN de seguridad para desbloquear la pantalla si olvida el patrón.

### Número secreto

El número secreto solo contiene números. Introduzca al menos cuatro números, y después vuelva a introducir la contraseña para verificarla.

### Contraseña

Una contraseña contiene caracteres y números. Introduzca al menos cuatro caracteres, incluyendo números y símbolos, y después vuelva a introducir la contraseña para verificarla.

## Configurar cuentas

### Añadir cuentas

Algunas aplicaciones que usa el dispositivo exigen una cuenta registrada. Cree cuentas para disfrutar al máximo del dispositivo.

En la pantalla Aplicaciones, pulse **Ajustes** → **Cuentas** → **Añadir cuenta** y seleccione un servicio de cuenta. Después, siga las instrucciones que aparecen en la pantalla para completar la configuración de la cuenta.

Para sincronizar contenidos con sus cuentas, seleccione una cuenta y seleccione elementos para sincronizar.



### Eliminar cuentas

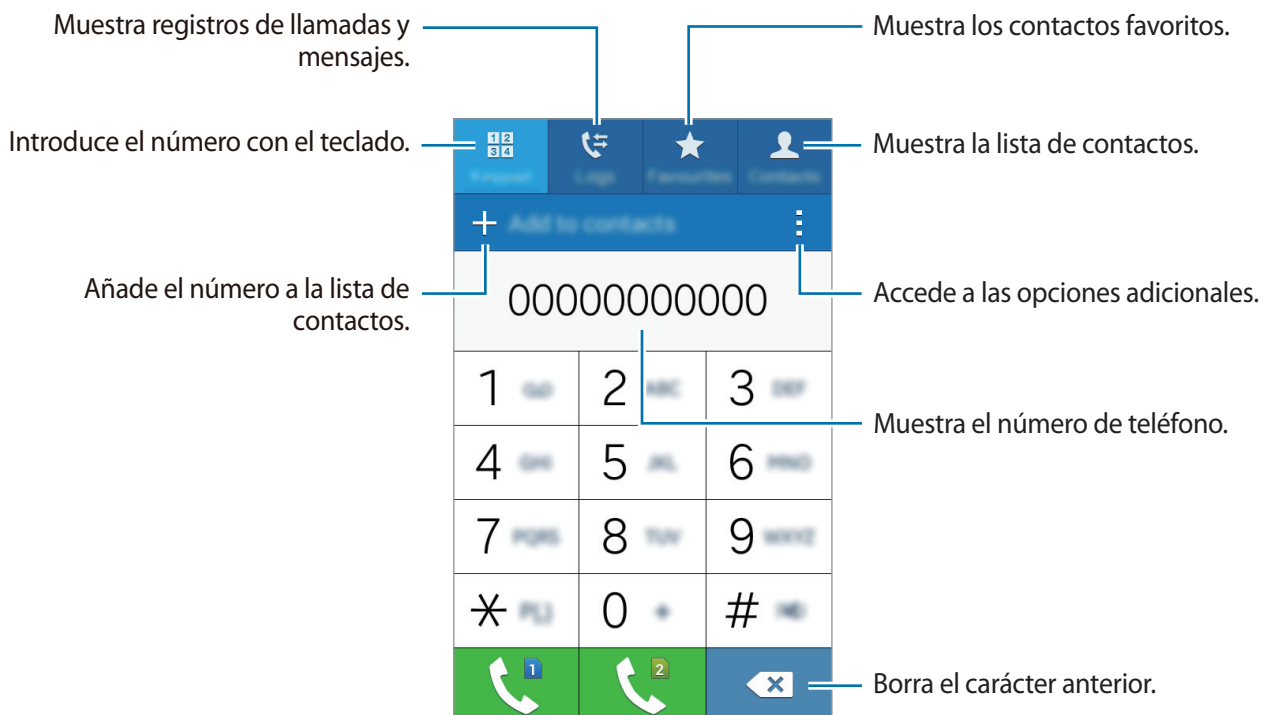
En la pantalla Aplicaciones, pulse **Ajustes** → **Cuentas**, seleccione un tipo de cuenta y después, elija una cuenta. Pulse **:** → **Eliminar**.


# Teléfono

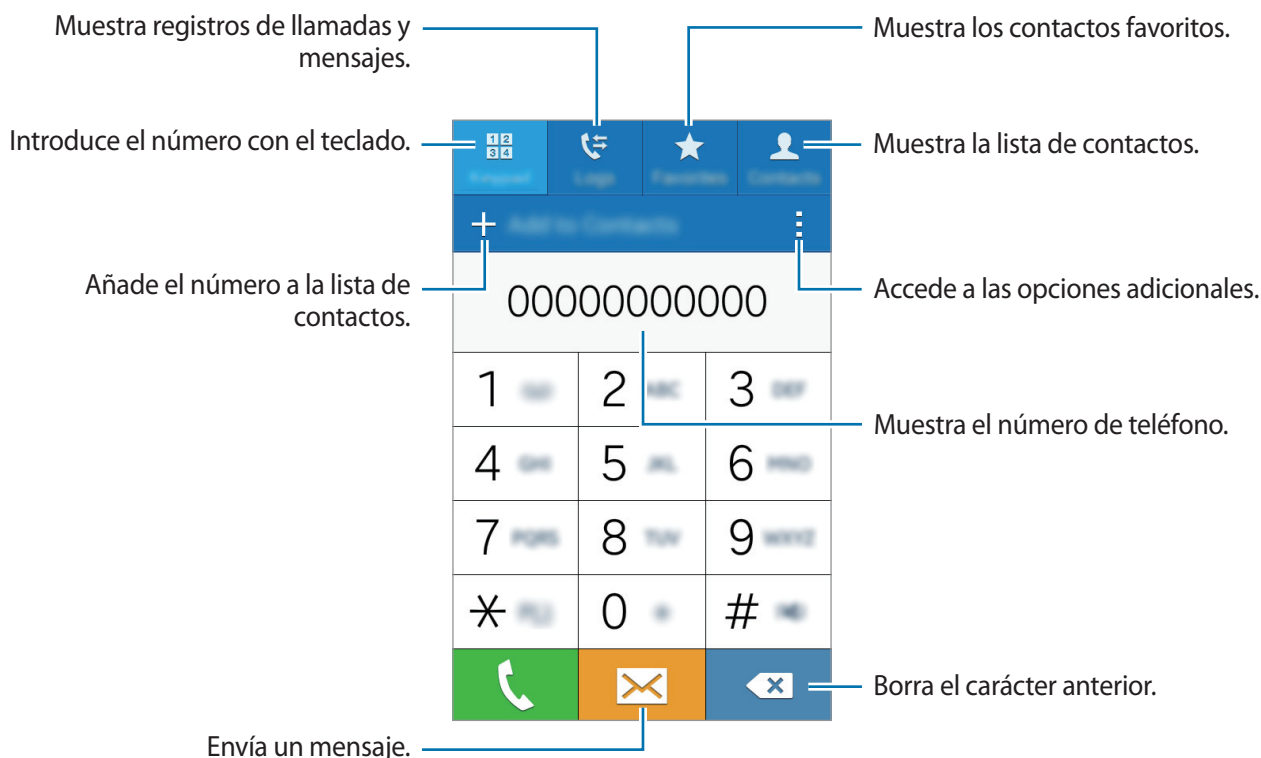
## Llamar

Pulse **Teléfono** en la pantalla Aplicaciones.

► **Modelos de SIM dual:** pulse **Teclado**, introduzca un número de teléfono y después pulse  o  para hacer una llamada de voz.



► **Modelos de SIM única:** pulse **Teclado**, introduzca un número de teléfono y después pulse  para hacer una llamada de voz.





También podrá llamar a los números de teléfono que figuran en **Registros**, **Favoritos**, y **Contactos**.

## Llamar desde la lista de registros o contactos


Pulse **Registros** o **Contactos**, y después deslice un dedo sobre el contacto o el número de teléfono hacia la derecha para llamar.

## Hacer una llamada internacional

Pulse **Teclado**.

► **Modelos de SIM dual:** mantenga pulsado el **0** hasta que aparezca el símbolo +. Introduzca el código de país, el código de área, el número de teléfono y luego pulse  o .

Para bloquear las llamadas salientes internacionales, pulse **⋮** → **Ajustes** → **Llamar** → **Ajustes adicionales** → una tarjeta SIM o USIM → **Restricción de llamadas**. A continuación, marque **Llamadas internacionales**.

► **Modelos de SIM única:** mantenga pulsado el **0** hasta que aparezca el símbolo +. Introduzca el código de país, el código de área, el número de teléfono y luego pulse .

Para bloquear las llamadas salientes internacionales, pulse **⋮** → **Ajustes** → **Llamar** → **Ajustes adicionales** → **Restricción de llamadas**. A continuación, marque **Llamadas internacionales**.



## Recibir llamadas

### Responder una llamada

Cuando reciba una llamada, desplace  fuera del círculo grande.


### Rechazar una llamada

Cuando reciba una llamada, desplace  fuera del círculo grande.

Para enviar un mensaje cuando rechace una llamada entrante, desplace la barra del mensaje de rechazo hacia arriba.

Para crear varios mensajes de rechazo, en la pantalla Aplicaciones pulse **Teléfono** →  → **Ajustes** → **Llamar** → **Rechazo de llamada** → **Mensajes de rechazo** → .

### Llamadas perdidas

Si tiene una llamada perdida, aparecerá  en la barra de estado. Para ver la lista de llamadas perdidas, abra el panel de notificaciones. O, en la pantalla Aplicaciones, pulse **Teléfono** → **Registros** para ver las llamadas perdidas.

## Opciones durante las llamadas

### Durante una llamada de voz

Podrá realizar las siguientes acciones:

- **Añadir llamada:** marca una segunda llamada.
- **Teclado:** abre el teclado.
- **Finalizar:** finaliza la llamada actual.
- **Altavoz:** activa o desactiva el altavoz. Mientras usa el altavoz, hable cerca del micrófono en la parte superior del dispositivo y mantenga el dispositivo lejos de sus oídos.
- **Silencio:** desactiva el micrófono de manera que el interlocutor no pueda oírle.
- **Bluetooth:** cambia a un auricular Bluetooth, si hay uno conectado al dispositivo.

Pulse  para ver más opciones.

# Contactos

## Añadir contactos


### Mover contactos desde otros dispositivos

Podrá mover contactos desde otros dispositivos al suyo. Consulte [Transferir datos de un dispositivo anterior](#) para obtener más información.

### Crear contactos manualmente

1 En la pantalla Aplicaciones, pulse **Contactos** → **Contactos**.

2 Pulse **+** e introduzca la información de un contacto.

-  : añada una imagen.
- **+** / **-** : añada o elimina un campo de contacto.

3 Pulse **Guardar**.

Para añadir un número de teléfono a la lista de contactos desde el teclado, pulse **Teclado**, introduzca el número y pulse **Añadir a Contactos**.

## Importar y exportar contactos

Importe contactos desde los servicios de almacenamiento al dispositivo, o exporte contactos desde el dispositivo a los servicios de almacenamiento.

En la pantalla Aplicaciones, pulse **Contactos** → **Contactos**.

Pulse **⋮** → **Ajustes** → **Contactos** → **Importar/exportar**, y después seleccione una opción de importación o exportación.

## Buscar contactos

En la pantalla Aplicaciones, pulse **Contactos** → **Contactos**.

Use una de las siguientes formas para buscar:


- Desplácese hacia arriba o hacia abajo por la lista de contactos.
- Pulse el campo de búsqueda en la parte superior de la lista de contactos e introduzca criterios de búsqueda.

Después de seleccionar un contacto, realice una de las siguientes opciones:

- ★ : añade a los contactos favoritos.
- 📞 : hace una llamada de voz.
- ✉ : redacta un mensaje.
- ✉@ : redacta un mensaje de correo electrónico.

## Añadir accesos directos a los contactos en la pantalla Inicio

Añada accesos directos a los contactos con los que se comunica frecuentemente en la pantalla Inicio.

- 1 En la pantalla Aplicaciones, pulse **Contactos** → **Contactos**.
- 2 Seleccione un contacto.
- 3 Pulse  → **Añadir acceso directo a pantalla Inicio**.

# Mensajes y correo electrónico

## Mensajes

### Enviar mensajes

Enviar mensajes de texto (SMS) o mensajes multimedia (MMS).



Es posible que incurra en gastos adicionales por enviar o recibir mensajes mientras se encuentra en el extranjero.

- 1 Pulse **Mensajes** en la pantalla Aplicaciones.
- 2 Pulse
- 3 Añada destinatarios e introduzca un mensaje.

► Modelos de SIM dual:



► **Modelos de SIM única:**



4 ► **Modelos de SIM dual:** pulse o para enviar el mensaje.

► **Modelos de SIM única:** pulse para enviar el mensaje.

## Ver mensajes entrantes

Los mensajes entrantes se agrupan en cadenas por contacto. Seleccione un contacto para ver el mensaje de la persona.



Es posible que incurra en gastos adicionales por enviar o recibir mensajes mientras se encuentra en el extranjero.

Mientras mira un mensaje, pulse para ver más opciones.

## Correo electrónico

### Configurar cuentas de correo electrónico

Pulse **Correo electrónico** en la pantalla Aplicaciones.

Cuando abra el **Correo electrónico** por primera vez, configure una cuenta.


Introduzca su dirección de correo electrónico y su contraseña. Pulse **Siguiente** para una cuenta de correo electrónico privado, como Google Mail, o pulse **Configuración manual** para una cuenta corporativa. Después, siga las instrucciones de la pantalla para completar la configuración.

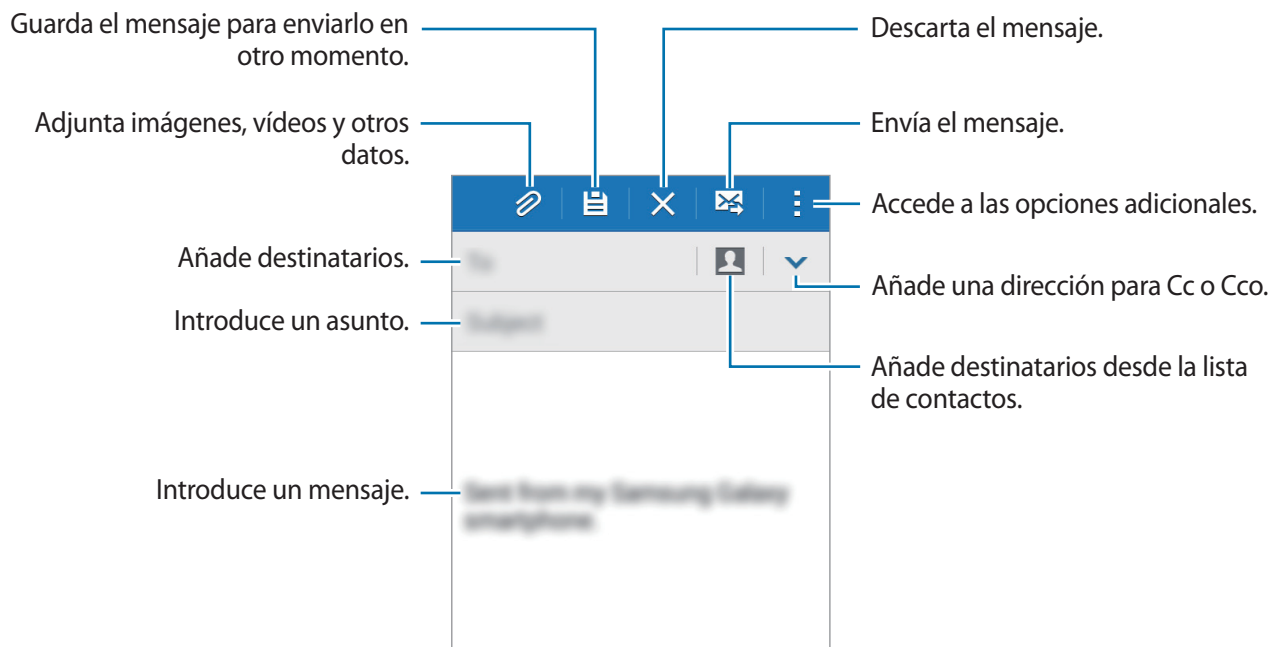
Para configurar otra cuenta de correo electrónico, pulse → **Administrar cuentas** → .

Si tiene más de una cuenta de correo electrónico, podrá configurar la que prefiera como la cuenta predeterminada. Pulse → **Administrar cuentas** → → **Def. como cuenta predet.**

## Enviar mensajes de correo electrónico

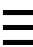

Pulse **Correo electrónico** en la pantalla Aplicaciones.

Pulse  en la parte inferior de la pantalla para redactar un mensaje.



## Leer mensajes de correo electrónico

Pulse **Correo electrónico** en la pantalla Aplicaciones.

Pulse , seleccione una cuenta de correo electrónico que quiera usar, y se recuperarán los mensajes nuevos. Para recibir los mensajes nuevos manualmente, pulse .



Pulse un mensaje para leerlo.



# Cámara

## Disparo básico

### Sacar fotos o grabar vídeos

- 1 Pulse **Cámara** en la pantalla Aplicaciones.
- 2 Pulse  para sacar una foto, o pulse  para grabar un vídeo.
  - Separe dos dedos en la pantalla para aumentar el zoom, y júntelos para reducirlo.





- La cámara se apagará automáticamente cuando no esté en uso.
- Asegúrese de que la lente esté limpia. De lo contrario, el dispositivo podría no funcionar correctamente en algunos modos que requieran resoluciones altas.



## Iniciar la cámara en la pantalla Bloqueo

Para sacar fotos de momentos especiales rápidamente, inicie la **Cámara** en la pantalla bloqueada.

En la pantalla Bloqueo, desplace  hacia fuera del círculo grande. Si no se muestra , abra la pantalla Aplicaciones, pulse **Ajustes** → **Pantalla Bloqueo**, y luego marque **Acceso directo de la cámara**.



Es posible que esta función no esté disponible dependiendo de la región o de su proveedor de servicios.

### Normas para el uso de la cámara

- No saque fotos ni grabe vídeos de otras personas sin su permiso.
- No saque fotos ni grabe vídeos en lugares en los que exista una prohibición legal.
- No saque fotos ni grabe vídeos en lugares en los que pudiese invadir la privacidad de otras personas.


## Modos de disparo

### Auto

Use este modo para permitir que la cámara evalúe el entorno y determine el modo idóneo para la foto.

En la pantalla Aplicaciones, pulse **Cámara** →  → **Auto**.

## Panorámica

Use este modo para sacar una foto compuesta por varias fotos juntas. El dispositivo identificará la foto con  en la **Galería**.

En la pantalla Aplicaciones, pulse **Cámara** →  → **Panorámica**.



Para obtener la mejor imagen, siga estas sugerencias:

- Mueva la cámara lentamente en una dirección.
- Mantenga la imagen dentro del marco en el visor de la cámara.
- Evite sacar fotos de fondos sin contraste, como un cielo vacío o una pared plana.

## Deportes

Use este modo para sacar fotos de sujetos en movimiento.



En la pantalla Aplicaciones, pulse **Cámara** →  → **Deportes**.

## Noche

Use este modo para sacar fotos en condiciones de poca luz sin necesidad de flash.

En la pantalla Aplicaciones, pulse **Cámara** →  → **Noche**.

## Ajustes de la cámara

En la pantalla Aplicaciones, pulse **Cámara** →  → . Algunas de las siguientes opciones pueden no estar disponibles en los modos de foto y vídeo.

Pulse .

- **Tamaño de foto:** selecciona una resolución. Use una mayor resolución para obtener una calidad más alta. Las fotografías en calidad más alta ocuparán más espacio en la memoria.
- **Modos de medición:** selecciona una forma de medición. Esto determina cómo se calculan los valores de iluminación. **Centro-compensado** mide la luz de fondo en el centro de la escena. **Punto** mide el valor de luz en un sitio específico. **Matriz** equilibra toda la escena.

Pulse .

- **Tamaño de vídeo:** selecciona una resolución. Use una mayor resolución para obtener una calidad más alta. Las fotografías en calidad más alta ocuparán más espacio en la memoria.

Pulse .

- **Etiqueta de ubicación:** configura el dispositivo para que añada a la foto la etiqueta de ubicación.



- Para mejorar las señales de GPS, evite sacar fotos en lugares en los que la señal puede ser alterada como entre edificios, en áreas bajas o en condiciones meteorológicas adversas.
- Cuando se comparte una foto con la etiqueta de ubicación añadida, los demás podrán acceder a la información de la ubicación.
- **Botón Volumen:** configura el dispositivo para que use el botón Volumen para controlar el obturador o el zoom.
- **Cuenta atrás:** saca fotos con cuenta atrás.
- **Balance de blancos:** seleccione un balance de blancos apropiado de manera que las imágenes tengan un rango de color similar al de la realidad. Los ajustes están diseñados para condiciones de iluminación específicas. Estos ajustes son similares al rango de calor para la exposición del balance de blancos en cámaras profesionales.
- **Brillo:** cambia el brillo.
- **Cuadrícula:** muestra guías en el visor para ayudar a crear la composición al seleccionar sujetos.
- **Flash:** activa o desactiva el flash.
- **Nombre de archivo contextual:** configura la cámara para que añada etiquetas contextuales a los nombres de archivo como por ejemplo, información sobre la ubicación.
- **Almacenamiento:** selecciona la ubicación de la memoria en la que se almacenarán las fotos y los vídeos.
- **Editar ajustes rápidos:** reorganiza los accesos directos en las opciones utilizadas frecuentemente.
- **Restablecer:** restablece los ajustes de la cámara.



Las opciones disponibles varían según el modo utilizado.

# Galería

## Ver contenido en el dispositivo

En la pantalla Aplicaciones, pulse **Galería** y seleccione una imagen o un vídeo.

Los archivos de vídeo muestran el icono ▶ en la vista previa en miniatura.

Para ocultar o mostrar la barra de menú y las miniaturas de previsualización, pulse la pantalla.



# Aplicaciones y funciones útiles

## Calendario

### Crear eventos o tareas

- 1 Pulse **Calendario** en la pantalla Aplicaciones.
- 2 Pulse **+**. O seleccione una fecha sin eventos o tareas, y pulse la fecha otra vez.  
Si la fecha ya tiene eventos o tareas guardadas, pulse la fecha y pulse **+**.
- 3 Seleccione una de las siguientes opciones y luego añada los detalles que prefiera.
  - **Añadir evento:** define una fecha de inicio y finalización para un evento. Podrá configurar un ajuste de repetición opcional.
  - **Añadir tarea:** añade una tarea a una fecha específica. Podrá configurar un ajuste de prioridad opcional.

The screenshot shows the 'Add event' dialog box. It has a green header bar with 'Add event', 'Cancel', and 'Save' buttons. Below the header, there's a section for selecting a calendar, showing 'Calendar' and 'My calendar'. The main form contains fields for 'Title', 'Location', 'Start' (Mon 14/05/2015 16:00), 'End' (Mon 14/05/2015 17:00), and an 'All day' checkbox. There's also a 'Reminder' section with a green plus icon. At the bottom, there's a 'View more options' button.

Annotations:

- Selección un elemento. (points to the 'Add event' button)
- Introduce un título. (points to the 'Title' field)
- Define una fecha de inicio y finalización para el evento. (points to the 'Start' and 'End' fields)
- Añade más detalles. (points to the 'View more options' button)
- Selección un calendario para usar o sincronizar. (points to the 'Calendar' section)
- Define un recordatorio para el evento. (points to the 'Reminder' section)

- 4 Pulse **Guardar** para guardar el evento o la tarea.

## Sincronizar eventos y tareas con sus cuentas

Pulse **Calendario** en la pantalla Aplicaciones.

Para sincronizar eventos y tareas con sus cuentas, pulse **⋮** → **Sincronizar**.

Para añadir cuentas con las que se quiera sincronizar, pulse **⋮** → **Calendarios** → **Añadir cuenta**.

Después, seleccione una cuenta para sincronizar e inicie sesión. Al añadir una cuenta, aparecerá un círculo verde junto al nombre.

Para cambiar la opción de sincronización de una cuenta, abra la pantalla Aplicaciones, pulse **Ajustes** → **Cuentas**, y después seleccione un servicio de cuenta.

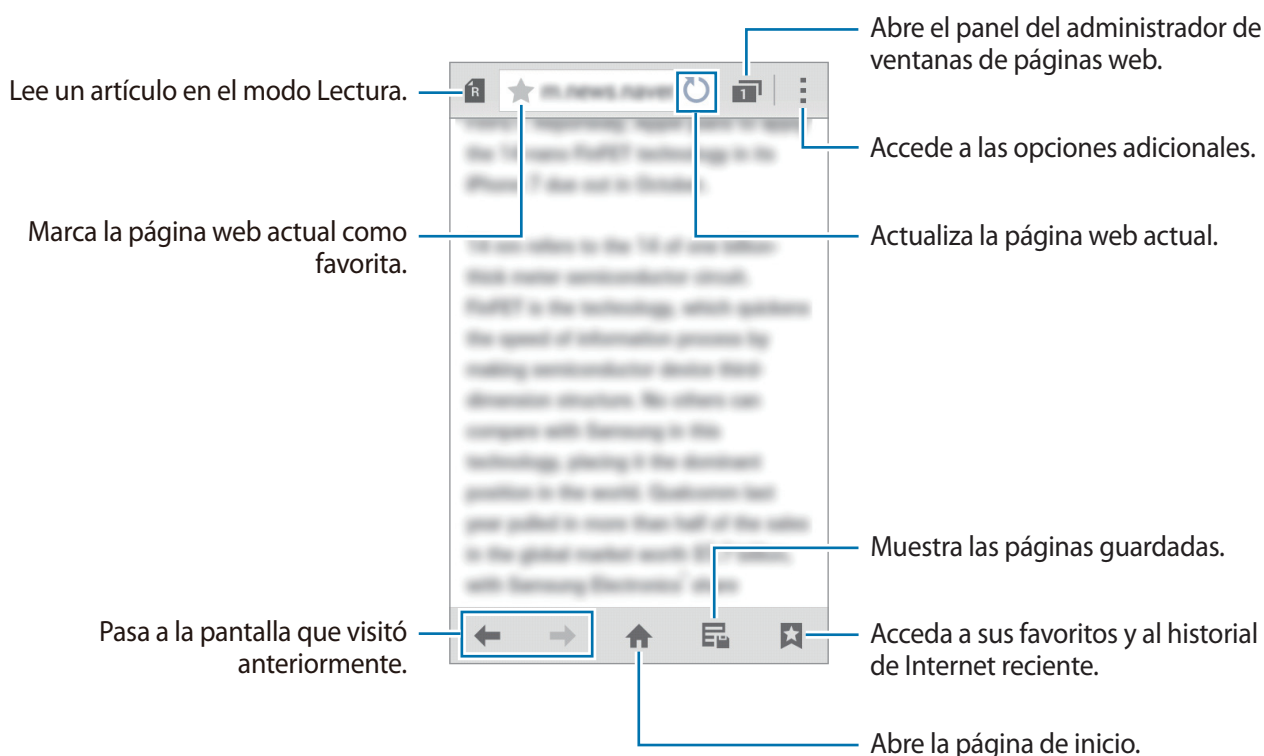
## Internet

**1** Pulse **Internet** en la pantalla Aplicaciones.

**2** Pulse el campo de dirección. Para cambiar el motor de búsqueda, pulse el icono del motor de búsqueda junto al campo de dirección web.

**3** Introduzca la dirección web o una palabra clave, y después pulse **Ir**.

Para ver las barras de herramientas, deslice el dedo hacia abajo lentamente en la pantalla.





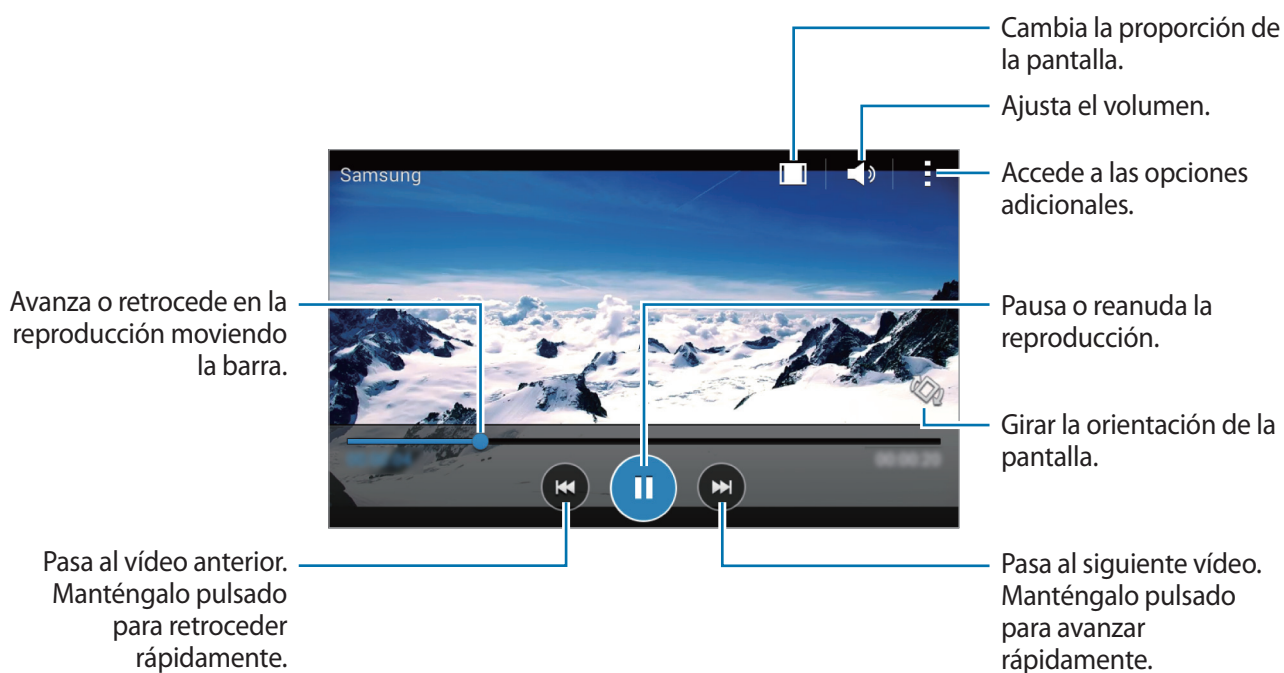
Es posible que esta aplicación no esté disponible según su región o su proveedor de servicios.

## Vídeo

### Reproducir vídeos

Pulse **Vídeo** en la pantalla Aplicaciones.

Seleccione un vídeo para reproducir.




## Reloj

### Alarma



En la pantalla Aplicaciones, pulse **Reloj** → **Alarma**.

#### Configurar alarmas

Pulse **+** en la lista de alarmas, configure una alarma, seleccione los días en los que se repetirá, configure otras opciones, y después pulse **Guardar**. Para activar o desactivar alarmas, pulse  junto a la alarma en la lista de alarmas.

- **Repetir:** configura un intervalo y el número de veces que la alarma deberá repetirse después de la hora de activación.
- **Alarma inteligente:** configura un horario y un tono para la alarma inteligente. La alarma inteligente comenzará a sonar con un volumen bajo algunos minutos antes de la alarma predefinida. El volumen de la alarma inteligente aumentará gradualmente hasta que la apague, o hasta que suene la alarma predefinida.

#### Detener alarmas

Desplace  fuera del círculo para detener una alarma. Si ya ha desactivado la opción de retraso, desplace  fuera del círculo para repetir la alarma tras un tiempo determinado.

#### Eliminar alarmas

Pulse  → **Seleccionar**, seleccione alarmas y, a continuación, pulse .

### Reloj mundial

En la pantalla Aplicaciones, pulse **Reloj** → **Reloj mundial**.

#### Crear relojes

Pulse **+** e introduzca el nombre de una ciudad o seleccione una ciudad de la lista.

#### Eliminar relojes

Pulse  → **Seleccionar**, seleccione relojes, y después pulse .



## Crono

En la pantalla Aplicaciones, pulse **Reloj** → **Crono**.


Pulse **Iniciar** para controlar la duración de un evento. Pulse **Vuelta** para registrar el tiempo por etapas.

Pulse **Parar** para dejar de cronometrar el tiempo. Para eliminar los tiempos registrados, pulse **Restablecer**.

## Cuenta atrás

En la pantalla Aplicaciones, pulse **Reloj** → **Cuenta atrás**.


Establezca la duración, y después pulse **Iniciar**.

Cuando suene la cuenta atrás, desplace  fuera del círculo.

## Calculadora

Use esta aplicación para hacer cálculos simples o complejos.

Pulse **Calculadora** en la pantalla Aplicaciones.

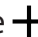
Gire el dispositivo para obtener una vista horizontal y mostrar la calculadora científica. Si la función **Rotar pantalla** está desactivada, pulse  → **Calculadora científica**.




## Notas

Use esta aplicación para crear notas y organizarlas por categorías.

Pulse **Notas** en la pantalla Aplicaciones.

### Redactar notas

Pulse  en la lista de notas e introduzca una nota. Mientras redacta una nota, use una de las siguientes opciones:

-  : crea o selecciona una categoría.
-  : inserta imágenes.
-  : realiza una grabación de voz para insertarla.

Para guardar la nota, pulse **Guardar**.

Para editar una nota, pulse una nota, y después pulse el contenido.

## Buscar notas

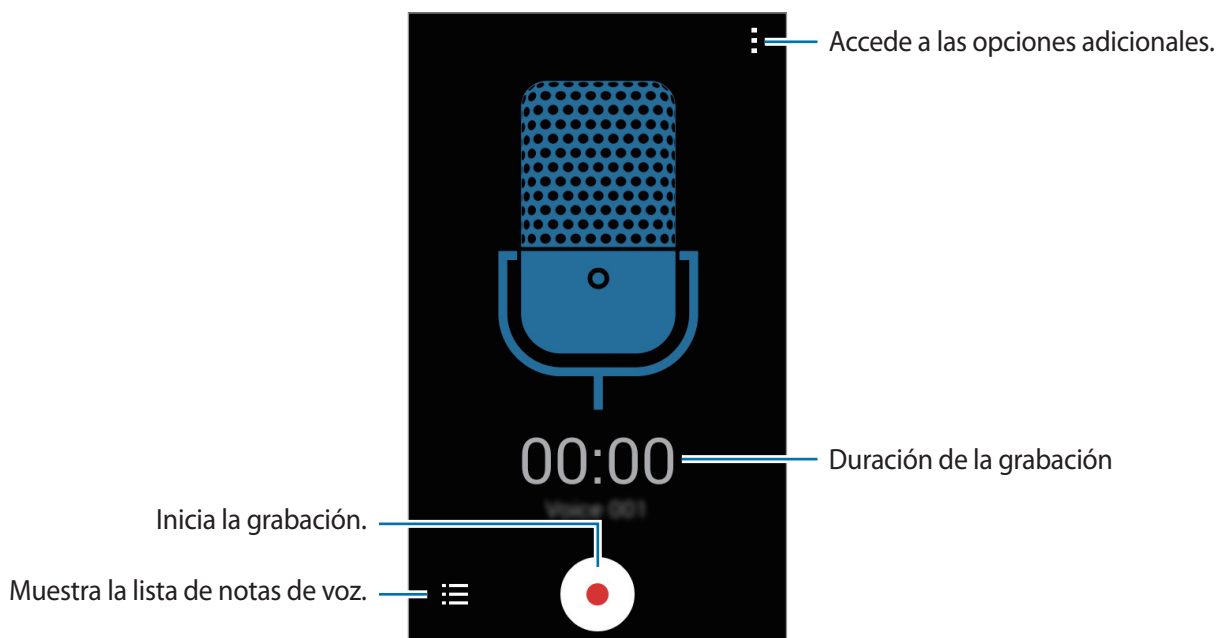
Pulse **Q** en la lista de notas e introduzca una palabra clave para buscar notas que la incluyan.

## Grabadora de voz

### Grabar notas de voz

Pulse **Grabadora de voz** en la pantalla Aplicaciones.

Pulse **●** para comenzar a grabar. Hable cerca del micrófono. Pulse **⏏** para pausar la grabación. Para cancelar la grabación, pulse **✕**. Pulse **■** para finalizar la grabación.



### Reproducir notas de voz

Pulse **Grabadora de voz** en la pantalla Aplicaciones.

Pulse **☰** y seleccione una nota de voz para reproducir.

- **⏏** / **▶** : pausa o reanuda la reproducción.
- **◀** / **▶** : pasa a la nota anterior o siguiente.

## Radio



### Escuchar la radio FM

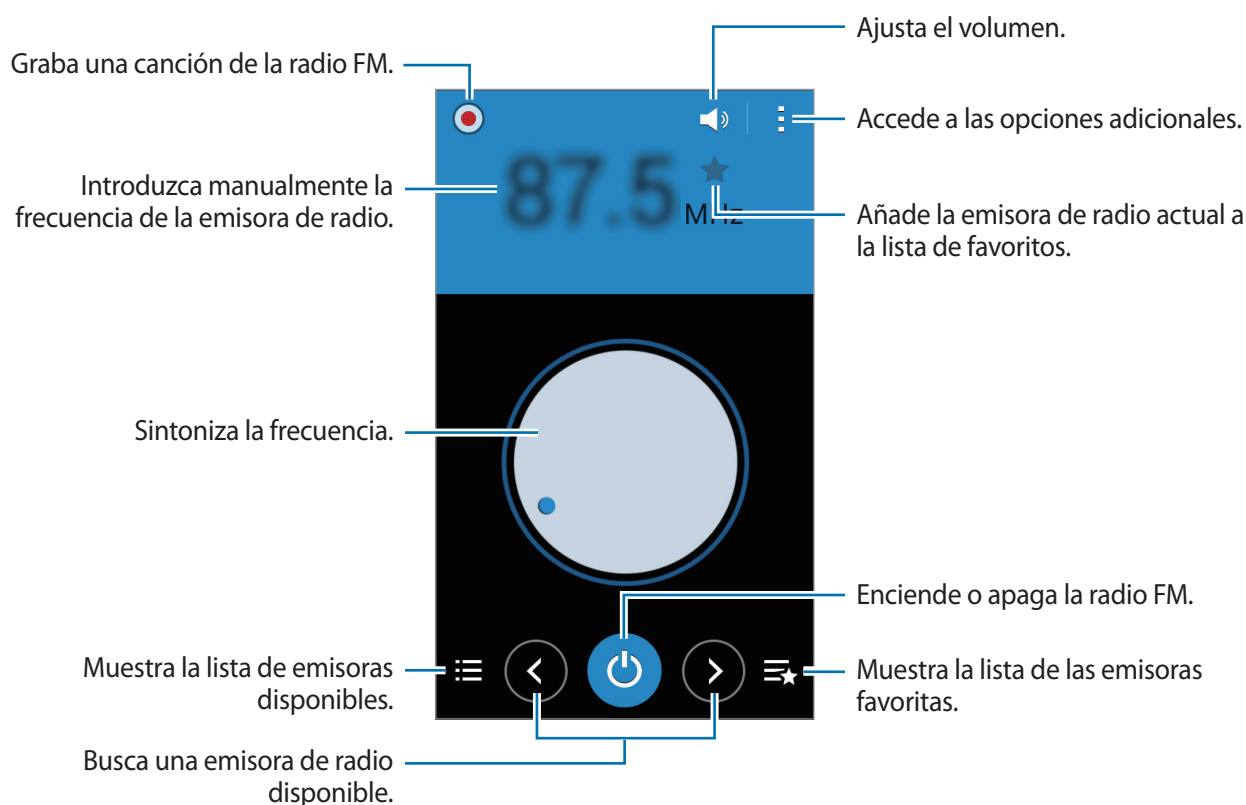
Pulse **Radio** en la pantalla Aplicaciones.

Antes de usar esta aplicación deberá conectar al dispositivo unos auriculares, que servirán como antena de radio.



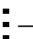
La radio FM buscará y guardará las emisoras disponibles automáticamente cuando se inicie por primera vez.


Pulse  para encender la radio FM. Seleccione la emisora de radio que quiera de la lista de emisoras y pulse  para volver a la pantalla de la radio FM.



### Buscar emisoras de radio

Pulse **Radio** en la pantalla Aplicaciones.

Pulse  → **Buscar**, y después seleccione una opción de búsqueda. La radio FM busca y guarda automáticamente las emisoras de radio disponibles.

Seleccione la emisora de radio que quiera de la lista de emisoras y pulse  para volver a la pantalla de la radio FM.

## Google apps

Google ofrece aplicaciones de entretenimiento, negocios y redes sociales. Es posible que deba contar con una cuenta de Google para acceder a algunas aplicaciones. Consulte [Configurar cuentas](#) para obtener más información.

Para ver más información sobre cada aplicación, use el menú de ayuda correspondiente.



Es posible que algunas aplicaciones no estén disponibles o tengan otro nombre según su región o su proveedor de servicios.

### Chrome

Busque información y navegue por páginas web.

### Gmail

Envíe o reciba mensajes de correo electrónico a través del servicio de Google Mail.

### Google+

Comparta sus novedades y reciba actualizaciones sobre sus familiares, amigos y otras personas. También podrá hacer una copia de seguridad de sus fotos y vídeos, entre otras acciones.

### Maps

Busque su ubicación en el mapa, lugares y vea datos sobre diversos lugares.

### Play Música

Descubra, escuche y comparta música desde el dispositivo.

### Play Movies

Vea vídeos guardados en el dispositivo y descargue diversos contenidos para ver desde **Play Store**.

## Play Libros

Descargue diversos libros desde **Play Store** y léalos.

## Play Kiosco

Lea las noticias y revistas de su interés donde quiera.

## Play Games

Descargue juegos desde **Play Store** y juegue con otras personas.

## Drive

Almacene sus contenidos en la nube, acceda a ellos desde cualquier parte y compártalos con otras personas.

## YouTube

Vea o cree vídeos y compártalos con otras personas.

## Fotos

Administre las fotos, álbumes y vídeos guardados en el dispositivo y cargados en **Google+**.

## Hangouts

Hable con sus amigos por separado o en grupo, y use imágenes, emoticonos y videollamadas durante las conversaciones.

## Google

Busque rápidamente elementos en Internet o en el dispositivo.

## Búsqueda por voz

Busque elementos rápidamente diciendo una palabra clave o una frase.

## Ajustes de Google

Configure los ajustes de algunas de las funciones de Google.

# Conectarse a otros dispositivos

## Bluetooth

### Acerca de la función Bluetooth

La función Bluetooth crea una conexión inalámbrica directa entre dos dispositivos a corta distancia. Use la función Bluetooth para intercambiar datos o archivos multimedia con otros dispositivos.



- Samsung no es responsable de la pérdida, la interceptación o el uso incorrecto de los datos enviados o recibidos mediante la función Bluetooth.
- Asegúrese siempre de compartir y recibir datos con dispositivos fiables que cuenten con la seguridad adecuada. Si hay obstáculos entre los dispositivos, es posible que se reduzca la distancia operativa.
- Es posible que algunos dispositivos, en especial aquellos que no están probados o autorizados por Bluetooth SIG, sean incompatibles con el dispositivo.
- No utilice la función Bluetooth con fines ilegales (por ejemplo, piratear copias de archivos o grabar comunicaciones de forma ilegal con fines comerciales).

Samsung no se hace responsable de las consecuencias del uso ilegal de la función Bluetooth.


## Vincular con otros dispositivos mediante Bluetooth

- 1 En la pantalla Aplicaciones, pulse **Ajustes** → **Bluetooth**, deslice el interruptor **Bluetooth** para activarlo, y después pulse **Buscar**.  
Aparecerá una lista con los dispositivos detectados.  
Para configurar el dispositivo como visible, pulse el nombre del dispositivo.
- 2 Seleccione un dispositivo para vincularse con él.  
Si el dispositivo ya se ha vinculado con el otro dispositivo, pulse el nombre del dispositivo sin confirmar la contraseña generada automáticamente.  
Si el dispositivo con el que quiere vincularse no se encuentra en la lista, solicite que el dispositivo active la opción de visibilidad.
- 3 Acepte la solicitud de autorización Bluetooth en ambos dispositivos para confirmar.

## Enviar y recibir datos

Muchas aplicaciones admiten la transferencia de datos mediante Bluetooth. Podrá compartir datos, como contactos o archivos multimedia, con otros dispositivos Bluetooth. Las siguientes acciones son un ejemplo de cómo enviar una imagen a otro dispositivo.


### Enviar una imagen

- 1 En la pantalla Aplicaciones, pulse **Galería**.
- 2 Seleccione una imagen.
- 3 Pulse  → **Bluetooth**, y después seleccione un dispositivo al que transferir la imagen.  
Si el dispositivo con el que quiere vincularse no se encuentra en la lista, solicite que el dispositivo active la opción de visibilidad. O configure el dispositivo como visible para los demás dispositivos.
- 4 Acepte la solicitud de autorización Bluetooth en el otro dispositivo.

## Recibir una imagen

Cuando otro dispositivo le envíe una imagen, acepte la solicitud de autorización Bluetooth. La imagen recibida se guardará en la **Galería** → en la carpeta **Download**.

## Desvincular dispositivos Bluetooth




- 1 En la pantalla Aplicaciones, pulse **Ajustes** → **Bluetooth**.  
Aparecerá una lista con los dispositivos detectados.
- 2 Pulse  junto al nombre del dispositivo para desvincularlo.
- 3 Pulse **Desvincular**.

## Wi-Fi Direct

### Acerca de Wi-Fi Direct

La función Wi-Fi Direct conecta dispositivos mediante una red Wi-Fi sin requerir un punto de acceso.

## Conectarse a otros dispositivos


- 1 En la pantalla Aplicaciones, pulse **Ajustes** → **Wi-Fi**, y después deslice el interruptor **Wi-Fi** para activarlo.
- 2 Pulse  → **Wi-Fi Direct**.  
Aparecerá una lista con los dispositivos detectados.
- 3 Seleccione un dispositivo para conectarse a él.  
Para conectar con varios dispositivos, pulse  → **Conexión múltiple**.  
Para cambiar el nombre del dispositivo, pulse  → **Cambiar nombre**.
- 4 Acepte la solicitud de autorización de Wi-Fi Direct en el otro dispositivo para confirmar.



## Enviar y recibir datos

Podrá compartir datos como contactos o archivos multimedia con otros dispositivos. Las siguientes acciones son un ejemplo de cómo enviar una imagen a otro dispositivo.


### Enviar una imagen

- 1 En la pantalla Aplicaciones, pulse **Galería**.
- 2 Seleccione una imagen.
- 3 Pulse  → **Wi-Fi Direct**, y después seleccione un dispositivo al que enviarle la imagen.
- 4 Acepte la solicitud de autorización de Wi-Fi Direct en el otro dispositivo.

### Recibir una imagen

Cuando otro dispositivo le envíe una imagen, acepte la solicitud de autorización de Wi-Fi Direct. La imagen recibida se guardará en la **Galería** → en la carpeta **Download**.

## Finalizar la conexión del dispositivo

- 1 En la pantalla Aplicaciones, pulse **Ajustes** → **Wi-Fi**.
- 2 Pulse  → **Wi-Fi Direct**.  
El dispositivo mostrará los dispositivos conectados en la lista.
- 3 Pulse **Finalizar conexión** → **Aceptar** para desconectar los dispositivos.

## Impresión móvil

Conecte el dispositivo con una impresora mediante la función Wi-Fi o Wi-Fi Direct, e imprima imágenes o documentos.



Algunas impresoras podrían no ser compatibles con el dispositivo.

## Añadir plug-ins de impresora

Añada plug-ins de impresora para las impresoras que quiera conectar al dispositivo.

En la pantalla Aplicaciones, pulse **Ajustes** → **Imprimir** → **Descargar complemento** y busque un plug-in de impresora en **Play Store**. Seleccione un plug-in de impresora e instálelo.

## Conectarse a una impresora

En la pantalla Aplicaciones, pulse **Ajustes** → **Imprimir**, seleccione un plug-in de impresora, y desplace el interruptor que se encuentra en la parte superior derecha de la pantalla para activarlo. El dispositivo buscará impresoras que se encuentren conectadas a la misma red Wi-Fi que el dispositivo. Seleccione una impresora para usarla como impresora predeterminada.

Para añadir impresoras manualmente, seleccione un plug-in de impresora, pulse **⋮** → **Añadir impresora** → **Añadir impresora**, introduzca detalles, y después pulse **Aceptar**.

Para cambiar la configuración de impresión, seleccione un plug-in de impresora y pulse **⋮** → **Ajustes de impresión**.

## Imprimir contenidos

Mientras ve contenidos como imágenes o documentos, pulse **⋮** → **Imprimir**, y después seleccione una impresora.

# Administrador de dispositivo y datos

## Transferir datos de un dispositivo anterior

Podrá transferir datos de un dispositivo anterior al nuevo dispositivo mediante Samsung Smart Switch.

Las siguientes versiones de Samsung Smart Switch están disponibles.

- Versión móvil (Smart Switch Mobile): transferir datos entre dispositivos móviles. Podrá descargar la aplicación desde **Galaxy Apps** o **Play Store**.
- Versión de ordenador: transferir datos entre el dispositivo y un ordenador. Podrá descargar la aplicación desde [www.samsung.com/smartswitch](http://www.samsung.com/smartswitch).



- Samsung Smart Switch no es compatible con ciertos dispositivos u ordenadores.
- Se aplican limitaciones. Visite [www.samsung.com/smartswitch](http://www.samsung.com/smartswitch) para más detalles. Para Samsung el copyright es un asunto serio. Transfiera solamente contenido que sea suyo o sobre el cual tenga el derecho de transferirlo.

## Transferir datos de un dispositivo móvil

Transferir datos desde el anterior dispositivo al nuevo dispositivo.

Descargue e instale Smart Switch desde **Galaxy Apps** o **Play Store**.

Ejecute **Smart Switch** y siga las instrucciones que aparecen en pantalla para transferir los datos desde su anterior dispositivo.

## Transferir datos desde un ordenador

Realizar una copia de seguridad de datos desde el dispositivo anterior a un ordenador e importar los datos al nuevo dispositivo.

1 En el ordenador, vaya a [www.samsung.com/smartswitch](http://www.samsung.com/smartswitch) para descargar Smart Switch.

2 En el ordenador, inicie Smart Switch.



Si el dispositivo anterior no es un dispositivo Samsung, realice una copia de seguridad de los datos en un ordenador mediante un programa proporcionado por el fabricante del dispositivo. Luego, pase al quinto paso.

- 3 Conecte el dispositivo anterior al ordenador con el cable USB.
- 4 En el ordenador, siga las instrucciones que aparecen en pantalla para realizar copias de seguridad de datos desde el dispositivo. A continuación, desconecte el dispositivo anterior del ordenador.
- 5 Conecte el nuevo dispositivo al ordenador con el cable USB.
- 6 En el ordenador, siga las instrucciones que aparecen en pantalla para transferir los datos al nuevo dispositivo.

## Utilizar el dispositivo como un disco extraíble para transferencia de datos

Mueva archivos de audio, vídeo, imagen o de otro tipo del dispositivo al ordenador y viceversa.



No desconecte el cable USB del dispositivo mientras se transfieren archivos. Si lo hace, podría provocar la pérdida de datos o daños al dispositivo.



Los dispositivos podrían no desconectarse correctamente si están conectados a través de una base USB. Conecte el dispositivo directamente al puerto USB del ordenador.

- 1 Conecte el dispositivo al ordenador con un cable USB.
- 2 Abra el panel de notificaciones, y después pulse **Conectado como dispositivo multimedia** → **Dispositivo multimedia (MTP)**.  
Pulse **Cámara (PTP)** si el ordenador no admite el protocolo de transferencia multimedia (MTP) o si no ha instalado los controladores apropiados.
- 3 Transfiera archivos entre el dispositivo y el ordenador.

## Actualizar el dispositivo

Podrá actualizar el dispositivo con el software más reciente.

### Actualizar mediante el servicio Firmware over-the-air

Podrá actualizar el dispositivo con la versión del software más reciente mediante el servicio de firmware over-the-air (FOTA).

En la pantalla Aplicaciones, pulse **Ajustes** → **Acerca del dispositivo** → **Actualización de software** → **Actualizar**.



Para comprobar automáticamente si hay actualizaciones disponibles, seleccione la opción **Actualización automática** para activarla. Para descargar las actualizaciones únicamente cuando está activa una conexión Wi-Fi, seleccione la opción **Solo Wi-Fi** para activarla.

### Actualización con Smart Switch

Conecte el dispositivo a un ordenador y actualice el software del dispositivo a la última versión.

- 1 En el ordenador, visite [www.samsung.com/smartswitch](http://www.samsung.com/smartswitch) para descargar e instalar Smart Switch.
- 2 En el ordenador, inicie Smart Switch.
- 3 Conecte el dispositivo al ordenador con un cable USB.
- 4 En el ordenador, haga clic en el botón de actualización en la ventana de conexión.



- No apague el ordenador ni el cable USB mientras el dispositivo se esté actualizando.
- Mientras el dispositivo se actualiza, no conecte otros dispositivos multimedia al ordenador. Si lo hace, podría interferir con el proceso de actualización. Antes de actualizar, desconecte cualquier otro dispositivo multimedia del ordenador.

## Hacer copias de seguridad y restaurar datos

Proteja sus datos personales, los datos de sus aplicaciones y sus ajustes en el dispositivo. Podrá hacer una copia de seguridad de los datos confidenciales en una cuenta de copia de seguridad, y acceder a ellos en otro momento.

### Uso de una cuenta de Google

- 1 Pulse **Ajustes** en la pantalla Aplicaciones.
- 2 Pulse **Copia de seguridad y restablecimiento** y seleccione **Hacer copia de seguridad**.
- 3 Pulse **Cuenta de copia de seguridad** y seleccione una cuenta como la cuenta de copia de seguridad.



Para restaurar datos, deberá iniciar sesión en su cuenta de Google mediante el asistente de configuración. Podrá iniciar y abrir el asistente de configuración restableciendo los datos de fábrica en el dispositivo. Si no inicia sesión en su cuenta de Google mediante el asistente de configuración, el dispositivo no volverá a restaurar los datos de copia de seguridad.

## Restablecer datos

Elimine todos los ajustes y los datos del dispositivo. Antes de restablecer los datos de fábrica, asegúrese de hacer copias de seguridad de todos los datos importantes almacenados en el dispositivo. Consulte [Hacer copias de seguridad y restaurar datos](#) para obtener más información.

En la pantalla Aplicaciones, pulse **Ajustes** → **Copia de seguridad y restablecimiento** → **Restablecer datos de fábrica** → **Restablecer el dispositivo** → **Eliminar todo**. El dispositivo se reiniciará automáticamente.

# Ajustes

## Sobre los ajustes

Use esta aplicación para configurar el dispositivo, configurar opciones de las aplicaciones y añadir cuentas.

Pulse **Ajustes** en la pantalla Aplicaciones.



Dependiendo de si el dispositivo es un modelo de SIM única o de SIM dual, pueden darse diferencias en las funciones admitidas, o en cómo se denominan dichas funciones.

## CONEXIONES

### Wi-Fi

Activa la función Wi-Fi para conectarse a una red Wi-Fi y acceder a Internet o a otros dispositivos de red.

En la pantalla de ajustes, pulse **Wi-Fi**, y después deslice el interruptor **Wi-Fi** para activarlo.

Podrá mantener una conexión de red estable seleccionando automáticamente la red Wi-Fi o la red móvil para usar la señal más fuerte. Para alternar automáticamente entre las redes, seleccione **Smart network switch**.

Para usar las opciones, pulse

- **Buscar:** busca redes disponibles.
- **Wi-Fi Direct:** activa Wi-Fi Direct y conecta dispositivos directamente mediante Wi-Fi para compartir archivos.
- **Avanzado:** personaliza los ajustes de Wi-Fi.
- **Botón WPS:** se conecta a una red Wi-Fi protegida con un botón WPS.
- **Introducir PIN WPS:** se conecta a una red Wi-Fi protegida con un PIN de WPS.

## Configurar la política de inactividad Wi-Fi

Pulse  → **Avanzado** → **Mantener Wi-Fi durante el periodo de reposo**.



Cuando la pantalla esté desactivada, el dispositivo desactivará las conexiones Wi-Fi automáticamente. Cuando esto sucede, el dispositivo accede automáticamente a redes móviles si está configurado para usarlas. Esto puede suponer costes de transferencia de datos. Para evitar gastos adicionales, configure esta opción como **Siempre**.

## Wi-Fi Direct

La función Wi-Fi Direct conecta dispositivos mediante una red Wi-Fi sin requerir un punto de acceso.

Pulse  → **Wi-Fi Direct**.

## Bluetooth

Active la función Bluetooth para intercambiar información a poca distancia.

En la pantalla de ajustes, pulse **Bluetooth** y después deslice el interruptor **Bluetooth** para activarlo.

Para usar más opciones, pulse .

- **Tiempo de espera de visibilidad:** define la duración de la visibilidad del dispositivo.
- **Archivos recibidos:** muestra los archivos recibidos con la función Bluetooth.

## Módem USB/Bluetooth y Conexión compartida

Use el dispositivo para compartir la conexión de datos con otros dispositivos. Consulte [Módem USB/Bluetooth y Conexión compartida](#) para obtener más detalles.

En la pantalla de ajustes, pulse **Módem USB/Bluetooth y Conexión compartida**.

- **Conexión compartida:** usa la Conexión compartida para compartir la conexión de datos móviles con ordenadores u otros dispositivos mediante la red Wi-Fi. Podrá usar esta función si la conexión de red no está disponible.
- **Módem USB:** usa el módem USB para compartir la conexión de datos móviles del dispositivo con un ordenador mediante USB. Cuando se conecta a un ordenador, el dispositivo se usa como módem inalámbrico para el ordenador.
- **Módem Bluetooth:** usa el módem por Bluetooth para compartir la conexión de datos móviles del dispositivo con ordenadores u otros dispositivos mediante Bluetooth.



## Modo Avión

Desactive todas las funciones inalámbricas en el dispositivo. Solo puede usar los servicios sin red. En la pantalla de ajustes, pulse **Modo Avión**.

## Uso de datos

Lleve la cuenta del uso de datos y personalice los ajustes del límite.

En la pantalla de ajustes, pulse **Uso de datos**.

- **Datos móviles:** el dispositivo usa conexiones de datos en cualquier red móvil.
- **Establecer límite de datos móviles:** establezca un límite para el uso de datos móviles.
- **Ciclo de uso de datos:** establece una fecha mensual de restablecimiento para controlar el uso de datos durante ciertos períodos de tiempo.

Para usar más opciones, pulse ⋮.

- **Itinerancia de datos:** usa conexiones de datos mientras se encuentra en itinerancia.
- **Restringir datos en segundo plano:** desactiva la sincronización en segundo plano mientras usa una red móvil.
- **Sincronización automática de datos:** activa o desactiva la sincronización automática de aplicaciones como el calendario o el correo electrónico. Puede seleccionar qué información va a sincronizar para cada cuenta, en **Ajustes** → **PERSONAL**.
- **Mostrar uso Wi-Fi:** muestra el uso de datos transferidos por Wi-Fi.
- **Conexiones compartidas:** selecciona Conexión compartida para evitar que las aplicaciones activas en segundo plano las usen.

## Administrador de tarjetas SIM (modelos de SIM dual)

Active sus tarjetas SIM o USIM y personalice la configuración de la tarjeta SIM.

En la pantalla de Ajustes, pulse **Administrador de tarjetas SIM**.

- **Llamada de voz:** seleccionar una tarjeta SIM o USIM para llamadas de voz.
- **Red de servicio de datos:** seleccionar una tarjeta SIM o USIM para servicios de datos.
- **SIM dual siempre activa:** durante una llamada, permitir al dispositivo recibir llamadas entrantes de la otra tarjeta SIM o USIM.



Si activa esta función es posible que incurra en gastos adicionales por desvío de llamadas, dependiendo de la región o su proveedor de servicios.

## Ubicación

Cambie los ajustes de los permisos de información de ubicación.

En la pantalla de ajustes, pulse **Ubicación** y después desplace el interruptor **Ubicación** para activarlo.

- **Modo:** selecciona un medio para recopilar los datos de su ubicación.
- **SOLIC. UBICACIÓN RECIENT:** muestra qué aplicaciones solicitan información sobre la ubicación actual, así como qué uso hacen de la batería.
- **AJUSTES DE UBICACIÓN:** muestra qué servicios de ubicación está usando el dispositivo.

## Imprimir

Descargue una aplicación de impresora para imprimir archivos.

En la pantalla Ajustes, pulse **Imprimir**.

## Más redes

Personalice la configuración para controlar las redes.

En la pantalla de ajustes, pulse **Más redes**.

## Aplicación de mensajería predeterminada

Selecciona la aplicación predeterminada para el servicio de mensajería.

## Redes móviles

- **Datos móviles:** el dispositivo usa conexiones de datos en cualquier red móvil.
- **Itinerancia de datos:** usa conexiones de datos mientras se encuentra en itinerancia.
- **Nombres de punto de acceso:** configura los nombres de punto de acceso (APN).
- **Modo de red SIM 1 / Modo de red SIM 2** (modelos de SIM dual): selecciona un tipo de red.  
**Modo de red** (modelos de SIM única): selecciona un tipo de red.
- **Operadores de red:** busca redes disponibles y registra manualmente una red.

## VPN

Configure y conéctese a redes privadas virtuales (VPN).

## DISPOSITIVO

### Sonido

Cambie los ajustes de varios sonidos en el dispositivo.

En la pantalla de ajustes, pulse **Sonido**.

- **Volumen:** ajusta el nivel de volumen de las melodías de llamada, la música y los vídeos, los sonidos del sistema y las notificaciones.
- **Melodías** (modelos de SIM dual)
  - **Melodías:** añade o selecciona una melodía de llamada para las llamadas entrantes.
  - **Notificaciones:** selecciona una melodía para reconocer los eventos, como mensajes entrantes y llamadas perdidas.
- **Melodías** (modelos de SIM única): añade o selecciona una melodía de llamada para las llamadas entrantes.
- **Notificaciones** (modelos de SIM única): selecciona una melodía para reconocer los eventos, como mensajes entrantes y llamadas perdidas.
- **Vibrar cuando suene:** configura el dispositivo para que vibre y reproduzca una melodía cuando reciba llamadas.
- **Tono teclado de marcación:** configura el dispositivo para que emita sonidos al pulsar los botones del teclado.
- **Sonidos táctiles:** configura el dispositivo para que emita sonidos al seleccionar una aplicación u opción en la pantalla táctil.
- **Sonido de bloqueo de pantalla:** configura el dispositivo para que emita sonidos cuando bloquea o desbloquea la pantalla táctil.

### Pantalla

Cambie los ajustes de la pantalla.

En la pantalla de ajustes, pulse **Pantalla**.

- **Fondos:**
  - **Pantalla de inicio:** selecciona una imagen de fondo para la pantalla Inicio.
  - **Pantalla de bloqueo:** selecciona una imagen de fondo para la pantalla Bloqueo.
  - **Pantalla de inicio y de bloqueo:** selecciona una imagen de fondo para la pantalla Inicio y la pantalla Bloqueo.

- **Panel de notificaciones:** personaliza los elementos que aparecen en el panel de notificaciones.
- **Brillo:** define el nivel de brillo de la pantalla.
- **Girar automáticamente la pantalla:** configura el contenido para que gire automáticamente al girar el dispositivo.
- **Tiempo de espera de pantalla:** establece el tiempo que deberá transcurrir antes de que se apague la retroiluminación de la pantalla.
- **Salvapantallas:** configura el dispositivo para que inicie un protector de pantalla cuando se esté cargando o se encuentre conectado a una base de escritorio.
- **Tipo de fuente:** cambia el tipo de fuente del texto en pantalla.
- **Tamaño de fuente:** cambia el tamaño de la fuente.

## Pantalla Bloqueo

Cambia los ajustes de la pantalla Bloqueo.

En la pantalla de ajustes, pulse **Pantalla Bloqueo**.

- **Desbloqueo de pantalla:** activa la función de bloqueo de pantalla. Las siguientes opciones pueden variar según la función de bloqueo de pantalla que esté seleccionada.
- **Reloj dual:** configura el dispositivo para que muestre el reloj dual.
- **Mostrar fecha:** configura el dispositivo para que muestre la fecha con el reloj.
- **Acceso directo de la cámara:** configura el dispositivo para que muestre el acceso directo a la cámara en la pantalla Bloqueo.



Es posible que esta función no esté disponible dependiendo de la región o de su proveedor de servicios.

- **Información propietario:** introduzca su información, que aparecerá con el reloj.
- **Efecto de desbloqueo:** selecciona un efecto para el desbloqueo de la pantalla.
- **Texto de ayuda:** configura el dispositivo para que muestre el texto de ayuda en la pantalla de bloqueo.

## Llamadas

Personalice la configuración de las funciones de llamada.

En la pantalla Ajustes, pulse **Llamadas**.

- **Rechazo de llamada:** cambia los ajustes para la función de rechazo de llamada, como la lista de llamadas rechazadas o los mensajes de rechazo.
- **Respuesta/finalización llamadas:**
  - **Pulsar la tecla de inicio:** configura el dispositivo para que responda una llamada al pulsar el botón Inicio.
  - **Pulsar el botón Encendido:** configura el dispositivo para finalizar una llamada al pulsar el botón Encendido.
- **Ajustes adicionales:**
  - **ID de llamante:** muestra su identificador de llamadas a los interlocutores para las llamadas salientes.
  - **Desvío de llamadas:** desvía las llamadas entrantes a otro número.
  - **Código de área automático:** configura el dispositivo para que inserte un prefijo (código de área o de país) antes de un número de teléfono.
  - **Restricción de llamadas:** bloquea las llamadas entrantes o salientes.
  - **Llamada en espera:** recibe alertas de llamadas durante una llamada en curso.
  - **Número de marcación fija:** activa el modo FDN para restringir las llamadas a los números de la lista FDN. Introduzca el PIN2 que viene con la tarjeta SIM o USIM.
- **Melodías y tonos teclado:**
  - **Melodías:** añade o selecciona una melodía de llamada para las llamadas entrantes.
  - **Vibrar cuando suene:** configura el dispositivo para que vibre y reproduzca una melodía cuando reciba llamadas.
  - **Tono teclado de marcación:** configura el dispositivo para que emita sonidos al pulsar los botones del teclado.
- **Buzón de voz** (modelos de SIM dual)
  - **Servicio de buzón de voz:** selecciona o establece el proveedor de servicios para el buzón de voz.
  - **Ajustes de buzón de voz:** introduce un número para acceder al servicio del buzón de voz. Solicite este número al proveedor de servicios.

- **Servicio de buzón de voz** (modelos de SIM única): selecciona o establece el proveedor de servicios para el buzón de voz.
- **Ajustes de buzón de voz** (modelos de SIM única): introduce un número para acceder al servicio del buzón de voz. Solicite este número al proveedor de servicios.

## Administrador de aplicaciones

Vea y administre las aplicaciones del dispositivo.

En la pantalla de ajustes, pulse **Administrador de aplicaciones**.

# PERSONAL

## Cuentas

Añada cuentas de correo electrónico o de redes sociales.

En la pantalla de Ajustes, pulse **Cuentas**.

## Copia de seguridad y restablecimiento

Cambie los ajustes para administrar los ajustes y los datos.


En la pantalla Ajustes, pulse **Copia de seguridad y restablecimiento**.

- **Hacer copia de seguridad**: configura el dispositivo para que realice una copia de seguridad de los ajustes y los datos de las aplicaciones en el servidor de Google.
- **Cuenta de copia de seguridad**: configura o edita la cuenta de copia de seguridad de Google.
- **Restauración automática**: configura el dispositivo para restaurar los ajustes y los datos de las aplicaciones cuando vuelve a instalarlas en el dispositivo.
- **Restablecer datos de fábrica**: restablece los ajustes a los valores predeterminados de fábrica y elimina todos los datos.

## Accesibilidad

Use esta función para mejorar la accesibilidad del dispositivo.

En la pantalla Ajustes, pulse **Accesibilidad**.

- **Acceso directo:** configura el dispositivo para abrir los menús de accesibilidad seleccionados al pulsar el botón Inicio tres veces rápidamente.
- **Respuesta/finalización llamadas:**
  - **Pulsar la tecla de inicio:** configura el dispositivo para que responda una llamada al pulsar el botón Inicio.
  - **Pulsar el botón Encendido:** configura el dispositivo para finalizar una llamada al pulsar el botón Encendido.
- **Modo Un toque:** configure el dispositivo para controlar las llamadas entrantes pulsando el botón en lugar de deslizarlo.
- **SERVICIOS:** vea los servicios de accesibilidad instalados en el dispositivo.
- **TalkBack:** activa Talkback, que proporciona respuestas de voz. Para ver información sobre cómo aprender a utilizar esta función, pulse **Ajustes** → **Tutorial de exploración táctil**.
- **Decir contraseñas:** configure el dispositivo para que lea la contraseña en voz alta cuando la introduce con TalkBack activado.
- **Tamaño de fuente:** cambia el tamaño de la fuente.
- **Gestos de ampliación:** configura el dispositivo para ampliar la pantalla y para hacer zoom sobre un área específica.
- **Acceso directo de accesibilidad:** configura el dispositivo para que active Talkback cuando mantiene pulsado el botón Encendido y, seguidamente, mantiene pulsada la pantalla con dos dedos.
- **Opciones texto a voz:**
  - **MOTOR TTS PREFERIDO:** selecciona un motor para la función de texto a voz. Para cambiar los ajustes de los motores de síntesis de voz, pulse .
  - **Índice de velocidad:** selecciona la velocidad de la función de texto a voz.
  - **Escuchar un ejemplo:** reproduce el texto hablado del ejemplo.
  - **Estado de idioma predet.:** muestra el estado del idioma actual para la función de texto para leer.

- **Notificación de parpadeo:** configura el flash para que parpadee al reconocer las llamadas entrantes, los mensajes nuevos o las notificaciones.
- **Desactivar todos sonidos:** configure el dispositivo para desactivar todos los sonidos, como los sonidos multimedia y la voz del interlocutor durante las llamadas.
- **Subtítulos de Google (CC):** configura el dispositivo para que muestre los subtítulos ocultos en contenido compatible con Google, y cambia la configuración de los subtítulos ocultos.
- **Audio mono:** configura el dispositivo para cambiar el modo de sonido de estéreo a monoaural al conectar un auricular.
- **Balance de sonido:** configure el dispositivo para ajustar el balance de sonido al usar un auricular.
- **Pulsación larga:** establece el tiempo que se debe mantener pulsado un icono o la pantalla para que realice una acción alternativa a la de la pulsación simple.

## SISTEMA

### Idioma e introducción

Cambie los ajustes de entrada de texto. Algunas opciones podrían no estar disponibles según el idioma seleccionado.

En la pantalla Ajustes, pulse **Idioma e introducción**.

#### Idioma

Seleccione un idioma de la pantalla para todos los menús y las aplicaciones.

#### Predeterminado

Seleccione un tipo de teclado predeterminado para la introducción de texto.

#### Teclado Samsung

Para cambiar los ajustes del teclado Samsung, pulse .



Las opciones disponibles pueden variar según la región o el proveedor de servicios.

- **Español:** selecciona un diseño predeterminado para el teclado.
- **Seleccionar idiomas de entrada:** seleccione los idiomas que quiere para la entrada de texto.
- **Texto predictivo:** activa el modo de texto predictivo para predecir palabras según sus entradas y muestra sugerencias de palabras. También podrá personalizar los ajustes de predicción de palabras.



- **Sustitución automática:** el dispositivo corrige las palabras que están mal escritas o incompletas pulsando la barra espaciadora o el signo de puntuación.
- **Uso de mayúsculas automático:** usa mayúsculas en el primer carácter después de un signo de puntuación, como un punto o un signo de interrogación o exclamación.
- **Espaciado automático:** inserta automáticamente un espacio en blanco entre las palabras.
- **Autopuntuar:** inserta un punto final cuando pulse dos veces la barra espaciadora.
- **Teclado de desplazamiento:**
  - **Ninguno:** desactiva la función de deslizamiento.
  - **Introducción continua:** introduzca texto desplazándose por el teclado.
- **Sonido:** configura el dispositivo para que emita un sonido al pulsar una tecla.
- **Vista previa caracteres:** configura el dispositivo para que muestre una imagen grande de cada carácter a medida que los pulsa.
- **Restablecer ajustes:** restablece los ajustes del teclado Samsung.

## Dictado por voz de Google

Para cambiar los ajustes de entrada de voz, pulse .

- **Elegir idiomas de introducción:** seleccione los idiomas que quiere para la entrada de texto.
- **Bloquear palabras ofensivas:** configura el dispositivo para que evite reconocer las palabras ofensivas en la opción de entrada de voz.

## Búsqueda de voz


- **Idiomas:** selecciona un idioma para el reconocimiento de voz.
- **Salida de voz:** configura el dispositivo para que proporcione respuestas de voz para describirle la acción actual.
- **Detección de Ok Google:** configura el dispositivo para que inicie el reconocimiento de voz al decir el comando de activación mientras usa la aplicación de búsqueda.



Es posible que esta función no esté disponible dependiendo de la región o de su proveedor de servicios.

- **Bloquear palabras ofensivas:** oculta las palabras ofensivas de los resultados de la búsqueda de voz.
- **Auriculares Bluetooth:** configura el dispositivo para permitir la búsqueda por voz con un auricular Bluetooth, cuando haya uno conectado al dispositivo.

## Opciones texto a voz

- **MOTOR TTS PREFERIDO:** selecciona un motor de síntesis de voz. Para cambiar los ajustes de los motores de síntesis de voz, pulse .
- **Índice de velocidad:** selecciona la velocidad de la función de texto a voz.
- **Escuchar un ejemplo:** reproduce el texto hablado del ejemplo.
- **Estado de idioma predet.:** muestra el estado del idioma predeterminado para la función de texto a voz.

## Velocidad del cursor

Ajuste la velocidad de cursor para el ratón o el panel táctil conectados al dispositivo.

## Fecha y hora

Acceda a los siguientes ajustes y modifíquelos para controlar la forma en que el dispositivo muestra la fecha y la hora.

En la pantalla Ajustes, pulse **Fecha y hora**.



Si la batería permanece completamente descargada o fuera del dispositivo, la fecha y la hora se reiniciarán.

- **Fecha y hora automáticas:** actualiza la fecha y la hora automáticamente cuando se desplaza por zonas horarias diferentes.
- **Configurar fecha:** configura la fecha actual manualmente.
- **Configurar hora:** configura la hora actual manualmente.
- **Zona horaria automática:** el dispositivo recibe información de la zona horaria desde la red al desplazarse por zonas horarias diferentes.
- **Seleccionar zona horaria:** selecciona la zona horaria local.
- **Usar formato de 24 Horas:** muestra la hora en el formato de 24 horas.
- **Seleccionar formato de fecha:** selecciona un formato de fecha.

## Modo Ultrahorro de energía

Extiende el tiempo de inactividad y reduce el consumo de batería mostrando un diseño más simple y permitiendo el acceso limitado a las aplicaciones. Consulte [Modo Ultrahorro de energía](#) para obtener más información.

En la pantalla de ajustes, pulse **Modo Ultrahorro de energía** y, a continuación, deslice el interruptor **Modo Ultrahorro de energía** para activarlo.



El tiempo de reposo máximo estimado muestra el tiempo restante hasta que se agote la batería si no usa el dispositivo. Puede variar según los ajustes del dispositivo y las condiciones de operación.

## Batería

Compruebe la energía consumida por el dispositivo.

En la pantalla de ajustes, pulse **Batería**.

- **Mostrar porcentaje batería:** configura el dispositivo para que muestre la duración de la batería restante.

## Almacenamiento

Vea información sobre el dispositivo y la tarjeta de memoria, o formatee una tarjeta de memoria.

En la pantalla de ajustes, pulse **Almacenamiento**.



Si formatea una tarjeta de memoria, eliminará todos los datos de forma permanente.



La capacidad disponible real de la memoria interna es menor a la capacidad especificada, ya que el sistema operativo y las aplicaciones predeterminadas ocupan parte de la memoria. La capacidad disponible puede cambiar al actualizar el dispositivo.

## Seguridad

Cambie los ajustes para proteger el dispositivo y la tarjeta SIM o USIM.

En la pantalla de ajustes, pulse **Seguridad**.

- **Administradores de dispositivos:** muestra los administradores instalados en el dispositivo. Autoriza a los administradores para que apliquen nuevas políticas.
- **Fuentes desconocidas:** configura el dispositivo para permitir la instalación de aplicaciones de fuentes desconocidas.
- **Verificar aplicaciones:** configura el dispositivo para que verifique las aplicaciones para detectar contenidos dañinos antes de instalarlas.
- **Cifrar dispositivo:** Establece una contraseña para cifrar los datos guardados en el dispositivo. Deberá introducir la contraseña cada vez que encienda el dispositivo.



Cargue la batería antes de activar este ajuste, ya que el cifrado de los datos puede llevar más de una hora.

- **Cifrar tarjeta SD externa:** configura el dispositivo para que cifre los archivos de una tarjeta de memoria.



Si restablece el dispositivo con los valores predeterminados de fábrica con este ajuste activado, el dispositivo no podrá leer los archivos cifrados. Desactive este ajuste antes de restablecer el dispositivo.

- **Controles remotos:** configura el dispositivo para que autorice el control del dispositivo perdido o robado de forma remota a través de Internet. Para usar esta función, deberá iniciar sesión en su Samsung account.
- **Alerta de cambio de SIM:** activa o desactiva la función de búsqueda del móvil, que ayuda a localizar el dispositivo en caso de pérdida o robo.
- **Ir al sitio web:** accede al sitio web Buscar mi móvil (Find my mobile, [findmymobile.samsung.com](https://findmymobile.samsung.com)). Desde el sitio web Buscar mi móvil, podrá rastrear y controlar el dispositivo perdido o robado.
- **Configurar bloqueo de tarjeta SIM:**
  - **Bloquear tarjeta SIM:** activa o desactiva la función de bloqueo de PIN para que se solicite el PIN antes de poder utilizar el dispositivo.
  - **Cambiar PIN de la tarjeta SIM:** cambia el PIN que utiliza para acceder a los datos de la SIM o USIM.

- **Hacer las contraseñas visibles:** configura el dispositivo para que muestre las contraseñas a medida que las introduce.
- **Almacenamiento:** configura un tipo de almacenamiento para los archivos de credenciales.
- **Credenciales de confianza:** usa certificados y credenciales para garantizar el uso seguro de diversas aplicaciones.
- **Instalar desde almacenamiento de dispositivo:** instala certificados cifrados que se encuentren almacenados en el dispositivo USB.
- **Borrar credenciales:** borra el contenido de las credenciales del dispositivo y restablece la contraseña.

## Acerca del dispositivo

Acceda a información sobre el dispositivo, edite el nombre del dispositivo o actualice el software del dispositivo.

En la pantalla Ajustes, pulse **Acerca del dispositivo**.

# Solución de problemas

Antes de ponerse en contacto con el Servicio de Atención Técnica (SAT) de Samsung, intente las siguientes soluciones. Algunas situaciones podrían no aplicarse a su dispositivo.

## Cuando enciende el dispositivo o cuando está usándolo, se le solicita que introduzca uno de los siguientes códigos:

- Contraseña: cuando está bloqueado el dispositivo, debe introducir la contraseña que estableció para el dispositivo.
- PIN: cuando utiliza el dispositivo por primera vez o cuando se activa la solicitud del PIN, debe introducir el PIN proporcionado con la tarjeta SIM o USIM. Podrá desactivar esta función con el menú Bloquear tarjeta SIM.
- PUK: la tarjeta SIM o USIM está bloqueada, generalmente, como resultado de haber escrito el PIN incorrectamente varias veces. Debe introducir el código PUK suministrado por el proveedor de servicios.
- PIN2: al acceder a un menú que requiere el PIN2, debe introducir el PIN2 suministrado con la tarjeta SIM o USIM. Para obtener más información, póngase en contacto con el proveedor de servicios.

## Su dispositivo muestra un error de red o servicio

- Si se encuentra en áreas donde la señal o la recepción son débiles, es posible que pierda la cobertura. Desplácese a otro lugar y vuelva a intentarlo. Mientras se desplaza, los mensajes de error podrían aparecer varias veces.
- No puede acceder a ciertas opciones sin una suscripción. Para obtener más información, póngase en contacto con el proveedor de servicios.

## Su dispositivo no se enciende

- Si la batería está completamente descargada, el dispositivo no se encenderá. Cargue la batería completamente antes de encender el dispositivo.
- La batería podría no estar insertada correctamente. Vuelva a insertar la batería.
- Limpie los contactos dorados que conectan la batería y el dispositivo y vuelva a insertar la batería.

## La pantalla táctil responde de forma lenta o inadecuada

- Si coloca una cubierta protectora o accesorios opcionales en la pantalla táctil, esta podría no funcionar correctamente.
- Si usa guantes, si no tiene las manos limpias al pulsar la pantalla táctil, o si pulsa la pantalla con objetos puntiagudos o con las yemas de los dedos, la pantalla táctil podría no funcionar correctamente.
- Es posible que la pantalla táctil no funcione correctamente en ambientes húmedos o si se moja.
- Reinicie el dispositivo para eliminar cualquier error de software.
- Asegúrese de que el software del dispositivo esté actualizado a la versión más reciente.
- Si la pantalla táctil está rayada o dañada, acuda al Servicio de Atención Técnica (SAT) de Samsung.

## El dispositivo deja de responder o presenta errores graves

Si el dispositivo deja de responder, cierre las aplicaciones o apague el dispositivo y vuelva a encenderlo. Si el dispositivo se congela o no responde, mantenga presionado el botón Encendido durante más de 7 segundos para reiniciarlo.

Si esto no resuelve el problema, restablezca los ajustes de fábrica. En la pantalla Aplicaciones, pulse **Ajustes** → **Copia de seguridad y restablecimiento** → **Restablecer datos de fábrica** → **Restablecer el dispositivo** → **Eliminar todo**. Antes de restablecer los datos de fábrica, recuerde hacer copias de seguridad de todos los datos importantes almacenados en el dispositivo.

Si el problema persiste, póngase en contacto con el Servicio de Atención Técnica (SAT) de Samsung.

## No se pueden realizar llamadas

- Asegúrese de haber accedido a la red móvil adecuada.
- Asegúrese de no haber establecido la restricción de llamadas para el número de teléfono que quiera marcar.
- Asegúrese de no haber establecido la restricción de llamadas para el número de teléfono de la llamada entrante.

## El interlocutor no puede oírle durante una llamada

- Asegúrese de no estar tapando el micrófono incorporado en el dispositivo.
- Asegúrese de mantener el micrófono cerca de la boca.
- Si utiliza auriculares, asegúrese de que estén conectados correctamente.

## Se escuchan ecos durante las llamadas

Ajuste el volumen pulsando el botón Volumen o cambie de ubicación.

## Las redes móviles o Internet se desconectan frecuentemente, o el sonido es de mala calidad

- Asegúrese de no estar bloqueando la antena interna del dispositivo.
- Si se encuentra en áreas donde la señal o la recepción son débiles, es posible que pierda la cobertura. Tal vez tenga problemas de conectividad debido a algún problema con el proveedor de servicios. Desplácese a otro lugar y vuelva a intentarlo.
- Al utilizar el dispositivo mientras está en movimiento, los servicios de la red móvil podrían deshabilitarse debido a problemas en la red del proveedor de servicios.

## El icono de la batería está vacío

El nivel de batería es bajo. Cargue la batería.

## La batería no se carga correctamente (para cargadores aprobados por Samsung)

- Asegúrese de que el cargador esté correctamente conectado.
- Si los terminales de la batería están sucios, la batería podría no cargarse correctamente, o el dispositivo podría apagarse. Limpie los contactos dorados y vuelva a insertar la batería.

## La batería se descarga más rápidamente que cuando compré el dispositivo

- Al exponer la batería o el dispositivo a temperaturas demasiado altas o bajas, la vida útil de la carga podría reducirse.
- El consumo de la batería aumenta al utilizar funciones de mensajería o ciertas aplicaciones, como los juegos o Internet.
- La batería se consume y la carga útil se acorta con el tiempo.



## El dispositivo se calienta

El dispositivo puede calentarse cuando se utilizan aplicaciones del dispositivo durante períodos prolongados o cuando se utilizan aplicaciones que requieren más energía. Esto es normal y no afecta a la vida útil ni al rendimiento del dispositivo.

## Aparecen mensajes de error cuando se inicia la cámara

El dispositivo debe tener disponible suficiente memoria y carga de batería para utilizar la aplicación de la cámara. Si recibe mensajes de error al iniciar la cámara, intente lo siguiente:

- Cargue la batería.
- Transfiera archivos a un ordenador o elimínelos del dispositivo para liberar espacio en la memoria.
- Reinicie el dispositivo. Si aún tiene problemas con la aplicación de la cámara después de seguir estas sugerencias, póngase en contacto con el Servicio de Atención Técnica (SAT) de Samsung.

## La calidad de las fotos no es tan buena como la de la vista previa

- La calidad de las fotos puede variar, según el entorno y las técnicas fotográficas que utilice.
- Si saca fotos en lugares oscuros, por la noche o en lugares cerrados, podría producirse ruido en la imagen o las imágenes podrían estar desenfocadas.

## Aparecen mensajes de error al abrir archivos multimedia

Si recibe mensajes de error al abrir archivos multimedia, o estos archivos no se reproducen en el dispositivo, intente lo siguiente:

- Transfiera archivos a un ordenador o elimínelos del dispositivo para liberar espacio en la memoria.
- Asegúrese de que el archivo de música no esté protegido por un sistema de administración de derechos digitales (DRM). Si el archivo está protegido con DRM, asegúrese de tener la licencia o la clave correspondiente para reproducir el archivo.
- Asegúrese de que el dispositivo admita los formatos de archivo. Si un formato de archivo no es compatible, como DivX o AC3, instale una aplicación que lo admita. Para confirmar los formatos de archivo que admite el dispositivo, entre en [www.samsung.com](http://www.samsung.com).

- El dispositivo admite fotos y vídeos hechos con el dispositivo. Las fotos y los vídeos hechos con otros dispositivos podrían no funcionar correctamente.
- El dispositivo admite archivos multimedia autorizados por el proveedor de servicios de su red o los proveedores de servicios adicionales. Algunos de los contenidos que circulan en Internet, como melodías, vídeos o fondos de pantalla, podrían no funcionar correctamente.

### No es posible localizar otro dispositivo Bluetooth

- Asegúrese de que la función inalámbrica Bluetooth esté activada en el dispositivo.
- Asegúrese de que la función inalámbrica Bluetooth esté activada en el dispositivo al que quiere conectarse.
- Asegúrese de que el dispositivo y el otro dispositivo Bluetooth se encuentren dentro del rango máximo de alcance de Bluetooth (10 m).

Si una vez seguidas las sugerencias, el problema persiste, póngase en contacto con el Servicio de Atención Técnica (SAT) de Samsung.

### No se establece una conexión cuando conecta el dispositivo a un ordenador

- Asegúrese de que el cable USB que está utilizando sea compatible con el dispositivo.
- Asegúrese de tener el controlador correspondiente instalado y actualizado en el ordenador.
- Si usted es usuario de Windows XP, asegúrese de tener Windows XP Service Pack 3 o superior instalado en el ordenador.

### El dispositivo no puede encontrar la ubicación actual

Las señales GPS podrían verse alteradas en algunos lugares, como por ejemplo en lugares cerrados. En estas situaciones, configure el dispositivo para utilizar Wi-Fi o una red móvil para buscar su ubicación actual.

## Se han perdido los datos almacenados en el dispositivo

Siempre realice copias de seguridad de todos los datos importantes guardados en el dispositivo. De lo contrario, no podrá restablecer los datos dañados o perdidos. Samsung no se hace responsable de la pérdida de los datos almacenados en el dispositivo.

## Aparece un pequeño espacio alrededor de la parte externa de la funda del dispositivo

- Este espacio es una característica de fabricación necesaria, y podría provocar el movimiento o la vibración de algunas partes.
- Con el tiempo, la fricción entre las partes podría provocar que este espacio se agrande levemente.

## **Resumen Declaración de Conformidad**

SAMSUNG declara, bajo su responsabilidad, que este aparato cumple con lo dispuesto en la Directiva 99/05/CE del Parlamento Europeo y del Consejo de 9 de Marzo de 1999, trasladada a la legislación española mediante el Real Decreto 1890/2000, de 20 de Noviembre.

## **Copyright**

Copyright © 2015 Samsung Electronics

Este manual se encuentra protegido por las leyes internacionales de derechos de autor.

No está permitido reproducir, distribuir, traducir o transmitir ninguna parte de este manual de ningún modo o por ningún medio, ya sea electrónico o mecánico, incluyendo fotocopias, grabaciones o almacenamiento en cualquier sistema de almacenamiento y recuperación de información, sin el permiso previo por escrito de Samsung Electronics.

## **Marcas comerciales**

- SAMSUNG y el logotipo de SAMSUNG son marcas comerciales registradas de Samsung Electronics.
- Bluetooth® es una marca comercial registrada de Bluetooth SIG, Inc. en todo el mundo.
- Wi-Fi®, Wi-Fi Protected Setup™, Wi-Fi Direct™, Wi-Fi CERTIFIED™, y el logotipo de Wi-Fi son marcas comerciales registradas de Wi-Fi Alliance.
- El resto de las marcas comerciales y derechos de autor son propiedad de sus respectivos dueños.