

# Bruksanvisning

## S27E510C

Färgen och utseendet kan variera beroende på produkt.

Specifikationerna kan ändras utan föregående  
meddelande för att förbättra produktens prestanda.

# Innehållsförteckning

## INNAN DU ANVÄNDER PRODUKTEN

6	<b>Upphovsrätt</b>
6	Ikoner som används i den här handboken
7	<b>Rengöring</b>
8	<b>Säkra installationsutrymmet</b>
8	<b>Förvaring</b>
9	<b>Säkerhetsföreskrifter</b>
9	Symboler
10	Elektricitet och säkerhet
11	Installation
13	Användning
17	<b>Rätt hållning vid produktanvändning</b>

## FÖRBEREDELSE

18	<b>Kontrollera innehållet</b>
18	Kontrollera delarna
19	<b>Delar</b>
19	Panelkontroll
20	Funktionsknappguide
22	Baksidan
23	<b>Installation</b>
23	Montera stativet
24	Avlägsna stativet
25	Ändra produktens lutning
26	Antistöldlås
27	Montera väggstativet

## ANSLUTA OCH ANVÄNDA EN KÄLLENHET

29	<b>Före anslutning</b>
29	Kontrollpunkter före anslutning
29	<b>Ansluta och använda en dator</b>
29	Ansluta till en dator
32	Ansluta strömmen
33	Installation av drivrutiner
34	Ställa in den optimala upplösningen

# Innehållsförteckning

<b>SKÄRMINSTÄLLNING</b>	<b>35</b>	<b>SAMSUNG MAGIC Bright</b>
	35	Ställa in <b>SAMSUNG MAGIC Bright</b>
	<b>37</b>	<b>Ljus</b>
	37	Konfigurera <b>Ljus</b>
	<b>38</b>	<b>Kontrast</b>
	38	Ställa in <b>Kontrast</b>
	<b>39</b>	<b>Skärpa</b>
	39	Ställa in <b>Skärpa</b>
	<b>40</b>	<b>Färg</b>
	40	Ställa in <b>Röd</b>
	41	Ställa in <b>Grön</b>
	42	Ställa in <b>Blå</b>
	43	Konfigurera inställningarna för <b>Färgton</b>
	44	Ställa in <b>Gamma</b>
	<b>45</b>	<b>SAMSUNG MAGIC Upscale</b>
	45	Ställa in <b>SAMSUNG MAGIC Upscale</b>
	<b>46</b>	<b>HDMI svart</b>
	46	Konfigurera inställningar för <b>HDMI svart</b>
	<b>47</b>	<b>Läge för ögonvila</b>
	47	Ställa in <b>Läge för ögonvila</b>
	<b>48</b>	<b>Spelläge</b>
	48	Ställa in <b>Spelläge</b>
	<b>49</b>	<b>Svarstid</b>
	49	Ställa in <b>Svarstid</b>
	<b>50</b>	<b>Bildstorlek</b>
	50	Ändra <b>Bildstorlek</b>
	<b>52</b>	<b>Skärmjustering</b>
	52	Ställa in <b>H-position</b> och <b>V-position</b>
	53	Justera <b>Grov</b>
	54	Justera <b>Fin</b>

# Innehållsförteckning

<b>KOORDINERA SKÄRM MENYKONTROLLE N</b>	<b>55</b> 55 <b>56</b> 56 <b>57</b> 57 <b>58</b> 58	<b>Transparens</b> Ändra <b>Transparens</b> <b>Position</b> Ställa in <b>H-position</b> och <b>V-position</b> <b>Språk</b> Ställa in <b>Språk</b> <b>Visa tid</b> Ställa in <b>Visa tid</b>
<b>INSTÄLLNINGAR OCH ÅTERSTÄLLNING</b>	<b>59</b> 59 <b>60</b> 60 61 <b>62</b> 62 <b>63</b> 63 <b>64</b> 64 <b>65</b> 65 <b>66</b> 66	<b>Eco-spar Plus</b> Ställa in <b>Eco-spar Plus</b> <b>Sluttid</b> Ställa in <b>Sluttid</b> Ställa in <b>Stäng av efter</b> <b>PC/AV-läge</b> Ställa in <b>PC/AV-läge</b> <b>Källdetektering</b> Ställa in <b>Källdetektering</b> <b>Knappupprepn.tid</b> Ställa in <b>Knappupprepn.tid</b> <b>På för LED-ström</b> Ställa in <b>På för LED-ström</b> <b>Återställ alla</b> Återställa till standardinställningarna ( <b>Återställ alla</b> )
<b>INFORMATION MENY OCH ANNAT</b>	<b>67</b> 67 <b>68</b>	<b>Information</b> Visa <b>Information</b> <b>Ställa in Ljus/Kontrast och Skärpa från inledningsskärmen</b>

# Innehållsförteckning

	69	<b>Ställa in Volym när inledningsskärmen visas</b>
	69	<b>Volym</b>
<b>INSTALLERA PROGRAMMET</b>	70	<b>Easy Setting Box</b>
	70	Installera programmet
	71	Ta bort programmet
<b>FELSÖKNINGSGUIDE</b>	72	<b>Gör detta innan du kontaktar Samsungs kundservice</b>
	72	Testa produkten
	72	Kontrollera upplösning och frekvens
	72	Kontrollera följande.
	75	<b>Vanliga frågor</b>
<b>SPECIFIKATIONER</b>	77	<b>Allmänt</b>
	78	<b>Energispar</b>
	79	<b>Tabell för standardsignalläge</b>
<b>APPENDIX</b>	81	<b>Kontakta Samsung</b>
	89	<b>Ansvar för betalservice (kostnad för kunder)</b>
	89	Inget fel på produkten
	89	En skada på produkten som orsakats av kunden
	89	Annat
	90	<b>Korrekt avfallshantering</b>
	90	Korrekt avfallshantering av produkten (elektriska och elektroniska produkter)
	91	<b>Terminologi</b>
<b>INDEX</b>		

## Upphovsrätt

Innehållet i den här handboken kan komma att ändras utan förvarning i avsikt att förbättra kvaliteten.

© 2015 Samsung Electronics

Samsung Electronics innehar upphovsrätten för den här handboken.

Användning eller reproduktion av den här handboken, delvis eller i sin helhet, utan tillstånd från Samsung Electronics är förbjudet.

Microsoft, Windows och Windows NT är registrerade varumärken som tillhör Microsoft Corporation.

VESA, DPM och DDC är registrerade varumärken som tillhör Video Electronics Standards Association.

- En administrationsavgift kan tillkomma om
  - (a) en tekniker tillkallas och det inte finns något fel på produkten.  
(om du inte har läst den här användarhandboken).
  - (b) du tar med produkten till ett reparationscenter och det inte finns något fel på produkten.  
(om du inte har läst den här användarhandboken).
- Beloppet på en sådan administrationsavgift informeras före arbetet sker eller hembesöket görs.

## Ikoner som används i den här handboken

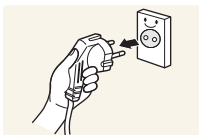


Följande bilder är endast med som referens. Den verkliga situationen kan skilja sig från vad som visas i bilderna.

## Rengöring

Var försiktig när du rengör skärmen och höljet eftersom avancerade LCD-skärmar lätt repas.

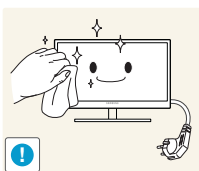
Gör följande vid rengöring.



1. Stäng av bildskärmen och datorn.
2. Koppla från strömsladden från bildskärmen.



Håll i kontakten på strömsladden och rör inte sladden med blöta händer. Stötar kan annars uppstå.



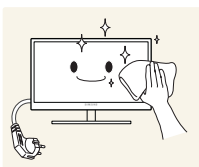
3. Torka av skärmen med en mjuk, ren och torr trasa.



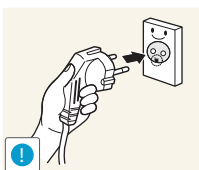
- Använd inte något rengöringsmedel som innehåller alkohol, lösningsmedel eller tensider på bildskärmen.



- Spruta inte vatten eller rengöringsmedel direkt på produkten.



4. Fukta en ren och torr trasa med vatten och vrid ur den ordentligt vid rengöring av utsidan av bildskärmen.



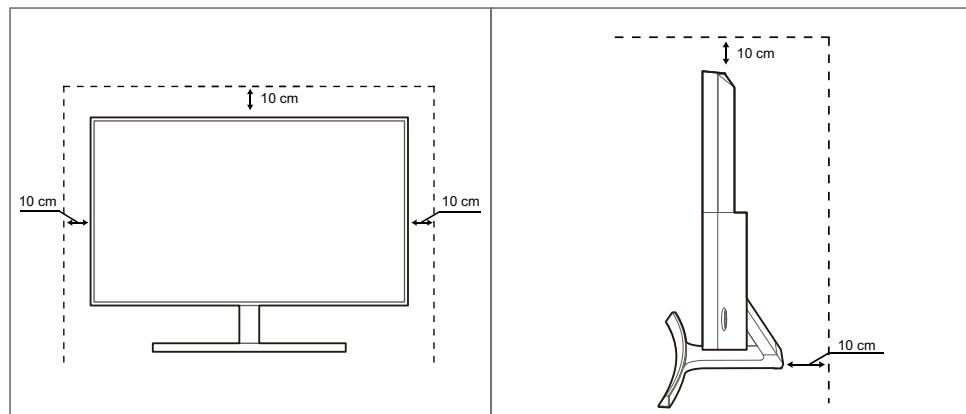
5. Anslut strömsladden till produkten efter rengöring av produkten.
6. Slå på bildskärmen och datorn.

## Säkra installationsutrymmet

- Se till att det finns plats runt produkten för ventilation. En invändig temperaturökning kan orsaka brand och skada på produkten. Se till att det finns så mycket utrymme som visas nedan eller mer när du installerar produkten.



Utseendet kan variera beroende på produkt.



## Förvaring





Kontakta Samsungs kundtjänst (sida 81) om insidan av bildskärmen behöver rengöras. (En avgift tas ut.)







# Innan du använder produkten

## Säkerhetsföreskrifter

Akta!
RISK FÖR ELSTÖTAR, ÖPPNA INTE
Varning : MINSKA RISKEN FÖR ELSTÖTAR, TA INTE BORT HÖLJET (ELLER BAKSIDAN). DET FINNS INGA DELAR SOM ANVÄNDAREN SJÄLV KAN ÅTGÄRDA INUTI PRODUKTEN. LÅT ALL SERVICE UTFÖRAS AV BEHÖRIG PERSONAL.

	Symbolen anger att hög ström passerar genom produkten. Det är farligt att på något vis röra vid produktens inre delar.
	Symbolen uppmärksammar dig på att viktig information om användning och underhåll följer med produkten.

## Symboler

 Varning!	En allvarlig eller dödlig skada kan uppstå om anvisningarna inte följs.
 Varning	Personskada eller skador på föremål kan uppstå om anvisningarna inte följs.
	Åtgärder markerade med den här symbolen är förbjudna.
	Anvisningar markerade med den här symbolen måste följas.

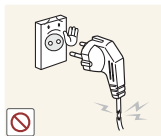
# Innan du använder produkten

## Elektricitet och säkerhet



Följande bilder är endast med som referens. Den verkliga situationen kan skilja sig från vad som visas i bilderna.

### Varning!



Använd inte en skadad strömsladd eller stickkontakt, eller ett eluttag som sitter löst.

- Stötar eller brand kan uppstå.



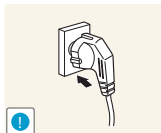
Anslut inte flera produkter till samma eluttag.

- Det kan leda till att eluttaget överhettas vilket i sin tur kan orsaka brand.



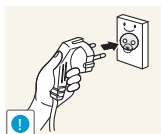
Ta inte i kontakten med våta händer.

- Stötar kan annars uppstå.



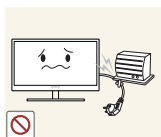
Sätt i elkontakten ordentligt så att den inte sitter löst.

- En löst isatt elkontakt kan orsaka brand.



Anslut stickkontakten till ett jordat eluttag (endast typ 1-isolerade enheter).

- Stötar eller skada kan uppstå.



Böj eller dra inte kraftigt i strömsladden. Placera inte några tunga föremål på strömsladden.

- En skadad strömsladd kan leda till stötar eller brand.



Placera inte strömsladden eller produkten i närheten av värmekällor.

- Stötar eller brand kan uppstå.

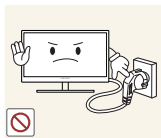


Ta bort damm och annat skräp från stickkontakterna och eluttaget med en torr trasa.

- Annars kan brand uppstå.

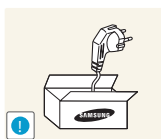
# Innan du använder produkten

## Varning



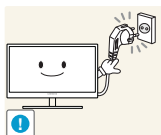
Koppla inte från strömsladden när produkten används.

- Produkten kan skadas av en elstöt.



Använd inte strömsladden till andra produkter än auktoriserade produkter som tillhandahålls av Samsung.

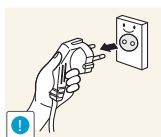
- Stötar eller brand kan uppstå.



Se till att eluttaget som strömsladden är anslutet till inte är övertäckt.

- Om problem uppstår med produkten kopplar du från strömsladden så att produkten inte får någon ström.

Det går inte att stänga av strömmen till produkten helt genom att trycka på strömbrytaren.



Håll i stickkontakten när du kopplar från strömsladden från eluttaget.

- Stötar eller brand kan uppstå.

## Installation

## Varning!



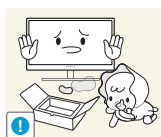
Placera inte ljus, insektsspray eller cigaretter på produkten. Placera inte produkten nära värmekällor.

- Annars kan brand uppstå.



Undvik att placera produkten i trånga utrymmen med dålig ventilation, t.ex. en bokhylla eller garderob.

- Detta kan leda till att den inre temperaturen ökar och produkten börjar brinna.



Förvara produktens plastförpackning utom räckhåll för barn.

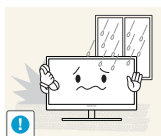
- Barnen kan kvävas.

# Innan du använder produkten



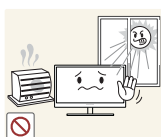
Placera inte produkten på ett ostadigt eller vibrerande underlag (instabil hylla, lutande ytor med mera).

- Produkten kan falla och gå sönder eller orsaka personskador.
- Om produkten används i en miljö med kraftiga vibrationer kan produkten skadas eller börja brinna.



Installera inte produkten i ett fordon eller på en plats utsatt för damm, fukt (droppande vatten osv.), olja eller rök.

- Stötar eller brand kan uppstå.



Utsätt inte produkten för direkt solljus, värme eller heta föremål som t.ex. en spis.

- Produktens livstid kan då förkortas eller brand uppstå.



Placera inte produkten inom räckhåll för småbarn.

- Produkten kan falla och skada barn.



Matolja, exempelvis sojabönsolja, kan skada eller deformera produkten. Installera inte produkten i kök eller i närheten av en köksbänk.

## Varning



Var försiktig så att du inte tappar produkten när du flyttar den.

- Produkten kan då skadas eller orsaka personskador.



Ställ inte ner produkten med framsidan nedåt.

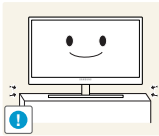
- Skärmen kan skadas.



När du placerar produkten på ett skåp eller en hylla måste du se till att den nedre, främre kanten av produkten inte skjuter ut.

- Produkten kan falla och gå sönder eller orsaka personskador.
- Placera endast produkten på skåp eller hyllor som har rätt storlek.

# Innan du använder produkten



Ställ ner produkten försiktigt.

- Produkten kan falla och gå sönder eller orsaka personskador.



Om produkten installeras på ett ovanligt ställe (en plats utsatt för större mängder dammpartiklar, kemiska ämnen, extrema temperaturer eller höga fuktnivåer, eller en plats där produkten är igång under längre tidsperioder) kan det resultera i en kraftig försämring av produktens prestanda.

- Kontakta Samsungs kundtjänst (sida 81) om du vill installera produkten på ett sådant ställe.

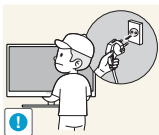
## Användning

### Varning!



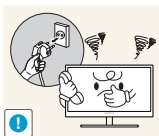
Ström med hög spänning går genom produkten. Försök inte att själv ta isär, reparera eller ändra produkten.

- Stötar eller brand kan uppstå.
- Kontakta Samsungs kundtjänst (sida 81) för reparation.



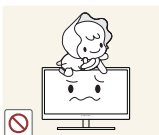
Om du ska flytta produkten måste du först koppla bort alla kablar från den, inklusive strömsladden.

- Annars kan strömsladden skadas och brand eller stötar kan uppstå.



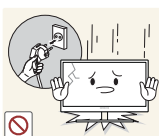
Om produkten låter konstigt, luktar bränt eller rök ska du omedelbart ta bort strömsladden och kontakta Samsungs kundtjänst (sida 81).

- Stötar eller brand kan uppstå.



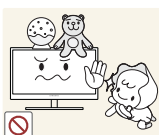
Låt inte barn klänga eller klättra på produkten.

- Produkten kan falla och barn kan skadas allvarligt.



Om produkten faller eller utsidan skadas stänger du av produkten, tar bort strömsladden och kontaktar Samsungs kundtjänst (sida 81).

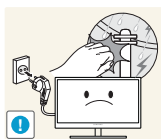
- Stötar eller brand kan annars uppstå.



Placera inte tunga föremål, leksaker eller godis på produkten.

- Produkten eller tunga föremål kan falla när barn försöker nå leksaken eller godiset och orsaka allvarliga skador.

# Innan du använder produkten



Under åskväder bör du stänga av strömmen och dra ur strömsladden.

- Stötar eller brand kan uppstå.



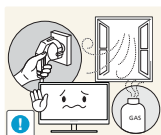
Tappa inte föremål på produkten och utsätt inte produkten för kraftiga smällar.

- Stötar eller brand kan uppstå.



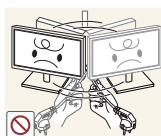
Flytta inte produkten genom att dra i strömsladden eller någon kabel.

- Annars kan strömsladden och produkten skadas, och stötar eller brand kan uppstå.



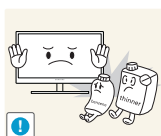
Om en gasläcka inträffar ska du inte röra produkten eller stickkontakten. Ventilera också lokalen omedelbart.

- Gnistor kan orsaka en explosion eller brand.



Lyft eller flytta inte produkten genom att dra i strömsladden eller någon kabel.

- Annars kan strömsladden och produkten skadas, och stötar eller brand kan uppstå.



Använd inte och placera inte eldfarliga sprayer eller lättantändliga ämnen nära produkten.

- En explosion eller brand kan uppstå.



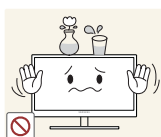
Se till att ventilationsspringorna inte blockeras av dukar eller gardiner.

- Detta kan leda till att den inre temperaturen ökar och produkten börjar brinna.



Infoga inte metallföremål (mynt, hårspännen, säkerhetsnålar osv.) eller brännbara föremål (papper, tändstickor osv.) i produktens ventilationsspringor eller portar.

- Om vatten eller något annat ämne hamnar i produkten stänger du av produkten, tar bort strömsladden och kontakter Samsungs kundtjänst (sida 81).
- Produkten kan annars gå sönder och stötar eller brand kan uppstå.

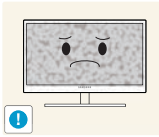


Placera inte föremål som innehåller vätska (vaser, krukor, flaskor osv.) eller metallföremål på produkten.

- Om vatten eller något annat ämne hamnar i produkten stänger du av produkten, tar bort strömsladden och kontakter Samsungs kundtjänst (sida 81).
- Produkten kan annars gå sönder och stötar eller brand kan uppstå.

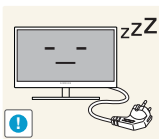
# Innan du använder produkten

## Varning



Om du låter skärmen stå med stillbild under en längre tid kan det orsaka inbrända bilder och defekta pixlar.

- Om du inte tänker använda produkten under en längre tid aktiverar du strömsparläget eller en skärmsläckare.



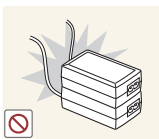
Koppla från strömsladden från eluttaget om du inte tänker använda bildskärmen under en längre tid (semester med mera).

- Annars kan ansamlad damm, överhettning, elstötar eller elläckage orsaka brand.



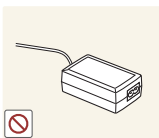
Använd produkten med den rekommenderade upplösningen och frekvensen.

- Annars kan synen försämrats.



Placera inte likströmsadapterar tillsammans.

- Annars kan brand uppstå.



Ta bort plastförpackningen från likströmsadaptern innan du använder den.

- Annars kan brand uppstå.



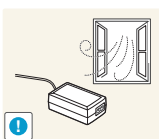
Utsätt inte likströmsenheten för vatten.

- Stötar eller brand kan uppstå.
- Undvik att använda produkten utomhus där den kan utsättas för regn eller snö.
- Var noga med att likströmsadaptern inte blir blöt när du torkar golvet.

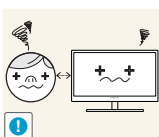


Placera inte likströmsadaptern i närheten av någon värmekälla.

- Annars kan brand uppstå.



Se till att ventilationen är god kring likströmsadaptern.



Om du sitter för nära skärmen under en längre tid kan synen försämrats.

# Innan du använder produkten



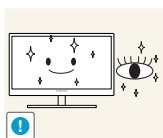
Håll inte bildskärmen uppochnar och flytta den inte genom att hålla i foten.

- Produkten kan falla och gå sönder eller orsaka personskador.



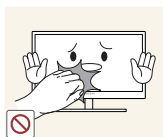
Använd inte luftfuktare eller spisar i närheten av produkten.

- Stötar eller brand kan uppstå.

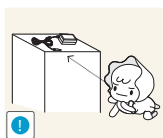


Vila ögonen i mer än fem minuter för varje timme du använder produkten.

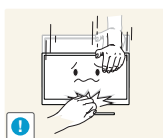
- Risken för trötta ögon minskar.



Rör inte vid skärmen när produkten varit påslagen under en längre tid då den kan vara mycket varm.

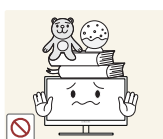


Förvara de mindre tillbehören som hör till produkten utom räckhåll för barn.



Var försiktig när du justerar produktens vinkel eller sänker eller höjer den.

- Barnens fingrar eller händer kan annars fastna och skadas.
- Kraftig lutning på produkten kan resultera i att den faller och orsakar personskador.

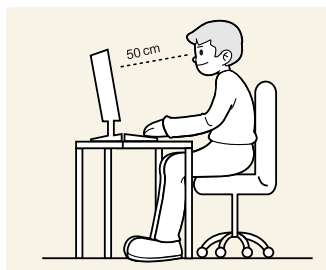


Placera inte tunga föremål på produkten.

- Produkten kan skadas eller orsaka personskador.



## Rätt hållning vid produktanvändning



Använd produkten med korrekt hållning enligt följande:

- Sitt med rak rygg.
- Ögonen ska vara på 45 till 50 cm avstånd från skärmen och du ska titta ner något på skärmen.  
Ögonen ska vara rakt framför skärmen.
- Justera vinkeln så att ljus inte reflekteras i skärmen.
- Håll underarmarna raka i förhållande till överarmarna och i nivå med handryggen.
- Armbågarna ska hålla ungefär 90 graders vinkel.
- Justera höjden på produkten så att knäna är böjda 90 grader eller mer, hälarna är placerade mot golvet och armarna hålls lägre än hjärtat.

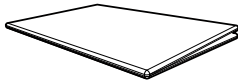
## 1.1 Kontrollera innehållet

### 1.1.1 Kontrollera delarna



- Kontakta återförsäljaren som du köpte produkten av om något saknas.
- Utseendet hos de faktiska delarna kan variera från bilden som visas.

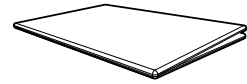
#### Komponenter



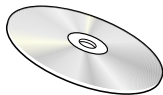
Snabbstartguide



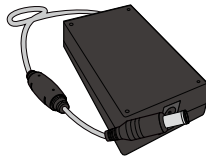
Garantikort  
(Ej tillgänglig på alla platser)



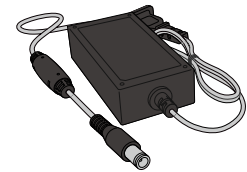
Föreskrifter



Bruksanvisning  
(tillbehör)



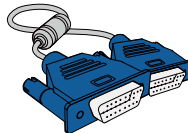
DC-strömadapter  
(löstagbar)  
(tillbehör)



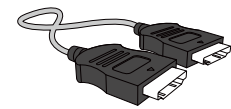
DC-strömadapter  
(integrerad)  
(tillbehör)



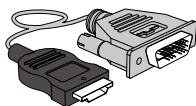
Strömkabel  
(endast med löstagbar DC-  
strömadapter.)



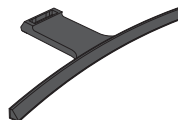
D-Sub-kabel  
(tillbehör)



HDMI-kabel  
(tillbehör)



HDMI-DVI-kabel  
(tillbehör)



Fotplatta



Stativled



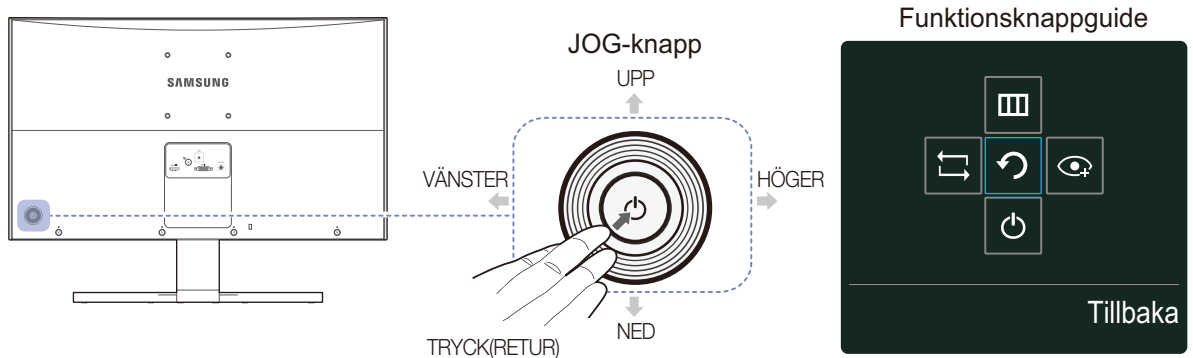
Komponenterna kan variera på olika platser.



## 1.2 Delar

### 1.2.1 Panelkontroll



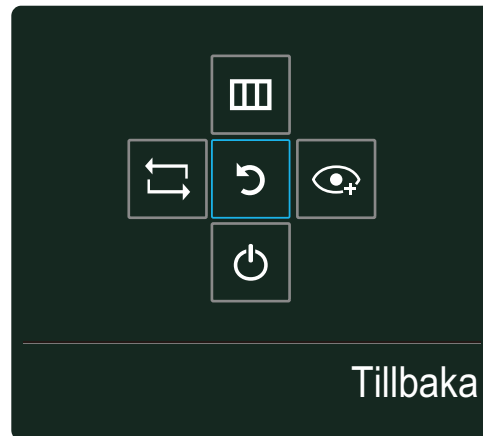
Färg och form på delarna kan variera från det som visas på bilden. Specifikationerna kan ändras utan föregående meddelande för att höja prestandan.



Ikoner	Beskrivning
JOG-knapp	<p>Riktningsknapp för navigering.</p> <p> JOG-knappen sitter på produktens vänstra sida. Knappen kan användas för att flytta uppåt, nedåt, åt höger eller åt vänster, eller som Retur.</p>
Funktionsknappsguide	<p>Tryck på JOG-knappen när skärmen sätts på. Funktionsknappsguiden visas. Du kan öppna skärmmenyn när guiden visas genom att trycka en gång till på motsvarande riktningsknapp.</p> <p> Funktionsknappsguiden kan variera mellan olika funktioner och produktmodeller. Se aktuell produkt.</p>





### 1.2.2 Funktionsknappguide

Tryck på JOG-knappen så att funktionsknappsguiden visas. Via den kan du öppna huvudmenyn och komma åt andra alternativ. Du avslutar den genom att trycka på JOG-knappen en gång till.



- UPP/NED/VÄNSTER/HÖGER: Flytta till önskat objekt. Beskrivningen av varje objekt visas när fokus ändras.
- TRYCK(RETUR): Det valda alternativet används.

Ikoner	Beskrivning
	<p>Välj [ </p>
	<ul style="list-style-type: none"> <li>• Välj [Skärmmenyn visas.</li> <li>• OSD-kontrolllås: Behåll de aktuella inställningarna eller lås menyreglaget så att inställningarna inte kan ändras av misstag. Aktivera/inaktivera: Lås/lås upp skärmmenykontrollen genom att trycka på VÄNSTER-knappen i 10 sekunder när huvudmenyn visas.</li> </ul> <div data-bbox="630 1686 671 1727">  </div> <p>Om OSD-kontrollen är låst  <b>Ljus</b> och <b>Kontrast</b> kan ändras. <b>Läge för ögonvila</b> är tillgängligt.  <b>System</b> → <b>På för LED-ström</b> är tillgängligt. <b>Information</b> kan visas.</p>

Ikoner	Beskrivning
	<p>Välj [  ] genom att röra JOG-knappen på funktionsknappguidens skärm.</p> <p>Tryck om du vill aktivera eller inaktivera <b>Läge för ögonvila</b>.</p> <p>Objekten nedan är inte tillgängliga om funktionen <b>Läge för ögonvila</b> är tillgänglig.</p> <ul style="list-style-type: none"> <li>• <b>Bild</b> → <b>Spelläge</b>, <b>SAMSUNG MAGICBright</b>, <b>Ljus</b>, <b>Färg</b></li> <li>• <b>System</b> → <b>Eco-spar Plus</b></li> </ul>
	<p>Välj [  ] för att stänga av skärmen genom att röra JOG-knappen i funktionsknappguidens skärm.</p>



Vissa modeller har inte denna funktion.

Använd de aktuella funktionerna baserat på deras ikon och beskrivning.



När skärmen inte visar någonting (t.ex. energisparläge eller ingen signal) kan två direktnappar användas för att styra källa och ström enligt nedanstående.

JOG-knapp	Energisparläge/ingen signal
UPP	Ändra källa
Ned	
TRYCK(RETUR) i 2 sekunder	Ström av



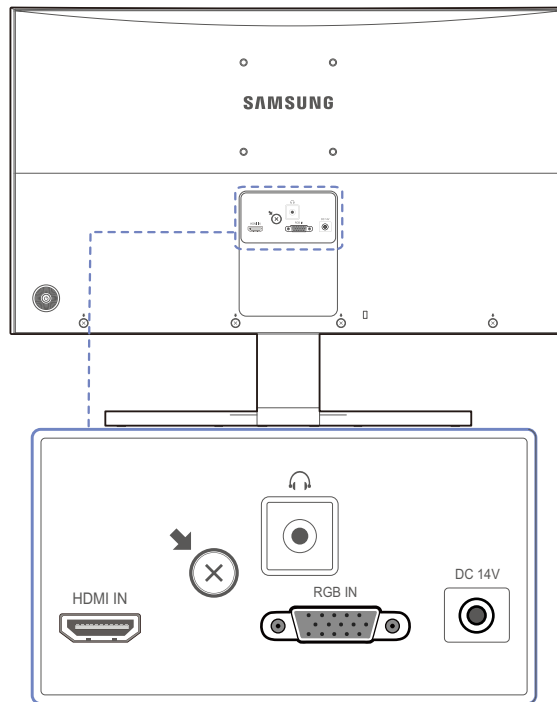
När huvudmenyn visas på skärmen kan JOG-knappen användas enligt nedan.




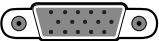
JOG-knapp	Åtgärd
UPP/NED	- Flytta alternativet
VÄNSTER	- Avsluta huvudmenyn - Stäng den underordnade listan utan att spara värdet. - Värdet minskar på reglaget.
HÖGER	- Flytta till nästa djup. - Värdet ökar på reglaget.
TRYCK(RETUR)	- Flytta till nästa djup. - Spara värdet och stäng den underordnade listan.

## 1.2.3 Baksidan



Färg och form på delarna kan variera från det som visas på bilden. Specifikationerna kan ändras utan föregående meddelande för att höja prestandan.



Port	Om portar
	Anslut till en källenhet med en HDMI-kabel.
	Anslut en ljudutmatningsenhet, t.ex. hörlurar.
	Anslut likströmsadaptorn.
	Anslut till en dator med D-SUB-kabeln

## 1.3 Installation

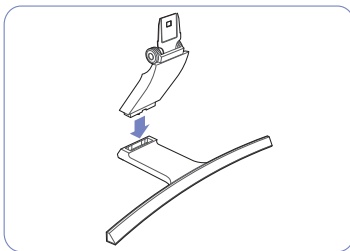
### 1.3.1 Montera stativet



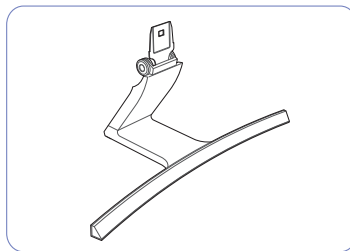
Innan du monterar produkten ska du ställa ned produkten på ett plant och stabilt underlag med skärmen nedåt.

Varning! Produkten är lätt böjd, och kan skadas om den utsätts för tryck när den står på en plan yta.

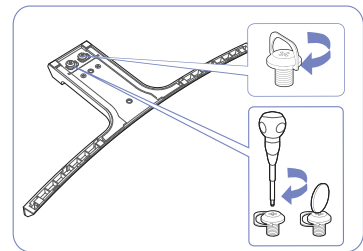
Lägg inget tryck på produkten när den ligger vänd uppåt eller nedåt på marken.



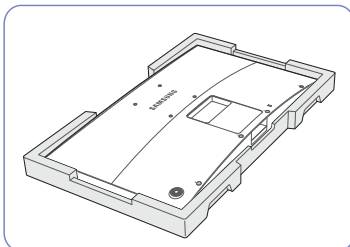
För in anslutningen för stativ i den riktning som bilden visar.



Kontrollera att anslutningen för stativ är ordentligt ansluten.

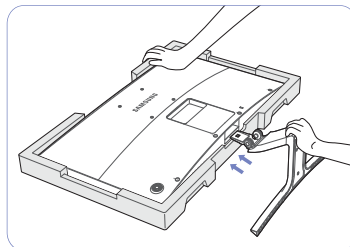


Vrid anslutningsskruven på stativets nederdel helt så att den är ordentligt fäst.



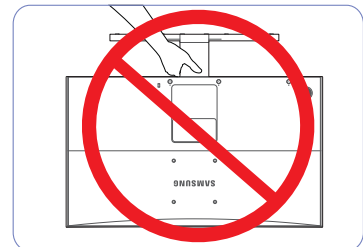
Lägg den skyddande skumplasten från förpackningen på golvet och placera produkten med skärmen nedåt på skumplasten enligt bilden.

Istället för skumplast kan du t.ex. använda en tjock matta.



Håll i produktens huvudenhet med händerna som bilden visar.

Tryck in det monterade stativet i huvudenheten i pilens riktning som bilden visar.



- Akta!

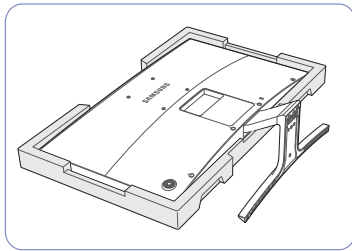
Håll inte bara i stativet om du håller produkten upp-och-ned.

### 1.3.2 Avlägsna stativet



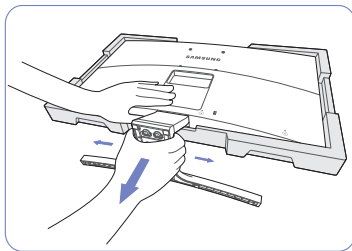
Innan du monterar produkten ska du ställa ned produkten på ett plant och stabilt underlag med skärmen nedåt.

Varning! Produkten är lätt böjd, och kan skadas om den utsätts för tryck när den står på en plan yta. Lägg inget tryck på produkten när den ligger vänd uppåt eller nedåt på marken.

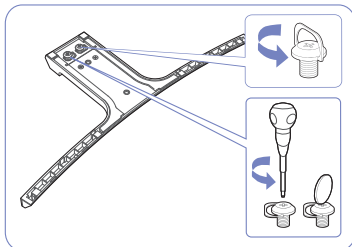


Lägg den skyddande skumplasten från förpackningen på golvet och placera produkten med skärmen nedåt på skumplasten enligt bilden.

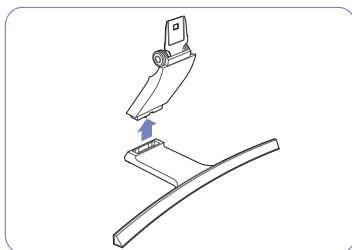
Istället för skumplast kan du t.ex. använda en tjock matta.



Om du vill ta bort stativet från skärmen, trycker du mot den nedre delen av skärmen med den ena handen och drar och svänger stativet åt sidan med andra handen, som i bilden.



Vrid anslutningsskruven längst ned på stativet för att dela på dem.



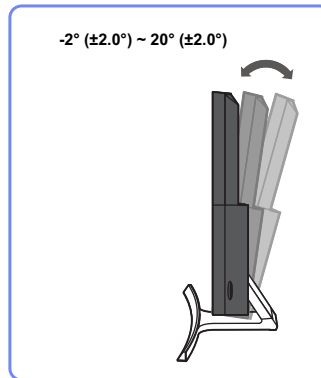
Ta ut anslutningen för stativ ur stativet genom att dra den i pilens riktning som bilden visar.



### 1.3.3 Ändra produktens lutning



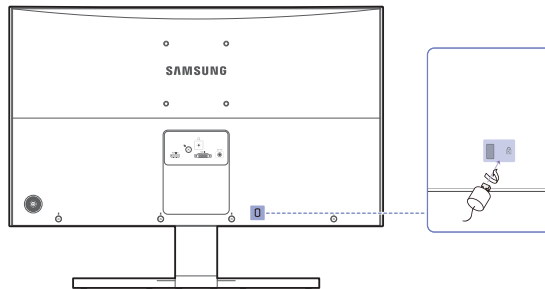
Färg och form på delarna kan variera från det som visas på bilden. Specifikationerna kan ändras utan föregående meddelande för att höja prestandan.



- Du kan ändra lutningen på bildskärmen.
- Håll i nedre delen av produkten och justera noggrant lutningen.

### 1.3.4 Antistöldlås

Ett antistöldlås gör det möjligt för dig att använda produkten på ett säkert sätt även på offentliga platser. Låsenhetens form och låsmetod varierar med tillverkare. Se bruksanvisningen som medföljer låsenheten för detaljer. Låsenheten säljs separat



Färg och form på delarna kan variera från det som visas på bilden. Specifikationerna kan ändras utan föregående meddelande för att höja prestandan.

#### Låsa en stöldskyddslåst enhet:

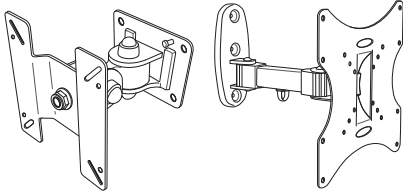
- 1 Fäst kabeln för antistöldlåsenheten i ett tungt föremål, såsom en bordsskiva.
- 2 Dra ena änden av kabeln genom öglan i andra änden.
- 3 Sätt i låsenheten i antistöldlåsenheten på produktens baksida.
- 4 Lås låsenheten.



- En antistöldlåsenhet kan köpas separat.
- Se bruksanvisningen som medföljer låsenheten för detaljer.
- Antistöldlåsenheter kan köpas hos elektronikåterförsäljare eller online.

### 1.3.5 Montera väggstativet

#### Montera väggstativet



Med hjälp av väggstativet kan du montera produkten på väggen.  
Köp en kompatibel väggmonteringssats som du kan använda med produkten.

Detaljerad information om hur du monterar väggstativet finns i instruktionerna som medföljde stativet.

Vi rekommenderar att du kontaktar en tekniker för att få hjälp när du monterar väggstativet.

Samsung Electronics är inte ansvariga för skador på produkten eller personskador på dig själv eller andra om du väljer att montera väggstativet själv.

### Specifikationer för väggstativet (VESA)

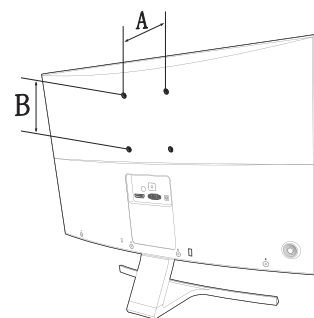


Montera väggstativet på en stabil vägg i rät vinkel mot golvet. Innan du fäster väggstativet på ytor som till exempel gipsplattor bör du kontakta närmaste återförsäljare för att få mer information. Om du monterar produkten på en sluttande vägg kan den falla och orsaka allvarliga personskador.

Med Samsungs väggstativ följer detaljerade monteringsanvisningar och alla delar som behövs för monteringen.



- För väggstativ som inte uppfyller VESA-standardskruvspecifikationerna kan skruvarnas längd variera beroende på väggstativets specifikationer.
- Dra inte åt skruvarna för hårt. Annars kan produkten skadas eller falla och orsaka personskador. Samsung kan inte hållas ansvariga för sådana olyckor.
- Samsung kan inte hållas ansvariga för skador på produkten eller personskador som uppstår om ett ospecificerat väggstativ eller väggstativ som inte följer VESA-standard används, eller om användaren inte följer monteringsanvisningarna för produkten.
- Montera inte produkten med mer än 15 graders lutning.
- Se alltid till att vara två när produkten monteras på en vägg.
- Standardmått för väggstativ visas i tabellen nedan.



Enhet: mm

Modellnamn	VESA-skruvhålspecifikationer (A * B) i millimeter	Standardskruv	Antal
S27E510C	100 x 100	M4	4



Montera inte väggstativet när produkten är på. Det kan leda till personskador på grund av elstötar.

## 2.1 Före anslutning

### 2.1.1 Kontrollpunkter före anslutning

- Innan du ansluter en källenhet ska du läsa bruksanvisningen som medföljer. Antalet och platserna för portarna på källenheterna kan variera från en enhet till en annan.
- Anslut inte strömkabeln förrän alla anslutningar är slutförda. Om du ansluter strömkabeln under inkoppling kan det skada produkten.
- Kontrollera typerna av portar på baksidan av produkten du vill ansluta.

## 2.2 Ansluta och använda en dator

### 2.2.1 Ansluta till en dator

- Välj en anslutningsmetod som passar för din dator.

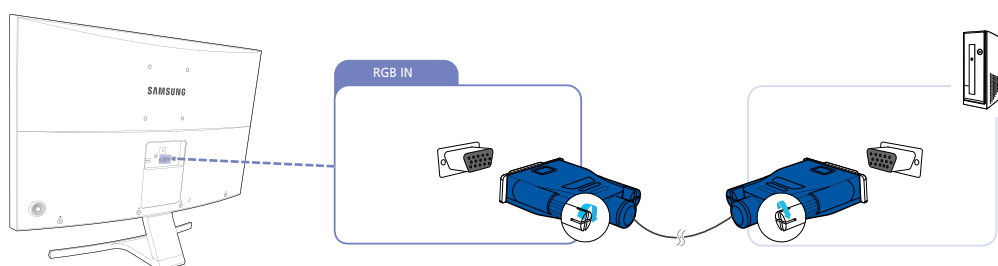


Anslutningsdelarna kan variera med olika produkter.

#### Ansluta med D-SUB-kabeln (analog typ)



Anslut inte strömsladden innan du ansluter de andra kablarna. Se till att först ansluta en källenhet innan du ansluter strömsladden.

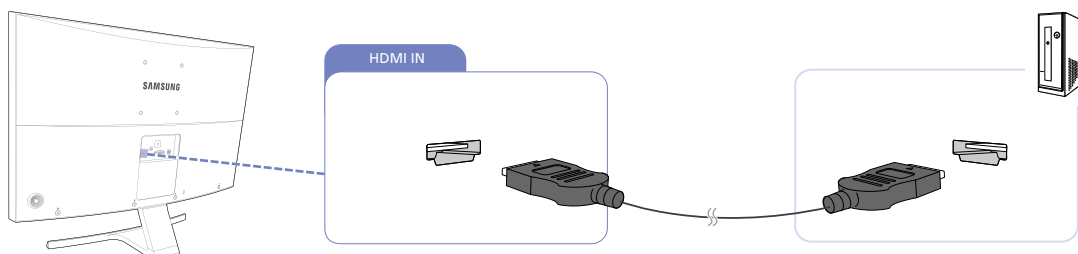


- 1 Anslut D-SUB-kabeln till [RGB IN]-porten på produktens baksida och RGB-porten på datorn.
- 2 Anslut DC-strömadaptern till produkten och ett vägguttag. Slå sedan på strömknappen på datorn. (Mer information finns under "2.2.2 Ansluta strömmen".)
- 3 Ändra indatakälla till **Analog** genom att föra JOG-knappen UPP/NED när ingen indatakälla är angiven.

## Ansluta med en HDMI-kabel



Anslut inte strömsladden innan du ansluter de andra kablarna. Se till att först ansluta en källenhet innan du ansluter strömsladden.

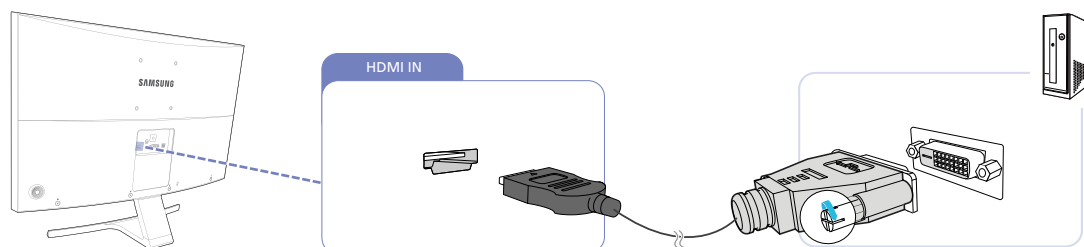


- 1 Anslut HDMI-kabeln till [HDMI IN]-porten på baksidan på produkten och HDMI-porten på datorn.
- 2 Anslut DC-strömadaptern till produkten och ett vägguttag. Slå sedan på strömknappen på datorn. (Mer information finns under "2.2.2 Ansluta strömmen".)
- 3 Ändra indatakälla till **HDMI** genom att föra JOG-knappen UPP/NED när ingen indatakälla är angiven.

## Anslutning med en HDMI-DVI-kabel



Anslut inte strömsladden innan du ansluter de andra kablarna. Se till att först ansluta en källenhet innan du ansluter strömsladden.

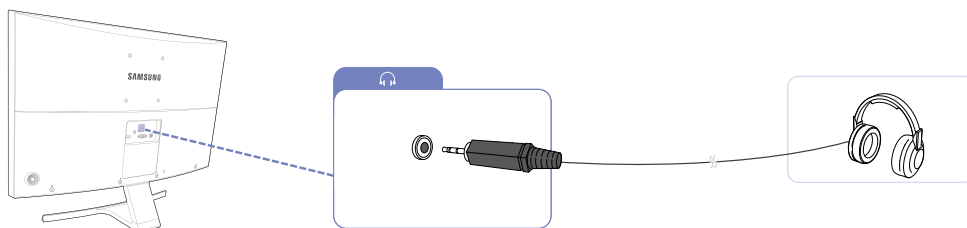


- 1 Anslut HDMI-DVI-kabeln till [HDMI IN]-porten på baksidan på produkten och DVI-porten på datorn.
- 2 Anslut DC-strömadaptern till produkten och ett vägguttag. Slå sedan på strömknappen på datorn. (Mer information finns under "2.2.2 Ansluta strömmen".)
- 3 Ändra indatakälla till **HDMI** genom att föra JOG-knappen UPP/NED när ingen indatakälla är angiven.

### Ansluta till hörlurar



Anslut inte strömsladden innan du ansluter de andra kablarna. Se till att först ansluta en källenhet innan du ansluter strömsladden.



1 Anslut en ljudutgångsenhet, t.ex. hörlurar, till [🎧]-porten på produkten.



Funktionen är endast tillgänglig i läget **HDMI**.

Ljudet hörs bara om du använder en HDMI-till-HDMI-kabel.

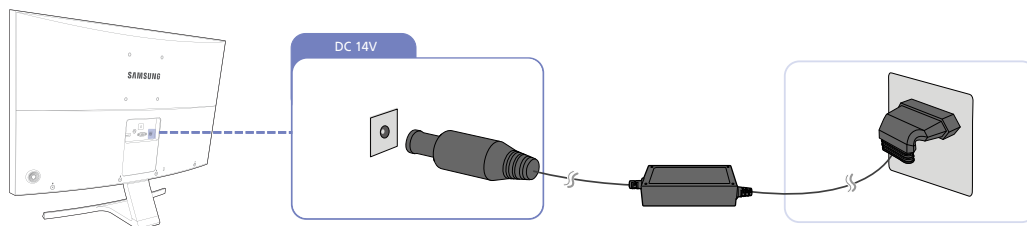
### 2.2.2 Ansluta strömmen



- Anslutningsdelarna kan variera med olika produkter.
- Utseendet kan variera beroende på produkt.

#### Strömanslutning med integrerad DC-strömadapter

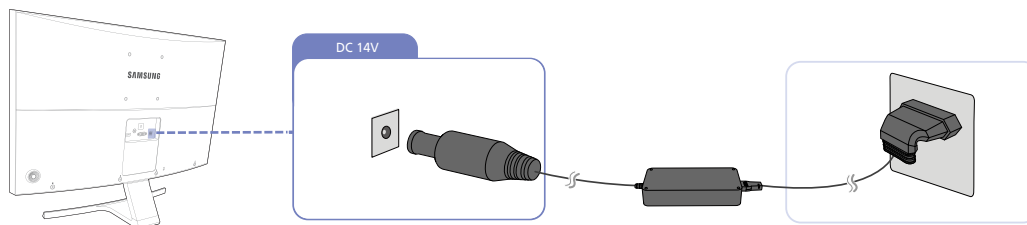
- Anslut strömadaptern till [DC 14V]-porten på produktens baksida och till ett vägguttag.



Ingångsvolten ändras automatiskt.

#### Strömanslutning med löstagbar DC-strömadapter

- Anslut strömkabeln till DC-strömadaptern.  
Anslut sedan likströmsadaptern till [DC 14V]-porten på baksidan av produkten.  
Anslut sedan strömsladden till eluttaget.



Ingångsvolten ändras automatiskt.

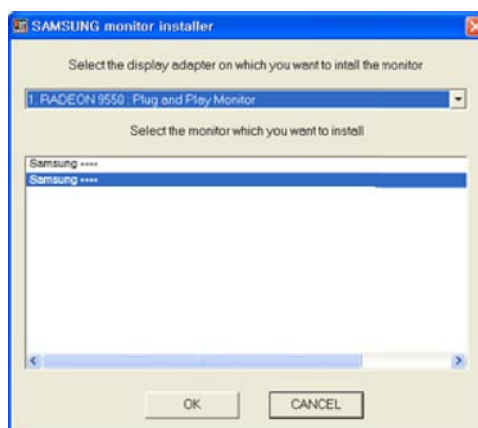


## 2.2.3 Installation av drivrutiner



- Du kan ställa in optimal upplösning och frekvens för den här produkten genom att installera överensstämmande drivrutiner för den här produkten.
- En installationsdrivrutin finns med på den CD som medföljer produkten.
- Om den fil som följer med inte fungerar går du till Samsungs hemsida (<http://www.samsung.com/>) och hämtar filen.

- 1 Sätt i den medföljande CD-skivan med bruksanvisningen i CD-ROM-enheten.
- 2 Klicka på "Windows Driver".
- 3 Följ instruktionerna som ges på skärmen för att fortsätta med installationen.
- 4 Välj produktens modell i listan över modeller.

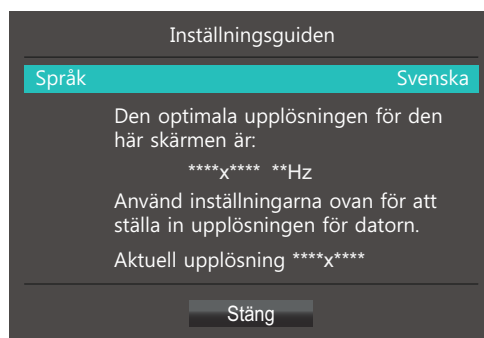


- 5 Gå till skärmegenskaper och kontrollera att upplösning och uppdateringsfrekvens är rätt. Se bruksanvisningen för Windows operativsystem för mer information.

### 2.2.4 Ställa in den optimala upplösningen

Ett informationsmeddelande om optimal upplösning visas första gången du slår på produkten när du köpt den.

Välj ett språk på produkten och ställ in optimal upplösning på datorn.



- 1 Tryck på JOG-knappen så att menyn för språkinställningar visas.
  - 2 Dölj meddelandet genom att flytta till **Stäng** med JOG-knappen. Tryck sedan på JOG-knappen.
-  • Om du inte väljer den optimala upplösningen visas meddelandet tre gånger under en viss tid även om du stänger av och slår på produkten igen.
  - Du kan också välja den optimala upplösningen via **Kontrollpanelen** på datorn.

## Skärminställning

Ange skärminställningar, till exempel ljusstyrka.

En detaljerad beskrivning av varje funktion finns med. Se apparaten för detaljer.

### 3.1 SAMSUNG MAGIC Bright


Med den här menyn får du optimal bildkvalitet anpassad efter den miljö där produkten kommer att användas.

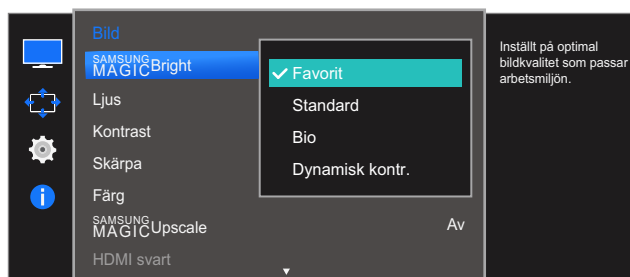


- Menyn är inte tillgänglig när **Eco-spar Plus** är aktiverat.
- Menyn är inte tillgänglig när **Spelläge** är aktiverat.
- Menyn är inte tillgänglig när **Läge för ögonvila** är aktiverat.
- De funktioner som är tillgängliga på bildskärmen kan variera beroende på modell. Se aktuell produkt.

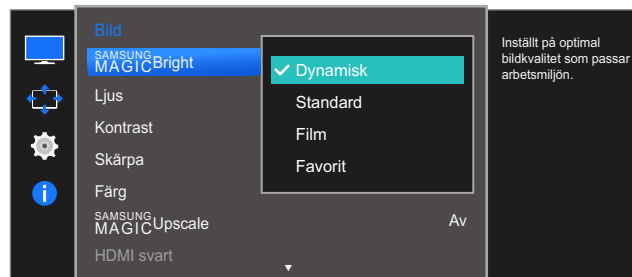
Du kan anpassa ljusstyrkan efter dina egna behov.

#### 3.1.1 Ställa in SAMSUNG MAGIC Bright

- 1 När funktionsknappsguiden visas väljer du  genom att föra JOG-knappen UPPÅT. Tryck sedan på JOG-knappen.
- 2 Gå till **Bild** genom att föra JOG-knappen UPP/NED och sedan trycka ned den.
- 3 Gå till **SAMSUNG MAGIC Bright** genom att föra JOG-knappen UPP/NED och sedan trycka ned den. Följande skärm visas.



- **Favorit:** Anpassa kontrasten och ljusstyrkan efter behov.
- **Standard:** Få en bildkvalitet som är anpassad för redigering av dokument eller för att surfa på Internet.
- **Bio:** Få en ljusstyrka och skärpa som på en TV för visning av video- och DVD-innehåll.
- **Dynamisk kontr.:** Få en balanserad ljusstyrka genom automatiskt kontrastjustering.



När den externa ingången ansluts via HDMI och **PC/AV-läge** är inställd på **AV**, har **SAMSUNG MAGICBright** fyra automatiska bildinställningarna (**Dynamisk**, **Standard**, **Film** och **Favorit**) som är förinställda på fabriken. Du kan aktivera antingen **Dynamisk**, **Standard**, **Film** eller **Favorit**. Du kan välja **Favorit** som automatiskt återkallar dina personliga bildinställningar.

- **Dynamisk:** Välj det här läget för att visa en skarpare bild än i läget **Standard**.
- **Standard:** Välj detta läge när omgivningen är ljus. Detta ger också en skarp bild.
- **Film:** Välj detta läge när omgivningen är mörk. Detta spar ström och minskar ögontrötthet.
- **Favorit:** Välj detta läge när du vill justera bilden enligt dina önskemål.

4 Gå till önskat alternativ genom att föra JOG-knappen UPP/NED och sedan trycka ned den.

5 Det valda alternativet tillämpas.

## 3.2 Ljus

Ändrar bildens ljusstyrka. (Intervall: 0~100)

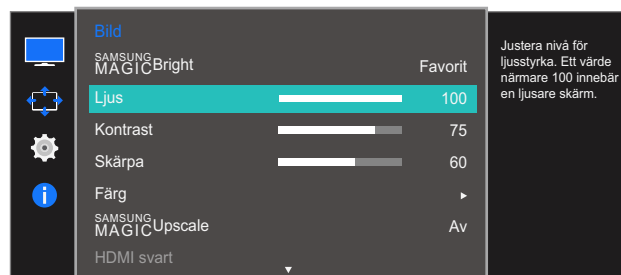
Ett högre värde får bilden att visas klarare.



- Menyn är inte tillgänglig när läget **Dynamisk kontr.** är angett för **SAMSUNG MAGICBright**.
- Menyn är inte tillgänglig när **Eco-spar Plus** är aktiverat.
- Menyn är inte tillgänglig när **Läge för ögonvila** är aktiverat.
- De funktioner som är tillgängliga på bildskärmen kan variera beroende på modell. Se aktuell produkt.

### 3.2.1 Konfigurera Ljus

- 1 När funktionsknappsguiden visas väljer du genom att föra JOG-knappen UPPÅT. Tryck sedan på JOG-knappen.
- 2 Gå till **Bild** genom att föra JOG-knappen UPP/NED och sedan trycka ned den.
- 3 Gå till **Ljus** genom att föra JOG-knappen UPP/NED och sedan trycka ned den. Följande skärm visas.



- 4 Justera **Ljus** genom att föra JOG-knappen VÄNSTER/HÖGER.
- 5 Det valda alternativet tillämpas.

## 3.3 Kontrast

Justera kontrasten mellan motiv och bakgrund. (Intervall: 0~100)

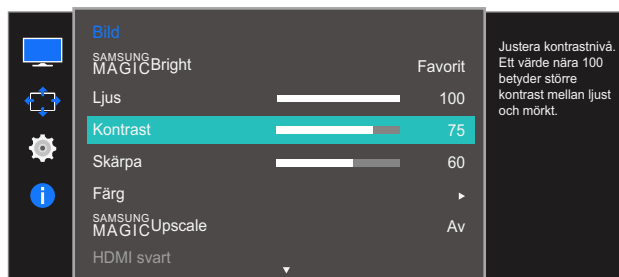
Ett högre värde ökar kontrasten för att få motivet att bli klarare.



- Det här alternativet är inte tillgängligt när **SAMUNG MAGICBright** är i läget **Bio** eller **Dynamisk kontr.**
- Menyn är inte tillgänglig när **Spelläge** är aktiverat.
- De funktioner som är tillgängliga på bildskärmen kan variera beroende på modell. Se aktuell produkt.

### 3.3.1 Ställa in Kontrast

- 1 När funktionsknappsguiden visas väljer du [ ] genom att föra JOG-knappen UPPÅT. Tryck sedan på JOG-knappen.
- 2 Gå till **Bild** genom att föra JOG-knappen UPP/NED och sedan trycka ned den.
- 3 Gå till **Kontrast** genom att föra JOG-knappen UPP/NED och sedan trycka ned den. Följande skärm visas.



- 4 Justera **Kontrast** genom att föra JOG-knappen VÄNSTER/HÖGER.
- 5 Det valda alternativet tillämpas.

## 3.4 Skärpa


Framhäv motivets konturer eller gör dem suddigare. (Intervall: 0~100)

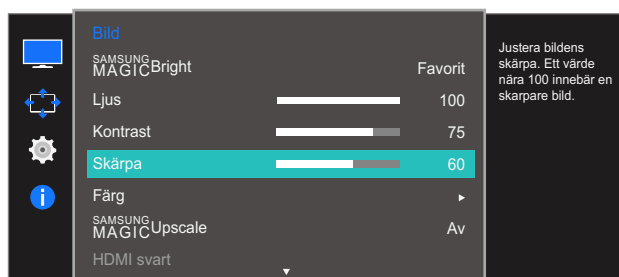
Ett högre värde gör motivets konturer skarpere.



- Det här alternativet är inte tillgängligt när **SAMSUNG MAGICBright** är i läget **Bio** eller **Dynamisk kontr.**
- Menyn är inte tillgänglig när läget **SAMSUNG MAGICUpscale** är i **Läge 1** eller **Läge 2**.
- Menyn är inte tillgänglig när **Spelläge** är aktiverat.
- De funktioner som är tillgängliga på bildskärmen kan variera beroende på modell. Se aktuell produkt.

### 3.4.1 Ställa in Skärpa

- 1 När funktionsknappsguiden visas väljer du  genom att föra JOG-knappen UPPÅT. Tryck sedan på JOG-knappen.
- 2 Gå till **Bild** genom att föra JOG-knappen UPP/NED och sedan trycka ned den.
- 3 Gå till **Skärpa** genom att föra JOG-knappen UPP/NED och sedan trycka ned den. Följande skärm visas.



- 4 Justera **Skärpa** genom att föra JOG-knappen VÄNSTER/HÖGER.
- 5 Det valda alternativet tillämpas.

## 3.5 Färg

En detaljerad beskrivning av varje funktion finns med. Se apparaten för detaljer.

Justera skärmens ton. Menyn är inte tillgänglig när läget **Bio** eller **Dynamisk kontr.** är angett för **SAMSUNG MAGICBright**. Menyn är inte tillgänglig när **Spelläge** eller **Läge för ögonvila** är aktiverat.




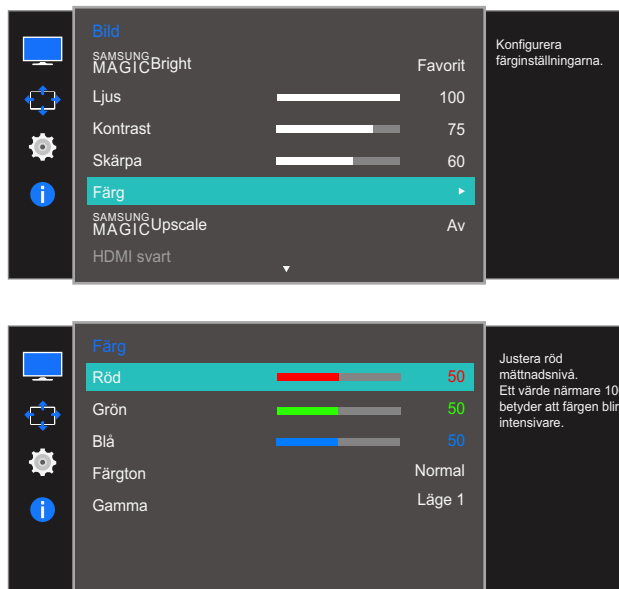
De funktioner som är tillgängliga på bildskärmen kan variera beroende på modell. Se aktuell produkt.

### 3.5.1 Ställa in Röd

Justera värdet för färgen röd i bilden. (Intervall: 0~100)

Ett högre värde ökar färgens intensitet.

- 1 När funktionsknappsguiden visas väljer du  genom att föra JOG-knappen UPPÅT. Tryck sedan på JOG-knappen.
- 2 Gå till **Bild** genom att föra JOG-knappen UPP/NED och sedan trycka ned den.
- 3 Gå till **Färg** genom att föra JOG-knappen UPP/NED och sedan trycka ned den.
- 4 Gå till **Röd** genom att föra JOG-knappen UPP/NED och sedan trycka ned den. Följande skärm visas.




- 5 Justera **Röd** genom att föra JOG-knappen VÄNSTER/HÖGER.
- 6 Det valda alternativet tillämpas.

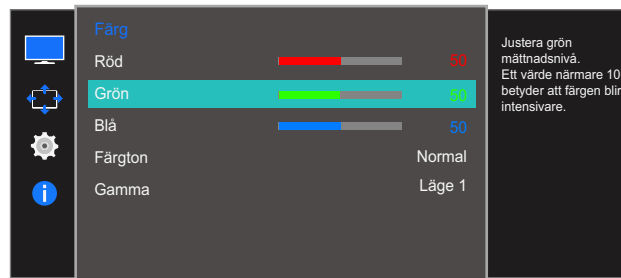


### 3.5.2 Ställa in Grön

Justera värdet för färgen grön i bilden. (Intervall: 0~100)

Ett högre värde ökar färgens intensitet.

- 1 När funktionsknappsguiden visas väljer du [,] genom att föra JOG-knappen UPPÅT. Tryck sedan på JOG-knappen.
- 2 Gå till **Bild** genom att föra JOG-knappen UPP/NED och sedan trycka ned den.
- 3 Gå till **Färg** genom att föra JOG-knappen UPP/NED och sedan trycka ned den.
- 4 Gå till **Grön** genom att föra JOG-knappen UPP/NED och sedan trycka ned den. Följande skärm visas.



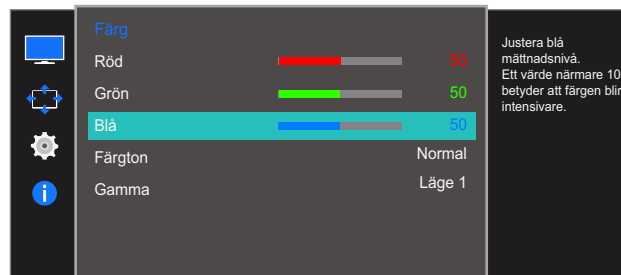
- 5 Justera **Grön** genom att föra JOG-knappen VÄNSTER/HÖGER.
- 6 Det valda alternativet tillämpas.

### 3.5.3 Ställa in Blå

Justera värdet för färgen blå i bilden. (Intervall: 0~100)

Ett högre värde ökar färgens intensitet.

- 1 När funktionsknappsguiden visas väljer du [FUNKTIONSKNAPP] genom att föra JOG-knappen UPPÅT. Tryck sedan på JOG-knappen.
- 2 Gå till **Bild** genom att föra JOG-knappen UPP/NED och sedan trycka ned den.
- 3 Gå till **Färg** genom att föra JOG-knappen UPP/NED och sedan trycka ned den.
- 4 Gå till **Blå** genom att föra JOG-knappen UPP/NED och sedan trycka ned den. Följande skärm visas.

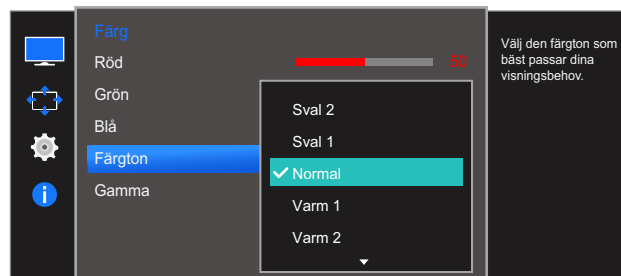


- 5 Justera **Blå** genom att föra JOG-knappen VÄNSTER/HÖGER.
- 6 Det valda alternativet tillämpas.

### 3.5.4 Konfigurera inställningarna för Färgton

Ändrar bildens färgton.

- 1 När funktionsknappsguiden visas väljer du [ ] genom att föra JOG-knappen UPPÅT. Tryck sedan på JOG-knappen.
- 2 Gå till **Bild** genom att föra JOG-knappen UPP/NED och sedan trycka ned den.
- 3 Gå till **Färg** genom att föra JOG-knappen UPP/NED och sedan trycka ned den.
- 4 Gå till **Färgton** genom att föra JOG-knappen UPP/NED och sedan trycka ned den. Följande skärm visas.



- **Sval 2:** Ange att färgtemperaturen ska vara svalare än **Sval 1**.
- **Sval 1:** Ange att färgtemperaturen ska vara svalare än läget **Normal**.
- **Normal:** Visa standardfärgtonen.
- **Varm 1:** Ange att färgtemperaturen ska vara varmare än läget **Normal**.
- **Varm 2:** Ange att färgtemperaturen ska vara varmare **Varm 1**.
- **Favorit:** Anpassa färgtonen.




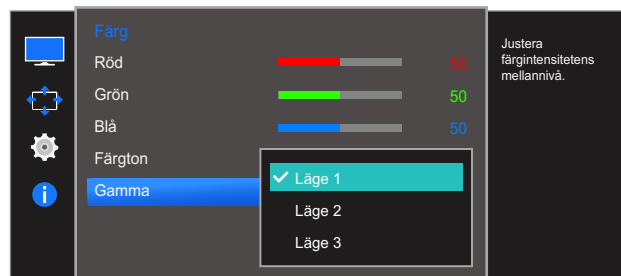
När den externa ingången ansluts via HDMI och **PC/AV-läge** är inställd på **AV**, har **Färgton** fyra automatiska inställningar för färgtemperatur (**Sval**, **Normal**, **Varm** och **Favorit**).

- 5 Gå till önskat alternativ genom att föra JOG-knappen UPP/NED och sedan trycka ned den.
- 6 Det valda alternativet tillämpas.

### 3.5.5 Ställa in Gamma

Ändra den normala ljusstyrkan (Gamma) för bilden.

- 1 När funktionsknappsguiden visas väljer du [  ] genom att föra JOG-knappen UPPÅT. Tryck sedan på JOG-knappen.
- 2 Gå till **Bild** genom att föra JOG-knappen UPP/NED och sedan trycka ned den.
- 3 Gå till **Färg** genom att föra JOG-knappen UPP/NED och sedan trycka ned den.
- 4 Gå till **Gamma** genom att föra JOG-knappen UPP/NED och sedan trycka ned den. Följande skärm visas.



- **Läge 1**
  - **Läge 2**
  - **Läge 3**
- 5 Gå till önskat alternativ genom att föra JOG-knappen UPP/NED och sedan trycka ned den.
  - 6 Det valda alternativet tillämpas.


## 3.6 SAMSUNG MAGIC Upscale

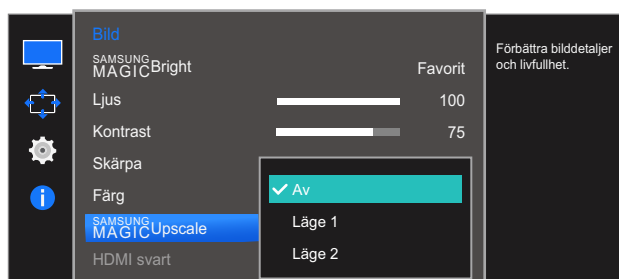
**SAMSUNG MAGIC Upscale**-funktionen kan förbättra bild detaljerna lager och göra bilden mer levande.



- Funktionen har mest effekt på lågupplösta bilder.
- Menyn är inte tillgänglig när läget **Bio** eller **Dynamisk kontr.** är angett för **SAMSUNG MAGICBright**.
- Menyn är inte tillgänglig när **Spelläge** är aktiverat.
- De funktioner som är tillgängliga på bildskärmen kan variera beroende på modell. Se aktuell produkt.

### 3.6.1 Ställa in SAMSUNG MAGIC Upscale

- 1 När funktionsknappsguiden visas väljer du [  ] genom att föra JOG-knappen UPPÅT. Tryck sedan på JOG-knappen.
- 2 Gå till **Bild** genom att föra JOG-knappen UPP/NED och sedan trycka ned den.
- 3 Gå till **SAMSUNG MAGIC Upscale** genom att föra JOG-knappen UPP/NED och sedan trycka ned den. Följande skärm visas.



Jämfört med **Läge 1** har **Läge 2** större effekt.

- 4 Gå till önskat alternativ genom att föra JOG-knappen UPP/NED och sedan trycka ned den.
- 5 Det valda alternativet tillämpas.

## 3.7 HDMI svart

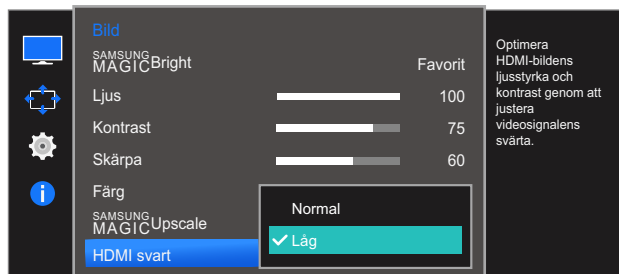
Om en DVD-spelare eller digital-tv-box är ansluten till produkten via HDMI, kan det uppstå en viss bildförsämring (kontrast/färgförsämring, svärta etc.) på den anslutna källenheten. I sådana fall kan **HDMI svart** användas för att justera bildkvaliteten. Om så är fallet korregerar du den försämrade bildkvaliteten med **HDMI svart**.



- Funktionen är endast tillgänglig i läget **HDMI**.
- De funktioner som är tillgängliga på bildskärmen kan variera beroende på modell. Se aktuell produkt.

### 3.7.1 Konfigurera inställningar för HDMI svart

- 1 När funktionsknappsguiden visas väljer du [ ] genom att föra JOG-knappen UPPÅT. Tryck sedan på JOG-knappen.
- 2 Gå till **Bild** genom att föra JOG-knappen UPP/NED och sedan trycka ned den.
- 3 Gå till **HDMI svart** genom att föra JOG-knappen UPP/NED och sedan trycka ned den. Följande skärm visas.



- **Normal**: Välj det här läget när det inte finns någon försämring av kontrastförhållandet.
  - **Låg**: Välj det här läget för att minska svärtan och öka den vita nivån när det finns en försämring i kontrastförhållandet.
- 4 Gå till önskat alternativ genom att föra JOG-knappen UPP/NED och sedan trycka ned den.
  - 5 Det valda alternativet tillämpas.



**HDMI svart** kanske inte fungerar med vissa källenheter.

## 3.8 Läge för ögonvila


Ange en optimal bildkvalitet som är avslappnande för ögat.

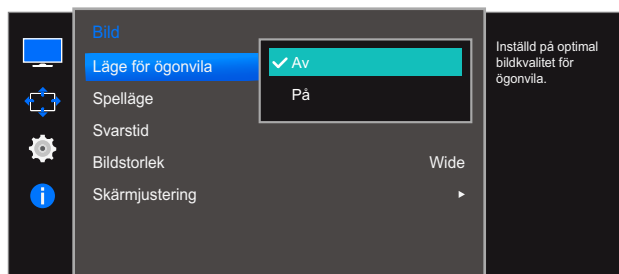
TÜV Rheinland Low Blue Light Content är en certifiering för produkter som uppfyller kraven för lägre blå ljusnivåer. När **Läge för ögonvila** är inställt på **På** reduceras mängden blått ljus med våglängder runt 400 nm, vilket ger en optimal bildkvalitet som samtidigt är avslappnande för ögat. Samtidigt är den blå ljusnivån lägre än i standardinställningarna enligt testning från TÜV Rheinland, och nivån har certifierats enligt kraven i TÜV Rheinlands standard Low Blue Light Content.



De funktioner som är tillgängliga på bildskärmen kan variera beroende på modell. Se aktuell produkt.

### 3.8.1 Ställa in Läge för ögonvila

- 1 När funktionsknappsguiden visas väljer du  genom att föra JOG-knappen UPPÅT. Tryck sedan på JOG-knappen.
- 2 Gå till **Bild** genom att föra JOG-knappen UPP/NED och sedan trycka ned den.
- 3 Gå till **Läge för ögonvila** genom att föra JOG-knappen UPP/NED och sedan trycka ned den. Följande skärm visas.



- 4 Gå till önskat alternativ genom att föra JOG-knappen UPP/NED och sedan trycka ned den.
- 5 Det valda alternativet tillämpas.

## 3.9 Spelläge

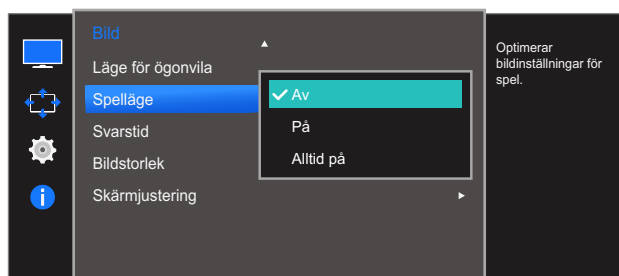
Konfigurera produktens skärminställningar för spelläget. Använd den här funktionen när du spelar spel på en dator eller har anslutit en spelkonsol som PlayStation™ eller Xbox™.



- Menyn är inte tillgänglig när **Läge för ögonvila** är aktiverat.
- De funktioner som är tillgängliga på bildskärmen kan variera beroende på modell. Se aktuell produkt.

### 3.9.1 Ställa in Spelläge

- 1 När funktionsknappsguiden visas väljer du **[M]** genom att föra JOG-knappen UPPÅT. Tryck sedan på JOG-knappen.
- 2 Gå till **Bild** genom att föra JOG-knappen UPP/NED och sedan trycka ned den.
- 3 Gå till **Spelläge** genom att föra JOG-knappen UPP/NED och sedan trycka ned den. Följande skärm visas.



- 4 Gå till önskat alternativ genom att föra JOG-knappen UPP/NED och sedan trycka ned den.
- 5 Det valda alternativet tillämpas.



- **Spelläge** växlar till **Av** när skärmen slås på, övergår i energisparläge eller ingångskällan ändras.
- Om du vill att **Spelläge** alltid ska vara aktiverat, markerar du **Alltid på**.



## 3.10 Svarstid

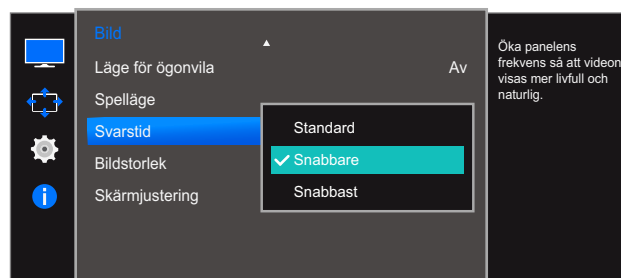
Accelerera skärmens svarshastighet så att videon blir mer levande och naturlig.



- Det bästa alternativet för **Svarstid** när du inte visar film är **Standard** eller **Snabbare**.
- De funktioner som är tillgängliga på bildskärmen kan variera beroende på modell. Se aktuell produkt.

### 3.10.1 Ställa in Svarstid

- 1 När funktionsknappsguiden visas väljer du [ ] genom att föra JOG-knappen UPPÅT. Tryck sedan på JOG-knappen.
- 2 Gå till **Bild** genom att föra JOG-knappen UPP/NED och sedan trycka ned den.
- 3 Gå till **Svarstid** genom att föra JOG-knappen UPP/NED och sedan trycka ned den. Följande skärm visas.



- 4 Gå till önskat alternativ genom att föra JOG-knappen UPP/NED och sedan trycka ned den.
- 5 Det valda alternativet tillämpas.

## 3.11 Bildstorlek

Ändra bildstorleken.

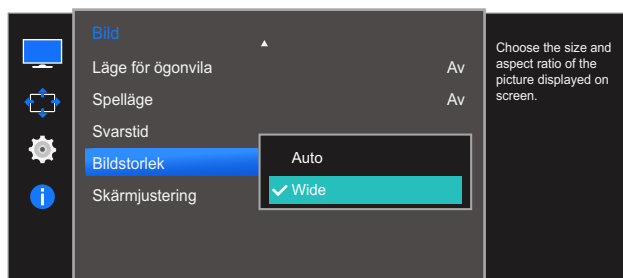


De funktioner som är tillgängliga på bildskärmen kan variera beroende på modell. Se aktuell produkt.

### 3.11.1 Ändra Bildstorlek

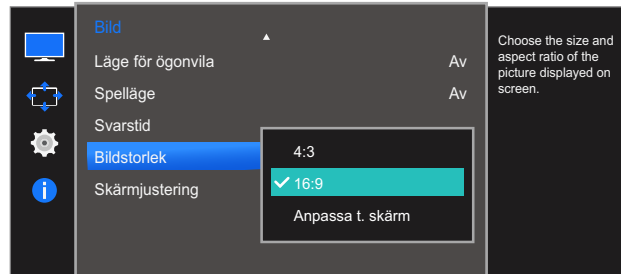
- 1 När funktionsknappsguiden visas väljer du **[Bild]** genom att föra JOG-knappen UPPÅT. Tryck sedan på JOG-knappen.
- 2 Gå till **Bild** genom att föra JOG-knappen UPP/NED och sedan trycka ned den.
- 3 Gå till **Bildstorlek** genom att föra JOG-knappen UPP/NED och sedan trycka ned den. Följande skärm visas.

I **PC-läge**



- **Auto**: Visa bilden med det bildformat som inmatningskällan har.
- **Wide**: Visa bilden i helskärmsläge oavsett vilket bildformat inmatningskällan har.

I AV-läge



- **4:3:** Visa bilden med bildformatet 4:3. Lämpligt för videor och standardsändningar.
- **16:9:** Visa bilden med bildformatet 16:9.
- **Anpassa t. skärm:** Visa bilden med originalbildformatet utan beskärning.



- Du kan ändra skärmstorlek när följande villkor är uppfyllda.
- Funktionen kanske inte ingår beroende på vilka portar produkten har.
  - En digital utenheter är ansluten med HDMI-kabeln.
  - Ingångssignalen är 480p, 576p, 720p eller 1080p och skärmen kan visas normalt (signalerna kan inte användas på alla modeller).
  - Detta kan endast ställas in när det externa ingången är ansluten via HDMI och **PC/AV-läge** är inställt som **AV**.

4 Gå till önskat alternativ genom att föra JOG-knappen UPP/NED och sedan trycka ned den.

5 Det valda alternativet tillämpas.

## 3.12 Skärmjustering


### 3.12.1 Ställa in H-position och V-position

**H-position:** Flytta skärmen åt vänster eller höger.

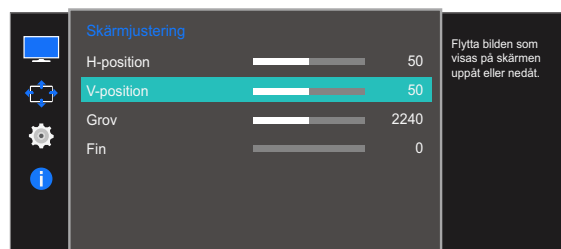
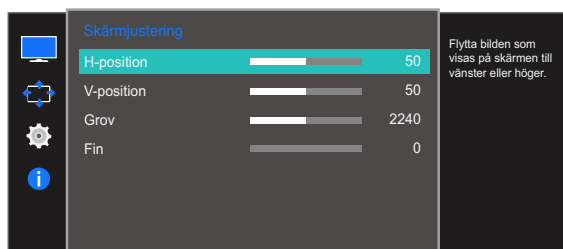
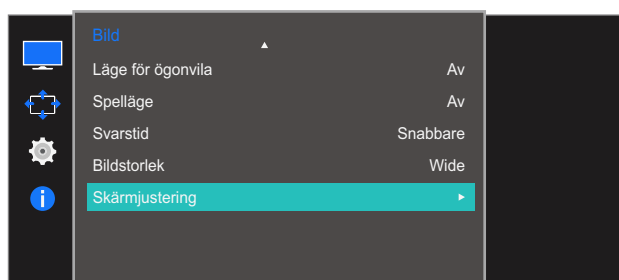
**V-position:** Flytta skärmen uppåt eller nedåt.



- Endast tillgängligt i läget **Analog**.
- Menyn är endast tillgänglig när **Bildstorlek** är inställt på **Anpassa t. skärm** i **AV**-läge. När en 480p-, 576p-, 720p- eller 1080p-signal används i **AV**-läge och bildskärmen visas normalt väljer du **Anpassa t. skärm** för att justera den vågräta positionen i nivåerna 0-6.
- De funktioner som är tillgängliga på bildskärmen kan variera beroende på modell. Se aktuell produkt.

- 1 När funktionsknappsguiden visas väljer du [  ] genom att föra JOG-knappen UPPÅT. Tryck sedan på JOG-knappen.
- 2 Gå till **Bild** genom att föra JOG-knappen UPP/NED och sedan trycka ned den.
- 3 Gå till **Skärmjustering** genom att föra JOG-knappen UPP/NED och sedan trycka ned den.
- 4 Gå till **H-Position** eller **V-Position** genom att föra JOG-knappen UPP/NED och sedan trycka ned den.

Följande skärm visas.



- 5 Justera **H-Position** eller **V-Position** genom att föra JOG-knappen åt VÄNSTER/HÖGER och sedan trycka ned den.
- 6 Det valda alternativet tillämpas.

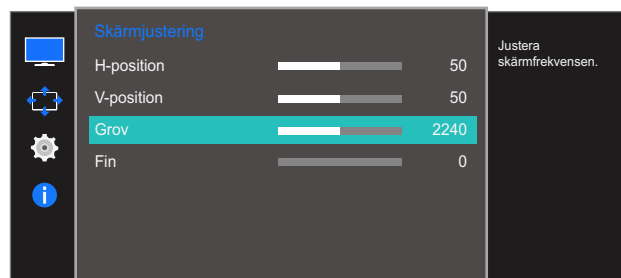
### 3.12.2 Justera Grov

Justera skärmfrekvensen



- Endast tillgängligt i läget **Analog**.
- De funktioner som är tillgängliga på bildskärmen kan variera beroende på modell. Se aktuell produkt.

- 1 När funktionsknappsguiden visas väljer du [ ] genom att föra JOG-knappen UPPÅT. Tryck sedan på JOG-knappen.
- 2 Gå till **Bild** genom att föra JOG-knappen UPP/NED och sedan trycka ned den.
- 3 Gå till **Skärmjustering** genom att föra JOG-knappen UPP/NED och sedan trycka ned den.
- 4 Gå till **Grov** genom att föra JOG-knappen UPP/NED och sedan trycka ned den. Följande skärm visas.



- 5 Justera **Grov** genom att föra JOG-knappen VÄNSTER/HÖGER.
- 6 Det valda alternativet tillämpas.

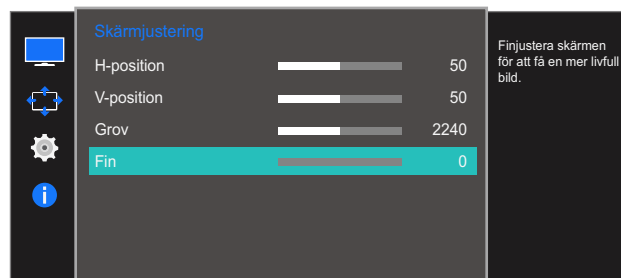
### 3.12.3 Justera Fin

Finjustera skärmen för en levande bild.



- Endast tillgängligt i läget **Analog**.
- De funktioner som är tillgängliga på bildskärmen kan variera beroende på modell. Se aktuell produkt.

- 1 När funktionsknappsguiden visas väljer du [ ] genom att föra JOG-knappen UPPÅT. Tryck sedan på JOG-knappen.
- 2 Gå till **Bild** genom att föra JOG-knappen UPP/NED och sedan trycka ned den.
- 3 Gå till **Skärmjustering** genom att föra JOG-knappen UPP/NED och sedan trycka ned den.
- 4 Gå till **Fin** genom att föra JOG-knappen UPP/NED och sedan trycka ned den.  
Följande skärm visas.



- 5 Justera **Fin** genom att föra JOG-knappen VÄNSTER/HÖGER.
- 6 Det valda alternativet tillämpas.

## Koordinera skärmmenykontrollen

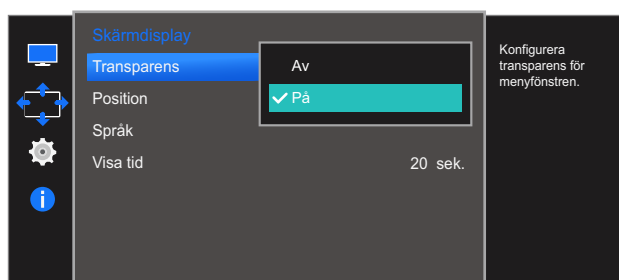
En detaljerad beskrivning av varje funktion finns med. Se apparaten för detaljer.

### 4.1 Transparens

Ställ in transparensen för menyfönstren.

#### 4.1.1 Ändra Transparens

- 1 När funktionsknappsguiden visas väljer du [ ] genom att föra JOG-knappen UPPÅT. Tryck sedan på JOG-knappen.
- 2 Gå till **Skärmdisplay** genom att föra JOG-knappen UPP/NED och sedan trycka ned den.
- 3 Gå till **Transparens** genom att föra JOG-knappen UPP/NED och sedan trycka ned den. Följande skärm visas.



- 4 Gå till önskat alternativ genom att föra JOG-knappen UPP/NED och sedan trycka ned den.
- 5 Det valda alternativet tillämpas.

## 4.2 Position

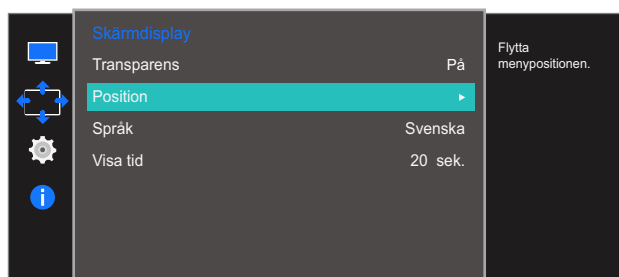
**H-position:** Flytta menyn åt vänster eller höger.

**V-position:** Flytta menyn uppåt eller nedåt.

### 4.2.1 Ställa in H-position och V-position

- 1 När funktionsknappsguiden visas väljer du [ ] genom att föra JOG-knappen UPPÅT. Tryck sedan på JOG-knappen.
- 2 Gå till **Skärmdisplay** genom att föra JOG-knappen UPP/NED och sedan trycka ned den.
- 3 Gå till **Position** genom att föra JOG-knappen UPP/NED och sedan trycka ned den.
- 4 Gå till **H-Position** eller **V-Position** genom att föra JOG-knappen UPP/NED och sedan trycka ned den.

Följande skärm visas.



- 5 Justera **H-Position** eller **V-Position** genom att föra JOG-knappen åt VÄNSTER/HÖGER och sedan trycka ned den.
- 6 Det valda alternativet tillämpas.




## 4.3 Språk

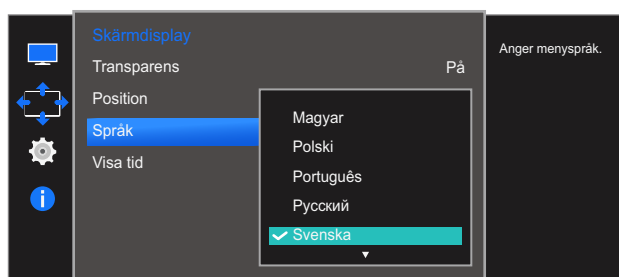
Ställ in menyspråk.



- En ändring i språkinställningen tillämpas bara för skärmmenyerna.
- Den används inte för andra funktioner i datorn.

### 4.3.1 Ställa in Språk

- 1 När funktionsknappsguiden visas väljer du  genom att föra JOG-knappen UPPÅT. Tryck sedan på JOG-knappen.
- 2 Gå till **Skärmdisplay** genom att föra JOG-knappen UPP/NED och sedan trycka ned den.
- 3 Gå till **Språk** genom att föra JOG-knappen UPP/NED och sedan trycka ned den. Följande skärm visas.



- 4 Gå till önskat alternativ genom att föra JOG-knappen UPP/NED och sedan trycka ned den.
- 5 Det valda alternativet tillämpas.

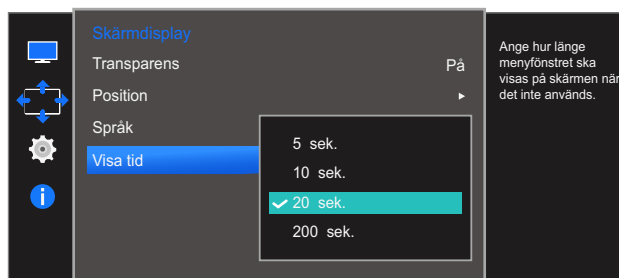
## 4.4 Visa tid

Ställ in att menyn på skärmen automatiskt ska försvinna om den inte används under en viss tid.

Med **Visa tid** anger du efter hur lång tid menyn på skärmen ska försvinna.

### 4.4.1 Ställa in Visa tid

- 1 När funktionsknappsguiden visas väljer du [ ] genom att föra JOG-knappen UPPÅT. Tryck sedan på JOG-knappen.
- 2 Gå till **Skärmdisplay** genom att föra JOG-knappen UPP/NED och sedan trycka ned den.
- 3 Gå till **Visa tid** genom att föra JOG-knappen UPP/NED och sedan trycka ned den. Följande skärm visas.



- 4 Gå till önskat alternativ genom att föra JOG-knappen UPP/NED och sedan trycka ned den.
- 5 Det valda alternativet tillämpas.

En detaljerad beskrivning av varje funktion finns med. Se apparaten för detaljer.

## 5.1 Eco-spar Plus

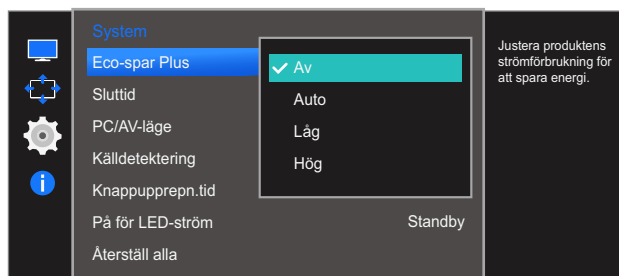
Funktionen **Eco-spar Plus** minskar strömförbrukningen genom att kontrollera den elektriska ström som används av skärmpanelen.



- Menyn är inte tillgänglig när läget **Dynamisk kontr.** är angett för **SAMSUNG MAGICBright**.
- Menyn är inte tillgänglig när **Spelläge** är aktiverat.
- Menyn är inte tillgänglig när **Läge för ögonvila** är aktiverat.
- De funktioner som är tillgängliga på bildskärmen kan variera beroende på modell. Se aktuell produkt.

### 5.1.1 Ställa in Eco-spar Plus

- 1 När funktionsknappsguiden visas väljer du [ ] genom att föra JOG-knappen UPPÅT. Tryck sedan på JOG-knappen.
- 2 Gå till **System** genom att föra JOG-knappen UPP/NED och sedan trycka ned den.
- 3 Gå till **Eco-spar Plus** genom att föra JOG-knappen UPP/NED och sedan trycka ned den. Följande skärm visas.



- **Av**: Avaktivera funktionen **Eco-spar Plus**.
  - **Auto**: Strömförbrukningen minskas automatiskt med ca 10 % från den aktuella inställningen. (Hur mycket strömförbrukningen minskas beror på skärmens ljusstyrka.)
  - **Låg**: Strömförbrukningen minskas med 25% från standardinställningen.
  - **Hög**: Strömförbrukningen minskas med 50 % från standardinställningen.
- 4 Gå till önskat alternativ genom att föra JOG-knappen UPP/NED och sedan trycka ned den.
  - 5 Det valda alternativet tillämpas.


## 5.2 Sluttid

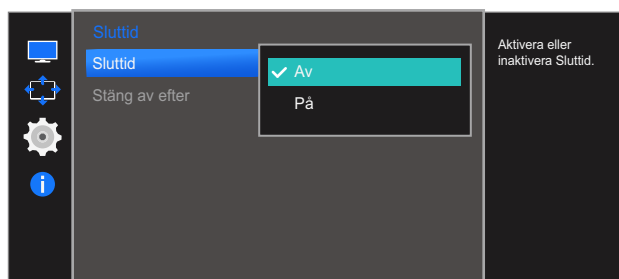
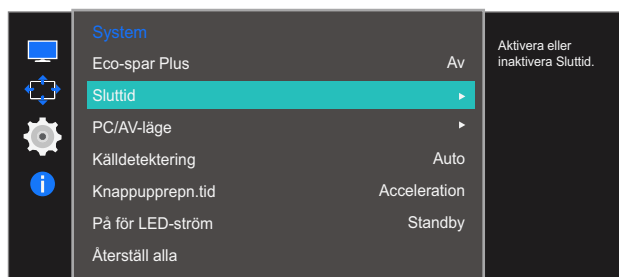
Du kan ställa in produkten att slå av automatiskt.



De funktioner som är tillgängliga på bildskärmen kan variera beroende på modell. Se aktuell produkt.

### 5.2.1 Ställa in Sluttid

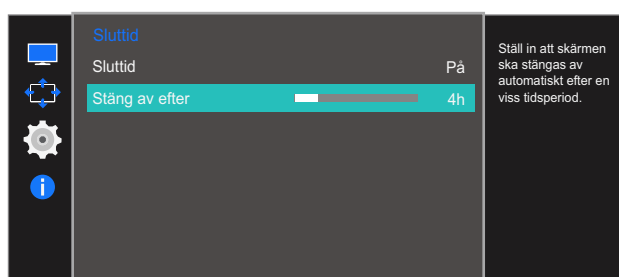
- 1 När funktionsknappsguiden visas väljer du  genom att föra JOG-knappen UPPÅT. Tryck sedan på JOG-knappen.
- 2 Gå till **System** genom att föra JOG-knappen UPP/NED och sedan trycka ned den.
- 3 Gå till **Sluttid** genom att föra JOG-knappen UPP/NED och sedan trycka ned den.
- 4 Gå till **Sluttid** genom att föra JOG-knappen UPP/NED och sedan trycka ned den. Följande skärm visas.



- **Av:** Avaktivera timern så att produkten inte stängs av automatiskt.
  - **På:** Aktivera timern så att produkten stängs av automatiskt.
- 5 Gå till önskat alternativ genom att föra JOG-knappen UPP/NED och sedan trycka ned den.
  - 6 Det valda alternativet tillämpas.

### 5.2.2 Ställa in Stäng av efter

- 1 När funktionsknappsguiden visas väljer du [ ] genom att föra JOG-knappen UPPÅT. Tryck sedan på JOG-knappen.
- 2 Gå till **System** genom att föra JOG-knappen UPP/NED och sedan trycka ned den.
- 3 Gå till **Sluttid** genom att föra JOG-knappen UPP/NED och sedan trycka ned den.
- 4 Gå till **Stäng av efter** genom att föra JOG-knappen UPP/NED och sedan trycka ned den. Följande skärm visas.



- 5 Justera **Stäng av efter** genom att föra JOG-knappen VÄNSTER/HÖGER.
- 6 Det valda alternativet tillämpas.



- Timern kan ställas in på 1 till 23 timmar. Produkten stängs automatiskt av efter det angivna antalet timmar.
- Alternativet är endast tillgängligt när **På** är valt för **Sluttid**.
- I produkter för vissa marknader är **Sluttid** inställt på att aktiveras automatiskt 4 timmar efter att produkten slås på. Detta är i enlighet med föreskrifter om strömförsörjning. Öppna **MENU** → **System** och ställ in **Sluttid** på **Av** om du inte vill att timern ska aktiveras.


## 5.3 PC/AV-läge

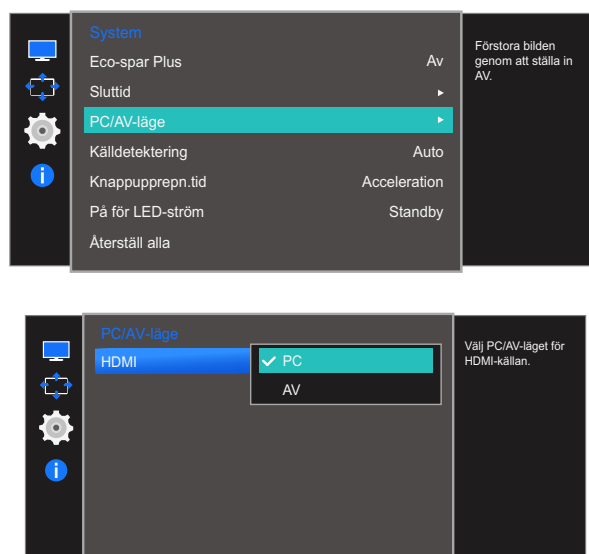
Ställ in **PC/AV-läge** som **AV**. Bildstorleken förstoras. Det här alternativet är användbart när du tittar på en film.



- Den här funktionen stöder inte läget **Analog**.
- Medföljer endast Wide-modellerna, som 16:9 eller 16:10.
- Om skärmen (när den är ställd till HDMI) är i energisparläge eller om meddelandet **Kontrollera signal** visas ska du trycka på knappen MENU för att visa menyn OSD (On Screen Display). Du kan välja **PC** eller **AV**.
- De funktioner som är tillgängliga på bildskärmen kan variera beroende på modell. Se aktuell produkt.

### 5.3.1 Ställa in PC/AV-läge

- 1 När funktionsknappsguiden visas väljer du  genom att föra JOG-knappen UPPÅT. Tryck sedan på JOG-knappen.
- 2 Gå till **System** genom att föra JOG-knappen UPP/NED och sedan trycka ned den.
- 3 Gå till **PC/AV-läge** genom att föra JOG-knappen UPP/NED och sedan trycka ned den.
- 4 Gå till **HDMI** genom att föra JOG-knappen UPP/NED och sedan trycka ned den. Följande skärm visas.



- 5 Gå till önskat alternativ genom att föra JOG-knappen UPP/NED och sedan trycka ned den.
- 6 Det valda alternativet tillämpas.

## 5.4 Källdetektering

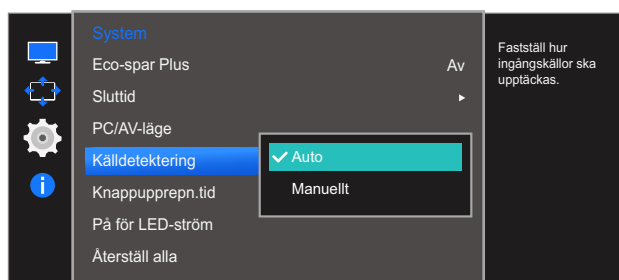
Aktivera **Källdetektering**.



De funktioner som är tillgängliga på bildskärmen kan variera beroende på modell. Se aktuell produkt.

### 5.4.1 Ställa in Källdetektering

- 1 När funktionsknappsguiden visas väljer du genom att föra JOG-knappen UPPÅT. Tryck sedan på JOG-knappen.
- 2 Gå till **System** genom att föra JOG-knappen UPP/NED och sedan trycka ned den.
- 3 Gå till **Källdetektering** genom att föra JOG-knappen UPP/NED och sedan trycka ned den. Följande skärm visas.



- **Auto:** Inmatningskällan identifieras automatiskt.
  - **Manuellt:** Välj inmatningskälla manuellt.
- 4 Gå till önskat alternativ genom att föra JOG-knappen UPP/NED och sedan trycka ned den.
  - 5 Det valda alternativet tillämpas.


## 5.5 Knappupprepn.tid

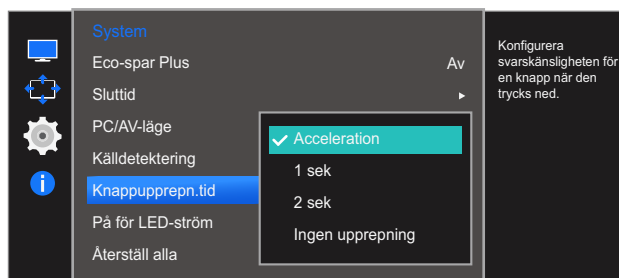
Ställ in hur snabbt en knapp ska svara när den trycks ner.



De funktioner som är tillgängliga på bildskärmen kan variera beroende på modell. Se aktuell produkt.

### 5.5.1 Ställa in Knappupprepn.tid

- 1 När funktionsknappsguiden visas väljer du  genom att föra JOG-knappen UPPÅT. Tryck sedan på JOG-knappen.
- 2 Gå till **System** genom att föra JOG-knappen UPP/NED och sedan trycka ned den.
- 3 Gå till **Knappupprepn.tid** genom att föra JOG-knappen UPP/NED och sedan trycka ned den. Följande skärm visas.



- Du kan välja **Acceleration**, **1 sek** eller **2 sek**. Om du väljer **Ingen upprepning** svarar ett kommando bara en gång när en knapp trycks ner.
- 4 Gå till önskat alternativ genom att föra JOG-knappen UPP/NED och sedan trycka ned den.
  - 5 Det valda alternativet tillämpas.

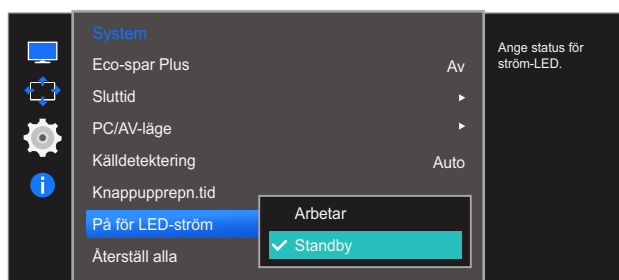


## 5.6 På för LED-ström

Konfigurera inställningarna för att aktivera eller avaktivera strömindikatorn som sitter längst ned på produkten.

### 5.6.1 Ställa in På för LED-ström

- 1 När funktionsknappsguiden visas väljer du [ ] genom att föra JOG-knappen UPPÅT. Tryck sedan på JOG-knappen.
- 2 Gå till **System** genom att föra JOG-knappen UPP/NED och sedan trycka ned den.
- 3 Gå till **På för LED-ström** genom att föra JOG-knappen UPP/NED och sedan trycka ned den. Följande skärm visas.



- **Arbetar:** Strömindikatorn lyser när produkten är på.
  - **Standby:** Strömindikatorn lyser när produkten är avstängd.
- 4 Gå till önskat alternativ genom att föra JOG-knappen UPP/NED och sedan trycka ned den.
  - 5 Det valda alternativet tillämpas.


## 5.7 Återställ alla

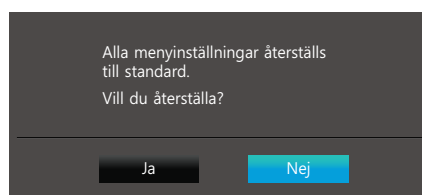
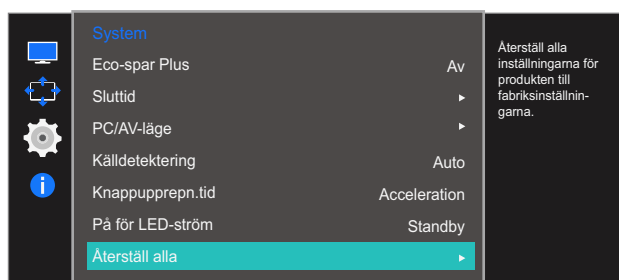
Återställ alla inställningar för produkten till standardfabriksinställningarna.



De funktioner som är tillgängliga på bildskärmen kan variera beroende på modell. Se aktuell produkt.

### 5.7.1 Återställa till standardinställningarna (Återställ alla)

- 1 När funktionsknappsguiden visas väljer du  genom att föra JOG-knappen UPPÅT. Tryck sedan på JOG-knappen.
- 2 Gå till **System** genom att föra JOG-knappen UPP/NED och sedan trycka ned den.
- 3 Gå till **Återställ alla** genom att föra JOG-knappen UPP/NED och sedan trycka ned den. Följande skärm visas.




- 4 Gå till önskat alternativ genom att föra JOG-knappen VÄNSTER/HÖGER och sedan trycka ned den.
- 5 Det valda alternativet tillämpas.

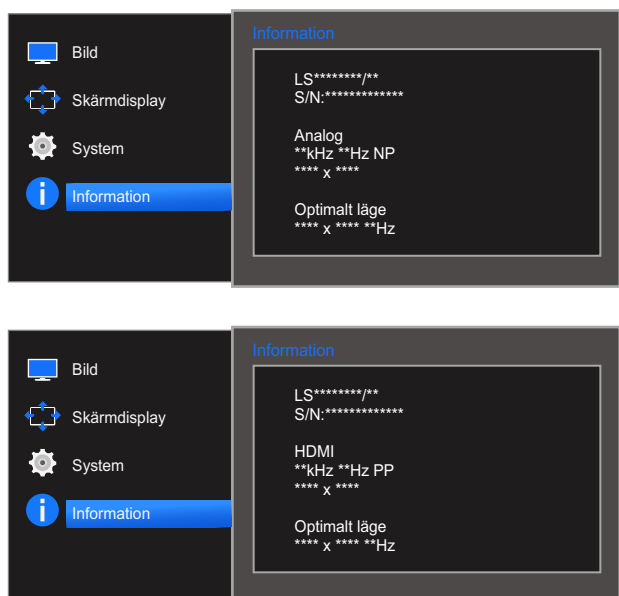
En detaljerad beskrivning av varje funktion finns med. Se apparaten för detaljer.

## 6.1 Information

Visa den aktuella inmatningskällan, frekvensen och upplösningen.

### 6.1.1 Visa Information

- 1 När funktionsknappsguiden visas väljer du [  ] genom att föra JOG-knappen UPPÅT. Tryck sedan på JOG-knappen.
- 2 Gå till **Information** genom att föra JOG-knappen UPP/NED och sedan trycka ned den. Följande skärm visas.



Menyalternativen som visas varierar beroende på modell.

## 6.2 Ställa in Ljus/Kontrast och Skärpa från inledningsskärmen

Justera **Ljus**, **Kontrast** och **Skärpa** genom att röra JOG-knappen.



### Ljus :

- Menyn är inte tillgänglig när läget **Dynamisk kontr.** är angett för **SAMSUNG MAGICBright**.
- Menyn är inte tillgänglig när **Eco-spar Plus** är aktiverat.
- Menyn är inte tillgänglig när **Läge för ögonvila** är aktiverat.



### Kontrast :

- Det här alternativet är inte tillgängligt när **SAMSUNG MAGICBright** är i läget **Bio** eller **Dynamisk kontr.**.
- Menyn är inte tillgänglig när **Spelläge** är aktiverat.



### Skärpa:

- Det här alternativet är inte tillgängligt när **SAMSUNG MAGICBright** är i läget **Bio** eller **Dynamisk kontr.**.
- Menyn är inte tillgänglig när **Spelläge** eller **SAMSUNG MAGICUpscale** är aktiverat.

1 När du rör JOG-knappen UPPÅT/NEDÅT visas följande skärm.



2 Gå till **Ljus** → **Kontrast** → **Skärpa** genom att föra JOG-knappen UPP/NED.

3 Justera inställningen för **Ljus**, **Kontrast** eller **Skärpa** genom att föra JOG-knappen åt VÄNSTER/HÖGER.

## 6.3 Ställa in Volym när inledningsskärmen visas

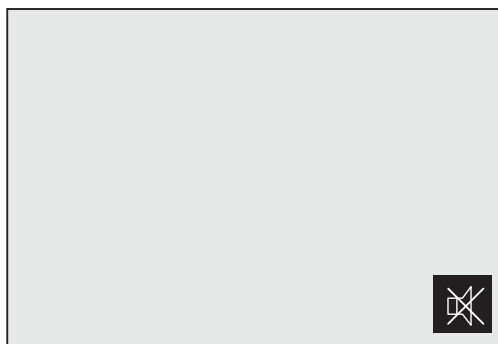
### 6.3.1 Volym

Justera **Volym** genom att röra JOG-knappen.

- 1 När du för JOG-knappen åt VÄNSTER/HÖGER visas följande skärm.



- 2 Justera inställningen för **Volym** genom att föra JOG-knappen åt VÄNSTER/HÖGER.  
Aktivera **Tyst** genom att föra JOG-knappen nedåt. Följande skärm visas på produkten.



**Tyst** inaktiveras när du ställer in skärmvolymen genom att föra JOG-knappen åt vänster eller höger.

**Tyst** kan också inaktiveras när skärmen slås på eller övergår i energisparläge.



- Om ljudkvaliteten för en ansluten enhet är dålig kan det bero på att produktens Auto Mute-funktion stänger av ljudet eller orsakar ostadigt ljud när man använder hörlurar.

Ställ in volymen för enhetens ljud in till minst 20 % och kontrollera volymen med produktens volymkontroll (JOG-knappen VÄNSTER/HÖGER).

- Vad är Auto Mute?

Funktionen stänger av ljudet för att förbättra ljudkvaliteten när ljudet är brusigt eller när ingångssignalen är svag på grund av problem med volymen för en enhet för inkommande ljud.

## 7.1 Easy Setting Box



### Easy Setting Box

Med "Easy Setting Box" kan användare använda skärmen genom delning i flera sektioner.

#### 7.1.1 Installera programmet

- 1 Sätt i program-CD:n i CD-ROM-spelaren.
- 2 Välj installationsprogrammet "Easy Setting Box".
  -  Om popup-skärmen för programinstallationen inte visas på huvudskärmen ska du leta reda på och dubbelklicka på installationsfilen för "Easy Setting Box" på CD-skivan.
- 3 När installationsguiden visas klickar du på **Next (Nästa)**.
- 4 Följ instruktionerna som ges på skärmen för att fortsätta med installationen.
  - 
    - Programmet kanske inte fungerar som det ska om du inte startar om datorn efter installationen.
    - Ikonen "Easy Setting Box" kanske inte visas beroende på datorsystemet och produktspecifikationer.
    - Om ikonen för genvägen inte visas trycker du på F5.

#### Begränsningar och problem vid installation ("Easy Setting Box")

Installationen av "Easy Setting Box" kan påverkas av grafikkortet, moderkortet och nätverksmiljön.

#### Systemkrav

##### Operativsystem

- Windows XP 32Bit/64Bit
- Windows Vista 32Bit/64Bit
- Windows 7 32Bit/64Bit
- Windows 8 32Bit/64Bit

##### Hårdvara

- Minst 32 MB minne
- Minst 60 MB ledigt utrymme på hårddisken

## 7.1.2 Ta bort programmet

Klicka på **Start**, välj **Inställningar/Kontrollpanelen** och dubbelklicka sedan på **Lägg till eller ta bort program**.

Välj "Easy Setting Box" i programlistan och klicka på knappen **Lägg till/Ta bort**.

## 8.1 Gör detta innan du kontaktar Samsungs kundservice

### 8.1.1 Testa produkten



Innan du kontaktar Samsungs kundtjänst ska du testa produkten enligt följande. Om problemet kvarstår ska du kontakta Samsungs kundtjänst.

Kontrollera om produkten fungerar normalt genom att använda produkttestfunktionen.

Om skärmen är avstängd och strömlampan blinkar fast produkten är korrekt ansluten till en dator utför du ett självdiagnostest.

- 1 Slå av både datorn och produkten.
- 2 Koppla från kabeln från produkten.
- 3 Slå på produkten.
- 4 Om meddelandet **Kontrollera signal** visas fungerar produkten normalt.



Om skärmen förblir blank ska du kontrollera datorsystem, videostyrenhet och kabel.

### 8.1.2 Kontrollera upplösning och frekvens

Om ett läge som överstiger den upplösning som stöds (se "9.3 Tabell för standardsignalläge") är inställt visas meddelandet **Ej optimalt läge**.

### 8.1.3 Kontrollera följande.

#### Installationsfel (datorläge)

Problem	Lösningar
Skärmen håller på att slås på och av.	Kontrollera att kabeln är korrekt ansluten mellan produkten och datorn, och att kontakterna är ordentligt fästa. (Se "2.2 Ansluta och använda en dator")

#### Skärmproblem

Problem	Lösningar
Strömlampan är släckt. Skärmen slås inte på.	Kontrollera att strömsladden är ordentligt fastsatt. (Se "2.2 Ansluta och använda en dator")



Problem	Lösningar
Meddelandet <b>Kontrollera signal</b> visas.	Kontrollera att kabeln är ordentligt ansluten till produkten. (Se "2.2 Ansluta och använda en dator")
	Kontrollera att enheten som är ansluten till produkten som är påslagen.
Meddelandet <b>Ej optimalt läge</b> visas.	Det här meddelandet visas om signalen från grafikkortet överskrider produktens maximala upplösning eller frekvens.
	Ändra den maximala upplösningen och frekvensen efter produktens prestanda i enlighet med tabellen över standardsignallägen (sida 79).
Bilderna på skärmen ser förvridna ut.	Kontrollera anslutningen av kablar till produkten (se "2.2 Ansluta och använda en dator")
Skärmen är inte klar. Skärmen är suddig.	Ändra <b>Grov</b> (sida 53) och <b>Fin</b> (sida 54).
	Ta bort alla tillbehör (videoförlängningskabel etc.) och försök igen.
	Ställ in upplösning och frekvens till rekommenderad nivå.
Skärmen visas instabilt och skakigt.	Kontrollera att upplösning och frekvens för datorn är inom upplösningsintervallet och frekvensen som är kompatibla med produkten. Om det behövs ska du sedan ändra inställningar i enlighet med tabellen över standardsignallägen (sida 79) i den här manualen och menyn <b>Information</b> på produkten.
Det finns skuggor eller spökbilder till vänster på skärmen.	
Skärmen är för ljus. Skärmen är för mörk.	Ändra <b>Ljus</b> (sida 37) och <b>Kontrast</b> (sida 38).
Skärmfärgen är ojämn.	Ändra inställningarna under <b>Färg</b> . (Se "3.5 Färg")
Färgerna på skärmen har en skugga och är förvridna.	Ändra inställningarna under <b>Färg</b> . (Se "3.5 Färg")
Vitt ser inte riktigt ut som vitt.	Ändra inställningarna under <b>Färg</b> . (Se "3.5 Färg")
Det finns ingen bild på skärmen och strömlampan blinkar varannan till varje hel sekund.	Produkten är i energisparläge.
	Tryck på valfri knapp på tangentbordet eller flytta på musen för att återgå till föregående skärm.

## Källenhetsfel

Problem	Lösningar
Ett signalljud hörs när min dator startar.	Om en signal hörs när datorn startar ska du låta den komma på service.



LED-lampornas synlighet på produktens ram är beroende av användarens betraktningssvinkel. Ljuset är ofarligt för människor och har ingen effekt på produktens funktioner eller prestanda. Produkten är säker att använda.

## 8.2 Vanliga frågor

Fråga	Svar
Hur ändrar jag frekvens?	<p>Ställ in frekvensen på grafikkortet.</p> <ul style="list-style-type: none"> <li>• Windows XP Välj <b>Kontrollpanelen</b> → <b>Utseende och teman</b> → <b>Bildskärm</b> → <b>Inställningar</b> → <b>Avancerat</b> → <b>Bildskärm</b> och ändra <b>Uppdateringsfrekvens</b> under <b>Bildskärmsinställningar</b>.</li> <li>• Windows ME/2000: Gå till <b>Kontrollpanelen</b> → <b>Bildskärm</b> → <b>Inställningar</b> → <b>Avancerat</b> → <b>Bildskärm</b> och ställ in <b>Uppdateringsfrekvens</b> under <b>Bildskärmsinställningar</b>.</li> <li>• Windows Vista: Välj <b>Kontrollpanelen</b> → <b>Utseende och anpassning</b> → <b>Anpassning</b> → <b>Bildskärmsinställningar</b> → <b>Avancerade inställningar</b> → <b>Bildskärm</b> och ändra <b>Uppdateringsfrekvens</b> under <b>Bildskärmsinställningar</b>.</li> <li>• Windows 7: Välj <b>Kontrollpanelen</b> → <b>Utseende och anpassning</b> → <b>Bildskärm</b> → <b>Skärmutplösning</b> → <b>Avancerade inställningar</b> → <b>Bildskärm</b> och ändra <b>Uppdateringsfrekvens</b> under <b>Bildskärmsinställningar</b>.</li> <li>• Windows 8: Välj <b>Inställningar</b> → <b>Kontrollpanelen</b> → <b>Utseende och anpassning</b> → <b>Bildskärm</b> → <b>Skärmutplösning</b> → <b>Avancerade inställningar</b> → <b>Bildskärm</b> och ändra <b>Uppdateringsfrekvens</b> under <b>Bildskärmsinställningar</b>.</li> </ul>

Fråga	Svar
Hur ändrar jag upplösningen?	<ul style="list-style-type: none"> <li>• Windows XP Gå till <b>Kontrollpanelen</b> → <b>Utseende och teman</b> → <b>Bildskärm</b> → <b>Inställningar</b> och justera upplösningen.</li> <li>• Windows ME/2000: Gå till <b>Kontrollpanelen</b> → <b>Bildskärm</b> → <b>Inställningar</b> och ändra upplösningen.</li> <li>• Windows Vista: Gå till <b>Kontrollpanelen</b> → <b>Utseende och anpassning</b> → <b>Anpassa</b> → <b>Inställningar för bildskärm</b> och justera upplösningen.</li> <li>• Windows 7: Gå till <b>Kontrollpanelen</b> → <b>Utseende och anpassning</b> → <b>Bildskärm</b> → <b>Justera upplösning</b> och justera upplösningen.</li> <li>• Windows 8: Gå till <b>Inställningar</b> → <b>Kontrollpanelen</b> → <b>Utseende och anpassning</b> → <b>Bildskärm</b> → <b>Justera upplösning</b> och justera upplösningen.</li> </ul>
Hur ställer jag in energisparläge?	<ul style="list-style-type: none"> <li>• Windows XP Ställ in energisparläget i <b>Kontrollpanelen</b> → <b>Utseende och teman</b> → <b>Bildskärm</b> → <b>Inställningar för skärmläckare</b> eller BIOS-INSTÄLLNINGAR på datorn.</li> <li>• Windows ME/2000: Ställ in energisparläget i <b>Kontrollpanelen</b> → <b>Bildskärm</b> → <b>Inställningar för skärmläckare</b> eller BIOS-INSTÄLLNINGARNA på datorn.</li> <li>• Windows Vista: Ställ in energisparläget i <b>Kontrollpanelen</b> → <b>Utseende och anpassning</b> → <b>Anpassa</b> → <b>Inställningar för skärmläckare</b> eller BIOS-INSTÄLLNINGAR på datorn.</li> <li>• Windows 7: Ställ in energisparläget i <b>Kontrollpanelen</b> → <b>Utseende och anpassning</b> → <b>Anpassa</b> → <b>Inställningar för skärmläckare</b> eller BIOS-INSTÄLLNINGAR på datorn.</li> <li>• Windows 8: Ställ in energisparläget i <b>Inställningar</b> → <b>Kontrollpanelen</b> → <b>Utseende och anpassning</b> → <b>Anpassa</b> → <b>Inställningar för skärmläckare</b> eller BIOS-INSTÄLLNINGAR på datorn.</li> </ul>



Läs användarhandboken för datorn eller grafikkortet för mer information om ändring av inställningar.

## 9.1 Allmänt

Modellnamn		S27E510C
Skärm	Storlek	27 tum (68 cm)
	Visningsområde	597,888 mm (H) x 336,312 mm (V)
	Bildpunktstopp	0,3114 mm (H) x 0,3114 mm (V)
Nätanslutning		AC 100 - 240 V – (+/- 10%), 50/60 Hz ± 3 Hz Se etiketten på produktens baksida, eftersom standardspänningen kan variera i olika länder.
Mått (B x H x D) / Vikt	Utan stativ	623,2 x 365,7 x 59,9 mm
	Med stativ	623,2 x 463,0 x 181,6 mm / 5,52 kg
VESA-monteringsgränssnitt		100 x 100 mm (för användning med speciell installationshårdvara (arm))
Miljöaspekter	Drift	Temperatur: 10°C – 40°C (50°F – 104°F) Luftfuktighet: 10% till 80%, icke-kondenserande
	Förvaring	Temperatur: -20°C – 45°C (-4°F – 113°F) Luftfuktighet: 5% till 95%, icke-kondenserande



### Plug & Play

Skärmen kan installeras på alla Plug & Play-kompatibla system. Tvåvägs datautväxling mellan monitorn och datorns system optimerar monitorinställningarna. Monitorinstallationen sker automatiskt. Du kan dock anpassa installationsinställningarna efter önskemål.



### Panelpunkter (pixlar)

På grund av produktens tillverkning kan ungefär 1 pixel per miljon (1 ppm) vara ljusare eller mörkare på LCD-panelen. Detta påverkar inte produktprestandan.



Specifikationerna ovan kan ändras utan föregående meddelande för att höja prestandan.



Den här enheten är en digital apparat i Klass B.

## 9.2 Energispar

Energisparfunktionen på den här produkten minskar energiförbrukningen genom att slå av skärmen och ändra färgen för strömlampan om produkten inte används under en viss tid. Strömmen är inte frånslagen i energisparläge. För att slå på skärmen igen trycker du på valfri knapp på tangentbordet eller rör vid musen. Energisparläget fungerar bara när produkten är ansluten till en dator med energisparfunktion.

Energisparfunktion	Testförhållanden enligt Energy Star	Energisparläge	Ström av (strömknappen)
Strömindikator	Av	Blinkar	På
Strömförbrukning	28 W	Standard 0,3 W	Mindre än 0,3 W



- Den energiförbrukningsnivå som visas kan variera beroende på användningsförhållanden eller när inställningarna ändras.
- ENERGY STAR® är ett USA-registrerat varumärke som tillhör det amerikanska naturvårdsverket EPA.  
Energieffektiviteten i Energy Star-programmet mäts med testmetoden i den aktuella Energy Star®-standarden.
- Om du vill sänka strömförbrukningen till 0 drar du ut strömsladden. Koppla från strömsladden om du inte ska använda produkten under en längre tid (semester etc.)

### 9.3 Tabell för standardsignalläge



- Den här produkten kan ställas in till endast en upplösning för varje skärmstorlek för att uppnå optimal bildkvalitet tack vare panelens karaktär. En annan upplösning än den angivna kan därför ge sämre bildkvalitet. Undvik detta genom att välja den upplösning som är angiven som optimal för produktens skärmstorlek.
- Kontrollera frekvensen när du byter en CDT-monitor (ansluten till en dator) mot en LCD-monitor. Om LCD-monitorn inte stöder 85 Hz ändrar du den vertikala frekvensen till 60 Hz med CDT-monitorn innan du byter den mot LCD-monitorn.

Synkronisering	Horisontell frekvens	30 – 81 kHz
	Vertikal frekvens	56 – 72 Hz
Upplösning	Optimal upplösning	1920 x 1080 @ 60 Hz
	Maximal upplösning	1920 x 1080 @ 60 Hz

Om en signal som hör till följande standardsignallägen skickas från datorn justeras skärmen automatiskt. Om signalen som sänds från datorn inte hör hemma ibland standardsignallägena kan skärmen bli blank med strömlampan på. I så fall ska du ändra inställningarna enligt följande tabell genom att läsa i bruksanvisningen för grafikkortet.

Upplösning	Horisontell frekvens (kHz)	Vertikal frekvens (Hz)	Pixelklocka (MHz)	Synkpolaritet (H/V)
IBM, 720 x 400	31,469	70,087	28,322	-/+
MAC, 640 x 480	35,000	66,667	30,240	-/-
VESA, 640 x 480	31,469	59,940	25,175	-/-
VESA, 800 x 600	35,156	56,250	36,000	+/+
VESA, 800 x 600	37,879	60,317	40,000	+/+
VESA, 1024 x 768	48,363	60,004	65,000	-/-
VESA, 1024 x 768	56,476	70,069	75,000	-/-
VESA, 1280 x 720	45,000	60,000	74,250	+/+
VESA, 1280 x 800	49,702	59,810	83,500	-/+
VESA, 1280 x 1024	63,981	60,020	108,000	+/+
VESA, 1440 x 900	55,935	59,887	106,500	-/+
VESA, 1600 x 900(RB)	60,000	60,000	108,000	+/+
VESA, 1680 x 1050	65,290	59,954	146,250	-/+
VESA, 1920 x 1080	67,500	60,000	148,500	+/+



- Horisontell frekvens

Tiden det krävs för att skanna en rad från vänster till höger sida av skärmen kallas en horisontell cykel. Det resiproka numret på den horisontella cykeln kallas horisontell frekvens. Horisontell frekvens uppmäts i kHz.

- Vertikal frekvens

Genom att varje bild upprepas många gånger per sekund ser bilderna naturligare ut. Den här upprepningsfrekvensen kallas för "vertikal frekvens" eller "uppdateringshastighet" och anges i Hz.



## Kontakta Samsung



Om du har några frågor eller synpunkter om Samsungs produkter, är du välkommen att kontakta Samsung Support.

NORTH AMERICA		
U.S.A	1-800-SAMSUNG (726-7864)	<a href="http://www.samsung.com/us/support">http://www.samsung.com/us/support</a>
CANADA	1-800-SAMSUNG (726-7864)	<a href="http://www.samsung.com/ca/support">http://www.samsung.com/ca/support</a> (English) <a href="http://www.samsung.com/ca_fr/support">http://www.samsung.com/ca_fr/support</a> (French)
LATIN AMERICA		
ARGENTINE	0800-333-3733	<a href="http://www.samsung.com/ar/support">http://www.samsung.com/ar/support</a>
BOLIVIA	800-10-7260	<a href="http://www.samsung.com/cl/support">http://www.samsung.com/cl/support</a>
BRAZIL	0800-124-421 (Demais cidades e regiões) 4004-0000 (Capitais e grandes centros)	<a href="http://www.samsung.com/br/support">http://www.samsung.com/br/support</a>
CHILE	800-SAMSUNG (726-7864)	<a href="http://www.samsung.com/cl/support">http://www.samsung.com/cl/support</a>
COLOMBIA	Bogotá 600 12 72 Gratis desde cualquier parte del país 01 8000 112 112 ó desde su celular #SAM(726)	<a href="http://www.samsung.com/co/support">http://www.samsung.com/co/support</a>
COSTA RICA	0-800-507-7267 00-800-1-SAMSUNG (726-7864)	<a href="http://www.samsung.com/latin/support">http://www.samsung.com/latin/support</a> (Spanish) <a href="http://www.samsung.com/latin_en/support">http://www.samsung.com/latin_en/support</a> (English)
DOMINICA	1-800-751-2676	<a href="http://www.samsung.com/latin/support">http://www.samsung.com/latin/support</a> (Spanish) <a href="http://www.samsung.com/latin_en/support">http://www.samsung.com/latin_en/support</a> (English)
ECUADOR	1-800-10-72670 1-800-SAMSUNG (72-6786)	<a href="http://www.samsung.com/latin/support">http://www.samsung.com/latin/support</a> (Spanish) <a href="http://www.samsung.com/latin_en/support">http://www.samsung.com/latin_en/support</a> (English)

## Appendix

LATIN AMERICA		
EL SALVADOR	800-6225	<a href="http://www.samsung.com/latin/support">http://www.samsung.com/latin/support</a> (Spanish) <a href="http://www.samsung.com/latin_en/support">http://www.samsung.com/latin_en/support</a> (English)
GUATEMALA	1-800-299-0013 1-800-299-0033	<a href="http://www.samsung.com/latin/support">http://www.samsung.com/latin/support</a> (Spanish) <a href="http://www.samsung.com/latin_en/support">http://www.samsung.com/latin_en/support</a> (English)
HONDURAS	800-27919267 800-2791-9111	<a href="http://www.samsung.com/latin/support">http://www.samsung.com/latin/support</a> (Spanish) <a href="http://www.samsung.com/latin_en/support">http://www.samsung.com/latin_en/support</a> (English)
JAMAICA	1-800-234-7267 1-800-SAMSUNG (726-7864)	<a href="http://www.samsung.com/latin_en/support">http://www.samsung.com/latin_en/support</a> (English)
MEXICO	01-800-SAMSUNG (726-7864)	<a href="http://www.samsung.com/mx/support">http://www.samsung.com/mx/support</a>
NICARAGUA	001-800-5077267	<a href="http://www.samsung.com/latin/support">http://www.samsung.com/latin/support</a> (Spanish) <a href="http://www.samsung.com/latin_en/support">http://www.samsung.com/latin_en/support</a> (English)
PANAMA	800-7267 800-0101	<a href="http://www.samsung.com/latin/support">http://www.samsung.com/latin/support</a> (Spanish) <a href="http://www.samsung.com/latin_en/support">http://www.samsung.com/latin_en/support</a> (English)
PARAGUAY	009-800-542-0001	<a href="http://www.samsung.com/latin/support">http://www.samsung.com/latin/support</a> (Spanish) <a href="http://www.samsung.com/latin_en/support">http://www.samsung.com/latin_en/support</a> (English)
PERU	0-800-777-08	<a href="http://www.samsung.com/pe/support">http://www.samsung.com/pe/support</a>
PUERTO RICO	1-800-682-3180	<a href="http://www.samsung.com/latin/support">http://www.samsung.com/latin/support</a> (Spanish) <a href="http://www.samsung.com/latin_en/support">http://www.samsung.com/latin_en/support</a> (English)
TRINIDAD & TOBAGO	1-800-SAMSUNG (726-7864)	<a href="http://www.samsung.com/latin/support">http://www.samsung.com/latin/support</a> (Spanish) <a href="http://www.samsung.com/latin_en/support">http://www.samsung.com/latin_en/support</a> (English)

# Appendix

LATIN AMERICA		
URUGUAY	000-405-437-33	<a href="http://www.samsung.com/latin/support">http://www.samsung.com/latin/support</a> (Spanish) <a href="http://www.samsung.com/latin_en/support">http://www.samsung.com/latin_en/support</a> (English)
VENEZUELA	0-800-SAMSUNG (726-7864)	<a href="http://www.samsung.com/ve/support">http://www.samsung.com/ve/support</a>

EUROPE		
AUSTRIA	0800 - SAMSUNG (0800 - 7267864)	<a href="http://www.samsung.com/at/support">http://www.samsung.com/at/support</a>
BELGIUM	02-201-24-18	<a href="http://www.samsung.com/be/support">http://www.samsung.com/be/support</a> (Dutch) <a href="http://www.samsung.com/be_fr/support">http://www.samsung.com/be_fr/support</a> (French)
BOSNIA	051 331 999	<a href="http://www.samsung.com/support">http://www.samsung.com/support</a>
BULGARIA	800 111 31, Безплатна телефонна линия	<a href="http://www.samsung.com/bg/support">http://www.samsung.com/bg/support</a>
CROATIA	072 726 786	<a href="http://www.samsung.com/hr/support">http://www.samsung.com/hr/support</a>
CYPRUS	8009 4000 only from landline, toll free	<a href="http://www.samsung.com/gr/support">http://www.samsung.com/gr/support</a>
CZECH	800-SAMSUNG (800-726786)	<a href="http://www.samsung.com/cz/support">http://www.samsung.com/cz/support</a>
	Samsung Electronics Czech and Slovak, s.r.o. V Parku 2343/24, 148 00 - Praha 4	
DENMARK	70 70 19 70	<a href="http://www.samsung.com/dk/support">http://www.samsung.com/dk/support</a>
EIRE	0818 717100	<a href="http://www.samsung.com/ie/support">http://www.samsung.com/ie/support</a>
ESTONIA	800-7267	<a href="http://www.samsung.com/ee/support">http://www.samsung.com/ee/support</a>
FINLAND	030-6227 515	<a href="http://www.samsung.com/fi/support">http://www.samsung.com/fi/support</a>
FRANCE	01 48 63 00 00	<a href="http://www.samsung.com/fr/support">http://www.samsung.com/fr/support</a>

EUROPE		
GERMANY	0180 6 SAMSUNG bzw. 0180 6 7267864*(*0,20 €/Anruf aus dem dt. Festnetz, aus dem Mobilfunk max. 0,60 €/Anruf)	<a href="http://www.samsung.com/de/support">http://www.samsung.com/de/ support</a>
GREECE	80111-SAMSUNG (80111 7267864) only from land line (+30) 210 6897691 from mobileand land line	<a href="http://www.samsung.com/gr/support">http://www.samsung.com/gr/ support</a>
HUNGARY	0680SAMSUNG (0680-726-786) 0680PREMIUM (0680-773-648)	<a href="http://www.samsung.com/hu/support">http://www.samsung.com/hu/ support</a>
ITALIA	800-SAMSUNG (800,7267864)	<a href="http://www.samsung.com/it/support">http://www.samsung.com/it/ support</a>
LATVIA	8000-7267	<a href="http://www.samsung.com/lv/support">http://www.samsung.com/lv/ support</a>
LITHUANIA	8-800-77777	<a href="http://www.samsung.com/lt/support">http://www.samsung.com/lt/ support</a>
LUXEMBURG	261 03 710	<a href="http://www.samsung.com/support">http://www.samsung.com/support</a>
MONTENEGRO	020 405 888	<a href="http://www.samsung.com/support">http://www.samsung.com/support</a>
NETHERLANDS	0900 - SAMSUNG (0900- 7267864) (€ 0,10/Min)	<a href="http://www.samsung.com/nl/support">http://www.samsung.com/nl/ support</a>
NORWAY	815 56480	<a href="http://www.samsung.com/no/support">http://www.samsung.com/no/ support</a>
POLAND	0 801-172-678* lub +48 22 607-93-33 * * (koszt połączenia według taryfy operatora)	<a href="http://www.samsung.com/pl/support">http://www.samsung.com/pl/ support</a>
PORTUGAL	808 20 7267	<a href="http://www.samsung.com/pt/support">http://www.samsung.com/pt/ support</a>
ROMANIA	08008 726 78 64 (08008 SAMSUNG ) Apel GRATUIT	<a href="http://www.samsung.com/ro/support">http://www.samsung.com/ro/ support</a>
SERBIA	011 321 6899	<a href="http://www.samsung.com/rs/support">http://www.samsung.com/rs/ support</a>
SLOVAKIA	0800 - SAMSUNG (0800-726 786)	<a href="http://www.samsung.com/sk/support">http://www.samsung.com/sk/ support</a>
SLOVENIA	080 697 267 090 726 786	<a href="http://www.samsung.com/si">http://www.samsung.com/si</a>
SPAIN	0034902172678	<a href="http://www.samsung.com/es/support">http://www.samsung.com/es/ support</a>

# Appendix

EUROPE		
SWEDEN	0771 726 7864 (SAMSUNG)	<a href="http://www.samsung.com/se/support">http://www.samsung.com/se/support</a>
SWITZERLAND	0800 726 78 64 (0800-SAMSUNG)	<a href="http://www.samsung.com/ch/support">http://www.samsung.com/ch/support</a> (German) <a href="http://www.samsung.com/ch_fr/support">http://www.samsung.com/ch_fr/support</a> (French)
UK	0330 SAMSUNG (7267864)	<a href="http://www.samsung.com/uk/support">http://www.samsung.com/uk/support</a>

CIS		
ARMENIA	0-800-05-555	<a href="http://www.samsung.com/support">http://www.samsung.com/support</a>
AZERBAIJAN	0-88-555-55-55	<a href="http://www.samsung.com/support">http://www.samsung.com/support</a>
BELARUS	810-800-500-55-500	<a href="http://www.samsung.com/support">http://www.samsung.com/support</a>
GEORGIA	0-800-555-555	<a href="http://www.samsung.com/support">http://www.samsung.com/support</a>
KAZAKHSTAN	8-10-800-500-55-500 (GSM: 7799, VIP care 7700)	<a href="http://www.samsung.com/support">http://www.samsung.com/support</a>
KYRGYZSTAN	8-10-800-500-55-500	<a href="http://www.samsung.com/kz_ru/support">http://www.samsung.com/kz_ru/support</a>
MOLDOVA	0-800-614-40	<a href="http://www.samsung.com/support">http://www.samsung.com/support</a>
MONGOLIA	7-495-363-17-00	<a href="http://www.samsung.com/support">http://www.samsung.com/support</a>
RUSSIA	8-800-555-55-55	<a href="http://www.samsung.com/ru/support">http://www.samsung.com/ru/support</a>
TADJIKISTAN	8-10-800-500-55-500	<a href="http://www.samsung.com/support">http://www.samsung.com/support</a>
UKRAINE	0-800-502-000	<a href="http://www.samsung.com/ua/support">http://www.samsung.com/ua/support</a> (Ukrainian) <a href="http://www.samsung.com/ua_ru/support">http://www.samsung.com/ua_ru/support</a> (Russian)
UZBEKISTAN	8-10-800-500-55-500	<a href="http://www.samsung.com/support">http://www.samsung.com/support</a>

CHINA		
CHINA	400-810-5858	<a href="http://www.samsung.com/cn/support">http://www.samsung.com/cn/support</a>
HONG KONG	(852) 3698 4698	<a href="http://www.samsung.com/hk/support">http://www.samsung.com/hk/support</a> (Chinese) <a href="http://www.samsung.com/hk_en/support">http://www.samsung.com/hk_en/support</a> (English)
MACAU	0800 333	<a href="http://www.samsung.com/support">http://www.samsung.com/support</a>

## Appendix

	S.E.A	
AUSTRALIA	1300 362 603	<a href="http://www.samsung.com/au/support">http://www.samsung.com/au/support</a>
INDONESIA	021-56997777 08001128888	<a href="http://www.samsung.com/id/support">http://www.samsung.com/id/support</a>
MALAYSIA	1800-88-9999 603-77137477 (Overseas contact)	<a href="http://www.samsung.com/my/support">http://www.samsung.com/my/support</a>
MYANMAR	01-2399888	<a href="http://www.samsung.com/support">http://www.samsung.com/support</a>
NEW ZEALAND	0800 726 786	<a href="http://www.samsung.com/nz/support">http://www.samsung.com/nz/support</a>
PHILIPPINES	1-800-10-7267864 [PLDT] 1-800-8-7267864 [Globe landline and Mobile] 02-4222111 [Other landline]	<a href="http://www.samsung.com/ph/support">http://www.samsung.com/ph/support</a>
SINGAPORE	1800-SAMSUNG (726-7864)	<a href="http://www.samsung.com/sg/support">http://www.samsung.com/sg/support</a>
TAIWAN	0800-329999	<a href="http://www.samsung.com/tw/support">http://www.samsung.com/tw/support</a>
THAILAND	0-2689-3232, 1800-29-3232	<a href="http://www.samsung.com/th/support">http://www.samsung.com/th/support</a>
VIETNAM	1800 588 889	<a href="http://www.samsung.com/vn/support">http://www.samsung.com/vn/support</a>

	S.W.A	
BANGLADESH	09612300300	<a href="http://www.samsung.com/in/support">http://www.samsung.com/in/support</a>
INDIA	1800 3000 8282 - Toll Free 1800 266 8282 - Toll Free	<a href="http://www.samsung.com/in/support">http://www.samsung.com/in/support</a>
SRI LANKA	0094117540540 0094115900000	<a href="http://www.samsung.com/support">http://www.samsung.com/support</a>

# Appendix

MENA		
ALGERIA	021 36 11 00	<a href="http://www.samsung.com/n_africa/support">http://www.samsung.com/n_africa/support</a>
BAHRAIN	8000-GSAM (8000-4726)	<a href="http://www.samsung.com/ae/support">http://www.samsung.com/ae/support</a> (English) <a href="http://www.samsung.com/ae_ar/support">http://www.samsung.com/ae_ar/support</a> (Arabic)
EGYPT	08000-726786 16580	<a href="http://www.samsung.com/eg/support">http://www.samsung.com/eg/support</a>
IRAN	021-8255	<a href="http://www.samsung.com/iran/support">http://www.samsung.com/iran/support</a>
JORDAN	0800-22273 06 5777444	<a href="http://www.samsung.com/Levant/support">http://www.samsung.com/Levant/support</a> (English)
KUWAIT	183-CALL (183-2255)	<a href="http://www.samsung.com/ae/support">http://www.samsung.com/ae/support</a> (English) <a href="http://www.samsung.com/ae_ar/support">http://www.samsung.com/ae_ar/support</a> (Arabic)
MOROCCO	080 100 22 55	<a href="http://www.samsung.com/n_africa/support">http://www.samsung.com/n_africa/support</a>
OMAN	800-SAMSUNG (800 - 726 7864)	<a href="http://www.samsung.com/ae/support">http://www.samsung.com/ae/support</a> (English) <a href="http://www.samsung.com/ae_ar/support">http://www.samsung.com/ae_ar/support</a> (Arabic)
PAKISTAN	0800-Samsung (72678)	<a href="http://www.samsung.com/pk/support">http://www.samsung.com/pk/support</a>
QATAR	800-CALL (800-2255)	<a href="http://www.samsung.com/ae/support">http://www.samsung.com/ae/support</a> (English) <a href="http://www.samsung.com/ae_ar/support">http://www.samsung.com/ae_ar/support</a> (Arabic)
SAUDI ARABIA	920021230	<a href="http://www.samsung.com/sa/support">http://www.samsung.com/sa/support</a> <a href="http://www.samsung.com/sa_en/support">http://www.samsung.com/sa_en/support</a> (English)
SYRIA	18252273	<a href="http://www.samsung.com/Levant/support">http://www.samsung.com/Levant/support</a> (English)
TUNISIA	80-1000-12	<a href="http://www.samsung.com/n_africa/support">http://www.samsung.com/n_africa/support</a>

MENA		
TURKEY	444 77 11	<a href="http://www.samsung.com/tr/support">http://www.samsung.com/tr/support</a>
U.A.E	800-SAMSUNG (800 - 726 7864)	<a href="http://www.samsung.com/ae/support">http://www.samsung.com/ae/support</a> (English) <a href="http://www.samsung.com/ae_ar/support">http://www.samsung.com/ae_ar/support</a> (Arabic)

AFRICA		
BOTSWANA	8007260000	<a href="http://www.samsung.com/support">http://www.samsung.com/support</a>
BURUNDI	200	<a href="http://www.samsung.com/support">http://www.samsung.com/support</a>
CAMEROON	7095-0077	<a href="http://www.samsung.com/africa_fr/support">http://www.samsung.com/africa_fr/support</a>
COTE D'IVOIRE	8000 0077	<a href="http://www.samsung.com/africa_fr/support">http://www.samsung.com/africa_fr/support</a>
DRC	499999	<a href="http://www.samsung.com/support">http://www.samsung.com/support</a>
GHANA	0800-10077 0302-200077	<a href="http://www.samsung.com/africa_en/support">http://www.samsung.com/africa_en/support</a>
KENYA	0800 545 545	<a href="http://www.samsung.com/support">http://www.samsung.com/support</a>
MOZAMBIQUE	847267864 / 827267864	<a href="http://www.samsung.com/support">http://www.samsung.com/support</a>
NAMIBIA	08 197 267 864	<a href="http://www.samsung.com/support">http://www.samsung.com/support</a>
NIGERIA	0800-726-7864	<a href="http://www.samsung.com/africa_en/support">http://www.samsung.com/africa_en/support</a>
RWANDA	9999	<a href="http://www.samsung.com/support">http://www.samsung.com/support</a>
SENEGAL	800-00-0077	<a href="http://www.samsung.com/africa_fr/support">http://www.samsung.com/africa_fr/support</a>
SOUTH AFRICA	0860 SAMSUNG (726 7864)	<a href="http://www.samsung.com/support">http://www.samsung.com/support</a>
SUDAN	1969	<a href="http://www.samsung.com/support">http://www.samsung.com/support</a>
TANZANIA	0800 755 755	<a href="http://www.samsung.com/support">http://www.samsung.com/support</a>
UGANDA	0800 300 300	<a href="http://www.samsung.com/support">http://www.samsung.com/support</a>
ZAMBIA	0211 350370	<a href="http://www.samsung.com/support">http://www.samsung.com/support</a>



## Ansvar för betalservice (kostnad för kunder)



När service efterfrågas, trots garantin, kan vi debitera dig för ett besök av en servicetekniker i följande fall.

### Inget fel på produkten

Rengöring av produkten, justering, förklaring, ominstallation osv.

- Om en servicetekniker ger instruktioner för hur produkten ska användas eller bara justerar inställningar utan att montera isär produkten.
- Om en defekt har orsakats av yttre miljöfaktorer. (Internet, antenn, kabelsignal osv.)
- Om en produkt har installerats om eller om extra enheter har anslutits efter det att den köpta produkten installerades första gången.
- Om en produkt har installerats om för att flyttas till en annan plats eller till ett annat hus.
- Om kunden begär användningsinstruktioner på grund av en produkt från ett annat företag.
- Om kunden begär instruktioner för att använda nätverket eller ett program från ett annat företag.
- Om kunden begär installation och konfigurering av programvara för produkten.
- Om en servicetekniker tar bort/rengör damm eller främmande material inuti produkten.
- Om kunden begär en installation ytterligare efter att ha köpt produkten via hemshopping eller online.

### En skada på produkten som orsakats av kunden

Skada på produkten orsakad av kundens felhantering eller felaktiga reparation.

Om en skada på produkten har orsakats av:

- yttre påverkan eller fall.
- Användning av tillbehör eller separat sålda produkter som inte specificerats av Samsung.
- Reparation av en person förutom en tekniker från ett annat serviceföretag eller partner till Samsung Electronics CO.; Ltd.
- Ommodellering eller reparation av produkten utförd av kunden.
- Användning av produkten med felaktig spänning eller icke-auktoriserade elektriska anslutningar.
- Säkerhetsföreskrifterna i användarhandboken har inte följts.

### Annat

- Om produkten skadats på grund av en naturkatastrof. (åska, brand, jordbävning, översvämning osv.)
- Om förbrukningskomponenter har förbrukats. (batterier, toner, lysrör, munstycke, vibrator, lampor, filter, band osv.)



Om kunden begär service och produkten inte har något fel kan en serviceavgift tas ut. Läs därför alltid användarhandboken först.

## Korrekt avfallshantering

### Korrekt avfallshantering av produkten (elektriska och elektroniska produkter)



(Gäller i länder med separata insamlingssystem)

Denna symbol på produkten, tillbehören och i manualen anger att produkten och de elektroniska tillbehören (t.ex. laddare, headset, USB-kabel) inte bör sorteras tillsammans med annat hushållsavfall när de kasseras. Dessa föremål bör hanteras separat för ändamålsenlig återvinning av beståndsdelarna för att förhindra fara för hälsa och miljö.

Hushållsanvändare bör kontakta återförsäljaren som sålt produkten eller kommunen för vidare information om var och hur produkten och tillbehören kan återvinnas på ett miljösäkert sätt.

Företagsanvändare bör kontakta leverantören samt verifiera angivna villkor i köpekontraktet. Produkten och de elektroniska tillbehören bör inte hanteras tillsammans med annat kommersiellt avfall.

## Terminologi

### Meny på skärmen

Med menyerna på skärmen kan du ange skärminställningar för optimering av bildkvaliteten efter behov. Du kan ändra skärmens ljusstyrka, ton, storlek och många andra inställningar med hjälp av de menyer som visas på skärmen.

### Gamma

Med menyn Gamma ändrar du gråskalan som anger mellantoner på skärmen. När du ändrar ljusstyrkan blir hela skärmen ljusare, men när du ändrar gamma blir bara mellantonerna ljusare.

### Gråskala

Skala avser nivåerna för färgintensiteten som visar färgvariationerna i övergången från mörkare till ljusare områden på skärmen. Om du ändrar skärmens ljusstyrka ändras variationen mellan svart och vitt, medan gråskala avser området mellan svart och vitt. Om du ändrar gråskalan genom att justera gamma ändras mediumljusstyrkan på skärmen.

### Uppdateringsfrekvens

Uppdateringsfrekvensen, eller den vertikala frekvensen, avser den frekvens som skärmen uppdateras med. Skärminformation överförs när skärmen uppdateras för att visa en bild, även om själva uppdateringen är osynlig för ögat. Det antal gånger skärmen uppdateras kallas uppdateringsfrekvens och mäts i Hz. En uppdateringsfrekvens på 60 Hz innebär att skärmen uppdateras 60 gånger per sekund. Uppdateringsfrekvensen beror på de prestanda grafikkorten i datorn och i bildskärmen har.

### Horisontell frekvens

De tecken och bilder som visas på bildskärmen består av ett stort antal punkter (bildpunkter). Bildpunkter överförs i horisontella rader som sedan arrangeras vertikalt så att en bild skapas. Den horisontella frekvensen mäts i kHz och anger hur många gånger per sekund horisontella rader överförs och visas på bildskärmen. En horisontell frekvens på 85 innebär att de horisontella linjerna som utgör en bild överförs 85 000 gånger per sekund. Den horisontella frekvensen visas som 85 kHz.

### Vertikal frekvens

En bild består av många horisontella rader. Den vertikala frekvensen mäts i Hz och anger hur många bilder som kan skapas per sekund av de horisontella raderna. En vertikal frekvens på 60 innebär att en bild överförs 60 gånger per sekund. Den vertikala frekvensen kallas också för "uppdateringsfrekvens" och påverkar hur mycket skärmen flimrar.

## Upplösning

Upplösningen är antalet horisontella och vertikala bildpunkter på en skärm. Den representerar nivån för visningsdetaljer.

En högre upplösning visar en större mängd information på skärmen och är lämpligt om du vill utföra flera åtgärder samtidigt.

En upplösning på t.ex. 1920 x 1080 består av 1920 horisontella bildpunkter (horisontell upplösning) och 1080 vertikala rader (vertikal upplösning).

## Plug & Play

Med plug-and-play-funktionen kan information automatiskt överföras mellan en bildskärm och datorn för bästa möjliga visningsmiljö.

Monitorn använder VESA DDC (internationell standard) för att köra Plug & Play.

# Index

---

## A

Allmänt 77  
Ansluta och använda en dator 29  
Ansvar för betalservice kostnad för kunder 89  
Återställ alla 66

## B

Bildstorlek 50

## D

Delar 19

## E

Easy Setting Box 70  
Ecospar Plus 59  
Energispar 78

## F

Färg 40  
Före anslutning 29

## G

Genomskinlighet 55  
Gör detta innan du kontakter Samsungs kundservice 72

## H

HDMI svart 46

## I

Identifiering av källa 63  
Information 67  
Installation 23

## K

Knappupprepntid 64  
Kontakta Samsung 81  
Kontrast 38  
Kontrollera innehållet 18  
Korrekt avfallshantering 90

## L

Läge för ögonvila 47  
Ljusstyrka 37

## P

På för LEDström 65  
PC/AV-läge 62  
Position 56

## R

Rätt hållning vid produktanvändning 17  
Rengöring 7

## S

Säkerhetsföreskrifter 9  
SAMSUNG MAGIC Bright 35  
SAMSUNG MAGIC Upscale 45  
Skärmjustering 52  
Skärpa 39  
Spelläge 48  
Språk 57  
Svarstid 49

## T

Tabell för standardsignalläge 79  
Terminologi 91  
Timer av 60

# Index

---

## U

Upphovsrätt 6

## V

Vanliga frågor 75

Visa tid 58