

Skärm Bruksanvisning

S24E650C S27E650C

Färgen och utseendet kan variera beroende på produkt.
Specifikationerna kan ändras utan föregående meddelande för att
förbättra produktens prestanda.

Innehållsförteckning

Innan du använder produkten

Upphovsrätt	4
Säkra installationsutrymmet	5
Förvaring	5
Säkerhetsföreskrifter	5
Symboler	5
Rengöring	6
Elektricitet och säkerhet	6
Installation	7
Användning	9
Korrekt hållning vid användning av produkten	11

Förberedelser

Kontrollera delarna	12
Komponenter	12
Delar	13
Knappar på framsidan	13
Baksidan	15
Installation	16
Montera stativet	16
Avlägsna stativet	17
Montera väggstativet	18
Specifikationer för väggstativet (VESA)	19
Justera produktens lutning och höjd	20
Rotera skärmen	20

Antistöldlås

21

Ansluta och använda en källanhet

Före anslutning	22
Kontrollpunkter före anslutning	22
Ansluta och använda en dator	22
Ansluta med en DVI-kabel	22
Anslutning med en DVI-HDMI-kabel	23
Ansluta med en HDMI-kabel	23
Anslutning med en HDMI-DVI-kabel	24
Anslutning med DP-kabel	24
Ansluta till hörlurar	25
Ansluta strömmen	25
Organisera de anslutna kablarna	26
Ansluta produkten till en dator som en USB-hubb	27
Ansluta en dator till produkten	27
Använda produkten som en USB-hubb	28
Installation av drivrutiner	29
Ställa in den optimala upplösningen	29
Montera ljudlisten (säljs separat)	30
Specifikationer för ljudlisten (säljs separat)	31

Skärminställning

SAMSUNG MAGIC Bright	32
Ställa in SAMSUNG MAGIC Bright	32
Ljus	34
Konfigurera Ljus	34
Kontrast	35
Konfigurera Kontrast	35
Skärpa	36
Konfigurera Skärpa	36
Färg	37
Konfigurera Färg	37
SAMSUNG MAGIC Upscale	38
Ställa in SAMSUNG MAGIC Upscale	38
HDMI svart	39
Konfigurera inställningar för HDMI svart	39
Läge för ögonvila	40
Konfigurera Läge för ögonvila	40
Spelläge	41
Konfigurera Spelläge	41
Svarstid	42
Ställa in Svarstid	42
Bildstorlek	43
Ändra Bildstorlek	43
Skärmjustering	45
Ställa in H-position och V-position	45

Innehållsförteckning

Koordinera skärmmenykontrollen

Transparens	46
Ändra Transparens	46
Position	47
Ställa in H-position och V-position	47
Språk	48
Konfigurera Språk	48
Visa tid	49
Konfigurera Visa tid	49

Inställningar och återställning

Smart Eco-spar	50
Konfigurera Smart Eco-spar	50
Sluttid-timer Plus	51
Konfigurera Sluttid	51
Konfigurera Eko-timer	53
PC/AV-läge	55
Konfigurera PC/AV-läge	55
Källdetektering	56
Konfigurera Källdetektering	56
Knappupprepn.tid	57
Konfigurera Knappupprepn.tid	57
Återställ alla	58
Återställa till standardinställningarna (Återställ alla)	58

Information Meny och annat

Information	59
Visa Information	59
Ställa in Ljus, Kontrast och Volym från inledningsskärmen	60

Installera programmet

Easy Setting Box	61
Installera programmet	61
Ta bort programmet	61

Felsökningsguide

Innan du kontaktar Samsungs kundtjänst	62
Testa produkten	62
Kontrollera upplösning och frekvens	62
Kontrollera följande.	63
Vanliga frågor	66

Specifikationer

Allmänt	68
Energisparfunktion	70
Tabell över standardsignallägen	71

Appendix

Ansvar för betalservice (kostnad för kunder)	73
Inget fel på produkten	73
En skada på produkten som orsakats av kunden	73
Annat	73
Korrekt avfallshantering	74
Korrekt avfallshantering av produkten (elektriska och elektroniska produkter)	74
Extended warranty	74
Terminologi	75

Kapitel 01

Innan du använder produkten

Upphovsrätt

Innehållet i den här handboken kan komma att ändras utan förvarning i avsikt att förbättra kvaliteten.

© 2015 Samsung Electronics

Samsung Electronics innehar upphovsrätten för den här handboken.

Användning eller reproduktion av den här handboken, delvis eller i sin helhet, utan tillstånd från Samsung Electronics är förbjudet.

Microsoft, Windows är registrerade varumärken som tillhör Microsoft Corporation.

VESA, DPM och DDC är registrerade varumärken som tillhör Video Electronics Standards Association.

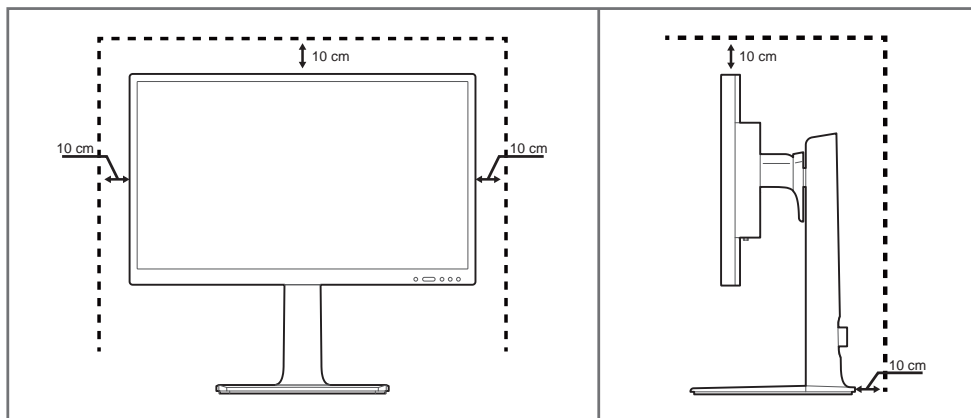
Övriga varumärken tillhör respektive ägare.

- En administrationsavgift kan tillkomma om
 - (a) en tekniker tillkallas och det inte finns något fel på produkten.
(om du inte har läst den här användarhandboken).
 - (b) du tar med produkten till ett reparationscenter och det inte finns något fel på produkten.
(om du inte har läst den här användarhandboken).
- Beloppet på en sådan administrationsavgift informeras före arbetet sker eller hembesöket görs.

Säkra installationsutrymmet

Se till att det finns plats runt produkten för ventilation. En invändig temperaturökning kan orsaka brand och skada på produkten. Se till att det finns så mycket utrymme som visas nedan eller mer när du installerar produkten.

— Utseendet kan variera beroende på produkt.



Förvaring

Högljansmodeller kan få vita fläckar på ytan om en luftfuktare med ultraljud används i närheten.

— Kontakta Samsungs kundtjänst om du behöver rengöra insidan av produkten (en avgift tas ut).

Säkerhetsföreskrifter

Akta!

RISK FÖR ELSTÖTAR, ÖPPNA INTE

Varning : MINSKA RISKEN FÖR ELSTÖTAR, TA INTE BORT HÖLJET. (ELLER BAKSIDAN)

DET FINNS INGA DELAR SOM ANVÄNDAREN SJÄLV KAN ÅTGÄRDA INUTI PRODUKTEN.

LÅT ALL SERVICE UTFÖRAS AV BEHÖRIG PERSONAL.



Symbolen anger att hög ström passerar genom produkten.

Det är farligt att på något vis röra vid produktens inre delar.



Symbolen uppmärksammar dig på att viktig information om användning och underhåll följer med produkten.

Symboler

Varning!

En allvarig eller dödlig skada kan uppstå om anvisningarna inte följs.

Akta!

Personskada eller skador på föremål kan uppstå om anvisningarna inte följs.



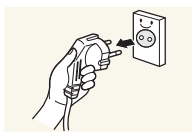
Åtgärder markerade med den här symbolen är förbjudna.



Anvisningar markerade med den här symbolen måste följas.

Rengöring

- Var försiktig när du rengör skärmen och höljet eftersom avancerade LCD-skärmar lätt repas.
- Gör följande vid rengöring.
- Följande bilder är endast med som referens. Den verkliga situationen kan skilja sig från vad som visas i bilderna.

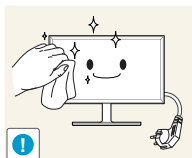


1 Stäng av produkten och datorn.

2 Koppla bort strömsladden från produkten.

- Håll i kontakten på strömsladden och rör inte sladden med blöta händer. Stötar kan annars uppstå.

3 Torka bildskärmen med en ren, mjuk och torr trasa.

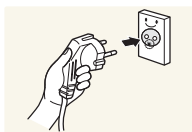
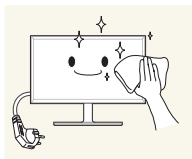


- Använd inte något rengöringsmedel som innehåller alkohol, lösningsmedel eller tensider på bildskärmen.



- Spruta inte vatten eller rengöringsmedel direkt på produkten.

4 Fukta en ren och torr trasa med vatten och vrid ur den ordentligt när du gör rent utsidan av produkten.



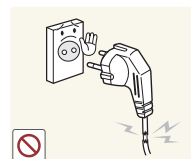
5 Anslut strömsladden till produkten när du är färdig med rengöringen.

6 Sätt på produkten och datorn.

Elektricitet och säkerhet

- Följande bilder är endast med som referens. Den verkliga situationen kan skilja sig från vad som visas i bilderna.

Varning!



Använd inte en skadad strömsladd eller stickkontakt, eller ett eluttag som sitter löst.

- Stötar eller brand kan uppstå.

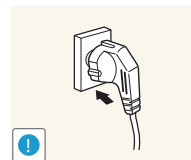


Anslut inte flera produkter till samma eluttag.

- Överhettade eluttag kan orsaka brand.

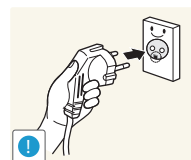


Ta inte i kontakten med våta händer. Stötar kan annars uppstå.



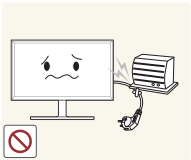
Sätt i elkontakten ordentligt så att den inte sitter löst.

- En osäker anslutning kan orsaka brand.



Anslut stickkontakten till ett jordat eluttag (endast typ 1-isolerade enheter).

- Stötar eller skada kan uppstå.



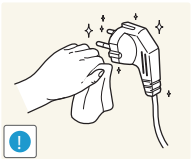
Böj eller dra inte kraftigt i strömsladden. Placera inte något tungt föremål på strömsladden.

- En skadad sladd kan orsaka brand eller stötar.



Placera inte strömsladden eller produkten i närheten av värmekällor.

- Brand eller stötar kan uppstå.



Ta bort damm från stickkontakterna och eluttaget med en torr trasa.

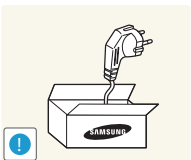
- Brand kan uppstå.

Akta!



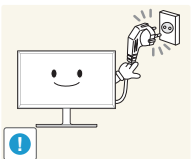
Koppla inte från strömsladden när produkten används.

- Produkten kan skadas av en elstöt.



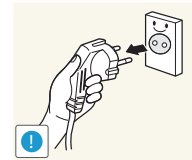
Använd endast den strömsladd som tillhandhålls av Samsung och som följde med produkten. Använd inte strömsladden till andra produkter.

- Brand eller stötar kan uppstå.



Se till att eluttaget som strömsladden är anslutet till inte är övertäckt.

- Strömmen till produkten måste brytas genom att strömsladden kopplas från om problem uppstår.



Håll i stickkontakten när du kopplar från strömsladden från eluttaget.

- Stötar eller brand kan uppstå.

Installation

Varning!



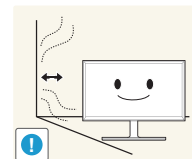
Placera inte ljus, insektsspray eller cigaretter på produkten. Placera inte produkten nära värmekällor.

- Brand kan uppstå.



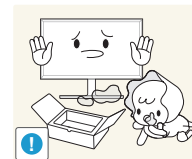
Placera inte produkten i dåligt ventilerade utrymmen som bokhyllor eller garderober.

- En ökad inre temperatur kan orsaka brand.



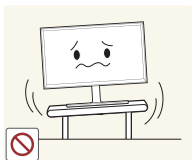
Placera produkten minst 10 cm från väggen för ventilationens skull.

- En ökad inre temperatur kan orsaka brand.



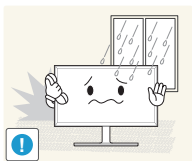
Håll plastförpackningen utom räckhåll för barn.

- Barnen kan kvävas.



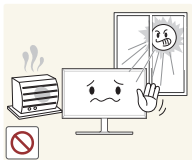
Placera inte produkten på ett ostadigt eller vibrerande underlag (instabil hylla, lutande ytor med mera).

- Produkten kan falla och skadas och/eller orsaka skada.
- Om produkten används i en miljö med kraftiga vibrationer kan produkten skadas eller börja brinna.



Installera inte produkten i ett fordon eller på en plats utsatt för damm, fukt (droppande vatten osv.), olja eller rök.

- Brand eller stötar kan uppstå.



Utsätt inte produkten för direkt solljus, värme eller heta föremål som t.ex. en spis.

- Produktens livstid kan förkortas eller brand uppstå.



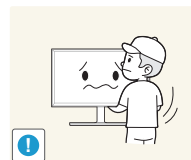
Placera inte produkten inom räckhåll för småbarn.

- Produkten kan falla och skada barn.



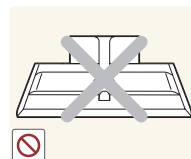
Matolja, exempelvis sojabönsolja, kan skada eller deformera produkten. Installera inte produkten i kök eller i närheten av en köksbänk.

Akta!



Tappa inte produkten när du flyttar den.

- Produkten kan skadas eller orsaka personskador.



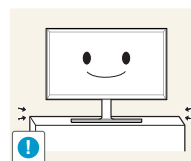
Ställ inte ner produkten med framsidan nedåt.

- Skärmen kan skadas.



När du placerar produkten på ett skåp eller en hylla måste du se till att den nedre, främre kanten av produkten inte skjuter ut.

- Produkten kan falla och skadas och/eller orsaka skada.
- Placera endast produkten på skåp eller hyllor som har rätt storlek.



Ställ ner produkten försiktigt.

- Produkten kan skadas eller orsaka personskador.



Om produkten installeras på ett ovanligt ställe (en plats utsatt för större mängder dammpartiklar, kemiska ämnen, extrema temperaturer eller höga fuktnivåer, eller en plats där produkten är igång under längre tidsperioder) kan det resultera i en kraftig försämring av produktens prestanda.

- Kontakta Samsungs kundtjänst om du vill installera produkten på ett sådant ställe.

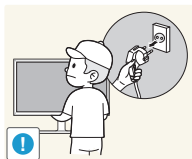
Användning

Varning!



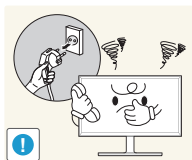
Ström med hög spänning går genom produkten. Ta aldrig själv isär, reparera eller ändra produkten.

- Brand eller stötar kan uppstå.
- Kontakta Samsungs kundtjänst för reparation.



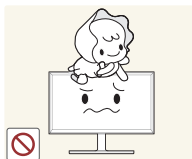
Om du ska flytta produkten måste du först koppla bort alla kablar från den, inklusive strömsladden.

- En skadad sladd kan orsaka brand eller stötar.



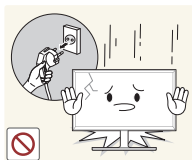
Om produkten låter konstigt, luktar bränt eller rök ska du omedelbart ta bort strömsladden och kontakta Samsungs kundtjänst.

- Stötar eller brand kan uppstå.



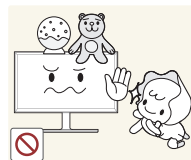
Låt inte barn klänga eller klättra på produkten.

- Barnen kan skadas allvarligt.



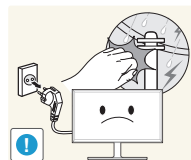
Om du tappar produkten eller om ytterhöljet skadas stänger du av strömmen och kopplar från strömsladden. Kontakta sedan Samsungs kundtjänst.

- Fortsatt användning kan orsaka brand eller stötar.



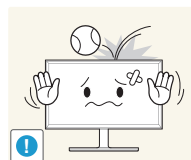
Lämna inte tunga föremål eller föremål som barn gillar (leksaker, godis osv.) på produkten.

- Produkten eller tunga föremål kan falla när barn försöker nå leksakerna eller godiset och orsaka allvarliga skador.



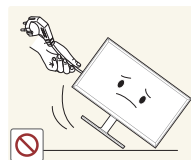
Stäng av produkten och dra ur strömsladden under åskväder.

- Brand eller stötar kan uppstå.



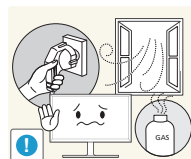
Tappa inte föremål på produkten och utsätt inte produkten för kraftiga smällar.

- Brand eller stötar kan uppstå.



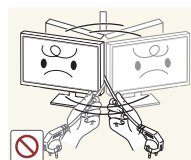
Flytta inte produkten genom att dra i strömsladden eller någon kabel.

- Produkten kan gå sönder och stötar eller brand kan uppstå om en kabel skadas.



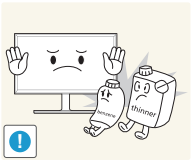
Om en gasläcka inträffar ska du inte röra produkten eller stickkontakten. Ventilera också lokalen omedelbart.

- Gnistor kan orsaka en explosion eller brand.



Lyft eller flytta inte produkten genom att dra i strömsladden eller någon kabel.

- Produkten kan gå sönder och stötar eller brand kan uppstå om en kabel skadas.



Använd inte och placera inte eldfarliga sprayer eller lättantändliga ämnen nära produkten.

- En explosion eller brand kan uppstå.



Se till att ventilationsspringorna inte blockeras av dukar eller gardiner.

- En ökad inre temperatur kan orsaka brand.



Infoga inte metallföremål (mynt, hårspännen, säkerhetsnålar osv.) eller brännbara föremål (papper tändstickor osv.) i produkten (i ventilationsspringor, in-/utmatningsportar osv.).

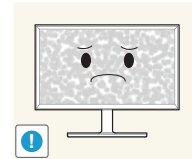
- Stäng alltid av produkten och koppla från strömsladden om vatten eller något annat ämne hamnar i produkten. Kontakta sedan Samsungs kundtjänst.
- Produkten kan annars gå sönder och stötar eller brand kan uppstå.



Placera inte föremål som innehåller vätska (vaser, krukor, flaskor osv.) eller metallföremål på produkten.

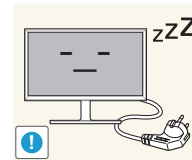
- Stäng alltid av produkten och koppla från strömsladden om vatten eller något annat ämne hamnar i produkten. Kontakta sedan Samsungs kundtjänst.
- Produkten kan annars gå sönder och stötar eller brand kan uppstå.

Akta!



Om du låter skärmen stå med stillbild under en längre tid kan det orsaka inbrända bilder och defekta pixlar.

- Aktivera strömsparläget eller en dynamisk skärmläckare om du inte tänker använda produkten under en tid.



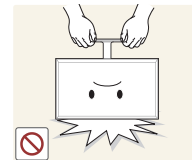
Koppla från strömsladden från eluttaget om du inte tänker använda bildskärmen under en längre tid (semester med mera).

- Ansamlad damm kan i kombination med värme orsaka brand, elstötar eller elläckage.



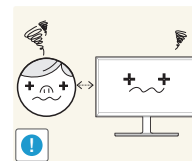
Använd produkten med den rekommenderade upplösningen och frekvensen.

- Synen kan försämrast.



Håll inte produkten upp-och-ned och flytta den inte genom att hålla i foten.

- Produkten kan falla och skadas eller orsaka skada.

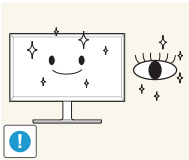


Om du sitter för nära skärmen under en längre tid kan synen försämrast.



Använd inte luftfuktare eller spisar i närheten av produkten.

- Brand eller stötar kan uppstå.

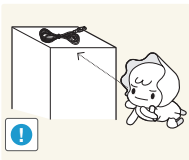


Vila ögonen i mer än fem minuter för varje timme du använder produkten.

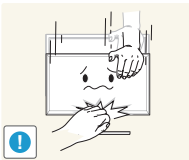
- Risken för trötta ögon minskar.



Rör inte vid skärmen när produkten varit påslagen under en längre tid då den kan vara mycket varm.

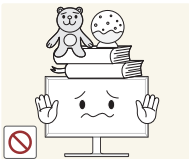


Förvara små tillbehör utom räckhåll för barn.



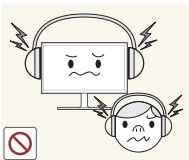
Var försiktig när du justerar produktens vinkel eller sänker eller höjer den.

- Handen eller ett finger kan fastna och skadas.
- Kraftig lutning på produkten kan resultera i att den faller och orsakar skada.



Placera inte tunga föremål på produkten.

- Produkten kan skadas eller orsaka personsador.



Vid användning av hörlurar eller örsnäckor, vrid inte upp volymen för högt.

- Om ljudet är för högt kan det skada hörseln.

Korrekt hållning vid användning av produkten



Använd produkten med korrekt hållning enligt följande:

- Sitt med rak rygg.
- Ögonen ska vara på 45 till 50 cm avstånd från skärmen och du ska titta ner något på skärmen. Ögonen ska vara rakt framför skärmen.
- Justera vinkeln så att ljus inte reflekteras i skärmen.
- Håll underarmarna raka i förhållande till överarmarna och i nivå med handryggen.
- Armbågarna ska hålla ungefär 90 graders vinkel.
- Justera höjden på produkten så att knäna är böjda 90 grader eller mer, hälarna är placerade mot golvet och armarna hålls lägre än hjärtat.

Kapitel 02

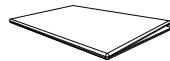
Förberedelser

- Kontrakta leverantören där du köpte produkten om några delar saknas.
- Bilderna kan se annorlunda ut än de faktiska komponenterna.
- Den optimala upplösningen kanske inte går att använda om du använder en annan kabel än en HDMI- eller HDMI-DVI-kabel av höghastighetstyp.

Kontrollera delarna

Komponenter

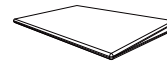
— Komponenterna kan variera på olika platser.



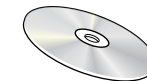
Snabbstartguide



Garantikort
(Ej tillgänglig på alla platser)



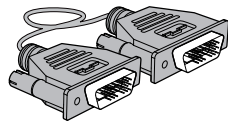
Föreskrifter



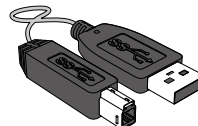
Bruksanvisning



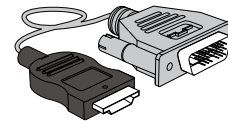
Strömkabel ([s. 25](#))



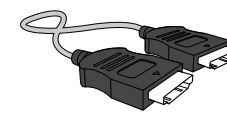
DVI-kabel (tillbehör) ([s. 22](#))



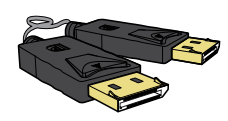
USB 3.0-kabel ([s. 27](#))



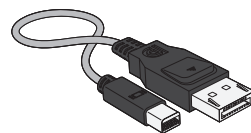
HDMI-DVI-kabel (tillbehör)
([s. 23](#))



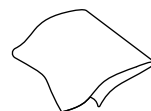
HDMI-kabel (tillbehör) ([s. 23](#))



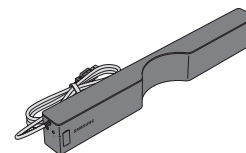
DP-kabel (tillbehör) ([s. 24](#))



MINI DP-kabel (tillbehör)



Rengöringstrasa (tillbehör)

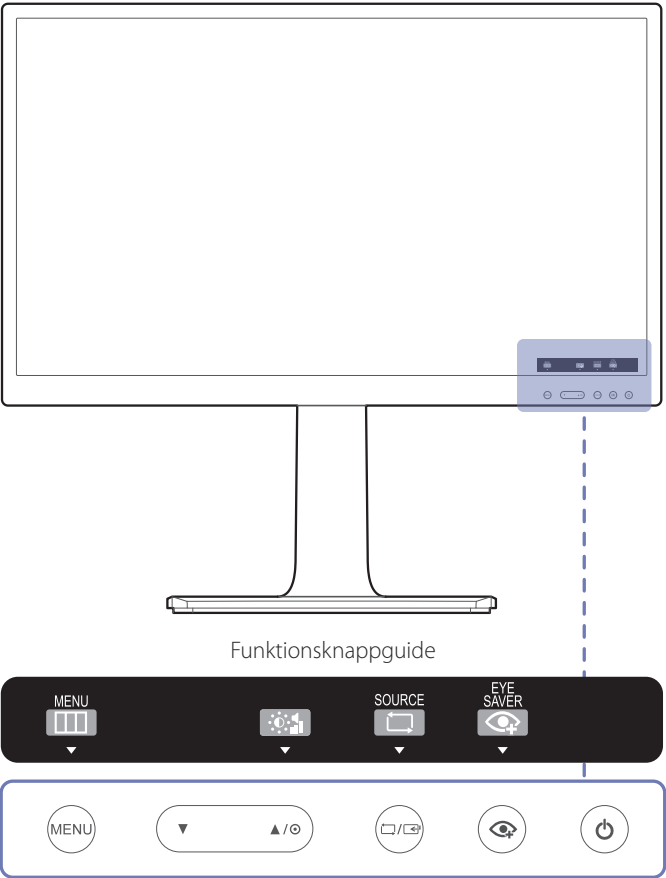


Ljudlist (tillbehör)

Delar

Knappar på framsidan

— Färg och form på delarna kan variera från det som visas på bilden.
Specifikationerna kan ändras utan föregående meddelande för att höja prestandan.



När startskärmen visas trycker du på valfri knapp på framsidan, utom ▼ och ⏻, så att funktionsknappsskärmen visas.

Ikoner	Beskrivning
MENU	Öppna eller stäng menyn på skärmen eller gå tillbaka till den föregående menyn. Om du trycker på knappen MENU när funktionsknappsskärmen är synlig, visas menyn på skärmen.
▼ / ▲ / ⦿	Flytta till den övre eller nedre menyn eller ändra värdet för ett alternativ på menyn på skärmen. När funktionsknappsguiden visas trycker du på ▲ / ⦿ om du vill ställa in Ljus och Kontrast, Volym .
⏮ / ⏭	Bekräfta ett menyval. Om du trycker på knappen ⏮ / ⏭ när menyn på skärmen inte visas ändras inmatningsskällan (DVI, HDMI, DisplayPort). — Om du slår på produkten eller ändrar inmatningsskälla genom att trycka på knappen ⏮ / ⏭ visas ett meddelande med information om den ändrade inmatningsskällan i det övre vänstra hörnet av skärmen.
👁	Tryck på 👁 om du vill aktivera eller inaktivera Läge för ögonvila . Objekten nedan är inte tillgängliga om funktionen Läge för ögonvila är tillgänglig. <ul style="list-style-type: none">• Bild → SAMSUNG MAGICBright, Ljus, Färg, Spelläge• System → Smart Eco-spar
⏻	Slå på eller av skärmen. Strömlampan lyser när produkten fungerar normalt. — Mer information om energisparfunktionen finns i "Energisparfunktion(s. 70)" i produktspecifikationerna. — Du kan minska strömförbrukningen genom att dra ur strömsladden om du inte tänker använda produkten under en längre tid.

Ikoner

Beskrivning

Funktionsknappguide

När du trycker på en knapp på produkten visas Funktionsknappguiden innan skärmmenyn öppnas.

(Guiden visar funktionen för den knapp som trycks ned.)

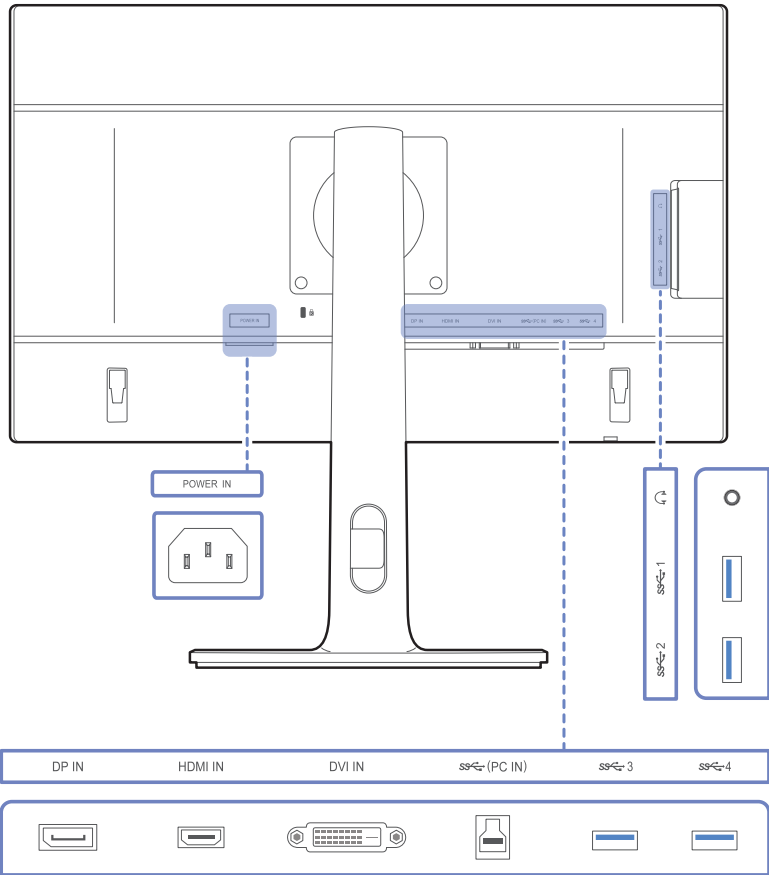
Du kan öppna skärmmenyn när guiden visas genom att trycka en gång till på motsvarande knapp.

Funktionsknappguiden kan variera mellan olika funktioner och produktmodeller.

Se aktuell produkt.










Baksidan

Färg och form på delarna kan variera från det som visas på bilden.
Specifikationerna kan ändras utan föregående meddelande för att höja prestandan.



Port

Beskrivning

<p>POWER IN</p> 	Anslut skärmens strömkabel till porten POWER IN på produktens baksida.
<p>DP IN</p> 	För anslutning av en dator via en DP-kabel.
<p>HDMI IN</p> 	Ansluter till en källenhet med HDMI-kabel eller HDMI-DVI-kabel.
<p>DVI IN</p> 	Ansluter till en källenhet med DVI-kabel Terminalen DVI IN medföljer endast de digitala (DVI)-modellerna.
<p>SS (PC IN)</p> 	Anslut till en dator med en USB-kabel. Porten kan endast användas för anslutning av en dator.
<p>SS 1 SS 2</p>  <p>SS 3 SS 4</p> 	Anslut till en USB-enhet. Fungerar med USB-kablar version 3.0 och lägre. Källenheter kan laddas med de här USB-portarna.
	Anslut en ljudutmatningsenhet, t.ex. hörlurar.
	Ansluts till högtalare.

Installation

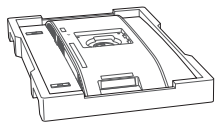
Montera stativet

— Färg och form på delarna kan variera från det som visas på bilden. Specifikationerna kan ändras utan föregående meddelande för att höja prestandan.

— Innan du monterar produkten ska du ställa ned produkten på ett plant och stabilt underlag med skärmen nedåt.

Varning! Produkten är lätt böjd, och kan skadas om den utsätts för tryck när den står på en plan yta. Lägg inget tryck på produkten när den ligger vänd uppåt eller nedåt på marken.

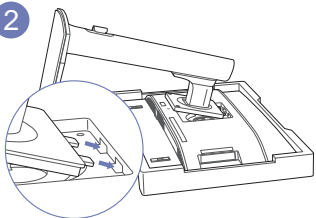
1



Lägg den skyddande skumplasten från förpackningen på golvet och placera produkten med skärmen nedåt på skumplasten enligt bilden.

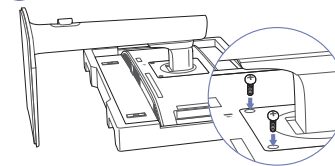
Istället för skumplast kan du t.ex. använda en tjock matta.

2



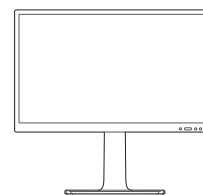
För in hakarna på stativet i spåren på produktens baksida och skjut in dem i pilarnas riktning.

3



Dra åt skruvarna så att stativet fixeras.

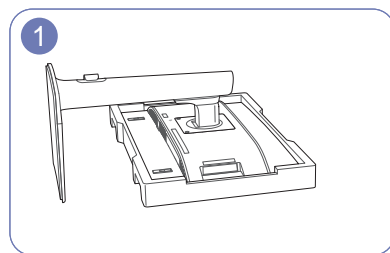
4



När stativet har monterats ställs produkten i upprätt position.

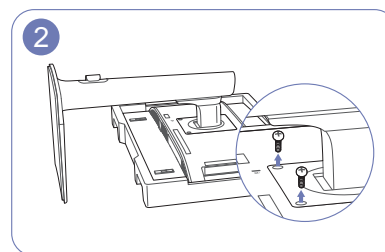
Avlägsna stativet

- Färg och form på delarna kan variera från det som visas på bilden. Specifikationerna kan ändras utan föregående meddelande för att höja prestandan.
- Innan du monterar produkten ska du ställa ned produkten på ett plant och stabilt underlag med skärmen nedåt.
Varning! Produkten är lätt böjd, och kan skadas om den utsätts för tryck när den står på en plan yta. Lägg inget tryck på produkten när den ligger vänd uppåt eller nedåt på marken.
- Slå av produkten och dra ur kontakten ur vägguttaget.

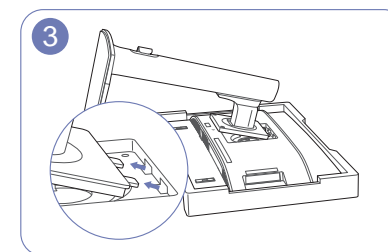


Lägg den skyddande skumplasten från förpackningen på golvet och placera produkten med skärmen nedåt på skumplasten enligt bilden.

Istället för skumplast kan du t.ex. använda en tjock matta.



Lossa skruven på produktens baksida.

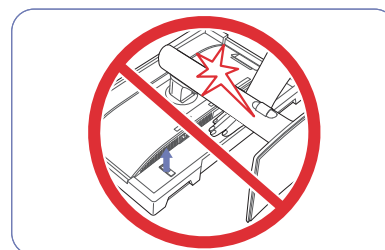


Lyft och avlägsna stativet.

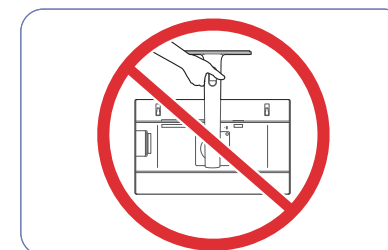
Akta!



Håll inte händerna inom vridområdet.

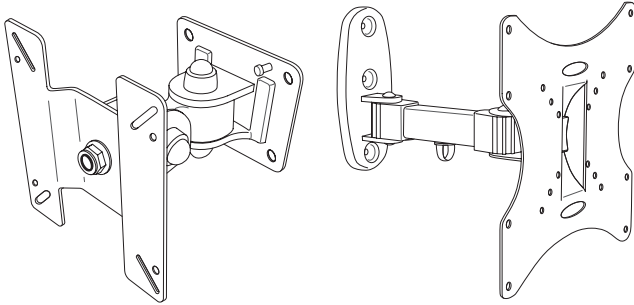


Håll inte handen under stativstolpen.



Håll inte bara i stativet om du håller produkten upp-och-ned.

Montera väggstativet



Montera väggstativet

Med hjälp av väggstativet kan du montera produkten på väggen.

Köp en kompatibel väggmonteringssats som du kan använda med produkten.

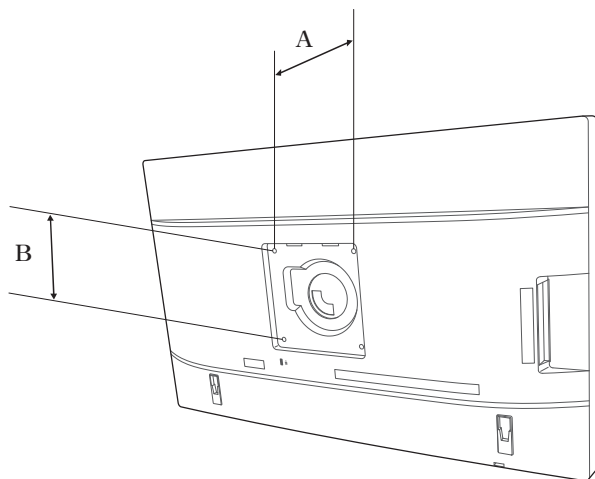
Detaljerad information om hur du monterar väggstativet finns i instruktionerna som medföljde stativet.

Vi rekommenderar att du kontaktar en tekniker för att få hjälp när du monterar väggstativet.

Samsung Electronics är inte ansvariga för skador på produkten eller personskador på dig själv eller andra om du väljer att montera väggstativet själv.

Specifikationer för väggstativet (VESA)

— Montera väggstativet på en stabil vägg i rät vinkel mot golvet. Innan du fäster väggstativet på ytor som till exempel gipsplattor bör du kontakta närmaste återförsäljare för att få mer information. Om du monterar produkten på en sluttande vägg kan den falla och orsaka allvarliga personskador. Med Samsungs väggstativ följer detaljerade monteringsanvisningar och alla delar som behövs för monteringen.



- För väggstativ som inte uppfyller VESA-standardskruvspecifikationerna kan skruvarnas längd variera beroende på väggstativets specifikationer.
- Dra inte åt skruvarna för hårt. Annars kan produkten skadas eller falla och orsaka personskador.
- Samsung kan inte hållas ansvariga för sådana olyckor.
- Samsung kan inte hållas ansvariga för skador på produkten eller personskador som uppstår om ett ospecificerat väggstativ eller väggstativ som inte följer VESA-standard används, eller om användaren inte följer monteringsanvisningarna för produkten.
- Montera inte produkten med mer än 15 graders lutning.
- Se alltid till att vara två när produkten monteras på en vägg.
- Standardmått för väggstativ visas i tabellen nedan.

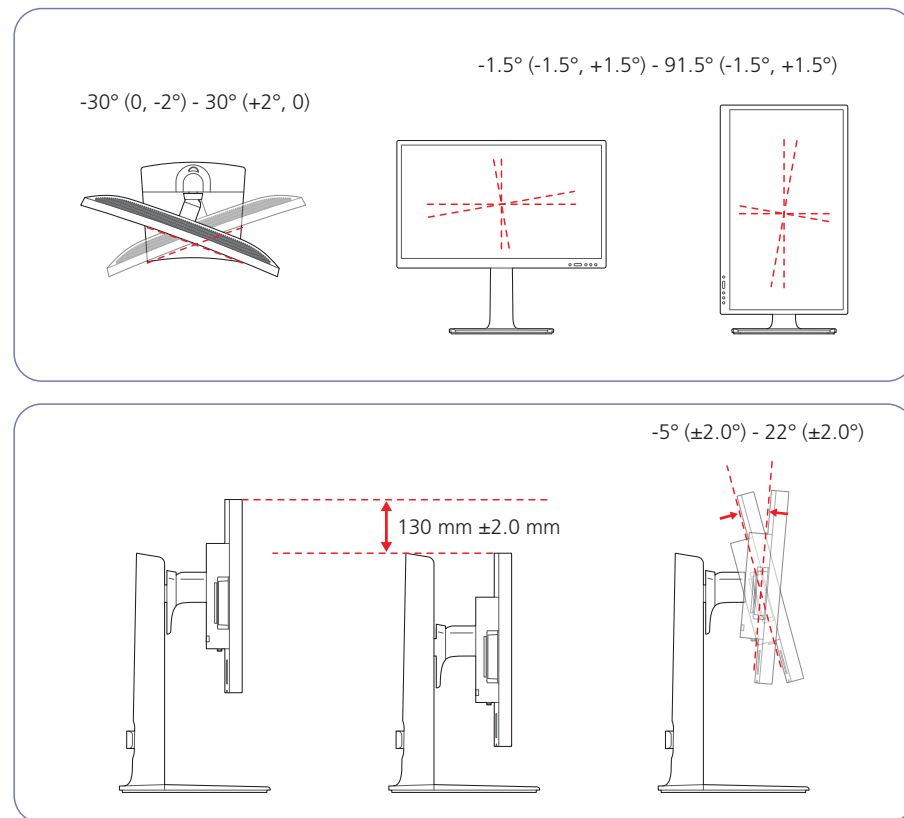
Enhet: mm

Modellnamn	VESA-skruvhålspecifikationer (A * B) i millimeter	Standardskruv	Antal
S24E650C / S27E650C	100 x 100	M3 x L10 eller mindre (MASKINSKRUV)	4

— Montera inte väggstativet när produkten är på. Det kan leda till personskador på grund av elstöt.

Justera produktens lutning och höjd

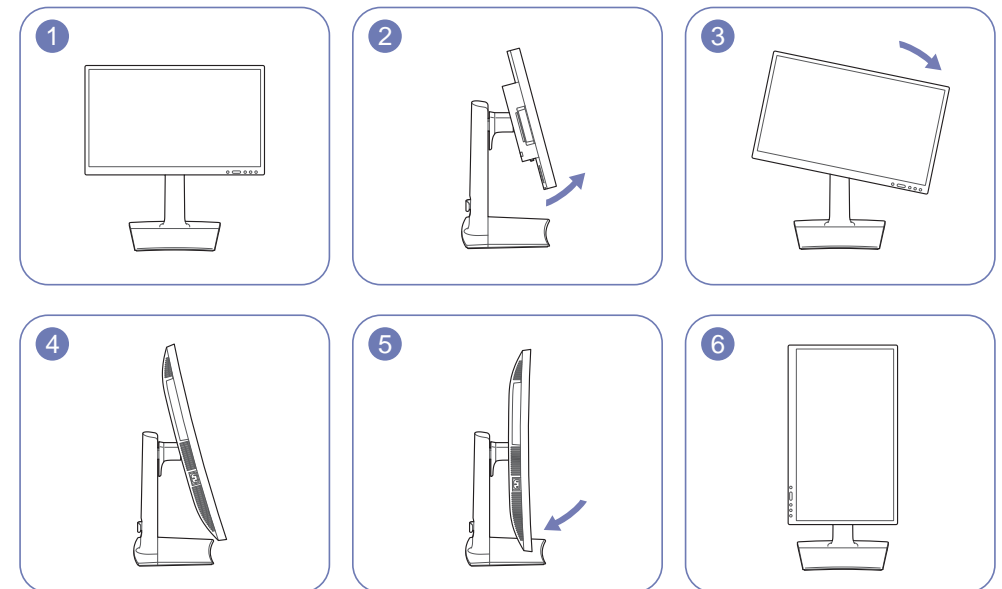
Färg och form på delarna kan variera från det som visas på bilden. Specifikationerna kan ändras utan föregående meddelande för att höja prestandan.



- Skärmens lutning och höjd kan justeras.
- När du justerar lutningen eller höjden håller du med en hand på varje sida så att produkten inte skadas.
- Det finns en viss tolerans för rotering och höjdjustering. Håll dig inom toleranserna vid rotering eller höjdjustering av produkten.

Rotera skärmen

Du kan rotera skärmen så som visas nedan.

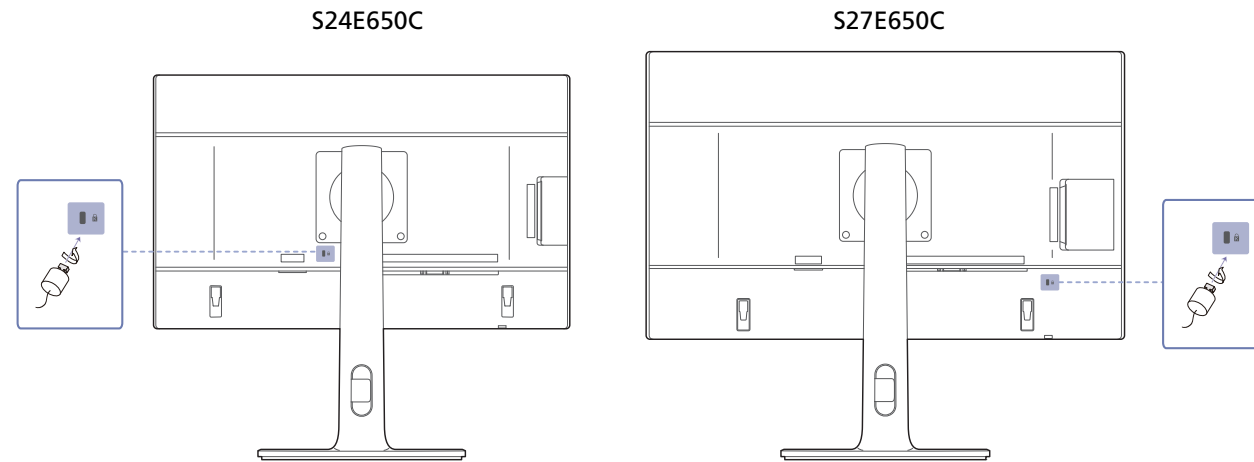


- Justera skärmen i pilarnas riktning.
- Roter skärmen medsols tills den är helt vertikal.
- Om skärmen roteras motsols kan produkten skadas. Om skärmen roteras när produkten står i upprätt läge eller om den inte först höjs till maxmalläget, kan den också skadas.

Antistöldlås

- Ett antistöldlås gör det möjligt för dig att använda produkten på ett säkert sätt även på offentliga platser.
- Låsenhetens form och låsmetod varierar med tillverkare. Se bruksanvisningen som medföljer låsenheten för detaljer.

Låsa en stöldskyddslåst enhet:



- 1 Fäst kabeln för antistöldlåsenheten i ett tungt föremål, såsom en bordsskiva.
- 2 Dra ena änden av kabeln genom öglet i andra änden.
- 3 Sätt i låsenheten i antistöldlåsenheten på produktens baksida.
- 4 Lås låsenheten.
 - En antistöldlåsenhet kan köpas separat.
 - Se bruksanvisningen som medföljer låsenheten för detaljer.
 - Antistöldlåsenheter kan köpas hos elektronikåterförsäljare eller online.

Kapitel 03

Ansluta och använda en källenhet

Före anslutning

Kontrollera följande innan du ansluter den här produkten med andra enheter.

Kontrollpunkter före anslutning

- Innan du ansluter en källenhet ska du läsa bruksanvisningen som medföljer. Antalet och platserna för portarna på källenheterna kan variera från en enhet till en annan.
- Anslut inte strömkabeln förrän alla anslutningar är slutförda. Om du ansluter strömkabeln under inkoppling kan det skada produkten.
- Kontrollera typerna av portar på baksidan av produkten du vill ansluta.

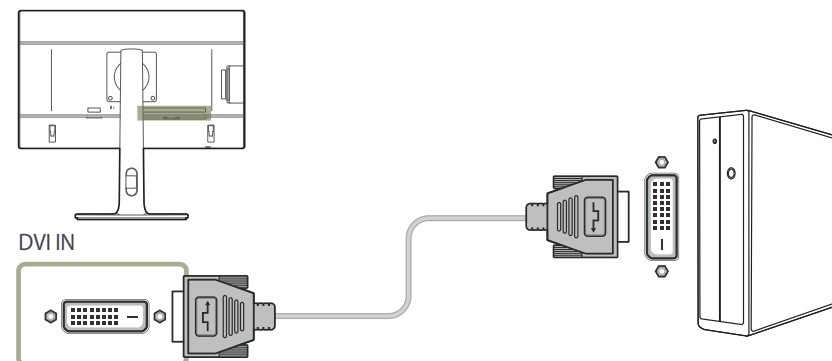
Ansluta och använda en dator



Välj en anslutningsmetod som passar för din dator.

- Anslutningsdelarna kan variera med olika produkter.

Ansluta med en DVI-kabel

- Anslut inte strömsladden innan du ansluter de andra kablarna. Se till att först ansluta en källenhet innan du ansluter strömsladden.

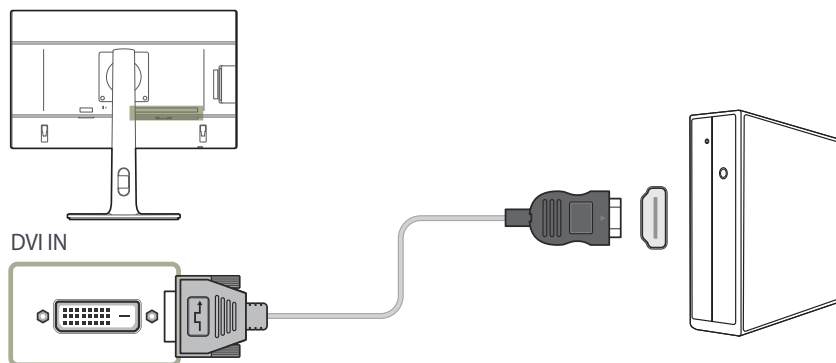




- 1 Anslut DVI-kabeln till **DVI IN**-porten på produktens baksida och DVI-porten på datorn.
- 2 Ändra inmatningskällan till **DVI** genom att trycka på  / .

- Ljudet är inte tillgängligt om datorn och produkten är anslutna via DVI-porten.
- Vilka portar som ingår kan variera beroende på produkt.

Anslutning med en DVI-HDMI-kabel

- Anslut inte strömsladden innan du ansluter de andra kablarna.
Se till att först ansluta en källenhet innan du ansluter strömsladden.

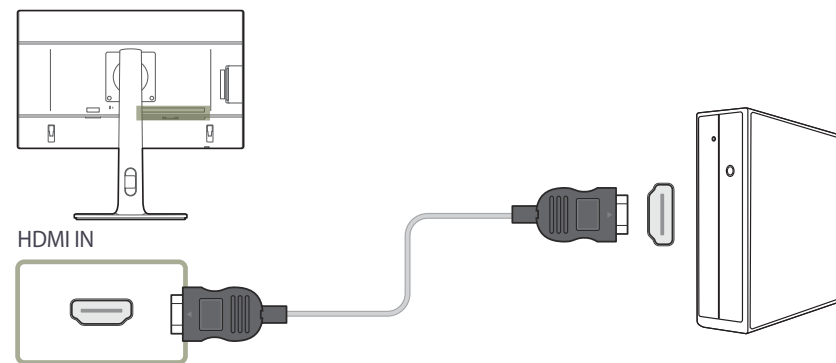




- 1 Anslut HDMI-DVI-kabeln till **DVI IN**-porten på produktens baksida och HDMI-porten på datorn.
- 2 Ändra inmatningskällan till **DVI** genom att trycka på  / .



- Ljudfunktionen stöds inte om källenheten är ansluten med HDMI-DVI-kabeln.
- Vilka portar som ingår kan variera beroende på produkt.

Ansluta med en HDMI-kabel

- Anslut inte strömsladden innan du ansluter de andra kablarna.
Se till att först ansluta en källenhet innan du ansluter strömsladden.

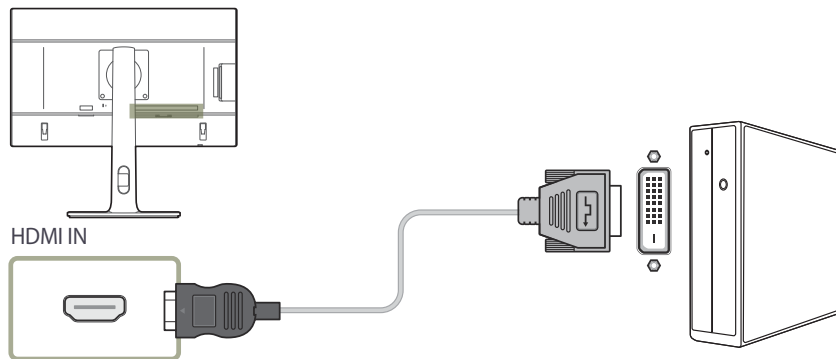




- 1 Anslut HDMI-kabeln till **HDMI IN**-porten på baksidan på produkten och HDMI-porten på datorn.
- 2 Ändra inmatningskällan till **HDMI** genom att trycka på  / .

- Om det finns stöd för ljud kan **Volym** justeras med knapparna  /  på framsidan av produkten.
- DVI-HDMI-kabeln kan bara anslutas till en HDMI-port.
- Beroende på kabeltyp kanske det inte går att använda den maximala upplösningen och bildkvaliteten kan försämrats.
- Vilka portar som ingår kan variera beroende på produkt.

Anslutning med en HDMI-DVI-kabel

- Anslut inte strömsladden innan du ansluter de andra kablarna.
Se till att först ansluta en källenhet innan du ansluter strömsladden.

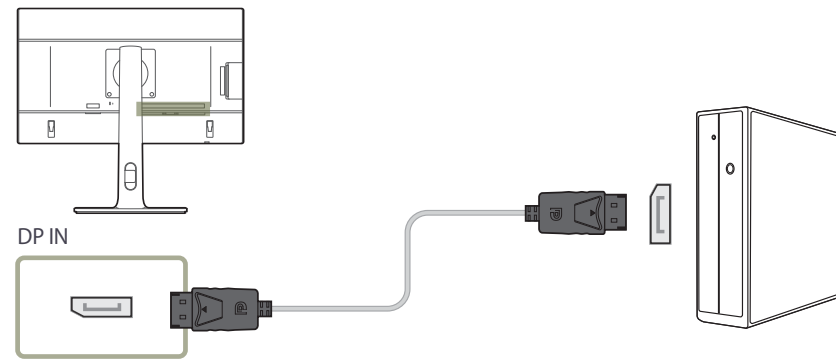


- 1 Anslut HDMI-DVI-kabeln till **HDMI IN**-porten på produktens baksida och DVI-porten på datorn.
- 2 Ändra inmatningskällan till **HDMI** genom att trycka på  / .



- Ljutfunktionen stöds inte om källanheten är ansluten med HDMI-DVI-kabeln.
- Vilka portar som ingår kan variera beroende på produkt.

Anslutning med DP-kabel

- Anslut inte strömsladden innan du ansluter de andra kablarna.
Se till att först ansluta en källenhet innan du ansluter strömsladden.

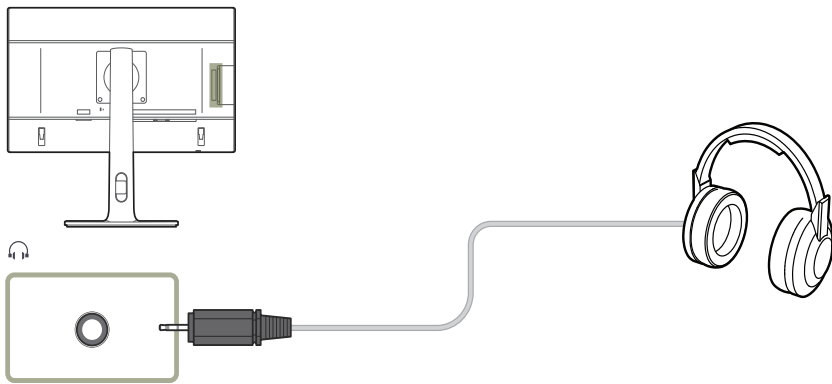



- 1 Anslut DP-kabeln till **DP IN**-porten på produktens baksida och DP-porten på datorn.
- 2 Ändra inmatningskällan till **DisplayPort** genom att trycka på  / .

- Om det finns stöd för ljud kan **Volym** justeras med knapparna  /  på framsidan av produkten.
- Anslutningar via en HDMI- eller DVI-kabel stöds inte.
- Vilka portar som ingår kan variera beroende på produkt.

Ansluta till hörlurar

- Anslut inte strömsladden innan du ansluter de andra kablarna.
Se till att först ansluta en källanhet innan du ansluter strömsladden.

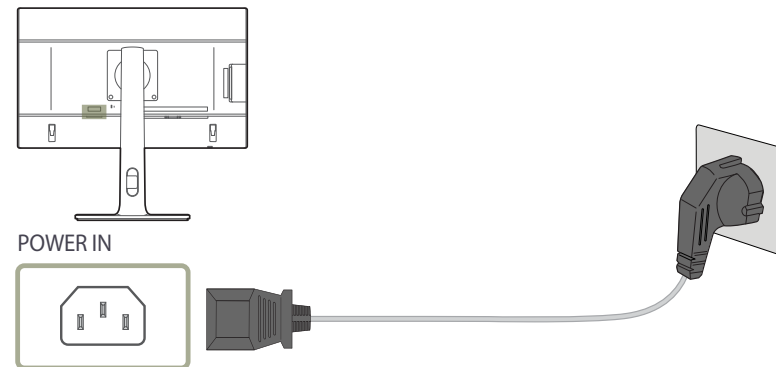


- 1 Anslut en ljudutgångsenhet, t.ex. hörlurar, till -porten på produkten.
- Ljudet hörs bara om du använder en HDMI-till-HDMI-kabel eller en DP-kabel.
 - Om stereokabeln är ansluten kan **Volym** justeras med knapparna ▲ / ● på framsidan av produkten.
 - Vilka portar som ingår kan variera beroende på produkt.

Ansluta strömmen

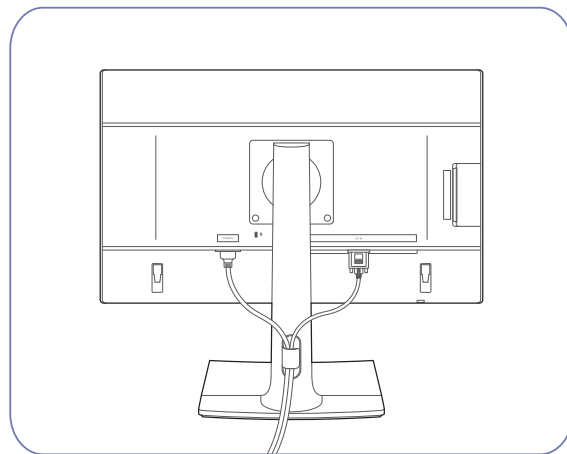
- Anslutningsdelarna kan variera med olika produkter.
Utseendet kan variera beroende på produkt.

Anslut strömkabeln till ett vägguttag och porten **POWER IN** på produkten för att använda den.



- Ingångsvolten ändras automatiskt.

Organisera de anslutna kablarna

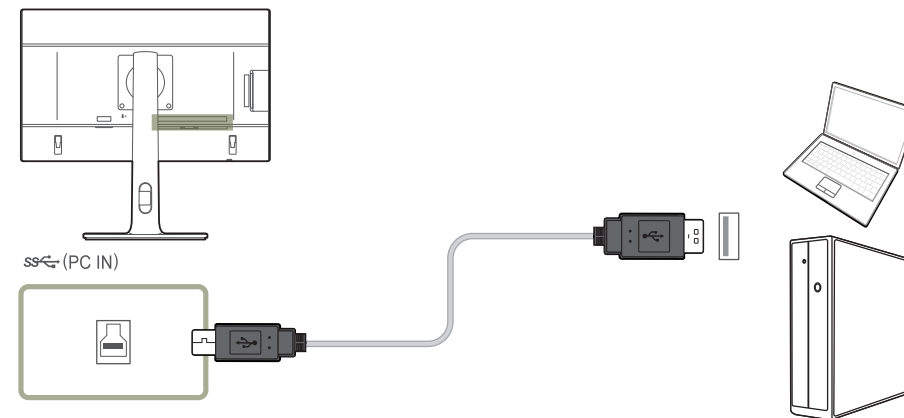


Ansluta produkten till en dator som en USB-hubb

Ansluta en dator till produkten

— Produkten kan fungera som en hubb genom att den ansluts till en dator via en USB-kabel. Du kan ansluta en källenhet direkt till produkten och styra enheten från produkten, utan att behöva ansluta enheten till datorn.

Om du vill använda produkten som USB-hubb ska du ansluta produkten till en dator med en USB-kabel.



Anslut USB-kabeln till  på baksidan av produkten och till USB-porten  på datorn.

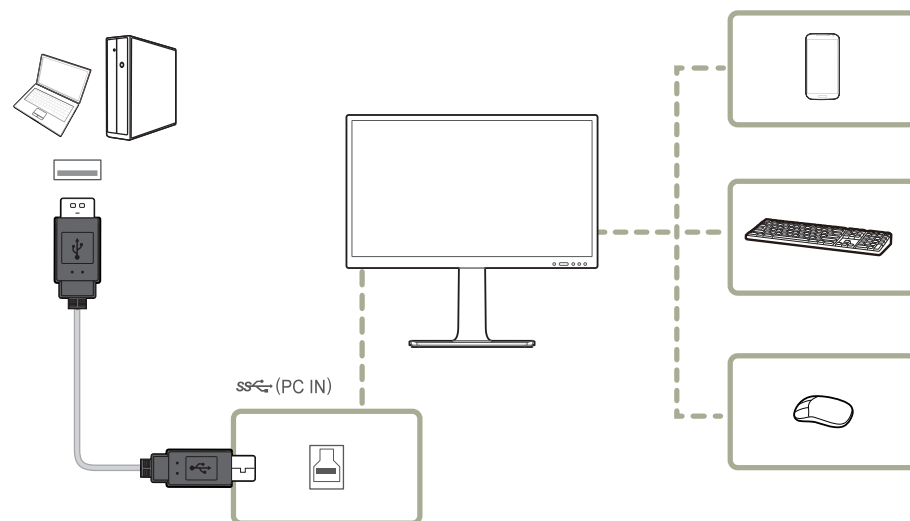
— Du kan använda en USB 2.0-kabel för att ansluta produkten till en dator.

Om du i stället vill utnyttja alla fördelar med USB 3.0, kopplar du ihop datorn och produkten med en USB 3.0-kabel. Kontrollera att datorn stöder USB 3.0.

Använda produkten som en USB-hubb

När produkten används som en hubb kan du ansluta och använda olika källenheter med produkten samtidigt.

Det går inte att ansluta flera källenheter till en dator samtidigt eftersom datorn har ett begränsat antal in- och utmatningsportar. Med HUB-funktionen på produkten kan du arbeta effektivare genom att ansluta flera källenheter till USB-portarna på produkten samtidigt, utan att ansluta dem till någon dator.



Om du ansluter många källenheter till datorn kan det se rörigt ut med alla kablar runt datorn. Om du ansluter enheterna direkt till produkten slipper du röran.

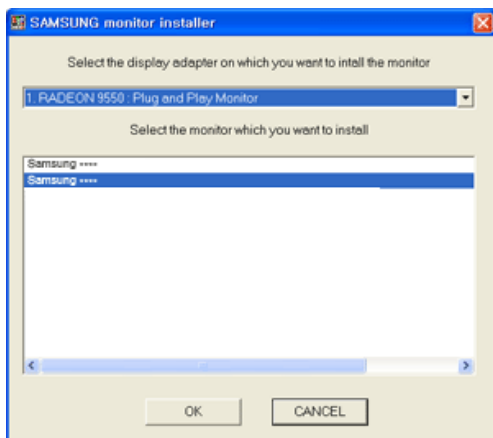
Anslut en mobil enhet, t.ex. en mp3-spelare eller en smartphone, till produkten när den är ansluten till en dator. Då kan du styra enheten från datorn eller ladda batteriet på den.

- Om du vill att en källa ska upptäckas och startas snabbare, ansluter du enheten till USB 3.0-porten på produkten.
- En extern hårddisk för lagring kräver en extern strömkälla. Se till att ansluta den till ett eluttag.
- Det går att ladda batterier i energisparläge. Men det går inte när produkten är avstängd.
- Om du vill ladda ett batteri måste du se till att produktens USB-port för anslutning uppströms är ansluten till en dator via en USB-kabel.
- Det går inte att ladda batteriet om strömladdaren inte är ansluten till eluttaget.
- Mobila enheter bör köpas separat.

Installation av drivrutiner

- Du kan ställa in optimal upplösning och frekvens för den här produkten genom att installera överensstämmande drivrutiner för den här produkten.
- Om du vill installera den senaste versionen av produktens drivrutin, hämtar du den från Samsung Electronics webbplats på <http://www.samsung.com>.

- 1 Klicka på den "Windows Driver" som du har hämtat från webbplatsen.
- 2 Följ instruktionerna som ges på skärmen för att fortsätta med installationen.
- 3 Välj produktens modell i listan över modeller.

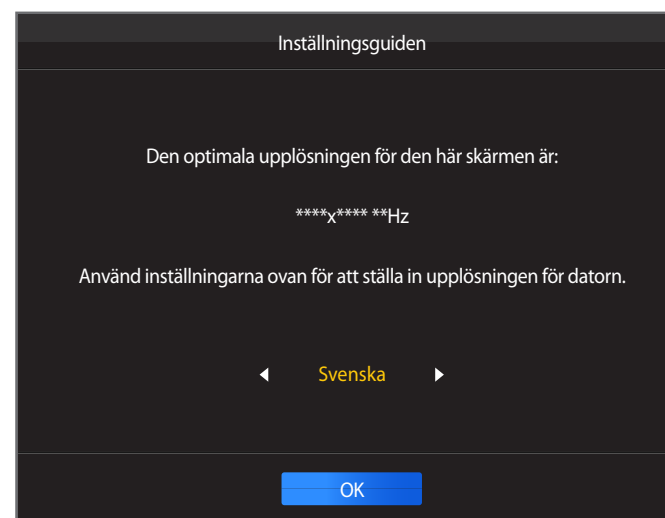


- 4 Gå till skärmegenskaper och kontrollera att upplösning och uppdateringsfrekvens är rätt.
Se bruksanvisningen för Windows operativsystem för mer information.

Ställa in den optimala upplösningen

Ett informationsmeddelande om optimal upplösning visas första gången du slår på produkten när du köpt den.

Välj ett språk på produkten och ställ in optimal upplösning på datorn.

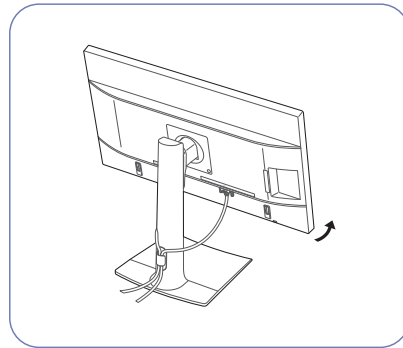
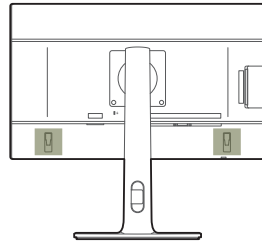


- 1 Tryck på ▲ / ▼ för att gå till det språk du vill ha och tryck sedan på / .
- 2 Du döljer informationsmeddelandet genom att trycka på **MENU** eller / .

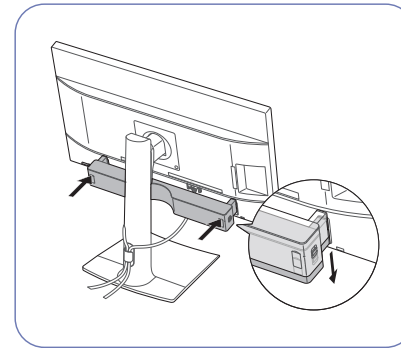
- Om du inte väljer den optimala upplösningen visas meddelandet tre gånger under en viss tid även om du stänger av och slår på produkten igen.
- Du kan också välja den optimala upplösningen via **Kontrollpanelen** på datorn.

Montera ljudlisten (säljs separat)

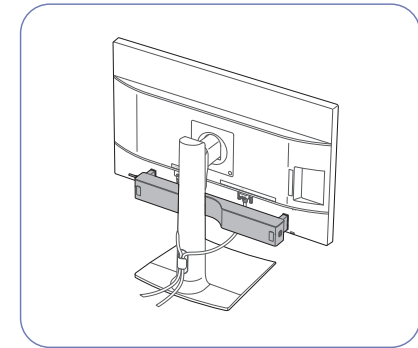
- Mer information finns i bruksanvisningen som medföljer ljudlisten.
- Om du vill ta bort ljudlisten följer du stegen i omvänd ordning.
- Ta inte i för hårt när du justerar produktens lutning.



Luta produkten med alla kablar anslutna, som bilden visar.



För in anslutningstapparna på ljudlisten i spåren på sidorna, och tryck sedan ljudlisten nedåt i pilarnas riktning så att den sitter säkert på plats.



När du har monterat ljudlisten justerar du produktens lutning.

Specifikationer för Ljudlisten (säljs separat)

Allmänt

Modellnamn	CY-SPU10B*
Produkttyp	Ljudlist – datormultimedia
Produktens storlek (B x D x H)	400 x 46,5 x 50 mm
Vikt	535 g
Högtalartyp	Aktiv (med intern förstärkare)
RMS-ut effekt	Totalt 2,5 W < 10 % THD (för USB 3.0, V+H)

Högtalarsystem

Ljudtryck (0,5 m, 1 W)	83 dB ± 3 dB
Nominellt tryck för högtalarenheten	2 WRMS
Impedans	8 ohm

Funktion och anslutning

Styrenhet	<ul style="list-style-type: none">• Volym• Omkopplare för att byta V/H
Typer av in-/utgångar	<ul style="list-style-type: none">• USB-port (ström- och ljudingång)• Hörlursutgång (minitelekontakt stereo 3,5 mm)• Linjeingång för ljud (minitelekontakt stereo 3,5 mm)

Kapitel 04

Skärminställning

Ange skärminställningar, till exempel ljusstyrka.

En detaljerad beskrivning av varje funktion finns med. Se apparaten för detaljer.

SAMSUNG MAGIC Bright

Med den här menyn får du optimal bildkvalitet anpassad efter den miljö där produkten kommer att användas.

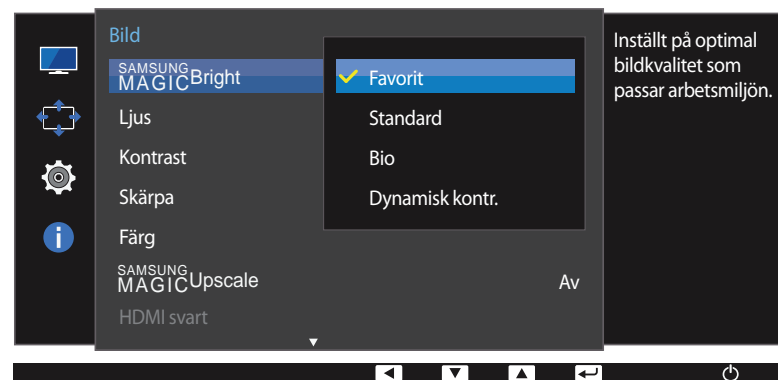
— Menyn är inte tillgänglig när **Smart Eco-spar** är aktiverat.

— Menyn är inte tillgänglig när **Spelläge** är aktiverat.

— Menyn är inte tillgänglig när **Läge för ögonvila** är aktiverat.

Du kan anpassa ljusstyrkan efter dina egna behov.

I PC-läge



— Den visade bilden kan variera beroende på modell.

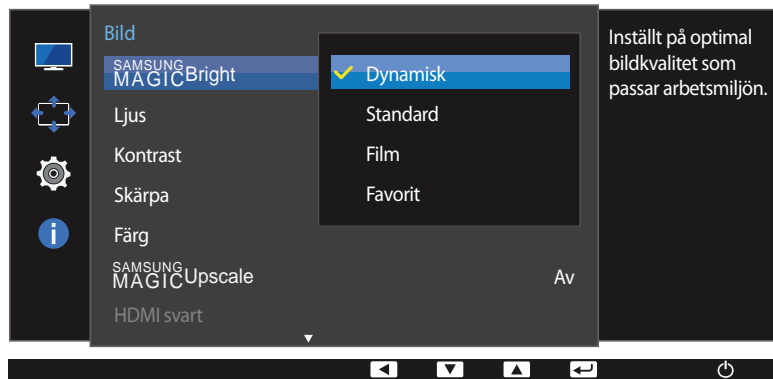
Ställa in SAMSUNG MAGIC Bright

- 1 Tryck på valfri knapp på framsidan av produkten så visas Funktionsknappguiden. Efteråt trycker du på **MENU** för att visa motsvarande menyskärm.
- 2 Gå till **Bild** genom att trycka på **▲ / ▼** och tryck sedan på **□ / □** på produkten.
- 3 Gå till **SAMSUNG MAGICBright** genom att trycka på **▲ / ▼** och tryck sedan på **□ / □** på produkten.

I PC-läge

- **Favorit:** Anpassa kontrasten och ljusstyrkan efter behov.
- **Standard:** Få en bildkvalitet som är anpassad för redigering av dokument eller för att surfa på Internet.
- **Bio:** Få en ljusstyrka och skärpa som på en TV för visning av video- och DVD-innehåll.
- **Dynamisk kontr.:** Få en balanserad ljusstyrka genom automatiskt kontrastjustering.

I AV-läge



– Den visade bilden kan variera beroende på modell.

När den externa ingången ansluts via DVI/HDMI/DP och **PC/AV-läge** är inställd på **AV**, har **SAMSUNG MAGICBright** fyra automatiska bildinställningarna (**Dynamisk**, **Standard**, **Film** och **Favorit**) som är förinställda på fabriken. Du kan aktivera antingen **Dynamisk**, **Standard**, **Film** eller **Favorit**. Du kan välja **Favorit** som automatiskt återkallar dina personliga bildinställningar.

I AV-läge

- **Dynamisk:** Välj det här läget för att visa en skarpare bild än i läget **Standard**.
- **Standard:** Välj detta läge när omgivningen är ljus. Detta ger också en skarp bild.
- **Film:** Välj detta läge när omgivningen är mörk. Detta spar ström och minskar ögontrötthet.
- **Favorit:** Välj detta läge när du vill justera bilden enligt dina önskemål.

4 Tryck på ▲ / ▼ för att gå till det alternativ du vill ha och tryck sedan på knapparna □ / □.

5 Det valda alternativet tillämpas.

Ljus

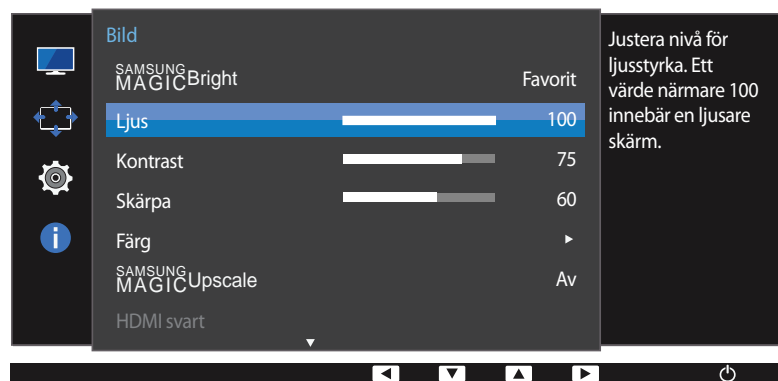
Ändrar bildens ljusstyrka. (Intervall: 0~100)

Ett högre värde får bilden att visas klarare.

— Menyn är inte tillgänglig när läget **Dynamisk kontr.** är angett för **SAMSUNG MAGICBright**.

— Menyn är inte tillgänglig när **Smart Eco-spar** är aktiverat.

— Menyn är inte tillgänglig när **Läge för ögonvila** är aktiverat.



— Den visade bilden kan variera beroende på modell.

Konfigurera Ljus

- 1 Tryck på valfri knapp på framsidan av produkten så visas Funktionsknappguiden. Efteråt trycker du på **MENU** för att visa motsvarande menyskärm.
- 2 Gå till **Bild** genom att trycka på **▲ / ▼** och tryck sedan på **□ / □** på produkten.
- 3 Gå till **Ljus** genom att trycka på **▲ / ▼** och tryck sedan på **□ / □** på produkten.
- 4 Justera **Ljus** med knappen **▲ / ▼**.
- 5 Det valda alternativet tillämpas.

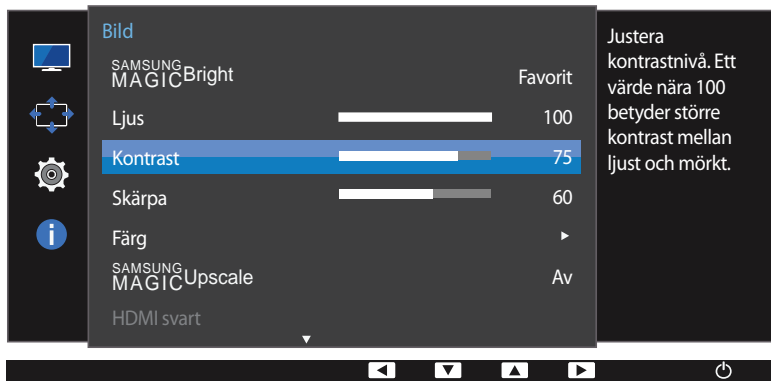
Kontrast

Justera kontrasten mellan motiv och bakgrund. (Intervall: 0~100)

Ett högre värde ökar kontrasten för att få motivet att bli klarare.

— Det här alternativet är inte tillgängligt när **SAMSUNG MAGICBright** är i läget **Bio** eller **Dynamisk kontr.**

— Menyn är inte tillgänglig när **Spelläge** är aktiverat.



— Den visade bilden kan variera beroende på modell.

Konfigurera Kontrast

- 1 Tryck på valfri knapp på framsidan av produkten så visas Funktionsknappguiden. Efteråt trycker du på **MENU** för att visa motsvarande menyskärm.
- 2 Gå till **Bild** genom att trycka på **▲ / ▼** och tryck sedan på **□ / ▢** på produkten.
- 3 Gå till **Kontrast** genom att trycka på **▲ / ▼** och tryck sedan på **□ / ▢** på produkten.
- 4 Justera **Kontrast** med knappen **▲ / ▼**.
- 5 Det valda alternativet tillämpas.

Skärpa

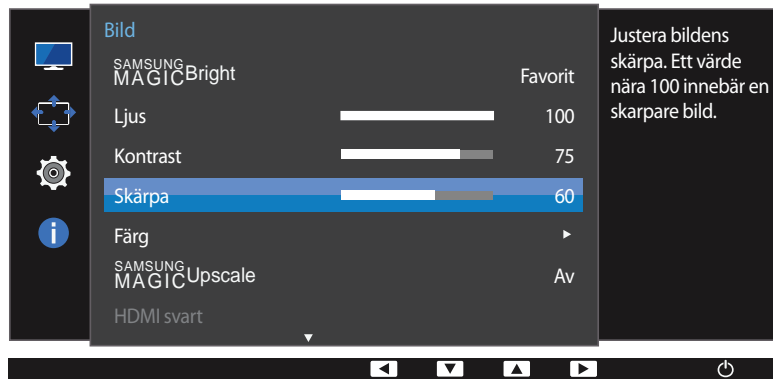
Framhäv motivets konturer eller gör dem suddigare. (Intervall: 0~100)

Ett högre värde gör motivets konturer skarpare.

— Det här alternativet är inte tillgängligt när läget **SAMSUNG MAGICBright** är i läget **Bio** eller **Dynamisk kontr.**

— Menyn är inte tillgänglig när läget **SAMSUNG MAGICUpscale** är i **Läge 1** eller **Läge 2**.

— Menyn är inte tillgänglig när **Spelläge** är aktiverat.



— Den visade bilden kan variera beroende på modell.

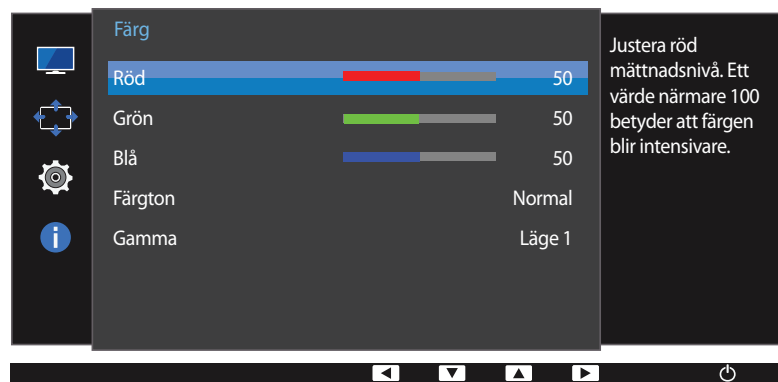
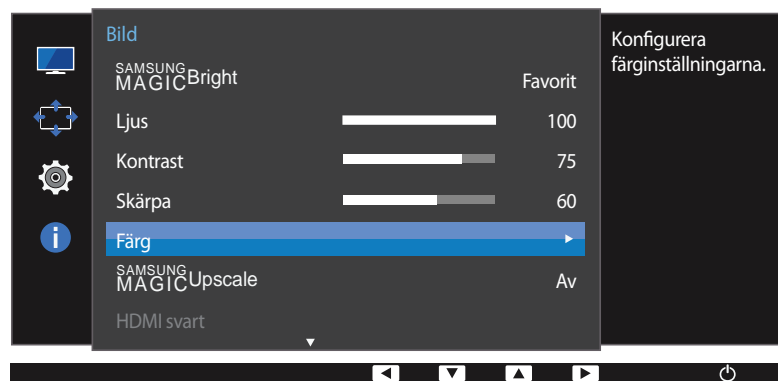
Konfigurera Skärpa

- 1 Tryck på valfri knapp på framsidan av produkten så visas Funktionsknappguiden. Efteråt trycker du på **MENU** för att visa motsvarande menyskärm.
- 2 Gå till **Bild** genom att trycka på **▲** / **▼** och tryck sedan på **□** / **⏏** på produkten.
- 3 Gå till **Skärpa** genom att trycka på **▲** / **▼** och tryck sedan på **□** / **⏏** på produkten.
- 4 Justera **Skärpa** med knappen **▲** / **▼**.
- 5 Det valda alternativet tillämpas.

Färg

En detaljerad beskrivning av varje funktion finns med. Se apparaten för detaljer.

- Justera skärmens ton. Menyn är inte tillgänglig när läget **Bio** eller **Dynamisk kontr.** är angett för **SAMSUNG MAGICBright**.
- Menyn är inte tillgänglig när **Spelläge** är aktiverat.
- Menyn är inte tillgänglig när **Läge för ögonvila** är aktiverat.



— Den visade bilden kan variera beroende på modell.

Konfigurera Färg

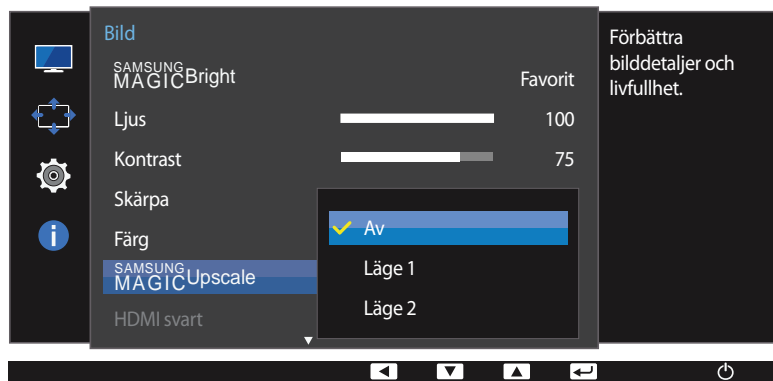
- 1 Tryck på valfri knapp på framsidan av produkten så visas Funktionsknappguiden. Efteråt trycker du på **MENU** för att visa motsvarande menyskärm.
- 2 Gå till **Bild** genom att trycka på **▲ / ▼** och tryck sedan på **□ / □** på produkten.
- 3 Gå till **Färg** genom att trycka på **▲ / ▼** och tryck sedan på **□ / □** på produkten.
 - **Röd:** Justera den röda mättnadsnivån. Värden närmare hundra ger en högre färgintensitet.
 - **Grön:** Justera den gröna mättnadsnivån. Värden närmare hundra ger en högre färgintensitet.
 - **Blå:** Justera den blå mättnadsnivån. Värden närmare hundra ger en högre färgintensitet.
 - **Färgton:** Välj den färgton som passar dina behov bäst.
 - **Sval 2:** Ange att färgtemperaturen ska vara svalare än **Sval 1**.
 - **Sval 1:** Ange att färgtemperaturen ska vara svalare än läget **Normal**.
 - **Normal:** Visa standardfärgtonen.
 - **Varm 1:** Ange att färgtemperaturen ska vara varmare än läget **Normal**.
 - **Varm 2:** Ange att färgtemperaturen ska vara varmare **Varm 1**.
 - **Favorit:** Anpassa färgtonen.

— När den externa ingången ansluts via DVI/HDMI/DP och **PC/AV-läge** är inställd på **AV**, har **Färgton** fyra automatiska inställningar för färgtemperatur (**Sval**, **Normal**, **Varm** och **Favorit**).
- 4 Tryck på **▲ / ▼** för att gå till det alternativ du vill ha och tryck sedan på knapparna **□ / □**.
- 5 Det valda alternativet tillämpas.

SAMSUNG MAGIC Upscale

SAMSUNG MAGICUpscale-funktionen kan förbättra bilddetaljernas lager och göra bilden mer levande.

- Justera skärmens ton.
- Menyn är inte tillgänglig när läget **Bio** eller **Dynamisk kontr.** är angett för **SAMSUNG MAGICBright**.
- Menyn är inte tillgänglig när **Spelläge** är aktiverat.



- Den visade bilden kan variera beroende på modell.

Ställa in SAMSUNG MAGIC Upscale

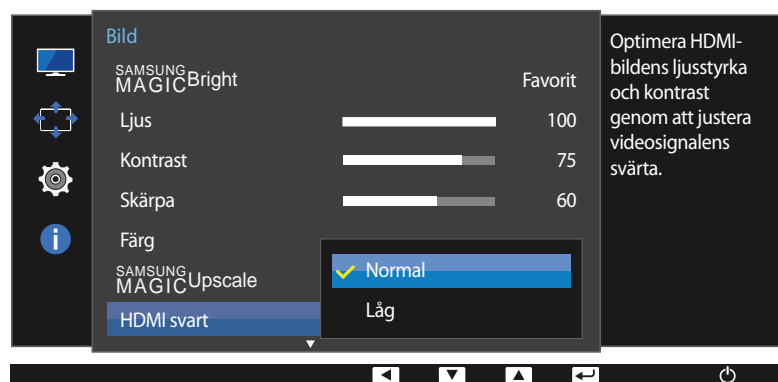
- 1 Tryck på valfri knapp på framsidan av produkten så visas Funktionsknappguiden. Efteråt trycker du på **MENU** för att visa motsvarande menyskärm.
- 2 Gå till **Bild** genom att trycka på **▲ / ▼** och tryck sedan på **□ / □** på produkten.
- 3 Gå till **SAMSUNG MAGICUpscale** genom att trycka på **▲ / ▼** och tryck sedan på **□ / □** på produkten.
 - **Av / Läge 1 / Läge 2**
 - Jämfört med **Läge 1** har **Läge 2** större effekt.
- 4 Tryck på **▲ / ▼** för att gå till det alternativ du vill ha och tryck sedan på knapparna **□ / □**.
- 5 Det valda alternativet tillämpas.

HDMI svart

Om en DVD-spelare eller digital-tv-box är ansluten till produkten via HDMI, kan det uppstå en viss bildförsämring (kontrast/färgförsämring, svärta etc.) på den anslutna källanheten. I sådana fall kan **HDMI svart** användas för att justera bildkvaliteten.

Om så är fallet korregerar du den försämrade bildkvaliteten med **HDMI svart**.

— Funktionen är bara tillgänglig i **HDMI**-läge.



— Den visade bilden kan variera beroende på modell.

Konfigurera inställningar för HDMI svart

- 1 Tryck på valfri knapp på framsidan av produkten så visas Funktionsknappguiden. Efteråt trycker du på **MENU** för att visa motsvarande menyskärm.
- 2 Gå till **Bild** genom att trycka på **▲ / ▼** och tryck sedan på **□ / □** på produkten.
- 3 Gå till **HDMI svart** genom att trycka på **▲ / ▼** och tryck sedan på **□ / □** på produkten.
 - **Normal**: Välj det här läget när det inte finns någon försämring av kontrastförhållandet.
 - **Låg**: Välj det här läget för att minska svärten och öka den vita nivån när det finns en försämring i kontrastförhållandet.
- 4 Tryck på **▲ / ▼** för att gå till det alternativ du vill ha och tryck sedan på knapparna **□ / □**.
- 5 Det valda alternativet tillämpas.

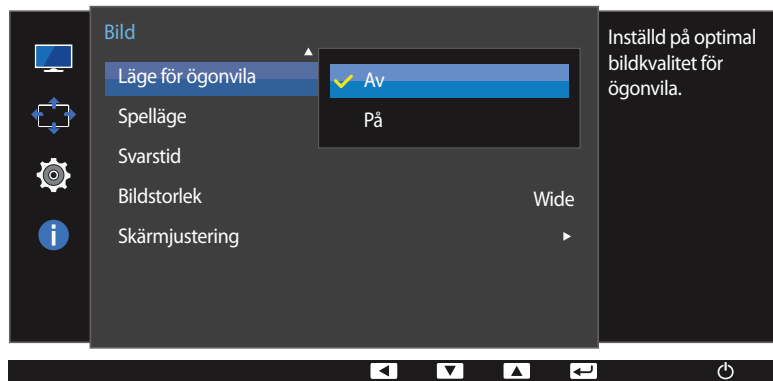
— **HDMI svart** kanske inte fungerar med vissa källenheter.

— Funktionen **HDMI svart** aktiveras bara vid en viss **AV**-upplösning, till exempel 720P och 1080P.

Läge för ögonvila

Ange en optimal bildkvalitet som är avslappnande för ögat.

TÜV Rheinland Low Blue Light Content är en certifiering för produkter som uppfyller kraven för lägre blå ljusnivåer. När **Läge för ögonvila** är i läget **På** sjunker det blå ljuset vid en våglängd på omkring 400 nm. Det ger optimal bildkvalitet och minskar risken för trötthet i ögonen. Samtidigt är den blå ljusnivån lägre än i standardinställningarna enligt testning från TÜV Rheinland, och nivån har certifierats enligt kraven i TÜV Rheinlands standard Low Blue Light Content.



– Den visade bilden kan variera beroende på modell.

Konfigurera Läge för ögonvila

- 1 Tryck på valfri knapp på framsidan av produkten så visas Funktionsknappguiden. Efteråt trycker du på **MENU** för att visa motsvarande menyskärm.
- 2 Gå till **Bild** genom att trycka på ▲ / ▼ och tryck sedan på □ / □ på produkten.
- 3 Gå till **Läge för ögonvila** genom att trycka på ▲ / ▼ och tryck sedan på □ / □ på produkten.
- 4 Tryck på ▲ / ▼ för att gå till det alternativ du vill ha och tryck sedan på knapparna □ / □.
- 5 Det valda alternativet tillämpas.

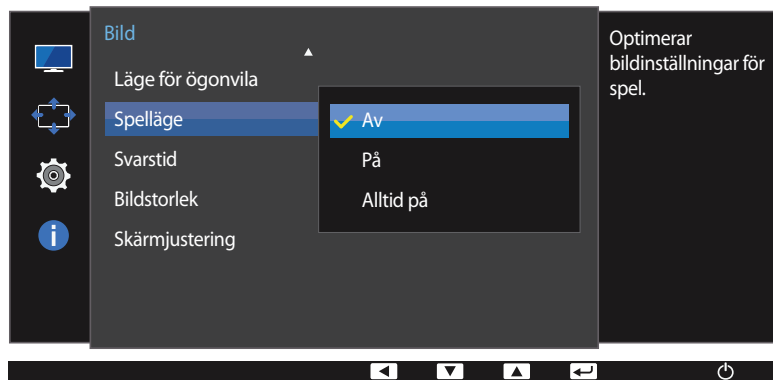
Spelläge

Konfigurera produktens skärminställningar för spelläget.

Använd den här funktionen när du spelar spel på en dator eller har anslutit en spelkonsol som PlayStation™ eller Xbox™.

— Menyn är inte tillgänglig när **Läge för ögonvila** är aktiverat.

— Menyn är inte tillgänglig när **Smart Eco-spar** är aktiverat.



— Den visade bilden kan variera beroende på modell.

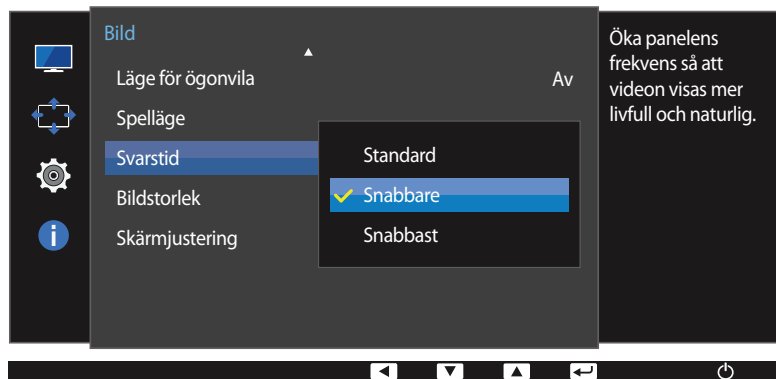
Konfigurera Spelläge

- 1 Tryck på valfri knapp på framsidan av produkten så visas Funktionsknappguiden. Efteråt trycker du på **MENU** för att visa motsvarande menyskärm.
 - 2 Gå till **Bild** genom att trycka på **▲ / ▼** och tryck sedan på **□ / □** på produkten.
 - 3 Gå till **Spelläge** genom att trycka på **▲ / ▼** och tryck sedan på **□ / □** på produkten.
 - 4 Tryck på **▲ / ▼** för att gå till det alternativ du vill ha och tryck sedan på knapparna **□ / □**.
 - 5 Det valda alternativet tillämpas.
- När skärmen stängs av, övergår i energisparläge eller ändrar ingångskällor, växlas **Spelläge** till **Av** även om det är inställt på **På**.
 - Om du vill att **Spelläge** alltid ska vara aktiverat, markerar du **Alltid på**.

Svarstid

Accelerera skärmens svarshastighet så att videon blir mer levande och naturlig.

— Det bästa alternativet för **Svarstid** när du inte visar film är **Standard** eller **Snabbare**.



— Den visade bilden kan variera beroende på modell.

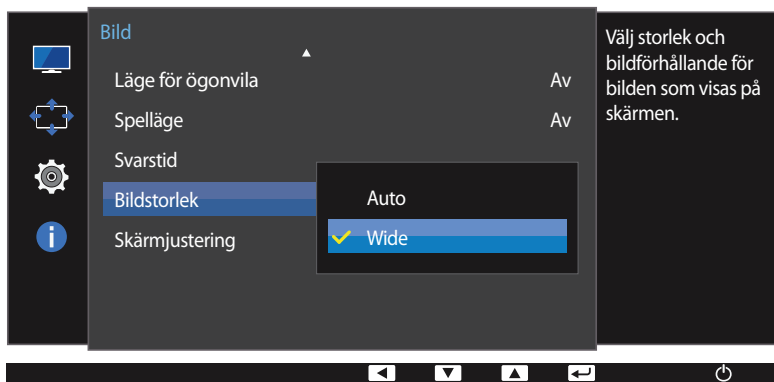
Ställa in Svarstid

- 1 Tryck på valfri knapp på framsidan av produkten så visas Funktionsknappguiden. Efteråt trycker du på **MENU** för att visa motsvarande menyskärm.
- 2 Gå till **Bild** genom att trycka på ▲ / ▼ och tryck sedan på □ / □ på produkten.
- 3 Gå till **Svarstid** genom att trycka på ▲ / ▼ och tryck sedan på □ / □ på produkten.
 - **Standard** / **Snabbare** / **Snabbast**
- 4 Tryck på ▲ / ▼ för att gå till det alternativ du vill ha och tryck sedan på knapparna □ / □.
- 5 Det valda alternativet tillämpas.

Bildstorlek

Ändra bildstorleken.

I PC-läge



– Den visade bilden kan variera beroende på modell.

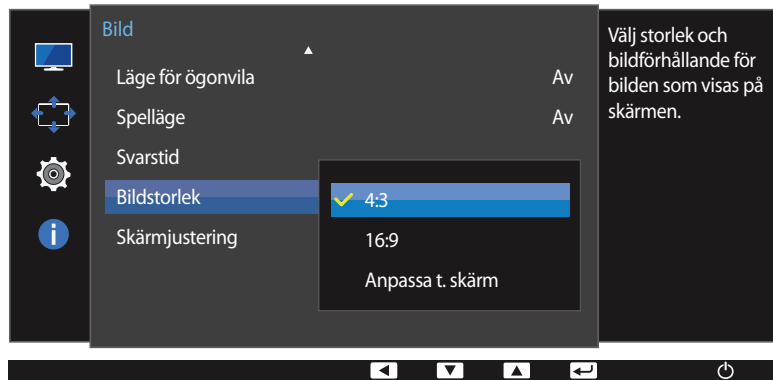
Ändra Bildstorlek

- 1 Tryck på valfri knapp på framsidan av produkten så visas Funktionsknappguiden. Efteråt trycker du på **MENU** för att visa motsvarande menyskärm.
- 2 Gå till **Bild** genom att trycka på ▲ / ▼ och tryck sedan på □ / □ på produkten.
- 3 Gå till **Bildstorlek** genom att trycka på ▲ / ▼ och tryck sedan på □ / □ på produkten.

I PC-läge

- **Auto:** Visa bilden med det bildformat som inmatningskällan har.
- **Wide:** Visa bilden i helskrmsläge oavsett vilket bildformat inmatningskällan har.

I AV-läge



– Den visade bilden kan variera beroende på modell.

I AV-läge

- **4:3**: Visa bilden med bildformatet 4:3. Lämpligt för videor och standardsändningar.
- **16:9**: Visa bilden med bildformatet 16:9.
- **Anpassa t. skärm**: Visa bilden med originalbildformatet utan beskärning.

— Funktionen kanske inte ingår beroende på vilka portar produkten har.

— Du kan ändra skärmstorlek när följande villkor är uppfyllda.

— En digital utenhet är ansluten med DVI/HDMI/DP-kabeln.

— Ingångssignalen är 480p, 576p, 720p eller 1080p och skärmen kan visas normalt (signalerna kan inte användas på alla modeller).

— Detta kan endast ställas in när det externa ingången är ansluten via DVI/HDMI/DP och **PC/AV-läge** är inställt som **AV**.

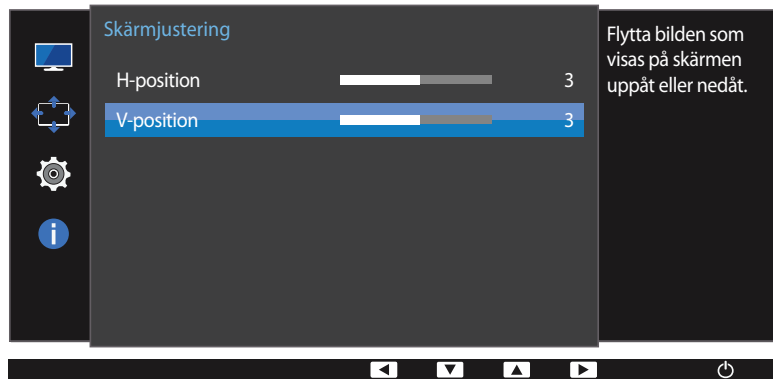
4 Tryck på ▲ / ▼ för att gå till det alternativ du vill ha och tryck sedan på knapparna □ / □.

5 Det valda alternativet tillämpas.

Skärmjustering

Menyn är endast tillgänglig när **Bildstorlek** är inställt på **Anpassa t. skärm** i **AV**-läge.

När en 480p-, 576p-, 720p- eller 1080p-signal används i **AV**-läge och bildskärmen visas normalt väljer du **Anpassa t. skärm** för att justera den vågräta positionen i nivåerna 0-6.



— Den visade bilden kan variera beroende på modell.

Ställa in H-position och V-position

H-position: Flytta skärmen åt vänster eller höger.

V-position: Flytta skärmen uppåt eller nedåt.

- 1 Tryck på valfri knapp på framsidan av produkten så visas Funktionsknappguiden. Efteråt trycker du på **MENU** för att visa motsvarande menyskärm.
- 2 Gå till **Bild** genom att trycka på **▲ / ▼** och tryck sedan på **◀ / ▶** på produkten.
- 3 Gå till **Skärmjustering** genom att trycka på **▲ / ▼** och tryck sedan på **◀ / ▶** på produkten.
- 4 Gå till **H-position** eller **V-position** genom att trycka på **▲ / ▼** och tryck sedan på **◀ / ▶** på produkten.
- 5 Tryck på **▲ / ▼** när du vill ställa in **H-position** eller **V-position**.
- 6 Det valda alternativet tillämpas.

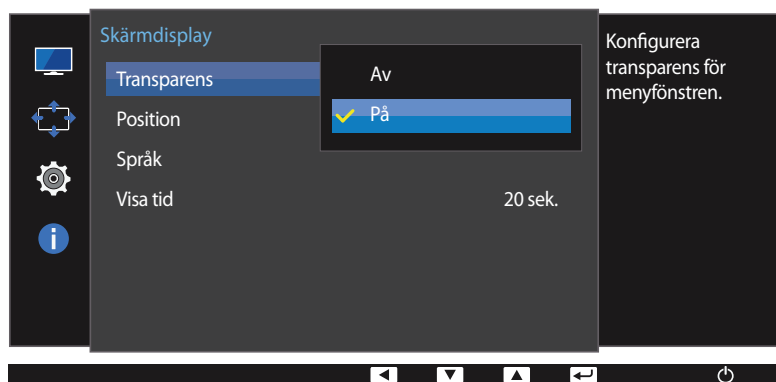
Kapitel 05

Koordinera skärmmenykontrollen

En detaljerad beskrivning av varje funktion finns med. Se apparaten för detaljer.

Transparens

Ställ in transparensen för menyfönstren.

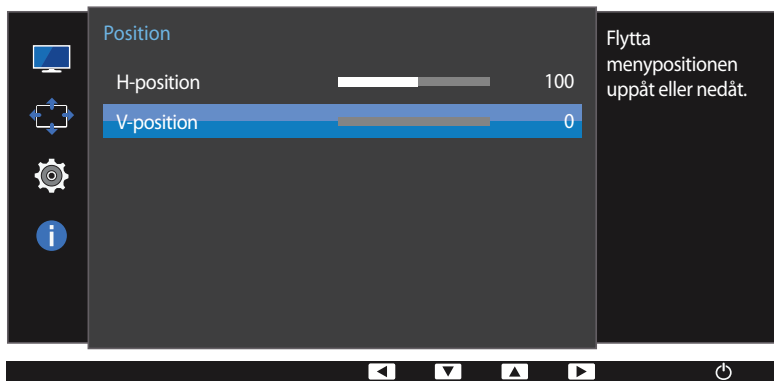
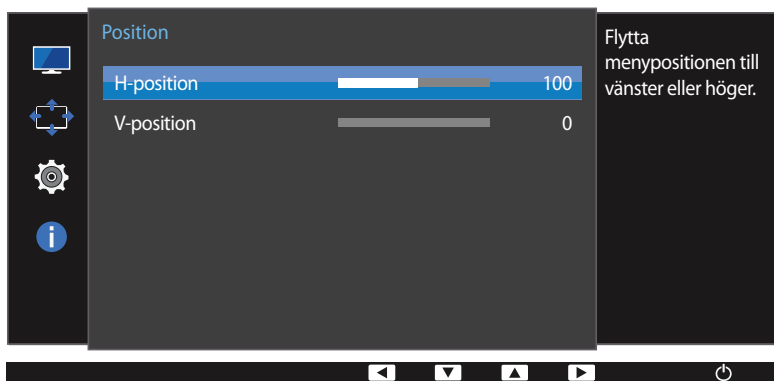


– Den visade bilden kan variera beroende på modell.

Ändra Transparens

- 1 Tryck på valfri knapp på framsidan av produkten så visas Funktionsknappguiden. Efteråt trycker du på **MENU** för att visa motsvarande menyskärm.
- 2 Gå till **Skärmdisplay** genom att trycka på ▲ / ▼ och tryck sedan på □ / □ på produkten.
- 3 Gå till **Transparens** genom att trycka på ▲ / ▼ och tryck sedan på □ / □ på produkten.
 - **Av / På**
- 4 Tryck på ▲ / ▼ för att gå till det alternativ du vill ha och tryck sedan på knapparna □ / □.
- 5 Det valda alternativet tillämpas.

Position



Ställa in H-position och V-position

H-position: Flytta menyn åt vänster eller höger.

V-position: Flytta menyn uppåt eller nedåt.

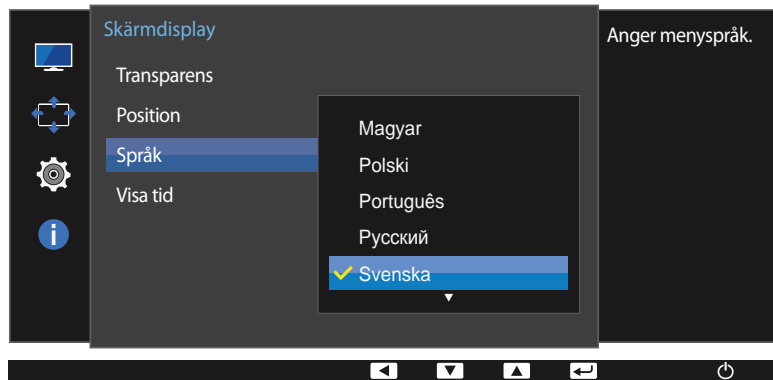
- 1 Tryck på valfri knapp på framsidan av produkten så visas Funktionsknappguiden. Efteråt trycker du på **MENU** för att visa motsvarande menyskärm.
- 2 Gå till **Skärmdisplay** genom att trycka på ▲ / ▼ och tryck sedan på □ / □ på produkten.
- 3 Gå till **Position** genom att trycka på ▲ / ▼ och tryck sedan på □ / □ på produkten.
- 4 Gå till **H-position** eller **V-position** genom att trycka på ▲ / ▼ och tryck sedan på □ / □ på produkten.
- 5 Tryck på ▲ / ▼ när du vill ställa in **H-position** eller **V-position**.
- 6 Det valda alternativet tillämpas.

– Den visade bilden kan variera beroende på modell.

Språk

Ställ in menyspråk.

- En ändring i språkinställningen tillämpas bara för skärmmenyerna.
- Den används inte för andra funktioner i datorn.



- Den visade bilden kan variera beroende på modell.

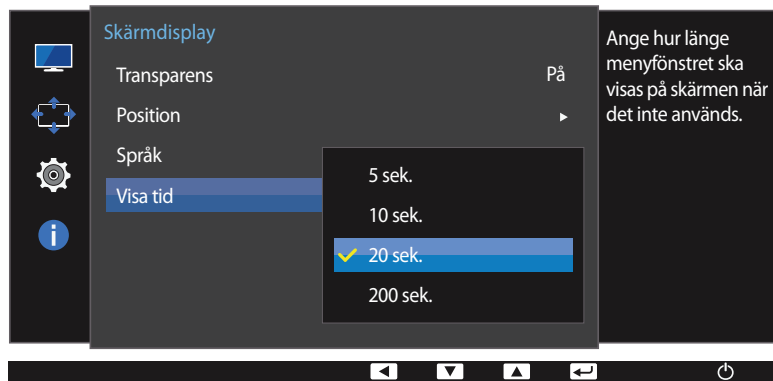
Konfigurera Språk

- 1 Tryck på valfri knapp på framsidan av produkten så visas Funktionsknappguiden. Efteråt trycker du på **MENU** för att visa motsvarande menyskärm.
- 2 Gå till **Skärmdisplay** genom att trycka på ▲ / ▼ och tryck sedan på □ / ⇐ på produkten.
- 3 Gå till **Språk** genom att trycka på ▲ / ▼ och tryck sedan på □ / ⇐ på produkten.
- 4 Tryck på ▲ / ▼ för att gå till det språk du vill ha och tryck sedan på knapparna □ / ⇐.
- 5 Det valda alternativet tillämpas.

Visa tid

Ställ in att menyn på skärmen automatiskt ska försvinna om den inte används under en viss tid.

Med **Visa tid** anger du efter hur lång tid menyn på skärmen ska försvinna.



– Den visade bilden kan variera beroende på modell.

Konfigurera Visa tid

- 1 Tryck på valfri knapp på framsidan av produkten så visas Funktionsknappguiden. Efteråt trycker du på **MENU** för att visa motsvarande menyskärm.
- 2 Gå till **Skärmdisplay** genom att trycka på ▲ / ▼ och tryck sedan på □ / ⇐ på produkten.
- 3 Gå till **Visa tid** genom att trycka på ▲ / ▼ och tryck sedan på □ / ⇐ på produkten.
 - **5 sek. / 10 sek. / 20 sek. / 200 sek.**
- 4 Tryck på ▲ / ▼ för att gå till det alternativ du vill ha och tryck sedan på knapparna □ / ⇐.
- 5 Det valda alternativet tillämpas.

Kapitel 06

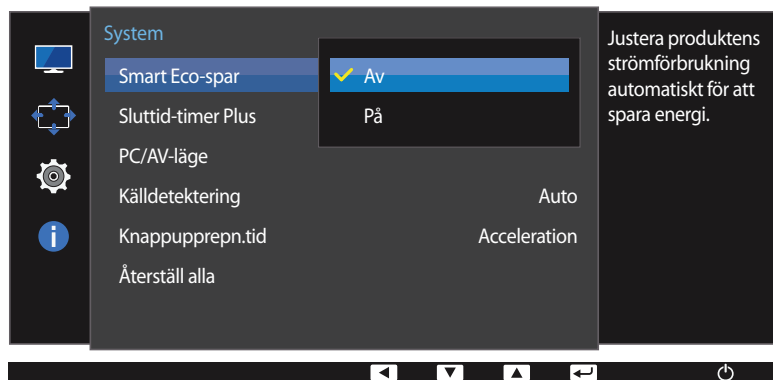
Inställningar och återställning

En detaljerad beskrivning av varje funktion finns med. Se apparaten för detaljer.

Smart Eco-spar

Funktionen **Smart Eco-spar** minskar strömförbrukningen genom att kontrollera den elektriska ström som används av skärmpanelen.

- Det här alternativet är inte tillgängligt när **SAMSUNG MAGICBright** är i läget **Dynamisk kontr.**
- Menyn är inte tillgänglig när **Spelläge** är aktiverat.
- Menyn är inte tillgänglig när **Läge för ögonvila** är aktiverat.



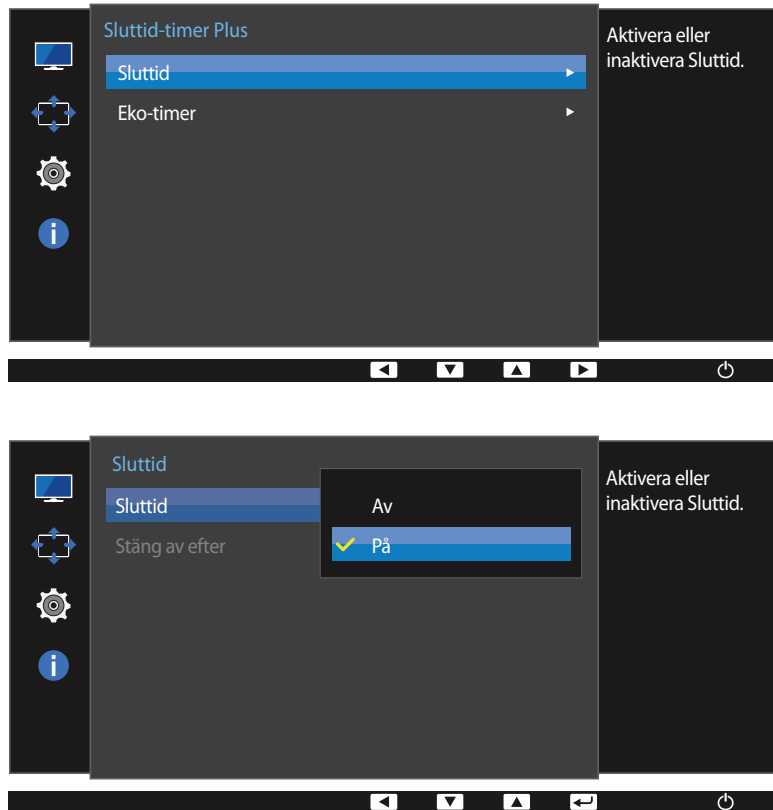
- Den visade bilden kan variera beroende på modell.

Konfigurera Smart Eco-spar

- 1 Tryck på valfri knapp på framsidan av produkten så visas Funktionsknappguiden. Efteråt trycker du på **MENU** för att visa motsvarande menyskärm.
- 2 Gå till **System** genom att trycka på **▲ / ▼** och tryck sedan på **□ / □** på produkten.
- 3 Gå till **Smart Eco-spar** genom att trycka på **▲ / ▼** och tryck sedan på **□ / □** på produkten.
 - **Av:** Avaktivera funktionen **Smart Eco-spar**.
 - **På:** Strömförbrukningen minskas automatiskt med ca 10 % från den aktuella inställningen. (Hur mycket strömförbrukningen minskas beror på skärmens ljusstyrka.)
- 4 Tryck på **▲ / ▼** för att gå till det alternativ du vill ha och tryck sedan på knapparna **□ / □**.
- 5 Det valda alternativet tillämpas.

Sluttid-timer Plus

Du kan ställa in produkten att slå av automatiskt.

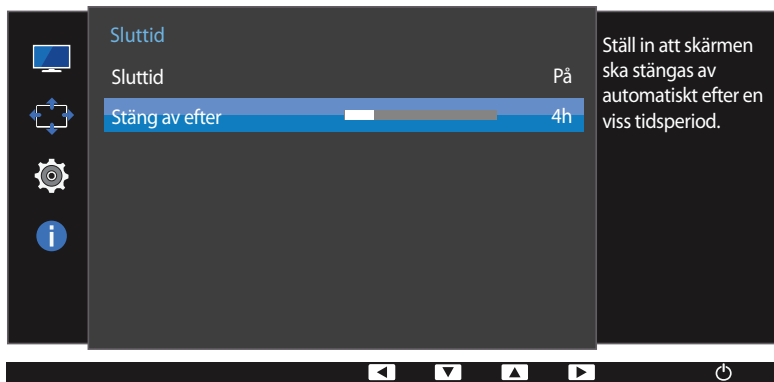


– Den visade bilden kan variera beroende på modell.

Konfigurera Sluttid

Sluttid

- 1 Tryck på valfri knapp på framsidan av produkten så visas Funktionsknappguiden. Efteråt trycker du på **MENU** för att visa motsvarande menyskärm.
- 2 Gå till **System** genom att trycka på ▲ / ▼ och tryck sedan på □ / ⇐ på produkten.
- 3 Gå till **Sluttid-timer Plus** genom att trycka på ▲ / ▼ och tryck sedan på □ / ⇐ på produkten.
- 4 Gå till **Sluttid** genom att trycka på ▲ / ▼ och tryck sedan på □ / ⇐ på produkten.
- 5 Gå till **Sluttid** genom att trycka på ▲ / ▼ och tryck sedan på □ / ⇐ på produkten.
 - **Av:** Avaktivera timern så att produkten inte stängs av automatiskt.
 - **På:** Aktivera timern så att produkten stängs av automatiskt.
- 6 Tryck på ▲ / ▼ för att gå till det alternativ du vill ha och tryck sedan på knapparna □ / ⇐.
- 7 Det valda alternativet tillämpas.



— Den visade bilden kan variera beroende på modell.

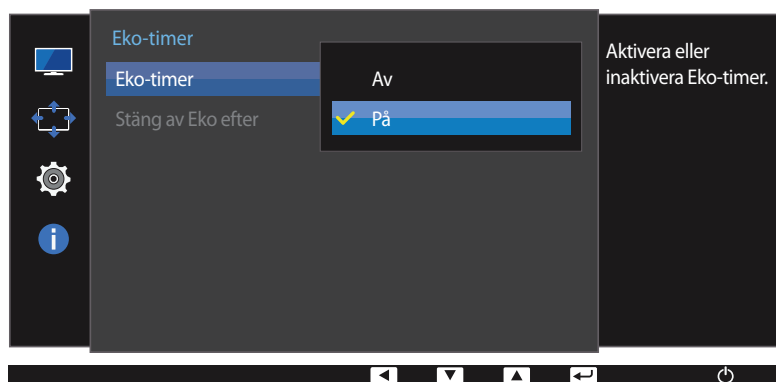
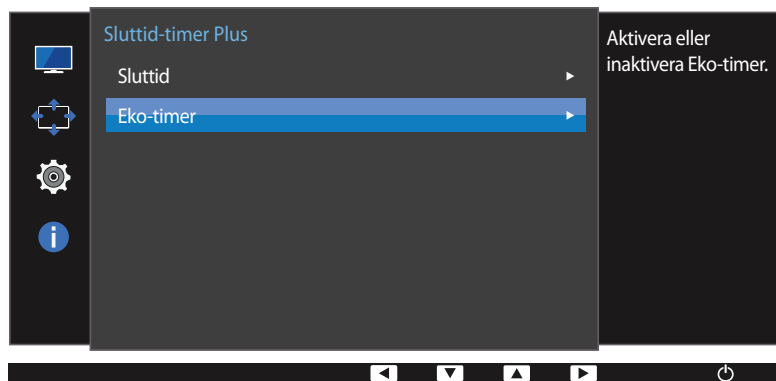
— Alternativet är bara tillgängligt när **Sluttid** är inställt på **På**.

Stäng av efter

- 1 Tryck på valfri knapp på framsidan av produkten så visas Funktionsknappguiden. Efteråt trycker du på **MENU** för att visa motsvarande menyskärm.
- 2 Gå till **System** genom att trycka på ▲ / ▼ och tryck sedan på □ / □ på produkten.
- 3 Gå till **Sluttid-timer Plus** genom att trycka på ▲ / ▼ och tryck sedan på □ / □ på produkten.
- 4 Gå till **Sluttid** genom att trycka på ▲ / ▼ och tryck sedan på □ / □ på produkten.
- 5 Gå till **Stäng av efter** genom att trycka på ▲ / ▼ och tryck sedan på □ / □ på produkten.
- 6 Tryck på ▲ / ▼ när du vill ställa in **Stäng av efter**.
- 7 Det valda alternativet tillämpas.

— Timern kan ställas in på 1 till 23 timmar. Produkten stängs automatiskt av efter det angivna antalet timmar.

— I produkter för vissa marknader är **Sluttid** inställt på att aktiveras automatiskt 4 timmar efter att produkten slås på. Det görs i enlighet med regelverk för strömförsörjning. Öppna **MENU** → **System** → **Sluttid-timer Plus** och ställ in **Sluttid** på **Av** om du inte vill att timern ska aktiveras.

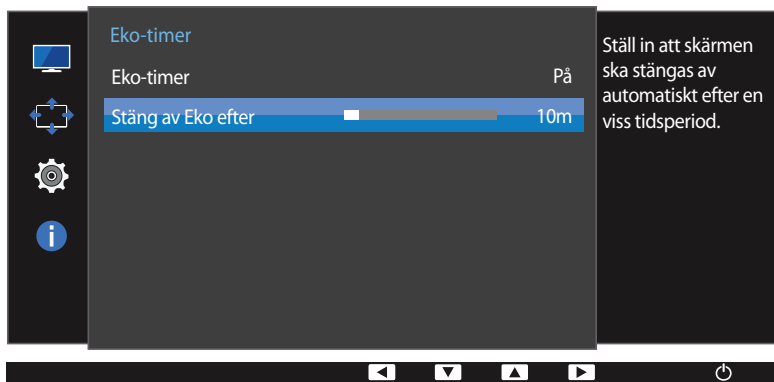


– Den visade bilden kan variera beroende på modell.

Konfigurera Eko-timer

Eko-timer

- 1 Tryck på valfri knapp på framsidan av produkten så visas Funktionsknappguiden. Efteråt trycker du på **MENU** för att visa motsvarande menyskärm.
- 2 Gå till **System** genom att trycka på ▲ / ▼ och tryck sedan på □ / □ på produkten.
- 3 Gå till **Sluttid-timer Plus** genom att trycka på ▲ / ▼ och tryck sedan på □ / □ på produkten.
- 4 Gå till **Eko-timer** genom att trycka på ▲ / ▼ och tryck sedan på □ / □ på produkten.
- 5 Gå till **Eko-timer** genom att trycka på ▲ / ▼ och tryck sedan på □ / □ på produkten.
 - **Av:** Avaktivera ekotimern om du vill inaktivera funktionen för automatisk avstängning. Produkten stängs inte av i energisparläge om den här funktionen är avaktiverad.
 - **På:** Aktivera ekotimern så att produkten stängs av automatiskt när den har varit i energisparläge under en viss tid.
- 6 Tryck på ▲ / ▼ för att gå till det alternativ du vill ha och tryck sedan på knapparna □ / □.
- 7 Det valda alternativet tillämpas.



— Den visade bilden kan variera beroende på modell.

— Alternativet är bara tillgängligt när **Eko-timer** är inställt på **På**.

Stäng av Eko efter

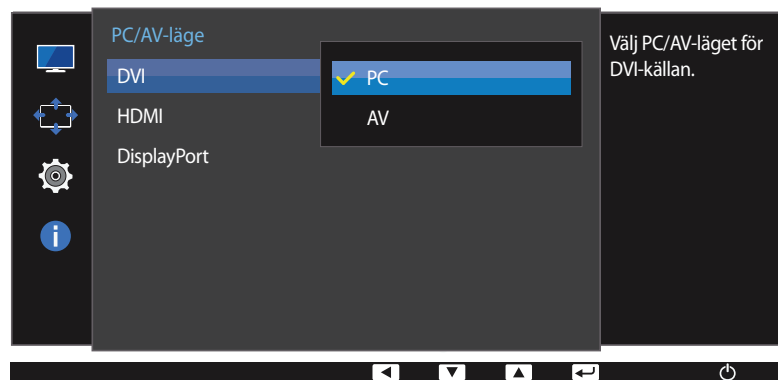
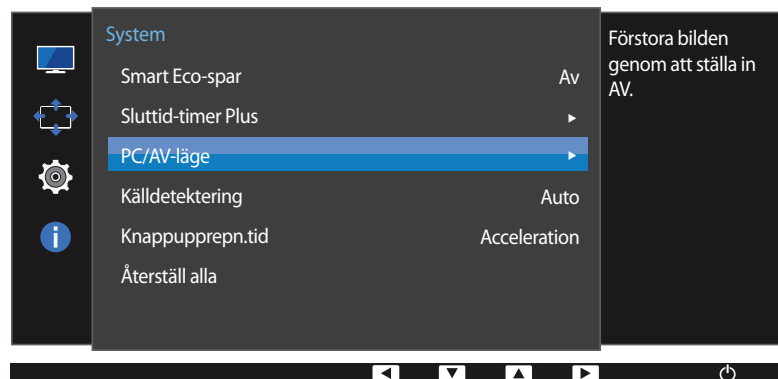
- 1 Tryck på valfri knapp på framsidan av produkten så visas Funktionsknappguiden. Efteråt trycker du på **MENU** för att visa motsvarande menyskärm.
- 2 Gå till **System** genom att trycka på ▲ / ▼ och tryck sedan på □ / □ på produkten.
- 3 Gå till **Sluttid-timer Plus** genom att trycka på ▲ / ▼ och tryck sedan på □ / □ på produkten.
- 4 Gå till **Eko-timer** genom att trycka på ▲ / ▼ och tryck sedan på □ / □ på produkten.
- 5 Gå till **Stäng av Eko efter** genom att trycka på ▲ / ▼ och tryck sedan på □ / □ på produkten.
- 6 Tryck på ▲ / ▼ när du vill ställa in **Stäng av Eko efter**.
- 7 Det valda alternativet tillämpas.

— **Eko-timer** kan ställas in på ett värde mellan 10 och 180 minuter. Produkten stängs automatiskt av efter en angiven tid.

PC/AV-läge

Ställ in **PC/AV-läge** som **AV**. Bildstorleken förstoras.

Det här alternativet är användbart när du tittar på en film.



— Den visade bilden kan variera beroende på modell.

— Medföljer endast Wide-modellerna, som 16:9 eller 16:10.

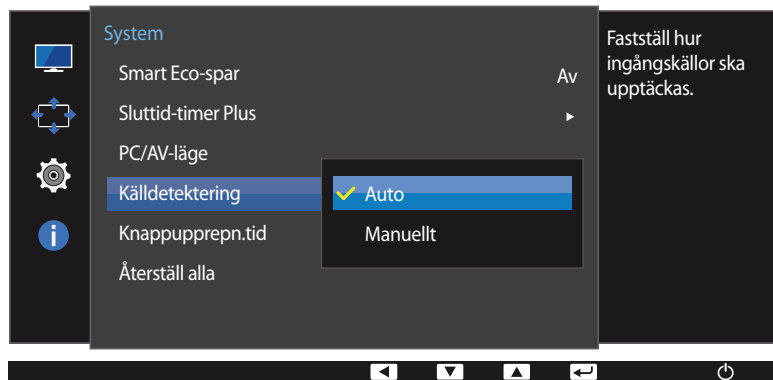
— Om skärmen (när den är ställd till **DVI**, **HDMI** eller **DisplayPort**) är i energisparläge eller om meddelandet **Kontrollera signal** visas ska du trycka på knappen **MENU** för att visa menyn OSD (On Screen Display). Du kan välja **PC** eller **AV**.

Konfigurera PC/AV-läge

- 1 Tryck på valfri knapp på framsidan av produkten så visas Funktionsknappguiden. Efteråt trycker du på **MENU** för att visa motsvarande menyskärm.
- 2 Gå till **System** genom att trycka på **▲ / ▼** och tryck sedan på **□ / □** på produkten.
- 3 Gå till **PC/AV-läge** genom att trycka på **▲ / ▼** och tryck sedan på **□ / □** på produkten.
- 4 Gå till **DVI**, **HDMI** eller **DisplayPort** genom att trycka på **▲ / ▼** och tryck sedan på **□ / □** på produkten.
 - Ställ in som "**PC**" vid anslutning till en PC.
 - Ställ in som "**AV**" vid anslutning till en AV-enhet.
- 5 Tryck på **▲ / ▼** för att gå till det alternativ du vill ha och tryck sedan på knapparna **□ / □**.
- 6 Det valda alternativet tillämpas.

Källdetektering

Aktivera **Källdetektering**.



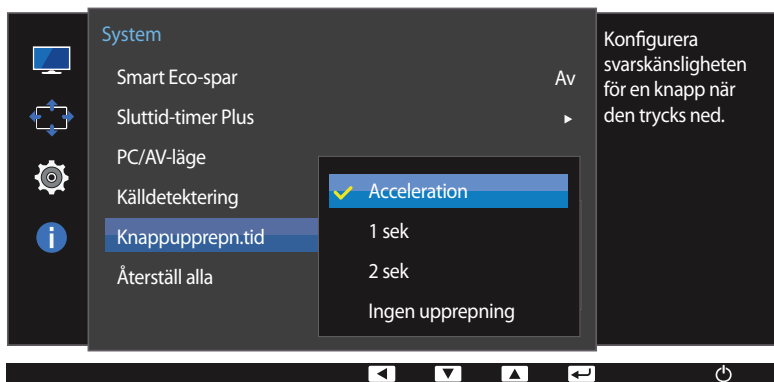
– Den visade bilden kan variera beroende på modell.

Konfigurera Källdetektering

- 1 Tryck på valfri knapp på framsidan av produkten så visas Funktionsknappguiden. Efteråt trycker du på **MENU** för att visa motsvarande menyskärm.
- 2 Gå till **System** genom att trycka på ▲ / ▼ och tryck sedan på □ / ⇨ på produkten.
- 3 Gå till **Källdetektering** genom att trycka på ▲ / ▼ och tryck sedan på □ / ⇨ på produkten.
 - **Auto**: Inmatningskällan identifieras automatiskt.
 - **Manuellt**: Välj inmatningskälla manuellt.
- 4 Tryck på ▲ / ▼ för att gå till det alternativ du vill ha och tryck sedan på knapparna □ / ⇨.
- 5 Det valda alternativet tillämpas.

Knappupprepning.tid

Ställ in hur snabbt en knapp ska svara när den trycks ner.



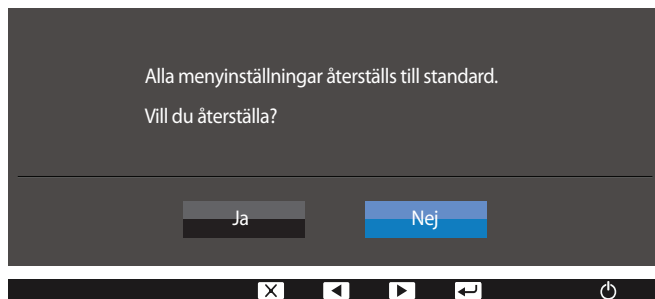
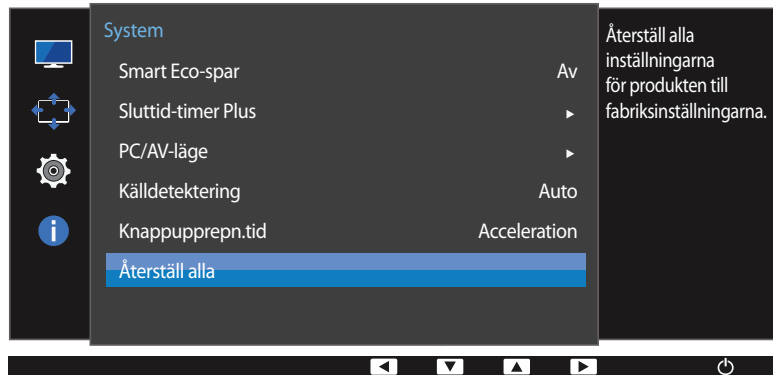
– Den visade bilden kan variera beroende på modell.

Konfigurera Knappupprepning.tid

- 1 Tryck på valfri knapp på framsidan av produkten så visas Funktionsknappguiden. Efteråt trycker du på **MENU** för att visa motsvarande menyskärm.
- 2 Gå till **System** genom att trycka på ▲ / ▼ och tryck sedan på □ / ⇐ på produkten.
- 3 Gå till **Knappupprepning.tid** genom att trycka på ▲ / ▼ och tryck sedan på □ / ⇐ på produkten.
 - Du kan välja **Acceleration**, **1 sek** eller **2 sek**. Om du väljer **Ingen upprepning** svarar ett kommando bara en gång när en knapp trycks ner.
- 4 Tryck på ▲ / ▼ för att gå till det alternativ du vill ha och tryck sedan på knapparna □ / ⇐.
- 5 Det valda alternativet tillämpas.

Återställ alla

Återställ alla inställningar för produkten till standardfabriksinställningarna.



– Den visade bilden kan variera beroende på modell.

Återställa till standardinställningarna (Återställ alla)

- 1 Tryck på valfri knapp på framsidan av produkten så visas Funktionsknappguiden. Efteråt trycker du på **MENU** för att visa motsvarande menyskärm.
- 2 Gå till **System** genom att trycka på ▲ / ▼ och tryck sedan på □ / ⇐ på produkten.
- 3 Gå till **Återställ alla** genom att trycka på ▲ / ▼ och tryck sedan på □ / ⇐ på produkten.
- 4 Tryck på ▲ / ▼ för att gå till det alternativ du vill ha och tryck sedan på knapparna □ / ⇐.
- 5 Det valda alternativet tillämpas.

Kapitel 07

Information Meny och annat

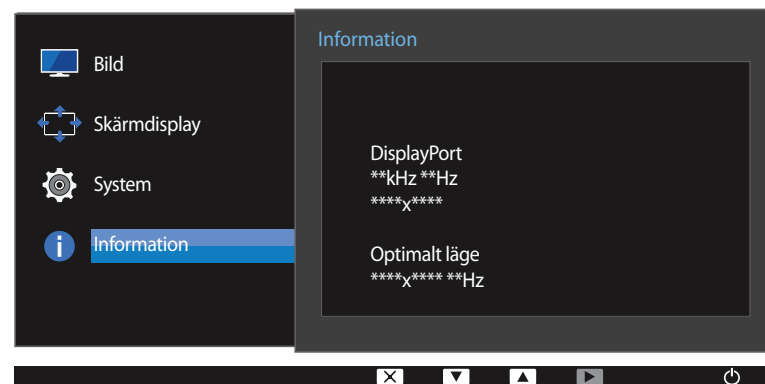
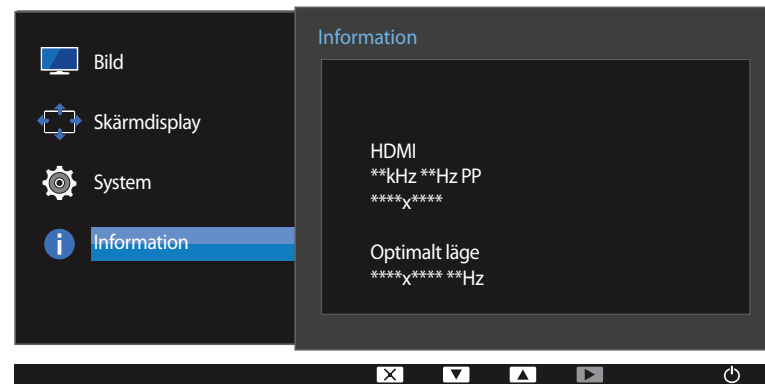
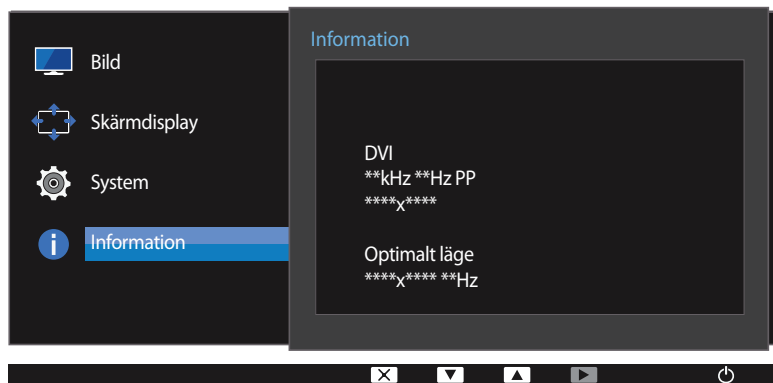
En detaljerad beskrivning av varje funktion finns med. Se apparaten för detaljer.

Information

Visa Information

Visa den aktuella inmatningskällan, frekvensen och upplösningen.

- 1 Tryck på valfri knapp på framsidan av produkten så visas Funktionsknappguiden. Efteråt trycker du på **MENU** för att visa motsvarande menyskärm.
- 2 Gå till **Information** genom att trycka på **▲ / ▼**. Den aktuella inmatningskällan, frekvensen och upplösningen visas.



– Den visade bilden kan variera beroende på modell.

Ställa in Ljus, Kontrast och Volym från inledningsskärmen

Justera **Ljus**, **Kontrast** eller **Volym** med knappen ▲/⦿ när startskärmen visas och det inte finns någon meny tillgänglig på skärmen.



– Den visade bilden kan variera beroende på modell.

Ljus

- Menyn är inte tillgänglig när läget **Dynamisk kontr.** är angett för **SAMSUNG MAGICBright**.
- Menyn är inte tillgänglig när **Smart Eco-spar** är aktiverat.
- Menyn är inte tillgänglig när **Läge för ögonvila** är aktiverat.

Kontrast

- Menyn är inte tillgänglig när läget **SAMSUNG MAGICBright** är i **Bio** eller **Dynamisk kontr.**
- Menyn är inte tillgänglig när **Spelläge** är aktiverat.

- 1 Funktionsknappguiden visas när du trycker på valfri knapp på produktens framsida (när ingen menyskärm visas). Tryck sedan på ▲/⦿.
- 2 Tryck på knappen □/⦿ för att växla mellan **Ljus**, **Kontrast** och **Volym**.
- 3 Justera **Ljus**, **Kontrast**, **Volym** med knappen ▲/▼.

Kapitel 08

Installera programmet

Easy Setting Box



Easy Setting Box

Med **Easy Setting Box** kan användare använda skärmen genom delning i flera sektioner.

Installera programmet

- 1 Om du vill installera den senaste versionen av **Easy Setting Box**, hämtar du den från Samsung Electronics webbplats på <http://www.samsung.com>.
- 2 Välj installationsprogrammet **Easy Setting Box**.
- 3 När installationsguiden visas klickar du på **Next**.
- 4 Följ instruktionerna som ges på skärmen för att fortsätta med installationen.
 - Programmet kanske inte fungerar som det ska om du inte startar om datorn efter installationen.
 - Ikonen **Easy Setting Box** kanske inte visas beroende på datorsystemet och produktspecifikationer.
 - Om ikonen för genvägen inte visas trycker du på F5.

Begränsningar och problem vid installation (Easy Setting Box)

Installationen av **Easy Setting Box** kan påverkas av grafikkortet, moderkortet och nätverksmiljön.

Systemkrav

Operativsystem

- Windows Vista 32Bit/64Bit
- Windows 7 32Bit/64Bit
- Windows 8 32Bit/64Bit
- Windows 8,1 32Bit/64Bit

Hårdvara

- Minst 32 MB minne
- Minst 60 MB ledigt utrymme på hårddisken

Ta bort programmet

Klicka på **Start**, välj **Inställningar/Kontrollpanelen** och dubbelklicka sedan på **Lägg till eller ta bort program**.

Välj **Easy Setting Box** i programlistan och klicka på knappen **Lägg till/Ta bort**.

Kapitel 09

Felsökningsguide

Innan du kontaktar Samsungs kundtjänst

Innan du kontaktar Samsungs kundtjänst ska du testa produkten enligt följande. Om problemet kvarstår ska du kontakta Samsungs kundtjänst.

Om skärmen förblir blank ska du kontrollera datorsystem, videostyrenhet och kabel.

Testa produkten

Kontrollera om produkten fungerar normalt genom att använda produkttestfunktionen.

Om skärmen är avstängd och strömlampan blinkar fast produkten är korrekt ansluten till en dator utför du ett självdiagnostest.

- 1 Slå av både datorn och produkten.
- 2 Koppla från kabeln från produkten.
- 3 Slå på produkten.
- 4 Om meddelandet **Kontrollera signal** visas fungerar produkten normalt.

Kontrollera upplösning och frekvens

Om ett läge som överstiger den upplösning som stöds (se [Tabell över standardsignallägen](#)) är inställt visas meddelandet **Ej optimalt läge**.

— Den visade upplösningen varierar beroende på produkt eller datorsysteminställningar.

Kontrollera följande.

Installationsfel (datorläge)

Problem

Lösningar

Skärmen håller på att slås på och av.

Kontrollera att kabeln är korrekt ansluten mellan produkten och datorn, och att kontakterna är ordentligt fästa.

Mellanslag hittas på alla fyra sidor av skärmvisningen när en HDMI- eller HDMI-DVI-kabel ansluts till produkten och datorn.

Mellanslagen som hittas på skärmen har inget att göra med produkten.
Mellanslag på skärmen orsakas av datorn eller grafikkortet. För att lösa problemet ska du justera skärmstorleken i HDMI- eller DVI-inställningar för grafikkortet.
Om grafikkortets inställningsmeny inte har något alternativ för att ändra skärmstorleken ska du uppdatera grafikkortets drivrutin till senaste version.
(Kontakta tillverkaren av grafikkortet eller datorn för mer information om hur du ändrar skärminställningarna.)

Skärmproblem

Problem

Lösningar

Strömlampan är släckt. Skärmen slås inte på.

Kontrollera att strömsladden är ordentligt fastsatt.

Meddelandet **Kontrollera signal** visas.

Kontrollera att kabeln är ordentligt ansluten till produkten.

Kontrollera att enheten som är ansluten till produkten som är påslagen.

Ej optimalt läge visas.

Det här meddelandet visas om signalen från grafikkortet överskrider produktens maximala upplösning eller frekvens.

Ändra den maximala upplösningen och frekvensen efter produktens prestanda i enlighet med tabellen över standarsignallägen ([s. 71](#)).

Bilderna på skärmen ser förvridna ut.

Kontrollera kabelanslutningen till produkten.

Problem

Lösningar

Skärmen är inte klar. Skärmen är suddig.

Ta bort alla tillbehör (videoförlängningskabel etc.) och försök igen.

Ställ in upplösning och frekvens till rekommenderad nivå.

Skärmen visas instabilt och skakigt.

Det finns skuggor eller spökbilder till vänster på skärmen.

Kontrollera att upplösning och frekvens för datorn är inom upplösningsintervallet och frekvensen som är kompatibla med produkten. Om det behövs ska du sedan ändra inställningar i enlighet med tabellen över standardsignallägen ([s. 71](#)) i den här manualen och menyn **Information** på produkten.

Skärmen är för ljus. Skärmen är för mörk.

Justera **Ljus** och **Kontrast**.

Skärmfärgen är ojämn.

Ändra inställningarna under **Färg**.

Färgerna på skärmen har en skugga och är förvridna.

Ändra inställningarna under **Färg**.

Vitt ser inte riktigt ut som vitt.

Ändra inställningarna under **Färg**.

Det finns ingen bild på skärmen och strömlampan blinkar varannan till varje hel sekund.

Produkten är i energisparläge.

Tryck på valfri knapp på tangentbordet eller flytta på musen för att återgå till föregående skärm.

Texten är suddig.

Om du använder ett Windows-operativsystem (t.ex. Windows 7, Windows 8 eller Windows 8.1): Gå till **Kontrollpanelen** → **Teckensnitt** → **Justera ClearType-text** och ändra **Aktivera ClearType**.

Videouppspelningen är hackig.

Uppspelning av högupplösta, stora videofiler kan vara hackig. Det kan bero på att videospelaren inte är optimerad för datorresursen.

Försök spela upp filen i en annan videospelare.

Ljudfel

Problem

Lösningar

Det finns inget ljud.

Kontrollera att ljudkabeln är ordentligt ansluten eller ändra volymen.

Kontrollera volymen.

Volymen är för låg.

Justera volymen.

Om volymen fortfarande är för låg efter att du har vridit upp den till maxnivå ska du justera volymen på datorns ljudkort eller programvaran.

Bilden visas men inget ljud hörs.

Det hörs inget ljud om du ansluter en indataenhet med en HDMI-DVI-kabel.

Anslut enheten med en HDMI-kabel.

Källenhetsfel

Problem

Lösningar

Ett signalljud hörs när min dator startar.

Om en signal hörs när datorn startar ska du låta den komma på service.

Vanliga frågor

Läs användarhandboken för datorn eller grafikkortet för mer information om ändring av inställningar.

Fråga

Hur ändrar jag frekvens?

Svar

Ställ in frekvensen på grafikkortet.

- Windows XP Gå till **Kontrollpanelen** → **Utseenden och teman** → **Bildskärm** → **Inställningar** → **Avancerat** → **Bildskärm** och ändra **Uppdateringsfrekvens** under **Bildskärmsinställningar**.
- Windows ME/2000: Gå till **Kontrollpanelen** → **Bildskärm** → **Inställningar** → **Avancerat** → **Bildskärm** och ställ in **Uppdateringsfrekvens** under **Bildskärmsinställningar**.
- Windows Vista: Gå till **Kontrollpanelen** → **Utseende och anpassning** → **Anpassning** → **Bildskärmsinställningar** → **Avancerade inställningar** → **Bildskärm** och ställ in **Uppdateringsfrekvens** under **Bildskärmsinställningar**.
- Windows 7: Gå till **Kontrollpanelen** → **Utseende och anpassning** → **Bildskärm** → **Skärmutplösning** → **Avancerade inställningar** → **Bildskärm** och justera **Uppdateringsfrekvens** under **Bildskärmsinställningar**.
- Windows 8(Windows 8.1): Välj **Inställningar** → **Kontrollpanelen** → **Utseende och anpassning** → **Bildskärm** → **Skärmutplösning** → **Avancerade inställningar** → **Bildskärm** och ändra **Uppdateringsfrekvens** under **Bildskärmsinställningar**.

Hur ändrar jag upplösningen?

- Windows XP Gå till **Kontrollpanelen** → **Utseende och teman** → **Bildskärm** → **Inställningar** och justera upplösningen.
- Windows ME/2000: Gå till **Kontrollpanelen** → **Bildskärm** → **Inställningar** och ändra upplösningen.
- Windows Vista: Gå till **Kontrollpanelen** → **Utseende och anpassning** → **Anpassa** → **Inställningar för bildskärm** och justera upplösningen.
- Windows 7: Gå till **Kontrollpanelen** → **Utseende och anpassning** → **Bildskärm** → **Justera upplösning** och justera upplösningen.
- Windows 8(Windows 8.1): Gå till **Inställningar** → **Kontrollpanelen** → **Utseende och anpassning** → **Bildskärm** → **Justera upplösning** och justera upplösningen.

Fråga

Hur ställer jag in energisparläge?

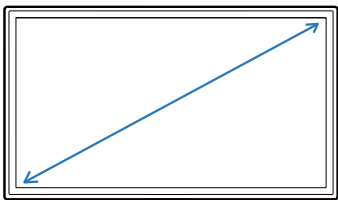
Svar

- Windows XP Ställ in energisparläget i **Kontrollpanelen** → **Utseende och teman** → **Bildskärm** → **Inställningar för skärmläckare** eller BIOS-INSTÄLLNINGAR på datorn.
 - Windows ME/2000: Ställ in energisparläget i **Kontrollpanelen** → **Bildskärm** → **Inställningar för skärmläckare** eller BIOS-INSTÄLLNINGARNA på datorn.
 - Windows Vista: Ställ in energisparläget i **Kontrollpanelen** → **Utseende och anpassning** → **Anpassa** → **Inställningar för skärmläckare** eller BIOS-INSTÄLLNINGAR på datorn.
 - Windows 7: Ställ in energisparläget i **Kontrollpanelen** → **Utseende och anpassning** → **Anpassa** → **Inställningar för skärmläckare** eller BIOS-INSTÄLLNINGAR på datorn.
 - Windows 8(Windows 8.1): Ställ in energisparläget i **Inställningar** → **Kontrollpanelen** → **Utseende och anpassning** → **Anpassa** → **Inställningar för skärmläckare** eller BIOS-INSTÄLLNINGAR på datorn.
-

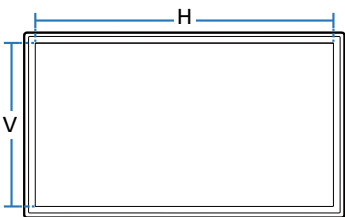
Kapitel 10

Specifikationer

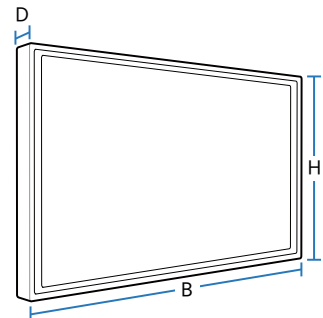
- Storlek



- Visningsområde



- Mått (B x H x D)



Allmänt

Modellnamn

S24E650C

S27E650C

Skärm

Storlek

24-klass (23,5 tum / 59,8 cm)

27-klass (27,0 tum / 68,5 cm)

Visningsområde

521,39 mm (H) x 293,28 mm (V)

597,88 mm (H) x 336,31 mm (V)

Bildpunktstopp

0,27156 mm (H) x 0,27156 mm (V)

0,3114 mm (H) x 0,3114 mm (V)

Mått (B x H x D) / Vikt

Utan stativ

547,8 x 333,4 x 61,4 mm / 3,8 kg

623,2 x 375,7 x 62,9 mm / 4,9 kg

Med stativ

MIN: 547,8 x 392,4 x 257,4 mm / 6,2 kg
MAX: 547,8 x 522,4 x 257,4 mm

MIN: 623,2 x 414,9 x 257,4 mm / 7,3 kg
MAX: 623,2 x 544,9 x 257,4 mm

Maximal pixelklocka

148,5 MHz

Nätanslutning

AC 100 - 240 V - (+/- 10 %), 50/60 Hz \pm 3 Hz

Se etiketten på produktens baksida, eftersom standardspänningen kan variera i olika länder.

Signalanslutningar

HDMI, DisplayPort, DVI

Modellnamn

S24E650C

S27E650C

Miljöförhållanden

Drift

Temperatur: 10 °C–40 °C (50 °F–104 °F)

Luftfuktighet: 10% till 80%, icke-kondenserande

Förvaring

Temperatur: -20 °C–45 °C (-4 °F–113 °F)

Luftfuktighet: 5% till 95%, icke-kondenserande

— Plug & Play

Skärmen kan installeras på alla Plug & Play-kompatibla system. Tvåvägs datautväxling mellan monitorn och datorns system optimerar monitorinställningarna. Monitorinstallationen sker automatiskt. Du kan dock anpassa installationsinställningarna efter önskemål.

— Panelpunkter (pixlar)

På grund av produktens tillverkning kan ungefär 1 pixel per miljon (1 ppm) vara ljusare eller mörkare på LCD-panelen. Detta påverkar inte produktprestandan.

— Specifikationerna ovan kan ändras utan föregående meddelande för att höja prestandan.

— Den här enheten är en digital apparat i Klass B.

Energisparfunktion

Energisparfunktionen på den här produkten minskar energiförbrukningen genom att slå av skärmen och ändra färgen för strömlampan om produkten inte används under en viss tid. Strömmen är inte frånslagen i energisparläge. För att slå på skärmen igen trycker du på valfri knapp på tangentbordet eller rör vid musen. Energisparläget fungerar bara när produkten är ansluten till en dator med energisparfunktion.

Energisparfunktion		Energy Star-strömförbrukning (Testförhållanden enligt Energy Star)	Ström av (Strömknapp)
Strömindikator		På	Av
Strömförbrukning	S24E650C	21,6 W	0,3 W
	S27E650C	20,6 W	

— Den energiförbrukningsnivå som visas kan variera beroende på användningsförhållanden eller när inställningarna ändras.

— ENERGY STAR® är ett USA-registrerat varumärke som tillhör det amerikanska naturvårdsverket EPA.
Energieffektiviteten i Energy Star-programmet mäts med testmetoden i den aktuella Energy Star®-standarden.

— SOG (Sync On Green) stöds inte.

— Om du vill sänka strömförbrukningen till 0 drar du ut strömsladden. Koppla från strömsladden om du inte ska använda produkten under en längre tid (semester etc.)

- Den här produkten kan ställas in till endast en upplösning för varje skärmstorlek för att uppnå optimal bildkvalitet tack vare panelens karaktär. Därför kan bildkvaliteten försämrats om en annan upplösning än den angivna upplösningen ställs in. För att undvika detta rekommenderar vi att du väljer optimal upplösning som är specificerad för din produkt.

Tabell över standardsignallägen

Modellnamn

S24E650C / S27E650C

Synkronisering	Horisontell frekvens	30–81 kHz
	Vertikal frekvens	56–72 Hz
Upplösning	Optimal upplösning	1920 x 1080 @ 60 Hz
	Maximal upplösning	1920 x 1080 @ 60 Hz

Om en signal som hör till följande standardsignallägen skickas från datorn justeras skärmen automatiskt. Om signalen som sänds från datorn inte hör hemma ibland standardsignallägena kan skärmen bli blank med strömlampan på. I så fall ska du ändra inställningarna enligt följande tabell genom att läsa i bruksanvisningen för grafikkortet.

Upplösning	Horisontell frekvens (kHz)	Vertikal frekvens (Hz)	Pixelklocka (MHz)	Synkpolaritet (H/V)
IBM, 720 x 400	31,469	70,087	28,322	-/+
MAC, 640 x 480	35,000	66,667	30,240	-/-
MAC, 832 x 624	49,726	74,551	57,284	-/-
MAC, 1152 x 870	68,681	75,062	100,000	-/-
VESA, 640 x 480	31,469	59,940	25,175	-/-
VESA, 640 x 480	37,861	72,809	31,500	-/-
VESA, 640 x 480	37,500	75,000	31,500	-/-
VESA, 800 x 600	35,156	56,250	36,000	+/+
VESA, 800 x 600	37,879	60,317	40,000	+/+

– Horisontell frekvens

Tiden det krävs för att skanna en rad från vänster till höger sida av skärmen kallas en horisontell cykel. Det resiproka numret på den horisontella cykeln kallas horisontell frekvens. Horisontell frekvens uppmäts i kHz.

– Vertikal frekvens

Genom att varje bild upprepas många gånger per sekund ser bilderna naturligare ut. Den här upprepningsfrekvensen kallas för "vertikal frekvens" eller "uppdateringshastighet" och anges i Hz.

Upplösning	Horisontell frekvens (kHz)	Vertikal frekvens (Hz)	Pixelklocka (MHz)	Synkpolaritet (H/V)
VESA, 800 x 600	48,077	72,188	50,000	+/+
VESA, 800 x 600	46,875	75,000	49,500	+/+
VESA, 1024 x 768	48,363	60,004	65,000	-/-
VESA, 1024 x 768	56,476	70,069	75,000	-/-
VESA, 1024 x 768	60,023	75,029	78,750	+/+
VESA, 1152 x 864	67,500	75,000	108,000	+/+
VESA, 1280 x 720	45,000	60,000	74,250	+/+
VESA, 1280 x 800	49,702	59,810	83,500	-/+
VESA, 1280 x 1024	63,981	60,020	108,000	+/+
VESA, 1280 x 1024	79,976	75,025	135,000	+/+
VESA, 1440 x 900	55,935	59,887	106,500	-/+
VESA, 1600 x 900 (RB)	60,000	60,000	108,000	+/+
VESA, 1680 x 1050	65,290	59,954	146,250	-/+
VESA, 1920 x 1080	67,500	60,000	148,500	+/+

Kapitel 11

Appendix

Ansvar för betalservice (kostnad för kunder)

— När service efterfrågas, trots garantin, kan vi debitera dig för ett besök av en servicetekniker i följande fall.

Inget fel på produkten

Rengöring av produkten, justering, förklaring, ominstallation osv.

- Om en servicetekniker ger instruktioner för hur produkten ska användas eller bara justerar inställningar utan att montera isär produkten.
- Om en defekt har orsakats av yttre miljöfaktorer (Internet, antenn, kabelsignal osv.)
- Om en produkt har installerats om eller om extra enheter har anslutits efter det att den köpta produkten installerades första gången.
- Om en produkt har installerats om för att flyttas till en annan plats eller till ett annat hus.
- Om kunden begär användningsinstruktioner på grund av en produkt från ett annat företag.
- Om kunden begär instruktioner för att använda nätverket eller ett program från ett annat företag.
- Om kunden begär installation och konfigureringsprogramvara för produkten.
- Om en servicetekniker tar bort/rengör damm eller främmande material inuti produkten.
- Om kunden begär en installation ytterligare efter att ha köpt produkten via hemshopping eller online.

En skada på produkten som orsakats av kunden

Skada på produkten orsakad av kundens felhantering eller felaktiga reparation.

Om en skada på produkten har orsakats av:

- yttre påverkan eller fall.
- Användning av tillbehör eller separat sålda produkter som inte specificerats av Samsung.
- Reparation av en person förutom en tekniker från ett annat serviceföretag eller partner till Samsung Electronics CO.; Ltd.
- Ommodellering eller reparation av produkten utförd av kunden.
- Användning av produkten med felaktig spänning eller icke-auktoriserade elektriska anslutningar.
- Säkerhetsföreskrifterna i användarhandboken har inte följts.

Annat

- Om produkten skadats på grund av en naturkatastrof. (åska, brand, jordbävning, översvämning osv.)
- Om förbrukningskomponenter har förbrukats. (batterier, toner, lysrör, munstycke, vibrator, lampa, filter, band osv.)

— Om kunden begär service och produkten inte har något fel kan en serviceavgift tas ut. Läs därför alltid användarhandboken först.

Korrekt avfallshantering

Korrekt avfallshantering av produkten (elektriska och elektroniska produkter)



(Gäller i länder med separata insamlingssystem)

Denna symbol på produkten, tillbehören och i manualen anger att produkten och de elektroniska tillbehören (t.ex. laddare, headset, USB-kabel) inte bör sorteras tillsammans med annat hushållsavfall när de kasseras. Dessa föremål bör hanteras separat för ändamålsenlig återvinning av beståndsdelarna för att förhindra fara för hälsa och miljö.

Hushållsanvändare bör kontakta återförsäljaren som sålt produkten eller kommunen för vidare information om var och hur produkten och tillbehören kan återvinnas på ett miljösäkert sätt.

Företagsanvändare bör kontakta leverantören samt verifiera angivna villkor i köpekontraktet. Produkten och de elektroniska tillbehören bör inte hanteras tillsammans med annat kommersiellt avfall.

Extended warranty

You can buy an extended warranty within 90 days of purchasing the product.

The extended warranty will cover an additional period of 3 years, beyond the standard 3 year warranty.

Samsung guarantee that replacement parts will be available for 5 years after the end of production.

After 5 years, in the event that the Samsung's service centre has run out of replacement parts and cannot repair the product, Samsung will replace your product at no additional charge. If the model you purchased is no longer available, Samsung replace it with the current equivalent model.

Terminologi

Meny på skärmen____ Med menyerna på skärmen kan du ange skärminställningar för optimering av bildkvaliteten efter behov. Du kan ändra skärmens ljusstyrka, ton, storlek och många andra inställningar med hjälp av de menyer som visas på skärmen.

Gamma____ Med menyn Gamma ändrar du gråskalan som anger mellantoner på skärmen. När du ändrar ljusstyrkan blir hela skärmen ljusare, men när du ändrar gamma blir bara mellantonerna ljusare.

Gråskala____ Skala avser nivåerna för färgintensiteten som visar färgvariationerna i övergången från mörkare till ljusare områden på skärmen. Om du ändrar skärmens ljusstyrka ändras variationen mellan svart och vitt, medan gråskala avser området mellan svart och vitt. Om du ändrar gråskalan genom att justera gamma ändras mediumljusstyrkan på skärmen.

Uppdateringsfrekvens____ Uppdateringsfrekvensen, eller den vertikala frekvensen, avser den frekvens som skärmen uppdateras med. Skärminformation överförs när skärmen uppdateras för att visa en bild, även om själva uppdateringen är osynlig för ögat. Det antal gånger skärmen uppdateras kallas uppdateringsfrekvens och mäts i Hz. En uppdateringsfrekvens på 60 Hz innebär att skärmen uppdateras 60 gånger per sekund. Uppdateringsfrekvensen beror på de prestanda grafikkorten i datorn och i bildskärmen har.

Bildpunktsavstånd____ Skärmen består av röda, gröna och blå bildpunkter. Ett kortare avstånd mellan punkterna producerar en högre upplösning. Dot pitch (bildpunktsstopp) står för skillnaden mellan det kortaste avståndet mellan punkter av samma färg. Dot pitch (bildpunktsstopp) mäts i millimeter.

Horisontell frekvens____ De tecken och bilder som visas på bildskärmen består av ett stort antal punkter (bildpunkter). Bildpunkter överförs i horisontella rader som sedan arrangeras vertikalt så att en bild skapas. Den horisontella frekvensen mäts i kHz och anger hur många gånger per sekund horisontella rader överförs och visas på bildskärmen. En horisontell frekvens på 85 innebär att de horisontella linjerna som utgör en bild överförs 85 000 gånger per sekund. Den horisontella frekvensen visas som 85 kHz.

Vertikal frekvens____ En bild består av många horisontella rader. Den vertikala frekvensen mäts i Hz och anger hur många bilder som kan skapas per sekund av de horisontella raderna. En vertikal frekvens på 60 innebär att en bild överförs 60 gånger per sekund. Den vertikala frekvensen kallas också för "uppdateringsfrekvens" och påverkar hur mycket skärmen flimrar.

Upplösning____ Upplösningen är antalet horisontella och vertikala bildpunkter på en skärm. Den representerar nivån för visningsdetaljer. En högre upplösning visar en större mängd information på skärmen och är lämpligt om du vill utföra flera åtgärder samtidigt. En upplösning på t.ex. 1920 x 1080 består av 1920 horisontella bildpunkter (horisontell upplösning) och 1080 vertikala rader (vertikal upplösning).

Plug & Play____ Med plug-and-play-funktionen kan information automatiskt överföras mellan en bildskärm och datorn för bästa möjliga visningsmiljö. Monitorn använder VESA DDC (internationell standard) för att köra Plug & Play.