

# Skjerm Brukerhåndbok

---

S24E650C S27E650C

---

Fargen og utseendet kan variere avhengig av produktet, og spesifikasjonene kan endres uten forvarsel for å forbedre ytelsen.

# Innholdsfortegnelse

## Før du tar produktet i bruk

<b>Copyright</b>	<b>4</b>
<b>Sikre installasjonsområdet</b>	<b>5</b>
Forholdsregler ved oppbevaring	5
<b>Sikkerhetstiltak</b>	<b>5</b>
Symboler	5
Rengjøring	6
Elektrisitet og sikkerhet	6
Installasjon	7
Bruk	9
<b>Riktig stilling ved bruk av produktet</b>	<b>11</b>

## Forberedelser

<b>Kontrollere komponentene</b>	<b>12</b>
Komponenter	12
<b>Deler</b>	<b>13</b>
Knapper på forsiden	13
Baksiden	15
<b>Installasjon</b>	<b>16</b>
Feste stativet	16
Slik fjerner du stativet	17
Montere veggfeste	18
Spesifikasjoner for veggfeste (VESA)	19
Justere produktets vinkel og høyde	20
Dreie på skjermen	20
Antityverilås	21

## Koble til og bruke en kildeenhet

<b>Før tilkobling</b>	<b>22</b>
Kontrollpunkter før tilkobling	22
<b>Koble til og bruke en PC</b>	<b>22</b>
Tilkobling med en DVI-kabel	22
Tilkobling med en DVI-HDMI-kabel	23
Tilkobling med en HDMI-kabel	23
Tilkobling med en HDMI-DVI-kabel	24
Tilkobling med DP-kabelen	24
Koble til hodetelefoner	25
Koble til strømmen	25
Rydde i de tilkoblede kablene	26
<b>Koble produktet til en PC som en USB HUB</b>	<b>27</b>
Koble en PC til produktet	27
Bruke produktet som en USB HUB	28
<b>Driverinstallasjon</b>	<b>29</b>
<b>Velge optimal oppløsning</b>	<b>29</b>
<b>Feste lydplanken (selges separat)</b>	<b>30</b>
<b>Spesifikasjoner for lydplanken (selges separat)</b>	<b>31</b>

## Skjermoppsett

<b>SAMSUNG MAGIC Bright</b>	<b>32</b>
Konfigurere SAMSUNG MAGIC Bright	32
<b>Brightness</b>	<b>34</b>

Konfigurere Brightness	34
<b>Contrast</b>	<b>35</b>
Konfigurere Contrast	35
<b>Sharpness</b>	<b>36</b>
Konfigurere Sharpness	36
<b>Color</b>	<b>37</b>
Konfigurere Color	37
<b>SAMSUNG MAGIC Upscale</b>	<b>38</b>
Konfigurere SAMSUNG MAGIC Upscale	38
<b>HDMI Black Level</b>	<b>39</b>
Konfigurere HDMI Black Level-innstillinger	39
<b>Eye Saver Mode</b>	<b>40</b>
Konfigurere Eye Saver Mode	40
<b>Game Mode</b>	<b>41</b>
Konfigurere Game Mode	41
<b>Response Time</b>	<b>42</b>
Konfigurere Response Time	42
<b>Picture Size</b>	<b>43</b>
Endre Picture Size	43
<b>Screen Adjustment</b>	<b>45</b>
Konfigurere H-Position og V-Position	45

## Koordinere skjermmenyen (OSD)

<b>Transparency</b>	<b>46</b>
Endre Transparency	46

# Innholdsfortegnelse

<b>Position</b>	<b>47</b>
Konfigurere H-Position og V-Position	47
<b>Language</b>	<b>48</b>
Konfigurere Language	48
<b>Display Time</b>	<b>49</b>
Konfigurere Display Time	49

## Oppsett og tilbakestilling

<b>Smart ECO Saving</b>	<b>50</b>
Konfigurere Smart ECO Saving	50
<b>Off Timer Plus</b>	<b>51</b>
Konfigurere Off Timer	51
Konfigurere Eco Timer	53
<b>PC/AV Mode</b>	<b>55</b>
Konfigurere PC/AV Mode	55
<b>Source Detection</b>	<b>56</b>
Konfigurere Source Detection	56
<b>Key Repeat Time</b>	<b>57</b>
Konfigurere Key Repeat Time	57
<b>Reset All</b>	<b>58</b>
Tilbakestille innstillingene (Reset All)	58

## Information-menyen og andre menyer

<b>Information</b>	<b>59</b>
Vise Information	59
<b>Konfigurere Brightness, Contrast og Volume fra det første skjermbildet</b>	<b>60</b>

## Installere programvaren

<b>Easy Setting Box</b>	<b>61</b>
Installere programvaren	61
Fjerne programvaren	61

## Feilsøkningsveiledning

<b>Før du kontakter Samsungs kundeservicesenter</b>	<b>62</b>
Teste produktet	62
Kontrollere oppløsningen og frekvensen	62
Kontroller følgende.	63
<b>Spørsmål og svar</b>	<b>66</b>

## Spesifikasjoner

<b>Generelt</b>	<b>68</b>
<b>Strømsparer</b>	<b>70</b>
<b>Tabell over standard signalmodus</b>	<b>71</b>

## Tillegg

<b>Ansvar for betalingstjenesten (kostnad til kundene)</b>	<b>73</b>
Ikke en produktdefekt	73
En produktskade som er forårsaket av kundens feil	73
Annet	73
<b>Korrekt avfallshåndtering</b>	<b>74</b>
Korrekt avhending av dette produktet (Avfall fra elektrisk og elektronisk utstyr)	74
<b>Extended warranty</b>	<b>74</b>
<b>Terminologi</b>	<b>75</b>

# Kapittel 01

## Før du tar produktet i bruk

### Copyright

Innholdet i denne brukerhåndboken kan endres uten varsel for å forbedre kvaliteten.

© 2015 Samsung Electronics

Samsung Electronics eier opphavsretten til denne brukerhåndboken.

Bruk eller reproduksjon av deler av eller hele denne håndboken uten tillatelse fra Samsung Electronics er forbudt.

Microsoft, Windows er registrerte varemerker for Microsoft Corporation.

VESA, DPM og DDC er registrerte varemerker for Video Electronics Standards Association.

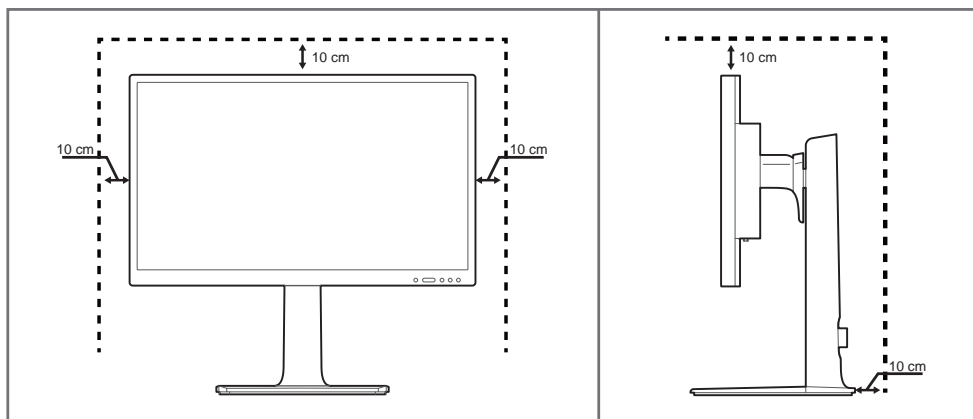
Rettmessig eier har opphavsretten til alle andre varemerker.

- Det kan tilkomme et administrasjonsgebyr hvis enten
  - (a) en tekniker blir kalt ut på fin forespørsel og det ikke er noe feil med produktet.  
(f.eks. fordi du ikke har lest denne brukerveiledningen godt nok).
  - (b) du leverer enheten til reparasjon og det ikke er noe feil med produktet.  
(f.eks. fordi du ikke har lest denne brukerveiledningen godt nok).
- Du vil bli informert om hvor mye dette administrasjonsgebyret vil komme på, før noe arbeid eller hjemmebesøk utføres.

## Sikre installasjonsområdet

Sørg for at det er litt plass rundt produktet til ventilasjon. En intern temperatur kan føre til brann og skade produktet. Sørg for at det er tilstrekkelig plass som vist på bildet nedenfor når du installerer produktet.

— Utseendet kan variere avhengig av produktet.



## Forholdsregler ved oppbevaring

På svært glansede modeller kan det oppstå hvite flekker på overflaten hvis en ultralyd-luftfukter brukes i nærheten.

— Kontakt Samsungs kundeservicesenter hvis produktet må rengjøres innvendig (et servicegebyr vil påløpe).

## Sikkerhetstiltak

### Forsiktig

#### RISIKO FOR ELEKTRISK STØT, IKKE ÅPNE.

Forsiktig : FOR Å REDUSERE RISIKOEN FOR ELEKTRISK STØT SKAL IKKE DEKSLET FJERNES. (ELLER BAKSIDEN) PRODUKTET INNEHOLDER INGEN INNVENDIGE DELER SOM KAN REPARERES AV BRUKER OVERLAT ALL SERVICE TIL KVALIFISERT PERSONELL.



Dette symbolet indikerer høy spenning inne i produktet.

Det medfører fare å berøre innvendige deler på dette produktet.



Dette symbolet varsler deg om at viktig informasjonsmateriell vedrørende drift og vedlikehold er inkludert med dette produktet.

## Symboler

### Advarsel

Hvis instruksjonene ikke følges, kan det føre til alvorlig skade eller død.

### Forsiktig

Hvis instruksjonene ikke følges, kan det føre til personskade eller skade på eiendom.



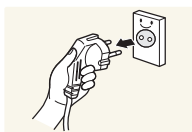
Aktiviteter som er merket med dette symbolet, er ulovlige.



Instruksjoner som er merket med dette symbolet, må følges.

## Rengjøring

- Utvis forsiktighet ved rengjøring siden panelet og de utvendige delene på avanserte LCD-skjermer lett ripes opp.
- Ta følgende forholdsregler ved rengjøring.
- Følgende bilder er bare for referanse. Virkelige situasjoner kan avvike fra det som vises på bildene.

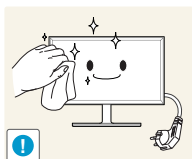


1 Slå av produktet og datamaskinen.

2 Koble strømledningen fra produktet.

- Hold strømkabelen i kontakten, og ikke berør kabelen med våte hender. Ellers kan det oppstå elektrisk støt.

3 Tørk skjermen med en ren, myk og tørr klut.

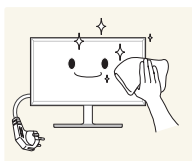


- Ikke bruk rengjøringsmidler som inneholder sprit, løsemidler eller overflateaktive stoffer på skjermen.

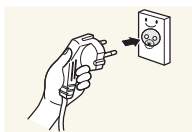


- Ikke sprut vann eller rengjøringsmiddel direkte på produktet.

4 Fukt en myk og tørr klut i vann og vri den grundig for å rengjøre produktet utvendig.



5 Koble strømkabelen til produktet når rengjøringen er fullført.

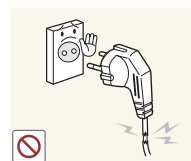


6 Slå på produktet og datamaskinen.

## Elektrisitet og sikkerhet

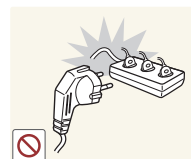
- Følgende bilder er bare for referanse. Virkelige situasjoner kan avvike fra det som vises på bildene.

### Advarsel



Ikke bruk en skadet strømkabel eller -kontakt, eller en løs stikkontakt.

- Det kan føre til elektrisk støt eller brann.

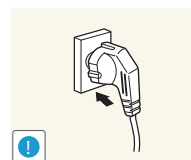


Ikke koble til flere produkter i samme stikkontakt.

- Overopphettede stikkontakter kan forårsake brann.

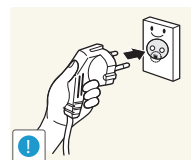


Ikke berør strømkontakten med våte hender. Ellers kan det oppstå elektrisk støt.



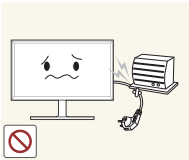
Sett strømkontakten helt inn slik at den ikke er løs.

- En usikker tilkobling kan forårsake brann.



Koble strømkontakten til en jordet stikkontakt (bare isolerte enheter av type 1).

- Det kan føre til elektrisk støt eller skade.



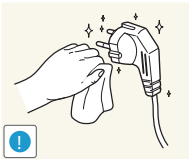
Ikke bøy eller dra hardt i strømkabelen. Pass på at strømkabelen ikke legges under en tung gjenstand.

- Skade på kabelen kan forårsake brann eller elektrisk støt.



Ikke plasser strømkabelen eller produktet i nærheten av varmekilder.

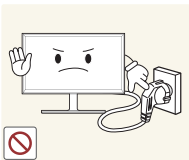
- Det kan føre til brann eller elektrisk støt.



Fjern støv omkring kontaktpolene på strømkabelen eller stikkontakten med en myk klut.

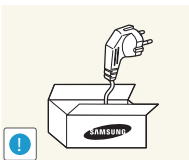
- Det kan føre til brann.

## Forsiktig



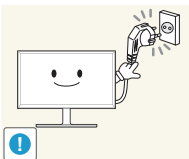
Ikke koble fra strømkabelen mens produktet er i bruk.

- Produktet kan bli skadet av elektrisk støt.



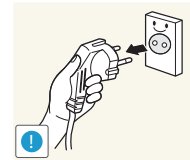
Bruk bare strømkabelen som ble levert med Samsung-produktet. Ikke bruk strømkabelen med andre produkter.

- Det kan føre til brann eller elektrisk støt.



Ha stikkontakten på et sted der strømkabelen kan kobles til uten hindring.

- Strømkabelen må kobles fra for å slå av strømmen til produktet når det oppstår et problem.



Hold i kontakten når du kobler strømkabelen fra stikkontakten.

- Det kan føre til elektrisk støt eller brann.

## Installasjon

### Advarsel



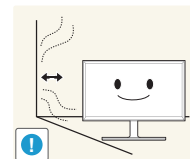
Ikke plasser stearinlys, myggspiral eller sigaretter oppå produktet. Ikke installer produktet i nærheten av varmekilder.

- Det kan føre til brann.



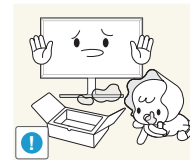
Ikke installer produktet på et sted med dårlig ventilasjon, som i en bokhylle eller et skap.

- Høy innvendig temperatur kan føre til brann.



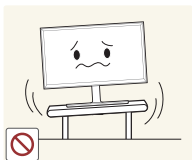
Installer produktet minst 10 cm unna veggen for å tillate ventilasjon.

- Høy innvendig temperatur kan føre til brann.



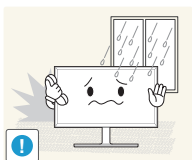
Oppbevar plastemballasje utilgjengelig for barn.

- Den medfører kvelningsfare for barn.



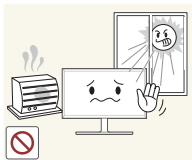
Ikke installer produktet på et ustabilt eller vibrerende underlag (usikker hylle, skrå flater osv.).

- Produktet kan falle ned og bli skadet og/eller forårsake personskade.
- Hvis produktet brukes på steder med mye vibrasjon, kan det produktet bli skadet eller forårsake brann.



Ikke installer produktet i et kjøretøy eller på et sted som er utsatt for støv, fuktighet (vannsøl osv.), olje eller røyk.

- Det kan føre til brann eller elektrisk støt.



Produktet må ikke utsettes for direkte sollys, hete eller varme gjenstander som for eksempel ovner.

- Dette kan forkorte produktets levetid, eller det kan medføre brann.



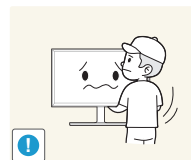
Ikke installer produktet innenfor rekkevidden til små barn.

- Produktet kan falle ned, og barn kan bli skadet.



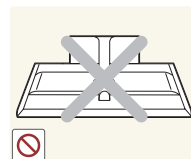
Matolje, for eksempel soyaoilje, kan skade eller deformere produktet. Ikke installer produktet på et kjøkken eller i nærheten av en kjøkkenbenk.

## Forsiktig



Sørg for at du ikke mister produktet under flytting.

- Det kan medføre feil på produktet eller personskade.



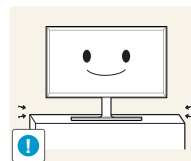
Ikke sett ned produktet med fronten ned.

- Skjermen kan bli skadet.



Når du installerer produktet i et kabinett eller på en hylle, må du passe på at den nedre kanten på produktets forside ikke stikker ut.

- Produktet kan falle ned og bli skadet og/eller forårsake personskade.
- Installer bare produktet i kabinetter eller på hyller med den rette størrelsen.



Sett produktet forsiktig ned.

- Det kan medføre feil på produktet eller personskade.



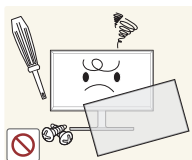
Hvis produktet installeres på et uvanlig sted (et sted utsatt for mye fint støv, kjemiske stoffer, ekstreme temperaturer eller mye fuktighet, eller et sted der produktet skal brukes kontinuerlig i lengre tid), kan ytelsen bli kraftig forringet.

- Rådfør deg med Samsungs kundeservicesenter hvis du ønsker å installere produktet på et slikt sted.



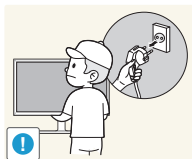
# Bruk

## Advarsel



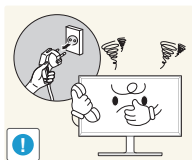
Det er høy spenning inne i produktet. Du må aldri demontere, reparere eller modifisere produktet selv.

- Det kan føre til brann eller elektrisk støt.
- Kontakt Samsungs kundeservicesenter for reparasjon.



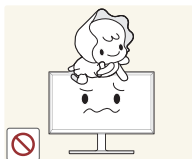
Hvis du skal flytte produktet, må du først ta ut alle kablene, inkludert strømledningen, fra det.

- Skade på kabelen kan forårsake brann eller elektrisk støt.



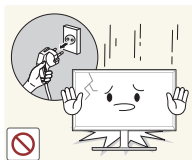
Hvis produktet lager unormale lyder, lukter svidd eller det ryker av det, må du straks koble fra strømkabelen og kontakte Samsungs kundeservicesenter.

- Det kan føre til elektrisk støt eller brann.



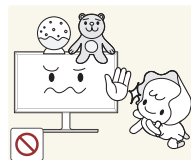
Ikke la barn henge fra eller klatre på produktet.

- Barn kan bli alvorlig skadet.



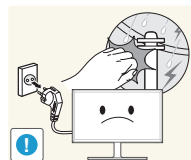
Hvis du slipper ned produktet eller ytterdekselet blir skadet, slår du av strømbryteren og kobler fra strømkabelen. Kontakt Samsungs kundeservicesenter.

- Fortsatt bruk kan forårsake brann eller elektrisk støt.



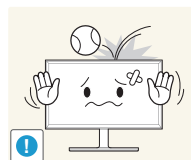
Ikke sett tunge gjenstander eller ting som barn liker (leker, godteri osv.) oppå produktet.

- Produktet eller den tunge gjenstanden kan falle ned når barn prøver å nå lekene eller godteriet, noe som kan medføre alvorlig personskade.



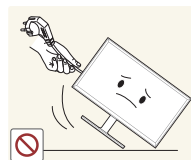
Ved lyn eller torden må produktet slås av og strømkabelen kobles fra.

- Det kan føre til brann eller elektrisk støt.



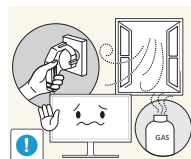
Ikke mist gjenstander på produktet eller utsett det for støt eller slag.

- Det kan føre til brann eller elektrisk støt.



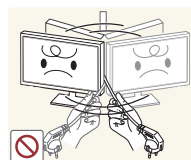
Ikke flytt produktet ved å dra i strømkabelen eller andre kabler.

- En skadet kabel kan føre til feil på produktet, elektrisk støt eller brann.



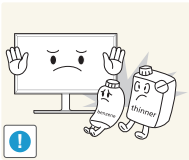
Hvis det oppdages gasslekkasje, må du ikke berøre produktet eller strømkontakten. Ventiler også området øyeblikkelig.

- Gnister kan forårsake eksplosjon eller brann.



Ikke løft eller flytt produktet ved å dra i strømkabelen eller andre kabler.

- En skadet kabel kan føre til feil på produktet, elektrisk støt eller brann.



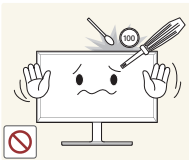
Ikke bruk eller oppbevar lettantennelig spray eller brennbare stoffer i nærheten av produktet.

- Det kan medføre eksplosjon eller brann.



Sjekk at ventilene ikke er blokkert av duker eller gardiner.

- Høy innvendig temperatur kan føre til brann.



Ikke sett metallgjenstander (spisepinner, mynter, hårnåler osv.) eller brennbare gjenstander (papir, fyrstikker osv.) inn i produktet (via ventilen eller inndata-/utdataportene osv.).

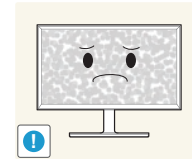
- Pass på at du slår av produktet og kobler fra strømkabelen når det har kommet vann eller fremmedlegemer inn i produktet. Kontakt Samsumgs kundeservicesenter.
- Ellers kan det oppstå feil på produktet, elektrisk støt eller brann.



Ikke plasser gjenstander som inneholder væske (vaser, potter, flasker osv.) eller metallgjenstander oppå produktet.

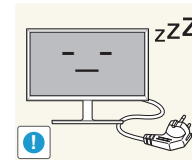
- Pass på at du slår av produktet og kobler fra strømkabelen når det har kommet vann eller fremmedlegemer inn i produktet. Kontakt Samsumgs kundeservicesenter.
- Ellers kan det oppstå feil på produktet, elektrisk støt eller brann.

## Forsiktig



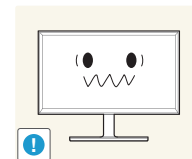
Hvis du lar skjermen stå på med et stillestående bilde over en lengre periode, kan det føre til bildeinnbrenning eller ødelagte piksler.

- Hvis du ikke skal bruke produktet i en lengre periode, bør du aktivere strømsparingsmodus eller en skjermbeskytter med bevegelig bilde.



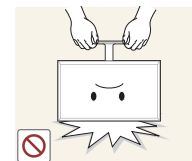
Koble strømkabelen fra stikkontakten hvis du ikke skal bruke produktet i en lengre periode (ferie osv.)

- Støvsamling kombinert med varme kan forårsake brann, elektrisk støt eller strøml lekkasje.



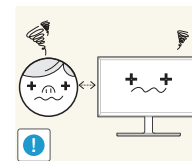
Bruk produktet med anbefalt oppløsning og frekvens.

- Synet ditt kan bli svekket.



Ikke hold produktet opp ned eller flytt det ved å holde i stativet.

- Produktet kan falle ned og bli skadet eller forårsake personskaade.

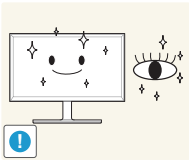


Hvis du sitter for nær skjermen i en lengre periode, kan synet ditt bli svekket.



Ikke bruk luftfukter eller komfyrer rundt produktet.

- Det kan føre til brann eller elektrisk støt.

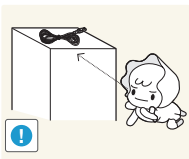


Hvil øynene i minst 5 minutter hver time du bruker produktet.

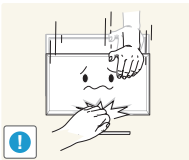
- Tretthet i øynene er forbigående.



Ikke berør skjermen når produktet har vært på i en lengre periode, da det blir varmt.

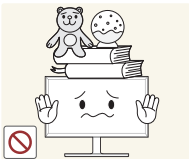


Oppbevar smått tilbehør utilgjengelig for barn.



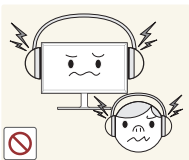
Utvis forsiktighet når du justerer produktvinkelen eller stativhøyden.

- Du kan sette fast fingrene eller hendene og bli skadet.
- Hvis produktet vippes for mye, kan det falle ned og føre til skade.



Ikke plasser tunge gjenstander på produktet.

- Det kan medføre feil på produktet eller personskaade.



Når du bruker hodetelefoner eller øreplugger, ikke skru volumet for høyt.

- Å ha lyden for høy kan påføre deg hørselskader.

## Riktig stilling ved bruk av produktet



Bruk produktet med følgende riktige kroppsstilling:

- Rett opp ryggen.
- La det være en avstand på 45 til 50 cm mellom øynene og skjermen, og se litt nedover på skjermen. Ha øynene rett foran skjermen.
- Juster vinkelen slik at det ikke reflekteres lys på skjermen.
- Hold underarmene i rett vinkel ut fra overarmene og med rett linje til håndbaken.
- Ha omtrent rett vinkel i albue.
- Juster høyden på produktet slik at du kan ha knærne bøyd i minst 90 grader, hælene i kontakt med gulvet og armene lavere enn hjertet.

# Kapittel 02

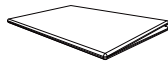
## Forberedelser

- Kontakt leverandøren du kjøpte produktet av hvis det mangler noen komponenter.
- Illustrasjonene kan se annerledes ut enn de faktiske komponentene.
- Optimal oppløsning er kanskje ikke tilgjengelig hvis du bruker en ikke-høyhastighets HDMI- eller HDMI-DVI-kabel.

## Kontrollere komponentene

### Komponenter

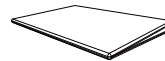
- Komponenter kan variere på forskjellige steder.



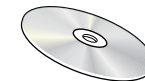
Hurtigoppsettveiledning



Garantikort  
(Ikke tilgjengelig enkelte steder)



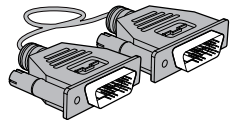
Veiledning om lover og forskrifter



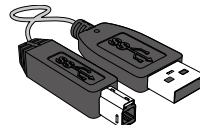
Brukerhåndbok



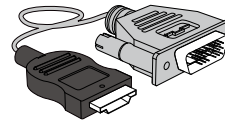
Strømkabel ([S.25](#))



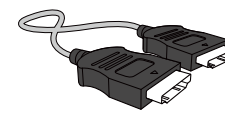
DVI-kabel (alternativ) ([S.22](#))



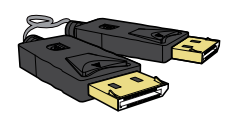
USB 3.0-kabel ([S.27](#))



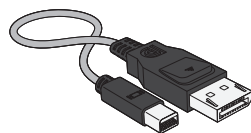
HDMI-DVI-kabel (alternativ) ([S.23](#))



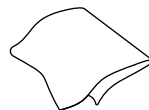
HDMI-kabel (alternativ) ([S.23](#))



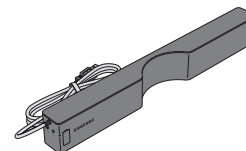
DP-kabel (alternativ) ([S.24](#))



MINI DP-kabel (alternativ)



Rengjøringsklut (alternativ)

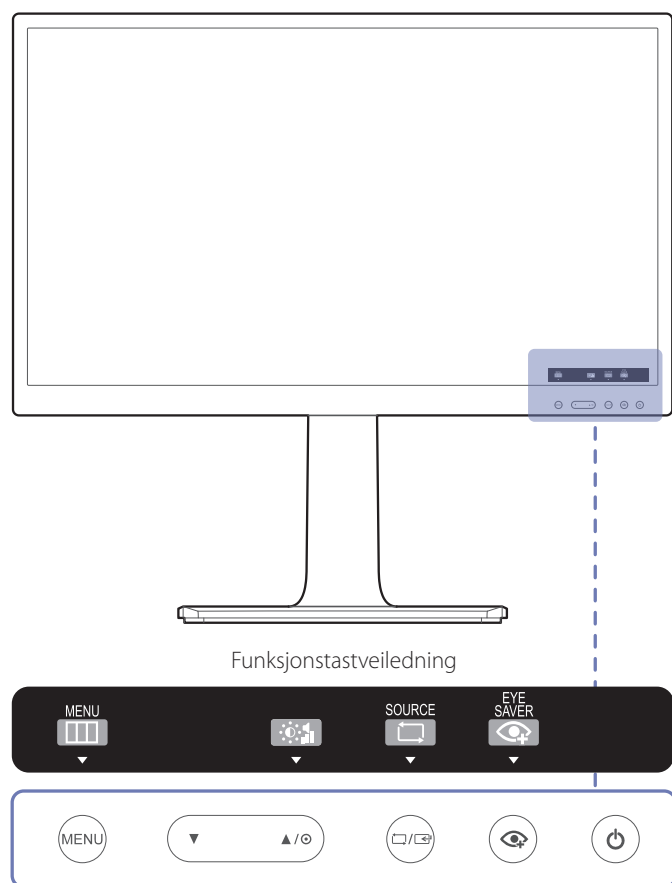


Lydplanke (alternativ)

## Deler

### Knapper på forsiden

— Fargen og fasongen på delene kan variere fra det som vises. Spesifikasjoner kan endres uten forvarsel for å forbedre kvaliteten.



Når det første skjermbildet vises, trykker du på en hvilken som helst knapp foran bortsett fra knappene ▼ og ⏻ for å vise skjermbildet med funksjonstastene.

Ikoner	Beskrivelse
MENU	Åpne eller lukke skjermmenyen (OSD), eller gå tilbake til forrige meny. Hvis du trykker på <b>MENU</b> -knappen mens skjermbildet med funksjonsknappene vises, vises skjermmenyen (OSD).
▼ / ▲ / ⦿	Gå til øvre eller nedre meny, eller juster verdien for et alternativ på OSD-menyen. Når veiledningen for funksjonstaster vises, trykker du på ▲ / ⦿ for å justere <b>Brightness</b> og <b>Contrast, Volume</b> .
□ / ▢	Bekreft et menyvalg. Hvis du trykker på □ / ▢-knappen når OSD-menyen ikke vises, endres inndatakilden ( <b>DVI, HDMI, DisplayPort</b> ). — Hvis du slår på produktet eller endrer inndatakilde ved å trykke på □ / ▢-knappen, kommer det opp en melding oppe i venstre hjørne av skjermen som viser den endrede inndatakilden.
👁	Trykk på 👁 for å aktivere eller deaktivere <b>Eye Saver Mode</b> . Elementene nedenfor er ikke tilgjengelige hvis funksjonen <b>Eye Saver Mode</b> er tilgjengelig. <ul style="list-style-type: none"><li>• <b>Picture</b> → <b>SAMSUNG MagicBright, Brightness, Color, Game Mode</b></li><li>• <b>System</b> → <b>Smart ECO Saving</b></li></ul>
⏻	Slå skjermen på eller av. Strømindikatoren skal lyse når produktet fungerer normalt. — Hvis du ønsker mer informasjon om strømsparingsfunksjonen, kan du se opplysningene om "Strømsparer(P.70)" i produktspesifikasjonene. — Hvis du vil redusere strømforbruket, er det best å koble fra strømkabelen når du ikke skal bruke produktet i en lengre periode.

---

## Ikoner

## Beskrivelse

### Funksjonstastveiledning

Hvis du trykker på en kontrollknapp på produktet, vises funksjonstastveiledningen før skjermmenyen åpnes.

(Veiledningen viser funksjonen til knappen du trykket på.)

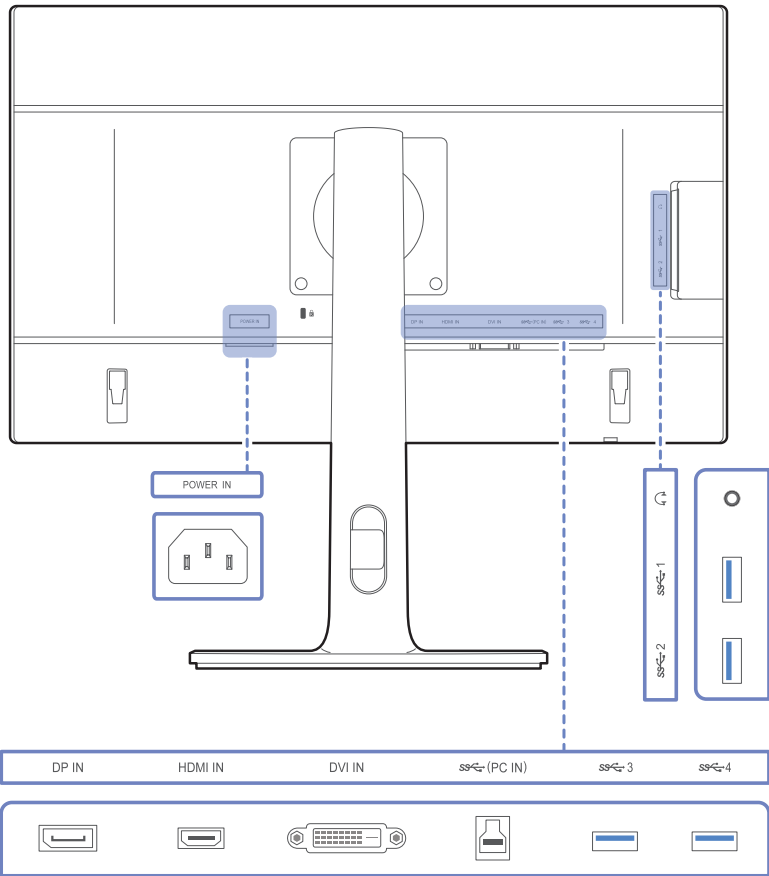
For å få tilgang til skjermmenyen når veiledningen vises trykker du på den aktuelle knappen på nytt.

Funksjonstastveiledningen kan variere, avhengig av funksjon eller produktmodell.

Se på det faktiske produktet.









# Baksiden

Fargen og fasongen på delene kan variere fra det som vises. Spesifikasjoner kan endres uten forvarsel for å forbedre kvaliteten.



## Port

## Beskrivelse

	Koble strømledningen for skjermen til <b>POWER IN</b> -kontakten bak på produktet.
	Kobler til en PC ved hjelp av en DP-kabel.
	Kobler seg til en kildeenhet ved hjelp av en HDMI-kabel eller HDMI-DVI-kabel.
	Kobler seg til en kildeenhet via en DVI-kabel. — <b>DVI IN</b> -terminalen leveres bare til digitale (DVI)-dedikerte modeller.
	Kobles til en PC via en USB-kabel. — Denne porten kan bare kobles til en PC.
	Koble til en USB-enhet. Kompatibel med en USB-kabel, versjon 3.0 eller lavere. — Kildeenheter kan lades ved å bruke disse USB-portene.
	Kobles til en lydenhet, for eksempel hodetelefoner.
	Koble til høyttalere.

# Installasjon

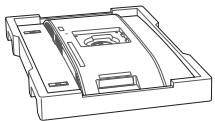
## Feste stativet

— Fargen og fasongen på delene kan variere fra det som vises. Spesifikasjoner kan endres uten forvarsel for å forbedre kvaliteten.

— Før du monterer produktet, plasserer du det på et flatt og stabilt underlag så skjermen vender nedover.

**Advarsel:** Produktet er buet. Hvis du øver trykk på produktet når det ligger på et flatt underlag, kan det skade produktet. Når produktet ligger på underlaget, vendt opp eller ned, må det ikke utsettes for trykk.

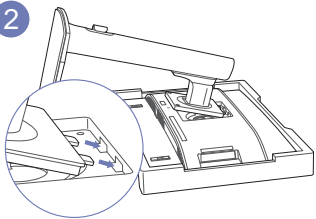
1



Plasser den beskyttende isoporen (puten) som følger med i pakken, på gulvet, og plasser produktet med forsiden ned på isoporen, som vist på bildet.

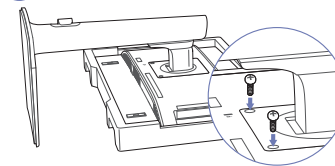
Hvis du ikke har isopor, kan du bruke en tykk sittematte.

2



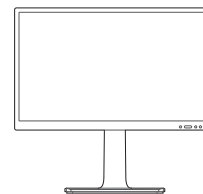
Sett tappene på stativet inn i sporene på baksiden av produktet i pilenes retning.

3



Stram skruene slik at stativet er godt festet.

4



Når stativet er festet, plasserer du produktet i stående stilling.



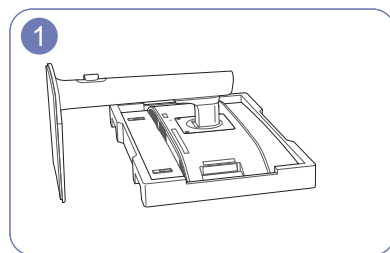
## Slik fjerner du stativet

— Fargen og fasongen på delene kan variere fra det som vises. Spesifikasjoner kan endres uten forvarsel for å forbedre kvaliteten.

— Før du monterer produktet, plasserer du det på et flatt og stabilt underlag så skjermen vender nedover.

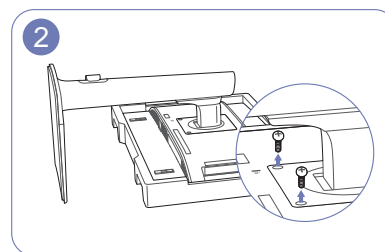
**Advarsel:** Produktet er buet. Hvis du øver trykk på produktet når det ligger på et flatt underlag, kan det skade produktet. Når produktet ligger på underlaget, vendt opp eller ned, må det ikke utsettes for trykk.

— Slå av produktet og fjern strømkabelen fra strømuttaket.

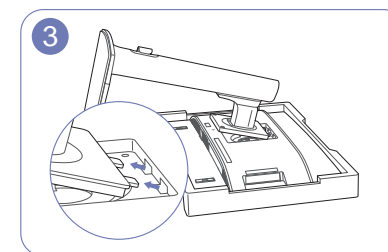


Plasser den beskyttende isoporen (puten) som følger med i pakken, på gulvet, og plasser produktet med forsiden ned på isoporen, som vist på bildet.

Hvis du ikke har isopor, kan du bruke en tykk sittematte.

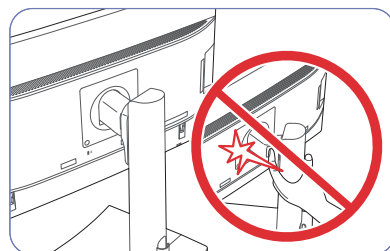


Fjern skruen fra baksiden av produktet.

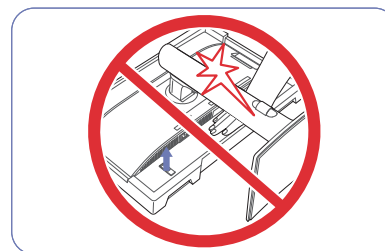


Løft og demonter stativet.

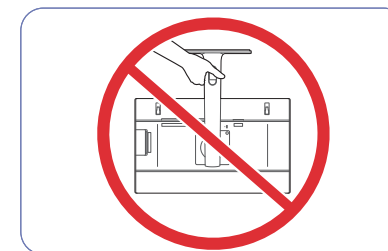
### Forsiktig



Ikke plasser hendene i dreieområdet.

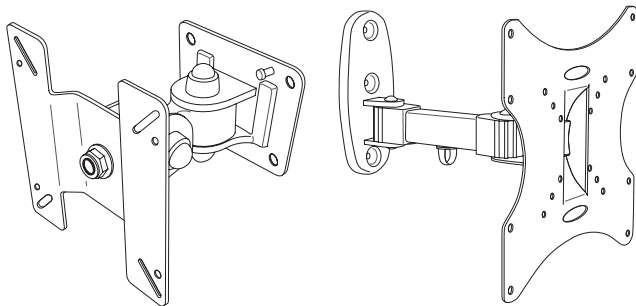


Ikke plasser hånden under stativstammen.



Ikke hold produktet oppned bare etter stativet.

## Montere veggfeste



### Montere veggfestesettet

Veggfestesettet hjelper deg å montere produktet på veggen.

Kjøp et kompatibelt veggfestesett til bruk sammen med produktet.

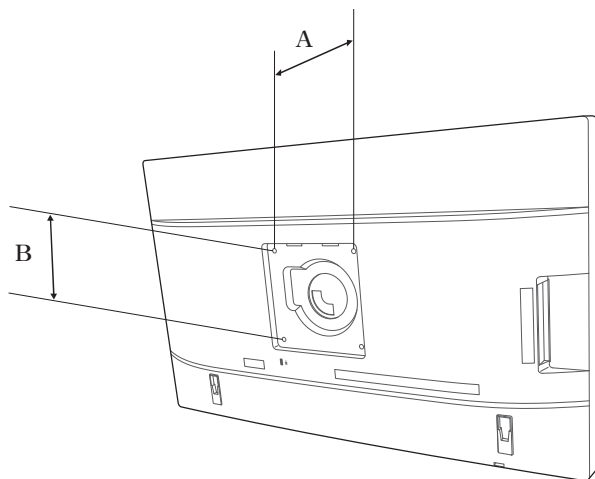
Du finner mer informasjon om montering av veggfestet i bruksanvisningen som følger med veggfestet.

Vi anbefaler at du kontakter en fagmann som kan hjelpe med montering av veggfestebeslaget.

Samsung Electronics står ikke ansvarlig for skader på produktet eller personskader om du velger å montere veggfestet på egen hånd.

## Spesifikasjoner for veggfeste (VESA)

— Monter veggfestet på en bæredyktig vegg som står vinkelrett på gulvet. Kontakt din nærmeste forhandler for å få mer informasjon før du monterer veggfestet på et annet underlag enn gipsplater. Hvis du monterer produktet på en skråvegg, kan det falle ned og forårsake alvorlige personskader. Veggfestesett fra Samsung inneholder en detaljert bruksanvisning og alle deler som er nødvendige, følger med.



- Til veggfester som ikke samsvarer med skruespesifikasjonene i VESA-standarden, kan lengden på skruene variere avhengig av veggfestets spesifikasjoner.
- Ikke stram skruene for hardt. Dette kan skade produktet eller føre til at produktet faller ned, noe som igjen kan føre til personskader.
- Samsung står ikke ansvarlig for denne typen ulykker.
- Samsung står ikke ansvarlig for skader på produktet eller personskader når det brukes et veggfeste som ikke er i samsvar med VESA-standarden eller spesifikasjonene, eller hvis brukeren ikke følger produktets monteringsanvisning.
- Ikke monter produktet i mer enn 15 graders vinkel.
- Vær alltid to personer når produktet monteres på veggen.
- Standardmål for veggfestesett er vist i tabellen nedenfor.

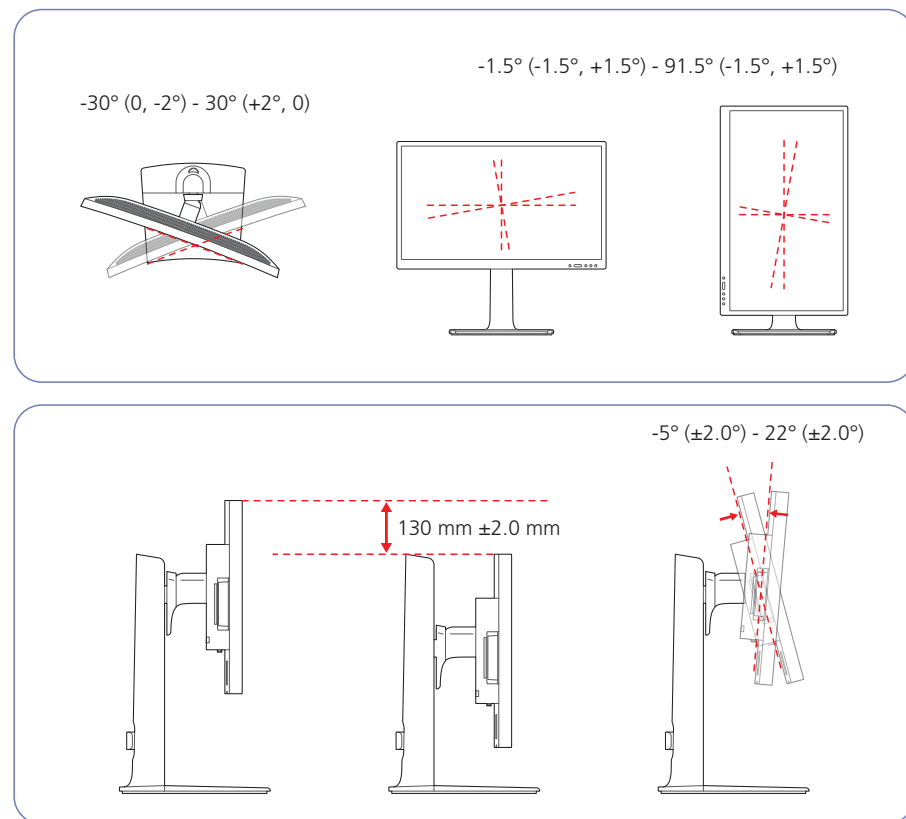
Enhet: mm

Modellnavn	VESA-spesifikasjoner for skruenhull (A * B) i millimeter	Standardskrue	Antall
S24E650C / S27E650C	100 x 100	M3 x L10 eller mindre (MASKINSKRUE)	4

— Ikke monter veggfestesettet mens produktet er skrudd på. Dette kan medføre at du får elektrisk støt.

## Justere produktets vinkel og høyde

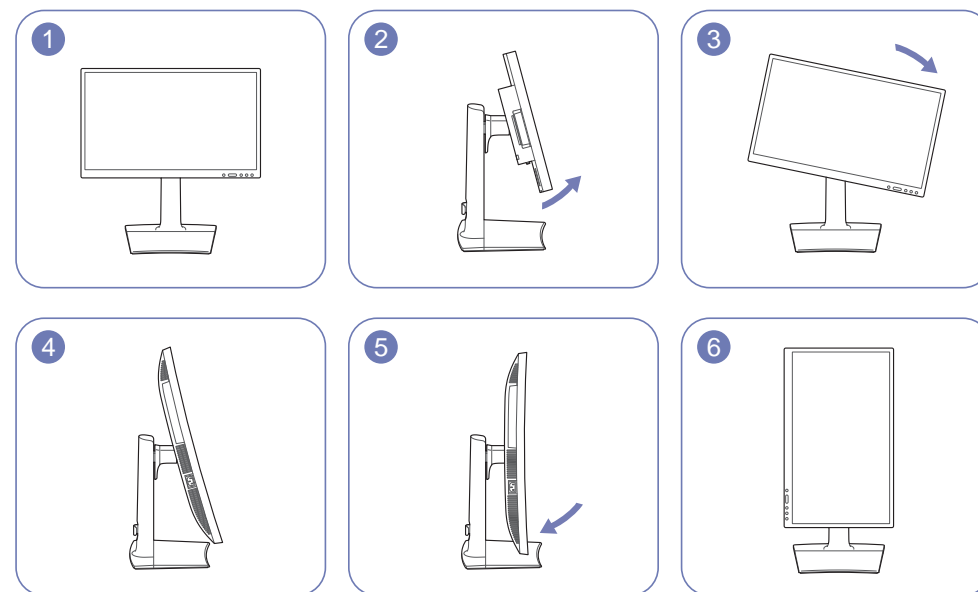
— Fargen og fasongen på delene kan variere fra det som vises. Spesifikasjoner kan endres uten forvarsel for å forbedre kvaliteten.



- Skjermens vinkel og høyde kan justeres.
- Hold i begge sidene når du justerer helningen eller høyden slik at du unngår å bruke makt, som kan skade produktet.
- Rotasjonen og høydejusteringen har en viss toleranse. Hold deg innenfor toleransegrensene når du roterer eller justerer høyden for produktet.

## Dreie på skjermen

Du kan dreie skjermen som vist nedenfor.

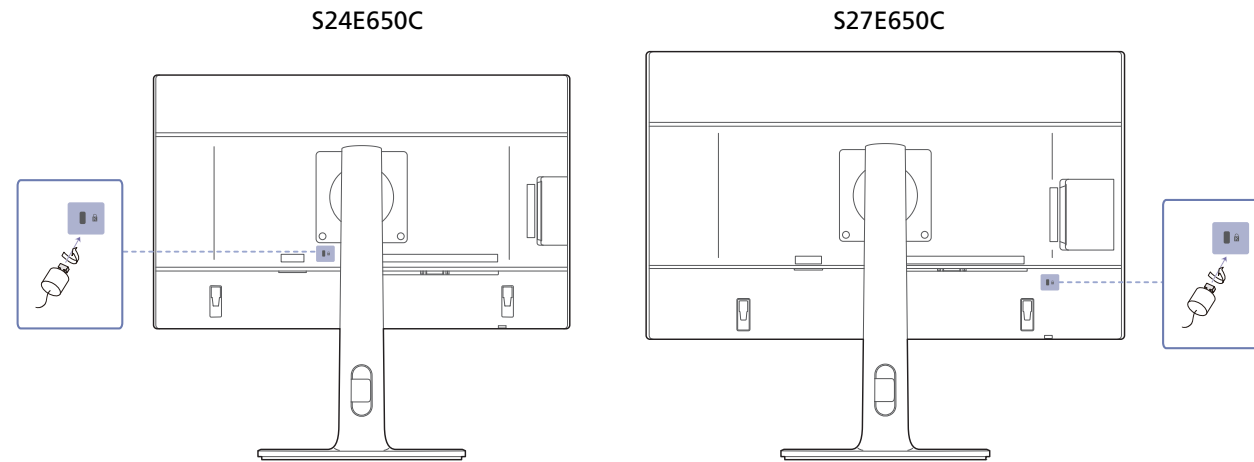


- Juster skjermen i pilens retning.
- Drei skjermen med klokken til den står helt loddrett mot bordflaten.
- Hvis du roterer skjermen mot klokken, kan det føre til skade på produktet. Det kan også skade produktet hvis du roterer skjermen når produktet er i stående posisjon, eller når høyden ikke er maksimal.

## Antityverilås

- En antityverilås lar deg bruke produktet sikkert selv på offentlige steder.
- Låseenhetens fasong og låsemetode avhenger av produsenten. Se i brukerveiledningen som følger med din antityverilåseenhet for mer informasjon.

### Slik låser du en antityverilåseenhet:



- 1 Fest kabelen til antityverilåseenheten til en tung gjenstand som et skrivebord.
- 2 Dra en ende av kabelen gjennom løkken på den andre enden.
- 3 Sett låseenheten inn i antityverilåsesporet på baksiden av produktet.
- 4 Lås låseenheten.
  - En antityverilåseenhet kan kjøpes separat.
  - Se i brukerveiledningen som følger med din antityverilåseenhet for mer informasjon.
  - Antityverilåseenheter kan kjøpes hos elektronikkforhandlere eller på Internett.

# Kapittel 03

## Koble til og bruke en kildeenhet

### Før tilkobling

Kontroller følgende før du kobler dette produktet til andre enheter.

#### Kontrollpunkter før tilkobling

- Før du kobler til en kildeenhet leser du brukerhåndboken som følger med.  
Antallet og plasseringer av porter på kildeenheter kan variere fra enhet til enhet.
- Ikke koble til strømkabelen før alle tilkoblinger er fullført.  
Tilkobling av strømkabelen under tilkobling kan skade produktet.
- Kontroller typene porter på baksiden av produktet du ønsker å koble til.

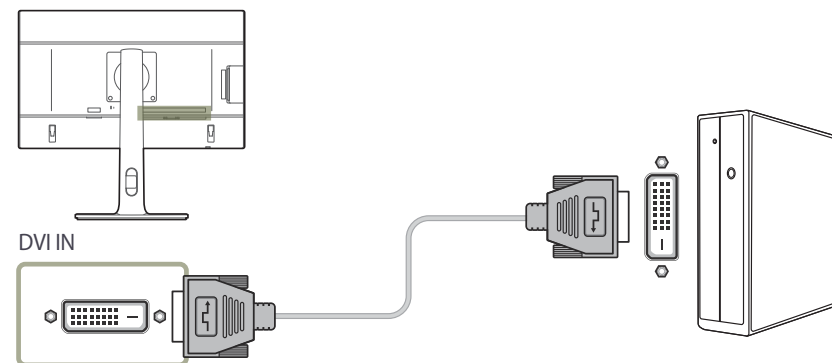
### Koble til og bruke en PC



Velg en tilkoblingsmetode som passer din PC.

- Tilkobling av deler kan variere i forskjellige produkter.

#### Tilkobling med en DVI-kabel

- Ikke koble til strømkabelen før du har koblet til alle de andre kablene.  
Pass på at du kobler til en kildeenhet før du kobler til strømkabelen.

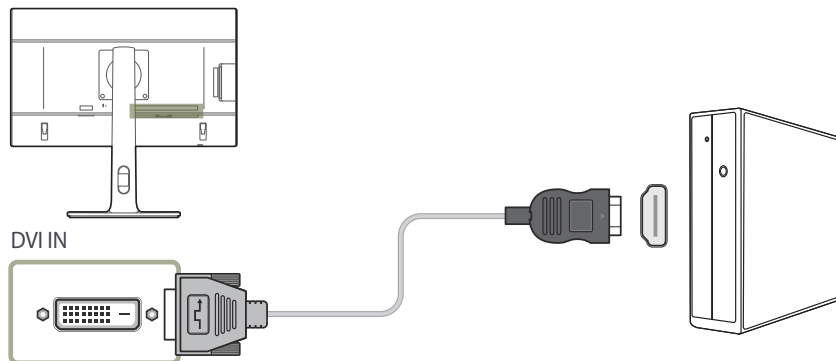




- 1 Koble DVI-kabelen til **DVI IN**-porten på baksiden av produktet og DVI-porten på PC-en.
- 2 Trykk på  /  for å endre inndatakilden til **DVI**.

- Lyd er ikke tilgjengelig hvis PC-en og produktet er koblet til via DVI-porten.
- Portene kan variere, avhengig av produktet.

## Tilkobling med en DVI-HDMI-kabel

- Ikke koble til strømkabelen før du har koblet til alle de andre kablene.
- Pass på at du kobler til en kildeenhet før du kobler til strømkabelen.

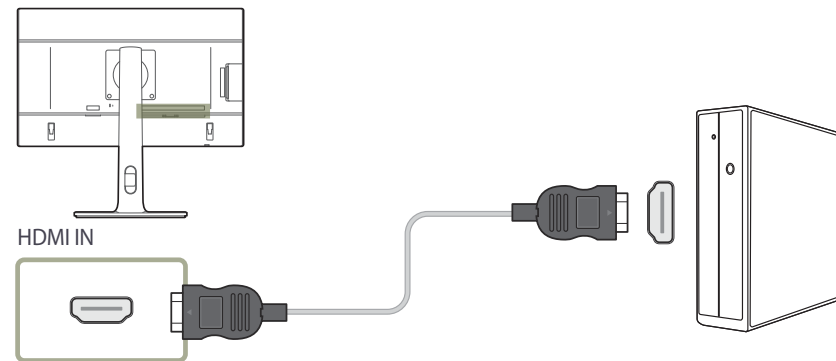




- 1 Koble HDMI-DVI-kabelen til **DVI IN**-porten på baksiden av produktet og HDMI-porten på PC-en.
- 2 Trykk på  /  for å endre inndatakilden til **DVI**.



- Lydfunksjonen støttes ikke hvis kildeenheten er koblet til ved hjelp av HDMI-DVI-kabelen.
- Portene kan variere, avhengig av produktet.

## Tilkobling med en HDMI-kabel

- Ikke koble til strømkabelen før du har koblet til alle de andre kablene.
- Pass på at du kobler til en kildeenhet før du kobler til strømkabelen.

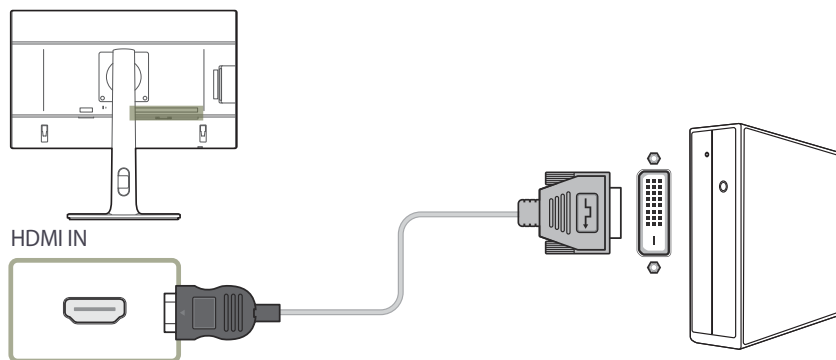


- 1 Koble HDMI-kabelen til **HDMI IN**-porten på baksiden av produktet og HDMI-porten på PC-en.
- 2 Trykk på  /  for å endre inndatakilden til **HDMI**.

- Hvis lyd støttes, kan **Volume** justeres ved hjelp av knappene  /  på forsiden av produktet.
- DVI-HDMI-kabelen kan bare kobles til en HDMI-port.
- Bruk av maksimal oppløsning er kanskje ikke mulig og bildekvaliteten kan bli dårligere, avhengig av kabeltypen.
- Portene kan variere, avhengig av produktet.

## Tilkobling med en HDMI-DVI-kabel

- Ikke koble til strømkabelen før du har koblet til alle de andre kablene.
- Pass på at du kobler til en kildeenhet før du kobler til strømkabelen.

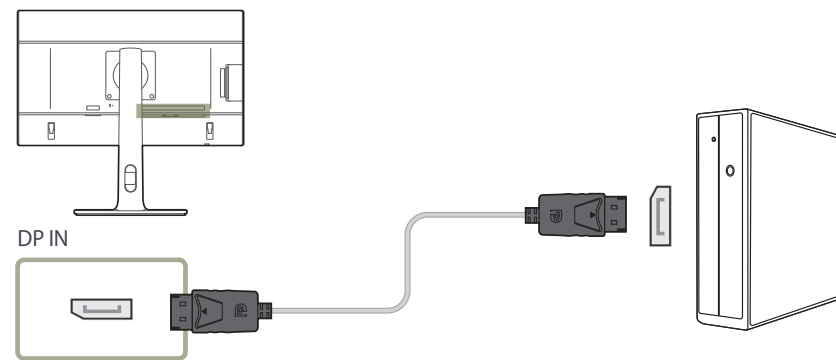




- 1 Koble HDMI-DVI-kabelen til **HDMI IN**-porten på baksiden av produktet og DVI-porten på PC-en.
- 2 Trykk på  /  for å endre inndatakilden til **HDMI**.



- Lydfunksjonen støttes ikke hvis kildeenheten er koblet til ved hjelp av HDMI-DVI-kabelen.
- Portene kan variere, avhengig av produktet.

## Tilkobling med DP-kabelen

- Ikke koble til strømkabelen før du har koblet til alle de andre kablene.
- Pass på at du kobler til en kildeenhet før du kobler til strømkabelen.



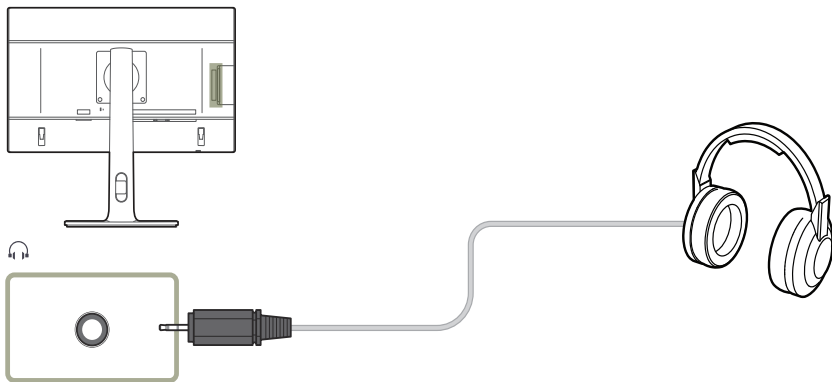
- 1 Koble DP-kabelen til **DP IN**-porten på baksiden av produktet og DP-porten på PC-en.
- 2 Trykk på  /  for å endre inndatakilden til **DisplayPort**.


- Hvis lyd støttes, kan **Volume** justeres ved hjelp av knappene  /  på forsiden av produktet.
- Tilkobling med en HDMI- eller DVI-kabel støttes ikke.
- Portene kan variere, avhengig av produktet.





## Koble til hodetelefoner

- Ikke koble til strømkabelen før du har koblet til alle de andre kablene.
- Pass på at du kobler til en kildeenhet før du kobler til strømkabelen.



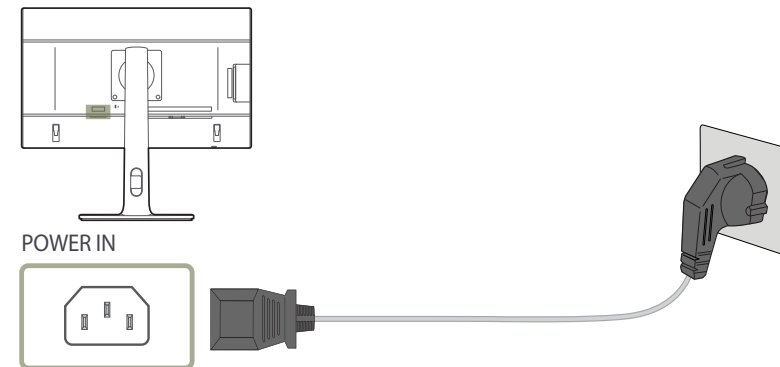
- 1 Koble en lydenhet, for eksempel hodetelefoner, til -porten på produktet.

- Lyden kan bare høres når du bruker HDMI til HDMI-kabelen eller DP-kabelen.
- Hvis stereokabelen er koblet til, kan **Volume** justeres ved hjelp av knappene  /  på forsiden av produktet.
- Portene kan variere, avhengig av produktet.

## Koble til strømmen

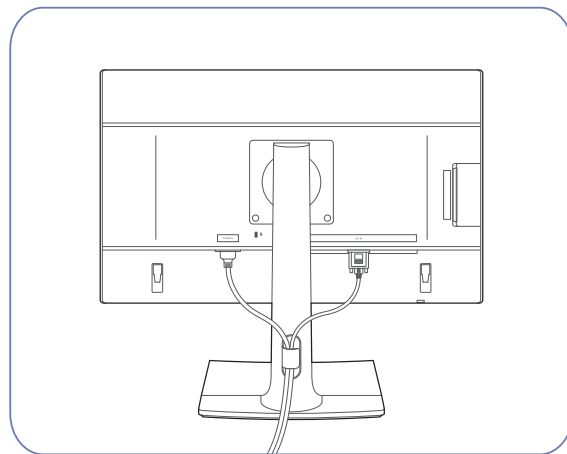
- Tilkobling av deler kan variere i forskjellige produkter.
- Utseendet kan variere avhengig av produktet.

For å bruke produktet kobler du strømkabelen til et strømuttak og **POWER IN**-porten på produktet.



- Inngangsspenningen veksles automatisk.

## Rydde i de tilkoblede kablene

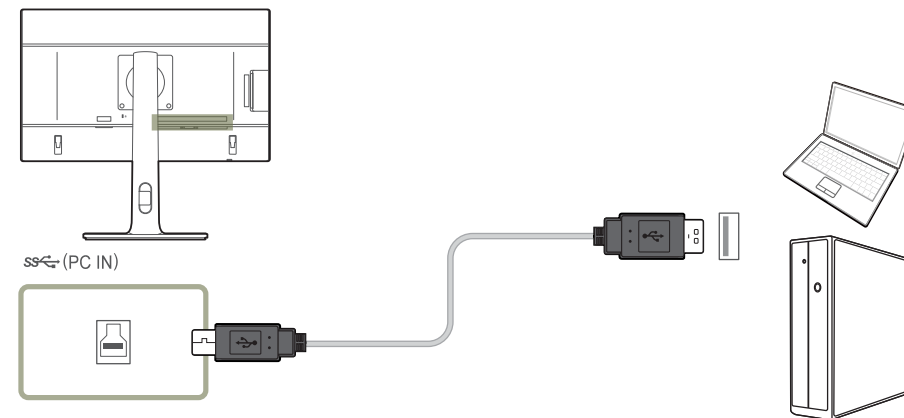


## Koble produktet til en PC som en USB HUB

### Koble en PC til produktet

— Produktet kan fungere som en HUB ved å koble til en PC via en USB-kabel. Du kan koble en kildeenhet direkte til produktet og styre enheten fra produktet, uten å måtte koble enheten til PCen.

Hvis du vil bruke produktet som en USB hub, kobler du det til en PC med en USB-kabel.



Koble USB-kabelen til  på baksiden av produktet og USB-porten  på PC-en.

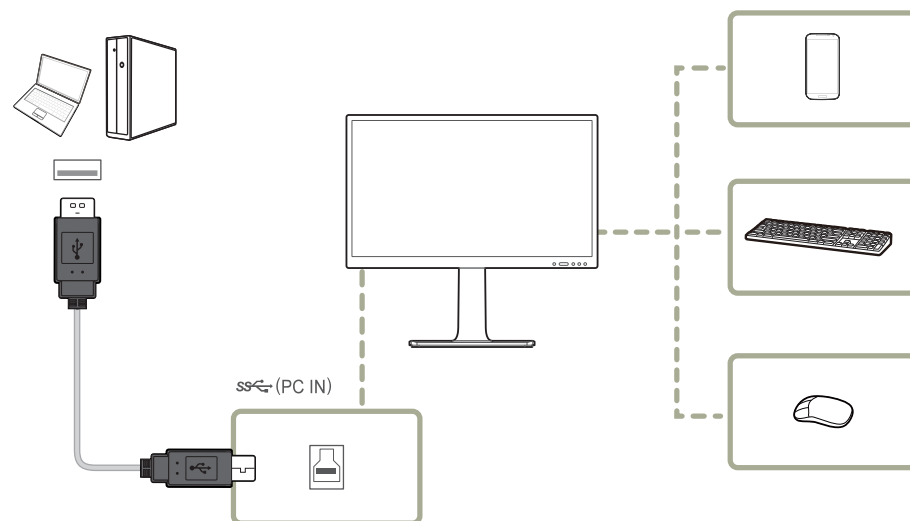
— Du kan bruke en USB 2.0-kabel for å koble produktet til en PC.

Hvis du imidlertid vil ha full nytte av USB 3.0-funksjonen, må du koble en USB 3.0-kabel mellom PC-en og produktet. Kontroller at PC-en støtter USB 3.0.

## Bruke produktet som en USB HUB

Når du bruker produktet som en hub, kan du koble til og bruke ulike kildeenheter med produktet samtidig.

En PC kan ikke kobles til flere kildeenheter samtidig siden den har et begrenset antall tilgjengelige inndata-/utdataporter. Med HUB-funksjonen på produktet forbedrer du arbeidseffektiviteten siden du kan koble flere kildeenheter til USB-portene på produktet samtidig uten å koble dem til en PC.



Hvis flere kildeenheter er koblet til PC-en, kan det se rotete ut med de mange kablene rundt PC-en. Du kan løse dette ved å koble enhetene direkte til produktet.

Koble en mobil enhet, for eksempel en MP3-spiller eller smarttelefon, til produktet når det er koblet til en PC. Dette gjør det mulig å styre enheten fra PC-en eller å lade batteriet på enheten.

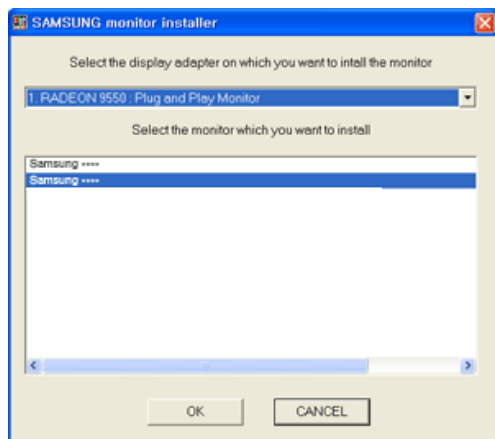
- Du kan oppdage og starte en kildeenhet raskere ved å koble enheten til USB 3.0-porten på produktet.
- En ekstern harddisk for masselagring krever ekstern strømforsyning. Pass på at du kobler den til en strømkilde.
- Det er mulig å lade batteriet i strømsparingsmodus. Det er imidlertid ikke mulig når produktet er avslått.
- Når du skal lade et batteri, må du passe på at oppstrøms-USB-porten på produktet er koblet til en PC via en USB-kabel.
- Der er ikke mulig å lade batteriet hvis strømkabelen er koblet fra stikkontakten.
- Mobile enheter må kjøpes separat.

## Driverinstallasjon

— Du kan angi optimal oppløsning og frekvens for dette produktet ved å installere tilsvarende drivere for dette produktet.

— Hvis du vil installere den nyeste versjonen av produktdriveren, laster du den ned fra nettstedet Samsung Electronics på <http://www.samsung.com>.

- 1 Klikk på "Windows Driver" som er lastet ned fra nettstedet.
- 2 Følg instruksjonene som gis på skjermen for å fortsette med installasjonen.
- 3 Velg din produktmodell fra listen over modeller.

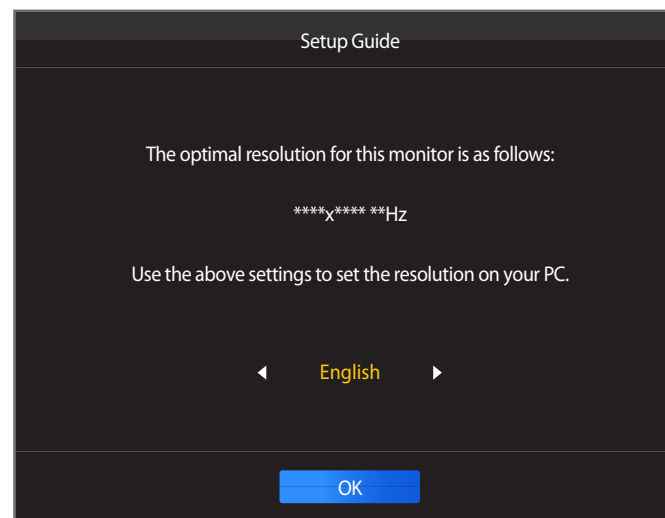


- 4 Gå til Egenskaper for skjerm og kontroller at oppløsningen og oppdateringsfrekvensen er riktige.  
Se i din Windows OS-håndbok for ytterligere informasjon.

## Velge optimal oppløsning

Det vises en informasjonsmelding om innstilling av optimal oppløsning første gang du slår på produktet etter at det er kjøpt.

Velg et språk på produktet og endre oppløsningen på PC-en til optimal innstilling.



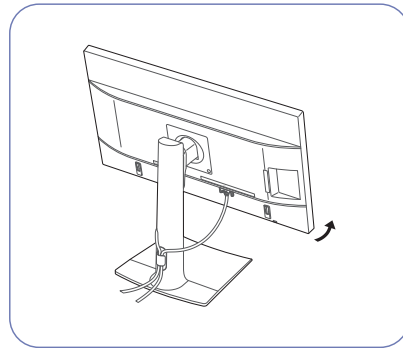
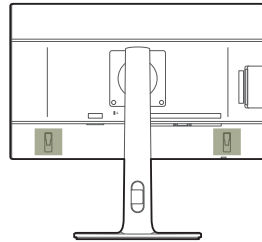
- 1 Trykk på ▲ / ▼ for å gå til språket du ønsker og trykk på □ / □.
- 2 Skjul informasjonsmeldingen ved å trykke på MENU eller □ / □.

— Hvis den optimale oppløsningen ikke er valgt, vil meldingen vises opptil tre ganger i en angitt periode selv om produktet slås av og på igjen.

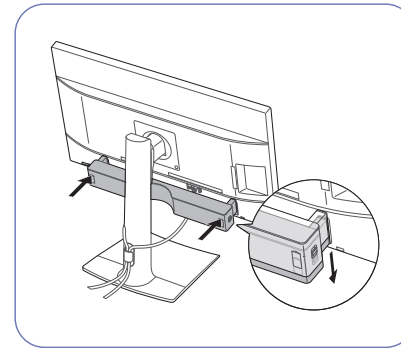
— Du kan også velge den optimale oppløsningen i **Kontrollpanel** på PC-en.

## Feste lydplanken (selges separat)

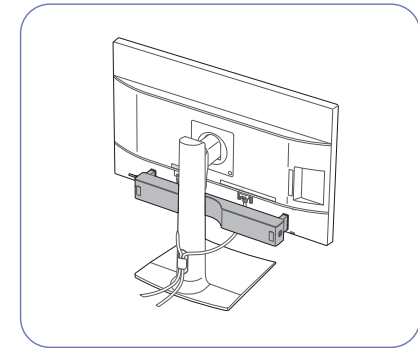
- Se i brukerhåndboken som fulgte med lydplanken for å finne ut mer.
- Når du skal ta av lydplanken, følger du trinnene nedenfor i motsatt rekkefølge.
- Ikke bruk makt når du justerer helningen på produktet.



Vipp produktet med alle kablene tilkoblet, som vist på illustrasjonen.



Sett tilkoblingstappene på lydplanken inn i sporene på sidene, og skyv nedover i pilens retning for å feste lydplanken på plass.



Når du har festet lydplanken, justerer du helningen på produktet.

## Spesifikasjoner for lydplanken (selges separat)

### Generelt

Modellnavn	CY-SPU10B*
Produkttype	Lydplanke – datamaskin multimedier
Produktstørrelse (B x D x H)	400 x 46,5 x 50 mm
Vekt	535 g
Høytalertype	Aktiv (med intern forsterker)
RMS-utgang	Totalt 2,5 W < 10 % THD (for USB 3.0, V+H)

### Høytalersystem

Lydtrykk (0,5 m, 1 W)	83 dB ± 3 dB
Nominelt trykk for høyttalerenheten	2 WRMS
Impedans	8 ohm

### Funksjon og tilkobling

Kontrollenhet	<ul style="list-style-type: none"><li>• Volum</li><li>• Vekslingsbryter V/H</li></ul>
Inngangs-/utgangstype	<ul style="list-style-type: none"><li>• USB-port (strøm- og lydinngang)</li><li>• Hodetelefonutgang (minitelefonstereo 3,5 mm)</li><li>• Lydlinjeinngang (minitelefonstereo 3,5 mm)</li></ul>

# Kapittel 04

## Skjermoppsett

Konfigurer skjerminnstillingene, for eksempel lysstyrke.

Det gis en detaljert beskrivelse av hver funksjon. Referer til produktet for detaljer.

### SAMSUNG MAGIC Bright

Denne menyen gir en optimal bildekvalitet som passer til miljøet der produktet skal brukes.

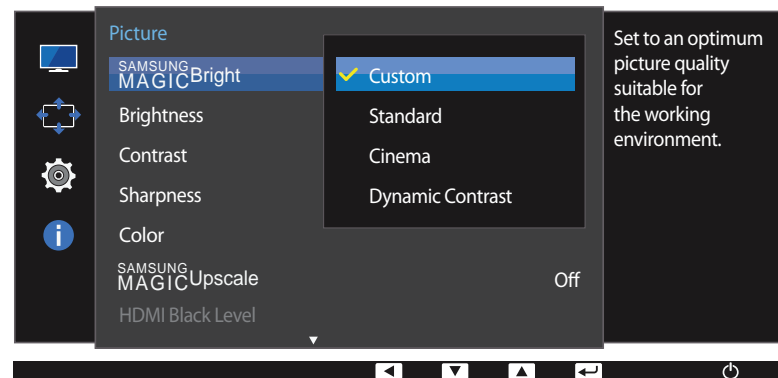
— Dette alternativet er ikke tilgjengelig når **Smart ECO Saving** er aktivert.

— Dette alternativet er ikke tilgjengelig når **Game Mode** er aktivert.

— Dette alternativet er ikke tilgjengelig når **Eye Saver Mode** er aktivert.

Du kan tilpasse lysstyrken etter behov.

#### I PC-modus



— Hvilket bilde som vises, avhenger av modellen.

### Konfigurere SAMSUNG MAGIC Bright

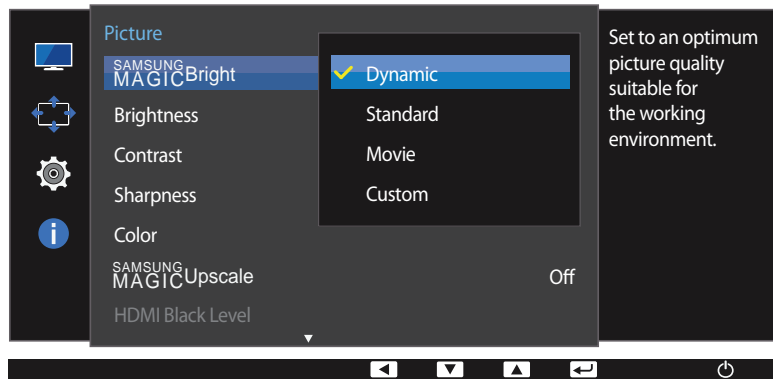
- 1 Trykk på en av knappene foran på produktet for å vise funksjonstasteveiledningen. Deretter trykker du på **MENU** for å vise den tilhørende menyskjermen.
- 2 Trykk på **▲ / ▼** for å gå til **Picture**, og trykk på **□ / □** på produktet.
- 3 Trykk på **▲ / ▼** for å gå til **SAMSUNG MAGICBright**, og trykk på **□ / □** på produktet.

#### I PC-modus

- **Custom:** Tilpass kontrasten og lysstyrken etter behov.
- **Standard:** Få en bildekvalitet som passer til å redigere dokumenter eller bruke Internett.
- **Cinema:** Få lysstyrken og skarpheten til TV-er som passer til å se på video- og DVD-innhold.
- **Dynamic Contrast:** Oppnå balansert lysstyrke med automatisk kontrastjustering.



## I AV-modus



– Hvilket bilde som vises, avhenger av modellen.

Når den eksterne inngangen er koblet til gjennom DVI/HDMI/DP og **PC/AV Mode** er angitt til **AV**, har **SAMSUNG MAGICBright** fire fargetemperaturinnstillinger (**Dynamic**, **Standard**, **Movie** og **Custom**). Du kan aktivere enten **Dynamic**, **Standard**, **Movie** eller **Custom**. Du kan velge **Custom**, som automatisk henter frem dine egne bildeinnstillinger.

## I AV-modus

- **Dynamic**: Velg denne innstillingen for å oppnå skarpere bilde enn i **Standard**-modus.
- **Standard**: Velg denne innstillingen hvis apparatet brukes i omgivelser med sterkt lys. Dette gir også skarpt bilde.
- **Movie**: Velg denne innstillingen hvis apparatet brukes i omgivelser med svakt lys. Dette reduserer strømforbruk og er mindre anstrengende for øynene.
- **Custom**: Velg denne innstillingen hvis du vil justere bildet selv.

4 Trykk på ▲ / ▼ for å gå til alternativet du ønsker, og trykk på knappene ◀ / ▶.

5 Det valgte alternativet brukes.

# Brightness

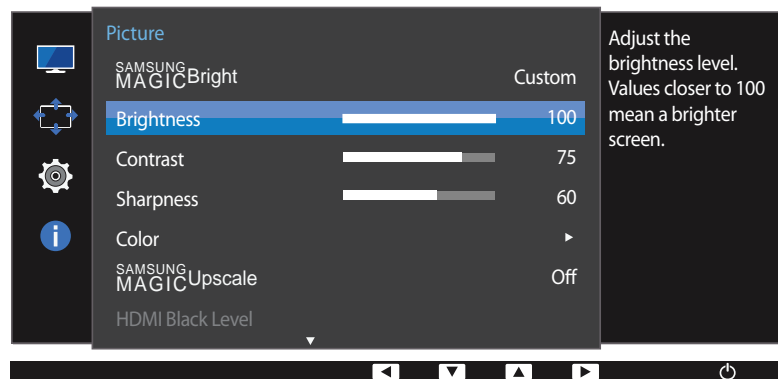
Juster den generelle lysstyrken til bildet. (Område: 0~100)

En høyere verdi gjør at bildet virker lysere.

— Denne menyen er ikke tilgjengelig når **SAMSUNG MAGICBright** er angitt til **Dynamic Contrast**-modus.

— Dette alternativet er ikke tilgjengelig når **Smart ECO Saving** er aktivert.

— Dette alternativet er ikke tilgjengelig når **Eye Saver Mode** er aktivert.



— Hvilket bilde som vises, avhenger av modellen.

## Konfigurere Brightness

- 1 Trykk på en av knappene foran på produktet for å vise funksjonstasteveiledningen. Deretter trykker du på **MENU** for å vise den tilhørende menyskjermen.
- 2 Trykk på **▲ / ▼** for å gå til **Picture**, og trykk på **□ / ◀▶** på produktet.
- 3 Trykk på **▲ / ▼** for å gå til **Brightness**, og trykk på **□ / ◀▶** på produktet.
- 4 Juster **Brightness** ved hjelp av **▲ / ▼**-knappen.
- 5 Det valgte alternativet brukes.

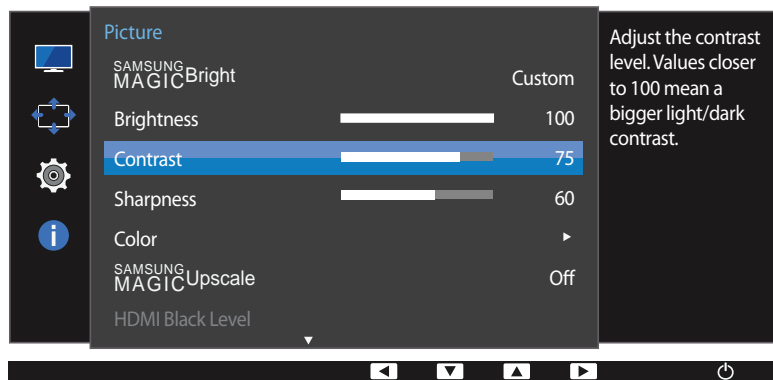
## Contrast

Juster kontrasten mellom gjenstandene og bakgrunnen. (Område: 0~100)

En høyere verdi øker kontrasten for å gjøre så objektet virker nærmere.

— Dette alternativet er ikke tilgjengelig når **SAMSUNG MAGICBright** er i modusen **Cinema** eller **Dynamic Contrast**.

— Dette alternativet er ikke tilgjengelig når **Game Mode** er aktivert.



— Hvilket bilde som vises, avhenger av modellen.

## Konfigurere Contrast

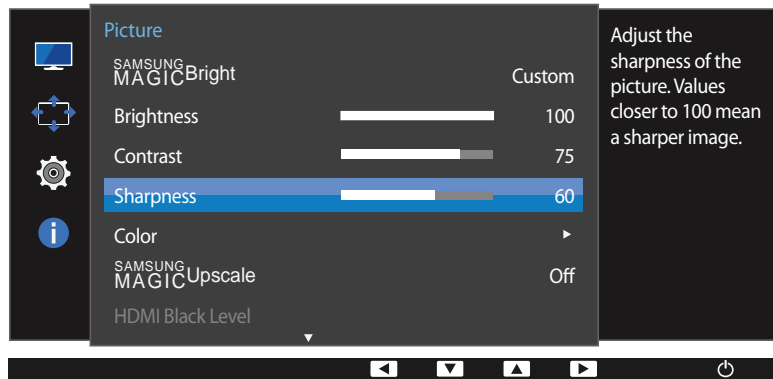
- 1 Trykk på en av knappene foran på produktet for å vise funksjonstasteveiledningen. Deretter trykker du på **MENU** for å vise den tilhørende menyskjermen.
- 2 Trykk på **▲ / ▼** for å gå til **Picture**, og trykk på **□ / □** på produktet.
- 3 Trykk på **▲ / ▼** for å gå til **Contrast**, og trykk på **□ / □** på produktet.
- 4 Juster **Contrast** ved hjelp av **▲ / ▼**-knappen.
- 5 Det valgte alternativet brukes.

# Sharpness

Gjør omrisset til objekter klarere eller mer utydelig. (Område: 0~100)

En høyere verdi gjør omrisset til objekter klarere.

- Dette alternativet er ikke tilgjengelig når **SAMSUNG MAGICBright** er i modusen **Cinema** eller **Dynamic Contrast**.
- Denne menyen er ikke tilgjengelig når **SAMSUNG MAGICUpscale** er i **Mode1** eller **Mode2**.
- Dette alternativet er ikke tilgjengelig når **Game Mode** er aktivert.



- Hvilket bilde som vises, avhenger av modellen.

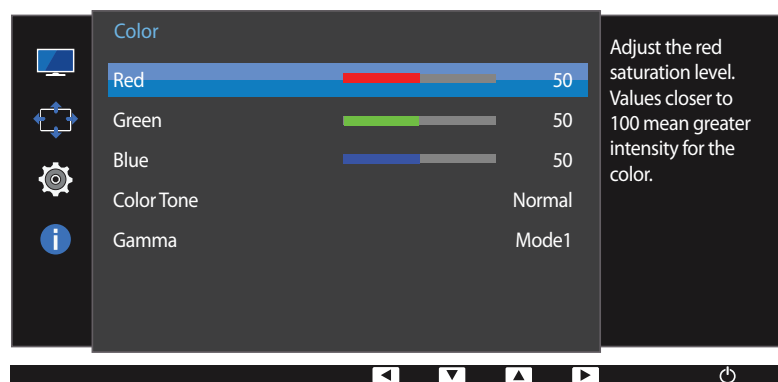
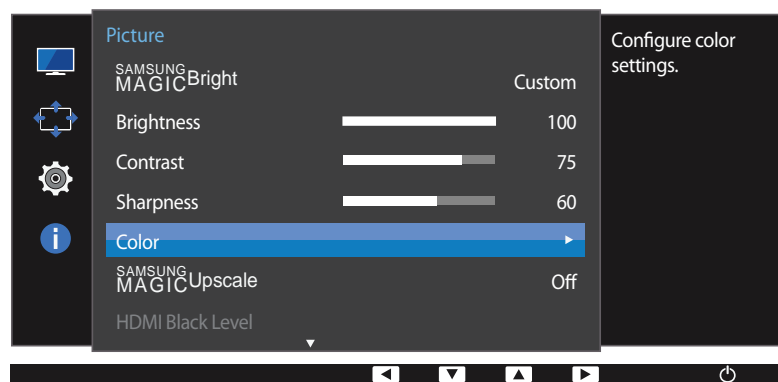
## Konfigurere Sharpness

- 1 Trykk på en av knappene foran på produktet for å vise funksjonstasteveiledningen. Deretter trykker du på **MENU** for å vise den tilhørende menyskjermen.
- 2 Trykk på **▲ / ▼** for å gå til **Picture**, og trykk på **□ / □** på produktet.
- 3 Trykk på **▲ / ▼** for å gå til **Sharpness**, og trykk på **□ / □** på produktet.
- 4 Juster **Sharpness** ved hjelp av **▲ / ▼**-knappen.
- 5 Det valgte alternativet brukes.

## Color

Det gis en detaljert beskrivelse av hver funksjon. Referer til produktet for detaljer.

- Juster skjermens fargetone. Denne menyen er ikke tilgjengelig når **SAMSUNG MAGICBright** er angitt til **Cinema**- eller **Dynamic Contrast**-modus.
- Dette alternativet er ikke tilgjengelig når **Game Mode** er aktivert.
- Dette alternativet er ikke tilgjengelig når **Eye Saver Mode** er aktivert.



- Hvilket bilde som vises, avhenger av modellen.

## Konfigurere Color

- 1 Trykk på en av knappene foran på produktet for å vise funksjonstasteveiledningen. Deretter trykker du på **MENU** for å vise den tilhørende menyskjermen.
- 2 Trykk på **▲ / ▼** for å gå til **Picture**, og trykk på **□ / □** på produktet.
- 3 Trykk på **▲ / ▼** for å gå til **Color**, og trykk på **□ / □** på produktet.
  - **Red**: Juster metningsnivået for rødt. Verdier nærmere 100 betyr at fargen har større intensitet.
  - **Green**: Juster metningsnivået for grønt. Verdier nærmere 100 betyr at fargen har større intensitet.
  - **Blue**: Juster metningsnivået for blått. Verdier nærmere 100 betyr at fargen har større intensitet.
  - **Color Tone**: Velg den fargetonen som passer best til dine visningsbehov.
    - **Cool 2**: Angi at fargetemperaturen skal være kaldere enn **Cool 1**.
    - **Cool 1**: Angi at fargetemperaturen skal være lavere enn **Normal**-modus.
    - **Normal**: Vis standard fargetone.
    - **Warm 1**: Angi at fargetemperaturen skal være høyere enn **Normal**-modus.
    - **Warm 2**: Angi at fargetemperaturen skal være varmere enn **Warm 1**.
    - **Custom**: Tilpass fargetonen.

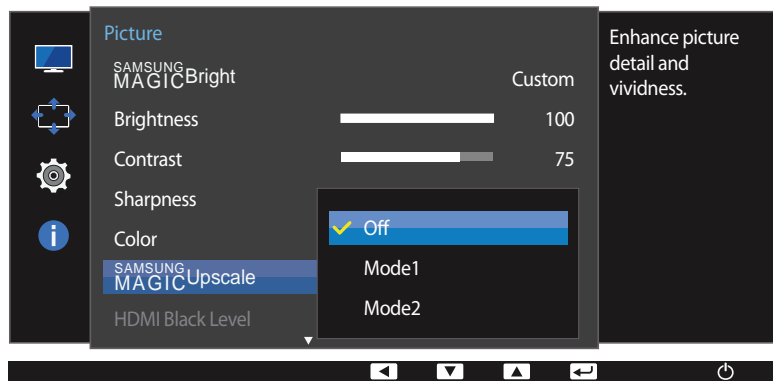
— Når den eksterne inngangen er koblet til gjennom DVI/HDMI/DP og **PC/AV Mode** er angitt til **AV**, har **Color Tone** fire fargetemperaturinnstillinger (**Cool**, **Normal**, **Warm** og **Custom**).

- **Gamma**: Juster midtnivået for lystetthet.
  - **Mode1 / Mode2 / Mode3**
- 4 Trykk på **▲ / ▼** for å gå til alternativet du ønsker, og trykk på knappene **□ / □**.
- 5 Det valgte alternativet brukes.

# SAMSUNG MAGIC Upscale

**SAMSUNG MAGIC Upscale**-funksjonen kan forbedre lagene med bildedetaljer og klarheten i bildet.

- Juster skjermens fargetone.
- Denne menyen er ikke tilgjengelig når **SAMSUNG MAGICBright** er angitt til **Cinema-** eller **Dynamic Contrast**-modus.
- Dette alternativet er ikke tilgjengelig når **Game Mode** er aktivert.



- Hvilket bilde som vises, avhenger av modellen.

## Konfigurere SAMSUNG MAGIC Upscale

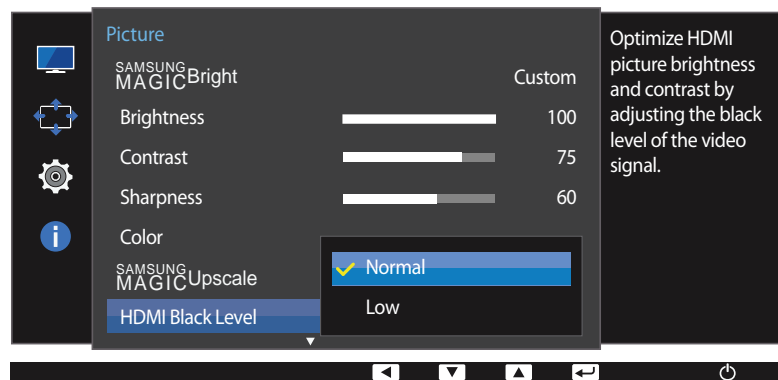
- 1 Trykk på en av knappene foran på produktet for å vise funksjonstasteveiledningen. Deretter trykker du på **MENU** for å vise den tilhørende menyskjermen.
- 2 Trykk på **▲ / ▼** for å gå til **Picture**, og trykk på **□ / ◀▶** på produktet.
- 3 Trykk på **▲ / ▼** for å gå til **SAMSUNG MAGICUpscale**, og trykk på **□ / ◀▶** på produktet.
  - **Off / Mode1 / Mode2**
    - Sammenlignet med **Mode1** har **Mode2** en sterkere effekt.
- 4 Trykk på **▲ / ▼** for å gå til alternativet du ønsker, og trykk på knappene **□ / ◀▶**.
- 5 Det valgte alternativet brukes.

## HDMI Black Level

Hvis en DVD-spiller eller digitalboks er koblet til produktet via HDMI, kan det oppstå bildedegradering (kontrast/fargedegradering, svartnivå osv.), avhengig av tilkoblet kildeenhet. I dette tilfellet kan **HDMI Black Level** brukes til å justere bildekvaliteten.

Hvis dette er tilfellet, korrigerer du den degraderte bildekvaliteten med menyen **HDMI Black Level**.

— Denne funksjonen er bare tilgjengelig i **HDMI**-modus.



— Hvilket bilde som vises, avhenger av modellen.

## Konfigurere HDMI Black Level-innstillinger

- 1 Trykk på en av knappene foran på produktet for å vise funksjonstasteveiledningen. Deretter trykker du på **MENU** for å vise den tilhørende menyskjermen.
- 2 Trykk på **▲ / ▼** for å gå til **Picture**, og trykk på **□ / ◀▶** på produktet.
- 3 Trykk på **▲ / ▼** for å gå til **HDMI Black Level**, og trykk på **□ / ◀▶** på produktet.
  - **Normal**: Velg denne modusen når det ikke er noen degradering i kontrastforhold.
  - **Low**: Velg denne modusen for å redusere svartnivå og øke hvitnivået når det er degradering i kontrastforhold.
- 4 Trykk på **▲ / ▼** for å gå til alternativet du ønsker, og trykk på knappene **□ / ◀▶**.
- 5 Det valgte alternativet brukes.

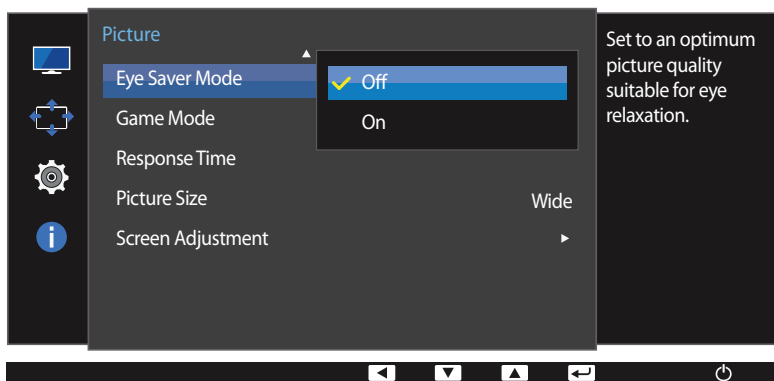
— **HDMI Black Level** er kanskje ikke kompatibel med alle kildeenheter.

— **HDMI Black Level**-funksjonen aktiveres bare ved en bestemt **AV**-oppløsning, for eksempel 720P og 1080P.

## Eye Saver Mode

Gir optimal bildekvalitet som passer for å hvile øynene.

TÜV Rheinlands "Low Blue Light Content" er en sertifisering for produkter som oppfyller kravene til lavere nivåer for blått lys. Når **Eye Saver Mode** er angitt til **On**, reduserer nivået for blått lys ved en bølgelengde på cirka 400 nm. Dette gir optimal bildekvalitet og reduserer synstretthet. Samtidig er det blå lyset lavere enn i standardinnstillingene, slik det er testet av TÜV Rheinland, og sertifisert for å oppfylle kravene til TÜV Rheinlands standarder for "Low Blue Light Content".



– Hvilket bilde som vises, avhenger av modellen.

## Konfigurere Eye Saver Mode

- 1 Trykk på en av knappene foran på produktet for å vise funksjonstasteveiledningen. Deretter trykker du på **MENU** for å vise den tilhørende menyskjermen.
- 2 Trykk på ▲ / ▼ for å gå til **Picture**, og trykk på □ / □□ på produktet.
- 3 Trykk på ▲ / ▼ for å gå til **Eye Saver Mode**, og trykk på □□ / □□□ på produktet.
- 4 Trykk på ▲ / ▼ for å gå til alternativet du ønsker, og trykk på knappene □□ / □□□.
- 5 Det valgte alternativet brukes.



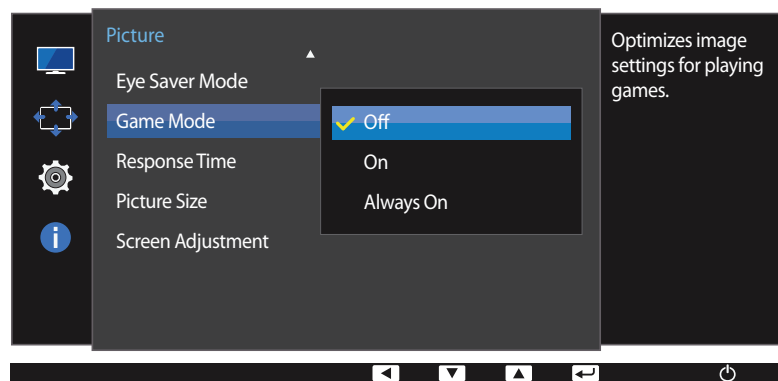
## Game Mode

Konfigurer produktskjerminnstillingene for spillmodus.

Bruk denne funksjonen når du spiller spill på en PC eller når en spillkonsoll som for eksempel PlayStation™ eller Xbox™ er tilkoblet.

— Dette alternativet er ikke tilgjengelig når **Eye Saver Mode** er aktivert.

— Dette alternativet er ikke tilgjengelig når **Smart ECO Saving** er aktivert.



— Hvilket bilde som vises, avhenger av modellen.

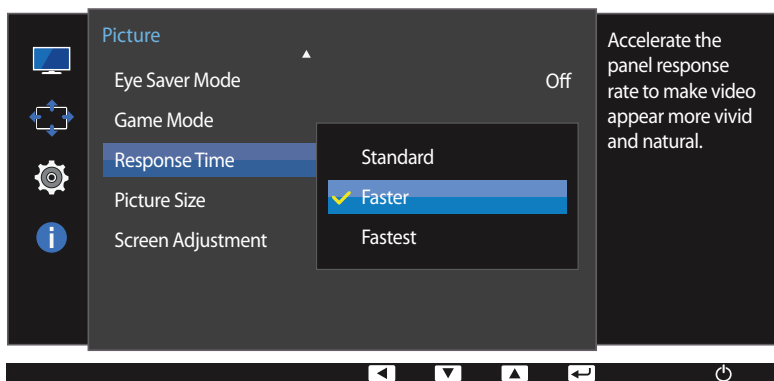
## Konfigurere Game Mode

- 1 Trykk på en av knappene foran på produktet for å vise funksjonstasteveiledningen. Deretter trykker du på **MENU** for å vise den tilhørende menyskjermen.
  - 2 Trykk på **▲ / ▼** for å gå til **Picture**, og trykk på **↶ / ↷** på produktet.
  - 3 Trykk på **▲ / ▼** for å gå til **Game Mode**, og trykk på **↶ / ↷** på produktet.
  - 4 Trykk på **▲ / ▼** for å gå til alternativet du ønsker, og trykk på knappene **↶ / ↷**.
  - 5 Det valgte alternativet brukes.
- Når skjermen slås av, går i strømsparingsmodus eller endrer inndatakilder, slås **Game Mode Off** selv om den er satt til **On**.
- Hvis du vil at **Game Mode** alltid skal være aktivert, velger du **Always On**.

## Response Time

Øk respons hastigheten for skjermen slik at video vises mer livaktig og naturlig.

— Det anbefales at du setter **Response Time** til **Standard** eller **Faster** når du ikke ser på film.



— Hvilket bilde som vises, avhenger av modellen.

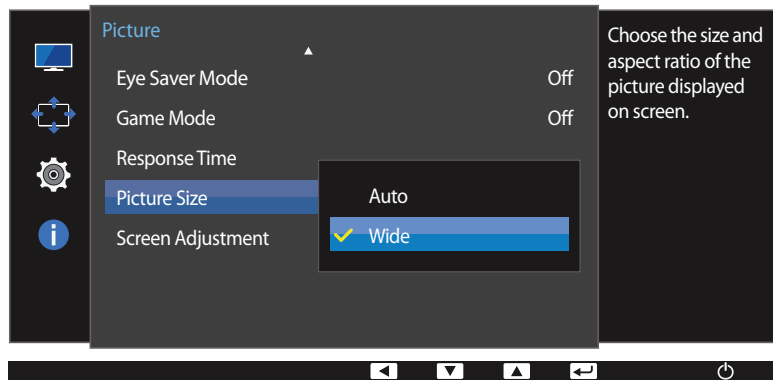
## Konfigurere Response Time

- 1 Trykk på en av knappene foran på produktet for å vise funksjonstasteveiledningen. Deretter trykker du på **MENU** for å vise den tilhørende menyskjermen.
- 2 Trykk på **▲ / ▼** for å gå til **Picture**, og trykk på **□ / □** på produktet.
- 3 Trykk på **▲ / ▼** for å gå til **Response Time**, og trykk på **□ / □** på produktet.
  - **Standard / Faster / Fastest**
- 4 Trykk på **▲ / ▼** for å gå til alternativet du ønsker, og trykk på knappene **□ / □**.
- 5 Det valgte alternativet brukes.

## Picture Size

Endre bildestørrelsen.

### I PC-modus



– Hvilket bilde som vises, avhenger av modellen.

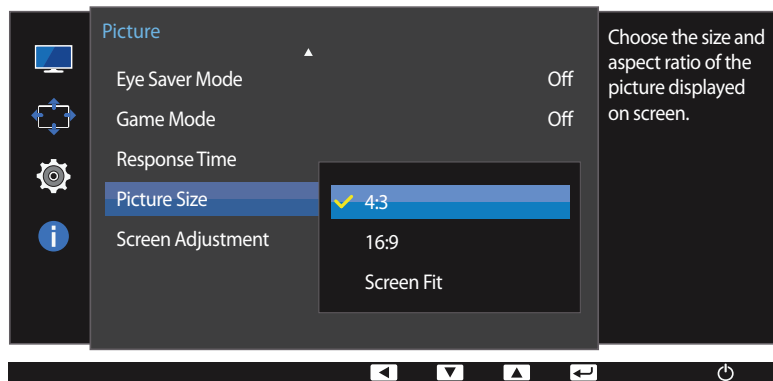
## Endre Picture Size

- 1 Trykk på en av knappene foran på produktet for å vise funksjonstasteveiledningen. Deretter trykker du på **MENU** for å vise den tilhørende menyskjermen.
- 2 Trykk på ▲ / ▼ for å gå til **Picture**, og trykk på □ / □⇨ på produktet.
- 3 Trykk på ▲ / ▼ for å gå til **Picture Size**, og trykk på □ / □⇨ på produktet.

### I PC-modus

- **Auto:** Vis bilde i samsvar med størrelsesforholdet fra inndatakilden.
- **Wide:** Vis bildet i fullskjerm uansett størrelsesforholdet fra inndatakilden.

## I AV-modus



– Hvilket bilde som vises, avhenger av modellen.

## I AV-modus

- **4:3:** Vis bildet med størrelsesforholdet 4:3. Passer til videoer og standard TV-programmer.
- **16:9:** Vis bildet med størrelsesforholdet 16:9.
- **Screen Fit:** Vis bildet med det opprinnelige størrelsesforholdet uten avkutting.

— Funksjonen støttes kanskje ikke, avhengig av portene på produktet.

— Det er mulig å endre skjermstørrelsen når følgende betingelser er oppfylt:

— En digital utgangsenhet er tilkoblet via DVI/HDMI/DP-kabelen.

— Inndatasignalet er 480p, 576p, 720p eller 1080p og skjermen vises normalt (ikke alle modeller støtter alle disse signalene.).

— Dette kan bare angis når den eksterne inngangen er koblet til gjennom DVI/HDMI/DP og **PC/AV Mode** er angitt til **AV**.

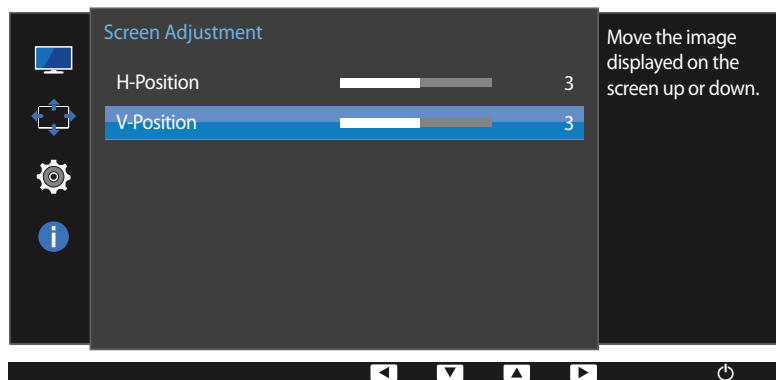
4 Trykk på ▲ / ▼ for å gå til alternativet du ønsker, og trykk på knappene / .

5 Det valgte alternativet brukes.

## Screen Adjustment

— Denne menyen er bare tilgjengelig når **Picture Size** er satt til **Screen Fit** i **AV**-modus.

Når 480p, 576p, 720p eller 1080p er angitt i **AV**-modus og skjermen vises normalt, velger du **Screen Fit** for å justere horisontal posisjon i 0-6 nivåer.



— Hvilket bilde som vises, avhenger av modellen.

## Konfigurere H-Position og V-Position

**H-Position:** Flytt skjermbildet til venstre eller høyre.

**V-Position:** Flytt skjermbildet opp eller ned.

- 1 Trykk på en av knappene foran på produktet for å vise funksjonstasteveiledningen. Deretter trykker du på **MENU** for å vise den tilhørende menyskjermen.
- 2 Trykk på **▲ / ▼** for å gå til **Picture**, og trykk på **□ / □** på produktet.
- 3 Trykk på **▲ / ▼** for å gå til **Screen Adjustment**, og trykk på **□ / □** på produktet.
- 4 Trykk på **▲ / ▼** for å gå til **H-Position** og **V-Position**, og trykk på **□ / □** på produktet.
- 5 Trykk på **▲ / ▼** for å konfigurere **H-Position** eller **V-Position**.
- 6 Det valgte alternativet brukes.

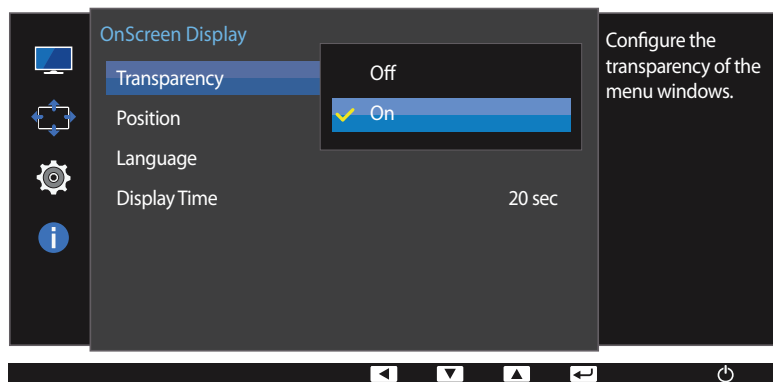
# Kapittel 05

## Koordinere skjermmenyen (OSD)

Det gis en detaljert beskrivelse av hver funksjon. Referer til produktet for detaljer.

### Transparency

Angi gjennomsiktigheten for menyvinduene.

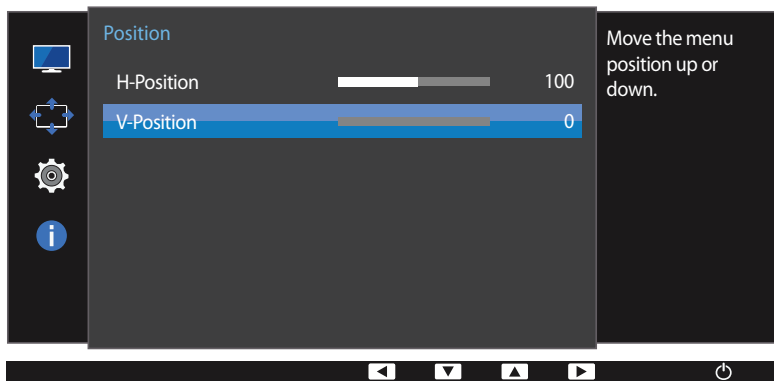
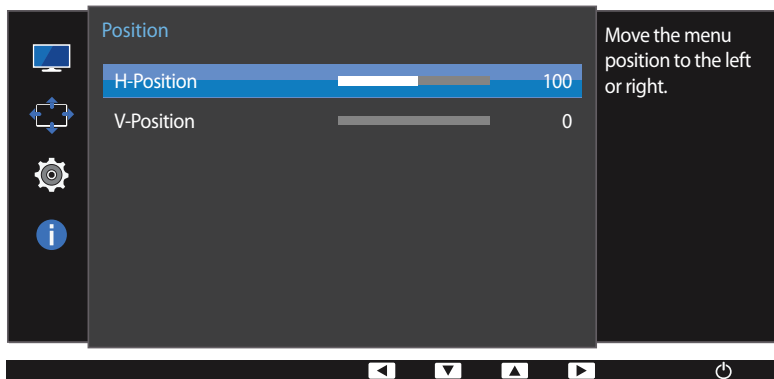


— Hvilket bilde som vises, avhenger av modellen.

### Endre Transparency

- 1 Trykk på en av knappene foran på produktet for å vise funksjonstasteveiledningen. Deretter trykker du på **MENU** for å vise den tilhørende menyskjermen.
- 2 Trykk på ▲ / ▼ for å gå til **OnScreen Display**, og trykk på □ / □ på produktet.
- 3 Trykk på ▲ / ▼ for å gå til **Transparency**, og trykk på □ / □ på produktet.
  - **Off / On**
- 4 Trykk på ▲ / ▼ for å gå til alternativet du ønsker, og trykk på knappene □ / □.
- 5 Det valgte alternativet brukes.

## Position



– Hvilket bilde som vises, avhenger av modellen.

## Konfigurere H-Position og V-Position

**H-Position:** Flytt menyen til venstre eller høyre.

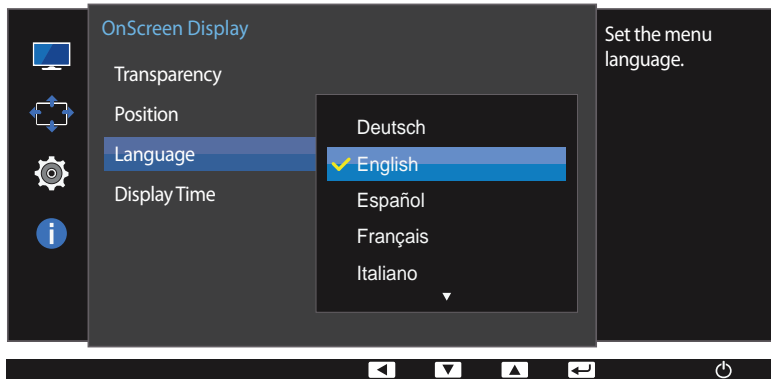
**V-Position:** Flytt menyen opp eller ned.

- 1 Trykk på en av knappene foran på produktet for å vise funksjonstasteveiledningen. Deretter trykker du på **MENU** for å vise den tilhørende menyskjermen.
- 2 Trykk på ▲ / ▼ for å gå til **OnScreen Display**, og trykk på □ / ⇐ på produktet.
- 3 Trykk på ▲ / ▼ for å gå til **Position**, og trykk på □ / ⇐ på produktet.
- 4 Trykk på ▲ / ▼ for å gå til **H-Position** og **V-Position**, og trykk på □ / ⇐ på produktet.
- 5 Trykk på ▲ / ▼ for å konfigurere **H-Position** eller **V-Position**.
- 6 Det valgte alternativet brukes.

## Language

Angi menyspråket.

- En endring i språkinnstillingen vil bare gjelde for skjermmenyen.
- Den vil ikke gjelde andre funksjoner på PCen.



- Hvilket bilde som vises, avhenger av modellen.

## Konfigurere Language

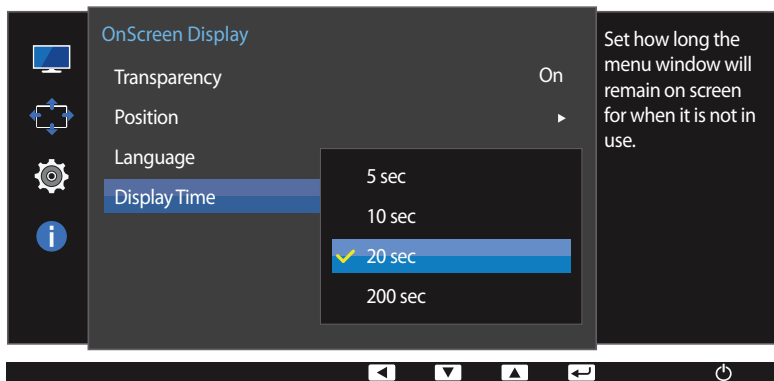
- 1 Trykk på en av knappene foran på produktet for å vise funksjonstasteveiledningen. Deretter trykker du på **MENU** for å vise den tilhørende menyskjermen.
- 2 Trykk på ▲ / ▼ for å gå til **OnScreen Display**, og trykk på □ / ⇨ på produktet.
- 3 Trykk på ▲ / ▼ for å gå til **Language**, og trykk på □ / ⇨ på produktet.
- 4 Trykk på ▲ / ▼ for å gå til språket du ønsker, og trykk på knappene □ / ⇨.
- 5 Det valgte alternativet brukes.



## Display Time

Angi at skjermmenyen (OSD) skal forsvinne automatisk hvis menyen ikke brukes i et visst tidsrom.

**Display Time** kan brukes til å angi hvor lang tid det skal gå før OSD-menyen skal forsvinne.



– Hvilket bilde som vises, avhenger av modellen.

## Konfigurere Display Time

- 1 Trykk på en av knappene foran på produktet for å vise funksjonstasteveiledningen. Deretter trykker du på **MENU** for å vise den tilhørende menyskjermen.
- 2 Trykk på ▲ / ▼ for å gå til **OnScreen Display**, og trykk på □ / □ på produktet.
- 3 Trykk på ▲ / ▼ for å gå til **Display Time**, og trykk på □ / □ på produktet.
  - **5 sec / 10 sec / 20 sec / 200 sec**
- 4 Trykk på ▲ / ▼ for å gå til alternativet du ønsker, og trykk på knappene □ / □.
- 5 Det valgte alternativet brukes.

# Kapittel 06

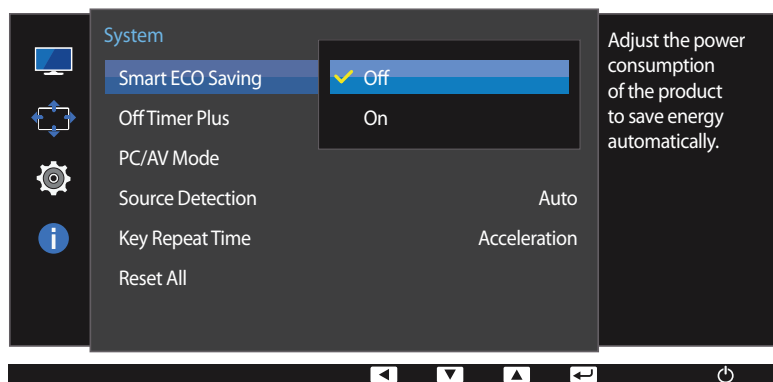
## Oppsett og tilbakestilling

Det gis en detaljert beskrivelse av hver funksjon. Referer til produktet for detaljer.

### Smart ECO Saving

**Smart ECO Saving**-funksjonen reduserer strømforbruket ved å kontrollere den elektriske spenningen som brukes av skjermpanelet.

- Dette alternativet er ikke tilgjengelig når **SAMSUNG MAGICBright** er i modusen **Dynamic Contrast**.
- Dette alternativet er ikke tilgjengelig når **Game Mode** er aktivert.
- Dette alternativet er ikke tilgjengelig når **Eye Saver Mode** er aktivert.



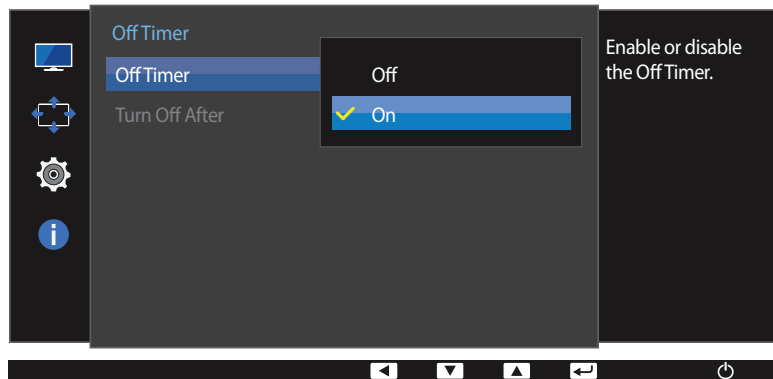
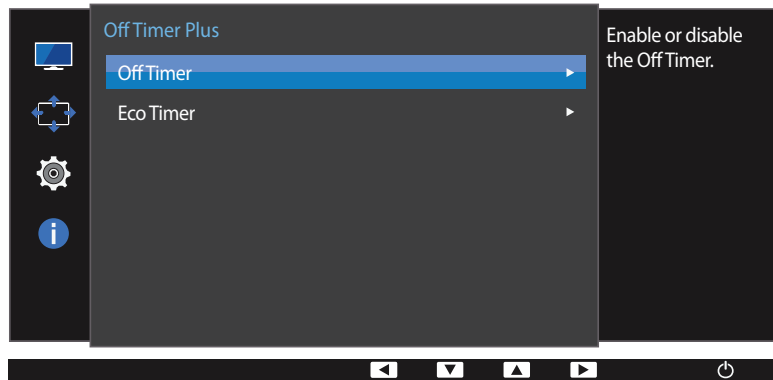
— Hvilket bilde som vises, avhenger av modellen.

### Konfigurere Smart ECO Saving

- 1 Trykk på en av knappene foran på produktet for å vise funksjonstasteveiledningen. Deretter trykker du på **MENU** for å vise den tilhørende menyskjermen.
- 2 Trykk på **▲ / ▼** for å gå til **System**, og trykk på **□ / □** på produktet.
- 3 Trykk på **▲ / ▼** for å gå til **Smart ECO Saving**, og trykk på **□ / □** på produktet.
  - **Off**: Deaktiver **Smart ECO Saving**-funksjonen.
  - **On**: Strømforbruket vil automatisk bli redusert med omtrent 10 % i forhold til den gjeldende innstillingen. (Hvor mye strømforbruket reduseres avhenger av skjermens lysstyrke.)
- 4 Trykk på **▲ / ▼** for å gå til alternativet du ønsker, og trykk på knappene **□ / □**.
- 5 Det valgte alternativet brukes.

## Off Timer Plus

Du kan angi at produktet skal slås av automatisk.

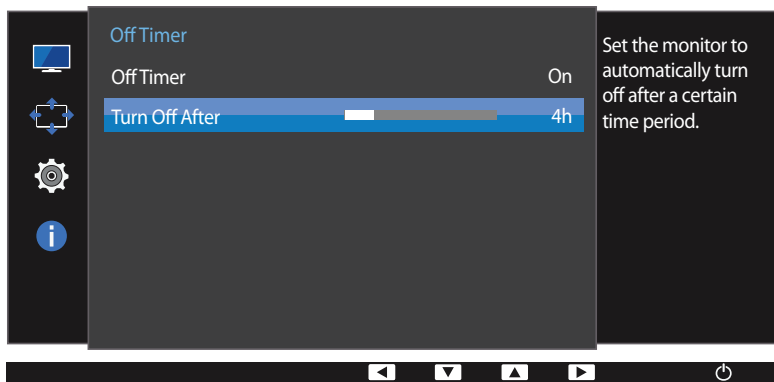


– Hvilket bilde som vises, avhenger av modellen.

## Konfigurere Off Timer

### Off Timer

- 1 Trykk på en av knappene foran på produktet for å vise funksjonstasteveiledningen. Deretter trykker du på **MENU** for å vise den tilhørende menyskjermen.
- 2 Trykk på ▲ / ▼ for å gå til **System**, og trykk på □ / □ på produktet.
- 3 Trykk på ▲ / ▼ for å gå til **Off Timer Plus**, og trykk på □ / □ på produktet.
- 4 Trykk på ▲ / ▼ for å gå til **Off Timer**, og trykk på □ / □ på produktet.
- 5 Trykk på ▲ / ▼ for å gå til **Off Timer**, og trykk på □ / □ på produktet.
  - **Off**: Deaktiver tidsinnstilt avslåing slik at produktet ikke slås av automatisk.
  - **On**: Aktiver tidsinnstilt avslåing slik at produktet slås av automatisk.
- 6 Trykk på ▲ / ▼ for å gå til alternativet du ønsker, og trykk på knappene □ / □.
- 7 Det valgte alternativet brukes.



— Hvilket bilde som vises, avhenger av modellen.

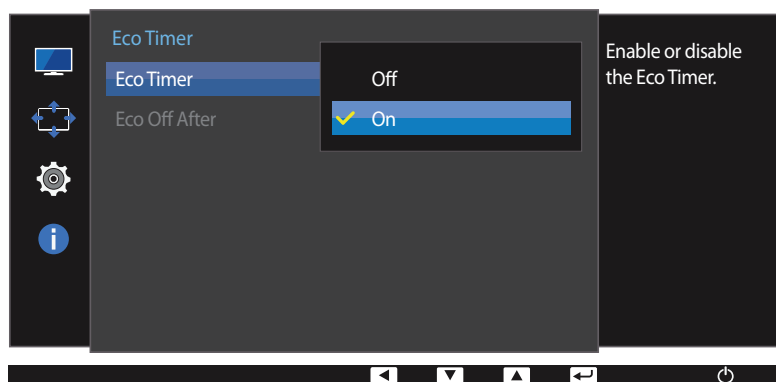
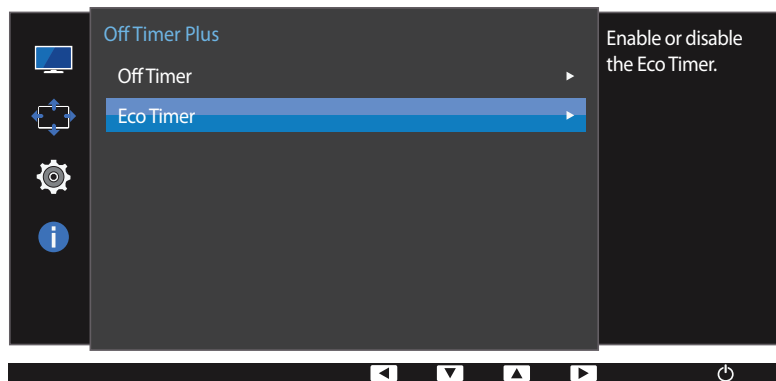
— Dette alternativet er bare tilgjengelig når **Off Timer** er angitt til **On**.

## Turn Off After

- 1 Trykk på en av knappene foran på produktet for å vise funksjonstasteveiledningen. Deretter trykker du på **MENU** for å vise den tilhørende menyskjermen.
- 2 Trykk på ▲ / ▼ for å gå til **System**, og trykk på □ / □ på produktet.
- 3 Trykk på ▲ / ▼ for å gå til **Off Timer Plus**, og trykk på □ / □ på produktet.
- 4 Trykk på ▲ / ▼ for å gå til **Off Timer**, og trykk på □ / □ på produktet.
- 5 Trykk på ▲ / ▼ for å gå til **Turn Off After**, og trykk på □ / □ på produktet.
- 6 Trykk på ▲ / ▼ for å konfigurere **Turn Off After**.
- 7 Det valgte alternativet brukes.

— Tidsinnstilt avslåing kan angis fra 1 til 23 timer. Produktet blir slått av automatisk etter angitt antall timer.

— For produkter for markedet i noen regioner er det angitt at **Off Timer** skal aktiveres 4 timer etter at produktet er slått på. Dette gjøres i samsvar med regulering av strømforsyningen. Hvis du ikke vil at tidsinnstilt avslåing skal aktiveres, kan du gå til **MENU** → **System** → **Off Timer Plus** og sette **Off Timer** til **Off**.

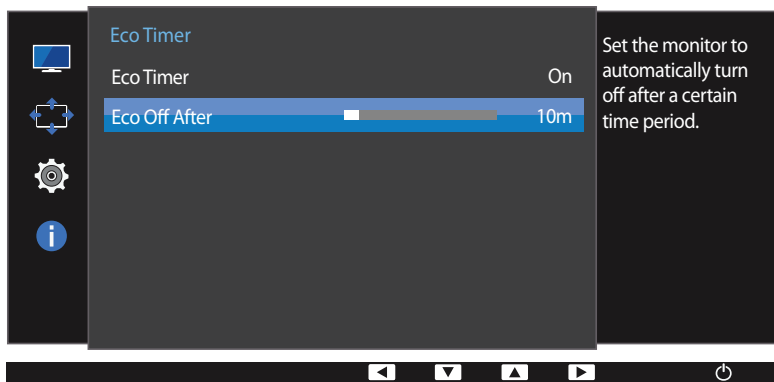


– Hvilket bilde som vises, avhenger av modellen.

## Konfigurere Eco Timer

### Eco Timer

- 1 Trykk på en av knappene foran på produktet for å vise funksjonstasteveiledningen. Deretter trykker du på **MENU** for å vise den tilhørende menyskjermen.
- 2 Trykk på ▲ / ▼ for å gå til **System**, og trykk på □ / □ på produktet.
- 3 Trykk på ▲ / ▼ for å gå til **Off Timer Plus**, og trykk på □ / □ på produktet.
- 4 Trykk på ▲ / ▼ for å gå til **Eco Timer**, og trykk på □ / □ på produktet.
- 5 Trykk på ▲ / ▼ for å gå til **Eco Timer**, og trykk på □ / □ på produktet.
  - **Off**: Deaktiver økotidsuret for å deaktivere funksjonen for å slå av produktet automatisk. Produktet blir ikke slått av når det er i strømsparingsmodus hvis denne funksjonen er deaktivert.
  - **On**: Aktiver økotidsuret slik at produktet slås av automatisk når det har vært i strømsparingsmodus i et angitt tidsrom.
- 6 Trykk på ▲ / ▼ for å gå til alternativet du ønsker, og trykk på knappene □ / □.
- 7 Det valgte alternativet brukes.



— Hvilket bilde som vises, avhenger av modellen.

— Dette alternativet er bare tilgjengelig når **Eco Timer** er angitt til **On**.

### Eco Off After

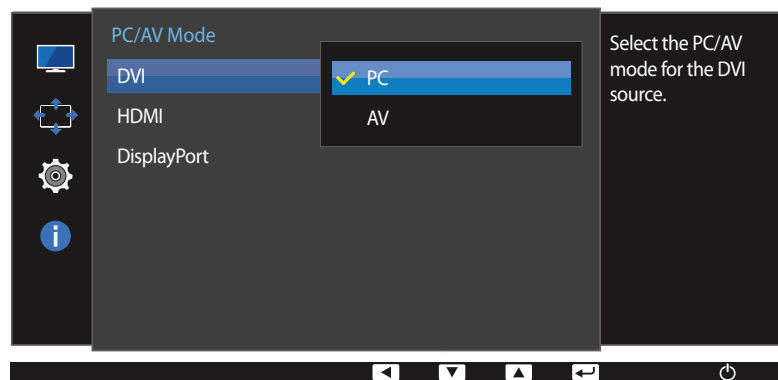
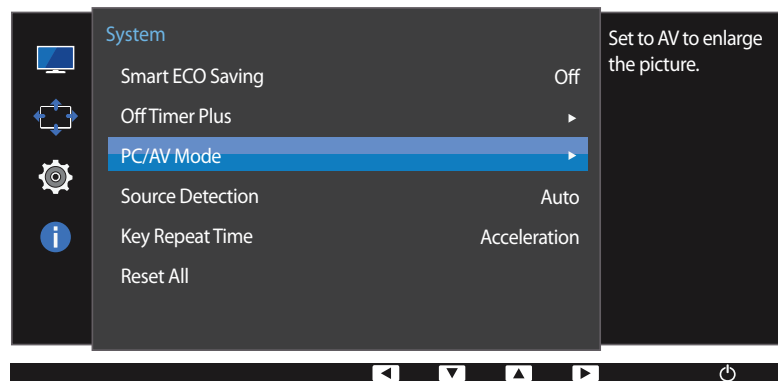
- 1 Trykk på en av knappene foran på produktet for å vise funksjonstasteveiledningen. Deretter trykker du på **MENU** for å vise den tilhørende menyskjermen.
- 2 Trykk på **▲ / ▼** for å gå til **System**, og trykk på **□ / □** på produktet.
- 3 Trykk på **▲ / ▼** for å gå til **Off Timer Plus**, og trykk på **□ / □** på produktet.
- 4 Trykk på **▲ / ▼** for å gå til **Eco Timer**, og trykk på **□ / □** på produktet.
- 5 Trykk på **▲ / ▼** for å gå til **Eco Off After**, og trykk på **□ / □** på produktet.
- 6 Trykk på **▲ / ▼** for å konfigurere **Eco Off After**.
- 7 Det valgte alternativet brukes.

— **Eco Timer** kan stilles til mellom 10 og 180 minutter. Produktet blir slått av automatisk etter at den angitte tiden er gått.

## PC/AV Mode

Angi **PC/AV Mode** til **AV**. Bilde størrelsen blir forstørret.

Dette alternativet er nyttig når du ser på en film.



– Hvilket bilde som vises, avhenger av modellen.

– Leveres bare for bredformatmodeller som 16:9 eller 16:10.

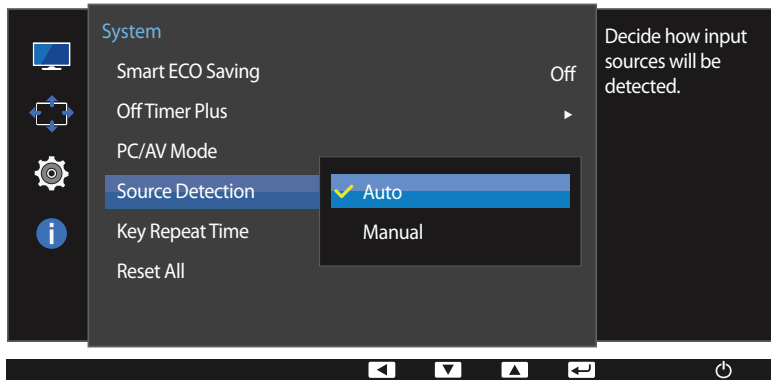
– Hvis skjermen (angitt til **DVI**, **HDMI** eller **DisplayPort**) er i strømsparingsmodus eller viser meldingen **Check Signal Cable**, trykker du på **MENU**-knappen for å vise skjermmenyen (OSD). Du kan velge **PC** eller **AV**.

## Konfigurere PC/AV Mode

- 1 Trykk på en av knappene foran på produktet for å vise funksjonstasteveiledningen. Deretter trykker du på **MENU** for å vise den tilhørende menyskjermen.
- 2 Trykk på **▲ / ▼** for å gå til **System**, og trykk på **↶ / ↷** på produktet.
- 3 Trykk på **▲ / ▼** for å gå til **PC/AV Mode**, og trykk på **↶ / ↷** på produktet.
- 4 Trykk på **▲ / ▼** for å gå til **DVI**, **HDMI** eller **DisplayPort**, og trykk på **↶ / ↷** på produktet.
  - Angi til **"PC"** når den er koblet til en PC.
  - Angi til **"AV"** når den er koblet til en AV-enhet.
- 5 Trykk på **▲ / ▼** for å gå til alternativet du ønsker, og trykk på knappene **↶ / ↷**.
- 6 Det valgte alternativet brukes.

# Source Detection

Aktiver **Source Detection**.



– Hvilket bilde som vises, avhenger av modellen.

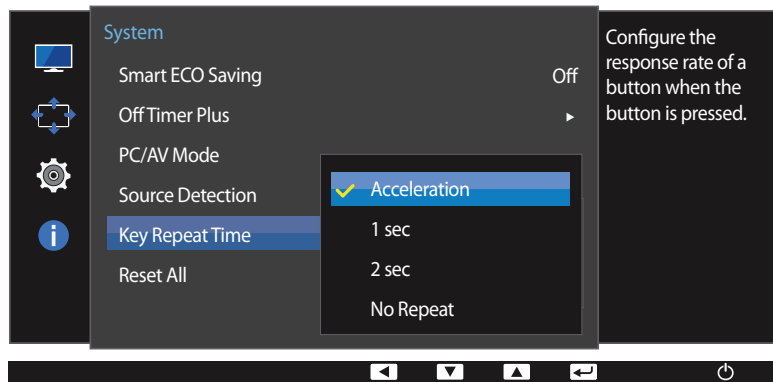
## Konfigurere Source Detection

- 1 Trykk på en av knappene foran på produktet for å vise funksjonstasteveiledningen. Deretter trykker du på **MENU** for å vise den tilhørende menyskjermen.
- 2 Trykk på ▲ / ▼ for å gå til **System**, og trykk på □ / □□ på produktet.
- 3 Trykk på ▲ / ▼ for å gå til **Source Detection**, og trykk på □ / □□ på produktet.
  - **Auto**: Inndatakilden blir gjenkjent automatisk.
  - **Manual**: Velg en inndatakilde manuelt.
- 4 Trykk på ▲ / ▼ for å gå til alternativet du ønsker, og trykk på knappene □ / □□.
- 5 Det valgte alternativet brukes.



## Key Repeat Time

Kontroller responshastigheten for en knapp når noen trykker på den.



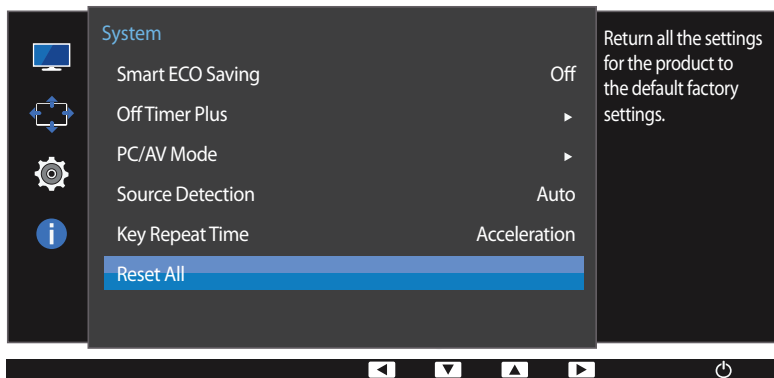
– Hvilket bilde som vises, avhenger av modellen.

## Konfigurere Key Repeat Time

- 1 Trykk på en av knappene foran på produktet for å vise funksjonstasteveiledningen. Deretter trykker du på **MENU** for å vise den tilhørende menyskjermen.
- 2 Trykk på ▲ / ▼ for å gå til **System**, og trykk på □ / □□ på produktet.
- 3 Trykk på ▲ / ▼ for å gå til **Key Repeat Time**, og trykk på □ / □□ på produktet.
  - Du kan velge **Acceleration**, **1 sec** eller **2 sec**. Hvis du velger **No Repeat**, reagerer en kommando bare én gang når det blir trykket på en knapp.
- 4 Trykk på ▲ / ▼ for å gå til alternativet du ønsker, og trykk på knappene □ / □□.
- 5 Det valgte alternativet brukes.

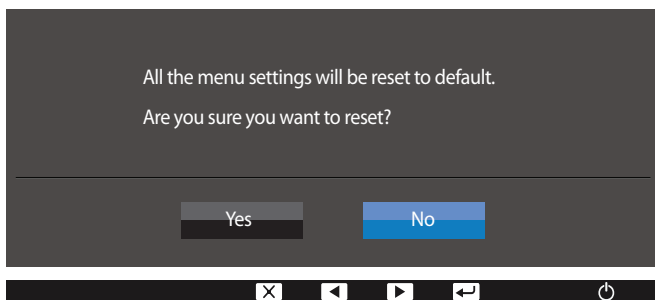
## Reset All

Sett alle innstillinger for produktet tilbake til standard fabrikkinnstillinger.



## Tilbakestill innstillingene (Reset All)

- 1 Trykk på en av knappene foran på produktet for å vise funksjonstasteveiledningen. Deretter trykker du på **MENU** for å vise den tilhørende menyskjermen.
- 2 Trykk på ▲ / ▼ for å gå til **System**, og trykk på ⏏ / ⏏ på produktet.
- 3 Trykk på ▲ / ▼ for å gå til **Reset All**, og trykk på ⏏ / ⏏ på produktet.
- 4 Trykk på ▲ / ▼ for å gå til alternativet du ønsker, og trykk på knappene ⏏ / ⏏.
- 5 Det valgte alternativet brukes.



– Hvilket bilde som vises, avhenger av modellen.

# Kapittel 07

## Information-menyen og andre menyer

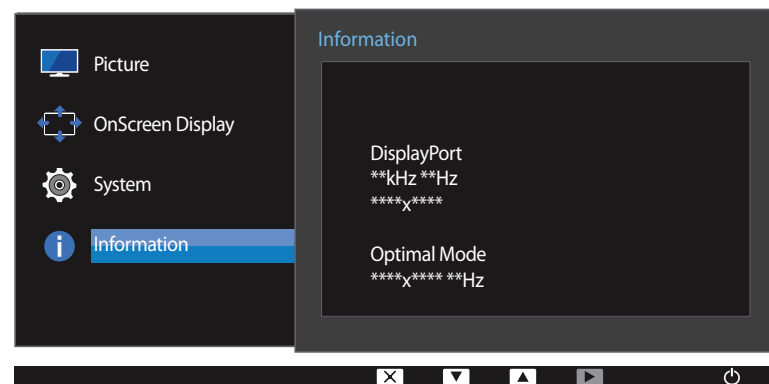
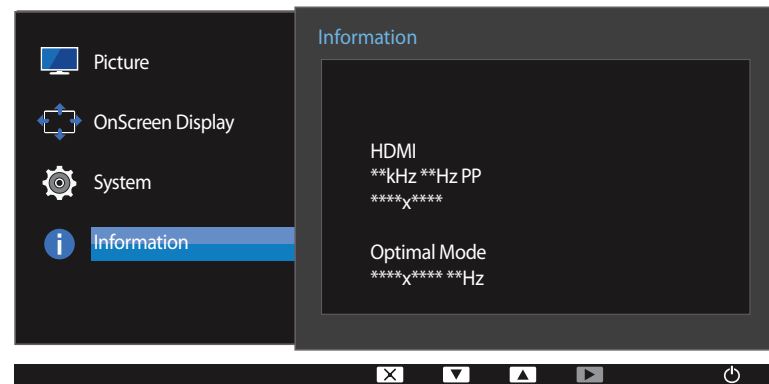
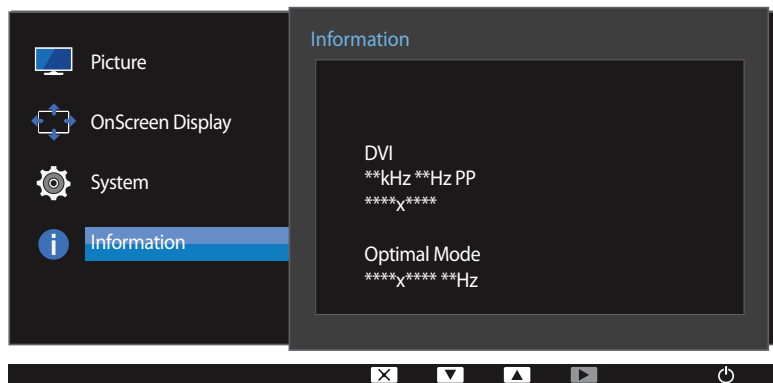
Det gis en detaljert beskrivelse av hver funksjon. Referer til produktet for detaljer.

### Information

#### Vise Information

Vis den gjeldende inndatakilden, frekvensen og oppløsningen.

- 1 Trykk på en av knappene foran på produktet for å vise funksjonstasteveiledningen. Deretter trykker du på **MENU** for å vise den tilhørende menyskjermen.
- 2 Trykk på **▲** / **▼** for å gå til **Information**. Den gjeldende inndatakilden, frekvensen og oppløsningen vises.



– Hvilket bilde som vises, avhenger av modellen.

# Konfigurere Brightness, Contrast og Volume fra det første skjermbildet

Juster **Brightness**, **Contrast** eller **Volume** ved hjelp av ▲ / Ⓢ-knappen på oppstartsskjermbildet der ingen skjermvisningsmeny er tilgjengelig.



— Hvilket bilde som vises, avhenger av modellen.

## Brightness

- Denne menyen er ikke tilgjengelig når **SAMSUNG MAGICBright** er angitt til **Dynamic Contrast**-modus.
- Dette alternativet er ikke tilgjengelig når **Smart ECO Saving** er aktivert.
- Dette alternativet er ikke tilgjengelig når **Eye Saver Mode** er aktivert.

## Contrast

- Denne menyen er ikke tilgjengelig når **SAMSUNG MAGICBright** er i **Cinema** eller **Dynamic Contrast**.
- Dette alternativet er ikke tilgjengelig når **Game Mode** er aktivert.

- 1 Trykk på en av knappene foran på produktet (når ikke skjermmenyen vises) for å vise funksjonstasteveiledningen. Deretter trykker du på ▲ / Ⓢ.
- 2 Trykk på ⏻ / ⏮-knappen for å veksle mellom **Brightness**, **Contrast** og **Volume**.
- 3 Juster **Brightness**, **Contrast**, **Volume** ved hjelp av ▲ / ▼-knappen.

# Kapittel 08

## Installere programvaren

### Easy Setting Box



### Easy Setting Box

**Easy Setting Box** lar brukerne bruke skjermen ved å dele den inn i flere deler.

### Installere programvaren

- 1 Hvis du vil installere den nyeste versjonen av **Easy Setting Box**, laster du den ned fra nettstedet Samsung Electronics på <http://www.samsung.com>.
  - 2 Velg **Easy Setting Box**-installasjonsprogrammet.
  - 3 Når installasjonsveiviseren vises, klikker du på **Next**.
  - 4 Følg instruksjonene som gis på skjermen for å fortsette med installasjonen.
- Programvaren fungerer kanskje ikke skikkelig hvis du ikke starter datamaskinen på nytt etter installasjonen.
  - Ikonet **Easy Setting Box** vises kanskje ikke avhengig av datasystemet og produktspesifikasjonene.
  - Hvis snarveisikonet ikke vises, trykker du på F5-tasten.

### Begrensninger og problemer med installasjonen (Easy Setting Box)

**Easy Setting Box**-installasjon kan påvirkes av grafikkortet, hovedkortet og nettverksomgivelsene.

### Systemkrav

#### OS

- Windows Vista 32Bit/64Bit
- Windows 7 32Bit/64Bit
- Windows 8 32Bit/64Bit
- Windows 8,1 32Bit/64Bit

#### Maskinvare

- Minst 32 MB minne
- Minst 60 MB ledig plass på harddisken

### Fjerne programvaren

Klikk på **Start**, velg **Innstillinger/Kontrollpanel**, og dobbeltklikk deretter på **Legg til eller fjern programmer**.

Velg **Easy Setting Box** fra programlisten og klikk på **Legg til/Slett**-knappen.

# Kapittel 09

## Feilsøkingssveiledning

### Før du kontakter Samsungs kundeservicesenter

---

Før du ringer Samsung kundeservicesenter tester du produktet som følger. Hvis problemet vedvarer, kontakter du Samsung kundeservicesenter.

#### Teste produktet

Kontroller om produktet fungerer normalt ved å bruke produkttestfunksjonen.

Hvis skjermen er avslått og strømindikatoren blinker selv om produktet er riktig tilkoblet en PC, bør du utføre en diagnosetest.

- 1 Slå av både PC-en og produktet.
- 2 Koble kabelen fra produktet.
- 3 Slå på produktet.
- 4 Hvis meldingen **Check Signal Cable** vises, fungerer produktet normalt.

#### Kontrollere oppløsningen og frekvensen

For en modus som er høyere enn oppløsningen som støttes (se [Tabell over standard signalmodus](#)), vil meldingen **Not Optimum Mode** vises en kort stund.

— Oppløsningen som vises i denne meldingen, avhenger av systeminnstillingene på produktet eller PCen.

---

Hvis skjermen er tom, kontrollerer du PC-systemet, videokontrolleren og kabelen.

## Kontroller følgende.

### Installasjonsproblem (PC-modus)

#### Problemer

#### Løsninger

Skjermen slår seg av og på.

Sjekk at kabelen er skikkelig tilkoblet mellom produktet og PC-en, og at kontaktene er godt festet.

Det er tomme felter på alle fire sider av skjermen når en HDMI- eller HDMI-DVI-kabel er koblet til produktet og PC-en.

De tomme feltet som ble funnet på skjermen, har ingenting å gjøre med produktet.

Tomme områder på skjermen forårsakes av PC-en eller grafikkortet. For å løse problemet justerer du skjermstørrelsen i HDMI- eller DVI-innstillingene for grafikkortet.

Hvis innstillingsmenyen for grafikkortet ikke har noe alternativ for å justere skjermstørrelsen, oppdaterer du grafikkortdriveren til nyeste versjon.

(Kontakt produsenten av grafikkortet eller datamaskinen for mer informasjon om hvordan du justerer skjerminnstillingene.)

### Skjermproblem

#### Problemer

#### Løsninger

Strømlampen er av. Skjermen slår seg ikke på.

Kontroller at strømkabelen er riktig koblet til.

Meldingen **Check Signal Cable** vises.

Kontroller at kabelen er riktig koblet til produktet.

Kontroller at enheten som er koblet til produktet er slått på.

**Not Optimum Mode** vises.

Denne meldingen vises når signalet fra grafikkortet overstiger den maksimale oppløsningen eller frekvensen for produktet.

Endre maksimal oppløsning eller frekvens slik at den passer til produktets ytelse, i samsvar med Tabell over standard signalmodus ([S.71](#)).

Bildene på skjermen ser forvrengt ut.

Kontroller kabeltilkoblingen til produktet.

## Problemer

## Løsninger

Skjermen er ikke klar. Skjermen er uklar.

Fjern eventuelt tilbehør (videoforlengelseskabel osv.) og prøv på nytt.

Still inn oppløsningen og frekvensen til det anbefalte nivået.

Skjermen er ustabil og rister.

Det er skygger eller ekkobilder igjen på skjermen.

Kontroller at oppløsningen og frekvensen til PCen er innenfor rekkevidde av oppløsningen og frekvensen som er compatible med produktet. Deretter kan du om nødvendig endre innstillingene ved å referere til tabell over standard signalmodus ([S.71](#)) i denne håndboken og **Information**-menyen på produktet.

Skjermen er for lys. Skjermen er for mørk.

Juster **Brightness** og **Contrast**.

Fargen på skjermen er ujevn.

Endre **Color**-innstillingene.

Fargene på skjermen har en skygge og er forvrengt.

Endre **Color**-innstillingene.

Hvitt ser ikke egentlig hvitt ut.

Endre **Color**-innstillingene.

Det er ingen bilder på skjermen og strømlampen blinker hvert halve til hele sekund.

Produktet er i strømsparingsmodus.

Trykk på en tast på tastaturet eller beveg musen for å returnere til forrige skjerm.

Teksten er uklar.

Hvis du bruker et Windows-operativsystem (f.eks. Windows 7, Windows 8 eller Windows 8.1): Gå til **Kontrollpanel** → **Skrifter** → **Juster ClearType-tekst** og endre **Slå på ClearType**.

Videoavspillingen er hakkete.

Avspillingen av store videofiler i høy definisjon kan være hakkete. Dette kan skyldes at videospilleren ikke er optimalisert for datamaskinressursen.

Prøv å spille av filen på en annen videospiller.



## Lydproblem

### Problemer

### Løsninger

Det er ingen lyd.

Sjekk at lydkabelen er tilkoblet, eller juster volumet.

Kontroller volumet.

Volumet er for lavt.

Justerer volumet.

Hvis volumet fortsatt er lavt etter at du har satt det opp til maksimalt nivå, justerer du volumet på PC-ens lydkort eller programvare.

Video er tilgjengelig, men det er ingen lyd.

Lyd kan ikke høres hvis du har brukt en HDMI-DVI-kabel for å koble til inngangsenheten.

Koble til enheten med en HDMI-kabel.

## Kildeenhetproblem

### Problemer

### Løsninger

Det kommer en pipelyd når PC-en starter opp.

Hvis du hører en pipelyd når PC-en starter opp, må PC-en på service.

---

## Spørsmål og svar

---

Se i brukerhåndboken for PC-en eller skjermkortet for flere instruksjoner om justering.

### Spørsmål

### Svar

Hvordan endrer jeg frekvensen?

Angi frekvensen på grafikkortet.

- Windows XP: Gå til **Kontrollpanel** → **Utseende og temaer** → **Skjerm** → **Innstillinger** → **Avansert** → **Skjerm** og juster **Oppdateringsfrekvens** under **Innstillinger for skjerm**.
- Windows ME/2000: Gå til **Kontrollpanel** → **Skjerm** → **Innstillinger** → **Avansert** → **Skjerm**, og juster **Oppdateringshastighet** under **Skjerminnstillinger**.
- Windows Vista: Gå til **Kontrollpanel** → **Utseende og personalisering** → **Personalization** → **Skjerminnstillinger** → **Avanserte innstillinger** → **Skjerm**, og juster **Oppdateringshastighet** under **Skjerminnstillinger**.
- Windows 7: Gå til **Kontrollpanel** → **Utseende og personalisering** → **Skjerm** → **Skjermoppløsning** → **Avanserte innstillinger** → **Skjerm** og juster **Oppdateringsfrekvens** under **Innstillinger for skjerm**.
- Windows 8(Windows 8.1): Gå til **Innstillinger** → **Kontrollpanel** → **Utseende og personalisering** → **Skjerm** → **Skjermoppløsning** → **Avanserte innstillinger** → **Skjerm** og juster **Oppdateringsfrekvens** under **Innstillinger for skjerm**.

Hvordan kan jeg endre oppløsningen?

- Windows XP: Gå til **Kontrollpanel** → **Utseende og temaer** → **Skjerm** → **Innstillinger** og juster oppløsningen.
- Windows ME/2000: Gå til **Kontrollpanel** → **Skjerm** → **Innstillinger** og juster oppløsningen.
- Windows Vista: Gå til **Kontrollpanel** → **Utseende og personalisering** → **Personaliser** → **Skjerminnstillinger** og juster oppløsningen.
- Windows 7: Gå til **Kontrollpanel** → **Utseende og personalisering** → **Skjerm** → **Juster oppløsning** og juster oppløsningen.
- Windows 8(Windows 8.1): Gå til **Innstillinger** → **Kontrollpanel** → **Utseende og personalisering** → **Skjerm** → **Juster oppløsning** og juster oppløsningen.

---

## Spørsmål

## Svar

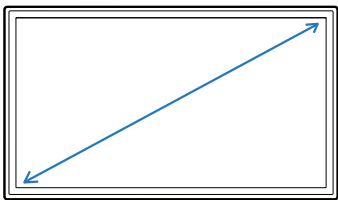
Hvordan angir jeg strømsparingsmodus?

- Windows XP: Angi strømsparingsmodus i **Kontrollpanel** → **Utseende og temaer** → **Skjerm** → **Skjermsparerinnstillinger** eller BIOS SETUP på PC-en.
  - Windows ME/2000: Angi strømsparingsmodus i **Kontrollpanel** → **Skjerm** → **Skjermsparerinnstillinger** eller BIOS SETUP på PC-en.
  - Windows Vista: Angi strømsparingsmodus i **Kontrollpanel** → **Utseende og personalisering** → **Personaliser** → **Skjermsparerinnstillinger** eller BIOS SETUP på PC-en.
  - Windows 7: Angi strømsparingsmodus i **Kontrollpanel** → **Utseende og personalisering** → **Personaliser** → **Skjermsparerinnstillinger** eller BIOS SETUP på PC-en.
  - Windows 8(Windows 8.1): Angi strømsparingsmodus i **Innstillinger** → **Kontrollpanel** → **Utseende og personalisering** → **Tilpass** → **Skjermbeskytterinnstillinger** eller BIOS SETUP på PC-en.
-

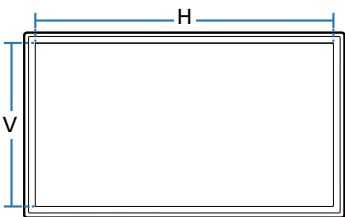
# Kapittel 10

## Spesifikasjoner

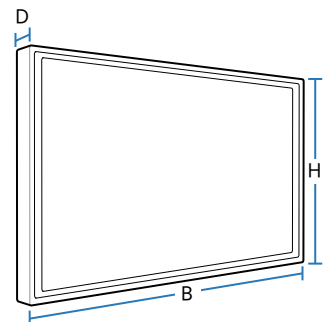
- Størrelse



- Visningsområde



- Mål (B x H x D)



## Generelt

### Modellnavn

**S24E650C**

**S27E650C**

Skjerm	Størrelse	Klasse 24 (23,5 tommer / 59,8 cm)	Klasse 27 (27,0 tommer / 68,5 cm)
Visningsområde		521,39 mm (H) x 293,28 mm (V)	597,88 mm (H) x 336,31 mm (V)
Pikselstørrelse		0,27156 mm (H) x 0,27156 mm (V)	0,3114 mm (H) x 0,3114 mm (V)
Mål (B x H x D) / Vekt	Uten stativ	547,8 x 333,4 x 61,4 mm / 3,8 kg	623,2 x 375,7 x 62,9 mm / 4,9 kg
	Med stativ	Min.: 547,8 x 392,4 x 257,4 mm / 6,2 kg Maks.: 547,8 x 522,4 x 257,4 mm	Min.: 623,2 x 414,9 x 257,4 mm / 7,3 kg Maks.: 623,2 x 544,9 x 257,4 mm
Maksimal pikselklokke		148,5 MHz	
Strømforsyning		AC 100 - 240 V - (+/- 10 %), 50/60 Hz ± 3 Hz Se på etiketten på baksiden av produktet siden standardspenning kan variere i forskjellige land.	
Signalkontakter		HDMI, DisplayPort, DVI	

## Modellnavn

**S24E650C**

**S27E650C**

### Miljøforhold

#### Drift

Temperatur: 10 °C – 40 °C (50 °F – 104 °F)  
Luftfuktighet : 10% – 80%, ikke-kondenserende

#### Lagring

Temperatur: -20 °C – 45 °C (-4 °F – 113 °F)  
Luftfuktighet : 5% – 95%, ikke-kondenserende

#### — Plug-and-Play

Denne skjermen kan installeres og brukes med alle Plug-and-Play-kompatible systemer. Toveis datautveksling mellom skjermen og PC-systemet optimaliserer skjerminnstillingene. Skjerminnstallasjon foregår automatisk. Men du kan tilpasse installasjonsinnstillingene om ønskelig.

#### — Panelpunkter (piksler)

På grunn av produksjonen av dette produktet kan omtrent 1 piksel per million (1 ppm) være lysere eller mørkere på LCD-panelet. Dette påvirker ikke produktytelsen.

#### — Spesifikasjonene over kan endres uten forvarsel for å forbedre kvaliteten.

#### — Denne enheten er et digitalt apparat i klasse B

## Strømsparer

Strømsparerfunksjonen til dette produktet reduserer strømforbruket ved å slå av skjermen og endre fargen til strømlampen hvis produktet ikke brukes i en spesifisert tidsperiode. Strømmen slås ikke av i strømsparingsmodus. For å slå på skjermen igjen trykker du på en tast på tastaturet eller flytter musen. Strømsparingsmodus fungerer bare når produktet er koblet til en PC med en strømsparingsfunksjon.

Strømsparer		Energy Star-strømforbruk (Testbetingelse for Energy Star)	Strømbryter av (på/av-knapp)
Strømindikator		På	Av
Strømforbruk	S24E650C	21,6 W	0,3 W
	S27E650C	20,6 W	

— Strømforbruknivået som vises kan variere i forskjellige driftsomgivelser eller når innstillinger endres.

— ENERGY STAR® er et registrert merke i USA for miljøvernetaten i USA.

Energy Star-strømforbruk måles med testmetoden i den gjeldende Energy Star®standarden.

— SOG (Sync On Green) støttes ikke.

— For å redusere strømforbruket til 0 kobler du fra strømledningen. Ta ut strømledningen hvis du ikke skal bruke produktet over en lengre periode (under en ferie osv.)

## Tabell over standard signalmodus

- Dette produktet kan angis til bare en oppløsning for hver skjermstørrelse for å oppnå optimal bildekvalitet på grunn av panelets natur. Bildekvaliteten kan bli degradert hvis du angir en annen oppløsning enn den spesifiserte oppløsningen. For å unngå dette anbefaler vi at du velger den optimale oppløsningen som er spesifisert for produktet.

Modellnavn		S24E650C / S27E650C
Synkronisering	Horizontal frekvens	30 – 81 kHz
	Vertikal frekvens	56 – 72 Hz
Oppløsning	Optimal oppløsning	1920 x 1080 ved 60 Hz
	Maksimal oppløsning	1920 x 1080 ved 60 Hz

Hvis et signal som tilhører standardmodusene nedenfor, sendes fra PC-en, vil skjermen bli justert automatisk. Hvis signalet som overføres fra PC-en ikke tilhører standardsignalmodusene, kan skjermen være tom når strømlampen lyser. I et slikt tilfelle bytter du innstillingene i henhold til følgende tabell ved å referere til grafikkortets brukerhåndbok.

Oppløsning	Horizontal frekvens (kHz)	Vertikal frekvens (Hz)	Pikselklokke (MHz)	Synk.polaritet (H/V)
IBM, 720 x 400	31,469	70,087	28,322	-/+
MAC, 640 x 480	35,000	66,667	30,240	-/-
MAC, 832 x 624	49,726	74,551	57,284	-/-
MAC, 1152 x 870	68,681	75,062	100,000	-/-
VESA, 640 x 480	31,469	59,940	25,175	-/-
VESA, 640 x 480	37,861	72,809	31,500	-/-
VESA, 640 x 480	37,500	75,000	31,500	-/-
VESA, 800 x 600	35,156	56,250	36,000	+/+
VESA, 800 x 600	37,879	60,317	40,000	+/+

– Horizontal frekvens

Tiden som kreves til å skanne en enkelt linje fra venstre til høyre side av skjermen kalles en horisontal syklus. Det omvendte nummeret av en horisontal syklus kalles horisontal frekvens. Horisontal frekvens måles i kHz.

– Vertikal frekvens

Fordi det samme bildet gjentas flere titalls ganger per sekund kan du se naturlige bilder. Gjentakelsesfrekvensen kalles "vertikal frekvens" eller "oppdateringsfrekvens" og angis i Hz.

Opplysning	Horizontal frekvens (kHz)	Vertikal frekvens (Hz)	Pikselklokke (MHz)	Synk.polaritet (H/V)
VESA, 800 x 600	48,077	72,188	50,000	+/+
VESA, 800 x 600	46,875	75,000	49,500	+/+
VESA, 1024 x 768	48,363	60,004	65,000	-/-
VESA, 1024 x 768	56,476	70,069	75,000	-/-
VESA, 1024 x 768	60,023	75,029	78,750	+/+
VESA, 1152 x 864	67,500	75,000	108,000	+/+
VESA, 1280 x 720	45,000	60,000	74,250	+/+
VESA, 1280 x 800	49,702	59,810	83,500	-/+
VESA, 1280 x 1024	63,981	60,020	108,000	+/+
VESA, 1280 x 1024	79,976	75,025	135,000	+/+
VESA, 1440 x 900	55,935	59,887	106,500	-/+
VESA, 1600 x 900 (RB)	60,000	60,000	108,000	+/+
VESA, 1680 x 1050	65,290	59,954	146,250	-/+
VESA, 1920 x 1080	67,500	60,000	148,500	+/+



# Kapittel 11

## Tillegg

### Ansvar for betalingstjenesten (kostnad til kundene)

— Når det blir bedt om tjenesten, kan det være at vi, på tross av garantien, kan belaste deg for et besøk fra en servicetekniker i følgende tilfeller:

#### Ikke en produktdefekt

Rengjøring av produktet, justering, forklaring, ny installering osv.

- Hvis en servicetekniker gir instruksjoner om hvordan produktet skal brukes, eller bare justerer alternativer uten å demontere produktet.
- Hvis en defekt er forårsaket av eksterne miljøfaktorer (Internett, antenne, kabelsignal, osv.)
- Hvis et produkt installeres på nytt eller hvis det kobles til enheter i tillegg etter at det kjøpte produktet er installert for første gang.
- Hvis produktet installeres på nytt for å flyttes til en annen plassering eller til et annet hus.
- Hvis en kunde ber om instruksjoner om hvordan produktet skal brukes på grunn av produkter fra andre selskaper.
- Hvis en kunde ber om instruksjoner om hvordan nettverket eller programmer fra andre selskaper skal brukes.
- Hvis kunden ber om programvareinstallering og konfigurering for produktet.
- Hvis en servicetekniker tørker støv eller fjerner fremmedlegemer fra innsiden av produktet.
- Hvis kunden ber om en installering i tillegg etter å ha kjøpt et produkt via homeparty eller på nettet.

### En produktskade som er forårsaket av kundens feil

Produktskade forårsaket av kundens feilbehandling eller feil reparasjon.

Hvis en produktskade er forårsaket av:

- Eksternt slag/støt eller at produktet er sluppet ned.
- Bruk av utstyr eller separat solgt produkt som ikke er spesifisert av Samsung.
- Reparasjon utført av en person som ikke er en tekniker fra en partner av eller et eksternt selskap som brukes av Samsung Electronics Co., Ltd.
- Ommodellering eller reparasjon av produktet utført av kunden.
- Bruk med feil spenning eller ikke-autoriserte elektriske tilkoblinger.
- Forholdsreglene i brukerhåndboken er ikke fulgt.

#### Annet

- Hvis det oppstår feil på produktet på grunn av naturskade. (tordenvær, brann, jordskjelv, oversvømmelse, osv.)
- Hvis forbruksartikler er oppbrukt. (batteri, toner, lysstofflamper, hode, vibrator, lampe, filter, bånd, osv.)

— Hvis kunden ber om en tjeneste i tilfeller hvor produktet ikke har noen defekter, kan det bli pålagt en serviceavgift. Så vennligst les brukerhåndboken først.

---

## Korrekt avfallshåndtering

### Korrekt avhending av dette produktet (Avfall fra elektrisk og elektronisk utstyr)



(Gjelder i land med avfallssortering)

Denne merkingen som vises på produktet, dets tilbehør eller dokumentasjon, indikerer at produktet eller det elektroniske tilbehøret (for eksempel lader, headset, USB-kabel) ikke skal kastes sammen med annet husholdningsavfall ved slutten av levetiden. For å hindre potensiell skade på miljøet eller helseskader grunnet ukontrollert avfallsavhending ber vi om at dette avfallet holdes adskilt fra andre typer avfall og resirkuleres på ansvarlig måte for å fremme bærekraftig gjenbruk av materielle ressurser.

Private forbrukere bør kontakte enten forhandleren de kjøpte produktet av, eller lokale myndigheter for detaljer om hvor og hvordan disse artiklene kan resirkuleres på en miljøvennlig måte.

Forretningsbrukere bør kontakte sin leverandør og undersøke vilkårene i kjøpskontrakten. Dette produktet og det elektroniske tilbehøret skal ikke blandes med annet kommersielt avfall som skal kastes.

## Extended warranty

You can buy an extended warranty within 90 days of purchasing the product.

The extended warranty will cover an additional period of 3 years, beyond the standard 3 year warranty.

Samsung guarantee that replacement parts will be available for 5 years after the end of production.

After 5 years, in the event that the Samsung's service centre has run out of replacement parts and cannot repair the product, Samsung will replace your product at no additional charge. If the model you purchased is no longer available, Samsung replace it with the current equivalent model.

---

## Terminologi

**OSD (skjermmeny)**\_\_\_\_\_ Med skjermmenyen (OSD) kan du konfigurere skjerminnstillinger for å optimalisere bildekvaliteten etter behov. Du kan endre skjermens lysstyrke, fargetone, størrelse og mange andre innstillinger ved å bruke menyer som vises på skjermen.

**Gamma**\_\_\_\_\_ På Gamma-menyen kan du justere gråtoneskalaen som angir midttoner på skjermen. Justering av lysstyrken gjør hele skjermen lysere, mens justering av Gamma bare øker middels lysstyrke.

**Gråtoneskala**\_\_\_\_\_ Skala refererer til nivåer av fargeintensitet som viser variasjoner i fargeendring fra mørkere områder til lysere områder på skjermen. Endringer i skjermens lysstyrke vises som variasjoner mellom svart og hvit, og gråtoneskala refererer til mellomområdet mellom svart og hvit. Hvis du endrer gråtoneskalaen ved hjelp av Gamma-justering, endres middels lysstyrke på skjermen.

**Skanningsfrekvens**\_\_\_\_\_ Skanningsfrekvens, eller oppdateringsfrekvens, refererer til frekvensen av skjermoppdateringer. Skjermdata overføres når skjermen oppdateres for å vise et bilde, men oppdateringen er ikke synlig for det blotte øye. Antall skjermoppdateringer kalles skanningsfrekvens og måles i Hz. En skanningsfrekvens på 60 Hz betyr at skjermen oppdateres 60 ganger i sekundet. Skjermens skanningsfrekvens avhenger av ytelsen til skjermkortet i PC-en og skjermen.

**Punktfrekvens**\_\_\_\_\_ Skjermen består av røde, grønne og blå punkter. En kortere avstand mellom punktene produserer en høyere oppløsning. Punktfrekvens refererer til avstanden mellom den korteste avstanden mellom punkter med samme farge. Punktfrekvens måles i millimeter.

**Horisontal frekvens**\_\_\_\_\_ Tegn eller bilder som vises på skjermen, består av et stort antall prikker (pikslar). Pikslar overføres i vannrette linjer, som så ordnes loddrett for å skape et bilde. Den vannrette frekvensen måles i kHz og representerer hvor mange vannrette linjer per sekund som overføres og vises på skjermen. En vannrett frekvens på 85 betyr at de vannrette linjene som utgjør et bilde, overføres 85 000 ganger per sekund. Den vannrette frekvensen angis i 85 kHz.

**Vertikal frekvens**\_\_\_\_\_ Ett bilde består av et stort antall vannrette linjer. Den loddrette frekvensen måles i Hz og angir hvor mange bilder som kan lages per sekund av de vannrette linjene. En loddrett frekvens på 60 betyr at det blir sendt et bilde 60 ganger per sekund. Loddrett frekvens blir også kalt "oppdateringsfrekvens" og påvirker flimringen på skjermen.

**Oppløsning**\_\_\_\_\_ Oppløsning er antall vannrette pikslar og loddrette pikslar en skjerm består av. Det representerer nivået av visningsdetalj. En høyere oppløsning viser en større mengde informasjon på skjermen, og er godt egnet når man skal utføre flere oppgaver samtidig. Eksempel: En oppløsning på 1920 x 1080 består av 1920 vannrette pikslar (horisontal oppløsning) og 1080 loddrette linjer (vertikal oppløsning).

**Plug & Play**\_\_\_\_\_ Plug & Play-funksjonen sørger for automatisk informasjonsutveksling mellom en skjerm og PC-en for å lage et best mulig visningsmiljø. Skjermen bruker VESA DDC (internasjonal standard) til å utføre Plug & Play.