

Monitori Käyttöopas

S24E650C S27E650C

Tuotteiden väri ja ulkoasu saattavat vaihdella ja teknisiä tietoja voidaan laitteen toiminnan parantamiseksi muuttaa ilman ennakkoilmoitusta.

Sisällysluettelo

Ennen laitteen käyttöä

| | |
|--|-----------|
| Tekijänoikeudet | 4 |
| Asennusalueen turvaaminen | 5 |
| Säilytykseen liittyvät turvatoimenpiteet | 5 |
| Turvallisuusohjeet | 5 |
| Symbolit | 5 |
| Puhdistaminen | 6 |
| Sähköturvallisuus | 6 |
| Asennus | 7 |
| Käyttö | 9 |
| Laitteen oikea käyttöasento | 11 |

Valmistelut

| | |
|--|-----------|
| Osien tarkistaminen | 12 |
| Osat | 12 |
| Laitteen osat | 13 |
| Etupainikkeet | 13 |
| Kääntöpuoli | 15 |
| Asennus | 16 |
| Jalustan kiinnittäminen | 16 |
| Jalustan irrottaminen | 17 |
| Seinätelineen asentaminen | 18 |
| Seinätelineen tekniset ominaisuudet (VESA) | 19 |
| Laitteen kallistuskulman ja korkeuden säätäminen | 20 |
| Näytön kääntäminen | 20 |

Varkaudenestolukko

21

Lähdelaitteen kytkeminen ja käyttö

| | |
|--|-----------|
| Ennen kytkemistä | 22 |
| Muistettava ennen kytkentää | 22 |
| Tietokoneen kytkeminen ja käyttäminen | 22 |
| Kytkeäminen DVI-kaapelilla | 22 |
| Kytkeäminen DVI-HDMI-kaapelilla | 23 |
| Yhdistäminen HDMI-kaapelilla | 23 |
| Kytkeäminen HDMI-DVI-kaapelilla | 24 |
| Kytkeäminen DP-kaapelilla | 24 |
| Kytkeäminen kuulokkeisiin | 25 |
| Virran kytkeminen | 25 |
| Johtojen asettaminen siististi | 26 |
| Laitteen yhdistäminen tietokoneeseen | |
| USB HUB -toiminnon käyttöä varten | 27 |
| Tietokoneen kytkeminen laitteeseen | 27 |
| Laitteen käyttäminen USB HUB -tilassa | 28 |
| Ohjaimen asentaminen | 29 |
| Optimaalisen tarkkuuden määrittäminen | 29 |
| Sound Bar -kaiutinjärjestelmän kiinnittäminen (myydään erikseen) | 30 |
| Sound Bar -kaiutinjärjestelmän tekniset tiedot (myydään erikseen) | 31 |

Näytön asetusten määrittäminen

| | |
|--|-----------|
| SAMSUNG MAGIC Bright | 32 |
| SAMSUNG MAGIC Bright -toiminnon määrittäminen | 32 |
| Brightness | 34 |
| Brightness -toiminnon määrittäminen | 34 |
| Contrast | 35 |
| Contrast -toiminnon määrittäminen | 35 |
| Sharpness | 36 |
| Sharpness -toiminnon määrittäminen | 36 |
| Color | 37 |
| Color -toiminnon määrittäminen | 37 |
| SAMSUNG MAGIC Upscale | 38 |
| SAMSUNG MAGIC Upscale -toiminnon määrittäminen | 38 |
| HDMI Black Level | 39 |
| HDMI Black Level -asetusten säätäminen | 39 |
| Eye Saver Mode | 40 |
| Eye Saver Mode -toiminnon määrittäminen | 40 |
| Game Mode | 41 |
| Game Mode -toiminnon määrittäminen | 41 |
| Response Time | 42 |
| Response Time -asetuksen määrittäminen | 42 |
| Picture Size | 43 |
| Picture Size-asetuksen vaihtaminen | 43 |
| Screen Adjustment | 45 |

Sisällysluettelo

| | |
|---|----|
| H-Position- ja V-Position-asetusten määrittäminen | 45 |
|---|----|

Liikkuminen kuvaruutunäytössä

| | |
|---|-----------|
| Transparency | 46 |
| Transparency -asetuksen muuttaminen | 46 |
| Position | 47 |
| H-Position- ja V-Position-asetusten määrittäminen | 47 |
| Language | 48 |
| Language -toiminnon määrittäminen | 48 |
| Display Time | 49 |
| Display Time -toiminnon määrittäminen | 49 |

Asetusten määrittäminen ja palauttaminen

| | |
|---|-----------|
| Smart ECO Saving | 50 |
| Smart ECO Saving -toiminnon määrittäminen | 50 |
| Off Timer Plus | 51 |
| Off Timer -toiminnon määrittäminen | 51 |
| Eco Timer -toiminnon määrittäminen | 53 |
| PC/AV Mode | 55 |
| PC/AV Mode -toiminnon määrittäminen | 55 |
| Source Detection | 56 |

| | |
|---|-----------|
| Source Detection -toiminnon määrittäminen | 56 |
| Key Repeat Time | 57 |
| Key Repeat Time -toiminnon määrittäminen | 57 |
| Reset All | 58 |
| Asetusten palauttaminen (Reset All) | 58 |

Information-valikko ja muita toimintoja

| | |
|---|-----------|
| Information | 59 |
| Information-valikon näyttäminen | 59 |
| Brightness-, Contrast- ja Volume-asetusten määrittäminen aloitusnäytössä | 60 |

Ohjelmiston asennus

| | |
|-------------------------|-----------|
| Easy Setting Box | 61 |
| Ohjelmiston asennus | 61 |
| Ohjelmiston poistaminen | 61 |

Vianmääritysopas

| | |
|--|-----------|
| Samsungin asiakaspalvelukeskukseen tapahtuvan yhteydenoton edellytykset | 62 |
| Laitteen testaaminen | 62 |
| Tarkkuuden ja taajuuden tarkistaminen | 62 |

| | |
|------------------------|----|
| Tarkistettavat kohteet | 63 |
|------------------------|----|

| | |
|---------------------------------|-----------|
| Kysymykset ja vastaukset | 66 |
|---------------------------------|-----------|

Tekniset tiedot

| | |
|---------------------------------------|-----------|
| Yleiset | 68 |
| Virransäästö | 70 |
| Vakiosignaali-tilojen taulukko | 71 |

Liite

| | |
|--|-----------|
| Vastuu maksullisesta palvelusta (asiakkaan kustannukset) | 73 |
| Tuote ei ole viallinen | 73 |
| Laitteen vioittuminen johtuu asiakkaasta | 73 |
| Muuta | 73 |
| Oikea hävittäminen | 74 |
| Tuotteen turvallinen hävittäminen (elektroniikka ja sähkölaitteet) | 74 |
| Extended warranty | 74 |
| Sanasto | 75 |

Luku 01

Ennen laitteen käyttöä

Tekijänoikeudet

Tämän oppaan tiedot voivat muuttua laadun parantamiseksi ilman erillistä ilmoitusta.

© 2015 Samsung Electronics

Tämän oppaan tekijänoikeudet omistaa Samsung Electronics.

Tämän oppaan käyttäminen tai jäljentäminen osittain tai kokonaisuudessaan ilman Samsung Electronicsin lupaa on kielletty.

Microsoft, Windows ovat Microsoft Corporationin rekisteröityjä tavaramerkkejä.

VESA, DPM ja DDC ovat Video Electronics Standards Associationin rekisteröityjä tavaramerkkejä.

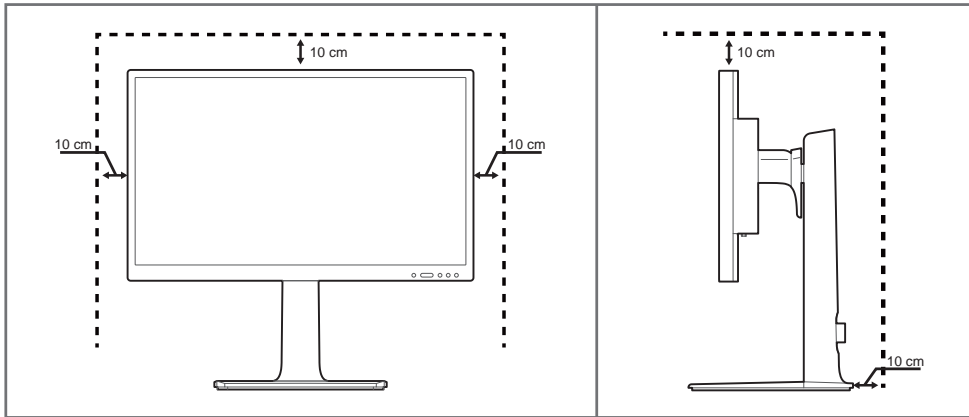
Kaikkien muiden tavaramerkkien omistusoikeudet kuuluvat niiden omistajille.

- Palvelumaksu voidaan periä, jos
 - (a) kutsut asentajan paikalle, vaikka laitteessa ei ole vikaa.
(esim. jos et ole lukenut tätä käyttöopasta).
 - (b) tai jos viet laitteen huoltoon, vaikka siinä ei ole vikaa.
(esim. jos et ole lukenut tätä käyttöopasta).
- Palvelumaksun suuruudesta ilmoitetaan sinulle ennen töihin ryhtymistä tai asentajan vierailua kotonasi.

Asennusalueen turvaaminen

Jätä laitteen lähelle tilaa sen ilmanvaihtoa varten. Laitteen sisäisen lämpötilan nouseminen voi aiheuttaa tulipalon ja vaurioittaa laitetta. Jätä laitteen lähelle tilaa vähintään alla näytetyn verran, kun asennat laitetta.

— Laitteen ulkoasu voi vaihdella.



Säilytykseen liittyvät turvatoimenpiteet

Kiiltävien mallien pintaan voi ilmestyä valkoisia tahroja, jos niiden lähellä käytetään ultraäänellä toimivaa ilmastokäsitintä.

— Ota yhteyttä lähimpään Samsungin asiakaspalvelukeskukseen, jos haluat puhdistaa laitteen sisältä (palvelusta peritään maksu).

Turvallisuusohjeet

Vaara

SÄHKÖISKUN VAARA, ÄLÄ AVAA

Vaara : ÄLÄ IRROTA KANTTA, SILLÄ SIITÄ VOI AIHEUTUA SÄHKÖISKUN VAARA. (TAI TAKAPANEELIA)

LAITTEEN SISÄLLÄ EI OLE KÄYTTÄJÄN HUOLLETTAVISSA OLEVIA OSIA.

JÄTÄ HUOLTOTOIMET PÄTEVÄN HUOLTOHENKILÖN TEHTÄVÄKSI.



Tämä symboli osoittaa, että laitteen sisällä on vaarallinen jännite.

Laitteen sisäisten osien koskettaminen on vaarallista.



Tämä symboli osoittaa, että laitteen mukana on toimitettu sen käyttöä ja ylläpitoa koskevia tärkeitä ohjeita.

Symbolit

Varoitus

Ohjeiden noudattamatta jättäminen voi johtaa vakaviin henkilövahinkoihin tai kuolemaan.

Vaara

Ohjeiden noudattamatta jättäminen voi johtaa henkilö- tai omaisuusvahinkoihin.



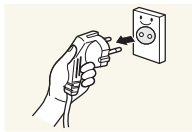
Tällä symbolilla merkityt toiminnot ovat kiellettyjä.



Tällä symbolilla merkityt ohjeita on noudatettava.

Puhdistaminen

- Ole laitetta puhdistettaessa varovainen, sillä kehittyneiden LCD-näyttöjen paneeli ja ulkopinta naarmuuntuvat helposti.
- Noudata seuraavia puhdistusohjeita.
- Seuraavat kuvat ovat vain viitteellisiä. Tosielämän tilanteet voivat poiketa siitä, mitä kuvissa on esitetty.

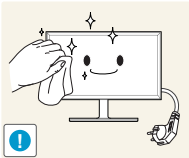


1 Sammuta tuote ja tietokone.

2 Irrota virtajohto laitteesta.

- Pitele virtajohtoa pistokkeesta äläkä kosketa johtoa märin käsin. Muussa tapauksessa seurauksena voi olla sähköisku.

3 Pyyhi näyttö puhtaalla, pehmeällä ja kuivalla liinalla.

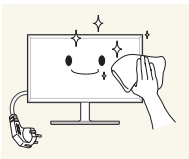


- Älä puhdisti näyttöä alkoholi-, liuotin- tai tensidipitoisilla aineilla.

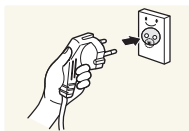


- Älä suihkuta vettä tai puhdistusainetta suoraan laitteen päälle.

4 Kostuta pehmeä ja kuiva liina vedellä ja purista siitä ylimääräinen vesi pois ennen tuotteen ulkopinnan puhdistamista.



5 Kytke virtajohto tuotteeseen puhdistamisen jälkeen.

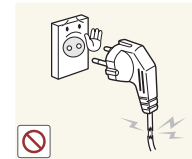


6 Käynnistä tuote ja tietokone.

Sähköturvallisuus

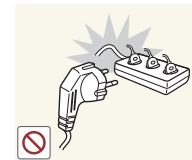
- Seuraavat kuvat ovat vain viitteellisiä. Tosielämän tilanteet voivat poiketa siitä, mitä kuvissa on esitetty.

Varoitus



Älä käytä viallista virtajohtoa tai pistoketta tai löystynyttä pistorasiaa.

- Seurauksena voi olla sähköisku tai tulipalo.

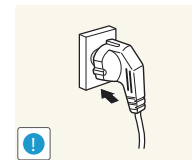


Älä kytke montaa laitetta yhteen pistorasiaan.

- Ylikuumentuneet pistorasiat voivat aiheuttaa tulipalon.

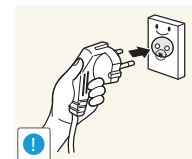


Älä kosketa virtapistoketta märin käsin. Muussa tapauksessa seurauksena voi olla sähköisku.



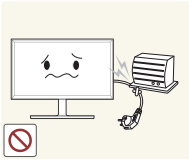
Työnnä virtajohdon pistoke kokonaan paikalleen, jotta se ei irtoa.

- Epävakaa liitäntä voi aiheuttaa tulipalon.



Kytke virtapistoke maadoitettuun pistorasiaan (koskee vain tyyppin 1 eristettyjä laitteita).

- Seurauksena voi olla sähköisku tai henkilövahinkoja.



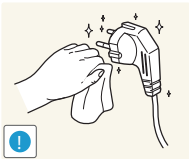
Älä taivuta tai vedä virtajohtoa voimakkaasti. Älä jätä virtajohtoa raskaan esineen alle.

- Johdon vioittuminen voi aiheuttaa tulipalon tai sähköiskun.



Älä aseta virtajohtoa tai laitetta lämmönlähteiden lähelle.

- Seurauksena voi olla tulipalo tai sähköisku.



Pyyhi virtapistokkeen piikkien tai pistorasian ympärillä oleva pöly kuivalla liinalla.

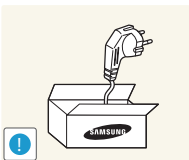
- Seurauksena voi olla tulipalo.

Vaara



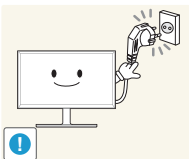
Älä irrota virtajohtoa, kun laite on käytössä.

- Laite voi vahingoittua sähköiskun seurauksena.



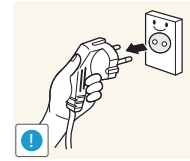
Käytä vain Samsungin toimittamaa virtajohtoa. Älä käytä virtajohtoa muiden laitteiden kanssa.

- Seurauksena voi olla tulipalo tai sähköisku.



Pidä pistorasian ympäristö esteettömänä.

- Virtajohto on ongelmantapauksessa irrotettava pistorasiasta, jotta laitteen virransyöttö katkeaa.

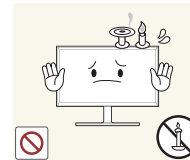


Irrota virtajohto pistorasiasta pitelemällä kiinni pistokkeesta.

- Seurauksena voi olla sähköisku tai tulipalo.

Asennus

Varoitus



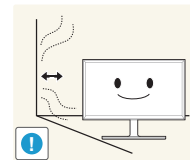
Älä aseta kynttilöitä, hyönteiskarkottimia tai savukkeita laitteen päälle. Älä asenna laitetta lämmönlähteiden lähelle.

- Seurauksena voi olla tulipalo.



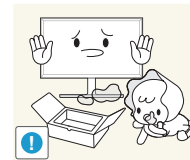
Älä asenna laitetta huonosti tuuletettuihin tiloihin, kuten kirjahyllyyn tai komeroon.

- Sisäisen lämpötilan kasvaminen voi johtaa tulipaloon.



Asenna laite tuuletuksen varmistamiseksi vähintään 10 cm:n etäisyydelle seinästä.

- Sisäisen lämpötilan kasvaminen voi johtaa tulipaloon.



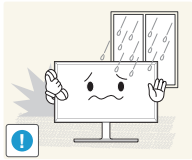
Pidä pakkausmuovit poissa lasten ulottuvilta.

- Lapset voivat tukehtua.



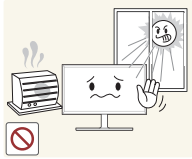
Älä asenna laitetta epävakaalle tai tärisevälle pinnalle (esimerkiksi epävakaalle hyllylle tai kaltevalle pinnalle).

- Laite voi pudota ja vahingoittua ja/tai aiheuttaa henkilövahinkoja.
- Laitteen käyttäminen alueella, jolla on voimakasta värinää, voi vahingoittaa laitetta tai johtaa tulipaloon.



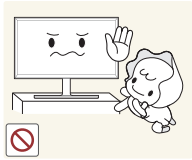
Älä asenna laitetta ajoneuvoon tai paikkaan, jossa se joutuu alttiiksi pölylle, kosteudelle (esimerkiksi vesipisaraille), öljylle tai savulle.

- Seurauksena voi olla tulipalo tai sähköisku.



Älä altista laitetta suoralle auringonvalolle äläkä asenna sitä lämmönlähteiden tai kuumien esineiden, esimerkiksi uunin, läheisyyteen.

- Tämä voi lyhentää laitteen käyttöikää tai johtaa tulipaloon.



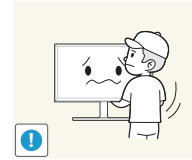
Älä asenna laitetta paikkaan, jossa nuoret lapset pääsevät siihen käsiksi.

- Laite voi pudota ja vahingoittaa lapsia.



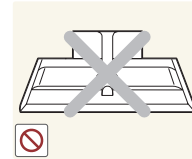
Ruokaöljy, kuten soijaöljy, voi vahingoittaa laitetta tai muuttaa sen muotoa. Älä asenna laitetta keittiöön tai keittiön työtason lähelle.

Vaara



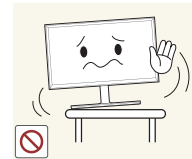
Älä pudota laitetta siirtämisen aikana.

- Seurauksena voi olla laitteen vioittuminen tai henkilövahinkoja.



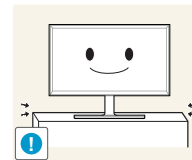
Älä aseta laitetta ylösalaisin.

- Näyttö voi vioittua.



Kun asennat laitteen kaappiin tai hyllylle, varmista, että laitteen alareuna on niiden kanssa samassa tasossa.

- Laite voi pudota ja vahingoittua ja/tai aiheuttaa henkilövahinkoja.
- Asenna laite vain oikean kokoisiin kaappeihin tai oikean kokoisille hyllyille.



Laske laite varovasti.

- Seurauksena voi olla laitteen vioittuminen tai henkilövahinkoja.



Laitteen asentaminen epätavalliseen paikkaan (esimerkiksi paikkaan, jossa on paljon hienoa pölyä, kemiallisia aineita, ääriämpötiloja tai paljon kosteutta, tai paikkaan, jossa laite toimii jatkuvasti pitkän aikaa) voi merkittävästi heikentää laitteen suorituskykyä.

- Ota yhteyttä Samsungin asiakaspalvelukeskukseen, jos haluat asentaa laitteen tällaiseen paikkaan.

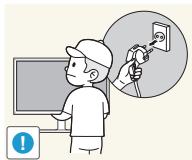
Käyttö

Varoitus



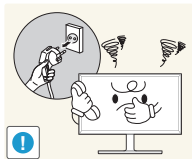
Laitteessa on korkea jännite. Älä koskaan pura, korjaa tai muuta laitetta itse.

- Seurauksena voi olla tulipalo tai sähköisku.
- Ota yhteyttä Samsungin asiakaspalvelukeskukseen, jos laite vaatii huoltoa.



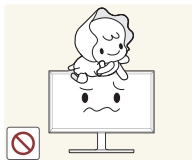
Jos haluat siirtää laitetta, irrota ensin sen kaikki johdot, virtajohto mukaan lukien.

- Johdon vioittuminen voi aiheuttaa tulipalon tai sähköiskun.



Jos laitteesta tulee epätavallista ääntä, palaneen hajua tai savua, irrota virtajohto välittömästi ja ota yhteyttä Samsungin asiakaspalvelukeskukseen.

- Seurauksena voi olla sähköisku tai tulipalo.



Älä anna lasten roikkua laitteesta tai kiivetä sen päälle.

- Lapsesi voivat vahingoittaa.



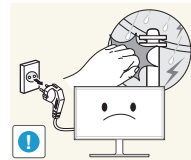
Jos laite putoaa tai sen kotelo vahingoittuu, katkaise laitteen virta ja irrota virtajohto. Ota sen jälkeen yhteyttä Samsungin asiakaspalvelukeskukseen.

- Jatkuva käyttö voi aiheuttaa tulipalon tai sähköiskun.



Älä jätä raskaita tai lasten pitämiä esineitä (esimerkiksi leluja tai makeisia) laitteen päälle.

- Laite tai raskaat esineet voivat pudota, kun lapset yrittävät tavoitella leluja tai makeisia, ja seurauksena voi olla vakavia henkilövahinkoja.



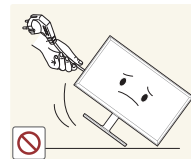
Katkaise laitteen virta ja irrota virtajohto salamoinnin tai ukkosmyrskyn aikana.

- Seurauksena voi olla tulipalo tai sähköisku.



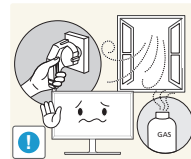
Älä pudota esineitä laitteen päälle tai kohdista siihen iskuja.

- Seurauksena voi olla tulipalo tai sähköisku.



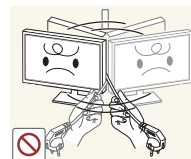
Älä siirrä laitetta vetämällä virtajohdosta tai muista kaapeleista.

- Johdon vahingoittuminen voi johtaa laitteen vioittumiseen, sähköiskuun tai tulipaloon.



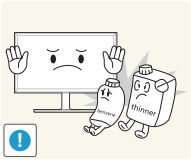
Vältä kaasuvuodon tapauksessa laitteen tai virtapistokkeen koskettamista. Tuuleta myös alue välittömästi.

- Kipinät voivat aiheuttaa räjähdysen tai tulipalon.



Älä nosta tai siirrä laitetta vetämällä virtajohdosta tai muista kaapeleista.

- Johdon vahingoittuminen voi johtaa laitteen vioittumiseen, sähköiskuun tai tulipaloon.



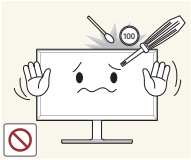
Älä käytä tai säilytä laitteen lähellä tulenarkoja suihkeita tai palavia aineita.

- Seurauksena voi olla räjähdys tai tulipalo.



Varmista, että pöytäliinat tai verhot eivät tuki tuuletusaukkoja.

- Sisäisen lämpötilan kasvaminen voi johtaa tulipaloon.



Älä aseta metalliesineitä (esimerkiksi syömäpuikkoja, kolikoita tai hiussolkia) tai herkästi syttyviä esineitä (esimerkiksi paperia tai tulitikkuja) laitteeseen (esimerkiksi sen tuuletusaukoihin tai tulo- ja lähtöportteihin).

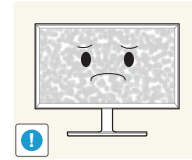
- Katkaise laitteen virta ja irrota virtajohto, jos laitteeseen pääsee vettä tai muita vieraita esineitä. Ota sen jälkeen yhteyttä Samsungin asiakaspalvelukeskukseen.
- Seurauksena voi olla laitteen vioittuminen, sähköisku tai tulipalo.



Älä aseta nesteitä sisältäviä esineitä (esimerkiksi maljakoita, ruukkuja tai pulloja) tai metalliesineitä laitteen päälle.

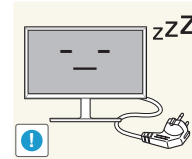
- Katkaise laitteen virta ja irrota virtajohto, jos laitteeseen pääsee vettä tai muita vieraita esineitä. Ota sen jälkeen yhteyttä Samsungin asiakaspalvelukeskukseen.
- Seurauksena voi olla laitteen vioittuminen, sähköisku tai tulipalo.

Vaara



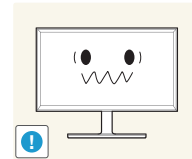
Jos jätät pysäytetyn kuvan näkyviin pitkäksi aikaa, näytölle saattaa muodostua jälkikuva tai viallisia kuvapisteitä.

- Ota virransäästötila tai liikkuva näytönsäästäjä käyttöön, jos et aio käyttää tuotetta pitkään aikaan.



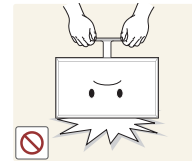
Irrota virtajohto pistorasiasta, jos et aio käyttää laitetta pitkään aikaan (esimerkiksi loman vuoksi).

- Pölyn kertyminen ja kuumentuminen voivat aiheuttaa tulipalon, sähköiskun tai sähkövuotoa.



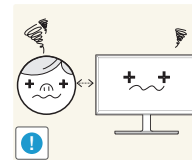
Käytä laitetta suositellulla tarkkuudella ja taajuudella.

- Näkösi voi heiketä.



Älä pitele tuotetta ylösalaisin tai siirrä sitä pitalemällä telineestä.

- Laite voi pudota ja vahingoittua tai aiheuttaa henkilövahinkoja.

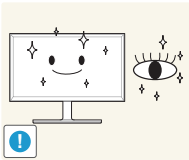


Näytön katseleminen liian läheltä pitkän aikaa voi heikentää näköä.



Älä käytä ilmastokäyttöä tai uuneja laitteen lähellä.

- Seurauksena voi olla tulipalo tai sähköisku.

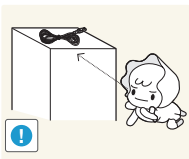


Lepuuta silmiäsi laitteen käytön aikana tunnissa yli 5 minuutin ajan.

- Tämä vähentää silmien rasittumista.



Älä kosketa näyttöä, jos laitteen virta on ollut kytkettynä pitkän aikaa, sillä näyttö kuumenee.

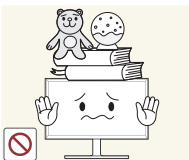


Pidä pienet lisätarvikkeet poissa lasten ulottuvilta.



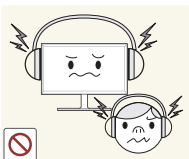
Ole varovainen, kun säädät laitteen katselukulmaa tai telineen korkeutta.

- Kätesi tai sormesi voi juuttua ja vahingoittua.
- Liiallinen kallistaminen voi johtaa laitteen putoamiseen ja henkilövahinkoihin.



Älä aseta raskaita esineitä laitteen päälle.

- Seurauksena voi olla laitteen vioittuminen tai henkilövahinkoja.



Älä säädä äänenvoimakkuutta liian lujalle, kun käytät korvakuulokkeita.

- Liian korkea äänenvoimakkuus voi vahingoittaa kuuloa.

Laitteen oikea käyttöasento



Käytä laitetta oikeassa työasennossa seuraavalla tavalla:

- Suorista selkäsi.
- Pidä silmät 45–50 cm:n etäisyydellä näytöstä ja suuntaa katseesi hieman alaspäin näyttöön. Pidä silmäsi suoraan näytön edessä.
- Säädä katselukulmaa niin, että valo ei heijastu näytöstä.
- Pidä kyynärvartesi kohtisuorassa olkavarsiin nähden ja samassa tasossa kädenselkien kanssa.
- Pidä kyynärpäät suunnilleen suorassa kulmassa.
- Säädä laitteen korkeutta niin, että voit taivuttaa polvesi vähintään 90 asteen kulmaan, pidä kantapääsi maassa ja käsivartesi sydämesi alapuolella.

Luku 02

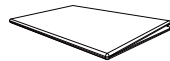
Valmistelut

- Jos pakkauksesta puuttuu jokin osa, ota yhteyttä siihen jälleenmyyjään, jolta ostit laitteen.
- Osat voivat näyttää kuvissa erilaisilta kuin todellisuudessa.
- Optimaalista tarkkuutta ei ehkä voi saavuttaa muuta kuin nopeaa HDMI- tai HDMI-DVI-kaapelia käytettäessä.

Osien tarkistaminen

Osat

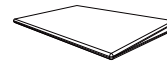
- Osat voivat olla erilaisia eri alueilla.



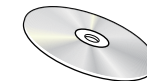
Pika-asetusopas



Takuukortti
(Ei saatavilla joillain alueilla)



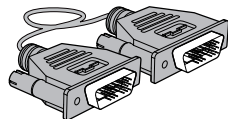
Säädösopas



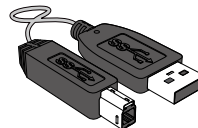
Käyttöopas



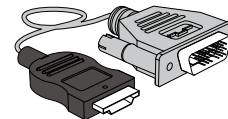
Virtajohto ([s.25](#))



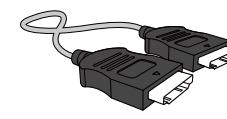
DVI-kaapeli (lisävaruste) ([s.22](#))



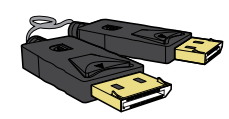
USB 3.0 -kaapeli ([s.27](#))



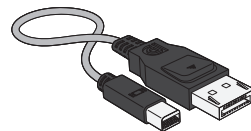
HDMI-DVI-kaapeli (lisävaruste)
([s.23](#))



HDMI-kaapeli (lisävaruste)
([s.23](#))



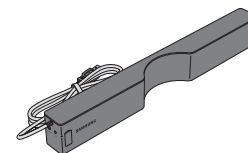
DP-kaapeli (lisävaruste) ([s.24](#))



MINI DP-kaapeli (lisävaruste)



Puhdistusliina (lisävaruste)

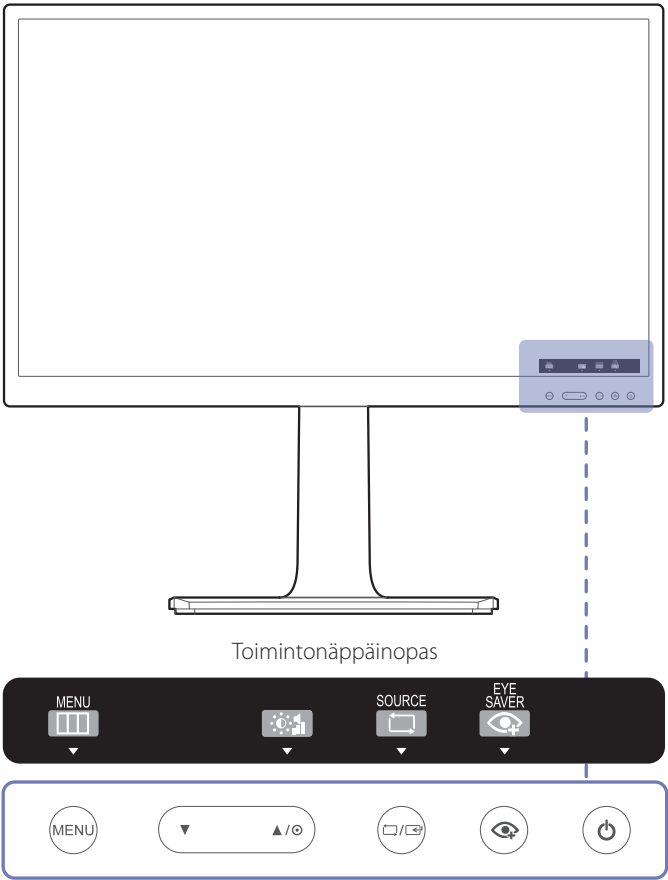


Sound Bar -kaiutinjärjestelmä
(lisävaruste)

Laitteen osat

Etupainikkeet

— Osien väri ja muoto voivat olla erilaisia kuin tässä näytettyjen osien. Teknisiä ominaisuuksia voidaan muuttaa laadun parantamiseksi ilman erillistä ilmoitusta.



Kun aloitusnäyttö on näkyvässä, napauta mitä tahansa laitteen etuosassa olevaa painiketta, lukuun ottamatta painikkeita ▼ ja ⏻, jolloin toimintopainikenäyttö tulee näkyviin.

| Kuvakkeet | Kuvaus |
|-----------|---|
| MENU | Avaa tai sulje kuvaruutuvalikko (OSD) tai palaa edelliseen valikkoon. Jos napautat MENU -painiketta, kun toimintopainikenäyttö on näkyvässä, kuvaruutuvalikko (OSD) tulee näkyviin. |
| ▼ / ▲ / ⦿ | Siirry ylä- tai alavalikkoon tai säädä asetuksen arvoa kuvaruutuvalikossa. Kun toimintonäppäin on näytössä, voit säätää Brightness - ja Contrast -, Volume -asetuksia painamalla ▲ / ⦿-painiketta. |
| 🔄 / 📡 | Vahvista valikon valinta. Jos 🔄 / 📡-painiketta painetaan, kun kuvaruutuvalikko ei ole näytössä, syöttölähteeksi vaihdetaan (DVI , HDMI , DisplayPort). — Jos käynnistät laitteen tai vaihdat syöttölähdettä painamalla 🔄 / 📡-painiketta, näytön vasempaan yläkulmaan ilmestyy vaihtuneen syöttölähteen osoittava viesti. |
| 👁️ | Ota Eye Saver Mode käyttöön tai poista se käytöstä painamalla 👁️. Alla olevat toiminnot eivät ole käytettävissä, jos Eye Saver Mode -toiminto on käytettävissä. <ul style="list-style-type: none">• Picture → SAMSUNG MAGICBright, Brightness, Color, Game Mode• System → Smart ECO Saving |
| ⏻ | Kytke näyttö päälle tai pois päältä. Virran merkkivalo palaa, kun laite toimii normaalisti. — Yksityiskohtaisempaa tietoa virransäästötilasta tuotetietojen kohdasta "Virransäästö(s.70)". — Paras tapa vähentää virrankulutusta on irrottaa virtajohto, kun et käytä laitetta pitkään aikaan. |

Kuvakkeet

Kuvaus

Toimintonäppäinopas

Laitteen ohjauspainiketta painettaessa näyttöön avautuu toimintonäppäinopas ennen kuvaruutuvalikon avautumista.

(Oppaassa näkyy painetun painikkeen toiminto.)

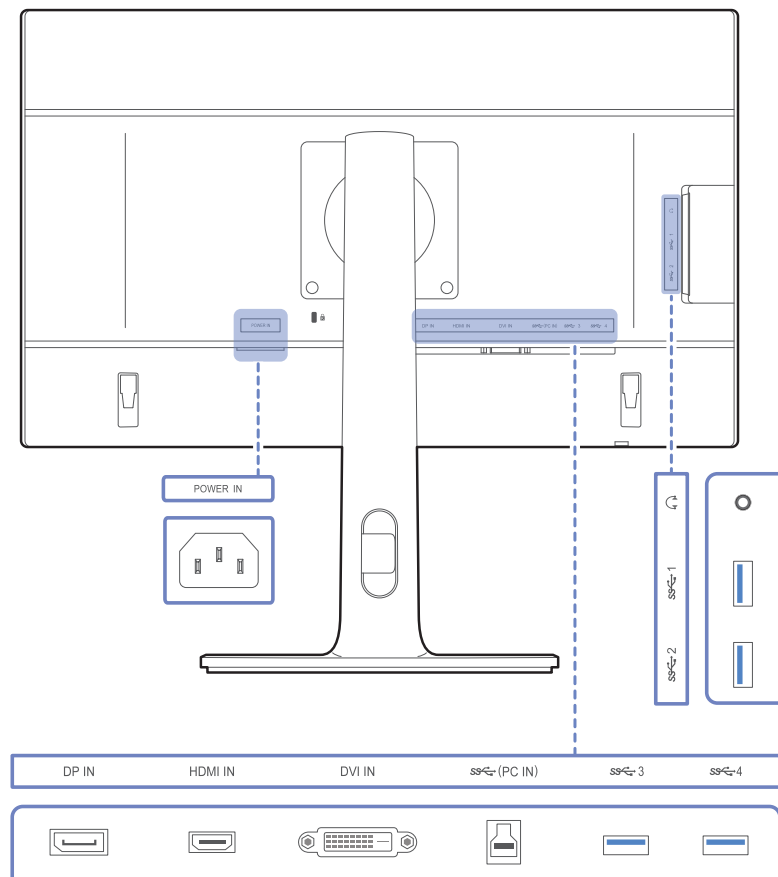
Jos haluat avata kuvaruutuvalikon, kun opas tulee näyttöön, paina vastaavaa painiketta uudelleen.

Toimintonäppäinopas voi vaihdella toiminnon tai laitteen mallin mukaan.

Perehdy käyttämäsi laitteeseen.

Kääntöpuoli

— Osien väri ja muoto voivat olla erilaisia kuin tässä näytettyjen osien. Teknisiä ominaisuuksia voidaan muuttaa laadun parantamiseksi ilman erillistä ilmoitusta.



Liitäntä

Kuvaus

| | |
|--|--|
| | Kytke näyttöön virtajohto laitteen takana olevaan POWER IN -virtaliittimeen. |
| | Liitäntä tietokoneeseen DP-kaapelin avulla |
| | Liitäntä lähelaitteeseen HDMI- tai HDMI-DVI-kaapelilla. |
| | Liitetään lähelaitteeseen DVI-kaapelilla. — DVI IN -liitin on vain erityisissä digitaalisissa (DVI) malleissa. |
| | Yhdistäminen tietokoneeseen USB-kaapelin avulla — Tätä porttia voidaan käyttää vain tietokoneen yhdistämiseen. |
| | Kytke USB-laite. Yhteensopiva USB-kaapelin version 3.0 tai vanhemman kanssa. — Lähelaitteita voidaan ladata näiden porttien kautta. |
| | Yhdistäminen äänilähtölaitteeseen, kuten kuulokkeisiin |
| | Kytke kaiuttimiin. |

Asennus

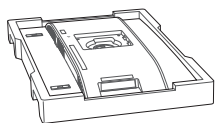
Jalustan kiinnittäminen

— Osien väri ja muoto voivat olla erilaisia kuin tässä näytettyjen osien. Teknisiä ominaisuuksia voidaan muuttaa laadun parantamiseksi ilman erillistä ilmoitusta.

— Ennen kuin kasaat laitteen, aseta se tasaiselle lattiapinnalle siten, että näyttöruutu osoittaa alaspäin.

Varoitus: Laite on kaareva. Laite voi vahingoittua, jos sitä painetaan voimakkaasti, kun se on tasaisella pinnalla. Älä paina laitetta, kun se on lattialla ylös- tai alaspäin.

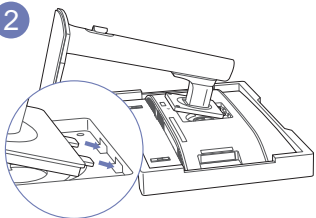
1



Aseta pakkauksessa oleva styroksilevy (tyyny) lattialle ja sitten laite kuvan osoittamalla tavalla ylösalaisin styroksilevyn päälle.

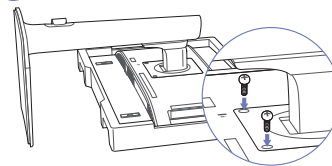
Jos styroksilevyä ei ole, käytä paksua mattoa.

2



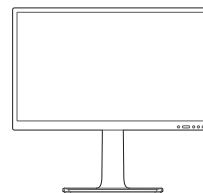
Aseta jalustassa olevat kielekkeet laitteen takana oleviin koloihin nuolten suuntaisesti.

3



Kiinnitä jalusta kiristämällä ruuvit tiukasti.

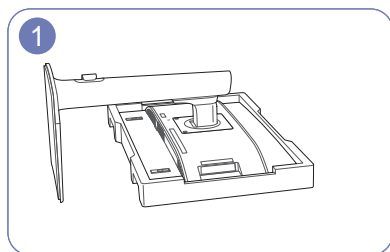
4



Kun olet kiinnittänyt jalustan, aseta laite pystyasentoon.

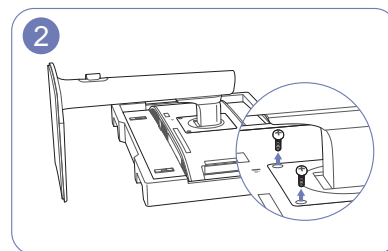
Jalustan irrottaminen

- Osien väri ja muoto voivat olla erilaisia kuin tässä näytettyjen osien. Teknisiä ominaisuuksia voidaan muuttaa laadun parantamiseksi ilman erillistä ilmoitusta.
- Ennen kuin kasaat laitteen, aseta se tasaiselle lattiapinnalle siten, että näyttöruutu osoittaa alaspäin.
Varoitus: Laite on kaareva. Laite voi vahingoittua, jos sitä painetaan voimakkaasti, kun se on tasaisella pinnalla. Älä paina laitetta, kun se on lattialla ylös- tai alaspäin.
- Sammuta laitteen virta ja irrota virtajohto pistorasiasta.

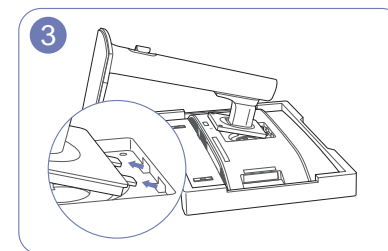


Aseta pakkauksessa oleva styroksilevy (tyyny) lattialle ja sitten laite kuvan osoittamalla tavalla ylösalaisin styroksilevyn päälle.

Jos styroksilevyä ei ole, käytä paksua mattoa.

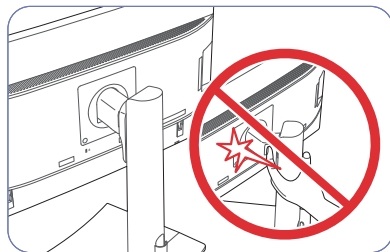


Avaa laitteen takana oleva ruuvi.

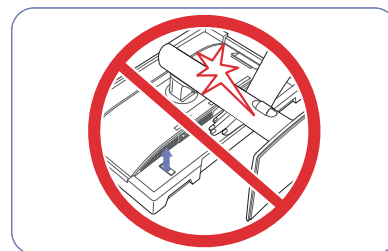


Nosta ja irrota jalusta.

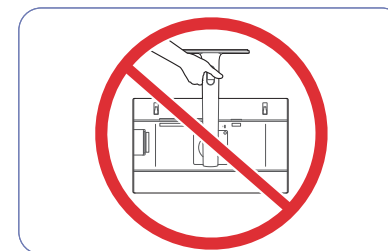
Vaara



Älä aseta käsiäsi kääntyvälle alueelle.

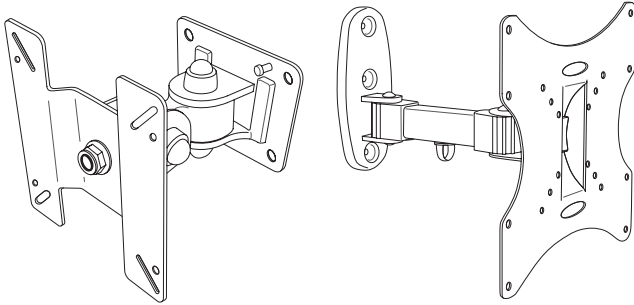


Älä laita kättäsi telineen rungon alapuolelle.



Älä kannattele laitetta ylösalaisin pitämällä kiinni vain jalustasta.

Seinätelineen asentaminen



Seinätelineen asentaminen

Seinätelineellä tuotteen voi kiinnittää seinälle.

Osta yhteensopiva seinäteline laitetta varten.

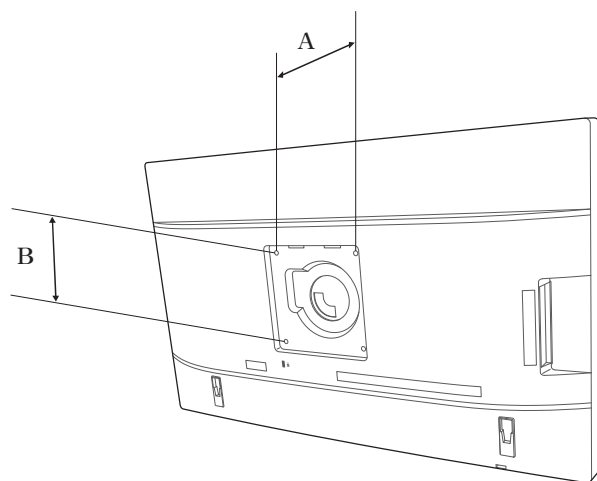
Tarkat tiedot seinätelineen asentamisesta ovat seinätelineen mukana toimitetuissa ohjeissa.

Pyydä teknikolta apua seinätelineen asentamisessa.

Samsung Electronics ei vastaa tuotteen vaurioista tai henkilövahingoista, jos päätät asentaa seinätelineen itse.

Seinätelineen tekniset ominaisuudet (VESA)

— Asenna seinäteline kiinteälle seinälle kohtisuorassa lattiaan nähden. Pyydä jälleenmyyjältä lisätietoja ennen seinätelineen kiinnittämistä esimerkiksi kipsilevyseinään. Jos tuote asennetaan vinolle seinälle, tuote voi pudota ja aiheuttaa vakavia henkilövahinkoja. Samsungin seinätelineiden mukana tulee yksityiskohtainen asennusopas sekä kaikki tarvittavat osat.



- Jos seinätelineessä ei käytetä VESA-standardin täyttäviä ruuveja, ruuvien pituus voi vaihdella seinätelineen ominaisuuksien mukaan.
- Älä ylikiristä ruuveja. Se voi vaurioittaa tuotetta tai aiheuttaa tuotteen putoamisen ja henkilövahinkoja.
- Samsung ei vastaa tällaisista onnettomuuksista.
- Samsung ei vastaa tuotteen vaurioista tai henkilövahingoista, kun käytetään muita kuin VESA-standardin tai määrittämätöntä seinätelinettä tai kun asiakas ei noudata tuotteen asennusohjeita.
- Tuotetta ei saa asentaa yli 15 asenteen kulmaan.
- Tuotteen seinäasennuksessa tulee aina olla kaksi henkilöä.
- Seinätelineiden vakioimitat ovat oheisessa taulukossa.

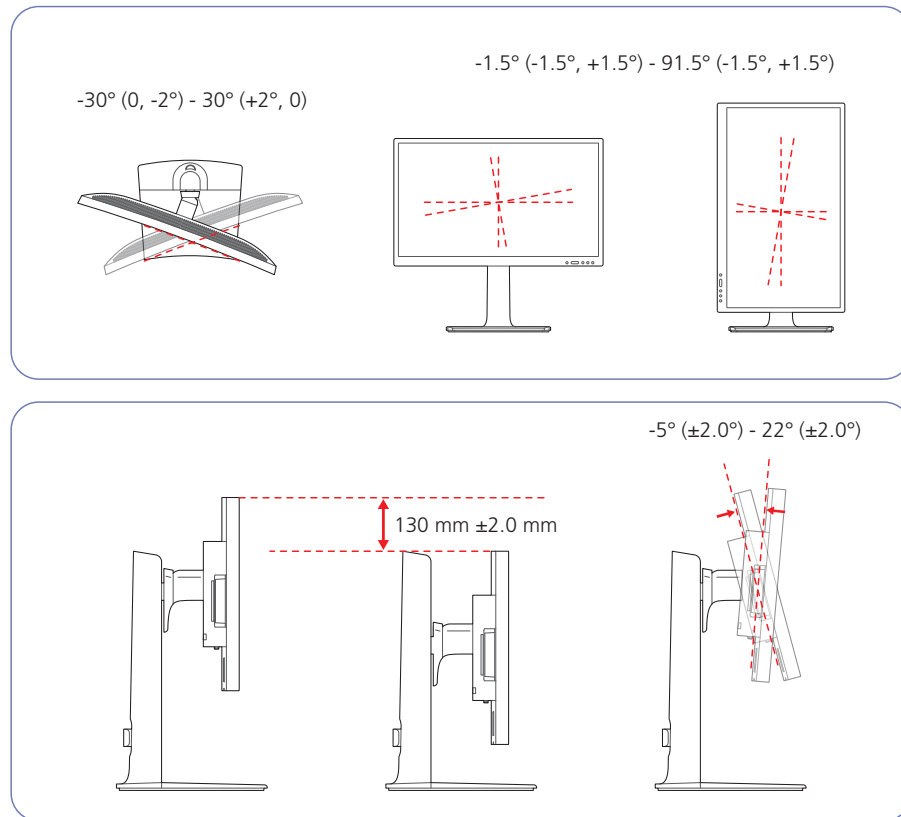
Mittayksikkö: mm

| Mallin nimi | VESA-ruuvireikien koko (A * B) millimetreinä | Vakioruuvi | Määrä |
|---------------------|--|-------------------------------|-------|
| S24E650C / S27E650C | 100 x 100 | Enintään M3 x L10 (KONERUUVI) | 4 |

— Älä asenna seinätelinettä tuotteen ollessa käynnissä. Tuloksena voi olla sähköisku ja henkilövahinkoja.

Laitteen kallistuskulman ja korkeuden säätäminen

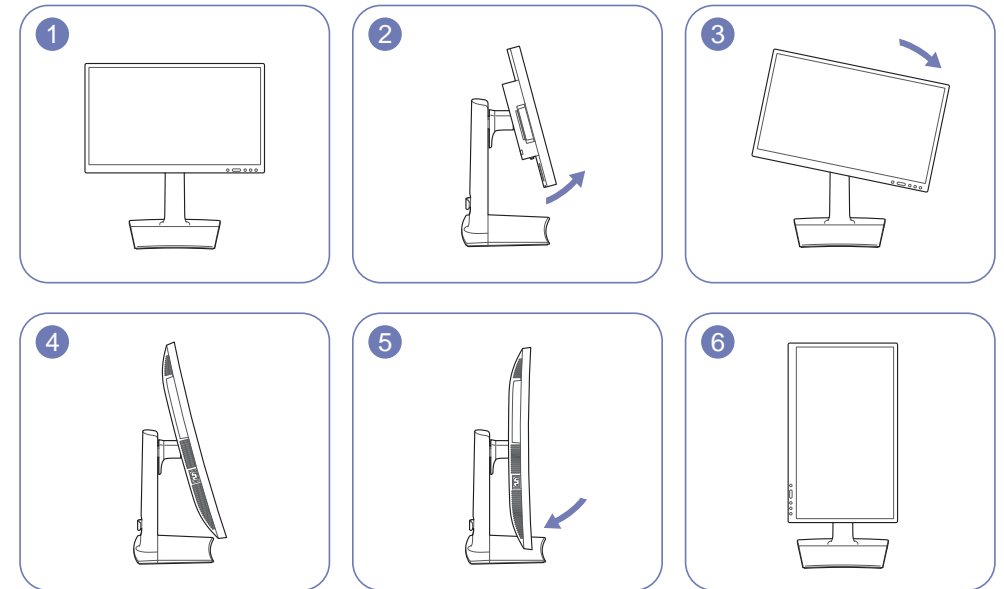
— Osien väri ja muoto voivat olla erilaisia kuin tässä näytettyjen osien. Teknisiä ominaisuuksia voidaan muuttaa laadun parantamiseksi ilman erillistä ilmoitusta.



- Näytön kallistuskulma ja korkeus ovat säädettävissä.
- Kun säädät kallistuskulmaa tai korkeutta, pitele laitetta kummaltaikin puolelta, jotta liiallinen voima ei vahingoita laitetta.
- Kierron ja korkeuden säädössä on tietty toleranssi. Pysy toleranssien rajoissa säätäessäsi laitteen kiertoa tai korkeutta.

Näytön kääntäminen

Voit kääntää näyttöä alla näytetyllä tavalla.

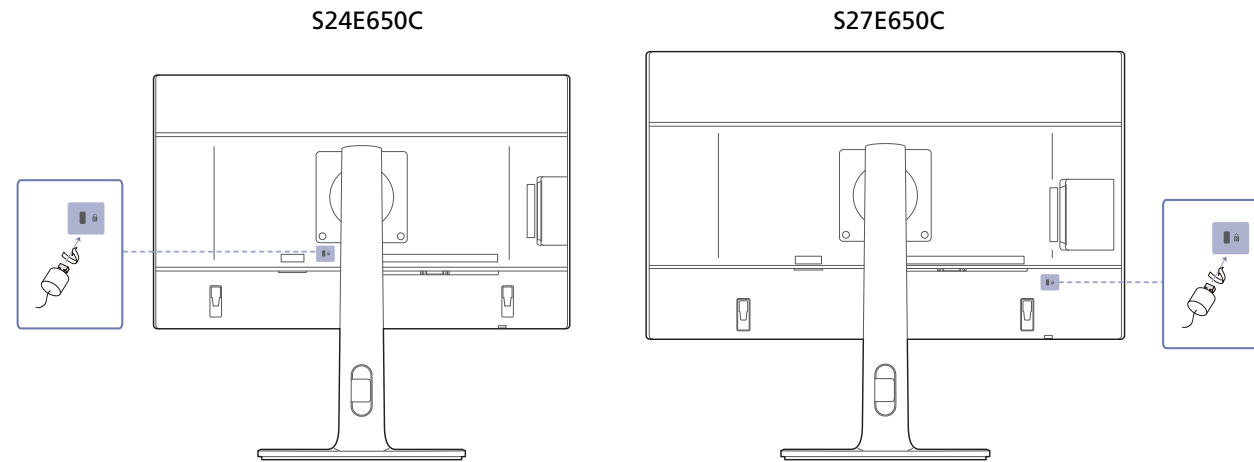


- Säädä näyttöä nuolen suuntaan.
- Kierrä näyttöä myötäpäivään, kunnes se on täysin pystysuunnassa pöytälevyyn nähden.
- Laitte voi vahingoittua, jos näyttöä kierretään vastapäivään. Laitte voi vahingoittua myös silloin, jos näyttöä kierretään, kun laite on pystyasennossa tai kun korkeutta ei ole asetettu suurimmalle tasolle.

Varkaudenestolukko

- Varkaudenestolukon ansiosta laitetta voi käyttää turvallisesti julkisilla paikoilla.
- Lukituslaitteen muoto ja lukitustapa voivat olla erilaisia eri valmistajien tuotteissa. Saat lisätietoja lukituslaitteen mukana toimitetusta käyttöoppaasta.

Varkaudenestolukon lukitseminen:



- 1 Kiinnitä varkaudenestolukon kaapeli johonkin painavaan esineeseen, esimerkiksi pöytään.
- 2 Pujota kaapelin pää sen toisessa päässä olevan silmukan läpi.
- 3 Aseta lukituslaite laitteen takana olevaan lukituskiinnikkeeseen.
- 4 Lukitse lukituslaite.
 - Lukituslaitteen voi ostaa erikseen.
 - Saat lisätietoja lukituslaitteen mukana toimitetusta käyttöoppaasta.
 - Lukituslaitteita voi ostaa elektroniikka-alan liikkeistä tai Internetistä.

Luku 03

Lähdelaitteen kytkeminen ja käyttö

Ennen kytkemistä

Varmista seuraavat asiat ennen muiden laitteiden kytkemistä tähän laitteeseen.

Muistettava ennen kytkentää

- Ennen kuin kytket lähdelaitteen, lue sen mukana tuleva käyttöopas.
Eri lähdelaitteissa voi olla eri määrä liitäntöjä ja ne voivat sijaita eri paikoissa.
- Älä kytke virtajohtoa seinään, ennen kuin kaikki muut kytkennät on tehty.
Virtajohdon kytkeminen muita kytkentöjä tehtäessä voi vaurioittaa laitetta.
- Tarkista kytkettävän laitteen takaosasta, millaisia liitäntöjä laitteessa on.

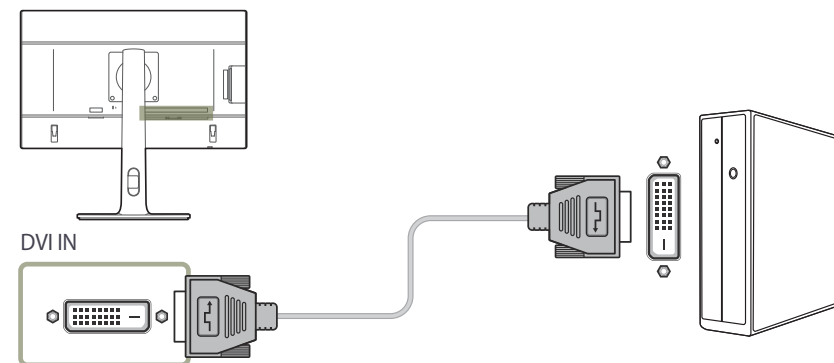
Tietokoneen kytkeminen ja käyttäminen


Valitse käyttämällesi tietokoneelle sopiva kytkentätapa.

- Kytkentään käytettävät osat voivat olla erilaisia eri laitteissa.

Kytkeminen DVI-kaapelilla

- Älä kytke virtajohtoa, ennen kuin olet kytkenyt kaikki muut kaapelit.
Varmista, että kytket lähdelaitteen ennen virtajohdon kytkemistä.

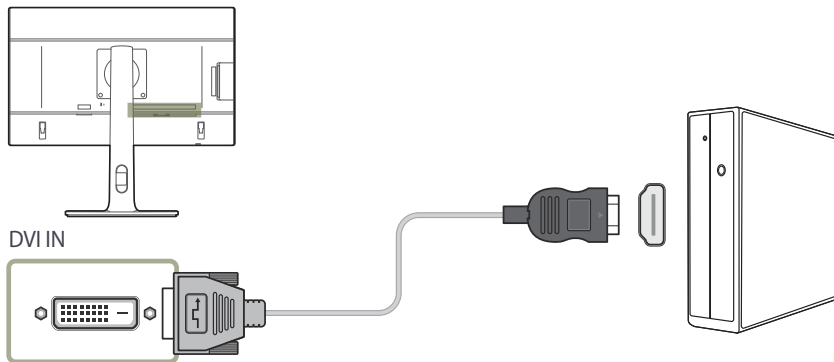




- 1 Kytke DVI-kaapeli laitteen takana olevaan **DVI IN** -liitäntään ja tietokoneen DVI-liitäntään.
- 2 Vaihda syöttölähteeksi **DVI** painamalla  / .

- Ääni ei ole käytettävissä, kun laite ja tietokone on kytketty toisiinsa DVI-liitännän kautta.
- Portit voivat vaihdella tuotekohtaisesti.

Kytkeminen DVI-HDMI-kaapelilla

- Älä kytke virtajohtoa, ennen kuin olet kytkenyt kaikki muut kaapelit. Varmista, että kytket lähdelaitteen ennen virtajohdon kytkemistä.

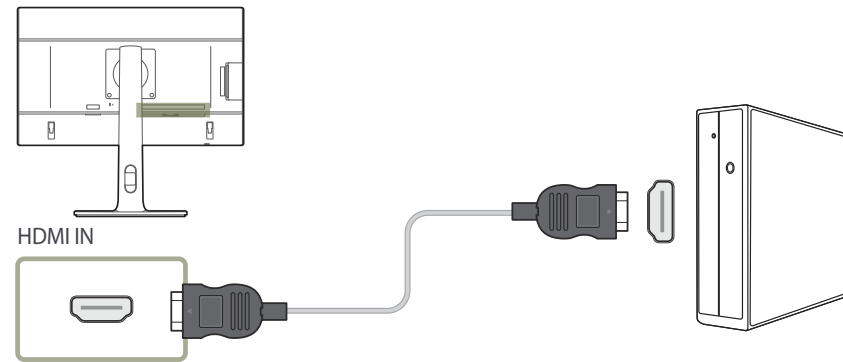




- 1 Kytke HDMI-DVI-kaapeli laitteen takana olevaan **DVI IN** -liitäntään ja tietokoneen HDMI-liitäntään.
- 2 Vaihda syöttölähteeksi **DVI** painamalla  / .



- Äänitoimintoa ei tueta, jos lähdelaitte on kytketty HDMI-DVI-kaapelilla.
- Portit voivat vaihdella tuotekohtaisesti.

Yhdistäminen HDMI-kaapelilla

- Älä kytke virtajohtoa, ennen kuin olet kytkenyt kaikki muut kaapelit. Varmista, että kytket lähdelaitteen ennen virtajohdon kytkemistä.

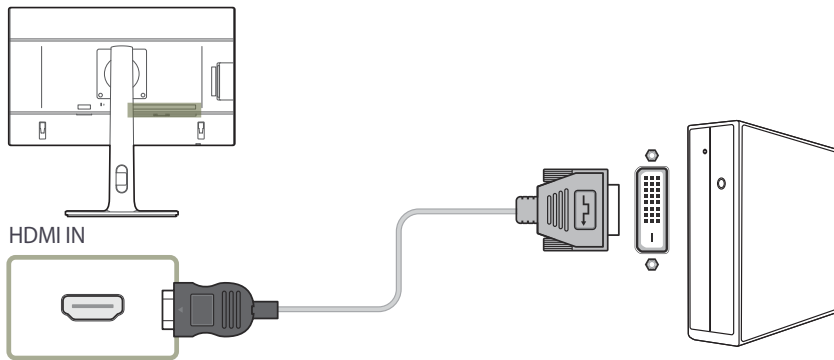




- 1 Kytke HDMI-kaapeli laitteen takaosan **HDMI IN**-liitäntään ja tietokoneen HDMI-liitäntään.
- 2 Vaihda syöttölähteeksi **HDMI** painamalla  / .

- Jos ääntä tuetaan, **Volume** -asetusta voidaan säätää laitteen etupaneelissa olevilla  /  -painikkeilla.
- DVI-HDMI-kaapeli voidaan kytkeä vain HDMI-liitäntään.
- Enimmäistarkkuutta ei ehkä voi käyttää ja kuvanlaatu voi heiketä kaapelin tyypin mukaan.
- Portit voivat vaihdella tuotekohtaisesti.

Kytkeminen HDMI-DVI-kaapelilla

- Älä kytke virtajohtoa, ennen kuin olet kytkenyt kaikki muut kaapelit. Varmista, että kytket lähelaitteen ennen virtajohdon kytkemistä.

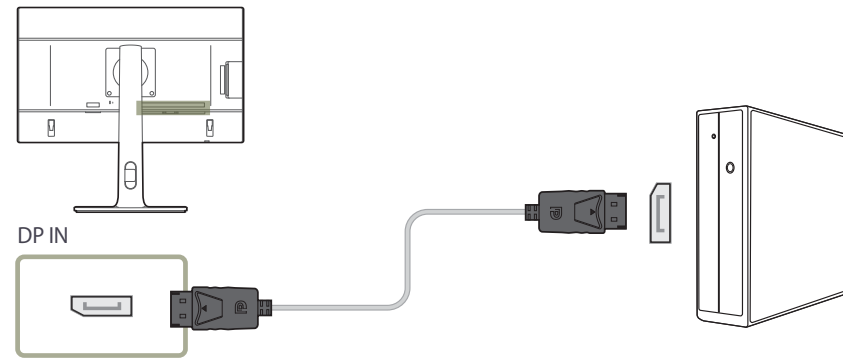


- 1 Kytke HDMI-DVI-kaapeli laitteen takana olevaan **HDMI IN** -liitäntään ja tietokoneen DVI-liitäntään.
- 2 Vaihda syöttölähteeksi **HDMI** painamalla  / .



- Äänitoimintoa ei tueta, jos lähelaitte on kytketty HDMI-DVI-kaapelilla.
- Portit voivat vaihdella tuotekohtaisesti.

Kytkeminen DP-kaapelilla

- Älä kytke virtajohtoa, ennen kuin olet kytkenyt kaikki muut kaapelit. Varmista, että kytket lähelaitteen ennen virtajohdon kytkemistä.

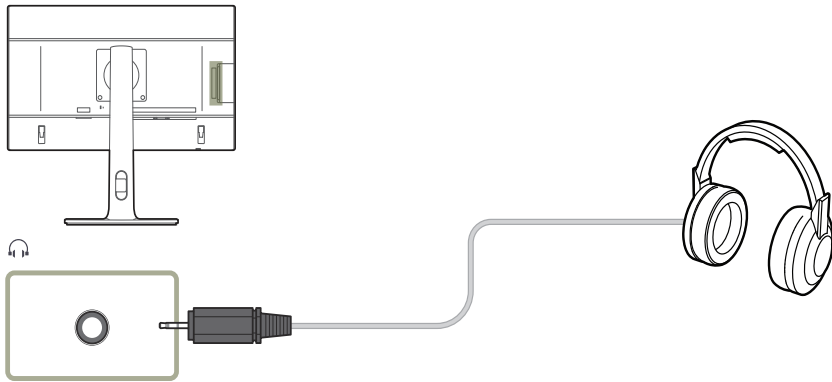





- 1 Kytke DP-kaapeli laitteen takana olevaan **DP IN** -liitäntään ja tietokoneen DP-liitäntään.
- 2 Vaihda syöttölähteeksi **DisplayPort** painamalla  / .

- Jos ääntä tuetaan, **Volume** -asetusta voidaan säätää laitteen etupaneelissa olevilla  /  -painikkeilla.
- HDMI- tai DVI-kaapeliliitäntöjä ei tueta.
- Portit voivat vaihdella tuotekohtaisesti.

Kytkeminen kuulokkeisiin

- Älä kytke virtajohtoa, ennen kuin olet kytkenyt kaikki muut kaapelit.
Varmista, että kytket lähelaitteen ennen virtajohdon kytkemistä.

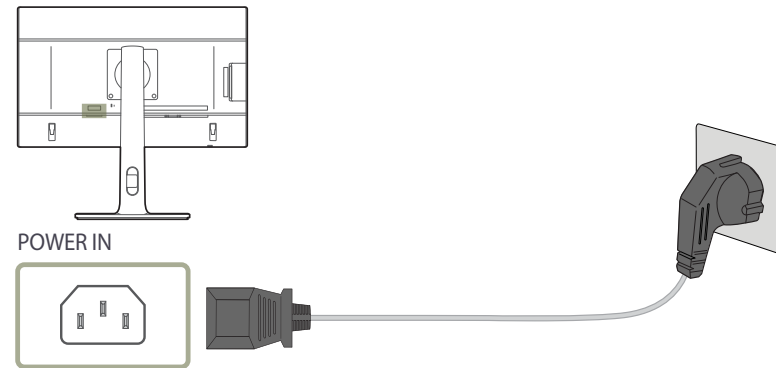


- 1 Kytke äänilähtölaite, kuten kuulokkeet, laitteen -porttiin.
- Ääni kuului vain HDMI-HDMI-kaapelia tai DP-kaapelia käytettäessä.
 - Jos stereokaapeli on kytkettynä, **Volume** -asetusta voidaan säätää laitteen etupaneelissa olevilla  /  -painikkeilla.
 - Portit voivat vaihdella tuotekohtaisesti.

Virran kytkeminen

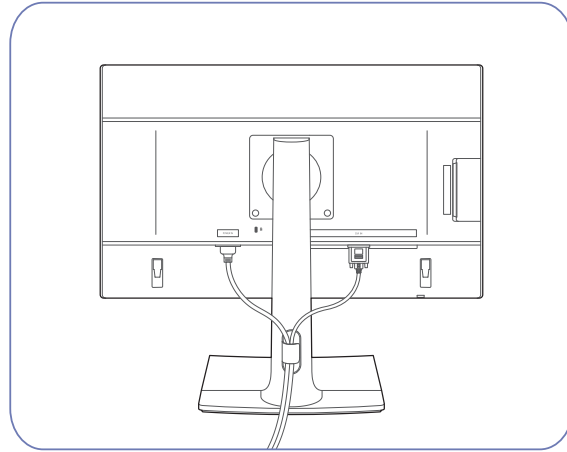
- Kytkentään käytettävät osat voivat olla erilaisia eri laitteissa.
Laitteen ulkoasu voi vaihdella.

Aloita laitteen käyttö kytkemällä virtajohto virtalähteeseen ja laitteen **POWER IN**-liitäntään.



- Tulojännite vaihdetaan automaattisesti.

Johtojen asettaminen siististi

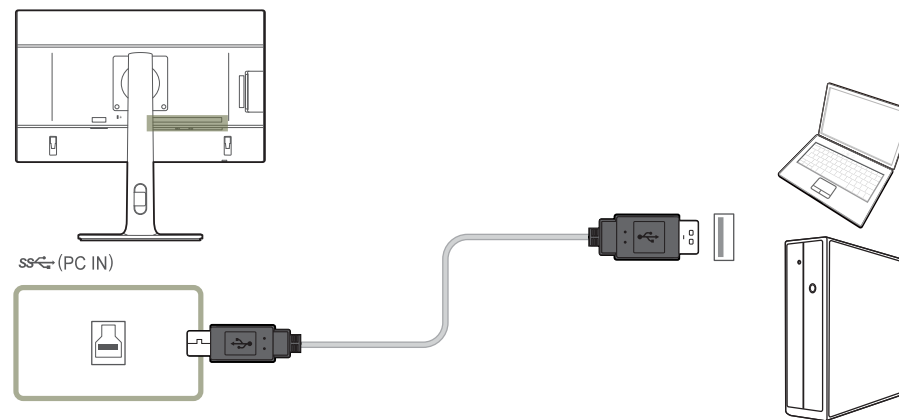


Laitteen yhdistäminen tietokoneeseen USB HUB -toiminnon käyttöä varten

Tietokoneen kytkeminen laitteeseen

— Laite toimii KESKITTIMENÄ, kun se kytketään USB-kaapelilla tietokoneeseen. Voit kytkeä laitteeseen muita laitteita ja hallita niitä ilman tietokoneen apua.

Jos haluat käyttää laitetta USB-keskittimenä, kytke laite USB-kaapelilla tietokoneeseen.



Kytke USB-kaapeli laitteen takana olevaan -porttiin ja tietokoneessa olevaan USB -porttiin.

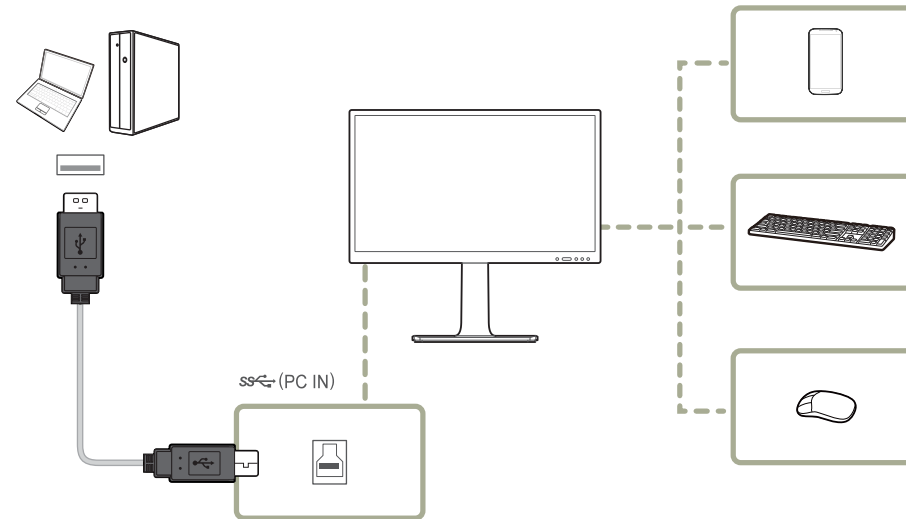
— Laite voidaan kytkeä tietokoneeseen USB 2.0 -kaapelilla.

Liitä tietokoneen ja laitteen välille USB 3.0 -kaapeli, jotta pystyt hyödyntämään USB 3.0 -toimintoa parhaalla mahdollisella tavalla. Varmista, että tietokone tukee USB 3.0 -toimintoa.

Laitteen käyttäminen USB HUB -tilassa

Kun käytät laitetta keskittimenä, voit yhdistää siihen ja käyttää sen kanssa erilaisia lähdelaitteita samaan aikaan.

Tietokonetta ei voi yhdistää useisiin lähdelaitteisiin samaan aikaan, sillä käytettävissä on vain rajoitetusti I/O-portteja. Laitteen HUB-toiminto parantaa työtehokkuutta, sillä voit kytkeä laitteen USB-portteihin samanaikaisesti useita lähdelaitteita yhdistämättä niitä tietokoneeseen.



Jos tietokoneeseen on yhdistetty useita lähdelaitteita, tietokoneen ympärillä olevat kaapelit voivat näyttää epäsiisteiltä. Laitteiden yhdistäminen suoraan laitteeseen ratkaisee tämän ongelman.

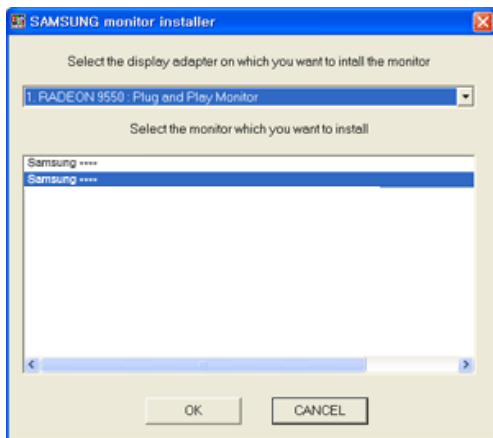
Kytke mobiililaitte, kuten MP3-soitin tai älypuhelin, tietokoneeseen yhdistettyyn laitteeseen. Näin voit hallita mobiililaitetta tietokoneen avulla tai ladata sen akun.

- Jos haluat, että lähdelaitte tunnistetaan ja käynnistetään entistä nopeammin, kytke se laitteen USB 3.0 -liitäntään.
- Ulkoinen massamuistikiintolevy vaatii ulkoisen virtalähteen. Muista kytkeä se virtalähteeseen.
- Akun lataaminen on mahdollista virransäätötilassa. Se ei kuitenkaan ole mahdollista, kun laitteen virta on sammutettu.
- Varmista akkua ladattaessa, että laitteen ylävirrassa oleva USB-portti on yhdistetty USB-kaapelilla tietokoneeseen.
- Akun lataaminen ei ole mahdollista, jos virtakaapeli on irrotettu pistorasiasta.
- Mobiililaitteet on hankittava erikseen.

Ohjaimen asentaminen

- Voit asettaa laitteen tarkkuuden ja taajuuden optimaaliseksi asentamalla laitteen ohjaimet.
- Voit asentaa laiteohjaimen uusimman version lataamalla sen Samsung Electronicsin verkkosivuilta osoitteesta <http://www.samsung.com>.

- 1 Napsauta verkkosivuilta ladattua Windows Driver -tiedostoa.
- 2 Tee asennus loppuun noudattamalla näytölle ilmestyviä ohjeita.
- 3 Valitse laitteen malli luettelosta.



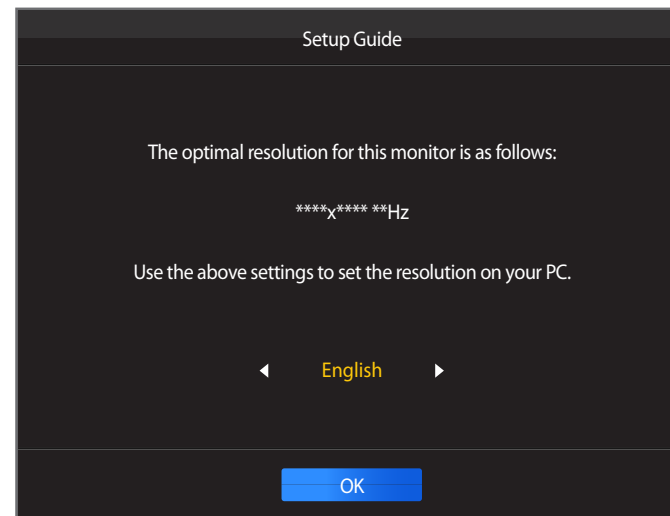
- 4 Siirry kohtaan Näytön ominaisuudet ja varmista, että tarkkuuden ja virkistystaajuuden asetukset ovat sopivia.

Saat lisätietoja Windows-käyttöjärjestelmän ohjeista.

Optimaalisen tarkkuuden määrittäminen

Näyttöön tulee optimaalisen tarkkuuden määrittämistä koskeva tiedottava viesti, kun käynnistät laitteen ensimmäisen kerran hankittuasi sen.

Valitse laitteesta kieli ja tietokoneesta optimaalinen tarkkuusasetus.

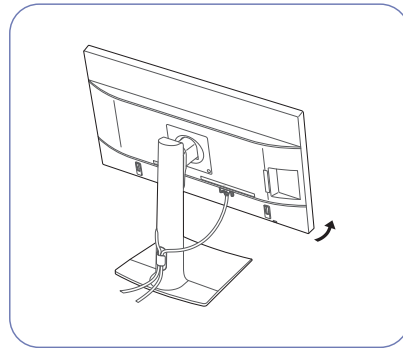
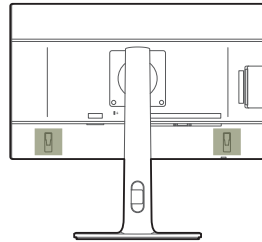


- 1 Siirry haluamaasi kieleen painamalla ▲ / ▼ ja paina sen jälkeen □ / ⇐.
- 2 Jos haluat piilottaa tiedottavan viestin, paina **MENU** tai □ / ⇐.

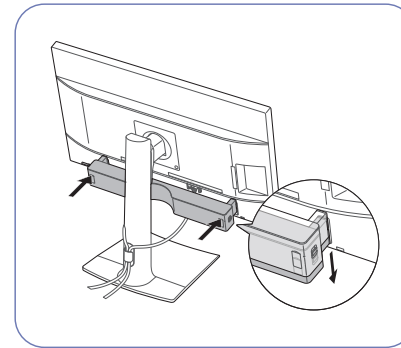
- Jos optimaalista tarkkuutta ei valita, viesti tulee enintään kolme kertaa määrytyksi ajaksi näyttöön, vaikka laite välillä sammutetaan ja käynnistetään uudelleen.
- Optimaalinen tarkkuus voidaan valita myös tietokoneen **ohjauspaneelist**a.

Sound Bar -kaiutinjärjestelmän kiinnittäminen (myydään erikseen)

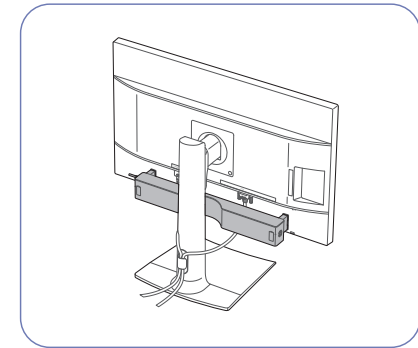
- Saat lisätietoja Sound Bar -kaiutinjärjestelmän mukana toimitetusta käyttöoppaasta.
- Irrota Sound Bar -kaiutinjärjestelmä noudattamalla alla olevia ohjeita päinvastaisessa järjestyksessä.
- Älä käytä liiallista voimaa säätäessäsi tuotteen kallistuskulmaa.



Kallista laitetta kaikki kaapelit kytkettyinä kuvassa näkyvällä tavalla.



Aseta Sound Bar -kaiutinjärjestelmässä olevat liitinpalkit sivuilla oleviin koloihin ja kiinnitä Sound Bar -kaiutinjärjestelmä sitten paikalleen painamalla alaspäin nuolen suuntaisesti.



Kun olet kiinnittänyt Sound Bar -kaiutinjärjestelmän, säädä laitteen kallistuskulmaa.

Sound Bar -kaiutinjärjestelmän tekniset tiedot (myydään erikseen)

Yleiset

| | |
|---------------------------|--|
| Mallin nimi | CY-SPU10B* |
| Tuotteen tyyppi | Sound Bar -tietokonemultimedia |
| Tuotteen koko (L x S x K) | 400 x 46,5 x 50 mm |
| Paino | 535 g |
| Kaiuttimen tyyppi | Aktiivinen (sisältää vahvistimen) |
| RMS-lähtöteho | Kokonaisteho 2,5 W < harmoninen kokonaissärö 10 % (USB 3.0, vasen + oikea) |

Kaiutinjärjestelmä

| | |
|-----------------------------|--------------|
| Äänenpaine (0,5 m, 1 W) | 83 dB ± 3 dB |
| Kaiutinyksikön nimellisteho | 2 W RMS |
| Impedanssi | 8 ohmia |

Toiminnot ja liitännät

| | |
|----------------------|---|
| Laitteen ohjaus | <ul style="list-style-type: none">• Äänenvoimakkuus• Vasen/oikea-vaihtokytkin |
| Tulo-/lähtöliitännät | <ul style="list-style-type: none">• USB-portti (virta- ja äänitulot)• Kuulokelähtö (mini-RCA, stereo, 3,5 mm)• Äänilinjatulo (mini-RCA, stereo, 3,5 mm) |

Luku 04

Näytön asetusten määrittäminen

Määritä näytön asetukset, kuten kirkkaus.

Jokainen toiminto on kuvattu yksityiskohtaisesti. Lisätietoja saat laitteen ohjeista.

SAMSUNG MAGIC Bright

Tämän valikon avulla voit mukauttaa kuvanlaadun tuotteen käyttöympäristöön.

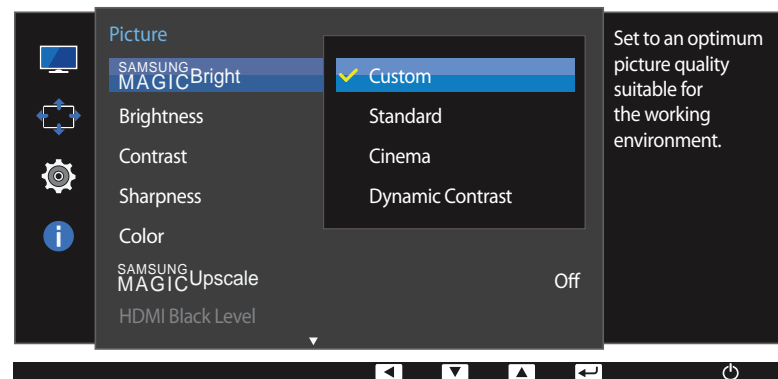
— Tämä valikko ei ole käytettävissä, kun **Smart ECO Saving**-toiminto on käytössä.

— Tämä valikko ei ole käytettävissä, kun **Game Mode**-toiminto on käytössä.

— Tämä valikko ei ole käytettävissä, kun **Eye Saver Mode**-toiminto on käytössä.

Voit mukauttaa kirkkautta mieltymystesi mukaan.

PC-tilassa



— Näytetty kuva saattaa vaihdella mallista riippuen.

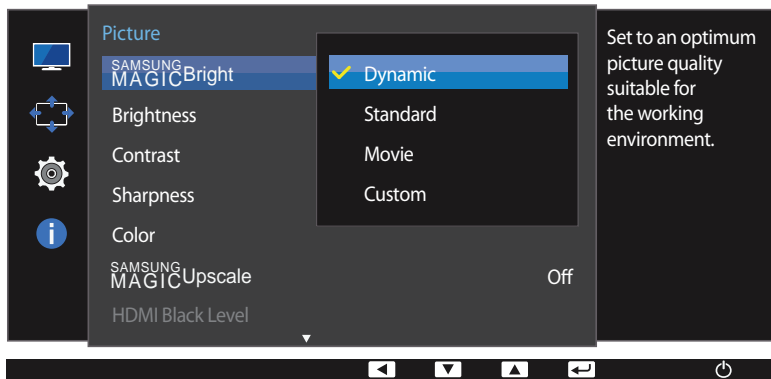
SAMSUNG MAGIC Bright -toiminnon määrittäminen

- 1 Voit avata toimintonäppäinoppaan painamalla mitä tahansa laitteen etuosassa olevaa painiketta. Avaa vastaava kuvaruutuvalikko painamalla seuraavaksi **MENU**.
- 2 Valitse **Picture** painamalla ▲ / ▼ ja paina laitteessa □ / □.
- 3 Valitse **SAMSUNG MAGIC Bright** painamalla ▲ / ▼ ja paina laitteessa □ / □.

PC-tilassa

- **Custom:** Mukauta kontrastia ja kirkkautta tarpeen mukaan.
- **Standard:** Sovita kuvanlaatu asiakirjojen muokkaukseen tai Internetin käyttöön.
- **Cinema:** Sovita television kirkkaus ja terävyys videoiden ja DVD-levyjen sisällön katseluun.
- **Dynamic Contrast:** Tasapainota kirkkaus automaattisen kontrastinsäädön avulla.

AV-tilassa



– Näytetty kuva saattaa vaihdella mallista riippuen.

Kun ulkoinen tulolähde on liitetty DVI/HDMI/DP-liitäntään ja **PC/AV Mode** -asetuksena on **AV, SAMSUNG MAGICBright**-asetukseksi on neljä automaattista tehtaalla valmiiksi asetettua kuva-asetusta (**Dynamic**, **Standard**, **Movie** ja **Custom**). Voit aktivoida asetukseksi **Dynamic**, **Standard**, **Movie** tai **Custom**. Voit valita asetukseksi **Custom**, jolloin henkilökohtaiset kuva-asetuksesi palautuvat automaattisesti käyttöön.

AV-tilassa

- **Dynamic:** Valitse tämä asetus, kun haluat kuvasta terävemmän kuin **Standard** -tilassa.
- **Standard:** Valitse tämä asetus, kun ympäristö on kirkas. Myös tämä asetus tekee kuvasta terävän.
- **Movie:** Valitse tämä asetus, kun ympäristö on pimeä. Asetus säästää virtaa ja estää silmien väsymisen.
- **Custom:** Valitse tämä asetus, kun haluat säätää kuvaa haluamallasi tavalla.

4 Siirry haluamaasi kohtaan painamalla ▲ / ▼ ja paina sen jälkeen □ / ▢-painikkeita.

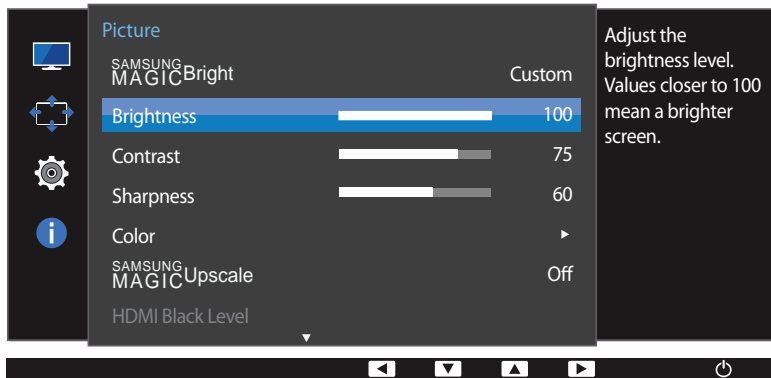
5 Valittu asetus otetaan käyttöön.

Brightness

Säädä kuvan yleistä kirkkautta. (Välillä: 0~100)

Mitä suurempi arvo, sen kirkkaampi kuva.

- Tämä valikko ei ole käytettävissä, kun **SAMSUNG MAGICBright**-asetukseksi on valittu **Dynamic Contrast**.
- Tämä valikko ei ole käytettävissä, kun **Smart ECO Saving**-toiminto on käytössä.
- Tämä valikko ei ole käytettävissä, kun **Eye Saver Mode**-toiminto on käytössä.



- Näytetty kuva saattaa vaihdella mallista riippuen.

Brightness -toiminnon määrittäminen

- 1 Voit avata toimintonäppäinoppaan painamalla mitä tahansa laitteen etuosassa olevaa painiketta. Avaa vastaava kuvaruutuvalikko painamalla seuraavaksi **MENU**.
- 2 Valitse **Picture** painamalla ▲ / ▼ ja paina laitteessa □ / □.
- 3 Valitse **Brightness** painamalla ▲ / ▼ ja paina laitteessa □ / □.
- 4 Säädä **Brightness**-asetusta ▲ / ▼ -painikkeella.
- 5 Valittu asetus otetaan käyttöön.

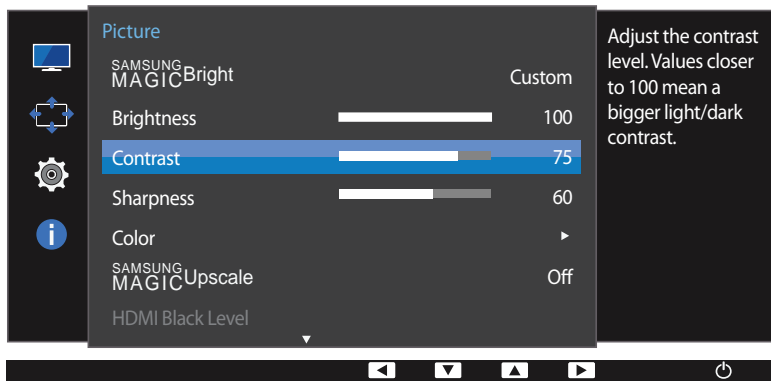
Contrast

Säädä kohteiden ja taustan välistä kirkkauseroa. (Välillä: 0~100)

Mitä suurempi arvo, sen enemmän kontrastia ja sen selkeämmin kohteet näkyvät.

— Tämä asetus ei ole käytettävissä, kun **SAMSUNG MAGICBright**-toiminnon tilaksi on valittu **Cinema** tai **Dynamic Contrast**.

— Tämä valikko ei ole käytettävissä, kun **Game Mode**-toiminto on käytössä.



— Näytetty kuva saattaa vaihdella mallista riippuen.

Contrast -toiminnon määrittäminen

- 1 Voit avata toimintonäppäinoppaan painamalla mitä tahansa laitteen etuosassa olevaa painiketta. Avaa vastaava kuvaruutuvalikko painamalla seuraavaksi **MENU**.
- 2 Valitse **Picture** painamalla ▲ / ▼ ja paina laitteessa □ / □.
- 3 Valitse **Contrast** painamalla ▲ / ▼ ja paina laitteessa □ / □.
- 4 Säädä **Contrast**-asetusta ▲ / ▼ -painikkeella.
- 5 Valittu asetus otetaan käyttöön.

Sharpness

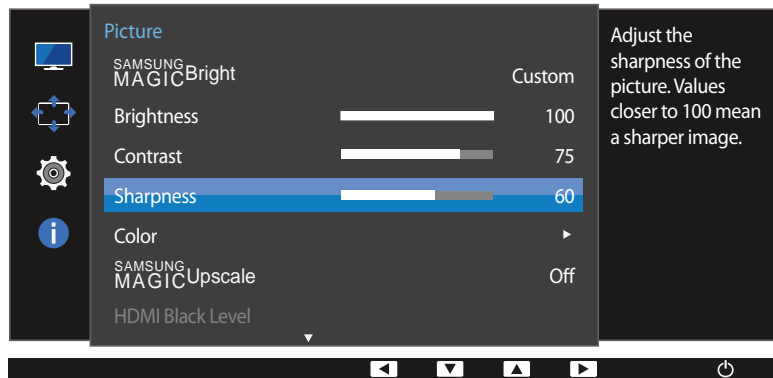
Näytä kohteiden reunat selkeämpinä tai epätarkempina. (Välillä: 0~100)

Mitä suurempi arvo, sen tarkemmat reunat.

— Tämä asetus ei ole käytettävissä, kun **SAMSUNG MAGICBright**-toiminnon tilaksi on valittu **Cinema** tai **Dynamic Contrast**.

— Tämä valikko ei ole käytettävissä, kun **SAMSUNG MAGICUpscale** -asetukseksi on valittu **Mode1** tai **Mode2**.

— Tämä valikko ei ole käytettävissä, kun **Game Mode**-toiminto on käytössä.



— Näytetty kuva saattaa vaihdella mallista riippuen.

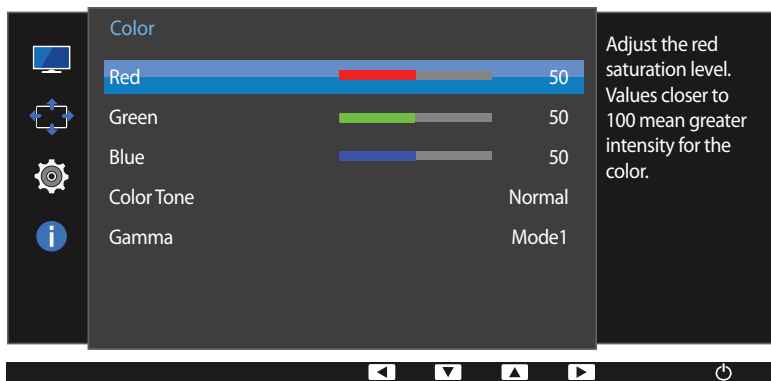
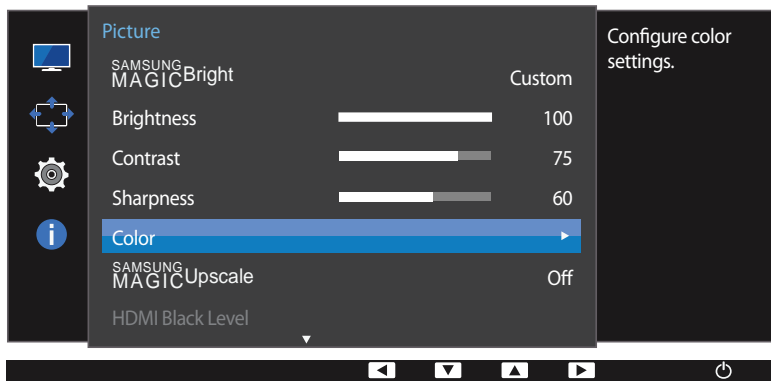
Sharpness -toiminnon määrittäminen

- 1 Voit avata toimintonäppäinoppaan painamalla mitä tahansa laitteen etuosassa olevaa painiketta. Avaa vastaava kuvaruutuvalikko painamalla seuraavaksi **MENU**.
- 2 Valitse **Picture** painamalla **▲ / ▼** ja paina laitteessa **□ / □**.
- 3 Valitse **Sharpness** painamalla **▲ / ▼** ja paina laitteessa **□ / □**.
- 4 Säädä **Sharpness**-asetusta **▲ / ▼** -painikkeella.
- 5 Valittu asetus otetaan käyttöön.

Color

Jokainen toiminto on kuvattu yksityiskohtaisesti. Lisätietoja saat laitteen ohjeista.

- Säädä näytön värisävyä. Tämä valikko ei ole käytettävissä, kun **SAMSUNG MAGICBright**-asetukseksi on valittu **Cinema** tai **Dynamic Contrast**.
- Tämä valikko ei ole käytettävissä, kun **Game Mode**-toiminto on käytössä.
- Tämä valikko ei ole käytettävissä, kun **Eye Saver Mode**-toiminto on käytössä.



Color -toiminnon määrittäminen

- 1 Voit avata toimintonäppäinoppaan painamalla mitä tahansa laitteen etuosassa olevaa painiketta. Avaa vastaava kuvaruutuvalikko painamalla seuraavaksi **MENU**.
- 2 Valitse **Picture** painamalla **▲ / ▼** ja paina laitteessa **□ / ◀▶**.
- 3 Valitse **Color** painamalla **▲ / ▼** ja paina laitteessa **□ / ◀▶**.

- **Red**: Säädä punaisen kylläisyystasoa. Arvot lähempänä sataa tarkoittavat suurempaa väri-intensiteettiä.
- **Green**: Säädä vihreän kylläisyystasoa. Arvot lähempänä sataa tarkoittavat suurempaa väri-intensiteettiä.
- **Blue**: Säädä sinisen kylläisyystasoa. Arvot lähempänä sataa tarkoittavat suurempaa väri-intensiteettiä.
- **Color Tone**: Valitse katselutarpeitasi parhaiten vastaava värisävy.
 - **Cool 2**: Määritä **Cool 1**-asetusta viileämpi värilämpötila.
 - **Cool 1**: Määritä **Normal**-asetusta viileämpi värilämpötila.
 - **Normal**: Näytä normaali värisävy.
 - **Warm 1**: Määritä **Normal**-asetusta lämpimämpi värilämpötila.
 - **Warm 2**: Määritä **Warm 1**-asetusta lämpimämpi värilämpötila.
 - **Custom**: Mukauta värisävyä.

— Kun ulkoinen tulolähde on liitetty DVI/HDMI/DP-liitäntään ja **PC/AV Mode** -asetuksena on **AV**, kohdassa **Color Tone** on neljä värilämpötila-asetusta (**Cool**, **Normal**, **Warm** ja **Custom**).

- **Gamma**: Säädä valoisuuden keskitasoa.
 - **Mode1** / **Mode2** / **Mode3**

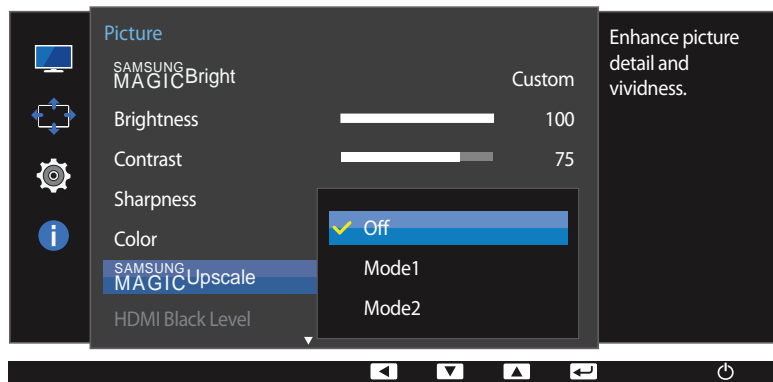
- 4 Siirry haluamaasi kohtaan painamalla **▲ / ▼** ja paina sen jälkeen **□ / ◀▶**-painikkeita.
- 5 Valittu asetus otetaan käyttöön.

— Näytetty kuva saattaa vaihdella mallista riippuen.

SAMSUNG MAGIC Upscale

SAMSUNG MAGIC Upscale-toiminto voi parantaa kuvan yksityiskohdat sisältäviä kerroksia ja kuvan eloisuutta.

- Säädä näytön värisävyä.
- Tämä valikko ei ole käytettävissä, kun **SAMSUNG MAGIC Bright**-asetukseksi on valittu **Cinema** tai **Dynamic Contrast**.
- Tämä valikko ei ole käytettävissä, kun **Game Mode**-toiminto on käytössä.



- Näytetty kuva saattaa vaihdella mallista riippuen.

SAMSUNG MAGIC Upscale -toiminnon määrittäminen

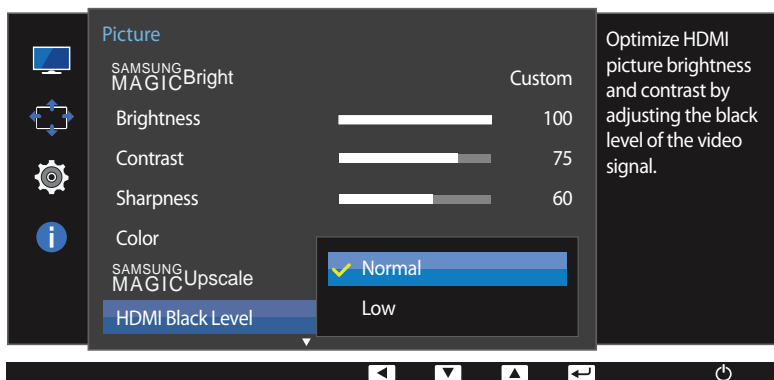
- 1 Voit avata toimintonäppäinoppaan painamalla mitä tahansa laitteen etuosassa olevaa painiketta. Avaa vastaava kuvaruutuvalikko painamalla seuraavaksi **MENU**.
- 2 Valitse **Picture** painamalla ▲ / ▼ ja paina laitteessa □ / □.
- 3 Valitse **SAMSUNG MAGIC Upscale** painamalla ▲ / ▼ ja paina laitteessa □ / □.
 - **Off / Mode1 / Mode2**
 - **Mode2**-tilan vaikutus on **Mode1**-tilan vaikutusta suurempi.
- 4 Siirry haluamaasi kohtaan painamalla ▲ / ▼ ja paina sen jälkeen □ / □-painikkeita.
- 5 Valittu asetus otetaan käyttöön.

HDMI Black Level

Jos laitteeseen kytketään DVD-soitin tai digisovitin HDMI-liitännän kautta, kuvan laatu (kontrasti ja väritasapaino, mustan taso jne.) saattaa heiketä lähdelaitteesta riippuen. Jos näin käy, kuvan laatua voi säätää kohdasta **HDMI Black Level**.

Jos näin käy, korjaa kuvanlaatua **HDMI Black Level** -toiminnolla.

— Tämä toiminto on käytettävissä vain **HDMI**-tilassa.



— Näytetty kuva saattaa vaihdella mallista riippuen.

HDMI Black Level -asetusten säätäminen

- 1 Voit avata toimintonäppäinoppaan painamalla mitä tahansa laitteen etuosassa olevaa painiketta. Avaa vastaava kuvaruutuvalikko painamalla seuraavaksi **MENU**.
- 2 Valitse **Picture** painamalla ▲ / ▼ ja paina laitteessa □ / □.
- 3 Valitse **HDMI Black Level** painamalla ▲ / ▼ ja paina laitteessa □ / □.
 - **Normal**: Valitse tämä tila, jos kontrastisuhde on hyvä.
 - **Low**: Valitse tämä tila, jos kontrastisuhde on heikko ja haluat pienentää mustan tasoa ja lisätä valkoisen tasoa.
- 4 Siirry haluamaasi kohtaan painamalla ▲ / ▼ ja paina sen jälkeen □ / □-painikkeita.
- 5 Valittu asetus otetaan käyttöön.

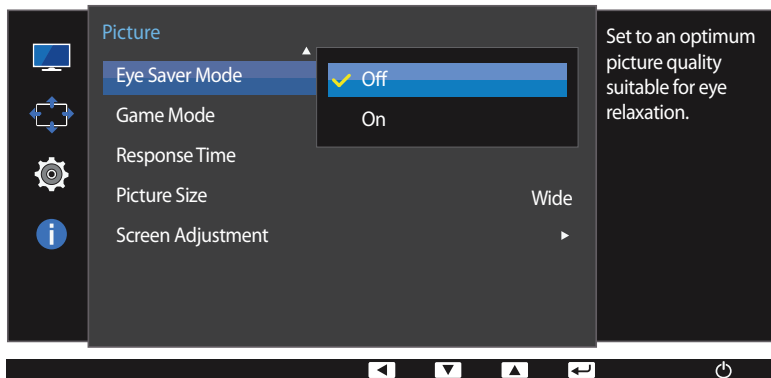
— **HDMI Black Level** ei ehkä ole yhteensopiva joidenkin lähdelaitteiden kanssa.

— **HDMI Black Level** -toiminto aktivoidaan vain tietyllä **AV**-tarkkuudella, kuten 720P ja 1080P.

Eye Saver Mode

Määrittää silmien lepuuttamiselle sopivan kuvanlaadun.

TÜV Rheinland "Low Blue Light Content" on tavallista pienemmälle sinisen valon tasolle asetettuja vaatimuksia vastaavien tuotteiden sertifiointi. Kun **Eye Saver Mode** -asetuksena on **On**, aallonpituudeltaan noin 400 nm olevan sinisen valon taso laskee. Tämä takaa ihanteellisen kuvanlaadun ja vähentää silmien rasittumista. Samalla sinisen valon taso on TÜV Rheinlandin testien mukaan oletusasetuksia pienempi, ja se on sertifioitu, sillä se vastaa TÜV Rheinlandin "Low Blue Light Content" -standardeja.



– Näytetty kuva saattaa vaihdella mallista riippuen.

Eye Saver Mode -toiminnon määrittäminen

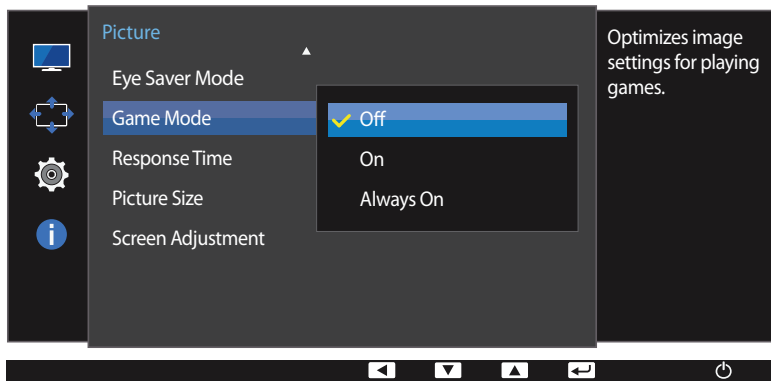
- 1 Voit avata toimintonäppäinoppaan painamalla mitä tahansa laitteen etuosassa olevaa painiketta. Avaa vastaava kuvaruutuvalikko painamalla seuraavaksi **MENU**.
- 2 Valitse **Picture** painamalla ▲ / ▼ ja paina laitteessa □ / □.
- 3 Valitse **Eye Saver Mode** painamalla ▲ / ▼ ja paina laitteessa □ / □.
- 4 Siirry haluamaasi kohtaan painamalla ▲ / ▼ ja paina sen jälkeen □ / □-painikkeita.
- 5 Valittu asetus otetaan käyttöön.

Game Mode

Määritä tuotenäytön asetukset pelitilaa varten.

Käytä tätä toimintoa, kun pelaat pelejä tietokoneella tai kun pelikonsoli, kuten PlayStation™ tai Xbox™, on kytkettynä.

- Tämä valikko ei ole käytettävissä, kun **Eye Saver Mode**-toiminto on käytössä.
- Tämä valikko ei ole käytettävissä, kun **Smart ECO Saving**-toiminto on käytössä.



- Näytetty kuva saattaa vaihdella mallista riippuen.

Game Mode -toiminnon määrittäminen

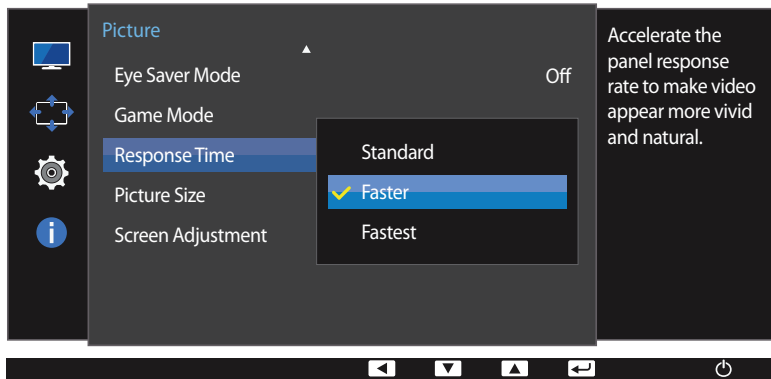
- 1 Voit avata toimintonäppäinoppaan painamalla mitä tahansa laitteen etuosassa olevaa painiketta. Avaa vastaava kuvaruutuvalikko painamalla seuraavaksi **MENU**.
- 2 Valitse **Picture** painamalla ▲ / ▼ ja paina laitteessa □ / □.
- 3 Valitse **Game Mode** painamalla ▲ / ▼ ja paina laitteessa □ / □.
- 4 Siirry haluamaasi kohtaan painamalla ▲ / ▼ ja paina sen jälkeen □ / □-painikkeita.
- 5 Valittu asetus otetaan käyttöön.

- Kun näyttö sammuu, siirtyy virransäästötilaan tai vaihtaa syöttölähdettä, **Game Mode** -asetukseksi muutetaan **Off**, vaikka asetuksena olisi **On**.
- Jos haluat pitää **Game Mode** -toiminnon koko ajan käytössä, valitse **Always On**.

Response Time

Nopeuta paneelin vastausaikaa, jolloin video näyttää entistä eloisamalta ja luonnollisemmalta.

— **Response Time** -asetukseksi on paras valita **Standard** tai **Faster**, kun et katsele elokuvaa.



— Näytetty kuva saattaa vaihdella mallista riippuen.

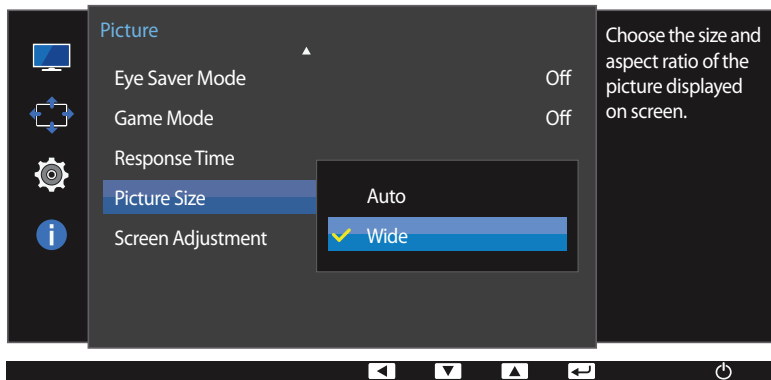
Response Time -asetuksen määrittäminen

- 1 Voit avata toimintonäppäinoppaan painamalla mitä tahansa laitteen etuosassa olevaa painiketta. Avaa vastaava kuvaruutuvalikko painamalla seuraavaksi **MENU**.
- 2 Valitse **Picture** painamalla ▲ / ▼ ja paina laitteessa □ / □.
- 3 Valitse **Response Time** painamalla ▲ / ▼ ja paina laitteessa □ / □.
 - **Standard / Faster / Fastest**
- 4 Siirry haluamaasi kohtaan painamalla ▲ / ▼ ja paina sen jälkeen □ / □-painikkeita.
- 5 Valittu asetus otetaan käyttöön.

Picture Size

Muuta kuvan kokoa.

PC-tilassa



– Näytetty kuva saattaa vaihdella mallista riippuen.

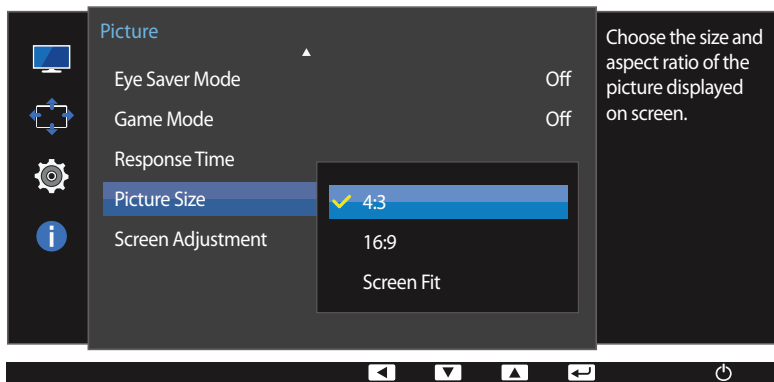
Picture Size-asetuksen vaihtaminen

- 1 Voit avata toimintonäppäinoppaan painamalla mitä tahansa laitteen etuosassa olevaa painiketta. Avaa vastaava kuvaruutuvalikko painamalla seuraavaksi **MENU**.
- 2 Valitse **Picture** painamalla ▲ / ▼ ja paina laitteessa □ / □.
- 3 Valitse **Picture Size** painamalla ▲ / ▼ ja paina laitteessa □ / □.

PC-tilassa

- **Auto**: Näytä kuva syöttölähteen kuvasuhteen mukaisena.
- **Wide**: Näytä kuva koko näytön tilassa syöttölähteen kuvasuhteeseen katsomatta.

AV-tilassa



– Näytetty kuva saattaa vaihdella mallista riippuen.

AV-tilassa

- **4:3:** Näytä kuva kuvasuhteessa 4:3. Sopii videoille ja tavallisille lähetyksille.
- **16:9:** Näytä kuva kuvasuhteessa 16:9.
- **Screen Fit:** Näytä kuva alkuperäisessä kuvasuhteessa sitä rajaamatta.

— Toiminnon tuki vaihtelee laitteessa olevien porttien mukaan.

— Voit muuttaa näytön kokoa seuraavien ehtojen täytyessä.

— Digitaalinen äänentoistolaite on kytketty DVI/HDMI/DP-kaapelin avulla.

— Tulosignaalin tyyppi on 480p, 576p, 720p tai 1080p, ja näyttö näyttää kuvan normaalisti (kaikki mallit eivät tue näitä signaaleja.).

— Tätä asetusta voi käyttää vain vain, jos ulkoinen tulo käyttää DVI/HDMI/DP-liitäntää ja kohdan **PC/AV Mode** asetuksena on **AV**.

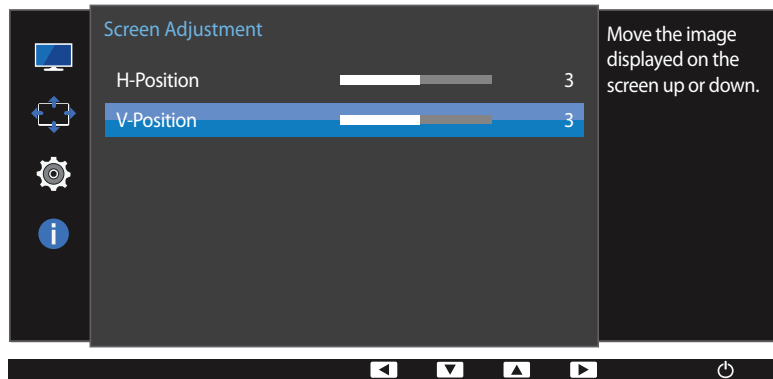
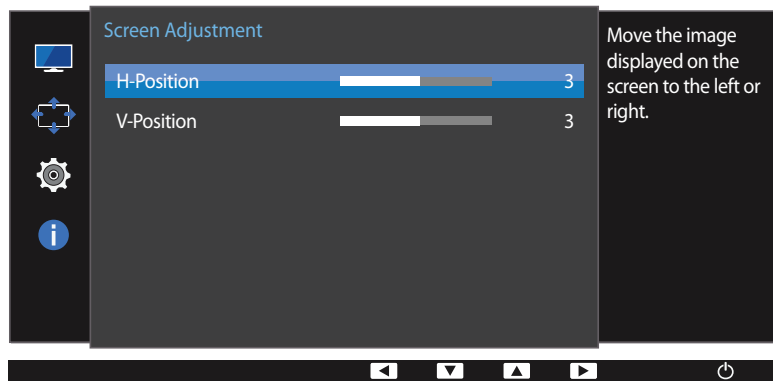
4 Siirry haluamaasi kohtaan painamalla ▲ / ▼ ja paina sen jälkeen □ / ▢-painikkeita.

5 Valittu asetus otetaan käyttöön.

Screen Adjustment

— Tämä valikko on käytettävissä vain, kun **AV**-tilan **Picture Size** -asetukseksi on valittu **Screen Fit**.

Kun tulosignaalin tyyppi on 480P, 576P, 720P tai 1080P **AV**-tilassa ja näyttö näyttää kuvan normaalisti, voit **Screen Fit** -valinnalla säätää vaakasijaintia välillä 0–6.



— Näytetty kuva saattaa vaihdella mallista riippuen.

H-Position- ja V-Position-asetusten määrittäminen

H-Position: Siirrä näyttöä vasemmalle tai oikealle.

V-Position: Siirrä näyttöä ylös- tai alaspäin.

- 1 Voit avata toimintonäppäinoppaan painamalla mitä tahansa laitteen etuosassa olevaa painiketta. Avaa vastaava kuvaruutuvalikko painamalla seuraavaksi **MENU**.
- 2 Valitse **Picture** painamalla ▲ / ▼ ja paina laitteessa □ / □.
- 3 Valitse **Screen Adjustment** painamalla ▲ / ▼ ja paina laitteessa □ / □.
- 4 Valitse **H-Position** tai **V-Position** painamalla ▲ / ▼ ja paina laitteessa □ / □.
- 5 Määritä **H-Position** tai **V-Position** painamalla ▲ / ▼.
- 6 Valittu asetus otetaan käyttöön.

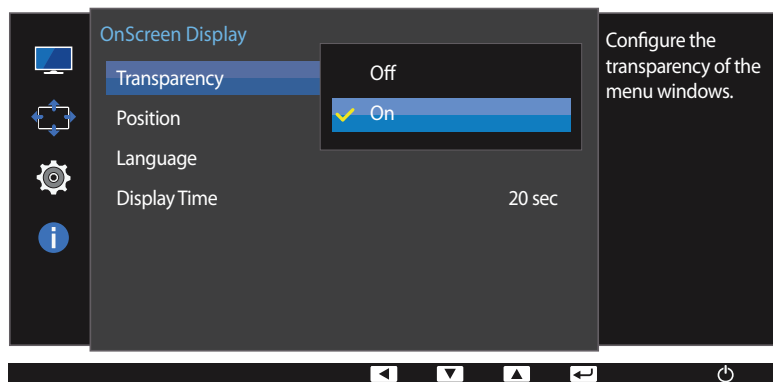
Luku 05

Liikkuminen kuvaruutunäytössä

Jokainen toiminto on kuvattu yksityiskohtaisesti. Lisätietoja saat laitteen ohjeista.

Transparency

Säädä valikkoikkunoiden läpinäkyvyyttä.

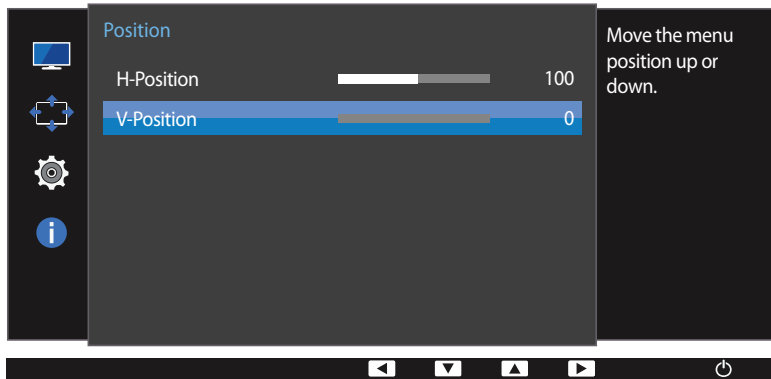
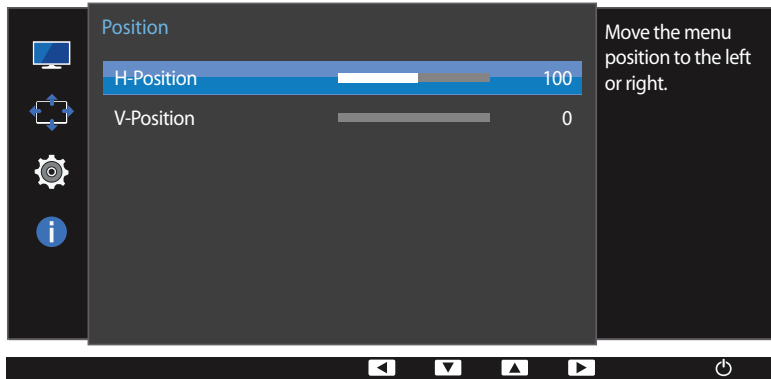


– Näytetty kuva saattaa vaihdella mallista riippuen.

Transparency -asetuksen muuttaminen

- 1 Voit avata toimintonäppäinoppaan painamalla mitä tahansa laitteen etuosassa olevaa painiketta. Avaa vastaava kuvaruutuvalikko painamalla seuraavaksi **MENU**.
- 2 Valitse **OnScreen Display** painamalla ▲ / ▼ ja paina laitteessa □ / □.
- 3 Valitse **Transparency** painamalla ▲ / ▼ ja paina laitteessa □ / □.
 - **Off / On**
- 4 Siirry haluamaasi kohtaan painamalla ▲ / ▼ ja paina sen jälkeen □ / □-painikkeita.
- 5 Valittu asetus otetaan käyttöön.

Position



H-Position- ja V-Position-asetusten määrittäminen

H-Position: Siirrä valikon sijaintia vasemmalle tai oikealle.

V-Position: Siirrä valikon sijaintia ylös- tai alaspäin.

- 1 Voit avata toimintonäppäinoppaan painamalla mitä tahansa laitteen etuosassa olevaa painiketta. Avaa vastaava kuvaruutuvalikko painamalla seuraavaksi **MENU**.
- 2 Valitse **OnScreen Display** painamalla ▲ / ▼ ja paina laitteessa □ / □.
- 3 Valitse **Position** painamalla ▲ / ▼ ja paina laitteessa □ / □.
- 4 Valitse **H-Position** tai **V-Position** painamalla ▲ / ▼ ja paina laitteessa □ / □.
- 5 Määritä **H-Position** tai **V-Position** painamalla ▲ / ▼.
- 6 Valittu asetus otetaan käyttöön.

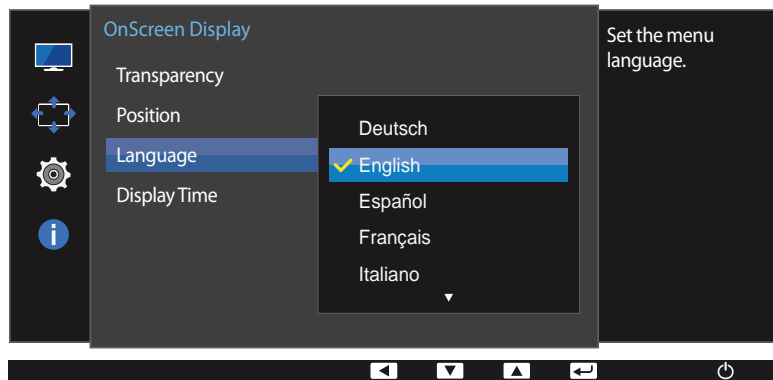
– Näytetty kuva saattaa vaihdella mallista riippuen.

Language

Aseta valikkojen kieli.

— Kieliasetusten muutos koskee ainoastaan kuvaruutuvalikkoa.

— Se ei koske tietokoneen muita toimintoja.



— Näytetty kuva saattaa vaihdella mallista riippuen.

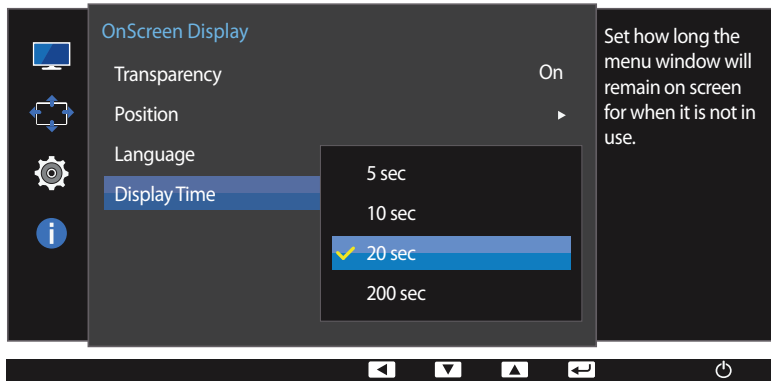
Language -toiminnon määrittäminen

- 1 Voit avata toimintonäppäinoppaan painamalla mitä tahansa laitteen etuosassa olevaa painiketta. Avaa vastaava kuvaruutuvalikko painamalla seuraavaksi **MENU**.
- 2 Valitse **OnScreen Display** painamalla ▲ / ▼ ja paina laitteessa □ / □.
- 3 Valitse **Language** painamalla ▲ / ▼ ja paina laitteessa □ / □.
- 4 Siirry haluamaasi kieleen painamalla ▲ / ▼ ja paina sitten □ / □-painikkeita.
- 5 Valittu asetus otetaan käyttöön.

Display Time

Määritä kuvaruutuvalikko (OSD) sulkeutumaan automaattisesti, jos valikkoa ei käytetä tiettyyn aikaan.

Display Time -asetuksen avulla voidaan määrittää, kuinka pitkän ajan kuluttua kuvaruutuvalikko suljetaan.



– Näytetty kuva saattaa vaihdella mallista riippuen.

Display Time -toiminnon määrittäminen

- 1 Voit avata toimintonäppäinoppaan painamalla mitä tahansa laitteen etuosassa olevaa painiketta. Avaa vastaava kuvaruutuvalikko painamalla seuraavaksi **MENU**.
- 2 Valitse **OnScreen Display** painamalla ▲ / ▼ ja paina laitteessa □ / □.
- 3 Valitse **Display Time** painamalla ▲ / ▼ ja paina laitteessa □ / □.
 - **5 sec / 10 sec / 20 sec / 200 sec**
- 4 Siirry haluamaasi kohtaan painamalla ▲ / ▼ ja paina sen jälkeen □ / □-painikkeita.
- 5 Valittu asetus otetaan käyttöön.

Luku 06

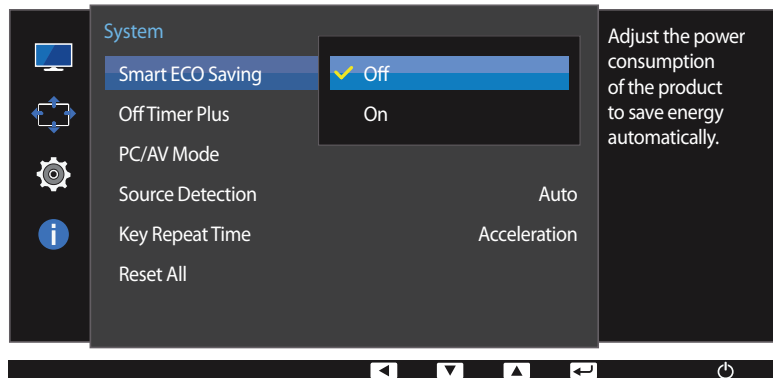
Asetusten määrittäminen ja palauttaminen

Jokainen toiminto on kuvattu yksityiskohtaisesti. Lisätietoja saat laitteen ohjeista.

Smart ECO Saving

Smart ECO Saving -toiminto vähentää virrankulutusta valvomalla näyttöpaneelin käyttämän sähkön määrää.

- Tämä asetus ei ole käytettävissä, kun **SAMSUNG MAGICBright**-toiminnon tilaksi on valittu **Dynamic Contrast**.
- Tämä valikko ei ole käytettävissä, kun **Game Mode**-toiminto on käytössä.
- Tämä valikko ei ole käytettävissä, kun **Eye Saver Mode**-toiminto on käytössä.



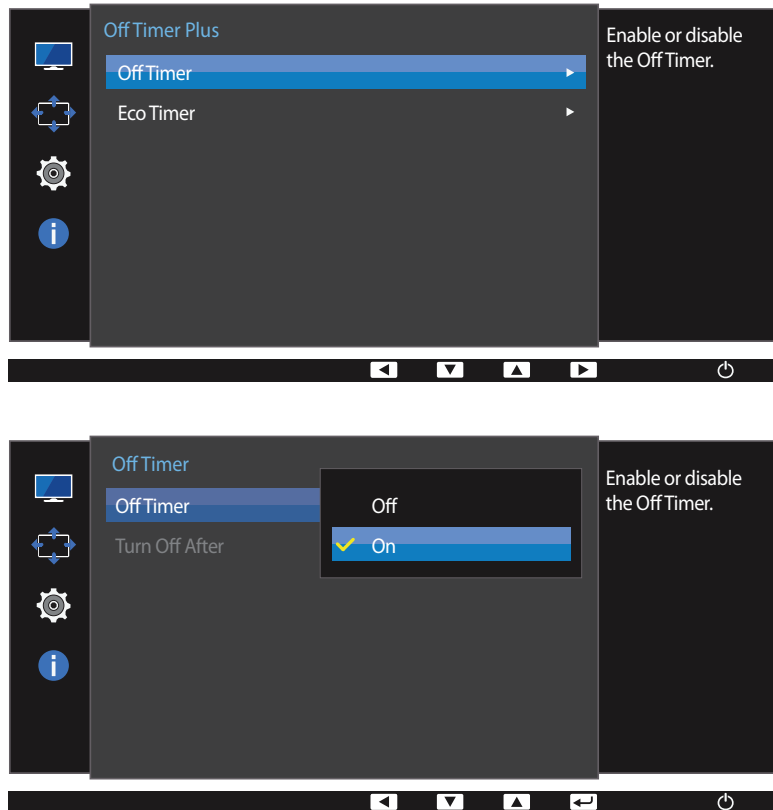
- Näytetty kuva saattaa vaihdella mallista riippuen.

Smart ECO Saving -toiminnon määrittäminen

- 1 Voit avata toimintonäppäinoppaan painamalla mitä tahansa laitteen etuosassa olevaa painiketta. Avaa vastaava kuvaruutuvalikko painamalla seuraavaksi **MENU**.
- 2 Valitse **System** painamalla **▲ / ▼** ja paina laitteessa **□ / □**.
- 3 Valitse **Smart ECO Saving** painamalla **▲ / ▼** ja paina laitteessa **□ / □**.
 - **Off**: Ota **Smart ECO Saving** -toiminto pois käytöstä.
 - **On**: Virrankulutusta vähennetään automaattisesti noin 10 % nykyiseen asetukseen verrattuna. (Se, kuinka paljon virrankulutus vähenee, vaihtelee näytön kirkkauden mukaan.)
- 4 Siirry haluamaasi kohtaan painamalla **▲ / ▼** ja paina sen jälkeen **□ / □**-painikkeita.
- 5 Valittu asetus otetaan käyttöön.

Off Timer Plus

Voit asettaa tuotteen kytkeytymään pois päältä automaattisesti.

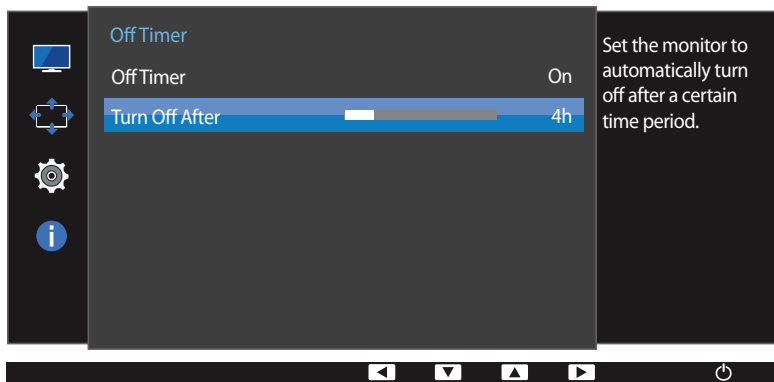


– Näytetty kuva saattaa vaihdella mallista riippuen.

Off Timer -toiminnon määrittäminen

Off Timer

- 1 Voit avata toimintonäppäinoppaan painamalla mitä tahansa laitteen etuosassa olevaa painiketta. Avaa vastaava kuvaruutuvalikko painamalla seuraavaksi **MENU**.
- 2 Valitse **System** painamalla ▲ / ▼ ja paina laitteessa □ / □.
- 3 Valitse **Off Timer Plus** painamalla ▲ / ▼ ja paina laitteessa □ / □.
- 4 Valitse **Off Timer** painamalla ▲ / ▼ ja paina laitteessa □ / □.
- 5 Valitse **Off Timer** painamalla ▲ / ▼ ja paina laitteessa □ / □.
 - **Off**: Poista sammutusajastin käytöstä, jolloin laite ei sammu automaattisesti.
 - **On**: Ota sammutusajastin käyttöön, jolloin laite sammuu automaattisesti.
- 6 Siirry haluamaasi kohtaan painamalla ▲ / ▼ ja paina sen jälkeen □ / □-painikkeita.
- 7 Valittu asetus otetaan käyttöön.

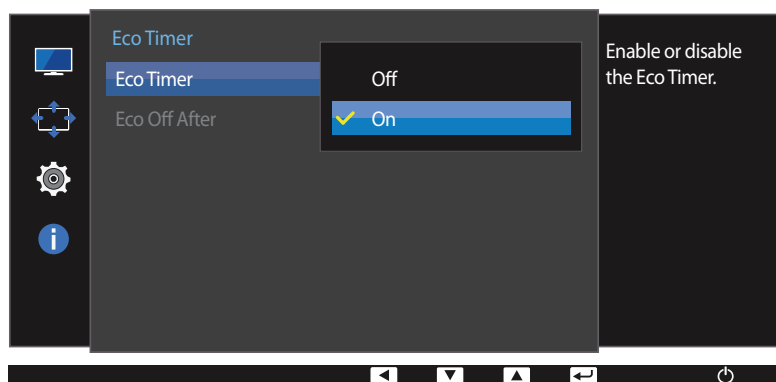
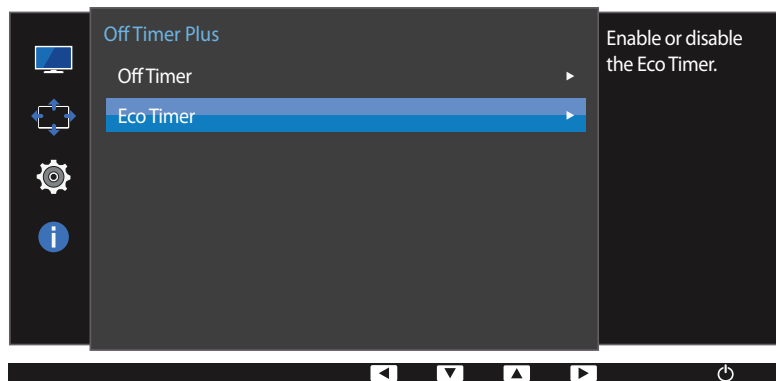


– Näytetty kuva saattaa vaihdella mallista riippuen.

— Tämä asetus on käytettävissä vain silloin, kun **Off Timer** -asetuksena on **On**.

Turn Off After

- 1 Voit avata toimintonäppäinoppaan painamalla mitä tahansa laitteen etuosassa olevaa painiketta. Avaa vastaava kuvaruutuvalikko painamalla seuraavaksi **MENU**.
 - 2 Valitse **System** painamalla ▲ / ▼ ja paina laitteessa □ / □.
 - 3 Valitse **Off Timer Plus** painamalla ▲ / ▼ ja paina laitteessa □ / □.
 - 4 Valitse **Off Timer** painamalla ▲ / ▼ ja paina laitteessa □ / □.
 - 5 Valitse **Turn Off After** painamalla ▲ / ▼ ja paina laitteessa □ / □.
 - 6 Määritä **Turn Off After** painamalla ▲ / ▼.
 - 7 Valittu asetus otetaan käyttöön.
- Sammutusajastimen arvoksi voidaan valita 1–23 tuntia. Laite sammuu automaattisesti, kun määrätty aika on kulunut umpeen.
- Joillekin alueille tarkoitetuissa laitteissa **Off Timer** -toiminto on määritetty käynnistymään automaattisesti neljän tunnin kuluttua laitteen virran kytkemisestä. Tämä tehdään virrankäyttömääräysten mukaisesti. Jos et halua ajastimen aktivoituvan, valitse **MENU** → **System** → **Off Timer Plus** ja määritä **Off Timer** -asetukseksi **Off**.

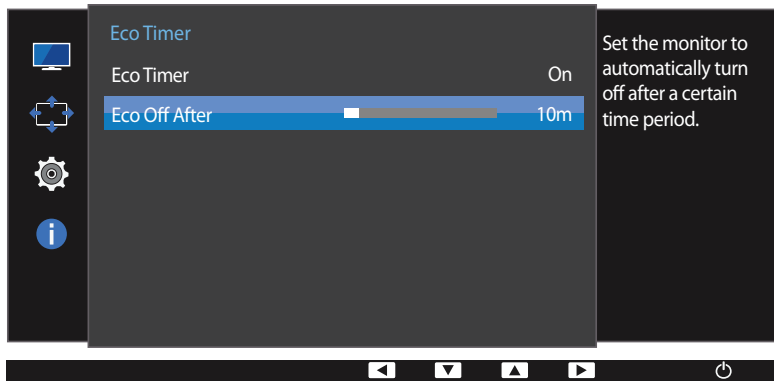


– Näytetty kuva saattaa vaihdella mallista riippuen.

Eco Timer -toiminnon määrittäminen

Eco Timer

- 1 Voit avata toimintonäppäinoppaan painamalla mitä tahansa laitteen etuosassa olevaa painiketta. Avaa vastaava kuvaruutuvalikko painamalla seuraavaksi **MENU**.
- 2 Valitse **System** painamalla ▲ / ▼ ja paina laitteessa □ / □.
- 3 Valitse **Off Timer Plus** painamalla ▲ / ▼ ja paina laitteessa □ / □.
- 4 Valitse **Eco Timer** painamalla ▲ / ▼ ja paina laitteessa □ / □.
- 5 Valitse **Eco Timer** painamalla ▲ / ▼ ja paina laitteessa □ / □.
 - **Off**: Ota ekoajastin pois käytöstä automaattisen virrankatkaisutoiminnon poistamiseksi käytöstä. Laitteen virtaa ei katkaista, kun laite on virransäästötilassa, jos tämä toiminto on otettu pois käytöstä.
 - **On**: Ota sammutusajastin käyttöön, jolloin laite sammuu automaattisesti, kun se on ollut virransäästötilassa tietyn ajan.
- 6 Siirry haluamaasi kohtaan painamalla ▲ / ▼ ja paina sen jälkeen □ / □-painikkeita.
- 7 Valittu asetus otetaan käyttöön.



– Näytetty kuva saattaa vaihdella mallista riippuen.

— Tämä asetus on käytettävissä vain silloin, kun **Eco Timer** -asetuksena on **On**.

Eco Off After

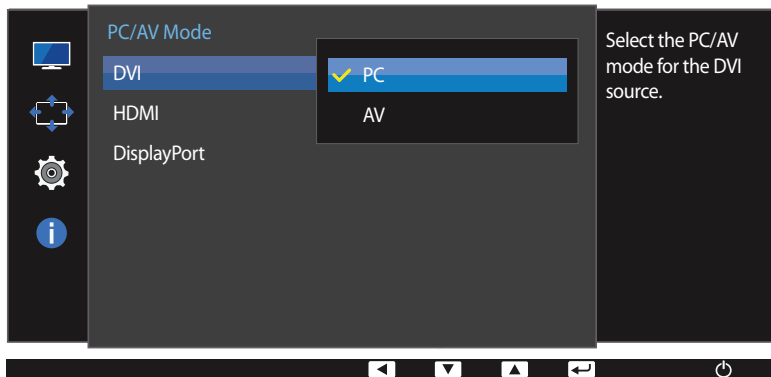
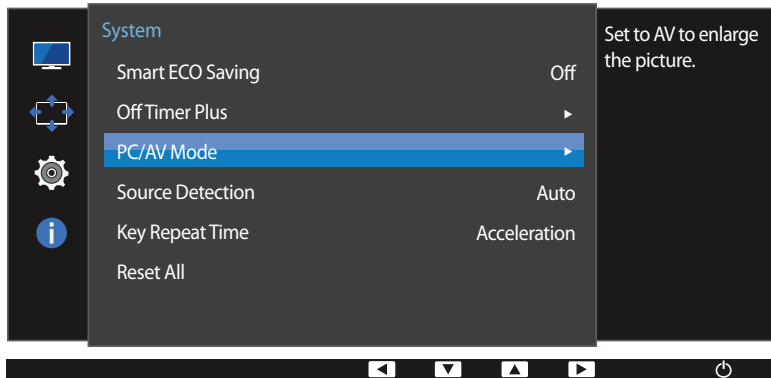
- 1 Voit avata toimintonäppäinoppaan painamalla mitä tahansa laitteen etuosassa olevaa painiketta. Avaa vastaava kuvaruutuvalikko painamalla seuraavaksi **MENU**.
- 2 Valitse **System** painamalla ▲ / ▼ ja paina laitteessa □ / □.
- 3 Valitse **Off Timer Plus** painamalla ▲ / ▼ ja paina laitteessa □ / □.
- 4 Valitse **Eco Timer** painamalla ▲ / ▼ ja paina laitteessa □ / □.
- 5 Valitse **Eco Off After** painamalla ▲ / ▼ ja paina laitteessa □ / □.
- 6 Määritä **Eco Off After** painamalla ▲ / ▼.
- 7 Valittu asetus otetaan käyttöön.

— **Eco Timer** -ajastimen voi asettaa välille 10–180 minuuttia. Laite sammuu automaattisesti, kun määrätty aika on kulunut umpeen.

PC/AV Mode

Aseta **PC/AV Mode** tilaan **AV**. Kuvaa suurennetaan.

Tästä asetuksesta on hyötyä elokuvia katseltaessa.



– Näytetty kuva saattaa vaihdella mallista riippuen.

– Toimitetaan vain laajakuvamallien mukana (esimerkiksi 16:9 tai 16:10).

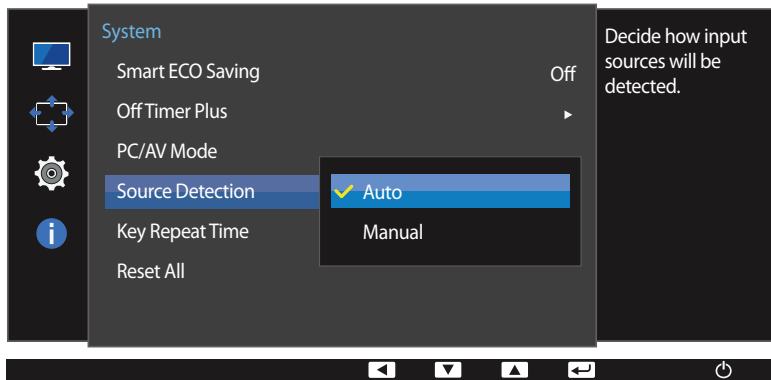
– Jos näyttö (joka on asetettu **DVI**, **HDMI** tai **DisplayPort**-tilaan) on virransäästötilassa tai näytöllä näkyy viesti **Check Signal Cable**, tuo kuvaruutunäyttö näkyviin painamalla **MENU**-painiketta. Voit valita joko asetuksen **PC** tai **AV**.

PC/AV Mode -toiminnon määrittäminen

- 1 Voit avata toimintonäppäinoppaan painamalla mitä tahansa laitteen etuosassa olevaa painiketta. Avaa vastaava kuvaruutuvalikko painamalla seuraavaksi **MENU**.
- 2 Valitse **System** painamalla ▲ / ▼ ja paina laitteessa □ / □.
- 3 Valitse **PC/AV Mode** painamalla ▲ / ▼ ja paina laitteessa □ / □.
- 4 Valitse **DVI**, **HDMI** tai **DisplayPort** painamalla ▲ / ▼ ja paina laitteessa □ / □.
 - Aseta tilaan "**PC**", kun kytket laitteen tietokoneeseen.
 - Aseta tilaan "**AV**", kun kytket laitteen johonkin audiovisuaaliseen laitteeseen.
- 5 Siirry haluamaasi kohtaan painamalla ▲ / ▼ ja paina sen jälkeen □ / □-painikkeita.
- 6 Valittu asetus otetaan käyttöön.

Source Detection

Aktivoi **Source Detection** -toiminto.



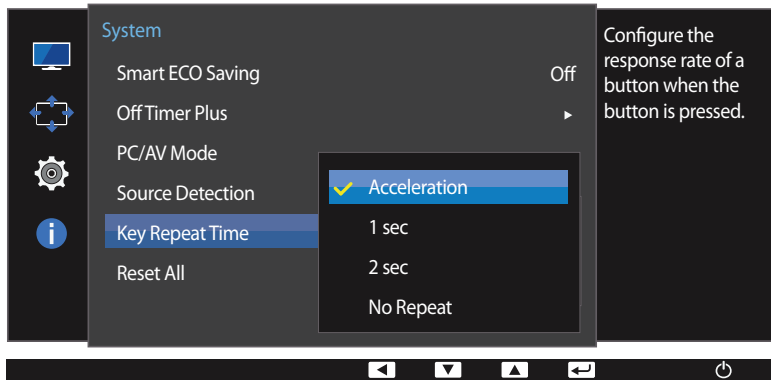
– Näytetty kuva saattaa vaihdella mallista riippuen.

Source Detection -toiminnon määrittäminen

- 1 Voit avata toimintonäppäinoppaan painamalla mitä tahansa laitteen etuosassa olevaa painiketta. Avaa vastaava kuvaruutuvalikko painamalla seuraavaksi **MENU**.
- 2 Valitse **System** painamalla ▲ / ▼ ja paina laitteessa □ / □.
- 3 Valitse **Source Detection** painamalla ▲ / ▼ ja paina laitteessa □ / □.
 - **Auto**: Syöttölähde tunnistetaan automaattisesti.
 - **Manual**: Valitse syöttölähde manuaalisesti.
- 4 Siirry haluamaasi kohtaan painamalla ▲ / ▼ ja paina sen jälkeen □ / □-painikkeita.
- 5 Valittu asetus otetaan käyttöön.

Key Repeat Time

Säädä painikkeen vastausnopeutta painiketta painettaessa.



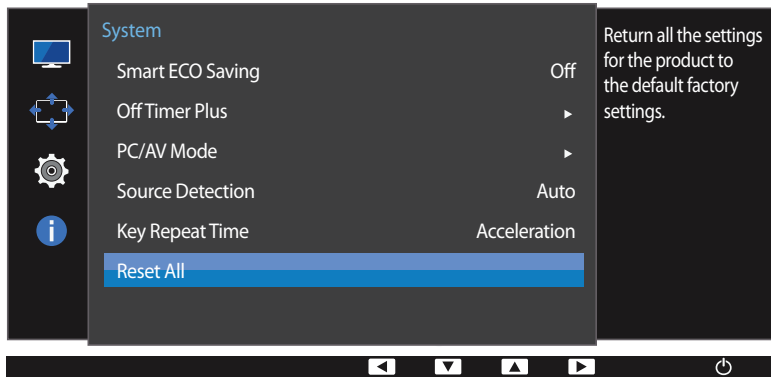
– Näytetty kuva saattaa vaihdella mallista riippuen.

Key Repeat Time -toiminnon määrittäminen

- 1 Voit avata toimintonäppäinoppaan painamalla mitä tahansa laitteen etuosassa olevaa painiketta. Avaa vastaava kuvaruutuvalikko painamalla seuraavaksi **MENU**.
- 2 Valitse **System** painamalla ▲ / ▼ ja paina laitteessa □ / □.
- 3 Valitse **Key Repeat Time** painamalla ▲ / ▼ ja paina laitteessa □ / □.
 - Valittavissa ovat **Acceleration**, **1 sec** tai **2 sec**. Jos valitaan **No Repeat**, komento suoritetaan painiketta painettaessa vain kerran.
- 4 Siirry haluamaasi kohtaan painamalla ▲ / ▼ ja paina sen jälkeen □ / □-painikkeita.
- 5 Valittu asetus otetaan käyttöön.

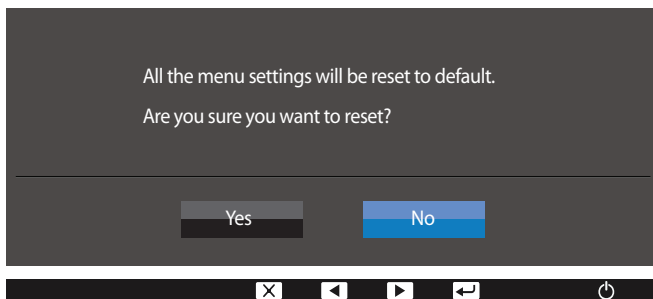
Reset All

Palauta laitteen kaikki asetukset oletusarvoisiksi tehdasasetuksiksi.



Asetusten palauttaminen (Reset All)

- 1 Voit avata toimintonäppäinoppaan painamalla mitä tahansa laitteen etuosassa olevaa painiketta. Avaa vastaava kuvaruutuvalikko painamalla seuraavaksi **MENU**.
- 2 Valitse **System** painamalla ▲ / ▼ ja paina laitteessa □ / □.
- 3 Valitse **Reset All** painamalla ▲ / ▼ ja paina laitteessa □ / □.
- 4 Siirry haluamaasi kohtaan painamalla ▲ / ▼ ja paina sen jälkeen □ / □-painikkeita.
- 5 Valittu asetus otetaan käyttöön.



– Näytetty kuva saattaa vaihdella mallista riippuen.

Luku 07

Information-valikko ja muita toimintoja

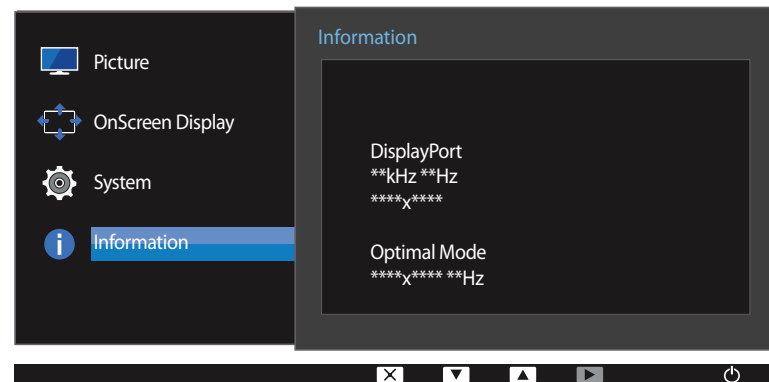
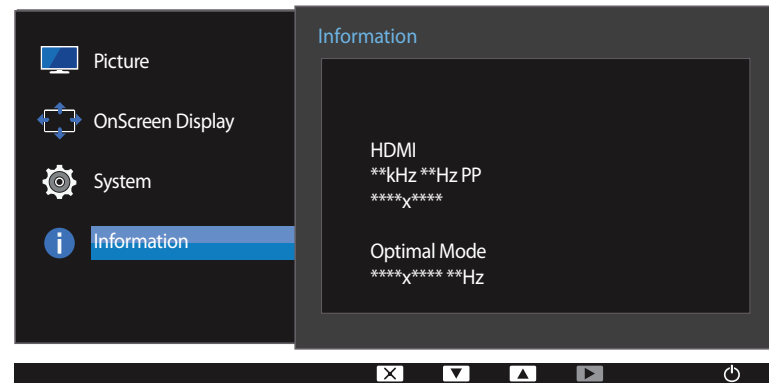
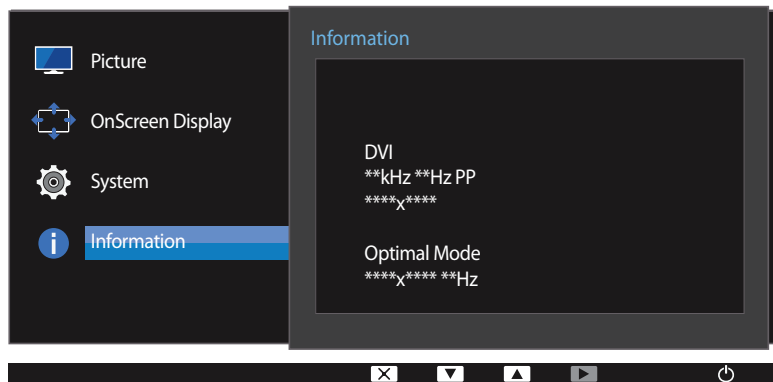
Jokainen toiminto on kuvattu yksityiskohtaisesti. Lisätietoja saat laitteen ohjeista.

Information

Information-valikon näyttäminen

Näytä nykyinen syöttölähde, taajuus ja tarkkuus.

- 1 Voit avata toimintonäppäinoppaan painamalla mitä tahansa laitteen etuosassa olevaa painiketta. Avaa vastaava kuvaruutuvalikko painamalla seuraavaksi **MENU**.
- 2 Valitse **Information** painamalla **▲ / ▼**. Nykyinen syöttölähde, taajuus ja tarkkuus tulevat näyttöön.



– Näytetty kuva saattaa vaihdella mallista riippuen.

Brightness-, Contrast- ja Volume-asetusten määrittäminen aloitusnäytössä

Säädä **Brightness**, **Contrast** tai **Volume**-asetusta aloitusnäytössä ▲/⊙-painikkeella, jos näyttövalikko ei ole käytettävissä.



— Näytetty kuva saattaa vaihdella mallista riippuen.

Brightness

- Tämä valikko ei ole käytettävissä, kun **SAMSUNG MAGICBright**-asetukseksi on valittu **Dynamic Contrast**.
- Tämä valikko ei ole käytettävissä, kun **Smart ECO Saving**-toiminto on käytössä.
- Tämä valikko ei ole käytettävissä, kun **Eye Saver Mode**-toiminto on käytössä.

Contrast

- Tämä valikko ei ole käytettävissä, kun **SAMSUNG MAGICBright**-asetukseksi on valittu **Cinema** tai **Dynamic Contrast**.
- Tämä valikko ei ole käytettävissä, kun **Game Mode**-toiminto on käytössä.

- 1 Voit avata toimintonäppäinoppaan painamalla mitä tahansa laitteen etuosassa olevaa painiketta (kun mikään valikkonäyttö ei ole avattuna). Paina seuraavaksi ▲/⊙.
- 2 Siirry □/⊞-painiketta painamalla vaihtoehtojen **Brightness**, **Contrast** ja **Volume** välillä.
- 3 Säädä **Brightness**, **Contrast**, **Volume**-asetusta ▲/▼-painikkeella.

Luku 08

Ohjelmiston asennus

Easy Setting Box



Easy Setting Box

Easy Setting Box-toiminnon avulla voit jakaa näytöllä näkyvän kuvan osiin.

Ohjelmiston asennus

- 1 Voit asentaa **Easy Setting Box**in uusimman version lataamalla sen Samsung Electronicsin verkkosivuilta osoitteesta <http://www.samsung.com>.
- 2 Valitse **Easy Setting Box**-asennusohjelma.
- 3 Kun asennusohjelma ilmestyy näytölle, valitse **Next**.
- 4 Tee asennus loppuun noudattamalla näytölle ilmestyviä ohjeita.
 - Ohjelmisto ei välttämättä toimi oikein, jollet käynnistä tietokonetta uudelleen asennuksen jälkeen.
 - **Easy Setting Box**-kuvake ei välttämättä ilmesty näytölle tietokoneen käyttöjärjestelmästä ja käytettävästä laitteesta riippuen.
 - Jos kuvake ei ilmesty näytölle, paina F5-painiketta.

Asennukseen liittyviä rajoituksia ja ongelmia (Easy Setting Box)

Easy Setting Box-ohjelman asennukseen voivat vaikuttaa sellaiset tekijät kuten käytettävä videokortti, emolevy tai verkkoympäristö.

Järjestelmävaatimukset

Käyttöjärjestelmä

- Windows Vista 32Bit/64Bit
- Windows 7 32Bit/64Bit
- Windows 8 32Bit/64Bit
- Windows 8,1 32Bit/64Bit

Laitteisto

- Vähintään 32 Mt muistia
- Vähintään 60 Mt vapaata levytilaa

Ohjelmiston poistaminen

Napsauta **Käynnistä**, valitse **Asetukset/Ohjauspaneeli** ja napsauta sen jälkeen kaksi kertaa kohtaa **Lisää tai poista sovellus**.

Valitse ohjelmaluettelosta **Easy Setting Box** ja napsauta **Lisää/poista**-painiketta.

Luku 09

Vianmääritysopas

Testaa laite alla kuvatulla tavalla, ennen kuin soitat Samsungin asiakaspalveluun. Jos ongelma ei ratkea, ota yhteyttä Samsungin asiakaspalveluun.

Jos näyttö on tyhjä, tarkista tietokone, näytönohjain ja johto.

Samsungin asiakaspalvelukeskukseen tapahtuvan yhteydenoton edellytykset

Laitteen testaaminen

Tarkista laitteen testaustoiminnolla, että se toimii oikein.

Jos näyttö sammuu ja virran merkkivalo vilkkuu, vaikka laite on asianmukaisesti kytketty tietokoneeseen, suorita itsediagnoositesti.

- 1 Katkaise virta sekä laitteesta että tietokoneesta.
- 2 Irrota kaapeli laitteesta.
- 3 Käynnistä laite.
- 4 Jos näyttöön tulee **Check Signal Cable** -viesti, laite toimii oikein.

Tarkkuuden ja taajuuden tarkistaminen

Jos tila ylittää tuetun tarkkuuden (katso [Vakiosignaalitylojen taulukko](#)), näyttöön tulee lyhyeksi aikaa **Not Optimum Mode** -viesti.

— Näyttötarkkuus voi vaihdella laitteen tai tietokonejärjestelmän asetusten mukaan.

Tarkistettavat kohteet

Asennusongelma (PC-tila)

| Ongelmat | Ratkaisut |
|---|---|
| Näyttö menee itsestään päälle ja pois päältä. | Varmista, että laitteen ja tietokoneen välinen kaapeli on kytketty oikein ja että liittimet ovat tukevasti paikoillaan. |
| Näytön kaikissa reunoissa näkyy tyhjää tilaa, kun HDMI- tai HDMI-DVI-kaapeli kytketään tuotteeseen ja tietokoneeseen. | <p>Näytöllä näkyvä tyhjä tila ei johdu tuotteesta.</p> <p>Näytöllä näkyvä tyhjä tila johtuu tietokoneen näyttönohjaimesta. Ratkaise ongelma säätämällä näytön kokoa näyttönohjaimen HDMI- tai DVI-asetuksista.</p> <p>Jos näyttönohjaimen asetusvalikossa ei ole näytön koon asetusvaihtoehtoa, päivitä näyttönohjaimen ohjain sen viimeisimpään versioon.</p> <p>(Jos haluat lisätietoja siitä, kuinka näytön asetuksia säädetään, ota yhteyttä näyttönohjaimen tai tietokoneen valmistajaan.)</p> |

Näyttöongelma

| Ongelmat | Ratkaisut |
|--|---|
| Virran merkkivalo ei pala. Näyttöpääte ei käynnisty. | Tarkista, että virtajohto on liitetty oikein. |
| Näyttöön tulee Check Signal Cable -viesti. | <p>Varmista, että kaapeli on kytketty kunnolla laitteeseen.</p> <p>Tarkista, että laitteeseen kytketyn toisen laitteen virta on päällä.</p> |
| Not Optimum Mode tulee näyttöön. | <p>Tämä viesti tulee näyttöön, kun näyttönohjaimen signaali ylittää laitteen enimmäistarkkuuden tai -taajuuden.</p> <p>Muuta enimmäistarkkuutta ja -taajuutta laitteen suorituskyvyn mukaan vakiosignaalitylojen taulukon perusteella (s.71).</p> |
| Näytön kuva on vääristynyt. | Tarkista laitteen johdon kytkentä. |

Ongelmat

Ratkaisut

Kuva ei ole selkeä. Kuva on epätarkka.

Irrota kaikki lisävarusteet (videojatkohdot yms.) ja yritä uudelleen.

Aseta tarkkuus ja taajuus suositelluille tasoille.

Kuva tuntuu epävakaalta ja se värisee.

Tarkista, että tietokoneen tarkkuus ja taajuus ovat laitteen tukemalla alueella. Muuta asetuksia tarvittaessa. Katso lisätietoja tämän käyttöohjeen vakiosignaalitylojen taulukosta ([s.71](#)) ja tuotteen **Information**-valikosta.

Kuvassa on varjoja tai näyttöön jää jälkikuvia.

Näyttö on liian kirkas. Näyttö on liian tumma.

Säädä **Brightness**- ja **Contrast**-asetuksia.

Kuvan värit eivät näy normaaleina.

Muuta **Color**-asetuksia.

Kuvan väreissä on varjoja ja ne näkyvät vääristyneinä.

Muuta **Color**-asetuksia.

Valkoinen ei näytä valkoiselta.

Muuta **Color**-asetuksia.

Kuvaa ei näy ja virran merkkivalo vilkkuu 0,5–1 sekunnin välein.

Laite on virransäästötilassa.

Palaa edelliseen ikkunaan hiirellä tai painamalla mitä tahansa näppäimistön näppäintä.

Teksti on epäselvä.

Jos käytät Windows-käyttöjärjestelmää (esim. Windows 7, Windows 8:ää tai Windows 8.1:tä): Valitse **Ohjauspaneeli** → **Fontit** → **Muokkaa ClearType-tekstiä** ja muuta asetukseksi **Ota ClearType käyttöön**.

Videon toisto on epätasaista.

Suurten teräväpiirtoisten videotiedostojen toisto voi olla epätasaista. Syynä voi olla se, että videotointinta ei ole optimoitu tietokoneresurssia varten.

Yritä toistaa tiedosto toisella videosoittimella.

Ääniongelma

Ongelmat

Ratkaisut

Ääni ei kuulu.

Tarkista äänikaapelin liitântä tai säädä äänenvoimakkuutta.

Tarkista äänenvoimakkuus.

Äänenvoimakkuus on liian hiljainen.

Säädä äänenvoimakkuutta.

Jos äänenvoimakkuus on edelleenkin liian hiljainen, vaikka olet säätänyt äänenvoimakkuuden korkeimmalle mahdolliselle tasolle, säädä tietokoneen äänikortin tai ohjelmiston äänenvoimakkuutta.

Kuva näkyy, mutta ääntä ei kuulu.

Ääntä ei kuulu, jos syöttölähteen kytkemiseen on käytetty HDMI-DVI-kaapelia.
Kytke laite HDMI-kaapelilla.

Lähdelaitteen ongelma

Ongelmat

Ratkaisut

Tietokoneen käynnistyessä kuuluu piippaus.

Jos tietokoneen käynnistyessä kuuluu piippaus, kone tulee viedä huoltoon.

Kysymykset ja vastaukset

Lisätietoja säädöistä on tietokoneen tai näytönohjaimen käyttöoppaassa.

Kysymys

Miten taajuutta muutetaan?

Vastaus

Säädä taajuus näytönohjaimen asetuksista.

- Windows XP: Valitse **Ohjauspaneeli** → **Ulkoasu ja Teemat** → **Näyttö** → **Asetukset** → **Lisäasetukset** → **Näyttölaitte** ja säädä **Virkistystaajuus**-asetusta **Näytön asetukset** -kohdassa.
- Windows ME/2000: Valitse **Ohjauspaneeli** → **Näyttö** → **Asetukset** → **Lisäasetukset** → **Näyttölaitte** ja **Virkistystaajuus** kohdasta **Näytön asetukset**.
- Windows Vista: Valitse **Ohjauspaneeli** → **Ulkoasu ja mukauttaminen** → **Mukauttaminen** → **Näytön asetukset** → **Lisäasetukset** → **Näyttölaitte** ja säädä **Virkistystaajuus** kohdassa **Näytön asetukset**.
- Windows 7: Valitse **Ohjauspaneeli** → **Ulkoasu ja mukauttaminen** → **Näyttö** → **Näytön tarkkuus** → **Lisäasetukset** → **Näyttölaitte** ja säädä **Virkistystaajuus**-asetusta **Näytön asetukset** -kohdassa.
- Windows 8 (Windows 8.1): Valitse **Asetukset** → **Ohjauspaneeli** → **Ulkoasu ja mukauttaminen** → **Näyttö** → **Näytön tarkkuus** → **Lisäasetukset** → **Näyttölaitte** ja säädä **Virkistystaajuus**-asetusta **Näytön asetukset** -kohdassa.

Miten tarkkuutta muutetaan?

- Windows XP: Säädä tarkkuutta kohdasta **Ohjauspaneeli** → **Ulkoasu ja teemat** → **Näyttö** → **Asetukset**.
- Windows ME/2000: Säädä tarkkuutta kohdasta **Ohjauspaneeli** → **Näyttö** → **Asetukset**.
- Windows Vista: Säädä tarkkuutta kohdasta **Ohjauspaneeli** → **Ulkoasu ja mukauttaminen** → **Mukauttaminen** → **Näyttöasetukset**.
- Windows 7: Säädä tarkkuutta kohdasta **Ohjauspaneeli** → **Ulkoasu ja mukauttaminen** → **Näyttö** → **Säädä tarkkuutta**.
- Windows 8 (Windows 8.1): Säädä tarkkuutta kohdasta **Asetukset** → **Ohjauspaneeli** → **Ulkoasu ja mukauttaminen** → **Näyttö** → **Säädä tarkkuutta**.

Kysymys

Miten virransäästötila asetetaan?

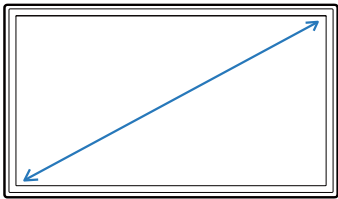
Vastaus

- Windows XP: Aseta virransäästötila kohdasta **Ohjauspaneeli** → **Ulkoasu ja teemat** → **Näyttö** → **Näytönsäästäjä**. Voit tehdä tämän myös tietokoneen BIOS-asetuksista.
 - Windows ME/2000: Aseta virransäästötila kohdasta **Ohjauspaneeli** → **Näyttö** → **Näytönsäästäjä**. Voit tehdä tämän myös tietokoneen BIOS-asetuksista.
 - Windows Vista: Aseta virransäästötila kohdasta **Ohjauspaneeli** → **Ulkoasu ja mukauttaminen** → **Mukauttaminen** → **Näytönsäästäjä**. Voit tehdä tämän myös tietokoneen BIOS-asetuksista.
 - Windows 7: Aseta virransäästötila kohdasta **Ohjauspaneeli** → **Ulkoasu ja mukauttaminen** → **Mukauttaminen** → **Näytönsäästäjä**. Voit tehdä tämän myös tietokoneen BIOS-asetuksista.
 - Windows 8(Windows 8.1): Aseta virransäästötila kohdasta **Asetukset** → **Ohjauspaneeli** → **Ulkoasu ja mukauttaminen** → **Mukauttaminen** → **Näytönsäästäjän asetukset**. Voit tehdä tämän myös tietokoneen BIOS-asetuksista.
-

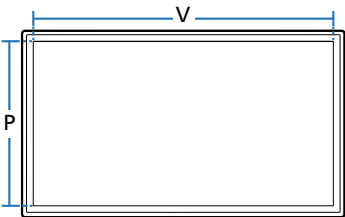
Luku 10

Tekniset tiedot

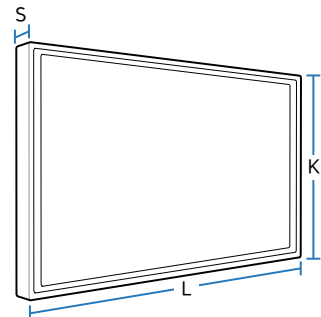
- Koko



- Näyttöalue



- Mitat (L x K x S)



Yleiset

Mallin nimi

S24E650C

S27E650C

Näyttö

Koko

Luokka 24 (23,5 tuumaa / 59,8 cm)

Luokka 27 (27,0 tuumaa / 68,5 cm)

Näyttöalue

521,39 mm (V) x 293,28 mm (P)

597,88 mm (V) x 336,31 mm (P)

Kuvapistetiheys

0,27156 mm (V) x 0,27156 mm (P)

0,3114 mm (V) x 0,3114 mm (P)

Mitat (L x K x S) / Paino

Ilman jalustaa

547,8 x 333,4 x 61,4 mm / 3,8 kg

623,2 x 375,7 x 62,9 mm / 4,9 kg

Jalustan kanssa

MIN: 547,8 x 392,4 x 257,4 mm / 6,2 kg
MAX: 547,8 x 522,4 x 257,4 mm

MIN: 623,2 x 414,9 x 257,4 mm / 7,3 kg
MAX: 623,2 x 544,9 x 257,4 mm

Enimmäispikselikello

148,5 MHz

Virtalähde

AC 100 – 240 V – (+/- 10 %), 50/60 Hz ± 3 Hz

Tarkista tiedot laitteen takana olevista merkinnöistä, sillä eri maissa käytetään erilaisia vakiojännitteitä.

Signaaliliittimet

HDMI, DisplayPort, DVI

Mallin nimi

S24E650C

S27E650C

Ympäristöolosuhteet

Käyttö

Lämpötila: 10–40 °C (50–104 °F)

Kosteus: 10–80 %, tiivistymätön

Säilytys

Lämpötila: -20–45 °C (-4–113 °F)

Kosteus: 5–95 %, tiivistymätön

— Kytke ja käytä

Näyttöä voidaan käyttää minkä tahansa kytke ja käytä -yhteensopivan järjestelmän kanssa. Kaksisuuntainen tiedonsiirto näytön ja tietokonejärjestelmän kanssa optimoi näytön asetukset. Näyttö asennetaan automaattisesti. Voit kuitenkin halutessasi muokata asetuksia.

— Näytön pisteet (kuvapisteen)

Tämän LCD-näytön valmistustavasta johtuen noin yksi kuvapiste miljoonasta (1 ppm) saattaa näkyä näytöllä kirkkaampana tai tummempana. Tämä ei vaikuta laitteen suorituskykyyn.

— Edellä mainittuja teknisiä ominaisuuksia voidaan muuttaa laadun parantamiseksi ilman erillistä ilmoitusta.

— Tämä laite on luokan B digitaalinen laite.

Virransäästö

Laitteen virransäästötoiminto pienentää virrankulutusta sammuttamalla kuvaruudun ja muuttamalla virran merkkivalon väriä, kun laitetta ei käytetä määritetyn ajan kuluessa. Laitteen virtaa ei katkaista virransäästötilassa. Voit palauttaa kuvaruudun takaisin käyttöön liikuttamalla hiirtä tai painamalla mitä tahansa näppäimistön näppäintä. Virransäästötila toimii vain silloin, kun laite on kytketty sellaiseen tietokoneeseen, jossa on virransäästötoiminto.

| Virransäästö | | Energy Star -virrankulutus (Energy Star -testiehto) | Virta katkaistu (virtapainikkeesta) |
|-------------------|----------|--|-------------------------------------|
| Virran merkkivalo | | Päällä | Pois päältä |
| Virrankulutus | S24E650C | 21,6 W | 0,3 W |
| | S27E650C | 20,6 W | |

- Näytetty virrankulutuksen taso voi vaihdella eri käyttöolosuhteissa tai asetuksia muutettaessa.
- ENERGY STAR® on Yhdysvaltain ympäristönsuojeluviraston rekisteröity tavaramerkki.
Energy Star -virrankulutus mitataan nykyisen Energy Star® -standardin testimenetelmän mukaisesti.
- SOGia (Sync On Green) ei tueta.
- Virrankulutuksen voi vähentää nolnaan irrottamalla virtajohton. Irrota virtajohto, jos et aio käyttää laitetta pitkään aikaan (lomalla jne.)

Vakiosignaalitylojen taulukko

– Tämän laitteen voi sen teknisten ominaisuuksien vuoksi asettaa vain yhteen tarkkuuteen kullekin näyttöruudun koolle ihanteellisen kuvanlaadun saavuttamiseksi. Muun kuin suositellun tarkkuuden käyttö voi heikentää kuvanlaatua. Jotta näin ei kävisi, suosittelemme, että valitset tuotteelle suositellun ihannetarkkuuden.

| Mallin nimi | | S24E650C / S27E650C | | |
|--|-----------------------|---------------------|--------------------|--------------------------------|
| Synkronointi | Vaakataajuus | 30–81 kHz | | |
| | Pystytaajuus | 56–72 Hz | | |
| Tarkkuus | Optimaalinen tarkkuus | 1920 x 1080 / 60 Hz | | |
| | Enimmäistarkkuus | 1920 x 1080 / 60 Hz | | |
| Jos tietokoneesta lähetetään signaali, joka kuuluu seuraaviin vakiosignaalityloihin, näyttöä säädetään automaattisesti. Jos tietokone ei lähetä vakiosignaalia, näyttö saattaa näkyä tyhjänä, vaikka virran merkivalo palaa. Jos näin käy, säädä asetuksia oheisen taulukon tietojen ja tietokoneen näytönohjaimen käyttöoppaan ohjeiden mukaisesti. | | | | |
| Tarkkuus | Vaakataajuus (kHz) | Pystytaajuus (Hz) | Pikselikello (MHz) | Tahdistuksen polaarisuus (H/V) |
| IBM, 720 x 400 | 31,469 | 70,087 | 28,322 | -/+ |
| MAC, 640 x 480 | 35,000 | 66,667 | 30,240 | -/- |
| MAC, 832 x 624 | 49,726 | 74,551 | 57,284 | -/- |
| MAC, 1152 x 870 | 68,681 | 75,062 | 100,000 | -/- |
| VESA, 640 x 480 | 31,469 | 59,940 | 25,175 | -/- |
| VESA, 640 x 480 | 37,861 | 72,809 | 31,500 | -/- |
| VESA, 640 x 480 | 37,500 | 75,000 | 31,500 | -/- |
| VESA, 800 x 600 | 35,156 | 56,250 | 36,000 | +/+ |
| VESA, 800 x 600 | 37,879 | 60,317 | 40,000 | +/+ |

– Vaakataajuus

Yhden, näytön oikeasta reunasta vasempaan vaakatasossa ulottuvan juovan pyyhkäisyyn kuluva aikaa sanotaan vaakasykliksi. Kääntäen verrannollinen määrä vaakasyklejä on nimeltään vaakataajuus. Vaakataajuus ilmaistaan kilohertseinä, kHz.

– Pystytaajuus

Luonnollinen kuva muodostetaan toistamalla samaa kuvaa kymmeniä kertoja sekunnissa. Toistotiheyttä kutsutaan "pystytaajuudeksi" tai "virkistystaajuudeksi", ja sen mittayksikkönä on Hz.

| Tarkkuus | Vaakataajuus (kHz) | Pystytaajuus (Hz) | Pikselikello (MHz) | Tahdistuksen polaarisuus (H/V) |
|-----------------------|--------------------|-------------------|--------------------|--------------------------------|
| VESA, 800 x 600 | 48,077 | 72,188 | 50,000 | +/+ |
| VESA, 800 x 600 | 46,875 | 75,000 | 49,500 | +/+ |
| VESA, 1024 x 768 | 48,363 | 60,004 | 65,000 | -/- |
| VESA, 1024 x 768 | 56,476 | 70,069 | 75,000 | -/- |
| VESA, 1024 x 768 | 60,023 | 75,029 | 78,750 | +/+ |
| VESA, 1152 x 864 | 67,500 | 75,000 | 108,000 | +/+ |
| VESA, 1280 x 720 | 45,000 | 60,000 | 74,250 | +/+ |
| VESA, 1280 x 800 | 49,702 | 59,810 | 83,500 | -/+ |
| VESA, 1280 x 1024 | 63,981 | 60,020 | 108,000 | +/+ |
| VESA, 1280 x 1024 | 79,976 | 75,025 | 135,000 | +/+ |
| VESA, 1440 x 900 | 55,935 | 59,887 | 106,500 | -/+ |
| VESA, 1600 x 900 (RB) | 60,000 | 60,000 | 108,000 | +/+ |
| VESA, 1680 x 1050 | 65,290 | 59,954 | 146,250 | -/+ |
| VESA, 1920 x 1080 | 67,500 | 60,000 | 148,500 | +/+ |

Luku 11

Liite

Vastuu maksullisesta palvelusta (asiakkaan kustannukset)

— Palvelua pyydetessä voimme seuraavissa tapauksissa takuusta huolimatta veloittaa maksun huoltoteknikon käynnistä.

Tuote ei ole viallinen

Tuotteen puhdistaminen, säätäminen, selittäminen, uudelleenasennus jne.

- Huoltoteknikko antaa laitteen käyttöön liittyviä ohjeita tai säätää asetuksia laitetta purkamatta.
- Vika johtuu ulkoisista ympäristötekijöistä (Internet, antenni, langallinen signaali jne.).
- Tuote asennetaan uudelleen tai uusia laitteita kytketään sen jälkeen, kun ostettu laite on asennettu ensimmäisen kerran.
- Tuote asennetaan uudelleen sen siirtämiseksi toiseen paikkaan tai toiseen taloon.
- Asiakas pyytää ohjeita siitä, miten laitetta käytetään toisen valmistajan tuotteen kanssa.
- Asiakas pyytää ohjeita siitä, miten verkkoa tai toisen valmistajan ohjelmaa käytetään.
- Asiakas pyytää ohjelmiston asentamista ja asetusten määrittämistä laitetta varten.
- Huoltoteknikko poistaa laitteen sisällä olevan pölyn tai vieraat esineet.
- Asiakas pyytää asennusta ostettuaan laitteen ostoskanavalta tai verkosta.

Laitteen vioittuminen johtuu asiakkaasta

Laitteen vioittuminen johtuu virheellisestä käsittelystä tai korjauksesta.

Laitteen vioittuminen johtuu

- ulkoisesta iskusta tai putoamisesta
- muiden kuin Samsungin hyväksymien tarvikkeiden tai erikseen myytävien tuotteiden käytöstä
- muun kuin Samsung Electronics Co., Ltd:n ulkoistuspalveluyrityksen insinöörin tai kumppanin suorittamasta korjauksesta
- asiakkaan suorittamasta laitteen muutoksesta tai korjauksesta
- käytöstä virheellisellä jännitteellä tai luvattomia sähköliitäntöjä käyttäen
- käyttöoppaan varoitusten noudattamatta jättämisestä.

Muuta

- Laite vioittuu luonnonkatastrofin (salamaiskun, tulipalon, maanjäristyksen, tulvavahingon jne.) seurauksena.
- Kulutustarvikkeet (akku, väriaine, loistelamppu, pää, tärytin, lamppu, suodatin, nauha jne.) ovat kuluneet loppuun.

— Asiakkaalta voidaan periä palvelumaksu, jos hän pyytää huoltoa, vaikka laite ei ole vioittunut. Lue siis käyttöopas ensin.

Oikea hävittäminen

Tuotteen turvallinen hävittäminen (elektroniikka ja sähkölaitteet)



(Jätteiden lajittelua käyttävät maat)

Oheinen merkintä tuotteessa, lisävarusteissa tai käyttöohjeessa merkitsee, että tuotetta tai lisävarusteina toimitettavia sähkölaitteita (esim. laturia, kuulokkeita tai USB kaapelia) ei saa hävittää kotitalousjätteen mukana niiden käyttöiän päätyttyä. Virheellisestä jätteenkäsittelystä ympäristölle ja terveydelle aiheutuvien haittojen välttämiseksi tuote ja lisävarusteet on eroteltava muusta jätteestä ja kierrätettävä kestävän kehityksen mukaista uusiokäyttöä varten.

Kotikäyttäjät saavat lisätietoja tuotteen ja lisävarusteiden turvallisesta kierrätyksestä ottamalla yhteyttä tuotteen myyneeseen jälleenmyyjään tai paikalliseen ympäristöviranomaiseen.

Yrityskäyttäjien tulee ottaa yhteyttä tavarantoimittajaan ja selvittää hankintasopimuksen ehdot. Tuotetta tai sen lisävarusteita ei saa hävittää muun kaupallisen jätteen seassa.

Extended warranty

You can buy an extended warranty within 90 days of purchasing the product.

The extended warranty will cover an additional period of 3 years, beyond the standard 3 year warranty.

Samsung guarantee that replacement parts will be available for 5 years after the end of production.

After 5 years, in the event that the Samsung's service centre has run out of replacement parts and cannot repair the product, Samsung will replace your product at no additional charge. If the model you purchased is no longer available, Samsung replace it with the current equivalent model.

Sanasto

Kuvaruutunäyttö (OSD) _____

Kuvaruutunäytössä (OSD) voit määrittää kuvaruudun asetukset kuvanlaadun optimoimiseksi tarpeen mukaan. Sen avulla voit muuttaa näytön kirkkautta, värisävyä, kokoa ja monia muita asetuksia näytössä olevien valikoiden kautta.

Gamma _____ Gamma-valikossa voit säätää näytön keskisävyjä edustavia harmaasävyjä. Kirkkauden säätäminen kirkastaa koko näytön, kun taas Gamma-asetuksen säätäminen lisää vain keskisävyjen kirkkautta.

Harmaasävy _____ Sävyasteikolla viitataan värien tummuuden tasoon, joka osoittaa värimuutosten vaihtelun näytön tummilla ja kirkkailla alueilla. Näytön kirkkauden muutokset ilmoitetaan mustan ja valkoisen vaihteluna, kun taas harmaasävyllä viitataan mustan ja valkoisen väliseen alueeseen. Harmaasävyjen muuttaminen Gamma-säädöllä muuttaa näytön keskisävyjen kirkkautta.

Pyyhkäisynopeus _____

Pyyhkäisynopeus, tai virkistystaajuus, viittaa näytön päivitystiheyteen. Kuva näytetään päivittämällä näytön tiedot, vaikka päivitys ei näy paljain silmin. Näytön päivityskertojen määrää kutsutaan pyyhkäisynopeudeksi, ja sen mittayksikkö on Hz. 60 Hz:n pyyhkäisynopeus tarkoittaa, että näyttö päivitetään 60 kertaa sekunnissa. Näytön pyyhkäisynopeus vaihtelee tietokoneen näytönohjaimen ja näytön suorituskyvyn mukaan.

Pistetiheys _____ Näytön kuva muodostuu punaisista, vihreistä ja sinisistä pisteistä. Mitä lyhyempi pisteiden välinen etäisyys, sitä tarkempi kuva. Pistetiheys viittaa samanväristen pisteiden väliseen lyhyimpään etäisyyteen. Pistetiheys ilmaistaan millimetreinä.

Vaakataajuus _____ Näyttöruudussa olevat merkit tai kuvat muodostuvat lukuisista pisteistä (pikseleistä). Pikselit lähetetään vaakasuuntaisina juovina, joista luodaan sitten kuva järjestämällä ne pystysuunnassa. Vaakataajuuden mittayksikkö on kHz, joka ilmoittaa, kuinka monta vaakasuuntaista juovaa sekunnissa lähetetään ja näytetään näyttöruudussa. Kun horisontaalinen taajuus on 85, kuvan muodostavia vaakasuoria viivoja lähetetään 85 000 kertaa sekunnissa. Horisontaalinen taajuus on 85 kHz.

Pystytaajuus _____ Yksi kuva muodostuu lukuisista vaakasuuntaisista juovista. Pystytaajuuden mittayksikkö on Hz, joka ilmoittaa, kuinka monta kuvaa vaakasuuntaisista juovista voidaan muodostaa sekunnissa. Jos pystytaajuus on 60, se tarkoittaa, että kuva lähetetään 60 kertaa sekunnissa. Pystytaajuutta kutsutaan myös "virkistystaajuudeksi", ja se vaikuttaa näytön välkyntään.

Tarkkuus _____ Tarkkuudella tarkoitetaan näytön muodostavien vaaka- ja pystysuuntaisten pikseleiden määrää. Se ilmaisee, kuinka tarkasti kuvan yksityiskohdat näkyvät. Tarkkuudeltaan parempi näyttö sisältää enemmän tietoja ja soveltuu myös useiden tehtävien samanaikaiseen suorittamiseen.

Jos näytön tarkkuus on esimerkiksi 1920 x 1080, siinä on 1920 vaakasuuntaista pikseliä (vaakataajuus) ja 1080 pystysuuntaista juovaa (pystytarkkuus).

Plug & Play _____ Plug & Play -toiminto mahdollistaa automaattisen tiedonsiirron näytön ja tietokoneen välillä, mikä takaa näyttöympäristön parhaan mahdollisen toiminnan. Näyttöpäätte käyttää liitä ja käytä -toimintoon VESA DDC:tä (kansainvälinen standardi).