

Skærm Brugervejledning

S24E650C S27E650C

Farven og udseendet kan – afhængigt af produktet – være anderledes, og specifikationer kan ændres uden forudgående varsel for at forbedre ydelsen.

BN46-00484A-01

Indholdsfortegnelse

Inden produktet anvendes

Ophavsret	4
Sikring af installationspladsen	5
Foranstaltninger for opbevaring	5
Sikkerhedsforanstaltninger	5
Symboler	5
Rengøring	6
Elektricitet og sikkerhed	6
Installation	7
Betjening	9
Korrekt kropsstilling ved brug af produktet	11

Forberedelser

Kontrol med komponenterne	12
Komponenter	12
Dele	13
Knapper foran	13
Bagside	15
Installation	16
Montering af soklen	16
Fjernelse af foden	17
Installation af vægmonteringen	18
Specifikationer til vægbeslag (VESA)	19
Justering af produktets hældning og højde	20
Rotation af skærmen	20
Tyverisikringslås	21

Tilslutning og brug af en kildeenhed

Inden tilslutning	22
Kontroller inden tilslutning	22
Tilslutning og brug af en computer	22
Tilslutning med et DVI-kabel	22
Tilslutning med et DVI-HDMI-kabel	23
Tilslutning med et HDMI-kabel	23
Tilslutning med et HDMI-DVI-kabel	24
Tilslutning med DP-kablet	24
Tilslutning af hovedtelefoner	25
Tilslutning af strømmen	25
Organisering af de tilsluttede kabler	26
Tilslutning af produktet til en computer som en USB-hub	27
Tilslutning af en computer til produktet	27
Anvendelse af produktet som en USB-hub	28
Driverinstallation	29
Indstilling af optimal opløsning	29
Tilslutning af soundbaren (sælges separat)	30
Specifikationer for soundbaren (sælges separat)	31

Skærmopsætning

SAMSUNG MAGIC Bright	32
Konfiguration af SAMSUNG MAGIC Bright	32

Brightness	34
Konfiguration af Brightness	34
Contrast	35
Konfiguration af Contrast	35
Sharpness	36
Konfiguration af Sharpness	36
Color	37
Konfiguration af Color	37
SAMSUNG MAGIC Upscale	38
Konfiguration af SAMSUNG MAGIC Upscale	38
HDMI Black Level	39
Konfiguration af indstillingerne for HDMI Black Level	39
Eye Saver Mode	40
Konfiguration af Eye Saver Mode	40
Game Mode	41
Konfiguration af Game Mode	41
Response Time	42
Konfiguration af Response Time	42
Picture Size	43
Ændring af Picture Size	43
Screen Adjustment	45
Konfiguration af H-Position og V-Position	45

Indholdsfortegnelse

Koordinering af OSD

Transparency	46
Ændring af Transparency	46
Position	47
Konfiguration af H-Position og V-Position	47
Language	48
Konfiguration af Language	48
Display Time	49
Konfiguration af Display Time	49

Opsætning og nulstilling

Smart ECO Saving	50
Konfiguration af Smart ECO Saving	50
Off Timer Plus	51
Konfiguration af Off Timer	51
Konfiguration af Eco Timer	53
PC/AV Mode	55
Konfiguration af PC/AV Mode	55
Source Detection	56
Konfiguration af Source Detection	56
Key Repeat Time	57
Konfiguration af Key Repeat Time	57
Reset All	58
Initialisering af indstillinger (Reset All)	58

Menuen Information og andre

Information	59
Visning af Information	59
Konfiguration af Brightness, Contrast og Volume på startskærm-billedet	60

Installation af softwaren

Easy Setting Box	61
Installation af softwaren	61
Fjernelse af softwaren	61

Problemløsningsvejledning

Betingelser, inden du kontakter Samsungs servicecenter	62
Afprøvning af produktet	62
Kontrol af opløsning og frekvens	62
Kontroller følgende.	63
Spørgsmål & svar	66

Specifikationer

Generelt	68
Strømsparer	70
Tabel over standard-signaltilstand	71

Appendiks

Ansvar for betalingsservice (omkostning for kunderne)	73
Produktet er ikke defekt	73
En produktskade, som kunden har forårsaget	73
Andet	73
Korrekt bortskaffelse	74
Korrekt bortskaffelse af dette produkt (elektrisk & elektronisk udstyr)	74
Extended warranty	74
Terminologi	75

Kapitel 01

Inden produktet anvendes

Ophavsret

Indholdet i denne manual kan ændres uden varsel for at forbedre kvaliteten.

© 2015 Samsung Electronics

Samsung Electronics har ophavsretten til denne manual.

Brug eller reproduktion af denne manual, helt eller delvist, uden tilladelse fra Samsung Electronics er forbudt.

Microsoft, Windows er registrerede varemærker tilhørende Microsoft Corporation.

VESA, DPM og DDC er registrerede varemærker tilhørende Video Electronics Standards Association.

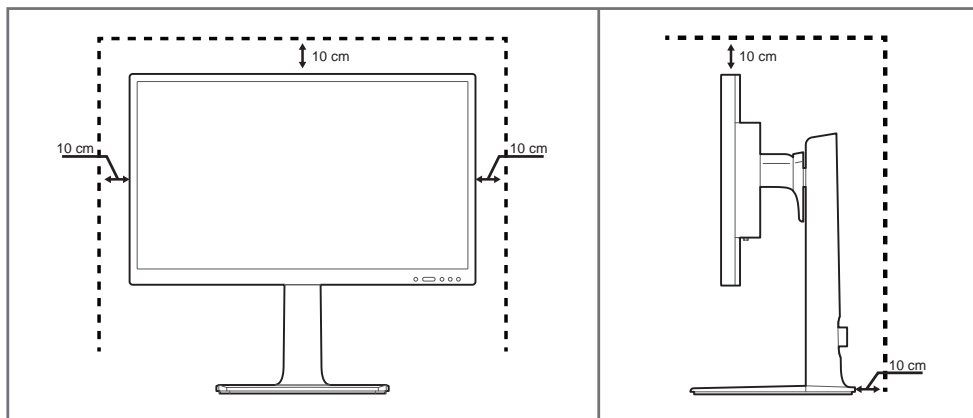
Alle andre varemærker tilhører de respektive ejere.

- Der opkræves muligvis et administrationsgebyr, hvis
 - (a) en tekniker tilkaldes på din foranledning, og der ikke er nogen fejl ved produktet.
(f.eks. hvis du ikke har læst denne brugervejledning).
 - (b) du indleverer enheden til et servicecenter, og der ikke er nogen fejl ved produktet.
(f.eks. hvis du ikke har læst denne brugervejledning).
- Du får oplyst administrationsgebyrets størrelse, inden noget arbejde eller besøg i hjemmet udføres.

Sikring af installationspladsen

Sørg for noget plads omkring produktet til ventilation. En intern temperaturstigning kan medføre brand og beskadige produktet. Sørg for, at der mindst er den mængde plads, som er vist herunder, når du installerer produktet.

— Udseendet kan være anderledes. Det afhænger af produktet.



Foranstaltninger for opbevaring

Højglansmodeller kan få hvide pletter på overfladen, hvis der anvendes en ultralydbølgebefugter i nærheden.

— Kontakt det nærmeste Samsung-servicecenter, hvis produktet skal rengøres indvendigt (der opkræves servicegebyr).

Sikkerhedsforanstaltninger

Forsigtig!

RISIKO FOR ELEKTRISK STØD - MÅ IKKE ÅBNES

Forsigtig! DÆKSLET MÅ IKKE AFMONTERES, DA DET ØGER RISIKOEN FOR ELEKTRISK STØD. (OG BAGSIDEN)

DER ER INGEN INDVENDIGE DELE, SOM SKAL SERVICERES.

AL SERVICEARBEJDE SKAL UDFØRES AF KVALIFICEREDE MEDARBEJDERE.



Dette symbol angiver, at der er højspænding indeni.

Det er farligt at få kontakt med dele inde i dette produkt.



Dette symbol oplyser om, at produktet leveres med vigtig betjenings- og vedligeholdelsesdokumentation.

Symboler

Advarsel!

Der kan opstå alvorlig eller dødelig personskade, hvis instruktionerne ikke følges.

Forsigtig!

Der kan opstå personskade eller beskadigelse af ejendom, hvis instruktionerne ikke følges.



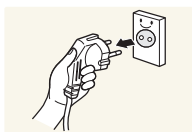
Aktiviteter, der er mærket med dette symbol, er forbudte.



Instruktioner, der er mærket med dette symbol, skal overholdes.

Rengøring

- Vær forsigtig under rengøring, da panelet og ydersiden på avancerede LCD-skærme nemt bliver ridset.
- Gør følgende ved rengøring.
- Følgende billeder er kun vejledende. Virkeligheden kan afvige fra det, der vises på billederne.

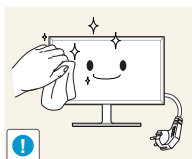


1 Sluk produktet og computeren.

2 Afbryd strømkablet fra produktet.

- Hold strømkablet i stikket, og undgå at røre med kablet med våde hænder. Ellers kan der opstå elektrisk stød.

3 Aftør skærmen med en ren, blød og tør klud.

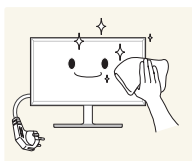


- Anvend ikke rengøringsmidler, der indeholder sprit, opløsningsmidler eller overfladeaktive stoffer på skærmen.

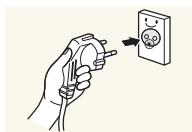


- Der må ikke sprøjtes vand eller rengøringsmiddel direkte på produktet.

4 Fugt en blød og tør klud med vand, og vrid den hårdt for at rengøre produktet udvendigt.



5 Tilslut strømkablet til produktet, når rengøringen er afsluttet.

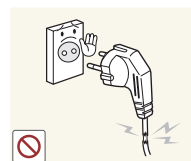


6 Tænd produktet og computeren.

Elektricitet og sikkerhed

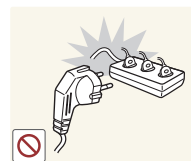
- Følgende billeder er kun vejledende. Virkeligheden kan afvige fra det, der vises på billederne.

Advarsel!



Brug ikke en beskadiget strømledning eller et stik eller en løs stikkontakt.

- Der kan opstå elektrisk stød eller brand.

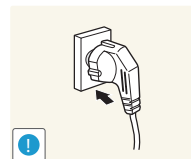


Der må ikke være tilsluttet flere produkter i samme stikkontakt.

- Overophedede stikkontakter kan medføre brand.

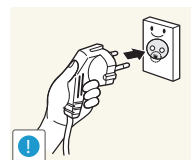


Rør ikke ved strømstik med våde hænder. Ellers kan der opstå elektrisk stød.



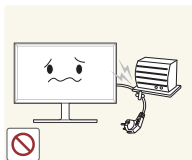
Sæt strømstikket helt ind, så den ikke sidder løst.

- En løs forbindelse med medføre brand.



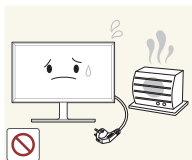
Tilslut strømstikket til en jordet stikkontakt (kun isolerede type 1-enheder).

- Der kan opstå elektrisk stød eller personskader.



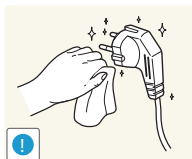
Strømkablet må ikke bøjes eller trækkes i med magt. Vær forsigtig med ikke at anbringe strømledningen under en tung genstand.

- Beskadigelse af ledningen kan medføre brand eller elektrisk stød.



Strømledningen eller produktet må ikke placeres i nærheden af varmekilder.

- Der kan opstå brand eller elektrisk stød.



Rengør evt. støv omkring stikbenene på strømstikket og stikkontakten med en tør klud.

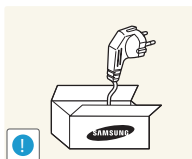
- Der kan opstå brand.

Forsigtig!



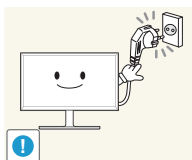
Strømledningen må ikke tages ud, mens produktet anvendes.

- Produktet kan blive beskadiget af elektrisk stød.



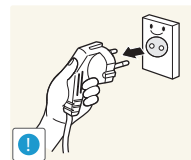
Brug kun den strømledning, der leveres sammen med produktet fra Samsung. Brug ikke strømledningen sammen med andre produkter.

- Der kan opstå brand eller elektrisk stød.



Hold den stikkontakt, som strømledningen er tilsluttet til, fri.

- Strømledningen skal frakobles for at afbryde strømmen til produktet, når der opstår et problem.

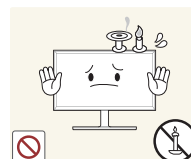


Hold i stikket, når du tager strømledningen ud af stikkontakten.

- Der kan opstå elektrisk stød eller brand.

Installation

Advarsel!



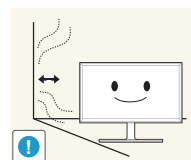
Der må ikke stilles stearinlys, insektskræmmere eller cigaretter oven på produktet. Produktet må ikke monteres i nærheden af varmekilder.

- Der kan opstå brand.



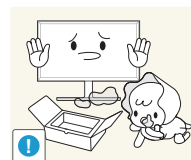
Produktet må ikke monteres på dårligt ventilerede steder som f.eks. en hylde eller et skab.

- En forhøjet indvendig temperatur kan medføre en brand.



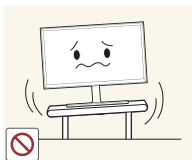
Montér produktet mindst 10 cm ud fra væggen for at tillade ventilation.

- En forhøjet indvendig temperatur kan medføre en brand.



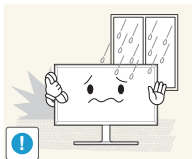
Hold plastemballagen uden for børns rækkevidde.

- Børn kan blive kvalt.



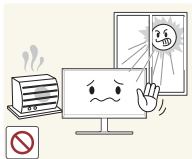
Produktet må ikke monteres på en ustabil eller vibrerende overflade (usikker hylde, skrå overflade osv.).

- Produktet kan falde ned og blive beskadiget og/eller medføre personskaade.
- Brug af produktet i et område med for meget vibration kan beskadige produktet eller medføre brand.



Produktet må ikke monteres i en bil eller et sted, hvor det er udsat for støv, fugt (dryppende vand osv.), olie eller røg.

- Der kan opstå brand eller elektrisk stød.



Produktet må ikke udsættes for direkte sol, varme eller varme genstande som f.eks. en brændeovn.

- Produktets levetid kan reduceres, eller det kan medføre brand.



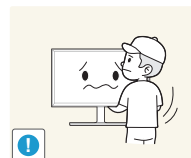
Produktet må ikke monteres inden for børns rækkevidde.

- Produktet kan falde ned og beskadige børn.



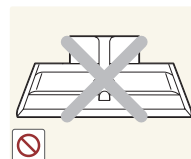
Madolie, f.eks. sojaolie, kan beskadige eller gøre produktet deformt. Produktet må ikke monteres i et køkken eller i nærheden af køkkenbordet.

Forsigtig!



Tab ikke produktet under flytning.

- Der kan opstå produktfejl eller personskaade.



Produktet må ikke sættes ned på forpartiet.

- Skærmen kan blive beskadiget.

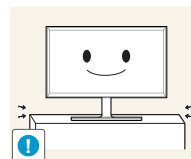


Når produktet monteres på et kabinet eller en hylde, skal du sikre, at den nederste kant på produktets forparti stikker frem.

- Produktet kan falde ned og blive beskadiget og/eller medføre personskaade.
- Montér kun produktet på kabinetter eller hylder af den rigtige størrelse.

Sæt produktet forsigtigt ned.

- Der kan opstå produktfejl eller personskaade.

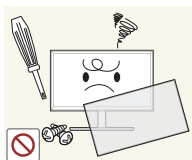


Montering af produktet på et usædvanligt sted (hvor det er udsat for fint støv, kemikalier, ekstreme temperaturer eller megen fugt, eller på et sted, hvor produktet skal køre uafbrudt i længere tid) kan forringe ydeevnen betydeligt.

- Sørg for at konsultere Samsungs servicecenter, hvis du vil montere produktet et sådant sted.

Betjening

Advarsel!



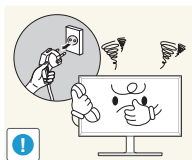
Der er højspænding inde i produktet. Du må aldrig selv adskille, reparere eller ændre produktet.

- Der kan opstå brand eller elektrisk stød.
- Kontakt Samsungs servicecenter for reparationer.



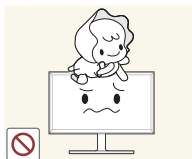
Tag alle kablerne ud, herunder strømkablet, før du flytter produktet.

- Beskadigelse af ledningen kan medføre brand eller elektrisk stød.



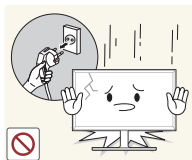
Hvis produktet afgiver unormale lyde, en brændt lugt eller røg, skal du straks tage strømledningen ud og kontakte Samsungs servicecenter.

- Der kan opstå elektrisk stød eller brand.



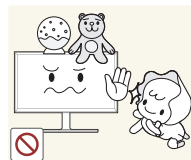
Lad ikke børn hænge fra produktet eller kravle op på det.

- Børn kan komme alvorligt til skade.



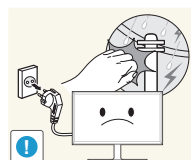
Hvis produktet tabes eller den yderste afdækning beskadiges, skal du slukke for strømmen og tage strømledningen ud. Kontakt derefter Samsungs servicecenter.

- Fortsat brug kan medføre brand eller elektrisk stød.



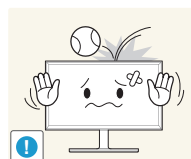
Der må ikke efterlades tunge genstande eller ting, som børn kan lide (legetøj, slik osv.), oven på produktet.

- Produktet eller tunge genstande kan falde ned, når børn rækker ud efter legetøjet eller slik, og kan medføre alvorlig personskaade.



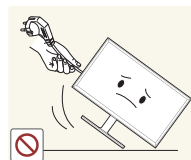
Når det lyner eller tordner, skal du slukke for produktet og tage strømkablet ud.

- Der kan opstå brand eller elektrisk stød.



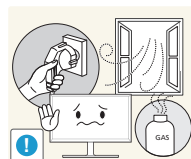
Tab ikke genstande og slå ikke på produktet.

- Der kan opstå brand eller elektrisk stød.



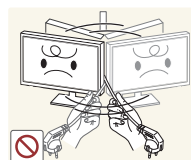
Flyt ikke produktet ved at trække i strømkablet eller andre kabler.

- Der kan opstå fejl i produktet, elektrisk stød eller brand på grund af et beskadiget kabel.



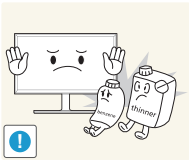
Hvis der findes en gaslækage, må du ikke røre ved produktet eller strømskikket. Området skal også straks ventileres.

- Gnister kan medføre en eksplosion eller brand.



Løft ikke og flyt ikke produktet ved at trække i strømkablet eller andre kabler.

- Der kan opstå fejl i produktet, elektrisk stød eller brand på grund af et beskadiget kabel.



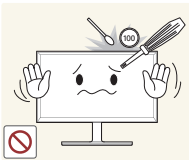
Du må ikke bruge eller opbevare brændbar spray eller brændbare stoffer nær produktet.

- Det kan medføre eksplosion eller brand.



Sørg for, at ventilationsåbningerne ikke er blokeret af duge eller gardiner.

- En forhøjet indvendig temperatur kan medføre en brand.



Du må ikke indsætte metalgenstande (spisepinde, mønter, hårspænder osv.) eller genstande, der kan brænde nemt (papir, tændstikker osv.), i produktet (via ventilationsåbningen eller ind-/udgangsporte osv.).

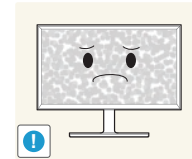
- Sørg for at slukke produktet, og tag strømtikket ud, når der er kommet vand eller fremmedlegemer ind i produktet. Kontakt derefter Samsungs servicecenter.
- Der kan opstå fejl i produktet, elektrisk stød eller brand.



Du må ikke sætte genstande, der indeholder væske (vaser, kander, flasker osv.), eller metalgenstande oven på produktet.

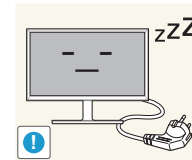
- Sørg for at slukke produktet, og tag strømtikket ud, når der er kommet vand eller fremmedlegemer ind i produktet. Kontakt derefter Samsungs servicecenter.
- Der kan opstå fejl i produktet, elektrisk stød eller brand.

Forsigtig!



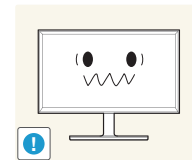
Efterlader du skærmen med et fast billede i lang tid, kan der forekomme efterbilleder eller defekte pixels.

- Aktivér strømsparetilstanden eller en pauseskærm med bevægeligt billede, hvis du ikke skal bruge produktet i længere tid.



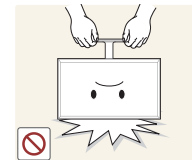
Tag strømledningen ud af stikkontakten, hvis du ikke har plan om at bruge produktet i længere tid (ferie osv.).

- Ophobning af støv kan sammen med varme medføre brand, elektrisk stød eller strømafledning.



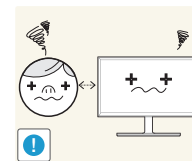
Brug produktet ved den anbefalede opløsning og frekvens.

- Dit syn kan forringes.



Hold ikke produktet på hovedet, og flyt den ikke ved at holde i stativet.

- Produktet kan falde ned og blive beskadiget eller medføre personskade.

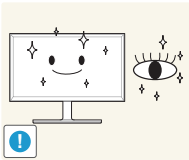


Hvis du ser på skærmen med for kort afstand i længere tid, kan det forringe dit syn.



Brug ikke luftbefugtere omkring produktet.

- Der kan opstå brand eller elektrisk stød.

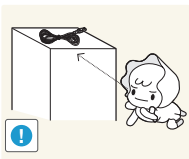


Du bør hvile øjnene mindst 5 minutter for hver time, du bruger produktet.

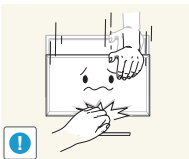
- Det kan lindre trætte øjne.



Rør ikke ved skærmen, når produktet har været tændt i længere tid, da den kan blive varm.

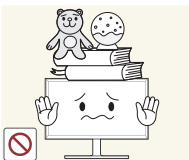


Opbevar mindre tilbehør uden for børns rækkevidde.



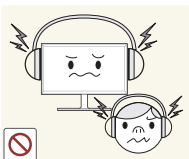
Vær forsigtig, når du justerer produktvinklen eller stativets højde.

- Din hånd eller finger kan komme i klemme og blive beskadiget.
- Hvis produktet vipres med en for stor vinkel, kan produktet falde ned, hvilket kan give personskader.



Der må ikke placeres tunge genstande på produktet.

- Der kan opstå produktfejl eller personskader.



Skru ikke for højt op for lydstyrken ved brug af hoved- eller øretelefoner.

- For høj lyd kan føre til høreskader.

Korrekt kropstilling ved brug af produktet



Brug produktet i følgende korrekte kropstilling:

- Ret ryggen.
- Der skal være en afstand på 45-50 cm mellem øjnene og skærmen, og du skal kigge lidt nedad mod skærmen. Hold øjnene direkte foran skærmen.
- Justér vinklen, så der ikke spejles lys på skærmen.
- Hold underarmene vinkelrette på overarmene og i niveau med håndryggen.
- Hold albuerne i omtrent en ret vinkel.
- Justér højden på produktet, så du kan holde knæene bøjet i 90 grader eller mere, så hælene rører gulvet og armene er placeret lavere end hjertet.

Kapitel 02

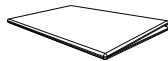
Forberedelser

- Kontakt forhandleren, hvor du købte produktet, hvis der mangler nogle komponenter.
- Billederne kan se anderledes ud end de faktiske komponenter.
- Den optimale opløsning er måske ikke tilgængelig med et ikke-high-speed HDMI- eller HDMI-DVI-kabel.

Kontrol med komponenterne

Komponenter

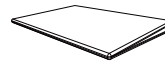
- Komponenter kan variere på forskellige geografiske steder.



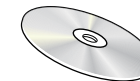
Hurtig opsætningsvejledning



Garantikort
(ikke til rådighed visse steder)



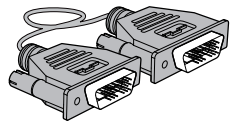
Lovgivningsmæssig vejledning



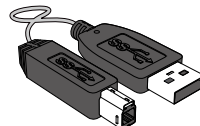
Brugervejledning



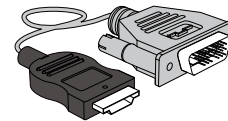
Strømkabel ([s.25](#))



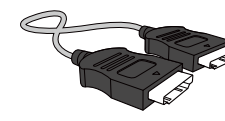
DVI-kabel (tilbehør) ([s.22](#))



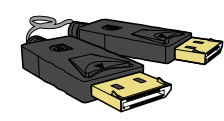
USB 3.0-kabel ([s.27](#))



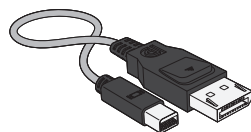
HDMI-DVI-kabel (tilbehør)
([s.23](#))



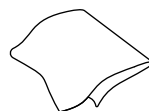
HDMI-kabel (tilbehør) ([s.23](#))



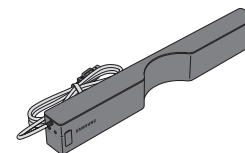
DP-kabel (tilbehør) ([s.24](#))



MINI DP-kabel (tilbehør)



Renseklud (tilbehør)

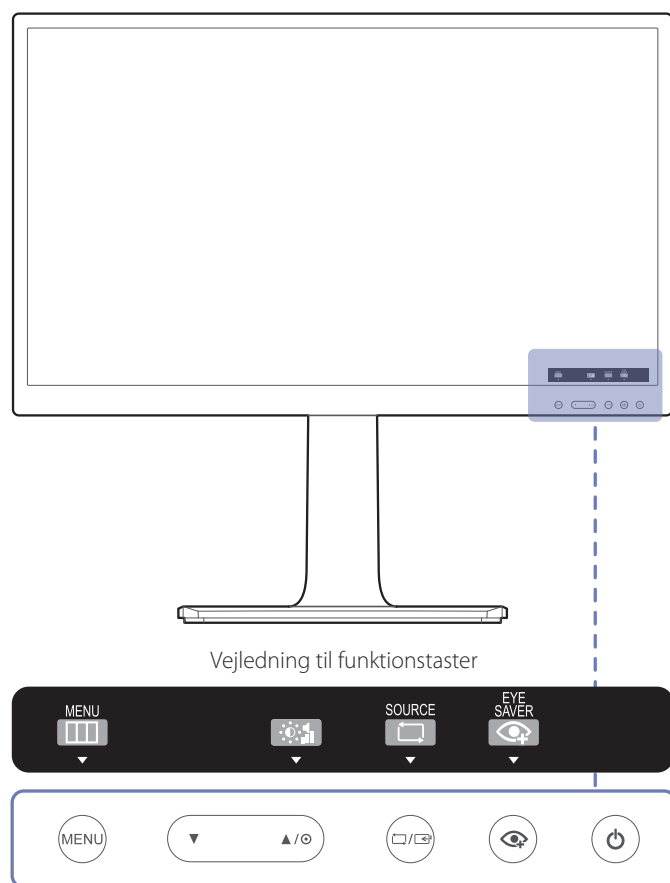


Soundbar (tilbehør)

Dele

Knapper foran

— Farven og faconen på dele kan variere i forhold til det viste. Specifikationer kan ændres uden forudgående varsel for at forbedre kvaliteten.



Når startskærmen vises, skal du trykke på en knap på forsiden, undtagen knapperne ▼ og ⏻ for at få vist skærmen med funktionsknapperne.

Ikoner	Beskrivelse
MENU	Åbn eller luk menuen på skærmen (OSD), eller vend tilbage til den seneste menu. Hvis du trykker på knappen MENU , når skærmen med funktionsknapperne vises, vises skærmmenuen (OSD).
▼ / ▲ / ⦿	Gå til den øverste eller nederste menu, eller justér værdien for en indstilling i OSD-menuen. Når vejledningen til funktionstaster vises, skal du trykke på ▲ / ⦿ for at justere Brightness og Contrast, Volume .
□ / ▢	Bekræft et menuvalg. Hvis du trykker på knappen □ / ▢, når OSD-menuen ikke vises, ændres inputkilden (DVI, HDMI, DisplayPort). — Hvis du tænder produktet eller ændrer inputkilden ved at trykke på knappen □ / ▢, vises der en meddelelse, som angiver den ændrede inputkilde, øverst til venstre på skærmen.
👁️	Tryk på 👁️ for at aktivere eller deaktivere Eye Saver Mode . Nedenstående elementer er ikke tilgængelige, hvis funktionen Eye Saver Mode er tilgængelig. <ul style="list-style-type: none">• Picture → SAMSUNG MAGICBright, Brightness, Color, Game Mode• System → Smart ECO Saving
⏻	Tænder og slukker for skærmen. Strømindikatoren lyser, når produktet fungerer normalt. — Du kan finde flere oplysninger om den strømbesparende funktion i "Strømspare(s.70)" i produktspecifikationerne. — Den bedste måde at reducere strømforbruget på er ved at tage strømkablet ud, når du ikke bruger produktet i længere tid.

Ikoner

Beskrivelse

Vejledning til funktionstaster

Når der trykkes på en betjeningsknap på produktet, vises funktionstastvejledningen, før skærmmenuen åbnes.

(Vejledningen viser funktionen for den knap, der trykkes på).

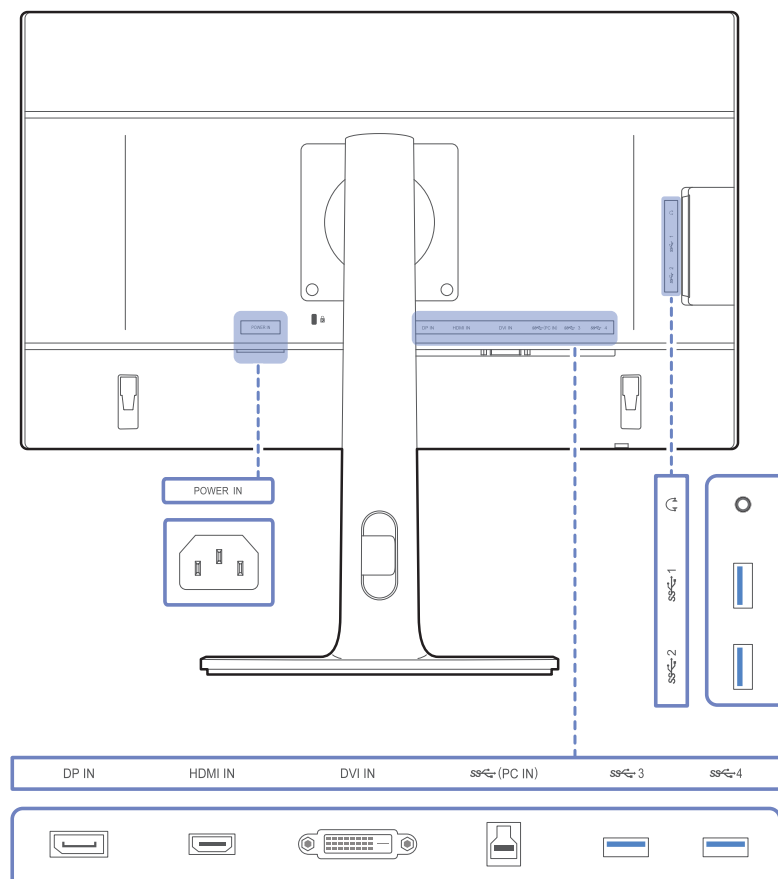
Hvis du vil have adgang til skærmmenuen, når vejledningen vises, skal du trykke på den tilsvarende knap igen.

Vejledningen til funktionstasterne ser muligvis forskellig ud, afhængigt af funktion eller produktmodel.

Se det faktiske produkt.






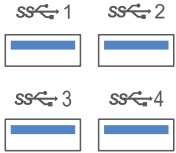


Bagside

— Farven og faconen på dele kan variere i forhold til det viste. Specifikationer kan ændres uden forudgående varsel for at forbedre kvaliteten.



Port

Beskrivelse

	Tilslut skærmens strømkabel til POWER IN -stikket på bagsiden af produktet.
	Tilsluttes til en computer med et DP-kabel
	Sluttes til en kildeenhed med et HDMI-kabel eller et HDMI-DVI-kabel.
	Sluttes til en kildeenhed med et DVI-kabel. — DVI IN -terminalen leveres kun med digitale (DVI)-dedikerede modeller.
	Tilsluttes til en computer via et USB-kabel. — Denne port kan kun tilsluttes til en computer.
	Slut til en USB-enhed. Kompatibel med et USB-kabel, version 3.0 eller lavere. — Kildeenheder kan oplades via disse USB-porte.
	Tilsluttes til en lydudgangsenhed som f.eks. hovedtelefoner.
	Opret forbindelse til højttalerne.

Installation

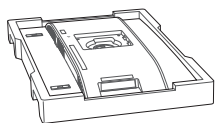
Montering af soklen

— Farven og faconen på dele kan variere i forhold til det viste. Specifikationer kan ændres uden forudgående varsel for at forbedre kvaliteten.

— Inden samling af produktet skal du anbringe produktet nedad på en flad og stabil overflade, så skærmen vender nedad.

Advarsel! Produktet er buet. Hvis produktet udsættes for tryk, når det står på en flad overflade, kan produktet beskadiges. Hvis produktet står på jorden og vender op- eller nedad, må du ikke lægge tryk på det.

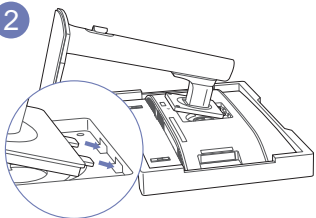
1



Placer det beskyttende Styrofoam (hynde), som følger med i emballagen, på gulvet, og placer produktet, så det vender mod Styrofoamet, som angivet på billedet.

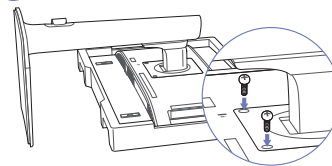
Hvis Styrofoam ikke er tilgængeligt, kan du anvende en tyk stolehynde.

2



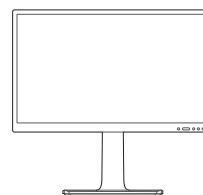
Sæt soklens kontakter i de tilsvarende kontakter på bagsiden af produktet i pilenes retning.

3



Stram skruerne for at fastgøre soklen forsvarligt.

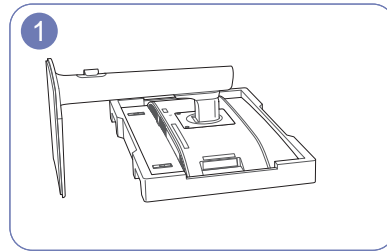
4



Når du har fastgjort soklen, skal produktet placeres lodret.

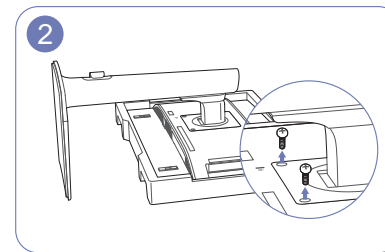
Fjernelse af foden

- Farven og faconen på dele kan variere i forhold til det viste. Specifikationer kan ændres uden forudgående varsel for at forbedre kvaliteten.
- Inden samling af produktet skal du anbringe produktet nedad på en flad og stabil overflade, så skærmen vender nedad.
Advarsel! Produktet er buet. Hvis produktet udsættes for tryk, når det står på en flad overflade, kan produktet beskadiges. Hvis produktet står på jorden og vender op- eller nedad, må du ikke lægge tryk på det.
- Sluk for produktet, og fjern strømkablet fra strømstikket.

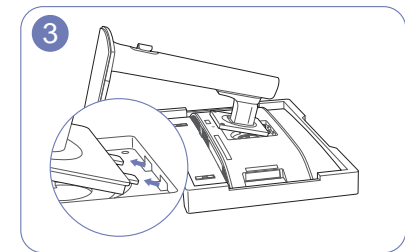


Placer det beskyttende Styrofoam (hynde), som følger med i emballagen, på gulvet, og placer produktet, så det vender mod Styrofoamet, som angivet på billedet.

Hvis Styrofoam ikke er tilgængeligt, kan du anvende en tyk stolehynde.

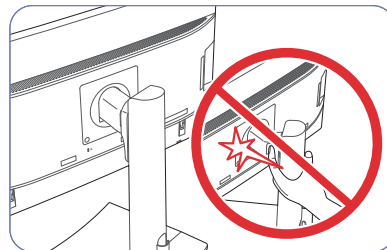


Fjern skruen på bagsiden af produktet.



Løft og frigør soklen.

Forsigtig!



Undgå at placere dine hænder i drejeområdet.

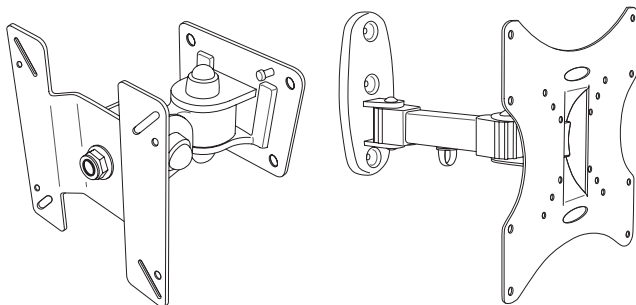


Undlad at sætte hånden ind under sokkelfoden.



Hold ikke produktet i opretstående position udelukkende med soklen.

Installation af vægmonteringen



Installation af vægmonteringen

Vægmonteringssættet gør det muligt at montere produktet på væggen.

Du skal købe et vægmonteringssæt, der er kompatibelt med produktet.

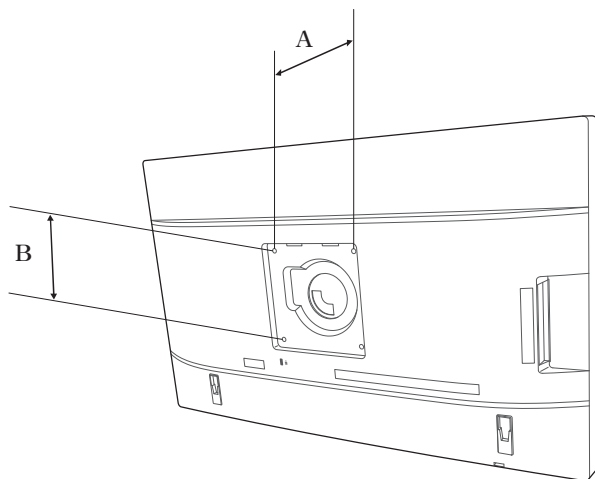
Du kan finde udførlige oplysninger om installation af vægmonteringen i de instruktioner, der fulgte med den.

Vi anbefaler, at du kontakter en tekniker for at få hjælp til at montere vægbeslaget.

Samsung Electronics er ikke ansvarlig for nogen skade på produktet eller kvæstelser på dig selv eller andre, hvis du vælger at installere vægmonteringen på egen hånd.

Specifikationer til vægbeslag (VESA)

— Installer vægmonteringen på en solid væg, der er vinkelret i forhold til gulvet. Inden du fastgør vægmonteringen til overflader som f.eks. gips, skal du kontakte den nærmeste forhandler for at få flere oplysninger. Hvis du installerer produktet på en skråvæg, kan det falde ned og medføre alvorlige kvæstelser. Samsungs vægmonteringssæt indeholder en udførlig installationsvejledning, og alle dele, der skal bruges til samlingen, medfølger.



- I forbindelse med vægmonteringer, der ikke er kompatible med VESA-specifikationerne for standardskruer, kan længden på skrueene afvige. Det afhænger af specifikationerne for vægmonteringen.
- Undgå at stramme skrueene for meget. I modsat fald kan produktet blive beskadiget eller falde ned, hvilket kan medføre kvæstelser.
- Samsung kan ikke gøres ansvarlig for sådanne ulykker.
- Samsung er ikke ansvarlig for nogen skade på produktet eller kvæstelser, hvis forbrugeren anvender en vægmontering, der er uspecificeret eller ikke er VESA-kompatibel, eller hvis forbrugeren ikke overholder installationsanvisningerne til produktet.
- Undlad at installere produktet med en hældning på mere end 15 grader.
- Sørg altid for, at to personer monterer produktet på væggen.
- Standardmålene for vægmonteringssæt fremgår af nedenstående tabel.

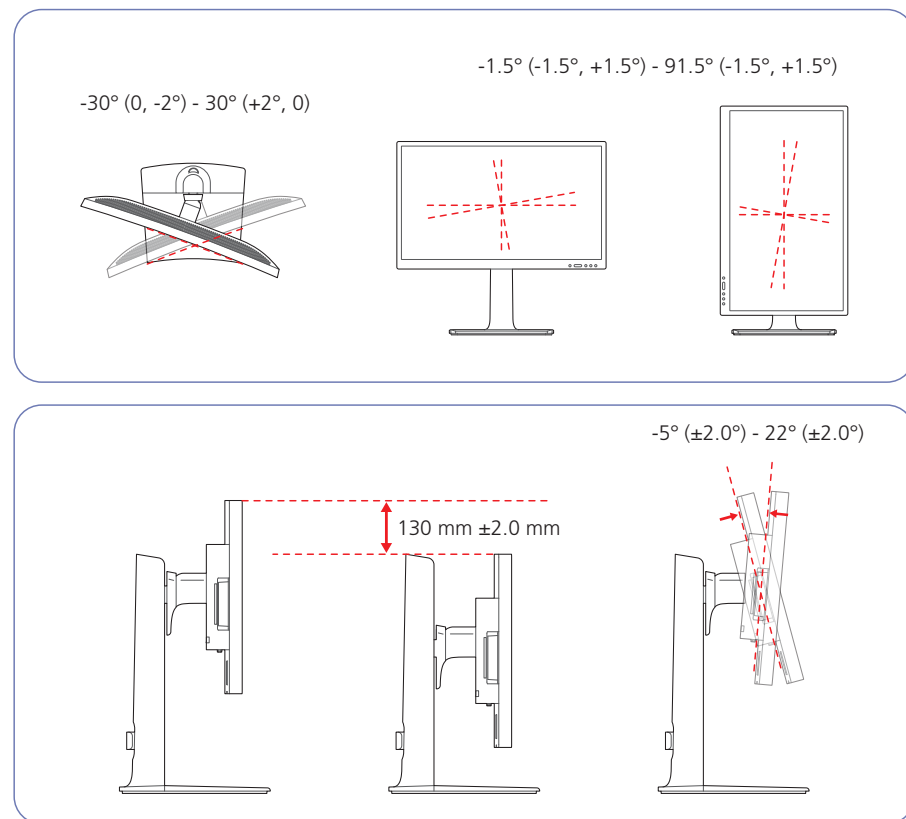
Enhed: mm

Modelnavn	VESA- skruehulspecifikationer (A * B) i mm	Standardskrue	Antal
S24E650C / S27E650C	100 x 100	M3 x L10 eller mindre (MASKINSKRUE)	4

— Undlad at installere vægmonteringssættet, mens produktet er tændt. Det kan medføre personskader som følge af elektrisk stød.

Justering af produktets hældning og højde

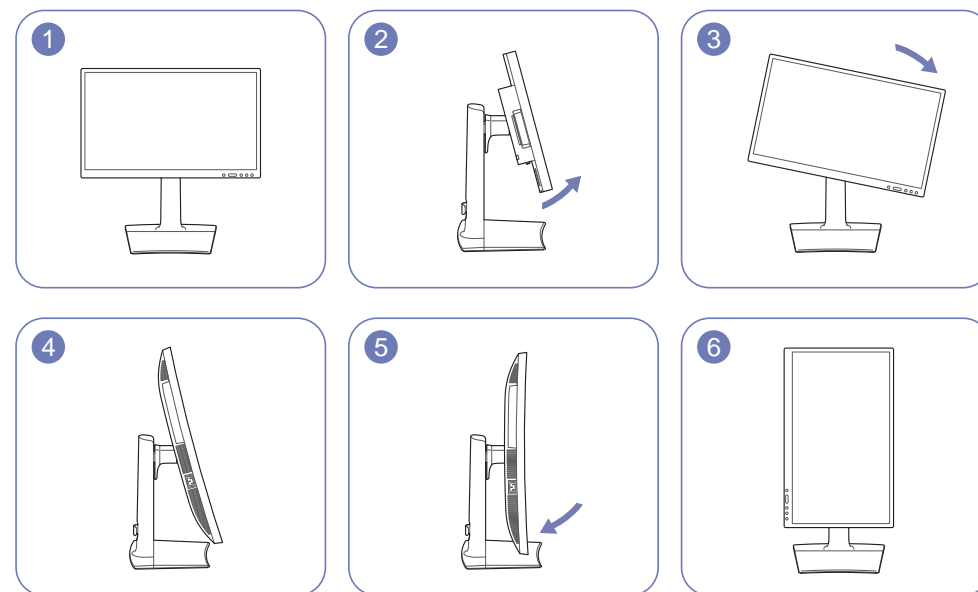
— Farven og faconen på dele kan variere i forhold til det viste. Specifikationer kan ændres uden forudgående varsel for at forbedre kvaliteten.



- Skærmens hældning og højde kan justeres.
- Når du justerer hældningen eller højden, skal du holde fast på begge sider af produktet og undgå at bruge unødigt tvang, så produktet ikke bliver beskadiget.
- Rotationen og justeringen af højden har en vis tolerance. Forbliv inden for toleranceområderne, når du roterer eller justerer højden på produktet.

Rotation af skærmen

Du kan rotere din skærm som vist herunder.

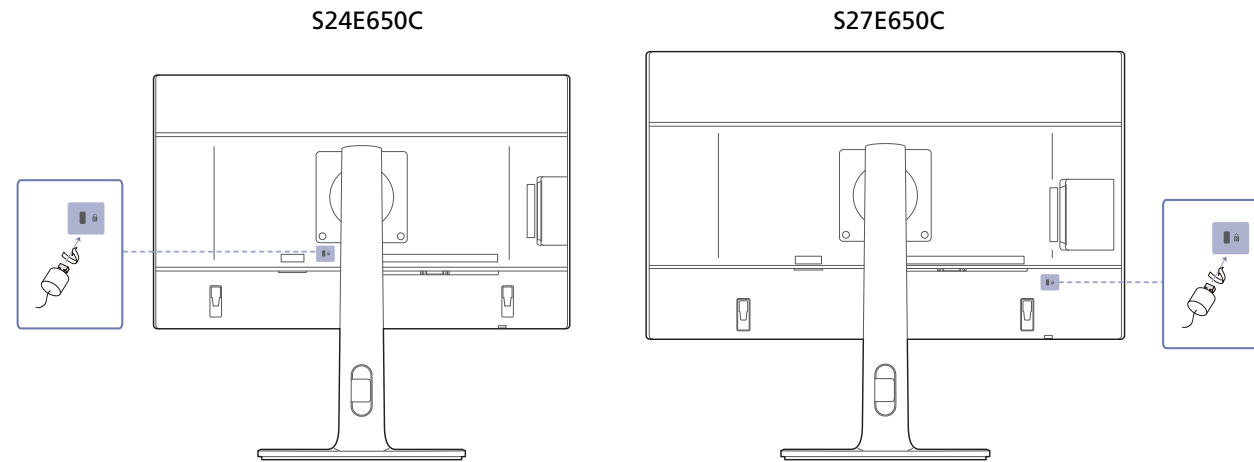


- Juster skærmen i pilens retning.
- Roter skærmen i retning med uret, til den er helt lodret i forhold til skrivebordet.
- Hvis du roterer skærmen i retning mod uret, kan produktet blive beskadiget. Hvis du roterer skærmen, mens produktet står oprejst, eller når højden ikke er ved maksimum, kan det også beskadige produktet.

Tyverisikringslås

- Med en tyverisikringslås kan du bruge produktet sikkert, også på offentlige steder.
- Låseenhedens facon og låsemetode afhænger af producenten. Se den brugervejledning, der fulgte med din tyverisikringsenhed, for flere detaljer

Sådan låses en tyverisikring:



- 1 Fastgør kablet på din tyverisikringsenhed til en tung genstand, som f.eks. et bord.
- 2 Stik den ene ende af kablet gennem løkken i den anden ende.
- 3 Sæt låseenheden i tyverisikringsslotten bag på produktet.
- 4 Lås låseenheden.
 - En tyverisikringsenhed kan anskaffes separat.
 - Se den brugervejledning, der fulgte med din tyverisikringsenhed, for flere detaljer
 - Tyverisikringsenheder kan købes hos elektronikforhandlere eller på internettet.

Kapitel 03

Tilslutning og brug af en kildeenhed

Inden tilslutning

Kontroller følgende, inden du slutter dette produkt til andre enheder.

Kontroller inden tilslutning

- Inden du tilslutter en kildeenhed, skal du læse den brugervejledning, der fulgte med enheden.
Antallet og placeringen af porte på kildeenheder kan variere fra enhed til enhed.
- Tilslut ikke strømkablet, før alle tilslutninger er udført.
Tilslutning af strømkablet under tilslutning kan beskadige produktet.
- Undersøg porttyperne på bagsiden af det produkt, du vil tilslutte.

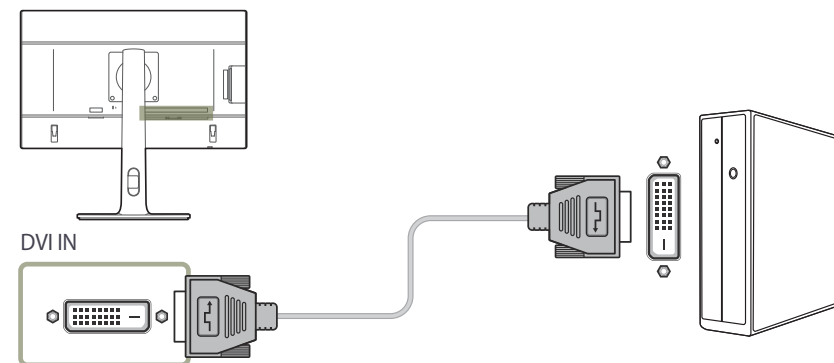
Tilslutning og brug af en computer


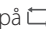
Vælg en tilslutningsmetode, der passer til din pc.

— Tilslutningsdele kan variere på de forskellige produkter.

Tilslutning med et DVI-kabel

- Undlad at tilslutte strømkablet, før du har tilsluttet de øvrige kabler.
Kontroller, at du har tilsluttet en kildeenhed, før du tilslutter strømkablet.

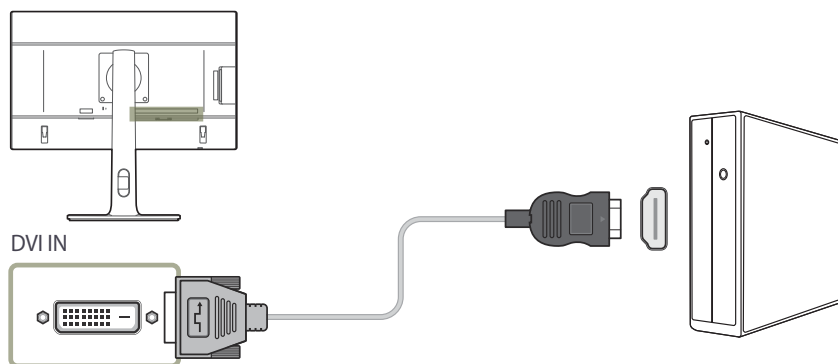



- 1 Slut DVI-kablet til **DVI IN**-porten på bagsiden af produktet og til DVI-porten på pc'en.
- 2 Tryk på  /  for at skifte inputkilden til **DVI**.

- Lyd er ikke tilgængelig, hvis pc'en og produktet tilsluttes via DVI-porten.
- De tilgængelige porte kan være forskellige fra produkt til produkt.

Tilslutning med et DVI-HDMI-kabel

- Undlad at tilslutte strømkablet, før du har tilsluttet de øvrige kabler.
Kontroller, at du har tilsluttet en kildeenhed, før du tilslutter strømkablet.

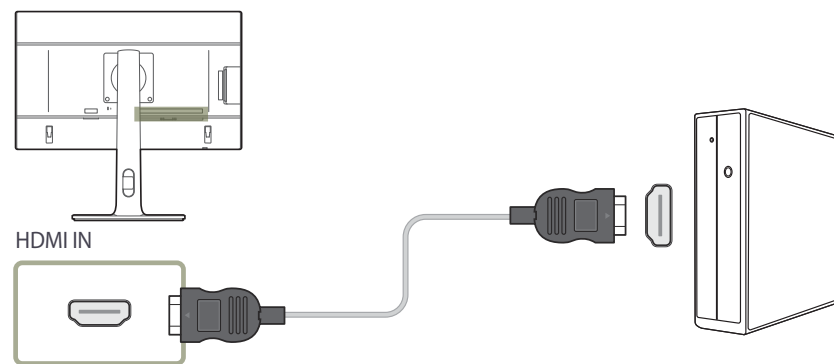


- 1 Slut HDMI-DVI-kablet til **DVI IN**-porten på bagsiden af produktet og til HDMI-porten på pc'en.
- 2 Tryk på  for at skifte inputkilden til **DVI**.

- Lydfunktionen understøttes ikke, hvis kildeenheden er tilsluttet ved hjælp af HDMI-DVI-kablet.
- De tilgængelige porte kan være forskellige fra produkt til produkt.

Tilslutning med et HDMI-kabel

- Undlad at tilslutte strømkablet, før du har tilsluttet de øvrige kabler.
Kontroller, at du har tilsluttet en kildeenhed, før du tilslutter strømkablet.

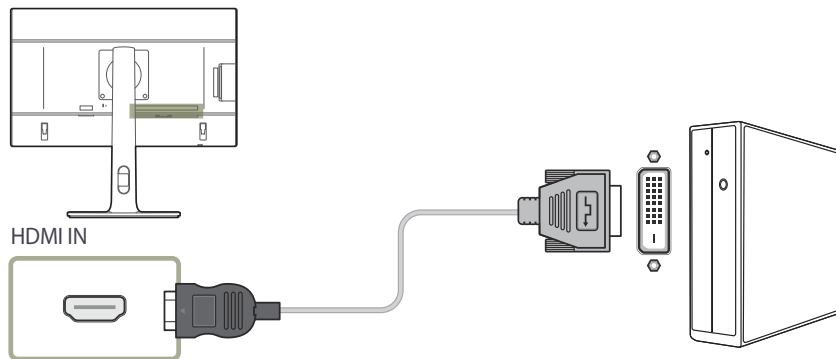



- 1 Slut HDMI-kablet til **HDMI IN**-porten på bagsiden af produktet og til HDMI-porten på pc'en.
- 2 Tryk på  for at skifte inputkilden til **HDMI**.

- Hvis lyd understøttes, kan **Volume** justeres ved hjælp af knapperne  /  foran på produktet.
- DVI-HDMI-kablet kan kun tilsluttes en HDMI-port.
- Den højeste opløsning kan muligvis ikke anvendes, og billedkvaliteten kan forringes afhængigt af kabeltypen.
- De tilgængelige porte kan være forskellige fra produkt til produkt.

Tilslutning med et HDMI-DVI-kabel

- Undlad at tilslutte strømkablet, før du har tilsluttet de øvrige kabler.
Kontroller, at du har tilsluttet en kildeenhed, før du tilslutter strømkablet.

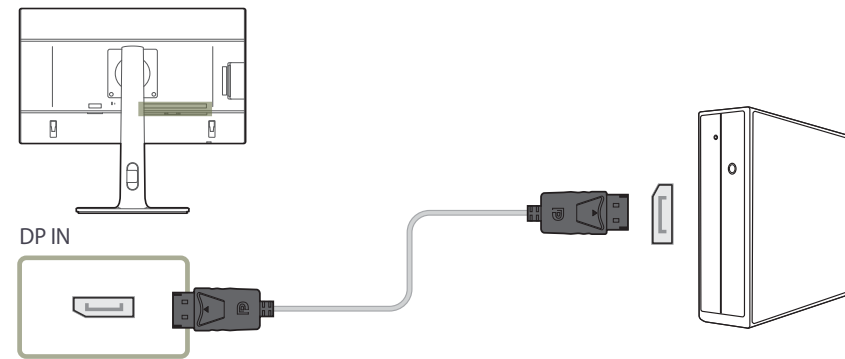



- 1 Slut HDMI-DVI-kablet til **HDMI IN**-porten på bagsiden af produktet og til DVI-porten på pc'en.
- 2 Tryk på  for at skifte inputkilden til **HDMI**.

- Lydfunktionen understøttes ikke, hvis kildeenheden er tilsluttet ved hjælp af HDMI-DVI-kablet.
- De tilgængelige porte kan være forskellige fra produkt til produkt.

Tilslutning med DP-kablet

- Undlad at tilslutte strømkablet, før du har tilsluttet de øvrige kabler.
Kontroller, at du har tilsluttet en kildeenhed, før du tilslutter strømkablet.

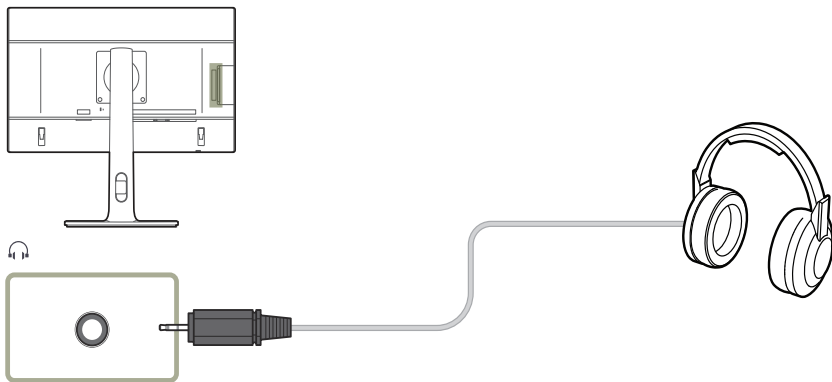



- 1 Slut DP-kablet til **DP IN**-porten på bagsiden af produktet og til DP-porten på pc'en.
- 2 Tryk på  for at skifte inputkilden til **DisplayPort**.

- Hvis lyd understøttes, kan **Volume** justeres ved hjælp af knapperne  /  foran på produktet.
- Tilslutning med et HDMI- eller DVI-kabel understøttes ikke.
- De tilgængelige porte kan være forskellige fra produkt til produkt.

Tilslutning af hovedtelefoner

- Undlad at tilslutte strømkablet, før du har tilsluttet de øvrige kabler.
Kontroller, at du har tilsluttet en kildeenhed, før du tilslutter strømkablet.



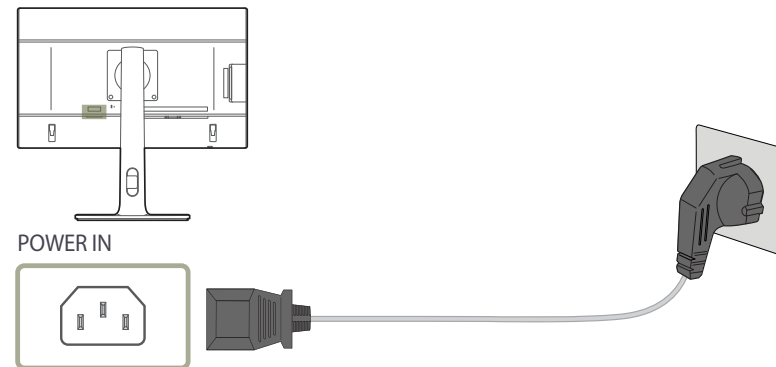
- 1 Tilslut en lydudgangsenhed som f.eks. hovedtelefoner til -porten på produktet.

- Lyden kan kun høres, når der anvendes et HDMI til HDMI-kabel eller et DP-kabel.
- Hvis stereokablet er tilsluttet, kan **Volume** justeres ved hjælp af knapperne  /  foran på produktet.
- De tilgængelige porte kan være forskellige fra produkt til produkt.

Tilslutning af strømmen

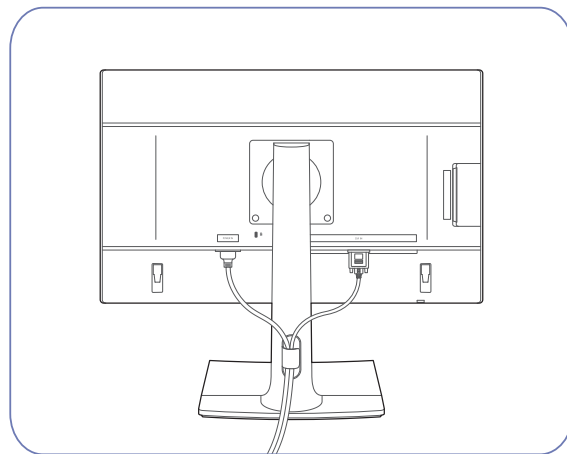
- Tilslutningsdele kan variere på de forskellige produkter.
Udseendet kan være anderledes. Det afhænger af produktet.

For at bruge produktet skal du slukke strømkablet til en stikkontakt og porten **POWER IN** på produktet.



- Indgangsspændingen skiftes automatisk.

Organisering af de tilsluttede kabler

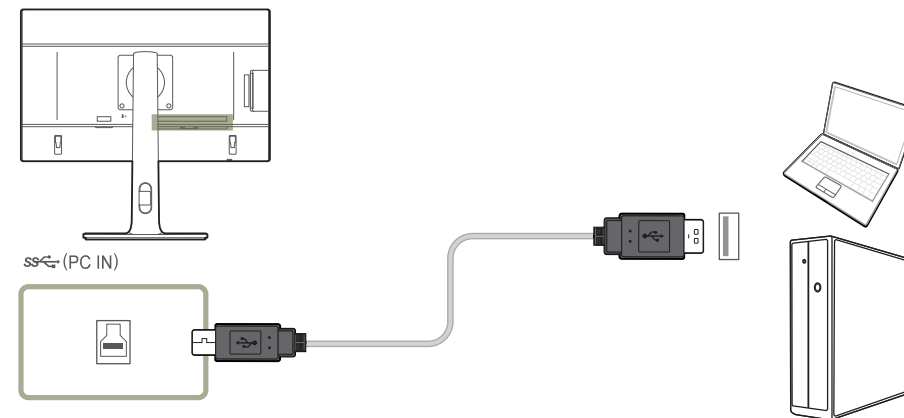


Tilslutning af produktet til en computer som en USB-hub

Tilslutning af en computer til produktet

— Produktet kan fungere som en hub, der er tilsluttet en computer via et USB-kabel. Du kan tilslutte en kildeenhed direkte til produktet og kontrolenheden fra produktet, uden at det er nødvendigt at koble enheden til computeren.

Hvis du vil anvende produktet som en USB-hub, skal du slutte det til en computer via et USB-kabel.



Tilslut USB-kablet til  på bagsiden af produktet og USB  på computeren.

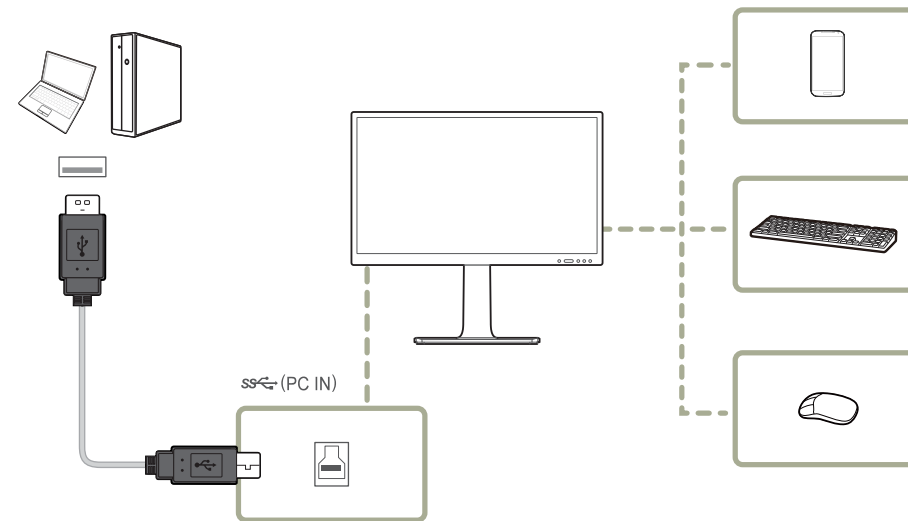
— Du kan anvende et USB 2.0-kabel til at tilslutte produktet til en computer.

Hvis du imidlertid vil drage maksimal fordel af USB 3.0, skal du slutte et USB 3.0-kabel mellem pc'en og produktet. Sørg for, at pc'en understøtter USB 3.0.

Anvendelse af produktet som en USB-hub

Brug produktet som hub, tilslut og brug forskellige kildeenheder sammen med produktet samtidig.

En computer kan ikke tilslutte til flere kildeenheder samtidig, og den har et begrænset antal ind- og udgangsporte. HUB-funktionen på produktet kan forbedre din arbejds effektivitet ved at gøre det muligt at tilslutte flere kildeenheder til USB-portene på produktet samtidig uden at tilslutte dem til en computer.



Hvis der tilsluttes flere kildeenheder til computeren, kan de mange kabler omkring computeren se rodet ud. Hvis enhederne tilsluttes direkte til produktet, løses dette problem.

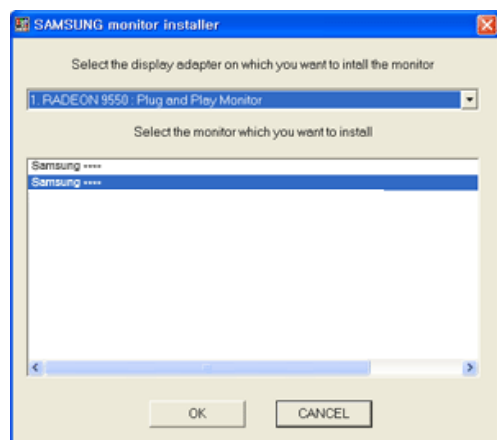
Slut en mobil enhed, f.eks. en MP3-afspiller eller smartphone, til produktet, når den er tilsluttet en pc. Dermed kan du betjene enheden fra pc'en eller oplade enhedens batteri.

- Registrér og start en kildeenhed hurtigere ved at slutte enheden til USB 3.0-porten på produktet.
- En ekstern harddisk kræver en ekstern strømforsyning. Sørg for at tilslutte den til en strømkilde.
- Batteriopladning er mulig i strømbesparende tilstand. Det er dog ikke muligt, når produktet er slukket.
- Når du vil oplade et batteri, skal du kontrollere, at USB-upstream-porten på produktet er tilsluttet en pc via et USB-kabel.
- Batteriopladning er ikke mulig, hvis strømkablet er taget ud af stikkontakten.
- Mobile enheder købes separat.

Driverinstallation

- Du kan indstille den optimale opløsning og frekvens for dette produkt ved at installere de drivere, der hører til dette produkt.
- Hvis du vil installere den seneste version af driveren til produktet, skal du hente den på Samsung Electronics' websted på <http://www.samsung.com>.

- 1 Klik på "Windows Driver", som du har hentet på webstedet.
- 2 Følg instruktionerne på skærmen for at fortsætte med installationen.
- 3 Vælg din produktmodel på listen med modeller.

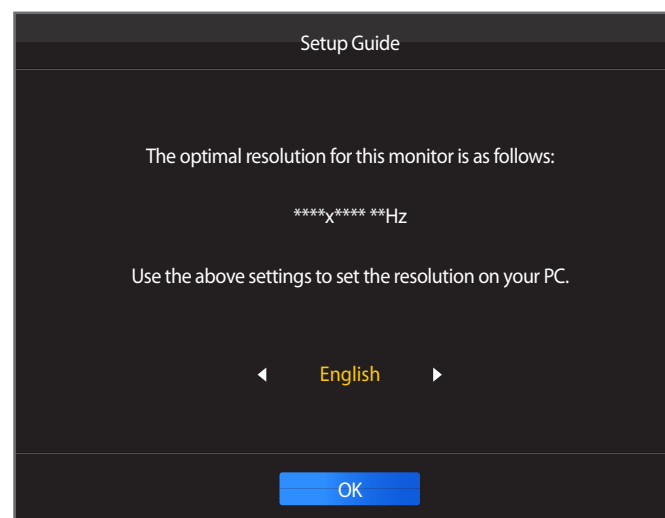


- 4 Gå til Egenskaber for skærm, og kontroller, at opløsningen og opdateringsfrekvensen er korrekte.
Se vejledningen til dit Windows operativsystem for flere detaljer.

Indstilling af optimal opløsning

Der vises en meddelelse om indstilling af optimal opløsning, når du tænder produktet første gang efter at have købt det.

Vælg et sprog på produktet, og skift opløsning på pc'en til den optimale indstilling.

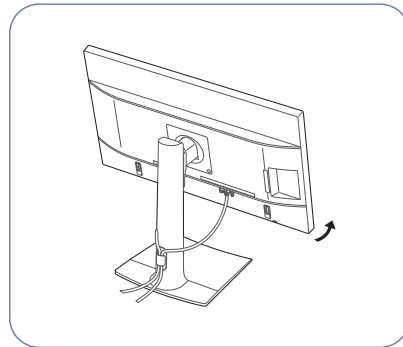
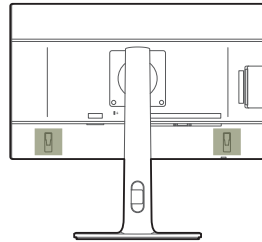


- 1 Tryk på ▲ / ▼ for at flytte til det ønskede sprog, og tryk på ⏏ / ⏏.
- 2 Skjul meddelelsen ved at trykke på MENU eller ⏏ / ⏏.

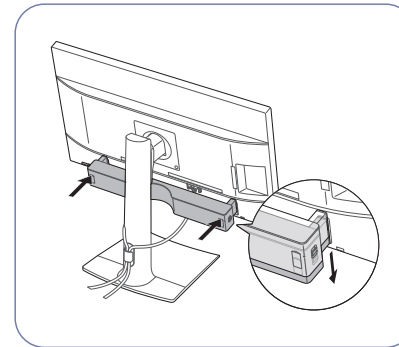
- Hvis du ikke vælger den optimale opløsning, vises meddelelsen op til tre gange over en angivet periode, selvom produktet slukkes og tændes igen.
- Den optimale opløsning kan også vælges i **Kontrolpanel** på computeren.

Tilslutning af soundbaren (sælges separat)

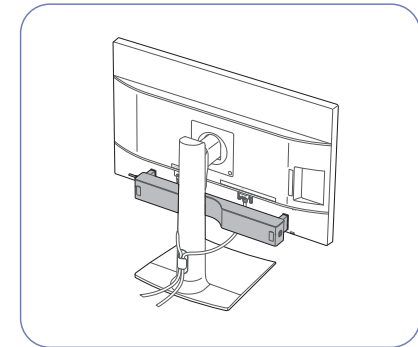
- Hvis du ønsker yderligere oplysninger, henvises der til brugervejledningen, der fulgte med denne soundbar.
- Du kan fjerne soundbaren ved at følge vejledningen i omvendt rækkefølge.
- Undgå at anvende unødigt tvang, når du justerer hældningen på produktet.



Juster hældningen på produktet, når kablerne er tilsluttet, som angivet på billedet.



Indsæt forbindelsesbarene til soundbaren i kontakterne på siderne, og skub dem derefter i pilenes retning for at fastgøre soundbaren.



Når du har fastgjort soundbaren, skal du justere hældningen på produktet.

Specifikationer for soundbaren (sælges separat)

Generelt

Modelnavn	CY-SPU10B*
Produkttype	Soundbar-computermultimedie
Produktmål (B x D x H)	400 x 46,5 x 50 mm
Vægt	535 g
Højttalertype	Aktiv (med indbygget forstærker)
RMS-output	I alt 2,5 W < 10 % THD (for USB 3.0, V+H)

Højttalersystem

Lydtryk (0,5 m, 1 W)	83 dB \pm 3 dB
Normeret tryk for højttalerenheden	2 W RMS
Impedans	8 ohm

Funktion og tilslutning

Kontrolenhed	<ul style="list-style-type: none">• Lydstyrke• V/H-omskifter
Indgangs-/udgangstype	<ul style="list-style-type: none">• USB-port (effekt- og lydindgang)• Hovedtelefonudgang (3,5 mm ministereokabel til phono)• Lydlinjeindgang (3,5 mm ministereokabel til phono)

Kapitel 04

Skærmopsætning

Konfigurer skærmindstillingerne, f.eks. lysstyrke.

Der findes en detaljeret beskrivelse af hver funktion. Detaljerne fremgår af produktet.

SAMSUNG MAGIC Bright

Med denne menu opnås en optimal billedkvalitet til det miljø, hvor produktet skal bruges.

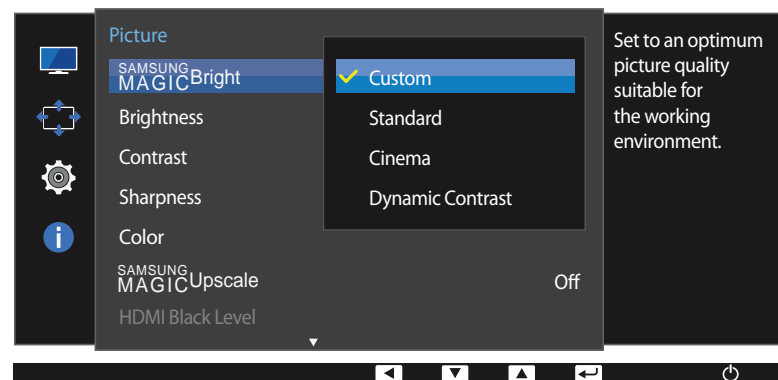
— Denne menu er ikke tilgængelig, når **Smart ECO Saving** er aktiveret.

— Denne menu er ikke tilgængelig, når **Game Mode** er aktiveret.

— Denne menu er ikke tilgængelig, når **Eye Saver Mode** er aktiveret.

Du kan justere lysstyrken, så den passer til dine behov.

I PC-tilstand



— Det viste billede kan variere afhængigt af modellen.

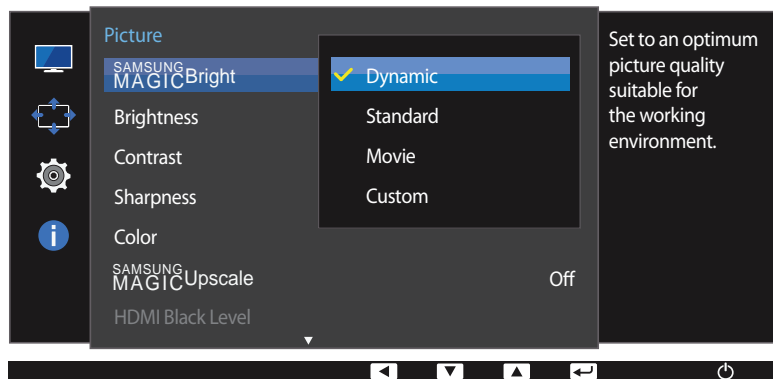
Konfiguration af SAMSUNG MAGIC Bright

- 1 Tryk på en vilkårlig knap forrest på produktet for at få vist funktionstastvejledningen. Tryk derefter på **MENU** for at få vist den tilsvarende menuskærm.
- 2 Tryk på **▲ / ▼** for at gå til **Picture**, og tryk på **□ / □** på produktet.
- 3 Tryk på **▲ / ▼** for at gå til **SAMSUNG MAGICBright**, og tryk på **□ / □** på produktet.

I PC-tilstand

- **Custom:** Tilpas kontrast og lysstyrke efter behov.
- **Standard:** Opnå en billedkvalitet, der egner sig til redigering af dokumenter eller søgning på internettet.
- **Cinema:** Opnå et fjernsyns lysstyrke og skarphed, som gør produktet egnet til at vise videoer og dvd'er.
- **Dynamic Contrast:** Opnå afbalanceret lysstyrke ved automatisk kontrastjustering.

I AV-tilstand



– Det viste billede kan variere afhængigt af modellen.

Når den eksterne enhed tilsluttes gennem DVI/HDMI/DP, og **PC/AV Mode** er indstillet til **AV**, har **SAMSUNG MAGICBright** fire farvetemperaturindstillinger (**Dynamic**, **Standard**, **Movie** og **Custom**). Du kan aktivere enten **Dynamic**, **Standard**, **Movie** eller **Custom**. Du kan vælge **Custom**, der automatisk henter dine personlige billedindstillinger.

I AV-tilstand

- **Dynamic**: Vælg denne tilstand for at vise et billede, der er skarpere end i tilstanden **Standard**.
- **Standard**: Vælg denne tilstand, når omgivelserne er lyse. Den giver også et skarpere billede.
- **Movie**: Vælg denne tilstand, når omgivelserne er mørke. Den sparer strøm og nedsætter øjets træthed.
- **Custom**: Vælg denne tilstand, når du vil justere billedet i henhold til dine egne ønsker.

4 Tryk på ▲ / ▼ for at flytte til den ønskede indstilling, og tryk på knapperne ◀ / ▶.

5 Den valgte mulighed bliver anvendt.

Brightness

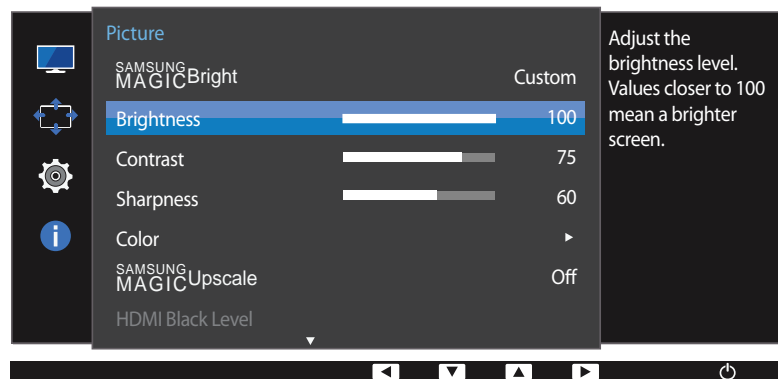
Juster billedets generelle lysstyrkeniveau. (Område: 0~100)

En højere værdi får billedet til at virke lysere.

— Denne menu er ikke tilgængelig, når **SAMSUNG MAGICBright** er indstillet til **Dynamic Contrast**.

— Denne menu er ikke tilgængelig, når **Smart ECO Saving** er aktiveret.

— Denne menu er ikke tilgængelig, når **Eye Saver Mode** er aktiveret.



— Det viste billede kan variere afhængigt af modellen.

Konfiguration af Brightness

- 1 Tryk på en vilkårlig knap forrest på produktet for at få vist funktionstastvejledningen. Tryk derefter på **MENU** for at få vist den tilsvarende menuskærm.
- 2 Tryk på **▲ / ▼** for at gå til **Picture**, og tryk på **□ / ◀▶** på produktet.
- 3 Tryk på **▲ / ▼** for at gå til **Brightness**, og tryk på **□ / ◀▶** på produktet.
- 4 Justér **Brightness** med knappen **▲ / ▼**.
- 5 Den valgte mulighed bliver anvendt.

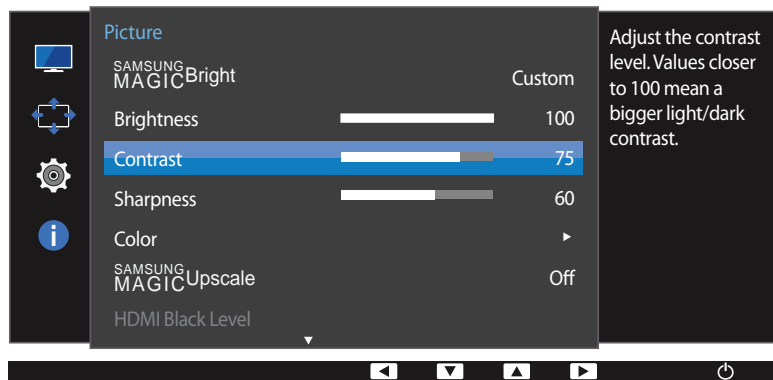
Contrast

Juster kontrasten mellem motiverne og baggrunden. (Område: 0~100)

En højere værdi forøger kontrasten for at få genstanden til at virke tydeligere.

— Denne funktion er ikke tilgængelig, når **SAMSUNG MAGICBright** er i tilstanden **Cinema** eller **Dynamic Contrast**.

— Denne menu er ikke tilgængelig, når **Game Mode** er aktiveret.



— Det viste billede kan variere afhængigt af modellen.

Konfiguration af Contrast

- 1 Tryk på en vilkårlig knap forrest på produktet for at få vist funktionstastvejledningen. Tryk derefter på **MENU** for at få vist den tilsvarende menuskærm.
- 2 Tryk på **▲ / ▼** for at gå til **Picture**, og tryk på **□ / ◀▶** på produktet.
- 3 Tryk på **▲ / ▼** for at gå til **Contrast**, og tryk på **□ / ◀▶** på produktet.
- 4 Justér **Contrast** med knappen **▲ / ▼**.
- 5 Den valgte mulighed bliver anvendt.

Sharpness

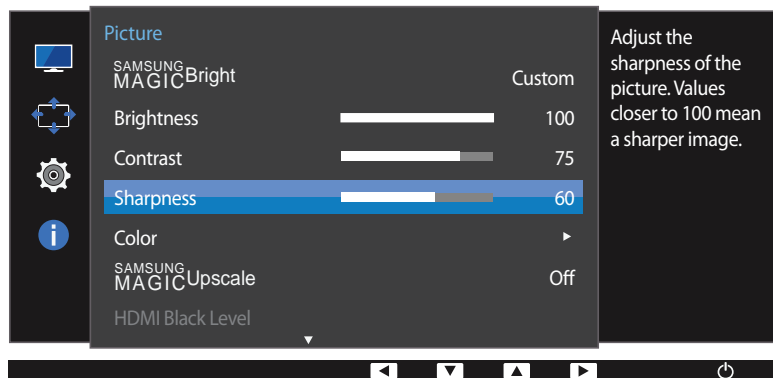
Gør genstandes kontur tydeligere eller mere slørede. (Område: 0~100)

En højere værdi gør genstandens kontur tydeligere.

— Denne funktion er ikke tilgængelig, når **SAMSUNG MAGICBright** er i tilstanden **Cinema** eller **Dynamic Contrast**.

— Denne menu er ikke tilgængelig, når **SAMSUNG MAGICUpscale** er i tilstanden **Mode1** eller **Mode2**.

— Denne menu er ikke tilgængelig, når **Game Mode** er aktiveret.



— Det viste billede kan variere afhængigt af modellen.

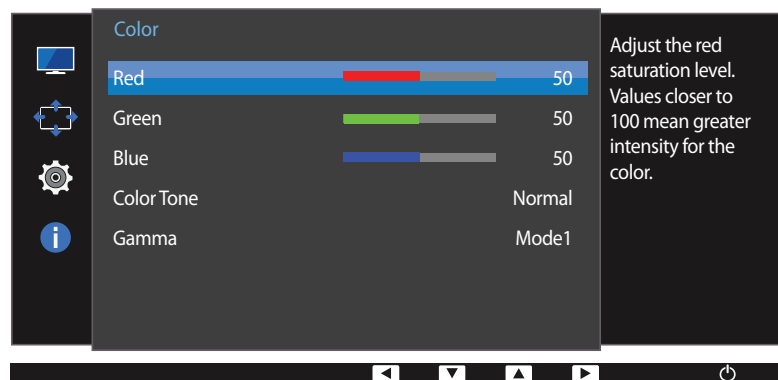
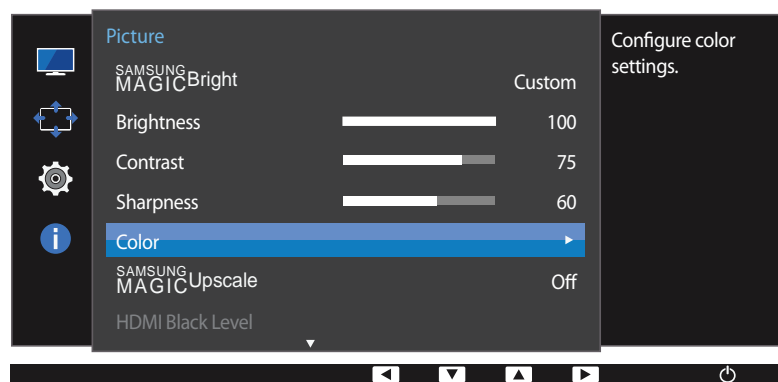
Konfiguration af Sharpness

- 1 Tryk på en vilkårlig knap forrest på produktet for at få vist funktionstastvejledningen. Tryk derefter på **MENU** for at få vist den tilsvarende menuskærm.
- 2 Tryk på **▲ / ▼** for at gå til **Picture**, og tryk på **□ / □** på produktet.
- 3 Tryk på **▲ / ▼** for at gå til **Sharpness**, og tryk på **□ / □** på produktet.
- 4 Justér **Sharpness** med knappen **▲ / ▼**.
- 5 Den valgte mulighed bliver anvendt.

Color

Der findes en detaljeret beskrivelse af hver funktion. Detaljerne fremgår af produktet.

- Justér skærmens tonfarve. Denne menu er ikke tilgængelig, når **SAMSUNG MAGICBright** er indstillet til **Cinema** eller **Dynamic Contrast**.
- Denne menu er ikke tilgængelig, når **Game Mode** er aktiveret.
- Denne menu er ikke tilgængelig, når **Eye Saver Mode** er aktiveret.



Konfiguration af Color

- 1 Tryk på en vilkårlig knap forrest på produktet for at få vist funktionstastvejledningen. Tryk derefter på **MENU** for at få vist den tilsvarende menuskærm.
- 2 Tryk på **▲ / ▼** for at gå til **Picture**, og tryk på **□ / ▢** på produktet.
- 3 Tryk på **▲ / ▼** for at gå til **Color**, og tryk på **□ / ▢** på produktet.
 - **Red**: Justér niveauet for rød mætning. Værdier tættere på 100 betyder større farveintensitet.
 - **Green**: Justér niveauet for grøn mætning. Værdier tættere på 100 betyder større farveintensitet.
 - **Blue**: Justér niveauet for blå mætning. Værdier tættere på 100 betyder større farveintensitet.
 - **Color Tone**: Vælg en farvetone, som passer bedst til dine visningsbehov.
 - **Cool 2**: Indstil farvetemperaturen til at være koldere end **Cool 1**.
 - **Cool 1**: Indstil farvetemperaturen til at være koldere end **Normal**.
 - **Normal**: Vis standardfarvetonen.
 - **Warm 1**: Indstil farvetemperaturen til at være varmere end **Normal**.
 - **Warm 2**: Indstil farvetemperaturen til at være varmere end **Warm 1**.
 - **Custom**: Tilpas farvetonen.

— Når den eksterne enhed tilsluttes gennem DVI/HDMI/DP, og **PC/AV Mode** er indstillet til **AV**, har **Color Tone** fire farvetemperaturindstillinger (**Cool**, **Normal**, **Warm** og **Custom**).

- **Gamma**: Justér mellemniveauet for luminans.
 - **Mode1** / **Mode2** / **Mode3**
- 4 Tryk på **▲ / ▼** for at flytte til den ønskede indstilling, og tryk på knapperne **□ / ▢**.
- 5 Den valgte mulighed bliver anvendt.

— Det viste billede kan variere afhængigt af modellen.

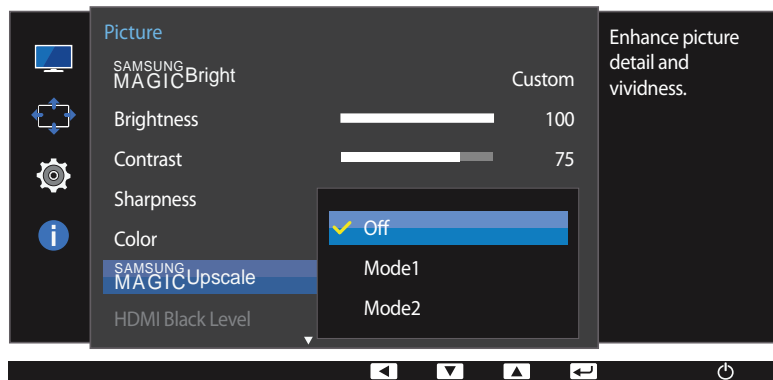
SAMSUNG MAGIC Upscale

SAMSUNG MAGIC Upscale-funktionen kan gøre billedet mere detaljeret og livagtigt.

— Justér skærmens tonfarve.

— Denne menu er ikke tilgængelig, når **SAMSUNG MAGICBright** er indstillet til **Cinema** eller **Dynamic Contrast**.

— Denne menu er ikke tilgængelig, når **Game Mode** er aktiveret.



— Det viste billede kan variere afhængigt af modellen.

Konfiguration af SAMSUNG MAGIC Upscale

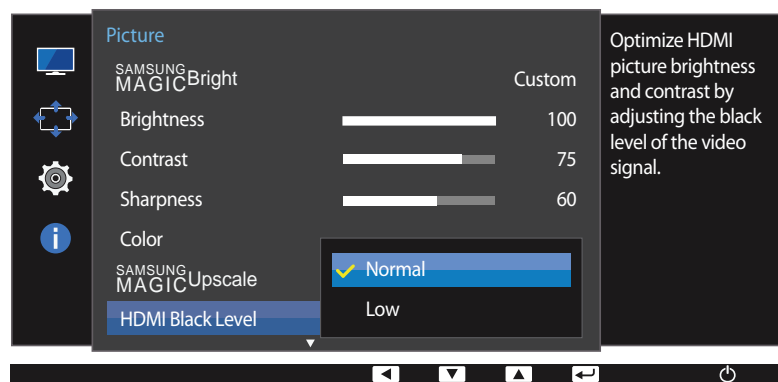
- 1 Tryk på en vilkårlig knap forrest på produktet for at få vist funktionstastvejledningen. Tryk derefter på **MENU** for at få vist den tilsvarende menuskærm.
- 2 Tryk på **▲ / ▼** for at gå til **Picture**, og tryk på **↶ / ↷** på produktet.
- 3 Tryk på **▲ / ▼** for at gå til **SAMSUNG MAGICUpscale**, og tryk på **↶ / ↷** på produktet.
 - **Off / Mode1 / Mode2**
 - I forhold til **Mode1** har **Mode2** en kraftigere effekt.
- 4 Tryk på **▲ / ▼** for at flytte til den ønskede indstilling, og tryk på knapperne **↶ / ↷**.
- 5 Den valgte mulighed bliver anvendt.

HDMI Black Level

Hvis en dvd-afspiller eller en set-top-boks er sluttet til produktet via HDMI, kan der forekomme billedforringelse (kontrast/farveforringelse, sortniveau mv.). Det afhænger af den tilsluttede kildeenhed. Er det tilfældet, kan **HDMI Black Level** anvendes til at justere billedkvaliteten.

Sker dette, så korriger den forringede billedkvalitet med **HDMI Black Level**.

— Denne funktion er kun tilgængelig i tilstanden **HDMI**.



— Det viste billede kan variere afhængigt af modellen.

Konfiguration af indstillingerne for HDMI Black Level

- 1 Tryk på en vilkårlig knap forrest på produktet for at få vist funktionstastvejledningen. Tryk derefter på **MENU** for at få vist den tilsvarende menuskærm.
- 2 Tryk på **▲ / ▼** for at gå til **Picture**, og tryk på **□ / ◀▶** på produktet.
- 3 Tryk på **▲ / ▼** for at gå til **HDMI Black Level**, og tryk på **□ / ◀▶** på produktet.
 - **Normal**: Vælg denne tilstand, når der ikke er nogen forringelse af kontrastforholdet.
 - **Low**: Vælg denne tilstand for at reducere sortniveauet og forøge hvidniveauet, når der er en forringelse i kontrastforholdet.
- 4 Tryk på **▲ / ▼** for at flytte til den ønskede indstilling, og tryk på knapperne **□ / ◀▶**.
- 5 Den valgte mulighed bliver anvendt.

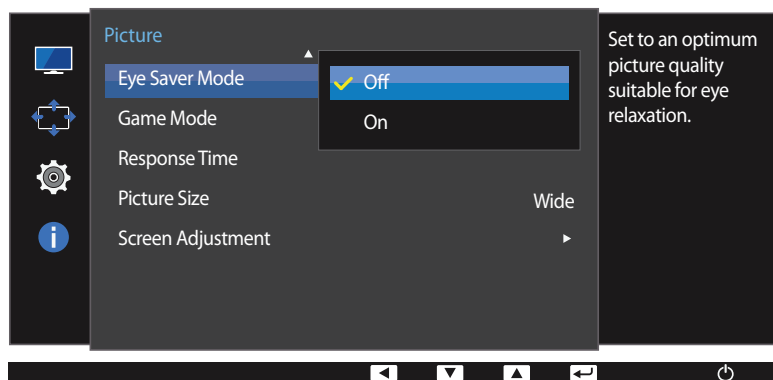
— **HDMI Black Level** er muligvis ikke kompatibel med nogle kildeenheder.

— Funktionen **HDMI Black Level** aktiveres kun ved en bestemt **AV**-opløsning, f.eks. 720 P og 1080 P.

Eye Saver Mode

Indstil til en optimal billedkvalitet, som får øjnene til at slappe af.

TÜV Rheinlands "Low Blue Light Content" er en certificering til produkter, der opfylder kravene til blå lys ved lave niveauer. Når **Eye Saver Mode** er indstillet til **"On"**, reduceres det blå lysniveau ved en bølgelængde på ca. 400 nm. Det giver den bedste billedkvalitet og belaster øjnene mindre. Det blå lysniveau er samtidigt lavere end i standardindstillingerne, hvilket er blevet testet af TÜV Rheinland og certificeret, så det opfylder kravene i TÜV Rheinlands standarder for "Low Blue Light Content".



– Det viste billede kan variere afhængigt af modellen.

Konfiguration af Eye Saver Mode

- 1 Tryk på en vilkårlig knap forrest på produktet for at få vist funktionstastvejledningen. Tryk derefter på **MENU** for at få vist den tilsvarende menuskærm.
- 2 Tryk på ▲ / ▼ for at gå til **Picture**, og tryk på □ / □ på produktet.
- 3 Tryk på ▲ / ▼ for at gå til **Eye Saver Mode**, og tryk på □ / □ på produktet.
- 4 Tryk på ▲ / ▼ for at flytte til den ønskede indstilling, og tryk på knapperne □ / □.
- 5 Den valgte mulighed bliver anvendt.

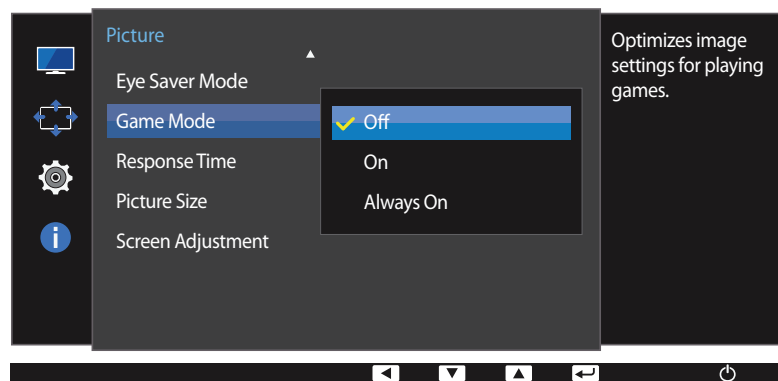
Game Mode

Konfigurer indstillingerne for produktskærmen til spilstilstand.

Brug denne funktion, når du spiller på en pc, eller når en spilkonsol, som f.eks. PlayStation™ eller Xbox™, er tilsluttet.

— Denne menu er ikke tilgængelig, når **Eye Saver Mode** er aktiveret.

— Denne menu er ikke tilgængelig, når **Smart ECO Saving** er aktiveret.



— Det viste billede kan variere afhængigt af modellen.

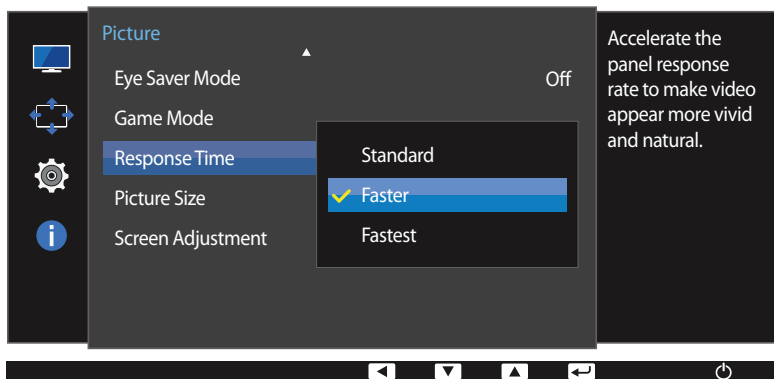
Konfiguration af Game Mode

- 1 Tryk på en vilkårlig knap forrest på produktet for at få vist funktionstastvejledningen. Tryk derefter på **MENU** for at få vist den tilsvarende menuskærm.
 - 2 Tryk på **▲ / ▼** for at gå til **Picture**, og tryk på **↵ / ⏏** på produktet.
 - 3 Tryk på **▲ / ▼** for at gå til **Game Mode**, og tryk på **↵ / ⏏** på produktet.
 - 4 Tryk på **▲ / ▼** for at flytte til den ønskede indstilling, og tryk på knapperne **↵ / ⏏**.
 - 5 Den valgte mulighed bliver anvendt.
- Når skærmen slukker, skifter til strømbesparende tilstand eller skifter inputkilder, skifter **Game Mode** til **Off**, også selvom den er indstillet til **On**.
- Hvis du vil have **Game Mode** aktiveret hele tiden, skal du vælge **Always On**.

Response Time

Øg panelets reaktionshastighed for at få fjernsynet til at se mere intenst og naturligt ud.

— Det er bedst at indstille **Response Time** til **Standard** eller **Faster**, når du ikke ser film.



— Det viste billede kan variere afhængigt af modellen.

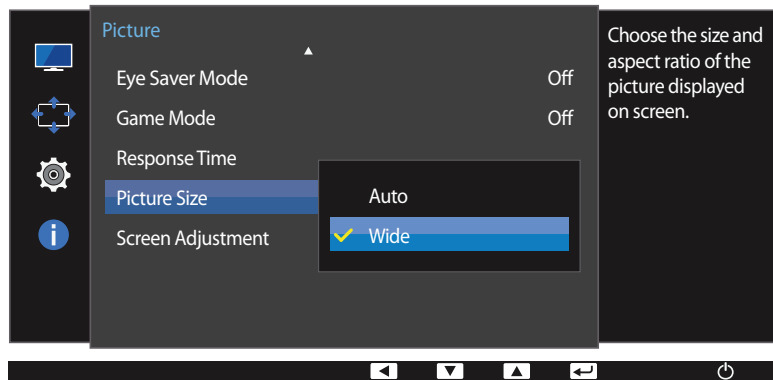
Konfiguration af Response Time

- 1 Tryk på en vilkårlig knap forrest på produktet for at få vist funktionstastvejledningen. Tryk derefter på **MENU** for at få vist den tilsvarende menuskærm.
- 2 Tryk på **▲ / ▼** for at gå til **Picture**, og tryk på **↩ / ⏏** på produktet.
- 3 Tryk på **▲ / ▼** for at gå til **Response Time**, og tryk på **↩ / ⏏** på produktet.
 - **Standard / Faster / Fastest**
- 4 Tryk på **▲ / ▼** for at flytte til den ønskede indstilling, og tryk på knapperne **↩ / ⏏**.
- 5 Den valgte mulighed bliver anvendt.

Picture Size

Ændr billedstørrelsen.

I PC-tilstand



– Det viste billede kan variere afhængigt af modellen.

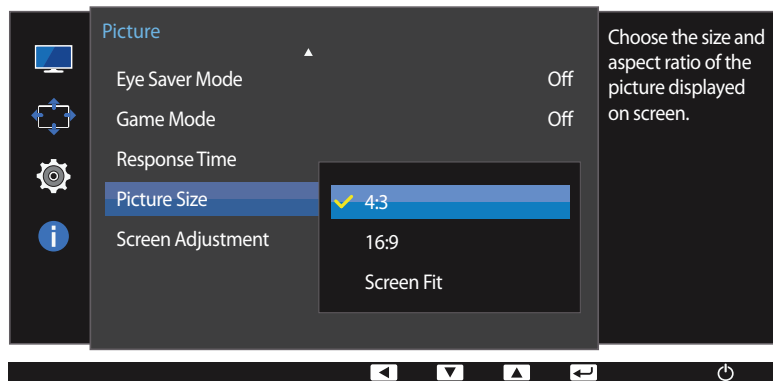
Ændring af Picture Size

- 1 Tryk på en vilkårlig knap forrest på produktet for at få vist funktionstastvejledningen. Tryk derefter på **MENU** for at få vist den tilsvarende menuskærm.
- 2 Tryk på ▲ / ▼ for at gå til **Picture**, og tryk på / på produktet.
- 3 Tryk på ▲ / ▼ for at gå til **Picture Size**, og tryk på / på produktet.

I PC-tilstand

- **Auto**: Vis billedet i henhold til inputkildens billedformat.
- **Wide**: Vis billedet på fuld skærm, uanset inputkildens billedformat.

I AV-tilstand



– Det viste billede kan variere afhængigt af modellen.

I AV-tilstand

- **4:3:** Vis billedet med billedformatet 4:3. Velegnet til videoer og almindelige TV-programmer.
- **16:9:** Vis billedet med billedformatet 16:9.
- **Screen Fit:** Vis billedet med det oprindelige billedformat uden beskæring.

— Funktionen understøttes muligvis ikke, afhængigt af, hvilke porte produktet har.

— Det er muligt at justere skærmstørrelsen, når de følgende betingelser opfyldes.

— En enhed med digital udgang er tilsluttet via DVI/HDMI/DP-kablet.

— Inputsignalet er 480p, 576p, 720p eller 1080p, og skærmen fungerer normalt (ikke alle modeller understøtter alle disse signaler).

— Dette kan kun indstilles, når den eksterne indgang er tilsluttet med DVI/HDMI/DP og **PC/AV Mode** er indstillet til **AV**.

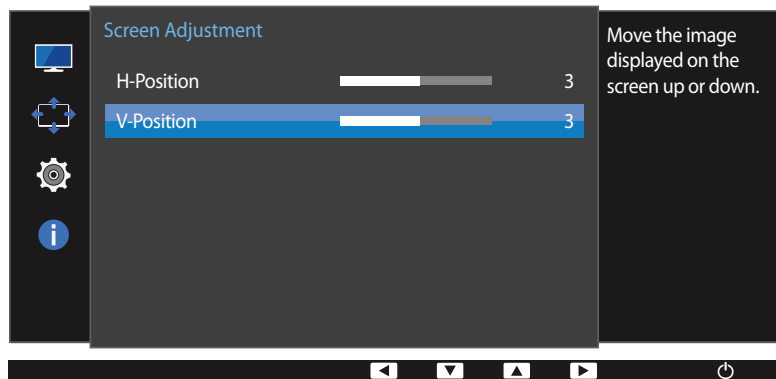
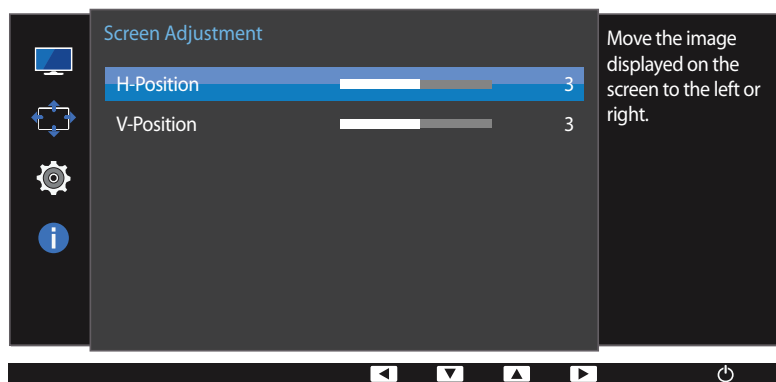
4 Tryk på ▲ / ▼ for at flytte til den ønskede indstilling, og tryk på knapperne ◀ / ▶.

5 Den valgte mulighed bliver anvendt.

Screen Adjustment

— Denne menu er kun tilgængelig, når **Picture Size** er indstillet til **Screen Fit** i **AV**-tilstand.

Når et inputsignal er 480p, 576p, 720p eller 1080p i **AV**-tilstand, og skærmen fungerer normalt, skal du vælge **Screen Fit** for at tilpasse den vandrette position i 0-6 niveauer.



— Det viste billede kan variere afhængigt af modellen.

Konfiguration af H-Position og V-Position

H-Position: Flyt skærmen til venstre eller højre.

V-Position: Flyt skærmen op eller ned.

- 1 Tryk på en vilkårlig knap forrest på produktet for at få vist funktionstastvejledningen. Tryk derefter på **MENU** for at få vist den tilsvarende menuskærm.
- 2 Tryk på ▲ / ▼ for at gå til **Picture**, og tryk på □ / ▢ på produktet.
- 3 Tryk på ▲ / ▼ for at gå til **Screen Adjustment**, og tryk på □ / ▢ på produktet.
- 4 Tryk på ▲ / ▼ for at gå til **H-Position** eller **V-Position**, og tryk på □ / ▢ på produktet.
- 5 Tryk på ▲ / ▼ for at konfigurere **H-Position** eller **V-Position**.
- 6 Den valgte mulighed bliver anvendt.

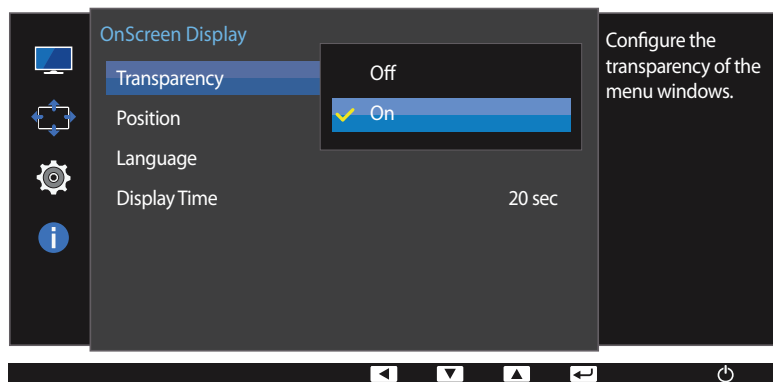
Kapitel 05

Koordinering af OSD

Der findes en detaljeret beskrivelse af hver funktion. Detaljerne fremgår af produktet.

Transparency

Indstil gennemsigtigheden for menuvinduerne.

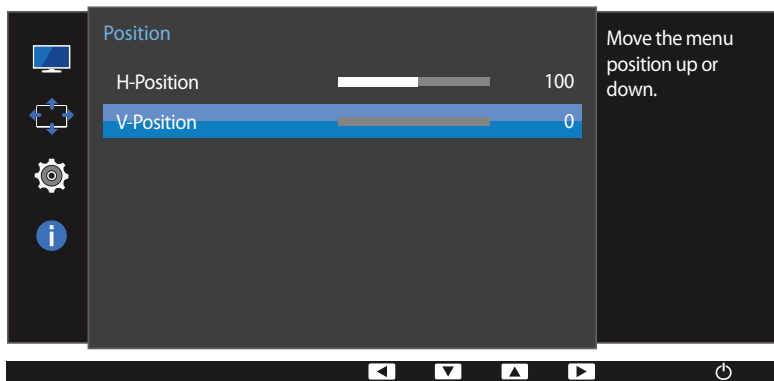
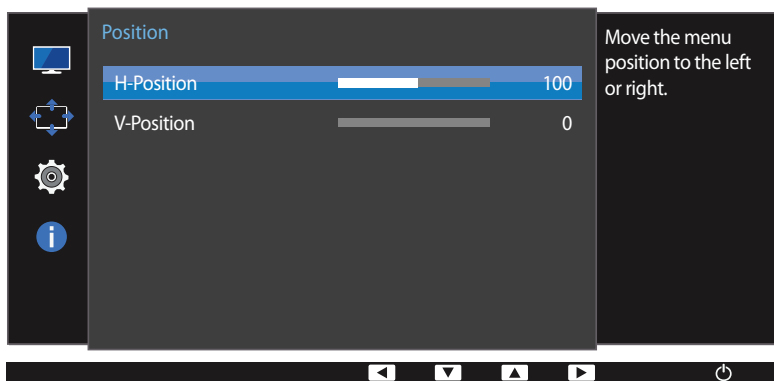


– Det viste billede kan variere afhængigt af modellen.

Ændring af Transparency

- 1 Tryk på en vilkårlig knap forrest på produktet for at få vist funktionstastvejledningen. Tryk derefter på **MENU** for at få vist den tilsvarende menuskærm.
- 2 Tryk på ▲ / ▼ for at gå til **OnScreen Display**, og tryk på □ / □ på produktet.
- 3 Tryk på ▲ / ▼ for at gå til **Transparency**, og tryk på □ / □ på produktet.
 - **Off / On**
- 4 Tryk på ▲ / ▼ for at flytte til den ønskede indstilling, og tryk på knapperne □ / □.
- 5 Den valgte mulighed bliver anvendt.

Position



– Det viste billede kan variere afhængigt af modellen.

Konfiguration af H-Position og V-Position

H-Position: Flyt menupositionen til venstre eller højre.

V-Position: Flyt menupositionen op eller ned.

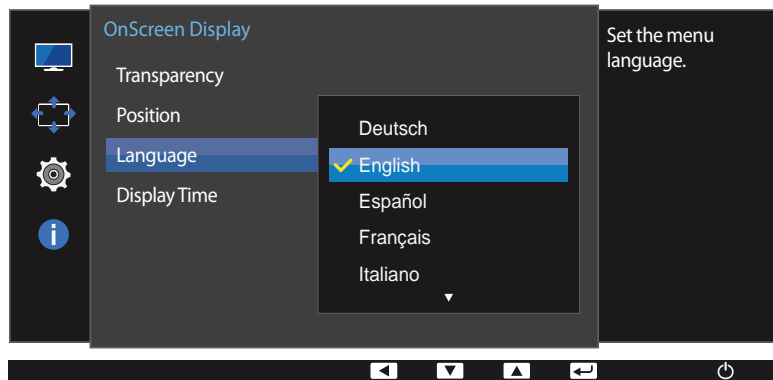
- 1 Tryk på en vilkårlig knap forrest på produktet for at få vist funktionstastvejledningen. Tryk derefter på **MENU** for at få vist den tilsvarende menuskærm.
- 2 Tryk på ▲ / ▼ for at gå til **OnScreen Display**, og tryk på □ / ⇨ på produktet.
- 3 Tryk på ▲ / ▼ for at gå til **Position**, og tryk på □ / ⇨ på produktet.
- 4 Tryk på ▲ / ▼ for at gå til **H-Position** eller **V-Position**, og tryk på □ / ⇨ på produktet.
- 5 Tryk på ▲ / ▼ for at konfigurere **H-Position** eller **V-Position**.
- 6 Den valgte mulighed bliver anvendt.

Language

Indstil menusproget.

— En ændring af sprogindstillingen påvirker kun skærmmenuen.

— Ændringen anvendes ikke på andre funktioner på din pc.



— Det viste billede kan variere afhængigt af modellen.

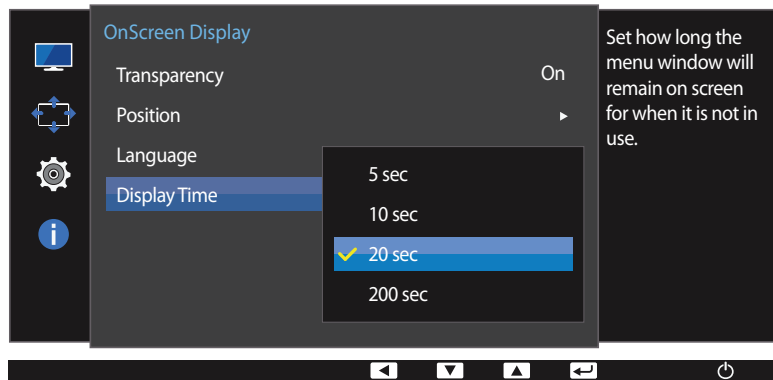
Konfiguration af Language

- 1 Tryk på en vilkårlig knap forrest på produktet for at få vist funktionstastvejledningen. Tryk derefter på **MENU** for at få vist den tilsvarende menuskærm.
- 2 Tryk på ▲ / ▼ for at gå til **OnScreen Display**, og tryk på □ / ⇨ på produktet.
- 3 Tryk på ▲ / ▼ for at gå til **Language**, og tryk på □ / ⇨ på produktet.
- 4 Tryk på ▲ / ▼ for at flytte til det ønskede sprog, og tryk på knapperne □ / ⇨.
- 5 Den valgte mulighed bliver anvendt.

Display Time

Indstil skærmmenuen (OSD) til at forsvinde automatisk, hvis menuen ikke anvendes i en angivet periode.

Display Time kan bruges til at angive det tidsrum, efter hvilket OSD-menuen skal forsvinde.



– Det viste billede kan variere afhængigt af modellen.

Konfiguration af Display Time

- 1 Tryk på en vilkårlig knap forrest på produktet for at få vist funktionstastvejledningen. Tryk derefter på **MENU** for at få vist den tilsvarende menuskærm.
- 2 Tryk på ▲ / ▼ for at gå til **OnScreen Display**, og tryk på □ / ⇨ på produktet.
- 3 Tryk på ▲ / ▼ for at gå til **Display Time**, og tryk på □ / ⇨ på produktet.
 - **5 sec / 10 sec / 20 sec / 200 sec**
- 4 Tryk på ▲ / ▼ for at flytte til den ønskede indstilling, og tryk på knapperne □ / ⇨.
- 5 Den valgte mulighed bliver anvendt.

Kapitel 06

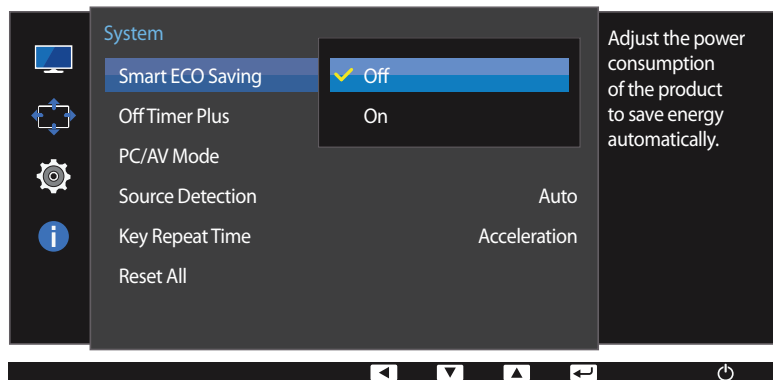
Opsætning og nulstilling

Der findes en detaljeret beskrivelse af hver funktion. Detaljerne fremgår af produktet.

Smart ECO Saving

Funktionen **Smart ECO Saving** reducerer strømforbruget ved at styre den strøm, som skærmpanelet bruger.

- Denne funktion er ikke tilgængelig, når **SAMSUNG MAGICBright** er i tilstanden **Dynamic Contrast**.
- Denne menu er ikke tilgængelig, når **Game Mode** er aktiveret.
- Denne menu er ikke tilgængelig, når **Eye Saver Mode** er aktiveret.



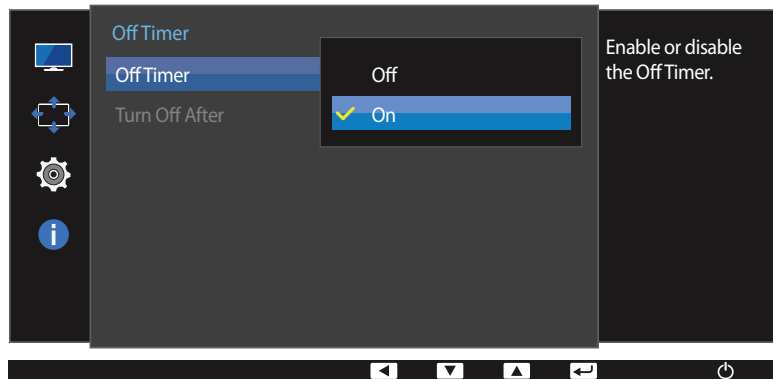
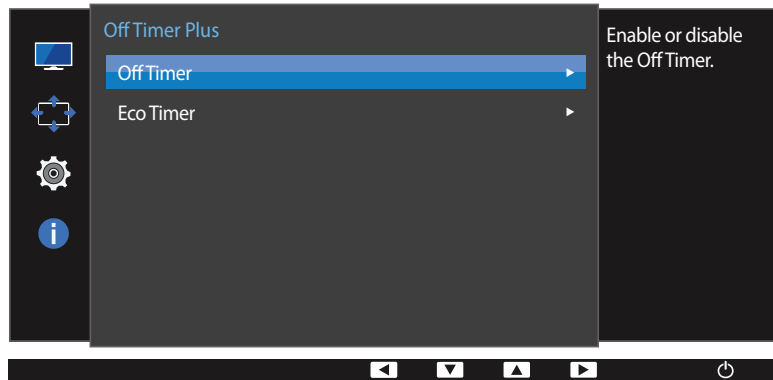
- Det viste billede kan variere afhængigt af modellen.

Konfiguration af Smart ECO Saving

- 1 Tryk på en vilkårlig knap forrest på produktet for at få vist funktionstastvejledningen. Tryk derefter på **MENU** for at få vist den tilsvarende menuskærm.
- 2 Tryk på **▲ / ▼** for at gå til **System**, og tryk på **□ / ◀▶** på produktet.
- 3 Tryk på **▲ / ▼** for at gå til **Smart ECO Saving**, og tryk på **□ / ◀▶** på produktet.
 - **Off**: Deaktiver funktionen **Smart ECO Saving**.
 - **On**: Strømforbruget reduceres automatisk med ca. 10 % i forhold til den aktuelle indstilling. (Hvor meget strømforbruget reduceres, afhænger af skærmens lysstyrke.)
- 4 Tryk på **▲ / ▼** for at flytte til den ønskede indstilling, og tryk på knapperne **□ / ◀▶**.
- 5 Den valgte mulighed bliver anvendt.

Off Timer Plus

Du kan indstille produktet til at slukke automatisk.

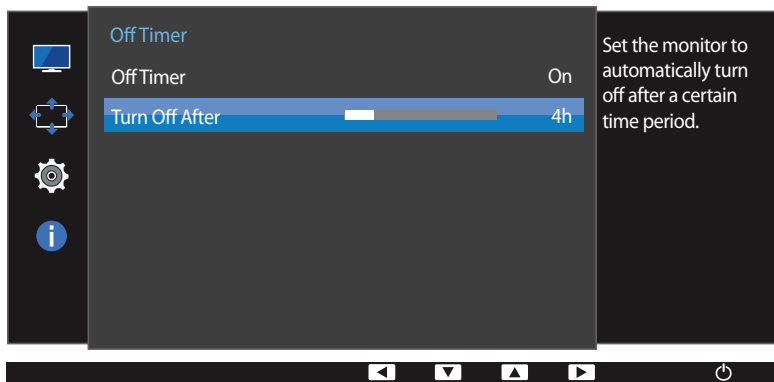


– Det viste billede kan variere afhængigt af modellen.

Konfiguration af Off Timer

Off Timer

- 1 Tryk på en vilkårlig knap forrest på produktet for at få vist funktionstastvejledningen. Tryk derefter på **MENU** for at få vist den tilsvarende menuskærm.
- 2 Tryk på ▲ / ▼ for at gå til **System**, og tryk på □ / □□ på produktet.
- 3 Tryk på ▲ / ▼ for at gå til **Off Timer Plus**, og tryk på □ / □□ på produktet.
- 4 Tryk på ▲ / ▼ for at gå til **Off Timer**, og tryk på □ / □□ på produktet.
- 5 Tryk på ▲ / ▼ for at gå til **Off Timer**, og tryk på □ / □□ på produktet.
 - **Off**: Deaktiver timeren, så produktet ikke slukker automatisk.
 - **On**: Aktivér timeren, så produktet slukker automatisk.
- 6 Tryk på ▲ / ▼ for at flytte til den ønskede indstilling, og tryk på knapperne □ / □□.
- 7 Den valgte mulighed bliver anvendt.



— Det viste billede kan variere afhængigt af modellen.

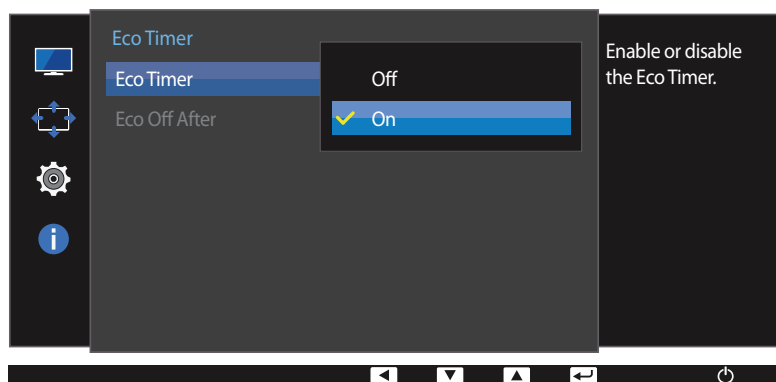
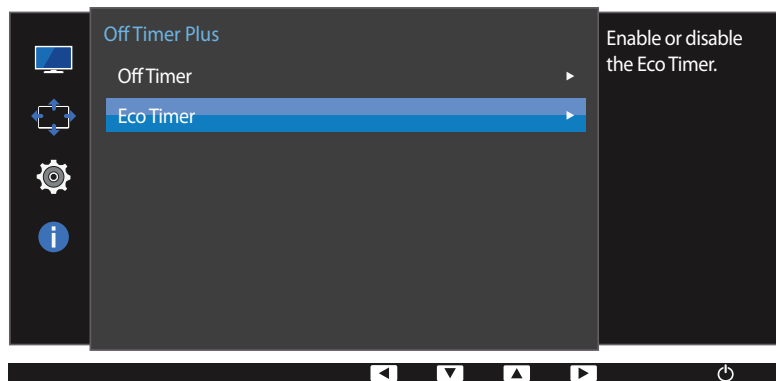
— Denne valgmulighed er kun tilgængelig, når **Off Timer** er indstillet til **On**.

Turn Off After

- 1 Tryk på en vilkårlig knap forrest på produktet for at få vist funktionstastvejledningen. Tryk derefter på **MENU** for at få vist den tilsvarende menuskærm.
- 2 Tryk på ▲ / ▼ for at gå til **System**, og tryk på □ / ▢ på produktet.
- 3 Tryk på ▲ / ▼ for at gå til **Off Timer Plus**, og tryk på □ / ▢ på produktet.
- 4 Tryk på ▲ / ▼ for at gå til **Off Timer**, og tryk på □ / ▢ på produktet.
- 5 Tryk på ▲ / ▼ for at gå til **Turn Off After**, og tryk på □ / ▢ på produktet.
- 6 Tryk på ▲ / ▼ for at konfigurere **Turn Off After**.
- 7 Den valgte mulighed bliver anvendt.

— Timeren kan indstilles til en tid mellem 1 time og 23 timer. Produktet slukker automatisk efter det angivne antal timer.

— For produkter på visse markeder er **Off Timer** indstillet til automatisk at blive aktiveret 4 timer efter, at produktet er blevet tændt. Dette sker i overensstemmelse med strømforsyningsreglerne. Hvis du ikke ønsker, at timeren skal aktiveres, skal du gå til **MENU** → **System** → **Off Timer Plus** og indstille **Off Timer** til **Off**.

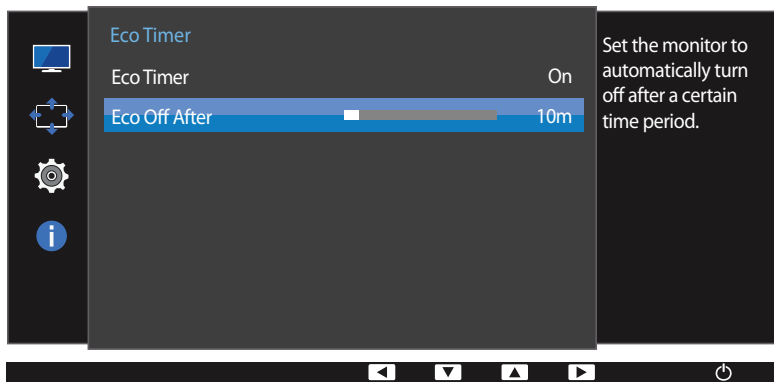


– Det viste billede kan variere afhængigt af modellen.

Konfiguration af Eco Timer

Eco Timer

- 1 Tryk på en vilkårlig knap forrest på produktet for at få vist funktionstastvejledningen. Tryk derefter på **MENU** for at få vist den tilsvarende menuskærm.
- 2 Tryk på ▲ / ▼ for at gå til **System**, og tryk på □ / □ på produktet.
- 3 Tryk på ▲ / ▼ for at gå til **Off Timer Plus**, og tryk på □ / □ på produktet.
- 4 Tryk på ▲ / ▼ for at gå til **Eco Timer**, og tryk på □ / □ på produktet.
- 5 Tryk på ▲ / ▼ for at gå til **Eco Timer**, og tryk på □ / □ på produktet.
 - **Off**: Deaktiver energispareren, hvis du vil deaktivere funktionen automatisk slukning. Hvis denne funktion er deaktiveret, slukker produktet ikke, mens det er i strømbesparelstand.
 - **On**: Aktiver energispareren, hvis produktet skal slukke automatisk, når det har været i strømbesparelstand i et angivet tidsrum.
- 6 Tryk på ▲ / ▼ for at flytte til den ønskede indstilling, og tryk på knapperne □ / □.
- 7 Den valgte mulighed bliver anvendt.



— Det viste billede kan variere afhængigt af modellen.

— Denne valgmulighed er kun tilgængelig, når **Eco Timer** er indstillet til **On**.

Eco Off After

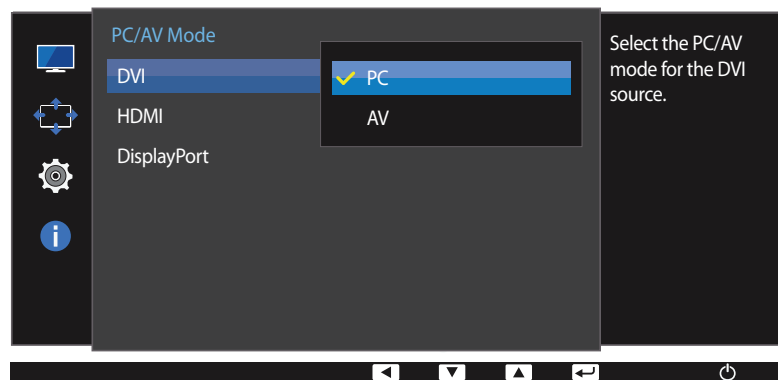
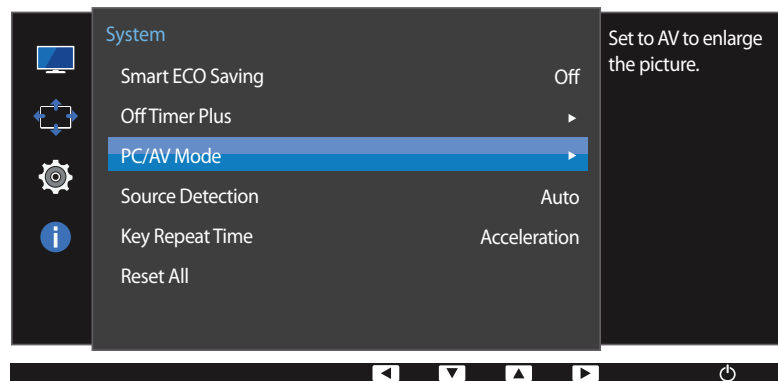
- 1 Tryk på en vilkårlig knap forrest på produktet for at få vist funktionstastvejledningen. Tryk derefter på **MENU** for at få vist den tilsvarende menuskærm.
- 2 Tryk på ▲ / ▼ for at gå til **System**, og tryk på □ / ▢ på produktet.
- 3 Tryk på ▲ / ▼ for at gå til **Off Timer Plus**, og tryk på □ / ▢ på produktet.
- 4 Tryk på ▲ / ▼ for at gå til **Eco Timer**, og tryk på □ / ▢ på produktet.
- 5 Tryk på ▲ / ▼ for at gå til **Eco Off After**, og tryk på □ / ▢ på produktet.
- 6 Tryk på ▲ / ▼ for at konfigurere **Eco Off After**.
- 7 Den valgte mulighed bliver anvendt.

— **Eco Timer** kan indstilles til mellem 10 og 180 minutter. Produktet slukker automatisk efter det angivne tidspunkt.

PC/AV Mode

Indstil **PC/AV Mode** til **AV**. Billedstørrelsen bliver forøget.

Denne mulighed er praktisk, når du ser en film.



— Det viste billede kan variere afhængigt af modellen.

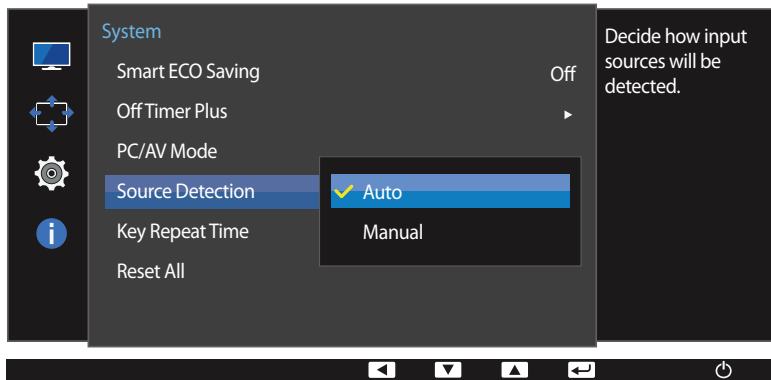
- Leveres kun med modeller i bredformat såsom 16:9 eller 16:10.
- Hvis skærmen (når den er indstillet til **DVI**, **HDMI** eller **DisplayPort**) er i strømbesparelstand eller viser meddelelsen **Check Signal Cable**, skal du trykke på knappen **MENU** for at aktivere skærmvisningen (OSD). Du kan vælge **PC** eller **AV**.

Konfiguration af PC/AV Mode

- 1 Tryk på en vilkårlig knap forrest på produktet for at få vist funktionstastvejledningen. Tryk derefter på **MENU** for at få vist den tilsvarende menuskærm.
- 2 Tryk på **▲ / ▼** for at gå til **System**, og tryk på **□ / ▢** på produktet.
- 3 Tryk på **▲ / ▼** for at gå til **PC/AV Mode**, og tryk på **□ / ▢** på produktet.
- 4 Tryk på **▲ / ▼** for at gå til **DVI**, **HDMI** eller **DisplayPort**, og tryk på **□ / ▢** på produktet.
 - Indstil til "**PC**" når tilsluttet til en pc.
 - Indstil til "**AV**" når tilsluttet til en AV-enhed.
- 5 Tryk på **▲ / ▼** for at flytte til den ønskede indstilling, og tryk på knapperne **□ / ▢**.
- 6 Den valgte mulighed bliver anvendt.

Source Detection

Aktivering af **Source Detection**.



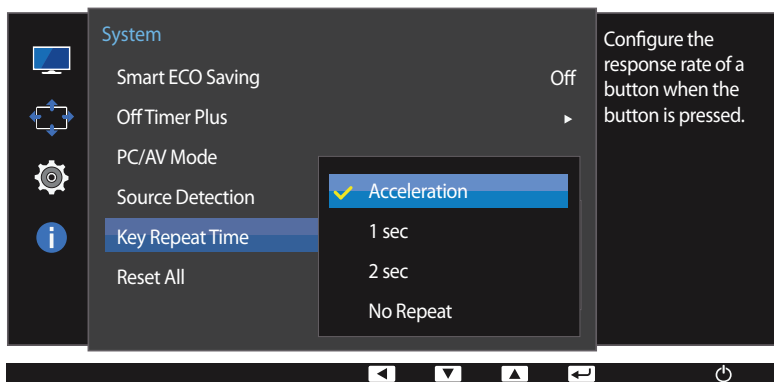
– Det viste billede kan variere afhængigt af modellen.

Konfiguration af Source Detection

- 1 Tryk på en vilkårlig knap forrest på produktet for at få vist funktionstastvejledningen. Tryk derefter på **MENU** for at få vist den tilsvarende menuskærm.
- 2 Tryk på ▲ / ▼ for at gå til **System**, og tryk på □ / □ på produktet.
- 3 Tryk på ▲ / ▼ for at gå til **Source Detection**, og tryk på □ / □ på produktet.
 - **Auto**: Inputkilden genkendes automatisk.
 - **Manual**: Vælg en inputkilde manuelt.
- 4 Tryk på ▲ / ▼ for at flytte til den ønskede indstilling, og tryk på knapperne □ / □.
- 5 Den valgte mulighed bliver anvendt.

Key Repeat Time

Kontrollér reaktionshastigheden for en knap, når der trykkes på knappen.



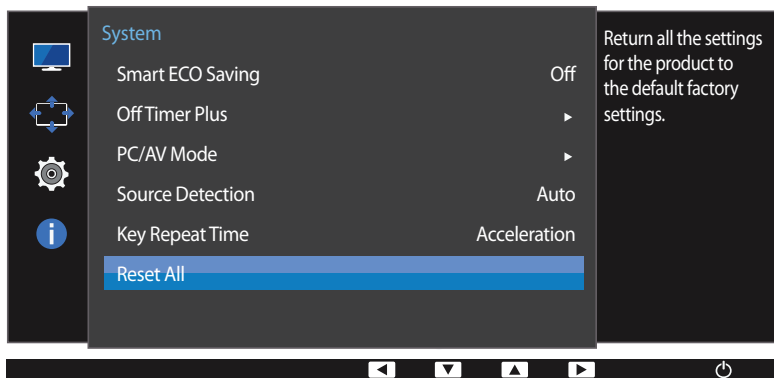
– Det viste billede kan variere afhængigt af modellen.

Konfiguration af Key Repeat Time

- 1 Tryk på en vilkårlig knap forrest på produktet for at få vist funktionstastvejledningen. Tryk derefter på **MENU** for at få vist den tilsvarende menuskærm.
- 2 Tryk på ▲ / ▼ for at gå til **System**, og tryk på ⇐ / ⇒ på produktet.
- 3 Tryk på ▲ / ▼ for at gå til **Key Repeat Time**, og tryk på ⇐ / ⇒ på produktet.
 - Du kan vælge **Acceleration**, **1 sec** eller **2 sec**. Hvis du vælger **No Repeat**, reagerer en kommando kun én gang, når der trykkes på knappen.
- 4 Tryk på ▲ / ▼ for at flytte til den ønskede indstilling, og tryk på knapperne ⇐ / ⇒.
- 5 Den valgte mulighed bliver anvendt.

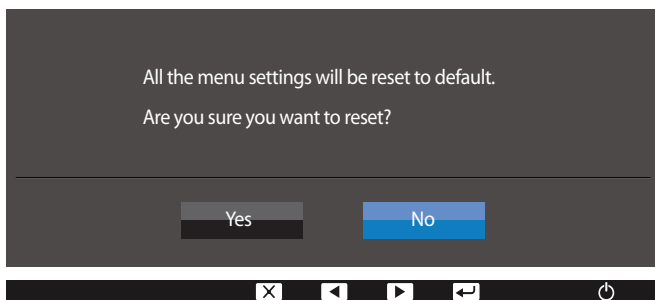
Reset All

Angiv alle produktets indstillinger til standard-/fabriksindstillingerne.



Initialisering af indstillinger (Reset All)

- 1 Tryk på en vilkårlig knap forrest på produktet for at få vist funktionstastvejledningen. Tryk derefter på **MENU** for at få vist den tilsvarende menuskærm.
- 2 Tryk på ▲ / ▼ for at gå til **System**, og tryk på ⇐ / ⇒ på produktet.
- 3 Tryk på ▲ / ▼ for at gå til **Reset All**, og tryk på ⇐ / ⇒ på produktet.
- 4 Tryk på ▲ / ▼ for at flytte til den ønskede indstilling, og tryk på knapperne ⇐ / ⇒.
- 5 Den valgte mulighed bliver anvendt.



– Det viste billede kan variere afhængigt af modellen.

Kapitel 07

Menuen Information og andre

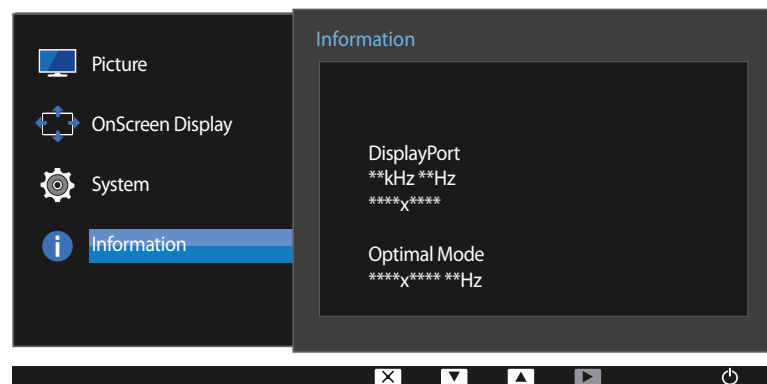
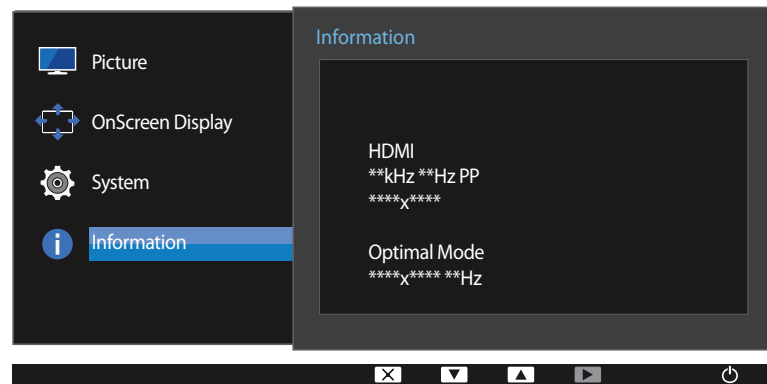
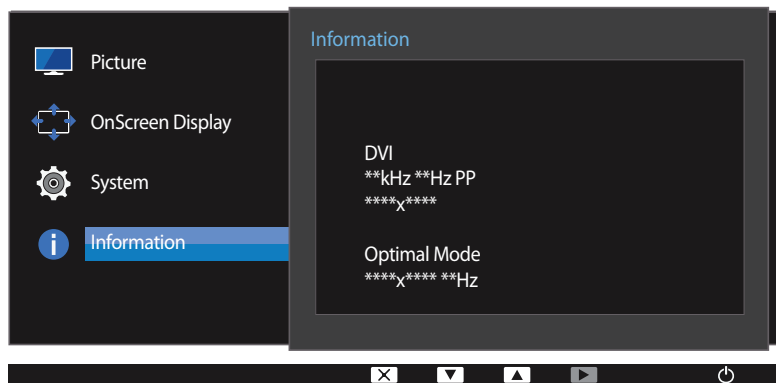
Der findes en detaljeret beskrivelse af hver funktion. Detaljerne fremgår af produktet.

Information

Visning af Information

Vis den aktuelle inputkilde, frekvens og opløsning.

- 1 Tryk på en vilkårlig knap forrest på produktet for at få vist funktionstastvejledningen. Tryk derefter på **MENU** for at få vist den tilsvarende menuskærm.
- 2 Tryk på **▲/▼** for at gå til **Information**. Den nuværende inputkilde, frekvens og opløsning vises.



– Det viste billede kan variere afhængigt af modellen.

Konfiguration af Brightness, Contrast og Volume på startskærbilledet

Justér **Brightness**, **Contrast** eller **Volume** med knappen ▲/⦿ på startskærmen, hvor der ikke er nogen visning på skærmen.



— Det viste billede kan variere afhængigt af modellen.

Brightness

- Denne menu er ikke tilgængelig, når **SAMSUNG MAGICBright** er indstillet til **Dynamic Contrast**.
- Denne menu er ikke tilgængelig, når **Smart ECO Saving** er aktiveret.
- Denne menu er ikke tilgængelig, når **Eye Saver Mode** er aktiveret.

Contrast

- Denne menu er ikke tilgængelig, når **SAMSUNG MAGICBright** er i tilstanden **Cinema** eller **Dynamic Contrast**.
- Denne menu er ikke tilgængelig, når **Game Mode** er aktiveret.

- 1 Tryk på en vilkårlig knap forrest på produktet (når der ikke vises en menuskærm) for at få vist funktionstastvejledningen. Tryk derefter på ▲/⦿.
- 2 Tryk på knappen □/⌂ for at skifte mellem **Brightness**, **Contrast** eller **Volume**.
- 3 Justér **Brightness**, **Contrast**, **Volume** med knappen ▲/▼.

Kapitel 08

Installation af softwaren

Easy Setting Box



Easy Setting Box

Med **Easy Setting Box** kan brugere anvende skærmen opdelt i flere dele.

Installation af softwaren

- 1 Hvis du vil installere den seneste version af **Easy Setting Box**, skal du hente den på Samsung Electronics' websted på <http://www.samsung.com>.
- 2 Vælg installationsprogrammet til **Easy Setting Box**.
- 3 Klik på **[Next]**, når installationsguiden vises.
- 4 Følg instruktionerne på skærmen for at fortsætte med installationen.
 - Softwaren fungerer muligvis ikke korrekt, hvis du ikke genstarter computeren efter installationen.
 - Ikonet **Easy Setting Box** vises muligvis ikke, afhængigt af computersystemet og produktspecifikationerne.
 - Tryk på tasten F5, hvis genvejsikonet ikke vises.

Begrænsninger og problemer med installation af (Easy Setting Box)

Installationen af **Easy Setting Box** kan blive påvirket af grafikkortet, bundkortet og netværksmiljøet.

Systemkrav

OS

- Windows Vista 32Bit/64Bit
- Windows 7 32Bit/64Bit
- Windows 8 32Bit/64Bit
- Windows 8,1 32Bit/64Bit

Hardware

- Mindst 32 MB hukommelse
- Mindst 60 MB ledig plads på harddisken

Fjernelse af softwaren

Klik på **Start**, vælg **Indstillinger/Kontrolpanel**, og dobbeltklik derefter på **Tilføj eller fjern programmer**.

Vælg **Easy Setting Box** på programlisten, og klik på knappen **Tilføj/Slet**.

Kapitel 09

Problemløsningsvejledning

Betingelser, inden du kontakter Samsungs servicecenter

Inden du ringer til Samsungs kundeservicecenter: Afprøv dit produkt som følger. Hvis problemet består: Kontakt Samsungs kundeservicecenter.

Afprøvning af produktet

Undersøg, om dit produkt fungerer normalt ved at bruge produkttestfunktionen.

Hvis skærmen slukkes og strømindikatoren blinker, selvom produktet er korrekt tilsluttet til en computer, skal du udføre en selvdiagnosticering.

- 1 Sluk for både pc'en og for produktet.
- 2 Afbryd kablet fra produktet.
- 3 Tænd for produktet.
- 4 Hvis meddelelsen **Check Signal Cable** vises, fungerer produktet normalt.

Kontrol af opløsning og frekvens

For en tilstand, der overgår den understøttede opløsning (se [Tabel over standard signaltilstand](#)), vises meddelelsen **Not Optimum Mode** et kort øjeblik.

— Den viste opløsning kan være forskellig, afhængigt af produktets eller pc'ens systemindstillinger.

Hvis skærmen stadig er tom: Kontroller pc-systemet, videocontrolleren og kablet.

Kontroller følgende.

Installationsforhold (Pc-tilstand)

Problemer

Løsninger

Skærmen bliver ved med at tænde og slukke.

Kontrollér, at kablet er korrekt tilsluttet mellem produktet og computeren, og at stikkene er låst godt fast.

Der er tomme områder ved alle fire skærmkanter, når et HDMI- eller HDMI-DVI-kabel sluttes til produktet og computeren.

De tomme områder, der er på skærmen, har intet med produktet at gøre.

Tomme områder på skærmen skyldes pc'en eller grafikkortet. For at løse problemet: Juster skærmstørrelsen i grafikkortets HDMI- eller DVI-indstillinger.

Hvis menuen til indstilling af grafikkortet ikke har nogen mulighed for at justere skærmstørrelsen, skal du opdatere grafikkortdriveren til den nyeste version.

(Kontakt producenten af dit grafikkort eller din computer for flere detaljer om, hvordan du justerer skærmindstillingerne.)

Skærmforhold

Problemer

Løsninger

Strøm-LED'en er slukket. Skærmen vil ikke tænde.

Kontrollér, at strømkablet er tilsluttet korrekt.

Meddelelsen **Check Signal Cable** vises.

Kontrollér, at kablet er tilsluttet korrekt til produktet.

Kontroller, at den enhed, der er sluttet til produktet, er tændt.

Not Optimum Mode vises.

Denne meddelelse vises, når signalet fra grafikkortet overskrider den maksimale opløsning eller frekvens for produktet.

Skift den maksimale opløsning og frekvens, så den passer til produktets ydeevne. Der henvises til Tabel over standardsignaltilstand ([s.71](#)).

Billederne på skærmen virker forvrængede.

Kontroller kabeltilslutningen til produktet.

Problemer

Løsninger

Skærmen er ikke tydelig. Skærmen er sløret.

Fjern alt tilbehør (videoforlænger-kabel mv.), og prøv igen.

Indstil opløsningen og frekvensen til de anbefalede værdier.

Skærmen virker ustabil og rystende.

Kontrollér, at opløsningen og frekvensen på pc'en er indstillet inden for et opløsnings- og frekvensområde, der er kompatibelt med produktet. Hvis det er nødvendigt, kan du efterfølgende ændre indstillingerne ved at se i Tabel over standardsignaltilstand ([s.71](#)) i denne vejledning og i menuen **Information** på produktet.

Der er skygger eller spøgelsesbilleder tilbage på skærmen.

Skærmen er for lys. Skærmen er for mørk.

Juster **Brightness** og **Contrast**.

Skærmfarven er ikke ensartet.

Skift indstillingerne for **Color**.

Farverne på skærmen har skygger og er forvrængede.

Skift indstillingerne for **Color**.

Hvid ser ikke rigtig hvid ud.

Skift indstillingerne for **Color**.

Der er intet billede på skærmen, og strøm-LED'en blinker hvert halve eller hele sekund.

Produktet er i strømbesparende tilstand.

Tryk på en vilkårlig tast på tastaturet, eller flyt musen for at vende tilbage til det forrige skærbillede.

Teksten er sløret.

Hvis du bruger et Windows-styresystem (f.eks. Windows 7, Windows 8 eller Windows 8.1): Gå til **Kontrolpanel** → **Skrifttyper** → **Juster ClearType-tekst**, og skift indstilling for **Slå ClearType til**.

Videoafspilningen hakker.

Afspilning af store hd-videofiler kan hakke. Det kan skyldes, at videoafspilleren ikke er optimeret til computerressourcen.

Prøv at afspille filen på en anden videoafspiller.

Lydforhold

Problemer

Løsninger

Der er ikke nogen lyd.

Kontrollér tilslutningen af lydkablet, eller justér lydstyrken.

Kontroller lydstyrken.

Lydstyrken er for lav.

Juster lydstyrken.

Hvis lydstyrken stadig er lav, når du har skruet op på det maksimale niveau: Juster lydstyrken på pc'ens lydkort eller i programmet.

Der er billede, men ingen lyd.

Lyden kan ikke høres, hvis indgangsenheden tilsluttes via et HDMI-DVI-kabel.

Tilslut enheden med et HDMI-kabel.

Lydkildeforhold

Problemer

Løsninger

Der høres en bippende lyd, når min pc starter.

Hvis der er en bippende lyd, når din pc starter, skal din pc til service.

Spørgsmål & svar

Yderligere oplysninger om justering findes i brugervejledningen til computeren eller grafikkortet.

Spørgsmål

Hvordan kan jeg ændre frekvensen?

Svar

Indstil frekvensen på dit grafikkort.

- Windows XP: Gå til **Kontrolpanel** → **Udseende og temaer** → **Skærm** → **Indstillinger** → **Avanceret** → **Skærm**, og juster **Opdateringshastighed** under **Skærmindstillinger**.
- Windows ME/2000: Gå til **Kontrolpanel** → **Skærm** → **Indstillinger** → **Avanceret** → **Skærm**, og juster **Opdateringshastighed** under **Skærmindstillinger**.
- Windows Vista: Gå til **Kontrolpanel** → **Udseende og personlige indstillinger** → **Personlige indstillinger** → **Skærmindstillinger** → **Avancerede indstillinger** → **Skærm**, og juster **Opdateringshastighed** under **Skærmindstillinger**.
- Windows 7: Gå til **Kontrolpanel** → **Udseende og personlige indstillinger** → **Skærm** → **Skærmopløsning** → **Avancerede indstillinger** → **Skærm**, og juster **Opdateringshastighed** under **Skærmindstillinger**.
- Windows 8(Windows 8.1): Gå til **Indstillinger** → **Kontrolpanel** → **Udseende og personlige indstillinger** → **Skærm** → **Skærmopløsning** → **Avancerede indstillinger** → **Skærm**, og juster **Opdateringshastighed** under **Skærmindstillinger**.

Hvordan kan jeg ændre opløsningen?

- Windows XP: Gå til **Kontrolpanel** → **Udseende og temaer** → **Skærm** → **Indstillinger**, og juster opløsningen.
- Windows ME/2000: Gå til **Kontrolpanel** → **Skærm** → **Indstillinger**, og juster opløsningen.
- Windows Vista: Gå til **Kontrolpanel** → **Udseende og personlige indstillinger** → **Personlige indstillinger** → **Skærmindstillinger**, og juster opløsningen.
- Windows 7: Gå til **Kontrolpanel** → **Udseende og personlige indstillinger** → **Skærm** → **Juster opløsning**, og juster opløsningen.
- Windows 8(Windows 8.1): Gå til **Indstillinger** → **Kontrolpanel** → **Udseende og personlige indstillinger** → **Skærm** → **Juster opløsning**, og juster opløsningen.

Spørgsmål

Svar

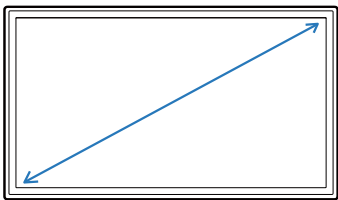
Hvordan indstiller jeg strømbesparende tilstand?

- Windows XP: Indstil strømbesparende tilstand i **Kontrolpanel** → **Udseende og temaer** → **Skærm** → **Indstillinger for pauseskærm** eller i BIOS OPSÆTNINGEN på pc'en.
- Windows ME/2000: Indstil strømbesparende tilstand i **Kontrolpanel** → **Skærm** → **Indstillinger for pauseskærm** eller i BIOS OPSÆTNINGEN på pc'en.
- Windows Vista: Indstil strømbesparende tilstand i **Kontrolpanel** → **Udseende og personlige indstillinger** → **Personlige indstillinger** → **Indstillinger for pauseskærm** eller i BIOS OPSÆTNINGEN på pc'en.
- Windows 7: Indstil strømbesparende tilstand i **Kontrolpanel** → **Udseende og personlige indstillinger** → **Personlige indstillinger** → **Indstillinger for pauseskærm** eller i BIOS OPSÆTNINGEN på pc'en.
- Windows 8(Windows 8.1): Indstil strømbesparende tilstand i **Indstillinger** → **Kontrolpanel** → **Udseende og personlige indstillinger** → **Personlige indstillinger** → **Indstillinger for pauseskærm** eller BIOS SETUP på pc'en.

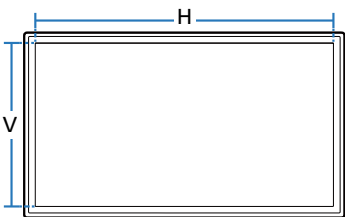
Kapitel 10

Specifikationer

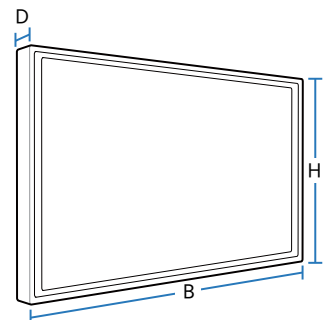
- Størrelse



- Visningsområde



- Mål (B x H x D)



Generelt

Modelnavn

S24E650C

S27E650C

Panel	Størrelse	Klasse 24 (23,5" / 59,8 cm)	Klasse 27 (27,0" / 68,5 cm)
	Visningsområde	521,39 mm (H) x 293,28 mm (V)	597,88 mm (H) x 336,31 mm (V)
	Pixelpitch	0,27156 mm (H) x 0,27156 mm (V)	0,3114 mm (H) x 0,3114 mm (V)
Mål (B x H x D)/Vægt	Uden sokkel	547,8 x 333,4 x 61,4 mm / 3,8 kg	623,2 x 375,7 x 62,9 mm / 4,9 kg
	Med sokkel	MIN.: 547,8 x 392,4 x 257,4 mm / 6,2 kg MAKS.: 547,8 x 522,4 x 257,4 mm	MIN.: 623,2 x 414,9 x 257,4 mm / 7,3 kg MAKS.: 623,2 x 544,9 x 257,4 mm
Maksimal pixelclock		148,5 MHz	
Strømforsyning		AC 100 - 240 V- (+/- 10 %), 50/60 Hz ± 3 Hz Se mærkaten på bagsiden af produktet, da standardspændingen kan variere i forskellige lande.	
Signalforbindelser		HDMI, DisplayPort, DVI	

Modelnavn

S24E650C

S27E650C

Miljømæssige overvejelser

I drift

Temperatur: 10 °C – 40 °C (50 °F – 104 °F)

Fugtighed: 10% – 80%, ikke-kondenserende

Opbevaring

Temperatur: -20 °C – 45 °C (-4 °F – 113 °F)

Fugtighed: 5% – 95%, ikke-kondenserende

— Plug-and-Play

Denne skærm kan installeres og bruges på ethvert Plug & Play-kompatibelt system. Tovejs dataudveksling mellem skærmen og pc-systemet optimerer skærmindstillingerne. Skærminstallation udføres automatisk. Men du kan om ønsket tilpasse installationsindstillingerne.

— Panelprikker (pixels)

Pga. naturen ved produktionen af denne produkt kan ca. 1 pixel pr. million (1 ppm) være lysere eller mørkere på LCD-panelet. Dette påvirker ikke produktets ydelse.

— Ovenstående specifikationer kan ændres uden forudgående varsel for at forbedre kvaliteten.

— Dette er et klasse B digitalt apparat.

Strømsparer

Den strømbesparende funktion i dette produkt reducerer strømforbruget ved at afbryde skærmen og ændre farven på strøm-LED'en, hvis produktet ikke anvendes i en bestemt periode. Strømmen afbrydes ikke i strømbesparende tilstand. For at tænde for skærmen igen skal du trykke på en vilkårlig tast på tastaturet eller flytte musen. Den strømbesparende funktion fungerer kun, når produktet er sluttet til en pc med en strømbesparende funktion.

Strømsparer		Energy Star-strømforbrug (Energy Star-testtilstand)	Slukket (Tænd/sluk-knap)
Strømindikator		Til	Fra
Strømforbrug	S24E650C	21,6 W	0,3 W
	S27E650C	20,6 W	

- Det angivne strømforbrug kan variere under forskellige driftsbetingelser, eller når indstillinger ændres.
- ENERGY STAR® er et amerikansk registeret varemærke tilhørende den amerikanske miljøstyrelse.
Energy Star-strøm måles ved hjælp af testmetoden i den aktuelle Energy Star®-standard.
- SOG (Sync On Green) understøttes ikke.
- Hvis du vil reducere strømforbruget til 0, skal du fjerne strømkablet. Kobl strømkablet fra, hvis du ikke skal bruge produktet i en længere periode (under ferie o.l.)

- Dette produkt kan kun indstilles til én opløsning for hver skærmstørrelse for at opnå den optimale billedkvalitet pga. panelets beskaffenhed. Brug af en anden opløsning end den angivne opløsning kan derfor forringe billedkvaliteten. For at undgå dette anbefales det, at du vælger den optimale opløsning, der er angivet for produktet.

Tabel over standardsignaltilstand

Modelnavn		S24E650C / S27E650C
Synkronisering	Horizontal frekvens	30 – 81 kHz
	Vertikal frekvens	56 – 72 Hz
Opløsning	Optimal opløsning	1920 x 1080 ved 60 Hz
	Maksimal opløsning	1920 x 1080 ved 60 Hz

Hvis der transmitteres et signal, der hører til følgende standardsignaltilstande, fra din computer, justeres skærmen automatisk. Hvis det signal, der overføres fra pc'en, ikke hører til standardsignaltilstandene, kan skærmen være tom med strøm-LED'en tændt. Sker dette, skal du ændre indstillingerne i overensstemmelse med følgende tabel, og se i brugervejledningen til grafikkortet.

Opløsning	Horizontal frekvens (kHz)	Vertikal frekvens (Hz)	Pixelclock (MHz)	Synkroniseringspolaritet (H/V)
IBM, 720 x 400	31,469	70,087	28,322	-/+
MAC, 640 x 480	35,000	66,667	30,240	-/-
MAC, 832 x 624	49,726	74,551	57,284	-/-
MAC, 1152 x 870	68,681	75,062	100,000	-/-
VESA, 640 x 480	31,469	59,940	25,175	-/-
VESA, 640 x 480	37,861	72,809	31,500	-/-
VESA, 640 x 480	37,500	75,000	31,500	-/-
VESA, 800 x 600	35,156	56,250	36,000	+/+
VESA, 800 x 600	37,879	60,317	40,000	+/+

– Horizontal frekvens

Den tid, det tager at scanne en enkelt linje fra venstre til højre side af skærmen, kaldes en horisontal cyklus. Den inverse værdi af den horisontale cyklus kaldes for den horisontale frekvens. Horizontal frekvens måles i kHz.

– Vertikal frekvens

Gentagelse af det samme billede mange gange i sekundet gør det muligt at få vist naturlige billeder. Gentagelsesfrekvensen kaldes "billedfrekvensen" eller "opdateringsfrekvensen" og måles i Hz.

Opløsning	Horizontal frekvens (kHz)	Vertikal frekvens (Hz)	Pixelclock (MHz)	Synkroniseringspolaritet (H/V)
VESA, 800 x 600	48,077	72,188	50,000	+/+
VESA, 800 x 600	46,875	75,000	49,500	+/+
VESA, 1024 x 768	48,363	60,004	65,000	-/-
VESA, 1024 x 768	56,476	70,069	75,000	-/-
VESA, 1024 x 768	60,023	75,029	78,750	+/+
VESA, 1152 x 864	67,500	75,000	108,000	+/+
VESA, 1280 x 720	45,000	60,000	74,250	+/+
VESA, 1280 x 800	49,702	59,810	83,500	-/+
VESA, 1280 x 1024	63,981	60,020	108,000	+/+
VESA, 1280 x 1024	79,976	75,025	135,000	+/+
VESA, 1440 x 900	55,935	59,887	106,500	-/+
VESA, 1600 x 900 (RB)	60,000	60,000	108,000	+/+
VESA, 1680 x 1050	65,290	59,954	146,250	-/+
VESA, 1920 x 1080	67,500	60,000	148,500	+/+

Kapitel 11

Appendiks

Ansvar for betalingsservice (omkostning for kunderne)

— Når der anmodes om service, opkræver vi muligvis (til trods for garantien) et gebyr for serviceteknikerbesøg i følgende tilfælde.

Produktet er ikke defekt

Rengøring af produktet, justering, vejledning, geninstallation osv.

- Hvis en servicetekniker instruerer i, hvordan produktet bruges, eller blot justerer indstillingerne uden at skille produktet ad.
- Hvis en fejl skyldes eksterne miljømæssige faktorer (internet, antenne, kabelsignal osv.)
- Hvis et produkt geninstalleres, eller enheder tilsluttes efter den første installation af produktet efter købet.
- Hvis produktet geninstalleres efter flytning til en anden placering eller flytning til et andet hus.
- Hvis kunden beder om anvendelsesanvisninger pga. et andet firmas produkt.
- Hvis kunden beder om anvisninger i, hvordan netværket eller et andet firmas program produkt bruges.
- Hvis kunden anmoder om softwareinstallation og konfiguration af produktet.
- Hvis en servicetekniker fjerner/rengør støv eller fremmedlegemer inden i produktet.
- Hvis kunden anmoder om en installation efter at have købt et produkt via homeshopping eller online.

En produktskade, som kunden har forårsaget

Produktskade som følge af kundens fejlbetjening eller forkert reparation.

Hvis skader på produktet skyldes:

- Noget har ramt produktet, eller det er blevet tabt.
- Brug af forsyninger eller separate solgte produkter, som ikke er specificeret af Samsung.
- Reparation foretaget af en person, som ikke er tekniker, hos en outsourcing-servicevirksomhed eller partner af Samsung Electronics Co., Ltd.
- At kunden har ombygget eller repareret produktet.
- Brug af produktet sammen med forkert spænding eller ikke-godkendte elektriske tilslutninger.
- At advarslerne i vejledningen ikke er fulgt.

Andet

- Hvis produktet svigter som følge af naturkatastrofe. (lyn, brand, jordskælv, oversvømmelse osv.)
- Hvis alle forbrugskomponenterne er brugt op. (batteri, toner, lysstofrør, hoved, vibrator, lampe, filter, bånd osv.)

— Hvis en kunde anmoder om service, og produktet ikke fejler noget, opkræves der muligvis et servicegebyr. Læs derfor venligst brugervejledningen først.

Korrekt bortskaffelse

Korrekt bortskaffelse af dette produkt (elektrisk & elektronisk udstyr)



(Gælder i lande med systemer til affaldssortering)

Denne mærkning på produktet, på tilbehør eller i manualen betyder, at produktet og elektronisk tilbehør hertil (f.eks. oplader, headset og USB-kabel) ikke må bortskaffes sammen med almindeligt husholdningsaffald efter endt levetid. For at forebygge skadelige virkninger på menneskers helbred eller miljøet skal disse genstande bortskaffes adskilt fra andre typer af affald og indleveres på en genbrugsplads med henblik på genindvinding.

Forbrugere bedes kontakte forhandleren, hvor de har købt produktet, eller kommunen for nærmere oplysning om, hvor og hvordan de kan indlevere produkt og tilbehør med henblik på miljøvenlig genindvinding.

Virksomheder bedes kontakte leverandøren og følge anvisningerne i købekontrakten. Dette produkt og elektronisk tilbehør hertil må ikke bortskaffes sammen med andet erhvervsaffald.

Extended warranty

You can buy an extended warranty within 90 days of purchasing the product.

The extended warranty will cover an additional period of 3 years, beyond the standard 3 year warranty.

Samsung guarantee that replacement parts will be available for 5 years after the end of production.

After 5 years, in the event that the Samsung's service centre has run out of replacement parts and cannot repair the product, Samsung will replace your product at no additional charge. If the model you purchased is no longer available, Samsung replace it with the current equivalent model.

Terminologi

OSD (On Screen Display, visning på skærmen)____ Med visning på skærmen (OSD) kan du konfigurere indstillinger på skærmen for at optimere billedkvaliteten efter behov. Dermed kan du ændre skærmens lysstyrke, tonfarve, størrelse og mange andre indstillinger med menuer, der vises på skærmen.

Gamma____ I menuen Gamma kan du justere den gråtoneskal, der repræsenterer skærmens mellemtoner. Justering af lysstyrken gør hele skærmen lysere, men med justering med Gamma bliver kun den mellemste lysstyrke lysere.

Gråtoneskala____ Skala angiver niveauet af farveintensitet, der viser variationer i farveændring fra mørkere områder til lysere områder på skærmen. Ændringer i skærmens lysstyrke udstyres med variation af sort og hvid, og gråtoneskala angiver mellemområdet mellem sort og hvid. Ændring af gråtoneskalaen ved justering af Gamma ændrer skærmens mellemste lysstyrke.

Skanderingshastighed____ Skanderingshastighed, eller opdateringshastighed, angiver den frekvens, hvormed skærmen opdateres. Skærmdata transmitteres, når skærmen opdateres for at vise et billede, men opdateringen kan ikke ses med det blotte øje. Antallet af skærmopdateringer kaldes skanderingshastigheden og måles i Hz. En skanderingshastighed på 60 Hz betyder, at skærmen opdateres 60 gange i sekundet. Skærmens skanderingshastighed afhænger af ydeevnen af grafikortene i computeren og skærmen.

Dot Pitch____ Produktet og skærmen består af røde, grønne og blå prikker. En mindre afstand mellem prikkerne medfører en højere opløsning. Dot pitch henviser til den korteste afstand mellem prikker med samme farve. Dot pitch måles i millimeter.

Horisontal frekvens____ Tegn eller billeder, der vises på skærmen består af en masse prikker (pixels). Pixels transmitteres i vandrette linjer, som derefter arrangeres lodret for at skabe et billede. Den vandrette frekvens måles i kHz og angiver, hvor mange gange de vandrette linjer transmitteres i sekundet og vises på skærmen. En vandret frekvens på 85 betyder, at de vandrette linjer, som et billede består af, sendes 85.000 gange i sekundet. Den vandrette frekvens angives i 85 kHz.

Vertikal frekvens____ Et enkelt billede består af mange vandrette linjer. Den lodrette frekvens måles i Hz og angiver, hvordan mange billeder der kan vises i sekundet af disse vandrette linjer. En lodret frekvens på 60 betyder, at et billede transmitteres 60 gange i sekundet. Den lodrette frekvens kaldes også "opdateringshastigheden", og den påvirker, om skærmen flimrer.

Opløsning____ Opløsningen er antallet af vandrette pixels og lodrette pixels, som udgør en skærm. Den repræsenterer visningens detaljeringsgrad. Med en højere opløsning vises en større mængde oplysninger på skærmen, og den er velegnet til at udføre flere opgaver ad gangen. En opløsning på 1920 x 1080 består f.eks. af 1920 vandrette pixels (vandret opløsning) og 1080 lodrette linjer (lodret opløsning).

Plug & Play____ Med Plug & Play-funktionen kan der udveksles oplysninger automatisk mellem en skærm og en computer for at opnå et optimalt visningsmiljø. Skærmen anvender VESA DDC (international standard) til udførelse af Plug & Play.