



SAMSUNG

SM-J100FN

SM-J100F

SM-J100H

SM-J100G

SM-J100H/DS

SM-J100H/DD

SM-J100Y

SM-J100ML/DS

מדריך למשתמש

תוכן העניינים

קרא אותי קודם

תחילת העבודה

6 תכולת האריזה

7 פריסת המכשיר

9 שימוש בכרטיס SIM או USIM וסוללה

16 שימוש בכרטיס זיכרון

18 הפעלה וכיבוי של המכשיר

18 נעילה וביטול נעילה של המסך

פעולות בסיסיות

19 שימוש במסך המגע

22 פריסת מסך הבית

26 חלונית התראות

28 פתיחת יישומים

28 התקנה או הסרה של יישומים

30 הזנת טקסט

32 צילום מסך

32 הקבצים שלי

33 תכונת חיסכון בחשמל

33 הצגת מידע לעזרה

קישוריות רשת

34 נתונים בנייד

34 Wi-Fi

35 חיבור בין התקנים ונתב אלחוטי נייד

התאמה אישית

37 ניהול מסכי הבית והיישומים

39 הגדרת טפט ורינגטונים

40 שינוי שיטת הנעילה של המסך

41 העברת נתונים מהמכשיר הקודם שלך

41 הגדרת חשבונות

טלפון

42 ביצוע שיחות

44 קבלת שיחות

44 אפשרויות בזמן שיחה

אנשי קשר

46 הוספת אנשי קשר

47 חיפוש אנשי קשר

הודעות ודוא"ל

הודעות 48

דוא"ל 50

מצלמה

צילום בסיסי 52

מצבי צילום 53

הגדרות המצלמה 55

גלריה

הצגת תוכן במכשיר 57

מנהל המכשיר והנתונים

שדרוג המכשיר 75

העברת קבצים בין המכשיר למחשב 76

גיבוי ושחזור נתונים 77

ביצוע איפוס נתונים 77

הגדרות

אודות הגדרות 78

חיבורים 78

מכשיר 82

אישי 85

מערכת 87

יישומים ותכונות שימושיים

לוח שנה 58

דפדפן 59

וידאו 60

שעון 61

מחשבון 63

תזכיר 63

רשמקול 64

רדיו 65

יישומי Google 66

פתרון בעיות

חיבור למכשירים אחרים

Bluetooth 68

Wi-Fi Direct 70

NFC (דגמים תומכי NFC) 72

הדפסה ניידת 74

קרא אותי קודם

יש לקרוא מדריך זה לפני השימוש במכשיר, על מנת להבטיח שימוש בטוח ונאות.

- התיאורים במדריך מבוססים על הגדרות ברירת המחדל של המכשיר.
- חלק מהתוכן עשוי להיות שונה מהמכשיר, בהתאם לאזור, ספק השירות, מפרט דגם או גרסת התוכנה של המכשיר.
- תוכן (איכותי) שמחייב שימוש רב ב-CPU ובזיכרון RAM ישפיע על הביצועים הכוללים של המכשיר. ייתכן שיישומים הקשורים לתוכן לא יפעלו כראוי, בהתאם למפרטי המכשיר ולסביבת השימוש בו.
- Samsung אינה אחראית לבעיות ביצועים שנגרמות בשל יישומים של ספקים אחרים שאינם Samsung.
- חברת Samsung לא תישא באחריות לבעיות בביצועים או בתאימות שעלולות להיגרם עקב עריכה של הגדרות רישום או שינויים בתוכנת מערכת ההפעלה. ניסיון להתאים אישית את מערכת ההפעלה עלול לגרום למכשיר או ליישומים שלא לפעול כראוי.
- התוכנות, מקורות השמע, הטפטים, התמונות ופריטי מדיה אחרים המסופקים עם מכשיר זה מוענקים עם רישיון לשימוש מוגבל. החילוץ של חומרים אלה והשימוש בהם למטרות מסחריות או מטרות אחרות מהווים הפרה של חוקי זכויות יוצרים. המשתמשים הם האחראים הבלעדיים לשימוש לא חוקי במדיה.
- ייתכן שיחולו חיובים נוספים בגין שירותי נתונים, כגון העברת הודעות, העלאה והורדה, סנכרון אוטומטי או שימוש בשירותי מיקום, בהתאם לתכנית הנתונים שלך. להעברת נתונים בנפח גדול, מומלץ להשתמש בתכונת ה-Wi-Fi.
- יישומי ברירת המחדל הכלולים במכשיר כפופים לעדכונים, וייתכן שהתמיכה בהם תיפסק ללא הודעה מראש. אם יש לך שאלות בנוגע ליישום מסוים שכלול במכשיר, פנה למרכז השירות של Samsung. עבור יישומים המותקנים על-ידי המשתמש, פנה לספקי השירות הרלוונטיים.
- שינוי של מערכת ההפעלה של המכשיר, או התקנה של תוכנות ממקורות לא רשמיים, עשויים לגרום לתקלות במכשיר ולאובדן או נזק לנתונים. פעולות אלה מהוות הפרות של הסכם הרישיון של Samsung, ויגרמו לביטול האחריות.

סמלים מנחים

אזהרה: מצבים שעשויים לגרום לפציעתכם או לפציעתם של אחרים



זהירות: מצבים שעשויים לגרום נזק למכשיר או לציווד אחר



הערה: הערות, עצות לשימוש או מידע נוסף



תחילת העבודה

תכולת האריזה

ודא שהאריזה מכילה את הפריטים הבאים:

• מכשיר

• סוללה

• מדריך התחלה מהירה



• הפריטים שסופקו עם המכשיר וכל האביזרים הזמינים עשויים להשתנות בהתאם לאזור או לספק השירות.

• הפריטים שסופקו מיועדים אך ורק עבור מכשיר זה וייתכן שלא יהיו תואמים למכשירים אחרים.

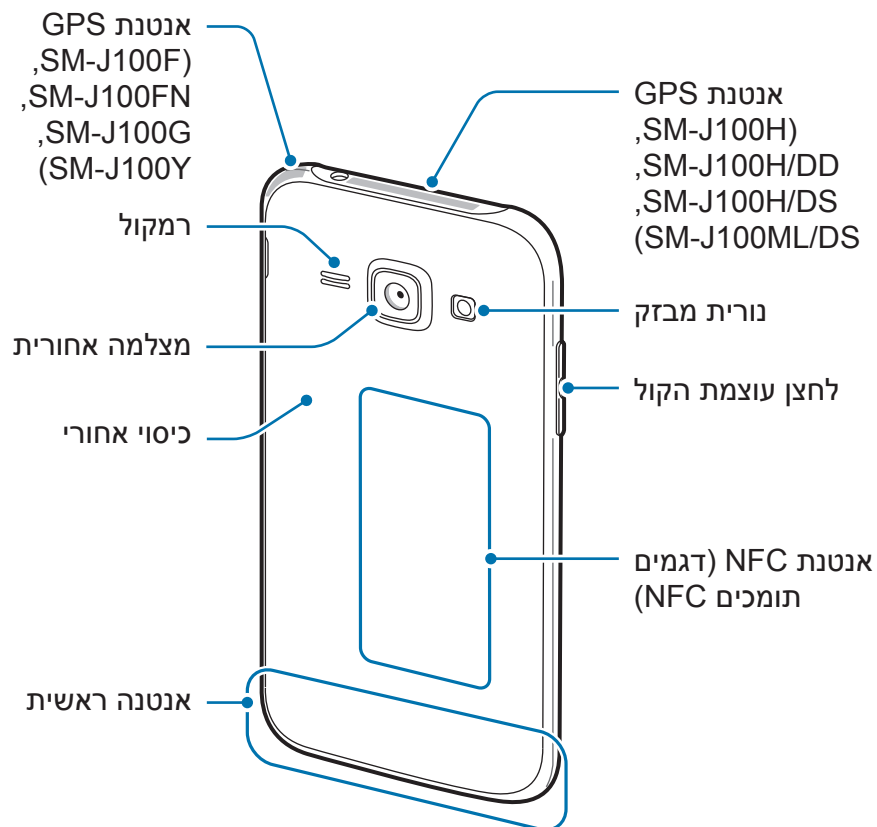
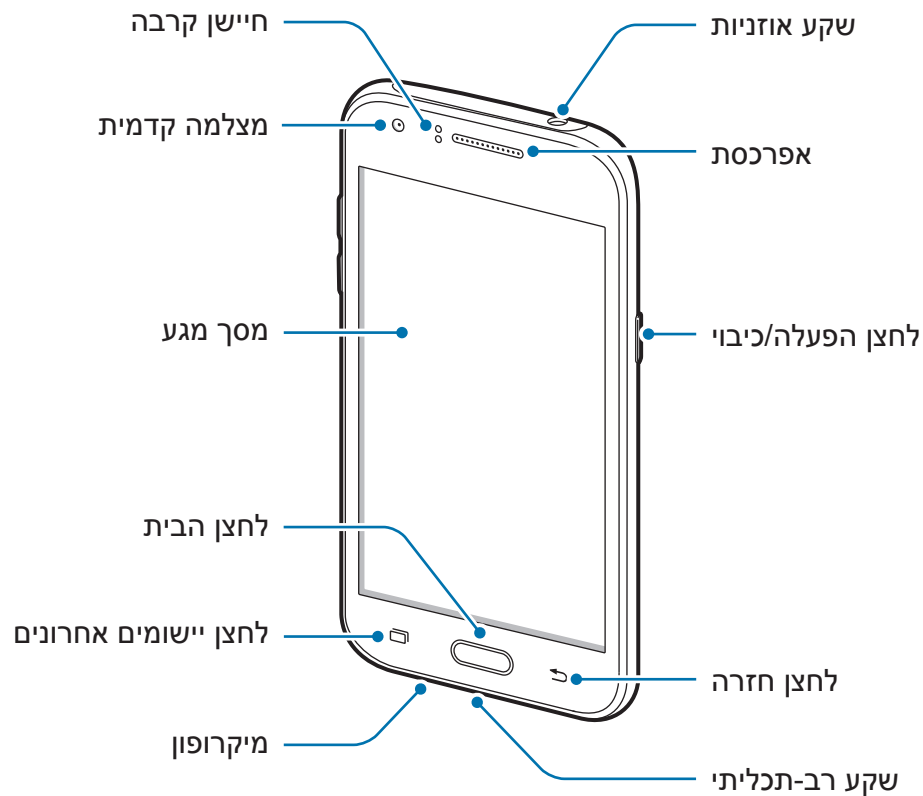
• המראה והמפרטים כפופים לשינוי ללא הודעה.

• ניתן לרכוש אביזרים נוספים מהמשווק המקומי של Samsung. ודא שהאביזרים תואמים למכשיר לפני הרכישה.

• השתמש אך ורק באביזרים שאושרו על-ידי Samsung. שימוש באביזרים לא מאושרים עלול לגרום לבעיות ביצועים ולתקלות שאינן מכוסות במסגרת האחריות.

• זמינות כל האביזרים כפופה לשינוי ותלויה בחברות הייצור בלבד. לקבלת מידע נוסף אודות האביזרים הזמינים, בקר באתר האינטרנט של Samsung.

פריסת המכשיר





- אין לכסות את אזור האנטנה בידיים או חפצים אחרים. הדבר עלול לגרום לבעיות קישוריות או לרוקן את הסוללה.
- מומלץ להשתמש במגן מסך מאושר על ידי Samsung. מגני מסך שאינם מאושרים עשויים לשבש את פעולת החיישנים.
- אין לאפשר למסך המגע להירטב. מסך המגע עלול להתקלקל בתנאי לחות גבוהה, או בעת חשיפה למים.

לחצנים

לחצן	פונקציה
 הפעלה	<ul style="list-style-type: none"> • לחץ והחזק כדי להפעיל או לכבות את המכשיר. • לחץ כדי להפעיל או לנעול את המסך.
 יישומים אחרונים	<ul style="list-style-type: none"> • הקש כדי לפתוח את רשימת היישומים האחרונים. • הקש והחזק כדי לגשת לאפשרויות נוספות עבור המסך הנוכחי.
 בית	<ul style="list-style-type: none"> • לחץ כדי להפעיל את המסך כשהמסך נעול. • לחץ כדי לחזור למסך הראשי. • הקש והחזק כדי להפעיל את Google.
 חזרה	<ul style="list-style-type: none"> • הקש כדי לחזור למסך הקודם.
 עוצמת קול	<ul style="list-style-type: none"> • לחץ כדי לכוון את עוצמת הקול של המכשיר.

שימוש בכרטיס SIM או USIM וסוללה

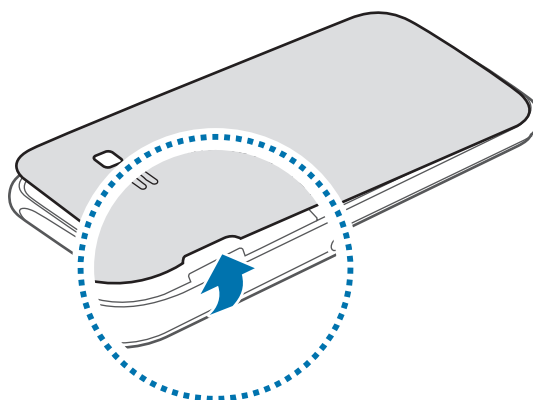
התקנת כרטיס SIM או USIM וסוללה

הכנס את כרטיס ה-SIM או ה-USIM שסופק על-ידי ספק השירות של הטלפון הנייד ואת הסוללה הכלולה.

- רק כרטיסי microSIM פועלים עם המכשיר.
- ייתכן ששירותי LTE מסוימים לא יהיו זמינים, בהתאם לספק השירות. למידע נוסף על זמינות השירותים, פנה לספק השירות שלך.



1 הסר את הכיסוי האחורי.



היזהר לא לגרום נזק לציפורניך בעת הסרת הכיסוי האחורי.



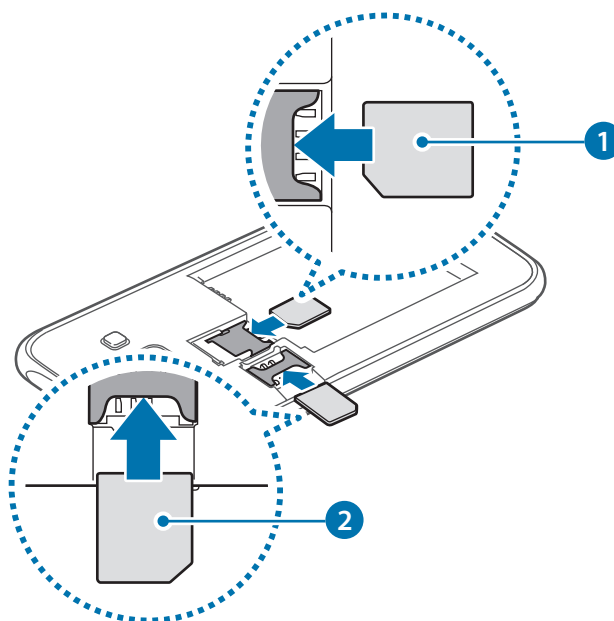
אין לכופף או לפתל את הכיסוי האחורי בחוזקה. פעולה מעין זו עלולה לגרום נזק למכסה.



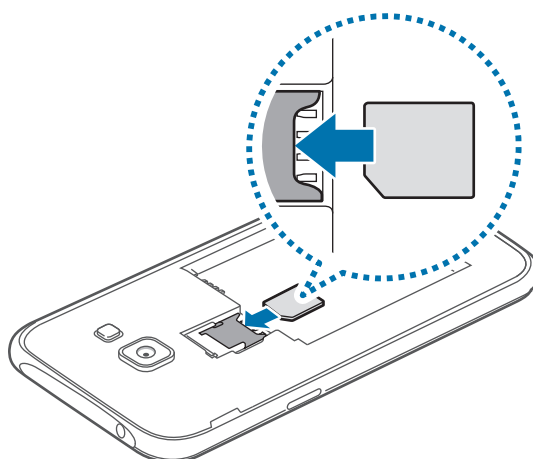
2

◀ **דגמי SIM כפול:** הכנס את כרטיס ה-SIM או ה-USIM כשהמגעים המוזהבים מופנים כלפי מטה.

הכנס את כרטיס ה-SIM או ה-USIM הראשי לחריץ כרטיס ה-SIM 1 (1) ואת כרטיס ה-SIM או ה-USIM המשני לחריץ כרטיס ה-SIM 2 (2).

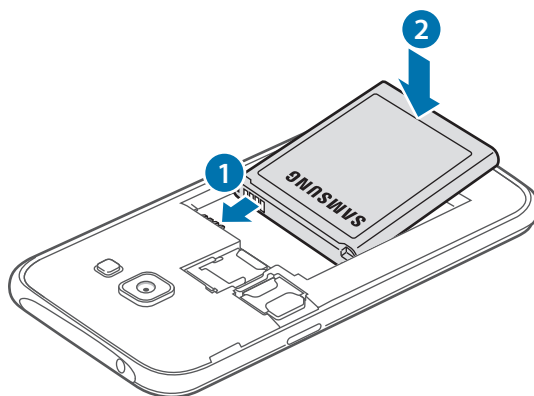


◀ **דגמי SIM יחיד:** הכנס את כרטיס ה-SIM או ה-USIM כשהמגעים המוזהבים מופנים כלפי מטה.

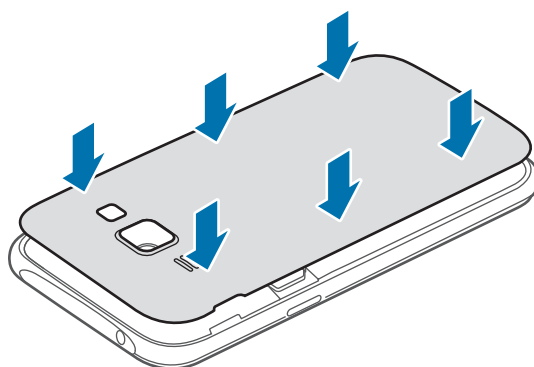


- אין להכניס כרטיס זיכרון לחריץ של כרטיס ה-SIM. אם כרטיס זיכרון הוכנס לחריץ של כרטיס ה-SIM, יש להביא את המכשיר למרכז שירות של Samsung לצורך הוצאתו.
- יש להקפיד שלא לאבד את כרטיס ה-SIM או ה-USIM, או לאפשר לאחרים להשתמש בו. Samsung אינה אחראית לנזקים או אי-נעימויות הנגרמים עקב אובדן או גניבה של כרטיסים.

3 הכנס את הסוללה.



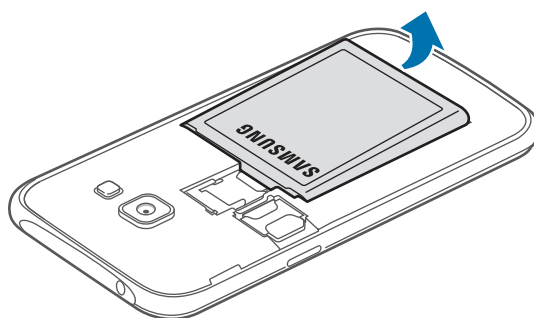
4 מקם מחדש את הכיסוי האחורי.



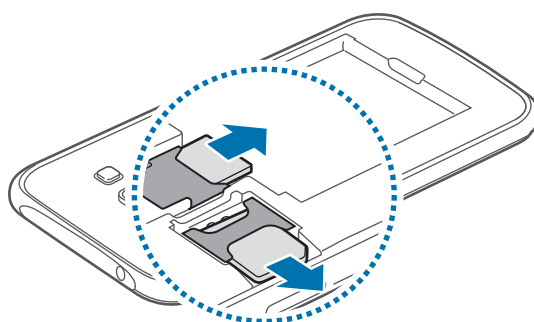
הסרה של כרטיס ה-SIM או ה-USIM והסוללה

1 הסר את הכיסוי האחורי.

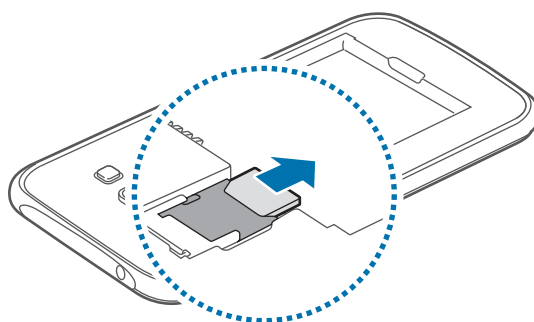
2 משוך את הסוללה החוצה.



3 ◀ דגמי SIM כפול: שלוף את כרטיס ה-SIM או ה-USIM.



◀ דגמי SIM יחיד: שלוף את כרטיס ה-SIM או ה-USIM.



שימוש בכרטיסי SIM או USIM כפולים (דגמי SIM כפול)

אם תכניס שני כרטיסי SIM או USIM, יוכלו להיות לך שני מספרי טלפון או שני ספקי שירות באותו מכשיר.

הפעלת כרטיסי SIM או USIM

במסך הבית, הקש על  ← הגדרות ← מנהל כרטיסי SIM. הקש על מתג אחד או על שני המתגים של כרטיסי ה-SIM או ה-USIM על מנת להפעיל אותם.

שינוי השם לתצוגה והסמל של כרטיסי ה-SIM או ה-USIM

במסך הבית, הקש על  ← הגדרות ← מנהל כרטיסי SIM. בחר כרטיס SIM או USIM והקש על רשום שם או על בחר סמל. הגדר שם לתצוגה וסמל לכל כרטיס.

מעבר בין כרטיסים

כששני כרטיסי SIM או USIM מופעלים, מוצגים סמלי בחירת כרטיס בלוח המחוונים של לוח ההתראות. פתח את לוח ההתראות ולאחר מכן בחר כרטיס.

טעינת הסוללה

השתמש במטען לטעינת הסוללה לפני השימוש הראשון בה. ניתן להשתמש גם במחשב לטעינת הסוללה על-ידי חיבורו באמצעות כבל ה-USB.

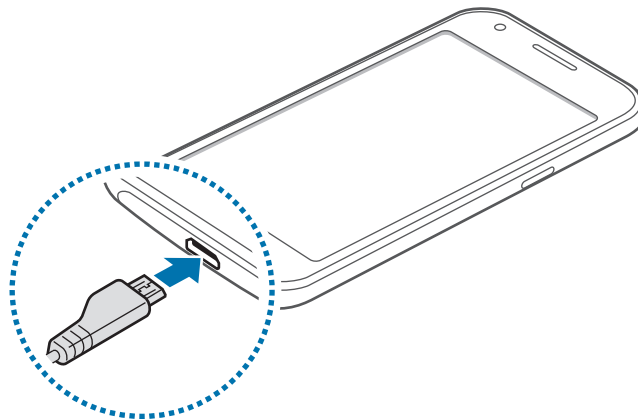
השתמש אך ורק במטענים, סוללות וכבלים שאושרו על-ידי Samsung. מטענים וכבלים שלא אושרו עלולים לגרום לפיצוץ של הסוללה או לנזק למכשיר.



- כאשר הסוללה חלשה, סמל הסוללה יהיה ריק.
- אם הסוללה פרוקה לחלוטין, לא ניתן להפעיל את המכשיר באופן מיידי כשהוא מחובר למטען. יש לאפשר לסוללה פרוקה להיטען במשך מספר דקות לפני הפעלת המכשיר.
- אם אתה משתמש ביישומים מרובים בו-זמנית, ביישומי רשת או ביישומים שלהם דרוש חיבור למכשיר אחר, הסוללה מתרוקנת במהירות. על מנת למנוע ניתוקים מהרשת או אובדן של מתח סוללה במהלך העברת נתונים, יש להשתמש ביישומים אלה רק לאחר טעינת הסוללה במלואה.



חבר את הקצה הקטן של המטען לשקע רב-תכליתי של המכשיר, ואת הקצה הגדול של המטען חבר לשקע חשמל.



חיבור שגוי של המטען עלול לגרום נזק חמור למכשיר. כל נזק שייגרם עקב שימוש שגוי אינו מכוסה במסגרת האחריות.



- ניתן להשתמש במכשיר בשעה שהוא נטען, אך ייתכן שטעינת הסוללה תימשך זמן רב יותר.
- אם המכשיר מקבל אספקת מתח לא יציבה במהלך הטעינה, ייתכן שמסך המגע לא יפעל. במקרה זה, תחילה נתק את המטען מהמכשיר.
- במהלך הטעינה, המכשיר עשוי להתחמם. זוהי תופעה רגילה שאינה משפיעה על תוחלת החיים של המכשיר או על ביצועיו. אם הסוללה מתחממת יתר על המידה, ייתכן שהמטען יפסיק את פעולתו.
- אם המכשיר לא נטען כהלכה, יש לקחת את המכשיר והמטען למרכז שירות של Samsung.



לאחר טעינה מלאה, נתק את המכשיר מהמטען. תחילה נתק את המטען מהמכשיר ולאחר מכן נתק אותו משקע החשמל.

אל תוציא את הסוללה לפני הוצאת המטען. הדבר עלול לגרום נזק למכשיר.



כדי לחסוך בצריכת חשמל, נתק את המטען כאשר הוא אינו בשימוש. אין מתג חשמל במטען, לכן עליך לנתק את המטען משקע החשמל כאשר הוא אינו בשימוש כדי למנוע בזבז בצריכת חשמל. במהלך הטעינה, יש להשאיר את המטען בקרבת שקע החשמל, במקום נוח לגישה.



צמצום של צריכת מתח הסוללה

המכשיר מספק אפשרויות המסייעות לך בשמירת מתח הסוללה. על-ידי התאמה אישית של אפשרויות אלה והשבתה של תכונות ברקע, באפשרותך להשתמש במכשיר לפרקי זמן ממושכים יותר בין טעינות:

- כאשר אינך משתמש במכשיר, העבר אותו למצב שינה על-ידי לחיצה על לחצן הפעלה/כיבוי.
- סגור יישומים לא נחוצים באמצעות מנהל המשימות.
- השבת את התכונה Bluetooth.
- השבת את התכונה Wi-Fi.
- השבת את הסינכרון האוטומטי של יישומים.
- קצר את משך הזמן שבו התאורה האחורית פועלת.
- הפחת את בהירות התצוגה.

שימוש בכרטיס זיכרון

התקנת כרטיס זיכרון

המכשיר תומך בכרטיסי זיכרון עם קיבולת מרבית של 128 ג'יגה-בייט. בהתאם ליצרן ולסוג של כרטיס הזיכרון, ייתכן שכרטיסי זיכרון מסוימים לא יהיו תואמים למכשיר שברשותך.

- ייתכן שכרטיסי זיכרון מסוימים לא יהיו תואמים באופן מלא למכשיר. שימוש בכרטיס לא תואם עלול לגרום נזק למכשיר או לכרטיס הזיכרון, או לפגום בנתונים השמורים בו.
- יש להקפיד להכניס את כרטיס הזיכרון כשצדו הימני פונה כלפי מעלה.



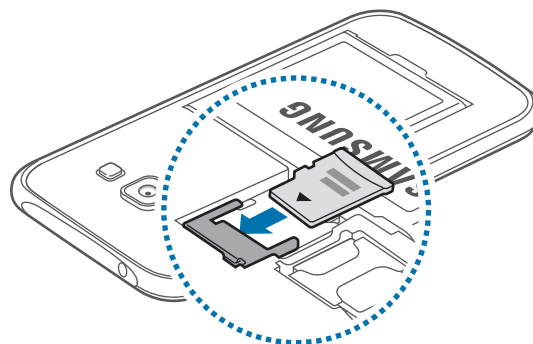
- המכשיר תומך במערכות הקבצים FAT ו-exFAT עבור כרטיסי זיכרון. בעת הכנסה של כרטיס זיכרון שפורמט במערכת קבצים אחרת, המכשיר מבקש לפרמט את כרטיס הזיכרון מחדש.



- כתיבה ומחיקה של נתונים בתדירות גבוהה מקצרות את תוחלת החיים של כרטיסי זיכרון.
- בעת הכנסה של כרטיס זיכרון למכשיר, ספריית הקבצים של כרטיס הזיכרון מופיעה בתיקייה הקבצים שלי ← כרטיס SD חיצוני.

1 הסר את הכיסוי האחורי.

2 הכנס את כרטיס הזיכרון כשהמגעים המוזהבים פונים כלפי מטה.



3 מקם מחדש את הכיסוי האחורי.

הסרה של כרטיס הזיכרון

לפני הסרת כרטיס הזיכרון, ראשית יש להשבית אותו להסרה בטוחה. במסך הבית, הקש על  ← **הגדרות** ← **אחסון** ← **בטל את טעינת כרטיס SD**.

1 הסר את הכיסוי האחורי.

2 משוך את כרטיס הזיכרון החוצה.

3 מקם מחדש את הכיסוי האחורי.

אין להסיר את כרטיס הזיכרון בשעה שהמכשיר מעביר מידע או ניגש למידע. פעולה זו עלולה לגרום לאובדן נתונים או לפגיעה או נזק בכרטיס הזיכרון או במכשיר עצמו. Samsung אינה אחראית לאובדן שנגרם עקב שימוש לא הולם בכרטיסי זיכרון פגומים, לרבות אובדן נתונים.



פרמוט של כרטיס הזיכרון

ייתכן שכרטיס זיכרון שפורמט באמצעות מחשב לא יהיה תואם למכשיר. יש לפרמט את כרטיס הזיכרון במכשיר עצמו.

במסך הבית, הקש על  ← **הגדרות** ← **אחסון** ← **פרמט כרטיס SD** ← **פרמט כרטיס SD** ← **מחק הכל**.

לפני פרמוט כרטיס הזיכרון, הקפד ליצור עותקי גיבוי של כל הנתונים החשובים המאוחסנים במכשיר. אחריות היצרן אינה מכסה אובדן נתונים עקב פעולות של המשתמש.



הפעלה וכיבוי של המכשיר

לחץ ממושכות על לחצן הפעלה/כיבוי למשך מספר שניות להפעלת המכשיר.
בהפעלה הראשונה של המכשיר ואחרי ביצוע איפוס נתונים, פעל בהתאם להוראות המופיעות במסך כדי להגדיר את המכשיר.

כדי לכבות את המכשיר, לחץ והחזק את לחצן הפעלה/כיבוי, ולאחר מכן הקש על **כיבוי**.

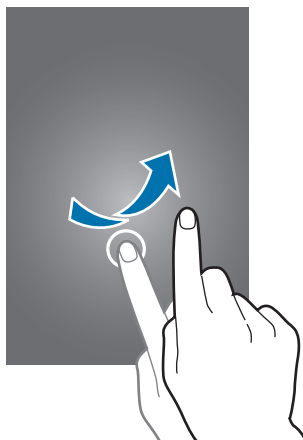
פעל לפי כל האזהרות הכתובות וההנחיות של אנשי סגל מורשים באזורים שבהם חלות הגבלות על השימוש במכשירים אלחוטיים, למשל בנמלי תעופה ובבתי חולים.



נעילה וביטול נעילה של המסך

לחיצה על לחצן הפעלה/כיבוי מכבה את המסך ונועלת אותו. כמו כן, המסך כבה וננעל אוטומטית אם לא משתמשים במכשיר במשך פרק זמן מסוים.

לביטול נעילת המסך, לחץ על לחצן הפעלה/כיבוי או על לחצן הבית, והנף את האצבע בכל כיוון שהוא באזור ביטול הנעילה של המסך.



ניתן לשנות את קוד ביטול הנעילה לפתיחת המסך. ראה **שינוי שיטת הנעילה של המסך** למידע נוסף.

פעולות בסיסיות

שימוש במסך המגע

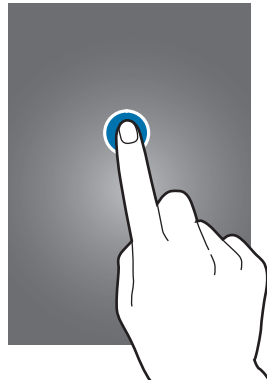


- אין לאפשר מגע בין מסך המגע ומכשירים חשמליים אחרים. פריקה אלקטרוסטטית עלולה לגרום לתקלות במסך המגע.
- על מנת להימנע מנזקים למסך המגע, אין להקיש עליו עם עצמים חדים, או להפעיל עליו לחץ רב מדי עם קצות האצבעות.
- ייתכן שהמכשיר לא יזהה קלט מגע בסמוך לקצוות המסך, שהם מחוץ לאזור קלט המגע.
- הותרת מסך המגע ללא פעילות לפרקי זמן ממושכים עשויה לגרום להופעת טשטוש או תמונות רפאים על המסך. יש לכבות את מסך המגע כשלא נעשה שימוש במכשיר.
- מומלץ להשתמש באצבעות לשימוש במסך המגע.



הקשה

לפתיחת יישום, לבחירת פריט תפריט, ללחיצה על לחצן על המסך או להזנת תו באמצעות המקלדת שעל המסך, הקש על הפריט הרצוי באצבע אחת.



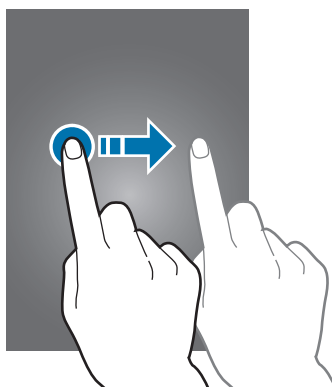
הקשה ממושכת

הקש ממושכות על פריט או על המסך למשך יותר מ-2 שניות כדי לגשת לאפשרויות הזמינות.



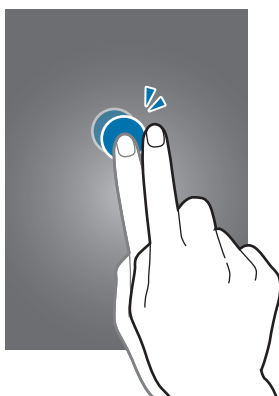
גרירה

לשינוי מיקום של פריט, הקש עליו ממושכות וגרור אותו אל מיקום היעד.



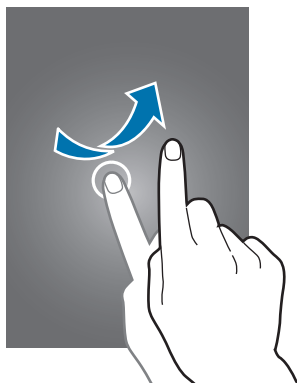
הקשה כפולה

הקש הקשה כפולה על דף אינטרנט או תמונה כדי להגדיל (זום) את החלק הרצוי. הקש שוב הקשה כפולה כדי לחזור.



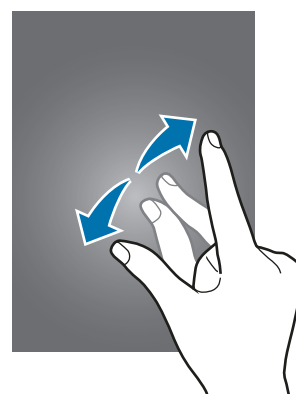
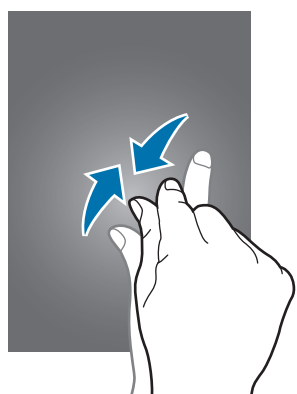
החלקה

החלק את האצבע שמאלה או ימינה במסך הבית או במסך היישומים להצגת לוח אחר. החלק את האצבע למעלה או למטה לגלילה בדף אינטרנט או ברשימת פריטים כגון רשימת אנשי הקשר.



הרחקה וקירוב של שתי אצבעות

הרחק שתי אצבעות זו מזו בדף אינטרנט, מפה או תמונה, להגדלה (זום) של החלק הרצוי. בצע תנועת צביטה (הצמדת שתי האצבעות זו לזו) להקטנת התצוגה.



פריסת מסך הבית

המסך הראשי

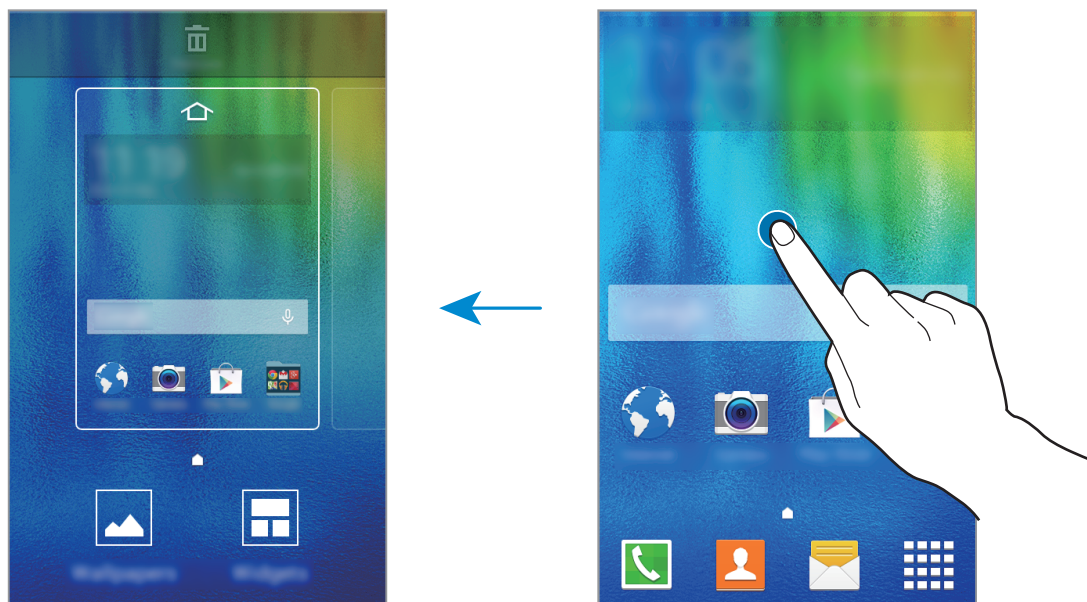
מסך הבית הוא נקודת המוצא לגישה לכל תכונות המכשיר. הוא מציג יישומונים, קיצורי דרך ליישומים ועוד. יישומונים הם יישומים קטנים המפעילים פונקציות ספציפיות של יישומים, כדי לספק מידע וגישה נוחה במסך הבית שלך.

כדי להציג לוחות אחרים, גלול שמאלה או ימינה, או הקש על אחד ממחווני המסך בחלק התחתון של המסך. להתאמה אישית של מסך הבית, עיין ב-[ניהול מסך הבית](#).




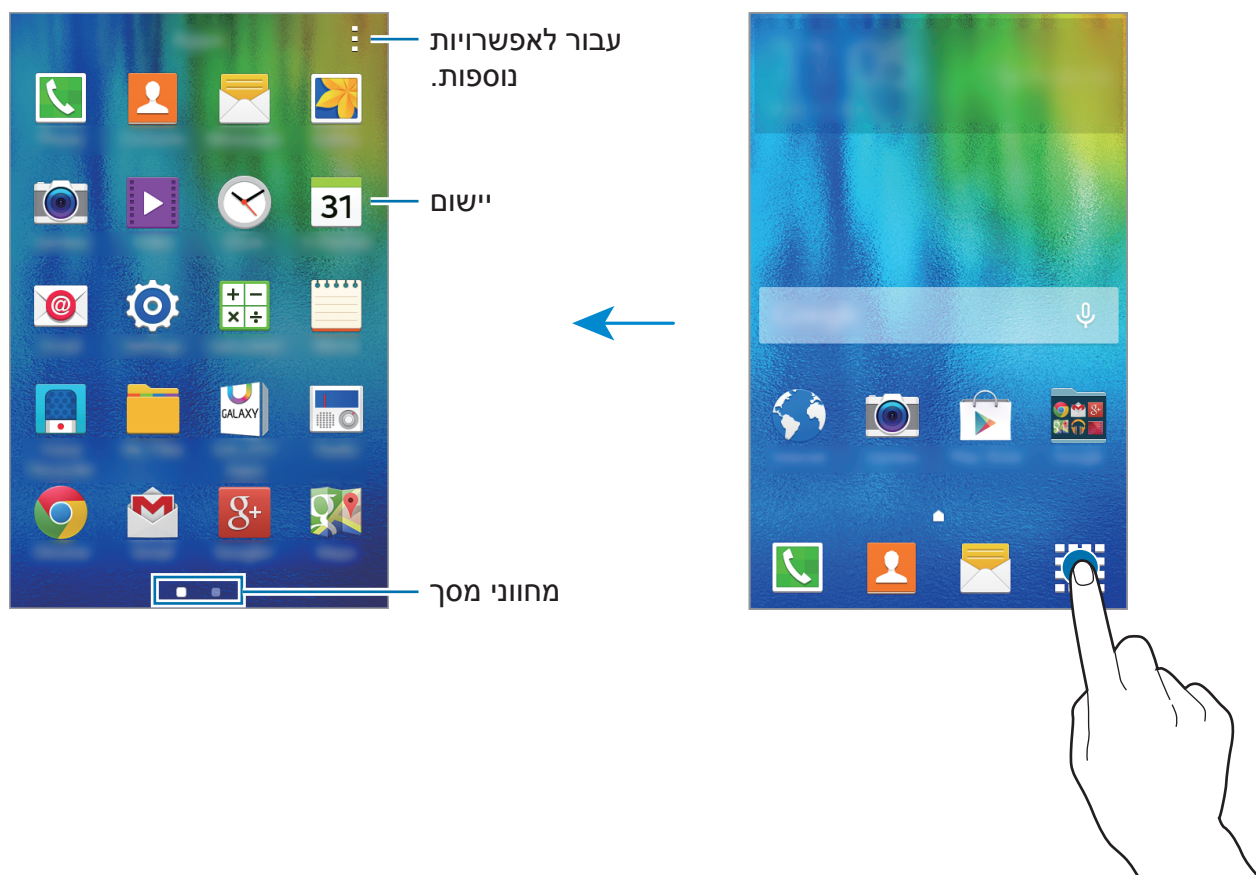
אפשרויות מסך הבית

במסך הבית, הקש הקשה ממושכת על שטח ריק כלשהו, או קרב את אצבעותיך זו לזו כדי להיכנס לאפשרויות הזמינות.



מסך יישומים

מסך היישומים מציג סמלים עבור כל היישומים, כולל יישומים חדשים שהותקנו. במסך הבית, הקש על  כדי לפתוח את מסך היישומים. כדי להציג לוחות אחרים, גלול שמאלה או ימינה, או בחר מחוון מסך בחלק התחתון של המסך. לפרטים על התאמה אישית של מסך היישומים, עיין ב-[ניהול מסך היישומים](#).



פריסת המסך עלולה להשתנות בהתאם לדגם.



סמלי חיווי

סמלי חיווי מוצגים בשורת המצב, בחלק העליון של המסך. הסמלים המפורטים בטבלה שלהלן הם הנפוצים ביותר.



ביישומים מסוימים, ייתכן ששורת המצב לא תופיע בחלק העליון של המסך. כדי להציג את שורת המצב, גרור מטה מהחלק העליון של המסך.

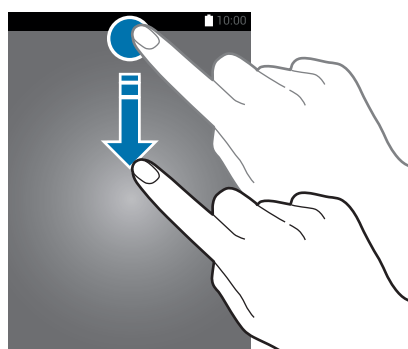
משמעות	סמל
אין אות	
עוצמת האות	
ניגש כעת לכרטיס SIM או USIM (דגמי SIM כפול)	
נדידה (מחוץ לאזור השירות הרגיל)	
רשת GPRS מחוברת	
רשת EDGE מחוברת	
רשת UMTS מחוברת	
רשת HSDPA מחוברת	
רשת HSPA+ מחוברת	
מחובר לרשת LTE (דגמים תומכי LTE)	
רשת Wi-Fi מחוברת	
התכונה Bluetooth מופעלת	
GPS מופעל	
שיחה פעילה	
שיחה שלא נענתה	
מחובר למחשב	
אין כרטיס SIM או USIM	
הודעת טקסט או מולטימדיה חדשה	
התראה מופעלת	
מצב השתקה מופעל	

משמעות	סמל
מצב רטט מופעל	🔊
מצב טיסה מופעל	✈️
אירעה שגיאה או שנדרשת זהירות	⚠️
עוצמת המתח בסוללה	🔋

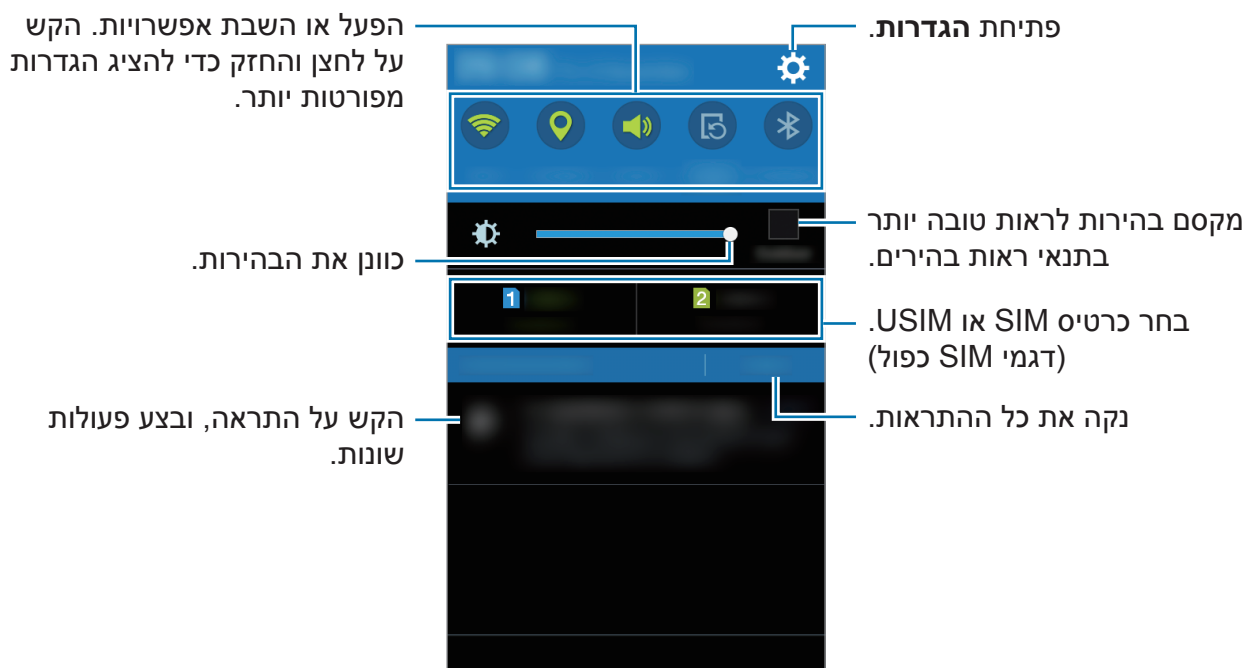
חלונית התראות

שימוש בלוח ההתראות

בעת קבלת התראות חדשות, כגון הודעות או שיחות שלא נענו, מופיעים סמלי חיווי בשורת המצב. כדי לראות מידע נוסף לגבי הסמלים, פתח את לוח ההתראות ועיין בפרטים. גרור את שורת המצב כלפי מטה כדי לפתוח את לוח ההתראות. כדי לסגור את לוח ההתראות, גרור את השורה מתחתית המסך כלפי מעלה.



ניתן להשתמש בפונקציות הבאות בלוח ההתראות.



שינוי הסדר של לחצני ההגדרות המהירות

לסידור מחדש של לחצני הגדרות מהירות בלוח ההתראות, פתח את מסך היישומים והקש על **הגדרות** ← **תצוגה** ← **לוח התראות**. הקש הקשה ממושכת על פריט, ולאחר מכן גרור את הפריט למיקום אחר.

שימוש בלחצני ההגדרות המהירות

ניתן להפעיל או להשבית תכונות מסוימות בלוח ההתראות. הקש על האפשרויות הבאות כדי להפעיל או להשבית אותן. ניתן להציג הגדרות מפורטות יותר בהקשה ממושכת על הלחצן.


- **Wi-Fi:** ראה [Wi-Fi](#) למידע נוסף.
- **מיקום:** ראה [מיקום](#) למידע נוסף.
- **צליל / רטט / השתק:** בחר מצב צליל.
- **סיבוב מסך:** אפשר או מנע סיבוב של הממשק עם סיבוב המכשיר.

יישומים מסוימים לא מאפשרים סיבוב של המסך.




- **Bluetooth**: ראה **Bluetooth** למידע נוסף.
- **נתונים לנייד**: ראה **שימוש בנתונים** או **רשתות תקשורת סלולרית** למידע נוסף.
- **חיסכון מרבי**: ראה **תכונת חיסכון בחשמל** למידע נוסף.
- **נתב אלחוטי נייד**: ראה **חיבור בין התקנים ונתב אלחוטי נייד** למידע נוסף.
- **NFC** (דגמים תומכי NFC): ראה **NFC (דגמים תומכי NFC)** למידע נוסף.
- **סנכרון**: לאחר הפעלת תכונה זו, המכשיר מסנכרן יישומים, כגון לוח שנה ודוא"ל, באופן אוטומטי.
- **מצב טיסה**: ראה **מצב טיסה** למידע נוסף.

פתיחת יישומים

במסך הבית או במסך היישומים, בחר סמל יישום כדי לפתוח אותו.
כדי לפתוח רשימה של יישומים שבהם נעשה שימוש לאחרונה, הקש על , ובחר סמל יישום לפתיחה.

סגירת יישום

הקש על  וגרור סמל יישום לשמאל או לימין על מנת לסגור אותו. לסגירת כל היישומים הפועלים, הקש על  ← .

התקנה או הסרה של יישומים

Galaxy Apps

השתמש ביישום זה כדי לרכוש ולהוריד יישומים.
הקש על **Galaxy Apps** במסך כל היישומים.

ייתכן שיישום זה לא יהיה זמין, בהתאם לאזור או לספק השירות.



התקנת יישומים

דפדף בין יישומים לפי קטגוריה, או הקש על Q כדי לחפש באמצעות מילת מפתח. בחר יישום להצגת מידע לגביו. כדי להוריד יישומים בחינם, הקש על **התקן**. כדי לרכוש ולהוריד יישומים שעליהם חל חיוב, הקש על הלחצן המציג את מחיר היישום.



כדי לשנות את הגדרות העדכון האוטומטי, הקש על ≡ ← **הגדרות** ← **עדכון אוטומטי של יישומים**, ולאחר מכן בחר באפשרות כלשהי.

חנות Play

השתמש ביישום זה כדי לרכוש ולהוריד יישומים. הקש על **חנות Play** במסך היישומים.

התקנת יישומים

דפדף בין יישומים לפי קטגוריה, או הקש על Q כדי לחפש באמצעות מילת מפתח. בחר יישום להצגת מידע לגביו. כדי להוריד יישומים בחינם, הקש על **התקן**. כדי לרכוש ולהוריד יישומים שעליהם חל חיוב, הקש על המחיר, ובצע את ההוראות שעל-גבי המסך.



כדי לשנות את הגדרות העדכון האוטומטי, הקש על ≡ ← **הגדרות** ← **עדכן אפליקציות באופן אוטומטי**, ולאחר מכן בחר באפשרות כלשהי.

ניהול יישומים

הסרת התקנה או השבתה של יישומים

כדי להשבית יישומי ברירת מחדל, פתח את מסך היישומים, והקש על: ≡ ← **הסר/השבת יישומים**. מופיע על היישומים שניתן להשבית. בחר ביישום כלשהו, והקש על **אישור**.

כדי להסיר התקנה של יישומים שהורדת, פתח את מסך היישומים, והקש על: ≡ ← **יישומים שהורדו** ← **הסר התקנה**. לחלופין, במסך היישומים, הקש על **הגדרות** ← **מנהל היישומים**, בחר יישום ולאחר מכן הקש על **הסר התקנה**.

הפעלת יישומים

במסך היישומים, הקש על **←** **הצג יישומים מושבתים**, בחר יישומים, ולאחר מכן הקש על **סיום**. לחלופין, במסך היישומים, הקש על **הגדרות** **← מנהל היישומים**, גלול אל **לא פעיל**, בחר יישום, ולאחר מכן הקש על **הפעל**.

- הסתרת יישומים: הסתר יישומים במסך היישומים בלבד. ניתן להמשיך להשתמש ביישומים המוסתרים.
- השבתת יישומים: השבת את יישומי ברירת המחדל הנבחרים שאת התקנתם לא ניתן להסיר מהמכשיר. לא ניתן להשתמש ביישומים מושבתים.
- הסרת התקנה של יישומים: הסר התקנה של יישומים שהורדת.

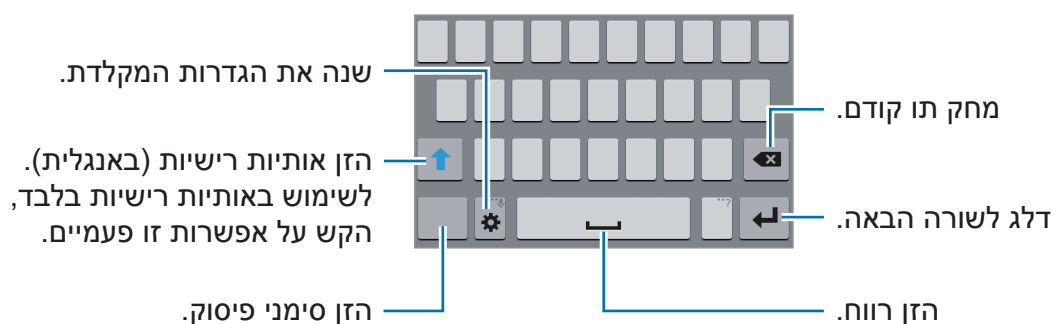


הזנת טקסט

מערכי לוח מקשים

מקלדת מופיעה באופן אוטומטי בעת הזנת טקסט לשליחת הודעות, יצירת תזכירים ועוד.

הזנת טקסט אינה נתמכת עבור שפות מסוימות. להזנת טקסט, עליך לשנות את שפת הקלט לאחת מהשפות הנתמכות.



שינוי שפת הקלט

הקש על **⚙** **← בחר שפות קלט**, ולאחר מכן בחר את השפות לשימוש. אם תבחר שתי שפות או יותר, תוכל לעבור בין שפות הקלט על-ידי החלקת מקש הרווח שמאלה או ימינה.

שינוי פריסת המקלדת

הקש על ⚙️, בחר שפה תחת **שפות הזנה**, ולאחר מכן בחר את המקלדת הרצויה.

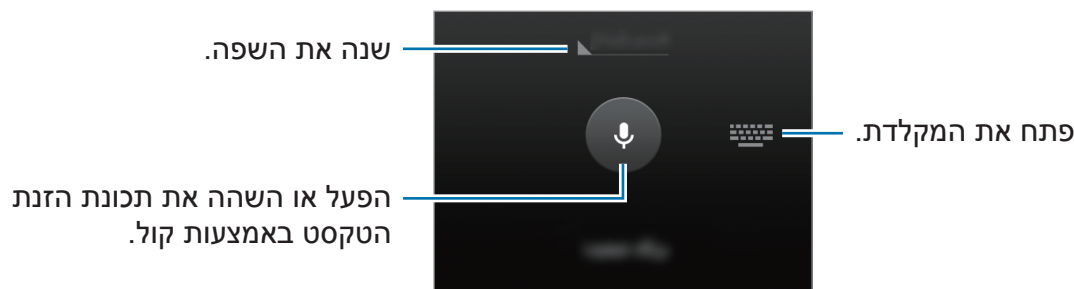
במקלדת 3x4, כל מקש כולל שלושה או ארבעה תווים. כדי להזין תו, הקש על המקש המתאים שוב ושוב, עד להופעת התו הרצוי.



שימוש בפונקציות נוספות של המקלדת

הקש ממושכות על ⚙️ כדי להשתמש בפונקציות השונות. סמלים אחרים עשויים להופיע במקום ⚙️, תלוי בפונקציה האחרונה שבה נעשה שימוש.

- ⚙️ : שנה את הגדרות המקלדת.
- ☺️ : הזן סמלי הבעה.
- 🗣️ : הזן טקסט באמצעות הקול.



העתקה והדבקה

- 1 הקש על טקסט והחזק.
- 2 גרור את ■ או את ■ כדי לבחור את הטקסט הרצוי, או הקש על **בחר הכל** כדי לבחור את כל הטקסט.
- 3 הקש על **העתק** או **גזור**. הטקסט שנבחר מועתק ללוח.
- 4 הנח את הסמן בנקודה שבה ברצונך להכניס את הטקסט והקש על ■ ← **הדבק**.

צילום מסך

צלם את המסך תוך כדי השימוש במכשיר.

לחץ ממושכות בו-זמנית על לחצן הבית ולחצן הפעלה/כיבוי. התמונה נשמרת תחת תיקיית **גלריה Screenshots**. ← לאחר צילום המסך, תוכל לערוך את התמונה ולשתף אותה עם אחרים.

לא ניתן לצלם תמונת מסך בעת שימוש ביישומים מסוימים.



הקבצים שלי

השתמש ביישום זה לגישה לתיקיות שונות השמורות במכשיר.

הקש על **הקבצים שלי** במסך היישומים.



תכונת חיסכון בחשמל

השתמש במצב זה כדי להאריך את משך הזמן שסוללת המכשיר נשארת טעונה. במצב חיסכון מרבי בחשמל המכשיר מבצע את הפעולות הבאות:

- מציג את הצבעים על המסך בגווני אפור.
- מגביל את היישומים הזמינים ליישומים חיוניים או יישומים נבחרים בלבד.
- משבית את החיבור לנתונים בנייד כשהמסך נכבה.
- משבית את החיבור ל-Wi-Fi ו-Bluetooth.

במסך היישומים, הקש על **הגדרות** ← **מצב חיסכון מרבי בחשמל**, והקש על המתג **מצב חיסכון מרבי בחשמל** כדי להפעילו.

כדי להוסיף יישום למסך הבית, הקש על **+** ובחר יישום.

כדי להסיר יישום ממסך הבית, הקש על **⊖** ← **הסר**, בחר יישום עם **⊖**, ולאחר מכן הקש על **אישור**. לשינוי ההגדרות למצב חיסכון מרבי בחשמל, כגון קישוריות רשת או צליל, הקש על **⊖** ← **הגדרות**. כדי להשבית את מצב החיסכון המרבי בחשמל, הקש על **⊖** ← **כבה מצב 'חיסכון מרבי בחשמל'**.

זמן ההמתנה המרבי המשוער מראה את הזמן הנותר עד להתרוקנות הסוללה כאשר לא נעשה שימוש במכשיר. זמן ההמתנה עשוי להשתנות בהתאם להגדרות המכשיר ותנאי ההפעלה.



הצגת מידע לעזרה

להצגת מידע עזרה של יישום תוך כדי השימוש בו, הקש על **⊖** ← **עזרה**.

יש יישומים שאינם כוללים מידע עזרה.



קישוריות רשת

נתונים בנייד

חבר את המכשיר לרשת ניידת כדי להשתמש באינטרנט או לשתף קבצי מדיה עם התקנים אחרים. לאפשרויות נוספות, עיין ב-[שימוש בנתונים](#).

◀ **דגמי SIM כפול:** במסך היישומים, הקש על **הגדרות** → **שימוש בנתונים** → כרטיס SIM או כרטיס USIM, ולאחר מכן סמן את התיבה **נתונים בנייד**.

◀ **דגמי SIM יחיד:** במסך היישומים, הקש על **הגדרות** → **שימוש בנתונים**, ולאחר מכן סמן את התיבה **נתונים בנייד**.

Wi-Fi

חבר את המכשיר לרשת Wi-Fi כדי להשתמש באינטרנט או לשתף קבצי מדיה עם התקנים אחרים. לאפשרויות נוספות, עיין ב-[Wi-Fi](#).

כבה את התכונה Wi-Fi כדי לחסוך במתח סוללה אם אינך עושה שימוש ברשת.



1 במסך היישומים, הקש על **הגדרות** → **Wi-Fi**, ולאחר מכן הקש על מתג ה-**Wi-Fi** כדי להפעילו.

2 בחר רשת מרשימת רשתות ה-Wi-Fi. הסמל של רשתות שמחייבות הזנת סיסמה כולל מנעול.

3 הקש על **התחבר**.

לאחר שהמכשיר מצליח להתחבר לרשת Wi-Fi, המכשיר יתחבר שוב לאותה רשת בכל פעם שהיא זמינה, בלי לדרוש סיסמה.



כדי למנוע התחברות אוטומטית של המכשיר לרשת, בחר אותה מרשימת הרשתות והקש על **שכח**.

חיבור בין התקנים ונתב אלחוטי נייד

אודות מודם סלולרי ונתב אלחוטי נייד

השתמש בתכונה זו כדי לשתף את חיבור הנתונים לנייד של המכשיר עם מחשבים או מכשירים אחרים אם קיים חיבור אינטרנט זמין. ניתן להתחבר דרך Wi-Fi, USB או Bluetooth.

ייתכן שייגבו ממך חיובים נוספים בעת שימוש בתכונה זו.



שימוש בנתב אלחוטי נייד

השתמש במכשירך כנתב אלחוטי נייד כדי לשתף את חיבור הרשת הסלולרית של המכשיר עם מכשירים אחרים.

1 במסך היישומים, הקש על הגדרות ← חיבור בין התקנים ונתב אלחוטי נייד.

2 הקש על המתג נתב אלחוטי נייד כדי להפעילו.

- מופיע בשורת המצב. מכשירים אחרים יכולים למצוא את המכשיר שלך ברשימת רשתות Wi-Fi.
- כדי להגדיר סיסמה עבור הנקודה החמה הניידת, הקש על :: ← הגדר תצורה ובחר את רמת האבטחה. לאחר מכן, הזן סיסמה, והקש על שמור.

3 במסך של המכשיר האחר, חפש ובחר את המכשיר שלך מתוך רשימת רשתות Wi-Fi.

4 במכשיר המחובר, השתמש בחיבור לנתונים בנייד של המכשיר כדי להתחבר לאינטרנט.

שימוש בשיתוף של חיבור רשת סלולרית באמצעות USB

שתף את חיבור הנתונים בנייד של המכשיר עם התקנים אחרים באמצעות כבל USB.

1 במסך היישומים, הקש על הגדרות ← חיבור בין התקנים ונתב אלחוטי נייד.

2 חבר את המכשיר למחשב באמצעות כבל ה-USB.

3 סמן את התיבה שימוש כמודם סלולארי USB.

🔌 מופיע בשורת המצב כאשר שני המכשירים מחוברים.

4 במחשב, השתמש בחיבור הנתונים לנייד של המכשיר.

שימוש בשיתוף של חיבור רשת סלולרית באמצעות Bluetooth

שתף את חיבור הנתונים בנייד של המכשיר עם התקנים אחרים באמצעות Bluetooth. ודא כי המחשב שאליו אתה מחובר תומך בתכונת ה-Bluetooth.

1 תאם את המכשיר שלך למכשיר האחר דרך Bluetooth. ראה [צימוד עם מכשירי Bluetooth אחרים](#) למידע נוסף.

2 במסך היישומים של המכשיר שלך, הקש על הגדרות ← חיבור בין התקנים ונתב אלחוטי נייד.

3 סמן את התיבה שימוש כמודם Bluetooth.

4 במכשיר המחובר, פתח את מסך הגדרות ה-Bluetooth והקש על ⚙️ ← גישה לאינטרנט. ✳️ מופיע בשורת המצב כאשר שני המכשירים מחוברים.

5 במכשיר המחובר, השתמש בחיבור לנתונים בנייד של המכשיר כדי להתחבר לאינטרנט.

שיטות החיבור עשויות להשתנות בהתאם לסוג המכשיר המחובר.



התאמה אישית

ניהול מסכי הבית והיישומים

ניהול מסך הבית

הוספת פריטים

הקש ממושכות על יישום ממסך היישומים, ולאחר מכן גרור אותם אל מסך הבית. כדי להוסיף יישומים למסך הבית, פתח את מסך הבית, הקש ממושכות על שטח ריק בו, הקש על **ווידג'טים**, הקש ממושכות על יישומון, ולאחר מכן גרור אותו אל מסך הבית.


הזזה והסרה של פריטים

הקש ממושכות על פריט כלשהו במסך הבית, ולאחר מכן גרור אותו אל מיקום חדש. כדי להעביר את הפריט אל לוח אחר, גרור אותו אל צד המסך. ניתן גם להזיז פריטים הנמצאים בשימוש תכופ אל אזור קיצורי הדרך, בחלק התחתון של מסך הבית. כדי להסיר פריט, הקש עליו והחזק. לאחר מכן, גרור אותו אל האפשרות **הסר** המופיעה בחלק העליון של המסך.

יצירת תיקייה

- 1 במסך הבית, הקש על יישום והחזק, ולאחר מכן גרור אותו אל האפשרות **צור תיקייה** בחלק העליון של המסך.
- 2 הזן שם לתיקייה.
- 3 הקש על **+**, בחר יישומים להעברה אל התיקייה, ולאחר מכן הקש על **סיום**.

ניהול לוחות

הקש ממושכות על שטח ריק במסך הבית כדי להוסיף, להזיז או להסיר לוח.
 כדי להוסיף לוח, גלול שמאלה אל הלוח האחרון, ולאחר מכן הקש על **+**.
 כדי להזיז לוח, הקש על תצוגה מקדימה של לוח והחזק, ולאחר מכן גרור אותו אל מיקום חדש.
 כדי להסיר לוח, הקש על תצוגה מקדימה של לוח והחזק, ולאחר מכן גרור אותו אל האפשרות **הסר** בחלק העליון של המסך.
 כדי להגדיר לוח כמסך הבית הראשי, הקש על .

ניהול מסך היישומים

שינוי שיטת המיון

במסך היישומים, הקש על **⏏** ← **הצג לפי** ובחר שיטת מיון.

הסתרת יישומים

הסתר יישומים שאינך מעוניין לראות במסך היישומים.
 במסך היישומים, הקש על **⏏** ← **הסתר יישומים**, בחר יישומים, ולאחר מכן הקש על **סיום**.
 במסך היישומים, הקש על **⏏** ← **הצג יישומים מוסתרים**, בחר יישומים, ולאחר מכן הקש על **סיום**.

הזזת פריטים

במסך היישומים, הקש על **⏏** ← **ערוך**. הקש ממושכות על פריט וגרור אותו למיקום חדש.
 כדי להעביר את הפריט אל לוח אחר, גרור אותו אל צד המסך.
 כדי להעביר פריט אל לוח חדש, גרור אותו אל האפשרות **צור דף** המופיעה בחלק העליון של המסך.

הגדרת טפט ורינגטונים

הגדרת טפט

הגדרת תמונה או תצלום המאוחסנים במכשיר כטפט עבור מסך הבית או מסך הנעילה.

1 במסך הבית, הקש ממושכות על שטח ריק, ולאחר מכן הקש על **טפטים**. לחלופין, במסך היישומים, הקש על **הגדרות** ← **תצוגה** ← **טפט**.

2 בחר מסך לשינוי או להחלת הטפט.

3 בחר אפשרות ותמונה.

4 הקש על **הגדרת כטפט** או על **סיום**. אם הנך משתמש בדגם SIM כפול, המשיך לשלב הבא.

5 הגדרת תמונה כטפט עבור אחד מכרטיסי ה-SIM או ה-USIM או שניהם.

החלפת צלצולים

החלף את הצלצולים לקבלת שיחות נכנסות והתראות.

במסך היישומים, הקש על **הגדרות** ← **צליל**.

◀ **דגמי SIM כפול:** כדי להגדיר צלצול לשיחות נכנסות, הקש על **צלצולים** ← כרטיס SIM או USIM ← **צלצולים**, בחר צלצול, ולאחר מכן הקש על **סיום**. כדי להשתמש בשיר המאוחסן במכשיר או בחשבון שלך כצלצול, הקש על **הוספה**. כדי להגדיר צלצול להתראות, הקש על **צלצולים** ← כרטיס SIM או USIM ← **התראות**, בחר צלצול, ולאחר מכן הקש על **סיום**.

◀ **דגמי SIM יחיד:** כדי להגדיר צלצול לשיחות נכנסות, הקש על **צלצולים**, בחר צלצול, ולאחר מכן הקש על **סיום**. כדי להשתמש בשיר המאוחסן במכשיר או בחשבון שלך כצלצול, הקש על **הוספה**. כדי להגדיר צלצול להתראות, הקש על **התראות**, בחר צלצול, ולאחר מכן הקש על **סיום**.

שינוי שיטת הנעילה של המסך

ניתן לשנות את אופן נעילת המסך לצורך מניעת גישה של אחרים למידע האישי שלך. במסך היישומים, הקש על **הגדרות** ← **מסך נעילה** ← **נעילת מסך**, ולאחר מכן בחר שיטה לנעילת המסך. לביטול נעילה של המכשיר, נדרש קוד ביטול נעילה.

אם שכחת את קוד ביטול הנעילה, הבא את המכשיר למרכז שירות של Samsung לצורך איפוס.



דפוס

שרטט דפוס ביטול נעילה על-ידי חיבור של לפחות ארבע נקודות, ולאחר מכן שרטט את הדפוס פעם נוספת לצורך אימות. הגדר קוד PIN לצורך גיבוי, לביטול נעילת המסך במקרה שתשכח את דפוס ביטול הנעילה.

PIN

קוד PIN כולל ספרות בלבד. הזן לפחות ארבע ספרות, ולאחר מכן הזן את הסיסמה פעם נוספת לצורך אימות.

סיסמה

סיסמה כוללת תווים וספרות. הזן לפחות ארבעה תווים, כולל מספרים וסמלים, ולאחר מכן הזן את הסיסמה פעם נוספת לצורך אימות.

העברת נתונים מהמכשיר הקודם שלך

שימוש בחשבונות גיבוי

ניתן להעביר נתוני גיבוי מהמכשיר הקודם למכשיר החדש באמצעות חשבון Google שלך. ראה [גיבוי ושחזור נתונים](#) למידע נוסף.

שימוש ב-Samsung Kies

יבא מהמחשב את גיבוי הנתונים שלך באמצעות Samsung Kies על מנת לשחזר את הנתונים במכשירך. ניתן גם לגבות את הנתונים למחשב באמצעות Samsung Kies. ראה [התחברות עם Samsung Kies](#) למידע נוסף.

הגדרת חשבונות

הוספת חשבונות

לחלק מהיישומים שבהם נעשה שימוש במכשירך דרוש חשבון רשום. צור חשבונות משתמש להנאה מחוויית שימוש מיטבית במכשיר.

במסך היישומים, הקש על **הגדרות** ← **חשבונות** ← **הוסף חשבון**, ובחר שירות חשבון. לאחר מכן, פעל בהתאם להוראות המוצגות על המסך להשלמת יצירת החשבון. כדי לסנכרן תוכן עם החשבונות שלך, בחר חשבון, וסמן פריטים לסינכרון.

הסרת חשבונות

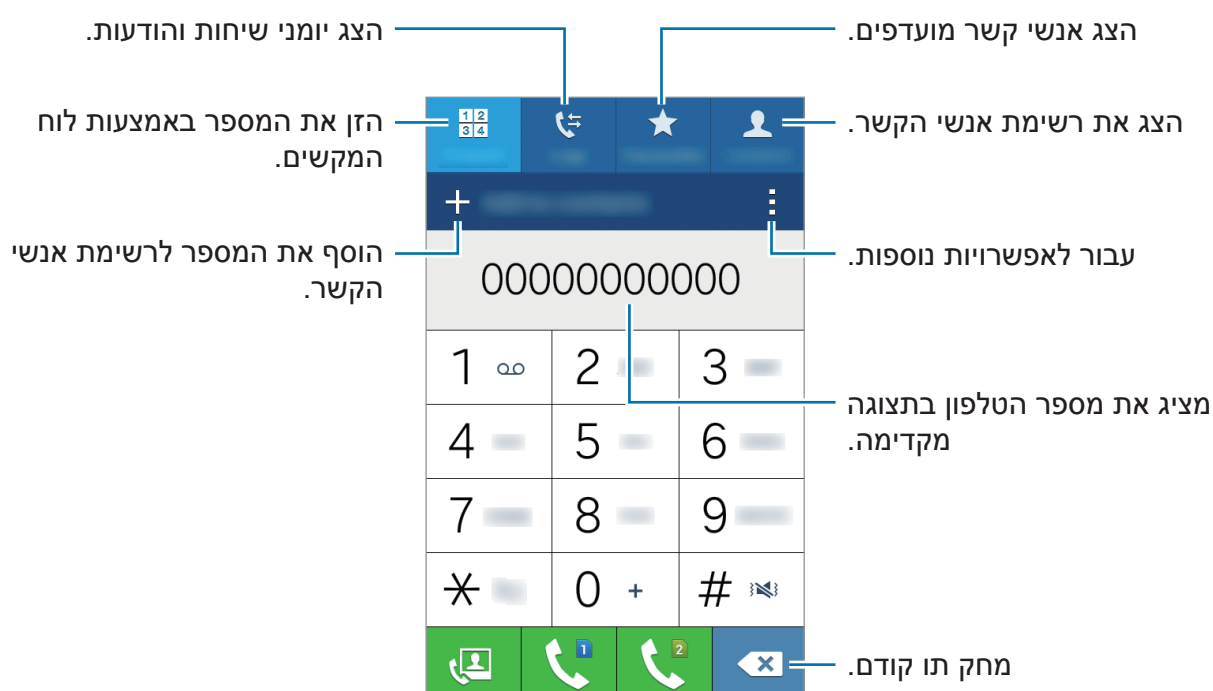
במסך היישומים, הקש על **הגדרות** ← **חשבונות**, בחר חשבון, ולאחר מכן הקש על **הסר חשבון**.

טלפון

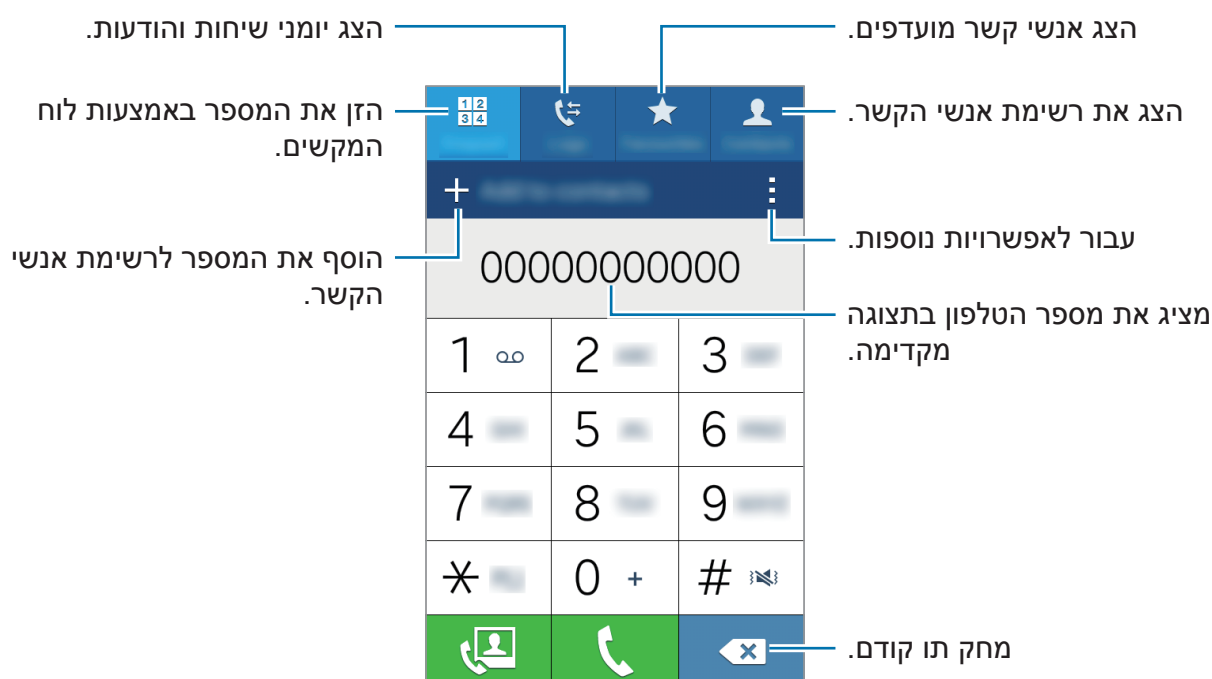
ביצוע שיחות

הקש על **טלפון** במסך היישומים.

◀ **דגמי SIM כפול:** הקש על **לוח מקשים**, הזן מספר טלפון, ולאחר מכן הקש על **1** או **2** לביצוע שיחה קולית או על **3** לביצוע שיחת וידאו.



◀ **דגמי SIM יחיד:** הקש על **לוח מקשים**, הזן מספר טלפון, ולאחר מכן הקש על ☎ לביצוע שיחה קולית או על 📠 לביצוע שיחת וידאו.



ניתן גם לבצע שיחות אל מספרי טלפון המופיעים ביומן שיחות, מועדפים ו אנשי קשר.

ביצוע שיחות מיומני שיחות או מרשימות אנשי קשר

הקש על **יומן שיחות** או **אנשי קשר**, בחר איש קשר או מספר טלפון, ולאחר מכן הקש על ☎ או 📠.

ביצוע שיחה בינלאומית

הקש על **לוח מקשים**.

◀ **דגמי SIM כפול:** הקש ממושכות על **0**, עד להופעת הסימן **+**. הזן את קוד הארץ, קוד האזור ומספר הטלפון, ולאחר מכן הקש על 📠 או 📠.

כדי לחסום שיחות בינלאומיות יוצאות, הקש על: **← הגדרות ← שיחה ← הגדרות נוספות ←** כרטיס SIM או USIM **← הגבלת שיחה**. לאחר מכן, בחר סוג שיחה, וסמן את התיבה **שיחות בינלאומיות**.

◀ **דגמי SIM יחיד:** הקש ממושכות על **0**, עד להופעת הסימן **+**. הזן את קוד הארץ, קוד האזור ומספר הטלפון, ולאחר מכן הקש על ☎.

כדי לחסום שיחות בינלאומיות יוצאות, הקש על: **← הגדרות ← שיחה ← הגדרות נוספות ←** **הגבלת שיחה**. לאחר מכן, בחר סוג שיחה, וסמן את התיבה **שיחות בינלאומיות**.

קבלת שיחות

מענה לשיחה

כאשר יש שיחה נכנסת, גרור את  אל מחוץ לעיגול הגדול.


דחיית שיחה

כאשר יש שיחה נכנסת, גרור את  אל מחוץ לעיגול הגדול.

לשליחת הודעה עם דחייה של שיחה נכנסת, גרור את סרגל הודעות הדחייה כלפי מעלה.

כדי ליצור הודעות דחייה שונות, פתח את מסך היישומים, והקש על **טלפון** ← **הגדרות** ← **שיחה** ← **דחיית שיחה** ← **הגדר הודעות דחיית שיחה** ← **+**.

שיחות שלא נענו

אם התקבלה שיחה שלא נענתה, הסמל  מופיע בשורת המצב. פתח את לוח ההתראות להצגת רשימה של שיחות שלא נענו. לחלופין, במסך היישומים, הקש על **טלפון** ← **יומן שיחות** כדי להציג את השיחות שלא נענו.

אפשרויות בזמן שיחה

במהלך שיחה קולית

זמינות הפעולות הבאות:

- **הוסף שיחה:** חייג למספר נוסף.
- **לוח מקשים:** פתח את לוח המקשים.
- **סי' שיחה:** סיים את השיחה הנוכחית.
- **רמקול:** הפעל או השבת את הרמקול. במהלך השימוש ברמקול, יש לדבר לתוך המיקרופון שבחלקו העליון של המכשיר ולהרחיק את המכשיר מהאוזניים.
- **השתק:** כבה את המיקרופון על מנת שהצד השני בשיחה לא יוכל לשמוע אותך.
- **Bluetooth:** עבור לאוזניות Bluetooth, אם מחוברת למכשיר.

הקש על **+** כדי להציג אפשרויות נוספות.

במהלך שיחת וידאו

הקש על המסך כדי להשתמש באפשרויות הבאות:

- **החלף מצלמה:** עבור בין המצלמה הקדמית למצלמה האחורית.
- **השתק:** כבה את המיקרופון על מנת שהצד השני בשיחה לא יוכל לשמוע אותך.
- **סי' שיחה:** סיים את השיחה הנוכחית.

הקש על **:** כדי להציג אפשרויות נוספות.

אנשי קשר

הוספת אנשי קשר

העברת אנשי קשר ממכשירים אחרים

ניתן להעביר אנשי קשר ממכשירים אחרים למכשירך. ראה [העברת נתונים מהמכשיר הקודם שלך](#) למידע נוסף.

יצירת אנשי קשר באופן ידני

1 במסך היישומים, הקש על **אנשי קשר** ← **אנשי קשר**.

2 הקש על **+** והזן פרטי קשר.

•  : הוסף תמונה.

• **+** / **-** : הוסף או מחק שדה פרטי קשר.

3 הקש על **שמור**.

להוספת מספר טלפון לרשימת אנשי הקשר מלוח המקשים הקש על **לוח מקשים**, הזן את המספר, ולאחר מכן הקש על האפשרות **הוסף לאנשי קשר**.

חיפוש אנשי קשר

במסך היישומים, הקש על **אנשי קשר** ← **אנשי קשר**.

השתמש באחת משיטות החיפוש הבאות:

- גלול במעלה או במורד רשימת אנשי הקשר.
- גרור את אצבעך לאורך האינדקס שבצדה הימני של רשימת אנשי הקשר כדי לגלול אותה במהירות.
- הקש על שדה החיפוש בחלק העליון של רשימת אנשי הקשר, ולאחר מכן הזן קריטריונים לחיפוש.

לאחר בחירת איש קשר, בצע אחת מהפעולות הבאות:

- ★ : הוסף לאנשי הקשר המועדפים.
- 📞 / 📧 : בצע שיחה קולית או שיחת וידאו.
- ✉ : חבר הודעה.
- 📧@ : חבר הודעת דואר אלקטרוני.

הוספת קיצורי דרך לאנשי קשר במסך הבית

הוסף במסך הבית קיצורי דרך לאנשי קשר שעמם אתה נמצא בקשר תדיר.

1 במסך היישומים, הקש על **אנשי קשר** ← **אנשי קשר**.

2 בחר איש קשר.

3 הקש על: ← **הוסף קיצור דרך למסך הבית**

הודעות ודוא"ל

הודעות

שליחת הודעות

שלח הודעות טקסט (SMS) או הודעות מולטימדיה (MMS).

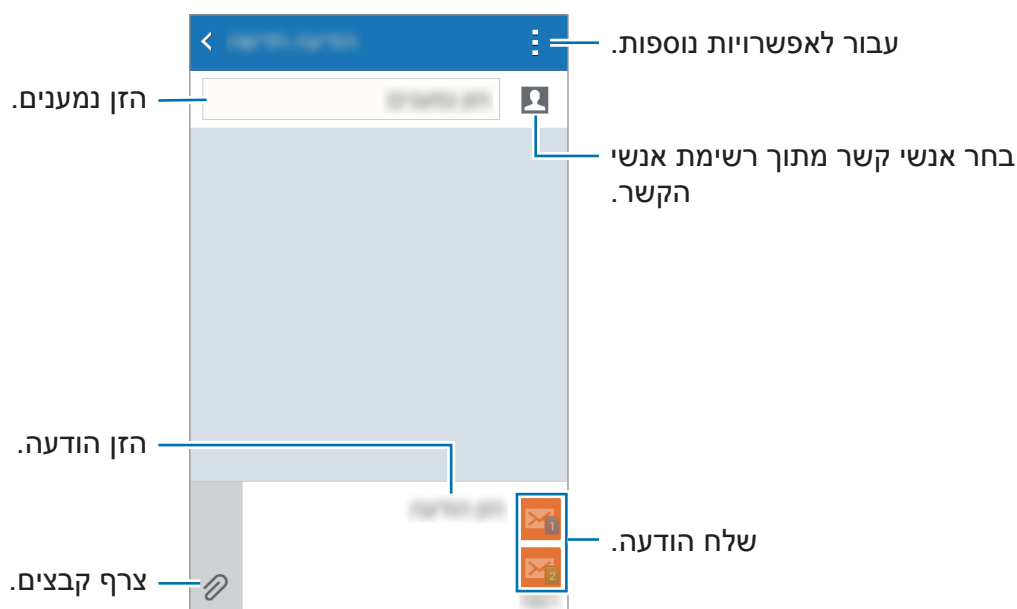
חיוכים נוספים עשויים לחול עבור שליחה או קבלה של הודעות במצב נדידה. 

1 הקש על **הודעות** במסך היישומים.

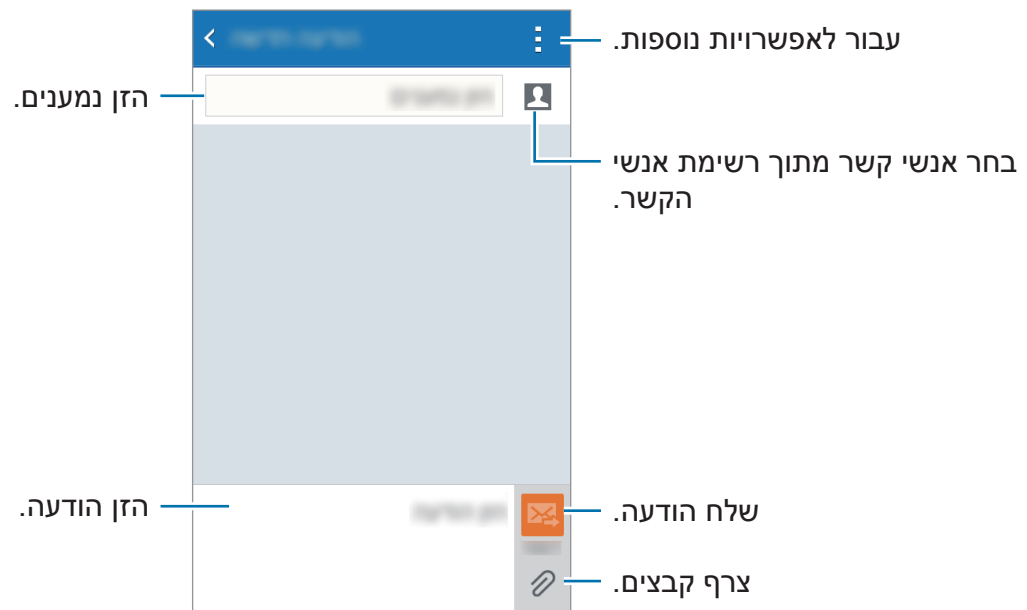
2 הקש על .

3 הוסף נמענים וכתוב הודעה.

◀ דגמי SIM כפול:



◀ דגמי SIM יחיד:



פריסת המסך עלולה להשתנות בהתאם לדגם.



- 4 ▶ **דגמי SIM כפול:** הקש על או לשליחת ההודעה.
- ▶ **דגמי SIM יחיד:** הקש על לשליחת ההודעה.

הצגת הודעות נכנסות

שיחות נכנסות מקובצות לשרשורי הודעות לפי איש קשר. בחר איש קשר להצגת ההודעות של אותו אדם.

חיובים נוספים עשויים לחול עבור שליחה או קבלה של הודעות במצב נדידה.



הקש על כדי להציג אפשרויות נוספות בעת צפייה בהודעה.

דוא"ל

הגדרת חשבונות דואר אלקטרוני

הקש על דוא"ל במסך היישומים.

הגדר חשבון דואר אלקטרוני עם פתיחת היישום דוא"ל בפעם הראשונה.

הזן את כתובת הדואר האלקטרוני והסיסמה. הקש על **הבא** עבור חשבון דואר אלקטרוני פרטי, או הקש על האפשרות **הגדרה ידנית** עבור חשבון דואר אלקטרוני ארגוני (עסקי). לאחר מכן, פעל על-פי ההוראות שמופיעות על המסך להשלמת תהליך ההגדרה.

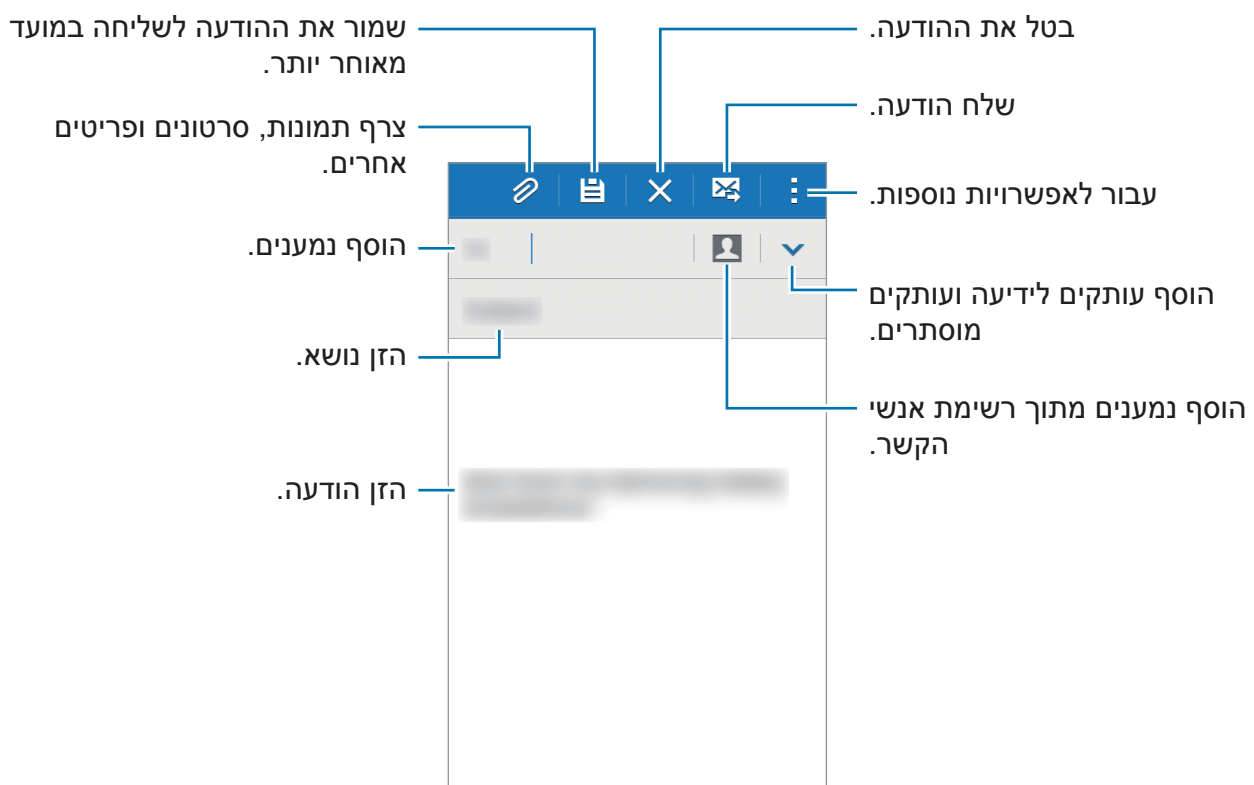
כדי להגדיר חשבון דוא"ל נוסף, הקש על  ← **נהל חשבונות** ← .

אם יש לך יותר מחשבון דוא"ל אחד, באפשרותך להגדיר אחד מהם כחשבון ברירת המחדל. הקש על  ← **נהל חשבונות** ←  **הגדר כחשבון ברירת המחדל**.

שליחת דואר אלקטרוני

הקש על דוא"ל במסך היישומים.

הקש על  בחלק התחתון של המסך כדי לחבר הודעה.

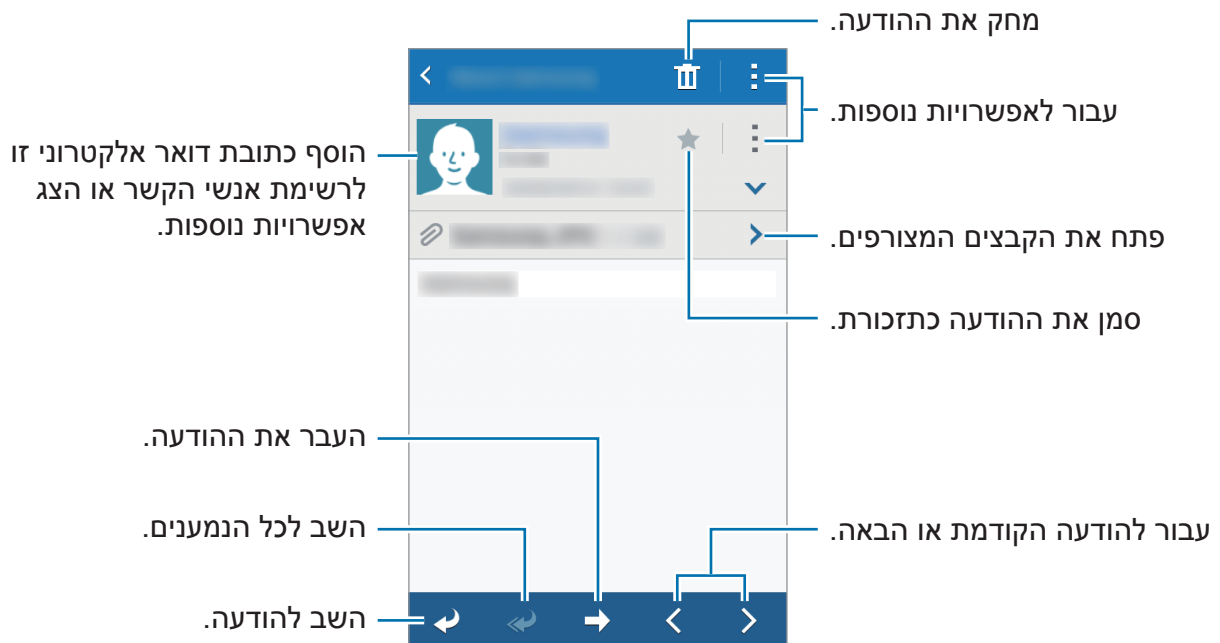


קריאת דואר אלקטרוני

הקש על **דוא"ל** במסך היישומים.

הקש על ☰, בחר חשבון דואר אלקטרוני שבו ברצונך להשתמש, וההודעות החדשות יאוחרו. לאחזור הודעות חדשות באופן ידני, הקש על ↻.

הקש על הודעה כדי לקרוא אותה.



מצלמה

צילום בסיסי

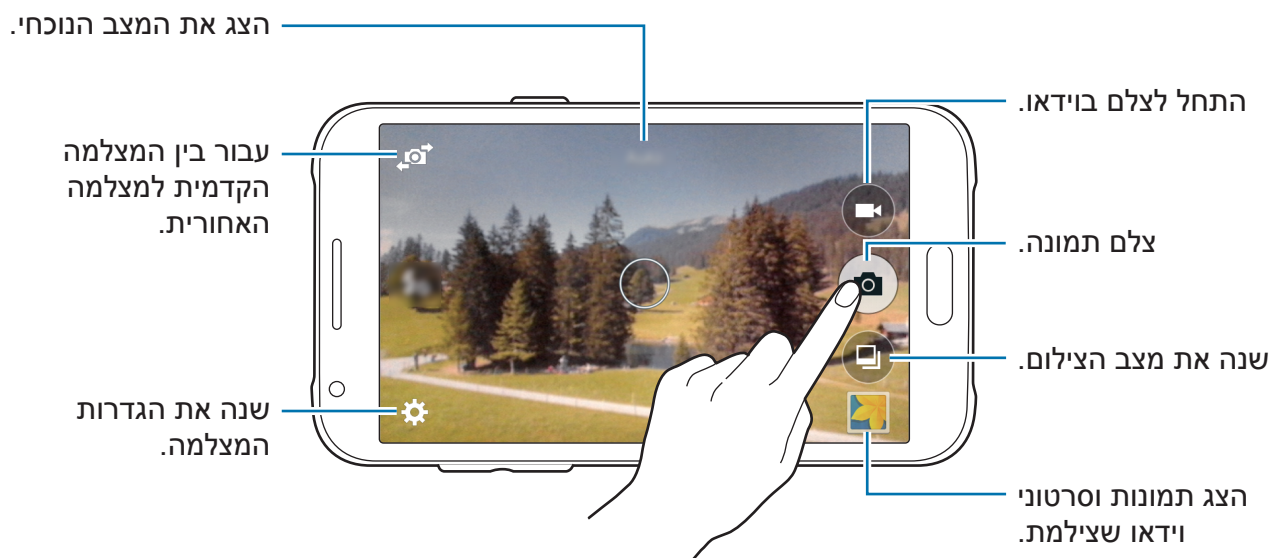
צילום תמונות וסרטונים

1 הקש על **מצלמה** במסך היישומים.

2 הקש על התמונה במסך התצוגה המקדימה, בנקודה שבה ברצונך שהמצלמה תתמקד.

3 הקש על  לצילום תמונה, או הקש על  לצילום סרטון.



הרחק שתי אצבעות זו מזו על-גבי המסך להגדלה של החלק הרצוי, והצמד אותן זו לזו בתנועת צביטה להקטנתו.



- המצלמה נכבית באופן אוטומטי כשאינה בשימוש.
- ודא שהעדשה נקייה. אחרת, ייתכן שהמכשיר לא יפעל כהלכה במצבים מסוימים שמחייבים רזולוציה גבוהה.
- עדשת המצלמה הקדמית מתאימה לצילום תמונות בזווית רחבה. ייתכנו עיוותים קלים בתמונות בזווית רחבה, ואין מדובר בבעיות בביצועי המכשיר.



הפעלת המצלמה במסך הנעול

כדי לצלם במהירות תמונות של רגעים מיוחדים, הפעל את **מצלמה** במסך הנעול. במסך הנעול, גרור את  אל מחוץ לעיגול הגדול. אם  אינו מוצג, פתח את מסך היישומים, הקש על הגדרות ← **מסך נעילה**, ולאחר מכן סמן את התיבה **קיצור דרך למצלמה**.

ייתכן שתכונה זו לא תהיה זמינה, בהתאם לאזור או לספק השירות.



כללי התנהגות נאותים לשימוש במצלמה

- אין לצלם תמונות או סרטונים של אנשים ללא רשותם.
- אין לצלם תמונות או סרטונים במקומות שבהם הדבר אסור על פי חוק.
- אין לצלם תמונות או סרטונים במקומות שבהם הדבר עלול להפר את פרטיותם של אנשים.

מצבי צילום

אוט'

השתמש במצב זה כדי לאפשר למצלמה להעריך את הסביבה ולקבוע את המצב המתאים ביותר לצילום התמונה.


במסך היישומים, הקש על **מצלמה** ←  ← **אוט'**.

פנים יפות

השתמש במצב זה כדי לצלם תמונה עם פנים מובהרות לקבלת תוצאה עדינה יותר.

במסך היישומים, הקש על **מצלמה** ←  ← **פנים יפות**.

פנורמה

השתמש במצב זה לצילום תמונה המורכבת ממספר תמונות מחוברות. במסך היישומים, הקש על **מצלמה** ←  ← **פנורמה**. המכשיר מזהה את התמונה עם  בגלריה.



לקבלת תמונות מיטביות, היעזר בטיפים שלהלן:




- הזז את המצלמה באטיות בכיוון אחד.
- שמור שהתמונה לא תחרוג מהמסגרת של כוונת המצלמה.
- הימנע מצילום תמונות כשהרקע אחיד, כגון שמיים ריקים או קיר רגיל.

סלפי

השתמש במצב זה לצילום דיוקן עצמי באמצעות המצלמה הקדמית.

- 1 במסך היישומים, הקש על **מצלמה**.
- 2 הקש על  כדי להשתמש במצלמה הקדמית.
- 3 הראה את כף היד שלך למסך או הקש על  לצילום תמונה של עצמך.

התצלום הטוב ביותר

השתמש במצב זה לצילום סדרה של תמונות ושמור את הטובה ביותר. להצגת תמונות נוספות בסדרה, גלול שמאלה או ימינה. המכשיר ימליץ על התמונה הטובה ביותר ויזהה אותה באמצעות .


במסך היישומים, הקש על **מצלמה** ←  ← **התצלום הטוב ביותר**.

צילום רציף

השתמש במצב זה כדי לצלם סדרת של תמונות של עצמים בתנועה.

במסך היישומים, הקש על **מצלמה** ←  ← **צילום רציף**.


לילה

השתמש במצב זה לצילום בתנאי תאורה חלשה, ללא שימוש במבזק.
במסך היישומים, הקש על **מצלמה** ←  ← **לילה**.


ייתכן שתכונה זו אינה נתמכת בחלק מהמכשירים.


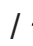







ספורט

השתמש במצב זה לצילום תמונה של עצמים בתנועה מהירה.
במסך היישומים, הקש על **מצלמה** ←  ← **ספורט**.

הגדרות המצלמה

במסך היישומים, הקש על **מצלמה** ← . לא כל האפשרויות שלהלן זמינות הן במצב מצלמת סטילס והן במצב מצלמת וידאו.

-  /  : הפעל או השבת את המבזק.
-  : הפוך את התמונה ליצירת תמונת מראה של הסצינה המקורית, בעת צילום תמונות עם המצלמה הקדמית.
-  : השתמש בתכונה זו עבור צילומים בהשהיית זמן.
-  : בחר אפקט סינון לשימוש בעת צילום תמונות או סרטונים.
-  /  : בחר רזולוציה. השתמש ברזולוציה גבוהה יותר לקבלת איכות גבוהה יותר. אך זכור כי רזולוציה גבוהה יותר צורכת יותר זיכרון.

כדי להשתמש באפשרויות נוספות, הקש על .

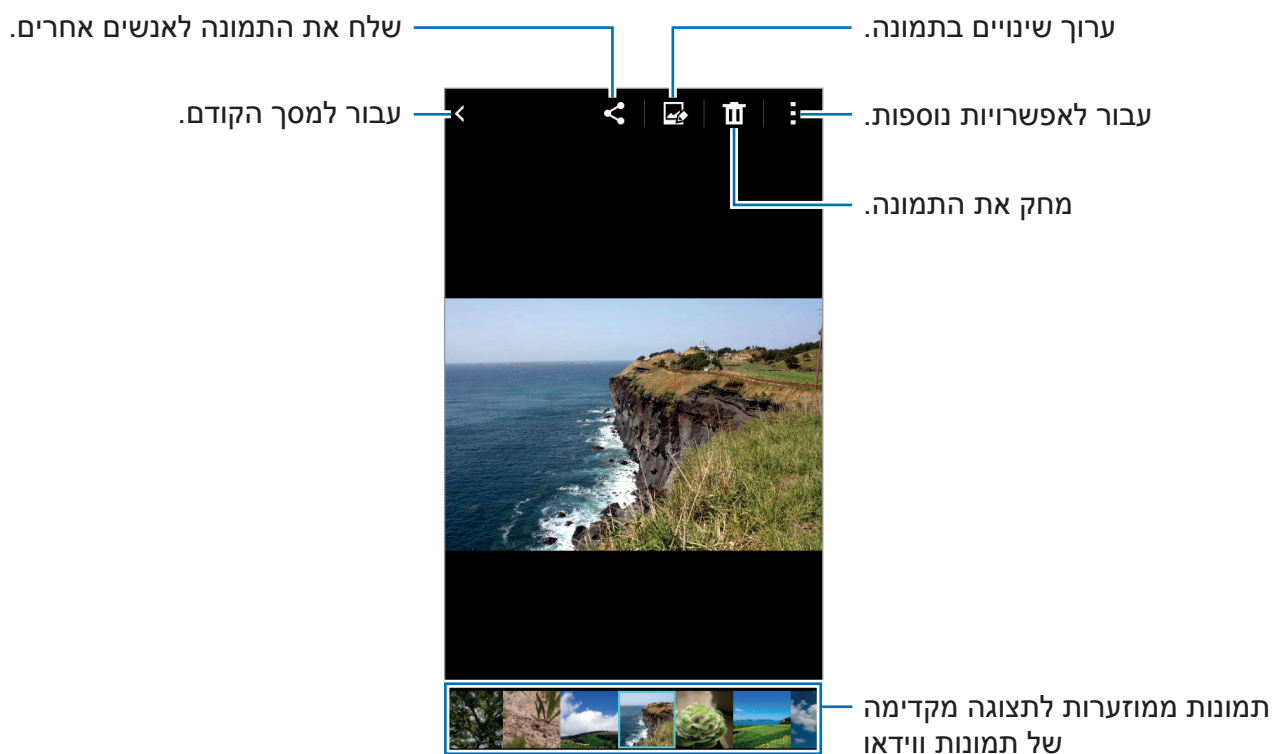
- **סלפי במחוות כף יד**: הגדר את המכשיר לזיהוי כף ידך, כך שתוכל להשתמש בה לצילום דיוקן עצמי.
- **פנים יפות**: הגדר את המכשיר לצלם תמונה עם פנים מובהרות לקבלת תוצאה עדינה יותר.
- **מצב מיקוד**: בחר מצב מיקוד. **מיקוד אוט'** נשלט על-ידי מצלמה. **מאקרו** מיועד עבור עצמים קרובים מאוד.
- **ערך חשיפה**: שנה את ערך החשיפה. הגדרה זו קובעת כמה אור ייקלט בחיישן המצלמה. עבור תנאי תאורה עמומה, השתמש בערך חשיפה גבוה יותר.
- **רגישות ISO**: בחר ערך ISO. הגדרה זו שולטת ברגישות האור של המצלמה. היא נמדדת בערכים שווים-ערך למצלמת פילם. ערכים נמוכים מיועדים לנושאי צילום נייחים או המוארים באור בהיר. ערכים גבוהים יותר מיועדים לנושאי צילום הנעים במהירות או המוארים באופן עמום.

- **איזון לבן:** בחר איזון לובן מתאים, על מנת שתמונות יוצגו עם טווח צבעים נאמן למציאות. ההגדרות מיועדות לתנאי תאורה ספציפיים. הגדרות אלה דומות לטווח ערכי החום לחשיפת איזון לובן במצלמות מקצועיות.
- **מצבי מדידה:** בחר שיטת מדידה. אפשרות זו קובעת את אופן החישוב של ערכי אור. **משקל מרכזי** האפשרות משקל מרכזי מודדת את תאורת הרקע במרכז הסצנה. **ספוט** האפשרות ספוט מודדת את ערך האור במיקום ספציפי. **מטריצה** האפשרות מטריצה מחשבת ממוצע של הסצנה בכללותה.
- **הקש כדי לצלם תמונות:** הקש על התמונה במסך התצוגה המקדימה לצילום תמונות.
- **גודל סרטון:** בחר רזולוציה. השתמש ברזולוציה גבוהה יותר לקבלת איכות גבוהה יותר. אך זכור כי רזולוציה גבוהה יותר צורכת יותר זיכרון.
- **מצב הקלטה:** שנה את מצב ההקלטה.
- **תגיות מיקום:** הגדר את המכשיר להצמיד תגי מיקום לתמונה.
-  לשיפור אות ה-GPS, הימנע מצילום תמונות במיקומים שבהם האותות עלולים להיתקל במכשולים, למשל בין בניינים או באזורים נמוכים, או בתנאי מזג אוויר קשים.
- כאשר אתה משתף תמונה עם תג מיקום מצורף, מידע המיקום יהיה חשוף לאחרים.
- **מיקום אחסון:** בחר מיקום זיכרון לאחסון.
- **קווי רשת:** הצג מחווני כוונת שיסייעו בהרכבת הקומפוזיציה בעת בחירת נושאי צילום.
- **מקש עוצמת הקול:** הגדר את המכשיר לשימוש בלחצן עוצמת הקול לשליטה בפונקציות הצילום או הזום.
- **אפס הגדרות:** אפס את הגדרות המצלמה.
-  האפשרויות הזמינות עשויות להשתנות בהתאם למצב.

גלריה

הצגת תוכן במכשיר

במסך היישומים, הקש על **גלריה** ובחר תמונה או וידאו.
קבצי וידאו מוצגים עם הסמל ▶ בתמונה הממוזערת שבתצוגה המקדימה.
כדי להסתיר או להציג את סרגל התפריט ואת התמונות הממוזערות לתצוגה מקדימה, הקש על המסך.



יישומים ותכונות שימושיים

לוח שנה

יצירת אירועים או משימות

1 הקש על **לוח שנה** במסך היישומים.

2 הקש על **+**. לחלופין, בחר תאריך ללא אירועים או משימות, והקש שוב על התאריך.
אם התאריך כבר כולל אירועים או משימות שמורים, הקש על התאריך, והקש על **+**.

3 בחר אירוע או משימה, והזן פרטים.

- **הוסף אירוע:** הגדר תאריך התחלה וסיום עבור אירוע. ניתן להגדיר חזרה אופציונלית.
- **הוסף משימה:** הוסף משימה לביצוע בתאריך ספציפי. ניתן להגדיר עדיפות אופציונלית.

The screenshot shows a form for adding a new event or task. The form is titled 'שומר' (Keeper) and 'ביטול' (Cancel). It has several input fields and checkboxes. The labels and their corresponding fields are as follows:

- בחר לוח שנה** (Select a calendar) points to the 'לוח שנה' (Calendar) dropdown menu.
- בחר לוח שנה לשימוש או לסינכרון** (Select a calendar for use or synchronization) points to the 'לוח שנה' (Calendar) dropdown menu.
- הזן כותרת** (Enter title) points to the 'כותרת' (Title) text input field.
- הזן את מיקום האירוע** (Enter the location of the event) points to the 'מיקום' (Location) text input field.
- הגדר תאריך התחלה וסיום עבור האירוע** (Set start and end dates for the event) points to the 'התחלה' (Start) and 'סיום' (End) date pickers.
- הגדר תזכורת עבור האירוע** (Set a reminder for the event) points to the 'תזכורת' (Reminder) checkbox.
- הוסף פרטים** (Add details) points to the 'הצג אפשרויות נוספות' (Show more options) button.

4 הקש על **שמור** כדי לשמור את האירוע או המשימה.

סנכרון אירועים ומשימות בין החשבונות שלך

הקש על **לוח שנה** במסך היישומים.

לסנכרון אירועים ומשימות עם החשבונות שלך, הקש על: ← **סינכרון**.

להוספת חשבונות לסנכרון, הקש על: ← **לוחות שנה** ← **הוסף חשבון**. לאחר מכן, בחר חשבון לסנכרון, והיכנס אליו. כאשר החשבון מתווסף לרשימת החשבונות המסונכרנים, מופיע עיגול ירוק ליד שם החשבון.

לשינוי אפשרות הסנכרון של חשבון, פתח את מסך היישומים, הקש על **הגדרות** ← **חשבונות**, ולאחר מכן בחר שירות חשבון.

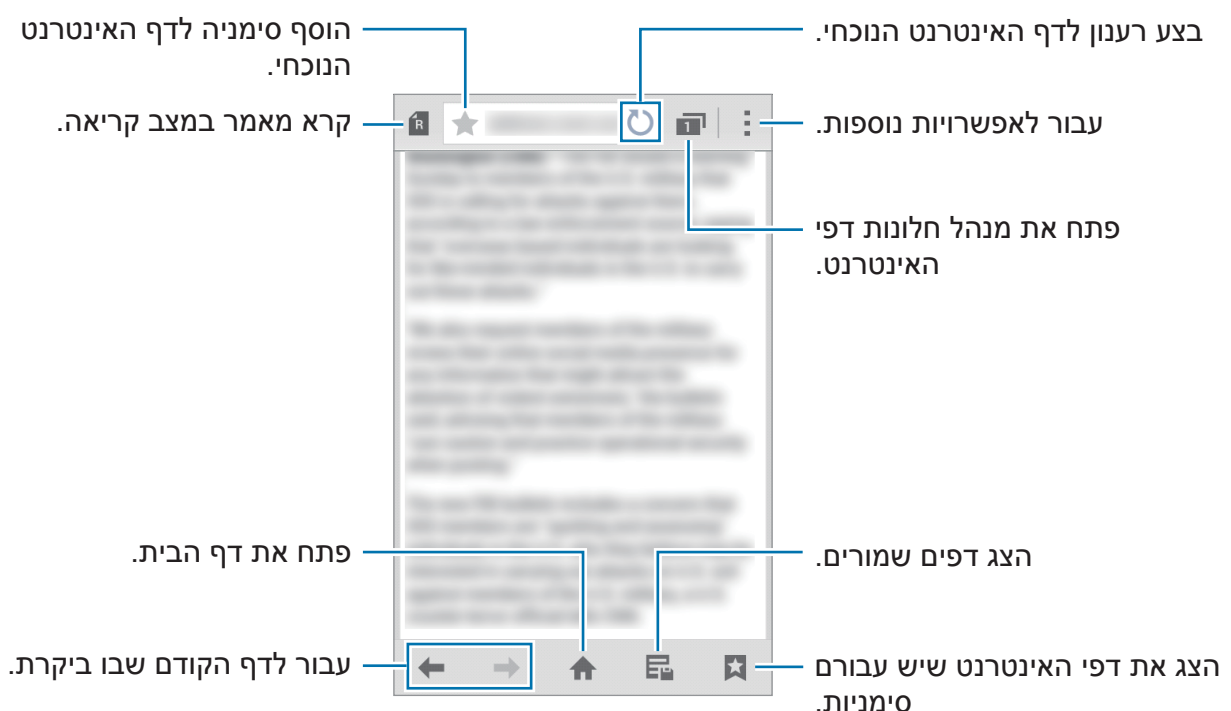
דפדפן

1 הקש על **דפדפן** במסך היישומים.

2 הקש על שדה הכתובת. לשינוי מנוע החיפוש, הקש על סמל מנוע החיפוש המופיע ליד כתובת האינטרנט.

3 הזן את כתובת האינטרנט או מילת מפתח, ולאחר מכן הקש על **עבור אל**.

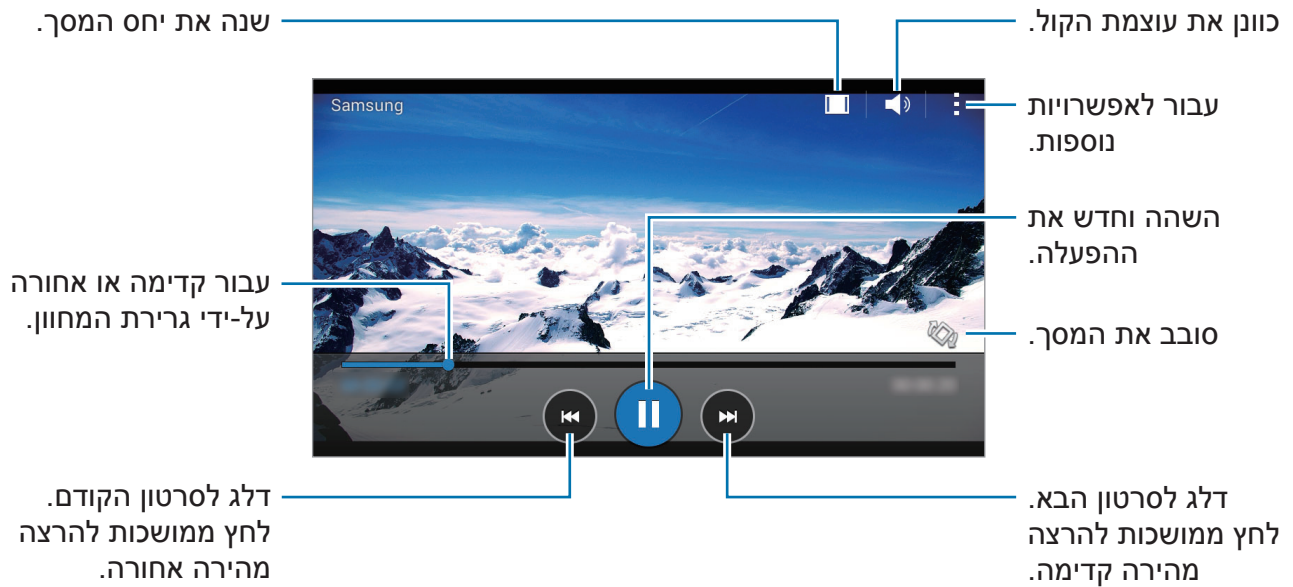
כדי להציג את סרגלי הכלים, גרור את אצבעך מעט כלפי מטה על המסך.



וידאו

הקרנת סרטונים

הקש על וידאו במסך היישומים.
בחר סרטון להפעלה.




שעון

התראה

במסך היישומים, הקש על **שעון** ← **התראה**.

הגדרת התראות

הקש על **+** ברשימת ההתראות, הגדר שעת התראה, בחר את הימים לחזרה על ההתראה, הגדר אפשרויות התראה נוספות, ולאחר מכן הקש על **שמור**. להפעלה או השבתה של התראות, הקש על  ליד ההתראה הרצויה ברשימת ההתראות.

- **נודניק:** הגדר מרווח זמן וציין את מספר הפעמים שההתראה תחזור לאחר פרק הזמן שהגדרת מראש.
- **התראה חכמה:** הגדר שעה וצליל עבור ההתראה החכמה. ההתראה החכמה מתחילה להשמיע צליל בעוצמת קול נמוכה מספר דקות לפני שעת ההתראה שהוגדרה. עוצמת הקול של ההתראה החכמה מתגברת בהדרגה עד לכיבויה או עד הישמע ההתראה שהוגדרה מראש.

הפסקת התראות

גרור את **X** אל מחוץ למעגל הגדול כדי להפסיק התראה. אם הפעלת קודם את האפשרות 'נודניק', גרור את **ZZ** אל מחוץ למעגל הגדול, כדי שההתראה תופעל שוב לאחר פרק זמן מוגדר.

מחיקת התראות

הקש על **⌵** ← **בחר**, בחר את ההתראות הרצויות, ולאחר מכן הקש על **⌵**.

שעון עולמי

במסך היישומים, הקש על **שעון** ← **שעון עולמי**.

יצירת שעונים

הקש על **+**, ולאחר מכן הזן שם עיר או בחר עיר מתוך רשימת הערים.

מחיקת שעונים

הקש על **:** ← **בחר**, בחר את השעונים הרצויים, ולאחר מכן הקש על **✖**.

עצר

במסך היישומים, הקש על **שעון** ← **עצר**.

הקש על **התחל** כדי לתזמן אירוע. הקש על **הקפה** כדי לרשום את זמני ההקפה.

הקש על **עצור** כדי לעצור את השעון. כדי לנקות זמני הקפה, הקש על **איפוס**.

טיימר

במסך היישומים, הקש על **שעון** ← **טיימר**.

הגדר את משך הזמן ולאחר מכן הקש על **התחל**.

גרור את **X** אל מחוץ לעיגול הגדול בכדי שהטיימר יבוטל.

מחשבון

השתמש ביישום זה לחישובים פשוטים או מורכבים.

הקש על **מחשבון** במסך היישומים.

סובב את המכשיר לרוחב כדי להציג את המחשבון המדעי. אם **סיבוב מסך** מושבת, הקש על **←** **מחשבון מדעי**.

תזכיר

השתמש ביישום זה כדי ליצור תזכירים ולארגן אותם לפי קטגוריה.

הקש על **תזכיר** במסך היישומים.

יצירת תזכירים

הקש על **+** ברשימת התזכירים, והזן תזכיר. בעת חיבור תזכיר, השתמש באפשרויות הבאות:

•  : צור או הגדר קטגוריה.

•  : הוסף תמונות.

•  : צור הקלטת קול להוספה.

כדי לשמור את התזכיר, הקש על **שמור**.

כדי לערוך תזכיר, הקש על תזכיר, ולאחר מכן הקש על תוכן התזכיר.





חיפוש תזכירים

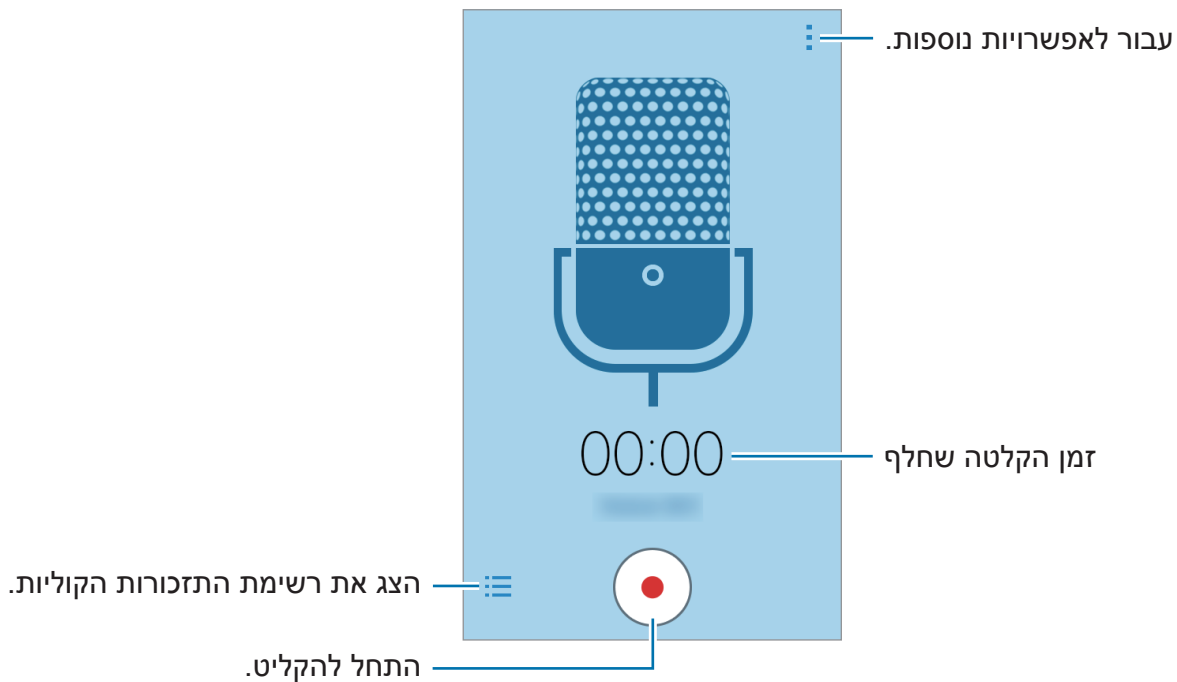
הקש על **Q** ברשימת התזכירים, והזן מילת מפתח, כדי לחפש תזכירים הכוללים את אותה מילת מפתח.

רשמקול

הקלטת תזכירים קוליים

הקש על **רשמקול** במסך היישומים.





הקש על  כדי להתחיל בהקלטה. דבר לתוך המיקרופון. הקש על  כדי להשהות את ההקלטה. לביטול ההקלטה, הקש על . הקש על  כדי לסיים את ההקלטה.



השמעת תזכירים קוליים

הקש על **רשמקול** במסך היישומים.

הקש על , ובחר תזכיר קולי להשמעה.

-  /  : השהה את ההפעלה או המשך בה.
-  /  : דלג לתזכיר הקולי הקודם או הבא.

רדיו

האזנה לרדיו FM

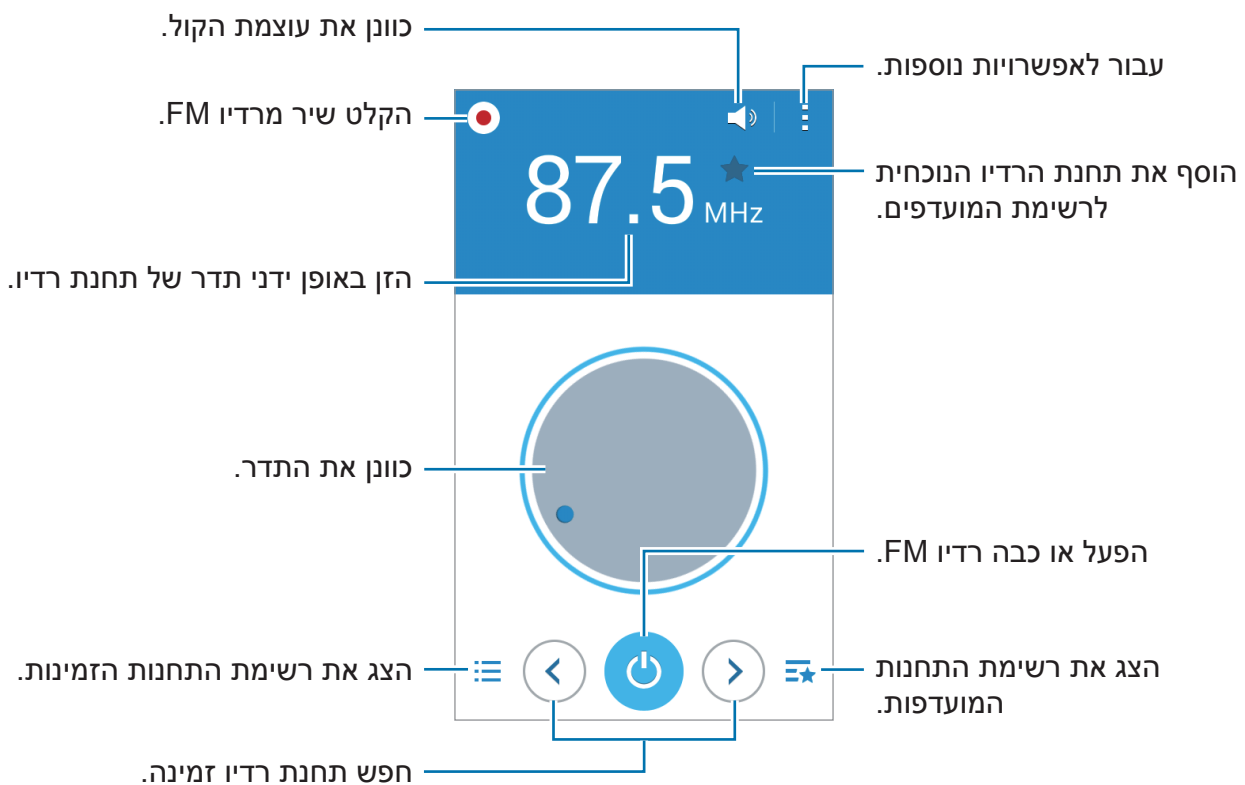
הקש על **רדיו** במסך היישומים.

לפני שימוש ביישום זה, עליך לחבר אוזניות, אשר משמשות גם כאנטנת רדיו.

רדיו FM סורק ושומר את התחנות הזמינות באופן אוטומטי כאשר הוא מופעל בפעם הראשונה.



הקש על  כדי להפעיל רדיו FM. בחר את תחנת הרדיו הרצויה מתוך רשימת התחנות והקש על  כדי לחזור למסך הרדיו FM.



סריקת תחנות רדיו

הקש על **רדיו** במסך היישומים.

הקש על **← סרוק**, ולאחר מכן בחר אפשרות סריקה. רדיו FM סורק ושומר את התחנות הזמינות באופן אוטומטי.

בחר את תחנת הרדיו הרצויה מתוך רשימת התחנות והקש על **←** כדי לחזור למסך הרדיו FM.

יישומי Google

Google מציעה יישומים לבידור, לרשתות חברתיות ולעסקים. כדי להשתמש בחלק מהיישומים יש צורך לפתוח חשבון Google. ראה **הגדרת חשבונות** למידע נוסף.

כדי להציג מידע נוסף על היישום, פתח את המסך הראשי של היישום, והקש על **← עזרה**.

ייתכן שיישומים מסוימים אינם זמינים וייתכן שהם מופיעים תחת שם אחר, בהתאם לאזור או לספק השירות.



Chrome

חפש מידע ודפדף בדפי אינטרנט.

Gmail

שלח וקבל דוא"ל באמצעות השירות Google Mail.

Google+

שתף משפחה, חברים ואחרים בחדשות שלך ועקוב אחרי העדכונים שלהם. תוכל גם לגבות את התמונות והווידאו שלך ועוד.

מפות

אתר את מיקומך במפה, חפש מיקומים והצג פרטים על מקומות מגוונים.

מוסיקה Play

האזן למוסיקה במכשירך, גלה עוד ושתף.

סרטים Play

צפה בוידאו השמור במכשירך והורד מחנות Play תוכן מגוון לצפייה.

ספרים Play

הורד מבחר ספרים מחנות Play וקרא אותם.

דוכן עיתונים Play

קרא חדשות ומגזינים המעניינים אותך בסביבה נוחה.

משחקים Play

הורד משחקים מחנות Play ושחק בהם עם משתמשים אחרים.

Drive

שמור את התוכן שלך בענן, גש אליו מכל מקום ושתף אותו עם משתמשים אחרים.

YouTube

הצג או צור סרטונים ושתף אותם עם משתמשים אחרים.

תמונות

נהל תמונות, אלבומים וסרטונים ששמרת במכשיר והעלית ל-Google+.

Hangouts

שוחח בצ'אט עם חבריך באופן אישי או בקבוצות, ושלב בצ'אט תמונות, סמלי הבעה ושיחות וידאו.

Google

חפש במהירות פריטים באינטרנט במכשירך.

חיפוש קולי

אמור בקול מילת מפתח או ביטוי לחיפוש מהיר של פריטים.

הגדרות Google


קבע את תצורת ההגדרות של תכונות מסוימות המסופקות על-ידי Google.

חיבור למכשירים אחרים

Bluetooth

אודות Bluetooth

טכנולוגיית Bluetooth יוצרת חיבור אלחוטי ישיר בין שני מכשירים במרחקים קצרים. השתמש בתכונה Bluetooth להעברת נתונים או קבצי מדיה מול מכשירים אחרים.

- Samsung אינה אחראית לאובדן, עיכוב או שימוש שגוי בנתונים שנשלחים או מתקבלים באמצעות Bluetooth. 
- תמיד ודא שאתה משתף ומקבל נתונים מול מכשירים מהימנים ומאובטחים כהלכה. אם קיימים מכשולים בין המכשירים, ייתכן שמרחק התפעול יתקצר.
- מכשירים מסוימים, בייחוד כאלו שלא נבדקו או אושרו על-ידי קבוצת Bluetooth SIG, עשויים שלא להיות תואמים למכשיר.
- אין להשתמש בתכונה Bluetooth למטרות לא חוקיות (לדוגמה, יצירת עותקים פיראטיים של קבצים או ציתות לא חוקי לפעילויות תקשורת למטרות מסחריות).
- Samsung אינה אחראית להשלכות של שימוש לא חוקי בתכונה Bluetooth.

צימוד עם מכשירי Bluetooth אחרים

- 1 במסך היישומים, הקש על **הגדרות** ← **Bluetooth**, הקש על המתג **Bluetooth** כדי להפעילו, ולאחר מכן הקש על **סרוק**.
המכשירים שזוהו מופיעים ברשימה.
כדי להגדיר את המכשיר כגלוי למכשירים אחרים, הקש על שם המכשיר.

2 בחר מכשיר שעמו תבצע התאמה.

אם המכשיר שלך הותאם למכשיר זה בעבר, הקש על שם המכשיר מבלי לאשר את הסיסמה שנוצרה באופן אוטומטי.

אם המכשיר שעמו ברצונך לבצע התאמה אינו מופיע ברשימה, בקש כי המכשיר יפעיל את אפשרות הנראות שלו.

3 קבל את הבקשה לאישור Bluetooth בשני המכשירים לצורך אישור.

שליחה וקבלה של נתונים

יישומים רבים תומכים בהעברת נתונים באמצעות Bluetooth. באפשרותך לשתף נתונים, כגון אנשי קשר וקבצי מדיה, עם מכשירי Bluetooth אחרים. הפעולות הבאות הן דוגמה למשלוח תמונה למכשיר אחר.

משלוח תמונה

1 במסך היישומים, הקש על גלריה.

2 בחר תמונה.

3 הקש על ← Bluetooth ולאחר מכן בחר מכשיר להעביר אליו את התמונה.

אם המכשיר שעמו ברצונך לבצע התאמה אינו מופיע ברשימה, בקש כי המכשיר יפעיל את אפשרות הנראות שלו. לחלופין, הגדר את המכשיר כגלוי למכשירים אחרים.

4 קבל את הבקשה לאישור Bluetooth במכשיר השני.

קבלת תמונה

כאשר מכשיר אחר שולח אליך תמונה, קבל את בקשת האישור של Bluetooth. התמונה שהתקבלה נשמרת בתיקייה גלריה ← Download.

ביטול התאמה עם מכשירי Bluetooth אחרים

- 1 במסך היישומים, הקש על הגדרות ← **Bluetooth**.
המכשיר מציג ברשימה את המכשירים המותאמים.
- 2 כדי לבטל התאמה, הקש על ⚙️ בסמוך לשם המכשיר.
- 3 הקש על בטל התאמה.

Wi-Fi Direct

אודות Wi-Fi Direct

Wi-Fi Direct מחבר מכשירים ישירות באמצעות רשת Wi-Fi, ללא צורך בנקודת גישה.


התחברות למכשירים אחרים

- 1 במסך היישומים, הקש על הגדרות ← **Wi-Fi**, ולאחר מכן הקש על מתג ה-**Wi-Fi** כדי להפעילו.
- 2 הקש על ⋮ ← **Wi-Fi Direct**.
המכשירים שזוהו מופיעים ברשימה.
- 3 בחר מכשיר שאליו תתחבר.
- כדי להתחבר למספר מכשירים, הקש על ⋮ ← **חיבור מרובה**.
כדי לשנות את שם המכשיר, הקש על ⋮ ← **שנה את שם המכשיר**.
- 4 קבל במכשיר השני את הבקשה לאישור Wi-Fi Direct.

שליחה וקבלה של נתונים

באפשרותך לשתף נתונים, כגון אנשי קשר קבצי מדיה, עם מכשירים אחרים. הפעולות הבאות הן דוגמה למשלוח תמונה למכשיר אחר.

משלוח תמונה

- 1 במסך היישומים, הקש על **גלריה**.
- 2 בחר תמונה.
- 3 הקש על  ← **Wi-Fi Direct** ולאחר מכן בחר מכשיר להעביר אליו את התמונה.
- 4 קבל במכשיר השני את הבקשה לאישור Wi-Fi Direct.

קבלת תמונה

כאשר מכשיר אחר שולח אליך תמונה, קבל את בקשת האישור של Wi-Fi Direct. התמונה שהתקבלה נשמרת בתיקייה **גלריה** ← **Download**.

סיום החיבור של המכשיר

- 1 במסך היישומים, הקש על **הגדרות** ← **Wi-Fi**.
- 2 הקש על **⋮** ← **Wi-Fi Direct**.
המכשיר מציג ברשימה את המכשירים המחוברים.
- 3 הקש על **סיים חיבור** ← **אישור** כדי לנתק את המכשירים.

NFC (דגמים תומכי NFC)

אודות NFC

המכשיר מאפשר לך לקרוא תגים של תקשורת מסוג NFC (Near Field Communication) שמכילים מידע לגבי מוצרים. באפשרותך להשתמש בתכונה זו לביצוע תשלומים ולרכישת כרטיסים לאמצעי תחבורה או לאירועים, לאחר הורדת היישומים הדרושים.

הסוללה כוללת אנטנת NFC מובנית. טפל בסוללה בזירות על מנת למנוע נזק לאנטנת ה-NFC.



שימוש בתכונת NFC

השתמש בתכונת NFC לצורך משלוח תמונות או אנשי קשר למכשירים אחרים ולצורך קריאת פרטי מוצרים מתוך תגי NFC. אם תכניס כרטיס SIM או USIM שמצויד בתכונת תשלום, תוכל להשתמש במכשיר לצורך ביצוע תשלומים בצורה נוחה.

במסך היישומים, הקש על **הגדרות** ← **NFC**, ולאחר מכן הקש על מתג ה-NFC כדי להפעילו. מקם את אנטנת NFC שבגב המכשיר ליד תג NFC. המידע מהתג יופיע.



ודא שמסך המכשיר אינו נעול. אחרת, המכשיר לא יקרא תגי NFC ולא יקבל נתונים.



ביצוע רכישה באמצעות התכונה NFC

על מנת שתוכל להשתמש בתכונה NFC לביצוע תשלומים, עליך להירשם לשירות תשלומים בנייד. לרישום או לקבלת מידע נוסף על השירות, פנה לספק השירות שלך. במסך היישומים, הקש על **הגדרות** ← **NFC**, ולאחר מכן הקש על מתג ה-**NFC** כדי להפעילו. קרב את שטח אנטנת NFC שבגב המכשיר לקורא כרטיסי NFC. כדי להגדיר יישום ברירת מחדל לתשלום, הקש על **הקש ושלם**, ובחר יישום.

ייתכן שרשימת שירותי התשלום לא תכלול את כל יישומי התשלום הזמינים.



שליחה של נתונים

השתמש בתכונה Android Beam לשליחת נתונים, כגון דפי אינטרנט ואנשי קשר, למכשירים תומכי-NFC.

- 1 במסך היישומים, הקש על **הגדרות** ← **NFC**, ולאחר מכן הקש על מתג ה-**NFC** כדי להפעילו.
- 2 הקש על **Android Beam**, והקש על המתג **Android Beam** כדי להפעילו.
- 3 בחר בפריט וגע באנטנת NFC של המכשיר שלך עם אנטנת NFC של המכשיר האחר.
- 4 כאשר ההודעה **גע כדי להעביר**. מופיעה על המסך, הקש על מסך המכשיר כדי לשלוח את הפריט.

הדפסה ניידת

חבר את המכשיר למדפסת באמצעות Wi-Fi או Wi-Fi Direct והדפס תמונות ומסמכים.

ייתכן שמדפסות מסוימות לא יהיו תואמות למכשיר.



הוספת יישומי Plug-In של מדפסת

הוסף יישומי Plug-In עבור מדפסות שאליהן ברצונך לחבר את המכשיר.

במסך היישומים, הקש על **הגדרות** ← **הדפסה** ← **הוסף מדפסת**, וחפש יישום Plug-in של מדפסת ב-**חנות Play**. בחר יישום Plug-in של מדפסת, והתקן אותו.

התחברות למדפסת

במסך היישומים, הקש על **הגדרות** ← **הדפסה**, בחר יישום Plug-in של מדפסת, ולאחר מכן הקש על המתג שבפינה הימנית העליונה של המסך כדי להפעילו. המכשיר מחפש מדפסות המחוברות לאותה רשת Wi-Fi שאליה מחובר המכשיר. בחר מדפסת לשימוש כמדפסת ברירת מחדל.

כדי להוסיף מדפסות באופן ידני, בחר יישום Plug-in של מדפסת, הקש על **+** ← **הוסף מדפסת** ← **+**, הזן פרטים, ולאחר מכן הקש על **אישור**.

כדי לשנות הגדרות הדפסה, בחר יישום Plug-in של מדפסת, והקש על **+** ← **הגדרות הדפסה**.

הדפסת תוכן

בעת הצגת תוכן, כגון תמונות או מסמכים, הקש על **+** ← **הדפסה**, ולאחר מכן בחר מדפסת.

מנהל המכשיר והנתונים

שדרוג המכשיר

ניתן לשדרג את המכשיר לגרסת התוכנה האחרונה.

שדרוג דרך הרשת

ניתן לשדרג את המכשיר לגרסת התוכנה האחרונה באופן ישיר באמצעות השירות 'קושחה דרך הרשת' (FOTA).

במסך היישומים, הקש על הגדרות ← אודות המכשיר ← עדכון תוכנה ← עדכן.

שדרוג עם Samsung Kies

הורד את הגרסה האחרונה של התוכנה Samsung Kies מאתר האינטרנט של Samsung. הפעל את התוכנה Samsung Kies וחבר את המכשיר למחשב. התוכנה Samsung Kies מזהה את המכשיר באופן אוטומטי ומציגה עדכונים זמינים, אם קיימים, בתיבת דו-שיח. לחץ על הלחצן עדכן בתיבת הדו-שיח כדי להתחיל בשדרוג. לקבלת מידע נוסף על אופן השדרוג, עיין בעזרה של Samsung Kies.

- בשעה שהמכשיר מבצע שדרוג, אין לכבות את המחשב או לנתק את כבל ה-USB.
- במהלך שדרוג המכשיר, אין לחבר למחשב התקני מדיה אחרים. חיבור של התקנים נוספים עלול להפריע לתהליך העדכון.



העברת קבצים בין המכשיר למחשב

העבר קבצי שמע, וידאו, תמונות או סוגים אחרים של קבצים מן המכשיר למחשב, או להפך.

אין לנתק את כבל ה-USB מהמכשיר במהלך העברת הקבצים. הדבר עלול לגרום לאובדן נתונים או נזק למכשיר.



• אין לנתק את המכשיר מהמחשב במהלך ניגון קבצים השמורים במכשיר על המחשב המחובר. בסיום ניגון הקובץ, נתק את המכשיר מהמחשב.



• ייתכנו בעיות בחיבור בין המכשירים כאשר הם מחוברים זה לזה דרך רכזת USB. יש לחבר את המכשיר ישירות לכניסת ה-USB של המחשב.

התחברות כמכשיר מדיה

1 חבר את המכשיר למחשב באמצעות כבל USB.

2 פתח את חלונית ההתראות, ולאחר מכן הקש על האפשרות **מחובר כמכשיר מדיה** ← **מכשיר מדיה (MTP)**.

אם המחשב שלך לא תומך בפרוטוקול העברת מדיה (MTP) או שלא מותקן בו מנהל ההתקן המתאים, הקש על האפשרות **מצלמה (PTP)**.

3 העבר קבצים בין המכשיר והמחשב.

התחברות עם Samsung Kies

Samsung Kies הוא יישום מחשב המנהל תוכן מדיה ומידע אישי עם מכשירי Samsung. הורד את הגרסה האחרונה של התוכנה Samsung Kies מאתר האינטרנט של Samsung.

1 חבר את המכשיר למחשב באמצעות כבל USB.

התוכנה Samsung Kies מופעלת במחשב באופן אוטומטי. אם Samsung Kies לא מופעלת, לחץ לחיצה כפולה על הסמל של Samsung Kies במחשב.

2 העבר קבצים בין המכשיר והמחשב.

לקבלת מידע נוסף, עיין בעזרה של Samsung Kies.

גיבוי ושחזור נתונים

הקפד שהמידע האישי שלך, נתוני היישומים וההגדרות יישארו בטוחים במכשיר. באפשרותך לגבות את המידע הרגיש שלך בחשבון גיבוי ולהיכנס אליו במועד מאוחר יותר.

שימוש בחשבון Google

1 הקש על **הגדרות** במסך היישומים.

2 הקש על **גיבוי ואיפוס**, וסמן את התיבה **גבה את הנתונים שלי**.

3 הקש על **חשבון גיבוי** ובחר את החשבון כחשבון הגיבוי.

לשחזור הנתונים, עליך להתחבר לחשבון Google שלך דרך אשף ההתקנה. ניתן להפעיל ולפתוח את אשף ההתקנה באמצעות ביצוע איפוס לנתוני היצרן במכשיר. אם לא תתחבר לחשבון ה-Google שלך דרך אשף ההתקנה, לא תוכל לשחזר את נתוני הגיבוי.



ביצוע איפוס נתונים

מחק את כל ההגדרות והנתונים שבמכשיר. לפני ביצוע איפוס לנתוני היצרן, הקפד ליצור עותקי גיבוי של כל הנתונים החשובים המאוחסנים במכשיר. ראה **גיבוי ושחזור נתונים** למידע נוסף.

במסך היישומים, הקש על **הגדרות** ← **גיבוי ואיפוס** ← **איפוס לנתוני יצרן** ← **איפוס המכשיר** ← **מחק הכל**. המכשיר מאותחל אוטומטית.

הגדרות

אודות הגדרות

השתמש ביישום זה כדי לקבוע את תצורת המכשיר, להגדיר אפשרויות יישומים ולהוסיף חשבונות. הקש על **הגדרות** במסך היישומים.

תכונות נתמכות עלולות להשתנות או להיות מתויגות באופן שונה בהתאם לכך שהמכשיר
הנו דגם של SIM יחיד או כפול.



חיבורים

Wi-Fi

הפעל את התכונה Wi-Fi כדי להתחבר לרשת Wi-Fi ולגשת לאינטרנט או למכשירי רשת אחרים. במסך ההגדרות, הקש על **Wi-Fi**, ולאחר מכן הקש על המתג **Wi-Fi** כדי להפעילו. כדי להשתמש באפשרויות, הקש על:

- **סרוק:** חפש רשתות זמינות.
- **Wi-Fi Direct:** הפעל את Wi-Fi Direct, וחבר מכשירים ישירות דרך Wi-Fi לצורך שיתוף קבצים.
- **מתקדם:** התאם אישית את הגדרות Wi-Fi.
- **לחצן WPS:** התחבר לרשת Wi-Fi מאובטחת באמצעות לחצן WPS.
- **רשומת WPS PIN:** התחבר לרשת Wi-Fi מאובטחת באמצעות לחצן WPS PIN.

הגדרת מדיניות שינה של Wi-Fi

הקש על: ← **מתקדם** ← **השאר את ה-Wi-Fi פועל במצב שינה.**

כאשר המסך כבוי, המכשיר מכבה באופן אוטומטי את חיבורי Wi-Fi. במצב זה, המכשיר ניגש באופן אוטומטי לרשתות הסלולריות, אם הוא מוגדר להשתמש בהן. הגישה לרשתות אלה עשויה להיות כרוכה בתשלום. כדי למנוע חיובים נוספים, הגדר אפשרות זו **כתמיד**.



Bluetooth

הפעל את התכונה Bluetooth כדי להחליף מידע במרחקים קצרים. במסך ההגדרות, הקש על **Bluetooth**, ולאחר מכן הקש על המתג **Bluetooth** כדי להפעילו. כדי להשתמש באפשרויות נוספות, הקש על **⋮**.

- **משך זמן לגילוי:** הגדר את משך הזמן שבו המכשיר גלוי.
- **קבצים שהתקבלו:** הצג קבצים שהתקבלו דרך Bluetooth.

חיבור בין התקנים ונתב אלחוטי נייד

השתמש במכשיר כנקודה חמה ניידת כדי לשתף את חיבור הנתונים הסלולרי של המכשיר עם מכשירים אחרים. ראה **חיבור בין התקנים ונתב אלחוטי נייד** למידע נוסף.

במסך ההגדרות, הקש על **חיבור בין התקנים ונתב אלחוטי נייד**.

- **נתב אלחוטי נייד:** השתמש בנתב אלחוטי נייד כדי לשתף את חיבור הנתונים הסלולרי של המכשיר עם מחשבים או מכשירים אחרים באמצעות רשת ה-Wi-Fi. תוכל להשתמש בתכונה זו כאשר חיבור הרשת אינו זמין.
- **שימוש כמודם סלולארי USB:** השתמש בחיבור לאינטרנט באמצעות USB כדי לשתף את חיבור הנתונים הסלולרי של המכשיר עם מחשב באמצעות USB. כאשר המכשיר מחובר למחשב, הוא משמש כמודם אלחוטי עבור המחשב.
- **שימוש כמודם Bluetooth:** השתמש ב-Bluetooth לשיתוף חיבור המידע הנייד של המכשיר עם מחשבים או מכשירים אחרים באמצעות Bluetooth.

מצב טיסה

תכונה זו משביתה את כל הפונקציות האלחוטיות במכשיר. תוכל להשתמש רק בשירותים שאינם שירותי רשת.

במסך ההגדרות, הקש על **מצב טיסה**.

שימוש בנתונים

עקוב אחר כמות השימוש בנתונים, והתאם אישית את הגדרות המגבלה.

במסך ההגדרות, הקש על **שימוש בנתונים**.


- **נתונים בנייד:** הגדר את המכשיר לשימוש בחיבורי נתונים בכל רשת סלולרית.
- **הגדר מגבלה על נתוני טלפון נייד:** הגדר מגבלה על השימוש בנתונים סלולריים.
- **מחזור שימוש בנתונים:** הזן תאריך איפוס חודשי למעקב אחר השימוש בנתונים.

כדי להשתמש באפשרויות נוספות, הקש על .

- **נדידת נתונים:** הגדר את המכשיר לשימוש בחיבורי נתונים בזמן נדידה.
- **הגבלת נתוני רקע:** הגדר את המכשיר להשבית סנכרון ברקע בזמן השימוש ברשת סלולרית.
- **סינכרון נתונים אוטומטי:** הפעל או השבת סנכרון אוטומטי של יישומים, כגון לוח שנה ודוא"ל. באפשרותך לבחור אילו נתונים יש לסנכרן עבור כל חשבון תחת **הגדרות** ← **איש**.
- **הצגת שימוש ב-Wi-Fi:** הגדר את המכשיר כדי להציג את השימוש בנתונים דרך Wi-Fi.
- **נתב אלחוטי נייד:** בחר נתב אלחוטי נייד כדי למנוע מיישומים שפועלים ברקע להשתמש בהן.

מנהל כרטיסי SIM (דגמי SIM כפול)

הפעל את כרטיסי ה-SIM או ה-USIM שלך והתאם אישית את הגדרות כרטיסי ה-SIM. במסך ההגדרות, הקש על **מנהל כרטיסי SIM**.

- **שיחה קולית:** בחר כרטיס SIM או USIM לשיחות קוליות.
 - **שיחת וידאו:** בחר כרטיס SIM או USIM לשיחות וידאו.
 - **רשת שירותי נתונים:** בחר כרטיס SIM או USIM לשירותי נתונים.
 - **SIM כפול מופעל תמיד:** קבע אם המכשיר יאפשר או לא יאפשר כניסת שיחות מה-SIM או ה-USIM השני תוך כדי שיחה.
- כשתכונה זו מופעלת, ייתכן שתחויב בתשלומים נוספים בגין הפניית שיחות, בהתאם לאזור או לספק השירות. 

מיקום

שנה הגדרות עבור הרשאות פרטי מיקום.

במסך ההגדרות, הקש על **מיקום**, ולאחר מכן הקש על המתג **מיקום** כדי להפעילו.

- **מצב GPS:** בחר שיטה לאיסוף נתוני המיקום שלך.
- **בקשות מיקום אחרונות:** הצג אילו יישומים מבקשים את מידע המיקום הנוכחי שלך ואת מידת השימוש שלהם בסוללה.
- **שירותי מיקום:** הצג את שירותי המיקום שבהם המכשיר משתמש.

NFC (דגמים תומכי NFC)

- הפעל את התכונה NFC כדי לקרוא או לכתוב תגי NFC שמכילים מידע.
- במסך ההגדרות, הקש על **NFC**, ולאחר מכן הקש על המתג **NFC** כדי להפעילו.
- **Android Beam**: הפעל את התכונה Android Beam כדי לשלוח נתונים, כגון דפי אינטרנט ואנשי קשר, למכשירים התומכים ב-NFC.
- **הקש ושלם**: הגדר את ברירת המחדל של שיטת התשלום לתשלומים ניידים.
- ייתכן שרשימת שירותי התשלום לא תכלול את כל יישומי התשלום הזמינים.



הדפסה

- קבע תצורה של הגדרות עבור יישומי Plug-In המותקנים במכשיר. תוכל לחפש מדפסות זמינות או להוסיף מדפסת באופן ידני כדי להדפיס קבצים.
- במסך ההגדרות, הקש על **הדפסה**.

רשתות נוספות

- התאם אישית הגדרות לשליטה ברשתות.
- במסך ההגדרות, הקש על **רשתות נוספות**.

יישום ברירת המחדל להעברת הודעות

- בחר את היישום שישמש כברירת מחדל לשליחת הודעות.

רשתות תקשורת סלולרית

- **נתונים בנייד**: הגדר את המכשיר לשימוש בחיבורי נתונים בכל רשת סלולרית.
- **נדידת נתונים**: הגדר את המכשיר לשימוש בחיבורי נתונים בזמן נדידה.
- **שמות נקודות גישה**: הגדר שמות של נקודות גישה (APN).
- **מצב רשת 1 SIM / מצב רשת 2 SIM** (דגמי SIM כפול): בחר סוג רשת.
- מצב רשת** (דגמי SIM יחיד): בחר סוג רשת.
- **מפעילי רשת**: חפש רשתות זמינות ורשום רשת באופן ידני.

הגדרות VPN

- הגדר רשתות פרטיות וירטואליות (VPN) והתחבר אליהן.

מכשיר

צליל

שנה את ההגדרות עבור צלילים שונים במכשיר.

במסך ההגדרות, הקש על **צליל**.

- **עוצמת קול:** כוונן את רמת עוצמת הקול עבור רינגטונים של שיחות, מוסיקה וסרטוני וידאו, צלילי מערכת והתראות.
- **צלצולים** (דגמי SIM כפול):
 - **צלצולים:** הוסף או בחר רינגטון עבור שיחות נכנסות.
 - **התראות:** בחר צלצול לאירועים כגון הודעות נכנסות ושיחות שלא נענו.
 - **צלצולים** (דגמי SIM יחיד): הוסף או בחר צלצול עבור שיחות נכנסות.
 - **התראות** (דגמי SIM יחיד): בחר צלצול עבור אירועים, כגון הודעות נכנסות ושיחות שלא נענו.
 - **רטט בצלצול:** הגדר את המכשיר להפעלת רטט והשמעת צליל עבור שיחות נכנסות.
 - **צליל מקשי החיוג:** הגדר את המכשיר להשמיע צליל בעת הקשה על הלחצנים בלוח המקשים.
 - **צלילי מגע:** הגדר את המכשיר להשמיע צליל בעת בחירת יישום או אפשרות במסך המגע.
 - **צליל נעילת מסך:** הגדר את המכשיר להשמיע צליל בעת נעילה או ביטול נעילה של מסך המגע.

תצוגה

שנה את הגדרות התצוגה.

במסך ההגדרות, הקש על **תצוגה**.

- **טפט:**
 - **מסך ראשי:** בחר תמונת רקע עבור המסך הראשי.
 - **מסך נעילה:** בחר תמונת רקע עבור מסך הנעילה.
 - **מסך הבית והנעילה:** בחר תמונת רקע עבור המסך הראשי ומסך הנעילה.
- **לוח התראות:** התאם אישית את הפריטים שמופיעים בחלונית ההתראות.

- **בהירות:** הגדר את בהירות התצוגה.
- **מצב חוץ:** הפעל מצב חוץ על מנת לאפשר לצפות בתצוגה יותר בקלות בתנאי תאורה בהירים.
- **סיבוב מסך אוטומטי:** הגדר שהתוכן יסתובב באופן אוטומטי בעת סיבוב המכשיר.
- **כיבוי מסך אוטומטי:** הגדר את משך הזמן שהמכשיר ימתין לפני כיבוי התאורה האחורית של התצוגה.
- **שומר מסך:** הגדר את המכשיר להפעלת שומר מסך בעת חיבור המכשיר למטען או לתחנת עגינה שולחנית.
- **סגנון גופן:** שנה את סוג הגופן עבור טקסט התצוגה.
- **גודל גופן:** שנה את גודל הגופן.

מסך נעילה

- שנה את ההגדרות עבור המסך הנעול.
- במסך ההגדרות, הקש על **מסך נעילה**.
- **נעילת מסך:** החלף את שיטת הנעילה של המסך. האפשרויות הבאות עשויות להשתנות, בהתאם לתכונת נעילת המסך שנבחרה.
- **שעון כפול:** הגדר את המכשיר להצגת השעון הכפול.
- **הצג תאריך:** הגדר את המכשיר להצגת התאריך עם השעון.
- **קיצור דרך למצלמה:** הגדר את המכשיר להציג את קיצור הדרך למצלמה במסך הנעול.

ייתכן שתכונה זו לא תהיה זמינה, בהתאם לאזור או לספק השירות.



- **פרטי בעלים:** הזן את הפרטים שלך לתצוגה לצד השעון.
- **אפקט ביטול נעילה:** בחר אפקט שאותו תראה בעת ביטול נעילת המסך.
- **טקסט עזרה:** הגדר את המכשיר להציג את טקסט העזרה במסך הנעילה.

שיחה

התאם אישית את ההגדרות עבור תכונות ההתקשרות.
במסך ההגדרות, הקש על **שיחה**.

- **דחיית שיחה:**

- **מצב דחייה אוטומטית:** דחה שיחות באופן אוטומטי ממספרי טלפון שצוינו.
- **רשימת דחייה אוטומטית:** נהל מספרי טלפון ברשימת הדחייה האוטומטית.
- **הגדר הודעות דחיית שיחה:** הוסף או ערוך את ההודעה שנשלחה כאשר תדחה שיחה.

• **מענה/סיום שיחות:**

- **לחיצה על לחצן הבית:** הגדר את המכשיר להשיב לשיחה בעת לחיצה על לחצן הבית.
- **לחיצה על לחצן ההפעלה:** הגדר את המכשיר לסיים שיחה בעת לחיצה על לחצן הפעלה/כיבוי.

• **חלונות קופצים הקשורים לשיחה:**

- **חלונות קופצים של הודעות שיחה:** הגדר את המכשיר להצגת חלון קופץ כאשר אתה מקבל שיחה נכנסת במהלך שימוש ביישומים.
- **חלונות קופצים עם פרטי מצב תוך כדי שיחה:** הגדר את המכשיר להצגת חלון קופץ המראה את סטטוס השיחה במהלך שימוש ביישומים.

• **הגדרות נוספות:**

- **שיחה מזוהה:** הצג את מספר הטלפון שלך לצד השני בשיחות יוצאות.
- **הפניית שיחות:** הפנה שיחות נכנסות למספר אחר.
- **קידומת אזור אוטומטית:** הגדר את המכשיר להוסיף קידומת (אזור חיוג או קידומת ארץ) באופן אוטומטי לפני מספר טלפון.
- **הגבלת שיחה:** חסום שיחות נכנסות או יוצאות.
- **שיחה ממתונה:** אפשר התראות על שיחות נכנסות כאשר מתבצעת שיחה.
- **מספרי חיוג קבוע:** הפעל או בטל הפעלה של מצב FDN כדי להגביל שיחות למספרים ברשימת ה-FDN. הזן את ה-PIN2 שסופק עם כרטיס ה-SIM או ה-USIM.

• **צלולים וצלילי מקשים:**

- **צלולים:** הוסף או בחר רינגטון עבור שיחות נכנסות.
- **רטט בצלול:** הגדר את המכשיר להפעלת רטט והשמעת צליל עבור שיחות נכנסות.
- **צליל מקשי החיוג:** הגדר את המכשיר להשמיע צליל בעת הקשה על הלחצנים בלוח המקשים.

• **הסתר את הוידאו שלי:** בחר תמונה שתוצג לצד השני.

- **דואר קולי** (דגמי SIM כפול):
- **שירות דואר קולי**: בחר את ספק שירות הדואר הקולי שלך.
- **הגדרות תא קולי**: הזן את המספר לקבלת גישה לשירותי דואר קולי. השג מספר זה מספק השירות.
- **שירות דואר קולי** (דגמי SIM יחיד): בחר את ספק שירות הדואר הקולי שלך.
- **הגדרות תא קולי** (דגמי SIM יחיד): הזן את המספר לקבלת גישה לשירותי דואר קולי. השג מספר זה מספק השירות.

מנהל היישומים

הצג ונהל את היישומים במכשיר.
במסך ההגדרות, הקש על **מנהל היישומים**.

אישי

חשבונות

הוסף חשבונות דוא"ל או SNS.
במסך ההגדרות, הקש על **חשבונות**.

גיבוי ואיפוס

שנה את ההגדרות לניהול הגדרות ונתונים.
במסך ההגדרות, הקש על **גיבוי ואיפוס**.

- **גבה את הנתונים שלי**: הגדר את המכשיר לגיבוי הגדרות ונתוני יישומים בשרת Google.
- **חשבון גיבוי**: הגדר או ערוך חשבון גיבוי של Google.
- **שחזור אוטומטי**: הגדר את המכשיר לשחזור הגדרות ונתונים של יישומים כאשר יישומים מותקנים מחדש במכשיר.
- **איפוס לנתוני יצרן**: אפס הגדרות לערכי ברירת מחדל של היצרן ומחק את כל הנתונים.

נגישות

שירותי נגישות הם תכונות מיוחדות לאנשים בעלי מוגבלויות פיזיות. קבל גישה והפעל את ההגדרות הבאות לשיפור הנגישות למכשיר.

- **גישה ישירה:** הגדר את המכשיר לפתוח תפריטי גישה נבחרים בעת לחיצה שלוש פעמים במהירות על לחצן הבית.
- **מענה/סיום שיחות:**
 - **לחיצה על לחצן הבית:** הגדר את המכשיר להשיב לשיחה בעת לחיצה על לחצן הבית.
 - **לחיצה על לחצן ההפעלה:** הגדר את המכשיר לסיים שיחה עם לחיצה על לחצן הפעלה/כיבוי.
- **נגיעה קלה:** הגדר את המכשיר לשלוט בשיחות נכנסות או בהתראות על-ידי הקשה על הלחצן במקום גרירתו.
- **שירותים:** הצג את שירותי הנגישות המותקנים במכשיר.
- **TalkBack:** הפעל את TalkBack, שמספק משוב קולי. לצפייה במידע עזרה כדי ללמוד כיצד להשתמש בתכונה זו, הקש על **הגדרות** ← **הפעל את מערך השיעור "חקור באמצעות מגע"**.
- **אמור סיסמאות:** הגדר את המכשיר להקראת סיסמאות כאשר אתה מזין סיסמה בזמן ש-TalkBack מופעל.
- **גודל גופן:** שנה את גודל הגופן.
- **צבעי נגטיב:** הפוך את צבעי התצוגה לשיפור הנראות.
- **מחוות הגדלה:** הגדר את המכשיר להגדיל ולהקטין את התצוגה באמצעות מחוות של האצבעות.
- **קיצור דרך לנגישות:** הגדר את המכשיר להפעלת TalkBack בעת החזקת לחצן הפעלה/כיבוי לחוץ ולאחר מכן לחץ לחיצה ארוכה על המסך באמצעות שתי אצבעות.
- **אפשרויות טקסט לדיבור:** שנה את ההגדרות עבור תכונות הטקסט לדיבור שבהן נעשה שימוש כאשר TalkBack מופעל, למשל שפות, מהירות ועוד.
- **התראת מבזק:** הגדר את המבזק להבהב כאשר יש שיחות נכנסות, הודעות חדשות או התראות.
- **כיבוי כל הצלילים במכשיר:** השתק את כל צלילי המכשיר.
- **כתוביות Google (CC):** הגדר את המכשיר להציג כתוביות לכבדי שמיעה בתוכן שנתמך על-ידי Google, ולשנות את ההגדרות של הכתוביות לכבדי שמיעה.

- **שמע מונו:** הפעל צליל מונות בעת האזנה לרדיו עם אוזניים אחת.
- **איזון צליל:** הגדר את המכשיר לכווןן איזון הצליל בעת שימוש באוזניות.
- **השהיית הקשה והחזקה:** הגדר את זמן הזיהוי להקשה על המסך ולהחזקת המסך.
- **בקרת אינטראקציה:** הפעל את מצב בקרת האינטראקציה כדי להגביל את תגובת המכשיר לקלט במהלך השימוש ביישומים.

מערכת

שפה ומקלדת

שנה את ההגדרות עבור קלט טקסט. ייתכן שחלק מהאפשרויות לא יהיו זמינות, בהתאם לשפה שנבחרה.

במסך ההגדרות, הקש על **שפה ומקלדת**.

שפה

בחר שפת תצוגה לכל התפריטים והיישומים.

ברירת מחדל

בחר סוג מקלדת שיוגדר כברירת מחדל לקלט טקסט.

מקלדת של Samsung

כדי לשנות את הגדרות המקלדת של Samsung, הקש על .


האפשרויות הזמינות עשויות להשתנות בהתאם לאזור או לספק השירות.



- **English(US) / עברית:** בחר פריסת ברירת מחדל של המקלדת.
- **בחר שפות קלט:** בחר שפות קלט לקלט טקסט.
- **השלמת מילים:** הפעל מצב השלמת מילים כדי להשלים מילים בהתבסס על הקלט שהזנת ולהציג הצעות למילים. תוכל גם להתאים אישית את הגדרות השלמת המילים.
- **החלפה אוטומטית:** הגדר את המכשיר לתקן מילים בעלות איות שגוי או מילים שלא הושלמו על-ידי הקשה על מקש הרווח או סימן פיסוק.

- **הפיכה אוטומטית לאותיות גדולות:** הגדר את המכשיר להפוך באופן אוטומטי את התו הראשון במילה לאות רישית אחרי סימן פיסוק, כגון נקודה, סימן שאלה או סימן קריאה.
- **ריווח אוטומטי:** הגדר את המכשיר להוסיף באופן אוטומטי רווח בין מילים.
- **פיסוק אוטומטי:** הגדר את המכשיר להוסיף נקודה כאשר תקיש פעמיים על מקש הרווח.
- **החלקת מקלדת:**
 - **ללא:** הגדר את המכשיר לבטל הפעלה של תכונת החלקת המקלדת.
 - **הקלדה רציפה:** הגדר את המכשיר להזין טקסט על-ידי החלקת המקלדת.
- **צלילים:** הגדר את המכשיר להשמיע צליל בעת נגיעה במקש.
- **תצוגה מקדימה של תו:** הגדר את המכשיר להציג תמונה גדולה של כל תו שהוקש.
- **איפוס הגדרות:** אפס את הגדרות המקלדת של Samsung.

הקלדה קולית של Google

- כדי לשנות את הגדרות הקלט הקולי, הקש על .
- **בחר שפות קלט:** בחר שפות קלט לקלט טקסט.
- **חסום מילים פוגעניות:** הגדר את המכשיר להימנע מזיהוי מילים פוגעניות בעת שימוש בקלט קולי.

חיפוש קולי

- **שפה:** בחר שפה לזיהוי הקולי.
- **פלט דיבור:** הגדר את המכשיר לספק משוב קולי שיציג התראה על הפעולה הנוכחית.
- **זיהוי של "Ok Google":** הגדר את המכשיר להפעלת זיהוי קולי כאשר אתה אומר את פקודת ההשכמה בעת השימוש ביישום החיפוש.

ייתכן שתכונה זו לא תהיה זמינה, בהתאם לאזור או לספק השירות.



- **חסום מילים פוגעניות:** הסתר מילים פוגעניות מתוצאות החיפוש הקולי.
- **אוזניית Bluetooth:** הגדר את המכשיר לאפשר קלט קולי של מילות מפתח לחיפוש באמצעות המיקרופון של אוזניית ה-Bluetooth כשאוזניית Bluetooth מחוברת.

אפשרויות טקסט לדיבור

- **מנגנון TTS מועדף:** בחר מנוע סינתזת דיבור. כדי לשנות את ההגדרות עבור מנועי סינתזת דיבור, הקש על ⚙️.
- **קצב דיבור:** בחר מהירות עבור תכונת הטקסט לדיבור.
- **האזן לדוגמה:** האזן לטקסט מדובר לדוגמה.
- **מצב שפת ברירת המחדל:** הצג את סטטוס שפת ברירת המחדל עבור התכונה 'טקסט לדיבור'.

מהירות מצביע

כוון את מהירות המצביע עבור העכבר או משטח העקיבה שמחובר למכשיר.

תאריך ושעה

קבל גישה להגדרות הבאות ושנה אותן, כדי לקבוע כיצד התאריך והשעה מוצגים במכשיר. במסך ההגדרות, הקש על **תאריך ושעה**.



כאשר הסוללה מתרוקנת לחלוטין או בעת הוצאתה מהמכשיר, התאריך והשעה מתאפסים.

- **תאריך ושעה אוטומטיים:** עדכן באופן אוטומטי את התאריך והשעה בעת מעבר בין אזורי זמן שונים.
- **הגדר תאריך:** הגדר את התאריך הנוכחי באופן ידני.
- **הגדר שעה:** הגדר את השעה הנוכחית באופן ידני.
- **אזור זמן אוטומטי:** הגדר את המכשיר לקבל פרטי אזור זמן מהרשת בעת מעבר בין אזורי זמן שונים.
- **בחר אזור זמן:** קבע את אזור הזמן.
- **תצוגת 24 שעות:** הצג את השעה בתבנית של 24 שעות.
- **בחר תבנית תאריך:** בחר את תבנית התאריך.

אביזרים

שנה את הגדרות האביזר.

במסך ההגדרות, הקש על **אביזרים**.

- **ביטול נעילה אוטומטי:** הגדר את המכשיר לביטול נעילה באופן אוטומטי בעת פתיחת הכיסוי. תוכל להשתמש בתכונה זו רק עבור שיטות נעילת מסך מסוימות.

מצב חיסכון מרבי בחשמל

הארך את זמן ההמתנה וצמצם צריכת סוללה על-ידי הצגת פריסה פשוטה יותר והחלת גישה מוגבלת ליישום מסוים. ראה **תכונת חיסכון בחשמל** למידע נוסף.

במסך ההגדרות, הקש על **מצב חיסכון מרבי בחשמל**, ולאחר מכן הקש על המתג **מצב חיסכון מרבי בחשמל** כדי להפעילו.

זמן ההמתנה המרבי המשוער מראה את הזמן הנותר עד להתרוקנות הסוללה כאשר לא נעשה שימוש במכשיר. זמן ההמתנה עשוי להשתנות בהתאם להגדרות המכשיר ותנאי ההפעלה.



סוללה

הצג את כמות מתח הסוללה הנצרכת על-ידי המכשיר.

במסך ההגדרות, הקש על **סוללה**.

• **הצג את אחוז הסוללה:** הגדר את המכשיר להצגת חיי הסוללה שנותרו.

אחסון

הצג מידע על הזיכרון במכשיר ובכרטיס הזיכרון, או אתחל כרטיס זיכרון.

במסך ההגדרות, הקש על **אחסון**.

אתחול כרטיס זיכרון מוחק לצמיתות את כל הנתונים מהכרטיס.



הקיבולת הזמינה בפועל של הזיכרון הפנוי קטנה מהקיבולת המוצגת משום שמערכת ההפעלה ויישומי ברירת המחדל צורכים חלק מהזיכרון. הקיבולת הזמינה עשויה להשתנות בעת שדרוג המכשיר.



מיקום ואבטחה

שנה את ההגדרות לאבטחת המכשיר וכרטיס ה-SIM או ה-USIM.

במסך ההגדרות, הקש על **מיקום ואבטחה**.

- **מנהלי מכשירים:** הצג את מנהלי המכשיר המותקנים במכשיר. תוכל לאפשר למנהלי המכשיר להחיל כללי מדיניות חדשים על המכשיר.
- **יישומים לא מוכרים:** הגדר את המכשיר לאפשר התקנת יישומים ממקורות לא ידועים.

- **אמת יישומים:** הגדר את המכשיר כדי לחפש ביישומים תוכן העלול לגרום נזק לפני התקנתם.
- **הצפן את המכשיר:** הגדר סיסמה להצפנת נתונים שנשמרו במכשיר. עליך להזין את הסיסמה בכל פעם שתפעיל את המכשיר.

טען את הסוללה לפני הפעלת הגדרה זו, מאחר שהצפנת הנתונים עשויה להימשך יותר משעה.



- **הצפן כרטיס SD חיצוני:** הגדר את המכשיר להצפין קבצים בכרטיס זיכרון.

אם תאפס את המכשיר להגדרות ברירת המחדל של היצרן כאשר הגדרה זו מופעלת, המכשיר לא יוכל לקרוא את הקבצים המוצפנים. השבת הגדרה זו לפני איפוס המכשיר.



- **שליטה מרחוק:** הגדר את המכשיר לאפשר שליטה מרחוק דרך האינטרנט במכשיר שאבד או נגנב. כדי להשתמש בתכונה זו, עליך להיכנס לחשבון Samsung שלך.

- **התראת שינוי כרטיס SIM:** הפעל או בטל הפעלה של התכונה 'חפש את הנייד שלי', שתסייע לך לאתר את המכשיר אם הוא אבד או נגנב.

- **עבור לאתר האינטרנט:** היכנס לאתר האינטרנט Find my mobile (findmymobile.samsung.com). באתר Find my mobile תוכל לעקוב אחר מכשיר שאבד או נגנב ולשלט בו.

- **הגדר נעילה של כרטיס SIM:**

- **נעל כרטיס SIM:** הפעל או בטל הפעלה של תכונת נעילת ה-PIN כדי לחייב הזנת מספר PIN לפני השימוש במכשיר.

- **שנה PIN של SIM:** שנה את מספר ה-PIN המשמש לקבלת גישה לנתוני SIM.

- **הפוך סיסמאות לגלויות:** הגדר את המכשיר להציג סיסמאות בזמן הזנתן.

- **סוג אחסון:** הגדר סוג אחסון עבור קבצי אישורים.

- **הרשאות מהימנות:** השתמש בהרשאות ובאישורים כדי להבטיח שימוש בטוח ביישומים השונים.

- **התקן מאחסון המכשיר:** התקן הרשאות מוצפנות המאוחסנות באחסון ה-USB.

- **נקה אישורים:** מחק את תוכן האישורים מהמכשיר ואפס את הסיסמה.

אודות המכשיר

גש לפרטי המכשיר, ערוך את שם המכשיר, או עדכן את תוכנת המכשיר.

במסך ההגדרות, הקש על **אודות המכשיר**.

פתרון בעיות

לפני הפנייה למרכז שירות של Samsung, נסה את הפתרונות שלהלן. ייתכן שמצבים מסוימים לא יהיו רלוונטיים למכשיר שברשותך.

בעת הפעלת המכשיר שלך או בזמן שאתה משתמש במכשיר הוא מבקש ממך להזין את אחד מהקודים הבאים:

- סיסמה: כאשר התכונה של נעילת המכשיר מופעלת, עליך להזין את הסיסמה שהגדרת עבור המכשיר.
- PIN: בשימוש הראשון במכשיר או כאשר הדרישה לשימוש בקוד PIN מופעלת, עליך להזין את קוד ה-PIN שקיבלת עם כרטיס ה-SIM או ה-USIM שלך. באפשרותך להשבית תכונה זו על-ידי שימוש בתפריט של נעילת כרטיס ה-SIM.
- PUK: כרטיס ה-SIM או ה-USIM שלך חסום, בדרך כלל כתוצאה מהזנת קוד PIN שגוי מספר פעמים. עליך להזין את קוד ה-PUK שקיבלת מספק השירות שלך.
- PIN2: כאשר אתה ניגש לתפריט שמחייב קוד PIN2, עליך להזין את קוד ה-PIN2 שקיבלת עם כרטיס ה-SIM או ה-USIM שלך. למידע נוסף, פנה לספק השירות שלך.

המכשיר מציג הודעות שגיאה ביחס לרשת או לשירות

- כאשר אתה נמצא באזורים עם אותות חלשים או קליטה באיכות ירודה, ייתכן שהקליטה תאבד. עבור לאזור אחר ונסה שוב. בשעה שאתה עובר מאזור לאזור, ייתכן שהודעות שגיאה יופיעו שוב ושוב.
- אין באפשרותך לגשת לאפשרויות מסוימות ללא מנוי. למידע נוסף, פנה לספק השירות שלך.

לא ניתן להפעיל את המכשיר

- כאשר הסוללה פרוקה לחלוטין, לא ניתן להפעיל את המכשיר. טען את הסוללה במלואה לפני הפעלת המכשיר.
- ייתכן שהסוללה לא הוכנסה כהלכה. הכנס את הסוללה מחדש.
- נגב את המגעים המוזהבים והכנס את הסוללה מחדש.

מסך המגע מגיב באטיות או באופן שגוי

- אם אתה מצמיד למסך המגע מגן מסך או אביזרים אופציונליים, ייתכן שמסך המגע לא יפעל כהלכה.
- אם אתה עוטה כפפות, אם ידיך אינן נקיות בשעה שאתה נוגע במסך המגע, או אם אתה מקיש על המסך בעזרת עצמים חדים או עם קצה האצבע, מסך המגע עלול להתקלקל.
- מסך המגע עלול להתקלקל בתנאי לחות גבוהה, או בעת חשיפה למים.
- הפעל מחדש את המכשיר לניקוי שגיאות תוכנה זמניות.
- ודא שתוכנת המכשיר משודרגת לגרסה האחרונה.
- אם מסך המגע נשרט או נפגם, גש למרכז שירות של Samsung.

המכשיר קופא או נתקל בשגיאות קריטיות

- אם המכשיר שלך קופא או נתקע, ייתכן שיהיה עליך לסגור יישומים או לכבות את המכשיר ולהפעיל אותו מחדש. אם המכשיר שלך קופא או שאינו מגיב, לחץ על לחצן הפעלה/כיבוי ועל לחצן עוצמת הקול בו זמנית והחזק אותם במשך יותר מ-7 שניות כדי לבצע הפעלה מחדש.
- אם שיטה זו לא פותרת את הבעיה, בצע איפוס לנתוני היצרן. במסך היישומים, הקש על **הגדרות** ← **גיבוי ואיפוס** ← **איפוס לנתוני יצרן** ← **איפוס המכשיר** ← **מחק הכל**. לפני ביצוע איפוס להגדרות היצרן, זכור להכין עותקי גיבוי של כל הנתונים החשובים השמורים במכשיר.
- אם הבעיה עדיין לא נפתרת, פנה למרכז שירות של Samsung.

שיחות לא מתחברות

- ודא שאתה מחובר לרשת הסלולרית הנכונה.
- ודא שלא הגדרת הגבלת שיחות עבור מספר הטלפון שאליו אתה מחייג.
- ודא שלא הגדרת הגבלת שיחות עבור מספר הטלפון שממנו מתבצעת השיחה.

אנשים אחרים לא יכולים לשמוע אותך במהלך שיחה

- ודא שאינך מכסה את המיקרופון המובנה.
- ודא שהמיקרופון קרוב לפיך.
- אם אתה משתמש באוזניות, ודא שהן מחוברות כהלכה.

נשמע הדהוד שמע במהלך שיחה

כוון את עוצמת הקול על-ידי לחיצה על לחצן עוצמת הקול, או עבור לאזור אחר.

החיבור לרשת הסלולרית או לאינטרנט מתנתק לעתים קרובות, או שאיכות השמע ירודה

- ודא שאינך חוסם את האנטנה המובנית של המכשיר.
- כאשר אתה נמצא באזורים עם אותות חלשים או קליטה באיכות ירודה, ייתכן שהקליטה תאבד. ייתכן שאתה נתקל בבעיות קישוריות בשל בעיות בתחנת הבסיס של ספק השירות. עבור לאזור אחר ונסה שוב.
- בעת שימוש במכשיר תוך כדי תנועה, ייתכן ששירותי רשתות אלחוטיות יושבתו בשל בעיות ברשת של ספק השירות.

סמל הסוללה ריק

מפלס המתח בסוללה נמוך. טען את הסוללה או החלף אותה, אם הסוללה ניתנת להחלפה.

הסוללה לא נטענת כהלכה (עבור מטענים באישור Samsung בלבד)

- ודא שהמטען מחובר כהלכה.
- אם קוטבי הסוללה מלוכלכים, ייתכן שהסוללה לא תיטען כהלכה או שהמכשיר יכבה. נגב את המגעים המוזהבים ונסה שוב לטעון את הסוללה.
- הסוללות במכשירים מסוימים אינן ניתנות להחלפה על-ידי המשתמש. על מנת להחליף את הסוללה, גש למרכז שירות של Samsung.

הסוללה מתרוקנת מהר יותר מבעבר

- כאשר הסוללה נחשפת לטמפרטורות גבוהות מאוד או נמוכות מאוד, ייתכן שיעילות הטעינות תרד.
- צריכת מתח הסוללה עולה בעת שימוש בתכונות של העברת הודעות או ביישומים מסוימים, כגון משחקים או אינטרנט.
- הסוללה היא מוצר מתכלה, ויעילות הטעינה מתקצרת עם הזמן.

המכשיר מתחמם

כאשר אתה משתמש ביישומים שמחייבים שימוש ביותר מתח או ביישומים שונים במכשיר במשך פרק זמן ממושך, ייתכן שהמכשיר ירגיש חם למגע. זוהי תופעה רגילה שאינה משפיעה על תוחלת החיים של המכשיר או על ביצועיו.

עם הפעלת המצלמה, מופיעות הודעות שגיאה

למכשיר דרוש נפח זיכרון פנוי מספיק, כמו גם מתח סוללה, לתפעול יישום המצלמה. אם מופיעות הודעות שגיאה עם הפעלת המצלמה, נסה את הפתרונות הבאים:

- טען את הסוללה או החלף אותה, אם הסוללה ניתנת להחלפה.
- פנה מעט זיכרון על-ידי העברת קבצים למחשב או מחיקה של קבצים מן המכשיר.
- הפעל את המכשיר מחדש. אם לאחר שניסית ליישם את הטיפים שלעיל אתה עדיין נתקל בבעיות עם יישום המצלמה, פנה למרכז שירות של Samsung.

איכות התמונה ירודה יותר מאשר בתצוגה המקדימה

- איכותן של תמונות עשויה להשתנות בהתאם לסביבת הצילום ולטכניקות הצילום שנעשה בהן שימוש.
- אם אתה מצלם תמונות באזורים חשוכים, בלילה, בתוך מבנים, עלול להופיע בתמונות רעש או שהתמונות לא יהיו ממוקדות.

עם פתיחת קבצי מולטימדיה מופיעות הודעות שגיאה

אם אתה מקבל הודעות שגיאה או שלא ניתן להפעיל קבצי מולטימדיה במכשיר, נסה את הפתרונות הבאים:

- פנה מעט זיכרון על-ידי העברת קבצים למחשב או מחיקה של קבצים מן המכשיר.
- ודא שקובץ המוסיקה לא מוגן באמצעות ניהול זכויות דיגיטליות (DRM). אם הקובץ מוגן באמצעות DRM, ודא שיש ברשותך את הרישיון או המפתח הנחוץ להפעלת הקובץ.
- ודא שתבניות הקבצים נתמכות במכשיר. אם תבנית קובץ, כגון DivX או AC3, אינה נתמכת, התקן יישום התומך בה. לבדיקת תבניות הקובץ הנתמכות במכשיר, בקר בכתובת www.samsung.com.

- המכשיר תומך בתמונות וסרטונים שצולמו באמצעות המכשיר עצמו. ייתכן שתמונות וסרטונים שצולמו באמצעות מכשירים אחרים לא יפעלו כהלכה.
- המכשיר תומך בקבצי מולטימדיה שמאושרים על-ידי ספק שירותי הרשת שלך, או ספקים של שירותים נוספים. ייתכן שתוכן מסוים שמופץ באינטרנט, כגון רינגטונים, סרטונים או טפטים, לא יפעל כהלכה.

לא מזוהה מכשיר Bluetooth אחר

- ודא שתכונת האלחוט Bluetooth במכשיר מופעלת.
 - ודא שתכונת האלחוט Bluetooth במכשיר שאליו ברצונך להתחבר מופעלת.
 - ודא שהמכשיר שלך ומכשיר ה-Bluetooth השני נמצאים בטווח המקסימלי של Bluetooth (10 מ').
- אם הטיפים שלעיל לא פותרים את הבעיה, פנה למרכז שירות של Samsung.

לא נוצר חיבור בעת חיבור המכשיר למחשב

- ודא שכבל ה-USB שבו אתה משתמש תואם למכשיר.
- ודא שמותקן במחשב מנהל ההתקן המתאים ושהוא מעודכן.
- אם אתה משתמש ב-Windows XP, ודא שמותקן במחשב Windows XP Service Pack 3 ואילך.
- ודא שמותקנים במחשב Samsung Kies או Windows Media Player 10 ואילך.

המכשיר לא מצליח לאתר את מיקומך הנוכחי

- ייתכן שאותות GPS נחסמים על-ידי מכשולים במקומות מסוימים, למשל בתוך מבנים. במקרים אלה, הגדר את המכשיר להשתמש ברשת Wi-Fi או ברשת סלולרית לאיתור מיקומך הנוכחי.

נתונים המאוחסנים במכשיר אבדו

תמיד צור עותקי גיבוי של כל הנתונים החשובים המאוחסנים במכשיר. אחרת, לא יהיה באפשרותך לשחזר נתונים אם הם נפגמים או אובדים. Samsung אינה אחראית לאובדן נתונים המאוחסנים במכשיר.

יש רוח קטן סביב החלק החיצוני של מארז המכשיר

- רוח זה הוא תכונת ייצור חיונית, וייתכנו תנועות או טלטולים קלים של רכיבים פנימיים.
- עם הזמן, החיכוך בין הרכיבים עלול להרחיב מעט את הרווח.

Copyright

Copyright © 2015 Samsung Electronics

מדריך זה מוגן במסגרת חוקים בינלאומיים לזכויות יוצרים.

אין לשכפל, להפיץ, לתרגם או להעביר כל חלק שהוא ממדריך זה בכל צורה או בכל אמצעי, אלקטרוני או מכני, לרבות צילום, הקלטה או אחסון בכל מערכת לאחסון ואחזור מידע, ללא קבלת רשות בכתב מראש מ-Samsung Electronics.

סימנים מסחריים

- SAMSUNG והסמל של SAMSUNG הם סימנים מסחריים רשומים של Samsung Electronics.
- Bluetooth® הוא סמל מסחרי רשום של Bluetooth SIG, Inc. בכל העולם.
- Wi-Fi®, Wi-Fi Protected Setup™, Wi-Fi Direct™, Wi-Fi CERTIFIED™, והלוגו של Wi-Fi הם סמלים מסחריים רשומים של ה-Wi-Fi Alliance.
- כל זכויות היוצרים והסימנים המסחריים האחרים הם רכוש של בעליהם בהתאמה.