



SM-T355

# دليل المستخدم

# المحتويات

## ملف التعريف

## بدء التشغيل

- ٦ محتويات العبوة
- ٧ تصميم الجهاز
- ٩ استخدام بطاقة SIM أو USIM والبطارية
- ١٢ استخدام بطاقة ذاكرة
- ١٤ تشغيل جهازك وإيقاف تشغيله
- ١٥ قفل الشاشة أو إلغاء قفلها

## الاتصال بالشبكة

- ٣١ بيانات الهاتف المحمول
- ٣١ Wi-Fi
- ٣٢ نقطة اتصال الهواتف المحمولة والتقييد

## ميزات الحركات وإمكانية الاستخدام

- ٣٤ الحركات والإشارات
- ٣٦ الإطار المتعدد

## التخصيص

- ٤٠ إدارة الشاشات الرئيسية وشاشة التطبيقات
- ٤١ ضبط الخلفية ونغمات الرنين
- ٤٢ تغيير طريقة قفل الشاشة
- ٤٣ الوضع الخاص
- ٤٥ ضبط الحسابات

## الهاتف

- ٤٦ إجراء مكالمات
- ٤٧ تلقي المكالمات
- ٤٨ الخيارات أثناء المكالمات

## الأساسيات

- ١٦ استخدام شاشة اللمس
- ١٩ مخطط شاشة الصفحة الرئيسية
- ٢٣ لوحة الإشعارات
- ٢٥ فتح التطبيقات
- ٢٥ تثبيت التطبيقات أو إلغاء تثبيتها
- ٢٧ إدخال نص
- ٢٩ التقاط الشاشة
- ٢٩ ملفات
- ٣٠ ميزة توفير الطاقة

## جهات الاتصال

- ٤٩ إضافة جهات اتصال
- ٤٩ استيراد وتصدير جهات اتصال
- ٥٠ البحث عن جهات اتصال

## التوصيل بأجهزة أخرى

- ٧٠ البلوتوث
- ٧٢ Wi-Fi مباشر
- ٧٤ الربط السريع
- ٧٥ SideSync 3.0
- ٨٢ Screen Mirroring
- ٨٤ الطباعة باستخدام المحمول

## الرسائل والبريد الإلكتروني

- ٥١ الرسائل
- ٥٢ بريد إلكتروني

## مدير الجهاز والبيانات

- ٨٥ نقل البيانات من جهازك السابق
- ٨٦ استخدام الجهاز كقرص قابل للنقل لنقل البيانات
- ٨٧ تحديث الجهاز
- ٨٨ النسخ الاحتياطي واستعادة البيانات
- ٨٨ إجراء إعادة تعيين بيانات

## الكاميرا

- ٥٤ التصوير الأساسي
- ٥٥ أوضاع التصوير
- ٥٧ إعدادات الكاميرا

## الضبط

- ٨٩ نبذة عن الضبط
- ٨٩ الاتصالات
- ٩٢ الجهاز
- ٩٣ شخصي
- ٩٧ النظام

## الاستوديو

- ٥٨ عرض المحتوى على الجهاز

## التطبيقات والميزات المفيدة

- ٥٩ مستكشف S
- ٥٩ مخطط S
- ٦١ الإنترنت
- ٦٢ الموسيقى
- ٦٣ فيديو
- ٦٤ الساعة
- ٦٥ الحاسبة
- ٦٥ المذكرة
- ٦٦ الإدارة الذكية
- ٦٧ تطبيقات Google

## حل المشكلات

# ملف التعريف

يرجى قراءة هذا الدليل قبل استخدام الجهاز لضمان الاستخدام الآمن والسليم.

- تستند عمليات الوصف على الإعدادات الافتراضية للجهاز.
- قد يختلف بعض المحتوى عن الجهاز الموجود لديك وذلك استناداً إلى المنطقة أو مزود الخدمة، أو برنامج الجهاز.
- المحتوى (المحتوى عالي الجودة) الذي يتطلب استخدام وحدة معالجة مركزية CPU عالية الأداء واستخدام RAM سيؤثر على المستوى العام للأداء للجهاز. التطبيقات المتعلقة بالمحتوى قد لا تعمل بطريقة صحيحة حسب مواصفات الجهاز والبيئة المستخدمة فيه.
- لا تتحمل سامسونج المسؤولية عن مشكلات الأداء التي قد تحدث بسبب التطبيقات الواردة من أي مزود آخر غير سامسونج.
- سامسونج غير مسؤولة عن مشكلات الأداء أو حالات عدم التوافق التي تحدث بسبب التعديل في ضبط السجل أو التغيير في برنامج نظام التشغيل. قد تؤدي محاولة تخصيص نظام التشغيل إلى تشغيل جهازك أو التطبيقات بطريقة غير صحيحة.
- البرامج، ومصادر الصوت، والخلفيات، والصور، والوسائط الأخرى المتاحة في هذا الجهاز مرخصة للاستخدام المحدود. استخراج واستخدام هذه المواد لأغراض تجارية أو غيرها يعد انتهاكاً لقوانين حقوق التأليف والنشر. المستخدمون مسؤولون تماماً عن الاستخدام غير المسموح به للوسائط.
- قد تتحمل تكاليف إضافية مقابل خدمات البيانات، مثل الرسائل، أو التحميل والتنزيل، أو المزامنة التلقائية، أو استخدام خدمات الموقع طبقاً لخطة البيانات الخاصة بك. وللقيام بعمليات نقل بيانات كبيرة، يوصى باستخدام ميزة Wi-Fi.
- التطبيقات الافتراضية التي تأتي مع الجهاز تخضع للتحديثات ولا يتم دعمها بدون الحصول إشعار مسبق. إذا كانت لديك أي أسئلة حول أحد التطبيقات المرفقة بالجهاز، اتصل بمركز خدمة سامسونج. بالنسبة للتطبيقات التي يتم تثبيتها بمعرفة المستخدم، اتصل بمزودي الخدمة.
- قد يؤدي تعديل نظام تشغيل الجهاز أو تثبيت برامج من مصادر غير معتمدة إلى حدوث أعطال في الجهاز، أو إتلاف أو فقدان للبيانات. تعتبر هذه الإجراءات مخالفة لاتفاقية ترخيص سامسونج وبالتالي ستبطل الضمان الخاص بك.

## الرموز الإرشادية

تحذير: المواقع التي قد تؤدي إلى إصابتك أنت أو الآخرين



تنبيه: المواقع التي قد تتسبب في تلف الجهاز أو أي معدات أخرى



ملاحظة: الملاحظات، أو تلميحات الاستخدام، أو أي معلومات إضافية



# بدء التشغيل

## محتويات العبوة

تحقق من وجود الأشياء التالية داخل علبة المنتج:

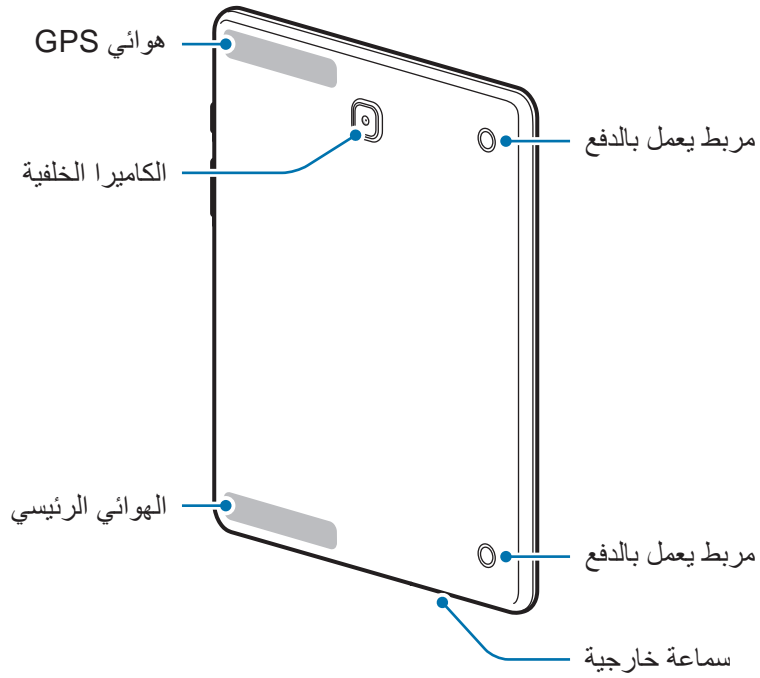
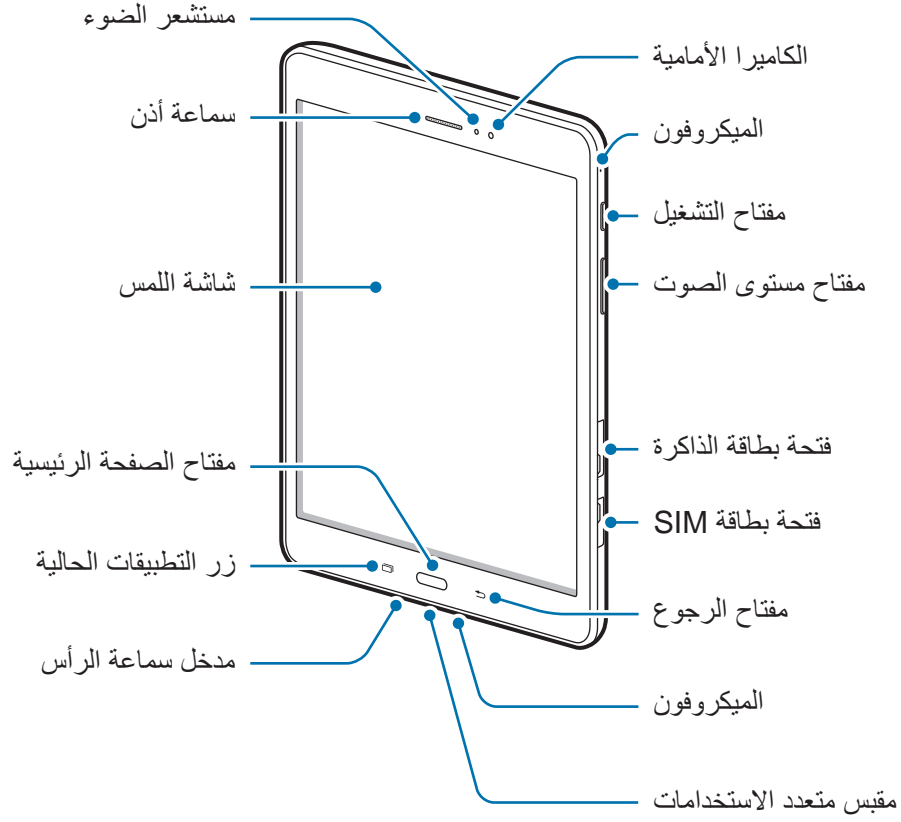
• الجهاز

• دليل التشغيل السريع

- قد تختلف العناصر المرفقة بجهازك وأي ملحقات متوفرة حسب منطقتك ومزود الخدمة الخاص بك.
- يتم تصميم العناصر المرفقة خصيصًا لهذا الجهاز، وقد لا تكون متوافقة مع أجهزة أخرى.
- المظاهر والمواصفات تخضع للتغير بدون إشعار مسبق.
- يمكنك شراء ملحقات إضافية من موزع سامسونج المحلي. تأكد أنها متوافقة مع الجهاز قبل الشراء.
- استخدم الملحقات المعتمدة من سامسونج فقط. قد يتسبب استخدام الملحقات غير المعتمدة في مشكلات أداء وأعطال لا يغطيها الضمان.
- يخضع مدى توفر جميع الملحقات للتغير حسب الشركات المصنعة بالكامل. لمزيد من المعلومات حول مدى توفر الملحقات، راجع موقع سامسونج على الويب.



## تصميم الجهاز





- لا تغطي منطقة الهوائي بيديك أو بأي أدوات أخرى. قد يتسبب ذلك في حدوث مشكلات في الاتصال أو استنفاد البطارية.
- يُوصى باستخدام واقٍ للشاشة معتمد من سامسونج. قد يؤدي استخدام واقيات شاشة غير معتمدة إلى تعطل المستشعرات.
- لا تسمح للماء بلامسة شاشة اللمس. يمكن تعطل شاشة اللمس في حال وجود الرطوبة أو عند تعرضها للمياه.

## الأزرار

مفتاح	الوظيفة
	التشغيل
• اضغط مع الاستمرار لتشغيل الجهاز أو لإيقاف تشغيله. • اضغط لبدء تشغيل الشاشة أو قفلها.	
	التطبيقات الحالية
• اضغط لفتح قائمة التطبيقات الحالية. • اضغط مطوياً لتشغيل عرض الشاشة المقسمة.	
	صفحة البدء
• اضغط لبدء تشغيل الشاشة بينما تكون الشاشة مقفلة. • اضغط للعودة إلى شاشة الصفحة الرئيسية. • اضغط مطوياً لتشغيل Google.	
	رجوع
• اضغط للرجوع إلى الشاشة السابقة.	
	مستوى الصوت
• اضغط لضبط مستوى صوت الجهاز.	



# استخدام بطاقة SIM أو USIM والبطارية

## تثبيت بطاقة SIM أو USIM

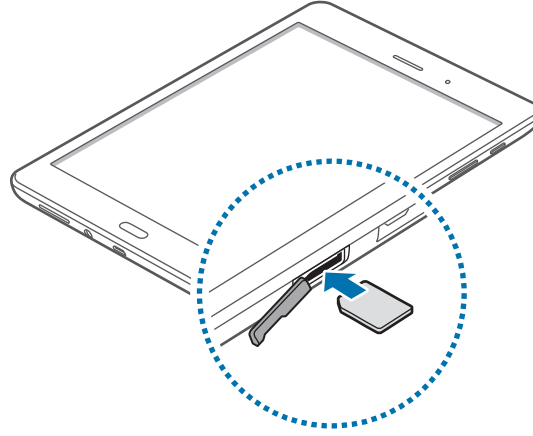
أدخل بطاقة SIM أو USIM المتوفرة من خلال مزود خدمة الهاتف المحمول.

- تعمل بطاقات microSIM فقط مع الجهاز.
- قد لا تتوفر بعض خدمات LTE حسب مزود الخدمة. للحصول على المزيد من المعلومات حول مدى توفر الخدمة، يُرجى الاتصال بمزود الخدمة لديك.



١ افتح غطاء فتحة بطاقة SIM.

٢ أدخل بطاقة SIM أو USIM بحيث تكون الأطراف الملونة بالذهبي متجهة للأسفل.



٣ ادفع بطاقة SIM أو USIM إلى داخل الفتحة حتى تستقر في مكانها.

- لا تدخل بطاقة الذاكرة في فتحة بطاقة SIM. في حالة انحسار بطاقة الذاكرة في فتحة بطاقة SIM، خذ الجهاز إلى مركز خدمة سامسونج لإزالة بطاقة الذاكرة.
- توخى بالغ الحذر ألا تفقد أو تدع الآخرين يستخدمون بطاقة SIM أو USIM الخاصة بك. سامسونج ليست مسؤولة عن أي تلفيات أو مشكلات قد تحدث بسبب البطاقات المفقودة أو المسروقة.

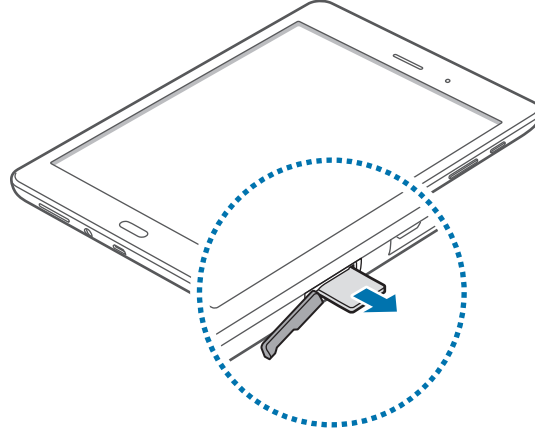


٤ اغلق غطاء فتحة بطاقة SIM.

## إزالة بطاقة SIM أو USIM

١ افتح غطاء فتحة بطاقة SIM.

٢ اضغط على بطاقة SIM أو USIM بإصبعك، ثم اسحبه للخارج.



٣ اغلق غطاء فتحة بطاقة SIM.

## شحن البطارية

استخدم الشاحن لشحن البطارية قبل استخدامها لأول مرة. يمكن استخدام الكمبيوتر أيضاً لشحن البطارية باستخدام كابل USB للتوصيل فيما بينهما.

يجب استخدام الشواحن والكبلات والبطاريات المعتمدة من سامسونج فقط. يمكن للشواحن أو الكبلات غير المعتمدة أن تتسبب في انفجار البطاريات أو تلحق أضراراً بجهازك.



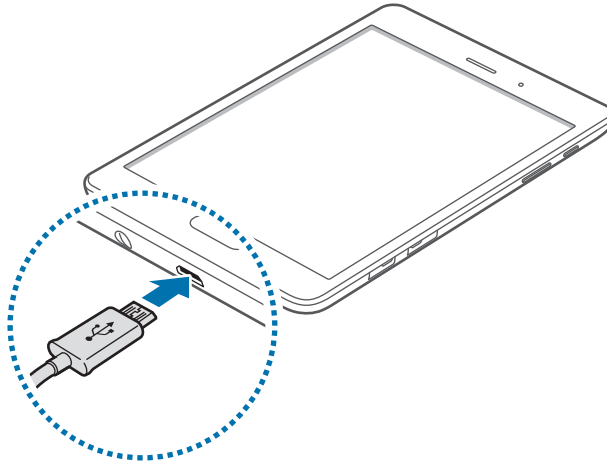
• عندما تنخفض طاقة البطارية، يظهر رمز البطارية فارغاً.



• في حالة تفريغ طاقة البطارية بالكامل، لا يمكن تشغيل الجهاز على الفور عند توصيل الشاحن. اترك البطارية المفرغة حتى تشحن بالكامل لبضعة دقائق قبل محاولة تشغيل الجهاز.

• في حالة استخدامك لتطبيقات متعددة مرة واحدة، أو تطبيقات الشبكة، أو التطبيقات التي تحتاج إلى إجراء اتصال بجهاز آخر، فإن ذلك سيؤدي إلى استنفاد طاقة البطارية. لكي تتجنب قطع الاتصال عن الشبكة أو فقدان التيار أثناء نقل البيانات، فاستخدم دوماً هذه التطبيقات بعد شحن البطارية بالكامل.

١ قم بتوصيل كبل USB بشاحن USB ثم قم بتوصيل طرف كبل USB مقبس متعدد الاستخدامات.



قد يؤدي توصيل الشاحن بطريقة غير صحيحة إلى إلحاق تلفيات خطيرة بالجهاز. لا يغطي الضمان أية أضرار تنتج عن سوء الاستخدام.



٢ قم بتوصيل مهايئ طاقة USB بالمقبس الكهربائي.

- يمكنك استخدام الجهاز أثناء الشحن، ولكن قد يستغرق وقتاً أطول لشحن البطارية بالكامل.
- في حالة تلقي الجهاز مصدر غير مستقر للتيار أثناء الشحن، فقد لا تعمل شاشة اللمس. في حالة حدوث ذلك، افصل الشاحن عن الجهاز.
- أثناء الشحن، قد يسخن الجهاز. وهذا يعد أمراً طبيعياً، وينبغي ألا يؤثر على عمر الجهاز أو على أدائه. في حالة ارتفاع درجة حرارة البطارية عن المعتاد، فقد يتوقف الشاحن عن الشحن.
- إذا لم يكن يتم شحن جهازك بطريقة صحيحة، فخذ جهازك والشاحن إلى مركز خدمة سامسونج.



٣ بعد الشحن الكامل للبطارية، افصل الجهاز عن الشاحن. افصل الشاحن عن الجهاز، ثم افصله عن المقبس الكهربائي.

- لتوفير الطاقة، افصل الشاحن في حالة عدم استخدامه. لا يتوفر بالشاحن زر لتشغيل التيار، لذا، يجب عليك فصل الشاحن عن مقبس التيار في حالة عدم الاستخدام لتجنب استنفاد التيار. ينبغي أن يظل الشاحن قريباً من المقبس الكهربائي بحيث يسهل الوصول إليه أثناء الشحن.



## تقليل استهلاك البطارية

قد يوفر الجهاز خيارات تساعدك على توفير طاقة البطارية. من خلال تخصيص هذه الخيارات وإلغاء تنشيط الميزات الموجودة في الخلفية، يمكنك استخدام الجهاز لفترة زمنية أطول بين فترات الشحن:

- قم بتخصيص الجهاز باستخدام الإدارة الذكية.
- في حالة عدم استخدام الجهاز، انتقل إلى الوضع السكون بالضغط على مفتاح التشغيل.
- غلق التطبيقات غير الضرورية باستخدام مدير المهام.
- قم بإلغاء تنشيط ميزة البلوتوث.
- قم بإلغاء تنشيط ميزة ال Wi-Fi.
- قم بإلغاء تنشيط المزامنة التلقائية للتطبيقات.
- قلل زمن الإضاءة الخلفية.
- تقليل سطوع الشاشة.

## استخدام بطاقة ذاكرة

### تنشيط بطاقة ذاكرة

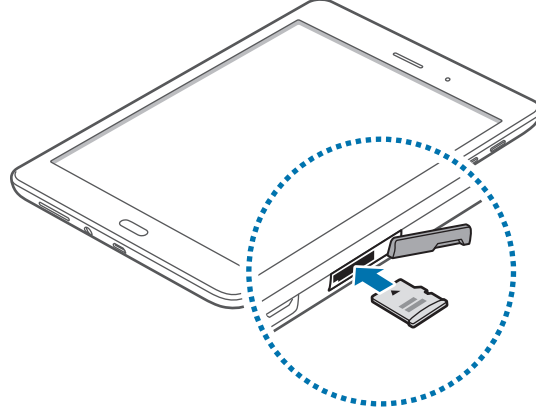
يقبل جهازك بطاقات الذاكرة بسعات أقصاها ١٢٨ جيجابايت. استنادًا إلى جهة تصنيع ونوع بطاقة الذاكرة، فإن بعض بطاقات الذاكرة قد لا تكون متوافقة مع جهازك.

- قد لا تكون بعض بطاقات الذاكرة متوافقة بالكامل مع الجهاز. استخدام بطاقة ذاكرة غير متوافقة قد يتلف الجهاز، أو بطاقة الذاكرة أو قد يُتلف البيانات المخزنة على البطاقة.
- توخى الحذر عند إدخال بطاقة الذاكرة مع جعل جانبها الأيمن للأعلى.
- يدعم الجهاز فقط أنظمة الملفات FAT و exFAT الخاصة ببطاقات الذاكرة. إذا قمت بإدخال بطاقة مهيئة بنظام ملفات آخر، فسيطلب منك جهازك إعادة تهيئة بطاقة الذاكرة.
- ستؤدي عمليات الكتابة والمسح المتكررة للبيانات إلى تقصير عمر بطاقات الذاكرة.
- عند إدخال بطاقة ذاكرة في الجهاز، يظهر دليل ملف بطاقة الذاكرة في المجلد ملفاتي ← بطاقة SD.



١ افتح غطاء فتحة بطاقة الذاكرة.

٢ أدخل بطاقة الذاكرة بحيث تكون الأطراف الملونة بالذهبي متجهة للأسفل.



٣ ادفع بطاقة الذاكرة داخل فتحة بطاقة الذاكرة حتى تستقر في المكان المخصص لها.

٤ اغلق غطاء فتحة بطاقة الذاكرة.

## إخراج بطاقة الذاكرة

قبل إخراج بطاقة الذاكرة، قم أولاً بإلغاء تحميلها لإزالتها بأمان. على الشاشة الرئيسية، اضغط على **تطبيقات** ← **الضبط** ← **التخزين** ← **إلغاء تحميل بطاقة SD**.

١ افتح غطاء فتحة بطاقة الذاكرة.

٢ ادفع بطاقة الذاكرة حتى يتم إخراجها من الجهاز، ثم اسحبها للخارج.

٣ اغلق غطاء فتحة بطاقة الذاكرة.

لا تقم بإزالة بطاقة الذاكرة عندما يقوم الجهاز بنقل البيانات أو الوصول إلى المعلومات. يمكن أن يؤدي القيام بذلك إلى فقدان أو إتلاف البيانات، أو إلى إتلاف بطاقة الذاكرة أو الجهاز. سامسونج ليست مسؤولة عن الخسائر التي قد تحدث بسبب إساءة استخدام بطاقات الذاكرة التالفة، بما في ذلك فقدان البيانات.



## تهيئة بطاقة الذاكرة

بطاقة الذاكرة المهيأة على الكمبيوتر قد لا تكون متوافقة مع الجهاز. قم بتهيئة بطاقة الذاكرة على الجهاز.  
على الشاشة الرئيسية، اضغط على **تطبيقات** ← **الضبط** ← **التخزين** ← **تهيئة بطاقة SD** ← **تهيئة بطاقة SD** ← **مسح الكل**.

قبل تهيئة بطاقة الذاكرة، تذكر عمل نسخ احتياطية من كل البيانات المهمة المحفوظة بجهازك. لا يغطي ضمان الشركة المصنعة أي فقد للبيانات ينتج عن عبث المستخدمين.



## تشغيل جهازك وإيقاف تشغيله

اضغط مطولاً على مفتاح التشغيل لبضع ثوان لتشغيل الجهاز.

في حالة قيامك بتشغيل الجهاز لأول مرة أو إعادة تشغيله بعد إعادة ضبط بيانات، اتبع الإرشادات التي تظهر على الشاشة لإعداد جهازك.

لإيقاف تشغيل الجهاز، اضغط مطولاً على مفتاح التشغيل، ثم اضغط على **إيقاف التشغيل**.

اتبع كل التحذيرات والتعليمات المنشورة من الموظفين المعتمدين عندما تكون في مناطق يحظر فيها استخدام الأجهزة اللاسلكية، مثل الطائرات والمستشفيات.



## قفل الشاشة أو إلغاء قفلها

يؤدي الضغط على مفتاح التشغيل إلى إيقاف تشغيل الشاشة وقفلها. كما أنه في حالة عدم استخدام الجهاز لفترة زمنية محددة، سيتم إيقاف تشغيل الشاشة وقفلها تلقائيًا.



لإلغاء قفل الشاشة، اضغط على مفتاح التشغيل أو مفتاح الصفحة الرئيسية وانقر بإصبعك في أي اتجاه داخل منطقة الشاشة غير المقفلة.



يمكنك تغيير رمز إلغاء القفل لإلغاء قفل الشاشة. ارجع إلى تعليمات تغيير طريقة قفل الشاشة للحصول على مزيد من المعلومات.

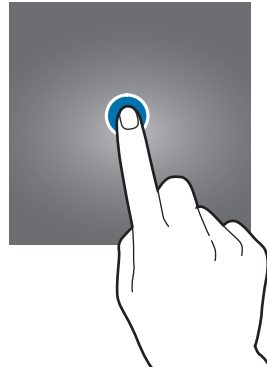
# الأساسيات

## استخدام شاشة اللمس

- تجنب اتصال شاشة اللمس بأجهزة كهربائية أخرى. تفريغ الكهرباء الساكنة يمكن أن يسبب قصورًا في عمل شاشة اللمس. 
- لكي تتجنب إتلاف شاشة اللمس، لا تضغط عليها باستخدام أي شيء حاد، ولا تضغط عليها بشكل مفرط بأطراف أصابعك.
- قد لا يتعرف الجهاز على الإدخالات باللمس القريبة من حواف الشاشة، والتي تتم خارج منطقة الإدخال باللمس. 
- ترك شاشة اللمس في وضع الجاهزية لفترات زمنية ممتدة قد يؤدي إلى تشوه الصور (احتراق الشاشة) أو ظهور أشباح في الصورة. أوقف تشغيل شاشة اللمس في حالة عدم استخدام الجهاز.
- يُوصى باستخدام أصابعك عندما تستخدم شاشة اللمس.

## الضغط

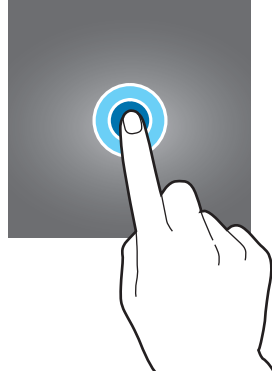
لفتح أحد التطبيقات، أو لتحديد عنصر بالقائمة، أو للضغط على الزر الموجود على الشاشة، أو لإدخال حرف باستخدام لوحة المفاتيح التي تظهر على الشاشة، اضغط عليه بإصبعك.





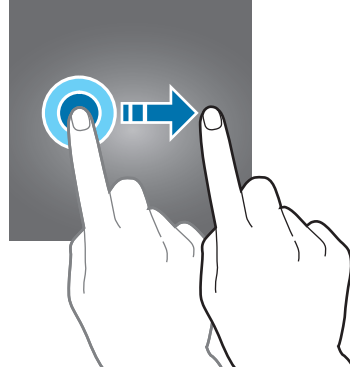
## الضغط المطول

اضغط مطولاً على أحد العناصر أو على الشاشة لأكثر من ثانيتين للوصول إلى الخيارات المتاحة.



## السحب

لتحريك أحد العناصر، اضغط مطولاً عليه واسحبه إلى الوضع المستهدف.



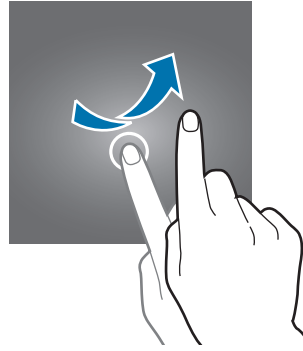
## الضغط مرتين

اضغط ضغطاً مزدوجاً على صفحة ويب أو صورة لتكبيرها؛ واضغط ضغطاً مزدوجاً مرة أخرى للعودة.



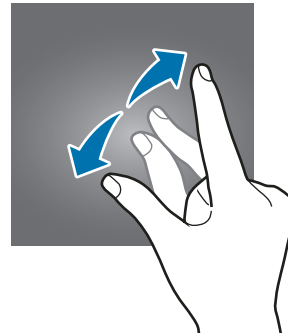
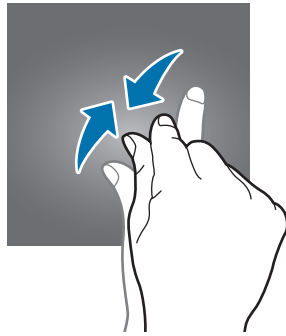
## السحب

اسحب لليسر أو اليمين على الشاشة الرئيسية أو على شاشة التطبيقات لمشاهدة لوحة أخرى. انقر للأعلى أو للأسفل للتمرير بين صفحات الويب أو بين قائمة العناصر، مثل جهات الاتصال.



## فرد الأصابع وضمهما

افرد إصبعين عن بعضهما البعض على إحدى صفحات الويب، أو على خريطة، أو صورة، لتكبير جزء منها. اضغط للتصغير.



## مخطط شاشة الصفحة الرئيسية

### شاشة الصفحة الرئيسية

تعتبر شاشة الصفحة الرئيسية هي نقطة البدء للوصول إلى جميع ميزات الجهاز. فهي تعرض رموز المؤشر، والتطبيقات المصغرة، والاختصارات المؤدية للتطبيقات، والمزيد. التطبيقات المصغرة عبارة عن تطبيقات صغيرة تقوم بتشغيل وظائف محددة بالتطبيقات لتوفير معلومات ووصول مناسب على الشاشة الرئيسية. لعرض لوحات أخرى، قم بالتمرير إلى اليسار أو إلى اليمين، أو اضغط على أحد مؤشرات الشاشة في الجزء السفلي من الشاشة. لتخصيص شاشة الصفحة الرئيسية، راجع [إدارة شاشة الصفحة الرئيسية](#).



## خيارات الشاشة الرئيسية

على شاشة الصفحة الرئيسية، اضغط مطولاً على منطقة فارغة أو اضمم أصابعك معاً للوصول إلى الخيارات المتاحة.



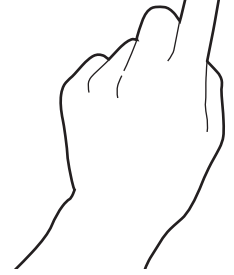
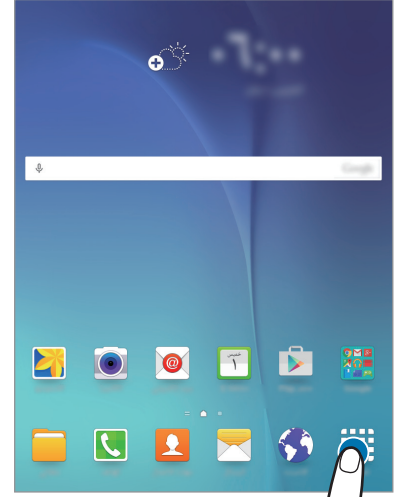
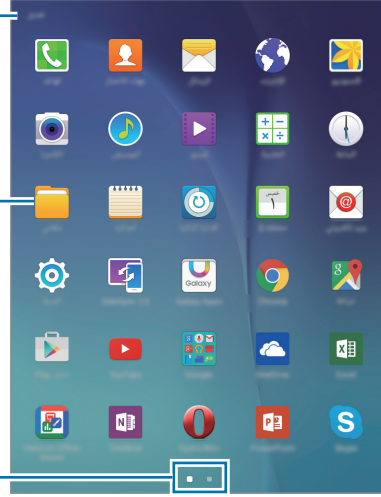
## شاشة التطبيقات

تعرض شاشة التطبيقات رموز لجميع التطبيقات، بما في ذلك أي تطبيقات جديدة مثبتة. على شاشة الرئيسية، اضغط على **تطبيقات** لفتح شاشة التطبيقات. لعرض لوحات أخرى، قم بالتمرير إلى اليسار أو إلى اليمين، أو حدد مؤشر شاشة في الجزء السفلي من الشاشة. لتخصيص شاشة التطبيقات، راجع **إدارة شاشة التطبيقات**.

تعديل شاشة التطبيقات.

تطبيق

مؤشر شاشة



## رموز المؤشر

تظهر رموز المؤشر على شريط الحالة في الجزء العلوي من الشاشة. الرموز التي يتم سردها في الجدول التالي هي الرموز الأكثر شهرة.

لا يظهر شريط الحالة في الجزء العلوي من الشاشة في بعض التطبيقات. لعرض شريط الحالة، اسحب لأسفل من الجزء العلوي من الشاشة.



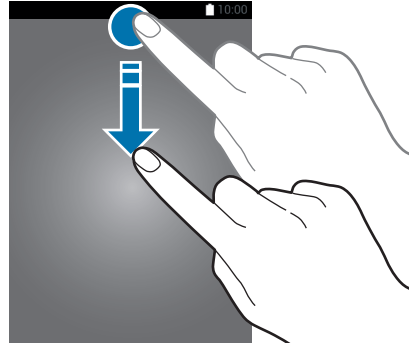
الرمز	المعنى
	لا توجد إشارة
	قوة الإشارة
	التجوال (خارج منطقة الخدمة العادية)
	شبكة GPRS متصلة
	شبكة EDGE متصلة
	شبكة UMTS متصلة
	شبكة HSDPA متصلة
	شبكة HSPA+ متصلة
	شبكة LTE متصلة
	متصلة عبر Wi-Fi
	تنشيط ميزة البلوتوث
	GPS منشط
	مكالمة جارية
	مكالمة فائتة
	متزامن مع الويب
	نص جديد أو رسالة وسائط
	المنبه فعال
	وضع كتم الصوت نشط
	تم تنشيط وضع الاهتزاز
	تم تنشيط وضع الطيران
	حدث خطأ أو مطلوب اتخاذ حذر
	مستوى شحن البطارية

## لوحة الإشعارات

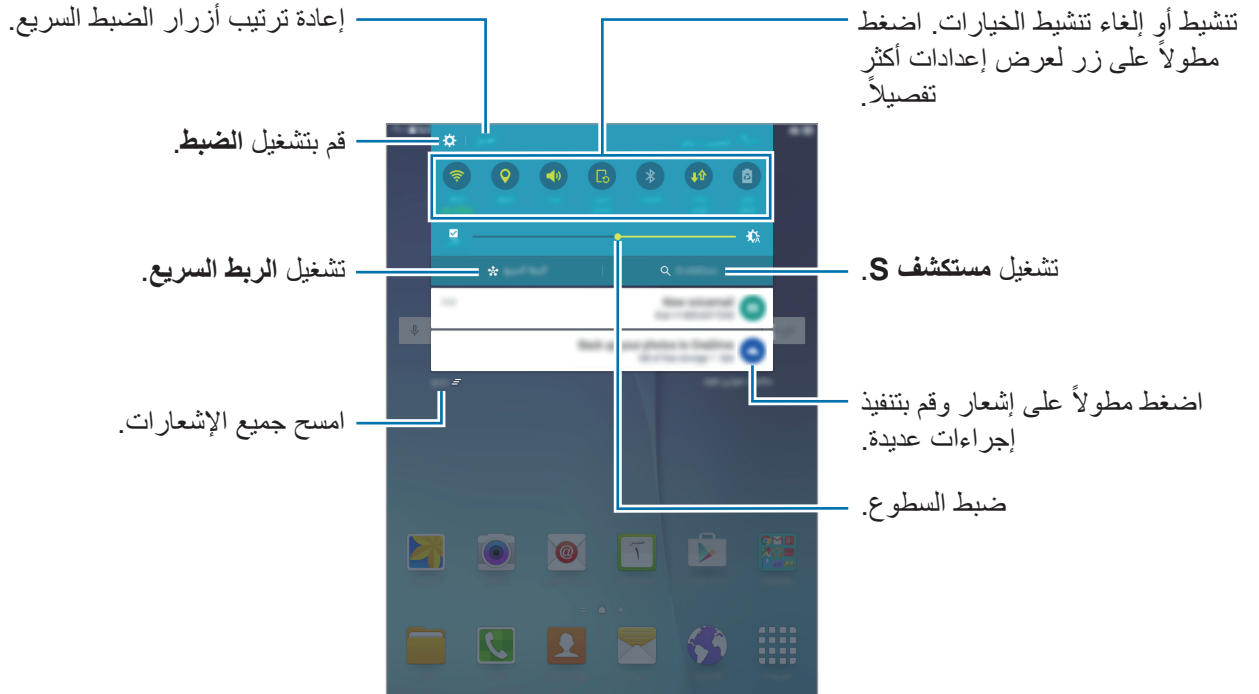
### استخدام لوحة الإشعارات

عندما تتلقى إشعارات جديدة، مثل الرسائل أو المكالمات الفائتة، تظهر رموز المؤشر على شريط الحالة. لمشاهدة مزيد من المعلومات حول الرموز، افتح لوحة الإشعارات واعرص التفاصيل.

لفتح لوحة الإشعارات، اسحب شريط الحالة للأسفل باستخدام إصبعين. لغلق لوحة الإشعارات، اسحب الشريط من الجزء السفلي للشاشة للأعلى.



يمكنك استخدام الوظائف التالية في لوحة الإشعارات.



## إعادة ترتيب أزرار الضغط السريع

لإعادة ترتيب أزرار الضغط السريع على لوحة الإشعارات، اضغط على **تعديل**، واضغط مطولاً على أحد العناصر، ثم اسحب العنصر إلى موقع آخر، ثم اضغط على **تم**.

## استخدام أزرار الإعداد السريع

يمكنك تنشيط أو إلغاء تنشيط بعض الميزات التي تظهر على لوحة الإشعارات. اضغط على الخيارات التالية لتنشيطها أو إلغاء تنشيطها. يمكنك عرض إعدادات أكثر تفصيلاً من خلال الضغط مطولاً على مفتاح.

- **Wi-Fi**: راجع **Wi-Fi** للحصول على مزيد من المعلومات.
- **الموقع**: تنشيط أو إلغاء تنشيط ميزة الـ **GPS**.
- **صوت / اهتزاز / كتم**: تحديد وضع الصوت.
- **تدوير الشاشة**: اسمح بدوران الواجهة أو لا تسمح بذلك عندما تقوم بتدوير الجهاز.


لا تسمح بعض التطبيقات بتدوير الشاشة.




- **البلوتوث**: راجع **البلوتوث** للحصول على مزيد من المعلومات.
- **بيانات الهاتف**: راجع **استخدام البيانات** أو **شبكات المحمول** للحصول على مزيد من المعلومات.
- **توفير الطاقة**: راجع **ميزة توفير الطاقة** للحصول على مزيد من المعلومات.
- **وضع الطيران**: راجع **وضع الطيران** للحصول على مزيد من المعلومات.
- **عدم الإزعاج**: تنشيط أو إلغاء تنشيط وضع الحظر. في وضع الحظر، يقوم الجهاز بحظر الإشعارات. لتحديد الإشعارات التي سيتم حظرها، اضغط على **الضغط** ← **الأصوات والإشعارات** ← **عدم الإزعاج**.
- **وضع القراءة**: تنشيط وضع القراءة أو إلغاء تنشيطه. في وضع القراءة، يساعد الجهاز في حماية عينيك أثناء القراءة بالليل.
- **توفير فائق للطاقة**: راجع **وضع توفير الفائقة للطاقة** للحصول على مزيد من المعلومات.
- **نقطة اتصال الهواتف المحمولة**: راجع **نقطة اتصال الهواتف المحمولة والتقيد** للحصول على مزيد من المعلومات.
- **سكون ذكي**: عندما تقوم بتنشيط هذه الميزة، تظل الشاشة مضاءة طالما ظللت تنظر إليها.
- **الوضع الخاص**: راجع **الوضع الخاص** للحصول على مزيد من المعلومات.
- **Screen Mirroring**: راجع **Screen Mirroring** للحصول على مزيد من المعلومات.
- **مزامنة**: عند تنشيط هذه الميزة، يقوم جهازك بمزامنة التطبيقات تلقائياً، مثل التقويم أو البريد الإلكتروني.



## فتح التطبيقات

على الشاشة الرئيسية، أو على شاشة التطبيقات، حدد رمز تطبيق لفتحه.  
افتح قائمة التطبيقات التي تم استخدامها مؤخرًا، اضغط على  وحدد رمز تطبيق لفتحه.

### غلق تطبيق

اضغط على ، واسحب أيقونة تطبيق إلى اليمين أو اليسار لإغلاقه. لغلق جميع التطبيقات قيد التشغيل، اضغط على إغلاق الكل.

## تثبيت التطبيقات أو إلغاء تثبيتها

### Galaxy Apps


استخدم هذا التطبيق لشراء الأغاني وتنزيلها.  
اضغط على **Galaxy Apps** على شاشة التطبيقات.

قد لا يتوفر هذا التطبيق حسب منطقتك أو مزود الخدمة الخاص بك.



### تثبيت التطبيقات

استعرض التطبيقات حسب الفئة، أو اضغط على بحث للبحث عن كلمة أساسية.  
حدد تطبيقاً لعرض معلومات حوله. لتنزيل تطبيقات مجانية، اضغط على تثبيت. لشراء وتنزيل التطبيقات بمقابل مادي، اضغط على الزر الذي يوضح سعر التطبيق.

لتغيير إعدادات التحديث التلقائي، اضغط على  ← الضبط ← تحديث التطبيقات تلقائياً، ثم حدد خيار.




## متجر Play

استخدم هذا التطبيق لشراء الأغاني وتنزيلها.  
اضغط على متجر Play على شاشة التطبيقات.

### تثبيت التطبيقات

استعرض التطبيقات حسب الفئة، أو اضغط على **Q** للبحث عن كلمة أساسية.  
حدد تطبيقاً لعرض معلومات حوله. لتنزيل تطبيقات مجانية، اضغط على تثبيت. لشراء وتنزيل التطبيقات بمقابل مادي، اضغط على السعر واتبع التعليمات التي تظهر على الشاشة.


 لتغيير إعدادات التحديث التلقائي، اضغط على **≡** ← الإعدادات ← تحديث التطبيقات تلقائياً، ثم حدد خيار.

## إدارة التطبيقات

### إلغاء تثبيت أو تعطيل التطبيقات

لتعطيل التطبيقات الافتراضية، افتح شاشة التطبيقات، ثم اضغط على تعديل. **⊖** يظهر على التطبيقات التي يمكنك تعطيلها. حدد أحد التطبيقات واضغط على إلغاء تفعيل ← تم.  
لإلغاء تثبيت التطبيقات التي تم تنزيلها، افتح شاشة التطبيقات، ثم اضغط على تعديل ← **⊖** ← إلغاء التثبيت ← تم. أو بدلاً من ذلك، على شاشة التطبيقات، اضغط على الضبط ← التطبيقات ← مدير التطبيقات، حدد أحد التطبيقات، ثم اضغط على إلغاء التثبيت.

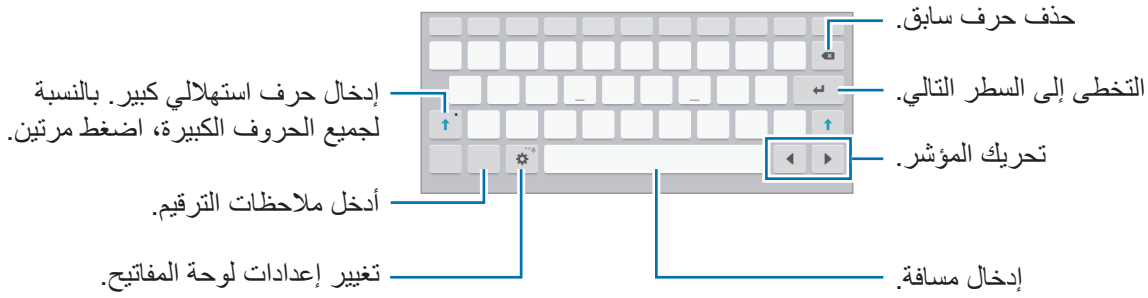
### تمكين التطبيقات

- على شاشة التطبيقات، اضغط على الضبط ← التطبيقات ← مدير التطبيقات، قم بالتمرير إلى غير مفعّل، حدد أحد التطبيقات، واضغط على التفعيل.
-  تعطيل التطبيقات: قم بتعطيل التطبيقات الافتراضية المحددة التي لا يمكن إلغاء تثبيتها من الجهاز. لا يمكنك استخدام التطبيقات المعطلة.
  - إلغاء تثبيت التطبيقات: قم بإلغاء تثبيت التطبيقات التي يتم تنزيلها.

## إدخال نص

### مخطط لوحة المفاتيح

تظهر لوحة المفاتيح تلقائيًا عندما تقوم بإدخال النص لإرسال الرسائل، وإنشاء المذكرات، والمزيد. لا يتم دعم إدخال النصوص في بعض اللغات. لإدخال نص، يتعين عليك تغيير لغة الإدخال إلى إحدى اللغات المدعومة.



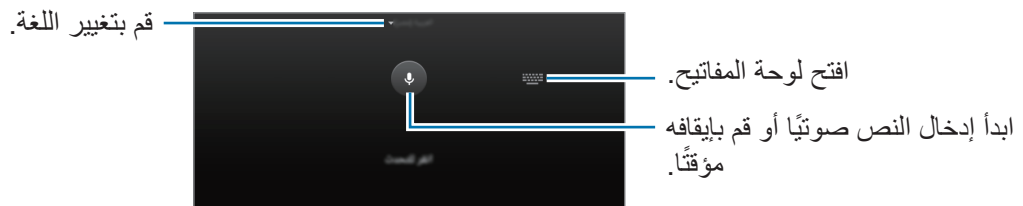
### تغيير لغة الإدخال

اضغط على ← **تحديد لغات الإدخال**، ثم حدد اللغات المطلوبة استخدامها. إذا حددت لغتين أو أكثر، فيمكنك التبديل بين لغات الإدخال بواسطة إزاحة مفتاح المسافة إلى اليسار أو إلى اليمين.

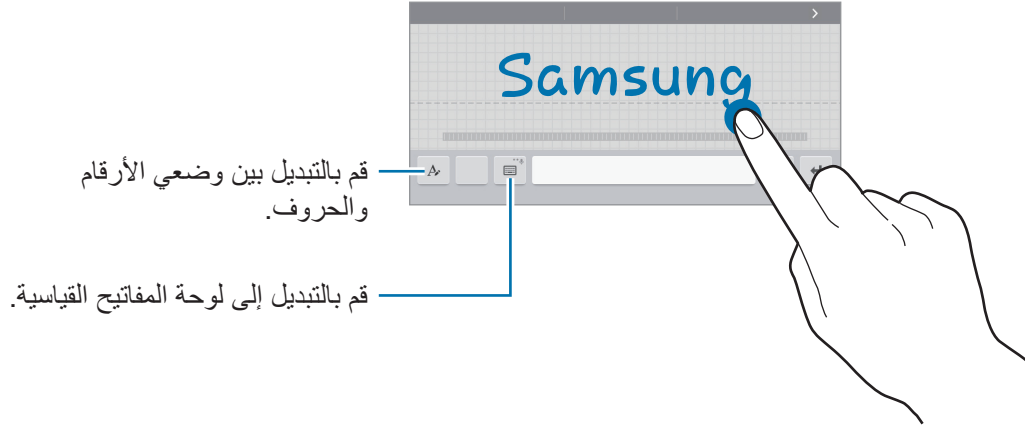
### استخدام وظائف لوحة المفاتيح الإضافية

اضغط مطولاً على لتستخدم الوظائف المختلفة. قد تظهر رموز أخرى بدلاً من الرمز وذلك حسب آخر وظيفة تم استخدامها.

• : أدخل النص صوتيًا.



• T : الانتقال إلى وضع الكتابة اليدوية.



قد لا تتوفر هذه الميزة حسب منطقتك أو مزود الخدمة الخاص بك.



- إضافة عنصر من الحافظة.
- إدخال الرموز التعبيرية.
- قم بالتبديل إلى لوحة المفاتيح القائمة أو لوحة المفاتيح المقسمة.
- تغيير إعدادات لوحة المفاتيح.

## النسخ واللصق

- ١ اضغط مطولاً فوق النص.
- ٢ اسحب أو لتحديد النص المطلوب، أو اضغط على اختيار الكل لتحديد جميع النصوص.
- ٣ اضغط على نسخ أو قص. يتم نسخ النص المحدد إلى الحافظة.
- ٤ ضع المؤشر في المكان الذي سيتم إدراج النص عنده، ثم اضغط على لصق. للصق النص الذي قمت بنسخه، اضغط على الحافظة وحدد النص.

## التقاط الشاشة

التقاط لقطة شاشة أثناء استخدام الجهاز.

اضغط مطولاً على مفتاح الصفحة الرئيسية ومفتاح التشغيل بشكل متزامن. يمكنك عرض الصور الملتقطة في الاستوديو. بعد التقاط لقطة شاشة، يمكنك تعديل الصورة ومشاركتها مع الآخرين. يمكنك أيضاً التقاط لقطة شاشة باستخدام طرق أخرى. راجع [السحب براحة اليد للالتقاط](#) للحصول على مزيد من المعلومات.



لا يمكن التقاط لقطة شاشة أثناء استخدام بعض التطبيقات.

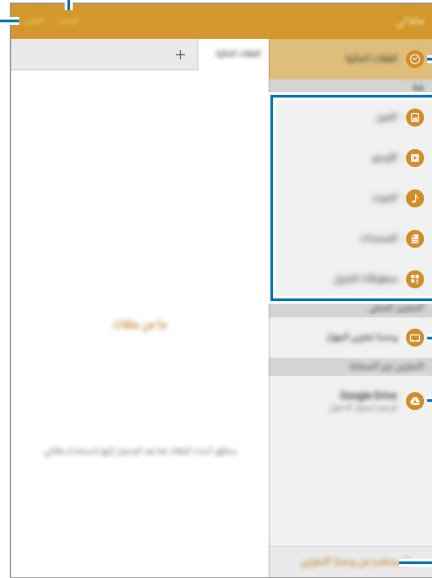
## ملفاتي

استخدم هذا التطبيق للوصول إلى الملفات المختلفة المخزنة على الجهاز، أو على المواقع الأخرى، مثل خدمات التخزين السحابية.

اضغط على **ملفاتي** على شاشة التطبيقات.

البحث عن الملفات أو المجلدات.

ادخل إلى خيارات إضافية.



عرض الملفات الحديثة.

عرض الملفات حسب الفئات.

عرض الملفات المخزنة على الجهاز.

عرض الملفات المحفوظة بواسطة خدمة التخزين السحابية.

عرض معلومات التخزين.

## ميزة توفير الطاقة

### نمط توفير الطاقة

قم بتوفير طاقة البطارية بواسطة تقييد وظائف الجهاز. على شاشة التطبيقات، اضغط على **الضبط** ← **البطارية** ← **نمط توفير الطاقة**، ثم اضغط على المفتاح لتنشيطه. لتنشيط وضع توفير الطاقة عند وصول الطاقة المتبقية في البطارية إلى المستوى المعين مسبقاً، اضغط على **بدء توفير الطاقة** وحدد خياراً.

### وضع التوفير الفائق للطاقة

استخدم هذا الوضع لزيادة طاقة بطارية الجهاز. في وضع توفير الطاقة الفائق، يقوم الجهاز بتنفيذ ما يلي:

- يقوم بتقييد التطبيقات المتاحة إلى التطبيقات الضرورية والتطبيقات المحددة فقط.
- يقوم بإلغاء تنشيط وصلة بيانات المحمول عندما يتم إيقاف تشغيل الشاشة.
- يقوم بإلغاء تنشيط ميزات Wi-Fi والبلوتوث.

على شاشة التطبيقات، اضغط على **الضبط** ← **البطارية** ← **وضع التوفير الفائق للطاقة**، ثم اضغط على المفتاح لتنشيطه.

لإضافة تطبيق على شاشة الصفحة الرئيسية، اضغط على ⊕ وحدد تطبيقاً.

لإزالة تطبيق من الشاشة الرئيسية، اضغط على **المزيد** ← **حذف**، حدد تطبيقاً باستخدام ⊖، ثم اضغط على **تم**.

لتغيير الضبط لوضع توفير الطاقة الفائق، مثل الاتصال بالشبكة أو صوت، اضغط على **المزيد** ← **الضبط**.

لإلغاء تنشيط وضع توفير الطاقة الفائقة، اضغط على **المزيد** ← **إلغاء تفعيل وضع توفير الطاقة الأقصى**.

يوضح الوقت المتبقي للاستخدام الوقت المتبقي قبل نفاد طاقة البطارية. قد يختلف الوقت المتبقي للاستخدام حسب ضبط الجهاز وظروف التشغيل.



# الاتصال بالشبكة

## بيانات الهاتف المحمول

قم بتوصيل الجهاز بشبكة هواتف محمولة لاستخدام الإنترنت أو لمشاركة ملفات الوسائط مع أجهزة أخرى. راجع استخدام البيانات من أجل الخيارات الإضافية.

على شاشة التطبيقات، اضغط على الضبط ← استخدام البيانات، ثم اضغط على المفتاح بيانات الهاتف المحمول لتنشيطه.

## Wi-Fi

قم بتوصيل الجهاز بشبكة Wi-Fi لاستخدام الإنترنت أو لمشاركة ملفات الوسائط مع أجهزة أخرى. راجع Wi-Fi من أجل الخيارات الإضافية.

- يستخدم هذا الجهاز ترددًا غير متوافق وهو مخصص للاستخدام في جميع الدول الأوروبية. يمكن تشغيل شبكة WLAN داخل المباني في منطقة الاتحاد الأوروبي بدون قيود، ولكن لا يمكن تشغيلها خارج المباني.
- أوقف تشغيل Wi-Fi لتوفير طاقة البطارية في حالة عدم استخدامها.



١ على شاشة التطبيقات، اضغط على الضبط ← Wi-Fi، ثم اضغط على المفتاح لتنشيطه.

٢ حدد شبكة من قائمة شبكات Wi-Fi. تظهر الشبكات التي تحتاج إلى كلمة مرور مصحوبة برمز قفل.

٣ اضغط على توصيل.

بمجرد اتصال الجهاز بشبكة Wi-Fi، سيقوم الجهاز بإعادة الاتصال بتلك الشبكة في كل مرة تتوفر فيها، دون طلب كلمة مرور. لمنع الجهاز من الاتصال بالشبكة تلقائيًا، حدد الشبكة من قائمة الشبكات واضغط على تجاهل.



## نقطة اتصال الهواتف المحمولة والتقيد

### نبذة عن التقيد ونقاط الاتصال النقالة

استخدم هذه الميزة لمشاركة اتصال بيانات المحمول الخاصة بالجهاز مع أجهزة الكمبيوتر والأجهزة الأخرى في حالة عدم توفر اتصال الإنترنت. يمكن إجراء الاتصال عبر Wi-Fi أو USB أو البلوتوث.

سيتم تحميلك بنفقات إضافية عند استخدام هذه الميزة.



### استخدام نقطة الاتصال النقالة

استخدم جهازك كنقطة اتصال نقالة لمشاركة اتصال بيانات المحمول الخاصة بالجهاز مع أجهزة أخرى.

١ على شاشة التطبيقات، اضغط على الضبط ← نقطة اتصال الهواتف المحمولة والتقيد ← نقطة اتصال الهواتف المحمولة.

٢ اضغط على المفتاح لتنشيطه.

- تظهر على شريط الحالة. يمكن للأجهزة الأخرى أن تجد جهازك في قائمة شبكات Wi-Fi .
- لتعيين كلمة مرور لنقطة الاتصال المحمولة، اضغط على المزيد ← تهيئة نقطة اتصال وحدد مستوى الأمان. ثم أدخل كلمة مرور واضغط على حفظ.

٣ في شاشة الجهاز الآخر، ابحث عن جهازك وحدده من قائمة شبكات Wi-Fi.

٤ في الجهاز المتصل، استخدم اتصال بيانات المحمول للجهاز للاتصال بالإنترنت.



## استخدام تقييد USB

قم بمشاركة اتصال بيانات المحمول للجهاز مع أجهزة أخرى عبر كابل USB.

- ١ على شاشة التطبيقات، اضغط على الضبط ← نقطة اتصال الهواتف المحمولة والتقييد.
- ٢ قم بتوصيل الجهاز بالكمبيوتر بواسطة كابل USB.
- ٣ اضغط على المفتاح تقييد USB لتنشيطه.
- ⚡ يظهر على شريط الحالة عند توصيل جهازين.
- ٤ في الكمبيوتر، استخدم اتصال بيانات المحمول لجهازك.

## استخدام تقييد البلوتوث

قم بمشاركة اتصال بيانات المحمول للجهاز مع أجهزة أخرى عبر البلوتوث. تأكد أن الكمبيوتر المتصل به جهازك يدعم ميزة البلوتوث.

- ١ قم بإقران جهازك بالجهاز الآخر عبر البلوتوث. راجع الإقتران مع أجهزة البلوتوث أخرى للحصول على المزيد من المعلومات.
  - ٢ على شاشة التطبيقات، اضغط على الضبط ← نقطة اتصال الهواتف المحمولة والتقييد.
  - ٣ اضغط على المفتاح تقييد البلوتوث لتنشيطه.
  - ٤ في الجهاز المتصل، افتح شاشة ضبط البلوتوث واضغط على ⚙️ ← الاتصال بالإنترنت.
  - ⚡ يظهر على شريط الحالة عند توصيل جهازين.
  - ٥ في الجهاز المتصل، استخدم اتصال بيانات المحمول للجهاز للاتصال بالإنترنت.
- قد تختلف أساليب التسجيل حسب نوع الأجهزة المتصلة.



# مميزات الحركات وإمكانية الاستخدام

## الحركات والإشارات

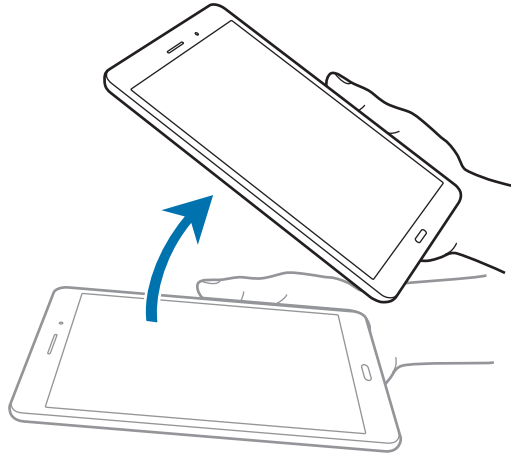
الاهتزاز أو الصدمات الشديدة للجهاز قد تؤدي إلى إدخلات غير مرغوبة. تحكم في الحركات بطريقة صحيحة.



## التنبيه الذكي

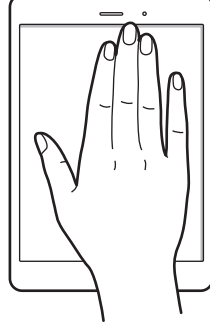
على شاشة التطبيقات، اضغط على الضبط ← الحركات والإشارات، ثم اضغط على المفتاح التنبيه الذكي لتنشيطه. إذا كانت لديك مكالمات فائتة أو رسائل جديدة، فسيقوم الجهاز بالاهتزاز عند قيامك بالنقاطه.

قد لا تعمل هذه الميزة إذا كانت الشاشة في وضع التشغيل أو لم يكن الجهاز على سطح مستوٍ.



## كتم

على شاشة التطبيقات، اضغط على **الضبط** ← **الحركات والإشارات**، ثم اضغط على المفتاح **كتم** لتنشيطه. يمكنك تغطية الشاشة براحة يدك لكتم صوت المكالمات الواردة أو التنبيهات.

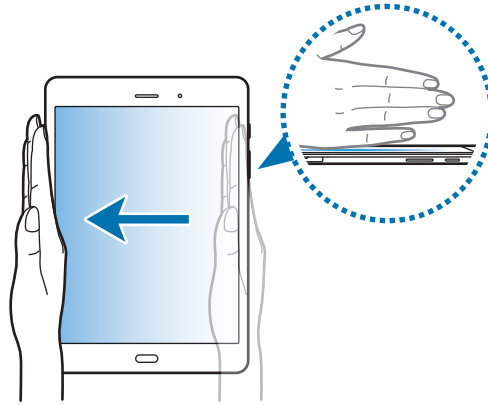


## السحب براحة اليد للالتقاط

على شاشة التطبيقات، اضغط على **الضبط** ← **الحركات والإشارات**، ثم اضغط على المفتاح **السحب براحة اليد للالتقاط** لتنشيطه.

ضع جانب يدك على الشاشة وامسح بعرض الشاشة من اليسار إلى اليمين وبالعكس لالتقاط لقطة شاشة. يمكنك عرض الصور الملتقطة في **الاستوديو**. بعد التقاط لقطة شاشة، يمكنك تعديل الصورة ومشاركتها مع الآخرين.

لا يمكن التقاط لقطة شاشة أثناء استخدام بعض التطبيقات.



## الإطار المتعدد

### نبذة عن الإطار المتعدد


تتيح لك الإطار المتعدد إمكانية تشغيل تطبيقين في نفس الوقت في عرض الشاشة المنقسمة. يمكنك أيضًا تشغيل تطبيقات عديدة في نفس الوقت في العرض المنبثق.

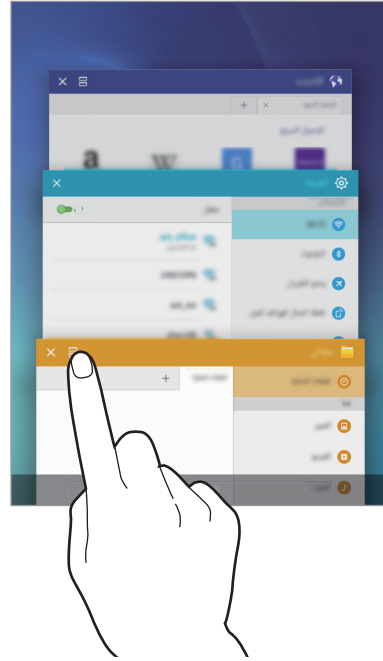
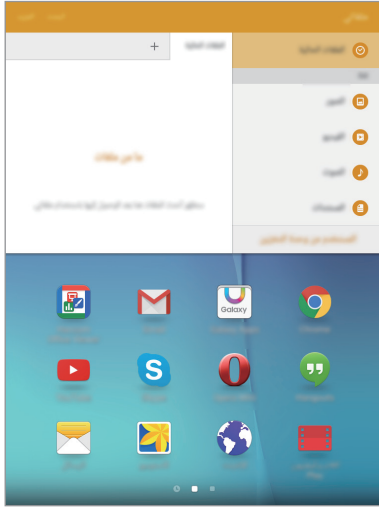
بعض التطبيقات قد لا تدعم هذه الميزة.



### عرض الشاشة المنقسمة

١ اضغط على  لفتح قائمة التطبيقات المستخدمة مؤخرًا.

٢ اسحب لأعلى أو للأسفل واضغط على  على نافذة التطبيق الأخير. يتم تشغيل التطبيق المحدد في النافذة العلوية.



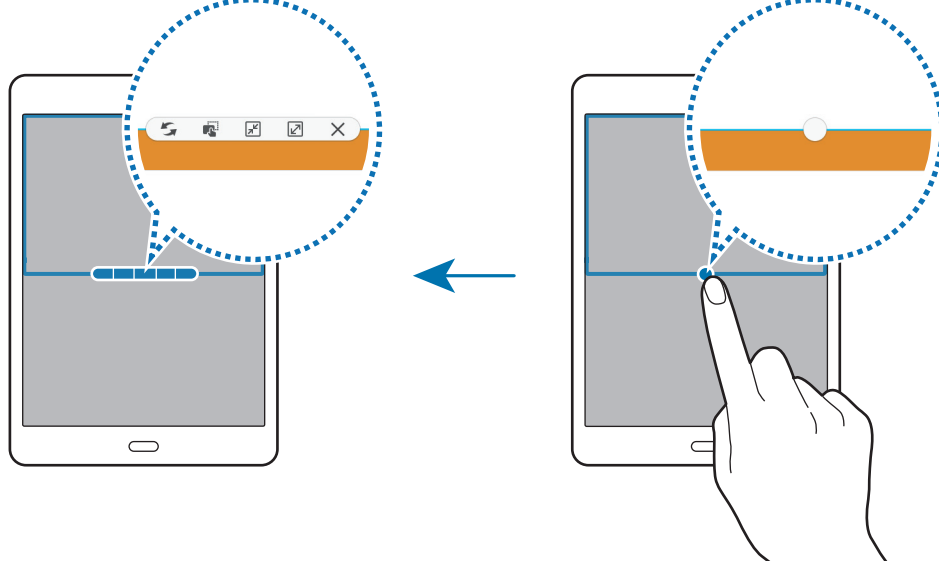
٣ حدد تطبيق آخر لتشغيله.



يمكنك أيضًا تشغيل عرض الشاشة المنقسمة بواسطة الضغط المطول على .



## استخدام خيارات إضافية

عند استخدام تطبيقات في عرض الشاشة المنقسمة، حدد إطار تطبيق، واضغط على الدائرة الموجودة بين إطارات التطبيقات للوصول إلى الخيارات التالية:






-  : قم بتبديل المواقع بين إطارات التطبيق.
-  : اسحب نص أو صور منسوخة واسقطها من إطار إلى إطار آخر. اضغط مطولاً على أحد العناصر في الإطار المحدد واسحبه إلى موقع في إطار آخر.



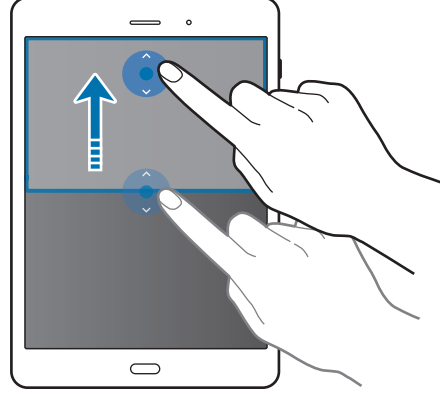
بعض التطبيقات قد لا تدعم هذه الميزة.



-  : تصغير الإطار.
-  : تكبير الإطار.
-  : أغلق التطبيق.

## ضبط حجم النافذة

اسحب الدائرة الموجودة بين إطارات التطبيقات لأعلى أو لأسفل لضبط حجم النوافذ.

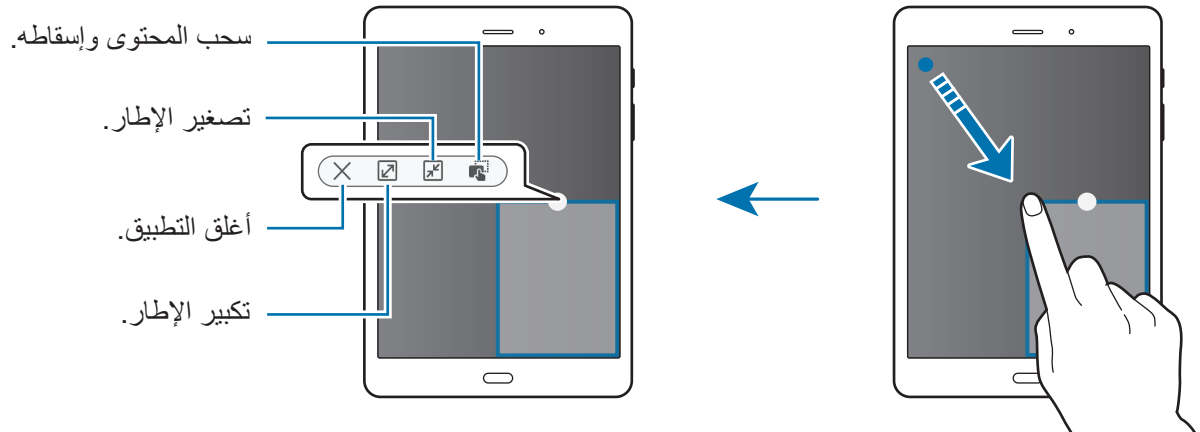


## الإطار المنبثق

١ على شاشة التطبيقات، قم بتشغيل تطبيق لاستخدامه في الإطار المنبثق.

٢ اسحب بشكل قطري من أي من طرفي الحافة العلوية.

ستظهر شاشة التطبيق في الإطار المنبثق.



## نقل الإطارات المنبثقة

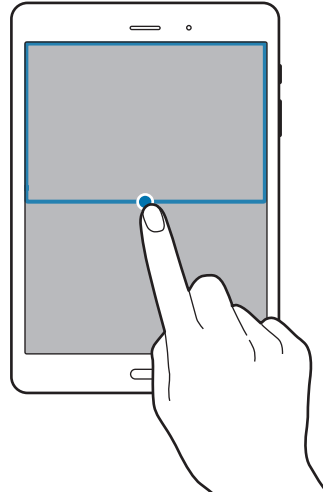
لنقل إطار منبثق، اضغط مطولاً على الدائرة الموجودة على الإطار واسحبه إلى موقع جديد.

## تشغيل الإطار المنبثق من عرض الشاشة المنقسمة

١ في عرض الشاشة المنبثقة، اضغط على إطار تطبيق لتشغيله في الإطار المنبثق.

٢ اضغط مع الاستمرار على الدائرة الموجودة بين إطارات التطبيقات.

بعدها، سيتم تشغيل التطبيق المحدد في إطار منبثق.



# التخصيص

## إدارة الشاشات الرئيسية وشاشة التطبيقات

### إدارة شاشة الصفحة الرئيسية

#### إضافة عناصر

اضغط مطولاً على أحد التطبيقات أو مجلد من شاشة التطبيقات، ثم اسحبه إلى الشاشة الرئيسية. لإضافة تطبيقات مصغرة، افتح شاشة الصفحة الرئيسية واضغط مطولاً على منطقة فارغة واضغط على **التطبيقات المصغرة** واضغط مطولاً على تطبيق مصغر، ثم اسحبه إلى شاشة الصفحة الرئيسية.

#### نقل وإزالة أحد العناصر

اضغط مطولاً على أحد العناصر على الشاشة الرئيسية، ثم اسحبه إلى موقع جديد. لنقل العنصر إلى لوحة أخرى، اسحبه إلى جانب الشاشة. يمكنك أيضاً نقل التطبيقات التي يتكرر استخدامها إلى منطقة الاختصارات الموجودة في الجزء السفلي من الشاشة الرئيسية. لإزالة أحد العناصر، اضغط مطولاً على العنصر. ثم اسحبه إلى إزالة التي تظهر في الجزء العلوي من الشاشة.

#### إنشاء مجلد

- ١ على الشاشة الرئيسية، اضغط مطولاً على أحد التطبيقات، ثم اسحبه فوق تطبيق آخر.
- ٢ أدخل اسم المجلد. لإضافة المزيد من التطبيقات إلى المجلدات، اضغط مطولاً على تطبيق آخر، ثم اسحبه إلى المجلد.



## إدارة اللوحات

على الشاشة الرئيسية، اضغط مطولاً على منطقة فارغة لإضافة لوحة أو لإزالتها أو نقلها.  
 لإضافة لوحة، قم بالتمرير إلى اليسار إلى اللوحة الأخيرة ثم اضغط على +.  
 لنقل لوحة، اضغط مطولاً على معاينة اللوحة، ثم اسحبها إلى موقع جديد.  
 لإزالة لوحة، اضغط مطولاً على معاينة اللوحة ثم اسحبها إلى إزالة في الجزء العلوي من الشاشة.  
 لضبط لوحة كالشاشة الرئيسية، اضغط على ⬆.

## إدارة شاشة التطبيقات

### نقل العناصر

على شاشة التطبيقات، اضغط على تعديل. اضغط مطولاً على أحد العناصر واسحبه إلى الموضع الجديد.  
 لنقل العنصر إلى لوحة أخرى، اسحبه إلى جانب الشاشة.

## ضبط الخلفية ونغمات الرنين

### ضبط خلفية

قم بتعيين صورة مخزنة في الجهاز كخلفية لشاشة الصفحة الرئيسية أو للشاشة المقفلة.

- ١ على شاشة الصفحة الرئيسية، اضغط مطولاً على منطقة فارغة، ثم اضغط على **خلفيات الشاشة**. وبدلاً من ذلك، على شاشة التطبيقات، اضغط على **الضبط** ← **خلفية الشاشة**.
- ٢ حدد شاشة لتغييرها أو قم بتطبيق خلفية عليها.
- ٣ قم بالتمرير إلى اليسار أو إلى اليمين وحدد من بين الصور المعروضة في الجزء السفلي من الشاشة. لتحديد الصور الملتقطة بواسطة كاميرا الجهاز أو الصور الأخرى، اضغط على **من الاستوديو**.
- ٤ اضغط على **تعيين كخلفية للشاشة** أو **تمت**.

## تغيير نغمات الرنين

قم بتغيير نغمات الرنين للمكالمات والإشعارات الواردة.

على شاشة التطبيقات، اضغط على الضبط ← الأصوات والإشعارات.

لضبط نغمة رنين للمكالمات الواردة، اضغط على نغمات الرنين والأصوات ← نغمة الرنين، حدد نغمة رنين، ثم اضغط على موافق. لكي تستخدم أغنية مخزنة على الجهاز أو في حسابك كنغمة رنين، اضغط على إضافة نغمة رنين.

لضبط نغمة رنين للإشعارات، اضغط على نغمات الرنين والأصوات ← صوت الإشعار الافتراضي، حدد نغمة رنين، ثم اضغط على موافق.

## تغيير طريقة قفل الشاشة

يمكنك تغيير الطريقة التي تقفل بها الشاشة لمنع الآخرين من الوصول إلى معلوماتك الشخصية.

على شاشة التطبيقات، اضغط على الضبط ← شاشة القفل والحماية ← نوع قفل الشاشة، ثم حدد طريقة قفل الشاشة. يحتاج الجهاز إلى رمز إلغاء قفل متى تطلب الأمر إلغاء قفله.

إذا نسيت رمز إلغاء القفل، فأحضر الجهاز إلى "مركز خدمة سامسونج" لإعادة ضبطه.



### النمط

ارسم نمطاً بواسطة توصيل أربع نقاط أو أكثر، ثم ارسم النمط مرة أخرى للتحقق منه. اضبط رمز PIN لفتح النسخ الاحتياطي لإلغاء تأمين الشاشة عندما تنسى النمط.

### PIN

يتألف رمز PIN من أرقام فقط. أدخل أربع أرقام على الأقل، ثم أدخل كلمة المرور مرة أخرى للتحقق منها.

### كلمة المرور


تتألف كلمة المرور من حروف وأرقام. أدخل أربع حروف على الأقل بما في ذلك أرقام ورموز، ثم أدخل كلمة المرور مرة أخرى للتحقق منها.


## الوضع الخاص

قم بإخفاء استخدم هذا الوضع لإخفاء المحتوى الشخصي في جهازك لمنع الآخرين من الوصول إليه. في الوضع الخاص، يمكنك إخفاء عناصر موجودة في الاستوديو، وفيديو، والموسيقى، وملفاتي، والإنترنت.

## تنشيط الوضع الخاص

١ على شاشة التطبيقات، اضغط على الضبط ← الخصوصية ← الوضع الخاص، ثم اضغط على المفتاح لتنشيطه. إذا كنت تحاول تنشيط الوضع الخاص لأول مرة، فاتبع الإرشادات التي تظهر على الشاشة لضبط كود الوصول إلى الوضع الخاص.

٢ اتبع الإرشادات التي تظهر على الشاشة لإدخال كود الوصول للوضع الخاص المعين مسبقًا. يتم تنشيط الوضع الخاص ويظهر  على شريط الحالة.

يمكنك عرض العناصر المخفية والوصول إليها عندما يكون الوضع الخاص نشطًا. لإخفاء العناصر المخزنة في المجلد الخاص، قم بإلغاء تنشيط الوضع الخاص. 

## إخفاء المحتوى

١ على شاشة التطبيقات، قم بتنشيط تطبيق إخفاء العناصر.

٢ حدد عنصرًا ثم اضغط على المزيد ← نقل إلى الخاص. في حالة عدم تنشيط الوضع الخاص، اتبع الإرشادات التي تظهر على الشاشة لإدخال كود الوصول للوضع الخاص المعين مسبقًا. سيتم نقل العناصر المحددة للمجلد الخاص.

## عرض المحتوى المخفي

يمكنك عرض العناصر المخفية فقط والوصول إليها عندما يكون الوضع الخاص نشطًا.

- ١ على شاشة التطبيقات، اضغط على الضبط ← الخصوصية ← الوضع الخاص، ثم اضغط على المفتاح لتنشيطه.
  - ٢ اتبع الإرشادات التي تظهر على الشاشة لإدخال كود الوصول للوضع الخاص المعين مسبقًا.
  - ٣ على شاشة التطبيقات، اضغط على ملفاتي ← خاص.
- ستظهر على شاشتك العناصر التي تم نقلها إلى مجلد خاص. للإشارات المرجعية، يمكنك عرضها من خلال تطبيق الإنترنت.

## إظهار المحتوى

- ١ في المجلد الخاص، اضغط مطولاً على أحد العناصر، ثم ضع علامة اختيار أمام العناصر المطلوب إظهارها.
  - ٢ اضغط على المزيد ← إزالة من الخاص.
  - ٣ حدد مجلد لنقل العناصر إليه ثم اضغط على نقل إلى هنا.
- سيتم نقل العناصر للمجلد المحدد.

## إلغاء تنشيط الوضع الخاص تلقائيًا

يمكنك ضبط الجهاز لإلغاء تنشيط الوضع الخاص تلقائيًا عند إيقاف تشغيل الشاشة في كل مرة.

- ١ على شاشة التطبيقات، اضغط على الضبط ← الخصوصية ← الوضع الخاص، ثم اضغط على المفتاح لتنشيطه.
  - ٢ اتبع الإرشادات التي تظهر على الشاشة لإدخال كود الوصول للوضع الخاص المعين مسبقًا.
  - ٣ اضغط على المفتاح إلغاء التفعيل التلقائي لتنشيطه.
- عند تمكين خيار إلغاء التفعيل التلقائي يفشل الجهاز في نقل الملفات إلى المجلد الخاص في حالة إيقاف تشغيل الشاشة أثناء النقل.



## ضبط الحسابات



### إضافة حسابات

بعض التطبيقات المستخدمة على جهازك تتطلب حساباً مسجلاً. قم بإنشاء حسابات للتمتع بأفضل تجربة مع الجهاز. على شاشة التطبيقات، اضغط على **الضبط** ← **حسابات** ← **إضافة حساب** وحدد خدمة حساب. ثم، اتبع الإرشادات التي تظهر على الشاشة لاستكمال ضبط الحساب. لمزامنة محتوى مع حساباتك، حدد حساب وحدد العناصر لمزامنتها.

### إزالة الحسابات

على شاشة التطبيقات، اضغط على **الضبط** ← **حسابات**، حدد حساباً، ثم اضغط على **المزيد** ← **إزالة الحساب**.

## إجراء مكالمات

من لوحة المفاتيح، أدخل رقم هاتف، ثم اضغط على  لإجراء مكالمة صوتية، أو اضغط على  لإجراء مكالمة بالفيديو. يمكنك أيضًا إجراء مكالمات إلى أرقام هواتف مدرجة في سجل، والمفضلة، وجهات الاتصال.



اضغط على **سجل** أو **جهات الاتصال**، ثم اسحب اسم أو رقم هاتف جهة اليمين لإجراء مكالمة.

## إجراء مكالمة دولية

اضغط على الهاتف.

افتح لوحة المفاتيح، ثم اضغط مطولاً على 0 حتى تظهر العلامة +. أدخل رمز البلد، ورمز المنطقة، ورقم الهاتف، ثم اضغط على ٧.

لحظر المكالمات الدولية الصادرة، اضغط على المزيد ← الضبط ← مزيد من الضبط ← حجب المكالمات. حدد نوع المكالمات، ثم اضغط على المفتاح المكالمات الدولية لتنشيطه وأدخل كلمة المرور، ثم اضغط موافق.

## تلقي المكالمات

### الرد على مكالمة

عندما تتلقى مكالمات، اسحب ٧ إلى خارج الدائرة.

### رفض مكالمات

عندما تتلقى مكالمات، اسحب ١٥ إلى خارج الدائرة.

لإرسال رسالة عند رفض مكالمات واردة، اسحب شريط رفض الرسائل لأعلى.


لإنشاء رسائل رفض متعددة، افتح شاشة "التطبيقات"، ثم اضغط على الهاتف ← المزيد ← الضبط ← رفض المكالمات ← رسائل الرفض، وأدخل رسالة رفض، ثم اضغط على +.

### المكالمات الفائتة


في حالة عدم الرد على مكالمات، يظهر ٨ على شريط الحالة. افتح لوحة الإشعارات لعرض قائمة المكالمات الفائتة. أو بدلاً من ذلك، على شاشة التطبيقات، اضغط على الهاتف ← سجل لعرض المكالمات الفائتة.

## الخيارات أثناء المكالمات

### أثناء إجراء مكالمة صوتية




يغلق الجهاز الشاشة تلقائيًا أثناء إجراء مكالمة صوتية لمنع الإدخالات باللمس غير المرغوب فيها. لإلغاء قفل الشاشة، اضغط ضغطًا مزدوجًا على .

تتوفر الإجراءات التالية:

- إضافة مكالمة: اتصل بمكالمة أخرى.
- صوت إضافي: زد مستوى الصوت.
- البلوتوث: انتقل إلى سماعة رأس البلوتوث.
- مكبر الصوت: تنشيط مكبر صوت الهاتف أو إلغاء تنشيطه. عند استخدام مكبر صوت الهاتف، تكلم أمام الميكروفون في الجزء العلوي من الجهاز وابق الجهاز بعيدًا عن أذنك.
- لوحة المفاتيح: افتح لوحة المفاتيح.
- كتم: أوقف تشغيل الميكروفون حتى لا يسمعك الطرف الآخر.
- البريد الإلكتروني: إرسال بريد إلكتروني.
- الرسالة: ارسل رسالة.
- الإنترنت: استعراض صفحات الويب.
- جهات الاتصال: افتح قائمة الأسماء.
- مخطط S: افتح التقويم.
- المذكرة: إنشاء مذكرة.
-  : قم بإنهاء المكالمة الحالية.
- درجة الصوت: ضبط مستوى الصوت.
- تعليق: تعليق مكالمة. اضغط على استئناف لاسترداد المكالمة المعلقة.

### أثناء إجراء مكالمة فيديو

اضغط على الشاشة لكي تستخدم الخيارات التالية:

-  : التبديل بين الكاميرا الأمامية والخلفية.
-  : قم بإنهاء المكالمة الحالية.
-  : أوقف تشغيل الميكروفون حتى لا يسمعك الطرف الآخر.
- درجة الصوت: ضبط مستوى الصوت.
- اضغط على المزيد لعرض المزيد من الخيارات.



# جهات الاتصال

## إضافة جهات اتصال




### نقل الأسماء من أجهزة أخرى

يمكنك نقل الأسماء من أجهزة أخرى إلى جهازك. راجع [نقل البيانات من جهازك السابق](#) للحصول على مزيد من المعلومات.

### إنشاء الأسماء يدويًا

١ على شاشة التطبيقات، اضغط على **جهات الاتصال**.

٢ اضغط على  وأدخل معلومات جهة الاتصال.

-  : أضف صورة.
-  /  : قم بإضافة حقل أو حذفه.

٣ اضغط على **حفظ**.

## استيراد وتصدير جهات اتصال

استورد أسماء من خدمات التخزين إلى جهازك أو قم بتصدير أسماء من الجهاز إلى خدمات التخزين.

على شاشة التطبيقات، اضغط على **جهات الاتصال**.

اضغط على **المزيد** ← **الضبط** ← **استيراد/تصدير جهات الاتصال**، ثم حدد خيار استيراد أو خيار تصدير.

## البحث عن جهات اتصال

على شاشة التطبيقات، اضغط على **جهات الاتصال**.

استخدم أحد أساليب البحث التالية:

- تنقل إلى الأعلى أو الأسفل داخل قائمة جهات الاتصال.
- اسحب إصبع بطول الفهرس الموجود في الجانب الأيسر من قائمة الأسماء وذلك للتمرير خلالها بسرعة.
- اضغط على حقل البحث في الجزء العلوي من قائمة جهات الاتصال وأدخل فئة البحث.

بمجرد تحديد الاسم، قم بتنفيذ أحد الإجراءات:

- ☆ : أضف جهات الاتصال المفضلة.
- 📞 / 📠 : قم بإجراء مكالمة صوتية أو مكالمة فيديو.
- ✉ : قم بتأليف رسالة.
- 📧 : قم بتأليف بريد إلكتروني.

### إضافة اختصارات للأسماء إلى الشاشة الرئيسية

أضف اختصارات إلى الأسماء التي تتواصل معها بشكل متكرر على الشاشة الرئيسية.

١ على شاشة التطبيقات، اضغط على **جهات الاتصال**.

٢ حدد اسمًا.

٣ اضغط على **المزيد** ← إضافة اختصار للشاشة الرئيسية.

# الرسائل والبريد الإلكتروني

## الرسائل

### إرسال الرسائل

ارسل الرسائل لإرسال الرسائل النصية (SMS) أو رسائل الوسائط المتعددة (MMS).

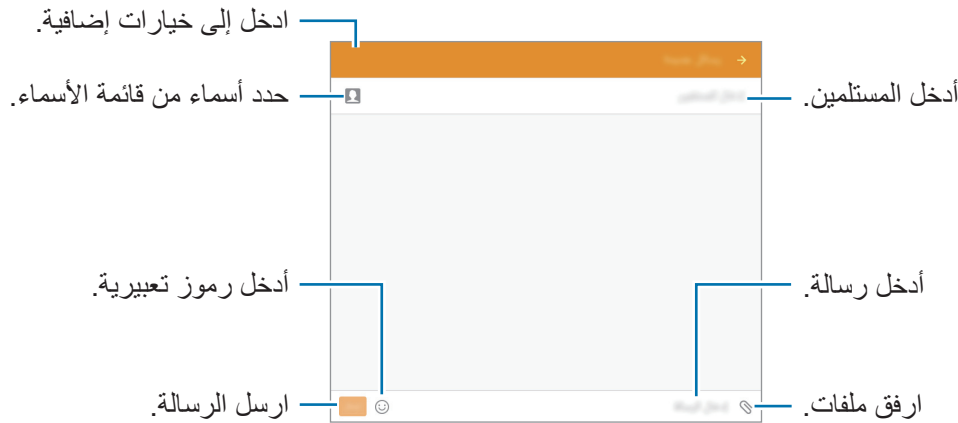
قد تتحمل تكاليف إضافية مقابل إرسال أو استقبال رسائل عندما تقوم بالتجوال.



١ اضغط على الرسائل على شاشة التطبيقات.

٢ اضغط على .

٣ أضيف مستلمين، ثم أدخل رسالة.



٤ اضغط على إرسال لإرسال الرسالة.

## عرض الرسائل الواردة

يتم تجميع الرسائل الواردة في مؤشرات ترابط الرسائل حسب الاسم. حدد اسمًا لعرض رسائل الشخص صاحب هذا الاسم.



قد تتحمل تكاليف إضافية مقابل إرسال أو استقبال رسائل عندما تقوم بالتجوال.

أثناء عرض رسالة، اضغط على **المزيد** لعرض المزيد من الخيارات.

## بريد إلكتروني

### ضبط حسابات البريد الإلكتروني

اضغط على **بريد إلكتروني** على شاشة التطبيقات.

اضبط حساب البريد الإلكتروني عند فتح **بريد إلكتروني** لأول مرة.

أدخل عنوان البريد الإلكتروني وكلمة المرور. اضغط على **التالي**، أو اضغط على **إعداد يدوي** لحساب بريد إلكتروني لشركة. بعد ذلك، اتبع الإرشادات التي تظهر على الشاشة لاستكمال الضبط.

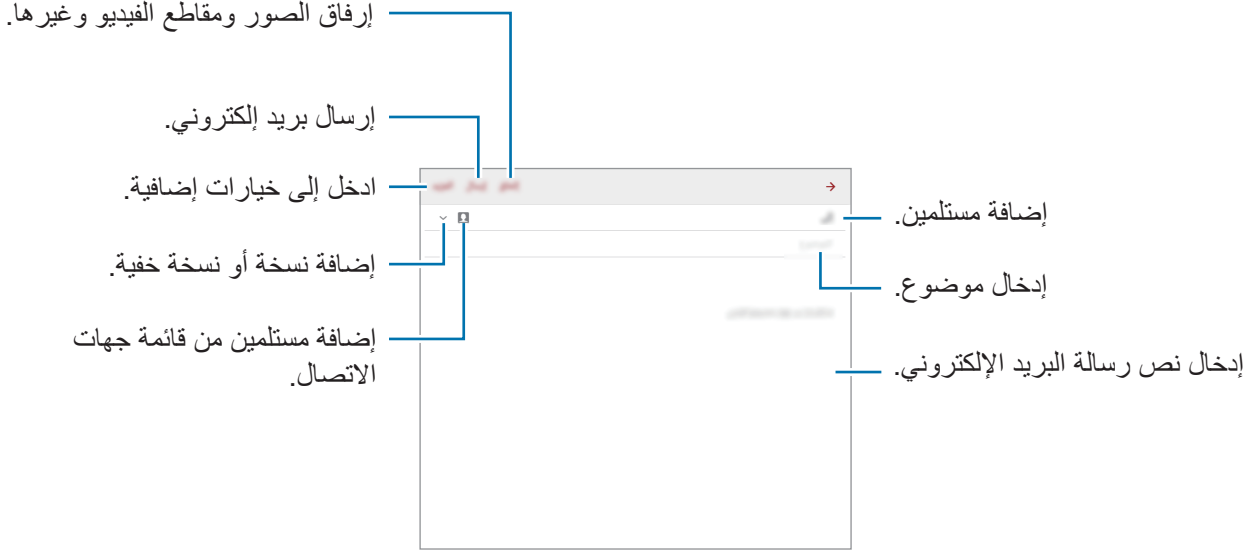
لإعداد حساب بريد إلكتروني آخر، اضغط على **المزيد** ← **الضبط** ← **إضافة حساب**.

إذا كان لديك أكثر من حساب بريد إلكتروني، فيمكنك تحديد أحد هذه الحسابات كحساب افتراضي. اضغط على **المزيد** ← **الضبط** ← **المزيد** ← **تعيين الحساب الافتراضي**، ثم حدد حسابًا واضغط على **تم**.

## إرسال رسائل البريد الإلكتروني

اضغط على بريد إلكتروني على شاشة التطبيقات.

اضغط على  في الجزء السفلي من الشاشة لتأليف رسالة بريد إلكتروني.



## قراءة رسائل البريد الإلكتروني

اضغط على بريد إلكتروني على شاشة التطبيقات.

حدد حساب بريد إلكتروني لاستخدامه، وسيتم استرداد رسائل البريد الإلكتروني الجديدة.



اضغط على أحد رسائل البريد الإلكتروني لقراءتها.



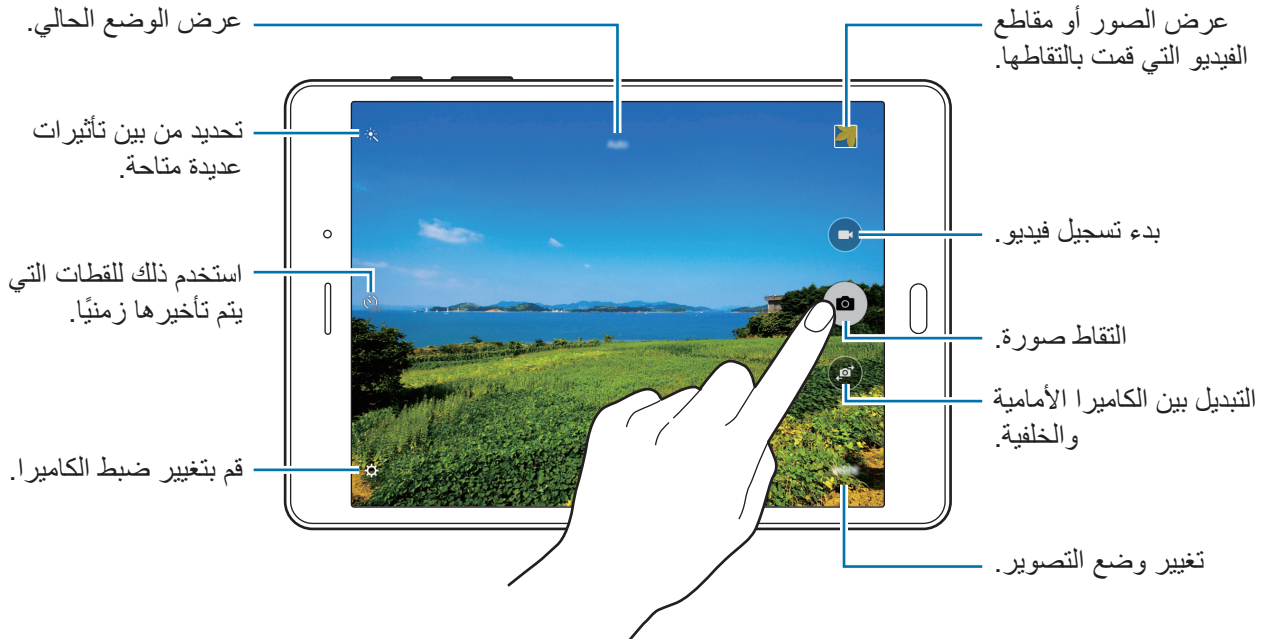
# الكاميرا

## التصوير الأساسي

### التقاط الصور أو تسجيل مقاطع الفيديو

- ١ اضغط على الكاميرا على شاشة التطبيقات.
- ٢ اضغط على الصورة الموجودة على شاشة المعاينة حيث ينبغي تركيز الكاميرا.
- ٣ اضغط على  لالتقاط صورة أو اضغط على  لتسجيل فيديو.


  - افرد إصبعين عن بعضهما البعض على الشاشة للتكبير، وضمهما معًا على الشاشة للتصغير.
  - لالتقاط صورة من الفيديو أثناء التسجيل، اضغط على **التقاط**.
  - لتغيير التركيز أثناء تسجيل مقاطع فيديو، اضغط في المكان الذي تريد التركيز عليه. للتركيز على منتصف الشاشة، اضغط على **[AF]**.



- يتوقف تشغيل الكاميرا تلقائيًا في حالة عدم استخدامها.
- تأكد أن العدسة نظيفة. وإلا، فقد لا يعمل الجهاز بطريقة صحيحة في بعض الأوضاع التي تتطلب مستويات دقة عالية.



## تشغيل الكاميرا على الشاشة المقفلة

لكي تلتقط صورًا تحمل ذكريات خاصة بطريقة سريعة، قم بتشغيل الكاميرا على الشاشة المقفلة. على الشاشة المقفلة، اسحب  إلى خارج الدائرة الكبيرة.

قد لا تتوفر هذه الميزة حسب منطقتك أو مزود الخدمة الخاص بك.



## إتيكيت الكاميرا

- لا تلتقط الصور أو الفيديو لأشخاص آخرين بدون إذن منهم.
- لا تلتقط الصور أو الفيديو متى كان ذلك غير مسموحًا به قانونًا.
- لا تلتقط الصور أو الفيديو في الأماكن التي قد تنتهك فيها خصوصية الآخرين.



## أوضاع التصوير

### تلقائي


استخدم هذا الوضع للسماح للكاميرا بتقييم الأماكن المحيطة وتحديد الوضع الأمثل للصورة. على شاشة التطبيقات، اضغط على الكاميرا ← الوضع ← تلقائي.

### لقطات ذاتية متعددة

استخدم هذا الوضع لالتقاط سلسلة من الصور الذاتية بفواصل زمني ولحفظ الصور التي تريد حفظها.

- ١ على شاشة التطبيقات، اضغط على الكاميرا.
- ٢ اضغط على  لاستخدام الكاميرا الأمامية.
- ٣ اضغط على الوضع ← لقطات ذاتية متعددة.
- ٤ عند تعرف الجهاز على وجهك، اضغط على  لالتقاط صورة ذاتية. يمكنك أيضًا الضغط على الشاشة لالتقاط صورة.
- ٥ يلتقط الجهاز الصور بفواصل زمني ثانيتين.
- ٥ التقط الصور التي تريد حفظها واضغط على حفظ.

## بانوراما

استخدم هذا الوضع لالتقاط صورة مؤلفة من العديد من الصور المسلسلة معًا. يقوم الجهاز بتحديد الصور بواسطة  في الاستوديو.

على شاشة التطبيقات، اضغط على الكاميرا ← الوضع ← بانوراما.

للحصول على أفضل لقطة، راجع هذه التلميحات:



- حرك الكاميرا ببطء في اتجاه واحد.
- الحفاظ على الصورة داخل الإطار الموجود على عدسة الكاميرا.
- تجنب التقاط الصور لخلفيات غير واضحة، مثل سماء فارغة أو جدار سادة.

## الالتقاط المستمر

استخدم هذا الوضع لالتقاط سلسلة من الصور لأشياء متحركة.

على شاشة التطبيقات، اضغط على الكاميرا ← الوضع ← الالتقاط المستمر.


اضغط مطولاً على  لالتقاط صور متعددة بشكل متتابع.

## وجه جميل

استخدم هذا الوضع لالتقاط صورة تضم وجوه براقة للتمتع بصور أكثر جمالاً.

على شاشة التطبيقات، اضغط على الكاميرا ← الوضع ← وجه جميل.

## الصوت والالتقاط

استخدم هذا الوضع لالتقاط صورة مع صوت. يقوم الجهاز بتحديد الصورة بواسطة  في الاستوديو.

على شاشة التطبيقات، اضغط على الكاميرا ← الوضع ← الصوت والالتقاط.

## رياضة

استخدم هذا الوضع لالتقاط صورة للأشياء سريعة التحرك.


على شاشة التطبيقات، اضغط على الكاميرا ← الوضع ← رياضة.



## إعدادات الكاميرا

على شاشة التطبيقات، اضغط على **الكاميرا** ← ⚙️. لا تتوفر جميع الخيارات التالية في كل من أوضاع الكاميرا الثابتة وكاميرا الفيديو.

- **حجم الصورة (الكاميرا الخلفية) / حجم الصورة (الكاميرا الأمامية):** حدد مستوى دقة. يساعد استخدام مستويات الدقة العالية على الحصول على صور عالية الجودة، لكنها ستشغل مساحة كبيرة من الذاكرة.
- **حجم الفيديو (الكاميرا الخلفية):** حدد مستوى دقة. يساعد استخدام مستويات الدقة العالية على تسجيل مقاطع فيديو عالية الجودة، لكنها ستشغل مساحة كبيرة من الذاكرة.
- **التحكم في الإشارة:** ضبط الجهاز لاكتشاف راحة يدك بحيث يمكنك استخدامها لالتقاط صور ذاتية.
- **حفظ كمعكوسة أفقياً:** قلب الصورة لإنشاء صورة مطابقة للمنظر الأصلي أثناء التقاط صور بالكاميرا الأمامية.
- **وضع العرض:** تغيير معدل أبعاد شاشة المعاينة.
- **خطوط الشبكة:** تعرض أدلة محدد المناظر للمساعدة على التركيب عند تحديد الأهداف.
- **علامات الموقع:** ضبط الجهاز بحيث يتم وضع علامة توضح الموقع على الصورة.
- لتحسين إشارات GPS، تجنب التصوير في الأماكن التي تعاق فيها الإشارة، كما هو الحال بين المباني أو في المناطق المنخفضة، أو في ظروف الطقس السيئة. 
- عندما تشارك صورة تم وضع علامة توضح الموقع بها، فستظهر معلومات الموقع إلى الآخرين. لتجنب هذا عند عرض الصورة، اضغط على **المزيد** ← **التفاصيل** ← **تعديل**، ثم اضغط على ⊖ ضمن **الموقع** لحذف معلومات موقعك.
- **مراجعة الصور:** اضبط الجهاز لعرض الصور بعد التقاطها.
- **موقع التخزين:** حدد موقع الذاكرة للتخزين.
- **وظائف مفتاحي مستوى الصوت:** اضبط الجهاز بحيث يستخدم زر مستوى الصوت في التحكم في الغالق أو وظيفة التكبير.
- **إرجاع الضبط:** أعد تعيين ضبط الكاميرا.

قد تختلف الخيارات المتوفرة حسب نوع الوضع. 

# الاستوديو

## عرض المحتوى على الجهاز

على شاشة التطبيقات، اضغط على الاستوديو ثم حدد صورة أو مقطع فيديو.

تعرض ملفات الفيديو الرمز ▶ على هيئة صور مصغرة.

لإخفاء القوائم أو عرضها، اضغط على الشاشة.

ادخل إلى خيارات إضافية.

الانتقال إلى الشاشة السابقة.



احذف الصورة.

أضف إلى قائمة المفضلة.

قم بتعديل الصورة.


مشاركة الصورة مع آخرين.

# التطبيقات والميزات المفيدة

## مستكشف S



استخدم هذا التطبيق للبحث عن المحتوى على الجهاز. يمكنك تطبيق فلاتر عديدة وعرض سجل البحث. افتح لوحة الإشعارات واضغط على مستكشف S.

### البحث عن المحتوى

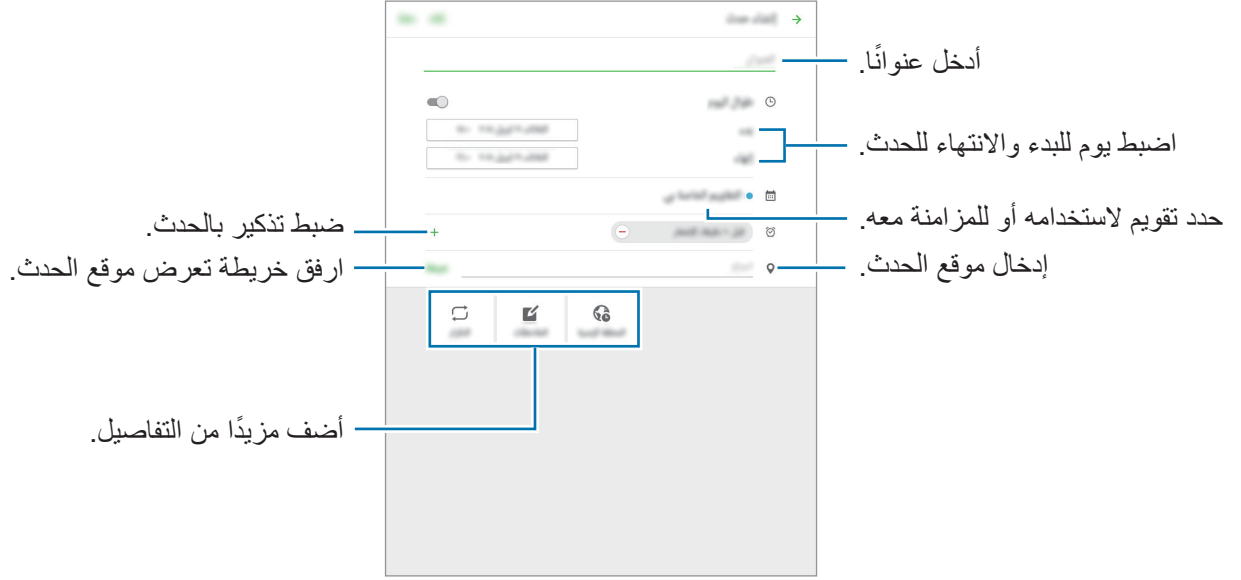
اضغط على حقل البحث وأدخل كلمة أساسية أو اضغط على  وانطلق كلمة أساسية. للحصول على مزيد من النتائج المحسنة، اضغط على الفلاتر ضمن حقل البحث. لتحديد فئات البحث، اضغط على المزيد ← تحديد مواقع البحث.

## مخطط S

### إنشاء الأحداث

- 1 اضغط على مخطط S على شاشة التطبيقات.
- 2 اضغط على  أو بدلاً من ذلك، حدد تاريخاً لا يتضمن أي أحداث، واضغط على التاريخ مرة أخرى. في حالة وجود أحداث محفوظة بالفعل في التاريخ، اضغط على التاريخ واضغط على .

### ٣ أدخل إلى تفاصيل الأحداث.



### ٤ اضغط على حفظ لحفظ الحدث.

## إنشاء مهام

### ١ اضغط على مخطط S على شاشة التطبيقات.

### ٢ اضغط على المهام، ثم أدخل التفاصيل واضغط على اليوم أو غداً لضبط تاريخ الاستحقاق.

لإضافة مزيد من التفاصيل، اضغط على ☒.

### ٣ اضغط على حفظ لحفظ المهمة.

## مزامنة الأحداث والمهام مع حساباتك

اضغط على مخطط S على شاشة التطبيقات.

لإضافة حسابات للمزامنة معها، اضغط على المزيد ← إدارة التقويمات ← إضافة حساب. ثم، حدد حساباً للمزامنة معه وقم بتسجيل الدخول.

لتغيير خيار مزامنة حساب، افتح شاشة التطبيقات، واضغط على الضبط ← حسابات، ثم حدد خدمة الحساب.



## الموسيقى

### تشغيل الموسيقى

اضغط على الموسيقى على شاشة التطبيقات.  
حدد فئة الموسيقى، ثم حدد أغنية لتشغيلها.



للاستماع إلى الأغنيات على مستويات صوتية متساوية، اضغط على **المزيد** ← **الضبط**، ثم اضغط على المفتاح **مستوى الصوت الذكي** لتنشيطه.

عندما يكون **مستوى الصوت الذكي** نشطاً، يمكن أن ينتهي مستوى الصوت أعلى من مستوى صوت الجهاز. توخى بالغ الحذر لتجنب التعرض لفترة طويلة للأصوات العالية لكي تحول دون إتلاف حاسة السمع لديك.



**مستوى الصوت الذكي** قد لا يتم تنشيطه لبعض الملفات.



## فيديو

### تشغيل الفيديو

اضغط على فيديو على شاشة التطبيقات.  
حدد فيديو للتشغيل.




## الساعة

### منبه

على شاشة التطبيقات، اضغط على الساعة ← منبه.

### ضبط التنبيهات

اضبط وقت التنبيه واضغط على الخيارات لضبط خيارات التنبيه المتعددة الأخرى، ثم اضغط على حفظ. لفتح لوحة المفاتيح لإدخال زمن التنبيه، اضغط على لوحة المفاتيح. لتنشيط أو لإلغاء تنشيط الإنذارات، اضغط على  بجانب الإنذار الموجود في قائمة الإنذارات.

### إيقاف التنبيهات

اضغط على إقصاء لإيقاف تنبيه. إذا قمت بتمكين خيار الغفوة بشكل مسبق، فاضغط على غفوة لتكرار التنبيه بعد مدة محددة.

### حذف التنبيهات

اضغط على X في أحد الإنذارات الموجودة في قائمة الإنذارات.

## الساعة العالمية

على شاشة التطبيقات، اضغط على الساعة ← الساعة العالمية.

### إنشاء التوقيات

أدخل اسم المدينة أو حدد مدينة في قائمة المدن أو خريطة الكرة الأرضية، ثم اضغط على +.

### حذف التوقيات

اضغط على X في ساعة.



## ساعة الإيقاف

على شاشة التطبيقات، اضغط على الساعة ← ساعة الإيقاف.  
 اضغط على بدء لتوقيت حدث. اضغط على دورة لتسجيل أوقات الدورات.  
 اضغط على إيقاف لإيقاف التوقيت. لمسح عدد اللفات، اضغط على إعادة ضبط.

## المؤقت

على شاشة التطبيقات، اضغط على الساعة ← المؤقت.  
 اضبط المدة، ثم اضغط على بدء.  
 لفتح لوحة المفاتيح لإدخال الفترة الزمنية، اضغط على لوحة المفاتيح.  
 اضغط على إقصاء عند توقف المؤقت.

## الحاسبة

استخدم هذا التطبيق لإجراء العمليات الحسابية البسيطة أو المعقدة.  
 اضغط على الحاسبة على شاشة التطبيقات.  
 لمسح السجل، اضغط على مسح المحفوظات.

## المذكرة

استخدم هذا التطبيق لإنشاء المذكرات وتنظيمها حسب الفئة.  
 اضغط على المذكرة على شاشة التطبيقات.

### تأليف المذكرات

اضغط على + في قائمة المذكرات وأدخل مذكرة. أثناء تأليف مذكرة، استخدم أحد الخيارات التالية:

- **الفئة:** إنشاء أو تعيين فئة.
- **صورة:** إدراج صور.
- **الصوت:** عمل تسجيل صوتي لإدراجه.
- **المهام:** قم بإضافة مربعات في بداية كل صف لإنشاء قائمة بالمهام.

لحفظ المذكرة، اضغط على حفظ.

لتعديل مذكرة، اضغط على المذكرة، ثم اضغط على محتوى المذكرة.

## البحث عن المذكرات

اضغط على بحث في قائمة المذكرات وأدخل كلمة أساسية للبحث عن مذكرات تتضمن الكلمة الأساسية.

## الإدارة الذكية

توفر الإدارة الذكية معاينة لحالة بطارية جهازك، والمخزن، وRAM، وأمان النظام. يمكنك أيضًا التخصيص التلقائي للجهاز بضغطة واحدة من إصبعك.

### استخدام ميزة التخصيص السريع

- على شاشة التطبيقات، اضغط على الإدارة الذكية ← مسح الكل.
- تقوم ميزة التخصيص السريع بتحسين مستوى أداء الجهاز من خلال الإجراءات التالية.
- تحديد التطبيقات التي تستخدم قدرًا أكبر من طاقة البطارية وحذف الملفات غير الضرورية.
  - حذف الملفات غير الضرورية وإغلاق التطبيقات التي تعمل في الخلفية.
  - المسح بحثًا عن البرامج الضارة وهجمات الاحتيال.

### استخدام الإدارة الذكية

على شاشة التطبيقات، اضغط على الإدارة الذكية وحدد ميزة.

### البطارية

تحقق من طاقة البطارية المتبقية والوقت لاستخدام الجهاز. بالنسبة للأجهزة ذات المستويات المنخفضة من طاقة البطارية، وفر طاقة البطارية بواسطة تنشيط ميزات توفير الطاقة وغلق التطبيقات التي تستهلك قدرًا زائدًا من طاقة البطارية.

يوضح الوقت المتبقي للاستخدام الوقت المتبقي قبل نفاد طاقة البطارية. قد يختلف الوقت المتبقي للاستخدام حسب ضبط الجهاز وظروف التشغيل.



## التخزين

تحقق من حالة سعة البطارية المستخدمة والمتاحة. يمكنك حذف الملفات غير المستخدمة والمتبقية، أو إلغاء تثبيت التطبيقات التي لم تعد بحاجة لاستخدامها.

## ذاكرة الوصول العشوائي

تحقق من مقدار RAM المتاح. يمكنك أيضًا إغلاق تطبيقات الخلفية وتقليل مقدار RAM الذي تستخدمه لتسريع جهازك.

## حماية الجهاز

تحقق من حالة أمان الجهاز. تتيح لك هذه الميزة إمكانية مسح الجهاز للتحقق من احتمالية وجود برامج ضارة وإعاقة الهجمات الاحتيالية ومواقع الويب الضارة.

## تطبيقات Google

توفر Google الترفيه وشبكة للتواصل الاجتماعي وتطبيقات للأعمال. يمكنك طلب الحصول على حساب Google للوصول إلى بعض التطبيقات. ارجع إلى [ضبط الحسابات](#) للحصول على مزيد من المعلومات. لعرض المزيد من المعلومات حول تطبيق، قم بالوصول إلى قائمة التعليمات الخاصة بكل تطبيق.

قد لا تتوفر بعض التطبيقات أو قد تتم تسميتها بشكل مختلف حسب المنطقة أو مزود الخدمة.



## Chrome

البحث عن المعلومات واستعراض صفحات الويب.

## Gmail

إرسال أو استلام رسائل البريد الإلكتروني عبر خدمة Google Mail.

## Google+

مشاركة أخبارك ومتابعة التحديثات التي تشاركها أصدقاؤك وغيرهم. يمكنك أيضًا عمل نسخة احتياطية لصورك ومقاطع الفيديو والمزيد.

## خرائط

البحث عن موقعك على الخريطة، والبحث عن المواقع، وعرض المعلومات الخاصة بأماكن عديدة.

## موسيقى Play

الكشف عن الموسيقى والاستماع إليها ومشاركتها على جهازك.

## أفلام وتلفزيون Play

مشاهدة مقاطع فيديو مخزنة على جهازك وتنزيل محتويات عديدة لمشاهدتها من متجر Play.

## كتب Play

تنزيل كتب عديدة من متجر Play وقراءتها.

## صحف ومجلات Play

قراءة الأخبار والمجلات التي تثير اهتمامك في مكان واحد ملائم.

## ألعاب Play

تنزيل الألعاب من متجر Play ولعبها مع الآخرين.

## Drive

تخزين محتوياتك على السحابة، والوصول إليها من أي مكان، ومشاركتها مع الآخرين.

## YouTube

مشاهدة أو إنشاء مقاطع الفيديو ومشاركتها مع الآخرين.

## صور

استخدم الصور، والألبومات، ومقاطع الفيديو التي قمت بحفظها على الجهاز وتحميلها إلى Google+.

## Hangouts

التحدث مع أصدقائك على أفراد أو في مجموعات واستخدام الصور والرموز التعبيرية ومكالمات الفيديو أثناء التحدث.

## Google

البحث عن الأشياء بسرعة على الإنترنت أو على جهازك.

## البحث الصوتي

البحث عن الأشياء بسرعة عن طريق التلفظ بكلمة أساسية أو جملة.

## إعدادات Google


تهيئة الضبط الخاص بالميزات التي يوفرها Google.

# التوصيل بأجهزة أخرى

## البلوتوث

### نبذة عن البلوتوث

ينشئ البلوتوث اتصال لاسلكي مباشر بين جهازين من خلال المسافات القصيرة. استخدم البلوتوث لتبادل البيانات أو ملفات الوسائط مع أجهزة أخرى.

- شركة سامسونج غير مسؤولة عن فقد البيانات المرسلة أو المستقبلية عبر البلوتوث، أو عن تأخيرها أو سوء استخدامها. 
- تأكد دائماً من مشاركة البيانات واستقبالها باستخدام الأجهزة المؤمنة بشكل موثوق منه وبشكل صحيح. في حالة وجود عوائق بين الأجهزة، قد يتم تقليل مسافة التشغيل.
- بعض الأجهزة، خصوصاً التي لم يتم اختبارها أو اعتمادها من شركة Bluetooth SIG، قد لا تكون متوافقة مع جهازك.
- لا تستخدم ميزة البلوتوث لأغراض غير قانونية (على سبيل المثال، الاستيلاء على نسخ من الملفات أو الاتصالات التي يتم إجراؤها بطريق غير شرعية لأغراض تجارية).
- سامسونج غير مسؤولة عن تكرار الاستخدام غير القانوني لميزة البلوتوث.

## الإقتران مع أجهزة البلوتوث أخرى

- ١ على شاشة التطبيقات، اضغط على الضبط ← البلوتوث، ثم اضغط على المفتاح لتنشيطه.  
يتم سرد الأجهزة المكتشفة.
- ٢ حدد جهازًا للإقتران به.  
إذا كان جهازك قد تم إقرانه مع هذا الجهاز من قبل، فاضغط على اسم الجهاز بدون تأكيد مفتاح المرور الذي يتم إنشاؤه تلقائيًا.  
إذا كان الجهاز الذي تريد الإقتران به غير موجود في القائمة، فاطلب أن يقوم الجهاز بتشغيل خيار الرؤية.
- ٣ اقبل طلب ترخيص البلوتوث على الجهازين للتأكيد.

## إرسال واستقبال البيانات

تدعم العديد من التطبيقات نقل البيانات عبر البلوتوث. يمكنك مشاركة البيانات، مثل الأسماء أو ملفات الوسائط، مع أجهزة البلوتوث الأخرى. الإجراءات التالية مثال لإرسال صورة إلى جهاز آخر.

### إرسال صورة

- ١ على شاشة التطبيقات، اضغط على الاستوديو.
- ٢ حدد صورة.
- ٣ اضغط على مشاركة ← البلوتوث، ثم حدد جهازًا لنقل الصورة له.  
إذا كان الجهاز الذي تريد الإقتران به غير موجود في القائمة، فاطلب أن يقوم الجهاز بتشغيل خيار الرؤية.
- ٤ اقبل طلب ترخيص البلوتوث على الجهاز الآخر.

## استلام صورة

عندما يرسل الجهاز الآخر إليك صورة، اقبل طلب ترخيص البلوتوث. يمكنك عرض الصور المستلمة في الاستوديو.

## إلغاء إقران أجهزة البلوتوث

١ على شاشة التطبيقات، اضغط على الضبط ← البلوتوث.

يعرض الجهاز الأجهزة المقترنة في القائمة.

٢ اضغط على ⚙ بجانب اسم الجهاز لإلغاء إقرانه.

٣ اضغط على إلغاء الاقتران.

## Wi-Fi مباشر

## نبذة عن Wi-Fi Direct

Wi-Fi Direct يربط أجهزة مباشرة عبر شبكة Wi-Fi بدون الحاجة إلى نقطة وصول.

## توصيل أجهزة أخرى

١ على شاشة التطبيقات، اضغط على الضبط ← Wi-Fi، ثم اضغط على المفتاح لتنشيطه.

٢ اضغط على Wi-Fi مباشر.

يتم سرد الأجهزة المكتشفة.

إذا كان الجهاز الذي تريد الاتصال به غير موجود في القائمة، فاطلب أن يقوم الجهاز بتشغيل ميزة Wi-Fi مباشر.

٣ حدد جهازًا للاتصال به.

٤ اقبل طلب ترخيص Wi-Fi Direct على الجهاز الآخر للتأكيد.



## إرسال واستقبال البيانات

يمكنك مشاركة البيانات، مثل الأسماء أو ملفات الوسائط، مع أجهزة أخرى. الإجراءات التالية مثال لإرسال صورة إلى جهاز آخر.

### إرسال صورة

- ١ على شاشة التطبيقات، اضغط على الاستوديو.
- ٢ حدد صورة.
- ٣ اضغط على مشاركة ← **Wi-Fi** مباشر، ثم حدد جهازًا لنقل الصورة له.
- ٤ اقبل طلب ترخيص Wi-Fi Direct على الجهاز الآخر.  
إذا كان الجهاز متصلًا بالفعل، سيتم إرسال الصورة إلى الجهاز الآخر بدون إجراء طلب الاتصال.

### استلام صورة

عندما يرسل الجهاز الآخر إليك صورة، اقبل طلب ترخيص Wi-Fi Direct. يمكنك عرض الصور المستلمة في الاستوديو.

## إنهاء اتصال الجهاز

- ١ على شاشة التطبيقات، اضغط على الضبط ← **Wi-Fi**.
- ٢ اضغط على **Wi-Fi** مباشر.  
يعرض الجهاز الأجهزة المتصلة في القائمة.
- ٣ اضغط على اسم الجهاز لفصل الأجهزة.

## الربط السريع

### نبذة عن التوصيل السريع

استخدم هذه الميزة للبحث بسهولة عن الأجهزة القريبة والتوصيل بها.



- تختلف أساليب الاتصال حسب نوع الأجهزة المتصلة أو المحتوى الذي يتم مشاركته.
- يتغير اسم الجهاز حسب أجهزة البلوتوث المراد الإقران بها. على سبيل المثال، يمكن أن يظهر اسم الجهاز كـ BT MAC.

### توصيل أجهزة أخرى

١ افتح لوحة الإشعارات واضغط على **الربط السريع**.

إذا كنت تستخدم هذه الميزة لأول مرة، حدد خيار الرؤية واضغط على **تفعيل الربط السريع**. عند فتح اللوحة، يتم تنشيط ميزتي Wi-Fi وبلوتوث تلقائيًا، ويبحث الجهاز عن الأجهزة القريبة. إذا كنت قد قمت بتنشيط Samsung Link على جهازك، فإن قائمة الأجهزة المسجلة لدى Samsung Link ستظهر في الجزء العلوي من الشاشة.



٢ حدد جهازًا للاتصال به.

قد تختلف الخطوة التالية حسب نوع الأجهزة المتصلة. اتبع الإرشادات التي تظهر على الشاشة لاستكمال التوصيل بين الأجهزة.

للسماح للأجهزة القريبة بالبحث عن جهازك والاتصال به، اضغط على **الضبط** ← إمكانية رؤية الجهاز، ثم حدد خيارًا.

### إعادة البحث عن الأجهزة

إذا لم يظهر الجهاز المطلوب في القائمة، فابحث عن الجهاز. اضغط على **تحديث** وحدد الجهاز من قائمة الأجهزة المكتشفة.

### إلغاء تنشيط ميزة التوصيل السريع

اضغط على ↶.

## مشاركة المحتوى

قم بمشاركة المحتوى مع الأجهزة المتصلة.

١ افتح لوحة الإشعارات واضغط على الربط السريع.

٢ حدد جهازًا من قائمة الأجهزة المكتشفة.

٣ ضغط على مشاركة المحتوى ثم حدد فئة وسائط.

٤ حدد المحتوى المطلوب تعديله واضغط على تم.

يرسل جهازك المحتوى إلى الجهاز المتصل.

## SideSync 3.0

### نبذة عن SideSync 3.0

استخدم هذا التطبيق للتحكم في شاشة هاتف ذكي من خلال شاشة هاتف ذكي افتراضية على جهازك اللوحي.



يمكنك أيضًا التحكم بشاشة جهازك اللوحي باستخدام شاشة افتراضية على كمبيوتر ما عبر

Wi-Fi أو كبل USB. وقم بتنزيل SideSync 3.0 وتنصيبه من موقع سامسونج على الويب

([www.samsung.com/sidesync](http://www.samsung.com/sidesync)) من الكمبيوتر. للحصول على المزيد من المعلومات، راجع قائمة

التعليمات في الشاشة الافتراضية.

- على جهازك اللوحي، تمكن من عرض الرسائل أو استخدام غرفة المحادثة بالهاتف الذكي.
- على جهازك اللوحي، تمتع بمشاهدة فيديو يتم تشغيله على الهاتف الذكي على شاشة أكبر.
- انقل الملفات بسهولة بين جهازك اللوحي والهاتف الذكي عن طريق سحب الملفات وإسقاطها.

### قبل استخدام هذا التطبيق

- يتعين على جهازك اللوحي والهاتف الذكي دعم Wi-Fi Direct.
- يلزم تثبيت تطبيق SideSync 3.0 على جهازك اللوحي والهاتف الذكي.
- في حالة عدم تنصيبه على أي جهاز، يتعين عليك تنزيله وتنصيبه من **Galaxy Apps** أو متجر **Play**.
- يعمل تطبيق SideSync 3.0 فقط على الأجهزة التي تعمل بنظام التشغيل Android الإصدار 4.4 أو الأحدث.

## الاتصال بين جهازك اللوحي وهاتف ذكي

١ على جهازك اللوحي، اضغط على **SideSync 3.0** على شاشة التطبيقات.

٢ قم بتشغيل **SideSync 3.0** على هاتف ذكي.

٣ يبحث الجهاز اللوحي عن الهواتف الذكية المتوفرة تلقائيًا.  
حدد هاتفًا ذكيًا من الهواتف الذكية التي يتم اكتشافها.



٤ اضغط على **OK** على شاشة الهاتف الذكي.

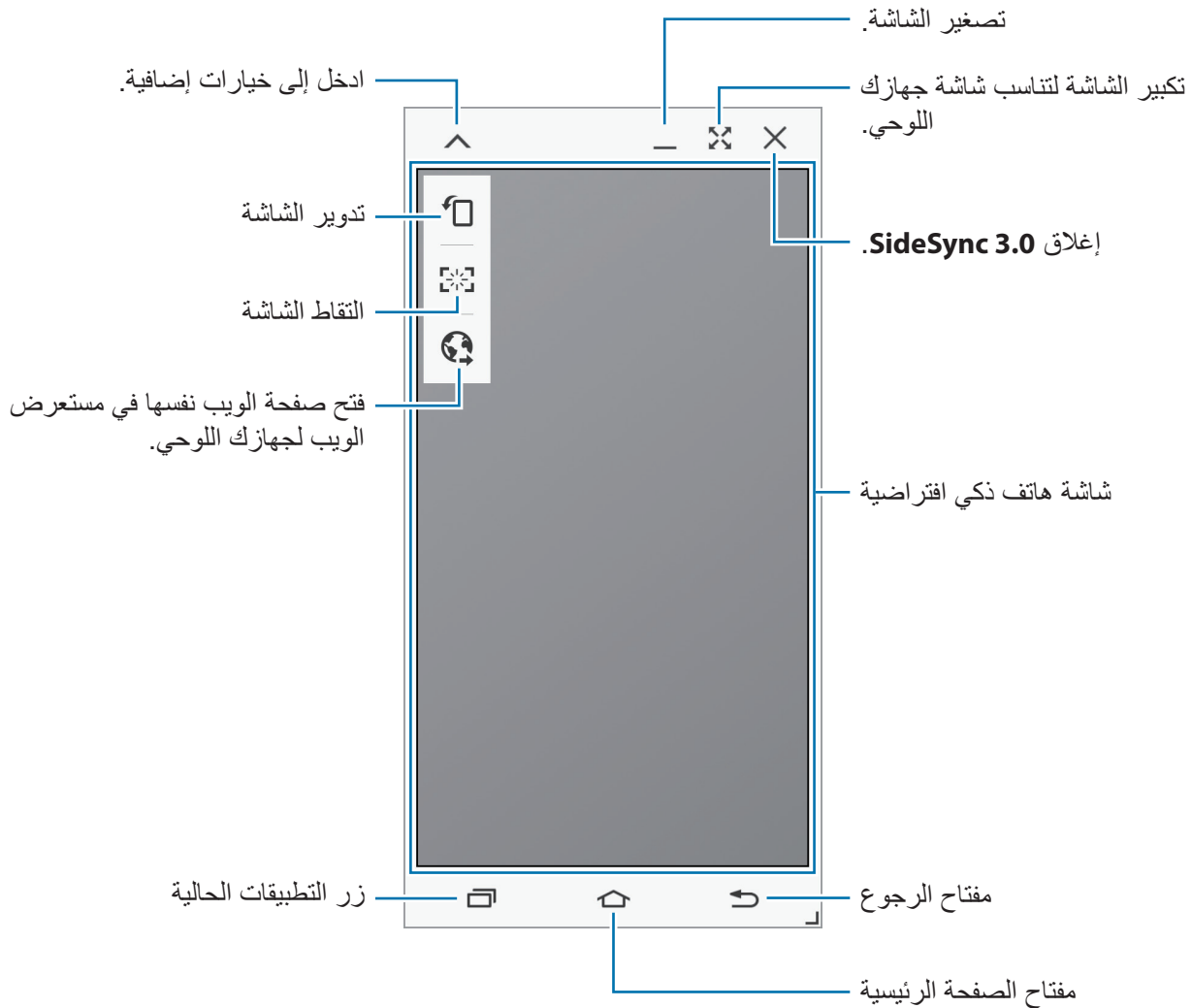
٥ يتم عرض الشاشة الافتراضية للهاتف الذكي على جهازك اللوحي، ويتم إيقاف تشغيل شاشة الهاتف الذكي.



## استخدام شاشة الهاتف الذكي الافتراضية

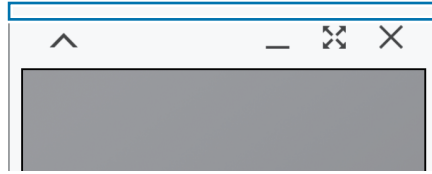
استعرض الشاشة واستخدم التطبيقات الموجودة في شاشة الهاتف الذكي الافتراضية. يمكنك إرسال الرسائل أو تلقيها، أو المحادثة مع آخرين.

- قد لا تعمل بعض الميزات مثل **Screen Mirroring** في شاشة الهاتف الذكي الافتراضية.
- قد تختلف الشاشة الافتراضية للهاتف الذكي حسب نوع الهاتف الذكي.



## نقل شاشة الهاتف الذكي الافتراضية

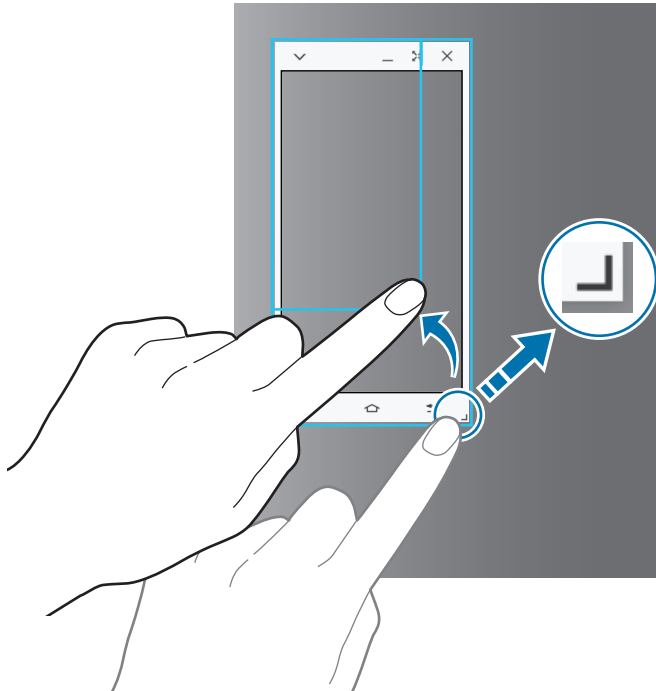
اضغط واسحب الحافة العلوية من شاشة الهاتف الذكي الافتراضية لنقلها إلى موقع آخر.



## ضبط حجم شاشة الهاتف الذكي الافتراضية

١ اضغط مطولاً على  في الجزء السفلي الأيمن من شاشة الهاتف الذكي الافتراضية.

٢ عند ظهور الإطار، اسحبه لضبط الحجم.



## إدخال نص

عند إدخال نص في شاشة الهاتف الذكي الافتراضية، تظهر لوحة مفاتيح الجهاز اللوحي. أدخل النص باستخدام لوحة المفاتيح.

## التبديل بين شاشة الهاتف الذكي وشاشة الهاتف الافتراضية

لا يمكن استخدام شاشة الهاتف الذكي وشاشة الهاتف الافتراضية في نفس الوقت. عند استخدامك لشاشة الهاتف الذكي الافتراضية على الجهاز اللوحي، يتم إيقاف تشغيل شاشة الهاتف الذكي.

### استخدام شاشة الهاتف الذكي

اضغط على زر زر الصفحة الرئيسية بالهاتف الذكي لتشغيل شاشة الهاتف الذكي وإيقاف تشغيل شاشة الهاتف الذكي الافتراضية على الجهاز اللوحي.

### استخدام شاشة الهاتف الذكي الافتراضية

اضغط على تبديل إلى الجهاز اللوحي على شاشة الجهاز اللوحي لتشغيل شاشة الهاتف الذكي الافتراضية وإيقاف تشغيل شاشة الهاتف الذكي.

## تشغيل الموسيقى أو مقاطع الفيديو على الجهاز اللوحي

تشغيل الموسيقى أو مقاطع الفيديو المخزنة على الهاتف الذكي عبر شاشة الجهاز اللوحي ومكبر الصوت به.

١ افتح ملف موسيقى أو فيديو في شاشة شاشة الهاتف الذكي الافتراضية على الجهاز اللوحي.

٢ يتم تشغيل الملف المحدد باستخدام شاشة الجهاز اللوحي ومكبر الصوت به.

اضبط مستوى الصوت على شاشة الهاتف الذكي الافتراضية أو الجهاز اللوحي أثناء التشغيل.



## نسخ الملفات بين الجهازين

### نسخ الملفات من الهاتف الذكي إلى الجهاز اللوحي

- ١ اضغط مطولاً على ملف على شاشة الهاتف الذكي الافتراضية.
- ٢ حدد الملفات التي ترغب في نسخها، ثم اضغط مطولاً على أي ملف محدد، ثم اسحبه إلى شاشة الجهاز اللوحي.
- ٣ يتم تشغيل ملفاتي على شاشة الجهاز اللوحي. حدد مجلدًا لحفظ الملف فيه، ثم اضغط على تم.

### نسخ الملفات من الجهاز اللوحي إلى الهاتف الذكي

- ١ اضغط مطولاً على ملف على شاشة الجهاز اللوحي.
- ٢ حدد الملفات التي ترغب في نسخها، ثم اضغط مطولاً على أي ملف محدد، ثم اسحبه إلى شاشة الهاتف الذكي الافتراضية.
- ٣ يتم تشغيل ملفاتي على شاشة الهاتف الذكي الافتراضية. حدد مجلدًا لحفظ الملف فيه، ثم اضغط على تم.

## استخدام وظائف الاتصال عن طريق الجهاز اللوحي.

يمكنك استخدام وظائف الاتصال الخاصة بالهاتف الذكي عن طريق مكبر الصوت والميكروفون الخاصين بالجهاز اللوحي. تلقى مكالمة واردة أو أجر اتصالاً باستخدام شاشة الهاتف الذكي الافتراضية.

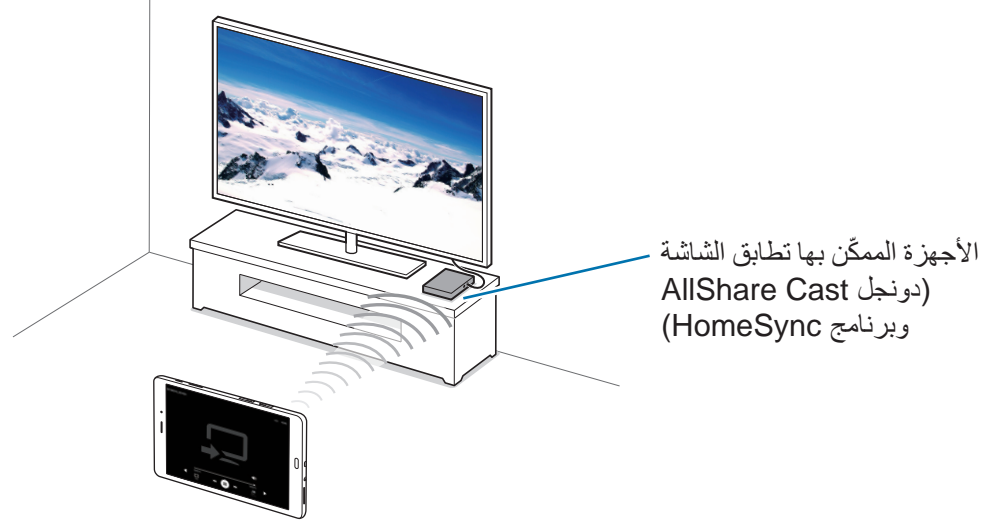
لمزيد من المعلومات حول وظائف المكالمات، راجع دليل المستخدم الخاص بالهاتف الذكي.



## Screen Mirroring

### نبذة عن تطابق الشاشة

استخدم هذه الميزة لتوصيل جهازك بشاشة كبيرة بواسطة برنامج AllShare Cast، أو HomeSync، ثم قم بمشاركة محتوياتك.



- قد لا تتوفر هذه الميزة حسب منطقتك أو مزود الخدمة الخاص بك.
- قد يتم تخزين بعض الملفات أثناء التشغيل، وذلك حسب اتصال الشبكة.
- لتوفير الطاقة، قم بإلغاء تنشيط هذه الميزة في حالة عدم استخدامها.
- إذا حددت نطاق تردد Wi-Fi فقد لا يتم اكتشاف برامج AllShare Cast أو HomeSync أو قد لا يتم الاتصال بها.
- في حالة قيامك بتشغيل لقطات فيديو أو ألعاب على شاشة التلفزيون، حدد وضع تلفزيون مناسب للتمتع بأفضل تجربة.



## عرض المحتوى على التلفزيون

قبل أن تقوم بتوصيل تلفزيون بجهازك، قم بتوصيل الجهاز الذي يدعم تطابق الشاشة بالتلفزيون. لضبط الاتصال، راجع دليل مستخدم الجهاز. الإجراءات التالية مثال لعرض المحتوى على التلفزيون المتصل عبر برنامج AllShare Cast.

- ١ قم بتوصيل الدونجل AllShare Cast بالتلفزيون باستخدام كبل HDMI.
- ٢ على شاشة التلفزيون، حدد وضع الاتصال مثل وضع HDMI، لتوصيل جهاز خارجي.
- ٣ افتح لوحة الإشعارات واضغط على **تعديل** ← **Screen Mirroring**.  
يتم سرد الأجهزة المكتشفة.
- ٤ حدد جهازاً للاتصال به.  
تظهر شاشة الجهاز على شاشة التلفزيون.  
في حالة قيامك بتوصيل الجهاز لأول مرة، اضغط مطولاً على اسم البرنامج الموجود في القائمة وأدخل رمز PIN في شاشة التلفزيون.
- ٥ افتح أو قم بتشغيل ملف ثم تحكم في العرض باستخدام المفاتيح الموجودة في الجهاز.

## الطباعة باستخدام المحمول

قم بتوصيل الجهاز بطابعة بواسطة Wi-Fi أو Wi-Fi Direct ثم اطبع صورًا أو مستندات.

قد لا تكون بعض الطابعات متوافقة مع الجهاز.




### إضافة أدوات الطباعة المساعدة

أضف أدوات الطباعة المساعدة للطابعات التي ترغب في اتصال الجهاز بها.  
من شاشة "التطبيقات"، اضغط على **الضبط** ← **المزيد من ضبط الاتصال** ← **الطباعة** ← **المكون الإضافي للتنزيل**،  
وابحث عن إحدى أدوات الطباعة المساعدة في متجر **Play**. حدد إحدى أدوات الطباعة المساعدة وثبتها.

### التوصيل بطابعة

من شاشة التطبيقات، اضغط على **الضبط** ← **المزيد من ضبط الاتصال** ← **الطباعة**، وحدد إحدى أدوات الطباعة  
المساعدة واضغط على المفتاح لتنشيطها. يبحث الجهاز على الطابعات المتصلة بنفس شبكة Wi-Fi مثل جهازك.  
لإضافة طابعات يدويًا، حدد إحدى أدوات الطباعة المساعدة، واضغط على **المزيد** ← **إضافة طابعة** ←  
**ADD PRINTER**، ثم أدخل التفاصيل، وبعدها اضغط على **OK**.  
لتغيير إعدادات الطباعة، حدد إحدى أدوات الطباعة المساعدة، ثم اضغط على **المزيد** ← **ضبط الطباعة**.

### محتوى الطباعة

أثناء عرض المحتوى، مثل الصور أو المستندات، اضغط على **مشاركة** ← **طباعة** ←  ← **كل الطابعات**، ثم حدد  
طابعة.

# مدير الجهاز والبيانات

## نقل البيانات من جهازك السابق

يمكنك نقل البيانات من الجهاز السابق إلى جهاز جديد عبر Samsung Smart Switch. الإصدارات السابقة لـ Samsung Smart Switch متوفرة.

• إصدار الهاتف المحمول: نقل البيانات بين الأجهزة المحمولة. يمكنك تنزيل التطبيق من **Galaxy Apps** أو متجر **Play**.

• إصدار الكمبيوتر: انقل البيانات بين جهازك والكمبيوتر. يمكنك تنزيل التطبيق من [www.samsung.com/smartswitch](http://www.samsung.com/smartswitch).

• Samsung Smart Switch غير مدعوم في بعض أجهزة أو أجهزة الكمبيوتر.  يتم تطبيق القيود. تفضل بزيارة [www.samsung.com/smartswitch](http://www.samsung.com/smartswitch) لمزيد من المعلومات. تأخذ سامسونج موضوع حقوق الطبع والنشر بجدية. قم فقط بنقل المحتوى الموجود لديك، أو الذي يتوفر لديك الحق في نقله.

## نقل البيانات من جهاز محمول

انقل البيانات من جهازك السابق إلى جهازك الجديد.

قم بتنزيل Smart Switch وتثبيته من **Galaxy Apps** أو متجر **Play**.


قم بتشغيل **Smart Switch**، ثم اتبع الإرشادات التي تظهر على الشاشة لنقل البيانات من جهازك السابق.

## نقل البيانات من كمبيوتر

قم بعمل نسخة احتياطية من البيانات من على جهازك السابق على كمبيوتر واستورد البيانات إلى جهازك الجديد.

١ على الكمبيوتر، تفضل بزيارة [www.samsung.com/smartswitch](http://www.samsung.com/smartswitch) لتنزيل Smart Switch.

٢ في الكمبيوتر، قم بتشغيل Smart Switch.

إذا لم يكن جهازك السابق هو جهاز سامسونج، فقم بعمل نسخة احتياطية من البيانات على الكمبيوتر باستخدام برنامج مزود بواسطة الجهة المصنعة للجهاز. ثم، تخطى إلى الخطوة الخامسة. 

٣ قم بتوصيل جهازك السابق بالكمبيوتر بواسطة كابل USB.

٤ في الكمبيوتر، اتبع الإرشادات التي تظهر على الشاشة لعمل نسخة احتياطية من بيانات الجهاز. ثم، افصل جهازك السابق من الكمبيوتر.

٥ قم بتوصيل جهازك الجديد بالكمبيوتر بواسطة كابل USB.

٦ في الكمبيوتر، اتبع الإرشادات التي تظهر على الشاشة لنقل البيانات إلى الجهاز الجديد.

## استخدام الجهاز كقرص قابل للنقل لنقل البيانات

انقل الملفات الصوتية، أو الفيديو، أو الصور أو أي نوع آخر من الملفات من الجهاز إلى الكمبيوتر، أو بالعكس.

لا تفصل كابل USB من الجهاز عند قيامك بنقل الملفات. فقد يؤدي القيام بذلك إلى خسارة البيانات أو تلف الجهاز.



قد لا تتصل الأجهزة بشكل صحيح إذا كانت متصلة عبر موزع USB. قم بتوصيل الجهاز مباشرةً بمنفذ USB الخاص بالكمبيوتر.



١ قم بتوصيل الجهاز بالكمبيوتر بواسطة كابل USB.

٢ افتح لوحة الإشعارات، ثم اضغط على متصل كجهاز وسائط ← جهاز الوسائط (MTP).

اضغط على كاميرا (PTP) إذا لم يدعم الكمبيوتر بروتوكول نقل الوسائط (MTP)، أو إذا لم يتم تثبيت برنامج تشغيل مناسب.

٣ انقل الملفات بين الجهاز والكمبيوتر.

## تحديث الجهاز

يمكن تحديث الجهاز إلى أحدث برنامج.

### التحديث عبر الهواء

يمكن تحديث الجهاز مباشرة إلى أحدث برنامج بواسطة البرنامج الثابت بواسطة خدمة عبر الهواء (FOTA).

على شاشة التطبيقات، اضغط على **الضبط** ← **حول الجهاز** ← **تحديث البرنامج** ← **تحديث الآن**.

للتحقق تلقائيًا من التحديثات المتاحة، اضغط على المفتاح **تحديث تلقائي** لتنشيطه. لتنزيل التحديثات فقط عندما يكون اتصال Wi-Fi نشطًا، اضغط على **Wi-Fi فقط** لتنشيطه.



### التحديث بواسطة Smart Switch

قم بتوصيل الجهاز بالكمبيوتر وتحديثه إلى أحدث إصدار من البرنامج.

١ في الكمبيوتر، تفضل بزيارة [www.samsung.com/smartswitch](http://www.samsung.com/smartswitch) لتنزيل وتثبيت Smart Switch.

٢ في الكمبيوتر، قم بتشغيل Smart Switch.

٣ قم بتوصيل الجهاز بالكمبيوتر بواسطة كابل USB.

٤ إذا كان تحديث البرنامج متاحًا، فاتباع الإرشادات التي تظهر على الشاشة لتحديث الجهاز.

- لا توقف تشغيل الكمبيوتر أو تفصل كابل USB أثناء تحديث الجهاز.
- أثناء تحديث الجهاز، لا تقم بتوصيل أجهزة وسائط أخرى بالكمبيوتر. يؤدي ذلك إلى حدوث تداخل مع عملية التحديث. قبل التحديث، قم بفصل كل أجهزة الوسائط الأخرى من الكمبيوتر.



## النسخ الاحتياطي واستعادة البيانات

احتفظ بمعلوماتك الشخصية، وبيانات التطبيق، والضبط الآمن على الجهاز. يمكنك عمل نسخة احتياطية من المعلومات المهمة إلى حساب احتياطي والوصول إليه فيما بعد. يجب عليك تسجيل الدخول إلى حساب Google أو سامسونج الخاص بك لعمل نسخة احتياطية أو لاستعادة البيانات. ارجع إلى [ضبط الحسابات](#) للحصول على مزيد من المعلومات.

### استخدام حساب سامسونج

على شاشة التطبيقات، اضغط على الضبط ← النسخ الاحتياطي وإعادة الضبط ← نسخ البيانات احتياطياً، حدد العناصر المطلوب عمل نسخة احتياطية منها ثم اضغط على نسخ احتياطي الآن. لضبط الجهاز لنسخ البيانات احتياطياً بشكل تلقائي، اضغط على مفتاح نسخ احتياطي تلقائي لتنشيطه. لاستعادة البيانات باستخدام حساب سامسونج، اضغط على ارجاع الضبط. سيتم حذف البيانات الحالية من الجهاز لاستعادة العناصر المحددة.

### استخدام حساب Google

على شاشة التطبيقات، اضغط على الضبط ← النسخ الاحتياطي وإعادة الضبط، ثم اضغط على المفتاح النسخ الاحتياطي لبياناتي لتنشيطه. اضغط على نسخ الحساب احتياطياً وحدد حساباً كحساب احتياطي. لاستعادة البيانات باستخدام حساب Google افتح شاشة التطبيقات واضغط على المفتاح استعادة تلقائية لتنشيطه. عندما تقوم بإعادة تثبيت التطبيقات، يتم استعادة الضبط والبيانات التي تم عم نسخة احتياطية منها.

## إجراء إعادة تعيين بيانات

حذف كل الإعدادات والبيانات الموجودة على الجهاز. قبل القيام بإعادة ضبط بيانات المصنع، تأكد من القيام بجميع البيانات المهمة المخزنة على الجهاز. راجع [النسخ الاحتياطي واستعادة البيانات](#) للحصول على مزيد من المعلومات. على شاشة التطبيقات، اضغط على الضبط ← النسخ الاحتياطي وإعادة الضبط ← إعادة تعيين بيانات المصنع ← إعادة تعيين الجهاز ← مسح الكل. يتم إعادة تشغيل الجهاز تلقائياً.



# الضبط

## نبذة عن الضبط

استخدم هذا التطبيق لتهيئة الجهاز، اضبط خيارات التطبيق، وأضف حسابات. اضبط على الضبط على شاشة التطبيقات. للبحث عن الضبط بواسطة إدخال كلمات أساسية، اضغط على بحث.

## الاتصالات

### Wi-Fi

قم بتنشيط ميزة Wi-Fi للاتصال بشبكة Wi-Fi واتصل بالإنترنت أو بأجهزة شبكات أخرى. على شاشة الضبط، اضغط على **Wi-Fi**، ثم اضغط على المفتاح لتنشيطه. يمكن للجهاز الحفاظ على اتصال ثابت بالشبكة عن طريق التحديد التلقائي إما لشبكة Wi-Fi أو لشبكة المحمول لاستخدام الإشارة الأقوى. للتبديل تلقائيًا بين الشبكات، اضغط على المزيد ← تبديل الشبكة الذكي ← مفعّل. لاستخدام الخيارات، اضغط على المزيد.

### ضبط سياسة سكون Wi-Fi

اضغط على المزيد ← الاحتفاظ بتشغيل Wi-Fi أثناء وضع السكون.

أثناء إيقاف تشغيل الشاشة، يوقف الجهاز تلقائيًا تشغيل توصيلات Wi-Fi. عند حدوث ذلك، يدخل الجهاز إلى شبكات الهواتف المحمولة تلقائيًا في حالة الضبط لاستخدامها. قد يترتب على ذلك دفع تكاليف لنقل البيانات. لتجنب دفع تكاليف إضافية، اضبط هذا الخيار إلى دائماً.



## البلوتوث

قم بتنشيط ميزة البلوتوث لتبادل المعلومات عبر مسافات قصيرة.  
على شاشة الضبط، اضغط على البلوتوث، ثم اضغط على المفتاح لتنشيطه.

## وضع الطيران

يؤدي ذلك إلى تعطيل جميع الوظائف اللاسلكية على جهازك. يمكنك استخدام الخدمات غير الشبكية فقط.  
على شاشة الضبط، اضغط على وضع الطيران، ثم اضغط على المفتاح لتنشيطه.

## نقطة اتصال الهواتف المحمولة والتقييد

استخدم الجهاز كنقطة اتصال نقالة لمشاركة اتصال بيانات المحمول بالجهاز مع أجهزة أخرى. راجع [نقطة اتصال الهواتف المحمولة والتقييد](#) للحصول على مزيد من المعلومات.

على شاشة الضبط، اضغط على نقطة اتصال الهواتف المحمولة والتقييد.

- **نقطة اتصال الهواتف المحمولة:** استخدم الهاتف المحمول لمشاركة اتصال بيانات المحمول الخاصة بالجهاز مع أجهزة كمبيوتر أو أجهزة أخرى من خلال شبكة Wi-Fi. يمكنك استخدام هذه الميزة في حالة عدم توفر اتصال بالشبكة.
- **تقييد البلوتوث:** استخدم ضبط نطاق البلوتوث لمشاركة اتصال بيانات المحمول بالجهاز مع أجهزة الكمبيوتر أو أجهزة أخرى عبر البلوتوث.
- **تقييد USB:** استخدم ضبط نطاق USB لمشاركة اتصال بيانات المحمول بالجهاز مع كمبيوتر عبر USB. عند التوصيل بجهاز كمبيوتر، يتم استخدام الجهاز كمودم لاسلكي لجهاز الكمبيوتر.

## استخدام البيانات

استمر في تتبع حجم استخدام البيانات وقم بتخصيص الضبط للحد.

على شاشة الضبط، اضغط على استخدام البيانات.

- **بيانات الهاتف المحمول:** اضبط الجهاز لاستخدام اتصالات البيانات على أي شبكة محمول.
- **ضبط حد بيانات الهاتف المحمول:** اضبط حدًا لاستخدام بيانات المحمول.
- لاستخدام المزيد من الخيارات، اضغط على المزيد.
- **تقييد بيانات الخلفية:** اضبط الجهاز لتعطيل المزامنة في الخلفية أثناء استخدام شبكة المحمول.
- **عرض استخدام Wi-Fi:** اضبط الجهاز لعرض استخدامك للبيانات عبر Wi-Fi.
- **الشبكات المقيدة:** ضبط الجهاز لتعطيل المزامنة في الخلفية أثناء استخدام شبكة Wi-Fi.

## شبكات المحمول

تهيئة ضبط شبكة الهواتف المحمولة.

على شاشة الضبط، اضغط على **شبكات المحمول**.

- **البيانات أثناء التجوال:** اضبط الجهاز لاستخدام اتصالات البيانات عندما تقوم بالتجوال.
- **أسماء نقاط الوصول:** قم بإعداد أسماء نقاط الوصول (APNs).
- **نمط الشبكة:** حدد نوع الشبكة.
- **مشغلو الشبكة:** البحث عن الشبكات المتاحة وتسجيل الشبكة يدويًا.

## المزيد من ضبط الاتصال

قم بتخصيص الضبط للتحكم في الشبكات.

على شاشة الضبط، اضغط على **المزيد من ضبط الاتصال**.

## الطباعة

تهيئة الضبط للأدوات المساعدة للطابعة المثبتة على الجهاز. يمكنك البحث عن الطابعات المتاحة أو إضافة واحدة يدويًا لطباعة الملفات.

## VPN

قم بالإعداد والاتصال بالشبكات الخاصة الافتراضية (VPNs).

## تطبيق المراسلة الافتراضي

حدد التطبيق الافتراضي لاستخدامه للرسائل.

## إيثرنت

يتوافر خيار إيثرنت عند توصيل مهائى إيثرنت بالجهاز. استخدم هذا الخيار لتنشيط ميزة إيثرنت وتكوين إعدادات الشبكة.

## الجهاز

### الأصوات والإشعارات

قم بتغيير الضبط للأصوات المختلفة الموجودة في الجهاز.

على شاشة التطبيقات، اضغط على الأصوات والإشعارات.

- وضع الصوت: اضبط الجهاز لكي تستخدم وضع الصوت أو الوضع الصامت.
- درجة الصوت: اضبط مستوى الصوت لجميع نغمات الرنين، والموسيقى، والفيديو، وأصوات النظام، والإشعارات.
- نغمات الرنين والأصوات: قم بتغيير نغمة الرنين وضبط صوت النظام.
- الاهتزازات: قم بإضافة أو تحديد نمط اهتزاز.
- جودة الصوت وتأثيراته: حدد مؤثر صوتي لتطبيقه عندما تضبط الموسيقى.
- عدم الإزعاج: قم بتغيير الضبط الخاص بإدارة المقاطعات.
- الإشعارات على شاشة القفل: ضبط عرض أو عدم عرض محتوى الإشعارات على الشاشة المقفلة.
- إشعارات التطبيقات: قم بتغيير ضبط الإشعارات لكل تطبيق.

### الشاشة

تغيير إعدادات العرض.

على شاشة الضبط، اضغط على الشاشة.

- السطوع: اضبط سطوع الشاشة.
- الخط: تغيير حجم الخط ونوعه.
- زمن توقف الشاشة: حدد طول الفترة الزمنية التي ينتظرها الجهاز قبل إيقاف تشغيل الضوء الخلفي للشاشة.
- السكون الذكي: اضبط الجهاز بحيث يمنع انطفاء الضوء الخلفي للشاشة أثناء النظر إلى الشاشة.
- وضع الشاشة: تغيير وضع الشاشة.
- حلم اليقظة: اضبط الجهاز لتشغيل شاشة التوقف عند الشحن.

## الحركات والإشارات

قم بتنشيط ميزة إدراك الحركة وقم بتغيير الضبط الذي يتحكم في إدراك الحركة في الجهاز.

على شاشة الضبط، اضغط على الحركات والإشارات.

- **التنبيه الذكي:** اضبط الجهاز لكي ينبهك في حالة ما إذا كان لديك مكالمات فائتة أو رسائل جديدة عندما تلتقط الجهاز.
- **كتم:** ضبط الجهاز على كتم صوت المكالمات الواردة أو التنبيهات باستخدام حركات راحة اليد.
- **السحب براحة اليد للالتقاط:** اضبط الجهاز لالتقاط لقطة شاشة عندما تمسح بيديك إلى اليسار أو اليمين بعرض الشاشة.

## التطبيقات

تحكم في تطبيقات الجهاز وقم بتغيير الضبط الخاص بها.

على شاشة التطبيقات، اضغط على التطبيقات.

### مدير التطبيقات

اعرض التطبيقات الموجودة في الجهاز وقم بإدارتها.

### التطبيقات الافتراضية

حدد ضبطاً افتراضياً لاستخدام التطبيقات.

### ضبط التطبيقات

خصص الإعدادات لكل تطبيق.

## شخصي

### خلفية الشاشة

تغيير ضبط خلفية الشاشة للشاشة الرئيسية وشاشة القفل.

على شاشة الضبط، اضغط على خلفية الشاشة.

## شاشة القفل والحماية

قم بتغيير الضبط لتأمين الجهاز بطاقة SIM أو USIM.  
على شاشة الضبط، اضغط على شاشة القفل والحماية.



قد تختلف الخيارات المتاحة التالية وذلك حسب طريقة قفل الشاشة المحددة.

- نوع قفل الشاشة: قم بتغيير طريقة قفل الشاشة.
- إظهار المعلومات: تغيير ضبط العناصر المعروضة على شاشة القفل.
- تأثير إلغاء القفل: حدد التأثير الذي تشاهده عندما تقوم بإلغاء قفل الشاشة.
- حماية الجهاز: ابحث عن العناصر الضارة وقم بإزالتها من على الجهاز. يمكنك أيضاً تنشيط ميزة الفحص في الوقت الفعلي لحظر هجمات الاحتيال ومواقع الويب الخبيثة.
- بحث عن هاتفي المحمول: الوصول إلى صفحة Find my mobile على الويب ([findmymobile.samsung.com](http://findmymobile.samsung.com)). يمكنك تتبع جهازك المحمول المسروق أو المفقود والتحكم فيه من خلال موقع بحث عن هاتفي المحمول على الويب.
- مصادر غير معروفة: اضبط الجهاز للسماح بتثبيت تطبيقات من مصادر مجهولة.
- ضبط آخر للحماية: قم بتهيئة إعدادات الأمان الإضافية.

## الخصوصية

- قم بتغيير الإعدادات للحفاظ على خصوصيتك.
- على شاشة الضبط، اضغط على الخصوصية.
- موقع: قم بتغيير الضبط لأذونات معلومات الموقع.
- الوضع الخاص: ضبط الجهاز لمنع الآخرين من الوصول إلى المحتوى الشخصي الخاصة عن تنشيط الوضع الخاص.
- الإبلاغ عن معلومات التشخيص: اضبط الجهاز لكي يرسل تلقائياً المعلومات التشخيصية ومعلومات الاستخدام الخاصة بالجهاز إلى سامسونج.

## إمكانية الوصول

- استخدم هذه الميزة لتحسين إمكانية الوصول إلى الجهاز.
- على شاشة الضبط، اضغط على إمكانية الوصول.
- الرؤية: تخصيص الإعدادات لتحسين إمكانية الوصول للمستخدمين الذين لديهم ضعف بصري.
- Voice Assistant: قم بتنشيط TalkBack، والذي يوفر ملاحظات صوتية.
- تعليمات Voice Assistant: عرض تعليمات كيفية استخدام ميزة Galaxy TalkBack.

- **شاشة مظلمة:** اضبط الجهاز لإيقاف تشغيل الشاشة في جميع الأوقات لإبقاء المحتوى الموجود على الشاشة خاصاً.
- **إدخال مفتاح سريع:** ضبط الجهاز لإدخال حرفاً عندما تحرر إصبعك من على الحرف الموجود على لوحة المفاتيح. يمكنك استخدام هذه الميزة لإدخال الحروف بدلاً من تحرير إصبعك والضغط المزدوج على الشاشة.
- **نطق كلمات المرور:** ضبط الجهاز لقراءة كلمة المرور بصوت مرتفع عند إدخال كلمة المرور عندما يكون TalkBack منشطاً.
- **حجم الخط:** قم بتغيير حجم الخط.
- **إيماءات التكبير:** اضبط الجهاز لتكبير الشاشة والتكبير بمنطقة محددة.
- **إطار المكبر:** قم بتنشيط المكبر لتكبير الشاشة لعرض نسخة أكبر من المحتوى.
- **تدرج الرمادي:** عرض الألوان الموجودة على الشاشة في شكل درجات لونية.
- **ألوان سلبية:** اعكس ألوان الشاشة لتحسين الرؤية.
- **ضبط الألوان:** اضبط نظام الألوان الخاص بالشاشة عندما يحدد الجهاز أنك مصاب بالعمى اللوني أو لديك صعوبات في قراءة المحتوى.
- **اختصار إمكانية الوصول:** اضبط الجهاز بحيث يقوم بتنشيط Talkback عندما تضغط مطولاً على زر التشغيل، ثم اضغط مطولاً على الشاشة بإصبعين.
- **خيارات تحويل نص إلى كلام:** تغيير إعدادات ميزات تحويل النص إلى كلام عندما يكون TalkBack منشطاً، مثل اللغات والسرعة والمزيد.
- **السمع:** تخصيص الإعدادات لتحسين إمكانية الوصول للمستخدمين الذين لديهم ضعف في السمع.
- **إيقاف تشغيل جميع الأصوات:** ضبط الجهاز إلى كتم كل أصوات الجهاز، مثل أصوات الوسائط، وصوت المتصل أثناء المكالمات.
- **العناوين الفرعية لـ Samsung:** ضبط الجهاز ليقوم بعرض التسميات التوضيحية على المحتوى المدعوم من سامسونج ولتغيير إعدادات التسميات التوضيحية.
- **العناوين الفرعية لـ Google:** ضبط الجهاز ليقوم بعرض التسميات التوضيحية على المحتوى المدعوم من Google ولتغيير إعدادات التسميات التوضيحية.
- **توازن الصوت الأيمن/الأيسر:** ضبط الجهاز ليضبط توازن الصوت عند استخدام سماعة الرأس.
- **صوت أحادي:** اضبط الجهاز لتبديل الخرج الصوتي من "ستيريو" إلى "أحادي" عند اتصال سماعة الرأس.

- **المهارات والتفاعل:** تخصيص الإعدادات لتحسين إمكانية الوصول للمستخدمين الذين لا يتمتعون بالمهارة المطلوبة.
- **مفتاح عام:** قم بضبط الجهاز لفحص وتحديد العناصر على الشاشة، ثم قراءتها بصوت مرتفع. يمكنك التحكم في شاشة اللمس من خلال الاتصال بمفتاح خارجي أو الضغط على الشاشة أو باستخدام حركات الرأس وإيماءات الوجه.
- **قائمة المساعد:** اضبط الجهاز بحيث يعرض رمز الاختصار الذي يساعد في الوصول إلى الوظائف المدعومة بواسطة الأزرار الخارجية أو المزايا على لوحة الإشعارات. يمكنك أيضاً تعديل القائمة الموجودة في رمز الاختصار.
- **مدة الضغط المستمر:** ضبط وقت التعرف الخاص بالضغط المطول على الشاشة.
- **التحكم التفاعلي:** تفعيل وضع التحكم في التفاعل لتقييد تفاعل الجهاز مع الإدخالات أثناء استخدام التطبيقات.
- **قفل الاتجاه:** قم بإنشاء مجموعة توجيهات لفتح الشاشة.
- **الوصول المباشر:** اضبط الجهاز لفتح قوائم الوصول المحددة عند الضغط على زر "الصفحة الرئيسية" ثلاث مرات بسرعة.
- **تذكير بشأن الإشعارات:** ضبط الجهاز لتنبيهك إلى الإشعارات التي لم تقم بالتحقق منها في الفاصل الزمني.
- **الرد على المكالمات وإنهاؤها:** تغيير طريقة الرد على المكالمات أو إنهاؤها.
- **وضع الضغط المفرد:** اضبط هذا الجهاز للتحكم في الإشعارات أو المكالمات الواردة بواسطة الضغط على الزر بدلاً من سحبه.
- **إدارة إمكانية الوصول:** قم بتصدير أو إعدادات إمكانية الوصول أو استيرادها لمشاركتها مع أجهزة أخرى.
- **خدمات:** عرض خدمات إمكانية الوصول المثبتة على الجهاز.

## حسابات

أضف حسابات بريد إلكتروني أو SNS.  
على شاشة الضبط، اضغط على حسابات.



## النسخ الاحتياطي وإعادة الضبط

قم بتغيير الضبط لإدارة الضبط والبيانات.

على شاشة الضبط، اضغط على النسخ الاحتياطي وإعادة الضبط.

- **نسخ البيانات احتياطياً:** قم بعمل نسخة احتياطية من معلوماتك الشخصية، وبيانات التطبيقات إلى خادم سامسونج. يمكنك أيضاً ضبط الجهاز لكي يقوم بعمل نسخة احتياطية من البيانات بشكل تلقائي.
- **ارجاع الضبط:** استعد المعلومات الشخصية التي تم عمل نسخة احتياطية منها مسبقاً وبيانات التطبيقات من حساب سامسونج.
- **نسخ الحساب احتياطياً:** اضبط أو قم بتعديل حساب النسخ الاحتياطي لـ Google.
- **النسخ الاحتياطي لبياناتي:** اضبط الجهاز لدعم الضبط وبيانات التطبيقات إلى خادم Google.
- **استعادة تلقائية:** اضبط الجهاز لاستعادة الضبط وبيانات التطبيقات عند إعادة تثبيت التطبيقات على الجهاز.
- **إعادة تعيين بيانات المصنع:** أعد ضبط إعداداتك على القيم الافتراضية للمصنع لحذف جميع بياناتك.

## النظام

### اللغة والإدخال

قم بتغيير الضبط لإدخال النص. قد لا تتوفر بعض الوظائف، وذلك حسب نوع اللغة المحددة.

على شاشة التطبيقات، اضغط على اللغة والإدخال.

- **اللغة:** حدد لغة العرض لكل القوائم والتطبيقات.
- **لوحة المفاتيح الافتراضية:** حدد نوع لوحة مفاتيح افتراضية لإدخال النصوص.
- **لوحة مفاتيح Samsung:** تغيير ضبط لوحة مفاتيح سامسونج.

قد تختلف الخيارات المتاحة حسب منطقتك أو مزود الخدمة الخاص بك.



- **الكتابة بالصوت من Google:** تغيير ضبط الإدخال الصوتي.
- **مدخل الصوت:** تغيير إعدادات التعرف على الصوت.
- **خيارات تحويل نص إلى كلام:** غير خيارات تحويل نص إلى كلام.
- **سرعة المؤشر:** اضبط سرعة المؤشر للماوس أو لوحة التتبع المتصلة بالجهاز.

## البطارية

اعرض معلومات طاقة البطارية وقم بتغيير خيارات توفير الطاقة.

على شاشة الضبط، اضغط على البطارية.

- **نمط توفير الطاقة:** قم بتنشيط وضع توفير الطاقة وقم بتغيير الضبط لوضع توفير الطاقة.
  - **وضع التوفير الفائق للطاقة:** تمديد وقت الاستعداد وتقليل استهلاك البطارية عن طريق عرض مخطط أبسط والسماح بالوصول المحدود للتطبيق.
  - **عرض نسبة شحن البطارية:** اضبط الجهاز لعرض المدة المتبقية في البطارية.
- يوضح الوقت المتبقي للاستخدام الوقت المتبقي قبل نفاد طاقة البطارية. قد يختلف الوقت المتبقي للاستخدام حسب ضبط الجهاز وظروف التشغيل.



## التخزين

اعرض معلومات الذاكرة للجهاز وبطاقة الذاكرة، أو قم بتنسيق بطاقة الذاكرة.

على شاشة الضبط، اضغط على التخزين.

تؤدي تهيئة بطاقة ذاكرة إلى محو جميع البيانات من بطاقة الذاكرة بشكل دائم.



السعة الفعلية المتاحة على الذاكرة الداخلية تقل عن السعة المحددة وذلك لأن نظام التشغيل والتطبيقات الافتراضية تشغل جزءاً من الذاكرة. قد تتغير السعة المتاحة عندما تقوم بترقية الجهاز.



## ملحقات

قم بتغيير ضبط الملحقات.

على شاشة الضبط، اضغط على ملحقات.

- **إلغاء القفل تلقائياً:** اضبط الجهاز لإلغاء القفل تلقائياً عند فتح الغلاف. يمكنك استخدام هذه الميزة فقط لبعض طرق قفل الشاشة.

## التاريخ و الوقت

ادخل وقم بتعديل الضبط التالي للتحكم في كيفية عرض الجهاز للوقت والتاريخ.  
على شاشة التطبيقات، اضغط على التاريخ و الوقت.



إذا ظلت البطارية فارغة بالكامل، أو في حالة إزالتها من الجهاز، يتم إعادة تعيين التاريخ والوقت.

- التاريخ والوقت التلقائي: قم بالتحديث التلقائي للوقت والتاريخ عند التنقل عبر المناطق الزمنية.
- منطقة زمنية تلقائية: اضبط الجهاز لتلقي معلومات المنطقة الزمنية من الشبكة عندما تقوم بالتنقل عبر المناطق الزمنية.
- ضبط التاريخ: اضبط التاريخ الحالي يدوياً.
- ضبط الوقت: اضبط الوقت الحالي يدوياً.
- تحديد المنطقة الزمنية: اضبط المنطقة الزمنية الرئيسية.
- استخدام تنسيق ٢٤ ساعة: عرض الوقت بتنسيق ٢٤ ساعة.
- تحديد تنسيق التاريخ: حدد تنسيق التاريخ.

## حول الجهاز

قم بإدخال معلومات الجهاز، أو تعديل اسم الجهاز، أو تحديث برنامج الجهاز.  
على شاشة الضبط، اضغط على حول الجهاز.

# حل المشكلات

قبل الاتصال بمركز خدمة سامسونج، يُرجى تجربة الحلول التالية. قد لا يتم تنطبق بعض المواقف على الجهاز.

## عند تشغيل الجهاز أو أثناء استخدامه، فسوف يطلب منك إدخال أحد الرموز التالية:

- كلمة المرور: عند تفعيل ميزة قفل الجهاز، يجب عليك إدخال كلمة المرور التي قمت بضبطها للجهاز.
- PIN: عند استخدام الجهاز لأول مرة أو عند تفعيل طلب رمز PIN، يجب عليك إدخال رمز PIN المرفق مع بطاقة SIM أو USIM. يمكنك تعطيل هذه الميزة باستخدام القائمة قفل بطاقة SIM.
- PUK: يتم إغلاق بطاقة SIM أو USIM، عادةً كنتيجة لإدخال رمز PIN بطريقة خاطئة عدة مرات. يجب إدخال رمز PUK المقدم من جانب مزود الخدمة.
- PIN2: عند تدخل إلى قائمة تطلب منك إدخال رمز PIN2، يجب عليك إدخال رمز PIN2 المرفق ببطاقة SIM أو USIM. لمزيد من المعلومات، يُرجى الاتصال بمزود الخدمة الخاص بك.

## يعرض الجهاز الشبكة أو رسائل الخطأ الخاصة بالخدمة

- عندما تتواجد في مناطق تكون فيها الإشارات ضعيفة أو الاستقبال ضعيفاً، فقد تفقد الاستقبال. انتقل إلى منطقة أخرى وحاول ثانية. أثناء التنقل، قد تظهر رسائل الخطأ بشكل متكرر.
- لا يمكنك الوصول إلى بعض الخيارات بدون اشتراك. لمزيد من المعلومات، يُرجى الاتصال بمزود الخدمة الخاص بك.

## الجهاز لا يعمل

عندما تفرغ طاقة البطارية بالكامل، لا يعمل الجهاز. قم بشحن البطارية بالكامل قبل تشغيل الجهاز.

## تستجيب شاشة اللمس ببطء أو بشكل غير صحيح

- في حالة قيامك بوضع غطاء واقى أو ملحقات اختيارية على شاشة اللمس، فقد لا تعمل شاشة اللمس بطريقة صحيحة.
- في حالة ارتدائك قفازات، إذا لم تكن يديك نظيفة أثناء لمس الشاشة، أو في حالة قيامك بالضغط على الشاشة باستخدام أشياء حادة أو بواسطة أطراف أصابعك، فإن شاشة اللمس قد تتعطل.
- يمكن تعطل شاشة اللمس في حال وجود الرطوبة أو عند تعرضها للمياه.
- أعد تشغيل جهازك لمسح أي أعطاء مؤقتة بالبرنامج.
- تأكد من تحديث برنامج جهازك بأحدث نسخة.
- إذا تعرضت شاشة اللمس للخدش أو التلف، فيمكنك التفضل بزيارة مركز خدمة سامسونج.

## يتجمد جهازك أو تظهر أخطاء فادحة

- إذا تجمد جهازك أو توقف عن الاستجابة، فقد تحتاج إلى إغلاق تطبيقات أو إيقاف تشغيل الجهاز وإعادة تشغيله مرة أخرى. في حالة تجمد جهازك وعدم استجابته، اضغط مطولاً على مفتاح التشغيل ومفتاح مستوى الصوت في وقت واحد لأكثر من ٧ ثواني لإعادة تشغيل الجهاز.
- إذا لم يحل هذا المشكلة، أعد ضبط بيانات المصنع. على شاشة التطبيقات، اضغط على **الضبط** ← **النسخ الاحتياطي وإعادة الضبط** ← **إعادة تعيين بيانات المصنع** ← **إعادة تعيين الجهاز** ← **مسح الكل**. قبل القيام بإعادة ضبط بيانات المصنع، تذكر أن تقوم بعمل نسخة احتياطية من جميع البيانات المهمة المخزنة على الجهاز.
- في حالة استمرار عدم حل المشكلة، اتصل بمركز خدمة سامسونج.

## لا يمكن إجراء المكالمات

- تأكد من استخدامك لشبكة الهاتف الخليوي الصحيحة.
- تأكد من أنك لم تقم بضبط ميزة حظر المكالمات لرقم الهاتف الذي تتصل به.
- تأكد من أنك لم تقم بضبط ميزة حظر المكالمات لرقم الهاتف الوارد.

## لا يمكن للآخرين سماعك وأنت تتحدث أثناء المكالمة

- تأكد من أنك لا تحجب الميكروفون المضمن.
- احرص على أن يكون الميكروفون قريباً من فمك.
- في حالة استخدام سماعة رأس، تأكد من توصيلها بشكل سليم.

## يصدر صوت صدى أثناء إجراء المكالمات

اضبط مستوى الصوت بالضغط على مفتاح مستوى الصوت أو انتقل إلى منطقة أخرى.

## شبكة الهاتف الخليوي أو شبكة الإنترنت مفصولة دوماً، أو مستوى جودة الراديو رديئة

- تأكد من أنك لا تعترض طريق الهوائي الداخلي للجهاز.
- عندما تتواجد في مناطق تكون فيها الإشارات ضعيفة أو الاستقبال ضعيفاً، فقد تفقد الاستقبال. ربما تعاني من مشكلات في الاتصال بسبب وجود مشكلات في المحطة الأساسية لمزود الخدمة. انتقل إلى منطقة أخرى وحاول ثانية.
- عند استخدام الجهاز أثناء التنقل، فقد تتعطل خدمات الشبكة اللاسلكية بسبب وجود مشكلات في شبكة مزود الخدمة.

## رمز البطارية فارغ

البطارية منخفضة. اشحن البطارية.

## البطارية لا تشحن بطريقة صحيحة (بالنسبة لأجهزة الشحن المعتمدة من سامسونج)

- تأكد من توصيل الشاحن بطريقة صحيحة.
- تفضل بزيارة مركز خدمة Samsung، واستبدل البطارية.

## طاقة البطارية تنفذ بطريقة أسرع مقارنة بما كانت عليه عند شرائها

- عندما يتعرض الجهاز أو البطارية لدرجات حرارة شديدة البرودة أو شديدة السخونة، فإن الشحن قد ينخفض.
- يزيد استهلاك البطارية عندما تستخدم ميزات الرسائل أو بعض التطبيقات، مثل الألعاب أو الإنترنت.
- البطارية قابلة للاستهلاك ويقل عمر طاقة البطارية بمرور الوقت.

## جهازك ساخن عند لمسه

عند استخدام التطبيقات التي تتطلب مزيداً من الطاقة أو عند استخدام تطبيقات على جهازك لفترة زمنية ممتدة، فقد يسخن جهازك. وهذا يعد أمراً طبيعياً، وينبغي ألا يؤثر على عمر الجهاز أو على أدائه.

## تظهر رسائل الخطأ عند تشغيل الكاميرا

يجب توفر ذاكرة كافية في جهازك وطاقة بطارية كافية لتشغيل تطبيق الكاميرا. إذا تلقيت رسالة خطأ عند تشغيل الكاميرا، فجرب ما يلي:

- اشحن البطارية.
- قم بإخلاء جزء من الذاكرة عن طريق نقل الملفات إلى جهاز كمبيوتر أو بحذف ملفات من جهازك.
- أعد تشغيل الجهاز. إذا كنت لا تزال تواجه متاعب مع تطبيق الكاميرا بعد محاولة هذه التلميحات، فاتصل بمركز خدمة سامسونج.

## جودة الصور أقل من صورة المعاينة

- جودة الصور قد تختلف وذلك حسب ما يحيط بك وتقنيات التصوير التي تستخدمها.
- في حالة النقاط صور في أماكن مظلمة، أو أثناء الليل، أو في أماكن مغلقة، فقد يحدث تشوش في الصورة أو قد تخرج الصور بعيداً عن التركيز.

## تظهر رسائل الخطأ عند فتح ملفات الوسائط

- إذا تلقيت رسائل خطأ أو ملفات وسائط متعددة فلا تقوم بتشغيلها عندما تفتحها على جهازك، فجرب الآتي:
- قم بإخلاء جزء من الذاكرة عن طريق نقل الملفات إلى جهاز كمبيوتر أو بحذف ملفات من جهازك.
- تأكد أن ملف الموسيقى ليس محمياً بنظام (DRM) Digital Rights Management. إذا كان الملف محمياً بنظام DRM، تأكد من أن لديك الترخيص أو المفتاح السليم لتشغيل الملف.
- تأكد أن تنسيقات الملفات مدعومة بواسطة الجهاز. إذا لم يكن هناك تنسيق ملف غير مدعم مثل DivX أو AC3، فقم بتنصيب تطبيق يدعم ذلك. لتأكيد تنسيقات الملفات التي يدعمها جهازك، ففضل بزيارة [www.samsung.com](http://www.samsung.com).
- يدعم جهازك الصور ولقطات الفيديو الملتقطة بواسطة الجهاز. الصور ولقطات الفيديو الملتقطة بواسطة أجهزة أخرى قد لا تعمل بطريقة صحيحة.
- جهازك يدعم ملفات الوسائط المتعددة المعتمدة بواسطة مزود خدمة الشبكة أو مزودي الخدمات الإضافية. بعض المحتوى الذي يتم تدويره على الإنترنت، مثل نغمات الرنين، أو لقطات الفيديو، أو ورق الحائط، قد لا يعمل بطريقة صحيحة.

## لم يتم تحديد موقع جهاز بلوتوث آخر

- تأكد من تنشيط ميزة لاسلكي البلوتوث على جهازك.
  - تأكد من تنشيط ميزة لاسلكي البلوتوث على الجهاز الذي تريد الاتصال به.
  - تأكد من وجود جهازك وجهاز البلوتوث الآخر ضمن الحد الأقصى لنطاق البلوتوث (١٠ أمتار).
- إذا لم تؤدي التلميحات الموضحة أعلاه إلى حل المشكلة، اتصل على مركز خدمة سامسونج.

## لا يتم تأسيس اتصال عند توصيل الجهاز بالكمبيوتر

- تأكد أن كابل USB الذي تستخدمه متوافق مع الجهاز.
- تأكد من وجود برنامج التشغيل المناسب مثبت ومحدث على جهاز الكمبيوتر الخاص بك.
- إذا كنت أحد مستخدمي Windows XP، فتأكد من توفر Windows XP Service Pack 3 أو أعلى مثبتة على الكمبيوتر.

## الجهاز لا يمكنه البحث عن موقعك الحالي

قد يتم إعاقة إشارات GPS في بعض المواقع مثل الأماكن المغلقة. اضبط الجهاز لاستخدام Wi-Fi أو شبكة المحمول للبحث عن موقعك الحالي في هذه المواقع.

## تم فقدان البيانات المخزنة على الجهاز

قم دومًا بعمل نسخ احتياطية من جميع البيانات المخزنة على الجهاز. وإلا فلن تتمكن من استعادة البيانات في حالة تلفها أو سرقتها. سامسونج ليست مسؤولة عن فقدان البيانات على الجهاز.

## تظهر فجوة صغيرة حول الجزء الخارجي من غلاف الجهاز

- هذه الفجوة عبارة عن ميزة صناعية مهمة وقد تحدث بعض الاهتزازات البسيطة أو اهتزاز لأجزاء.
- وبمرور الوقت، فإن الاحتكاك بين الأجزاء قد يتسبب في اتساع هذه الفجوة قليلاً.



## حقوق الطبع والنشر

حقوق الطبع والنشر © ٢٠١٥ سامسونج للإلكترونيات

دليل المستخدم هذا محمي بموجب قوانين حقوق الطبع والنشر الدولية.

لا يجوز نسخ أي جزء من هذا الدليل أو توزيعه أو ترجمته أو نقله بأي شكل أو بأي وسيلة، إلكترونية أو ميكانيكية، بما في ذلك التصوير والتسجيل، أو تخزين أي معلومات بأي نظام تخزين أو استرجاع، دون الحصول على إذن خطي مسبق من سامسونج للإلكترونيات.

## العلامات التجارية

- سامسونج وشعار شركة سامسونج عبارة عن علامات تجارية مسجلة لشركة سامسونج للإلكترونيات.
- Bluetooth® هي علامة تجارية مسجلة لشركة Bluetooth SIG, Inc. في جميع أنحاء العالم.
- Wi-Fi®، Wi-Fi Protected Setup™، Wi-Fi Direct™، Wi-Fi CERTIFIED™، وشعار Wi-Fi هي والشعار هي علامات تجارية مسجلة خاصة بشركة Wi-Fi Alliance.
- جميع العلامات التجارية الأخرى وحقوق الطبع والنشر هي ملك لأصحابها.