

SERIES **3** TC350

T22C350MW

T24C350MW

LED جهاز عرض تلفزيون

(MFM TV)

دليل المستخدم

شكرًا لشراءك هذا المنتج من Samsung.
وللحصول على خدمة متكاملة، برجاء تسجيل المنتج على موقع ويب
www.samsung.com/register
الطراز _____ الرقم التسلسلي _____

SAMSUNG

ملاحظات حول البث التلفزيوني الرقمي

1. تتوفر الوظائف ذات الصلة بالبث التلفزيوني الرقمي (DVB) فقط في البلاد أو المناطق التي يتم فيها بث الإشارات الأرضية الرقمية الخاصة بمعياري DVB-T (MPEG2 و MPEG4 AVC) أو في الأماكن التي تتمكن فيها من الوصول إلى خدمة "تلفزيون كبل" متوافقة خاصة بمعياري DVB-C (MPEG2 و MPEG4 AAC). الرجاء مراجعة الموزع المحلي حول إمكانية استقبال الإشارة DVB-T أو DVB-C.
 2. يشير DVB-T إلى معيار شراكة الاتحاد الأوروبي للبث التلفزيوني الرقمي الخاص بنقل البث التلفزيوني الأرضي الرقمي، بينما يشير DVB-C إلى نقل البث التلفزيوني الرقمي عبر الكبلات. ومع ذلك، لا تتضمن هذه المواصفات بعض الميزات المختلفة مثل EPG (دليل البرامج الإلكترونية) و VOD (الفيديو حسب الطلب) وهكذا. وبالتالي، لا يمكن تشغيل هذه الميزات في الوقت الحالي.
 3. على الرغم من أن شاشة عرض LED هذه يتوافق مع أحدث المعايير DVB-T و DVB-C، المعلنه في [أغسطس عام 2008]، فلا يمكن ضمان التوافق مع جهات البث الأرضي الرقمي باستخدام DVB-T و البث عبر كبل رقمي باستخدام DVB-C في المستقبل.
 4. قد يطالب بعض موفري خدمة "تلفزيون الكبل" برسوم إضافية مقابل هذه الخدمة حسب البلاد/المناطق التي يتم فيها استخدام جهاز التلفزيون هذا، كما قد تتم مطابقتك بالموافقة على البنود والشروط الخاصة بعملهم.
 5. قد لا تتوفر بعض ميزات "التلفزيون الرقمي" في بعض البلاد أو المناطق، وقد لا يعمل DVB-C بشكل صحيح مع بعض موفري خدمات الكبل.
 6. لمزيد من المعلومات، يُرجى الاتصال بمركز خدمة العملاء المحلي التابع لشركة Samsung.
- قد تتأثر جودة استقبال التلفزيون نتيجة للاختلاف في طرق البث بين البلاد. يُرجى التأكد من أداء التلفزيون عند الموزع المحلي المعتمد لدى شركة SAMSUNG، أو بمركز اتصالات Samsung سواء كان بإمكانه تحسينه من خلال إعادة ضبط إعدادات التلفزيون أم لا.

تحذير بخصوص الصورة الثابتة

- تجنب عرض الصور الثابتة (مثل ملفات صور jpeg) أو عناصر الصور الثابتة (مثل شعار البرنامج التلفزيوني أو تنسيق الصورة "بانوراما" أو التنسيق "4:3" أو أخبار البورصة أو شريط الأخبار بالجزء السفلي من الشاشة وما إلى ذلك). على الشاشة. قد يؤدي العرض المتواصل للصور الثابتة إلى حدوث تلف بشاشة LED، مما يؤثر على جودة الصورة. وللتقليل من خطر هذا التأثير، يُرجى اتباع التوصيات التالية:
- تجنب عرض قناة تلفزيونية واحدة لفترات طويلة.
 - حاول دائماً عرض أي صورة بملء الشاشة؛ حيث يمكنك استخدام قائمة تنسيق الصور بجهاز التلفزيون للحصول على الصورة الأكثر توافقاً.
 - قلل قيم السطوع والتباين إلى الحد الأدنى اللازم لتحقيق جودة الصورة المطلوبة، حيث تؤدي القيم الزائدة عن الحد الطبيعي إلى إنهك الشاشة بشكل سريع.
 - استخدم كافة ميزات التلفزيون التي تم تصميمها بشكل متكرر لتقليل احتجاز الصورة واحتراق الشاشة، لمعرفة التفاصيل، راجع الدليل الإلكتروني.

- استخدام الزر INFO (دليل البرامج الحالية والتالية)..... 40
- استخدام قائمة القناة..... 40
- ميزات أخرى..... 46

الميزات المفضلة

- ضبط الوقت..... 49
- الحلول الاقتصادية..... 51
- حظر البرامج..... 52
- ميزات أخرى..... 53
- قائمة الدعم..... 55

الميزات المتقدمة

- التطبيق..... 58
- تشغيل الفيديو..... 60
- عرض الصور..... 62
- تشغيل الموسيقى..... 64
- (Anynet+ (HDMI-CEC..... 65

معلومات أخرى

- استكشاف الأخطاء وإصلاحها..... 68
- تنسيقات ملفات الترجمة وملفات تشغيل الوسائط المدعومة..... 76
- ميزة نصوص معلومات القنوات التناظرية..... 79
- توصيل رف التثبيت بالحائط/ حامل التثبيت على سطح المكتب..... 80
- تركيب رف التثبيت بالحائط..... 82
- قفل Kensington لمنع السرقة..... 83
- التخزين والصيانة..... 84
- الترخيص..... 85
- المواصفات..... 86

بدء التشغيل

- احتياطات الأمان..... 4
- توفير تهوية جيدة للمنتج..... 11
- الملحقات والكبلات..... 12
- استخدام لوحة التحكم..... 13
- أضرار جهاز التحكم عن بُعد القياسي..... 14
- كيفية التنقل بين القوائم..... 16
- توصيل سلك التيار الكهربائي والهوائي أو الكبل..... 17
- إعداد..... 17

التوصيلات

- التوصيل بأجهزة الصوت والفيديو (مشغلات Blu-ray ومشغلات DVD وغيرها)..... 18
- التوصيل بأجهزة الصوت..... 21
- التوصيل بجهاز كمبيوتر..... 22
- توصيل فتحة "الواجهة المشتركة" (فتحة بطاقة عرض المنتج)..... 23
- تغيير مصدر الإدخال..... 25

الميزات الأساسية

- الموضع الصحيح لاستخدام جهاز العرض..... 26
- تغيير وضع الصورة المضبوط مسبقاً..... 27
- ضبط إعدادات الصورة..... 28
- تغيير حجم الصورة..... 29
- معايرة شاشة العرض..... 31
- صورة داخل صورة (PIP)..... 32
- تغيير خيارات الصورة..... 33
- تغيير وضع الصوت المُعد مسبقاً..... 35
- ضبط إعدادات الصوت..... 36
- حفظ القنوات..... 38

راجع الرمز!



دليل تفصيلي

تحقق هنا من إرشادات كيفية فتح القائمة الفرعية ذات الصلة من خلال OSD (القوائم التي تظهر على الشاشة).



ملاحظة

تشير إلى معلومات إضافية.

بدء التشغيل

احتياطات الأمان

الرموز المستخدمة في احتياطات الأمان

تحذير



قد يؤدي الفشل في اتباع الاحتياطات التي تحمل هذه العلامة إلى حدوث إصابة خطيرة أو حتى الوفاة.

تنبيه



قد يؤدي الفشل في اتباع الاحتياطات التي تحمل هذه العلامة إلى حدوث إصابة جسيمة أو تلف بالممتلكات.

لا تقم بهذا الإجراء.



يجب اتباعه.



تنبيه

خطر التعرض لصدمة كهربائية، فلا تحاول الفتح

تنبيه: للحد من خطر التعرض لصدمة كهربائية، لا تقم بإزالة الغطاء (أو الجزء الخلفي). فلا توجد أجزاء داخلية قابلة للصيانة من قبل المستخدم. فاطلب من الأفراد المؤهلين القيام بجميع أعمال الصيانة.

يشير هذا الرمز إلى وجود جهد عالٍ بالداخل. فمن الخطر أن تلامس أي جزء داخلي بهذا المنتج بأي شكل من الأشكال.



ينبهك هذا الرمز إلى أنه قد تم تضمين إرشادات هامة تتعلق بالتشغيل والصيانة مع هذا المنتج.



توصيل التيار الكهربائي

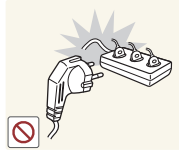
تتوفر الصور التالية للإرشادات المرجعية وقد تختلف وفقاً للطرازات والدول.

تحذير



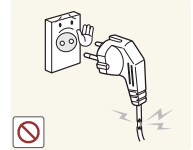
تجنب توصيل أجهزة كهربائية متعددة بمقبس حائط واحد.

- وإلا، قد يؤدي ذلك إلى نشوب حريق بسبب ارتفاع درجة حرارة مقبس الحائط.



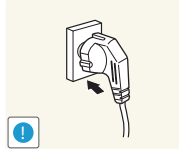
تجنب استخدام قابس أو سلك تيار كهربائي تالف أو منفذ غير محكم.

- وإلا، قد يؤدي ذلك إلى حدوث صدمة كهربائية أو نشوب حريق.



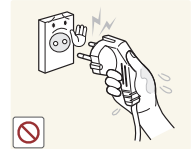
قم بتوصيل قابس التيار الكهربائي بإحكام.

- وإلا، قد يؤدي ذلك إلى نشوب حريق.



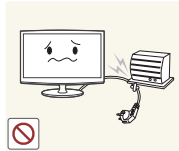
تجنب توصيل أو فصل موزد الطاقة بأيدي مثقلة.

- وإلا، قد يؤدي ذلك إلى حدوث صدمة كهربائية.



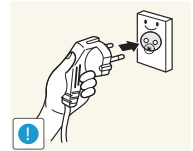
تجنب ثني سلك التيار الكهربائي أو طيه بشدة ولا تضع أجساماً ثقيلة على السلك.

- وإلا، قد يؤدي ذلك إلى حدوث صدمة كهربائية أو نشوب حريق نتيجة لتلف سلك التيار الكهربائي.



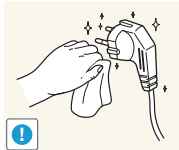
تأكد من توصيل سلك التيار الكهربائي بمقبس حائط موزع (لعزل الأجهزة من الفئة 1 فقط).

- وإلا، قد يؤدي ذلك إلى حدوث صدمة كهربائية أو إصابة.



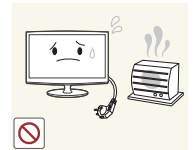
إذا كانت أسنان قابس التيار الكهربائي أو مقبس الحائط مغطاة بالأتربة، نظفها بقطعة قماش جافة.

- وإلا، قد يؤدي ذلك إلى نشوب حريق.



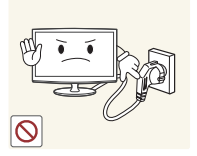
اجعل سلك التيار الكهربائي والمزج بعيداً عن أي مصدر حرارة.

- وإلا، قد يؤدي ذلك إلى حدوث صدمة كهربائية أو نشوب حريق.



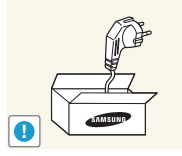
بدء التشغيل

تنبيه



تجنب فصل سلك التيار الكهربائي أثناء تشغيل المنتج.

- وإلا، قد يؤدي ذلك إلى تلف المنتج نتيجة لحدوث صدمة كهربية.

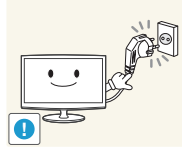
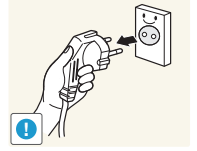


استخدم سلك التيار الكهربائي المرفق بالمنتج فقط. ولا تستخدم سلك تيار كهربائي يُستخدم مع جهاز كهربائي آخر.

- وإلا، قد يؤدي ذلك إلى حدوث صدمة كهربية أو نشوب حريق.

عند فصل سلك التيار الكهربائي من مقبس الحائط، امسكه من المقابس وليس من السلك.

- وإلا، قد يؤدي ذلك إلى حدوث صدمة كهربية أو نشوب حريق.

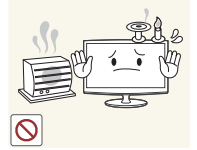


قم بتوصيل قابس التيار الكهربائي بمقبس حائط يمكن الوصول إليه بسهولة.

- عند حدوث مشكلة تتعلق بالمنتج، يجب فصل قابس التيار الكهربائي لقطع الطاقة بالكامل، حيث إنه لا يمكنك قطع التيار الكهربائي بالكامل باستخدام زر الطاقة الموجود بالمنتج فقط.

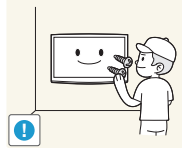
عملية التركيب

تحذير



تجنب وضع الشموع المشتعلة أو طارد البعوض أو السجائر على المنتج.

- وإلا، قد يؤدي ذلك إلى نشوب حريق.

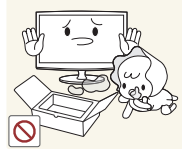


اطلب من مهندس تركيب أو شركة متخصصة تركيب المنتج على الحائط.

- وإلا، قد يؤدي ذلك إلى حدوث إصابة.
- استخدم طقم التثبيت بالحائط المخصص.

تجنب تركيب المنتج في مكان سيء التهوية مثل المكتبة أو الخزانة.

- وإلا، قد يؤدي ذلك إلى نشوب حريق نتيجة لارتفاع درجة الحرارة الداخلية.

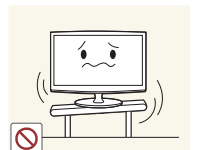


احتفظ بالأكياس البلاستيكية المستخدمة لتغليف المنتج بعيداً عن متناول الأطفال.

- إذا وضع الأطفال هذه الأكياس البلاستيكية على رؤوسهم، فقد يتعرضون للاختناق.

تجنب تركيب المنتج في مكان غير مستقر أو معرض للاهتزاز الشديد مثل الأرفف غير المستقرة والمنحدرة.

- قد يسقط المنتج وينتج عن ذلك تلف المنتج أو الإصابة.



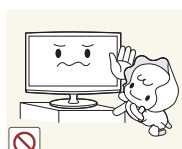
تجنب تركيب المنتج في مكان معرض للغبار أو الرطوبة (البخار) أو الزيت أو الدخان أو الماء (قطرات المطر) أو داخل مركبة.

- فقد يؤدي ذلك إلى حدوث صدمة كهربية أو نشوب حريق.

في حالة استخدام المنتج في مكان معرض للاهتزازات الشديدة، فقد يؤدي ذلك إلى حدوث مشكلة للمنتج أو حريق.

تجنب تركيب المنتج في مكان معرض لضوء الشمس المباشر أو بالقرب من مصدر حرارة مثل موقد أو سخان.

- فقد يؤدي ذلك إلى قصر دورة حياة المنتج أو نشوب حريق.



تجنب تركيب المنتج في مكان يمكن للأطفال الوصول إليه.

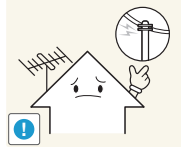
- إذا لمس طفل هذا المنتج، فقد يسقط ويؤدي إلى حدوث إصابة.

- نظراً لثقل الجزء الأمامي، قم بتثبيت المنتج على سطح مستو ومستقر.

بدء التشغيل

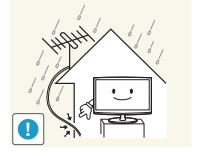
قم بتركيب الهوائي بعيداً عن أي كبلات عالية الجهد.

- إذا لمس الهوائي كبلًا عالي الجهد أو سقط عليه، فقد يؤدي إلى حدوث صدمة كهربائية أو نشوب حريق.



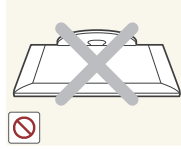
قم بثنى كبل الهوائي الخارجي لأسفل في مكان يكون في حيز المنزل حتى لا تتساقط عليه الأمطار.

- إذا تسربت مياه الأمطار داخل المنتج، فقد يؤدي ذلك إلى حدوث صدمة كهربائية أو نشوب حريق.



لا تترك واجهة المنتج على الأرض.

- فقد يؤدي ذلك إلى تلف لوحة المنتج.



لا تسقط المنتج أثناء نقله.

- فقد يؤدي ذلك إلى حدوث مشكلة بالمنتج أو إصابة.



تعامل مع المنتج برفق عند وضعه على الأرض.

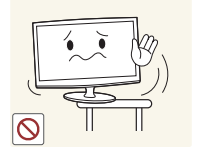
- وإلا، قد يؤدي ذلك إلى حدوث مشكلة بالمنتج أو إصابة.



عند تركيب المنتج على حامل أو رف، تأكد من عدم بروز واجهة المنتج خارج الحامل أو الرف.

- وإلا، قد يؤدي ذلك إلى سقوط المنتج وبنج عنه عطل أو إصابة.

- تأكد من استخدام خزانة أو رف مناسب لحجم المنتج.



إذا تم تركيب المنتج في مكان تتنوع فيه ظروف التشغيل بشكل ملحوظ، فقد تحدث مشكلة خطيرة تتعلق بالجودة بسبب البيئة المحيطة. في هذه الحالة، قم بتركيب المنتج بعد استشارة أحد فنيي الخدمة فقط حول هذا الأمر.

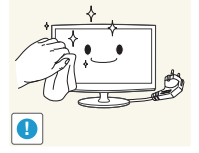
- الأماكن المعرضة للغبار الدقيق أو المواد الكيميائية أو درجات الحرارة المرتفعة أو المنخفضة أو درجات الرطوبة العالية أو المطارات أو المحطات التي يستخدم فيها المنتج بشكل مستمر.



بدء التشغيل

عملية التنظيف

تحذير !



افصل سلك التيار الكهربائي قبل تنظيف المنتج.

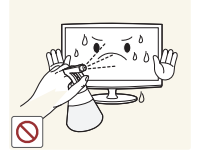
- وإلا، قد يؤدي ذلك إلى حدوث صدمة كهربائية أو نشوب حريق.

عند تنظيف المنتج، لا ترش الماء مباشرةً على أجزائه.

- تأكد من عدم تسرب الماء داخل المنتج.
- وإلا، قد يؤدي ذلك إلى نشوب حريق أو صدمة كهربائية أو حدوث مشكلة بالمنتج.



تنبيه !



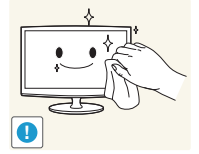
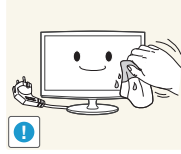
تجنب رش سائل التنظيف مباشرةً على المنتج.

- قد يؤدي ذلك إلى تشوه السطح الخارجي أو خدشه أو تلف اللوحة.

عند تنظيف المنتج، افصل سلك التيار الكهربائي ونظف المنتج باستخدام قطعة القماش المرفقة المعدة للتنظيف.

- تجنب استخدام المواد الكيميائية مثل الشمع أو البنزين أو الكحول أو مرقق القوام أو المواد الطاردة للبعوض أو العطور أو مواد التشحيم أو المواد المنظفة أثناء تنظيف المنتج.

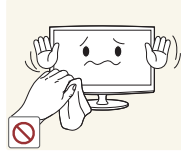
فقد يؤدي ذلك إلى تشوه الهيكل الخارجي أو إزالة الطباعة.



إذا لم تستطع تنظيف المنتج باستخدام قطعة القماش المرفقة، فاستخدم قطعة قماش ناعمة ورطبة تحتوي على "سائل تنظيف خاص بجهاز العرض" وامسح المنتج بها.

- إذا لم يتوفر سائل التنظيف الخاص بجهاز العرض، خفف سائل تنظيف بالماء بنسبة 1:10 قبل تنظيف المنتج.

وطالما أنه يمكن أن يتعرض سطح المنتج للخدش بسهولة، فتأكد من استخدام قطعة القماش المرفقة للتنظيف.



عملية الاستخدام

تحذير !

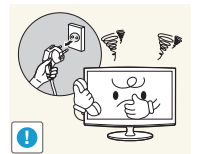
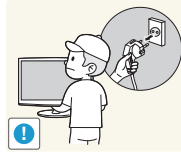


نظرًا لسريان جهد كهربائي عالٍ من خلال المنتج، فلا تقم بفكه أو إصلاحه أو تعديله بنفسك.

- وإلا، قد يؤدي ذلك إلى نشوب حريق أو حدوث صدمة كهربائية.
- إذا كان المنتج يحتاج إلى الإصلاح، فاتصل بمركز الخدمة.

لنقل المنتج، أوقف تشغيله وافصل سلك التيار الكهربائي وكبل الهوائي وأي أسلاك أخرى متصلة بالمنتج.

- وإلا، قد يؤدي ذلك إلى حدوث صدمة كهربائية أو نشوب حريق نتيجة لتلف سلك التيار الكهربائي.

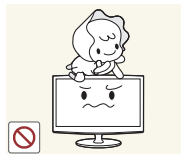


في حالة صدور ضوضاء غريبة من المنتج أو رائحة حريق أو دخان، افصل قابس التيار الكهربائي على الفور واتصل بمركز الخدمة.

- وإلا، قد يؤدي ذلك إلى حدوث صدمة كهربائية أو نشوب حريق.

لا تترك الأطفال يتعلقون بالمنتج أو يصعدون فوقه.

- وإلا، قد يؤدي ذلك إلى سقوط المنتج وتحدث إصابة أو وفاة.



بدء التشغيل

تجنب وضع أشياء مثل اللعب والحلوى فوق المنتج.

- إذا تعلق الطفل بالمنتج لسحب شيء، فقد يسقط هذا الشيء أو المنتج ويؤدي إلى حدوث إصابة أو الوفاة.



إذا سقط المنتج أو تلف الهيكل، أوقف تشغيل الطاقة وافصل سلك التيار الكهربائي، ثم اتصل بمركز الخدمة.

- وإلا، قد يؤدي ذلك إلى نشوب حريق أو حدوث صدمة كهربائية.



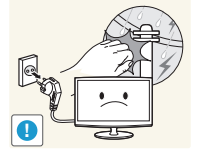
لا تسقط شيئاً فوق المنتج أو تضغط عليه.

- وإلا، قد يؤدي ذلك إلى حدوث صدمة كهربائية أو نشوب حريق.



عند حدوث رعد أو برق، افصل سلك التيار الكهربائي فقد يلمس كبل الهوائي تحت أي ظرف وينسبب في حدوث خطر.

- وإلا، قد يؤدي ذلك إلى حدوث صدمة كهربائية أو نشوب حريق.



عند حدوث تسرب للغاز، فلا تلمس المنتج أو قابس التيار الكهربائي وقم بالتهوية على الفور.

- قد تحدث شرارة وتؤدي إلى حدوث انفجار أو نشوب حريق.

- لا تلمس سلك التيار الكهربائي أو كبل الهوائي أثناء العواصف الرعدية أو البرق.



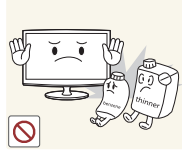
تجنب سحب المنتج من سلك التيار الكهربائي أو كبل الهوائي.

- وإلا، قد يؤدي ذلك إلى حدوث صدمة كهربائية أو نشوب حريق أو مشكلة بالمنتج نتيجة لتلف الكبل.



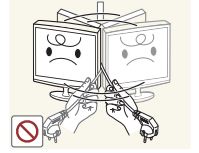
تجنب استخدام أو وضع مواد الرش أو المواد القابلة للاشتعال بالقرب من المنتج.

- فقد يؤدي ذلك إلى حدوث انفجار أو نشوب حريق.



تجنب حمل المنتج أو تحريكه عن طريق الإمساك بسلك التيار الكهربائي أو كبل الإشارة.

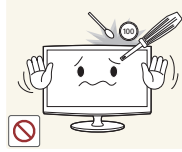
- وإلا، قد يؤدي ذلك إلى حدوث صدمة كهربائية أو نشوب حريق أو مشكلة بالمنتج نتيجة لتلف الكبل.



تجنب إدخال الأشياء المعدنية مثل الشوك أو العملات المعدنية أو بنس الشعر أو المواد القابلة للاشتعال في المنتج (داخل الفتحات أو المنافذ وغيرها).

- في حالة تسرب المياه أو المواد داخل المنتج، أوقف تشغيل الطاقة وافصل سلك التيار الكهربائي واتصل بمركز الخدمة.

- وإلا، قد يؤدي ذلك إلى حدوث مشكلة بالمنتج أو صدمة كهربائية أو نشوب حريق.



أحرص على عدم سد فتحات التهوية عن طريق مفرش المنضدة أو ستارة.

- وإلا، قد يؤدي ذلك إلى نشوب حريق نتيجة لارتفاع درجة الحرارة الداخلية.



بدء التشغيل

لا تضغط على المنتج بشدة. قد يحدث تشوه أو تلف للمنتج.



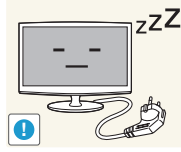
تجنب وضع حاويات السوائل مثل أواني الزينة أو الزهرات أو المشروبات أو مستحضرات التجميل أو العقاقير أو شيئاً معدنياً فوق المنتج.



- في حالة تسرب المياه أو المواد داخل المنتج، أوقف تشغيل الطاقة وافصل سلك التيار الكهربائي واتصل بمركز الخدمة.
- وإلا، قد يؤدي ذلك إلى حدوث مشكلة بالمنتج أو صدمة كهربائية أو نشوب حريق.

تنبيه

عند عدم استخدام المنتج لفترة طويلة كترك المنزل، افصل سلك التيار الكهربائي من مأخذ الحائط.



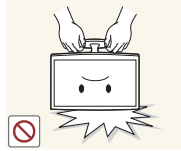
قد يؤدي عرض صورة ثابتة لفترة طويلة من الوقت إلى ظهور صورة دائمة أو بقع على الشاشة.



- في حالة عدم استخدام المنتج لفترة طويلة، استخدم وضع توفير الطاقة أو اضبط شاشة التوقف على وضع الصورة المتحركة.

- وإلا، قد يؤدي ذلك إلى تراكم الغبار ويتسبب في نشوب حريق نتيجة للحرارة الزائدة أو قصر الدائرة وقد تحدث صدمة كهربائية.

تجنب وضع المنتج مقلوباً أو نقله ممسكاً بالحامل فقط.



- وإلا، قد يؤدي ذلك إلى حدوث إجهاد للعين.



- قد يسبب ذلك في سقوط المنتج ويؤدي إلى تلفه أو حدوث إصابة.

تجنب استخدام جهاز ترطيب أو موقد بالقرب من المنتج.

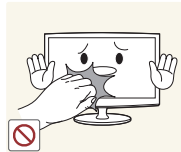


قد تؤدي مشاهدة المنتج من مسافة قريبة جداً باستمرار إلى ضعف البصر.

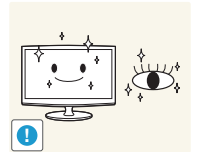


- وإلا، قد يؤدي ذلك إلى حدوث صدمة كهربائية أو نشوب حريق.

نظراً لسخونة لوحة العرض بعد استخدامها لفترة طويلة، فلا تلمس المنتج.



من المهم أن تمنح عينيك قسطاً من الراحة (لمدة 5 دقائق كل ساعة) عند مشاهدة المنتج لفترات زمنية طويلة.

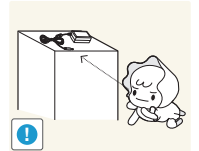


- يؤدي ذلك إلى تلطيف أي إجهاد يصيب العين.

توخ الحذر عند ضبط زاوية المنتج أو ارتفاع الحامل.



احتفظ بالمحقات الصغيرة في مكان بعيد عن متناول الأطفال.

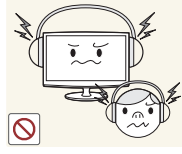


- في حالة القبض على يديك أو إصبعك، فقد تتعرض للإصابة.
- في حالة إمالة المنتج بشكل مفرط، فقد يسقط المنتج ويؤدي إلى حدوث إصابة.

بدء التشغيل

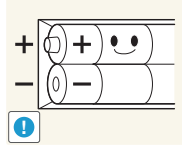
عند استخدام سماعات الرأس أو سماعات الأذن، فلا ترفع مستوى الصوت بشدة.

- قد يؤدي رفع مستوى الصوت لدرجة كبيرة إلى الإصابة بالصمم.



عند استبدال البطاريات، قم بإدخالها وفقاً لاتجاه الأقطاب الصحيح (+، -).

- وإلا، قد تتلف البطارية أو تؤدي إلى نشوب حريق أو إصابة جسدية أو تلف بسبب تسرب السائل الداخلي.

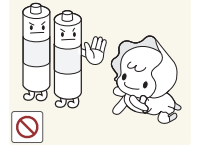


تجنب وضع شيء ثقيل على المنتج.
• وإلا، قد يؤدي ذلك إلى حدوث مشكلة بالمنتج أو إصابة.



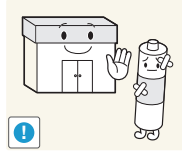
كن حذراً أثناء إزالة البطاريات من جهاز التحكم عن بُعد حتى لا يضعها الأطفال في أفواههم. ضع البطارية في مكان بعيد عن متناول الأطفال أو الصغار.

- في حالة ابتلاع طفلك للبطارية، فاستشر الطبيب على الفور.



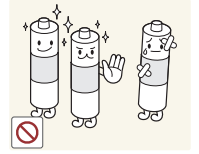
لا تدخل البطاريات (والبطاريات القابلة لإعادة الشحن) ضمن النفايات العادية ولكن يجب إعادتها لأغراض إعادة التصنيع، علماً بأن العميل تقع على عاتقه مسؤولية إعادة البطاريات المستخدمة أو البطاريات القابلة لإعادة الشحن حتى تتم إعادة تصنيعها.

- يمكن للعميل تسليم البطاريات المستعملة أو البطاريات القابلة لإعادة الشحن لأقرب مركز عام لإعادة التصنيع أو متجر بيع النوع نفسه من البطاريات أو البطاريات القابلة لإعادة الشحن.



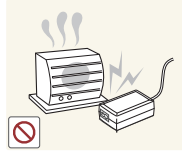
استخدم بطاريات قياسية مطابقة للمواصفات فقط. لا تستخدم بطاريات جديدة مع أخرى مستعملة.

- قد يؤدي ذلك إلى تلف البطارية أو حدوث ارتشاح أو نشوب حريق أو التعرض للإصابة أو تلوث (تلف).



حافظ على محوّل الطاقة بعيداً عن أي مصدر حرارة آخر.

- وإلا، قد يؤدي ذلك إلى نشوب حريق.



لا تسمح بدخول الماء لجهاز طاقة التيار المستمر أو ابتلاله.

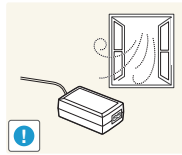
- قد ينتج عن ذلك التعرض لصدمة كهربائية أو نشوب حريق.



- تجنب استخدام المنتج في الأماكن الخارجية حيث يمكن أن يتعرض للمطر أو الثلج.

- توخ الحذر حتى لا يبتل محوّل طاقة التيار المستمر عند قيامك بتنظيف الأرضية.

حافظ على محوّل الطاقة دائماً في منطقة جيدة التهوية.



لا تضع محوّل أعلى محوّل آخر.
• وإلا، قد يؤدي ذلك إلى نشوب حريق.



قم بإزالة غطاء الفينيل من المحوّل قبل استخدام المحوّل.
• وإلا، قد يؤدي ذلك إلى نشوب حريق.



تأكد من عدم اتصال المحوّل بالماء وبالتالي ابتلاله.

- فقد يؤدي ذلك إلى حدوث أعطال صدمة كهربائية أو نشوب حريق. لا تقم باستخدام المحوّل بجوار مصادر المياه أو خارج المنزل خاصة عند وجود مطر أو ثلج. تأكد من عدم ابتلال المحوّل أثناء تنظيف الأرضية بالماء.

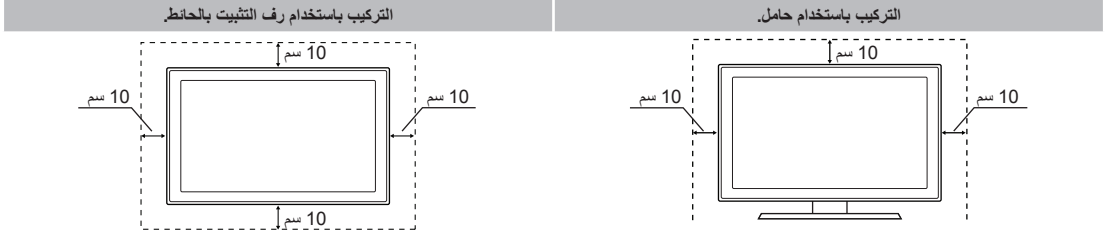


توفير تهوية جيدة للمنتج

عند تثبيت المنتج لابد من مراعاة ترك مسافة 10 سم على الأقل بين الجهاز والأشياء المحيطة به (حوائط، جوانب الدولاب، إلخ) وذلك لتوفير تهوية جيدة له. فقد ينجم عن سوء التهوية اندلاع حريق أو تلفيات بالمنتج نتيجة ارتفاع درجة حرارته الداخلية.

سواء تم تركيب المنتج الخاص بك باستخدام حامل أو رف تثبيت بالحائط، لا تستخدم إلا الأجزاء التي توفرها شركة Samsung Electronics فقط.

- قد يؤدي استخدام القطع التي توفرها جهات تصنيع أخرى إلى صعوبة استخدام المنتج أو حدوث إصابات نتيجة لسقوط المنتج.



تحذيرات أخرى

قد يختلف شكل جهاز العرض عن الصور الواردة في هذا الدليل وفقًا لنوع الطراز.

توخ الحذر عند لمس المنتج، فقد تكون بعض أجزائه ساخنة أحيانًا.

بدء التشغيل

الملحقات والكبلات

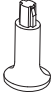
الرجاء التأكد من وجود العناصر التالية مع المنتج. وفي حالة عدم وجود أي منها، اتصل بالموزع الذي تتعامل معه.

قد تختلف ألوان العناصر وأشكالها وفقًا للطراز.

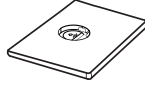
تحقق من عدم وجود أي جهاز ملحق مخفي خلف مواد التعبئة بعد فتح الصندوق.

⚠ [تنبيه] أدخله بإحكام خشية أن ينفصل عن الجهاز

- جهاز التحكم عن بُعد وبطاريّان (بحجم AAA)
- بطاقة الضمان / دليل الأمان / دليل بدء التشغيل السريع / دليل المحول (طبقًا للطراز)
- سلك التيار الكهربائي
- القرص المضغوط لبرنامج التشغيل



موصّل الحامل



قاعدة الحامل



المحوّل



كبل D-Sub

كبلات الإدخال (تُباع منفصلة)

ستحتاج إلى واحد أو أكثر من هذه الكبلات لتوصيل منتجك بالهوائي أو مأخذ كبلات والأجهزة الطرفية الخاصة بك (مثل مشغل أقراص Blu-ray، ومشغل أقراص DVD، إلخ).



(RF) Coaxial



مركب (AV)



Component



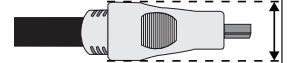
كبل استريو



HDMI-DVI

للحصول على أفضل اتصال للكبل بهذا المنتج، استخدم كبلات لا يزيد سمكها عن الكيل الموضح أدناه:

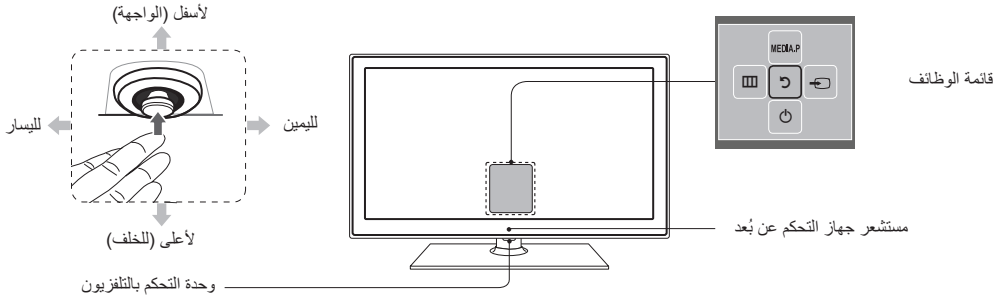
- الحد الأقصى للسمك هو 0.55 بوصة (14 مم)



بدء التشغيل

استخدام لوحة التحكم

قد يختلف لون المنتج وشكله وفقاً للطراز.



تشغيل	لتشغيل التلفزيون بالضغط على وحدة التحكم عندما يكون التلفزيون في وضع الاستعداد.
ضبط مستوى الصوت	ضبط مستوى الصوت عن طريق تحريك وحدة التحكم من جانب لآخر عندما يكون الجهاز قيد التشغيل.
خديقة	تحديد قناة عن طريق تحريك وحدة التحكم إلى الأمام وإلى الخلف عندما يكون الجهاز قيد التشغيل.
استخدام قائمة الوظائف	لعرض قائمة الوظائف واستخدامها، اضغط على وحدة التحكم ثم حررها عندما يكون الجهاز قيد التشغيل. لإغلاق قائمة الوظائف، اضغط على وحدة التحكم ثم حررها مرة أخرى.
تحديد MENU	عندما تكون قائمة الوظائف مرئية، حدد MENU عن طريق تحريك وحدة التحكم إلى اليسار. تظهر قائمة OSD (العرض على الشاشة). حدد خياراً عن طريق تحريك وحدة التحكم إلى اليمين. وقم بتحريك وحدة التحكم إلى اليمين أو إلى اليسار أو لأعلى أو لأسفل لتحديد خيارات إضافية. لتغيير المعلمة، حددها ثم قم بالضغط على وحدة التحكم.
خديد MEDIA.P	عندما تكون قائمة الوظائف مرئية، حدد MEDIA.P عن طريق تحريك وحدة التحكم إلى الخلف. وبالتالي، تظهر الشاشة الرئيسية MEDIA.P. بعد ذلك، حدد تطبيقاً عن طريق تحريك وحدة التحكم ثم الضغط عليها.
خديد SOURCE	عندما تكون قائمة الوظائف مرئية، افتح SOURCE عن طريق الضغط على وحدة التحكم إلى اليمين. تظهر شاشة مصدر. لتحديد مصدر، قم بتحريك وحدة التحكم إلى الخلف والأمام. عند تمييز المصدر الذي تريده، اضغط على وحدة التحكم.
إيقاف التشغيل	عندما تكون قائمة الوظائف مرئية، حدد إيقاف التشغيل (⏻) بسحب وحدة التحكم للأمام ثم الضغط عليها.

لإغلاق قائمة MEDIA.P أو مصدر، اضغط على وحدة التحكم لأكثر من ثانية.

حاذر أن تضغط على وحدة التحكم أثناء تحريكها إلى الأمام/الخلف/اليسار/اليمين لاختيار الوظيفة التي ترغبها. فإن قمت بالضغط عليها أولاً فلن تستطيع أن تحركها إلى الأمام/الخلف/اليسار/اليمين.

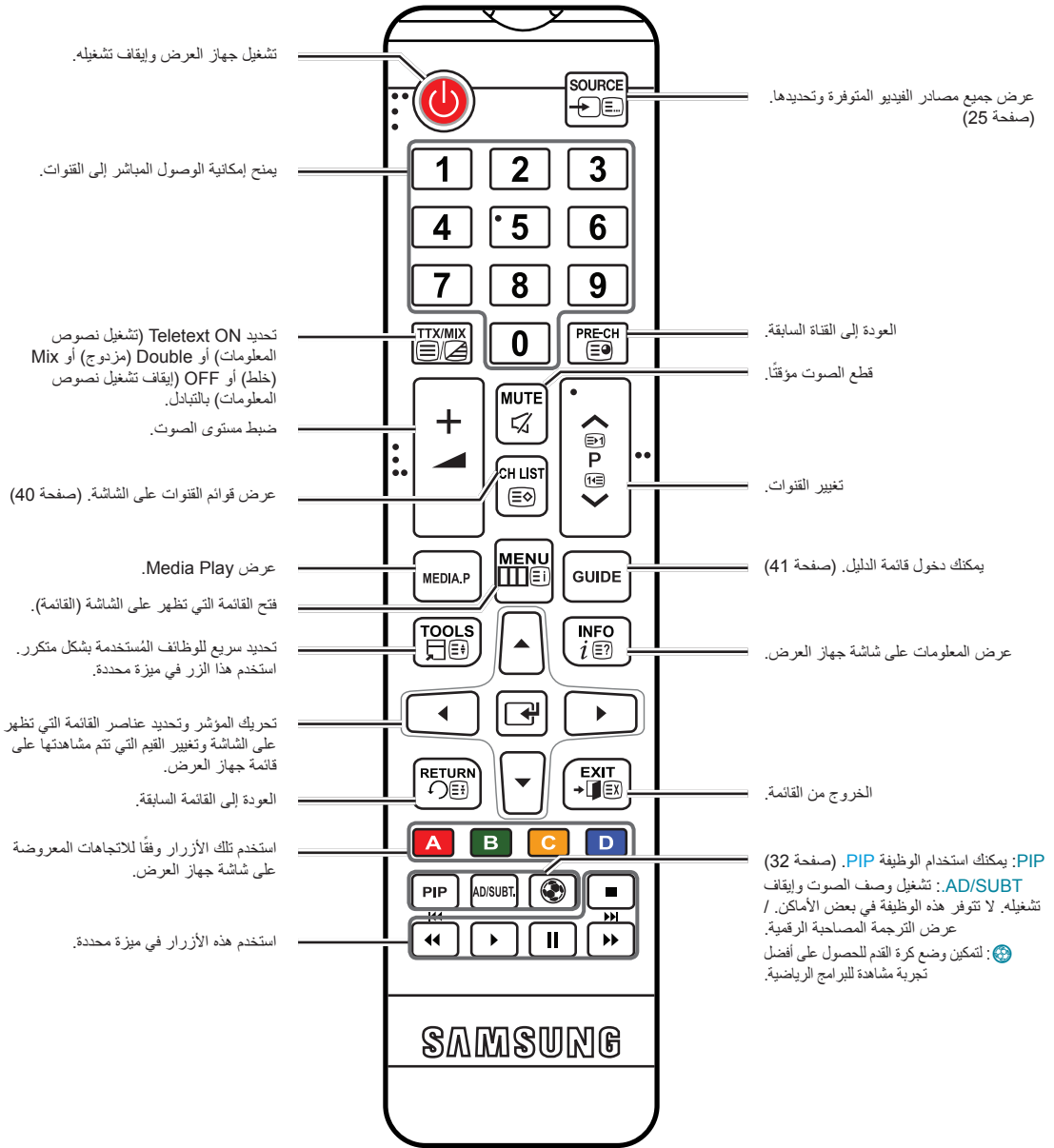
وضع الاستعداد

يدخل جهاز العرض في وضع "الاستعداد" عند إيقاف تشغيله ويستمر في استهلاك مقدار ضئيل من الطاقة الكهربائية. وحرصاً على سلامتك والحد من استهلاك الطاقة، لا تترك الجهاز في وضع الاستعداد لفترات طويلة (عند السفر في الإجازات على سبيل المثال). لذلك، من الأفضل فصل سلك التيار الكهربائي.

بدء التشغيل

أزرار جهاز التحكم عن بُعد القياسي

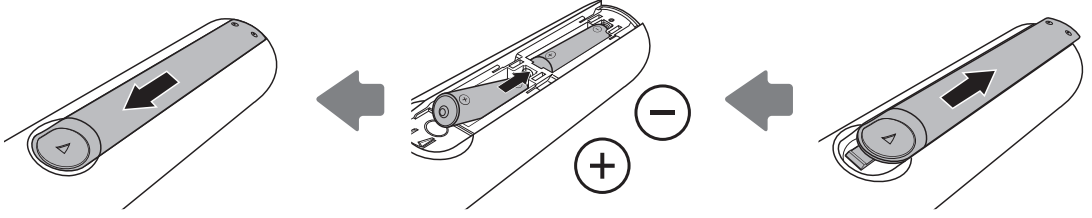
يتضمن هذا الجهاز نقاط "برايل" على أزرار الطاقة والقنوات ومستوى الصوت ويمكن استخدامه بواسطة الأشخاص الذين يعانون من مشاكل في الإبصار.



بدء التشغيل

تركيب البطاريات (حجم البطارية: AAA)

ضع أقطاب البطاريات وفقاً للرموز الموجودة في المكان المخصص للبطاريات.

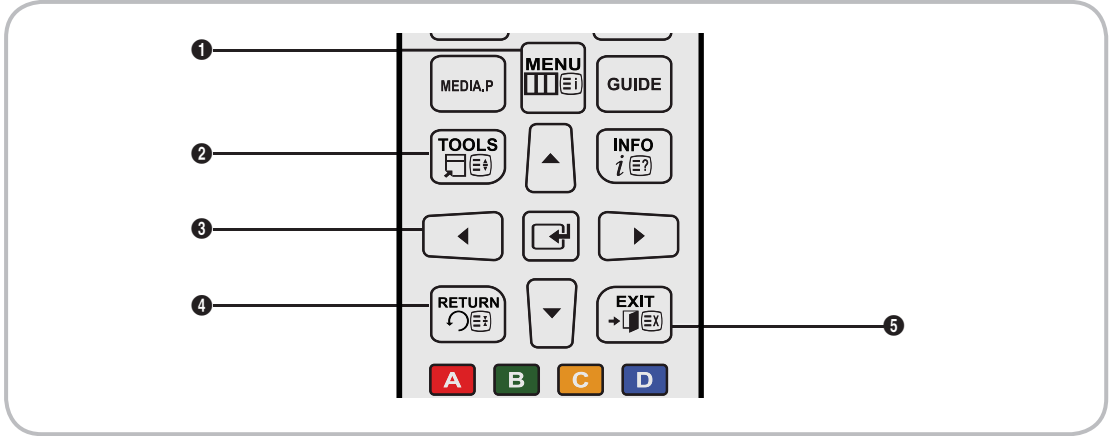


ملاحظة

- ضع البطاريتان بطريقة تجعل أقطابهما (+/-) يتطابقا مع الرسم الموجود بحجرة البطاريات.
- استخدم جهاز التحكم عن بُعد من مسافة تبلغ 23 قدماً من جهاز العرض.
- قد يؤثر الضوء الساطع على أداء جهاز التحكم عن بُعد. وتجنب استخدامه بالقرب من مصابيح الفلوريسنت أو لافتات نيون.
- قد يختلف لون وشكل جهاز التحكم عن بُعد وفقاً للطراز.

كيفية التنقل بين القوائم

تحتوي القائمة الرئيسية وقوائم "الأدوات" على الوظائف التي تتيح لك التحكم في ميزات المنتج. على سبيل المثال، من القائمة الرئيسية، يمكنك تغيير حجم وتكوين الصورة ودرجة سطوعها وتباينها وغيرها. كما أن هناك وظائف تتيح لك التحكم في صوت المنتج وتكوين القناة واستهلاك الطاقة واستخدام ميزات أخرى. للوصول إلى القائمة الرئيسية، من القائمة التي تظهر على الشاشة، اضغط الزر **MENU** الموجود بجهاز التحكم عن بُعد. للوصول إلى قوائم "الأدوات"، اضغط الزر **TOOLS**، تتوافر قوائم الأدوات عندما يتم عرض رمز القائمة **TOOLS** على الشاشة.



- 1 الزر **MENU**: عرض القائمة الرئيسية التي تظهر على الشاشة.
- 2 الزر **TOOLS**: عرض قوائم "الأدوات" عند توافرها.
- 3 الزر **←** وأزرار الاتجاهات: استخدم أزرار الاتجاهات لتحريك المؤشر وتمييز العناصر. استخدم الزر **↩** لتحديد عنصر أو تأكيد الإعداد.
- 4 الزر **RETURN**: العودة إلى القائمة السابقة.
- 5 الزر **EXIT**: الخروج من القائمة التي تظهر على الشاشة.

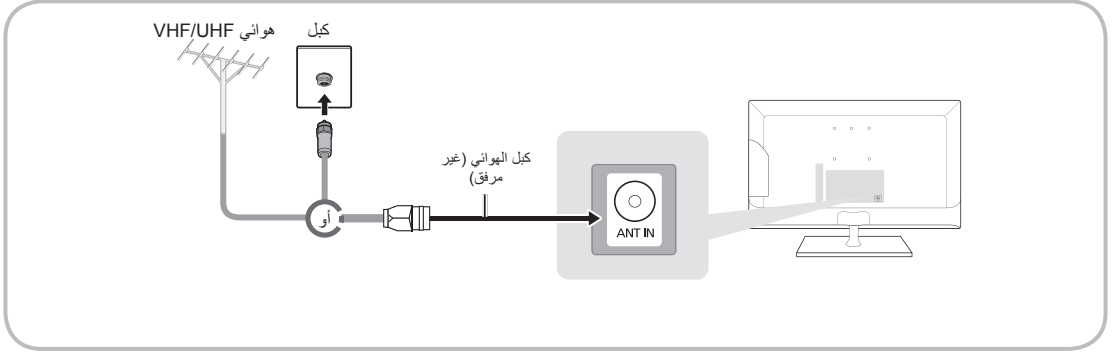
كيفية تشغيل القائمة الرئيسية (القوائم التي تظهر على الشاشة)

قد تختلف خطوات الوصول إلى القوائم وفقًا لخيار القائمة الذي قمت بتعيينه.

تظهر خيارات القائمة الرئيسية على الشاشة:	MENU	1
الصورة، الصوت، البث، التطبيقات، النظام، الدعم.	▲ / ▼	2
حدد خيارًا من القائمة الرئيسية من الجانب الأيمن للشاشة باستخدام الزر ▲ أو ▼.	↩	3
اضغط الزر ↩ للوصول إلى القوائم الفرعية.	▲ / ▼	4
حدد القائمة الفرعية المطلوبة باستخدام الزر ▲ أو ▼.	▲ / ▼ / ◀ / ▶	5
اضبط قيمة عنصر باستخدام الزر ◀ أو ▶ أو ▲ أو ▼. قد يختلف الضبط في القوائم التي تظهر على الشاشة وفقًا للقائمة المحددة.	↩	6
اضغط الزر ↩ لتأكيد التحديد.	EXIT	7
اضغط الزر EXIT .		

بدء التشغيل

توصيل سلك التيار الكهربائي والهوائي أو الكبل



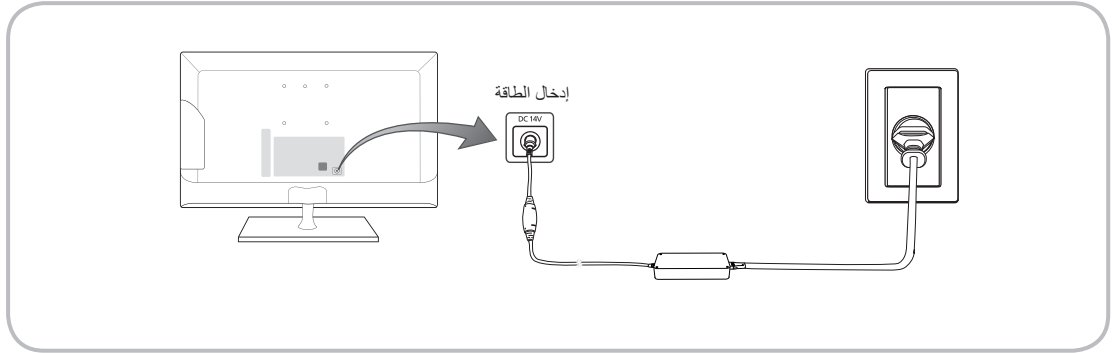
وصّل السلك بمأخذ كهرباء فقط بعد عمل جميع التوصيلات الأخرى.

في حالة توصيل جهاز العرض بكبل أو بجهاز استقبال القمر الصناعي باستخدام توصيلات كبلات HDMI أو Component أو Composite، فلن تحتاج إلى توصيل مقبس ANT IN بتوصيل هوائي أو كبل.

توَعّ الحذر عند تحريك جهاز العرض أو تغيير اتجاهه إذا كان الكبل الهوائي متصلاً بإحكام؛ فقد يؤدي ذلك إلى فصل مقبس الهوائي عن المنتج.

توصيل التيار الكهربائي

قد تختلف الصورة وفقاً للطراز.



إعداد

يظهر مربع حوار الإعداد الأولي عند تنشيط التلفزيون أولاً.

اتبع الإرشادات التي تظهر على الشاشة لإنهاء عملية الإعداد الأولى بما في ذلك اختيار لغة القائمة واختيار البلد واختيار مصدر القناة والبحث عن القنوات والمزيد.

في كل خطوة، قم بتحديد اختيار أو تخطي الخطوة.

يمكن للمستخدمين القيام بهذا الإجراء يدوياً في وقت لاحق في قائمة **النظام > إعداد**.

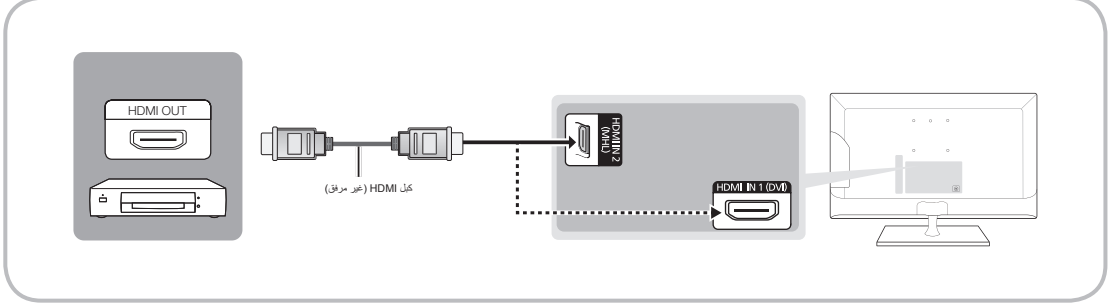
رمز رقم التعريف الشخصي الافتراضي هو: 0-0-0-0.

التوصيل بأجهزة الصوت والفيديو (مشغلات Blu-ray ومشغلات DVD وغيرها).

استخدام كبل HDMI للتوصيل عالي الدقة (حتى 1080p والإشارات عالية الدقة)

للحصول على أفضل جودة للصورة، نوصي باستخدام اتصال HDMI.

الاستخدام مع مشغلات DVD ومشغلات Blu-ray وأجهزة البث عبر الكبلات HD وأجهزة استقبال الأقمار الصناعية HD STB (جهاز فك التشفير).



HDMI IN 2 (MHL) و HDMI IN 1 (DVI)

- للحصول على أفضل جودة للصوت والصورة، قم بتوصيل الأجهزة الرقمية بالمنتج باستخدام كبلات HDMI.
- يدعم كبل HDMI إشارات الصوت والفيديو الرقمية، ولا يحتاج إلى كبل صوت.
- - لتوصيل جهاز العرض بجهاز رقمي لا يدعم إخراج HDMI، استخدم كبلات HDMI إلى DVI وكبلات صوت.
- إذا قمت بتوصيل جهاز خارجي بجهاز عرض يستخدم إصدار أقدم من HDMI، فقد لا يعمل الصوت والصورة. في حالة حدوث ذلك، يُرجى الاستعلام من الشركة المصنعة للجهاز عن إصدار HDMI؛ وإذا كان قديماً، اطلب ترقية له.
- تأكد من شراء كبل HDMI معتمد. وبخلاف ذلك، قد لا تظهر الصورة أو قد يحدث خطأ بالاتصال.
- من المستحسن استخدام كبل HDMI عالي السرعة الأساسي أو كبل HDMI متوافق مع وظيفة Ethernet. مع ملاحظة أن هذا المنتج لا يدعم الوظيفة Ethernet من خلال HDMI.

التوصيلات

مشاركة شاشات الأجهزة المحمولة على شاشة العرض


يمكن لشاشة العرض هذه عرض شاشات الأجهزة المحمولة. يمكنك استخدام الميزات الآتية لتحظى بمتعة كبيرة في مشاهدة ملفات الفيديو والصور والاستماع إلى الموسيقى من الأجهزة المحمولة مباشرة عبر شاشة العرض.

استخدم كبل MHL لعرض شاشة جهاز محمول على شاشة العرض.

• وظيفة MHL

تدعم شاشة العرض وظيفة MHL (وصلة الدقة العالية المحمولة) عبر كبل MHL. ما عليك سوى توصيل كبل MHL بجهاز المحمول وشاشة العرض. ومع هذا، تتوفر وظيفة MHL فقط من خلال المنفذ HDMI2 (MHL) عند استخدامه مع جهاز محمول ممكنًا به استخدام وظيفة MHL فقط. تتوفر هذه الوظيفة فقط مع أجهزة المحمول التي تعتمد استخدام MHL. لمعرفة ما إذا كان جهاز المحمول لديك معتمدًا أم لا، تفضل بزيارة موقع الشركة المصنعة على الويب. يمكنك أيضًا الاطلاع على قائمة بالأجهزة التي تعتمد MHL على موقع MHL الرسمي على الويب (<http://www.mhlconsortium.org>).

• استخدام وظيفة MHL

ما عليك سوى توصيل كبل MHL بجهاز المحمول وشاشة العرض. اضغط على الزر ، ثم حدد موصل MHL لعرض شاشة جهاز المحمول على شاشة العرض. بقيامك بذلك ستوفر لك أيضًا وظائف التحكم عن بُعد التالية:

• ◀ (إرجاع) و ▶▶ (تقديم) و ▶ (تشغيل) و || (إيقاف مؤقت) و ■ (إيقاف) و ◀▶ (القائمة السابقة)

• القيود

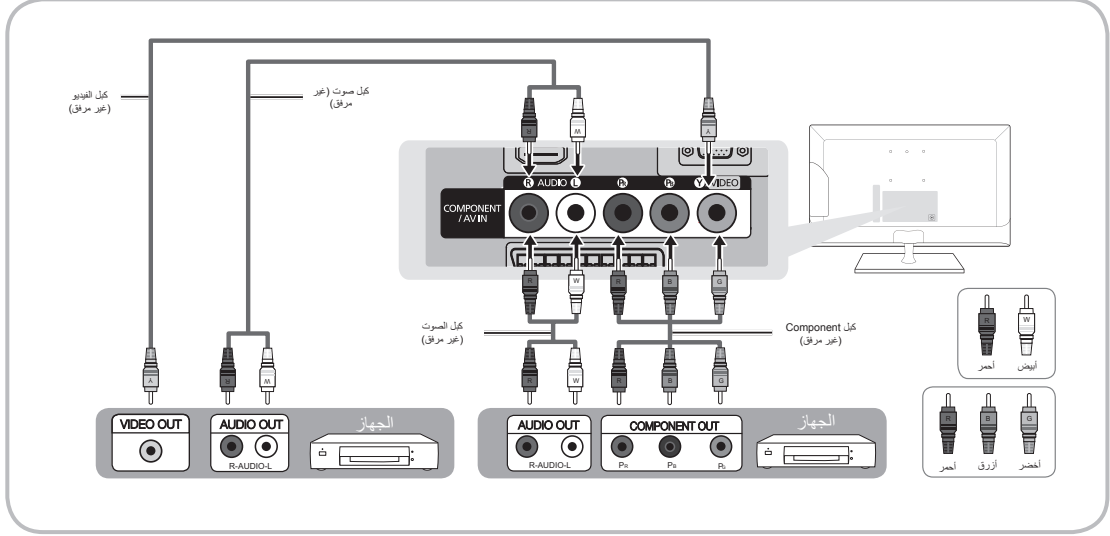
تتطلب وظيفة MHL عدة أمور:

- إذا كنت تستخدم محوّل HDMI، ستعرّف شاشة العرض على الإشارة كإشارة HDMI وقد تستجيب بشكل مختلف عن استجابتها عند استخدام اتصال كبل MHL إلى HDMI.
- ترقية البرنامج إلى أحدث إصدار.
- هذا الجهاز معتمد رسميًا من MHL. إذا واجه المستخدمون أية مشكلات عند استخدام وظيفة MHL، سيلزمهم الاتصال بالشركة المصنعة للجهاز.
- قد لا يكون لدى بعض الأجهزة المحمولة مواصفات أو ميزات كافية لدعم استخدام وظيفة MHL.
- نظرًا لأن شاشة العرض يزيد عرضها عن معظم من شاشات الأجهزة المحمولة، قد تظهر تقل جودة الصورة على شاشة العرض.

التوصيلات

استخدام كبل Component (بدقة 1080p للإشارات عالية الجودة) أو كبل صوت/فيديو (بدقة 480i للإشارات التناظرية)

استخدمه مع مشغلات DVD ومشغلات Blu-ray وأجهزة استقبال البث عبر كبلات وأجهزة استقبال الأقمار الصناعية STB (أجهزة فك التشفير) وأجهزة تسجيل شرائط الفيديو.

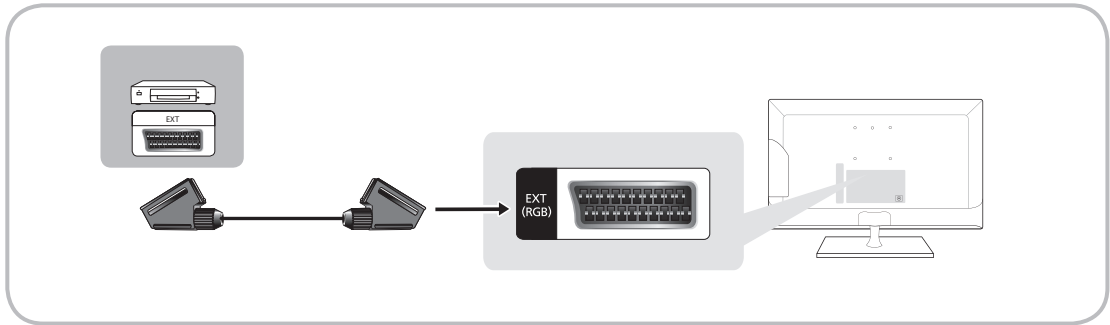


للحصول على أفضل جودة للصورة، من المستحسن التوصيل باستخدام توصيل Component عبر توصيل A/V.

عند توصيل كبل فيديو بالمنفذ COMPONENT / AV IN [VIDEO]، فلن يتطابق لون المقياس COMPONENT / AV IN [VIDEO] (الأخضر) مع كبل الفيديو (الأصفر).

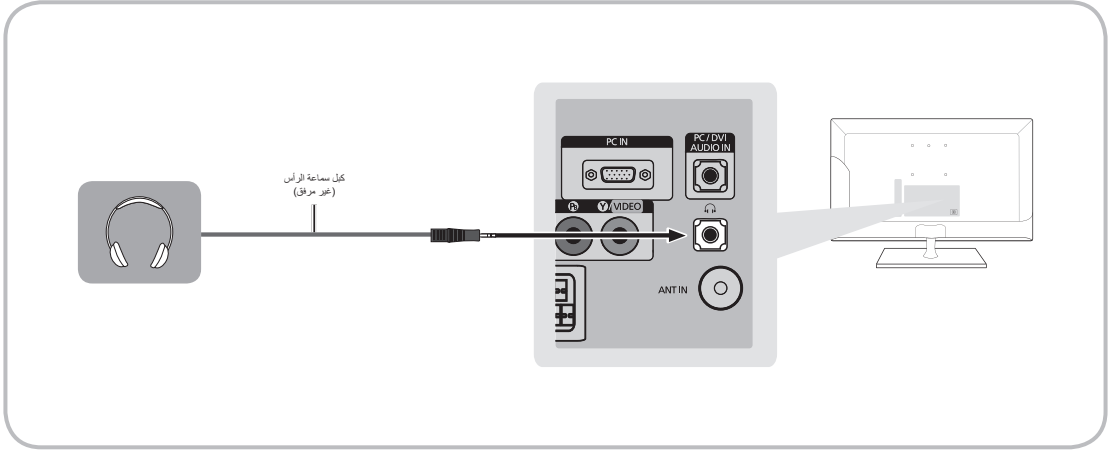
استخدام كبل Scart

الأجهزة المتوفرة: مشغلات DVD وأجهزة تسجيل شرائط الفيديو



في الوضع خارجي، يدعم المنفذ DTV Out الصوت والفيديو بتقنية MPEG SD فقط.

استخدام توصيل كبل سماعة رأس



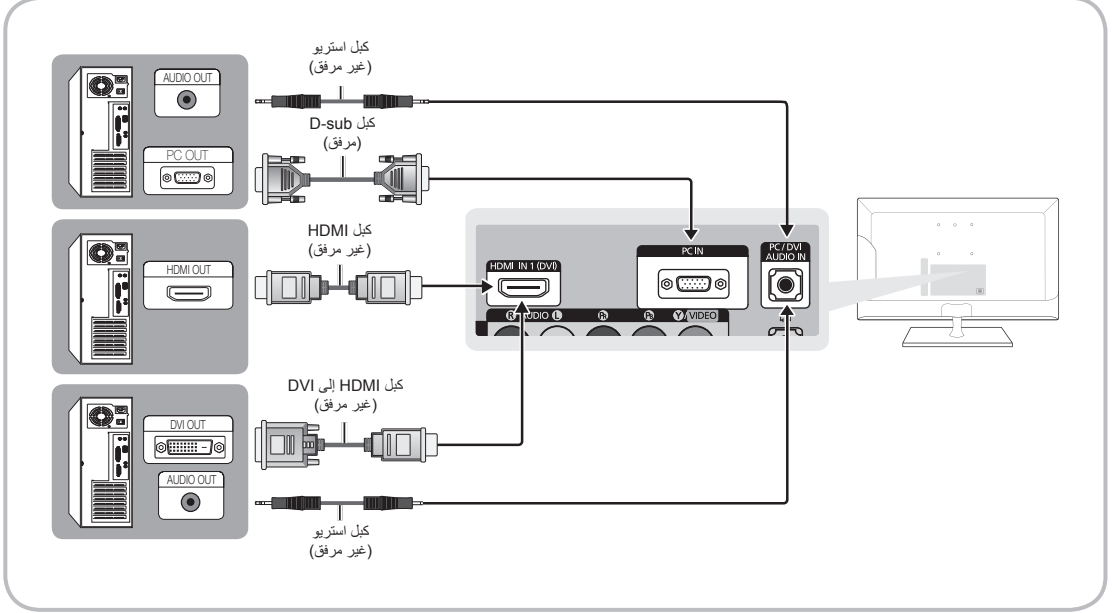
سماعات الرأس 🎧: يمكنك توصيل سماعات الرأس بمخرج سماعة الرأس الموجود بالجهاز. وعندما تكون سماعات الرأس متصلة، يتم تعطيل الصوت الصادر من مكبرات الصوت المضمّنة.

- قد يتم تقييد وظائف الصوت عند توصيل سماعات الرأس بجهاز العرض.
- يتم ضبط مستوى صوت سماعات الرأس ومستوى صوت جهاز العرض بشكل منفصل.
- لا يدعم مقبس سماعات الأذن إلا موصل TRS ذا ثلاثة أطراف (طرف-حلقة-جلبة وصل).

استخدام كبل HDMI أو كبل HDMI إلى DVI أو كبل D-sub

قد لا يدعم الكمبيوتر الشخصي اتصال HDMI.

استخدام مكبرات صوت الكمبيوتر لسماع الصوت.



ملاحظة

- للتوصيل باستخدام كبل HDMI إلى DVI، يجب استخدام المقياس **HDMI IN 1 (DVI)**.
- بخصوص أجهزة الكمبيوتر المزودة بمقاييس إخراج فيديو DVI، استخدم كبل HDMI إلى DVI لتوصيل إخراج DVI الموجود بالكمبيوتر بمقبس HDMI **IN 1 (DVI)** الموجود بالمنتج. واستخدم مكبرات صوت الكمبيوتر لسماع الصوت.

توصيل فتحة "الواجهة المشتركة" (فتحة بطاقة عرض المنتج)

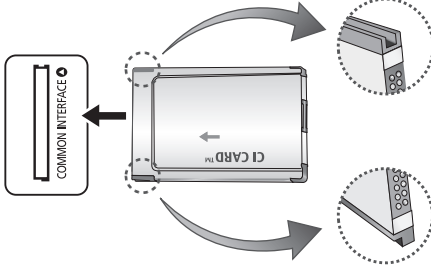
استخدام "البطاقة CI أو CI+"

لمشاهدة القنوات المشفرة، يجب إدخال "بطاقة CI أو CI+".

- إذا لم تتم بإدخال "بطاقة CI أو CI+"، ستقوم بعض القنوات بعرض الرسالة "قناة مشفرة أو إشارة ضعيفة".
- سيتم عرض المعلومات المقترنة التي تتضمن رقم الهاتف ومعرّف "بطاقة CI أو CI+" و"معرّف المضيف" وغيرها من المعلومات في غضون دقيقتين إلى 3 دقائق. في حالة ظهور رسالة خطأ، الرجاء الاتصال بموفر الخدمة.
- عند الانتهاء من تكوين معلومات القناة، تظهر الرسالة Updating Completed (اكتمل التحديث)، مما يشير إلى أنه تم تحديث قائمة القناة.

ملاحظة

- يجب الحصول على "بطاقة CI أو CI+" من موفر الخدمة السلكية المحلي.
- عند إزالة "بطاقة CI أو CI+"، قم بسحبها للخارج بعناية فقد تتلف "بطاقة CI أو CI+" في حالة سقوطها.
- قم بإدخال "بطاقة CI أو CI+" بالاتجاه الموضح على البطاقة.
- قد يختلف مكان فتحة **COMMON INTERFACE** وفقاً للطراز.
- لا يتم دعم "بطاقة CI أو CI+" في بعض الدول والمناطق؛ تحقق من ذلك لدى الموزع المعتمد لديك.
- إذا كانت لديك أية مشاكل، الرجاء الاتصال بموفر الخدمة.
- أدخل "بطاقة CI أو CI+" التي تدعم إعدادات الهوائي الحالي. ستظهر الشاشة مشوشة أو لن تتمكن من رؤيتها.



التوصيلات

أوضاع العرض (إدخال D-Sub و HDMI/DVI)

الدقة المثالية لدقة عرض الكمبيوتر هي 1920 × 1080 @ 60 هرتز. نوصي بشدة بضبط مخرج الفيديو الموجود بالكمبيوتر على الدقة المثالية، علمًا بأنه يمكنك تحديد معايير الدقة القياسية الواردة أدناه ومن ثم يقوم جهاز العرض بضبط الدقة التي ستختارها تلقائيًا. وفي حالة ضبط مخرج الفيديو الموجود بالكمبيوتر إلى معيار دقة غير موجود بالجدول، فقد تبدو شاشة جهاز العرض فارغة ويومض مؤشر الطاقة فقط. لحل هذه المشكلة، اضبط معيار الدقة وفقًا للجدول الآتي واستندًا إلى دليل المستخدم الخاص ببطاقة الرسومات.

- الدقة المثلى: 1920 × 1080 بكسل

القطبية المتزامنة (أفقي/رأسي)	ساعة البكسل (ميجاهرتز)	التردد الرأسي (هرتز)	التردد الأفقي (كيلوهرتز)	وضع العرض		
				الدقة	الوضع	
+/-	28.322	70.087	31.469	70 هرتز	400 × 720	IBM
-/-	25.175	59.940	31.469	60 هرتز	480 × 640	VESA DMT
-/-	30.240	66.667	35.000	67 هرتز	480 × 640	MAC
-/-	31.500	72.809	37.861	72 هرتز	480 × 640	VESA DMT
-/-	31.500	75.000	37.500	75 هرتز	480 × 640	VESA DMT
+/+	40.000	60.317	37.879	60 هرتز	600 × 800	VESA DMT
+/+	50.000	72.188	48.077	72 هرتز	600 × 800	VESA DMT
+/+	49.500	75.000	46.875	75 هرتز	600 × 800	VESA DMT
-/-	57.284	74.551	49.726	75 هرتز	624 × 832	MAC
-/-	65.000	60.004	48.363	60 هرتز	768 × 1024	VESA DMT
-/-	75.000	70.069	56.476	70 هرتز	768 × 1024	VESA DMT
+/+	78.750	75.029	60.023	75 هرتز	768 × 1024	VESA DMT
+/+	108.000	75.000	67.500	75 هرتز	864 × 1152	VESA DMT
-/-	100.000	75.062	68.681	75 هرتز	870 × 1152	MAC
+/+	74.250	60.000	45.000	60 هرتز	720 × 1280	VESA DMT
+/+	83.500	59.810	49.702	60 هرتز	800 × 1280	VESA DMT
+/+	108.000	60.020	63.981	60 هرتز	1024 × 1280	VESA DMT
+/+	135.000	75.025	79.976	75 هرتز	1024 × 1280	VESA DMT
+/+	85.500	59.790	47.712	60 هرتز	768 × 1366	VESA DMT
+/+	106.500	59.887	55.935	60 هرتز	900 × 1440	VESA DMT
+/+	108.000	60.000	60.000	60 هرتز	900RB × 1600	VESA DMT
+/+	146.250	59.954	65.290	60 هرتز	1050 × 1680	VESA DMT
+/+	148.500	60.000	67.500	60 هرتز	1080 × 1920	VESA DMT

للتنويع باستخدام كبل HDMI إلى DVI، يجب استخدام المقياس HDMI IN 1 (DVI).

وضع التداخل غير مدعوم.

قد يعمل الجهاز بصورة غير طبيعية في حالة اختيار تنسيق فيديو غير قياسي.

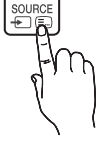
الأوضاع المنفصلة والمركبة مدعومة، إلا أن الوضع SOG (إجراء المزامنة باللون الأخضر) غير مدعوم.

لا تعمل وظيفة DPM (عرض إدارة الطاقة) في حالة استخدامها مع التوصليل بمنفذ HDMI الموجود بجهاز العرض.

إذا تم توصيل كبل HDMI إلى DVI بالمنفذ HDMI IN 1 (DVI)، فلن يتم إصدار صوت.

مصدر

عند مشاهدة جهاز العرض مع الرغبة في مشاهدة فيلم على مشغل DVD أو مشغل أقراص Blu-ray الخاص بك أو قمت بالتحويل إلى جهاز الاستقبال عبر كبلات أو مستقبل الأقمار الصناعية STB، فإنك تحتاج إلى تغيير المصدر.



TV / خارجي / PC / HDMI1/DVI / HDMI2 / AV / Component

1. اضغط الزر **SOURCE** الموجود بجهاز التحكم عن بُعد. تظهر شاشة **مصدر**.

2. حدد مصدر الإدخال الخارجي المطلوب.

يمكنك اختيار الأجهزة الخارجية المتصلة بجهاز العرض فقط. وبالتالي، يتم تمييز الإدخالات المتصلة في قائمة **مصدر** المعروضة.

في الوضع، **مصدر**، تظل **TV** و **خارجي** و **PC** مفعّلتين بشكل دائم.

كيفية الاستخدام تحرير الاسم

تتيح لك ميزة **تحرير الاسم** إقران اسم جهاز بمصدر إدخال. للوصول إلى **تحرير الاسم**، افتح أدوات عندما يتم عرض قائمة **مصدر**. ومن ثم، تظهر التحديدات الآتية ضمن **تحرير الاسم**:

DVI / TV / IPTV / أجهزة / PC / DVI PC / كاميرا فيديو / ألعاب / مستقبل AV / مستقبل PVR / مستقبل قمر صناعي / مستقبل كبل / مستقبل كبل / مستقبل VCR / DVD / Blu-ray / HD DVD / DMA: حدد مقيس إدخال، ثم حدد اسم الجهاز المتصل بهذا المقيس من القائمة المعروضة.

في حالة توصيل جهاز كمبيوتر بمنفذ **HDMI IN 1 (DVI)** باستخدام كبل HDMI، قم بتعيين **PC** إلى **HDMI1/DVI** من **تحرير الاسم**.

في حالة توصيل جهاز كمبيوتر بمنفذ **HDMI IN 1 (DVI)** باستخدام كبل HDMI إلى DVI، قم بتعيين **DVI PC** إلى **HDMI1/DVI** من **تحرير الاسم**.

في حالة توصيل جهاز AV (صوت وفيديو) بمنفذ **HDMI IN 1 (DVI)** باستخدام كبل HDMI إلى DVI، قم بتعيين أجهزة **DVI** إلى **HDMI1/DVI** من **تحرير الاسم**.

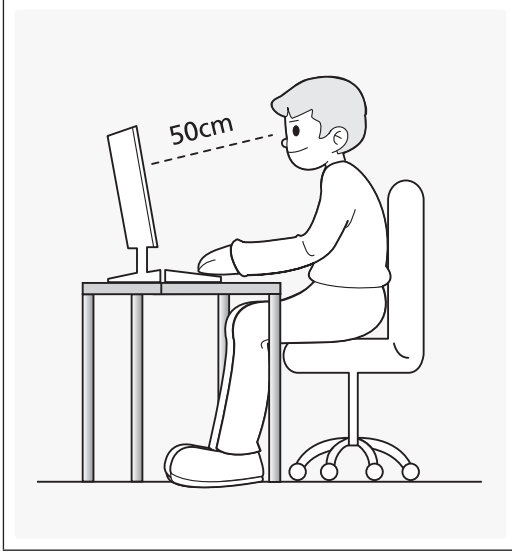
المعلومات

يمكنك عرض معلومات مفصلة حول القناة الموجودة بالتلفزيون أو الجهاز الخارجي المحدد.

تنشيط

في حالة عرض الأجهزة الخارجية في القائمة **مصدر**، افتح أدوات، ثم حدد **تنشيط**، ثم ابحث عن الأجهزة المتصلة.

الموضع الصحيح لاستخدام جهاز العرض



استخدم جهاز العرض في الموضع الصحيح كما يلي.

- تقوية الظهر.
- اترك مسافة من 45 إلى 50 سم بين عينيك والشاشة وانظر قليلاً لأسفل نحو الشاشة. اجعل عينيك في مواجهة الشاشة مباشرة.
- اضبط الزاوية بحيث لا ينعكس الضوء على الشاشة.
- اجعل ساعديك متعامدين على الذراعين العلويين واجعلهما في نفس مستوى الجزء الخلفي لليدين.
- اجعل الكوعين بزاوية قائمة تقريباً.
- اضبط ارتفاع المنتج بحيث تكون ركبتيك بزاوية 90 درجة أو أكثر، وضع قدميك على الأرض واجعل ذراعيك أقل ارتفاعاً من مستوى القلب.

وضع الصورة

قائمة ← الصورة ← وضع الصورة

تطبق أوضاع الصورة إعدادات الضبط المعدة مسبقاً على الصورة.

- ديناميكي
مناسب للغرفة المضيئة.
 - قياسي
مناسب للبيئة العادية.
 - أفلام
مناسب لمشاهدة الأفلام في الغرف المظلمة.
 - ترفيه
يتميز بحدة الصورة، ومناسب للألعاب.
- لا تتوفر هذه الميزة إلا عند التوصيل بجهاز كمبيوتر فقط.

Samsung MagicAngle

تتيح لك هذه الميزة الحصول على أفضل جودة للشاشة وفقاً لوضع المشاهدة. عند مشاهدة الشاشة من زاوية منخفضة أو أعلى عن طريق إعداد الوضع المناسب لكل موضع، يمكنك الحصول على جودة الصورة نفسها كما لو كنت تشاهد الشاشة من الأمام مباشرةً.

- **إيقاف التشغيل:** حدد هذا الخيار عند مشاهدة الشاشة من الوضع الأمامي.
 - **وضع الاسترخاء:** حدد هذا الخيار عند مشاهدة الشاشة من وضع منخفض قليلاً.
 - **وضع الوقوف:** حدد هذا الخيار عند مشاهدة الشاشة من الوضع العلوي.
 - **الوضع (1-10):** يحدد مقدار الضبط. وتعد الأرقام الأقرب إلى 10 أفضل لأوضاع العرض المنخفضة.
- 📌 لا تتوافر ميزة وضع الاسترخاء على وضع الوقوف، جاماً، فلا يتوافر.

إضاءة خلفية

قائمة ← الصورة ← إضاءة خلفية

ضبط سطوع الشاشة من خلال ضبط سطوع نقاط البيكسل الفردية.

التباين

قائمة ← الصورة ← التباين

زيادة التباين أو تقليله بين المناطق الداكنة والفاتحة الموجودة بالصورة.

السطوع

قائمة ← الصورة ← السطوع

ضبط درجة سطوع الشاشة، ولكن ليس بنفس كفاءة إضاءة خلفية.

حدة الوضوح

قائمة ← الصورة ← حدة الوضوح

زيادة حدة أطراف الحواف أو قوامتها.

اللون

قائمة ← الصورة ← اللون

ضبط مستويات تشبع الألوان.

تظليل (G/R)

قائمة ← الصورة ← تظليل (G/R)

ضبط مستويات تظليل اللون الأخضر والأحمر.

لضبط جودة الصورة، يُرجى اتباع الخطوات الآتية:

1. حدد الخيار الذي تريد ضبطه. وعند تحديد الخيار، تظهر شاشة شريط التمرير.
 2. اضبط قيمة الخيار باستخدام جهاز التحكم عن بُعد.
- 📌 عند إجراء تغييرات على قيمة الخيار، سيتم ضبط القائمة التي تظهر على الشاشة وفقاً لذلك.
- 📌 يمكنك ضبط الإعدادات وتخزينها لكل جهاز خارجي متصل بجهاز العرض.

الميزات الأساسية

يؤدي خفض مستوى سطوع الصورة إلى تقليل استهلاك الطاقة.

وقت الاستجابة (عادي / أسرع / الأسرع)

تسريع معدل استجابة اللوحة لإظهار الفيديو بشكل أكثر حيوية وطبيعية.

تغيير حجم الصورة

حجم الصورة

قائمة ← الصورة ← حجم الصورة

باستخدام هذه الوظيفة، يمكنك إجراء تغييرات على الخيارات المتنوعة لحجم الصورة ونسبة العرض إلى الارتفاع.

• حجم الصورة

إذا كان لديك جهاز استقبال بث عبر كبلات أو جهاز استقبال بث عبر الأقمار الصناعية، فقد تجد أنه مزود أيضًا بمجموعة من أحجام الشاشات. ومع ذلك، من المستحسن بشدة استخدام المنتج في الوضع 16:9 في معظم الأوقات.

عرض تلقائي: ضبط حجم الصورة تلقائيًا بنسبة عرض إلى ارتفاع 16:9.

16:9: يضبط الصورة إلى وضع الصورة العريضة 16:9.

تكبير عريض: تكبير حجم الصورة بنسبة عرض إلى ارتفاع تزيد عن 4:3.

ضبط الموضع باستخدام الزرين ▲ / ▼.

تكبير: تكبير الصور العريضة في الوضع 16:9 رأسياً لتلائم حجم الشاشة.

ضبط تكبير أو الموضع باستخدام الزرين ▲ / ▼.

4:3: يضبط الصورة إلى الوضع (4:3) الأساسي.

لا تتم بمشاهدة جهاز العرض في تنسيق 4:3 لمدة طويلة. قد يتسبب ظهور آثار لحواف الصورة على يسار الشاشة ويمينها أو الجزء العلوي والسفلي في ثبات الصورة (تلف الشاشة) وهذا التلف لا يغطيه الضمان.

ملئمة الشاشة: عرض الصورة كاملة دون قطع أطرافها عند إدخال إشارات HDMI (1080p / 1080i / 720p) أو Component بدقة (1080i / 1080p).

ضبط الموضع باستخدام الزر ◀ / ▶ / ▲ / ▼.

ملاحظة

- قد تختلف خيارات حجم الصورة وفقًا لمصدر الإدخال.
- قد تختلف العناصر المتوفرة وفقًا للوضع المحدد.
- عند توصيل جهاز كمبيوتر، يمكن ضبط الوضعين 16:9 و 4:3 فقط.
- يمكن ضبط الإعدادات وتخزينها لكل جهاز خارجي متصل بمنفذ إدخال بشاشة عرض LED.
- إذا كنت تستخدم الوظيفة ملئمة الشاشة مع الدخل HDMI 720p، فسيتم قطع خط واحد في أعلى الشاشة وأسفلها والجانبين الأيسر والأيمن كما هو الحال في وظيفة تكبير الشاشة لإزالة حوافها.

تكبير/تصغير/وضع: يمكن ضبط حجم ووضع الصورة باستخدام الزر ▶ / ◀ / ▲ / ▼.

لا تتوفر هذه الميزة إلا عند ضبط حجم الصورة على تكبير و تكبير عريض و ملئمة الشاشة.

في الوضع "تكبير عريض"، يمكنك فقط استخدام ضبط الموضع.

إعادة ضبط: إعادة ضبط تكبير و الموضع إلى الإعدادات الافتراضية.

الميزات الأساسية

لاستخدام وظيفة "الموضع" بعد تحديد تكبير عريض أو تكبير أو ملانمة الشاشة، يُرجى اتباع الخطوات الآتية:

1. حدد الموضع.
2. من شاشة الموضع، حدد الموضع، ثم حرك الصورة إلى الموضع الذي تريده باستخدام جهاز التحكم عن بُعد.
3. وعند الانتهاء، حدد الموضع مرة أخرى، ثم حدد إغلاق.
4. لإعادة تعيين موضع الصورة، حدد إعادة ضبط.

تتوافر أحجام الصور عن طريق مصادر الإدخال الآتية:

- مصدر ATV و EXT و AV (صوت وفيديو): عرض تلقائي، 16:9، تكبير عريض، تكبير، 4:3
 - مصدر DTV (بدقة 576i/p و 720p): عرض تلقائي، 16:9، تكبير عريض، تكبير، 4:3
 - مصدر DTV (بدقة 1080i و 1080p): عرض تلقائي، 16:9، تكبير عريض، تكبير، 4:3، ملانمة الشاشة
 - مصدر Component (بدقة 480i/p و 576i/p و 720p): 16:9، تكبير عريض، تكبير، 4:3
 - مصدر Component (بدقة 1080i و 1080p): 16:9، تكبير عريض، تكبير، 4:3، ملانمة الشاشة
 - مصدر HDMI (بدقة 480i/p و 576i/p): 16:9، تكبير عريض، تكبير، 4:3
 - مصدر HDMI (بدقة 720p و 1080i و 1080p): 16:9، تكبير عريض، تكبير، 4:3، ملانمة الشاشة
- قد تختلف خيارات حجم الصورة وفقًا لمصدر الإدخال.
- قد تختلف العناصر المتوفرة وفقًا للموضع المحدد.
- HD (الدقة العالية): نسبة عرض إلى ارتفاع 16:9 - دقة 1080i/1080p (1920×1080)، دقة 720p (1280×720)
- يمكنك ضبط الإعدادات وتخزينها لكل جهاز خارجي قمت بتوصيله بأحد إداخلات جهاز العرض.

- **حجم الشاشة 4:3 (16:9 / تكبير عريض / تكبير 4:3):** يتوافر فقط عند ضبط حجم الصورة على "عريض تلقائي". ومع ذلك، يمكنك تحديد حجم الصورة المطلوب للمشاهدة بتنسيق 4:3 الذي توفره WSS (خدمة الشاشة العريضة) أو بالحجم الأصلي، علمًا بأنه يتطلب كل بلد أوروبي حجم صورة مختلفًا.
- لا تتوافر هذه الميزة في الوضع HDMI و Component و HDMI/DVI.

ضبط تلقائي

قائمة ← الصورة ← ضبط تلقائي

اضبط تردد الصورة ووضعها وإعدادات الضبط الدقيق في الوضع PC تلقائياً.

تتوفر هذه الميزة عند توصيل الكمبيوتر بجهاز العرض باستخدام كبل D-Sub.

ضبط شاشة الكمبيوتر الشخصي

قائمة ← الصورة ← ضبط شاشة الكمبيوتر الشخصي

تتوفر في الوضع PC فقط.

- **خشن / ناعم:** إزالة تشويش الصورة أو تقليله. في حالة عدم اختفاء التشويش باستخدام الضبط الدقيق فقط، استخدم وظيفة **خشن** لضبط التردد لأفضل مستوى ممكن (خشن)، ثم أجرِ الضبط الدقيق مرة أخرى. بعد تقليل نسبة التشويش، أعد ضبط الصورة حتى يتم محاذاتها في منتصف الشاشة.
- **الموضع:** اضبط وضع شاشة الكمبيوتر باستخدام جهاز التحكم عن بُعد إذا لم تُحاذ منتصف شاشة المنتج أو لم تلاءمها.
- **إعادة ضبط الصورة:** إعادة ضبط الصورة إلى الإعدادات الافتراضية.

استخدام المنتج كشاشة عرض للكمبيوتر

إدخال إعدادات الفيديو (وفقاً لنظام 7, 8 Windows)

لتشغيل المنتج كشاشة عرض كمبيوتر بطريقة صحيحة، يتعين إدخال إعدادات الفيديو الصحيحة.

قد تختلف إجراءات الكمبيوتر بشكل طفيف عن الإجراء الوارد هنا وفقاً لإصدار Windows وبطاقة الفيديو.

ومع ذلك، سيتم تطبيق نفس المعلومات الرئيسية في معظم الأحوال. (إذا لم يحدث ذلك، فاتصل بالشركة المصنعة للكمبيوتر الخاص بك أو موزع شركة Samsung).

1. انقر فوق "لوحة التحكم" ضمن القائمة "ابدأ" في نظام Windows.
 2. انقر فوق "المظهر والسمات" من نافذة "لوحة التحكم". وبالتالي، يظهر مربع حوار عرض.
 3. انقر فوق "العرض". وبالتالي، يظهر مربع حوار عرض آخر.
 4. انقر فوق علامة التبويب "إعدادات" الموجودة بمربع إعدادات العرض.
- من علامة التبويب "إعدادات"، قم بتعيين الدقة الصحيحة (حجم الشاشة)، علماً بأن الدقة المثالية لجهاز العرض هي 1080 × 1920.
 - في حالة وجود خيار تردد رأسي في مربع حوار إعدادات العرض، حدد "60" أو "60 هرتز". أو بدلاً من ذلك، انقر فوق "موافق" ثم قم بإنهاء مربع الحوار.

PIP

قائمة ← الصورة ← PIP

عرض مصدرين على التلفزيون في نفس الوقت.

PIP

تنشيط أو إلغاء تنشيط وظيفة PIP.

مصدر

تغيير المصدر.

الهوائي

الاختيار بين هوائي أو كبل.

القناة

تحديد قناة شاشة الصورة الفرعية.

الحجم

يمكن ضبط حجم الصورة الفرعية من خلال ثلاثة أوضاع.

– الحد الأدنى

– متوسط

– الحد الأقصى (ربع حجم الشاشة)

الموضع

تحديد الموضع الخاص بشاشة الصورة الفرعية.

تحديد الصوت

يمكنك اختيار الاستماع إلى الصوت من الصورة الرئيسية أو الصورة الفرعية.

إذا قمت بإيقاف تشغيل المنتج في الوضع PIP، فإنه يتم إعادة تعيين الوظيفة PIP إلى إيقاف التشغيل. عندما تقوم بتشغيل المنتج، يجب أن تقوم بتشغيل الوظيفة PIP مرة أخرى للمشاهدة في الوضع PIP.

قد تلاحظ ظهور الصورة في شاشة PIP بشكل غير طبيعي إلى حد ما عند استخدام الشاشة الرئيسية لعرض لعبة أو مقطع موسيقي.

PIP الإعدادات

– الصورة الرئيسية: TV, PC, AV, Component, HDMI1/DVI, HDMI2, SCART

– الصورة الفرعية: TV, PC, AV, Component, HDMI1/DVI, HDMI2, SCART

الشاشة الرئيسية							الصورة الفرعية
SCART	HDMI2	HDMI1/DVI	PC	Component	AV	TV	
x	o	o	o	o	x	x	
x	o	o	o	x	x	x	
x	o	o	x	x	x	o	
x	o	o	x	x	o	o	
o	x	x	o	o	o	o	
o	x	x	o	o	o	o	
x	o	o	x	x	x	x	

o: متوفر / X: غير متوفر

إعدادات متقدمة

قائمة ← الصورة ← إعدادات متقدمة

باستخدام هذه الوظيفة، يمكنك تكوين إعدادات الصورة المتقدمة لإنشاء صورة مفضلة.

لا تتوافر هذه الميزة إلا عند ضبط وضع الصورة على قياسي أو أفلام.

عند توصيل جهاز كمبيوتر، يمكنك إجراء تغييرات على توازن الأبيض أو جاما.



- تباين ديناميكي (إيقاف التشغيل / منخفض / متوسط / عالي): ضبط تباين الشاشة.
- درجة اللون "أسود" (إيقاف التشغيل / غامق / غامق بشكل أكبر / الأغرق): تحديد المستوى الأسود لضبط عمق الشاشة.
- لون البشرة: زيادة تركيز "لون البشرة" الوردي.
- وضع RGB فقط (إيقاف التشغيل / أحمر / أخضر / أزرق): عرض الألوان أحمر و أخضر و أزرق لإجراء عمليات ضبط دقيقة لإشباع اللون وتدرجه.
- مسافة اللون (تلقائي / أصلي): ضبط نطاق الألوان المتوافرة لإنشاء الصورة.
- توازن الأبيض: ضبط درجة اللون للحصول على صورة طبيعية بدرجة أكبر.
- 2 نقطة: يمكنك ضبط إشراق كل من الألوان الثلاثة من خلال قائمة المعادلة والسطوع من خلال قائمة الاكتساب. لاستعادة القيم الافتراضية، حدد إعادة ضبط.
- جاما: تعديل مستوى كثافة الألوان الأساسية.
- إضاءة الحركة (إيقاف التشغيل / تشغيل): تقليل استهلاك الطاقة من خلال التحكم في السطوع.

الميزات الأساسية

خيارات الصورة

قائمة ← الصورة ← خيارات الصورة

باستخدام هذه الوظيفة، يمكنك تكوين إعدادات الصورة المتقدمة لملاءمة تفضيلاتك.

عند توصيل جهاز كمبيوتر، يمكنك إجراء التغييرات على **درجة اللون** فقط.



• **درجة اللون (بارد / قياسي / دافئ1 / دافئ2)**

سيتم إلغاء تنشيط دافئ1 أو دافئ2 عند ضبط وضع الصورة على ديناميكي.

يمكن ضبط الإعدادات وتخزينها لكل جهاز خارجي متصل بمنفذ إدخال بشاشة عرض LED.

• **تعديل العرض الرقمي (إيقاف التشغيل / منخفض / متوسط / عالي / تلقائي / مرئيات تلقائية):** إذا كانت إشارة البث التي تستقبلها شاشة عرض LED ضعيفة، فيمكنك تنشيط الميزة تعديل العرض الرقمي لخفض أي تشويش أو ظلال قد تظهر على الشاشة.

إذا كانت الإشارة ضعيفة، جرب الخيارات الأخرى حتى يتم عرض أفضل صورة ممكنة.

مرئيات تلقائية: عند تغيير القنوات التناظرية، يتم عرض قوة الإشارة.

لا تتوفر هذه الميزة إلا للقنوات التناظرية فقط.

يتحول الشريط إلى اللون الأخضر للإشارة إلى استقبال أفضل إشارة ممكنة.

• **فلتر تشويش MPEG (إيقاف التشغيل / منخفض / متوسط / عالي / تلقائي):** تقليل تشويش MPEG لتوفير جودة أفضل للصورة.

• **المستوى الأسود لـ HDMI (منخفض / عادي):** تحديد مستوى اللون الأسود على الشاشة لضبط عمقها.

تتوافر هذه الميزة في الوضع HDMI فقط (إشارات RGB).

• **وضع الفيلم (إيقاف التشغيل / تلقائي1 / تلقائي2):** ضبط شاشة عرض LED لاستشعار إشارات الأفلام من جميع المصادر ومعالجتها وضبط الصورة للحصول على أفضل جودة تلقائيًا.

تتوافر هذه الميزة في الوضع TV و HDMI (1080i) و EXT.

إذا لم تظهر الشاشة بشكل طبيعي، قم بتغيير خيارها إلى **إيقاف التشغيل / تلقائي1 / تلقائي2** في وضع الفيلم.

الميزات الأساسية

إيقاف الصورة

قائمة ← الصورة ← إيقاف الصورة

إيقاف تشغيل الشاشة وتشغيل الصوت فقط. لتشغيل الشاشة من جديد، اضغط على أي زر (باستثناء زر الطاقة ومستوى الصوت) بجهاز التحكم عن بُعد.

أعد ضبط الصورة

قائمة ← الصورة ← أعد ضبط الصورة

لإعادة ضبط الوضع الحالي للصورة إلى الإعدادات الافتراضية.

تغيير وضع الصوت المُعد مسبقًا

وضع الصوت

قائمة ← الصوت ← وضع الصوت

تتضمن أوضاع الصوت إعدادات مسبقة لضبط للصوت.

- **قياسي**
تحديد وضع الصوت العادي.
- **موسيقى**
رفع مستوى صوت الموسيقى عن أصوات الأشخاص.
- **أفلام**
توفير أفضل صوت لمشاهدة الأفلام.
- **صوت واضح**
رفع مستوى أصوات التحدث أعلى من الأصوات الأخرى.
- **تضخيم**
زيادة كثافة الأصوات ذات التردد العالي لسماع صوت أفضل للأشخاص الذين يعانون من ضعف السمع.

تأثير الصوت

قائمة ← الصوت ← تأثير الصوت

لا تتوافر هذه الميزة إلا عند ضبط وضع الصوت على قياسي.

DTS TruSurround

إصدار صوت يجعلك تشعر وكأنك تشاهد الفيلم في السينما أو كأنك جالس في قاعة احتفالات.

DTS TruDialog

زيادة كثافة الصوت لجعل الحوار أكثر وضوحًا.

الموازن

يعرض **الموازن** سلسلة من أشرطة التمرير. استخدم أزرار الأسهم لتحديد شريط تمرير، ثم قم بتغيير قيمة شريط التمرير. لإجراء **إعادة ضبط في الموازن**، حدد **إعادة ضبط**. تظهر نافذة منبثقة تسالك عما إذا كنت ترغب في إعادة الضبط، حدد **نعم**. للإنتهاء، حدد **إغلاق**.

توازن L/R: يضبط التوازن بين السماعه اليمنى واليسرى.

100 هرتز / 300 هرتز / 1 كيلو هرتز / 3 كيلو هرتز / 10 كيلو هرتز (ضبط النطاق الترددي): ضبط مستوى ترددات النطاق المحددة.

إعادة ضبط: إعادة ضبط موازن الصوت إلى إعداداته الافتراضية.

الميزات الأساسية

إعدادات السماع

قائمة ← الصوت ← إعدادات السماع

• صوت تلقائي

نظرًا لتمييز كل محطة بث بإشارات خاصة بها، فقد يختلف الصوت في كل مرة تغير فيها القناة، حيث تعمل هذه الميزة على ضبط مستوى صوت القناة تلقائيًا عن طريق خفض مستوى خرج الصوت إذا كانت إشارة الموجات الصوتية مرتفعة أو رفع مستوى خرج الصوت إذا كانت إشارة الموجات الصوتية منخفضة.

🔧 لاستخدام ميزة التحكم في مستوى الصوت بجهاز المصدر المتصل، اضبط **صوت تلقائي** على **إيقاف التشغيل**، علمًا بأنه قد لا يتم تطبيق تغيير مستوى الصوت بجهاز المصدر المتصل في حالة تعيين **صوت تلقائي** على **عادي** أو **ليل**.

إعدادات إضافية

(القنوات الرقمية فقط)

- **مستوى صوت (MPEG / HE-AAC / DTV)**: تتيح لك هذه الوظيفة إمكانية تقليل الاختلاف في إشارة صوت (إحدى الإشارات التي يتم تلقيها أثناء البث التلفزيوني الرقمي) إلى المستوى المطلوب.
🔧 وفقًا لنوع إشارة البث، يمكن ضبط MPEG / HE-AAC بين 10 ديسبل و 0 ديسبل.
🔧 لزيادة مستوى الصوت أو خفضه، قم بالضغط بين النطاق 0 و 10- على التوالى.
- **ضغط (Line / RF / Dolby Digital)**: تعمل هذه الوظيفة على تقليل اختلاف الإشارة بين إشارة رقمية صادرة من نظام dolby وإشارة صوتية (على سبيل المثال، صوت MPEG و HE-AAC و ATV).
🔧 حدد Line للحصول على صوت ديناميكي أكثر وضوحًا، و RF لتقليل الاختلاف بين الأصوات المرتفعة والمنخفضة أثناء الليل.
- **Line**: ضبط مستوى الإخراج للإشارات الأكبر أو الأقل من 31- ديسبل (إشارة) إلى 20- ديسبل أو 31- ديسبل.
- **RF**: ضبط مستوى الإخراج للإشارات الأكثر أو الأقل من 20- ديسبل (المرجع) على 10- ديسبل أو 20- ديسبل.

إعادة ضبط الصوت

قائمة ← الصوت ← إعادة ضبط الصوت

إعادة ضبط جميع إعدادات الصوت إلى إعدادات المصنع الافتراضية.

تحديد وضع الصوت

عند الضبط على **ثنائي II**، يتم عرض وضع الصوت الحالي على الشاشة.

افتراضي	ثنائي I-II	نوع الصوت	
تغيير تلقائي	أحادي	أحادي	ستيريو A2
	استيريو ↔ أحادي	استيريو	
	ثنائي I ↔ ثنائي II	ثنائي	
تغيير تلقائي	أحادي	أحادي	استيريو NICAM
	أحادي ↔ استيريو	استيريو	
	أحادي ↔ ثنائي I ثنائي II ↔ ثنائي I	ثنائي	

🔧 إذا كانت إشارة الاستيريو ضعيفة وحدث تبديل تلقائي، فقم بالتبديل إلى الوضع أحادي.

🔧 يتم تنشيط هذه الميزة في إشارة صوت الاستيريو فقط.

🔧 تتوفر هذه الميزة عند ضبط مصدر الإدخال على TV فقط.

الهوائي

قائمة ← البث ← الهوائي

نظرًا لأن المنتج يمكنه حفظ القنوات المتاحة، ينبغي عليك تحديد مصدر إشارة المنتج، **هوائي** (باستخدام هوائي) أو **كبل**. تحديد **هوائي** أو **كبل**. بعد تحديد مصدر الإشارة، انتقل إلى وظيفة **الضبط التلقائي**.

يؤدي تحديد مصدر باستخدام وظيفة **الهوائي** أيضًا إلى تحديد مصدر الإشارة التي تم ضبط جهاز العرض عليها. على سبيل المثال، في حالة استقبال المنتج إشارة عبر الهواء وتحديد **كبل**، سترى شيئًا كالتالي فقط. يمكنك تحديد **هوائي** لعرض صورة.

الضبط التلقائي

قائمة ← البث ← الضبط التلقائي

يقوم تلقائيًا بالبحث عن كل القنوات التي يتم استقبالها من خلال موصل إدخال هوائي التلفزيون وفهرستها تلقائيًا.

للبدء، انتقل إلى **البث** وحدد **الضبط التلقائي**.

حدد **بدء** عند المطالبة برسالة، حيث يعمل هذا التحديد على تشغيل وظيفة الضبط التلقائي، علمًا بأن هذه العملية قد تستغرق هذه العملية ما يصل إلى 30 دقيقة لإكمالها. كما يؤدي بدء تشغيل وظيفة الضبط التلقائي عند وجود فهرس للقنوات إلى استبدال الفهرس السابق.

• الضبط التلقائي

البحث تلقائيًا عن القنوات وتخزينها في ذاكرة التلفزيون.

• خيارات البحث عن الكبل (عندما يتم ضبط الهوائي على "كبل") (وفقًا للبلد)

ضبط خيارات البحث الإضافية مثل التردد ومعدل الترميز لعمليات البحث في شبكة باستخدام كبل.

الميزات الأساسية

الضبط اليدوي

قائمة ← البث ← إعدادات القنوات ← الضبط اليدوي

البحث عن قناة يدويًا وتخزينها بالتلفزيون.

إذا كانت القناة قد تم تأميينها باستخدام وظيفة **قفل القناة**، ستظهر نافذة إدخال رقم التعريف الشخصي.

قد لا يتم دعم هذه الوظيفة وفقًا للمنطقة.

• ضبط رقمي للقنوات

البحث عن إحدى القنوات الرقمية.

1. حدد جديد.

عند تحديد الهوائي ← هوائي

القناة، التردد، النطاق الترددي

عند تحديد الهوائي ← كبل

التردد، الموجات الصوتية، معدل الترميز

2. حدد بحث. عند الانتهاء من البحث، يتم تحديث القناة في قائمة القنوات.

• ضبط تناظري للقنوات

البحث عن قناة تناظرية.

1. حدد جديد.

2. قم بتعيين "البرنامج" و"نظام الألوان" و"نظام الصوت" و"القناة" و"البحث".

3. حدد تخزين. عند الانتهاء من البحث، يتم تحديث القناة في قائمة القنوات.

وضع القناة

• P (وضع البرنامج)

عند اكتمال الموافقة، يتم تعيين محطات البث الموجودة في منطقتك على أرقام المواضع من P0 إلى P99. ويمكنك تحديد القنوات عن طريق إدخال رقم الموضع في هذا الوضع.

• C (وضع القناة الهوائية) / S (وضع القناة عبر كبل)

يتيح لك هذان الوضعان تحديد القناة عن طريق إدخال الرقم المعين لكل محطة بث هوائية أو قناة عبر الكبل.

الميزات الأساسية

استخدام الزر INFO (دليل البرامج الحالية والتالية)

يتم تعريف القناة الحالية وحالة إعدادات الصوت والفيديو المعينة على الشاشة.

يعرض دليل "البرامج الحالية والتالية" معلومات برامج التلفزيون اليومية لكل قناة وفقًا لوقت البث.

- تنقل بالزر ◀ و ▶ لعرض معلومات حول البرنامج المطلوب أثناء مشاهدة القناة الحالية.
- تنقل بالزر ▲ و ▼ لعرض معلومات حول القنوات الأخرى. أما إذا أردت الانتقال إلى القناة المحددة حاليًا، فحدد الزر ⏏ باستخدام جهاز التحكم عن بُعد.

استخدام قائمة القناة

قائمة القنوات

قائمة ← البث ← قائمة القنوات

اضغط على الزر CH LIST أثناء مشاهدة التلفزيون لعرض قائمة يمكنك استخدامها في التنقل بين القنوات بسرعة وسهولة، كما تعرض القائمة معلومات البرامج والقنوات المفضلة وعرض الجدولة وتسجيل الجدولة للبرامج.

تشير رموز شاشة قائمة القنوات إلى ما يلي:

A : قناة تناظرية

♥ : قناة مفضلة

🔒 : قناة مغلقة

تغيير القنوات

حدد قناة للانتقال إليها في الحال. للتنقل السريع داخل القائمة، استخدم أزرار قناة لأعلى/لأسفل. يتحرك التركيز لأعلى وأسفل في القائمة في الصفحة ذاتها.

الفرز

(القنوات الرقمية فقط)

في شاشة قائمة القنوات، اضغط على الزر ◀، حيث يمكنك استخدام وظيفة الفرز.

تغيير ترتيب القائمة حسب الاسم أو الرقم.

الميزات الأساسية

تغيير إشارة البث

اضغط على الزر ► بجهاز التحكم عن بُعد وحدد إشارة بث. سيؤدي ذلك إلى تغيير مصدر الإشارة على الفور.

تغيير قائمة القنوات

اضغط على الزر ► بجهاز التحكم عن بُعد وقم بالتبديل إلى قائمة المفضلة. علمًا بأنه يمكن تحديد قائمة المفضلة في حالة احتوائها على قناة مفضلة واحدة فقط على الأقل. إذا لم يتم إضافة قناة مفضلة من قبل، فحدد **تحرير المفضلة** وأضف القنوات من الشاشة **تحرير المفضلة**.

يمكنك تغيير الهوائي إلى هوائي أو كبل.

يمكنك اختيار مصدر القناة من الكل، TV، أو تناظري.

دليل

قائمة ← البث ← دليل

قم بعرض جدول البرامج الخاص بكل قناة رقمية بما في ذلك مواعيد العرض. وافحص جداول البرامج وإعداد "عرض الجدولة" أو "تسجيل الجدولة". اضغط على "دليل" لتشغيل الدليل.

قبل جدول مشاهدة التلفزيون، تأكد من ضبط التاريخ والوقت بشكل صحيح في قائمة النظام < الوقت > الساعة.

استخدام عرض القناة

A (الانتقل السريع): اضغط على الزر **A**. سيتم فتح نافذة منبثقة. يؤدي الضغط على زر السهم ◀ أو ▶ إلى إرجاع التركيز أو تقديمه لمدة 24 ساعة، مما يتيح استعراض جدول البرامج على نحو أسرع. مع ذلك، لا يمكن ضبط التركيز على وقت يسبق الوقت الحالي.

B (قناة القناة): ينقسم فهرس قنوات التلفزيون إلى فئات مختلفة، مثل عرض الكل و TV. حدد فئة.


D (مدير الجدولة): اضغط على الزر **D** وانتقل إلى الشاشة **مدير الجدولة** لعرض قائمة بالبرامج المحجوزة.

الميزات الأساسية

مدير الجدولة

قائمة ← البث ← مدير الجدولة

تكوين التلفزيون لعرض قناة أو برنامج معين في وقت وتاريخ محدد. قبل جدولة مشاهدة التلفزيون، تأكد من ضبط التاريخ والوقت بشكل صحيح في القائمة [النظام > الوقت > الساعة](#).

يظهر الرمز  بجوار البرامج التي تم تكوينها لعرض الجدولة.

يمكنك مشاهدة قناة قمت بحجزها للمشاهدة أو تعديلها أو حذفها.

استخدام عرض الجدولة

يمكنك تعيين قناة تريدها ليتم عرضها تلقائيًا في الوقت المحدد. قم بضبط الوقت الحالي أولاً لاستخدام هذه الوظيفة.

1. اضغط على الزر  لتحديد + جدول زمني.

2. اضغط على الأزرار  /  /  /  لتعيين الهوائي أو القناة أو تكرار أو التاريخ أو وقت البدء.

- **الهوائي:** تحديد مصدر الهوائي المطلوب.
- **القناة:** تحديد القناة المطلوبة.
- **تكرار:** حدد مرة يدوي أو Sat~Sun أو Mon~Fri أو كل يوم للضبط حسب الملائمة. وفي حالة تحديد يدوي، يمكنك تعيين اليوم الذي تريده.  تشير العلامة ✓ إلى أنه قد تم تحديد التاريخ.
- **التاريخ:** يمكنك تعيين التاريخ المطلوب.
-  يتوفر هذا الخيار عندما تحدد مرة في Repeat.
- **وقت البدء:** يمكنك تعيين وقت البدء الذي تريده.
-  في شاشة "معلومات"، يمكنك تغيير المعلومات المحفوظة أو إلغاؤها.
- **إلغاء الجدولة:** إلغاء عرض تم حجزه للمشاهدة.
- **تحرير:** تغيير عرض تم حجزه للمشاهدة.
- **عودة:** العودة إلى الشاشة السابقة.

الميزات الأساسية

عرض جدولة القنوات الرقمية

يمكن إعداد عرض جدولة البرامج على القنوات الرقمية من خلال الخيارين التاليين:

- [دليل](#) من دليل، حدد البرنامج الذي تريد مشاهدته.
- معلومات البرامج اضغط على الزر **zINFO** وحدد البرنامج الذي تريد مشاهدته.

عرض جدولة التناظرية

يمكن إعداد وظيفة عرض الجدولة للبرامج على القنوات التناظرية من خلال تحديد الوقت والتاريخ.

قم بتشغيل [مدير الجدولة](#)، ثم حدد [جدول زمني](#). ستظهر قائمة منبثقة. حدد [عرض الجدولة](#) للمتابعة.

حدد ما يخص هذا البرنامج من [القناة](#) و [تكرار](#) و [وقت البدء](#) ثم حدد [موافق](#) للإنهاء.

إلغاء عرض الجدولة

لإلغاء عرض جدولة لبرنامج معين، حدد البرنامج من الشاشة [مدير الجدولة](#). ستظهر قائمة منبثقة. حدد [حذف](#) لإلغاء الأمر.

تحرير قائمة المؤقت

حدد إدخال من الشاشة [مدير الجدولة](#)، ثم حدد [تحرير](#) من القائمة المنبثقة. وقم بتحرير إعدادات الإدخال المحدد.

الميزات الأساسية

تحرير القنوات

قائمة ← البث ← تحرير القنوات

- يمكنك إضافة (0-9) (انتقال إلى) أو تحرير أو حذف القنوات.
- A** (تغيير الرقم): قم بتحرير الرقم بالضغط على أزرار الأرقام المطلوبة.
- قد لا تكون هذه الوظيفة مدعومة حسب المنطقة.
- B** (حذف): يمكنك حذف قناة لعرض القنوات التي تريدها.
- C** (غلق/إلغاء غلق): لقفل قناة بحيث لا يمكن تغييرها أو عرضها. قم بإلغاء قفل قناة. رقم التعريف الشخصي الافتراضي هو: 0-0-0.
- D** (تحديد الكل / إلغاء تحديد الكل): يمكنك تحديد جميع القنوات أو إلغاء جميع القنوات المحددة.
- (0-9) (انتقال إلى) : يمكنك إدخال رقم قناة فوراً باستخدام جهاز التحكم عن بُعد.
- 🔍 صفحة : الانتقال إلى الصفحة التالية أو السابقة.
- TOOLS : إظهار قائمة الأدوات.

إزالة القنوات

قائمة ← البث ← تحرير القنوات

- إزالة القنوات المسجلة من الفهرس. تعمل إزالة القنوات التي تظهر في قائمة القنوات على مسح القنوات من القائمة فقط بدون إزالتها من الفهرس.
- من الشاشة حدد، القنوات التي ترغب في إزالتها. قم بإلغاء تحديد القنوات عن طريق اختيارها مرة أخرى.
 - اضغط على الزر **B**. يظهر إطار منبثق يسأل عما يلي **حذف القنوات المحددة؟**، لذا، حدد **نعم**. سيتم حذف القناة (القنوات) المحددة.

إعادة تسمية القنوات التناظرية

حدد القناة التي تريد إعادة تسميتها من الشاشة **تحرير القنوات**، اضغط على الزر **TOOLS**، ثم حدد **إعادة تسمية قنوات** من القائمة. (القنوات التناظرية فقط)

يمكنك الآن إعادة تسمية القناة المحددة. يمكن للاسم الجديد أن يكون بطول حتى 5 حروف.

تحرير المفضلة

قائمة ← البث ← تحرير المفضلة

- يمكنك تعيين القنوات التي تشاهدها بشكل متكرر كقنوات مفضلة. يتم تمييز القنوات المفضلة باللون **تحرير القنوات** وشاشات قائمة القنوات بالرمز ❤️. يمكنك إنشاء حتى 5 قوائم قنوات مفضلة. يمكنك أيضاً إعادة تسمية وتحرير قوائم القنوات المفضلة.
- A** (الفئة): إظهار قائمة القنوات حسب الفئات التالية: **الكل**, **TV**, **تناظري**, **معرضة مؤخراً**, **المعرضة كثيراً**.
 - B** (تغيير مفضلة): إظهار قائمة مفضلة.
 - C** (تحديد الكل / إلغاء تحديد الكل): تحديد أو إلغاء تحديد جميع القنوات.
 - D** (إضافة / حذف): إضافة / حذف القناة إلى / من قائمة مفضلة.
 - (0-9) (انتقال إلى) : يمكنك إدخال رقم قناة فوراً باستخدام جهاز التحكم عن بُعد.
 - 🔍 صفحة : الانتقال إلى الصفحة التالية أو السابقة.
 - TOOLS : إظهار قائمة الأدوات.

الميزات الأساسية

إضافة قنوات

إضافة قناة إلى قائمة قنوات مفضلة.

1. اضغط على الزر **A** لإظهار قائمة القنوات التي تحتوي على القنوات التي ترغب في إضافتها ثم حدد القنوات.
2. اضغط على الزر **B** لإظهار قائمة قنوات مفضلة ثم اضغط الزر **D** لإضافة القنوات المحددة.

إزالة القنوات

إزالة القنوات من قائمة قنوات مفضلة.

1. اضغط على الزر **B** لإظهار قائمة قنوات مفضلة ثم حدد القنوات التي ترغب في إزالتها.
2. اضغط على الزر **D** لإزالة القنوات من القائمة.

إعادة تسمية قائمة قنوات مفضلة

إعادة تسمية قائمة قنوات مفضلة موجودة.

1. اضغط على الزر **TOOLS** وحدد إعادة تسمية المفضلة من القائمة.
2. إعادة تسمية القائمة من النافذة المنبثقة. يمكن للاسم الجديد أن يكون بطول حتى 20 حروف.

إعادة ترتيب قائمة القنوات المفضلة

إعادة ترتيب القنوات في قائمة قنوات مفضلة.

1. اضغط على الزر **B** لإظهار قائمة قنوات مفضلة ثم حدد القنوات التي ترغب في إزالتها.
2. اضغط على الزر **A** لإعادة ترتيب القناة المحددة. اضغط على الزر **C**.

نسخ قائمة قنوات مفضلة

نسخ القنوات من قائمة قنوات مفضلة إلى أخرى.

1. اضغط على الزر **B** لإظهار قائمة قنوات مفضلة ثم حدد القنوات التي ترغب في نسخها.
2. اضغط على الزر **TOOLS** ، حدد نسخ إلى المفضلات من القائمة، ثم حدد قائمة (قوائم) القنوات المفضلة التي ترغب في النسخ إليها. سيؤدي هذا إلى نسخ القنوات إلى قائمة (قوائم) القنوات المفضلة.

ضبط دقيق للقنوات

قائمة ← البث ← إعدادات القنوات ← ضبط دقيق للقنوات

(القنوات التمثيلية فقط)

إذا كان الاستقبال واضحًا، فلن تكون في حاجة إلى إجراء الضبط الدقيق للقنوات، حيث سيتم ذلك تلقائيًا أثناء عملية البحث والتخزين. أما إذا كانت الإشارة ضعيفة أو مشوشة، فقم بإجراء الضبط الدقيق للقنوات يدويًا. قم بالتدوير إلى اليمين واليسار حتى تظهر الصورة بوضوح.

حدد القناة، ثم حدد ضبط دقيق للقنوات.

يتم وضع علامة النجمة "*" على يسار أرقام القنوات التي تم إجراء الضبط الدقيق لها وحفظها في شريط القنوات.

لإعادة تعيين الضبط الدقيق، حدد القناة، وحدد ضبط دقيق للقنوات، ثم حدد إعادة ضبط على شاشة ضبط دقيق للقنوات.

حذف ملف تعريف مشغل CAM

قائمة ← البث ← إعدادات القنوات

حدد مشغل الـ CAM للحذف.

ترجمة مصاحبة

قائمة ← البث ← ترجمة مصاحبة

استخدم هذه القائمة لضبط وضع الترجمة.

- ترجمة مصاحبة (إيقاف التشغيل / تشغيل): تشغيل الترجمات أو إيقافها.
- وضع الترجمة (عادي / ضعاف السمع): ضبط وضع الترجمة.
- لغة الترجمة: ضبط لغة الترجمة.
- الترجمة الأساسية: ضبط لغة الترجمة الأساسية.
- الترجمة الثانوية: ضبط لغة الترجمة الثانوية.

إذا كان البرنامج الذي تشاهده لا يدعم الوظيفة ضعاف السمع، يتم تنشيط مفضل تلقائيًا حتى في حالة تحديد الوضع ضعاف السمع.

تُعد الإنجليزية هي اللغة الافتراضية إذا كانت اللغة المحددة غير متوفرة في البث.

الميزات الأساسية

خيارات الصوت

قائمة ← البث ← خيارات الصوت

- لغة الصوت

(القنوات الرقمية فقط)

تغيير القيم الافتراضية للغات الصوت.

🔧 قد تختلف اللغة المتوفرة باختلاف البث.

- تنسيق الصوت

(القنوات الرقمية فقط)

عند إخراج الصوت من السماعة الرئيسية وجهاز استقبال الصوت، فقد ينتج عن ذلك صدى صوت نتيجة اختلاف سرعة الترميز بين السماعة الرئيسية وجهاز استقبال الصوت. وفي هذه الحالة، استخدم وظيفة "سماعة جهاز العرض".

🔧 قد يختلف **تنسيق الصوت** باختلاف البث.

- وصف الصوت

(غير متوفرة في جميع الأماكن) (القنوات الرقمية فقط)

تقوم هذه الوظيفة بمعالجة "الدفق الصوتي" لوصف الصوت (AD) الذي يتم إرساله مع الصوت الرئيسي من جهة البث.

🔧 **وصف الصوت (إيقاف التشغيل / تشغيل):** تشغيل وظيفة الوصف الصوتي أو إيقاف تشغيلها.

🔧 **الصوت:** ضبط مستوى الصوت للوصف الصوتي.

الميزات الأساسية

لغة نصوص المعلومات

قائمة ← البث ← لغة نصوص المعلومات

ضبط اللغة المطلوبة لنصوص المعلومات.

تُعد الإنجليزية هي اللغة الافتراضية إذا كانت اللغة المحددة غير متوفرة في البث.

واجهة مشتركة

قائمة ← البث ← واجهة مشتركة

- **قائمة CI:** تتيح هذه القائمة للمستخدم الاختيار من قائمة CAM المتوفرة. حدد قائمة CI وفقًا لقائمة "بطاقة الكمبيوتر".
 - **تحويل ترميز فيديو الكاميرا:** يمكنك تكوين الإعدادات لتحويل ترميز الفيديو من CAM تلقائيًا. قم بتحويله إلى الوضع **إيقاف التشغيل** إذا لم تكن ترغب في استخدامه.
 - يجب أن تقوم باستخدام CAM يدعم تحويل ترميز الفيديو.
 - **معلومات التطبيق:** عرض معلومات حول CAM الذي تم إدخاله إلى فتحة CI و"بطاقة CI أو CI+" التي تم إدخالها إلى CAM. ويمكن تثبيت CAM في أي وقت سواء كان التلفزيون قيد التشغيل أم لا.
1. قم بشراء وحدة CAM CI بزيارة أقرب موزع أو عن طريق الهاتف.
 2. أدخل "بطاقة CI أو CI+" في CAM باتجاه السهم حتى تكون مثبتة بإحكام.
 3. أدخل CAM مع "بطاقة (CI+)" في فتحة الواجهة العامة، باتجاه السهم بحيث يكون بمحاذاة الفتحة.
 4. تحقق من إمكانية رؤية صورة على قناة مشفرة أو بإشارة ضعيفة.

المدة

قائمة ← النظام ← المدة

سيظهر الوقت الذي قمت بضبطه عند الضغط على الزر **INFO**.

• الساعة

ضبط الساعة لاستخدام ميزات المؤقت المتعددة الخاصة بجهاز العرض.

في حالة فصل سلك التيار الكهربائي، يجب ضبط الساعة مرة أخرى.

وضع الساعة: ضبط الوقت الحالي يدويًا أو تلقائيًا.

– تلقائي: يقوم جهاز العرض بضبط الوقت الحالي تلقائيًا باستخدام الوقت من قناة رقمية.

يجب أن يتوفر لديك كبل أو هوائي متصل بجهاز العرض لتتمكن من ضبط الوقت تلقائيًا.

قد لا يتم ضبط الوقت التلقائي بشكل صحيح وفقًا لمحطة البث والإشارة. في هذه الحالة، قم بضبط الوقت يدويًا.

– يدوي: ضبط الوقت الحالي يدويًا.

ضبط الساعة: ضبط التاريخ و المدة يدويًا. يمكنك ضبط الوقت والتاريخ الحاليين باستخدام جهاز التحكم عن بُعد.

لا تتوافر هذه الميزة إلا عند ضبط وضع الساعة على يدوي.

المنطقة الزمنية: تحديد المنطقة الزمنية.

لا تتوافر هذه الوظيفة إلا عند تعيين وضع الساعة إلى تلقائي.

GMT: تحديد المنطقة الزمنية.

عند ضبط البلد على أخرى، يمكنك استخدام هذه الوظيفة.

DST: التبديل بين تشغيل وظيفة DST (التوقيت الصيفي) أو إيقاف تشغيلها.

لا تتوافر هذه الوظيفة إلا عند تعيين وضع الساعة إلى تلقائي.

• مؤقت النوم

إيقاف تشغيل جهاز العرض تلقائيًا في الوقت المحدد مسبقًا. (30 أو 60 أو 90 أو 120 أو 150 أو 180 دقيقة).

حدد فترة من الوقت باستخدام جهاز التحكم عن بُعد. لإلغاء مؤقت النوم، حدد إيقاف التشغيل.

الميزات المفضلة

• مؤقت التشغيل

اضبط مؤقت التشغيل بحيث يتم تشغيل جهاز العرض تلقائيًا في الوقت والتاريخ الذي تحدده، كما يمكنك إعداد ثلاثة تكوينات منفصلة للخيار مؤقت التشغيل ألا وهي: (مؤقت التشغيل 1، مؤقت التشغيل 2، مؤقت التشغيل 3) وحدد مصدر المحتوى الذي يقوم التلفزيون بعرضه عند تشغيل جهاز العرض من بين المصادر الآتية: قناة هوائية أو قناة كبل أو جهاز USB أو جهاز فك تشفير متصل بأحد إدخالات جهاز العرض (HDMI1 أو AV أو غيرها).

يجب ضبط الساعة قبل استخدام الوظيفة مؤقت التشغيل.

إعداد: تحديد إيقاف التشغيل أو مرة أو كل يوم أو Mon~Fri أو Mon~Sat أو Sat~Sun أو يدوي. في حالة تحديد يدوي، يمكنك اختيار الأيام التي يقوم فيها مؤقت التشغيل بتشغيل جهاز العرض.

تشير العلامة ✓ إلى الأيام التي قمت بتحديددها.

المدة: تعيين وقت تشغيل جهاز العرض تلقائيًا.

الصوت: ضبط مستوى الصوت المطلوب. تغيير مستوى الصوت باستخدام جهاز التحكم عن بُعد.

مصدر: يمكنك ضبط المنتج لتشغيل قناة محددة أو تشغيل المحتويات مثل ملفات الصور، الفيديو أو موسيقى الموجودة في جهاز خارجي متصل بالمنتج.

يلزم توصيل جهاز USB بجهاز العرض قبل تحديد USB.

الهوائي (عند ضبط مصدر على TV): تحديد ATV أو DTV.

القناة (عند ضبط مصدر على TV): تحديد القناة المطلوبة.

موسيقى / صورة (عند ضبط مصدر على USB): حدد مجلدًا في جهاز USB يحتوي على ملفات الموسيقى أو الصور التي ترغب في تشغيلها عند تشغيل جهاز العرض تلقائيًا.

في حالة عدم وجود أي ملف موسيقى على جهاز USB أو أنك لم تحدد مجلدًا يحتوي على ملف الموسيقى، فلن تعمل وظيفة "المؤقت" بشكل صحيح.

في حالة وجود ملف صورة واحد على جهاز USB، فلن يتم تشغيل عرض الشرائح.

إذا كان اسم المجلد طويلًا جدًا، فلا يمكن تحديد المجلد.

يتم تعيين مجلد لكل USB تستخدمه. عند استخدام أكثر من جهاز USB واحد من النوع نفسه، تأكد من أن المجلدات التي تم تعيينها لكل جهاز USB ذات أسماء مختلفة.

نوصي باستخدام رقاقة ذاكرة USB وقارئ بطاقات متعددة عند استخدام مؤقت التشغيل. قد لا تعمل وظيفة مؤقت التشغيل مع أجهزة USB المزودة ببطاريات مضمّنة أو مشغلات MP3 أو مشغلات الوسائط المحمولة التي توفرها بعض الشركات المصنّعة نظرًا لأن جهاز العرض يستغرق وقتًا طويلًا للتعرف عليها.

في حالة ضبط مؤقت التشغيل لتشغيل ملف محفوظ على محرك أقراص USB ثابت، فقد يستغرق تشغيل الملف ما يصل إلى 40 ثانية أو أكثر بعد تشغيل جهاز العرض.

• مؤقت الإيقاف

ضبط مؤقت الإيقاف بحيث يمكنك إيقاف تشغيل جهاز العرض تلقائيًا في الوقت والتاريخ الذي تحدده، كما يمكنك إعداد ثلاثة تكوينات منفصلة للخيار مؤقت الإيقاف ألا وهي: (مؤقت الإيقاف 1، مؤقت الإيقاف 2، مؤقت الإيقاف 3)

يتعين عليك ضبط الساعة قبل استخدام مؤقت الإيقاف.

إعداد: تحديد إيقاف التشغيل أو مرة أو كل يوم أو Mon~Fri أو Mon~Sat أو Sat~Sun أو يدوي. وفي حالة تحديد يدوي، يمكنك اختيار الأيام التي يقوم فيها مؤقت الإيقاف بإيقاف تشغيل جهاز العرض.

تشير العلامة ✓ إلى الأيام التي قمت بتحديددها.

المدة: تعيين وقت إيقاف تشغيل جهاز العرض تلقائيًا.

حل Eco

قائمة ← النظام ← حل Eco

- توفير الطاقة
- تتيح لك هذه الميزة ضبط حدة سطوع جهاز العرض لتقليل استهلاك الطاقة.
- لا إشارة للاستعداد
- للحد من استهلاك الطاقة غير الضروري، يمكنك ضبط مدة تشغيل جهاز العرض التي تريدها ليظل قيد التشغيل في حالة عدم استقباله لأي إشارة.
- إيقاف تشغيل تلقائي
- سيتم إيقاف تشغيل جهاز العرض في حالة عدم الضغط على زر بوحدة التحكم عن بُعد أو بجهاز العرض خلال 4 ساعات لتجنب أي سخونة زائدة.

وقت الحماية التلقائية

قائمة ← النظام ← وقت الحماية التلقائية

إذا عرضت الشاشة صورة ثابتة لفترة معينة تحددها بنفسك، يقوم جهاز العرض بتنشيط الشاشة المؤقتة لمنع ظهور الصورة المشوشة على الشاشة.

قفل تصنيف البرامج

قائمة ← البث ← قفل تصنيف البرامج

(وفقًا للبلد)

عند تشغيل ميزة **قفل تصنيف البرامج**، يمكنك حظر البرامج التي تم تصنيفها على أنها غير ملائمة للأطفال تلقائيًا. يجب إدخال PIN (رقم التعريف الشخصي) قبل تعيين أو تغيير أية قيود لميزة **قفل تصنيف البرامج**.

تختلف عناصر **قفل تصنيف البرامج** وفقًا لكل بلد.

كيفية مشاهدة الأفلام أو البرامج المقيدة

إذا تم ضبط جهاز العرض على فيلم أو برنامج مقيد، فإن ميزة **قفل تصنيف البرامج** تعمل على حظره. وبالتالي، تظهر الشاشة فارغة وتظهر رسالة منبثقة. أدخل رقم التعريف الشخصي لإلغاء حظر البرنامج أو الفيلم باستخدام جهاز التحكم عن بُعد.

تغيير رمز التعريف الشخصي

قائمة ← النظام ← تغيير رمز التعريف الشخصي

عند ظهور شاشة تغيير رمز التعريف الشخصي، اختر أي أربعة أرقام لرقم التعريف الشخصي الخاص بك، وأدخلها في **أدخل رقم تعريف شخصي جديد**. أعد إدخال الأرقام الأربعة نفسها في تأكيد رقم تعريف شخصي جديد. وعند اختفاء شاشة "التأكيد"، حدد **إغلاق**. وبالتالي، يحتفظ جهاز العرض برقم التعريف الشخصي الجديد.

قفل القناة

قائمة ← البث ← قفل القناة

تظهر شاشة إدخال رقم التعريف الشخصي. قم بإدخال رقم التعريف الشخصي الافتراضي المكون من 4 أرقام وهو "0-0-0-0".

تأمين القنوات في قائمة **القناة** لمنع المستخدمين غير المصرح لهم مثل الأطفال من مشاهدة البرامج غير المناسبة لهم.

لا تتوافر هذه الميزة إلا عند ضبط **مصدر** على TV.

لغة القائمة

قائمة ← النظام ← لغة القائمة

ضبط لغة القائمة.

عام

قائمة ← النظام ← عام

• أقصى توفير للطاقة

عند توصيل جهاز العرض بجهاز كمبيوتر، يمكن توفير الطاقة عن طريق إيقاف تشغيل الكمبيوتر عند عدم استخدام الكمبيوتر لفترة زمنية تحددها.

🔧 لا تتوفر هذه الميزة إلا عند ضبط الخيار "مصدر" على PC.

• وضع الألعاب

عند توصيل جهاز العرض بجهاز ألعاب مثل PlayStation™ أو Xbox™، يمكنك الاستمتاع بممارسة ألعاب تحاكي الواقع عند تعيين وضع الألعاب على "تشغيل".

احتياجات وقود وضع الألعاب

– قبل فصل جهاز ألعاب وتوصيل جهاز خارجي آخر، اضبط وضع الألعاب على إيقاف التشغيل.

– في حالة عرض قائمة جهاز العرض في وضع الألعاب، تهتز الشاشة بعض الشيء.

🔧 لا تتوفر وظيفة وضع الألعاب إلا عند ضبط مصدر الإدخال على TV أو PC.

🔧 اضبط وضع الألعاب على تشغيل فقط بعد توصيل جهاز ألعاب. في حالة تشغيل وضع الألعاب قبل توصيل جهاز الألعاب، فقد تلاحظ انخفاضاً في جودة الصورة.

🔧 في حالة ضبط وضع الألعاب على تشغيل، يتم ضبط وضع الصورة على قياسي ويتم ضبط وضع الصوت على أفلام تلقائياً.

• قفل اللوحة

تأمين جميع المفاتيح الموجودة بوحدة التحكم بجهاز العرض دفعة واحدة أو إلغاء تأمينها، علماً بأنه عند تشغيل قفل اللوحة، لا تعمل "وحدة التحكم في جهاز العرض".

• شعار التمهيد

عرض شعار Samsung عند تشغيل جهاز العرض.

الميزات المفضلة

Anynet+ (HDMI-CEC)

قائمة ← النظام ← Anynet+ (HDMI-CEC)

يُتيح لك التحكم بكافة أجهزة Samsung المتصلة التي تدعم anynet+ باستخدام جهاز التحكم عن بُعد الخاص بجهاز عرض Samsung. للحصول على تفاصيل حول خيارات الإعداد، يُرجى الرجوع إلى إرشادات "Anynet+(HDMI-CEC)". (صفحة 65)

DivX® Video On Demand

قائمة ← النظام ← DivX® Video On Demand

إظهار رمز التسجيل المعتمد لجهاز العرض. في حالة اتصالك بموقع DivX على ويب والتسجيل فيه بكود تسجيل مكون من 10 أرقام، يمكنك تنزيل ملف تنشيط VOD. وبمجرد تشغيله باستخدام برنامج Media Play، تكتمل عملية التسجيل.

لمزيد من المعلومات عن DivX(R) VOD، قم بزيارة الموقع <http://vod.divx.com>.

التشخيص الذاتي

قائمة ← الدعم ← التشخيص الذاتي

- اختبار الصورة

استخدمه لحل مشاكل الصور، حيث يعرض اختبار الصورة صورة عالية الجودة يمكنك اختبارها لمعرفة الأخطاء والمشاكل.

نعم: حدد نعم إذا لم تظهر صورة الاختبار أو في حالة وجود تشويش في صورة الاختبار. قد تكون هناك مشكلة بجهاز العرض. لذا، عليك الاتصال بمركز خدمة Samsung للحصول على مساعدة.

لا: حدد لا في حالة ظهور صورة الاختبار بشكل سليم. قد تكون هناك مشكلة بالجهاز الخارجي. الرجاء التحقق من التوصيلات. وفي حالة استمرار المشكلة، يُرجى الرجوع إلى دليل مستخدم الجهاز الخارجي.

- اختبار الصوت

استخدم نغمة صوتية مضمنة للفحص مشاكل الصوت.

نعم: حدد نعم إذا كنت تسمع صوتاً من سماعة واحدة فقط أو سماعات أخرى أثناء اختبار الصوت. قد تكون هناك مشكلة بجهاز العرض. لذا، عليك الاتصال بمركز خدمة Samsung للحصول على مساعدة.

لا: حدد لا في حالة سماع صوت من السماعات. قد تكون هناك مشكلة بالجهاز الخارجي. الرجاء التحقق من التوصيلات. وفي حالة استمرار المشكلة، يُرجى الرجوع إلى دليل مستخدم الجهاز الخارجي.

- معلومات الإشارة

(القنوات الرقمية فقط)

قد تكون جودة استقبال إشارات القنوات عالية الدقة عبر الهواء غير مثالية أو قد تكون القنوات غير متوفرة. ومن ثم، تعرض ميزة "معلومات الإشارة" قوة إشارة القناة عالية الدقة بحيث يمكنك ضبط موضع الهوائي لزيادة قوة الإشارة واستقبال القنوات عالية الدقة.

الميزات المفضلة

• إعادة ضبط

إعادة ضبط جميع الإعدادات إلى الإعدادات الافتراضية للمصنع باستثناء إعدادات الشبكة.

إعادة ضبط جهاز العرض إلى الإعدادات الافتراضية، يُرجى اتباع الخطوات الآتية:

1. انتقل إلى قائمة **إعادة ضبط**. (**الدعم** ← **التشخيص الذاتي** ← **إعادة ضبط**)
2. تظهر شاشة إدخال رقم التعريف الشخصي. أدخل رقم التعريف الشخصي للحماية المكون من أربعة أرقام باستخدام جهاز التحكم عن بُعد.
3. عند الانتهاء، تختفي شاشة رقم التعريف الشخصي تلقائيًا. وبالتالي، تظهر الرسالة "ستعود جميع الإعدادات إلى الإعدادات الافتراضية للمصنع."
4. حدد **نعم**. وبالتالي، تتم إعادة ضبط جميع الإعدادات. ومن ثم، سيتم إيقاف تشغيل جهاز العرض وتشغيله مرة أخرى تلقائيًا. وبالتالي، تظهر شاشة **إعداد**. لمزيد من المعلومات حول **إعداد**، راجع دليل المستخدم الورقي.

تحديث البرنامج

قائمة ← الدعم ← تحديث البرنامج

تسمح لك قائم **تحديث البرنامج** بترقية برنامج المنتج إلى أحدث إصدار.

الإصدار الحالي: هذا هو إصدار البرنامج المثبت فعليًا على جهاز العرض.

الترقية إلى أحدث إصدار

قم بفحص برنامج التلفزيون وترقيته عند الضرورة.

وسيتم إيقاف تشغيل التلفزيون وإعادة تشغيله تلقائيًا بعد اكتمال ترقية البرامج. سيتم إعادة جميع إعدادات الفيديو والصوت إلى الإعدادات الافتراضية بعد ترقية البرنامج.

• التحديث الآن

قم بتنزيل آخر ملف تحديث من موقع Samsung الإلكتروني. فك ضغط الملف وانسخه في الدليل الجذر لمحرك فلاش. أدخل محرك الفلاش في منفذ USB لتثبيت التحديث.

• التحديث التلقائي

سيتم تحديث التلفزيون تلقائيًا في وقت إعداد المستخدم أو بعد إيقاف التشغيل.

الميزات المفضلة

وضع الاستخدام

قائمة ← الدعم ← وضع الاستخدام

حدد وضع الاستخدام المناسب لمكانك. نوصي بشدة بتحديد استخدام منزلي.

- استخدام منزلي: الاستخدام المنزلي هو الإعداد الافتراضي.
- عرض المتجر: عرض المتجر مخصص لبيئات البيع بالتجزئة فقط. إذا قمت بتحديد عرض المتجر، فإن بعض الوظائف لن تعمل وستتم إعادة تعيين إعدادات الصورة كل 5 دقيقة.

الاتصال بـ Samsung

قائمة ← الدعم ← الاتصال بـ Samsung

يمكنك الاطلاع على هذه المعلومات في حالة عدم تشغيل جهاز العرض بشكل سليم أو عند الرغبة في ترقية البرنامج، كما يمكنك الحصول على المعلومات المتعلقة بمراكز الاتصالات الخاصة بنا، وكيفية تنزيل المنتجات والبرامج.

قائمة التطبيقات

قائمة ← التطبيقات

قائمة المصادر

قائمة ← التطبيقات ← قائمة المصادر

- عند الضغط على الزر **SOURCE**، سيتم عرض الشاشة **مصدر** فوراً.
- يمكنك اختيار الأجهزة الخارجية المتصلة بالتلفزيون فقط. في **مصدر**، سيتم تمييز مصادر الإدخال المتصلة.
- لمزيد من المعلومات التفصيلية، الرجاء الرجوع إلى "تغيير مصدر الإدخال" في دليل المستخدم.

توصيل جهاز USB

1. قم بتشغيل التلفزيون.
 2. قم بتوصيل جهاز USB المحتوي على ملفات الصور و/أو الموسيقى و/أو الأفلام بمقبس USB الموجود بجانب التلفزيون.
 3. عند توصيل جهاز USB بالتلفزيون، ستظهر نافذة منبثقة. يمكنك تحديد **الصور** أو **الفيديو** أو **موسيقى** مباشرة.
- قد لا يعمل بشكل صحيح مع ملفات الوسائط المتعددة غير المرخصة.
 - تحتاج إلى الإطلاع على القائمة التالية قبل استخدام محتويات الوسائط
 - بروتوكول MTP (بروتوكول نقل الوسائط) غير مدعوم.
 - يدعم نظام الملفات التنسيقات NTFS (للقرءة فقط) و FAT16 و FAT32.
 - قد تكون بعض أنواع كاميرات USB الرقمية والأجهزة الصوتية غير متوافقة مع هذا التلفزيون.
 - تدعم ميزة المحتويات تنسيق jpeg المتسلسل فقط.
 - تدعم محتويات الوسائط أجهزة USB من فئة التخزين كبير السعة (MSC). جهاز MSC هو أحد أجهزة نقل البيانات كبيرة الحجم فقط من فئة التخزين الكبير. تتضمن أمثلة MSC محركات أقراص صغيرة وقارات بطاقات Flash (لا يتم دعم USB HUB). حيث يجب توصيل الأجهزة مباشرة بمنفذ USB الموجود بالتلفزيون.
 - قبل توصيل الجهاز بالتلفزيون، الرجاء إنشاء نسخة احتياطية من الملفات لتجنب تلف البيانات أو فقدانها. لا تتحمل شركة SAMSUNG مسؤولية تلف أي من ملفات البيانات أو فقد أي بيانات.
 - محرك الأقراص الثابتة المتصل بـ USB غير مدعوم.
 - لا تفصل جهاز USB أثناء قيامه بالتحميل.
 - كلما ازدادت دقة الصورة، ازداد الوقت الذي تستغرقه للظهور على الشاشة.
 - أقصى دقة مدعومة لـ JPEG هي 15360×8640 بكسل.
 - يتم عرض الرسالة "تنسيق الملف غير مدعوم" للملفات غير المدعومة أو التالفة.
 - وظائف البحث عن المشهد والصورة المصغرة غير مدعومة في الفيديو.
 - لا يمكن تشغيل ملفات MP3 التابعة لإدارة الحقوق الرقمية (DRM)، والتي تم تنزيلها من مواقع غير مجانية. إدارة الحقوق الرقمية (DRM) هي تقنية تدعم إنشاء المحتويات وتوزيعها وإدارتها بشكل متكامل وشامل، بما في ذلك حماية حقوق ومصالح موفري المحتوى، كما تدعم منع النسخ غير المشروع للمحتويات، وكذلك إدارة القوائم الحسابية والمدفوعات.
 - وقد لا يتم دعم جهاز USB الذي يتطلب طاقة عالية (أكثر من 500 مللي أمبير أو 5 فولت).
 - إذا كان لا يوجد إدخال بالتلفزيون أثناء ضبط الوقت في **وقت الحماية التلقائية**، سيتم تشغيل "شاشة التوقف".
 - إذا تم استخدام كبل USB ملحق، فقد لا يتم التعرف على جهاز USB أو قد لا تتم قراءة الملفات الموجودة بالجهاز.
 - إذا لم يتم التعرف على جهاز USB المتصل بالتلفزيون أو في حالة تلف قائمة الملفات بالجهاز أو عدم تشغيل ملف في القائمة، قم بتوصيل جهاز USB بالكمبيوتر وتنسيق الجهاز، وقم أيضاً بفحص الاتصال.
 - إذا لم يزل الملف المحذوف من الكمبيوتر موجوداً عند تشغيل "محتويات الوسائط"، استخدم وظيفة "إفراغ سلة المحذوفات" بالكمبيوتر ليتم حذف الملف نهائياً.

الميزات المتقدمة

- إذا كان عدد الملفات والمجلدات المحفوظة على جهاز تخزين USB أكثر من 4000 تقريبًا، فإن الملفات والمجلدات قد لا تظهر وقد لا يتم فتح بعض المجلدات.




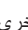
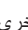
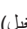
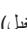
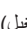
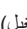
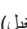
فصل جهاز USB

1. اضغط على الزر  SOURCE.
2. حدد جهاز USB المطلوب، ثم اضغط على الزر  TOOLS. وبالتالي ستظهر قائمة الأدوات.
3. حدد إزالة USB. ثم انتظر حتى يتم فصل جهاز USB المحدد. يمكنك إزالة جهاز USB بأمان من التلفزيون.
4.  لإزالة جهاز USB من التلفزيون، نوصي باستخدام الوظيفة إزالة USB.






Media Play

قائمة ← التطبيقات ← Media Play

تمتع بعرض الصور وتشغيل ملفات الموسيقى و/أو الأفلام المحفوظة على جهاز USB من فئة التخزين الكبير (MSC).

1. اضغط على الزر  MEDIA.P.
2. اضغط على الزر  لتحديد القائمة المطلوبة ثم اضغط على الزر .
3. اضغط على الزر  لتحديد القائمة المطلوبة ثم اضغط على الزر  مرة أخرى.
4. اضغط على الزر  /  /  لتحديد الملف المطلوب في القائمة، ثم اضغط على الزر  أو الزر  (تشغيل).

تشغيل الملفات المحددة

1. اضغط على الزر  لتحديد الخيارات في أعلى كل شاشة رئيسية وحدد تشغيل المحدد.
2. تحديد الملف المطلوبة.  ستظهر خانة الاختيار على يسار الملفات المحددة.
3. اضغط على الزر  مرة أخرى لإلغاء تحديد الملف.
4. اضغط على الزر  لتحديد تشغيل.
5.  يمكنك تحديد أو إلغاء تحديد جميع الملفات بالضغط على تحديد الكل / إلغاء تحديد الكل.

MEDIA.P ← الفيديو

يمكنك تشغيل ملفات الفيديو المحفوظة على جهاز USB و/أو جهاز الكمبيوتر.

لمزيد من المعلومات حول تنسيقات الترجمة المصاحبة وتنسيقات الترميز، الرجاء الرجوع إلى "تنسيقات ملفات الترجمة وملفات تشغيل الوسائط المدعومة" في قسم "معلومات أخرى".

تشغيل الفيديو

حدد ملف الفيديو من القائمة أو اضغط على ▶ لتشغيل الفيديو. استخدم جهاز التحكم عن بُعد أو الأزرار التي تظهر على الشاشة للتحكم في تشغيل الفيديو. اضغط على **TOOLS** أو **RETURN** لإظهار الأزرار التي تظهر على الشاشة وعلى **RETURN** لإخفاءها. لإيقاف تشغيل الملف، اضغط على **■** أو **RETURN**.

إنشاء قائمة تشغيل

من القائمة **الخيارات** الموجودة في أعلى الشاشة، حدد **تشغيل المحدد**. وحدد جميع ملفات الفيديو التي ترغب في تشغيلها، ثم حدد **تشغيل**. سيؤدي هذا إلى إنشاء قائمة تشغيل. في حالة عرض القائمة في وضع عرض المجلدات، يمكن تحديد الملفات الموجودة في المجلد الحالي فقط. لتحديد الملفات من المجلدات الأخرى، قم بتغيير وضع العرض.

فتح ملف مختلف

- حدد الزر الذي يظهر على الشاشة **◀▶**.
- حدد الزر الذي يظهر على الشاشة **بحث** ثم حدد **البحث عن عناوين**.

مسح الفيديو

- اضغط على **▶ / ◀**. يؤدي هذا إلى البحث عبر الملف في زيادات قدرها عشر ثوان.
- اضغط على **▶ / ◀**. يؤدي هذا إلى زيادة سرعة التشغيل حتى 300% لاستعادة سرعة التشغيل العادية، اضغط على الزر **▶**. بشكل بديل، قم بإيقاف الفيديو مؤقتًا ثم اضغط على **▶** لخفض سرعة التشغيل (1/8 السرعة العادية، 1/4 السرعة العادية، 1/2 السرعة العادية). التشغيل البطيء لا يدعم الصوت ويتوفر في الاتجاه إلى الأمام فقط.
- اضغط على **■** لإيقاف الشاشة مؤقتًا ثم اضغط على **■** للمسح عبر ملف الفيديو المتوقف مؤقتًا في زيادة قدرها إطار واحد. الصوت غير مدعوم أثناء الإيقاف المؤقت للفيديو.
- حدد الزر الذي يظهر على الشاشة **بحث** ثم حدد **البحث عن عناوين**. ينتقل بك هذا إلى مشهد معين في ملف الفيديو.
- حدد الزر الذي يظهر على الشاشة **بحث** ثم حدد **البحث في شريط الوقت**. ينتقل بك هذا إلى إطار زمني محدد في ملف الفيديو.
- حدد الزر الذي يظهر على الشاشة **◀◀**. يؤدي هذا إلى تشغيل الفيديو من البداية.

إظهار الترجمات المصاحبة

إذا كان جهاز التخزين الخارجي يحتوي على ملف ترجمة مصاحبة بنفس اسم ملف الفيديو الجاري تشغيله، يمكنك اختيار عرض الترجمات المصاحبة على الشاشة. حدد الزر الذي يظهر على الشاشة **الإعدادات** ثم حدد **إعدادات الترجمة** لإظهار الترجمات المصاحبة.

في حالة ظهور أحرف بشكل تالف، حاول أن تقوم بتغيير إعدادات التشفير. إذا لم تتطابق الترجمات المصاحبة مع الفيديو، قم بضبط المزامنة. إذا كانت الترجمات المصاحبة صغيرة جدًا، قم بزيادة حجم الخط.

الميزات المتقدمة


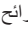
إعدادات تشغيل الفيديو الإضافية

- **تكرار**
حدد الزر الذي يظهر على الشاشة **وضع التكرار**. يؤدي هذا إلى تغيير وضع التكرار. يؤدي **تكرار واحد** إلى تكرار الملف الحالي فقط، بينما يؤدي **تكرار الكل** إلى تكرار جميع الملفات الموجودة في المجلد.
- **حجم الصورة**
حدد الزر **حجم الصورة** ثم حدد حجم الصورة.
- **وضع الصورة**
حدد الزر الذي يظهر على الشاشة **الإعدادات** ثم حدد **وضع الصورة**. حدد وضع الصورة.
- **وضع الصوت**
حدد الزر الذي يظهر على الشاشة **الإعدادات** ثم حدد **وضع الصوت**. حدد وضع الصوت.
- **المعلومات**
حدد الزر الذي يظهر على الشاشة **الإعدادات** ثم حدد **المعلومات** لعرض معلومات تفصيلية حول ملف الفيديو الحالي.

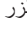

MEDIA.P ← الصور

حدد صورة من القائمة لعرضها على الشاشة. استخدم جهاز التحكم عن بُعد أو الأزرار التي تظهر على الشاشة للتحكم في تشغيل الفيديو. اضغط على  أو  **TOOLS** لإظهار الأزرار التي تظهر على الشاشة وعلى **RETURN** لإخفاءها. لإيقاف تشغيل الملف، اضغط على  أو **RETURN**.

عرض الشرائح

- من القائمة **الخيارات** الموجودة أعلى الشاشة، حدد **عرض الشرائح**. يمكنك عرض جميع الصور في القائمة كعرض شرائح.
- اضغط على  من القائمة.
- اضغط على  أو حدد الزر الذي يظهر على الشاشة **بدء عرض الشرائح** لبدء عرض الشرائح.

إعدادات عرض الشرائح

- **Slide Show Speed** (سرعة عرض الشرائح): اضغط على  /  أو حدد الزر الذي يظهر على الشاشة **إعدادات عرض الشرائح** ثم حدد **السرعة**.
- تأثير عرض الشرائح حدد الزر الذي يظهر على الشاشة **إعدادات عرض الشرائح** ثم حدد **تأثيرات**.

إنشاء قائمة تشغيل

من القائمة **الخيارات** الموجودة في أعلى الشاشة، حدد **تشغيل المحدد**. وحدد جميع الصور التي ترغب في تشغيلها، ثم حدد **تشغيل**. سيؤدي هذا إلى إنشاء قائمة تشغيل. في حالة عرض القائمة في وضع عرض المجلدات، يمكن تحديد الملفات الموجودة في المجلد الحالي فقط. لتحديد الملفات من المجلدات الأخرى، قم بتغيير وضع العرض.

فتح ملف مختلف

- اضغط على  / .
- حدد الزر الذي يظهر على الشاشة **السابق/التالي**.

موسيقى خلفية

قم بتمكين تشغيل الموسيقى في الخلفية أثناء عرض الشرائح. رغم ذلك، يجب أن تكون جميع ملفات الموسيقى موجودة على نفس جهاز التخزين. حدد الزر الذي يظهر على الشاشة **موسيقى خلفية** أثناء عرض الصور على الشاشة أو أثناء تقدم عرض الشرائح. حدد ملفات الموسيقى التي ترغب في الاستماع إليها ثم حدد **تشغيل**. لتشغيل الملفات بترتيب عشوائي، حدد **عشوائي**.

الميزات المتقدمة

مشغل صغير

أثناء عرض الصور مع موسيقى في الخلفية، يمكنك التحكم في الموسيقى. حدد **موسيقى خلفية** من أزرار التحكم الذي تظهر على الشاشة ثم حدد **مشغل صغير**. يمكنك إيقاف التشغيل مؤقتًا أو تخطي الأغنية السابقة أو التالية.

إعدادات عرض الصور الإضافية

- **تكبير:** حدد الزر الذي يظهر على الشاشة **تكبير**. تكبير الصورة حتى أربع مرات
- **تدوير:** حدد الزر الذي يظهر على الشاشة **تدوير**. يؤدي هذا إلى إدارة الصورة.
- **وضع الصورة:** حدد الزر الذي يظهر على الشاشة **الإعدادات** ثم حدد **وضع الصورة**. حدد وضع الصورة
- **وضع الصوت:** حدد الزر الذي يظهر على الشاشة **الإعدادات** ثم حدد **وضع الصوت**.
- **المعلومات:** حدد الزر الذي يظهر على الشاشة **الإعدادات** ثم حدد **المعلومات** لعرض معلومات تفصيلية حول ملف الفيديو الحالي.

MEDIA.P ← موسيقى

حدد ملف الموسيقى من القائمة أو اضغط على ▶ لتشغيل الموسيقى. استخدم جهاز التحكم عن بُعد أو الأزرار التي تظهر على الشاشة للتحكم في تشغيل الفيديو. لإيقاف تشغيل الملف، اضغط على ■ أو RETURN.

إنشاء قائمة تشغيل

من القائمة الخيارات الموجودة في أعلى الشاشة، حدد **تشغيل المحدد** وحدد جميع ملفات الموسيقى التي تريد تشغيلها، ثم حدد **تشغيل**. سيؤدي هذا إلى إنشاء قائمة تشغيل. في حالة عرض القائمة في وضع عرض المجلدات، يمكن تحديد الملفات الموجودة في المجلد الحالي فقط. لتحديد الملفات من المجلدات الأخرى، قم بتغيير وضع العرض.

مسح ملفات الموسيقى

- اضغط على ⏮ / ⏭. يؤدي هذا إلى البحث عبر الملف في زيادات قدرها عشر ثوان.
- اضغط على II. يؤدي هذا إلى إيقاف المؤقت لملف الموسيقى الجاري تشغيله حاليًا.

فتح ملف مختلف

- حدد الزر الذي يظهر على الشاشة ⏮/⏭.
- حدد ملفًا من قائمة التشغيل.

إعدادات تشغيل الموسيقى الإضافية

- **عشوائي**
حدد الزر الذي يظهر على الشاشة **تشغيل**. الاختيار بين التشغيل العادي والعشوائي.
- **تكرار**
حدد الزر الذي يظهر على الشاشة **تكرار**. يؤدي هذا إلى تغيير وضع التكرار. يؤدي **أغنية** إلى تكرار الملف الحالي فقط، بينما يؤدي **الكل** إلى تكرار جميع الملفات الموجودة في قائمة التشغيل.
- **وضع الصوت**
حدد الزر الذي يظهر على الشاشة **وضع الصوت**. حدد وضع الصوت.
- **المعلومات**
اضغط على i/INFO من قائمة التشغيل لعرض معلومات تفصيلية حول الملف المحدد.

وضع كرة القدم

قائمة → التطبيقات → وضع كرة القدم

يقدم هذا الوضع ظرفًا محسنًا لمشاهدة المباريات الرياضية.

- إيقاف التشغيل مؤقتًا وتقسيم الشاشة إلى 9 أجزاء. حدد جزءًا لتكبيره. ثم اضغط على هذا الزر مرة أخرى للاستئناف.
- عند تشغيل وضع الرياضة، يتم ضبط وضعي الصورة والصوت على **استاد** تلقائيًا.
- إذا قمت بإيقاف تشغيل التلفزيون أثناء المشاهدة في **وضع كرة القدم**، فسيتم تعطيل **وضع كرة القدم**.
- لا تعمل ميزة Zoom (التكبير) في الأوضاع التالية:

- PIP On
- مقاطع فيديو Media play
- Anynet+ (HDMI-CEC)

Anynet+ (HDMI-CEC)

قائمة ← النظام ← Anynet+ (HDMI-CEC)

تمتلك وظيفة Anynet+ من التحكم بكافة أجهزة Samsung المتصلة التي تدعم Anynet+ باستخدام جهاز التحكم عن بُعد لتلفزيون Samsung. علمًا بأنه يمكن استخدام نظام Anynet+ فقط مع أجهزة Samsung المزودة بميزة Anynet+. وللتأكد من أن جهاز Samsung مزود بهذه الوظيفة، تحقق من وجود شعار Anynet+ عليه.

يمكن التحكم في أجهزة Anynet+ باستخدام جهاز التحكم عن بُعد الخاص بالتلفزيون فقط، وليس من خلال الأزرار الموجودة على جهاز العرض.

قد لا يعمل جهاز التحكم عن بُعد الخاص بجهاز العرض في حالات معينة. في حالة حدوث ذلك، قم بإعادة تحديد جهاز Anynet+.

لا تعمل وظائف Anynet+ مع منتجات الشركات المصنعة الأخرى.

للحصول على إرشادات توضح كيفية توصيل أجهزة Anynet+ الخارجية، راجع دليل مستخدم الجهاز. يتعين توصيل جهاز Anynet+ باستخدام كبل HDMI. بعض كبلات HDMI قد لا تدعم وظائف Anynet+.

تعمل وظيفة Anynet+ عندما يكون جهاز الصوت والفيديو الذي يدعم وظيفة Anynet+ في وضع الاستعداد أو التشغيل.

تدعم وظيفة Anynet+ حتى 12 جهازًا من أجهزة الصوت والفيديو إجمالًا، مع ملاحظة أنه يمكنك توصيل حتى 3 أجهزة من نفس النوع.

الميزات المتقدمة

قائمة (Anynet+ (HDMI-CEC

تتوقف تغييرات قائمة Anynet+ على نوع أجهزة Anynet+ المتصلة بجهاز العرض وحالتها.

- عرض التلفزيون
- التغيير من الوضع Anynet+ إلى وضع البث من جهاز العرض.
- (اسم الجهاز) قائمة
- يعرض قائمة الأجهزة المتصلة. على سبيل المثال، في حالة توصيل مشغل DVD، ستظهر قائمة قرص مشغل DVD.
- (اسم الجهاز) أدوات
- يعرض قائمة أدوات. على سبيل المثال، في حالة توصيل مشغل DVD، ستظهر قائمة أدوات لمشغل DVD.
- قد لا تتوفر هذه القائمة حسب نوع الجهاز.
- (اسم الجهاز) قائمة العناوين
- عرض قائمة عنوان القرص الموجود في الجهاز المتصل. على سبيل المثال، في حالة توصيل مشغل DVD، تظهر قائمة عنوان الفيلم الموجود بـ مشغل DVD.
- قد لا تتوفر هذه القائمة حسب نوع الجهاز.

إعداد (Anynet+ (HDMI-CEC

- (Anynet+ (HDMI-CEC
- لاستخدام وظيفة Anynet+، يجب تعيين (Anynet+ (HDMI-CEC إلى تشغيل.
- عند تعطيل وظيفة (Anynet+ (HDMI-CEC، يتم إلغاء تنشيط كافة عمليات Anynet+ ذات الصلة
- إيقاف تشغيل تلقائي
- ضبط جهاز Anynet+ ليتم إيقاف تشغيله تلقائيًا عند إيقاف تشغيل جهاز العرض.
- في حالة تعيين إيقاف تشغيل تلقائي على نعم، سيتم إيقاف تشغيل الأجهزة الخارجية قيد التشغيل في نفس وقت إيقاف تشغيل جهاز العرض.
- قد تكون هذه الميزة معطلة حسب نوع الجهاز.

الميزات المتقدمة

التبديل بين أجهزة Anynet+

1. افتح قائمة **أدوات** باستخدام جهاز التحكم عن بُعد، ثم حدد **Anynet+ (HDMI-CEC)**.
2. حدد جهازاً، ثم انتظر حتى يكتمل الانتقال إلى الجهاز المحدد.
 - لا تظهر قائمة إلا عند تعيين **Anynet+ (HDMI-CEC)** إلى **تشغيل** من القائمة النظام.
 - قد يستغرق التبديل إلى الجهاز المحدد ما يصل إلى دقيقتين. ولا يمكنك إلغاء عملية التبديل عندما يكون التبديل قيد التقدم.
 - إذا قمت بتحديد جهاز **Anynet+** باستخدام وظيفة **مصدر**، لا يمكنك استخدام وظيفة **Anynet+**. تأكد من التبديل إلى جهاز **Anynet+**.

استكشاف الأخطاء وإصلاحها

إذا ظهرت مشكلة في المنتج، راجع أولاً القائمة التالية للاطلاع على المشاكل المتوقعة حدوثها وحلول تلك المشكلات. إذا لم تنطبق تلميحات استكشاف الأخطاء وإصلاحها، قم بزيارة www.samsung.com

المشاكل	الحلول والتوضيحات
الارتعاش والخفوت	<p>في حالة حدوث ارتعاش أو خفوت في جهاز Samsung بشكل متقطع، فقد تحتاج إلى تعطيل بعض ميزات كفاءة استهلاك الطاقة مثل ميزة توفير الطاقة. اتبع الخطوات الواردة أدناه باستخدام جهاز التحكم عن بُعد لتشغيل هذه الميزات أو إيقاف تشغيلها.</p> <ul style="list-style-type: none"> • توفير الطاقة: قائمة ← النظام ← حل Eco ← توفير الطاقة
التوصيلات / Component لون الشاشة	<p>في حالة حدوث مشكلة بلون شاشة جهاز عرض Samsung أو ظهورها بالأبيض والأسود، قم أولاً بتشغيل وظيفة التشخيص الذاتي للتأكد من عدم وجود مشاكل بالجهاز.</p> <ul style="list-style-type: none"> • التشخيص الذاتي: قائمة ← الدعم ← التشخيص الذاتي ← اختبار الصورة <p>إذا لم تظهر مشكلة أثناء اختبار "الصورة"، فتأكد مما يلي:</p> <ul style="list-style-type: none"> • جميع التوصيلات متطابقة. على سبيل المثال، في حالة استخدام المقبس AV In الموجود بالمنتج، فتأكد من استخدام المقبس AV Out الموجود بمصدر الفيديو. • توصيل الأجهزة بالمقابس الصحيحة. على سبيل المثال، في حالة استخدامك لمقبس Component، ذات العناوين Pb و Pr و Pg لتوصيل لمنتج ومصدر الفيديو، تأكد من توصيل مقبس Pb الأزرق في مصدر الفيديو بالمقبس Pb الأزرق في المنتج، ومقبس Pr الأحمر في المصدر بمقبس Pr الأحمر في المنتج.
سطوع الشاشة	<p>إذا كانت ألون جهاز العرض Samsung على ما يرام إلا أنها داكنة أو ساطعة بقدر ضئيل جدًا، فحاول ضبط الإعدادات الآتية في خيار "الصورة" والقائمة "الرئيسية":</p> <ul style="list-style-type: none"> • إضاءة خلفية والتباين والسطوع وحدة الوضوح واللون وتظليل (G/R) وهكذا. انتقل إلى "الصورة" من قائمة المستخدم ثم حاول ضبط الخيارات المذكورة أعلاه.
إيقاف التشغيل دون طلبه	<p>في حالة إيقاف تشغيل جهاز العرض Samsung من تلقاء نفسه، فقد تكون هناك مشكلة إما في إعدادات "الموقت" أو ميزة الوضع الاقتصادي المتمثلة في لا إشارة للاستعداد.</p> <p>تأكد أولاً من عدم ضبط موقت النوم دون قصد، حيث يعمل "موقت النوم" على إيقاف التشغيل تلقائيًا بعد مرور فترة معينة من الوقت.</p> <ul style="list-style-type: none"> • موقت النوم: قائمة ← النظام ← الوقت ← موقت النوم <p>وفي حالة عدم تنشيط "موقت النوم"، فقد تكون مستخدمًا لميزة لا إشارة للاستعداد أو تشغيل تلقائي.</p> <ul style="list-style-type: none"> • لا إشارة للاستعداد: قائمة ← النظام ← حل Eco ← لا إشارة للاستعداد • إيقاف تشغيل تلقائي: قائمة ← النظام ← حل Eco ← إيقاف تشغيل تلقائي

المشاكل	الحلول والتوضيحات
تشغيل مؤشر وجود مشكلة	<p>يمكنك العثور على مؤشر الطاقة في الجانب السفلي الأيمن من شاشة العرض حيث يومض بإضاءة بيضاء حتى تقوم بلمسه. اضغط على زر التشغيل الموجود بالمنتج أو جهاز التحكم عن بُعد ومن ثمّ يومض المصباح لمدة 5 ثوان قبل تشغيل المنتج.</p> <p>في حالة وجود مشكلة في تشغيل جهاز العرض Samsung، توجد عدة أشياء يجب فحصها قبل الاتصال بمركز الخدمة.</p> <ul style="list-style-type: none"> • في حالة استخدام هذا المنتج كجهاز عرض مع وميض مصباح الاستعداد فقط لوضع ثوان عند الضغط على زر الطاقة، فإن الكمبيوتر يكون في وضع السكون. لإخراج الكمبيوتر من وضع السكون، اضغط على مفتاح من لوحة المفاتيح أو حرك الماوس. ثم حاول تشغيل جهاز العرض. <p>إذا كنت متأكدًا من تشغيل سلك الطاقة وجهاز التحكم عن بُعد والكمبيوتر بطريقة صحيحة، فقد تكون هناك مشكلة بأحد الكبلات. إذا كان لديك جهاز استقبال عبر كبل أو جهاز استقبال قمر صناعي، فقد يبدو جهاز العرض متوقفًا بسبب عدم بث الإشارة من جهاز الاستقبال عبر كبل أو جهاز استقبال القمر الصناعي. لاختبار بث إشارة جهاز الاستقبال عبر كبل أو جهاز استقبال القمر الصناعي، اضغط على الزر guide أو info الموجود بجهاز الاستقبال عبر كبل أو جهاز استقبال القمر الصناعي. في حالة عرض الشاشة لبيانات الزر guide أو info، فإن المشكلة تكون من جهاز الاستقبال.</p> <p>أعد تشغيل إعداد (انتقل إلى قائمة ← النظام ← إعداد) أو قم بتشغيل الضبط التلقائي. (الانتقال إلى قائمة ← البث ← الضبط التلقائي).</p>
تعذر العثور على قناة	

معلومات أخرى

المشاكل	الحلول والتوضيحات
توصيل جهاز الكمبيوتر	تظهر الرسالة الوضع غير مدعوم . تظهر كلمة "PC" دائماً في قائمة المصادر، حتى إذا كان الكمبيوتر غير موصل.
الفيديو جيد ولكن لا يوجد صوت.	إذا كنت تستخدم اتصال HDMI، تحقق من إعداد إخراج الصوت على الكمبيوتر. أولاً، قم بإجراء اختبار الصورة لمعرفة ما إذا كان جهاز العرض يعرض صورة الاختبار بشكل صحيح أم لا (انتقل إلى قائمة ← الدعم ← التشخيص الذاتي ← اختبار الصورة). إذا تم عرض صورة الاختبار بشكل صحيح، فربما تكون الصورة رديئة بسبب المصدر أو الإشارة.
صورة جهاز العرض لا تبدو جيدة كما كانت بالمتجر.	يعرض وضع المتجر جميع القنوات التي تم توليفها على أنها قنوات رقمية HD (عالية الدقة). إذا كان لديك كبل تناظري/جهاز فك التشفير، فقم بالتريفة إلى جهاز فك التشفير الرقمي. استخدم كبلات HDMI أو Component للحصول على جودة صورة عالية الدقة. تكون العديد من القنوات عالية الدقة أعلى في محتوياتها من محتويات SD (الجودة القياسية). ابحث عن قناة توفر بث محتوى HD حقيقي. ♦ مشتركو الكبلات/الأقمار الصناعية: قم بتجربة قنوات عالية الدقة من خلال قائمة القنوات. ♦ توصيل هوائي/هوائي كبل: جرب قنوات HD بعد إجراء الضبط التلقائي.
الصورة مشوشة: أخطاء تجمعات مربعة لنقاط البكسل والتجمعات الصغيرة والنقاط والصور غير الواضحة	اضبط دقة إخراج الفيديو المعتمد على جهاز استقبال البث عبر كبلات / جهاز فك التشفير على 1080i أو 720p. قد يتسبب ضغط محتويات الفيديو في حدوث تشويش للصورة، خاصة في حالة الصور المتحركة بشكل سريع، مثل صور الأنشطة الرياضية وأفلام الحركة. قد تتسبب الإشارة الضعيفة أو رديئة الجودة في تشويش الصورة، علماً بأن هذا الأمر لا يمثل مشكلة بجهاز العرض. قد يتسبب استخدام التليفون المحمول (ضمن مسافة 3.3 قدم) في حدوث تشويش في الصورة في القنوات الرقمية والتناظرية.
الألوان غير منتظمة أو غير موجودة.	إذا كنت تستخدم اتصال Component بمكون، فتأكد من أن كبلات المكونات متصلة بالمقاييس الصحيحة. قد تتسبب التوصيلات غير الصحيحة أو غير الثابتة في حدوث مشاكل في الألوان أو تظهر الشاشة فارغة.
الألوان رديئة أو الصورة ليست ساطعة بدرجة كافية.	اضبط خيارات الصورة من قائمة جهاز العرض (انتقل إلى وضع الصورة / اللون / السطوع / حدة الوضوح) اضبط الخيار توفير الطاقة من قائمة جهاز العرض (انتقل إلى قائمة ← النظام ← حل Eco ← توفير الطاقة) حاول إعادة ضبط الصورة لعرض إعدادات الصورة الافتراضية (انتقل إلى قائمة ← الصورة ← أعد ضبط الصورة).

معلومات أخرى

المشاكل	الحلول والتوضيحات
ظهور خط منقط على حافة الشاشة.	في حالة تعيين حجم الصورة إلى ملانة الشاشة ، قم بتغييره إلى 16:9 . تغيير دقة جهاز استقبال البث/جهاز استقبال القمر الصناعي.
الصورة أبيض وأسود.	إذا كنت تستخدم إدخال مكون AV، قم بتوصيل كبل الفيديو (الأصفر) بالمقبس Component "الأخضر" الموجود بجهاز العرض.
عند تغيير القنوات، تتوقف الصورة أو يتم تشويشها أو تأخيرها.	إذا كان جهاز العرض متصل بمستقبل بث، حاول إعادة ضبط المستقبل. (قم بقطع اتصال سلك "التيار المتردد" ثم أعد توصيله، وانتظر حتى تتم إعادة تشغيل جهاز استقبال البث. قد يستغرق ذلك ما يقرب من 20 دقيقة.) اضبط دقة الإخراج بجهاز استقبال البث إلى 1080i أو 720p.
الصوت	قم أولاً بإجراء اختبار الصوت لتحديد ما إذا كان صوت جهاز العرض يعمل بشكل صحيح أم لا. (انتقل إلى قائمة → الدعم → التشخيص الذاتي → اختبار الصوت). إذا كان الصوت يعمل بشكل جيد، فقد تكون مشكلة الصوت بسبب المصدر أو الإشارة.
انعدام الصوت أو انخفاضه بدرجة ملحوظة بالرغم من تعيينه إلى الحد الأقصى لمستوى الصوت.	الرجاء التأكد من مستوى صوت الجهاز (الكبل/جهاز القمر الصناعي ومشغل أقراص DVD ومشغل أقراص Blu-ray، إلخ) الموصول بجهاز العرض.
الصورة جيدة ولكن لا يوجد صوت.	اضبط خيار تحديد السماعة على تشغيل من قائمة الصوت. إذا كنت تستخدم جهازاً خارجياً، فافحص خيار إصدار الصوت الموجود بالجهاز. (مثال: قد تحتاج إلى تغيير خيار الصوت الخاص بمستقبل البث إلى HDMI إذا كان لديك جهاز فك تشفير متصل بجهاز العرض بواسطة كبل HDMI). إذا كنت تستخدم كبل DVI إلى HDMI، فسيطلب الأمر وجود كبل صوت منفصل. إذا كان جهاز العرض به مقبس لسماعة الرأس، تأكد من عدم توصيل أي شيء به. أعد تشغيل الجهاز المتصل عن طريق فصل كبل التيار الكهربائي وإعادة توصيله مرة أخرى.
تصدر السماعات صوتاً مشوشاً.	افحص توصيلات الكبلات. وتأكد من عدم توصيل كبل الفيديو بمدخل صوت. بالنسبة لتوصيلات الهوائي أو الكبلات، تحقق من معلومات الإشارة. قد يتسبب ضعف مستوى الإشارة في حدوث تشويش للصوت. قم بإجراء اختبار الصوت. (قائمة → الدعم → التشخيص الذاتي → اختبار الصوت)
توصيل RF (كبل / هوائي)	
جهاز العرض لا يستقبل كافة القنوات.	تأكد من أن الكبل المتمحور موصل بإحكام. الرجاء إجراء إعداد لإضافة القنوات المتاحة إلى قائمة القنوات. انتقل إلى قائمة → النظام → إعداد وانتظر حتى يتم تخزين جميع القنوات المتاحة. تأكد من وضع الهوائي بشكل صحيح.
الصورة مشوشة: تعني وجود أخطاء تجمعات مربعة لنقاط البكسل وتجمعات صغيرة والنقاط وصورة غير الواضحة.	قد يتسبب ضغط محتويات الفيديو في حدوث تشويش للصورة، لاسيما في حالة الصور سريعة الحركة، مثل صور الأنشطة الرياضية وأفلام الحركة. قد يتسبب ضعف الإشارة في حدوث تشويش للصورة، علماً بأن هذا الأمر لا يمثل مشكلة بجهاز العرض.

معلومات أخرى

المشاكل	الحلول والتوضيحات
مشكلات أخرى	
اهتزاز شريط أفقي بلون بنفسجي/أخضر وإصدار طنين من سماعات جهاز العرض عند توصيل كبل Component.	قم بإزالة توصيلات الصوت الموجودة على اليسار واليمين من جهاز فك التشفير. وفي حالة توقف صوت الطنين، فهذا يشير إلى وجود مشكلة بالتوصيل الأرضي الخاص بجهاز فك التشفير. استبدل كبلات فيديو Component بوصلات HDMI.
لا يتم عرض الصورة بملء الشاشة.	تظهر بالقنوات عالية الدقة خطوط سوداء على جانبي الشاشة عند عرض محتويات SD منطوية بنسبة عرض إلى ارتفاع (4:3).
	ستظهر أشرطة سوداء أعلى الشاشة وأسفلها أثناء عرض أفلام ذات نسبة عرض إلى ارتفاع مختلفة عن جهاز العرض. قم بضبط خيارات حجم الصورة على الجهاز الخارجي أو جهاز العرض إلى وضع ملء الشاشة.
تظهر الرسالة الوضع غير مدعوم.	تحقق من دقة جهاز العرض المدعومة ثم اضبط دقة إخراج الجهاز الخارجي وفقًا لذلك. راجع إعدادات الدقة الواردة في دليل المستخدم هذا.
تنبعث رائحة بلاستيك من جهاز العرض.	تعد هذه الرائحة أمرًا طبيعيًا وستتطاير بمرور الوقت.
لا تتوفر معلومات الإشارة لجهاز العرض في قائمة التشخيص الذاتي.	لا تتوفر هذه الميزة إلا مع القنوات الرقمية التي يستقبلها جهاز العرض عن طريق توصيل هوائي أو RF أو محوري.
جهاز العرض مائل على جانبه.	افصل حامل القاعدة من جهاز العرض ثم أعد تجميعه.
ظهور قائمة القنوات باللون الرمادي (غير متوفر).	لا تتوفر القائمة القناة إلا عند تحديد المصدر على جهاز العرض.
يتم فقد الإعدادات بعد 5 دقيقة أو في كل مرة يتم فيها إيقاف تشغيل جهاز العرض.	إذا كان جهاز العرض في وضع عرض المتجر، فإنه سيعيد ضبط إعدادات الصورة والصوت كل 5 دقيقة. قم بتغيير الإعدادات من الوضع عرض المتجر إلى الوضع استخدام منزلي مستخدمًا الإجراء إعداد. حدد TV من مصدر باستخدام جهاز التحكم عن بُعد، ثم انتقل إلى قائمة — النظام — إعداد.

معلومات أخرى

المشاكل	الحلول والتوضيحات
حدوث انقطاع متكرر في الصوت أو الفيديو.	تحقق من توصيلات الكبلات ثم أعد توصيلها. قد يكون حدوث انقطاع في الصوت أو الفيديو بسبب استخدام كبلات صلبة أو سميكة بشكل زائد. لذا، يجب التأكد من مرونة الكبلات بصورة كافية لاستخدامها على المدى الطويل. وفي حالة تثبيت جهاز العرض بالحائط، فمن المستحسن استخدام كبلات ذات موصلات بزاوية 90 درجة مع الجهاز.
رؤية جسيمات صغيرة عند النظر عن كثب على حافة إطار جهاز العرض.	يُعد ذلك جزءًا من تصميم المنتج وليس عيبًا فيه.
لا تتوافر القائمة PIP.	تتوفر الوظيفة PIP عند استخدام مصدر TV أو PC أو AV أو Component أو HDMI1/DVI أو SCART أو HDMI2.
تظهر POP (إعلان إشعار داخلي للمنتج) على الشاشة.	حدد استخدام منزلي من الوضع إعداد. للحصول على التفاصيل، راجع إعداد. قم بمشاهدة استكشاف الأخطاء وإصلاحها في الفيديو الموجود على موقع www.samsung.com تتوافر بعض الوظائف والصور المعروضة بهذا الدليل بطرازات محددة فقط. يمكنك الحفاظ على جهاز العرض بحالته المثالية والترقية إلى البرنامج الثابت الأحدث من موقع Samsung (samsung.com ← الدعم ← مركز التحميل) على ويب باستخدام USB.
جهاز العرض لا يعمل.	تأكد من توصيل سلك التيار المتردد بمأخذ الحائط وجهاز العرض بإحكام. تأكد أن مأخذ الحائط يعمل. حاول الضغط على الزر  الموجود بجهاز العرض للتأكد من أن المشكلة لا تكمن في جهاز التحكم عن بُعد. وإذا كان جهاز العرض قيد التشغيل، فيرجى مراجعة المشكلة "جهاز التحكم عن بُعد لا يعمل" الواردة أدناه.
لا توجد صورة / فيديو.	افحص توصيلات الكبلات. افصل جميع الكبلات المتصلة بجهاز العرض والأجهزة الخارجية وأعد توصيلها. اضبط منافذ إخراج الفيديو (الكبل/جهاز القمر الصناعي ومشغل أقراص DVD ومشغل أقراص Blu-ray إلخ) لضمان تطابق التوصيلات بجهاز العرض. على سبيل المثال، إذا كان منفذ إخراج الجهاز الخارجي هو HDMI، فيجب توصيله بإدخال HDMI الموجود بجهاز العرض. تأكد أن الأجهزة المتصلة قيد التشغيل. تأكد من تحديد مصدر الإدخال الصحيح. أعد تشغيل الجهاز المتصل عن طريق فصل كبل التيار الكهربائي الخاص بالجهاز وإعادة توصيله.
جهاز التحكم عن بُعد لا يعمل.	استبدل بطاريات جهاز التحكم عن بُعد. تأكد من تركيب البطاريات بحيث يكون القطبان (+/-) في الاتجاه الصحيح. قم بتنظيف إطار إرسال المستشعر الموجود بجهاز التحكم عن بُعد. حاول توجيه جهاز التحكم عن بُعد مباشرة ضمن مسافة 5 إلى 6 أقدام من جهاز العرض.
لا يقوم جهاز التحكم عن بُعد الخاص بالكبل/جهاز فك التشفير بتشغيل جهاز العرض أو إيقاف تشغيله أو ضبط مستوى الصوت.	قم ببرمجة جهاز التحكم عن بُعد الخاص بجهاز استقبال البث/جهاز فك التشفير لتشغيل جهاز العرض. راجع دليل المستخدم الخاص بجهاز استقبال البث/جهاز فك التشفير لمعرفة رمز جهاز عرض SAMSUNG.

المشاكل	الحلول والتوضيحات
Anynet+ (HDMI-CEC)	
وظيفة Anynet+ لا تعمل.	تحقق من أن الجهاز مزودًا بوظيفة Anynet+. فنظام Anynet+ لا يدعم سوى الأجهزة المزودة بوظيفة Anynet+ فقط. يمكنك توصيل جهاز استقبال (شاشة عرض منزلية) واحد فقط. تأكد من توصيل سلك التيار الخاص بجهاز Anynet+ بشكل سليم. قم بفحص وصلات كبلات الفيديو/الصوت/HDMI الخاصة بجهاز Anynet+. تأكد من تعيين (Anynet+ (HDMI-CEC إلى تشغيل من قائمة الإعداد Anynet+. تأكد من تشغيل جهاز التحكم عن بُعد لجهاز العرض في وضع جهاز العرض. تحقق من توافق جهاز التحكم عن بُعد مع Anynet+. لا يعمل جهاز Anynet+ في حالات معينة: (البحث عن القنوات أو تشغيل وظيفة إعداد، إلخ. في حالة فصل كبل HDMI ثم إعادة توصيله، يُرجى التأكد من البحث عن الأجهزة مرة أخرى أو إيقاف تشغيل جهاز العرض ثم إعادة تشغيله مرة أخرى.
أرغب في بدء تشغيل Anynet+.	تأكد من توصيل جهاز Anynet+ بجهاز العرض بشكل سليم وتأكد من تعيين (Anynet+ (HDMI-CEC إلى تشغيل. (النظام ← (Anynet+ (HDMI-CEC) افتح القائمة أدوات باستخدام جهاز التحكم عن بُعد، ثم حدد (Anynet+ (HDMI-CEC. ثم حدد القائمة التي تريدها.
أرغب في الخروج من وظيفة Anynet+.	حدد عرض التلفزيون من قائمة Anynet+. انتقل إلى شاشة مصدر باستخدام جهاز التحكم عن بُعد، ثم حدد جهازًا غير Anynet+.
وبالتالي، تظهر الرسالة يتم الآن توصيل جهاز Anynet+ ... على الشاشة.	قد لا يكون بإمكانك استخدام جهاز التحكم عن بُعد عند تكوين جهاز Anynet+ أو التبديل إلى أحد أوضاع العرض. استخدم جهاز التحكم عن بُعد إكمال جهاز العرض لتكوين جهاز Anynet+ أو بعد إنهاء التبديل إلى Anynet+.

المشاكل	الحلول والتوضيحات
جهاز Anynet+ لا يعمل.	لا يمكنك استخدام وظيفة التشغيل عندما تكون وظيفة إعداد قيد التقدم.
لا يتم عرض الجهاز الذي تم توصيله.	تأكد مما إذا كان الجهاز يدعم وظائف Anynet+ أم لا.
	تأكد مما إذا كان كبل HDMI قد تم توصيله بشكل سليم أم لا.
	تأكد مما إذا تم تعيين (HDMI-CEC) Anynet+ إلى تشغيل. (النظام ← (HDMI-CEC) Anynet+)
	ابحث في أجهزة Anynet+ مرة أخرى.
	يتطلب جهاز Anynet+ توصيل HDMI. لذا، يجب التأكد من توصيل الجهاز بجهاز العرض عن طريق كبل HDMI.
	بعض كبلات HDMI قد لا تدعم وظائف Anynet+.
	إذا قُطع الاتصال بسبب انقطاع التيار الكهربائي أو فصل كبل HDMI، يُرجي تكرار البحث عن الأجهزة.

تتوافر بعض الوظائف والصور المعروضة بهذا الدليل بطرازات محددة فقط.

يمكنك الحفاظ على جهاز العرض بحالته المثالية والترقية إلى البرنامج الثابت الأحدث من موقع Samsung (samsung.com) ← الدعم ← مركز التحميل) على ويب باستخدام USB.

الترجمة

خارجي

- MPEG-4 timed text (.txt)
- SAMI (.smi)
- SubRip (.srt)
- SubViewer (.sub)
- (.txt أو .sub) Micro DVD
- SubStation Alpha (.ssa)
- Advanced SubStation Alpha (.ass)
- Powerdivx (.psb)

داخلي

- **Xsub**
- المحتوى: AVI
- **SubStation Alpha**
- المحتوى: MKV
- **Advanced SubStation Alpha**
- المحتوى: MKV
- **SubRip**
- المحتوى: MKV
- **نص بتوقيت MPEG-4**
- المحتوى: MP4

قيم دقة الصور المدعومة

ملحق الملف	النوع	الدقة
*.jpeg و *.jpg	JPG	8640 × 15360
*.bmp	BMP	4096 × 4096
*.mpo	MPO	8640 × 15360

لا يتم دعم CMYK، YCCK ومساحة اللون JPEG.

معلومات أخرى

تنسيقات ملفات الموسيقى المدعومة

ملحق الملف	النوع	الترميز	التعليقات
*.mp3	MPEG	MPEG1 Audio Layer 3	
*.m4a *.mpa *.aac	MPEG4	AAC	
*.flac	FLAC	FLAC	وظيفة الاستدعاء (الانتقال السريع) غير مدعومة. يدعم حتى قناتين
*.ogg	OGG	Vorbis	يدعم حتى قناتين
*.wma	WMA	WMA	يدعم WMA 10 Pro حتى 5.1 قناة. تقنية الصوت WMA بدون فقدان غير مدعومة.
*.wav	wav	wav	
*.mid *.midi	midi	midi	النوع 0 والنوع 1

ترميز الفيديو

امتداد الملف	المحتوى	ترميز الفيديو	الدقة	معدل الإطار (fps)	معدل البت (Mbps)	ترميز الصوت
*.avi *.mkv *.asf *.wmv *.mp4 *.3gp *.vro *.mpg *.mpeg *.ts *.tp *.trp *.mov *.flv *.vob *.svi *.divx	AVI MKV ASF MP4 3GP MOV FLV VRO VOB PS TS	Divx 3.11 / 4 / 5 / 6 MPEG4 SP / ASP H.264 BP / MP / HP Motion JPEG Window Media Video v9 MPEG2 MPEG1	1080 × 1920 480 × 640 1080 × 1920	30~6	30 8 30	AC3 LPCM ADPCM(IMA, MS) AAC HE-AAC WMA DD+ MPEG(MP3) (DTS (Core G.711(A-Law, (μ-Law

معلومات أخرى

قيود أخرى

- لن يتم تشغيل محتوى الفيديو أو لن يعمل بشكل صحيح في حالة وجود خطأ بالمحتوى أو الوحدة.
- قد لا يعمل الصوت أو الفيديو إذا كانت المحتويات بمعدل إطار/معدل بت قياسي أعلى من إطار/ثانية المتوافق المذكور في الجدول أعلاه.
- في حالة وجود خطأ بجدول الفهرس، فلا يتم دعم وظيفة الاستدعاء (الانتقال السريع).
- قد تستغرق القائمة وقتًا أطول في الظهور إذا تجاوز معدل النقل بيانات الفيديو 10 ميجابايت/ث.
- قد لا تتوافق بعض أجهزة كاميرات USB/الرقمية مع المشغل.

أجهزة فك تشفير الفيديو

- يتم دعم حتى H.264، المستوى 4.1 (لا تدعم FMO/ASO/RS)
- لا يتم دعم VC1 AP L4.
- لا يتم دعم GMC 2.
- إطار السرعة:

أقل من 1280x720 : بحد أقصى 60 إطارًا

أعلى من 1280x720: بحد أقصى 30 إطارًا

أجهزة فك تشفير الصوت

- يتم دعم WMA 10 Pro حتى 5.1 قناة. يتم دعم حتى النمط M2.
- تقنية الصوت WMA بدون فقدان غير مدعومة.
- يتم دعم Vorbis حتى قناتين.
- يتم دعم DD+ حتى قنوات 5.1.

ميزة نصوص معلومات القنوات التناظرية

توفر لك صفحة الفهرس الخاصة بخدمة "نصوص المعلومات" معلومات حول كيفية استخدام هذه الخدمة. لعرض معلومات نصوص المعلومات بصورة صحيحة، يجب أن يكون استقبال القناة ثابتاً. وإلا، فقد يتم فقد المعلومات أو قد لا تظهر بعض الصفحات.

يمكنك تغيير صفحات "نصوص المعلومات" بالضغط على الأزرار الرقمية الموجودة في جهاز التحكم عن بُعد.

8 (صفحة فرعية): عرض الصفحة الفرعية المتوفرة.

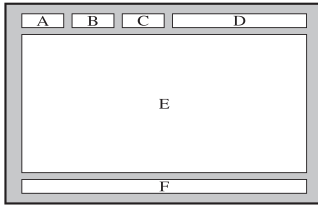
9 (صفحة لأعلى): عرض صفحة "نصوص المعلومات" التالية.

10 (صفحة لأسفل): عرض صفحة "نصوص المعلومات" السابقة.

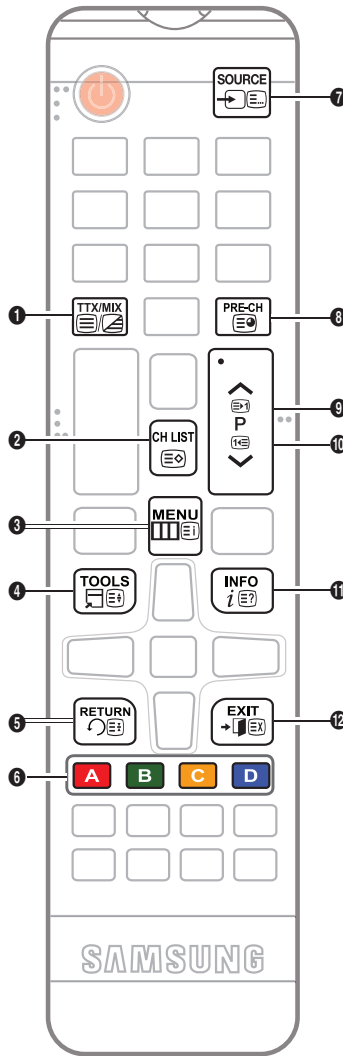
11 (إظهار): عرض النصوص المخفية (مثل إجابات ألعاب الألغاز). لعرض الشاشة العادية، اضغط على هذا الزر مرة أخرى.

12 (إلغاء الأمر): تصغير حجم عرض "نصوص المعلومات" حتى يمكن تبادلها مع قناة البث الحالية.

صفحة نصوص المعلومات النموذجية



الجزء	المحتويات
أ	رقم الصفحة المحددة.
ب	هوية قناة البث.
ج	رقم الصفحة الحالية أو إشارات البحث.
د	التاريخ والوقت.
هـ	النص.
و	معلومات الحالة. معلومات FASTEXT.



1 (تشغيل/إيقاف تشغيل): تنشيط وضع "نصوص معلومات" للقناة الحالية. يؤدي الضغط مرتين على هذا الزر إلى تراكب وضع "نصوص المعلومات" مع شاشة البث الحالية. اضغط على الزر مرة أخرى لإنهاء وظيفة نصوص المعلومات.

2 (تخزين): تخزين صفحات "نصوص معلومات".

3 (الفهرس): عرض صفحة الفهرس (المحتويات) في أي وقت أثناء عرض نصوص المعلومات.

4 (الحجم): عرض نصوص المعلومات بحجم مضاعف في النصف العلوي من الشاشة. ولتحرير النص لمضاعفة حجم الأحرف في نصف الشاشة السفلي، اضغط على هذا الزر مرة أخرى. وللعرض العادي، اضغط عليه مرة أخرى.

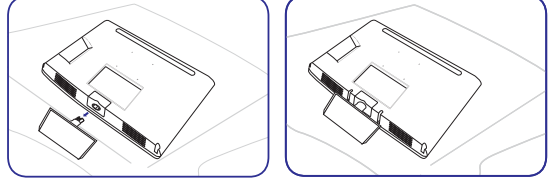
5 (تثبيت): تعليق العرض عند الصفحة الحالية، في حالة وجود صفحات ثانوية عديدة يتم عرضها تلقائياً. للرجوع للحالة السابقة، اضغط على هذا الزر مرة أخرى.

6 الأزرار الملونة (أحمر، أخضر، أصفر، أزرق): في حالة استخدام شركة البث لنظام FASTEXT، يتم ترميز الموضوعات المختلفة الموجودة بصفحة "نصوص المعلومات" من خلال الألوان ويمكن تحديدها عن طريق الضغط على الأزرار الملونة الموجودة بجهاز التحكم عن بُعد. اضغط على اللون المتوافق مع الموضوع الذي اخترته. ويتم عرض صفحة جديدة بترميز الألوان. ويتم تحديد العناصر بالطريقة نفسها. لعرض الصفحة السابقة أو التالية، اضغط على الزر الملون المطابق.

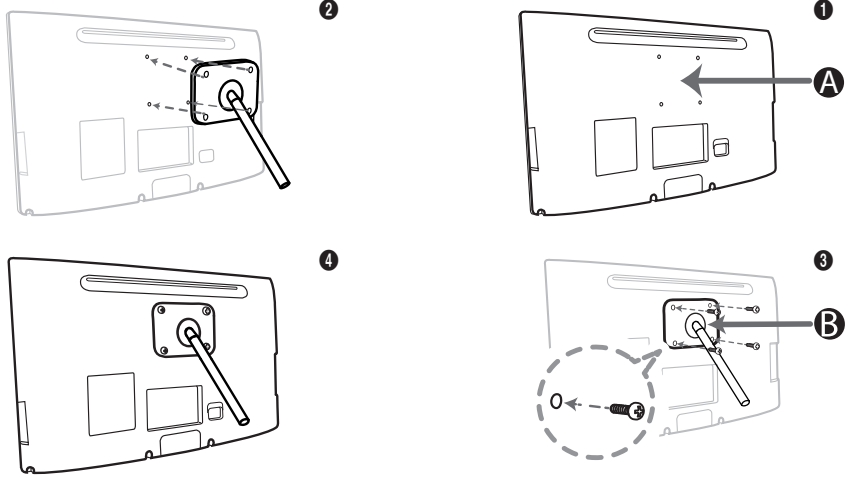
7 (الوضع): تحديد وضع "نصوص المعلومات" (LIST/FLOF). إذا تم الضغط أثناء وضع LIST (القائمة)، يتم التبديل إلى وضع حفظ القائمة. وفي وضع حفظ "القائمة"، يمكنك حفظ صفحة "نصوص المعلومات" في القائمة باستخدام الزر 8 (تخزين).

التجهيز قبل تركيب رف التثبيت بالحائط/ حامل التثبيت على سطح المكتب

1. قم بإيقاف تشغيل المنتج ثم افصل سلك التيار الكهربائي عن المأخذ الجداري.
2. ضع قطعة قماش أو وسادة على سطح مستو لحماية اللوحة وضع المنتج بحيث تكون واجهته لأسفل.
3. قم بإمسك الجزء الرئيسي للمنتج بيديك. اسحب الحامل في اتجاه السهم الموضح بالشكل لفصله.



توصيل رف التثبيت بالحائط/ حامل التثبيت على سطح المكتب

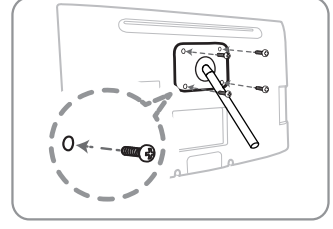


A سناد حامل التثبيت بالحائط/سطح المكتب

B طاقم التثبيت بالحائط/حامل تثبيت على سطح المكتب (غير متوفر)

معلومات أخرى

⚠ تنبيه



هام

لتنبيت رف التنبيت بالحائط ، الرجاء عدم استخدام مسامير أطول من 10 مم (L10).

4. قم بمحاذاة حامل سطح المكتب/رف التنبيت على الجدار بالمنتج وتنبيته بإحكام من خلال ربط المسامير.

5. قم بمحاذاة تجويف جزء المنتج المراد توصيله بالحامل مع تجويف الحامل (حامل التنبيت على سطح المكتب أو رف التنبيت بالحائط أو أي نوع آخر من الحوامل) ثم قم بتنبيت الحامل بإحكام بواسطة ربط المسمار القلاووظ.

تركيب رف التثبيت بالحائط

تركيب طقم التثبيت بالحائط

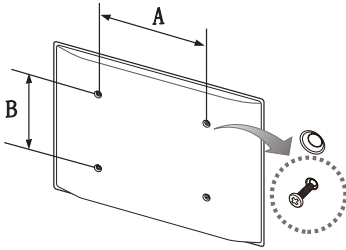
يُتيح لك طقم التثبيت بالجدار (الذي يباع منفصلاً) إمكانية تثبيت التلفزيون بالحائط. للحصول على معلومات تفصيلية حول تركيب رف التثبيت بالحائط، راجع الإرشادات المرفقة مع رف التثبيت بالحائط. اتصل بأحد الفنيين للحصول على المساعدة عند تثبيت دعامة رف التثبيت بالحائط. لا يُنصح بقيامك بهذا بنفسك. لا تتحمل شركة Samsung Electronics أية مسؤولية تجاه أي تلف يحدث للمنتج أو إصابة جسدية لك أو للآخرين إذا قمت بتركيب التلفزيون بنفسك.

مواصفات طقم التثبيت بالحائط (VESA)

لا يتم توفير طقم التثبيت بالحائط، ولكنه يباع بشكل منفصل. قم بتثبيت رف التثبيت بالحائط على حائط صلب متعامد على الأرض. وعند ربطه بمواد بناء أخرى، الرجاء الاتصال بأقرب موزع لك. وفي حالة التركيب بسقف أو بحائط مائل، فقد يتعرض للسقوط مع إحداث إصابات جسدية خطيرة.

ملاحظة

- تكون الأبعاد القياسية لطقم التثبيت بالحائط موضحة في الجدول الموضح أدناه.
- عند شراء طقم التثبيت بالحائط، يتم توفير دليل تثبيت مفصل مع كافة الأجزاء الضرورية للتجميع.
- لا تستخدم مسامير قلاووظ لا تتوافق مع مواصفات مسامير القلاووظ القياسية التي تضعها VESA.
- لا تستخدم مسامير قلاووظ أطول من الأبعاد القياسية أو التي لا تتوافق مع مواصفات مسامير القلاووظ القياسية التي تضعها منظمة VESA. قد تتسبب مسامير القلاووظ الأطول من اللازم في تلف جهاز التلفزيون من الداخل.
- بالنسبة لأرف التثبيت بالحائط التي لا تتوافق مع مواصفات مسامير القلاووظ القياسية لمنظمة VESA، قد يختلف طول مسامير القلاووظ بناءً على مواصفات رف التثبيت بالحائط.
- لا تربط مسامير القلاووظ بشكل مفرط، فقد يؤدي ذلك إلى تلف المنتج أو يتسبب في سقوطه؛ مما يؤدي إلى حدوث إصابات جسدية. إن شركة Samsung غير مسؤولة عن الحوادث من مثل هذا النوع.
- تُخلى شركة Samsung مسئوليتها عن حدوث تلف للمنتج أو إصابات جسدية عند استخدام رف تثبيت بالحائط من نوع غير المطابق لمواصفات VESA أو من النوع غير المحدد أو في حالة فشل العميل في اتباع إرشادات تركيب المنتج.
- لا تقم بتثبيت التلفزيون عند درجة ميل أكثر من 15 درجة.



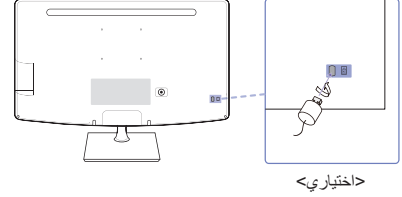
مجموعة المنتجات	الحجم بالبوصة	VESA تافصاوم (A * B)	مسمار القلاووظ القياسي	الكمية
MFM	23.6-21.5	75 × 75	M4	4

لا تقم بتركيب "طقم التثبيت بالحائط" أثناء تشغيل التلفزيون. فقد يؤدي ذلك إلى حدوث إصابات جسدية نتيجة لصدمة كهربائية.



قفل Kensington لمنع السرقة

قفل Kensington هو جهاز يمكنك استخدامه لتثبيت جهاز العرض في مكانه عند استخدامه في مكان عام. قم بلف كبل Kensington حول جسم كبير ثابت وقم بتركيب القفل بفتحة Kensington الموجودة بالجزء الخلفي لجهاز العرض. قد يختلف شكل قفل الأمان وطريقة تأمين المنتج عن الطريقة الموضحة أدناه وفقاً للشركة المصنعة. راجع دليل الاستخدام المرفق مع "قفل Kensington" للحصول على معلومات إضافية حول الاستخدام السليم، علماً بأن شركة Samsung لا توفر قفل Kensington.



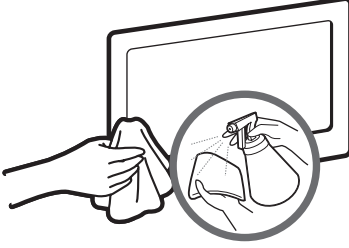
الرجاء البحث عن الرمز "K" بالجزء الخلفي لجهاز العرض، علماً بأن فتحة Kensington توجد بجوار الرمز "K".

لتأمين المنتج، يُرجى اتباع الخطوات الآتية:

1. قم بلف كبل قفل Kensington حول شيء كبير وثابت كمكتب أو كرسي.
 2. اسحب نهاية الكبل مع القفل الملحق خلال النهاية المعقودة بكبل قفل Kensington.
 3. أدخل أداة القفل في فتحة Kensington الموجودة بالمنتج.
 4. اقلق القفل.
- هذه هي الإرشادات العامة. للإطلاع على الإرشادات الدقيقة، راجع "دليل المستخدم" المرفق مع القفل.
- يجب شراء جهاز الأمان بشكل منفصل.
- قد يختلف موضع فتحة Kensington باختلاف طراز جهاز العرض.

التخزين والصيانة

في حالة وضع ملصق على شاشة المنتج، فقد تظل بعض الآثار بعد إزالته. يُرجى تنظيف هذه الآثار قبل مشاهدة المنتج. قد تحدث خدوش لشاشة المنتج أثناء تنظيفها. تأكد من مسح السطح الخارجي والشاشة باستخدام قطعة القماش المرفقة أو قطعة قماش ناعمة لمنع حدوث خدوش.



قم بتنظيف المنتج باستخدام قطعة قماش ناعمة مبللة بكمية صغيرة من الماء. لا تستخدم سائل ملتهب (مثل البنزين أو مخفّف الطلاء) أو مسحوق تنظيف.



لا ترش الماء مباشرة على المنتج. فقد يتسبب دخول أي مادة سائلة داخل المنتج إلى فشل في التشغيل أو نشوب حريق أو حدوث صدمة كهربائية.

الترخيص

تم التصنيع بموجب ترخيص من شركة «Dolby Laboratories»
تعد Dolby ورمز D المزدوج علامتين تجاريتين لـ Dolby Laboratories.



Manufactured under a license from U.S. Patent No's: 5,956,674, 5,974,380, 5,978,762, 6,487,535, 6,226,616, 7,212,872, 7,003,467, 7,272,567, 7,668,723, 7,392,195, 7,930,184, 7,333,929 and 7,548,853. DTS, the Symbol, and DTS and the Symbol together are registered trademarks & DTS Premium Sound | 5.1 is a trademark of DTS, Inc. ©2012 DTS, Inc. All Rights Reserved.



Manufactured under a license from U.S. Patent No's: 6,285,767, 8,027,477, 5,319,713, 5,333,201, 5,638,452, 5,771,295, 5,970,152, 5,912,976, 7,200,236, 7,492,907, 8,050,434, 7,720,240, 7,031,474, 7,907,736 and 7,764,802. DTS, the Symbol, and DTS and the Symbol together are registered trademarks & DTS Studio Sound is a trademark of DTS, Inc. ©2012 DTS, Inc. All Rights Reserved.



The terms HDMI and HDMI High-Definition Multimedia Interface, and the HDMI Logo are trademarks or registered trademarks of HDMI Licensing LLC in the United States and other countries.



DivX Certified® to play DivX® video up to HD 1080p, including premium content.



ABOUT DIVX VIDEO: DivX® is a digital video format created by DivX, LLC, a subsidiary of Rovi Corporation. This is an official DivX Certified® device that has passed rigorous testing to verify that it plays DivX video. Visit divx.com for more information and software tools to convert your files into DivX videos.

ABOUT DIVX VIDEO-ON-DEMAND: This DivX Certified® device must be registered in order to play purchased DivX Video-on-Demand (VOD) movies. To obtain your registration code, locate the DivX VOD section in your device setup menu. Go to vod.divx.com for more information on how to complete your registration.

DivX®, DivX Certified® and associated logos are trademarks of Rovi Corporation or its subsidiaries and are used under license.

Covered by one or more of the following U.S. patents: 7,295,673; 7,460,668; 7,515,710; 7,519,274

Open Source Licence Notice

Open Source used in this product can be found on the following webpage. (<http://opensource.samsung.com>)

Open Source Licence Notice is written only English.

التخلص الصحيح من هذا المنتج (نفايات الأجهزة الكهربائية والإلكترونية)

(مطبق في دول الاتحاد الأوروبي وعدد من الدول الأوروبية الأخرى التي تتنهج نظم تجميع منفصلة)

تشير هذه العلامة الموجودة على الجهاز أو ملحقاته أو المواد المطبوعة الخاصة به إلى أنه لا ينبغي التخلص من المنتج وملحقاته الإلكترونية (مثل جهاز الشحن وسماعات الرأس وكبل USB) مع النفايات المنزلية الأخرى في نهاية فترة صلاحيتها. وتنادي الأضرار البيئية أو الصحية التي قد تترتب على التخلص من المخلفات على نحو خاطئ، يرجى فصل المخلفات الخاصة بهذا المنتج عن باقي المخلفات والتخلص منها عن طريق إعادة التصنيع، وذلك لتعزيز من إمكانية إعادة استخدام الموارد بشكل مستدام. وينبغي على أصحاب الاستخدامات المنزلية لهذا المنتج الاتصال بالبايع الذي اشترى منه المنتج أو بمكتب السلطة المحلية للحصول على التفاصيل الخاصة بمكان وكيفية إعادة تصنيع المنتج على نحو آمن لا يضر البيئة. أما بالنسبة للمستخدمين في الشركات فيجب عليهم الاتصال بالمورد ومراجعة بنود عقد الشراء وشروطه. كما ينبغي عدم خلط هذا المنتج مع المخلفات التجارية الأخرى عند التخلص منه.



التخلص الصحيح من البطاريات في هذا المنتج

(مطبقة في دول الاتحاد الأوروبي وعدد من الدول الأوروبية الأخرى التي تتنهج نظم إعادة تدوير منفصلة للبطاريات)

تشير هذه العلامة الموجودة على البطارية أو الدليل أو الغلاف إلى أنه لا ينبغي التخلص من البطاريات الموجودة في هذا المنتج مع النفايات المنزلية الأخرى في نهاية فترة الصلاحية. يدل وجود علامة الرموز الكيميائية Hg أو Cd أو Pb إلى أن البطارية تحتوي على زئبق أو كاديوم أو رصاص بنسب أعلى من المستوى المرجعي في توجيهات التجارة الإلكترونية 2006/66. وفي حالة عدم التخلص من البطاريات بطريقة مناسبة، فقد تتسبب هذه المواد في حدوث ضرر بصحة الإنسان أو بالبيئة. لحماية الموارد الطبيعية وتعزيز إعادة استخدام المواد، الرجاء فصل البطاريات عن الأنواع الأخرى من النفايات وإعادة تدويرها من خلال النظام المحلي والمجاني لإعادة البطاريات.



المواصفات

الاعتبارات البيئية	التشغيل	درجة الحرارة : 10 درجة مئوية ~ 40 درجة مئوية الرطوبة : من 10 % إلى 80 % ، غير مكثف
	التخزين	درجة الحرارة : 20- درجة مئوية ~ 45 درجة مئوية الرطوبة : من 5 % إلى 95 % ، غير مكثف
الإمالة		
نظام التلفزيون		
نظام الألوان/الفيديو		
نظام الصوت		
HDMI IN		
اسم الطراز		
حجم الشاشة (قطريًا)		
دقة العرض		
الصوت (المخرج)		
الأبعاد (العرض × الارتفاع × العمق)	مع الحامل	190.0 × 408.0 × 507.6 مم
	الجسم	41.7 × 310.2 × 507.6 مم
الوزن	مع الحامل	3.7 كجم
	الجسم	3.3 كجم

التصميمات والمواصفات عرضة للتغيير دون إشعار مسبق.

لمعرفة معلومات عن مواصفات موفر الطاقة ومعدلات استهلاكها، فالرجاء الرجوع إلى الملصق المرفق بالمنتج.

قد لا تتوفر بعض الطرازات للشراء وفقًا للمنطقة.

في حالة عدم وجود مفتاح لفصل التيار الكهربائي، سيكون استهلاك الطاقة "0" فقط عندما يتم فصل سلك التيار الكهربائي.

لا تعمل وظيفة DPM (عرض إدارة الطاقة) في حالة استخدامها مع التوصيل بمنفذ **HDMI IN 1 (DVI)** الموجود بهذا المنتج.

**SAMSUNG WORLDWIDE**

إذا كانت لديك أي أسئلة أو تعليقات خاصة بمنتجات Samsung، الرجاء الاتصال بمركز خدمة عملاء SAMSUNG.

البلد	مركز خدمة العملاء ☎	موقع ويب
AUSTRIA	0800-SAMSUNG (0800-7267864)	www.samsung.com/at/support
BELGIUM	02-201-24-18	www.samsung.com/be/support (Dutch) www.samsung.com/be_fr/support (French)
BOSNIA	055 233 999	www.samsung.com/support
BULGARIA	800 111 31 , Безплатна телефонна линия	www.samsung.com/bg/support
CROATIA	072 726 786	www.samsung.com/hr/support
CZECH	800 - SAMSUNG (800-726786)	www.samsung.com/cz/support Samsung Electronics Czech and Slovak, s.r.o. V Parku 2343/24, 148 00 - Praha 4
DENMARK	70 70 19 70	www.samsung.com/dk/support
FINLAND	030-6227 515	www.samsung.com/fi/support
FRANCE	01 48 63 00 00	www.samsung.com/fr/support
GERMANY	0180 6 SAMSUNG bzw. 0180 6 7267864* (*0,20 €/Anruf aus dem dt. Festnetz, aus dem Mobilfunk max. 0,60 €/Anruf)	www.samsung.com/de/support
CYPRUS	8009 4000 only from landline, toll free	www.samsung.com/gr/support
GREECE	80111-SAMSUNG (80111 726 7864) only from land line (+30) 210 6897691 from mobile and land line	
HUNGARY	0680SAMSUNG (0680-726-786) 0680PREMIUM (0680-773-648)	http://www.samsung.com/hu/support
ITALIA	800-SAMSUNG (726-7864)	www.samsung.com/it/support
LUXEMBURG	261 03 710	www.samsung.com/support
MONTENEGRO	020 405 888	www.samsung.com/support
SLOVENIA	080 697 267 (brezplačna številka) 090 726 786 (0,39 EUR/min) klicni center vam je na voljo od ponedeljka do petka od 9. do 18. ure.	www.samsung.com/si/support
NETHERLANDS	0900-SAMSUNG (0900-7267864) (€ 0,10/Min)	www.samsung.com/nl/support
NORWAY	815 56480	www.samsung.com/no/support
POLAND	801-172-678* lub +48 22 607-93-33 * * (koszt połączenia według taryfy operatora)	www.samsung.com/pl/support
PORTUGAL	808 20 7267	www.samsung.com/pt/support
ROMANIA	08008 726 78 64 (08008 SAMSUNG) Apel GRATUIT	www.samsung.com/ro/support
SERBIA	011 321 6899	www.samsung.com/rs/support
SLOVAKIA	0800 - SAMSUNG (0800-726 786)	www.samsung.com/sk/support
SPAIN	0034902172678	www.samsung.com/es/support
SWEDEN	0771 726 7864 (0771-SAMSUNG)	www.samsung.com/se/support
SWITZERLAND	0800 726 78 64 (0800-SAMSUNG)	www.samsung.com/ch/support (German) www.samsung.com/ch_fr/support (French)
UK	0330 SAMSUNG (7267864)	www.samsung.com/uk/support
EIRE	0818 717100	www.samsung.com/ie/support
LITHUANIA	8-800-77777	www.samsung.com/lt/support
LATVIA	8000-7267	www.samsung.com/lv/support
ESTONIA	800-7267	www.samsung.com/ee/support
TURKEY	444 77 11	www.samsung.com/tr/support