



Brukerhåndbok

Multiroom Link

(for Soundbar-brukere)

Se for deg mulighetene

Takk for at du har kjøpt dette Samsung-produktet.

Hvis du ønsker å motta en mer omfattende service, må du registrere produktet på

www.samsung.com/register

Figurer og illustrasjonen i denne brukerhåndboken er kun for referanse, og kan avvike fra hvordan de er på produktet.

INNHold

TILKOBLINGER

Forberede tilkobling

Installere appen Samsung Multiroom

Starte appen Samsung Multiroom

Trådløs tilkobling

Automatisk tilkobling til det trådløse nettverket ditt (Android/iOS)

Manuell tilkobling til det trådløse nettverket ditt (Android)

Manuell tilkobling til det trådløse nettverket ditt (iOS)

Kabelbasert tilkobling (LAN)

Legge til flere høyttalere

HUB-tilkobling (HUB ikke inkludert)

Koble Soundbar til en hub

Koble til ekstra hub (Selges separat)

BRUKE APPEN SAMSUNG MULTIROOM

En oversikt over appen

Bytte inngangskilde

Spille musikk

Spille av musikk som er lagret på smartenheten

Lytte på strømmemusikk

Lytte til musikk fra enheter i nærheten

Lytte til internett-basert radio

Følge en stasjon

Sette opp forhåndsinnstillinger

3	Sette opp høyttaleren	28
	Sette opp alarmen	28
	Sette opp sovetid	29
	Endre navn på produktet	30
4	Bruke menyen Innstillinger	31
	Legg til høyttaler	31
	Veiledning	32
	Tjenester	32
	Enhetsinnstillinger	33
	Klokke	37
	Støttet	38
	Informasjon	40

TILKOBLING AV FLERE PRODUKTER

	Velge produktet	41
	Velge et annet produkt for avspilling	41
	Sette opp grupper	42
	Velge surround-modus	43

BRUKE FORSKJELLIGE FUNKSJONER

	Spille medieinnhold lagret på en datamaskin	45
	Wireless Audio - Multiroom for Desktop	45

FEILSØKING

TILKOBLINGER

FORBEREDE TILKOBLING



- 1 Krav: Trådløs ruter, smartenhet
- 2 Den trådløse ruterer må være koblet til internett.
- 3 Smartenheten må være koblet til ruterer ved hjelp av en Wi-Fi-forbindelse.

• Installere appen Samsung Multiroom

For å bruke produktet må du laste ned og installere appen **Samsung Multiroom**. Denne finner du på Google play eller App Store.

Med appen **Samsung Multiroom** installert kan du spille av musikk som er lagret på smartenheten din, fra tilkoblede enheter og andre innholdstilbydere, og fra internettbaserte radiostasjoner.

Android

* Søk etter : **Samsung Multiroom**



iOS

* Søk etter : **Samsung Multiroom**



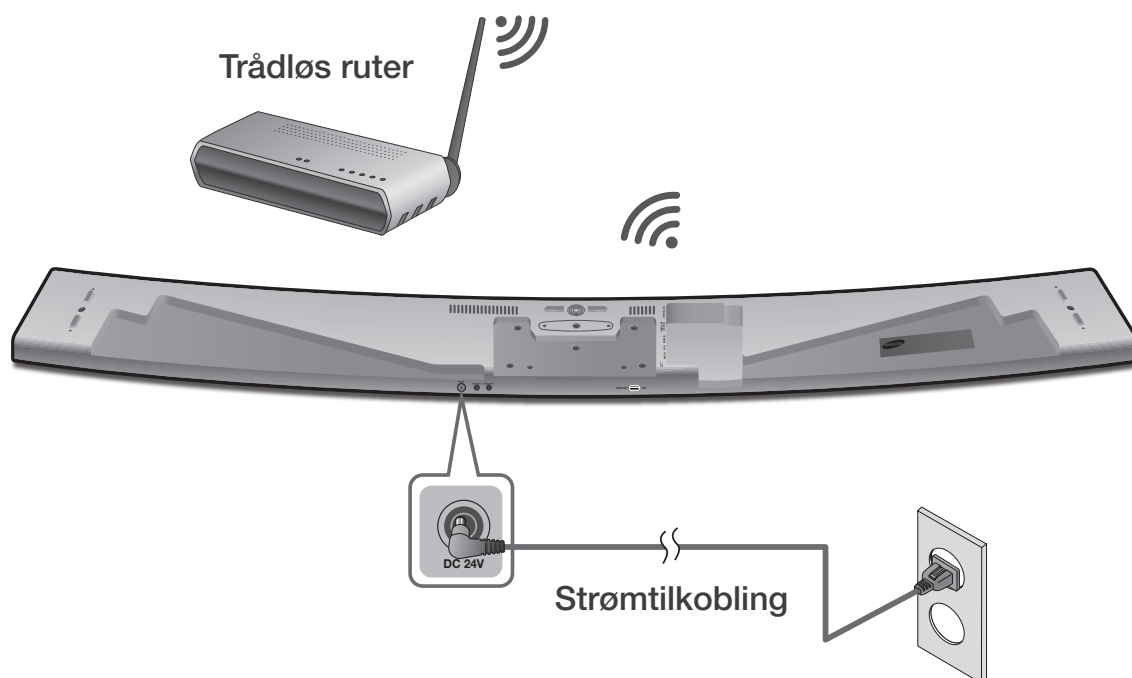
• Starte appen Samsung Multiroom

Når du skal starte appen **Samsung Multiroom** må du trykke ikonet til Multiroom-appen på smartenheten din.

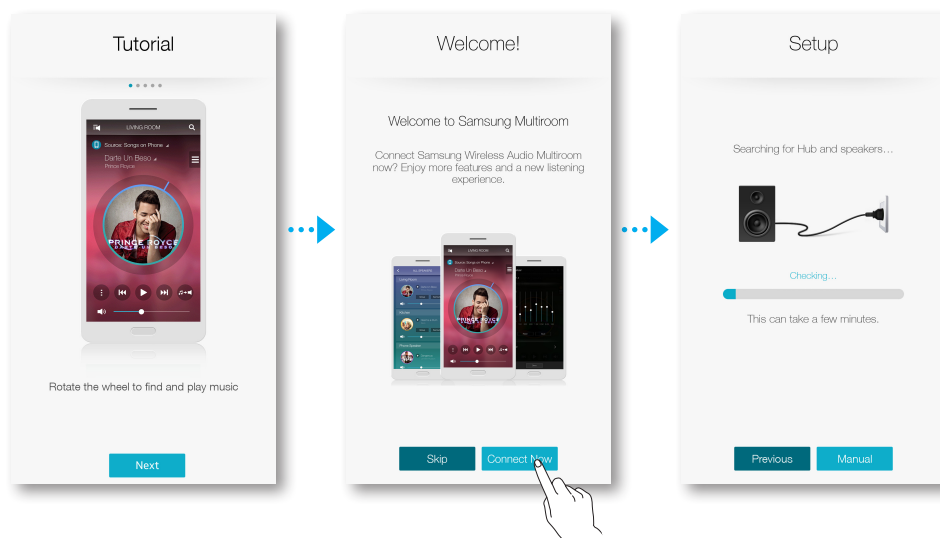


TRÅDLØS TILKOBLING

- Automatisk tilkobling til det trådløse nettverket ditt (Android/iOS)



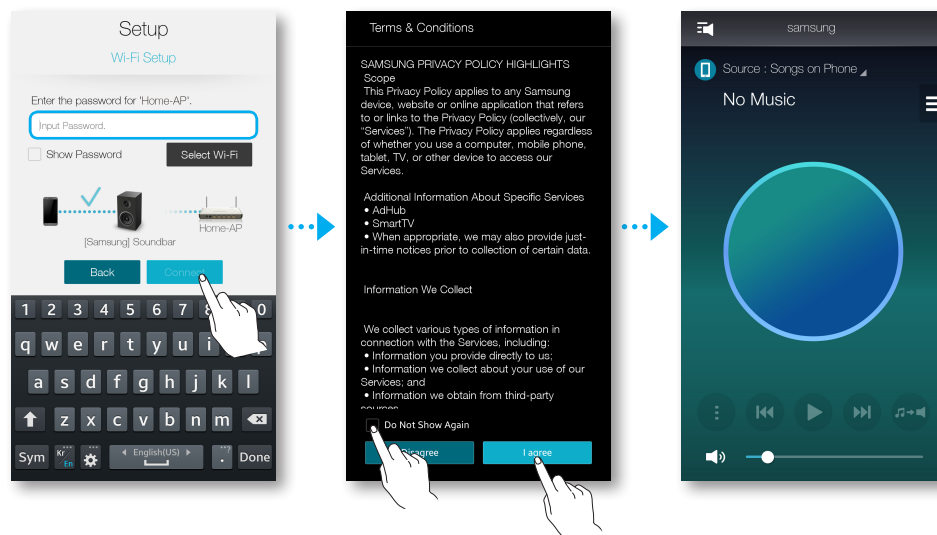
- 1 Koble produktet til strømmettet.
- 2 Start appen **Samsung Multiroom** på smartenheten din.
- 3 Se i **Veiledning** og trykk deretter **Connect Now**.
 - Det søkes etter enheter som er tilgjengelige for paring.



- 4 Når en tilgjengelig enhet blir funnet, blir det forsøkt å koble denne til det trådløse nettverket. Hvis nettverket er sikret vil det dukke opp et spørsmål om passordet på skjermen til smartenheten. Bruk skjermtastaturet til å taste inn passordet.
- Avhengig av nettverksmiljøet så kan det hende at produkt(et/ene) ikke kan kobles til automatisk. Velg og fortsett med manuelle innstillinger hvis det ikke blir funnet noen enheter for tilkobling. (👉 Android side 6-7, iOS side 8-11)
 - Velg manuelle innstillinger for å koble HW-H750 eller HW-H751 til nettverket. (👉 Android side 6-7, iOS side 8-11)

5 Trykk **Koble til**.

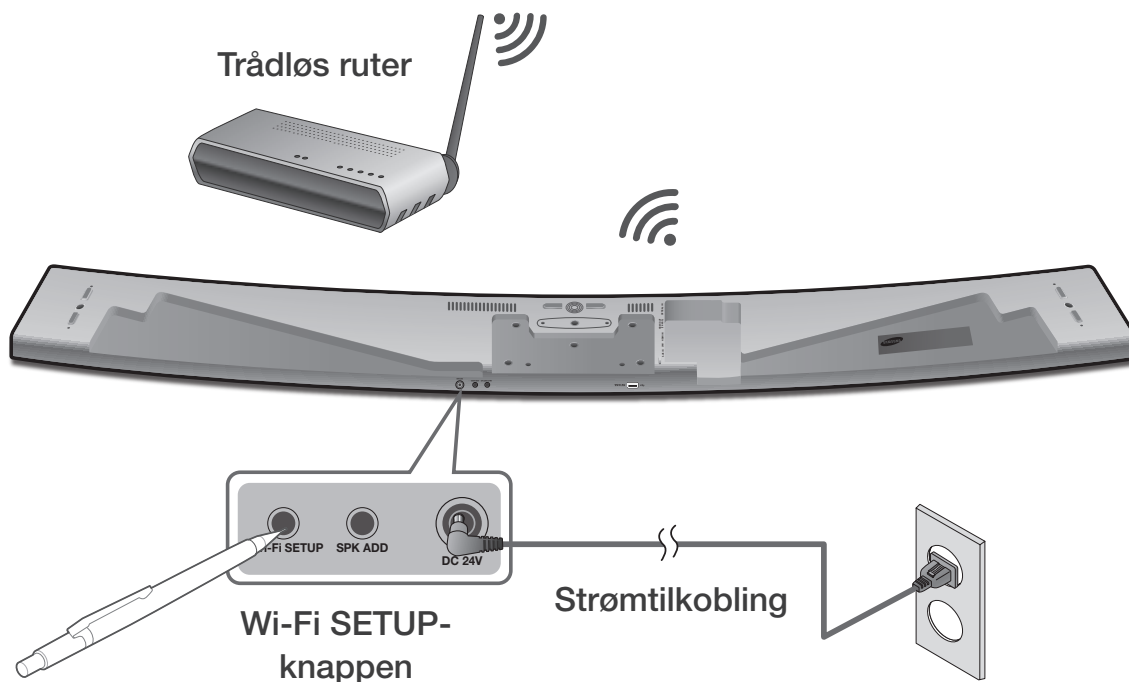
- Nettverkstilkoblingen er nå fullført.



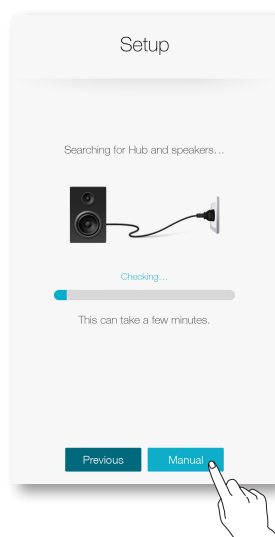
- For at du skal kunne koble deg til det trådløse nettverket, må du oppgi det rette passordet.
 - For informasjon om tilkobling til det trådløse hjemme- eller bedrifts nettverket, må du ta kontakt med internett-leverandøren din, eller den som er ansvarlig for nettverket.
- Hvis produktet ikke greier å koble seg til nettverket, eller hvis nettverksforbindelsen ikke fungerer som den skal, må du flytte produktet nærmere hub-en eller ruter, og prøve på nytt.
- Avstanden mellom enhetene eller hindringer og forstyrrelser fra andre trådløse enheter kan påvirke kommunikasjonen mellom produktet og nettverket.
- Dette produktet kan bli funnet av enkelte andre Wi-Fi-enheter. Men de skal ikke kunne koble seg til produktet.
- Så snart Wi-Fi-tilkoblingen er opprettet en gang, så blir den opprettholdt så lenge ikke den trådløse ruter, eller nettverksoppsettet blir endret.

• Manuell tilkobling til det trådløse nettverket ditt (Android)

Avhengig av nettverksmiljøet så kan det hende at produkt(et/ene) ikke kan kobles til automatisk. Hvis det er tilfellet kan du sette opp nettverkstilkoblingen på produktet manuelt.



1 Hvis det automatiske oppsettet feiler, må du velge **Manuell**.

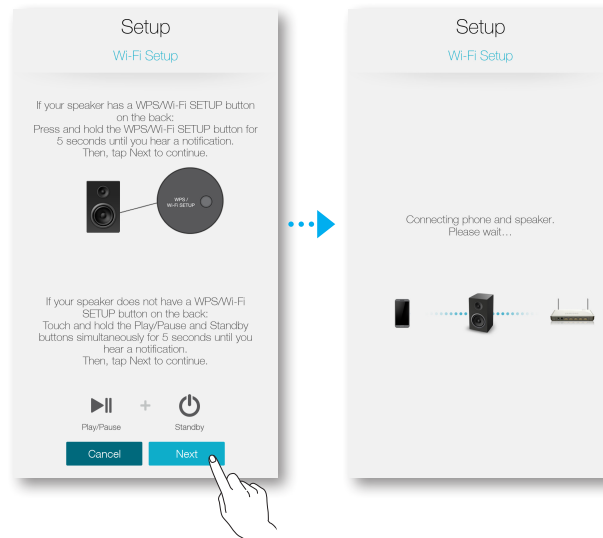


2 Etter at du har slått på produktet må du trykke **Wi-Fi SETUP** bak på produktet i 5 sekunder.

- **WIFI SETUP** vil vises på produktets skjerm, og det vil høres et pip.
- Funksjonen **Wi-Fi SETUP** vil også kunne aktiveres ved at **Anynet+**-knappen på fjernkontrollen trykkes ned i 7 sekunder.
- Dette produktet kan vente i 2 minutter i ventemodus fram til en Wi-Fi-tilkobling blir etablert.

3 Trykk **Neste** på smartenheten din.

- Det søkes etter enheter som er tilgjengelige for paring.



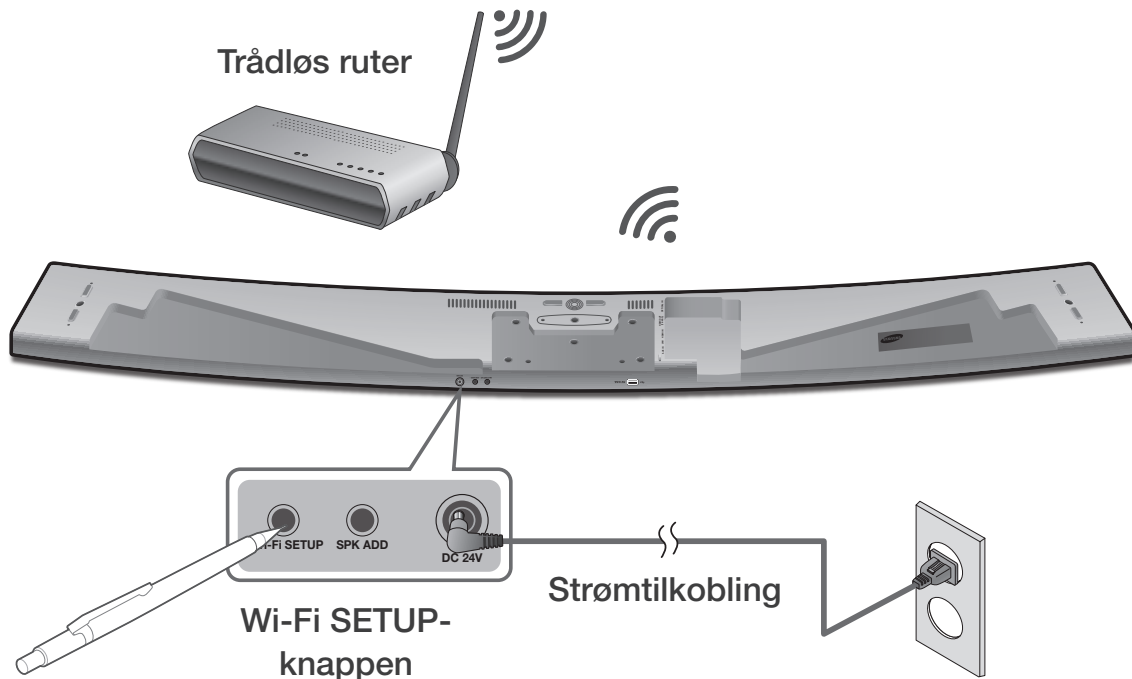
4 Når en tilgjengelig enhet blir funnet så vil produktet prøve å koble seg til den nye smartenheten først, og deretter til det trådløse nettverket. Hvis nettverket er sikret vil det dukke opp et spørsmål om passordet på skjermen til smartenheten. Bruk skjermtastaturet til å taste inn passordet.

5 Trykk **Koble til**.

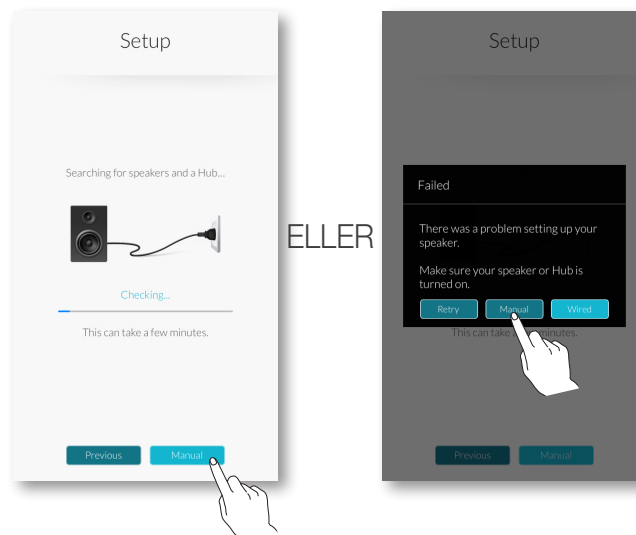
- Nettverkstilkoblingen er nå fullført.



• Manuell tilkobling til det trådløse nettverket ditt (iOS)



1 Hvis det automatiske oppsettet feiler, må du velge **Manuell**.

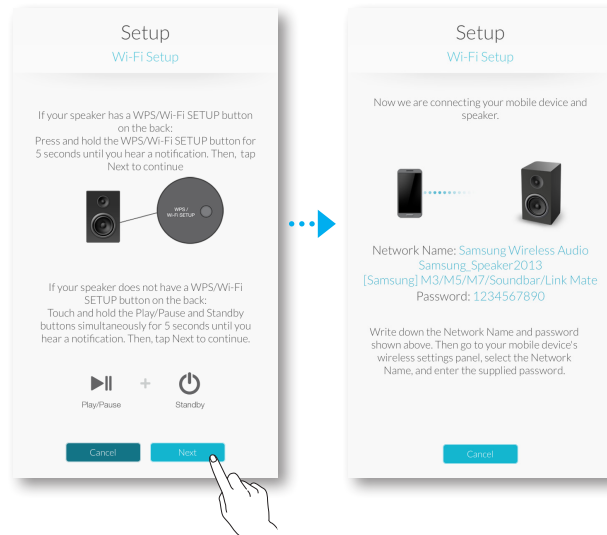


2 Etter at du har slått på produktet må du trykke **Wi-Fi SETUP** bak på produktet i 5 sekunder.

- **WIFI SETUP** vil vises på produktets skjerm, og det vil høres et pip.
- Funksjonen **Wi-Fi SETUP** vil også kunne aktiveres ved at **Anynet+**-knappen på fjernkontrollen trykkes ned i 7 sekunder.
- Dette produktet kan vente i 2 minutter i ventemodus fram til en Wi-Fi-tilkobling blir etablert.

3 Trykk **Neste** på smartenheten din.

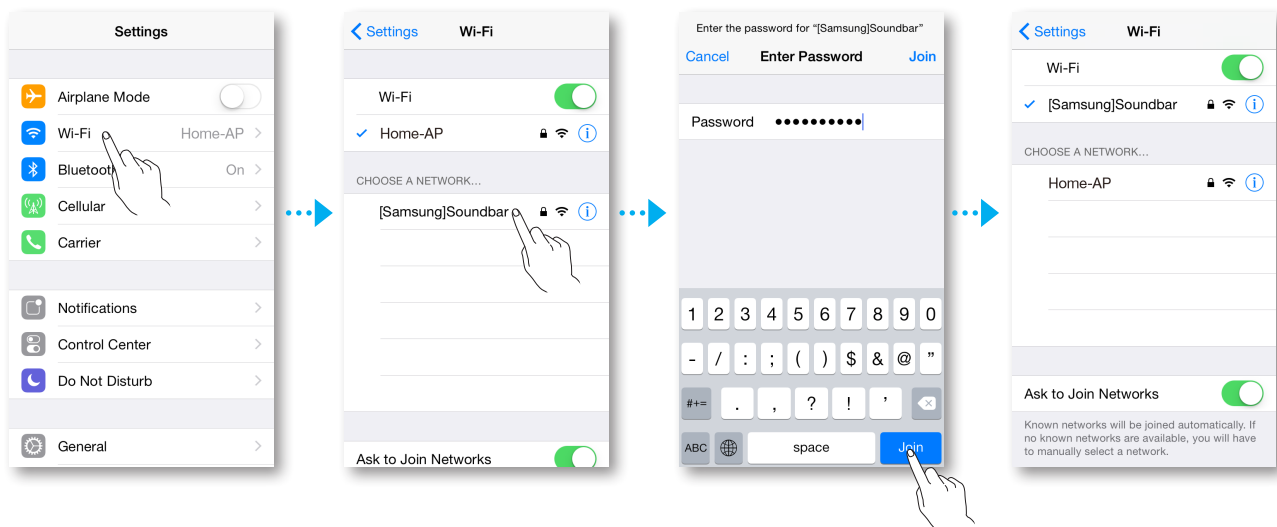
- Det søkes etter enheter som er tilgjengelige for paring.



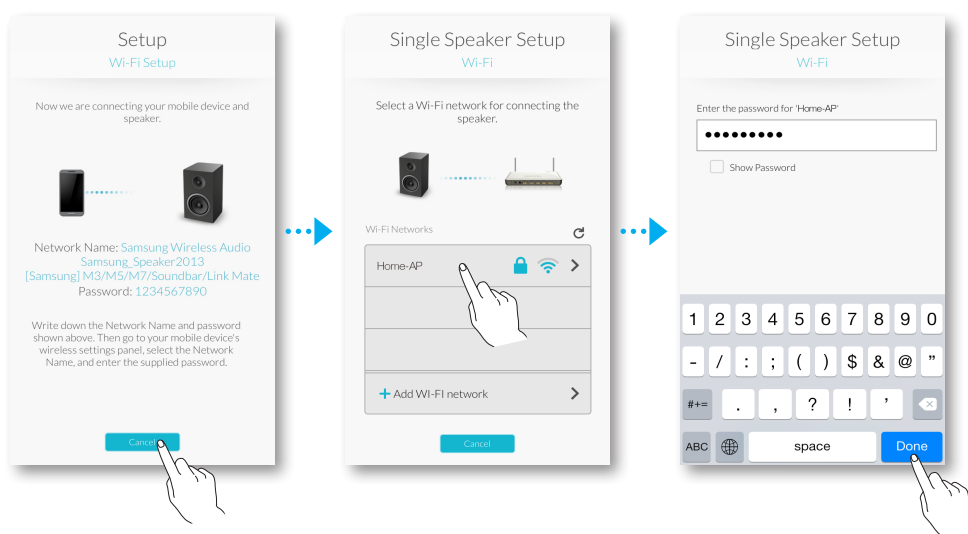
4 Gå til **Innstillinger** → **Wi-Fi** i iOS, og velg deretter **[Samsung]Soundbar**.

5 For å koble smartenheten din til enheten må du benytte tastaturet som dukker opp til å taste inn passordet ditt.

- Standardpassordet er **1234567890**.
- Produktet og smartenheten er koblet sammen.

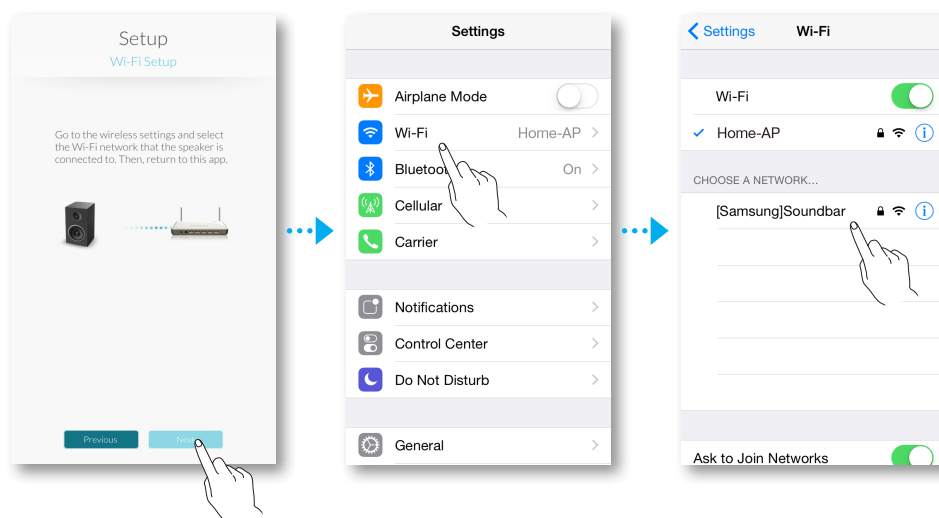


- 6 Gå tilbake til appen **Samsung Multiroom**.
- 7 Velg **Neste**.
- 8 På listen over tilgjengelige nettverk må du velge ditt nettverk.
- 9 Hvis nettverket er sikret vil det dukke opp et spørsmål om passordet på skjermen til smartenheten. Bruk skjermtastaturet til å taste inn passordet.
 - Når du er ferdig med inntastingen vil produktet koble seg til nettverket.



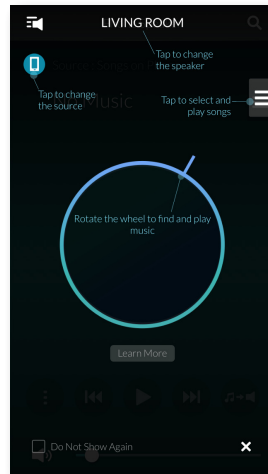
- 10 Gå til **Innstillinger** → **Wi-Fi** i iOS, og velg deretter nettverket som produktet er koblet til.
(Produktet og smartenheten må være koblet til den samme trådløse ruteren).
 - Smartenheten kobler seg til nettverket.

- 11 Når produktet er tilkoblet, Trykk **Neste**.

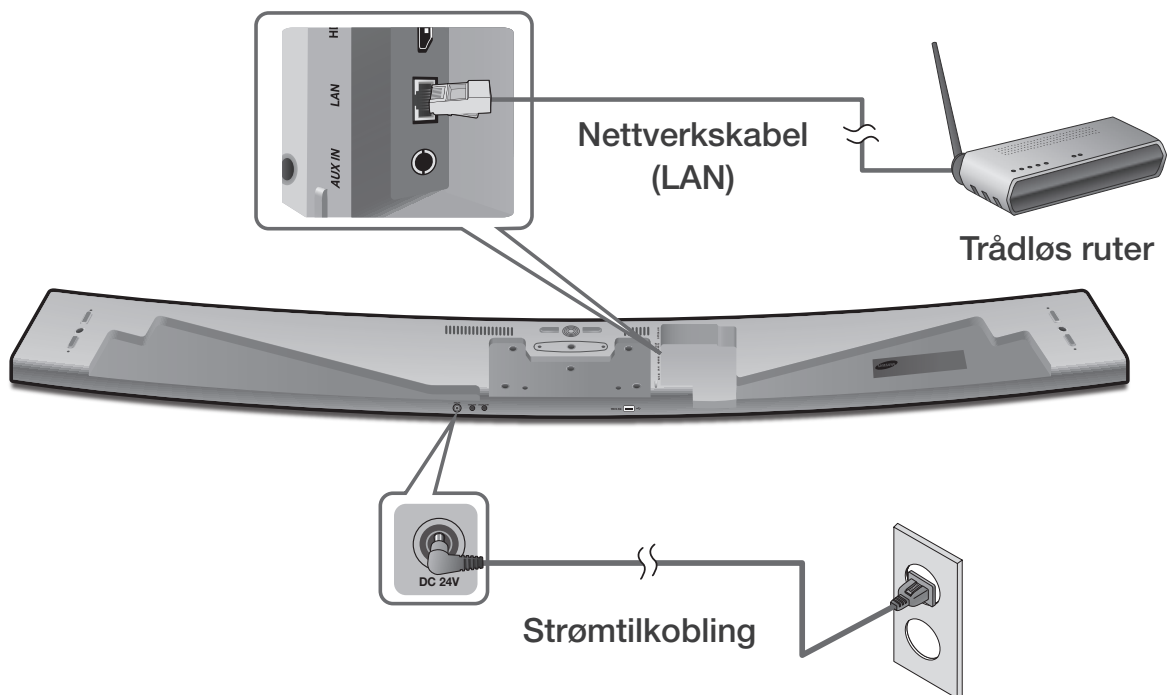


12 Gå tilbake til appen **Samsung Multiroom**.

- Nettverksoppsettet er nå ferdig.





KABELBASERT TILKOBLING (LAN)

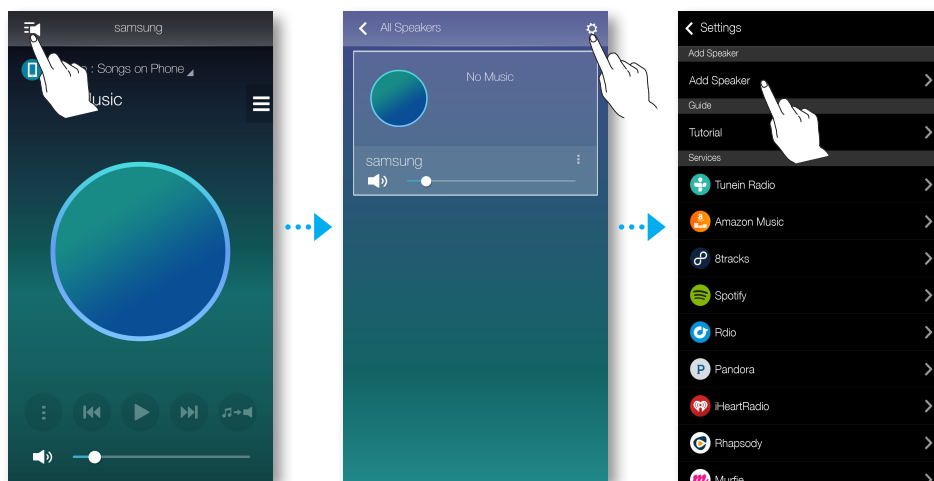


- 1** Koble en av endene på nettverkskabelen (LAN) inn i porten merket **LAN** på produktet, og den andre enden inn i den trådløse ruter. (Produktet og smartenheten må være koblet til den samme trådløse ruter.)
- 2** Koble produktet til strømnettet.
- 3** Start appen **Samsung Multiroom** på smartenheten din. Fortsett med tilkoblingen av høyttaleren din. (▶ Se side 4-5)

LEGG TIL FLERE HØYTTALERE

Hvis du vil legge til flere høyttalere til en eksisterende høyttalertilkobling må du bruke funksjonen **Legg til høyttaler**.

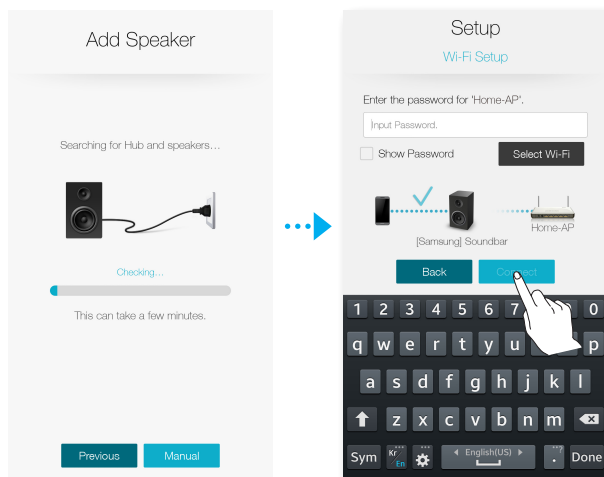
- 1 Start appen **Samsung Multiroom** på smartenheten din.
- 2 Trykk  for å se en liste over alle høyttalere.
- 3 Trykk .
- 4 Trykk **Legg til høyttaler**.



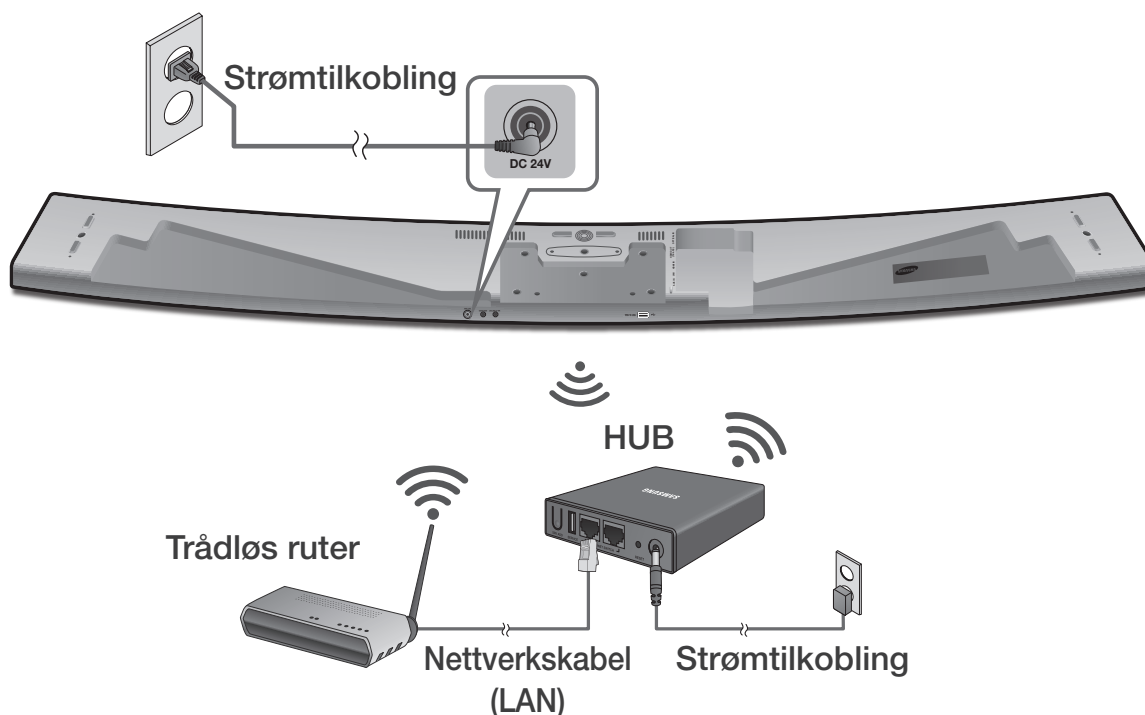
- 5 Koble høyttalerens strømkabel til en veggkontakt.
 - Når strømkabelen til en høyttaler blir koblet til en veggkontakt, så settes Wi-Fi automatisk til ventemodus.
 - Dette produktet kan vente i 2 minutter i ventemodus fram til en Wi-Fi-tilkobling blir etablert.
- 6 Når en tilgjengelig enhet blir funnet, blir det forsøkt å koble denne til det trådløse nettverket. Hvis nettverket er sikret vil det dukke opp et spørsmål om passordet på skjermen til smartenheten. Bruk skjermtastaturet til å taste inn passordet.
 - Avhengig av nettverksmiljøet så kan det hende at produkt(et/ene) ikke kan kobles til automatisk. Velg og fortsett med manuelle innstillinger hvis det ikke blir funnet noen enheter for tilkobling. (🔊 Android side 6-7, iOS side 8-11)



7 Trykk **Koble til**.

- Den nye høyttaleren blir lagt til.





HUB-TILKOBLING (HUB IKKE INKLUDERT)



- 1 Koble en nettverkskabel (LAN) til ruteren og **ETHERNET SWITCH** bak på HUBen.
 -  • Hvis produktet allerede er koblet til ruteren ved hjelp av en kabel, må du koble denne nettverkskabelen (LAN) fra produktet og deretter koble kabelen mellom hub-en og ruteren.
 - Du kan koble nettverkskabelen (LAN) inn i enhver port (**ETHERNET SWITCH**) på hub-en.
- 2 Koble HUB-ens strømledning til strømkontakten bak på HUB-en, og sett deretter den andre enden inn i et strømuttak.
- 3 Strøm- (⏻) og HUB-indikatorene (⏻) foran på HUB-en slår seg på. Når paringsindikatoren (📶) starter å blinke, må du koble produkt(et/ene) til et strømuttak. Paringsindikatoren på produktet starter å blinke. Hvis hub-ens paringsindikator ikke begynner å blinke, må du trykke **SPK ADD** bak på huben.
 -  • Hvis du legger til flere produkter, må du koble alle produktene til strømnettet. Hvis du ikke skal koble til alle produktene, se side 13~14.

4 NETWORK CONNECTED vil vises på produktets skjerm, og det vil høres et pip når en tilkobling blir etablert.

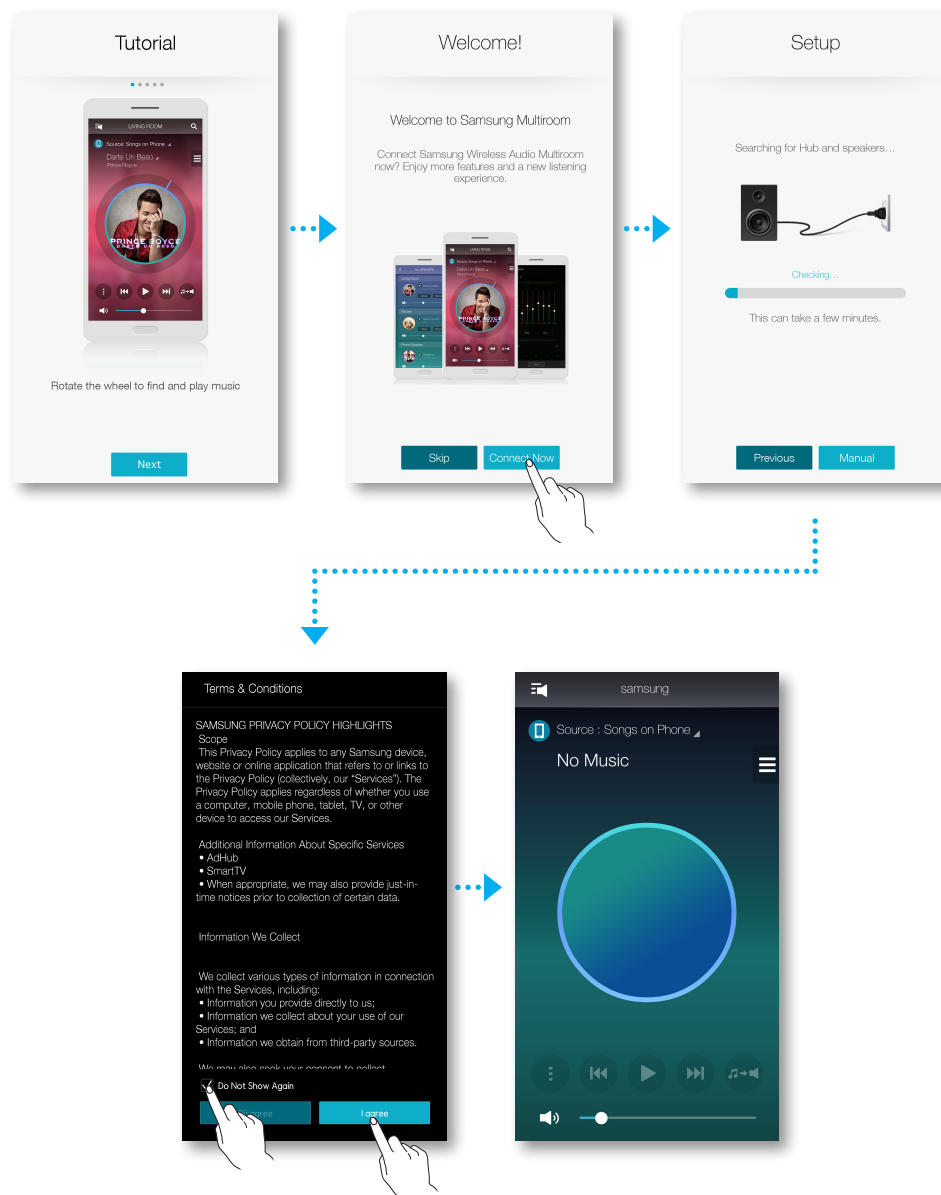


- Plasser hvert produkt minst 50 cm fra hub-en når du skal koble de til hub-en.
- For å kontrollere at du har en korrekt oppsatt tilkobling, kontroller paringsindikatoren foran på hub-en.
- For å kontrollere at du har en korrekt oppsatt tilkobling, kontroller paringsindikatoren foran på HUBen.
 - Når du slår på HUBen for første gang, vil det være en 20 minutters paringsperiode. Paringsindikatoren () vil blinke i løpet av disse 20 minuttene, eller helt til paringen er fullført. Når du trykker **SPK ADD** for å pare flere produkter, er paringsprosessen redusert til 10 minutter. Paringsindikatoren () vil blinke i løpet av disse 10 minuttene, eller helt til paringen er fullført. Slå på produktet som du ønsker å pare mens paringsindikatoren blinker.
 - Hvis paringsmoduser er over, må du trykke **SPK ADD** bak på hub-en for å slå paringsmodus på igjen. Deretter må du enten starte produktet på nytt, eller trykke inn **SPK ADD** bak på produktet i mer enn 5 sekunder for å koble produktet til hub-en.
- For å sikre at tilkoblingen går rett, må du koble hub-en til ruterens før du slår på produktet.
 - Sammenkobling av produktet og hub-en kan ta et par minutter.
 - Du vil høre en kort lyd når tilkoblingen er satt opp.

5 Koble smartenheten din til det trådløse nettverket ditt (Wi-Fi). (HUBen og smartenheten må være koblet til samme ruter).


6 Last ned appen **Samsung Multiroom** fra Google Play eller App Store.

7 Start appen **Samsung Multiroom** på smartenheten din. Oppsettet starter.



- 8 Hvis det automatiske oppsettet ikke fungerer, må du kjøre appen på nytt og deretter følge instruksjonene i appens veileder for å koble den til produktet og hub-en.

• Koble Soundbar til en hub

- 1 Trykk **SPK ADD** bak på hub-en.
- 2 Så snart pareindikatoren () foran på hub-en begynner å blinke, må du koble Soundbar til strømmettet og deretter trykke **SPK ADD** bak på Soundbar i 1 sekund.
 - Funksjonen **SPK ADD** på Soundbar vil også kunne aktiveres ved at du trykker **WOOFER** på fjernkontrollen inn i mer enn 5 sekunder.
 - Hub-en vil søke etter og deretter koble seg til en tilgjengelig Soundbar.

- 3 **NETWORK CONNECTED** vil vises på skjermen til Soundbar, og det vil høres et pip når en ny Soundbar blir koblet til hub-en.
- 4 Start appen **Samsung Multiroom** på smartenheten din. Fortsett med tilkoblingen av høyttaleren din. (🔊 Se side 4-5)
 - Hub-en som er koblet til den trådløse ruterer vil da bli søkt fra og automatisk koblet til.



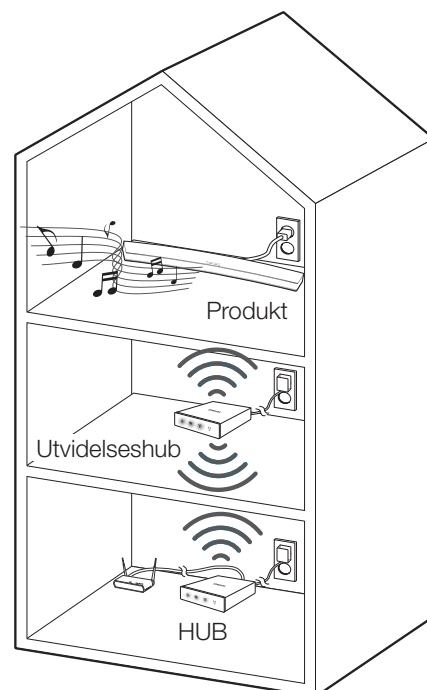
- Skift navn på den tilkoblede Soundbar fra appen, slik at det er enklere å skille den fra andre Soundbar som du har. (🔊 Se side 30)

• Koble til ekstra hub (Selges separat)

Det kan hende at paringen mellom produktet og en HUB ikke er vellykket hvis produktet og HUBen er for langt fra hverandre, eller i forskjellige etasjer.

Hvis dette er tilfellet kan du koble sammen to HUBer ved å sette den andre HUBen i repetisjonsmodus. Den andre HUBen forsterker signalet og lar deg pare produktet med den nærmeste HUBen.

- 1 Sett den HUBen som er koblet til den trådløse ruterer til paringsmodus ved at du trykker SPK ADD i 1 sekund.
- 2 Koble til den nye HUBen, den du skal bruke som en forlenger, og trykk deretter **SPK ADD** på denne i 10 sekunder.
- 3 Lysdiodene (LED) på den nye HUBen slår seg av og den går i repetisjonsmodus.
- 4 Når koblingen mellom de to HUBene er etablert, vil indikatoren (📶) på repeater-HUBen slutte å blinke.



- Hvis smartenheten ikke er koblet til den trådløse ruterer med en Wi-Fi-forbindelse, vil ikke produktet vises i appen **Samsung Multiroom**.
- Plasser HUBen som er i Repeater-modus på egnet sted mellom produktet og HUBen som er koblet til den trådløse ruterer.
- Du kan bare sett en HUB i repetisjonsmodus.
- Det er ikke sikkert at hub-en er tilgjengelig i enkelte land eller regioner. Hvis du ønsker å kjøpe den må du ta kontakt med din nærmeste forhandler eller Samsungs kundeservice.

BRUKE APPEN SAMSUNG MULTIROOM

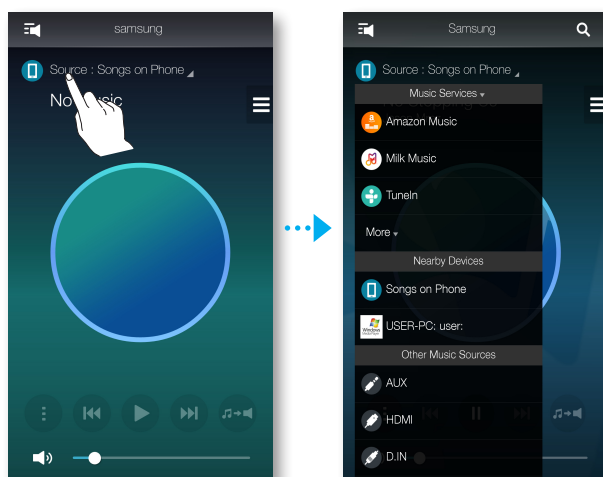
EN OVERSIKT OVER APPEN



BYTTE INNGANGSKILDE

Du kan endre inngangskilden (Musikktjeneste, enheter i nærheten eller eksterne enheter) til det valgte produktet.

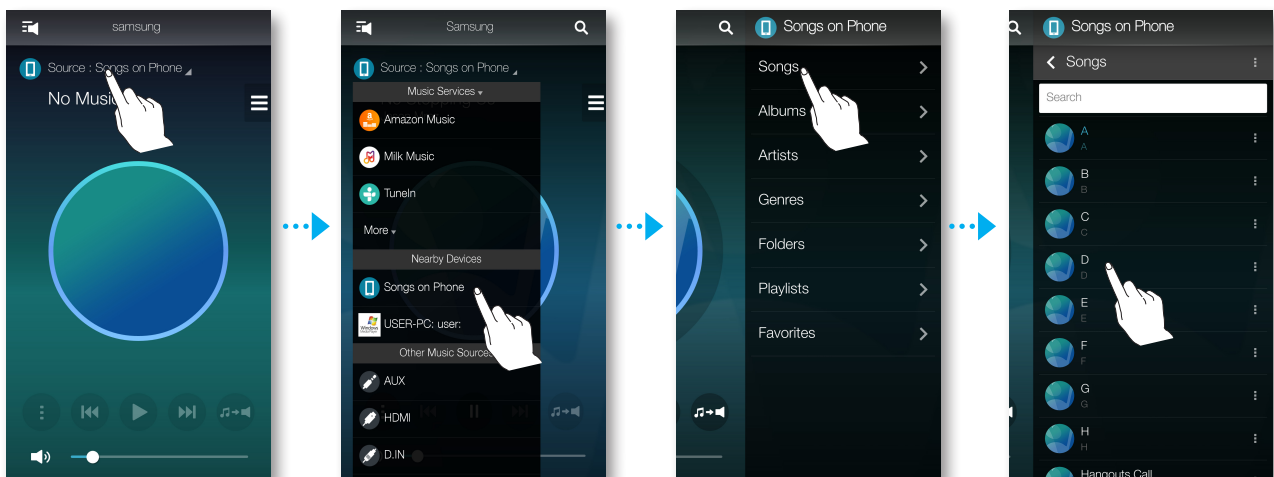
- 1 Trykk **Kilde**.
- 2 Velg en kilde på listen over kilder som vises.



SPILLE MUSIKK

• Spille av musikk som er lagret på smartenheten

- 1 Trykk **Kilde**.
- 2 Velg **Sanger på telefon** (Filer som er lagret på smartenheten).
 - Hvis kilden er musikken på mobiltelefonen, trykk .
- 3 Velg ønsket kategori.
 - **Sanger:** Lister opp alle musikkfiler etter navn.
 - **Albumer:** Lister opp alle musikkfiler etter plate/album.
 - **Artister:** Lister opp alle musikkfiler etter artist.
 - **Sjangre:** Lister opp alle musikkfiler etter sjanger.
 - **Mapper:** Lister opp alle musikkfiler etter mappen de er lagret i.
 - **Spillelister:** Lister opp alle musikkfiler etter spilleliste.
 - **Favoritter:** Lister opp alle musikkfiler soim er merket som favoritter.
- 4 Når du har valgt en kategori må du finne og velge musikken du vil spille.

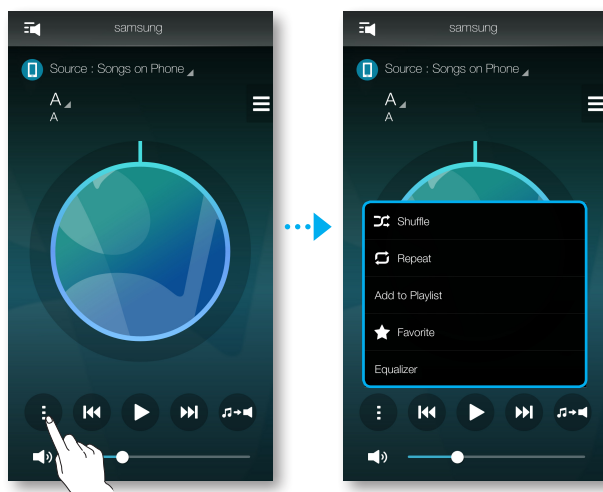


Bruke avspillingsmenyen

1 Trykk .


2 Når en hurtigmeny vises må du velge ønsket funksjon.

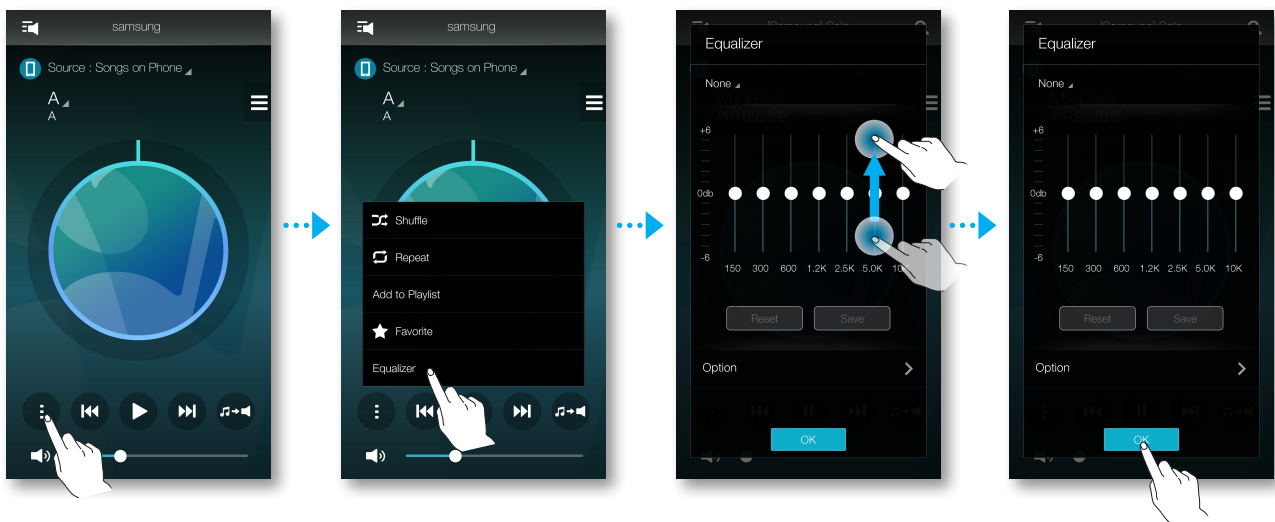
- **Tilfeldig:** Spiller av musikken på ventelisten i tilfeldig rekkefølge.
- **Gjenta:** Gjentar den aktive musikkfilen eller alle filene på ventelisten.
- **Legg til i spilleliste:** Oppretter en ny spilleliste eller legger musikken som spilles til på den aktive spillelisten.
- **Favoritt:** Legger filen som i øyeblikket spilles av til som favoritt.
- **Equalizer:** Du kan endre styrken til musikken som spilles etter frekvens etter sjanger, preferanser og stedet musikken spilles av på.



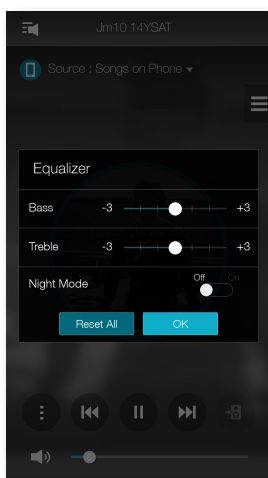
Justere equaliseren

Du kan opprette dine egne innstillinger ved å velge produktets fabrikkinnstillinger eller justere frekvensene manuelt etter eget ønske.

- 1 Trykk .
- 2 Når en hurtigmeny vises må du trykke **Equalizer**.
- 3 Hvis du vil justere bass- eller diskanttonene må du flytte skyvebryteren opp eller ned.
- 4 Trykk **OK**.



<Kun HW-H750, HW-H751>

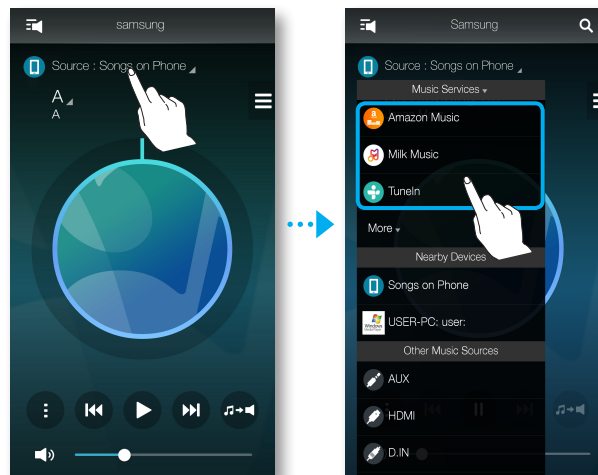


- Equalizeren er ikke tilgjengelig når høyttalere er gruppert.

• Lytte på strømmemusikk

Lytte på strømmemusikk.

- 1 Trykk **Kilde**.
- 2 Velg ønsket tjeneste fra **Musikktjenester**.



- Avhengig av regionen du befinner deg i, eller produsenten, så kan det hende at støttet innhold varierer.
- Du kan ikke abonnere på en tjeneste ved hjelp av smartenheten din. Hvis du vil bruke en betalingstjeneste, må du først abonnere på tjenesten fra en datamaskin.

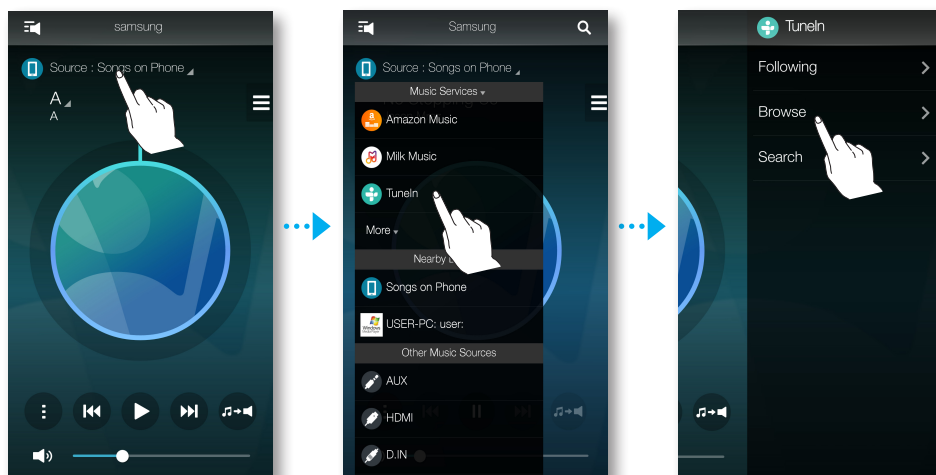
• Lytte til musikk fra enheter i nærheten

Du kan lytte på musikk som er lagret på en annen enhet som er koblet til det samme nettverket.

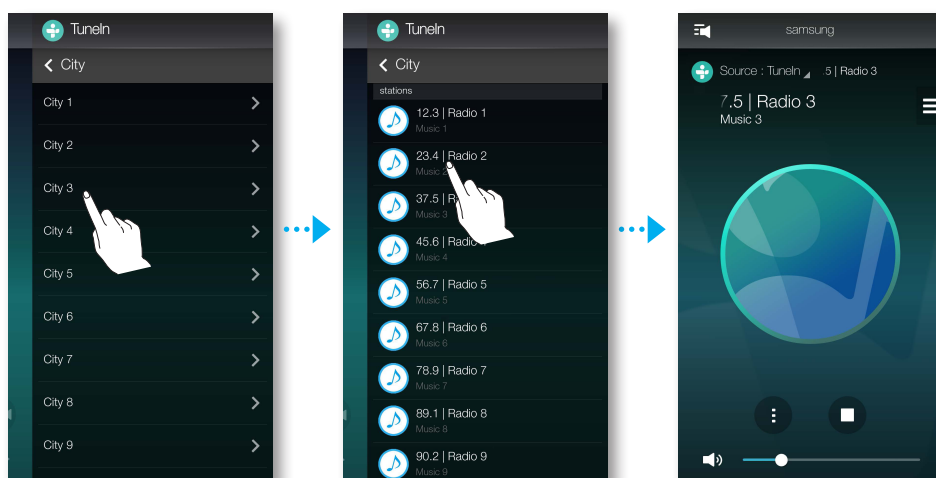
- 1 Trykk **Kilde**.
- 2 Velg ønsket enhet fra listen **Enheter i nærheten**.
- 3 Du kan spille av musikkfiler som er lagret på den valgte enheten ved hjelp av produktet.

LYTTE TIL INTERNETT-BASERT RADIO

- 1 Trykk **Kilde**.
- 2 Velg **Tuneln**.
- 3 Velg ønsket kategori.
 - **Følger**: Viser en liste over stasjoner som er lagt til som er lagt til på hurtiglisten, eller som er markert som stasjoner du følger. Som standard vises 3 radiostasjoner på hurtiglisten.
 - **Bla gjennom**: Viser alle støttede internettbaserte radiostasjoner.
 - **Søk**: Lar deg søke etter ønsket internettbasert radiostasjon ved hjelp av tastaturet.




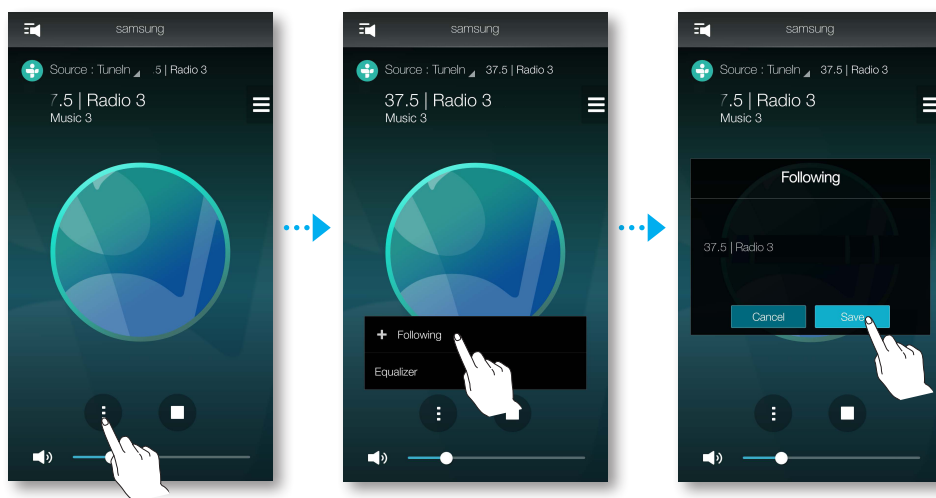
- 4 Når du har valgt en kategori må du finne og velge stasjonen du vil spille av.



• Følge en stasjon



Du kan legge en kanal til på listen **Følger**.

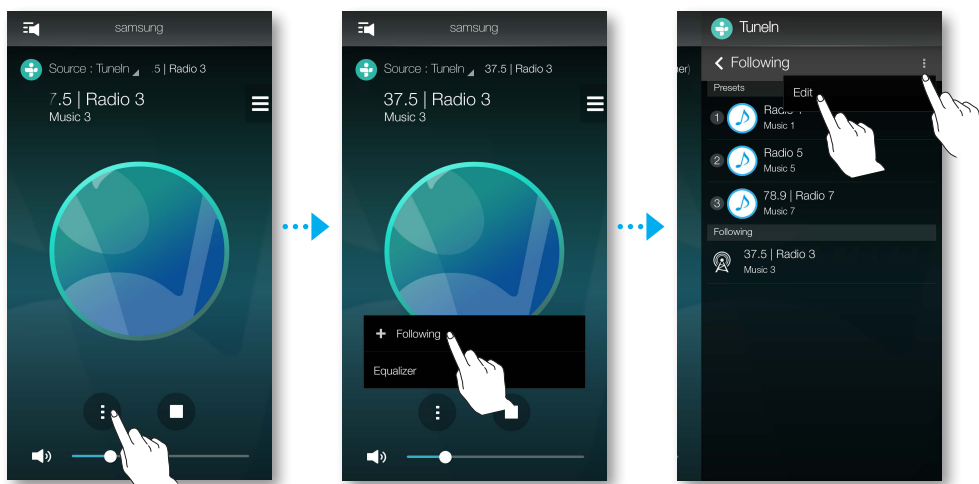
- 1 Velg ønsket kanal.
- 2 Trykk  for å vise en hurtigmeny, og velg deretter **+ Følger**.
- 3 Trykk **Lagre**.
 - Kanalen du hører på blir lagt til på listen **Følger**.



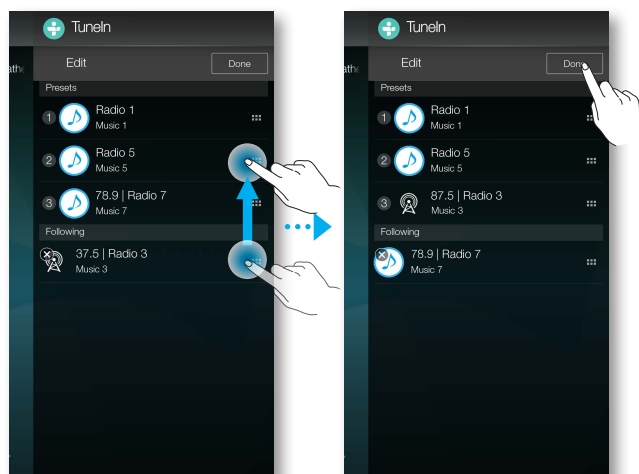
• Sette opp forhåndsinnstillinger

Du kan legge internettkanalen du følger til på hurtiglisten, eller rearrangere visningsrekkefølgen på listen.

- 1 Trykk  for å vise en hurtigmeny, og velg deretter **+ Følger**.
- 2 Trykk , og trykk deretter **Rediger**.





- 3 Trekk kanalen fra listen **Følger** til **hurtiglisten**.
- 4 For å fullføre redigeringen må du trykke **Utført**.

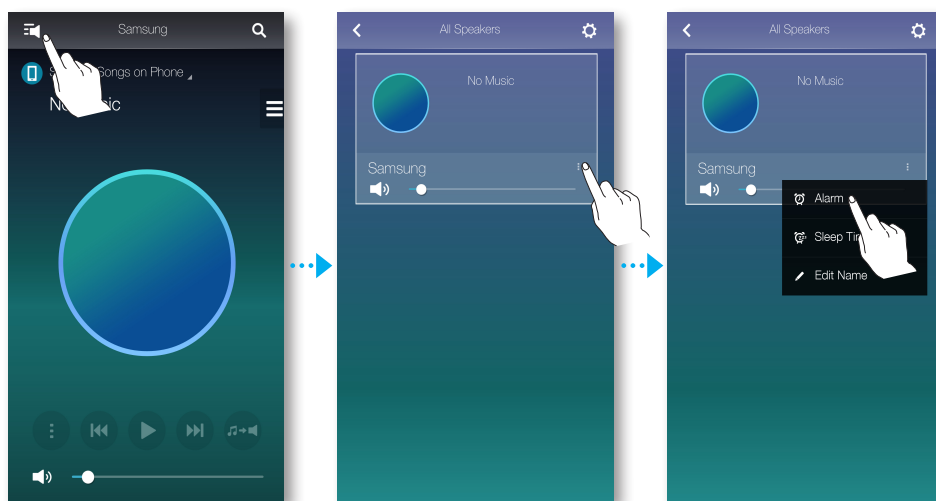


SETTE OPP HØYTTALEREN

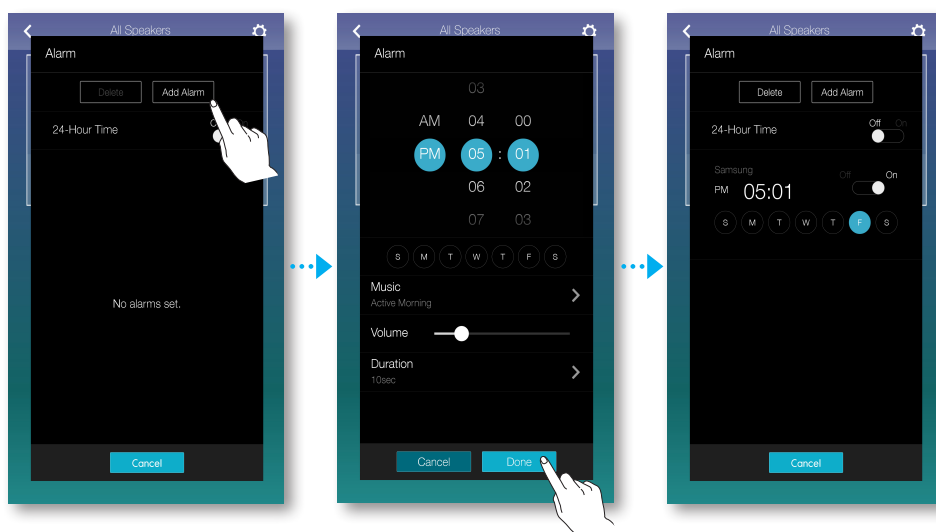
• Sette opp alarmen

Du kan lytte på lydtjenester eller radiokanaler til bestemte tider fra en valgt høyttaler.

- 1 Trykk  for å se en liste over alle høyttalere.
- 2 Trykk  på ønsket produkt og trykk deretter **Alarm** på hurtigmenyen som vises.





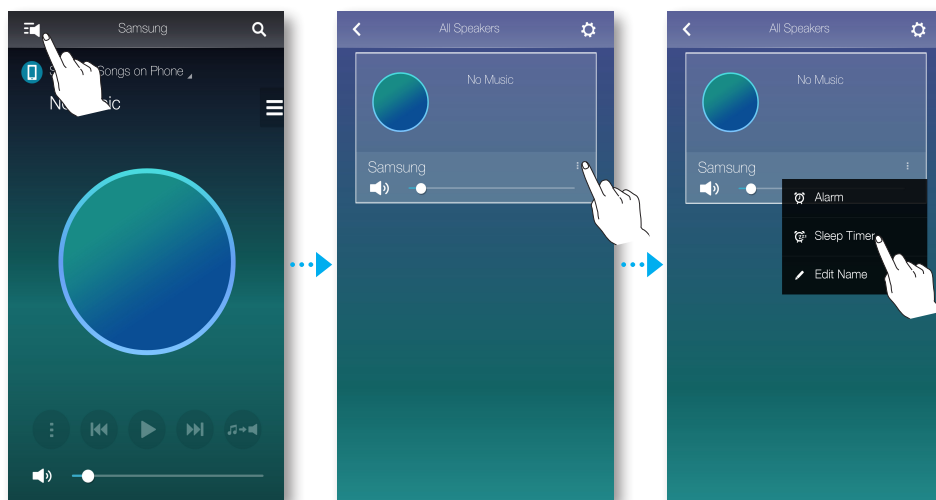
- 3 Trykk **Legg til alarm** på alarmlisten.
- 4 Trykk **Utført** etter at du har satt opp detaljene.



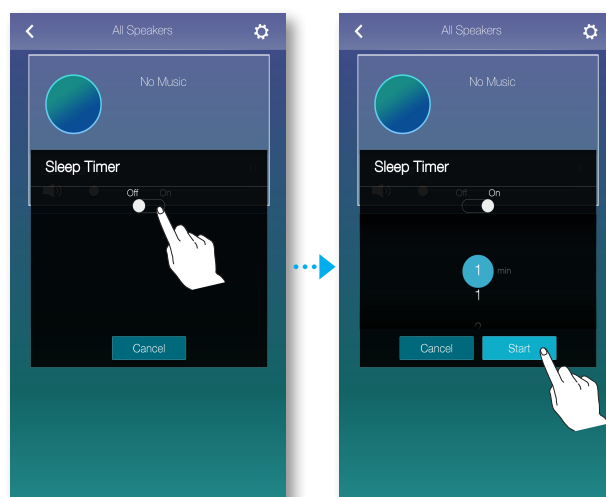
• Sette opp sovetid

Du kan sette opp høyttaleren slik at en valgt høyttaler automatisk slår seg av etter at en angitt tid har gått.

- 1 Trykk  for å se en liste over alle høyttalere.
- 2 Trykk  på ønsket produkt og trykk deretter **Deaktiver.timer** på hurtigmenyen som vises.





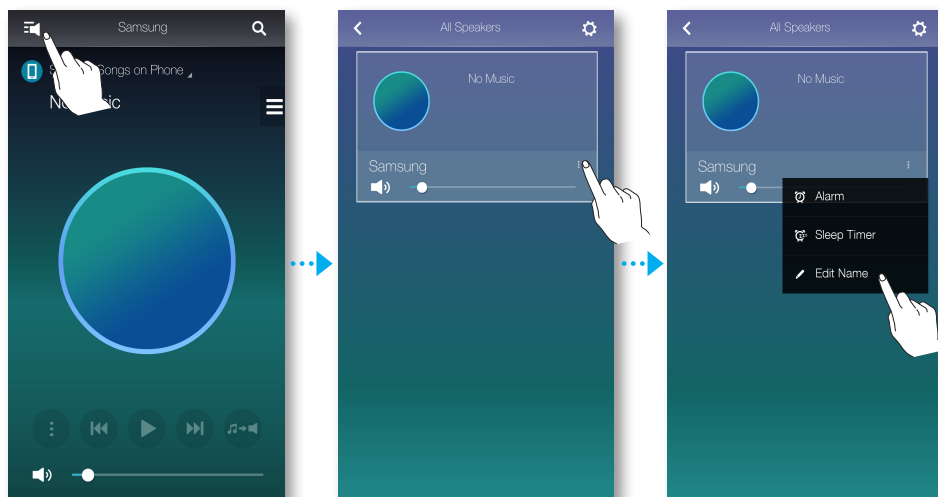
- 3 Velg **På** og angi deretter en planlagt tid.
 - Du kan velge en tid opp til 90 minutter i trinn på 1 minutt.
- 4 Trykk **Start**.



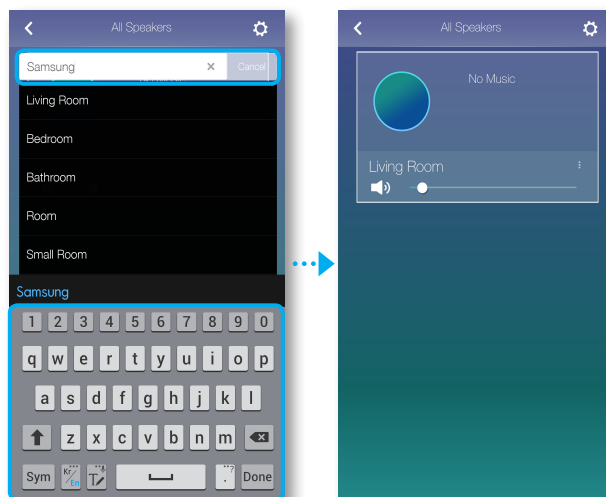
• Endre navn på produktet

Du kan endre navnet til det tilkoblede produktet.

- 1 Trykk  for å se en liste over alle høyttalere.
- 2 Trykk  på ønsket produkt og trykk deretter **Edit Name** på hurtigmenyen som vises.

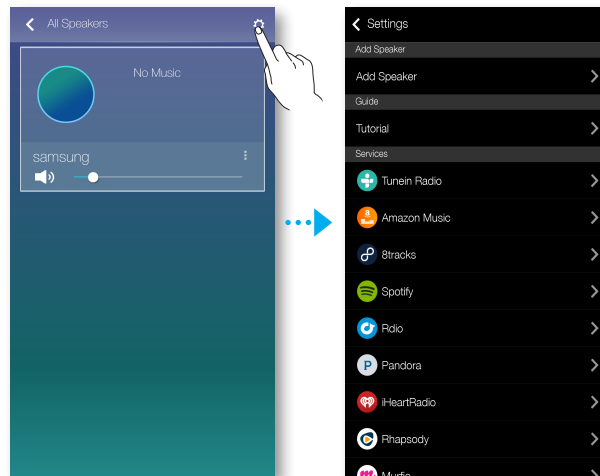


- 3 Enten kan du velge et navn fra listen, eller bruke tastaturet til å taste inn ønsket navn.



BRUKE MENYEN INNSTILLINGER

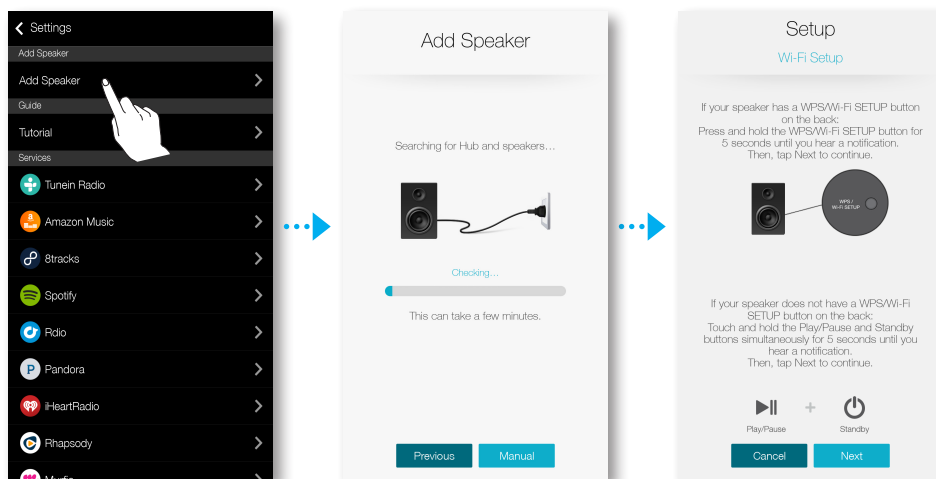
1 Trykk ⚙️.



• Legg til høyttaler

Legg til høyttaler

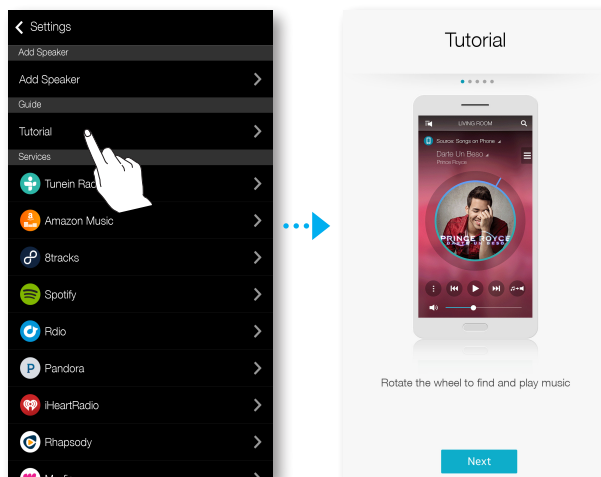
Du kan koble flere produkter til appen.



• Veiledning

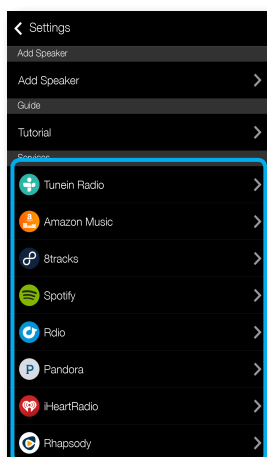
Veiledning

Velg **Veiledning** for å lære å bruke appen.



• Tjenester

Viser en liste over tilgjengelige tjenester.

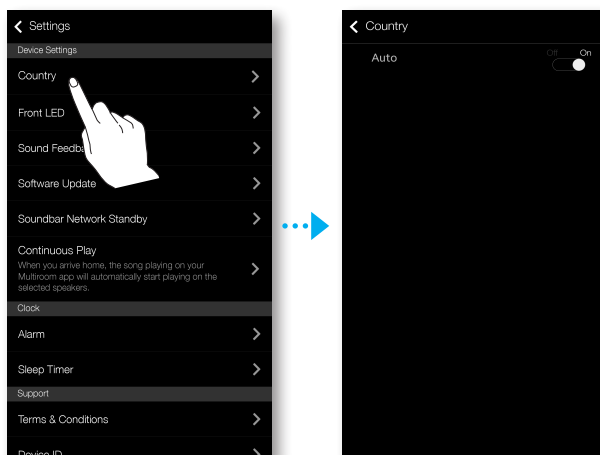


- Avhengig av regionen du befinner deg i, eller produsenten, så kan det hende at støttet innhold varierer.
- Du kan ikke abonnere på en tjeneste ved hjelp av smartenheten din. Hvis du vil bruke en betalingstjeneste, må du først abonnere på tjenesten fra en datamaskin.

• Enhetsinnstillinger

Land

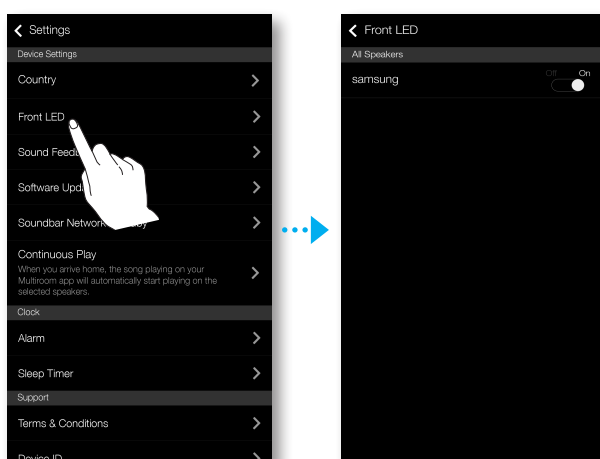
Du kan velge **Land**.



- Hvis du endrer land så vil de tilgjengelige tjenestene endre seg. Men disse tjenestene vil ikke fungere hvis de ikke er tilgjengelige i det landet du befinner deg i.

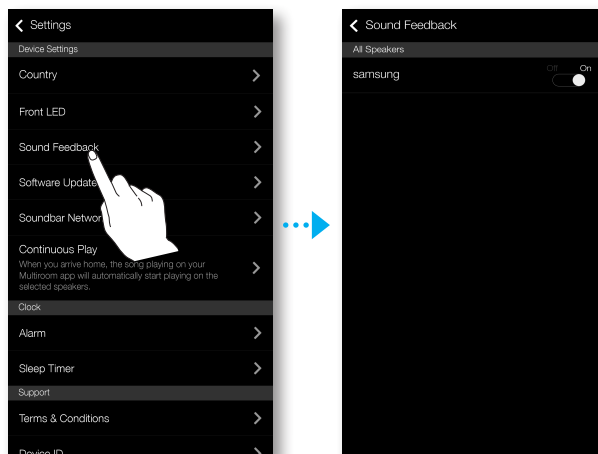
LED-lampe foran

- **Av** : Slår av produktets **LED-lampe foran**-indikatorer.
- **På** : Slår på produktets **LED-lampe foran** -indikatorer.



Hørbar tilbakemeld.

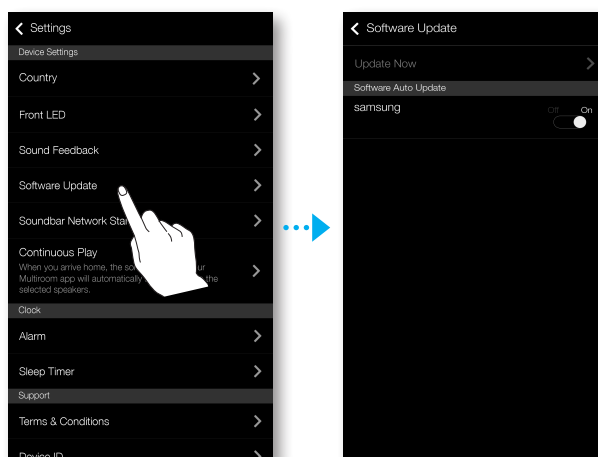
- **Av** : Slå av **Hørbar tilbakemeld..**
- **På** : Slår på **Hørbar tilbakemeld..**



Programvareoppdatering

Viser produktets gjeldende programvareversjon, og lar deg slå automatisk oppdatering av eller på.

- **På** : Når alternativet er slått på, blir programvaren oppdatert automatisk når det er en ny fastvare tilgjengelig.
- **Av** : Slår av funksjonen.




- Autom. oppdatering er tilgjengelig når produktet er koblet til et nettverk, og funksjonen **Automatisk programvareoppdatering** er satt til **På**.



- Det anbefales på det sterkeste at du har innstillingen **Automatisk programvareoppdatering** satt til **På** på alle produktene som du har. Problemer med nettverksfunksjonene (Slik som Gruppespilling) kan ellers oppstå som følge av kompatibilitetsproblemer hvis sammenkoblede produkter har forskjellig programvareversjon.
- **Automatisk programvareoppdatering** vil bare oppdatere høyttaleren når den er i ventemodus.
Slik setter du høyttaleren i ventemodus manuelt.
 - 1) Sett alternativet **Automatisk programvareoppdatering** til **På**.
 - 2) Trykk **SPK ADD** bak på produktet i 5 sekunder. Programvaren vil bli oppdateres automatisk når produktet starter på nytt.

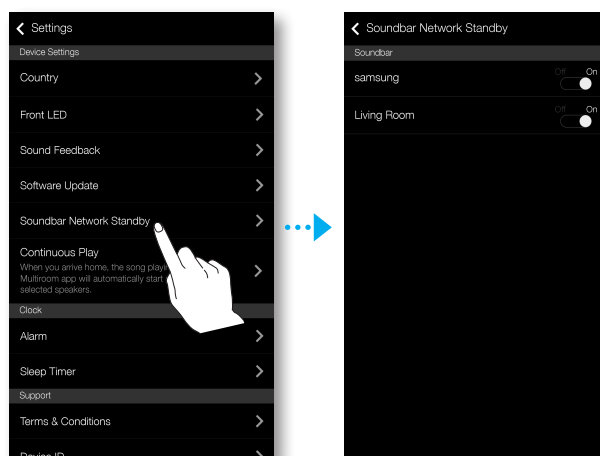
Oppdater nå

Du kan oppdatere høyttalerens programvare manuelt ved å trykke **Oppdater nå**.

- 1 Trykk .
- 2 Velg **Programvareoppdatering**.
- 3 Velg **Oppdater nå**.
- 4 **Oppdater nå** søker etter en programvareoppdatering. Hvis en oppdatering er tilgjengelig vil den bli lastet ned og installert på høyttaleren din. Hvis du allerede har den nyeste versjonen av programvaren på høyttaleren din, så vil **Oppdater nå** vise "Den siste versjonen er allerede installert".

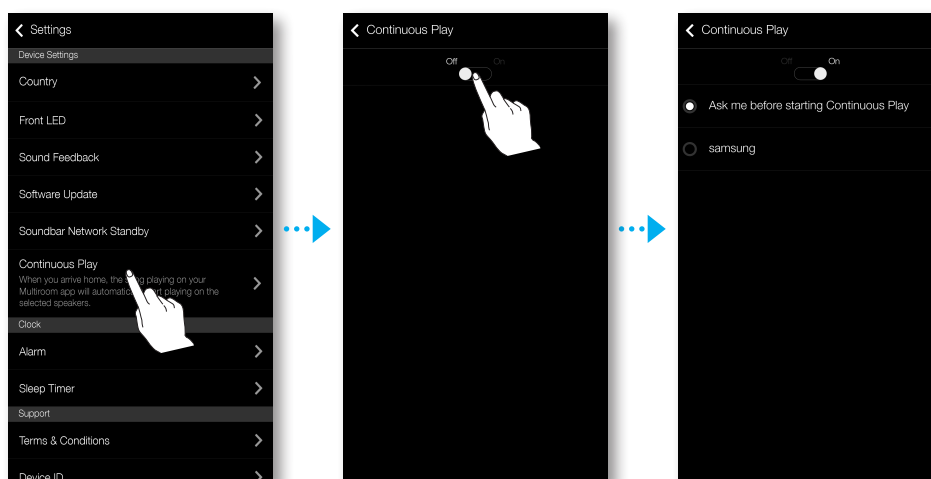
Soundbar-nettverksstandby

Du kan slå modusen **Soundbar-nettverksstandby** på den tilkoblede høyttaleren av og på. Så lenge modusen Soundbar-nettverksstandby er aktivert, så vil høyttaleren kunne slå seg på automatisk selv om den er slått av når høyttaleren blir valgt eller en alarm blir aktivert. Dette ved hjelp av den inkluderte automatiske oppstartfunksjonen.



Kontinuerlig avsp.

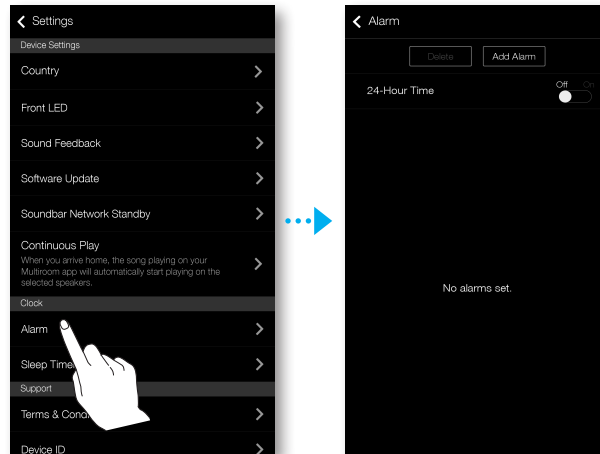
Du kan overføre avspillingen av musikk til et valgt produkt.



• Klokke

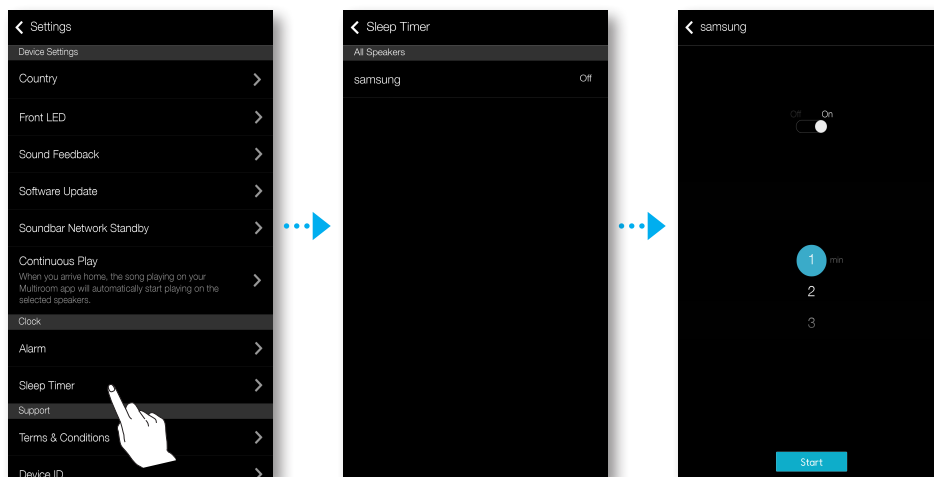
Alarm

Lar deg stille **Alarm**.



Deaktiver.timer

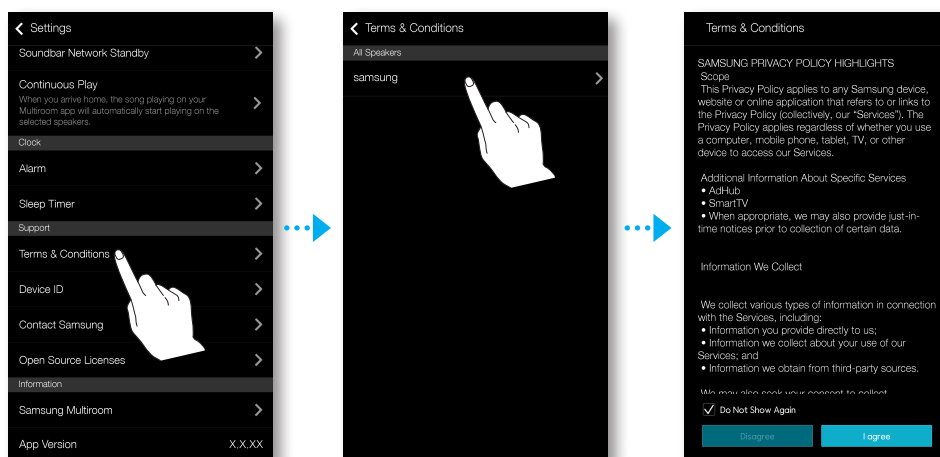
Lar deg stille **Deaktiver.timer**.



• Støttet

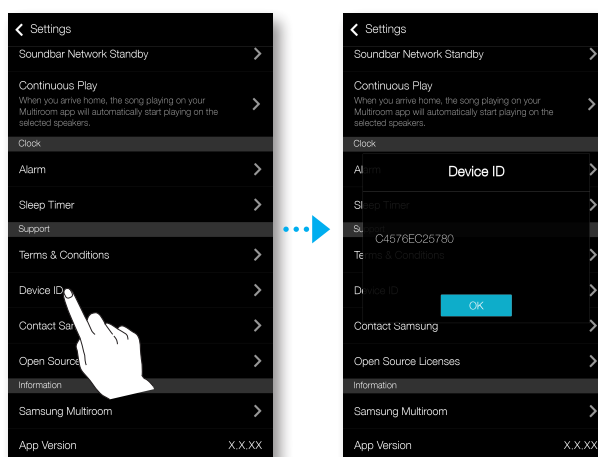
Vilkår

Du kan se innholdet i brukeravtalen til alle tilkoblede høyttalere eller Soundbarer.



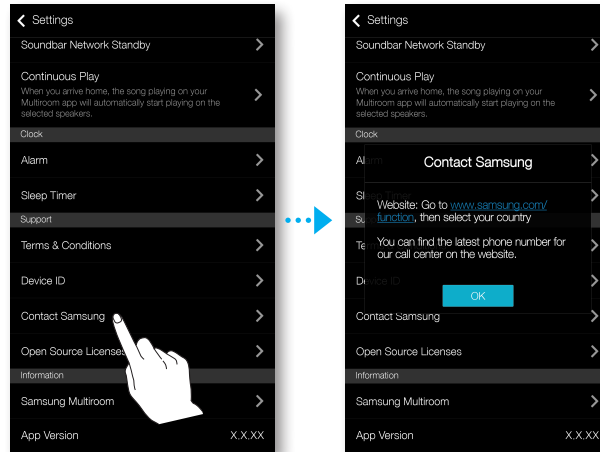
Enhets-ID

Lar deg kontrollere Enhets-ID.



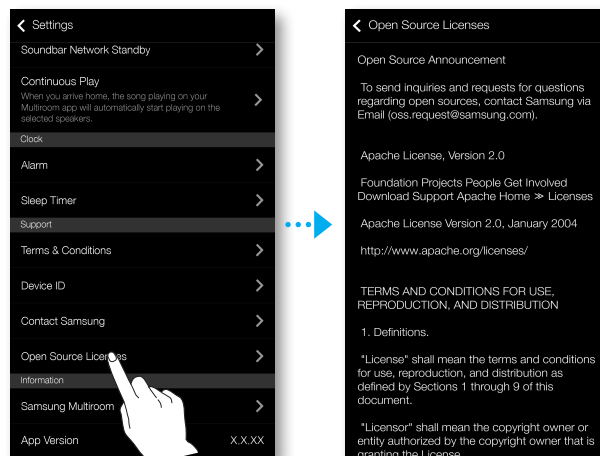
Kontakt Samsung

Gir deg en lenke til Samsungs nettside.



Åpne kildelisenser

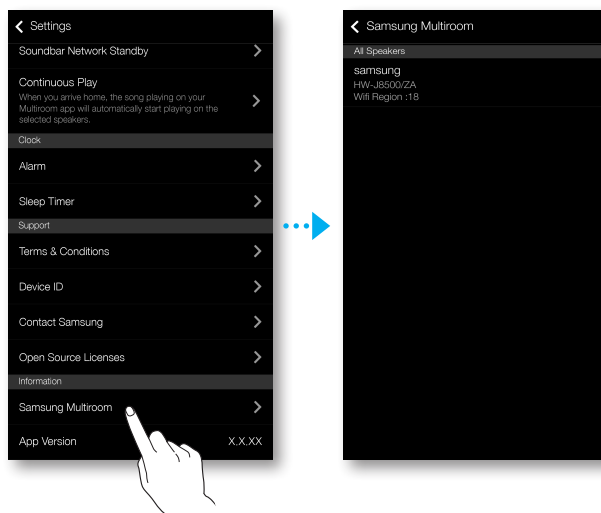
Lar deg se på Åpne kildelisenser.



• Informasjon

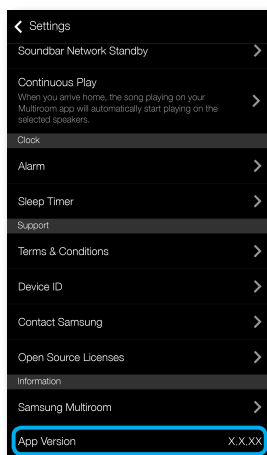
Samsung Multiroom

Lar deg sjekke høyttalerens versjonsnummer.



App-versjon


Lar deg sjekke hvilken versjon av appen **Samsung Multiroom** du har.

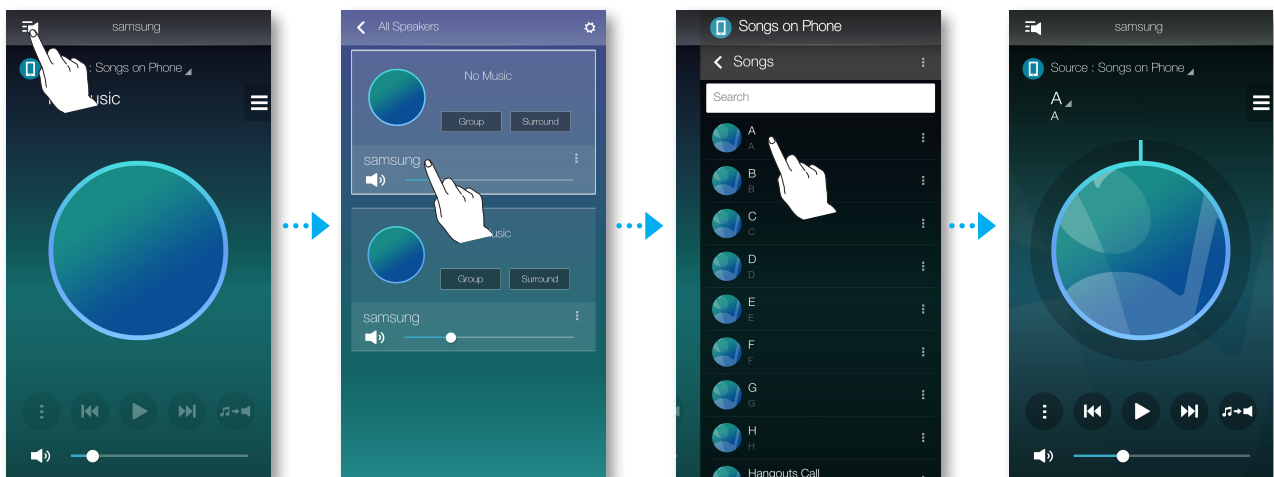


TILKOBLING AV FLERE PRODUKTER

VELGE PRODUKTET


Du kan velge ønsket produkt fra de tilkoblede produktene, og deretter velge inngangskilden for avspillingen.

- 1 Trykk  for å gå til listen over alle produktene.
- 2 Velg ønsket produkt.
- 3 Hvis ingen inngangskilde er tildelt det valgte produktet, blir musikken som er lagret på smartenheten listet opp. Velg musikkfilen du vil spille av.
 - Det valgte produktet spiller av musikken.




• Velge et annet produkt for avspilling

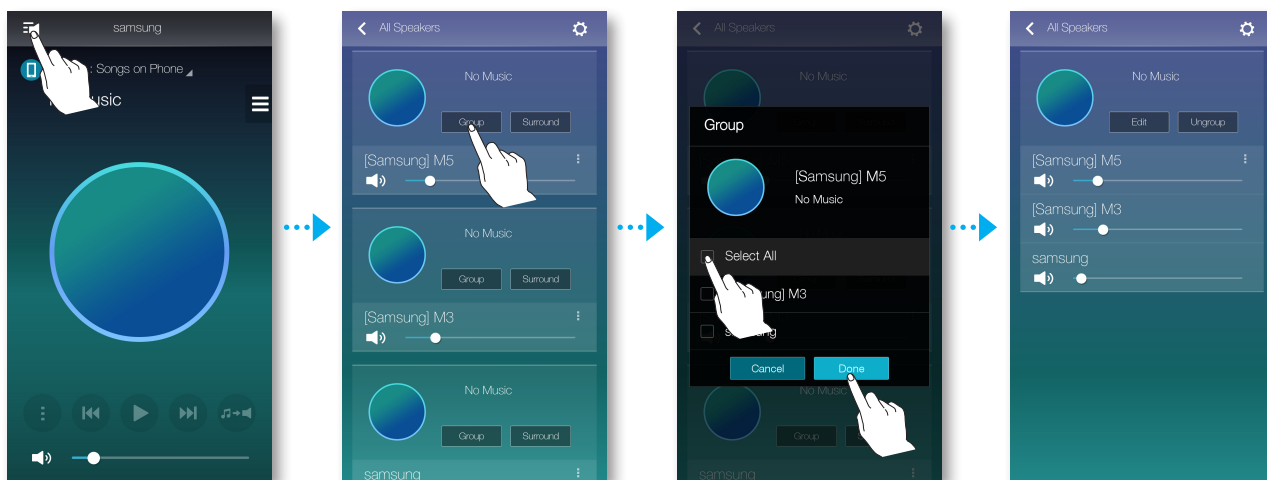
Bruk denne funksjonen til å tildele den aktive avspillingskilden til et annet produkt.

- 1 Trykk  på avspillingsskjermen.
- 2 Velg ønsket produkt.

SETTE OPP GRUPPER

Du kan gruppere flere produkter som en gruppe for at de skal spille av den samme musikken. Gruppering er bare tilgjengelig når flere produkter er koblet til appen.

- 1 Trykk  for å gå til listen over alle produktene.
- 2 Trykk **Gruppe**.
- 3 Velg andre produkter som du vil legge til på gruppen, og trykk deretter **Utført**.

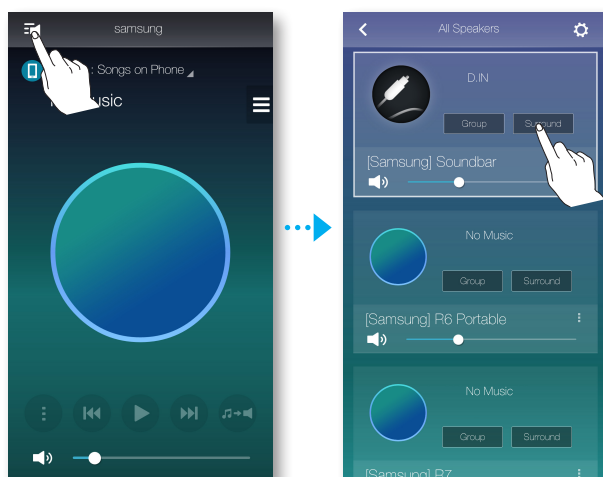


- Gruppeavspilling er ikke tilgjengelig ved Bluetooth og TV SoundConnect eller AUX IN.
- Et produkt kan bare legges til i en gruppe.

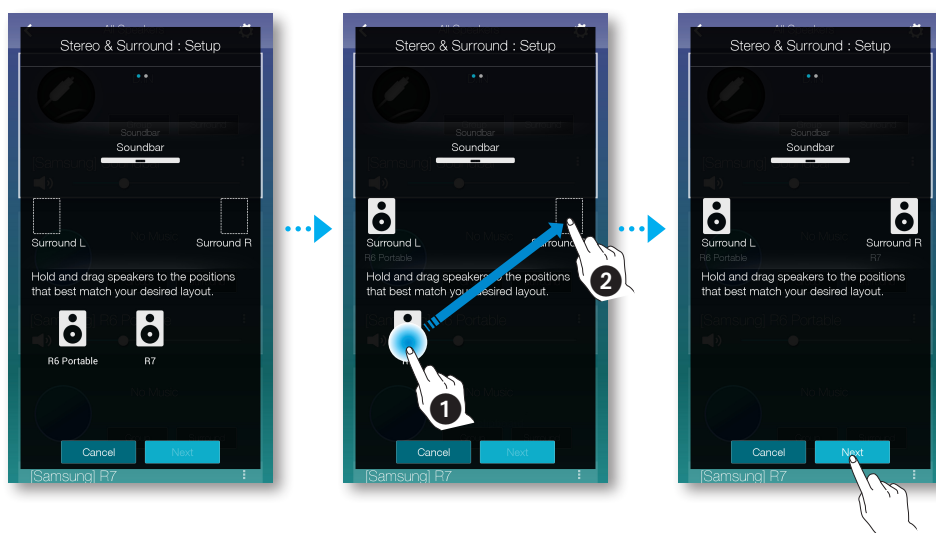
VELGE SURROUND-MODUS

Du kan konfigurere flereprodukter for å få en surround-effekt.

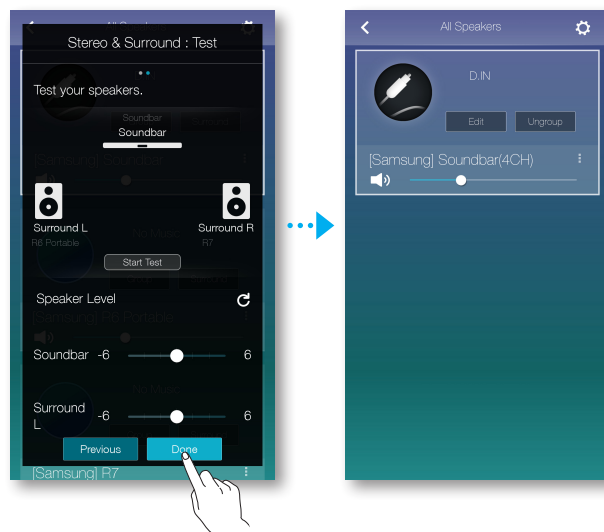
- 1 Trykk  for å gå til listen over alle produktene.
- 2 Trykk **Surround**.



- 3 Trykk et produkt og trekk det til ønsket plass. Velg deretter **Neste**.



4 Test produktene og juster produktenes lydstyrke. Trykk deretter **Utført**.



- **Surround**-modusen fungerer bare i HDMI- eller D.IN-modusene til Soundbar.
- Flere høyttalere er nødvendig for at **Surround**-modusen skal fungere, og flere høyttalere selges separat.
- **Surround**-modus kan bli deaktivert hvis nettverkstilkoblingen er ustabil.
- Når du aktiverer Surround-modus, så anbefales det at du tilordner produktene til samme utgang for **Front v** og **Front h**.

BRUKE FORSKJELLIGE FUNKSJONER

SPILE MEDIEINNHold LAGRET PÅ EN DATAMASKIN

• Wireless Audio - Multiroom for Desktop

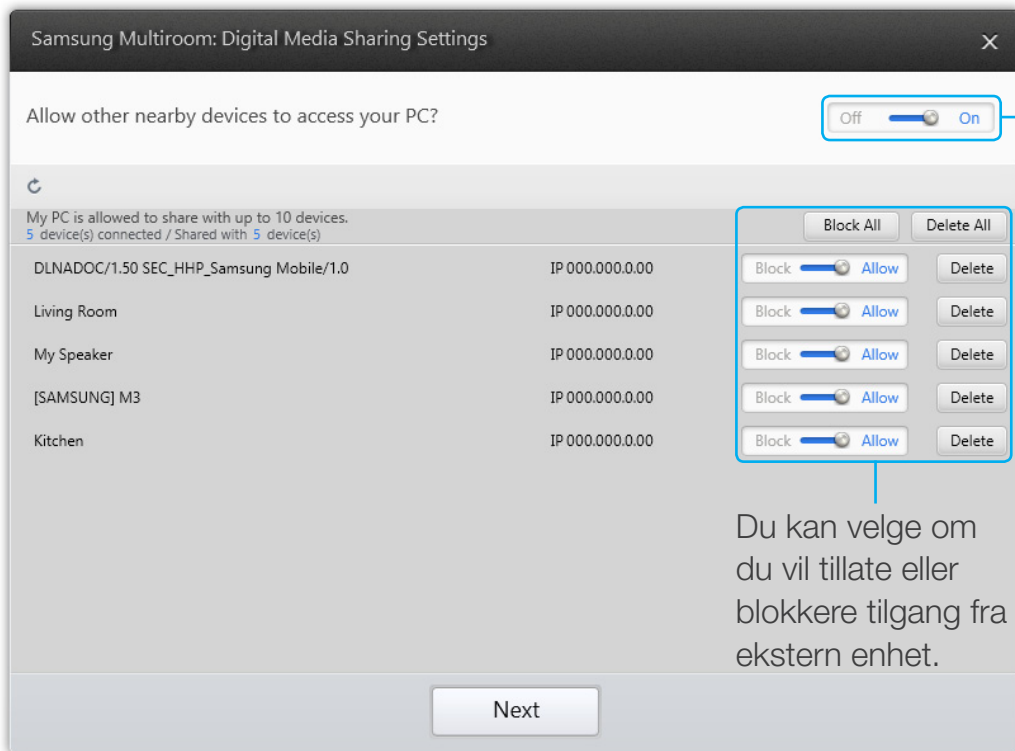
Hvis du vil spille av fra iTunes og datamaskinen via produktet, må du installere programmet **Wireless Audio - Multiroom for Desktop**.

Gå til www.samsung.com for å laste ned **Wireless Audio - Multiroom for Desktop** og installer det.



- Merk at datamaskinen som inneholder den delte mappen og produktet må være tilkoblet samme trådløse ruter.
- Hvis den tilkoblede datamaskinen (Windows eller Mac) slår av skjermen, eller går i dvale- eller hvilemodus, vil appen stoppe.
- Hvis brannmuren til datamaskinen er aktivert (Windows), kan det hende at appen ikke fungerer. Hvis dette er tilfellet må du deaktivere brannmuren til Windows, eller fra en annen leverandør.
- *.pkg-filen er for Mac mens *.msi er for Windows. Last ned den rette filen til din datamaskin og installer den.
- Støttede operativsystem: Windows 7 eller høyere, Mac OS X 10.7 eller nyere.

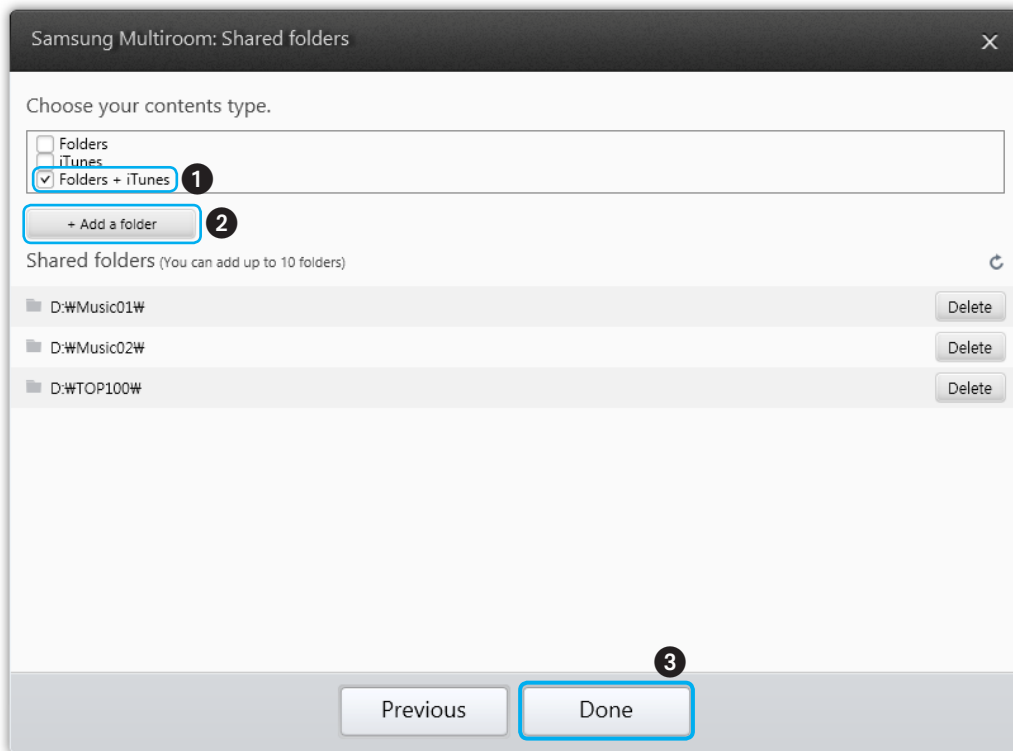
- 1 Dobbelklikk ikonet som ble opprettet på datamaskinens skrivebord.
- 2 Velg **Next** for å velge delte mapper.





Wireless Audio
- Multiroom for
Desktop: Av, På

Du kan velge om
du vil tillate eller
blokkere tilgang fra
ekstern enhet.

- 3 Velg innholdstypen og legg den valgte mappen til på listen over delte mapper. Etter at du har delt en mappe må du huske på å trykke **Done**.



- 4 Start appen **Samsung Multiroom** på smartenheten din.
- 5 Velg ønsket datamaskin i appen **Samsung Multiroom**, og de delte mappene og filene som er lagret på datamaskinen vil bli vist. (Se side 24 for mer informasjon)
- Etter at du har lagt til eller endret innholdet i de delte mappene, må du huske på å trykke . Hvis du ikke trykker , kan det hende at filene som deles fra en datamaskin ikke blir vist i appen **Samsung Multiroom**.

FEILSØKING

Før du tar rekvirerer service, må du kontrollere følgende.

Enheten vil ikke slå seg på.

- | | |
|--------------------------------------|----------------------------|
| • Er støpselet satt inn i kontakten? | → Sett inn strømledningen. |
|--------------------------------------|----------------------------|

Det kommer ikke noen lyd.

- | | |
|--|--|
| • Er Demp-funksjonen aktivert? | → Trykk Demp for å avbryte funksjonen. |
| • Er lydstyrken satt til laveste nivå? | → Juster Volumet. |

HUBen fungerer ikke som den skal

- | | |
|---|--|
| • Er HUBen koblet til? | → Koble til HUBen. |
| • Er nettverkskabelen (LAN) koblet til både ruter og HUBen? | → Koble nettverkskabelen (LAN) til ETHERNET SWITCHen bak på HUBen, og deretter i den trådløse ruter. |
| • Når HUBen er koblet til, viser frontindikatoren på HUBen at den fungerer? | → Tilbakestill HUBen.
→ Hvis du opplever problemer med sammenkobling av HUBen og din Soundbar, prøv å omplassere Soundbaren slik at Soundbaren er nærmere den trådløse ruter eller HUBen. |

Appen fungerer ikke korrekt

- | | |
|--|---|
| <ul style="list-style-type: none">• Oppstår det en feil under oppstart av appen? | <ul style="list-style-type: none">→ Sørg for at smartenheten er kompatibel med appen.→ Sørg for at du har den siste versjonen av appen.→ Hvis den benyttes sammen med en HUB<ul style="list-style-type: none">- Sørg for at HUBen og smartenheten er koblet til samme ruter.- Sørg for at HUBens indikatorlamper (LED) viser at den fungerer som den skal.- Hvis du opplever problemer med sammenkobling av din Soundbar og HUBen, prøv å omplassere Soundbar slik at din Soundbar er nærmere den trådløse ruterer eller HUBen. |
|--|---|

Soundbaren fungerer ikke som den skal

<ul style="list-style-type: none"> • Er Soundbaren koblet til? 	<ul style="list-style-type: none"> ➔ Kontroller om den trådløse ruterer (Wi-Fi) du bruker er sertifisert for Wi-Fi. ➔ Koble Soundbar fra strømnettet og deretter til igjen, og koble den deretter til ruterer. ➔ Hvis den benyttes sammen med en HUB <ul style="list-style-type: none"> - Sørg for at smartenheten og HUBen er koblet til samme trådløse nettverk (Wi-Fi). - Sørg for at HUBens indikatorlamper (LED) viser at den fungerer som den skal. - Hvis problemet ikke forsvinner, tilbakestill HUBen. - Koble HUBen fra strømnettet og deretter til igjen. Deretter må du koble din Soundbar fra og til strømnettet igjen. - Hvis du opplever problemer med sammenkobling av din Soundbar og HUBen, prøv å omplassere Soundbar slik at din Soundbar er nærmere den trådløse ruterer eller HUBen.
---	---

Jeg kan ikke gruppere høyttalere.

<ul style="list-style-type: none"> • Er produktet koblet til nettverket via Wi-Fi? 	<ul style="list-style-type: none"> ➔ Hvis produktet er koblet til nettverket via Bluetooth, TV SoundConnect eller AUX IN, kan du ikke bruke funksjonen for gruppering av høyttalere.
---	---



- Hvor problemet ikke forsvinner må du ta kontakt med servicesenteret for feilsøking.



Kontakt SAMSUNG

Om du har spørsmål eller synspunkter om Samsungs produkter, er du velkommen å kontakte Samsung Support.

Area	Contact Centre ☎	Web Site
■ Europe		
U.K	0330 SAMSUNG (7267864)	www.samsung.com/uk/support
EIRE	0818 717100	www.samsung.com/ie/support
GERMANY	0180 6 SAMSUNG bzw. 0180 6 7267864* (*0,20 €/Anruf aus dem dt. Festnetz, aus dem Mobilfunk max. 0,60 €/Anruf)	www.samsung.com/de/support
FRANCE	01 48 63 00 00	www.samsung.com/fr/support
ITALIA	800-SAMSUNG (800.7267864)	www.samsung.com/it/support
SPAIN	0034902172678	www.samsung.com/es/support
PORTUGAL	808 20 7267	www.samsung.com/pt/support
LUXEMBURG	261 03 710	www.samsung.com/support
NETHERLANDS	0900-SAMSUNG (0900-7267864) (€ 0,10/Min)	www.samsung.com/nl/support
BELGIUM	02-201-24-18	www.samsung.com/be/support (Dutch) www.samsung.com/be_fr/support (French)
NORWAY	815 56480	www.samsung.com/no/support
DENMARK	70 70 19 70	www.samsung.com/dk/support
FINLAND	030-6227 515	www.samsung.com/fi/support
SWEDEN	0771 726 7864 (0771-SAMSUNG)	www.samsung.com/se/support
POLAND	801-172-678* lub +48 22 607-93-33 * * (koszt połączenia według taryfy operatora)	www.samsung.com/pl/support
HUNGARY	0680SAMSUNG (0680-726-786) 0680PREMIUM (0680-773-648)	www.samsung.com/hu/support
SLOVAKIA	0800 - SAMSUNG (0800-726 786)	www.samsung.com/sk/support
AUSTRIA	0800-SAMSUNG (0800-7267864) [Only for Premium HA] 0800-366661 [Only for Dealers] 0810-112233	www.samsung.com/at/support



[Korrekt avhending av batterier i dette produktet]

(Gjelder i land med avfallssortering)

Denne merkingen på batteriet, håndboken eller emballasjen angir at batteriene i dette produktet ikke skal kastes sammen med annet husholdningsavfall ved slutten av sin levetid. Der det er merket, angir de kjemiske symbolene Hg, Cd eller Pb at batteriet inneholder kvikksølv, kadmium eller bly over referansenivåene i EU-direktiv 2006/66.

Hvis batteriene ikke avhendes på riktig måte, kan disse stoffene skade menneskers helse eller miljøet.

For å beskytte naturressursene og for å fremme gjenbruk av materialer ber vi deg holde batterier adskilt fra andre typer avfall og resirkulere dem ved å levere dem på din lokale mottaksstasjon.

Area	Contact Centre ☎	Web Site
SWITZERLAND	0800 726 78 64 (0800-SAMSUNG)	www.samsung.com/ch/support (German) www.samsung.com/ch_fr/support (French)
CZECH	800 - SAMSUNG (800-726786) Samsung Electronics Czech and Slovak, s.r.o. V Parku 2343/24, 148 00 - Praha 4	www.samsung.com/cz/support
CROATIA	072 726 786	www.samsung.com/hr/support
BOSNIA	055 233 999	www.samsung.com/support
MONTENEGRO	020 405 888	www.samsung.com/support
SLOVENIA	080 697 267 (brezplačna številka) 090 726 786 (0,39 EUR/min) klicni center vam je na voljo od ponedeljka do petka od 9. do 18. ure.	www.samsung.com/si
SERBIA	011 321 6899	www.samsung.com/rs/support
BULGARIA	800 111 31 , Безплатна телефонна линия	www.samsung.com/bg/support
ROMANIA	08008 726 78 64 (08008 SAMSUNG) Apel GRATUIT	www.samsung.com/ro/support
CYPRUS	8009 4000 only from landline, toll free	
GREECE	80111-SAMSUNG (80111 726 7864) only from land line (+30) 210 6897691 from mobile and land line	www.samsung.com/gr/support
LITHUANIA	8-800-77777	www.samsung.com/lt/support
LATVIA	8000-7267	www.samsung.com/lv/support
ESTONIA	800-7267	www.samsung.com/ee/support



**Korrekt avhending av dette produktet
(Avfall fra elektrisk og elektronisk utstyr)**

(Gjelder i land med avfallssortering)

Denne merkingen som vises på produktet, dets tilbehør eller dokumentasjon, indikerer at produktet eller det elektroniske tilbehøret (for eksempel lader, headset, USB-kabel) ikke skal kastes sammen med annet husholdningsavfall ved slutten av levetiden. For å hindre potensiell skade på miljøet eller helseskader grunnet ukontrollert avfallsavhending ber vi om at dette avfallet holdes adskilt fra andre typer avfall og resirkuleres på ansvarlig måte for å fremme bærekraftig gjenbruk av materielle ressurser.

Private forbrukere bør kontakte enten forhandleren de kjøpte produktet av, eller lokale myndigheter for detaljer om hvor og hvordan disse artiklene kan resirkuleres på en miljøvennlig måte.

Forretningsbrukere bør kontakte sin leverandør og undersøke vilkårene i kjøpskontrakten. Dette produktet og det elektroniske tilbehøret skal ikke blandes med annet kommersielt avfall som skal kastes.