

The Samsung logo, consisting of the word "SAMSUNG" in white, bold, sans-serif capital letters, is centered within a blue oval shape.

Brugervejledning

Multiroom Link

(Til Soundbar-brugere)

Forestil dig mulighederne

Tak, fordi du har valgt at købe et Samsung-produkt.
For at modtage en udførlig service skal du registrere dit produkt på

www.samsung.com/register

Figurer og illustrationer i denne brugervejledning bringes kun for reference og kan være anderledes end på det virkelige produkt.

INDHOLD

TILSLUTNINGER	3	Opsætning af højttaleren	28
Klargøring af tilslutning	3	Indstilling af alarmen	28
Installation af appen Samsung Multiroom	3	Indstilling af sengetid	29
Adgang til appen Samsung Multiroom	3	Omdøbning af produktet	30
Trådløs tilslutning	4	Brug af menuen Indstillinger	31
Automatisk tilslutning til dit trådløse netværk (Android/iOS)	4	Tilføj højttaler	31
Manuel tilslutning til det trådløse netværk (Android)	6	Vejledning	32
Manuel tilslutning til det trådløse netværk (iOS)	8	Services	32
Tilslutning med et LAN-kabel	12	Enhedsindstillinger	33
Tilføjelse af en eller flere højttalere	13	Ur	37
Tilslutning til en HUB (medfølger ikke)	15	Support	38
Føj Soundbaren til en hub	17	Information	40
Tilslutning af ekstra hub (sælges separat)	18		
		TILSLUTNING AF FLERE PRODUKTER	41
		Valg af produkt	41
		Valg af et andet produkt til afspilning	41
		Indstilling af grupper	42
		Indstilling af tilstanden	
		Surroundsound	43
BRUG AF APPEN SAMSUNG MULTIROOM	19		
Hurtig oversigt over Appen	19	BRUG AF DIVERSE FUNKTIONER	45
Skift af indgangskilde	20		
Musikafspilning	21	Afspilning af medieindhold, der er gemt på en PC	45
Afspilning af en musikfil, der er gemt på smartenheden	21	Wireless Audio - Multiroom for Desktop	45
Lytning til streamingmusik	24		
Musiklytning fra enheder i nærheden	24		
Lytning til internetradio	25		
Følge en station	26	PROBLEMLØSNING	48
Indstilling af Presets	27		

TILSLUTNINGER

KLARGØRING AF TILSLUTNING



- 1 Nødvendigt: Trådløs router, smartenhed
- 2 Den trådløse router skal være tilsluttet internettet.
- 3 Smartenheden skal være tilsluttet routeren via en Wi-Fi-forbindelse.

• Installation af appen Samsung Multiroom

Inden du kan bruge produktet, skal du downloade og installere appen **Samsung Multiroom** ved at tilgå appen via Google Play eller App Store.

Med appen **Samsung Multiroom** installeret kan du gennem dette produkt afspille musik, som er gemt på din smartenhed, eller musik fra tilsluttede enheder og andre indholdsleverandører samt fra internetradiostationer.

Android

* Markedssøgning : **Samsung Multiroom**



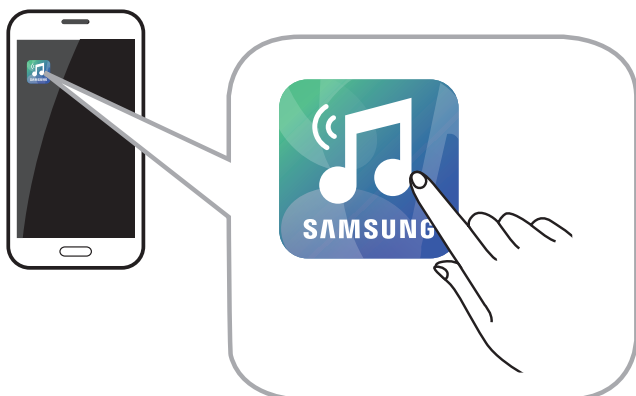
iOS

* Markedssøgning : **Samsung Multiroom**



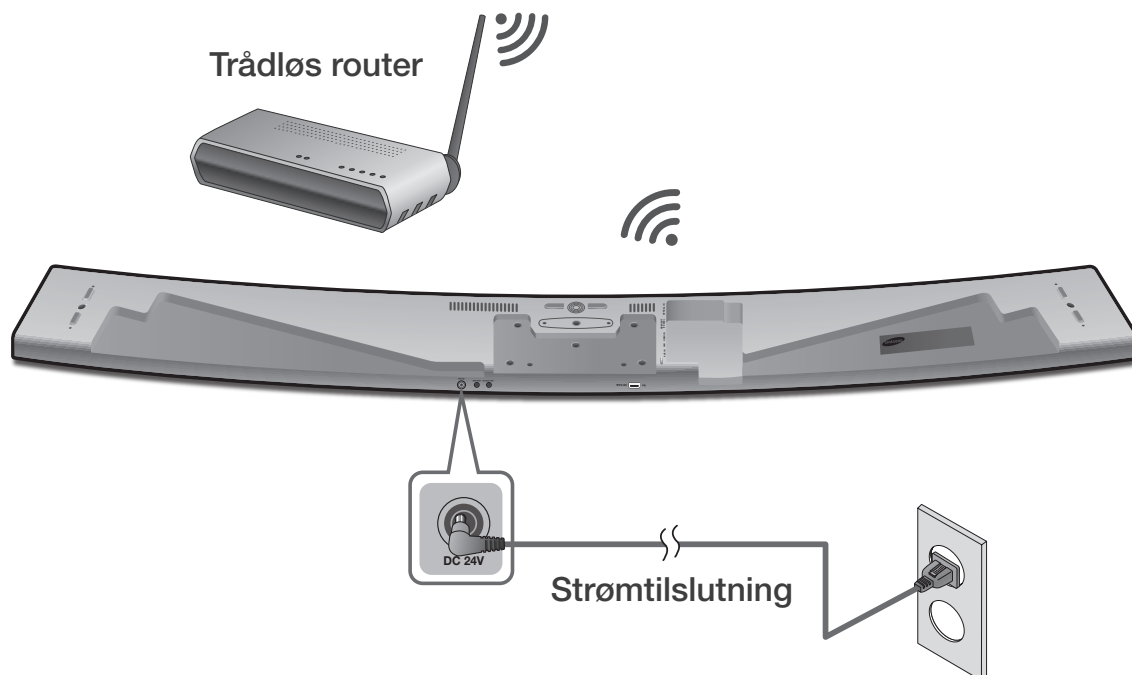
• Adgang til appen Samsung Multiroom

Du får adgang til appen **Samsung Multiroom** ved at trykke på Multirooms appikon på din smartenhed.

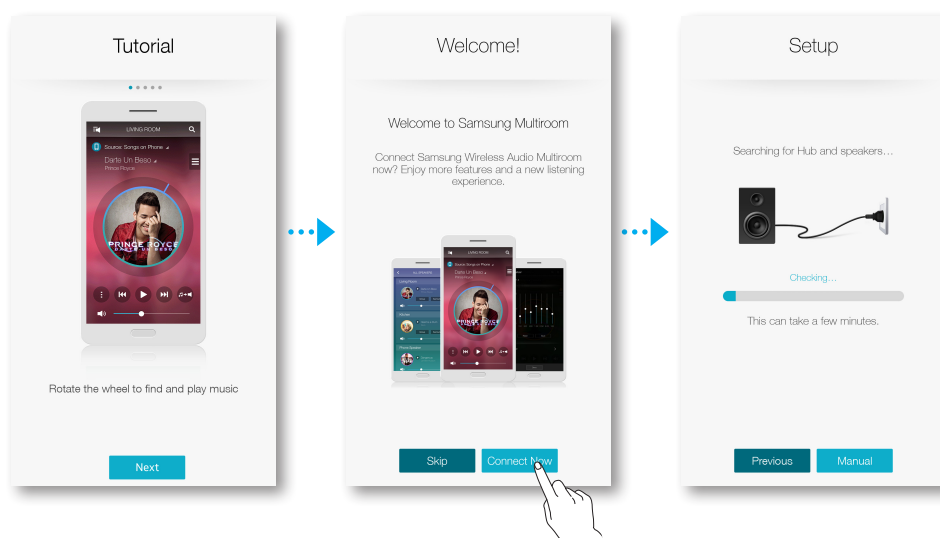


TRÅDLØS TILSLUTNING

- Automatisk tilslutning til dit trådløse netværk (Android/iOS)



- 1 Slut produktet til en stikkontakt.
- 2 På din smartenhed skal du vælge appen **Samsung Multiroom**.
- 3 Tjek **Vejledning**, og tryk derefter på **Connect Now**.
 - Produktet søger nu efter den enhed, der kan parres.



4 Når der er fundet en tilgængelig enhed, forsøger den at slutte til det trådløse netværk. Hvis der er tale om et sikret netværk, vises feltet til adgangskoden på smartenhedens skærm. Brug tastaturet på skærmen til at angive adgangskoden.

- Afhængigt af netværksmiljøet tilsluttes produkt(er) muligvis ikke automatisk. Vælg og fortsæt med manuelle indstillinger, hvis der ikke findes en enhed, der kan tilsluttes. (👉 Android, side 6~7, iOS, side 8~11)
- Vælg og fortsæt med de manuelle indstillinger for at slutte modellen HW-H750 eller HW-H751 til netværket. (👉 Android, side 6~7, iOS, side 8~11)

5 Tryk på **Tilslut**.

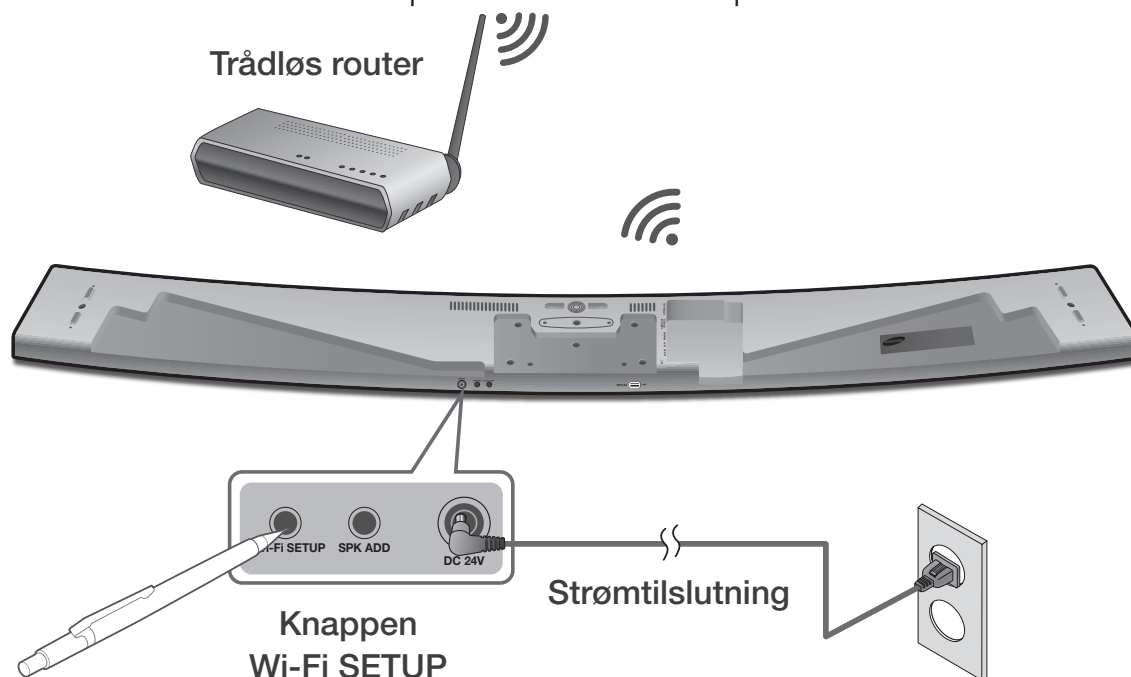
- Netværksforbindelse er oprettet.



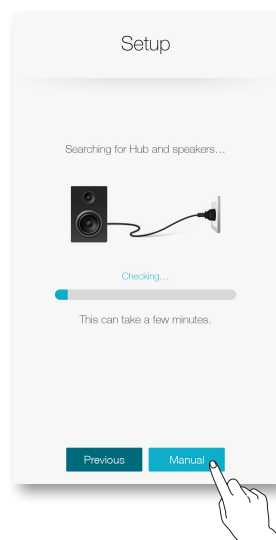
- Hvis du vil have en sikker tilslutning til dit trådløse netværk, skal du angive en gyldig adgangskode.
 - Ret henvendelse til din tjenesteudbyder eller netværksadministratoren for tilslutning til det trådløse netværk i hjemmet eller på arbejdet.
- Hvis produktet ikke kan tilsluttes et netværk, eller netværksforbindelsen ikke fungerer normalt, skal du flytte produktet tættere på hubben eller routeren og derefter prøve igen.
- Afstanden mellem enhederne eller forhindringer og interferens fra andre trådløse enheder kan påvirke kommunikationen mellem produktet og netværket.
- Muligvis finder andre Wi-Fi-enheder også dette produkt. De har dog ikke tilladelse til at oprette forbindelse til dette produkt.
- Når Wi-Fi-forbindelsen først er oprettet, bevares denne, medmindre du udskifter den trådløse router eller ændrer netværksindstillingerne.

• Manuel tilslutning til det trådløse netværk (Android)

Afhængigt af netværksmiljøet tilsluttes produkt(er) muligvis ikke automatisk. I sådanne tilfælde kan du sætte produktet manuelt op til at tilslutte til netværket.



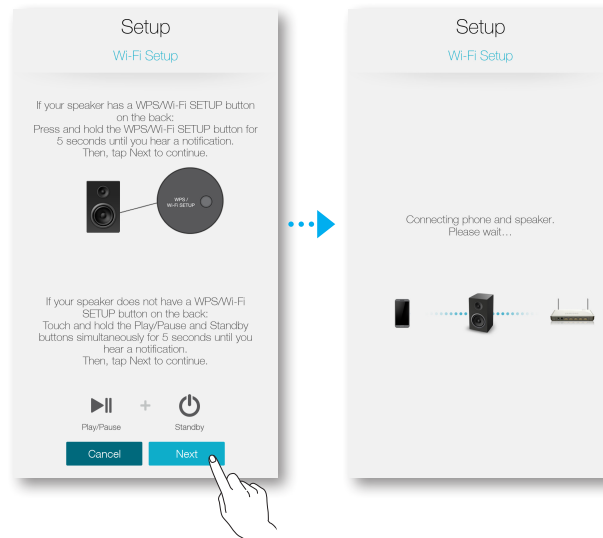
- 1 Hvis den automatiske opsætning mislykkes, skal du vælge **Manuel**.



- 2 Når produktet er tændt, skal du trykke og holde nede på knappen **Wi-Fi SETUP**, der findes på bagsiden, i 5 sekunder.
 - **WIFI SETUP** vises på produktets display, og der lyder et bip.
 - Funktionen **Wi-Fi SETUP** kan også aktiveres ved at holde knappen **Anynet+** på fjernbetjeningen nede i 7 sekunder.
 - Produktet kan vente 2 minutter i standbytilstand, indtil Wi-Fi-forbindelsen er oprettet.

3 På din smartenhed skal du trykke **Næste**.

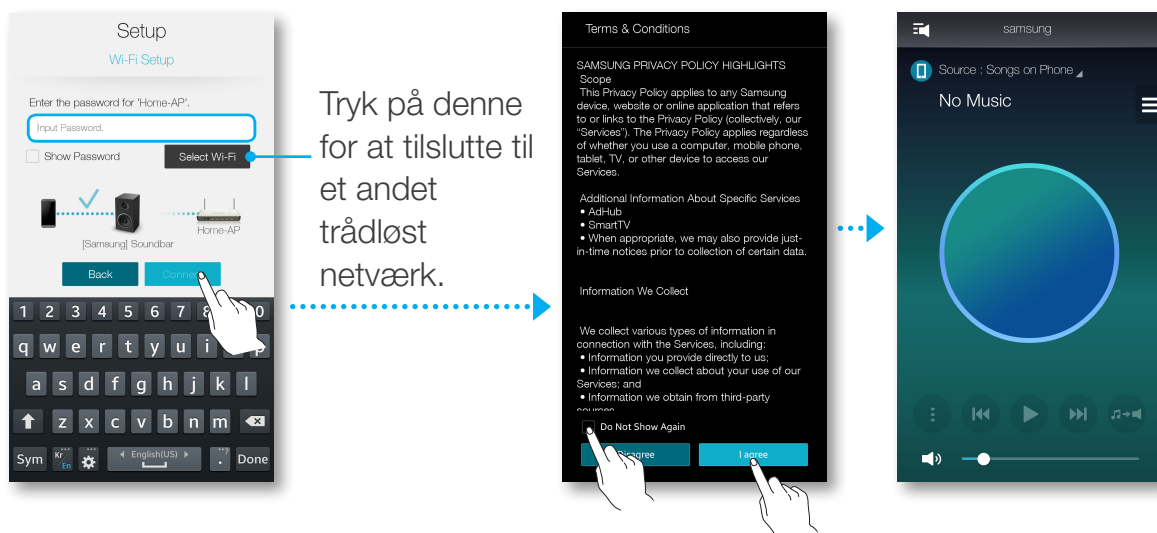
- Produktet søger nu efter den enhed, der kan parres.



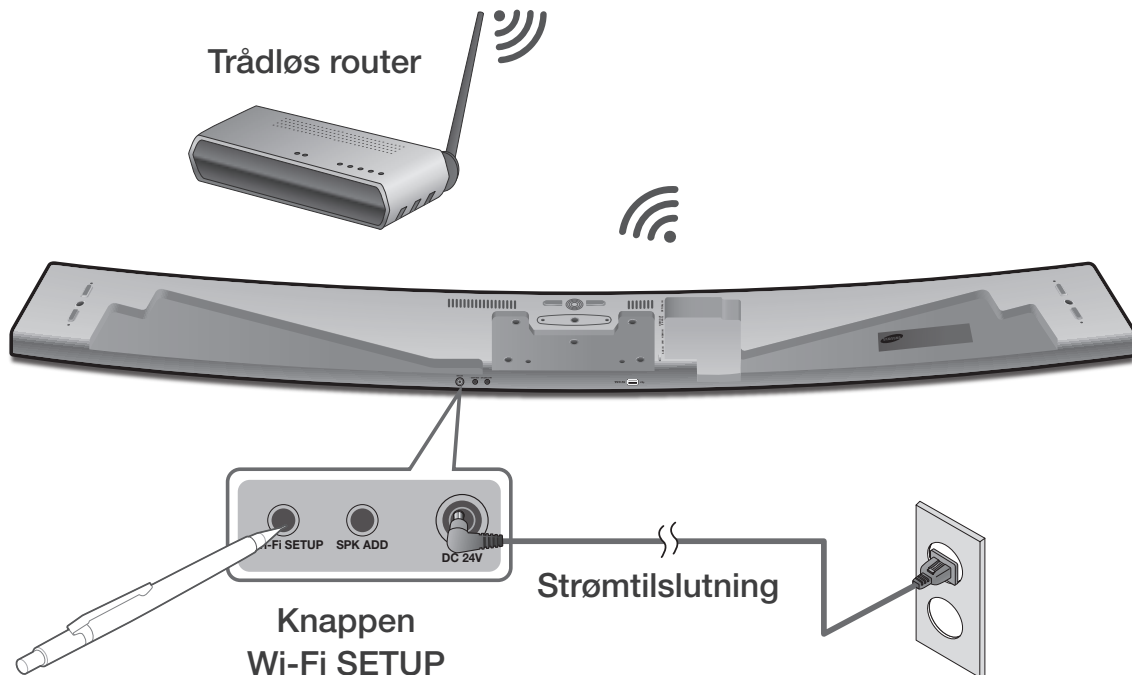
4 Når der er fundet en tilgængelig enhed, forsøger produktet først at tilslutte til den sidst fundne smartenhed og derefter til det trådløse netværk. Hvis der er tale om et sikret netværk, vises feltet til adgangskoden på smartenhedens skærm. Brug tastaturet på skærmen til at angive adgangskoden.

5 Tryk på **Tilslut..**

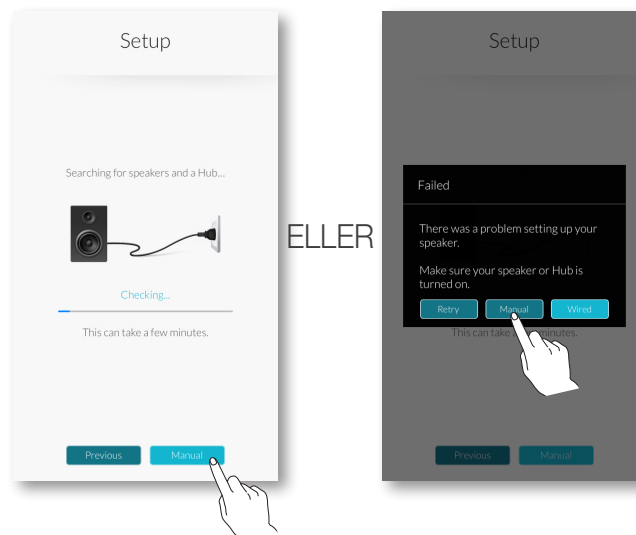
- Netværksforbindelse er oprettet.



• Manuel tilslutning til det trådløse netværk (iOS)



1 Hvis den automatiske opsætning mislykkes, skal du vælge **Manuel**.

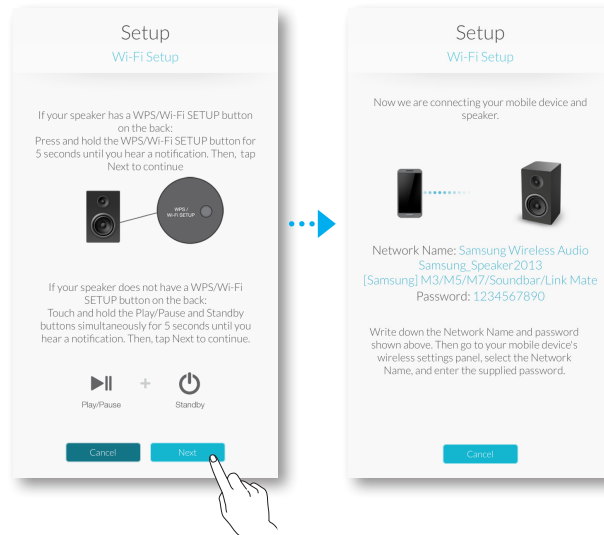


2 Når produktet er tændt, skal du trykke og holde nede på knappen **Wi-Fi SETUP**, der findes på bagsiden, i 5 sekunder.

- **WIFI SETUP** vises på produktets display, og der lyder et bip.
- Funktionen **Wi-Fi SETUP** kan også aktiveres ved at holde knappen **Anynet+** på fjernbetjeningen nede i 7 sekunder.
- Produktet kan vente 2 minutter i standbytilstand, indtil Wi-Fi-forbindelsen er oprettet.

3 På din smartenhed skal du trykke **Næste**.

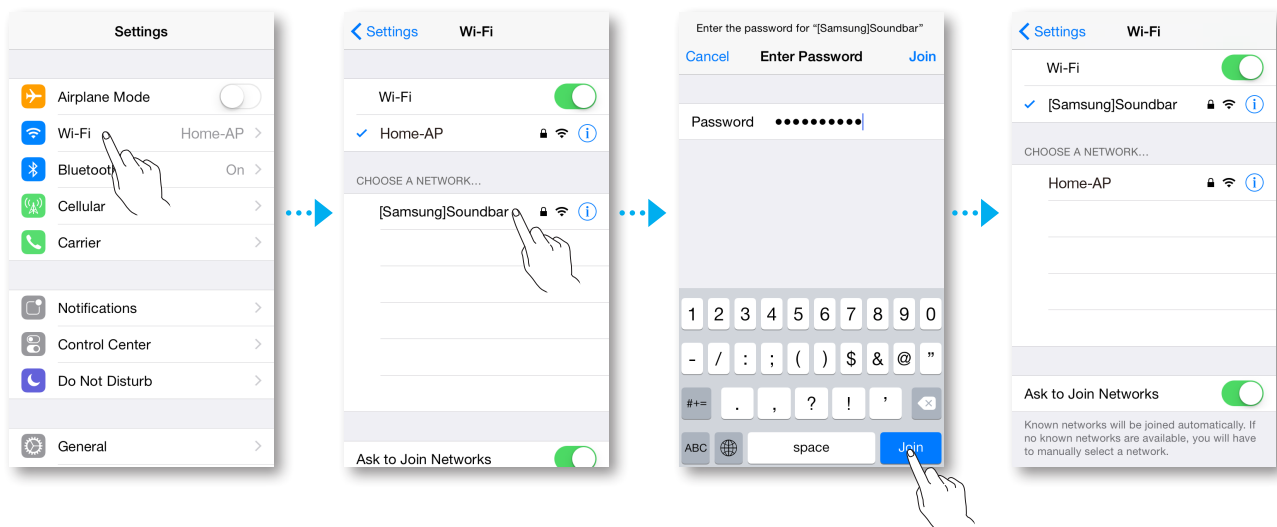
- Produktet søger nu efter den enhed, der kan parres.



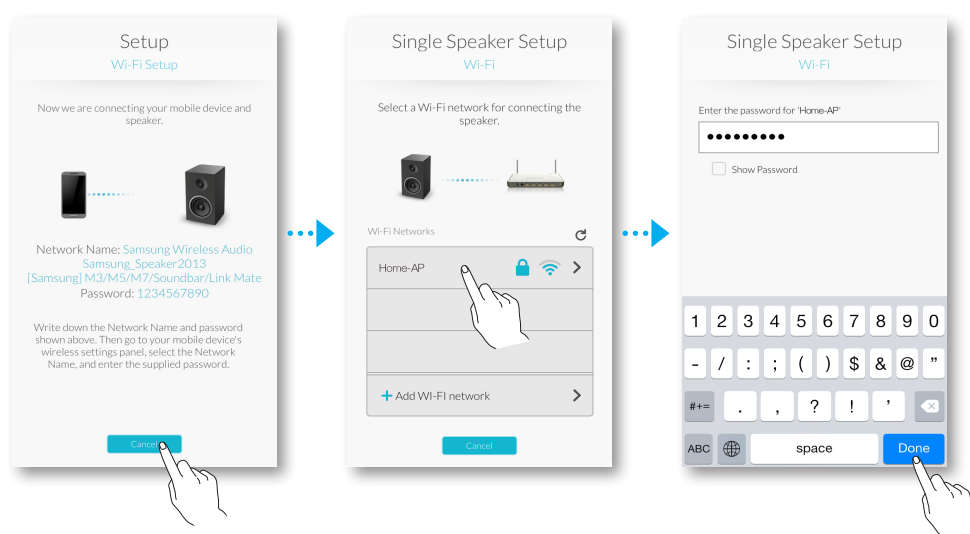
4 Gå til **Indstillinger** → **Wi-Fi** i iOS, og vælg derefter **[Samsung]Soundbar**.

5 For at slutte din smartenhed til produktet skal du med det tastatur, der vises, indtaste din adgangskode.

- Standardadgangskoden er **1234567890**.
- Produktet og smartenheden sluttes til hinanden.

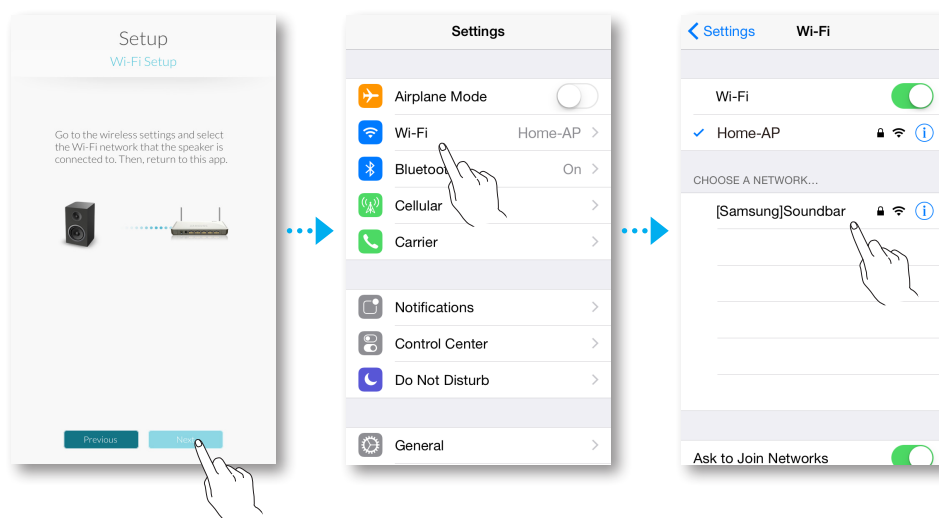


- 6 Gå tilbage til appen **Samsung Multiroom**.
- 7 Vælg **Næste**.
- 8 Vælg dit netværk på listen med trådløse netværk.
- 9 Hvis der er tale om et sikret netværk, vises feltet til adgangskoden på smartenhedens skærm. Brug tastaturet på skærmen til at angive adgangskoden.
 - Når du er færdig med at indtaste, opretter produktet forbindelse til netværket.



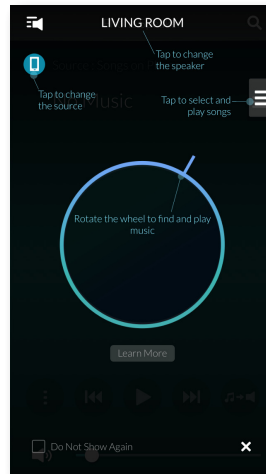
- 10 Gå til **Indstillinger** → **Wi-Fi** i iOS, og vælg derefter det netværk, som produktet er sluttet til.
(Produktet og smartenheden skal være sluttet til den samme trådløse router.)
 - Smartenheden opretter forbindelse til netværket.

- 11 Tryk på **Næste**, når produktet er helt tilsluttet.

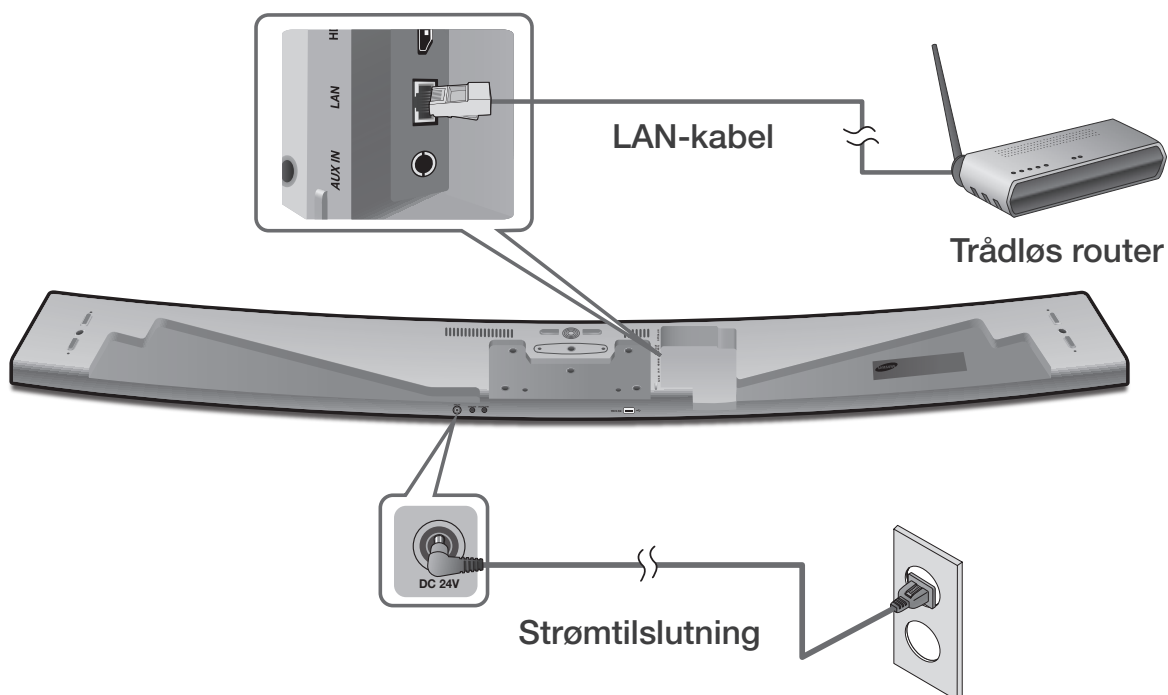


12 Gå tilbage til appen **Samsung Multiroom**.

- Alle netværksforbindelser er oprettet.





TILSLUTNING MED ET LAN-KABEL

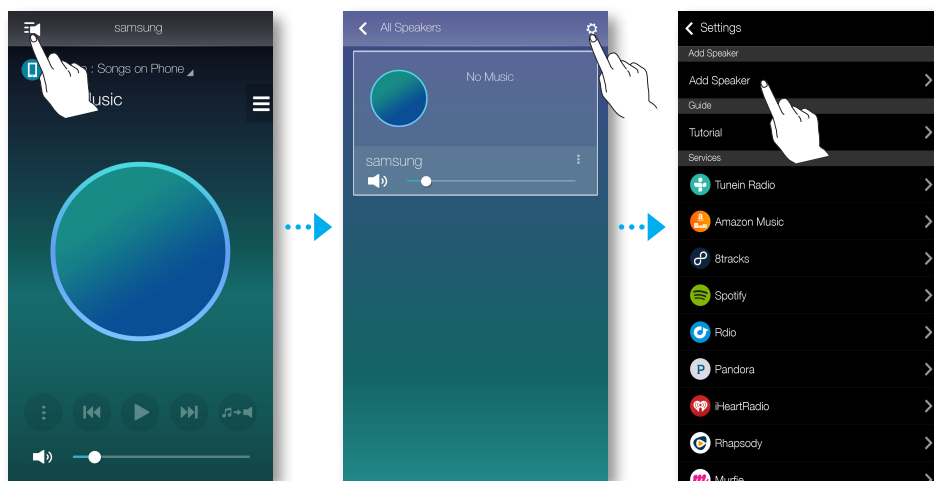


- 1** Slut den ene ende af LAN-kablet til produktets **LAN**-port og den anden ende til den trådløse router.
(Produktet og smartenheden skal være sluttet til den samme trådløse router.)
- 2** Slut produktet til en stikkontakt.
- 3** Start appen **Samsung Multiroom** fra din smartenhed. Fortsæt med at tilslutte din højttaler. (➡ Se side 4~5)

TILFØJELSE AF EN ELLER FLERE HØJTTALERE

For at føje en eller flere højttalere til en eksisterende højttalertilslutning skal du bruge funktionen **Tilføj højttaler**.

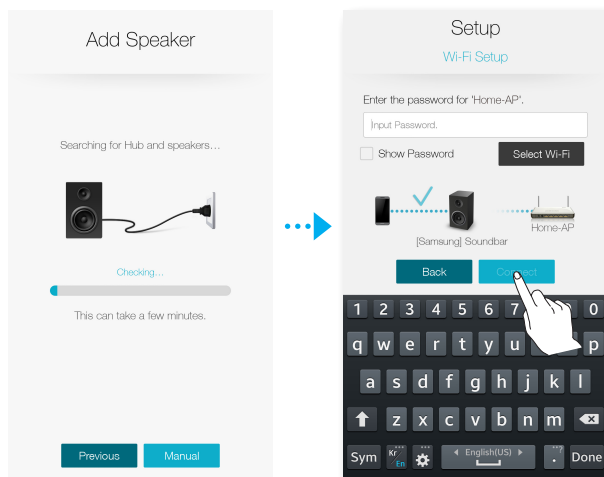
- 1 Kør appen **Samsung Multiroom** på din smartenhed.
- 2 Tryk på  for at få vist listen over alle højttalere.
- 3 Tryk på .
- 4 Tryk på **Tilføj højttaler**.



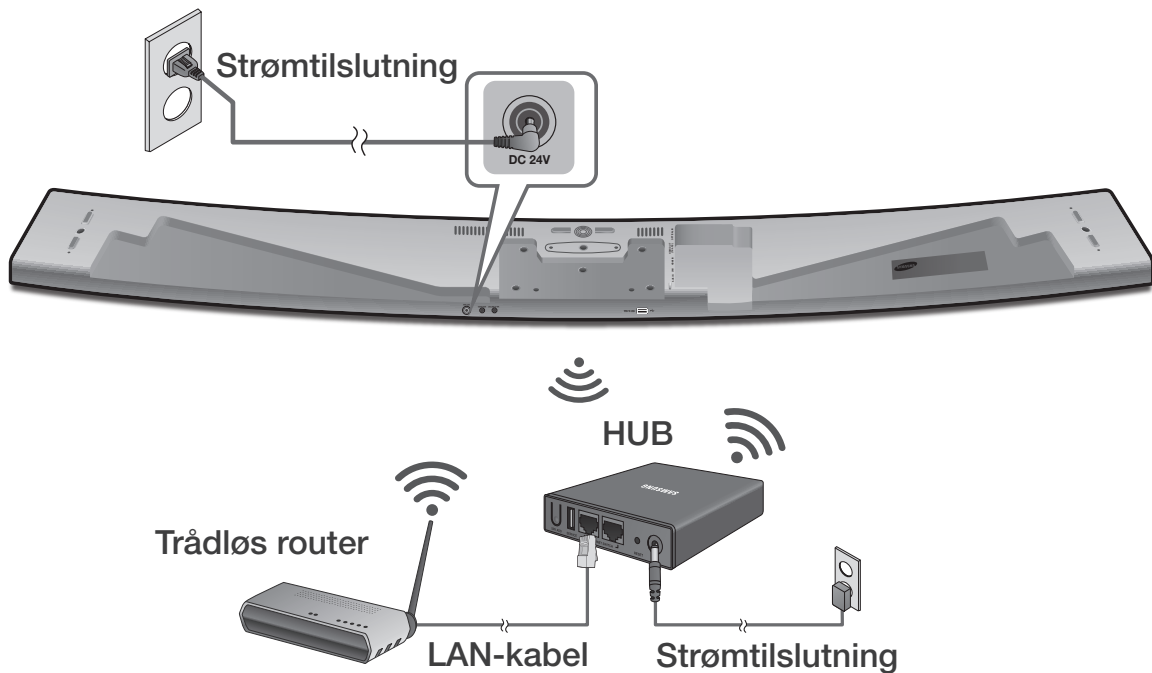
- 5 Slut strømkablet til den højttaler, der skal tilføjes, til en stikkontakt.
 - Hvis du slutter strømkablet til højttaleren til en stikkontakt, skifter Wi-Fi automatisk til standbytilstand.
 - Produktet kan vente 2 minutter i standbytilstand, indtil Wi-Fi-forbindelsen er oprettet.
- 6 Når der er fundet en tilgængelig enhed, forsøger den at slutte til det trådløse netværk. Hvis der er tale om et sikret netværk, vises feltet til adgangskoden på smartenhedens skærm. Brug tastaturet på skærmen til at angive adgangskoden.
 - Afhængigt af netværksmiljøet tilsluttes produkt(er) muligvis ikke automatisk. Vælg og fortsæt med manuelle indstillinger, hvis der ikke findes en enhed, der kan tilsluttes. (🔊 Android, side 6~7, iOS, side 8~11)



7 Tryk på **Tilslut**.

- Den nye ekstra højttaler er nu tilføjet.





TILSLUTNING TIL EN HUB (MEDFØLGER IKKE)

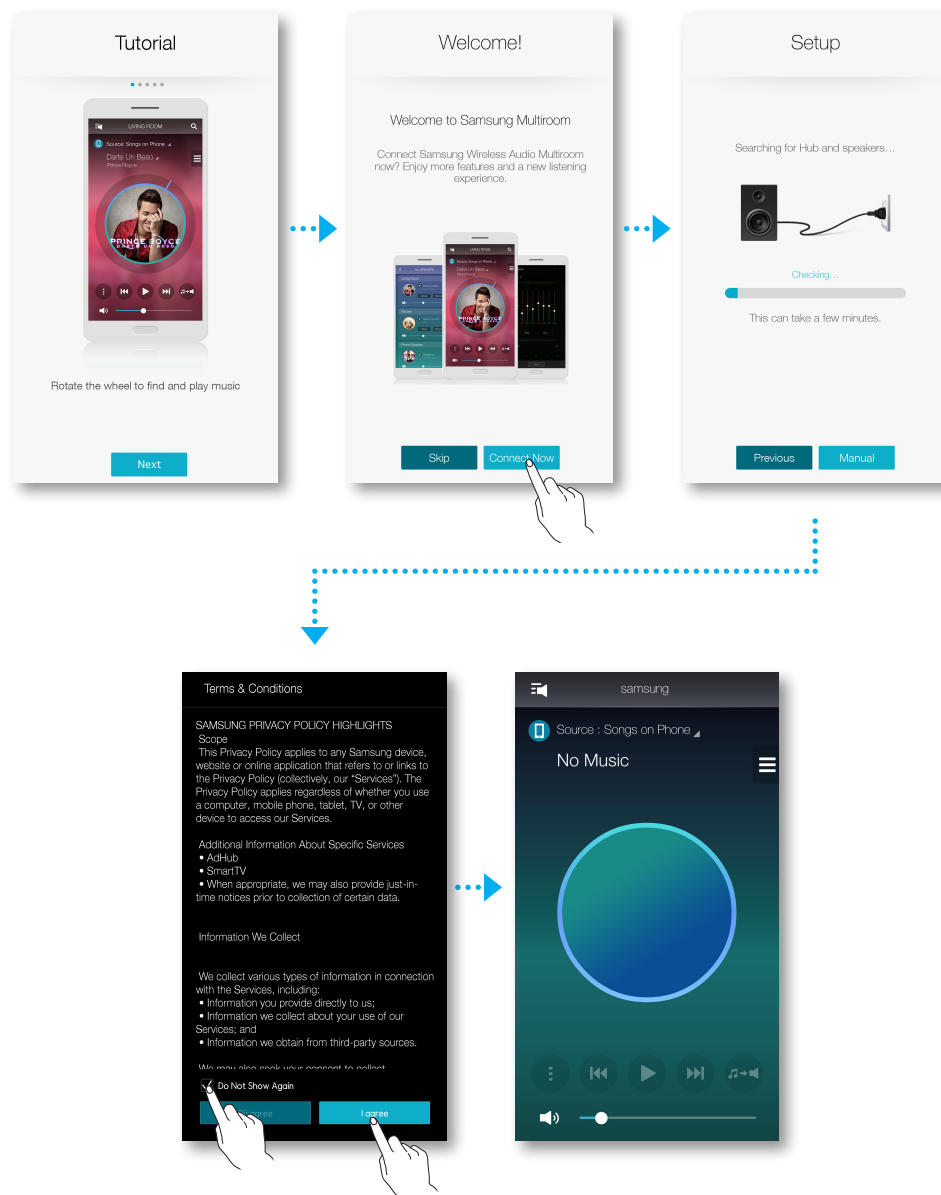


- 1 Slut et LAN-kabel til routeren og **ETHERNET SWITCH** bag på HUBBEN.
 -  • Hvis produktet allerede er sluttet til routeren med et kabel, skal du koble LAN-kablet fra produktet og derefter tilslutte kablet mellem hubben og routeren.
 - Du kan slutte LAN-kablet til en hvilken som helst **ETHERNET SWITCH**-port på HUBBEN.
- 2 Slut HUBBENS strømkabel til strømporten på bagsiden af HUBBEN, og slut derefter strømkablet til en stikkontakt.
- 3 Indikatorerne for tænd/sluk (⏻) og HUBBEN (🔗) foran på HUBBEN tænder. Når indikatoren for parring (📶) begynder at blinke, skal du slutte produkt(er) til en stikkontakt. Indikatoren for parring på produktet starter med at blinke. Hvis HUBBENS indikator for parring ikke blinker, skal du trykke på knappen **SPK ADD** på bagsiden af HUBBEN.
 -  • Hvis du tilføjer flere produkter, skal du slutte alle produkterne til stikkontakter. Se siderne 13-14, hvis du ikke tilslutter alle produkterne.

- 4 NETWORK CONNECTED** vises på produktets display, og der lyder et bip, når der er oprettet en forbindelse.





- Placer hvert produkt mindst 50 cm fra HUBBEN, når de skal tilsluttes HUBBEN.
 - Din smartenhed kan ikke tilsluttes produktet eller HUBBEN uden en trådløs router.
 - Bekræft, at du har en rigtig forbindelse ved at kontrollere indikatoren for parring foran på HUBBEN.
 - Første gang du tænder for HUBBEN, er der en parringstid på 20 minutter. Indikatoren for parring () blinker i disse 20 minutter, eller indtil de er parret. Når du trykker på knappen **SPK ADD** for at parre flere produkter, er parringstiden reduceret til 10 minutter. Indikatoren for parring () blinker i 10 minutter, eller indtil parringen er gennemført. Det produkt, som du ønsker at parre, skal være tændt under parringen.
 - Hvis parringstilstand er deaktiveret, skal du trykke på **SPK ADD** bag på hubben for at aktivere parringstilstand igen. Herefter skal du enten genstarte produktet eller trykke og holde nede på knappen **SPK ADD** bag på produktet i mere end 5 sekunder for at slutte produktet til hubben.
 - Tilslut HUBBEN til din router, inden du tænder for produktet. Hermed opnår du den rigtige forbindelse.
 - Det kan tage nogle minutter at tilslutte produktet til HUBBEN.
 - Der lyder et kort lydsignal, når forbindelsen er oprettet.
- 5** Tilslut din smartenhed til dit Wi-Fi-netværk. (HUBBEN og smartenheden skal være tilsluttet den samme router).
- 6** Download appen **Samsung Multiroom** fra Google Play eller App Store.
- 7** På din smartenhed skal du vælge appen **Samsung Multiroom**. Opsætningen starter.



- 8 Hvis den automatiske opsætning mislykkes, skal du køre appen igen. Følg instruktionerne i appens vejledning på din enhed for at tilslutte produktet og HUBBEN.

• Føje Soundbaren til en hub


- 1 Tryk på knappen **SPK ADD** på bagsiden af hubben.
- 2 Når parringsindikatoren () på hubbens forside begynder at blinke, skal du slutte den Soundbar, du vil tilføje, til strømudgangen og trykke på knappen **SPK ADD** bag på Soundbaren i 1 sekund.
 - Funktionen **SPK ADD** kan også aktiveres ved at holde knappen **WOOFER** på fjernbetjeningen nede i 5 sekunder.
 - Hubben søger efter og opretter derefter automatisk forbindelse til en Soundbar, der kan tilsluttes.

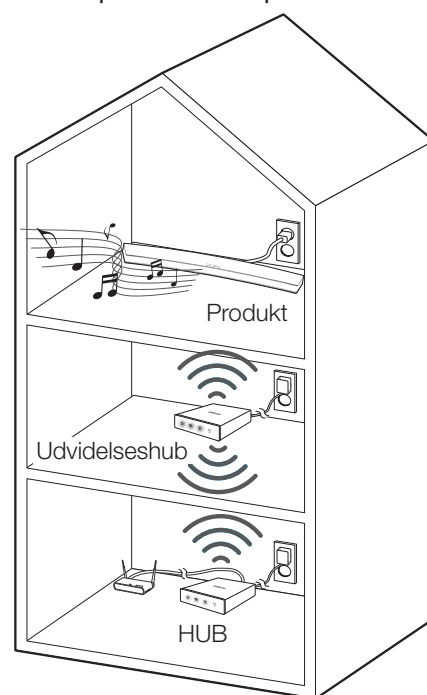
- 3 **NETWORK CONNECTED** vises på Soundbarens display, og der lyder et bip, når der er oprettet en forbindelse.
 - 4 Start appen **Samsung Multiroom** fra din smartenhed. Fortsæt med at tilslutte din højttaler. (▶ Se side 4~5)
 - Der søges efter den hub, der er sluttet til den trådløse router, og herefter tilsluttes den automatisk.
-  • Skift fra appen navnet på den tilsluttede Soundbar, så den er let at skelne fra andre Soundbars. (▶ Se side 30)


• Tilslutning af ekstra hub (sælges separat)

Parringen af et produkt og en HUB kan mislykkes, hvis produktet og HUBBEN er for langt fra hinanden eller befinder sig på forskellige etager.

I sådanne tilfælde kan du forbinde to HUBBER ved at indstille HUB nr. to til forstærkertilstand. Den ekstra HUB forstærker signalet og lader produktet parre med den nærmeste HUB.

- 1 Indstil HUBBEN, som er tilsluttet den trådløse router, til parringstilstand ved at trykke på knappen **SPK ADD** i 1 sekund.
- 2 Slut den nye HUB, som du bruger som forlænger, til strømstikket, og tryk derefter på knappen **SPK ADD** i 10 sekunder.
- 3 LED-indikatorerne på den sidst tilsluttede HUB blinker, og den skifter til forstærkertilstand.
- 4 Når forbindelsen mellem de to HUBBER er oprettet, holder indikatoren () på den tilføjede HUB op med at blinke.



-  • Hvis din smartenhed ikke er tilsluttet den trådløse router med en Wi-Fi-forbindelse, vises produktet ikke på appen **Samsung Multiroom**.
- Placer HUBBEN, som er i forstærkertilstand, på et passende sted mellem produktet og HUBBEN, som er tilsluttet den trådløse router.
 - Du kan kun indstille én HUB til forstærkertilstand.
 - Hubben er måske ikke tilgængelig i visse lande og områder. Kontakt din nærmeste forhandler eller dit nærmeste Samsung servicecenter for køb.

BRUG AF APPEN SAMSUNG MULTIROOM

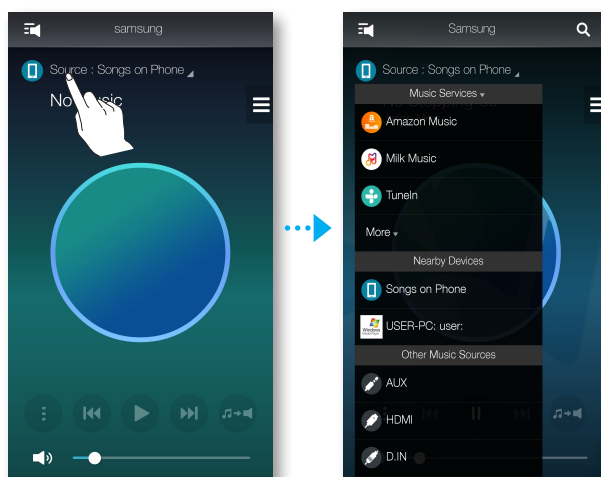
HURTIG OVERSIGT OVER APPEN



SKIFT AF INDGANGSKILDE


Du kan skifte indgangskilden (musiktjenester, enheder i nærheden eller anden ekstern enhed) for det valgte produkt.

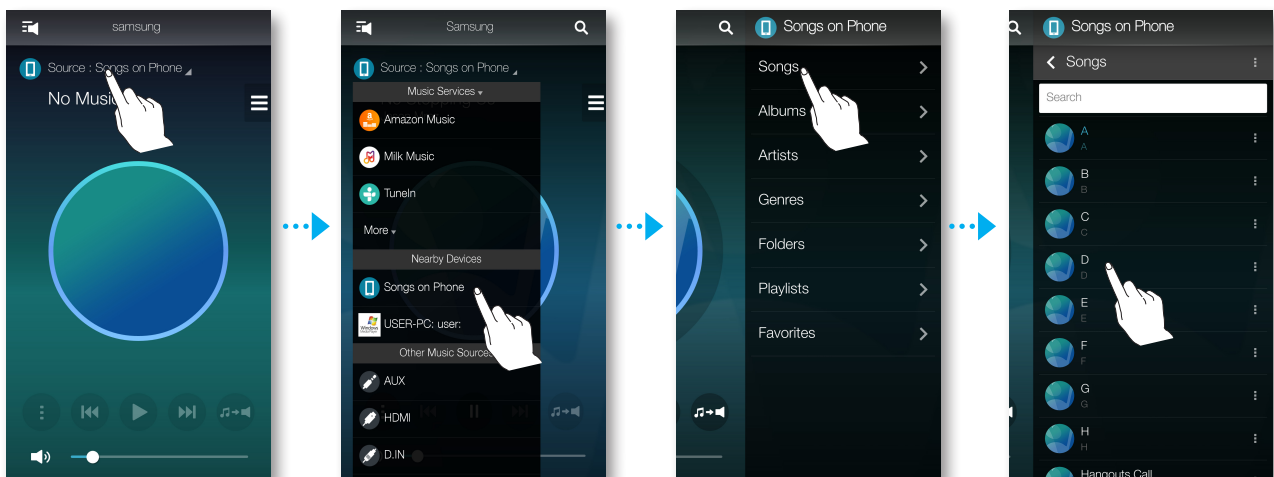
- 1 Tryk på **Source**.
- 2 Vælg en kilde fra listen, som vises.



MUSIKAFSPILNING

• Afspilning af en musikfil, der er gemt på smartenheden

- 1 Tryk på **Source**.
- 2 Vælg **Sange på telefon** (filer, der er gemt på smartenheden).
 - Hvis kilden er indstillet til musik fra mobiltelefon, skal du trykke på .
- 3 Vælg den ønskede kategori.
 - **Sange**: Viser liste med alle musikfilerne efter navn.
 - **Albums**: Viser liste med alle musikfilerne efter album.
 - **Kunstnere**: Viser liste med alle musikfilerne efter kunstner.
 - **Genrer**: Viser liste med alle musikfilerne efter genre.
 - **Mapper**: Viser liste med alle musikfilerne efter mappe, hvor de er gemt.
 - **Afsp.lister**: Viser liste med alle musikfilerne efter afspilningsliste.
 - **Favoritter**: Viser liste med alle musikfilerne, der er markeret som favoritter.
- 4 Når du har valgt en kategori, kan du finde og vælge den ønskede musik.

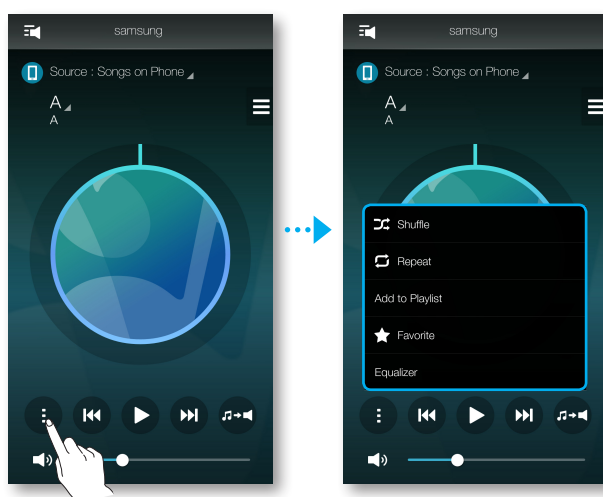


Brug af afspilningsmenuen

1 Tryk på .

2 Vælg den ønskede funktion, når der vises en pop op-menu.

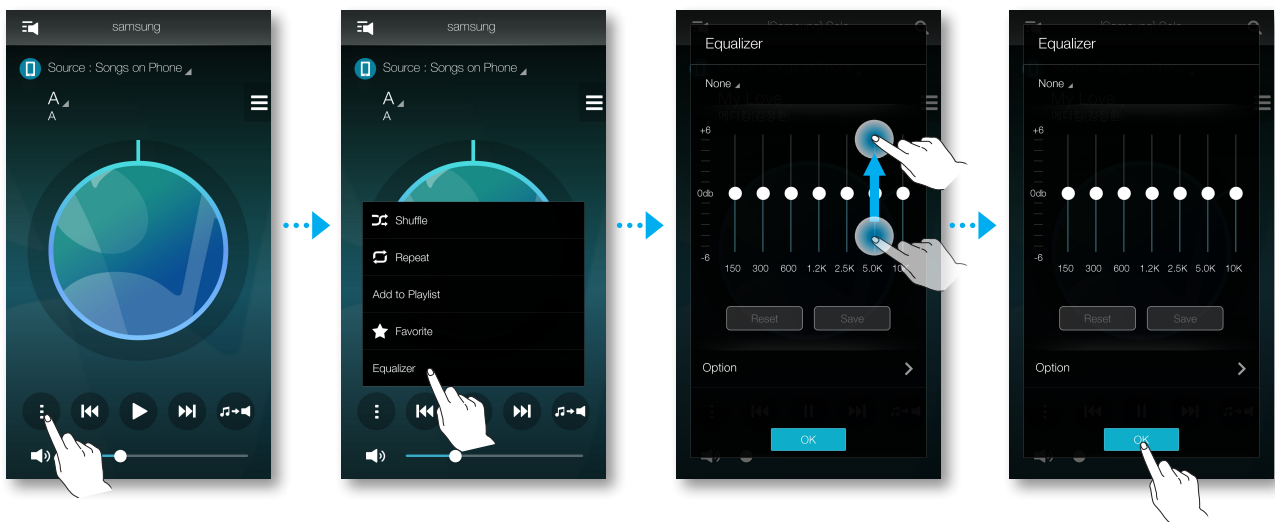
- **Bland:** Den afspiller musikfilerne på standbylisten i vilkårlig rækkefølge.
- **Gentag:** Den gentager den aktuelle musikfil eller alle musikfilerne på standbylisten.
- **Tilføj til afspilningsliste:** Opretter en ny afspilningsliste eller tilføjer musik, der aktuelt afspilles, til den aktuelle afspilningsliste.
- **Favorit:** Tilføjer musikfilen, der aktuelt afspilles, til favoritlisten.
- **Equalizer:** Du kan regulere lydstyrken på den musik, der aktuelt afspilles efter frekvens afhængigt af genre, præference og sted.



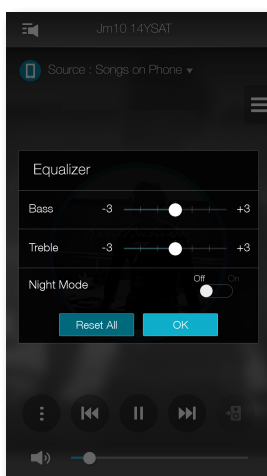
Justering af Equalizer

Du kan oprette dine egne indstillinger ved at vælge produktets fabriksstandardindstillinger eller justere frekvenserne manuelt efter dine ønsker.

- 1 Tryk på .
- 2 Tryk på **Equalizer**, når der vises en pop op-menu.
- 3 Træk skyderen op eller ned at for at justere frekvensområderne for bas eller diskant.
- 4 Tryk på **OK**.



<Kun HW-H750 og HW-H751>

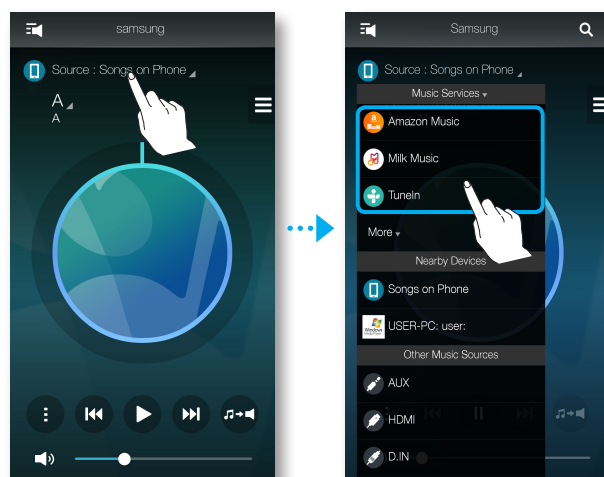


- Equalizeren er ikke tilgængelig, når højttalere er grupperet.

• Lytning til streamingmusik

Lytning til streamingmusik.

- 1 Tryk på **Source**.
- 2 Vælg den ønskede tjeneste under **Musiktjenester**.



- Afhængigt af din region eller fabrikant kan der være forskelle mellem indholdstjenesterne, som understøttes.
- Du kan ikke abonnere på en tjeneste via din smartenhed. Hvis du vil benytte en betalingstjeneste, skal du først oprette abonnement på tjenesten via din computer.

• Musiklytning fra enheder i nærheden

Du kan lytte til musik, der er gemt på en anden enhed, som er tilsluttet det samme netværk.

- 1 Tryk på **Source**.
- 2 Vælg den ønskede enhed under **Enheder i nærheden**.
- 3 Du kan afspille musikfiler, der er gemt på den valgte enhed, gennem produktet.

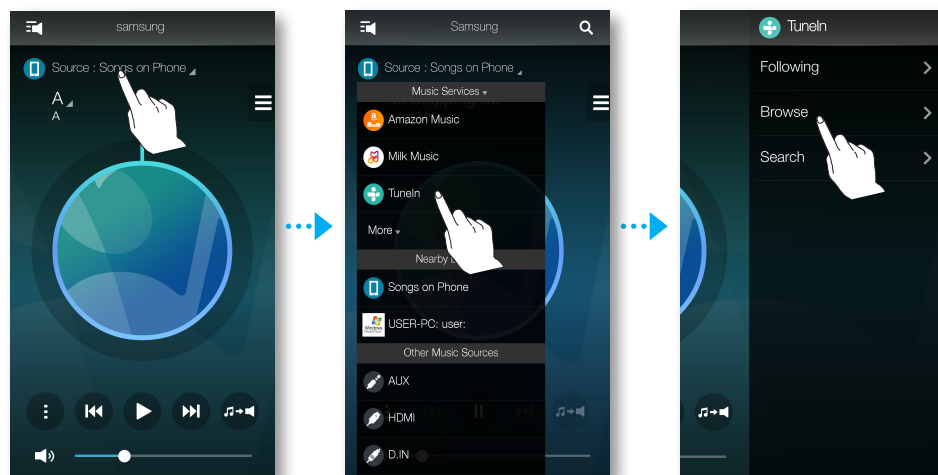
LYTNING TIL INTERNETRADIO

1 Tryk på **Source**.

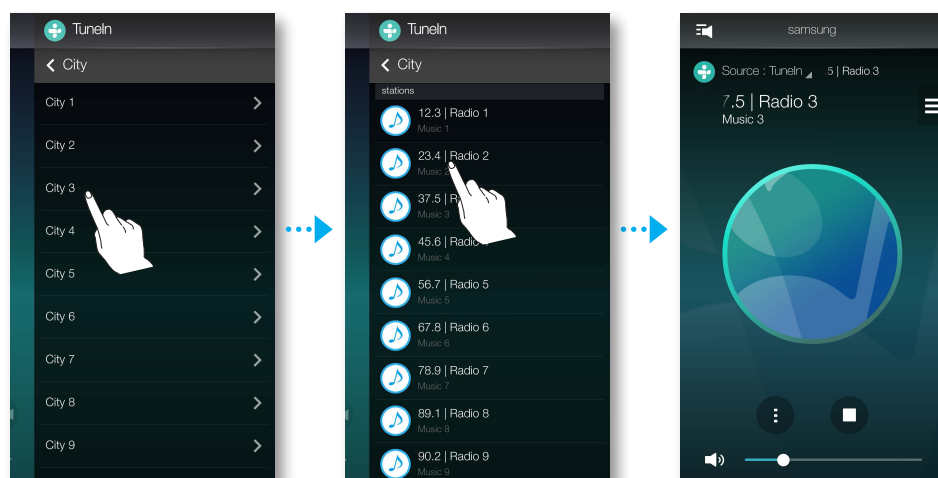
2 Vælg **TuneIn**.

3 Vælg den ønskede kategori.

- **Following:** Viser listen over stationer, som er tilføjet til forudindstillingslisten, eller som er markeret som nogle, du følger. Som standard vises der 3 radiostationer på forudindstillingslisten.
- **Browse:** Viser liste med alle understøttede internetradiostationer.
- **Søg:** Giver dig mulighed for at søge efter en ønsket internetradiostation ved hjælp af tastaturinput.




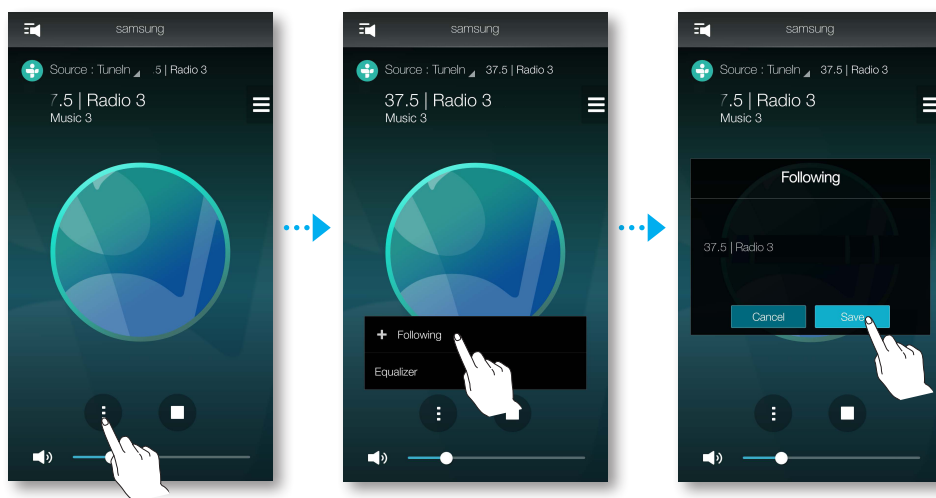
4 Når du har valgt en kategori, kan du finde og vælge den ønskede station.



• Følge en station


Du kan tilføje en kanal til listen **Following**.

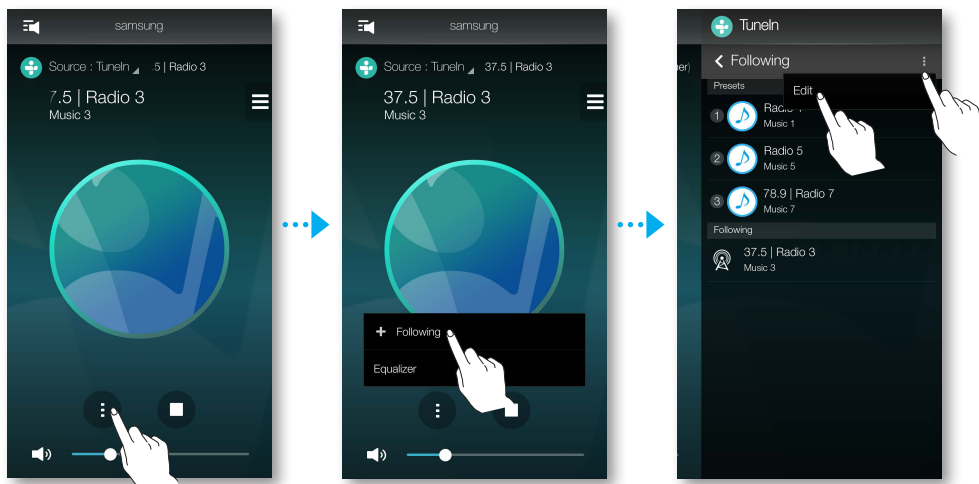
- 1 Vælg den ønskede kanal.
- 2 Tryk på  for at få vist en pop op-menu, og vælg derefter **+ Following**.
- 3 Tryk på **Gem**.
 - Kanalen, som du i øjeblikket lytter til, tilføjes til listen **Following**.



• Indstilling af Presets

Du kan tilføje internetradiokanalen, som du følger, til forudindstillingslisten eller omarrangere den viste rækkefølge på listen.

- 1 Tryk på  for at få vist en pop op-menu, og vælg derefter **+ Following**.
- 2 Tryk på , og vælg derefter **Rediger**.





- 3 Træk den ønskede kanal fra **Following** til **Presets**.
- 4 Afslut redigering ved at trykke på **Udført**.

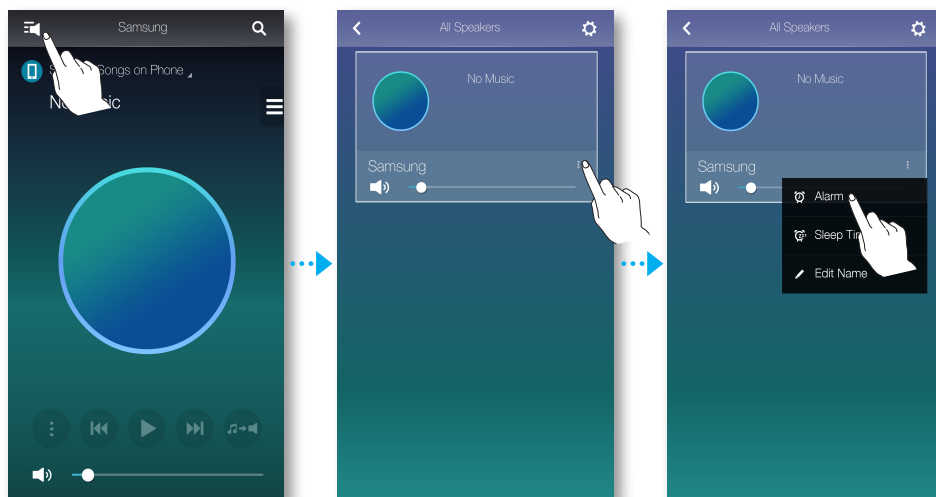


OPSÆTNING AF HØJTTALEREN

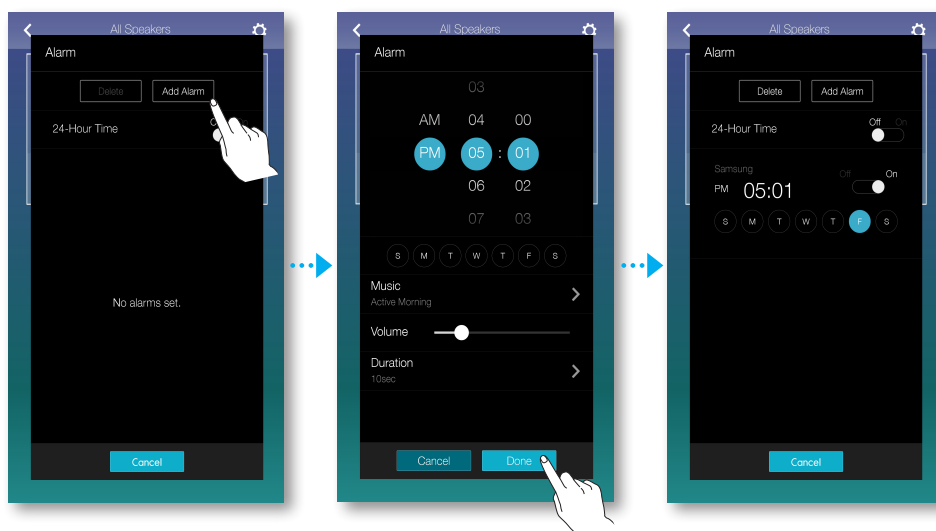
• Indstilling af alarmen

Du kan lytte til lydtjenester eller radioudsendelser på et angivet tidspunkt i en bestemt højttaler.

- 1 Tryk på  for at få vist listen over alle højttalere.
- 2 Tryk på  fra et ønsket produkt, og tryk derefter på **Alarm** i den pop op-menu, der vises.





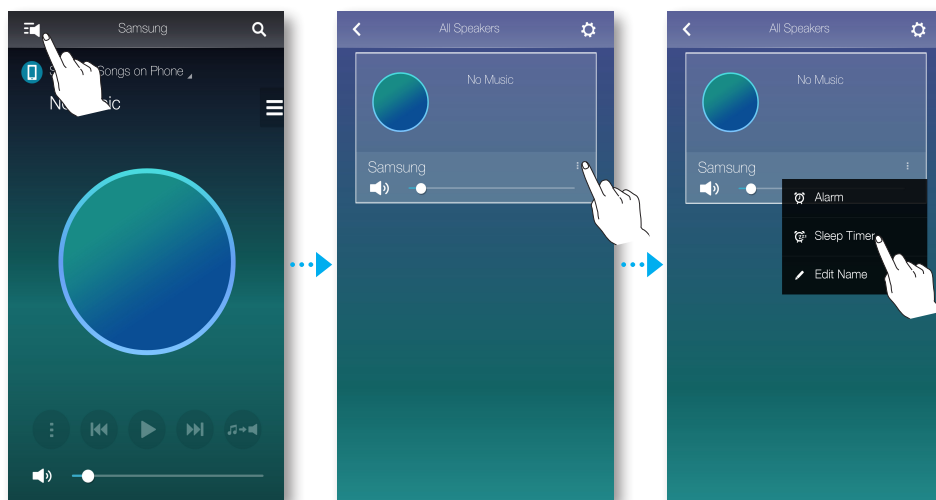
- 3 Tryk på **Tilføj alarm** på alarmlisten.
- 4 Tryk på **Udført** efter opsætning af de detaljerede indstillinger.



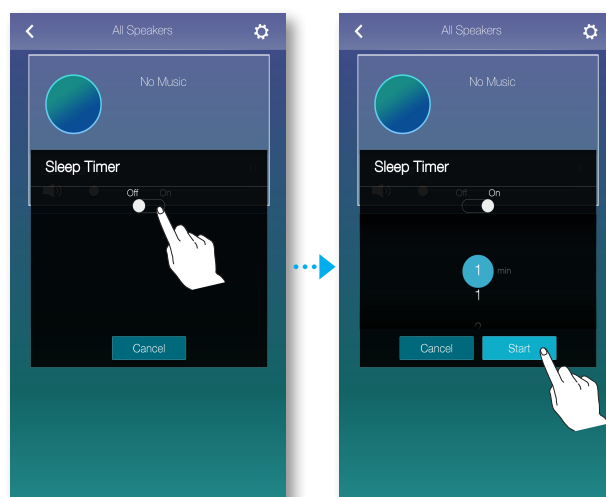
• Indstilling af sengetid

Du kan indstille højttaleren til automatisk at slukke for en bestemt højttaler, når en angivet tid er forløbet.

- 1 Tryk på  for at få vist listen over alle højttalere.
- 2 Tryk på  fra et ønsket produkt, og tryk derefter på **Sleep-timer** i den pop op-menu, der vises.





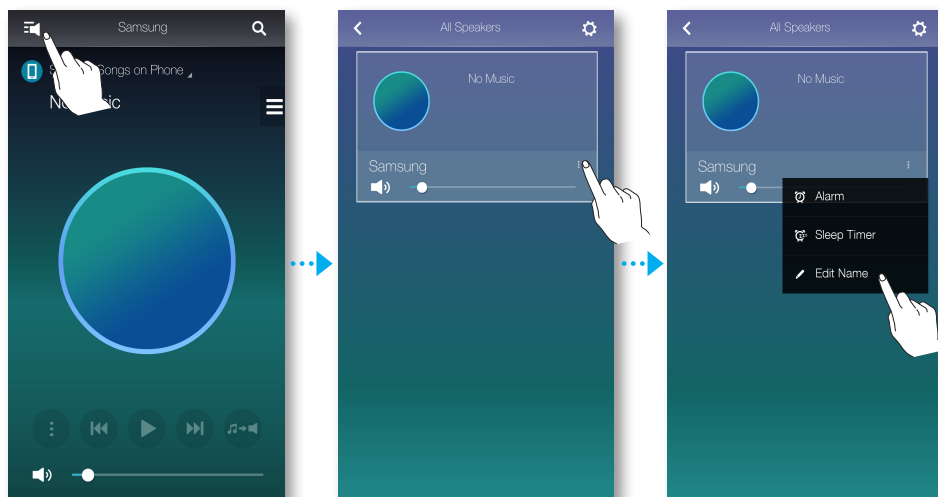
- 3 Vælg **Til**, og indstil derefter en planlagt tid.
 - Du kan indstille op til 90 minutter i trin på ét minut.
- 4 Tryk på **Start**.



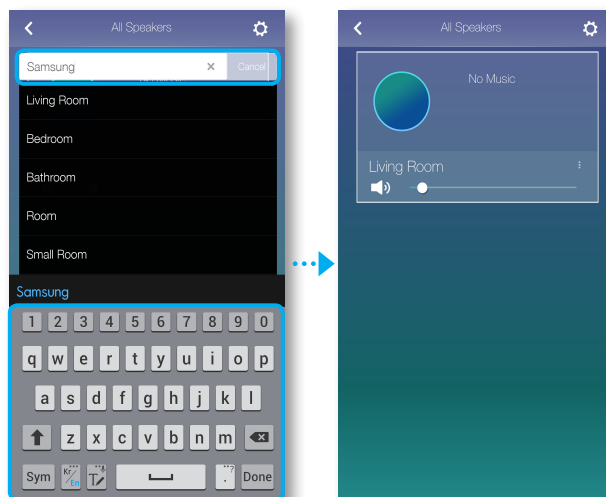
• Omdøbning af produktet

Du kan ændre navnet på det tilsluttede produkt.

- 1 Tryk på  for at få vist listen over alle højttalere.
- 2 Tryk på  fra et ønsket produkt, og tryk derefter på **Edit Name** i den pop op-menu, der vises.

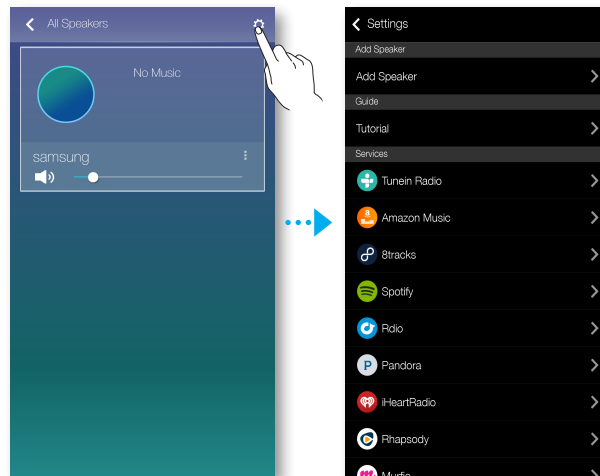


- 3 Vælg enten et foruddefineret navn på listen, eller brug dit tastatur til at indtaste et ønsket navn.



BRUG AF MENUEN INDSTILLINGER

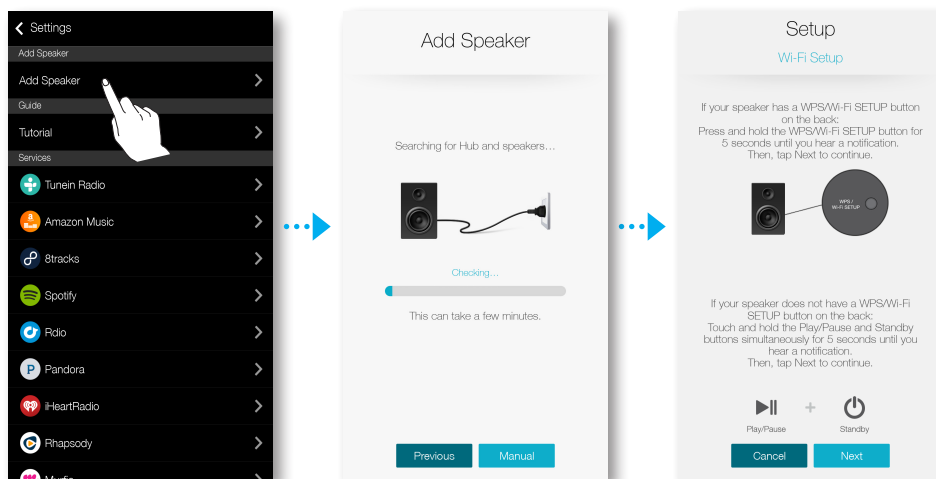
1 Tryk på ⚙️.



• Tilføj højttaler

Tilføj højttaler

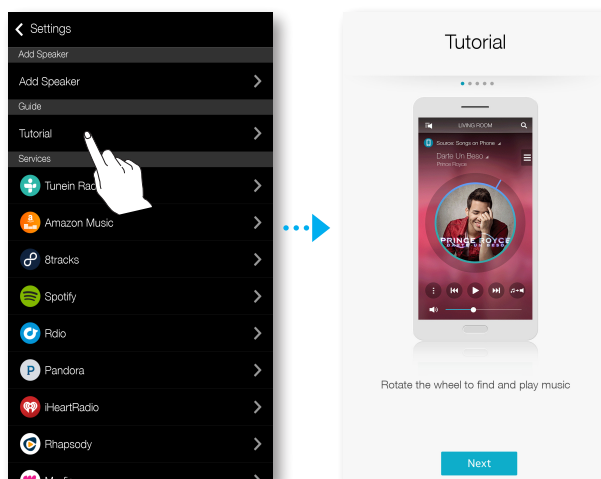
Du kan slutte flere produkter til appen.



• Vejledning

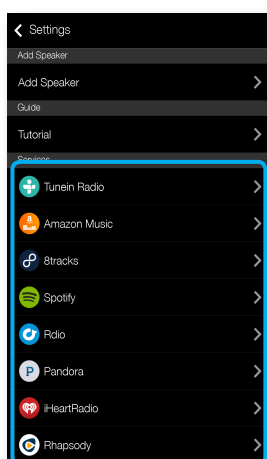
Vejledning

Vælg **Vejledning** for at lære, hvordan du bruger appen.



• Services

Viser en liste over tilgængelige tjenester.

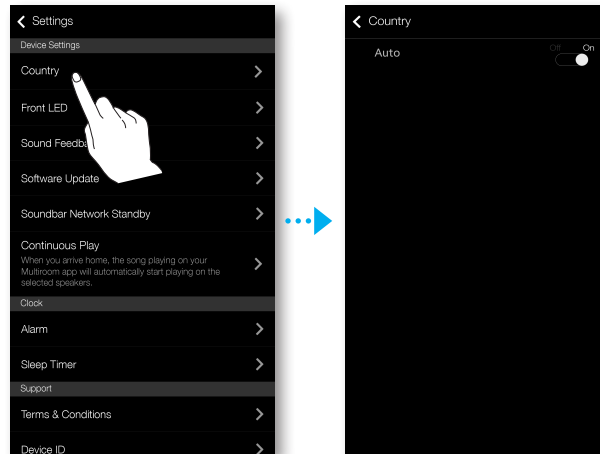


- Afhængigt af din region eller fabrikant kan der være forskelle mellem indholdstjenesterne, som understøttes.
- Du kan ikke abonnere på en tjeneste via din smartenhed. Hvis du vil benytte en betalingstjeneste, skal du først oprette abonnement på tjenesten via din computer.

• Enhedsindstillinger

Land

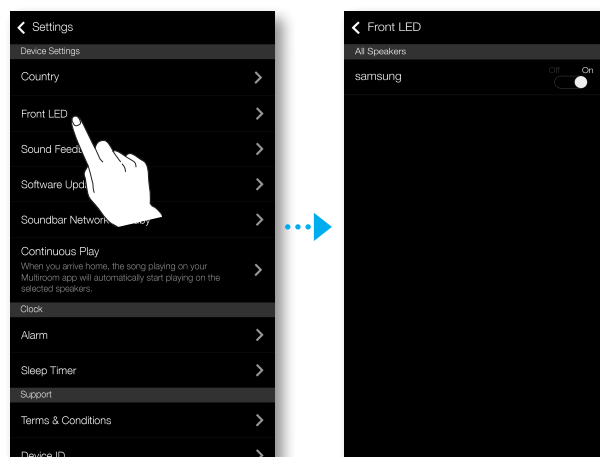
Du kan vælge dit **Land**.



- Opdatering af landet ændrer de tilgængelige tjenester. Men disse tjenester fungerer ikke, hvis de ikke er tilgængelige i det land, du befinder dig i.

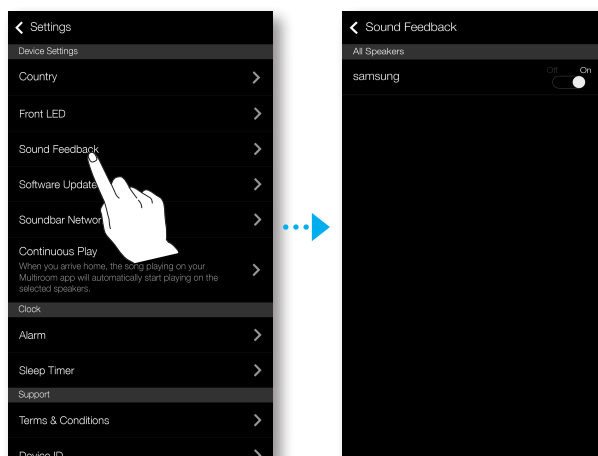
Lydfeedback

- **Fra** : Slukker for produktets **Front-LED**-indikatorer.
- **Til** : Tænder for produktets **Front-LED**-indikatorer.



Lydfeedback

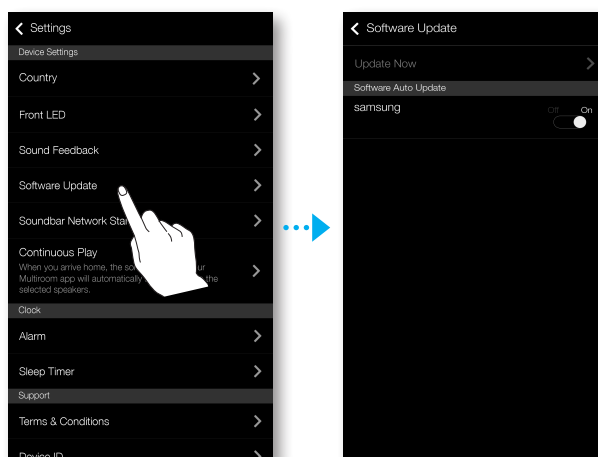
- **Fra** : Slukker for **Sound Feedback**.
- **Til** : Tænder for **Sound Feedback**.



Softwareopdatering

Viser produktets aktuelle softwareversion og giver dig mulighed for at aktivere eller deaktivere automatisk opdatering.

- **Til** : Når den er aktiveret, opdateres softwaren automatisk, når en ny firmware udgives.
- **Fra** : Deaktiverer den automatiske opdateringsfunktion.



- Automatisk opdatering er tilgængelig, når dit produkt er tilsluttet et netværk, og funktionen **Automatisk softwareopdatering** er indstillet til **Til**.



- Det anbefales kraftigt, at **Automatisk softwareopdatering** indstilles til **Til** på alle produkterne. Ellers kan der opstå problemer med funktioner, som styres af netværket (Som f.eks. Gruppeafspilning) pga. inkompatibilitet, hvis der bruges flere produktsoftwareversioner i de tilsluttede produkter.
- **Automatisk softwareopdatering** opdaterer kun højttaleren, når den er i standbytilstand.

Sådan sætter du manuelt højttaleren i standbytilstand.

- 1) Indstil **Automatisk softwareopdatering** til **Til**.
- 2) Tryk på knappen **SPK ADD** på bagsiden af produktet i 5 sekunder. Softwaren opdateres automatisk, når produktet genstarter.

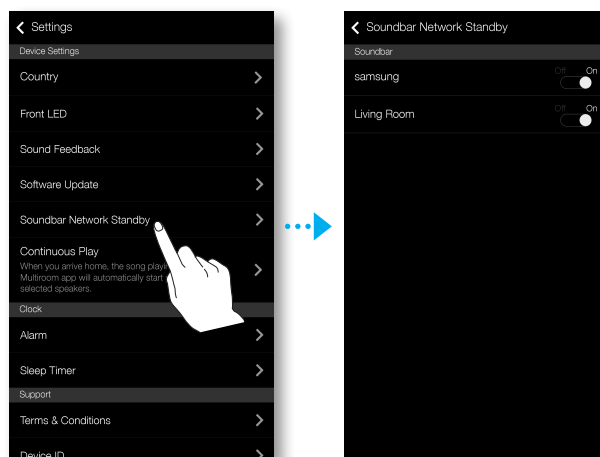
Opdater nu

Du kan opdatere din højttalers software manuelt med **Opdater nu**.

- 1 Tryk på ⚙️.
- 2 Vælg **Softwareopdatering**.
- 3 Vælg **Opdater nu**.
- 4 **Opdater nu** søger efter en aktuel softwareopdatering. Hvis der findes en opdatering, downloades den, og opdateringen installeres på din højttaler. Hvis du allerede har den nyeste software på din højttaler, viser **Opdater nu** "Nyeste version allerede installeret."

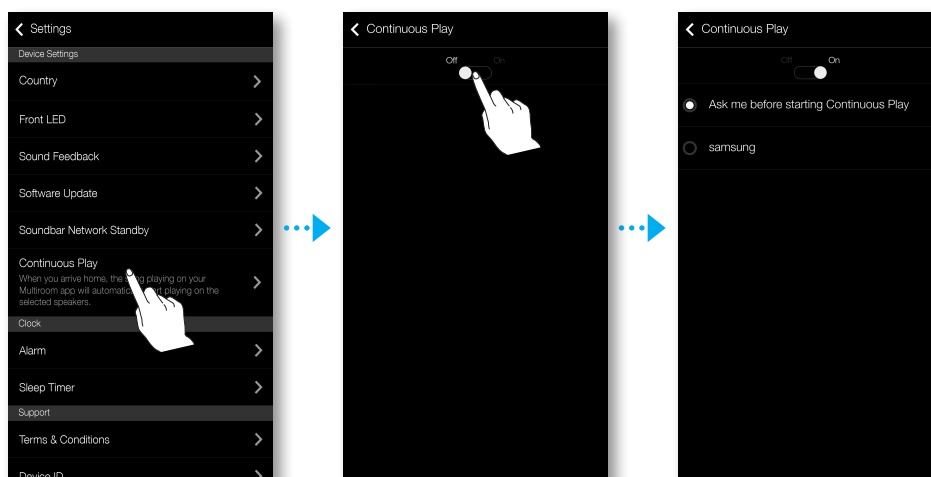
Soundbar-netværksstandby

Du kan aktivere eller deaktivere tilstanden **Soundbar-netværksstandby** for den tilsluttede højttaler. Så længe tilstanden Soundbar-netværksstandby er aktiveret, kan højttaleren, også selvom højttaleren er slukket, med den indbyggede funktion til autotænding tændes automatisk, når en højttaler vælges, eller når der er indstillet en alarm.



Kontin. afspilning

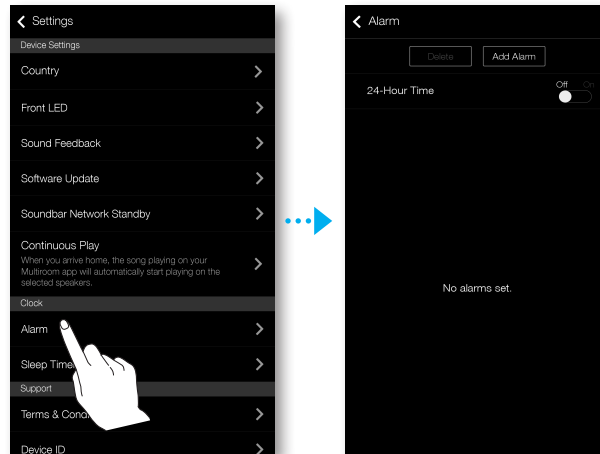
Du kan videresende musik, der aktuelt afspilles, til et udvalgt produkt.



• Ur

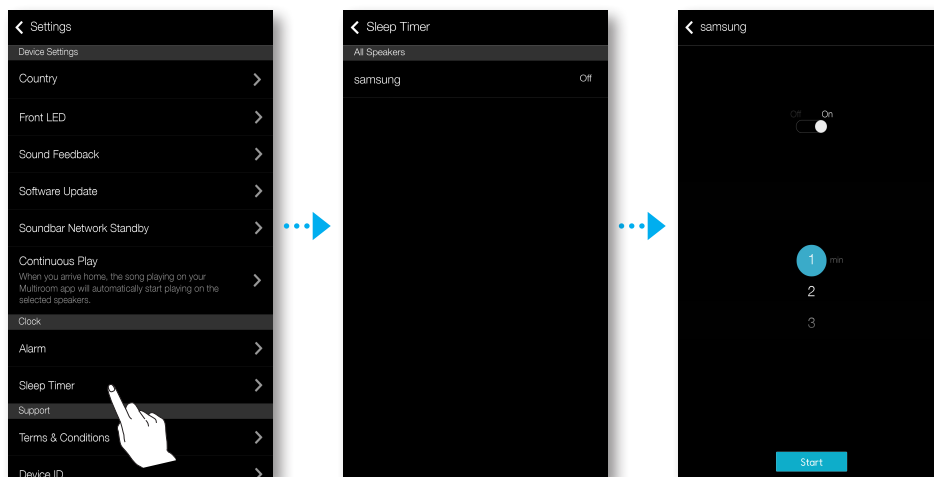
Alarm

Giver dig mulighed for at indstille **Alarm**.



Sleep-timer

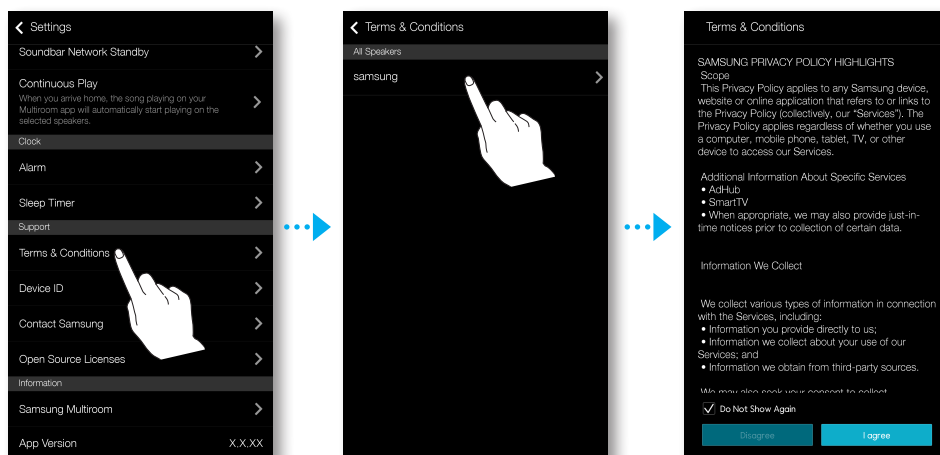
Giver dig mulighed for at indstille **Sleep-timer**.



• Support

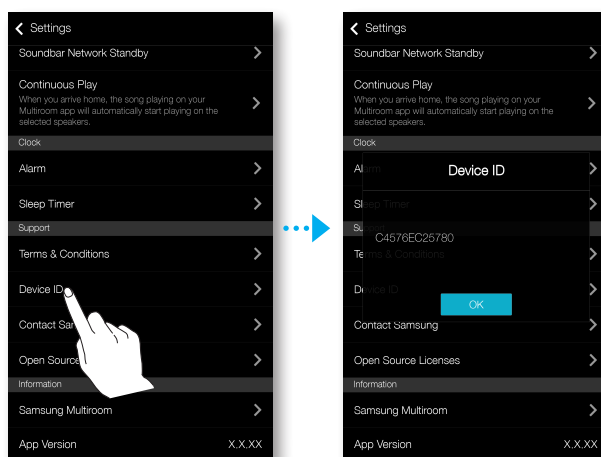
Vilkår og betingelser

Du kan tjekke det samlede indhold i brugeraftalen for alle tilsluttede rumhøjttalere eller Soundbars.



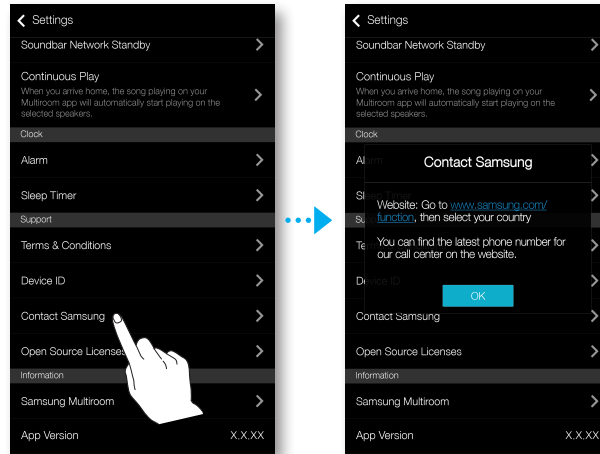
Enheds-ID

Giver dig mulighed for at kontrollere enheds-ID'et.



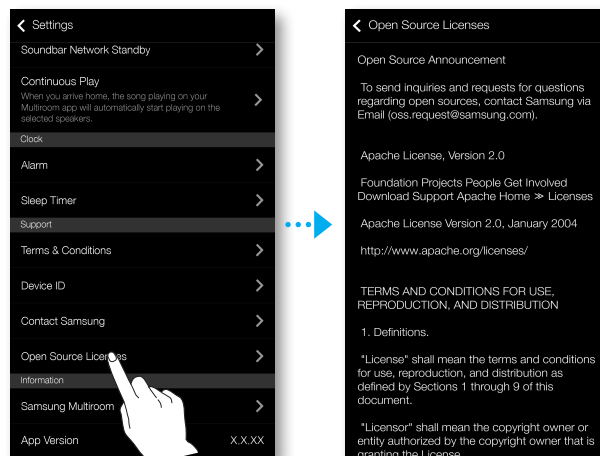
Kontakt Samsung

Indeholder et link til Samsungs websted.



Open source-licenser

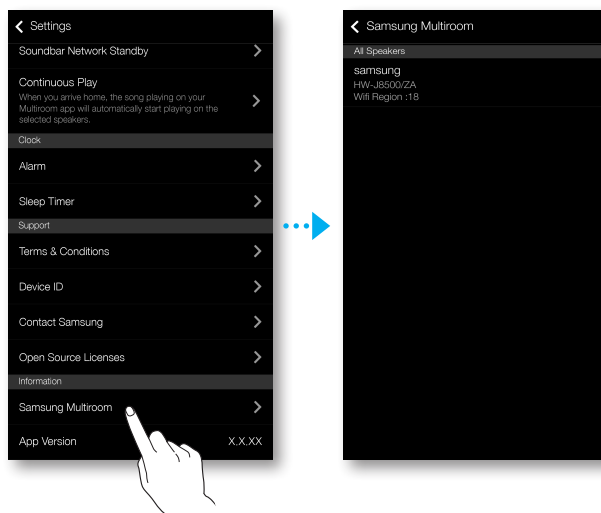
Giver dig mulighed for at få vist **Open source-licenser**.



• Information

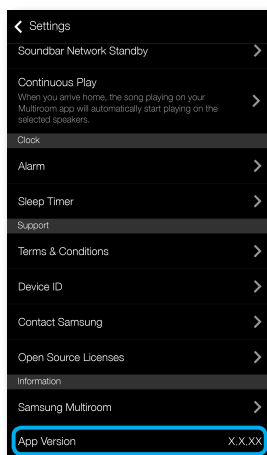
Samsung Multiroom

Giver dig mulighed for at tjekke højttalerens versionsnummer.



Appversion


Gør det muligt at tjekke versionen for **Samsung Multiroom**-appen.

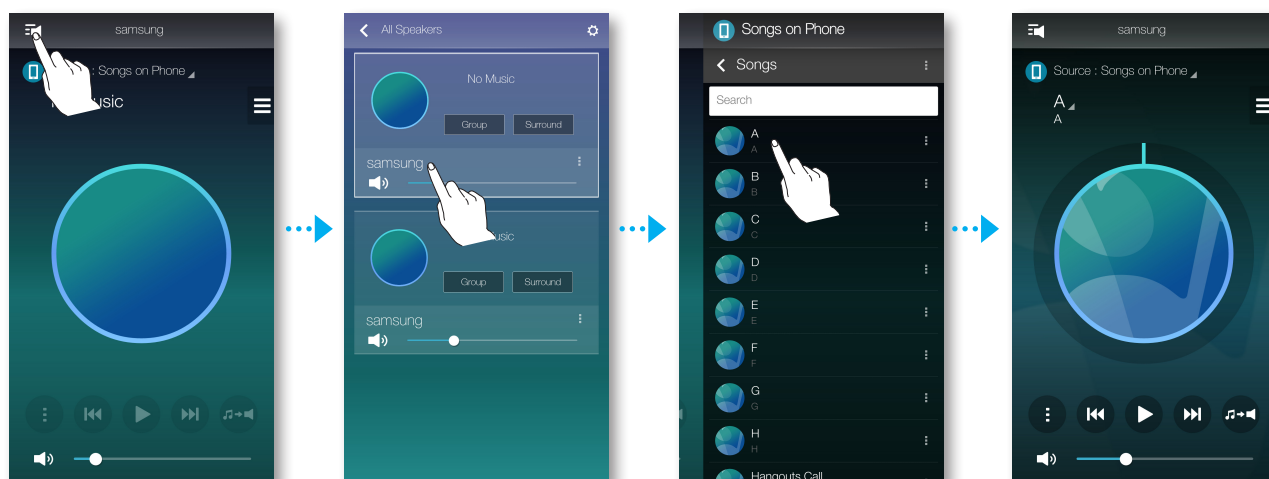


TILSLUTNING AF FLERE PRODUKTER

VALG AF PRODUKT


Du kan vælge det ønskede produkt blandt tilsluttede produkter og indstille indgangskilden til afspilning.

- 1 Tryk på  for at gå til listen over alle produkter.
- 2 Vælg det ønskede produkt.
- 3 Hvis der ikke tildeles nogen indgangskilde til det valgte produkt, vises en liste med musikfilerne, der er gemt på smartenheden. Vælg den ønskede musikfil, der skal afspilles.
 - Det valgte produkt gengiver musikken.




• Vælg af et andet produkt til afspilning

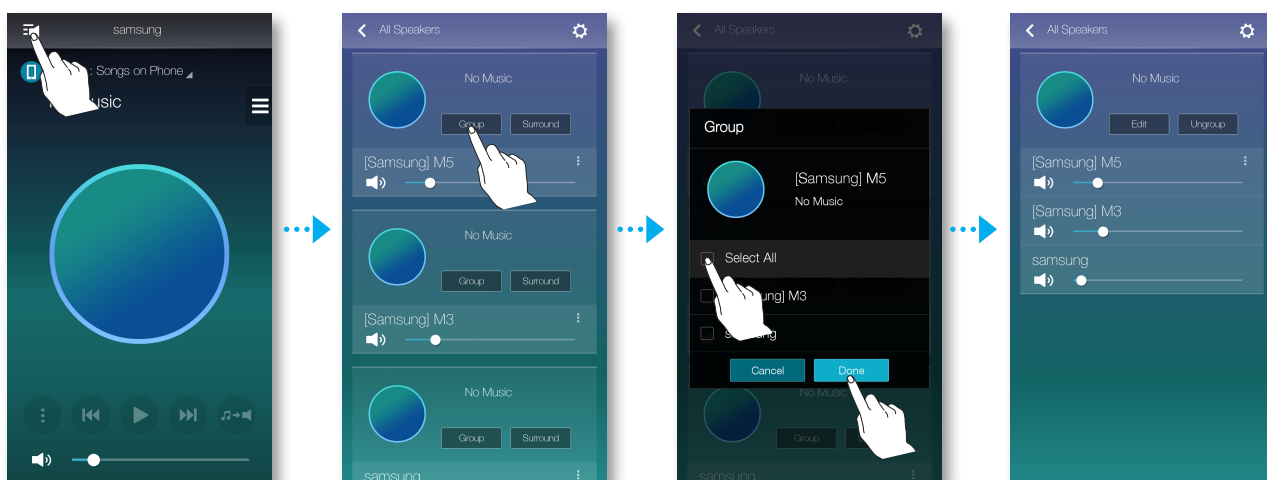
Brug denne funktion til at tildele indgangskilden, der aktuelt afspilles, til et andet produkt.

- 1 På afspilningsskærmen skal du trykke på .
- 2 Vælg det ønskede produkt.

INDSTILLING AF GRUPPER

Du kan gruppere flere forskellige produkter som én gruppe, der skal afspille den samme musik. Gruppering er kun tilgængelig, når flere produkter er tilsluttet appen.


- 1 Tryk på  for at gå til listen over alle produkter.
- 2 Tryk på **Group**.
- 3 Vælg andre produkter at føje til gruppen, og tryk derefter på **Udført**.

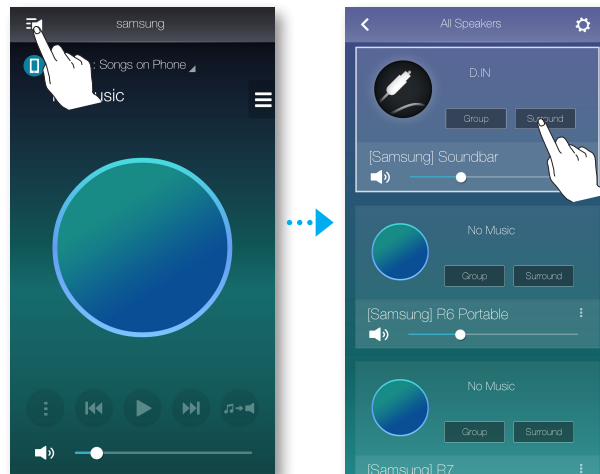


- Gruppeafspilning er ikke tilgængelig for Bluetooth-, TV SoundConnect- og AUX IN-tilslutninger.
- Et produkt kan kun tilføjes til én gruppe.

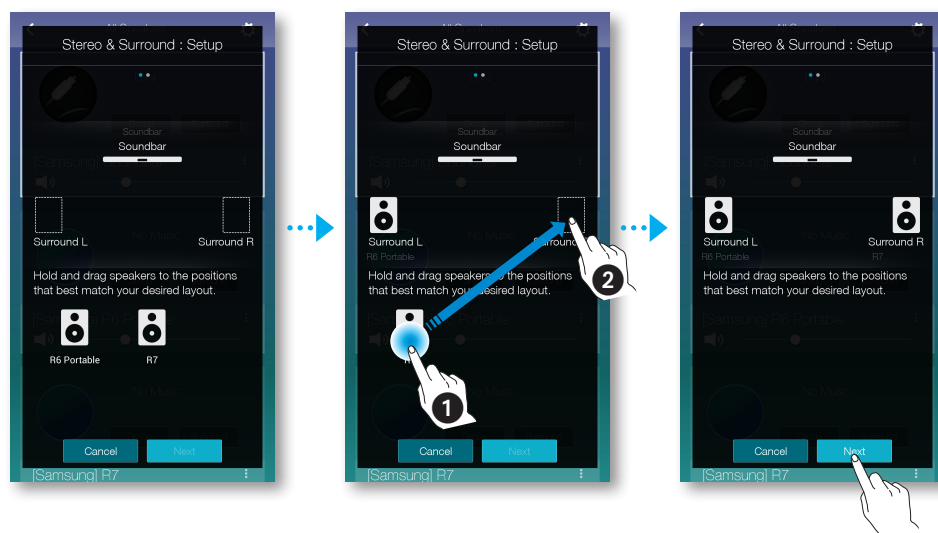
INDSTILLING AF TILSTANDEN SURROUNDSOUND

Du kan konfigurere flere forskellige produkter for at opnå surroundsound-effekt.

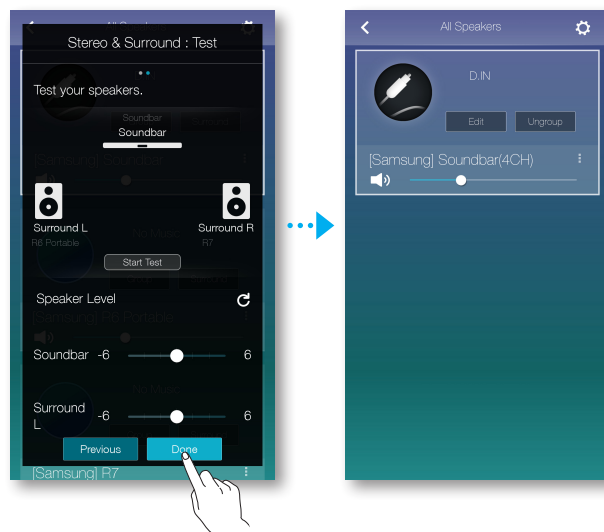
- 1 Tryk på  for at gå til listen over alle produkter.
- 2 Tryk på **Surround**.



- 3 Tryk og hold nede på et produkt, og træk det hen til det ønskede sted, og vælg derefter **Næste**.



4 Test produkter, og reguler produktets lydstyrke, og tryk derefter på **Udført**.



- Tilstanden **Surround** fungerer kun, når Soundbar er i enten HDMI- eller D.IN-tilstanden.
- Det kræver ekstra flerrumshøjtalere for at køre tilstanden **Surround**. Ekstra flerrumshøjtalere sælges særskilt.
- Tilstanden **Surround** annulleres muligvis automatisk, hvis netværksforbindelsen er ustabil.
- Når du aktiverer tilstanden Surroundsound, anbefales det at tildele produkterne den samme udgang for **Front V** og **Front H**.

BRUG AF DIVERSE FUNKTIONER

AFSPILNING AF MEDIEINDHOLD, DER ER GEMT PÅ EN PC

• Wireless Audio - Multiroom for Desktop

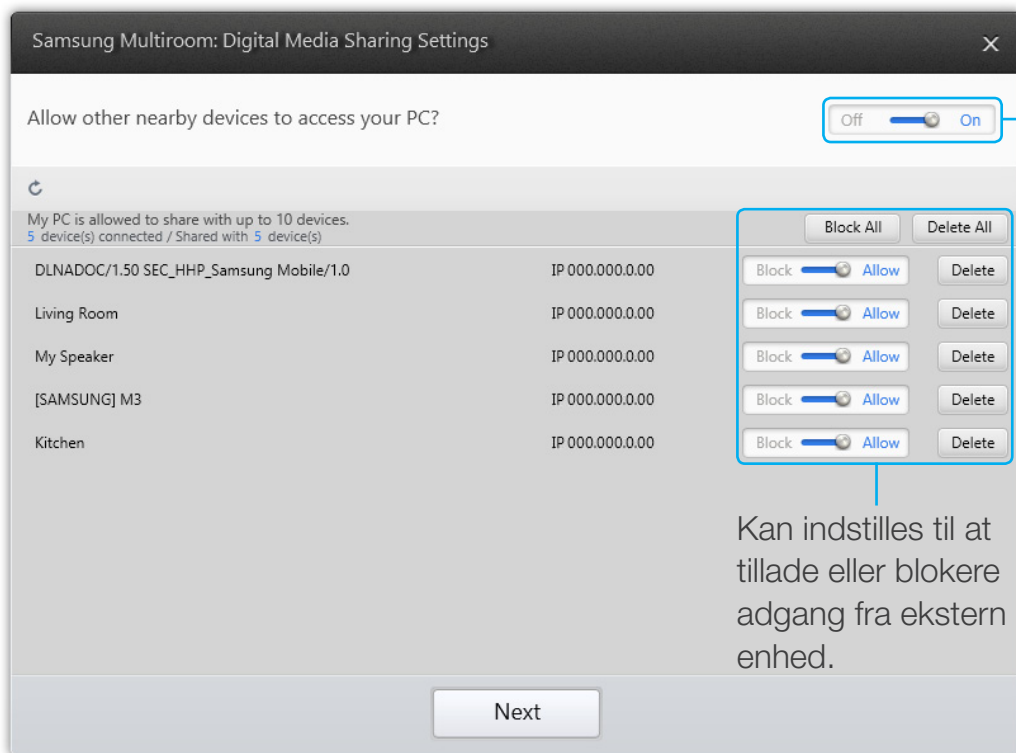
Hvis du vil afspille iTunes-systemet og delte PC-musikfiler gennem produktet, skal du installere programmet **Wireless Audio - Multiroom for Desktop**.

Besøg www.samsung.com for at downloade og installere programmet **Wireless Audio - Multiroom for Desktop**.



- Bemærk, at PC'en, der indeholder de delte mapper, og dit produkt skal være tilsluttet den samme trådløse router.
- Hvis den tilsluttede Windows-PC eller Mac skifter til tilstanden slukket skærm, strømbesparelsestilstand eller dvaletilstand, stopper appen.
- Hvis Windows-computerens firewall er aktiveret, fungerer appen muligvis ikke. I så fald skal du deaktivere Windows' firewall eller andre firewalls.
- *.pkg-filen er til Mac-installation, og *.msi er til Windows-installation. Download den relevante fil til din computer, og installer den.
- Understøttet operativsystem: Windows 7 eller højere, Mac OS X 10.7 eller nyere.

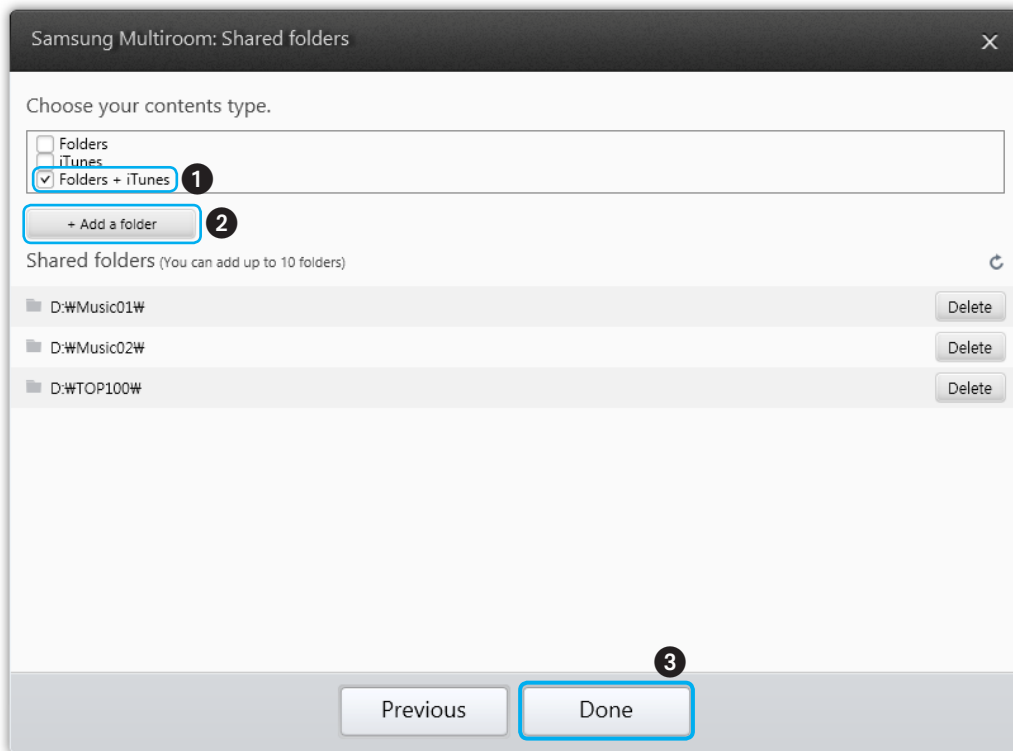
- 1 Dobbeltklik på ikonet, der er oprettet på PC'ens skrivebord.
- 2 Vælg **Next** for at indstille de delte mapper.





Wireless Audio
- Multiroom for
Desktop: Fra, Til

Kan indstilles til at
tillade eller blokere
adgang fra ekstern
enhed.

- 3 Vælg indholdstypen, og tilføj den valgte mappe til listen over delte mapper. Når du har delt mapper, skal du sørge for at trykke på knappen **Done**.



- 4 På din smartenhed skal du vælge appen **Samsung Multiroom**.
- 5 Vælg den ønskede PC i appen **Samsung Multiroom**, og delte mapper og filer på PC'en vises nu. (Se side 24 for flere detaljer.)
- Når du har tilføjet eller ændret indhold i delte mapper, skal du sørge for at trykke på knappen . Hvis du ikke trykker på knappen , vises computerenhedens delte filer muligvis ikke i appen **Samsung Multiroom**.

PROBLEMLØSNING

Kontroller følgende, inden du anmoder om service.

Enheden vil ikke tænde.

- | | |
|---------------------------------------|--------------------------------------|
| • Er strømkablet sat i stikkontakten? | → Tilslut stikket til stikkontakten. |
|---------------------------------------|--------------------------------------|

Der er ingen lyd.

- | | |
|----------------------------------|---|
| • Er funktionen Tavs aktiveret? | → Tryk på knappen Tavs for at annullere funktionen. |
| • Er lydstyrken skruet helt ned? | → Justér lydstyrken. |

Din HUB fungerer ikke korrekt

- | | |
|---|--|
| • Er din HUB tilsluttet? | → Tilslut din HUB. |
| • Er LAN-kablet sluttet korrekt til den trådløse router og til din HUB? | → Slut LAN-kablet til din ETHERNET SWITCH på bagsiden af din HUB og til din trådløse router. |
| • Når min HUB er tilsluttet, viser frontindikatorerne på min HUB så, om den fungerer korrekt? | → Nulstil din HUB.
→ Hvis du oplever problemer med tilslutning af din HUB og din Soundbar, så flyt din Soundbar, så din Soundbar er tættere på den trådløse router eller din HUB. |

Appen fungerer ikke korrekt

- | | |
|---|--|
| <ul style="list-style-type: none">• Er der opstået en fejl, da du åbnede appen? | <ul style="list-style-type: none">➔ Kontroller, at din smartenhed er kompatibel med appen.➔ Kontroller, at appen er seneste version.➔ Hvis den bruges med en HUB<ul style="list-style-type: none">- Sørg for, at din HUB og din smartenhed er sluttet til samme router.- Sørg for, at din HUB's indikator-LED'er viser, at den fungerer korrekt.- Hvis du oplever problemer med tilslutning af din HUB og din Soundbar, så flyt din Soundbar, så din Soundbar er tættere på den trådløse router eller din HUB. |
|---|--|

Min Soundbar fungerer ikke korrekt

<ul style="list-style-type: none"> • Er din Soundbar tilsluttet? 	<ul style="list-style-type: none"> ➔ Tjek, om Wi-Fi-routeren, som du bruger, er certificeret til Wi-Fi. ➔ Sluk og tænd for din Soundbar, og slut den til routeren igen. ➔ Hvis den bruges med en HUB <ul style="list-style-type: none"> - Sørg for, at din smartenhed og din HUB er sluttet til samme Wi-Fi-netværk. - Sørg for, at din HUB's indikator-LED'er viser, at den fungerer korrekt. - Nulstil din HUB, hvis problemet fortsætter. - Frakobl og tilkobl derefter din HUB. Frakobl derefter din Soundbar, og kobl den til igen. - Hvis du oplever problemer med tilslutning af din HUB og din Soundbar, så flyt din Soundbar, så din Soundbar er tættere på den trådløse router eller din HUB.
---	--

Jeg kan ikke gruppere højtalere.

<ul style="list-style-type: none"> • Er produktet tilsluttet netværket med Wi-Fi? 	<ul style="list-style-type: none"> ➔ Hvis produktet er sluttet til netværket via Bluetooth, TV SoundConnect eller AUX IN, kan du ikke bruge funktionen med gruppehøjttalere.
--	---



- Hvis problemet fortsætter, skal du kontakte servicecentret for hjælp til fejlfinding.



Kontakt SAMSUNG

Hvis du har spørgsmål eller kommentarer vedrørende Samsung produkter, venligst kontakte SAMSUNG Support.

Area	Contact Centre ☎	Web Site
■ Europe		
U.K	0330 SAMSUNG (7267864)	www.samsung.com/uk/support
EIRE	0818 717100	www.samsung.com/ie/support
GERMANY	0180 6 SAMSUNG bzw. 0180 6 7267864* (*0,20 €/Anruf aus dem dt. Festnetz, aus dem Mobilfunk max. 0,60 €/Anruf)	www.samsung.com/de/support
FRANCE	01 48 63 00 00	www.samsung.com/fr/support
ITALIA	800-SAMSUNG (800.7267864)	www.samsung.com/it/support
SPAIN	0034902172678	www.samsung.com/es/support
PORTUGAL	808 20 7267	www.samsung.com/pt/support
LUXEMBURG	261 03 710	www.samsung.com/support
NETHERLANDS	0900-SAMSUNG (0900-7267864) (€ 0,10/Min)	www.samsung.com/nl/support
BELGIUM	02-201-24-18	www.samsung.com/be/support (Dutch) www.samsung.com/be_fr/ support (French)
NORWAY	815 56480	www.samsung.com/no/support
DENMARK	70 70 19 70	www.samsung.com/dk/support
FINLAND	030-6227 515	www.samsung.com/fi/support
SWEDEN	0771 726 7864 (0771-SAMSUNG)	www.samsung.com/se/support
POLAND	801-172-678* lub +48 22 607-93-33 * * (koszt połączenia według taryfy operatora)	www.samsung.com/pl/support
HUNGARY	0680SAMSUNG (0680-726-786) 0680PREMIUM (0680-773-648)	www.samsung.com/hu/support
SLOVAKIA	0800 - SAMSUNG (0800-726 786)	www.samsung.com/sk/support
AUSTRIA	0800-SAMSUNG (0800-7267864) [Only for Premium HA] 0800-366661 [Only for Dealers] 0810-112233	www.samsung.com/at/support



[Korrekt bortskaffelse af batterierne i dette produkt]

(Gælder i lande med systemer til affaldssortering)

Denne mærkning på batteriet, i manualen eller på emballagen betyder, at batterierne i dette produkt ikke må bortskaffes sammen med almindeligt husholdningsaffald efter endt levetid. Er batterierne mærket med de kemiske symboler Hg, Cd eller Pb, betyder det, at deres indhold af kviksølv, cadmium eller bly ligger over de grænseværdier, som er fastsat i EU-direktiv 2006/66.

Hvis batterierne ikke bortskaffes korrekt, kan disse stoffer være skadelige for menneskers helbred eller miljøet.

Hjælp til med at beskytte naturens ressourcer og fremme genbrug ved at holde batterierne adskilt fra andre typer af affald og ved at indlevere dem på en genbrugsplads.

Area	Contact Centre ☎	Web Site
SWITZERLAND	0800 726 78 64 (0800-SAMSUNG)	www.samsung.com/ch/support (German) www.samsung.com/ch_fr/ support (French)
CZECH	800 - SAMSUNG (800-726786) Samsung Electronics Czech and Slovak, s.r.o. V Parku 2343/24, 148 00 - Praha 4	www.samsung.com/cz/support
CROATIA	072 726 786	www.samsung.com/hr/support
BOSNIA	055 233 999	www.samsung.com/support
MONTENEGRO	020 405 888	www.samsung.com/support
SLOVENIA	080 697 267 (brezplačna številka) 090 726 786 (0,39 EUR/min) klicni center vam je na voljo od ponedeljka do petka od 9. do 18. ure.	www.samsung.com/si
SERBIA	011 321 6899	www.samsung.com/rs/support
BULGARIA	800 111 31 , Безплатна телефонна линия	www.samsung.com/bg/support
ROMANIA	08008 726 78 64 (08008 SAMSUNG) Apel GRATUIT	www.samsung.com/ro/support
CYPRUS	8009 4000 only from landline, toll free	
GREECE	80111-SAMSUNG (80111 726 7864) only from land line (+30) 210 6897691 from mobile and land line	www.samsung.com/gr/support
LITHUANIA	8-800-77777	www.samsung.com/lt/support
LATVIA	8000-7267	www.samsung.com/lv/support
ESTONIA	800-7267	www.samsung.com/ee/support



Korrekt bortskaffelse af dette produkt (elektrisk & elektronisk udstyr)

(Gælder i lande med systemer til affaldssortering)

Denne mærkning på produktet, på tilbehør eller i manualen betyder, at produktet og elektronisk tilbehør hertil (f.eks. oplader, headset og USB-kabel) ikke må bortskaffes sammen med almindeligt husholdningsaffald efter endt levetid. For at forebygge skadelige virkninger på menneskers helbred eller miljøet skal disse genstande bortskaffes adskilt fra andre typer af affald og indleveres på en genbrugsplads med henblik på genindvinding.

Forbrugere bedes kontakte forhandleren, hvor de har købt produktet, eller kommunen for nærmere oplysning om, hvor og hvordan de kan indlevere produkt og tilbehør med henblik på miljøvenlig genindvinding.

Virksomheder bedes kontakte leverandøren og følge anvisningerne i købekontrakten. Dette produkt og elektronisk tilbehør hertil må ikke bortskaffes sammen med andet erhvervsaffald.