



Manuel d'utilisation

Multiroom Link

(Pour les utilisateurs de Soundbar)

Imaginez les possibilités

Nous vous remercions d'avoir choisi ce produit Samsung.

Pour avoir accès à davantage de services, veuillez enregistrer votre produit sur le site

www.samsung.com/register

Les figures et les illustrations du présent Manuel d'utilisation sont fournies à titre de référence uniquement et peuvent différer de l'apparence du produit réel.

SOMMAIRE

BRANCHEMENTS

Préparation de la connexion

Installation de l'application Samsung
Multiroom

Accéder à l'application Samsung Multiroom

Connexion sans fil

Connexion automatique à votre réseau
sans fil (Android/iOS)

Connexion manuelle au réseau sans fil
(Android)

Connexion manuelle au réseau sans fil
(iOS)

Connexion avec un câble LAN

Ajouter des enceintes supplémentaires

Connexion à un HUB (Non inclus)

Ajouter la Soundbar au hub

Connexion du hub supplémentaire
(vendu séparément)

UTILISER L'APPLICATION SAMSUNG MULTIROOM

L'application d'un coup d'œil

Commuter la source d'entrée

Lire des fichiers musicaux

Lire un fichier musical stocké sur le
dispositif intelligent

Écouter de la musique en streaming

Écouter de la musique des périphériques
à proximité

Écouter la radio Internet

Suivre une station

Régler les paramètres prédéfinis

3	Configuration de l'enceinte	28
	Configuration de l'alarme	28
	Configuration de l'heure du coucher	29
	Renommer l'appareil	30
	Utilisation du menu Paramètres	31
	Add Speaker	31
	Guide	32
	Services	32
	Paramètres des périphériques	33
	Horloge	37
	Assistance	38
	Informations	40

CONNEXION DE PLUSIEURS APPAREILS

	Sélection de l'appareil	41
	Sélection d'un autre appareil pour la lecture	41
	Réglage des groupes	42
	Réglage du mode de son ambiophonique	43

UTILISATION D'AUTRES FONCTIONS

	Lecture de contenu multimédia enregistré sur un ordinateur	45
	Wireless Audio - Multiroom for Desktop	45

TÉPANNAGE

BRANCHEMENTS

PRÉPARATION DE LA CONNEXION



- 1 Exigences : Routeur sans fil, périphérique intelligent
- 2 Le routeur sans fil doit être connecté à Internet.
- 3 Le périphérique intelligent doit être relié au routeur via une connexion Wi-Fi.

• Installation de l'application Samsung Multiroom

Pour utiliser l'appareil, vous devez télécharger et installer l'application **Samsung Multiroom** en accédant à l'application via Google play ou App Store.

Une fois l'application **Samsung Multiroom** installée, vous pouvez lire les fichiers musicaux enregistrés dans votre périphérique intelligent, et écouter de la musique des périphériques connectés, des autres fournisseurs de contenu, et des stations de radio Internet avec l'appareil.

Android

- * Recherche de marché : **Samsung Multiroom**



iOS

- * Recherche de marché : **Samsung Multiroom**



• Accéder à l'application Samsung Multiroom

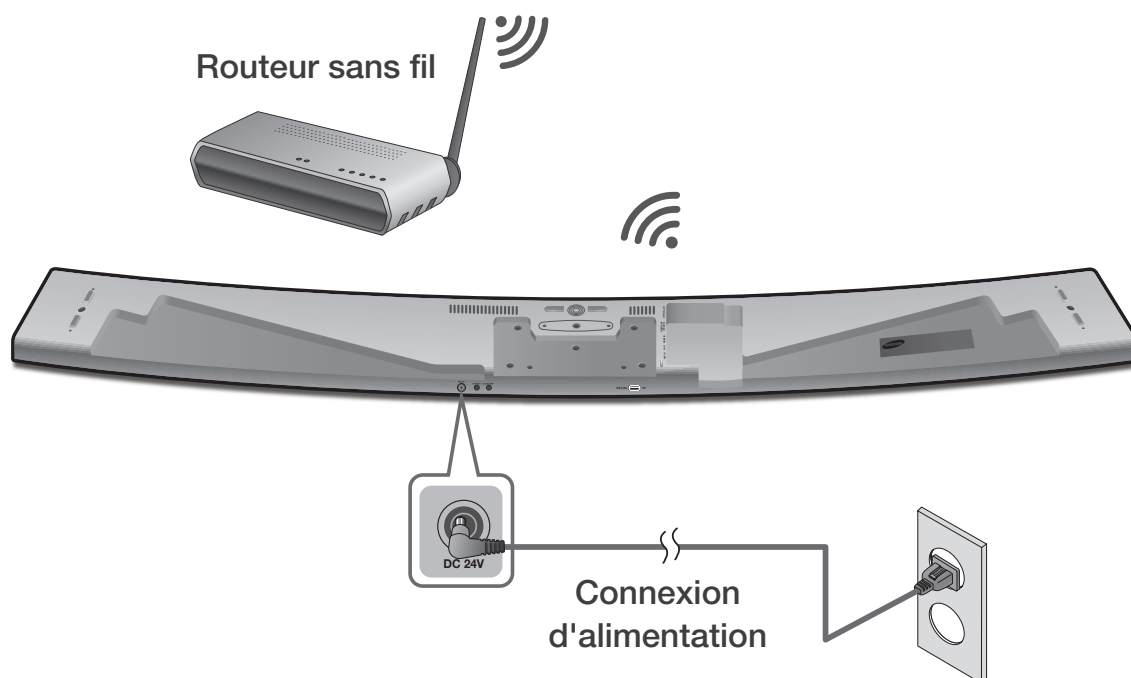
Pour accéder à l'application **Samsung Multiroom**, appuyez sur l'icône de l'application Multiroom sur votre périphérique intelligent.



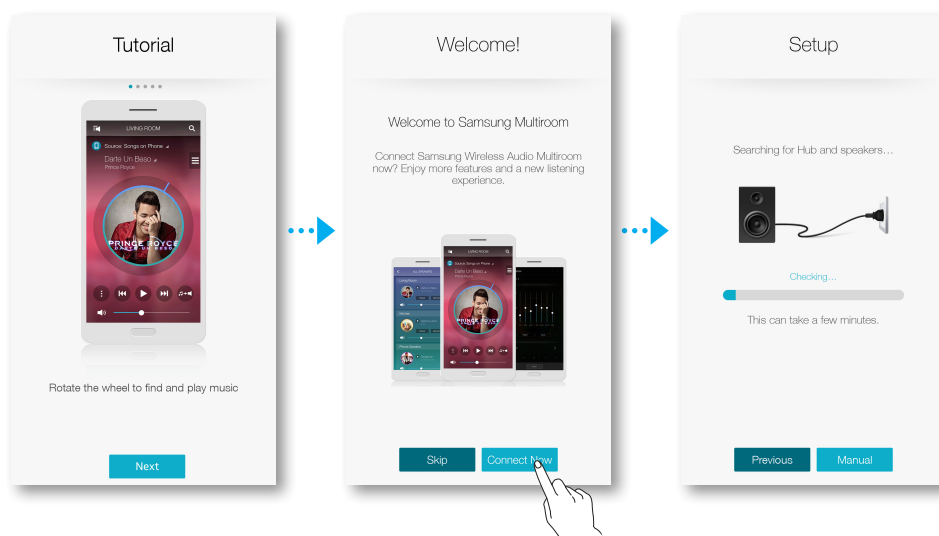
- Veuillez terminer l'application **Samsung Multiroom** lorsque les appareils audio ne sont pas utilisés car la batterie de votre périphérique intelligent peut se consommer rapidement si l'application est en cours de fonctionnement.

CONNEXION SANS FIL

- Connexion automatique à votre réseau sans fil (Android/iOS)



- 1 Branchez l'appareil dans une prise électrique.
- 2 Sélectionnez l'application **Samsung Multiroom** sur votre dispositif intelligent.
- 3 Consultez le **Didacticiel**, puis appuyez sur le bouton **Connect Now**.
 - Ce bouton permet de rechercher le périphérique disponible pour l'appariement.

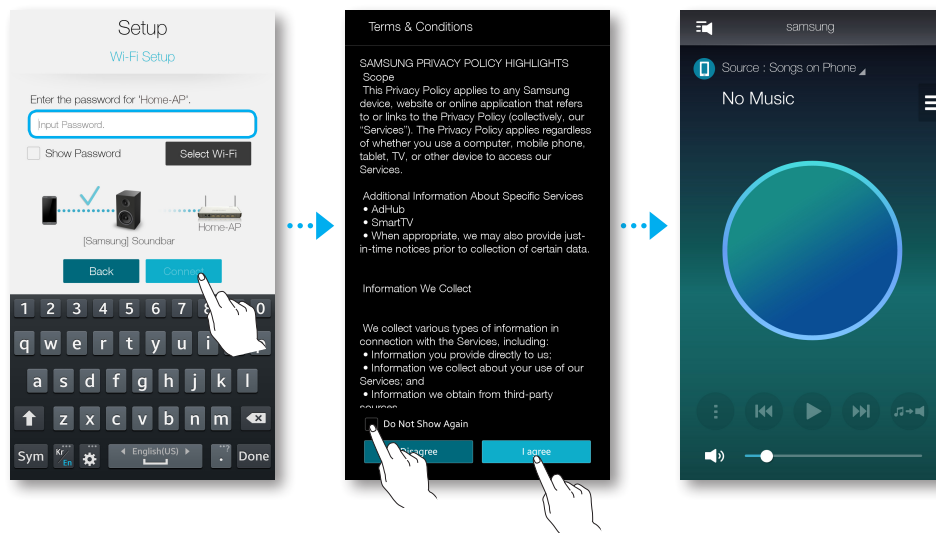


4 Une fois un périphérique disponible trouvé, il tente de se connecter au réseau sans fil. En cas de réseau sécurisé, l'invite de mot de passe apparaît sur l'écran du dispositif intelligent. Utilisez le clavier qui s'affiche à l'écran pour saisir le mot de passe.

- En fonction des environnements réseau, les appareils peuvent ne pas se connecter automatiquement. Sélectionnez et procédez aux réglages manuels si aucun périphérique pouvant être connecté n'est trouvé. (➡ Android pages 6 et 7, iOS pages 8 à 11)
- Sélectionnez et procédez aux réglages manuels pour connecter le modèle HW-H750 ou HW-H751 au réseau. (➡ Android pages 6 et 7, iOS pages 8 à 11)

5 Appuyez sur le bouton **Connexion**.

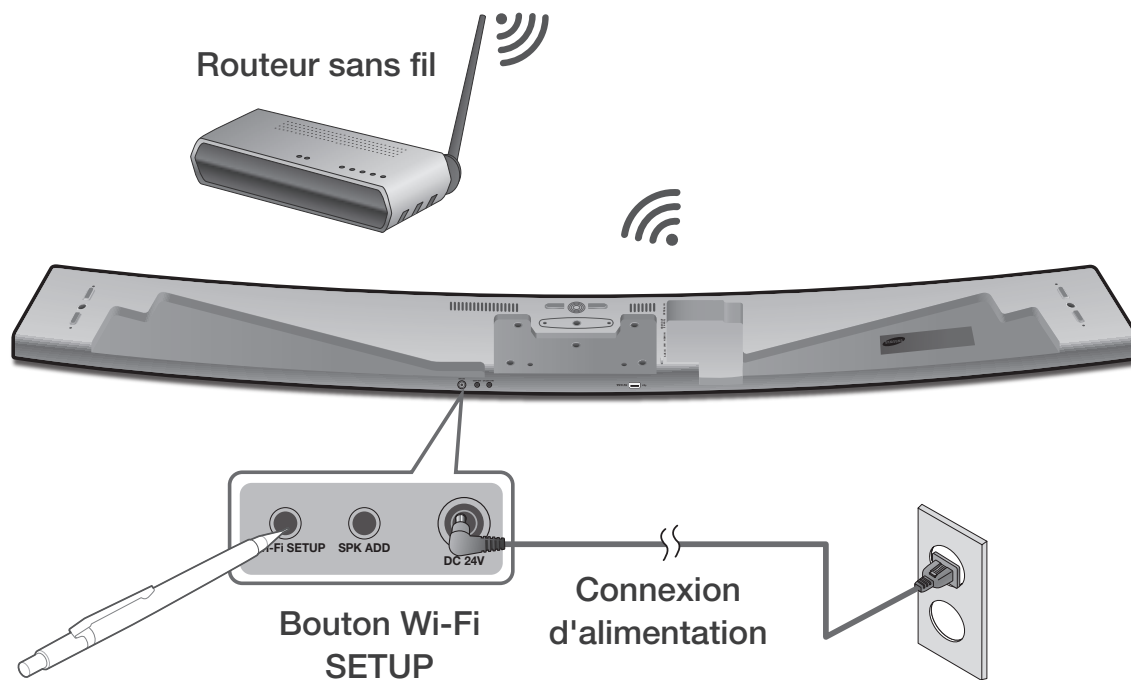
- La connexion réseau est terminée.



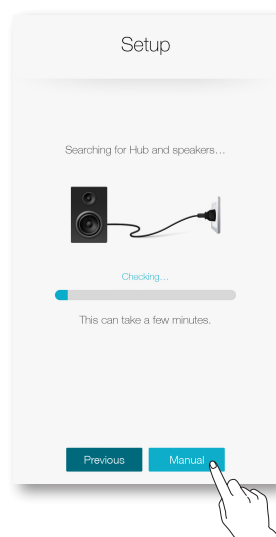
- Pour établir une connexion sans fil sécurisée, vous devez saisir un mot de passe valide.
 - Concernant la connexion au réseau sans fil privé ou professionnel, consultez votre fournisseur de service ou votre administrateur réseau.
- Si l'appareil ne parvient pas à se connecter à un réseau ou si la connexion réseau ne fonctionne pas correctement, déplacez le produit à proximité du hub ou du routeur et réessayez.
- La distance entre les périphériques ou l'obstruction/les interférences provoquées par d'autres périphériques sans fil peuvent avoir une incidence sur la communication entre l'appareil et le réseau.
- Cet appareil peut être détecté par d'autres périphériques Wi-Fi. Cependant, ils ne sont pas autorisés à se connecter à cet appareil.
- Une fois la connexion Wi-Fi initiale établie, elle est maintenue sauf si le router sans fil est déplacé ou si les paramètres réseau sont modifiés.

• Connexion manuelle au réseau sans fil (Android)

En fonction des environnements réseau, les appareils peuvent ne pas se connecter automatiquement. Dans ce cas, vous pouvez régler l'appareil manuellement pour vous connecter au réseau.



1 Si le réglage automatique échoue, sélectionnez **Manuel**.

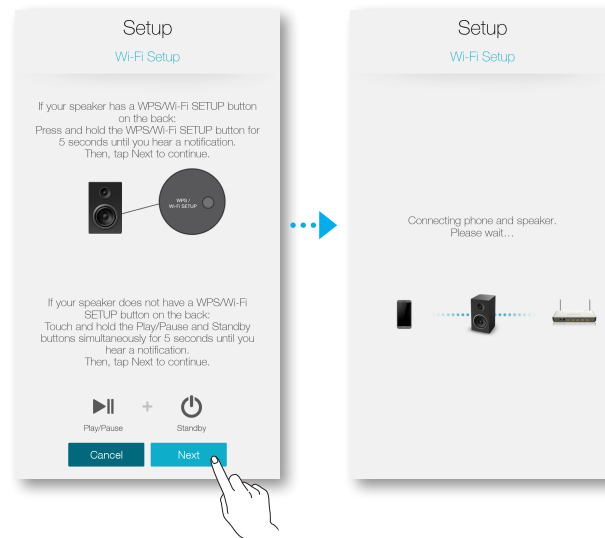


2 Après avoir allumé l'appareil, appuyez sur le bouton **Wi-Fi SETUP** situé à l'arrière et maintenez-le enfoncé pendant 5 secondes.

- **WIFI SETUP** apparaît sur l'écran sur la fenêtre d'affichage de l'appareil et un signal sonore est émis.
- La fonctionnalité **Wi-Fi SETUP** s'active également en appuyant sur le bouton **Anynet+** de la télécommande pendant 7 secondes.
- L'appareil peut patienter 2 minutes en mode Veille jusqu'à ce que la connexion Wi-Fi soit établie.

3 Sur votre dispositif intelligent, appuyez sur **Suivant**.

- Ce bouton permet de rechercher le périphérique disponible pour l'appariement.



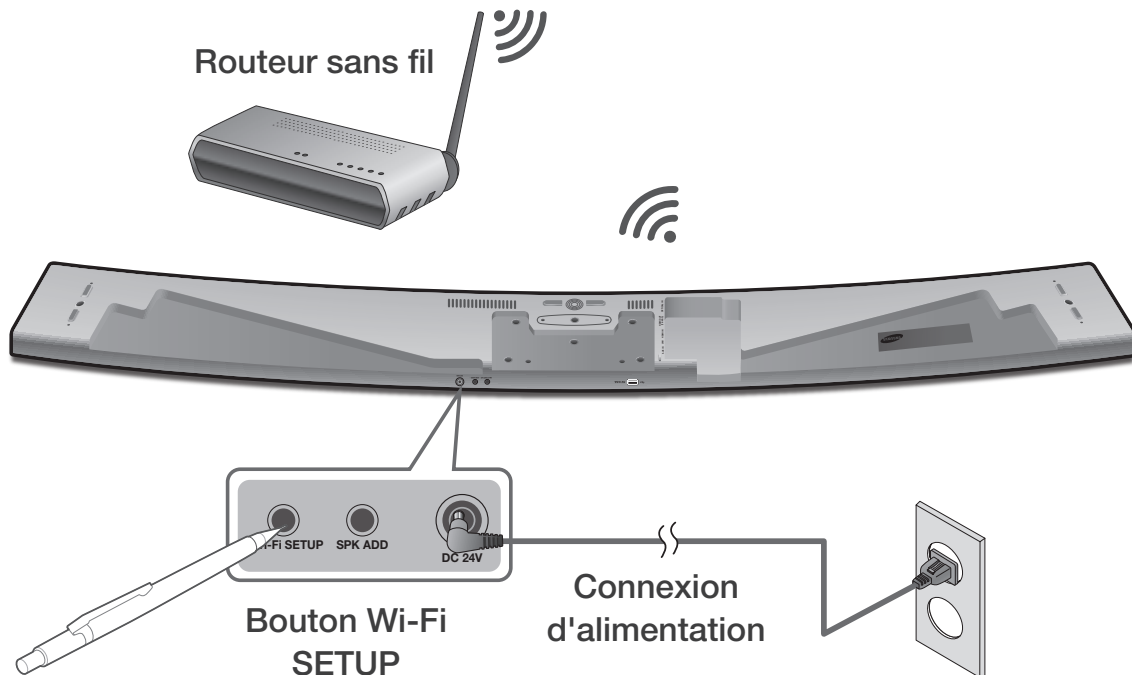
4 Lorsqu'un périphérique disponible est détecté, l'appareil tente d'abord de se connecter au nouveau dispositif intelligent trouvé, puis il tente de se connecter au réseau sans fil. En cas de réseau sécurisé, l'invite de mot de passe apparaît sur l'écran du dispositif intelligent. Utilisez le clavier qui s'affiche à l'écran pour saisir le mot de passe.

5 Appuyez sur le bouton **Connexion**.

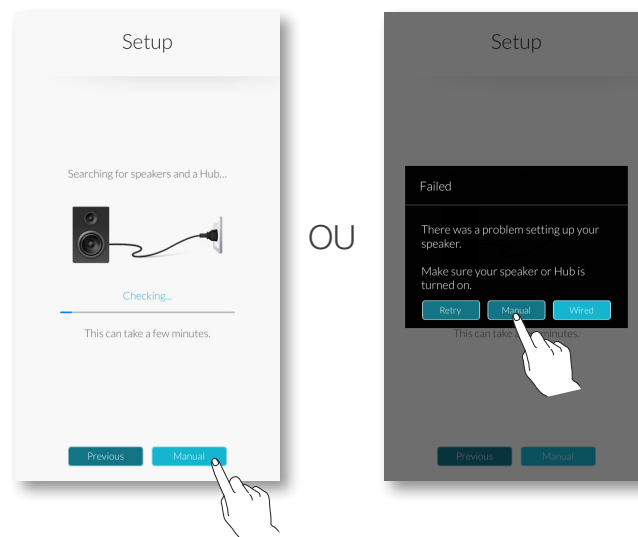
- La connexion réseau est terminée.



• Connexion manuelle au réseau sans fil (iOS)



1 Si le réglage automatique échoue, sélectionnez **Manuel**.

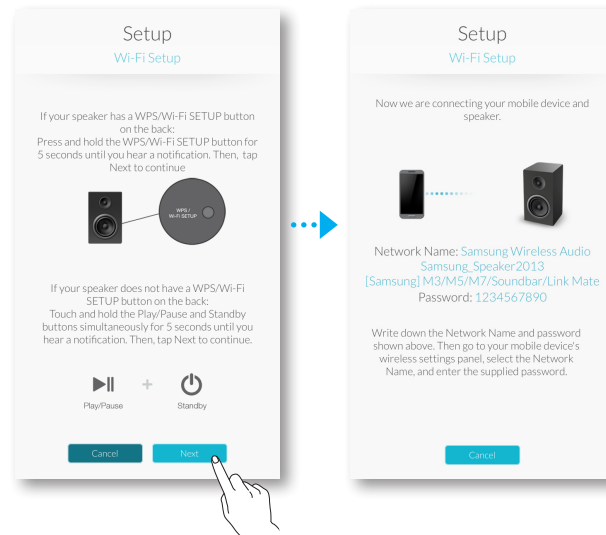


2 Après avoir allumé l'appareil, appuyez sur le bouton **Wi-Fi SETUP** situé à l'arrière et maintenez-le enfoncé pendant 5 secondes.

- **WIFI SETUP** apparaît sur l'écran sur la fenêtre d'affichage de l'appareil et un signal sonore est émis.
- La fonctionnalité **Wi-Fi SETUP** s'active également en appuyant sur le bouton **Anynet+** de la télécommande pendant 7 secondes.
- L'appareil peut patienter 2 minutes en mode Veille jusqu'à ce que la connexion Wi-Fi soit établie.

3 Sur votre dispositif intelligent, appuyez sur **Suivant**.

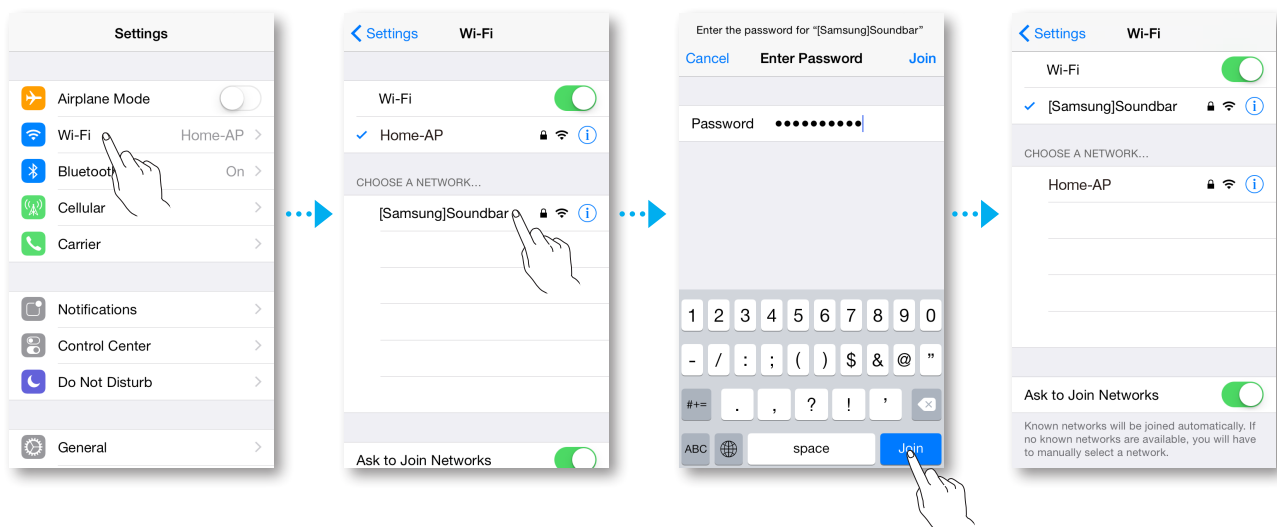
- Ce bouton permet de rechercher le périphérique disponible pour l'appariement.



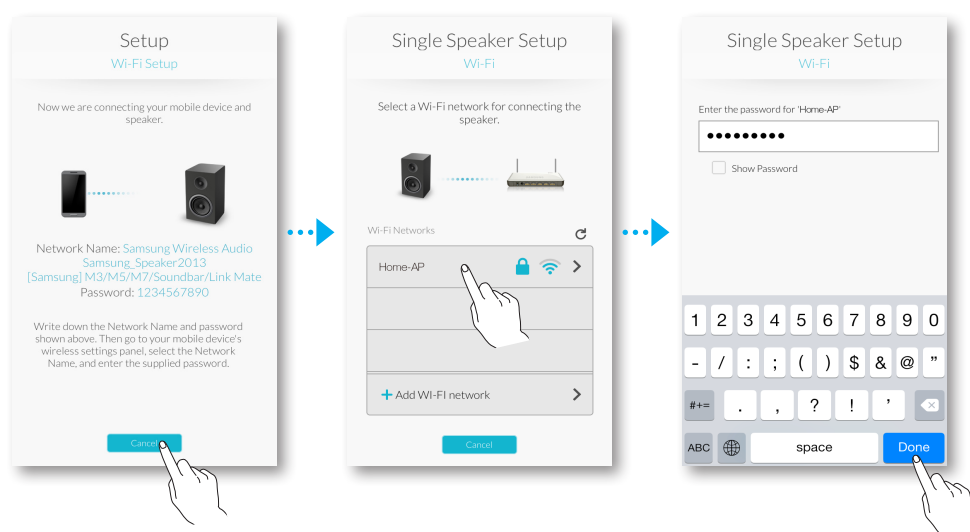
4 Sur iOS, accédez à **Paramètres → Wi-Fi**, puis sélectionnez **[Samsung] Soundbar**.

5 Pour connecter votre périphérique intelligent à l'appareil, utilisez le clavier qui s'affiche pour saisir votre mot de passe.

- Le mot de passe par défaut est **1234567890**.
- L'appareil et le périphérique intelligent sont connectés les uns aux autres.

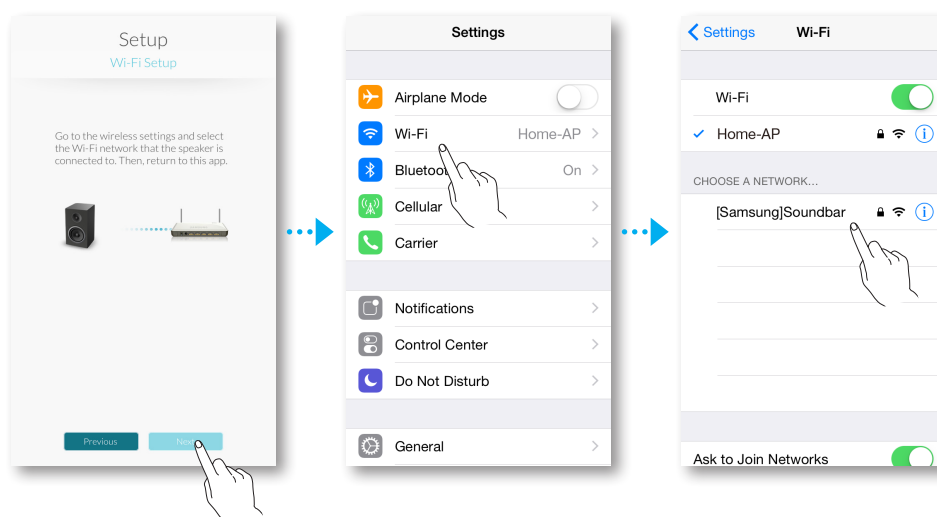


- 6 Revenez à l'application **Samsung Multiroom**.
- 7 Sélectionnez **Suivant**.
- 8 Sélectionnez votre réseau dans la liste des réseaux sans fil.
- 9 En cas de réseau sécurisé, l'invite de mot de passe apparaît sur l'écran du dispositif intelligent. Utilisez le clavier qui s'affiche à l'écran pour saisir le mot de passe.
 - Une fois la saisie terminée, l'appareil se connecte au réseau.



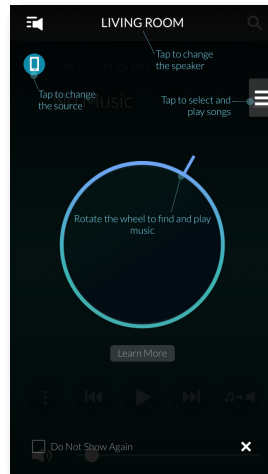
- 10 Passez à **Paramètres** → **Wi-Fi** dans iOS, puis sélectionnez le réseau auquel l'appareil est connecté.
(L'appareil et le périphérique intelligent doivent être connectés au même routeur sans fil.)
 - Le périphérique intelligent se connecte au réseau.

- 11 Lorsque la connexion de l'appareil est terminée, appuyez sur **Suivant**.

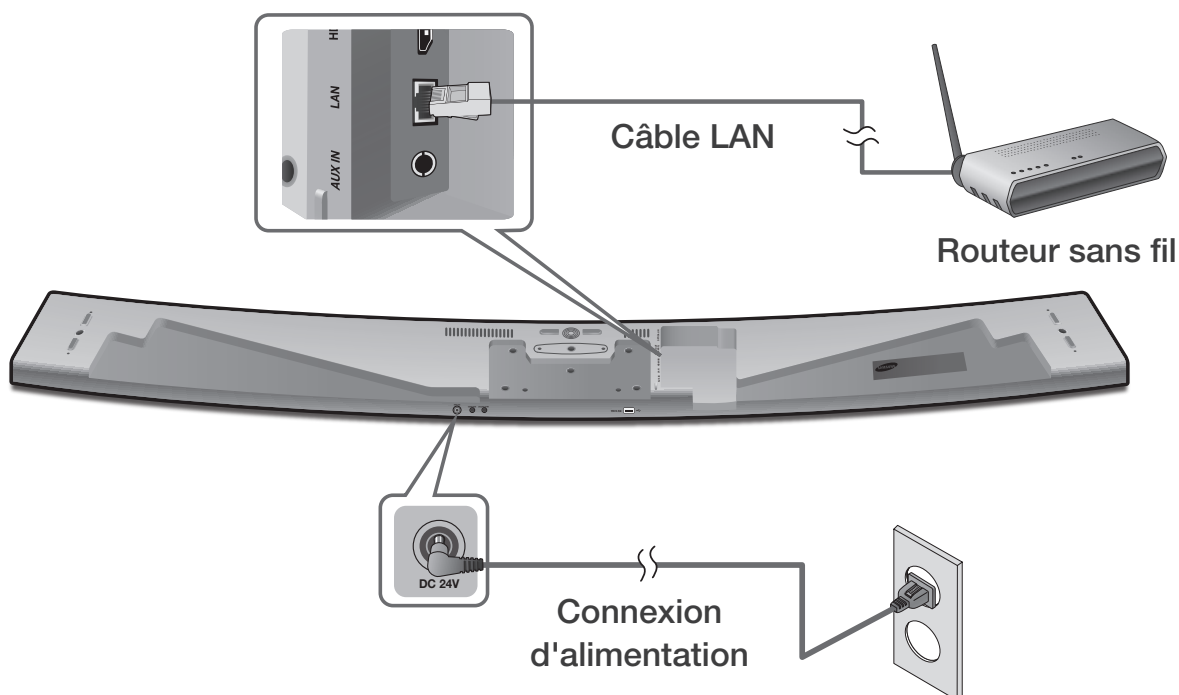


12 Revenez à l'application **Samsung Multiroom**.

- Toutes les connexions réseau sont terminées.





CONNEXION AVEC UN CÂBLE LAN

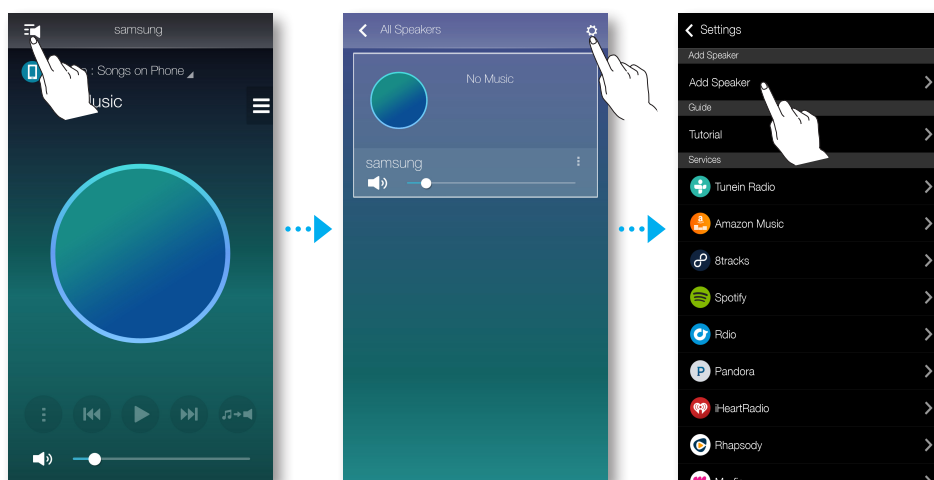


- 1** Connectez une extrémité du câble LAN au port **LAN** de l'appareil et l'autre extrémité au routeur sans fil.
(L'appareil et le périphérique intelligent doivent être connectés au même routeur sans fil.)
- 2** Branchez l'appareil dans une prise électrique.
- 3** Lancez l'application **Samsung Multiroom** depuis votre périphérique intelligent.
(🕒 Reportez-vous aux pages 4 et 5)

AJOUTER DES ENCEINTES SUPPLÉMENTAIRES

Pour ajouter des enceintes supplémentaires à une connexion d'enceintes existante, utilisez la fonction **Ajouter HP**.

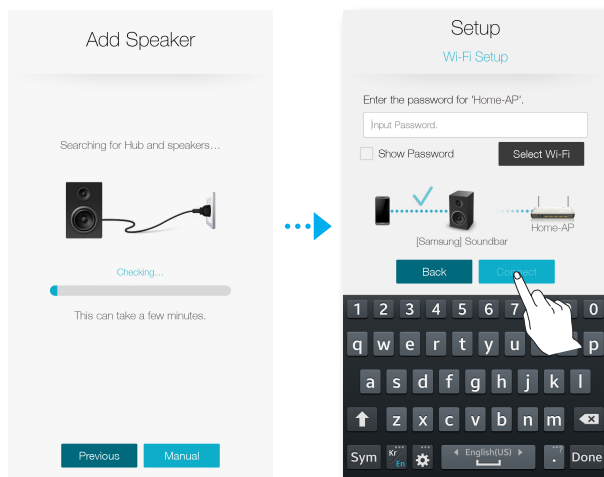
- 1 Exécutez l'application **Samsung Multiroom** sur votre dispositif intelligent.
- 2 Appuyez sur  pour afficher la liste d'enceintes.
- 3 Appuyez sur .
- 4 Appuyez sur **Ajouter HP**.



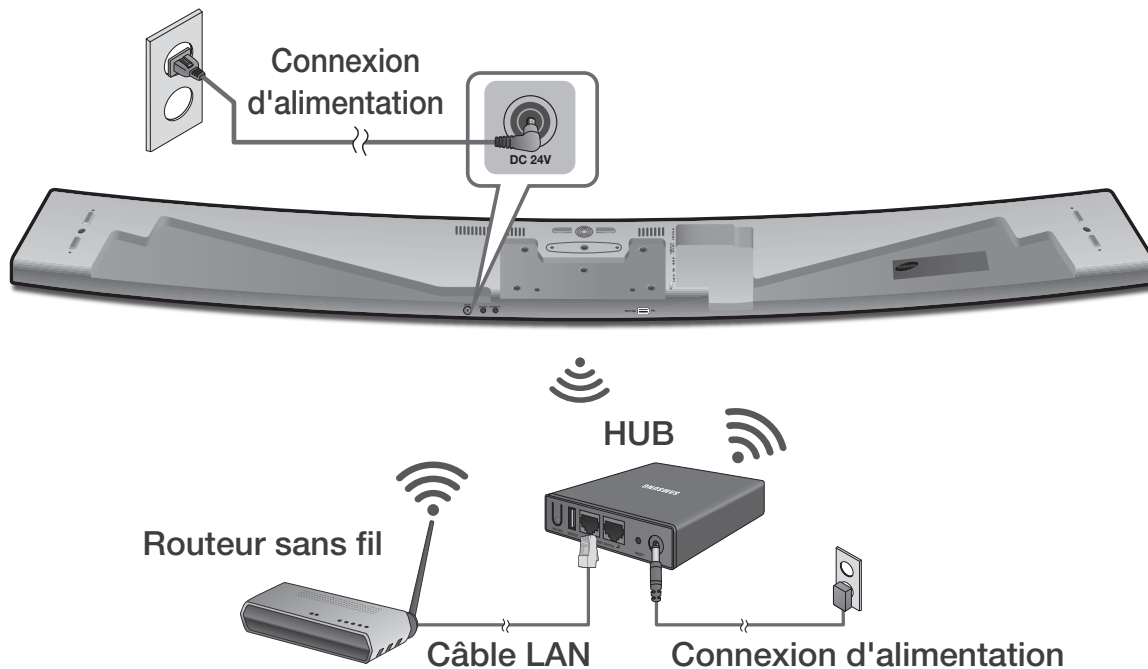
- 5 Branchez le câble d'alimentation de l'enceinte à ajouter sur une prise murale.
 - Lorsque vous branchez le câble d'alimentation de l'enceinte sur une prise murale, le Wi-Fi passe automatiquement en mode Veille.
 - L'enceinte peut patienter 2 minutes en mode Veille jusqu'à ce que la connexion Wi-Fi soit établie.
- 6 Une fois un périphérique disponible trouvé, il tente de se connecter au réseau sans fil. En cas de réseau sécurisé, l'invite de mot de passe apparaît sur l'écran du dispositif intelligent. Utilisez le clavier qui s'affiche à l'écran pour saisir le mot de passe.
 - En fonction des environnements réseau, les appareils peuvent ne pas se connecter automatiquement. Sélectionnez et procédez aux réglages manuels si aucun périphérique pouvant être connecté n'est trouvé. (👉 Android pages 6 et 7, iOS pages 8 à 11)

7 Appuyez sur **Connexion**.

- La nouvelle enceinte est ajoutée.



CONNEXION À UN HUB (NON INCLUS)




- 1 Connectez un câble LAN au routeur et l'**ETHERNET SWITCH** à l'arrière du HUB.



- Si l'appareil est déjà connecté au routeur par câble, déconnectez le câble LAN de l'appareil puis connectez le câble entre le hub et le routeur.
- Vous pouvez connecter le câble LAN sur l'un des ports **ETHERNET SWITCH** du HUB.

- 2 Branchez le cordon d'alimentation du HUB au port d'alimentation à l'arrière du HUB, puis branchez le cordon d'alimentation dans une prise électrique.

- 3 Les voyants d'alimentation () et du HUB () s'allument sur la façade du HUB.

Lorsque le voyant d'appariement () commence à clignoter, branchez le ou les appareils dans une prise.



Si le voyant d'appariement du HUB ne clignote pas, appuyez sur le bouton **SPK ADD** à l'arrière du HUB.



- Si vous ajoutez plusieurs appareils, connectez-les tous à des prises électriques. Si vous ne connectez pas tous les appareils, reportez-vous aux pages 13 à 14.

4 NETWORK CONNECTED apparaît sur la fenêtre d'affichage de l'appareil et un signal sonore est émis une fois la connexion établie.

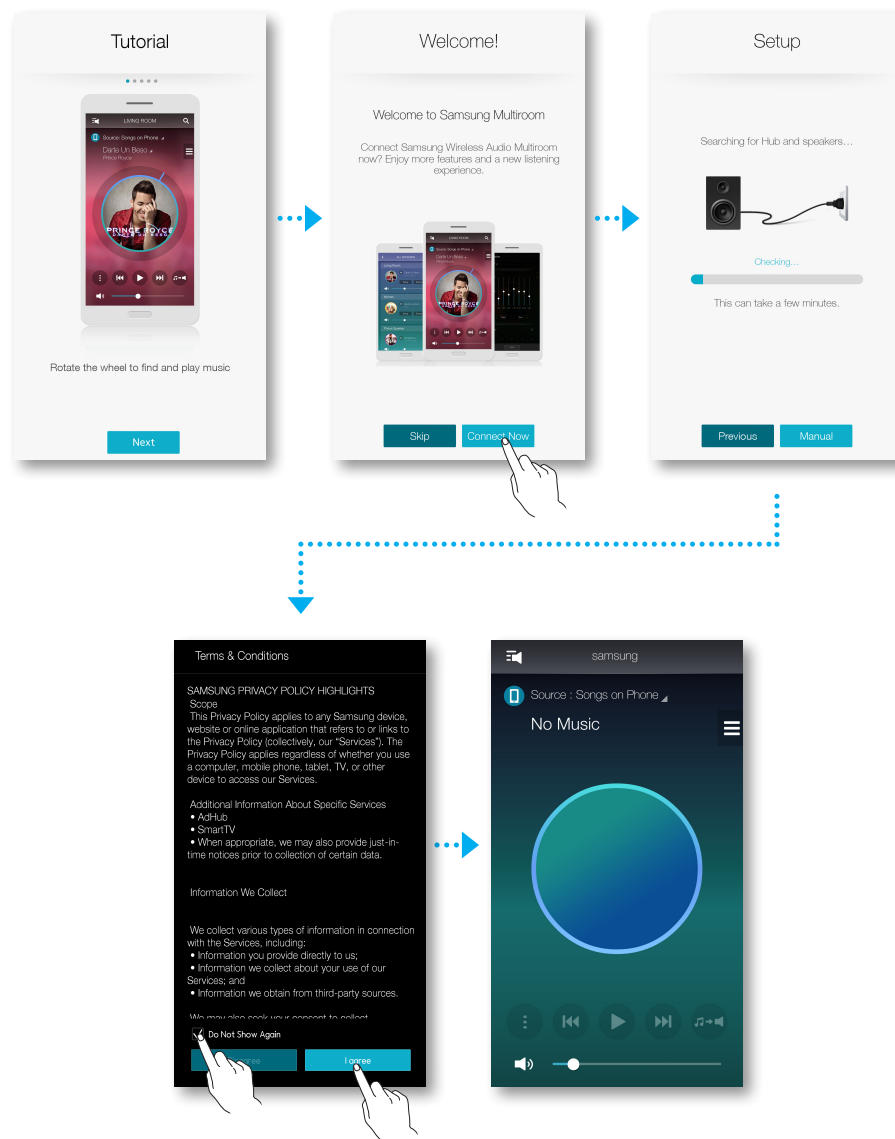


- Lorsque vous les connectez au HUB, placez chacun des appareils à 50 cm au minimum du HUB.
- Votre dispositif intelligent ne peut pas se connecter à l'appareil ou au HUB en l'absence de routeur sans fil.
- Pour confirmer que vous disposez d'une connexion correcte, vérifiez le voyant d'appariement sur la façade du HUB.
 - Lorsque vous allumez le HUB pour la première fois, une période d'appariement de 20 minutes est nécessaire. Le voyant d'appariement () clignote durant ces 20 minutes ou jusqu'à ce que l'appariement soit effectif. Lorsque vous appuyez sur le bouton **SPK ADD** pour appairer des appareils supplémentaires, la période d'appariement est réduite à 10 minutes. Le voyant d'appariement () clignote durant 10 minutes ou jusqu'à ce que l'appariement soit effectif. Allumez l'appareil que vous souhaitez appairer lorsque le voyant d'appariement clignote.
 - Si le mode d'appariement est désactivé, appuyez sur le bouton **SPK ADD** situé à l'arrière du hub pour réactiver le mode d'appariement. Redémarrez ensuite l'appareil ou appuyez sur le bouton **SPK ADD** situé à l'arrière de l'appareil puis maintenez-le enfoncé pendant 5 secondes pour connecter l'appareil au hub.
- Pour une connexion correcte, reliez le HUB à votre routeur avant de mettre l'appareil sous tension.
 - La connexion de l'appareil au HUB peut nécessiter quelques minutes.
 - Un son bref est émis lorsque la connexion est établie.

5 Connectez votre dispositif intelligent à votre réseau Wi-Fi. (Le HUB et le dispositif intelligent doivent être connectés au même routeur.)


6 Téléchargez l'application **Samsung Multiroom** depuis Google Play l'App Store.

7 Sélectionnez ensuite l'application **Samsung Multiroom** sur votre dispositif intelligent. L'installation démarre.



- 8 Si l'installation automatique échoue, lancez à nouveau l'application et suivez les consignes du guide de l'application sur votre périphérique pour connecter l'appareil et le HUB.

● Ajouter la Soundbar au hub

- 1 Appuyez sur le bouton **SPK ADD** situé à l'arrière du hub.
- 2 Une fois que le voyant d'appariement () situé à l'avant du hub commence à clignoter, connectez la Soundbar que vous voulez ajouter à la prise d'alimentation et appuyez sur le bouton **SPK ADD** situé à l'arrière de la Soundbar pendant 1 seconde.
 - La fonctionnalité de la Soundbar **SPK ADD** s'active également en appuyant sur le bouton **WOOFER** de la télécommande pendant plus de 5 secondes.
 - Le hub recherche puis se connecte automatiquement à la Soundbar pouvant être connectée.

3 NETWORK CONNECTED apparaît sur la fenêtre d'affichage de la Soundbar et un signal sonore est émis une fois qu'une nouvelle Soundbar est connectée au hub.

4 Lancez l'application **Samsung Multiroom** depuis votre périphérique intelligent. Procédez à la connexion de votre enceinte. (👉 Reportez-vous aux pages 4 et 5)

- Le hub connecté au routeur sans fil sera recherché puis automatiquement connecté.



- Changez le nom de la Soundbar connectée à partir de l'application pour la différencier aisément des autres Soundbars. (👉 Reportez-vous aux page 30)

• Connexion du hub supplémentaire (vendu séparément)

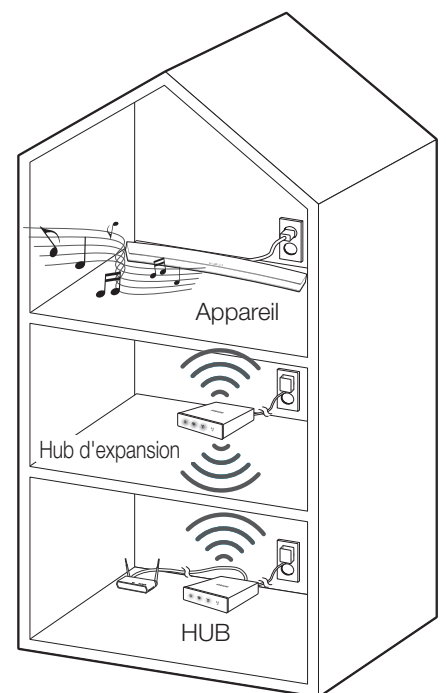
L'appariement entre un appareil et un HUB peut échouer si l'appareil et le HUB sont trop éloignés l'un de l'autre ou sur différents étages.

Dans ces cas, vous pouvez lier deux HUB en réglant le deuxième HUB sur le mode de répétition. Le HUB supplémentaire amplifie le signal et vous permet d'apparier l'appareil au HUB le plus proche.

- 1** Réglez le HUB connecté au routeur sans fil en mode d'appariement en appuyant sur son bouton **SPK ADD** pendant 1 seconde.
- 2** Branchez le nouveau HUB que vous utilisez en tant que multiplicateur, puis appuyez sur le bouton **SPK ADD** pendant 10 secondes.
- 3** Les voyants DEL du HUB qui vient d'être ajouté s'éteignent et s'allument et le HUB commute en mode de répétition.
- 4** Une fois la connexion entre les deux HUB établie, le voyant (📶) du HUB ajouté cesse de clignoter.



- Si votre dispositif intelligent n'est pas relié au routeur sans fil à l'aide d'une connexion Wi-Fi, l'appareil n'apparaît pas sur l'application **Samsung Multiroom**.
 - Placez le HUB qui est en mode de répétition dans un emplacement approprié entre l'appareil et le HUB qui est connecté au routeur sans fil.
 - Vous ne pouvez régler qu'un seul HUB en mode de répétition.
 - Le hub peut ne pas être disponible dans certains pays ou régions. Pour l'acheter, veuillez contacter votre revendeur le plus proche ou le centre de services Samsung.



UTILISER L'APPLICATION SAMSUNG MULTIROOM

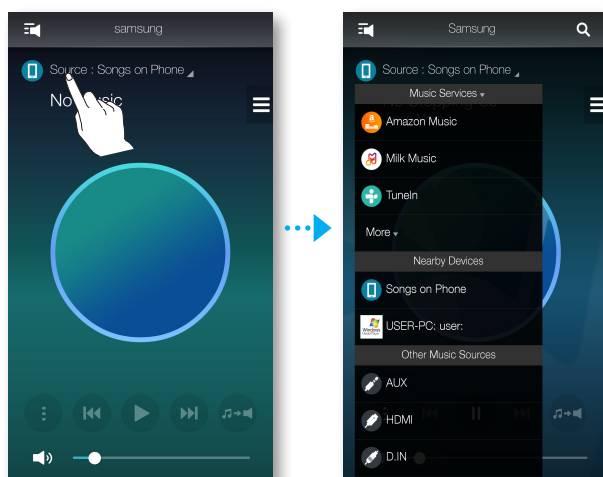
L'APPLICATION D'UN COUP D'ŒIL



COMMUTER LA SOURCE D'ENTRÉE

Vous pouvez changer la source d'entrée (Services audio, Périph. à proximité ou autres périphériques externes) de l'appareil sélectionné.

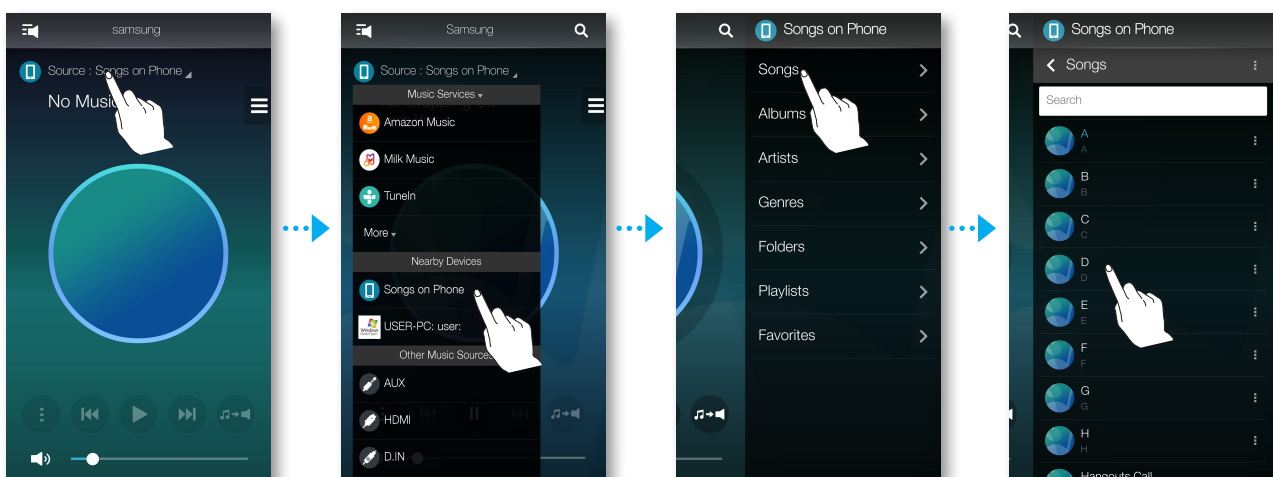
- 1 Appuyez sur **Source**.
- 2 Sélectionnez une source parmi la liste des sources qui apparaissent.



LIRE DES FICHIERS MUSICAUX

• Lire un fichier musical stocké sur le dispositif intelligent

- 1 Appuyez sur **Source**.
- 2 Sélectionnez l'option **Morceaux du tél.** (fichiers stockés sur le dispositif intelligent).
 - Si la source est définie sur la musique du téléphone portable, appuyez sur ☰.
- 3 Sélectionnez la catégorie souhaitée.
 - **Mus.** : répertorie les fichiers musicaux par nom.
 - **Albums** : répertorie les fichiers musicaux par album.
 - **Artistes** : répertorie les fichiers musicaux par artiste.
 - **Genres** : répertorie les fichiers musicaux par genre.
 - **Dossiers** : répertorie les fichiers musicaux par dossier.
 - **Listes lect.** : répertorie les fichiers musicaux par liste de lecture.
 - **Favoris** : répertorie les fichiers musicaux par favori.
- 4 Une fois la catégorie sélectionnée, recherchez et sélectionnez la musique souhaitée.

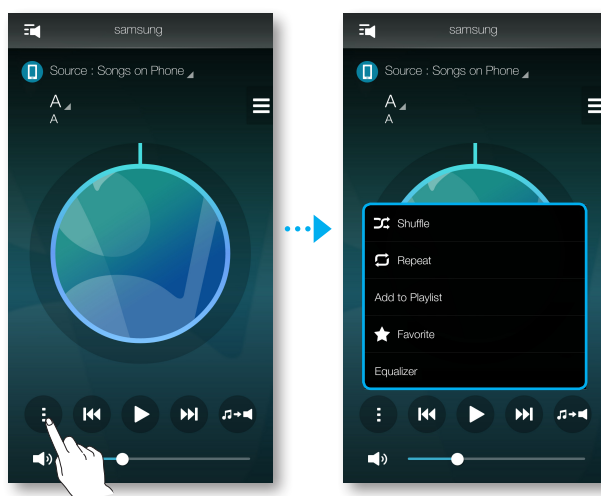


Utiliser le menu de lecture

1 Appuyez sur .


2 Lorsqu'un menu contextuel apparaît, sélectionnez la fonction souhaitée.

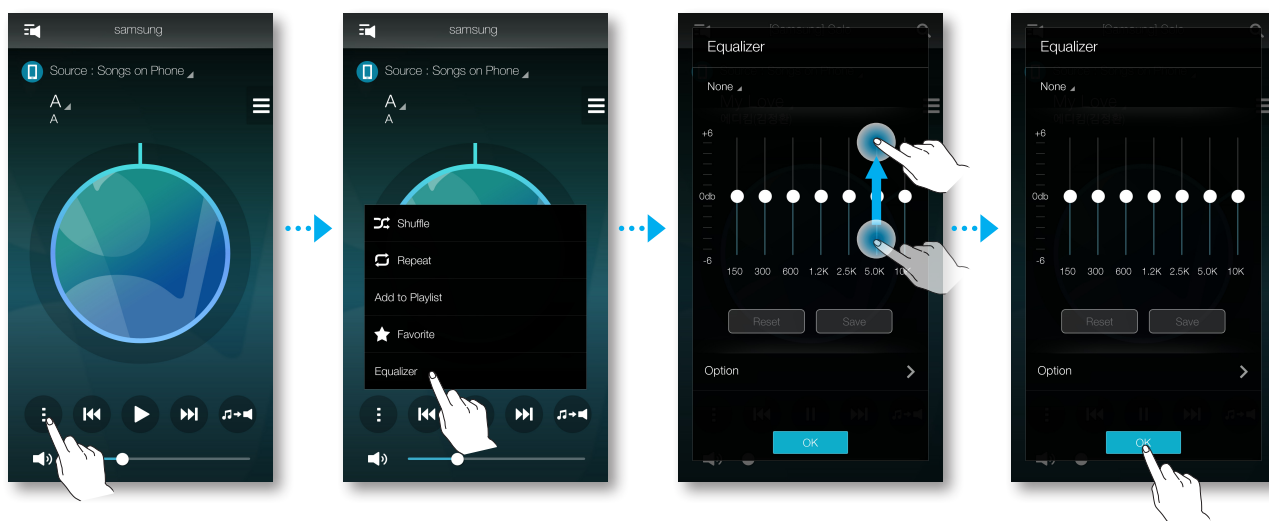
- **Aléatoire** : permet de lire aléatoirement des fichiers musicaux à partir de la liste d'attente.
- **Répétition** : permet de répéter le fichier musical en cours de lecture ou tous les fichiers musicaux de la liste d'attente.
- **Aj. Liste lect.** : permet de créer une liste de lecture ou d'ajouter la musique en cours de lecture à la liste de lecture actuelle.
- **Favori** : permet d'ajouter le fichier musical qui s'exécute actuellement à la liste de lecture des favoris.
- **Egaliseur** : vous pouvez ajuster à votre convenance le volume de la musique en cours de lecture par fréquence en fonction du genre, des préférences et de votre emplacement.



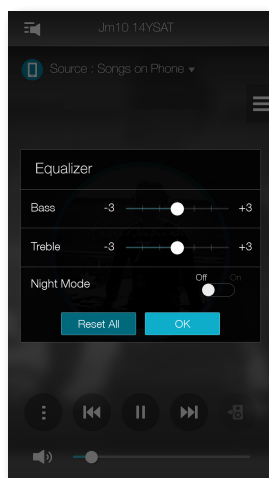
Régler l'égaliseur

Vous pouvez créer vos propres paramètres en sélectionnant les paramètres par défaut d'usine de l'appareil ou en réglant les fréquences manuellement à votre convenance.

- 1 Appuyez sur .
- 2 Lorsqu'un menu contextuel s'affiche, appuyez sur **Egaliseur**.
- 3 Pour régler les plages de fréquence graves ou aigues, faites coulisser la glissière vers le haut ou vers le bas.
- 4 Appuyez sur **OK**.



<Modèle HW-H750, HW-H751 uniquement>

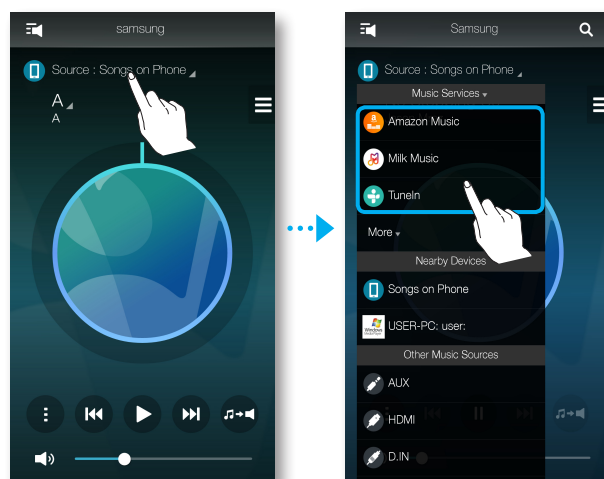


- L'égaliseur n'est pas disponible si les enceintes sont regroupées.

• Écouter de la musique en streaming

Écouter de la musique en streaming.

- 1 Appuyez sur **Source**.
- 2 À partir de **Services audio**, sélectionnez votre service souhaité.



- En fonction de votre région ou du fabricant, les services de contenu pris en charge peuvent varier.
- Il est possible que vous ne puissiez pas souscrire à un service en utilisant votre dispositif intelligent. Pour utiliser un service payant, souscrivez d'abord à ce service depuis votre ordinateur.

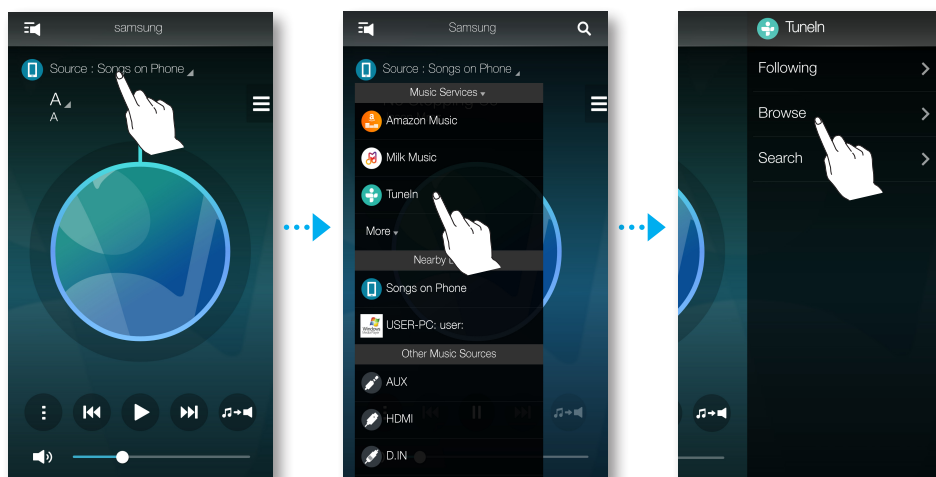
• Écouter de la musique des périphériques à proximité

Vous pouvez écouter la musique stockée sur un autre périphérique connecté au même réseau.

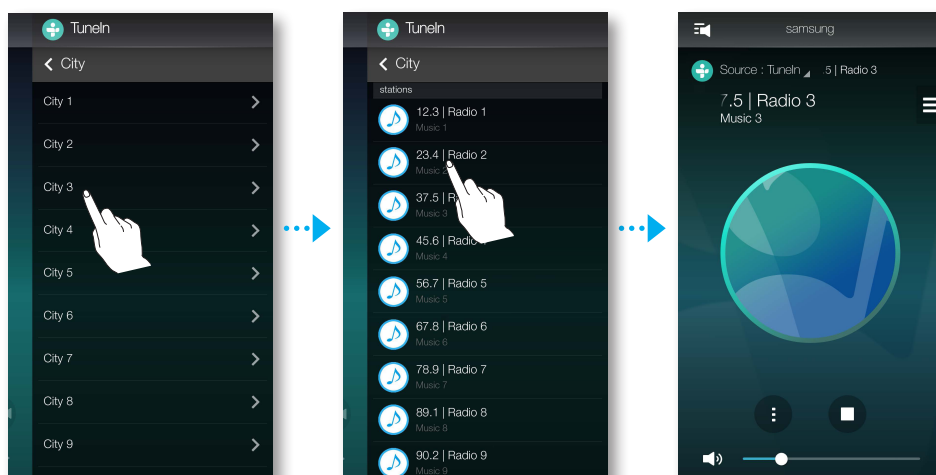
- 1 Appuyez sur **Source**.
- 2 À partir de **Périph. à proximité**, sélectionnez le service souhaité.
- 3 Vous pouvez lire des fichiers musicaux stockés sur le périphérique sélectionné sur l'appareil.

ÉCOUTER LA RADIO INTERNET

- 1 Appuyez sur **Source**.
- 2 Sélectionnez **TuneIn**.
- 3 Sélectionnez la catégorie souhaitée.
 - **Abonnements** : affiche la liste des stations ajoutées à la liste prédéfinie ou marquées comme suivies. Par défaut, 3 stations de radio sont affichées sur la liste prédéfinie.
 - **Parcourir** : cet onglet propose toutes les stations de radio Internet prises en charge.
 - **Rechercher** : cet onglet vous permet de rechercher la station de radio Internet souhaitée en utilisant l'entrée par clavier.



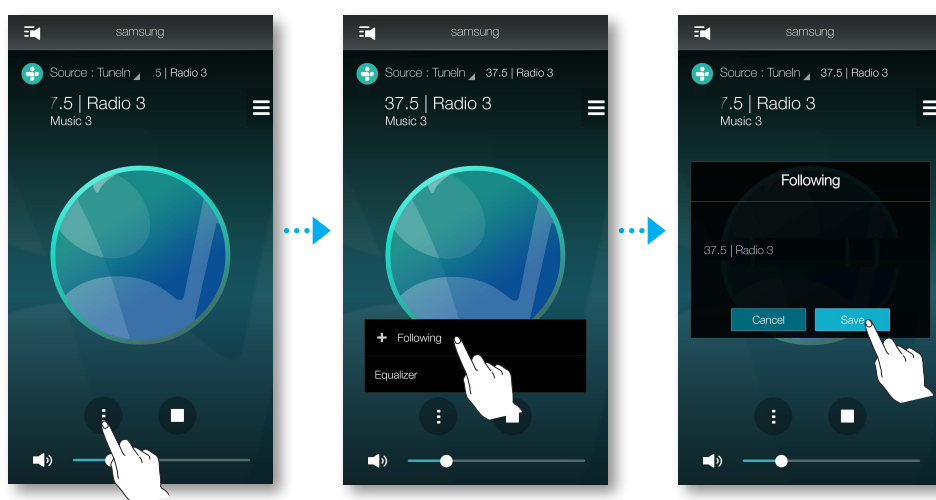
- 4 Une fois la catégorie sélectionnée, recherchez et sélectionnez la musique souhaitée.



• Suivre une station



Vous pouvez ajouter un canal à la liste **Abonnements**.

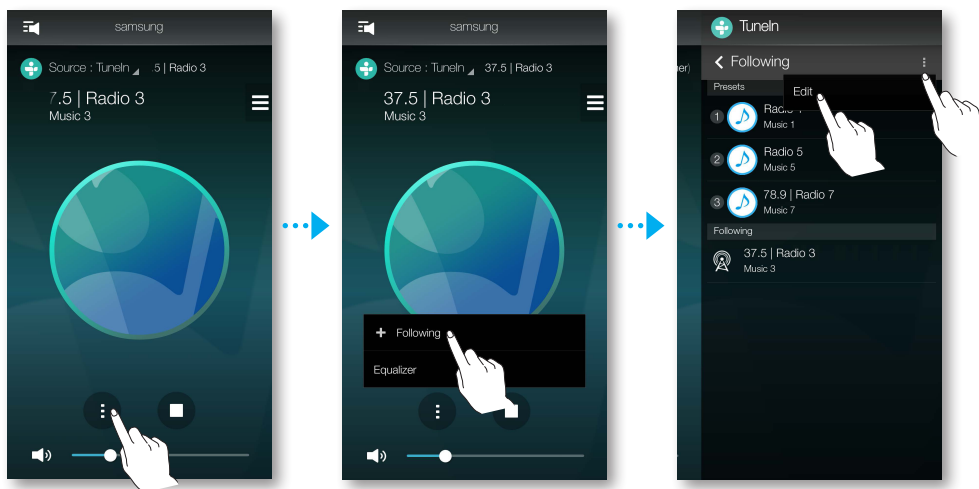
- 1 Sélectionnez le canal souhaité.
- 2 Appuyez sur ⓘ pour afficher un menu contextuel, puis sélectionnez **+ Abonnements**.
- 3 Appuyez sur **Enregistrer**.
 - Le canal que vous écoutez actuellement est ajouté à la liste **Abonnements**.



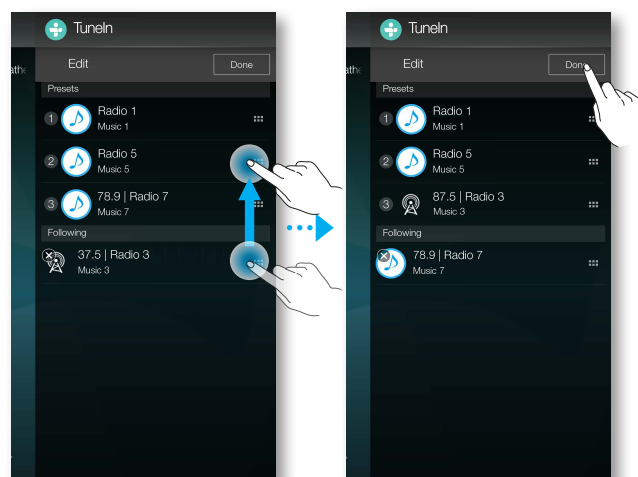
• Régler les paramètres prédéfinis

Vous pouvez ajouter le canal de radio Internet que vous suivez à la liste prédéfinie, ou réorganiser l'ordre d'affichage de la liste.

- 1 Appuyez sur  pour afficher un menu contextuel, puis sélectionnez **+ Abonnements**.
- 2 Appuyez sur , puis appuyez sur **Editer**.





- 3 Faites glisser le canal souhaité de **Abonnements** à **Stations prédéfinies**.
- 4 Pour terminer la modification, appuyez sur **Terminé**.

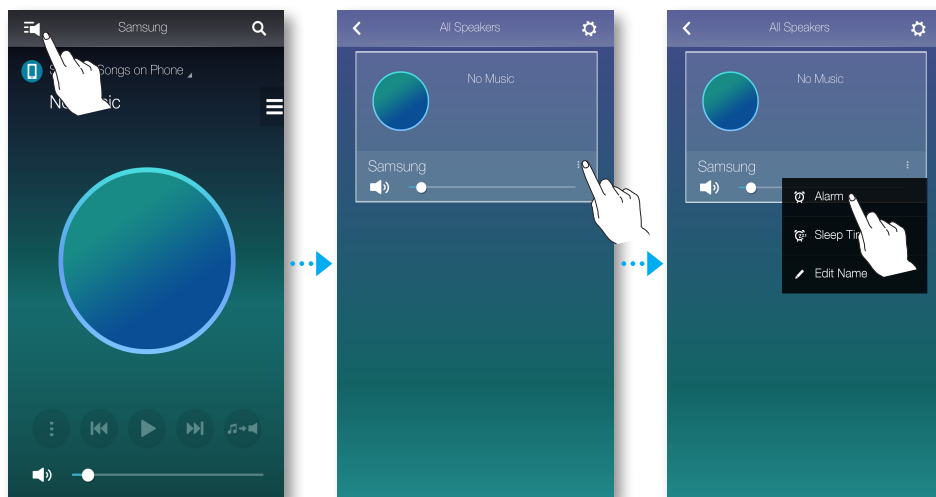


CONFIGURATION DE L'ENCEINTE

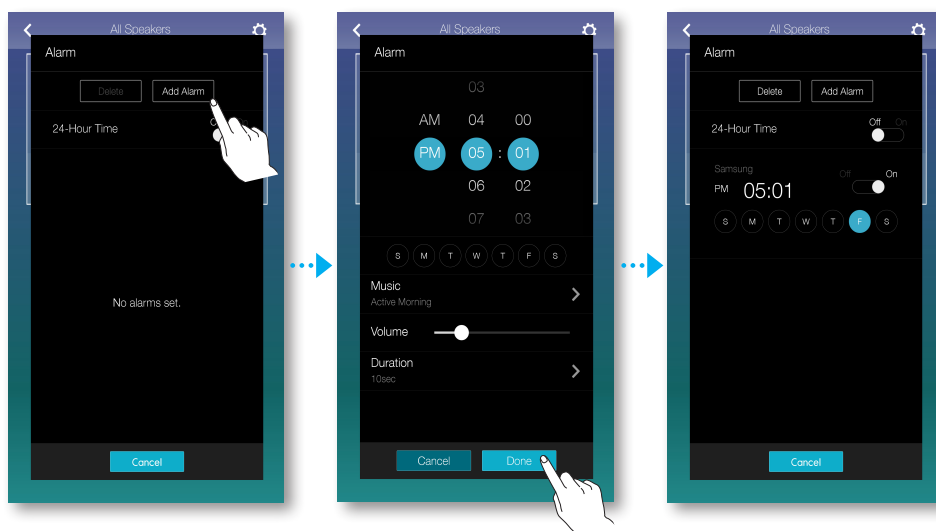
• Configuration de l'alarme

Vous pouvez écouter les services audio ou les canaux de radiodiffusion à une heure spécifiée à partir d'une enceinte sélectionnée.

- 1 Appuyez sur  pour afficher la liste d'enceintes.
- 2 Appuyez sur  à partir d'un appareil souhaité et appuyez sur **Alarme** dans le menu contextuel qui apparaît.





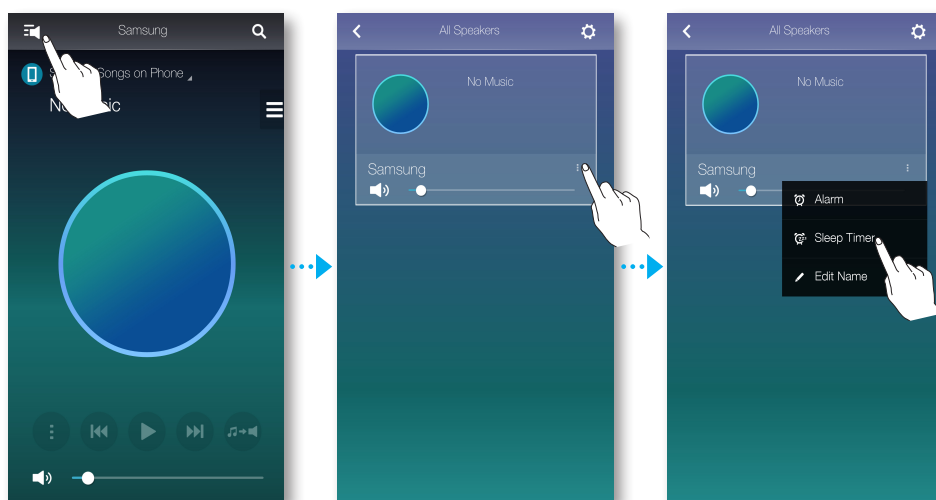
- 3 Appuyez sur **Ajouter alarme** dans la liste des alarmes.
- 4 Appuyez sur **Terminé** après avoir configuré les paramètres détaillés.



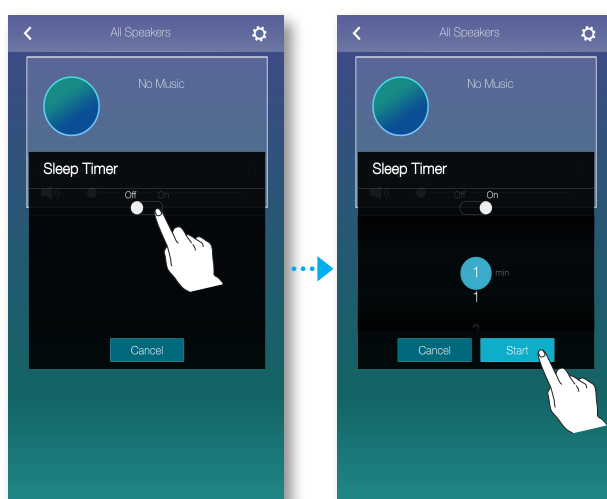
• Configuration de l'heure du coucher

Vous pouvez configurer l'enceinte pour qu'une enceinte sélectionnée s'éteigne automatiquement une fois la durée spécifiée écoulée.

- 1 Appuyez sur  pour afficher la liste d'enceintes.
- 2 Appuyez sur  à partir d'un appareil souhaité et appuyez sur **Veille** dans le menu contextuel qui apparaît.





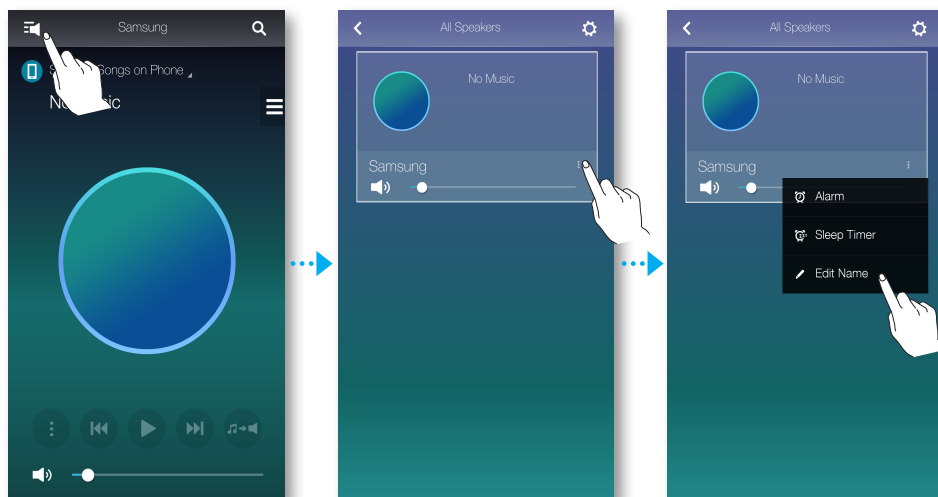
- 3 Sélectionnez **Oui** puis configurez une durée programmée.
 - Vous pouvez configurer sur 90 minutes en unités de minutes.
- 4 Appuyez sur **Démar..**



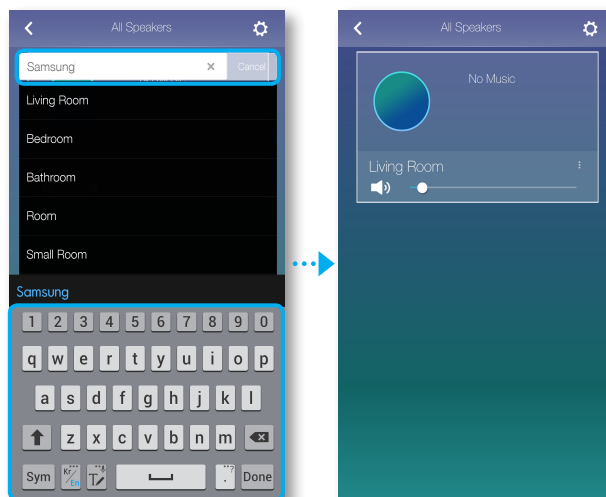
• Renommer l'appareil

Vous pouvez changer le nom de l'appareil connecté.

- 1 Appuyez sur  pour afficher la liste d'enceintes.
- 2 Appuyez sur  à partir d'un appareil souhaité et appuyez sur **Edit Name** dans le menu contextuel qui apparaît.

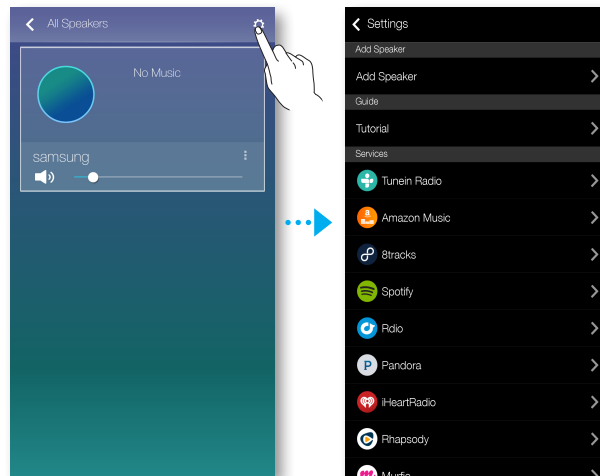


- 3 Sélectionnez un nom préreglé dans la liste ou utilisez votre clavier pour saisir un nom souhaité.



UTILISATION DU MENU PARAMÈTRES

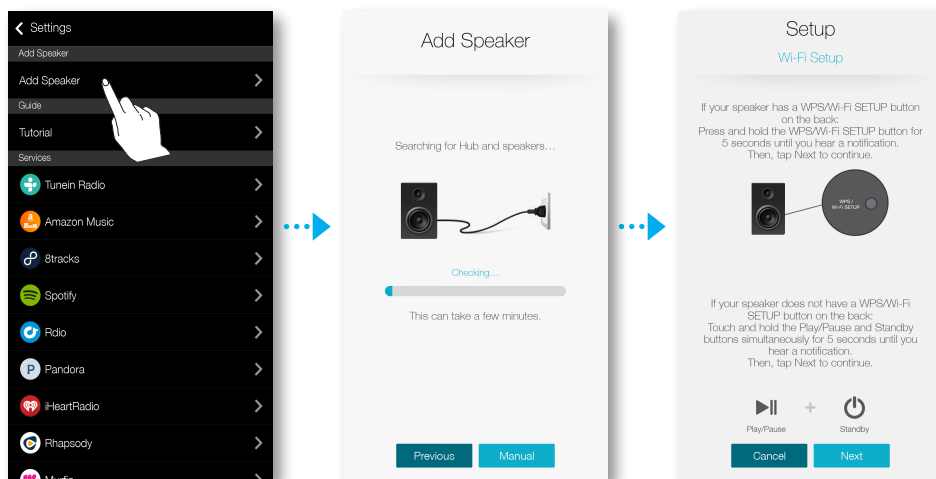
1 Appuyez  sur .



• Add Speaker

Ajouter HP

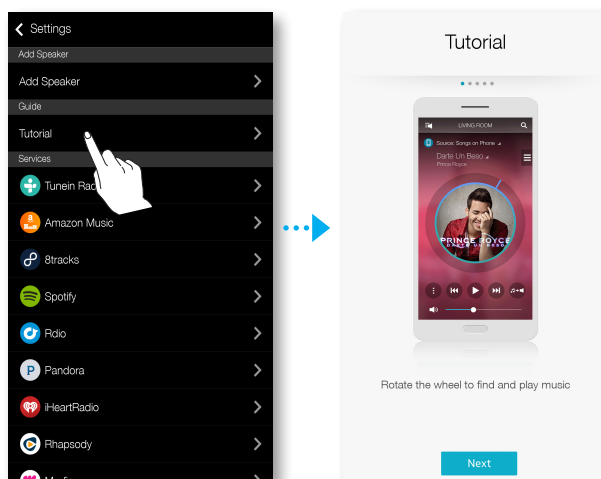
Vous pouvez connecter plusieurs appareils à l'application.



• Guide

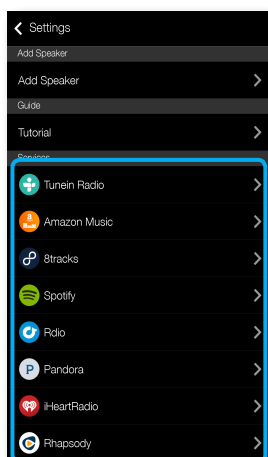
Didacticiel

Sélectionnez **Didacticiel** pour apprendre comment utiliser l'application.



• Services

Cette option affiche une liste des services disponibles.

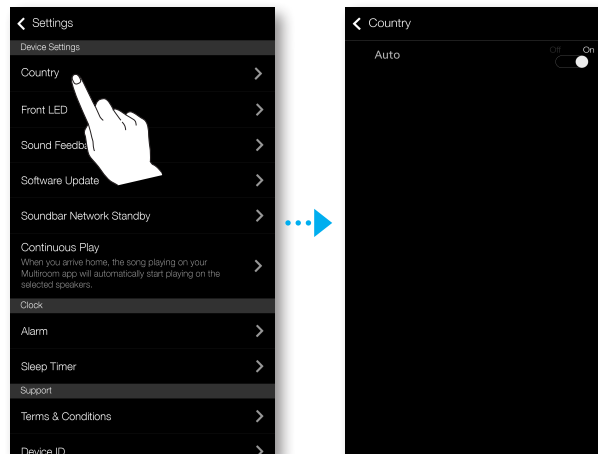


- En fonction de votre région ou du fabricant, les services de contenu pris en charge peuvent varier.
- Il est possible que vous ne puissiez pas souscrire à un service en utilisant votre dispositif intelligent. Pour utiliser un service payant, souscrivez d'abord à ce service depuis votre ordinateur.

• Paramètres des périphériques

Pays

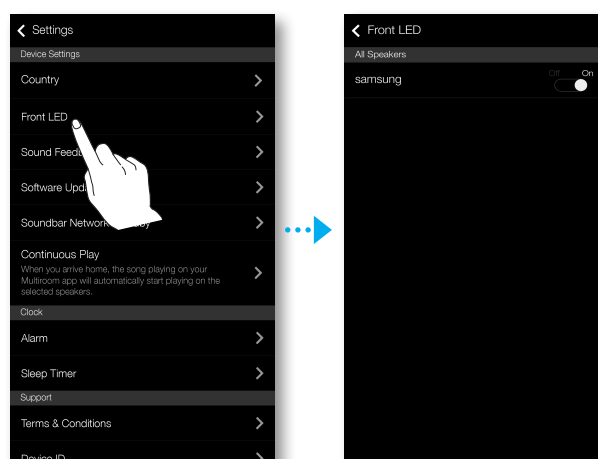
Vous pouvez sélectionner le **Pays**.



- Les services disponibles changent selon le pays. Toutefois, ces services ne fonctionnent pas s'ils ne sont pas disponibles dans le pays dans lequel vous vous situez.

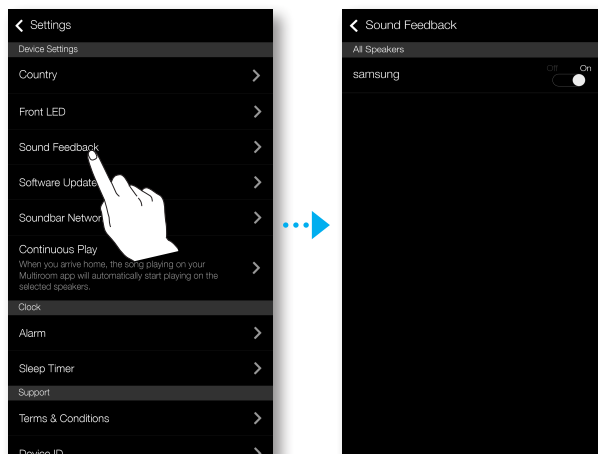
Voyant avant

- **Non** : cette option permet d'éteindre les Voyant avant de l'appareil.
- **Oui** : cette option permet d'allumer les Voyant avant de l'appareil.



Retour son

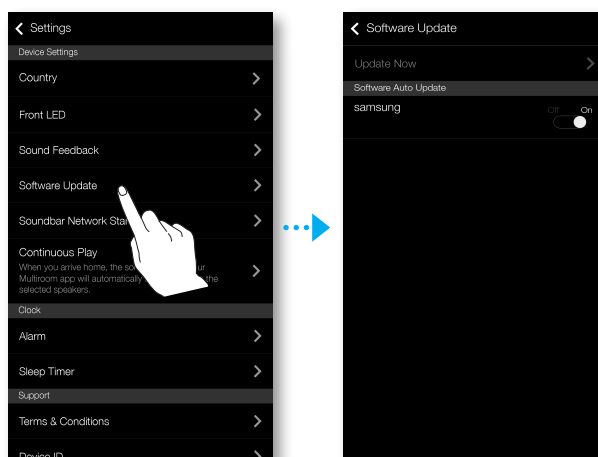
- **Non** : cette option désactive le **Retour son**.
- **Oui** : cette option active le **Retour son**.



Mise à jour du logiciel

Cette option permet d'afficher la version actuelle du logiciel de l'appareil, et vous permet d'activer ou de désactiver la mise à jour automatique.

- **Oui** : lorsque ce réglage est activé, le logiciel est automatiquement mis à jour lorsqu'un nouveau micrologiciel est disponible.
- **Non** : ce réglage désactive la fonction de mise à jour automatique.




- La mise à jour automatique est disponible lorsque votre appareil est connecté à un réseau et que la fonction **Mise à jour automatique du logiciel** est réglée sur **Oui**.

- Il est vivement recommandé de régler la fonction **Mise à jour automatique du logiciel** sur **Oui** pour tous les appareils utilisés. Des problèmes peuvent dans le cas contraire survenir avec les fonctions mises en réseau (tel que Lecture de groupe) en raison d'incompatibilités lorsque diverses versions de logiciel de l'appareil sont utilisées sur les différents appareils liés.
- **Mise à jour automatique du logiciel** ne mettra à jour l'enceinte que si elle se trouve en mode Veille. Pour placer manuellement l'enceinte en mode Veille.
 - 1) Réglez **Mise à jour automatique du logiciel** sur **Oui**.
 - 2) Appuyez sur le bouton **SPK ADD** situé à l'arrière de l'appareil pendant 5 secondes. Le logiciel se met automatiquement à jour une fois que l'appareil a redémarré.

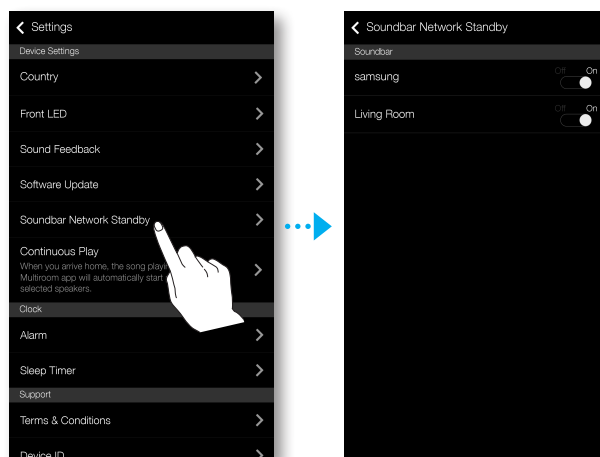
MàJ maintenant

Vous pouvez mettre à jour le logiciel de l'enceinte manuellement à l'aide de **MàJ maintenant**.

- 1 Appuyez sur .
- 2 Sélectionnez **Mise à jour du logiciel**.
- 3 Sélectionnez **MàJ maintenant**.
- 4 **MàJ maintenant** recherche une mise à jour logicielle actuelle. Si une mise à jour est disponible, elle sera téléchargée et installée sur votre enceinte. Si vous disposez du logiciel le plus récent sur votre enceinte, **MàJ maintenant** affiche «Dernière version déjà installée.».

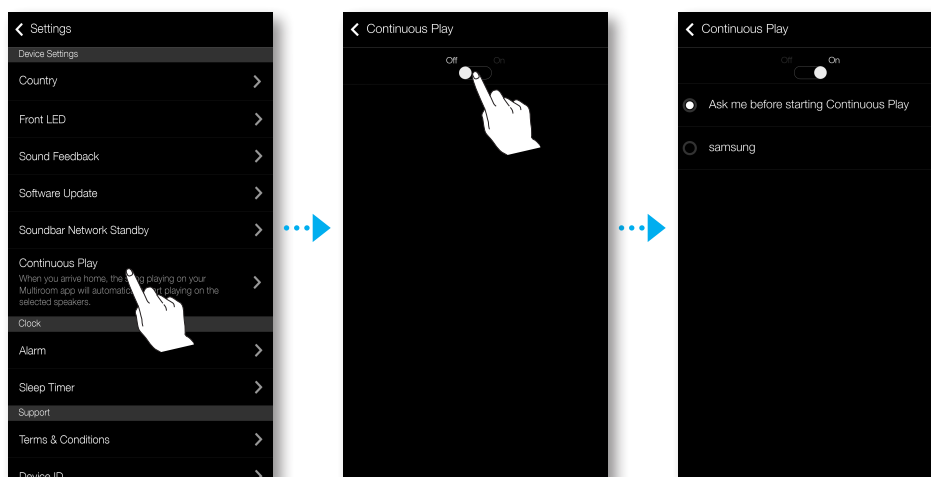
Veille du réseau Soundbar

Vous pouvez activer ou désactiver le mode **Veille du réseau Soundbar** de l'enceinte connectée. Tant que le mode Veille du réseau Soundbar est activé même si l'enceinte est hors tension, la fonctionnalité de mise en marche automatique fournie permet à l'enceinte de s'allumer automatiquement lorsqu'une enceinte est sélectionnée ou qu'une alarme est configurée.



Lecture en continu

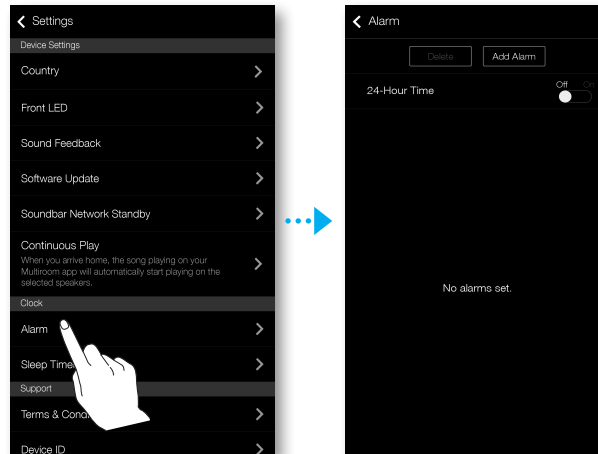
Vous pouvez transmettre la musique en cours de lecture à un appareil sélectionné.



• Horloge

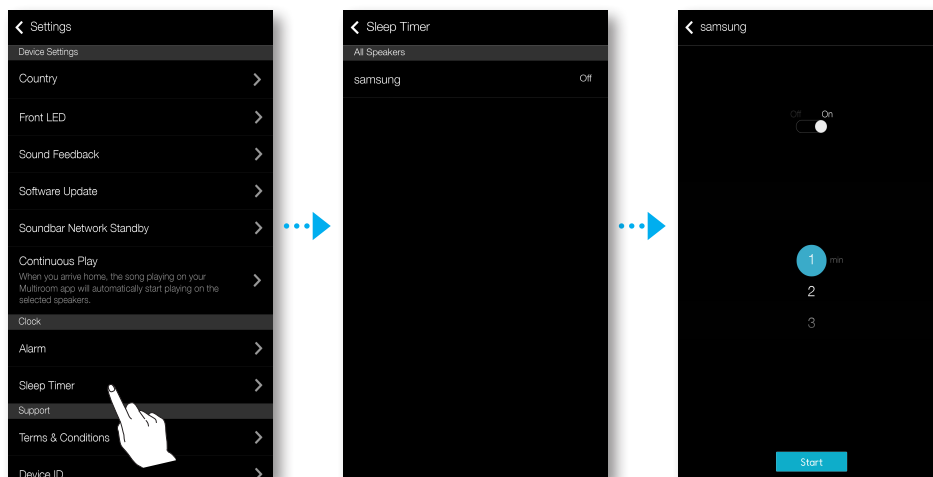
Alarme

Cette option vous permet de régler l'**Alarme**.



Veille

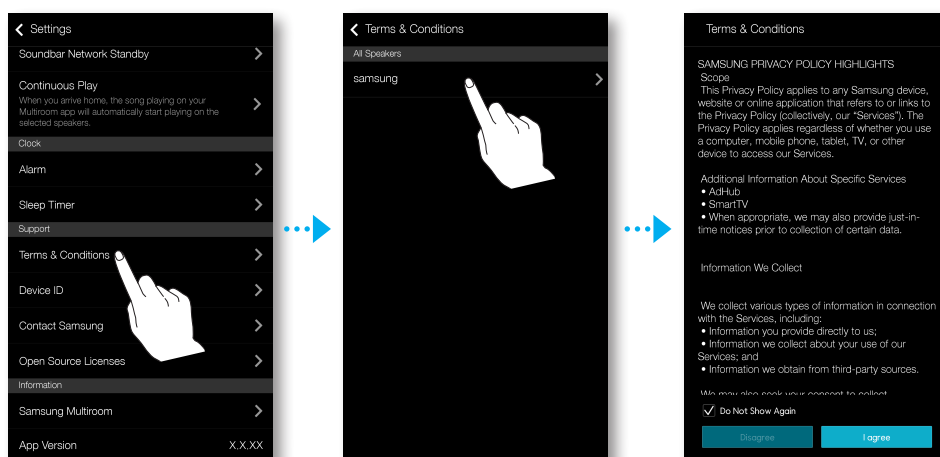
Cette option vous permet de régler la **Veille**.



• Assistance

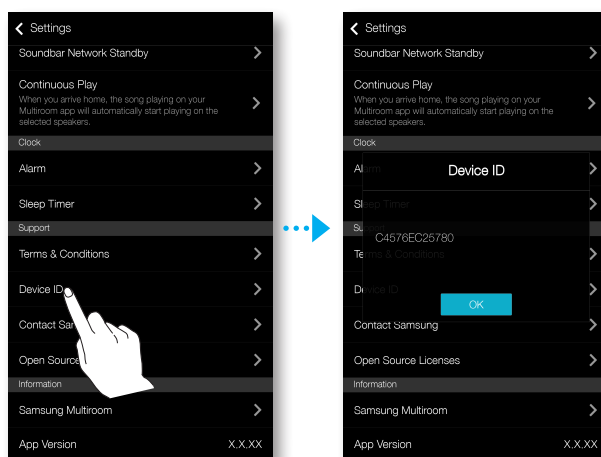
Conditions d'utilisation

Vous pouvez vérifier le contenu total du contrat utilisateur de toutes les enceintes de la pièce connectées ou les Soundbars.



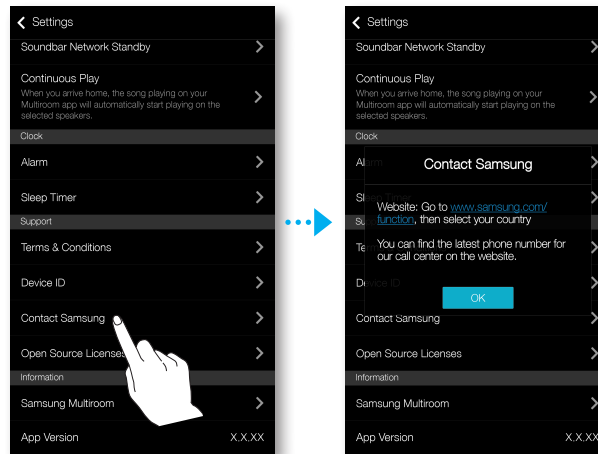
ID du périphérique

Cette option vous permet de vérifier l'identifiant du périphérique.



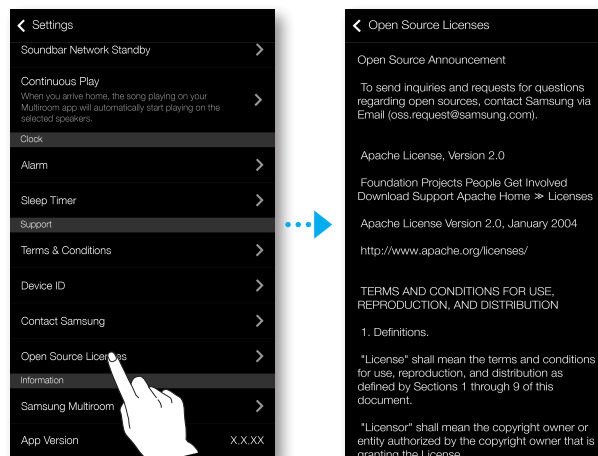
Contacteur Samsung

Cette option vous fournit un lien au site Web Samsung.



Licences open source

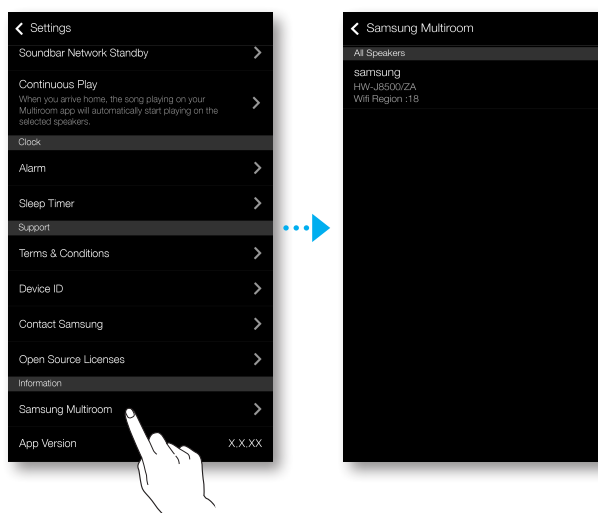
Cette option vous permet de consulter les **Licences open source**.



• Informations

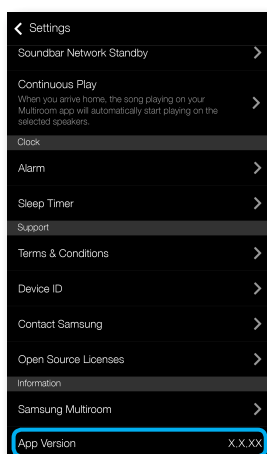
Samsung Multiroom

Cette option vous permet de contrôler le numéro de version de l'enceinte.



Version appli


Cette option vous permet de vérifier la version de l'application **Samsung Multiroom**.

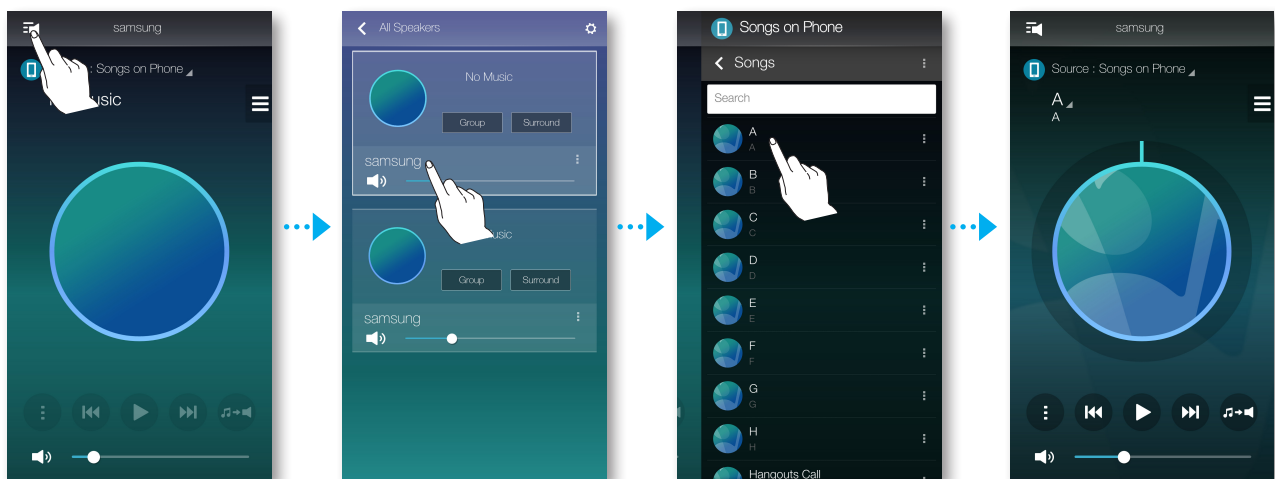


CONNEXION DE PLUSIEURS APPAREILS

SÉLECTION DE L'APPAREIL


Vous pouvez sélectionner l'appareil souhaité à partir des appareils connectés et définir la source d'entrée pour la lecture.

- 1 Appuyez sur  pour accéder à la liste de tous les appareils.
- 2 Sélectionnez l'appareil souhaité.
- 3 Si aucune source d'entrée n'est attribuée à l'appareil sélectionné, les fichiers musicaux stockés sur le dispositif intelligent sont répertoriés. Sélectionnez le fichier musical que vous souhaitez lire.
 - L'appareil sélectionné reproduit la musique.




• Sélection d'un autre appareil pour la lecture

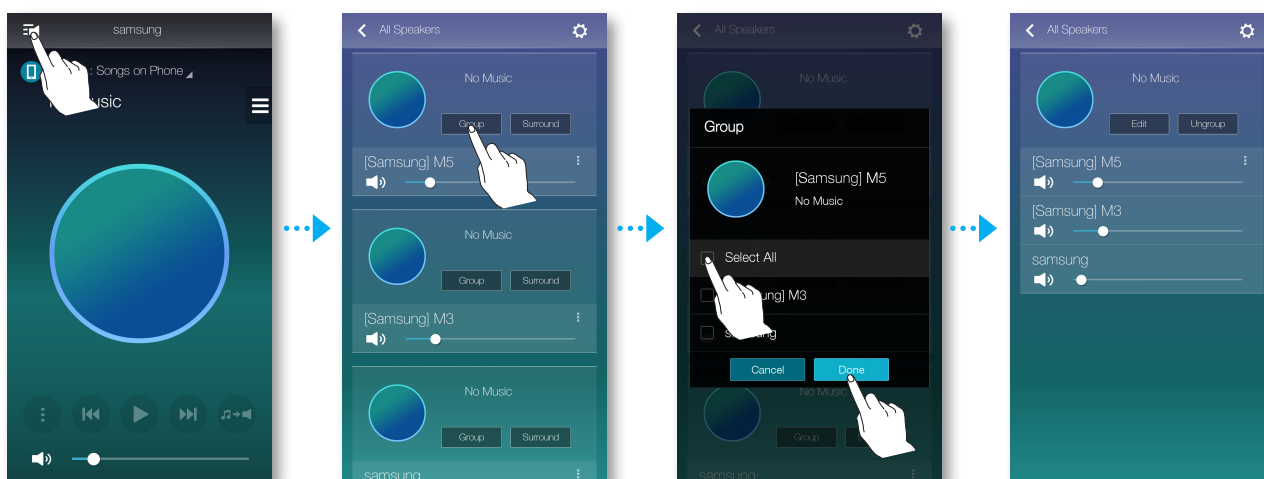
Utilisez cette fonction pour attribuer la source d'entrée en cours de lecture à un autre appareil.

- 1 Sur l'écran de lecture, appuyez sur .
- 2 Sélectionnez l'appareil souhaité.

RÉGLAGE DES GROUPES

Vous pouvez rassembler plusieurs appareils en un seul groupe pour lire la même musique. Ce groupement est disponible uniquement lorsque plusieurs appareils sont connectés à l'application.

- 1 Appuyez sur  pour accéder à la liste de tous les appareils.
- 2 Appuyez sur **Groupe**.
- 3 Sélectionnez d'autres appareils pour les ajouter au groupe, puis appuyez sur **Terminé**.



- La lecture de groupes n'est pas disponible pour les connexions Bluetooth, TV SoundConnect et AUX IN.
- Un appareil peut être ajouté à un groupe seulement.

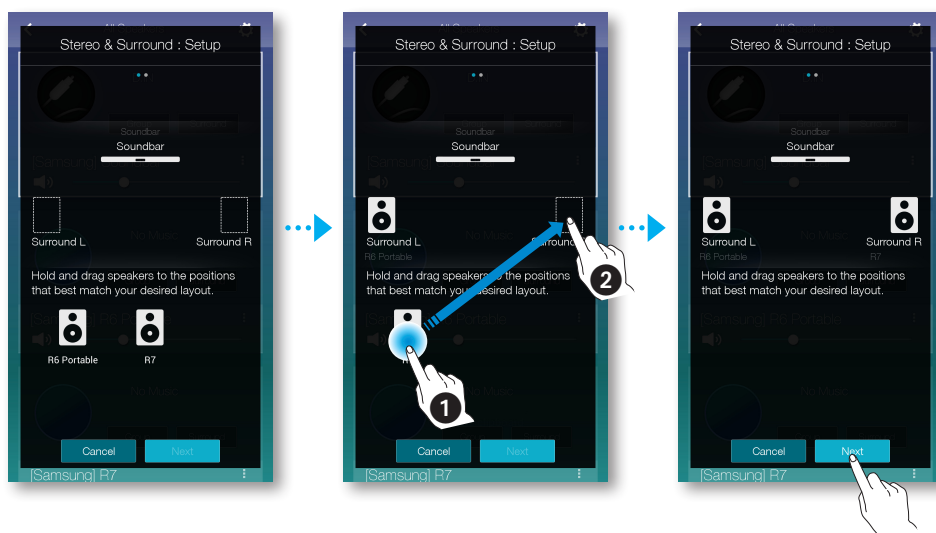
RÉGLAGE DU MODE DE SON AMBIOPHONIQUE

Vous pouvez configurer plusieurs appareils pour l'effet de son ambiophonique.

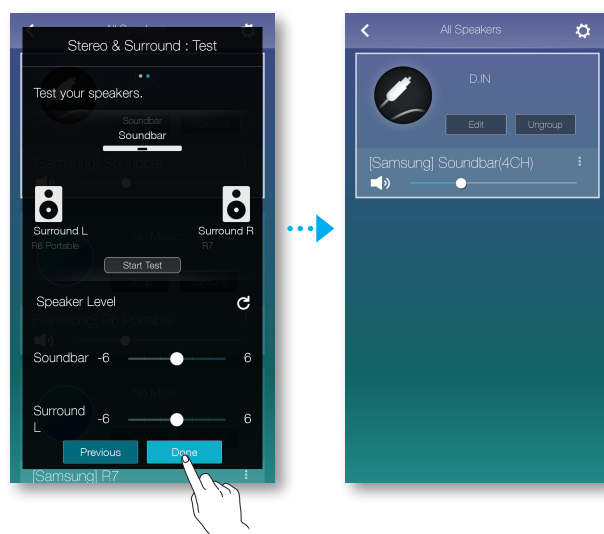
- 1 Appuyez sur  pour accéder à la liste de tous les appareils.
- 2 Appuyez sur **Surround**.



- 3 Appuyez et maintenez un appareil enfoncé, puis faites-le glisser à l'emplacement souhaité et sélectionnez **Suivant**.



- 4 Essayez les appareils et réglez le volume de l'appareil, puis appuyez sur **Terminé**.



- Le mode **Surround** fonctionne uniquement lorsque la Soundbar est en mode HDMI ou D.IN.
- Les enceintes Multiroom sont nécessaires pour utiliser le mode **Surround** et les enceintes Multiroom sont vendues séparément.
- Le mode **Surround** peut être annulé automatiquement si la connexion réseau est instable.
- Lors de l'activation du mode ambiophonique, il est recommandé d'attribuer aux appareils la même puissance pour **Avant G** et **Avant D**.

UTILISATION D'AUTRES FONCTIONS

LECTURE DE CONTENU MULTIMÉDIA ENREGISTRÉ SUR UN ORDINATEUR

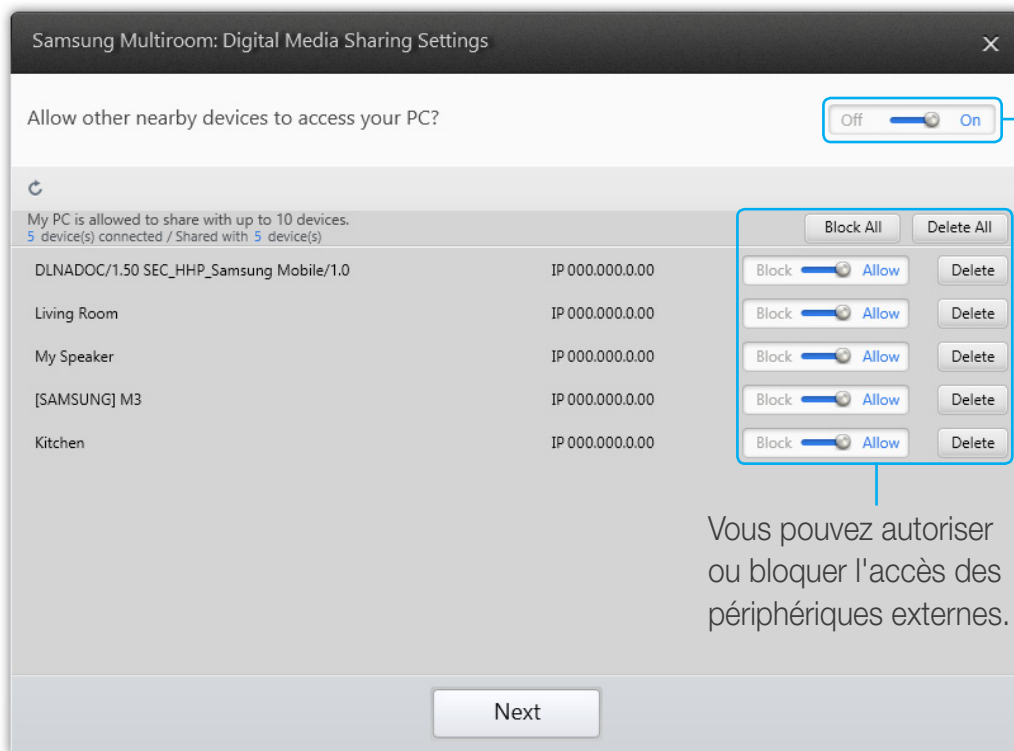
• Wireless Audio - Multiroom for Desktop

Pour lire des fichiers musicaux situés sur le système iTunes et sur l'ordinateur partagé via l'appareil, installez le programme **Wireless Audio -Multiroom for Desktop**. Visitez www.samsung.com pour télécharger le programme **Wireless Audio - Multiroom for Desktop** et installez-le.

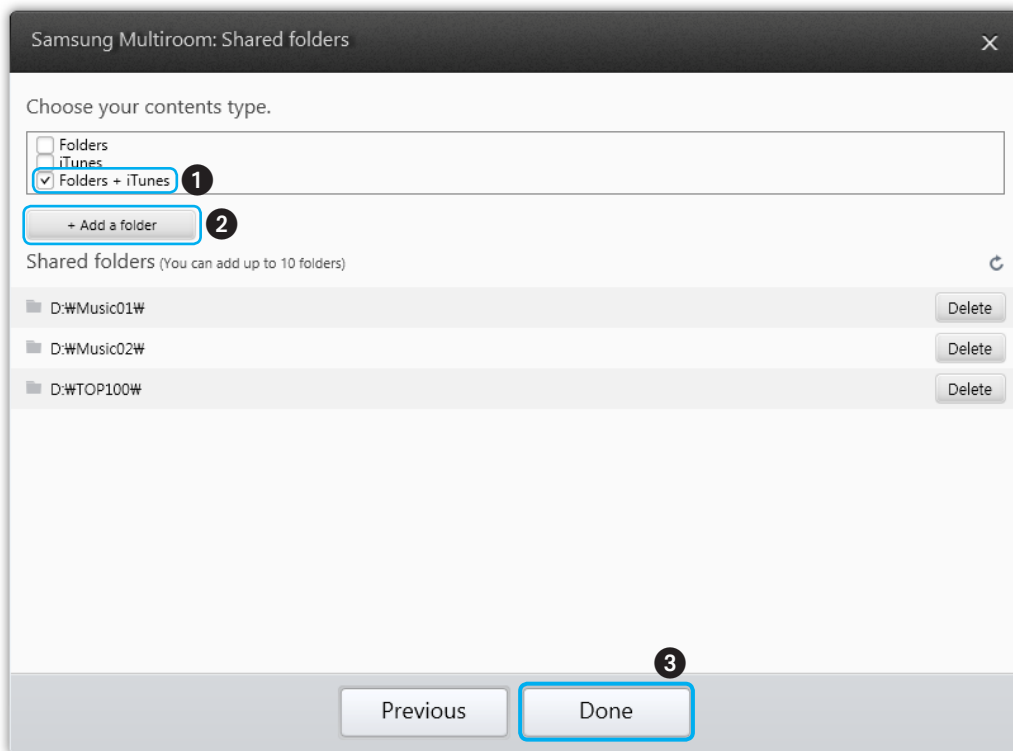


- Notez que l'ordinateur contenant les dossiers partagés et votre appareil doivent être connectés au même routeur sans fil.
- Si l'ordinateur, sous Windows ou Mac, bascule en mode d'économiseur d'écran, de veille ou d'hibernation, l'application s'arrête.
- Si le pare-feu de l'ordinateur Windows est activé, l'application risque de ne pas fonctionner. Dans ce cas, désactivez le pare-feu de Windows ou tout autre pare-feu.
- Le fichier *.pkg est destiné aux ordinateurs Mac alors que le fichier *.msi est destiné aux systèmes Windows. Téléchargez le fichier approprié pour votre ordinateur et installez-le.
- Systèmes d'exploitation pris en charge : Windows 7 ou ultérieur, Mac OS X 10.7 ou ultérieur.

- 1 Double-cliquez sur l'icône créée sur le bureau de l'ordinateur.
- 2 Sélectionnez **Next** pour définir les dossiers partagés.





- 3** Sélectionnez le type de contenu et ajoutez le dossier sélectionné à la liste de dossiers partagés. Une fois le partage de dossiers défini, assurez-vous d'appuyer sur le bouton **Done**.



- 4** Sélectionnez l'application **Samsung Multiroom** sur votre dispositif intelligent.
- 5** Sélectionnez l'ordinateur souhaité sur l'application **Samsung Multiroom**. Les fichiers et les dossiers partagés de l'ordinateur sont alors affichés. (Pour plus de détails, veuillez vous reporter à la page 24)



- Une fois le contenu des dossiers partagés ajouté ou modifié, assurez-vous d'appuyer sur le bouton  .
Si vous n'appuyez pas sur le bouton  , les fichiers partagés par un ordinateur risquent de ne pas être affichés sur l'application **Samsung Multiroom**.

TÉPANNAGE

Avant de contacter l'assistance, veuillez lire ce qui suit.

L'ensemble ne s'allume pas.

- | | |
|--|---|
| <ul style="list-style-type: none"> • Le cordon d'alimentation est-il branché dans la prise? | <ul style="list-style-type: none"> → Branchez la fiche d'alimentation électrique dans la prise murale. |
|--|---|

Aucun son n'est émis.

- | | |
|--|---|
| <ul style="list-style-type: none"> • La fonction Mute est-elle activée? | <ul style="list-style-type: none"> → Appuyez sur la touche Mute pour annuler cette fonction. |
| <ul style="list-style-type: none"> • Le volume est-il réglé au minimum? | <ul style="list-style-type: none"> → Permet de régler le Volume. |

Le HUB ne fonctionne pas correctement.

- | | |
|--|---|
| <ul style="list-style-type: none"> • Le HUB est-il branché? | <ul style="list-style-type: none"> → Branchez le HUB. |
| <ul style="list-style-type: none"> • Le câble LAN est-il connecté correctement au routeur sans fil et au HUB? | <ul style="list-style-type: none"> → Connectez le câble LAN au ETHERNET SWITCH situé à l'arrière du HUB et à votre routeur sans fil. |
| <ul style="list-style-type: none"> • Lorsque le HUB est branché, ses voyants en façade indiquent-ils un fonctionnement correct? | <ul style="list-style-type: none"> → Réinitialisez le HUB. → Si vous rencontrez des problèmes lors de la connexion du HUB et de la Soundbar, essayez de déplacer la Soundbar de sorte qu'elle soit plus proche du routeur sans fil ou du HUB. |

L'application ne fonctionne pas correctement.

<ul style="list-style-type: none">● Une erreur se produit-elle lors de l'accès à l'application ?	<ul style="list-style-type: none">➔ Assurez-vous que votre périphérique intelligent est compatible avec l'application.➔ Assurez-vous que vous possédez la plus récente version de l'application.➔ Si elle est utilisée avec un HUB<ul style="list-style-type: none">- Assurez-vous que le HUB et le périphérique intelligent sont connectés au même routeur.- Assurez-vous que le voyant LED du HUB indique qu'il fonctionne correctement.- Si vous rencontrez des problèmes lors de la connexion du HUB et de la Soundbar, essayez de déplacer la Soundbar de sorte qu'elle soit plus proche du routeur sans fil ou du HUB.
--	--

La Soundbar ne fonctionne pas correctement.

<ul style="list-style-type: none"> • La Soundbar est-elle branchée? 	<ul style="list-style-type: none"> → Vérifiez si le routeur Wi-Fi que vous utilisez a été certifié pour l'usage Wi-Fi. → Débranchez la Soundbar, rebranchez-la, puis reconnectez-la au routeur. → Si elle est utilisée avec un HUB <ul style="list-style-type: none"> - Assurez-vous que le périphérique intelligent et le HUB sont connectés au même réseau Wi-Fi. - Assurez-vous que le voyant LED du HUB indique qu'il fonctionne correctement. - Si le problème persiste, réinitialisez le HUB. - Débranchez, puis rebranchez le HUB. Puis, débranchez et rebranchez la Soundbar. - Si vous rencontrez des problèmes lors de la connexion du HUB et de la Soundbar, essayez de déplacer la Soundbar de sorte qu'elle soit plus proche du routeur sans fil ou du HUB.
--	---

Je ne peux pas grouper des enceintes.

<ul style="list-style-type: none"> • Le produit est-il connecté au réseau via Wi-Fi ? 	<ul style="list-style-type: none"> → Si l'appareil est connecté au réseau via Bluetooth, TV SoundConnect ou AUX IN, vous ne pouvez pas utiliser la fonction de groupement des enceintes.
--	---



- Si le problème persiste, contactez le service clientèle pour le dépannage.



Comment contacter Samsung dans le monde

Si vous avez des suggestions ou des questions concernant les produits Samsung, veuillez contacter le Service Consommateurs Samsung.

Area	Contact Centre ☎	Web Site
■ Europe		
U.K	0330 SAMSUNG (7267864)	www.samsung.com/uk/support
EIRE	0818 717100	www.samsung.com/ie/support
GERMANY	0180 6 SAMSUNG bzw. 0180 6 7267864* (*0,20 €/Anruf aus dem dt. Festnetz, aus dem Mobilfunk max. 0,60 €/Anruf)	www.samsung.com/de/support
FRANCE	01 48 63 00 00	www.samsung.com/fr/support
ITALIA	800-SAMSUNG (800.7267864)	www.samsung.com/it/support
SPAIN	0034902172678	www.samsung.com/es/support
PORTUGAL	808 20 7267	www.samsung.com/pt/support
LUXEMBURG	261 03 710	www.samsung.com/support
NETHERLANDS	0900-SAMSUNG (0900-7267864) (€ 0,10/Min)	www.samsung.com/nl/support
BELGIUM	02-201-24-18	www.samsung.com/be/support (Dutch) www.samsung.com/be_fr/support (French)
NORWAY	815 56480	www.samsung.com/no/support
DENMARK	70 70 19 70	www.samsung.com/dk/support
FINLAND	030-6227 515	www.samsung.com/fi/support
SWEDEN	0771 726 7864 (0771-SAMSUNG)	www.samsung.com/se/support
POLAND	801-172-678* lub +48 22 607-93-33* * (koszt połączenia według taryfy operatora)	www.samsung.com/pl/support
HUNGARY	0680SAMSUNG (0680-726-786) 0680PREMIUM (0680-773-648)	www.samsung.com/hu/support
SLOVAKIA	0800 - SAMSUNG (0800-726 786)	www.samsung.com/sk/support
AUSTRIA	0800-SAMSUNG (0800-7267864) [Only for Premium HA] 0800-366661 [Only for Dealers] 0810-112233	www.samsung.com/at/support

Area	Contact Centre ☎	Web Site
SWITZERLAND	0800 726 78 64 (0800-SAMSUNG)	www.samsung.com/ch/support (German) www.samsung.com/ch_fr/support (French)
CZECH	800 - SAMSUNG (800-726786) Samsung Electronics Czech and Slovak, s.r.o. V Parku 2343/24, 148 00 - Praha 4	www.samsung.com/cz/support
CROATIA	072 726 786	www.samsung.com/hr/support
BOSNIA	055 233 999	www.samsung.com/support
MONTENEGRO	020 405 888	www.samsung.com/support
SLOVENIA	080 697 267 (brezplačna številka) 090 726 786 (0,39 EUR/min) klicni center vam je na voljo od ponedeljka do petka od 9. do 18. ure.	www.samsung.com/si
SERBIA	011 321 6899	www.samsung.com/rs/support
BULGARIA	800 111 31 , Безплатна телефонна линия	www.samsung.com/bg/support
ROMANIA	08008 726 78 64 (08008 SAMSUNG) Apel GRATUIT	www.samsung.com/ro/support
CYPRUS	8009 4000 only from landline, toll free	
GREECE	80111-SAMSUNG (80111 726 7864) only from land line (+30) 210 6897691 from mobile and land line	www.samsung.com/gr/support
LITHUANIA	8-800-77777	www.samsung.com/lt/support
LATVIA	8000-7267	www.samsung.com/lv/support
ESTONIA	800-7267	www.samsung.com/ee/support



[Elimination des batteries de ce produit]

(Applicable aux pays disposant de systèmes de collecte séparés)

Le symbole sur la batterie, le manuel ou l'emballage indique que les batteries de ce produit ne doivent pas être éliminées en fin de vie avec les autres déchets ménagers. L'indication éventuelle des symboles chimiques Hg, Cd ou Pb signifie que la batterie contient des quantités de mercure, de cadmium ou de plomb supérieures aux niveaux de référence stipulés dans la directive CE 2006/66.

Si les batteries ne sont pas correctement éliminées, ces substances peuvent porter préjudice à la santé humaine ou à l'environnement.

Afin de protéger les ressources naturelles et d'encourager la réutilisation du matériel, veuillez à séparer les batteries des autres types de déchets et à les recycler via votre système local de collecte gratuite des batteries.



**Les bons gestes de mise au rebut de ce produit
(Déchets d'équipements électriques & électroniques)**

(Applicable aux pays disposant de systèmes de collecte séparés)

Ce symbole sur le produit, ses accessoires ou sa documentation indique que ni le produit, ni ses accessoires électroniques usagés (chargeur, casque audio, câble USB, etc.) ne peuvent être jetés avec les autres déchets ménagers. La mise au rebut incontrôlée des déchets présentant des risques environnementaux et de santé publique, veuillez séparer vos produits et accessoires usagés des autres déchets. Vous favoriserez ainsi le recyclage de la matière qui les compose dans le cadre d'un développement durable.

Les particuliers sont invités à contacter le magasin leur ayant vendu le produit ou à se renseigner auprès des autorités locales pour connaître les procédures et les points de collecte de ces produits en vue de leur recyclage.

Les entreprises et particuliers sont invités à contacter leurs fournisseurs et à consulter les conditions de leur contrat de vente. Ce produit et ses accessoires ne peuvent être jetés avec les autres déchets.