

The Samsung logo, consisting of the word "SAMSUNG" in white capital letters inside a blue oval.

Bruksanvisning

Multiroom Link

(För Soundbar-användare)

Föreställ dig möjligheterna

Tack för att du har valt att köpa den här produkten från Samsung.

För att få mer komplett service ska du registrera produkten på

www.samsung.com/register

Bilder och illustrationer i den här bruksanvisningen erbjuds endast för referens och kan variera från faktiskt produktutseende.

INNEHÅLL

ANSLUTNINGAR	3	Ställa in högtalaren	28
Förbereda anslutning	3	Ställa in alarmet	28
Installera appen Samsung Multiroom	3	Ställa in sovdags	29
Få tillgång till appen Samsung Multiroom	3	Döpa om produkten	30
Ansluta trådlöst	4	Använd Inställningsmenyn	31
Ansluta till ditt trådlösa nätverk automatiskt (Android/iOS)	4	Lägg till högtalare	31
Ansluta till det trådlösa nätverk manuellt (Android)	6	Guide	32
Ansluta till det trådlösa nätverk manuellt (iOS)	8	Tjänster	32
Ansluta med en nätverkskabel	12	Enhetsinställningar	33
Lägg till ytterligare högtalare	13	Klocka	37
Anslutning med en hubb (medföljer inte)	15	Support	38
Lägga till din Soundbar till en hubb	17	Information	40
Ansluta ytterligare en hubb (säljs separat)	18		
		ANSLUTA FLERA PRODUKTER	41
		Välja produkten	41
		Välja en annan produkt för uppspelning	41
		Ställa in grupper	42
		Ställa in läge för surroundljud	43
ANVÄND APPEN SAMSUNG MULTIROOM	19		
Översikt över appen	19	ANVÄNDA ÖVRIGA FUNKTIONER	45
Byt indatakälla	20	Spela upp medieinnehåll som finns lagrat i en dator	45
Spela upp musik	21	Wireless Audio - Multiroom for Desktop	45
Spela upp en musikfil lagrad på smart-enheten	21		
Lyssna på strömmad musik	24	FELSÖKNING	48
Lyssna på musik från närliggande enheter	24		
Lyssna på internetradio	25		
Följa en station	26		
Ändra förinställningar	27		

ANSLUTNINGAR

FÖRBEREDA ANSLUTNING



- 1 Krav: Trådlös router, smart-enhet
- 2 Den trådlösa routern bör kopplas upp till internet.
- 3 Smart-enheten bör kopplas upp till routern via en Wi-Fi-anslutning.

• Installera appen Samsung Multiroom

För att använda produkten måste du ladda ner och sedan installera appen **Samsung Multiroom**. Du kommer åt appen på Google Play eller App Store.

Med appen **Samsung Multiroom** installerad kan du genom produkten spela musik som är lagrad i din smart-enhet, från anslutna enheter och andra innehållsleverantörer, och från radiostationer på internet.

Android

* Marknadsundersökning :
Samsung Multiroom



iOS

* Marknadsundersökning :
Samsung Multiroom



• Få tillgång till appen Samsung Multiroom

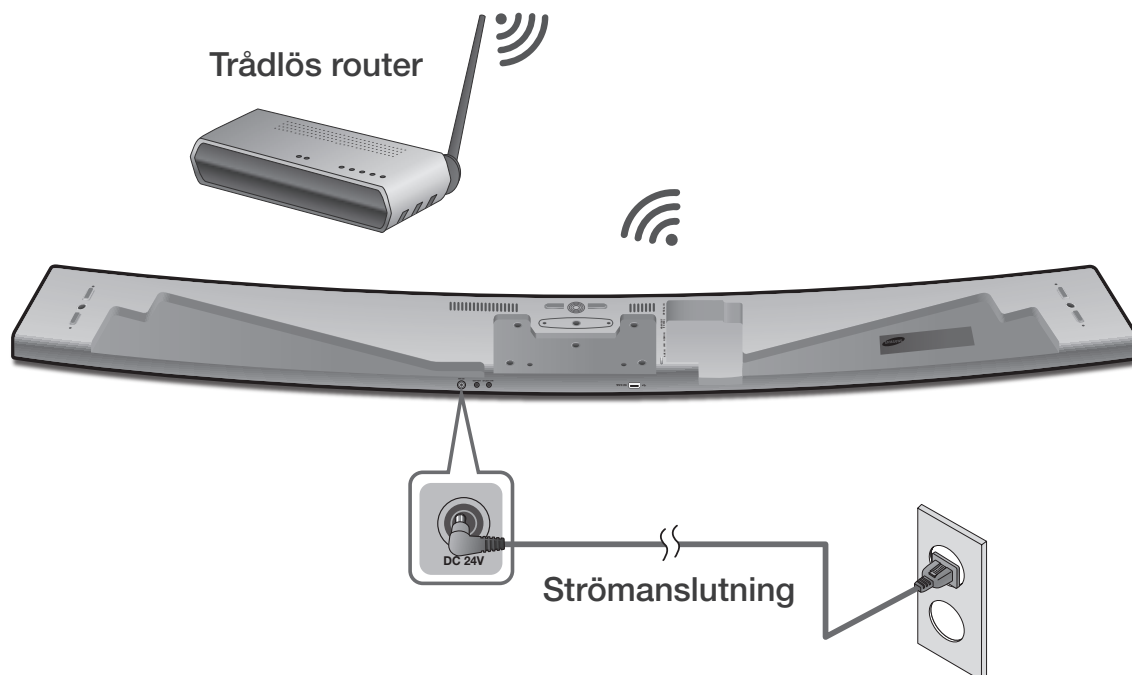
För att komma till appen **Samsung Multiroom** trycker du på ikonen för appen Multiroom på din smart-enhet.



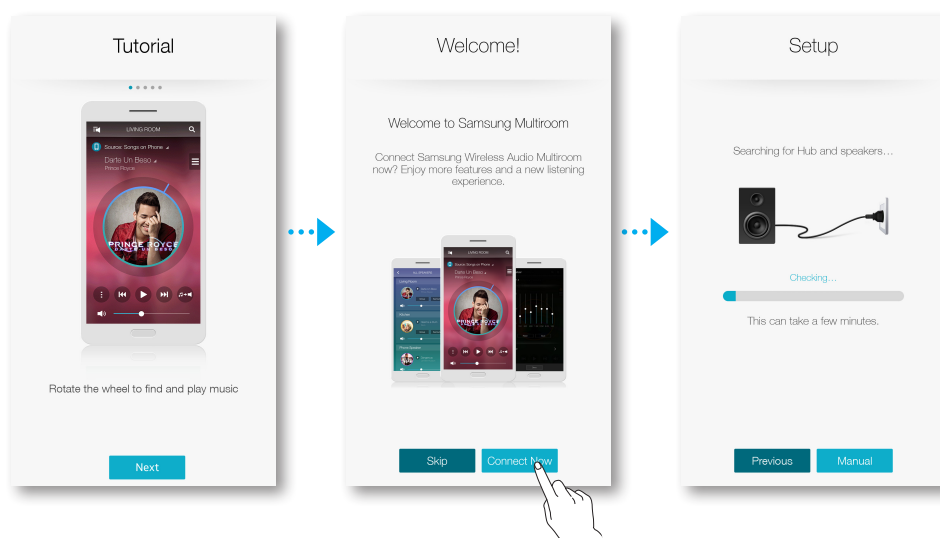
- Avsluta **Samsung Multiroom** app för flera rum när ljudprodukter inte används eftersom batteriet i den smarta enheten kan förbrukas snabbt om appen fungerar.

ANSLUTA TRÅDLÖST

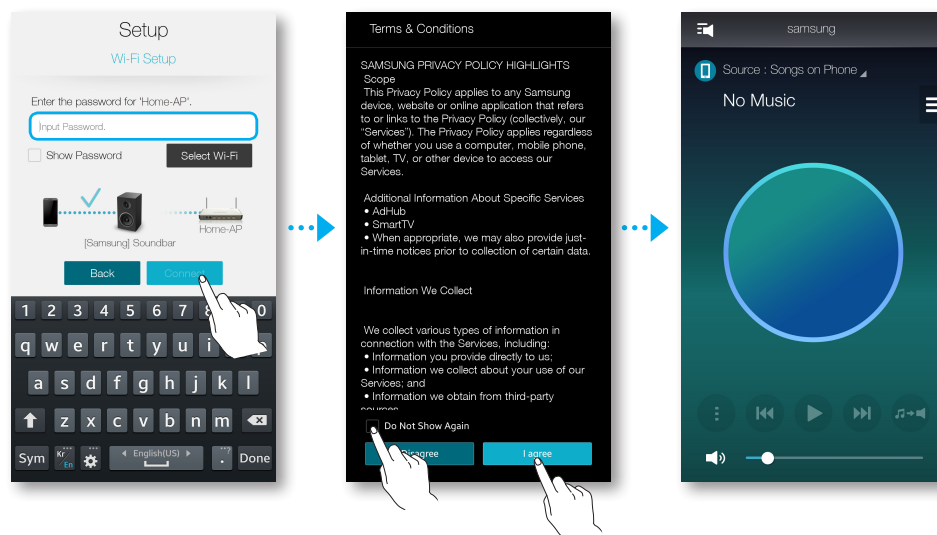
- Ansluta till ditt trådlösa nätverk automatiskt (Android/iOS)



- 1 Koppla in produkten i ett eluttag.
- 2 På din smart-enhet väljer du appen **Samsung Multiroom**.
- 3 Läs **Självstudie** och tryck sedan på **Connect Now**.
 - Den söker efter enheter som är tillgängliga för hopparring.



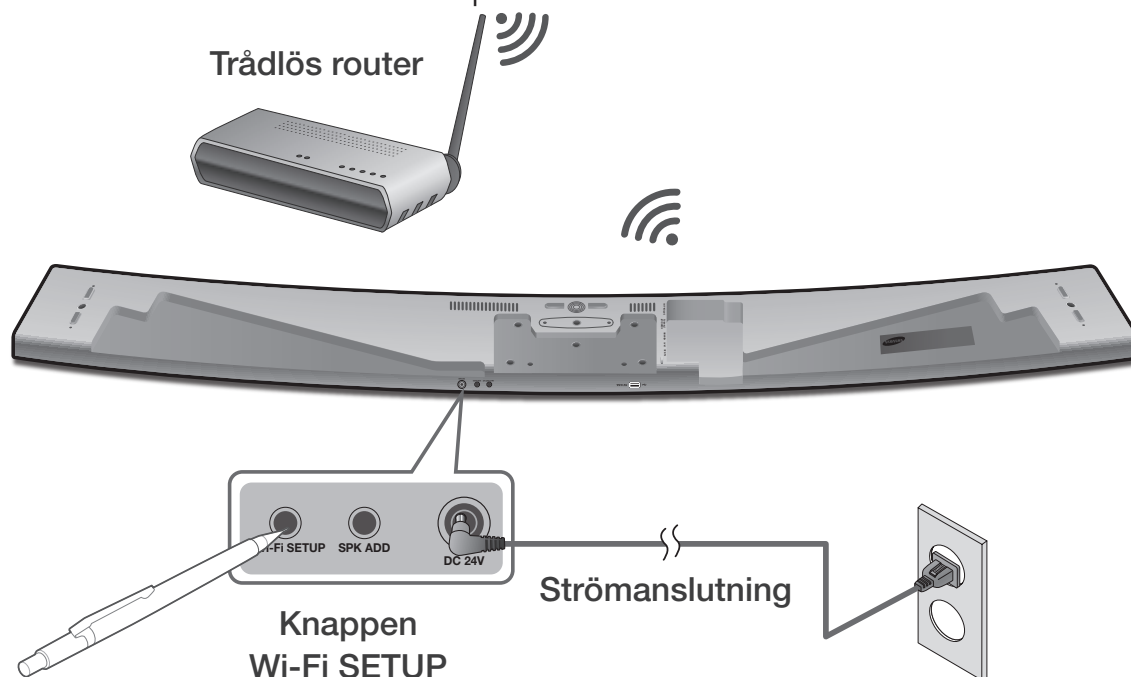
- 4** När en tillgänglig enhet hittas försöker den ansluta till det trådlösa nätverket. Om nätverket är skyddat visas lösenordsprompten på smart-enhetens skärm. Använd tangentbordet på skärmen för att ange lösenordet.
- Beroende på nätverksmiljön är det möjligt att produkten(-erna) inte ansluts automatiskt. Välj och fortsätt med manuella inställningar om ingen anslutningsbar enhet hittas. (➡ Android sidorna 6–7, iOS sidorna 8–11)
 - Välj och fortsätt med de manuella inställningarna för att ansluta modellen HW-H750 eller HW-H751 till nätverket. (➡ Android sidorna 6–7, iOS sidorna 8–11)
- 5** Tryck på **Anslut**.
- Anslutningen slutförs.



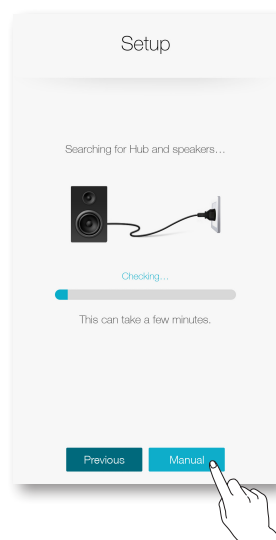
- Använd ett lösenord för att ansluta till ditt trådlösa nätverk på ett säkert sätt.
 - För att ansluta till ditt trådlösa hem- eller jobbnätverk kan du kontakta din tjänsteleverantör eller nätverksadministratören.
- Om produkten inte lyckas ansluta till ett nätverk eller om nätverksanslutningen inte fungerar normalt, ska du placera produkten närmre hubben eller routern och försöka igen.
- Avståndet mellan enheterna eller hinder och störningar från andra trådlösa enheter kan påverka kommunikationen mellan produkten och nätverket.
- Denna produkt kan hittas av en del andra Wi-Fi-enheter. Men de tillåts inte att ansluta till denna produkt.
- När Wi-Fi-anslutningen väl är upprättad, bevaras den tills den trådlösa routern byts ut eller tills nätverksinställningarna ändras.

• Ansluta till det trådlösa nätverk manuellt (Android)

Beroende på nätverksmiljön är det möjligt att produkten(-erna) inte ansluts automatiskt. I så fall kan du ställa in produkten manuellt för att ansluta till nätverket.



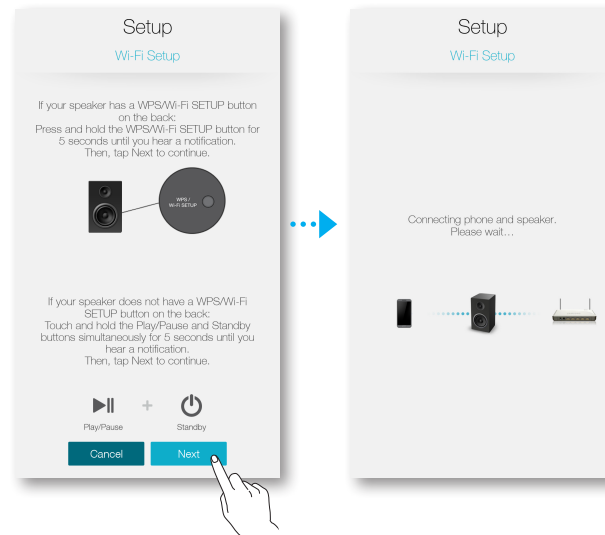
- 1 Om den automatiska inställningen misslyckas, väljer du **Manuellt**.



- 2 När du har slagit på produkten håller du knappen **Wi-Fi SETUP** som finns på baksidan intryckt i 5 sekunder.
 - **WIFI SETUP** visas i produktens displayfönster och ett pip hörs.
 - Det går även att aktivera **Wi-Fi SETUP**-funktionen genom att hålla knappen **Anynet+** på fjärrkontrollen intryckt i 7 sekunder.
 - Produkten kan vänta i 2 minuter i standby-läget till Wi-Fi-anslutningen upprättas.

3 Tryck på **Nästa** på smart-enheten.

- Den söker efter enheter som är tillgängliga för hopparring.



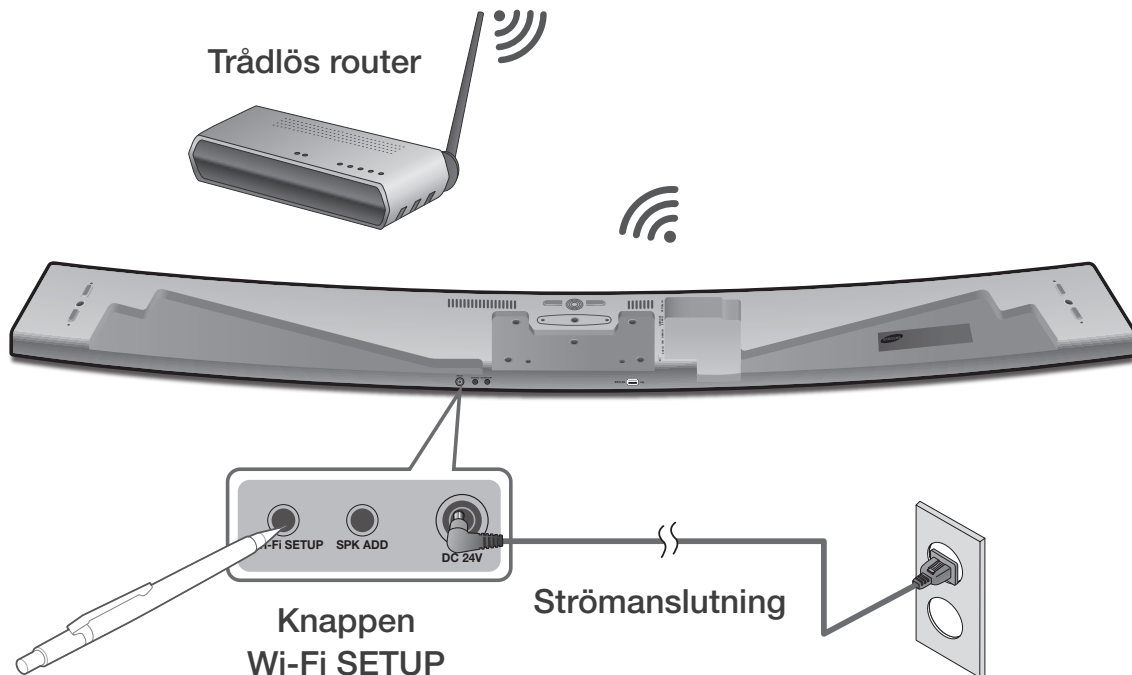
4 När en tillgänglig enhet hittas försöker produkten ansluta till den nyfunna smart-enheten först och sedan till det trådlösa nätverket. Om nätverket är skyddat visas lösenordsprompten på smart-enhetens skärm. Använd tangentbordet på skärmen för att ange lösenordet.

5 Tryck på **Anslut**.

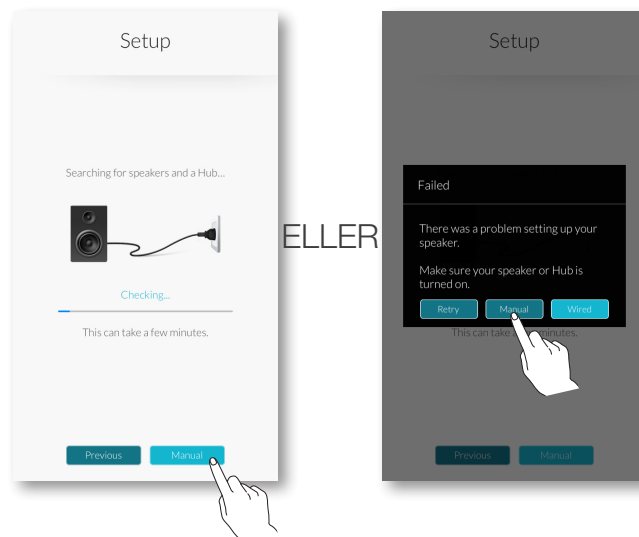
- Anslutningen slutförs.



• Ansluta till det trådlösa nätverk manuellt (iOS)



1 Om den automatiska inställningen misslyckas, väljer du **Manuellt**.

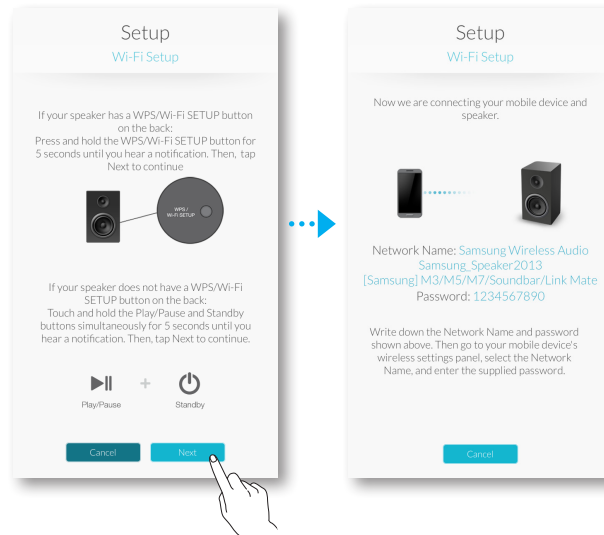


2 När du har slagit på produkten håller du knappen **Wi-Fi SETUP** som finns på baksidan intryckt i 5 sekunder.

- **WIFI SETUP** visas i produktens displayfönster och ett pip hörs.
- Det går även att aktivera **Wi-Fi SETUP**-funktionen genom att hålla knappen **Anynet+** på fjärrkontrollen intryckt i 7 sekunder.
- Produkten kan vänta i 2 minuter i standby-läget till Wi-Fi-anlutningen upprättas.

3 Tryck på **Nästa** på smart-enheten.

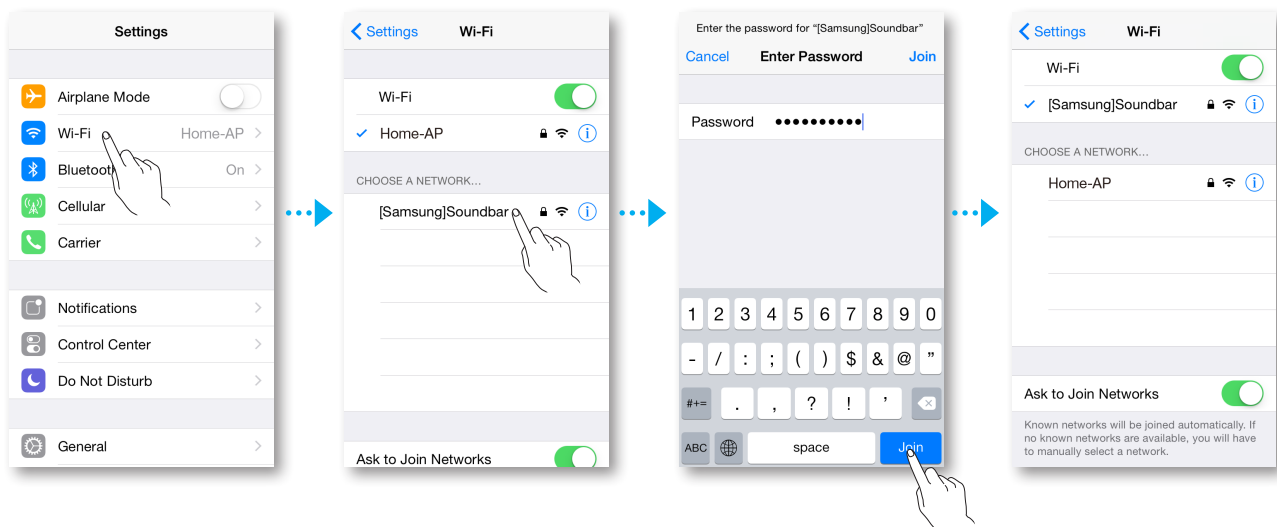
- Den söker efter enheter som är tillgängliga för hopparring.



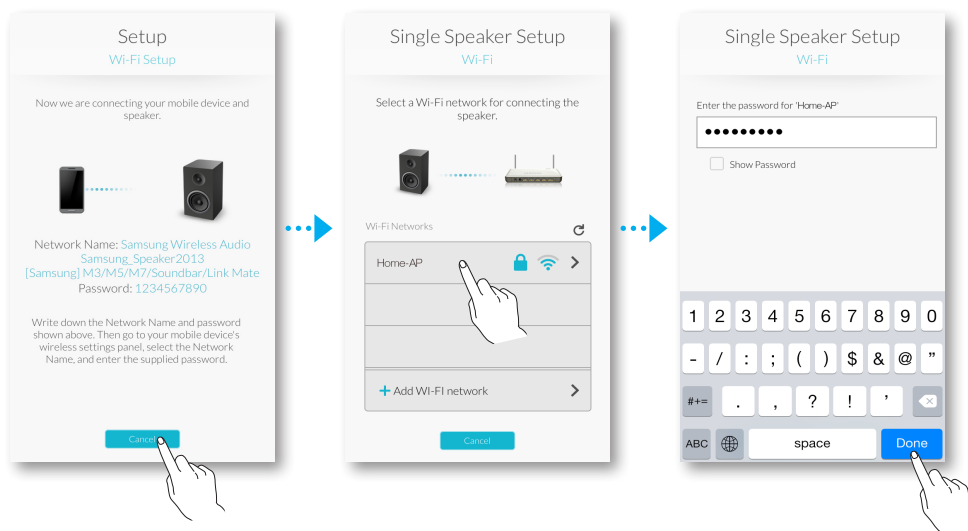
4 Gå till **Inställningar** → **Wi-Fi** i iOS och välj sedan **[Samsung] Soundbar**.

5 Anslut din smarta enhet till produkten genom att använda tangentbordet som visas för att ange ditt lösenord.

- Standardlösenordet är **1234567890**.
- Produkten och den smarta enheten ansluts till varandra.

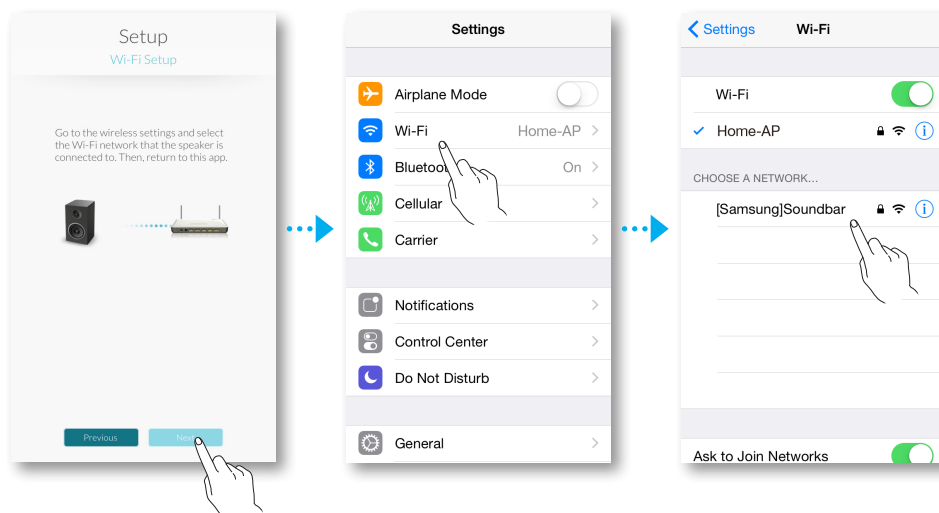


- 6 Gå tillbaka till appen **Samsung Multiroom**.
- 7 Välj **Nästa**.
- 8 Välj ditt nätverk i listan över trådlösa nätverk.
- 9 Om nätverket är skyddat visas lösenordsprompten på smart-enhetens skärm.
Använd tangentbordet på skärmen för att ange lösenordet.
 - När du skrivit klart ansluter produkten till nätverket.



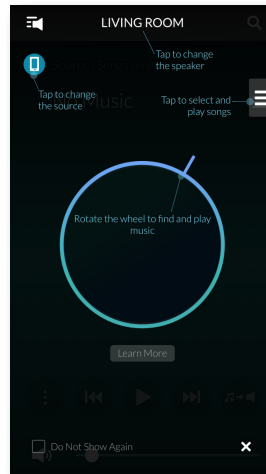
- 10 Gå till **Inställningar** → **Wi-Fi** i iOS och välj sedan det nätverk som produkten är ansluten till.
(Produkten och den smarta enheten måste vara anslutna till samma trådlösa router.)
 - Den smarta enheten ansluter till nätverket.

- 11 När produkten är helt ansluten trycker du på **Nästa**.

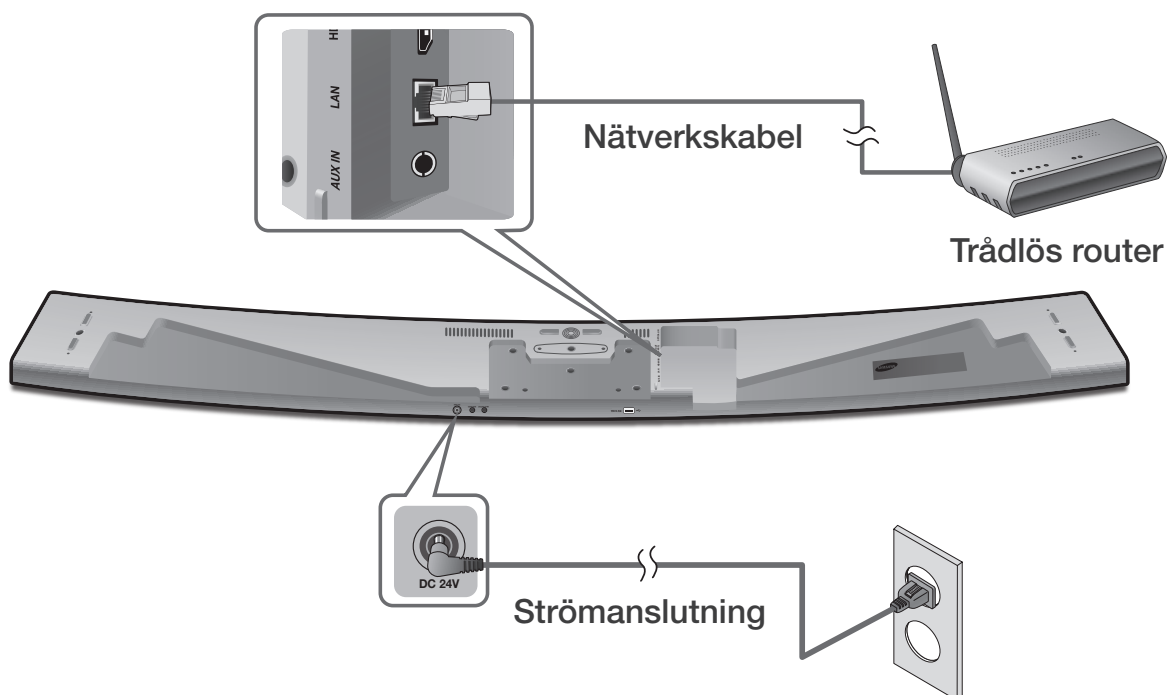


12 Gå tillbaka till appen **Samsung Multiroom**.

- Alla nätverksanslutningar är klara.





ANSLUTA MED EN NÄTVERKSKABEL

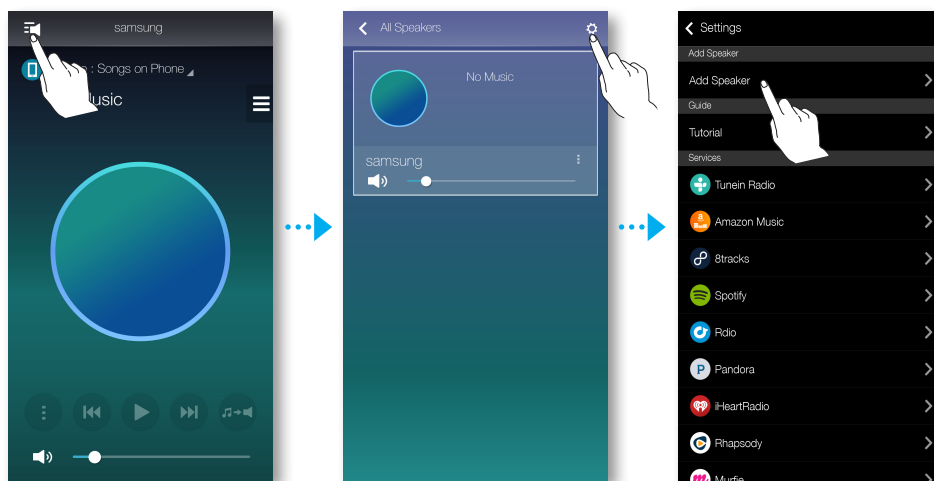


- 1** Anslut ena änden av nätverkskabeln till produktens **LAN**-port och den andra änden till den trådlösa routern.
(Produkten och den smarta enheten måste vara anslutna till samma trådlösa router.)
- 2** Koppla in produkten i ett eluttag.
- 3** Starta appen **Samsung Multiroom** på din smarta enhet. Fortsätt med att ansluta högtalaren. (▶ Se sidorna 4–5)

LÄGG TILL YTTERLIGARE HÖGTALARE

Om du vill lägga till högtalare till en befintlig högtalaranslutning ska du använda funktionen **Lägg till högtalare**.

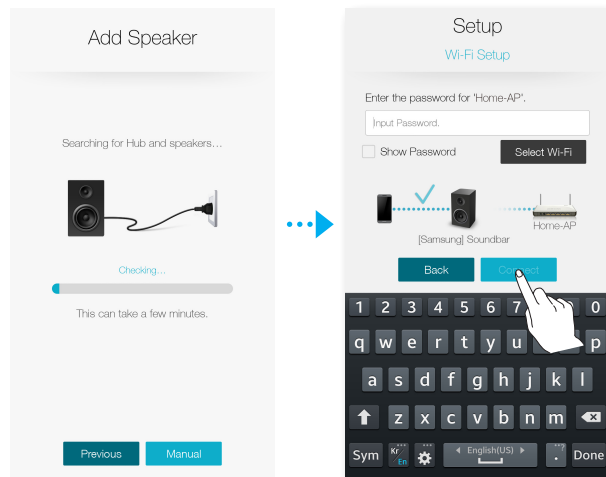
- 1 Kör appen **Samsung Multiroom** på din smart-enhet.
- 2 Tryck på  för att visa listan med alla högtalare.
- 3 Tryck på .
- 4 Tryck på **Lägg till högtalare**.



- 5 Strömsladden för högtalaren du vill lägga till ansluter du till ett eluttag.
 - Om du ansluter högtalarens strömsladd till ett eluttag, växlar Wi-Fi automatiskt till standby-läge.
 - Produkten kan vänta i 2 minuter i standby-läget till Wi-Fi-anslutningen upprättas.
- 6 När en tillgänglig enhet hittas försöker den ansluta till det trådlösa nätverket. Om nätverket är skyddat visas lösenordsprompten på smart-enhetens skärm. Använd tangentbordet på skärmen för att ange lösenordet.
 - Beroende på nätverksmiljön är det möjligt att produkten(-erna) inte ansluts automatiskt. Välj och fortsätt med manuella inställningar om ingen anslutningsbar enhet hittas. (🔊 Android sidorna 6–7, iOS sidorna 8–11)






7 Tryck på **Anslut**.

- Den nya högtalaren har lagts till.



ANSLUTNING MED EN HUBB (MEDFÖLJER INTE)





- 1 Anslut en nätverkskabel till routern och **ETHERNET SWITCH** på hubbens baksida.
 -  Om produkten redan är ansluten till routern via en kabel ska du koppla bort nätverkskabeln från produkten och sedan ansluta kabeln mellan hubben och routern.
 - Du kan ansluta nätverkskabeln till valfri **ETHERNET SWITCH**-port på hubben.
- 2 Fäst hubbens strömsladd till strömporten på hubbens baksida, och koppla sedan in strömsladden i ett eluttag.
- 3 Strömindikatorn () och HUB-indikatorn () på hubbens framsida tänds. När hopparningsindikatorn () börjar blinka ansluter du produkten(-erna) till ett eluttag.
Om hubbens hopparningsindikator inte blinkar trycker du på knappen **SPK ADD** på hubbens baksida.
 -  Om du lägger till fler produkter ska du ansluta alla produkter till eluttag. Om du inte ansluter alla produkterna, se sidorna 13–14.

4 NETWORK CONNECTED visas i displayfönstret på produkten och ett pip hörs när en anslutning har upprättats.



- Placera varje produkt minst 50 cm från hubben när du ansluter dem till hubben.
- Din smart-enhet kan inte ansluta till produkten eller hubben om det inte finns någon trådlös router.
- För att bekräfta att du har en fungerande anslutning bör du kontrollera indikatorn för hopparring på hubbens framsida.

- När du slår på hubben för första gången startar en 20 minuter lång hopparningsperiod.

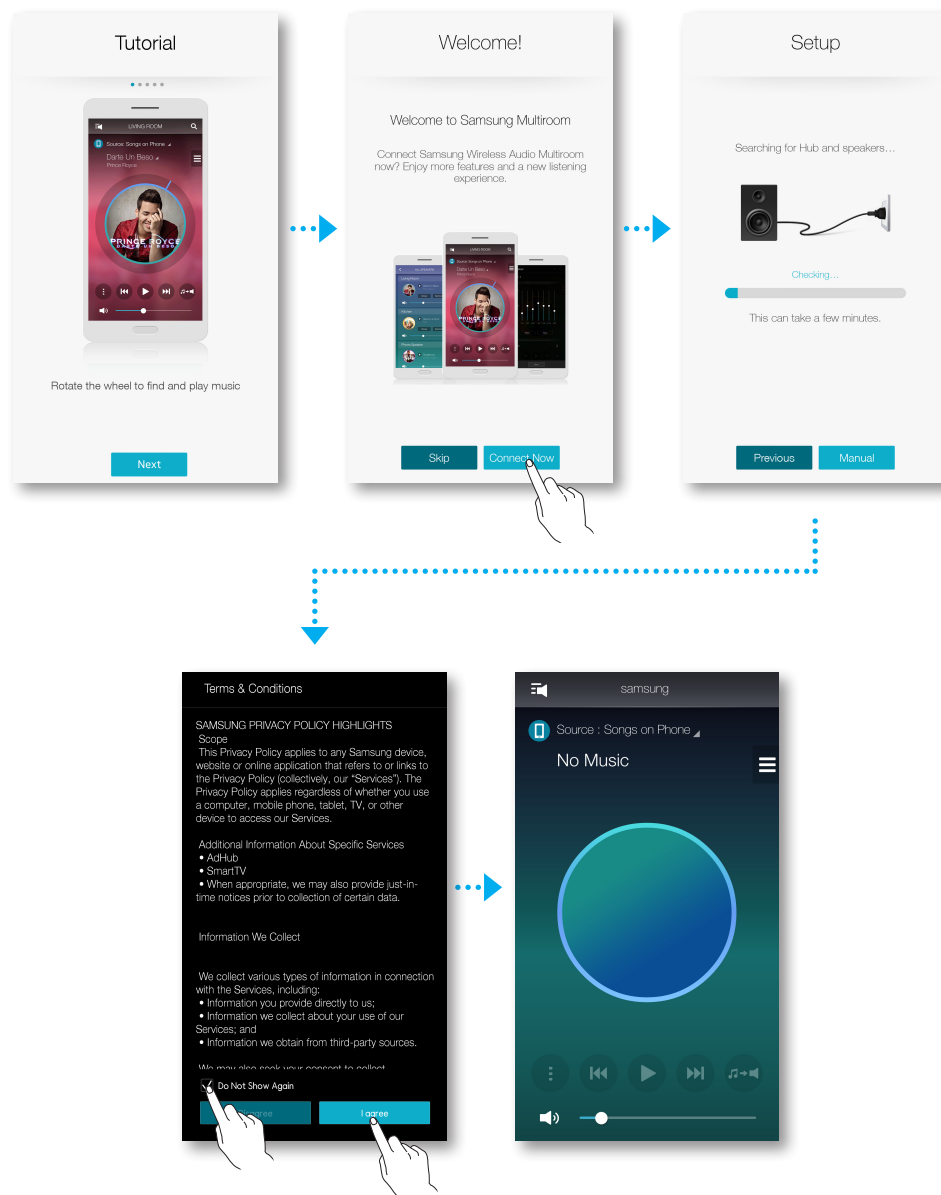
Hopparningsindikatorn () blinkar under dessa 20 minuter eller tills hopparningen är klar. När du trycker på knappen **SPK ADD** för att para ihop ytterligare produkter, kommer hopparningen ta 10 minuter. Indikatorn för hopparring () blinkar under de 10 minuterna eller tills hopparningen är klar. Sätt igång den produkt du vill para ihop medan indikatorn för hopparring blinkar.

- Om hopparningsläget är inaktiverat trycker du på **SPK ADD** på hubbens baksida för att aktivera hopparningsläget igen. Sedan startar du om produkten, eller håller du knappen **SPK ADD** på produktens baksida intryckt i mer än 5 sekunder för att ansluta produkten med hubben.
- För att få en fungerande anslutning ska du ansluta hubben till din router innan du sätter igång produkten.
 - Att ansluta produkten till hubben kan ta ett par minuter.
 - Ett kortvarigt ljud kommer att höras när anslutningen är upprättad.

5 Anslut din smart-enhet till ditt Wi-Fi-nätverk. (Hubben och smart-enheten bör anslutas till samma router.)


6 Ladda ner appen **Samsung Multiroom** från Google Play eller App Store.

7 På din smart-enhet väljer du appen **Samsung Multiroom**. Installationen börjar.



- 8 Om den automatiska installationen misslyckas ska du köra appen igen och följa anvisningarna i appens guide på din enhet, för att ansluta produkten och hubben.

● Lägga till din Soundbar till en hubb


- 1 Tryck på knappen **SPK ADD** på hubbens baksida.
- 2 När hoppningsindikatorn () på hubbens framsida börjar blinka kopplar du in den Soundbar du vill lägga till i eluttaget och håller knappen **SPK ADD** på baksidan på din Soundbar intryckt i 1 sekund.
 - Det går även att aktivera **SPK ADD** Soundbar-funktionen genom att hålla knappen **WOOFER** på fjärrkontrollen intryckt i mer än 5 sekunder.
 - Hubben söker efter och ansluter sedan automatiskt till en anslutningsbar Soundbar.

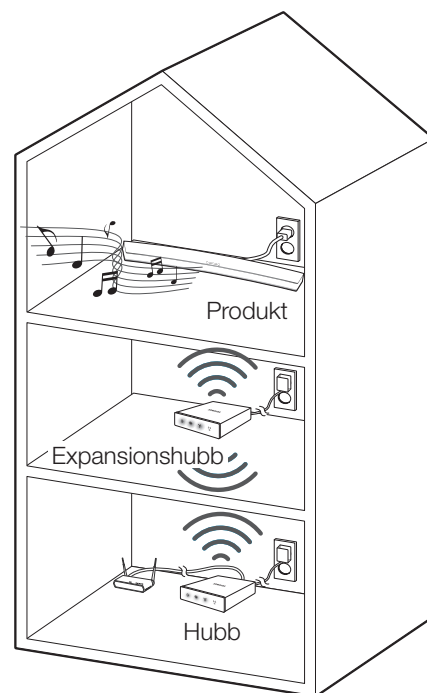
- 3 **NETWORK CONNECTED** visas i displayfönstret på din Soundbar och ett pip hörs när en ny Soundbar har anslutits till hubben.
 - 4 Starta appen **Samsung Multiroom** på din smarta enhet. Fortsätt med att ansluta högtalaren. (▶ Se sidorna 4–5)
 - Den hubb som är ansluten till den trådlösa routern kommer att sökas efter och sedan automatiskt anslutas.
-  • Ändra namn på din anslutna Soundbar från appen så att du enkelt kan skilja den från andra Soundbar-enheter. (▶ Se sidan 30)


• Ansluta ytterligare en hubb (säljs separat)

En produkt och en hubb kanske inte lyckas paras ihop om produkten och hubben är för långt ifrån varandra, eller om de befinner sig på olika våningar.

I så fall kan du länka ihop två hubbar genom att ställa in den andra hubben på upprepningsläge. Den övriga hubben förstärker signalen och gör att du kan para ihop produkten med den hubb som är närmst.

- 1 Ställ in den hubb som är ansluten till den trådlösa routern till hoppningsläge genom att trycka på knappen **SPK ADD** i 1 sekund.
- 2 Koppla in den nya hubben som du använder som skarv, och tryck på dess knapp **SPK ADD** i 10 sekunder.
- 3 LED-indikatorerna på den hubb som precis har lagts till stängs av och sätts på, och hubben byter till upprepningsläge.
- 4 När anslutningen mellan de två hubbarna har upprättats slutar indikatorn () på den tillagda hubben att blinka.



-  • Om din smart-enhet inte är ansluten till den trådlösa routern via en Wi-Fi-anslutning, kommer inte produkten att visas på appen **Samsung Multiroom**.
- Placera den hubb som är i upprepningsläge på en lämplig plats mellan produkten och den hubb som är ansluten till den trådlösa routern.
 - Det går endast att sätta en hubb i upprepningsläge.
 - Hubben är eventuellt inte tillgänglig i en del länder eller regioner. Om du vill köpa en ska du kontakta din närmaste återförsäljare eller Samsungs kundtjänst.

ANVÄND APPEN SAMSUNG MULTIROOM

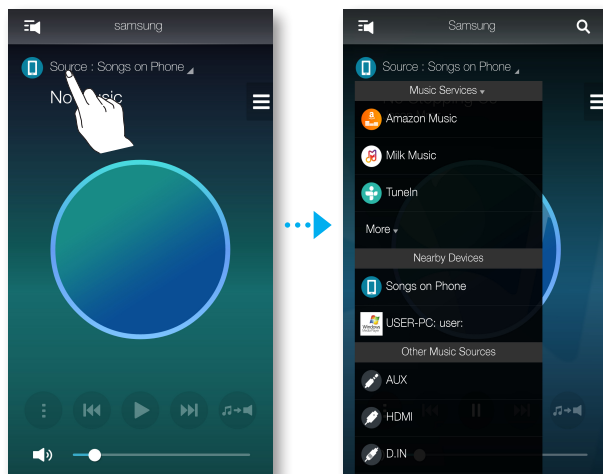
ÖVERSIKT ÖVER APPEN



BYT INDATAKÄLLA


Du kan byta indatakälla (musiktjänster, närliggande enheter eller andra externa enheter) för den valda produkten.

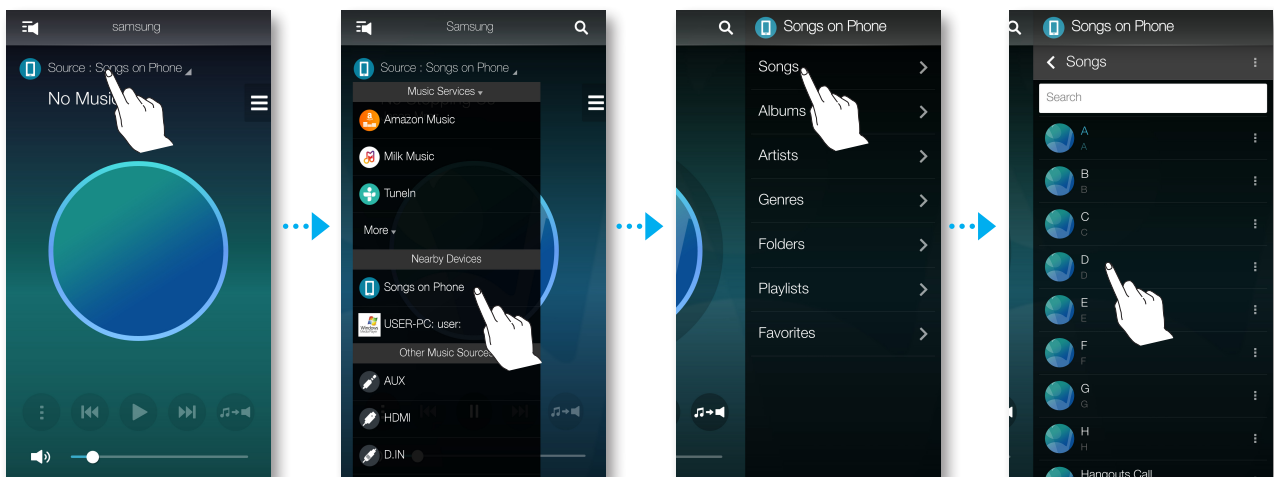
- 1 Tryck på **Källa**.
- 2 Välj en källa från listan över källor som visas.




SPELA UPP MUSIK

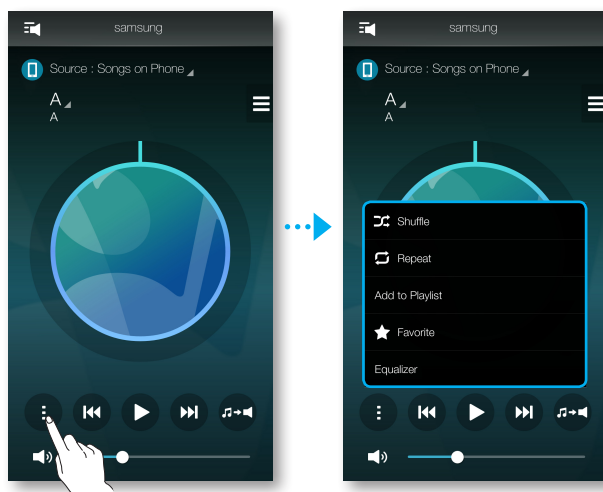
• Spela upp en musikfil lagrad på smart-enheten

- 1 Tryck på **Källa**.
- 2 Välj **Låtar på Telefonen** (filer lagrade på smart-enheten).
 - Om källan är inställd på musik från mobiltelefon trycker du på .
- 3 Välj önskad kategori.
 - **Låtar** : Visar alla musikfiler efter namn.
 - **Album** : Visar alla musikfiler efter album.
 - **Artister** : Visar alla musikfiler efter artist.
 - **Genrer** : Visar alla musikfiler efter genre.
 - **Mappar** : Visar alla musikfiler efter lagringsmapp.
 - **Spellistor** : Visar alla musikfiler efter spellista.
 - **Favoriter** : Visar alla musikfiler markerade som favoriter.
- 4 Först väljer du en kategori och sedan söker du och väljer önskad musik.




Använda uppspelningsmenyn

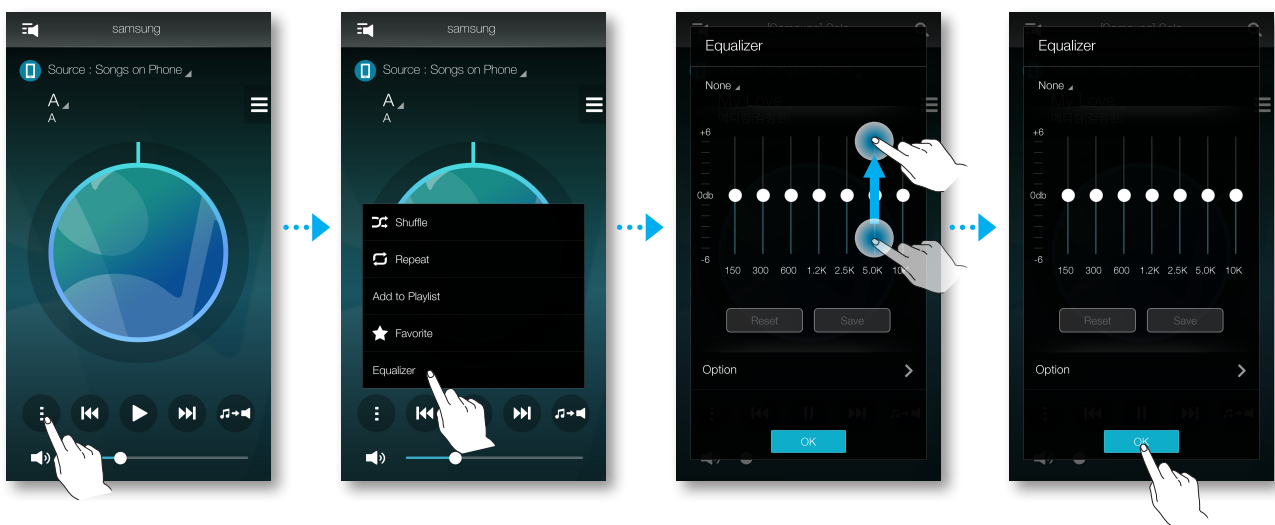
- 1 Tryck på .
- 2 När en popup-meny visas, väljer du önskad funktion.
 - **Blanda** : Musikfiler spelas upp slumpvis från standby-listan.
 - **Upprepa** : Aktuell musikfil eller alla musikfiler upprepas från standby-listan.
 - **L. t. i spelli.** : Skapar en ny spellista eller lägger till musiken som spelas upp till aktuell spellista.
 - **Favorit** : Lägger till musikfilen som spelas upp till favoritlistan.
 - **Equalizer** : Du kan justera volymen på musiken som spelas upp efter frekvens beroende på genre, önskemål och plats.



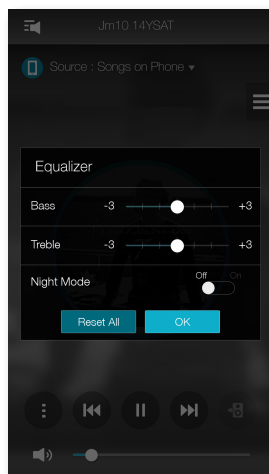
Justera equalizern

Du kan skapa dina egna inställningar genom att välja produktens fabriksinställningar eller justera frekvenserna manuellt enligt dina önskemål.

- 1 Tryck på .
- 2 När en popup-meny visas trycker du på **Equalizer**.
- 3 Dra reglaget uppåt eller nedåt för att justera bas- eller diskantintervallet.
- 4 Tryck på **OK**.



<Endast HW-H750, HW-H751>

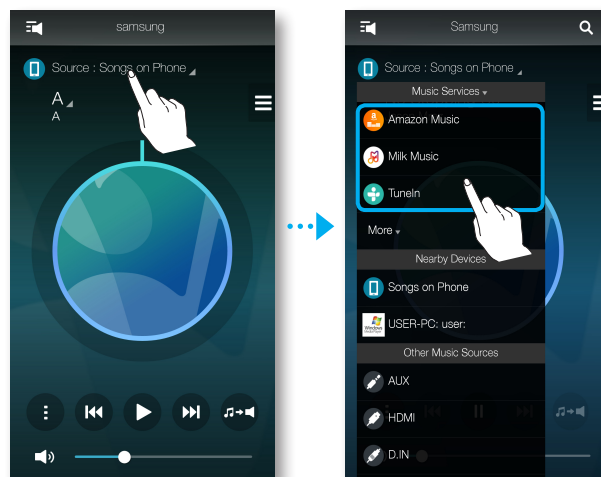


- Equalizern är inte tillgänglig när högtalare är grupperade.

• Lyssna på strömmad musik

Lyssna på strömmad musik.

- 1 Tryck på **Källa**.
- 2 Från **Musiktjänster** väljer du önskad tjänst.



- Beroende på din region eller tillverkare kan det innehåll som stöds variera.
- Du kan inte prenumerera på en tjänst med din smart-enhet. För att använda en betaltjänst prenumererar du först på tjänsten genom din dator.

• Lyssna på musik från närliggande enheter

Du kan lyssna på musik som finns lagrade på en annan enhet som är ansluten till samma nätverk.

- 1 Tryck på **Källa**.
- 2 Från **Närliggande enheter** väljer du önskad enhet.
- 3 Du kan spela upp musikfiler som finns lagrade på den valda enheten genom produkten.

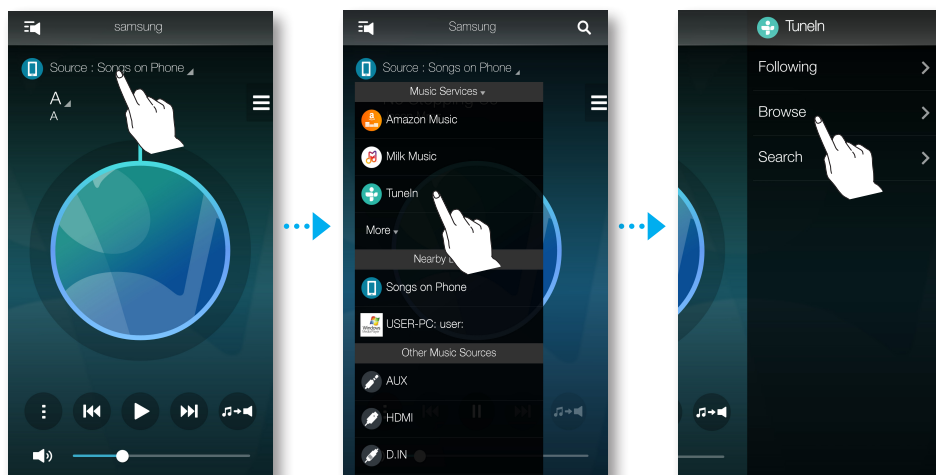
LYSSNA PÅ INTERNETRADIO

1 Tryck på **Källa**.

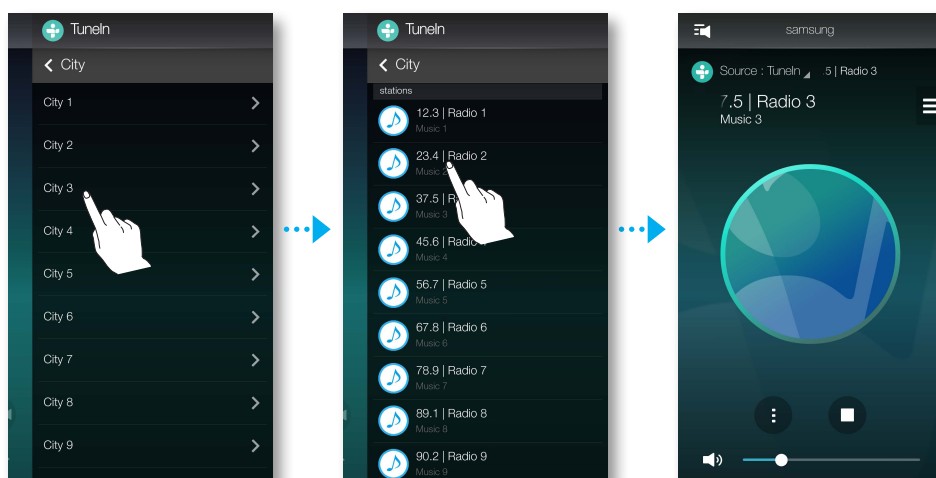
2 Välj **Tuneln**.

3 Välj önskad kategori.

- **Following** : Visar listan med stationer tillagda på den förinställda listan eller markerade som sådana du följer. Som standard visas 3 radiostationer i den förinställda listan.
- **Bläddra** : Visar alla radiostationer på internet som stöds.
- **Sök** : Tillåter dig att söka efter en önskad internetradiostation genom att skriva med tangentbordet.



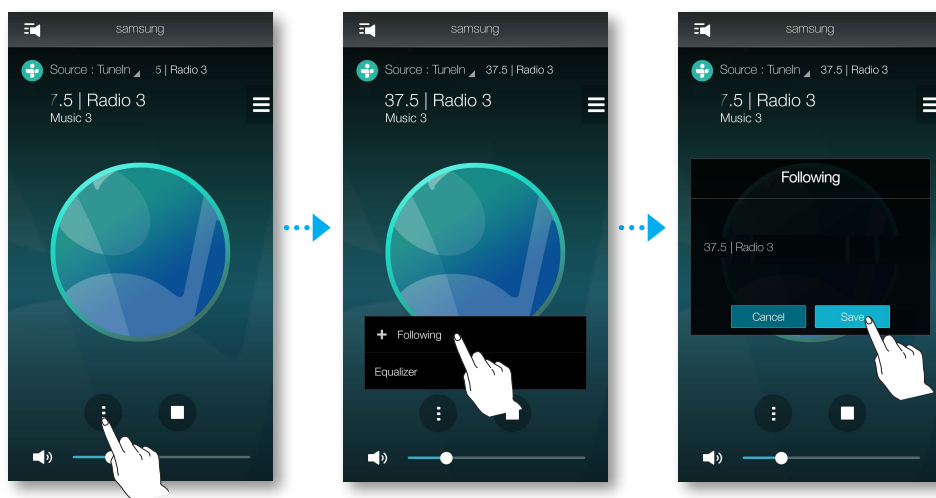
4 Först väljer du en kategori och sedan söker du och väljer önskad station.



• Följa en station


Du kan lägga till en kanal till listan **Following**.

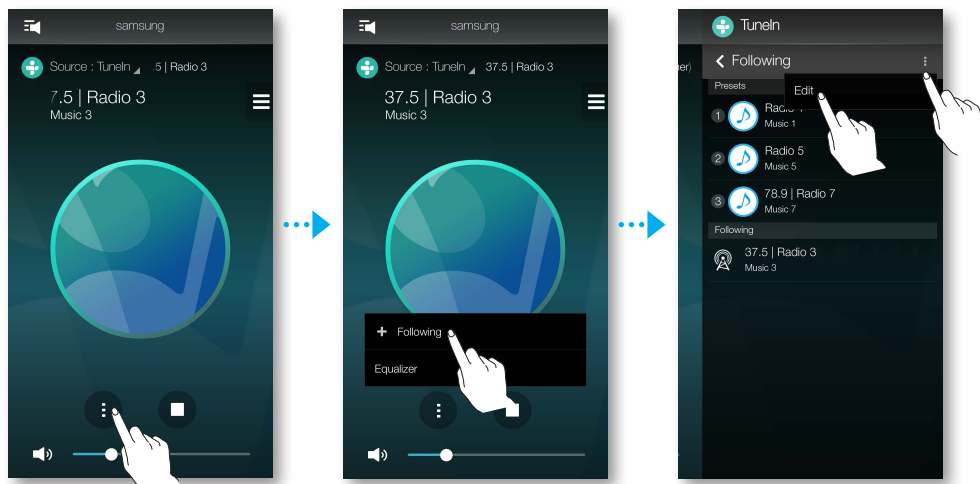
- 1 Välj önskad kanal.
- 2 Tryck på ⓘ för att visa en popup-meny och välj sedan **+ Following**.
- 3 Tryck på **Spara**.
 - Kanalen du lyssnar till läggs till i listan **Following**.



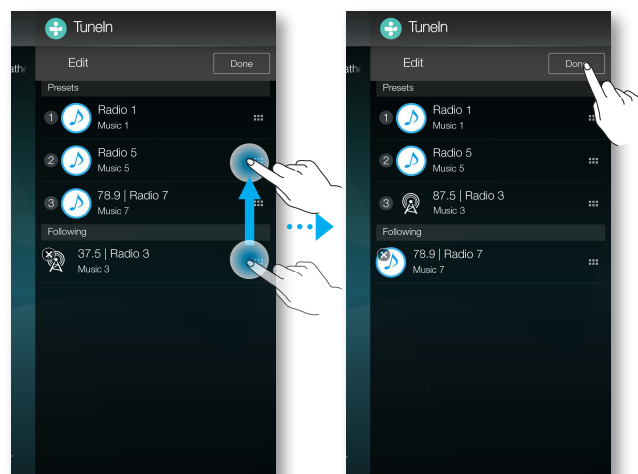
• Ändra förinställningar

Du kan lägga till internetradiokanalen du följer i den förinställda listan eller ordna om listans visningsordning.

- 1 Tryck på  för att visa en popup-meny och välj sedan **+ Following**.
- 2 Tryck på , och sedan på **Redig..**.





- 3 Dra önskad kanal från **Following** till **Förinställda**.
- 4 Avsluta redigeringen genom att trycka på **Klart**.

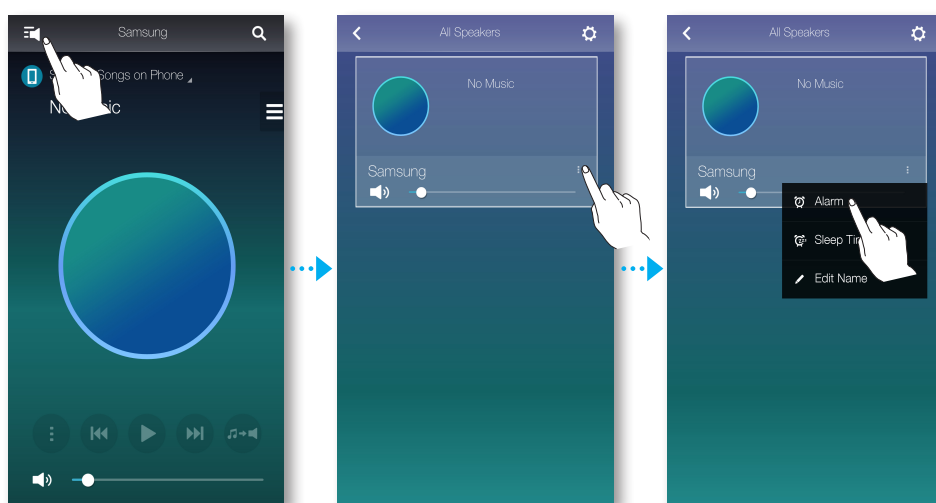


STÄLLA IN HÖGTALAREN

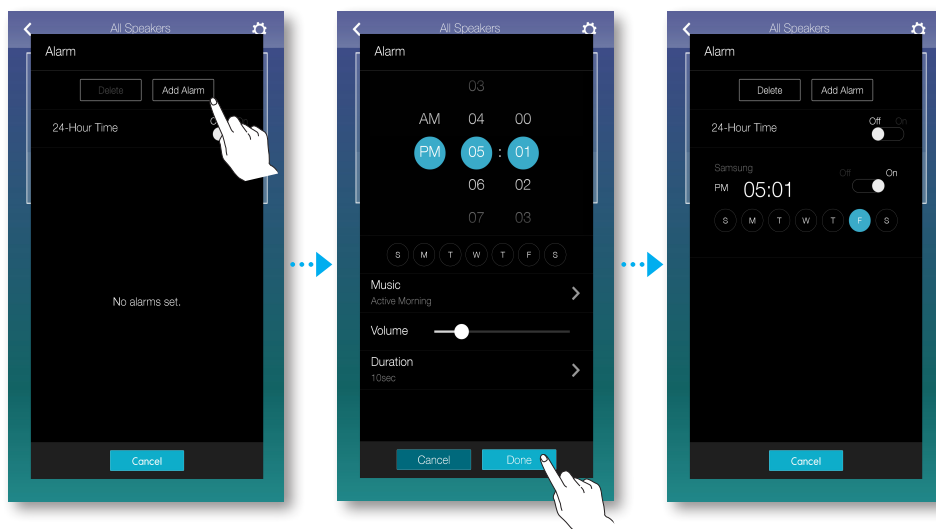
• Ställa in alarmet

Du kan lyssna på ljudtjänster eller radiokanaler vid en angiven tid från vald högtalare.

- 1 Tryck på  för att visa listan med alla högtalare.
- 2 Tryck på  på önskad produkt och tryck sedan på **Alarm** i den popup-meny som visas.





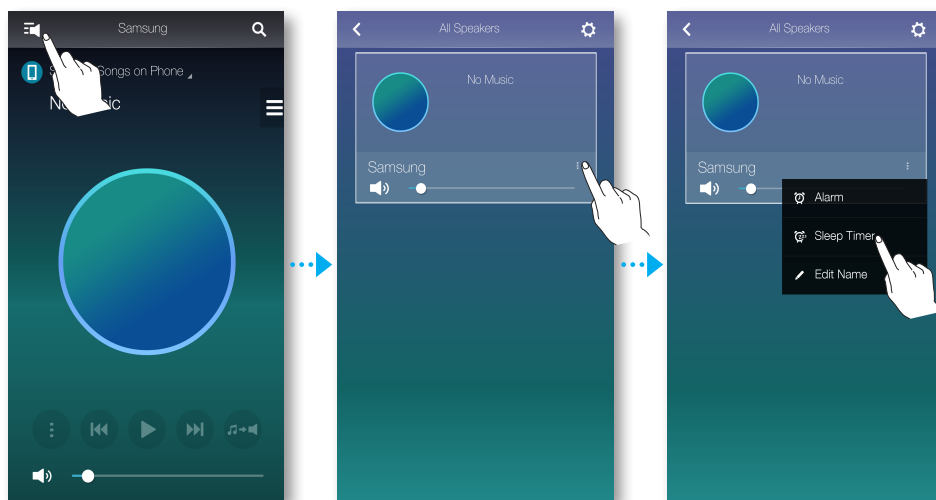
- 3 Tryck på **Lägg till alarm** i alarmlistan.
- 4 Tryck på **Klart** när du har ställt in de detaljerade inställningarna.



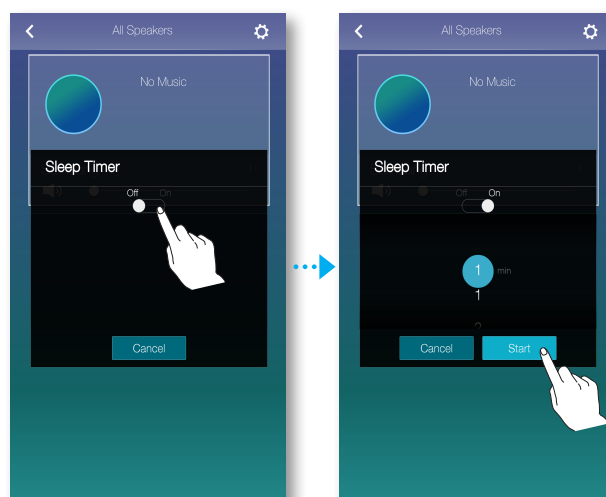
• Ställa in sovdags

Du kan ställa in högtalaren på att automatiskt stänga av vald högtalare när en angiven tidsperiod har förflutit.

- 1 Tryck på  för att visa listan med alla högtalare.
- 2 Tryck på  på önskad produkt och tryck sedan på **Sovtimer** i den popup-meny som visas.





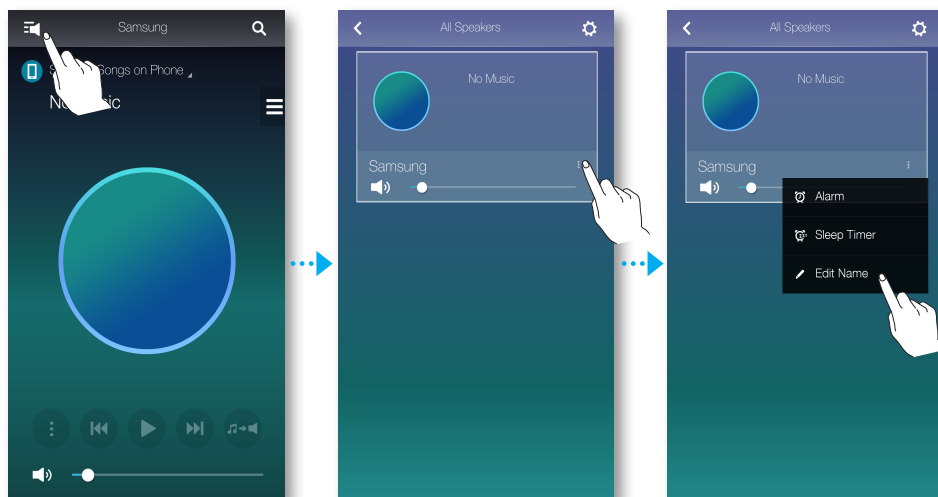
- 3 Välj **På** och ange sedan en schemalagd tid.
 - Du kan ställa in upp till 90 minuter i steg om en minut.
- 4 Tryck på **Börja**.



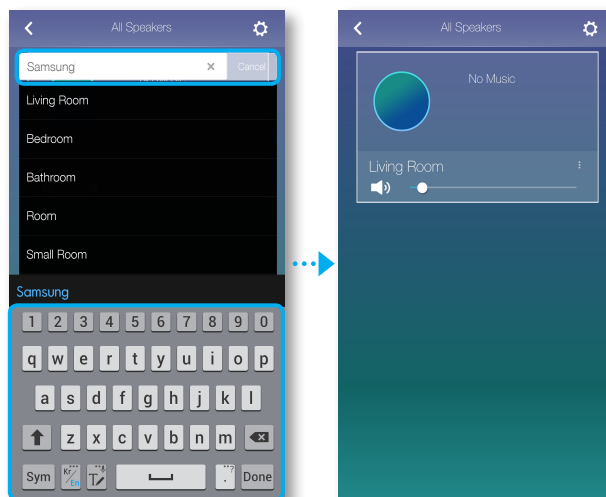
• Döpa om produkten

Du kan ändra namn på den anslutna produkten.

- 1 Tryck på  för att visa listan med alla högtalare.
- 2 Tryck på  på önskad produkt och tryck sedan på **Edit Name** i den popup-meny som visas.

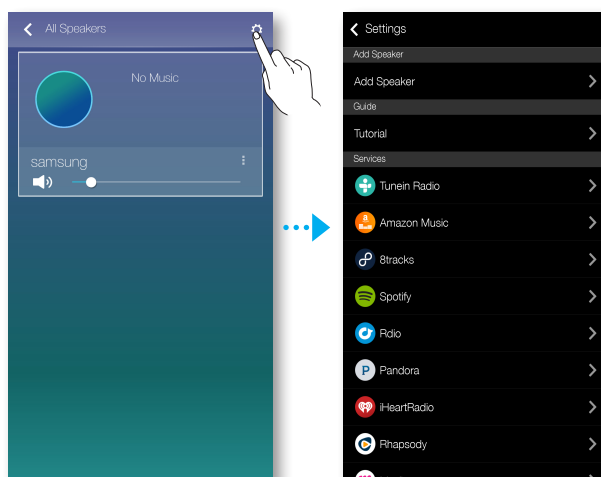


- 3 Antingen väljer du ett förinställt namn i listan, eller använder du tangentbordet för att ange önskat namn.



ANVÄND INSTÄLLNINGSMENYN

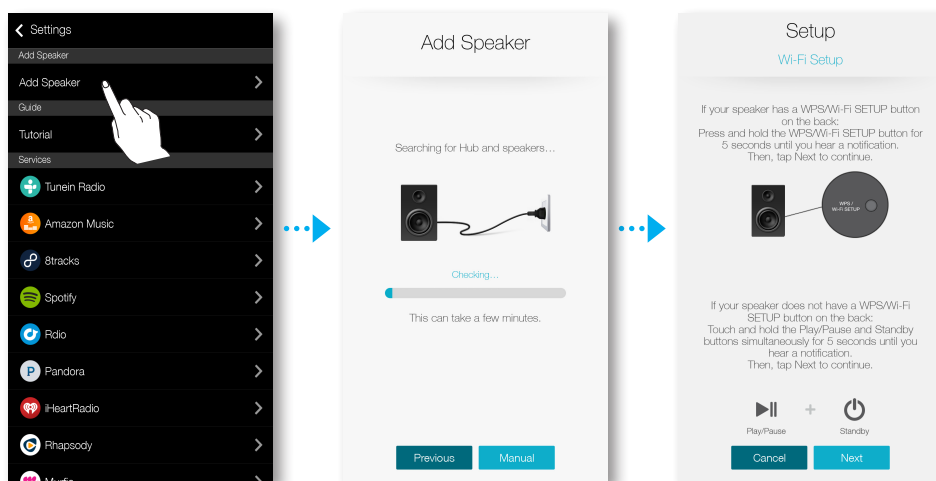
1 Tryck på ⚙️.



• Lägg till högtalare

Lägg till högtalare

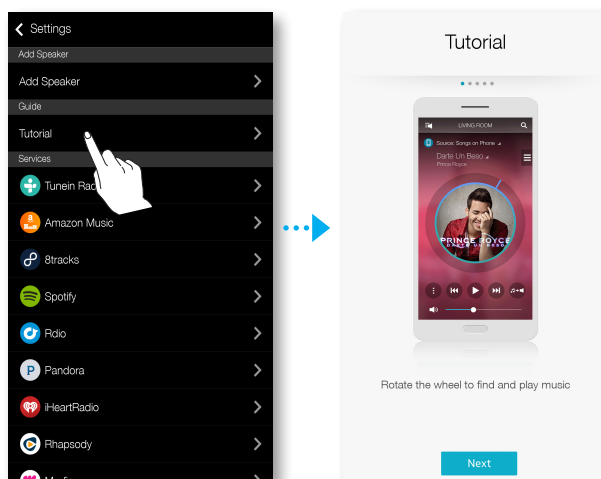
Du kan ansluta flera produkter till appen.



• Guide

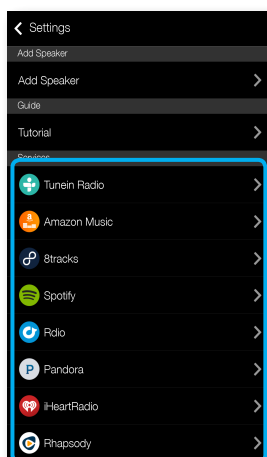
Självstudie

Välj **Självstudie** för att lära dig att använda appen.



• Tjänster

Visar en lista över tillgängliga tjänster.

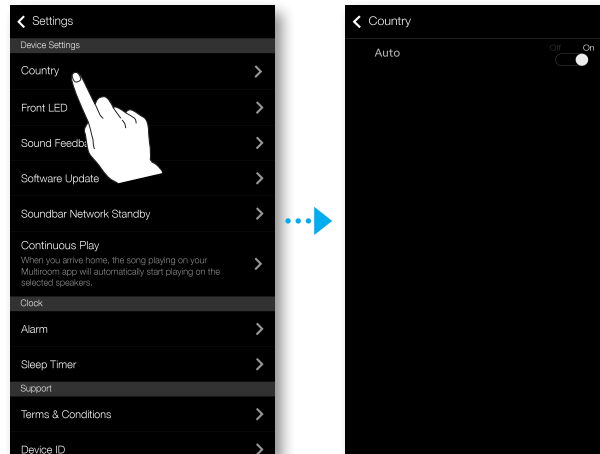


- Beroende på din region eller tillverkare kan det innehåll som stöds variera.
- Du kan inte prenumerera på en tjänst med din smart-enhet. För att använda en betaltjänst prenumererar du först på tjänsten genom din dator.

• Enhetsinställningar

Land

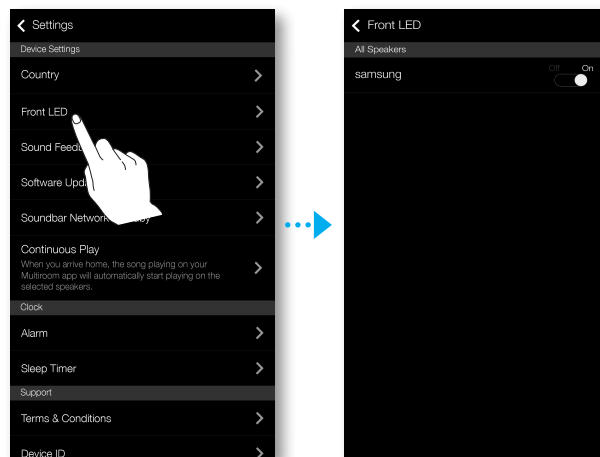
Du kan välja **Land**.



- Om du ändrar land ändras även tillgängliga tjänster. Dessa tjänster fungerar dock inte om de inte är tillgängliga i det land där du befinner dig.

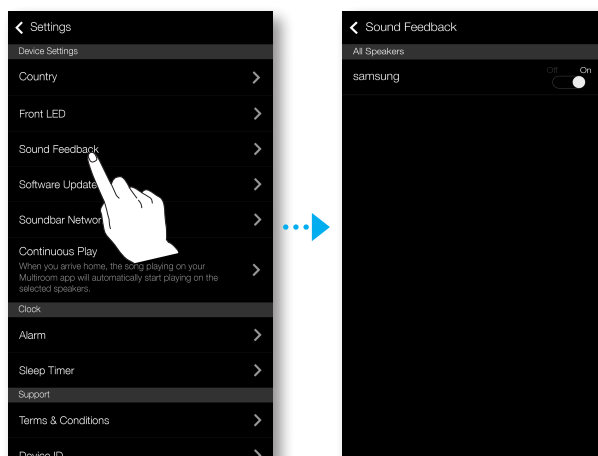
Främre LED

- **Av** : Stänger av produktens **Främre LED**-indikatorer.
- **På** : Sätter på produktens **Främre LED**-indikatorer.



Ljudåterkoppling

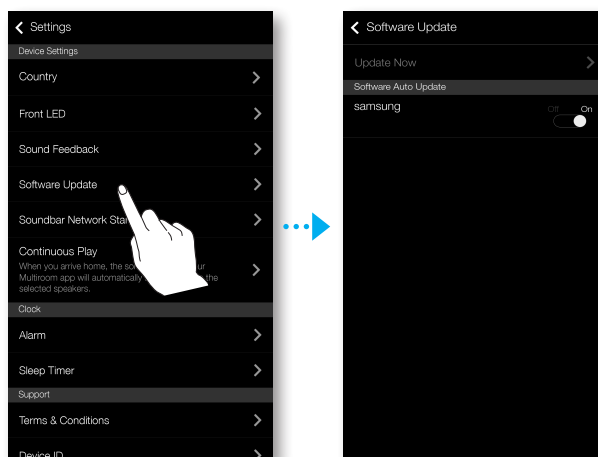
- **Av** : Stänger av Ljudåterkoppling.
- **På** : Sätter på Ljudåterkoppling.



Programvaruuppdatering

Visar produktens aktuella programvaruversion och låter dig sätta på eller stänga av automatisk uppdatering.

- **På** : När den är på uppdateras programvaran automatiskt när ny firmware släpps.
- **Av** : Stänger av automatisk uppdatering.




- Automatisk uppdatering är tillgängligt när produkten är ansluten till ett nätverk och funktionen **Automatisk uppdatering av programvara** är inställd på **På**.



- Det är starkt rekommenderat att inställningarna för **Automatisk uppdatering av programvara** på alla produkter som används är inställda på **På**. Annars kan problem med nätverkskopplade funktioner (till exempel gruppuppspelning) uppstå på grund av inkompatibilitet när en rad olika programvaruversioner används på sammanlänkade produkter.
- **Automatisk uppdatering av programvara** kommer endast att uppdatera högtalaren när högtalaren är i standbyläget.
Så här gör du för att försätta högtalaren i standbyläget manuellt:
 - 1) Ställ in **Automatisk uppdatering av programvara** på **På**.
 - 2) Håll knappen **SPK ADD** på produktens baksida intryckt i 5 sekunder.
Programvaran uppdateras automatiskt när produkten startas om.

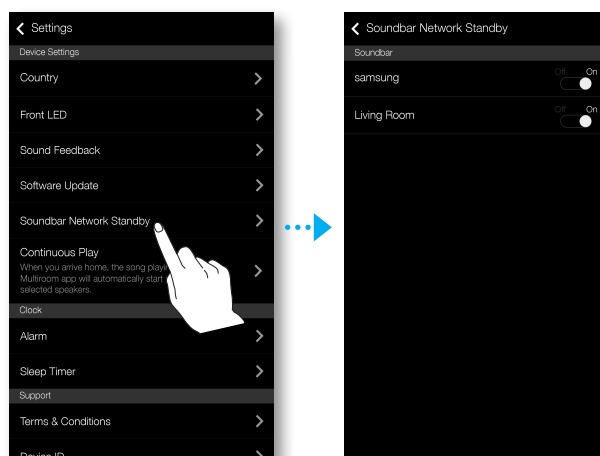
Uppdatera nu

Du kan uppdatera högtalarens programvara manuellt med hjälp av **Uppdatera nu**.

- 1 Tryck på .
- 2 Välj **Programvaruuppdatering**.
- 3 Välj **Uppdatera nu**.
- 4 **Uppdatera nu** söker efter en aktuell programvaruuppdatering. Om en uppdatering finns tillgänglig kommer den att hämtas och installeras på högtalaren. Om du redan har den senaste programvaran installerad på högtalaren visar **Uppdatera nu** "Den senaste versionen finns redan installerad."

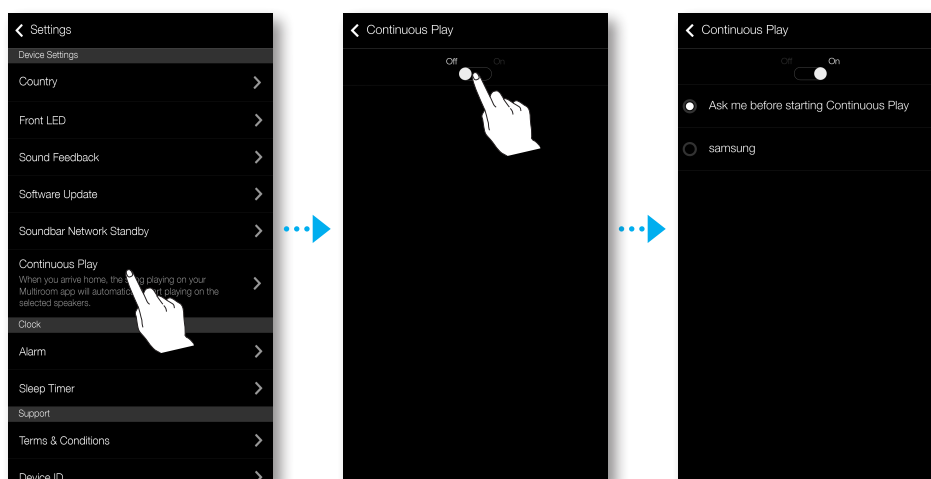
Soundbar Nätverk standby

Du kan slå på och stänga av läget **Soundbar Nätverk standby** på den anslutna högtalaren. Även om högtalarströmmen är av och så länge som läget Soundbar Nätverk standby är aktiverat gör funktionen för automatisk påslagning att högtalaren slås på automatiskt när en högtalare väljs eller ett alarm ställs in.



Kontinuerlig uppsp.

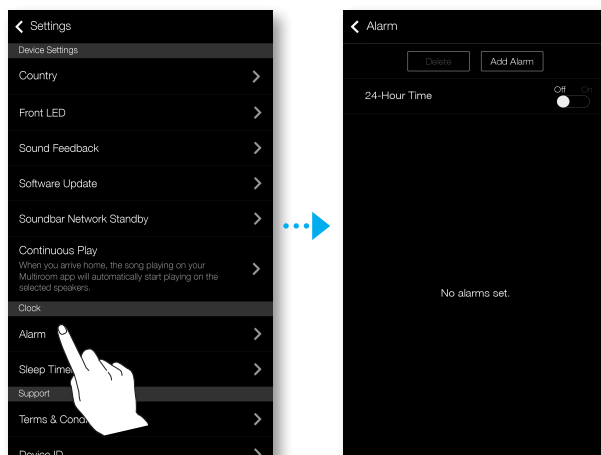
Du kan sända musiken som spelas upp till en vald produkt.



• Klocka

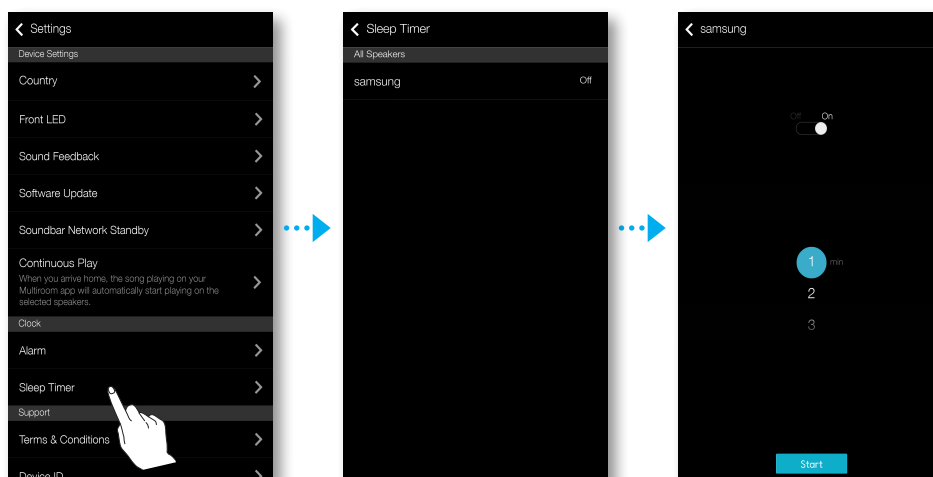
Alarm

Gör att du kan ställa in **Alarm**.



Sovtimer

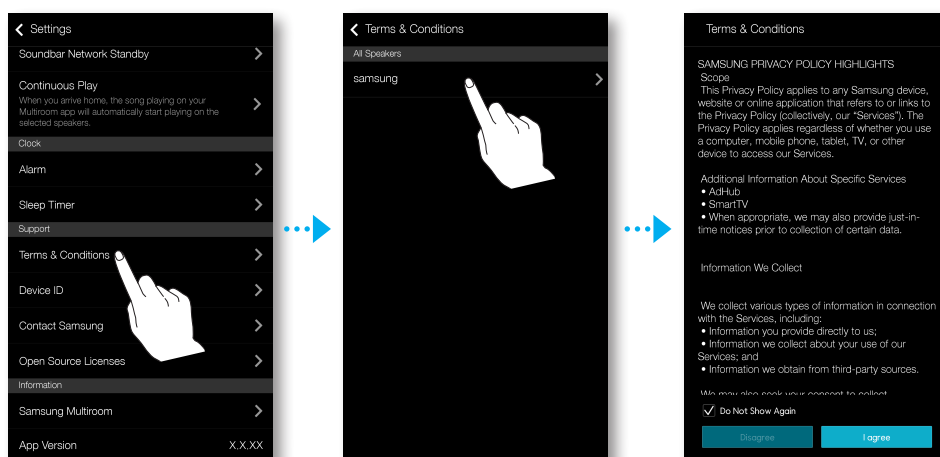
Gör att du kan ställa in **Sovtimer**.



• Support

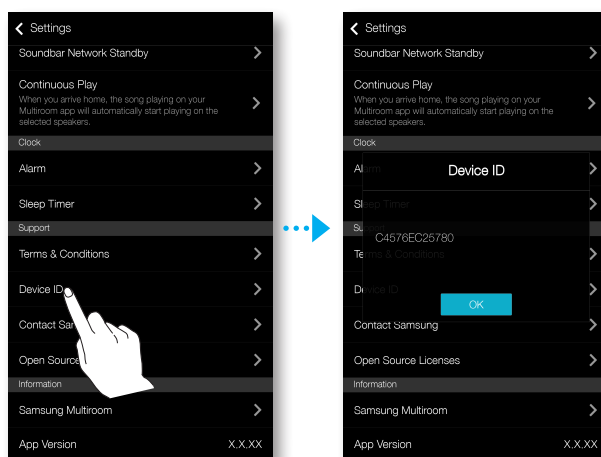
Villkor

Du kan läsa hela innehållet i användaravtalen för alla anslutna rumshögtalare eller Soundbar-enheter.



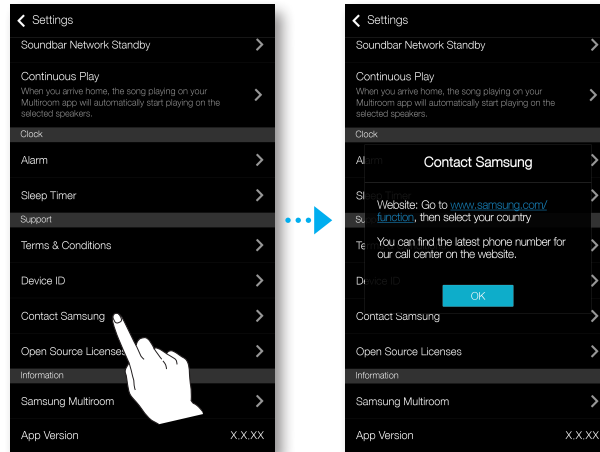
Enhets-ID

Gör att du kan se Enhets-ID.



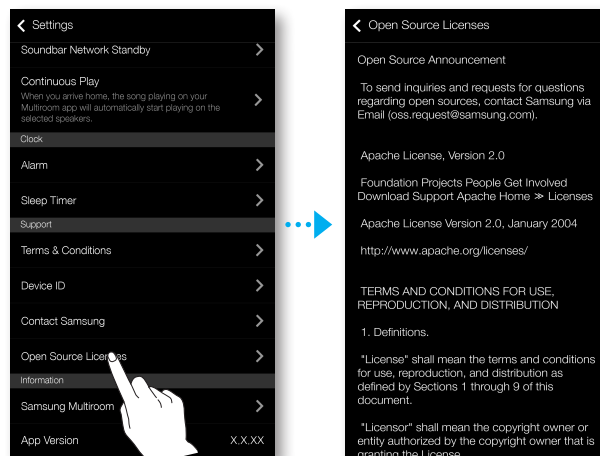
Kontakta Samsung

Leder till en länk till Samsungs webbplats.



Licens för Öppen källkod

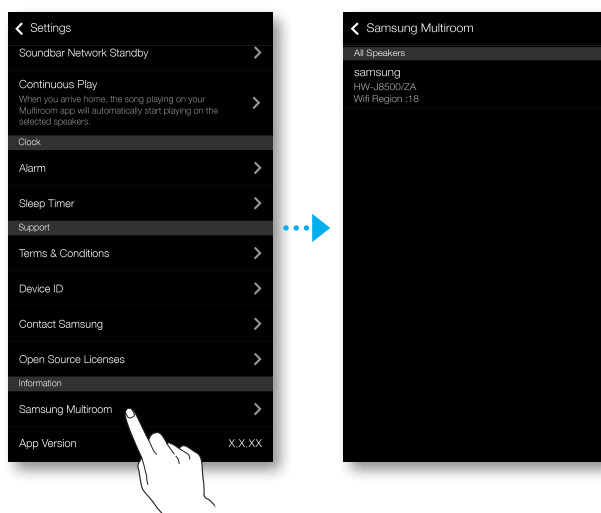
Gör att du kan se Licens för Öppen källkod.



• Information

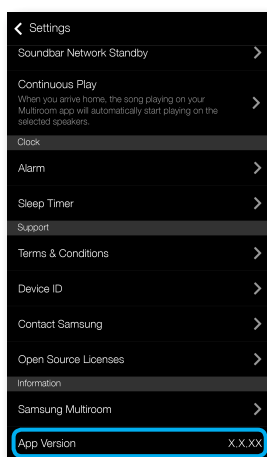
Samsung Multiroom

Gör att du kan kontrollera högtalarens versionsnummer.



Programversion


Gör att du kan kontrollera **Samsung Multiroom**-appversion.

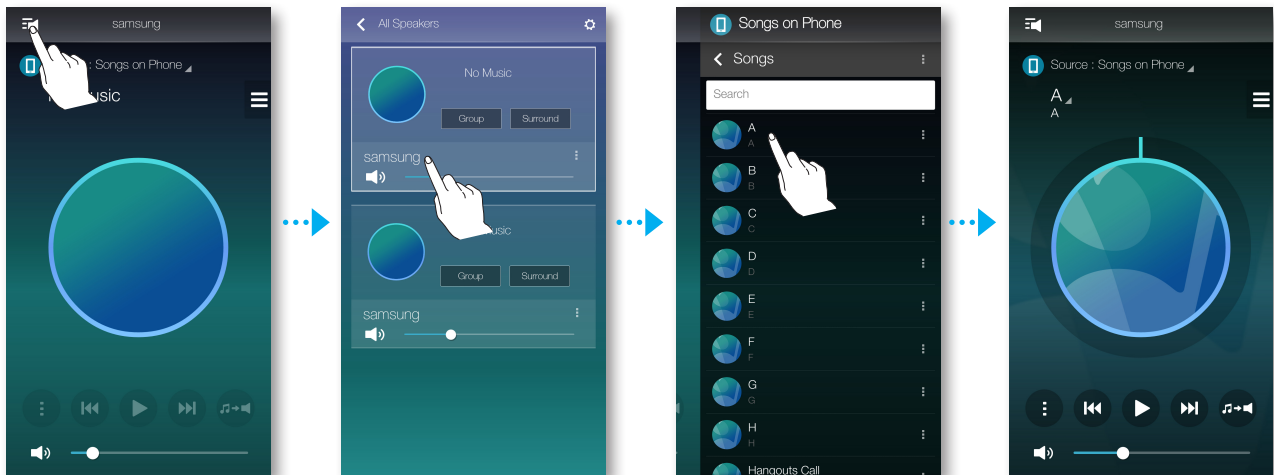


ANSLUTA FLERA PRODUKTER

VÄLJA PRODUKTEN


Du kan välja önskad produkt från anslutna produkter och ange indatakälla för uppspelning.

- 1 Tryck på  för att gå till listan med alla produkter.
- 2 Välj önskad produkt.
- 3 Om ingen indatakälla är tilldelad till den valda produkten, visas musikfilerna som finns lagrade i smart-enheten. Välj den musikfil du vill spela upp.
 - Den valda produkten reproducerar musiken.




• Välja en annan produkt för uppspelning

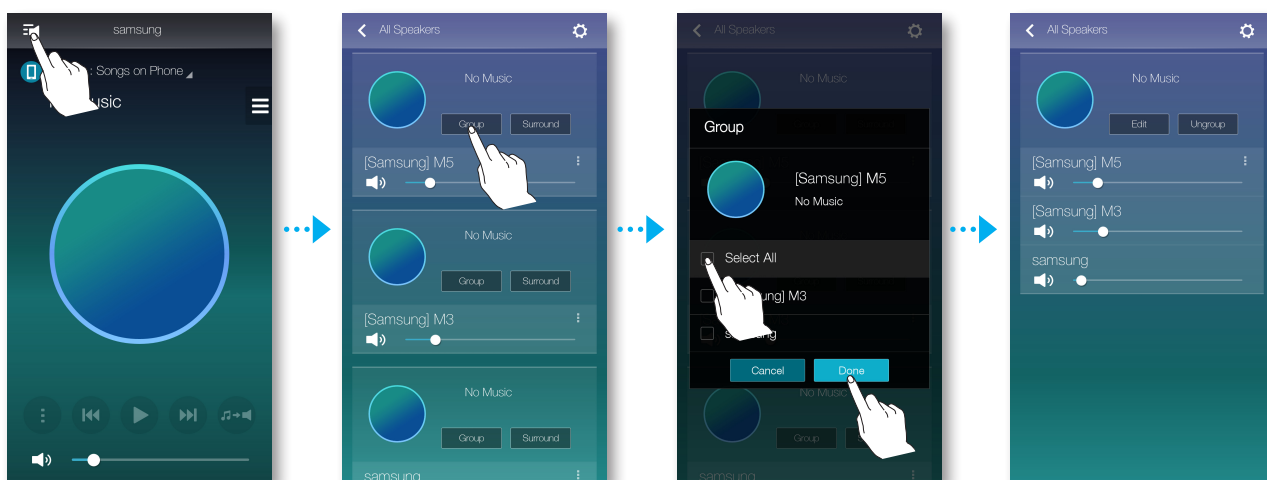
Använd den här funktionen för att tilldela indatakällan som spelas upp just nu till en annan produkt.

- 1 På uppspelningsskärmen trycker du på .
- 2 Välj önskad produkt.

STÄLLA IN GRUPPER

Du kan gruppera flera produkter som en grupp som spelar upp samma musik. Gruppera är endast tillgängligt när flera produkter är anslutna till appen.


- 1 Tryck på  för att gå till listan med alla produkter.
- 2 Tryck på **Grupp**.
- 3 Välj andra produkter som ska läggas till i gruppen och tryck sedan på **Klart**.



- Gruppuppspelning är inte tillgängligt för anslutningar med Bluetooth, TV SoundConnect och AUX IN.
- En produkt kan endast läggas till en grupp.

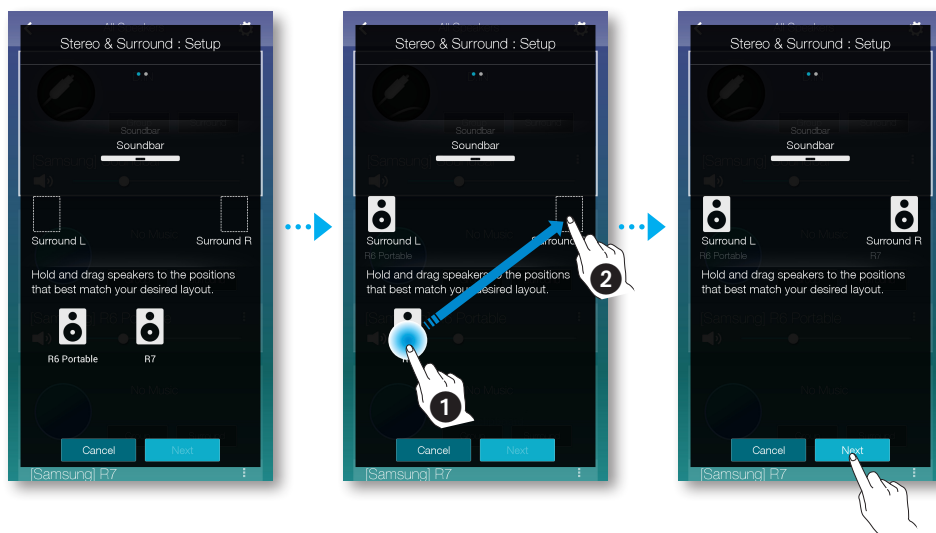
STÄLLA IN LÄGE FÖR SURROUNDLJUD

Du kan konfigurera flera produkter för en surroundeffekt.

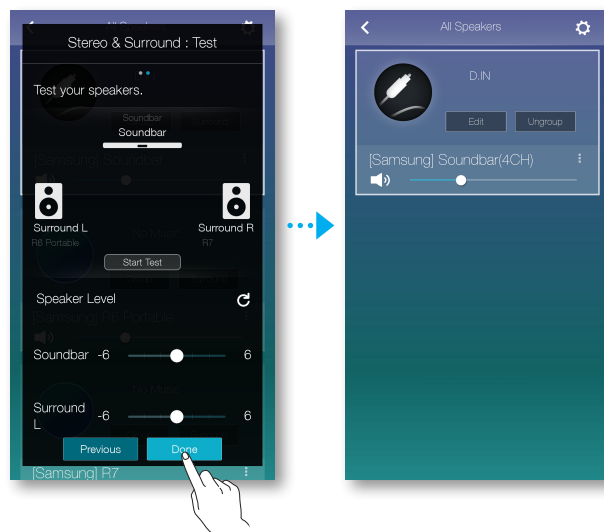
- 1 Tryck på  för att gå till listan med alla produkter.
- 2 Tryck på **Surround**.



- 3 Tryck på och håll in produkt och dra den till önskad plats och välj sedan **Nästa**.



4 Testa produkterna och justera volymen för produkten och tryck sedan på **Klart**.



- **Surround**-läget fungerar endast i läget HDMI eller D.IN i Soundbar.
- Ytterligare multiroom-högtalare krävs för att använda **Surround**-läget och ytterligare multiroom-högtalare säljs separat.
- Läget **Surround** kan avbrytas automatiskt om nätverksanslutningen är instabil.
- När du aktiverar läget för surroundljud rekommenderas du att tilldela produkterna samma utdata för **Främre V** och **Främre H**.

ANVÄNDA ÖVRIGA FUNKTIONER

SPELA UPP MEDIEINNEHÅLL SOM FINNS LAGRAT I EN DATOR

• Wireless Audio - Multiroom for Desktop

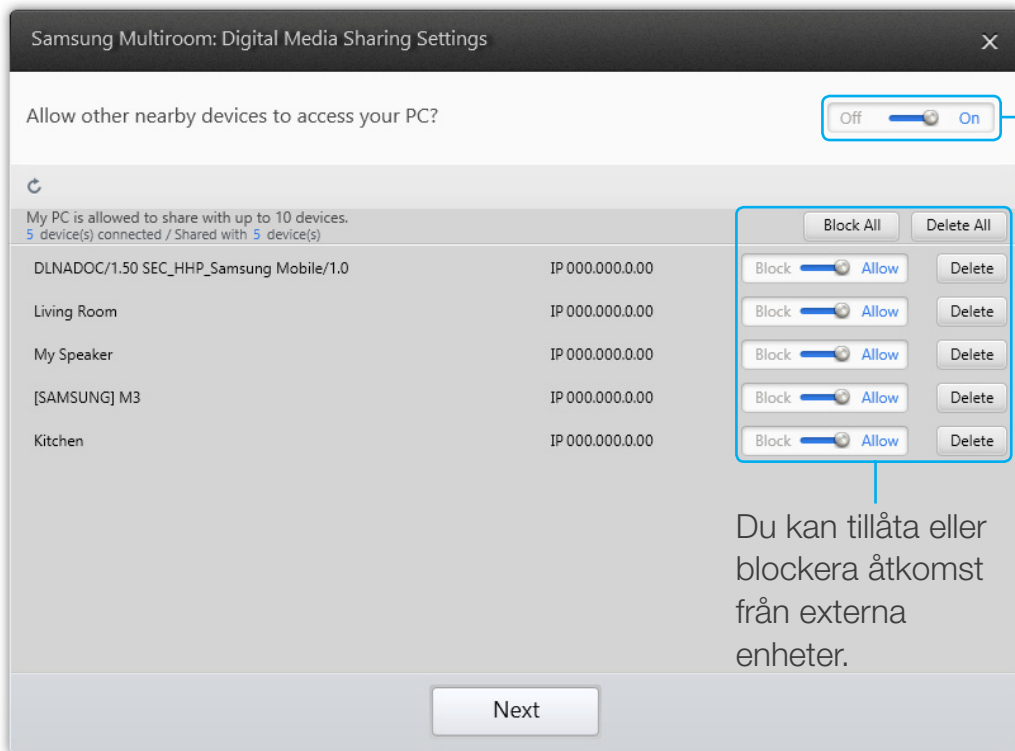
Om du vill spela upp iTunes-system och delad datormusik genom produkten ska du installera programmet **Wireless Audio – Multiroom for Desktop**.

Gå till www.samsung.com för att ladda ner programmet **Wireless Audio – Multiroom for Desktop** och installera det.

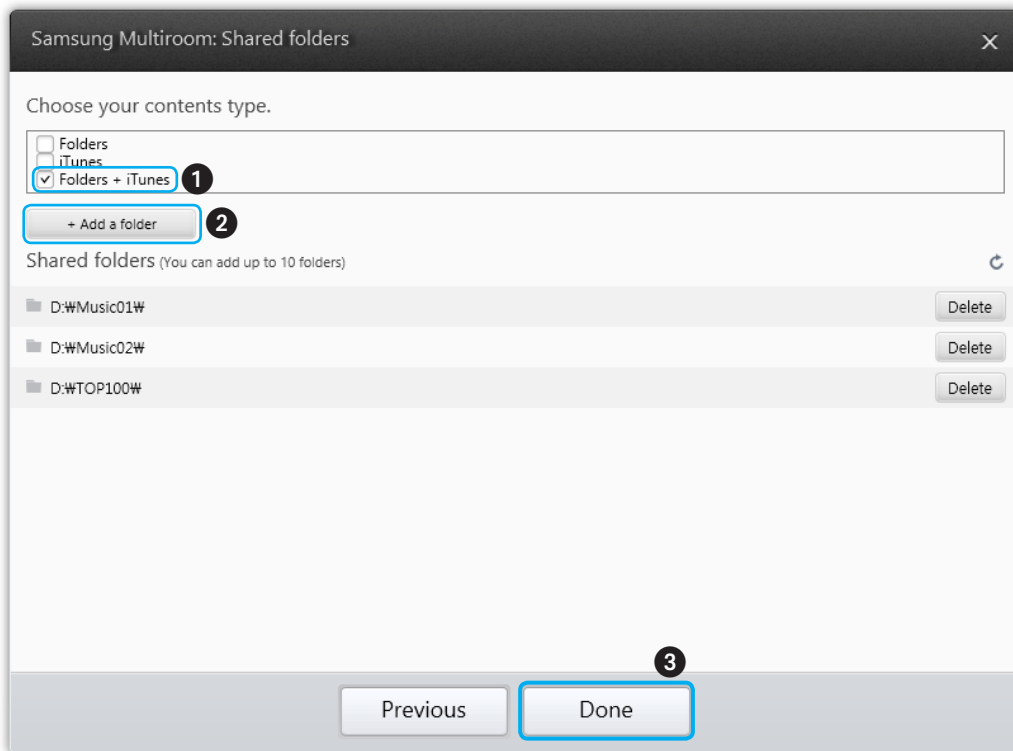





- Observera att datorn med de delade mapparna och din produkt måste vara anslutna till samma trådlösa router.
- Appen stoppas om den anslutna Windows-datorn eller Mac-datorn går in i skärmläckarläge, energisparläge eller viloläge.
- Om en brandvägg är aktiverad i Windows-datorn kanske appen inte fungerar. Avaktivera i så fall Windowsbrandväggen eller annan brandvägg.
- *.pkg-filen är för Mac och *.msi-filen för Windows-installation. Ladda ner lämplig fil för din dator och installera den.
- Operativsystem som stöds: Windows 7 eller högre, Mac OS X 10.7 eller senare.

- 1 Dubbelklicka på ikonen som skapats på datorns skrivbord.
- 2 Välj **Next** för att ange de delade mapparna.



- 3** Välj innehållstyp och lägg till de delade mapparna till listan med delade mappar. När du delat mappar ska du se till att trycka på knappen **Done**.



- 4** På din smart-enhet väljer du appen **Samsung Multiroom**.
- 5** Välj önskat dator på appen **Samsung Multiroom**, så kommer delade mappar och filer som finns lagrade i datorn visas. (Mer information finns på sidan 24)
-  • När du lagt till eller ändrat innehållet för de delade mapparna ska du se till att trycka på knappen . Om du inte trycker på knappen , kommer filerna du delat med en datorenhet inte att visas i appen **Samsung Multiroom**.

FELSÖKNING

Kontrollera följande innan du begär service.

Enheten slås inte på.

- | | |
|--|--------------------------------------|
| • Är strömsladden inkopplad i uttaget? | → Koppla in kontakten i vägguttaget. |
|--|--------------------------------------|

Det hörs inget ljud.

- | | |
|-----------------------------------|---|
| • Är Tyst-funktionen på? | → Tryck på Tyst-knappen för att avbryta funktionen. |
| • Är volymen inställd på minimum? | → Höj Volymen. |

HUB fungerar inte som den ska.

- | | |
|--|--|
| • Är HUB inkopplad? | → Koppla in HUB. |
| • Är LAN-kabeln ansluten till den trådlösa routern och HUB ordentligt? | → Anslut LAN-kabeln till ETHERNET SWITCH-uttaget på HUB baksida och till din trådlösa router. |
| • Visar HUB's främre indikatorer att HUB fungerar ordentligt när den är inkopplad? | → Återställ HUB.
→ Om du har problem med att ansluta HUB och din Soundbar ska du försöka omplacera din Soundbar så att den är närmare den trådlösa routern eller HUB. |

Appen fungerar inte som den ska.

- | | |
|--|--|
| <ul style="list-style-type: none">• Uppstår ett fel när du öppnar appen? | <ul style="list-style-type: none">➔ Se till att din smarta enhet är kompatibel med appen.➔ Se till att appen är den senaste versionen.➔ Om den används med en HUB<ul style="list-style-type: none">- Se till att HUB och den smarta enheten är anslutna till samma router.- Se till att HUB's indikatorer (LED-lampor) visar att den fungerar korrekt.- Om du har problem med att ansluta HUB och din Soundbar ska du försöka omplacera din Soundbar så att den är närmare den trådlösa routern eller HUB. |
|--|--|

Soundbar-enheten fungerar inte ordentligt.

<ul style="list-style-type: none"> • Är din Soundbar inkopplad? 	<ul style="list-style-type: none"> ➔ Kontrollera om den Wi-Fi-router du använder har godkänts för Wi-Fi. ➔ Koppla ur din Soundbar, koppla in den igen och anslut den sedan återigen till routern. ➔ Om den används med en HUB <ul style="list-style-type: none"> - Se till att den smarta enheten och HUB är anslutna till samma Wi-Fi-nätverk. - Se till att HUB's indikatorer (LED-lampor) visar att den fungerar korrekt. - Om problemet kvarstår ska du återställa HUB. - Koppla ur HUB och koppla sedan in den. Koppla sedan ur och in din Soundbar. - Om du har problem med att ansluta HUB och din Soundbar ska du försöka omplacera din Soundbar så att den är närmare den trådlösa routern eller HUB.
--	---

Jag kan inte gruppera högtalare.

<ul style="list-style-type: none"> • Är produkten ansluten till nätverket via Wi-Fi? 	<ul style="list-style-type: none"> ➔ Om produkten är ansluten till nätverket via Bluetooth, TV SoundConnect eller AUX IN kan du inte använda funktionen för grupphögtalare.
---	--



- Om problemet kvarstår ska du kontakta servicecentret för felsökning.



Kontakta Samsung

Om du har några frågor eller synpunkter om Samsungs produkter, är du välkommen att kontakta Samsung Support.

Area	Contact Centre ☎	Web Site
■ Europe		
U.K	0330 SAMSUNG (7267864)	www.samsung.com/uk/support
EIRE	0818 717100	www.samsung.com/ie/support
GERMANY	0180 6 SAMSUNG bzw. 0180 6 7267864* (*0,20 €/Anruf aus dem dt. Festnetz, aus dem Mobilfunk max. 0,60 €/Anruf)	www.samsung.com/de/support
FRANCE	01 48 63 00 00	www.samsung.com/fr/support
ITALIA	800-SAMSUNG (800.7267864)	www.samsung.com/it/support
SPAIN	0034902172678	www.samsung.com/es/support
PORTUGAL	808 20 7267	www.samsung.com/pt/support
LUXEMBURG	261 03 710	www.samsung.com/support
NETHERLANDS	0900-SAMSUNG (0900-7267864) (€ 0,10/Min)	www.samsung.com/nl/support
BELGIUM	02-201-24-18	www.samsung.com/be/support (Dutch) www.samsung.com/be_fr/support (French)
NORWAY	815 56480	www.samsung.com/no/support
DENMARK	70 70 19 70	www.samsung.com/dk/support
FINLAND	030-6227 515	www.samsung.com/fi/support
SWEDEN	0771 726 7864 (0771-SAMSUNG)	www.samsung.com/se/support
POLAND	801-172-678* lub +48 22 607-93-33* * (koszt połączenia według taryfy operatora)	www.samsung.com/pl/support
HUNGARY	0680SAMSUNG (0680-726-786) 0680PREMIUM (0680-773-648)	www.samsung.com/hu/support
SLOVAKIA	0800 - SAMSUNG (0800-726 786)	www.samsung.com/sk/support
AUSTRIA	0800-SAMSUNG (0800-7267864) [Only for Premium HA] 0800-366661 [Only for Dealers] 0810-112233	www.samsung.com/at/support



[Korrekt avfallshantering av batterierna i produkten]

(Gäller i länder med separata insamlingssystem)

Denna symbol på batteriet, i manualen eller på förpackningen anger att batterierna i denna produkt inte bör kastas tillsammans med annat hushållsavfall. De kemiska symbolerna Hg, Cd eller Pb visar i förekommande fall att batterierna innehåller kvicksilver, kadmium eller bly i mängder överstigande de gränsvärden som anges i EU-direktivet 2006/66/EG. Om batterierna inte kastas på ett ansvarsfullt sätt kan dessa substanser utgöra en fara för hälsa eller miljö.

Hjälp till att skydda miljön och bidra till materialåtervinning genom att sortera batterierna separat från annat avfall och lämna in dem på en återvinningsstation.

Area	Contact Centre ☎	Web Site
SWITZERLAND	0800 726 78 64 (0800-SAMSUNG)	www.samsung.com/ch/support (German) www.samsung.com/ch_fr/support (French)
CZECH	800 - SAMSUNG (800-726786) Samsung Electronics Czech and Slovak, s.r.o. V Parku 2343/24, 148 00 - Praha 4	www.samsung.com/cz/support
CROATIA	072 726 786	www.samsung.com/hr/support
BOSNIA	055 233 999	www.samsung.com/support
MONTENEGRO	020 405 888	www.samsung.com/support
SLOVENIA	080 697 267 (brezplačna številka) 090 726 786 (0,39 EUR/min) klicni center vam je na voljo od ponedeljka do petka od 9. do 18. ure.	www.samsung.com/si
SERBIA	011 321 6899	www.samsung.com/rs/support
BULGARIA	800 111 31, Безплатна телефонна линия	www.samsung.com/bg/support
ROMANIA	08008 726 78 64 (08008 SAMSUNG) Apel GRATUIT	www.samsung.com/ro/support
CYPRUS	8009 4000 only from landline, toll free	
GREECE	80111-SAMSUNG (80111 726 7864) only from land line (+30) 210 6897691 from mobile and land line	www.samsung.com/gr/support
LITHUANIA	8-800-77777	www.samsung.com/lt/support
LATVIA	8000-7267	www.samsung.com/lv/support
ESTONIA	800-7267	www.samsung.com/ee/support



Korrekt avfallshantering av produkten (elektriska och elektroniska produkter)

(Gäller i länder med separata insamlingssystem)

Denna symbol på produkten, tillbehören och i manualen anger att produkten och de elektroniska tillbehören (t.ex. laddare, headset, USB-kabel) inte bör sorteras tillsammans med annat hushållsavfall när de kasseras. Dessa föremål bör hanteras separat för ändamålsenlig återvinning av beståndsdelarna för att förhindra fara för hälsa och miljö.

Hushållsanvändare bör kontakta återförsäljaren som sålt produkten eller kommunen för vidare information om var och hur produkten och tillbehören kan återvinnas på ett miljösäkert sätt.

Företagsanvändare bör kontakta leverantören samt verifiera angivna villkor i köpekontraktet. Produkten och de elektroniska tillbehören bör inte hanteras tillsammans med annat kommersiellt avfall.