



Manual del usuario

Multiroom Link

(Para usuarios de la Soundbar)

Imagine las posibilidades

Gracias por adquirir un producto Samsung.
Para recibir un servicio más completo, registre su producto en
www.samsung.com/register

Las figuras e ilustraciones de este Manual del usuario se facilitan solo para referencia y pueden diferir del aspecto real del producto.

ÍNDICE GENERAL

CONEXIONES	3	Configuración del altavoz	28
Preparación de la conexión	3	Configuración de la alarma	28
Instalación de la app Samsung Multiroom	3	Configuración de la hora de dormir	29
Acceso a app Samsung Multiroom	3	Cambio de nombre de un producto	30
Conexión inalámbrica	4	Uso del menú Configuración	31
Conexión automática a la red inalámbrica (Android/iOS)	4	Añadir altavoz	31
Conexión manual a la red inalámbrica (Android)	6	Guía	32
Conexión manual a la red inalámbrica (iOS)	8	Servicios	32
Conexión con un cable de LAN	12	Ajustes de dispositivo	33
Adición de altavoces adicionales	13	Reloj	37
Conexión con un concentrador (no incluido)	15	Asistencia técnica	38
Adición de la Soundbar a un concentrador	17	Información	40
Conexión a un concentrador adicional (se vende por separado)	18		
		CONEXIÓN DE VARIOS PRODUCTOS	41
		Selección del producto	41
		Selección de otro producto para su reproducción	41
		Ajuste de grupos	42
		Ajuste del modo de sonido Surround	43
UTILIZACIÓN DE LA APP SAMSUNG MULTIROOM	19	UTILIZACIÓN DE FUNCIONES DIVERSAS	45
Visión general de la App	19	Reproducción de contenido multimedia guardado en un PC	45
Cambio de la fuente de entrada	20	Wireless Audio - Multiroom for Desktop	45
Reproducción de música	21		
Reproducción de un archivo de música almacenado en el dispositivo inteligente	21		
Audición de música transmitida	24		
Audición de música desde dispositivos cercanos	24		
Audición de la radio por Internet	25	SOLUCIÓN DE PROBLEMAS	48
Seguimiento de una emisora	26		
Configuración de predefinidas	27		

CONEXIONES

PREPARACIÓN DE LA CONEXIÓN



- 1 Requisitos: Enrutador inalámbrico, dispositivo inteligente
- 2 El enrutador inalámbrico debe estar conectado a Internet.
- 3 El dispositivo inteligente debe estar conectado al enrutador a través de la conexión Wi-Fi.

• Instalación de la app Samsung Multiroom

Para utilizar el producto, debe descargar e instalar la app **Samsung Multiroom** accediendo a la app a través de Google play o App Store.

Con la app **Samsung Multiroom** instalada, puede reproducir a través del producto música almacenada en su dispositivo inteligente, de dispositivos conectados y otros proveedores de contenido, y de emisoras de radio en Internet.

Android

- * Búsqueda en mercado :
Samsung Multiroom



iOS

- * Búsqueda en mercado :
Samsung Multiroom



• Acceso a app Samsung Multiroom

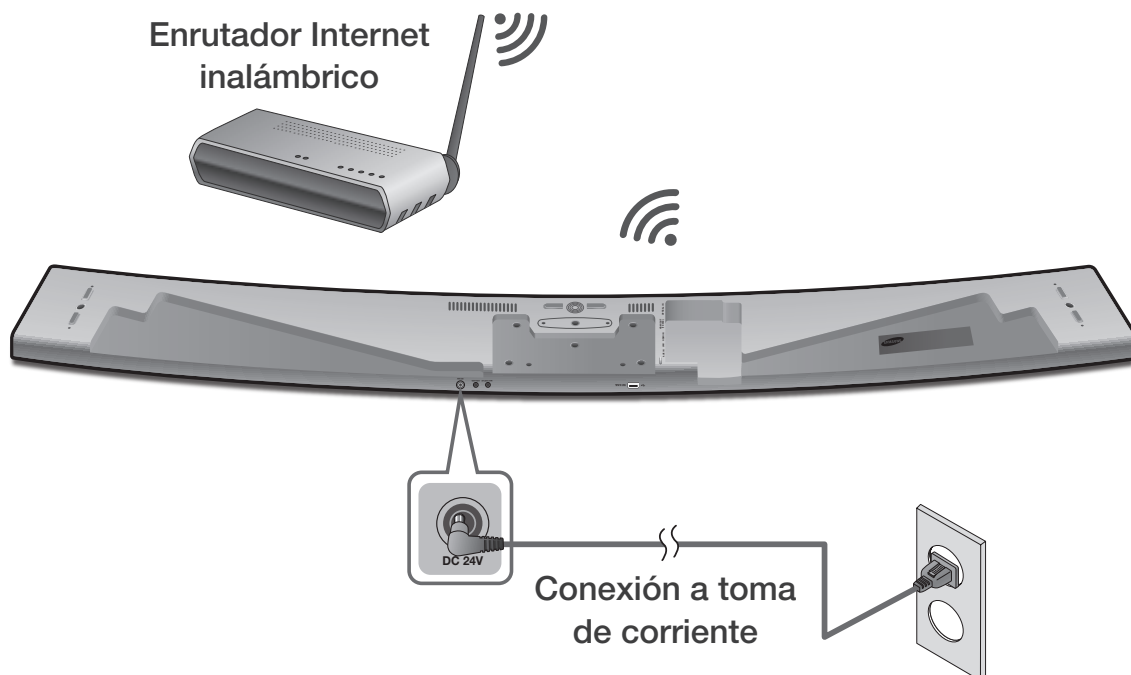
Para acceder a la app **Samsung Multiroom**, pulse el icono de la app Multiroom en su dispositivo inteligente.



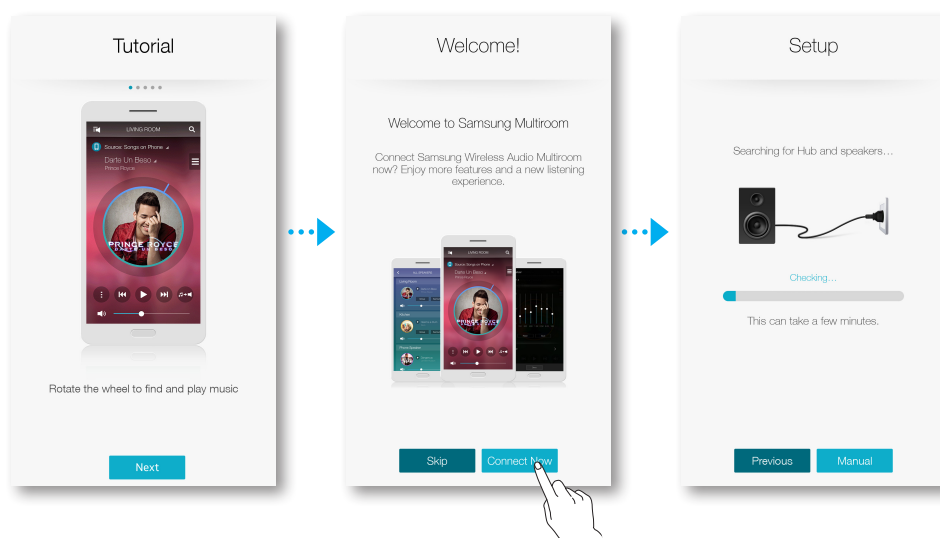
- Cierre la App **Samsung Multiroom** cuando no se utilicen los productos de audio, porque la batería del dispositivo inteligente se puede consumir rápidamente con la App en funcionamiento.

CONEXIÓN INALÁMBRICA

• Conexión automática a la red inalámbrica (Android/iOS)



- 1 Enchufe el producto en una toma eléctrica.
- 2 En el dispositivo inteligente, seleccione la app **Samsung Multiroom**.
- 3 Compruebe el **Tutorial** y, a continuación, pulse **Connect Now**.
 - Busca el dispositivo disponible para emparejarlo.

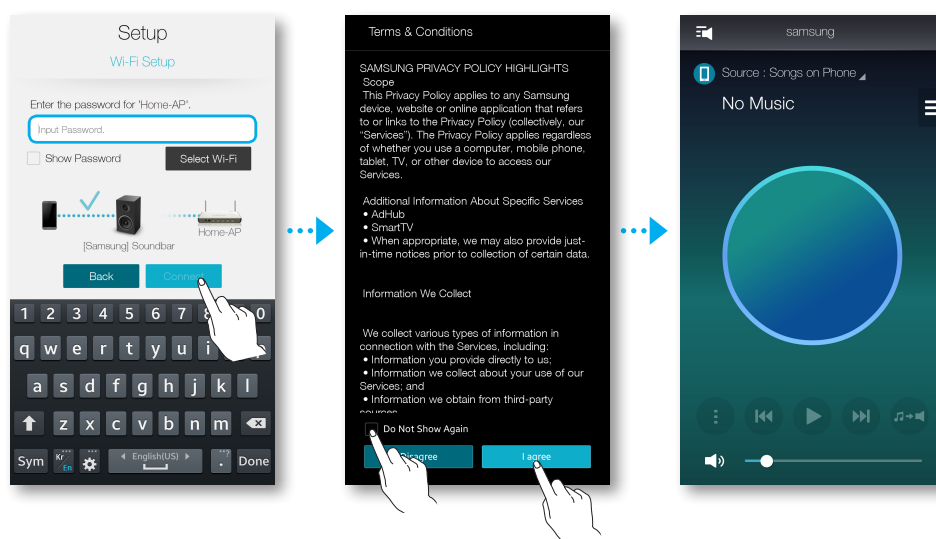


4 Una vez que se encuentra un dispositivo disponible, intenta conectar a la red inalámbrica. En caso de una red segura, la solicitud de contraseña aparece en la pantalla del dispositivo inteligente. Utilice el teclado en pantalla para introducir la contraseña.

- Según los entornos de red, es posible que el producto o los productos no se puedan conectar automáticamente. Seleccione y proceda con los ajustes manuales si no se encuentra ningún dispositivo conectable.
(➡ Android páginas 6~7, iOS páginas 8~11)
- Seleccione y proceda con los ajustes manuales para conectar el modelo HW-H750 o HW-H751 a la red. (➡ Android páginas 6~7, iOS páginas 8~11)

5 Pulse **Conectar**.

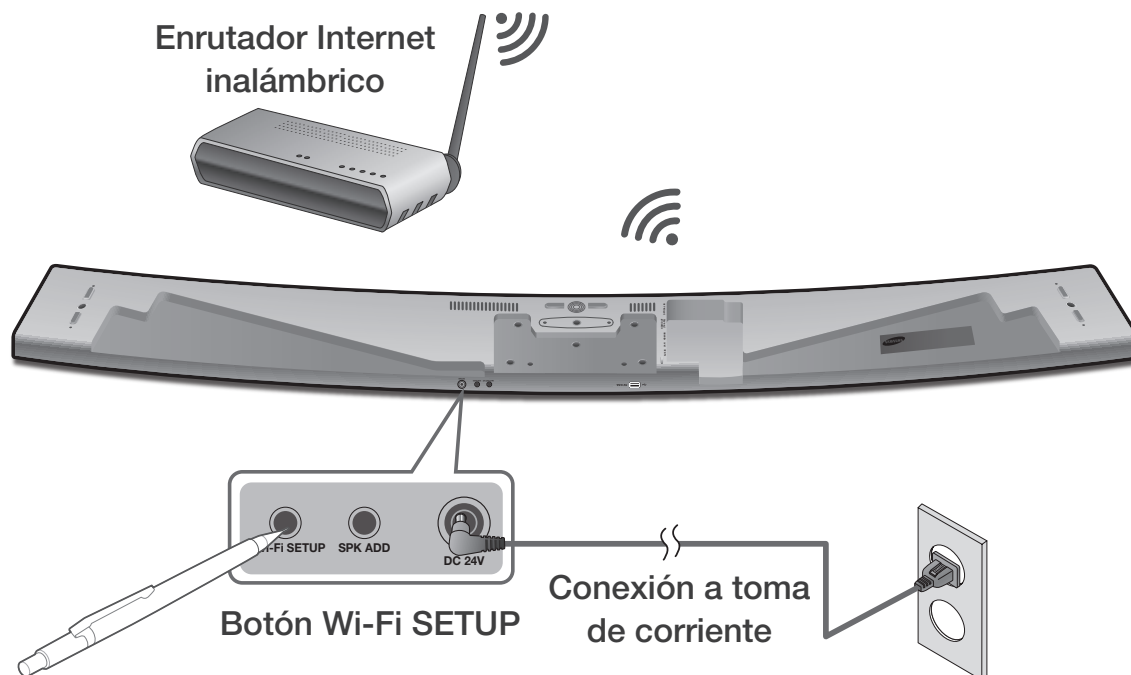
- Se completa la conexión de red.



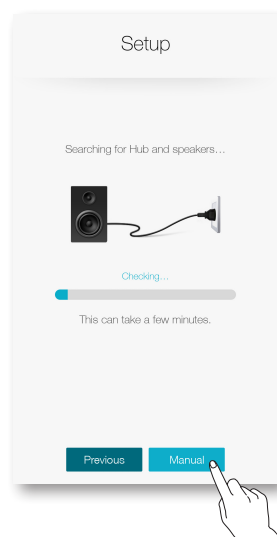
- Para conectar a su red inalámbrica con seguridad, debe introducir la contraseña válida.
 - Para conectar a la red inalámbrica doméstica o profesional, consulte a su proveedor de servicios de Internet o al administrador de red.
- Si el producto no se conecta a la red o la conexión de red no funciona con normalidad, acerque el producto al concentrador o al enrutador e inténtelo de nuevo.
- La distancia entre dispositivos, los obstáculos y las interferencias de otros dispositivos inalámbricos puede afectar a la comunicación entre el producto y la red.
- Este producto lo pueden encontrar otros dispositivos Wi-Fi. Sin embargo, no están autorizados para conectar a este producto.
- Una vez establecida inicialmente la conexión Wi-Fi, se mantiene a menos que se sustituya el enrutador inalámbrico o se modifiquen los ajustes de red.

• Conexión manual a la red inalámbrica (Android)

Según los entornos de red, es posible que el producto o los productos no se puedan conectar automáticamente. En tal caso, puede configurar manualmente el producto para conectar a la red.



1 Si falla la configuración automática, seleccione **Manual**.

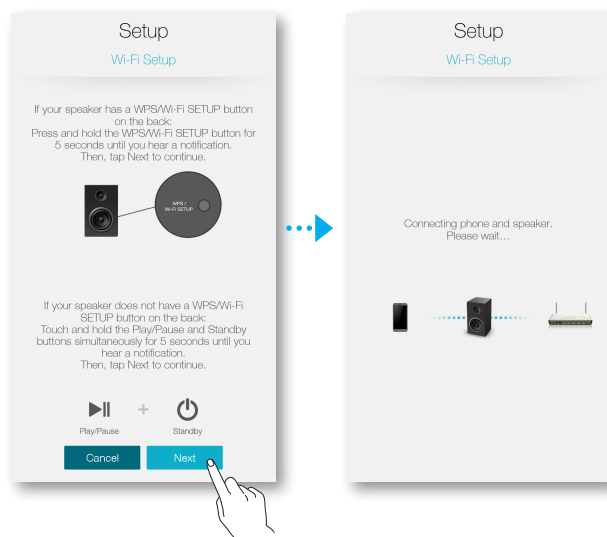


2 Después de encender el producto, mantenga pulsado el botón **Wi-Fi SETUP** situado en la parte inferior durante 5 segundos.

- **WIFI SETUP** aparecerá en la ventana de la pantalla del producto y emitirá un pitido.
- La función **Wi-Fi SETUP** también se activará pulsando el botón **Anynet+** del mando a distancia durante 7 segundos.
- El producto puede esperar 2 minutos en su modo de espera hasta que se establezca la conexión Wi-Fi.

3 En su dispositivo inteligente, pulse **Siguiente**.

- Busca el dispositivo disponible para emparejarlo.



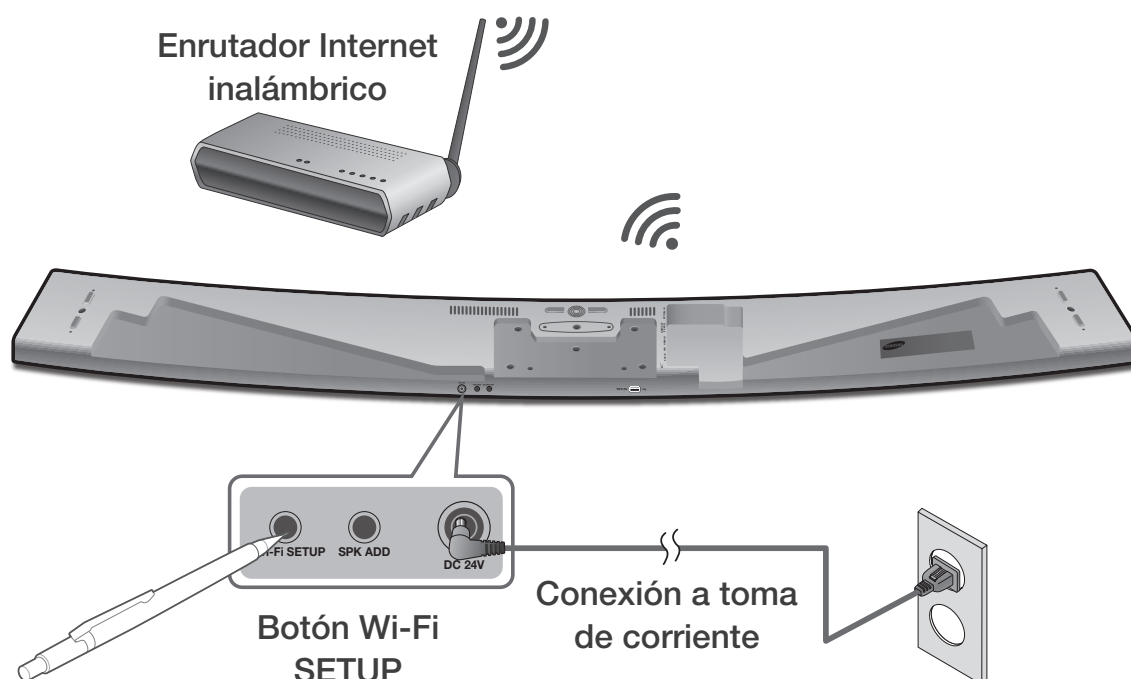
4 Una vez que se encuentra un dispositivo disponible, el producto intenta conectar primero al dispositivo inteligente recién encontrado e intenta conectar a la red inalámbrica. En caso de una red segura, la solicitud de contraseña aparece en la pantalla del dispositivo inteligente. Utilice el teclado en pantalla para introducir la contraseña.

5 Pulse **Conectar**.

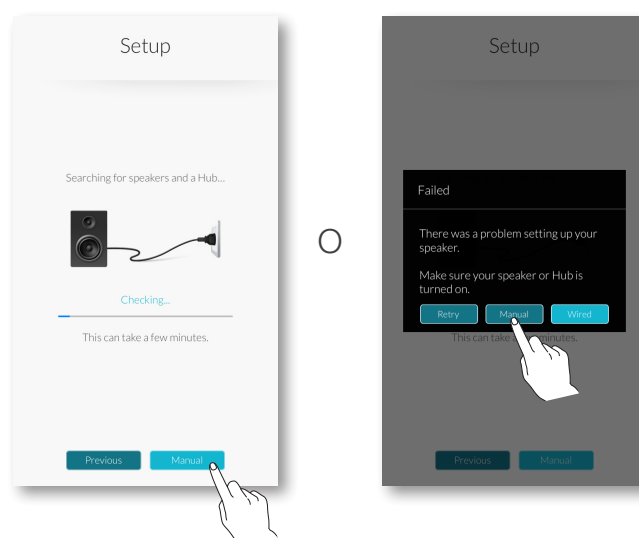
- Se completa la conexión de red.



• Conexión manual a la red inalámbrica (iOS)



1 Si falla la configuración automática, seleccione **Manual**.

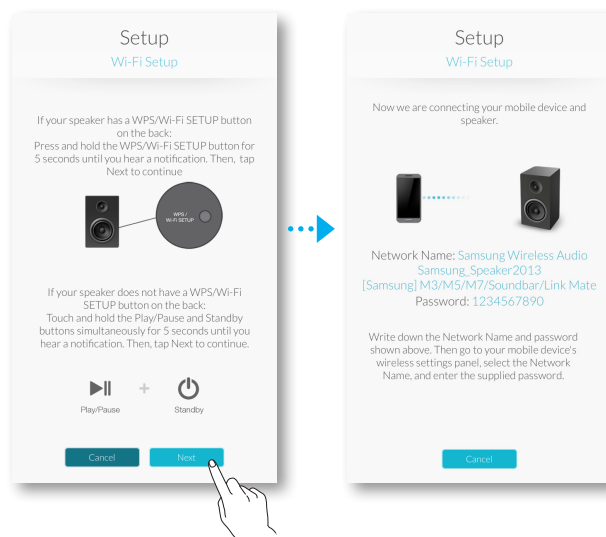


2 Después de encender el producto, mantenga pulsado el botón **Wi-Fi SETUP** situado en la parte inferior durante 5 segundos.

- **WIFI SETUP** aparecerá en la ventana de la pantalla del producto y emitirá un pitido.
- La función **Wi-Fi SETUP** también se activará pulsando el botón **Anynet+** del mando a distancia durante 7 segundos.
- El producto puede esperar 2 minutos en su modo de espera hasta que se establezca la conexión Wi-Fi.

3 En su dispositivo inteligente, pulse **Siguiente**.

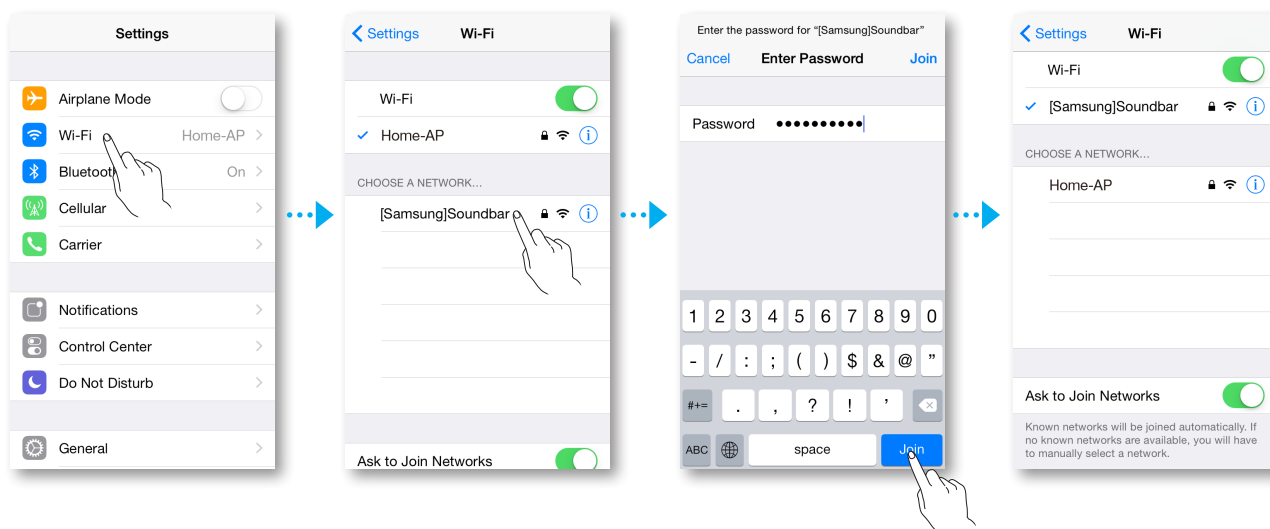
- Busca el dispositivo disponible para emparejarlo.



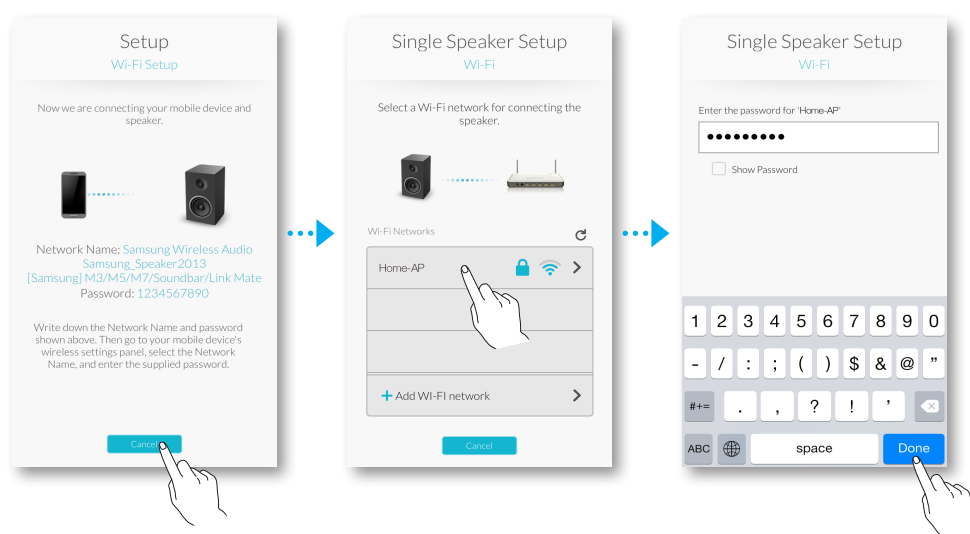
4 Vaya a **Configuración** → **Wi-Fi** en iOS y seleccione **[Samsung] Soundbar**.

5 Para conectar su dispositivo inteligente al producto, utilice el teclado que aparece para introducir la contraseña.

- La contraseña predeterminada es **1234567890**.
- El producto y el dispositivo inteligente se conectan entre sí.

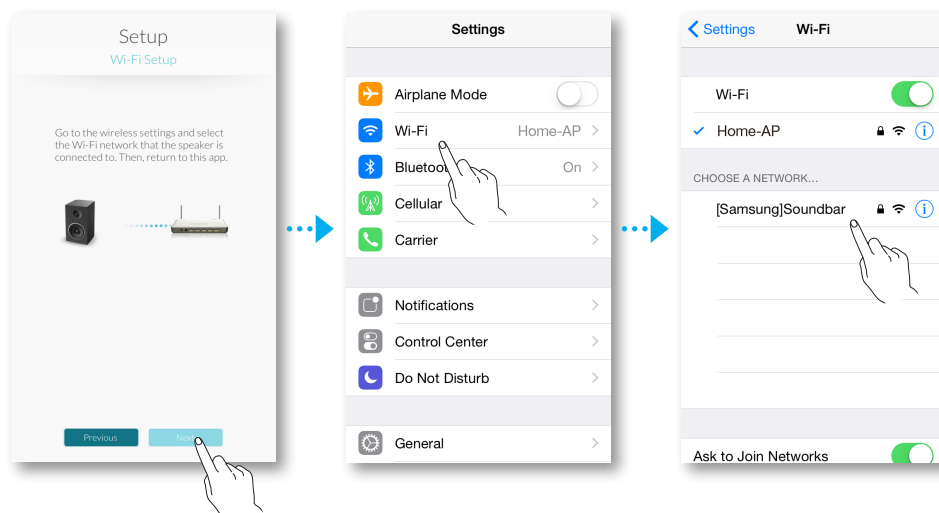


- 6 Vaya a la app **Samsung Multiroom**.
- 7 Seleccione **Siguiente**.
- 8 En la lista de redes inalámbricas, seleccione su red.
- 9 En caso de una red segura, la solicitud de contraseña aparece en la pantalla del dispositivo inteligente. Utilice el teclado en pantalla para introducir la contraseña.
 - Una vez finalizada la introducción, el producto se conecta a la red.



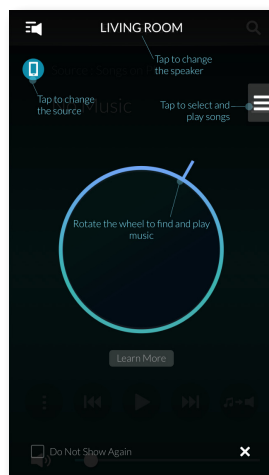
- 10 Vaya a **Configuración → Wi-Fi** en iOS y, a continuación, seleccione la red a la que está conectado el producto.
(El producto y el dispositivo inteligente deben estar conectados al mismo enrutador inalámbrico.)
 - El dispositivo inteligente se conecta a la red.

- 11 Una vez completada la conexión del producto, pulse **Siguiente**.

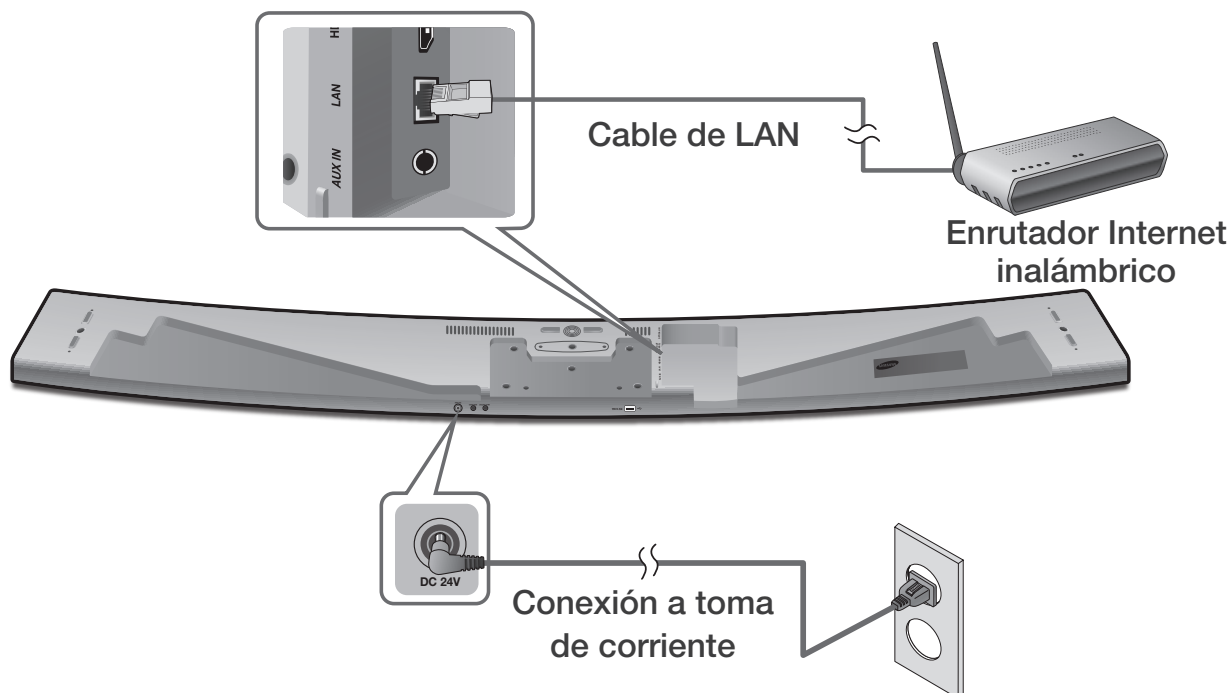


12 Vaya a la app **Samsung Multiroom**.

- Se terminan todas las conexiones de red.





CONEXIÓN CON UN CABLE DE LAN

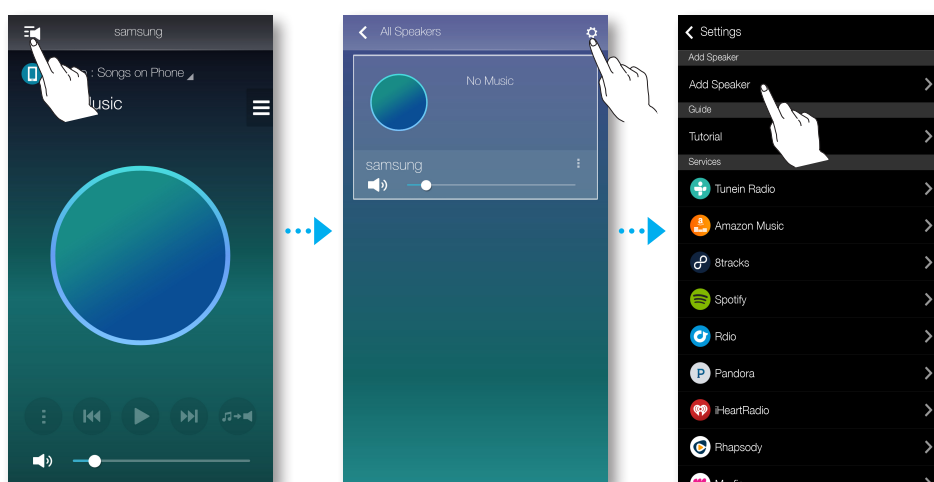


- 1** Conecte un extremo del cable de LAN al puerto **LAN** del producto y el otro extremo al enrutador inalámbrico.
(El producto y el dispositivo inteligente deben estar conectados al mismo enrutador inalámbrico.)
- 2** Enchufe el producto en una toma eléctrica.
- 3** Inicie la app **Samsung Multiroom** desde el dispositivo inteligente. Proceda a conectar el altavoz. (📌 Consulte las páginas 4~5)

ADICIÓN DE ALTAVOCES ADICIONALES

Para añadir altavoces adicionales a una conexión de altavoz existente, utilice la función **Añadir altavoz**.

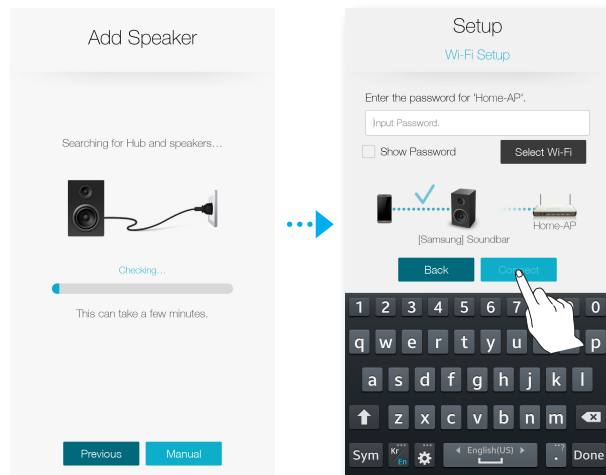
- 1 Ejecute la app **Samsung Multiroom** en el dispositivo inteligente.
- 2 Pulse  para ver la lista de todos los altavoces.
- 3 Pulse .
- 4 Pulse **Añadir altavoz**.



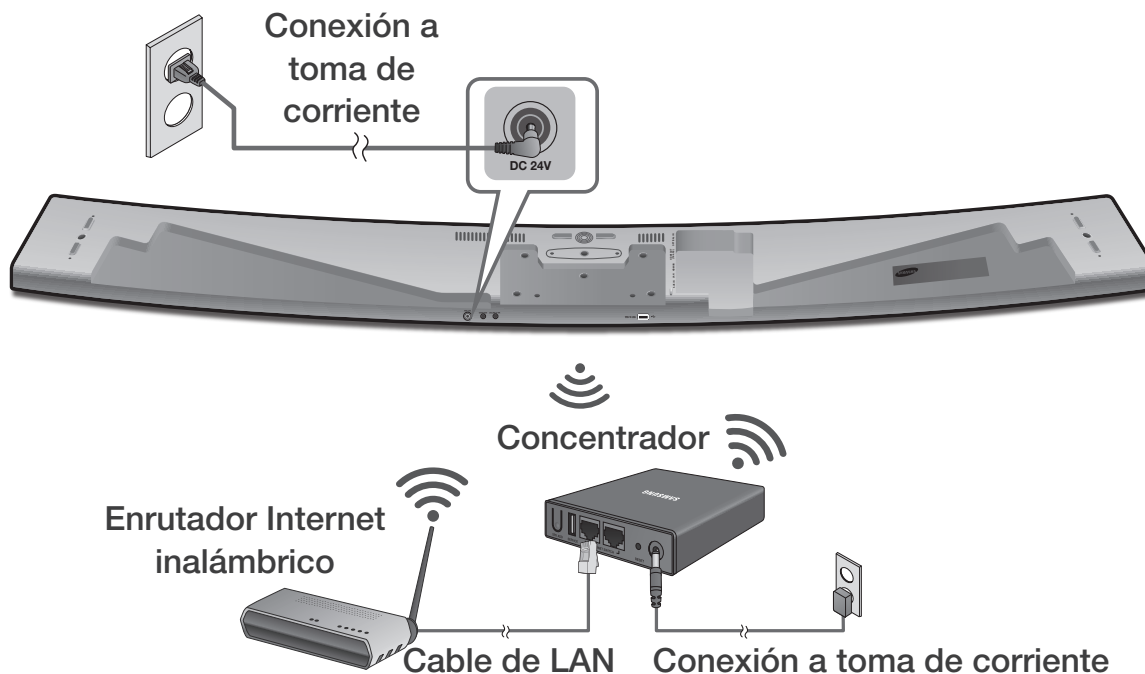
- 5 Conecte el cable de alimentación del altavoz que se va a añadir a la toma de corriente.
 - Si se va a conectar el cable de alimentación del altavoz a una toma de corriente, la Wi-Fi cambia automáticamente al modo de espera.
 - El producto puede esperar 2 minutos en su modo de espera hasta que se establezca la conexión Wi-Fi.
 - 6 Una vez que se encuentra un dispositivo disponible, intenta conectar a la red inalámbrica. En caso de una red segura, la solicitud de contraseña aparece en la pantalla del dispositivo inteligente. Utilice el teclado en pantalla para introducir la contraseña.
 - Según los entornos de red, es posible que el producto o los productos no se puedan conectar automáticamente. Seleccione y proceda con los ajustes manuales si no se encuentra ningún dispositivo conectable.
- (📖 Android páginas 6~7, iOS páginas 8~11)

7 Pulse **Conectar**.

- Se añade el nuevo altavoz adicional.



CONEXIÓN CON UN CONCENTRADOR (NO INCLUIDO)




- 1 Conecte un cable LAN al enrutador y a **ETHERNET SWITCH** en la parte trasera del concentrador.



- Si el producto ya está conectado al enrutador por cable, desconecte el cable de LAN desde el producto y, a continuación, conecte el cable entre el concentrador y el enrutador.
- Puede conectar el cable LAN a cualquier puerto **ETHERNET SWITCH** del concentrador.

- 2 Conecte el cable de alimentación del concentrador al puerto de alimentación de la parte trasera del concentrador y enchufe el cable de alimentación en la toma eléctrica.

- 3 Los indicadores de alimentación () y del concentrador () en la parte frontal del concentrador se iluminan.

Cuando el indicador de emparejamiento () empiece a parpadear, enchufe el producto en una toma de corriente.



Si el indicador de emparejamiento del concentrador no parpadea, presione el botón **SPK ADD** en la parte trasera del concentrador.



- Si está añadiendo varios productos, conéctelos todos los productos a tomas eléctricas. Si no está conectando todos los productos, consulte de la página 13 a la 14.

4 NETWORK CONNECTED aparecerá en la ventana de visualización del producto y se oirá un pitido una vez establecida la conexión.

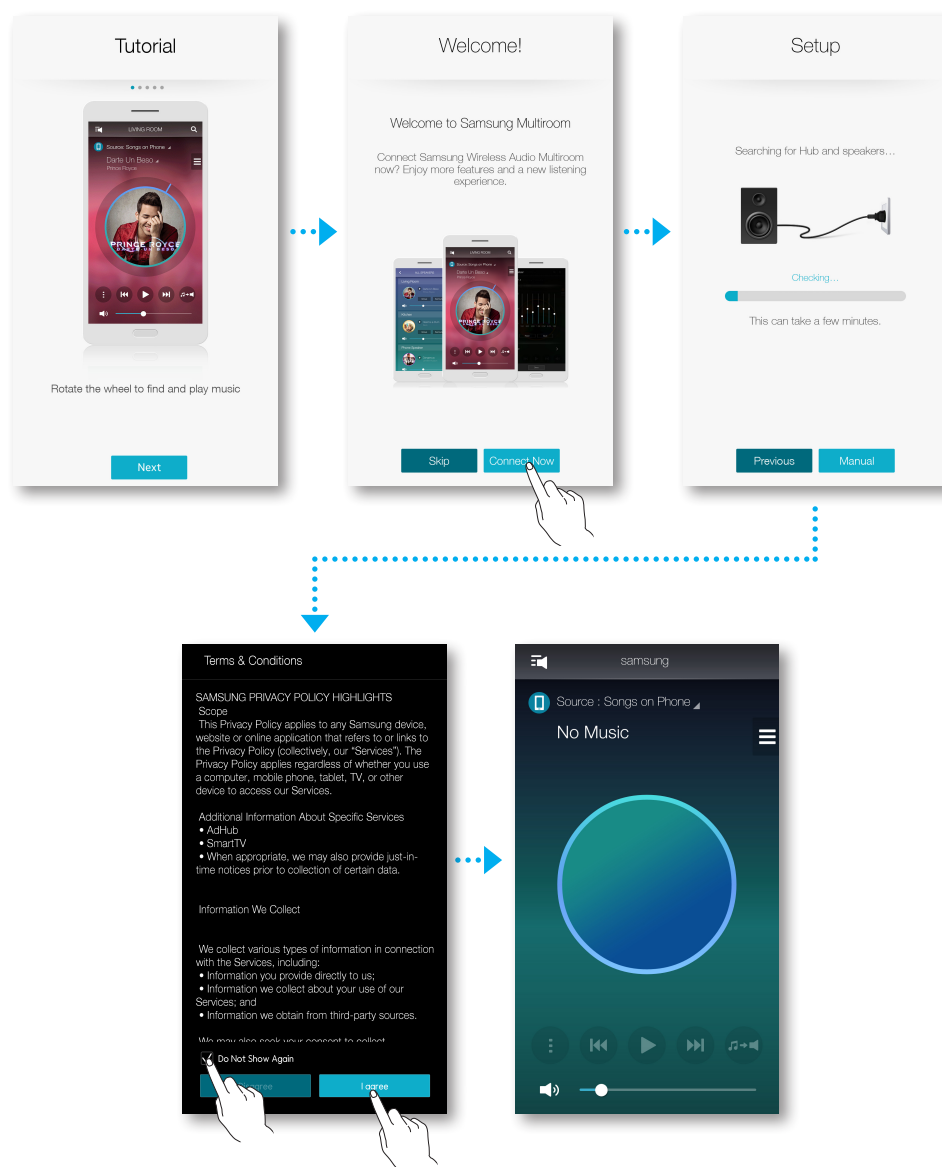


- Coloque todos los productos al menos a 50 cm del concentrador al conectarlos al mismo.
- El dispositivo inteligente no puede conectar al producto o al concentrador si no hay ningún enrutador inalámbrico.
- Para confirmar que tiene una conexión correcta, compruebe el indicador de emparejamiento del frontal del concentrador.
 - Cuando encienda el concentrador por primera vez, hay un periodo de emparejamiento de 20 minutos.
El indicador de emparejamiento () parpadeará durante estos 20 minutos o hasta que se produzca el emparejamiento. Cuando pulse el botón **SPK ADD** para emparejar productos adicionales, el periodo de emparejamiento se reduce a 10 minutos. El indicador de emparejamiento () parpadea durante 10 minutos o hasta que se produzca el emparejamiento. Encienda el producto que desee emparejar mientras parpadea el indicador de emparejamiento.
 - Si el modo de emparejamiento está desactivado, pulse el botón **SPK ADD** en la parte trasera del concentrador para activar de nuevo el modo de emparejamiento. A continuación, reinicie el producto o mantenga pulsado el botón **SPK ADD** de la parte trasera del producto durante más de 5 segundos para conectar el producto con el concentrador.
- Para una conexión correcta, conecte el concentrador a su enrutador antes de encender el producto.
 - La conexión del producto al concentrador puede tardar unos minutos.
 - Se producirá un sonido breve cuando se establezca la conexión.

5 Conecte el dispositivo inteligente a su red Wi-Fi. (El concentrador y el dispositivo inteligente deben conectarse al mismo enrutador.)


6 Descargue la app **Samsung Multiroom** desde Google Play o App Store.

7 En el dispositivo inteligente, seleccione la app **Samsung Multiroom**. Se inicia la configuración.



- 8 Si falla la configuración automática, ejecute de nuevo la App y siga las instrucciones de la guía de la App en su dispositivo para conectar el producto y el concentrador.

● Adición de la Soundbar a un concentrador

- 1 Pulse el botón **SPK ADD** de la parte trasera del concentrador.
- 2 Una vez que empiece a parpadear el indicador de emparejamiento () de la parte delantera del concentrador, conecte la Soundbar que desee añadir en la toma de corriente y pulse el botón **SPK ADD** de la parte trasera de la Soundbar durante 1 segundo.
 - La función **SPK ADD** también se activará pulsando el botón **WOOFER** del mando a distancia durante 5 segundos.
 - El concentrador buscará y se conectará de forma automática a la Soundbar conectable.

- 3 **NETWORK CONNECTED** aparecerá en la ventana de visualización de la Soundbar y se oirá un pitido una vez que la nueva Soundbar se conecte al concentrador.
- 4 Inicie la app **Samsung Multiroom** desde el dispositivo inteligente. Proceda a conectar el altavoz. (➡ Consulte las páginas 4~5)
 - Se buscará el concentrador conectado al enrutador inalámbrico y se conectará automáticamente.



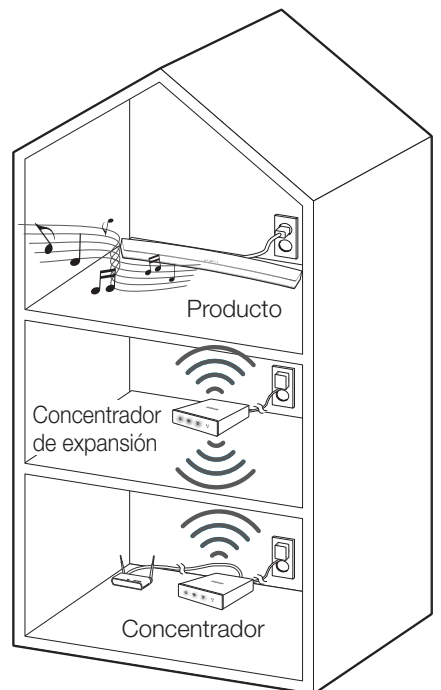
- En la app, cambie el nombre de la Soundbar conectada para diferenciarla fácilmente de otras Soundbar. (➡ Consulte la página 30)

• Conexión a un concentrador adicional (se vende por separado)

Un producto y un concentrador pueden emparejarse debidamente si el producto y el concentrador están demasiado alejados o se encuentran en plantas diferentes.

En tales casos, puede vincular dos concentradores definiendo el segundo concentrador en modo de repetidor. El concentrador adicional amplifica la señal y permite emparejar el producto al concentrador más cercano.

- 1 Defina el modo de emparejamiento en el concentrador que esté conectado al enrutador inalámbrico pulsando su botón **SPK ADD** durante 1 segundo.
- 2 Enchufe el nuevo concentrador que esté utilizando como amplificador de señal y pulse su botón **SPK ADD** durante 10 segundos.
- 3 Los indicadores LED recién añadidos del concentrador se apagan y se encienden, y cambia al modo de repetidor.
- 4 Una vez establecida la conexión entre los dos concentradores, deja de parpadear el indicador (📶) del concentrador añadido.



- Si su dispositivo inteligente no está conectado al enrutador inalámbrico con una conexión Wi-Fi, el producto no aparecerá en la app **Samsung Multiroom**.
- Coloque el concentrador que se encuentre en modo de repetidor en un lugar apropiado entre el producto y el concentrador que esté conectado al enrutador inalámbrico.
- Solo puede definir un concentrador en modo de repetidor.
- Es posible que el concentrador no esté disponible en varios países o regiones. Para su adquisición, póngase en contacto con el distribuidor más cercano o con el Centro de servicio de Samsung.

UTILIZACIÓN DE LA APP SAMSUNG MULTIROOM

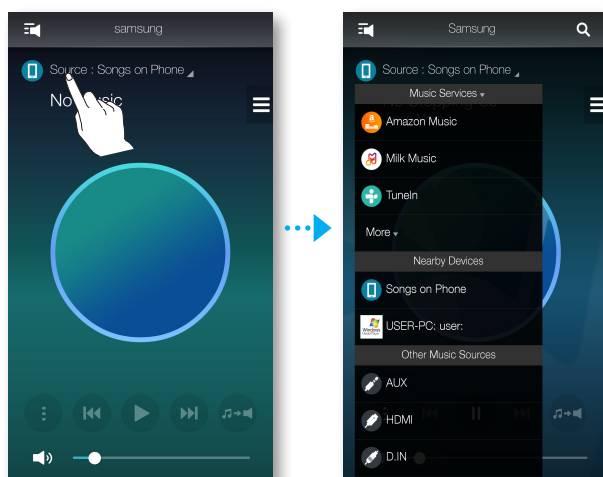
VISIÓN GENERAL DE LA APP



CAMBIO DE LA FUENTE DE ENTRADA


Puede cambiar la fuente de entrada (Servicios de música, Dispositivos cercanos u otro dispositivo externo) para el producto seleccionado.

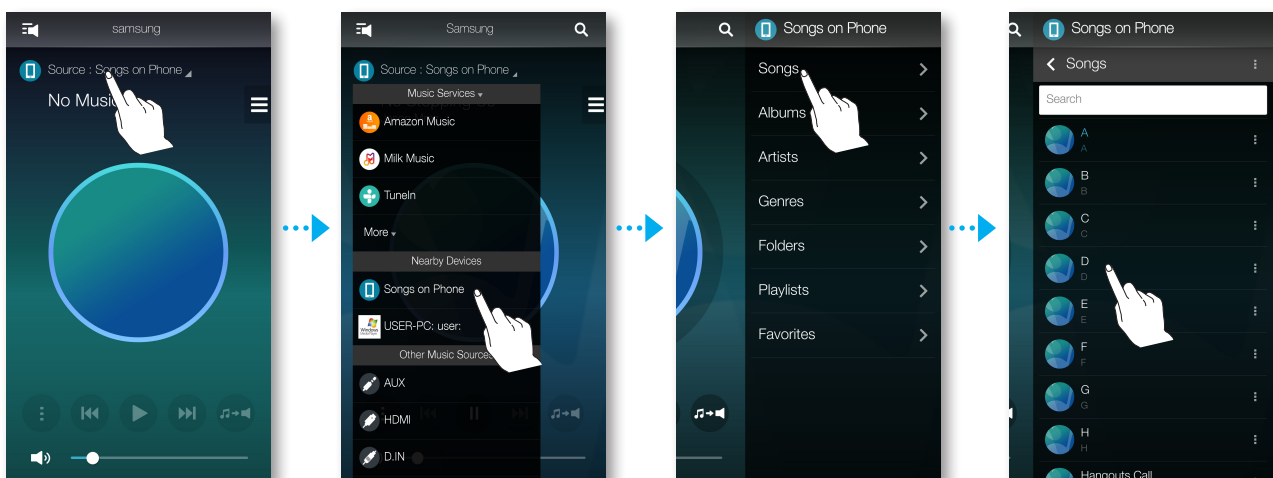
- 1 Pulse **Fuente**.
- 2 Seleccione una fuente en la lista de fuentes que aparece.



REPRODUCCIÓN DE MÚSICA

• Reproducción de un archivo de música almacenado en el dispositivo inteligente

- 1 Pulse **Fuente**.
- 2 Seleccione **Canciones teléfono** (archivos almacenados en el dispositivo inteligente).
 - Si la fuente está establecida en música del teléfono móvil, pulse .
- 3 Seleccione la categoría deseada.
 - **Canc.** : presenta una lista por nombres de todos los archivos de música.
 - **Álbumes** : presenta una lista por álbumes de todos los archivos de música.
 - **Artistas** : presenta una lista por artistas de todos los archivos de música.
 - **Géneros** : presenta una lista por género de todos los archivos de música.
 - **Carpetas** : presenta una lista por carpeta almacenada de todos los archivos de música.
 - **Listas repr.** : presenta una lista por listas de reproducción de todos los archivos de música.
 - **Favoritos**: presenta una lista de todos los archivos de música marcados como favoritos.
- 4 Después de seleccionar una categoría, busque y seleccione la música deseada.

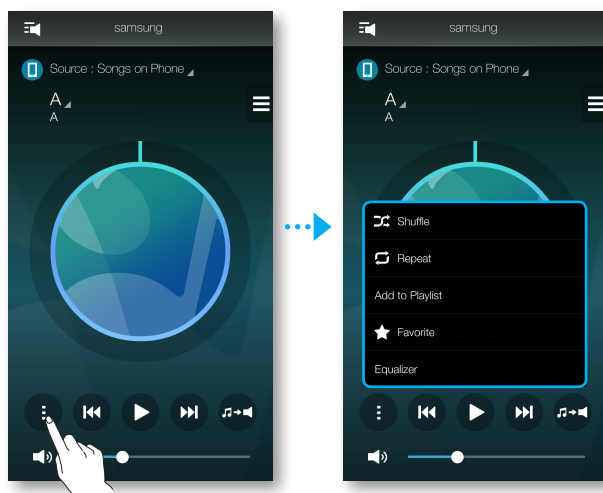


Utilización del menú de reproducción

1 Pulse .


2 Cuando aparezca un menú emergente, seleccione la función deseada.

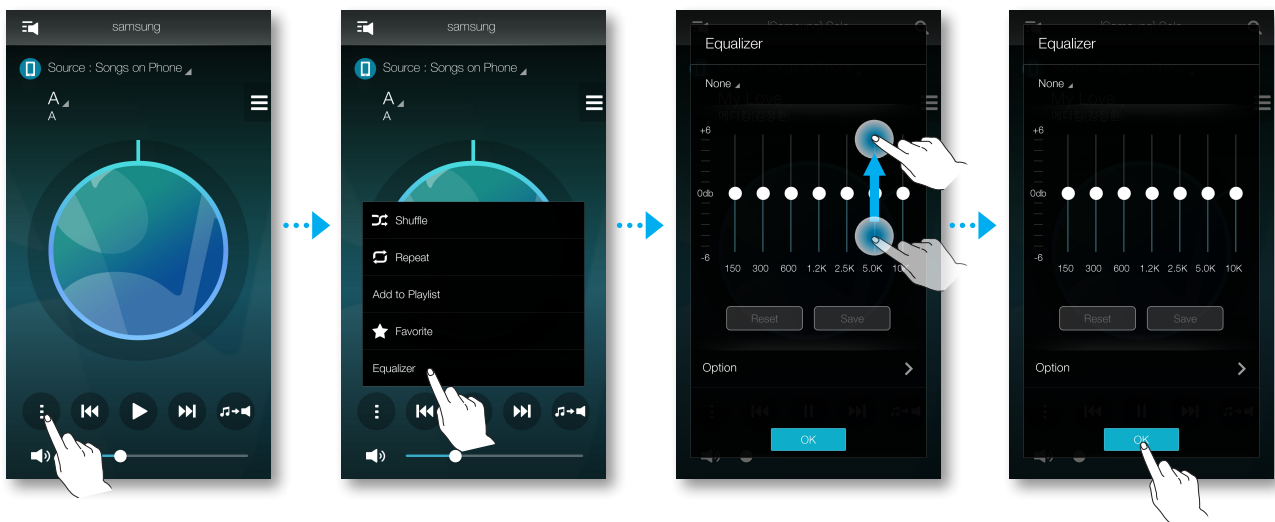
- **Aleatorio** : reproduce de forma aleatorio los archivos de música de la lista de espera.
- **Repetir** : repite el archivo de música actual o todos los archivos de música de la lista de espera.
- **Añ. a lis. rep.** : crea una nueva lista de reproducción o añade la música en reproducción a la lista de reproducción actual.
- **Favoritos** : añade el archivo de música en reproducción a la lista de favoritos.
- **Ecualizador** : puede ajustar debidamente el volumen de la música que se reproduzca con frecuencia según el género, las preferencias y el lugar.



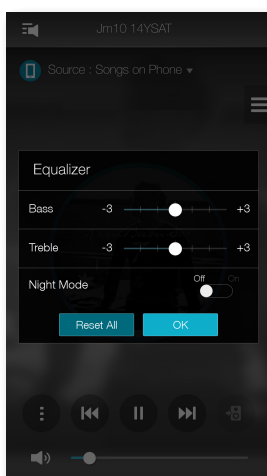
Ajuste del ecualizador

Puede crear sus propios ajustes seleccionando los ajustes predeterminados de fábrica del producto o ajustando manualmente las frecuencias a su gusto.

- 1 Pulse .
- 2 Cuando aparezca un menú emergente, pulse **Ecualizador**.
- 3 Para ajustar los rangos de frecuencia de graves o agudos, arrastre la barra de desplazamiento hacia arriba o hacia abajo.
- 4 Pulse **OK**.



<Solo HW-H750, HW-H751>

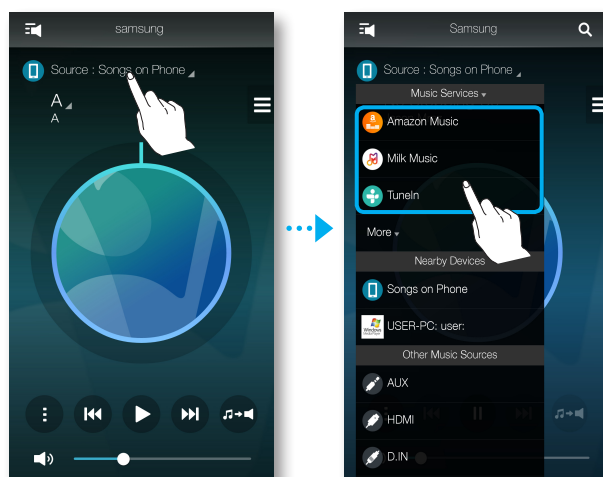


- El ecualizador no está disponible cuando se agrupan altavoces.

• Audición de música transmitida

Audición de música transmitida.

- 1 Pulse **Fuente**.
- 2 En **Servicios de música**, seleccione el servicio deseado.



- Según la región o el fabricante, puede variar el servicio de contenidos compatibles.
- Es posible que no pueda suscribirse a un servicio desde su dispositivo inteligente. Para utilizar un servicio de pago, primero suscríbase a través del ordenador.

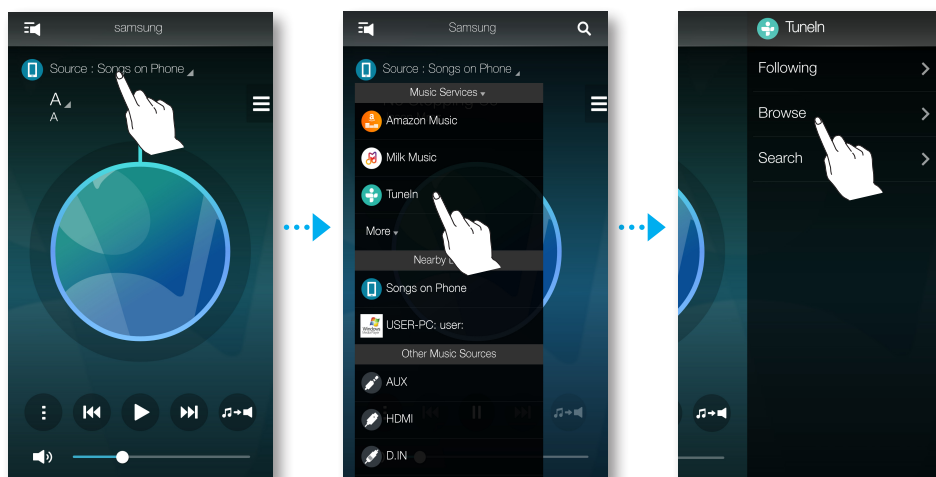
• Audición de música desde dispositivos cercanos

Puede escuchar música almacenada en otro dispositivo conectado a la misma red.

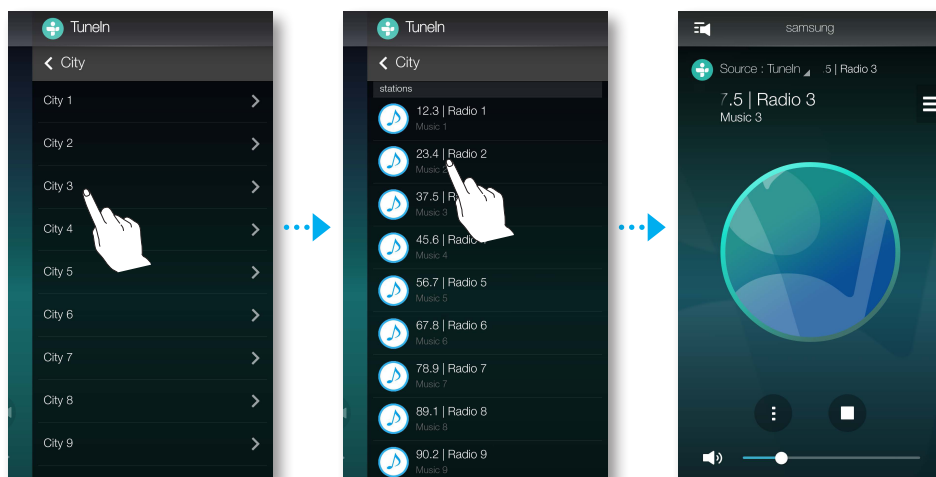
- 1 Pulse **Fuente**.
- 2 En **Dispositivos cercanos**, seleccione el dispositivo deseado.
- 3 Puede reproducir archivos de música almacenados en el dispositivo seleccionado a través del producto.

AUDICIÓN DE LA RADIO POR INTERNET

- 1 Pulse **Fuente**.
- 2 Seleccione **TuneIn**.
- 3 Seleccione la categoría deseada.
 - **Siguiendo** : muestra la lista de emisoras añadidas a la lista de predefinidas o marcadas conforme las sigue. De forma predeterminada, aparecen 3 emisoras de radio en la lista de predefinidos.
 - **Navegar** : presenta una lista con todas las emisoras de radio en Internet compatibles.
 - **Buscar** : permite buscar una emisora de radio en Internet utilizando la entrada del teclado.




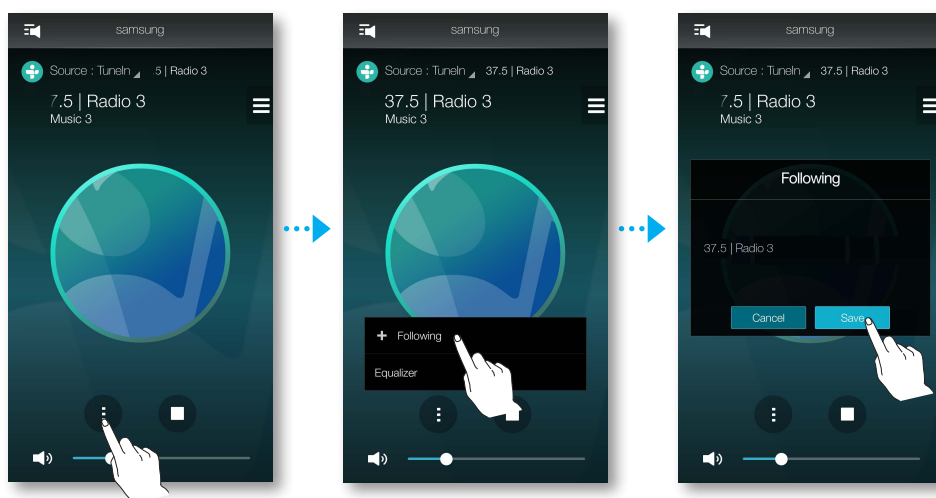
- 4 Después de seleccionar una categoría, busque y seleccione la emisora deseada.



• Seguimiento de una emisora



Puede añadir un canal a la lista **Siguiendo**.

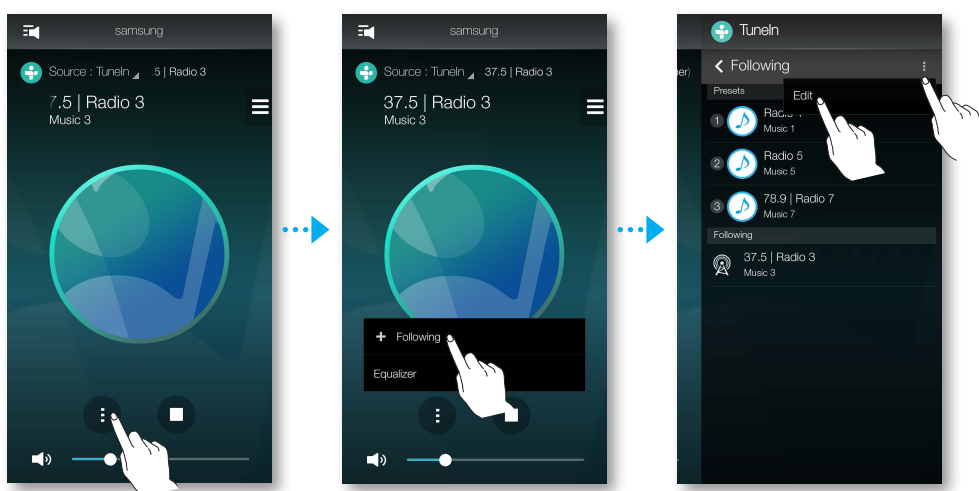
- 1 Seleccione el canal deseado.
- 2 Pulse  para mostrar un menú contextual y, a continuación, seleccione **+ Siguiendo**.
- 3 Pulse **Guardar**.
 - El canal que esté escuchando se añade a la lista **Siguiendo**.



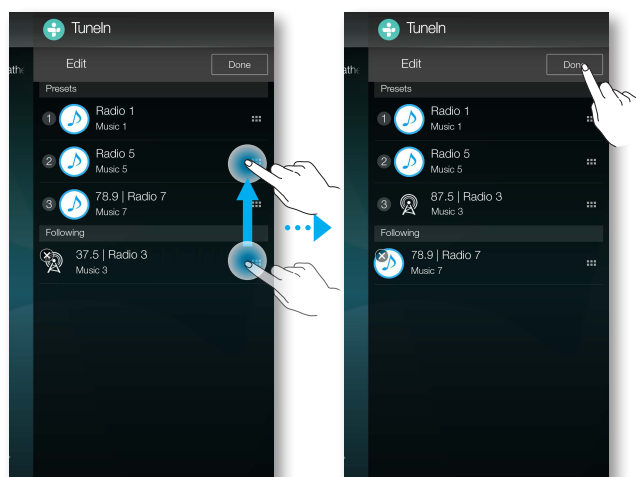
• Configuración de predefinidas

Puede añadir el canal de radio en Internet que está siguiendo en la lista de predefinidas o reorganizar el orden de visualización en la lista.

- 1 Pulse  para mostrar un menú contextual y, a continuación, seleccione **+ Siguiendo**.
- 2 Pulse  y, a continuación, pulse **Editar**.





- 3 Arrastre el canal deseado desde **Siguiendo** a **Predefinidos**.
- 4 Para finalizar la edición, pulse **Hecho**.

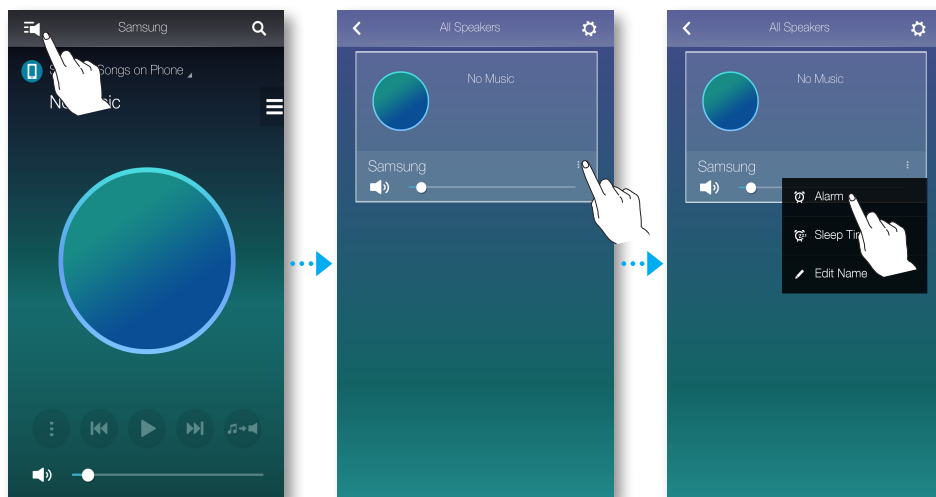


CONFIGURACIÓN DEL ALTAVOZ

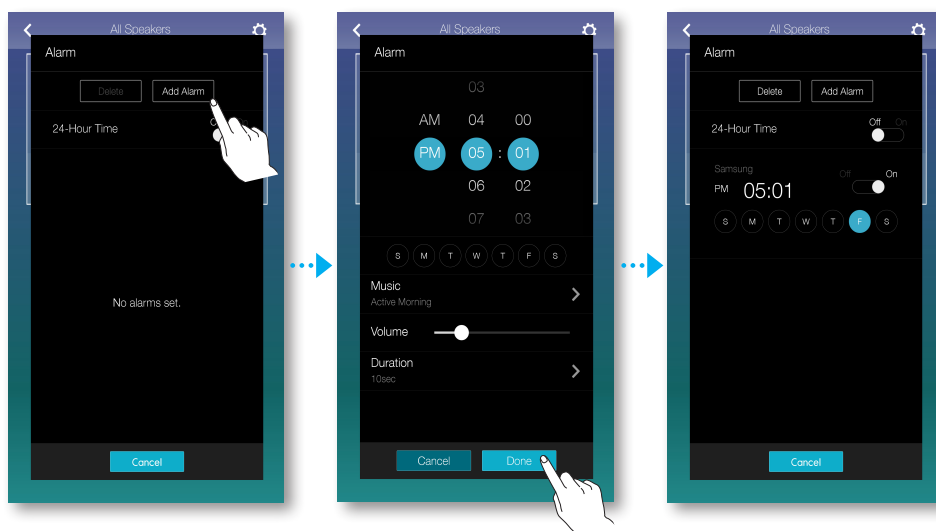
• Configuración de la alarma

Puede escuchar servicios de sonido o canales de emisoras de radio a una hora específica desde un altavoz seleccionado.

- 1 Pulse  para ver la lista de todos los altavoces.
- 2 Pulse  desde un producto deseado y, a continuación, pulse **Alarma** en el menú contextual que aparece.





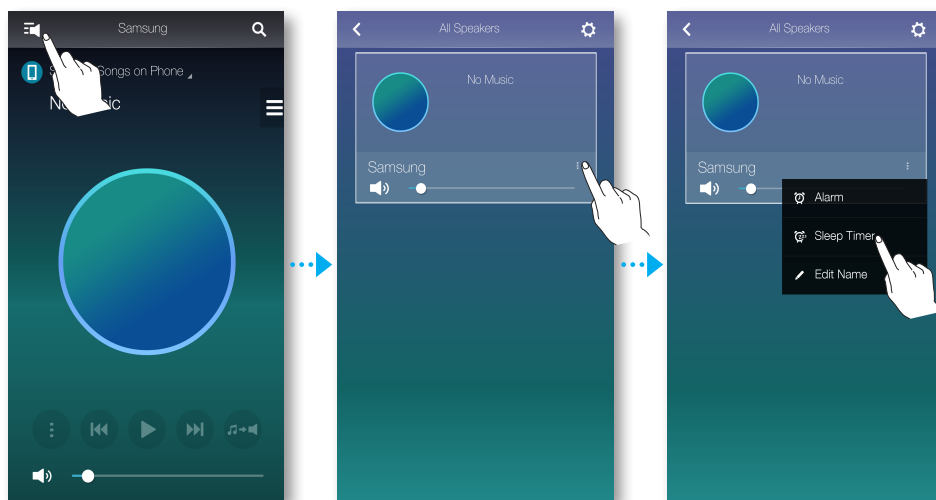
- 3 Pulse **Añadir alarma** en la lista de alarmas.
- 4 Pulse **Hecho** tras configurar los ajustes adicionales.



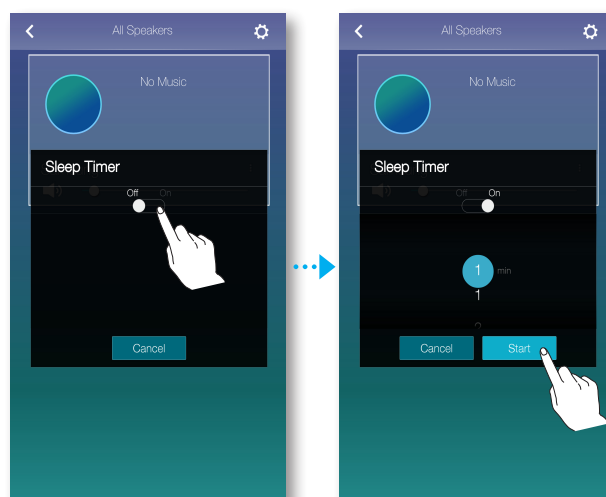
• Configuración de la hora de dormir

Puede configurar el altavoz para que apague automáticamente un altavoz seleccionado después de que transcurra un tiempo específico.

- 1 Pulse  para ver la lista de todos los altavoces.
- 2 Pulse  desde un producto deseado y, a continuación, pulse **Temporizador** en el menú contextual que aparece.





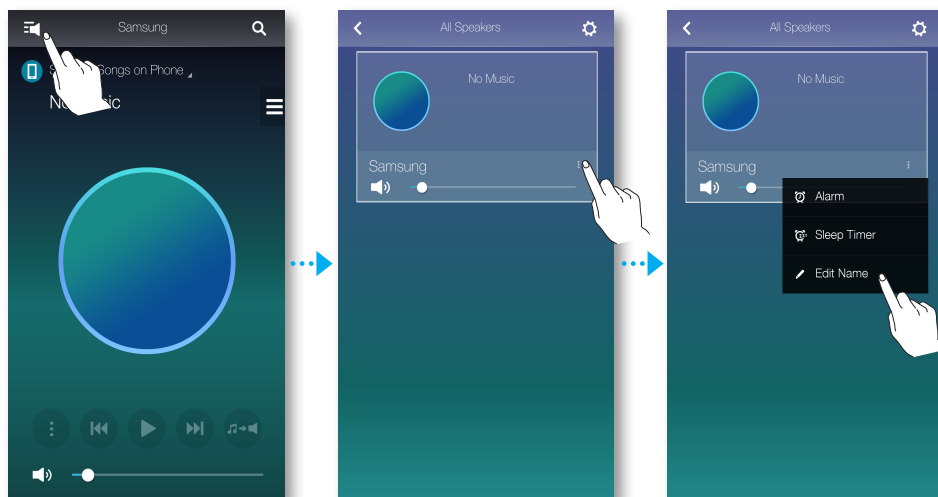
- 3 Seleccione **Sí** y, a continuación, fije una hora de programación.
 - Puede configurar hasta 90 minutos en unidades de un minuto.
- 4 Pulse **Inicio**.



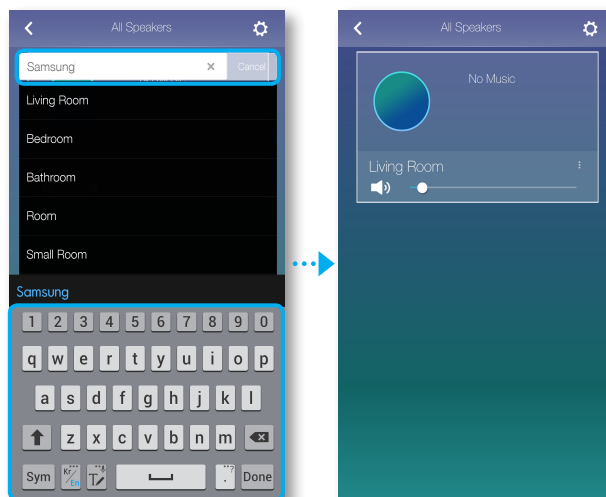
• Cambio de nombre de un producto

Es posible cambiar el nombre del producto conectado.

- 1 Pulse  para ver la lista de todos los altavoces.
- 2 Pulse  desde un producto deseado y, a continuación, pulse **Edit Name** en el menú contextual que aparece.

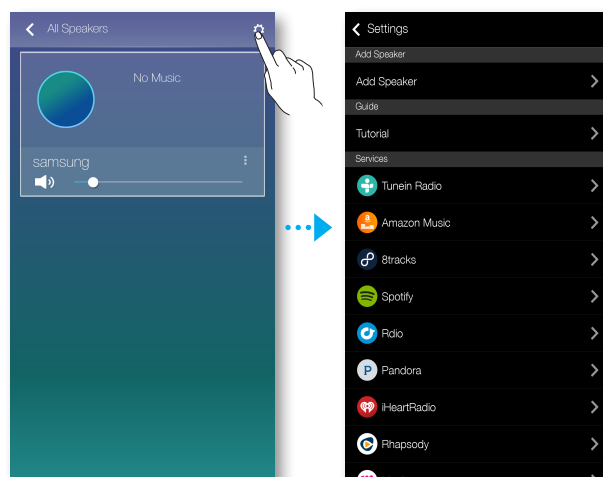


- 3 Seleccione un nombre predefinido en la lista o utilice el teclado para introducir el nombre que desee.



USO DEL MENÚ CONFIGURACIÓN

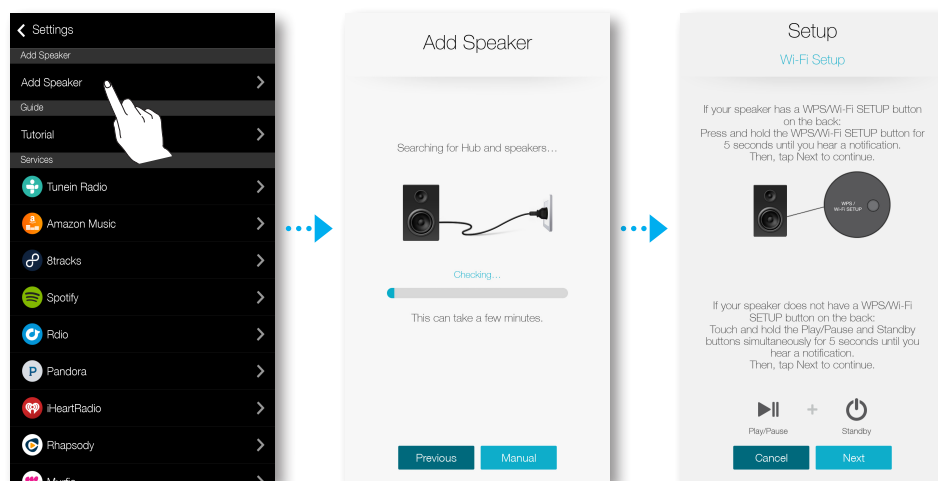
1 Pulse .



• Añadir altavoz

Añadir altavoz

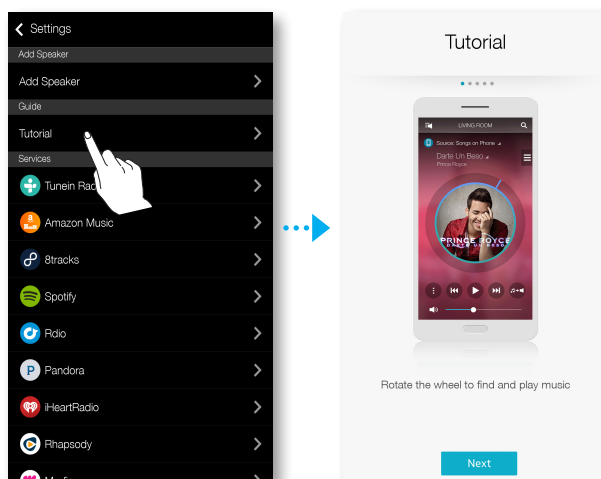
Puede conectar varios productos a la App.



• Guía

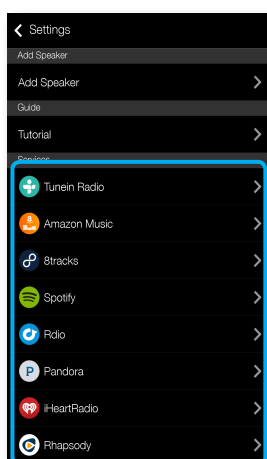
Tutorial

Seleccione **Tutorial** para aprender a utilizar la App.



• Servicios

Muestra una lista de servicios disponibles.

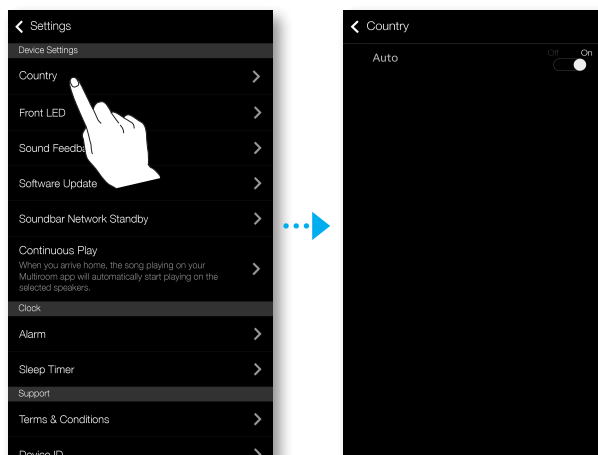


- Según la región o el fabricante, puede variar el servicio de contenidos compatibles.
- Es posible que no pueda suscribirse a un servicio desde su dispositivo inteligente. Para utilizar un servicio de pago, primero suscríbase a través del ordenador.

● Ajustes de dispositivo

País

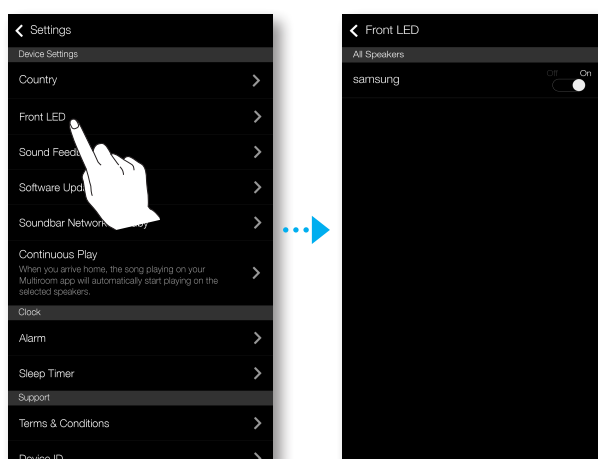
Puede seleccionar el país en **País**.



- Al cambiar el país se cambian los servicios disponibles. No obstante, estos servicios no funcionarán si no están disponibles en el país en el que se encuentra.

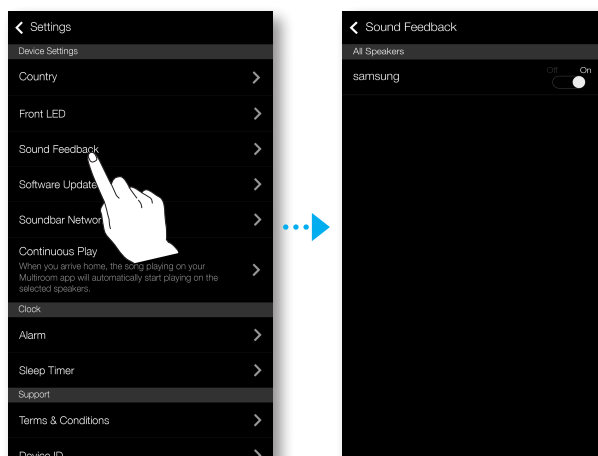
LED frontal

- **No** : Desactiva los indicadores de **LED frontal** del producto.
- **Sí** : Activa los indicadores **LED frontal** del producto.



Respuesta sonora

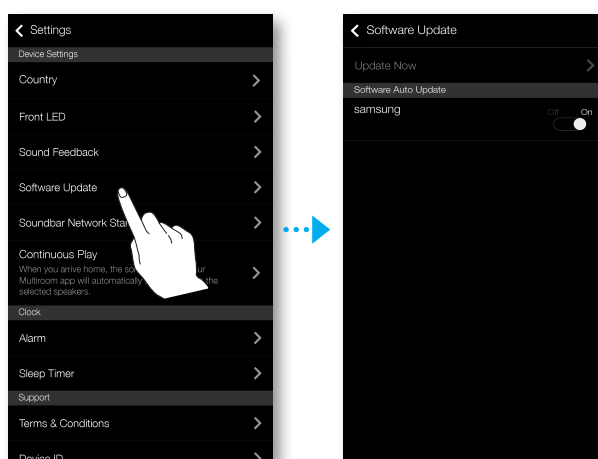
- **No** : Desactiva **Respuesta sonora**.
- **Sí** : Activa **Respuesta sonora**.



Actualización del software

Muestra la versión de software actual del producto y permite activar o desactivar la actualización automática.

- **Sí** : Si está activada, actualiza automáticamente el software cuando se crea nuevo firmware.
- **No** : Desactiva la función de actualización automática.



- La actualización automática está disponible cuando el producto está conectado a red y la función **Actualización automática** definida en **Sí**.




- Se recomienda encarecidamente definir los ajustes de **Actualización automática** en todos los productos utilizados en **Sí**. Pueden producirse problemas con las funciones de red (como Group Play) debido a cuestiones de incompatibilidad cuando se utilizan distintas versiones de software del producto en productos vinculados.
- **Actualización automática** solo actualizará el altavoz cuando el altavoz esté en modo de espera.

Para colocar manualmente el altavoz en modo de espera.

- 1) Defina **Actualización automática** en **Sí**.
- 2) Pulse el botón **SPK ADD** de la parte trasera del producto durante 5 segundos.
El software se actualizará automáticamente después de que se reinicie el producto.

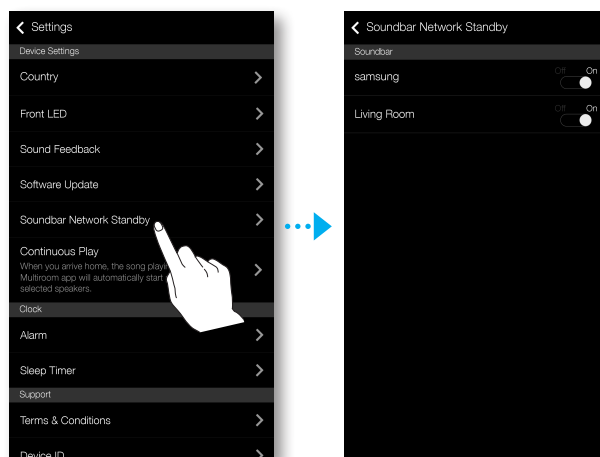
Actualizar ahora

Puede actualizar manualmente el software del altavoz utilizando **Actualizar ahora**.

- 1 Pulse .
- 2 Seleccione **Actualización del software**.
- 3 Seleccione **Actualizar ahora**.
- 4 **Actualizar ahora** busca una actualización de software actual. Si hay disponible una actualización, descarga e instala la actualización en su altavoz. Si tiene el software más actual en el altavoz, **Actualizar ahora** muestra "Versión más reciente ya instalada."

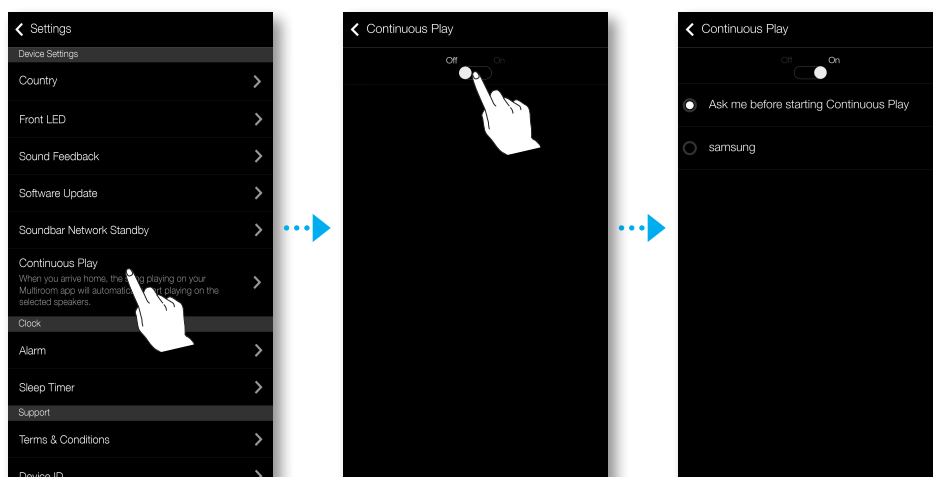
Red en suspensión de la Soundbar

Puede activar y desactivar el modo **Red en suspensión de la Soundbar** del altavoz conectado. Mientras el modo Red en suspensión de la Soundbar esté activado incluso con el altavoz apagado, la función de encendido automático facilitada permitirá que el altavoz se encienda automáticamente cuando se seleccione un altavoz o se configure una alarma.



Reproduc. continua

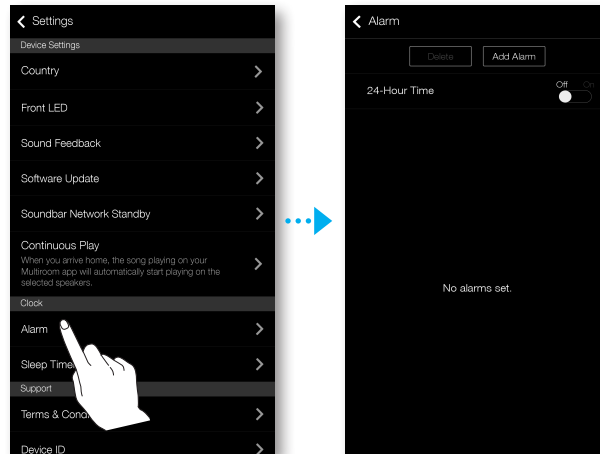
Puede transmitir la música que se esté reproduciendo a un producto seleccionado.



• Reloj

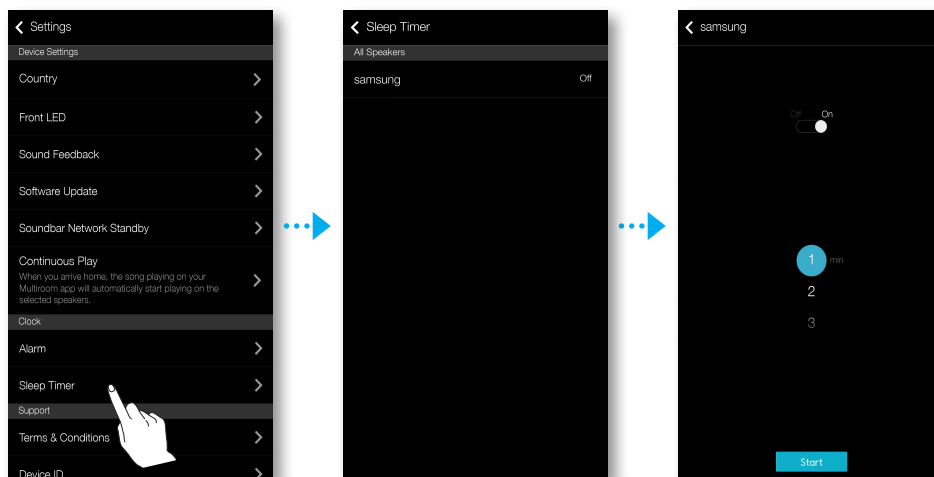
Alarma

Permite definir la **Alarma**.



Temporizador

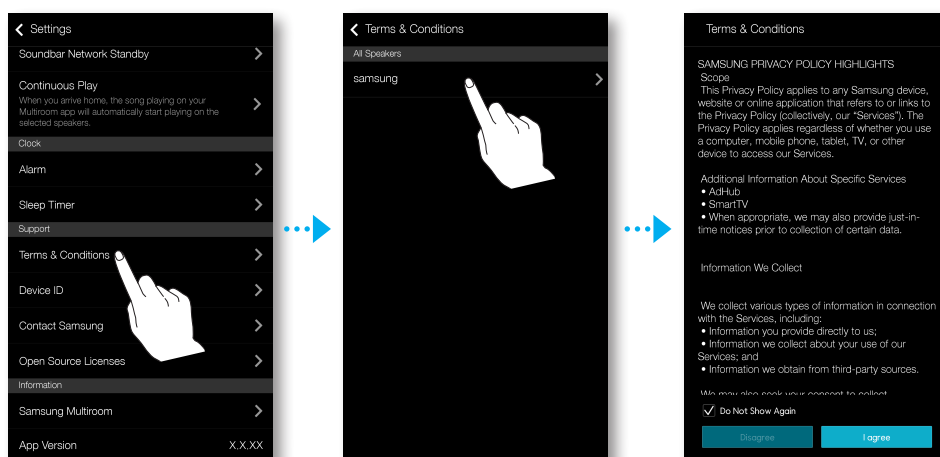
Permite definir el **Temporizador**.



● Asistencia técnica

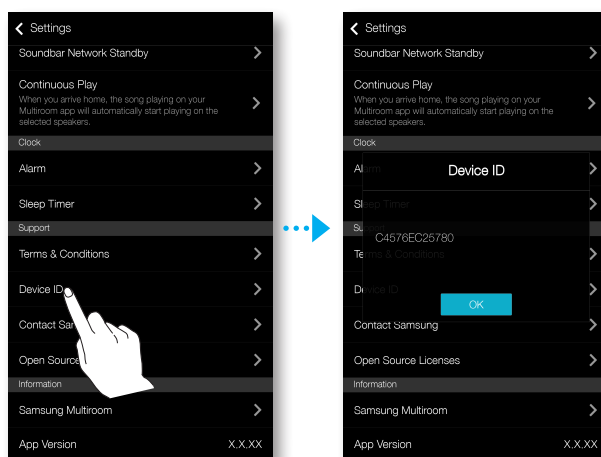
Términos y condiciones

Puede comprobar todo el contenido del acuerdo del usuario de todos los altavoces o Soundbar conectados.



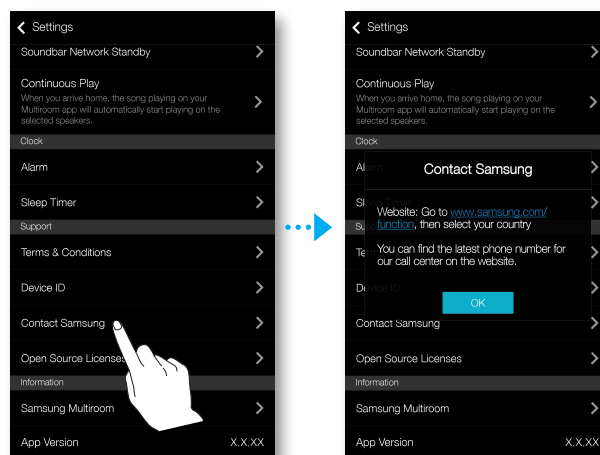
ID del dispositivo

Permite comprobar el ID del dispositivo.



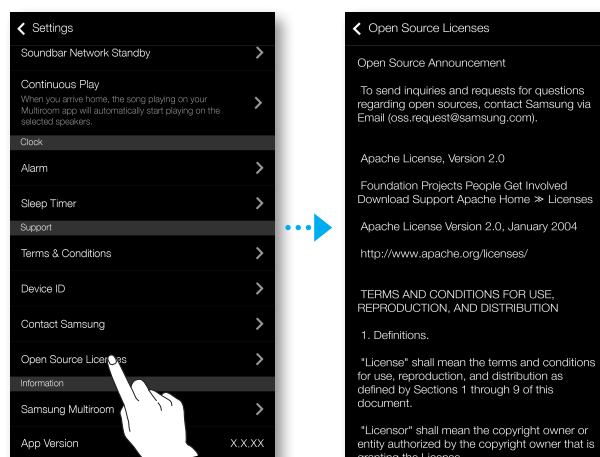
Contactar con Samsung

Proporciona un enlace del sitio web de Samsung.



Licencias Open Source

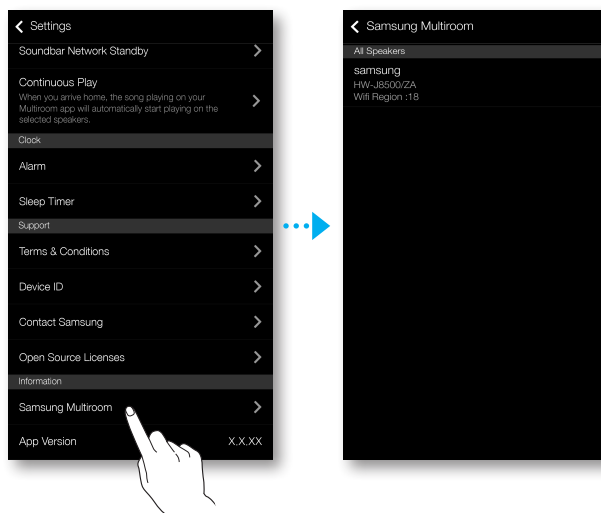
Permite ver las **Licencias Open Source**.



• Información

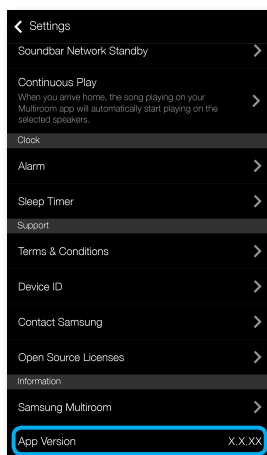
Samsung Multiroom

Permite comprobar el número de versión del altavoz.



Versión aplic.


Permite comprobar la versión de la app **Samsung Multiroom**.

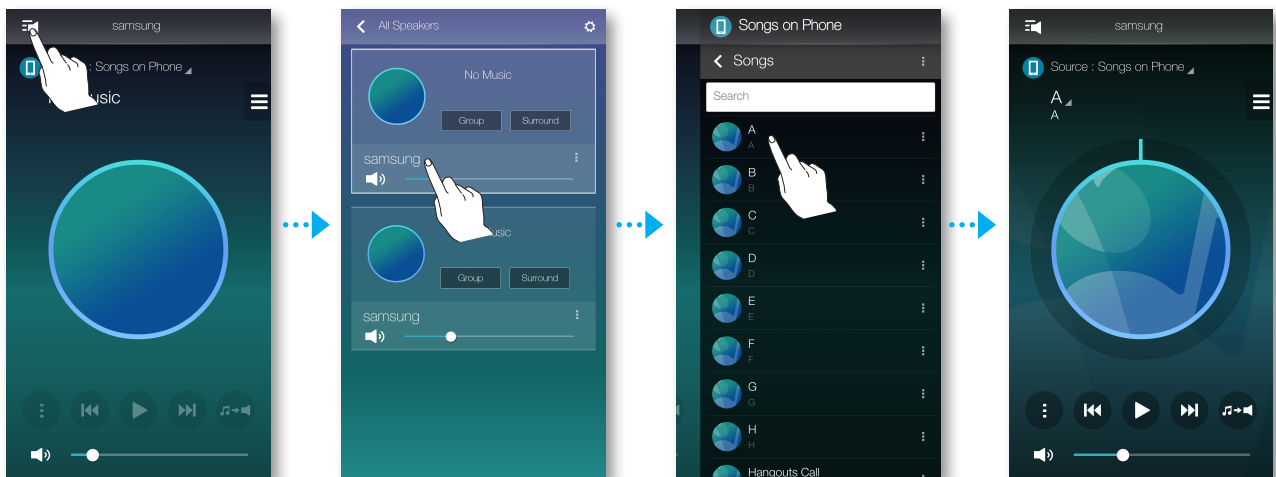


CONEXIÓN DE VARIOS PRODUCTOS

SELECCIÓN DEL PRODUCTO


Puede seleccionar el que desee desde productos conectados y definir la fuente de entrada para la reproducción.

- 1 Pulse  para ir a la lista de todos los productos.
- 2 Seleccione el producto deseado.
- 3 Si no se asigna ninguna fuente de entrada al producto seleccionado, aparece una lista con los archivos de música almacenados en el dispositivo inteligente. Seleccione el archivo de música que desee reproducir.
 - El producto seleccionado reproduce la música.




• Selección de otro producto para su reproducción

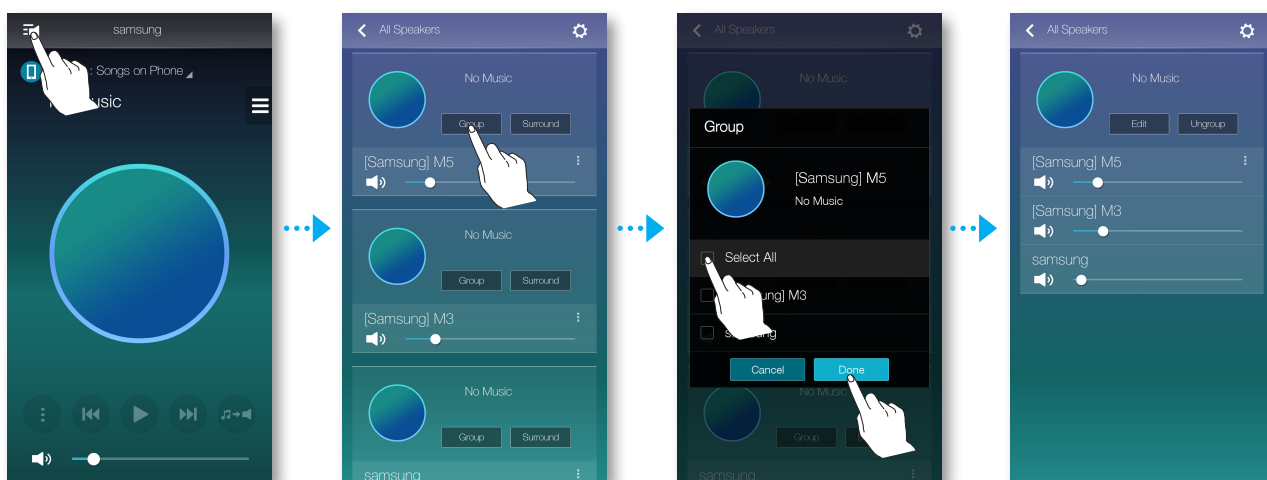
Utilice esta función para asignar la fuente de entrada de reproducción actual a otro producto.

- 1 En la pantalla de reproducción, pulse .
- 2 Seleccione el producto deseado.

AJUSTE DE GRUPOS

Puede unir varios productos en un solo grupo para reproducir la misma música. Agrupar solo está disponible cuando los productos están conectados a la App.


- 1 Pulse  para ir a la lista de todos los productos.
- 2 Pulse **Grupo**.
- 3 Seleccione otros productos para añadirlos al grupo y, a continuación, pulse **Hecho**.



- La reproducción de Grupo no está disponible para las conexiones Bluetooth, TV SoundConnect y AUX IN.
- Un producto solo puede añadirse en un grupo.

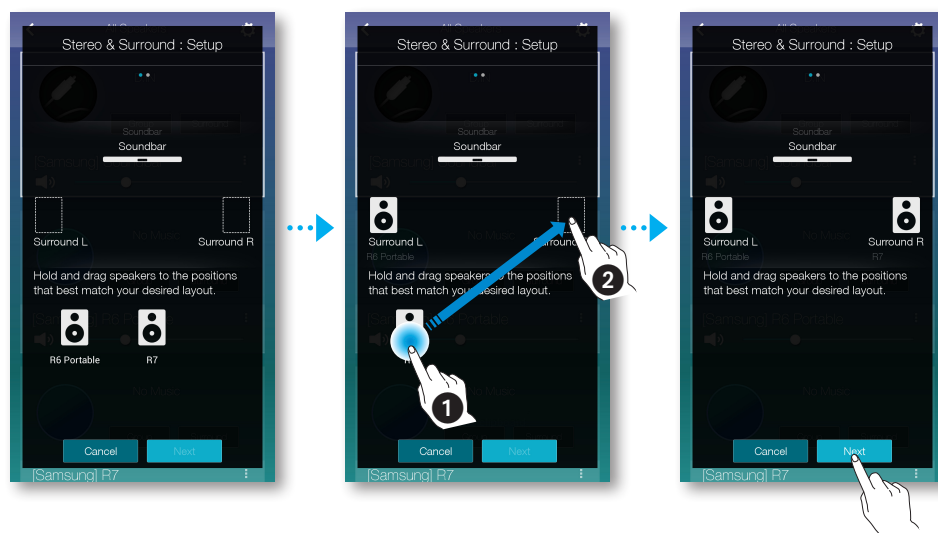
AJUSTE DEL MODO DE SONIDO SURROUND

Puede configurar varios productos para el efecto de sonido Surround.

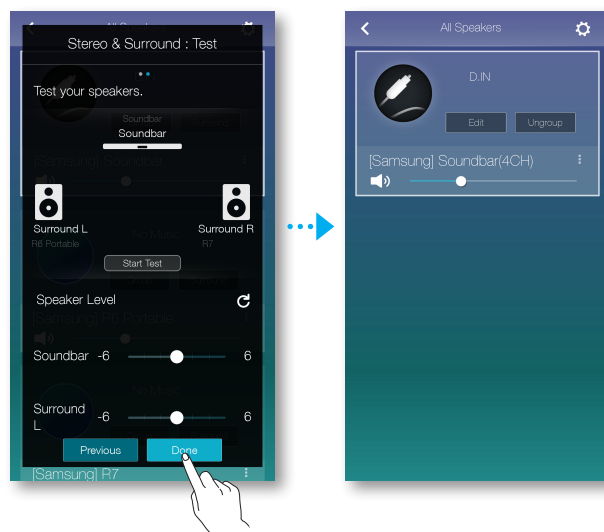
- 1 Pulse  para ir a la lista de todos los productos.
- 2 Pulse **Surround**.



- 3 Mantenga pulsado un producto, y arrástrelo al lugar deseado y, a continuación, seleccione **Siguiente**.



- 4 Pruebe los productos y ajuste el volumen del producto y, a continuación, pulse **Hecho**.



- El modo **Surround** solo funciona en los modos HDMI o D.IN de la Soundbar.
- Se necesitan varios altavoces Multi-room para utilizar el modo **Surround** y los altavoces Multiroom adicionales se venden por separado.
- El modo **Surround** se puede cancelar automáticamente si la conexión de red es inestable.
- Al habilitar el modo de sonido Surround, se recomienda asignar los productos a la misma salida de **Front. izdo.** y **Front. dcho.**

UTILIZACIÓN DE FUNCIONES DIVERSAS

REPRODUCCIÓN DE CONTENIDO MULTIMEDIA GUARDADO EN UN PC

● Wireless Audio - Multiroom for Desktop

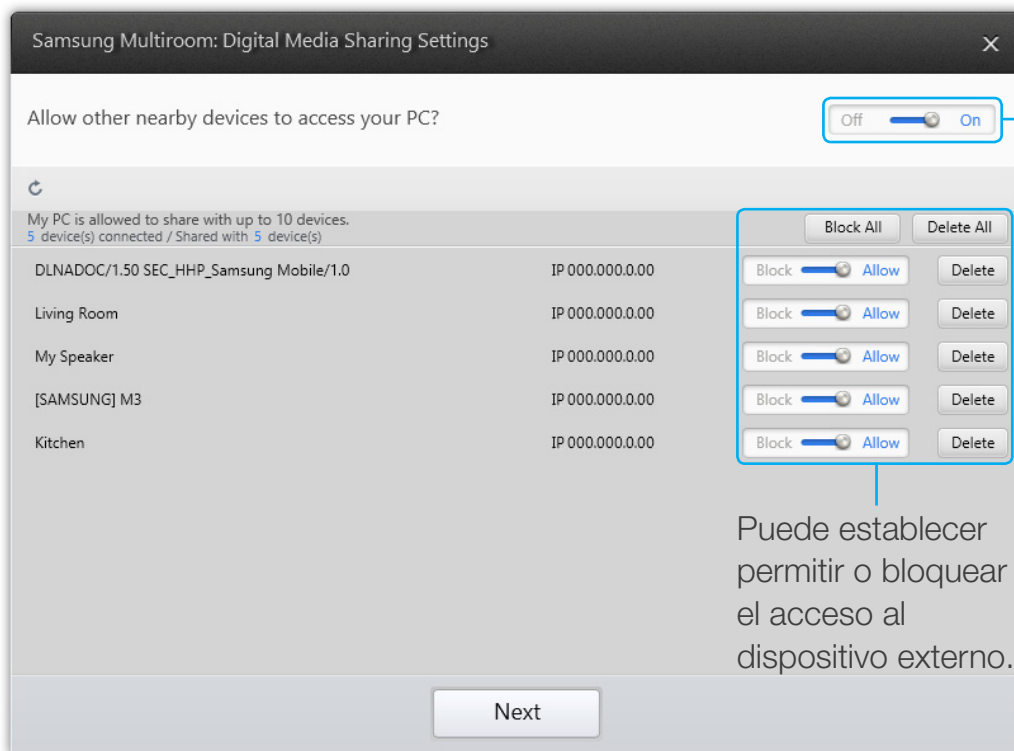
Para reproducir archivos de música del sistema iTunes y del PC compartido a través del producto, instale el programa Wireless **Audio - Multiroom for Desktop**.

Visite www.samsung.com para descargar el programa **Wireless Audio - Multiroom for Desktop** e instalarlo.



- Recuerde que el PC que contiene las carpetas compartidas y su producto debe conectarse al mismo enrutador inalámbrico.
- Si el PC Windows o el Mac conectado cambia a modo de apagado de pantalla, ahorro de energía o modo de hibernación, la App se detendrá.
- Si se activa el cortafuegos del ordenador Windows, es posible que no funcione la App. En tal caso, desactive el cortafuegos de Windows u otro cortafuegos antivirus.
- El archivo *.pkg es para Mac mientras que *.msi es para la instalación de Windows. Descargue el archivo apropiado para su equipo e instálelo.
- SO admitidos: Windows 7 o superior, Mac OS X 10.7 o superior.

- 1 Haga doble clic en el icono creado en el escritorio del PC.
- 2 Seleccione **Next** para establecer las carpetas compartidas.

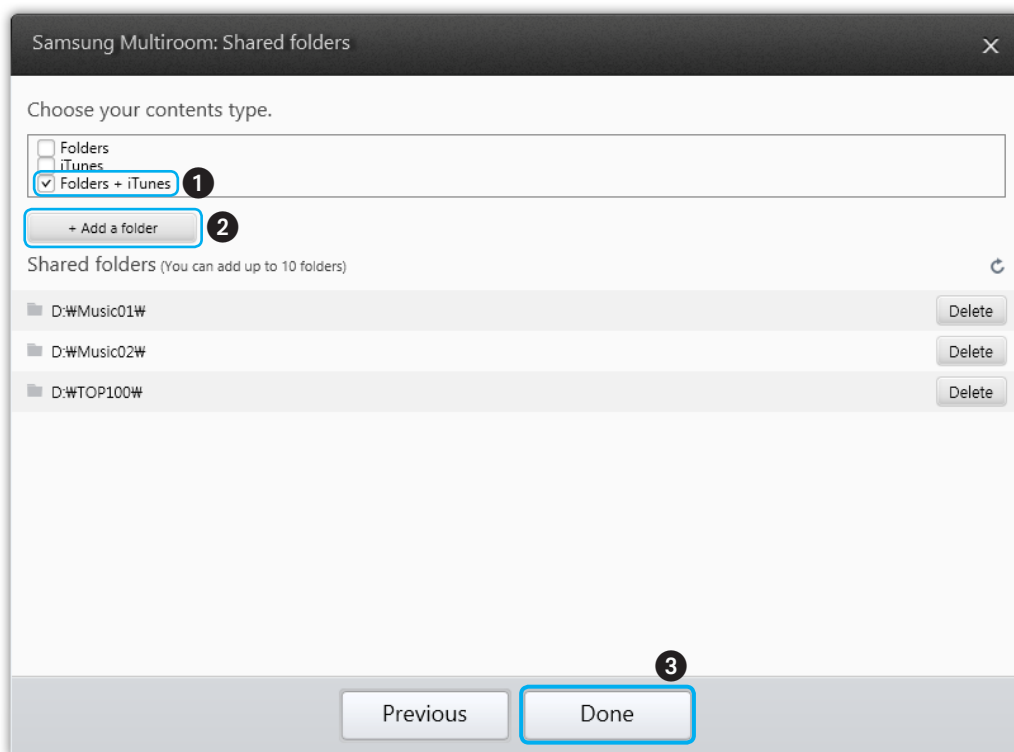


Wireless Audio
- Multiroom for
Desktop: No, Sí

Puede establecer
permitir o bloquear
el acceso al
dispositivo externo.

- 3** Seleccione el tipo de contenido y añada la carpeta seleccionada a la lista de carpetas compartidas.

Después de compartir carpetas, asegúrese de pulsar el botón **Done**.



- 4** En el dispositivo inteligente, seleccione la app **Samsung Multiroom**.
- 5** Seleccione el PC deseado en la app **Samsung Multiroom** y aparecerán las carpetas y archivos compartidos almacenados en el PC. (Si desea más detalles, consulte la página 24)



- Después de agregar o cambiar el contenido de las carpetas de uso compartido, asegúrese de pulsar el botón  . Si no pulsa el botón  , los archivos compartidos en un equipo es posible que no aparezcan en la app **Samsung Multiroom**.

SOLUCIÓN DE PROBLEMAS

Antes de solicitar servicio técnico, compruebe lo siguiente: Antes de solicitar servicio técnico, compruebe lo siguiente:

La unidad no se encenderá.

- | | |
|---|---|
| <ul style="list-style-type: none"> • ¿Está enchufado el cable de alimentación en la toma de corriente? | <ul style="list-style-type: none"> → Conecte el enchufe de alimentación en la toma de corriente. |
|---|---|

No se produce sonido.

- | | |
|--|---|
| <ul style="list-style-type: none"> • ¿Está la función de silencio activada? | <ul style="list-style-type: none"> → Pulse el botón Mute para cancelar la función. |
| <ul style="list-style-type: none"> • ¿Tiene el volumen al mínimo? | <ul style="list-style-type: none"> → Ajuste el volumen. |

El HUB no funciona correctamente

- | | |
|--|---|
| <ul style="list-style-type: none"> • ¿Está el HUB conectado? | <ul style="list-style-type: none"> → Enchufe el HUB. |
| <ul style="list-style-type: none"> • ¿Está el cable LAN conectado al enrutador inalámbrico y al HUB correctamente? | <ul style="list-style-type: none"> → Conecte un cable LAN al ETHERNET SWITCH de la parte trasera del HUB y al enrutador inalámbrico. |
| <ul style="list-style-type: none"> • Cuando esté enchufado el HUB, ¿muestran correctamente los indicadores frontales del HUB su funcionamiento? | <ul style="list-style-type: none"> → Reinicie el HUB. → Si experimenta problemas con la conexión del HUB y la Soundbar, intente reubicar la Soundbar de formas que la Soundbar se encuentre más cerca del enrutador inalámbrico o el HUB. |

La App no funciona correctamente

- | | |
|---|--|
| <ul style="list-style-type: none">• ¿Se produce el error al acceder a la App? | <ul style="list-style-type: none">➔ Asegúrese de que su dispositivo inteligente sea compatible con la App.➔ Asegúrese de que la App sea de la versión más reciente.➔ Si se utiliza con un HUB<ul style="list-style-type: none">- Asegúrese de que el HUB y el dispositivo inteligente estén conectados al mismo enrutador.- Asegúrese de que los indicadores LED del HUB indiquen un funcionamiento correcto.- Si experimenta problemas con la conexión del HUB y la Soundbar, intente reubicar la Soundbar de formas que la Soundbar se encuentre más cerca del enrutador inalámbrico o el HUB. |
|---|--|

La Soundbar no funciona correctamente

<ul style="list-style-type: none"> • ¿Está la Soundbar conectada? 	<ul style="list-style-type: none"> ➔ Compruebe si el enrutador Wi-Fi que está utilizando cuenta con certificación Wi-Fi. ➔ Desenchufe la Soundbar, enchúfelo de nuevo y vuelva a conectarlo al enrutador. ➔ Si se utiliza con un HUB <ul style="list-style-type: none"> - Asegúrese de que el dispositivo inteligente y el HUB estén conectados a la misma red Wi-Fi. - Asegúrese de que los indicadores LED del HUB indiquen un funcionamiento correcto. - Si el problema persiste, reinicie el HUB. - Desenchufe y enchufe el HUB. A continuación, desenchufe y enchufe la Soundbar. - Si experimenta problemas con la conexión del HUB y la Soundbar, intente reubicar la Soundbar de formas que la Soundbar se encuentre más cerca del enrutador inalámbrico o el HUB.
--	---

No puedo agrupar los altavoces.

<ul style="list-style-type: none"> • ¿Está el producto conectado a la red a través de Wi-Fi? 	<ul style="list-style-type: none"> ➔ Si el producto está conectado a la red a través de Bluetooth, TV SoundConnect o AUX IN, no puede utilizar la función de agrupación de altavoces.
---	--



- Si persiste el problema, consulte al centro de servicio técnico para solucionar los problemas.



Contacte con SAMSUNG WORLD WIDE

Si tiene alguna pregunta o comentario acerca de productos Samsung, por favor contacte con el servicio de atención al cliente de SAMSUNG.

Area	Contact Centre ☎	Web Site
■ Europe		
U.K	0330 SAMSUNG (7267864)	www.samsung.com/uk/support
EIRE	0818 717100	www.samsung.com/ie/support
GERMANY	0180 6 SAMSUNG bzw. 0180 6 7267864* (*0,20 €/Anruf aus dem dt. Festnetz, aus dem Mobilfunk max. 0,60 €/Anruf)	www.samsung.com/de/support
FRANCE	01 48 63 00 00	www.samsung.com/fr/support
ITALIA	800-SAMSUNG (800.7267864)	www.samsung.com/it/support
SPAIN	0034902172678	www.samsung.com/es/support
PORTUGAL	808 20 7267	www.samsung.com/pt/support
LUXEMBURG	261 03 710	www.samsung.com/support
NETHERLANDS	0900-SAMSUNG (0900-7267864) (€ 0,10/Min)	www.samsung.com/nl/support
BELGIUM	02-201-24-18	www.samsung.com/be/support (Dutch) www.samsung.com/be_fr/ support (French)
NORWAY	815 56480	www.samsung.com/no/support
DENMARK	70 70 19 70	www.samsung.com/dk/support
FINLAND	030-6227 515	www.samsung.com/fi/support
SWEDEN	0771 726 7864 (0771-SAMSUNG)	www.samsung.com/se/support
POLAND	801-172-678* lub +48 22 607-93-33 * (*koszt połączenia według taryfy operatora)	www.samsung.com/pl/support
HUNGARY	0680SAMSUNG (0680-726-786) 0680PREMIUM (0680-773-648)	www.samsung.com/hu/support
SLOVAKIA	0800 - SAMSUNG (0800-726 786)	www.samsung.com/sk/support
AUSTRIA	0800-SAMSUNG (0800-7267864) [Only for Premium HA] 0800-366661 [Only for Dealers] 0810-112233	www.samsung.com/at/support

Area	Contact Centre ☎	Web Site
SWITZERLAND	0800 726 78 64 (0800-SAMSUNG)	www.samsung.com/ch/support (German) www.samsung.com/ch_fr/ support (French)
CZECH	800 - SAMSUNG (800-726786) Samsung Electronics Czech and Slovak, s.r.o. V Parku 2343/24, 148 00 - Praha 4	www.samsung.com/cz/support
CROATIA	072 726 786	www.samsung.com/hr/support
BOSNIA	055 233 999	www.samsung.com/support
MONTENEGRO	020 405 888	www.samsung.com/support
SLOVENIA	080 697 267 (brezplačna številka) 090 726 786 (0,39 EUR/min) klicni center vam je na voljo od ponedeljka do petka od 9. do 18. ure.	www.samsung.com/si
SERBIA	011 321 6899	www.samsung.com/rs/support
BULGARIA	800 111 31 , Безплатна телефонна линия	www.samsung.com/bg/support
ROMANIA	08008 726 78 64 (08008 SAMSUNG) Ape! GRATUIT	www.samsung.com/ro/support
CYPRUS	8009 4000 only from landline, toll free	
GREECE	80111-SAMSUNG (80111 726 7864) only from land line (+30) 210 6897691 from mobile and land line	www.samsung.com/gr/support
LITHUANIA	8-800-77777	www.samsung.com/lt/support
LATVIA	8000-7267	www.samsung.com/lv/support
ESTONIA	800-7267	www.samsung.com/ee/support



[Eliminación correcta de las baterías de este producto]

(Se aplica en países con sistemas de recolección por separado)

La presencia de esta marca en las baterías, el manual o el paquete del producto indica que cuando haya finalizado la vida útil de las baterías no deberán eliminarse junto con otros residuos domésticos. Los símbolos químicos Hg, Cd o Pb, si aparecen, indican que la batería contiene mercurio, cadmio o plomo en niveles superiores a los valores de referencia admitidos por la Directiva 2006/66 de la Unión Europea. Si las baterías no se desechan convenientemente, estas sustancias podrían provocar lesiones personales o dañar el medioambiente.

Para proteger los recursos naturales y promover el reciclaje, separe las baterías de los demás residuos y reciclelas mediante el sistema de recogida gratuito de su localidad.



**Eliminación correcta de este producto
(Residuos de aparatos eléctricos
& electrónicos)**

(Se aplica en países con sistemas de recolección por separado)

La presencia de este símbolo en el producto, accesorios o material informativo que lo acompañan, indica que al finalizar su vida útil ni el producto ni sus accesorios electrónicos (como el cargador, cascos, cable USB) deberán eliminarse junto con otros residuos domésticos. Para evitar los posibles daños al medio ambiente o a la salud humana que representa la eliminación incontrolada de residuos, separe estos productos de otros tipos de residuos y reciclelos correctamente. De esta forma se promueve la reutilización sostenible de recursos materiales.

Los usuarios particulares pueden contactar con el establecimiento donde adquirieron el producto o con las autoridades locales pertinentes para informarse sobre cómo y dónde pueden llevarlo para que sea sometido a un reciclaje ecológico y seguro.

Los usuarios comerciales pueden contactar con su proveedor y consultar las condiciones del contrato de compra. Este producto y sus accesorios electrónicos no deben eliminarse junto a otros residuos comerciales.