



Käyttöopas

# Multiroom Link

(Soundbar-käyttäjille)

## Mielikuvitus rajana

Kiitos, kun valitsit tämän Samsung-tuotteen.

Saat tuotteellesi tavallista kattavamman palvelun, kun rekisteröit sen osoitteessa

[www.samsung.com/register](http://www.samsung.com/register)

Tämän käyttöoppaan kuvitus on vain viitteeksi, ja se saattaa erota varsinaisen tuotteen ulkonäöstä.

# SISÄLLYS

## YHTEYDET

### Yhteyden Valmistelu

- Samsung Multiroom -sovelluksen asentaminen 3
- Samsung Multiroom -sovelluksen käyttö 3

### Yhdistäminen Langattomasti

- Yhdistäminen langattomaan verkkoon automaattisesti (Android/iOS) 4
- Yhdistäminen langattomaan verkkoon manuaalisesti (Android) 6
- Yhdistäminen langattomaan verkkoon manuaalisesti (iOS) 8

### Yhdistäminen LAN-kaapelilla

### Lisäkaiuttimien Lisääminen

### Yhdistäminen HUB-laitteella (ei toimiteta mukana)

- Soundbarin lisääminen HUB-laitteeseen 17
- Toisen HUB-laitteen yhdistäminen (myydään erikseen) 18

## SAMSUNG MULTIROOM -SOVELLUKSEN KÄYTTÖ

### Sovellus Lyhyesti

### Tulolähteen Vaihtaminen

### Musiikin Toistaminen

- Älylaitteelle tallennetun musiikkiedoston toistaminen 21
- Suoratoistomusiikin kuuntelu 24
- Musiikin kuuntelu lähellä olevista laitteista 24

### Internetradion Kuunteleminen

- Aseman seuraaminen 26
- Esiasetusten asettaminen 27

|          |                               |           |
|----------|-------------------------------|-----------|
| <b>3</b> | <b>Kaiuttimen Asettaminen</b> | <b>28</b> |
|          | Hälytyksen asettaminen        | 28        |
| <b>3</b> | Lepotilan asettaminen         | 29        |
| <b>3</b> | Tuotteen nimeäminen           | 30        |
| <b>3</b> | <b>Asetusvalikon Käyttö</b>   | <b>31</b> |
| <b>4</b> | Kaiuttimen lisääminen         | 31        |
| <b>4</b> | Opas                          | 32        |
| <b>4</b> | Palvelut                      | 32        |
| <b>6</b> | Laitteen asetukset            | 33        |
| <b>6</b> | Kello                         | 37        |
| <b>8</b> | Tuki                          | 38        |
| <b>8</b> | Tiedot                        | 40        |

## USEIDEN TUOTTEIDEN YHDISTÄMINEN

|           |   |           |
|-----------|---|-----------|
| <b>41</b> | <b>Tuotteen Valitseminen</b>                | <b>41</b> |
|           | Toisen tuotteen valitseminen toistoa varten | 41        |
|           | Ryhmien Asettaminen                         | 42        |
|           | Surround-äänitilan Asettaminen              | 43        |

## MUIDEN TOIMINTOJEN KÄYTTÖ

|           |   |           |
|-----------|---|-----------|
| <b>45</b> | <b>PC:lle Tallennetun Mediasisällön Toistaminen</b> | <b>45</b> |
|           | Wireless Audio - Multiroom for Desktop              | 45        |

## VIANMÄÄRITYS

# YHTEYDET

## YHTEYDEN VALMISTELU



- 1 Vaatimukset: langaton reititin, älylaite
- 2 Langaton reititin on yhdistettävä internetiin.
- 3 Älylaite on yhdistettävä reitittimeen Wi-Fi-yhteydellä.

### • Samsung Multiroom -sovelluksen asentaminen

Jotta voit käyttää tuotetta, sinun on ladattava ja asennettava **Samsung Multiroom** -sovellus hakemalla sovellus Google Playsta tai App Storesta.

Kun **Samsung Multiroom** -sovellus on asennettu, voit toistaa musiikkia älylaitteeltasi, yhdistetyiltä laitteilta sekä muilta sisällöntarjoajilta ja internet-radioasemilta tuotteen kautta.

#### Android

\* Hakutermi : **Samsung Multiroom**



#### iOS

\* Hakutermi : **Samsung Multiroom**



### • Samsung Multiroom -sovelluksen käyttö

Käytä **Samsung Multiroom** -sovellusta painamalla älylaitteesi Multiroom-sovelluskuvaketta.



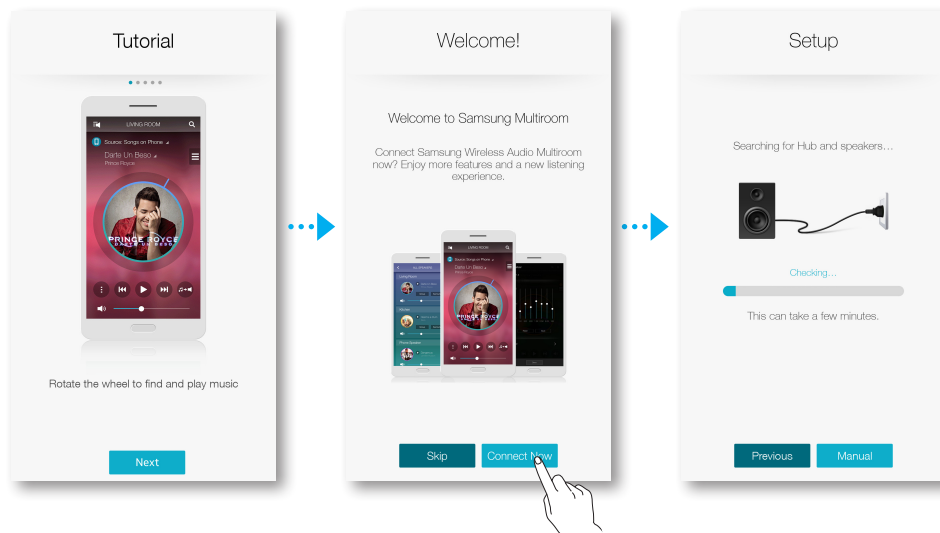
- Sulje **Samsung Multiroom** -sovellus, kun et käytä audiotuotteita. Älylaitteesi akku voi kulua nopeasti, jos sovellus on käynnissä.

## YHDISTÄMINEN LANGATTOMASTI

- Yhdistäminen langattomaan verkkoon automaattisesti (Android/iOS)



- 1 Kytke tuote pistorasiaan.
- 2 Valitse älylaitteellasi **Samsung Multiroom** -sovellus.
- 3 Katso **Tutorial** ja paina **Connect Now**.
  - Laitteparin muodostamiseen tarvittavaa laitetta haetaan.



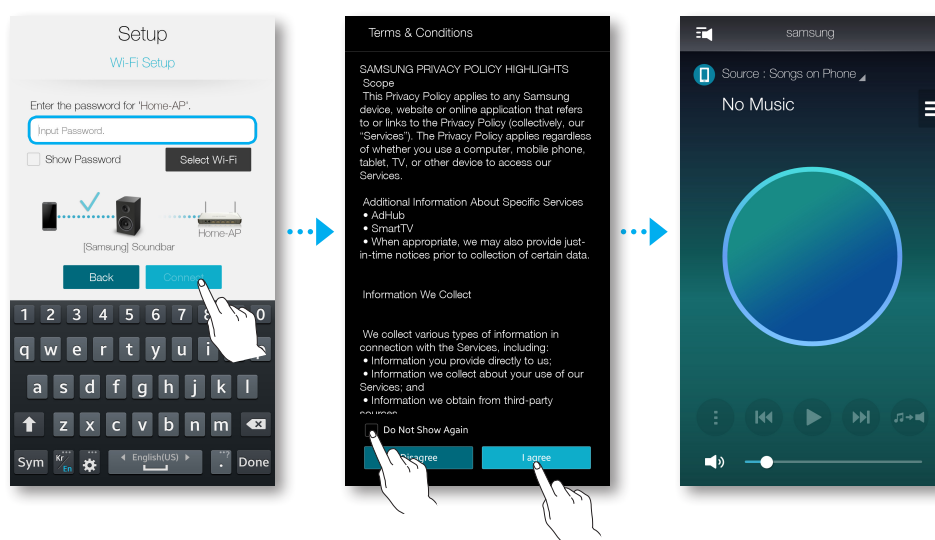


**4** Kun sopiva laite löytyy, se yrittää yhdistää langattomaan verkkoon. Jos verkko on suojattu, salasana näkyy älylaitteen ruudulla. Kirjoita salasana ruudun näppäimistöllä.

- Verkkoympäristöstä riippuen tuotteita ei välttämättä yhdistetä automaattisesti. Valitse ja jatka manuaalisilla asetuksilla, jos yhdistettävää laitetta ei löydy. (👉 Android-sivut 6–7, iOS-sivut 8–11)
- Yhdistä HW-H750- tai HW-H751-malli verkkoon valitsemalla manuaaliset asetukset ja käyttämällä niitä. (👉 Android-sivut 6–7, iOS-sivut 8–11)

## 5 Paina **Connect**.

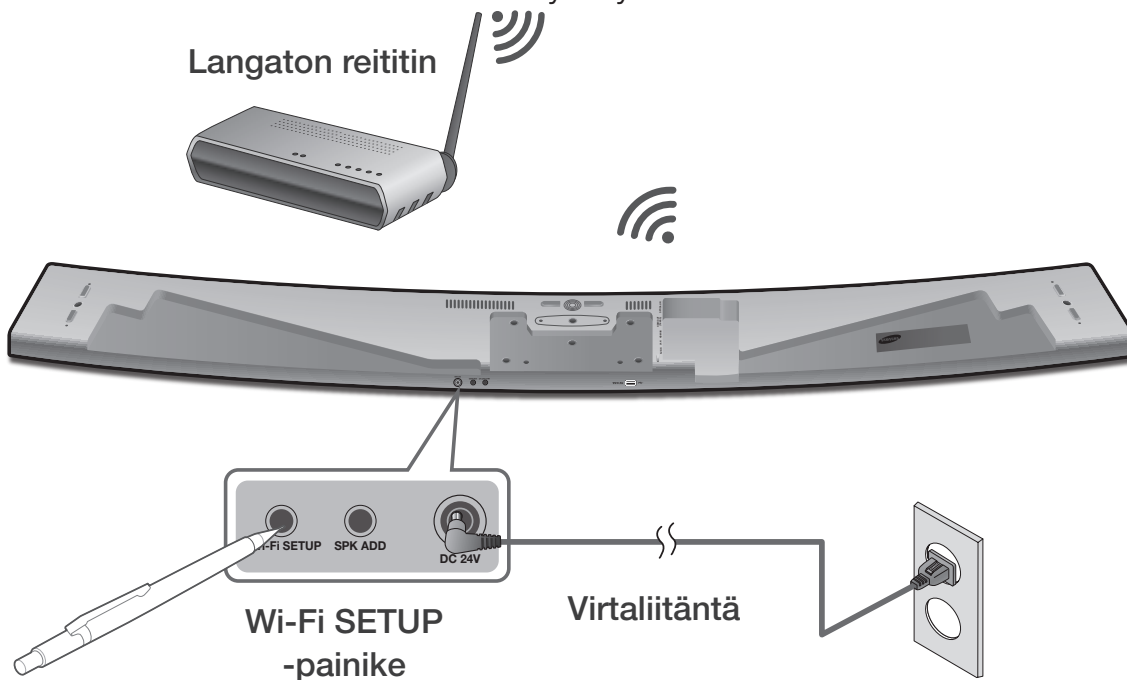
- Verkkoyhteys on valmis.



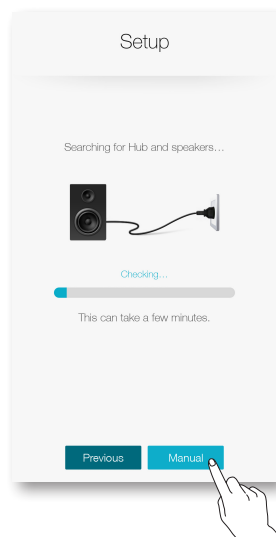
- Jotta voit yhdistää langattomaan verkkoosi suojatusti, sinun tulee antaa oikea salasana.
  - Jos yhdistät kotisi tai työpaikkasi langattomaan verkkoon, pyydä ohjeita palveluntarjoajaltasi tai verkon järjestelmänvalvojalta.
- Jos tuote ei saa muodostettua verkkoyhteyttä tai verkkoyhteys ei toimi oikein, siirrä tuote lähemmäksi hub-laitetta tai reititintä ja yritä uudelleen.
- Laitteiden välinen etäisyys tai esteet ja muiden langattomien laitteiden aiheuttama häiriö voivat vaikuttaa viestintään tuotteen ja verkon välillä.
- Muut Wi-Fi-laitteet voivat löytää tämän tuotteen. Niiden ei kuitenkaan sallita yhdistää tähän tuotteeseen.
- Kun Wi-Fi-yhteys on muodostettu ensimmäisen kerran, yhteys säilytetään ellei langatonta reititintä vaihdeta tai sen verkkoasetuksia muuteta.

## • Yhdistäminen langattomaan verkkoon manuaalisesti (Android)

Verkkoympäristöstä riippuen tuotteita ei välttämättä yhdistetä automaattisesti. Tässä tapauksessa voit asettaa tuotteen verkkoyhteyden manuaalisesti.



**1** Jos automaattinen asetus epäonnistuu, valitse **Manual**.

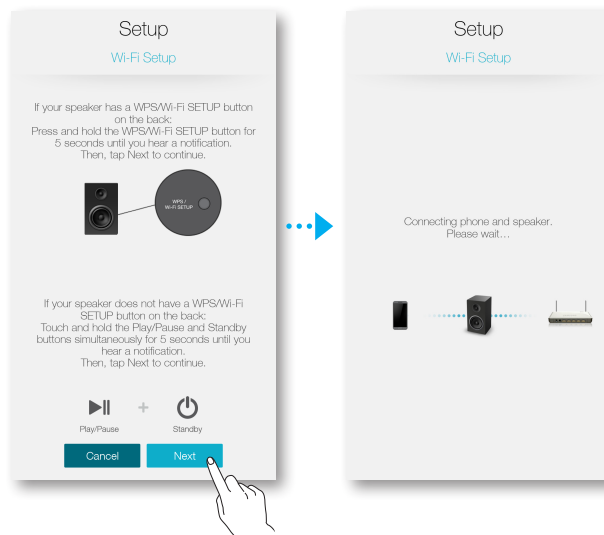


**2** Kun olet käynnistänyt tuotteen, paina tuotteen takana olevaa **Wi-Fi SETUP** -painiketta 5 sekuntia.

- **WIFI SETUP** näkyy tuotteen näyttöikkunassa ja äänimerkki annetaan.
- **Wi-Fi SETUP** -ominaisuus voidaan aktivoida myös painamalla kaukosäätimen **Anynet+** -painiketta 7 sekuntia.
- Tuote voi odottaa 2 minuuttia valmiustilassa, kunnes Wi-Fi-yhteys muodostetaan.

### 3 Paina **Next** älylaitteella.

- Laiteparin muodostamiseen tarvittava laite haetaan.



### 4 Kun sopiva laite löytyy, tuote yrittää yhdistää löydettyyn laitteeseen ensin. Tämän jälkeen tuote yrittää yhdistää langattomaan verkkoon.

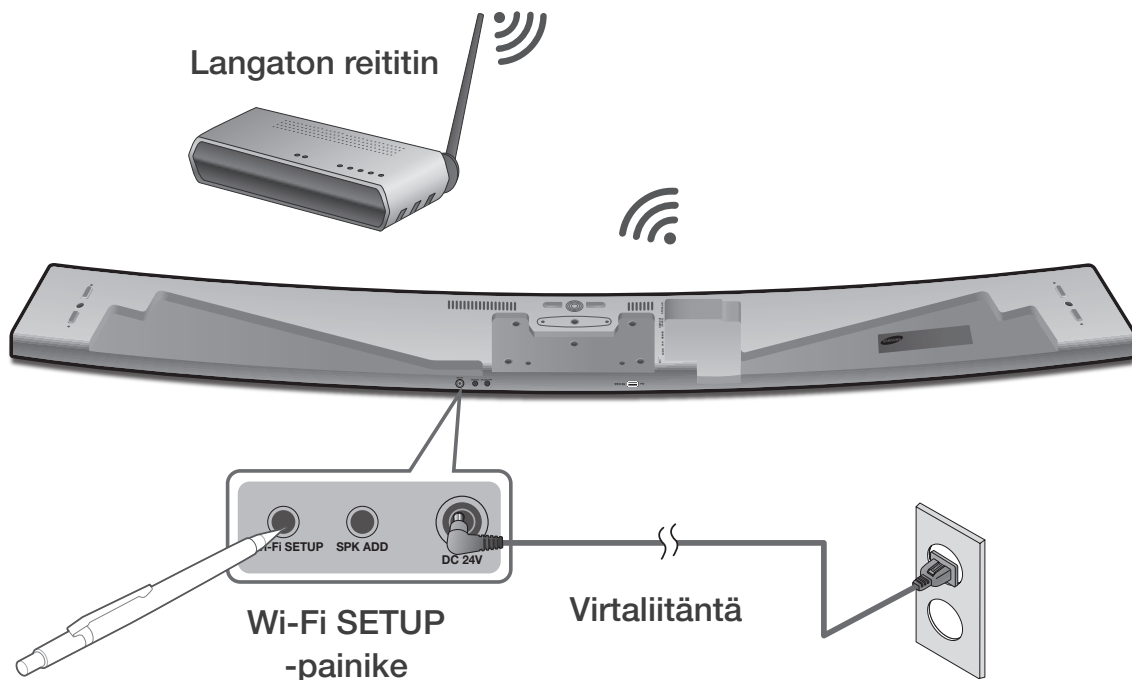
Jos verkko on suojattu, älylaitteen ruudulla näkyy salasana. Kirjoita salasana ruudun näppäimistöllä.

### 5 Paina **Connect**.

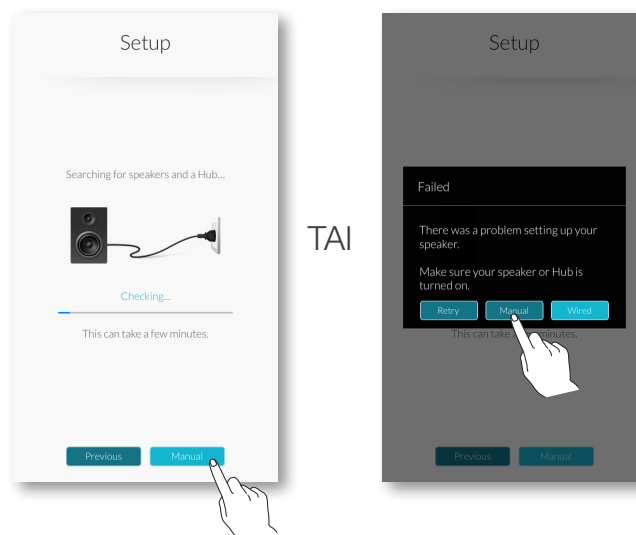
- Verkkoyhteys on valmis.



## • Yhdistäminen langattomaan verkkoon manuaalisesti (iOS)



**1** Jos automaattinen asetus epäonnistuu, valitse **Manual**.

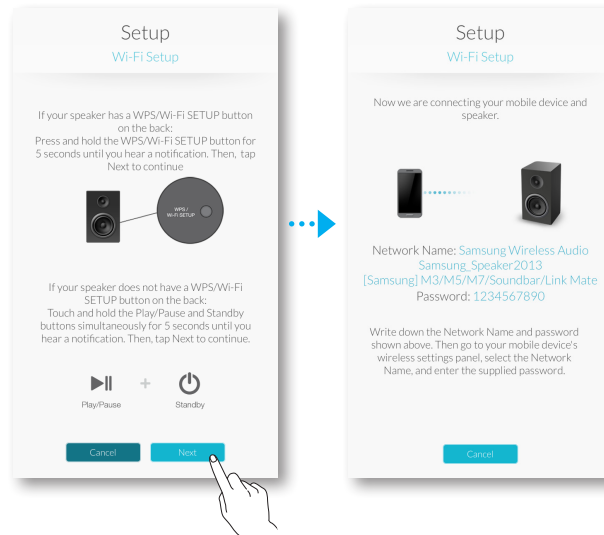


**2** Kun olet käynnistänyt tuotteen, paina tuotteen takana olevaa **Wi-Fi SETUP** -painiketta 5 sekuntia.

- **WIFI SETUP** näkyy tuotteen näyttöikkunassa ja äänimerkki annetaan..
- **Wi-Fi SETUP** -ominaisuus voidaan aktivoida myös painamalla kaukosäätimen **Anynet+** -painiketta 7 sekuntia.
- Tuote voi odottaa 2 minuuttia valmiustilassa, kunnes Wi-Fi-yhteys muodostetaan.

### 3 Paina **Next** älylaitteella.

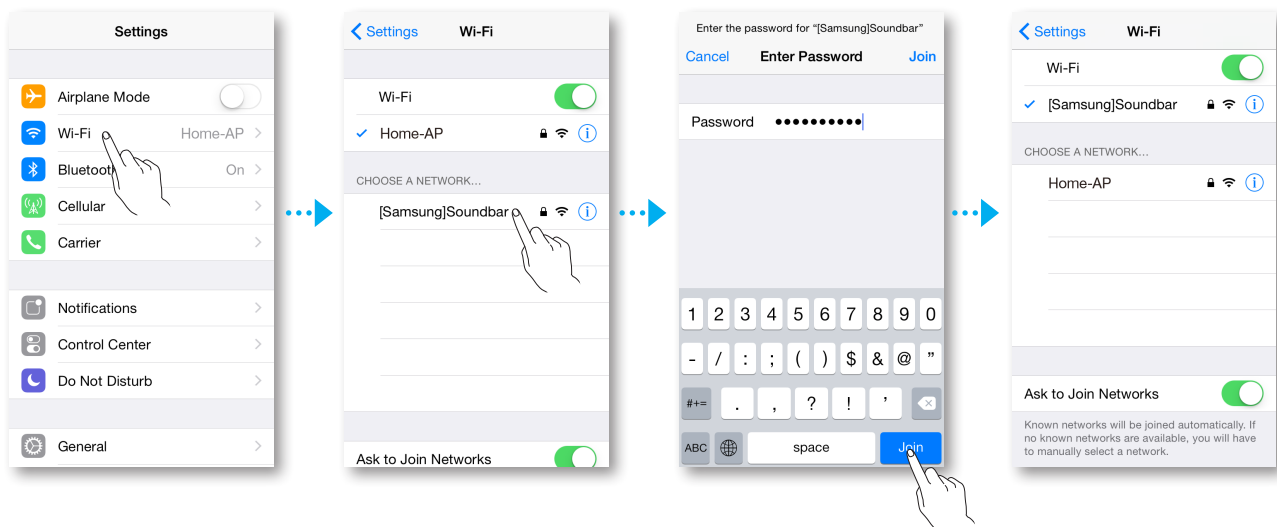
- Laiteparin muodostamiseen tarvittava laite haetaan.



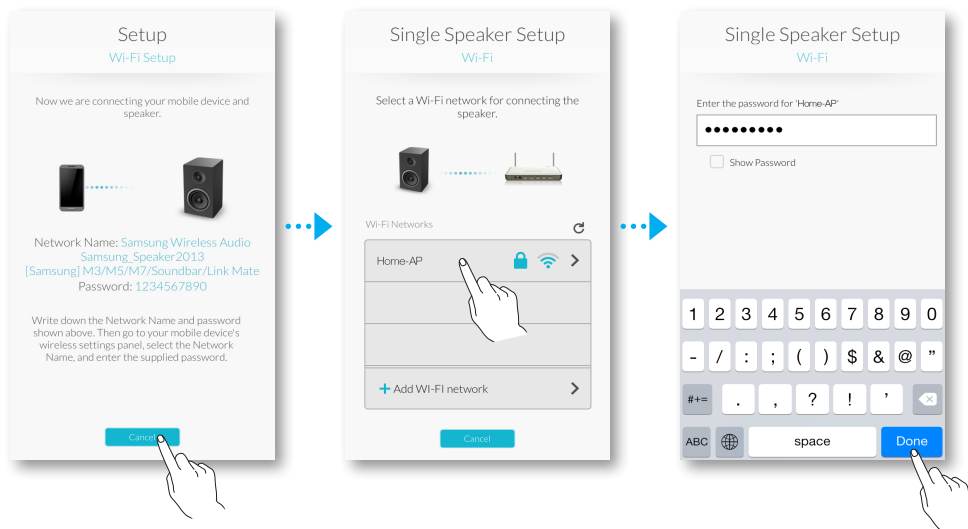
### 4 Siirry kohtaan **Settings → Wi-Fi** iOS-käyttöjärjestelmässä ja valitse [**Samsung**] **Soundbar**.

### 5 Yhdistä älylaite tuotteeseen antamalla salasanasasi esiin tulevalla näppäimistöllä.

- Oletussalasana on **1234567890**.
- Tuote ja älylaite on yhdistetty toisiinsa.

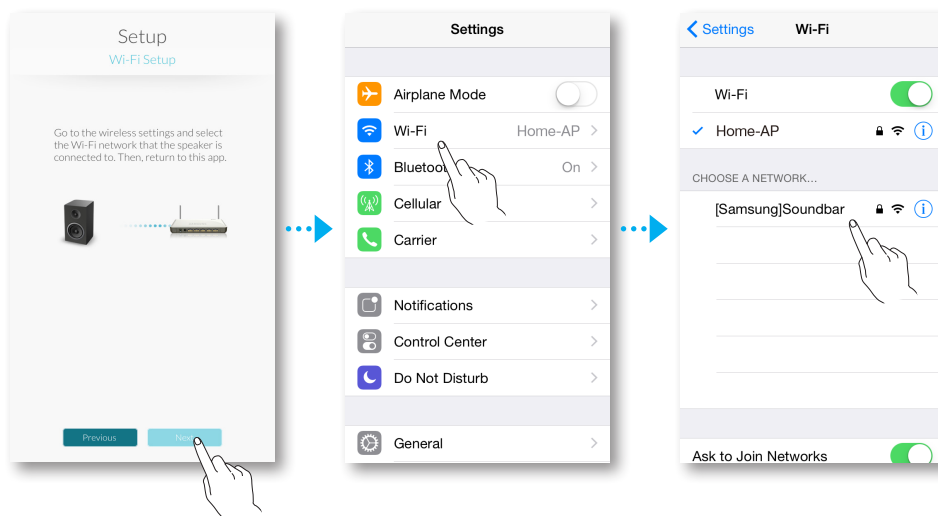


- 6 Palaa takaisin **Samsung Multiroom** -sovellukseen.
- 7 Valitse **Next**.
- 8 Valitse verkkosi langattomien verkkojen luettelosta.
- 9 Jos verkko on suojattu, salasana näkyy äylaitteen ruudulla. Kirjoita salasana ruudun näppäimistöllä.
  - Kun olet syöttänyt salasanan, tuote muodostaa verkkoyhteyden.



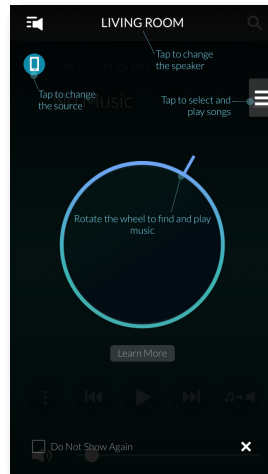
- 10 Siirry iOS-käyttöjärjestelmässä kohtaan **Settings → Wi-Fi** ja valitse verkko, johon tuote on yhdistetty.  
(Tuote ja äyläite on yhdistettävä samaan langattomaan reitittimeen.)
  - Äyläite muodostaa verkkoyhteyden.

- 11 Kun tuote on muodostanut yhteyden onnistuneesti, paina **Next**.

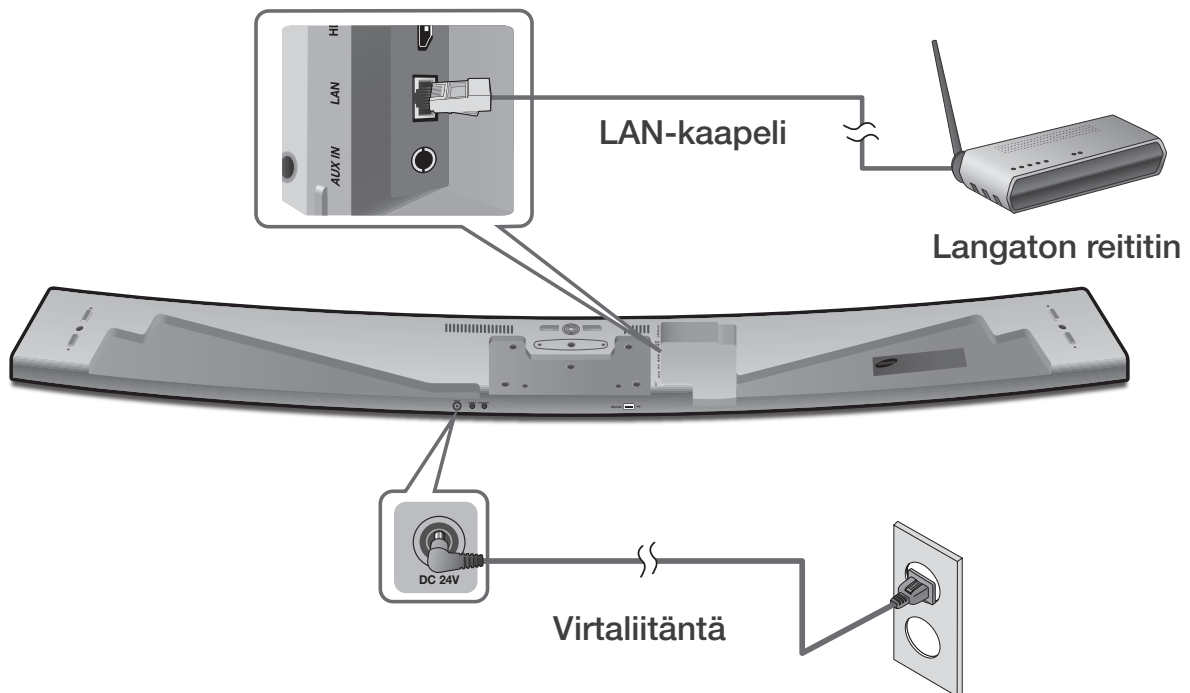


## 12 Palaa takaisin **Samsung Multiroom** -sovellukseen.

- Kaikki verkkoyhteydet on muodostettu.



## YHDISTÄMINEN LAN-KAAPELILLA





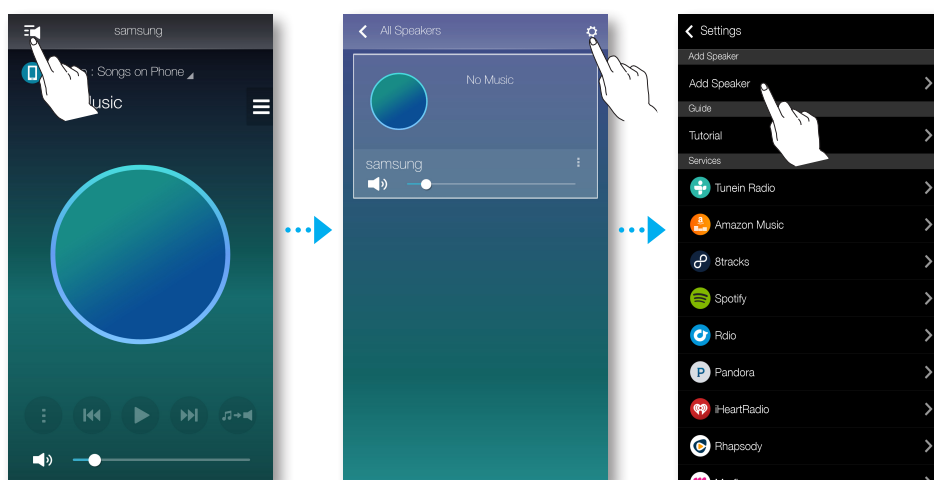
- 1** Kytke LAN-kaapeli tuotteen **LAN**-porttiin ja langattomaan reitittimeen. (Tuote ja älylaite on yhdistettävä samaan langattomaan reitittimeen.)
- 2** Kytke tuote pistorasiaan.
- 3** Käynnistä **Samsung Multiroom** -sovellus älylaitteella. Yhdistä sitten kaiutin. (🔊 Katso sivut 4–5)



## LISÄKAIUTTIMIEN LISÄÄMINEN

Lisää kaiuttimia nykyiseen kaiutinyhteyteen käyttämällä **Add Speaker** -toimintoa.

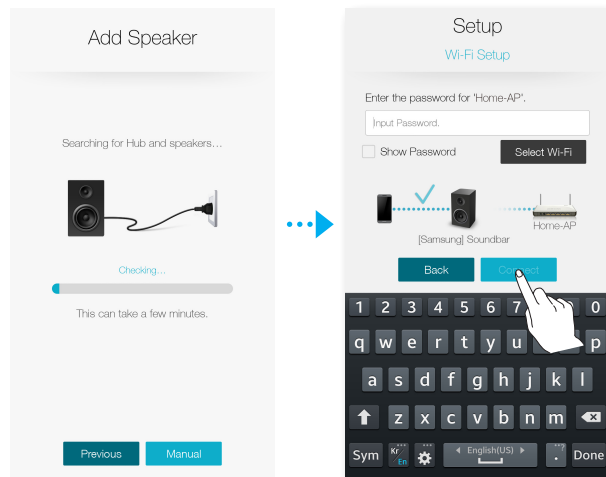
- 1 Käynnistä **Samsung Multiroom** -sovellus älylaitteellasi.
- 2 Näet luettelon kaikista kaiuttimista painamalla .
- 3 Paina .
- 4 Paina **Add Speaker**.



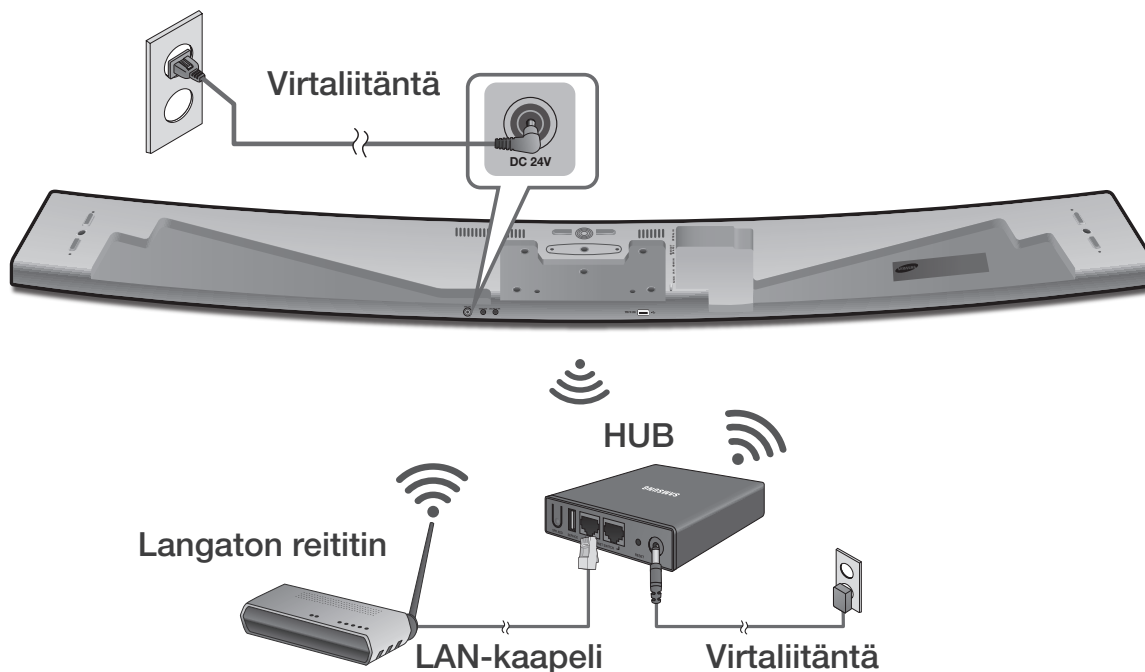
- 5 Kytke lisättävän kaiuttimen virtajohto pistorasiaan.
  - Kun kytket kaiuttimen virtakaapelin pistorasiaan, Wi-Fi-yhteys asetetaan automaattisesti valmiustilaan.
  - Kaiutin voi odottaa 2 minuuttia valmiustilassa, kunnes Wi-Fi-yhteys muodostetaan.
- 6 Kun käytettävissä oleva laite löydetään, se yrittää yhdistää langattomaan verkkoon. Jos verkko on suojattu, salasana kenttä näkyy älylaitteen ruudulla. Kirjoita salasana ruudun näppäimistöllä.
  - Verkkoympäristöstä riippuen tuotteita ei välttämättä yhdistetä automaattisesti. Valitse ja jatka manuaalisilla asetuksilla, jos yhdistettävää laitetta ei löydy. (🔌 Android-sivut 6–7, iOS-sivut 8–11)






## 7 Paina **Connect**.

- Uusi kaiutin on nyt lisätty.





## YHDISTÄMINEN HUB-LAITTEELLA (EI TOIMITETA MUKANA)



- 1 Kytke LAN-kaapeli reitittimeen ja HUB-laitteen takana olevaan **ETHERNET SWITCH** -liitäntään.
  -  Jos tuote on jo yhdistetty reitittimeen kaapelilla, irrota LAN-kaapeli tuotteesta ja kytke kaapeli HUB-laitteen ja reitittimen välille.
  - Voit kytkeä LAN-kaapelin mihin tahansa HUB-laitteen **ETHERNET SWITCH** -liitäntään.
- 2 Kytke HUB-laitteen virtajohto HUB-laitteen takana olevaan virtaliitäntään ja kytke sitten virtajohto pistorasiaan.
- 3 Virran (  ) ja HUB-laitteen (  ) merkkivalot syttyvät HUB-laitteen etuosassa. Kun yhteyden muodostamisen merkkivalo (  ) alkaa vilkkua, kytke tuote tai tuotteet pistorasiaan.  
Jos HUB-laitteen yhteyden muodostamisen merkkivalo ei ala vilkkua, paina **SPK ADD** -painiketta HUB-laitteen takaosassa.
  -  Jos lisäät useita tuotteita, kytke kaikki tuotteet pistorasiaan. Jos et yhdistä kaikkia tuotteita, katso ohjeet sivuilta 13–14.

**4 NETWORK CONNECTED** näkyy tuotteen näyttöikkunassa ja äänimerkki annetaan, kun yhteys on muodostettu.

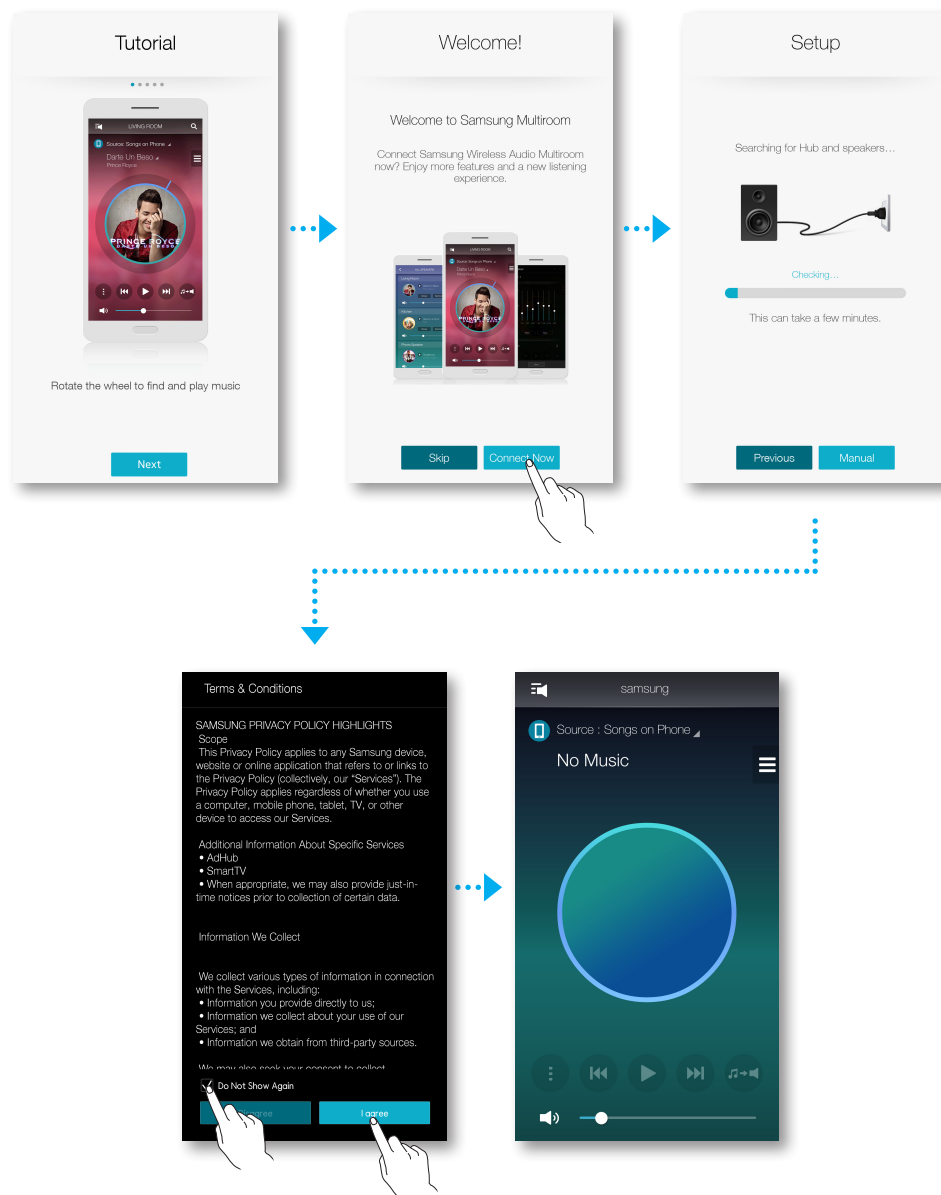


- Aseta kukin tuote vähintään 50 cm:n päähän HUB-laitteesta, kun yhdistät tuotteen HUB-laitteeseen.
- Älylaitteesi ei voi yhdistää tuotteeseen tai HUB-laitteeseen, jos käytössä ei ole langatonta reititintä.
- Tarkista yhteyden toimivuus HUB-laitteen edessä olevasta yhteyden muodostamisen merkkivalosta.
  - Kun kytket HUB-laitteen päälle ensimmäisen kerran, odota 20 minuuttia että yhteys muodostetaan. Yhteyden muodostamisen merkkivalo (  ) vilkkuu 20 minuuttia tai kunnes yhteys muodostetaan. Kun painat **SPK ADD** -painiketta muiden tuotteiden yhdistämistä varten, yhteyden muodostamisaika on 10 minuuttia. Yhteyden muodostamisen merkkivalo (  ) vilkkuu 10 minuuttia tai kunnes yhteys muodostetaan. Kytke yhdistettävä tuote päälle, kun yhteyden muodostamisen merkkivalo vilkkuu.
  - Jos yhteyden muodostustila ei ole käytössä, ota tila uudelleen käyttöön painamalla HUB-laitteen takana olevaa **SPK ADD** -painiketta. Käynnistä sitten tuote uudelleen tai paina tuotteen takana olevaa **SPK ADD** -painiketta yli 5 sekuntia yhdistääksesi tuotteen HUB-laitteeseen.
- Jotta yhteys toimii oikein, yhdistä HUB-laite reitittimeen ennen tuotteen kytkemistä päälle.
  - Tuotteen yhdistäminen HUB-laitteeseen voi kestää muutaman minuutin.
  - Tuote antaa lyhyen äänimerkin, kun yhteys on muodostettu.

**5** Yhdistä älylaitteesi Wi-Fi-verkkoosi. (HUB-laite ja älylaite tulee yhdistää samaan reitittimeen.)


**6** Lataa **Samsung Multiroom** -sovellus Google Playsta tai App Storesta.

**7** Valitse älylaitteellasi **Samsung Multiroom** -sovellus. Asennus käynnistyy.



- 8 Jos automaattinen asetus epäonnistuu, suorita sovellus uudelleen ja noudata laitteesi sovellusoppaan ohjeita tuotteen ja HUB-laitteen yhdistämiseksi.

## • Soundbarin lisääminen HUB-laitteeseen

- 1 Paina HUB-laitteen takana olevaa **SPK ADD** -painiketta.
- 2 Kun tuotteen edessä oleva yhteyden muodostamisen (  ) merkkivalo alkaa vilkkua, yhdistä virtalähteeseen lisättävä Soundbar ja paina Soundbarin takana olevaa **SPK ADD** -painiketta 1 sekunnin ajan.
  - Soundbarin **SPK ADD** -ominaisuus voidaan aktivoida myös painamalla kaukosäätimen **WOOFER**-painiketta yli 5 sekuntia.
  - HUB-laite tekee automaattisesti haun ja yhdistää saatavilla olevaan Soundbariin.

**3 NETWORK CONNECTED** näkyy Soundbarin näyttöikkunassa ja äänimerkki annetaan, kun uusi Soundbar on yhdistetty HUB-laitteeseen.

**4** Käynnistä **Samsung Multiroom** -sovellus älylaitteella. Yhdistä sitten kaiutin.

(🔍 Katso sivut 4–5)

- Langattomaan reitittimeen yhdistetty HUB haetaan ja yhdistetään automaattisesti.



- Nimeä yhdistetty Soundbar sovelluksessa, jotta se erottuu muista Soundbar-laitteista. (🔍 katso sivu 30)

## • Toisen HUB-laitteen yhdistäminen (myydään erikseen)

Tuotteen ja HUB-laitteen yhteyttä ei voida välttämättä muodostaa, jos tuote ja HUB ovat liian kaukana toisistaan tai eri kerroksissa.

Tässä tapauksessa voit linkittää kaksi HUB-laitetta yhteen asettamalla toisen HUB-laitteen Repeater-tilaan. Toinen HUB-laite vahvistaa signaalia, jotta voit yhdistää tuotteen lähimpään HUB-laitteeseen.

**1** Aseta langattomaan reitittimeen yhdistetty HUB-laite yhteyden muodostamistilaan painamalla **SPK ADD** -painiketta 1 sekunnin ajan.

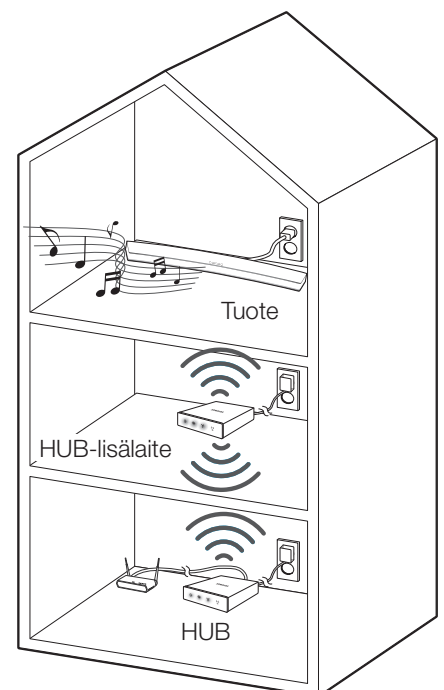
**2** Kytke uusi HUB-laite, jota käytetään vahvistajana, ja paina sen **SPK ADD** -painiketta 10 sekunnin ajan.

**3** Lisätyn HUB-laitteen LED-merkkivalot syttyvät ja sammuvat. Laite siirtyy sitten Repeater-tilaan.

**4** Kun yhteys on muodostettu kahden HUB-laitteen välillä, lisätyn HUB-laitteen merkkivalo (📶) lopettaa vilkkumisen.



- Jos älylaitettasi ei ole yhdistetty langattomaan reitittimeen Wi-Fi-yhteydellä, tuote ei näy **Samsung Multiroom** -sovelluksessa.
- Aseta toistotilassa oleva HUB-laite sopivaan sijaintiin tuotteen ja langattomaan reitittimeen kytketyn HUB-laitteen väliin.
- Voit asettaa vain yhden HUB-laitteen Repeater-tilaan.
- HUB-laite ei välttämättä ole saatavilla kaikissa maissa tai kaikilla alueilla. Jos haluat ostaa laitteen, ota yhteyttä lähimpään jälleenmyyjään tai Samsungin asiakaspalveluun.



# SAMSUNG MULTIROOM -SOVELLUKSEN KÄYTTÖ

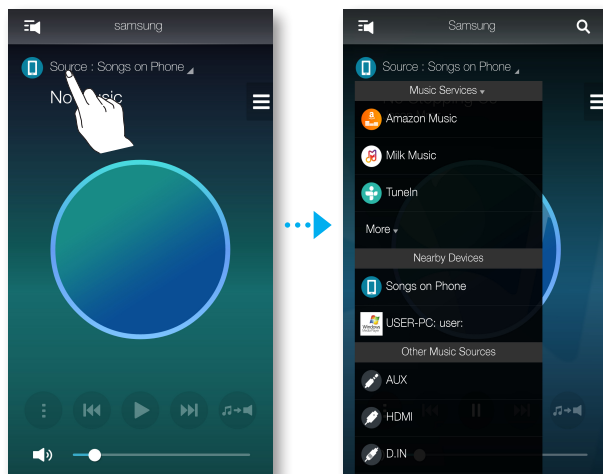
## SOVELLUS LYHYESTI



## TULOLÄHTEEN VAIHTAMINEN

Voit vaihtaa tulolähteen (musiikkipalvelut, lähellä olevat laitteet tai muu ulkoinen laite) valitulle tuotteelle.


- 1** Paina **Source**.
- 2** Valitse lähde esiin tulevasta lähdeluettelosta.

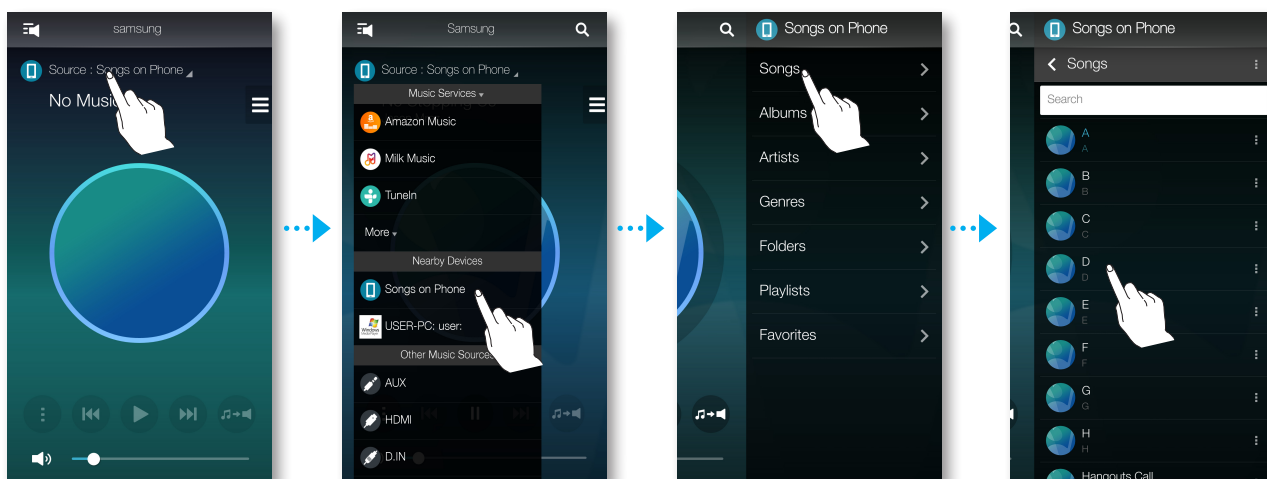




## MUSIIKIN TOISTAMINEN

### • Älylaitteelle tallennetun musiikkitiedoston toistaminen

- 1 Paina **Source**.
- 2 Valitse Songs on Phone (älylaitteelle tallennetut tiedostot).
  - Jos lähteeksi on valittu mobiilipuhelimen musiikki, paina .
- 3 Valitse haluamasi luokka.
  - **Songs** : Luettelo kaikki musiikkitiedostot nimen mukaan.
  - **Albums** : Luettelo kaikki musiikkitiedostot albumin mukaan.
  - **Artists** : Luettelo kaikki musiikkitiedostot esittäjän mukaan.
  - **Genres** : Luettelo kaikki musiikkitiedostot tyyllilajin mukaan.
  - **Folders** : Luettelo kaikki musiikkitiedostot tallennuskansion mukaan.
  - **Playlists** : Luettelo kaikki musiikkitiedostot soittolistan mukaan.
  - **Favourites** : Luettelo kaikki suosikeiksi merkityt musiikkitiedostot.
- 4 Kun olet valinnut luokan, etsi ja valitse haluamasi musiikki.

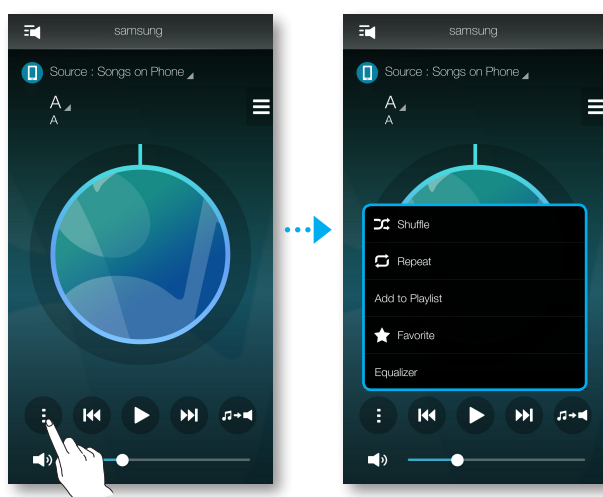


## Toistovalikon käyttö

1 Paina .


2 Kun ponnahdusvalikko tulee esiin, valitse haluamasi toiminto.

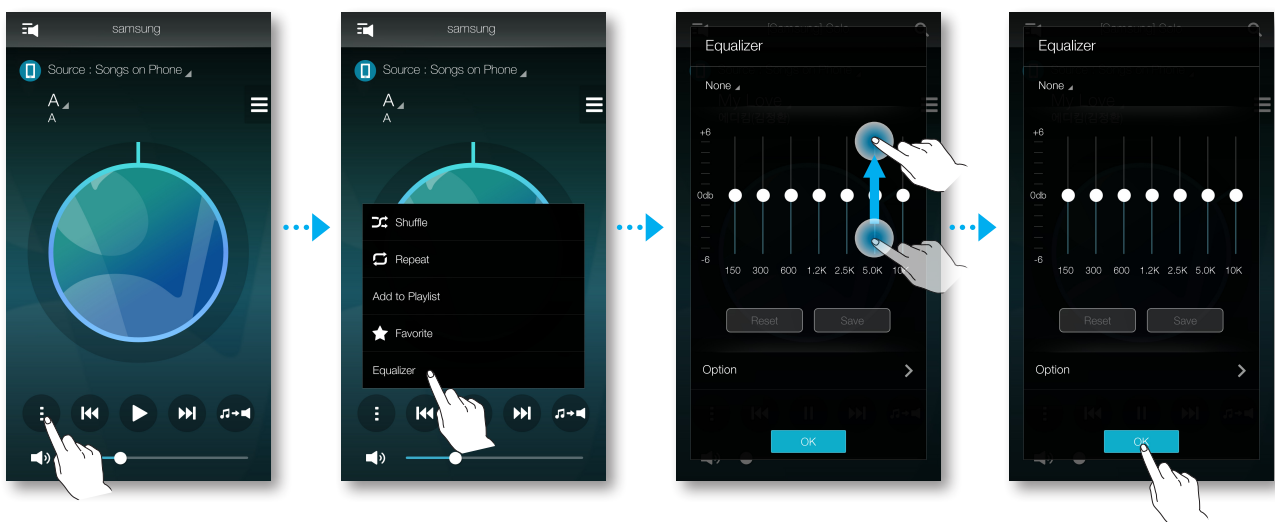
- **Shuffle** : Toistaa satunnaisesti musiikkitiedostot valmiustilan luettelosta.
- **Repeat** : Toistaa toistuvasti nykyisen musiikkitiedoston tai kaikki musiikkitiedostot valmiustilan luettelosta.
- **Add to Playlist** : Luo uuden soittolistan tai lisää kulloinkin toistettavan musiikin nykyiseen soittolistaan.
- **Favourite** : Lisää kulloinkin toistettavan musiikkitiedoston suosikkiluetteloon.
- **Equaliser** : Voit säätää toistettavan musiikin taajuuksia tyyllilajin, mieltymystesi ja sijainnin mukaan.



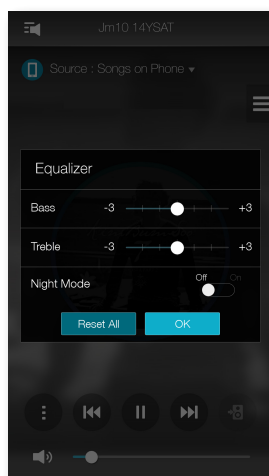
## Taajuuskorjaimen säätäminen

Voit luoda omia asetuksiasi valitsemalla tuotteen oletusasetukset tai säätämällä taajuuksia manuaalisesti mieltymystesi mukaan.

- 1 Paina .
- 2 Kun ponnahtusvalikko tulee esiin, paina **Equaliser**.
- 3 Säädä basson tai diskantin taajuuksia vetämällä liukusäädintä ylös tai alas.
- 4 Paina **OK**.



<Vain HW-H750, HW-H751>

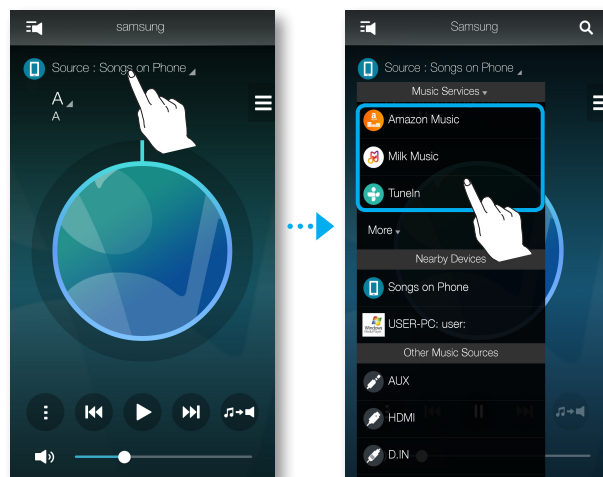


- Taajuuskorjain ei ole käytettävissä, kun kaiuttimet on ryhmitetty.

## • Suoratoistomusiikin kuuntelu

Suoratoistomusiikin kuuntelu.

- 1 Paina **Source**.
- 2 Valitse haluamasi palvelu kohdasta **Music Services**.



- Tuetut sisältöpalvelut voivat vaihdella alueesta ja valmistajasta riippuen.
- Et voi tilata palvelua käyttämällä älylaitettasi.  
Jotta voit käyttää maksullista palvelua, sinun tulee ensin tilata palvelu käyttämällä tietokonetta.

## • Musiikin kuuntelu lähellä olevista laitteista

Voit kuunnella musiikkia toisesta laitteesta, joka on yhdistetty samaan verkkoon.

- 1 Paina **Source**.
- 2 Valitse haluamasi laite kohdasta **Nearby Devices**.
- 3 Voit toistaa valitsemasi laitteen musiikkia tuotteen kautta.

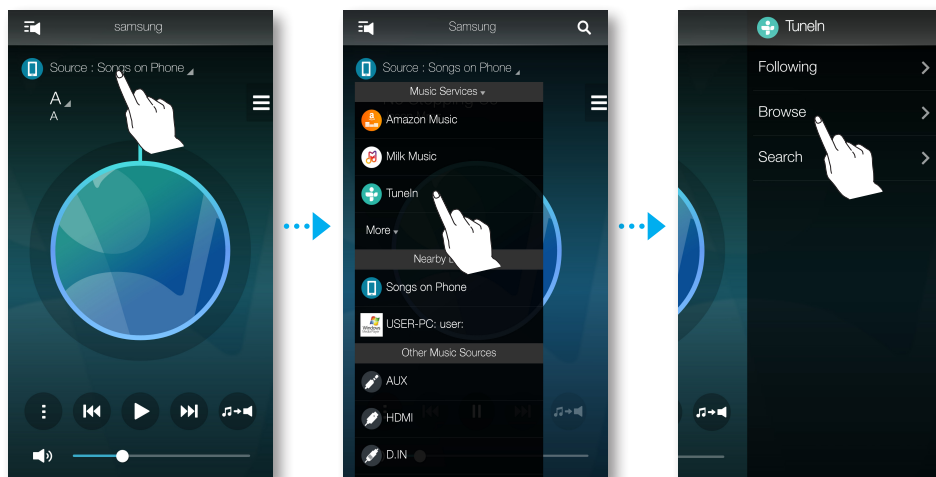
## INTERNETRADION KUUNTELEMINEN

1 Paina **Source**.

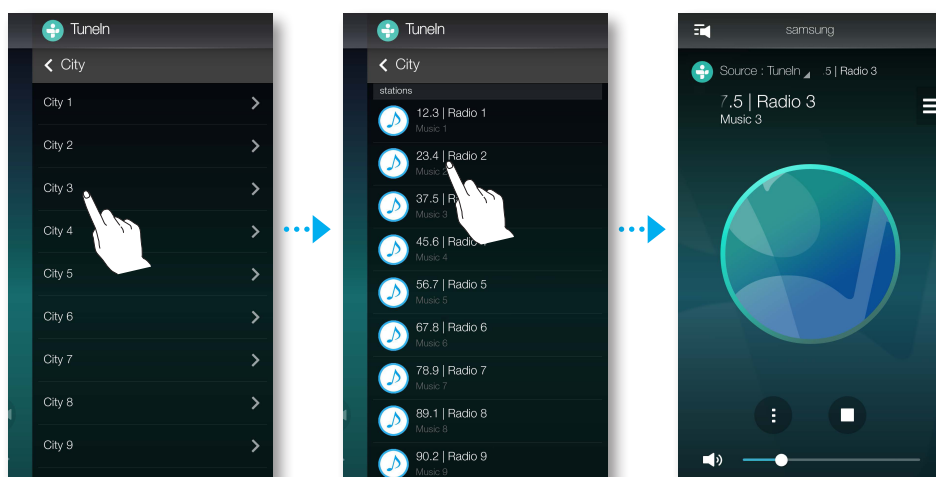
2 Valitse **Tuneln**.

3 Valitse haluamasi luokka.

- **Following** : Näyttää esiasetusluetteloon lisätyt ja seuraamasi asemat. Esiasetusluettelossa on oletuksena 3 radioasemaa.
- **Browse** : Näyttää kaikki tuetut internetradioasemat.
- **Search** : Voit hakea haluamaasi internetradioasemaa näppäimillä.



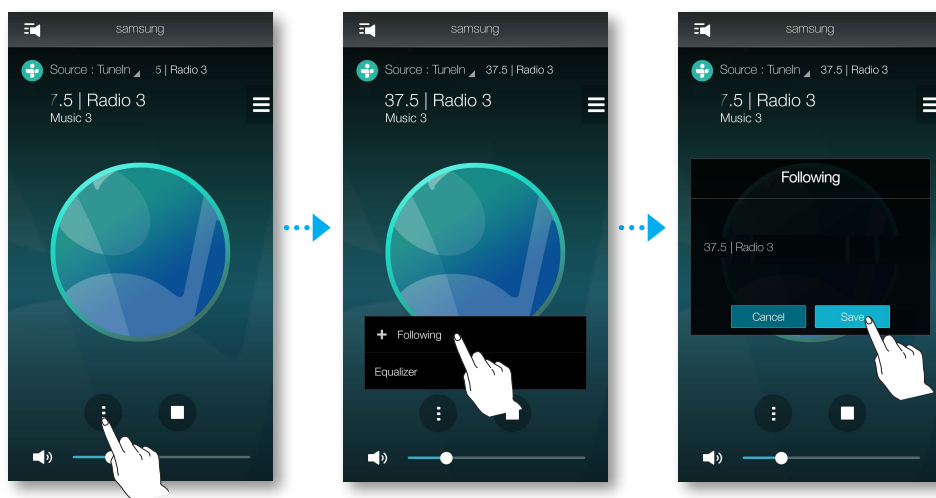
4 Kun olet valinnut luokan, etsi ja valitse haluamasi asema.



## • Aseman seuraaminen



Voit lisätä kanavan **Following**-luetteloon.

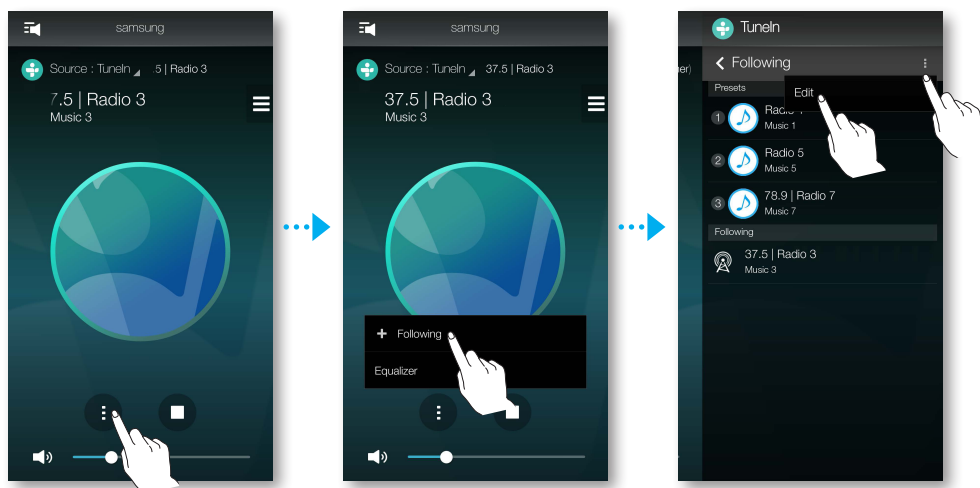
- 1 Valitse haluamasi asema.
- 2 Paina ⓘ tuodaksesi esiin ponnahtusikkunan ja valitse **+ Following**.
- 3 Paina **Save**.
  - Sillä hetkellä kuuntelemaasi asema lisätään **Following**-luetteloon.



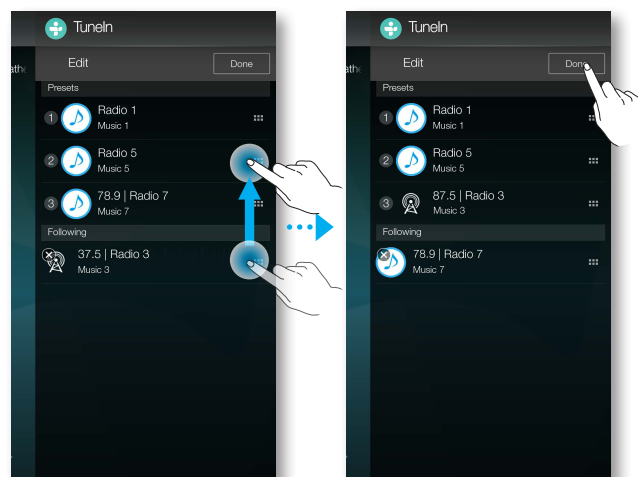
## • Esiasetusten asettaminen

Voit lisätä seuraamasi internetradioaseman esiasetusluetteloon ja järjestää luettelon näyttöjärjestystä.

- 1 Paina  tuodaksesi esiin ponnahtusikkunan ja valitse **+ Following**.
- 2 Paina , ja paina sitten **Edit**.





- 3 Vedä haluamasi asema **Following**-luettelosta **Presets**-luetteloon.
- 4 Paina **Done**, kun olet tehnyt muokkaukset.

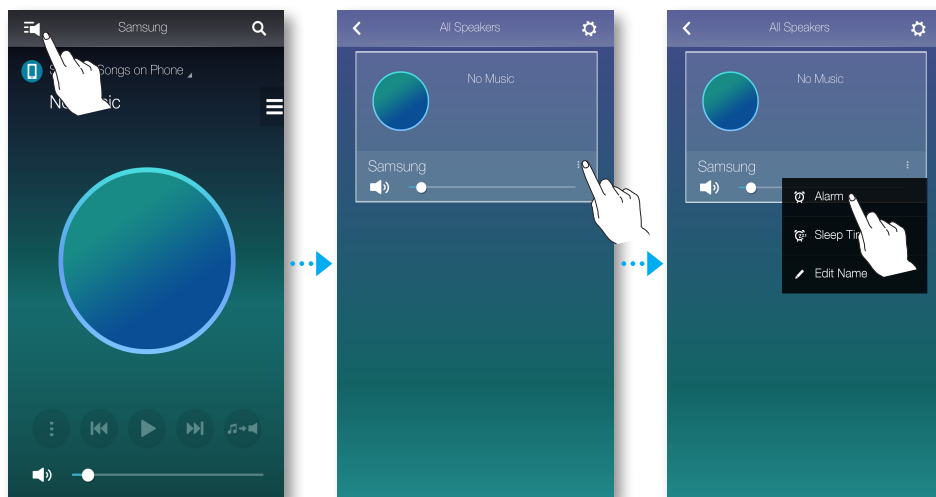


## KAIUTTIMEN ASETTAMINEN

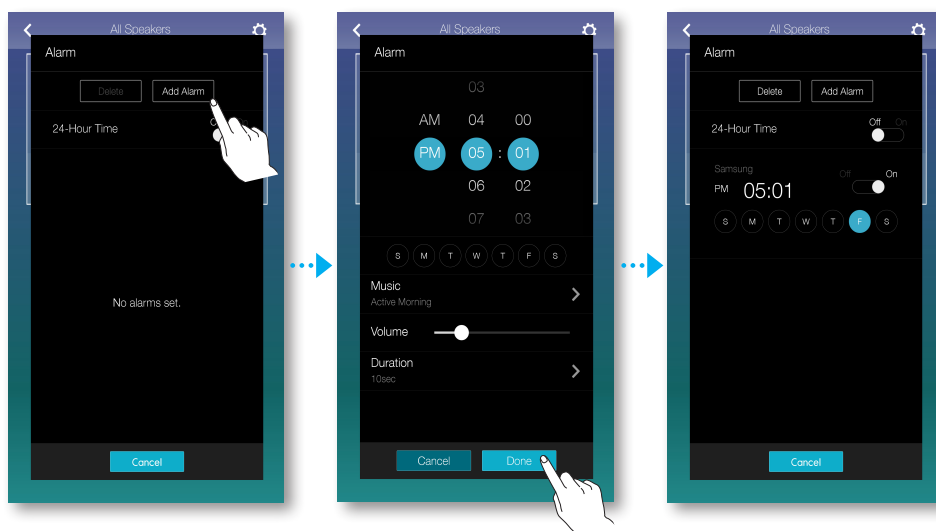
### • Hälytyksen asettaminen

Voit kuunnella äänipalveluja tai radioasemien ohjelmia tiettyyn aikaan valitusta kaiuttimesta.

- 1 Näet luettelon kaikista kaiuttimista painamalla .
- 2 Paina  haluamassasi tuotteessa ja paina **Alarm** esiin tulevassa ponnahdusvalikossa.





- 3 Paina **Add Alarm** hälytysluettelossa.
- 4 Paina **Done**, kun olet tehnyt tietoasetukset.

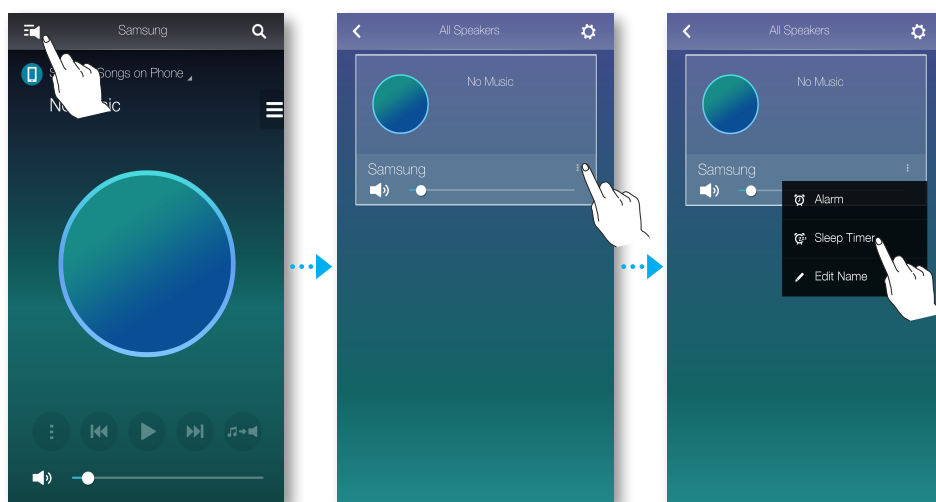




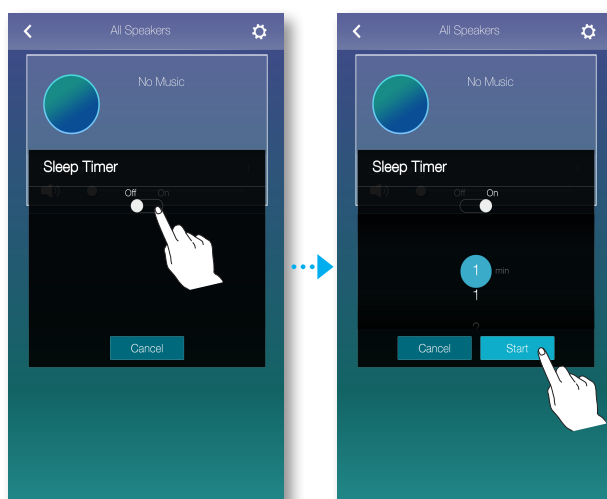
## • Lepotilan asettaminen

Voit asettaa kaiuttimen sammuttamaan valitun kaiuttimen automaattisesti, kun määrittämäsi aika on kulunut.

- 1 Näet luettelon kaikista kaiuttimista painamalla .
- 2 Paina  haluamassasi tuotteessa ja paina **Sleep Timer** esiin tulevassa ponnahdusvalikossa.





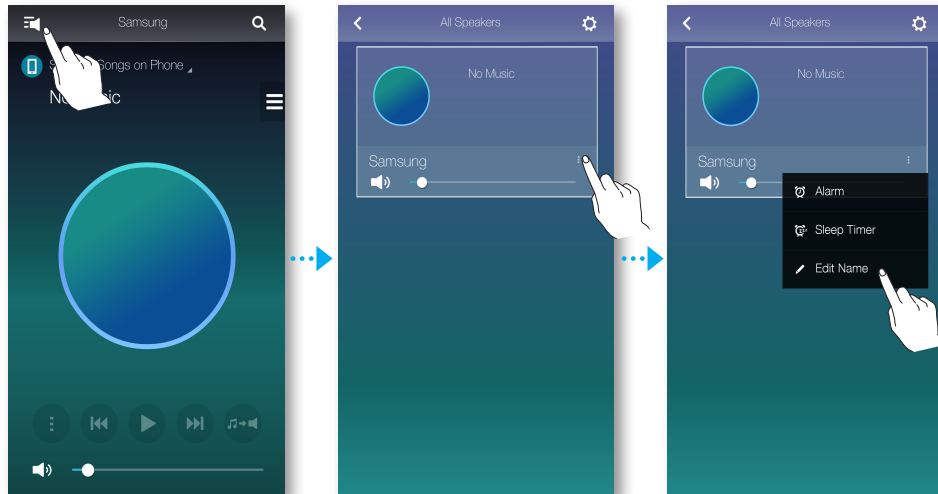
- 3 Valitse **On** ja aseta sitten haluamasi aika.
  - Voit asettaa ajaksi enintään 90 minuuttia.
- 4 Paina **Start**.



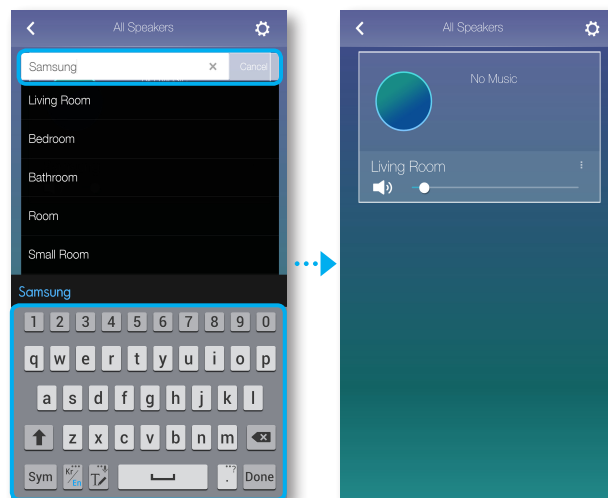
## • Tuotteen nimeäminen

Voit muokata yhdistetyn tuotteen nimeä.

- 1 Näet luettelon kaikista kaiuttimista painamalla .
- 2 Paina  haluamassasi tuotteessa ja paina **Edit Name** esiin tulevassa ponnahdusvalikossa.

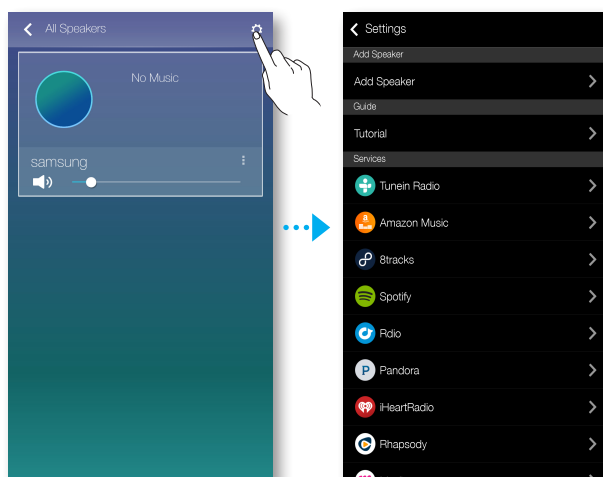


- 3 Valitse esiasetettu nimi luettelosta tai kirjoita haluamasi nimi näppäimistöllä.



# ASETUSVALIKON KÄYTTÖ

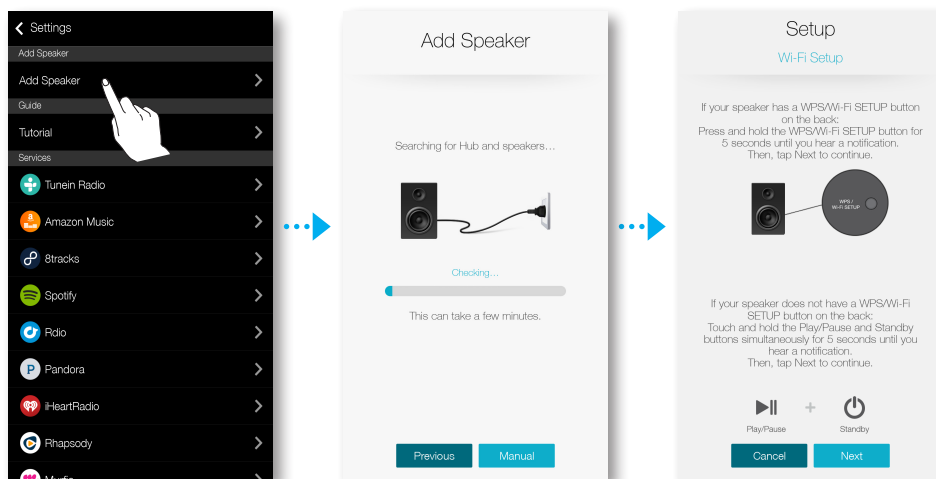
1 Paina ⚙️.



## • Kaiuttimen lisääminen

### Add Speaker

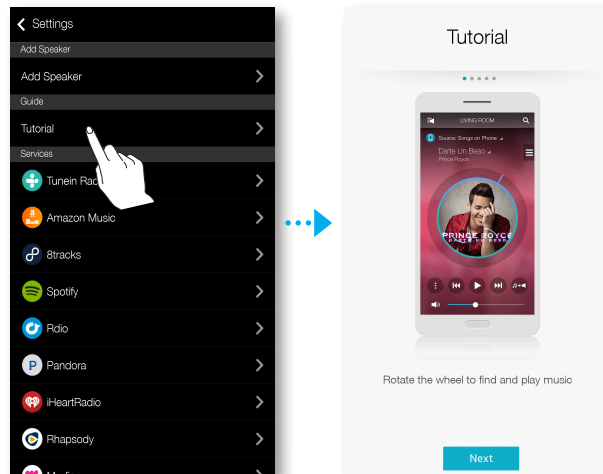
Voit yhdistää useita tuotteita sovellukseen.



## • Opas

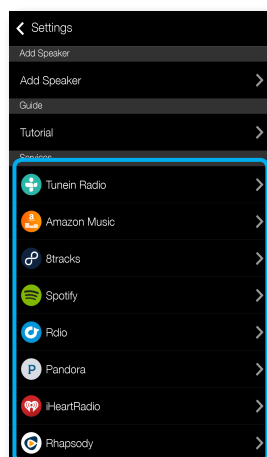
### Tutorial

Saat ohjeet sovelluksen käyttöön valitsemalla **Tutorial**.



## • Palvelut

Näyttää luettelon saatavilla olevista palveluista.

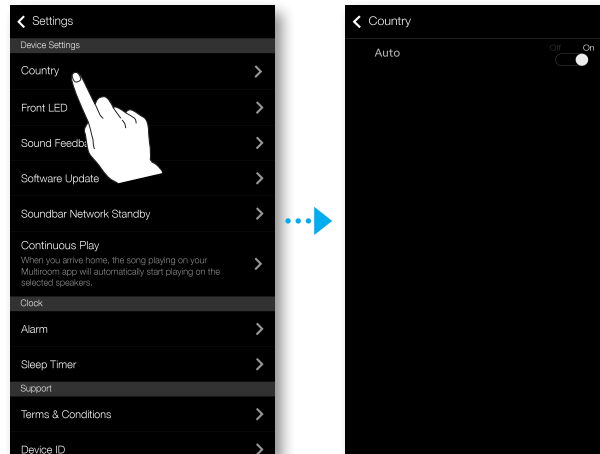


- Tuetut sisältöpalvelut voivat vaihdella alueesta ja valmistajasta riippuen.
- Et voi tilata palvelua käyttämällä älylaitettasi.  
Jotta voit käyttää maksullista palvelua, sinun tulee ensin tilata palvelu käyttämällä tietokonetta.

## • Laitteen asetukset

### Country

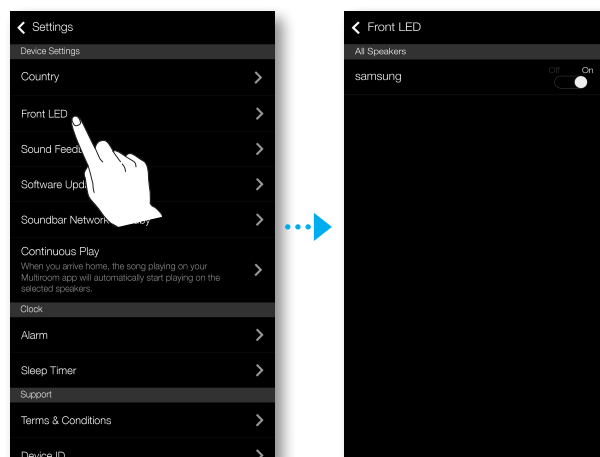
Valitse maa valitsemalla **Country**.



- Maan muuttaminen muuttaa saatavilla olevia palveluja. Nämä palvelut eivät kuitenkaan toimi, jos ne eivät ole saatavilla omassa maassasi.

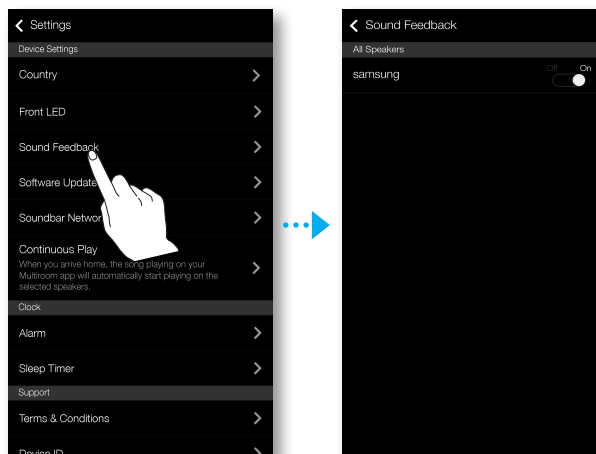
### Front LED

- **Off** : Kytkee tuotteen **Front LED** -merkkivalot pois käytöstä.
- **On** : Ottaa tuotteen **Front LED** -merkkivalot käyttöön.



## Sound Feedback

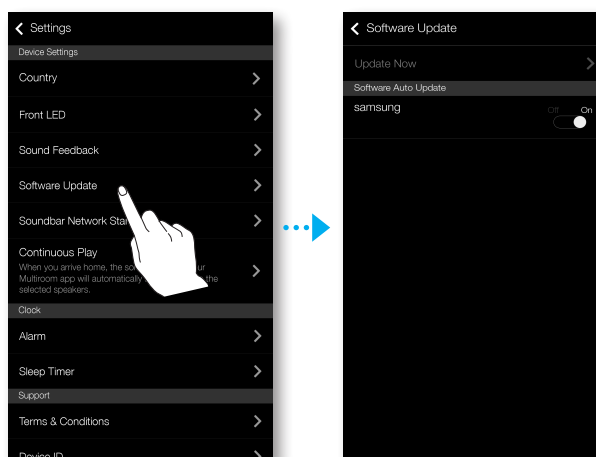
- **Off** : Poistaa **Sound Feedback** -toiminnon käytöstä.
- **On** : Ottaa **Sound Feedback** -toiminnon käyttöön.



## Software Update

Näyttää tuotteen nykyisen ohjelmistoversion. Voit ottaa automaattisen päivityksen käyttöön ja poistaa sen käytöstä.

- **On** : Jos valitset tämän asetuksen, ohjelmisto päivitetään automaattisesti kun uusi laiteohjelmisto julkaistaan.
- **Off** : Poistaa käytöstä automaattisen päivityksen.



- Automaattinen päivitys on käytettävissä, kun tuote on yhdistetty verkkoon ja **Software Auto Update** -toiminto on asetettu tilaan **On**.




- Suosittelemme vahvasti, että **Software Auto Update** -asetus asetetaan jokaisessa käytettävässä tuotteessa tilaan **On**. Yhteensopivuusongelmia voi esiintyä verkkotoimintojen kanssa (kuten Ryhmätoisto), jos yhdistetyissä tuotteissa käytetään eri ohjelmistoversioita.
- **Software Auto Update** päivittää kaiuttimen vain, jos kaiutin on valmiustilassa.

Kaiuttimen asettaminen valmiustilaan manuaalisesti.

- 1) Aseta **Software Auto Update** tilaan **On**.
- 2) Paina tuotteen takana olevaa **SPK ADD** -painiketta 5 sekuntia. Ohjelmisto päivitetään automaattisesti, kun tuote käynnistyy uudelleen.

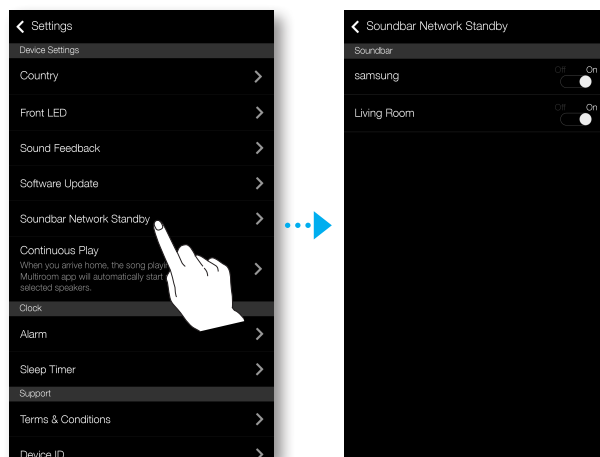
## Update Now

Voit päivittää kaiuttimen ohjelmiston manuaalisesti **Update Now** -toiminnolla.

- 1 Paina .
- 2 Valitse **Software Update**.
- 3 Valitse **Update Now**.
- 4 **Update Now** hakee ajan tasalla olevan ohjelmistopäivityksen. Jos päivitys on saatavilla, se ladataan ja asennetaan kaiuttimeen. Jos kaiuttimessa on jo käytössä uusin ohjelmisto, **Update Now** näyttää viestin "Latest version already installed."

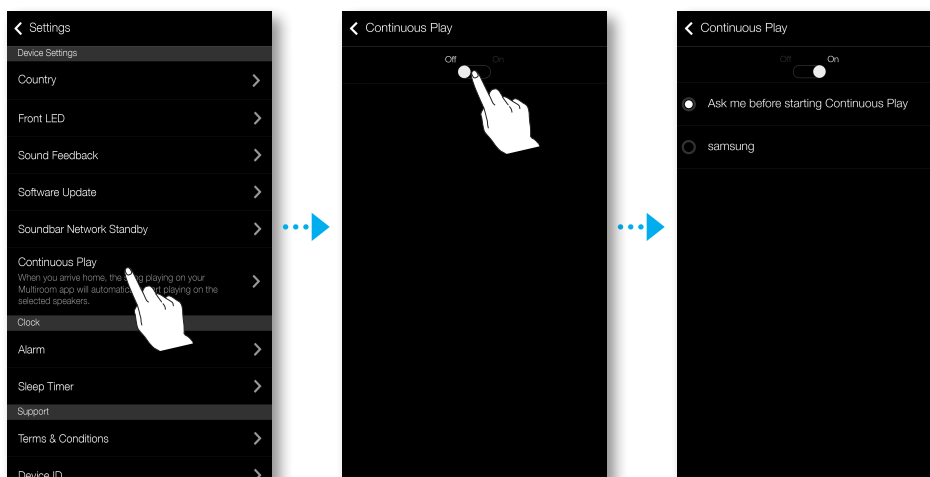
## Soundbar Network Standby

Voit ottaa käyttöön tai poistaa käytöstä yhdistetyn kaiuttimen **Soundbar Network Standby** -tilan. Jos Soundbar Network Standby -tila on käytössä, automaattinen käynnistystoiminto sallii kaiuttimen käynnistämisen automaattisesti kaiuttimen ollessa valittuna tai hälytyksen ollessa asetettuna, vaikka kaiuttimen virta olisi pois päältä.



## Continuous Play

Voit jatkaa sillä hetkellä toistettavan musiikin toistoa toisella tuotteella.

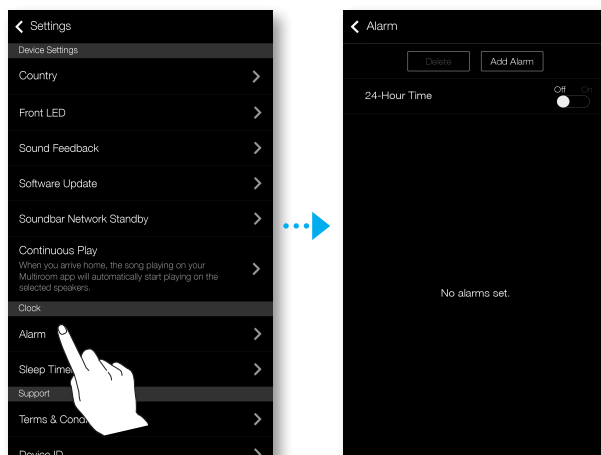




## • Kello

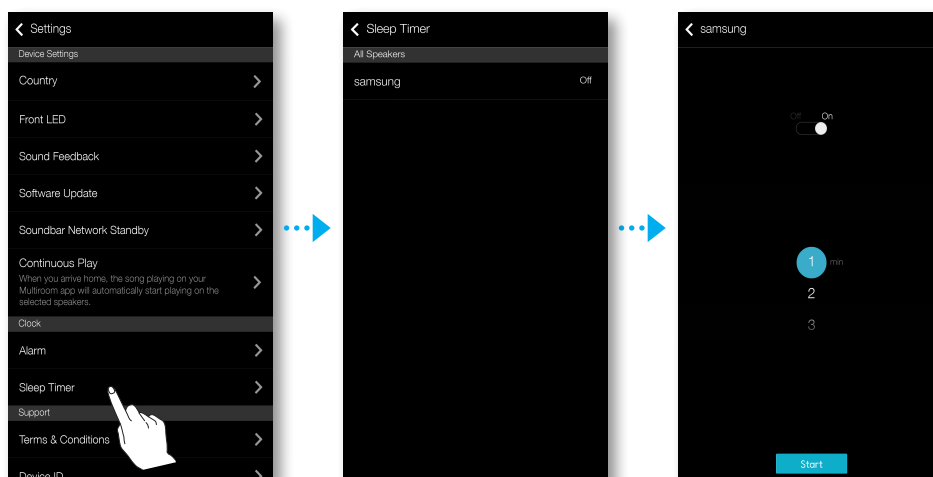
### Alarm

Määritä **Alarm**-asetukset.



### Sleep Timer

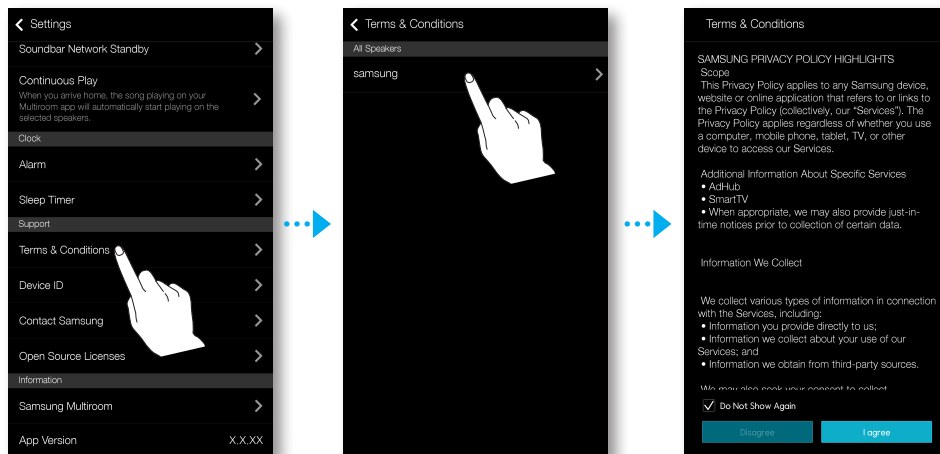
Määritä **Sleep Timer** -asetukset.



## • Tuki

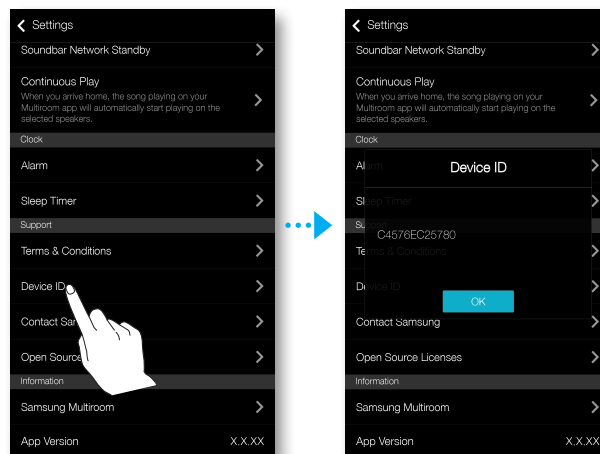
### Terms & Conditions

Voit lukea kaikkien yhdistettyjen huonekaiuttimien ja Soundbar-laitteiden käyttösovimusten koko sisällön.



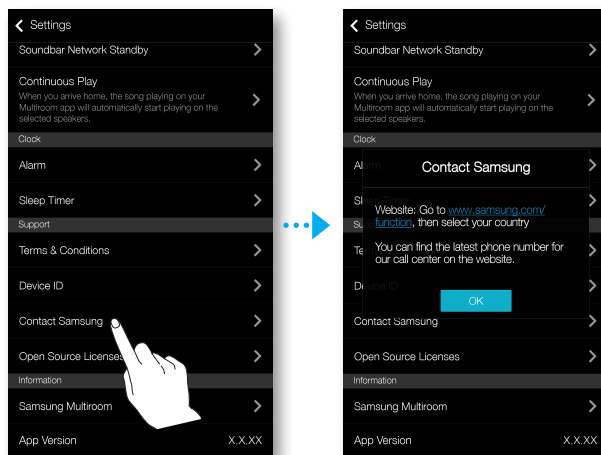
### Device ID

Voit tarkistaa laitetunnuksen.



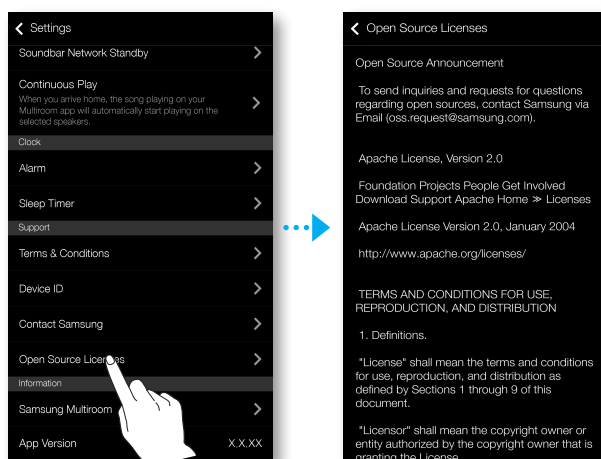
## Contact Samsung

Antaa linkin Samsungin verkkosivustoon.



## Open Source Licenses

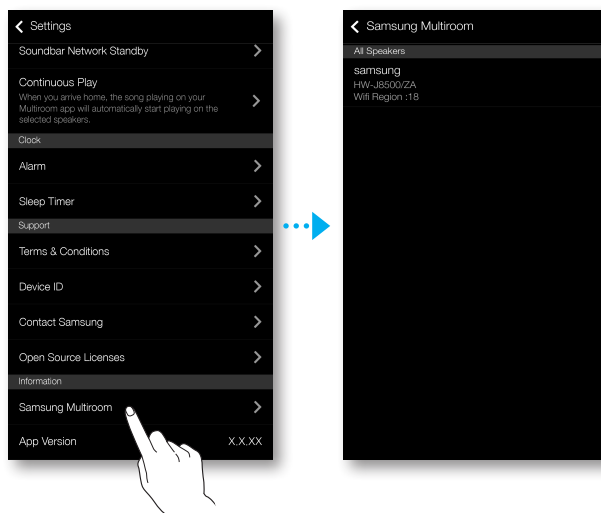
Voit tarkastella **Open Source Licenses** -tietoja.



## • Tiedot

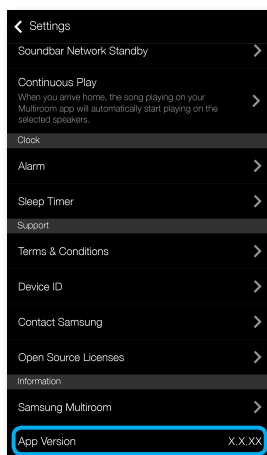
### Samsung Multiroom

Voit tarkistaa kaiuttimen versionumeron.



### App Version


Voit tarkistaa **Samsung Multiroom** -sovelluksen version.

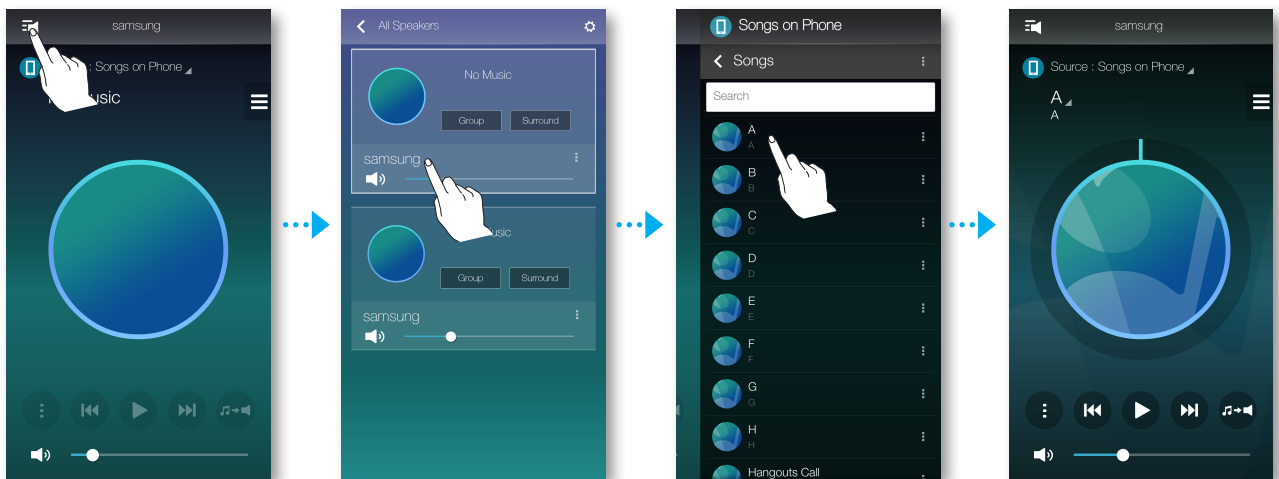


# USEIDEN TUOTTEIDEN YHDISTÄMINEN

## TUOTTEEN VALITSEMINEN

Voit valita haluamasi tuotteen yhdistetyistä tuotteista ja asettaa toiston tulolähteen.

- 1 Paina , niin kaikki tuotteet sisältävä luettelo avataan.
- 2 Valitse haluamasi tuote.
- 3 Jos valittuun tuotteeseen ei ole määritetty tulolähdettä, äylaitteelle tallennetut musiikkitiedostot näytetään. Valitse haluamasi toistettava musiikkitiedosto.
  - Valittu tuote toistaa musiikin.




### • Toisen tuotteen valitseminen toistoa varten

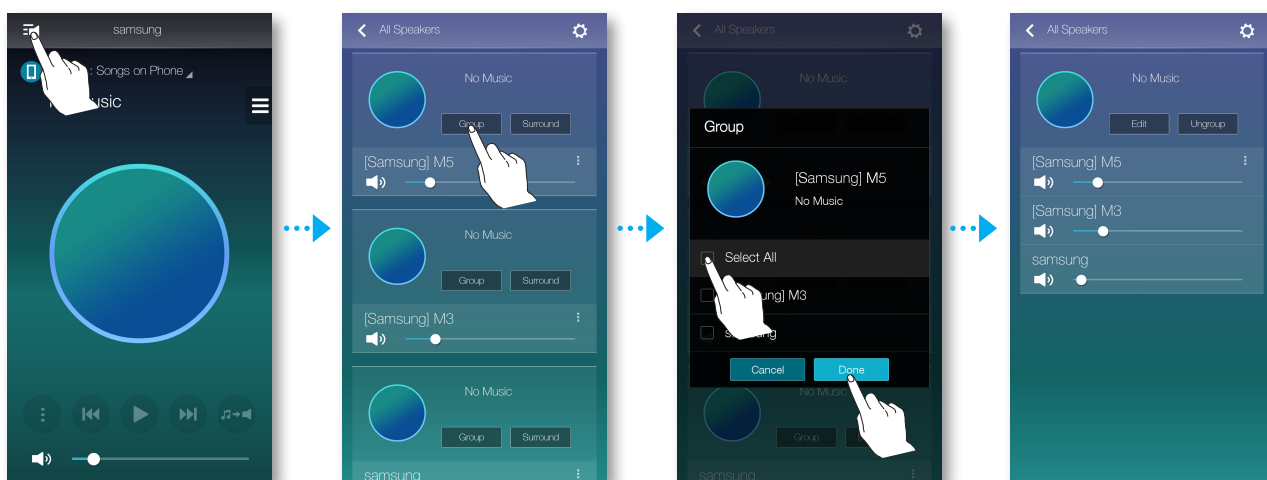
Tällä toiminnolla voit määrittää sillä hetkellä toistettavan tulolähteen toiseen tuotteeseen.

- 1 Paina  toistoruudulla.
- 2 Valitse haluamasi tuote.

## RYHMIEN ASETTAMINEN

Voit tehdä useasta tuotteesta yhden ryhmän, joka toistaa samaa musiikkia. Ryhmätoisto on käytettävissä vain silloin, kun sovellukseen on yhdistetty useita tuotteita.

- 1 Paina , niin kaikki tuotteet sisältävä luettelo avataan.
- 2 Paina **Group**.
- 3 Valitse muut ryhmään lisättävät tuotteet ja paina **Done**.



- Ryhmätoisto ei ole käytettävissä Bluetooth-, TV SoundConnect- tai AUX IN-yhteystiloissa.
- Tuote voidaan lisätä vain yhteen ryhmään.

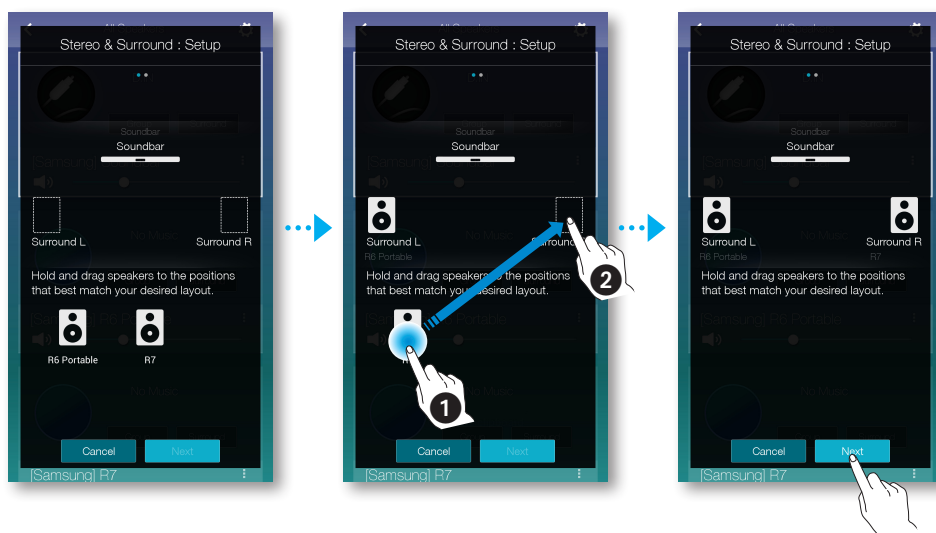
# SURROUND-ÄÄNITILAN ASETTAMINEN

Voit asettaa useita tuotteita käyttämään surround-äänitehostetta.

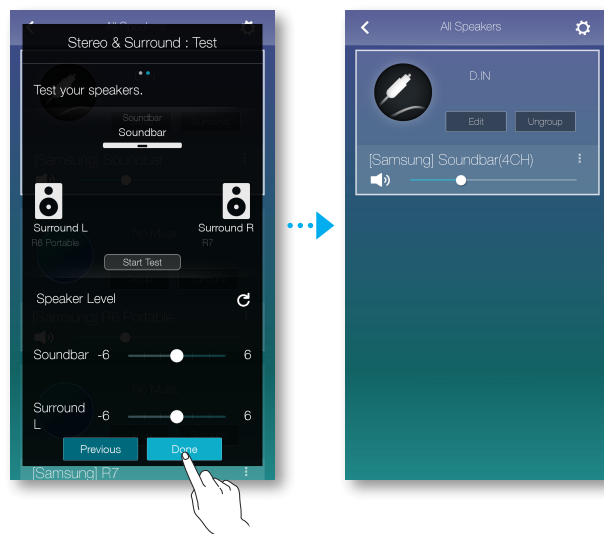
- 1 Paina , niin kaikki tuotteet sisältävä luettelo avataan.
- 2 Paina **Surround**.



- 3 Paina tuotetta ja pidä se painettuna – vedä sitten tuote haluamaasi paikkaan ja valitse **Next**.



#### 4 Testaa tuotteet ja säädä tuotteen äänenvoimakkuutta. Paina sitten **Done**.



- **Surround**-tila toimii vain Soundbarin HDMI- tai D.IN-tilassa.
- Usean huoneen lisäkaiuttimia edellytetään **Surround**-tilan käyttöä varten. Kaiuttimet myydään erikseen.
- **Surround**-tila voidaan peruuttaa automaattisesti, jos verkkoyhteys on epävaka.
- Kun otat Surround-äänitilan käyttöön, suosittelemme että asetat tuotteille saman lähdön **Front L**- ja **Front R** -kanaville.



# MUIDEN TOIMINTOJEN KÄYTTÖ

## PC:LLE TALLENNETUN MEDIASISÄLLÖN TOISTAMINEN

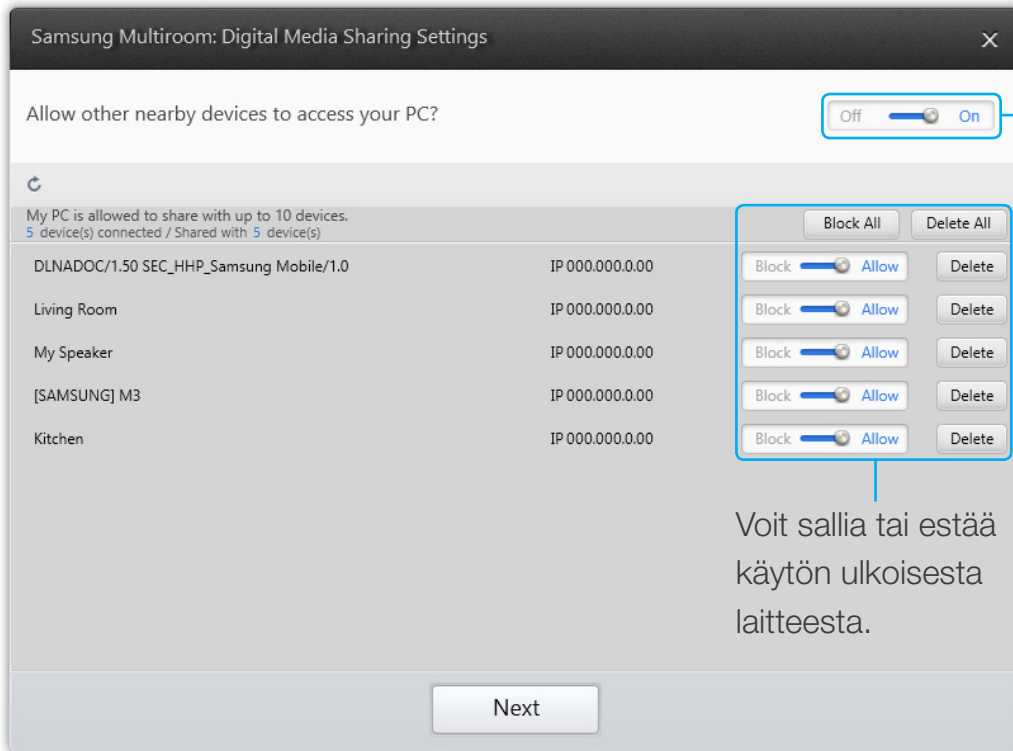
### • Wireless Audio - Multiroom for Desktop

Jotta voit toistaa iTunes-järjestelmän tiedostoja ja jaettuja PC-musiikkitiedostoja tuotteen kautta, asenna **Wireless Audio - Multiroom for Desktop** -ohjelma. Siirry osoitteeseen [www.samsung.com](http://www.samsung.com), lataa **Wireless Audio - Multiroom for Desktop** -ohjelma ja asenna se.



- Huomaa, että jaetut kansiot sisältävä PC ja tuote on yhdistettävä samaan langattomaan reitittimeen.
- Jos yhdistetty Windows PC tai Mac kytkee näytön pois päältä tai siirtyy virransäästö- tai horrostilaan, sovellus suljetaan.
- Jos Windows-tietokoneen palomuuuri on käytössä, sovellus ei välttämättä toimi. Kytke tässä tapauksessa Windowsin tai muun valmistajan palomuuuri pois käytöstä.
- \*.pkg-tiedostoa käytetään Mac-asennuksessa, \*.msi-tiedostoa käytetään Windows-asennuksessa. Lataa oikea tiedosto tietokoneellesi ja asenna se.
- Tuettu käyttöjärjestelmä: Windows 7 tai uudempi, Mac OS X 10.7 tai uudempi.

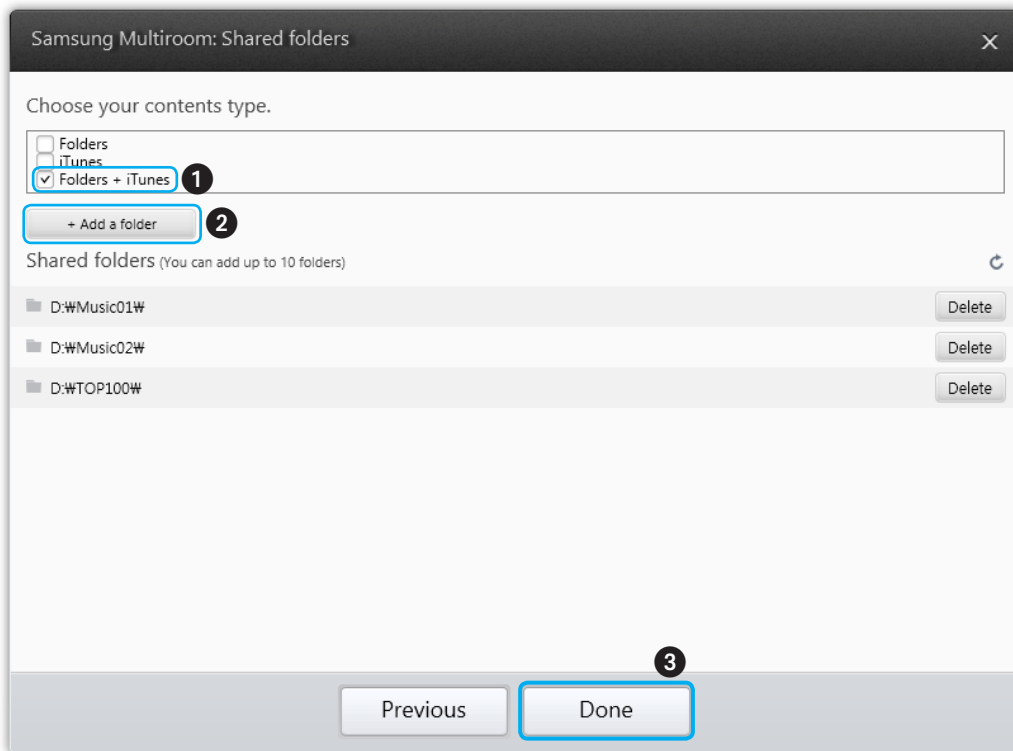
- 1 Kaksoisnapsauta PC:n työpöydälle luotua kuvaketta.
- 2 Aseta jaetut kansiot valitsemalla **Next**.



Wireless Audio  
- Multiroom  
for Desktop:  
Ei käytössä,  
Käytössä

Voit sallia tai estää  
käytön ulkoisesta  
laitteesta.

- 3 Valitse sisältötyyppi ja lisää valittu kansio jaettujen kansioden luetteloon. Kun olet jakanut kansiot, muista painaa **Done**-painiketta.



- 4 Valitse äylaitteellasi **Samsung Multiroom** -sovellus.
- 5 Valitse haluamasi PC **Samsung Multiroom** -sovelluksessa. PC:lle tallennetut jaetut kansiot ja tiedostot näytetään. (Saat lisätietoja sivulta 24)



- Kun olet lisännyt tai muuttanut jaettujen kansioden sisältöä, muista painaa ↻ -painiketta. Jos et paina ↻ -painiketta, tietokoneen jakamat tiedostot eivät välttämättä näy **Samsung Multiroom** -sovelluksessa.

# VIANMÄÄRITYS

Ennen huoltoon hakeutumista, tarkista seuraavat.

## Laitteeseen ei tule virtaa.

- |  |                                  |
|--|----------------------------------|
| • Onko virtajohto kytketty pistorasiaan? | → Kytke virtajohto pistorasiaan. |
|--|----------------------------------|

## Ääntä ei kuulu.

- |                                   |  |
|-----------------------------------|--|
| • Onko mykistystoiminto käytössä? | → Peruuta mykistystoiminto painamalla Mute-painiketta. |
| • Onko äänenvoimakkuus nollassa?  | → Lisää äänenvoimakkuutta.                             |

## HUB-laite ei toimi oikein

- |  |  |
|--|--|
| • Onko HUB-laite kytketty virtalähteeseen?   | → Kytke HUB-laite virtalähteeseen.   |
| • Onko LAN-kaapeli kytketty langattomaan reitittimeen ja HUB-laitteeseen oikein?                     | → Kytke LAN-kaapeli HUB-laitteen takana olevaan ETHERNET SWITCH-porttiin ja langattomaan reitittimeen.   |
| • Kun HUB-laite on kytketty, näyttävätkö HUB-laitteen etuosan merkkivalot, että laite toimii oikein? | → Nollaa HUB-laite.<br>→ Jos sinulla on ongelmia HUB-laitteen ja Soundbarin yhdistämisessä, kokeile siirtää Soundbar -laite lähemmäs langatonta reititintä tai HUB-laitetta. |

**Sovellus ei toimi oikein**

- |   |   |
|---|---|
| <ul style="list-style-type: none"><li>• Esiintyykö virhe sovellusta avattaessa?</li></ul> | <ul style="list-style-type: none"><li>→ Tarkista, että älylaite tukee sovellusta.</li><li>→ Tarkista, että käytät sovelluksen uusinta versiota.</li><li>→ Jos käytetään HUB-laitteen kanssa<ul style="list-style-type: none"><li>- Varmista, että HUB-laite ja älylaite on kytketty samaan reitittimeen.</li><li>- Varmista, että HUB-laitteen LED-merkkivalot näyttävät että se toimii oikein.</li><li>- Jos sinulla on ongelmia HUB-laitteen ja Soundbarin yhdistämisessä, kokeile siirtää Soundbar -laite lähemmäs langatonta reititintä tai HUB-laitetta.</li></ul></li></ul> |
|---|---|

**Soundbar ei toimi oikein**

- |   |   |
|---|---|
| <ul style="list-style-type: none"> <li>• Onko Soundbar kytketty virtalähteeseen?</li> </ul> | <ul style="list-style-type: none"> <li>→ Tarkista, että käyttämäsi Wi-Fi-reititin on sertifioitu Wi-Fi-käyttöön.</li> <li>→ Kytke Soundbar pois päältä ja takaisin päälle. Kytke se sitten uudelleen reitittimeen.</li> <li>→ Jos käytetään HUB-laitteen kanssa             <ul style="list-style-type: none"> <li>- Varmista, että älylaite ja HUB-laite on kytketty samaan Wi-Fi-verkkoon.</li> <li>- Varmista, että HUB-laitteen LED-merkkivalot näyttävät että se toimii oikein.</li> <li>- Jos ongelma toistuu, nollaa HUB-laite.</li> <li>- Kytke HUB-laite pois päältä ja takaisin päälle. Kytke sitten Soundbar pois päältä ja takaisin päälle.</li> <li>- Jos sinulla on ongelmia HUB-laitteen ja Soundbarin yhdistämisessä, kokeile siirtää Soundbar -laite lähemmäs langatonta reititintä tai HUB-laitetta.</li> </ul> </li> </ul> |
|---|---|

**En voi ryhmittää kaiuttimia.**

- |  |  |
|--|--|
| <ul style="list-style-type: none"> <li>• Onko tuote yhdistetty verkkoon Wi-Fi-yhteydellä?</li> </ul> | <ul style="list-style-type: none"> <li>→ Jos tuote on yhdistetty verkkoon Bluetooth-, TV SoundConnect- tai AUX IN -yhteydellä, et voi käyttää kaiuttimien ryhmätoimintoa.</li> </ul> |
|--|--|



- Jos ongelma toistuu, ota yhteyttä asiakaspalveluun vianmäärittystä varten.



## Ota yhteyttä Samsungiin

Jos sinulla on kysymyksiä tai kommentteja koskien Samsung tuotteita voitte ottaa yhteyttä Samsung tukeen.

| Area        | Contact Centre ☎  | Web Site  |
|-------------|---|---|
| ■ Europe    |   |   |
| U.K         | 0330 SAMSUNG (7267864)  | www.samsung.com/uk/support  |
| EIRE        | 0818 717100   | www.samsung.com/ie/support  |
| GERMANY     | 0180 6 SAMSUNG bzw.<br>0180 6 7267864*<br>(*0,20 €/Anruf aus dem dt. Festnetz, aus dem Mobilfunk max. 0,60 €/Anruf) | www.samsung.com/de/support  |
| FRANCE      | 01 48 63 00 00  | www.samsung.com/fr/support  |
| ITALIA      | 800-SAMSUNG (800.7267864)   | www.samsung.com/it/support  |
| SPAIN       | 0034902172678   | www.samsung.com/es/support  |
| PORTUGAL    | 808 20 7267   | www.samsung.com/pt/support  |
| LUXEMBURG   | 261 03 710  | www.samsung.com/support   |
| NETHERLANDS | 0900-SAMSUNG (0900-7267864) (€ 0,10/Min)  | www.samsung.com/nl/support  |
| BELGIUM     | 02-201-24-18  | www.samsung.com/be/support<br>(Dutch)<br>www.samsung.com/be_fr/<br>support (French) |
| NORWAY      | 815 56480   | www.samsung.com/no/support  |
| DENMARK     | 70 70 19 70   | www.samsung.com/dk/support  |
| FINLAND     | 030-6227 515  | www.samsung.com/fi/support  |
| SWEDEN      | 0771 726 7864 (0771-SAMSUNG)  | www.samsung.com/se/support  |
| POLAND      | 801-172-678* lub +48 22 607-93-33 *<br>* (koszt połączenia według taryfy operatora)                                 | www.samsung.com/pl/support  |
| HUNGARY     | 0680SAMSUNG (0680-726-786)<br>0680PREMIUM (0680-773-648)  | www.samsung.com/hu/support  |
| SLOVAKIA    | 0800 - SAMSUNG (0800-726 786)   | www.samsung.com/sk/support  |
| AUSTRIA     | 0800-SAMSUNG (0800-7267864)<br>[Only for Premium HA] 0800-366661<br>[Only for Dealers] 0810-112233                  | www.samsung.com/at/support  |

| Area        | Contact Centre ☎  | Web Site   |
|-------------|---|--|
| SWITZERLAND | 0800 726 78 64 (0800-SAMSUNG)   | www.samsung.com/ch/support<br>(German)<br>www.samsung.com/ch_fr/<br>support (French) |
| CZECH       | 800 - SAMSUNG (800-726786)<br>Samsung Electronics Czech and Slovak, s.r.o. V Parku 2343/24, 148 00 - Praha 4                              | www.samsung.com/cz/support   |
| CROATIA     | 072 726 786   | www.samsung.com/hr/support   |
| BOSNIA      | 055 233 999   | www.samsung.com/support  |
| MONTENEGRO  | 020 405 888   | www.samsung.com/support  |
| SLOVENIA    | 080 697 267 (brezplačna številka)<br>090 726 786 (0,39 EUR/min)<br>klicni center vam je na voljo od ponedeljka do petka od 9. do 18. ure. | www.samsung.com/si   |
| SERBIA      | 011 321 6899  | www.samsung.com/rs/support   |
| BULGARIA    | 800 111 31 , Безплатна телефонна линия  | www.samsung.com/bg/support   |
| ROMANIA     | 08008 726 78 64 (08008 SAMSUNG )<br>Ape! GRATUIT  | www.samsung.com/ro/support   |
| CYPRUS      | 8009 4000 only from landline, toll free   |  |
| GREECE      | 80111-SAMSUNG (80111 726 7864) only from land line<br>(+30) 210 6897691 from mobile and land line   | www.samsung.com/gr/support   |
| LITHUANIA   | 8-800-77777   | www.samsung.com/lt/support   |
| LATVIA      | 8000-7267   | www.samsung.com/lv/support   |
| ESTONIA     | 800-7267  | www.samsung.com/ee/support   |



**[Tuotteen paristojen oikea hävittäminen]**

### (Jätteiden lajittelua käyttävät maat)

Tämä merkintä paristossa, käyttöoppaassa tai pakkauksessa tarkoittaa, että tämän tuotteen sisältämiä paristoja ei saa hävittää muun kotitalousjätteen seassa, kun niiden käyttöikä on päättynyt. Kemiallinen symboli Hg, Cd tai Pb ilmaisee, että paristo sisältää elohopeaa, kadmiumia tai lyijyä yli EU-direktiivin 2006/66 salliman määrän.

Jos paristoja ei hävitetä oikein, nämä aineet voivat vahingoittaa ihmisten terveyttä tai ympäristöä.

Suojaa luonnonvaroja ja edistää materiaalien uusiokäyttöä erottelemalla paristot muusta jätteestä ja toimittamalla ne kierrätettäväksi paikalliseen maksuttomaan paristojen palautusjärjestelmään.



**Tuotteen turvallinen hävittäminen  
(elektroniikka ja sähkölaitteet)**

### (Jätteiden lajittelua käyttävät maat)

Oheinen merkintä tuotteessa, lisävarusteissa tai käyttöohjeessa merkitsee, että tuotetta tai lisävarusteina toimitettavia sähkölaitteita (esim. laturia, kuulokkeita tai USB kaapelia) ei saa hävittää kotitalousjätteen mukana niiden käyttöiän päätyttyä. Virheellisestä jätteenkäsittelystä ympäristölle ja terveydelle aiheutuvien haittojen välttämiseksi tuote ja lisävarusteet on eroteltava muusta jätteestä ja kierrätettävä kestävän kehityksen mukaista uusiokäyttöä varten.

Kotikäyttäjät saavat lisätietoja tuotteen ja lisävarusteiden turvallisesta kierrätyksestä ottamalla yhteyttä tuotteen myyneeseen jälleenmyyjään tai paikalliseen ympäristöviranomaiseen.

Yrityskäyttäjien tulee ottaa yhteyttä tavarantoimittajaan ja selvittää hankintasopimuksen ehdot. Tuotetta tai sen lisävarusteita ei saa hävittää muun kaupallisen jätteen seassa.