

470/670

LED-TV

Installationsmanual

föreställ dig möjligheterna

Tack för att du valde en produkt från Samsung.
Om du vill ha en mer komplett service registrerar
du produkten på

www.samsung.com/register

Modell _____ Serienr. _____

The Samsung logo, consisting of the word "SAMSUNG" in a bold, sans-serif font, is enclosed within a black, horizontally-oriented oval shape.

Bilder och illustrationer i den här bruksanvisningen erbjuds endast för referens och kan variera från faktiskt produktutseende. Produktdesign och -specifikationer kan ändras utan föregående meddelande.

Instruktioner

Den här TV:n har en interaktiv funktionalitet via en SBB/STB (set-back box) som är ansluten till TV:n samt med andra TV-apparater i ett datorstyrt system för hotell och andra grenar inom hotell- och servicebranschen.

Interaktiv: När TV:n startas för första gången skickar den ett kommando att identifiera SBB/STB. Om den identifieras byter TV:n till ONLINE-läge och full kontroll sker via SBB/STB.

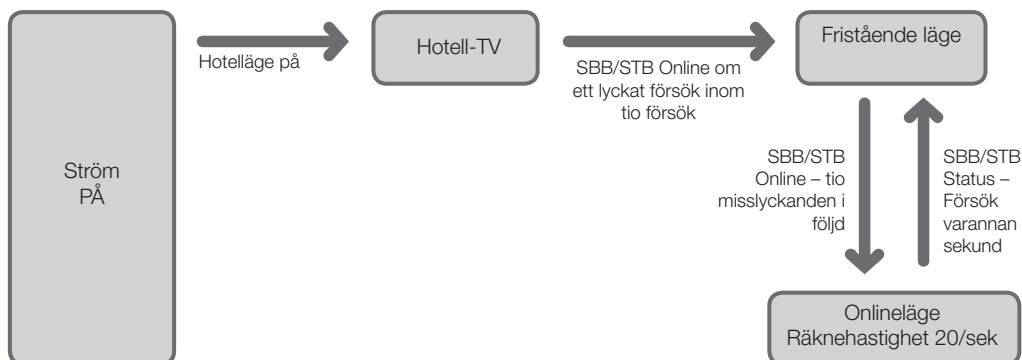
När TV:n är i ONLINE-läge tar den inte emot IR-kommandon (Samsung-fjärrkontroll) och styrs efter gränssnittsprotokollet.

Fristående: Om SBB/STB inte kan identifieras ska TV:n försättas i FRISTÅENDE läge med begränsad funktionalitet.

Användarlägen

När TV:n (i hotellläge) används med en SBB/STB är den i ett av två lägen:

- ONLINE eller FRISTÅENDE. I FRISTÅENDE läge fungerar TV:n som en hotell-TV men utan aktiv kommunikation. Detta förhindrar att gäster försöker lura systemet genom att koppla från SBB/STB.



Mer information om fristående och interaktivt läge finns på sidorna 19–24 (Ställa in data för hotellalternativ: fristående läge och interaktivt läge)

- Vissa funktioner kan vara begränsade för att förhindra att gäster "lurar" TV-systemet.
- Ingen huvudmeny (interaktivt läge) eller kanalmeny, Plug & Play i huvudmenyn (fristående läge)
- Begränsad volym och knapplås

Stillbildsvarning

Undvik att visa stillbilder (t.ex. jpeg-filer) eller andra objekt som ligger stilla på skärmen (t.ex. TV-programlogotyper, bildformat med panorama eller 4:3, eller aktieinformation längst ned på skärmen). Om stillbilder visas för länge kan skärmens fosfor slitas ojämnt och det påverkar bildkvaliteten. För att minska risken för detta ska du följa rekommendationerna nedan:

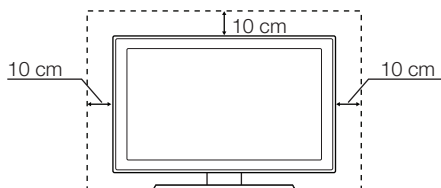
- Titta inte på samma TV-kanal under längre perioder.
- Försök alltid att visa en bild i helskärm, använd TV:ns inställning för bildformat för bästa möjliga matchning.
- Minska ljusstyrkan och kontrastvärdena till minsta möjliga värden för att uppnå önskad bildkvalitet. Om du ökar dessa värden kan det göra brännprocessen snabbare.
- Använd de TV-funktioner som utformade speciellt för att minska bild- och skärnbränning. Mer information finns i lämpligt avsnitt i bruksanvisningen.

Säkra installationsutrymmet

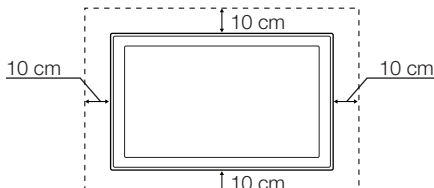
Se till att hålla angivet avstånd mellan produkten och andra föremål (t.ex. väggar) för att ventilationen ska vara tillräcklig. Om detta inte följs kan det orsaka brand eller produktproblem på grund av för hög inre temperatur i produkten.

- När du använder ett stativ eller ett väggstativ ska du endast använda delar som tillhandahålls av Samsung Electronics.
 - Om du använder delar från andra tillverkare kan det orsaka problem med produkten eller skador till följd av att produkten faller.
- Utseendet kan skilja sig beroende på produkt.

Installation med ett stativ.



Installation med ett väggfäste.



Innehåll

• Instruktioner	2
• Användarlägen	2
• Stillbildsvarning	2
• Säkra installationsutrymmet	2
• Tillbehör	4
• Installera LED TV-stativet	4
• Använda TV:ns kontroll	17
• Översikt över fjärrkontrollen	18
• Ansluta badrumshögtalarna	22
• Ansluta MediaHub HD	24
• Ansluta RJP (Remote Jack Pack)	25
• Ställa in hotellalternativdata	27
• Installera väggfästet	52
• Montera TV:n mot väggen	53
• Antistöld Kensington-lås	53
• Specifikationer	54

	<p>Korrekt kassering av den här produkten (Waste Electrical & Electronic Equipment) (Gäller i EU och andra europeiska länder med separata insamlingssystem.)</p> <p>Märkningen på produkten, tillbehören eller dokumentationen anger att produkten och dess elektroniska tillbehör (t.ex. laddare, headset, USB-kabel) inte får slängas i hushållssoporna vid livsslut. För att undvika miljöförstöring och hälsoproblem ska du sortera utrustningen från andra typer av avfall och återvinna den på ett ansvarsfullt sätt för att främja återanvändning av materialresurser. Hemmaanvändare ska antingen kontakta återförsäljaren där de köpte den här produkten eller den lokala myndigheten för mer information om var och hur de ska hantera avfallet. Företagsanvändare ska kontakta sin leverantör och läsa reglerna och villkoren för köpekontraktet. Den här produkten och dess elektroniska tillbehör får inte blandas med annat avfall.</p>
	<p>Korrekt avfallshantering av batterierna i den här produkten (Gäller inom EU och övriga Europa med separata batteriinsamlingssystem)</p> <p>Den här markeringen på batterier, i bruksanvisningen eller förpackningen indikerar att batterierna i den här produkten inte ska avyttras med annat hushållsavfall i slutet av sin livslängd. Där kemikaliesymbolerna Hg, Cd or Pb finns utmarkerade innebär det att batteriet innehåller kvicksilver, kadmium eller bly över referensnivåerna i EG-direktiv 2006/66. Om batterierna inte kasseras på rätt sätt kan dessa ämnen skada människors hälsa eller miljön. Om du vill skydda naturresurserna och skydda materialåteranvändning ska du separera batterierna från andra typer av avfall och återvinna dem genom ditt lokala, kostnadsfria batteriåtervinningsställe.</p>

Tillbehör

- ☞ Försäkra dig om att följande delar följer med din LED-TV. Kontakta din återförsäljare om det saknas något.
- ☞ Delarnas färg och form kan variera beroende på modell.

- | | |
|--|-------------------|
| • Fjärrkontroll & batterier (AAA x 2) | • Snabbstartguide |
| • Strömsladd/datakabel | • Guide-stativ |
| • Säkerhetsmanual (inte tillgänglig på alla platser) | • Skruvar |
| • Hotellmonteringskit (HD670) | • Stativ |

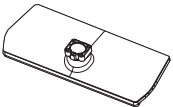
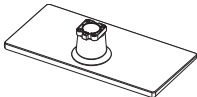

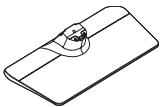

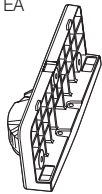
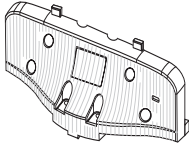

- ☞ Stativet och stativskruvarna kanske inte medföljer beroende på modell.
- ☞ Datakabeln kanske inte medföljer, beroende på SI-säljare.

Installera LED TV-stativet

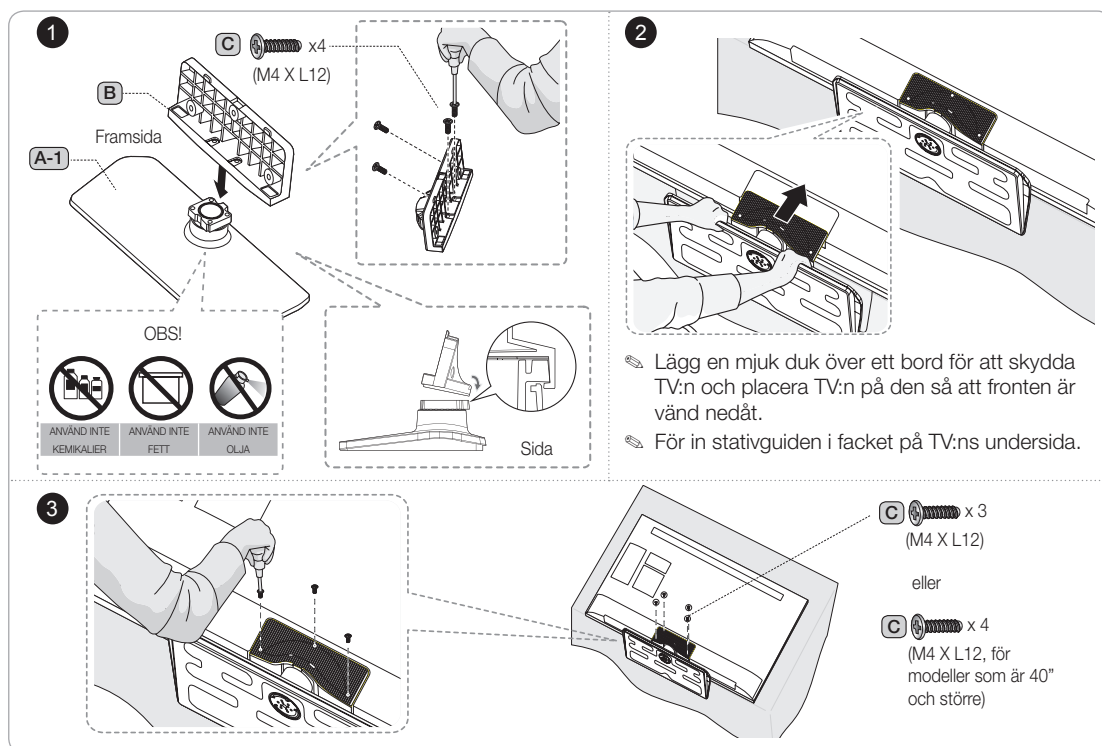
LED-TV-apparater på 32" och större har vridbara stativ. Du kan ställa in dem så att TV:ns vridning är 20 grader åt höger och vänster, eller 60 grader åt höger eller vänster, eller 90 grader åt höger och vänster.

Stativkomponenter

Vid installation av stativet ska du använda de medföljande komponenterna och delarna.

<p>A-1 1 EA</p>  <p>HG32"D670, HG40"D670, HG48"D670, HG55"D670</p> <p>A-2 1 EA</p>  <p>HG32ED470</p> <p>A-3 1 EA</p>  <p>HG24ED470</p> <p>A-4 1 EA</p>  <p>HG28ED470</p> <p>A-5 1 EA</p>  <p>HG40"D470</p>	<p>B-1 1 EA</p>  <p>HG**ED670, HG**AD670, HG28ED470, HG40ED470, HG40AD470</p> <p>B-2 1 EA</p>  <p>HG32ED470</p>	<p>C</p>  <p>M4 X L12</p>
Stativ	Guide-stativ	Skruvar

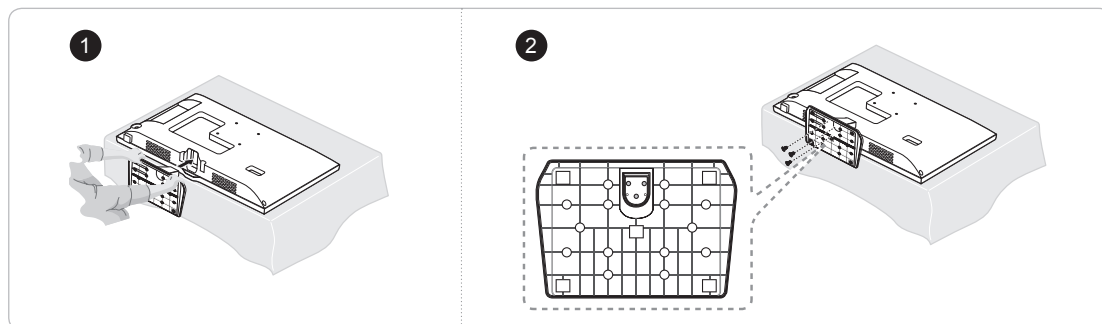
HG**ED670,HG**AD670



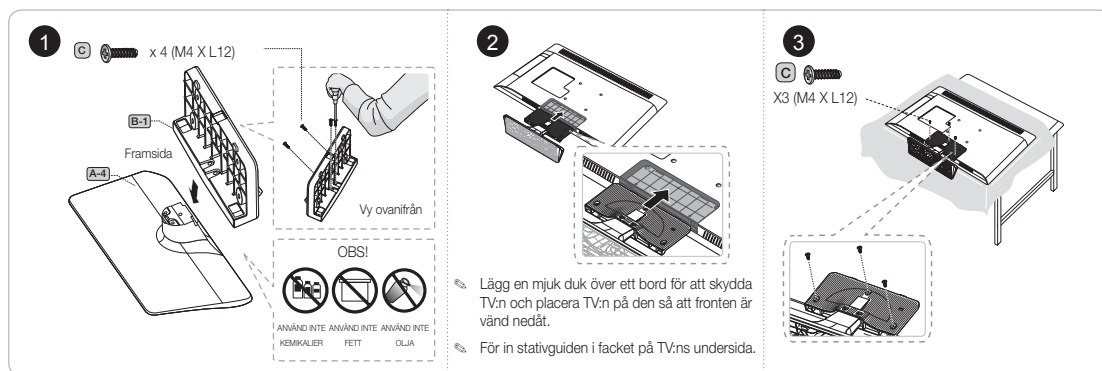
• Se till att urskilja mellan fram- och baksidan på stativet och stativledaren vid monteringen.

• Se till att vara minst två personer då TV:n lyfts och förflyttas.

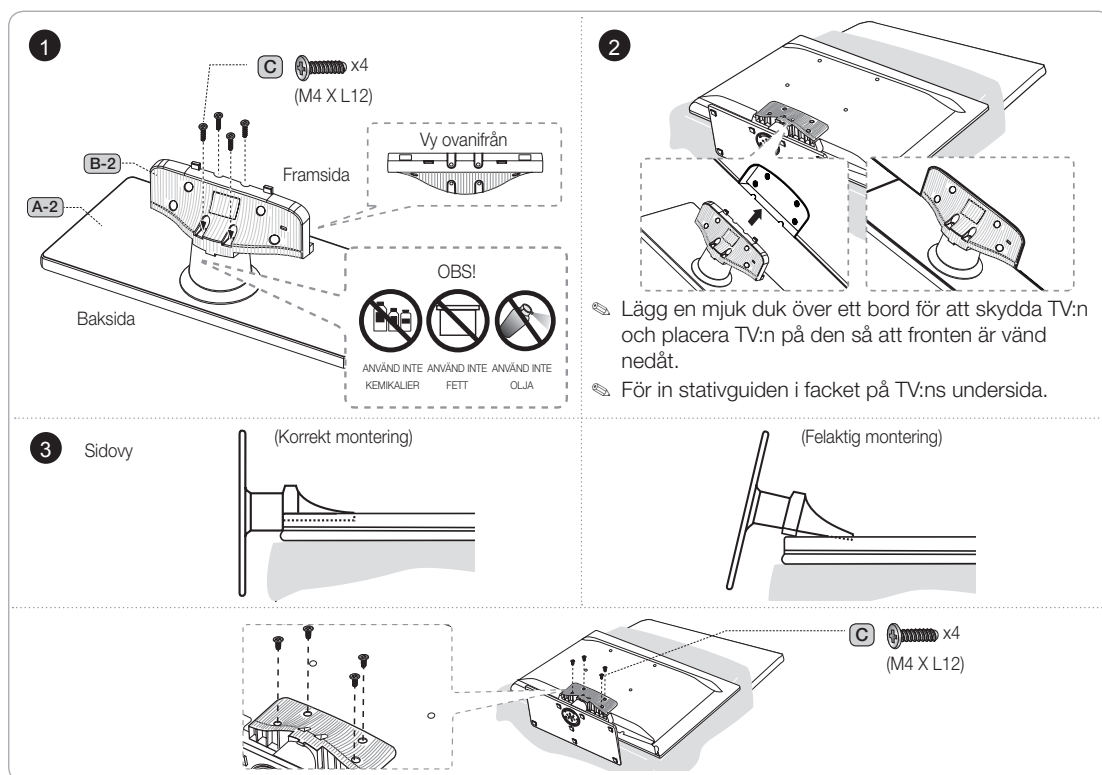
HG24ED470



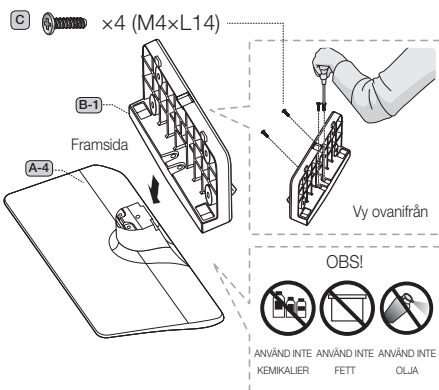
HG28ED470



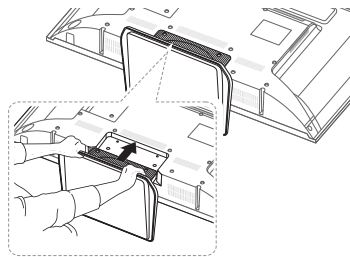
HG32ED470



1

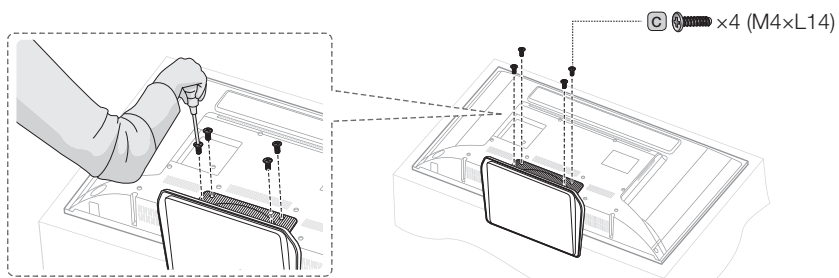


2



- ☞ Lägg en mjuk duk över ett bord för att skydda TV:n och placera TV:n på den så att fronten är vänd nedåt.
- ☞ För in stativguiden i facket på TV:ns undersida.

3



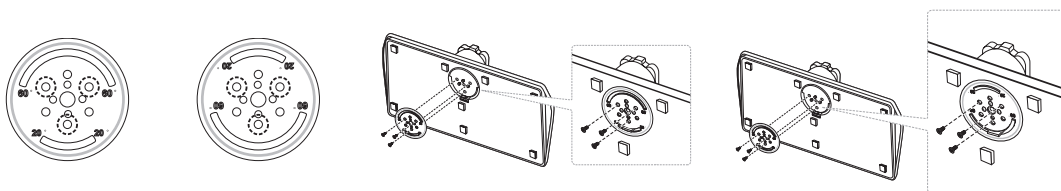
Montera svängtappen (TV-apparater på 32 tum eller större)

TV-stativ större än 32 tum stöder vridfunktionen. Vridvinkeln stöder 20°, 60° och 90° och du kan ändra svängtappens vinkel genom att använda FÄSTE SVÄNGTAPPEN. (Förutom HG***C470)

20° till 60° vridning

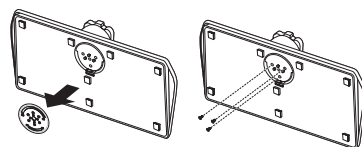
Om du monterar kilen längst ned på stativet i FÄSTE SVÄNGTAPPENS hål där 20° eller 60° är markerat blir vridvinkeln 20°–60° på höger och vänster sida.

(Stativets form kan variera beroende på modell.)








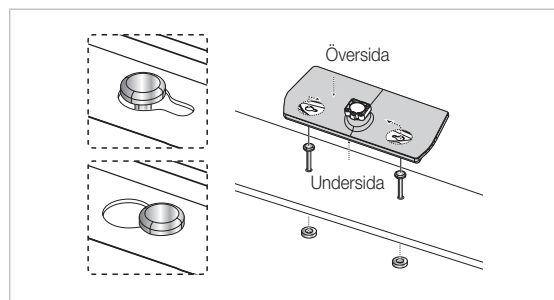
90° vridning

Om du monterar endast skruvarna efter att du har tagit bort FÄSTE SVÄNGTAPPEN blir vridvinkeln 90° på både höger och vänster sida.



Hotellmonteringskit (endast HD670)

				Skruv + mutter
Kort skruv (2EA)	Lång skruv (2EA)	Mutter (2EA)	Bricka (2EA)	

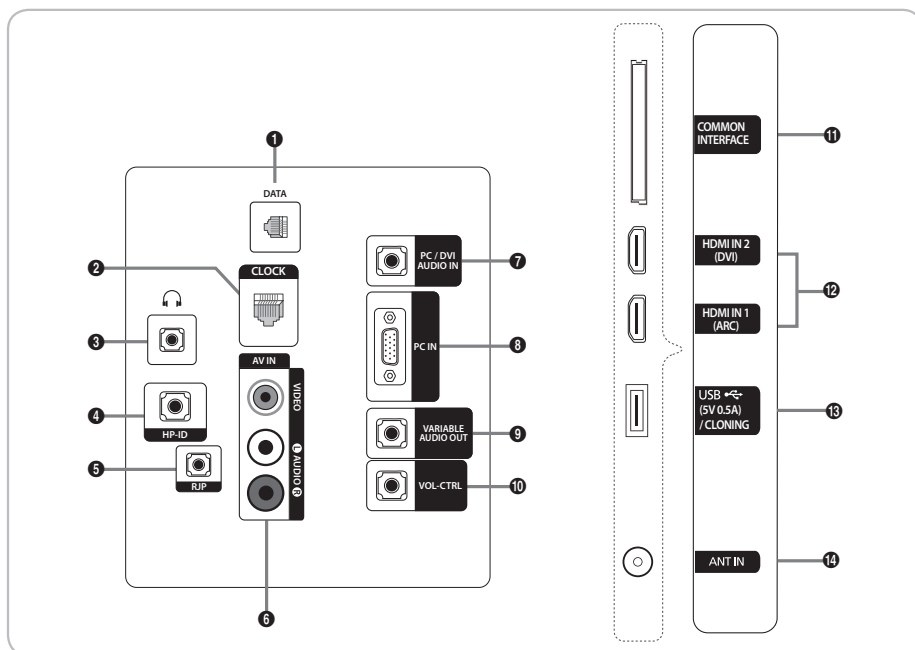


Fäst stativet på en plan yta som t.ex. ett bord, skrivbord eller underhållningssystem så som visas på bilden.

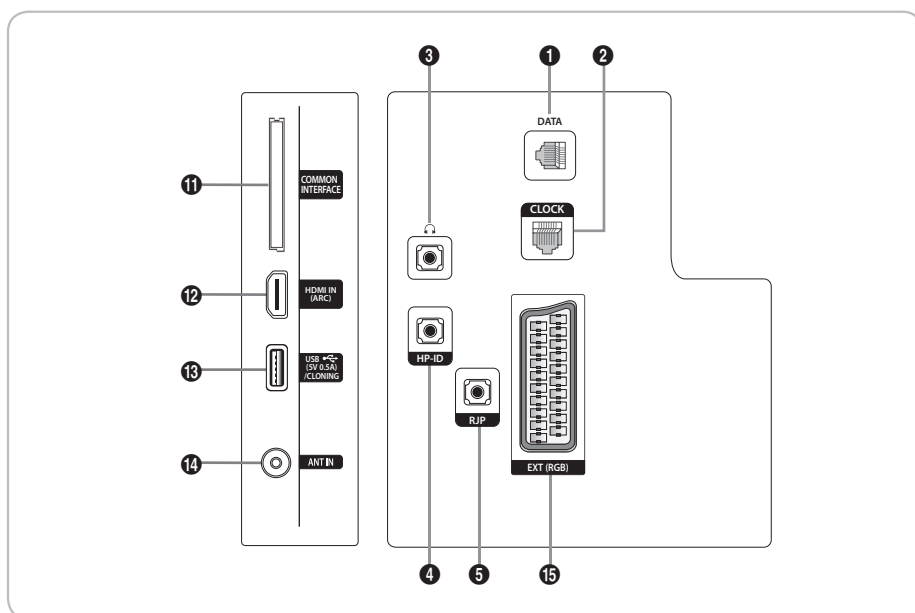


WARNING: För att förhindra personskada måste apparaten vara säkert fastsatt i golvet/bordet i enlighet med installationsanvisningarna.

Visa anslutningspanelen

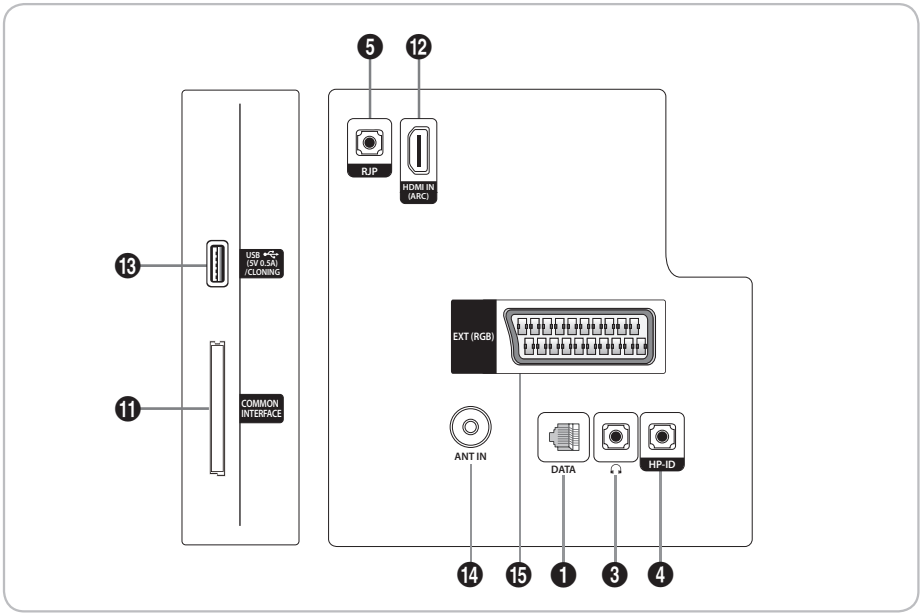


<HD670>
HG32ED670
HG40ED670
HG48ED670
HG55ED670

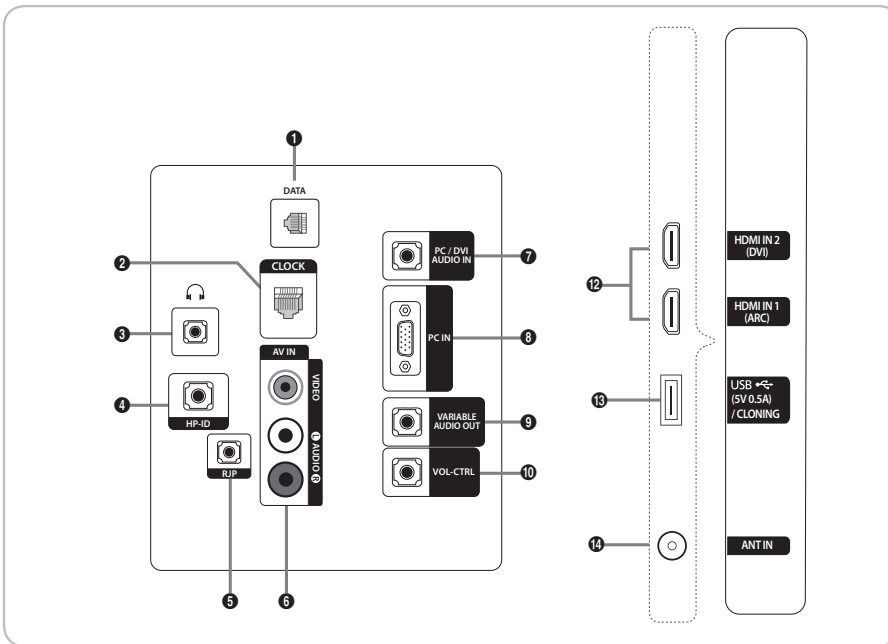


<HD470>
HG28ED470

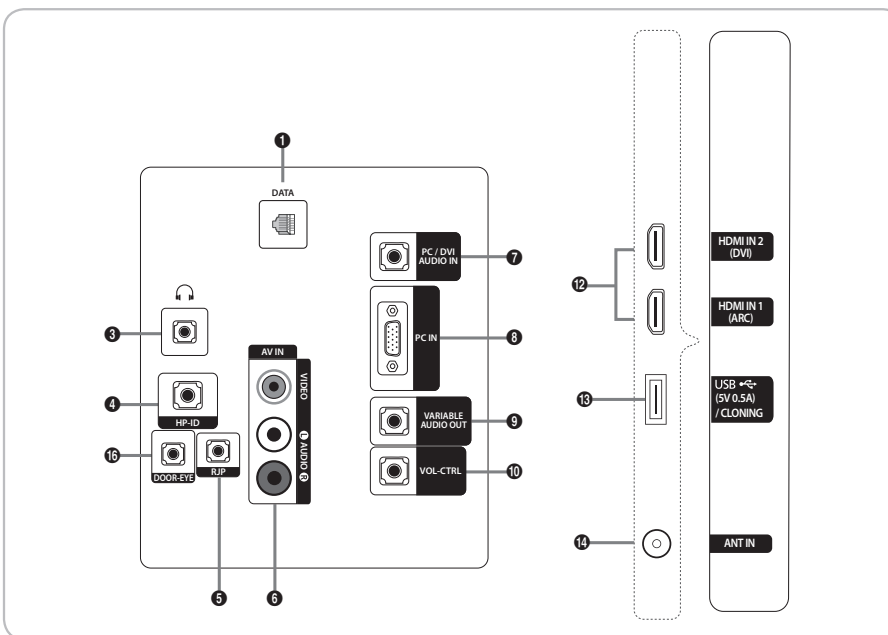
<HD470>
HG24ED470



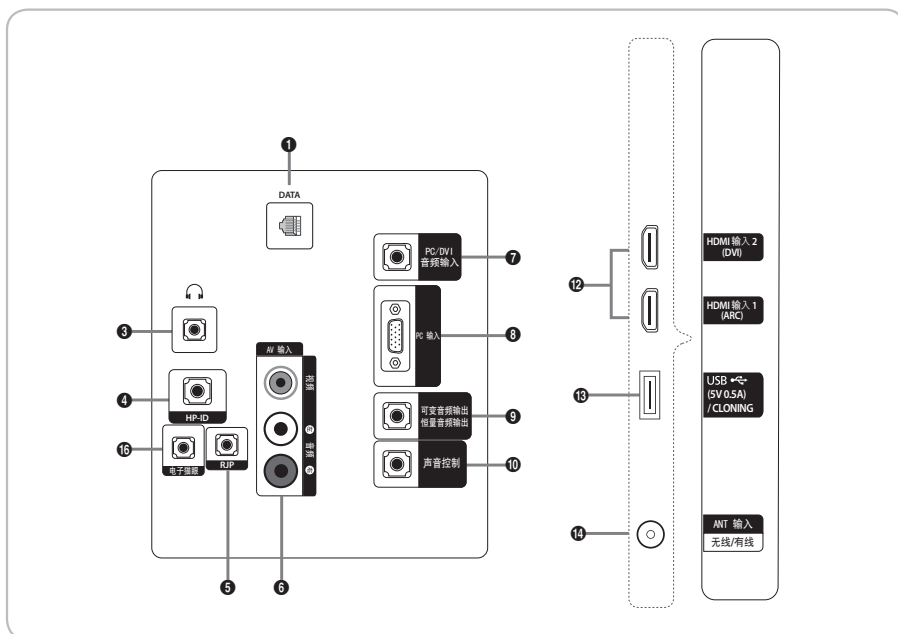
<HD670>
HG**AD670



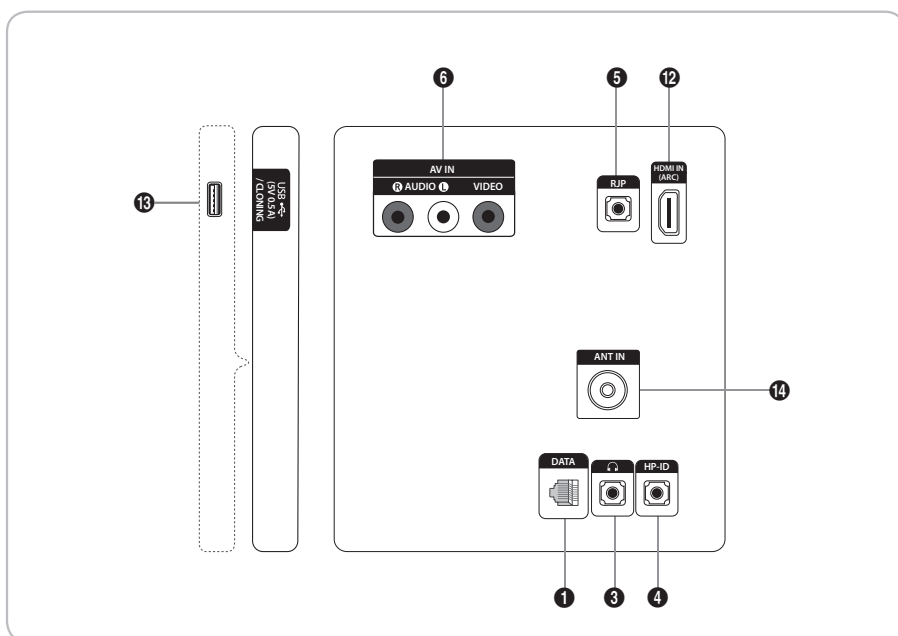
<HD670>
HG**AD670
(Hong Kong)



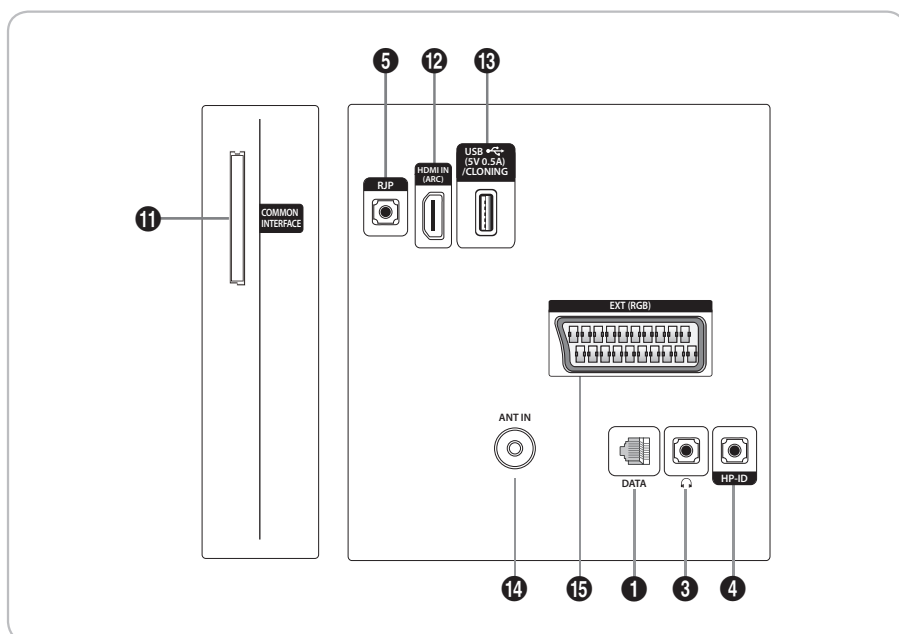
<HD670>
HG**AD670
(Kina)



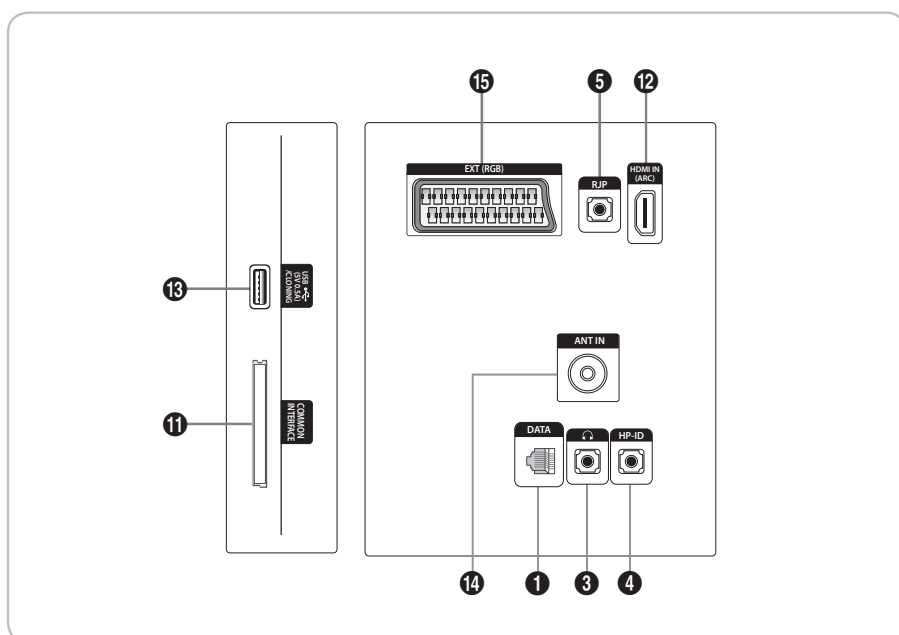
<HD470>
HG40AD470



<HD470>
HG32ED470



<HD470>
HG40ED470



- 🔌 När du vill ansluta en extern enhet till TV:n ska du kontrollera att strömmen på enheten är av.
- 🔌 När du ansluter till en extern enhet skall du matcha färgen på anslutningen med den på kabeln.

1 DATA

- Används för att stödja datakommunikation mellan TV:n och SBB:n.
- Ansluter med RJ-12 TV-kontakter.

2 CLOCK (KLOCKA): Ställ in tiden efter att du har anslutit kabeln till den externa klockan till uttaget för klocka. Du kan använda funktionen extern klockvisning.

3 HÖRLURSUTTAG: Hörlurarna kan anslutas till TV:ns hörlursuttag. När hörlurar är anslutna kopplas ljudet från de inbyggda högtalarna bort.

4 HP-ID: Anslut kabeln till HP-ID- och hörlursuttaget samtidigt och anslut den till en separat hörlursbox. Se sidan 23. Vid anslutning av hörlurarna till hörlursboxen fungerar den på samma sätt som hörlursfunktionen.

5 RJP: Den här porten är en RJP-kommunikationsport (Remote Jack Pack) som gör att det går att ansluta olika enheter till ytterligare moduler för att förenkla användningen.

6 AV IN/COMPONENT IN

- Ansluter komponentvideo/-ljud.
- Anslut komponentvideokablarna (tillval) till komponentuttagen ("PR", "PB", "Y") på TV:ns baksida och de andra ändarna till motsvarande komponentvideoutgångar på DVD:spelaren.
- Om du vill ansluta både en digital-TV-box och DVD-spelaren ska du ansluta digital-TV-boxen till DVD-spelaren och sedan ansluta DVD:spelaren till komponentuttagen ("PR", "PB", "Y") på TV:n.
- Uttagen PR, PB och Y på dina komponentenheter (DVD) är ibland märkta som Y, B-Y och R-Y eller Y, Cb och Cr.
- Anslut RCA-ljudkablarna (tillval) till [R - AUDIO – L] på TV:ns baksida och de andra ändarna till motsvarande ljudutgångar på DVD-spelaren.

7 PC/DVI AUDIO IN: Ansluter till ljudingångarna på förstärkaren/hemmabion.

8 PC IN: Anslut till videoutgången på datorn.

9 VARIABLE AUDIO OUT (VARIABLE-LJUD UT): Används som ljudutgång för badrumshögtalaren. Anslut väggboxen för badrum till variable-porten (RCA).

10 VOL-CTRL (VOLYMKONTROLL): Används för att styra volymen på badrumshögtalaren. Anslut väggboxen för badrum till VOLCTRL-porten.

11 COMMON INTERFACE

- 12 HDMI IN (ARC):** Ansluter till HDMI-uttaget på en enhet med en HDMI-utgång.
- Ingen ljudanslutning krävs för en HDMI-HDMI-anslutning. HDMI-anslutningar bär både ljud och video.
 - Använd uttaget HDMI IN (DVI) för en DVI-anslutning till en extern enhet. Använd en DVI till HDMI-kabel eller DVI-HDMI-adapter (DVI till HDMI) för videoanslutningen och uttagen PC/DVI AUDIO IN för ljud.
- 13 USB (5V 0.5A)/CLONING**
- Anslutning för programuppggraderingar, Media Play etc.
 - Tjänsteanslutning.
 - USB-kloning stöder endast 2.0-standard.
- 14 ANT IN (SATELLITE), (AIR/CABLE)**
- För att se TV-kanalerna korrekt måste TV:n ta emot en signal från en av följande källor:
 - En antenn utomhus/ett kabel-TV-system
- 15 EXT (RGB)**
- I **Ext.**-läge stöder DTV Out endast MPEG SD Video och Audio.
- 16 DOOR-EYE**

Bildskärmslägen

Du kan också välja en av standardupplösningarna som listas i upplösningsspalten. TV:n justerar automatiskt till den upplösning du väljer.

Efter att datorn har anslutits till TV:n ska du ställa in TV:ns upplösning på datorn. Optimal upplösning är 1920 x 1080 vid 60 Hz. Om upplösningen ställs in på ett annat värde än de som visas i tabellen nedan, visas eventuellt ingenting på TV:n. Ställ in upplösningen korrekt i enlighet med datorns eller grafikkortets bruksanvisning.

Upplösningen i tabellen rekommenderas.

Optimal upplösning är 1 366 X 768 vid 60 Hz.

Läge	Upplösning	Horisontal frekvens (KHz)	Vertikal frekvens (Hz)	Pixelklockfrekvens (MHz)	Synkpolaritet (H/V)
IBM	720 x 400	31.469	70.087	28.322	-/+
MAC	640 x 480	35.000	66.667	30.240	-/-
	832 x 624	49.726	74.551	57.284	-/-
	1 152 x 870	68,681	75,062	100,000	-/-
VESA CVT/DMT	640 x 480	31,469	59,940	25,175	-/-
	640 x 480	37,861	72,809	31,500	-/-
	640 x 480	37,500	75,000	31,500	-/-
	800 x 600	37,879	60,317	40,000	+/+
	800 x 600	48,077	72,188	50,000	+/+
	800 x 600	46,875	75,000	49,500	+/+
	1 024 x 768	48,363	60,004	65,000	-/-
	1 024 x 768	56,476	70,069	75,000	-/-
	1 024 x 768	60,023	75,029	78,750	+/+
	1 152 x 864	67,500	75,000	108,000	+/+
	1 280 x 720	45,000	60,000	74,250	+/+
	1 280 x 800	49,702	59,810	83,500	-/+
	1 280 x 1 024	63,981	60,020	108,000	+/+
	1 280 x 1 024	79,976	75,025	135,000	+/+
	1 366 x 768	47,712	59,790	85,500	+/+

🔧 Optimal upplösning är 1920 X 1080 vid 60 Hz.

Läge	Upplösning	Horisontal frekvens (KHz)	Vertikal frekvens (Hz)	Pixelklockfrekvens (MHz)	Synkpolaritet (H/V)
IBM	720 x 400	31.469	70.087	28.322	-/+
MAC	640 x 480	35.000	66.667	30.240	-/-
	832 x 624	49.726	74.551	57.284	-/-
	1 152 x 870	68.681	75.062	100.000	-/-
VESA CVT	720 x 576	35,910	59,950	32,750	-/+
	1 152 x 864	53,783	59,959	81,750	-/+
	1 280 x 720	56,456	74,777	95,750	-/+
	1 280 x 960	75,231	74,857	130,000	-/+
VESA DMT	640 x 480	31,469	59,940	25,175	-/-
	640 x 480	37,861	72,809	31,500	-/-
	640 x 480	37,500	75,000	31,500	-/-
	800 x 600	37,879	60,317	40,000	+/+
	800 x 600	48,077	72,188	50,000	+/+
	800 x 600	46,875	75,000	49,500	+/+
	1 024 x 768	48,363	60,004	65,000	-/-
	1 024 x 768	56,476	70,069	75,000	-/-
	1 024 x 768	60,023	75,029	78,750	+/+
	1 152 x 864	67,500	75,000	108,000	+/+
	1 280 x 1 024	63,981	60,020	108,000	+/+
	1 280 x 1 024	79,976	75,025	135,000	+/+
	1 280 x 720	45,000	60,000	74,250	+/+
	1 280 x 800	49,702	59,810	83,500	-/+
	1 280 x 800	62,795	74,934	106,500	-/+
	1 360 x 768	47,712	60,015	85,500	+/+
	1 440 x 900	55,935	59,887	106,500	-/+
	1 440 x 900	70,635	74,984	136,750	-/+
	1 680 x 1 050	65,290	59,954	146,250	-/+
VESA GTF	1 280 x 720	52,500	70,000	89,040	-/+
	1 280 x 1 024	74,620	70,000	128,943	-/-
VESA DMT/DTV CEA	1 920 x 1 080p	67,500	60,000	148,500	+/+

🔧 När du använder en anslutning med HDMI/DVI-kabel måste du använda uttaget **HDMI IN (DVI)**. (HD470 stöds inte)

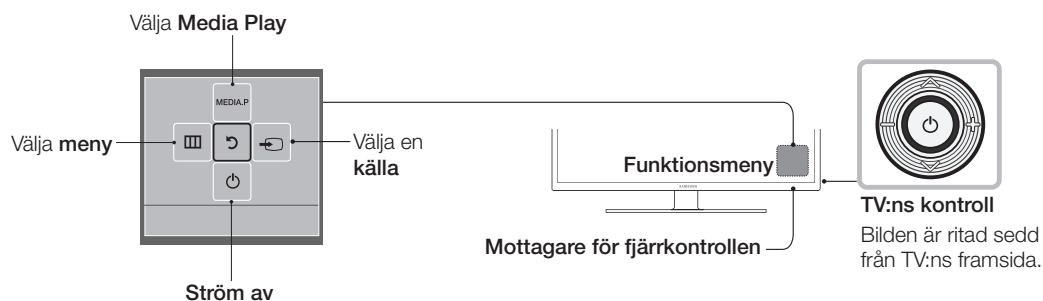
🔧 Läget för radsprång stöds inte.

🔧 Om ett videoformat som inte är standard väljs kan det hända att enheten inte fungerar som den ska.

🔧 Separat läge och Composite-läge stöds. SOG stöds inte.

Använda TV:ns kontroll

TV:ns kontroll, en liten joystickliknande knapp på TV:ns högra baksida, gör det möjligt att styra TV:n utan fjärrkontrollen.



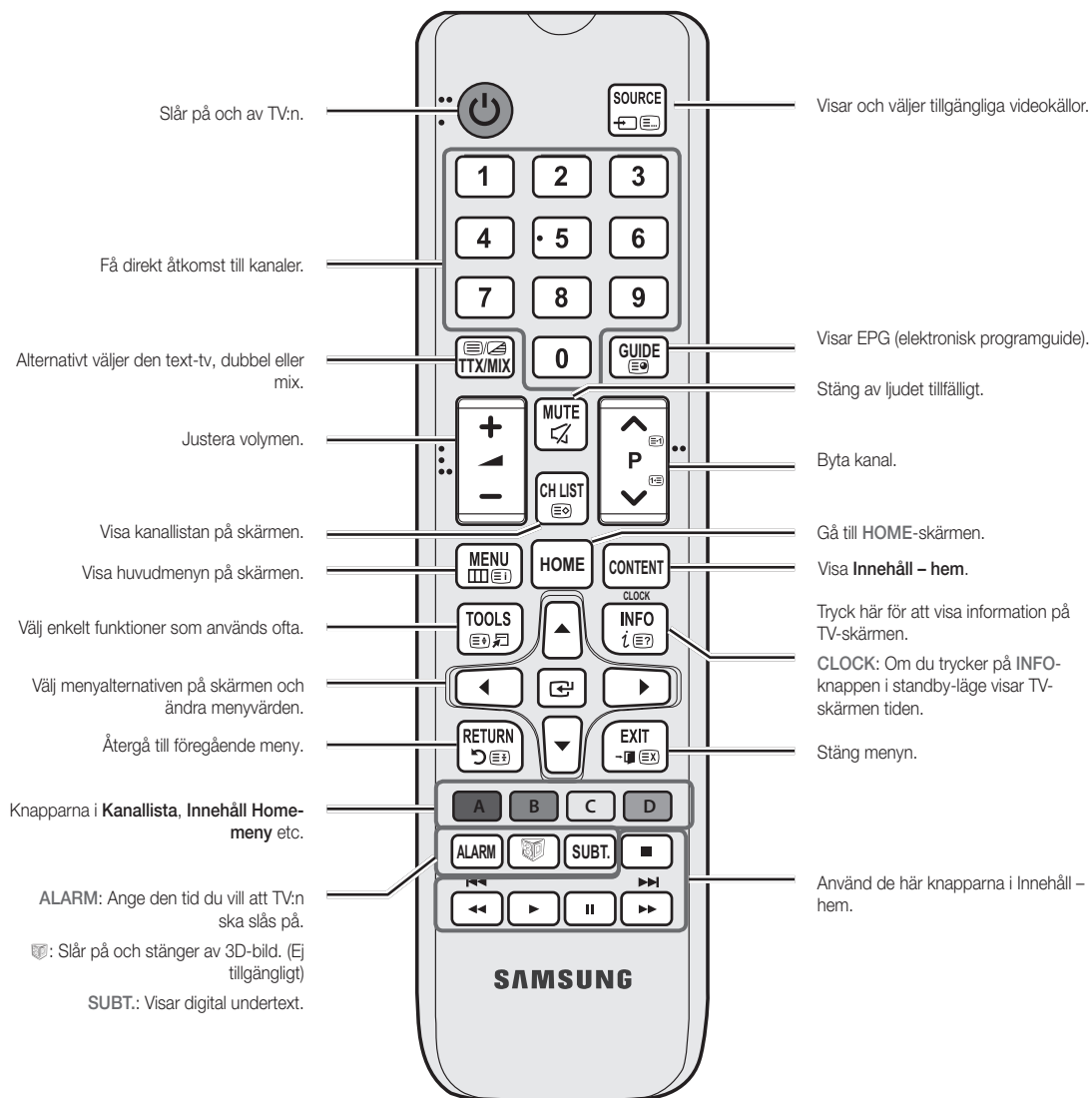
- Vissa funktioner som kräver en PIN-kod är eventuellt inte tillgängliga.
- Produktens färg och form kan variera beroende på modell.
- Menyn stängs om du trycker på kontrollen längre än en sekund.
- När du väljer funktionen genom att flytta kontrollen i riktningarna upp/ned/höger/vänster ska du se till att inte trycka på kontrollen. Om du trycker på den först kan du inte flytta den i riktningarna upp/ned/höger/vänster.

Standby-läge

Din TV övergår i standby-läge när du slår av den och fortsätter då att förbruka lite ström. För att vara säker och minska strömförbrukningen ska du inte låta TV:n vara i standby-läget under en längre tid (t.ex. när du är på semester). Det bästa är att dra ur strömsladden.

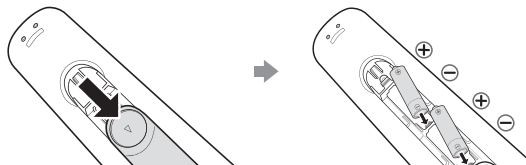
Översikt över fjärrkontrollen

Den här fjärrkontrollen har blindskrift på Ström-, Kanal- och Volymknapparna.



Sätta i batterier (batteristorlek: AAA)

Fjärrkontrollens baksida






När du har satt i batterierna ska du använda en skruvmejsel för att skruva i skruven som håller batterilocket stängt.

OBS!





- Använd fjärrkontrollen inom 7 meter från TV:n.
- Starkt ljus kan påverka fjärrkontrollens prestanda. Undvik att använda den nära särskilt fluorescerande ljus och neonskyltar.
- Färgen och formen kan variera beroende på modell.
- Fjärrkontrollsknapparna 'HOME' och '3D' stöds inte. När du trycker på de här knapparna reagerar inte TV:n.

Använda Sportläge

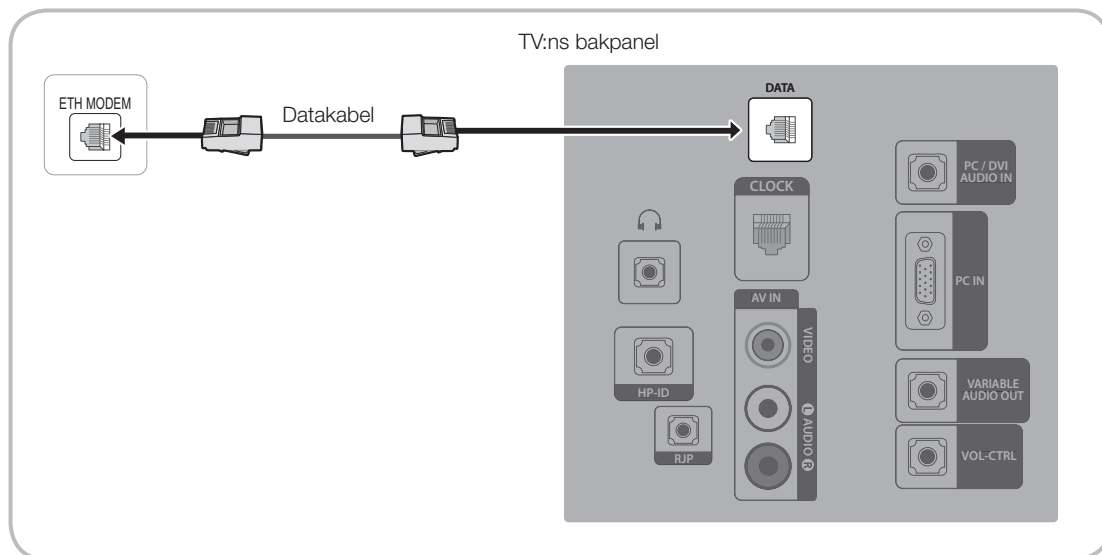
Sportläge

 MENU  → Program → Sportläge → ENTER 

Detta läge är optimalt för att titta på sport.

-  **(Zoom)**: Pausa uppspelningen och dela upp bilden i nio delar. Välj vilken del du vill zooma in på. Tryck på knappen en gång till för att fortsätta titta.
-  När du aktiverar läget **Sportläge** bild och ljud automatiskt in på **Stadium**.
-  Om du stänger av TV:n medan du tittar i **Sportläge** inaktiveras **Sportläge**.
-  När **Datatjänst** körs är inte **Zoom** tillgängligt.

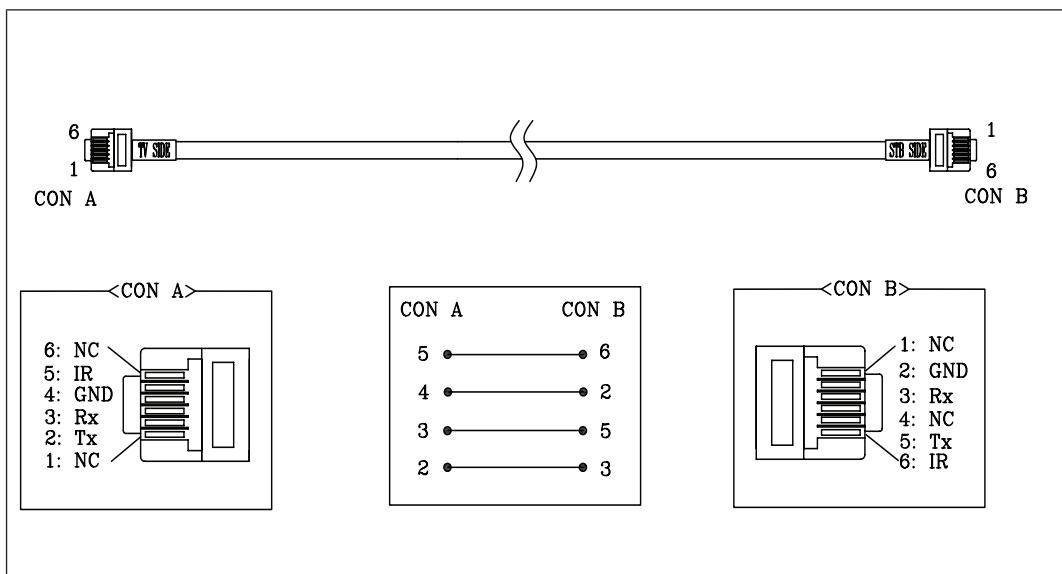
Ansluta TV:n till SBB



1. Anslut **DATA**-uttaget på TV:n till uttaget [ETH MODEM] på STB (SBB) med datakabeln.
🔧 Använd datakommunikation.

Lista över leverantörer och kompatibla datakablar som medföljer TV:n

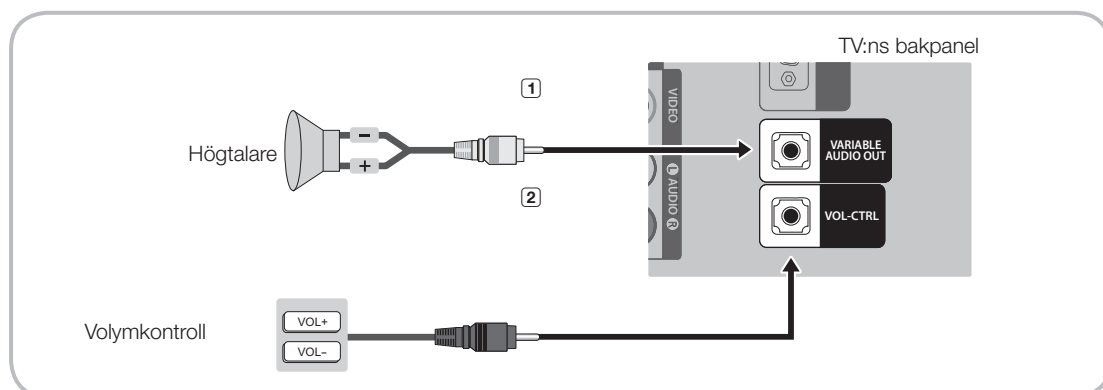
- Kontrollera att du använder rätt datakabel för din leverantör. Se kodetiketten på datakablarna.



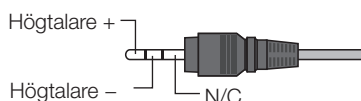
Ansluta badrumshögtalarna

Du kan ansluta badrumshögtalarna på följande sätt. (Stöds inte av HG470)

Anslut via Variable-utgången (tillgänglig utan en extern förstärkare)



1. Anslut TV:ns **VARIABLE AUDIO OUT**-port till hotellets väggbadrumshögtalare.

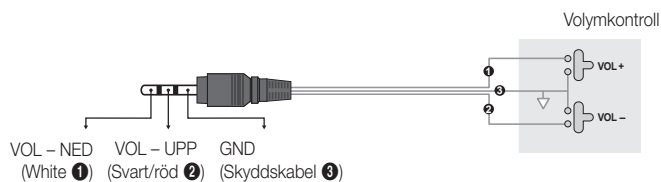


2. Anslut TV:ns **VOL-CTRL**-uttag till porten för volymväxlaren på hotellets badrumsvägg.

☞ Maximal högtalareffekt är 4W, 8Ω.

☞ **VARIABLE AUDIO OUT**-porten stöder endast **MONO**-ljud.

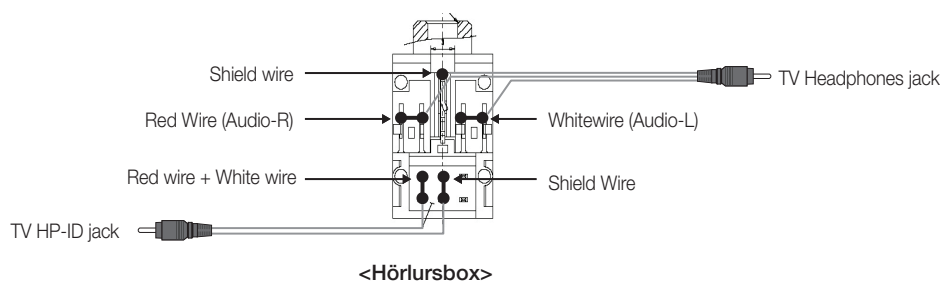
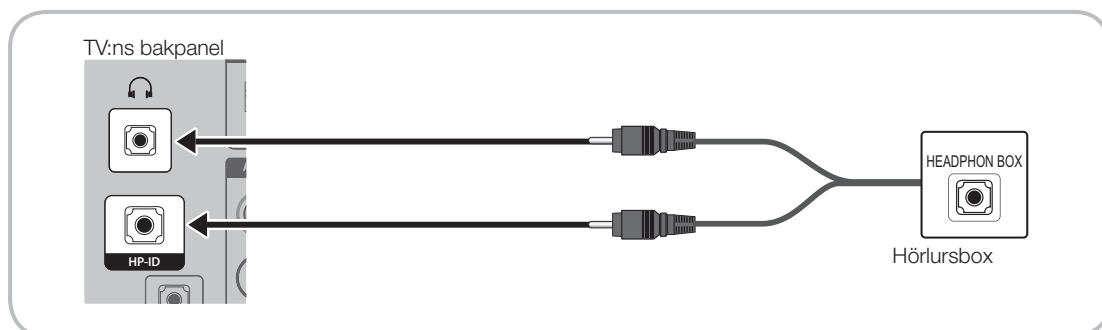
- Installera volymkontrollen
 - Om du konfigurerar volymkontrollen enligt figuren kan du styra volymen på badrumshögtalarna.
 - Uttaget som är anslutet från volymkontrollen till TV:n är ett 3,5 mm normalt telefonuttag.
 - Volymväxlaren är ett taktreglage.
 - ☞ Ställa in Sub AMP-läget
 - **0**: Slår av Sub AMP-funktionen (PWM av).
 - **1**: Bestämmer undervolymen i enlighet med huvudvolymkontrollen. Det innebär att undervolymen bestäms efter påslagningsvolym, min.volym och max.volym enligt hotelläget.
 - **2**: Bestämmer volymen enligt inställningen på badrumspanelen.
- Specifikationer för Variable-utgången
 - **Högtalarsladd**: Använd en högtalarkabel som är kortare än 25 m.



HP-ID

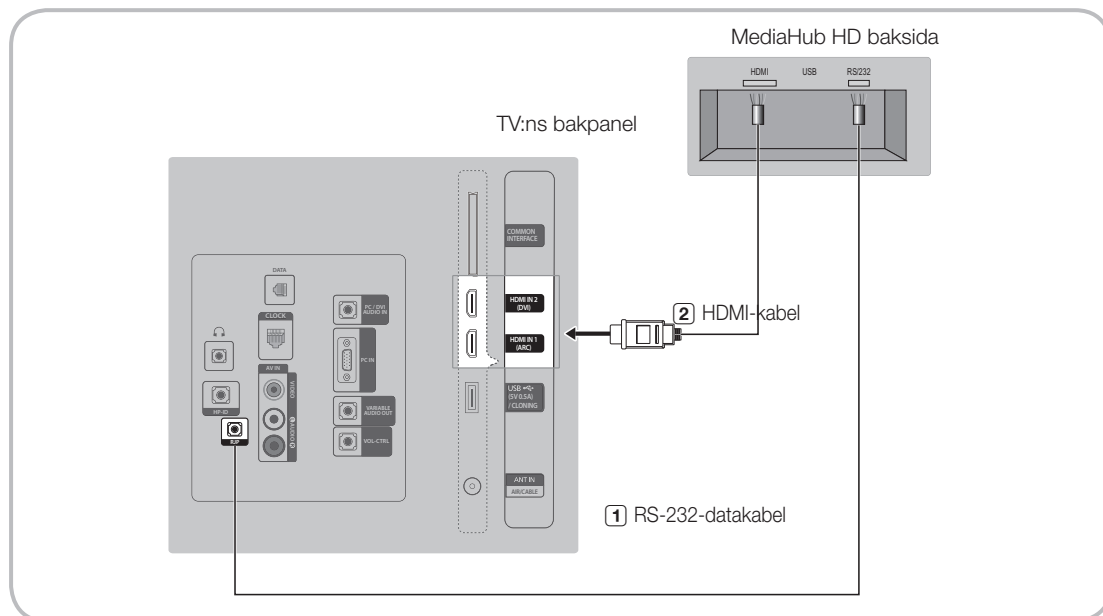
Ytterligare en hörlursbox kan installeras på en säng eller skrivbord för ökad bekvämlighet. Installationsproceduren anges nedan.

- Detaljerad ritning över hörlursboxen.



Ansluta MediaHub HD

Utgång till en extern källa som är ansluten till MediaHub HD i hotellreceptionen.

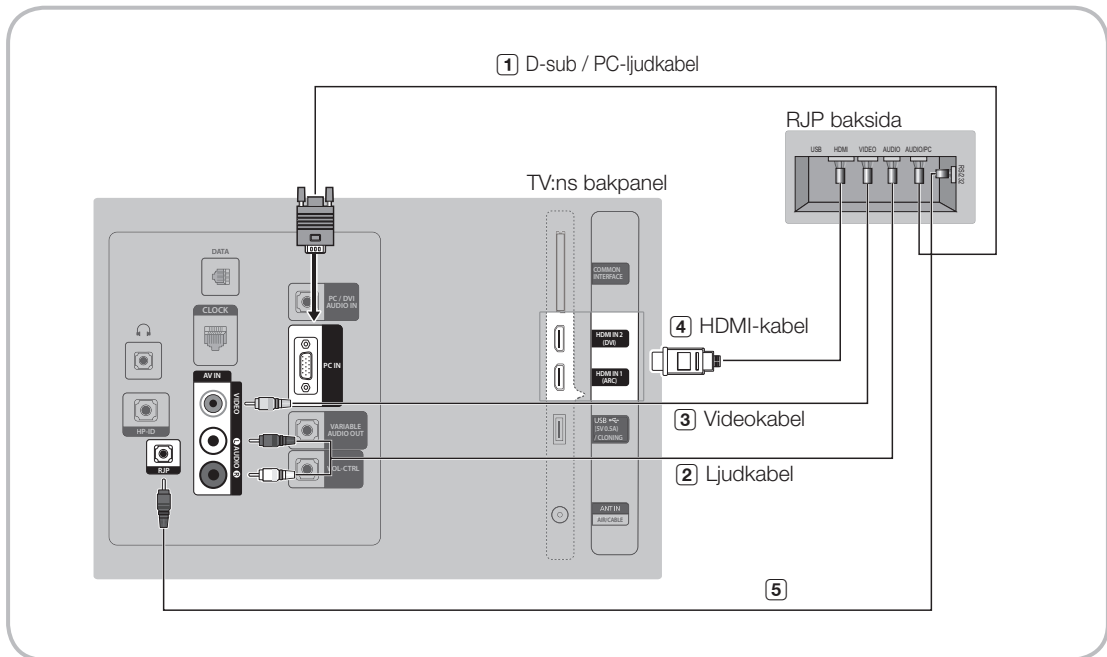


1. Anslut **RJP**-porten på TV:n och RS/232-porten på MediaHub HD.
2. Anslut **HDMI IN**-porten på TV:n och HDMI-porten på MediaHub HD.

- MediaHub HD
 - MediaHub HD är en maskinvarumodul som har andra A/V-ingångar (A/V, Audio, PC, HDMI och USB) och motsvarande utgångar. Motsvarande utkällor ansluter från MediaHub till TV:n. MediaHub kommunicerar med TV:n via RS232. Hot Plug & Play är en funktion som gör att hotellgästerna kan ansluta en extern källa till MediaHub. MediaHub kommunicerar med TV:n genom att skicka meddelanden gällande aktiva/inaktiva källor. TV:n växlar till den aktiva externa källan.
 - Du måste ansluta HDMI på MediaHub till **HDMI IN**-porten på TV:n.
 - När TV:n är på ska du ansluta TV:n och RJP:n inom 10 sekunder.
- Specialfunktioner
 - BIB
 - Autodetektering

Ansluta RJP (Remote Jack Pack)

Utgång till en extern källa som är ansluten till RJP i hotellreceptionen.



1. Anslut PC IN/PC/DVI AUDIO IN-porten på TV:n till PC/AUDIO-porten på RJP.
2. Anslut AV IN [VIDEO]/[L-AUDIO-R]-porten på TV:n till VIDEO-porten på RJP.
3. Anslut AV IN [VIDEO]-porten på TV:n till VIDEO-porten på RJP.
4. Anslut HDMI IN-porten på TV:n till HDMI-porten på RJP.
5. Anslut RJP-porten på TV:n till RS/232-porten på RJP.

🔧 RJP (Remote Jack Pack) som är kompatibel med den här Samsung-TV:n är TeleAdapt TA-7610, TA-7650 (HD) och TA-7660 (HD Plus).

- **RJP (Remote Jack Pack):** RJP står för Remote Jack Pack. RJP är en maskinvarumodul som har andra A/V-ingångar (A/V, Audio, PC och HDMI) och motsvarande utgångar. Motsvarande utgångar är anslutna från RJP:n till TV:n. RJP kommunicerar med TV:n via RS232. Hot Plug & Play-funktionen gör att hotellgästerna kan ansluta en extern källa till RJP. RJP kommunicerar med TV:n genom att skicka meddelanden gällande aktiva/inaktiva källor. TV:n kommer att växla till den aktiva externa källan i enlighet med den prioritet som användaren angett.

🔧 Du kan välja HDMI IN och AV IN för att ansluta RJP.

🔧 När TV:n är på ska du ansluta TV:n och RJP:n inom 10 sekunder.

- RJP kan återställas till fabriksstandard genom att hålla in knapparna A/V och HDMI samtidigt i 10 sekunder. Alla lysdioder blinkar 5 gånger för att visa att återställningen har slutförts.
- RJP stänger automatiskt av lysdioderna efter 5 minuter för att undvika onödiga ljusstörningar i hotellrummet. Lysdioderna som stängts av kommer att lysa igen om gästen rör vid någon av knapparna och 5-minuterstimern startar om. Om gästen sedan rör vid en annan källknapp kommer TV:n att byta till den källa som valts och motsvarande lysdiod tänds.
- Efter en RJP-återställning eller om TV:n stängts av och slagits på igen tar det cirka 10 sekunder att upprätta kommunikationen mellan TV:n och RJP.
- Följande tabell visar den ungefärliga tiden i sekunder att växla från TV:n till ingångskällan, baserat på prioritet.

☞ Scenario 1: När inga ingångar är anslutna.

Källa	Att ansluta
AV	2 sek.
PC	0,7 sek.
HDMI	3,9 sek.

☞ Scenario 2: När två eller flera ingångar är anslutna och ingångskällan kopplas från och sedan in igen.

Källa	Koppla från	Att ansluta	Totalt
AV	4,5 sek.	2 sek.	6,5 sek.
PC	0,7 sek.	0,7 sek.	1,4 sek.
HDMI	3,9 sek.	3,9 sek.	7,8 sek.

☞ Om t.ex. RJP har alla sina live-källor AV, PC och HDMI anslutna visas AV som högsta prioritet. Om RJP är i HDMI-läge och en gäst kopplar ur och sedan in AV är minsta tidsperiod som krävs för att slå på AV 6,5 sekunder.

- För att ansluta ljud (Ipod eller Mp3) ska musikläget vara PÅ och uttagsdetekteringen vara AV.
- Ingångskällorna AV, PC och HDMI stöds.

Ställa in hotellalternativdata

För att ange: Tryck på knapparna MUTE → 1 → 1 → 9 → ENTER i den ordningen. (I hotelläget ställs det fristående läget in.)
Så här avslutar du menyn: slå av och sedan på igen.

Nej	Hotell-TV-funktion			Beskrivning
	Category	Item	initialt värde	
1	Hospitality Mode	Hospitality Mode	Standalone	<ul style="list-style-type: none"> Välj hotelläget. Interaktivt läge: TV:n fungerar med en SI STB eller SBB. Fristående läge: TV:n fungerar för sig själv, utan en SI STB eller SBB.
2	SI Vendor	SI Vendor	OFF	<ul style="list-style-type: none"> Interaktivt läge: Samsung /2M / Locatel / VDA / VDA-S / Acentic / Sutrinere lone mode : OFF / Movielink / Swisscom / Smoovie / SSCP
3	Power On	Power On Channel	Last Saved	<p>Ställ in de standardvärden som kommer att appliceras när TV:n slås på.</p> <ul style="list-style-type: none"> Användardefinierad: Här kan du ange påslagningskanal och kanaltyp manuellt. Se påslagningskanal och kanaltyp nedan. Senast sparad: Om du väljer det här alternativet visas den kanal som var vald när TV:n stängdes av när TV:slås på igen.
		Power On Channel Num	...	När TV:n slås på växlar den automatiskt till den här kanalen.
		Power On Channel Type	...	<ul style="list-style-type: none"> Välj kanalband: AIR (analog radiofrekvens), DTV (digital radiofrekvens), CATV (analog kabel), CDTV (digital kabel)
		Power On Volume	Last Saved	<ul style="list-style-type: none"> Användardefinierad: Gör det möjligt för dig att ställa in påslagningsvolymen manuellt. Se Påslagningsvolym nedan. Senast sparad: När TV:n slås på återgår den till den volym som var inställd när TV:n stängdes av.
		Power On Volume Num	...	TV:n slår på med denna volymnivå i fristående hotelläge.
		Min Volume	0	Miniminställning av volymnivå som en användare kan göra i det fristående hotelläget.
		Max Volume	100	Maximuminställningen av volymnivån som en användare kan göra i det fristående hotelläget.
		Power On Source	TV	Välj den ingångskälla som TV:n visar när den slås på.
4	Channel	Power On Option	Last Option	<p>Änser TV:ns status när strömmen kommer tillbaka efter ett strömavbrott eller efter att du har kopplat ur och därefter in TV:n igen.</p> <ul style="list-style-type: none"> SENASTE ALTERNATIV: Återgår till det senaste strömstatus. Om det var i standby-läge återgår den till standby-läge. Om den var på så slås den på. Ström På: När strömmen kommer tillbaka slås TV:n på. Vänteläge: När strömmen kommer tillbaka övergår TV:n i standby-läge.
		Channel Setup	...	Ger dig direkt omedelbar tillgång till vissa kanalmenyfunktioner på användarens kanalmeny så som automatisk programmering, antennval, osv.
		Channel Editor	...	<p>Med kanalredigeraren kan du redigera kanaler som finns lagrade i TV:ns minne. När du använder kanalredigeraren kan du:</p> <ul style="list-style-type: none"> Ändra kanalernas nummer och namn och sortera kanalerna efter din önskade kanalordning. Tillämpa video avstängd på valda kanaler. Video avstängd tar bort videon från en kanal och sänder bara ljudet samtidigt som en högtalarikon visas på skärmen. <p>Med kanalredigeraren kan du även enkelt se information om varje kanal, utan att varje kanal måste visas direkt.</p>
		Mixed Channel Map	ON	<p>Med den här funktionen kan du visa/bläddra bland alla antenntypskanaler (antenn/kabel eller satellit) samtidigt.</p> <ul style="list-style-type: none"> På: När den är PÅ får gäster åtkomst till den fullständiga kanalkartan oavsett vald antenntyp. Kanallistan kommer även att innehålla antensamt kabeltypkanaler. Av: När den är AV får gäster endast åtkomst till den kanalkarta som tillhör vald antenntyp [antenn/kabel eller satellit] Kanallistan/redigeraren visar endast kanaler för vald antenntyp.
		Dynamic SI	OFF	<ul style="list-style-type: none"> På: Kontrollera DTV-programmets kanalnummer. (Ingen åtkomst till DTV-kanalredigeraren) Av: Kontrollera inte DTV-programmets kanalnummer. (DTV-kanalsredigeraren kan nås, men ytterligare kanalprogramnummeruppdatering stöds inte)

Nej	Hotell-TV-funktion			Beskrivning
	Category	Item	initialt värde	
4	Channel	Channel Rescan Message	ON	När det finns skillnader mellan data i kanalmappningen och överförda data ställer TV:n automatiskt in kanalerna till att återställa data/parametrar i kanalmappningen. <ul style="list-style-type: none"> På: När kanalomskanningsmeddelandet är PÅ kommer det OSD som visar att kanalerna håller på att skannas om att visas för hotellgästerna. Av: Hotelladministratören kan stänga AV meddelandet för kanalåtersökning om återsökningsmeddelandet OSD inte ska visas för hotellgästerna.
		Pan Euro MHEG	OFF	<ul style="list-style-type: none"> Av: Om Pan EURO MHEG är inställd på Av körs MHEG enligt befintliga produktspecifikationer. På: Om Pan EURO MHEG är inställd på På så slås MHEG PÅ oavsett produktspecifikationer eller region.
		My Channel	OFF	Aktivera eller inaktivera funktionen Mychannel.
		Genre Editor	...	Redigera genre för kanaler. (Tillgängligt när Mychannel är på)
		Subtitle Auto On	OFF	Den här funktionen slår på/av den funktion som automatiskt aktiverar undertextning i ett specifikt land. Den här funktionen stöds för hotell-TV-apparater som kan ta emot DVB-sändningar som skickas till Europa. Den här funktionen rör Frankrikes undertextningsspecifikation. De andra ländernas undertextningsfunktion fungerar enligt överensstämmande landsspecifikationer oavsett den automatiska undertextningsfunktionen. <ul style="list-style-type: none"> På: När den automatiska undertextningsfunktionen är PÅ följer den Frankrikes undertextningsspecifikationer. Av: När den automatiska undertextningsfunktionen är AV följer den inte Frankrikes undertextningsspecifikationer.
		TTX Widescreen Mode	OFF	<ul style="list-style-type: none"> På: TTX-information visas i widescreen. Av: TTX-information visas normalt.
5	Menu OSD	Picture Menu Lock	OFF	Aktivera eller inaktivera Bild-menyn.
		Menu Display	ON	<ul style="list-style-type: none"> På: Huvudmenyn visas. Av: Huvudmenyn visas inte.
		Tools Display	ON	<ul style="list-style-type: none"> På: Verktygsmenyn visas. Av: Verktygsmenyn visas inte.
		Channel Menu Display	OFF	<ul style="list-style-type: none"> På: Kanalmenyn visas. Av: Kanalmenyn visas inte.
		Panel Button Lock	Unlock	Slå på/av frontpanelsfunktionen (lokal knapp). <ul style="list-style-type: none"> Låsa upp: Låser upp alla panelknappar. Låsa: Låser alla panelknappar. Endast ström: Låser alla panelknappar utom strömknappen. Meny/källa: Låser panelknapparna för Meny och Källa.
		Home Menu Display	ON	<ul style="list-style-type: none"> AV: Home-menyn visas inte. PÅ: Home-menyn visas.
		Home Menu Editor		Redigera Home-menyn.
		Home Menu Auto Start	ON	<ul style="list-style-type: none"> PÅ: Home-menyn visas automatiskt vid start. AV: Home-menyn visas inte automatiskt vid start.
6	Clock	Clock Type	OFF	Välj klocktyp (AV/Klockprogram/Ext). <ul style="list-style-type: none"> Av: Inga av hotellalternativens klockalternativ kommer att fungera. Klockprogram: Endast klockprogrammet kommer att fungera. Ext. Clock: LED-klocksrelaterat alternativ fungerar som dimning/klocktest/tidsformat.
		Local Time	Manual	Välj ett sätt att uppdatera klockan på. Använd klockinformation från en DTV-kanal för att ställa in klockan automatiskt, eller ställ in klockan manuellt när TV:n är i fristående läge.
		Time Channel Type	...	Använd klockinformation från valfri DTV-kanal om du vill ställa in klockan.
		Time Channel Num	...	DTV-kanalnummer

Nej	Hotell-TV-funktion			Beskrivning
	Category	Item	initialt värde	
7	Music Mode	Music Mode AV	OFF	Så här gör du för att få utgående musik från en mp3-/musikspelare genom en AV-ingångskälla. När den är påslagen kan du höra ljudet från spelaren genom TV:n även när det inte finns någon videosignal. TV:ns bakgrundslyd förblir dock på. Med videosignal fungerar den normalt.
		Music Mode PC	OFF	Så här gör du för att få utgående musik från en mp3-/musikspelare genom en PC-ingångskälla. När den är påslagen kan du höra ljudet från spelaren genom TV:n även när det inte finns någon videosignal. TV:ns bakgrundslyd förblir dock på. Med videosignal fungerar den normalt.
		Music Mode Backlight	OFF	Bakgrundslyd på/av i musikläge för att spara energi.
8	Remote Jack Pack	Priority AV	1	Om uttagsprioriteten är inställd ställs överensstämmande källa in automatiskt när ett uttag sätts i enligt uttagsprioriteten.
		Priority PC	2	Om uttagsprioriteten är inställd ställs överensstämmande källa in automatiskt när ett uttag sätts i enligt uttagsprioriteten.
		Priority HDMI	3	Om uttagsprioriteten är inställd ställs överensstämmande källa in automatiskt när ett uttag sätts i enligt uttagsprioriteten.
		AV Option	AV	Välj RJP AV-källa (val av källa beror på modell).
		HDMI Option	HDMI 1	Välj vilken av TV:ns HDMI-källor är ansluten till RJP-uttaget. (HDMI1/HDMI2/HDMI3)
9	External Source	USB Pop-up Screen	Default	När USB är ansluten till TV:n: <ul style="list-style-type: none"> • Default: Ett popup-fönster visas. • Automatic: Öppnar automatiskt USB-menyn. • Disable: Varken popup-fönstret eller menyn visas.
		External Source Banner	ON	Om inställd på PÅ visar TV:n bannern för extern källa (information) när du byter TV-källa till en annan extern inmatning, tryck på info-tangenten eller sätt på TV:n. <ul style="list-style-type: none"> • On: Informationen om extern källa visas på TV-skärmen. • Off: Informationen om extern källa visas inte på TV-skärmen.
		Auto source	OFF	<ul style="list-style-type: none"> • On: När en extern inmatningskälla är ansluten till TV:n identifierar TV:n inmatningskällan och växlar sedan automatiskt till den inmatningskällan. • Off: Funktionen automatiskt källa är Av. • PC: Autoidentifiera endast PC-ingång.
		Anynet+Return Source	Power On Src	Välj TV-källa som ska återgå till efter att Anynet+(HDMI-CEC)-anslutningen stoppas. (Denna funktion är speciellt användbar för Guestlink RJP.)
10	HP Management	HP Mode	OFF	Se tabellen nedan för specifik situation.
		Default HP Volume	...	
		Main Speaker	ON	
11	Bathroom Speaker (Stöds inte av HD470)	Sub Amp Mode	2	Avgör driftsläge för Sub AMP. <ul style="list-style-type: none"> – 0: Stänger av Sub AMP-funktionen (PWM av). – 1: Avgör Sub-volymen enligt huvudvolymkontrollen. – Dvs. sub-volymen bestäms enligt påsättningsvolymen, min-volymen och max. – 2: Avgör volymen enligt panelinställningen för badrumskontroll.
		Sub Amp Volume	6	Initialt tillstånd av Sub AMP-volymnivå vid påsättning.
12	Eco Solution	Energy saving	OFF	Justerar ljusstyrkan för TV:n för att ge minskad energiförbrukning. <ul style="list-style-type: none"> • Off: Stänger av energisparfunktionen. • Low: Ställer in TV:n på lågt energisparläge. • Medium: Ställer in TV:n på medium energisparläge. • High: Ställer in TV:n på högt energisparläge.
13	Logo/Message	Welcome Message	OFF	Visar ett välkomstmeddelande i 5 sekunder efter att TV:n sätts på.
		Edit Welcome Message		Redigerar välkomstmeddelandet.
		Hospitality Logo	OFF	Sätter på eller stänger av funktionen för Hospitality-logga. Loggan visas innan signalen från den initiala källan under den tid som ställts in i "Visningstid för logga".
		Hospitality Logo DL	...	Hämtar Hospitality-logotypen. Filkrav för Hospitality-logotypen: <ul style="list-style-type: none"> • Endast BMP- eller AVI-filer. • Max. filstorlek: BMP - 960 X 540, AVI - 30MB. • Filer kan endast heta samsung.bmp eller samsung.avi.
		Logo Display Time	...	Ställ in visningstiden för Hospitality-logga (3/5/7 sekunder).

Nej	Hotell-TV-funktion			Beskrivning
	Category	Item	initialt värde	
14	Cloning	Clone TV to USB	-	Klona nuvarande TV-alternativ till ett USB-minne.
		Clone USB to TV	-	Klona de sparade TV-alternativ på ett USB-minne till TV:n.
		Setting Auto Intialize	OFF	När automatisk initiering är inställd på På och strömmen slås av och på eller om huvudströmmen slås av och på återställs data till klonade värden. Om det inte finns något klonat värde och även om automatisk initiering är inställd på På så ignoreras det och åtgärden blir samma som när automatisk initiering är inställd på Av
15	REACH Solution	REACH 3.0	OFF	<ul style="list-style-type: none"> • På: REACH 3.0 är öppet • Av: REACH 3.0 är stängt
		REACH Channel	...	Välj SIRCH-uppdateringskanal
		Group ID	...	Välj SIRCH-grupp-ID
		Ticker	OFF	<ul style="list-style-type: none"> • På: TICKER-innehållet visas. • Av: TICKER-innehållet visas inte.
		REACH Update Time	...	Välj SIRCH-uppdateringstid. I SIRCH-uppdateringstiden kan du välja att utföra en automatisk uppgradering klockan 00:00/12:00 eller klockan 02:00/14:00. Du kan utföra uppgraderingar med ett intervall på antingen 1 eller 2 timmar.
		REACH Update Immediate	...	<ul style="list-style-type: none"> • På: När TV:n går in i standby-läge utförs alltid en SIRCH-uppdatering • Av: SIRCH-uppdatering utförs endast vid vald SIRCH-uppdateringstid
		Room Number	...	Redigera rumsnummer
16	Security	REACH Server Version	0000	Visar den version av SIRCH-klonfilen som just nu uppdateras på TV:n.
		Password Input	...	Mata in lösenordet 00000000.
		Password Setting	...	Ange ett nytt lösenord.
		Password Reset	...	Återställ lösenordet till 00000000.
		Security Mode	...	Säkerhetsläge På eller Av.
		USB	...	Inaktivera eller aktivera USB.
		HDMI	...	Inaktivera eller aktivera HDMI.
17	System	TTX Security	...	Aktivera eller inaktivera TTX-funktionen
		Self Diagnosis for TV	...	Öppna självdiagnosmenyn. <ul style="list-style-type: none"> • Bildtest: Används för att kontrollera bildproblem. Om problemet visas i testbilden väljer du Ja och följer anvisningarna på skärmen. • Ljudtest: Använd den inbyggda melodin för att kontrollera ljudproblem. Om problemet visas under testet väljer du Ja och följer anvisningarna på skärmen.
		Self Diagnosis for HTV	...	Det låter dig kontrollera statusen på Variable-ljud ut och kommunikationen med SI STB eller SBB. Om du stöter på några problem i funktionen Variable-ljud ut eller med kommunikationen med SI STB eller SBB kontrollerar du följande.
		SW Update	...	SW USB-uppdateringsfunktion
		Service Pattern	OFF	Samma funktion med SVC-servicemönster
		Sound Bar Out	OFF	En extern enhet som t.ex. en Samsung Sound Bar kan anslutas till TV:n via en Anynet-anslutning och TV-ljudet kan kopplas till Sound Bar-enheten. Om funktionen är AV i menyn Hotel Factory inaktiveras den här funktionen. Huvud-TV-högtalaren måste ha ljudet avstängt medan Sound Bar-alternativet är På och högtalaren är ansluten via HDMI.
		Contact Samsung	...	Samsung-kontaktinformation
		Standby LED	ON	<ul style="list-style-type: none"> • På: IR är På i Standby. • Av: IR är Av i Standby.
		TV reset	...	Fabriksåterställning

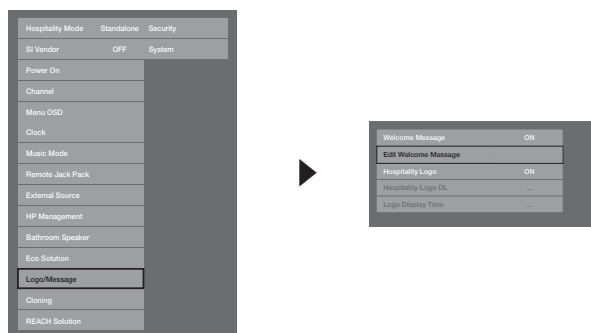
REACH (fjärrstyrd förbättrad aktiv styrning för hotellbranschen) är en professionell och interaktiv fjärrkontroll som gör så att du kan leverera uppdateringar av TV:ns fasta programvara, klonade data, kanalmapplingsändringar, S-LYNK REACH-innehåll och TICKER-innehåll genom RF DTV till flera hundra hotell-TV-apparater samtidigt. REACH-funktionerna är endast tillgängliga i fristående läge. REACH-servern säljs separat. Se i REACH-servermanualen som bifogas REACH-serverprodukten för mer information om hur den används.

HP-läge	Huvudhögtalare	Mute PÅ/AV	TV-action	Utgång	Kommentarer
ON	ON	OFF	Power ON	Ljud huvudhögtalare - JA (Senast sparad/användardefinierad volymnivå gäller)	
				HP-ljud - N/A	
ON	ON	OFF	Volume up/down	Huvudhögtalare - volymnivå förändras enligt OSD-volym	
				HP-ljud - N/A	
ON	ON	ON	Mute	Huvudhögtalare - Mute	
				HP-ljud - Ja - Ljudnivå tillämpad från HP-ljudnivå i hotelalternativmenyn.	
ON	ON	ON	volume up/down	Ljud huvudhögtalare - Nej (Mute)	
				HP - volym upp/ner enligt aktuell HP-volym	
ON	ON	OFF	Unmute	Ljud huvudhögtalare - Ja.	
				HP-ljud - N/A	
Greyed	OFF	OFF	Power ON	Ljud huvudhögtalare - Nej (Mute)	
				HP-ljud - JA (HP-volymnivå från Fabrik tillämpas)	
Greyed	OFF	OFF	Volume up/down	Huvudhögtalare - Mute	Liknande Normal förutom att Hörlurar ansluts tvingande även om Hörlurar inte är fysiskt anslutna.
				HP - volym upp/ner enligt aktuell HP-volym	
Greyed	OFF	ON	Mute	Huvudhögtalare - Mute (Ingen åtgärd)	
				HP - Ändra till Mute	
Greyed	OFF	ON	volume up/down keeping Mute state	Ljud huvudhögtalare - Nej (Mute)	
				HP - volym upp/ner enligt aktuell HP-volym	
Greyed	OFF	OFF	Unmute	Ljud huvudhögtalare - Nej (Mute)	
				HP - Ja (volymnivå enligt aktuell HP-volym)	
OFF	ON	OFF	Power ON	Om HP-hantering är AV ställ tvingande in huvudhögtalare till AV. (Om HP-hantering AV, samma som Normal HTV.)	
OFF	ON	OFF	Volume up/down		
OFF	ON	ON	Mute		
OFF	ON	ON	volume up/down keeping Mute state		
OFF	ON	OFF	Unmute		

Välkomstmeddelande

Välkomstmeddelande är en funktion som gör så att du kan visa ett skräddarsytt meddelande på TV:n varje gång som TV:n slås på av en gäst i ett hotellrum.

- Inställningar för välkomstmeddelandet finns i menyn för hotellalternativ.
- Välkomstmeddelande måste vara PÅ för att meddelandet ska visas vid påslagning.



<Vissa menyposter kanske inte finns med, beroende på modell och region.>

- Välkomstmeddelandet kan vara upp till 25 tecken och kan redigeras i menyn Hotel Service.
- Här följer en lista med tecken som stöds för välkomstmeddelandet.
 - ✎ Endast bokstäverna A till Z är tillåtna.
- Välkomstmeddelandet kan redigeras med knapparna för navigering, färg och enter på fjärrkontrollen i skärmmenyn "Redigera välkomstmeddelande".

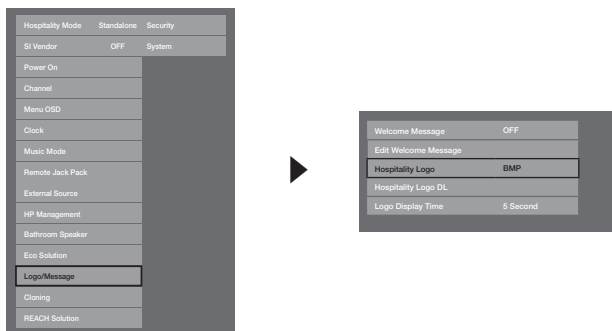


- Välkomstmeddelandet och hotellogotypen kan inte vara aktiva samtidigt.

Hotellogotyp

Funktionen för inkvarteringslogotypen visar hotellets logotyp när TV:n slås på.

- Inställningarna för inkvarteringslogotypen visas på menyerna för hotelläge.
- Menyalternativen för hämtning och visning av logotyp aktiveras när du slår på alternativet för inkvarteringslogotyp.
- Om en logotypbild lagras i minnet och alternativet för inkvarteringslogotypen är aktiverat visas inkvarteringslogotypen när TV:n slås på.
- Inkvarteringslogotypen visas inte när alternativet för inkvarteringslogotyp är avstängt, även om logotypbilden har lästs in till TV:n.



<Vissa menyposter kanske inte finns med, beroende på modell och region.>

- **Inkvarteringslogotyp**

- Med det här alternativet kan du välja om bilden för inkvarteringslogotypen ska visas eller inte.
- Det initiala värdet är AV.
- Kan ställas in på AV eller PÅ.
- När du ställer in på PÅ visas menyalternativen för logotyphämtning och -tid.

- **Inkvarteringslogotyp DL**

- Det här alternativet hämtar logotypbilden till TV:ns minne från en USB-enhet.
- Meddelandet Vänta visas när bilden kopieras till TV:n.
- Meddelandet Slutförd visas när kopieringen är klar.
- Meddelandet Misslyckad visas när kopieringen misslyckas.
- Meddelandet Ingen USB-enhet visas om ingen USB-enhet är ansluten.
- Meddelandet Ingen fil visas om det inte finns någon fil att kopiera på USB-enheten eller om filen har fel format (måste vara en BMP-fil). Om meddelandet Ingen fil visas och du har en logotypfil på USB-enheten ska du kontrollera filformatet.

- **Logotypfilformat**

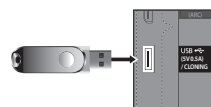
- TV:n stöder bara BMP- och AVI-format.
- Filnamnet måste vara samsung.bmp eller samsung.avi.
- Maximal upplösning för BMP-format är 1 280 x 720.
- Maximal filstorlek i AVI-format är 30 MB.
- TV:n ändrar inte storleken eller skalan för bilden.

Kloning

USB-kloning är en funktion för att hämta konfigureringsinställningar (**Bild, Sound, Ljud, Kanal, Inställning och Hotel Setup**) från en TV och lägga in samma inställningar på andra TV-apparater.

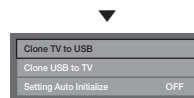
Alla användardefinierade inställningar från TV:n (huvudapparaten) kan kopieras till en USB-enhet.

- USB-kloning stöder endast 2.0-standard.



- **Cloning from TV to USB:** Detta är en funktion som kopierar lagrade data från ett specifikt område på TV:ns EE-PROM till USB-enheten.

1. För in en USB-enhet i USB-porten på TV:ns baksida.
2. Ange hotellalternativ genom att trycka på de här knapparna i följande ordning.
MUTE → 1 → 1 → 9 → ENTER
3. Tryck på knappen **▲** eller **▼** för att välja "**Clone TV to USB**" och tryck sedan på **ENTER**-knappen.



4. Meddelandet "**Clone TV to USB**" visas. Tryck sedan på knappen **ENTER**.
5. Du kan kontrollera statusen på USB-kloningsåtgärden.

- **In Progress:** Under tiden som data kopieras till USB-enheten.
- **Completed:** Kopieringen har avslutats.
- **Failed:** Kopieringen misslyckades.
- **No USB:** Ingen USB-enhet är ansluten.



- **Clone USB to TV:** Det här är en åtgärd som hämtar lagrade data på USB-enheten till TV:n.

1. För in en USB-enhet i USB-porten på TV:ns baksida.
2. Ange hotellalternativ genom att trycka på de här knapparna i följande ordning.
MUTE → 1 → 1 → 9 → ENTER
3. Tryck på knappen **▲** eller **▼** för att välja "**Clone USB to TV**" och tryck sedan på knappen **ENTER**.
4. Meddelandet "**Clone USB to TV**" visas. Tryck sedan på knappen **ENTER**.
5. Du kan kontrollera statusen på USB-kloningsåtgärden
 - **In Progress:** Under tiden som data kopieras till USB-enheten.
 - **Completed:** Kopieringen har avslutats.
 - **Failed:** Kopieringen misslyckades.
 - **No USB:** Ingen USB-enhet är ansluten.
 - **No File:** Det finns ingen fil att kopiera på USB-enheten.

🔧 Aktivera kopiering från USB till TV:n genom att trycka på knappen **ENTER** i fem sekunder.

🔧 Funktionen **CLONE** stöder endast modeller ur samma serie. (Den fungerar inte korrekt för modeller ur olika serier.)

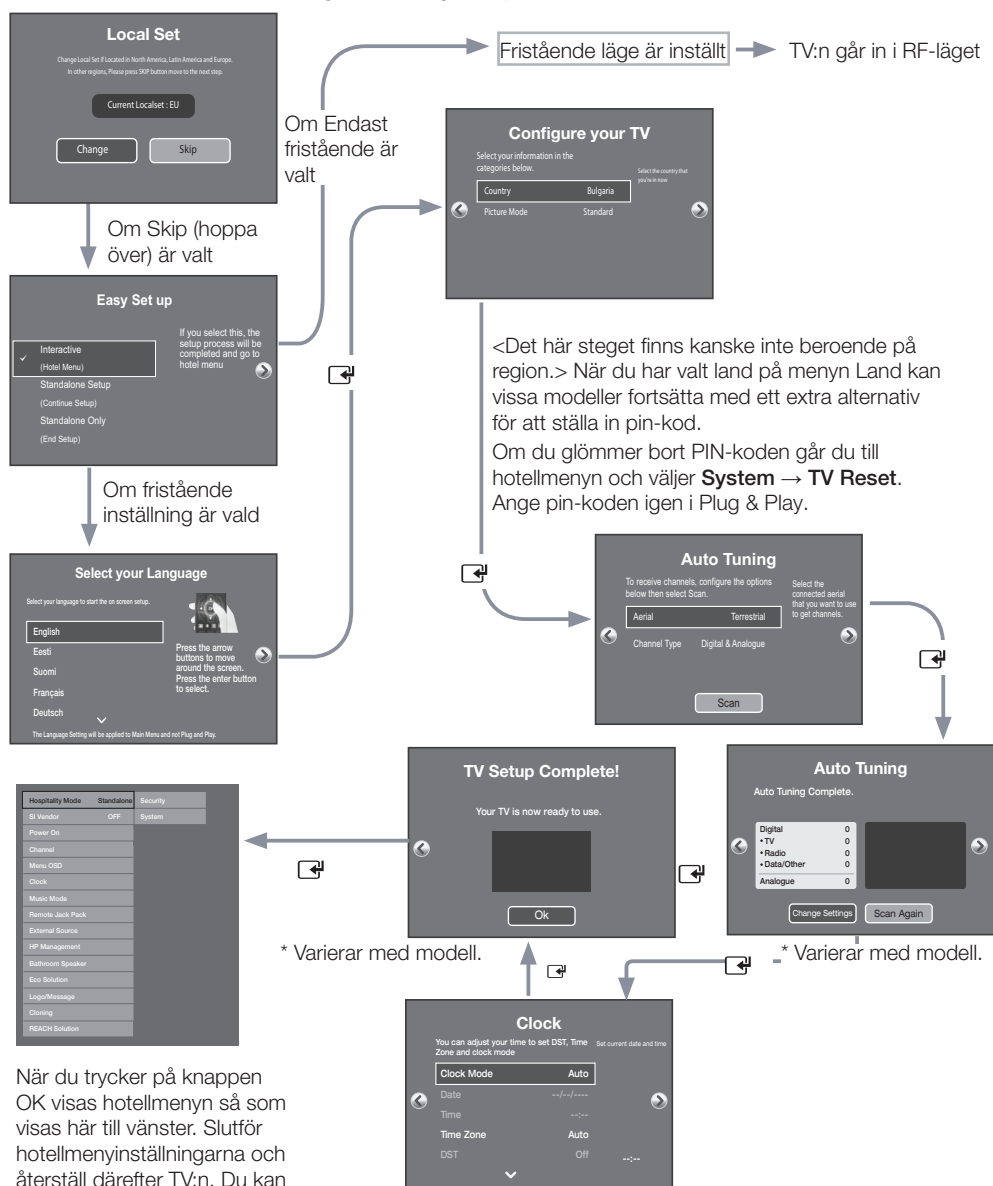
Om du vill ha snabb kloning under installation

ska du föra in ett USB-minne med huvudinställningarna från den första TV:n och håll in knappen Enter i fem sekunder.

Plug & Play

Hotel Plug & Play-funktionen utför automatiskt hotellägesval, landsinställning, klockinställning och bildlägesinställning när TV:n slås på för första gången.

- Hotel Plug & Play är endast tillgängligt när strömmen slås på för första gången.
- Efter att ha ställt in TV:n först och klonat TV till USB.
- Sedan behöver TV:n bara stänga Hotell Plug & Play, ansluta till USB-enheten och sedan kлона USB till TV.



1. LocalSet

- Kontrollera **Current Localset**.
- Om du vill ändra de lokala inställningarna väljer du **Change**.
- Om du väljer **Skip** visas **Start**-skärmen.

2. Start - Easy Set Up

- Om du väljer **Standalone Only**, ställs det fristående hotelläget in som standard.
- Om du väljer **Interactive** visas inställningsmenyn för det interaktiva läget. Tryck på avstängningsknappen för att stänga den interaktiva menyn.
- Välj **Standalone Plug & Play** om du vill gå till nästa steg.

3. Select the Language

- Välj skärmspråk (OSD-språk).
- Visningstid: Skärmmenyns tidsgränser och användning är samma som för alla Samsungs TV-modeller.

4. Select the Country and Picture Mode

- Välj lämpligt land och bildläge.
- Vissa länder kanske inte finns med, beroende på modell och region.

5. Auto Tuning

- Välj antennkälla och kanaltyp. Konfigurera inställningarna och välj **Scan**.
- Funktionen **Auto Tuning** börjar leta efter kanaler
- När **Auto Tuning** har slutförts visas kanalinformationen.

6. Clock

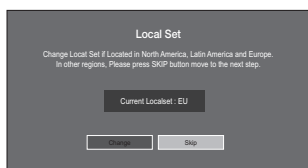
- Ställ in rätt tid genom att ställa in **DST** (Daylight Savings Time) och **Time Zone**.

7. TV Setup Complete

HD Plug & Play – Lokala inställningar (endast Europa)

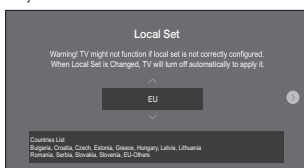
- Lokala inställningar är mycket viktiga programvaruinställningsvärden precis som språk, sändningsfrekvenser etc.
- TV:n kanske inte fungerar om inte lokala inställningar har konfigurerats på rätt sätt. Välj rätt lokal inställning med medföljande landslista.

Local Set-ändringsalternativ på första sidan på HD plug&play



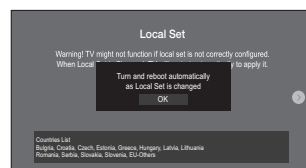
Region	Land	Local Set
Europe	Bulgaria	EU
	Croatia	
	Czech	
	Estonia	
	Greece	
	Hungary	
	Latvia	
	Lithuania	
	Romania	
	Serbia	
	Slovakia	
	Slovenia	
	EU-Others	
	Italy	EU_ITALY
	Austria	EU_GER
	Germany	
	Switzerland	
	France	EU_FRANCE
	Belgium	EU_BELELUX
	Luxembourg	
	Netherlands	
	Portugal	EU_SPAIN
	Spain	
	United Kingdom	EU_UK
	Ireland	
	Denmark	NORDIC
	Finland	
	Norway	
	Sweden	
	Turkey	EU_TURKEY
	Poland	EU_POLAND
CIS	Kazakhstan	CIS_RUSSIA
	Russia	
	Ukraine	

Välj rätt Local Set med landslistan

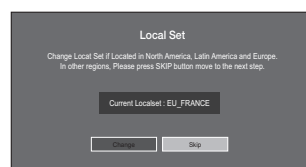


Om du behöver ändra Local Set efter HD plug&play klickar du på TV Reset-funktionen i Factory-läge och du kan då fortsätta HD plug&play inklusive Local Set-ändringar.

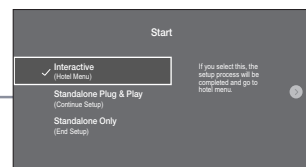
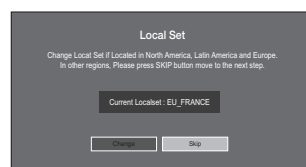
TV:n kommer att startas om automatiskt för att tillämpa ny Local Set



Efter omstarten visas uppdaterad Local Set



Trycker du på Skip kommer allmän HD plug&play att fortsätta



Klockprogram

Klockprogrammet visar aktuell tid på skärmen när användaren trycker på Info-knappen på fjärrkontrollen i standby-läge.

- Om användaren trycker på Info-knappen när TV:n är i standby-läget slås TV:n på och visar aktuell tid på skärmen i 10 sekunder, sedan återgår den till standby-läget.
- Tiden visas med digitala siffror i den normala banderollstorleken. 12- eller 24-timmarsformatet bestäms enligt formatet för informationen.
- Om användaren trycker på Info-knappen när TV:n är påslagen verkställs den ursprungliga funktionen för Info-knappen.
- Detaljerade beskrivningar
 - Klockprogrammet fungerar efter på/av-inställningarna i fabriksinställningsmenyn.
 - Om klockprogrammet slås på stängs snabblogotypalternativet automatiskt av. (I så fall slås den automatiskt av när TV:n slås på igen, även om du slår på snabblogotypen igen.)
 - Om huvudströmmen slås av behålls endast tidsinställningen på modeller med säkerhetskopieringskondensor och RTC.
 - När en TV i standby-läge visar aktuell tid behålls inställningarna för ljudet avstängt på video och ljud.
 - I så fall hoppas visningen av hotellogotypen över, även om hotellogotypen är aktiverad.
 - Den här funktionen fungerar endast i fristående läge.
 - Specifikationer av övriga knappfunktioner när klockprogrammet körs
 - Info-knappen fungerar som strömbrytaren.
 - Om du trycker på strömbrytaren eller Info-knappen när klockprogrammet körs försätts TV:n i standby-läge.
 - När klockprogrammet körs reagerar inga andra knappar än strömbrytaren och Info-knappen.
 - I så fall fungerar inte påslagningstimern.
 - Avstängningstimern och insomningstimern fungerar.
 - När klockläget i tidmenyn är inställd som manuell upprätthålls tiden för sub micom av RTC-kretsen.
 - Även om aktuell tid inte är konfigurerad visas den på samma sätt som menyn. (--:--)



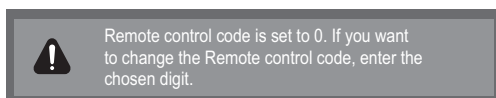
Multikods-fjärrkontroll

Multikods-fjärrkontroll är en specialsändare som är utformad att styra flera TV-apparater med en och samma fjärrkontroll. Den här funktionen är användbar när det finns fler än en TV på en plats, exempelvis sjukhus. Apparatens ID-nummer visas i källans skärmen. Upp till 9 olika fjärrknappsöverföringar för multikod stöds.

Den initiala ID-koden för varje TV är "0".

ID-koden kan ställas in och återställas i analogt TV-läge eller i PC-läge. (inte tillgängligt för TTX-kanaler eller DTV-kanaler)

- ID-koden kan vara mellan 0 och 9.
- Tryck in knapparna **RETURN** + **MUTE** längre än sju sekunder samt den sifferknapp du vill ställa in.
- Skärmenyn för apparatens ID visas i mitten.
- Följande visas: "Fjärrkontrollskoden är inställd på x. Om du vill ändra fjärrkontrollskod ska du ange önskad siffra." (x är siffran) Denna skärmeny visas tills du tryckt på knappen för att stänga.



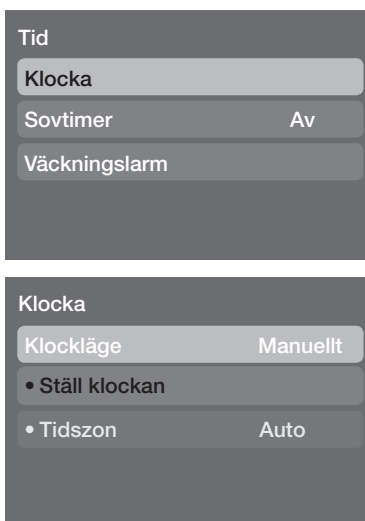
- TV:n och fjärrkontrollen kommer t.ex. att ställa in ID-koden 1 om användaren trycker in knappen 1.
- Följande ord kommer att visas: "Fjärrkontrollskoden har ändrats till 1". TV:n kan då bara styras av en fjärrkontroll med samma ID-kod som TV:n.
- Om ID-koden mellan fjärrkontrollen och TV:n inte stämmer överens kommer följande ord att visas: "TV ID x" (x är TV:ns ID)
- Om du vill återställa ID-koden trycker du in knapparna **EXIT** + **MUTE** längre än sju sekunder. ID-koden för både TV:n och fjärrkontrollen återställs till "0". Meddelandet "Fjärrkontrollens kod är inställd som 0" visas.
- Hur du ställer in eller återställer ID:t varierar beroende på fjärrkontroll. Se tabellen nedan.

Ställa in klockan

 **MENY** → **System** → **Tid** → **Klocka** → **Ställ klockan**

- **Tiden anges**
 - Använd fjärrkontrollens knappar för att välja **Klocka** och ställa in tiden.
- **Välj tid för interaktivt läge**
 - Om hotellsystemet överför tidsinformation ställs tiden in automatiskt.
 - Om hotellsystemet inte överför tidsinformation kan tiden inte visas.

 Om tiden är inställd visas klockan på frontpanelen.

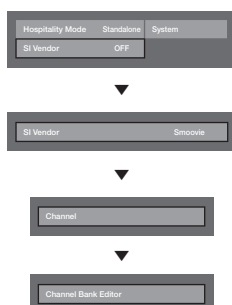


Channel Bank Editor (endast Smoovie-TV)

Kanalbanksredigeraren är en funktion som redigerar kanaler med 3 olika bankalternativ. Beroende på bankkortet finns det specifika kanaler som hotellkunder kan använda.

Ställa in kanalbanksredigeraren i fristående läge

1. Öppna menyn för hotell fristående läge genom att trycka på "MUTE+1+1+9+Enter"
2. Välj SI-säljare: "Smoovie"
3. Du kommer att kunna se det nya menyalternativet "Channel Bank Editor"
4. Öppna "Channel Bank Editor"



<Vissa menyposter kanske inte finns med, beroende på modell och region.>

5. Redigera kanalbanken enligt exemplet nedan.
 - a. **Bank1 (Fri kanal):** Välj den kanal som ska användas när fjärrkontrollen inte har något kort.
 - b. **Bank2 (Familjekort – grönt):** Välj den kanal som ska användas när fjärrkontrollen har ett GRÖNT KORT.
 - c. **Bank3 (Vuxenkort – rött):** Välj en kanal som kan användas när fjärrkontrollen har det RÖDA KORTET.

Channel Bank Edit			
	Bank1 (4)	Bank2 (6)	Bank3 (36)
All	<input type="checkbox"/>	<input type="checkbox"/>	<input checked="" type="checkbox"/>
1 1futech	<input checked="" type="checkbox"/>	<input checked="" type="checkbox"/>	<input checked="" type="checkbox"/>
1 BBC1	<input checked="" type="checkbox"/>	<input checked="" type="checkbox"/>	<input checked="" type="checkbox"/>
2 24ore.tv	<input type="checkbox"/>	<input checked="" type="checkbox"/>	<input checked="" type="checkbox"/>
2 C3	<input type="checkbox"/>	<input checked="" type="checkbox"/>	<input checked="" type="checkbox"/>
3 BBC World	<input type="checkbox"/>	<input checked="" type="checkbox"/>	<input checked="" type="checkbox"/>
3 C5	<input type="checkbox"/>	<input checked="" type="checkbox"/>	<input checked="" type="checkbox"/>
4 Coming Soom	<input type="checkbox"/>	<input type="checkbox"/>	<input checked="" type="checkbox"/>
4 S2	<input type="checkbox"/>	<input type="checkbox"/>	<input checked="" type="checkbox"/>
⬅ Move ⬅ Select/Deselect ➡ Return			

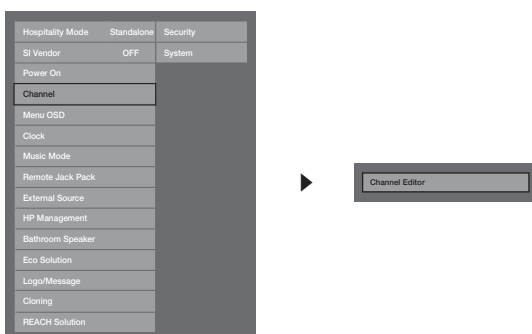
Referenser vid användning av SMOOVIE-fjärrstyrning

1. Om du väljer SMOOVIE som SI-säljare ska du använda SMOOVIE-fjärrstyrning.
2. Om användare använder de numeriska knapparna på fjärrkontrollen kan de endast välja Bank1-kanaler. Du måste därför använda knapparna för kanal upp/ned om du vill ändra kanal med ett grönt eller rött kort.
3. I kanalguiden eller kanallistan kan användare bara se Bank1-kanallistan.

Kanalredigerare

Kanalredigeraren redigerar kanalnummer och kanalnamn.

- Använd kanalredigeraren för att sortera kanalerna med användarinställda kanalnummer.



<Vissa menyposter kanske inte finns med, beroende på modell och region.>

Enkla steg för kanalredigering i fristående läge

Steg	Arbetsgång i stora drag
1	Använd "Automatisk kanallagring" i menyn för hotellalternativ
2	Öppna "Kanalredigerare" i menyn för hotellalternativ
3	Sammanställ en tabell som är kopplad till önskad slutlig kanallista
4	Sortera om kanalerna med knappen TOOLS baserat på den tabell du sammanställt
5	Tryck på knappen EXIT eller RETURN om du vill avsluta.
<Se följande information för bättre förståelse.>	

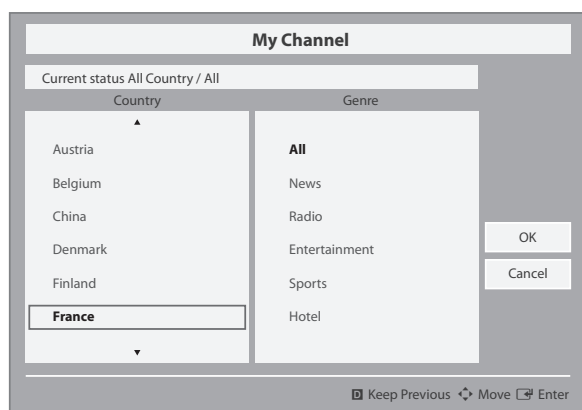
Min kanal

Bestämmer land och genre för kanaler som hotellet tillhandahåller. När användaren väljer ett land och en genre visas motsvarande kanaler.

- Du måste välja land först, annars kan du inte ställa in en genre.
- Om du väljer genren som inte har några tillagda kanaler, visar kanallistan alla tillgängliga kanaler.
- Min kanal fungerar endast i fristående läge.
- SI-säljare i fristående läge: Detta fungerar inte om Smoovie har valts.
- Det här finns i Hotellalternativ under Hotellmeny -> Serviceläge och kan slås på eller av.
- Det här alternativet fungerar bara när det är inställt på På.

Kanalkomposition [Genreläge]

Standard	Kategori	Kanalläge	Antennlägesaktivering	Beskrivning
			Antenn/Kabel	
Hotell	Genre	Alla (standard)	<input type="radio"/>	Tillhandahålla genre och kanalläge efter varje land som installationsansvarig hanterade i fabriksläget.
		Nyheter	<input type="radio"/>	
		Radio	<input type="radio"/>	
		Underhållning	<input type="radio"/>	
		Sport	<input type="radio"/>	
		Hotell	<input type="radio"/>	



* Angående antalet poster som ska visas i listan, se designdokumentet.

Knappguide

Knapp	Åtgärd	Nav. hjälp
BLÅ	Återgår till skärmen. (Genreinställning: Senaste land och genre)	Behåll föregående
ENTER	Väljer en post.	Ange
Kanal upp/ned	Flytta markeringen efter sida.	(Ingen guide)
UPP/NED	Navigerar genom varje land och genrelista. (roterande)	Flytta
HÖGER	Väljer den markerade posten och flyttar sedan markeringen till genre-sektionen.	
RETURN	Återgår till skärmen. (Genreinställning: Senaste land och genre)	(Ingen guide)
AVSLUTA	Återgår till skärmen. (Genreinställning: Senaste land och genre)	(Ingen guide)

Anteckningar

- Det här avsnittet beskriver layouten på den front-UI som visas när TV:n slås på. (Fabriksläge > Genreläge: Aktivera)
- Genre är en lista som ligger under varje land.
- Sändningsskärmen visar den senast memorerade kanalen.
- Om användaren vill behålla tidigare land och genres kanalkarta ska knapparna "BLÅ", RETURN och EXIT på fjärrkontrollen användas för att stänga front-UI.

Etc.

- Standardmarkering: Senaste minnesposterna (land, genre)
- Tidsgräns (60 sek.)

Delar

Nej	Namn	Beskrivning
1	Bakgrundsskärm	Visar den senast memorerade kanalen som visas när TV:n slås på.
2	Funktionstitel	Det här är funktionens namn.
3	Aktuell status	Visar aktuella inställningar för land/genre.
4	Landsposter	Landslistans post visas. Visar det senast valda landet.
5	Genreposter	Genrelistans post visas. Visar tillgängliga genreposter efter varje land som installationsansvarig hanterade i fabriksläget. (tillhandahåll alltid posten "Alla") Visar den senast valda genren.
6	Markera	Om postens titel är för lång för att visa i området fungerar automatiskt textglidning.
7	Indikator	Det här visas om det finns en föregående eller en nästa sida.
8	Nav. hjälp	Knappguiden är högerjusterad.

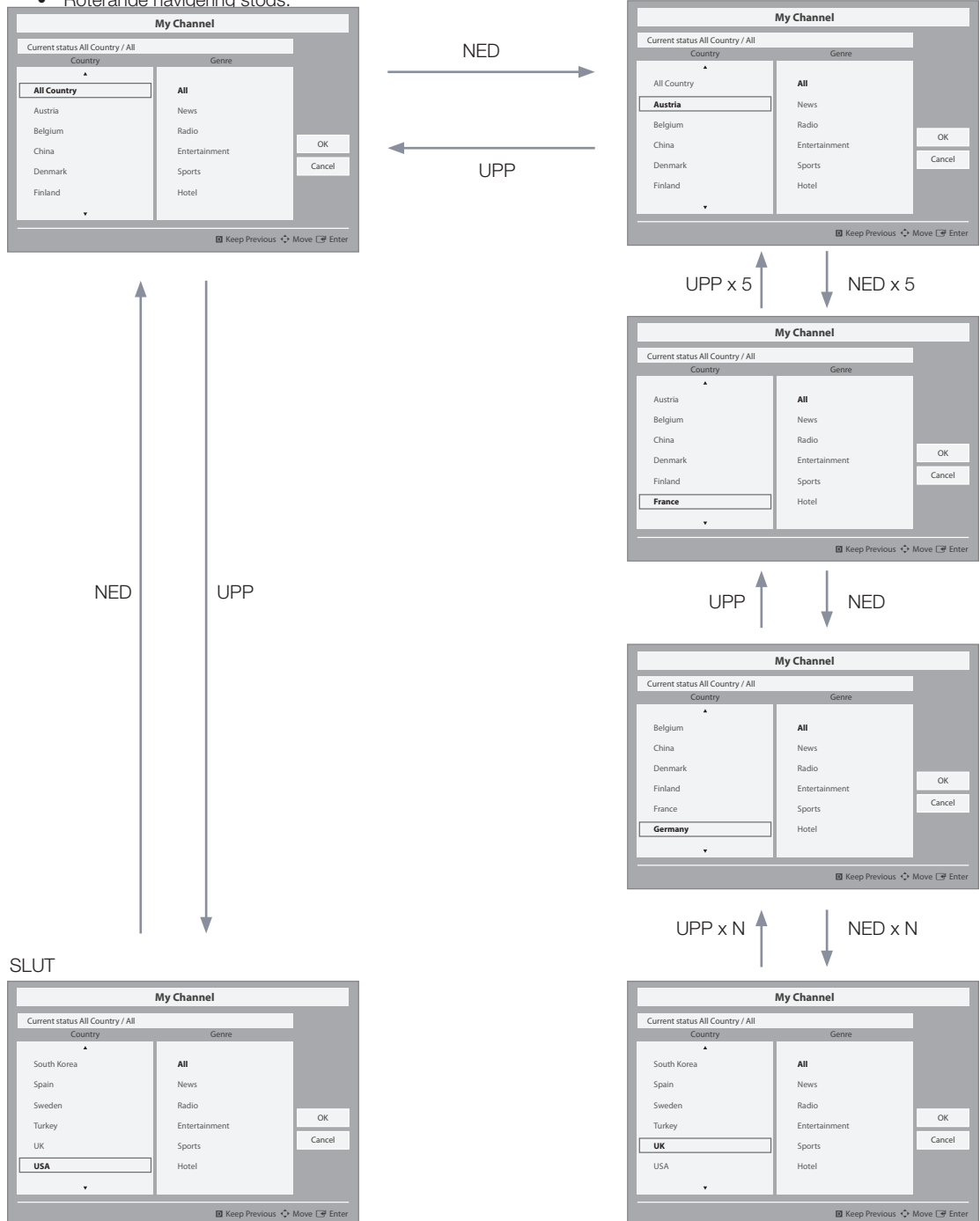
Markera interaktion [landsposter]

- Den här sidan är bara till för att indikera möjliga interaktioner. Den är eventuellt inte exakt likadan som de faktiska skärmarna.

Anteckningar

- Användare kan navigera bland posterna i varje lista för land och genre genom att trycka på fjärrkontrollens pilknappar för upp och ned.

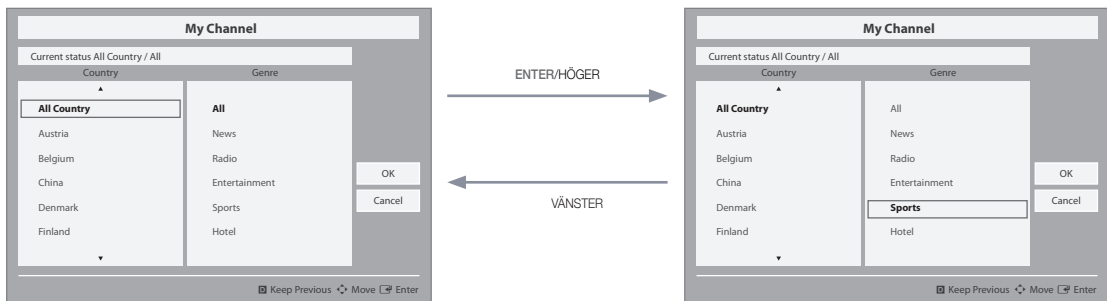
- Roterande navigering stöds.



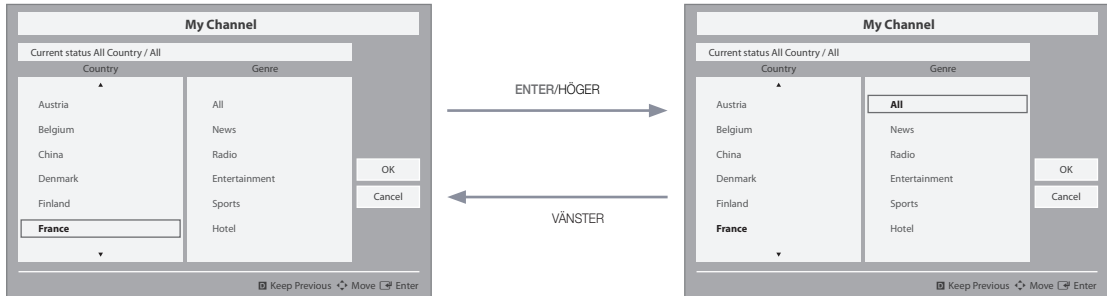
SLUT

Markera interaktion [standardgenre]

- Den här sidan är bara till för att indikera möjliga interaktioner. Den är eventuellt inte exakt likadan som de faktiska skärmarna.



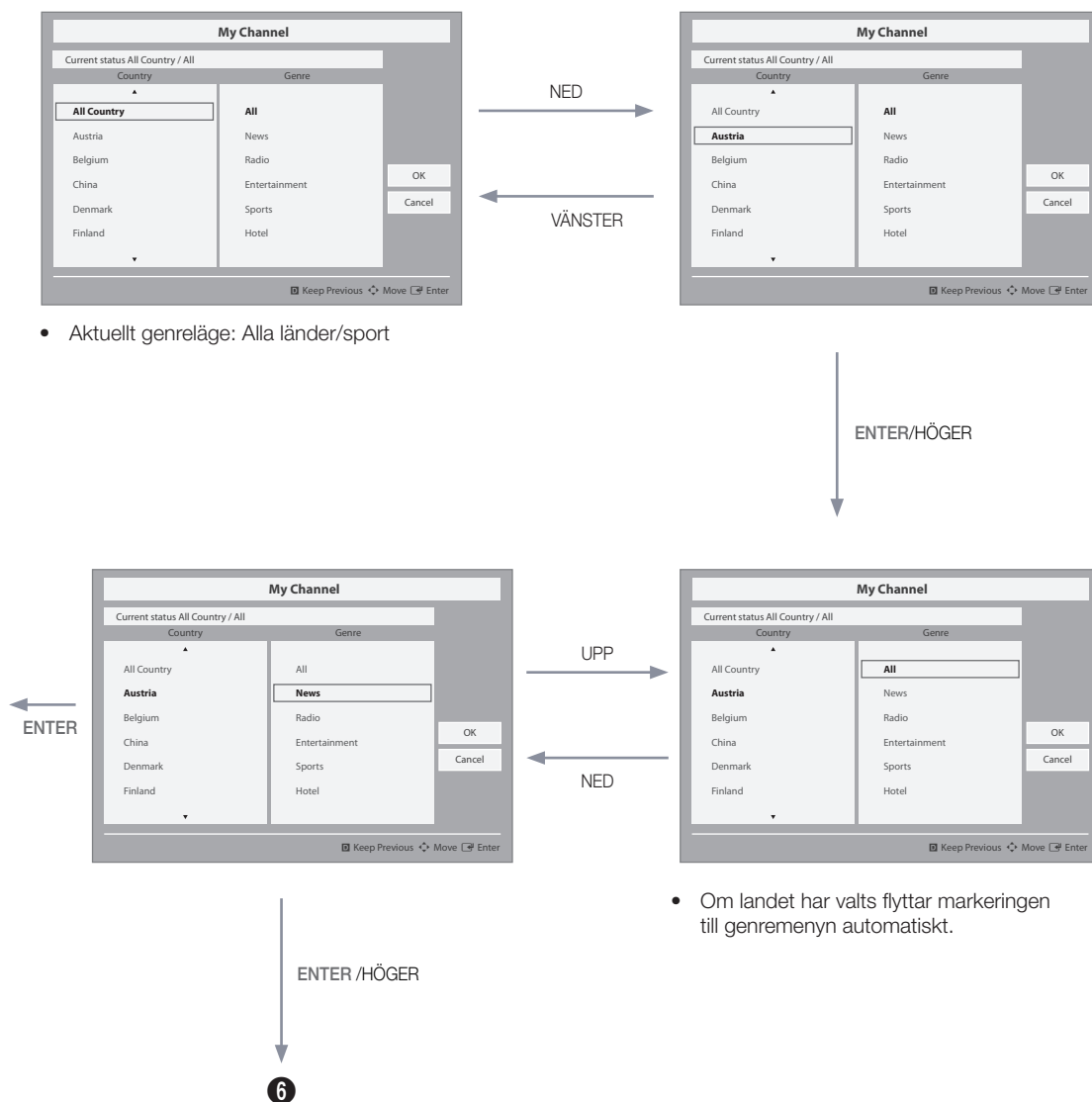
- Aktuellt landsval är markerat.
- Standardmarkering: Aktuellt genreval.



- Verkar vara ett källfel. Det ska vara "Den andra posten för landet är markerad.". Verifiera. (T.ex. Frankrike)
- Standardmarkering: Alla

Lägesändringsinteraktion 1 (1/2)

- Den här sidan är bara till för att indikera möjliga interaktioner. Den är eventuellt inte exakt likadan som de faktiska skärmarna.

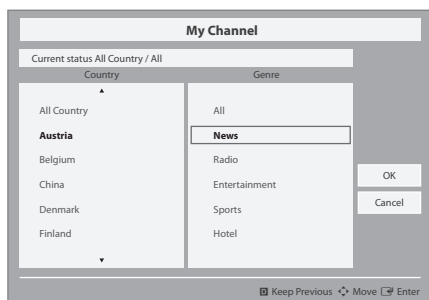


- Om landet har valts flyttar markeringen till genremenyn automatiskt.

Lägesändringsinteraktion 1 (2/2)

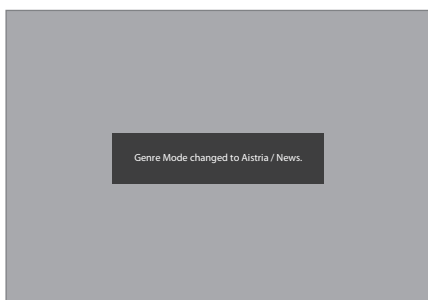
- Den här sidan är bara till för att indikera möjliga interaktioner. Den är eventuellt inte exakt likadan som de faktiska skärmarna.

5

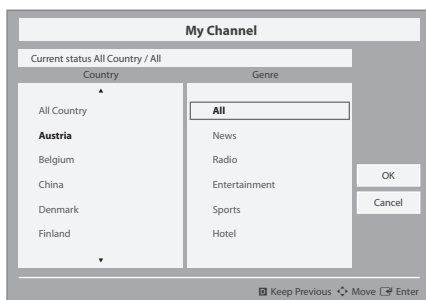


- Meddelandet att genrelägesändringen är klar visas.
- Tidsgräns (5 sek.)

ENTER/RETURN/Tidsgräns



6

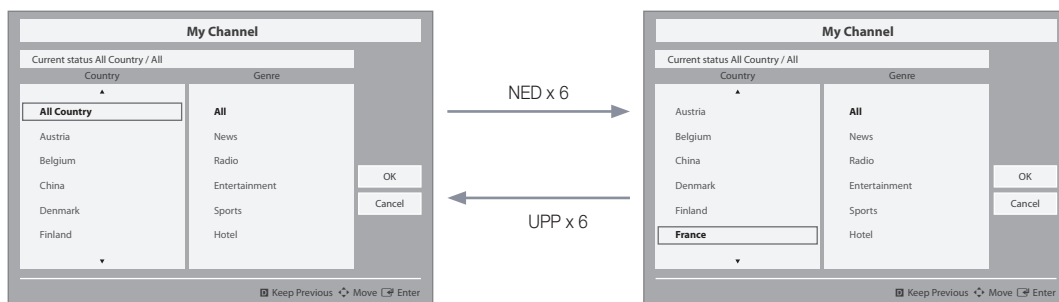


- Om den vänstra knappen trycks in från genre- till landmeny markeras den landspost som är vald.

Lägesändringsinteraktion 2 (1/2)

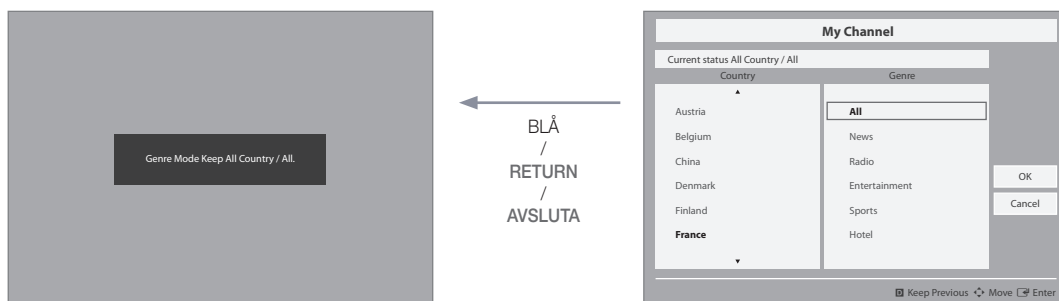
- Den här sidan är bara till för att indikera möjliga interaktioner. Den är eventuellt inte exakt likadan som de faktiska skärmarna.

1



- Aktuellt genreläge: Alla länder/sport

5



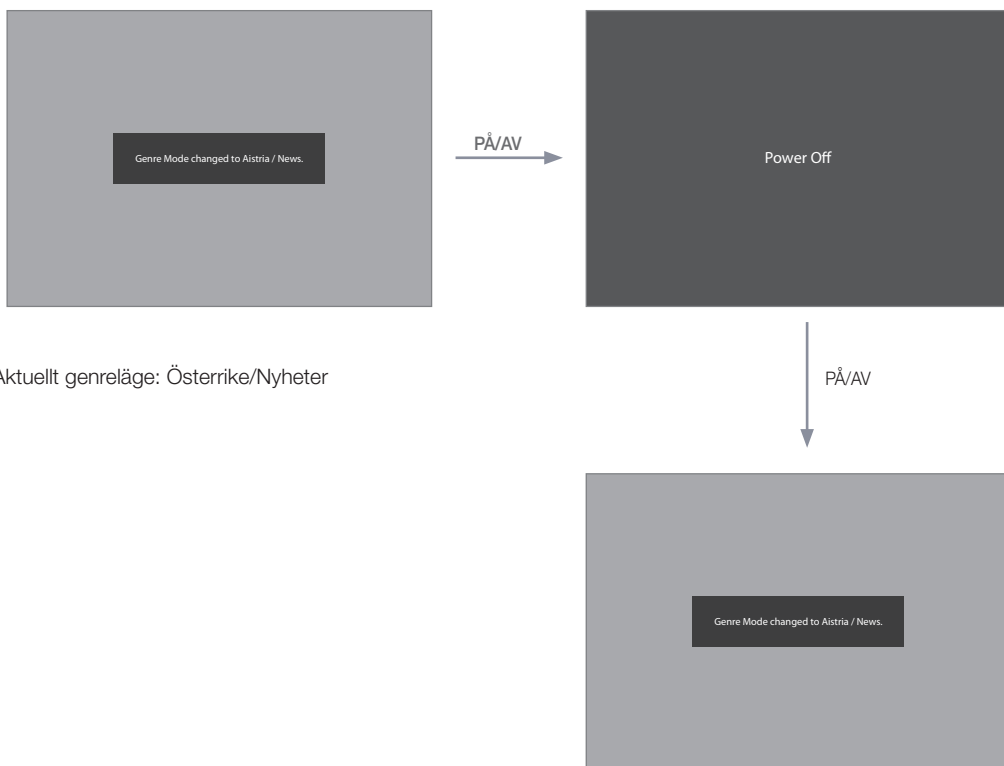
- Aktuellt genreläge: Alla länder/sport

- Om landet har valts flyttar markeringen till genremenyn automatiskt.

Påslagningsscenario [Senaste minne]

- Den här sidan är bara till för att indikera möjliga interaktioner. Den är eventuellt inte exakt likadan som de faktiska skärmarna.

1



- Aktuellt genreläge: Österrike/Nyheter

- Aktuellt genreläge: Österrike/Nyheter

Genreredigerare

- Valet för land och genre kan göras i menyn för kanallistan.
- Om den röda knappen trycks in aktiveras den underordnade listan för land och där kan användaren bläddra nedåt och välja ett land.
- Val av genre kan göras med knapparna vänster/höger, d.v.s. bläddra horisontalt i menyn för kanallistan.
- Om användaren vill ändra genre eller land när TV:n är påslagen kan det göras med hjälp av den här funktionen.

Channel Genre Edit

Registered		News	Radio	Entertainment	Sports	Hotel
<input type="checkbox"/>	0 C67	<input type="checkbox"/>	<input type="checkbox"/>	<input type="checkbox"/>	<input type="checkbox"/>	<input type="checkbox"/>
<input type="checkbox"/>	1 C--	<input type="checkbox"/>	<input type="checkbox"/>	<input type="checkbox"/>	<input type="checkbox"/>	<input type="checkbox"/>
<input type="checkbox"/>	2 C78	<input type="checkbox"/>	<input type="checkbox"/>	<input type="checkbox"/>	<input type="checkbox"/>	<input type="checkbox"/>

☐ Select All Items On Column ☐ Deselect All Items On Column ☐ Select

- En redigerare för att ange genre för varje hotell-TV-kanal.
- Lagrade kanaler kan läggas till i en särskild genre i genreredigeringsmenyn.
- En kanal kan tillhöra flera genrer.
- Tillgängliga genrealternativ är: Nyheter, radio, underhållning, sport och hotell.
- Genre kan väljas antingen på Mychannels Front-UI eller i kanallistan.
- Den här funktionen sorterar kanaler som tillhör en viss genre i en lista. Gäster kan välja den genre de föredrar och välja kanal genom att bläddra i den sorterade listan.

Blandad kanalkarta

Den blandade kanalkartan blandar antenn-, kabel- och satellitkanaler

- Funktionen för den blandade kanalkartan ska vara PÅ för att kunna blanda antenn-, kabel- och satellitkanaler.
- Använd kanalredigeraren för att sortera kanalerna efter att du har aktiverat "Blandad kanalmapning" i menyn för hotellalternativ.

Sound Bar

- **Samsung Sound-Bar & Hotell-TV 2014**

- Använd Samsung Sound-Bar & hotell-TV med stöd för HDMI 1.4 om du vill lyssna på TV-ljud på Sound-Bar med en HDMI-kabel.
- Modell som stöds.
- Sound-Bar: HW-F350/F450/F550

- **Användning av "hotelläge" från Sound Bar**

- Följande TV-hotellalternativ måste vara förinställda.
- Hotellalternativ → Ström på → Ström PÅ-volym = "Aktivera"/Ström PÅ-vol/Max-vol
- Hotellalternativ → Extern enhet → Sound Bar ut = "På"
- Anslut en HDMI-kabel från HDMI OUT-porten på Sound-BAR till HDMI1-porten på hotell-TV:n.
- Efter att du har anslutit till 2014 års hotell-TV via en HDMI-kabel detekterar Sound-Bar automatiskt TV:n när den slås på och konverteras sedan till "hotelläge" av sig själv.
- Ändringen av påslagningsvolym och maxvolym på TV:n används för ansluten sound-bar, eftersom TV:n startar två gånger.

- **Egenskaper för "Hotelläge" i Sound Bar**

- Synkroniserad på-/avstängning med TV:n.
- HDMI_CEC aktiverad.
- Endast tillgänglig "HDMI OUT"-port. (Andra ingångar inaktiveras)
- Synkroniserad volym för "påslagning" och "max" med TV:n. (Sound-Bars volym ställs in på halva TV:ns ljudvolym)
- Den inställbara volymen för "påslagning" och "max" som förvärvades från TV:ns hotellalternativmeny. (Volym för Sound-Bar=TV-volym/2)
Ex.) Om volyminställningarna på TV:n är "påslagningsvolym=20 och maxvolym=90" fungerar Sound bar som påslagningsvolym=10, maxvolym=45.

*Den här funktionen kan variera beroende på modell.

Installera väggfästet

Objekt för väggmontering (säljs separat) gör det möjligt för dig att montera TV:n på väggen. Detaljerad information om hur du utför en väggmontering finns i de medföljande anvisningarna för väggmontering. Kontakta en tekniker för montering av väggfästet. Vi rekommenderar att du inte gör detta själv.

Samsung Electronics är inte ansvariga för skador på produkten eller personlig skada på dig själv eller andra om du väljer att montera TV:n själv.

Specifikationer för väggmonteringssats (VESA)

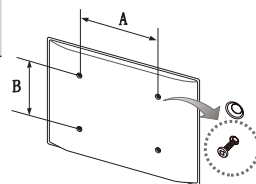
🔧 Väggmonteringssatsen medföljer inte utan säljs separat.

Installera väggfästet på en fast vägg som är helt lodrät mot golvet. Vid montering i andra byggmaterial ska du kontakta närmaste återförsäljare. Om den installeras i ett tak eller en vägg som lutar kan det resultera i allvarig personskada.

🔧 OBS!

- Standardmått för väggmonteringskitet visas i tabellen nedan.
- Vid köp av vår väggmonteringssats medföljer en detaljerad installationsmanual och alla nödvändiga delar för montering.
- Använd inte skruvar som inte efterlever VESA-standarden för skruvspecifikationer.
- Använd inte skruvar som är längre än standardmått, eftersom de kan orsaka skada inne i TV:n.
- För väggmonteringar som inte efterlever VESA-standarden för skruvspecifikationer kan skruvarnas längd variera beroende på specifikationerna.
- Skruva inte i skruvarna för hårt. Det kan skada produkten eller orsaka att den faller, vilket kan leda till personskada. Samsung kan inte hållas ansvarigt för den här typen av olyckor.
- Samsung kan inte hållas ansvarigt för produkt- eller personskada som uppstår till följd av att en väggmontering används som inte är VESA-certifierad eller om kunden underlåter att följa produktinstallationsbeskrivningarna.
- Överskrid inte en lutning på 15 grader vid montering av den här TV:n.

tum	VESA-spec. (A * B)	Standardskruv	Kvantitet
24	75 x 75	M4	4
28	100 x 100		
32~40	200 X 200	M8	
48~55	400 X 400		



Installera inte väggmonteringssatsen när TV:n är påslagen. Det kan leda till personskada på grund av elektriska stötar.

Montera TV:n mot väggen



Obs! Om du drar i, trycker på eller klättrar på TV:n kan det göra att den faller ned. Se till att barn inte hänger på eller ruckar på TV:n; om de gör det kan det göra att TV:n välter och detta kan leda till allvarig skada eller till och med dödsfall. Följ alla säkerhetsanvisningar som tillhandahålls i säkerhetsbladet. För ökad stabilitet ska du installera antifallenheten enligt följande.

Så här gör du för att undvika att TV:n faller ned:

1. Skruva i skruvarna ordentligt i klämmorna och dra åt dem mot väggen. Se till att skruvarna har skruvats fast ordentligt i väggen.
 - ☞ Det kan krävas ytterligare material, såsom förankringar, beroende på typ av vägg.
 - ☞ Eftersom nödvändiga klämmor, skruvar och band inte medföljer måste dessa köpas separat.
2. Ta bort skruvarna från TV:ns baksida i mitten, skruva fast dem i klämmorna och dra sedan åt skruvarna i TV:n igen.
 - ☞ Skruvar kanske inte medföljer produkten. I så fall ska du köpa skruvar med följande specifikationer.
3. Anslut klämmorna ordentligt mot TV:n och dra sedan åt med ett starkt band och knyt bandet ordentligt.
 - ☞ **OBS!**
 - Installera TV:n ordentligt mot väggen så att den inte faller ned baklänges.
 - Det är säkert att ansluta bandet så att klämmorna som sitter fast i väggen är i samma nivå eller lägre än klämmorna som sitter fast i TV:n.
 - Knyt upp bandet innan du flyttar TV:n.
4. Se till att alla anslutningar sitter fast ordentligt. Kontrollera anslutningarna så att det inte finns risk att de släpper eller sitter för löst. Om du har några frågor angående säkerheten för dina anslutningar ska du kontakta en professionell fackman.

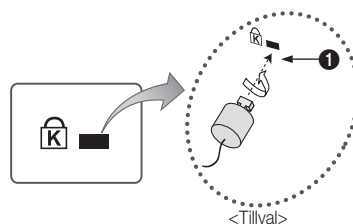
Antistöld Kensington-lås

Kensington-låset tillhandahålls inte av Samsung. Det är en enhet som används för att fysiskt låsa systemet när det används på en allmän plats. Utseende och låsmetod kan skilja sig från bilden beroende på tillverkare. Se bruksanvisningen som medföljer Kensington-låset för rätt användning.

Följ stegen nedan för att låsa produkten:

Titta efter symbolen "K" på TV:ns baksida. Intill symbolen "K" finns en Kensingtonskåra.

1. Vira Kensingtonlåskabeln runt ett stort, fast föremål som en stol eller ett bord.
2. För in änden av kabeln med låste fäst runt öglan på Kensingtonlåskabeln.
3. För in låsenheten i Kensingtonskåran på produkten (❶).
4. Lås låset.
 - ☞ Det här är allmänna anvisningar. Exakta anvisningar hittar du i bruksanvisningen som medföljde låsenheten.
 - ☞ Låsenheten måste köpas separat.
 - ☞ Placeringen av Kensington-låset kan variera beroende på modell.



Specifikationer			
Alternativ		Specifikation	Kommentar
TV-system		PAL, SECAM DVB-TC,DTMB (HongKong),DVB-T2C	
Audio ut	Högtalare ut	24-28 tum : 5W X 2	HG32ED470 är 5W X 2, den andra är 32 tum på 10W X 2
		40tum / 48tum / 55tum : 10W X 2	
	Variable-ljud	4W mono 8 ohm SPK'	Utgående telefonuttag BTL-ljudutgång
Ineffekt	PC	D-sub, Audio-V/H	
	A/V	Audio Video-uttag	
	EXT(RGB)	Scart-uttag	
	HDMI	Kompatibel med HDMI-specifikationerna	
	Antenn	75 Ohm obalanserad, Din-uttag, F-uttag	
DATA	DATA	RJ-12	
	RJP	RS232	
Drifttemperatur		10 °C–40 °C (50 °F–104 °F)	
Luftfuktighet vid drift		10% ~ 80%	icke-kondenserande
Temperatur vid förvaring		–20 °C – 45 °C (–4 °F – 113 °F)	
Luftfuktighet vid förvaring		5% ~ 95%	icke-kondenserande

🔧 Utseendet och specifikationerna kan ändras utan föregående meddelande.

🔧 Information om effektspecifikationer och effektförbrukningen finns på etiketten som sitter på produkten.

🔧 Ovanstående specifikationer kan variera beroende på modell.

VideofORMAT som stöds

Filtillägg	Innehåll	Videokod	Upplösning	Ramhastighet (bps)	Bithastighet (Mbps)	Ljudkod
.avi/.mkv *.asf/*.wmv *.mp4/*.3gp *.vro/*.mpg *.mpeg/*.ts *.tp/*.trp *.mov/*.flv *.vob/*.svi *.divx	AVI	DivX 3.11/4.x/5.x/6.x	1 920 x 1 080	6~30	30	AC3
	MKV	MPEG4 SP/ASP				LPCM
	ASF	H.264 BP/MP/HP				ADPCM
	MP4	Motion JPEG	640 x 480		8	(IMA, MS)
	3GP	Window Media Video v9	AAC			
	MOV	MPEG2	HE-AAC			
	FLV	MPEG1	1 920 x 1 080		30	WMA
	VRO					DD+
	VOB					MPEG (MP3)
	PS					DTS (Core)
TS	G.711 (A-Law, μ -Law)					
*.webm	WebM	VP8	20		Vorbis	

Andra restriktioner

- Videoinnehåll spelas inte eller spelas inte korrekt om det är ett fel i innehållet eller behållaren.
- Ljud eller video kanske inte fungerar om innehållet har en standardbithastighet/-bildrutehastighet som ligger över den kompatibla bildrutehastigheten/sek. som är listad i tabellen.
- Om det finns fel i indextabellen så stöds inte funktionen för sökning (hopp).
- Vissa USB-/digitalkameraenheter kanske inte är kompatibla med spelaren.
- Menyn kan visas senare om videon är större än 10 Mbps (bithastighet).

Videokod	Audioavkodare
<ul style="list-style-type: none"> • Stöder upp till H.264, nivå 4.1 (FMO/ASO/RS stöds inte.) • bildrutehastighet: <ul style="list-style-type: none"> – Under 1 280 x 720: 60 bildrutor max – Över 1 280 x 720: 30 bildrutor max • VC1 AP L4 stöds inte. • GMC stöds inte. 	<ul style="list-style-type: none"> • WMA 10 Pro stöder upp till 5.1-kanalslösning och M2-profil. • WMA förlustfritt ljud stöds inte. • Vorbis stöder upp till 2-kanaligt. • DD+ stöder upp till 5.1-kanal.

Undertextningsformat som stöds

Externt

Namn	Filtillägg
MPEG-4 timed text	.txt
SAMI	.smi
SubRip	.srt
SubViewer	.sub
Micro DVD	.sub eller .txt
SubStation Alpha	.ssa
Advanced SubStation Alpha	.ass
Powerdivx	.psb

Intern

Namn	Innehåll	Format
Xsub	AVI	Bildformat
SubStation Alpha	MKV	Textformat
Advanced SubStation Alpha	MKV	Textformat
SubRip	MKV	Textformat
MPEG-4 timed text	MP4	Textformat

Fotoformat som stöds

Filtillägg	Typ	Upplösning
*.jpg *.jpeg	JPEG	15 360 X 8 640
*.bmp	BMP	4 096 X 4 096
*.mpo	MPO	15 360 X 8 640

Musikformat som stöds

Filtillägg	Typ	Kod	Kommentarer
*.mp3	MPEG	MPEG1 Audio Layer 3	
*.m4a *.mpa *.aac	MPEG4	AAC	
*.flac	FLAC	FLAC	Stöder upp till 2 kanaler
*.ogg	OGG	Vorbis	Stöder upp till 2 kanaler
*.wma	WMA	WMA	WMA 10 PRO stöder upp till 5.1-kanalslösning och M2-profil. (WMA lossless audio stöds inte.)
*.wav	wav	wav	
*.mid *.midi	midi	midi	Stöder inte sökning



Kontakta SAMSUNG ÖVER HELA VÄRLDEN

Kontakta SAMSUNGS kundtjänst om du har frågor eller kommentarer angående Samsungs produkter.

Land	Kundcenter ☎	Hemsida
AUSTRIA	0800 - SAMSUNG (0800 - 7267864)	www.samsung.com/at/support
BELGIUM	02-201-24-18	www.samsung.com/be/support (Dutch) www.samsung.com/be_fr/support (French)
BOSNIA	051 331 999	www.samsung.com/support
BULGARIA	800 111 31 , Безплатна телефонна линия	www.samsung.com/bg/support
CROATIA	072 726 786	www.samsung.com/hr/support
CZECH	800 - SAMSUNG (800-726786) Samsung Electronics Czech and Slovak, s.r.o. V Parku 2343/24, 148 00 - Praha 4	www.samsung.com/cz/support
DENMARK	70 70 19 70	www.samsung.com/dk/support
FINLAND	030-6227 515	www.samsung.com/fi/support
FRANCE	01 48 63 00 00	www.samsung.com/fr/support
GERMANY	0180 6 SAMSUNG bzw. 0180 6 7267864* (*0,20 €/Anruf aus dem dt. Festnetz, aus dem Mobilfunk max. 0,60 €/Anruf)	www.samsung.com/de/support
CYPRUS	8009 4000 only from landline, toll free	www.samsung.com/gr/support
GREECE	80111-SAMSUNG (80111 726 7864) only from land line (+30) 210 6897691 from mobile and land line	
HUNGARY	0680SAMSUNG (0680-726-786) 0680PREMIUM (0680-773-648)	http://www.samsung.com/hu/support
ITALIA	800-SAMSUNG (726-7864)	www.samsung.com/it/support
LUXEMBURG	261 03 710	www.samsung.com/support
MONTENEGRO	020 405 888	www.samsung.com/support
SLOVENIA	080 697 267 090 726 786	www.samsung.com/si/support
NETHERLANDS	0900-SAMSUNG (0900-7267864) (€ 0,10/Min)	www.samsung.com/nl/support
NORWAY	815 56480	www.samsung.com/no/support
POLAND	0 801-172-678* lub +48 22 607-93-33 * * (koszt połączenia według taryfy operatora)	www.samsung.com/pl/support
PORTUGAL	808 20 7267	www.samsung.com/pt/support
ROMANIA	08008 726 78 64 (08008 SAMSUNG) Apel GRATUIT	www.samsung.com/ro/support
SERBIA	011 321 6899	www.samsung.com/rs/support
SLOVAKIA	0800 - SAMSUNG (0800-726 786)	www.samsung.com/sk/support
SPAIN	0034902172678	www.samsung.com/es/support
SWEDEN	0771 726 7864 (SAMSUNG)	www.samsung.com/se/support
SWITZERLAND	0800 726 78 64 (0800-SAMSUNG)	www.samsung.com/ch/support (German) www.samsung.com/ch_fr/support (French)
UK	0330 SAMSUNG (7267864)	www.samsung.com/uk/support
EIRE	0818 717100	www.samsung.com/ie/support
LITHUANIA	8-800-77777	www.samsung.com/lt/support
LATVIA	8000-7267	www.samsung.com/lv/support
ESTONIA	800-7267	www.samsung.com/ee/support
TURKEY	444 77 11	www.samsung.com/tr/support