

# TV LED

## Manual de instalación

### imagine las posibilidades

Gracias por adquirir este producto Samsung.  
Para recibir un servicio más completo, registre  
su producto en

[www.samsung.com/register](http://www.samsung.com/register)

Modelo \_\_\_\_\_ N.º de serie \_\_\_\_\_

The Samsung logo, consisting of the word "SAMSUNG" in a bold, sans-serif font, is enclosed within a black, horizontally-oriented oval shape.

Las figuras y las ilustraciones de este Manual del usuario se proporcionan como referencia solamente y pueden no coincidir con el aspecto real del producto. El diseño y las especificaciones del producto están sujetos a cambios sin previo aviso.

## Instrucciones

Este modelo de televisor B2B (de empresa a empresa) está diseñado para hoteles u otros negocios de hostelería, admite una serie de funciones especiales y permite limitar el control por parte del usuario (huésped).

## Modos de funcionamiento

Este televisor cuenta con dos modos: Interactivo e Independiente.

- Modo Independiente: En este modo, el televisor funciona solo sin SBB o STB externo.

El televisor tiene un menú Hotel que permite configurar fácilmente sus distintas funciones de hostelería. Consulte las páginas 16 y 17. El Menú también le permite activar o desactivar algunas funciones del televisor y de hostelería para que pueda crear una configuración óptima.

## Advertencia sobre las imágenes fijas

Evite mostrar en la pantalla imágenes fijas (como archivos de imágenes jpeg) o elementos de imágenes fijas (como logotipos de programas de televisión, imágenes en formato panorámico o 4:3, barras de cotizaciones o de noticias en la parte inferior de la pantalla, etc.). Una visualización continuada de imágenes fijas puede causar un desgaste irregular del fósforo de la pantalla, lo que afectará a la calidad de la imagen. Para reducir este riesgo, siga las recomendaciones siguientes:

- Evite mostrar el mismo canal de televisión durante un tiempo prolongado.
- Intente ver siempre las imágenes en pantalla completa; utilice el menú del formato de imagen del televisor para obtener la mejor coincidencia.
- Reduzca los valores de brillo y contraste al mínimo necesario que permita conseguir la mejor calidad de imagen. Exceder estos valores puede acelerar el proceso de degradación de la pantalla.
- Utilice con frecuencia todas las funciones del televisor diseñadas para reducir la retención de imagen y el desgaste de pantalla. Consulte la sección correspondiente del manual del usuario para obtener más información.

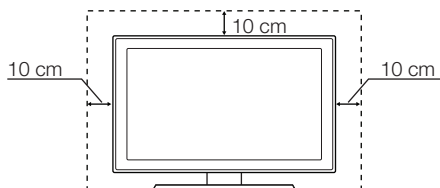
## Espacio para la instalación

Deje la distancia necesaria entre el producto y otros objetos (por ejemplo, paredes) para asegurar una ventilación adecuada. De no hacerlo, se podría producir un incendio o un problema con el producto como resultado del aumento de la temperatura interna.

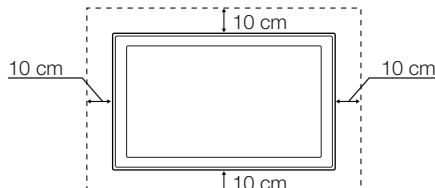
- Cuando utilice un soporte o un montaje mural, emplee solamente las piezas proporcionadas por Samsung Electronics.
- Si utiliza piezas proporcionadas por otros fabricantes, podría tener problemas con el producto o este se podría caer con el riesgo de causar lesiones personales.

El aspecto puede diferir según el producto.

### Instalación con soporte





### Instalación con montaje mural



# Índice

- Instrucciones ..... 2
- Modos de funcionamiento ..... 2
- Advertencia sobre las imágenes fijas ..... 2
- Espacio para la instalación ..... 2
- Accesorios ..... 4
- Instalación del soporte del televisor LED ..... 4
- Uso del controlador del televisor ..... 13
- Presentación del mando a distancia ..... 14
- Configuración de los datos de opciones de hotel ..... 16
- Instalación del montaje mural ..... 23
- Fijación del televisor a la pared ..... 24
- Bloqueo antirrobo Kensington ..... 24
- Especificaciones ..... 25

	<p><b>Correcta eliminación del producto (desechos de equipos eléctricos y electrónicos).</b> <b>(Aplicable en la Unión Europea y otros países europeos con sistemas de recogida selectiva)</b></p> <p>Esta marca en el producto, los accesorios o la documentación indica que el producto y los accesorios electrónicos (como cargador, auriculares, cable USB) no se deben desechar junto con los residuos domésticos al final de su vida útil. Para prevenir posibles daños al medio ambiente o a la salud de las personas por una eliminación incontrolada, cuando decida desprenderse del aparato debe acudir a un centro de reciclaje donde se promueva la reutilización sostenible de los recursos materiales. Los usuarios particulares pueden ponerse en contacto con el comercio donde adquirieron el aparato o con su oficina municipal donde le informarán de dónde debe depositar el electrodoméstico para su reciclaje. Los comerciantes deben ponerse en contacto con el distribuidor y comprobar los términos y las condiciones del contrato de compra. Este producto y sus accesorios electrónicos no se deben mezclar con otros desechos comerciales para su eliminación.</p>
	<p><b>Correcta eliminación de las pilas de este producto</b> <b>(Aplicable en la Unión Europea y otros países europeos con sistemas de recogida de pilas)</b></p> <p>Esta marca en las pilas, el manual o el embalaje indica que las pilas de este producto no se deben desechar junto con la basura doméstica al término de su vida útil. Cuando está indicado, los símbolos químicos Hg, Cd o Pb indican que las pilas contienen mercurio, cadmio o plomo que superan los niveles de referencia de la directiva CE 2006/66. Si las pilas no se eliminan adecuadamente, estas sustancias pueden causar daños a la salud humana y al medio ambiente. Para proteger los recursos naturales y promover la reutilización de los materiales, separe la pilas de otros tipos de residuos domésticos y reciclelas en su sistema local de recogida gratuita de pilas.</p>

## Accesorios

Compruebe que los artículos siguientes vengan incluidos con su televisor LED. Si falta alguno, póngase en contacto con su distribuidor.

El color y la forma de los componentes pueden variar según el modelo.

- Guía de seguridad (no disponible en algunos lugares)
- Soporte de pared (solo para HG24/28AD450)
- Kit de montaje mural (solo para HG24/28AD450)
- Separador de fieltro (solo para HG24/28AD450)
- Estándar VESA (solo para HG24/28AD450)
- Guía de instalación rápida del montaje mural (solo para HG24/28AD450)
- Guía de configuración rápida
- Soporte guía
- Tornillos
- Soporte
- Mando a distancia y 2 pilas AAA
- Cable de alimentación

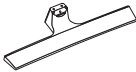
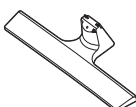


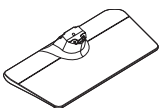
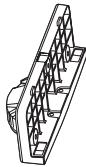
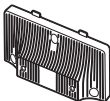
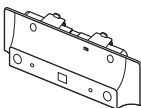


El posible que el soporte y los tornillos no se incluyan según el modelo.

El posible que el cable de datos no se incluya según el proveedor IS.

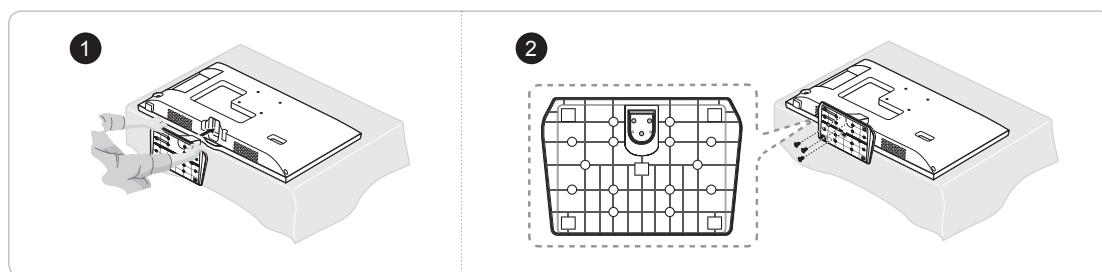
## Instalación del soporte del televisor LED

### Componentes del soporte

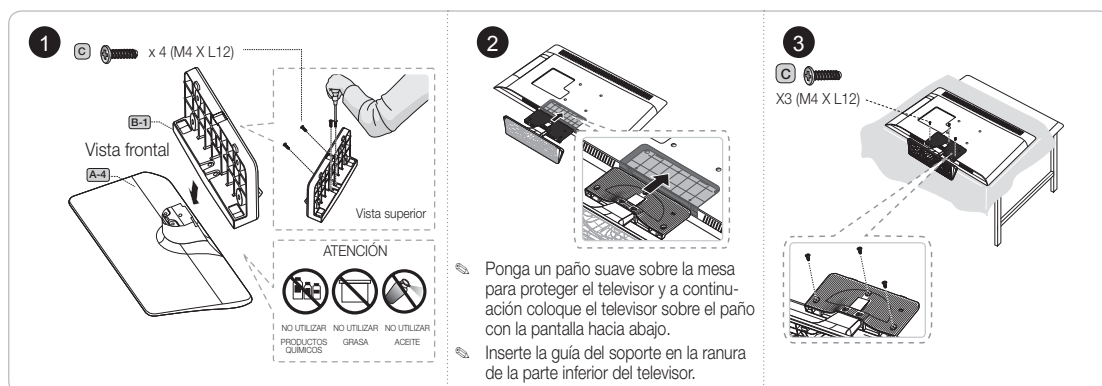
Cuando instale el soporte utilice los componentes y piezas suministrados.

<div data-bbox="175 821 264 846">A-1 1 EA</div>  <p>HG24AD450</p> <div data-bbox="507 927 594 952">A-2 1 EA</div>  <p>HG28AD450</p> <div data-bbox="179 1010 266 1035">A-3 1 EA</div>  <p>HG24ED450</p> <div data-bbox="507 1116 594 1141">A-5 1 EA</div>  <p>HG'D450</p> <div data-bbox="175 1168 264 1193">A-4 1 EA</div>  <p>HG28ED450</p>	<div data-bbox="813 765 897 790">B-1 1 EA</div>  <p>HG**ED450, HG40AD450</p> <div data-bbox="813 1004 897 1029">B-2 1 EA</div>  <p>HG24AD450</p> <div data-bbox="813 1180 897 1205">B-3 1 EA</div>  <p>HG28AD450</p>	<div data-bbox="1074 977 1098 1002">C</div>  <p>M4 X L12</p>  <p>M4 x L14</p>
Soporte	Soporte guía	Tornillos

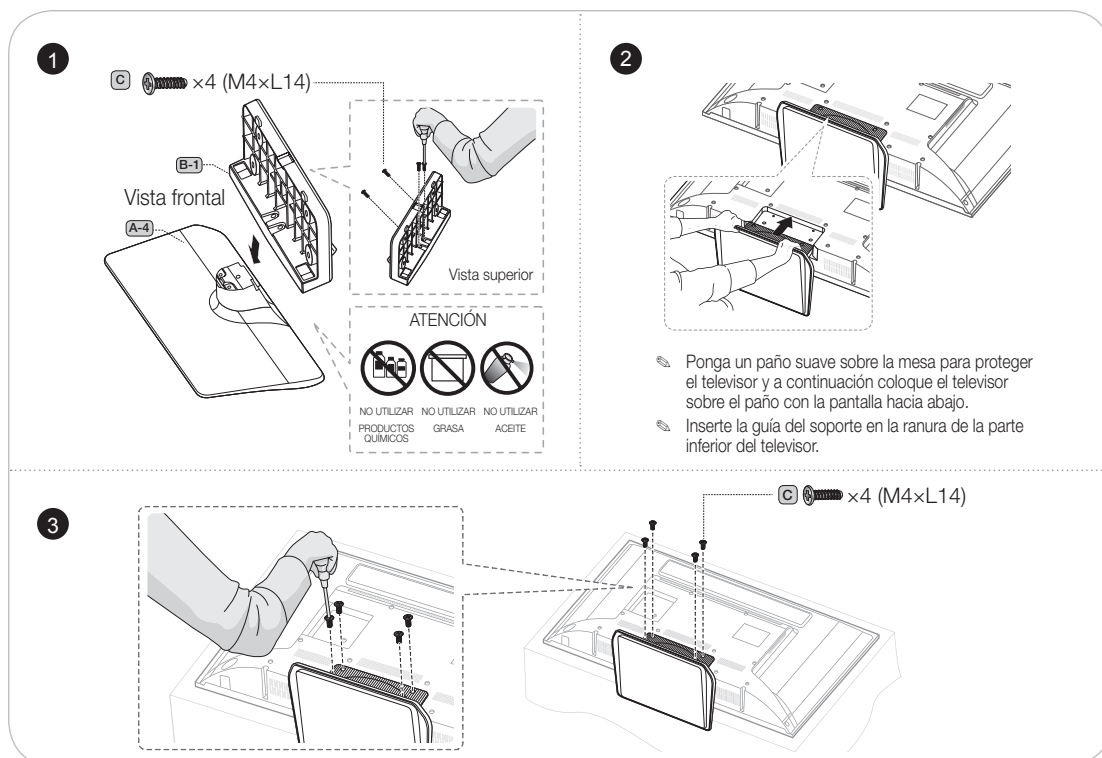
## HG24ED450



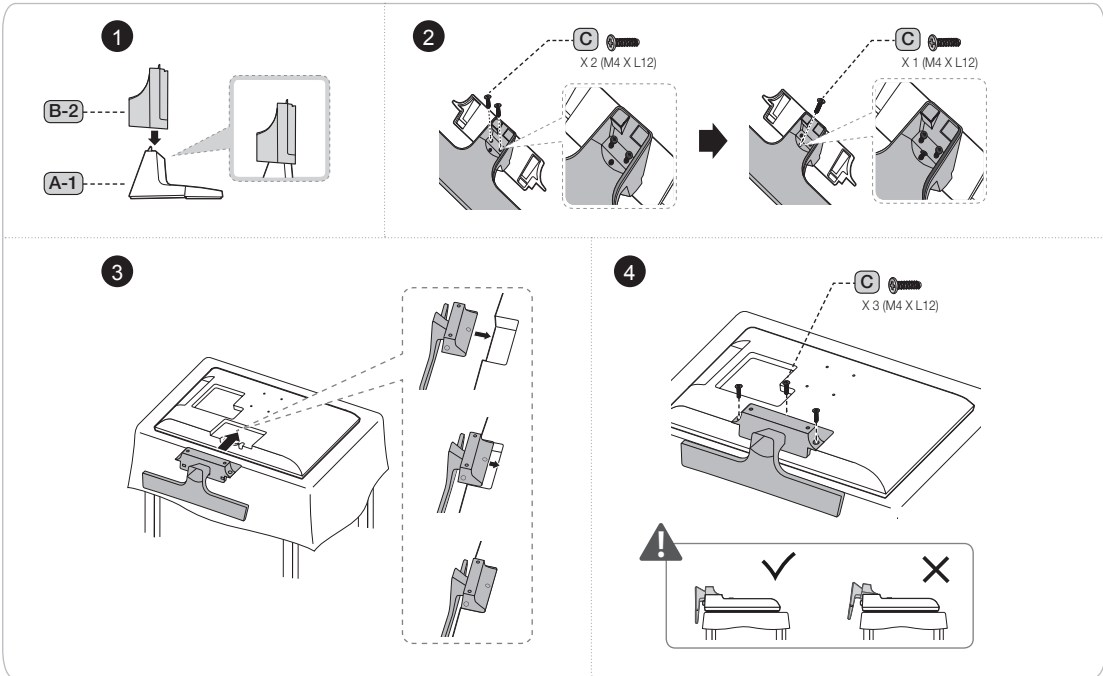
## HG28ED450



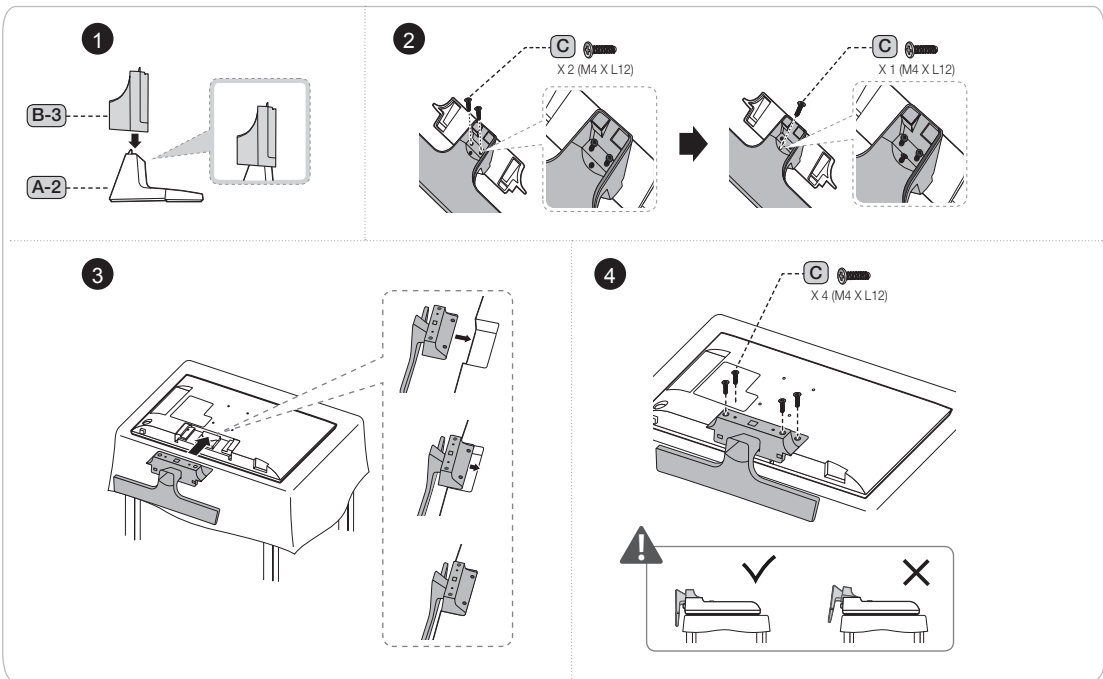
## HG40ED450/HG40AD450



**HG24AD450**

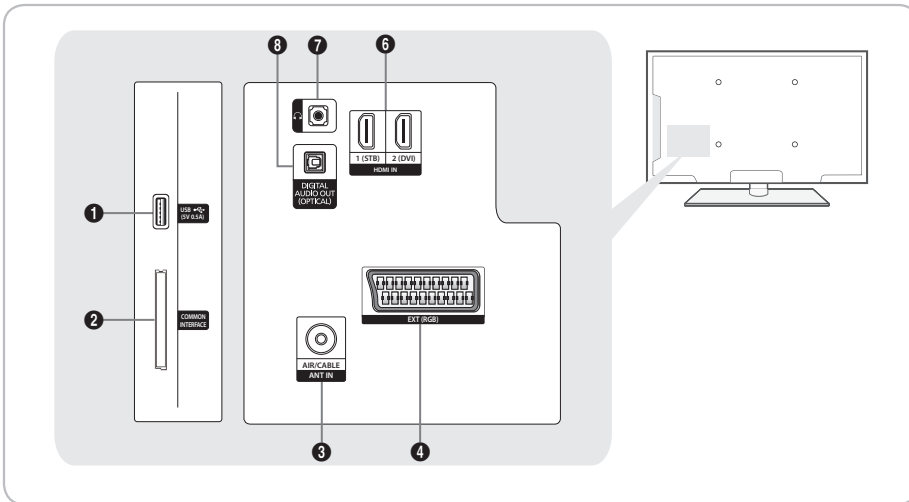


**HG28AD450**

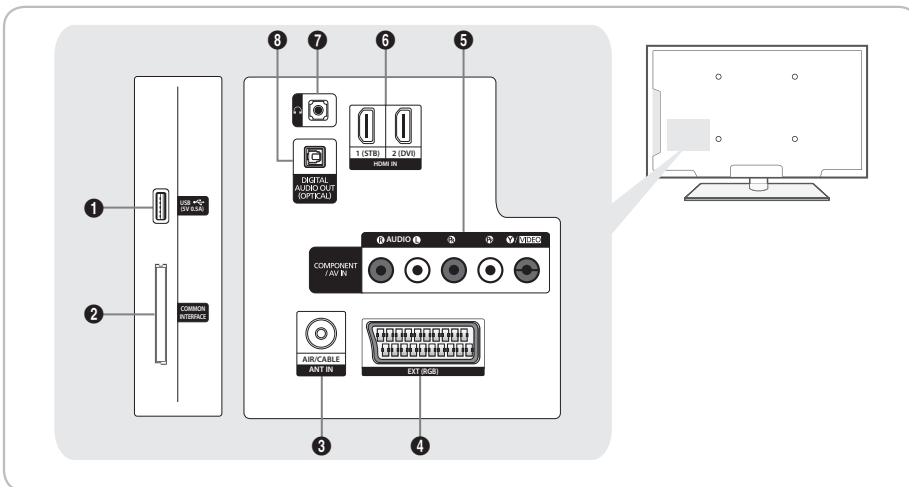


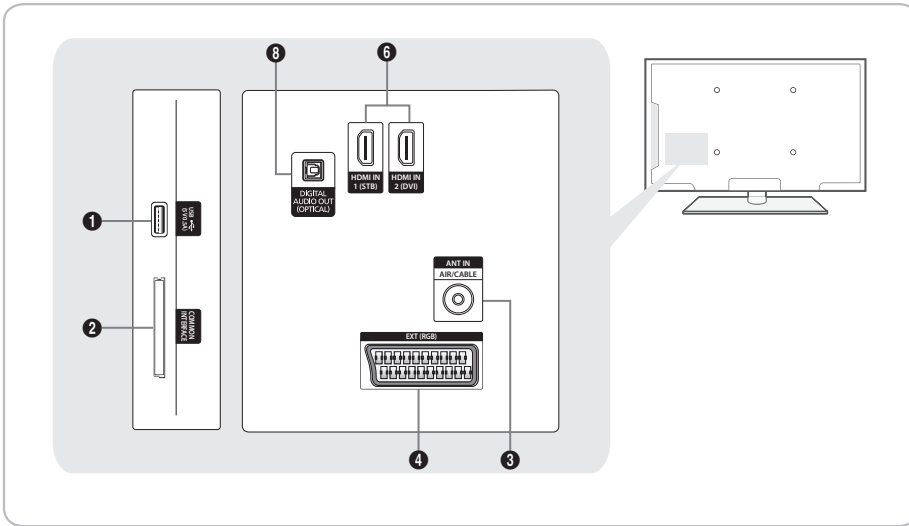
## Presentación del panel de conexiones

HG24ED450

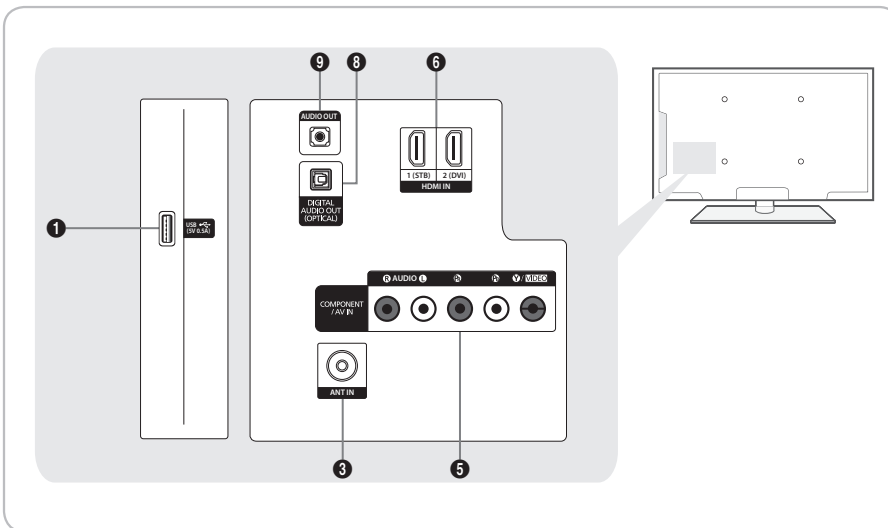


HG28ED450



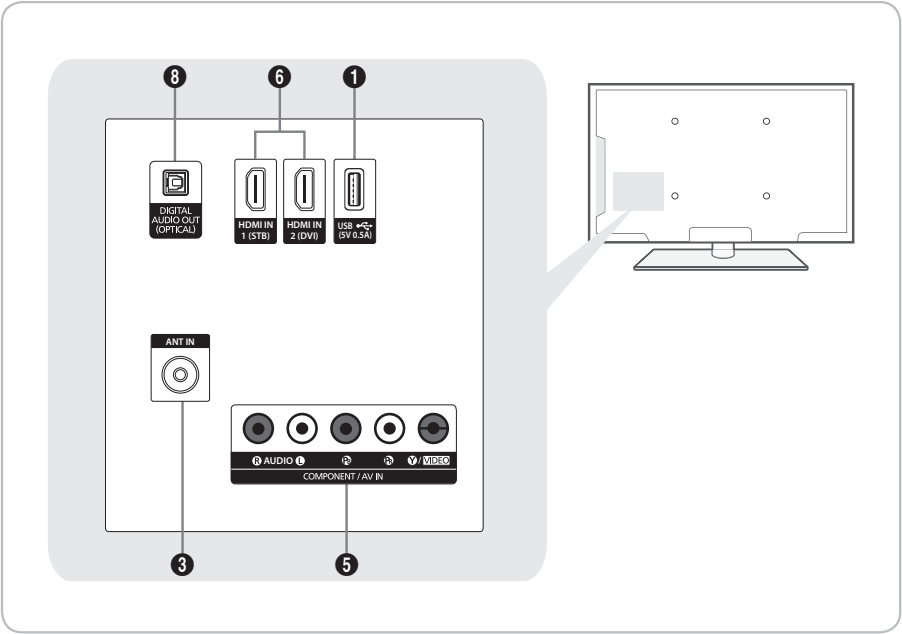


HG40ED450



HG24AD450  
HG28AD450





- 🔌 Siempre que conecte un dispositivo externo al televisor, asegúrese de que la unidad esté apagada.
- 🔌 Cuando conecte un dispositivo externo, haga coincidir el color del terminal de conexiones con el cable.

#### 1 USB (5V 0.5A)

- Conector para las actualizaciones del software y Media Play, etc.
- Conexión de servicio.

#### 2 COMMON INTERFACE

#### 3 ANT IN (AIR/CABLE)

- Para ver correctamente los canales de televisión, el televisor debe recibir una señal de alguna de las fuentes siguientes:
- Una antena exterior/Un sistema de televisión por cable

#### 4 EXT (RGB)

- En el modo **Ext.**, la salida de DTV solo admite vídeo y audio MPEG SD.

#### 5 COMPONENT / AV IN

- Permite conectar el vídeo/audio de componentes.
- Conecte los cables de vídeo de componentes (opcionales) a los terminales de componentes ("PR", "PB", "Y") de la parte posterior del televisor y los otros extremos a los terminales de salida de vídeo de componentes correspondientes del DVD.
- Si desea conectar tanto el descodificador como el reproductor DVD, deberá conectar el descodificador al DVD y conectar este a los terminales de componentes ("PR", "PB", "Y") del televisor.
- Los terminales PR, PB e Y de los dispositivos de componentes (DVD) algunas veces están etiquetados como Y, B-Y y R-Y o Y, Cb y Cr.
- Conecte los cables de audio RCA (opcionales) a [R - AUDIO - L] de la parte posterior del televisor y los otros extremos a los terminales de salida de audio correspondientes del reproductor DVD.

#### 6 HDMI IN : Permite conectar el terminal HDMI de un dispositivo con una salida HDMI.

- 🔌 No se necesita ningún tipo de conexión de sonido separada para una conexión HDMI a HDMI. Las conexiones HDMI llevan el audio y el vídeo.
- 🔌 Utilice el terminal HDMI IN (DVI) para establecer una conexión DVI con un dispositivo externo. Utilice un cable DVI a HDMI o un adaptador DVI-HDMI (DVI a HDMI) para establecer una conexión de vídeo y los terminales PC/DVI AUDIO IN para las conexiones de audio.

#### 7 TERMINAL DE AURICULARES: Los auriculares se pueden conectar al terminal de auriculares del televisor. Una vez conectados los auriculares, se desactiva el sonido de los altavoces incorporados.

#### 8 DIGITAL AUDIO OUT (OPTICAL)

#### 9 AUDIO OUT

## Modos de visualización

También puede seleccionar una de las resoluciones normales de la columna correspondiente. El televisor se ajustará automáticamente a la resolución elegida.

Tras conectar un ordenador al televisor, configure la resolución de la pantalla del televisor en el ordenador. La resolución óptima es 1920 x 1080 a 60 Hz. Si establece una resolución distinta a las que se muestran en la tabla siguiente, es posible que no se vea nada en el televisor. Establezca la resolución adecuada; para ello consulte la guía del usuario del ordenador o de la tarjeta gráfica.

Las resoluciones de la tabla son las recomendadas.

 La resolución óptima es 1366 x 768 a 60 Hz.

Modo	Resolución	Frecuencia horizontal (KHz)	Frecuencia vertical (Hz)	Frecuencia de reloj de píxeles (MHz)	Polaridad de sincronización (H/V)
IBM	720 x 400	31.469	70.087	28.322	-/+
MAC	640 x 480	35.000	66.667	30.240	-/-
	832 x 624	49.726	74.551	57.284	-/-
	1152 x 870	68,681	75,062	100,000	-/-
VESA CVT/DMT	640 x 480	31,469	59,940	25,175	-/-
	640 x 480	37,861	72,809	31,500	-/-
	640 x 480	37,500	75,000	31,500	-/-
	800 x 600	37,879	60,317	40,000	+/+
	800 x 600	48,077	72,188	50,000	+/+
	800 x 600	46,875	75,000	49,500	+/+
	1024 x 768	48,363	60,004	65,000	-/-
	1024 x 768	56,476	70,069	75,000	-/-
	1024 x 768	60,023	75,029	78,750	+/+
	1152 x 864	67,500	75,000	108,000	+/+
	1280 x 720	45,000	60,000	74,250	+/+
	1280 x 800	49,702	59,810	83,500	-/+
	1280 x 1024	63,981	60,020	108,000	+/+
	1280 x 1024	79,976	75,025	135,000	+/+
	1366 x 768	47,712	59,790	85,500	+/+

🔧 La resolución óptima es 1920 x 1080 a 60 Hz.

Modo	Resolución	Frecuencia horizontal (KHz)	Frecuencia vertical (Hz)	Frecuencia de reloj de píxeles (MHz)	Polaridad de sincronización (H/V)
IBM	720 x 400	31.469	70.087	28.322	-/+
MAC	640 x 480	35.000	66.667	30.240	-/-
	832 x 624	49.726	74.551	57.284	-/-
	1152 x 870	68.681	75.062	100.000	-/-
VESA CVT	720 x 576	35,910	59,950	32,750	-/+
	1152 x 864	53,783	59,959	81,750	-/+
	1280 x 720	56,456	74,777	95,750	-/+
	1280 x 960	75,231	74,857	130,000	-/+
VESA DMT	640 x 480	31,469	59,940	25,175	-/-
	640 x 480	37,861	72,809	31,500	-/-
	640 x 480	37,500	75,000	31,500	-/-
	800 x 600	37,879	60,317	40,000	+/+
	800 x 600	48,077	72,188	50,000	+/+
	800 x 600	46,875	75,000	49,500	+/+
	1024 x 768	48,363	60,004	65,000	-/-
	1024 x 768	56,476	70,069	75,000	-/-
	1024 x 768	60,023	75,029	78,750	+/+
	1152 x 864	67,500	75,000	108,000	+/+
	1280 x 1024	63,981	60,020	108,000	+/+
	1280 x 1024	79,976	75,025	135,000	+/+
	1280 x 720	45,000	60,000	74,250	+/+
	1280 x 800	49,702	59,810	83,500	-/+
	1280 x 800	62,795	74,934	106,500	-/+
	1360 x 768	47,712	60,015	85,500	+/+
	1440 x 900	55,935	59,887	106,500	-/+
	1440 x 900	70,635	74,984	136,750	-/+
	1680 x 1050	65,290	59,954	146,250	-/+
VESA GTF	1280 x 720	52,500	70,000	89,040	-/+
	1280 x 1024	74,620	70,000	128,943	-/-
VESA DMT / DTV CEA	1920 x 1080p	67,500	60,000	148,500	+/+

🔧 Cuando utilice una conexión de cable HDMI/DVI, debe utilizar el terminal **HDMI IN (DVI)**.

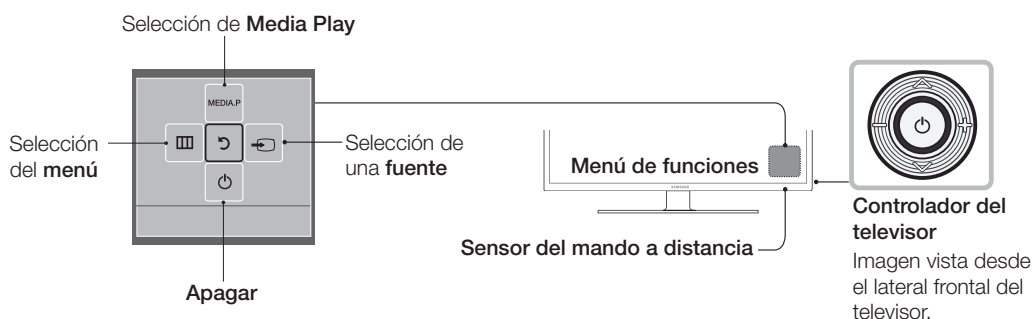
🔧 El modo entrelazado no se admite.

🔧 Es posible que el equipo no funcione correctamente si se selecciona un formato de vídeo que no sea estándar.

🔧 No se admiten los modos Independiente y Compuesto. SOG no se admite.

## Uso del controlador del televisor

El controlador del televisor, un botón similar a un pequeño joystick situado en la parte posterior derecha del televisor, permite controlar el televisor sin utilizar el mando a distancia.



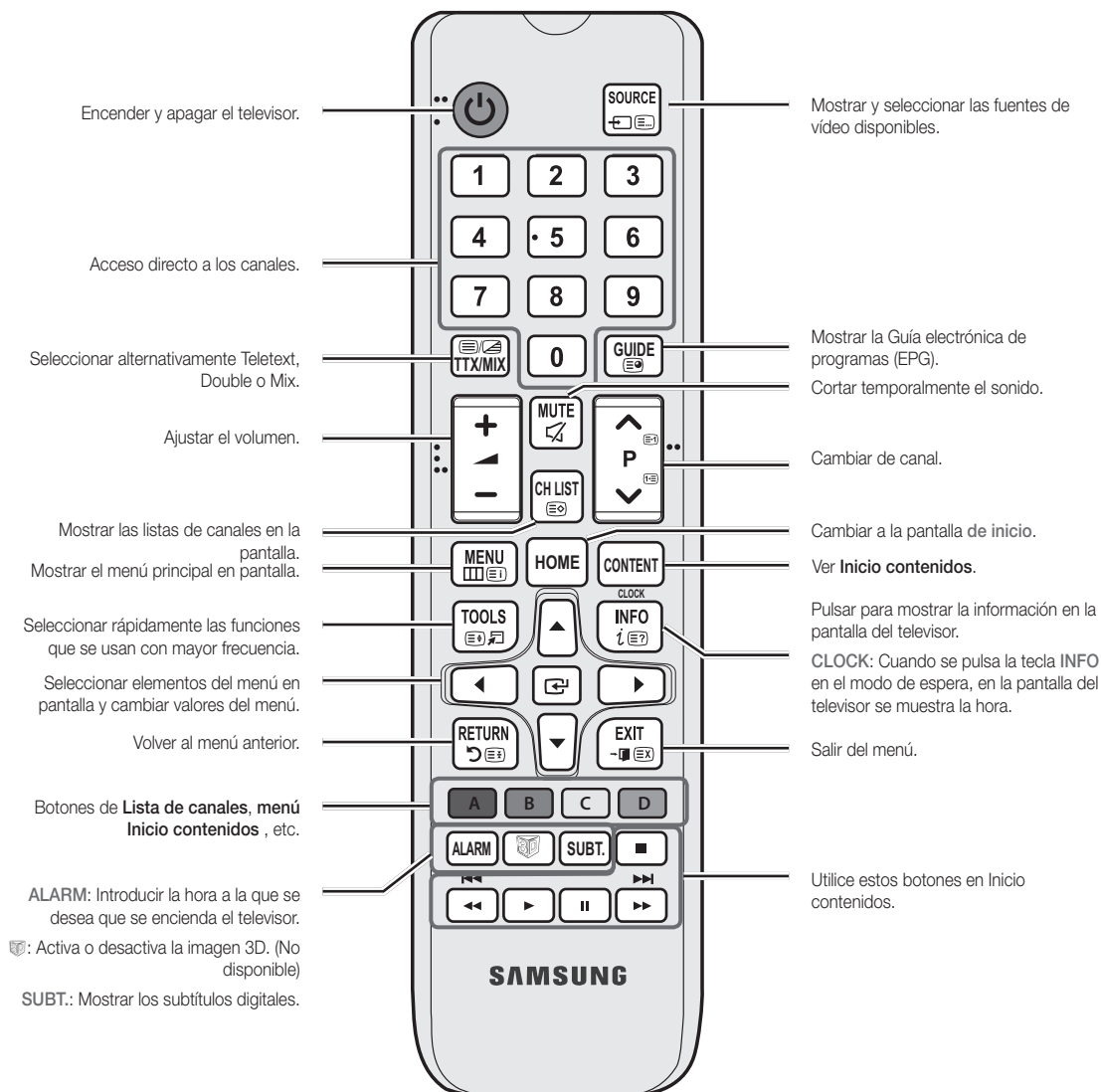
- Algunas funciones que requieran un código PIN pueden no estar disponibles.
- El color y la forma del producto pueden variar según el modelo.
- Se sale del menú cuando se pulsa el controlador durante más de 1 segundo.
- Cuando vaya a seleccionar una función moviendo el controlador hacia arriba/abajo/izquierda/derecha, tenga cuidado de no pulsar el controlador. Si lo pulsa, no podrá moverlo hacia arriba/abajo/izquierda/derecha.

### Modo de espera

El televisor entra en el modo de espera cuando se apaga, y continúa consumiendo una pequeña cantidad de energía eléctrica. Por seguridad y a fin de reducir el consumo de energía, no deje el televisor en el modo de espera durante períodos prolongados (cuando se vaya de vacaciones, por ejemplo). Es mejor desenchufar el cable de alimentación.

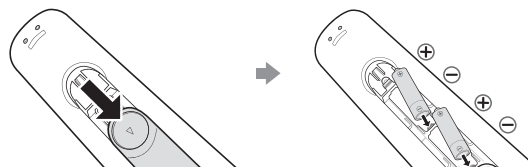
## Presentación del mando a distancia

Este mando a distancia presenta puntos Braille en los botones de **Encendido**, **Canales** y **Volumen** y lo pueden utilizar personas con discapacidades visuales.



## Instalación de las pilas (tamaño de las pilas: AAA)

Parte posterior del mando a distancia



Tras instalar las pilas utilice un destornillador para apretar el tornillo que mantiene cerrada la tapa de las pilas.




### NOTA

- Utilice el mando a distancia a menos de 7 metros (23 pies) del televisor.
- Una luz muy intensa puede afectar al funcionamiento del mando a distancia. No lo utilice cerca de luces fluorescentes o de neón.
- El color y la forma pueden variar según el modelo.
- Los botones 'ALARM' y '3D' del mando a distancia no funcionan. Cuando se pulsan estos botones el televisor no responde.

## Uso del Modo Deportes

---

### Modo Deportes

 MENU  → Aplicaciones → Modo Deportes → ENTER 

Este modo proporciona una configuración optimizada para ver espectáculos deportivos.

-  **(Zoom)**: Hacer una pausa en la reproducción y dividir la imagen en 9 partes. Seleccionar una parte para acercarla. Vuelva a pulsar este botón para reanudar.
  -  Cuando el **Modo Deportes** está activado, los modos de imagen y de sonido se establecen automáticamente como **Estadio**.
  -  Si apaga el televisor mientras ve la televisión en el **Modo Deportes**, el **Modo Deportes** se inhabilitará.
  -  Cuando se está ejecutando el **Servicio de datos**, la función **Zoom** no está disponible.

## Configuración de los datos de opciones de hotel

Para introducir: Pulse los botones MUTE → 1 → 1 → 9 → ENTER en este orden. (Desde el modo Hotel, se configura el modo Independiente)

Para salir de este menú: apague y vuelva a encender.

N.º	Funciones del televisor de hotel			Descripción
	Categoría	Elemento	Valor inicial	
1	Power On	Power On Channel	Last Saved	Establecer los valores predeterminados que se aplicarán cuando se encienda el televisor. <ul style="list-style-type: none"> <li>User Defined: Permite configurar Power On Channel y Channel Type manualmente. Consulte Power On Channel y Channel Type a continuación.</li> <li>Last Saved: Si selecciona este elemento, cuando se enciende el televisor, muestra el canal que estaba mostrando cuando se apagó.</li> </ul>
		Power On Channel Num	...	Cuando se enciende el televisor, cambia automáticamente a este canal.
		Power On Channel Type	...	Seleccionar la banda de canales: AIR (banda de aire analógica), DTV (banda de aire digital), CATV (banda de cable analógica), CDTV (banda de cable digital) <ul style="list-style-type: none"> <li>User Define: Permite configurar manualmente el volumen de encendido. Vea Power On Volume más abajo.</li> <li>Last Saved: Cuando se enciende el televisor, se recupera el volumen que estaba configurado cuando se apagó el televisor.</li> </ul>
		Power On Volume	Last Saved	El televisor se enciende con este nivel de volumen en el modo Stand Alone del Hospitality Mode.
		Power On Volume Num	...	Nivel de volumen mínimo que el usuario puede establecer en el modo Stand Alone del Hospitality Mode.
		Min Volume	0	Nivel de volumen máximo que el usuario puede establecer en el modo Stand Alone del Hospitality Mode.
		Max Volume	100	Seleccionar la fuente de entrada que muestra el televisor cuando se enciende.
		Power On Source	TV	Determina el estado del televisor cuando se restablece la alimentación tras un fallo de energía o después de desenchufar y volver a enchufar el televisor. <ul style="list-style-type: none"> <li>Last Option: Recupera el último estado de energía. Si estaba en el modo de espera, vuelve a este modo. Si estaba encendido, se enciende.</li> <li>Power On: Cuando vuelve la corriente, el televisor se enciende.</li> <li>Standby: Cuando vuelve la corriente, el televisor entra en el modo de espera.</li> </ul>
2	Menu OSD	Picture Menu Lock	OFF	Habilitar o inhabilitar el menú de imagen.
		Menu Display	ON	<ul style="list-style-type: none"> <li>Activado: Se muestra el menú principal.</li> <li>Desactivado: No se muestra el menú principal.</li> </ul>
		Channel Menu Display	OFF	<ul style="list-style-type: none"> <li>Activado: Se muestra el menú de canal.</li> <li>Desactivado: No se muestra el menú de canal.</li> </ul>
		Panel Button Lock	Unlock	Activar/desactivar el funcionamiento del panel frontal (tecla local) <ul style="list-style-type: none"> <li>Unlock: Desbloquea todas las teclas del panel.</li> <li>Lock: Bloquea todas las teclas del panel.</li> <li>OnlyPower: Bloquea todas las teclas del panel excepto la tecla de alimentación.</li> <li>Menu/Source: Bloquea las teclas del panel de menú y fuente.</li> </ul>
		Home Menu Display	ON	<ul style="list-style-type: none"> <li>Desactivado: No se muestra el menú de inicio.</li> <li>Activado: Se muestra el menú de inicio.</li> </ul>
		Home Menu Editor		Editar el menú de inicio.
		Home Menu Auto Start	ON	<ul style="list-style-type: none"> <li>Activado: El menú de inicio se inicia automáticamente.</li> <li>Desactivado: El menú de inicio no se inicia automáticamente.</li> </ul>



N.º	Funciones del televisor de hotel			Descripción
	Categoría	Elemento	Valor inicial	
3	Music Mode	Music Mode AV	OFF	Obtener la salida de música de un reproductor de audio/mp3 a través de una fuente de entrada de AV. Cuando está activado, se puede oír el sonido del reproductor a través del televisor aunque no haya señal de vídeo. La luz de fondo del televisor, no obstante, sigue encendida. Y se puede añadir con normalidad una señal de vídeo.
		Music Mode PC	...	Obtener la salida de música de un reproductor de audio/mp3 a través de una fuente de entrada de PC. Cuando está activado, se puede oír el sonido del reproductor a través del televisor aunque no haya señal de vídeo. La luz de fondo del televisor, no obstante, sigue encendida. Y se puede añadir con normalidad una señal de vídeo.
		Music Mode Comp	OFF	Obtener la salida de música de un reproductor de audio/mp3 a través de una fuente de entrada de Component. Cuando está activado, se puede oír el sonido del reproductor a través del televisor aunque no haya señal de vídeo. La luz de fondo del televisor, no obstante, sigue encendida. Y si se añade una señal de vídeo, funciona con normalidad.
		Music Mode Backlight	OFF	Activar/desactivar la opción de luz de fondo en el modo de música para ahorrar energía
4	External Source	Auto source	OFF	<ul style="list-style-type: none"> <li>• Activado: Cuando se conecta una fuente de entrada externa al televisor, este la identifica y automáticamente cambia a la fuente.</li> <li>• Desactivado: La fuente de fuente automática está desactivada.</li> </ul>
5	Eco Solution	Energy saving	Off	<p>Ajusta el brillo del televisor para reducir el consumo de energía.</p> <ul style="list-style-type: none"> <li>• Desactivado: Desactiva la función de ahorro de energía.</li> <li>• Low (Bajo): Configura el televisor en el modo de ahorro de energía bajo.</li> <li>• Medium (Medio): Configura el televisor en el modo de ahorro de energía medio.</li> <li>• High (Alto): Configura el televisor en el modo de ahorro de energía alto.</li> </ul>
6	Cloning	Clone TV to USB	-	Clonar las opciones actuales del televisor a un dispositivo de memoria USB.
		Clone USB to TV	-	Clonar las opciones del televisor guardadas en un dispositivo de memoria USB al televisor.
		Setting Auto Intialize	OFF	Cuando se activa Setting Auto Initialize (Configurar inicialización automática), y se apaga y se enciende la alimentación o se apaga y se enciende el conmutador de encendido, los datos se restauran con los valores de la clonación. Si no hay ningún valor clonado, aunque active Setting Auto Initialize (Configurar inicialización automática), se ignorará y funcionará como si estuviera desactivado.

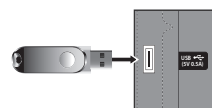
🔑 La búsqueda de canales de HD450 es diferente de otros modelos. Puede buscar los canales en **MENU → Broadcasting**.

## Clonación

La función de clonación del USB permite descargar una configuración establecida por el usuario (**Imagen, Sonido, Input, Canal, Configuración y Hotel Setup**) desde un televisor y cargarla en otros televisores.

Todas las configuraciones definidas por el usuario se pueden copiar desde el TV (equipo principal) al dispositivo USB.

- Clonación de USB solo admite 2.0 Estándar



**Cloning from TV to USB:** Es una operación que copia los datos guardados en una área específica de la EEPROM desde el televisor al dispositivo USB.

1. Inserte un dispositivo USB en el puerto USB de la parte posterior del televisor.
2. Acceda a las opciones del hotel pulsando estos botones en el siguiente orden.  
**MUTE → 1 → 1 → 9 → ENTER**
3. Pulse el botón **▲** o **▼** para seleccionar "**Clone TV to USB**" y, a continuación, pulse el botón **ENTER**.
4. Se muestra el mensaje "**Clone TV to USB**" y, a continuación, pulse el botón **ENTER**.
5. Puede consultar el estado de la operación de clonación USB.
  - **In Progress:** Mientras se copian los datos en el dispositivo USB.
  - **Completed:** La operación se ha completado con éxito.
  - **Failed:** La operación de copia no se ha completado con éxito.
  - **No USB:** No hay ningún dispositivo USB conectado.



- **Clone USB to TV:** Es una operación que descarga en el televisor los datos guardados en el dispositivo USB.
  1. Inserte un dispositivo USB en el puerto USB de la parte posterior del televisor.
  2. Acceda a las opciones del hotel pulsando estos botones en el siguiente orden.  
**MUTE → 1 → 1 → 9 → ENTER**
  3. Pulse el botón **▲** o **▼** para seleccionar "**Clone USB to TV**" y, a continuación, pulse el botón **ENTER**.
  4. Se muestra el mensaje "**Clone USB to TV**" y, a continuación, pulse el botón **ENTER**.
  5. Puede consultar el estado de la operación de clonación USB.
    - **In Progress:** Mientras se copian los datos en el dispositivo USB.
    - **Completed:** La operación se ha completado con éxito.
    - **Failed:** La operación de copia no se ha completado con éxito.
    - **No USB:** No hay ningún dispositivo USB conectado.
    - **No File:** No hay ningún archivo para copiar en el dispositivo USB.
- Active la copia desde USB al televisor pulsando la tecla **ENTER** durante 5 segundos.
- La función **CLONE** solo se admite en los modelos de la misma serie. (No funciona adecuadamente en modelos de series diferentes.)

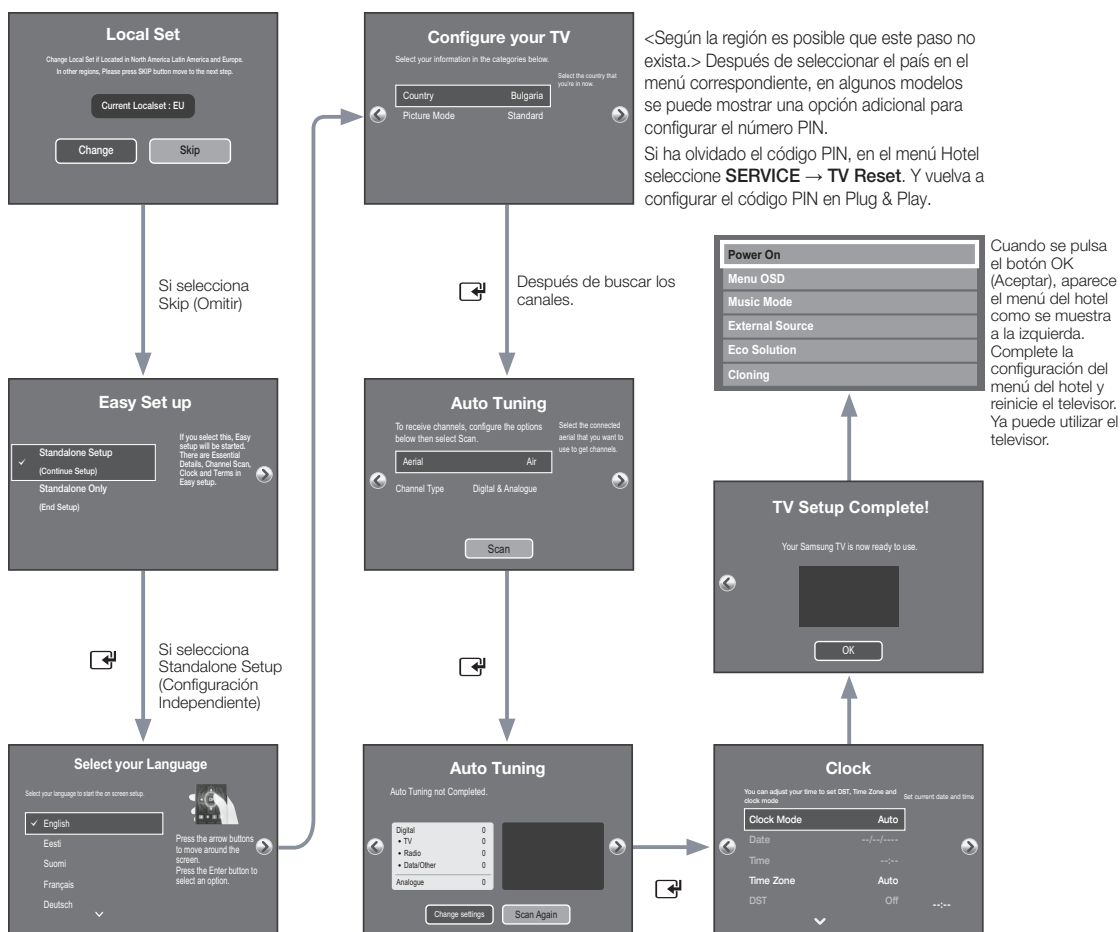
Para conseguir una clonación instantánea durante la instalación

Inserte la unidad USB con la configuración principal del primer televisor y pulse la tecla Enter durante 5 segundos.

## Plug & Play

La función Hotel Plug & Play ejecuta automáticamente la selección del modo de hotel, la configuración del país, del reloj y del modo de imagen cuando el televisor se enciende por primera vez.

- Hotel Plug & Play solo está disponible cuando el televisor se enciende por primera vez.
- Después de configurar el primer televisor y clonar el televisor en USB.
- A continuación, el televisor deberá salir de Plug & Play hotel, conectar al dispositivo USB y clonar USB en el televisor.
- Según el modelo y la región, es posible que algunos menús sean distintos.
- Restablecer televisor: **INFO - MENU - MUTE - ENCENDIDO, Option → factory reset.**



### 1. LocalSet

- Comprobar **Current Localset**.
- Si desea cambiar la configuración local, seleccione **Change**.
- Si selecciona **Skip**, aparece la pantalla **Start**.

### 2. Start - Easy Set Up

- Si selecciona **Standalone Only**, el modo de hotel Independiente se establece como predeterminado.
- Cuando se selecciona el modo **Interactive**, se muestra el menú para configurar la opción interactiva. Pulse el botón de apagado para salir del menú interactivo.
- Seleccione **Standalone Plug & Play** para ir al paso siguiente.

### 3. Select the Language

- Seleccione el idioma para la OSD (presentación en pantalla).
- Tiempo de visualización: El tiempo de visualización y funcionamiento de la OSD es el mismo que todos los modelos de televisión del cliente de Samsung.

### 4. Select the Country and Picture Mode

- Seleccione el país y el modo de imagen adecuados.
- Según el modelo y la región, es posible que algunos países no existan.

### 5. Auto Tuning

- Seleccione la fuente de la antena y el tipo de canal. Configure los ajustes y seleccione **Scan**.
- La **Auto Tuning** inicia la búsqueda de canales
- Cuando finaliza la **Auto Tuning** se muestra la información del canal.

### 6. Clock

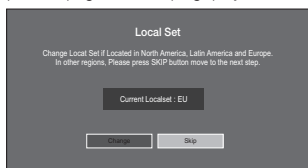
- Establezca la hora correcta configurando **DST** (horario de verano) y **Time Zone**.

### 7. TV Setup Complete

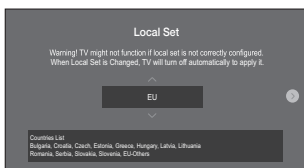
## HD Plug & Play – Configuración local (solo Europa)

- La configuración local es un valor importante de la configuración del software, como el idioma, las frecuencias de emisión, etc.
- El televisor puede no funcionar si la configuración local no se ha establecido correctamente. Seleccione la configuración local correcta en la lista de países proporcionada.

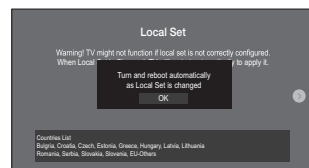
Opción para cambiar Local Set en la primera página de HD plug&play



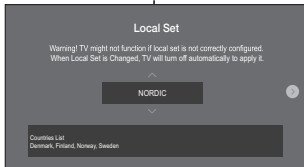
Seleccione la Local Set correcta con la lista de países



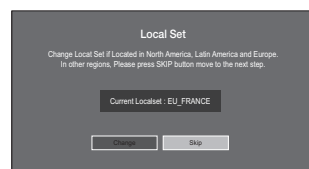
El televisor se reinicia automáticamente para aplicar la nueva Local Set



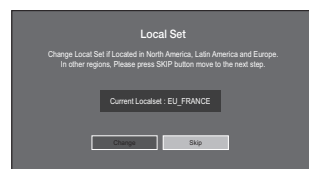
Región	País	Local Set
Europe	Bulgaria	EU
	Croatia	
	Czech	
	Estonia	
	Greece	
	Hungary	
	Latvia	
	Lithuania	
	Romania	
	Serbia	
	Slovakia	
	Slovenia	
	EU-Others	
	Italy	EU_ITALY
	Austria	EU_GER
	Germany	
	Switzerland	
	France	EU_FRANCE
	Belgium	EU_BEELUX
	Luxembourg	
	Netherlands	
	Portugal	EU_SPAIN
	Spain	
	United Kingdom	EU_UK
	Ireland	
	Denmark	NORDIC
	Finland	
	Norway	
	Sweden	
CIS	Turkey	EU_TURKEY
	Poland	EU_POLAND
	Kazakhstan	CIS_RUSSIA
	Russia	
	Ukraine	



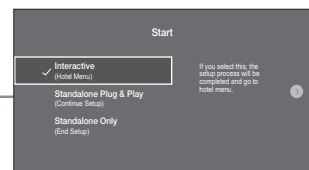
Tras el reinicio, se muestra la Local Set actualizada



Pulse Skip, se continuará el HD plug&play general



Si necesita cambiar la Local Set después de HD plug&play, haga clic en la función TV Reset en el modo de fábrica; puede continuar con HD plug&play, incluido el cambio de la Local Set .



## Configuración de la hora



MENU → Sistema → Hora → Reloj → Ajustar hora

- **Introducción de la hora**

- Pulse el botón del mando a distancia para seleccionar **Reloj** y configure la hora.

- **Configuración de la hora en el modo interactivo**

- Si el sistema del hotel transmite la información de la hora, ésta se establece automáticamente.
- Si el sistema del hotel no transmite la información de la hora, ésta no se puede mostrar.

☞ Si la hora está configurada, el reloj se mostrará en el panel frontal.

### Hora

Reloj

Temporizador

Desactivado

Temporiz. reactiv.

### Reloj

Modo de reloj

Manual

• Ajustar hora

• Zona horaria

Automático

## Instalación del montaje mural

1. Para instalar el kit de montaje mural con la GUÍA del SOPORTE proporcionada por SAMSUNG, consulte "Guía de instalación rápida del montaje mural" (solo para HG24/28AD450)

2. Para la instalación de otros montajes murales, consulte lo siguiente:

El kit de montaje mural (se vende por separado) permite instalar el televisor en una pared. Si desea más información sobre la instalación de los componentes para el montaje mural, consulte las instrucciones que se facilitan con dichos elementos. Si necesita ayuda con la instalación del soporte mural, póngase en contacto con un técnico. No le aconsejamos que lo haga usted mismo.

Samsung Electronics no se hace responsable de los daños causados al producto o al usuario si éste ha decidido efectuar personalmente la instalación del televisor.

### Especificaciones del equipo de montaje mural (VESA)

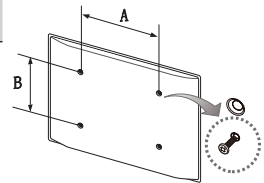
El kit de montaje mural se vende por separado.

Instale el montaje mural en una pared sólida, perpendicular al suelo. Para instalarlo en otros materiales de construcción, póngase en contacto con el distribuidor más cercano. Si se instala en el techo o en una pared inclinada, puede caerse y causar graves lesiones personales.

#### NOTA

- Las dimensiones estándar de los equipos de montaje mural se muestran en la tabla siguiente.
- Al adquirir el equipo de montaje mural, también se proporciona un manual de instalación detallado y todas las piezas necesarias para el montaje.
- No use tornillos que no cumplan las especificaciones de tornillos estándar VESA.
- No use tornillos de un tamaño superior al estándar, ya que pueden causar daños en el interior del televisor.
- Para montajes murales que no cumplen las especificaciones de tornillos estándar VESA, la longitud de estos puede variar dependiendo de las especificaciones.
- No apriete excesivamente los tornillos. Se podría dañar el producto o provocar la caída de este con riesgo de causar lesiones personales. Samsung no se hace responsable de este tipo de accidentes.
- Samsung no se hace responsable de daños o lesiones personales cuando se usa un montaje mural que no cumple con las especificaciones VESA o si el cliente no sigue las instrucciones de instalación del producto.
- No supere los 15 grados de inclinación cuando monte este televisor.

pulgadas	Especificaciones VESA (A * B)	Tornillo estándar	Cantidad
24	75 x 75	M4	4
28	100 x 100		
40	200 X 200	M8	



No instale el equipo de montaje mural mientras el televisor está encendido. Se podría producir una descarga eléctrica con riesgo de causar lesiones personales.

## Fijación del televisor a la pared



**Precaución:** Tirar del televisor, empujarlo o colgarse de él puede provocar su caída. En especial, evite que los niños se cuelguen del televisor o lo desestabilicen; éste podría caerse sobre ellos y causarles lesiones graves o incluso la muerte. Siga las precauciones del folleto de seguridad incluido con el producto. Para mejorar la estabilidad instale un dispositivo antivuelco, como se explica a continuación

### Para impedir que el televisor se caiga

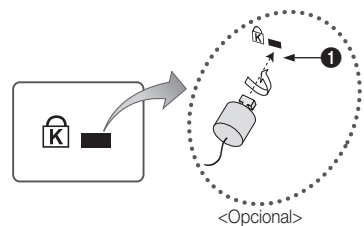
1. Apriete firmemente las grapas sobre la pared con los tornillos. Asegúrese de que los tornillos estén bien afirmados en la pared.
  - Según el tipo de pared quizás necesite algún material adicional para el anclaje.
  - Las grapas, los tornillos y la cadena no se suministran con el producto; deberá adquirirlos por separado.
2. Quite los tornillos de la parte central posterior del televisor, póngalos en las grapas y vuelva a ajustar los tornillos en el televisor.
  - Es posible que con el televisor no se incluyan los tornillos. En tal caso debe adquirirlos por separado con estas especificaciones.
3. Monte una cadena fuerte entre las grapas del televisor y de la pared de manera que quede bien tensada.
  - NOTA**
    - Instale el televisor cerca de la pared para evitar que caiga hacia atrás.
    - Las grapas de la pared han de estar a la misma o a menor altura que las grapas del televisor.
    - Cuando desee mover el televisor deberá aflojar la cadena.
4. Compruebe que todas las conexiones estén bien aseguradas. Compruebe las conexiones periódicamente para detectar cualquier signo de fatiga o de fallo. Si tiene dudas sobre la seguridad de la instalación, póngase en contacto con un instalador profesional.

## Bloqueo antirrobo Kensington

Samsung no suministra el bloqueo antirrobo Kensington. Es un dispositivo que se utiliza para fijar físicamente el sistema cuando se utiliza en un sitio público. La apariencia y el método de bloqueo pueden diferir de la ilustración según el fabricante. Consulte el manual proporcionado con el bloqueo Kensington para obtener más información sobre el uso correcto.

Siga estos pasos para bloquear el producto:

Busque el icono "K" en la parte posterior del televisor. Junto al icono "K" hay una ranura Kensington.



1. Enrolle el cable del bloqueo Kensington en un objeto estático voluminoso, como una mesa o una silla.
2. Deslice el extremo del cable que tiene el cierre a través del extremo enrollado del cable de bloqueo Kensington.
3. Inserte el dispositivo de bloqueo en la ranura Kensington del producto (1).
4. Cierre el bloqueo.
  - Estas instrucciones son de carácter general. Para obtener instrucciones más exactas, consulte el manual del usuario proporcionado con el dispositivo de bloqueo.
  - El dispositivo de bloqueo debe adquirirse por separado.
  - La ubicación del bloqueo Kensington puede variar según el modelo.



## Especificaciones

Elementos		Especificaciones	Comentario
Sistema de televisión		SECAM DVB-TC	
Salida de audio	Salida de altavoz	24-28 pulgadas : 5W X 2	
		40 pulgadas : 10W X 2	
	Audio variable	Altavoz monoaural de 4 W, 8 ohmios	Salida del terminal del teléfono Salida de sonido BTL
Entrada	EXT(RGB)	Terminal Scart	
	HDMI	Compatible con las especificaciones HDMI	
	Antena	75 ohmios sin equilibrar, terminal Din, terminal F	
Temperatura de funcionamiento		10°C ~ 40°C (50°F ~ 104°F)	
Humedad de funcionamiento		10% ~ 80%	sin condensación
Temperatura de almacenamiento		-20°C ~ 45°C (-4°F ~ 113°F)	
Humedad de almacenamiento		5% ~ 95%	sin condensación

🔧 El diseño y las especificaciones pueden cambiar sin previo aviso.

🔧 Para obtener más información sobre la fuente de alimentación y el consumo de energía, consulte la etiqueta adherida al producto.

🔧 Estas especificaciones pueden variar según el modelo.

## Formatos de vídeo admitidos

Extensión del archivo	Contenedor	Códec de vídeo	Resolución	Velocidad de fotograma (fps)	Velocidad en bits (Mbps)	Códec de audio
*.avi / *.mkv *.asf / *.wmv *.mp4 / *.3gp *.vro / *.mpg *.mpeg / *.ts *.tp / *.trp *.mov / *.flv *.vob / *.svi *.divx	AVI	DivX 3.11/4.x/5.x/6.x	1920 x 1080	6~30	30	AC3
	MKV	MPEG4 SP/ASP				LPCM
	ASF	H.264 BP/MP/HP				ADPCM
	MP4	JPEG de movimiento	640 x 480		8	(IMA, MS)
	3GP	Window Media Video v9	1920 x 1080		30	AAC
	MOV	MPEG2				HE-AAC
	FLV	MPEG1				WMA
	VRO					DD+
	VOB					MPEG (MP3)
	PS					DTS (Core)
	TS					G.711(A-Law, μ-Law)
	*.webm	WebM	VP8		20	Vorbis

### Otras restricciones

- Si hay un error en el contenido o en el contenedor, el vídeo no se reproduce o se reproduce incorrectamente.
- El sonido y el vídeo pueden no funcionar si el contenido tiene una velocidad binaria/fotograma estándar superior a la de fotograma/segundo compatible que se relaciona en la tabla.
- Si hay un error en la tabla de índice, la función de búsqueda (Saltar) no funciona.
- Algunos dispositivos USB/cámara digital puede que no sean compatibles con el reproductor.
- El menú se puede mostrar con retardo si el vídeo supera los 10 Mbps (velocidad en bits).

Descodificador de vídeo	Descodificador de audio
<ul style="list-style-type: none"> <li>• Admite hasta H.264, nivel 4.1 (no admite FMO/ASO/RS)</li> <li>• velocidad de transferencia: <ul style="list-style-type: none"> <li>– Inferior a 1280 x 720: 60 fotogramas máx.</li> <li>– Superior a 1280 x 720: 30 fotogramas máx.</li> </ul> </li> <li>• VC1 AP L4 no se admite.</li> <li>• GMC no se admite.</li> </ul>	<ul style="list-style-type: none"> <li>• WMA 10 Pro admite hasta 5.1 canales y perfil M2.</li> <li>• WMA audio sin pérdida no se admite.</li> <li>• Vorbis admite hasta 2 canales.</li> <li>• DD+ admite hasta 5.1 canales.</li> </ul>

## Formatos de subtítulos admitidos

### Externo

Nombre	Extensión del archivo
MPEG-4 timed text	.txt
SAMI	.smi
SubRip	.srt
SubViewer	.sub
Micro DVD	.sub o .txt
SubStation Alpha	.ssa
Advanced SubStation Alpha	.ass
Powerdivx	.psb

### Interno

Nombre	Contenedor	Formato
Xsub	AVI	Formato de imagen
SubStation Alpha	MKV	Formato de texto
Advanced SubStation Alpha	MKV	Formato de texto
SubRip	MKV	Formato de texto
MPEG-4 timed text	MP4	Formato de texto

## Formatos de fotos compatibles

Extensión del archivo	Tipo	Resolución
*.jpg *.jpeg	JPEG	15360 x 8640
*.bmp	BMP	4096 x 4096
*.mpo	MPO	15360 x 8640

## Formatos de música compatibles

Extensión del archivo	Tipo	Códec	Observaciones
*.mp3	MPEG	MPEG1 Audio Layer 3	
*.m4a *.mpa *.aac	MPEG4	AAC	
*.flac	FLAC	FLAC	Puede admitir hasta 2 canales
*.ogg	OGG	Vorbis	Puede admitir hasta 2 canales
*.wma	WMA	WMA	WMA 10 Pro admite hasta 5.1 canales y perfil M2. (WMA audio sin pérdida no se admite.)
*.wav	wav	wav	
*.mid *.midi	midi	midi	La búsqueda no es compatible



**Póngase en contacto con SAMSUNG WORLD WIDE**

Si tiene preguntas o comentarios referentes a los productos Samsung, póngase en contacto con el Centro de atención al cliente de SAMSUNG.

País	Centro de atención al cliente ☎	Sitio web
AUSTRIA	0800 - SAMSUNG (0800 - 7267864)	<a href="http://www.samsung.com/at/support">www.samsung.com/at/support</a>
BELGIUM	02-201-24-18	<a href="http://www.samsung.com/be/support">www.samsung.com/be/support</a> (Dutch) <a href="http://www.samsung.com/be_fr/support">www.samsung.com/be_fr/support</a> (French)
BOSNIA	051 331 999	<a href="http://www.samsung.com/support">www.samsung.com/support</a>
BULGARIA	800 111 31 , Безплатна телефонна линия	<a href="http://www.samsung.com/bg/support">www.samsung.com/bg/support</a>
CROATIA	072 726 786	<a href="http://www.samsung.com/hr/support">www.samsung.com/hr/support</a>
CZECH	800 - SAMSUNG (800-726786) Samsung Electronics Czech and Slovak, s.r.o. V Parku 2343/24, 148 00 - Praha 4	<a href="http://www.samsung.com/cz/support">www.samsung.com/cz/support</a>
DENMARK	70 70 19 70	<a href="http://www.samsung.com/dk/support">www.samsung.com/dk/support</a>
FINLAND	030-6227 515	<a href="http://www.samsung.com/fi/support">www.samsung.com/fi/support</a>
FRANCE	01 48 63 00 00	<a href="http://www.samsung.com/fr/support">www.samsung.com/fr/support</a>
GERMANY	0180 6 SAMSUNG bzw. 0180 6 7267864* (*0,20 €/Anruf aus dem dt. Festnetz, aus dem Mobilfunk max. 0,60 €/Anruf)	<a href="http://www.samsung.com/de/support">www.samsung.com/de/support</a>
CYPRUS	8009 4000 only from landline, toll free	<a href="http://www.samsung.com/gr/support">www.samsung.com/gr/support</a>
GREECE	80111-SAMSUNG (80111 726 7864) only from land line (+30) 210 6897691 from mobile and land line	
HUNGARY	0680SAMSUNG (0680-726-786) 0680PREMIUM (0680-773-648)	<a href="http://www.samsung.com/hu/support">http://www.samsung.com/hu/support</a>
ITALIA	800-SAMSUNG (726-7864)	<a href="http://www.samsung.com/it/support">www.samsung.com/it/support</a>
LUXEMBURG	261 03 710	<a href="http://www.samsung.com/support">www.samsung.com/support</a>
MONTENEGRO	020 405 888	<a href="http://www.samsung.com/support">www.samsung.com/support</a>
SLOVENIA	080 697 267 090 726 786	<a href="http://www.samsung.com/si/support">www.samsung.com/si/support</a>
NETHERLANDS	0900-SAMSUNG (0900-7267864) (€ 0,10/Min)	<a href="http://www.samsung.com/nl/support">www.samsung.com/nl/support</a>
NORWAY	815 56480	<a href="http://www.samsung.com/no/support">www.samsung.com/no/support</a>
POLAND	0 801-172-678* lub +48 22 607-93-33 * * (koszt połączenia według taryfy operatora)	<a href="http://www.samsung.com/pl/support">www.samsung.com/pl/support</a>
PORTUGAL	808 20 7267	<a href="http://www.samsung.com/pt/support">www.samsung.com/pt/support</a>
ROMANIA	08008 726 78 64 (08008 SAMSUNG) Apel GRATUIT	<a href="http://www.samsung.com/ro/support">www.samsung.com/ro/support</a>
SERBIA	011 321 6899	<a href="http://www.samsung.com/rs/support">www.samsung.com/rs/support</a>
SLOVAKIA	0800 - SAMSUNG (0800-726 786)	<a href="http://www.samsung.com/sk/support">www.samsung.com/sk/support</a>
SPAIN	0034902172678	<a href="http://www.samsung.com/es/support">www.samsung.com/es/support</a>
SWEDEN	0771 726 7864 (SAMSUNG)	<a href="http://www.samsung.com/se/support">www.samsung.com/se/support</a>
SWITZERLAND	0800 726 78 64 (0800-SAMSUNG)	<a href="http://www.samsung.com/ch/support">www.samsung.com/ch/support</a> (German) <a href="http://www.samsung.com/ch_fr/support">www.samsung.com/ch_fr/support</a> (French)
UK	0330 SAMSUNG (7267864)	<a href="http://www.samsung.com/uk/support">www.samsung.com/uk/support</a>
EIRE	0818 717100	<a href="http://www.samsung.com/ie/support">www.samsung.com/ie/support</a>
LITHUANIA	8-800-77777	<a href="http://www.samsung.com/lt/support">www.samsung.com/lt/support</a>
LATVIA	8000-7267	<a href="http://www.samsung.com/lv/support">www.samsung.com/lv/support</a>
ESTONIA	800-7267	<a href="http://www.samsung.com/ee/support">www.samsung.com/ee/support</a>
TURKEY	444 77 11	<a href="http://www.samsung.com/tr/support">www.samsung.com/tr/support</a>