



SAMSUNG

دليل المستخدم

Multiroom Link

(المستخدمي جهاز Soundbar)

تخيل الإمكانيات

نشكرك على شراء هذا المنتج من منتجات سامسونج.

للحصول على مجموعة الخدمات الكاملة، يرجى تسجيل المنتج الخاص بك على

www.samsung.com/register

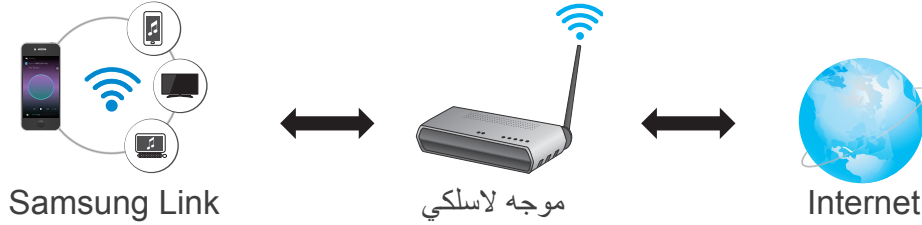
تم توفير الأشكال والرسومات التوضيحية في دليل المستخدم هذا كمرجع فقط وقد تختلف هذه الرسومات عن مظهر المنتج الفعلي.

المحتويات

٢٨	إعداد السماعة	٣	التوصيلات
٢٨	إعداد المنبه	٣	إعداد الاتصال
٢٩	إعداد موعد النوم	٣	تثبيت التطبيق Samsung Multiroom
٣٠	إعادة تسمية المنتج	٣	الوصول إلى التطبيق Samsung Multiroom
٣١	استخدام قائمة الإعدادات	٤	الاتصال لاسلكيًا
٣١	إضافة سماعة	٤	الاتصال بشبكتك اللاسلكية تلقائيًا (نظام التشغيل Android/iOS)
٣٢	الدليل	٤	الاتصال بالشبكة اللاسلكية يدويًا (نظام التشغيل Android)
٣٢	الخدمات	٦	الاتصال بالشبكة اللاسلكية يدويًا (نظام التشغيل iOS)
٣٣	إعدادات الجهاز	٨	التوصيل باستخدام كابل LAN
٣٧	الساعة	١٢	إضافة سماعة (سماعات) إضافية
٣٨	الدعم	١٣	الاتصال بموزع (غير مرفق)
٤٠	المعلومات	١٥	إضافة جهاز Soundbar إلى موزع
٤١	توصيل منتجات متعددة	١٧	توصيل موزع إضافي (يُباع منفصلاً)
٤١	تحديد المنتج	١٨	استخدام التطبيق
٤١	تحديد منتج آخر للتشغيل	١٩	SAMSUNG MULTIROOM
٤٢	ضبط المجموعات	١٩	لمحة سريعة حول التطبيق
٤٣	ضبط وضع الصوت المجسم	٢٠	تغيير مصدر الدخل
٤٥	استخدام وظائف متنوعة	٢١	تشغيل الموسيقى
٤٥	تشغيل محتوى الوسائط المحفوظ في جهاز كمبيوتر	٢١	تشغيل ملف موسيقى مُخزّن في الجهاز الذكي
٤٥	Wireless Audio - Multiroom for Desktop	٢٤	الاستماع إلى الموسيقى المتدفقة
٤٨	استكشاف الأعطال وإصلاحها	٢٤	الاستماع إلى الموسيقى من أجهزة قريبة
		٢٥	الاستماع إلى راديو الإنترنت
		٢٦	متابعة محطة
		٢٧	ضبط التعيينات المسبقة

التوصيلات

إعداد الاتصال



- ١ المتطلبات: موجه لاسلكي، جهاز ذكي
- ٢ يجب توصيل الموجه اللاسلكي بالإنترنت.
- ٣ يجب توصيل الجهاز الذكي بالموجه عن طريق وصلة Wi-Fi.

• تثبيت التطبيق Samsung Multiroom

لاستخدام هذا المنتج، يتعين عليك تنزيل التطبيق **Samsung Multiroom** وتثبيته عن طريق الوصول إليه عبر Google play أو App Store.

من خلال تثبيت التطبيق **Samsung Multiroom**، يمكنك تشغيل الموسيقى المُخزَّنة في جهازك الذكي، وذلك من أجهزة متصلة وموفري محتوى آخرين وكذلك من محطات راديو عبر الإنترنت، من خلال هذا المنتج.

iOS

* البحث في السوق :

Samsung Multiroom



Android

* البحث في السوق :

Samsung Multiroom



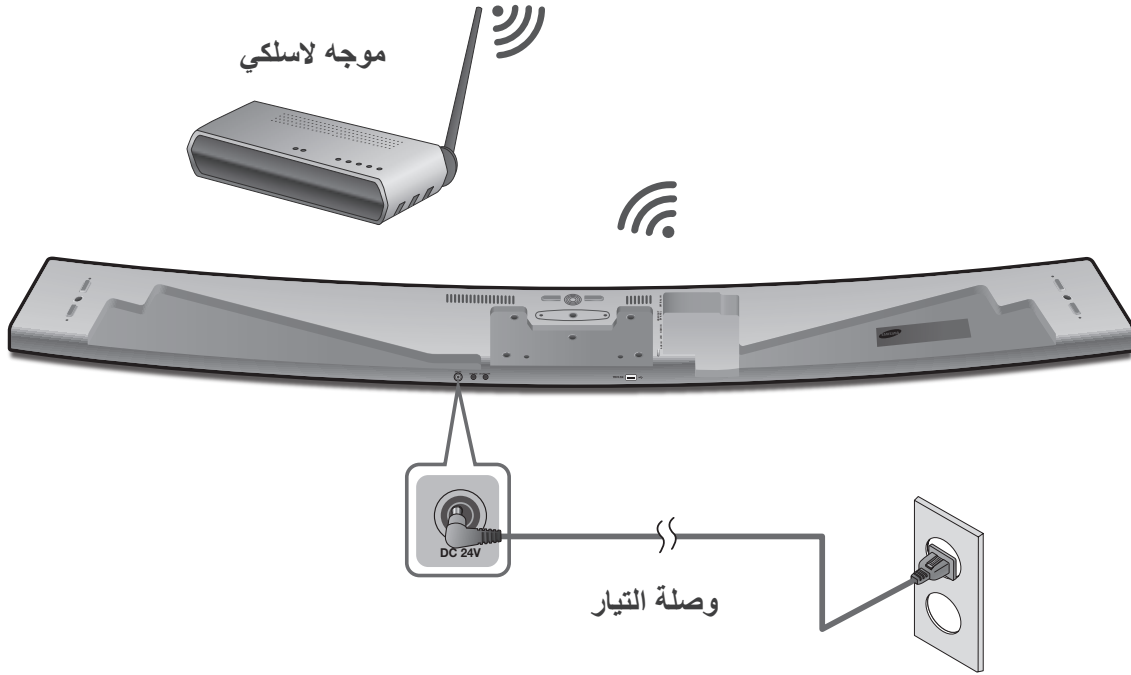
• الوصول إلى التطبيق Samsung Multiroom

للوصول إلى التطبيق **Samsung Multiroom**، اضغط على أيقونة التطبيق Multiroom على جهازك الذكي.

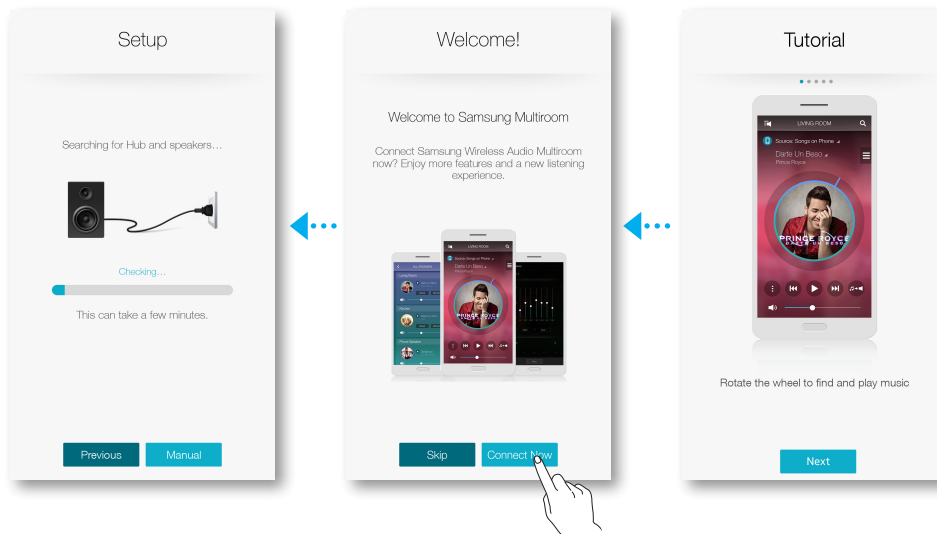


الاتصال لاسلكيًا

● الاتصال بشبكته اللاسلكية تلقائيًا (نظام التشغيل Android/iOS)



- ١ قم بتوصيل المنتج بمنفذ تيار كهربائي.
 - ٢ على جهازك الذكي، حدد التطبيق **Samsung Multiroom**.
 - ٣ تحقق من **Tutorial**، ثم اضغط على **Connect Now**.
- يبحث عن الجهاز المتوفر للاقتراح.

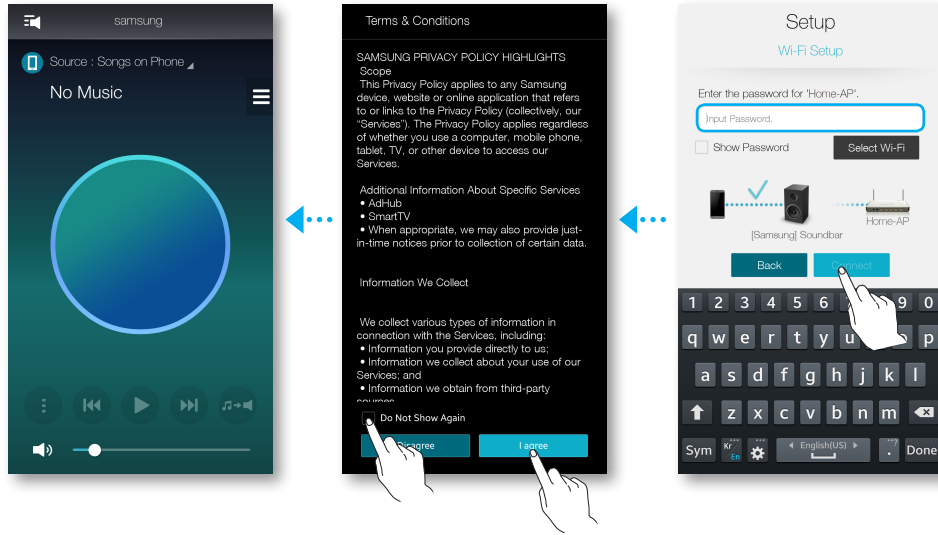


٤ بمجرد العثور على جهاز متوفر، يحاول الاتصال بالشبكة اللاسلكية. في حالة الشبكة الآمنة، تظهر رسالة تطالبك بكلمة المرور على شاشة الجهاز الذكي. وفي هذه الحالة، استخدم لوحة المفاتيح التي تظهر على الشاشة لإدخال كلمة المرور.

- وفقًا لبيئات الشبكة، قد لا يتم اتصال المنتج (المنتجات) بشكل تلقائي. حدد الإعدادات اليدوية وتابع معها إذا لم يتم العثور على أي جهاز يمكن التوصيل به. (Android الصفحتان ٦ و ٧، iOS الصفحات من ٨ إلى ١١)
- حدد وتابع باستخدام الإعدادات اليدوية لتوصيل الطراز HW-H750 أو HW-H751 بالشبكة. (Android الصفحتان ٦ و ٧، iOS الصفحات من ٨ إلى ١١)

٥ اضغط على **Connect**.

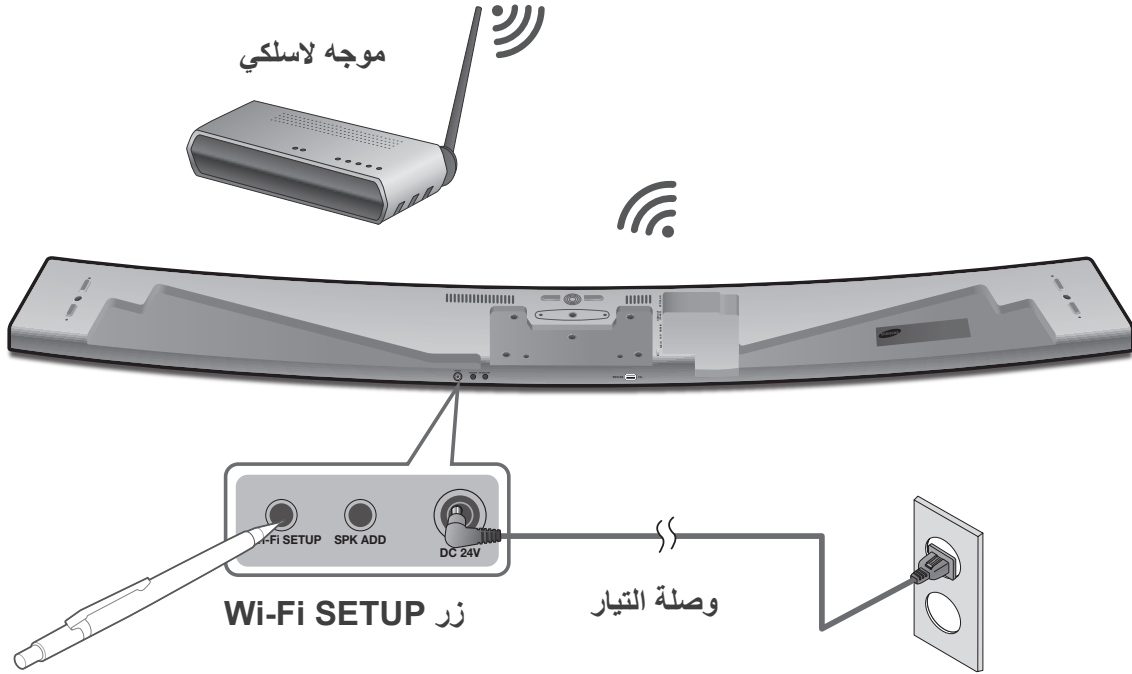
- يكتمل اتصال الشبكة.



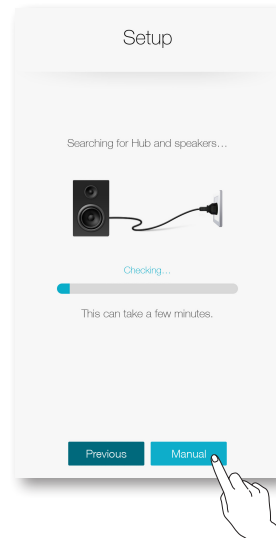
- للاتصال بشبكتك اللاسلكية بشكل آمن، يتعين عليك إدخال كلمة المرور الصالحة.
- للاتصال بالشبكة اللاسلكية الخاصة بالمنزل أو العمل، راجع موفر الخدمة أو مسؤول الشبكة لديك.
- إذا فشل المنتج في الاتصال بالشبكة أو لم يعمل اتصال الشبكة بشكل طبيعي، فانقل المنتج إلى مكان أقرب للموزع أو الموجّه، ثم حاول مرة أخرى.
- قد تؤثر المسافة بين الأجهزة أو الإعاقة والتداخل من أجهزة لاسلكية أخرى على الاتصال بين المنتج والشبكة.
- قد يتم العثور على هذا المنتج بواسطة بعض أجهزة Wi-Fi الأخرى. ومع ذلك، فإنه لا يُسمح لها بالاتصال بهذا المنتج.
- بمجرد إنشاء اتصال Wi-Fi في بادئ الأمر، يتم الحفاظ عليه ما لم يتم استبدال الموجّه اللاسلكي أو تغيير إعدادات الشبكة الخاصة به.

● الاتصال بالشبكة اللاسلكية يدويًا (نظام التشغيل Android)

وفقًا لبيئات الشبكة، قد لا يتم اتصال المنتج (المنتجات) بشكل تلقائي. وفي هذه الحالة، يمكنك إعداد المنتج يدويًا للاتصال بالشبكة.



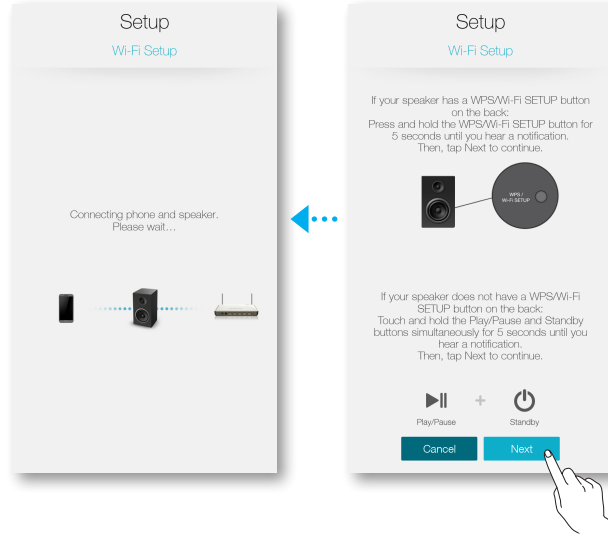
١ إذا فشل الإعداد التلقائي، فحدد **Manual**.



٢ بعد تشغيل المنتج، اضغط مع الاستمرار على زر **Wi-Fi SETUP** الموجود على الخلف لمدة ٥ ثوانٍ.

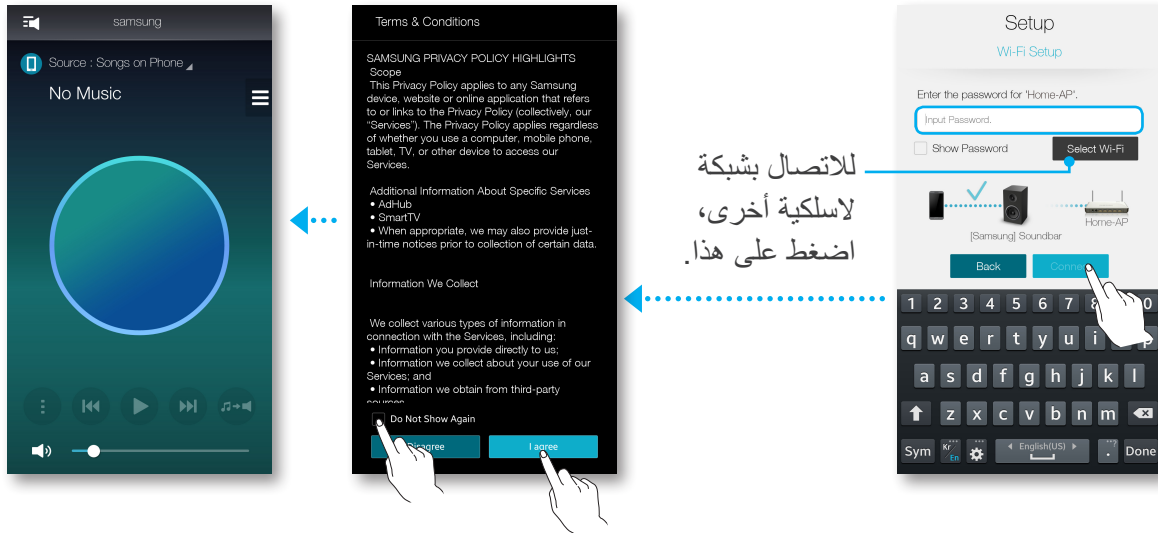
- **WIFI SETUP** سيظهر على إطار شاشة المنتج، وسيصدر صوت نغمة تنبيه.
- ستنشط ميزة **Wi-Fi SETUP** أيضًا بالضغط على زر **Anynet +** من وحدة التحكم عن بُعد لمدة ٧ ثوانٍ.
- يمكن للمنتج الانتظار لمدة دقيقتين في وضع الاستعداد الخاص به إلى أن يتم إنشاء اتصال Wi-Fi.

- ٣ على جهازك الذكي، اضغط على **Next**.
- يبحث عن الجهاز المتوفر للاقتتران.

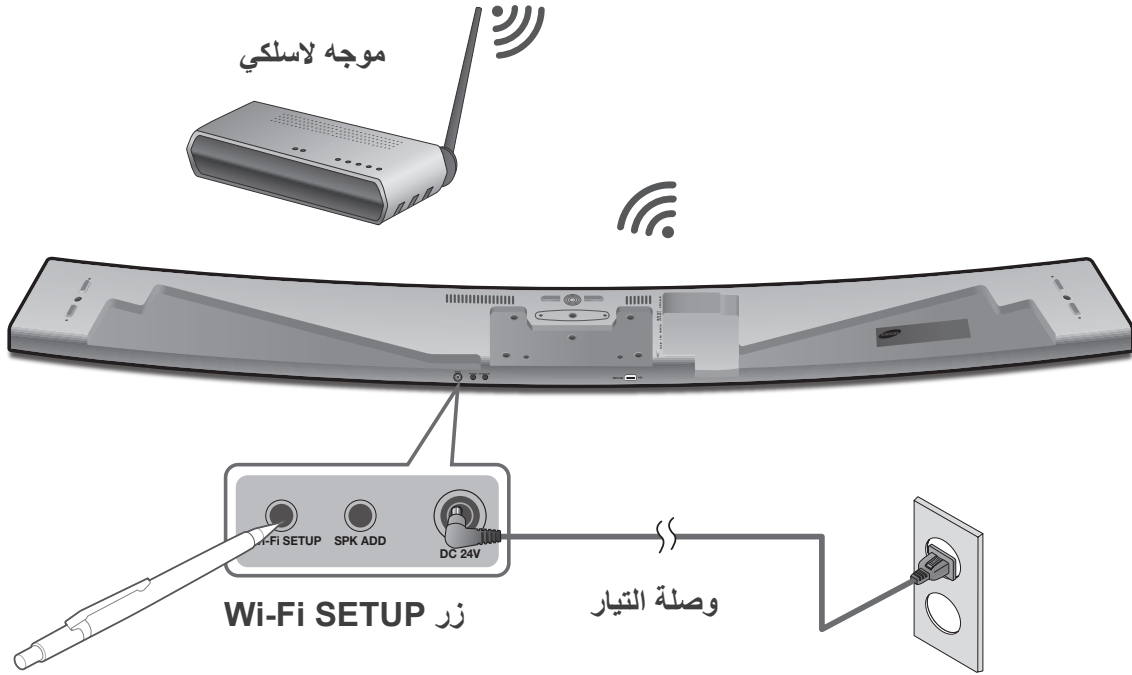


- ٤ بمجرد العثور على جهاز متوفر، يحاول المنتج الاتصال بالجهاز الذكي الذي تم العثور عليه حديثاً أولاً، ثم يحاول الاتصال بالشبكة اللاسلكية. وفي حالة الشبكة الآمنة، تظهر رسالة تطالبك بكلمة المرور على شاشة الجهاز الذكي. وفي هذه الحالة، استخدم لوحة المفاتيح التي تظهر على الشاشة لإدخال كلمة المرور.

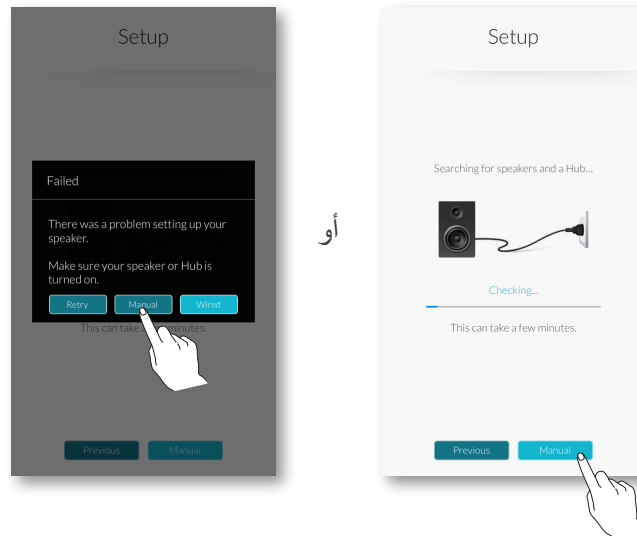
- ٥ اضغط على **Connect**.
- يكتمل اتصال الشبكة.



● الاتصال بالشبكة اللاسلكية يدويًا (نظام التشغيل iOS)



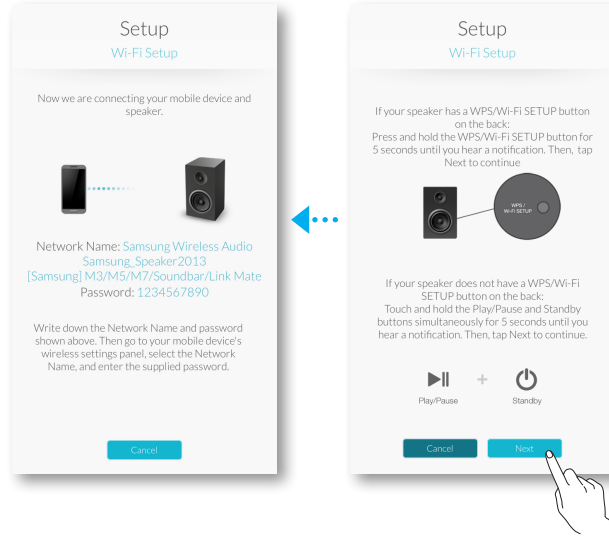
١ إذا فشل الإعداد التلقائي، فحدد **Manual**.



٢ بعد تشغيل المنتج، اضغط مع الاستمرار على زر **Wi-Fi SETUP** الموجود على الخلف لمدة ٥ ثوانٍ.

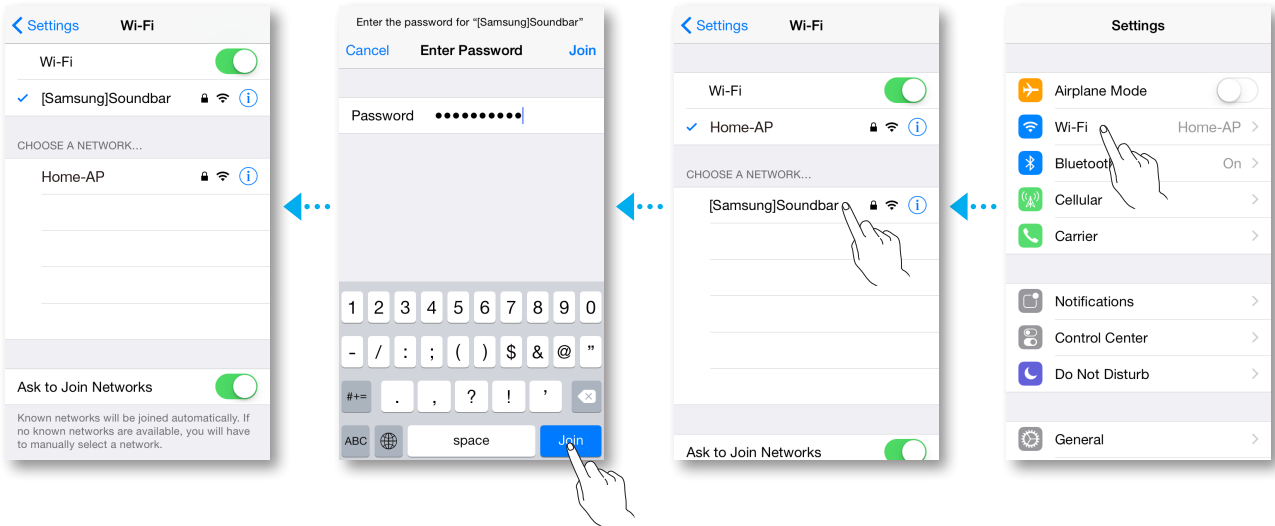
- **WIFI SETUP** سيظهر على إطار شاشة المنتج، وسيصدر صوت نغمة تنبيه.
- ستنشط ميزة **Wi-Fi SETUP** أيضًا بالضغط على زر **Anynet +** من وحدة التحكم عن بُعد لمدة ٧ ثوانٍ.
- يمكن للمنتج الانتظار لمدة دقيقتين في وضع الاستعداد الخاص به إلى أن يتم إنشاء اتصال Wi-Fi.

- ٣ على جهازك الذكي، اضغط على **Next**.
• يبحث عن الجهاز المتوفر للاقتتران.



- ٤ انتقل إلى **Settings** ← **Wi-Fi** في نظام التشغيل iOS، ثم حدد **[Samsung]Soundbar**.

- ٥ لتوصيل جهازك الذكي بالمنتج، استخدم لوحة المفاتيح التي تظهر لإدخال كلمة مرورك.
• كلمة المرور الافتراضية هي ١٢٣٤٥٦٧٨٩٠.
• المنتج والجهاز الذكي متصلان ببعضهما.



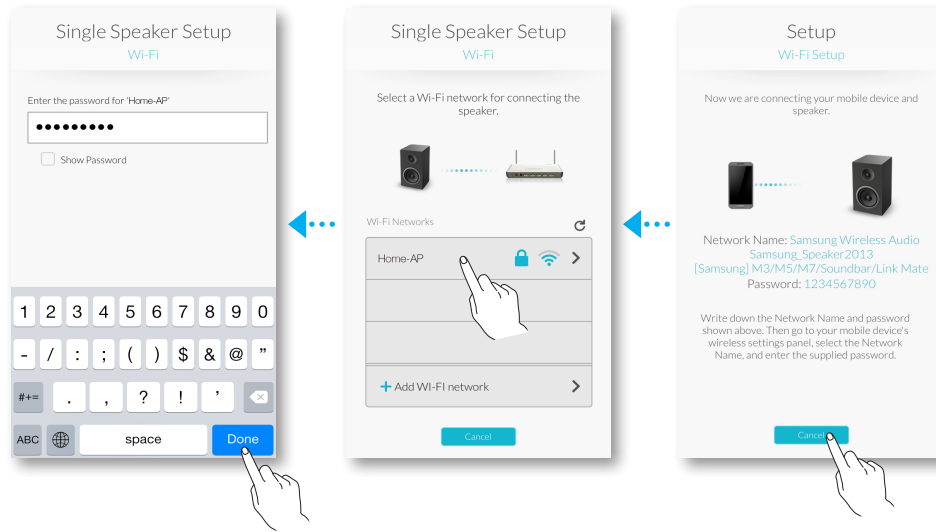
٦ ارجع إلى التطبيق **Samsung Multiroom**.

٧ حدد **Next**.

٨ من قائمة الشبكات اللاسلكية، حدد شبكتك.

٩ إذا كانت شبكتك تطلب كلمة مرور، فستظهر رسالة تطلبك بكلمة المرور على شاشة الجهاز الذكي. وفي هذه الحالة، استخدم لوحة المفاتيح التي تظهر على الشاشة لإدخال كلمة المرور.

- بعد الانتهاء من الإدخال، يتصل المنتج بالشبكة.

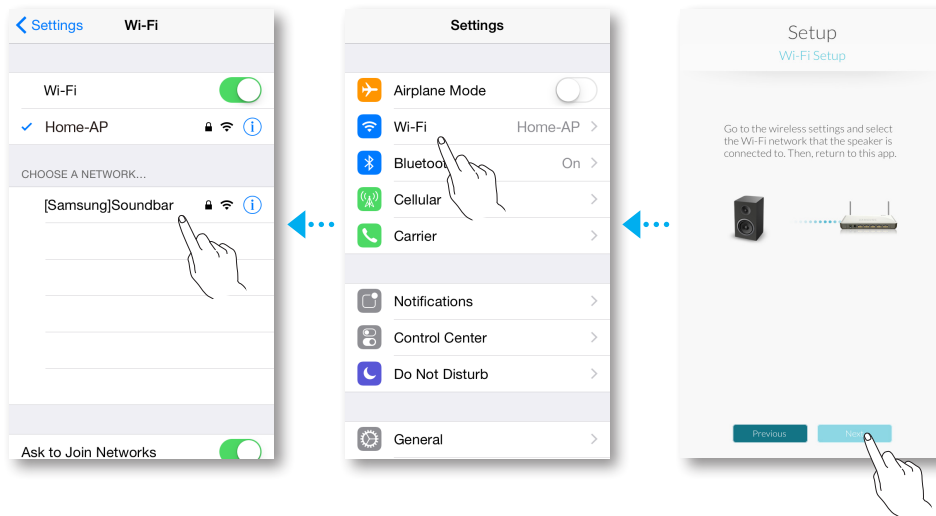


١٠ انتقل إلى **Settings ← Wi-Fi** في iOS، ثم حدد الشبكة التي اتصل بها المنتج.

(يجب توصيل المنتج والجهاز الذكي بالموجّه اللاسلكي نفسه).

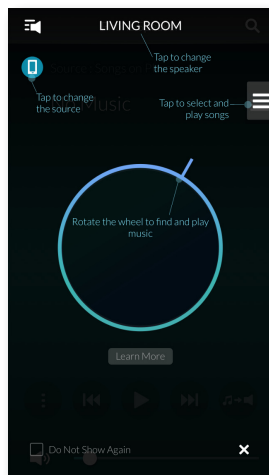
- يتصل الجهاز الذكي بالشبكة.

١١ عندما يتصل المنتج بشكل كامل، اضغط على **Next**.

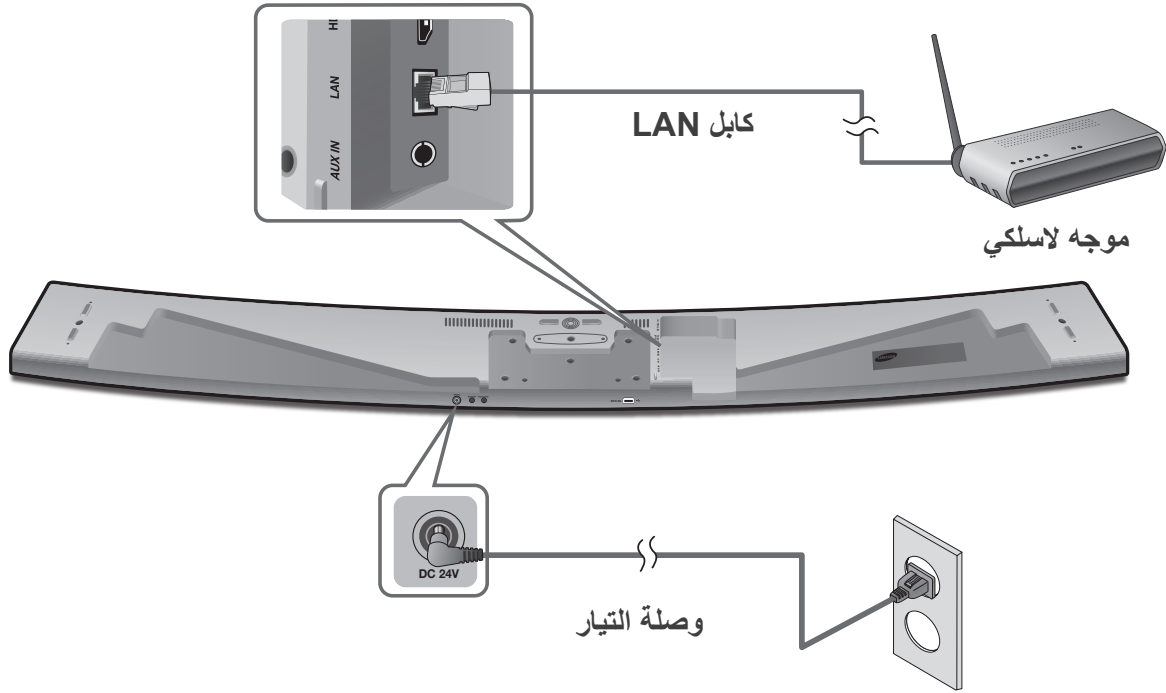


١٢ ارجع إلى التطبيق Samsung Multiroom.

- تم الانتهاء من جميع اتصالات الشبكة.



التوصيل باستخدام كابل LAN



- ١ صل أحد طرفي كابل LAN بمنفذ LAN على المنتج، وصل الطرف الآخر بالموجه اللاسلكي. (يجب توصيل المنتج والجهاز الذكي بالموجه اللاسلكي نفسه.)
- ٢ قم بتوصيل المنتج بمنفذ تيار كهربائي.
- ٣ ابدأ تشغيل تطبيق **Samsung Multiroom** من جهازك الذكي. تابع مع توصيل السماعة. (راجع صفحتي ٤ و ٥)

إضافة سماعة (سماعات) إضافية

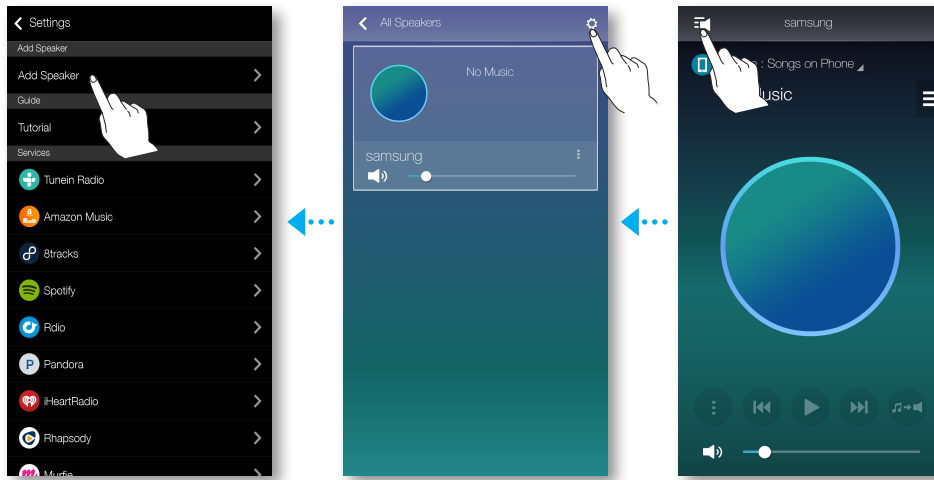
لإضافة سماعات إضافية إلى منفذ توصيل سماعات حالي، استخدم وظيفة **Add Speaker**.

١ قم بتشغيل التطبيق **Samsung Multiroom** على جهازك الذكي.

٢ اضغط على  لعرض قائمة بجميع السماعات.

٣ اضغط على .

٤ اضغط على **Add Speaker**.



٥ قم بتوصيل كبل الطاقة الخاص بالسماعة لتتم إضافته إلى منفذ كهربائي بالحائط.

- في حالة توصيل كبل الطاقة الخاص بالسماعة بمنفذ كهربائي بالحائط، يتم تحويل شبكة Wi-Fi إلى وضع الاستعداد بشكل تلقائي.

- يمكن للمنتج الانتظار لمدة دقيقتين في وضع الاستعداد الخاص به إلى أن يتم إنشاء اتصال Wi-Fi.

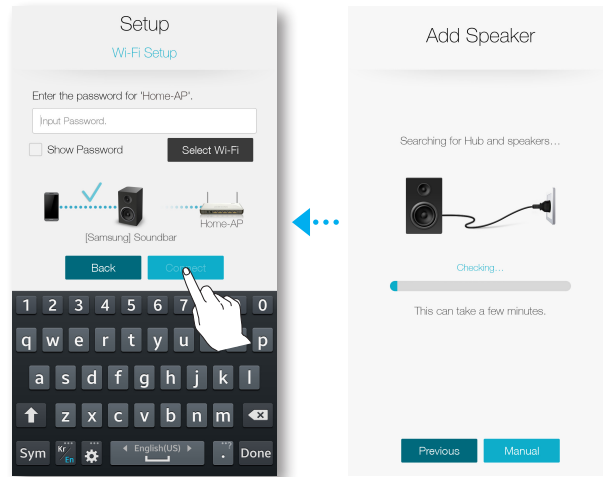
٦ بمجرد العثور على جهاز متوفر، يحاول الاتصال بالشبكة اللاسلكية. في حالة الشبكة الآمنة، تظهر رسالة تطالبك بكلمة المرور على شاشة الجهاز الذكي. وفي هذه الحالة، استخدم لوحة المفاتيح التي تظهر على الشاشة لإدخال كلمة المرور.

- وفقًا لبيئات الشبكة، قد لا يتم اتصال المنتج (المنتجات) بشكل تلقائي. حدد الإعدادات اليدوية وتابع معها إذا لم يتم العثور على أي جهاز يمكن التوصيل به.

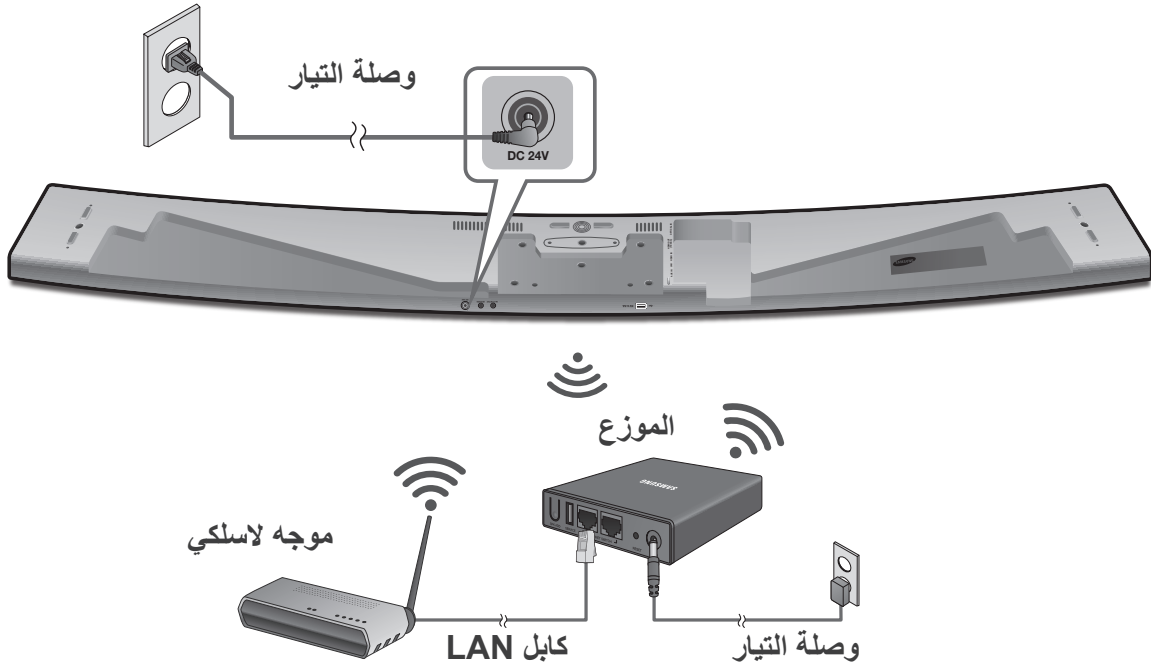
(Android الصفحتان ٦ و ٧، iOS الصفحات من ٨ إلى ١١)

٧ اضغط على **Connect**.

- تتم إضافة السماعة الجديدة الإضافية بشكل كامل.




الاتصال بموزع (غير مرفق)



١. قم بتوصيل كبل شبكة LAN بالموجه و **ETHERNET SWITCH** في الجزء الخلفي من الموزع (HUB).
 - إذا كان المنتج متصلاً بالفعل بالموجه عبر سلك، فافصل كابل LAN من المنتج، ثم صل الكابل بين الموزع والموجه.
 - يمكنك توصيل كبل شبكة LAN بأي منفذ **ETHERNET SWITCH** على الموزع.
٢. قم بتركيب سلك الطاقة الخاص بالموزع بمنفذ الطاقة الموجود في الجزء الخلفي من الموزع، ثم قم بتوصيل سلك الطاقة في منفذ كهربائي.
٣. يضيء مؤشر الطاقة (⏻) والموزع (📶) على الجزء الأمامي للموزع.
 - عندما يبدأ مؤشر الاقتران (📶) في الوميض، قم بتوصيل المنتج (المنتجات) في أحد المنافذ الكهربائية. إذا لم يومض مؤشر الاقتران الخاص بالموزع، فاضغط على الزر **SPK ADD** الموجود في الجزء الخلفي للموزع.
 - إذا قمت بإضافة منتجات متعددة، فقم بتوصيل جميع المنتجات بمنافذ كهربائية. وإذا لم تقم بتوصيل جميع المنتجات، فيرجى الرجوع إلى الصفحتين ١٣~١٤.

NETWORK CONNECTED ستظهر على إطار شاشة المنتج وسيصدر صوت نغمة تنبيه عند إنشاء اتصال.

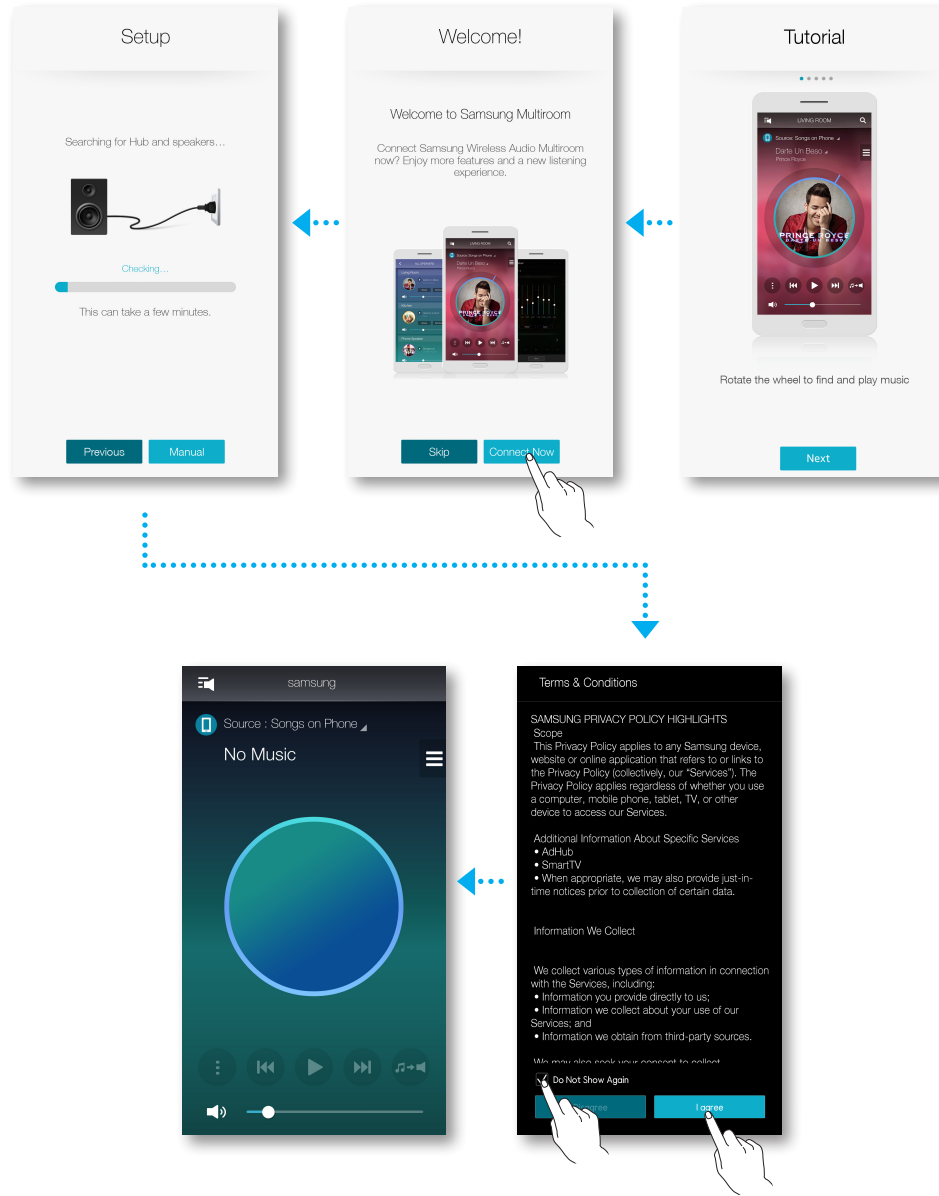


- ضع كل سماعة على بعد ٥٠ سم على الأقل من الموزع عند توصيلها به.
- لا يمكن لجهازك الذكي الاتصال بالمنتجات أو الموزع إذا لم يكن هناك موجّه لاسلكي.
- للتأكيد على أن لديك اتصالاً سليماً، تحقق من مؤشر الاقتران الموجود على الجزء الأمامي من الموزع.
- عندما تقوم بتشغيل الموزع للمرة الأولى، تكون هناك فترة اقتران تبلغ مدتها ٢٠ دقيقة. سيومض مؤشر الاقتران () خلال هذه المدة البالغة ٢٠ دقيقة أو إلى أن يحدث الاقتران. وعندما تضغط على الزر **SPK ADD** لإقران منتجات إضافية، تقل مدة الاقتران إلى ١٠ دقائق. ويومض مؤشر الاقتران () لمدة ١٠ دقائق أو إلى أن يحدث الاقتران. قم بتشغيل المنتج الذي ترغب في إقرانه مع الموزع أثناء وميض مؤشر الاقتران.
- إذا كان وضع "الإقران" معطلاً، فاضغط على **SPK ADD** من الجزء الخلفي للموزع لتشغيل وضع "الإقران" مرة أخرى. ثم أعد تشغيل المنتج أو اضغط مع الاستمرار على زر **SPK ADD** من الجزء الخلفي للمنتج لمدة تزيد عن ٥ ثوانٍ لتوصيل المنتج بالموزع.
- للحصول على اتصال صحيح، قم بتوصيل الموزع بالموجّه الخاص بك قبل تشغيل المنتج.
- قد يستغرق توصيل المنتج بالموزع بضعة دقائق.
- سيكون هناك صوت قصير عند إنشاء الاتصال.

قم بتوصيل جهازك الذكي بشبكة Wi-Fi الخاصة بك. (يجب توصيل الموزع والجهاز الذكي بالموجّه نفسه.)


قم بتنزيل التطبيق **Samsung Multiroom** من Google Play أو App Store.

على جهازك الذكي، حدد التطبيق **Samsung Multiroom**. وحينها يبدأ الإعداد.



٨ في حالة فشل الإعداد التلقائي، قم بتشغيل التطبيق مرة أخرى واتبع التعليمات الموجودة في دليل التطبيق على جهازك لتوصيل المنتج والموزع.

● إضافة جهاز Soundbar إلى موزع

- ١ اضغط على زر **SPK ADD** من الجزء الخلفي للموزع.
- ٢ عند بدء وميض مؤشر الإقران () بالجزء الأمامي للموزع، صِل جهاز Soundbar الذي تريد إضافته بمنفذ التيار واضغط على زر **SPK ADD** من الجزء الخلفي لجهاز Soundbar لثانية.
- ستنشط ميزة **SPK ADD** Soundbar أيضاً بالضغط على زر **WOOFER** من وحدة التحكم عن بُعد لمدة تزيد عن ٥ ثوانٍ.
- سيبحث الموزع عن جهاز Soundbar يمكن التوصيل به، ثم يتصل به.

٣ **NETWORK CONNECTED** ستظهر على إطار شاشة Soundbar وسيصدر صوت نغمة تنبيه عند توصيل جهاز Soundbar بالموزع.

٤ ابدأ تشغيل تطبيق **Samsung Multiroom** من جهازك الذكي. تابع مع توصيل السماعة. (راجع صفحتي ٤ و ٥)

• سيتم البحث عن الموزع المتصل بموجّه لاسلكي، ثم يتم الاتصال به تلقائياً.

• غير اسم جهاز Soundbar المتصل من التطبيق للتمييز بين أجهزة Soundbar الأخرى بسهولة. (راجع صفحة ٣٠)



• توصيل موزع إضافي (يُباع منفصلاً)

قد لا يتم إقران المنتج مع الموزع بنجاح إذا كانت المسافة بينهما كبيرة جداً أو كانا في طوابق مختلفة. في هذه الحالات، يمكنك ربط موزعين معاً من خلال تعيين الموزع الثاني على وضع "المكرر". ويعمل الموزع الإضافي على تكبير الإشارة ويتيح لك إقران المنتج مع الموزع الأقرب.

١ قم بتعيين الموزع الذي تم توصيله بالموجّه اللاسلكي على وضع "الاقتران" من خلال الضغط على الزر **SPK ADD** به لمدة ١ ثانية.

٢ قم بتوصيل الموزع الجديد الذي تستخدمه كموسع بالقابس، ثم اضغط على الزر **SPK ADD** به لمدة ١٠ ثوانٍ.

٣ يتم إيقاف تشغيل مؤشرات LED للموزع المضاف حديثاً وتشغيلها، ويتم تبديله إلى وضع "المكرر".

٤ بمجرد إنشاء الاتصال بين الموزعين، يتوقف مؤشر الموزع المضاف () عن الوميض.

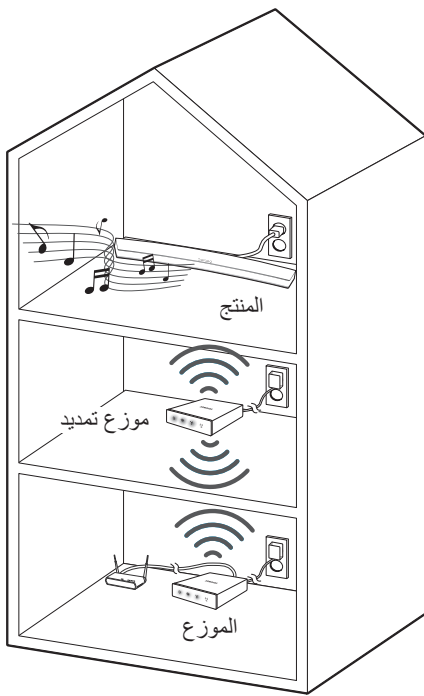
• إذا لم يكن الجهاز الذكي متصلاً بالموجّه اللاسلكي المزود باتصال Wi-Fi، فلن يظهر المنتج على التطبيق **Samsung Multiroom**.



• ضع الموزع الموجود في الوضع "المكرر" في موقع ملائم بين المنتج وبين الموزع المتصل بالموجّه اللاسلكي.

• يمكنك تعيين موزع واحد فقط على وضع "المكرر".

• قد لا يتوفر الموزع في جميع البلدان أو المناطق. للشراء، الرجاء الاتصال بأقرب بائع تجزئة أو مركز خدمة تابع لسامسونج إليك.



SAMSUNG MULTIROOM استخدام التطبيق

لمحة سريعة حول التطبيق

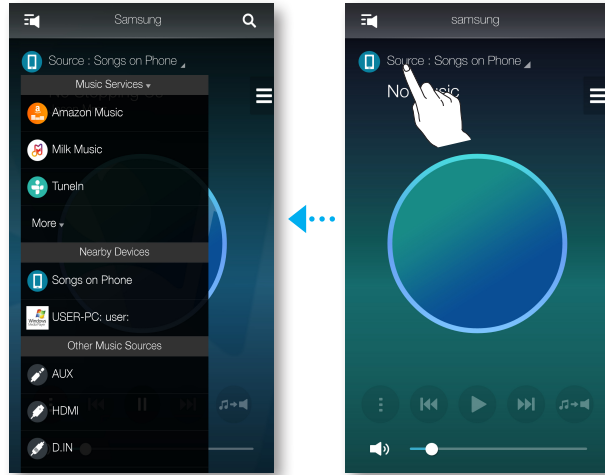


تغيير مصدر الدخل

يمكنك تغيير مصدر الدخل (خدمات الموسيقى أو الأجهزة القريبة أو جهاز خارجي آخر) للمنتج المحدد.

١ اضغط على **Source**.

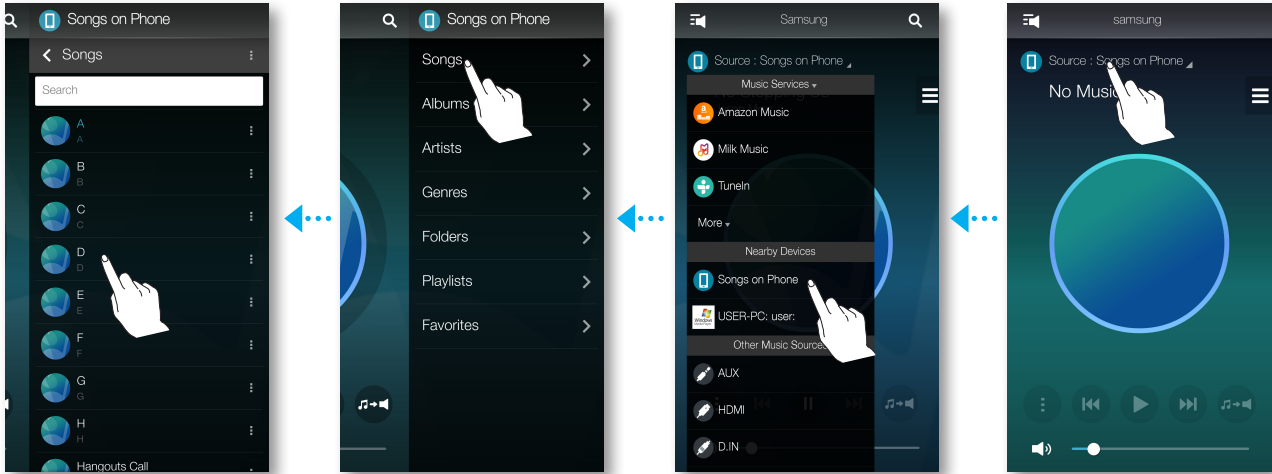
٢ حدد مصدرًا من قائمة المصادر التي تظهر.




تشغيل الموسيقى

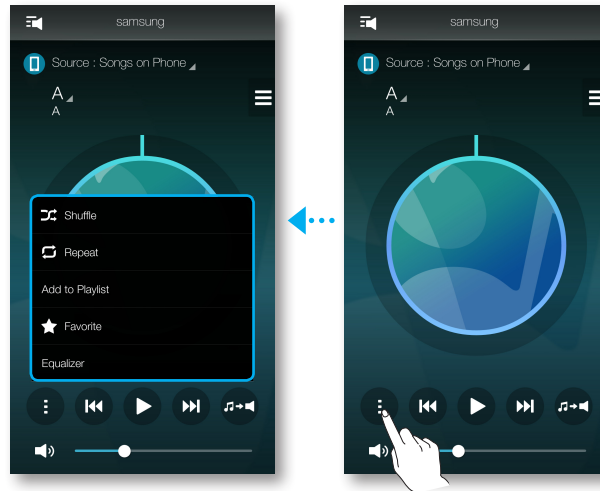
● تشغيل ملف موسيقى مُخزَّن في الجهاز الذكي

- ١ اضغط على **Source**.
- ٢ حدد **Songs on Phone** (الملفات المُخزَّنة في الجهاز الذكي).
 - إذا تم ضبط المصدر على موسيقى هاتف محمول، فاضغط على .
- ٣ حدد فئتك المطلوبة.
 - **Songs** : تضم كل ملفات الموسيقى حسب الاسم.
 - **Albums** : تضم كل ملفات الموسيقى حسب الألبوم.
 - **Artists** : تضم كل ملفات الموسيقى حسب الفنان.
 - **Genres** : تضم كل ملفات الموسيقى حسب النوع.
 - **Folders** : تضم كل ملفات الموسيقى حسب الملف المُخزَّن.
 - **Playlists** : تضم كل ملفات الموسيقى حسب قائمة التشغيل.
 - **Favourites** : تضم كل ملفات الموسيقى المميَّزة كمفضلات.
- ٤ بعد تحديد الفئة، يمكنك العثور على الموسيقى التي ترغب فيها وتحديدتها.




استخدام قائمة التشغيل

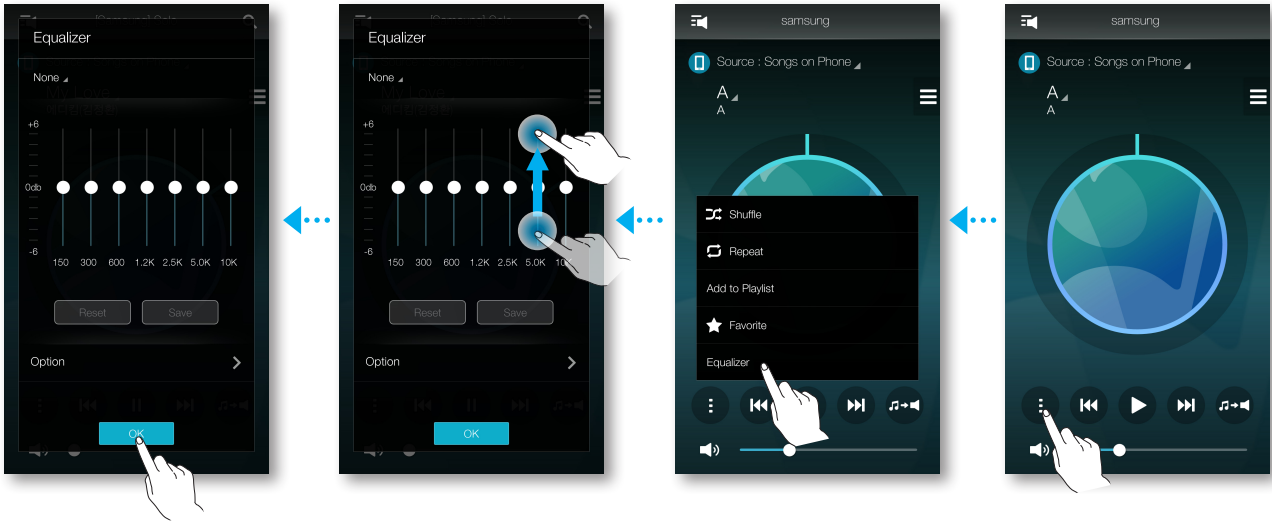
- ١ اضغط على .
- ٢ عندما تظهر قائمة منبثقة، حدد وظيفتك المطلوبة.
 - **Shuffle** : لتشغيل العشوائي لملفات الموسيقى من قائمة الاستعداد.
 - **Repeat** : لتكرار ملف الموسيقى الحالي أو جميع ملفات الموسيقى من قائمة الاستعداد.
 - **Add to Playlist** : لإنشاء قائمة تشغيل جديدة أو إضافة موسيقى يجري تشغيلها حاليًا في قائمة التشغيل الحالية.
 - **Favourite** : لإضافة ملف الموسيقى الجاري تشغيله حاليًا إلى قائمة المفضلات.
 - **Equaliser** : يمكنك على نحو ملائم ضبط مستوى صوت الموسيقى التي يجري تشغيلها حاليًا عن طريق الاعتماد المتكرر على النوع والتفضيل والمكان.



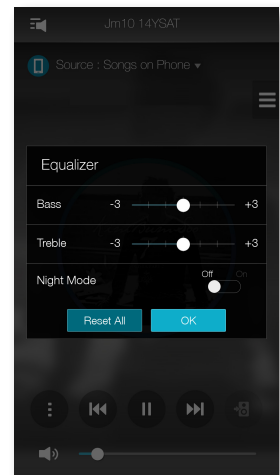
ضبط الموازن (Equaliser)

يمكنك إنشاء إعداداتك الخاصة عن طريق تحديد إعدادات المصنع الافتراضية الخاصة بالمنتج أو ضبط الترددات يدويًا حسبما تفضل.

- ١ اضغط على .
- ٢ عندما تظهر قائمة منبثقة، اضغط على **Equaliser**.
- ٣ لضبط الصوت الجهير أو نطاقات التردد الثلاثية، اسحب شريط التمرير لأعلى أو لأسفل.
- ٤ اضغط على **OK**.



<الطراز HW-H751 و HW-H750 فقط>



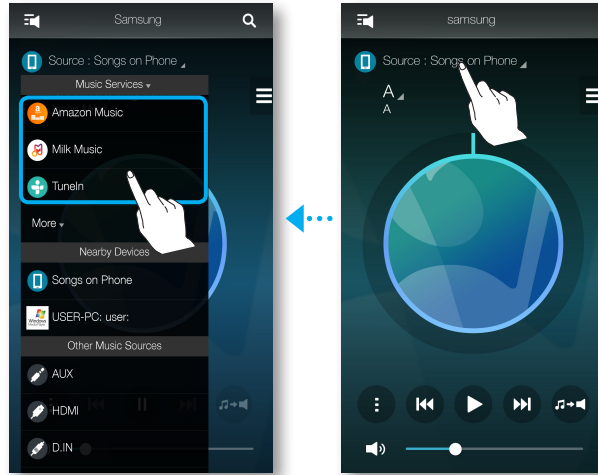
• لا يتوفر الموازن عند تجميع السماعات.



● الاستماع إلى الموسيقى المتدفقة

الاستماع إلى الموسيقى المتدفقة.

- ١ اضغط على **Source**.
- ٢ من **Music Services**، حدد الخدمة التي ترغب فيها.



- وفقاً لمنطقتك أو الشركة المصنعة الخاصة بك، قد تختلف خدمات المحتوى المدعومة.
- قد لا يحق لك الاشتراك في خدمة باستخدام جهازك الذكي. للاستفادة من خدمة غير مجانية، اشترك أولاً في الخدمة من خلال جهاز الكمبيوتر لديك.



● الاستماع إلى الموسيقى من أجهزة قريبة

يمكنك الاستماع إلى الموسيقى المُخزَّنة على جهاز آخر متصل بنفس الشبكة.

- ١ اضغط على **Source**.
- ٢ من **Nearby Devices**، حدد الخدمة المطلوبة.
- ٣ يمكنك تشغيل ملفات الموسيقى المخزنة في جهازك المحدد من خلال هذا المنتج.

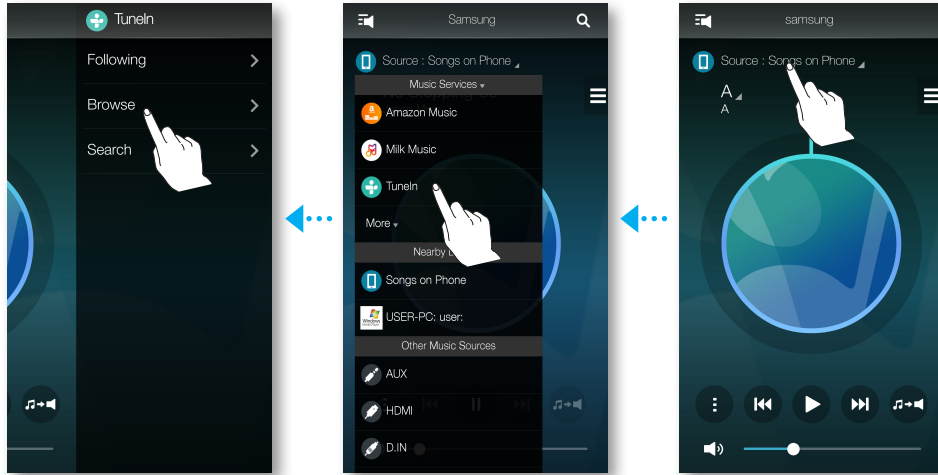
الاستماع إلى راديو الإنترنت

١ اضغط على **Source**.

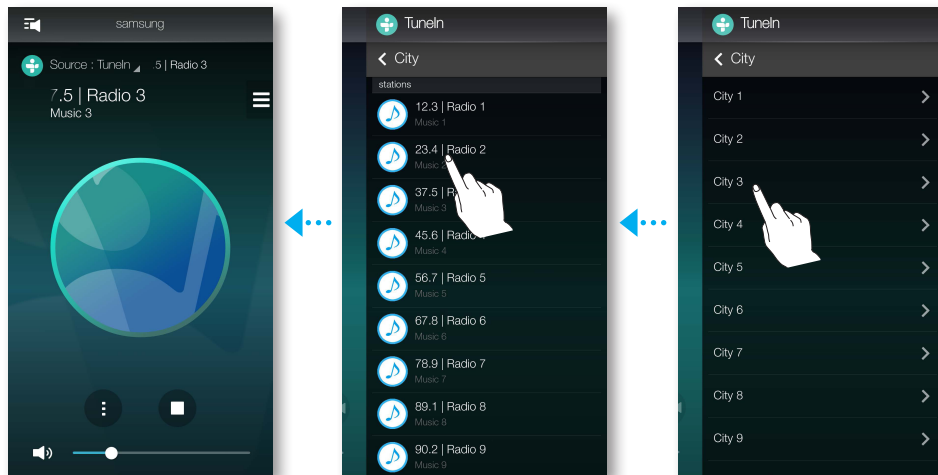
٢ حدد **TuneIn**.

٣ حدد فئتك المطلوبة.

- **Following** : لعرض قائمة بالمحطات المضافة إلى القائمة المعينة مسبقًا أو المُميّزة باعتبار أنك تتابعها. وبشكل افتراضي، يتم عرض ٣ محطات راديو في القائمة المعينة مسبقًا.
- **Browse** : لعرض كل محطات راديو الإنترنت المدعومة.
- **Search** : للسماح لك بالبحث عن محطة راديو الإنترنت المطلوبة باستخدام إدخال لوحة المفاتيح الرقمية.



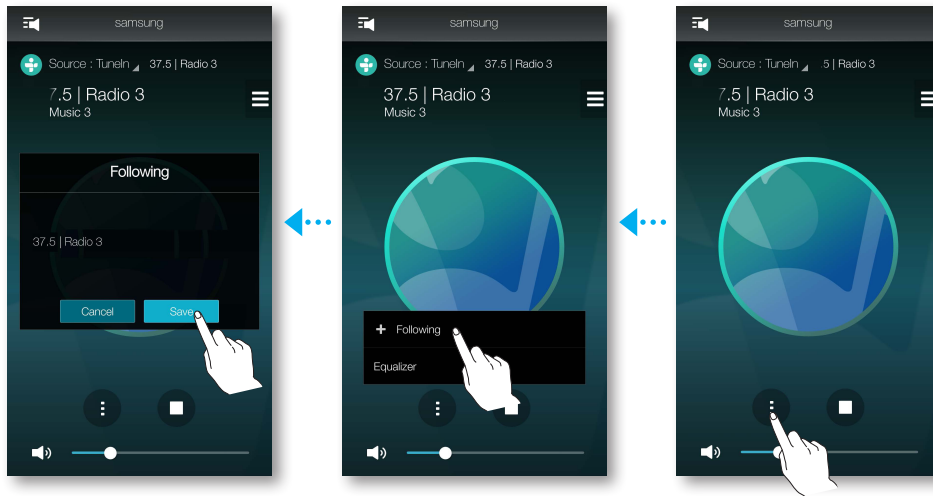
٤ بعد تحديد الفئة، يمكنك العثور على المحطة التي ترغب فيها وتحديدها.



● متابعة محطة

يمكنك إضافة قناة إلى قائمة **Following**.

- ١ حدد القناة المطلوبة.
 - ٢ اضغط على ⋮ لعرض قائمة منبثقة، ثم حدد **+ Following**.
 - ٣ اضغط على **Save**.
- تتم إضافة القناة التي تستمع إليها حاليًا إلى القائمة **Following**.

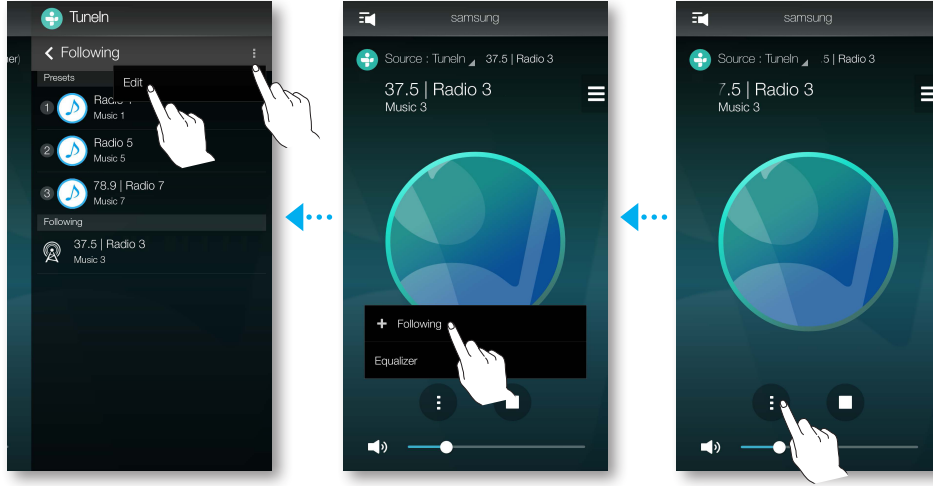


● ضبط التعيينات المسبقة

يمكنك إضافة قناة راديو الإنترنت التي تتابعها إلى القائمة المعينة مسبقًا أو إعادة تنظيم الترتيب المعروض في القائمة.

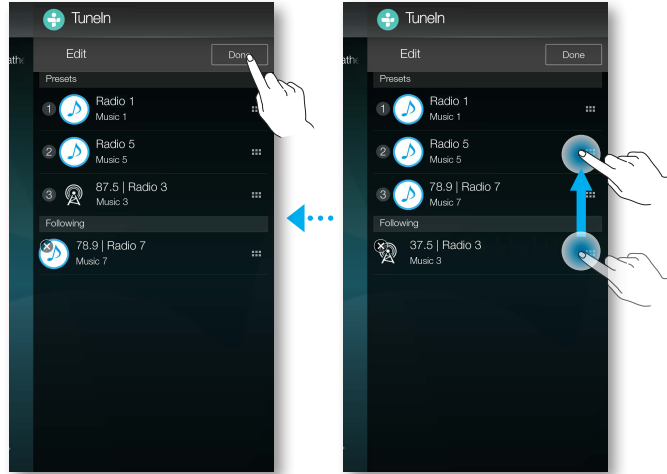
١ اضغط على **⋮** لعرض قائمة منبثقة، ثم حدد **+ Following**.

٢ اضغط على **⋮**، ثم اضغط على **Edit**.



٣ اسحب القناة المطلوبة من **Following** إلى **Presets**.



٤ لإنهاء التعديل، اضغط على **Done**.

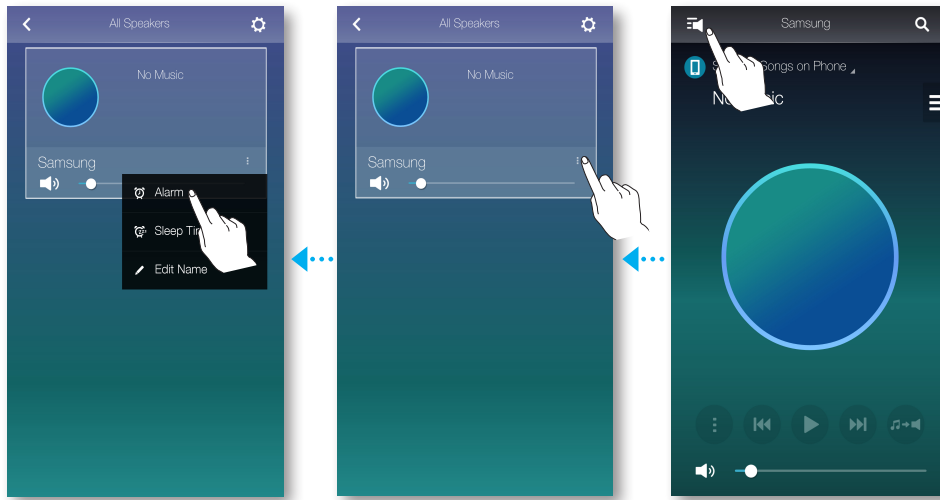


إعداد السماعة

● إعداد المنبه

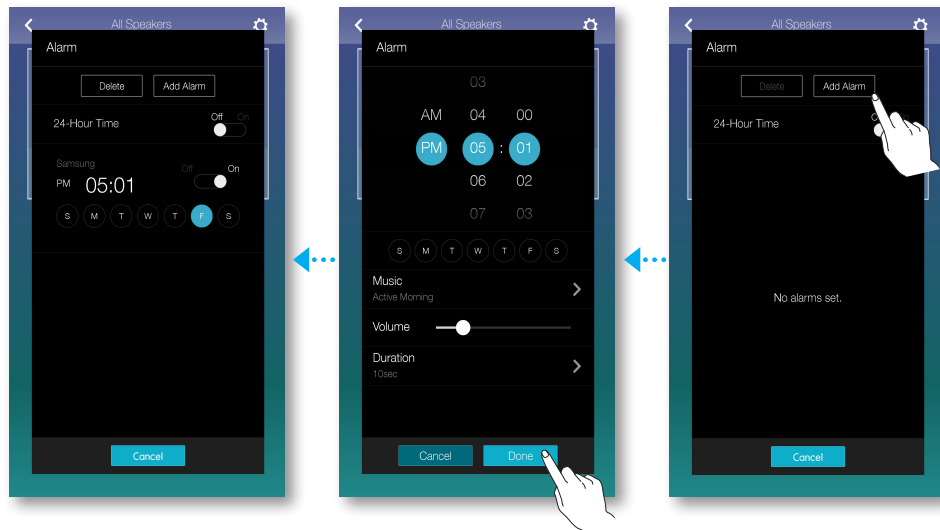
يمكنك الاستماع إلى خدمات الصوت أو قنوات بث الراديو في وقت محدد من سماعة محددة.

- ١ اضغط على  لعرض قائمة بجميع السماعات.
- ٢ اضغط على  من منتج تريده، ثم على **Alarm** من القائمة المنبثقة التي تظهر.



- ٣ اضغط على **Add Alarm** من قائمة المنبه.

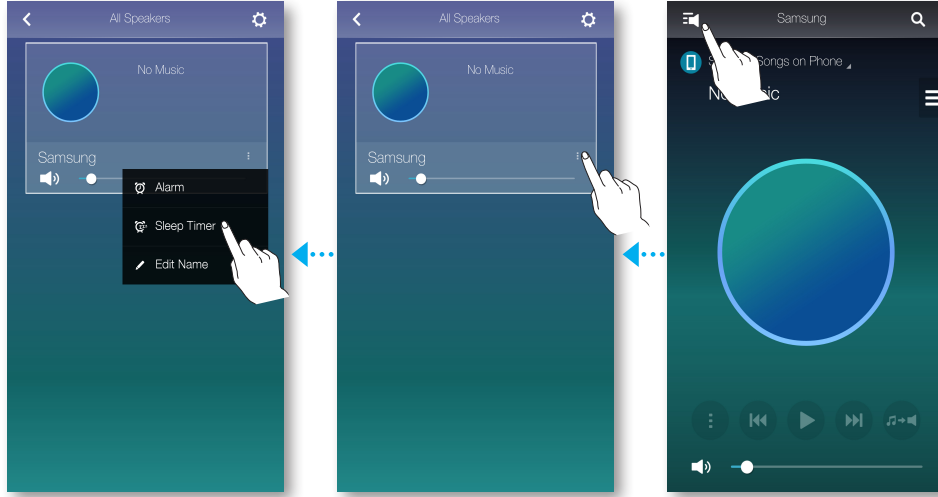
- ٤ اضغط على **Done** بعد إعداد الإعدادات التفصيلية.



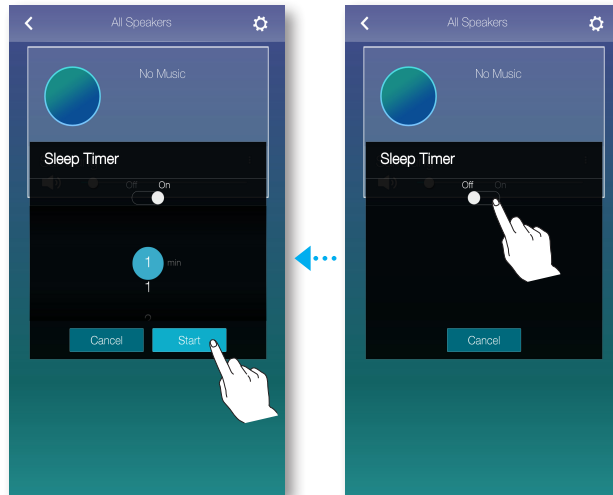
● إعداد موعد النوم

يمكنك إعداد السماعه بحيث يتم إيقاف تشغيل سماعه محدده تلقائيًا بعد انقضاء وقت معين تحدده.

- ١ اضغط على  لعرض قائمة بجميع السماعات.
- ٢ اضغط على  من منتج تريده، ثم على **Sleep Timer** من القائمة المنبثقة التي تظهر.





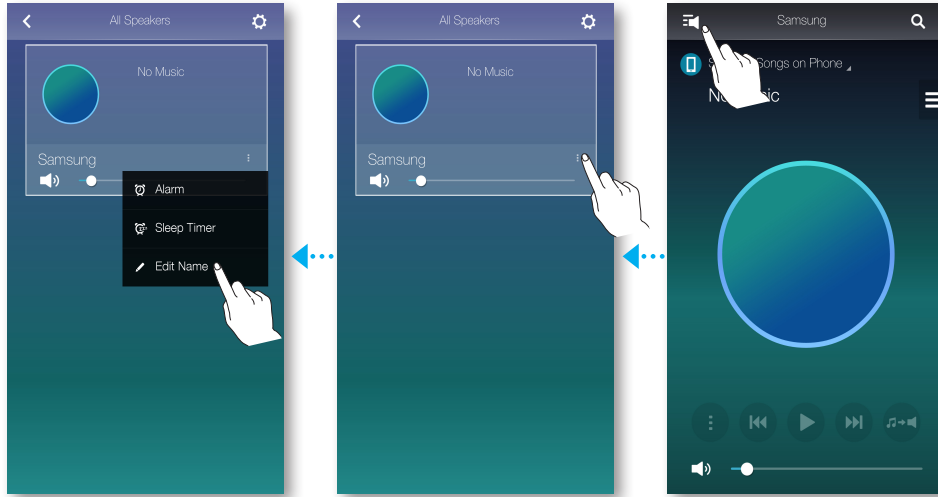
- ٣ حدد **On** ثم قم بإعداد وقت مجدول.
- يمكنك إعداد حتى ٩٠ دقيقة بوحدة الدقائق.
- ٤ اضغط على **Start**.



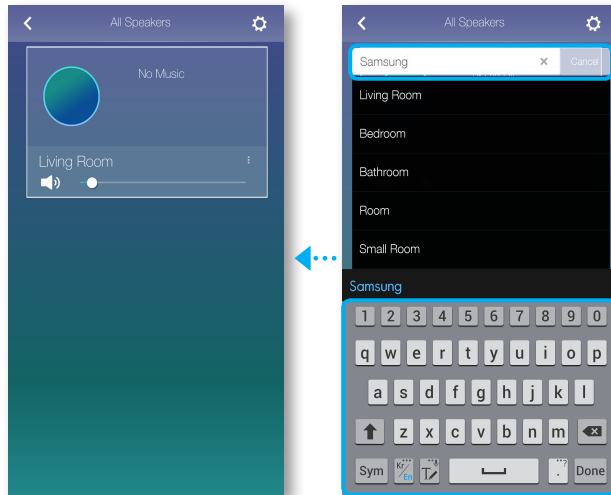
● إعادة تسمية المنتج

يمكنك تغيير اسم المنتج المتصل.

- ١ اضغط على  لعرض قائمة بجميع السماعات.
- ٢ اضغط على  من منتج تريده، ثم على **Edit Name** من القائمة المنبثقة التي تظهر.

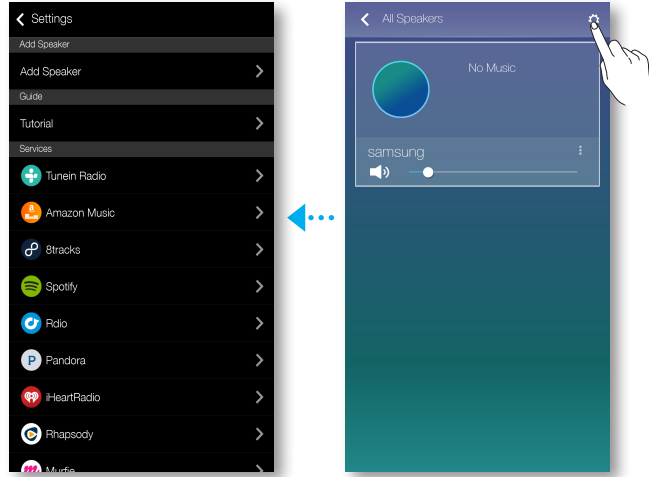


- ٣ إما أن تحدد اسماً معيناً مسبقاً من القائمة، أو تستخدم لوحة المفاتيح لإدخال اسم تريده.



استخدام قائمة الإعدادات

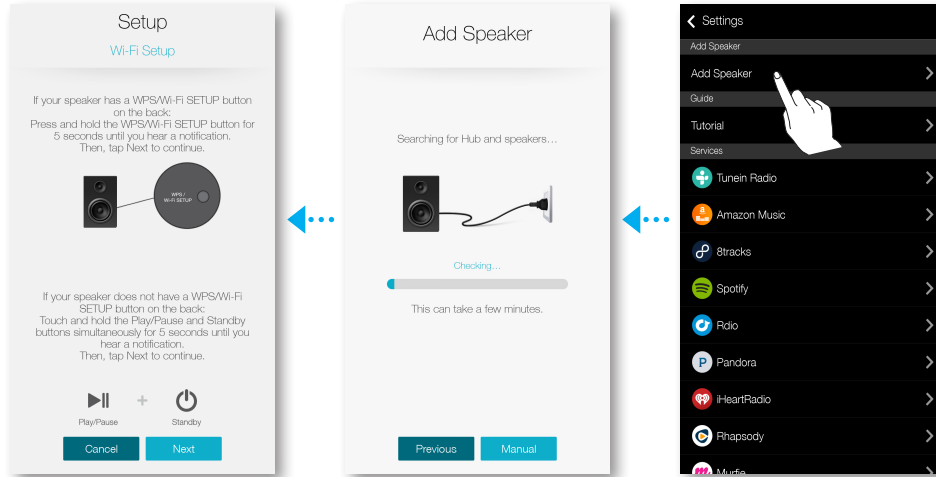
١ اضغط على ⚙️.



● إضافة سماعة

Add Speaker

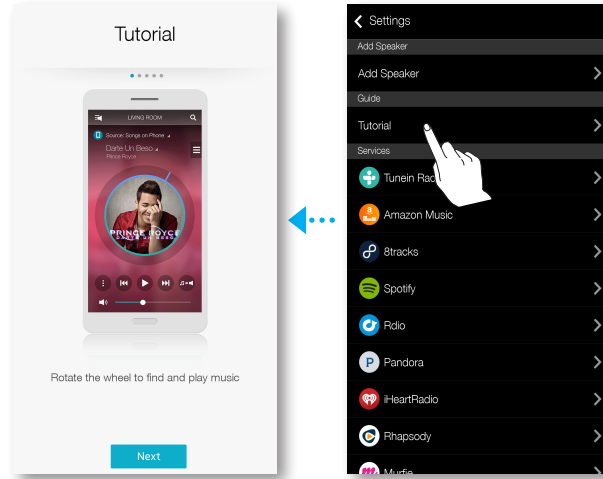
يمكنك توصيل منتجات متعددة بالتطبيق.



● الدليل

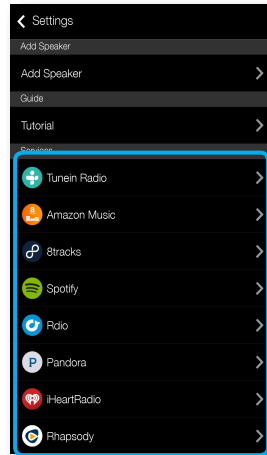
Tutorial

حدد Tutorial لتتعرف على كيفية استخدام التطبيق.



● الخدمات

تعرض قائمة بالخدمات المتوفرة.



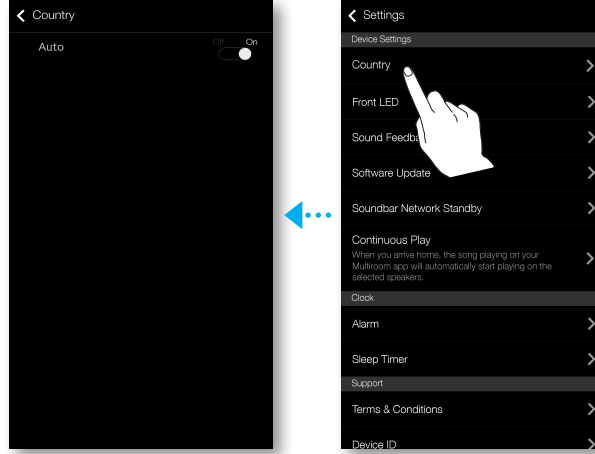
- وفقاً لمنطقتك أو الشركة المصنعة الخاصة بك، قد تختلف خدمات المحتوى المدعومة.
- قد لا يحق لك الاشتراك في خدمة باستخدام جهازك الذكي. للاستفادة من خدمة غير مجانية، اشترك أولاً في الخدمة من خلال جهاز الكمبيوتر لديك.



● إعدادات الجهاز

Country

يمكنك تحديد Country.

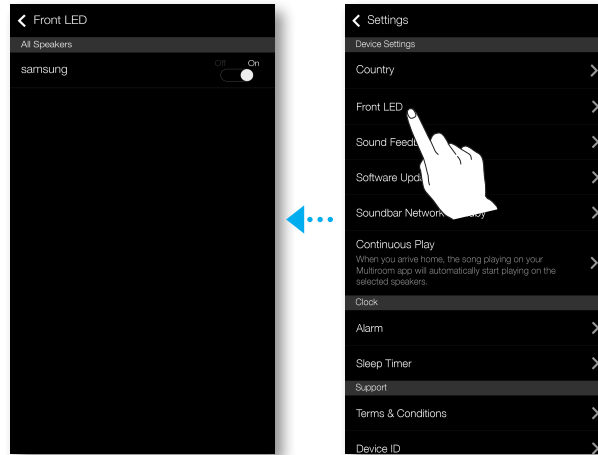


● يؤدي تغيير الدولة إلى تغيير الخدمات المتوفرة. ومع ذلك، لن تعمل هذه الخدمات إذا لم تكن متاحة في البلد التي توجد فيها.



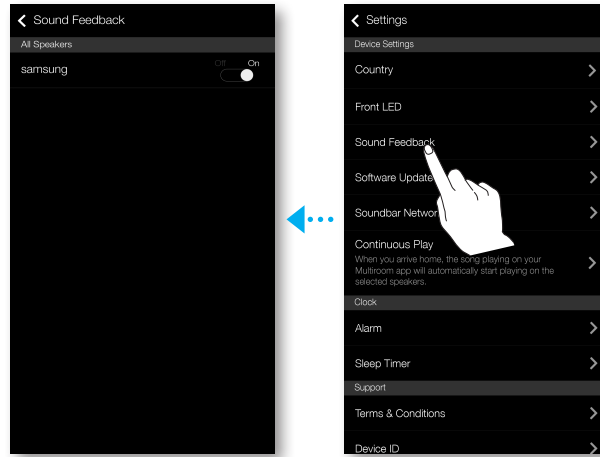
Front LED

- Off : لإيقاف تشغيل مؤشرات Front LED الخاصة بالمنتج.
- On : لتشغيل مؤشرات Front LED الخاصة بالمنتج.



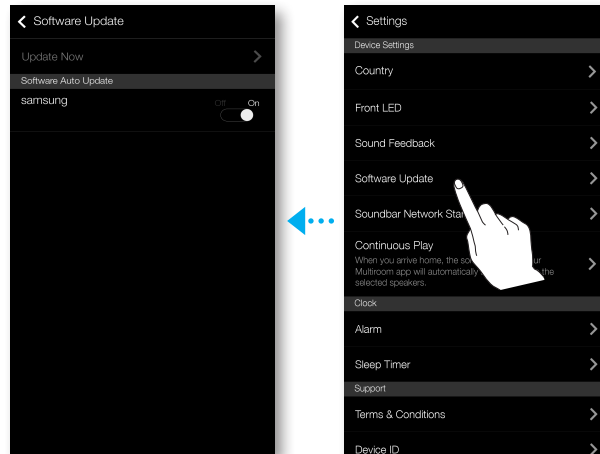
Sound Feedback

- **Off** : لإيقاف تشغيل Sound Feedback.
- **On** : لتشغيل Sound Feedback.



Software Update

- لعرض إصدار البرنامج الحالي للمنتج، إلى جانب السماح لك بتشغيل التحديث التلقائي أو إيقاف تشغيله.
- **On** : عندما يكون قيد التشغيل، فإنه يعمل على التحديث التلقائي للبرنامج عند إصدار برنامج ثابت جديد.
 - **Off** : لإيقاف تشغيل وظيفة التحديث التلقائي.



- يتوفر التحديث التلقائي عندما يكون منتجك متصلاً بالشبكة وتكون الوظيفة **Software Auto Update** مضبوطة على **On**.





- يوصى بقوة أن يتم ضبط إعدادات **Software Auto Update** الموجودة في كل المنتجات المستخدمة على **On**. من ناحية أخرى، قد تحدث مشكلات تتعلق بالوظائف المتصلة بالشبكة (مثل وظيفة تشغيل المجموعة) بسبب مشكلات عدم التوافق عند استخدام مجموعة متنوعة من إصدارات برامج المنتج على منتجات متصلة.
- **Software Auto Update** سيعمل فقط على تحديث السماعة عندما تكون في وضع الاستعداد. لوضع السماعة يدويًا في وضع الاستعداد.

- (١) اضبط **Software Auto Update** على **On**.
- (٢) اضغط على زر **SPK ADD** من الجزء الخلفى للموزع لمدة ٥ ثوانٍ. سيتم تحديث البرنامج تلقائيًا بعد إعادة تشغيل المنتج.

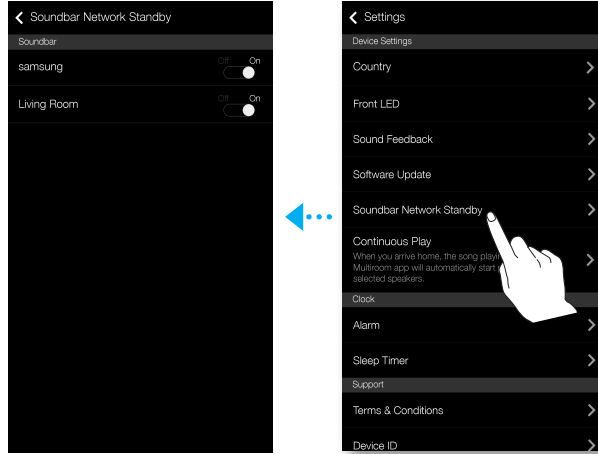
Update Now

يمكنك تحديث برامج السماعة الخاصة بك يدويًا عن طريق استخدام **Update Now**.

- ١ اضغط على .
- ٢ حدد **Software Update**.
- ٣ حدد **Update Now**.
- ٤ **Update Now** يعمل على البحث عن تحديث حالي للبرامج. وإذا توفر تحديث، فإنه سيعمل على تنزيل هذا التحديث وتثبيته على سماعتك. وإذا توفر لديك بالفعل الإصدار الأحدث من البرنامج، فسيعرض **Update Now** الرسالة "Latest version already installed."

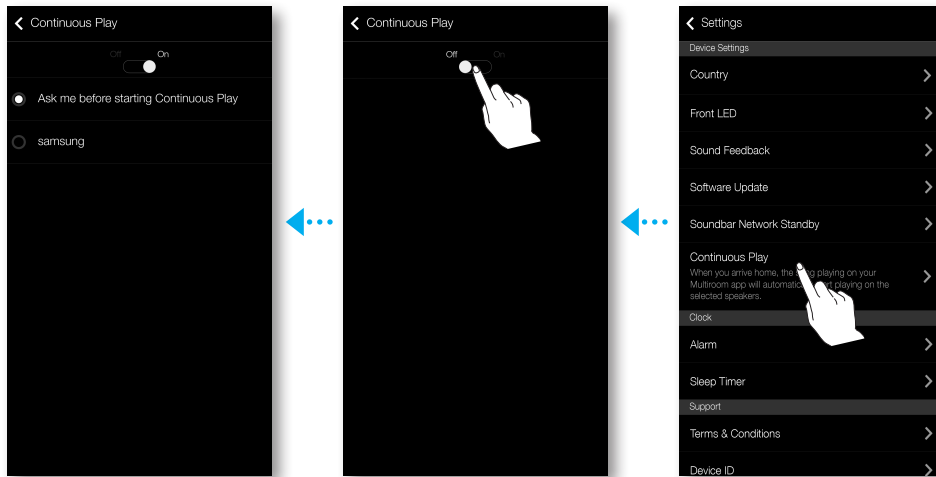
Soundbar Network Standby

يمكنك تشغيل وضع **Soundbar Network Standby** للسماحة المتصلة أو إيقاف تشغيله. ما دام وضع **Soundbar Network Standby** ممكناً حتى وإن لم تكن السماعة قيد التشغيل، ستتتيح ميزة تشغيل التيار تلقائياً المزودة للسماحة التشغيل التلقائي عند تحديد سماعة أو إعداد منبه.



Continuous Play

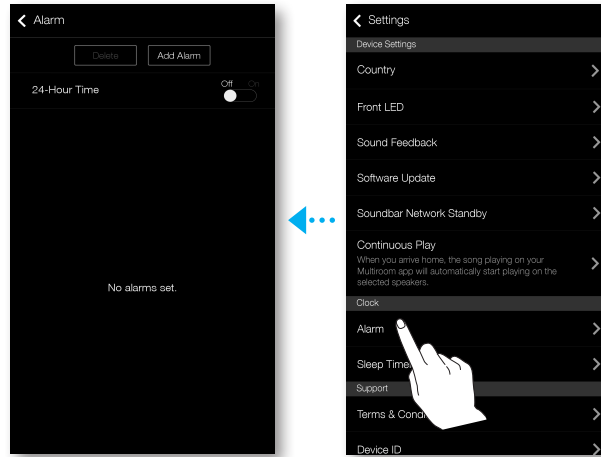
يمكنك ترحيل الموسيقى الجاري تشغيلها حالياً إلى منتج محدد.



الساعة

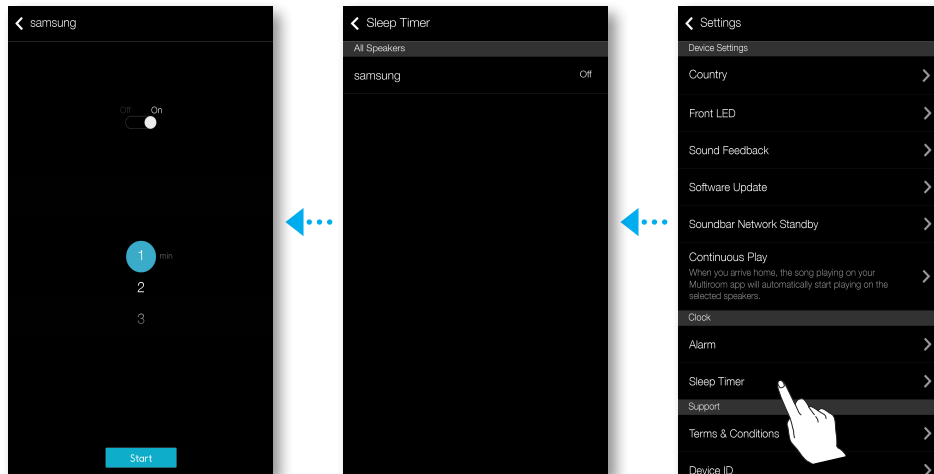
Alarm

تتيح لك ضبط Alarm.



Sleep Timer

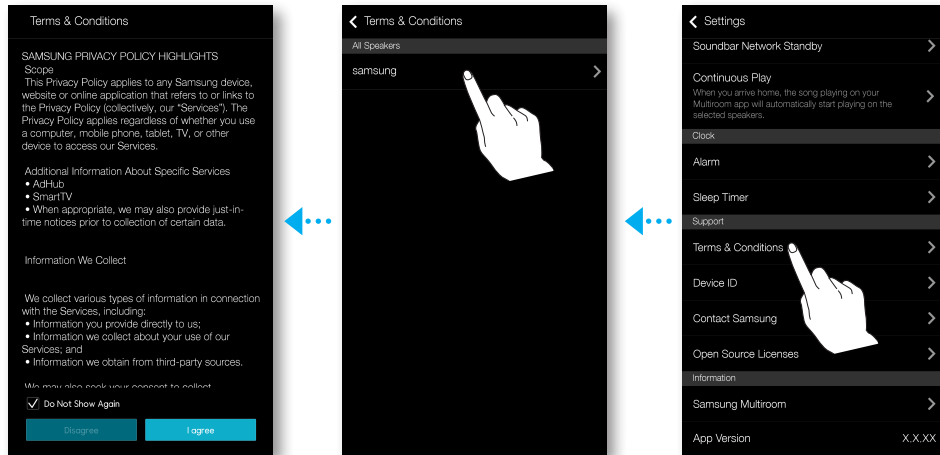
تتيح لك ضبط Sleep Timer.



الدعم

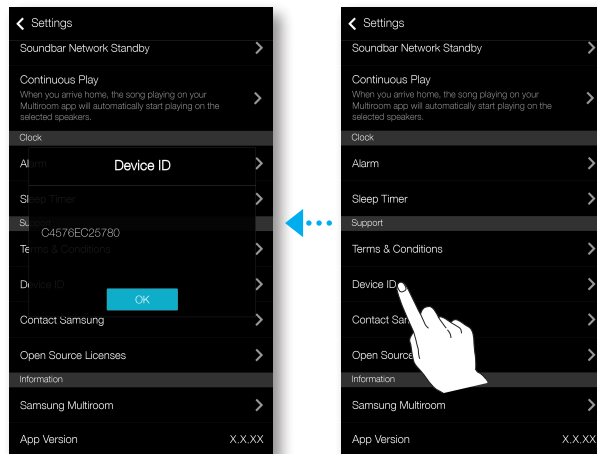
Terms & Conditions

يمكنك مراجعة المحتويات الكاملة لاتفاقية المستخدم الخاصة بجميع سماعات الغرف أو أجهزة Soundbar المتصلة.



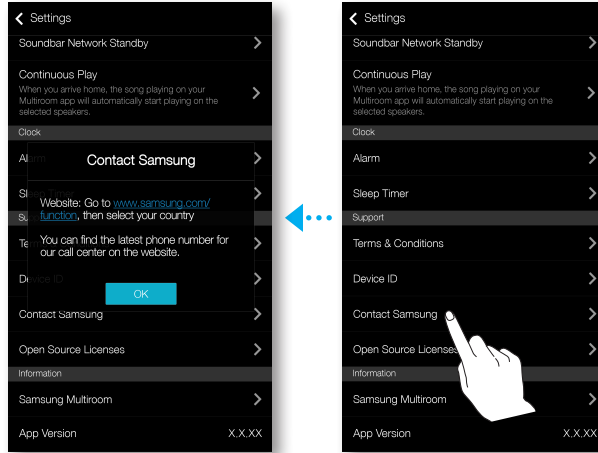
Device ID

يتيح لك التحقق من معرف الجهاز.



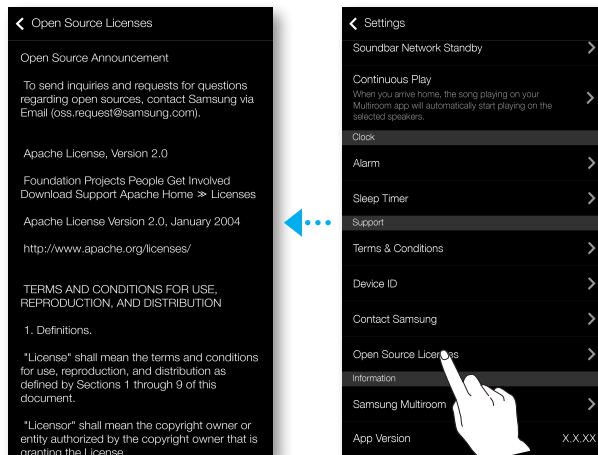
Contact Samsung

يوفر رابطًا إلى موقع الويب الخاص بشركة Samsung.



Open Source Licenses

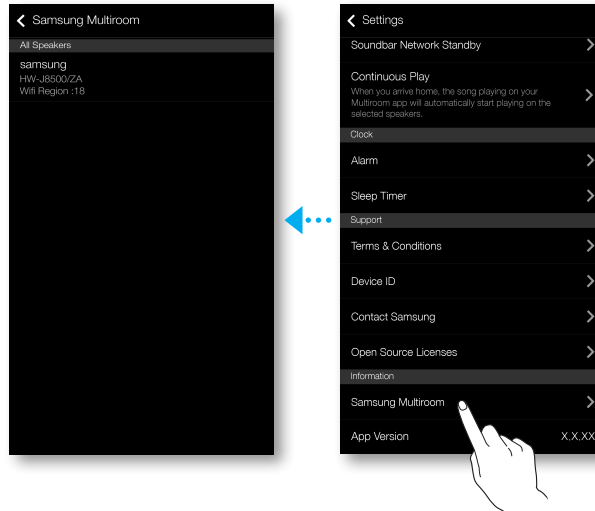
يتيح لك عرض Open Source Licenses.



● المعلومات

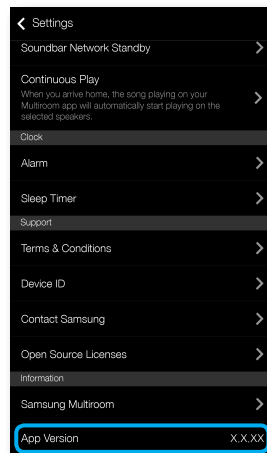
Samsung Multiroom

تتيح لك التحقق من رقم الإصدار الخاص بالسماعة.



App Version


تتيح لك التحقق من إصدار التطبيق Samsung Multiroom.

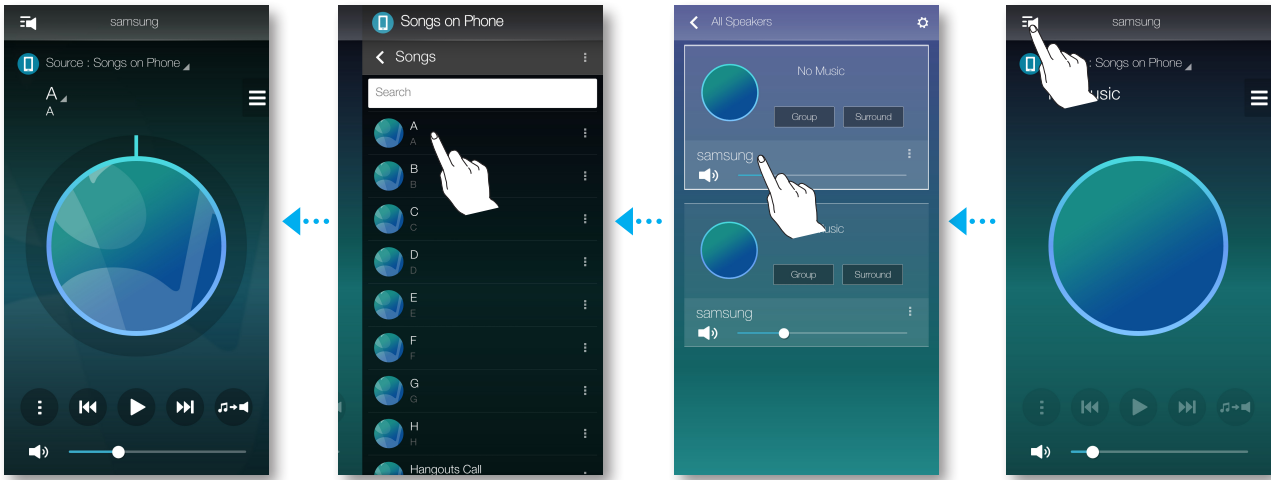


توصيل منتجات متعددة

تحديد المنتج

يمكنك تحديد المنتج المطلوب من منتجات متصلة وضبط مصدر الدخل للتشغيل.

- ١ اضغط على  للانتقال إلى القائمة الخاصة بجميع المنتجات.
- ٢ حدد المنتج المطلوب.
- ٣ إذا لم يتم تعيين مصدر دخل للمنتج المحدد، يتم عرض ملفات الموسيقى المُخزَّنة في الجهاز الذكي في أعلى القائمة. حدد ملف الموسيقى الذي ترغب في تشغيله.
- يقوم المنتج المحدد بإعادة إنتاج الموسيقى.



• تحديد منتج آخر للتشغيل


استخدم هذه الوظيفة لتعيين مصدر دخل يجري تشغيله حاليًا لمنتج آخر.

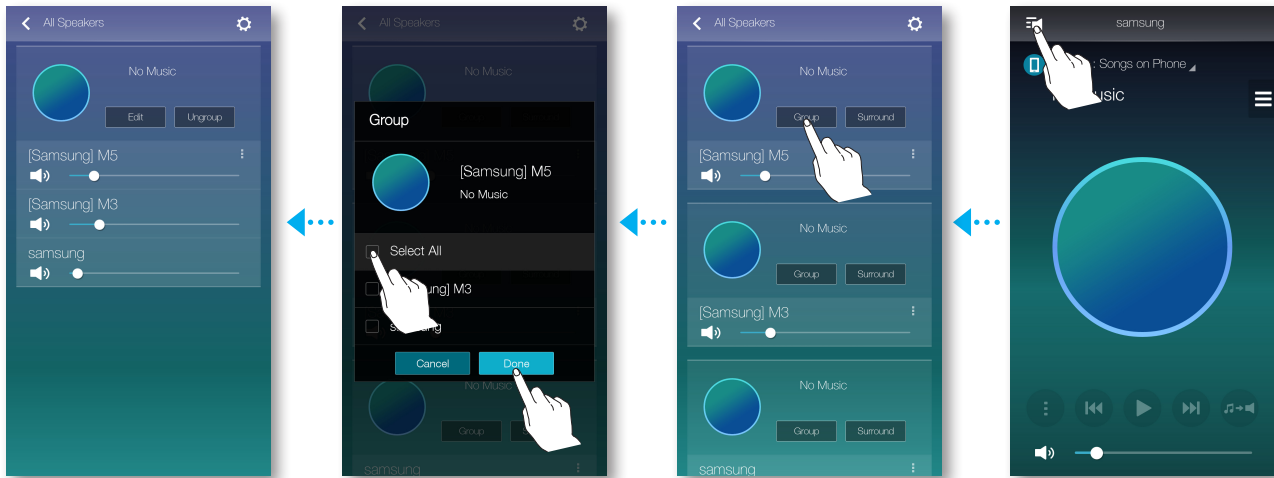
- ١ من شاشة التشغيل، اضغط على .

- ٢ حدد المنتج المطلوب.

ضبط المجموعات

يمكنك تجميع سماعات عديدة في مجموعة واحدة تقوم بتشغيل الموسيقى نفسها. تتوفر ميزة التجميع فقط عند توصيل سماعات عديدة بنفس الشبكة.

- ١ اضغط على  للانتقال إلى القائمة الخاصة بجميع المنتجات.
- ٢ اضغط على **Group**.
- ٣ حدد المنتجات الأخرى المراد إضافتها في المجموعة ثم اضغط على **Done**.




- التشغيل الجماعي غير متوفر لتوصيلات Bluetooth و TV SoundConnect و AUX IN.
- يمكن إضافة سماعة إلى مجموعة واحدة فقط.



ضبط وضع الصوت المجسم

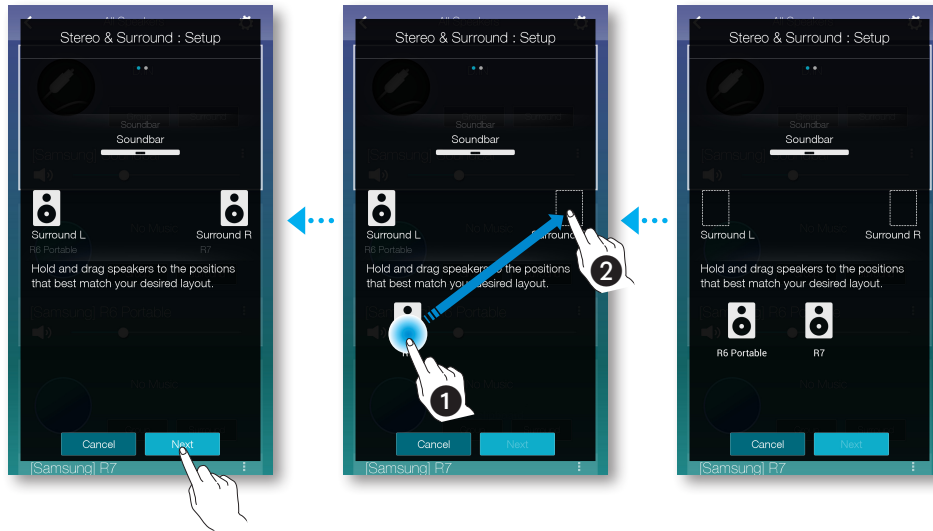
يمكنك تهيئة العديد من المنتجات فيما يتعلق بتأثير الصوت المجسم.

١ اضغط على  للانتقال إلى القائمة الخاصة بجميع المنتجات.

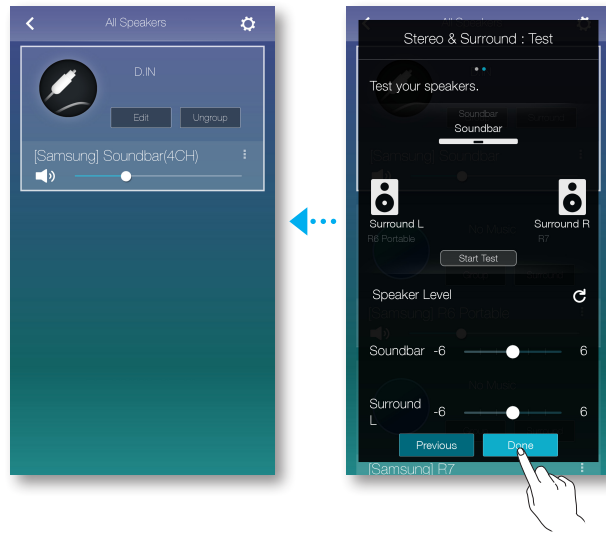
٢ اضغط على **Surround**.



٣ اضغط مع الاستمرار على منتج ما، واسحبه إلى المكان المطلوب ثم حدد **Next**.



٤ افحص المنتجات واضبط مستوى صوت المنتج، ثم اضغط على **Done**.



- يعمل الوضع **Surround** فقط في الوضعين HDMI أو D.IN الخاصين بجهاز Soundbar.
- يلزم سماعات متعددة الغرف إضافية لتشغيل الوضع **Surround** ويتم بيع السماعات متعددة الغرف الإضافية بشكل منفصل.
- قد يتم إلغاء الوضع **Surround** تلقائيًا في حالة عدم استقرار اتصال الشبكة.
- عند تمكين وضع الصوت المجسم (Surround Sound)، فإنه يُنصح بتعيين المنتجات على نفس الإخراج الخاص بـ **Front L** و **Front R**.

استخدام وظائف متنوعة

تشغيل محتوى الوسائط المحفوظ في جهاز كمبيوتر


• Wireless Audio - Multiroom for Desktop

لتشغيل نظام iTunes وملفات الموسيقى المشتركة على جهاز كمبيوتر من خلال المنتج، قم بتثبيت البرنامج

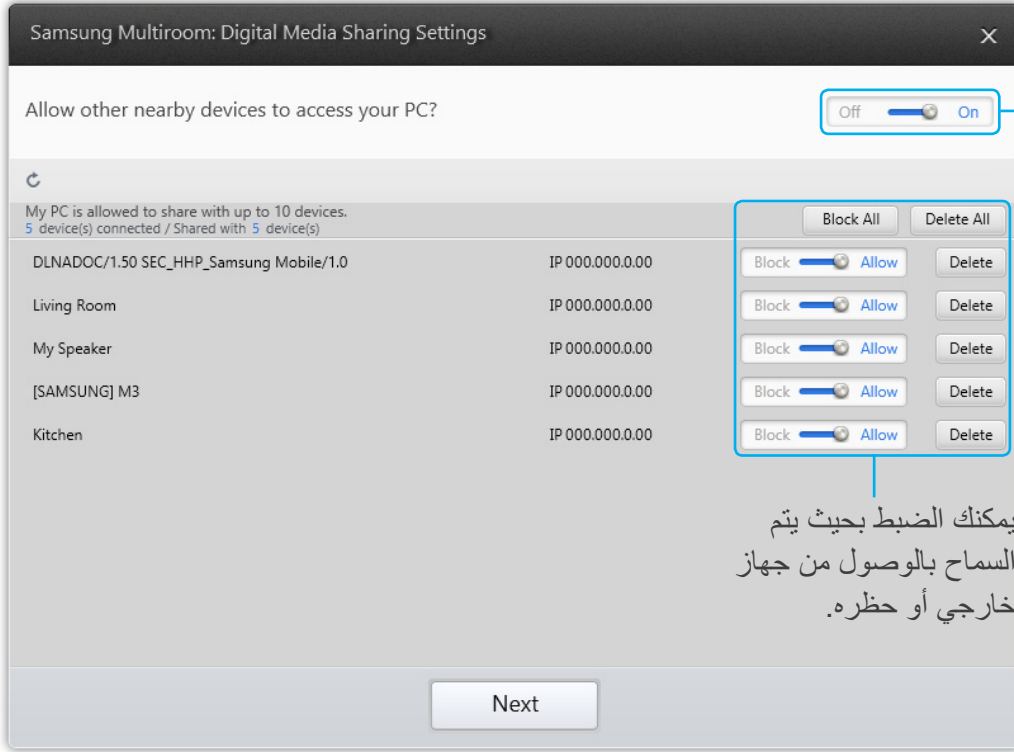
Wireless Audio - Multiroom for Desktop.

تفضل بزيارة موقع الويب www.samsung.com لتنزيل البرنامج

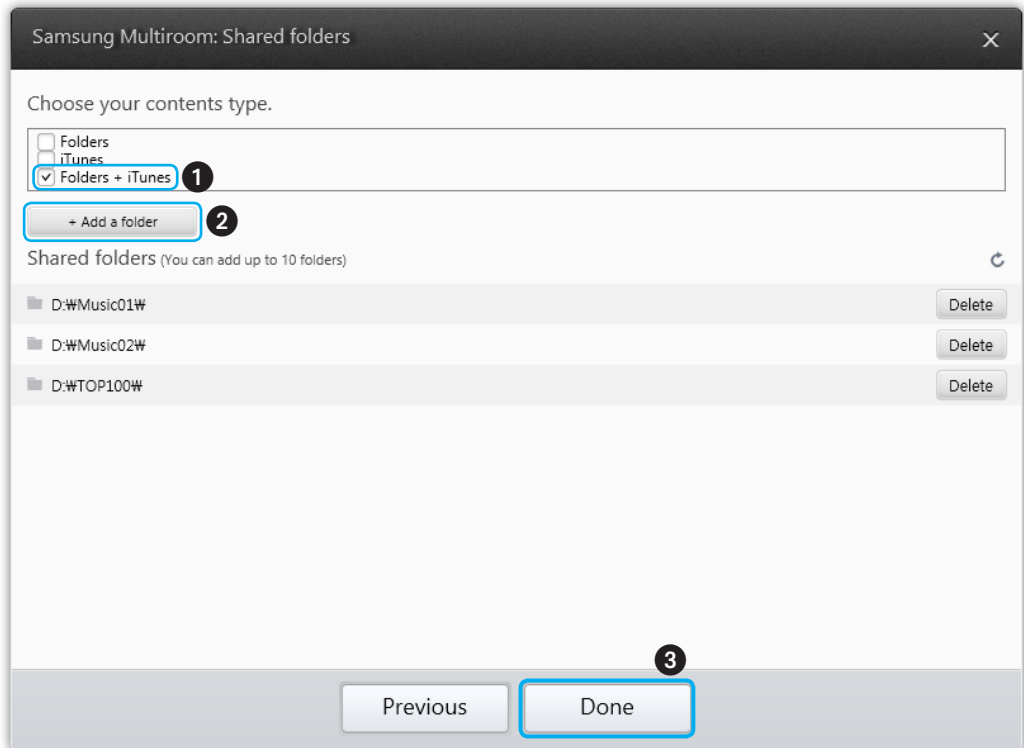
Wireless Audio - Multiroom for Desktop وتثبيته.

- يرجى ملاحظة أن جهاز الكمبيوتر الذي يحتوي على المجلدات المشتركة ومنتجك يتعين أن يكون متصلاً بنفس الموجّه اللاسلكي. 
- في حالة تحول جهاز الكمبيوتر المتصل الذي يعمل بنظام التشغيل Windows أو Mac إلى الوضع إيقاف العرض أو توفير الطاقة أو وضع الإسبات، سيتوقف التطبيق.
- إذا تم تنشيط جدار الحماية لجهاز الكمبيوتر الذي يعمل بنظام التشغيل Windows، فقد لا يعمل التطبيق. وفي هذه الحالة، يتعين عليك إلغاء تنشيط جدار الحماية الخاص بنظام التشغيل Windows أو أي جدار حماية آخر ضد الفيروسات.
- يكون الملف *pkg لنظام التشغيل Mac في حين يكون الملف *msi للتثبيت على نظام التشغيل Windows. قم بتنزيل الملف المناسب لجهاز الكمبيوتر الخاص بك وتثبيته.
- نظام التشغيل المدعوم: Windows ٧ أو أعلى، و Mac OS X ١٠,٧ أو أحدث.

- ١ انقر نقرًا مزدوجًا فوق الأيقونة التي تم إنشاؤها على سطح مكتب جهاز الكمبيوتر.
- ٢ حدد **Next** لتعيين المجلدات المشتركة.





٣ حدد نوع المحتوى وأضف المجلد المحدد إلى قائمة المجلدات المشتركة. بعد مشاركة المجلدات، تأكد من الضغط على الزر **Done**.



٤ على جهازك الذكي، حدد التطبيق **Samsung Multiroom**.

٥ حدد جهاز الكمبيوتر المطلوب على التطبيق **Samsung Multiroom**، وسيتم عرض المجلدات المشتركة والملفات المخزنة على جهاز الكمبيوتر. (للحصول على مزيد من التفاصيل، يرجى الرجوع إلى الصفحة ٢٤)

- بعد إضافة محتويات المجلدات المشتركة أو تغييرها، تأكد من الضغط على الزر . إذا لم تضغط على الزر ، فقد لا يتم عرض الملفات التي تمت مشاركتها بواسطة جهاز كمبيوتر في التطبيق **Samsung Multiroom**.

استكشاف الأعطال وإصلاحها

قبل طلب الخدمة، يرجى التأكد مما يلي.

لا يمكن تشغيل الوحدة.

- هل تم توصيل سلك التيار الكهربائي في منفذ التيار الكهربائي؟
- ← قم بتوصيل قابس التيار الكهربائي في المنفذ.

الجهاز لا يصدر صوتاً.

- هل قمت بتشغيل وظيفة كتم الصوت؟
- ← اضغط على زر كتم الصوت لإيقاف تشغيل الوظيفة.
- هل تم ضبط مستوى الصوت على الحد الأدنى؟
- ← اضبط مستوى الصوت.

HUB لا يعمل بشكل صحيح.

- هل HUB متصل؟
- هل كبل LAN متصل بالموجه اللاسلكي وبـ HUB بشكل صحيح؟
- عند توصيل HUB، هل المؤشرات الأمامية بـ HUB توضح أنه يعمل بشكل صحيح؟
- ← قم بتوصيل HUB.
- ← قم بتوصيل كبل شبكة LAN بالمفتاح ETHERNET SWITCH الموجود على ظهر الموزع وبالموجه اللاسلكي لديك.
- ← أعد ضبط HUB.
- ← وإذا واجهتك مشاكل تتعلق بتوصيل HUB ونظام Soundbar، فحاول تغيير مكان نظام Soundbar حتى يكون نظام Soundbar قريباً من الموجه اللاسلكي أو من HUB.

التطبيق لا يعمل بشكل صحيح

- هل حدث خطأ أثناء الوصول إلى التطبيق؟

← تأكد من توافق جهازك الذكي مع التطبيق.

← تأكد من أن التطبيق تم تحديثه إلى أحدث إصدار.

← في حالة استخدامه مع HUB

- تأكد من توصيل كل من الجهاز الذكي و HUB بنفس الموجه.

- تأكد من أن مصباح LED بمؤشر HUB يشير إلى أنه يعمل بشكل صحيح.

- وإذا واجهتك مشاكل تتعلق بتوصيل HUB ونظام Soundbar، فحاول تغيير مكان نظام Soundbar حتى يكون نظام Soundbar قريباً من الموجه اللاسلكي أو من HUB.

نظام Soundbar لا يعمل بشكل صحيح

- هل نظام Soundbar متصل؟

- ← تحقق مما إذا كان موجّه Wi-Fi الذي تستخدمه قد تم اعتماده لـ Wi-Fi.
- ← افصل نظام Soundbar، وأعد توصيله، ثم قم بتوصيله مرة أخرى بالموجّه.
- ← في حالة استخدامه مع HUB
 - تأكد من توصيل كل من الجهاز الذكي و HUB بنفس شبكة Wi-Fi.
 - تأكد من أن مصباح LED بمؤشر HUB يشير إلى أنه يعمل بشكل صحيح.
 - في حالة استمرار المشكلة، أعد ضبط HUB.
 - افصل HUB ثم قم بإعادة توصيله. ثم افصل نظام Soundbar وأعد توصيله.
 - وإذا واجهتك مشاكل تتعلق بتوصيل HUB ونظام Soundbar، فحاول تغيير مكان نظام Soundbar حتى يكون نظام Soundbar قريباً من الموجّه اللاسلكي أو من HUB.

لا أستطيع تجميع السماعات.

- هل المنتج متصل بالشبكة عن طريق Wi-Fi؟

- ← إذا كان المنتج متصلاً بالشبكة عبر Bluetooth أو TV SoundConnect أو AUX IN، فلا يمكنك استخدام وظيفة السماعات الجماعية.

- في حالة استمرار المشكلة، استشر مركز الخدمة لاستكشاف المشاكل وإصلاحها.





الاتصال بسامسونج حول العالم

ذا كان لديك أية استفسارات أو ملاحظات تتعلق بمنتجات سامسونج، يرجى الاتصال بمركز خدمة العملاء التابع لسامسونج.

Web Site	Contact Centre	Area
Middle East ■		
www.samsung.com/eg/support	08000-7267864 16580	EGYPT
www.samsung.com/n_africa/support	021 36 11 00	ALGERIA
www.samsung.com/iran/support	021-8255	IRAN
www.samsung.com/sa/support	8002474357	SAUDI ARABIA
www.samsung.com/sa_en/support (English)		
www.samsung.com/pk/support	0800-Samsung (72678)	PAKISTAN
www.samsung.com/n_africa/support	80-1000-12	TUNISIA
www.samsung.com/ae/support (English) www.samsung.com/ae_ar/support (Arabic)	800-SAMSUNG (800 - 726 7864)	U.A.E
	800-SAMSUNG (800 - 726 7864)	OMAN
	183-CALL (183-2255)	KUWAIT
	8000-GSAM (8000-4726)	BAHRAIN
	800-CALL (800-2255)	QATAR
www.samsung.com/tr/support	444 77 11	TURKEY
www.samsung.com/Levant/support (English)	0800-22273	JORDAN
	06 5777444	
	18252273	SYRIA
www.samsung.com/n_africa/support	080 100 22 55	MOROCCO
Africa ■		
www.samsung.com/support	0860 SAMSUNG (726 7864)	SOUTH AFRICA
	8007260000	BOTSWANA
	08 197 267 864	NAMIBIA
	0211 350370	ZAMBIA
	23052574020	MAURITIUS
	262508869	REUNION
	847267864 / 827267864	MOZAMBIQUE
www.samsung.com/africa_en/support	0800-726-7864	NIGERIA
	0800-10077	
	0302-200077	GHANA
www.samsung.com/africa_fr/support	8000 0077	COTE D'IVOIRE
	800-00-0077	SENEGAL
	7095-0077	CAMEROON
www.samsung.com/support	0800 545 545	KENYA
	0800 300 300	UGANDA
	0800 755 755 / 0685 889 900	TANZANIA
	9999	RWANDA
	200	BURUNDI
	499999	DRC
	1969	SUDAN