



צג מדריך למשתמש

S32E590C

הצבע והמראה עשויים להשתנות בהתאם למוצר, והמפרטים כפופים לשינוי ללא הודעה מוקדמת לצורך שיפור הביצועים.

BN46-00477A-00

תוכן העניינים

לפני השימוש במוצר

4	זכויות יוצרים
5	אבטחת חלל ההתקנה
5	אמצעי זהירות לאחסון
5	אמצעי זהירות
5	סמלים
6	ניקוי
6	חשמל ובטיחות
7	התקנה
9	תפעול
12	יציבה נכונה לשימוש במוצר

הכנות

13	בדיקת הרכיבים
13	רכיבים
14	חלקים
14	לוח הבקרה
15	מדריך מקשים ישירים
16	מדריך מקשי פונקציות
18	הצד השני
19	התקנה
19	חיבור המעמד
20	הסרת המעמד
21	כוונון ההסטה של המוצר
22	מנעול למניעת גניבה
23	התקנת תושבת הקיר

ערכת תושבת קיר – מפרט (VESA)

24

חיבור התקן מקור והפעלתו

25	לפני החיבור
25	נקודות לבדיקה לפני החיבור
25	חיבור מחשב ושימוש בו
25	חיבור באמצעות כבל HDMI
26	חיבור באמצעות כבל HDMI-DVI
26	חיבור באמצעות כבל DP
27	חיבור לאוזניות או רמקולים
27	חיבור החשמל
28	שינוי הגדרות הצליל ב-Windows
29	התקנת מנהל התקן
29	הגדרת הרזולוציה המיטבית

הגדרת מסך

30	SAMSUNG MAGIC Bright
30	קביעת תצורה של SAMSUNG MAGIC Bright
32	Brightness
32	קביעת תצורה של Brightness
33	Contrast
33	קביעת תצורה של Contrast
34	Sharpness
34	קביעת תצורה של Sharpness

תיאום ה-OSD

35	Color
35	קביעת תצורה של Color
36	HDMI Black Level
36	קביעת ההגדרות של HDMI Black Level
37	Eye Saver Mode
37	קביעת תצורה של Eye Saver Mode
38	Game Mode
38	קביעת תצורה של Game Mode
39	Response Time
39	קביעת התצורה של Response Time
40	Picture Size
40	שינוי Picture Size
42	Screen Adjustment
42	קביעת תצורה של H-Position & V-Position

43	Transparency
43	שינוי Transparency
44	Language
44	קביעת תצורה של Language
45	Display Time
45	קביעת תצורה של Display Time

תוכן העניינים

הגדרה ואיפוס

46	Sound
46	קביעת תצורה של Volume
47	קביעת תצורה של Sound Mode
48	קביעת תצורה של Select Sound
49	Eco Saving Plus
49	קביעת תצורה של Eco Saving Plus
50	Off Timer
50	קביעת תצורה של Off Timer
51	קביעת תצורה של Turn Off After
52	PC/AV Mode
52	קביעת תצורה של PC/AV Mode
53	.DisplayPort Ver
53	קביעת תצורה של DisplayPort Ver.
54	Source Detection
54	קביעת תצורה של Source Detection
55	Key Repeat Time
55	קביעת תצורה של Key Repeat Time
56	Power LED On
56	קביעת תצורה של Power LED On
57	Reset All
57	אתחול הגדרות (Reset All)

תפריט מידע ואפשרויות אחרות

58	Information
58	הצגת Information
59	קביעת התצורה של Brightness, Contrast ו-Sharpness מהמסך ההתחלתי
60	קביעת התצורה של Volume במסך ההתחלתי

התקנת התוכנה

61	Easy Setting Box
61	התקנת התוכנה
61	הסרת התוכנה

המדריך לפתרון בעיות

62	דרישות שעליך לקיים לפני הפנייה אל מוקד שירות הלקוחות של Samsung.
62	בדיקת המוצר
62	בדיקת רזולוציה ותדירות רענון
63	בדוק את הפריטים הבאים.
66	שאלות ותשובות

מפרט

68	כללי
70	חיסכון בחשמל
71	טבלת מצבי אות רגילים

נספח

73	האחריות לשירות בתשלום (עלות ללקוח)
73	אין פגם במוצר
73	הנזק למוצר נגרם באשמת הלקוח
73	אחר
74	מינוח

פרק 01

לפני השימוש במוצר

זכויות יוצרים

במטרה לשפר את האיכות, התוכן במדריך זה עשוי להשתנות ללא הודעה מוקדמת.

© 2015 Samsung Electronics

Samsung Electronics היא המחזיקה בזכויות היוצרים על מדריך זה.

אין להשתמש במדריך זה או לשכפל אותו, אם באופן מלא ואם באופן חלקי, בלא הרשאה מאת Samsung Electronics.

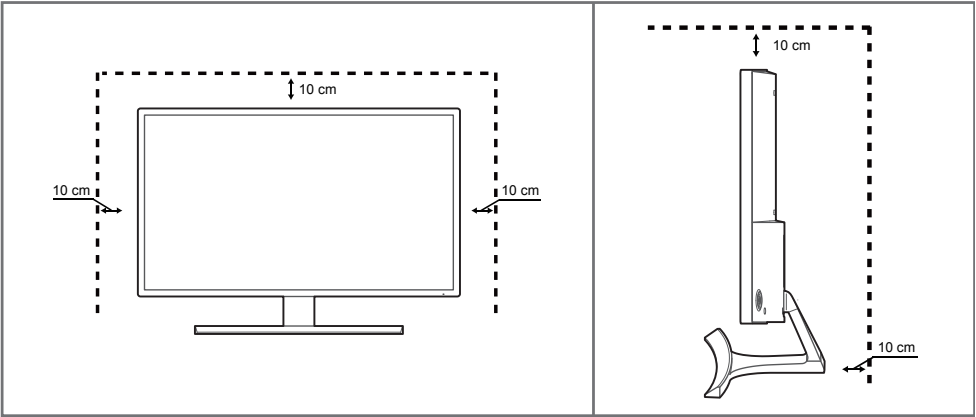
Windows, Microsoft הם סימני מסחר רשומים של Microsoft Corporation.

VESA, DPM ו-DDC הם סימני מסחר רשומים של Video Electronics Standards Association.

יתר סימני המסחר הם קניינם של בעליהם השונים.

אבטחת חלל ההתקנה

הקפד להשאיר חלל פנוי סביב המוצר לאוורור. עלייה של הטמפרטורה הפנימית עלולה לגרום לדליקה ולהסב נזק למוצר. הקפד להשאיר את החלל הפנוי כפי שמוצג באיור או חלל גדול יותר בעת התקנת המוצר.
— החלק החיצוני עשוי להיות שונה בהתאם למוצר.



אמצעי זהירות

זהירות

סכנת התחשמלות, לא לפתוח

זהירות: כדי לצמצם את סכנת ההתחשמלות, אין להסיר את הכיסוי. (או הכיסוי האחורי)
המוצר לא מכיל חלקים הניתנים לתיקון על-ידי המשתמש.
יש למסור את המוצר לטכנאי מוסמך לביצוע תיקונים.



סמל זה מציין שקיים מתח גבוה בתוך המוצר.
אין לבוא במגע כלשהו עם החלקים הפנימיים של מוצר זה.



סמל זה מציין שלמוצר נלווה תיעוד חשוב בנושא תפעול המוצר ותחזוקתו.

סמלים

אזהרה

אי קיום ההוראות עלול לסכן אותך בפציעה קטלנית.

זהירות

אי קיום ההוראות עלול לגרום נזקי גוף או רכוש.



פעילויות המסומנות בסמל זה אסורות.



הוראות המסומנות בסמל זה הן חובה.

אמצעי זהירות לאחסון

בדגמים מבריקים מאוד עלולים להתפתח כתמים לבנים על פני השטח, אם נעשה שימוש במלחלח על-קולי בסמוך.

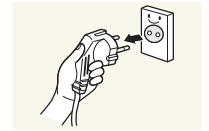
— פנה אל מוקד שירות הלקוחות של Samsung הקרוב אליך אם ברצונך לנקות את פנים המוצר (השירות כרוך בתשלום).

ניקוי

נהג בזהירות בעת הניקוי שכן הלוח והחלקים החיצוניים של מסכי LCD מתקדמים רגישים לשריטות.

בעת הניקוי, בצע את הפעולות הבאות.

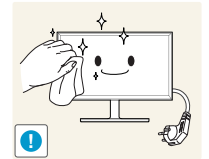
התמונות הבאות הן לדוגמה בלבד. מצבי אמת עשויים להיות שונים ממה שנראה בתמונות.



1 כבה את המוצר ואת המחשב.

2 נתק את כבל החשמל מהמוצר.

אחוז בתקע של כבל החשמל ואל תיגע בכבל בידיים רטובות. נגיעה בידיים רטובות עלולה לגרום להתחשמלות.



3 נגב את הצג במטלית נקייה, יבשה ורכה.

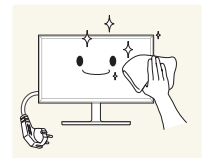
• אל תשתמש בחומר ניקוי המכיל אלכוהול, חומר ממס או חומר פעיל שטח לניקוי הצג.



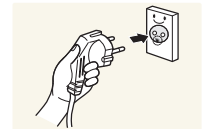
• אין לרסס מים או חומרי ניקוי ישירות על המוצר.



4 נקה את החלקים החיצוניים של המוצר במטלית לחה ורכה.



5 בסיום הניקוי, חבר את כבל החשמל למוצר.



6 הפעל את המוצר ואת המחשב.

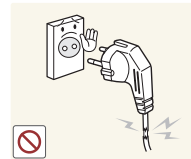
חשמל ובטיחות

התמונות הבאות הן לדוגמה בלבד. מצבי אמת עשויים להיות שונים ממה שנראה בתמונות.

אזהרה

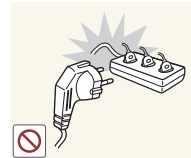
אין להשתמש בכבל חשמל פגום, בתקע פגום או בשקע חשמל רופף.

• אי הקפדה על הוראה זו עלולה לגרום להתחשמלות או לדליקה.



אין לחבר מספר מוצרים לאותו שקע חשמל.

• התחממות יתר של שקע חשמל עלולה לגרום לדליקה.

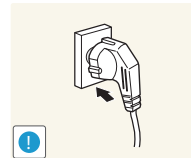


אין לגעת בתקע בידיים רטובות. נגיעה בידיים רטובות עלולה לגרום להתחשמלות.



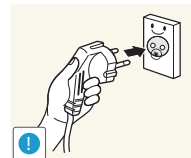
הקפד להכניס את התקע לשקע עד הסוף.

• חיבור רופף בין תקע לשקע עלול לגרום לדליקה.

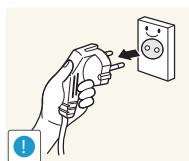


חבר את התקע לשקע מוארק (התקנים מבודדים מסוג 1 בלבד).

• אי הקפדה על הוראה זו עלולה לגרום להתחשמלות או פציעה.



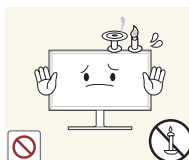
- כדי לנתק את כבל החשמל מהשקע, אחוז בתקע ואל תמשוך בכבל.
- אי הקפדה על הוראה זו עלולה לגרום להתחשמלות או לדליקה.



התקנה

אזהרה

- אין להניח על המוצר נרות, מכלים עם חומר דוחה חרקים או סיגריות. אין להתקין את המוצר סמוך למקורות חום.
- אי הקפדה עלולה לגרום לדליקה.

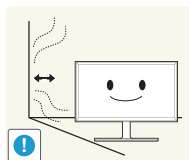


- אין להתקין את המוצר בחללים לא מאווררים, כמו למשל כוננית ספרים או בתוך ארון.



- עלייה בטמפרטורה הפנימית עלולה לגרום לדליקה.

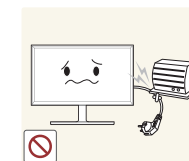
- התקן את המוצר לפחות 10 ס"מ מהקיר כדי לאפשר אוורור תקין.
- עלייה בטמפרטורה הפנימית עלולה לגרום לדליקה.



- הרחק את אריזות הפלסטיק מהישג ידם של ילדים.
- אריזות פלסטיק עלולות לגרום לחנק.

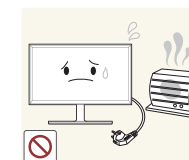


- אין לקפל או למשוך בכוח את כבל החשמל. הקפד שלא להניח על כבל החשמל חפצים כבדים.



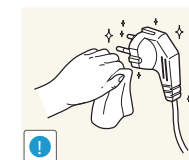
- נזק לכבל עלול לגרום לדליקה או להתחשמלות.

- אין להניח את כבל החשמל או את המוצר סמוך למקורות חום.
- הדבר עלול לגרום לדליקה או להתחשמלות.



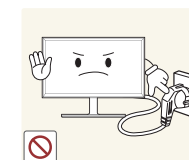
- הסר אבק שהצטבר על פני התקע או בתוך השקע החשמלי בעזרת מטלית יבשה.

- אי הקפדה עלולה לגרום לדליקה.



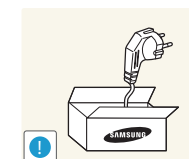
זהירות

- אין לנתק את כבל החשמל כאשר המוצר פועל.
- המוצר עלול להינזק ממכת חשמל.



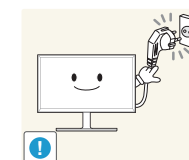
- השתמש רק בכבל החשמל שצורף למוצר על ידי Samsung. אל תשתמש בכבל החשמל המצורף עם מוצרים אחרים.

- הדבר עלול לגרום לדליקה או להתחשמלות.



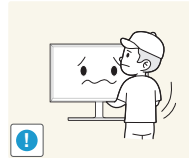
- הקפד על שטח פנוי סביב השקע שכבל החשמל מחובר אליו.

- במקרה של בעיה יש לנתק את כבל החשמל כדי להפסיק את אספקת החשמל למוצר.

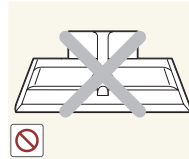


זהירות

- היזהר שלא לשמוט את המוצר בזמן העברה.
- הדבר עלול לגרום לתקלה במוצר או לפגיעה.

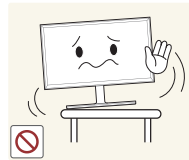


- אין להניח את המוצר על חלקו הקדמי.
- דבר זה עלול להסב נזק למסך.



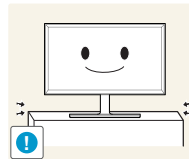
בעת התקנת המוצר על ארונות או מדף, ודא שהקצה הקדמי התחתון של המוצר אינו בולט מהמשטח.

- נפילה של המוצר עלולה לגרום נזק למוצר ו/או לפגיעה.
- התקן את המוצר רק על ארונות או מדפים בגודל המתאים.



הנח את המוצר בעדינות.

- הדבר עלול לגרום לתקלה במוצר או לפגיעה.



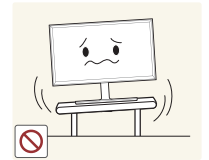
התקנת המוצר במקום חריג (למשל, תוך חשיפה לאבק רב, חומרים כימיים, טמפרטורות קיצוניות או לחות קיצונית) או במקום שבו המוצר יפעל ברציפות פרק זמן ממושך עלולה להשפיע לרעה על ביצועיו.

- אם ברצונך להתקין את המוצר במקום שכזה, הקפד להתייעץ תחילה עם מוקד שירות הלקוחות של Samsung.



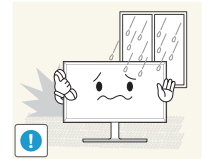
התקן את המוצר על משטח ישר ויציב בלבד (לא על משטח רופף או נטוי).

- נפילה של המוצר עלולה לגרום נזק למוצר ו/או לפגיעה.
- שימוש במוצר באזור עם רטט מוגזם עלול להסב נזק למוצר או לגרום לדליקה.



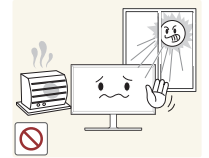
אין להתקין את המוצר בכלי רכב או לחשוף אותו לאבק, לחות (טיפות מים וכו'), שמן או עשן.

- הדבר עלול לגרום לדליקה או להתחשמלות.



אין לחשוף את המוצר לאור שמש ישיר, חום ישיר או לעצמים חמים כמו למשל תנור.

- הדבר עלול לקצר את החיים השימושיים של המוצר ואף לגרום לדליקה.



אין להתקין את המוצר בהישג ידם של ילדים קטנים.

- נפילת המוצר עלולה לגרום פגיעה לילדים.



שמי מאכל כמו למשל שמן סויה, עלולים להסב נזק או לעוות את המוצר. אין להתקין את המוצר במטבח או סמוך לדלפק של מטבח.



תפעול

אזהרה

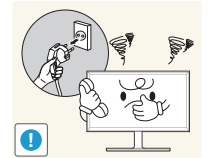


מוצר זה מכיל רכיבים שעובר בהם מתח גבוה. לעולם אל תפרק, תתקן או תשנה את המוצר בעצמך.

- הדבר עלול לגרום לדליקה או להתחשמלות.
- לתיקונים, פנה אל מוקד שירות הלקוחות של Samsung.

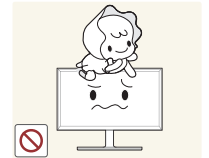


כדי להזיז את המוצר, תחילה נתק ממנו את כל הכבלים, לרבות כבל החשמל. נזק לכבל עלול לגרום לדליקה או להתחשמלות.



אם המוצר מפיק רעש מוזר, ריח שרוף או עשן, נתק מיד את כבל החשמל ופנה למוקד שירות הלקוחות של Samsung.

- אי הקפדה על הוראה זו עלולה לגרום להתחשמלות או לדליקה.



אין לאפשר לילדים להיתלות מהמוצר או לטפס עליו.

- הדבר עלול להביא לפציעה או לנזק חמור.



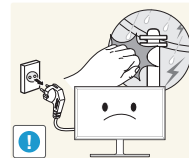
אם המוצר נפל או שנגרם נזק למארז שלו, כבה אותו ונתק את כבל החשמל. לאחר מכן פנה אל מוקד שירות הלקוחות של Samsung.

- המשך השימוש במוצר עלול לגרום לדליקה או התחשמלות.



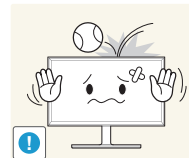
אל תניח על המוצר חפצים כבדים או פריטים שילדים אוהבים (כמו צעצועים, ממתקים וכו').

- המוצר או העצמים הכבדים עלולים ליפול ולגרום לנזק חמור אם ילד יושיט את ידו כדי לקחת את הצעצועים או הממתקים.



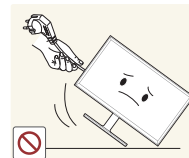
במהלך סופת ברקים או רעמים, כבה את המוצר והוצא את כבל החשמל.

- הדבר עלול לגרום לדליקה או להתחשמלות.



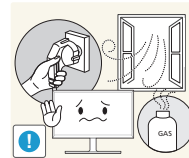
הימנע מהפלת חפצים על המוצר ושמור עליו מחבטות.

- הדבר עלול לגרום לדליקה או להתחשמלות.



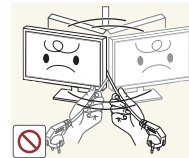
אין להזיז את המוצר על ידי משיכה בכבל החשמל או בכל כבל אחר.

- נזק לכבל עלול לגרום לתקלה במוצר, להתחשמלות או לדליקה.



במקרה של דליפת גז, אל תיגע במוצר או בתקע. בנוסף, אוורר את האזור מיד.

- ניצוצות עלולים לגרום לפיצוץ או לדליקה.

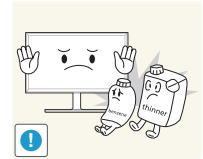


אין להרים או להזיז את המוצר על ידי משיכה בכבל החשמל או בכל כבל אחר.

- נזק לכבל עלול לגרום לתקלה במוצר, להתחשמלות או לדליקה.

זהירות

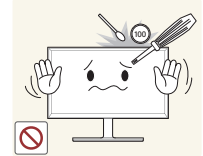
- אל תחזיק תרסיס דליק או חומרים דליקים אחרים סמוך למוצר.
- אי הקפדה על הוראה זו עלולה לגרום לפיצוץ או דליקה.



- ודא שפתיחי האוורור לא נחסמו על ידי מפות או וילונות.
- עלייה בטמפרטורה הפנימית עלולה לגרום לדליקה.

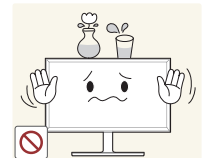


- אין להחדיר לתוך המוצר (דרך פתחי האוורור או שקעים שונים) חפצים מתכתיים (כמו מקלות אכילה, מטבעות, סיכות ראש וכו') או עצמים דליקים (כמו נייר, גפרורים וכו').



- אם מים או עצמים זרים חדרו לתוך המוצר, הקפד לכבות את המוצר ולנתק את כבל החשמל. לאחר מכן פנה אל מוקד שירות הלקוחות של Samsung.
- אי הקפדה על הוראה זו עלולה לגרום לכשל במוצר, להתחשמלות או לדליקה.

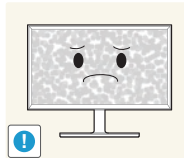
- אין להניח על המוצר מכלים עם נוזלים (כמו אגרטלים, עציצים, בקבוקים וכו') או חפצים מתכתיים.



- אם מים או עצמים זרים חדרו לתוך המוצר, הקפד לכבות את המוצר ולנתק את כבל החשמל. לאחר מכן פנה אל מוקד שירות הלקוחות של Samsung.
- אי הקפדה על הוראה זו עלולה לגרום לכשל במוצר, להתחשמלות או לדליקה.

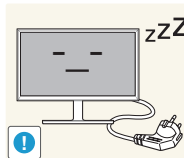
השארית תמונה קפואה במסך לפרק זמן ממושך עלולה לגרום לצריבת מסך או לפיקסלים פגומים.

- אם אין בכוונתך להשתמש במוצר פרק זמן ממושך, הפעל מצב חיסכון בחשמל או שומר מסך עם תמונה נעה.



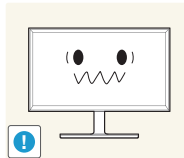
אם בכוונתך להשבית את המוצר לפרק זמן ממושך (למשל, לצורך חופשה), נתק את כבל החשמל.

- הצטברות של אבק בשילוב עם חום עלולה לגרום לדליקה, להתחשמלות או לדליפת חשמל.



השתמש במוצר בהתאם לרזולוציה ולתדירות המומלצות.

- אי הקפדה על הוראה זו עלולה לגרום נזק לראייה.



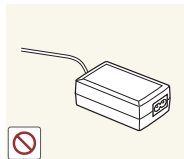
אל תשתמש במתאמי מתח לזרם ישיר יחדיו.

- אחרת, עלולה להיגרם דליקה.



הוצא את שקית הניילון ממתאם המתח לזרם ישיר לפני שתשתמש בו.

- אחרת, עלולה להיגרם דליקה.



אל תאפשר חדירה של מים להתקן המתח לזרם ישיר והקפד שלא יירטב.

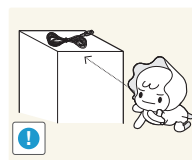
- אי הקפדה על הוראה זו עלולה לגרום להתחשמלות או לדליקה.
- הימנע משימוש במוצר בחוץ, כשהוא עלול להיחשף לגשם או לשלג.
- הקפד שמתאם המתח לזרם ישיר לא יירטב בעת שטיפת הרצפה.



אין לגעת במסך לאחר הפעלה ממושכת של המוצר, שכן בעקבות הפעלה ממושכת הוא יתחמם.

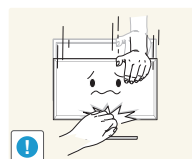


אחסן אביזרים קטנים מחוץ להישג ידם של ילדים.



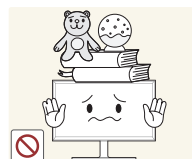
פעל בזהירות בעת כוונן זווית ההטיה של המוצר או גובה המעמד.

- היזהר שאצבעך לא תיתפס ותיפצע.
- הטיית המוצר בזווית מוגזמת עלולה לגרום לנפילתו ולפגיעה.



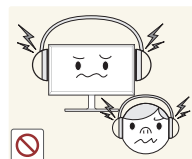
אין להניח על המוצר חפצים כבדים.

- הדבר עלול לגרום לתקלה במוצר או לפגיעה.



בעת שימוש באוזניות, אין להפעיל עוצמת קול גבוהה.

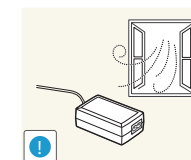
- צליל חזק מדי עלול לפגוע בשמיעה.



אל תניח את מתאם המתח לזרם ישיר בסמוך למכשיר חימום כלשהו.
• אחרת, עלולה להיגרם דליקה.

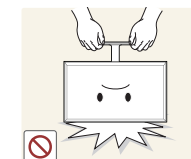


הקפד שמתאם המתח לזרם ישיר יהיה באזור מאוורר היטב.

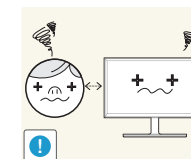


אין להחזיק את המוצר הפוך או להעבירו ממקומו על ידי אחיזה במעמד.

- המוצר עלול ליפול, דבר שיגרום נזק למוצר או פגיעה.



צפייה במסך ממרחק קטן מדי לפרק זמן ממושך עלולה לגרום לראייה.



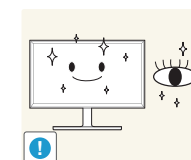
אין להפעיל מכשירי אדים או תנורים בסמוך למוצר.

- הדבר עלול לגרום לדליקה או להתחשמלות.



לאחר כל שעה של שימוש במוצר, תן מנוחה לעיניך לפרק זמן העולה על 5 דקות.

- דבר זה יסייע בהפגת עייפות העיניים.



יציבה נכונה לשימוש במוצר



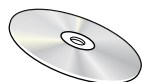
הקפד על היציבה הנכונה בעת השימוש במוצר, כדלקמן:

- ישר את גבך.
- אפשר מרחק הנע בין 45 ל-50 ס"מ בין עיניך לבין המסך, והפנה את מבטך קלות מטה אל עבר המסך. הקפד שמבטך יופנה ישירות אל המסך.
- כוונן את הזווית כך שלא תשתקף תאורה במסך.
- הקפד שהאמות יהיו ניצבות לזרועות ומישרות עם גב היד.
- הקפד שהמרפקים יהיו בזווית כמעט ישרה.
- כוונן את גובה המוצר כך שתוכל לכופף את הברכיים בזווית של כ-90 מעלות או יותר, כשהעקבים צמודים לרצפה, והזרועות נמוכות מהלב.

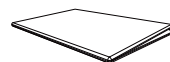
בדיקת הרכיבים

רכיבים

- אם חסר לך רכיב כלשהו, פנה אל הספק שרכשת ממנו את המוצר.
- מראה הרכיבים עשוי להיות שונה מזה של הרכיבים בתמונות.
- ייתכן שהרוזלוציה המיטבית לא תהיה זמינה בעת שימוש בכבל HDMI או כבל HDMI-DVI שאינם מאפשרים מהירות גבוהה.



מדריך למשתמש



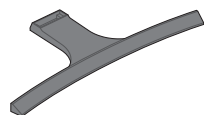
מדריך תקינה



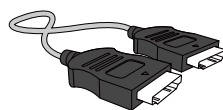
כרטיס אחריות
(זמין במקומות מסוימים בלבד)



מדריך התקנה מהיר



בסיס המעמד



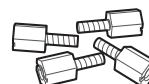
כבל HDMI (אופציונלי) (עמ'25)



מתאם מתח לזרם ישיר (ניתן לניתוק)
(עמ'27)



כבל חשמל (עמ'27)



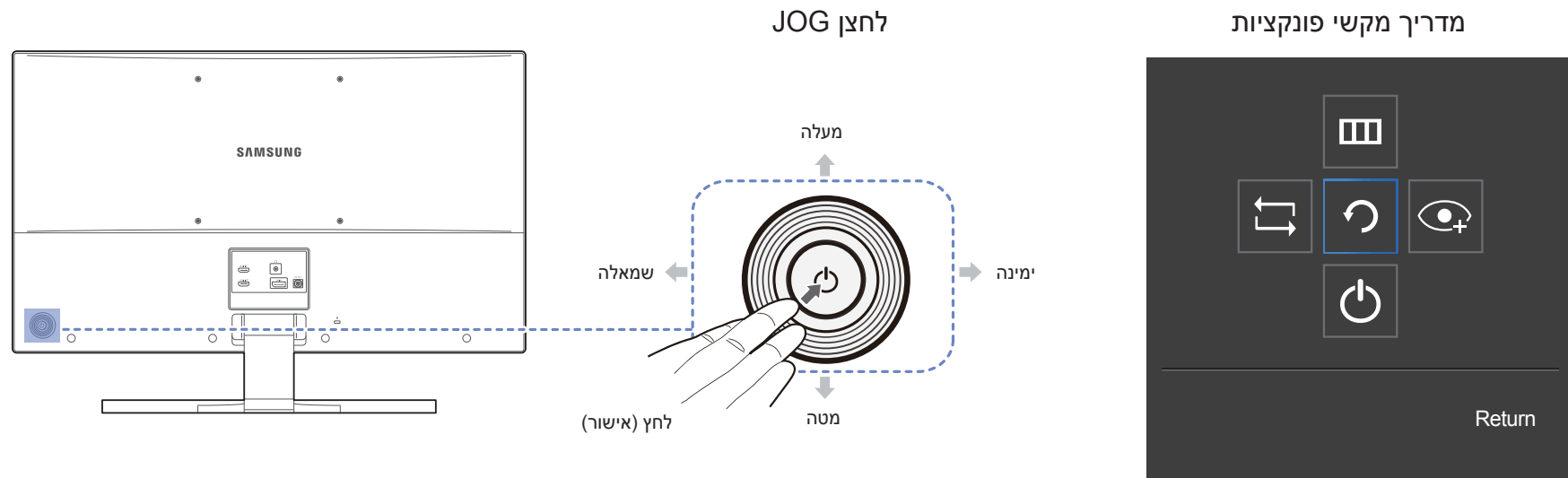
בורג מחזיק (4 כ"א) (אופציונלי)



צוואר המעמד

לוח הבקרה

ייתכנו שינויים בצבע ובצורה של חלקים מסוימים בהשוואה לפריטים שבתמונה. במטרה לשפר את האיות, התוכן במדריך זה עשוי להשתנות ללא הודעה מוקדמת.



סמלים	תיאור
לחצן JOG	לחצן רב-כיווני המסייע בניווט. לחצן JOG ממוקם בצד השמאלי האחורי של המוצר. ניתן להשתמש בלחצן כדי לנוע למעלה, למטה, שמאלה או ימינה, או כלחצן אישור.
מדריך מקשי פונקציות	לחץ על הלחצן JOG כאשר המסך מופעל. 'מדריך מקשי פונקציות' יופיע. כדי לגשת אל התפריט שבמסך כשהמדריך מוצג, לחץ שוב על לחצן הכיוון המתאים. 'מדריך מקשי פונקציות' עשוי להשתנות בהתאם לפונקציה או לדגם המוצר. ראה את המוצר הממשי.

מסך לחצני הקיצור (תפריט OSD) הנראה להלן מוצג רק כאשר מסך הצג מופעל, רזולוציית המחשב משתנה או שמקור הקלט משתנה.

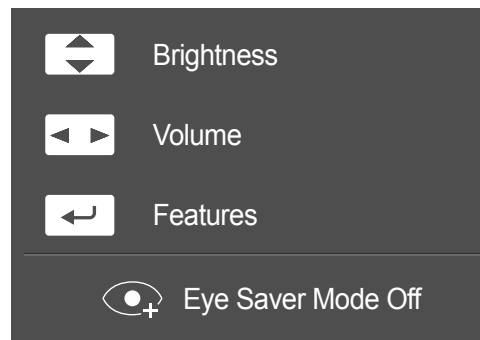
- מעלה/מטה: התאם את הגדרות **Brightness, Contrast, Sharpness**.
- שמאלה/ימינה: התאם את הגדרות **Volume, Sound Mode, Select Sound**.
- לחץ (אישור): הצג את 'מדריך מקשי פונקציות'.

דף לחצני הפונקציות מוצג אם **Eye Saver Mode** מאופשר.

On : 

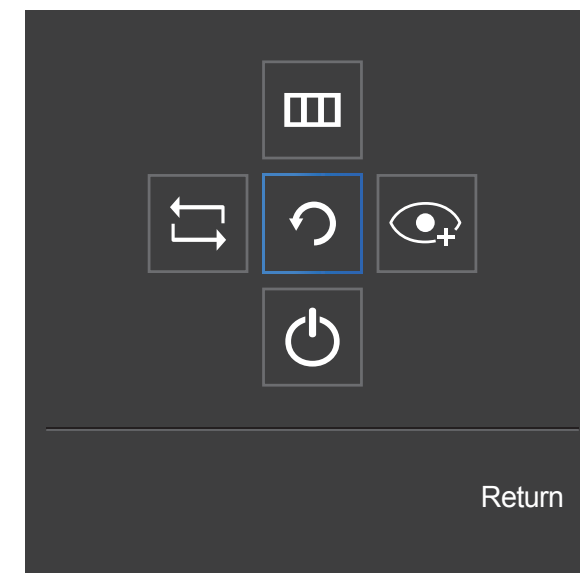
Off : 









מדריך מקשים ישירים



מדריך מקשי פונקציות

כדי להיכנס לתפריט הראשי או להשתמש בפריטים אחרים, לחץ על הלחצן JOG על מנת להציג את 'מדריך מקשי פונקציות'. אתה יכול לצאת על-ידי לחיצה חוזרת על הלחצן JOG.



סמלים	תיאור
	בוחר את  כדי לשנות את אות הקלט על-ידי הזזת הלחצן JOG במסך 'מדריך מקשי פונקציות'. אם אות הקלט השתנה, תופיע הודעה בפינה השמאלית העליונה של המסך.
	בוחר את  על-ידי הזזת הלחצן JOG במסך 'מדריך מקשי פונקציות'. ה-OSD (תצוגה במסך) של תכונת הצג יופיע. נעילת בקרת OSD: שמור על ההגדרות הנוכחיות, או נעל את בקרת OSD כדי למנוע שינויים לא מכוונים בהגדרות. הפעל/השבת: כדי לנעול/לבטל את הנעילה של בקרת OSD, לחץ על הלחצן שמאלה למשך 10 שניות כאשר התפריט הראשי מוצג. אם בקרת OSD נעולה, Brightness ו- Contrast ניתנים לכוונון. Eye Saver Mode זמין. System ← Power LED On זמין. Information ניתן להצגה.
	בוחר את  על-ידי הזזת הלחצן JOG במסך 'מדריך מקשי פונקציות'. לחץ כדי להפעיל או להשבית את Eye Saver Mode . הפריטים הבאים לא יהיו זמינים אם הפונקציה Eye Saver Mode מופעלת. • Picture ← Color , Brightness , SAMSUNG MAGICBright , Game Mode • System ← Eco Saving Plus
	בוחר את  כדי לכבות את הצג על-ידי הזזת הלחצן JOG במסך 'מדריך מקשי פונקציות'.

בדגמים הממשיים, בגלל השינויים בפונקציות, האפשרויות ב'מדריך מקשי פונקציות' יהיו שונות. הפעל את הפונקציה המתאימה לפי הסמל והתיאור הממשי.

— כאשר הצג לא מציג דבר (לדוגמה, מצב חיסכון בחשמל או מצב ללא אות), על מנת לשלוט במקור ובחשמל, ניתן להשתמש בשני מקשים כיווניים כדלקמן.

לחצן JOG

מצב חיסכון בחשמל/ללא אות

מעלה	שינוי מקור
מטה	
לחץ (אישור) למשך 2 שניות	
כיבוי	

— כשהצג מציג את התפריט הראשי, ניתן להשתמש בלחצן JOG כדלקמן.

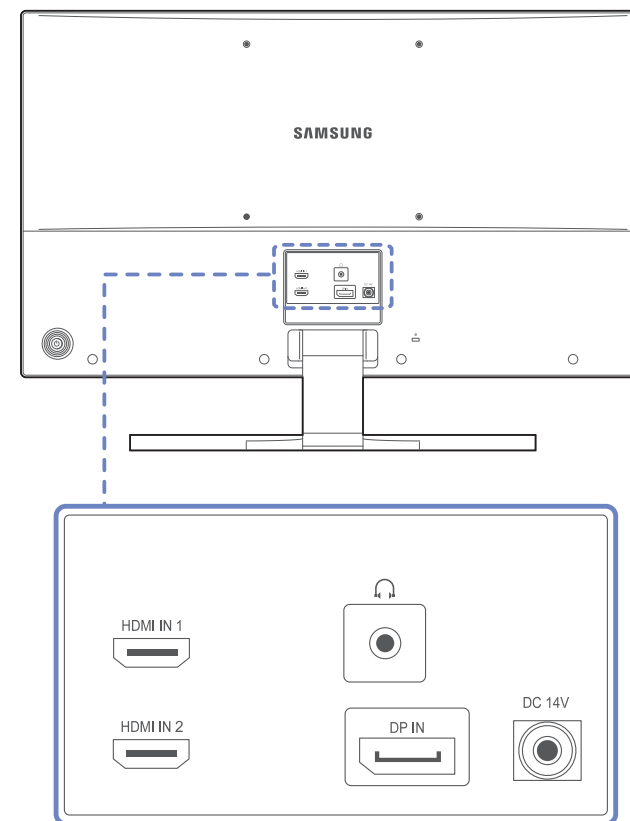
לחצן JOG

פעולה

מעלה/מטה	הזז את האפשרות
שמאלה	צא מהתפריט.
	סגור את רשימת המשנה מבלי לשמור ערכים.
	הערך מופחת במחווין.
ימינה	עבור לרמת העומק הבאה.
	הערך מוגדל במחווין.
לחץ (אישור)	עבור לרמת העומק הבאה. שמור את הערך וסגור את רשימת המשנה.

הצד השני


ייתכנו שינויים בצבע ובצורה של חלקים מסוימים בהשוואה לפריטים שבתמונה. במטרה לשפר את האיכות, התוכן במדריך זה עשוי להשתנות ללא הודעה מוקדמת.



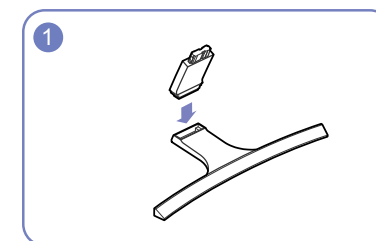
יציאה	תיאור
DP IN	חיבור מחשב בעזרת כבל DP.
HDMI IN 2 HDMI IN 1	לחיבור התקן מקור בעזרת כבל HDMI או כבל HDMI-DVI.
	התחבר להתקן פלט שמע כגון אוזניות.
DC 14V	מתחבר למתאם המתח לזרם ישיר.

התקנה

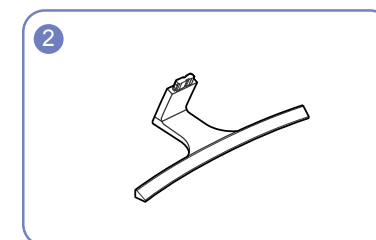
חיבור המעמד

לפני הרכבת המוצר, הנח את המוצר עם הפנים כלפי מטה על משטח ישר ויציב כאשר המסך פונה כלפי מטה.  המוצר מעוגל. הפעלת לחץ על המוצר כאשר הוא מונח על גבי משטח ישר עלולה לגרום נזק למוצר. כאשר המוצר מונח על הקרקע עם הפנים כלפי מעלה או מטה, אל תפעיל עליו לחץ.

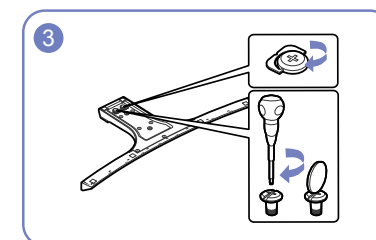
הכנס את צוואר המעמד לבסיס המעמד בכיוון שמוצג באיור.



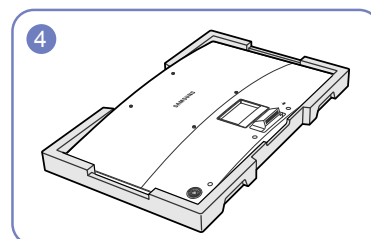
ודא שצוואר המעמד מחובר היטב.



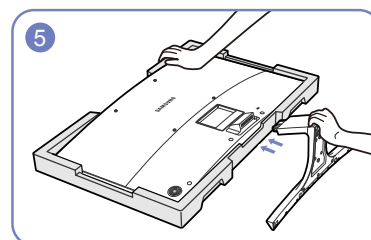
חבר בחוזקה את הבורג המחבר בתחתית בסיס המעמד.



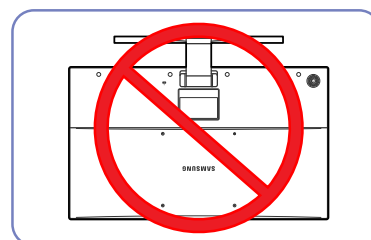
הנח על הרצפה את הקלקר המגן (ריפוד) הכלול בחבילה, ומקם את המוצר עם הפנים כלפי מטה על הקלקר, כפי שמוצג באיור. אם קלקר אינו זמין, השתמש במשטח לשיבה על הרצפה.




החזק את גוף המוצר הראשי בידך, כפי שמוצג באיור. דחף את המעמד שהרכבת אל גוף המוצר בכיוון החץ, כפי שמוצג באיור.

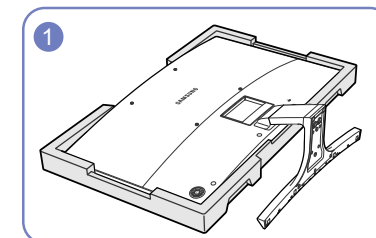


- זהירות
אין להחזיק את המוצר הפוך על ידי אחיזה במעמד.

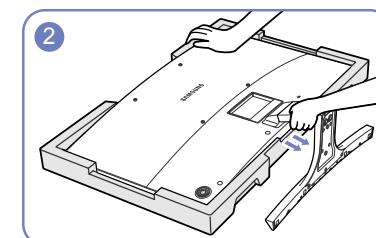


הסרת המעמד

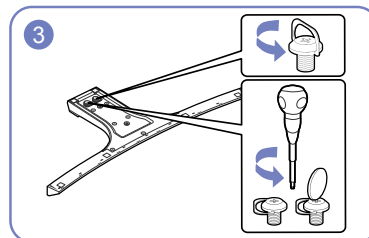
לפני הרכבת המוצר, הנח את המוצר עם הפנים כלפי מטה על משטח ישר ויציב כאשר המסך פונה כלפי מטה.  המוצר מעוגל. הפעלת לחץ על המוצר כאשר הוא מונח על גבי משטח ישר עלולה לגרום נזק למוצר. כאשר המוצר מונח על הקרקע עם הפנים כלפי מעלה או מטה, אל תפעיל עליו לחץ.



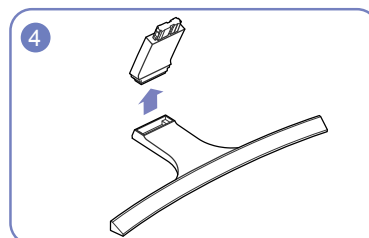
הנח על הרצפה את הקלקר המגן (ריפוד) הכלול בחבילה, ומקם את המוצר עם הפנים כלפי מטה על הקלקר, כפי שמוצג באיור. אם קלקר אינו זמין, השתמש במשטח לשיבה על הרצפה.



תוך שאתה מחזיק את החלק העליון של הצג ביד אחת, משוך את צוואר המעמד ביד השנייה בכיוון החץ, כדי לנתק את המעמד.



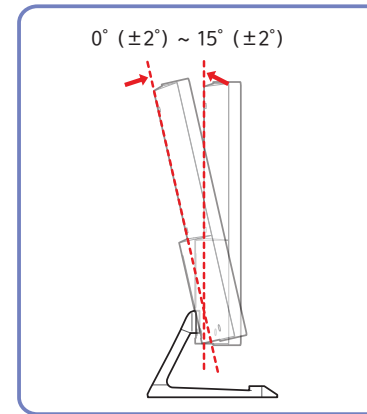
סובב את הבורג המחובר בתחתית בסיס המעמד כדי להפריד אותו.



הסר את צוואר המעמד מבסיס המעמד על-ידי משיכתו בכיוון החץ, כפי שמוצג באיור.

כוונון ההטיה של המוצר

ייתכנו שינויים בצבע ובצורה של חלקים מסוימים בהשוואה לפריטים שבתמונה. במטרה לשפר את האיכות, התוכן במדריך זה עשוי להשתנות ללא הודעה מוקדמת.

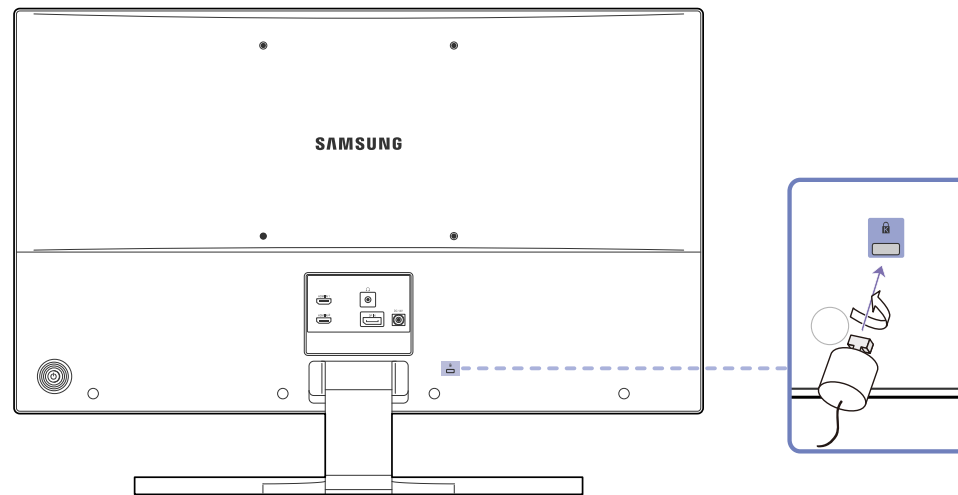


- באפשרותך לכוון את ההטיה של המוצר.
- החזק את החלק התחתון של המוצר וכוון את ההטיה בזהירות.

מנעול למניעת גניבה

- מנעול למניעת גניבה מאפשר שימוש בטוח במוצר גם במקומות ציבוריים.
- צורת מנגנון הנעילה ושיטת הנעילה תלויים ביצרן. לפרטים, עיין במדריך למשתמש המצורף למנגנון הנעילה למניעת גניבה שברשותך.
- ייתכנו שינויים בצבע ובצורה של חלקים מסוימים בהשוואה לפרטים שבתמונה. במטרה לשפר את האיכות, התוכן במדריך זה עשוי להשתנות ללא הודעה מוקדמת.

כדי לנעול מנגנון נעילה נגד גניבה:

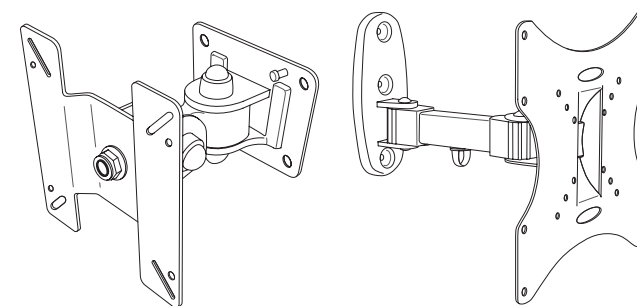


- 1 הצמד את הכבל של מנגנון הנעילה לחפץ כבד, כמו למשל שולחן.
 - 2 השחל את קצה הכבל בלולאה שבקצה הנגדי.
 - 3 הכנס את מנגנון הנעילה לחרץ הנעילה נגד גניבה שבגב המוצר.
 - 4 נעילת התקן הנעילה.
- ניתן לרכוש את מנגנון הנעילה נגד גניבה בנפרד.
 - לפרטים, עיין במדריך למשתמש המצורף למנגנון הנעילה למניעת גניבה שברשותך.
 - ניתן לרכוש מנגנוני נעילה נגד גניבה בחנויות אלקטרוניקה או דרך האינטרנט.

התקנת ערכת תושבת הקיר

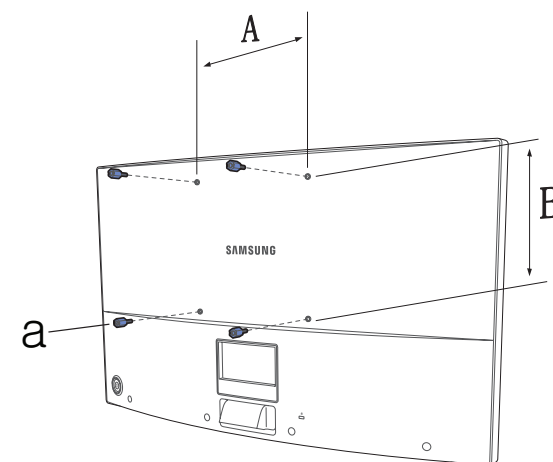
בעזרת ערכת תושבת הקיר ניתן לתלות את המוצר על הקיר.
רכוש ערכת תושבת קיר תואמת, לשימוש עם המוצר.
לקבלת מידע מפורט על התקנת תושבת הקיר, עיין בהוראות המצורפות לתושבת הקיר.
מומלץ לפנות לטכנאי כדי לקבל סיוע בהתקנת פס המתכת של תושבת הקיר.
Samsung Electronics אינה נושאת באחריות בגין נזק שייגרם למוצר או פגיעה שתיגרם לך או לאחרים אם תחליט להתקין את תושבת הקיר בעצמך.

התקנת תושבת הקיר



ערכת תושבת קיר – מפרט (VESA)

התקן את תושבת הקיר על קיר מוצק בזווית אנכית לרצפה. לפני הצמדת תושבת הקיר למשטחים שאינם קירות גבס, פנה לסוכן הקרוב אליך כדי לקבל מידע נוסף. התקנת המוצר על קיר נטוי עלולה לגרום לנפילתו ולפגיעה גופנית קשה. ערכות תושבת קיר של Samsung מכילות מדריך התקנה מפורט ואת כל החלקים הנחוצים להרכבת התושבת.



a : בורג מחזיק (4 כ"א) (אופציונלי)

- בשימוש בתושבות קיר שאינן תואמות את מפרט הברגים התקניים של VESA, אורך הבורג עשוי להשתנות בהתאם למפרט של תושבת הקיר.
- אל תהדק את הברגים יותר על המידה. דבר כזה עלול לגרום נזק למוצר או לגרום לנפילתו, ובעקבותיה לפגיעה.
- Samsung לא תישא באחריות לתאונות מסוג זה.
- Samsung לא תישא באחריות לנזק למוצר או לפגיעה גופנית אם נעשה שימוש בתושבת קיר מסוג שאינו VESA או מסוג שלא צוין או אם הצרכן לא קיים את הוראות ההתקנה של המוצר.
- אין להתקין את המוצר בהטיה של מעל 15 מעלות.
- להרכבת המוצר בתושבת הקיר דרושים תמיד שני אנשים.
- הממדים הסטנדרטיים של ערכות תושבת קיר מוצגים בטבלה שלהלן.

יחידת המידה: מ"מ

שם הדגם	מפרט נקבים לברגים של VESA (A * B) ב מילימטרים	בורג סטנדרטי	מספר
S32E590C	200 x 200	M4	4

אין להתקין את תושבת הקיר כאשר המוצר מופעל. הדבר עלול לגרום לפגיעה כתוצאה מהלך חשמלי.

פרק 03

חיבור התקן מקור והפעלתו

לפני החיבור

בדוק את הנתונים הבאים לפני שתחבר מוצר זה למוצרים אחרים.

נקודות לבדיקה לפני החיבור

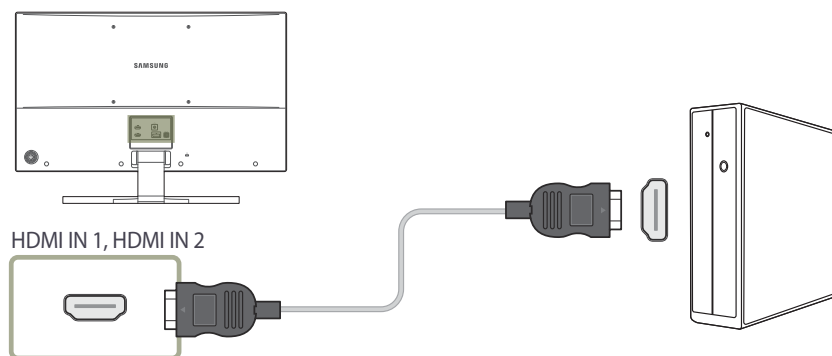
- לפני חיבור של התקן מקור, קרא את המדריך למשתמש המצורף אליו.
- מספר ומיקום היציאות בהתקני מקור אינם זהים בכל התקן.
- אין לחבר את כבל החשמל עד להשלמת כל שאר החיבורים.
- חיבור כבל החשמל במהלך ההתקנה עלול לגרום נזק למוצר.
- בדוק את סוגי היציאות בגב המכשיר שאתה מעוניין להתחבר אליו.

חיבור מחשב ושימוש בו

בחר בשיטת חיבור המתאימה למחשב שברשותך.
— חלקי החיבור אינם זהים בכל המוצרים.

חיבור באמצעות כבל HDMI

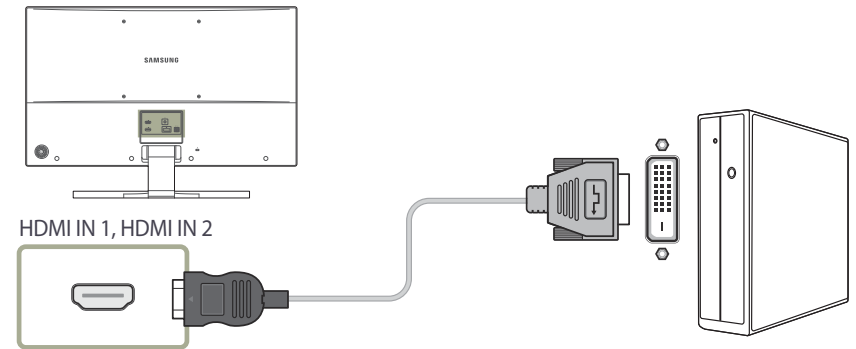
— אין לחבר את כבל החשמל עד להשלמת כל שאר החיבורים.
— הקפד לחבר תחילה את התקן המקור ורק אחר כך את כבל החשמל.



- 1 חבר את יציאת **HDMI IN 1** או **HDMI IN 2** בגב המוצר ליציאת HDMI במחשב באמצעות כבל HDMI.
 - 2 חבר את מתאם המתח לזרם ישיר למוצר ולשקע חשמל. כעת, לחץ על מתג ההפעלה במחשב.
 - 3 שנה את מקור הקלט ל-**HDMI 1** או **HDMI 2** תוך שליטה באפשרויות מעלה/מטה בלחצן JOG, כאשר מקור הקלט לא מוגדר.
- היציאות שסופקו עשויות להשתנות בהתאם למוצר.

חיבור באמצעות כבל HDMI-DVI

אין לחבר את כבל החשמל עד להשלמת כל שאר החיבורים.
הקפד לחבר תחילה את התקן המקור ורק אחר כך את כבל החשמל.

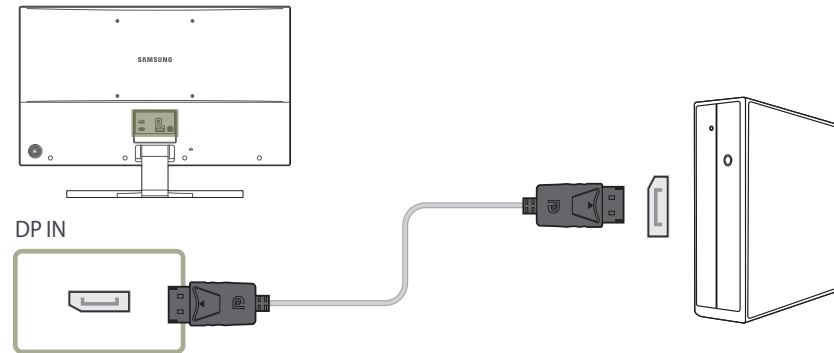


- 1 חבר את כבל HDMI-DVI לציאת **HDMI IN 1** או **HDMI IN 2** שבגב המוצר וליציאת DVI במחשב.
- 2 חבר את מתאם המתח לזרם ישיר למוצר ולשקע חשמל. כעת, לחץ על מתג ההפעלה במחשב.
- 3 שנה את מקור הקלט ל- **HDMI 1** או **HDMI 2** תוך שליטה באפשרויות מעלה/מטה בלחצן JOG, כאשר מקור הקלט לא מוגדר.

היציאות שסופקו עשויות להשתנות בהתאם למוצר.
פונקציית השמע אינה נתמכת אם התקן המקור מחובר באמצעות כבל HDMI-DVI.

חיבור באמצעות כבל DP

אין לחבר את כבל החשמל עד להשלמת כל שאר החיבורים.
הקפד לחבר תחילה את התקן המקור ורק אחר כך את כבל החשמל.
מומלץ להשתמש בכבל DP קצר מ-1.5 מ'. שימוש בכבל ארוך מ-1.5 מ' עלול להשפיע על איכות התמונה.

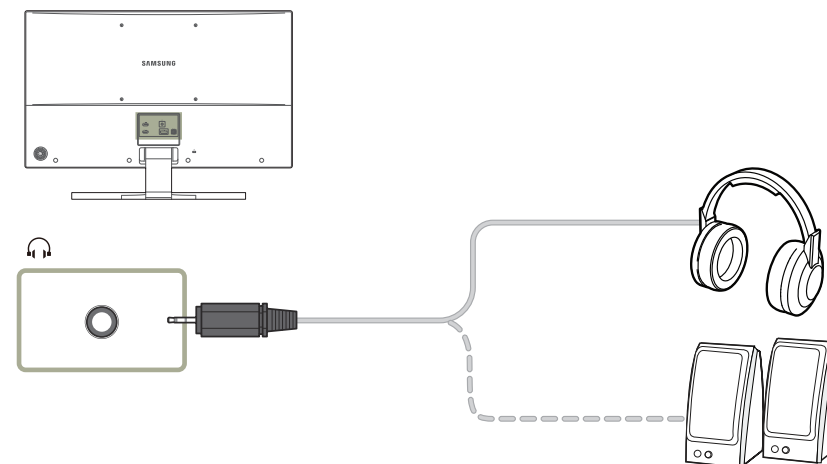


- 1 חבר את כבל ה-DP לציאת **DP IN** בגב המוצר וליציאת DP במחשב.
- 2 חבר את מתאם המתח לזרם ישיר למוצר ולשקע חשמל. כעת, לחץ על מתג ההפעלה במחשב.
- 3 שנה את מקור הקלט ל- **DisplayPort** תוך שליטה באפשרויות מעלה/מטה בלחצן JOG, כאשר מקור הקלט לא מוגדר.

היציאות שסופקו עשויות להשתנות בהתאם למוצר.

חיבור לאוזניות או רמקולים

אין לחבר את כבל החשמל עד להשלמת כל שאר החיבורים.
הקפד לחבר תחילה את התקן המקור ורק אחר כך את כבל החשמל.

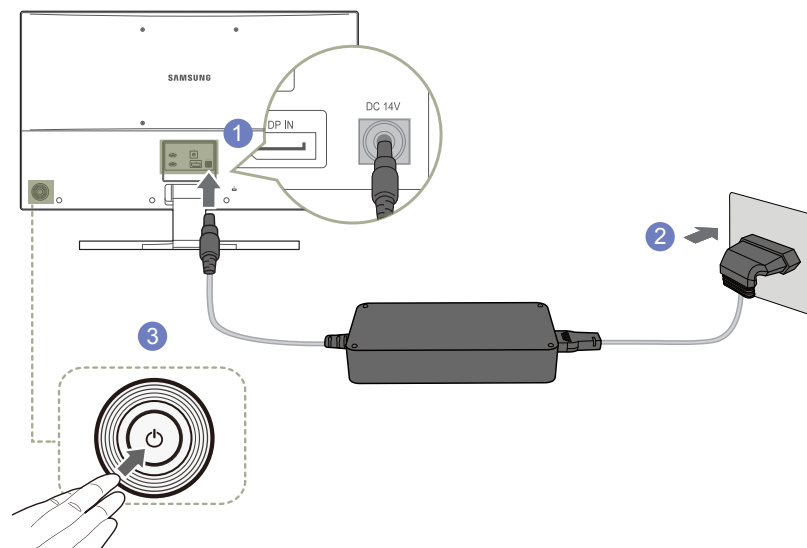


1 חבר התקן פלט שמע, כגון אוזניות, ליציאת במוצר.

היציאות שסופקו עשויות להשתנות בהתאם למוצר.

חיבור החשמל

חיבור לחשמל באמצעות מתח לזרם ישיר הניתן לניתוק



1 חבר את כבל החשמל למתח המתח לזרם ישיר. לאחר מכן, חבר את מתח המתח לזרם ישיר ליציאת **DC 14V** בגב המוצר.

2 כעת, חבר את כבל החשמל לשקע החשמל.

3 לחץ על הלחצן JOG בגב הצג כדי להפעיל אותו.

היציאות שסופקו עשויות להשתנות בהתאם למוצר.

מתח המבוא מופעל באופן אוטומטי.

שינוי הגדרות הצליל ב-Windows

לוח הבקרה → שמע → רמקול → הגדרת רמקולים

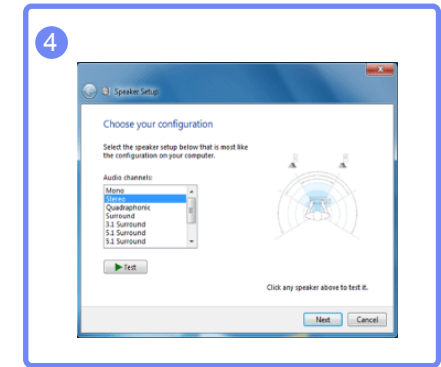
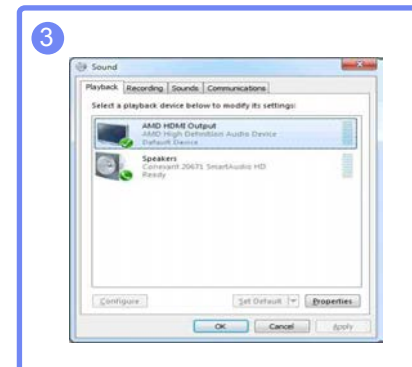
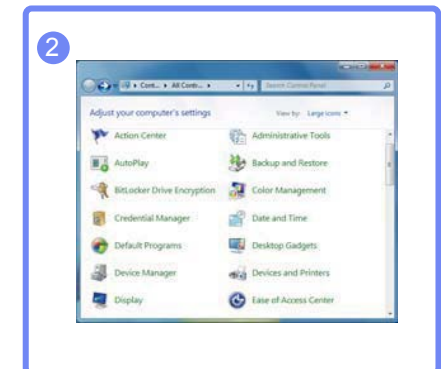
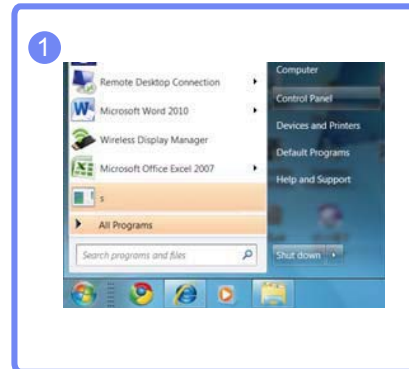
בעת שימוש בשני צגים או יותר

כאשר מחוברים למחשב שני צגים או יותר, קבע את ההגדרות באופן הבא על מנת להשתמש ברמקולים מכל אחד מהצגים המחוברים.

1 חבר כבל HDMI או DisplayPort מכל צג למחשב.

2 עבור צג המחובר באמצעות **HDMI**, הגדר את **PC/AV Mode** ל-**PC** או **AV**.

3 חבר מפלג אוזניות ליציאת **AUDIO OUT** במחשב. כעת, חבר את כבל הסטריאו ממפלג האוזניות לכל צג.



התקנת מנהל התקן

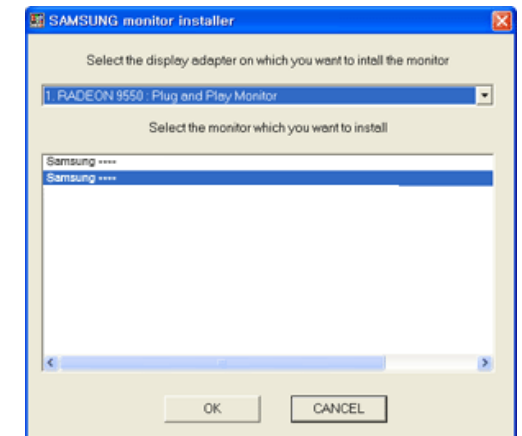
באפשרותך להגדיר את הרזולוציה והתדר המיטביים עבור מוצר זה על-ידי התקנת מנהלי ההתקן המתאימים.

כדי להתקין את הגרסה החדשה ביותר של מנהל ההתקן של המוצר, הורד אותה מאתר האינטרנט של Samsung Electronics בכתובת <http://www.samsung.com>.

1 לחץ על Windows Driver שהורדת מאתר האינטרנט.

2 פעל בהתאם להוראות המוצגות במסך כדי להמשיך בהתקנה.

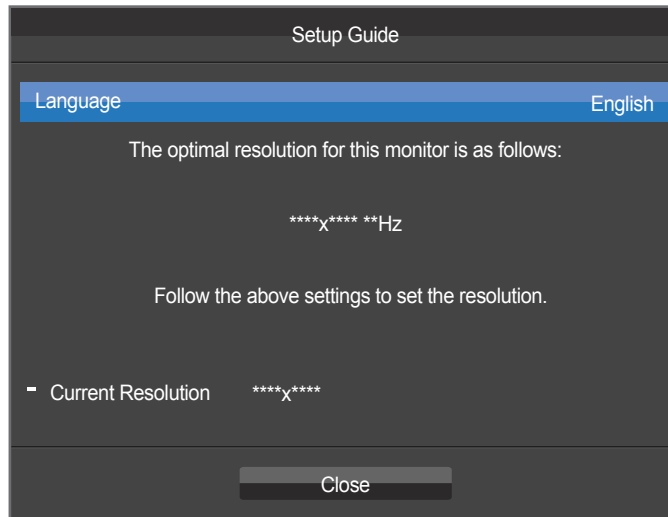
3 בחר את דגם המוצר שלך מתוך רשימת הדגמים.



4 עבור אל 'מאפייני תצוגה' וודא שהרזולוציה וקצב הרענון מתאימים. עיין במדריך למערכת ההפעלה Windows שברשותך לפרטים נוספים.

הגדרת הרזולוציה המיטבית

הודעת מידע בנוגע להגדרת הרזולוציה המיטבית תופיע בעת הפעלת המוצר בפעם הראשונה לאחר הרכישה. בחר שפה במוצר ושנה את הרזולוציה במחשב להגדרה המיטבית.



1 בחר שפה על-ידי הזזת הלחצן JOG שמאלה/מינה. כעת, לחץ על הלחצן JOG.

2 כדי להסתיר את הודעת המידע, לחץ על הלחצן JOG.

אם הרזולוציה המיטבית לא נבחרה, ההודעה תופיע עד שלוש פעמים בתוך פרק זמן מוגדר, גם בעת כיבוי והפעלה חוזרת של המוצר.

ניתן לבחור את הרזולוציה המיטבית גם בלוח הבקרה במחשב.

פרק 04

הגדרת מסך

קבע את הגדרות המסך, כגון בהירות. תיאור מפורט של כל פונקציה מסופק כאן. ראה את המוצר שברשותך לפרטים.

קביעת תצורה של SAMSUNG MAGIC Bright

- 1 כאשר מופיע 'מדריך מקשי פונקציות', בחר ב-**III** על-ידי הזזת הלחצן JOG מעלה. כעת, לחץ על הלחצן JOG.
- 2 עבור אל **Picture** על-ידי שליטה בלחצן JOG מעלה/מטה ולחץ על הלחצן JOG.
- 3 עבור אל **SAMSUNG MAGIC Bright** על-ידי שליטה בלחצן JOG מעלה/מטה ולחץ על הלחצן JOG.
 - **Custom**: התאם אישית את הניגודיות והבהירות בהתאם לצורך.
 - **Standard**: השג איכות תמונה המתאימה לעריכת מסמכים או לשימוש באינטרנט.
 - **Cinema**: השג את הבהירות והחדות של מכשירי טלוויזיה, המתאימה לצפייה נעימה בתוכן וידאו ו-DVD.
 - **Dynamic Contrast**: השג בהירות מאוזנת באמצעות התאמה אוטומטית של הניגודיות.

SAMSUNG MAGIC Bright

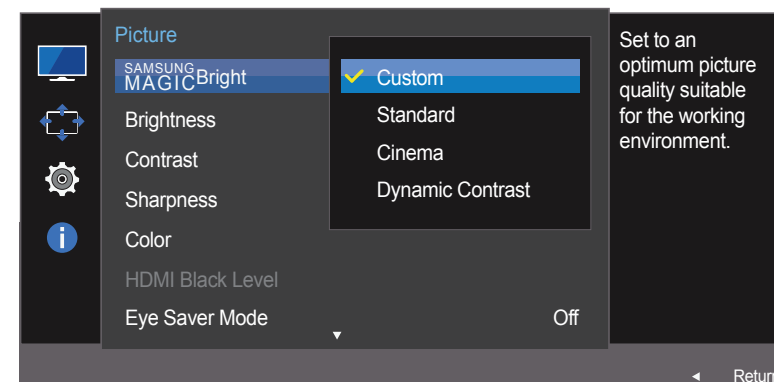
תפריט זה מספק איכות תמונה מיטבית, המתאימה לסביבה שבה ייעשה שימוש במוצר. באפשרותך להתאים אישית את הבהירות כך שתתאים להעדפותיך.

— תפריט זה אינו זמין כאשר **Eco Saving Plus** מאופשר.

— תפריט זה אינו זמין כאשר **Game Mode** מאופשר.

— תפריט זה אינו זמין כאשר **Eye Saver Mode** מאופשר.

במצב **PC**



— התמונה המוצגת אינה זהה ותלויה בדגם.

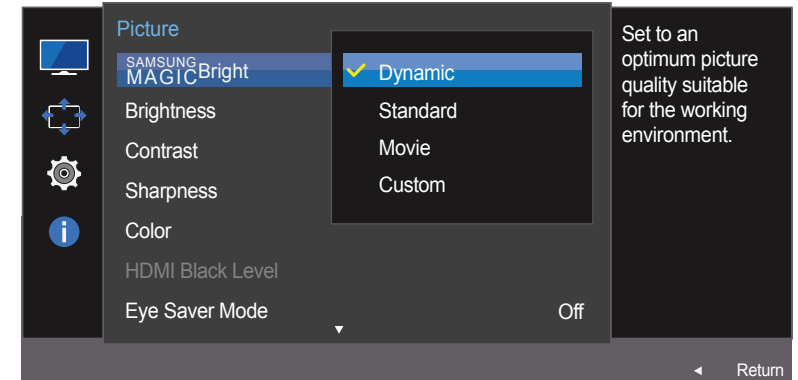
במצב AV

כאשר הקלט החיצוני מחובר באמצעות HDMI/DP ו-**PC/AV Mode** מוגדר ל-**AV, SAMSUNG MAGICBright**, כולל ארבע אפשרויות תמונה אוטומטיות (**Dynamic, Standard, Movie** ו-**Custom**) שהוגדרו מראש במפעל. באפשרותך להפעיל את **Dynamic, Standard, Movie** או **Custom**. אתה יכול לבחור באפשרות **Custom** שמאחזרת באופן אוטומטי את הגדרות התמונה המותאמות אישית שלך.

- **Dynamic**: בחר במצב זה כדי להציג תמונה חדשה יותר לעומת מצב **Standard**.
- **Standard**: בחר במצב זה כאשר הסביבה מוארת. אפשרות זו גם מספקת תמונה חדה.
- **Movie**: בחר במצב זה כאשר הסביבה חשוכה. הדבר יביא לחיסכון בחשמל ויפחית את עייפות העיניים.
- **Custom**: בחר במצב זה כאשר ברצונך לכוון את התמונה בהתאם להעדפותיך.

4 עבור אל האפשרות הרצויה על-ידי שליטה בלחצן JOG מעלה/מטה ולחץ על הלחצן JOG.

5 האפשרות שנבחרה תוחל.



– התמונה המוצגת אינה זהה ותלויה בדגם.

Brightness

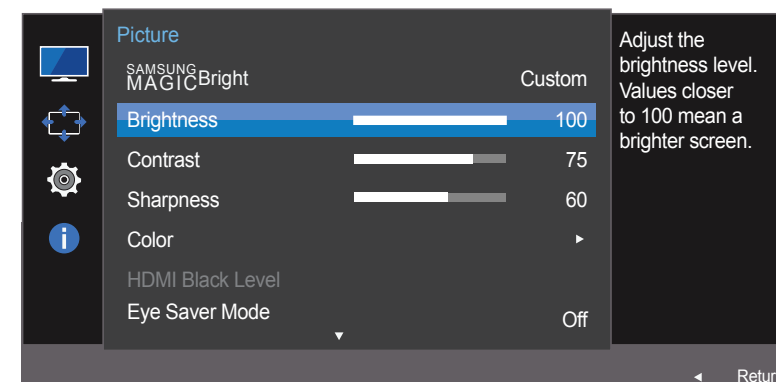
אתה יכול לכוון את הבהירות הכללית של התמונה. (טווח: 0~100)

ערך גבוה יותר יגרום לתמונה להיראות בהירה יותר.

— תפריט זה אינו זמין כאשר **SAMSUNG MAGICBright** מוגדר למצב **Dynamic Contrast**.

— תפריט זה אינו זמין כאשר **Eco Saving Plus** מוגדר.

— תפריט זה אינו זמין כאשר **Eye Saver Mode** מאופשר.



— התמונה המוצגת אינה זהה ותלויה בדגם.

קביעת תצורה של Brightness

1 כאשר מופיע 'מדריך מקשי פונקציות', בחר ב-**III** על-ידי הזזת הלחצן JOG מעלה. כעת, לחץ על הלחצן JOG.

2 עבור אל **Picture** על-ידי שליטה בלחצן JOG מעלה/מטה ולחץ על הלחצן JOG.

3 עבור אל **Brightness** על-ידי שליטה בלחצן JOG מעלה/מטה ולחץ על הלחצן JOG.

4 כוון את **Brightness** על-ידי שליטה בלחצן JOG שמאלה/ימינה.

5 האפשרות שנבחרה תוחל.

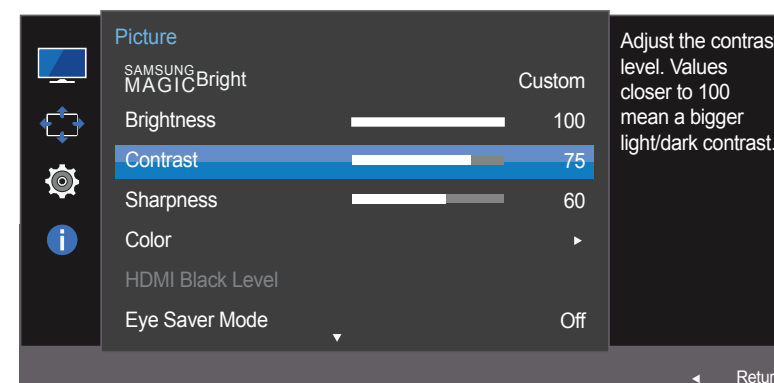
Contrast

כוון את הניגודיות בין העצמים והרקע. (טווח: 0~100)

ערך גבוה יותר יגדיל את הניגודיות כדי לגרום לעצם להיראות ברור יותר.

אפשרות זו אינה זמינה כאשר **SAMSUNG MAGICBright** הוא במצב **Cinema** או **Dynamic Contrast**.

תפריט זה אינו זמין כאשר **Game Mode** מאופשר.



– התמונה המוצגת אינה זהה ותלויה בדגם.

קביעת תצורה של Contrast

1 כאשר מופיע 'מדריך מקשי פונקציות', בחר ב-**III** על-ידי הזזת הלחצן JOG מעלה. כעת, לחץ על הלחצן JOG.

2 עבור אל **Picture** על-ידי שליטה בלחצן JOG מעלה/מטה ולחץ על הלחצן JOG.

3 עבור אל **Contrast** על-ידי שליטה בלחצן JOG מעלה/מטה ולחץ על הלחצן JOG.

4 כוון את **Contrast** על-ידי שליטה בלחצן JOG שמאלה/ימינה.

5 האפשרות שנבחרה תוחל.

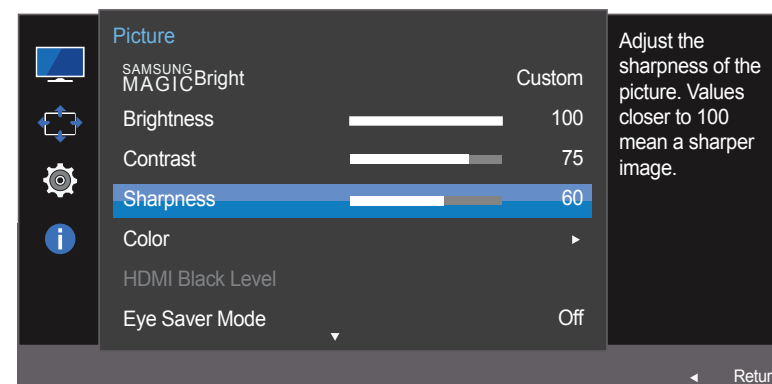
Sharpness

הפוך את קו המתאר של עצמים לברור או מטושטש יותר. (טווח: 0~100)

ערך גבוה יותר יהפוך את קו המתאר של עצמים לברור יותר.

אפשרות זו אינה זמינה כאשר **SAMSUNG MAGICBright** הוא במצב **Cinema** או **Dynamic Contrast**.

תפריט זה אינו זמין כאשר **Game Mode** מאופשר.



– התמונה המוצגת אינה זהה ותלויה בדגם.

קביעת תצורה של Sharpness

- 1 כאשר מופיע 'מדריך מקשי פונקציות', בחר ב-**III** על-ידי הזזת הלחצן JOG מעלה. כעת, לחץ על הלחצן JOG.
- 2 עבור אל **Picture** על-ידי שליטה בלחצן JOG מעלה/מטה ולחץ על הלחצן JOG.
- 3 עבור אל **Sharpness** על-ידי שליטה בלחצן JOG מעלה/מטה ולחץ על הלחצן JOG.
- 4 כוון את **Sharpness** על-ידי שליטה בלחצן JOG שמאלה/ימינה.
- 5 האפשרות שנבחרה תוחל.

קביעת תצורה של Color

1 כאשר מופיע 'מדריך מקשי פונקציות', בחר ב-**III** על-ידי הזזת הלחצן JOG מעלה. כעת, לחץ על הלחצן JOG.

2 עבור אל **Picture** על-ידי שליטה בלחצן JOG מעלה/מטה ולחץ על הלחצן JOG.

3 עבור אל **Color** על-ידי שליטה בלחצן JOG מעלה/מטה ולחץ על הלחצן JOG.

- **Red**: כוון את רמת הרוויה של האדום. ערכים קרובים יותר ל-100 פירושים חוזק גבוה יותר של הצבע.
- **Green**: כוון את רמת הרוויה של הירוק. ערכים קרובים יותר ל-100 פירושים חוזק גבוה יותר של הצבע.
- **Blue**: כוון את רמת הרוויה של הכחול. ערכים קרובים יותר ל-100 פירושים חוזק גבוה יותר של הצבע.
- **Color Tone**: בחר את גוון הצבע המתאים ביותר לצורכי הצפייה שלך.
 - **Cool 2**: הגדר את טמפרטורת הצבע כך שתהיה קרה יותר מ-**Cool 1**.
 - **Cool 1**: הגדר את טמפרטורת הצבע כך שתהיה קרה יותר ממצב **Normal**.
 - **Normal**: הצג את גוון הצבע הרגיל.
 - **Warm 1**: הגדר את טמפרטורת הצבע כך שתהיה חמה יותר ממצב **Normal**.
 - **Warm 2**: הגדר את טמפרטורת הצבע כך שתהיה חמה יותר מ-**Warm 1**.
 - **Custom**: התאם אישית את גוון הצבע.

כאשר הקלט החיצוני מחובר באמצעות HDMI/DP ו-**PC/AV Mode** מוגדר ל-**Color Tone**, **AV**, כולל ארבע הגדרות טמפרטורת צבע (**Cool**, **Normal**, **Warm** ו-**Custom**).

- **Gamma**: כוון את רמת האמצע של הבהיקות.
 - **Mode1 / Mode2 / Mode3**

4 עבור אל האפשרות הרצויה על-ידי שליטה בלחצן JOG ולאחר מכן לחץ על הלחצן JOG.

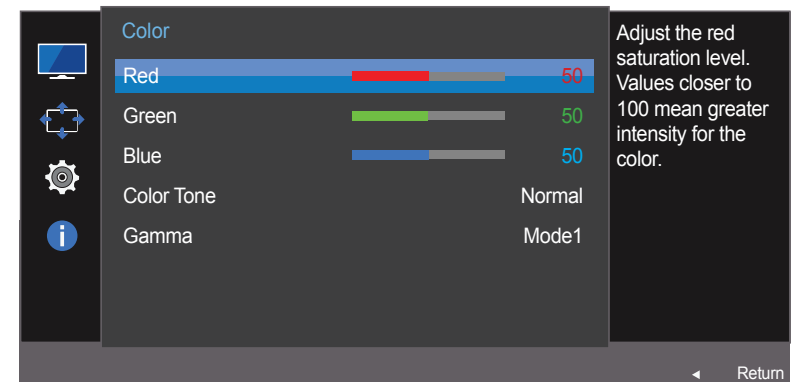
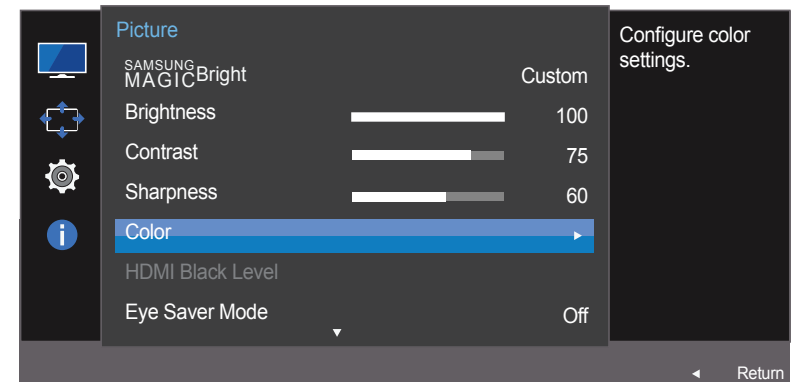
5 האפשרות שנבחרה תוחל.

תיאור מפורט של כל פונקציה מסופק כאן. ראה את המוצר שברשותך לפרטים.

— כוון את גוון המסך. תפריט זה אינו זמין כאשר **SAMSUNG MAGICBright** מוגדר למצב **Cinema** או **Dynamic Contrast**.

— תפריט זה אינו זמין כאשר **Game Mode** מאופשר.

— תפריט זה אינו זמין כאשר **Eye Saver Mode** מאופשר.



— התמונה המוצגת אינה זהה ותלויה בדגם.

קביעת ההגדרות של HDMI Black Level

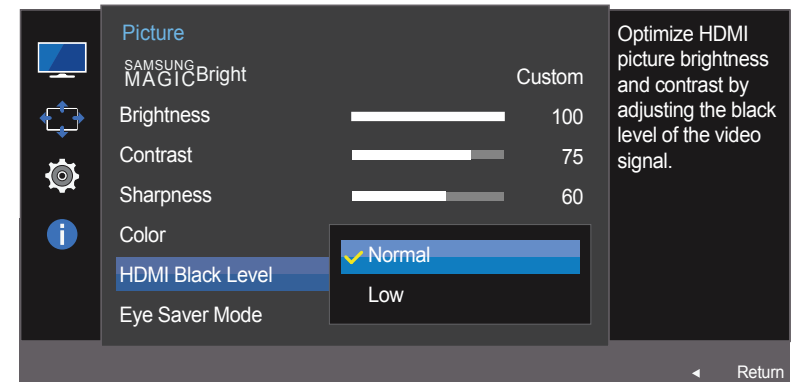
- 1 כאשר מופיע 'מדריך מקשי פונקציות', בחר ב-**III** על-ידי הזזת הלחצן JOG מעלה. כעת, לחץ על הלחצן JOG.
 - 2 עבור אל **Picture** על-ידי שליטה בלחצן JOG מעלה/מטה ולחץ על הלחצן JOG.
 - 3 עבור אל **HDMI Black Level** על-ידי שליטה בלחצן JOG מעלה/מטה ולחץ על הלחצן JOG.
 - **Normal**: בחר במצב זה כאשר אין ירידה ביחס הניגודיות.
 - **Low**: בחר במצב זה כדי להפחית את רמת השחור ולהגביר את רמת הלבן כאשר יש ירידה ביחס הניגודיות.
 - 4 עבור אל האפשרות הרצויה על-ידי שליטה בלחצן JOG מעלה/מטה ולחץ על הלחצן JOG.
 - 5 האפשרות שנבחרה תוחל.
- **HDMI Black Level** ייתכן שלא יהיה תואם לחלק מהתקני המקור.
- התכונה **HDMI Black Level** מופעלת אך ורק ברזולוציית **AV** מסוימת, כגון 720P ו-1080P.

HDMI Black Level

אם נגן DVD או ממיר מחוברים למוצר באמצעות HDMI, עלולה להתרחש ירידה באיכות התמונה (ירידה בניגודיות/באיכות הצבע, ברמת השחור וכו'), בהתאם להתקן המקור שמחובר. במקרה כזה, ניתן להשתמש ב-**HDMI Black Level** כדי לכוון את איכות התמונה.

אם זה המקרה, תקן את איכות התמונה שנפגעה באמצעות **HDMI Black Level**.

— פונקציה זו זמינה אך ורק במצב **HDMI 1** או **HDMI 2**.



— התמונה המוצגת אינה זהה ותלויה בדגם.

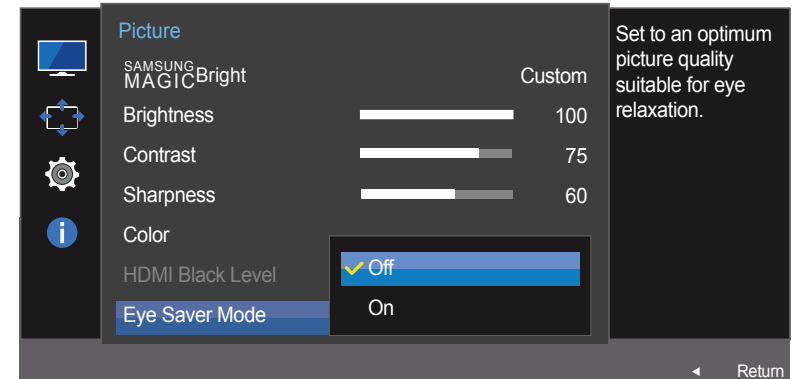
קביעת תצורה של Eye Saver Mode

- 1 כאשר מופיע 'מדריך מקשי פונקציות', בחר ב-**III** על-ידי הזזת הלחצן JOG מעלה. כעת, לחץ על הלחצן JOG.
- 2 עבור אל **Picture** על-ידי שליטה בלחצן JOG מעלה/מטה ולחץ על הלחצן JOG.
- 3 עבור אל **Eye Saver Mode** על-ידי שליטה בלחצן JOG מעלה/מטה ולחץ על הלחצן JOG.
- 4 עבור אל האפשרות הרצויה על-ידי שליטה בלחצן JOG מעלה/מטה ולחץ על הלחצן JOG.
- 5 האפשרות שנבחרה תוחל.

Eye Saver Mode

הגדר לאיכות תמונה מיטבית המתאימה להרגעת העיניים.

הדרישות לרמות נמוכות יותר של אור כחול. "TÜV Rheinland "Low Blue Light Content" הוא אישור עבור מוצרים העונים על האור הכחול שאורך הגל שלו הוא בסביבות 400 ננו-מטר יילך ויירד, ובתוך כשעה הוא יתקרב לאיכות התמונה המיטבית שמתאימה להרגעת העיניים. בה בעת, רמת האור הכחול נמוכה מהגדרות ברירת המחדל, ו
היא נבדקה על-ידי TÜV Rheinland ואושרה לאחר שענתה על הדרישות של תקני "TÜV Rheinland "Low Blue Light Content".



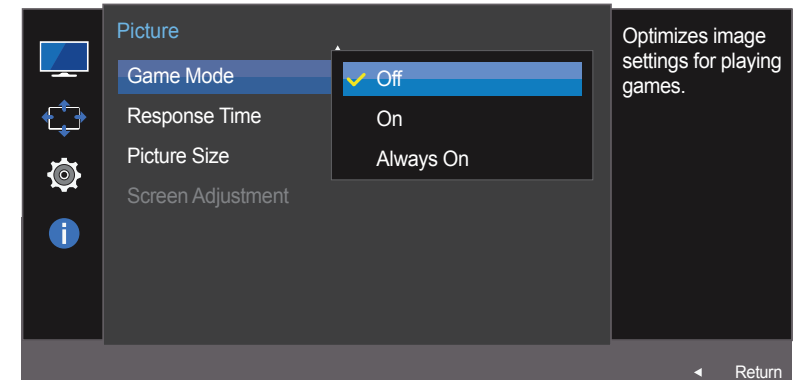
– התמונה המוצגת אינה זהה ותלויה בדגם.

Game Mode

קבע את הגדרות המסך של המוצר עבור מצב משחק.

השתמש בתכונה זו כשאתה מפעיל משחקים במחשב או כאשר מחוברת קונסולת משחקים, כגון Xbox™ או PlayStation™.

— תפריט זה אינו זמין כאשר **Eye Saver Mode** מאופשר.



— התמונה המוצגת אינה זהה ותלויה בדגם.

קביעת תצורה של Game Mode

1 כאשר מופיע 'מדריך מקשי פונקציות', בחר ב-**III** על-ידי הזזת הלחצן JOG מעלה. כעת, לחץ על הלחצן JOG.

2 עבור אל **Picture** על-ידי שליטה בלחצן JOG מעלה/מטה ולחץ על הלחצן JOG.

3 עבור אל **Game Mode** על-ידי שליטה בלחצן JOG מעלה/מטה ולחץ על הלחצן JOG.

4 עבור אל האפשרויות הרצויה על-ידי שליטה בלחצן JOG מעלה/מטה ולחץ על הלחצן JOG.

5 האפשרויות שנבחרה תוחל.

— כאשר הצג כבה, עובר למצב חיסכון בחשמל או משנה מקורות קלט, **Game Mode** עובר למצב **Off** גם אם הוא מוגדר כ-**On**.

— אם ברצונך להשאיר את **Game Mode** במצב מאופשר בכל עת, בחר באפשרויות **Always On**.

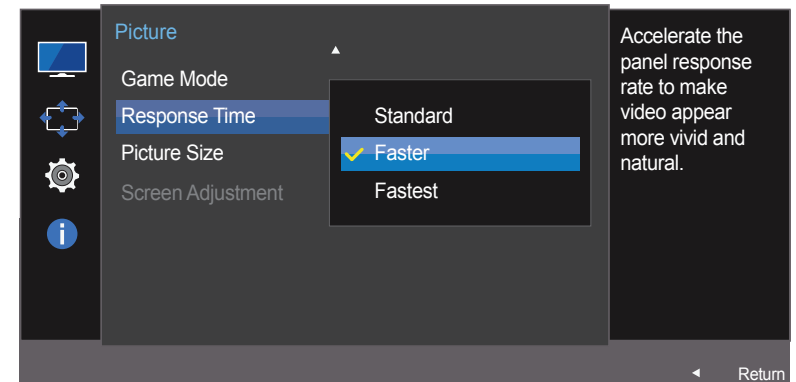
קביעת התצורה של Response Time

- 1 כאשר מופיע 'מדריך מקשי פונקציות', בחר ב-**III** על-ידי הזזת הלחצן JOG מעלה. כעת, לחץ על הלחצן JOG.
- 2 עבור אל **Picture** על-ידי שליטה בלחצן JOG מעלה/מטה ולחץ על הלחצן JOG.
- 3 עבור אל **Response Time** על-ידי שליטה בלחצן JOG מעלה/מטה ולחץ על הלחצן JOG.
 - **Standard / Faster / Fastest**
- 4 עבור אל האפשרויות הרצויה על-ידי שליטה בלחצן JOG מעלה/מטה ולחץ על הלחצן JOG.
- 5 האפשרויות שנבחרה תוחל.

Response Time

הגבר את קצב התגובה של הלוח כדי להביא לכך שהווידאו ייראה יותר חי וטבעי.

מומלץ להגדיר את **Response Time** כ-**Standard** או **Faster** כאשר אינך צופה בסרט.



– התמונה המוצגת אינה זהה ותלויה בדגם.

שינוי Picture Size

1 כאשר מופיע 'מדריך מקשי פונקציות', בחר ב-**III** על-ידי הזזת הלחצן JOG מעלה. כעת, לחץ על הלחצן JOG.

2 עבור אל **Picture** על-ידי שליטה בלחצן JOG מעלה/מטה ולחץ על הלחצן JOG.

3 עבור אל **Picture Size** על-ידי שליטה בלחצן JOG מעלה/מטה ולחץ על הלחצן JOG.

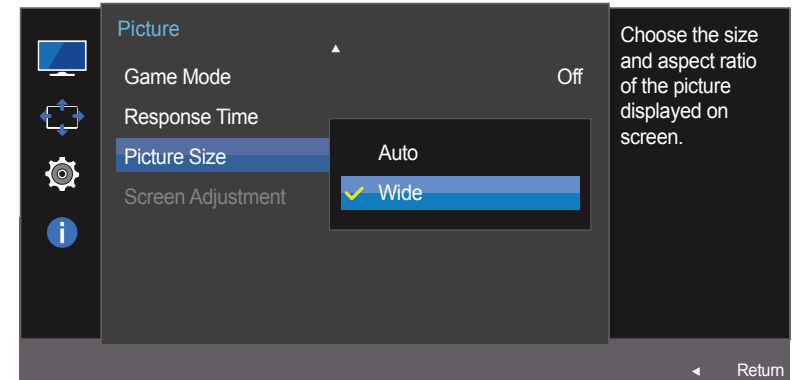
במצב **PC**

- **Auto**: הצג את התמונה בהתאם ליחס הגובה-רוחב של מקור הקלט.
- **Wide**: הצג את התמונה במסך מלא ללא קשר ליחס הגובה-רוחב של מקור הקלט.

Picture Size

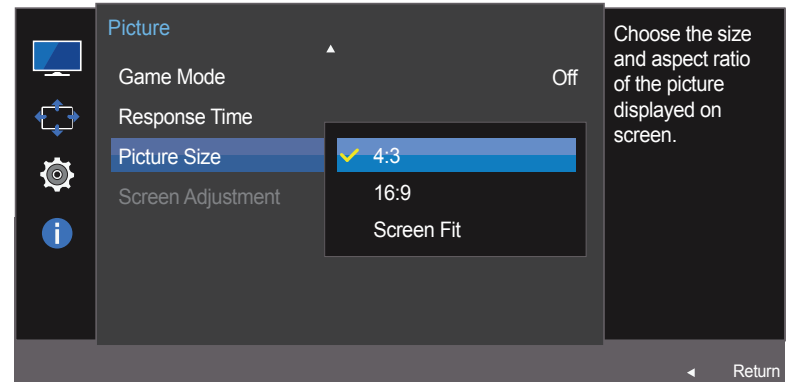
שנה את גודל התמונה.

במצב **PC**



– התמונה המוצגת אינה זהה ותלויה בדגם.

במצב AV



– התמונה המוצגת אינה זהה ותלויה בדגם.

במצב AV

- **4:3**: הצג את התמונה עם יחס גובה-רוחב של 4:3. מתאים לסרטוני וידאו ושידורים רגילים.
- **16:9**: הצג את התמונה עם יחס גובה-רוחב של 16:9.
- **Screen Fit**: הצג את התמונה עם יחס גובה-רוחב מקורי ללא חיתוך.
- ייתכן שאין תמיכה בפונקציה, בהתאם ליציאות שסופקו עם המוצר.
- שינוי גודל המסך זמין כאשר התנאים הבאים מולאו.
- התקן פלט דיגיטלי מחובר באמצעות כבל ה-HDMI.
- התקן פלט דיגיטלי מחובר באמצעות כבל ה-DP.
- אות הקלט הוא 480p, 576p, 720p או 1080p והצג יכול להציג באופן רגיל (לא כל דגם יכול לתמוך בכל האותות הללו).
- ניתן להגדיר זאת רק כאשר הקלט החיצוני מחובר באמצעות HDMI, DP ו-**PC/AV Mode** מוגדר ל-**AV**.

4 עבור אל האפשרות הרצויה על-ידי שליטה בלחצן JOG מעלה/מטה ולחץ על הלחצן JOG.

5 האפשרות שנבחרה תוחל.

קביעת תצורה של H-Position & V-Position

H-Position: הזז את המסך לשמאל או לימין.

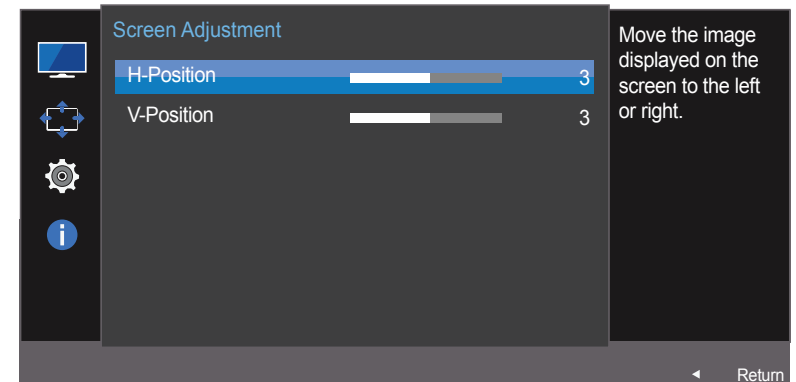
V-Position: הזז את המסך מעלה או מטה.

- 1 כאשר מופיע 'מדריך מקשי פונקציות', בחר ב-**III** על-ידי הזזת הלחצן JOG מעלה. כעת, לחץ על הלחצן JOG.
- 2 עבור אל **Picture** על-ידי שליטה בלחצן JOG מעלה/מטה ולחץ על הלחצן JOG.
- 3 עבור אל **Screen Adjustment** על-ידי שליטה בלחצן JOG מעלה/מטה ולחץ על הלחצן JOG.
- 4 עבור אל **H-Position** או אל **V-Position** על-ידי שליטה בלחצן JOG מעלה/מטה ולחץ על הלחצן JOG.
- 5 כוון את **H-Position** או את **V-Position** על-ידי שליטה בלחצן JOG שמאלה/ימינה ולחץ על הלחצן JOG.
- 6 האפשרות שנבחרה תוחל.

Screen Adjustment

תפריט זה זמין רק כאשר **Picture Size** מוגדר ל-**Screen Fit** במצב **AV**.

כאשר אות 480P או 576P או 720P או 1080P מהווה קלט במצב **AV** והצג יכול להציג באופן רגיל, בחר באפשרות **Screen Fit** כדי לכוון את המצב האופקי ל-6-0 רמות.



– התמונה המוצגת אינה תלויה בדגם.

פרק 05

תיאום ה-OSD

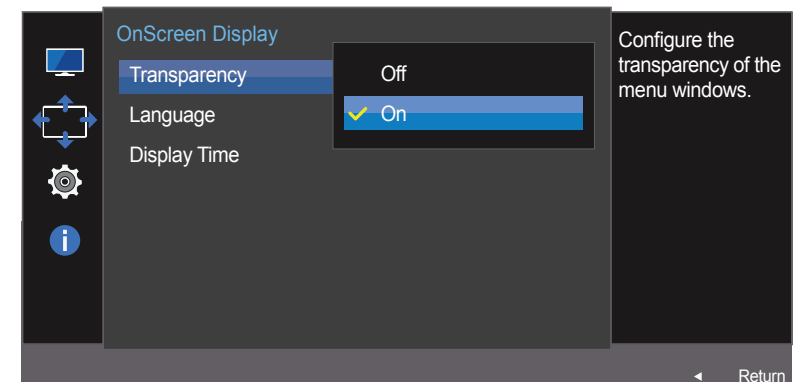
תיאור מפורט של כל פונקציה מסופק כאן. ראה את המוצר שברשותך לפרטים.

שינוי Transparency

- 1 כאשר מופיע 'מדריך מקשי פונקציות', בחר ב-**OSD** על-ידי הזזת הלחצן JOG מעלה. כעת, לחץ על הלחצן JOG.
- 2 עבור אל **OnScreen Display** על-ידי שליטה בלחצן JOG מעלה/מטה ולחץ על הלחצן JOG.
- 3 עבור אל **Transparency** על-ידי שליטה בלחצן JOG מעלה/מטה ולחץ על הלחצן JOG.
• **Off / On**
- 4 עבור אל האפשרות הרצויה על-ידי שליטה בלחצן JOG מעלה/מטה ולחץ על הלחצן JOG.
- 5 האפשרות שנבחרה תוחל.

Transparency

הגדר את השקיפות עבור חלונות התפריטים.



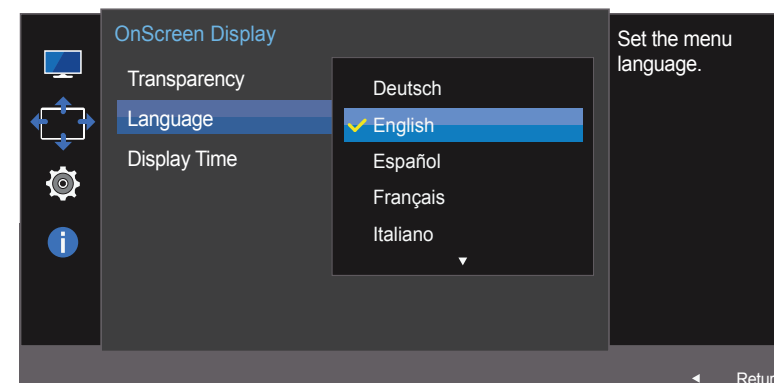
– התמונה המוצגת אינה זהה ותלויה בדגם.

Language

הגדר את שפת התפריט.

שינוי בהגדרת השפה יחול על תצוגת התפריט שבמסך בלבד.

השינוי לא יחול על פונקציות אחרות במחשב שלך.



– התמונה המוצגת אינה זהה ותלויה בדגם.

קביעת תצורה של Language

- 1 כאשר מופיע 'מדריך מקשי פונקציות', בחר ב-**III** על-ידי הזזת הלחצן JOG מעלה. כעת, לחץ על הלחצן JOG.
- 2 עבור אל **OnScreen Display** על-ידי שליטה בלחצן JOG מעלה/מטה ולחץ על הלחצן JOG.
- 3 עבור אל **Language** על-ידי שליטה בלחצן JOG מעלה/מטה ולחץ על הלחצן JOG.
- 4 עבור אל האפשרות הרצויה על-ידי שליטה בלחצן JOG מעלה/מטה ולחץ על הלחצן JOG.
- 5 האפשרות שנבחרה תוחל.

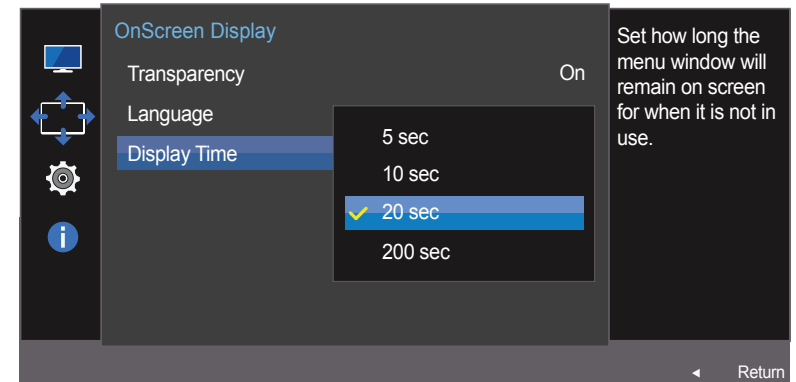
קביעת תצורה של Display Time

- 1 כאשר מופיע 'מדריך מקשי פונקציות', בחר ב-**III** כדי להציג את מסך התפריט המתאים.
- 2 עבור אל **OnScreen Display** על-ידי שליטה בלחצן JOG מעלה/מטה ולחץ על הלחצן JOG.
- 3 עבור אל **Display Time** על-ידי שליטה בלחצן JOG מעלה/מטה ולחץ על הלחצן JOG.
• **200 sec / 20 sec / 10 sec / 5 sec**
- 4 עבור אל האפשרות הרצויה על-ידי שליטה בלחצן JOG מעלה/מטה ולחץ על הלחצן JOG.
- 5 האפשרות שנבחרה תוחל.

Display Time

הגדר את תפריט התצוגה במסך (OSD) כך שייעלם באופן אוטומטי אם לא נעשה בו שימוש בתוך פרק זמן מסוים.

Display Time ניתן לשימוש כדי לציין את פרק הזמן שלאחריו ברצונך שתפריט ה-OSD ייעלם.



– התמונה המוצגת אינה זהה ותלויה בדגם.

פרק 06

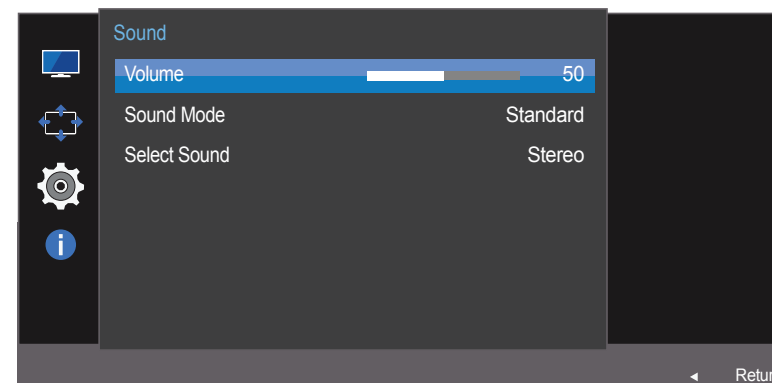
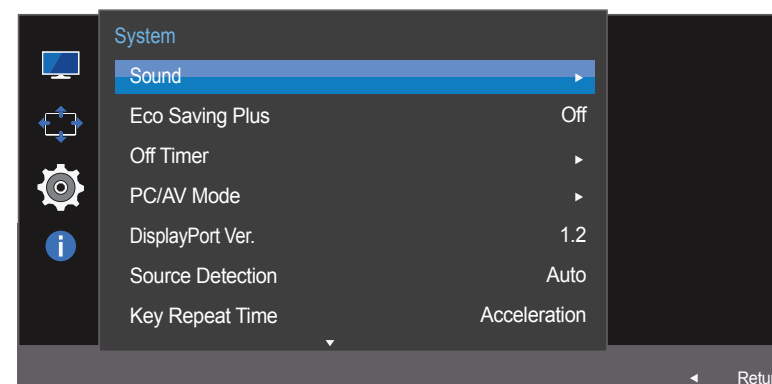
הגדרה ואיפוס

תיאור מפורט של כל פונקציה מסופק כאן. ראה את המוצר שברשותך לפרטים.

קביעת תצורה של Volume

- 1 כאשר מופיע 'מדריך מקשי פונקציות', בחר ב-**III** על-ידי הזזת הלחצן JOG מעלה. כעת, לחץ על הלחצן JOG.
- 2 עבור אל **System** על-ידי שליטה בלחצן JOG מעלה/מטה ולחץ על הלחצן JOG.
- 3 עבור אל **Sound** על-ידי שליטה בלחצן JOG מעלה/מטה ולחץ על הלחצן JOG.
- 4 כוון את **Volume** על-ידי שליטה בלחצן JOG שמאלה/ימינה.
- 5 האפשרות שנבחרה תוחל.

Sound



קביעת תצורה של Sound Mode

1 כאשר מופיע 'מדריך מקשי פונקציות', בחר ב-**F10** על-ידי הזזת הלחצן JOG מעלה. כעת, לחץ על הלחצן JOG.

2 עבור אל **System** על-ידי שליטה בלחצן JOG מעלה/מטה ולחץ על הלחצן JOG.

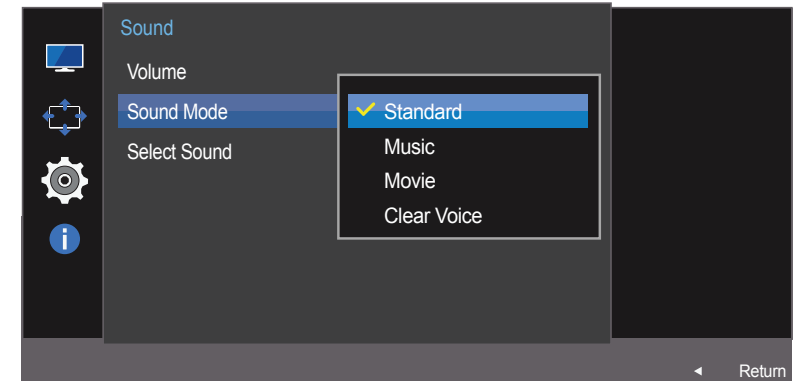
3 עבור אל **Sound** על-ידי שליטה בלחצן JOG מעלה/מטה ולחץ על הלחצן JOG.

4 עבור אל **Sound Mode** על-ידי שליטה בלחצן JOG מעלה/מטה ולחץ על הלחצן JOG.

- **Standard**: בחירת מצב השמע הרגיל.
- **Music**: הדגשת מוסיקה בהשוואה לקולות.
- **Movie**: איכות קול מיטבית לסרטים.
- **Clear Voice**: הדגשת קולות דיבור בהשוואה לקולות אחרים.

5 עבור אל האפשרות הרצויה על-ידי שליטה בלחצן JOG מעלה/מטה ולחץ על הלחצן JOG.

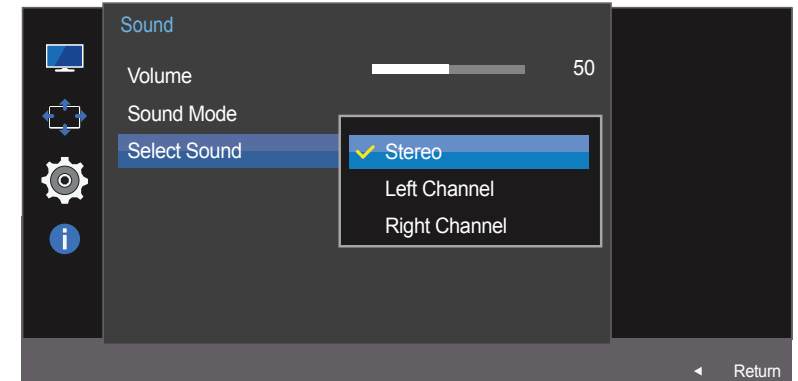
6 האפשרות שנבחרה תוחל.



– התמונה המוצגת אינה זהה ותלויה בדגם.

קביעת תצורה של Select Sound

- 1 כאשר מופיע 'מדריך מקשי פונקציות', בחר ב-**F4** על-ידי הזזת הלחצן JOG מעלה. כעת, לחץ על הלחצן JOG.
- 2 עבור אל **System** על-ידי שליטה בלחצן JOG מעלה/מטה ולחץ על הלחצן JOG.
- 3 עבור אל **Sound** על-ידי שליטה בלחצן JOG מעלה/מטה ולחץ על הלחצן JOG.
- 4 עבור אל **Select Sound** על-ידי שליטה בלחצן JOG מעלה/מטה ולחץ על הלחצן JOG.
 - **Stereo**: אפשר את הצליל הן מהרמקול השמאלי והן מהרמקול הימני.
 - **Left Channel**: הגדר את הרמקול השמאלי והימני כך שישמיעו רק את הערוץ השמאלי של מקור הצליל.
 - **Right Channel**: הגדר את הרמקול השמאלי והימני כך שישמיעו רק את הערוץ הימני של מקור הצליל.
- 5 עבור אל האפשרויות הרצויה על-ידי שליטה בלחצן JOG מעלה/מטה ולחץ על הלחצן JOG.
- 6 האפשרויות שנבחרה תוחל.



– התמונה המוצגת אינה זהה ותלויה בדגם.

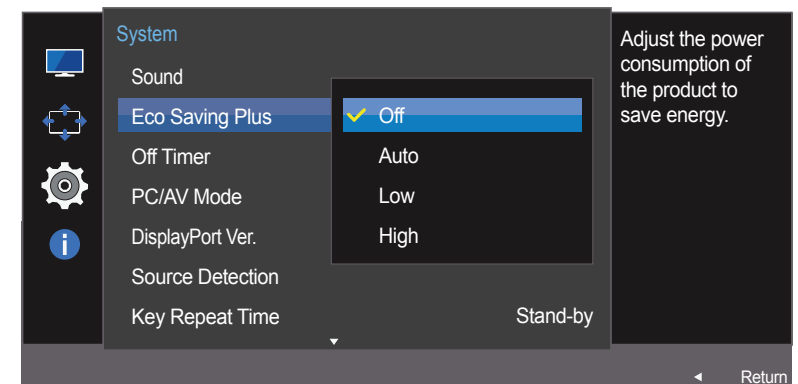
Eco Saving Plus

הפונקציה **Eco Saving Plus** מפחיתה את צריכת החשמל על-ידי שליטה בזרם החשמלי המשמש את לוח הצג.

אפשרות זו אינה זמינה כאשר **SAMSUNG MAGICBright** הוא במצב **Dynamic Contrast**.

תפריט זה אינו זמין כאשר **Game Mode** מאופשר.

תפריט זה אינו זמין כאשר **Eye Saver Mode** מאופשר.



– התמונה המוצגת אינה זהה ותלויה בדגם.

קביעת תצורה של Eco Saving Plus

1 כאשר מופיע 'מדריך מקשי פונקציות', בחר ב-**III** על-ידי הזזת הלחצן JOG מעלה. כעת, לחץ על הלחצן JOG.

2 עבור אל **System** על-ידי שליטה בלחצן JOG מעלה/מטה ולחץ על הלחצן JOG.

3 עבור אל **Eco Saving Plus** על-ידי שליטה בלחצן JOG מעלה/מטה ולחץ על הלחצן JOG.

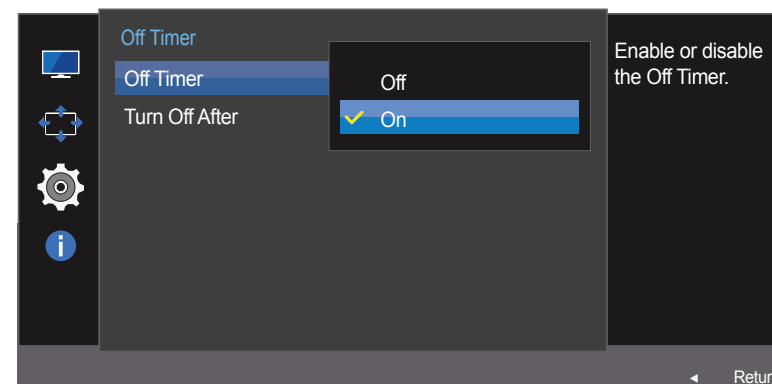
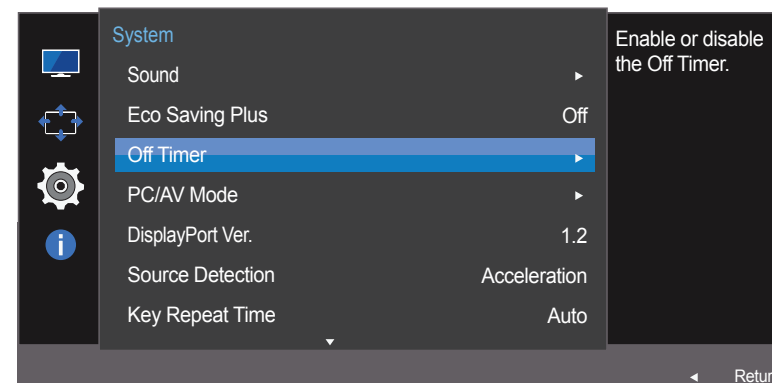
- **Off**: בטל את הפעלת הפונקציה **Eco Saving Plus**.
- **Auto**: צריכת החשמל תופחת באופן אוטומטי ב-10% בקירוב לעומת ההגדרה הנוכחית. (ההפחתה בצריכת החשמל תלויה במצב בהירות המסך של הלקוח).
- **Low**: צריכת החשמל תופחת ב-25% לעומת ההגדרה המהווה ברירת מחדל.
- **High**: צריכת החשמל תופחת ב-50% לעומת ההגדרה המהווה ברירת מחדל.

4 עבור אל האפשרות הרצויה על-ידי שליטה בלחצן JOG מעלה/מטה ולחץ על הלחצן JOG.

5 האפשרות שנבחרה תוחל.

Off Timer

אתה יכול להגדיר את המוצר לכיבוי אוטומטי.



– התמונה המוצגת אינה זהה ותלויה בדגם.

קביעת תצורה של Off Timer

- 1 כאשר מופיע 'מדריך מקשי פונקציות', בחר ב-**III** על-ידי הזזת הלחצן JOG מעלה. כעת, לחץ על הלחצן JOG.
- 2 עבור אל **System** על-ידי שליטה בלחצן JOG מעלה/מטה ולחץ על הלחצן JOG.
- 3 עבור אל **Off Timer** על-ידי שליטה בלחצן JOG מעלה/מטה ולחץ על הלחצן JOG.
 - **Off**: בטל את הפעלת הטיימר לכיבוי כדי שהמוצר לא יכבה באופן אוטומטי.
 - **On**: הפעל את הטיימר לכיבוי כדי שהמוצר יכבה באופן אוטומטי.
- 4 עבור אל האפשרות הרצויה על-ידי שליטה בלחצן JOG מעלה/מטה ולחץ על הלחצן JOG.
- 5 האפשרות שנבחרה תוחל.

קביעת תצורה של Turn Off After

— אפשרות זאת זמינה כאשר הערך בהגדרה **Off Timer** הוא **On**.

1 כאשר מופיע 'מדריך מקשי פונקציות', בחר ב-**III** על-ידי הזזת הלחצן JOG מעלה. כעת, לחץ על הלחצן JOG.

2 עבור אל **System** על-ידי שליטה בלחצן JOG מעלה/מטה ולחץ על הלחצן JOG.

3 עבור אל **Off Timer** על-ידי שליטה בלחצן JOG מעלה/מטה ולחץ על הלחצן JOG.

4 עבור אל **Turn Off After** על-ידי שליטה בלחצן JOG מעלה/מטה ולחץ על הלחצן JOG.

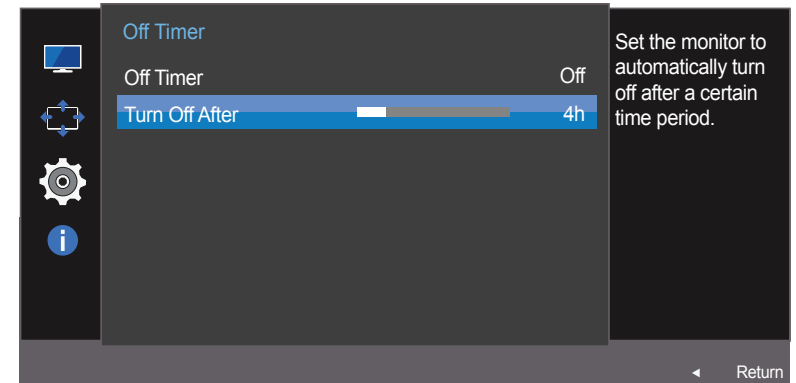
5 כוון את **Turn Off After** על-ידי שליטה בלחצן JOG שמאלה/ימינה.

6 האפשרות שנבחרה תוחל.

— ניתן להגדיר את כיבוי הטיימר בטווח של שעה עד 23 שעות. המוצר יכבה באופן אוטומטי לאחר שיחלוף מספר השעות שצוין.

— במוצרים המיועדים לשווקים באזורים מסוימים, ערך ברירת המחדל להפעלה אוטומטית של הפונקציה **Off Timer** הוא 4 שעות לאחר הפעלת המוצר. הדבר קשור לתקנות אספקת החשמל. אם אינך רוצה בהפעלת הטיימר, עבור אל

MENU ← **System** ובאפשרות **Off Timer** בחר **Off**.



— התמונה המוצגת אינה זהה ותלויה בדגם.

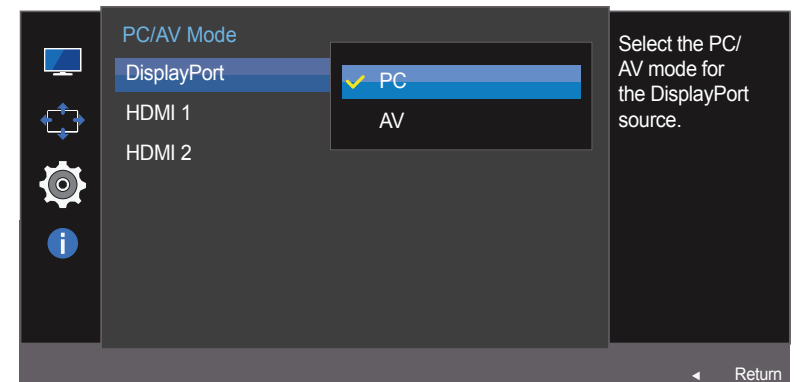
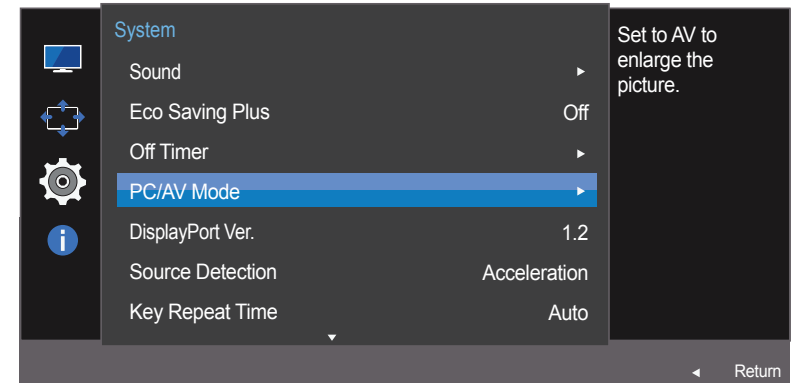
PC/AV Mode

הגדר את **PC/AV Mode** ל-**AV**. גודל התמונה יוגדל.

אפשרות זו שימושית בעת צפייה בסרט.

קביעת תצורה של PC/AV Mode

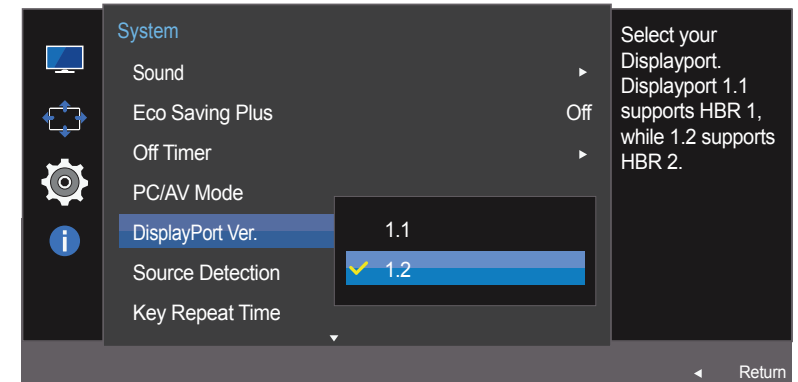
- 1 כאשר מופיע 'מדריך מקשי פונקציות', בחר ב-**III** על-ידי הזזת הלחצן JOG מעלה. כעת, לחץ על הלחצן JOG.
- 2 עבור אל **System** על-ידי שליטה בלחצן JOG מעלה/מטה ולחץ על הלחצן JOG.
- 3 עבור אל **PC/AV Mode** על-ידי שליטה בלחצן JOG מעלה/מטה ולחץ על הלחצן JOG.
- 4 עבור אל **HDMI 1, HDMI 2, DisplayPort** על-ידי שליטה בלחצן JOG מעלה/מטה ולחץ על הלחצן JOG.
 - הגדר ל-**PC** בעת חיבור למחשב.
 - הגדר ל-**AV** בעת חיבור להתקן AV.
- 5 עבור אל האפשרות הרצויה על-ידי שליטה בלחצן JOG מעלה/מטה ולחץ על הלחצן JOG.
- 6 האפשרות שנבחרה תוחל.



— התמונה המוצגת אינה זהה ותלויה בדגם.


DisplayPort Ver.

בחר את Displayport 1.1. Displayport תומך ב'קצב סיביות גבוה 1', ואילו 1.2 תומך ב'קצב סיביות גבוה 2'.




– התמונה המוצגת אינה זהה ותלויה בדגם.

הגדרות שגויות עלולות לגרום למסך ריק. אם זה קורה, בדוק את מפרט המכשיר.

אם הצג במצב **HDMI 1**, **HDMI 2** או **DisplayPort** ובמסך מופיעה ההודעה **Check Signal Cable** או שמצב החיסכון בחשמל מופעל, לחץ על הלחצן JOG כדי להציג את מסך לחצני הפונקציות ולאחר מכן בחר בסמל . תוכל לבחור באפשרות **1.1** או **1.2**.

קביעת תצורה של DisplayPort Ver.

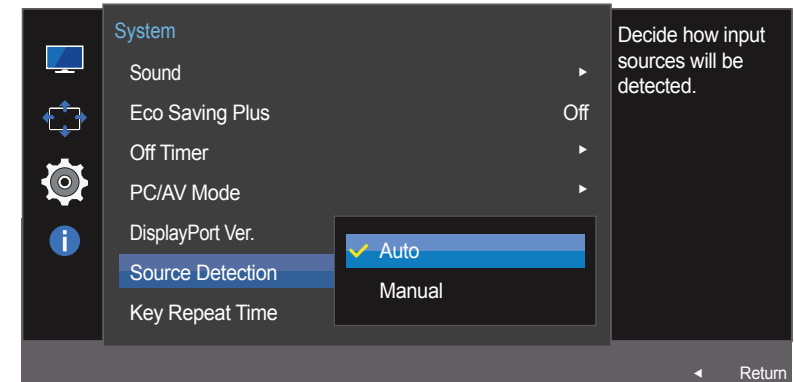
- 1 כאשר מופיע 'מדריך מקשי פונקציות', בחר ב- על-ידי הזזת הלחצן JOG מעלה. כעת, לחץ על הלחצן JOG.
- 2 עבור אל **System** על-ידי שליטה בלחצן JOG מעלה/מטה ולחץ על הלחצן JOG.
- 3 עבור אל **DisplayPort Ver.** על-ידי שליטה בלחצן JOG מעלה/מטה ולחץ על הלחצן JOG.
• **1.2 / 1.1**
- 4 עבור אל האפשרות הרצויה על-ידי שליטה בלחצן JOG מעלה/מטה ולחץ על הלחצן JOG.
- 5 האפשרות שנבחרה תוחל.

קביעת תצורה של Source Detection

- 1 כאשר מופיע 'מדריך מקשי פונקציות', בחר ב-**III** על-ידי הזזת הלחצן JOG מעלה. כעת, לחץ על הלחצן JOG.
- 2 עבור אל **System** על-ידי שליטה בלחצן JOG מעלה/מטה ולחץ על הלחצן JOG.
- 3 עבור אל **Source Detection** על-ידי שליטה בלחצן JOG מעלה/מטה ולחץ על הלחצן JOG.
 - **Auto**: מקור הקלט מזוהה באופן אוטומטי.
 - **Manual**: בחר ידנית מקור קלט.
- 4 עבור אל האפשרות הרצויה על-ידי שליטה בלחצן JOG מעלה/מטה ולחץ על הלחצן JOG.
- 5 האפשרות שנבחרה תוחל.

Source Detection

באפשרותך להפעיל את **Source Detection**.



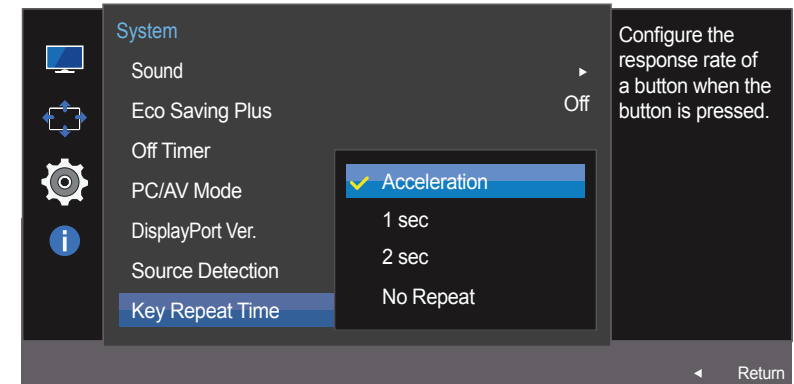
– התמונה המוצגת אינה זהה ותלויה בדגם.

קביעת תצורה של Key Repeat Time

- 1 כאשר מופיע 'מדריך מקשי פונקציות', בחר ב-**III** על-ידי הזזת הלחצן JOG מעלה. כעת, לחץ על הלחצן JOG.
- 2 עבור אל **System** על-ידי שליטה בלחצן JOG מעלה/מטה ולחץ על הלחצן JOG.
- 3 עבור אל **Key Repeat Time** על-ידי שליטה בלחצן JOG מעלה/מטה ולחץ על הלחצן JOG.
 - **Acceleration, 1 sec**, או **2 sec** ניתנים לבחירה. אם נבחרה האפשרות **No Repeat**, פקודה תגיב פעם אחת בלבד בעת לחיצה על לחצן.
- 4 עבור אל האפשרות הרצויה על-ידי שליטה בלחצן JOG מעלה/מטה ולחץ על הלחצן JOG.
- 5 האפשרות שנבחרה תוחל.

Key Repeat Time

שלוט בקצב התגובה של לחצן בעת לחיצה עליו.



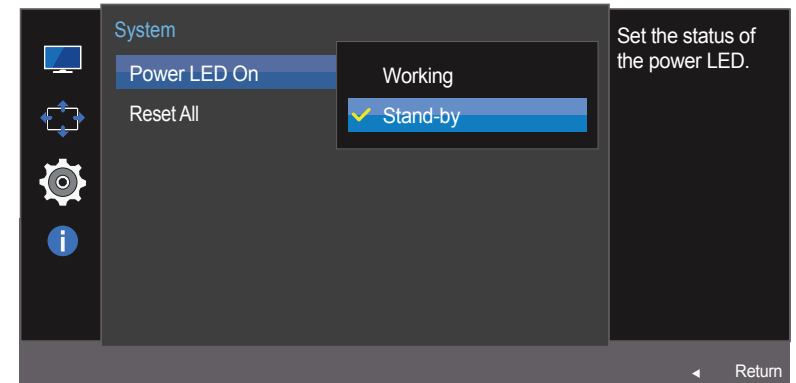
– התמונה המוצגת אינה זהה ותלויה בדגם.

קביעת תצורה של Power LED On

- 1 כאשר מופיע 'מדריך מקשי פונקציות', בחר ב-**F10** על-ידי הזזת הלחצן JOG מעלה. כעת, לחץ על הלחצן JOG.
- 2 עבור אל **System** על-ידי שליטה בלחצן JOG מעלה/מטה ולחץ על הלחצן JOG.
- 3 עבור אל **Power LED On** על-ידי שליטה בלחצן JOG מעלה/מטה ולחץ על הלחצן JOG.
 - **Working**: נורית ההפעלה דולקת כאשר המוצר מופעל.
 - **Stand-by**: נורית ההפעלה דולקת כאשר המוצר כבוי.
- 4 עבור אל האפשרויות הרצויה על-ידי שליטה בלחצן JOG מעלה/מטה ולחץ על הלחצן JOG.
- 5 האפשרויות שנבחרה תוחל.

Power LED On

קבע את ההגדרות כדי להפעיל או להשבית את נורית ההפעלה הממוקמת בחלק התחתון של המוצר.



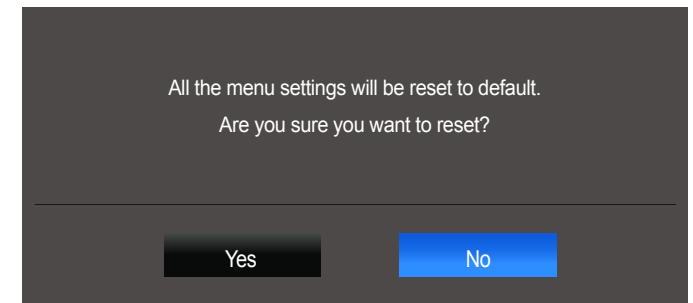
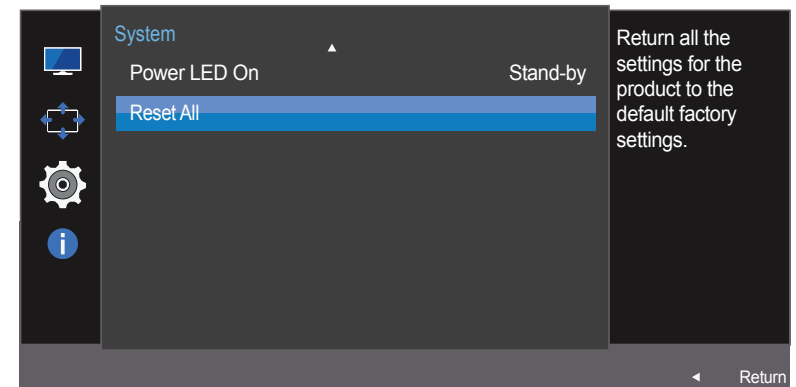
– התמונה המוצגת אינה זהה ותלויה בדגם.

אתחול הגדרות (Reset All)

- 1 כאשר מופיע 'מדריך מקשי פונקציות', בחר ב-**III** על-ידי הזזת הלחצן JOG מעלה. כעת, לחץ על הלחצן JOG.
- 2 עבור אל **System** על-ידי שליטה בלחצן JOG מעלה/מטה ולחץ על הלחצן JOG.
- 3 עבור אל **Reset All** על-ידי שליטה בלחצן JOG מעלה/מטה ולחץ על הלחצן JOG.
- 4 עבור אל האפשרות הרצויה על-ידי שליטה בלחצן JOG שמאלה/ימינה ולחץ על הלחצן JOG.
- 5 האפשרות שנבחרה תוחל.

Reset All

החזר את כל ההגדרות עבור המוצר להגדרות ברירת המחדל של היצרן.



– התמונה המוצגת אינה זהה ותלויה בדגם.

פרק 07

תפריט מידע ואפשרויות אחרות

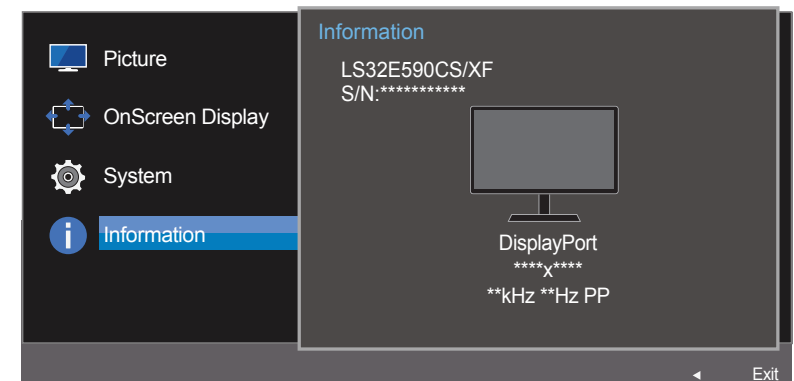
תיאור מפורט של כל פונקציה מסופק כאן. ראה את המוצר שברשותך לפרטים.

הצגת Information

- 1 כאשר מופיע 'מדריך מקשי פונקציות', בחר ב-**III** על-ידי הזזת הלחצן JOG מעלה. כעת, לחץ על הלחצן JOG.
- 2 עבור אל **Information** על-ידי שליטה בלחצן JOG מעלה/מטה ולחץ על הלחצן JOG. מקור הקלט, הרזולוציה והתדר הנוכחיים יופיעו.

Information

הצג את הרזולוציה, התדירות ומקור הקלט הנוכחיים.



– התמונה המוצגת אינה זהה ותלויה בדגם.

קביעת התצורה של Brightness, Contrast ו-Ssharpness מהמסך ההתחלתי

באפשרותך לכוון את **Brightness, Contrast** או **Sharpness** על-ידי הזזת הלחצן JOG מעלה או מטה, אם לא מוצג תפריט OSD.



– התמונה המוצגת אינה זהה ותלויה בדגם.

Brightness

— תפריט זה אינו זמין כאשר **Bright** SAMSUNG MAGIC מוגדר למצב **Dynamic Contrast**.

— תפריט זה אינו זמין כאשר **Eco Saving Plus** מאופשר.

— תפריט זה אינו זמין כאשר **Eye Saver Mode** מאופשר.

Contrast

— תפריט זה אינו זמין כאשר **Bright** SAMSUNG MAGIC הוא במצב **Cinema** או **Dynamic Contrast**.

— תפריט זה אינו זמין כאשר **Game Mode** מאופשר.

Sharpness

— תפריט זה אינו זמין כאשר **Bright** SAMSUNG MAGIC הוא במצב **Cinema** או **Dynamic Contrast**.

— תפריט זה אינו זמין כאשר **Game Mode** מאופשר.

1 הזז את הלחצן JOG מעלה/מטה כדי לבחור באפשרות **Brightness, Contrast** או **Sharpness**.

2 הזז את הלחצן JOG שמאלה/ימינה כדי לכוון את ההגדרה **Brightness, Contrast** או **Sharpness**.

קביעת התצורה של Volume במסך ההתחלתי

כוון את **Volume** על-ידי הזזת הלחצן JOG כאשר 'מדריך מקשים ישירים' מוצג במסך.



– התמונה המוצגת אינה זהה ותלויה בדגם.

1 כוון את **Volume** על-ידי שליטה בלחצן JOG שמאלה/ימינה.

אם איכות השמע של התקן קלט מחובר ירודה, ייתכן שהפונקציה 'השתקה אוטומטית' במוצר תשתיק את הצליל או תגרום לשמע בלתי יציב בעת הפעלת האוזניות או הרמקולים. הגדר את עוצמת הקול של הקלט עבור התקן הקלט ל-20% לפחות ושלוט בעוצמת הקול באמצעות בקרת עוצמת הקול (לחצן JOG שמאלה/ימינה) במוצר.

מהי 'השתקה אוטומטית'?

הפונקציה משתיקה את השמע כדי לשפר את אפקט הקול כאשר יש רעש קול או כשאות הקלט חלש, בדרך-כלל עקב בעיה בעוצמת הקול של התקן קלט.

כדי להפעיל את הפונקציה **Mute**, גש אל מסך הבקרה של **Volume**, ולאחר מכן השתמש בלחצן JOG על מנת להזיז מטה את המיקוד.

כדי לבטל את הפעלת הפונקציה **Mute**, גש אל מסך הבקרה של **Volume**, ולאחר מכן הגבר או הפחת את **Volume**.

פרק 08

התקנת התוכנה

הגבלות ובעיות בהתקנה (Easy Setting Box)

ההתקנה של Easy Setting Box עשויה להיות מושפעת מהכרטיס הגרפי, מלוח האם ומסביבת העבודה ברשת.

דרישות מערכת

OS

- Windows Vista 32 סיביות/64 סיביות
- Windows 7 32 סיביות/64 סיביות
- Windows 8 32 סיביות/64 סיביות
- Windows 8.1 32 סיביות/64 סיביות

חומרה

- זיכרון בנפח 32MB לפחות
- שטח פנוי בנפח 60MB לפחות בכונן הדיסק הקשיח

הסרת התוכנה

לחץ על **התחל**, בחר באפשרות **הגדרות/לוח הבקרה**, ולאחר מכן לחץ פעמיים על **הוספה או הסרה של תוכניות**.

בחר באפשרות Easy Setting Box מתוך רשימת התוכניות ולחץ על הלחצן **הוספה/מחיקה**.

Easy Setting Box



Easy Setting Box

Easy Setting Box מאפשר למשתמשים להשתמש בצג על-ידי חלוקה למחיצות של מקטעים מרובים.

התקנת התוכנה

1 כדי להתקין את הגרסה החדשה ביותר של Easy Setting Box, הורד אותה מאתר האינטרנט של Samsung Electronics בכתובת <http://www.samsung.com>.

2 בחר את תוכנית ההתקנה Easy Setting Box.

3 כאשר מופיע אשף ההתקנה, לחץ על **Next**.

4 פעל בהתאם להוראות המוצגות במסך כדי להמשיך בהתקנה.

— ייתכן שהתוכנה לא תפעל כראוי אם לא תפעיל מחדש את המחשב לאחר ההתקנה.

— ייתכן שהסמל של Easy Setting Box לא יופיע; זה תלוי במערכת המחשב ובמפרט המוצר.

— אם סמל קיצור הדרך לא מופיע, הקש על המקש F5.

פרק 09

המדריך לפתרון בעיות

דרישות שעליך לקיים לפני הפנייה אל מוקד שירות הלקוחות של Samsung.

בדיקת המוצר

ודא שהמוצר מתפקד באופן רגיל באמצעות פונקציית בדיקת המוצר.
אם המסך כבוי ונורית ההפעלה מהבהבת על אף שהמוצר מחובר כראוי למחשב, בצע בדיקת Self Diagnosis.

1 כבה הן את המחשב והן את המוצר.

2 נתק מהמוצר את הכבלים.

3 הפעל את המוצר.

4 אם מופיעה ההודעה **Check Signal Cable**, המוצר פועל כרגיל.

בדיקת רזולוציה ותדירות רענון

עבור מצב שחורג מהרזולוציה הנתמכת (עיין ב-[טבלת מצבי אות רגילים](#)), תופיע ההודעה **Not Optimum Mode** למשך זמן קצר.
— הרזולוציה המוצגת עשויה להשתנות בהתאם למוצר או להגדרות מערכת המחשב.

לפני פנייה אל מוקד שירות הלקוחות של Samsung, בדוק את הדברים הבאים במוצר שברשותך. אם הבעיה לא נפתרת, פנה אל מוקד שירות הלקוחות של Samsung.

אם המסך נשאר ריק, בדוק את מערכת המחשב, את בקר הווידאו ואת הכבל.

בדוק את הפריטים הבאים.

בעיית התקנה (מצב PC)

בעיות	פתרונות
המסך נדלק וכבה לסירוגין.	בדוק את הכבל המחובר בין המוצר לבין המחשב כדי לוודא שהמחברים מחוברים היטב.
כאשר המוצר והמחשב מחוברים בכבל HDMI או HDMI-DVI, מופיעים שוליים ריקים בכל ארבעת צדי המסך.	השוליים הריקים שבמסך אינם תלויים במוצר. שוליים ריקים במסך נגרמים על ידי כרטיס ה-PC או כרטיס הגרפיקה. כדי לפתור את הבעיה, התאם את גודל המסך דרך הגדרות HDMI או DVI של הכרטיס הגרפי. אם אין בתפריט ההגדרות של הכרטיס הגרפי אפשרות להתאים את גודל המסך, עדכן את מנהל הכרטיס הגרפי לגרסה החדשה ביותר. (לפרטים נוספים על התאמת הגדרות המסך, פנה אל יצרן הכרטיס הגרפי או אל יצרן המחשב).

בעיה במסך

בעיות	פתרונות
נורית החיווי של הפעלה/כיבוי כבויה. המסך לא נדלק.	ודא שכבל החשמל מחובר כראוי.
ההודעה Check Signal Cable מופיעה.	ודא שהכבל מחובר כראוי אל המוצר.
	ודא שההתקן המחובר אל המוצר מופעל.
Not Optimum Mode מוצג במסך.	הודעה זו מופיעה כאשר האות מהכרטיס הגרפי עולה על הרזולוציה או התדירות המרביות עבור המוצר.
	שנה את הרזולוציה והתדירות המרביות כך שיתאימו לביצועי המוצר, תוך עיון ב'טבלת מצבי אות רגילים' (עמ' 71).
עיוות של התמונות שבמסך.	בדוק את הכבל המחובר אל המוצר.
המסך לא ממוקד. המסך מטושטש.	נתק אביזרים מחוברים (כבל הרחבת וידאו וכו') ונסה שוב.
	הגדר את הרזולוציה ואת תדירות הרענון לפי הרמה המומלצת.

בעיות	פתרונות
המסך לא יציב ורועד.	ודא שהגדרות הרזולוציה והתדירות עבור המחשב אינן חורגות מטווח הרזולוציה והתדירות המתאים למוצר. כעת, אם יש צורך, שנה את ההגדרות, תוך עיון ב'טבלת מצבי אות רגילים' (עמ' 71) במדריך זה ובתפריט Information במוצר.
יש במסך צללים או תמונות 'רפאים'.	התאם את הגדרות Contrast ו- Brightness .
המסך בהיר מדי. המסך לא בהיר מספיק.	שנה את הגדרות Color .
הצבע במסך לא אחיד.	שנה את הגדרות Color .
לצבעים במסך יש צל והם מעוותים.	שנה את הגדרות Color .
הלבן לא נראה לבן.	שנה את הגדרות Color .
אין תמונה במסך ונורית החיווי של הפעלה/כיבוי מהבהבת אחת לחצי שנייה או שנייה.	המוצר פועל במצב חיסכון בחשמל. הקש על אחד ממקשי המקלדת או הזז את העכבר כדי לחזור למצב הפעולה הרגיל.
הטקסט מטושטש.	אם אתה משתמש ב-Windows OS (לדוגמה, Windows 7, Windows 8 או Windows 8.1): עבור אל לוח הבקרה ← גופנים ← כוונן טקסט ClearType ושנה את הפעל את ClearType .
הפעלת הווידאו בלתי יציבה.	ההפעלה של קובצי וידאו גדולים באיכות High-Definition עלולה להיות בלתי יציבה. הדבר עלול לנבוע מכך שנגן הווידאו אינו מותאם באופן מיטבי למשאב המחשב. נסה להפעיל את הקובץ בנגן וידאו אחר.

בעיות שמע

בעיות	פתרונות
אין קול	בדוק את החיבור של כבל האודיו או כוונן את עוצמת הקול. בדוק את עוצמת הקול.
עוצמת הקול נמוכה מדי.	התאם את עוצמת הקול. אם עוצמת הקול נשארת נמוכה גם ברמה המרבית, התאם את עוצמת הקול בכרטיס הקול או בתוכנת הקול במחשב.
יש תמונה אך אין קול.	לא ניתן לשמוע קול אם נעשה שימוש בכבל HDMI-DVI כדי לחבר את התקן הקלט. חבר את ההתקן באמצעות כבל HDMI או כבל DP.

בעיה בהתקן מקור

בעיות	פתרונות
בעת אתחול המחשב נשמעים צפצופים.	צפצופים הנשמעים בעת אתחול המחשב הם סימן לכך שהמחשב זקוק לטיפול.

נוריות ה-LED במסגרת של המוצר עלולות להיראות, בהתאם לזווית הצפייה של המשתמש. אור זה אינו מזיק לבני אדם, ואין לו השפעה על תכונות המוצר ועל ביצועיו. המוצר בטוח לשימוש.

שאלות ותשובות

לקבלת מידע נוסף על כוונות, עיין במדריך למשתמש של המחשב או של הכרטיס הגרפי.

שאלה	תשובה
כיצד ניתן לשנות את תדירות הרענון?	<p>הגדר את תדירות הרענון בכרטיס הגרפי.</p> <ul style="list-style-type: none"> • Windows XP: עבור אל לוח הבקרה ← מראה וערכות נושא ← תצוגה ← הגדרות ← מתקדם ← צג, וכוון את קצב רענון תחת הגדרות צג. • Windows ME/2000: עבור אל לוח הבקרה ← תצוגה ← הגדרות ← מתקדם ← צג, וכוון את קצב רענון תחת הגדרות צג. • Windows Vista: עבור אל לוח הבקרה ← מראה והתאמה אישית ← התאמה אישית ← הגדרות תצוגה ← הגדרות מתקדמות ← צג, וכוון את קצב רענון תחת הגדרות צג. • Windows 7: עבור אל לוח הבקרה ← מראה והתאמה אישית ← תצוגה ← רזולוציית מסך ← הגדרות מתקדמות ← צג, וכוון את קצב רענון תחת הגדרות צג. • Windows 8 (Windows 8.1): עבור אל הגדרות ← לוח הבקרה ← מראה והתאמה אישית ← תצוגה ← רזולוציית מסך ← הגדרות מתקדמות ← צג, וכוון את קצב רענון תחת הגדרות צג.
כיצד ניתן לשנות את הרזולוציה?	<ul style="list-style-type: none"> • Windows XP: עבור אל לוח הבקרה ← מראה וערכות נושא ← תצוגה ← הגדרות, וכוון את הרזולוציה. • Windows ME/2000: עבור אל לוח הבקרה ← תצוגה ← הגדרות, וכוון את הרזולוציה. • Windows Vista: עבור אל לוח הבקרה ← מראה והתאמה אישית ← התאמה אישית ← הגדרות תצוגה, וכוון את הרזולוציה. • Windows 7: עבור אל לוח הבקרה ← מראה והתאמה אישית ← תצוגה ← כוון רזולוציה, וכוון את הרזולוציה. • Windows 8 (Windows 8.1): עבור אל הגדרות ← לוח הבקרה ← מראה והתאמה אישית ← תצוגה ← כוון רזולוציה, וכוון את הרזולוציה.

שאלה	תשובה
כיצד מגדירים מצב חיסכון בחשמל?	<ul style="list-style-type: none"> • Windows XP: הגדר מצב חיסכון בחשמל לוח הבקרה ← מראה וערכות נושא ← תצוגה ← הגדרות שומר מסך או ב-BIOS SETUP במחשב. • Windows ME/2000: הגדר מצב חיסכון בחשמל לוח הבקרה ← תצוגה ← הגדרות שומר מסך או ב-BIOS SETUP במחשב. • Windows Vista: הגדר מצב חיסכון בחשמל דרך לוח הבקרה ← מראה והתאמה אישית ← התאם אישית ← הגדרות שומר מסך או דרך BIOS SETUP במחשב. • Windows 7: הגדר מצב חיסכון בחשמל דרך לוח הבקרה ← מראה והתאמה אישית ← התאם אישית ← הגדרות שומר מסך או דרך BIOS SETUP במחשב. • Windows 8 (Windows 8.1): הגדר מצב חיסכון בחשמל בהגדרות ← לוח הבקרה ← מראה והתאמה אישית ← התאמה אישית ← הגדרות שומר מסך או ב-BIOS SETUP במחשב.

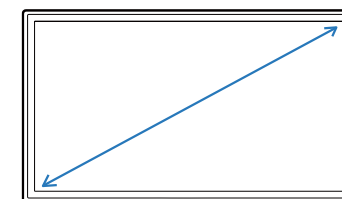
פרק 10 מפרט

כללי

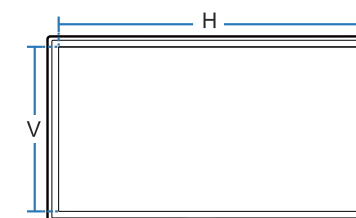
S32E590C

שם דגם	לוח	גודל
	סיווג 32 (31.5 אינץ' / 80 ס"מ)	
	שטח תצוגה	698.40 מ"מ (H) x 392.85 מ"מ (V)
	גודל פיקסל	0.36375 מ"מ (H) x 0.36375 מ"מ (V)
מידות (W-רוחב x H-גובה x D-עומק) / משקל	ללא מעמד	729.1 x 425.1 x 90.6 מ"מ / 6.0 ק"ג
	עם מעמד	729.1 x 523.9 x 214.3 מ"מ / 6.9 ק"ג
שעון פיקסל מרבי	148.5 MHz (HDMI, DisplayPort)	
אספקת כוח	AC 100 - 240 V ~ (+/- 10 %), 50/60 Hz ± 3 Hz עיין בתווית שבגב המוצר, מאחר שהמתח הסטנדרטי עשוי להשתנות במדינות שונות.	
מחברי אות	יצאת HDMI, DP	

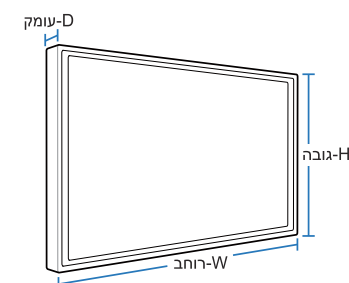
- גודל



- שטח תצוגה



- ממדים (W-רוחב x H-גובה x D-עומק)



S32E590C

שם דגם

תנאי סביבה	תפעול	טמפרטורה: C° 10 – C° 40 (F° 50 – F° 104) לחות: 80 % – 10 %, ללא עיבוי
אחסון	טמפרטורה: C° -20 – C° 45 (F° -4 – F° 113) לחות: 95 % – 5 %, ללא עיבוי	

חבר-הפעל

ניתן להתקין צג זה ולהפעילו עם כל מערכת תואמת חבר-הפעל (Plug-and-Play). החלפת נתונים דו-כיוונית בין הצג ומערכת המחשב ממטבת את הגדרות הצג. התקנת הצג מתרחשת באופן אוטומטי. עם זאת, תוכל על פי רצונך להתאים אישית את הגדרות ההתקנה.

נקודות מסך (פיקסלים)

בשל אופי תהליך הייצור של מוצר זה, יש סבירות שפיקסל אחד למיליון (1ppm) יופיע במסך ה-LCD כשהוא בהיר או כהה יותר מהשאר. דבר זה אינו משפיע על ביצועי המוצר.

במטרה לשפר את האיכות, המפרט שלעיל עשוי להשתנות ללא הודעה מוקדמת.

מוצר זה הוא התקן דיגיטלי בסיווג Class B.

חיסכון בחשמל

פונקציית החיסכון בחשמל במוצר זה מפחיתה את צריכת החשמל על-ידי כיבוי המסך ושינוי הצבע של נורית ההפעלה, אם המוצר אינו בשימוש במשך פרק זמן מסוים. לא נעשה כיבוי של ההפעלה במצב חיסכון בחשמל. כדי להפעיל מחדש את המסך, הקש על מקש כלשהו במקלדת או הזז את העכבר. מצב חיסכון בחשמל פועל רק כאשר המוצר מחובר למחשב עם פונקציית חיסכון בחשמל.

חיסכון בחשמל	צריכת חשמל (מצב בדיקת Energy Star)	מצב חיסכון בחשמל	כיבוי (לחצן ההפעלה)
נורית הפעלה	כבוי	מהבהבת	דולקת
צריכת חשמל	34 W	פחות מ-0.3 W	פחות מ-0.3 W

רמת צריכת החשמל שתוצג עשויה להשתנות בתנאי הפעלה שונים או בעקבות שינוי בהגדרות.

ENERGY STAR® הוא סימן מסחרי רשום בארה"ב של United States Environmental Protection Agency (הסוכנות האמריקאית להגנת הסביבה). מדידת החשמל של Energy Star מתבצעת בהתאם לשיטת הבדיקה לפי התקן הנוכחי של Energy Star®.

אין תמיכה ב-SOG(Sync On Green).

כדי לצמצם את צריכת החשמל ל-0, נתק את כבל החשמל. נתק את כבל החשמל אם בכוונתך שלא להשתמש במוצר לפרק זמן ממושך (למשל, במהלך חופשה).

טבלת מצבי אות רגילים

- בשל אופי המסך וכדי להגיע לאיכות תמונה מיטבית, ניתן להגדיר במוצר זה רק ערך רזולוציה אחד לכל גודל של מסך. שימוש רזולוציה שאינו זו שצוינה עשוי לפגום באיכות התמונה. כדי למנוע מצב שכזה, מומלץ לבחור ברזולוציה המיטבית שצוינה עבור המוצר שברשותך.

שם דגם		S32E590C
סינכרון	תדירות אופקית	30 – 81 kHz
	תדירות אנכית	56 – 75 kHz (HDMI)
רזולוציה	רזולוציה מיטבית	1920 x 1080 בתדירות של 60 Hz
	רזולוציה מרבית	1920 x 1080 בתדירות של 60 Hz

כאשר יגיעו אל המכשיר מהמחשב אותות מהמצבים הרגילים הבאים, המסך יותאם באופן אוטומטי. אם האותות המשודרים מהמחשב אינם ממצבי האות הרגילים הללו, ייתכן שהמסך יישאר ריק למרות שנורית ההפעלה דולקת. במקרה כזה, שנה את ההגדרות על פי הטבלה שלהלן, על פי המפורט במדריך למשתמש של הכרטיס הגרפי.

רזולוציה	תדירות אופקית (kHz)	תדירות אנכית (Hz)	שעון פיקסל (MHz)	קוטביות סנכרון (H/V)
720 x 400 ,IBM	31.469	70.087	28.322	+/-
640 x 480 ,MAC	35.000	66.667	30.240	-/-
832 x 624 ,MAC	49.726	74.551	57.284	-/-
1152 x 870 ,MAC	68.681	75.062	100.000	-/-
640 x 480 ,VESA	31.469	59.940	25.175	-/-
640 x 480 ,VESA	37.861	72.809	31.500	-/-
640 x 480 ,VESA	37.500	75.000	31.500	-/-
800 x 600 ,VESA	35.156	56.250	36.000	+/+
800 x 600 ,VESA	37.879	60.317	40.000	+/+
800 x 600 ,VESA	48.077	72.188	50.000	+/+
800 x 600 ,VESA	46.875	75.000	49.500	+/+
1024 x 768 ,VESA	48.363	60.004	65.000	-/-
1024 x 768 ,VESA	56.476	70.069	75.000	-/-
1024 x 768 ,VESA	60.023	75.029	78.750	+/+

רזולוציה	תדירות אופקית (kHz)	תדירות אנכית (Hz)	שעון פיקסל (MHz)	קוטביות סנכרון (H/V)
1152 x 864 ,VESA	67.500	75.000	108.000	+/+
1280 x 720 ,VESA	45.000	60.000	74.250	+/+
1280 x 800 ,VESA	49.702	59.810	83.500	+/-
1280 x 1024 ,VESA	63.981	60.020	108.000	+/+
1280 x 1024 ,VESA	79.976	75.025	135.000	+/+
1440 x 900 ,VESA	55.935	59.887	106.500	+/-
RB 1600 x 900 ,VESA	60.000	60.000	108.000	+/+
1680 x 1050 ,VESA	65.290	59.954	146.250	+/-
1920 x 1080 ,VESA	67.500	60.000	148.500	+/+

– תדירות אופקית

משך הזמן הנדרש לסריקת שורה יחידה מהצד השמאלי של המסך עד צדו הימני קרוי 'מחזור אופקי'. המספר ההופכי של מחזור אופקי קרוי 'תדירות אופקית'. התדירות האופקית נמדדת בקילוהרץ (kHz).

– תדירות אנכית

חזרה על אותה התמונה הרבה פעמים לשנייה מאפשרת לך להציג תמונות טבעיות. תדירות החזרה נקראת "תדירות אנכית" או "קצב רענון" והיא מסומנת ב-Hz.

האחריות לשירות בתשלום (עלות ללקוח)

— במקרים הבאים אנו עשויים לחייב אותך בגין ביקור של טכנאי שירות (לבקשתך) על אף האחריות.

אין פגם במוצר

ניקוי המוצר, התאמה, הסברים, התקנה מחדש וכו'.

- טכנאי השירות רק מסביר כיצד להשתמש במוצר או מתאים את האפשרויות מבלי לפרק את המוצר.
- פגם או ליקוי הם תוצאה של גורמים סביבתיים חיצוניים (אינטרנט, אנטנה, אותות אלחוטיים וכו').
- המוצר הותקן מחדש או שחוברו אליו התקנים נוספים לאחר התקנה ראשונה של המוצר כפי שנרכש.
- המוצר הותקן מחדש בנקודה אחרת או הועבר לבית אחר.
- הלקוח מבקש הנחיות שימוש בגלל מוצר של חברה אחרת.
- הלקוח מבקש הנחיות שימוש ברשת או בתוכנית של חברה אחרת.
- הלקוח מבקש התקנה והגדרה של תוכנה עבור המוצר.
- טכנאי השירות מסיר אבק או עצמים זרים מתוך המוצר.
- הלקוח מבקש התקנה נוספת, לאחר שרכש מוצר באמצעות קניות מהבית או דרך האינטרנט.

הנזק למוצר נגרם באשמת הלקוח

הנזק למוצר נגרם מטיפול לא נכון או תיקון שגוי על ידי הלקוח.

הנזק נגרם למוצר מ-

- חבטה חיצונית או השמטת המוצר.
- שימוש באביזרים או מוצרים לרכישה בנפרד שלא אושרו על ידי Samsung.
- בוצע תיקון שלא על ידי מהנדס של חברת השירות המורשית של Samsung Electronics Co., Ltd.
- שינוי העיצוב או תיקון של המוצר על ידי הלקוח.
- שימוש במתח לא נכון או בחיבורי חשמל לא מורשים להפעלת המוצר.
- אי קיום האזהרות המפורטות במדריך למשתמש.

אחר

- תקלה במוצר כתוצאה מאסון טבע. (ברק, דליקה, רעש אדמה, נזקי שיטפון וכו')
 - בלאי של רכיבים מתכלים. (סוללה, טונר, נורות פלורסנט, ראש, ויברטור, נורה, מסנן, סרט וכו')
- ייתכן שיחול תשלום במקרה של לקוח שביקש שירות על אף שאין פגם במוצר. לכן מומלץ לקרוא תחילה

את המדריך.

מינוח

OSD (תצוגה במסך) _____ תצוגה במסך (OSD) מאפשרת לך להתאים אישית הגדרות במסך על מנת למטב את איכות התמונה בהתאם לצורך. באפשרותך לשנות את בהירות המסך, הגוון, הגודל והגדרות רבות אחרות באמצעות תפריטים המוצגים במסך.

גאמה _____ התפריט 'גאמה' מכוון את גווי האפור המייצגים גווי אמצע במסך. כוונן הבהירות מביא להבהרת כלל המסך, אך כוונן גאמה מביא אך ורק להבהרת הבהירות האמצעית.

גווי אפור _____ הסולם מתייחס לעוצמת הצבעים המראים וריאציות של שינוי צבעים מאזורים כהים יותר לאזורים בהירים יותר במסך. שינויים בבהירות המסך מבוטאים בווריאציות של שחור ולבן, וגווי אפור מתייחסים לאזור האמצעי שבין השחור והלבן. שינוי גווי האפור על-ידי כוונן גאמה יביא לשינוי הבהירות האמצעית במסך.

קצב סריקה _____ קצב סריקה, או קצב רענון, מתייחס לתדירות של רענוני מסך. נתוני מסך משודרים בעת הרענון כדי להציג תמונה, אף כי הרענון אינו נראה בעין בלתי מזוינת. מספר פעולות הרענון של המסך נקרא קצב סריקה, והוא נמדד ב-Hz. קצב סריקה של 60Hz פירושו שהמסך מתרענן 60 פעמים בשנייה. קצב הסריקה של המסך תלוי בביצועים של הכרטיסים הגרפיים במחשב ובצג.

גודל נקודה _____ המוצר והמסך מורכבים מנקודות באדום, ירוק וכחול. מרחק קצר יותר בין הנקודות הללו יוצר רזולוציה גבוהה יותר. גודל נקודה מתייחס למרחק הקצר ביותר בין שתי נקודות מאותו צבע. גודל נקודה נמדד במילימטרים.

תדירות אופקית _____ תמונות או תווים המוצגים במסך הצג מכילים נקודות מרובות (פיקסלים). פיקסלים משודרים בקווים אופקיים, שלאחר מכן מסודרים בצורה אנכית כדי ליצור תמונה. התדירות האופקית נמדדת ב-kHz והיא מייצגת את מספר הפעמים בשנייה שקווים אופקיים משודרים ומוצגים במסך הצג. תדירות אופקית של 85 פירושה שהקווים האופקיים המרכיבים תמונה משודרים 85000 פעמים בשנייה. התדירות האופקית מסומנת ב-85kHz.

תדירות אנכית _____ תמונה אחת מורכבת מקווים אופקיים מרובים. התדירות האנכית נמדדת ב-Hz ומייצגת את מספר התמונות שניתן ליצור בשנייה באמצעות אותם קווים אופקיים. תדירות אנכית של 60 פירושה שתמונה משודרת 60 פעמים בשנייה. התדירות האנכית נקראת גם "קצב רענון" והיא משפיעה על הבהוב המסך.

רזולוציה _____ רזולוציה היא ערך המבטא את מספר הפיקסלים האופקיים ומספר הפיקסלים האנכיים היוצרים את המסך. ערך זה מייצגת את רמת הפירוט בתצוגה. רזולוציה גבוהה יותר מציגה כמות גדולה יותר של מידע במסך, והיא מתאימה לביצוע משימות מרובות בו-זמנית. לדוגמה, רזולוציה של 1920 x 1080 פירושה 1920 פיקסלים לרוחב (רזולוציה אופקית) ו-1080 קווים לאורך (רזולוציה אנכית).

חבר & הפעל _____ חבר & הפעל היא פונקציה המאפשרת חילופי מידע אוטומטיים בין צג למחשב כדי ליצור סביבת תצוגה מיטבית. הצג עושה שימוש בתקן הבינלאומי VESA DDC כדי להפעיל את פונקציית ה-חבר & הפעל).