

Bruksanvisning

QM105D

Färgen och utseendet kan variera beroende på produkt. Specifikationerna kan ändras utan föregående meddelande för att förbättra produktens prestanda.

Rekommenderad längsta användningstid per dag för den här produkten är 16 timmar.

Om produkten används mer än 16 timmar per dag, kan garantin bli ogiltig.

Innehållsförteckning

Innan du använder produkten

Upphovsrätt	5
Säkerhetsföreskrifter	6
Symboler	6
Rengöring	6
Förvaring	7
Elektricitet och säkerhet	7
Installation	8
Användning	10
Säkerhetsföreskrifter vid hantering av panelen	13

Förberedelser

Kontrollera delarna	14
Komponenter	14
Delar som säljs separat	15
Delar	16
Panelkontroll	16
Baksidan	18
Fjärrkontroll	19
Anslutning med en IR-stereokabel (säljs separat)	21
Före produktinstallation (installationsguide)	22
Lutningsvinkel och rotation	22
Ventilation	22
Mått	23
Montera väggstativet	24

Montera väggstativet	24
Specifikationer för väggstativet (VESA)	24
Fjärrkontroll (RS232C)	25
Kabelanslutning	25
Anslutning	28
Kontrollkoder	29

Ansluta och använda en källanhet

Före anslutning	38
Kontrollpunkter före anslutning	38
Ansluta till en dator	38
Anslutning med D-SUB-kabel (analog typ)	38
Anslutning med en DVI-kabel (digital typ)	39
Anslutning med en HDMI-DVI-kabel	39
Ansluta med en HDMI-kabel	40
Anslutning med en DP-kabel	40
Ansluta till en video	41
Anslutning med en HDMI-DVI-kabel	41
Ansluta med en HDMI-kabel	42
Ansluta till ett ljudsystem	42
Ansluta nätverkskabeln	43
Montera nätverksboxen (säljs separat)	44
Ansluta nätverksboxen (säljs separat)	45
MagicInfo	45
Ändra inmatningskällan	47
Källa	47

Använda MDC

Installation/avinstallation av MDC-program	48
Installation	48
Avinstallation	48
Ansluta till MDC	49
Använda MDC via RS-232C (seriedatakommunikationsstandard)	49
Använda MDC via Ethernet	50

Hemfunktion

Flerskärmsläge	52
Bildläge	53
Påslagningstid/sluttid	54
Påslagningstid	54
Sluttid	54
Helgdagshantering	55
Nätverksinställningar	56
MagicInfo Player I	57
ID-inställningar	58
Enhets-ID	58
PC-anslutningskabel	58
Delad skärmbild	59
Delad skärmbild	59
Horizontal x Vertical	59
Skärmläge	60

Innehållsförteckning

Format	60
Fler inställningar	61

Skärmjustering

Bildläge	62
Bakgrundsljus / Ljusstyrka / Kontrast / Skärpa / Färg / Ton (G/R)	63
Färgtemperatur	64
Vitbalans	64
Gamma	65
Kalibrerat värde	65
Bildalternativ	66
Färgton	67
Brusreducer.	67
HDMI svärta	67
Filmläge	67
Auto Motion Plus	68
Dynamisk bakgrundsbelysning	68
Bildstorlek	69
Bildstorlek	69
Zoom/Position	70
Upplösning	70
Autojustering	71
Justering av PC-skärm	71

Bild av	72
Återställ bild	72

Skärmdisplay

Flerskärmsläge	73
Flerskärmsläge	73
Rotera	78
Rotera menyn	78
Rotera innehåll	78
Bilförhållande	78
Skärmskydd	79
Pixelskiftning	79
Timer	80
Direktvisning	81
Grå sida	81
Meddelandervisning	81
Källinformation	81
Inget signalmeddelande	81
MDC Meddelande	81
Menyspråk	82
Återställ skärmdisplay	82

System

Inställning	83
Ursprungliga inställningar (System)	83
Tid	84
Ställ klockan	84
DST	84
Sovtimer	84
Fördröjning Ström på	84
MagicInfo I-källa	85
Byt källa automatiskt	86
Byt källa automatiskt	86
Primär återställningsk.	86
Primär källa	86
Sekundär källa	86
Strömkontroll	87
Autopåslagning	87
Ström för PC-modul	87
Vilolägeskontroll	88
Nätverk standby	88
Strömknapp	88
Ekolösning	89
Energispar	89
Ekosensor	89
Skärmlampschema	89
Standby, ej sign.	90
Autoavst.	90
Temperaturkontroll	90
Ändra PIN	91

Innehållsförteckning

Allmänt	92
Säkerhet	92
HDMI Hot Plug	92

Återställ system	93
-------------------------	-----------

Ljudinställning

Ljudutgång	94
-------------------	-----------

Ljud för videosamtal	95
-----------------------------	-----------

Högtalarval	95
--------------------	-----------

Återställ ljud	96
-----------------------	-----------

Support

Programvaruuppdatering	97
-------------------------------	-----------

Kontakta Samsung	97
-------------------------	-----------

Gå till start	98
----------------------	-----------

Flerskärmsläge	98
----------------	----

Bildläge	98
----------	----

Påslagningstid/sluttid	98
------------------------	----

Nätverksinställningar	98
-----------------------	----

MagicInfo Player I	98
--------------------	----

ID-inställningar	99
------------------	----

Delad skärmbild	99
-----------------	----

Fler inställningar	99
--------------------	----

Återställ alla	100
-----------------------	------------

Felsökningsguide

Innan du kontaktar Samsungs kundtjänst	101
---	------------

Testa produkten	101
-----------------	-----

Kontrollera upplösning och frekvens	101
-------------------------------------	-----

Kontrollera följande.	102
-----------------------	-----

Vanliga frågor	109
-----------------------	------------

Specifikationer

Allmänt	111
----------------	------------

Energisparfunktion	113
---------------------------	------------

Förinställda tidslägen	114
-------------------------------	------------

Appendix

Ansvar för betalservice	
--------------------------------	--

(kostnad för kunder)	117
-----------------------------	------------

Inget fel på produkten	117
------------------------	-----

En skada på produkten som orsakats av kunden	117
--	-----

Annat	117
-------	-----

WEEE	118
-------------	------------

Korrekt avfallshantering av produkten	
---------------------------------------	--

(elektriska och elektroniska produkter)	118
---	-----

Korrekt avfallshantering av batterierna i	
---	--

produkten	118
-----------	-----

Optimal bildkvalitet och förebyggande	
--	--

efterbildsinbränning	119
-----------------------------	------------

Optimal bildkvalitet	119
----------------------	-----

Förhindra inbränning av efterbilder	119
-------------------------------------	-----

Licens	121
---------------	------------

Terminologi	122
--------------------	------------

Kapitel 01

Innan du använder produkten

Upphovsrätt

Innehållet i den här handboken kan komma att ändras utan förvarning i avsikt att förbättra kvaliteten.

© 2014 Samsung Electronics

Samsung Electronics innehar upphovsrätten för den här handboken.

Användning eller reproduktion av den här handboken, delvis eller i sin helhet, utan tillstånd från Samsung Electronics är förbjudet.

Microsoft, Windows är registrerade varumärken som tillhör Microsoft Corporation.

VESA, DPM och DDC är registrerade varumärken som tillhör Video Electronics Standards Association.

Övriga varumärken tillhör respektive ägare.

- En administrationsavgift kan tillkomma om
 - (a) en tekniker tillkallas och det inte finns något fel på produkten.
(om du inte har läst den här användarhandboken).
 - (b) du tar med produkten till ett reparationscenter och det inte finns något fel på produkten.
(om du inte har läst den här användarhandboken).
- Beloppet på en sådan administrationsavgift informeras före arbetet sker eller hembesöket görs.

Säkerhetsföreskrifter

Akta!

RISK FÖR ELSTÖTAR, ÖPPNA INTE

Varning : MINSKA RISKEN FÖR ELSTÖTAR, TA INTE BORT HÖLJET. (ELLER BAKSIDAN)

DET FINNS INGA DELAR SOM ANVÄNDAREN SJÄLV KAN ÅTGÄRDA INUTI PRODUKTEN.

LÅT ALL SERVICE UTFÖRAS AV BEHÖRIG PERSONAL.



Symbolen anger att hög ström passerar genom produkten.

Det är farligt att på något vis röra vid produktens inre delar.



Symbolen uppmärksammar dig på att viktig information om användning och underhåll följer med produkten.

Symboler

Varning!

En allvarig eller dödlig skada kan uppstå om anvisningarna inte följs.

Akta!

Personskada eller skador på föremål kan uppstå om anvisningarna inte följs.



Åtgärder markerade med den här symbolen är förbjudna.



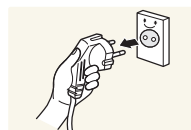
Anvisningar markerade med den här symbolen måste följas.

Rengöring

Var försiktig när du rengör skärmen och höljet eftersom avancerade LCD-skärmar lätt repas.

Gör följande vid rengöring.

Följande bilder är endast med som referens. Den verkliga situationen kan skilja sig från vad som visas i bilderna.



1 Stäng av produkten och datorn.

2 Koppla bort strömsladden från produkten.

Håll i kontakten på strömsladden och rör inte sladden med blöta händer.
Stötar kan annars uppstå.

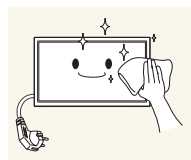
3 Torka produkten med en ren, mjuk och torr trasa.



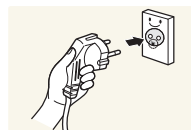
- Använd inte rengöringsmedel som innehåller alkohol, lösningsmedel eller ytaktiva ämnen.



- Spruta inte vatten eller rengöringsmedel direkt på produkten.



4 Fukta en ren och torr trasa med vatten och vrid ur den ordentligt när du gör rent utsidan av produkten.



5 Anslut strömsladden till produkten när du är färdig med rengöringen.

6 Sätt på produkten och datorn.

Förvaring

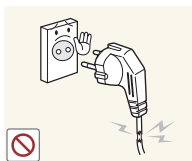
Högljansmodeller kan få vita fläckar på ytan om en luftfuktare med ultraljud används i närheten.

— Kontakta kundtjänsten om insidan av produkten behöver rengöras (en avgift tas ut).

Elektricitet och säkerhet

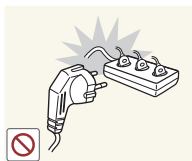
— Följande bilder är endast med som referens. Den verkliga situationen kan skilja sig från vad som visas i bilderna.

Varning!



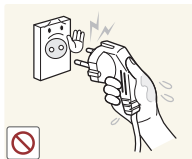
Använd inte en skadad strömsladd eller stickkontakt, eller ett eluttag som sitter löst.

- Stötar eller brand kan uppstå.

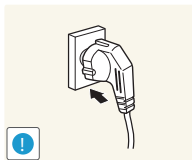


Anslut inte flera produkter till samma eluttag.

- Överhettade eluttag kan orsaka brand.

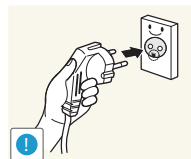


Ta inte i kontakten med våta händer. Stötar kan annars uppstå.



Sätt i elkontakten ordentligt så att den inte sitter löst.

- En osäker anslutning kan orsaka brand.



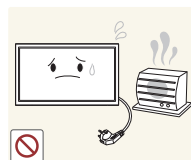
Anslut stickkontakten till ett jordat eluttag (endast typ 1-isolerade enheter).

- Stötar eller skada kan uppstå.



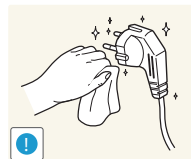
Böj eller dra inte kraftigt i strömsladden. Placera inte något tungt föremål på strömsladden.

- En skadad sladd kan orsaka brand eller stötar.



Placera inte strömsladden eller produkten i närheten av värmekällor.

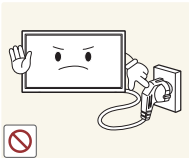
- Brand eller stötar kan uppstå.



Ta bort damm från stickkontaktarna och eluttaget med en torr trasa.

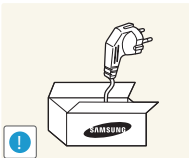
- Brand kan uppstå.

Akta!



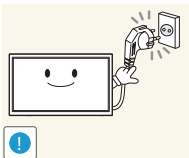
Koppla inte från strömsladden när produkten används.

- Produkten kan skadas av en elstöt.



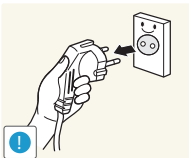
Använd endast den strömsladd som tillhandhålls av Samsung och som följde med produkten. Använd inte strömsladden till andra produkter.

- Brand eller stötar kan uppstå.



Se till att eluttaget som strömsladden är anslutet till inte är övertäckt.

- Strömmen till produkten måste brytas genom att strömsladden kopplas från om problem uppstår.
- Lägg märke till att strömmen till produkten inte bryts helt om du bara använder strömbrytaren på fjärrkontrollen.

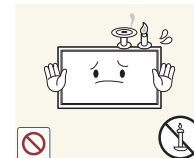


Håll i stickkontakten när du kopplar från strömsladden från eluttaget.

- Stötar eller brand kan uppstå.

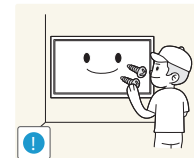
Installation

Varning!



Placera inte ljus, insektsspray eller cigaretter på produkten. Placera inte produkten nära värmekällor.

- Brand kan uppstå.



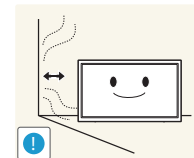
Låt en tekniker installera väggfästet.

- En installation utförd av obehörig person kan orsaka skador.
- Använd endast godkända fästen.



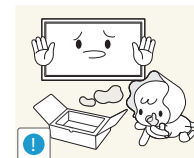
Placera inte produkten i dåligt ventilerade utrymmen som bokhyllor eller garderober.

- En ökad inre temperatur kan orsaka brand.



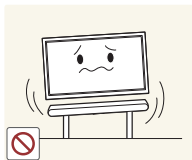
Placera produkten minst 10 cm från väggen för ventilationens skull.

- En ökad inre temperatur kan orsaka brand.



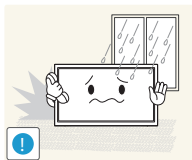
Håll plastförpackningen utom räckhåll för barn.

- Barnen kan kvävas.



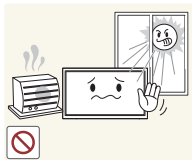
Placera inte produkten på ett ostadigt eller vibrerande underlag (instabil hylla, lutande ytor med mera).

- Produkten kan falla och skadas och/eller orsaka skada.
- Om produkten används i en miljö med kraftiga vibrationer kan produkten skadas eller börja brinna.



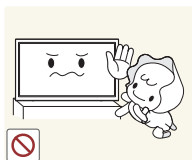
Installera inte produkten i ett fordon eller på en plats utsatt för damm, fukt (droppande vatten osv.), olja eller rök.

- Brand eller stötar kan uppstå.



Utsätt inte produkten för direkt solljus, värme eller heta föremål som t.ex. en spis.

- Produktens livstid kan förkortas eller brand uppstå.



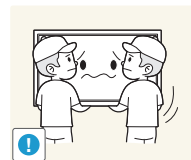
Placera inte produkten inom räckhåll för småbarn.

- Produkten kan falla och skada barn.
- Eftersom den främre delen av produkten är tung ska den placeras på en plan och stabil yta.



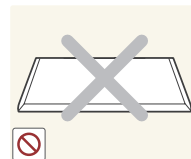
Matolja, exempelvis sojabönsolja, kan skada eller deformera produkten. Installera inte produkten i kök eller i närheten av en köksbänk.

Akta!



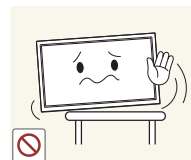
Tappa inte produkten när du flyttar den.

- Produkten kan skadas eller orsaka personskador.



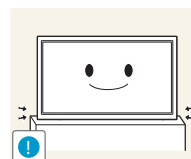
Ställ inte ner produkten med framsidan nedåt.

- Skärmen kan skadas.



När du placerar produkten på ett skåp eller en hylla måste du se till att den nedre, främre kanten av produkten inte skjuter ut.

- Produkten kan falla och skadas och/eller orsaka skada.
- Placera endast produkten på skåp eller hyllor som har rätt storlek.



Ställ ner produkten försiktigt.

- Produkten kan skadas eller orsaka personskador.



Om produkten installeras på ett ovanligt ställe (en plats utsatt för större mängder dammpartiklar, kemiska ämnen, extrema temperaturer eller höga fuktnivåer, eller en plats där produkten är igång under längre tidsperioder) kan det resultera i en kraftig försämring av produktens prestanda.

- Kontakta Samsungs kundtjänst om du vill installera produkten på ett sådant ställe.

Användning

Varning!



Ström med hög spänning går genom produkten. Ta aldrig själv isär, reparera eller ändra produkten.

- Brand eller stötar kan uppstå.
- Kontakta Samsungs kundtjänst för reparation.



Innan du flyttar produkten stänger du av strömmen med strömbrytaren och kopplar från strömsladden och alla andra anslutna kablar.

- Annars kan strömsladden skadas och brand eller stötar kan uppstå.



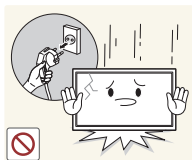
Om produkten låter konstigt, luktar bränt eller rök ska du omedelbart ta bort strömsladden och kontakta Samsungs kundtjänst.

- Stötar eller brand kan uppstå.



Låt inte barn klänga eller klättra på produkten.

- Barnen kan skadas allvarligt.



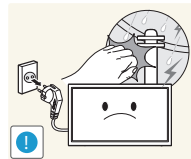
Om du tappar produkten eller om ytterhöljet skadas stänger du av strömmen med strömbrytaren och kopplar från strömsladden. Kontakta sedan Samsungs kundtjänst.

- Fortsatt användning kan orsaka brand eller stötar.



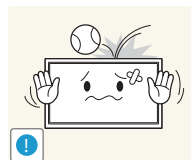
Lämna inte tunga föremål eller föremål som barn gillar (leksaker, godis osv.) på produkten.

- Produkten eller tunga föremål kan falla när barn försöker nå leksakerna eller godiset och orsaka allvarliga skador.



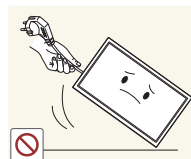
Stäng av produkten och dra ur strömsladden under åskväder.

- Brand eller stötar kan uppstå.



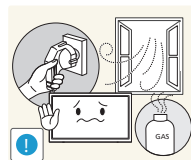
Tappa inte föremål på produkten och utsätt inte produkten för kraftiga smällar.

- Brand eller stötar kan uppstå.



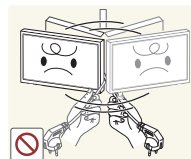
Flytta inte produkten genom att dra i strömsladden eller någon kabel.

- Produkten kan gå sönder och stötar eller brand kan uppstå om en kabel skadas.



Om en gasläcka inträffar ska du inte röra produkten eller stickkontakten. Ventilera också lokalen omedelbart.

- Gnistor kan orsaka en explosion eller brand.



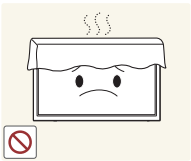
Lyft eller flytta inte produkten genom att dra i strömsladden eller någon kabel.

- Produkten kan gå sönder och stötar eller brand kan uppstå om en kabel skadas.



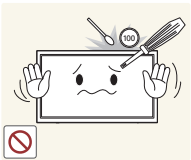
Använd inte och placera inte eldfarliga sprayer eller lättantändliga ämnen nära produkten.

- En explosion eller brand kan uppstå.



Se till att ventilationsspringorna inte blockeras av dukar eller gardiner.

- En ökad inre temperatur kan orsaka brand.



Infoga inte metallföremål (mynt, hårspännen, säkerhetsnålar osv.) eller brännbara föremål (papper tändstickor osv.) i produkten (i ventilationsspringor, in-/utmatningsportar osv.).

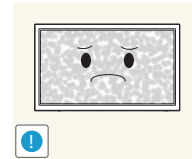
- Stäng alltid av produkten och koppla från strömsladden om vatten eller något annat ämne hamnar i produkten. Kontakta sedan Samsungs kundtjänst.
- Produkten kan annars gå sönder och stötar eller brand kan uppstå.



Placera inte föremål som innehåller vätska (vaser, krukor, flaskor osv.) eller metallföremål på produkten.

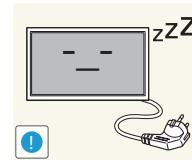
- Stäng alltid av produkten och koppla från strömsladden om vatten eller något annat ämne hamnar i produkten. Kontakta sedan Samsungs kundtjänst.
- Produkten kan annars gå sönder och stötar eller brand kan uppstå.

Akta!



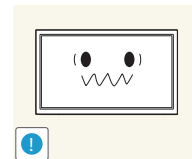
Om du låter skärmen stå med stillbild under en längre tid kan det orsaka inbrända bilder och defekta pixlar.

- Aktivera strömsparläget eller en dynamisk skärmläckare om du inte tänker använda produkten under en tid.



Koppla från strömsladden från eluttaget om du inte tänker använda bildskärmen under en längre tid (semester med mera).

- Ansamlad damm kan i kombination med värme orsaka brand, elstötar eller elläckage.



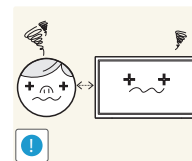
Använd produkten med den rekommenderade upplösningen och frekvensen.

- Synen kan försämrans.



Håll inte produkten upp-och-ned och flytta den inte genom att hålla i foten.

- Produkten kan falla och skadas eller orsaka skada.



Om du sitter för nära skärmen under en längre tid kan synen försämrans.



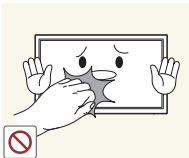
Använd inte luftfuktare eller spisar i närheten av produkten.

- Brand eller stötar kan uppstå.

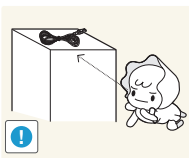


Vila ögonen i mer än fem minuter för varje timme du använder produkten.

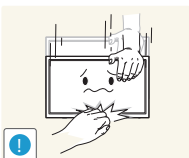
- Risken för trötta ögon minskar.



Rör inte vid skärmen när produkten varit påslagen under en längre tid då den kan vara mycket varm.

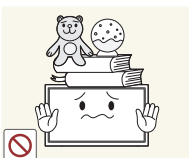


Förvara små tillbehör utom räckhåll för barn.



Var försiktig när du justerar produktens vinkel eller sänker eller höjer den.

- Handen eller ett finger kan fastna och skadas.
- Kraftig lutning på produkten kan resultera i att den faller och orsakar skada.



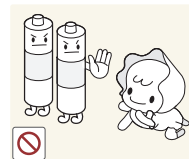
Placera inte tunga föremål på produkten.

- Produkten kan skadas eller orsaka personskador.



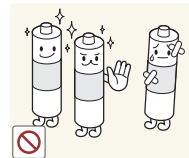
Vid användning av hörlurar eller örsnäckor, vrid inte upp volymen för högt.

- Om ljudet är för högt kan det skada hörseln.



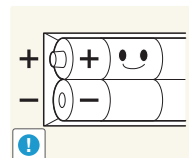
Var försiktig så att barn inte stoppar in batteriet i munnen om de plockar ur det ur fjärrkontrollen. Placera batteriet på en plats där barn eller ungdomar inte når det.

- Om barn har haft ett batteri i munnen ska du omedelbart kontakta läkare.



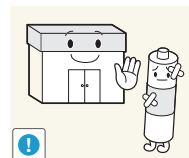
Vid byte av batteri, sätt i det med polerna på rätt håll (+, -).

- Annars kan batteriet skadas eller orsaka brandrisk, personskada eller skada på grund av läckage av den interna vätskan.



Använd bara specificerade standardbatterier och använd inte ett nytt batteri och ett använt batteri samtidigt

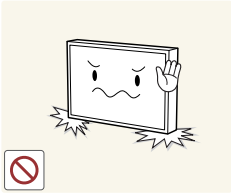
- Annars kan batteriet skadas eller orsaka brandrisk, personskada eller skada på grund av läckage av den interna vätskan.



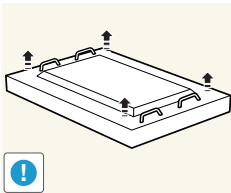
Batterier (uppladdningsbart eller ej uppladdningsbart) är inte hushållsavfall, utan måste lämnas till återvinning. Kunden ansvarar för att återinlämna det batteri (uppladdningsbart eller ej uppladdningsbart) till ett ställe för återvinning.

- Kunden kan lämna in batterier när de är förbrukade (uppladdningsbart eller ej uppladdningsbart) till en kommunal återvinningsstation eller till en butik som säljer samma typ av batteri (uppladdningsbart eller ej uppladdningsbart).

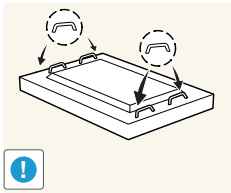
Säkerhetsföreskrifter vid hantering av panelen



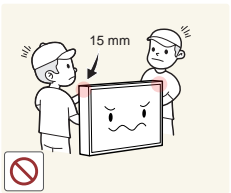
Ställ inte produkten så som visas på bilden. Panelen är ömtålig och kan skadas.



Lägg produkten ned för att hantera den så som på bilden. (förpackningen kan användas).



Se till att använda handtagen på produktens baksida när du flyttar på den.



Håll inte i eller greppa tag i något området på produkten inom 15 mm från framsidan.

Kapitel 02

Förberedelser

Kontrollera delarna

- Kontrakta leverantören där du köpte produkten om några delar saknas.
- Utseendet hos de faktiska delarna kan variera från bilden som visas.

Komponenter

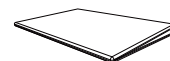
- Komponenterna kan variera på olika platser.



Snabbstartguide



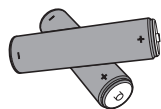
Garantikort
(Ej tillgänglig på alla platser)



Föreskrifter



Strömkabel



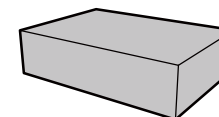
Batterier
(Ej tillgänglig på alla platser)



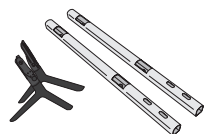
Fjärrkontroll



DP-kabel



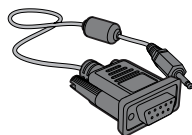
Kit med väggfäste



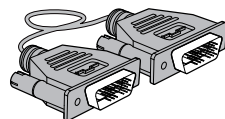
Stativ

Delar som säljs separat

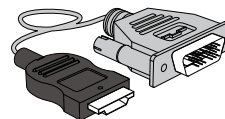
- Följande delar kan köpas hos närmaste återförsäljare.



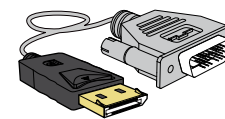
RS232C-stereokabel



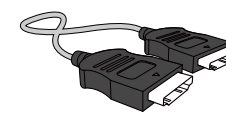
DVI-kabel



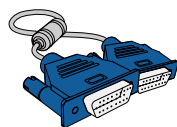
HDMI-DVI-kabel



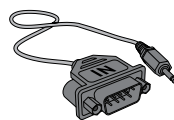
DP-DVI-kabel
(Använd för att ansluta en
nätverksbox)



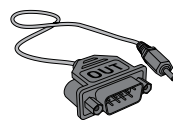
HDMI-kabel



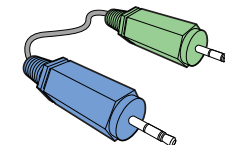
D-SUB-kabel



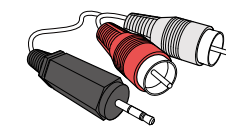
RS232C(IN) Adapter



RS232C(OUT) Adapter

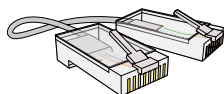


Stereokabel

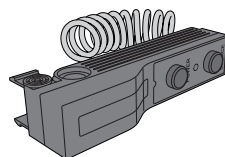


RCA-stereokabel

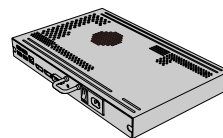
- RS232C-adaptern kan användas för att ansluta en annan skärm med en RS232C-kabel av D-SUB-typ (9-stift).
- Kontrollera att du ansluter varje adapter till rätt RS232C IN- eller OUT-port på produkten.



LAN-kabel



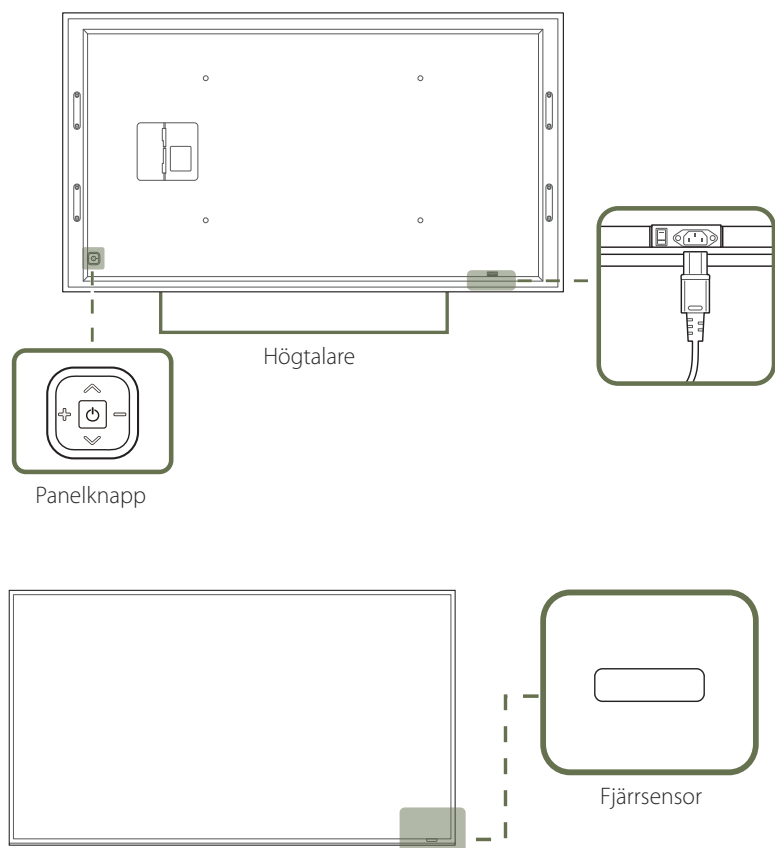
Extern omgivningssensor



Nätverksbox

Delar

Panelkontroll

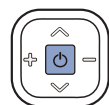


— Färg och form på delarna kan variera från det som visas på bilden. Specifikationerna kan ändras utan föregående meddelande för att höja prestandan.

Panelknapp

Knappar

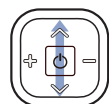
Beskrivning



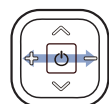
Slå på produkten.

Om du trycker på knappen  när produkten är påslagen visas kontrollmenyn.

— Du stänger skärmmenyn genom att trycka och hålla in panelknappen under minst en sekund.



Gå till den övre eller lägre menyn. Du kan också ändra värdet för ett alternativ.



Gå till vänster eller höger meny.

— Du kan ställa in volymen genom att gå åt vänster eller höger med panelknappen när kontrollmenyn inte visas.

Fjärrsensor

Tryck på en knapp på fjärrkontrollen och rikta den mot sensorn på produktens framsida när du vill utföra motsvarande funktion.


— Användning av andra skärmenheten på samma plats som fjärrkontrollen för den här produkten kan orsaka att skärmenheterna styrs utan avsikt.

Använd fjärrkontrollen inom 7-10 m från produktsensorn i en vinkel på 30° från vänster till höger.

— Förvara använda batterier utom räckhåll för barn och återvinn dem.

— Använd inte nya och gamla batterier samtidigt. Byt båda batterierna samtidigt.

— Ta bort batterierna när fjärrkontrollen inte ska användas under en längre tid.

Om du trycker på  på panelknappen när produkten är påslagen visas kontrollmenyn.

Kontrollmeny




Knappar

Beskrivning



Källa


Markera den anslutna ingångskällan.

Gå åt höger med panelknappen och markera **Källa**  på kontrollmenyn. När listan över ingångskällor visas går du till vänster eller höger med panelknappen och markerar önskad ingångskälla. Tryck sedan på panelknappen.



Meny


Visa skärmmenyn.

Dra panelknappen åt vänster för att välja **Meny**  i kontrollmenyn. Skärmmenyn visas. Gå åt höger med panelknappen och markera önskad meny. Du kan välja ett alternativ på en undermeny genom att flytta panelknappen uppåt, nedåt, åt höger eller åt vänster. Du ändrar inställningar genom att markera önskad meny och trycka på panelknappen.



Hem

Gå till läget **Gå till start.**

Gå uppåt med panelknappen och markera **Hem**  på kontrollmenyn.



Ström av

Slå av produkten.

Gå åt höger med panelknappen och markera **Ström av**  på kontrollmenyn. Tryck sedan på panelknappen.

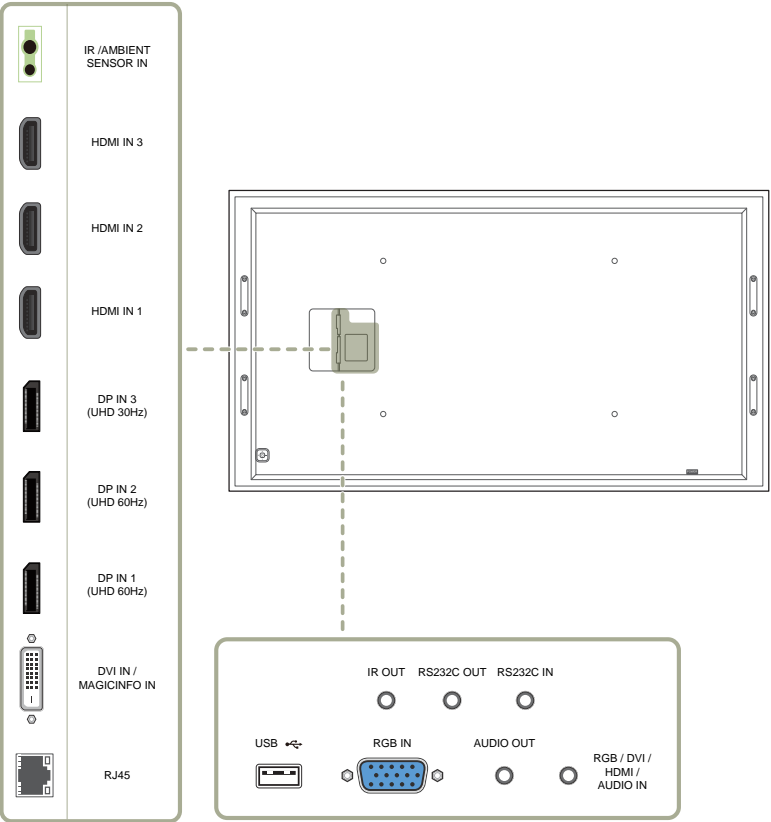


Tillbaka

Avsluta kontrollmenyn.

Baksidan

— Färg och form på delarna kan variera från det som visas på bilden.
Specifikationerna kan ändras utan föregående meddelande för att höja prestandan.



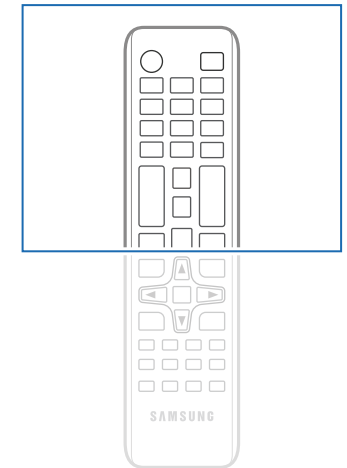
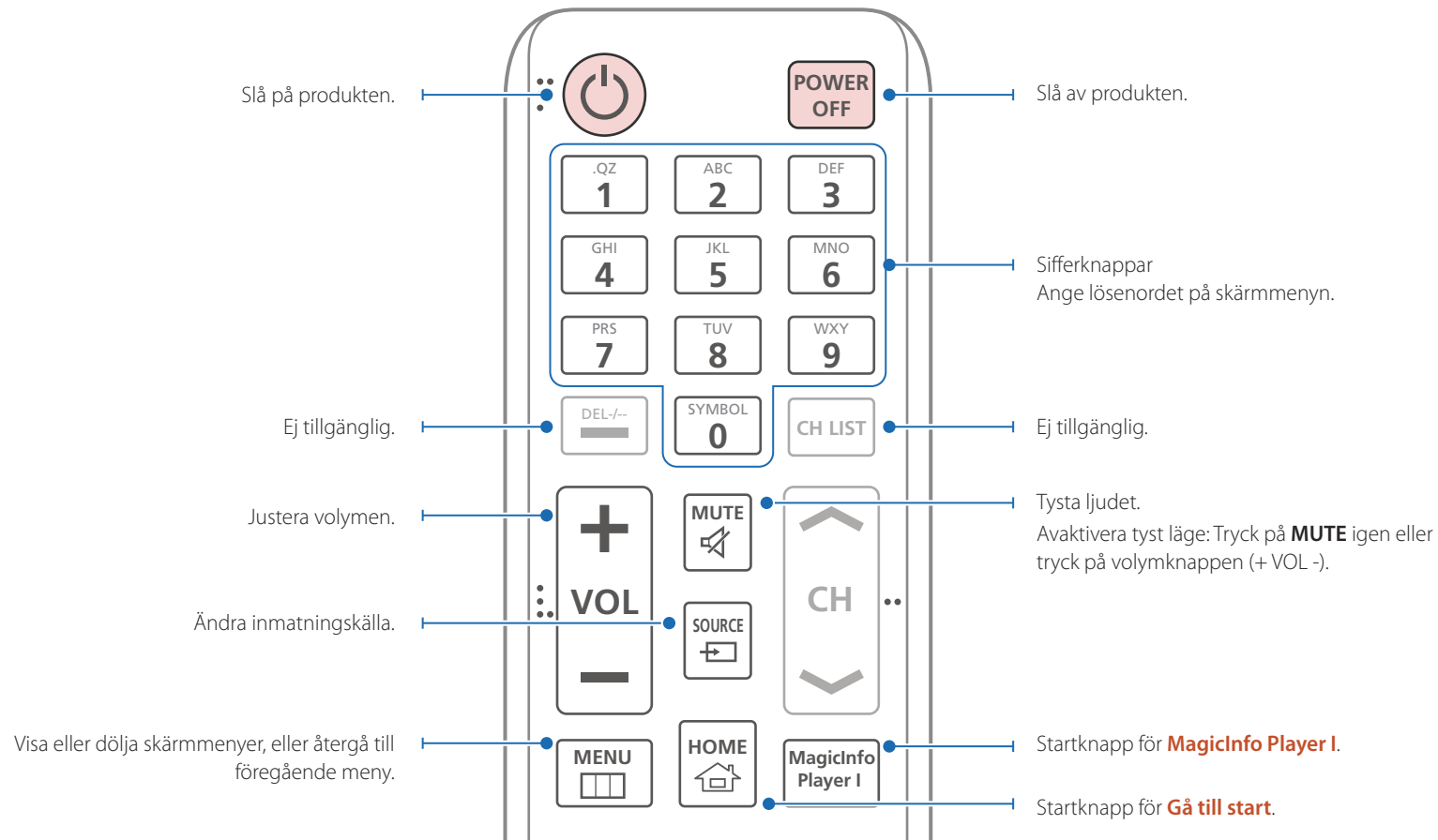
Port

Beskrivning

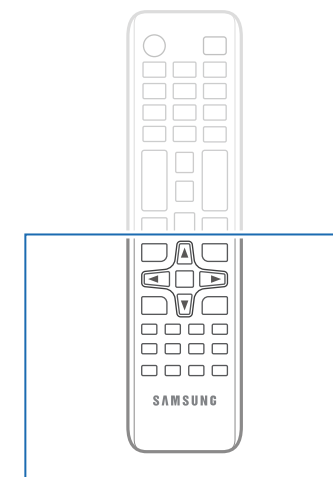
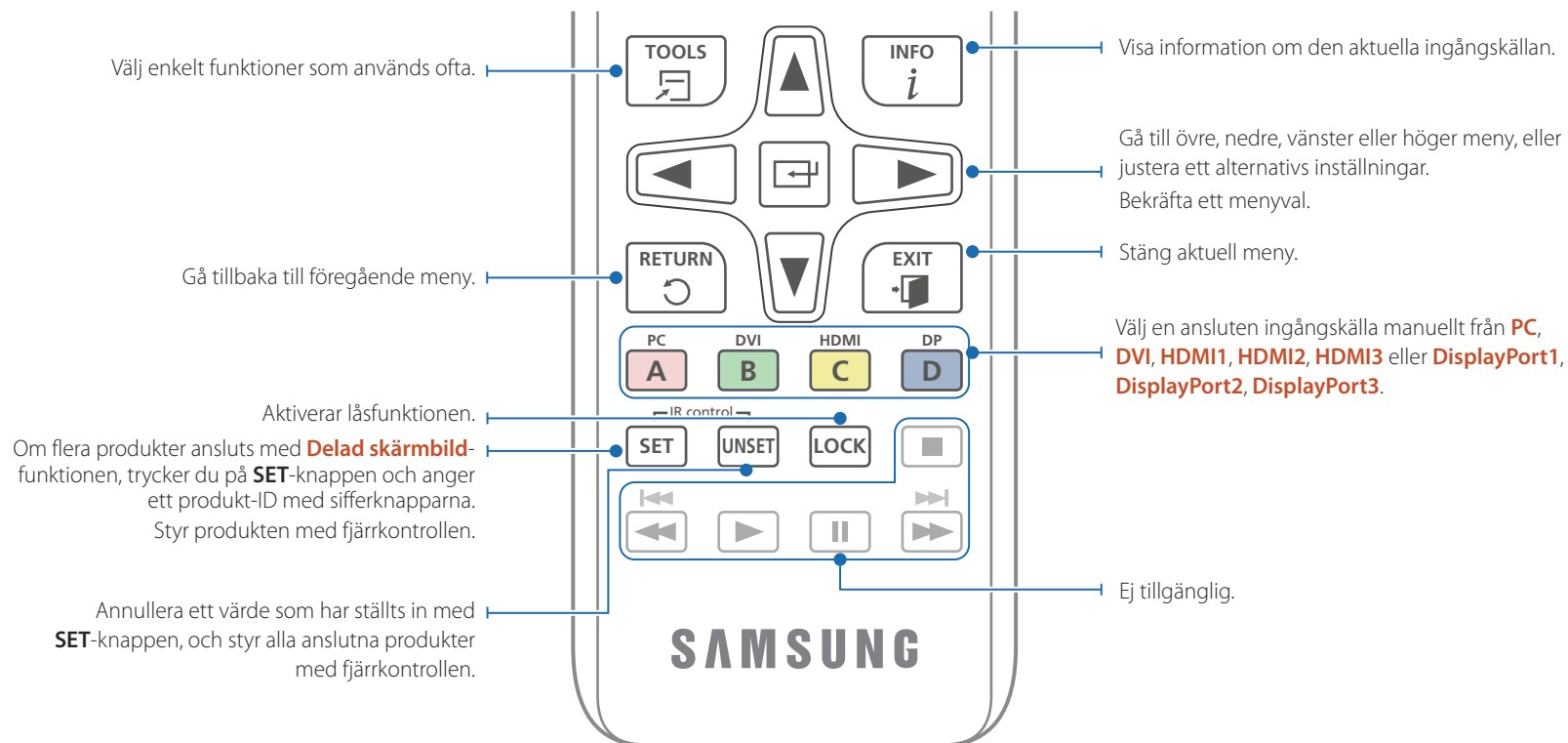
IR/AMBIENT SENSOR IN	Ger ström åt den externa sensorns kretskort eller tar emot ljussensorsignalen.
HDMI IN 1, HDMI IN 2, HDMI IN 3	Ansluter till en källenhet med HDMI-kabel eller HDMI-DVI-kabel.
DP IN 3 (UHD 30Hz)	För anslutning av en dator via en DP-kabel. — Få skarp bildkvalitet när du visar UHD-innehåll i 30 Hz. — Rekommenderad upplösning för porten DP IN 3 (UHD 30Hz) är 1920 x 1080 vid 60 Hz. Upplösningen kan vid behov ändras till den optimala upplösningen 3840 x 2160 vid 30 Hz.
DP IN 2 (UHD 60Hz)	För anslutning av en dator via en DP-kabel. — Få skarp bildkvalitet när du visar UHD-innehåll i 60 Hz.
DP IN 1 (UHD 60Hz)	
DVI IN / MAGICINFO IN	DVI IN: Ansluter till en källenhet med DVI-kabel eller HDMI-DVI-kabel. MAGICINFO IN: Glöm inte att ansluta DP-DVI-kabeln när du ska använda MagicInfo.
RJ45	För anslutning till MDC via en LAN-kabel.
IR OUT	Tar emot fjärrkontrollens signaler via den externa sensorns kretskort och sänder signalen via LOOP OUT.
RS232C OUT	Ansluter till en MDC med en RS232C-adapter.
RS232C IN	
USB	Ansluts till en USB-enhet vid uppgradering av programvaran.
RGB IN	För anslutning av en källenhet via en D-SUB-kabel.
AUDIO OUT	Ansluter ljudet för källenheten.
RGB / DVI / HDMI / AUDIO IN	Tar emot ljud från en dator via en ljudkabel.

Fjärrkontroll

- Användning av andra skärmenheten på samma plats som fjärrkontrollen för den här produkten kan orsaka att skärmenheterna styrs utan avsikt.
- Knappar som saknar beskrivning i bilden nedan har ingen funktion i produkten.

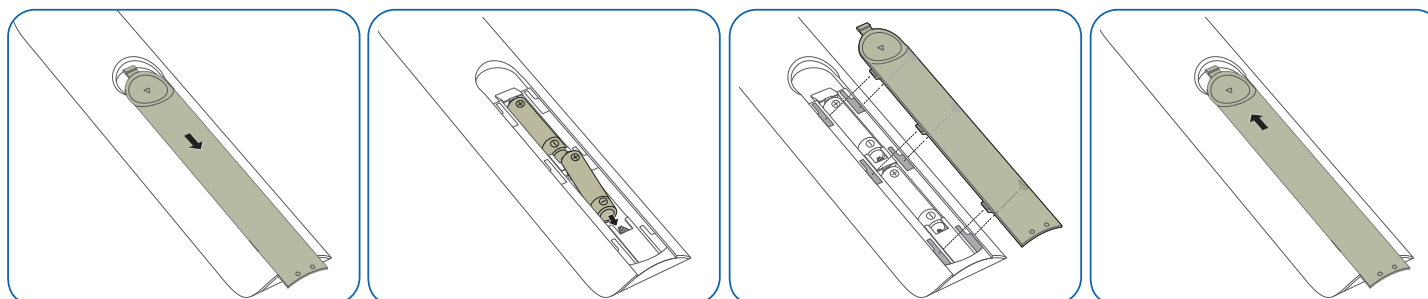


- Fjärrkontrollfunktionerna kan variera för olika produkter.



– Fjärrkontrollfunktionerna kan variera för olika produkter.

Sätta i batterierna i fjärrkontrollen



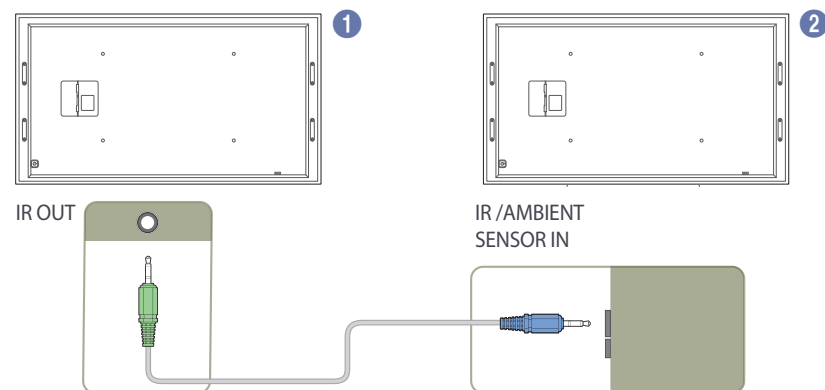
Anslutning med en IR-stereokabel (säljs separat)

Se till att ansluta den externa omgivningssensorn medan produkten är avstängd.
Slå sedan på produkten.

Styra flera skärmar med fjärrkontrollen

- Anslut **IR OUT**-porten på produkten till **IR / AMBIENT SENSOR IN**-porten på den andra skärmen med den medföljande stereokabeln.
- Ett kommando som skickas från fjärrkontrollen till produkt **1** tas emot av både skärmprodukt **1** och **2**.

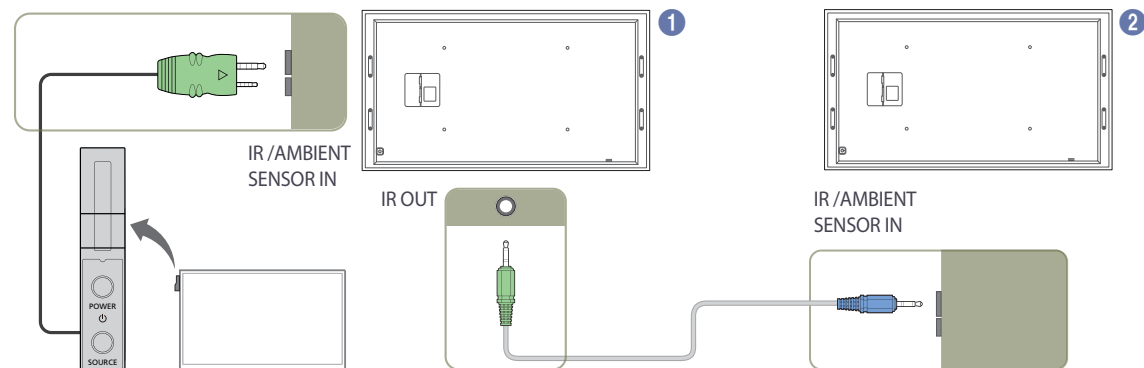
— Utseendet kan skilja sig beroende på produkt.



Styra flera skärmar via en extern omgivningssensor (säljs separat)

- Kommandon som skickas från fjärrkontrollen som riktas mot produkten **1** (som den externa omgivningssensorn är ansluten till) tas emot av båda skärmarna **1** och **2**.

— Utseendet kan skilja sig beroende på produkt.



Före produktinstallation (installationsguide)

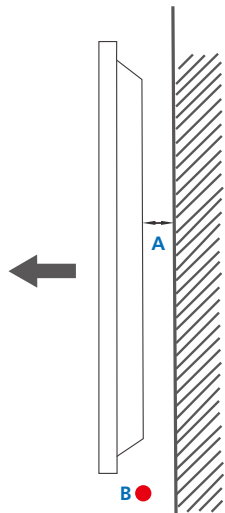
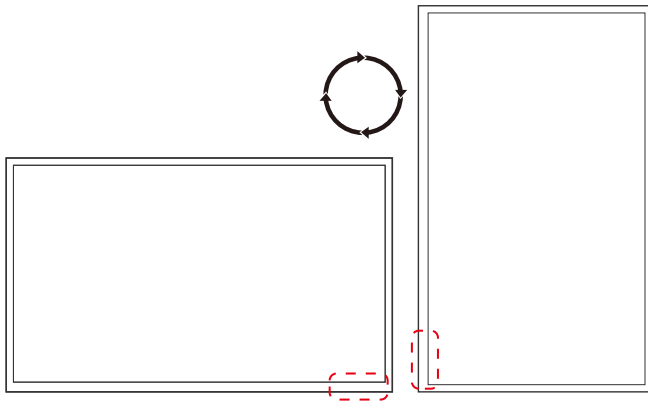


Bild 1.1 Sidovy

För att förhindra skada måste apparaten fästas ordentligt i golvet/väggen i enlighet med installationsanvisningarna.

- Se till att ett behörigt installationsföretag monterar väggstativet.
- Annars kan apparaten falla och orsaka personskador.
- Se till att montera det angivna väggstativet.

Lutningsvinkel och rotation

— Kontakta Samsungs kundtjänst för ytterligare detaljer.

- För att använda produkten vertikalt (porträtt) ska du vrida den medurs så att LED-lampan pekar nedåt.

Ventilation

Installation på en lodrät vägg

A Minimum 40 mm

B Omgivande temperatur: Under 35°C

- När du installerar produkten på en lodrät vägg ska du lämna ett mellanrum på 40 mm mellan produkten och väggens yta för ventilation och se till att den omgivande temperaturen i A ligger under 35 °C.

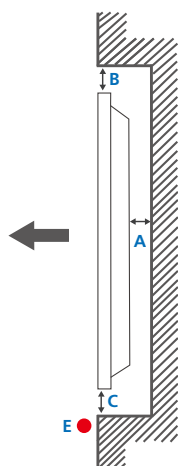
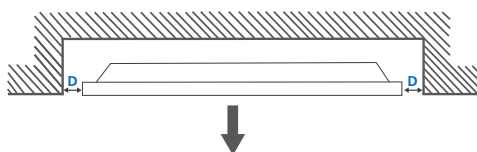


Bild 1.2 Sidovy

Bild 1.3 Sidovy



Installation på en lutande vägg

— Kontakta Samsungs kundtjänst för ytterligare detaljer.

Plan vy

A Minimum 40 mm

B Minimum 70 mm

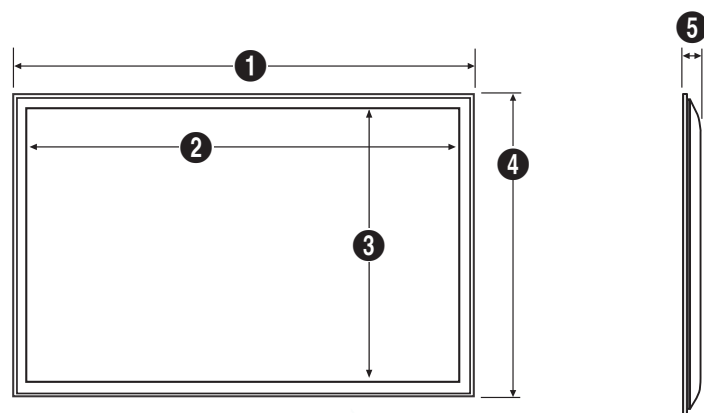
C Minimum 50 mm

D Minimum 50 mm

E Omgivande temperatur: Under 35°C

— När du installerar produkten på en lutande vägg ska du minst lämna det mellanrum som specificeras ovan mellan produkten och väggens yta för ventilation och se till att den omgivande temperaturen ligger under 35 °C.

Mått



Enhet: mm

Modellnamn	1	2	3	4	5
QM105D	2489,7	2451,3	1034,9	1073,2	90,8

— Alla ritningar behöver inte vara skalenliga. En del mått kan komma att ändras utan föregående meddelande. Kontrollera måtten innan du installerar produkten. Vi tar inget ansvar för typografiska fel och tryckfel.

Montera väggstativet

Montera väggstativet

Med hjälp av väggstativet (säljs separat) kan du montera produkten på väggen.

Detaljerad information om hur du monterar väggstativet finns i instruktionerna som medföljde stativet.

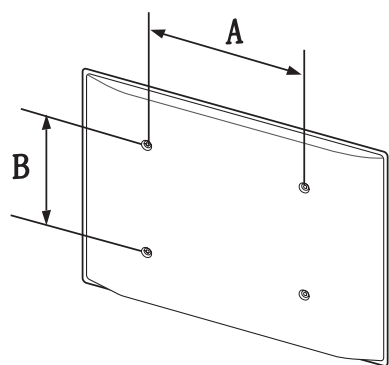
Vi rekommenderar att du kontakter en tekniker för att få hjälp när du monterar väggstativet.

Samsung Electronics är inte ansvariga för skador på produkten eller personskador på dig själv eller andra om du väljer att montera väggstativet själv.

Specifikationer för väggstativet (VESA)

— Montera väggstativet på en stabil vägg i rät vinkel mot golvet. Innan du fäster väggstativet på ytor som till exempel gipsplattor bör du kontakta närmaste återförsäljare för att få mer information.

Om du monterar produkten på en sluttande vägg kan den falla och orsaka allvarliga personskador.



- Med Samsungs väggstativ följer detaljerade monteringsanvisningar och alla delar som behövs för monteringen.
- Använd inte skruvar som är längre än standard eller inte uppfyller VESA-standardskruvspecifikationerna. Skruvar som är för långa kan skada insidan av produkten.
- För väggstativ som inte uppfyller VESA-standardskruvspecifikationerna kan skruvarnas längd variera beroende på väggstativets specifikationer.
- Dra inte åt skruvarna för hårt. Annars kan produkten skadas eller falla och orsaka personskador. Samsung kan inte hållas ansvariga för sådana olyckor.
- Samsung kan inte hållas ansvariga för skador på produkten eller personskador som uppstår om ett ospecificerat väggstativ eller väggstativ som inte följer VESA-standard används, eller om användaren inte följer monteringsanvisningarna för produkten.
- Se alltid till att vara två när produkten monteras på en vägg.
- Standardmått för väggstativ visas i tabellen nedan.

Enhet: mm

Modellnamn	VESA-skruvhålspecifikationer (A * B) i millimeter	Standardskruv	Antal
QM105D	1600 x 600	M8 x 20	4

— Montera inte väggstativet när produkten är på. Det kan leda till personskador på grund av elstötar.

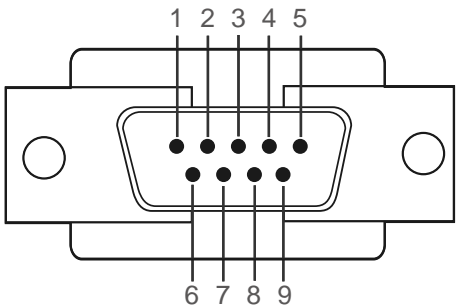
Fjärrkontroll (RS232C)

Kabelanslutning

RS232C-kabel

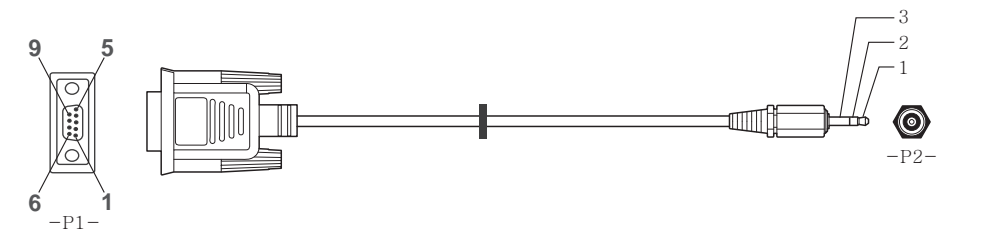
Gränssnitt	RS232C (9 stift)
Stift	TxD (nr 2), RxD (nr 3), GND (nr 5)
Bithastighet	9600 bps
Databitar	8 bitar
Paritet	Ingen
Stoppbit	1 bitar
Flödeskontroll	Ingen
Maximal längd	15 m (endast typ med hölje)

- Stifttilldelning



Stift	Signal
1	Detektera databärare
2	Mottagna data
3	Sända data
4	Förbereda dataterminal
5	Signalgrund
6	Förbered datauppsättning
7	Sänd begäran
8	Rensa att skicka
9	Signalindikator

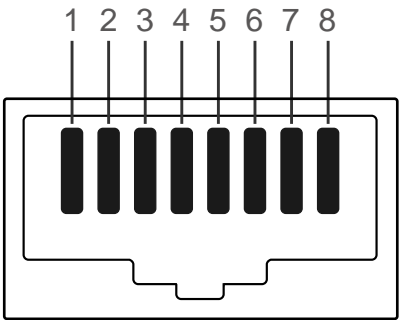
- RS232C-kabel
Kontakt: 9-stifts D-sub till stereokabel



-P1-		-P1-		-P2-		-P2-
Hona	Rx	2	----->	3	Tx	STEREO-
	Tx	3	<-----	2	Rx	KONTAKT
	Gnd	5	-----	5	Gnd	(3,5 ø)

Nätverkskabel

- Stifttilldelning



Stiftnr	Standardfärg	Signal
1	Vit och orange	TX+
2	Orange	TX-
3	Vit och grön	RX+
4	Blå	NC
5	Vit och blå	NC
6	Grön	RX-
7	Vit och brun	NC
8	Brun	NC

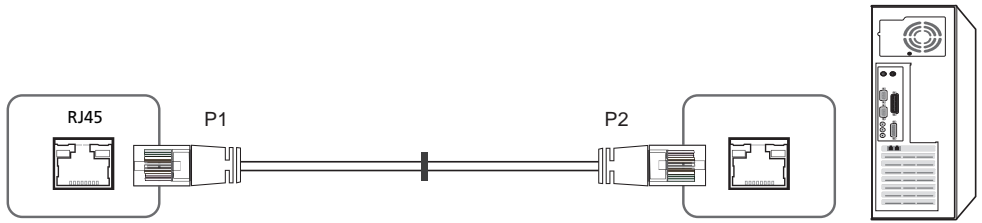
- Kontakt: RJ45

Direkt LAN-kabel (PC till HUB)



Signal	P1		P2	Signal
TX+	1	<----->	1	TX+
TX-	2	<----->	2	TX-
RX+	3	<----->	3	RX+
RX-	6	<----->	6	RX-

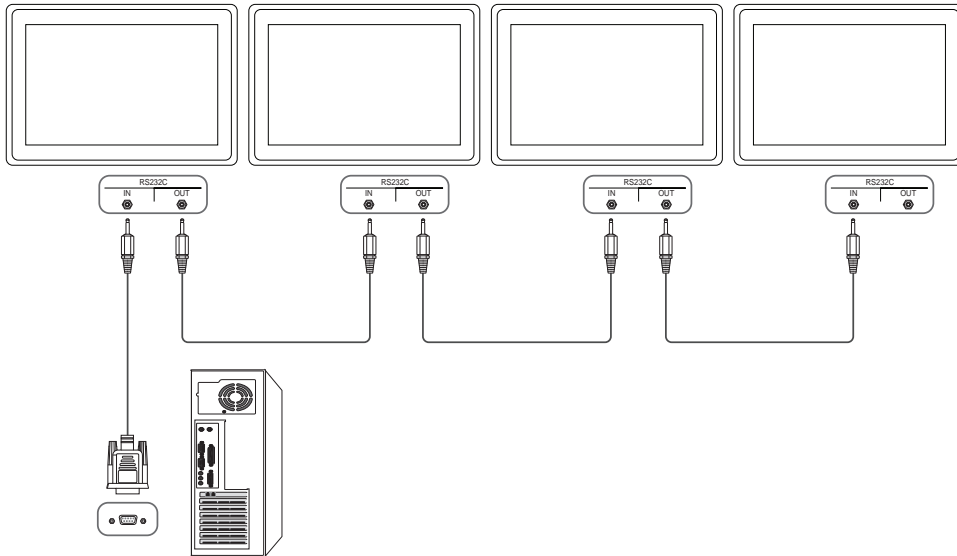
Korsad LAN-kabel (PC till PC)



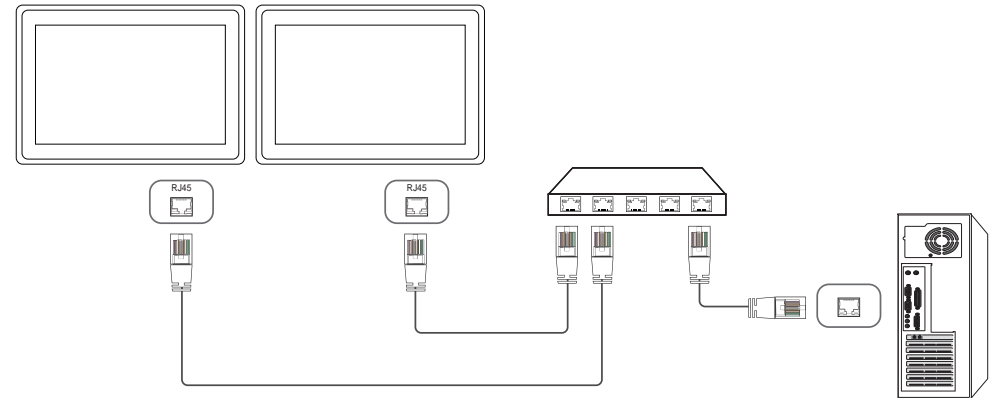
Signal	P1		P2	Signal
TX+	1	<----->	3	RX+
TX-	2	<----->	6	RX-
RX+	3	<----->	1	TX+
RX-	6	<----->	2	TX-

Anslutning

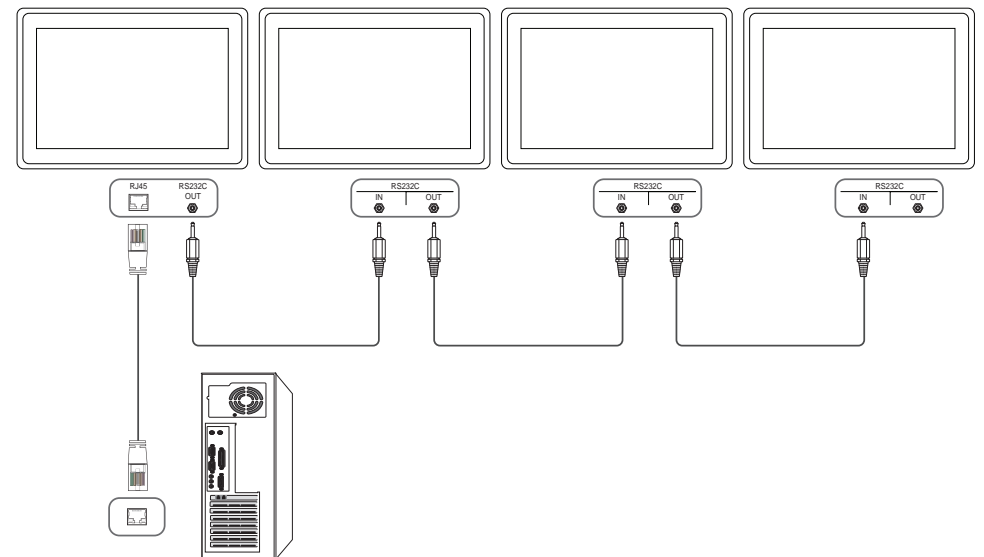
- Anslutning 1



- Anslutning 2



- Anslutning 3



Kontrollkoder

Visa kontrollstatus (hämta kontrollkommando)

Rubrik	Kommando	ID	Datalängd	Kontrollsumma
0xAA	Kommandotyp		0	

Kontrollera (ange kontrollkommando)

Rubrik	Kommando	ID	Datalängd	Data	Kontrollsumma
0xAA	Kommandotyp		1	Värde	

Kommando

Nej.	Kommandotyp	Kommando	Värdeintervall
1	Strömkontroll	0x11	0~1
2	Volymkontroll	0x12	0~100
3	Inmatning av källkontroll	0x14	-
4	Skärmlägeskontroll	0x18	-
5	Skärmstorlekskontroll	0x19	0~255
6	BIB på-/avkontroll	0x3C	0~1
7	Autojusteringskontroll (endast PC och BNC)	0x3D	0
8	Lägeskontroll för delad skärmbild	0x5C	0~1
9	Säkerhetslås	0x5D	0~1

Nej.	Kommandotyp	Kommando	Värdeintervall
10	Delad skärmbild på	0x84	0~1
11	Användarkontroll för delad skärmbild	0x89	-

- Alla kommunikationer sker i hexadecimaler. Kontrollsumman beräknas genom att lägga till alla värden förutom rubriken. Om en kontrollsumma får mer än 2 siffror så som visas nedan (11+FF+01+01=112), tas den första siffran bort.

T.ex. Ström på & ID=0

Rubrik	Kommando	ID	Datalängd	Data 1	Kontrollsumma
0xAA	0x11		1	"Power"	

Rubrik	Kommando	ID	Datalängd	Data 1	12
0xAA	0x11		1	1	

- För att kontrollera alla enheter som är anslutna med en seriekabel samtidigt, oavsett ID-nummer, ska du ställa in ID som "0xFE" och sända kommandon. Kommandon körs av varje enhet, men ACK svarar inte.

Strömkontroll

- Funktion
Produkten kan slås på och av med en dator.
- Visa strömstatus (hämta status för ström PÅ/AV)

Rubrik	Kommando	ID	Datalängd	Kontrollsumma
0xAA	0x11		0	

- Ställa in ström PÅ/AV (ställa in ström PÅ/AV)

Rubrik	Kommando	ID	Datalängd	Data	Kontrollsumma
0xAA	0x11		1	"Power"	

"Power": Strömkod som ska ställas in på produkten.

1: Ström PÅ

0: Ström AV

- Ack

Rubrik	Kommando	ID	Datalängd	Ack/Nak	r-CMD	Val1	Kontrollsumma
0xAA	0xFF		3	'A'	0x11	"Power"	

"Power": Strömkod som ska ställas in på produkten.

- Nak

Rubrik	Kommando	ID	Datalängd	Ack/Nak	r-CMD	Val1	Kontrollsumma
0xAA	0xFF		3	'N'	0x11	"ERR"	

"ERR" : En kod som visar vilket fel som har inträffat.

Volymkontroll

- Funktion
Volymen på produkten kan justeras med en dator.
- Visa volymstatus (hämta volymstatus)

Rubrik	Kommando	ID	Datalängd	Kontrollsumma
0xAA	0x12		0	

- Ställa in volymen (ställa in volym)

Rubrik	Kommando	ID	Datalängd	Data	Kontrollsumma
0xAA	0x12		1	"Volume"	

"Volume": Volymvärdekoden som ska ställas in på en produkt. (0-100)

- Ack

Rubrik	Kommando	ID	Datalängd	Ack/Nak	r-CMD	Val1	Kontrollsumma
0xAA	0xFF		3	'A'	0x12	"Volume"	

"Volume": Volymvärdekoden som ska ställas in på en produkt. (0-100)

- Nak

Rubrik	Kommando	ID	Datalängd	Ack/Nak	r-CMD	Val1	Kontrollsumma
0xAA	0xFF		3	'N'	0x12	"ERR"	

"ERR" : En kod som visar vilket fel som har inträffat.

Inmatning av källkontroll

- Funktion
Inmatningskällan för en produkt kan ändras med en dator.
- Visa ingångskällstatus (hämta status för ingångskälla)

Rubrik	Kommando	ID	Datalängd	Kontrollsumma
0xAA	0x14		0	

- Ställa in ingångskälla (ange ingångskälla)

Rubrik	Kommando	ID	Datalängd	Data	Kontrollsumma
0xAA	0x14		1	"Input Source"	

"Input Source": En ingångskällkod som ska ställas in på en produkt.

0x14	PC
0x18	DVI
0x0C	Ingångskälla
0x08	Komponent
0x20	MagicInfo
0x1F	DVI_video
0x30	RF(TV)
0x40	DTV
0x21	HDMI1
0x22	HDMI1_PC
0x23	HDMI2

0x24	HDMI2_PC
0x25	Bildskärmsport

— DVI_video, HDMI1_PC och HDMI2_PC kan inte användas med inställningskommando. De svarar bara på hämtningskommandon.

— Den här modellen stöder inte portarna HDMI1, HDMI1_PC, HDMI2 och HDMI2_PC.

— **MagicInfo** är endast tillgänglig med modeller som innehåller funktionen **MagicInfo**.

— RF (TV) och DTV är bara tillgängliga med modeller som inkluderar en TV.

- Ack

Rubrik	Kommando	ID	Datalängd	Ack/Nak	r-CMD	Val1	Kontrollsumma
0xAA	0xFF		3	'A'	0x14	"Input Source"	

"Input Source": En ingångskällkod som ska ställas in på en produkt.

- Nak

Rubrik	Kommando	ID	Datalängd	Ack/Nak	r-CMD	Val1	Kontrollsumma
0xAA	0xFF		3	'N'	0x14	"ERR"	

"ERR" : En kod som visar vilket fel som har inträffat.

Skärmlägeskontroll

- Funktion
Skärmläget för en produkt kan ändras med en dator.
Skärmläget kan inte styras när funktionen **Delad skärmbild** är aktiverad.

— Den här kontrollen kan bara användas på modeller som inkluderar en TV.

- Visa skärmstatus (hämta skärmlägesstatus)

Rubrik	Kommando	ID	Datalängd	Kontrollsumma
0xAA	0x18		0	

- Ställa in bildstorlek (ange bildstorlek)

Rubrik	Kommando	ID	Datalängd	Data	Kontrollsumma
0xAA	0x18		1	"Screen Mode"	

"Screen Mode": En kod som anger produktens status

0x01	16 : 9
0x04	Zoom
0x31	Bred zoom
0x0B	4 : 3

- Ack

Rubrik	Kommando	ID	Datalängd	Ack/Nak	r-CMD	Val1	Kontrollsumma
0xAA	0xFF		3	'A'	0x18	"Screen Mode"	

"Screen Mode": En kod som anger produktens status

- Nak

Rubrik	Kommando	ID	Datalängd	Ack/Nak	r-CMD	Val1	Kontrollsumma
0xAA	0xFF		3	'N'	0x18	"ERR"	

"ERR" : En kod som visar vilket fel som har inträffat.

Skärmstorlekskontroll

- Funktion
Skärmstorleken för en produkt kan ändras med en dator.
- Visa skärmstorleken (hämta skärmstorleksstatus)

Rubrik	Kommando	ID	Datalängd	Kontrollsumma
0xAA	0x19		0	

- Ack

Rubrik	Kommando	ID	Datalängd	Ack/Nak	r-CMD	Val1	Kontrollsumma
0xAA	0xFF		3	'A'	0x19	"Screen Size"	

"Screen Size": Produktens skärmstorlek (intervall: 0-255, enhet: tum)

- Nak

Rubrik	Kommando	ID	Datalängd	Ack/Nak	r-CMD	Val1	Kontrollsumma
0xAA	0xFF		3	'N'	0x19	"ERR"	

"ERR" : En kod som visar vilket fel som har inträffat.

BIB på-/avkontroll

- Funktion
BIB-läget för en produkt kan slås på och av med en dator.
 - Endast tillgängliga på modeller som har BIB-funktionen.
 - Läget kan inte styras om **Delad skärmbild** är inställt på **On**.
 - Den här funktionen är inte tillgänglig i **MagicInfo**.
- Visa status för BIB på/av (hämta status för BIB PÅ/AV)

Rubrik	Kommando	ID	Datalängd	Kontrollsumma
0xAA	0x3C		0	

- Ställa in BIB på/av (ställa in BIB PÅ/AV)

Rubrik	Kommando	ID	Datalängd	Data	Kontrollsumma
0xAA	0x3C		1	"PIP"	

"PIP": En kod som används för att slå på och av BIB-läget för en produkt

1: BIB PÅ

0: BIB AV

- Ack

Rubrik	Kommando	ID	Datalängd	Ack/Nak	r-CMD	Val1	Kontrollsumma
0xAA	0xFF		3	'A'	0x3C	"PIP"	

"PIP": En kod som används för att slå på och av BIB-läget för en produkt

- Nak

Rubrik	Kommando	ID	Datalängd	Ack/Nak	r-CMD	Val1	Kontrollsumma
0xAA	0xFF		3	'A'	0x3C	"PIP"	

"ERR": En kod som visar vilket fel som har inträffat.

Autojusteringskontroll (endast PC och BNC)

- Funktion
Justerar automatiskt datorsystemskärmen med en dator.
- Visa autojusteringsstatus (hämta autojusteringsstatus)
Ingen
- Ställa in autojustering (ställa in autojustering)

Rubrik	Kommando	ID	Datalängd	Data	Kontrollsumma
0xAA	0x3D		1	"Auto Adjustment"	

"Auto Adjustment": 0x00 (alltid)

- Ack

Rubrik	Kommando	ID	Datalängd	Ack/ Nak	r-CMD	Val1	Kontrollsumma
0xAA	0xFF		3	'A'	0x3D	"Auto Adjustment"	

- Nak

Rubrik	Kommando	ID	Datalängd	Ack/ Nak	r-CMD	Val1	Kontrollsumma
0xAA	0xFF		3	'A'	0x3D	"ERR"	

"ERR": En kod som visar vilket fel som har inträffat.

Lägeskontroll för delad skärmbild

- Funktion
Läget **Delad skärmbild** kan aktiveras på en produkt med en dator.
Den här kontrollen är bara tillgänglig på en produkt där **Delad skärmbild** är aktiverat.
- Visa läget för delad skärmbild (hämta läget för delad skärmbild)

Rubrik	Kommando	ID	Datalängd	Kontrollsumma
0xAA	0x5C		0	

- Ställa in delad skärmbild (ställa in läge för delad skärmbild)

Rubrik	Kommando	ID	Datalängd	Data	Kontrollsumma
0xAA	0x5C		1	"Video Wall Mode"	

"Video Wall Mode": En kod som används för att aktivera Video Wall-läget på en produkt

1: Full

0: Naturlig

- Ack

Rubrik	Kommando	ID	Datalängd	Ack/Nak	r-CMD	Val1	Kontrollsumma
0xAA	0xFF		3	'A'	0x5C	"Video Wall Mode"	

"Video Wall Mode": En kod som används för att aktivera Video Wall-läget på en produkt

- Nak

Rubrik	Kommando	ID	Datalängd	Ack/Nak	r-CMD	Val1	Kontrollsumma
0xAA	0xFF		3	'A'	0x5C	"ERR"	

"ERR": En kod som visar vilket fel som har inträffat.

Säkerhetslås

- Funktion
Datorn kan användas för att slå på eller av funktionen **Säkerhetslås** på en produkt.
Den här kontrollen är tillgänglig oavsett om strömmen är påslagen eller inte.
- Visa status för säkerhetslås (hämta status för säkerhetslås)

Rubrik	Kommando	ID	Datalängd	Kontrollsumma
0xAA	0x5D		0	

- Aktivera eller avaktivera säkerhetslås (ställ in aktivering/avaktivering av säkerhetslås)

Rubrik	Kommando	ID	Datalängd	Data	Kontrollsumma
0xAA	0x5D		1	"Safety Lock"	

"Safety Lock": Säkerhetslåskod som ska ställas in på produkten

1: På

0: AV

- Ack

Rubrik	Kommando	ID	Datalängd	Ack/Nak	r-CMD	Val1	Kontrollsumma
0xAA	0xFF		3	'A'	0x5D	"Safety Lock"	

"Safety Lock": Säkerhetslåskod som ska ställas in på produkten

- Nak

Rubrik	Kommando	ID	Datalängd	Ack/Nak	r-CMD	Val1	Kontrollsumma
0xAA	0xFF		3	'N'	0x5D	"ERR"	

"ERR": En kod som visar vilket fel som har inträffat.

Delad skärmbild på

- Funktion
Sätt på och stäng av delad skärmbild i produkten från datorn.
- Hämta PÅ/AV-status för delad skärmbild

Rubrik	Kommando	ID	Datalängd	Kontrollsumma
0xAA	0x84		0	

- Sätt på/stäng av delad skärmbild

Rubrik	Kommando	ID	Datalängd	Data	Kontrollsumma
0xAA	0x84		1	V.Wall_On	

- V.Wall_On : Kod för delad skärmbild anges på produkten

1: Delad skärmbild PÅ

0: Delad skärmbild AV

- Ack

Rubrik	Kommando	ID	Datalängd	Ack/ Nak	r-CMD	Val1	Kontrollsumma
0xAA	0xFF		3	'A'	0x84	V.Wall_ On	

V.Wall_On : Samma som ovan

- Nak

Rubrik	Kommando	ID	Datalängd	Ack/Nak	r-CMD	Val1	Kontrollsumma
0xAA	0xFF		3	'N'	0x84	ERR	

"ERR" : En kod som visar vilket fel som har inträffat.

Användarkontroll för delad skärmbild

- Funktion
Sätt på och stäng av produktens funktion för delad skärmbild från datorn.
- Hämta status för delad skärmbild

Rubrik	Kommando	ID	Datalängd	Kontrollsumma
0xAA	0x89		0	

- Ställ in delad skärmbild

Rubrik	Kommando	ID	Datalängd	Val1	Val2	Kontrollsumma
0xAA	0x89		2	Wall_Div	Wall_ SNo	

Wall_Div: Delningskod för delad skärmbild anges på produkten

10 x 10 modell för delad skärmbild

	1	2	3	4	5	6	7	8	9	10	11	12	13	14	15
Av	0x00	0x00	0x00	0x00	0x00	0x00	0x00	0x00	0x00	0x00	0x00	0x00	0x00	0x00	0x00
1	0x11	0x12	0x13	0x14	0x15	0x16	0x17	0x18	0x19	0x1A	0x1B	0x1C	0x1D	0x1E	0x1F
2	0x21	0x22	0x23	0x24	0x25	0x26	0x27	0x28	0x29	0x2A	0x2B	0x2C	0x2D	0x2E	0x2F
3	0x31	0x32	0x33	0x34	0x35	0x36	0x37	0x38	0x39	0x3A	0x3B	0x3C	0x3D	0x3E	0x3F
4	0x41	0x42	0x43	0x44	0x45	0x46	0x47	0x48	0x49	0x4A	0x4B	0x4C	0x4D	0x4E	0x4F
5	0x51	0x52	0x53	0x54	0x55	0x56	0x57	0x58	0x59	0x5A	0x5B	0x5C	0x5D	0x5E	0x5F
6	0x61	0x62	0x63	0x64	0x65	0x66	0x67	0x68	0x69	0x6A	0x6B	0x6C	0x6D	0x6E	0x6F
7	0x71	0x72	0x73	0x74	0x75	0x76	0x77	0x78	0x79	0x7A	0x7B	0x7C	0x7D	0x7E	N/A
8	0x81	0x82	0x83	0x84	0x85	0x86	0x87	0x88	0x89	0x8A	0x8B	0x8C	N/A	N/A	N/A
9	0x91	0x92	0x93	0x94	0x95	0x96	0x97	0x98	0x99	0x9A	0x9B	N/A	N/A	N/A	N/A
10	0xA1	0xA2	0xA3	0xA4	0xA5	0xA6	0xA7	0xA8	0xA9	0xAA	N/A	N/A	N/A	N/A	N/A
11	0xB1	0xB2	0xB3	0xB4	0xB5	0xB6	0xB7	0xB8	0xB9	N/A	N/A	N/A	N/A	N/A	N/A
12	0xC1	0xC2	0xC3	0xC4	0xC5	0xC6	0xC7	0xC8	N/A	N/A	N/A	N/A	N/A	N/A	N/A
13	0xD1	0xD2	0xD3	0xD4	0xD5	0xD6	0xD7	N/A	N/A	N/A	N/A	N/A	N/A	N/A	N/A
14	0xE1	0xE2	0xE3	0xE4	0xE5	0xE6	0xE7	N/A	N/A	N/A	N/A	N/A	N/A	N/A	N/A
15	0xF1	0xF2	0xF3	0xF4	0xF5	0xF6	N/A	N/A	N/A	N/A	N/A	N/A	N/A	N/A	N/A

Wall_SNo : Produktnummerkod för produkten

10 x 10 modell för delad skärmbild: (1 ~ 100)

Ange nummer	Data
1	0x01
2	0x02
...	...
99	0x63
100	0x64

- Ack

Rubrik	Kommando	ID	Datalängd	Ack/Nak	r-CMD	Val1	Val2	Kontrollsumma
0xAA	0xFF		4	'A'	0x89	Wall_Div	Wall_SNo	

- Nak

Rubrik	Kommando	ID	Datalängd	Ack/Nak	r-CMD	Val1	Kontrollsumma
0xAA	0xFF		3	'N'	0x89	ERR	

"ERR" : En kod som visar vilket fel som har inträffat.

Kapitel 03

Ansluta och använda en källenhet

Före anslutning

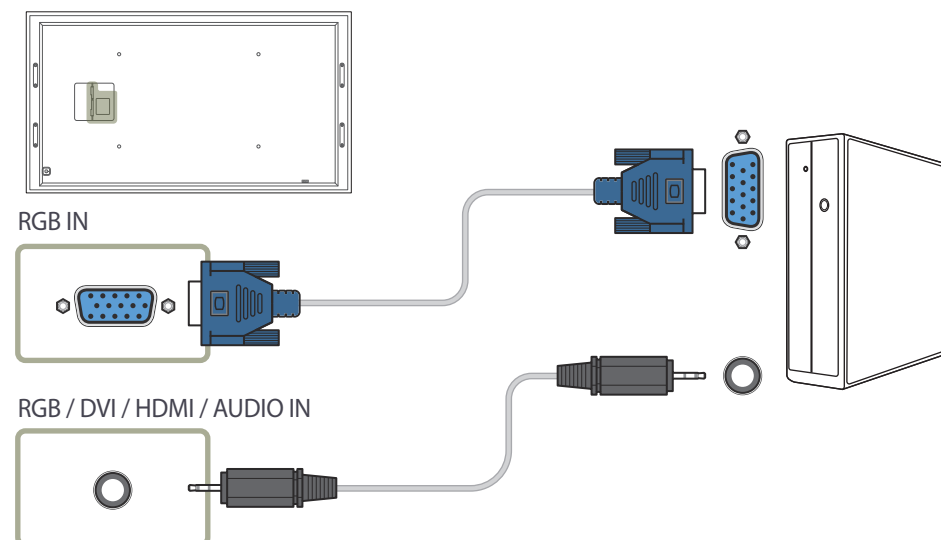
Kontrollpunkter före anslutning

- Innan du ansluter en källenhet ska du läsa bruksanvisningen som medföljer.
Antalet och platserna för portarna på källenheter kan variera från en enhet till en annan.
- Anslut inte strömkabeln förrän alla anslutningar är slutförda.
Om du ansluter strömkabeln under inkoppling kan det skada produkten.
- Anslut ljudportarna korrekt: vänster = vit och röd = röd.
- Kontrollera typerna av portar på baksidan av produkten du vill ansluta.

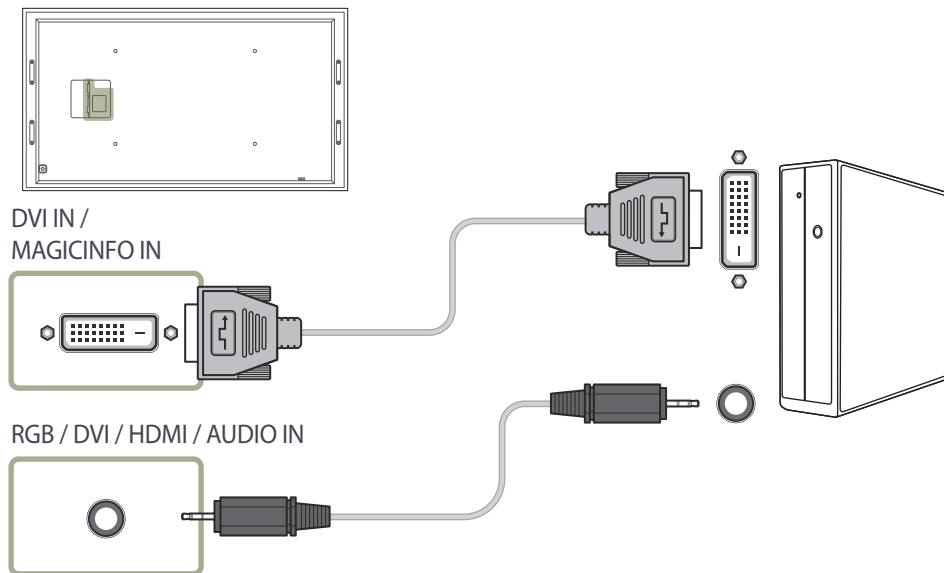
Ansluta till en dator

- Anslut inte strömsladden innan du ansluter de andra kablarna.
Se till att först ansluta en källenhet innan du ansluter strömsladden.
 - En dator kan anslutas till produkten på flera olika sätt.
Välj en anslutningsmetod som passar för din dator.
- Anslutningsdelarna kan variera med olika produkter.

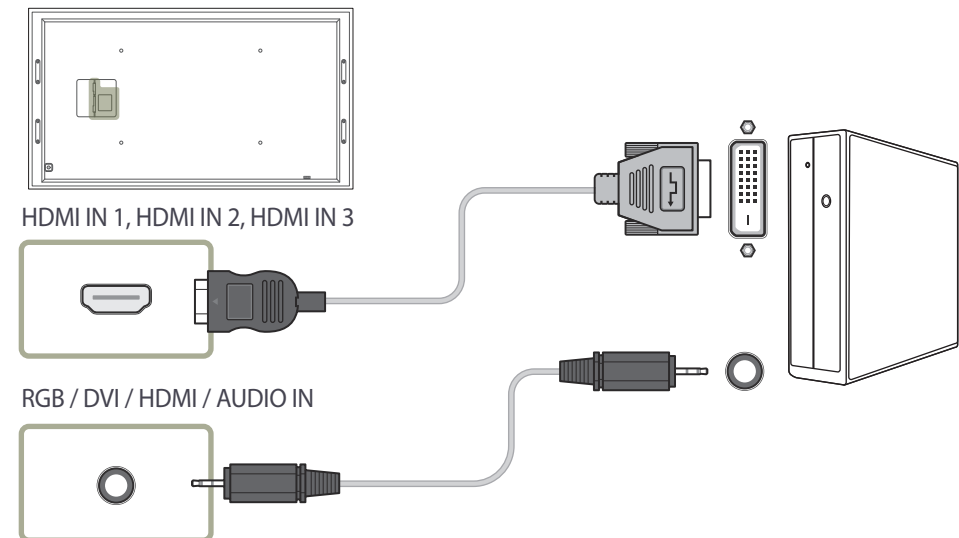
Anslutning med D-SUB-kabel (analog typ)



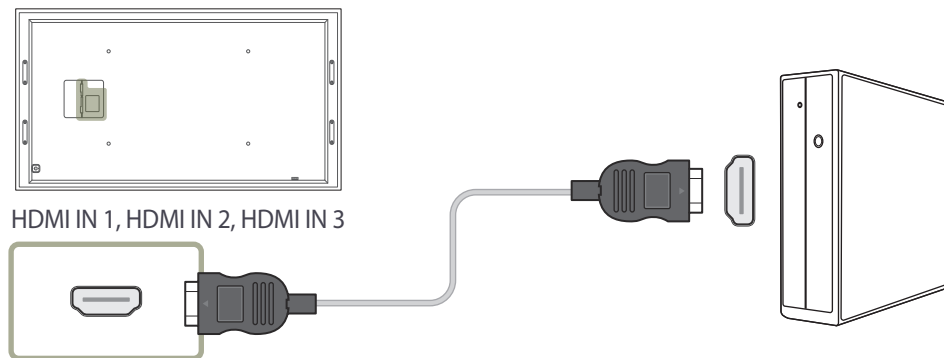
Anslutning med en DVI-kabel (digital typ)



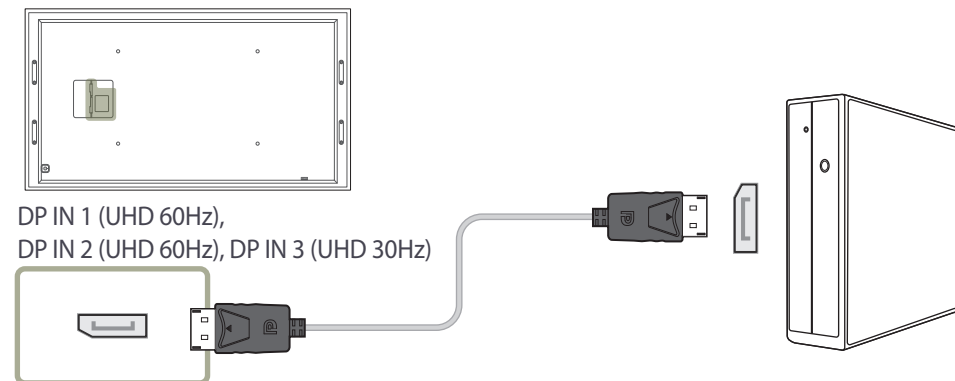
Anslutning med en HDMI-DVI-kabel



Ansluta med en HDMI-kabel



Anslutning med en DP-kabel



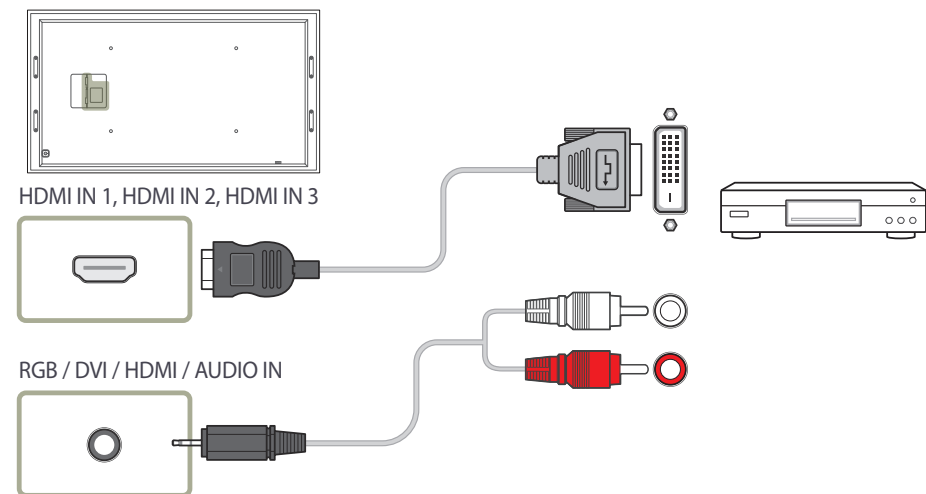
- Försiktighetsåtgärder vid användning av DP
 - Vissa grafikkort som inte är kompatibla med DP-standarden kan hindra Windows start- eller Bios-skärm från att visas när produkten är i energisparläge. Se i så fall till att sätta på produkten innan du sätter på datorn.
 - Gränssnittet **DP IN 1 (UHD 60Hz), DP IN 2 (UHD 60Hz), DP IN 3 (UHD 30Hz)** i produkten och den medföljande DP-kabeln är utformade enligt VESA standarden. Om du använder en DP-kabel som inte uppfyller VESA-standardens kanske inte produkten fungerar som den ska. Samsung Electronics ansvarar inte för eventuella problem som uppkommer till följd av att du använder en kabel som inte uppfyller standarden.
Var noga med att använda en DP-kabel som specificeras i VESA-standardens.
 - Om du vill använda den optimala upplösningen (3840 × 2160 vid 60 Hz) när ingångskällan är **DisplayPort1** eller **DisplayPort2**, rekommenderar vi att du använder en DP-kabel som är kortare än 5 meter.
 - Om du inaktiverar energisparläge när ingångskällan är **DisplayPort1**, kan **DisplayPort2** eller **DisplayPort3** importera ny upplösningssinformation och återställa aktivitetsfönstrets plats eller storlek.

Ansluta till en video

- Anslut inte strömsladden innan du ansluter de andra kablarna.
Se till att först ansluta en källanhet innan du ansluter strömsladden.
- Du kan ansluta en videoenhet till produkten med en kabel.
 - Anslutningsdelarna kan variera med olika produkter.
 - Tryck på knappen **SOURCE** på fjärrkontrollen för att ändra källan.

Anslutning med en HDMI-DVI-kabel

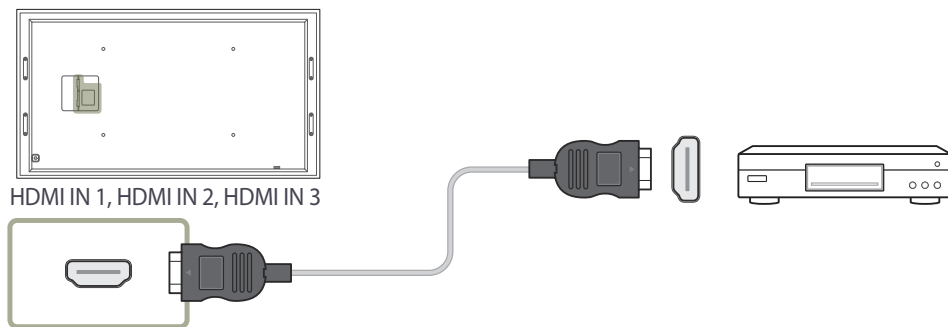
- Ljudet aktiveras inte om produkten är ansluten till en videoenhet med en HDMI-DVI-kabel. För att lösa detta ska du ansluta ytterligare en ljudkabel till ljudportarna på produkten och videoenheten.
- Upplösningar som stöds inkluderar 1080p (50/60Hz), 720p (50/60Hz), 480p och 576p.



Ansluta med en HDMI-kabel

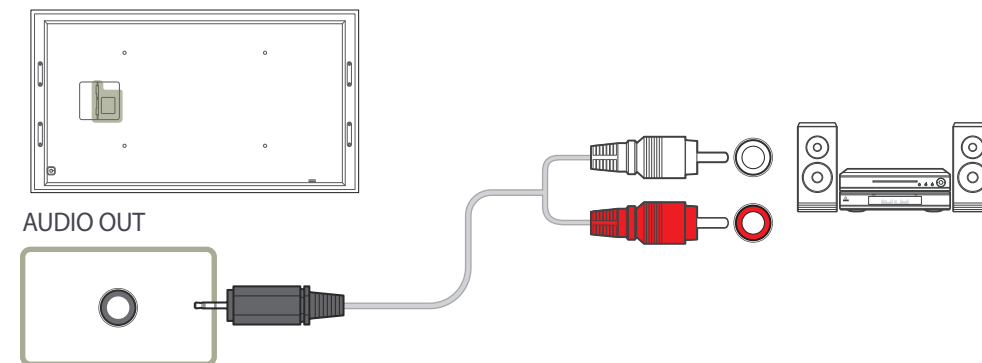
Använda en HDMI-kabel eller HDMI till DVI-kabel (upp till 1080p)

- För att få bättre bild- och ljudkvalitet kan du ansluta en digital enhet med en HDMI-kabel.
- En HDMI-kabel har stöd för digitala video- och ljudsignaler och kräver ingen ljudkabel.
 - Om du vill ansluta produkten till en digital enhet som inte har stöd för HDMI-utgång använder du en HDMI-DVI-kabel och ljudkablar.
- Bilden visas kanske inte normalt (eller inte alls) eller så kanske inte ljudet fungerar om en extern enhet som använder en äldre version av HDMI-läget ansluts till produkten. Om ett sådant problem uppstår frågar du tillverkaren av den externa enheten vilken HDMI-version som används. Om den är för gammal kan du begära en uppgradering.
- Se till att använda en HDMI-kabel som är maximalt 14 mm tjock.
- Köp en certifierad HDMI-kabel. Annars kanske bilden inte visas eller så kan ett anslutningsfel uppstå.
- En enkel höghastighets HDMI-kabel eller kabel med Ethernet rekommenderas. Den här produkten har inte stöd för Ethernet-funktionen via HDMI.



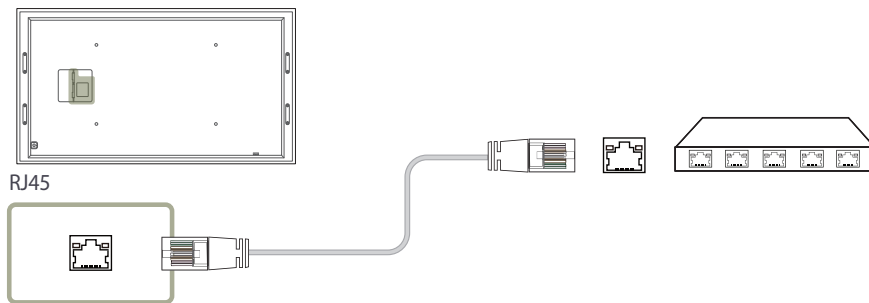
Ansluta till ett ljudsystem

— Anslutningsdelarna kan variera med olika produkter.



Ansluta nätverkskabeln

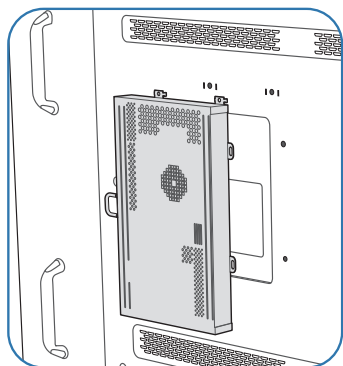
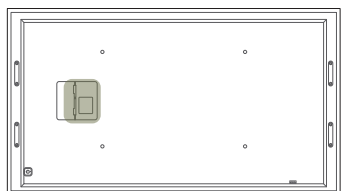
— Anslutningsdelarna kan variera med olika produkter.



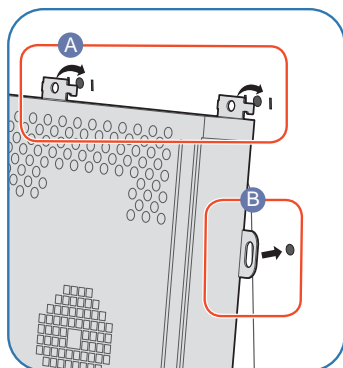
Montera nätverksboxen (säljs separat)

— Om nätverksboxen monteras, kan inte portarna på produktens baksida användas.

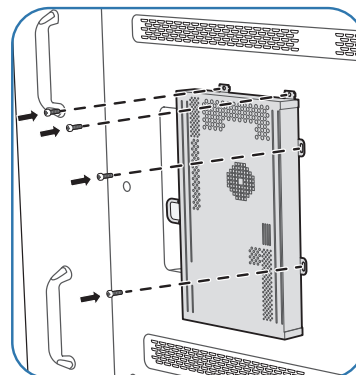
Portarna som inte kan användas omfattar **IR OUT**, **RS232C OUT**, **RS232C IN**, **USB** , **RGB IN**, **AUDIO OUT** och **RGB / DVI / HDMI / AUDIO IN**.



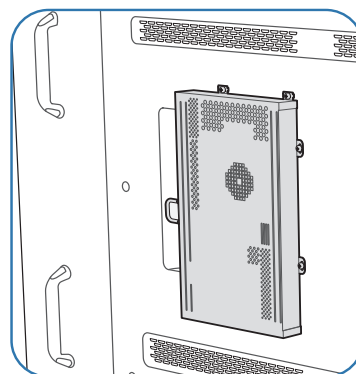
- 1 Placera nätverksboxen på produkten och passa in hålen enligt bilden.



- 2 För in hakarna på nätverksboxen i skårorna som är märkta med (A) på produkten. Passa sedan in hålen som är märkta med (B).



- 3 Fäst nätverksboxen på produkten med skruvar.



- 4 Nätverksboxen har monterats.

Ansluta nätverksboxen (säljs separat)

Information om hur du ansluter nätverksboxen finns i bruksanvisningen som följer med när du köper nätverksboxen.

MagicInfo

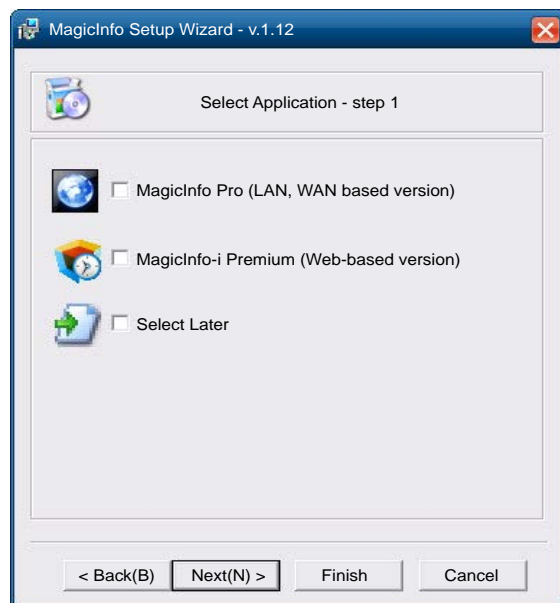
Innan du kan använda **MagicInfo** måste du ansluta en nätverksbox (som säljs separat) till produkten.

Om du vill ändra MagicInfo-inställningarna kör du MagicInfoSetupWizard på datorn.

Information om hur du använder **MagicInfo** finns på den dvd som följer med nätverksboxen.

Informationen i det här avsnittet kan komma att ändras utan förvarning som en del av vårt kontinuerliga arbete med kvalitetsförbättringar.

Om du installerar ett annat operativsystem än det som följer med nätverksboxen eller återställer systemet till en tidigare version av operativsystemet eller om du installerar programvara som inte är kompatibel med det medlevererade operativsystemet och det uppstår problem i anslutning till dessa åtgärder, kommer du inte att kunna dra nytta av vår tekniska support, och vi kommer dessutom att tvingas ta ut en avgift för ett eventuellt besök av en servicetekniker. Du har inte heller rätt att byta eller lämna tillbaka produkten och få pengarna tillbaka i dessa fall.



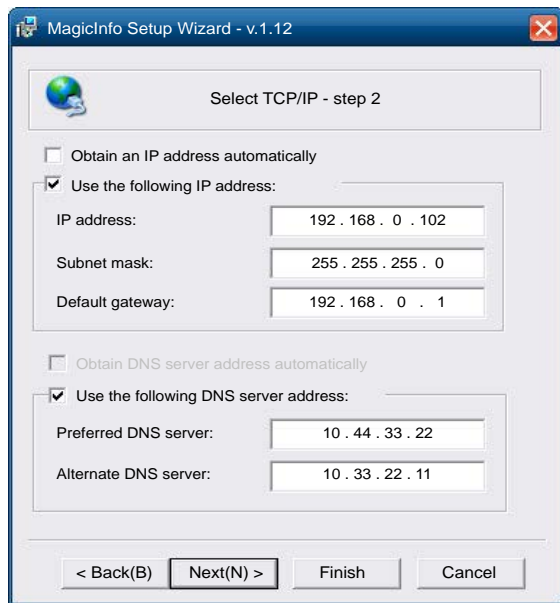
Starta MagicInfo-läget

1 När du har installerat och anslutit nätverksboxen (som säljs separat) till produkten sätter du på produkten.

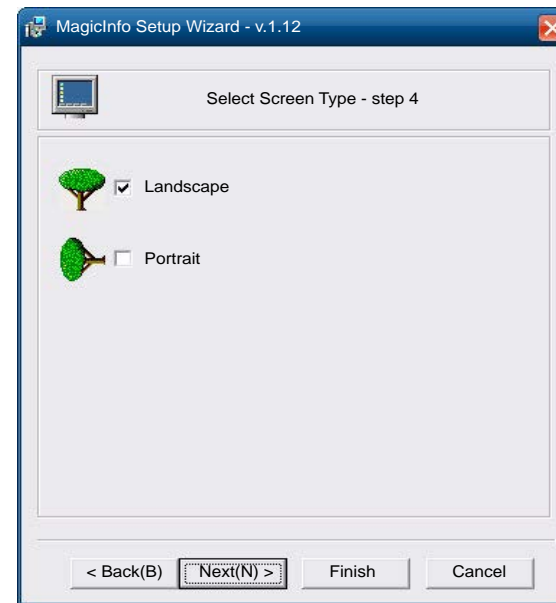
2 Tryck på **SOURCE** på fjärrkontrollen och välj **MagicInfo**.

Om du ansluter nätverksboxen till **DVI IN / MAGICINFO IN**-porten på produkten ändras **Källa** från **DVI** till **MagicInfo**.

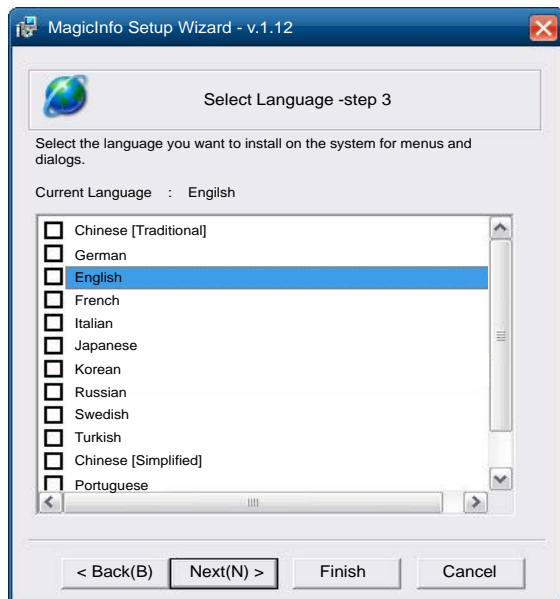
3 Välj vilket standarprogram som ska köras när MagicInfo startas.



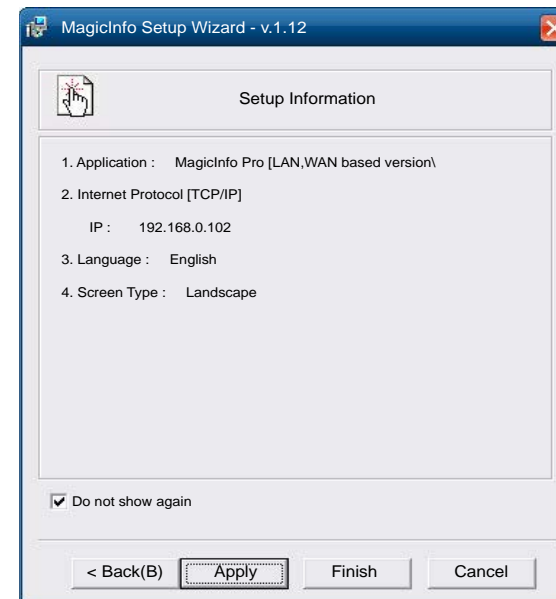
4 Ange IP-informationen.



6 Välj visningsläge.



5 Välj språk. (Standardspråket är English.)



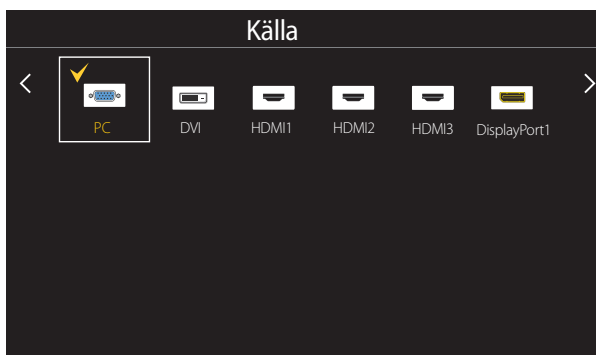
7 Kontrollera de inställningar du just har konfigurerat.

— Om körningsikonen inte visas dubbelklickar du på ikonen för **MagicInfo** på skrivbordet. Ikonen visas längst ned till höger på skärmen.

Ändra inmatningskällan

Källa

SOURCE → **Källa**



— Den visade bilden kan variera beroende på modell.

Med **Källa** kan du välja en rad källor och ändra källenhetsnamnen.

Du kan visa skärmen för en källenhet som är ansluten till produkten. Välj en källa från källistan för att visa skärmen för den valda källan.

— Du kan även byta inmatningskälla med hjälp av knappen **SOURCE** på fjärrkontrollen.

— Skärmen kan inte visas korrekt om en felaktig källa väljs för källenheten du vill konvertera till.

Ändra namn

SOURCE → **Källa** → **TOOLS** → **Ändra namn** → ENTER ↵

Ibland visas inte skärmen som den ska om inte namnet på källenheten är specificerat i **Ändra namn**.

Dessutom är det bäst att byta namn på källenheten i **Ändra namn** för att få optimal bildkvalitet.

— Listan kan innehålla följande källenheter. **Källa**-enheter på listan skiljer sig från varandra beroende på vilken källa som väljs.

Video / DVD / Digitalbox / Satellitmottagare / Sat./Hårddisk / AV-mottagare / DVD-mottagare / Spel / Videokamera / DVD/Video / DVD/Hårddisk / PC / DVI PC / DVI-enheter

— Vilka inställningar som är tillgängliga på **Bild**-menyn beror på aktuell källa och vilka inställningar som gjorts i **Ändra namn**.

- När du ansluter en dator till en av portarna **HDMI IN 1**, **HDMI IN 2**, **HDMI IN 3** port, ställer du in **Ändra namn** till **PC**. I övriga fall ställer du in **Ändra namn** på AV-enheter.
- När du ansluter en dator till en av portarna **HDMI IN 1**, **HDMI IN 2**, **HDMI IN 3** med en HDMI-kabel ska du ställa in produkten på läget **PC** under **Ändra namn**.
- När du ansluter en dator till en av portarna **HDMI IN 1**, **HDMI IN 2**, **HDMI IN 3** med en HDMI till DVI-kabel ska du ställa in produkten på läget **DVI PC** under **Ändra namn**.
- När du ansluter en AV-enhet till en av portarna **HDMI IN 1**, **HDMI IN 2**, **HDMI IN 3** med en HDMI-till-DVI-kabel ska du ställa in produkten på läget **DVI-enheter** under **Ändra namn**.

Kapitel 04

Använda MDC

MDC (Multiple Display Control) är ett program som gör att flera skärmar kan styras samtidigt med en dator.

Information om hur du använder programmet hittar du i hjälpen när du har installerat programmet. MDC-programmet är tillgängligt på webbplatsen.

Om du trycker på knappen **On** efter att du tryckt på knappen **Off**, kontrolleras produktens status i omkring en minut. Vänta en minut om du ska köra ett kommando.

Installation/avinstallation av MDC-program

Installation

— MDC-installationen kan påverkas av grafikkort, moderkort och nätverksförhållanden.

- 1 Klicka på **MDC Unified**-installationsprogrammet.
- 2 Välj språk för installationen. Klicka sedan på **OK**.
- 3 När skärmen "**Welcome to the InstallShield Wizard for MDC_Unified**" visas klickar du på **Next**.
- 4 Välj "**I accept the terms in the license agreement**" i fönstret "**License Agreement**" och klicka på **Next**.
- 5 I det "**Customer Information**"-fönster som visas fyller du i alla informationsfält och klickar på **Next**.
- 6 I det "**Destination Folder**"-fönster som visas väljer du den katalogsväg där du vill installera programmet och klickar på **Next**.

— Om filens plats inte har angetts kommer programmet att installeras på standardplatsen.

- 7 I det "**Ready to Install the Program**"-fönster som visas kontrollerar du katalogsvägen du vill installera programmet under och klickar på **Install**.
- 8 Installationsförloppet visas.
- 9 Klicka på **Finish** i det "**InstallShield Wizard Complete**"-fönster som visas.
— Välj **Launch MDC Unified** och klicka på **Finish** för att köra MDC-programmet direkt.
- 10 Genvägsikonen för **MDC Unified** skapas på skrivbordet efter installationen.
— MDC-körningsikonen kanske inte visas beroende på datorsystem eller produktspecifikationer.
— Tryck på F5 om körningsikonen inte visas.

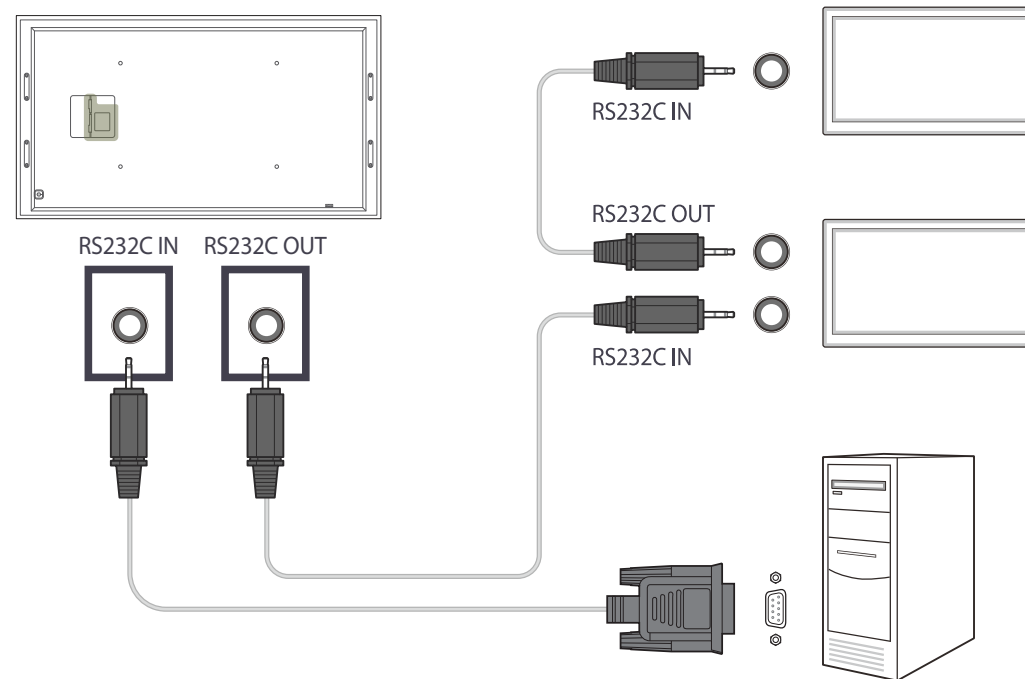
Avinstallation

- 1 Välj **Inställningar > Kontrollpanelen** på **Start**-menyn och dubbelklicka på **Lägg till/ta bort program**.
- 2 Välj **MDC Unified** från listan och klicka på **Ändra/Ta bort**.

Ansluta till MDC

Använda MDC via RS-232C (seriedatakommunikationsstandard)

En RS-232C-seriekabel måste anslutas till serieportarna på datorn och skärmen.

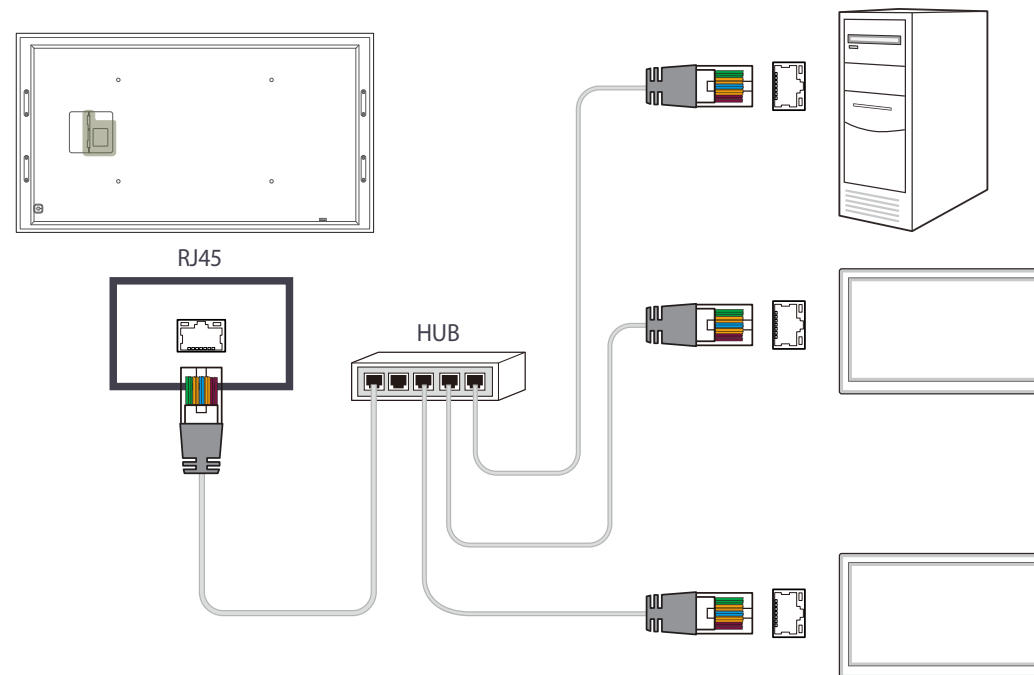


Använda MDC via Ethernet

Ange IP-adressen för den primära skärmenheten och anslut enheten till datorn. Skärmenheterna kan anslutas till varandra med en LAN-kabel.

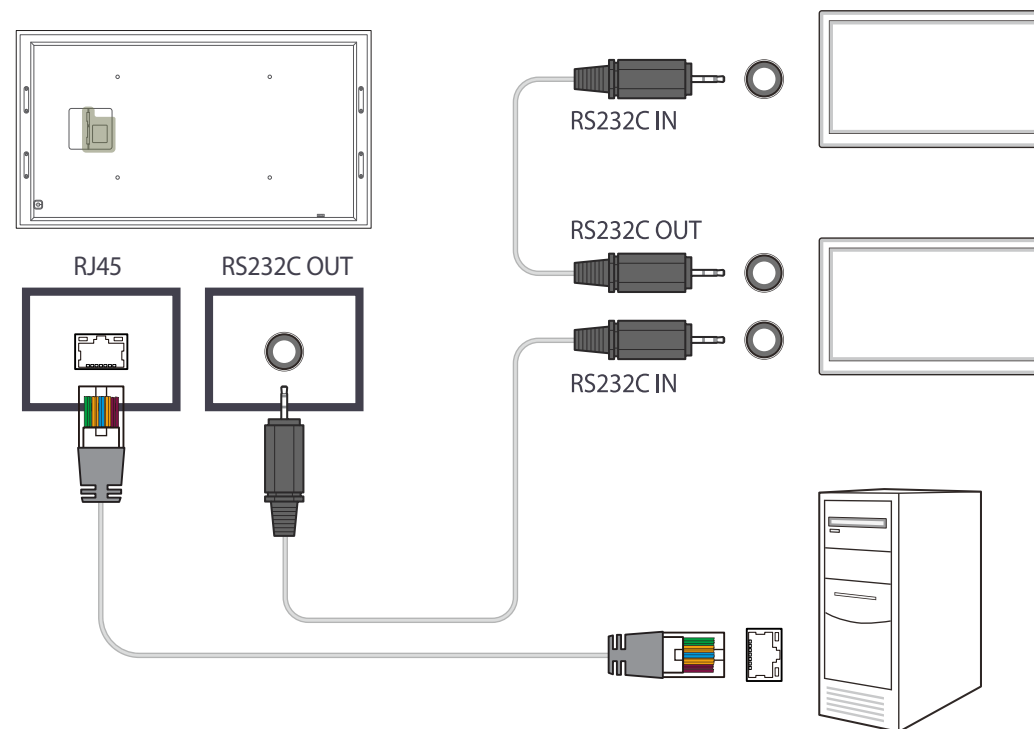
Anslutning med rak nätverkskabel

— Flera produkter kan anslutas med hjälp av **RJ45**-porten på produkten och LAN-portarna på HUB-enheten.



Anslutning med korsad nätverkskabel

— Flera produkter kan anslutas via **RS232C IN/OUT**-porten på produkten.



Kapitel 05

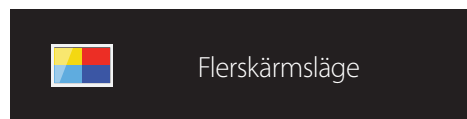
Hemfunktion

Den här funktionen finns under **Support** → **Gå till start**.

Kan nås med **HOME**-knappen på fjärrkontrollen.

Flerskärmsläge

HOME  → **Flerskärmsläge** → **ENTER** 



– Den visade bilden kan variera beroende på modell.

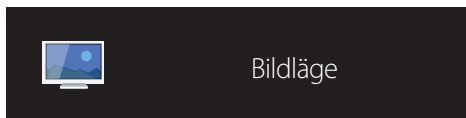
– Mer information om underfunktioner finns i **Flerskärmsläge** i kapitlet **Skärmdisplay**.

Visa flera källor på skärmen samtidigt.

- **Av**
- **BIB**: Bilden från den externa bildkällan visas på huvudskärmen och bilden från produkten visas på BIB-underbildskärmen.
- **Tredelad skärm**: När skärmen visar innehåll från en extern enhet eller dator, kan du visa bilder från andra enheter samtidigt. Bilderna visas som två underbilder.
- **Fyra skärmar**: När skärmen visar innehåll från en extern enhet eller dator, kan du visa bilder från andra enheter samtidigt. Bilderna visas som tre underbilder.

Bildläge

HOME  → Bildläge → ENTER 



– Den visade bilden kan variera beroende på modell.

Välj ett bildläge (**Bildläge**) som passar för miljön där produkten ska användas.

- **Shopping/Shoppingcent.**

Passar för gallerior.

- Välj **Video/bild** eller **Text** beroende på bildläget.

- **Kontor/skola**

Passar för kontor och skolor.

- Välj **Video/bild** eller **Text** beroende på bildläget.

- **Terminal/station**

Passar för bussterminaler och tågstationer.

- Välj **Video/bild** eller **Text** beroende på bildläget.

- **Delad skärmbild**

Passar för miljöer med videoväggar.

- Välj **Video/bild** eller **Text** beroende på bildläget.

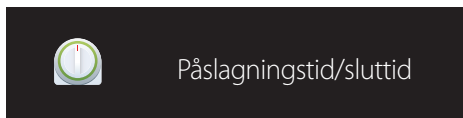
- **Kalibrerad**

I det här läget används inställningarna för ljusstyrka, färg, gamma och enhetlighet som anpassats med färgkalibreringsprogrammet **Advanced Color Management**.

- Använd läget **Kalibrerad** på rätt sätt genom att ställa in bildkvaliteten med inställningar för till exempel ljusstyrka, färg, gamma och enhetlighet med hjälp av färgkalibreringsprogrammet **Advanced Color Management**.
- Du kan ladda ned programmet **Advanced Color Management** på www.samsung.com/displaysolutions.

Påslagningstid/sluttid

HOME  → Påslagningstid/sluttid → ENTER 



– Den visade bilden kan variera beroende på modell.

— Du måste ställa in klockan innan du kan använda **Ställ klockan**.

Påslagningstid

Ställ in **Påslagningstid** om du vill att produkten ska slås på automatiskt den dag och tid som du väljer.

Strömmen slås på med den angivna volymen eller ingångskällan.

Påslagningstid: Ställ in starttiden för timern genom att välja ett av de sju alternativen. Se till att du ställer in klockan rätt först.

(**Påslagningstid 1 ~ Påslagningstid 7**)

- **Inställning:** Välj **Av**, **En gång**, **Varje dag**, **Mån~Fre**, **Mån~Lör**, **Lör~Sön** eller **Manuellt**.
Om du väljer **Manuellt** kan du välja vilka dagar du vill att **Påslagningstid** ska slå på produkten.
 - Markeringen visar vilka dagar du har valt.
- **Tid:** Ställ in timmar och minuter. Ange siffror med sifferknapparna eller uppåt- och nedåtpilknapparna. Flytta mellan fälten med vänster- och högerpilknapparna.
- **Volym:** Ställ in önskad ljudnivå. Ändra ljudnivå med vänster- och högerpilknapparna.
- **Källa:** Ange önskad ingångskälla.


Sluttid

Ställ in sluttiden för timern (**Sluttid**) genom att välja ett av de sju alternativen. (**Sluttid 1 ~ Sluttid 7**)

- **Inställning:** Välj **Av**, **En gång**, **Varje dag**, **Mån~Fre**, **Mån~Lör**, **Lör~Sön** eller **Manuellt**.
Om du väljer **Manuellt** kan du välja vilka dagar du vill att **Sluttid** ska stänga av produkten.
 - Markeringen visar vilka dagar du har valt.
- **Tid:** Ställ in timmar och minuter. Ange siffror med sifferknapparna eller uppåt- och nedåtpilknapparna. Flytta mellan fälten med vänster- och högerpilknapparna.

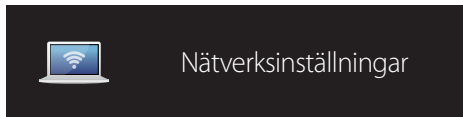
Helgdagshantering

Timern inaktiveras under en period som beskrivs som semester.

- **Lägg till helgdag:** Ange den period du vill lägga till som semester.
Välj start- och slutdatum för de helgdagar du vill lägga till med knapparna ▲/▼, och klicka sedan på knappen **Spara**.
Perioden läggs till listan över semestrar.
 - **Start:** Ställ in startdatum för helgdagarna.
 - **Slut:** Ställ in slutdatum för helgdagarna.
 - **Redig.:** Välj en helg och ändra sedan datumet.
 - **Ta bort:** Ta bort markerade alternativ från listan över helgdagar.
- **Ange timer:** Ställ in att **Påslagningstid** och **Sluttid** inte ska aktiveras på allmänna helgdagar.
 - Tryck på  för att välja de **Påslagningstid**- och **Sluttid**-inställningar som du inte vill aktivera.
 - De valda **Påslagningstid**- och **Sluttid**-inställningarna aktiveras inte.

Nätverksinställningar

HOME  → **Nätverksinställningar** → ENTER 



– Den visade bilden kan variera beroende på modell.

Visa nätverksinställningarna.

A screenshot of the network settings screen. At the top, it says "Nätverksinställningar". Below that is a header bar with "IP-inställning" on the left and "Ange manuellt" on the right. The main area contains three rows: "IP-adress" with four asterisks, "Nätmask" with four asterisks, and "Gateway" with four asterisks. At the bottom are two buttons: "Spara" and "Stäng".

IP-inställning		Ange manuellt	
• IP-adress	***.***.***.***		
• Nätmask	***.***.***.***		
• Gateway	***.***.***.***		

- **IP-inställning:** Hämta automatiskt, Ange manuellt
- **IP-adress:** Ange **IP-adress** manuellt om **IP-inställning** är inställt på **Ange manuellt**.
- **Nätmask:** Ange **Nätmask** manuellt om **IP-inställning** är inställt på **Ange manuellt**.
- **Gateway:** Ange **Gateway** manuellt om **IP-inställning** är inställt på **Ange manuellt**.

MagicInfo Player I

HOME  → **MagicInfo Player I** → ENTER 



MagicInfo Player I

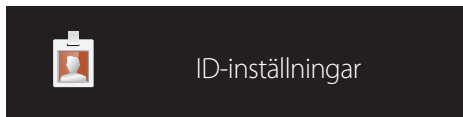
– Den visade bilden kan variera beroende på modell.

Ändra källa till **MagicInfo Player I**.

MagicInfo Player I publicerar och spelar upp olika typer av innehåll, inklusive skapat innehåll och multimedieinnehåll (bilder, videoklipp och ljudinnehåll), från servern eller en ansluten enhet.


ID-inställningar

HOME  → ID-inställningar → ENTER 



– Den visade bilden kan variera beroende på modell.

Tilldela ett ID att ställa in.

Tryck på ▲/▼ för att välja ett nummer och tryck sedan på .

Enhets-ID

Ange ID-numret för produkten som är ansluten till ingångskabeln för ingående signalmottagning. (Intervall: 0~224)

— Ange numret du vill ha med sifferknapparna på fjärrkontrollen.

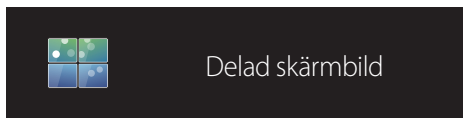
PC-anslutningskabel

Välj en metod för att ansluta till MDC för mottagning av MDC-signalen.

- **RS232C-kabel**
Kommunicera med MDC via en RS232C-stereokabel.
- **RJ45(LAN)-kabel**
Kommunicera med MDC via en RJ45-kabel.

Delad skärmbild

HOME  → **Delad skärmbild** → ENTER 



— Den visade bilden kan variera beroende på modell.

Anpassa layouten för flera skärmar som är anslutna för att bilda en delad skärmbild.

Dessutom kan du visa delar av en hel bild eller upprepa samma bild på var och en av de anslutna skärmarna för delad skärmbild.

Om du vill visa flera bilder kan du läsa mer i hjälpen för MDC eller bruksanvisningen för MagicInfo. Vissa modeller kanske inte stöder funktionen MagicInfo.

Delad skärmbild

Du kan aktivera och inaktivera **Delad skärmbild**.

Om du vill visa en delad skärmbild väljer du **På**.

- **Av / På**

Horizontal x Vertical

Med den här funktionen delas en videovägg upp i sektioner utifrån konfigurationen i en videoväggsmatris.

Ange videoväggsmatrisen.

Videoväggen delas upp i sektioner utifrån konfigurationen i matrisen. Antalet vertikala och horisontella sektioner kan vara mellan 1 och 15.

— En videovägg kan som mest delas upp i 225 skärmar.

— Alternativet **Horizontal x Vertical** är bara aktiverat när **Delad skärmbild** är inställt på **På**.

Skärmläge

Vill du ordna om de delade skärmarna justerar du numren för varje produkt i matrisen med **Skärmläge**-funktionen.

Om du väljer **Skärmläge** visas videoväggsmatrisen med numren som tilldelats produkterna i videoväggen.

Om du vill ändra ordningen på en skärmenhet ändrar du enhetsnummer och trycker på -knappen.

— Högst 255 skärmar kan sorteras i **Skärmläge**.

— Alternativet **Skärmläge** är bara aktiverat när **Delad skärmbild** är inställt på **På**.

— Vill du använda den här funktionen måste du se till att **Horizontal x Vertical** är konfigurerat.

Format

Välj hur du vill att bilderna ska visas på videoväggen.

- **Full:** Visa bilder i helskrmsläge.
- **Naturlig:** Visa bilder i det ursprungliga formatet.

— Alternativet **Format** är bara aktiverat när **Delad skärmbild** är inställt på **På**.

Fler inställningar

Menyn för bildinställningar visas.

HOME  → Fler inställningar → ENTER 



Fler inställningar

– Den visade bilden kan variera beroende på modell.

Kapitel 06

Skärmjustering

Konfigurera inställningarna för **Bild** (Bakgrundsljus, Färgton och så vidare).

Layouten för menyalternativen i **Bild** kan skilja sig åt mellan olika produkter.

Bildläge

MENU  → **Bild** → **Bildläge** → ENTER 



Välj ett bildläge (**Bildläge**) som passar för miljön där produkten ska användas.

- **Shopping/Shoppingcent.**

Passar för gallerior.

- Välj **Video/bild** eller **Text** beroende på bildläget.

- **Kontor/skola**

Passar för kontor och skolor.

- Välj **Video/bild** eller **Text** beroende på bildläget.

- **Terminal/station**

Passar för bussterminaler och tågstationer.

- Välj **Video/bild** eller **Text** beroende på bildläget.

- **Delad skärmbild**

Passar för miljöer med videoväggar.

- Välj **Video/bild** eller **Text** beroende på bildläget.

- **Kalibrerad**

I det här läget används inställningarna för ljusstyrka, färg, gamma och enhetlighet som anpassats med färgkalibreringsprogrammet **Advanced Color Management**.

- Använd läget **Kalibrerad** på rätt sätt genom att ställa in bildkvaliteten med inställningar för till exempel ljusstyrka, färg, gamma och enhetlighet med hjälp av färgkalibreringsprogrammet **Advanced Color Management**.
- Du kan ladda ned programmet **Advanced Color Management** på www.samsung.com/displaysolutions.

– Den visade bilden kan variera beroende på modell.

Bakgrundsljus / Ljusstyrka / Kontrast / Skärpa / Färg / Ton (G/R)

MENU  → Bild → ENTER 



– Den visade bilden kan variera beroende på modell.

Produkten har flera alternativ för att justera bildkvaliteten.

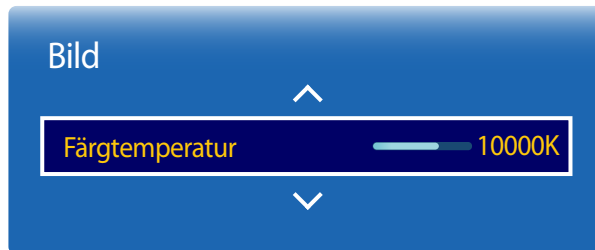
Bildläge	Bildläge-inställningar	Justerbara alternativ
Shopping/Shoppingcent., Kontor/skola, Terminal/station, Delad skärmbild	Video/bild	Bakgrundsljus / Ljusstyrka / Kontrast / Skärpa / Färg / Ton (G/R)
	Text	Bakgrundsljus / Ljusstyrka / Kontrast / Skärpa
Kalibrerad		Bakgrundsljus

- När du gör ändringar i **Bakgrundsljus, Ljusstyrka, Kontrast, Skärpa, Färg** eller **Ton (G/R)**, ändras skärmbilden på motsvarande sätt.
- Du kan justera och lagra inställningar för varje extern enhet som ansluts till någon av produktens ingångar.
- Om du sänker bildens ljusstyrka minskar strömförbrukningen.

Färgtemperatur

Justera färgtemperaturen (**Röd** / **Grön** / **Blå**). (Intervall: 2800K–16000K)

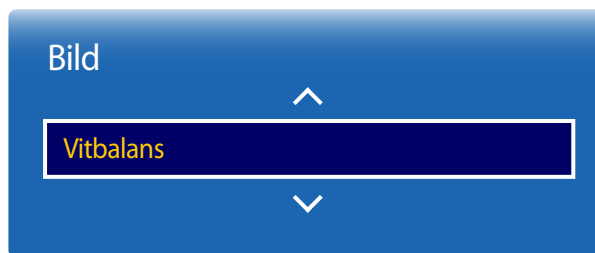
MENU  → **Bild** → **Färgtemperatur** → ENTER 



– Den visade bilden kan variera beroende på modell.

Vitbalans

MENU  → **Bild** → **Vitbalans** → ENTER 



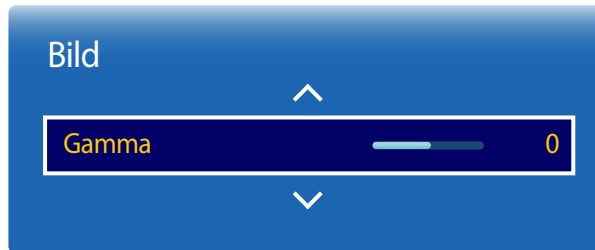
– Den visade bilden kan variera beroende på modell.

Justera färgtemperaturen för att få en mer naturlig bild.

- **R-Gain / G-Gain / B-Gain:** Justera ljusstyrkan för varje färg (röd, grön, blå).
- **R-Offset / G-Offset / B-Offset:** Justera mörkervärdet för varje färg (röd, grön, blå).
- **Återställ:** Passar för miljöer med videoväggar.

Gamma

MENU  → Bild → Gamma → ENTER 



— Den visade bilden kan variera beroende på modell.

Justera primärfärgintensiteten.

— Om **Bildläge** ställs in på **Kalibrerad**, inaktiveras **Gamma**.

Kalibrerat värde

MENU  → Bild → Kalibrerat värde → ENTER 



— Den visade bilden kan variera beroende på modell.

Välj om du vill använda inställningarna för ljusstyrka, färg, gamma och enhetlighet som anpassats med färgkalibreringsprogrammet **Advanced Color Management** till lägena Information och Advertisement.

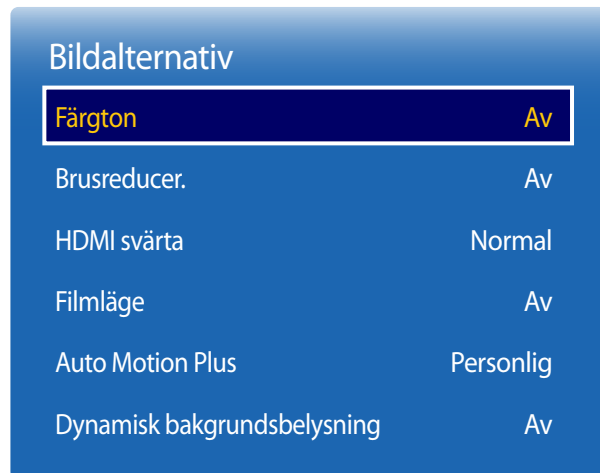
- **Verkställ ej / Tillämpa**

— Du kan ladda ned programmet **Advanced Color Management** på www.samsung.com/displaysolutions.

— Om **Bildläge** ställs in på **Kalibrerad**, inaktiveras **Kalibrerat värde**.

Bildalternativ

MENU  → Bild → Bildalternativ → ENTER 



– Den visade bilden kan variera beroende på modell.

Bildläge

Bildläge-inställningar

Justerbara alternativ

Shopping/Shoppingcent.,
Kontor/skola,
Terminal/station,
Delad skärmbild

Video/bild

Färgton / Brusreducer. / HDMI svärta /
Filmläge / Auto Motion Plus / Dynamisk
bakgrundsbelysning

Text

Färgton / Brusreducer. / HDMI svärta /
Dynamisk bakgrundsbelysning

Kalibrerad

Dynamisk bakgrundsbelysning

Bildalternativ

Färgton	Av
Brusreducer.	Av
HDMI svärta	Normal
Filmläge	Av
Auto Motion Plus	Personlig
Dynamisk bakgrundsbelysning	Av

— Den visade bilden kan variera beroende på modell.

Färgton

Om ingångskällan är **PC**, **DVI** eller **HDMI1** (PC-anslutning), **HDMI2** (PC-anslutning), **HDMI3** (PC-anslutning), **DisplayPort1**, **DisplayPort2**, **DisplayPort3**.

- **Av / Sval / Normal / Varm**

Om ingångskällan är **HDMI1**, **HDMI2** eller **HDMI3**.

- **Av / Sval / Normal / Varm1 / Varm2**

— Om **Bildläge** ställs in på **Kalibrerad**, inaktiveras **Färgton**.

— Du kan justera och lagra inställningar för varje extern enhet som ansluts till någon av produktens ingångar.

Brusreducer.

Minskar bildbruset för att undvika störande flimmer.

- **Av / På**

HDMI svärta

Väljer nivå för svärta på skärmen för att justera skärmdjupet.

- **Låg / Normal**

— Det här alternativet är inte tillgängligt när indatakällan är **PC**.

Filmläge

Det här läget är lämpligt när du tittar på film.

Anger att produkten automatiskt ska känna av och bearbeta filmsignaler från alla källor och justera bilden för optimal kvalitet.

- **Av / Auto**

— Det här alternativet kan konfigureras om indatakällan har stöd för 480i, 576i eller 1080i.

— Det här alternativet kan inte användas när en dator är ansluten.

Bildalternativ

Färgton	Av
Brusreducer.	Av
HDMI svärta	Låg
Filmläge	Av
Auto Motion Plus	Personlig
Dynamisk bakgrundsbelysning	Av

— Den visade bilden kan variera beroende på modell.

Auto Motion Plus

Auto Motion Plus

Avlägsnar suddighet och hackig bildåtergivning från scener med mycket snabba rörelser för att ge en tydligare bild. Menynamnen kan variera beroende på land.

- **Av:** Stänger av **Auto Motion Plus**.
- **Klar:** Ställer in **Auto Motion Plus** på läget **Klar** (passar när du vill se rörliga bilder tydligare).
- **Standard:** Ställer in **Auto Motion Plus** på läget **Standard**.
- **Mjuk:** Ställer in **Auto Motion Plus** på läget **Mjuk** (passar när du vill se rörliga bilder på ett naturligt sätt).
- **Personlig:** Används för att minska efterbilder och hackig bildåtergivning så mycket som du önskar.

Brusreducering

Används för att minska efterbilder så mycket som du önskar.

— Det här stöds bara när **Auto Motion Plus** är inställt på **Personlig**.

Skakreducering

Används för att minska hackig bildåtergivning så mycket som du önskar.

— Det här stöds bara när **Auto Motion Plus** är inställt på **Personlig**.

Återställ

Återställ **Auto Motion Plus**-inställningarna till standardvärden.

— Färgen på skärmen kan variera oavsiktligt med det här alternativet.

Dynamisk bakgrundsbelysning

Justera bakgrundsljuset automatiskt för att få bästa möjliga skärmkontrast under de aktuella förhållandena.

- **Av / På**

— **Dynamisk bakgrundsbelysning** är inte tillgängligt när ingångskällan är inställd på **PC** när **Delad skärmbild** är **På**.

Bildstorlek

MENU  → Bild → Bildstorlek → ENTER 



– Den visade bilden kan variera beroende på modell.

Bild för att välja storlek och bildformat för skärmen.

Bildstorlek

Olika alternativ för skärmjustering visas beroende på den aktuella ingångskällan.

Bildstorlek-alternativen kan variera beroende på om **Bildläge** är **Video/bild** eller **Text**.

- **21:9**: Ställer in bilden på breddläget **21:9**.
- **16:9**: Ställer in bilden på breddläget **16:9**.
- **Zoom1**: Används för medelhög förstoring. Skär bort ovandelen och sidorna.
- **Zoom2**: Används för starkare förstoring.
- **Smart visning 1**: Minskar **16:9**-bildens storlek med 50%.
 - **Smart visning 1** är bara aktiverat i lägena **HDMI1**, **HDMI2** och **HDMI3**.
- **Smart visning 2**: Minska marginalen i den övre och nedre kanten av **16:9**-skärmen med 25 %.
 - **Smart visning 2** är bara aktiverat i lägena **HDMI1**, **HDMI2** och **HDMI3**.
- **Wide**: Förstorar bildformatet så att bilden anpassas till hela skärmen.
- **4:3**: Ställer in bilden på grundläget (**4:3**).
 - Ställ inte in produkten på bildformatet **4:3** under en längre tid.
De kanter som visas till vänster och höger eller längst upp och längst ned på skärmen kan orsaka bildinbränning, vilket inte täcks av garantin.
- **Anpassa t. skärm**: Visar hela bilden utan beskärning när **HDMI1**, **HDMI2**, **HDMI3** (720p / 1080i / 1080p) används som ingångssignal.
- **Personlig**: Ändrar upplösningen så att den passar användaren.
- **Standard**: Visa bilder i ursprunglig bildkvalitet.
 - De tillgängliga portarna kan variera med modell.

Bildstorlek

Bildstorlek

Personlig

· Zoom/Position

Upplösning

Av

– Den visade bilden kan variera beroende på modell.

Zoom/Position

Justera skärmens storlek och position.

Det här alternativet kan konfigureras om indatakällan har stöd för 1080i eller 1080p och **Bildstorlek** är **Personlig**.

— Det här alternativet kan inte användas när en dator är ansluten.

— Gå till skärmen **Zoom/Position** och följ stegen nedan.

1 Tryck på knappen ▼ och välj **Zoom/Position**. Tryck på knappen .

2 Välj **Zoom** eller **Position**. Tryck på knappen .

3 Tryck på knappen ▲/▼/◀/▶ om du vill flytta bilden.

4 Tryck på knappen .

— Om du vill återställa bilden till dess ursprungliga position väljer du **Återställ** på skärmen **Zoom/Position**.
Bilden återställs till standardpositionen.

Upplösning

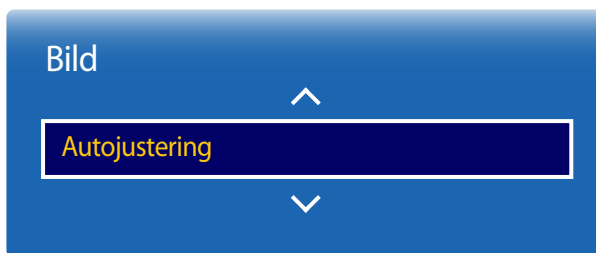
Om bilden inte är normal även när upplösningen för grafikkortet är en av följande kan du optimera bildkvaliteten genom att välja samma upplösning för produkten so datorn med den här menyn.

Tillgängliga upplösningar: **Av** / **1024 x 768** / **1280 x 768** / **1360 x 768** / **1366 x 768**

Autojustering

Justera frekvensvärden/positioner och finjustera inställningarna automatiskt.

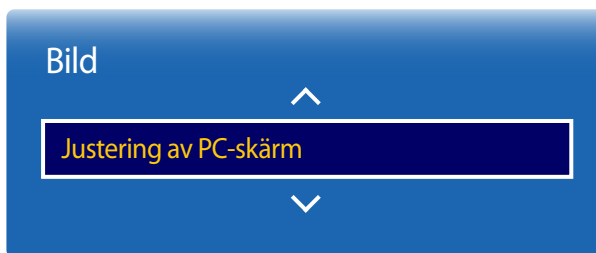
MENU  → Bild → Autojustering → ENTER 



- Endast tillgängligt i **PC**-läget.
- Den visade bilden kan variera beroende på modell.

Justering av PC-skärm

MENU  → Bild → Justering av PC-skärm → ENTER 



- Endast tillgängligt i **PC**-läget.
- Den visade bilden kan variera beroende på modell.

- **Grov / Fin**

Tar bort eller minskar bildbruset.

Om bruset inte går att ta bort genom finjustering använder du funktionen **Grov** för att justera frekvensen till bästa möjliga läge (**Grov**) och finjusterar sedan på nytt. Efter att bruset har minskats ställer du in bilden på nytt så att den justeras efter mitten av skärmen.

- **Position**

Så här justerar du datorskärmens position om den inte är centrerad eller passar på produktskärmen.

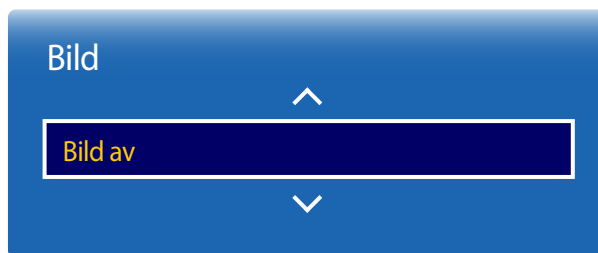
Tryck på knappen ▲ eller ▼ om du vill justera den vertikala positionen. Tryck på knappen ◀ eller ▶ om du vill justera den horisontella positionen.

- **Återställ bild**

Återställer bilden till standardinställningarna.

Bild av

MENU  → Bild → Bild av → ENTER 



– Den visade bilden kan variera beroende på modell.

Om du väljer **Bild av** stängs skärmen av. Volymen inaktiveras inte.

Om du vill sätta på skärmen trycker du på vilken knapp som helst utom volymknappen.

Återställ bild

MENU  → Bild → Återställ bild → ENTER 




– Den visade bilden kan variera beroende på modell.

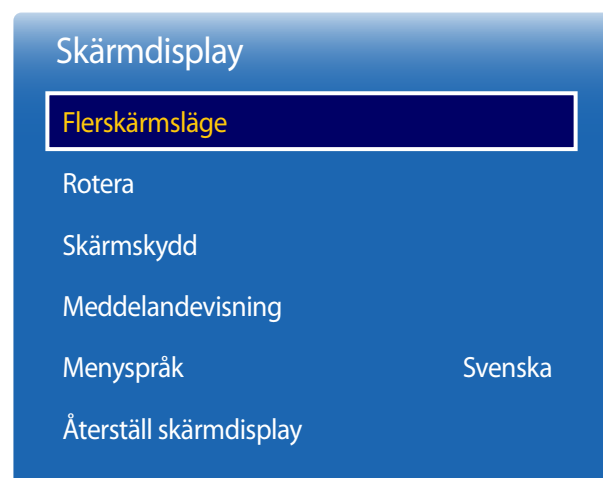
Återställer det aktuella bildläget till standardinställningarna.

Kapitel 07

Skärmdisplay

Flerskärmsläge

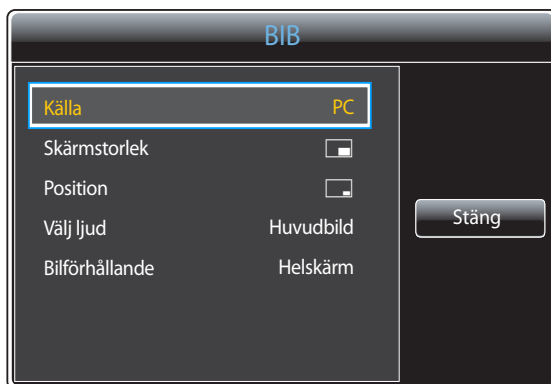
MENU  → Skärmdisplay → Flerskärmsläge → ENTER 



Flerskärmsläge

- **Av**
 - **BIB:** Bilden från den externa bildkällan visas på huvudskärmen och bilden från produkten visas på BIB-underbildskärmen.
 - **Tredelad skärm:** När skärmen visar innehåll från en extern enhet eller dator, kan du visa bilder från andra enheter samtidigt. Bilderna visas som två underbilder.
 - **Fyra skärmar:** När skärmen visar innehåll från en extern enhet eller dator, kan du visa bilder från andra enheter samtidigt. Bilderna visas som tre underbilder.
- Om signalen är inställd på allmän (16:9) kan skärmbilden förvrängas i **21:9**.

- Den visade bilden kan variera beroende på modell.
- För **Flerskärmsläge**-ljud hänvisas till **Välj ljud**-anvisningarna.
- Om du stänger av produkten medan den är i läget **Flerskärmsläge** är den kvar i läget **Flerskärmsläge** när du slår på den igen.
- Du kan uppleva att bilden på BIB-skärmen blir något onaturlig om du använder huvudskärmen för att visa ett spel eller karaoke.
- **Flerskärmsläge**-läget stöder två skärmar med UHD-upplösning (3840 x 2160 vid 30 Hz/60 Hz). När det här läget används, kan skärmen utsättas för skärminbränning (kvalitetsförsämring av bilden).



BIB (Liggande)

Bilden från den externa bildkällan visas på huvudskärmen och bilden från produkten visas på BIB-underbildskärmen.

- **Källa:** Du kan välja en källa för underbilden.
- **Skärmstorlek:** Välj en storlek för underbilden.
- **Position:** Välj en position för underbilden.
— I dubbelt läge går det inte att välja **Position**.
- **Välj ljud (Huvudbild/Underbild):** Välj en ljudkälla som ska aktiveras i **BIB**-läget.
- **Bilförhållande (Helskärm / Standard):** Ställ in skärmläget på **Helskärm** eller **Standard**.

— Den visade bilden kan variera beroende på modell.



BIB (Stående)

Bilden från den externa bildkällan visas på huvudskärmen och bilden från produkten visas på BIB-underbildskärmen.

— Bara tillgängligt när **Rotera innehåll** är inställt på **Stående**.

- **Källa:** Du kan välja en källa för underbilden.
- **Skärmstorlek:** Välj en storlek för underbilden.
- **Position:** Välj en position för underbilden.
— I dubbelt läge går det inte att välja **Position**.
- **Välj ljud (Huvudbild/Underbild):** Välj en ljudkälla som ska aktiveras i **BIB**-läget.
- **Bilförhållande (Helskärm / Standard):** Ställ in skärmläget på **Helskärm** eller **Standard**.

— Den visade bilden kan variera beroende på modell.

Begränsningar

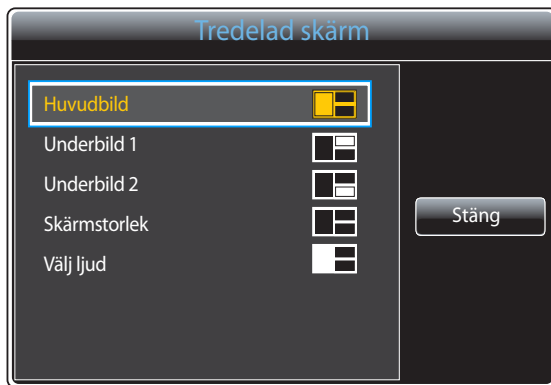
- Delade skärmar kan inte använda samma ingångskälla samtidigt. Ange olika ingångskällor för var och en av alla skärmdelarna.
- Om skärmen är delad kan indatakällorna **HDMI3** och **DVI** inte användas samtidigt.

När en nätverksbox (säljs separat) inte är ansluten

Huvudbildbild	Underbildbild
PC	DVI, HDMI1, HDMI2, HDMI3, DisplayPort1, DisplayPort2, DisplayPort3
DVI	PC, HDMI1, HDMI2, DisplayPort1, DisplayPort2, DisplayPort3
HDMI1	PC, DVI, HDMI2, HDMI3, DisplayPort1, DisplayPort2, DisplayPort3
HDMI2	PC, DVI, HDMI1, HDMI3, DisplayPort1, DisplayPort2, DisplayPort3
HDMI3	PC, HDMI1, HDMI2, DisplayPort1, DisplayPort2, DisplayPort3
DisplayPort1	PC, DVI, HDMI1, HDMI2, HDMI3, DisplayPort2, DisplayPort3
DisplayPort2	PC, DVI, HDMI1, HDMI2, HDMI3, DisplayPort1, DisplayPort3
DisplayPort3	PC, DVI, HDMI1, HDMI2, HDMI3, DisplayPort1, DisplayPort2

När en nätverksbox (säljs separat) är ansluten

Huvudbildbild	Underbildbild
PC	MagicInfo, HDMI1, HDMI2, HDMI3, DisplayPort1, DisplayPort2, DisplayPort3
HDMI1	PC, MagicInfo, HDMI2, HDMI3, DisplayPort1, DisplayPort2, DisplayPort3
HDMI2	PC, MagicInfo, HDMI1, HDMI3, DisplayPort1, DisplayPort2, DisplayPort3
HDMI3	PC, HDMI1, HDMI2, DisplayPort1, DisplayPort2, DisplayPort3
DisplayPort1	PC, MagicInfo, HDMI1, HDMI2, HDMI3, DisplayPort2, DisplayPort3
DisplayPort2	PC, MagicInfo, HDMI1, HDMI2, HDMI3, DisplayPort1, DisplayPort3
DisplayPort3	PC, MagicInfo, HDMI1, HDMI2, HDMI3, DisplayPort1, DisplayPort2
MagicInfo	PC, HDMI1, HDMI2, DisplayPort1, DisplayPort2, DisplayPort3



— Den visade bilden kan variera beroende på modell.

Tredelad skärm (Liggande)

När skärmen visar innehåll från en extern enhet eller dator, kan du visa bilder från andra enheter samtidigt. Bilderna visas som två underbilder.

— Delade skärmar kan inte använda samma ingångskälla samtidigt. Ange olika ingångskällor för var och en av alla skärmdelarna.

- **Huvudbild:** Ange **Källa** och **Bilförhållande** för skärmen **Huvudbild** i **Tredelad skärm**-läget.
- **Underbild 1:** Ange **Källa** och **Bilförhållande** för skärmen **Underbild 1** i **Tredelad skärm**-läget.
- **Underbild 2:** Ange **Källa** och **Bilförhållande** för skärmen **Underbild 2** i **Tredelad skärm**-läget.
- **Skärmstorlek:** Ställ in storleken på skärmarna **Huvudbild**, **Underbild 1** och **Underbild 2**.
- **Välj ljud:** Välj en ljudkälla som ska aktiveras i **Tredelad skärm**-läget.



— Den visade bilden kan variera beroende på modell.

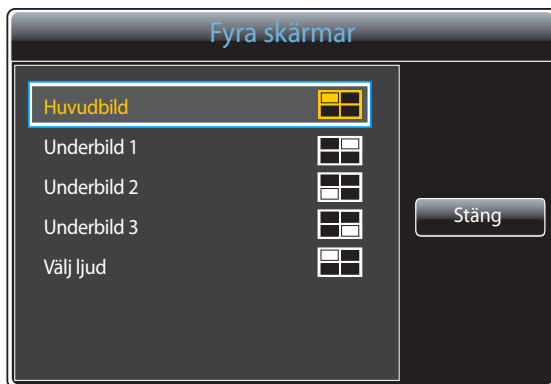
Tredelad skärm (Stående)

När skärmen visar innehåll från en extern enhet eller dator, kan du visa bilder från andra enheter samtidigt. Bilderna visas som två underbilder.

— Bara tillgängligt när **Rotera innehåll** är inställt på **Stående**.

— Delade skärmar kan inte använda samma ingångskälla samtidigt. Ange olika ingångskällor för var och en av alla skärmdelarna.

- **Huvudbild:** Ange **Källa** och **Bilförhållande** för skärmen **Huvudbild** i **Tredelad skärm**-läget.
- **Underbild 1:** Ange **Källa** och **Bilförhållande** för skärmen **Underbild 1** i **Tredelad skärm**-läget.
- **Underbild 2:** Ange **Källa** och **Bilförhållande** för skärmen **Underbild 2** i **Tredelad skärm**-läget.
- **Skärmstorlek:** Ställ in storleken på skärmarna **Huvudbild**, **Underbild 1** och **Underbild 2**.
- **Välj ljud:** Välj en ljudkälla som ska aktiveras i **Tredelad skärm**-läget.



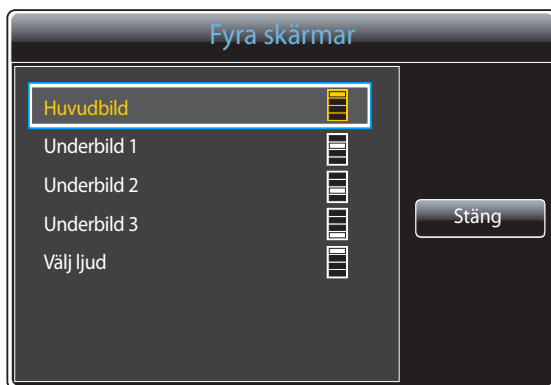
— Den visade bilden kan variera beroende på modell.

Fyra skärmar (Liggande)

När skärmen visar innehåll från en extern enhet eller dator, kan du visa bilder från andra enheter samtidigt. Bilderna visas som tre underbilder.

— Delade skärmar kan inte använda samma ingångskälla samtidigt. Ange olika ingångskällor för var och en av alla skärmdelarna.

- **Huvudbild:** Ange **Källa** och **Bilförhållande** för skärmen **Huvudbild** i **Fyra skärmar**-läget.
- **Underbild 1:** Ange **Källa** och **Bilförhållande** för skärmen **Underbild 1** i **Fyra skärmar**-läget.
- **Underbild 2:** Ange **Källa** och **Bilförhållande** för skärmen **Underbild 2** i **Fyra skärmar**-läget.
- **Underbild 3:** Ange **Källa** och **Bilförhållande** för skärmen **Underbild 3** i **Fyra skärmar**-läget.
- **Välj ljud:** Välj en ljudkälla som ska aktiveras i **Fyra skärmar**-läget.



— Den visade bilden kan variera beroende på modell.

Fyra skärmar (Stående)

När skärmen visar innehåll från en extern enhet eller dator, kan du visa bilder från andra enheter samtidigt. Bilderna visas som tre underbilder.

— Bara tillgängligt när **Rotera innehåll** är inställt på **Stående**.

— Delade skärmar kan inte använda samma ingångskälla samtidigt. Ange olika ingångskällor för var och en av alla skärmdelarna.

- **Huvudbild:** Ange **Källa** och **Bilförhållande** för skärmen **Huvudbild** i **Fyra skärmar**-läget.
- **Underbild 1:** Ange **Källa** och **Bilförhållande** för skärmen **Underbild 1** i **Fyra skärmar**-läget.
- **Underbild 2:** Ange **Källa** och **Bilförhållande** för skärmen **Underbild 2** i **Fyra skärmar**-läget.
- **Underbild 3:** Ange **Källa** och **Bilförhållande** för skärmen **Underbild 3** i **Fyra skärmar**-läget.
- **Välj ljud:** Välj en ljudkälla som ska aktiveras i **Fyra skärmar**-läget.

Rotera

MENU  → Skärmdisplay → Rotera → ENTER 



- Den visade bilden kan variera beroende på modell.
- Funktionen **Rotera** är inte tillgänglig i **Sammanflätat** signalläge.

Rotera menyn

Konfigurera menyskrmen.

- **Liggande**: Visa menyn i liggande läge (standardinställning).
- **Stående**: Visar menyn i stående läge.

Rotera innehåll

Rotera skärmbilden.

- **Liggande**: Visa skärmbilden i liggande läge (standardinställning).
- **Stående**: Visa skärmbilden i stående läge.

— Funktionen **Rotera innehåll** är inte tillgänglig i **Flerskrmsläge**-läget.

Bilförhållande



Ställ in den roterade skärmen på helskrmsläge eller originalformat.

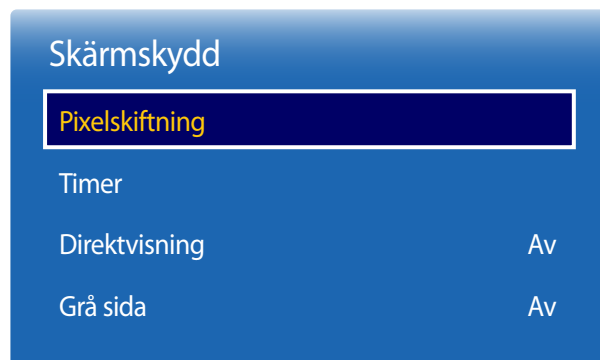
- **Helskrm**: Visa den roterade skärmen i helskrmsläge.
- **Standard**: Visa den roterade skärmen i originalbildformatet.

— Bara tillgängligt när **Rotera innehåll** är inställt på **Stående**.

— Funktionen **Bilförhållande** är inte tillgänglig i **Flerskrmsläge**-läget.

Skärmskydd

MENU  → Skärmdisplay → Skärmskydd → ENTER 



— Den visade bilden kan variera beroende på modell.

För att minska risken för skärminbränning är enheten försedd med inbränningskyddstekniken **Pixelskiftning**.

Pixelskiftning flyttar bilden en aning på skärmen.

Med tidsinställningen Pixelskiftning kan du programmera tiden mellan bildskiftningen i minuter.

Pixelskiftning

Minimera risken för bildinbränning genom att flytta bilden ett antal pixlar horisontellt eller vertikalt.

- **Pixelskiftning (Av / På)**
 - **Vågrät**, **Lodrät** och **Tid** aktiveras bara när **Pixelskiftning** är inställd på **På**.
- **Vågrät**: Anger hur många pixlar skärmen ska flyttas horisontellt.
- **Lodrät**: Anger hur många pixlar skärmen ska flyttas vertikalt.
- **Tid**: Ange tidsintervallet för den horisontella respektive vertikala förflyttningen.

Tillgängliga Pixelskiftning-inställningar och optimala inställningar.

	Tillgängliga inställningar	Optimala inställningar
Vågrät (pixlar)	0 ~ 4	4
Lodrät (pixlar)	0 ~ 4	4
Tid (minuter)	1 min ~ 4 min	4 min

— Värdet för **Pixelskiftning** kan variera beroende på produktens storlek (tum) och läge.

— Om man visar en stillbild eller en **4:3**-bild under en längre stund kan detta göra att bilden bränns in i skärmen. Detta är inte ett fel hos produkten.

Timer

Du kan ställa in timern för **Skärmskydd**.

Funktionen **Skärmskydd** stoppas automatiskt efter en angiven tid.

- **Timer (Av / Upprepa / Intervall)**
 - **Av**
 - **Upprepa**: Visa mönstret som motverkar skärminbränning med ett visst intervall.
 - **Intervall**: Visa mönstret som motverkar skärminbränning under en viss tid (från start- till sluttid).
 - När **Ställ klockan** är konfigurerat, aktiveras **Intervall**.
 - **Period**, **Starttid** och **Sluttid** aktiveras bara när **Timer** är inställd på **Upprepa** eller **Intervall**.
- **Period**: Ange tidsintervallet för att aktivera **Skärmskydd**-funktionen.
 - Det här alternativet är aktiverat om **Upprepa** är inställt på **Timer**.
- **Starttid**: Ange starttiden om du vill aktivera skärmskyddsfunktionen.
 - Det här alternativet är aktiverat om **Intervall** är inställt på **Timer**.
- **Sluttid**: Ange sluttiden om du vill inaktivera skärmskyddsfunktionen.
 - Det här alternativet är aktiverat om **Intervall** är inställt på **Timer**.

Skärmskydd

Pixelskiftning

Timer

Direktvisning

Av

Grå sida

Av

Direktvisning

Välj den skärmsläckare du vill ska visas direkt.

- **Av / Tonande skärm**

Grå sida

När skärmen är inställd på bildformatet 4:3 kan du reglera ljusstyrkan på de vita marginalerna på sidorna för att skydda skärmen.

- **Av / Ljus / Mörk**

– Den visade bilden kan variera beroende på modell.

Meddelandervisning

MENU  → **Skärmdisplay** → **Meddelandervisning** → ENTER 

Meddelandervisning

Källinformation

På

Inget signalmeddelande

På

MDC Meddelande

På

Källinformation

Välj om skärmmenyn ska visas när ingångskällan ändras.

- **Av / På**

Inget signalmeddelande

Välj om skärmmenyn för ingen signal ska visas när ingen signal har upptäckts.

- **Av / På**

MDC Meddelande

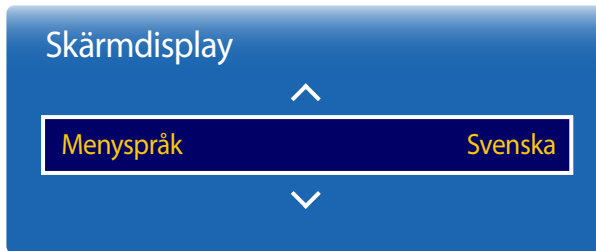
Välj om skärmmenyn för MDC ska visas när produkten kontrolleras av MDC-programmet.

- **Av / På**

– Den visade bilden kan variera beroende på modell.

Menyspråk

MENU  → Skärmdisplay → Menyspråk → ENTER 



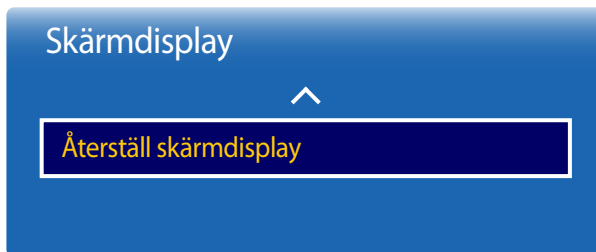
— Den visade bilden kan variera beroende på modell.

Ställ in menyspråk.

— En ändring i språkställningen tillämpas bara för skärmmenyerna. Den används inte för andra funktioner i datorn.

Återställ skärmdisplay

MENU  → Skärmdisplay → Återställ skärmdisplay → ENTER 



— Den visade bilden kan variera beroende på modell.

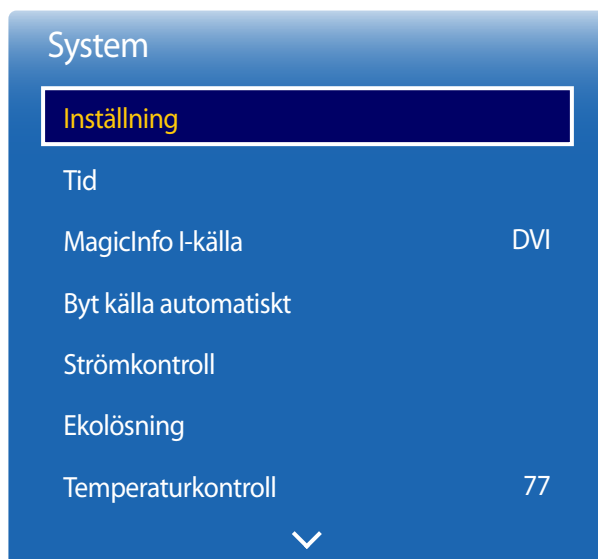
Det här alternativet återställer de aktuella inställningarna under **Skärmdisplay** till fabriksinställningarna.

Kapitel 08

System


Inställning

MENU  → **System** → **Inställning** → ENTER 



– Den visade bilden kan variera beroende på modell.

Ursprungliga inställningar (System)

Ändra de inställningar som konfigurerades första gången du använde produkten. Tryck på knappen .

1 Språk

Välj språk om du vill starta inställningarna på skärmen.

2 Roterar menyn

Välj riktning för menyvisning beroende på riktningen för installationen.

– **Liggande / Stående**

3 Nätverksinställningar

Ställ in IP-inställningarna och välj sedan **Nästa**.

4 Ställ klockan

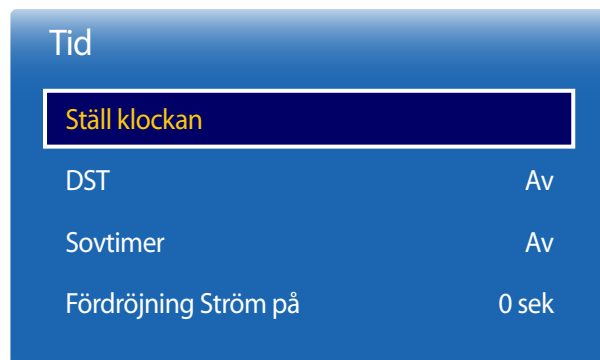
Ställ in datum och tid och välj sedan **Nästa**.

5 Slutfört

Grattis! Installationen är klar och du kan börja använda produkten.

Tid

MENU  → System → Tid → ENTER 



— Den visade bilden kan variera beroende på modell.

Du kan konfigurera **Ställ klockan** och **Sovtimer**. Du kan också ställa in att produkten ska slås på eller av automatiskt vid en viss tid med **Timer**-funktionen.

— Tryck på **INFO**-knappen om du vill se aktuell tid.

Ställ klockan

Välj **Ställ klockan**. Välj **Datum** eller **Tid** och tryck sedan på .

Ange siffror med sifferknapparna eller tryck på uppåt- och nedåtpilknapparna. Tryck på vänster- och högerpilknapparna för att flytta mellan fälten. Tryck på  när du är klar.

— Du kan ställa in **Datum** och **Tid** direkt genom att trycka på sifferknapparna på fjärrkontrollen.

DST

Växlar funktionen DST (sommartid) av eller på.

Av / På

- **Startdatum**: Ange startdatum för sommartid.
- **Slutdatum**: Ange slutdatum för sommartid.
- **Tidförskjutning**: Ange korrekt tidsförskjutning för din tidszon.

Sovtimer

Stänger automatiskt av produkten efter en förinställd tidsperiod.

(**Av / 30 min / 60 min / 90 min / 120 min / 150 min / 180 min**)

— Välj en tidsperiod med uppåt- och nedåtpilknapparna, och tryck sedan på . Om du vill avbryta **Sovtimer** väljer du **Av**.

Födröjning Ström på

Vid anslutning till flera produkter bör du justera starttiden för varje enskild produkt för att undvika överbelastning (inom 0–50 sekunder).

MagicInfo I-källa

MENU  → System → MagicInfo I-källa → ENTER 



– Den visade bilden kan variera beroende på modell.

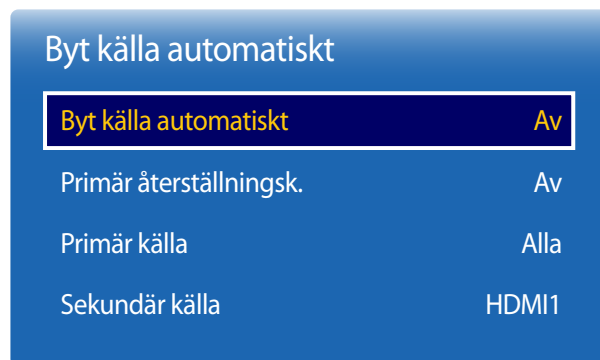
— Funktionen **MagicInfo I-källa** är tillgänglig om en nätverksbox (säljs separat) är ansluten.

Om du trycker på **MagicInfo Player I** på fjärrkontrollen visas innehåll som är anslutet till nätverksboxen (säljs separat).

- **DVI / DisplayPort1**

Byt källa automatiskt

MENU  → System → Byt källa automatiskt → ENTER 



— Den visade bilden kan variera beroende på modell.

Om du slår på skärmen med **Byt källa automatiskt På** och det tidigare valet av videokälla inte är aktivt, söker skärmen automatiskt efter olika videoingångskällor för aktiv video.

Byt källa automatiskt

När **Byt källa automatiskt** är **På** avsöks skärmens videokälla automatiskt efter aktiv video.

Valet **Primär källa** aktiveras om den aktuella ingångskällan inte identifieras.

Valet **Sekundär källa** aktiveras om ingen primär videokälla är tillgänglig.

Om både de primära och sekundära ingångskällorna inte går att identifiera utför skärmen två sökningar efter en aktiv källa, där varje sökning kontrollerar primär och sedan sekundär källa. Om båda sökningarna misslyckas återgår skärmen till första videokällan och visar ett meddelande som indikerar att det inte finns någon signal.

När **Primär källa** är inställt på **Alla** söker skärmen igenom alla videokällingångar två gånger i följd efter en aktiv videokälla och återgår sedan till den första videokällan i sekvensen om ingen video hittas.

Primär återställningsk.

Välj om du vill återställa den valda primära ingångskällan när en primär ingångskälla är ansluten.

— Funktionen **Primär återställningsk.** inaktiveras om **Primär källa** är inställd **Alla**.

Primär källa

Ange **Primär källa** för den automatiska ingångskällan.

Sekundär källa

Ange **Sekundär källa** för den automatiska ingångskällan.

Strömkontroll

MENU  → System → Strömkontroll → ENTER 



– Den visade bilden kan variera beroende på modell.

Autopåslagning

Med den här funktionen startas produkten automatiskt när kontakten sätts in. Du behöver inte trycka på strömknappen.

- **Av / På**

Ström för PC-modul

Datormodulen kan aktiveras/inaktiveras separat från LFD-skärmen.

Synkad påslagning

Om du vill stänga av LFD-skärmen utan att stänga av datormodulen väljer du **Av**.

- **Av / På**

Synkad avstängning

Om du vill aktivera datormodulen utan att aktivera LFD-skärmen väljer du **Av**.

- **Av / På**

Strömkontroll

Autopåslagning Av

Ström för PC-modul

Vilolägeskontroll Auto

Nätverk standby Av

Strömknapp Endast ström på

– Den visade bilden kan variera beroende på modell.

Vilolägeskontroll

Du kan ställa in skärmen i standby-läge för att användas när en ingångssignal tas emot.

- **Auto**
Energisparläget aktiveras om inga ingångssignaler identifieras även om en källa är ansluten till skärmen. Meddelandet **Ingen signal** visas om ingen källa är ansluten.
- **Av**
Meddelandet **Ingen signal** visas om inga ingångssignaler upptäcks.
 - Om **Ingen signal** visas trots att källan är ansluten ska du kontrollera kabelanslutningen.
 - Om **Ingen signalmeddelande** är inställt på **Av** kommer **Ingen signal**-meddelandet inte att visas. Om detta är fallet ställer du in **Ingen signalmeddelande** på **På**.
- **På**
Energisparläget aktiveras när det inte finns någon insignal.

Nätverk standby

Med den här funktionen behålls nätverksströmmen på när produkten stängs av.

- **Av / På**

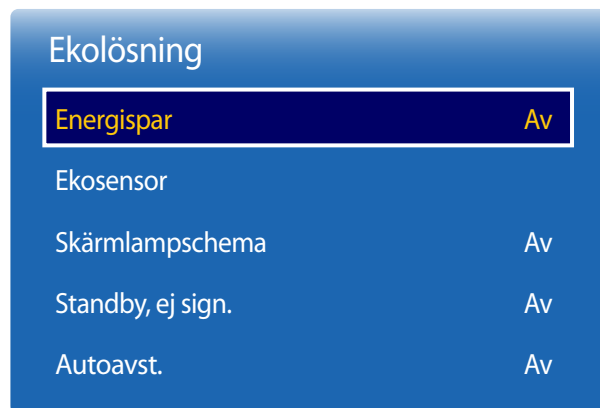
Strömknapp

Strömknappen kan ställas in på att slå på strömmen eller att slå på/av strömmen.

- **Endast ström på:** Ställ in strömknappen på att slå på strömmen.
- **Ström på/av:** Ställ in strömknappen på att slå på/av strömmen.

Ekolösning

MENU  → System → **Ekolösning** → ENTER 



— Den visade bilden kan variera beroende på modell.

Energispar

Minska strömförbrukningen genom att justera skärmens ljusstyrka.

- **Av** / **Låg** / **Medium** / **Hög**

Ekosensor

För att spara mer energi kommer bildinställningarna automatiskt att anpassas till ljuset i rummet.

- **Av** / **På**

— Om du ändrar **Hög**-inställningen under **Bild** medan **Ekosensor** är på, inaktiveras **Av**.

Min bakgrundsbelysning

När **Ekosensor** är **På** kan du ändra skärmens lägsta ljusstyrka manuellt. **Min bakgrundsbelysning** är det mörkaste bakgrundsbelysningsläget. Kontrollera att **Min bakgrundsbelysning**-inställningen är lägre än **Bakgrundsljus**-inställningen.

— Om **Ekosensor** är **På** kan skärmens ljusstyrka ändras (bli något ljusare eller mörkare) beroende på den omgivande ljusstyrkan.

Skärmlampschema

Ljusstyrkan på panelen justeras i enlighet med **Skärmlampschema**. Ju närmare 100 desto ljusare blir panelen.

— Det här alternativet är aktiverat om **Ställ klockan** är konfigurerat.

- **Av** / **På**

Ekolösning

Energispar Av

Ekosensor

Skärmlampschema Av

Standby, ej sign. Av

Autoavst. Av

Standby, ej sign.

Spara energi genom att stänga av enheten när den inte tar emot någon signal från en källa.

- Av / 15 min / 30 min / 60 min

— Inaktiverat när en ansluten dator är i energisparläge.

— Produkten slås automatiskt av vid en angiven tid. Tiden kan ändras efter behov.

Autoavst.

Produkten stängs av automatiskt om du inte trycker på en knapp på fjärrkontrollen eller rör en knapp på produktens frontpanel inom angivet antal timmar för att förhindra överhettning.

- Av / 4 timmar / 6 timmar / 8 timmar

— Den visade bilden kan variera beroende på modell.

Temperaturkontroll

MENU  → System → Temperaturkontroll → ENTER 

System

Temperaturkontroll 77

Den här funktionen identifierar produktens invändiga temperatur. Du kan specificera temperaturområdet som är acceptabelt.

Standardtemperaturen är 77°C.

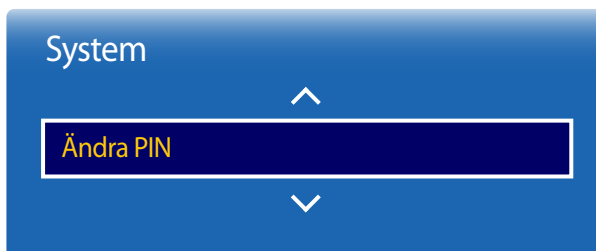
Rekommenderad temperatur för **Temperaturkontroll** är 75°C - 80°C (förutsatt att den omgivande temperaturen är 40°C).

— Skärmen blir automatiskt mörkare om den aktuella temperaturen överskrider den angivna temperaturgränsen. Om temperaturen fortsätter att stiga slås produkten av för att förhindra överhettning.

— Den visade bilden kan variera beroende på modell.

Ändra PIN

MENU  → System → Ändra PIN → ENTER 



— Den visade bilden kan variera beroende på modell.



Skärmen **Ändra PIN** visas.

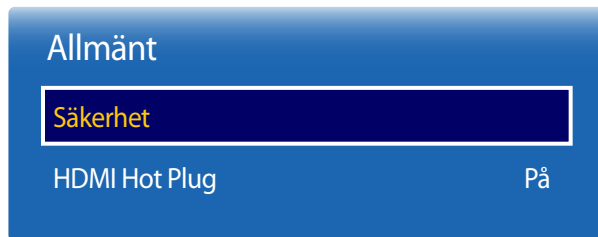
Välj valfri fyrsiffrig kombination som PIN-kod och skriv in den i **Ange en ny PIN-kod..** Skriv samma fyra siffror en gång till i **Ange PIN-koden igen..**

När bekräftelseskärmen stängs trycker du på knappen **Stäng**. Produkten har lagrat din nya PIN-kod.

— Standardlösenord: 0 - 0 - 0 - 0

Allmänt

MENU  → **System** → **Allmänt** → ENTER 



– Den visade bilden kan variera beroende på modell.

Säkerhet

Ange din PIN-kod med fyra siffror. Standard-PIN-koden är "0-0-0-0".

Om du vill ändra PIN-koden använder du funktionen **Ange PIN**.

Säkerhetslås

Aktiverar låsfunktionen.

- **Av / På**

Alla menyer och knappar på produkten och fjärrkontrollen utom knappen **LOCK** på fjärrkontrollen låses av funktionen **Säkerhetslås**.

När du vill låsa upp menyer och knappar trycker du på **LOCK** och anger lösenordet (standardlösenord: 0 - 0 - 0 - 0).

Knapplås

Den här menyn kan du använda om du vill låsa knapparna på produkten.

Det är bara fjärrkontrollen som kan användas för att styra produkten om **Knapplås** är inställd på **På**.

- **Av / På**

HDMI Hot Plug

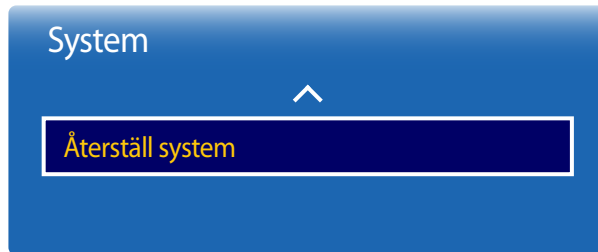
Den här funktionen används för att aktivera en tidsfördröjning innan en DVI/HDMI-källanhet startas.

- **Av / På**

Återställ system

Det här alternativet återställer de aktuella inställningarna under System till fabriksinställningarna.

MENU  → System → Återställ system → ENTER 



– Den visade bilden kan variera beroende på modell.

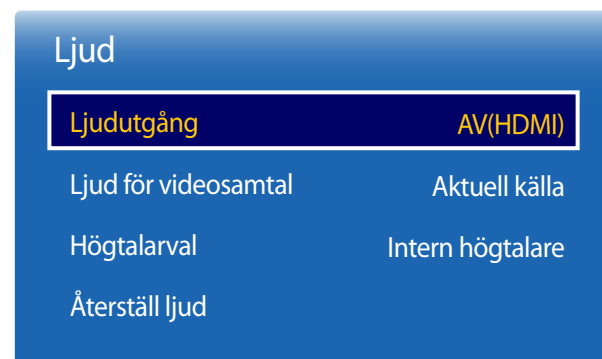
Kapitel 09

Ljudinställning

Ställ in ljudet (**Ljud**) för produkten.

Ljudutgång

MENU  → **Ljud** → **Ljudutgång** → ENTER 



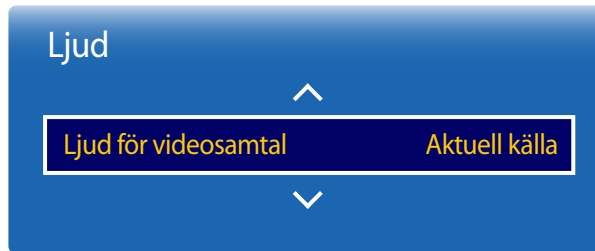
Välj om du vill höra från **AV(HDMI)** eller **PC(DVI)**.

- **AV(HDMI)** / **PC(DVI)**

– Den visade bilden kan variera beroende på modell.

Ljud för videosamtal

MENU  → **Ljud** → **Ljud för videosamtal** → ENTER 



— Den visade bilden kan variera beroende på modell.

Välj vilket utgångsljud du vill använda under videosamtal.

- **Aktuell källa / Video Call**

Högtalarval

MENU  → **Ljud** → **Högtalarval** → ENTER 



— Den visade bilden kan variera beroende på modell.

Om du lyssnar på ljudet för en sändning eller film via en extern mottagare hör du kanske ett eko som orsakas av skillnaden i avkodningshastighet mellan produktens högtalare och högtalarna som är anslutna till ljudmottagaren. Om detta inträffar ställer du in produkten på **Extern högtalare**.

- **Intern högtalare / Extern högtalare**

— När du ställer in **Högtalarval** på **Extern högtalare**, stängs produktens högtalare av.

Ljudet hörs endast genom de externa högtalarna. När **Högtalarval** är inställt på **Intern högtalare**, är produktens och de externa högtalarna på. Ljudet kommer att höras genom båda.

— Om ingen videosignal finns är både produktens högtalare och de externa högtalarna tysta.

Återställ ljud

Den visade bilden kan variera beroende på modell. Återställer alla ljudinställningarna till fabriksstandard.

MENU  → Ljud → Återställ ljud → ENTER 



– Den visade bilden kan variera beroende på modell.

Kapitel 10

Support

Programvaruuppdatering

MENU  → **Support** → **Programvaruuppdatering** → ENTER 

På **Programvaruuppdatering**-menyn kan du uppgradera produktens programvara till den senaste versionen.

- Se till att inte stänga av strömmen förrän uppgraderingen är färdig. Produkten slås av och på automatiskt när programuppgraderingen är färdig.
- När du uppgraderar programvara återställs alla bild- och ljudinställningar du har gjort till standardvärdena. Vi rekommenderar att du skriver ned inställningarna så att du enkelt kan ställa in dem på nytt efter uppgraderingen.

Kontakta Samsung


MENU  → **Support** → **Kontakta Samsung** → ENTER 

Läs den här informationen om produkten inte fungerar som den ska eller om du vill uppgradera programvaran.

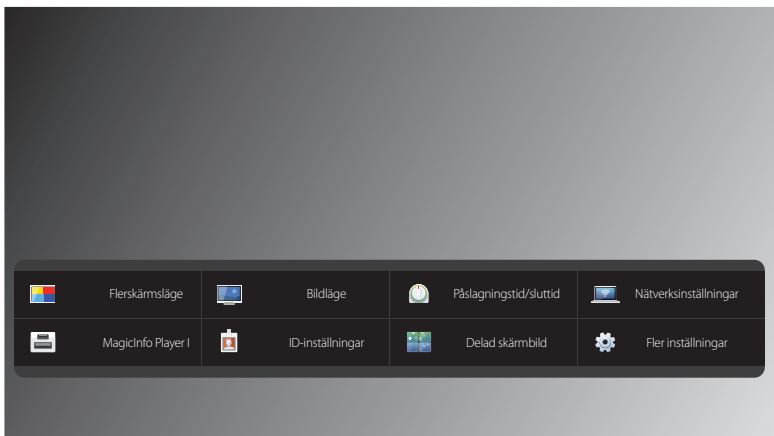
Du kan hitta information om våra Call Centers och hur du gör för att ladda ned produkter och programvara.

- **Kontakta Samsung** och leta reda på produktens **Modellkod** och **Programversion**.

Gå till start

Kan nås med **HOME** -knappen på fjärrkontrollen.

MENU  → **Support** → **Gå till start** → **ENTER** 



- Den visade bilden kan variera beroende på modell.
- Se kapitlet Hemfunktion för information om alternativ på undermenyer.

Gå till start för att spela upp olika typer av innehåll från en minnesenhet eller ett anslutet nätverk.

Flerskärmsläge

Bilden från den externa bildkällan visas på huvudskärmen och bilden från produkten visas på BIB-underbildskärmen.

Bildläge

Välj ett bildläge (**Bildläge**) som passar för miljön där produkten ska användas.

Påslagningstid/sluttid

— Du måste ställa in klockan innan du kan använda **Påslagningstid/sluttid**.

Ställ in **Påslagningstid** om du vill att produkten ska slås på automatiskt den dag och tid som du väljer.

Strömmen slås på med den angivna volymen eller ingångskällan.

Nätverksinställningar

Visa nätverksinställningarna.


MagicInfo Player I

Ändra källa till **MagicInfo Player I**.

MagicInfo Player I publicerar och spelar upp olika typer av innehåll, inklusive skapat innehåll och multimedieinnehåll (bilder, videoklipp och ljudinnehåll), från servern eller en ansluten enhet.

ID-inställningar

Tilldela ett ID att ställa in.

Tryck på ▲/▼ för att välja ett nummer och tryck sedan på .

Delad skärmbild

Anpassa layouten för flera skärmar som är anslutna för att bilda en delad skärmbild.

Dessutom kan du visa delar av en hel bild eller upprepa samma bild på var och en av de anslutna skärmarna för delad skärmbild.


Om du vill visa flera bilder kan du läsa mer i hjälpen för MDC eller bruksanvisningen för MagicInfo. Vissa modeller kanske inte stöder funktionen MagicInfo.

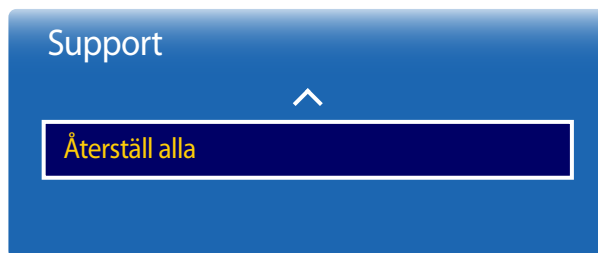
Fler inställningar

Menyn för bildinställningar visas.

Återställ alla

Det här alternativet återgår till aktuella inställningar för en visning och ställer in till fabriksinställningar.

MENU  → Support → Återställ alla → ENTER 



– Den visade bilden kan variera beroende på modell.

Kapitel 11

Felsökningsguide

Innan du kontaktar Samsungs kundtjänst ska du testa produkten enligt följande. Om problemet kvarstår ska du kontakta Samsungs kundtjänst.

Om skärmen förblir blank ska du kontrollera datorsystem, videostyrenhet och kabel.

Innan du kontaktar Samsungs kundtjänst

Testa produkten

Kontrollera om produkten fungerar normalt genom att använda produkttestfunktionen.

Om skärmen förblir blank när LED-lampan blinkar när produkten är korrekt ansluten till en dator ska du utföra produkttestning.

- 1 Slå av både datorn och produkten.
- 2 Koppla från alla kablarna till produkten.
- 3 Slå på produkten.
- 4 Om **Ingen signal** visas fungerar produkten som den ska.

Kontrollera upplösning och frekvens

Ej optimalt läge visas ett kort ögonblick om du har valt ett läge som överskrider en upplösning som stöds (se Upplösningar som stöds).

Kontrollera följande.

Installationsfel (datorläge)

Skärmen håller på att slås på och av.	Kontrollera kabelanslutningen mellan produkten och datorn och se till att anslutningen är säker.
Mellanslag hittas på alla fyra sidor av skärmvisningen när en HDMI- eller HDMI-DVI-kabel ansluts till produkten och datorn.	Mellanslagen som hittas på skärmen har inget att göra med produkten.
	Mellanslag på skärmen orsakas av datorn eller grafikkortet. För att lösa problemet ska du justera skärmstorleken i HDMI- eller DVI-inställningar för grafikkortet.
	Om grafikkortets inställningsmeny inte har något alternativ för att ändra skärmstorleken ska du uppdatera grafikkortets drivrutin till senaste version. (Kontakta tillverkaren av grafikkortet eller datorn för mer information om hur du ändrar skärminställningarna.)
PC visas i Källa om ingen dator är ansluten.	PC visas alltid i Källa oavsett om en dator är ansluten eller inte.

Skärmproblem

Strömlampan är släckt. Skärmen slås inte på.	Se till att strömsladden är inkopplad.
Ingen signal visas på skärmen.	Kontrollera att produkten är korrekt ansluten med en kabel.
	Kontrollera att enheten som är ansluten till produkten som är påslagen.
Ej optimalt läge visas.	Meddelandet visas när en signal från grafikkortet överskrider produktens maximala upplösning och frekvens.
	Se tabellen för standardsignalläge och ställ in maximal frekvens enligt produktspecifikationerna.
Bilderna på skärmen ser förvridna ut.	Kontrollera kabelanslutningen till produkten

Skärmproblem

Skärmen är inte klar. Skärmen är suddig.

Justera **Grov** och **Fin**.

Ta bort alla tillbehör (videoförlängningskabel etc.) och försök igen.

Ställ in upplösning och frekvens till rekommenderad nivå.

Skärmen visas instabilt och skakigt.

Det finns skuggor eller spökbilder till vänster på skärmen.

Kontrollera upplösning och frekvens för dator och grafikkort och se till att de är inställda i ett intervall som är kompatibelt med produkten. Sedan ändrar du skärminställningarna om det behövs genom att se produktmenyn för ytterligare information och tabellen för standardsignalläge.

Skärmen är för ljus. Skärmen är för mörk.

Justera **Ljusstyrka** och **Kontrast**.

Vitt ser inte riktigt ut som vitt.

Gå till **Bild** och justera **Vitbalans**-inställningarna.

Det finns ingen bild på skärmen och strömlampan blinkar varannan till varje hel sekund.

Produkten är i energisparläge.

Tryck på valfri knapp på tangentbordet eller flytta på musen för att återgå till föregående skärm.

Produkten stängs av automatiskt.

Gå till **System** och se till att **Sovtimer** är inställt på **Av**.

Om en dator är ansluten till produkten kontrollerar du datorns status.

Se till att strömkabeln är ordentligt ansluten till produkten och strömuttaget.

Om ingen signal från en ansluten enhet upptäcks stängs produkten av automatiskt efter 10 till 15 minuter.

Produktens bildkvalitet skiljer sig något åt från kvaliteten i butiken där den inhandlades.

Använd en HDMI-kabel för att få HD-bildkvalitet (High-Definition).

Skärmproblem

Bilden ser inte normal ut.	Kodat videoinnehåll kan göra att bilden ser förvrängd ut i snabba rörliga scener, till exempel sportevenemang eller actionfilmer.
	Låg signalnivå eller dålig bildkvalitet kan göra att bilden ser förvrängd ut. Det betyder inte att produkten är defekt.
	En mobiltelefon inom en radie på en meter kan orsaka brus på analoga och digitala produkter.
Ljusstyrka och färg ser konstiga ut.	Gå till Bild och justera skärminställningarna, till exempel Bildläge , Färg , Ljusstyrka och Skärpa .
	Gå till System och justera Energispar -inställningarna.
	Återställ skärminställningarna till standardinställningarna.
Streckade linjer visas på kanterna.	Om Bildstorlek är inställt på Anpassa t. skärm ändrar du inställningen till 16:9 .
Streck (röda, gröna eller blå) visas på skärmen.	Strecken visas när något är fel på DATA SOURCE DRIVER IC på bildskärmen. Kontakta Samsungs kundtjänst för att lösa problemet.
Bilden verkar instabil och hänger sig sedan.	Bilden kan hänga sig om du använder en annan upplösning än den rekommenderade eller om signalen är instabil. Du löser problemet genom att ändra datorupplösningen till den rekommenderade.
Det går inte att visa bilden i helskärm.	En uppskalad SD-innehållsfil (4:3) kan orsaka svarta fält på båda sidor av en HD-kanalskärm.
	En videofilm i ett annat bildformat än produktens, kan orsaka svarta fält längst upp och längst ned på skärmen.
	Ändra skärmstorleken till helskärm på produkten eller källanheten.

Ljudfel

Det finns inget ljud.	Kontrollera att ljudkabeln är ordentligt ansluten eller ändra volymen.
	Kontrollera volymen.

Ljudfel

Volymen är för låg.

Justera volymen.

Om volymen fortfarande är för låg efter att du har vridit upp den till maxnivå ska du justera volymen på datorns ljudkort eller programvaran.

Bilden visas men inget ljud hörs.

Om en HDMI-kabel är ansluten kontrollerar du ljudutgångsinställningarna på datorn.

Gå till **Ljud** och ändra **Högtalarval** till **Intern högtalare**.

Om en källanhet används

- Se till att ljudkabeln är ordentligt ansluten till ljudutgångsporten på produkten.
- Kontrollera ljudutgångsinställningarna på källanheten.
(Om exempelvis en HDMI-kabel är ansluten till bildskärmen kan ljudinställningen på kabelboxen behöva ändras till HDMI.)

Om en DVI-HDMI-kabel används krävs en separat ljudkabel.

Om det finns ett hörlursuttag på produkten ser du till att ingenting är anslutet till det.

Anslut strömkabeln till enheten igen och starta om enheten.

Det brusar från högtalarna.

Kontrollera kabelanslutningen. Se till att ingen videokabel är ansluten till ljudutgångsporten.

Kontrollera signalstyrkan efter att ha anslutit en kabel.

Låg signalnivå kan ge skadat ljud.

Det hörs ett lågt ljud när volymen är avstängd.

När **Högtalarval** är inställt på **Extern högtalare** är volymknappen och ljud av-funktionen inaktiverade. Justera volymen på de externa högtalarna.

Huvudhögtalarnas ljudinställningar är inte desamma som inställningarna för de inbyggda högtalarna. Om du ändrar eller stänger av ljudet på produkten påverkas inte en extern förstärkare (avkodare).

Ljudet från bildskärmen ändras inte när **Ljudläge** ändras.

Huvudhögtalarnas ljudinställningar är inte desamma som inställningarna för de inbyggda högtalarna. Ljudinställningarna på en källanhet påverkar inte inställningarna för produktens inbyggda högtalare.

Ljudfel

Det hör ett eko från högtalarna.

Olika avkodningshastigheter mellan produkthögtalarna och externa högtalare kan orsaka ett eko.
Ställ i så fall in **Högtalarval** på **Extern högtalare**.

Fjärrkontrollsfel

Fjärrkontrollen fungerar inte.

Se till att batterierna sitter i åt rätt håll (+/-).

Kontrollera om batteriet är slut.

Kontrollera om det är strömbrott.

Se till att strömladden är inkopplad.

Kontrollera speciell belysning eller neonskyltar som kan vara påslagna i närheten.

Källenhetsfel

Ett signalljud hörs när min dator startar.

Om en signal hörs när datorn startar ska du låta den komma på service.

Andra problem

Produkten luktar plast.	Plastlukten är normal och försvinner med tiden.									
Bildskärmen ser ut att luta.	Ta bort stativet och sätt sedan tillbaka det igen på produkten.									
Ljudet eller bilden försvinner då och då.	Kontrollera kabelanslutningen och anslut den igen om det behövs. Om du använder en mycket hård eller tjock kabel kan det skada ljud- och bildfiler. Se till att kablarna är flexibla och hållbara. När du monterar produkten på en vägg bör du använda högervinklade kablar.									
Det förekommer små partiklar på kanterna av produkten.	Partiklarna tillhör produktdesignen. Produkten är inte skadad.									
Flerskrämläge-menyn är inte tillgänglig.	Menyn är aktiverad eller inaktiverad beroende på Källa -läget.									
När jag försöker ändra datorns upplösning visas meddelandet "Ej tillgängligt läge".	Meddelandet " Ej tillgängligt läge " visas om ingångskällans upplösning överstiger bildskärmens maximala upplösning. Du kan lösa problemet genom att ändra datorupplösningen till en upplösning som stöds av bildskärmen.									
Det kommer inget ljud från högtalarna i HDMI-läge när en DVI-HDMI-kabel är ansluten.	DVI-kablarna överför inga ljuddata. Se till att ljudkabeln är ansluten till rätt ingång för att aktivera ljudet.									
HDMI svärta fungerar inte på en HDMI-enhet med YCbCr-utgång.	Funktionen är endast tillgänglig när en källanhet, till exempel en dvd-spelare och digital-tv-box, är ansluten till produkten via en HDMI-kabel (RGB-signal).									
Det hörs inget ljud i HDMI-läge.	Färgerna i bilden ser inte normala ut. Bild eller ljud är kanske inte tillgängliga. Det här kan inträffa om en källanhet som bara har stöd för en äldre version av HDMI-standarden är ansluten till produkten. Om problemet uppstår ansluter du en ljudkabel tillsammans med HDMI-kabeln. En del datorgrafikkort känner inte automatiskt igen HDMI-signaler som inte innehåller ljud. Välj i så fall en ljudingång manuellt.									
	<table><tr><td></td><td>Ljudingång</td><td>Skärmläge</td></tr><tr><td>PC</td><td>Auto</td><td>Datorinställningar</td></tr><tr><td>DVI PC</td><td>Audio In (Stereoportar)</td><td>Datorinställningar</td></tr></table>		Ljudingång	Skärmläge	PC	Auto	Datorinställningar	DVI PC	Audio In (Stereoportar)	Datorinställningar
	Ljudingång	Skärmläge								
PC	Auto	Datorinställningar								
DVI PC	Audio In (Stereoportar)	Datorinställningar								

Andra problem

HDMI-CEC fungerar inte.

Produkten fungerar inte med HDMI-CEC-funktionen.

Om du vill använda flera externa enheter som är kompatibla med HDMI-CEC-funktionen och anslutna till någon av HDMI1-, HDMI2- och HDMI3-portarna på produkten, stänger du av HDMI-CEC-funktionerna på alla de externa enheterna. Externa enheter innefattar Blu-ray- och DVD-spelare.

Om du använder en extern enhet samtidigt som dess HDMI-CEC-funktion är aktiverad, kan det automatiskt stoppa andra externa enheter.

Om du vill ändra HDMI-CEC-inställningarna kan du läsa i användarhandboken för enheten eller kontakta dess tillverkare.

IR-sensorn fungerar inte.

Se till att sensorlampan tänds när du trycker på en knapp på fjärrkontrollen.

-
- Om lampan inte tänds stänger du av strömmen och sätter på den igen på baksidan av produkten.
(Strömlampan lyser rött när skärmen stängs av.)
Om sensorlampan fortfarande inte lyser trots att strömmen har stängts av och satts på igen, kan ett internt uttag ha fränkopplats.
Lämna in produkten på närmaste servicecenter.
 - Om sensorlampan som är påslagen inte blinkar rött när du trycker på en knapp på fjärrkontrollen, kan IR-sensorn vara skadad.
Lämna in produkten på närmaste servicecenter.
 - Funktionen är endast tillgänglig när en källanhet, till exempel en dvd-spelare och digital-tv-box, är ansluten till produkten via en HDMI-kabel (RGB-signal).
-

När du startar datorn med ingångskällan är inställd på **DisplayPort1, DisplayPort2, DisplayPort3**, visas inte BIOS- och startskärmarna.

-
- Starta datorn när skärmen slås på eller ingångskällan inte är **DisplayPort1, DisplayPort2, DisplayPort3**.
-

Vanliga frågor

Fråga

Hur ändrar jag frekvens?

Svar

Ställ in frekvensen på grafikkortet.

- Windows XP Gå till **Kontrollpanelen** → **Utseende och teman** → **Bildskärm** → **Inställningar** → **Avancerat** → **Bildskärm** och ställ in frekvensen i **Bildskärmsinställningar**.
- Windows ME/2000: Gå till **Kontrollpanelen** → **Bildskärm** → **Inställningar** → **Avancerat** → **Bildskärm** och ställ in frekvensen i **Bildskärmsinställningar**.
- Windows Vista: Gå till **Kontrollpanelen** → **Utseende och anpassning** → **Anpassa** → **Bildskärmsinställningar** → **Avancerade inställningar** → **Bildskärm** och ställ in frekvensen i **Bildskärmsinställningar**.
- Windows 7: Gå till **Kontrollpanelen** → **Utseende och anpassning** → **Bildskärm** → **Ändra upplösning** → **Avancerade inställningar** → **Bildskärm** och ställ in frekvensen i **Bildskärmsinställningar**.
- Windows 8: Gå till **Inställningar** → **Kontrollpanelen** → **Utseende och anpassning** → **Bildskärm** → **Ändra upplösning** → **Avancerade inställningar** → **Bildskärm** och ställ in frekvensen i **Bildskärmsinställningar**.

Hur ändrar jag upplösningen?

- Windows XP Gå till **Kontrollpanelen** → **Utseende och teman** → **Bildskärm** → **Inställningar** och justera upplösningen.
- Windows ME/2000: Gå till **Kontrollpanelen** → **Bildskärm** → **Inställningar** och ändra upplösningen.
- Windows Vista: Gå till **Kontrollpanelen** → **Utseende och anpassning** → **Anpassa** → **Inställningar för bildskärm** och justera upplösningen.
- Windows 7: Gå till **Kontrollpanelen** → **Utseende och anpassning** → **Bildskärm** → **Justera upplösning** och justera upplösningen.
- Windows 8: Gå till **Inställningar** → **Kontrollpanelen** → **Utseende och anpassning** → **Bildskärm** → **Ändra upplösning** och ställ in upplösningen.

– Läs användarhandboken för datorn eller grafikkortet för mer information om ändring av inställningar.

Fråga

Hur ställer jag in energisparläget?

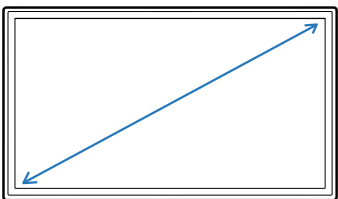
Svar

- Windows XP Ställ in energisparläget i **Kontrollpanelen** → **Utseende och teman** → **Bildskärm** → **Inställningar för skärmläckare** eller BIOS-INSTÄLLNINGAR på datorn.
 - Windows ME/2000: Ställ in energisparläget i **Kontrollpanelen** → **Bildskärm** → **Inställningar för skärmläckare** eller BIOS-INSTÄLLNINGARNA på datorn.
 - Windows Vista: Ställ in energisparläget i **Kontrollpanelen** → **Utseende och anpassning** → **Anpassa** → **Inställningar för skärmläckare** eller BIOS-INSTÄLLNINGAR på datorn.
 - Windows 7: Ställ in energisparläget i **Kontrollpanelen** → **Utseende och anpassning** → **Anpassa** → **Inställningar för skärmläckare** eller BIOS-INSTÄLLNINGAR på datorn.
 - Windows 8: Ställ in energisparläget i **Inställningar** → **Kontrollpanelen** → **Utseende och anpassning** → **Anpassa** → **Inställningar för skärmläckare** eller BIOS-INSTÄLLNINGAR på datorn.
-

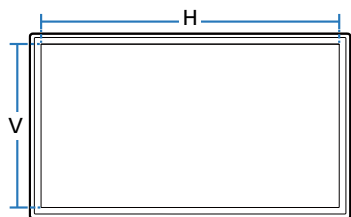
Kapitel 12

Specifikationer

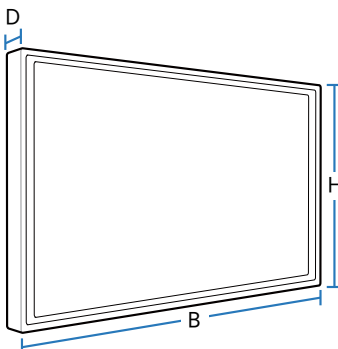
• Storlek



• Visningsområde



• Mått (B x H x D)



Allmänt

Modellnamn

QM105D

Skärm

Storlek

105-klass (104,6 tum / 266 cm)

Visningsområde

2449,92 mm (H) x 1033,56 mm (V)

Mått (B x H x D)

2489,7 x 1073,2 x 90,8 mm

Vikt (utan stativ)

90 kg

Nätanslutning

AC 100 till 240 VAC (+/- 10%), 60 / 50 Hz \pm 3 Hz
Se etiketten på produktens baksida, eftersom standardspänningen kan variera i olika länder.

Miljöaspekter

Drift

Temperatur: 0°C - 40°C (32°F - 104°F)
Luftfuktighet : 10% till 80%, icke-kondenserande

Förvaring

Temperatur: -20°C - 45°C (-4°F - 113°F)
Luftfuktighet : 5% till 95%, icke-kondenserande

— Plug & Play

Skärmen kan installeras på alla Plug & Play-kompatibla system. Tvåvägs datautväxling mellan monitorn och datorns system optimerar monitorinställningarna. Monitorinstallationen sker automatiskt. Du kan dock anpassa installationsinställningarna efter önskemål

— Tillverkningsprocessen för den här produkten kan leda till att ca 1 bildpunkt per miljoner bildpunkter blir ljusare eller mörkare på skärmen. Detta påverkar inte produktprestandan.

— Enheten är en digital apparat av Klass A.

[Rekommendation]- Endast EU



- Härmed deklarerar Samsung Electronics att den här Monitor efterlever de grundläggande kraven och alla nödvändiga förutsättningar enligt direktivet 1999/5/EC.
- Den officiella deklarationen om överensstämmelse hittar du på adressen www.samsung.com/displaysolutions. Gå till Support > Sök produktsupport och ange modellnamn.
- Den här utrustningen kan användas i alla EU-länder.

Energisparfunktion

Energisparfunktionen på den här produkten minskar energiförbrukningen genom att slå av skärmen och ändra färgen för strömlampan om produkten inte används under en viss tid. Strömmen är inte frånslagen i energisparläge. För att slå på skärmen igen trycker du på valfri knapp på tangentbordet eller rör vid musen. Energisparläget fungerar bara när produkten är ansluten till en dator med energisparfunktion.

Energisparfunktion	Normal drift			Energisparläge (SOG-signal:stöder inte DPM-läget)	Ström av	Ström av (Strömbrytare)
	Klassificering	Standard	Max			
Strömindikator	Av			Blinkar	På	Av
Strömförbrukning	900 W	715 W	990 W	0,5 W	0,5 W	0 W

- Den energiförbrukningsnivå som visas kan variera beroende på användningsförhållanden eller när inställningarna ändras.
- SOG (Sync On Green) stöds inte.
- För att minska strömförbrukningen till 0 slår du av enheten på baksidan eller kopplar ur strömsladden. Koppla från strömsladden om du inte ska använda produkten under en längre tid (semester etc.)

Förinställda tidslägen

- Den här produkten kan ställas in till endast en upplösning för varje skärmstorlek för att uppnå optimal bildkvalitet tack vare panelens karaktär. Därför kan bildkvaliteten försämrats om en annan upplösning än den angivna upplösningen ställs in. För att undvika detta rekommenderar vi att du väljer optimal upplösning som är specificerad för din produkt.
- Kontrollera frekvensen när du byter en CDT-produkt (ansluten till en dator) mot en LCD-produkt. Om LCD-produkten inte stöder 85 Hz ändrar du den vertikala frekvensen till 60 Hz med CDT-produkten innan du byter den mot LCD-produkten.

— Horisontell frekvens

Tiden det krävs för att skanna en rad från vänster till höger sida av skärmen kallas en horisontell cykel. Det reciproka numret på den horisontella cykeln kallas horisontell frekvens. Horisontell frekvens uppmäts i kHz.

— Vertikal frekvens

Produkten visar en enkel skärmbild flera gånger per sekund (som fluorescerande ljus) för att visa att visningen kan ske. Hastigheten för en enkel bild som visas upprepat per sekund kallas vertikal frekvens eller uppdateringshastighet. Vertikal frekvens uppmäts i Hz.

Modellnamn

QM105D

Synkronisering	Horisontell frekvens	30 - 81 kHz, 30 - 134 kHz (DisplayPort), 30 - 90 kHz (HDMI)
	Vertikal frekvens	48 - 75 Hz, 56 - 75 Hz (DisplayPort), 24 - 75 Hz (HDMI)
Upplösning	RGB Analog, DVI (Digital Visual Interface) jämförbar med Digital RGB	
	Optimal upplösning	1920 x 1080 @ 60 Hz, 3840 x 2160 @ 60 Hz (DisplayPort1, DisplayPort2)
	Maximal upplösning	1920 x 1080 @ 60 Hz, 3840 x 2160 @ 30 Hz (HDMI1, HDMI2, HDMI3, DisplayPort3)
Maximal pixelklocka		148,5 MHz (Analog, Digital), 533 MHz (DisplayPort), 297 MHz (HDMI)

Skärmen justeras automatiskt om en signal som tillhör följande standardsignallägen sänds från din dator. Om signalen som sänds från datorn inte hör hemma ibland standardsignallägena kan skärmen bli blank med strömlampan på. I så fall ska du ändra inställningarna enligt följande tabell genom att läsa i bruksanvisningen för grafikkortet.

Upplösning	Horisontell frekvens (kHz)	Vertikal frekvens (Hz)	Pixelklocka (MHz)	Synkpolaritet (H/V)
IBM, 640 x 480	31,469	59,940	25,175	-/-
IBM, 720 x 400	31,469	70,087	28,322	-/+
MAC, 640 x 480	35,000	66,667	30,240	-/-
MAC, 832 x 624	49,726	74,551	57,284	-/-
MAC, 1152 x 870	68,681	75,062	100,000	-/-
VESA, 640 x 480	31,469	59,940	25,175	-/-
VESA, 640 x 480	37,861	72,809	31,500	-/-
VESA, 640 x 480	37,500	75,000	31,500	-/-
VESA, 800 x 600	35,156	56,250	36,000	+/+
VESA, 800 x 600	37,879	60,317	40,000	+/+
VESA, 800 x 600	48,077	72,188	50,000	+/+
VESA, 800 x 600	46,875	75,000	49,500	+/+
VESA, 1024 x 768	48,363	60,004	65,000	-/-
VESA, 1024 x 768	56,476	70,069	75,000	-/-
VESA, 1024 x 768	60,023	75,029	78,750	+/+
VESA, 1152 x 864	67,500	75,000	108,000	+/+
VESA, 1280 x 720	45,000	60,000	74,250	+/+
VESA, 1280 x 800	49,702	59,810	83,500	-/+

Upplösning	Horisontell frekvens (kHz)	Vertikal frekvens (Hz)	Pixelklocka (MHz)	Synkpolaritet (H/V)
VESA, 1280 x 1024	63,981	60,020	108,000	+/+
VESA, 1280 x 1024	79,976	75,025	135,000	+/+
VESA, 1366 x 768	47,712	59,790	85,500	+/-
VESA, 1440 x 900	55,935	59,887	106,500	-/+
VESA, 1600 x 900	60,000	60,000	108,000	+/+
VESA, 1680 x 1050	65,290	59,954	146,250	-/+
VESA, 1920 x 1080	67,500	60,000	148,500	+/+
VESA, 2560 x 1080	66,000	60,000	198,000	+/+
VESA, 2560 x 1440	88,787	59,951	241,500	+/-
VESA, 3840 x 2160	88,819	59,973	319,750	+/-
VESA, 3840 x 2160	73,681	49,987	265,250	+/-
VESA, 3840 x 2160	133,313	59,997	533,250	+/-
VESA, 3840 x 2160	110,500	49,977	442,000	+/-
CEA, 3840 x 2160	67,500	30,000	297,000	+/-

Kapitel 13

Appendix

Ansvar för betalservice (kostnad för kunder)

— När service efterfrågas, trots garantin, kan vi debitera dig för ett besök av en servicetekniker i följande fall.

Inget fel på produkten

Rengöring av produkten, justering, förklaring, ominstallation osv.

- Om en servicetekniker ger instruktioner för hur produkten ska användas eller bara justerar inställningar utan att montera isär produkten.
- Om en defekt har orsakats av yttre miljöfaktorer (Internet, antenn, kabelsignal osv.)
- Om en produkt har installerats om eller om extra enheter har anslutits efter det att den köpta produkten installerades första gången.
- Om en produkt har installerats om för att flyttas till en annan plats eller till ett annat hus.
- Om kunden begär användningsinstruktioner på grund av en produkt från ett annat företag.
- Om kunden begär instruktioner för att använda nätverket eller ett program från ett annat företag.
- Om kunden begär installation och konfigureringsprogramvara för produkten.
- Om en servicetekniker tar bort/rengör damm eller främmande material inuti produkten.
- Om kunden begär en installation ytterligare efter att ha köpt produkten via hemshopping eller online.

En skada på produkten som orsakats av kunden

Skada på produkten orsakad av kundens felhantering eller felaktiga reparation.

Om en skada på produkten har orsakats av:

- yttre påverkan eller fall.
- Användning av tillbehör eller separat sålda produkter som inte specificerats av Samsung.
- Reparation av en person förutom en tekniker från ett annat serviceföretag eller partner till Samsung Electronics CO.; Ltd.
- Ommodellering eller reparation av produkten utförd av kunden.
- Användning av produkten med felaktig spänning eller icke-auktoriserade elektriska anslutningar.
- Säkerhetsföreskrifterna i användarhandboken har inte följts.

Annat

- Om produkten skadats på grund av en naturkatastrof. (åska, brand, jordbävning, översvämning osv.)
- Om förbrukningskomponenter har förbrukats. (batterier, toner, lysrör, munstycke, vibrator, lampa, filter, band osv.)

— Om kunden begär service och produkten inte har något fel kan en serviceavgift tas ut. Läs därför alltid användarhandboken först.

WEEE

Korrekt avfallshantering av produkten (elektriska och elektroniska produkter)



(Gäller i länder med separata insamlingssystem)

Denna symbol på produkten, tillbehören och i manualen anger att produkten och de elektroniska tillbehören (t.ex. laddare, headset, USB-kabel) inte bör sorteras tillsammans med annat hushållsavfall när de kasseras. Dessa föremål bör hanteras separat för ändamålsenlig återvinning av beståndsdelarna för att förhindra fara för hälsa och miljö.

Hushållsanvändare bör kontakta återförsäljaren som sålt produkten eller kommunen för vidare information om var och hur produkten och tillbehören kan återvinnas på ett miljösäkert sätt.

Företagsanvändare bör kontakta leverantören samt verifiera angivna villkor i köpekontraktet. Produkten och de elektroniska tillbehören bör inte hanteras tillsammans med annat kommersiellt avfall.

Korrekt avfallshantering av batterierna i produkten



(Gäller i länder med separata insamlingssystem)

Denna symbol på batteriet, i manualen eller på förpackningen anger att batterierna i denna produkt inte bör kastas tillsammans med annat hushållsavfall. De kemiska symbolerna Hg, Cd eller Pb visar i förekommande fall att batterierna innehåller kvicksilver, kadmium eller bly i mängder överstigande de gränsvärden som anges i EU-direktivet 2006/66/EG.

Om batterierna inte kastas på ett ansvarsfullt sätt kan dessa substanser utgöra en fara för hälsa eller miljö.

Hjälp till att skydda miljön och bidra till materialåtervinning genom att sortera batterierna separat från annat avfall och lämna in dem på en återvinningsstation.

Optimal bildkvalitet och förebyggande efterbilsinbränning

Optimal bildkvalitet

- På grund av produktens tillverkningsmetoder kan ungefär 1 pixel per miljon (1 ppm) vara ljusare eller mörkare på panelen. Detta påverkar inte produktprestandan.
 - Antal underpixelar enligt paneltyp: 6.220.800
- Kör **Auto Adjustment** om du vill förbättra bildkvaliteten. Om bilden fortfarande innehåller brus när du har gjort en autojustering, ställer du in **Coarse** eller **Fine**.
- Om du låter skärmen stå med stillbild under en längre tid kan det orsaka inbrända bilder och defekta pixlar.
 - Aktivera energisparläge eller en dynamisk skärmsläckare om du inte ska använda produkten under en längre tid.

Förhindra inbränning av efterbilder

Ange mönster för att motverka skärminbränning

Mönstret som motverkar skärminbränning fungerar automatiskt i standbyläge.

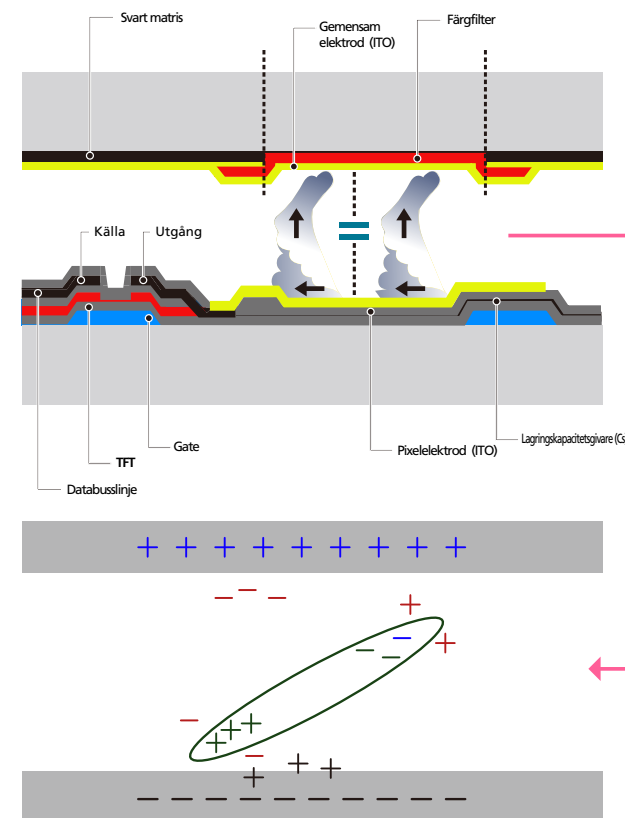
- Inaktivera mönstret som motverkar skärminbränning
Tryck på 2 → 2 → 7 → CH↘ → 0 på fjärrkontrollen.
Om fjärrkontrolllampan blinkar en gång är mönstret inaktiverat.
 - Aktivera mönstret som motverkar skärminbränning
Tryck på 2 → 2 → 7 → CH↗ → 0 på fjärrkontrollen.
Om fjärrkontrolllampan blinkar två gånger är mönstret aktiverat.
- När skärmen är avstängd är mönstret som motverkar skärminbränning igång i två timmar.
- När mönstret som motverkar skärminbränning är påslaget går det åt extra mycket ström.

Vad är inbränning av efterbilder?

Inbränning av efterbilder ska inte inträffa när LCD-skärmen fungerar normalt. Normal användning står för ett kontinuerligt föränderligt videomönster. Om LCD-skärmen visar ett fast mönster under en längre tid (mer än 12 timmar) kan det inträffa en lätt spänningsskillnad mellan elektroderna i pixlarna som kontrollera liquid crystals.

En sådan spänningsskillnad mellan elektroderna ökar över tid och gör liquid crystals tunnare. När detta inträffar kan en tidigare bild ligga kvar på skärmen när mönstret ändras. För att förhindra detta måste den samlade spänningsskillnaden minskas.

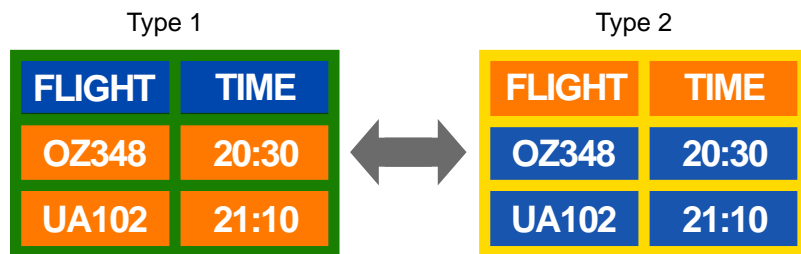
— Inbränning av efterbilder ska inte inträffa när LCD-skärmen används under rätta förhållanden.



Förhindra inbränning av efterbilder

— Bästa sättet att skydda produkten från inbränning av efterbilder är genom att slå av strömmen eller ställa in datorn eller låta systemet köra en skärmläckare när den inte används. Garantin kan vara begränsad beroende på bruksanvisning.

- Stänga av, skärmläckare och energisparläge
 - Stäng av produkten i 2 timmar efter att du har använt den i 12 timmar.
 - Gå till Egenskaper för bildskärm > Strömkälla på datorn och ange efter dina önskemål när produkten ska stängas av.
 - Använda en skärmläckare efter rekommendationerna.
Det är bäst att använda en skärmläckare som bara har en färg eller en rörlig bild.
- Regelbunden färgförändring
 - Använd 2 färger
 - Växla mellan 2 färger var 30:e minut så som visas ovan.



- Undvik kombinationer av text- och bakgrundsfärg för kontrasterande ljusstyrka.
(Ljus: anger ljus- eller mörkervärdet i en färg, vilket varierar beroende på mängden utstrålade ljus.)

— Undvik att använda grått, eftersom det kan bidra till inbränning av efterbilder.

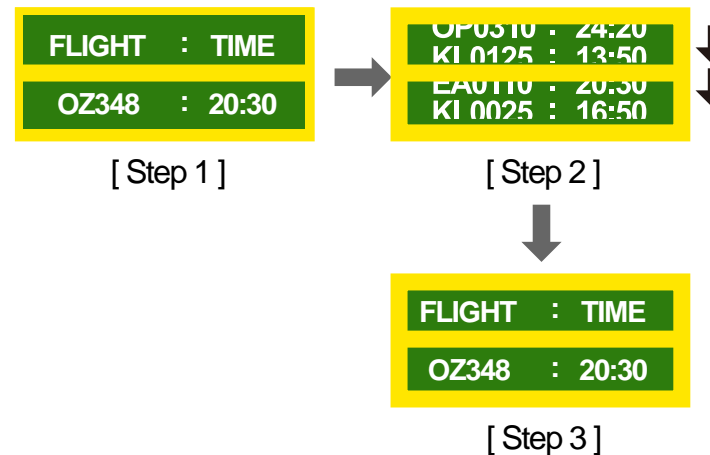
— Undvik att använda färger med kontrasterande ljusstyrka (svartvitt, grått).



- Regelbunden textfärgsförändring
 - Använd ljusa färger med liknande ljusstyrka.
Interval (Intervall): Ändra textfärgen och bakgrundsfärgen var 30:e minut



- Flytta och ändra texten var 30:e minut så som visas nedan.



- Visa en rörlig bild regelbundet tillsammans med en logotyp.
Interval (Intervall): Visa en rörlig bild tillsammans med en logotyp i 60 sekunder efter 4 timmars användning.

Licens



The terms HDMI and HDMI High-Definition Multimedia Interface, and the HDMI Logo are trademarks or registered trademarks of HDMI Licensing LLC in the United States and other countries.

Licensmeddelande för Open Source

Vid användning av programvara för open source är licenser för Open Source är tillgängliga på produktmenyn. Licensmeddelandet gällande Open Source finns endast på engelska.

Kontakta Samsungs kundtjänst eller skicka e-post till oss.request@samsung.com om du vill veta mer om licensmeddelandet om öppen källkod.

Terminologi

480i/480p/720p/1080i/1080p_____

Var och en av skanningshastigheterna ovan hänvisar till antalet effektiva skanningsrader, som avgör skärmapplösningen. Skanninghastigheten kan indikeras i (sammanflätat) eller p (progressivt) läge, beroende på skanningmetod.

- Skanning

Skanningen hänvisar till en process för att skicka pixlar som formar en bild progressivt. Ett stort antal pixlar ger en klarare och mer levande bild.

- Progressivt

I progressivt skanningläge skannas alla pixelrader en i taget (progressivt) på skärmen.

- Sammanflätat

I sammanflätat skanningläge skannas varannan pixelrad uppfifrån och ned först och sedan skannas återstående pixelrader (som inte skannades).

Ej sammanflätat läge och

Sammanflätat läge_____ Ej sammanflätat läge (progressiv skanning) visar en horisontell linje uppfifrån och ned på skärmen. Sammanflätat läge visar ett udda antal linjer först och ett jämnt antal linjer därefter. Ej sammanflätat läge används i monitorer, eftersom det producerar en mycket klar och tydlig skärm och sammanflätat läge används huvudsakligen för TV.

Bildpunktsavstånd_____ Skärmen består av röda, gröna och blå bildpunkter. Ett kortare avstånd mellan punkterna producerar en högre upplösning. Dot pitch (bildpunktsstopp) står för skillnaden mellan det kortaste avståndet mellan punkter av samma färg. Dot pitch (bildpunktsstopp) mäts i millimeter.

Vertikal frekvens_____ Produkten visar en bild många gånger per sekund (som ett lysrör som blinkar) för att visa den bild som användaren ska se. Hastigheten för en enkel bild som visas upprepat per sekund kallas vertikal frekvens eller uppdateringshastighet. Vertikal frekvens uppmäts i Hz. 60 Hz står exempelvis för en enkel bild som visas 60 gånger per sekund.

Horisontell frekvens_____ Tiden det krävs för att skanna en rad från vänster till höger sida av skärmen kallas en horisontell cykel. Det reciproka numret på den horisontella cykeln kallas horisontell frekvens. Horisontell frekvens uppmäts i kHz.

Källa_____ Ingångskällan hänvisar till en videokällanhet som är ansluten till produkten, såsom en videokamera eller en video- eller DVD-spelare.

Plug & Play_____ Plug & Play är en funktion som möjliggör automatiskt informationsutbyte mellan en skärm och en dator och har som syfte att skapa en optimal visningsmiljö. Produkten använder VESA DDC (internationell standard) för att köra Plug & Play.

Upplösning_____ Upplösningen är antalet horisontella punkter (pixlar) och vertikala punkter (pixlar) som bildar en skärm. Den representerar nivån för visningsdetaljer. En högre upplösning gör det möjligt att visa mer data på skärmen och är praktisk för att utföra flera uppgifter samtidigt. En upplösning på 1920 X 1080 består av 1920 horisontella pixlar (horisontell upplösning) och 1080 vertikala pixlar (vertikal upplösning).

DVD (Digital Versatile Disc)_____

DVD:n är en masslagringsskiva i CD-storlek där du kan spara multimedia (ljud, video och spel) och som utnyttjar MPEG-2-videokomprimeringsteknik.

HDMI (High Definition Multimedia Interface)_____

Detta är ett gränssnitt som kan anslutas till en digital ljudkälla och en högupplöst videokälla med en enda kabel utan komprimering.

MDC (Multiple Display Control)_____

MDC (Multiple Display Control) är ett program som gör att flera skärmar kan styras samtidigt på en dator. Kommunikationen mellan en dator och en skärm sker genom att använda RS232C (seriell datasändning) och RJ45-kablar (LAN).