



SAMSUNG

SM-G316HU/DD
SM-G316HU/DS
SM-G316HU

دليل المستخدم

المحتويات

ملف التعريف

بدء التشغيل

٦ محتويات العبوة

٧ تصميم الجهاز

٩ استخدام بطاقة SIM أو USIM والبطارية

١٥ استخدام بطاقة ذاكرة

١٦ تشغيل جهازك وإيقاف تشغيله

١٧ قفل الشاشة أو إلغاء قفلها

الأساسيات

١٨ استخدام شاشة اللمس

٢١ مخطط شاشة الصفحة الرئيسية

٢٥ لوحة الإشعارات

٢٦ فتح التطبيقات

٢٧ تثبيت التطبيقات أو إلغاء تثبيتها

٢٨ إدخال نص

٣٠ التقاط الشاشة

٣٠ ملفات

٣١ ميزة توفير الطاقة

الاتصال بالشبكة

٣٢ بيانات الهاتف المحمول

٣٢ Wi-Fi

٣٣ التقييد ونقطة اتصال الهواتف المحمولة

التخصيص

٣٥ إدارة الشاشات الرئيسية وشاشة التطبيقات

٣٧ ضبط الخلفية ونغمات الرنين

٣٨ تغيير طريقة قفل الشاشة

٣٨ نقل البيانات من جهازك السابق

٤٠ ضبط الحسابات

الهاتف

٤١ إجراء مكالمات

٤٣ تلقي المكالمات

٤٣ الخيارات أثناء المكالمات

جهات الاتصال

٤٥ إضافة جهات اتصال

٤٥ استيراد وتصدير جهات اتصال

٤٦ البحث عن جهات اتصال

الرسائل والبريد الإلكتروني

٤٧ الرسائل

٤٨ بريد إلكتروني

التوصيل بأجهزة أخرى

٦٧ البلوتوث

٦٩ مباشر Wi-Fi

٧١ الطباعة باستخدام المحمول

الكاميرا

٥١ التصوير الأساسي

٥٢ أوضاع التصوير

٥٤ إعدادات الكاميرا

مدير الجهاز والبيانات

٧٢ ترقية الجهاز

٧٣ نقل الملفات بين الجهاز والكمبيوتر

٧٤ النسخ الاحتياطي واستعادة البيانات

٧٤ إجراء إعادة تعيين بيانات

الاستوديو

٥٦ عرض المحتوى على الجهاز

الضبط

٧٥ نبذة عن الضبط

٧٥ الاتصالات

٧٩ الجهاز

٨٢ شخصي

٨٤ النظام

التطبيقات والميزات المفيدة

٥٧ مخطط S

٥٨ الإنترنت

٥٩ فيديو

٥٩ الساعة

٦١ الحاسبة

٦١ المذكرة

٦٢ مسجل الصوت

٦٣ الراديو

٦٤ LINE

٦٤ تطبيقات Google

حل المشكلات

ملف التعريف

يرجى قراءة هذا الدليل قبل استخدام الجهاز لضمان الاستخدام الآمن والسليم.

- تستند عمليات الوصف على الإعدادات الافتراضية للجهاز.
- قد يختلف بعض المحتوى عن الجهاز الموجود لديك وذلك استناداً إلى المنطقة أو مزود الخدمة، أو برنامج الجهاز.
- المحتوى (المحتوى عالي الجودة) الذي يتطلب استخدام وحدة معالجة مركزية CPU عالية الأداء واستخدام RAM سيؤثر على المستوى العام للأداء للجهاز. التطبيقات المتعلقة بالمحتوى قد لا تعمل بطريقة صحيحة حسب مواصفات الجهاز والبيئة المستخدمة فيه.
- لا تتحمل سامسونج المسؤولية عن مشكلات الأداء التي قد تحدث بسبب التطبيقات الواردة من أي مزود آخر غير سامسونج.
- سامسونج غير مسؤولة عن مشكلات الأداء أو حالات عدم التوافق التي تحدث بسبب التعديل في ضبط السجل أو التغيير في برنامج نظام التشغيل. قد تؤدي محاولة تخصيص نظام التشغيل إلى تشغيل جهازك أو التطبيقات بطريقة غير صحيحة.
- البرامج، ومصادر الصوت، والخلفيات، والصور، والوسائط الأخرى المتاحة في هذا الجهاز مرخصة للاستخدام المحدود. استخراج واستخدام هذه المواد لأغراض تجارية أو غيرها يعد انتهاكاً لقوانين حقوق التأليف والنشر. المستخدمون مسؤولون تماماً عن الاستخدام غير المسموح به للوسائط.
- قد تتحمل تكاليف إضافية مقابل خدمات البيانات، مثل الرسائل، أو التحميل والتنزيل، أو المزامنة التلقائية، أو استخدام خدمات الموقع طبقاً لخطة البيانات الخاصة بك. وللقيام بعمليات نقل بيانات كبيرة، يوصى باستخدام ميزة Wi-Fi.
- التطبيقات الافتراضية التي تأتي مع الجهاز تخضع للتحديثات ولا يتم دعمها بدون الحصول إشعار مسبق. إذا كانت لديك أي أسئلة حول أحد التطبيقات المرفقة بالجهاز، اتصل بمركز خدمة سامسونج. بالنسبة للتطبيقات التي يتم تثبيتها بمعرفة المستخدم، اتصل بمزودي الخدمة.
- قد يؤدي تعديل نظام تشغيل الجهاز أو تثبيت برامج من مصادر غير معتمدة إلى حدوث أعطال في الجهاز، أو إتلاف أو فقدان للبيانات. تعتبر هذه الإجراءات مخالقات لاتفاقية ترخيص سامسونج وبالتالي ستبطل الضمان الخاص بك.
- قد تختلف الميزات المعتمدة أو قد يتم تمييزها بشكل مختلف وفقاً لما إذا كان جهازك من الطراز الذي يدعم بطاقة SIM أحادية أم مزدوجة.

الرموز الإرشادية

تحذير: المواقع التي قد تؤدي إلى إصابتك أنت أو الآخرين



تنبيه: المواقع التي قد تتسبب في تلف الجهاز أو أي معدات أخرى



ملاحظة: الملاحظات، أو تلميحات الاستخدام، أو أي معلومات إضافية



بدء التشغيل

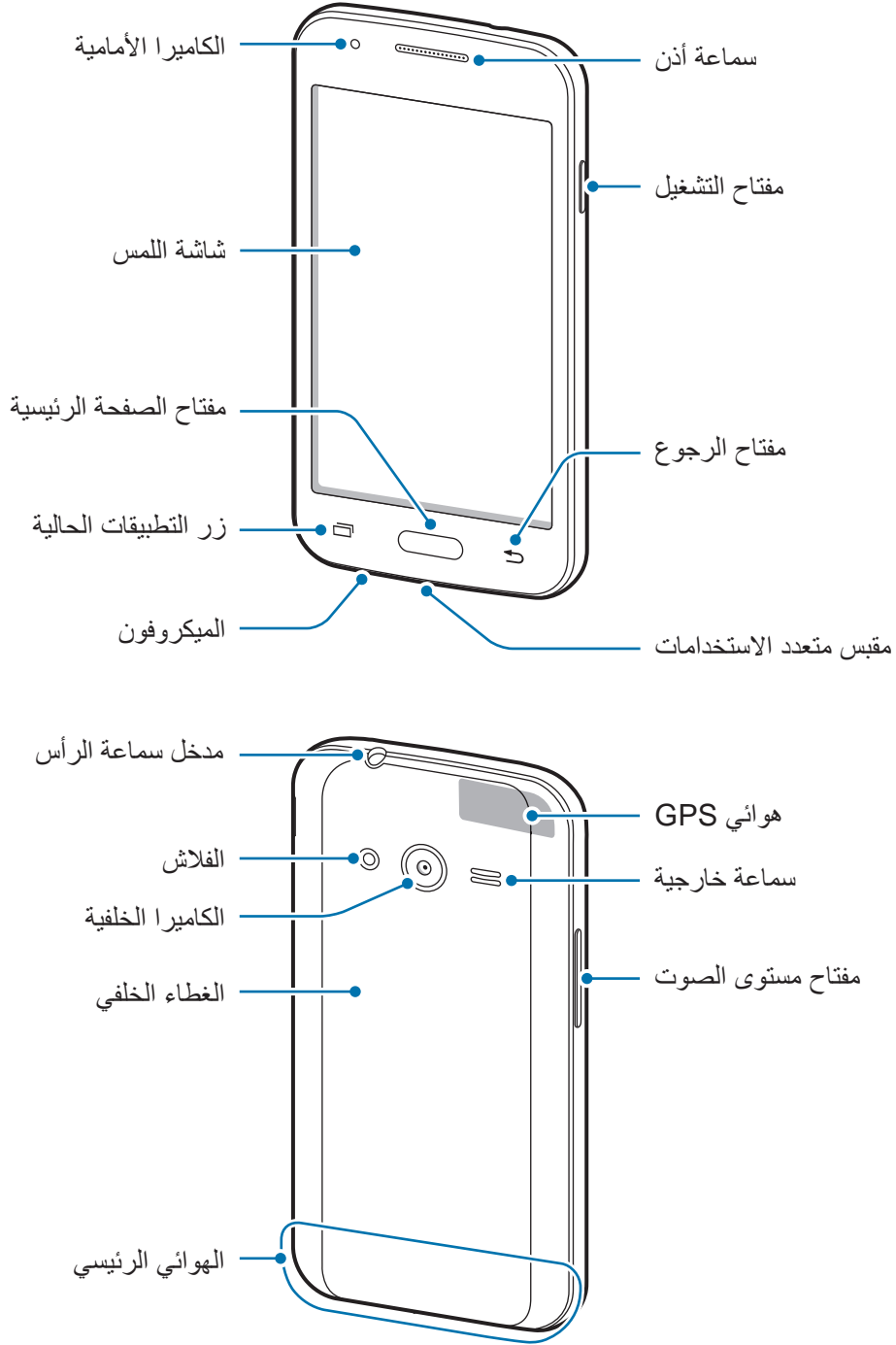
محتويات العبوة

تحقق من وجود الأشياء التالية داخل علبة المنتج:

- الجهاز
- البطارية
- دليل التشغيل السريع
- قد تختلف العناصر المرفقة بجهازك وأي ملحقات متوفرة حسب منطقتك ومزوّد الخدمة الخاص بك.
- يتم تصميم العناصر المرفقة خصيصاً لهذا الجهاز، وقد لا تكون متوافقة مع أجهزة أخرى.
- المظاهر والمواصفات تخضع للتغيير بدون إشعار مسبق.
- يمكنك شراء ملحقات إضافية من موزع سامسونج المحلي. تأكد أنها متوافقة مع الجهاز قبل الشراء.
- استخدم الملحقات المعتمدة من سامسونج فقط. قد يتسبب استخدام الملحقات غير المعتمدة في مشكلات أداء وأعطال لا يغطيها الضمان.
- يخضع مدى توفر جميع الملحقات للتغيير حسب الشركات المصنعة بالكامل. لمزيد من المعلومات حول مدى توفر الملحقات، راجع موقع سامسونج على الويب.



تصميم الجهاز



- لا تغطي منطقة الهوائي بيديك أو بأي أدوات أخرى. قد يتسبب ذلك في حدوث مشكلات في الاتصال أو استنفاد البطارية.
- يُوصى باستخدام واقي للشاشة معتمد من سامسونج. قد يؤدي استخدام واقيات شاشة غير معتمدة إلى تعطل المستشعرات.
- لا تسمح للماء بلامسة شاشة اللمس. يمكن تعطل شاشة اللمس في حال وجود الرطوبة أو عند تعرضها للمياه.

الأزرار

مفتاح	الوظيفة
	التشغيل
	<ul style="list-style-type: none"> • اضغط مع الاستمرار لتشغيل الجهاز أو لإيقاف تشغيله. • اضغط لبدء تشغيل الشاشة أو قفلها.
	التطبيقات الحالية
	<ul style="list-style-type: none"> • اضغط لفتح قائمة التطبيقات الحالية. • اضغط مطوياً للوصول إلى الخيارات الإضافية للشاشة الحالية.
	صفحة البدء
	<ul style="list-style-type: none"> • اضغط لبدء تشغيل الشاشة بينما تكون الشاشة مقفلة. • اضغط للعودة إلى شاشة الصفحة الرئيسية. • اضغط مطوياً لتشغيل Google.
	رجوع
	<ul style="list-style-type: none"> • اضغط للرجوع إلى الشاشة السابقة.
	مستوى الصوت
	<ul style="list-style-type: none"> • اضغط لضبط مستوى صوت الجهاز.

استخدام بطاقة SIM أو USIM والبطارية

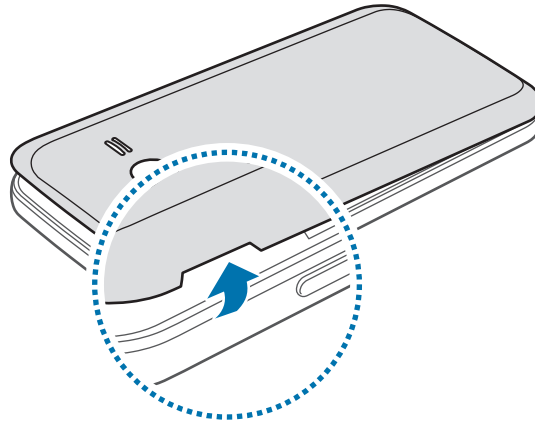
تركيب بطاقة SIM أو USIM والبطارية

أدخل بطاقة SIM أو USIM المتاحة بواسطة مزود خدمة الهاتف المحمول، والبطارية المرفقة.

تعمل بطاقات microSIM فقط مع الجهاز.



١ أزل الغطاء الخلفي.



توخى الحرص حتى لا تلحق الضرر بأظفارك عند إزالة الغطاء الخلفي.

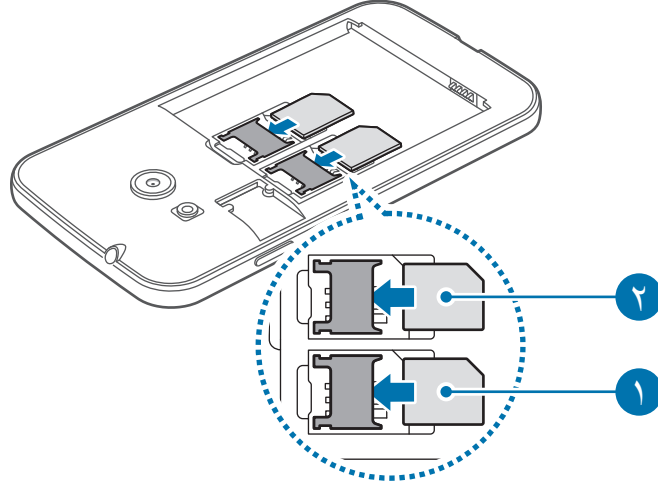


لا تثن الغطاء الخلفي ولا تقم بلييه. فإن ذلك قد يتلف الغطاء.

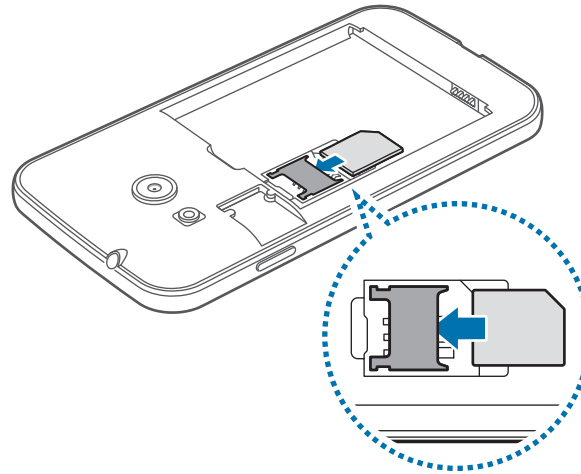


٢ ◀ أجهزة ذات بطاقات **SIM مزدوجة**: أدخل بطاقة SIM أو USIM بحيث تكون الأطراف الملونة بالذهبي متجهة للأسفل.

أدخل بطاقة SIM أو USIM الأساسية في فتحة بطاقة SIM ١ (١) وبطاقة SIM أو USIM الإضافية في فتحة بطاقة SIM ٢ (٢).



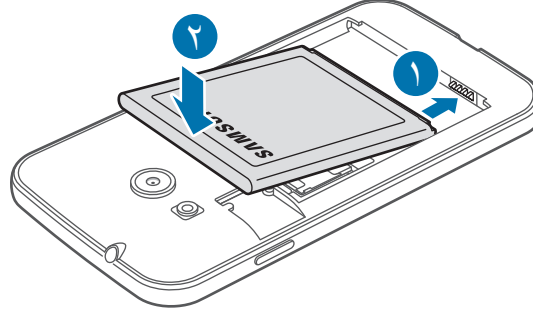
◀ أجهزة ذات بطاقات **SIM أحادية**: أدخل بطاقة SIM أو USIM بحيث تكون الأطراف الملونة بالذهبي متجهة للأسفل.



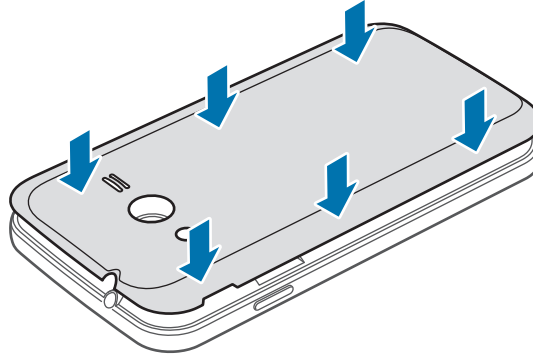
- لا تدخل بطاقة الذاكرة في فتحة بطاقة SIM. في حالة انحسار بطاقة الذاكرة في فتحة بطاقة SIM، خذ الجهاز إلى مركز خدمة سامسونج لإزالة بطاقة الذاكرة.
- توخى بالغ الحذر ألا تفقد أو تدع الآخرين يستخدمون بطاقة SIM أو USIM الخاصة بك. سامسونج ليست مسؤولة عن أي تلفيات أو مشكلات قد تحدث بسبب البطاقات المفقودة أو المسروقة.



٣ أدخل البطارية ذات نقاط التلامس باللون الذهبي بشكل صحيح في محاذاة نقاط التلامس الخاصة بالجهاز.



٤ أعد وضع الغطاء الخلفي إلى مكانه.



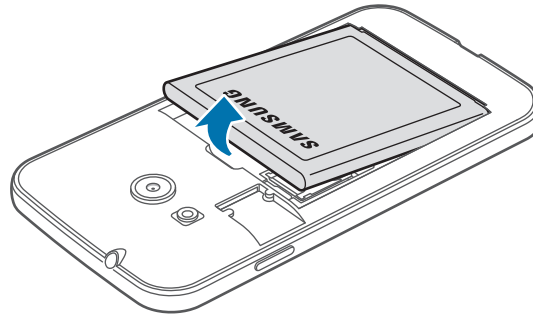
- تأكد أن الغطاء الخلفي مغلق بإحكام.
- استخدم فقط الأغشية الخلفية والملحقات المعتمدة من سامسونج مع الجهاز.



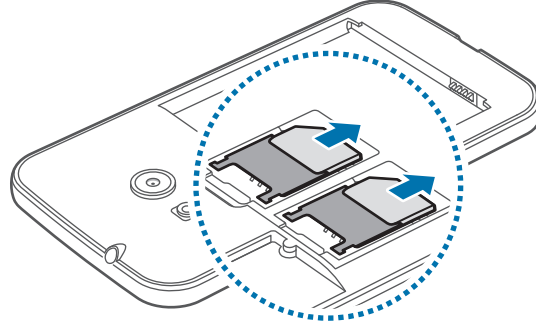
إزالة بطاقة SIM أو USIM والبطارية

١ أزل الغطاء الخلفي.

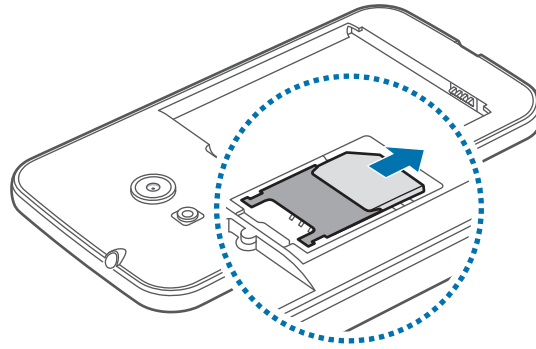
٢ اسحب البطارية للخارج.



٣ ◀ أجهزة ذات بطاقات SIM مزدوجة: إخراج بطاقة SIM أو USIM.



◀ أجهزة ذات بطاقات SIM أحادية: إخراج بطاقة SIM أو USIM.



استخدام بطاقات SIM أو USIM مزدوجة (أجهزة ذات بطاقات SIM مزدوجة)

إذا أدرجت كلتا بطاقتي SIM أو USIM، فيعني هذا توفر رقمي هاتف لديك أو شركتتين من موفري الخدمات في جهاز واحد.

تنشيط بطاقات SIM أو USIM

على الشاشة الرئيسية، اضغط على  ← الضبط ← إدارة بطاقة SIM.

اضغط على مفتاح واحد أو كلا مفتاحي بطاقات SIM أو USIM لتنشيطهما.

وإذا تم تنشيط كلتا البطاقتين، فيمكنك تلقي المكالمات والرسائل على كل بطاقة. ولكن إذا كنت تجري مكالمة باستخدام إحدى البطاقتين، فلا يمكنك استخدام البطاقة الأخرى لتلقي مكالمات.



تغيير اسم ورمز العرض لبطاقات SIM أو USIM

على الشاشة الرئيسية، اضغط على  ← الضبط ← إدارة بطاقة SIM.

حدد بطاقة SIM أو USIM، ثم اضغط على تحديد رمز أو تسجيل الاسم.

اضبط اسم ورمز عرض لكل بطاقة.

التبديل بين البطاقتين

عند تنشيط بطاقتي SIM أو USIM، يظهر رمزي تحديد البطاقات على لوحة المعلومات الخاصة بلوحة الإشعارات. افتح لوحة الإشعارات، ثم حدد بطاقة.

شحن البطارية

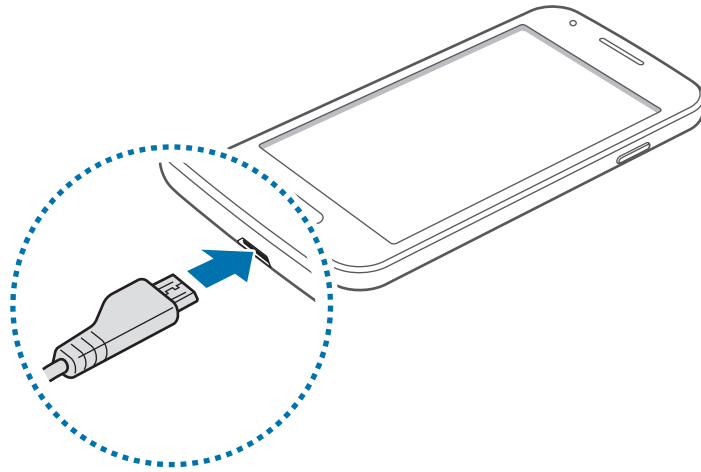
استخدم الشاحن لشحن البطارية قبل استخدامها لأول مرة. يمكن استخدام الكمبيوتر أيضًا لشحن البطارية باستخدام كابل USB للتوصيل فيما بينهما.

يجب استخدام الشواحن والكبلات والبطاريات المعتمدة من سامسونج فقط. يمكن للشواحن أو الكبلات غير المعتمدة أن تتسبب في انفجار البطاريات أو تلحق أضرارًا بجهازك.



- عندما تنخفض طاقة البطارية، يظهر رمز البطارية فارغًا.
- في حالة تفريغ طاقة البطارية بالكامل، لا يمكن تشغيل الجهاز على الفور عند توصيل الشاحن. اترك البطارية المفرغة حتى تشحن بالكامل لبضعة دقائق قبل محاولة تشغيل الجهاز.
- في حالة استخدامك لتطبيقات متعددة مرة واحدة، أو تطبيقات الشبكة، أو التطبيقات التي تحتاج إلى إجراء اتصال بجهاز آخر، فإن ذلك سيؤدي إلى استنفاد طاقة البطارية. لكي تتجنب قطع الاتصال عن الشبكة أو فقدان التيار أثناء نقل البيانات، فاستخدم دومًا هذه التطبيقات بعد شحن البطارية بالكامل.

صل الطرف الصغير من الشاحن بالمقبس متعدد الاستخدامات الموجود بالجهاز، وقم بتوصيل الطرف الأكبر من الشاحن بالمقبس الكهربائي.



قد يؤدي توصيل الشاحن بطريقة غير صحيحة إلى إلحاق تلفيات خطيرة بالجهاز. لا يغطي الضمان أية أضرار تنتج عن سوء الاستخدام.





- يمكنك استخدام الجهاز أثناء الشحن، ولكن قد يستغرق وقتاً أطول لشحن البطارية بالكامل.
- في حالة تلقي الجهاز مصدر غير مستقر للتيار أثناء الشحن، فقد لا تعمل شاشة اللمس. في حالة حدوث ذلك، افصل الشاحن عن الجهاز.
- أثناء الشحن، قد يسخن الجهاز. وهذا يعد أمراً طبيعياً، وينبغي ألا يؤثر على عمر الجهاز أو على أدائه. في حالة ارتفاع درجة حرارة البطارية عن المعتاد، فقد يتوقف الشاحن عن الشحن.
- إذا لم يكن يتم شحن جهازك بطريقة صحيحة، فخذ جهازك والشاحن إلى مركز خدمة سامسونج.

بعد الشحن الكامل للبطارية، افصل الجهاز عن الشاحن. افصل الشاحن عن الجهاز، ثم افصله عن المقبس الكهربائي.



لا تخرج البطارية قبل فصل الشاحن. حيث قد يؤدي ذلك إلى إتلاف الجهاز.



لتوفير الطاقة، افصل الشاحن في حالة عدم استخدامه. لا يتوفر بالشاحن زر لتشغيل التيار، لذا، يجب عليك فصل الشاحن عن مقبس التيار في حالة عدم الاستخدام لتجنب استنفاد التيار. ينبغي أن يظل الشاحن قريباً من المقبس الكهربائي بحيث يسهل الوصول إليه أثناء الشحن.

تقليل استهلاك البطارية

قد يوفر الجهاز خيارات تساعدك على توفير طاقة البطارية. من خلال تخصيص هذه الخيارات وإلغاء تنشيط الميزات الموجودة في الخلفية، يمكنك استخدام الجهاز لفترة زمنية أطول بين فترات الشحن:

- في حالة عدم استخدام الجهاز، انتقل إلى الوضع السكون بالضغط على مفتاح التشغيل.
- غلق التطبيقات غير الضرورية باستخدام مدير المهام.
- قم بإلغاء تنشيط ميزة البلوتوث.
- قم بإلغاء تنشيط ميزة الـ Wi-Fi.
- قم بإلغاء تنشيط المزامنة التلقائية للتطبيقات.
- قلل زمن الإضاءة الخلفية.
- تقليل سطوع الشاشة.

استخدام بطاقة ذاكرة

تثبيت بطاقة ذاكرة

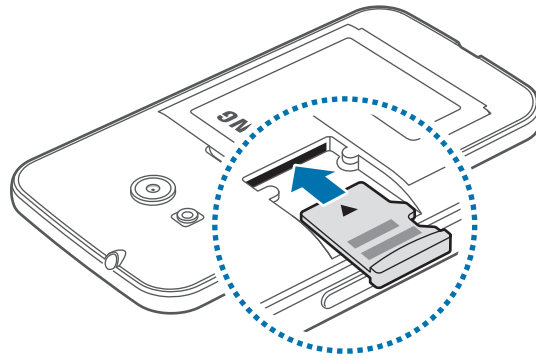
يقبل جهازك بطاقات الذاكرة بسعات أقصاها ٦٤ جيجابايت. استنادًا إلى جهة تصنيع ونوع بطاقة الذاكرة، فإن بعض بطاقات الذاكرة قد لا تكون متوافقة مع جهازك.

- قد لا تكون بعض بطاقات الذاكرة متوافقة بالكامل مع الجهاز. استخدام بطاقة ذاكرة غير متوافقة قد يتلف الجهاز، أو بطاقة الذاكرة أو قد يُتلف البيانات المخزنة على البطاقة.
- توخى الحذر عند إدخال بطاقة الذاكرة مع جعل جانبها الأيمن للأعلى.
- يدعم الجهاز فقط أنظمة الملفات FAT و exFAT الخاصة ببطاقات الذاكرة. إذا قمت بإدخال بطاقة مهيأة بنظام ملفات آخر، فسيطلب منك جهازك إعادة تهيئة بطاقة الذاكرة.
- ستؤدي عمليات الكتابة والمسح المتكررة للبيانات إلى تقصير عمر بطاقات الذاكرة.
- عند إدخال بطاقة ذاكرة في الجهاز، يظهر دليل ملف بطاقة الذاكرة في المجلد ملفاتي ← بطاقة SD.




١ أزل الغطاء الخلفي.

٢ أدخل بطاقة الذاكرة بحيث تكون الأطراف الملونة بالذهبي متجهة للأسفل.



٣ أعد وضع الغطاء الخلفي إلى مكانه.

إخراج بطاقة الذاكرة

قبل إخراج بطاقة الذاكرة، قم أولاً بإلغاء تحميلها لإزالتها بأمان. على الشاشة الرئيسية، اضغط على  ← الضبط ← التخزين ← إلغاء تحميل البطاقة SD.

١ أزل الغطاء الخلفي.


٢ اسحب بطاقة الذاكرة إلى الخارج.

٣ أعد وضع الغطاء الخلفي إلى مكانه.

لا تقم بإزالة بطاقة الذاكرة عندما يقوم الجهاز بنقل البيانات أو الوصول إلى المعلومات. يمكن أن يؤدي القيام بذلك إلى فقدان أو إتلاف البيانات، أو إلى إتلاف بطاقة الذاكرة أو الجهاز. سامسونج ليست مسؤولة عن الخسائر التي قد تحدث بسبب إساءة استخدام بطاقات الذاكرة التالفة، بما في ذلك فقدان البيانات.



تهيئة بطاقة الذاكرة

بطاقة الذاكرة المهيأة على الكمبيوتر قد لا تكون متوافقة مع الجهاز. قم بتهيئة بطاقة الذاكرة على الجهاز. على الشاشة الرئيسية، اضغط على  ← الضبط ← التخزين ← تهيئة بطاقة SD ← تهيئة بطاقة SD ← مسح الكل.

قبل تهيئة بطاقة الذاكرة، تذكر عمل نسخ احتياطية من كل البيانات المهمة المحفوظة بجهازك. لا يغطي ضمان الشركة المصنعة أي فقد للبيانات ينتج عن عبث المستخدمين.



تشغيل جهازك وإيقاف تشغيله

اضغط مطولاً على مفتاح التشغيل لبضع ثوان لتشغيل الجهاز.

في حالة قيامك بتشغيل الجهاز لأول مرة أو إعادة تشغيله بعد إعادة ضبط بيانات، اتبع الإرشادات التي تظهر على الشاشة لإعداد جهازك.

لإيقاف تشغيل الجهاز، اضغط مطولاً على مفتاح التشغيل، ثم اضغط على إيقاف التشغيل.

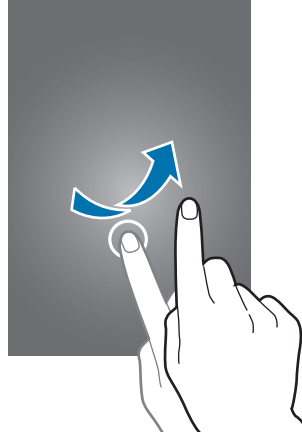
اتبع كل التحذيرات والتعليمات المنشورة من الموظفين المعتمدين عندما تكون في مناطق يحظر فيها استخدام الأجهزة اللاسلكية، مثل الطائرات والمستشفيات.



قفل الشاشة أو إلغاء قفلها

يؤدي الضغط على مفتاح التشغيل إلى إيقاف تشغيل الشاشة وقفلها. كما أنه في حالة عدم استخدام الجهاز لفترة زمنية محددة، سيتم إيقاف تشغيل الشاشة وقفلها تلقائيًا.



لإلغاء قفل الشاشة، اضغط على مفتاح التشغيل أو مفتاح الصفحة الرئيسية وانقر بإصبعك في أي اتجاه داخل منطقة الشاشة غير المقفلة.



يمكنك تغيير رمز إلغاء القفل لإلغاء قفل الشاشة. ارجع إلى تعليمات تغيير طريقة قفل الشاشة للحصول على مزيد من المعلومات.

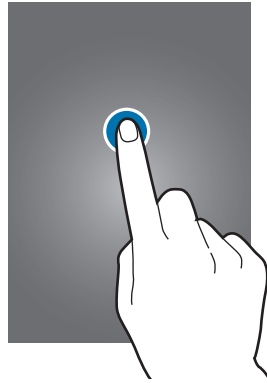
الأساسيات

استخدام شاشة اللمس

- تجنب اتصال شاشة اللمس بأجهزة كهربائية أخرى. تفريغ الكهرباء الساكنة يمكن أن يسبب قصورًا في عمل شاشة اللمس. 
- لكي تتجنب إتلاف شاشة اللمس، لا تضغط عليها باستخدام أي شيء حاد، ولا تضغط عليها بشكل مفرط بأطراف أصابعك.
- قد لا يتعرف الجهاز على الإدخالات باللمس القريبة من حواف الشاشة، والتي تتم خارج منطقة الإدخال باللمس. 
- ترك شاشة اللمس في وضع الجاهزية لفترات زمنية ممتدة قد يؤدي إلى تشوه الصور (احتراق الشاشة) أو ظهور أشباح في الصورة. أوقف تشغيل شاشة اللمس في حالة عدم استخدام الجهاز.
- يُوصى باستخدام أصابعك عندما تستخدم شاشة اللمس.

الضغط

افتح أحد التطبيقات، أو لتحديد عنصر بالقائمة، أو للضغط على الزر الموجود على الشاشة، أو لإدخال حرف باستخدام لوحة المفاتيح التي تظهر على الشاشة، اضغط عليه بإصبعك.



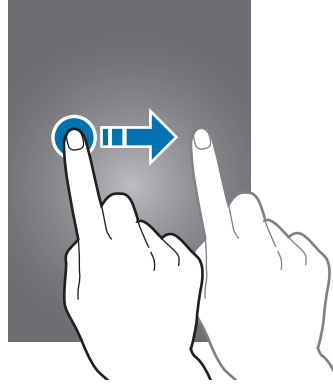
الضغط المطول

اضغط مطولاً على أحد العناصر أو على الشاشة لأكثر من ثانيتين للوصول إلى الخيارات المتاحة.



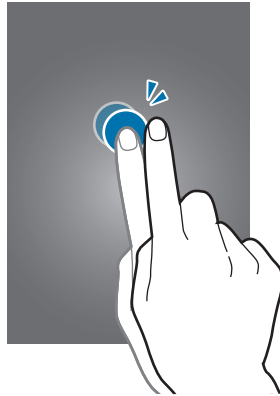
السحب

لتحريك أحد العناصر، اضغط مطولاً عليه واسحبه إلى الوضع المستهدف.



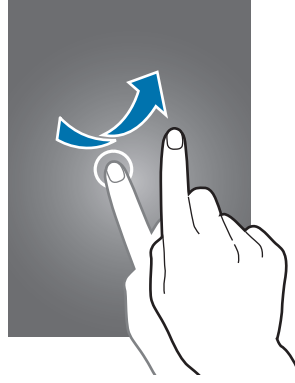
الضغط مرتين

اضغط ضغطاً مزدوجاً على صفحة ويب أو صورة لتكبيرها؛ واضغط ضغطاً مزدوجاً مرة أخرى للعودة.



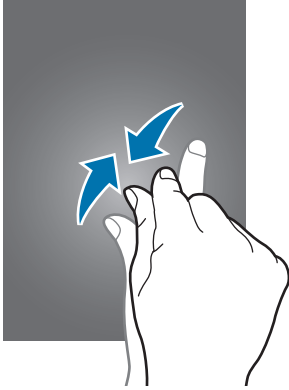
السحب

اسحب لليسر أو اليمين على الشاشة الرئيسية أو على شاشة التطبيقات لمشاهدة لوحة أخرى. انقر للأعلى أو للأسفل للتمرير بين صفحات الويب أو بين قائمة العناصر، مثل جهات الاتصال.



فرد الأصابع وضمهما

افرد إصبعين عن بعضهما البعض على إحدى صفحات الويب، أو على خريطة، أو صورة، لتكبير جزء منها. اضغط للتصغير.



مخطط شاشة الصفحة الرئيسية

شاشة الصفحة الرئيسية

تعتبر شاشة الصفحة الرئيسية هي نقطة البدء للوصول إلى جميع ميزات الجهاز. فهي تعرض رموز المؤشر، والتطبيقات المصغرة، والاختصارات المؤدية للتطبيقات، والمزيد. التطبيقات المصغرة عبارة عن تطبيقات صغيرة تقوم بتشغيل وظائف محددة بالتطبيقات لتوفير معلومات ووصول مناسب على الشاشة الرئيسية. لعرض لوحات أخرى، قم بالتمرير إلى اليسار أو إلى اليمين، أو اضغط على أحد مؤشرات الشاشة في الجزء السفلي من الشاشة. لتخصيص شاشة الصفحة الرئيسية، راجع [إدارة شاشة الصفحة الرئيسية](#).




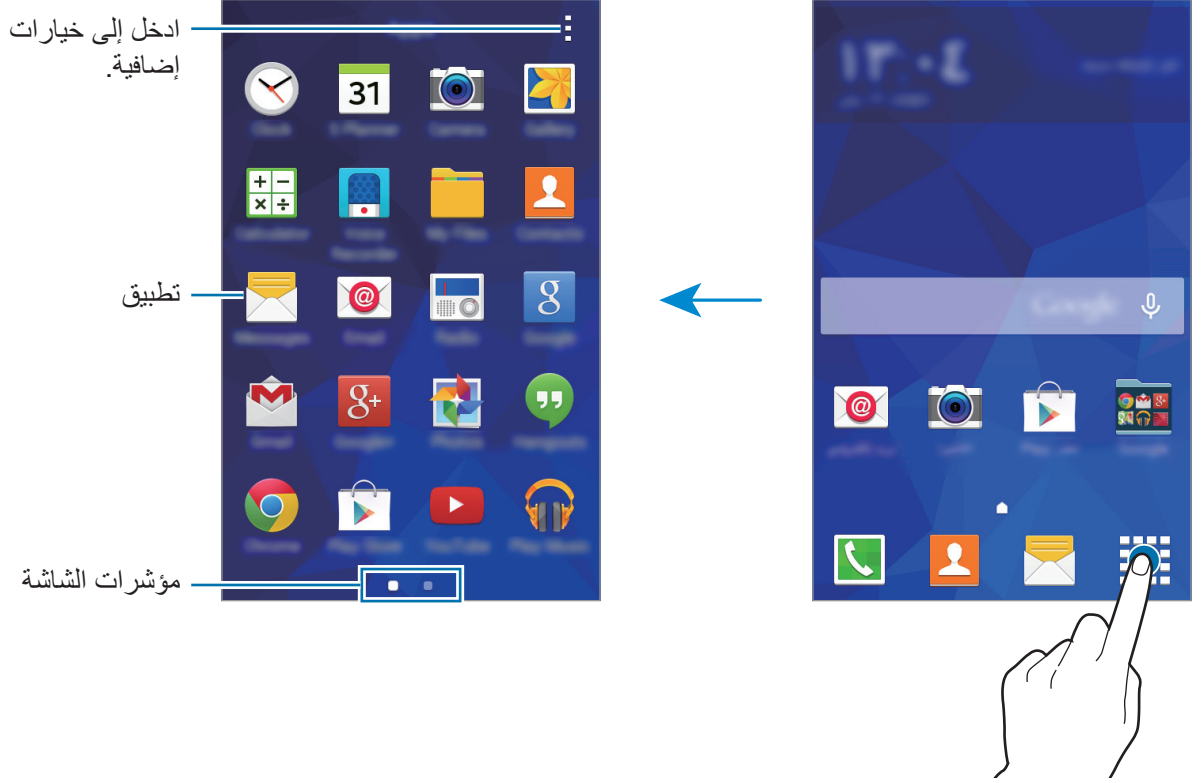
خيارات الشاشة الرئيسية

على شاشة الصفحة الرئيسية، اضغط مطولاً على منطقة فارغة أو اضمم أصابعك معاً للوصول إلى الخيارات المتاحة.



شاشة التطبيقات

تعرض شاشة التطبيقات رموز لجميع التطبيقات، بما في ذلك أي تطبيقات جديدة مثبتة. على الشاشة الرئيسية، اضغط على  لفتح شاشة التطبيقات. لعرض لوحات أخرى، قم بالتمرير إلى اليسار أو إلى اليمين، أو حدد مؤشر شاشة في الجزء السفلي من الشاشة. لتخصيص شاشة التطبيقات، راجع [إدارة شاشة التطبيقات](#).



رموز المؤشر

تظهر رموز المؤشر على شريط الحالة في الجزء العلوي من الشاشة. الرموز التي يتم سردها في الجدول التالي هي الرموز الأكثر شهرة.

لا يظهر شريط الحالة في الجزء العلوي من الشاشة في بعض التطبيقات. لعرض شريط الحالة، اسحب لأسفل من الجزء العلوي من الشاشة.

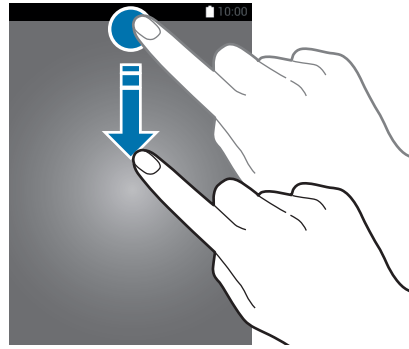


الرمز	المعنى
	لا توجد إشارة
	قوة الإشارة
	الوصول حاليًا إلى بطاقة SIM أو USIM (أجهزة ذات بطاقات SIM مزدوجة)
	التجوال (خارج منطقة الخدمة العادية)
	شبكة GPRS متصلة
	شبكة EDGE متصلة
	شبكة UMTS متصلة
	شبكة HSDPA متصلة
	شبكة HSPA+ متصلة
	متصلة عبر Wi-Fi
	تنشيط ميزة البلوتوث
	GPS منشط
	مكالمة جارية
	مكالمة فائتة
	متزامن مع الويب
	متصل بالكمبيوتر
	لا توجد بطاقة SIM أو USIM
	نص جديد أو رسالة وسائط
	المنبه فعال
	وضع كتم الصوت نشط
	تم تنشيط وضع الاهتزاز
	تم تنشيط وضع الطيران
	حدث خطأ أو مطلوب اتخاذ حذر
	مستوى شحن البطارية

لوحة الإشعارات

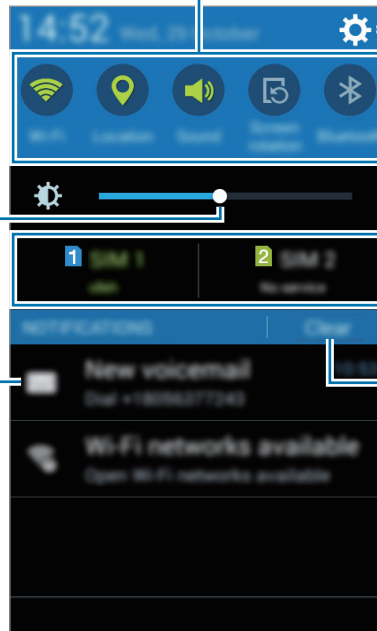
استخدام لوحة الإشعارات

عندما تتلقى إشعارات جديدة، مثل الرسائل أو المكالمات الفائتة، تظهر رموز المؤشر على شريط الحالة. لمشاهدة مزيد من المعلومات حول الرموز، افتح لوحة الإشعارات واعرص التفاصيل. لفتح لوحة الإشعارات، اسحب شريط الحالة للأسفل باستخدام إصبعين. لغلق لوحة الإشعارات، اسحب الشريط من الجزء السفلي للشاشة للأعلى.



يمكنك استخدام الوظائف التالية في لوحة الإشعارات.

تنشيط أو إلغاء تنشيط الخيارات. اضغط مطولاً على زر لعرض إعدادات أكثر تفصيلاً.



قم بتنشيط الضبط.

ضبط السطوع.

تحديد بطاقة SIM أو USIM (طُرز بطاقات SIM مزدوجة).

اضغط مطولاً على إشعار وقم بتنفيذ إجراءات عديدة.

امسح جميع الإشعارات.

استخدام أزرار الإعداد السريع

يمكنك تنشيط أو إلغاء تنشيط بعض الميزات التي تظهر على لوحة الإشعارات. اضغط على الخيارات التالية لتنشيطها أو إلغاء تنشيطها. يمكنك عرض إعدادات أكثر تفصيلاً من خلال الضغط مطولاً على مفتاح.


- **Wi-Fi:** راجع **Wi-Fi** للحصول على مزيد من المعلومات.
- **الموقع:** راجع **الموقع** للتعرف على التفاصيل.
- **صوت / اهتزاز / كتم:** تحديد وضع الصوت.
- **تدوير الشاشة:** اسمح بدوران الواجهة أو لا تسمح بذلك عندما تقوم بتدوير الجهاز.






لا تسمح بعض التطبيقات بتدوير الشاشة.

- **البلوتوث:** راجع **البلوتوث** للحصول على مزيد من المعلومات.
- **بيانات الهاتف:** راجع **استخدام البيانات** أو **شبكات الهاتف المحمولة** للحصول على مزيد من المعلومات.
- **توفير فائق للطاقة:** راجع **وضع توفير الفائقة للطاقة** للحصول على مزيد من المعلومات.
- **نقطة اتصال الهاتف المحمولة:** ارجع إلى **التقييد ونقطة اتصال الهاتف المحمولة** للحصول على مزيد من المعلومات.
- **مزامنة:** تنشيط أو إلغاء تنشيط المزامنة التلقائية للتطبيقات، مثل التقويم أو البريد الإلكتروني.
- **وضع الطيران:** راجع **وضع الطيران** للحصول على مزيد من المعلومات.

فتح التطبيقات

على الشاشة الرئيسية، أو على شاشة التطبيقات، حدد رمز تطبيق لفتحه. لفتح قائمة التطبيقات التي تم استخدامها مؤخراً، اضغط على  وحدد رمز تطبيق لفتحه.

غلق تطبيق

اضغط على ، واسحب أيقونة تطبيق إلى اليمين أو اليسار لإغلاقه. لغلق جميع التطبيقات قيد التشغيل، اضغط على  ← .

تثبيت التطبيقات أو إلغاء تثبيتها

Samsung GALAXY Apps

استخدم هذا التطبيق لشراء الأغاني وتنزيلها.
اضغط على **GALAXY Apps** على شاشة التطبيقات.

لا يتوفر هذا التطبيق حسب منطقتك أو مزود الخدمة الخاص بك.



تثبيت التطبيقات

استعرض التطبيقات حسب الفئة، أو اضغط على **Q** للبحث عن كلمة أساسية.
حدد تطبيقاً لعرض معلومات حوله. لتنزيل تطبيقات مجانية، اضغط على **مجاني**. لشراء وتنزيل التطبيقات بمقابل مادي، اضغط على الزر الذي يوضح سعر التطبيق.

لتغيير إعدادات التحديث التلقائي، اضغط على **≡** ← **الضبط** ← **تحديث التطبيقات تلقائياً**، ثم حدد خيار.



متجر Play

استخدم هذا التطبيق لشراء الأغاني وتنزيلها.
اضغط على **متجر Play** على شاشة التطبيقات.

تثبيت التطبيقات


استعرض التطبيقات حسب الفئة، أو اضغط على **Q** للبحث عن كلمة أساسية.
حدد تطبيقاً لعرض معلومات حوله. لتنزيل تطبيقات مجانية، اضغط على **تثبيت**. لشراء وتنزيل التطبيقات بمقابل مادي، اضغط على السعر واتبع التعليمات التي تظهر على الشاشة.

لتغيير إعدادات التحديث التلقائي، اضغط على **≡** ← **الضبط** ← **تحديث التطبيقات تلقائياً**، ثم حدد خيار.



إدارة التطبيقات

إلغاء تثبيت أو تعطيل التطبيقات

لتعطيل التطبيقات الافتراضية، افتح شاشة التطبيقات، ثم اضغط على **إلغاء تثبيت/إلغاء تفعيل التطبيقات**.  يظهر على التطبيقات التي يمكنك تعطيلها. حدد أحد التطبيقات واضغط على موافق.

لإلغاء تثبيت التطبيقات التي تم تنزيلها، افتح شاشة التطبيقات، ثم اضغط على **تطبيقات تم تنزيلها** **إلغاء التثبيت**. أو بدلاً من ذلك، على شاشة التطبيقات، اضغط على **الضبط** **مدير التطبيقات**، حدد أحد التطبيقات، ثم اضغط على **إلغاء التثبيت**.

تمكين التطبيقات

على شاشة التطبيقات، اضغط على **إظهار التطبيقات التي تم إلغاء تفعيلها**، حدد التطبيقات، ثم اضغط على **تم**. أو بدلاً من ذلك، على شاشة التطبيقات، اضغط على **الضبط** **مدير التطبيقات**، قم بالتمرير إلى **غير مفعّل**، حدد أحد التطبيقات، واضغط على **تفعيل**.

- إخفاء التطبيقات: قم بإخفاء التطبيقات في شاشة التطبيقات فقط. يمكنك متابعة استخدام التطبيقات المخفية.
- تعطيل التطبيقات: قم بتعطيل التطبيقات الافتراضية المحددة التي لا يمكن إلغاء تثبيتها من الجهاز. لا يمكنك استخدام التطبيقات المعطلة.
- إلغاء تثبيت التطبيقات: قم بإلغاء تثبيت التطبيقات التي يتم تنزيلها.

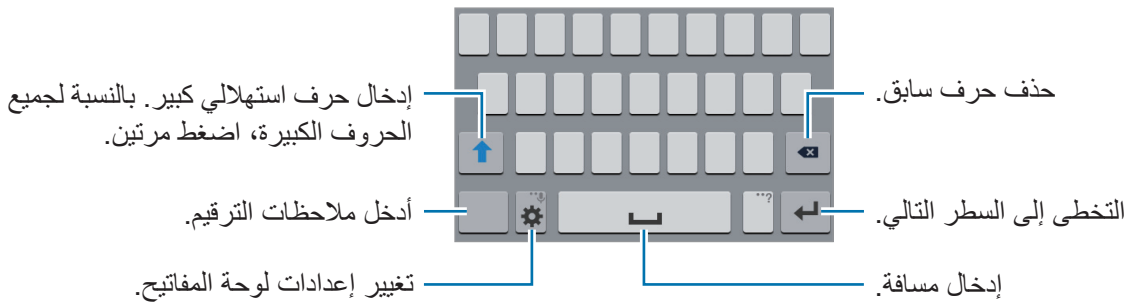


إدخال نص

مخطط لوحة المفاتيح

تظهر لوحة المفاتيح تلقائيًا عندما تقوم بإدخال النص لإرسال الرسائل، وإنشاء المذكرات، والمزيد.


لا يتم دعم إدخال النصوص في بعض اللغات. لإدخال نص، يتعين عليك تغيير لغة الإدخال إلى إحدى اللغات المدعومة.



تغيير لغة الإدخال

اضغط على ⚙️ ← **تحديد لغات الإدخال**، ثم حدد اللغات المطلوبة استخدامها. إذا حددت لغتين أو أكثر، فيمكنك التبديل بين لغات الإدخال بواسطة إزاحة مفتاح المسافة إلى اليسار أو إلى اليمين.

تغيير مخطط لوحة المفاتيح

اضغط على ⚙️، حدد لغة ضمن **لغات الإدخال**، ثم حدد مخطط لوحة مفاتيح لكي تستخدمها.  في لوحة مفاتيح 3x4 يضم المفتاح ثلاثة أو أربعة حروف. ولإدخال حرف، اضغط بشكل متكرر على المفتاح المقابل حتى يظهر الحرف المرغوب.

استخدام وظائف لوحة المفاتيح الإضافية

اضغط مطولاً على ⚙️ لتستخدم الوظائف المختلفة. قد تظهر رموز أخرى بدلاً من الرمز ⚙️ وذلك حسب آخر وظيفة تم استخدامها.

- ⚙️ : تغيير إعدادات لوحة المفاتيح.
- 😊 : إدخال الرموز التعبيرية.
- 🗣️ : أدخل النص صوتياً.



النسخ واللصق

- 1 اضغط مطولاً فوق النص.
- 2 اسحب ■ أو ■ لتحديد النص المطلوب، أو اضغط على **تحديد الكل** لتحديد جميع النصوص.
- 3 اضغط على **نسخ** أو **قص**. يتم نسخ النص المحدد إلى الحافظة.
- 4 اضغط مطولاً على النقطة التي تريد إدراج النص بها واضغط على **لصق**.

التقاط الشاشة

التقاط لقطة شاشة أثناء استخدام الجهاز.

اضغط مطولاً على مفتاح الصفحة الرئيسية ومفتاح التشغيل بشكل متزامن. ويتم حفظ لقطة الشاشة في المجلد الاستوديو ← Screenshots. بعد التقاط لقطة شاشة، يمكنك تعديل الصورة ومشاركتها مع الآخرين.

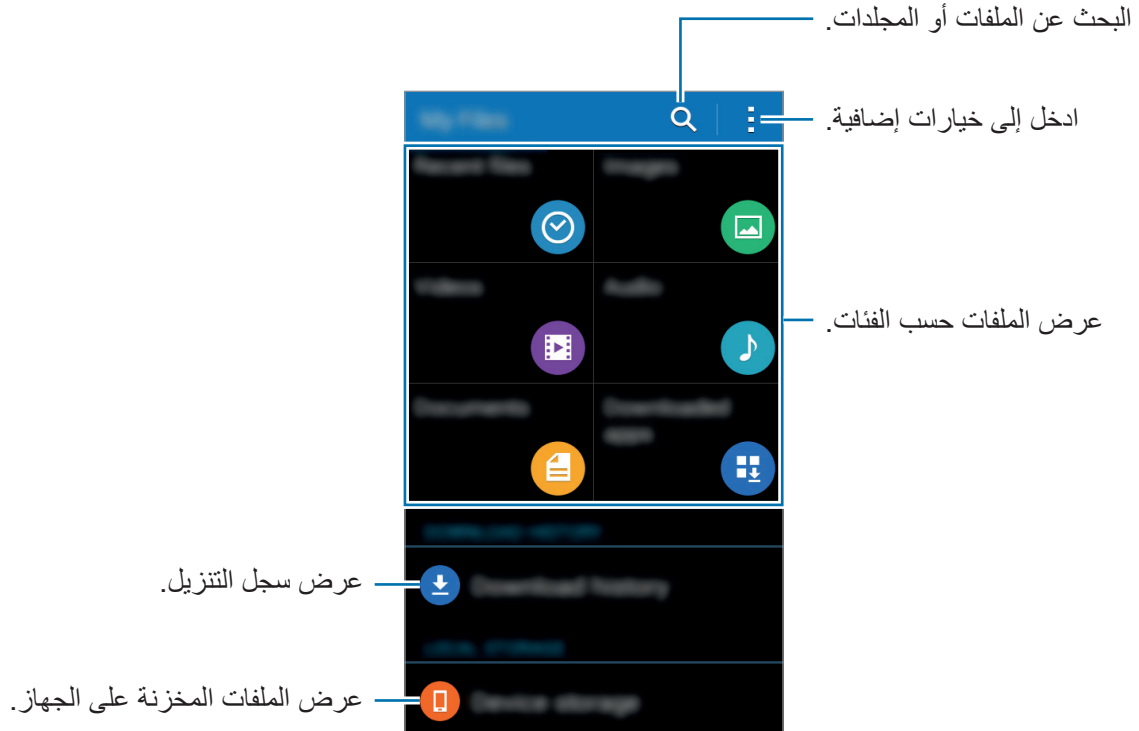
لا يمكن التقاط لقطة شاشة أثناء استخدام بعض التطبيقات.



ملفاتي

استخدم هذا التطبيق للوصول إلى الملفات المختلفة المخزنة على الجهاز، أو على المواقع الأخرى، مثل خدمات التخزين السحابية.

اضغط على ملفاتي على شاشة التطبيقات.



ميزة توفير الطاقة

وضع التوفير الفائق للطاقة

استخدم هذا الوضع لزيادة طاقة بطارية الجهاز. في وضع توفير الطاقة الفائق، يقوم الجهاز بتنفيذ ما يلي:

- يقوم بتقييد التطبيقات المتاحة إلى التطبيقات الضرورية والتطبيقات المحددة فقط.
- يقوم بإلغاء تنشيط وصلة بيانات المحمول عندما يتم إيقاف تشغيل الشاشة.
- يقوم بإلغاء تنشيط ميزات Wi-Fi والبلوتوث.

على شاشة التطبيقات، اضغط على **الضبط** ← **وضع التوفير الفائق للطاقة**، ثم اضغط على المفتاح **وضع التوفير الفائق للطاقة** لتنشيطه.

لإضافة تطبيق على شاشة الصفحة الرئيسية، اضغط على **+** وحدد تطبيقًا.

لإزالة تطبيق من الشاشة الرئيسية، اضغط على **:** ← **حذف**، حدد تطبيقًا باستخدام **⊖**، ثم اضغط على **موافق**.

لتغيير الضبط لوضع توفير الطاقة الفائق، مثل الاتصال بالشبكة أو صوت، اضغط على **:** ← **الضبط**.

لإلغاء تنشيط وضع توفير الطاقة الفائقة، اضغط على **:** ← **إلغاء تفعيل وضع توفير الطاقة الأقصى**.

زمن الاستعداد الأقصى المقدر يوضح الزمن المتبقي قبل نفاذ الوقت المتبقي في البطارية في حالة عدم استخدام الجهاز. قد يختلف زمن الاستعداد حسب ضبط الجهاز وظروف التشغيل.



الاتصال بالشبكة

بيانات الهاتف المحمول

قم بتوصيل الجهاز بشبكة هواتف محمولة لاستخدام الإنترنت أو لمشاركة ملفات الوسائط مع أجهزة أخرى. راجع استخدام البيانات من أجل الخيارات الإضافية.

◀ أجهزة ذات بطاقات SIM مزدوجة: من شاشة "التطبيقات"، اضغط على الضبط ← استخدام البيانات ← بطاقة SIM أو USIM، ثم ضع علامة اختيار أمام بيانات الهاتف المحمول.

◀ أجهزة ذات بطاقات SIM أحادية: على شاشة التطبيقات، اضغط على الضبط ← استخدام البيانات، ثم ضع علامة اختيار أمام بيانات الهاتف المحمول.

Wi-Fi

قم بتوصيل الجهاز بشبكة Wi-Fi لاستخدام الإنترنت أو لمشاركة ملفات الوسائط مع أجهزة أخرى. راجع Wi-Fi من أجل الخيارات الإضافية.

أوقف تشغيل Wi-Fi لتوفير طاقة البطارية في حالة عدم استخدامها.



١ على شاشة التطبيقات، اضغط على الضبط ← Wi-Fi، ثم اضغط على المفتاح Wi-Fi لتنشيطه.

٢ حدد شبكة من قائمة شبكات Wi-Fi. تظهر الشبكات التي تحتاج إلى كلمة مرور مصحوبة برمز قفل.

٣ اضغط على توصيل.

بمجرد اتصال الجهاز بشبكة Wi-Fi، سيقوم الجهاز بإعادة الاتصال بتلك الشبكة في كل مرة تتوفر فيها، دون طلب كلمة مرور.



لمنع الجهاز من الاتصال بالشبكة تلقائياً، حدد الشبكة من قائمة الشبكات واضغط على تجاهل.

التقييد ونقطة اتصال الهواتف المحمولة

نبذة عن التقييد ونقاط الاتصال النقالة

استخدم هذه الميزة لمشاركة اتصال بيانات المحمول الخاصة بالجهاز مع أجهزة الكمبيوتر والأجهزة الأخرى في حالة عدم توفر اتصال الإنترنت. يمكن إجراء الاتصال عبر Wi-Fi أو USB أو البلوتوث.

سيتم تحميلك بنفقات إضافية عند استخدام هذه الميزة.



استخدام نقطة الاتصال النقالة

استخدم جهازك كنقطة اتصال نقالة لمشاركة اتصال بيانات المحمول الخاصة بالجهاز مع أجهزة أخرى.

١ على شاشة التطبيقات، اضغط على الضبط ← التقييد ونقطة اتصال الهواتف المحمولة ← نقطة اتصال الهواتف المحمولة.

٢ اضغط على المفتاح نقطة اتصال الهواتف المحمولة لتنشيطه.

- تظهر على شريط الحالة. يمكن للأجهزة الأخرى أن تجد جهازك في قائمة شبكات Wi-Fi.
- لتعيين كلمة مرور لنقطة الاتصال المحمولة، اضغط على : ← تهيئة نقطة اتصال وحدد مستوى الأمان. ثم أدخل كلمة مرور واضغط على حفظ.

٣ في شاشة الجهاز الآخر، ابحث عن جهازك وحدده من قائمة شبكات Wi-Fi.

٤ في الجهاز المتصل، استخدم اتصال بيانات المحمول للجهاز للاتصال بالإنترنت.

استخدام تقييد USB

قم بمشاركة اتصال بيانات المحمول للجهاز مع أجهزة أخرى عبر كابل USB.

- ١ على شاشة التطبيقات، اضغط على الضبط ← التقييد ونقطة اتصال الهواتف المحمولة.
- ٢ قم بتوصيل الجهاز بالكمبيوتر بواسطة كابل USB.
- ٣ ضع علامة اختيار أمام تقييد USB.
- ⚡ يظهر على شريط الحالة عند توصيل جهازين.
- ٤ في الكمبيوتر، استخدم اتصال بيانات المحمول لجهازك.

استخدام تقييد البلوتوث

قم بمشاركة اتصال بيانات المحمول للجهاز مع أجهزة أخرى عبر البلوتوث. تأكد أن الكمبيوتر المتصل به جهازك يدعم ميزة البلوتوث.

- ١ قم بإقران جهازك بالجهاز الآخر عبر البلوتوث. راجع الإقتران مع أجهزة البلوتوث أخرى للحصول على المزيد من المعلومات.
 - ٢ على شاشة التطبيقات، اضغط على الضبط ← التقييد ونقطة اتصال الهواتف المحمولة.
 - ٣ ضع علامة اختيار أمام تقييد البلوتوث.
 - ٤ في الجهاز المتصل، افتح شاشة ضبط البلوتوث واضغط على ⚙️ ← الاتصال بالإنترنت.
 - ⚡ يظهر على شريط الحالة عند توصيل جهازين.
 - ٥ في الجهاز المتصل، استخدم اتصال بيانات المحمول للجهاز للاتصال بالإنترنت.
- قد تختلف أساليب التسجيل حسب نوع الأجهزة المتصلة.



التخصيص

إدارة الشاشات الرئيسية وشاشة التطبيقات

إدارة شاشة الصفحة الرئيسية

إضافة عناصر

اضغط مطولاً على أحد التطبيقات أو مجلد من شاشة التطبيقات، ثم اسحبه إلى الشاشة الرئيسية. لإضافة تطبيقات مصغرة، افتح شاشة الصفحة الرئيسية واضغط مطولاً على منطقة فارغة واضغط على **التطبيقات المصغرة** واضغط مطولاً على تطبيق مصغر، ثم اسحبه إلى شاشة الصفحة الرئيسية.


نقل وإزالة أحد العناصر

اضغط مطولاً على أحد العناصر على الشاشة الرئيسية، ثم اسحبه إلى موقع جديد. لنقل العنصر إلى لوحة أخرى، اسحبه إلى جانب الشاشة. يمكنك أيضاً نقل التطبيقات التي يتكرر استخدامها إلى منطقة الاختصارات الموجودة في الجزء السفلي من الشاشة الرئيسية. لإزالة أحد العناصر، اضغط مطولاً على العنصر. ثم اسحبه إلى إزالة التي تظهر في الجزء العلوي من الشاشة.

إنشاء مجلد

- ١ على الشاشة الرئيسية، اضغط مطولاً على أحد التطبيقات، واسحبه إلى **إنشاء مجلد** التي تظهر في الجزء العلوي من الشاشة.
- ٢ أدخل اسم المجلد.
- ٣ اضغط على **+**، حدد التطبيقات لنقله إلى المجلد، ثم اضغط على **تم**.

إدارة اللوحات

على الشاشة الرئيسية، اضغط مطولاً على منطقة فارغة لإضافة لوحة أو لإزالتها أو نقلها.
 لإضافة لوحة، قم بالتمرير إلى اليسار إلى اللوحة الأخيرة ثم اضغط على **+**.
 لنقل لوحة، اضغط مطولاً على معاينة اللوحة، ثم اسحبها إلى موقع جديد.
 لإزالة لوحة، اضغط مطولاً على معاينة اللوحة ثم اسحبها إلى إزالة في الجزء العلوي من الشاشة.
 لضبط لوحة كالشاشة الرئيسية، اضغط على .

إدارة شاشة التطبيقات

تغيير طريقة الفرز

على شاشة التطبيقات، اضغط على **:** ← عرض **D** وحدد طريقة قوية.

إخفاء التطبيقات

قم بإخفاء التطبيقات التي لا تريد مشاهدتها على شاشة التطبيقات.
 على شاشة التطبيقات، اضغط على **:** ← إخفاء التطبيقات، حدد التطبيقات، ثم اضغط على **تم**.
 لعرض التطبيقات المخفية، اضغط على **:** ← إظهار التطبيقات المخفية، حدد التطبيقات، ثم اضغط على **تم**.

نقل العناصر

على شاشة التطبيقات، اضغط على **:** ← تعديل. اضغط مطولاً على أحد العناصر واسحبه إلى الموضع الجديد.
 لنقل العنصر إلى لوحة أخرى، اسحبه إلى جانب الشاشة.
 لنقل أحد العناصر إلى لوحة جديدة، اسحبه إلى إنشاء صفحة التي تظهر في الجزء العلوي من الشاشة.

يمكنك نقل المجلدات إلى لوحة المجلدات فقط.



ضبط الخلفية ونغمات الرنين

ضبط خلفية

قم بتعيين صورة مخزنة في الجهاز كخلفية لشاشة الصفحة الرئيسية أو للشاشة المقفلة.

- ١ على شاشة الصفحة الرئيسية، اضغط مطولاً على منطقة فارغة، ثم اضغط على **خلفيات الشاشة**. وبدلاً من ذلك، على شاشة التطبيقات، اضغط على **الضبط** ← **الشاشة** ← **خلفية الشاشة**.
- ٢ حدد شاشة لتغييرها أو قم بتطبيق خلفية عليها. حدد فئة، وحدد صورة، وقم بتغيير حجم الإطار إذا لزم الأمر، ثم قم بتعيينها كخلفية.
- ٣ اضغط على **تعيين خلفية للشاشة** أو **تم**.

تغيير نغمات الرنين

قم بتغيير نغمات الرنين للمكالمات والإشعارات الواردة.

على شاشة التطبيقات، اضغط على **الضبط** ← **الصوت**.

- ◀ **أجهزة ذات بطاقات SIM مزدوجة:** لتعيين نغمة رنين للمكالمات الواردة، اضغط على **نغمات الرنين** ← بطاقة SIM أو USIM ← **نغمات الرنين** وحدد نغمة رنين، ثم اضغط على **تم**. لكي تستخدم أغنية مخزنة على الجهاز أو في حسابك كنغمة رنين، اضغط على **إضافة**.
- لتعيين نغمة رنين للإعلامات، اضغط على **نغمات الرنين** ← بطاقة SIM أو USIM ← **إشعارات** وحدد نغمة رنين، ثم اضغط على **تم**.

- ◀ **أجهزة ذات بطاقات SIM أحادية:** لضبط نغمة رنين للمكالمات الواردة، اضغط على **نغمات الرنين**، حدد نغمة رنين، ثم اضغط على **تم**. لكي تستخدم أغنية مخزنة على الجهاز أو في حسابك كنغمة رنين، اضغط على **إضافة**.
- لضبط نغمة رنين للإشعارات، اضغط على **إشعارات**، حدد نغمة رنين، ثم اضغط على **تم**.

تغيير طريقة قفل الشاشة

يمكنك تغيير الطريقة التي تقفل بها الشاشة لمنع الآخرين من الوصول إلى معلوماتك الشخصية. على شاشة التطبيقات، اضغط على **الضبط** ← **قفل الشاشة** ← **تأمين الشاشة**، ثم حدد طريقة قفل الشاشة. يحتاج الجهاز إلى رمز إلغاء قفل متى تطلب الأمر إلغاء قفله.



إذا نسيت رمز إلغاء القفل، فأحضر الجهاز إلى "مركز خدمة سامسونج" لإعادة ضبطه.

النمط

ارسم نمطاً بواسطة توصيل أربع نقاط أو أكثر، ثم ارسم النمط مرة أخرى للتحقق منه. اضبط رمز PIN لفتح النسخ الاحتياطي لإلغاء تأمين الشاشة عندما تنسى النمط.

PIN

يتألف رمز PIN من أرقام فقط. أدخل أربع أرقام على الأقل، ثم أدخل كلمة المرور مرة أخرى للتحقق منها.

كلمة المرور

تتألف كلمة المرور من حروف وأرقام. أدخل أربع حروف على الأقل بما في ذلك أرقام ورموز، ثم أدخل كلمة المرور مرة أخرى للتحقق منها.

نقل البيانات من جهازك السابق

استخدام النسخ الاحتياطي للحسابات

يمكنك نقل بيانات النسخ الاحتياطي من جهازك السابق إلى جهازك الجديد باستخدام الحساب الخاص بك على Google أو Samsung. راجع [النسخ الاحتياطي واستعادة البيانات](#) للحصول على مزيد من المعلومات.

استخدام Samsung Smart Switch

يمكنك نقل البيانات الخاصة بالجهاز السابق إلى جهاز جديد عبر Smart Switch. تفضل بزيارة www.samsung.com/smarts witch لمزيد من المعلومات.



Samsung Smart Switch غير مدعوم في بعض أجهزة أو أجهزة الكمبيوتر.

استخدام Smart Switch Mobile

استخدم هذا التطبيق لنقل البيانات من جهاز iPhone أو Android السابق الخاص بك إلى جهازك الجديد. يمكنك تنزيل التطبيق من **GALAXY Apps** أو متجر **Play**.

١ في جهازك، اضغط على **Smart Switch Mobile**.

٢ في جهازك، حدد خيارًا حسب نوع الجهاز السابق واتبع الإرشادات التي تظهر على الشاشة. إذا كان جهازك السابق من نوع Android، فتأكد أن تطبيق Smart Switch Mobile مثبت على الجهاز. ارجع إلى التعليمات للحصول على مزيد من المعلومات.

استخدام Samsung Smart Switch مع أجهزة الكمبيوتر

استخدم هذه الميزة لاستيراد نسخة احتياطية من البيانات (من أجهزة محمول خاصة بجهة مصنعة محددة) من كمبيوتر إلى جهازك. يمكنك تنزيل التطبيق من www.samsung.com/smartswitch.

١ قم بعمل نسخة احتياطية من البيانات من جهاز محمول سابق إلى الكمبيوتر. لمزيد من المعلومات، اتصل بالجهة المصنعة للجهاز.

٢ في الكمبيوتر، قم بتشغيل **Smart Switch**.

٣ قم بتوصيل الجهاز الحالي بالكمبيوتر بواسطة كابل **USB**.

٤ في الكمبيوتر، انقر فوق جهة التصنيع الخاصة بالجهاز السابق واتبع الإرشادات التي تظهر على الشاشة لنقل البيانات إلى جهازك.

استخدام Samsung Kies

استورد نسخة احتياطية من البيانات من الكمبيوتر لديك عبر **Samsung Kies** لاسترداد البيانات على جهازك. يمكنك أيضًا عمل نسخة احتياطية من البيانات إلى الكمبيوتر عبر **Samsung Kies**. راجع [التوصيل بـ Samsung Kies](#) للحصول على مزيد من المعلومات.

ضبط الحسابات

إضافة حسابات

بعض التطبيقات المستخدمة على جهازك تتطلب حساباً مسجلاً. قم بإنشاء حسابات للتمتع بأفضل تجربة مع الجهاز. على شاشة التطبيقات، اضغط على **الضبط** ← **إضافة حساب** وحدد خدمة حساب. ثم، اتبع الإرشادات التي تظهر على الشاشة لاستكمال ضبط الحساب.

لمزامنة محتوى مع حساباتك، حدد خدمة حساب وضع علامة اختيار أمام العناصر لمزامنتها.

إزالة الحسابات

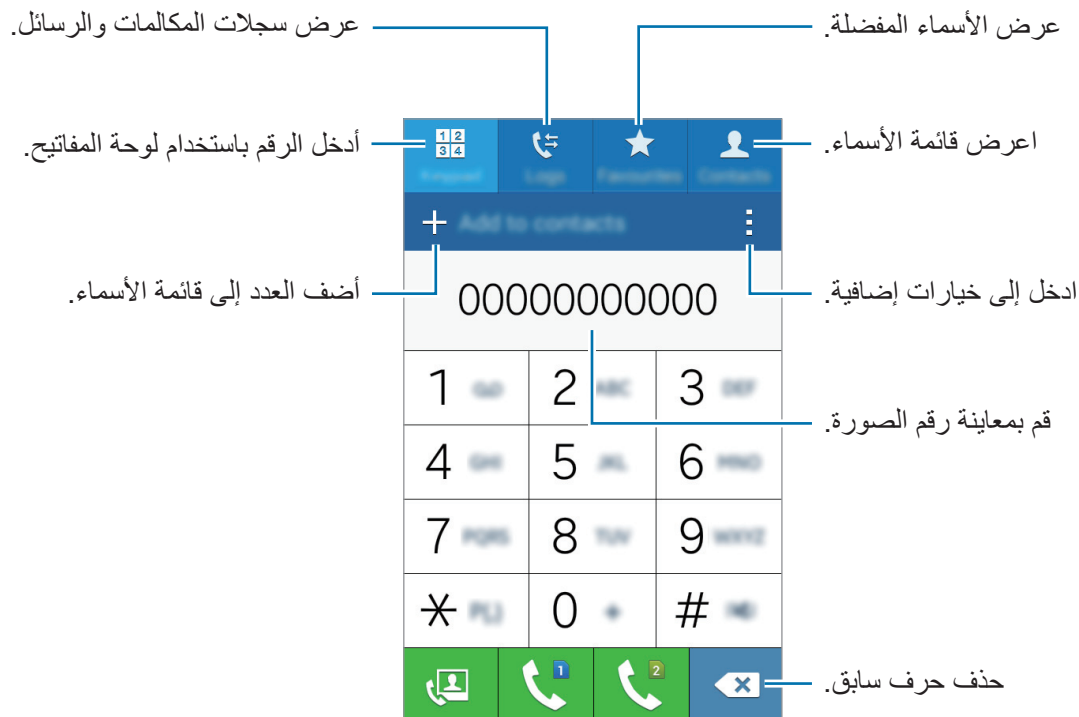
على شاشة التطبيقات، اضغط على **الضبط**، حدد اسم حساب ضمن **شخصي**، حدد الحساب لإزالته، ثم اضغط على **إزالة حساب**.


الهاتف

إجراء مكالمات

اضغط على الهاتف على شاشة التطبيقات.

◀ أجهزة ذات بطاقات SIM مزدوجة: اضغط على لوحة المفاتيح، وأدخل رقم هاتف ثم اضغط على ¹ أو ² لإجراء مكالمة صوتية، أو اضغط على ³ لإجراء مكالمة بالفيديو.



◀ أجهزة ذات بطاقات SIM أحادية: اضغط على لوحة المفاتيح، وأدخل رقم هاتف ثم اضغط على  لإجراء مكالمات صوتية، أو اضغط على  لإجراء مكالمات بالفيديو.





يمكنك أيضًا إجراء مكالمات إلى أرقام هواتف مدرجة في السجلات، والمفضلة، وجهات الاتصال.

إجراء مكالمات من سجلات المكالمات أو قوائم الأسماء

اضغط على السجلات أو جهات الاتصال، ثم اسحب اسم أو رقم هاتف جهة اليمين لإجراء مكالمات.

إجراء مكالمات دولية

اضغط على لوحة المفاتيح.

◀ أجهزة ذات بطاقات SIM مزدوجة: اضغط المطول 0 حتى تظهر علامة +. أدخل رمز الدولة، ورمز المنطقة، ورقم الهاتف، ثم اضغط على  أو .

لمنع المكالمات الدولية الصادرة، اضغط على **الضبط** ← **اتصال** ← **إعدادات إضافية** ← **بطاقة SIM أو USIM** ← **حجب المكالمات**. ثم حدد نوع المكالمات، وحدد المكالمات الدولية.

◀ أجهزة ذات بطاقات SIM أحادية: اضغط المطول 0 حتى تظهر علامة +. أدخل رمز البلد، ورمز المنطقة، ورقم الهاتف، ثم اضغط على .


لحظر المكالمات الدولية الصادرة، اضغط على **الضبط** ← **اتصال** ← **إعدادات إضافية** ← **حجب المكالمات**. ثم حدد نوع المكالمات، وحدد المكالمات الدولية.

تلقي المكالمات

الرد على مكالمة

عندما تتلقى مكالمة، اسحب  إلى خارج الدائرة.


رفض مكالمة

عندما تتلقى مكالمة، اسحب  إلى خارج الدائرة.

لإرسال رسالة عند رفض مكالمة واردة، اسحب شريط رفض الرسائل لأعلى.

لإنشاء رسائل رفض متعددة، افتح شاشة "التطبيقات"، ثم اضغط على **الهاتف** ← **:** ← **الضبط** ← **اتصال** ← **إعداد** رسائل رفض المكالمات ← **+**.

المكالمات الفائتة

في حالة عدم الرد على مكالمة، يظهر  على شريط الحالة. افتح لوحة الإشعارات لعرض قائمة المكالمات الفائتة. أو بدلاً من ذلك، على شاشة التطبيقات، اضغط على **الهاتف** ← **السجلات** لعرض المكالمات الفائتة.

الخيارات أثناء المكالمات

أثناء إجراء مكالمة صوتية

تتوفر الإجراءات التالية:

- **إضافة مكالمة:** اتصل بمكالمة أخرى.
- **لوحة المفاتيح:** افتح لوحة المفاتيح.
- **إنهاء المكالمة:** قم بإنهاء المكالمة الحالية.
- **مكبر الصوت:** تنشيط مكبر صوت الهاتف أو إلغاء تنشيطه. عند استخدام مكبر صوت الهاتف، تكلم أمام الميكروفون في الجزء العلوي من الجهاز وابق الجهاز بعيداً عن أذنك.
- **كتم:** أوقف تشغيل الميكروفون حتى لا يسمعك الطرف الآخر.
- **البلوتوث:** انتقل إلى سماعة رأس البلوتوث.
- **اضغط على :** لعرض المزيد من الخيارات.

أثناء إجراء مكالمة فيديو

تتوفر الإجراءات التالية:

- ← إخفاء: قم بإخفاء صورتك من الطرف الآخر.
- ← صورة صادرة: حدد صورة لعرضها أمام الطرف الآخر.
- ← التقاط صورة: التقط صورة للطرف الآخر.
- ← تسجيل فيديو: تسجيل فيديو لصور الطرف الآخر.
- ← المذكرة: إنشاء مذكرة.
- ← الرسائل: ارسل رسالة.
- ← لوحة المفاتيح: افتح لوحة المفاتيح.
- ← مكبر الصوت غير فعال / مكبر الصوت فعال: تنشيط مكبر صوت الهاتف أو إلغاء تنشيطه. عند استخدام مكبر صوت الهاتف، تكلم أمام الميكروفون في الجزء العلوي من الجهاز وابق الجهاز بعيداً عن أذنك.
- ← تحويل إلى السماع / تحويل إلى الهاتف: تبديل خرج الصوت إلى سماعة بلوتوث متصلة أو الرجوع إلى مكبر الصوت بالجهاز.

اضغط على الشاشة لكي تستخدم الخيارات التالية:

- تبديل: التبديل بين الكاميرا الأمامية والخلفية.
- كتم: أوقف تشغيل الميكروفون حتى لا يسمعك الطرف الآخر.
- إنهاء المكالمة: قم بإنهاء المكالمة الحالية.

جهات الاتصال

إضافة جهات اتصال

نقل الأسماء من أجهزة أخرى

يمكنك نقل الأسماء من أجهزة أخرى إلى جهازك. راجع [نقل البيانات من جهازك السابق](#) للحصول على مزيد من المعلومات.

إنشاء الأسماء يدويًا

١ على شاشة التطبيقات، اضغط على **جهات الاتصال** ← **جهات الاتصال**.

٢ اضغط على **+** وأدخل معلومات جهة الاتصال.

• أضف صورة:

• **+** / **-** : قم بإضافة حقل أو حذفه.

٣ اضغط على **حفظ**.

لإضافة رقم هاتف إلى قائمة الأسماء من لوحة المفاتيح، اضغط على **لوحة المفاتيح** وأدخل الرقم ثم اضغط على **إضافة إلى جهات الاتصال**.

استيراد وتصدير جهات اتصال

استورد أسماء من خدمات التخزين إلى جهازك أو قم بتصدير أسماء من الجهاز إلى خدمات التخزين.

على شاشة التطبيقات، اضغط على **جهات الاتصال** ← **جهات الاتصال**.

اضغط على **:** ← **الضبط** ← **جهات الاتصال** ← **استيراد/تصدير** وحدد خيار استيراد أو تصدير.

البحث عن جهات اتصال

على شاشة التطبيقات، اضغط على **جهات الاتصال** ← **جهات الاتصال**.

استخدم أحد أساليب البحث التالية:

- تنقل إلى الأعلى أو الأسفل داخل قائمة جهات الاتصال.
- اضغط على حقل البحث في الجزء العلوي من قائمة جهات الاتصال وأدخل فئة البحث.

بمجرد تحديد الاسم، قم بتنفيذ أحد الإجراءات:

- ★ : أضف جهات الاتصال المفضلة.
- 📞 / 📧 : قم بإجراء مكالمة صوتية أو مكالمة فيديو.
- ✉ : قم بتأليف رسالة.
- 📧 : قم بتأليف بريد إلكتروني.

إضافة اختصارات للأسماء إلى الشاشة الرئيسية

أضف اختصارات إلى الأسماء التي تتواصل معها بشكل متكرر على الشاشة الرئيسية.

١ على شاشة التطبيقات، اضغط على **جهات الاتصال** ← **جهات الاتصال**.

٢ حدد اسمًا.

٣ اضغط على : ← إضافة اختصار للشاشة الرئيسية.

الرسائل والبريد الإلكتروني

الرسائل


إرسال الرسائل

ارسل الرسائل لإرسال الرسائل النصية (SMS) أو رسائل الوسائط المتعددة (MMS).

قد تتحمل تكاليف إضافية مقابل إرسال أو استقبال رسائل عندما تقوم بالتجوال.

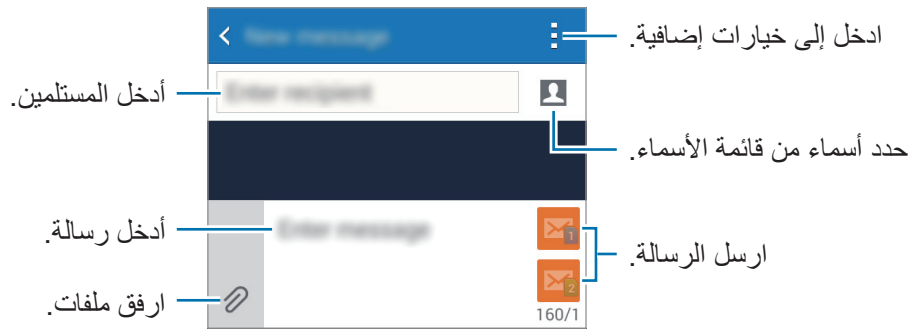


١ اضغط على الرسائل على شاشة التطبيقات.

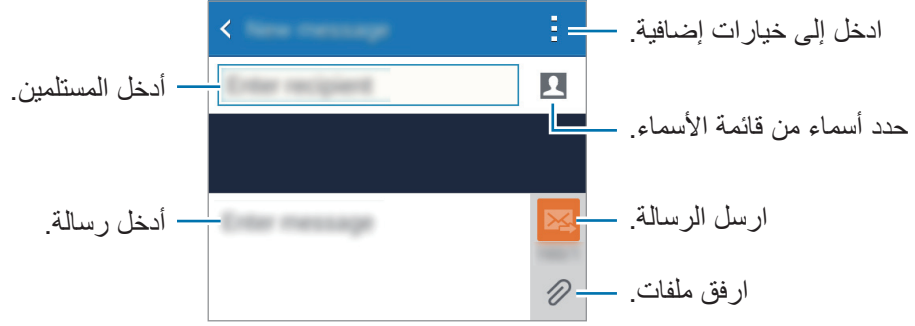
٢ اضغط على .

٣ أضيف مستلمين، ثم أدخل رسالة.

◀ أجهزة ذات بطاقات SIM مزدوجة:



◀ أجهزة ذات بطاقات SIM أحادية:



٤ ▶ أجهزة ذات بطاقات SIM مزدوجة: اضغط على 1 أو 2 لإرسال الرسالة.

▶ أجهزة ذات بطاقات SIM أحادية: اضغط على لإرسال الرسالة.

عرض الرسائل الواردة

يتم تجميع الرسائل الواردة في مؤشرات ترابط الرسائل حسب الاسم. حدد اسمًا لعرض رسائل الشخص صاحب هذا الاسم.

قد تتحمل تكاليف إضافية مقابل إرسال أو استقبال رسائل عندما تقوم بالتجوال.



أثناء عرض رسالة، اضغط على : لعرض المزيد من الخيارات.

بريد إلكتروني

ضبط حسابات البريد الإلكتروني

اضغط على بريد إلكتروني على شاشة التطبيقات.

اضبط حساب البريد الإلكتروني عند فتح بريد إلكتروني لأول مرة.

أدخل عنوان البريد الإلكتروني وكلمة المرور. اضغط على التالي لحساب بريد إلكتروني خاص مثل Google Mail، أو اضغط على إعداد يدوي لحساب بريد إلكتروني لشركة. بعد ذلك، اتبع الإرشادات التي تظهر على الشاشة لاستكمال الضبط.

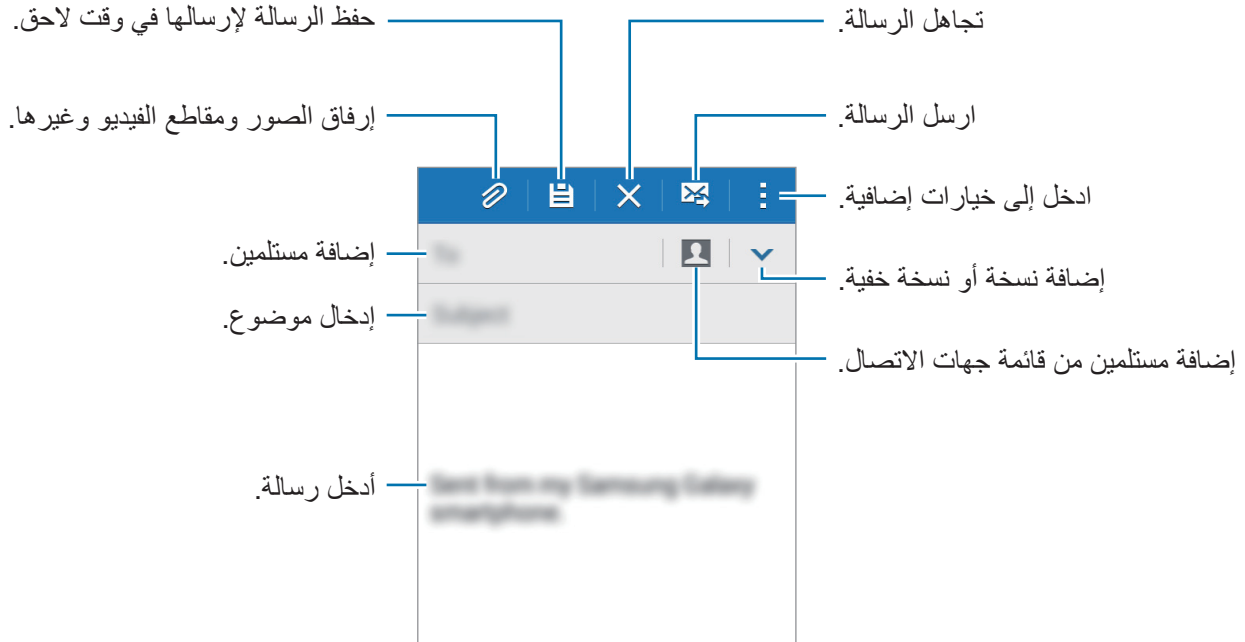
لإعداد حساب بريد إلكتروني آخر، اضغط على ≡ ← إدارة الحسابات +.

إذا كان لديك أكثر من حساب بريد إلكتروني، فيمكنك تحديد أحد هذه الحسابات كحساب افتراضي. اضغط على ≡ ← إدارة الحسابات : ← تعيين كحساب افتراضي.

إرسال رسائل البريد الإلكتروني



اضغط على بريد إلكتروني على شاشة التطبيقات.

اضغط على ✍ في الجزء السفلي من الشاشة لتأليف رسالة.



قراءة رسائل البريد الإلكتروني

اضغط على بريد إلكتروني على شاشة التطبيقات.

اضغط على  وحدد حساب بريد إلكتروني لاستخدامه، وسيتم استرداد رسائل جديدة. لاسترداد رسائل جديدة يدويًا، اضغط على .



اضغط على رسالة لقراءتها.




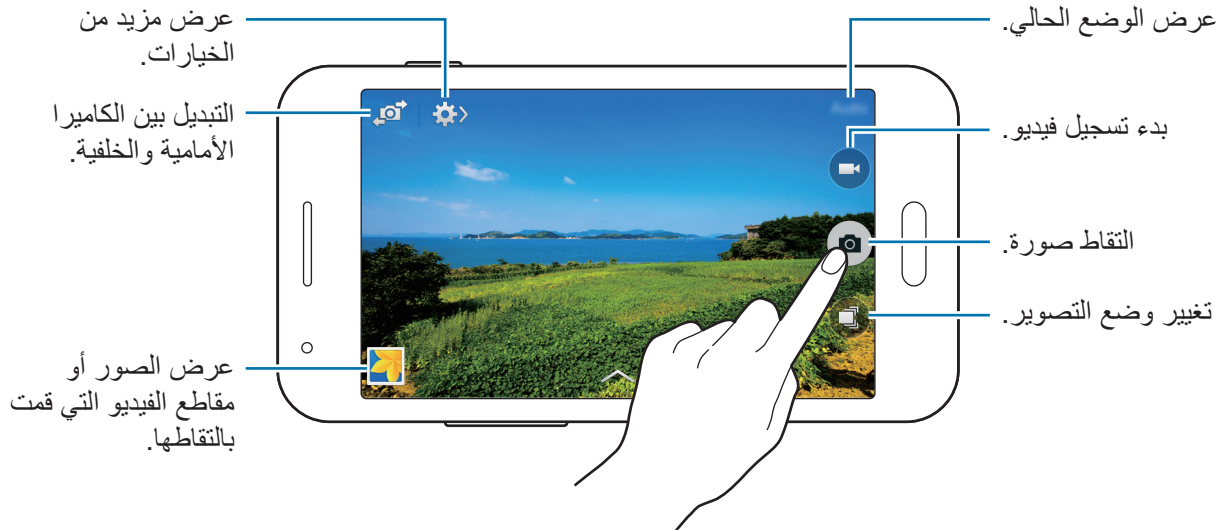
الكاميرا

التصوير الأساسي

التقاط الصور أو تسجيل مقاطع الفيديو

- ١ اضغط على الكاميرا على شاشة التطبيقات.
- ٢ اضغط على الصورة الموجودة على شاشة المعاينة حيث ينبغي تركيز الكاميرا. عندما يكون الهدف في التركيز، يتحول لون إطار التركيز إلى اللون الأخضر.
- ٣ اضغط على  لالتقاط صورة أو اضغط على  لتسجيل فيديو.



 - افرد إصبعين عن بعضهما البعض على الشاشة للتكبير، وضمهما معًا على الشاشة للتصغير.
 - لالتقاط صورة من الفيديو أثناء التسجيل، اضغط على .





- يتوقف تشغيل الكاميرا تلقائيًا في حالة عدم استخدامها.
- تأكد أن العدسة نظيفة. وإلا، فقد لا يعمل الجهاز بطريقة صحيحة في بعض الأوضاع التي تتطلب مستويات دقة عالية.

تشغيل الكاميرا على الشاشة المقفلة

لكي تلتقط صورًا تحمل ذكريات خاصة بطريقة سريعة، قم بتشغيل الكاميرا على الشاشة المقفلة. على الشاشة المقفلة، اسحب  إلى خارج الدائرة الكبيرة. إذا لم يظهر الرمز ، فافتح شاشة التطبيقات، واضغط على الضبط ← قفل الشاشة، ثم حدد اختصار الكاميرا.




قد لا تتوفر هذه الميزة حسب منطقتك أو مزود الخدمة الخاص بك.

إتيكيت الكاميرا



- لا تلتقط الصور أو الفيديو لأشخاص آخرين بدون إذن منهم.
- لا تلتقط الصور أو الفيديو متى كان ذلك غير مسموحًا به قانونًا.
- لا تلتقط الصور أو الفيديو في الأماكن التي قد تنتهك فيها خصوصية الآخرين.

أوضاع التصوير

تلقائي


استخدم هذا الوضع للسماح للكاميرا بتقييم الأماكن المحيطة وتحديد الوضع الأمثل للصورة. على شاشة التطبيقات، اضغط على الكاميرا ←  ← تلقائي.

أفضل صورة

استخدم هذا الوضع لالتقاط سلسلة من الصور وحفظ أفضل صورة من بينها. لعرض صور أخرى في شكل سلاسل، تنقل إلى اليسار أو اليمين. يُوصي الجهاز بأفضل صورة ويوضحها بواسطة . يقوم الجهاز بتحديد الصورة بواسطة  في الاستوديو.

على شاشة التطبيقات، اضغط على الكاميرا ←  ← أفضل صورة.

الالتقاط المستمر

استخدم هذا الوضع لالتقاط سلسلة من الصور لأشياء متحركة. على شاشة التطبيقات، اضغط على الكاميرا ←  ← الالتقاط المستمر. وبينما تمسك بالجهاز بثبات اضغط مطولاً على زر الغالق (المصراع) لأخذ عدة صور باستمرار.

بانوراما


استخدم هذا الوضع لالتقاط صورة مؤلفة من العديد من الصور المسلسلة معاً. يقوم الجهاز بتحديد الصور بواسطة ■■■ في الاستوديو.

على شاشة التطبيقات، اضغط على الكاميرا ←  ← بانوراما.



- للحصول على أفضل لقطة، راجع هذه التلميحات:
- حرك الكاميرا ببطء في اتجاه واحد.
 - الحفاظ على الصورة داخل الإطار الموجود على عدسة الكاميرا.
 - تجنب التقاط الصور لخلفيات غير واضحة، مثل سماء فارغة أو جدار سادة.


ألعاب رياضية

استخدم هذا الوضع لتصوير أشياء سريعة الحركة. على شاشة التطبيقات، اضغط على الكاميرا ←  ← ألعاب رياضية.



ليلي

استخدم هذا الوضع لالتقاط صورة في حالات الضوء المنخفض دون الحاجة لاستخدام الفلاش. على شاشة التطبيقات، اضغط على الكاميرا ←  ← ليلي.


ضد الضباب

استخدم هذا الوضع لالتقاط صورة في ظروف ضبابية.
على شاشة التطبيقات، اضغط على الكاميرا ←  ← ضد الضباب.


إعدادات الكاميرا


على شاشة التطبيقات، اضغط على الكاميرا ←  ← . لا تتوفر جميع الخيارات التالية في كل من أوضاع الكاميرا الثابتة وكاميرا الفيديو.

اضغط على .

- **حجم الصورة:** حدد مستوى دقة. استخدم مستوى دقة أعلى للتمتع بجودة أعلى. ولكن ذلك قد يستغرق المزيد من مساحة الذاكرة.
 - **نمط التركيز:** حدد وضع تركيز. **ضبط البؤرة** يتم التحكم فيه بواسطة الكاميرا. **ماكرو** مخصص للأهداف القريبة للغاية.
 - **أوضاع القياس:** حدد أسلوب قياس. يحدد ذلك كيفية حساب قيم الضوء. **تركيز على المنتصف** يقيس إضاءة الخلفية في منتصف المنظر. **نقطة** يقيس قيمة الضوء في موقع محدد. **مصفوفة** يقيس المشهد بالكامل.
 - **ISO:** حدد قيمة ISO. يتحكم ذلك في حساسية الكاميرا للضوء. ويتم قياس ذلك على مكافئات فيلم الكاميرا. تخصص القيم المنخفضة للأهداف الثابتة أو ساطعة الإضاءة. بينما تخصص القيم الأعلى للأهداف سريعة التحرك أو الأهداف معتمدة الإضاءة.
- اضغط على .

- **حجم الفيديو:** حدد مستوى دقة. استخدم مستوى دقة أعلى للتمتع بجودة أعلى. ولكن ذلك قد يستغرق المزيد من مساحة الذاكرة.

اضغط على .

- **علامة الموقع:** ضبط الجهاز بحيث يتم وضع علامة توضح الموقع على الصورة.
-  لتحسين إشارات GPS، تجنب التصوير في الأماكن التي تعاق فيها الإشارة، كما هو الحال بين المباني أو في المناطق المنخفضة، أو في ظروف الطقس السيئة.
- عندما تشارك صورة تم وضع علامة توضح الموقع بها، فستظهر معلومات الموقع إلى الآخرين.
- **مفتاح الصوت:** اضبط الجهاز بحيث يستخدم زر مستوى الصوت في التحكم في الغالق أو وظيفة التكبير.

- **المؤقت:** استخدم ذلك للقطات التي يتم تأخيرها زمنيًا.
- **توازن الأبيض:** حدد موازنة لون أبيض مناسبة، بحيث تتمتع الصور بألوان قريبة إلى الصور الطبيعية إلى أقصى قدر ممكن. يتم تصميم الضبط بما يتناسب مع مواقف إضاءة محددة. يكون هذا الضبط مشابهًا لنطاق الحرارة بالنسبة لتعريض موازنة اللون الأبيض في الكاميرات الاحترافية.
- **قيمة التعرض:** قم بتغيير قيمة التعريض. يحدد ذلك مقدار الضوء الذي يستقبله مستشعر الكاميرا. بالنسبة للمواقف منخفضة الإضاءة، استخدم قيمة تعريض أعلى.
- **خطوط الإرشاد:** تعرض أدلة محدد المناظر للمساعدة على التركيب عند تحديد الأهداف.
- **الفلش:** قم بتنشيط الفلاش أو إلغاء تنشيطه.
- **اسم الملف السياقي:** اضبط الكاميرا على إضافة رموز سياقية -مثل معلومات الموقع- إلى أسماء الملفات.
- **التخزين:** حدد موقع الذاكرة للتخزين.
- **تعديل الإعدادات السريعة:** تعرف على الاختصارات الخاصة بالخيارات الأكثر استخدامًا.
- **إعادة ضبط:** أعد تعيين ضبط الكاميرا.

قد تختلف الخيارات المتوفرة حسب نوع الوضع.



الاستوديو

عرض المحتوى على الجهاز

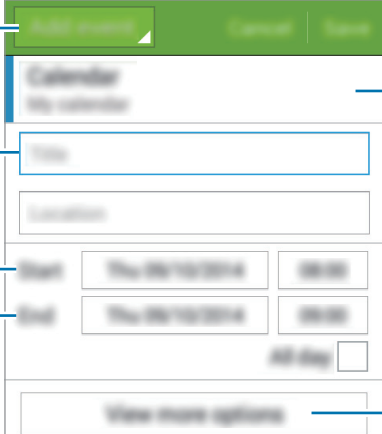
على شاشة التطبيقات، اضغط على الاستوديو ثم حدد صورة أو مقطع فيديو.
تعرض ملفات الفيديو الرمز (▶) على هيئة صور مصغرة.
لإخفاء أو إظهار شريط القائمة ومعاينة الصور المصغرة، اضغط على الشاشة.



التطبيقات والميزات المفيدة

مخطط S

إنشاء أحداث أو مهام

- ١ اضغط على **مخطط S** على شاشة التطبيقات.
 - ٢ اضغط على **+**. أو بدلاً من ذلك، حدد تاريخ لا يتضمن أحداث أو مهام به والضغط على مرتين المياة. إذا كان التاريخ به أحداث أو مهام محفوظة، فاضغط على التاريخ واضغط على **+**.
 - ٣ حدد إما حدث أو مهمة وأدخل التفاصيل.
 - **إضافة حدث:** اضبط تاريخ بدء وانتهاء لحدث. يمكنك ضبط تكرار اختياري.
 - **إضافة مهمة:** أضف مهمة للقيم بها في تاريخ محدد. يمكنك ضبط أولوية اختيارية.
- 
- حدد تقويم لاستخدامه أو للمزامنة معه.
- حدد عنصرًا.
- أدخل عنوانًا.
- اضبط يوم للبدء والانتها لحدث.
- أضف مزيدًا من التفاصيل.

- ٤ اضغط على **حفظ** لحفظ الحدث أو المهمة.

مزامنة الأحداث والمهام مع حساباتك

اضغط على **مخطط S** على شاشة التطبيقات.

لمزامنة الأحداث والمهام مع حساباتك، اضغط على **← مزامنة**.

لإضافة حسابات للمزامنة معها، اضغط على **← التقاويم ← إضافة حساب**. ثم، حدد حساباً للمزامنة مع وقم بتسجيل الدخول. عند إضافة حساب يتم عرض دائرة خضراء بجانب اسم الحساب.

لتغيير خيار مزامنة حساب، افتح شاشة التطبيقات واضغط على **الضبط**، ثم حدد خدمة حساب ضمن **شخصي**.

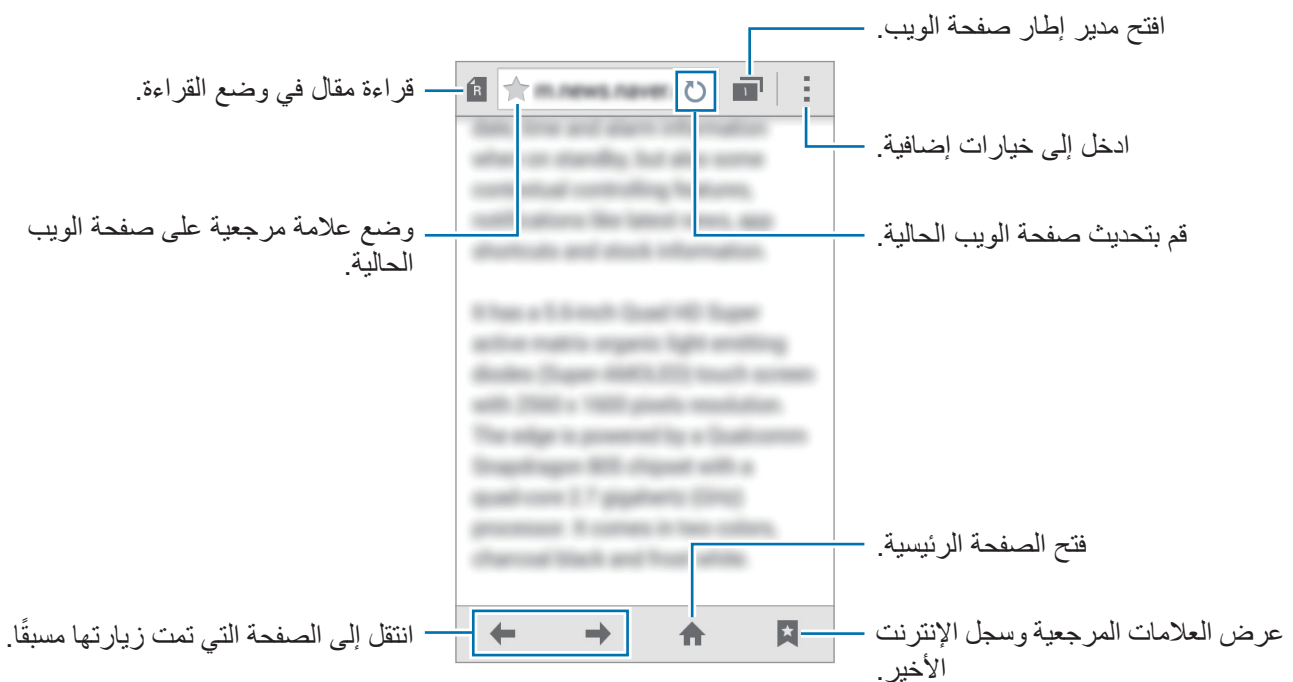
الإنترنت

١ اضغط على **الإنترنت** على شاشة التطبيقات.

٢ اضغط على حق العنوان. لتغيير محرك البحث، ثم اضغط على رمز محرك البحث المجاور لحقل عنوان الويب.

٣ قم بإدخال عنوان الويب أو الكلمة الأساسية، ثم اضغط على **الذهاب**.

لعرض شريط الأدوات، اسحب إصبعك إلى أسفل قليلاً على الشاشة.



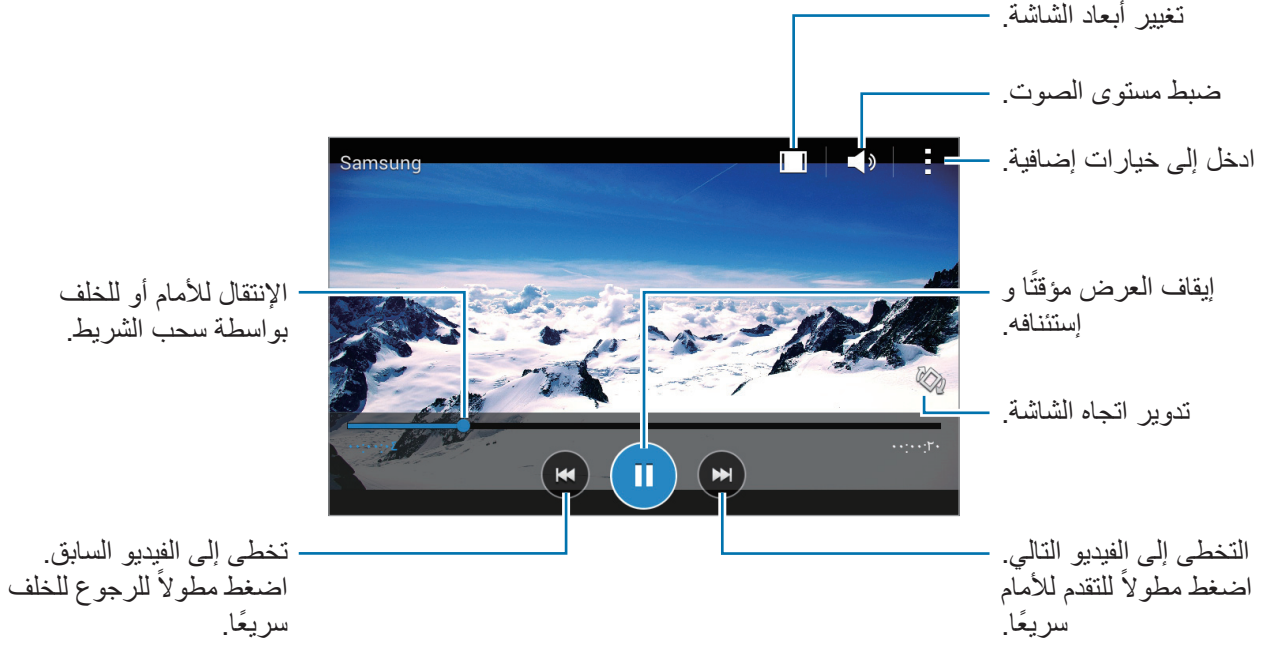
لا يتوفر هذا التطبيق حسب منطقتك أو مزود الخدمة الخاص بك.



فيديو

تشغيل الفيديو

اضغط على فيديو على شاشة التطبيقات.
حدد فيديو للتشغيل.




الساعة

منبه

على شاشة التطبيقات، اضغط على الساعة ← منبه.

ضبط التنبيهات

اضغط على + في قائمة الإنذارات، واضبط إنذاراً، وحدد الأيام التي سيتكرر الإنذار خلالها، واضبط خيارات عديدة للإنذارات ثم اضغط على **حفظ**. لتنشيط أو لإلغاء تنشيط الإنذارات، اضغط على  بجانب الإنذار الموجود في قائمة الإنذارات.

- **غفوة:** اضبط الفاصل الزمني وعدد المرات المراد تكرار التنبيه بها بعد انقضاء الوقت المحدد مسبقًا.
- **منبه ذكي:** اضبط زمن ونغمة للإنذار الذكي. يبدأ الإنذار الذكي بمستوى صوت منخفض لبضعة دقائق قبل جدولة الإنذار المعين مسبقًا لكي يصدر صوتًا. يزيد مستوى صوت الإنذار الذكي تدريجيًا حتى تقوم بإيقاف تشغيله أو يصدر صوت الإنذار المعين مسبقًا.

إيقاف التنبيهات

اسحب **X** إلى خارج الدائرة الكبيرة لإيقاف التنبيه. إذا سبق أن قمت بتمكين خيار الغفوة، فاسحب **ZZ** خارج الدائرة الكبيرة لتكرار التنبيه بعد مرور فترة زمنية محددة.

حذف التنبيهات

اضغط على **:** ← تحديد، وحدد التنبيهات، ثم اضغط على **III**.

الساعة العالمية

على شاشة التطبيقات، اضغط على الساعة ← الساعة العالمية.

إنشاء التوقيات

اضغط على **+** وأدخل اسم المدينة أو حدد مدينة من قائمة المدن.

حذف التوقيات

اضغط على **:** ← تحديد، حدد التوقيات ثم اضغط على **III**.

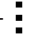
ساعة الإيقاف

على شاشة التطبيقات، اضغط على الساعة ← ساعة الإيقاف.
اضغط على بدء لتوقيت حدث. اضغط على دورة لتسجيل أوقات الدورات.
اضغط على إيقاف لإيقاف التوقيت. لمسح عدد اللفات، اضغط على إرجاع.

المؤقت

على شاشة التطبيقات، اضغط على الساعة ← المؤقت.
اضبط المدة، ثم اضغط على بدء.
اسحب **X** إلى خارج الدائرة الكبيرة متى يتوقف المؤقت.


الحاسبة




استخدم هذا التطبيق لإجراء العمليات الحسابية البسيطة أو المعقدة.
اضغط على الحاسبة على شاشة التطبيقات.
قم بتدوير الجهاز إلى الاتجاه الأفقي لاستخدام الحاسبة العلمية. إذا كان تدوير الشاشة معطلاً، فاضغط على  ← الحاسبة العلمية.

المذكرة

استخدم هذا التطبيق لإنشاء المذكرات وتنظيمها حسب الفئة.
اضغط على المذكرة على شاشة التطبيقات.

تأليف المذكرات

اضغط على  في قائمة المذكرات وأدخل مذكرة. أثناء تأليف مذكرة، استخدم أحد الخيارات التالية:

-  : إنشاء أو تعيين فئة.
-  : إدراج صور.
-  : قم بعمل تسجيل صوتي للصورة المصغرة.

لحفظ المذكرة، اضغط على **حفظ**.
لتعديل مذكرة، اضغط على المذكرة، ثم اضغط على محتوى المذكرة.





البحث عن المذكرات

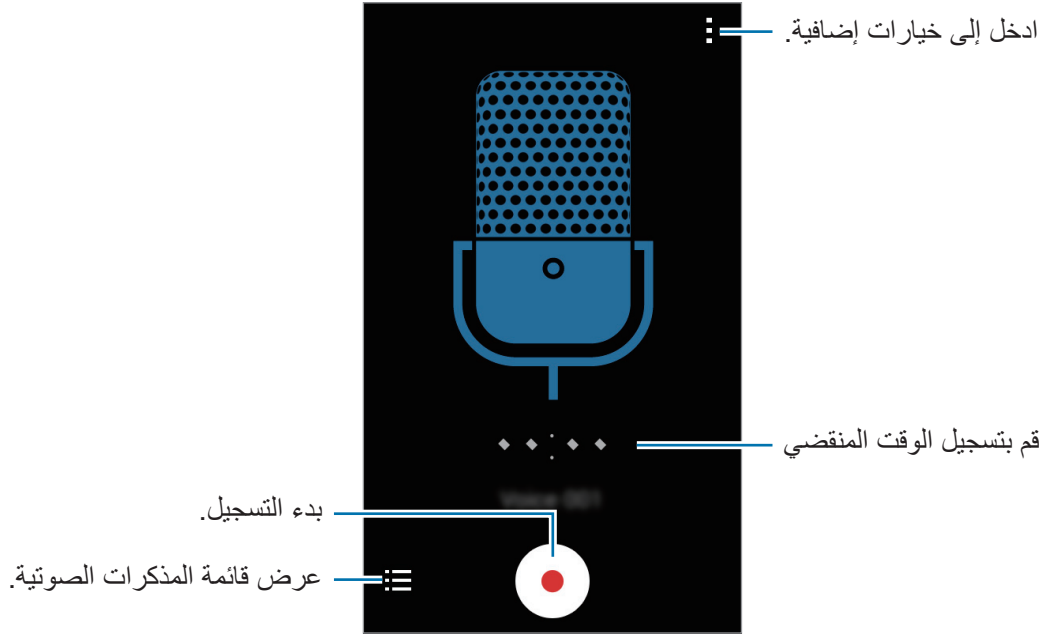
اضغط على  في قائمة المذكرات وأدخل كلمة أساسية للبحث عن مذكرات تتضمن الكلمة الأساسية.

مسجل الصوت

تسجيل المذكرات الصوتية


اضغط على **مسجل الصوت** على شاشة التطبيقات.



اضغط على  لبدء التسجيل. تحدث أمام الميكروفون. اضغط على  لإيقاف التسجيل مؤقتًا. لإلغاء التسجيل، اضغط على . اضغط على  لإنهاء التسجيل.



تشغيل المذكرات الصوتية

اضغط على **مسجل الصوت** على شاشة التطبيقات.

اضغط على  وحدد مذكرة صوتية لتشغيلها.

•  /  : قم بإيقاف العرض مؤقتًا أو استئنافه.

•  /  : تخطى إلى المذكرة الصوتية التالية أو السابقة.

الراديو



الاستماع إلى راديو FM

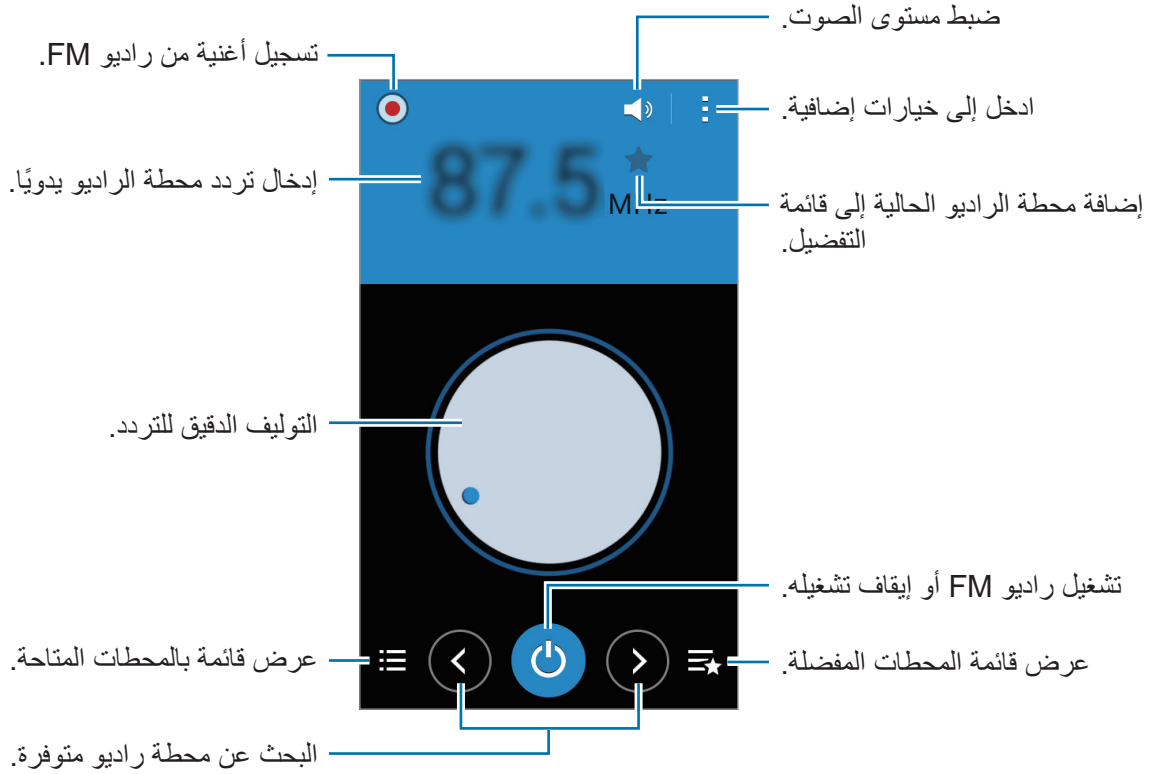
اضغط على الراديو على شاشة التطبيقات.

قبل استخدام هذا التطبيق، يجب عليك توصيل سماعة رأس تعمل كهوائي راديو.

يقوم راديو FM بالبحث ويحفظ المحطات المتاحة تلقائيًا عند تشغيله لأول مرة.




اضغط على  لتشغيل راديو FM. حدد محطة الراديو التي تريدها من قائمة المحطات واضغط على  للعودة إلى شاشة راديو FM.



البحث عن محطات الراديو

اضغط على الراديو على شاشة التطبيقات.

اضغط على  بحث، ثم حدد خيار البحث. يقوم راديو FM بمسح المحطات المتاحة ضوئيًا وحفظها تلقائيًا.

حدد محطة الراديو التي تريدها من قائمة المحطات واضغط على  للعودة إلى شاشة راديو FM.

LINE

استخدم هذا التطبيق لإجراء اتصالات مجانية بالصوت والفيديو وكذلك إرسال رسائل فورية إلى أصدقائك سواء على حدة أو في مجموعات.

لا يتوفر هذا التطبيق حسب منطقتك أو مزود الخدمة الخاص بك.



تطبيقات Google

توفر Google الترفيه وشبكة للتواصل الاجتماعي وتطبيقات للأعمال. يمكنك طلب الحصول على حساب Google للوصول إلى بعض التطبيقات. ارجع إلى [ضبط الحسابات](#) للحصول على مزيد من المعلومات.

لعرض المزيد من معلومات التطبيقات، افتح الشاشة الرئيسية لكل تطبيق، ثم اضغط على **⋮** ← مساعدة.

قد لا تتوفر بعض التطبيقات أو قد تتم تسميتها بشكل مختلف حسب المنطقة أو مزود الخدمة.



Chrome

البحث عن المعلومات واستعراض صفحات الويب.

Gmail

إرسال أو استلام رسائل البريد الإلكتروني عبر خدمة Google Mail.

Google+

مشاركة أخبارك ومتابعة التحديثات التي تشاركها أصدقاؤك وغيرهم. يمكنك أيضاً عمل نسخة احتياطية لصورك ومقاطع الفيديو والمزيد.

خرائط

البحث عن موقعك على الخريطة، والبحث عن المواقع، وعرض المعلومات الخاصة بأماكن عديدة.

موسيقى Play

الكشف عن الموسيقى والاستماع إليها ومشاركتها على جهازك.

أفلام وتلفزيون Play

مشاهدة مقاطع فيديو مخزنة على جهازك وتنزيل محتويات عديدة لمشاهدتها من متجر Play.

كتب Play

تنزيل كتب عديدة من متجر Play وقراءتها.

Play Newsstand

قراءة الأخبار والمجلات التي تثير اهتمامك في مكان واحد ملائم.

ألعاب Play

تنزيل الألعاب من متجر Play ولعبها مع الآخرين.

Drive

تخزين محتوياتك على السحابة، والوصول إليها من أي مكان، ومشاركتها مع الآخرين.

YouTube

مشاهدة أو إنشاء مقاطع الفيديو ومشاركتها مع الآخرين.

صور

استخدم الصور، والألبومات، ومقاطع الفيديو التي قمت بحفظها على الجهاز وتحميلها إلى **Google+**.

Hangouts

التحدث مع أصدقائك على أفراد أو في مجموعات واستخدام الصور والرموز التعبيرية ومكالمات الفيديو أثناء التحدث.

Google

البحث عن الأشياء بسرعة على الإنترنت أو على جهازك.

البحث الصوتي

البحث عن الأشياء بسرعة عن طريق التلفظ بكلمة أساسية أو جملة.

إعدادات Google


تهيئة الضبط الخاص بالميزات التي يوفرها Google.

التوصيل بأجهزة أخرى

البلوتوث

نبذة عن البلوتوث

ينشئ البلوتوث اتصال لاسلكي مباشر بين جهازين من خلال المسافات القصيرة. استخدم البلوتوث لتبادل البيانات أو ملفات الوسائط مع أجهزة أخرى.

- شركة سامسونج غير مسؤولة عن فقد البيانات المرسلة أو المستقبلية عبر البلوتوث، أو عن تأخيرها أو سوء استخدامها. 
- تأكد دائماً من مشاركة البيانات واستقبالها باستخدام الأجهزة المؤمنة بشكل موثوق منه وبشكل صحيح. في حالة وجود عوائق بين الأجهزة، قد يتم تقليل مسافة التشغيل.
- بعض الأجهزة، خصوصاً التي لم يتم اختبارها أو اعتمادها من شركة Bluetooth SIG، قد لا تكون متوافقة مع جهازك.
- لا تستخدم ميزة البلوتوث لأغراض غير قانونية (على سبيل المثال، الاستيلاء على نسخ من الملفات أو الاتصالات التي يتم إجراؤها بطريق غير شرعية لأغراض تجارية).
- سامسونج غير مسؤولة عن تكرار الاستخدام غير القانوني لميزة البلوتوث.

الإقتران مع أجهزة البلوتوث أخرى

١ على شاشة التطبيقات، اضغط على الضبط ← البلوتوث، واضغط على مفتاح البلوتوث لتنشيطه، ثم اضغط على بحث.

يتم سرد الأجهزة المكتشفة.

لضبط الجهاز بحيث يكون ظاهرًا للأجهزة الأخرى، اضغط على اسم الجهاز.

٢ حدد جهازًا للإقتران به.

إذا كان جهازك قد تم إقرانه مع هذا الجهاز من قبل، فاضغط على اسم الجهاز بدون تأكيد مفتاح المرور الذي يتم إنشاؤه تلقائيًا.

إذا كان الجهاز الذي تريد الإقتران به غير موجود في القائمة، فاطلب أن يقوم الجهاز بتشغيل خيار الرؤية.

٣ اقبل طلب ترخيص البلوتوث على الجهازين للتأكيد.

إرسال واستقبال البيانات

تدعم العديد من التطبيقات نقل البيانات عبر البلوتوث. يمكنك مشاركة البيانات، مثل الأسماء أو ملفات الوسائط، مع أجهزة البلوتوث الأخرى. الإجراءات التالية مثال لإرسال صورة إلى جهاز آخر.

إرسال صورة

١ على شاشة التطبيقات، اضغط على الاستوديو.

٢ حدد صورة.

٣ اضغط على  ← البلوتوث، ثم حدد جهازًا لنقل الصورة له.

إذا كان الجهاز الذي تريد الإقتران به غير موجود في القائمة، فاطلب أن يقوم الجهاز بتشغيل خيار الرؤية. أو، اضبط الجهاز بحيث يكون مرئيًا للأجهزة الأخرى.

٤ اقبل طلب ترخيص البلوتوث على الجهاز الآخر.

استلام صورة

عندما يرسل الجهاز الآخر إليك صورة، اقبل طلب ترخيص البلوتوث. يتم حفظ الصورة المعدلة في المجلد الاستوديو
← Download.

إلغاء إقران أجهزة البلوتوث

١ على شاشة التطبيقات، اضغط على الضبط ← البلوتوث.

يتم سرد الأجهزة المكتشفة.

٢ اضغط على ⚙ بجانب اسم الجهاز لإلغاء إقرانه.

٣ اضغط على إلغاء الاقتران.

مباشر Wi-Fi

نبذة عن Wi-Fi Direct

Wi-Fi Direct يربط أجهزة مباشرة عبر شبكة Wi-Fi بدون الحاجة إلى نقطة وصول.

توصيل أجهزة أخرى

١ على شاشة التطبيقات، اضغط على الضبط ← Wi-Fi، ثم اضغط على المفتاح Wi-Fi لتنشيطه.

٢ اضغط على : ← مباشر Wi-Fi.

يتم سرد الأجهزة المكتشفة.

٣ حدد جهازًا للاتصال به.

للاتصال بأجهزة متعددة، اضغط على : ← اتصال متعدد.


لتغيير اسم الجهاز، اضغط على : ← إعادة تسمية الجهاز.

٤ اقبل طلب ترخيص Wi-Fi Direct على الجهاز الآخر للتأكيد.

إرسال واستقبال البيانات

يمكنك مشاركة البيانات، مثل الأسماء أو ملفات الوسائط، مع أجهزة أخرى. الإجراءات التالية مثال لإرسال صورة إلى جهاز آخر.


إرسال صورة

- ١ على شاشة التطبيقات، اضغط على الاستوديو.
- ٢ حدد صورة.
- ٣ اضغط على  مباشر **Wi-Fi**، ثم حدد جهازًا لنقل الصورة له.
- ٤ اقبل طلب ترخيص Wi-Fi Direct على الجهاز الآخر.

استلام صورة

عندما يرسل الجهاز الآخر إليك صورة، اقبل طلب ترخيص Wi-Fi Direct. يتم حفظ الصورة المعدلة في المجلد الاستوديو ← **Download**.

إنهاء اتصال الجهاز

- ١ على شاشة التطبيقات، اضغط على الضبط ← **Wi-Fi**.
- ٢ اضغط على  مباشر **Wi-Fi**.
يعرض الجهاز الأجهزة المتصلة في القائمة.
- ٣ اضغط على إنهاء الاتصال ← موافق لفصل الأجهزة.

الطباعة باستخدام المحمول

قم بتوصيل الجهاز بطابعة بواسطة Wi-Fi أو Wi-Fi Direct ثم اطبع صورًا أو مستندات.

قد لا تكون بعض الطابعات متوافقة مع الجهاز.



إضافة أدوات الطباعة المساعدة

أضف أدوات الطباعة المساعدة للطابعات التي ترغب في اتصال الجهاز بها. من شاشة "التطبيقات"، اضغط على **الضبط** ← **طباعة** ← **إضافة طابعة**، وابحث عن إحدى أدوات الطباعة المساعدة في متجر **Play**. حدد إحدى أدوات الطباعة المساعدة وثبتها.

التوصيل بطابعة

من شاشة التطبيقات، اضغط على **الضبط** ← **طباعة** وحدد أداة طباعة مساعدة، ثم اضغط على المفتاح الموجود بأعلى يمين الشاشة لتنشيطه. يبحث الجهاز على الطابعات المتصلة بنفس شبكة Wi-Fi مثل جهازك. حدد طابعة لكي تستخدمها كطابعة افتراضية.

لإضافة طابعات يدويًا، حدد إحدى أدوات الطباعة المساعدة، واضغط على **+** ← **إضافة طابعة** ← **+**، ثم أدخل التفاصيل، وبعدها اضغط على **موافق**.

لتغيير إعدادات الطباعة، حدد إحدى أدوات الطباعة المساعدة، ثم اضغط على **⋮** ← **ضبط الطباعة**.

محتوى الطباعة

أثناء عرض المحتوى، مثل الصور أو المستندات، اضغط على **⋮** ← **طباعة**، ثم حدد طابعة.

مدير الجهاز والبيانات

ترقية الجهاز

يمكن ترقية الجهاز إلى أحدث برنامج.

الترقية عبر الهواء

يمكن ترقية الجهاز مباشرة إلى أحدث برنامج بواسطة البرنامج الثابت بواسطة خدمة عبر الهواء (FOTA).
على شاشة التطبيقات، اضغط على الضبط ← حول الجهاز ← تحديث البرنامج ← تحديث.

الترقية باستخدام Samsung Kies

قم بتنزيل أحدث إصدار من Samsung Kies من موقع سامسونج على الويب. تشغيل Samsung Kies وتوصيل الجهاز بالكمبيوتر. يتعرف Samsung Kies تلقائيًا على الجهاز ويعرض التحديثات المتاحة في مربع الحوار، متى توفرت. اضغط فوق زر التحديث في مربع الحوار لبدء الترقية. راجع تعليمات Samsung Kies للحصول على مزيد من المعلومات حول كيفية الترقية.

- لا توقف تشغيل الكمبيوتر أو تفصل كابل USB أثناء ترقية الجهاز.
- أثناء ترقية الجهاز، لا تقم بتوصيل أجهزة وسائط أخرى بالكمبيوتر. يؤدي ذلك إلى حدوث تداخل مع عملية التحديث.



نقل الملفات بين الجهاز والكمبيوتر

انقل الملفات الصوتية، أو الفيديو، أو الصور أو أي نوع آخر من الملفات من الجهاز إلى الكمبيوتر، أو بالعكس.

لا تفصل كابل USB من الجهاز عند قيامك بنقل الملفات. فقد يؤدي القيام بذلك إلى خسارة البيانات أو تلف الجهاز.



• لا تفصل الجهاز من الكمبيوتر عند قيامك بتشغيل ملفات محفوظة في الجهاز على الكمبيوتر المتصل. بعد الانتهاء من تشغيل الملف، افصل الجهاز من جهاز الكمبيوتر.



• قد لا تتصل الأجهزة بشكل صحيح إذا كانت متصلة عبر موزع USB. قم بتوصيل الجهاز مباشرةً بمنفذ USB الخاص بالكمبيوتر.

التوصيل كجهاز وسائط

١ قم بتوصيل الجهاز بالكمبيوتر بواسطة كابل USB.

٢ افتح لوحة الإشعارات، ثم اضغط على متصل كجهاز وسائط ← جهاز الوسائط (MTP).

اضغط على كاميرا (PTP) إذا لم يدعم الكمبيوتر بروتوكول نقل الوسائط (MTP)، أو إذا لم يتم تثبيت برنامج تشغيل مناسب.

٣ انقل الملفات بين الجهاز والكمبيوتر.

التوصيل بـ Samsung Kies

Samsung Kies عبارة عن تطبيق كمبيوتر يتحكم في مكتبات الوسائط والمعلومات الشخصية مع أجهزة سامسونج. قم بتنزيل أحدث Samsung Kies من موقع سامسونج على الويب.

١ قم بتوصيل الجهاز بالكمبيوتر بواسطة كابل USB.

يتم تشغيل Samsung Kies على الكمبيوتر تلقائيًا. في حالة عدم تشغيل Samsung Kies، اضغط نقرًا مزدوجًا فوق رمز Samsung Kies الموجود في الكمبيوتر.

٢ انقل الملفات بين الجهاز والكمبيوتر.

ارجع إلى تعليمات Samsung Kies للحصول على مزيد من المعلومات.

النسخ الاحتياطي واستعادة البيانات

احتفظ بمعلوماتك الشخصية، وبيانات التطبيق، والضبط الآمن على الجهاز. يمكنك عمل نسخة احتياطية من المعلومات المهمة إلى حساب احتياطي والوصول إليه فيما بعد.

استخدام حساب Google

١ اضغط على الضبط على شاشة التطبيقات.

٢ اضغط على النسخ الاحتياطي وإعادة الضبط ثم اختر النسخ الاحتياطي لبياناتي.

٣ اضغط على نسخ الحساب احتياطيًا وحدد حسابًا كحساب احتياطي.

لاستعادة البيانات، يجب عليك تسجيل الدخول إلى حساب Google عبر معالج الضبط. يمكنك تشغيل وفتح معالج الضبط بواسطة إجراء إعادة ضبط بيانات المصنع في الجهاز. إذا لم تقم بتسجيل الدخول إلى حساب Google عبر معالج الضبط، فلن يستعيد الجهاز بيانات النسخ الاحتياطي مرة أخرى.



إجراء إعادة تعيين بيانات

حذف كل الإعدادات والبيانات الموجودة على الجهاز. قبل القيام بإعادة ضبط بيانات المصنع، تأكد من القيام بجميع البيانات المهمة المخزنة على الجهاز. راجع النسخ الاحتياطي واستعادة البيانات للحصول على مزيد من المعلومات. على شاشة التطبيقات، اضغط على الضبط ← النسخ الاحتياطي وإعادة الضبط ← إعادة تعيين بيانات المصنع ← إعادة تعيين الجهاز ← مسح الكل. يتم إعادة تشغيل الجهاز تلقائيًا.

الضبط

نبذة عن الضبط

استخدم هذا التطبيق لتهيئة الجهاز، اضبط خيارات التطبيق، وأضف حسابات.

اضغط على **الضبط** على شاشة التطبيقات.

قد تختلف الميزات المعتمدة أو قد يتم تمييزها بشكل مختلف وفقًا لما إذا كان جهازك من الطراز الذي يدعم بطاقة SIM أحادية أم مزدوجة.



الاتصالات

Wi-Fi

قم بتنشيط ميزة Wi-Fi للاتصال بشبكة Wi-Fi واتصل بالإنترنت أو بأجهزة شبكات أخرى.

على شاشة التطبيقات، اضغط على **Wi-Fi**، ثم اضغط على المفتاح **Wi-Fi** لتنشيطه.

يمكن للجهاز الحفاظ على اتصال ثابت بالشبكة عن طريق التحديد التلقائي إما لشبكة Wi-Fi أو لشبكة المحمول لاستخدام الإشارة الأقوى. للتبديل تلقائيًا بين الشبكات، اختر **تبديل الشبكة الذكي**.

لاستخدام الخيارات، اضغط على ⋮.

- **بحث:** البحث عن الشبكات المتاحة.
- **مباشر Wi-Fi:** قم بتنشيط Wi-Fi Direct وتوصيل الأجهزة مباشرة عبر شبكة Wi-Fi لمشاركة الملفات.
- **متقدم:** قم بتخصيص ضبط Wi-Fi.
- **زر ضغط WPS:** اتصل بشبكة Wi-Fi آمنة من خلال زر WPS.
- **إدخال رمز PIN لـ WPS:** اتصل بشبكة Wi-Fi آمنة من خلال WPS PIN.

ضبط سياسة سكون Wi-Fi

اضغط على: ← متقدم ← الاحتفاظ بتشغيل Wi-Fi أثناء وضع السكون.



أثناء إيقاف تشغيل الشاشة، يوقف الجهاز تلقائيًا تشغيل توصيلات Wi-Fi. عند حدوث ذلك، يدخل الجهاز إلى شبكات الهواتف المحمولة تلقائيًا في حالة الضبط لاستخدامها. قد يترتب على ذلك دفع تكاليف لنقل البيانات. لتجنب دفع تكاليف إضافية، اضبط هذا الخيار إلى دائماً.

مباشر Wi-Fi

Wi-Fi Direct يربط أجهزة مباشرة عبر شبكة Wi-Fi بدون الحاجة إلى نقطة وصول.

اضغط على: ← مباشر Wi-Fi.

البلوتوث

قم بتنشيط ميزة البلوتوث لتبادل المعلومات عبر مسافات قصيرة.

على شاشة الإعدادات، اضغط على البلوتوث، ثم اضغط على المفتاح البلوتوث لتنشيطه.

لاستخدام المزيد من الخيارات، اضغط على:.

- مهلة الرؤية: قم بضبط المدة التي يكون الجهاز خلالها مرئيًا.
- الملفات المستلمة: قم بعرض الملفات المستلمة عبر ميزة البلوتوث.

التقييد ونقطة اتصال الهواتف المحمولة

استخدم الجهاز كنقطة اتصال نقالة لمشاركة اتصال بيانات المحمول بالجهاز مع أجهزة أخرى. راجع [التقييد ونقطة اتصال الهواتف المحمولة](#) للحصول على التفاصيل.

على شاشة الضبط، اضغط على التقييد ونقطة اتصال الهواتف المحمولة.

- **نقطة اتصال الهواتف المحمولة:** استخدم الهاتف المحمول لمشاركة اتصال بيانات المحمول الخاصة بالجهاز مع أجهزة كمبيوتر أو أجهزة أخرى من خلال شبكة Wi-Fi. يمكنك استخدام هذه الميزة في حالة عدم توفر اتصال بالشبكة.
- **تقييد USB:** استخدم ضبط نطاق USB لمشاركة اتصال بيانات المحمول بالجهاز مع كمبيوتر عبر USB. عند التوصيل بجهاز كمبيوتر، يتم استخدام الجهاز كمودم لاسلكي لجهاز الكمبيوتر.
- **تقييد البلوتوث:** استخدم ضبط نطاق البلوتوث لمشاركة اتصال بيانات المحمول بالجهاز مع أجهزة الكمبيوتر أو أجهزة أخرى عبر البلوتوث.

وضع الطيران

يؤدي ذلك إلى تعطيل جميع الوظائف اللاسلكية على جهازك. يمكنك استخدام الخدمات غير الشبكية فقط. على شاشة الضبط، اضغط على وضع الطيران.

استخدام البيانات

استمر في تتبع حجم استخدام البيانات وقم بتخصيص الضبط للحد. على شاشة الضبط، اضغط على استخدام البيانات.

- بيانات الهاتف المحمول: اضبط الجهاز لاستخدام اتصالات البيانات على أي شبكة محمول.
- تعيين حد بيانات الهاتف المحمول: اضبط حدًا لاستخدام بيانات المحمول.
- دورة استخدام البيانات: اضبط بيانات لإعادة الضبط شهريًا لمراقبة استخدام البيانات بين الفترات. لاستخدام المزيد من الخيارات، اضغط على:.
- البيانات أثناء التجوال: اضبط الجهاز لاستخدام اتصالات البيانات عندما تقوم بالتجوال.
- تقييد بيانات الخلفية: اضبط الجهاز لتعطيل المزامنة في الخلفية أثناء استخدام شبكة المحمول.
- مزامنة البيانات تلقائيًا: تنشيط أو إلغاء تنشيط المزامنة للتطبيقات، مثل التقويم أو البريد الإلكتروني. يمكنك تحديد المعلومات المطلوب مزامنتها مع كل حساب من الضبط ← شخصي.
- عرض استخدام Wi-Fi: اضبط الجهاز لعرض استخدامك للبيانات عبر Wi-Fi.
- نقاط الاتصال النقالة: حدد نقاط الاتصال النقالة لمنع التطبيقات التي يتم تشغيلها في الخلفية من استخدامها.

SIM card manager (مُرتز بطاقات SIM مزدوجة)

قم بتنشيط بطاقات SIM أو USIM الخاصة بك وتخصيص إعدادات بطاقة SIM. على شاشة التطبيقات، اضغط على إدارة بطاقة SIM.

- مكالمات صوتية: حدد بطاقة SIM أو USIM للمكالمات الصوتية.
- مكالمات فيديو: حدد بطاقة SIM أو USIM للمكالمات الفيديو.
- شبكة خدمة البيانات: حدد بطاقة SIM أو USIM لخدمة البيانات.
- تشغيل بطاقتي SIM دائمًا: اضبط الجهاز للسماح بالمكالمات الواردة من بطاقة SIM أو USIM الأخرى أثناء إجراء مكالمات.

عند تمكين هذه الميزة، يتم دفع تكاليف إضافية لإعادة توجيه المكالمات وذلك حسب المنطقة أو مزود الخدمة.



الموقع

قم بتغيير الضبط لأذونات معلومات الموقع.

على شاشة الإعدادات، اضغط على الموقع، ثم اضغط على المفتاح الموقع لتنشيطه.

- الوضع: تحديد أسلوب لجمع بيانات الموقع.
- طلبات المواقع الحديثة: عرض التطبيقات التي تطلب معلومات عن موقعك الحالي واستخدام البطارية لكل منها.
- خدمات الموقع: عرض خدمات الموقع التي يستخدمها جهازك.

طباعة

قم بتنزيل تطبيق طابعة لطباعة الملفات.

على شاشة الضبط، اضغط على طباعة.

مزيد من الشبكات

قم بتخصيص الضبط للتحكم في الشبكات.

على شاشة الضبط، اضغط على مزيد من الشبكات.

تطبيق المراسلة الافتراضي

حدد التطبيق الافتراضي لاستخدامه للرسائل.

شبكات الهواتف المحمولة

- بيانات الهاتف المحمول: اضبط الجهاز لاستخدام اتصالات البيانات على أي شبكة محمول.
- البيانات أثناء التجوال: اضبط الجهاز لاستخدام اتصالات البيانات عندما تقوم بالتجوال.
- أسماء نقاط الوصول: قم بإعداد أسماء نقاط الوصول (APNs).
- نمط الشبكة 1 SIM / نمط الشبكة 2 SIM (أجهزة ذات بطاقات SIM مزدوجة): حدد نوع الشبكة.
- نمط الشبكة (أجهزة ذات بطاقات SIM أحادية): حدد نوع الشبكة.
- مشغلو الشبكة: البحث عن الشبكات المتاحة وتسجيل الشبكة يدويا.

VPN

قم بالإعداد والاتصال بالشبكات الخاصة الافتراضية (VPNs).

الجهاز

الصوت

قم بتغيير الضبط للأصوات المختلفة الموجودة في الجهاز.

على شاشة الضبط، اضغط على الصوت.

- **مستوى صوت:** اضبط مستوى الصوت لجميع نغمات الرنين، والموسيقى، والفيديو، وأصوات النظام، والإشعارات.
- **نغمات الرنين (أجهزة ذات بطاقات SIM مزدوجة):**
 - **نغمات الرنين:** أضف نغمة رنين أو حددها للمكالمات الواردة.
 - **إشعارات:** حدد نغمة رنين للأحداث، مثل الرسائل الواردة والمكالمات الفائتة.
- **نغمات الرنين (أجهزة ذات بطاقات SIM أحادية):** أضف نغمة رنين أو حددها للمكالمات الواردة.
- **إشعارات (أجهزة ذات بطاقات SIM أحادية):** حدد نغمة رنين للأحداث، مثل الرسائل الواردة والمكالمات الفائتة.
- **اهتزاز عند الرنين:** اضبط الجهاز لكي يهتز وقم بتشغيل نغمة رنين للمكالمات الواردة.
- **نغمة لوحة مفاتيح الطلب الهاتفي:** اضبط الجهاز لكي يصدر صوتاً عند الضغط على الأزرار الموجودة في لوحة المفاتيح.
- **أصوات اللمس:** حدد الجهاز لكي يصدر صوتاً عندما تقوم بتحديد تطبيق أو خيار على شاشة اللمس.
- **صوت قفل الشاشة:** اضبط الجهاز لكي يصدر صوتاً عندما تقوم بقفل أو إلغاء قفل شاشة اللمس.

الشاشة

قم بتخصيص الضبط الخاص بالشاشة.

على شاشة الضبط، اضغط على الشاشة.

- **خلفية الشاشة:**
 - **الشاشة الرئيسية:** حدد صورة خلفية للشاشة الرئيسية.
 - **قفل الشاشة:** حدد صورة خلفية للشاشة المقفلة.
 - **شاشتا القفل والرئيسية:** حدد صورة خلفية للشاشة الرئيسية وشاشة القفل.

- لوحة الإشعارات: قم بتخصيص العناصر التي تظهر على لوحة الإشعارات.
- السطوع: اضبط سطوع الشاشة.
- تدوير تلقائي للشاشة: اضبط المحتوى لكي يدور تلقائيًا عند دوران الجهاز.
- زمن توقف الشاشة: حدد طول الفترة الزمنية التي ينتظرها الجهاز قبل إيقاف تشغيل الضوء الخلفي للشاشة.
- حلم اليقظة: اضبط الجهاز لتشغيل شاشة توقف أثناء شحنه أو توصيله بحامل مكتبي.
- أسلوب الخط: قم بتغيير نوع الخط لنص الشاشة.
- حجم الخط: قم بتغيير حجم الخط.

قفل الشاشة

- قم بتغيير الضبط للشاشة المقفلة.
- على شاشة الضبط، اضغط على **قفل الشاشة**.
- تأمين الشاشة: قم بتنشيط ميزة قفل الشاشة. قد تختلف الخيارات التالية وذلك حسب ميزة قفل الشاشة المحددة.
 - ساعة مزدوجة: اضبط الجهاز بحيث يعرض الساعة المزدوجة.
 - عرض التاريخ: اضبط الجهاز بحيث يعرض التاريخ مع الساعة.
 - اختصار الكاميرا: ضبط الجهاز لعرض اختصار الكاميرا على الشاشة المقفلة.

قد لا تتوفر هذه الميزة حسب منطقتك أو مزود الخدمة الخاص بك.



- معلومات المالك: أدخل المعلومات التي تظهر مع الساعة.
- تأثير إلغاء القفل: حدد التأثير الذي تشاهده عندما تقوم بإلغاء قفل الشاشة.
- نص المساعدة: اضبط الجهاز لعرض نص التعليمات على الشاشة المقفلة.

المكالمة

قم بتخصيص الضبط لميزات الاتصال.

على شاشة الضبط، اضغط على **المكالمة**.

- إعداد رسائل رفض المكالمات: أضف أو قم بتعديل الرسالة المرسلّة عندما تقوم برفض مكالمة.
- الرد على/إنهاء المكالمات:
 - الضغط على المفتاح الرئيسي: اضبط الجهاز للرد على مكالمة عند الضغط على زر "الصفحة الرئيسية".
 - الضغط على مفتاح التشغيل: اضبط الجهاز لإنهاء مكالمة عند الضغط على زر التشغيل.
- إعدادات إضافية:
 - هوية المتصل: اعرض هوية المتصل الخاصة بك إلى أطراف أخرى للمكالمات الصادرة.
 - تحويل المكالمات: قم بتحويل المكالمات الواردة إلى رقم آخر.
 - رمز المنطقة التلقائي: اضبط الجهاز لإدراج بادئة (رمز المنطقة أو البلد) تلقائيًا قبل رقم هاتف.
 - حجب المكالمات: تحظر المكالمات الواردة أو الصادرة.
 - انتظار المكالمات: السماح بتنبيهات المكالمة الواردة أثناء إجراء مكالمة.
 - أرقام الاتصال الثابت: قم بتنشيط أو إلغاء تنشيط وضع FDN لتقييد المكالمات على أرقام في القائمة FDN. أدخل PIN2 المرفقة ببطاقة SIM أو USIM.
- نغمات الرنين ونغمات لوحة المفاتيح:
 - نغمات الرنين: أضف نغمة رنين أو حددها للمكالمات الواردة.
 - اهتزاز عند الرنين: اضبط الجهاز لكي يهتز وقم بتشغيل نغمة رنين للمكالمات الواردة.
 - نغمة لوحة مفاتيح الطلب الهاتفي: اضبط الجهاز لكي يصدر صوتًا عند الضغط على الأزرار الموجودة في لوحة المفاتيح.
- إخفاء الفيديو: تعيين صورة لعرضها أمام الطرف الآخر.
- البريد الصوتي (طُرز بطاقات SIM مزدوجة):
 - خدمة البريد الصوتي: حدد أو اضبط مزود خدمة البريد الصوتي الخاصة بك.
 - إعدادات البريد الصوتي: أدخل الرقم للوصول إلى خدمة البريد الصوتي. احصل على هذا الرقم من مزود الخدمة.

- خدمة البريد الصوتي (طُرز بطاقات SIM أحادية): لتحديد مزود خدمة البريد الصوتي.
- إعدادات البريد الصوتي (طُرز بطاقات SIM أحادية): أدخل الرقم للوصول إلى خدمة البريد الصوتي. احصل على هذا الرقم من مزود الخدمة.
- حسابات: اضبط الجهاز لقبول مكالمات IP وضبط حساباتك لخدمات مكالمات IP.
- استخدام اتصال الإنترنت: اضبط إما استخدام خدمات مكالمات IP لجميع المكالمات أو فقط مكالمات IP.

مدير التطبيقات

اعرض التطبيقات الموجودة في الجهاز وقم بإدارتها.
على شاشة التطبيقات، اضغط على مدير التطبيقات.

شخصي

إضافة حساب

أضف حسابات بريد إلكتروني أو SNS.
على شاشة الضبط، اضغط على إضافة حساب.

النسخ الاحتياطي وإعادة الضبط

قم بتغيير الضبط لإدارة الضبط والبيانات.

على شاشة الضبط، اضغط على النسخ الاحتياطي وإعادة الضبط.

- النسخ الاحتياطي لبياناتي: اضبط الجهاز لدعم الضبط وبيانات التطبيقات إلى خادم Google.
- نسخ الحساب احتياطياً: اضبط أو قم بتعديل حساب النسخ الاحتياطي لـ Google.
- استعادة تلقائية: اضبط الجهاز لاستعادة الضبط وبيانات التطبيقات عند إعادة تثبيت التطبيقات على الجهاز.
- إعادة تعيين بيانات المصنع: أعد ضبط إعداداتك على القيم الافتراضية للمصنع لحذف جميع بياناتك.

إمكانية الوصول

استخدم هذه الميزة لتحسين إمكانية الوصول إلى الجهاز.

على شاشة الضبط، اضغط على إمكانية الوصول.

- الوصول المباشر: اضغط الجهاز لفتح قوائم الوصول المحددة عند الضغط على زر "الصفحة الرئيسية" ثلاث مرات بسرعة.
- الرد على/إنهاء المكالمات:
 - الضغط على المفتاح الرئيسي: اضغط الجهاز للرد على مكالمة عند الضغط على زر "الصفحة الرئيسية".
 - الضغط على مفتاح التشغيل: اضغط الجهاز لإنهاء مكالمة عند الضغط على زر "الطاقة".
- وضع الضغط المفرد: اضغط هذا الجهاز للتحكم في الإشعارات أو المكالمات الواردة بواسطة الضغط على الزر بدلاً من سحبه.
- خدمات: عرض خدمات إمكانية الوصول المثبتة على الجهاز.
- TalkBack: قم بتنشيط TalkBack، والذي يوفر ملاحظات صوتية. لعرض معلومات حول المساعدة لمعرفة كيفية استخدام هذه الميزة، اضغط على الضبط ← تشغيل البرنامج التعليمي لميزة "Explore by touch".
- نطق كلمات المرور: ضبط الجهاز لقراءة كلمة المرور بصوت مرتفع عند إدخال كلمة المرور عندما يكون TalkBack منشطاً.
- حجم الخط: قم بتغيير حجم الخط.
- إيماءات التكبير: اضغط الجهاز لتكبير الشاشة والتكبير بمنطقة محددة.
- اختصار إمكانية الوصول: اضغط الجهاز بحيث يقوم بتنشيط Talkback عندما تضغط مطولاً على زر التشغيل، ثم اضغط مطولاً على الشاشة بإصبعين.
- خيارات تحويل نص إلى كلام:
- محرك TTS المفضل: حدد محرك ميزة تحويل النص إلى كلام. لتغيير الضبط لمحرك البحث عن الكلام، اضغط على ⚙️.
- سرعة الحديث: حدد سرعة لميزة تحويل النص إلى كلام.
- الاستماع إلى مثال: استمع إلى النص المنطوق كمثال.
- حالة اللغة الافتراضية: اعرض حالة اللغة الافتراضية الحالية المعينة لميزة تحويل النص إلى كلام.

- **إخطار الفلاش:** ضبط الفلاش بحيث يومض عندما تتلقى مكالمات واردة، أو رسائل جديدة، أو إشعارات.
- **إيقاف تشغيل جميع الأصوات:** ضبط الجهاز إلى كتم كل أصوات الجهاز، مثل أصوات الوسائط، وصوت المتصل أثناء المكالمات.
- **العناوين الفرعية لـ Google (CC):** ضبط الجهاز ليقوم بعرض التسميات التوضيحية على المحتوى المدعوم من Google ولتغيير إعدادات التسميات التوضيحية.
- **صوت أحادي:** اضبط الجهاز لتبديل الخرج الصوتي من "ستيريو" إلى "أحادي" عند اتصال سماعة الرأس.
- **توازن الصوت:** ضبط الجهاز ليضبط توازن الصوت عند استخدام سماعة الرأس.
- **مدة الضغط المستمر:** ضبط وقت التعرف الخاص بالضغط المطول على الشاشة.

النظام

اللغة والإدخال

قم بتغيير الضبط لإدخال النص. قد لا تتوفر بعض الوظائف، وذلك حسب نوع اللغة المحددة. على شاشة التطبيقات، اضغط على **اللغة والإدخال**.

اللغة

حدد لغة العرض لكل القوائم والتطبيقات.

إفترضضي

حدد نوع لوحة مفاتيح افتراضية لإدخال النصوص.

لوحة مفاتيح Samsung

لتغيير ضبط لوحة مفاتيح سامسونج، اضغط على .

قد تختلف الخيارات المتاحة حسب منطقتك أو مزود الخدمة الخاص بك.



- **العربية / English(US):** تحديد تخطيط لوحة مفاتيح افتراضية.
- **تحديد لغات الإدخال:** حدد اللغات لإدخال النص.
- **نص تنبؤي:** قم بتنشيط وضع النص التنبؤي لتوقع الكلمات حسب إدخالك وعرض اقتراحات الكلمات. يمكنك أيضًا تخصيص ضبط توقع الكلمات.

- استبدال تلقائي: اضبط الجهاز بحيث يقوم بتصحيح الكلمات التي بها أخطاء إملائية أو الكلمات غير الكاملة عن طريق الضغط على شريط المسافة أو علامة الترقيم.
- تكبير تلقائي: اضبط الجهاز لتكبير الحرف الأول تلقائياً بعد علامة ترقيم نهائية، مثل نقطة، علامة استفهام، أو علامة تعجب.
- تباعد تلقائي: ضبط الجهاز لإدخال مسافة بين الأحرف تلقائياً.
- ترقيم تلقائي: اضبط الجهاز لإدراج مسافة عندما تضغط ضغطاً مزدوجاً على شريط المسافة.
- سحب لوحة المفاتيح:
 - لا شيء: ضبط الجهاز لتنشيط ميزة إيماءة السحب للوحة المفاتيح.
 - إدخال مستمر: اضبط الجهاز لإدخال النص بواسطة المسح باليد على لوحة المفاتيح.
- الصوت: اضبط على الجهاز لكي يصدر صوتاً عند لمس أحد المفاتيح.
- معاينة الحرف: اضبط الجهاز لعرض صورة كبيرة لكل حرف يتم الضغط عليه.
- إعادة ضبط الإعدادات: أعد تعيين ضبط لوحة مفاتيح سامسونج.

الكتابة بالصوت من Google

لتغيير ضبط الإدخال الصوتي، اضغط على ⚙️.

- اختيار لغات الإدخال: حدد اللغات لإدخال النص.
- حظر الكلمات المسيئة: اضبط الجهاز لمنعه التعرف على الكلمات العدائية عند الإدخال الصوتي.

البحث الصوتي

- اللغة: حدد لغة لميزة التعرف على الصوت.
- إخراج الكلام: اضبط الجهاز لتوفير ملاحظات صوتية لتنبيهك إلى الإجراء الحالي.
- اكتشاف "Ok Google": ضبط الجهاز ليبدأ التعرف الصوتي عندما تنطق أمر التنبيه أثناء استخدام تكبير البحث.

قد لا تتوفر هذه الميزة حسب منطقتك أو مزود الخدمة الخاص بك.



- حظر الكلمات المسيئة: قم بإخفاء الكلمات العدوانية من نتائج البحث الصوتي.
- سماعة رأس بلوتوث: اضبط الجهاز بحيث يسمح بالبحث الصوتي بواسطة سماعة رأس البلوتوث، وذلك عندما تكون متصلة بالجهاز.

خيارات تحويل نص إلى كلام

- **محرك TTS المفضل:** حدد محرك البحث عن الكلام. لتغيير الضبط لمحركات البحث عن الكلام، اضغط على ⚙️.
- **سرعة الحديث:** حدد سرعة لميزة تحويل النص إلى كلام.
- **الاستماع إلى مثال:** استمع إلى النص المنطوق كمثال.
- **حالة اللغة الافتراضية:** عرض حالة اللغة الافتراضية لميزة تحويل النص إلى كلام.

سرعة المؤشر

اضبط سرعة المؤشر للماوس أو لوحة التتبع المتصلة بالجهاز.

التاريخ و الوقت

ادخل وقم بتعديل الضبط التالي للتحكم في كيفية عرض الجهاز للوقت والتاريخ. على شاشة التطبيقات، اضغط على التاريخ و الوقت.

إذا ظلت البطارية فارغة بالكامل، أو في حالة إزالتها من الجهاز، يتم إعادة تعيين التاريخ والوقت.



- **التاريخ والوقت التلقائي:** قم بالتحديث التلقائي للوقت والتاريخ عند التنقل عبر المناطق الزمنية.
- **ضبط التاريخ:** اضبط التاريخ الحالي يدوياً.
- **ضبط الوقت:** اضبط الوقت الحالي يدوياً.
- **منطقة زمنية تلقائية:** اضبط الجهاز لتلقي معلومات المنطقة الزمنية من الشبكة عندما تقوم بالتنقل عبر المناطق الزمنية.
- **تحديد المنطقة الزمنية:** اضبط المنطقة الزمنية الرئيسية.
- **استخدام تنسيق ٢٤ ساعة:** عرض الوقت بتنسيق ٢٤ ساعة.
- **تحديد تنسيق التاريخ:** حدد تنسيق التاريخ.

وضع التوفير الفائق للطاقة

تمديد وقت الاستعداد وتقليل استهلاك البطارية عن طريق عرض مخطط أبسط والسماح بالوصول المحدود للتطبيق. راجع [وضع التوفير الفائق للطاقة](#) للحصول على مزيد من المعلومات.

على شاشة التطبيقات، اضغط على **وضع التوفير الفائق للطاقة**، ثم اضغط على المفتاح **وضع التوفير الفائق للطاقة** لتنشيطه.

زمن الاستعداد الأقصى المقدر يوضح الزمن المتبقي قبل نفاذ الوقت المتبقي في البطارية في حالة عدم استخدام الجهاز. قد يختلف زمن الاستعداد حسب ضبط الجهاز وظروف التشغيل.



البطارية

اعرض مقدار الطاقة المستهلكة من البطارية بواسطة الجهاز.

على شاشة الضبط، اضغط على **البطارية**.

• عرض نسبة الشحن بالبطارية: اضبط الجهاز لعرض المدة المتبقية في البطارية.

التخزين

اعرض معلومات الذاكرة للجهاز وبطاقة الذاكرة، أو قم بتنسيق بطاقة الذاكرة.

على شاشة الضبط، اضغط على **التخزين**.

تؤدي تهيئة بطاقة ذاكرة إلى محو جميع البيانات من بطاقة الذاكرة بشكل دائم.



السعة الفعلية المتاحة على الذاكرة الداخلية تقل عن السعة المحددة وذلك لأن نظام التشغيل والتطبيقات الافتراضية تشغل جزءاً من الذاكرة. قد تتغير السعة المتاحة عندما تقوم بترقية الجهاز.



الحماية

قم بتغيير الضبط لتأمين الجهاز بطاقة SIM أو USIM.

على شاشة الضبط، اضغط على **الحماية**.

- **مسؤولو الأجهزة:** اعرض مسؤولي الجهاز المثبتين على الجهاز. يمكنك السماح لمسؤولي الجهاز لتطبيق سياسات جديدة على الجهاز.
- **مصادر غير معروفة:** اضبط الجهاز للسماح بتثبيت تطبيقات من مصادر مجهولة.
- **التحقق من التطبيقات:** ضبط الجهاز بحيث يتحقق من التطبيقات للتأكد من عدم وجود أي محتوى ضار قبل تثبيتها.
- **تشفير الجهاز:** اضبط كلمة مرور لتشفير البيانات المحفوظة على الجهاز. يجب عليك إدخال كلمة المرور في كل مرة تقوم بتشغيل الجهاز.



قم بشحن البطارية قبل تمكين هذا الضبط لأن ذلك قد يستغرق أكثر من ساعة لتشفير البيانات.

- **تشفير بطاقة SD خارجية:** اضبط الجهاز لتشفير الملفات على بطاقة ذاكرة.

في حالة قيامك بإعادة تعيين الجهاز إلى الإعدادات الافتراضية للمصنع مع تمكين هذا الضبط، فلن يتمكن الجهاز من قراءة الملفات المشفرة. قم بتعطيل هذا الضبط قبل إعادة ضبط الجهاز.



- **أدوات التحكم عن بعد:** ضبط الجهاز للتحكم فيه عن بُعد من خلال الإنترنت عند فقده أو تعرضه للسرقة. لاستخدام هذه الميزة، يجب عليك تسجيل الدخول إلى حساب سامسونج.
- **تنبيه تغيير بطاقة SIM:** تنشيط ميزة "البحث عن الجهاز" التي تساعد في تحديد موقعه عند فقده أو تعرضه للسرقة أو إلغاء تنشيطها.
- **الانتقال إلى موقع الويب:** الوصول إلى صفحة Find my mobile على الويب (findmymobile.samsung.com). يمكنك تتبع جهازك المحمول المسروق أو المفقود والتحكم فيه من خلال موقع بحث عن هاتفي المحمول على الويب.
- **إعداد قفل بطاقة SIM:**

- **قفل بطاقة SIM:** قم بتنشيط أو إلغاء تنشيط ميزة قفل PIN لطلب رمز PIN قبل استخدام الجهاز.
- **تغيير رمز PIN لبطاقة SIM:** قم بتغيير رمز PIN المستخدم للوصول إلى بيانات SIM أو USIM.

- جعل كلمات المرور مرئية: اضبط الجهاز لعرض كلمات المرور أثناء إدخالها.
- نوع التخزين: تعيين نوع التخزين لملفات أوراق الاعتماد.
- بيانات الاعتماد الموثوق بها: استخدم الشهادات وأوراق الاعتماد لضمان الأمان لتطبيقات متنوعة.
- تثبيت من وحدة تخزين الجهاز: قم بتثبيت الشهادات المشفرة المخزنة على مخزن USB.
- مسح بيانات الاعتماد: امسح محتويات أوراق الاعتماد من الجهاز وأعد ضبط كلمة المرور.

حول الجهاز

قم بإدخال معلومات الجهاز، أو تعديل اسم الجهاز، أو تحديث برنامج الجهاز.
على شاشة الضبط، اضغط على **حول الجهاز**.

حل المشكلات

قبل الاتصال بمركز خدمة سامسونج، يُرجى تجربة الحلول التالية. قد لا يتم تنطبق بعض المواقف على الجهاز.

عند تشغيل الجهاز أو أثناء استخدامه، فسوف يطلب منك إدخال أحد الرموز التالية:

- كلمة المرور: عند تفعيل ميزة قفل الجهاز، يجب عليك إدخال كلمة المرور التي قمت بضبطها للجهاز.
- PIN: عند استخدام الجهاز لأول مرة أو عند تفعيل طلب رمز PIN، يجب عليك إدخال رمز PIN المرفق مع بطاقة SIM أو USIM. يمكنك تعطيل هذه الميزة باستخدام القائمة قفل بطاقة SIM.
- PUK: يتم إغلاق بطاقة SIM أو USIM، عادةً كنتيجة لإدخال رمز PIN بطريقة خاطئة عدة مرات. يجب إدخال رمز PUK المقدم من جانب مزود الخدمة.
- PIN2: عند تدخل إلى قائمة تطلب منك إدخال رمز PIN2، يجب عليك إدخال رمز PIN2 المرفق ببطاقة SIM أو USIM. لمزيد من المعلومات، يُرجى الاتصال بمزود الخدمة الخاص بك.

يعرض الجهاز الشبكة أو رسائل الخطأ الخاصة بالخدمة

- عندما تتواجد في مناطق تكون فيها الإشارات ضعيفة أو الاستقبال ضعيفاً، فقد تفقد الاستقبال. انتقل إلى منطقة أخرى وحاول ثانية. أثناء التنقل، قد تظهر رسائل الخطأ بشكل متكرر.
- لا يمكنك الوصول إلى بعض الخيارات بدون اشتراك. لمزيد من المعلومات، يُرجى الاتصال بمزود الخدمة الخاص بك.

الجهاز لا يعمل

- عندما تفرغ طاقة البطارية بالكامل، لا يعمل الجهاز. قم بشحن البطارية بالكامل قبل تشغيل الجهاز.
- ربما لم يتم إدخال البطارية بطريقة صحيحة. أدخل البطارية مرة أخرى.
- امسح نقطتي التلامس ذات اللون الذهبي وأدخل البطارية مرة أخرى.

تستجيب شاشة اللمس ببطء أو بشكل غير صحيح

- في حالة قيامك بوضع غطاء واقى أو ملحقات اختيارية على شاشة اللمس، فقد لا تعمل شاشة اللمس بطريقة صحيحة.
- في حالة ارتدائك قفازات، إذا لم تكن يديك نظيفة أثناء لمس الشاشة، أو في حالة قيامك بالضغط على الشاشة باستخدام أشياء حادة أو بواسطة أطراف أصابعك، فإن شاشة اللمس قد تتعطل.
- يمكن تعطل شاشة اللمس في حال وجود الرطوبة أو عند تعرضها للمياه.
- أعد تشغيل جهازك لمسح أي أعطاء مؤقتة بالبرنامج.
- تأكد من تحديث برنامج جهازك بأحدث نسخة.
- إذا تعرضت شاشة اللمس للخدش أو التلف، فيمكنك التفضل بزيارة مركز خدمة سامسونج.

يتجمد جهازك أو تظهر أخطاء فادحة

- إذا تجمد جهازك أو توقف عن الاستجابة، فقد تحتاج إلى إغلاق تطبيقات أو إيقاف تشغيل الجهاز وإعادة تشغيله مرة أخرى. في حالة تجمد الجهاز وعدم صدور أي استجابة منه، اضغط مطوياً على مفتاح التشغيل لأكثر من ٧ ثوان لإعادة التشغيل.
- إذا لم يحل هذا المشكلة، أعد ضبط بيانات المصنع. على شاشة التطبيقات، اضغط على **الضبط** ← **النسخ الاحتياطي وإعادة الضبط** ← **إعادة تعيين بيانات المصنع** ← **إعادة تعيين الجهاز** ← **مسح الكل**. قبل القيام بإعادة ضبط بيانات المصنع، تذكر أن تقوم بعمل نسخة احتياطية من جميع البيانات المهمة المخزنة على الجهاز.
- في حالة استمرار عدم حل المشكلة، اتصل بمركز خدمة سامسونج.

لا يمكن إجراء المكالمات

- تأكد من استخدامك لشبكة الهاتف الخليوي الصحيحة.
- تأكد من أنك لم تقم بضبط ميزة حظر المكالمات لرقم الهاتف الذي تتصل به.
- تأكد من أنك لم تقم بضبط ميزة حظر المكالمات لرقم الهاتف الوارد.

لا يمكن للآخرين سماعك وأنت تتحدث أثناء المكالمة

- تأكد من أنك لا تحجب الميكروفون المضمن.
- احرص على أن يكون الميكروفون قريباً من فمك.
- في حالة استخدام سماعة رأس، تأكد من توصيلها بشكل سليم.

يصدر صوت صدى أثناء إجراء المكالمات

اضبط مستوى الصوت بالضغط على مفتاح مستوى الصوت أو انتقل إلى منطقة أخرى.

شبكة الهاتف الخليوي أو شبكة الإنترنت مفصولة دوماً، أو مستوى جودة الراديو رديئة

- تأكد من أنك لا تعترض طريق الهوائي الداخلي للجهاز.
- عندما تتواجد في مناطق تكون فيها الإشارات ضعيفة أو الاستقبال ضعيفاً، فقد تفقد الاستقبال. ربما تعاني من مشكلات في الاتصال بسبب وجود مشكلات في المحطة الأساسية لمزود الخدمة. انتقل إلى منطقة أخرى وحاول ثانية.
- عند استخدام الجهاز أثناء التنقل، فقد تتعطل خدمات الشبكة اللاسلكية بسبب وجود مشكلات في شبكة مزود الخدمة.

رمز البطارية فارغ

البطارية منخفضة. اشحن البطارية.

البطارية لا تشحن بطريقة صحيحة (بالنسبة لأجهزة الشحن المعتمدة من سامسونج)

- تأكد من توصيل الشاحن بطريقة صحيحة.
- إذا كانت أطراف البطارية غير نظيفة، فقد لا يتم شحن البطارية بطريقة صحيحة، أو قد يتوقف تشغيل الجهاز. امسح نقطتي التلامس ذات اللون الذهبي وحاول شحن البطارية مرة أخرى.

طاقة البطارية تنفذ بطريقة أسرع مقارنة بما كانت عليه عند شرائها

- عندما يتعرض الجهاز أو البطارية لدرجات حرارة شديدة البرودة أو شديدة السخونة، فإن الشحن قد ينخفض.
- يزيد استهلاك البطارية عندما تستخدم ميزات الرسائل أو بعض التطبيقات، مثل الألعاب أو الإنترنت.
- البطارية قابلة للاستهلاك ويقل عمر طاقة البطارية بمرور الوقت.

جهازك ساخن عند لمسه

عند استخدام التطبيقات التي تتطلب مزيداً من الطاقة أو عند استخدام تطبيقات على جهازك لفترة زمنية ممتدة، فقد يسخن جهازك. وهذا يعد أمراً طبيعياً، وينبغي ألا يؤثر على عمر الجهاز أو على أدائه.

تظهر رسائل الخطأ عند تشغيل الكاميرا

يجب توفر ذاكرة كافية في جهازك وطاقة بطارية كافية لتشغيل تطبيق الكاميرا. إذا تلقيت رسالة خطأ عند تشغيل الكاميرا، فجرب ما يلي:

- اشحن البطارية.
- قم بإخلاء جزء من الذاكرة عن طريق نقل الملفات إلى جهاز كمبيوتر أو بحذف ملفات من جهازك.
- أعد تشغيل الجهاز. إذا كنت لا تزال تواجه متاعب مع تطبيق الكاميرا بعد محاولة هذه التلميحات، فاتصل بمركز خدمة سامسونج.

جودة الصور أقل من صورة المعاينة

- جودة الصور قد تختلف وذلك حسب ما يحيط بك وتقنيات التصوير التي تستخدمها.
- في حالة النقاط صور في أماكن مظلمة، أو أثناء الليل، أو في أماكن مغلقة، فقد يحدث تشوش في الصورة أو قد تخرج الصور بعيداً عن التركيز.

تظهر رسائل الخطأ عند فتح ملفات الوسائط

- إذا تلقيت رسائل خطأ أو ملفات وسائط متعددة فلا تقوم بتشغيلها عندما تفتحها على جهازك، فجرب الآتي:
- قم بإخلاء جزء من الذاكرة عن طريق نقل الملفات إلى جهاز كمبيوتر أو بحذف ملفات من جهازك.
- تأكد أن ملف الموسيقى ليس محمياً بنظام (DRM) Digital Rights Management. إذا كان الملف محمياً بنظام DRM، تأكد من أن لديك الترخيص أو المفتاح السليم لتشغيل الملف.
- تأكد أن تنسيقات الملفات مدعومة بواسطة الجهاز. إذا لم يكن هناك تنسيق ملف غير مدعم مثل DivX أو AC3، فقم بتنصيب تطبيق يدعم ذلك. لتأكيد تنسيقات الملفات التي يدعمها جهازك، ففضل بزيارة www.samsung.com.

- يدعم جهازك الصور ولقطات الفيديو الملتقطة بواسطة الجهاز. الصور ولقطات الفيديو الملتقطة بواسطة أجهزة أخرى قد لا تعمل بطريقة صحيحة.
- جهازك يدعم ملفات الوسائط المتعددة المعتمدة بواسطة مزود خدمة الشبكة أو مزودي الخدمات الإضافية. بعض المحتوى الذي يتم تدويره على الإنترنت، مثل نغمات الرنين، أو لقطات الفيديو، أو ورق الحائط، قد لا يعمل بطريقة صحيحة.

لم يتم تحديد موقع جهاز بلوتوث آخر

- تأكد من تنشيط ميزة لاسلكي البلوتوث على جهازك.
- تأكد من تنشيط ميزة لاسلكي البلوتوث على الجهاز الذي تريد الاتصال به.
- تأكد من وجود جهازك وجهاز البلوتوث الآخر ضمن الحد الأقصى لنطاق البلوتوث (١٠ أمتار). إذا لم تؤدي التلميحات الموضحة أعلاه إلى حل المشكلة، اتصل على مركز خدمة سامسونج.

لا يتم تأسيس اتصال عند توصيل الجهاز بالكمبيوتر

- تأكد أن كابل USB الذي تستخدمه متوافق مع الجهاز.
- تأكد من وجود برنامج التشغيل المناسب مثبت ومحدث على جهاز الكمبيوتر الخاص بك.
- إذا كنت أحد مستخدمي Windows XP، فتأكد من توفر Windows XP Service Pack 3 أو أعلى مثبتة على الكمبيوتر.
- تأكد من توفر Samsung Kies أو Windows Media Player 10 أو أعلى على الكمبيوتر.

الجهاز لا يمكنه البحث عن موقعك الحالي

- قد يتم إعاقة إشارات GPS في بعض المواقع مثل الأماكن المغلقة. اضبط الجهاز لاستخدام Wi-Fi أو شبكة المحمول للبحث عن موقعك الحالي في هذه المواقع.

تم فقدان البيانات المخزنة على الجهاز

قم دومًا بعمل نسخ احتياطية من جميع البيانات المخزنة على الجهاز. وإلا فلن تتمكن من استعادة البيانات في حالة تلفها أو سرقتها. سامسونج ليست مسؤولة عن فقدان البيانات على الجهاز.

تظهر فجوة صغيرة حول الجزء الخارجي من غلاف الجهاز

- هذه الفجوة عبارة عن ميزة صناعية مهمة وقد تحدث بعض الاهتزازات البسيطة أو اهتزاز لأجزاء.
- وبمرور الوقت، فإن الاحتكاك بين الأجزاء قد يتسبب في اتساع هذه الفجوة قليلاً.

حقوق الطبع والنشر

حقوق الطبع والنشر © ٢٠١٥ سامسونج للإلكترونيات

دليل المستخدم هذا محمي بموجب قوانين حقوق الطبع والنشر الدولية.

لا يجوز نسخ أي جزء من هذا الدليل أو توزيعه أو ترجمته أو نقله بأي شكل أو بأي وسيلة، إلكترونية أو ميكانيكية، بما في ذلك التصوير والتسجيل، أو تخزين أي معلومات بأي نظام تخزين أو استرجاع، دون الحصول على إذن خطي مسبق من سامسونج للإلكترونيات.

العلامات التجارية

- سامسونج وشعار شركة سامسونج عبارة عن علامات تجارية مسجلة لشركة سامسونج للإلكترونيات.
- Bluetooth® هي علامة تجارية مسجلة لشركة Bluetooth SIG, Inc. في جميع أنحاء العالم.
- Wi-Fi®، Wi-Fi Protected Setup™، Wi-Fi Direct™، Wi-Fi CERTIFIED™، وشعار Wi-Fi هي والشعار هي علامات تجارية مسجلة خاصة بشركة Wi-Fi Alliance.
- جميع العلامات التجارية الأخرى وحقوق الطبع والنشر هي ملك لأصحابها.