

Monitor Manual del usuario

S29E790C

El color y el aspecto pueden variar según el producto; las especificaciones están sujetas a cambios sin previo aviso para mejorar el rendimiento del producto.

Antes de usar el equipo lea este manual para evitar fallas y guarde para futuras referencias.

Índice

Antes de usar el producto

Copyright	5
Seguridad en el espacio de instalación	6
Precauciones de almacenamiento	6
Precauciones de seguridad	6
Símbolos	6
Limpieza	7
Electricidad y seguridad	7
Instalación	8
Funcionamiento	10
Postura correcta para utilizar el producto	13

Preparativos

Comprobación de los componentes	14
Componentes	14
Piezas	15
Panel de control	15
Guía de teclas directas	16
Guía de teclas de función	17
Parte posterior	19
Instalación	20
Ajuste de la inclinación y la altura del producto	20
Bloqueo antirrobo	22

Conexión y uso de un dispositivo fuente

Antes de la conexión	23
Puntos de control previos a la conexión	23
Conexión y utilización de un PC	23
Conexión mediante un cable HDMI	23
Conexión mediante el cable DP	24
Conexión de auriculares o altavoces	24
Conexión de la alimentación	25
Sujeción de los cables conectados	26
Instalación de controladores	27
Establecimiento de la resolución óptima	27

Configuración de pantalla

SAMSUNG MAGIC Bright	28
Configuración de SAMSUNG MAGIC Bright	28
Brillo	30
Configuración de Brillo	30
Contraste	31
Configuración de Contraste	31
Nitidez	32
Configuración de Nitidez	32
Color	33
Configuración de Color	33
N.neg HDMI	34
Ajuste de la configuración de N.neg HDMI	34
Modo descanso ojo	35
Configuración de Modo descanso ojo	35
Modo Juego	36
Configuración de Modo Juego	36
Tiempo respuesta	37
Configuración de Tiempo respuesta	37
Tamaño de imagen	38
Cambio del Tamaño de imagen	38
Ajuste de pantalla	40
Configuración de Posición-H y Posición-V	40

Índice

Ajuste de la configuración de PIP/PBP

PIP/PBP	41
Configuración de Modo PIP/PBP	42
Configuración de Tamaño	43
Configuración de Posición	44
Configuración de Fuente de sonido	45
Configuración de Fuente	46
Configuración de Tamaño de imagen	48
Configuración de Contraste	51

Coordinación de OSD

Transparencia	53
Modificación de Transparencia	53
Idioma	54
Configuración de Idioma	54
Mostrar hora	55
Configuración de Mostrar hora	55

Configuración y restauración

Sonido	56
Configuración de Volumen	56
Configuración de Modo de sonido	57
Configuración de Selec. Sonido	58
Ahorro energ. Plus	59
Configuración de Ahorro energ. Plus	59
Temp. apag.	60
Configuración de Temp. apag.	60
Configuración de Apagar tras	61
Modo PC/AV	62
Configuración de Modo PC/AV	62
Ver. DisplayPort	63
Configuración de Ver. DisplayPort	63
Detección fuente	64
Configuración de Detección fuente	64
Frec. rep. tecla	65
Configuración de Frec. rep. tecla	65
Activar LED	66
Configuración de Activar LED	66
Restablecer Todo	67
Configuración de inicialización (Restablecer Todo)	67

Menú Información y otros

Información	68
Acceso a Información	68
Configuración de Brillo, Contraste y Nitidez desde la pantalla inicial	69
Configuración de Volumen en la pantalla inicial	70
Volumen	70

Instalación del software

Easy Setting Box	71
Instalación del software	71
Eliminación del software	71

Solución de problemas

Requisitos previos para ponerse en contacto con el Centro de servicio al cliente de Samsung	72
Prueba del producto	72
Comprobación de la resolución y la frecuencia	72
Compruebe lo siguiente.	73
P y R	76

Índice

Especificaciones

General	78
Ahorro de energía	80
Tabla de modos de señal estándar	81

Apéndice

Contacte con SAMSUNG WORLD WIDE	83
Responsabilidad por el Servicio de Pago (Coste para los Clientes)	93
No se trata de un defecto del producto	93
El daño del producto ha sido causado por el cliente	93
Otros	93
Eliminación correcta	94
Eliminación correcta de este producto (Residuos de aparatos eléctricos y electrónicos)	94
Terminología	95

Capítulo 01

Antes de usar el producto

Copyright

El contenido de este manual está sujeto a cambios sin previo aviso a fin de mejorar su calidad.

© 2015 Samsung Electronics

Samsung Electronics es el propietario del copyright de este manual.

El uso o la reproducción de este manual parcial o totalmente sin la autorización de Samsung Electronics están prohibidos.

Microsoft, Windows son marcas registradas de Microsoft Corporation.

VESA, DPM y DDC son marcas comerciales registradas de Video Electronics Standards Association.

El resto de marcas comerciales son propiedad de sus respectivos propietarios.

- Se puede cobrar una tarifa administrativa si.
 - (a) el usuario solicita un técnico y el producto no tiene ningún defecto.
(es decir, si el usuario no se ha leído este manual del usuario).
 - (b) el usuario lleva el producto a reparar a un centro de servicio y el producto no tiene ningún defecto.
(es decir, si el usuario no se ha leído este manual del usuario).
- Antes de realizar cualquier trabajo o efectuar la visita al usuario se le comunicará a éste el monto de la tarifa administrativa.



SOLO MÉXICO

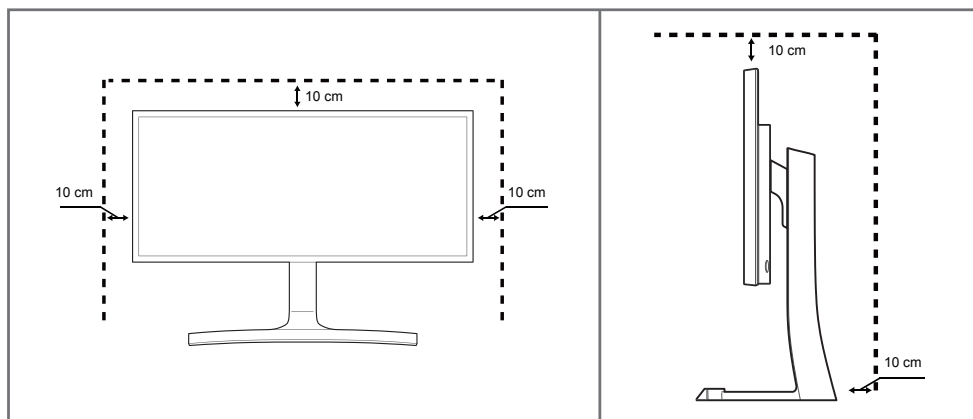
IMPORTADO POR:

SAMSUNG ELECTRONICS MÉXICO S.A. DE C.V.
GENERAL MARIANO ESCOBEDO 476 PISO 8
COL. ANZURES, DELEGACIÓN MIGUEL HIDALGO
MÉXICO, DISTRITO FEDERAL C.P. 11590
TEL : 01 (55) 5747-5100 / 01 800 726 7864

Seguridad en el espacio de instalación

Deje un espacio adecuado para la ventilación alrededor del producto. Un incremento de la temperatura interior puede provocar un incendio y dañar el producto. Cuando instale el producto, deje el espacio que se muestra a continuación como mínimo.

— El aspecto exterior puede variar según el producto.



Precauciones de almacenamiento

Los modelos muy brillantes pueden desarrollar manchas blancas sobre la superficie si se utiliza un humidificador de ondas ultrasónicas cerca.

— Póngase en contacto con el Centro de servicio al cliente de Samsung más cercano si desea limpiar el interior del producto (se le cobrará una tarifa por este servicio).

Precauciones de seguridad

Precaución

NO ABRIR: RIESGO DE DESCARGA ELÉCTRICA

Precaución : PARA REDUCIR EL RIESGO DE DESCARGA ELÉCTRICA, NO RETIRE LA CUBIERTA. (NI LA PARTE POSTERIOR)

NO HAY PIEZAS QUE SE PUEDAN REPARAR EN EL INTERIOR.

PARA CUALQUIER REPARACIÓN, ACUDA A PERSONAL CUALIFICADO.



Este símbolo indica que dentro existe alta tensión.

Resulta peligroso tener cualquier tipo de contacto con las partes internas de este producto.



Este símbolo advierte de que, junto con este producto, se incluye documentación importante relacionada con su funcionamiento y mantenimiento.

Símbolos

Advertencia

En caso de no respetar las instrucciones, podrían producirse daños personales graves o fatales.

Precaución

En caso de no respetar las instrucciones, podrían producirse daños personales o materiales.



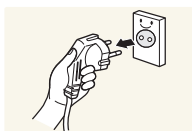
Las actividades marcadas con este símbolo están prohibidas.



Las instrucciones marcadas con este símbolo deben respetarse.

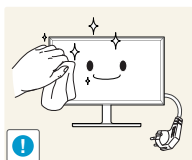
Limpieza

- Tenga cuidado al limpiar el producto, ya que el panel y la parte exterior de las pantallas LCD avanzadas se arañan con facilidad.
- Ponga en práctica los pasos siguientes durante la limpieza.
- Las imágenes siguientes tienen fines de referencia únicamente. Las situaciones reales pueden diferir de lo que se muestra en estas imágenes.

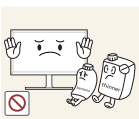


- 1 Apague el producto y el ordenador.
- 2 Desconecte el cable de alimentación del producto.

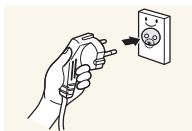
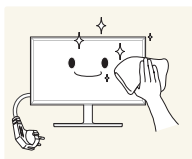
- Sujete el cable de alimentación por el enchufe y no toque el cable con las manos húmedas. De lo contrario, podría producirse una descarga eléctrica.



- 3 Limpie el monitor con un paño limpio, suave y seco.
- No utilice limpiadores que contengan alcohol, disolventes ni agentes tensioactivos en el monitor.



- 4 Moje un paño suave y seco con agua y escúrralo bien para limpiar el exterior del producto.

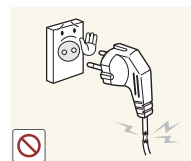


- 5 Conecte el cable de alimentación al producto cuando termine de limpiarlo.
- 6 Encienda el producto y el ordenador.

Electricidad y seguridad

- Las imágenes siguientes tienen fines de referencia únicamente. Las situaciones reales pueden diferir de lo que se muestra en estas imágenes.

Advertencia



No utilice un cable de alimentación o un enchufe que estén dañados, como tampoco una toma de corriente suelta.

- Podrían producirse una descarga eléctrica o fuego.

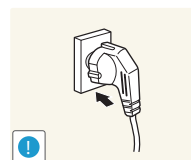


No enchufe varios productos a la misma toma de corriente.

- Una toma de corriente que se caliente en exceso podría provocar fuego.

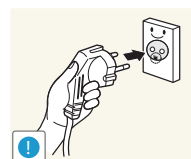


No toque el enchufe con las manos mojadas. De lo contrario, podría producirse una descarga eléctrica.



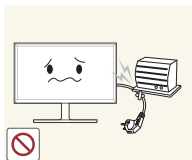
Inserte el enchufe hasta el fondo para que no quede suelto.

- Una conexión inestable podría desencadenar un incendio.



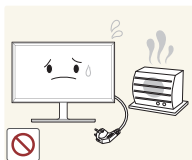
Conecte el enchufe a una toma de corriente conectada a tierra (sólo dispositivos aislados de tipo 1).

- Podrían producirse una descarga eléctrica o daños personales.



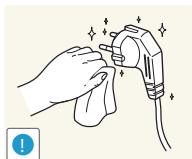
No doble el cable de alimentación ni tire con fuerza de él. Tenga cuidado de no dejar el cable de alimentación debajo de un objeto pesado.

- Un cable dañado podría provocar fuego o una descarga eléctrica.



No coloque el cable de alimentación ni el producto cerca de fuentes de calor.

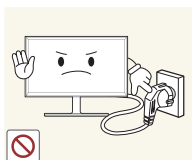
- Podrían producirse una descarga eléctrica o fuego.



Limpie el polvo existente alrededor de las patillas del enchufe o de la toma de corriente mediante un paño seco.

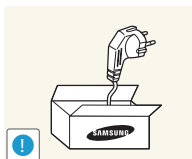
- De lo contrario, se podría producir fuego.

Precaución



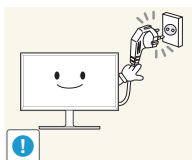
No desenchufe el cable de alimentación mientras el producto se esté utilizando.

- Una descarga eléctrica podría dañar el producto.



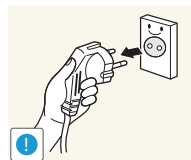
Utilice únicamente el cable de alimentación proporcionado con su producto por Samsung. No utilice el cable de alimentación con otros productos.

- Podrían producirse una descarga eléctrica o fuego.



Mantenga la toma de corriente a la que esté enchufado el cable de alimentación libre de obstáculos.

- El cable de alimentación debe desconectarse a fin de cortar por completo el suministro eléctrico al producto en caso de existir un problema.



Cuando desconecte el cable de alimentación de la toma de la pared, sosténgalo por el enchufe.

- Podrían producirse una descarga eléctrica o fuego.

Instalación

Advertencia



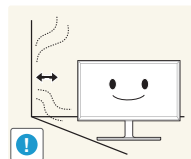
No coloque velas, repelentes para insectos ni cigarrillos sobre el producto. No instale el producto cerca de fuentes de calor.

- De lo contrario, se podría producir fuego.



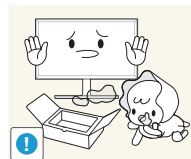
No instale el producto en espacios mal ventilados, como estanterías o armarios.

- Si aumenta demasiado la temperatura interna, podría producirse un incendio.



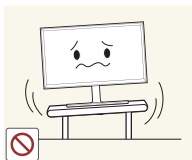
Instale el producto al menos a 10cm de la ventana para permitir la ventilación.

- Si aumenta demasiado la temperatura interna, podría producirse un incendio.



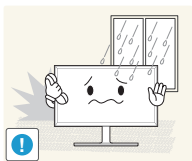
Mantenga el embalaje de plástico fuera del alcance de los niños.

- Los niños podrían ahogarse.



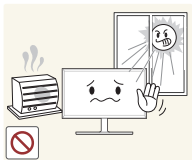
No instale el producto en una superficie inestable o que vibre (una repisa poco firme, una superficie inclinada, etc.).

- El producto podría caerse y dañarse o provocar daños personales.
- La utilización del producto en un área con mucha vibración puede dañar el producto o provocar un incendio.



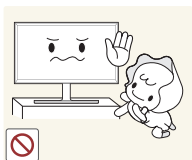
No instale el producto en un vehículo ni en un lugar expuesto al polvo, la humedad (goteras, por ejemplo), aceite o humo.

- Podrían producirse una descarga eléctrica o fuego.



No exponga el producto a la luz directa del sol, al calor ni a objetos calientes como una estufa.

- De lo contrario, podría reducirse la vida útil del producto o producirse un incendio.



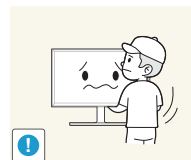
No instale el producto al alcance de los niños pequeños.

- El producto podría caerse y provocar daños personales a los niños.



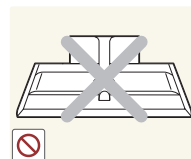
Los aceites aptos para consumo humano, como por ejemplo el de semilla de soja, pueden dañar o deformar el producto. No instale el producto en una cocina ni cerca una encimera de cocina.

Precaución



No deje caer el producto cuando lo mueva.

- Podrían producirse daños en el producto o daños personales.



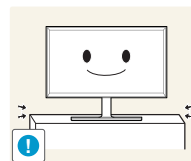
No apoye el producto sobre su parte delantera.

- La pantalla podría dañarse.



Cuando instale el producto en un receptáculo o una repisa, asegúrese de que el borde inferior de la parte delantera del producto no sobresalga.

- El producto podría caerse y dañarse o provocar daños personales.
- Instale el producto únicamente en receptáculos o repisas con el tamaño adecuado.



Suelte el producto con cuidado.

- Podrían producirse daños en el producto o daños personales.



Si instala el producto en un lugar inusual (un lugar expuesto a gran cantidad de polvo fino, sustancias químicas, temperaturas extremas o mucha humedad), o bien en un lugar donde deba funcionar ininterrumpidamente durante un periodo largo de tiempo, su rendimiento podría verse gravemente afectado.

- Asegúrese de consultar con el Centro de servicio al cliente de Samsung antes de la instalación del producto en un lugar con estas características.

Funcionamiento

IMPORTANTE:

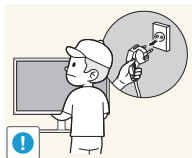
PARA PREVENIR CUALQUIER MAL FUNCIONAMIENTO Y EVITAR DAÑOS, LEA DETALLADAMENTE ESTE MANUAL DE INSTRUCCIONES ANTES DE CONECTAR Y OPERAR EL APARATO, CONSERVE EL MANUAL PARA FUTURAS REFERENCIAS, GRACIAS. POR FAVOR LEA ESTE MANUAL ANTES DE OPERAR EL APARATO Y GUÁRDELO PARA REFERENCIAS FUTURAS.

Advertencia



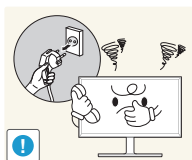
Existe alta tensión dentro del producto. No desmonte, repare ni modifique nunca el producto por su cuenta.

- Podrían producirse una descarga eléctrica o fuego.
- Póngase en contacto con el Centro de servicio al cliente de Samsung para las reparaciones.



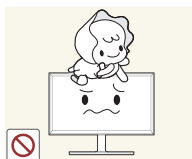
Para mover el producto, desconecte antes todos los cables, incluido el cable de alimentación.

- Un cable dañado podría provocar fuego o una descarga eléctrica.



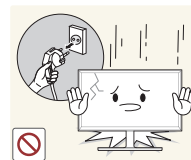
Si el producto genera un ruido extraño, olor a quemado o humo, desconecte de inmediato el cable de alimentación y póngase en contacto con el Centro de servicio al cliente de Samsung.

- Podrían producirse una descarga eléctrica o fuego.



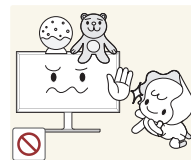
No permita que los niños se cuelguen del producto o se suban encima de él.

- Los niños podrían resultar heridos o gravemente lesionados.



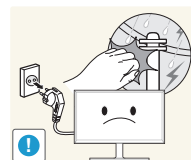
Si el producto se cae o la carcasa exterior se daña, apague el producto y desconecte el cable de alimentación. A continuación, póngase en contacto con el Centro de servicio al cliente de Samsung.

- Si sigue utilizando el producto, podrían producirse fuego o una descarga eléctrica.



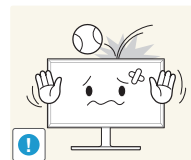
No deje objetos pesados ni artículos atractivos para los niños (juguetes, dulces, etc.) encima del producto.

- El producto o los objetos pesados podrían caerse si los niños intentan alcanzar los juguetes o los dulces, lo que podría provocar heridas graves.



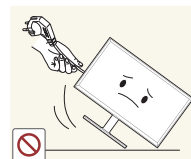
Durante una tormenta con aparato eléctrico, apague el producto y desenchufe el cable de alimentación.

- Podrían producirse una descarga eléctrica o fuego.



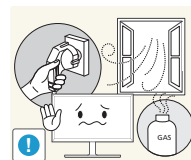
No deje caer objetos sobre el producto ni lo golpee.

- Podrían producirse una descarga eléctrica o fuego.



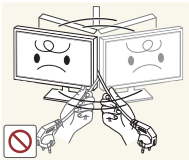
No tire del cable de alimentación ni de ningún otro cable para mover el producto.

- Podrían producirse daños en el producto, una descarga eléctrica o fuego por causa de un cable dañado.



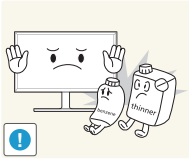
Si detecta un escape de gas, no toque el producto ni el enchufe. Asimismo, ventile el área de inmediato.

- Las chispas podrían causar una explosión o un incendio.



No levante ni mueva el producto mediante el cable de alimentación ni ningún otro cable.

- Podrían producirse daños en el producto, una descarga eléctrica o fuego por causa de un cable dañado.



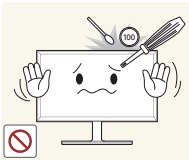
No utilice ni mantenga aerosoles u otras sustancias inflamables cerca del producto.

- Podrían producirse una explosión o fuego.



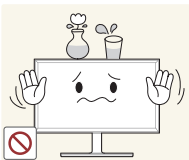
Asegúrese de que las ranuras de ventilación no estén tapadas por manteles o cortinas.

- Si aumenta demasiado la temperatura interna, podría producirse un incendio.



No inserte objetos metálicos (palillos, monedas, horquillas, etc.) ni objetos fácilmente inflamables (papel, cerillas, etc.) en el producto (a través de las ranuras de ventilación, los puertos de entrada/salida, etc.).

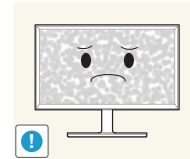
- Asegúrese de apagar el producto y desconectar el cable de alimentación sin entrar agua u otras sustancias extrañas en el producto. A continuación, póngase en contacto con el Centro de servicio al cliente de Samsung.
- Podrían producirse daños en el producto, una descarga eléctrica o fuego.



No coloque objetos que contengan líquidos (jarrones, macetas, botellas, etc.) ni objetos metálicos sobre el producto.

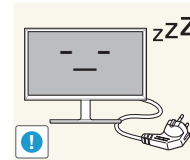
- Asegúrese de apagar el producto y desconectar el cable de alimentación sin entrar agua u otras sustancias extrañas en el producto. A continuación, póngase en contacto con el Centro de servicio al cliente de Samsung.
- Podrían producirse daños en el producto, una descarga eléctrica o fuego.

Precaución



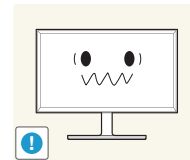
Si deja la pantalla fija con una imagen estática durante un periodo prolongado, puede producirse desgaste con persistencia de imágenes o píxeles defectuosos.

- Active el modo de ahorro de energía o un protector de pantalla con imágenes en movimiento en caso de no utilizar el producto durante un periodo prolongado.



Desconecte el cable de alimentación de la toma de la pared si no va a utilizar el producto durante un periodo prolongado de tiempo (si se va de vacaciones, por ejemplo).

- La acumulación de polvo junto con el calor puede provocar fuego, una descarga eléctrica o una fuga eléctrica.



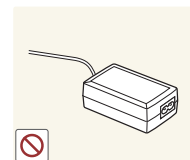
Utilice el producto con la resolución y la frecuencia recomendadas.

- De lo contrario, su vista podría dañarse.



No coloque varios adaptadores de CC juntos.

- De lo contrario, se podría producir fuego.



Retire la bolsa de plástico del adaptador de CC antes de utilizarlo.

- De lo contrario, se podría producir fuego.



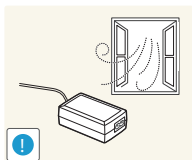
No permita que entre agua en el dispositivo de alimentación de CC ni que se moje.

- Podrían producirse una descarga eléctrica o fuego.
- Evite el uso del producto en el exterior cuando pueda verse expuesto a lluvia o nieve.
- Tenga cuidado de no mojar el adaptador de CC al fregar el suelo.

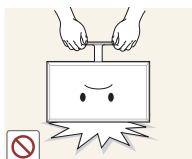


No coloque el adaptador de CC cerca de aparatos de calefacción.

- De lo contrario, se podría producir fuego.

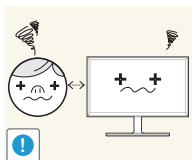


Mantenga el adaptador de CC en un área bien ventilada.



No sujete el producto boca abajo ni lo agarre por el soporte para moverlo.

- El producto podría caerse y dañarse o provocar daños personales.

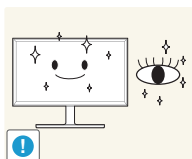


Mirar fijamente la pantalla desde muy cerca durante mucho tiempo puede dañar la vista.



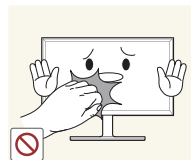
No utilice humidificadores ni estufas cerca del producto.

- Podrían producirse una descarga eléctrica o fuego.

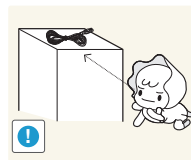


Descanse los ojos durante más de 5 minutos por cada hora de uso del producto.

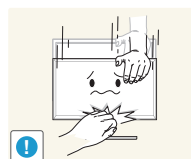
- Esto permitirá descansar la vista.



No toque la pantalla cuando el producto haya estado encendido durante un periodo largo de tiempo, ya que estará caliente.

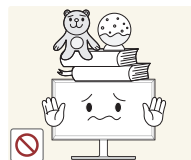


Almacene los accesorios de pequeño tamaño fuera del alcance de los niños.



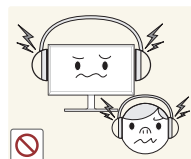
Tenga cuidado al ajustar el ángulo del producto o la altura del soporte.

- Una mano o un dedo podrían quedar atrapados y producirse heridas.
- La inclinación del producto con un ángulo excesivo puede provocar que éste se caiga, lo que podría causar daños personales.



No coloque objetos pesados sobre el producto.

- Podrían producirse daños en el producto o daños personales.



Cuando use auriculares no ponga el volumen muy alto.

- El sonido demasiado alto puede dañar los oídos.

Postura correcta para utilizar el producto



Utilice el producto con la postura correcta, tal y como se muestra a continuación:

- Ponga la espalda recta.
- Deje una distancia de 45 - 50cm entre sus ojos y la pantalla, y mire ligeramente hacia abajo a la pantalla. Mantenga los ojos directamente delante de la pantalla.
- Ajuste el ángulo para que la luz no se refleje en la pantalla.
- Mantenga los antebrazos perpendiculares a la parte superior de los brazos y al mismo nivel que el dorso de las manos.
- Mantenga los codos con el ángulo adecuado.
- Ajuste la altura del producto para poder mantener las rodillas dobladas a 90 grados o más, los talones apoyados en el suelo y los brazos más bajos que el corazón.

Capítulo 02

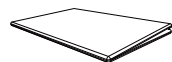
Preparativos

Comprobación de los componentes

- Póngase en contacto con el distribuidor donde adquirió el producto si falta alguno de los componentes.
- El aspecto de los componentes puede ser diferente del de las ilustraciones.
- Se recomienda usar el cable HDMI que se incluye con el paquete.
- Es posible que no se pueda alcanzar la resolución óptima si se utiliza un cable HDMI o HDMI-DVI que no sea de alta velocidad.
- Es posible que no se incluya el cambiador de género de Mini DP a DP, dependiendo del modelo.

Componentes

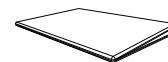
— Los componentes pueden variar según las localidades.



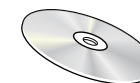
Guía de configuración rápida



Tarjeta de garantía
(No disponible en todos los lugares)



Guía de regulaciones



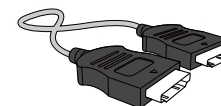
Manual del usuario



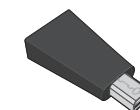
Cable de alimentación ([página 25](#))



Adaptador de alimentación CC (De quita y pon) ([página 25](#))



Cable HDMI ([página 23](#))



Adaptador de mini DP a DP (opcional)

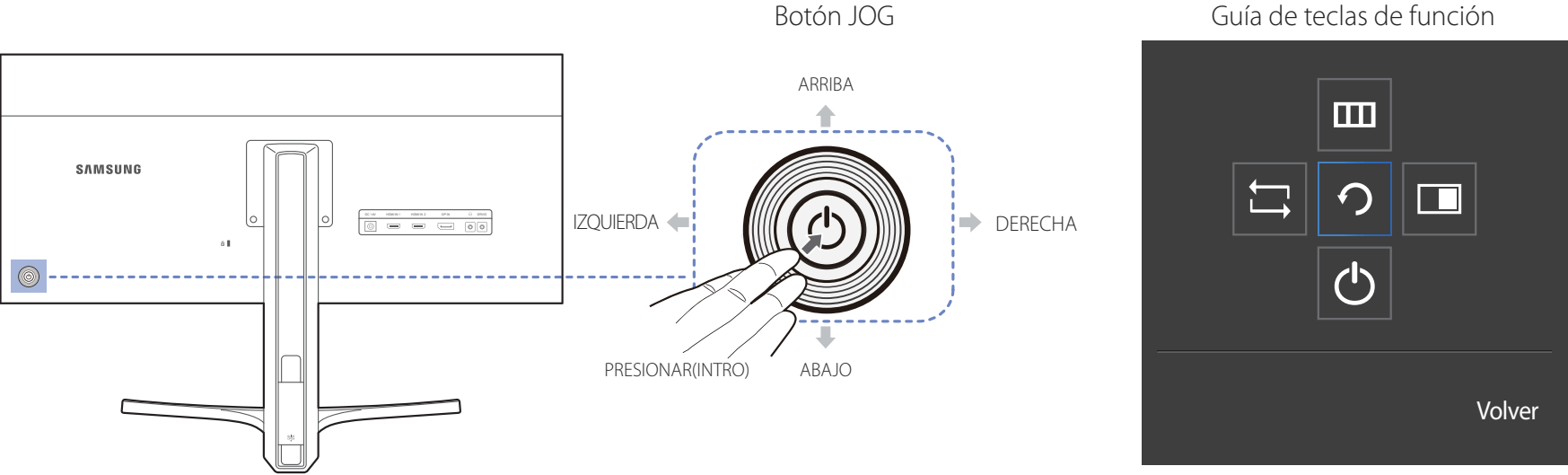


Paño de limpieza

Piezas

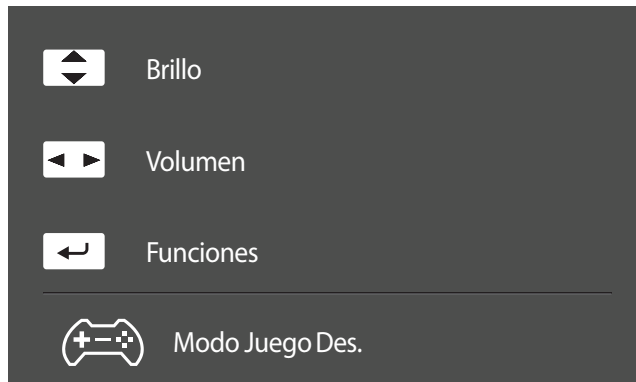
Panel de control

— El color y la forma de las piezas pueden variar respecto a los de las ilustraciones. Las especificaciones están sujetas a modificaciones sin previo aviso para mejorar la calidad.



Iconos	Descripción
Botón JOG	Botón multidireccional que ayuda a navegar. — El botón JOG está ubicado en la parte posterior izquierda del producto. El botón puede usarse para moverse hacia arriba, abajo, a izquierda o derecha, o como Intro.
Guía de teclas de función	Pulse el botón JOG cuando se encienda la pantalla. Aparecerá la Guía de teclas de función. Para acceder al menú en pantalla cuando se muestre la guía, pulse de nuevo el botón en la dirección correspondiente. — La Guía de teclas de función puede variar según las funciones o el modelo de producto. Consulte el producto en sí.

Guía de teclas directas



— La pantalla del botón de acceso directo (menú OSD) que se muestra a continuación solo aparece cuando se enciende la pantalla del monitor, cuando se cambia la resolución del ordenador o cuando cambia la fuente de entrada.

ARRIBA/ABAJO: Ajuste de **Brillo, Contraste, Nitidez.**

IZQUIERDA/DERECHA: Ajuste de **Volumen.**

PRESIONAR(INTRO): Muestra la Guía de teclas de función.

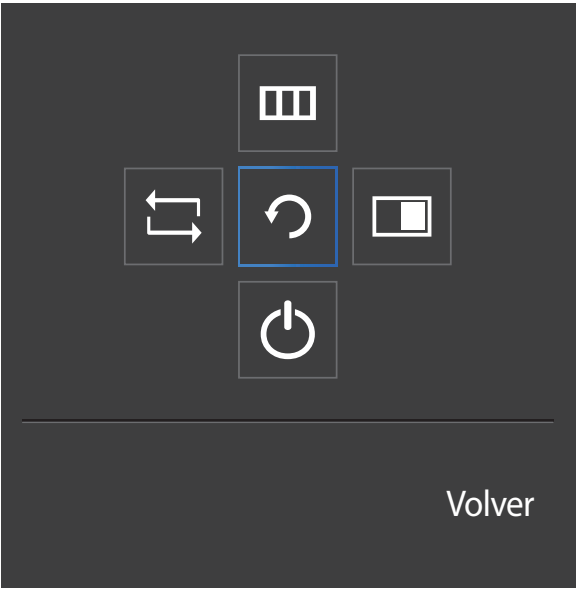
— Se mostrará la página de botones de función si está activado **Modo Juego.**

 **Des.**

 **Act.**

Guía de teclas de función

— Para entrar en el menú principal o usar otros elementos, pulse el botón JOG para mostrar la Guía de teclas de función. Puede salir pulsando de nuevo el botón JOG.



ARRIBA/ABAJO/IZQUIERDA/DERECHA: Desplácese al elemento que desee. Cuando el foco se mueva aparecerá una descripción para cada elemento.

PRESIONAR(INTRO): Se aplicará el elemento seleccionado.

Iconos	Descripción
	Seleccione para cambiar la señal de entrada moviendo el botón JOG en la pantalla de la Guía de teclas de función. Aparecerá un mensaje en la esquina superior izquierda de la pantalla si se ha cambiado la señal de entrada.
	<p>Selecciona moviendo el botón JOG en la pantalla de la Guía de teclas de función.</p> <p>Se mostrará el OSD (On Screen Display) de funciones del monitor.</p> <p>Bloqueo de control de la OSD: Mantener la configuración actual o bloquear el control OSD para impedir cambios no intencionados en la configuración. Activar/Desactivar: Para bloquear/desbloquear el control OSD, pulse el botón IZQUIERDA durante 10 segundos cuando se muestre el menú principal.</p> <p>— Si el control OSD está bloqueado, se podrán ajustar los valores de Brillo y Contraste. PIP/PBP está disponible. Puede verse Información.</p>
	<p>Selecciona moviendo el botón JOG en la pantalla de la Guía de teclas de función.</p> <p>Es necesario presionar el botón al configurar los ajustes de la función PIP/PBP.</p>
	Selecciona para apagar el Monitor moviendo el botón JOG en la Guía de teclas de función.

— Es posible que en los modelos reales, debido a variaciones de funcionalidad, las opciones de Guía de teclas de función sean distintas. Ejecute la función correspondiente según el icono y la descripción actuales.

— Si el monitor no muestra nada (p. ej., en el modo de ahorro de energía o cuando no haya señal), puede utilizar 2 teclas directas para el control de la fuente y la alimentación, como se indica a continuación.

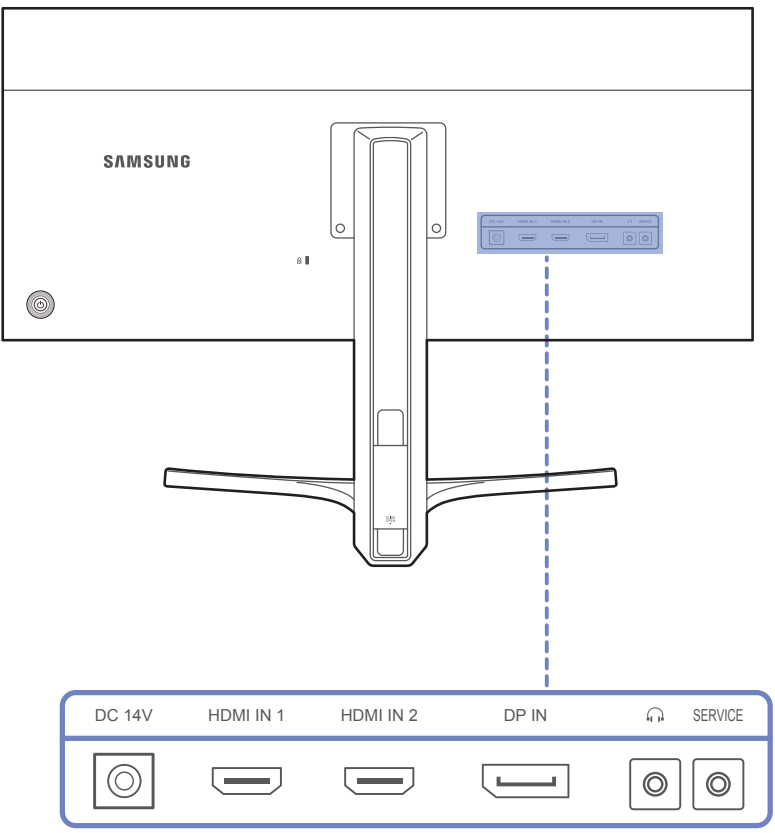
Botón JOG	Modo de ahorro de energía/Sin señal
ARRIBA	Cambio de fuente
Abajo	
PRESIONAR(INTRO) durante 2 segundos	Apagar

— Si el monitor muestra el menú principal, puede utilizar el botón JOG como se indica a continuación.

Botón JOG	Acción
ARRIBA/ABAJO	Mover la opción
IZQUIERDA	Salir del menú principal. Cerrar la lista secundaria sin guardar el valor. Disminuir el valor en el control deslizante.
DERECHA	Mover al siguiente nivel. Aumentar el valor en el control deslizante.
PRESIONAR(INTRO)	Mover al siguiente nivel. Guardar el valor y cerrar la lista secundaria.

Parte posterior

El color y la forma de las piezas pueden variar respecto a los de las ilustraciones. Las especificaciones están sujetas a modificaciones sin previo aviso para mejorar la calidad.

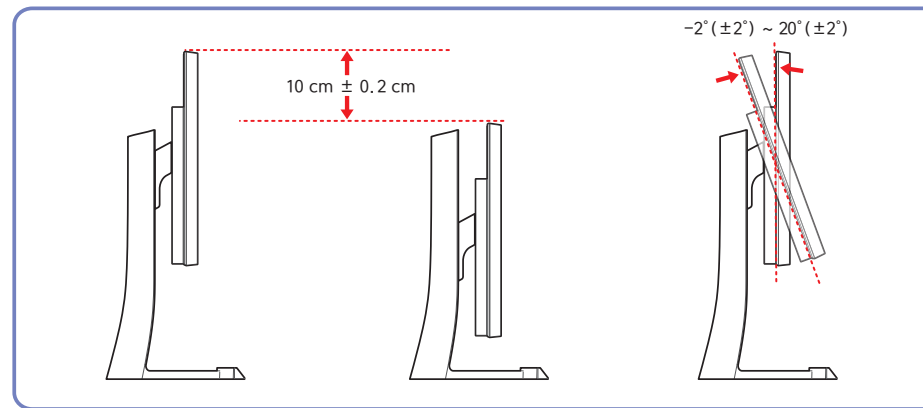


Puerto	Descripción
DC 14V 	Conecta con el adaptador de CC.
HDMI IN 1 HDMI IN 2 	Conecta a un dispositivo de origen mediante un cable HDMI o un cable HDMI-DVI.
DP IN 	Conecta con un dispositivo que actúa como fuente mediante un cable DP.
	Conecta con un dispositivo de salida de audio, como unos auriculares. Solo se oirá el sonido si se utiliza el cable HDMI a HDMI o el cable DP.
SERVICE 	Exclusivo para los técnicos.

Instalación

Ajuste de la inclinación y la altura del producto

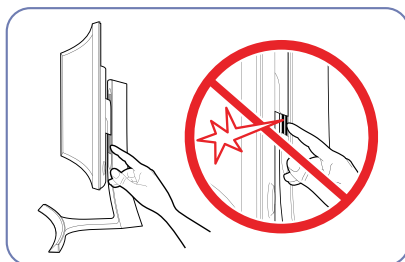
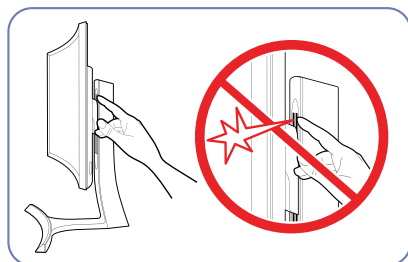
— El color y la forma de las piezas pueden variar respecto a los de las ilustraciones. Las especificaciones están sujetas a modificaciones sin previo aviso para mejorar la calidad.



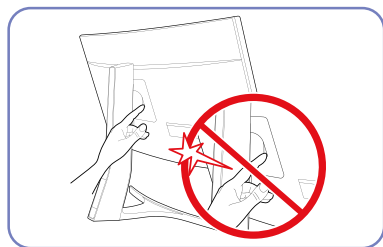
- La inclinación y la altura del producto se pueden ajustar.
- Para no dañar el producto cuando se está ajustando la inclinación, empuje o tire de la parte superior del producto por su parte central mientras sostiene la parte superior del soporte.

— El color y la forma de las piezas pueden variar respecto a los de las ilustraciones. Las especificaciones están sujetas a modificaciones sin previo aviso para mejorar la calidad.

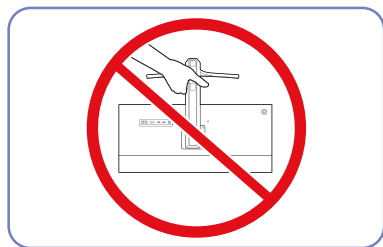
Precaución



Tenga sumo cuidado para no pillarse la mano en el área de ajuste de la altura. Esto podría causarle heridas en la mano.



No ponga la mano bajo la parte central del soporte.

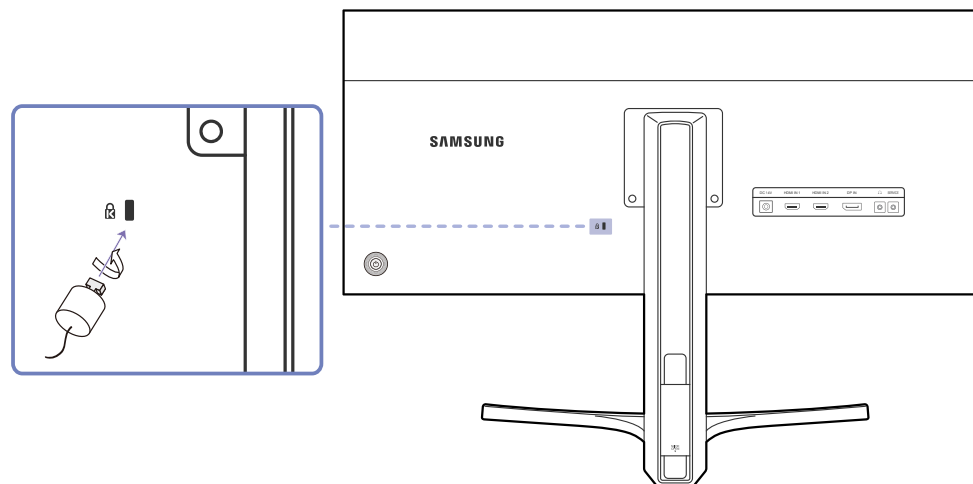


No ponga el producto boca abajo sujetándolo sólo por el soporte.

Bloqueo antirrobo

- El bloqueo antirrobo permite usar el producto de forma segura incluso en lugares públicos.
- La forma del dispositivo de bloqueo y el método de bloqueo varían en función del fabricante. Consulte la guía del usuario que se suministra con el dispositivo de bloqueo antirrobo para obtener más información.

Para bloquear un dispositivo de bloqueo antirrobo:



- 1 Fije el cable del dispositivo de bloqueo antirrobo a un objeto pesado, por ejemplo, una mesa.
- 2 Pase un extremo del cable a través del bucle del otro extremo.
- 3 Inserte el dispositivo de bloqueo en la ranura de bloqueo antirrobo en la parte posterior del producto.
- 4 Bloquee el dispositivo.
 - El dispositivo de bloqueo antirrobo puede adquirirse por separado.
 - Consulte la guía del usuario que se suministra con el dispositivo de bloqueo antirrobo para obtener más información.
 - Los dispositivos de bloqueo antirrobo pueden adquirirse en comercios de electrónica o por Internet.

Capítulo 03

Conexión y uso de un dispositivo fuente

Antes de la conexión

Compruebe lo siguiente antes de conectar este producto a otros dispositivos.

Puntos de control previos a la conexión

- Antes de conectar un dispositivo fuente, lea el manual del usuario que se proporcione.
El número y las ubicaciones de los puertos en los dispositivos fuente puede variar, según el dispositivo.
- No conecte el cable de alimentación hasta que todas las conexiones se hayan completado.
La conexión del cable de alimentación durante la conexión puede dañar el producto.
- Compruebe los tipos de puertos en la parte posterior del producto que desee conectar.

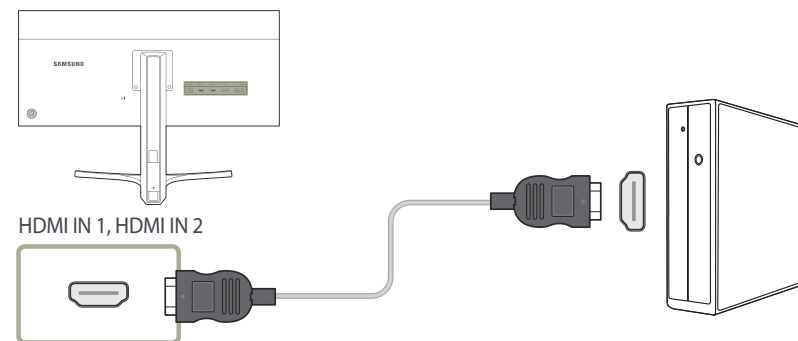
Conexión y utilización de un PC

Seleccione un método de conexión adecuado a su PC.

- La conexión de las piezas puede variar entre los productos.

Conexión mediante un cable HDMI

- No conecte el cable de alimentación antes de conectar el resto de cables.
Asegúrese de que conecta en primer lugar un dispositivo fuente, antes de conectar el cable de alimentación.

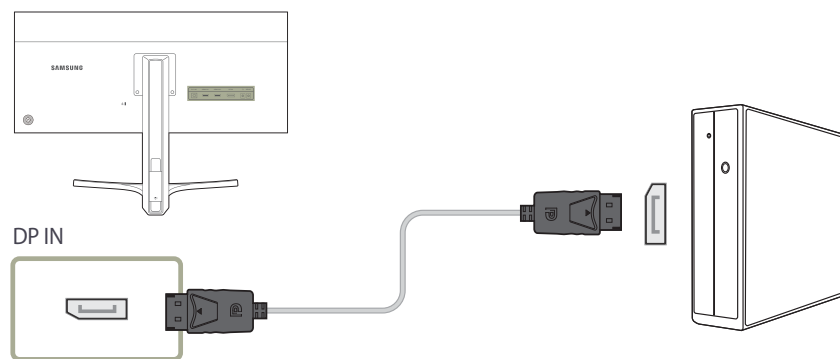


- 1 Conecte el puerto **HDMI IN 1** o **HDMI IN 2** de la parte posterior del producto al puerto HDMI del PC mediante un cable HDMI.
- 2 Conecte el adaptador de alimentación CC al producto y a una toma de corriente. A continuación, active el interruptor de alimentación del PC.
- 3 Cambie la fuente de entrada a **HDMI 1** o **HDMI 2** moviendo el botón JOG ARRIBA/ABAJO, cuando la fuente de entrada no esté definida.

- Los puertos ofrecidos pueden variar según el producto.

Conexión mediante el cable DP

- No conecte el cable de alimentación antes de conectar el resto de cables.
Asegúrese de que conecta en primer lugar un dispositivo fuente, antes de conectar el cable de alimentación.

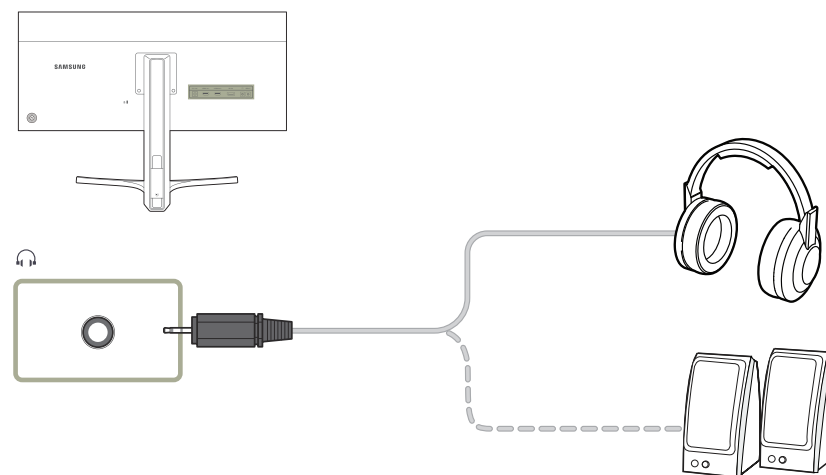


- 1 Conecte el cable DP al puerto **DP IN** de la parte posterior del producto y al puerto DP del PC.
- 2 Conecte el adaptador de alimentación CC al producto y a una toma de corriente. A continuación, active el interruptor de alimentación del PC.
- 3 Cambie la fuente de entrada a **DisplayPort** moviendo el botón JOG ARRIBA/ABAJO, cuando la fuente de entrada no esté definida.

— Los puertos ofrecidos pueden variar según el producto.

Conexión de auriculares o altavoces

- No conecte el cable de alimentación antes de conectar el resto de cables.
Asegúrese de que conecta en primer lugar un dispositivo fuente, antes de conectar el cable de alimentación.

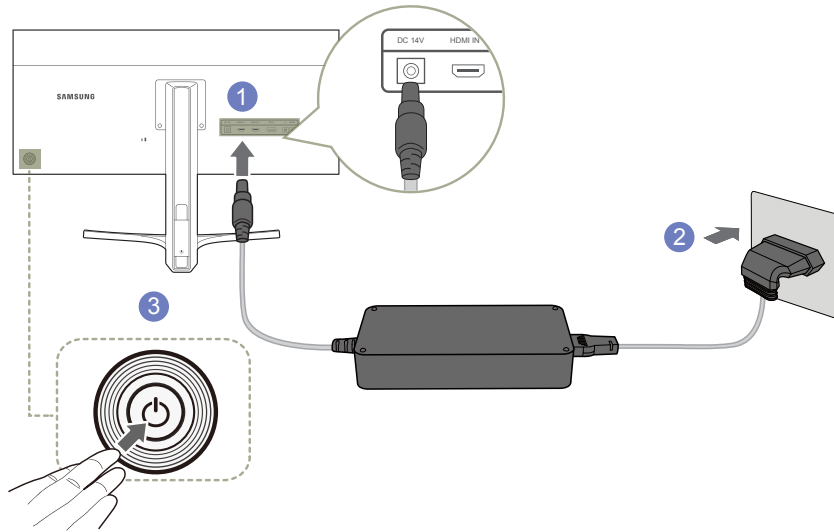


- 1 Conecte un dispositivo de salida de audio como unos auriculares o unos altavoces a en el producto.

— Solo se oirá el sonido si se utiliza el cable HDMI a HDMI o el cable DP.

Conexión de la alimentación

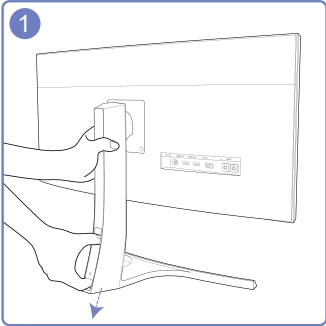
Conexión a la alimentación mediante el adaptador de alimentación CC de quita y pon



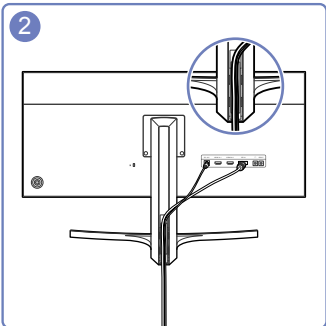
- 1 Conecte el cable de alimentación al adaptador de alimentación CC. A continuación, conecte el adaptador de alimentación de CC al puerto **DC 14V** situado en la parte posterior del producto.
- 2 Después, conecte el cable de alimentación a la toma de corriente.
- 3 Pulse el botón JOG, en la parte posterior del monitor, para encenderlo.

— El voltaje de entrada se cambia automáticamente.

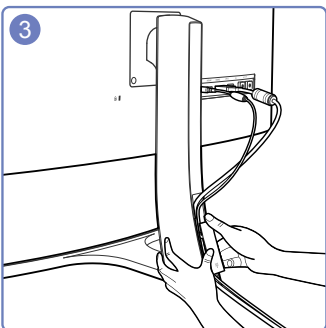
Sujeción de los cables conectados



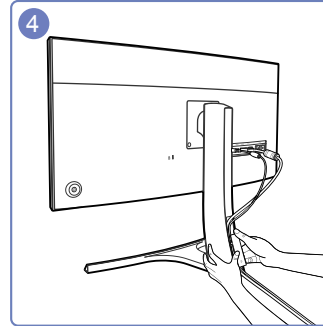
Para quitar el CUBRE CABLES, sujételo y tire de él con sus dedos pulgar e índice en la dirección que indica la flecha, mientras con la otra mano sujeta el soporte.



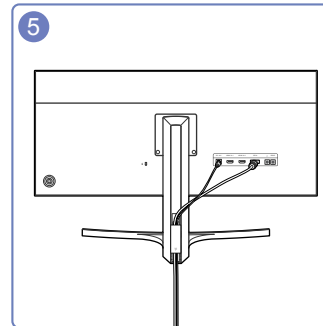
Inserte y fije los cables en la ranura.



Sostenga el CUBRE CABLES e inserte los cables en las ranuras de la PARTE TRASERA DEL SOPORTE.



Sujete firmemente la parte inferior del soporte con la mano izquierda, y use el dedo pulgar de la mano derecha para deslizar hacia arriba el CUBRE CABLES y colocarlo en su sitio.

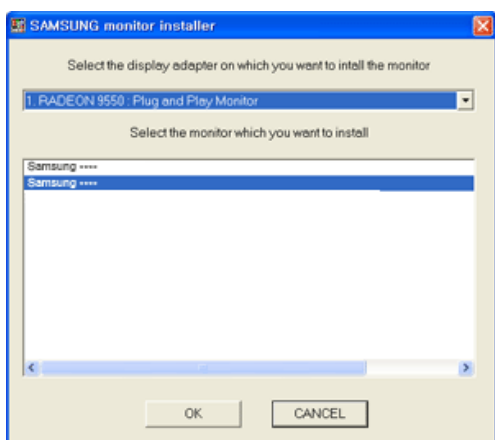


Ha finalizado la instalación.

Instalación de controladores

- Puede configurar la frecuencia y la resolución óptimas de este producto mediante la instalación de los correspondientes controladores de este producto.
- Un controlador de instalación se incluye en el CD suministrado con el producto.
- Si el archivo proporcionado presenta algún defecto, visite la página principal de Samsung (<http://www.samsung.com/>) y descargue el archivo.

- 1 Inserte en la unidad de CD-ROM el CD con el manual del usuario proporcionado con el producto.
- 2 Haga clic en "Controlador Windows".
- 3 Siga las instrucciones que se indican en la pantalla para continuar con la instalación.
- 4 Seleccione el modelo del producto en la lista.



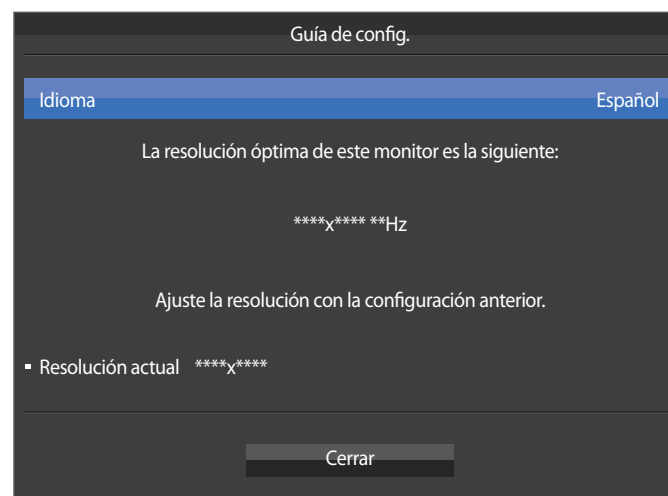
- 5 Vaya a Propiedades de pantalla y compruebe que la resolución y la frecuencia de actualización sean las adecuadas.

Consulte el manual de su SO Windows para obtener más información.

Establecimiento de la resolución óptima

Aparecerá un mensaje informativo sobre el establecimiento de la resolución óptima al encender el producto por primera vez tras su adquisición.

Seleccione un idioma en el producto y cambie la resolución en el PC a la configuración óptima.



- 1 Seleccione un idioma moviendo el botón JOG IZQUIERDA/DERECHA. A continuación, pulse el botón JOG.

- 2 Para ocultar el mensaje informativo, pulse el botón JOG.

- En caso de no seleccionarse la resolución óptima, el mensaje aparecerá hasta tres veces durante el tiempo especificado aunque el producto se apague y se encienda de nuevo.
- La resolución óptima también se puede seleccionar en el **Panel de control** del PC.

Capítulo 04

Configuración de pantalla

Es posible configurar los ajustes de la pantalla, como el brillo.

Se ofrece una descripción detallada de cada función. Consulte su producto para obtener más detalles.

SAMSUNG MAGIC Bright

Este menú proporciona una calidad de imagen óptima apta para el entorno donde se empleará el producto.

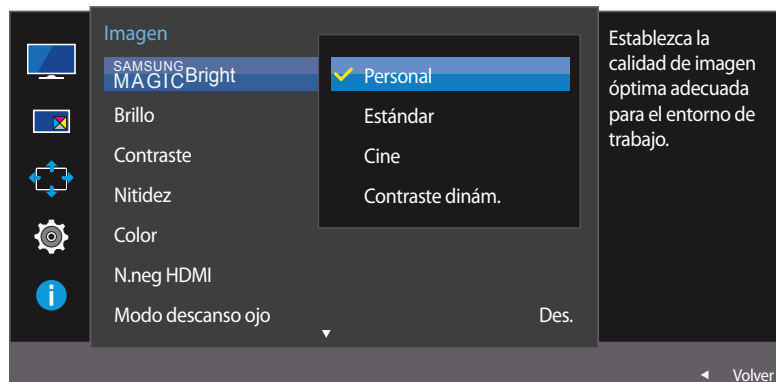
— Este menú no está disponible cuando **Ahorro energ. Plus** está habilitado.

— Este menú no está disponible cuando **Modo Juego** está habilitado.

— No disponible cuando **Modo PIP/PBP** está establecido como **Act.**

Puede personalizar el brillo para ajustarlo a sus preferencias.

En el modo PC

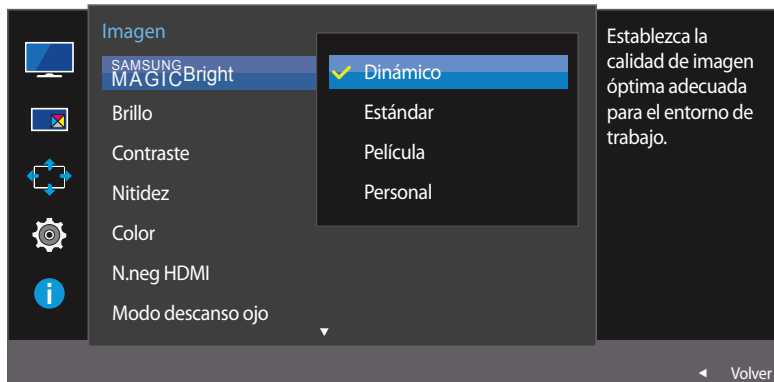


— La imagen mostrada puede variar dependiendo del modelo.

Configuración de SAMSUNG MAGIC Bright

- 1 Cuando aparezca la Guía de teclas de función, seleccione **III** moviendo el botón JOG ARRIBA. A continuación, pulse el botón JOG.
- 2 Muévase a **Imagen** moviendo el botón JOG ARRIBA/ABAJO y presione luego el botón JOG.
- 3 Muévase a **SAMSUNG MAGICBright** moviendo el botón JOG ARRIBA/ABAJO y presione luego el botón JOG.
 - **Personal:** Personalice el contraste y el brillo según proceda.
 - **Estándar:** Obtendrá una calidad de imagen adecuada para editar documentos o utilizar Internet.
 - **Cine:** Obtendrá el brillo y la nitidez de los televisores para disfrutar de videos y DVD.
 - **Contraste dinám.:** Obtendrá un brillo equilibrado mediante el ajuste de contraste automático.

En el modo AV



— La imagen mostrada puede variar dependiendo del modelo.

Cuando la entrada externa está conectada a través de HDMI/DP y **Modo PC/AV** está establecido como **AV**, **SAMSUNG MAGICBright** tiene cuatro valores de configuración automáticos (**Dinámico**, **Estándar**, **Película** y **Personal**) predeterminados de fábrica. Puede activar **Dinámico**, **Estándar**, **Película** o **Personal**. También puede seleccionar **Personal**, que recuperará automáticamente sus valores de imagen personalizados.

- **Dinámico**: Seleccione este modo para ver la imagen con más nitidez que en el modo **Estándar**.
- **Estándar**: Seleccione este modo cuando el entorno sea luminoso. Con este modo también se consigue una imagen nítida.
- **Película**: Seleccione este modo cuando el entorno sea oscuro. En este modo se ahorra energía y se reduce la fatiga ocular.
- **Personal**: Seleccione este modo si desea ajustar la imagen de acuerdo con sus preferencias personales.

4 Muévase a la opción deseada moviendo el botón JOG ARRIBA/ABAJO y pulse luego el botón JOG.

5 Se aplicará la opción seleccionada.

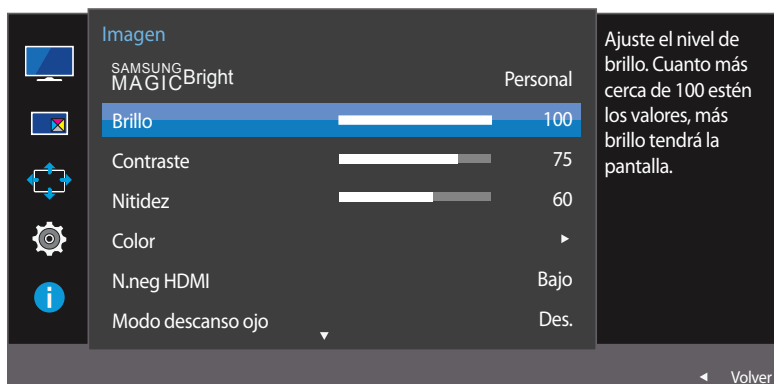
Brillo

Ajuste el brillo general de la imagen. (Rango: 0~100)

Un valor superior conseguirá que la imagen aparezca más brillante.

— Este menú no está disponible cuando **SAMSUNG MAGICBright** se establece como modo **Contraste dinám.**

— Este menú no está disponible cuando se establece **Ahorro energ. Plus**.



— La imagen mostrada puede variar dependiendo del modelo.


Configuración de Brillo

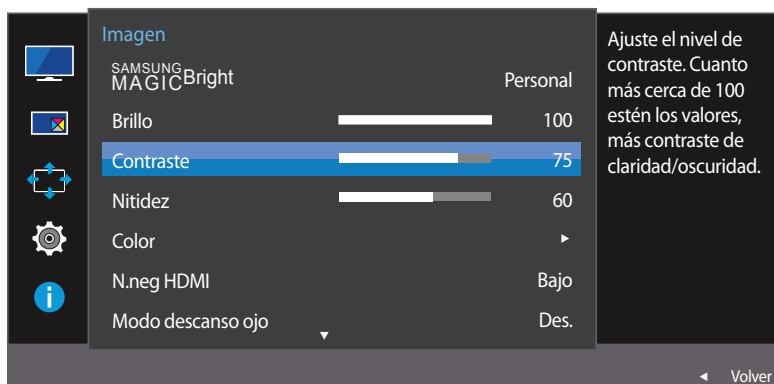
- 1 Cuando aparezca la Guía de teclas de función, seleccione **III** moviendo el botón JOG ARRIBA. A continuación, pulse el botón JOG.
- 2 Muévase a **Imagen** moviendo el botón JOG ARRIBA/ABAJO y presione luego el botón JOG.
- 3 Muévase a **Brillo** moviendo el botón JOG ARRIBA/ABAJO y presione luego el botón JOG.
- 4 Ajuste **Brillo** moviendo el botón JOG IZQUIERDA/DERECHA.
- 5 Se aplicará la opción seleccionada.

Contraste

Ajuste el contraste entre los objetos y el fondo. (Rango: 0~100)


Un valor superior aumentará el contraste para conseguir que el objeto aparezca más claro.

- Esta opción no está disponible cuando **SAMSUNG MAGICBright** se encuentra en los modos **Cine** o **Contraste dinám.**
- Este menú no está disponible cuando **Modo Juego** está habilitado.
- Este menú no está disponible si **Modo PIP/PBP** se ha establecido como **Act.** y **Tamaño** se ha establecido como  (Modo PBP).



- La imagen mostrada puede variar dependiendo del modelo.

Configuración de Contraste

- 1 Cuando aparezca la Guía de teclas de función, seleccione  moviendo el botón JOG ARRIBA. A continuación, pulse el botón JOG.
- 2 Muévase a **Imagen** moviendo el botón JOG ARRIBA/ABAJO y presione luego el botón JOG.
- 3 Muévase a **Contraste** moviendo el botón JOG ARRIBA/ABAJO y presione luego el botón JOG.
- 4 Ajuste **Contraste** moviendo el botón JOG IZQUIERDA/DERECHA.
- 5 Se aplicará la opción seleccionada.

Nitidez

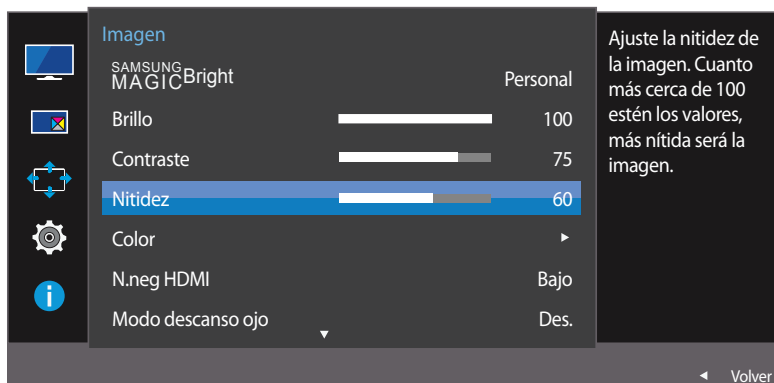
Haga que el contorno de los objetos sea más claro o más difuminado. (Rango: 0~100)

Un valor superior conseguirá que el contorno de los objetos sea más claro.

— Esta opción no está disponible cuando **SAMSUNG MAGICBright** se encuentra en los modos **Cine** o **Contraste dinám.**

— Este menú no está disponible cuando **Modo Juego** está habilitado.

— No disponible cuando **Modo PIP/PBP** está establecido como **Act.**



— La imagen mostrada puede variar dependiendo del modelo.

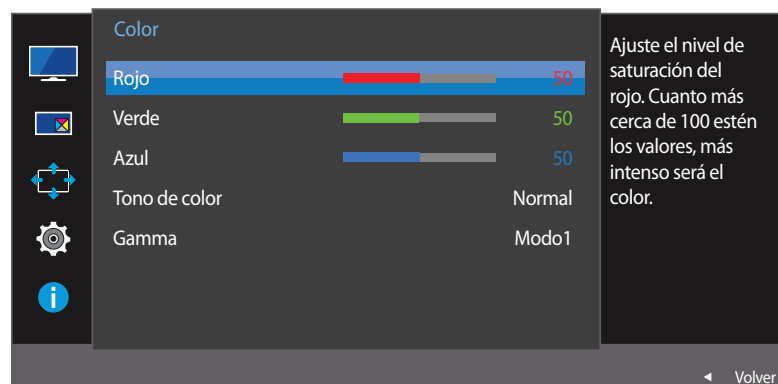
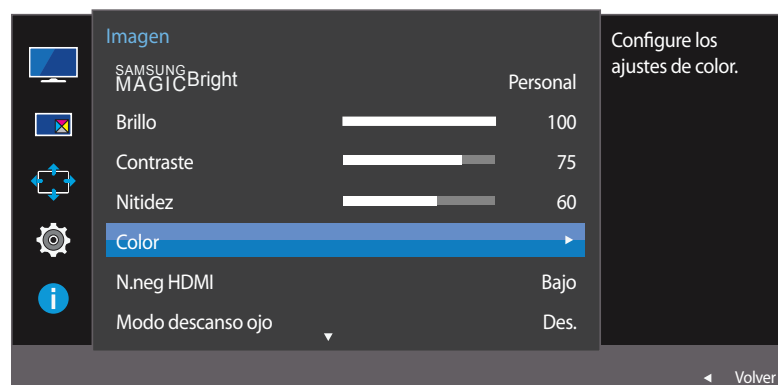
Configuración de Nitidez

- 1 Cuando aparezca la Guía de teclas de función, seleccione **III** moviendo el botón JOG ARRIBA. A continuación, pulse el botón JOG.
- 2 Muévase a **Imagen** moviendo el botón JOG ARRIBA/ABAJO y presione luego el botón JOG.
- 3 Muévase a **Nitidez** moviendo el botón JOG ARRIBA/ABAJO y presione luego el botón JOG.
- 4 Ajuste **Nitidez** moviendo el botón JOG IZQUIERDA/DERECHA.
- 5 Se aplicará la opción seleccionada.

Color

Se ofrece una descripción detallada de cada función. Consulte su producto para obtener más detalles.

- Permite ajustar el matiz de la pantalla. Este menú no está disponible cuando **SAMSUNG MAGICBright** se establece como modo **Cine** o **Contraste dinám.**
- Este menú no está disponible cuando **Modo Juego** está habilitado.
- No disponible cuando **Modo PIP/PBP** está establecido como **Act.**



Configuración de Color

- 1 Cuando aparezca la Guía de teclas de función, seleccione **III** moviendo el botón JOG ARRIBA. A continuación, pulse el botón JOG.
- 2 Muévase a **Imagen** moviendo el botón JOG ARRIBA/ABAJO y presione luego el botón JOG.
- 3 Muévase a **Color** moviendo el botón JOG ARRIBA/ABAJO y presione luego el botón JOG.
 - **Rojo:** Ajuste el nivel de saturación de rojo. El color será más intenso cuanto más se acerquen los valores a 100.
 - **Verde:** Ajuste el nivel de saturación de verde. El color será más intenso cuanto más se acerquen los valores a 100.
 - **Azul:** Ajuste el nivel de saturación de azul. El color será más intenso cuanto más se acerquen los valores a 100.
 - **Tono de color:** Seleccione el tono de color que mejor se adapte a sus necesidades o preferencias de visualización.
 - **Frío 2:** Permite establecer la temperatura de color para que sea más fría que **Frío 1**.
 - **Frío 1:** Permite establecer la temperatura de color para que sea más fría que en el modo **Normal**.
 - **Normal:** Permite ver el tono de color estándar.
 - **Cálido 1:** Permite establecer la temperatura de color para que sea más cálida que en el modo **Normal**.
 - **Cálido 2:** Permite establecer la temperatura de color para que sea más cálida que **Cálido 1**.
 - **Personal:** Permite personalizar el tono de color.
- 4 Muévase a la opción deseada usando el botón JOG, y luego púlselo.
- 5 Se aplicará la opción seleccionada.

— La imagen mostrada puede variar dependiendo del modelo.

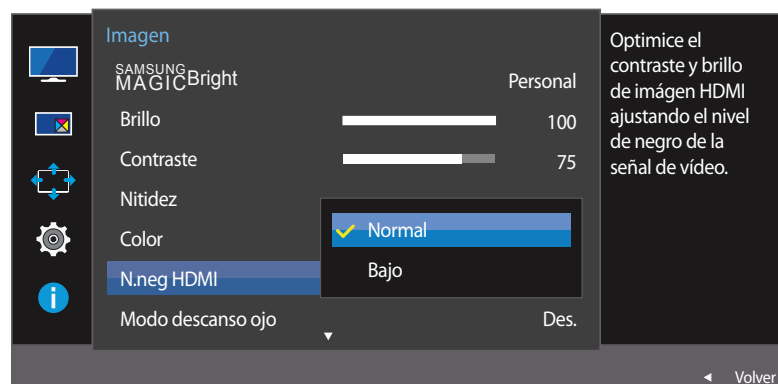
N.neg HDMI

Si un reproductor DVD o descodificador se conecta al producto mediante HDMI, puede degradarse la calidad de la imagen (degradación del contraste/color, nivel de negro, etc.) según el dispositivo fuente conectado. En tal caso, se puede utilizar **N.neg HDMI** para ajustar la calidad de la imagen.

Si este fuera el caso, corrija la calidad de imagen degradada mediante **N.neg HDMI**.

— Esta función sólo está disponible en el modo **HDMI 1** o **HDMI 2**.

— No disponible cuando **Modo PIP/PBP** está establecido como **Act.**



— La imagen mostrada puede variar dependiendo del modelo.

Ajuste de la configuración de N.neg HDMI

- 1 Cuando aparezca la Guía de teclas de función, seleccione **III** moviendo el botón JOG ARRIBA. A continuación, pulse el botón JOG.
- 2 Muévase a **Imagen** moviendo el botón JOG ARRIBA/ABAJO y presione luego el botón JOG.
- 3 Muévase a **N.neg HDMI** moviendo el botón JOG ARRIBA/ABAJO y presione luego el botón JOG.
 - **Normal**: Seleccione este modo cuando no hay degradación en la relación de contraste.
 - **Bajo**: Seleccione este modo para reducir el nivel de negro e incrementar el nivel de blanco cuando hay una degradación en la relación de contraste.
- 4 Muévase a la opción deseada moviendo el botón JOG ARRIBA/ABAJO y pulse luego el botón JOG.
- 5 Se aplicará la opción seleccionada.

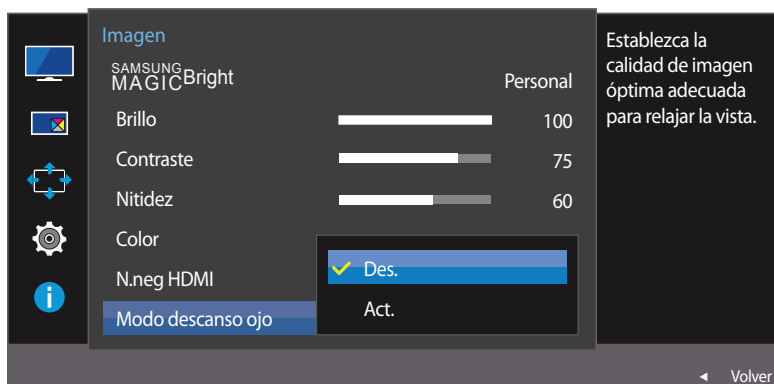
— **N.neg HDMI** puede no ser compatible con algunos dispositivos de fuente.

— La función **N.neg HDMI** se activa solo con determinadas resoluciones de **AV**, como 720P y 1080P.

Modo descanso ojo

Defina una calidad de imagen óptima que permita la relajación ocular.

"Low Blue Light Content" es una certificación de TÜV Rheinland para productos que cumplan con los requisitos de niveles bajos de luz azul. Cuando el valor de **Modo descanso ojo** es 'Act.', la luz azul con longitud de unos 400 nm disminuirá en el transcurso de una hora, y se acercará a la calidad de imagen óptima necesaria para permitir la relajación ocular. Al mismo tiempo, el nivel de luz azul es menor que el configurado de forma predeterminada y, conforme a las pruebas de TÜV Rheinland, se certifica que cumple los requisitos detallados en las normas "Low Blue Light Content" de TÜV Rheinland.



— La imagen mostrada puede variar dependiendo del modelo.

Configuración de Modo descanso ojo

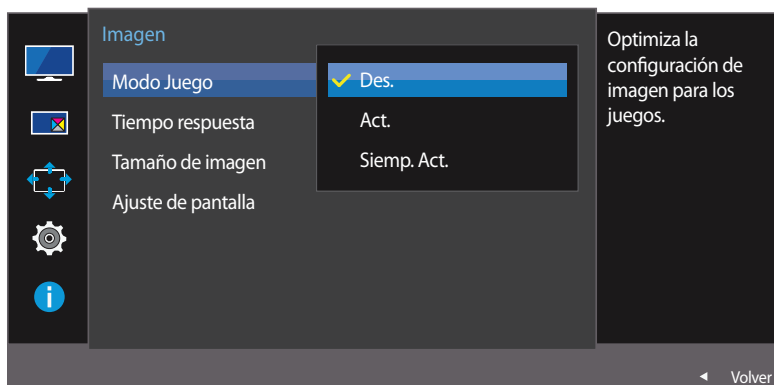
- 1 Cuando aparezca la Guía de teclas de función, seleccione **III** moviendo el botón JOG ARRIBA. A continuación, pulse el botón JOG.
- 2 Muévase a **Imagen** moviendo el botón JOG ARRIBA/ABAJO y presione luego el botón JOG.
- 3 Muévase a **Modo descanso ojo** moviendo el botón JOG ARRIBA/ABAJO y presione luego el botón JOG.
- 4 Muévase a la opción deseada moviendo el botón JOG ARRIBA/ABAJO y pulse luego el botón JOG.
- 5 Se aplicará la opción seleccionada.

Modo Juego

Configure los ajustes de pantalla del producto para el modo de juego.

Use esta función para jugar en un PC o para conectar una consola de videojuegos como PlayStation™ o Xbox™.

— No disponible cuando **Modo PIP/PBP** está establecido como **Act.**



— La imagen mostrada puede variar dependiendo del modelo.

Configuración de Modo Juego

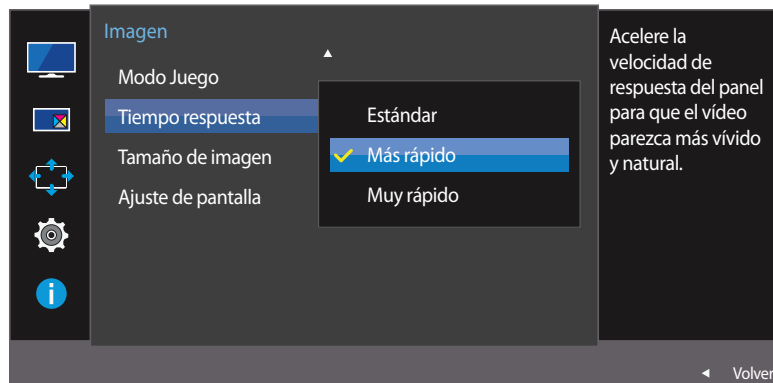
- 1 Cuando aparezca la Guía de teclas de función, seleccione **III** moviendo el botón JOG ARRIBA. A continuación, pulse el botón JOG.
 - 2 Muévase a **Imagen** moviendo el botón JOG ARRIBA/ABAJO y presione luego el botón JOG.
 - 3 Muévase a **Modo Juego** moviendo el botón JOG ARRIBA/ABAJO y presione luego el botón JOG.
 - 4 Muévase a la opción deseada moviendo el botón JOG ARRIBA/ABAJO y pulse luego el botón JOG.
 - 5 Se aplicará la opción seleccionada.
- Cuando el monitor se apague, cuando se entre en el modo de ahorro de energía o cuando se cambien las fuentes de entrada, **Modo Juego** pasará al estado **Des.** aunque esté definido como **Act.**
- Si desea que **Modo Juego** esté activado siempre, seleccione **Siemp. Act.**

Tiempo respuesta

Permite acelerar la velocidad de respuesta del panel a fin de que los vídeos parezcan más vívidos y naturales.


— Es mejor establecer **Tiempo respuesta** como **Estándar** o **Más rápido** cuando no se está viendo una película.

— Este menú no está disponible si **Modo PIP/PBP** se ha establecido como **Act.** y **Tamaño** se ha establecido como  /  /  (Modo PIP).



— La imagen mostrada puede variar dependiendo del modelo.

Configuración de Tiempo respuesta

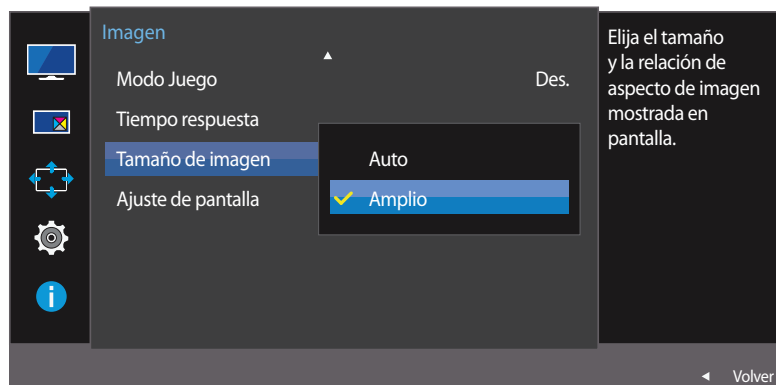
- 1 Cuando aparezca la Guía de teclas de función, seleccione  moviendo el botón JOG ARRIBA. A continuación, pulse el botón JOG.
- 2 Muévase a **Imagen** moviendo el botón JOG ARRIBA/ABAJO y presione luego el botón JOG.
- 3 Muévase a **Tiempo respuesta** moviendo el botón JOG ARRIBA/ABAJO y presione luego el botón JOG.
 - **Estándar** / **Más rápido** / **Muy rápido**
- 4 Muévase a la opción deseada moviendo el botón JOG ARRIBA/ABAJO y pulse luego el botón JOG.
- 5 Se aplicará la opción seleccionada.

Tamaño de imagen

Cambie el tamaño de la imagen.


— Este menú no está disponible si **Modo PIP/PBP** se ha establecido como **Act.** y **Tamaño** se ha establecido como  (Modo PBP).

En el modo PC



— La imagen mostrada puede variar dependiendo del modelo.

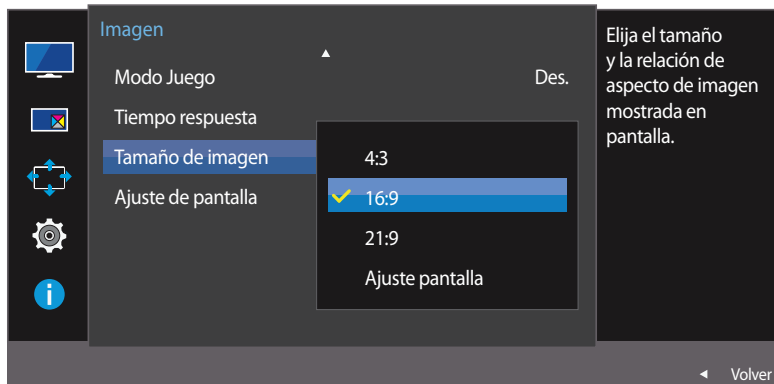
Cambio del Tamaño de imagen

- 1 Cuando aparezca la Guía de teclas de función, seleccione  moviendo el botón JOG ARRIBA. A continuación, pulse el botón JOG.
- 2 Muévase a **Imagen** moviendo el botón JOG ARRIBA/ABAJO y presione luego el botón JOG.
- 3 Muévase a **Tamaño de imagen** moviendo el botón JOG ARRIBA/ABAJO y presione luego el botón JOG.

En el modo PC

- **Auto:** La imagen se muestra según la relación de aspecto de la fuente de entrada.
- **Amplio:** La imagen se muestra a pantalla completa independientemente de la relación de aspecto de la fuente de entrada.

En el modo AV



— La imagen mostrada puede variar dependiendo del modelo.

En el modo AV

- **4:3:** La imagen se muestra con una relación de aspecto de 4:3, que resulta adecuada para vídeos y retransmisiones estándar.
 - **16:9:** La imagen se muestra con una relación de aspecto de 16:9.
 - **21:9:** La imagen se muestra con una relación de aspecto de 21:9.
 - **Ajuste pantalla:** Permite mostrar la imagen con la relación de aspecto original sin recortes.
- Es posible que no se admita la función, según los puertos ofrecidos en el producto.
- Para poder cambiar el tamaño de la pantalla deberán cumplirse las siguientes condiciones.
- Existe un dispositivo de salida digital conectado mediante el cable HDMI/DP.
 - La señal de entrada es 480p, 576p, 720p o 1080p y el monitor puede visualizarse normalmente (no todos los modelos admiten todas estas señales).
 - Sólo se puede configurar cuando la entrada externa está conectada a través de HDMI/DP y **Modo PC/AV** está configurado como **AV**.

4 Muévase a la opción deseada moviendo el botón JOG ARRIBA/ABAJO y pulse luego el botón JOG.

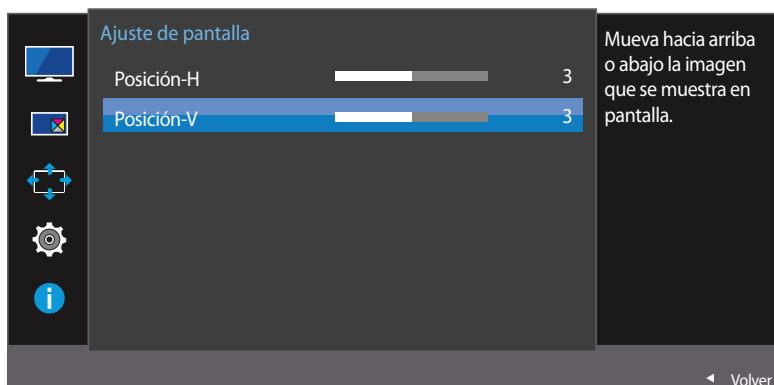
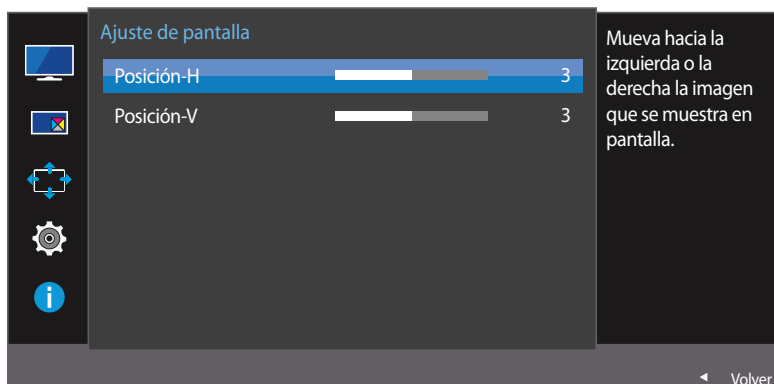
5 Se aplicará la opción seleccionada.

Ajuste de pantalla

— Este menú solamente está disponible si **Tamaño de imagen** se ha establecido como **Ajuste pantalla** en el modo **AV**.

Si la señal de entrada es 480P o 576P o 720P o 1080P en el modo **AV** y el monitor puede visualizarse correctamente, seleccione **Ajuste pantalla** para ajustar la posición horizontal en niveles de 0 a 6.

— No disponible cuando **Modo PIP/PBP** está establecido como **Act.**



Configuración de Posición-H y Posición-V

Posición-H: Permite mover la pantalla hacia la izquierda o la derecha.

Posición-V: Permite mover la pantalla hacia arriba o hacia abajo.

- 1 Cuando aparezca la Guía de teclas de función, seleccione **III** moviendo el botón JOG ARRIBA. A continuación, pulse el botón JOG.
- 2 Muévase a **Imagen** moviendo el botón JOG ARRIBA/ABAJO y presione luego el botón JOG.
- 3 Muévase a **Ajuste de pantalla** moviendo el botón JOG ARRIBA/ABAJO y presione luego el botón JOG.
- 4 Muévase a **Posición-H** o **Posición-V** moviendo el botón JOG ARRIBA/ABAJO y pulse luego el botón JOG.
- 5 Ajuste **Posición-H** o **Posición-V** moviendo el botón JOG IZQUIERDA/DERECHA y pulse luego el botón JOG.
- 6 Se aplicará la opción seleccionada.

— La imagen mostrada puede variar dependiendo del modelo.

Capítulo 05

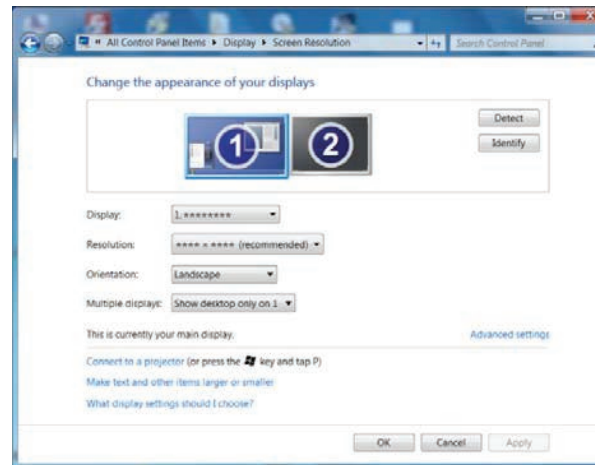
Ajuste de la configuración de PIP/PBP

PIP/PBP

La función PIP (Imagen en Imagen) separa la pantalla en dos partes. Un dispositivo fuente se muestra en la pantalla principal al tiempo que otro dispositivo fuente se muestra en las ventanas incrustadas.

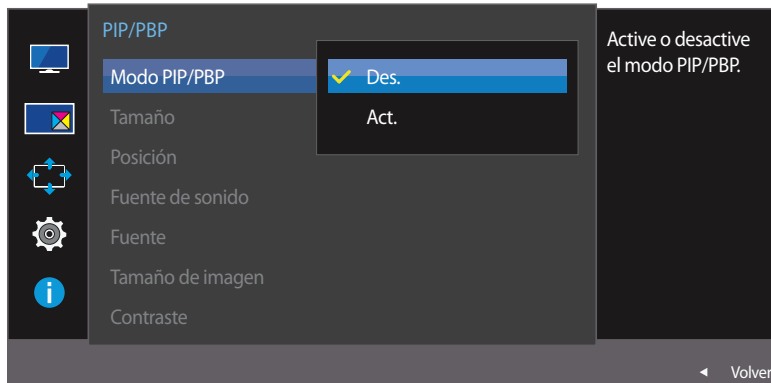
La función PBP (imagen por imagen) divide la pantalla en dos mitades y muestra en la pantalla izquierda y derecha al mismo tiempo dos dispositivos de entrada diferentes.

- Compatible con Windows 7 y Windows 8.
- Es posible que la función **PIP/PBP** no esté disponible según las especificaciones de la tarjeta gráfica que se utilice. Si en el modo **PIP/PBP** la pantalla está en blanco cuando se ha seleccionado la resolución óptima, vaya a **Panel de control → Pantalla → Resolución de pantalla** y haga clic en **Detectar** en el PC. (Las instrucciones se basan en Windows 7.) Si la pantalla se queda en blanco al establecer la resolución óptima, cambie la resolución a 1280 x 1024.
- Es posible que la pantalla parpadee brevemente o que tarde un poco en aparecer cuando se active o desactive la función **PIP/PBP** o cuando se cambie el tamaño de pantalla con la función **PIP/PBP** activada.
Este problema suele darse cuando un PC y un monitor están conectados a dos fuentes de entrada o más. No tiene ninguna relación con el rendimiento del monitor.
La causa es el retraso en la transmisión de señales de vídeo al monitor, que depende del rendimiento de la tarjeta gráfica.



- Para maximizar la calidad de la imagen, se recomienda usar una tarjeta gráfica que admita la resolución 2560 x 1080.
- Cuando la función **PIP/PBP** está habilitada, no podrá cambiarse a la resolución óptima automáticamente, debido a un problema de compatibilidad entre la tarjeta gráfica y el sistema Windows.
Establezca **Modo PIP/PBP** como **Des.** o cambie manualmente la resolución a la óptima, mediante la interfaz de Windows.

Configuración de Modo PIP/PBP

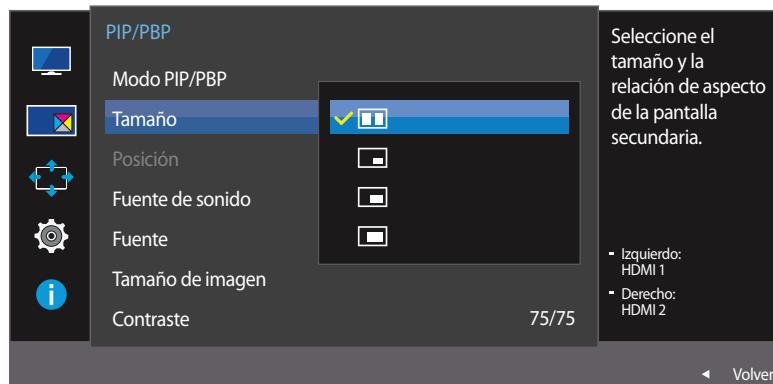


– La imagen mostrada puede variar dependiendo del modelo.

Active o desactive la función **Modo PIP/PBP**.





- 1 Cuando aparezca la Guía de teclas de función, seleccione **PIP** moviendo el botón JOG ARRIBA. A continuación, pulse el botón JOG.
- 2 Muévase a **PIP/PBP** moviendo el botón JOG ARRIBA/ABAJO y presione luego el botón JOG.
- 3 Muévase a **Modo PIP/PBP** moviendo el botón JOG ARRIBA/ABAJO y presione luego el botón JOG.
 - **Des. / Act.**
- 4 Muévase a la opción deseada moviendo el botón JOG ARRIBA/ABAJO y pulse luego el botón JOG.
- 5 Se aplicará la opción seleccionada.

Configuración de Tamaño

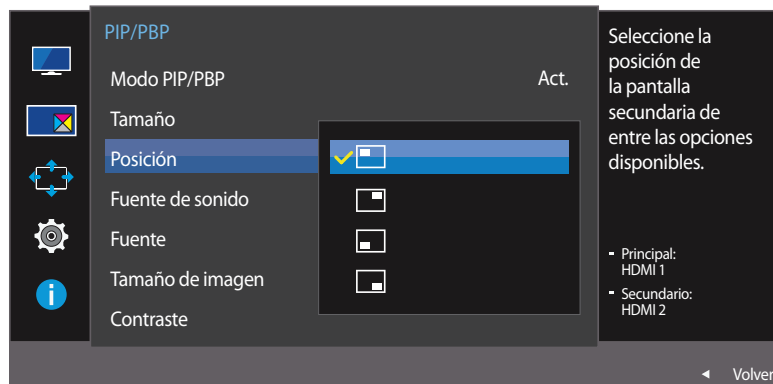


— La imagen mostrada puede variar dependiendo del modelo.

Seleccione el tamaño y la relación de aspecto de la pantalla secundaria.





- 1 Cuando aparezca la Guía de teclas de función, seleccione **PIP** moviendo el botón JOG ARRIBA. A continuación, pulse el botón JOG.
- 2 Muévase a **PIP/PBP** moviendo el botón JOG ARRIBA/ABAJO y presione luego el botón JOG.
- 3 Muévase a **Tamaño** moviendo el botón JOG ARRIBA/ABAJO y presione luego el botón JOG.
 -  Seleccione la imagen del icono si desea utilizar el modo PBP con resolución óptima para la parte izquierda y la derecha de la pantalla de 1280 x 1080 (ancho x alto).
 -  Seleccione la imagen del icono si desea utilizar el modo PIP con resolución óptima para la pantalla secundaria de 720 x 480 (ancho x alto).
 -  Seleccione la imagen del icono si desea usar el modo PIP con resolución óptima de la pantalla secundaria de 960 x 540 (ancho x alto).
 -  Seleccione la imagen del icono si desea usar el modo PIP con resolución óptima de la pantalla secundaria de 1280 x 540 (ancho x alto).
- 4 Muévase a la opción deseada moviendo el botón JOG ARRIBA/ABAJO y pulse luego el botón JOG.
- 5 Se aplicará la opción seleccionada.

Configuración de Posición



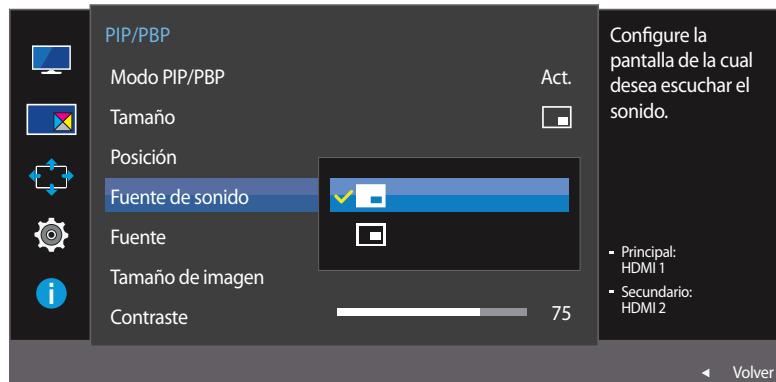
— La imagen mostrada puede variar dependiendo del modelo.

Seleccione la posición de la pantalla secundaria entre las opciones disponibles.





- 1 Cuando aparezca la Guía de teclas de función, seleccione **PIP** moviendo el botón JOG ARRIBA. A continuación, pulse el botón JOG.
- 2 Muévase a **PIP/PBP** moviendo el botón JOG ARRIBA/ABAJO y presione luego el botón JOG.
- 3 Muévase a **Posición** moviendo el botón JOG ARRIBA/ABAJO y presione luego el botón JOG.
 -  /  /  / 
 - No disponible si se selecciona PBP.
 - La pantalla parpadeará si la entrada de señal es inestable.
- 4 Muévase a la opción deseada moviendo el botón JOG ARRIBA/ABAJO y pulse luego el botón JOG.
- 5 Se aplicará la opción seleccionada.

Configuración de Fuente de sonido

Modo PIP

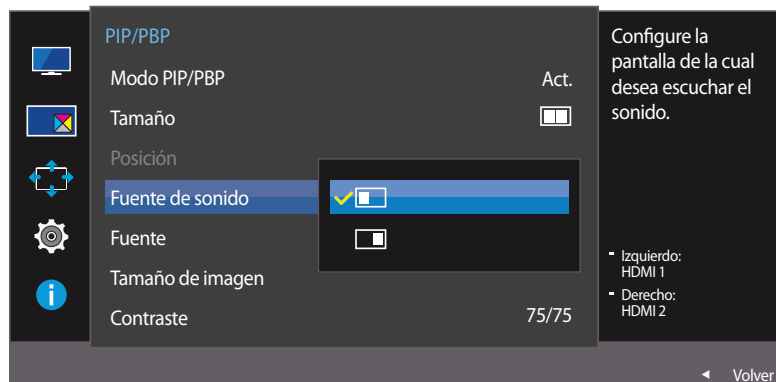


Defina la pantalla cuyo sonido desee que se oiga.

- 1 Cuando aparezca la Guía de teclas de función, seleccione **PIP** moviendo el botón JOG ARRIBA. A continuación, pulse el botón JOG.
- 2 Muévase a **PIP/PBP** moviendo el botón JOG ARRIBA/ABAJO y presione luego el botón JOG.
- 3 Muévase a **Fuente de sonido** moviendo el botón JOG ARRIBA/ABAJO y presione luego el botón JOG.
 - Modo PIP:  / 
 - Modo PBP:  / 

— La zona blanca del icono indicará si **Fuente de sonido** viene de la pantalla principal/pantalla secundaria o de la pantalla izquierda/derecha.
- 4 Muévase a la opción deseada moviendo el botón JOG ARRIBA/ABAJO y pulse luego el botón JOG.
- 5 Se aplicará la opción seleccionada.

Modo PBP

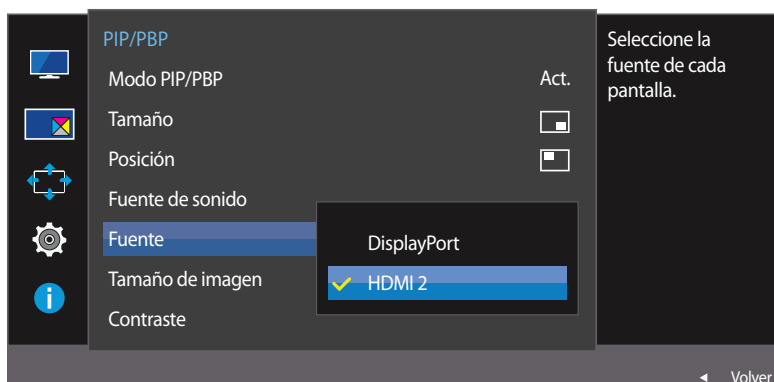


— La imagen mostrada puede variar dependiendo del modelo.

Configuración de Fuente


Modo PIP

(disponible en el modo PIP(Tamaño  /  / ))



— La imagen mostrada puede variar dependiendo del modelo.

Seleccione la fuente para cada pantalla.

- 1 Cuando aparezca la Guía de teclas de función, seleccione  moviendo el botón JOG ARRIBA. A continuación, pulse el botón JOG.
- 2 Muévase a **PIP/PBP** moviendo el botón JOG ARRIBA/ABAJO y presione luego el botón JOG.
- 3 Mueva el botón JOG ARRIBA/ABAJO para seleccionar **Fuente** y pulse luego el botón JOG.
 - **DisplayPort / HDMI 1 / HDMI 2**
- 4 Muévase a la opción deseada moviendo el botón JOG ARRIBA/ABAJO y pulse luego el botón JOG.
- 5 Se aplicará la opción seleccionada.

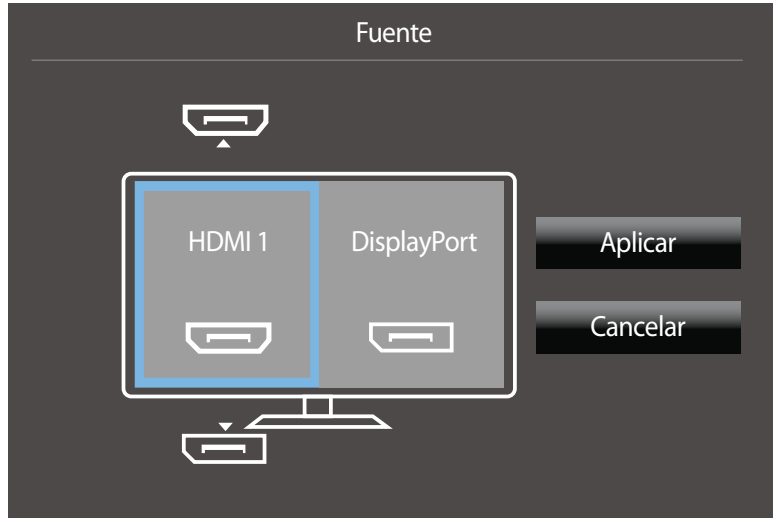
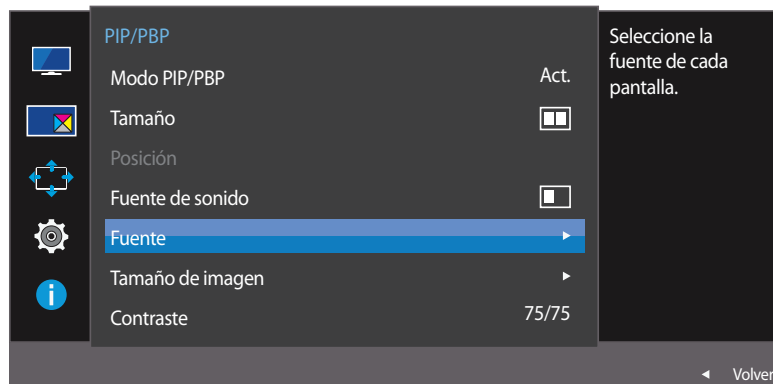
— Pueden seleccionarse las otras dos fuentes de entrada, a excepción de la fuente de entrada actual.

— La pantalla parpadeará si la entrada de señal es inestable.


— Puede usar el botón JOG para cambiar la fuente de entrada para la pantalla principal. Cuando se muestre la Guía de teclas de función, mueva el foco a la izquierda, seleccione el icono , a continuación, pulse el botón JOG. La pantalla principal cambiará siguiendo el orden **DisplayPort** → **HDMI 1** → **HDMI 2**.

Modo PBP

(disponible en el modo PBP(**Tamaño** ))




Seleccione las fuentes de entrada para los dispositivos mostrados en las pantallas principal y secundaria.

- 1 Cuando aparezca la Guía de teclas de función, seleccione  moviendo el botón JOG ARRIBA. A continuación, pulse el botón JOG.
- 2 Muévase a **PIP/PBP** moviendo el botón JOG ARRIBA/ABAJO y presione luego el botón JOG.
- 3 Mueva el botón JOG ARRIBA/ABAJO para seleccionar **Fuente** y pulse luego el botón JOG.
 - **DisplayPort / HDMI 1 / HDMI 2**
- 4 Use el botón JOG ARRIBA/ABAJO y elija la fuente de entrada externa izquierda/derecha.
- 5 Mueva el botón JOG IZQUIERDA/DERECHA para seleccionar **Aplicar** y luego púselo. Al pulsar el botón JOG tras seleccionar **Cancelar**, se cancelará la configuración de **Fuente** y se volverá al menú de control de **PIP/PBP**.

— La pantalla parpadeará si la entrada de señal es inestable.

— Cuando la señal de entrada de las pantallas izquierda y derecha sea la misma, no podrá realizarse esta operación.

— Cuando aparezca la Guía de teclas de función, mueva el botón JOG a IZQUIERDA para seleccionar el icono , a continuación, pulse el botón JOG. Aparecerá el mismo menú de configuración de la fuente PBP.

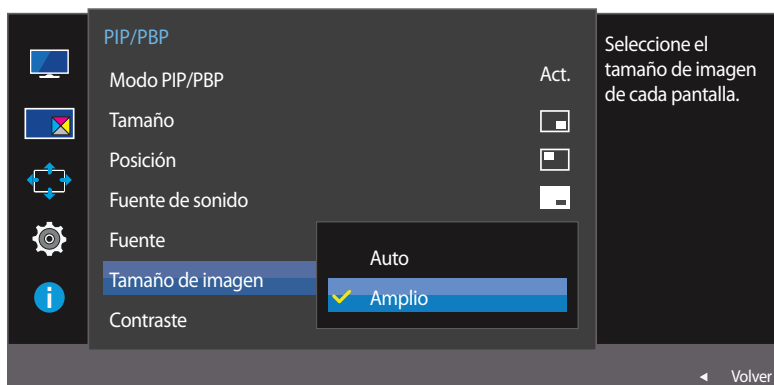
— La imagen mostrada puede variar dependiendo del modelo.

Configuración de Tamaño de imagen

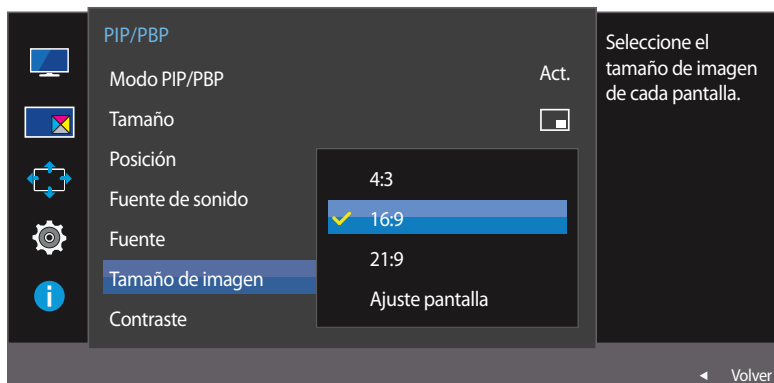
Modo PIP

(disponible en el modo PIP(Tamaño  /  / ))

En el modo PC




En el modo AV



— La imagen mostrada puede variar dependiendo del modelo.

Seleccione el tamaño de imagen para la pantalla secundaria.

- 1 Cuando aparezca la Guía de teclas de función, seleccione  moviendo el botón JOG ARRIBA. A continuación, pulse el botón JOG.
- 2 Muévase a **PIP/PBP** moviendo el botón JOG ARRIBA/ABAJO y presione luego el botón JOG.
- 3 Mueva el botón JOG ARRIBA/ABAJO para seleccionar **Tamaño de imagen** y pulse luego el botón JOG.

(disponible en el modo PIP(Tamaño  /  / ))

En el modo PC

- **Auto:** La imagen se muestra según la relación de aspecto de la fuente de entrada de cada pantalla.
- **Amplio:** La imagen se muestra a pantalla completa independientemente de la relación de aspecto de la fuente de entrada de cada pantalla.

En el modo AV

- **4:3:** La imagen de la pantalla secundaria se muestra con una relación de aspecto de 4:3, que resulta adecuada para vídeos y retransmisiones estándar.
- **16:9:** La imagen de la pantalla secundaria se muestra con una relación de aspecto de 16:9.
- **21:9:** La imagen de la pantalla secundaria se muestra con una relación de aspecto de 21:9.
- **Ajuste pantalla:** Permite mostrar la imagen de la pantalla secundaria con la relación de aspecto original sin recortar nada.

— Es posible que no se admita la función, según los puertos ofrecidos en el producto.

— Para poder cambiar el tamaño de la pantalla deberán cumplirse las siguientes condiciones.

- Existe un dispositivo de salida digital conectado mediante el cable HDMI/DP.
- La señal de entrada es 480p, 576p, 720p o 1080p y el monitor puede visualizarse normalmente (no todos los modelos admiten todas estas señales).
- Sólo se puede configurar cuando la entrada externa está conectada a través de HDMI/DP y **Modo PC/AV** está configurado como **AV**.

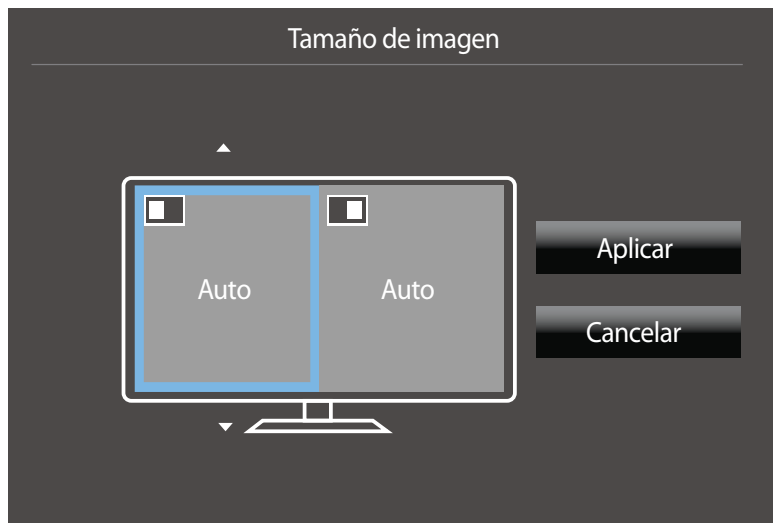
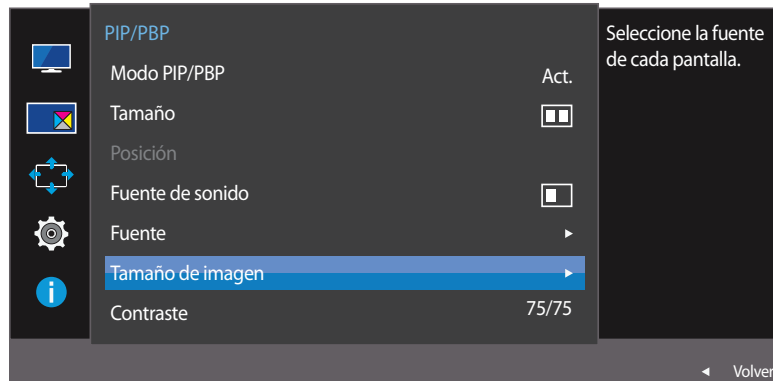
- 4 Muévase a la opción deseada moviendo el botón JOG ARRIBA/ABAJO y pulse luego el botón JOG.

- 5 Se aplicará la opción seleccionada.


Modo PBP

(disponible en el modo PBP(**Tamaño** ))

En el modo PC



Establezca el valor de **Tamaño de imagen** para cada una de las pantallas divididas.

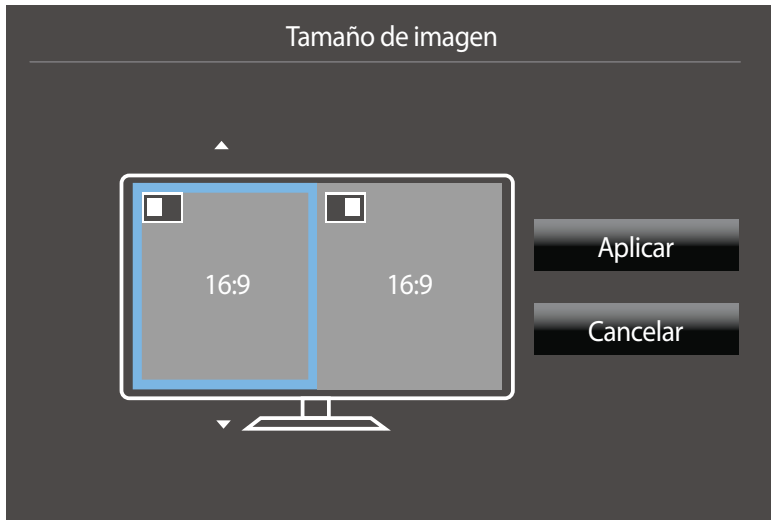
- 1 Cuando aparezca la Guía de teclas de función, seleccione  moviendo el botón JOG ARRIBA. A continuación, pulse el botón JOG.
- 2 Muévase a **PIP/PBP** moviendo el botón JOG ARRIBA/ABAJO y presione luego el botón JOG.
- 3 Mueva el botón JOG ARRIBA/ABAJO para seleccionar **Tamaño de imagen** y pulse luego el botón JOG.

En el modo PC

- **Auto:** La imagen se muestra según la relación de aspecto de la fuente de entrada de cada pantalla.
- **Amplio:** La imagen se muestra a pantalla completa independientemente de la relación de aspecto de la fuente de entrada de cada pantalla.

— La imagen mostrada puede variar dependiendo del modelo.

En el modo AV



— La imagen mostrada puede variar dependiendo del modelo.

En el modo AV

- **4:3:** La imagen de la pantalla secundaria se muestra con una relación de aspecto de 4:3, que resulta adecuada para vídeos y retransmisiones estándar.
- **16:9:** La imagen de la pantalla secundaria se muestra con una relación de aspecto de 16:9.
- **21:9:** La imagen de la pantalla secundaria se muestra con una relación de aspecto de 21:9.
- **Ajuste pantalla:** Permite mostrar la imagen de la pantalla secundaria con la relación de aspecto original sin recortar nada.

— Es posible que no se admita la función, según los puertos ofrecidos en el producto.

— Para poder cambiar el tamaño de la pantalla deberán cumplirse las siguientes condiciones.

- Existe un dispositivo de salida digital conectado mediante el cable HDMI/DP.
- La señal de entrada es 480p, 576p, 720p o 1080p y el monitor puede visualizarse normalmente (no todos los modelos admiten todas estas señales).
- Sólo se puede configurar cuando la entrada externa está conectada a través de HDMI/DP y **Modo PC/AV** está configurado como **AV**.

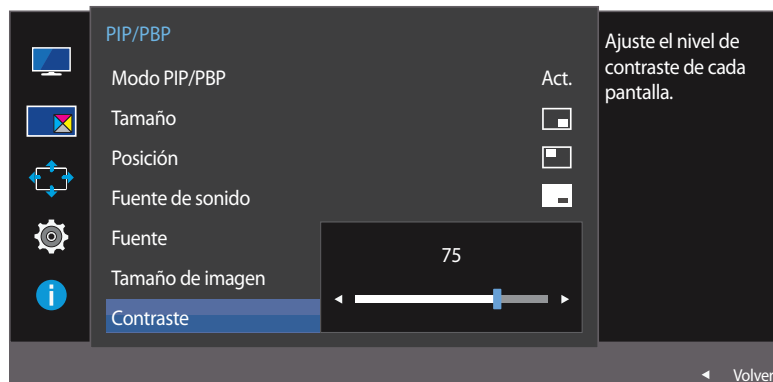
4 Muévase a la opción deseada moviendo el botón JOG y pulsándolo luego.

5 Se aplicará la opción seleccionada.

Configuración de Contraste

Modo PIP

(disponible en el modo PIP(Tamaño  /  / ))



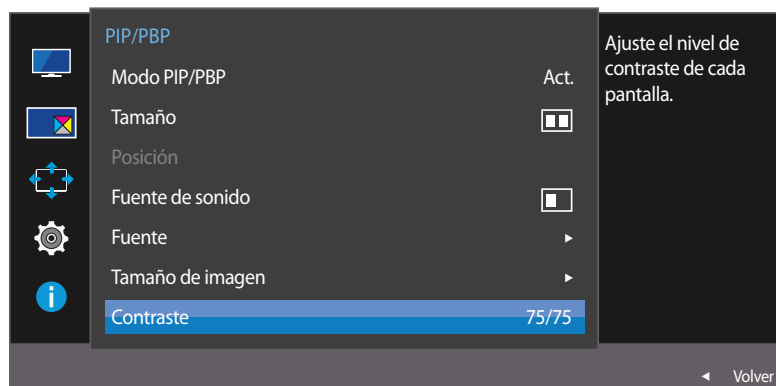
Ajuste el nivel de contraste para la pantalla secundaria.

- 1 Cuando aparezca la Guía de teclas de función, seleccione **PIP** moviendo el botón JOG ARRIBA. A continuación, pulse el botón JOG.
- 2 Muévase a **PIP/PBP** moviendo el botón JOG ARRIBA/ABAJO y presione luego el botón JOG.
- 3 Mueva el botón JOG ARRIBA/ABAJO para seleccionar **Contraste** y pulse luego el botón JOG.
- 4 Ajuste **Contraste** moviendo el botón JOG IZQUIERDA/DERECHA.
- 5 Se aplicará la opción seleccionada.


— La imagen mostrada puede variar dependiendo del modelo.

Modo PBP

(disponible en el modo PBP(**Tamaño** ))



Ajuste el nivel de contraste para cada pantalla.

- 1 Cuando aparezca la Guía de teclas de función, seleccione  moviendo el botón JOG ARRIBA. A continuación, pulse el botón JOG.
- 2 Muévase a **PIP/PBP** moviendo el botón JOG ARRIBA/ABAJO y presione luego el botón JOG.
- 3 Mueva el botón JOG ARRIBA/ABAJO para seleccionar **Contraste** y pulse luego el botón JOG.
- 4 Ajuste **Contraste** moviendo el botón JOG IZQUIERDA/DERECHA.
- 5 Se aplicará la opción seleccionada.



— La imagen mostrada puede variar dependiendo del modelo.

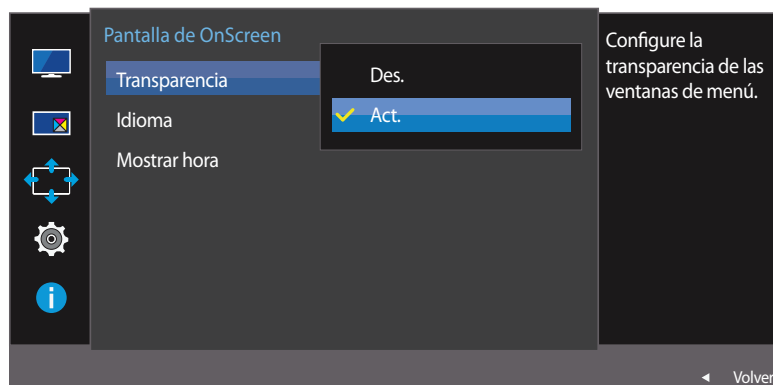
Capítulo 06

Coordinación de OSD

Se ofrece una descripción detallada de cada función. Consulte su producto para obtener más detalles.

Transparencia

Configure la transparencia de las ventanas de los menús.



— La imagen mostrada puede variar dependiendo del modelo.

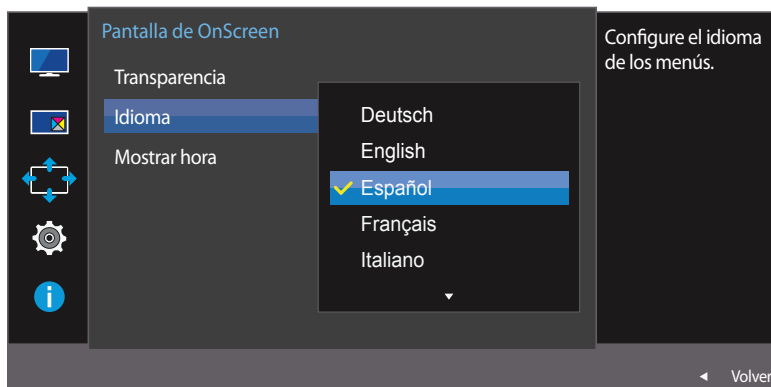
Modificación de Transparencia

- 1 Cuando aparezca la Guía de teclas de función, seleccione **III** para mostrar la pantalla de menú correspondiente.
- 2 Muévase a **Pantalla de OnScreen** moviendo el botón JOG ARRIBA/ABAJO y presione luego el botón JOG.
- 3 Muévase a **Transparencia** moviendo el botón JOG ARRIBA/ABAJO y presione luego el botón JOG.
 - **Des. / Act.**
- 4 Muévase a la opción deseada moviendo el botón JOG ARRIBA/ABAJO y pulse luego el botón JOG.
- 5 Se aplicará la opción seleccionada.

Idioma

Establezca el idioma de los menús.

- Un cambio en el ajuste del idioma sólo se aplicará a la visualización de los menús en pantalla.
- No se aplicará a otras funciones del PC.



- La imagen mostrada puede variar dependiendo del modelo.

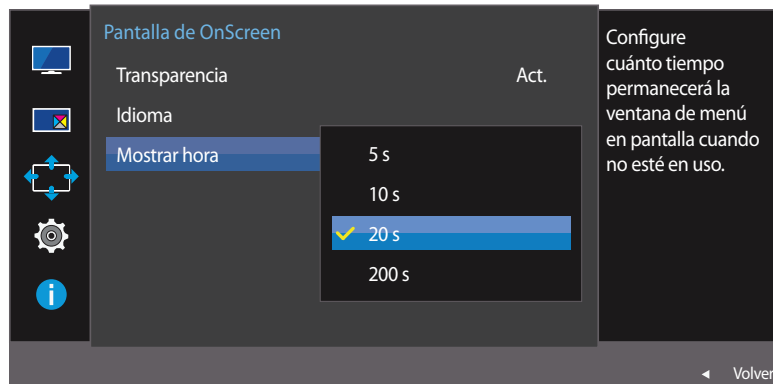
Configuración de Idioma

- 1 Cuando aparezca la Guía de teclas de función, seleccione **III** moviendo el botón JOG ARRIBA. A continuación, pulse el botón JOG.
- 2 Muévase a **Pantalla de OnScreen** moviendo el botón JOG ARRIBA/ABAJO y presione luego el botón JOG.
- 3 Muévase a **Idioma** moviendo el botón JOG ARRIBA/ABAJO y presione luego el botón JOG.
- 4 Muévase a la opción deseada moviendo el botón JOG ARRIBA/ABAJO y pulse luego el botón JOG.
- 5 Se aplicará la opción seleccionada.

Mostrar hora

Permite establecer el menú que aparece en pantalla (OSD) de forma que desaparezca automáticamente en caso de no utilizarse durante un periodo de tiempo especificado.

Mostrar hora se puede utilizar para especificar el tiempo tras el cual desea que desaparezca el menú OSD.



— La imagen mostrada puede variar dependiendo del modelo.

Configuración de Mostrar hora

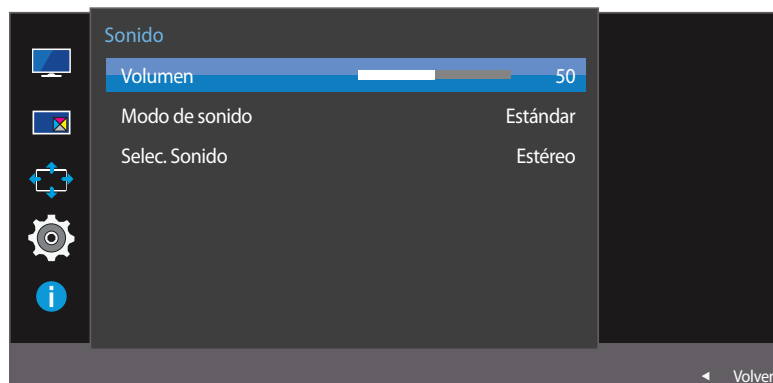
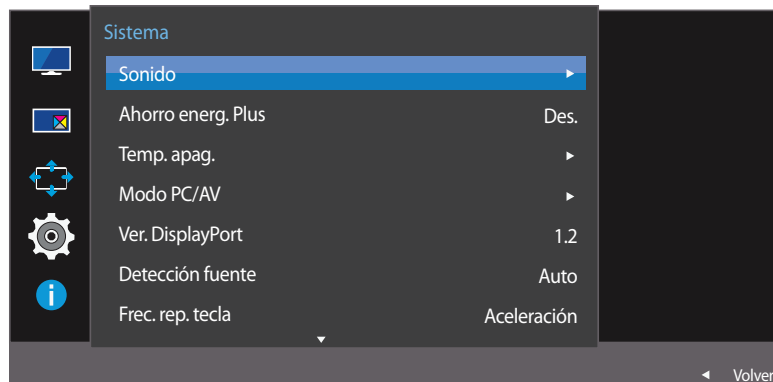
- 1 Cuando aparezca la Guía de teclas de función, seleccione **F11** para mostrar la pantalla de menú correspondiente.
- 2 Muévase a **Pantalla de OnScreen** moviendo el botón JOG ARRIBA/ABAJO y presione luego el botón JOG.
- 3 Muévase a **Mostrar hora** moviendo el botón JOG ARRIBA/ABAJO y presione luego el botón JOG.
 - **5 s / 10 s / 20 s / 200 s**
- 4 Muévase a la opción deseada moviendo el botón JOG ARRIBA/ABAJO y pulse luego el botón JOG.
- 5 Se aplicará la opción seleccionada.

Capítulo 07

Configuración y restauración

Se ofrece una descripción detallada de cada función. Consulte su producto para obtener más detalles.

Sonido

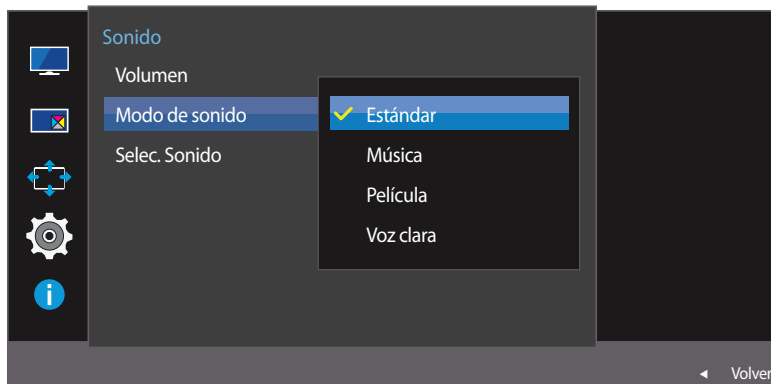


Configuración de Volumen

- 1 Cuando aparezca la Guía de teclas de función, seleccione **III** moviendo el botón JOG ARRIBA. A continuación, pulse el botón JOG.
- 2 Muévase a **Sistema** moviendo el botón JOG ARRIBA/ABAJO y presione luego el botón JOG.
- 3 Muévase a **Sonido** moviendo el botón JOG ARRIBA/ABAJO y presione luego el botón JOG.
- 4 Ajuste **Volumen** moviendo el botón JOG IZQUIERDA/DERECHA.
- 5 Se aplicará la opción seleccionada.

– La imagen mostrada puede variar dependiendo del modelo.

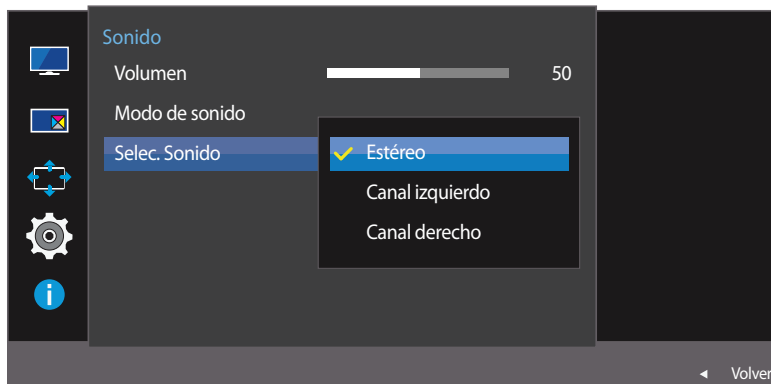
Configuración de Modo de sonido



— La imagen mostrada puede variar dependiendo del modelo.

- 1 Cuando aparezca la Guía de teclas de función, seleccione **III** moviendo el botón JOG ARRIBA. A continuación, pulse el botón JOG.
- 2 Muévase a **Sistema** moviendo el botón JOG ARRIBA/ABAJO y presione luego el botón JOG.
- 3 Muévase a **Sonido** moviendo el botón JOG ARRIBA/ABAJO y presione luego el botón JOG.
- 4 Muévase a **Modo de sonido** moviendo el botón JOG ARRIBA/ABAJO y presione luego el botón JOG.
 - **Estándar**: selecciona el modo de sonido normal.
 - **Música**: enfatiza la música por encima de las voces.
 - **Película**: proporciona el mejor sonido para las películas.
 - **Voz clara**: enfatiza las voces por encima del resto de sonidos.
- 5 Muévase a la opción deseada moviendo el botón JOG ARRIBA/ABAJO y pulse luego el botón JOG.
- 6 Se aplicará la opción seleccionada.

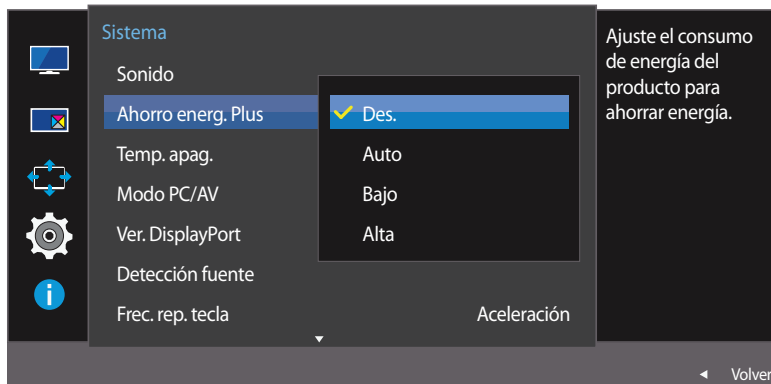
Configuración de Selec. Sonido



– La imagen mostrada puede variar dependiendo del modelo.

- 1 Cuando aparezca la Guía de teclas de función, seleccione **III** moviendo el botón JOG ARRIBA. A continuación, pulse el botón JOG.
- 2 Muévase a **Sistema** moviendo el botón JOG ARRIBA/ABAJO y presione luego el botón JOG.
- 3 Muévase a **Sonido** moviendo el botón JOG ARRIBA/ABAJO y presione luego el botón JOG.
- 4 Muévase a **Selec. Sonido** moviendo el botón JOG ARRIBA/ABAJO y presione luego el botón JOG.
 - **Estéreo**: Activa el sonido de los altavoces izquierdo y derecho.
 - **Canal izquierdo**: Configura los altavoces izquierdo y derecho para que solamente reproduzcan el canal izquierdo de la fuente de sonido.
 - **Canal derecho**: Configura los altavoces izquierdo y derecho para que solamente reproduzcan el canal derecho de la fuente de sonido.
- 5 Muévase a la opción deseada moviendo el botón JOG ARRIBA/ABAJO y pulse luego el botón JOG.
- 6 Se aplicará la opción seleccionada.

Ahorro energ. Plus



— La imagen mostrada puede variar dependiendo del modelo.

Configuración de Ahorro energ. Plus

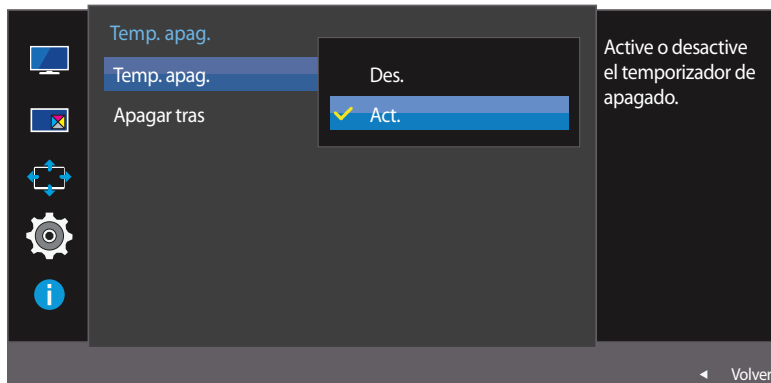
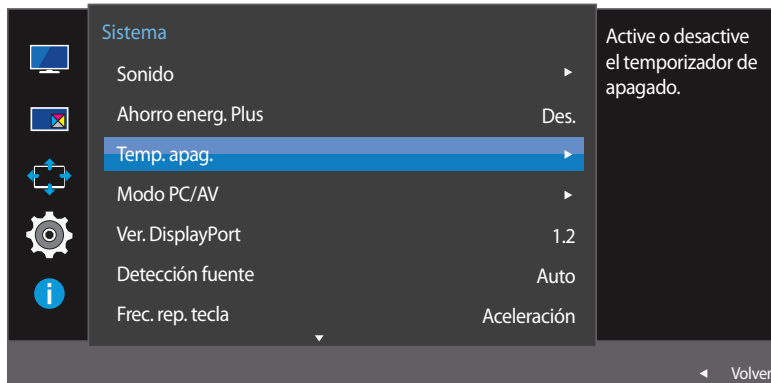
La función **Ahorro energ. Plus** reduce el consumo de energía ya que controla la corriente eléctrica que utiliza el panel del monitor.

- Esta opción no está disponible cuando **SAMSUNG MAGICBright** se encuentra en los modos **Contraste dinám.**
- Este menú no está disponible cuando **Modo Juego** está habilitado.

- 1 Cuando aparezca la Guía de teclas de función, seleccione **III** moviendo el botón JOG ARRIBA. A continuación, pulse el botón JOG.
- 2 Muévase a **Sistema** moviendo el botón JOG ARRIBA/ABAJO y presione luego el botón JOG.
- 3 Muévase a **Ahorro energ. Plus** moviendo el botón JOG ARRIBA/ABAJO y presione luego el botón JOG.
 - **Des.:** Desactivar la función **Ahorro energ. Plus**.
 - **Auto:** El consumo de energía se reducirá automáticamente un 10% aproximadamente respecto a la configuración actual. (El porcentaje exacto de reducción del consumo de energía dependerá del brillo de la pantalla.)
 - **Bajo:** El consumo de energía se reducirá un 25% respecto a la configuración predeterminada.
 - **Alta:** El consumo de energía se reducirá un 50% respecto a la configuración predeterminada.
- 4 Muévase a la opción deseada moviendo el botón JOG ARRIBA/ABAJO y pulse luego el botón JOG.
- 5 Se aplicará la opción seleccionada.

Temp. apag.

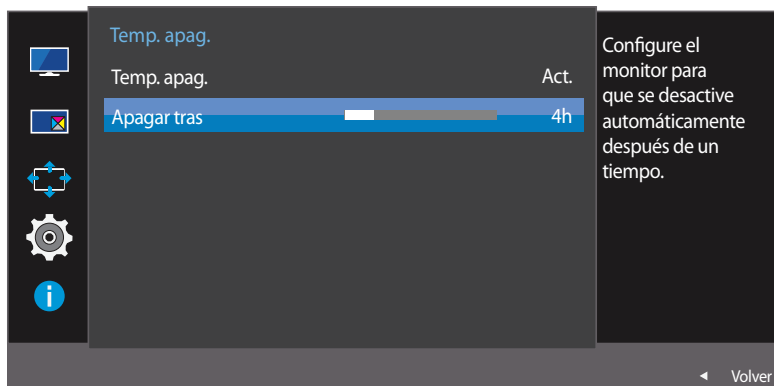
Puede configurar el producto para que se apague automáticamente.



Configuración de Temp. apag.

- 1 Cuando aparezca la Guía de teclas de función, seleccione **III** moviendo el botón JOG ARRIBA. A continuación, pulse el botón JOG.
- 2 Muévase a **Sistema** moviendo el botón JOG ARRIBA/ABAJO y presione luego el botón JOG.
- 3 Muévase a **Temp. apag.** moviendo el botón JOG ARRIBA/ABAJO y presione luego el botón JOG.
 - **Des.:** Desactiva el temporizador de apagado de forma que el producto no se apague automáticamente.
 - **Act.:** Activa el temporizador de apagado de forma que el producto se apague automáticamente.
- 4 Muévase a la opción deseada moviendo el botón JOG ARRIBA/ABAJO y pulse luego el botón JOG.
- 5 Se aplicará la opción seleccionada.

— La imagen mostrada puede variar dependiendo del modelo.



— La imagen mostrada puede variar dependiendo del modelo.

Configuración de Apagar tras

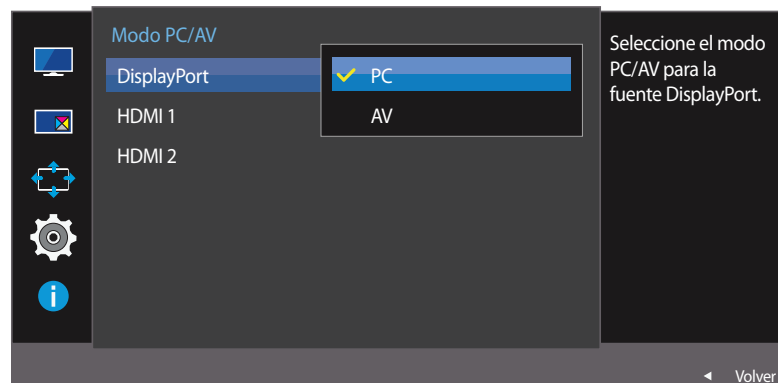
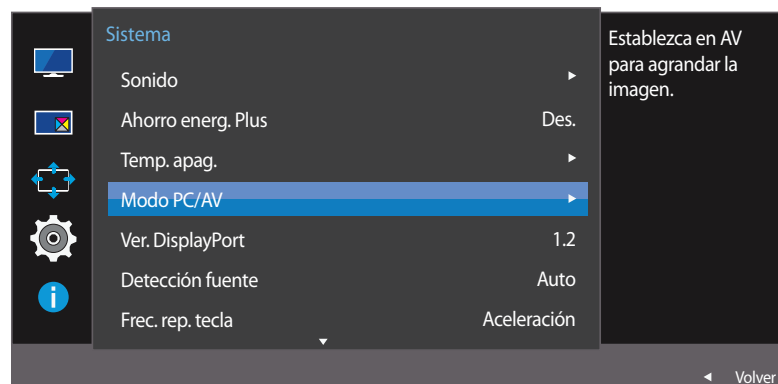
— Esta opción solo está disponible si **Temp. apag.** se establece como **Act.**

- 1 Cuando aparezca la Guía de teclas de función, seleccione **III** moviendo el botón JOG ARRIBA. A continuación, pulse el botón JOG.
 - 2 Muévase a **Sistema** moviendo el botón JOG ARRIBA/ABAJO y presione luego el botón JOG.
 - 3 Muévase a **Temp. apag.** moviendo el botón JOG ARRIBA/ABAJO y presione luego el botón JOG.
 - 4 Muévase a **Apagar tras** moviendo el botón JOG ARRIBA/ABAJO y presione luego el botón JOG.
 - 5 Ajuste **Apagar tras** moviendo el botón JOG IZQUIERDA/DERECHA.
 - 6 Se aplicará la opción seleccionada.
- El temporizador de apagado se puede establecer en un rango de 1 a 23 horas. El producto se apagará automáticamente una vez transcurrido el número especificado de horas.
- En productos específicos para determinados mercados regionales, la función **Temp. apag.** se establece para activarse transcurridas 4 horas desde el encendido del producto. De esta forma se cumple con la normativa en materia de alimentación eléctrica. Si no quiere que se active el temporizador, vaya a **MENU** → **Sistema** y configure **Temp. apag.** como **Des.**

Modo PC/AV


Establezca **Modo PC/AV** como **AV**. Se agrandará el tamaño de la imagen.

Esta opción es útil para ver películas.




— La imagen mostrada puede variar dependiendo del modelo.

— Se suministra sólo para modelos panorámicos como 16:9 o 16:10.

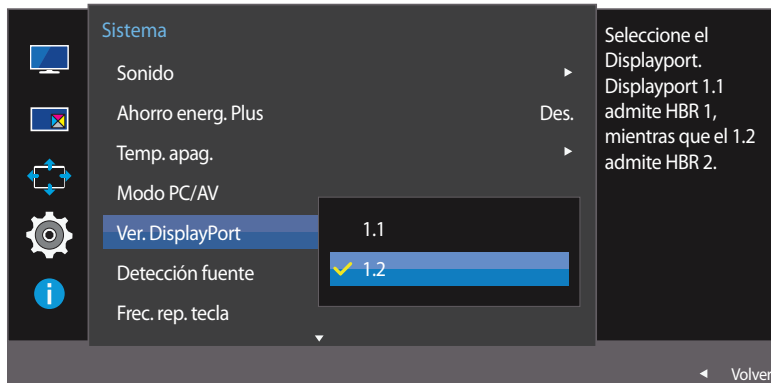
— Si el monitor está en el modo **HDMI 1**, **HDMI 2** o **DisplayPort**, y la pantalla indica **Comprobar cable señal** o se activa el modo de ahorro de energía, pulse el botón JOG para mostrar la pantalla de botones de función y seleccione el icono . Puede seleccionar **PC** o **AV**.

Configuración de Modo PC/AV

- 1 Cuando aparezca la Guía de teclas de función, seleccione  moviendo el botón JOG ARRIBA. A continuación, pulse el botón JOG.
- 2 Muévase a **Sistema** moviendo el botón JOG ARRIBA/ABAJO y presione luego el botón JOG.
- 3 Muévase a **Modo PC/AV** moviendo el botón JOG ARRIBA/ABAJO y presione luego el botón JOG.
- 4 Muévase a **HDMI 1**, **HDMI 2**, **DisplayPort** moviendo el botón JOG ARRIBA/ABAJO y presione luego el botón JOG.
 - Configure "PC" cuando esté conectado a un PC.
 - Configure "AV" cuando esté conectado a un dispositivo AV.
- 5 Muévase a la opción deseada moviendo el botón JOG ARRIBA/ABAJO y pulse luego el botón JOG.
- 6 Se aplicará la opción seleccionada.

Ver. DisplayPort


Seleccione su Displayport. Displayport 1.1 es compatible con High Bit Rate 1, mientras que Displayport 1.2 es compatible con High Bit Rate 2.



— La imagen mostrada puede variar dependiendo del modelo.

- Si se configuran incorrectamente los ajustes es posible que la pantalla se quede en blanco. Si sucede, compruebe las especificaciones del dispositivo.
- Si el monitor está en el modo **HDMI 1**, **HDMI 2** o **DisplayPort**, y la pantalla indica **Comprobar cable señal** o se activa el modo de ahorro de energía, pulse el botón JOG para mostrar la pantalla de botones de función y seleccione el icono . Puede seleccionar **1.1** o **1.2**.

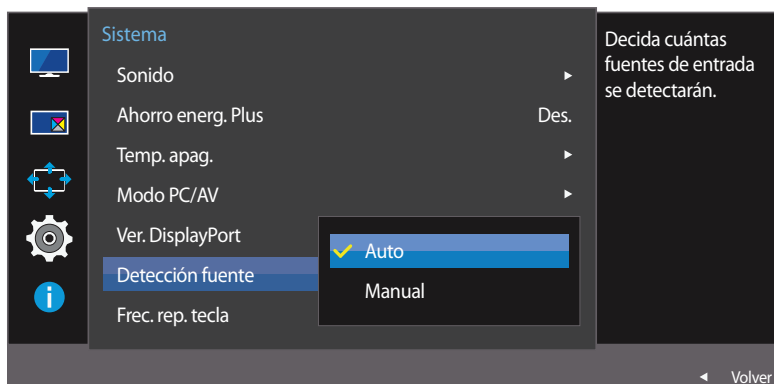
Configuración de Ver. DisplayPort

- 1 Cuando aparezca la Guía de teclas de función, seleccione  moviendo el botón JOG ARRIBA. A continuación, pulse el botón JOG.
- 2 Muévase a **Sistema** moviendo el botón JOG ARRIBA/ABAJO y presione luego el botón JOG.
- 3 Muévase a **Ver. DisplayPort** moviendo el botón JOG ARRIBA/ABAJO y presione luego el botón JOG.
 - **1.1 / 1.2**
- 4 Muévase a la opción deseada moviendo el botón JOG ARRIBA/ABAJO y pulse luego el botón JOG.
- 5 Se aplicará la opción seleccionada.

Detección fuente

Active **Detección fuente**.

— No disponible cuando **Modo PIP/PBP** está establecido como **Act.**



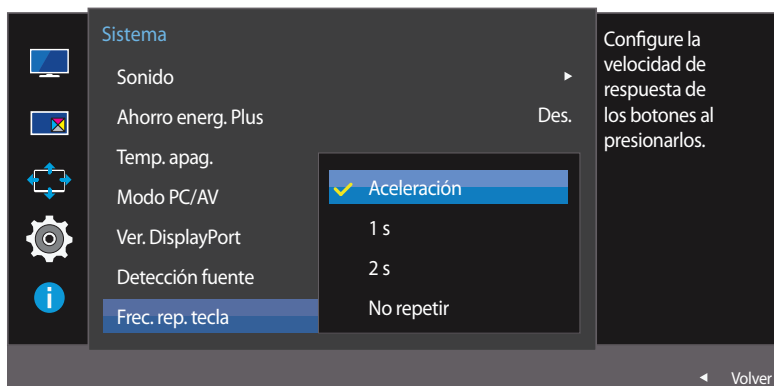
— La imagen mostrada puede variar dependiendo del modelo.

Configuración de Detección fuente

- 1 Cuando aparezca la Guía de teclas de función, seleccione **III** moviendo el botón JOG ARRIBA. A continuación, pulse el botón JOG.
- 2 Muévase a **Sistema** moviendo el botón JOG ARRIBA/ABAJO y presione luego el botón JOG.
- 3 Muévase a **Detección fuente** moviendo el botón JOG ARRIBA/ABAJO y presione luego el botón JOG.
 - **Auto**: La fuente de entrada se reconocerá automáticamente.
 - **Manual**: Permite seleccionar una fuente de entrada manualmente.
- 4 Muévase a la opción deseada moviendo el botón JOG ARRIBA/ABAJO y pulse luego el botón JOG.
- 5 Se aplicará la opción seleccionada.

Frec. rep. tecla

Permite controlar la velocidad de respuesta de un botón al pulsarlo.



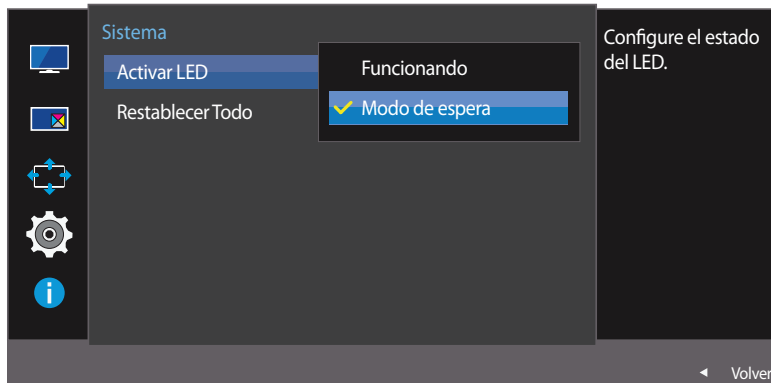
— La imagen mostrada puede variar dependiendo del modelo.

Configuración de Frec. rep. tecla

- 1 Cuando aparezca la Guía de teclas de función, seleccione **III** moviendo el botón JOG ARRIBA. A continuación, pulse el botón JOG.
- 2 Muévase a **Sistema** moviendo el botón JOG ARRIBA/ABAJO y presione luego el botón JOG.
- 3 Muévase a **Frec. rep. tecla** moviendo el botón JOG ARRIBA/ABAJO y presione luego el botón JOG.
 - Es posible seleccionar **Aceleración, 1 s o 2 s**. Si se selecciona **No repetir**, un comando responde sólo una vez al pulsar un botón.
- 4 Muévase a la opción deseada moviendo el botón JOG ARRIBA/ABAJO y pulse luego el botón JOG.
- 5 Se aplicará la opción seleccionada.

Activar LED

Configure los ajustes para activar o desactivar el LED de alimentación, ubicado en la parte inferior del producto.



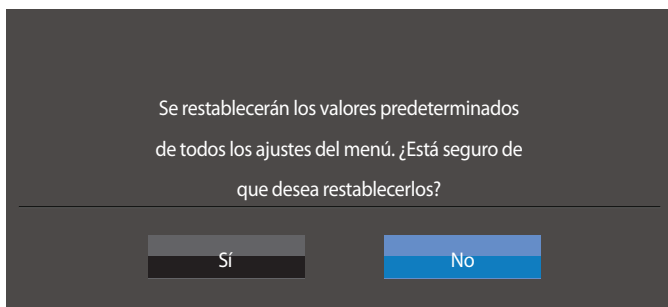
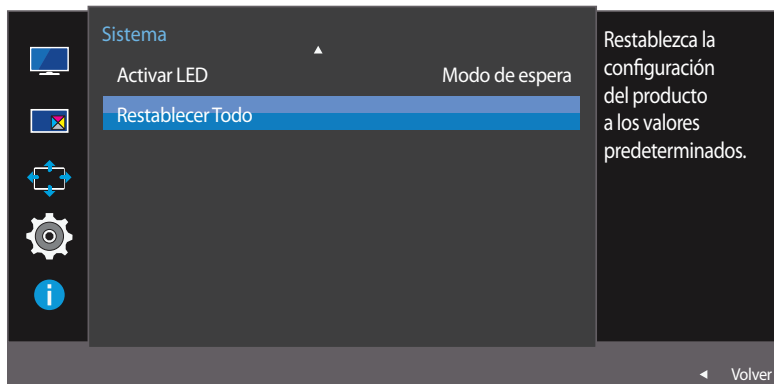
— La imagen mostrada puede variar dependiendo del modelo.

Configuración de Activar LED

- 1 Cuando aparezca la Guía de teclas de función, seleccione **III** moviendo el botón JOG ARRIBA. A continuación, pulse el botón JOG.
- 2 Muévase a **Sistema** moviendo el botón JOG ARRIBA/ABAJO y presione luego el botón JOG.
- 3 Muévase a **Activar LED** moviendo el botón JOG ARRIBA/ABAJO y presione luego el botón JOG.
 - **Funcionando**: El LED de alimentación estará encendido cuando el producto esté encendido.
 - **Modo de espera**: El LED de alimentación estará encendido cuando el producto esté apagado.
- 4 Muévase a la opción deseada moviendo el botón JOG ARRIBA/ABAJO y pulse luego el botón JOG.
- 5 Se aplicará la opción seleccionada.

Restablecer Todo

Permite devolver todos los ajustes del producto a la configuración de fábrica predeterminada.



Configuración de inicialización (Restablecer Todo)

- 1 Cuando aparezca la Guía de teclas de función, seleccione **III** moviendo el botón JOG ARRIBA. A continuación, pulse el botón JOG.
- 2 Muévase a **Sistema** moviendo el botón JOG ARRIBA/ABAJO y presione luego el botón JOG.
- 3 Muévase a **Restablecer Todo** moviendo el botón JOG ARRIBA/ABAJO y presione luego el botón JOG.
- 4 Muévase a la opción deseada moviendo el botón JOG IZQUIERDA/DERECHA y pulse luego el botón JOG.
- 5 Se aplicará la opción seleccionada.

– La imagen mostrada puede variar dependiendo del modelo.

Capítulo 08

Menú Información y otros

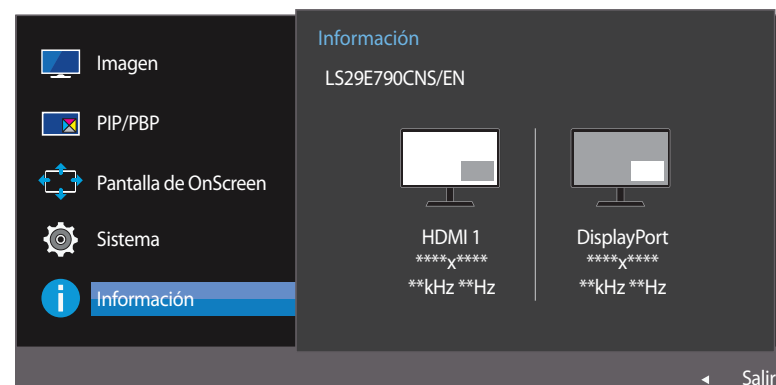
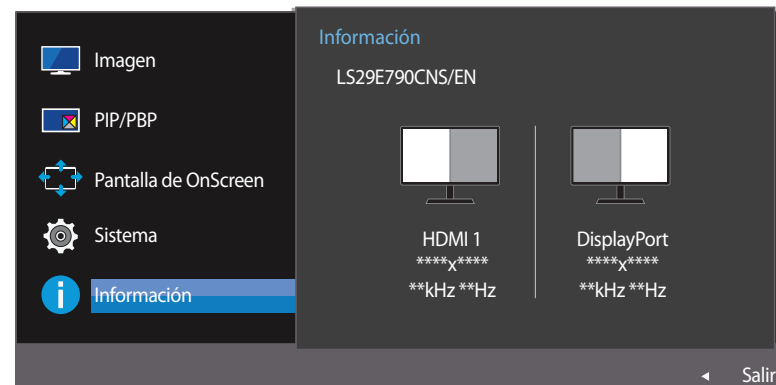
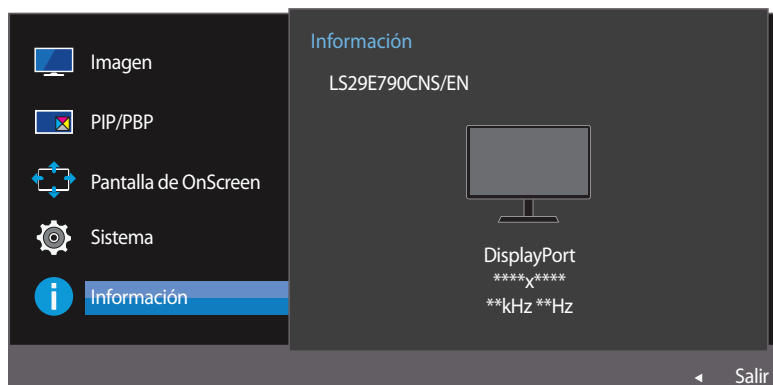
Se ofrece una descripción detallada de cada función. Consulte su producto para obtener más detalles.

Información

Permiten ver la fuente de entrada, la frecuencia y la resolución actuales.

Acceso a Información

- 1 Cuando aparezca la Guía de teclas de función, seleccione **III** moviendo el botón JOG ARRIBA. A continuación, pulse el botón JOG.
- 2 Muévase a **Información** moviendo el botón JOG ARRIBA/ABAJO y presione luego el botón JOG. Aparecerán la fuente de entrada, la frecuencia y la resolución actuales.



— La imagen mostrada puede variar dependiendo del modelo.

Configuración de Brillo, Contraste y Nitidez desde la pantalla inicial

Puede ajustar **Brillo**, **Contraste** o **Nitidez** moviendo el botón JOG hacia arriba o hacia abajo, si no se muestra el menú OSD.




— La imagen mostrada puede variar dependiendo del modelo.

Brillo

- Este menú no está disponible cuando **SAMSUNG MAGICBright** se establece como modo **Contraste dinám.**
- Este menú no está disponible cuando **Ahorro energ. Plus** está habilitado.

Contraste

- Este menú no está disponible cuando **SAMSUNG MAGICBright** está en el modo **Cine** o **Contraste dinám.**
- Este menú no está disponible cuando **Modo Juego** está habilitado.
- Este menú no está disponible si **Modo PIP/PBP** se ha establecido como **Act.** y **Tamaño** se ha establecido como  (Modo PBP).

Nitidez

- Este menú no está disponible cuando **SAMSUNG MAGICBright** está en el modo **Cine** o **Contraste dinám.**
- Este menú no está disponible cuando **Modo Juego** está habilitado.
- No disponible cuando **Modo PIP/PBP** está establecido como **Act.**

- 1 Mueva el botón JOG ARRIBA/ABAJO para seleccionar **Brillo**, **Contraste** o **Nitidez**.
- 2 Mueva el botón JOG IZQUIERDA/DERECHA para ajustar el valor de **Brillo**, **Contraste** o **Nitidez**.

Configuración de Volumen en la pantalla inicial

Puede ajustar **Volumen** moviendo el botón JOG hacia la izquierda o la derecha, si no se muestra el menú OSD.



— La imagen mostrada puede variar dependiendo del modelo.

Volumen

1 Ajuste **Volumen** moviendo el botón JOG IZQUIERDA/DERECHA.

— Si no es buena la calidad de audio de un dispositivo de entrada, la función Auto Mute del producto puede silenciar el sonido o emitir audio entrecortado cuando se utilicen los auriculares o los altavoces. Configure el volumen de entrada para el dispositivo de entrada en un valor de al menos el 20% y controle el volumen mediante el control (botón JOG IZQUIERDA/DERECHA) ubicado en el producto.

— ¿En qué consiste la función Auto Mute?

Esta función silencia el audio para mejorar el efecto del sonido cuando haya ruido o la señal de entrada sea débil, por lo general debido a un problema relacionado con el volumen del dispositivo de entrada.

— Para activar la función **Mudo**, acceda a la pantalla de control de **Volumen** y, a continuación, use el botón JOG para desplazar el foco hacia abajo.

Para desactivar la función **Mudo**, acceda a la pantalla de control de **Volumen** y, a continuación, aumente o disminuya el valor de **Volumen**.

Capítulo 09

Instalación del software

Easy Setting Box



Easy Setting Box

Easy Setting Box permite a los usuarios utilizar el monitor dividiendo éste en varias secciones.

Instalación del software

- 1 Inserte el CD de instalación en la unidad de CD-ROM.
- 2 Seleccione el programa de configuración de **Easy Setting Box**.
 - Si no aparece la pantalla emergente de la instalación del software en la pantalla principal, busque en el CD-ROM el archivo de configuración de **Easy Setting Box** y haga doble clic en él.
- 3 Cuando se abra la ventana del asistente de instalación, haga clic en **Next**.
- 4 Siga las instrucciones que se indican en la pantalla para continuar con la instalación.
 - Si tras la instalación no reinicia el ordenador quizás el software no funcione adecuadamente.
 - El icono **Easy Setting Box** puede que no aparezca según el sistema del ordenador y las especificaciones del producto.
 - Si no aparece el icono de acceso directo, pulse la tecla F5.

Restricciones y problemas con la instalación (Easy Setting Box)

La instalación de **Easy Setting Box** puede resultar afectada por la tarjeta gráfica, la placa base y el entorno de red.

Requisitos del sistema

SO

- Windows Vista 32Bit/64Bit
- Windows 7 32Bit/64Bit
- Windows 8 32Bit/64Bit
- Windows 8,1 32Bit/64Bit

Hardware

- Al menos 32 MB de memoria.
- Al menos 60 MB de espacio libre en la unidad del disco duro.

Eliminación del software

Haga clic en **Inicio**, seleccione **Configuración/Panel de control** y, a continuación, haga doble clic en **Agregar o quitar programas**.

Seleccione **Easy Setting Box** en la lista de programas y haga clic en el botón **Añadir/Borrar**.

Capítulo 10

Solución de problemas

Requisitos previos para ponerse en contacto con el Centro de servicio al cliente de Samsung

Antes de llamar al Centro de servicio técnico de Samsung, pruebe el producto de este modo. Si el problema continúa, póngase en contacto con el Centro de servicio técnico de Samsung.

Si la pantalla permanece en blanco, compruebe el sistema de PC, la controladora de vídeo y el cable.

Prueba del producto

Utilice la función de prueba para comprobar si el producto funciona normalmente.

Si la pantalla se apaga y el indicador de alimentación parpadea aunque el producto esté correctamente conectado a un PC, lleve a cabo una prueba de autodiagnóstico.

- 1 Apague el PC y el producto.
- 2 Desconecte el cable del producto.
- 3 Encender el producto.
- 4 Si aparece el mensaje **Comprobar cable señal**, el producto funciona normalmente.

Comprobación de la resolución y la frecuencia

En el caso de un modo que supere la resolución admitida (consulte [Tabla de modos de señal estándar](#)), aparecerá brevemente el mensaje **Modo no óptimo**.

— La resolución mostrada puede variar dependiendo del producto o la configuración de sistema del PC.

Compruebe lo siguiente.

Problema de instalación (modo PC)

Problemas

Soluciones

La pantalla se enciende y se apaga continuamente.

Compruebe que el cable esté bien conectado al producto y al PC, así como que los conectores estén firmemente enchufados.

Aparecen espacios en blanco a los cuatro lados de la pantalla cuando se conecta un cable HDMI o HDMI-DVI al producto y al PC.

Los espacios en blanco de la pantalla no tienen nada que ver con el producto.
Los espacios en blanco de la pantalla los crea el PC o la tarjeta gráfica. Para solucionar este problema, ajuste el tamaño de la pantalla en la configuración HDMI o DVI de la tarjeta gráfica.
Si el menú de configuración de la tarjeta gráfica no tiene una opción para ajustar el tamaño de la pantalla, actualice el controlador de la tarjeta gráfica con la última versión.
(Póngase en contacto con el fabricante de la tarjeta gráfica o del ordenador para obtener más información sobre cómo ajustar la configuración de la pantalla.)

Problema de la pantalla

Problemas

Soluciones

El LED de encendido está apagado. La pantalla no se encenderá.

Compruebe que el cable de alimentación esté bien conectado.

Aparecerá el mensaje **Comprobar cable señal.**

Compruebe que el cable esté bien conectado al producto.

Compruebe que el dispositivo conectado al producto esté encendido.

Modo no óptimo se muestra en la pantalla.

Este mensaje aparece cuando la señal de la tarjeta gráfica supera la resolución o la frecuencia máximas del producto.

Cambie la resolución y la frecuencia máximas a fin de adaptarlas al rendimiento del producto mediante la consulta de la tabla de modos de señal estándar ([página 81](#)).

Problemas

Soluciones

Las imágenes de la pantalla aparecen distorsionadas.

Compruebe la conexión del cable al producto.

La pantalla no presenta un aspecto claro. La pantalla está borrosa.

Retire cualquier accesorio (cable de extensión de vídeo, etc.) y pruébelo de nuevo.

Establezca la resolución y la frecuencia en los niveles recomendados.

La pantalla aparece inestable y temblorosa.

Compruebe que la resolución y la frecuencia del PC estén establecidas en un intervalo de resolución y frecuencia compatible con el producto. A continuación, si es necesario, cambie la configuración según la tabla de modos de señal estándar ([página 81](#)) de este manual y el menú **Información** del producto.

Aparecen sombras o imágenes reflejadas a la izquierda de la pantalla.

La pantalla es demasiado brillante. La pantalla es demasiado oscura.

Ajuste los valores de **Brillo** y **Contraste**.

El color de la pantalla no es uniforme.

Cambie la configuración de **Color**.

Los colores de la pantalla muestran una sombra y están distorsionados.

Cambie la configuración de **Color**.

El color blanco no parece realmente blanco.

Cambie la configuración de **Color**.

No hay imagen en la pantalla y el LED de encendido parpadea cada 0,5-1 segundo.

El producto está en el modo de ahorro de energía.

Pulse cualquier tecla del teclado o mueva el ratón para volver a la ventana anterior.

El texto está borroso.

Si está usando un sistema operativo Windows (p.ej. Windows 7, Windows 8 o Windows 8.1): Vaya a **Panel de control** → **Fuentes** → **Ajustar texto ClearType** y cambie **Activar ClearType**.

La reproducción de vídeo sufre intermitencias.

La reproducción de archivos de vídeo de gran tamaño y de alta definición puede sufrir intermitencias. Puede deberse a que el reproductor de vídeo no esté optimizado para el recurso informático.

Intente reproducir el archivo en otro reproductor de vídeo.

Problema con el sonido

Problemas

Soluciones

No hay sonido.

Compruebe la conexión del cable de audio o ajuste el volumen.

Compruebe el volumen.

El volumen es demasiado bajo.

Ajustar el volumen.

Si el volumen sigue siendo bajo después de subirlo al máximo nivel, ajústelo en la tarjeta de sonido del PC o el programa de software.

El vídeo está disponible pero no hay sonido.

No es posible escuchar sonido cuando se usa un cable HDMI-DVI para conectar el dispositivo de entrada.

Conecte el dispositivo con un cable HDMI o un cable DP.

Problema con el dispositivo fuente

Problemas

Soluciones

Se oye un pitido cuando el PC se inicia.

Si se oye un pitido cuando se inicia el PC, debe llevar el PC a un servicio técnico.

PyR

Consulte el manual del usuario del PC o la tarjeta gráfica para obtener más instrucciones sobre el ajuste.

Pregunta

¿Cómo puedo cambiar la frecuencia?

Respuesta

Configure la frecuencia en la tarjeta gráfica.

- Windows XP: Seleccione **Panel de control** → **Apariencia y temas** → **Pantalla** → **Configuración** → **Opciones avanzadas** → **Monitor** y ajuste la **Frecuencia de actualización** en **Configuración del monitor**.
- Windows ME/2000: Vaya a **Panel de control** → **Pantalla** → **Configuración** → **Avanzada** → **Monitor** y ajuste la **Frecuencia de actualización de la pantalla** en **Configuración del monitor**.
- Windows Vista: Vaya a **Panel de control** → **Apariencia y personalización** → **Personalización** → **Configuración de la pantalla** → **Configuración avanzada** → **Monitor** y ajuste la **Frecuencia de actualización de la pantalla** en **Configuración del monitor**.
- Windows 7: Seleccione **Panel de control** → **Apariencia y personalización** → **Pantalla** → **Resolución de pantalla** → **Configuración avanzada** → **Monitor** y ajuste la **Frecuencia de actualización** en **Configuración del monitor**.
- Windows 8(Windows 8.1): Seleccione **Configuración** → **Panel de control** → **Apariencia y personalización** → **Pantalla** → **Resolución de pantalla** → **Configuración avanzada** → **Monitor** y ajuste la **Frecuencia de actualización** en **Configuración del monitor**.

¿Cómo puedo cambiar la resolución?

- Windows XP: Vaya a **Panel de control** → **Apariencia y temas** → **Pantalla** → **Configuración** y ajuste la resolución.
- Windows ME/2000: Vaya a **Panel de control** → **Pantalla** → **Configuración** y ajuste la resolución.
- Windows Vista: Vaya a **Panel de control** → **Apariencia y personalización** → **Personalizar** → **Configuración de pantalla** y ajuste la resolución.
- Windows 7: Vaya a **Panel de control** → **Apariencia y personalización** → **Pantalla** → **Ajustar resolución** y ajuste la resolución.
- Windows 8(Windows 8.1): Vaya a **Configuración** → **Panel de control** → **Apariencia y personalización** → **Pantalla** → **Ajustar resolución** y ajuste la resolución.

Pregunta

¿Cómo puedo establecer el modo de ahorro de energía?

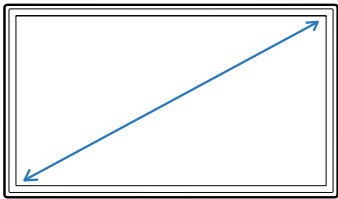
Respuesta

- Windows XP: Establezca el modo de ahorro de energía en **Panel de control → Apariencia y temas → Pantalla → Configuración del protector de pantalla** o en la configuración de la BIOS del PC.
- Windows ME/2000: Establezca el modo de ahorro de energía en **Panel de control → Pantalla → Configuración del protector de pantalla** o en la configuración de la BIOS del PC.
- Windows Vista: Establezca el modo de ahorro de energía en **Panel de control → Apariencia y personalización → Personalizar → Configuración del protector de pantalla** o en la configuración de la BIOS del PC.
- Windows 7: Establezca el modo de ahorro de energía en **Panel de control → Apariencia y personalización → Personalizar → Configuración del protector de pantalla** o en la configuración de la BIOS del PC.
- Windows 8(Windows 8.1): Establezca el modo de ahorro de energía en **Configuración → Panel de control → Apariencia y personalización → Personalizar → Configuración del protector de pantalla** o en la configuración de la BIOS del PC.

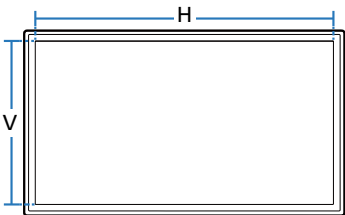
Capítulo 11

Especificaciones

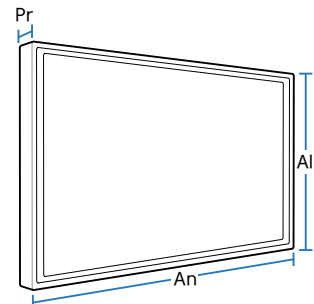
- Tamaño



- Área de visualización



- Dimensiones (An x Al x Pr)



General

Nombre del modelo

S29E790C

Panel

Tamaño

Clase 29 (73 cm / 28,7 pulgadas)

Área de visualización

67,2768 cm (H) x 28,3824 cm (V)

Separación entre píxeles

0,02628 cm (H) x 0,02628 cm (V)

Dimensiones (An x Al x Pr)/ Peso

Sin soporte

69,95 x 31,35 x 6,85 cm / 4,70 kg

Con soporte

MÍN: 69,95 x 42,37 x 26,26 cm / 7,20 kg
MÁX: 69,95 x 52,37 x 26,26 cm / 7,20 kg

Reloj de píxeles máximo

198 MHz (HDMI, DisplayPort)

Alimentación eléctrica

CA 100 - 240 V ~ (+/- 10%), 50/60 Hz ± 3 Hz
Consulte la etiqueta en la parte posterior del producto, ya que el voltaje estándar puede variar entre los países.

Conectores de la señal

Puerto HDMI, DP

Nombre del modelo**S29E790C****Condiciones
medioambientales****Funcionamiento**

Temperatura: 10°C – 40°C (50°F – 104°F)
Humedad: del 10 % al 80 %, sin condensación

Almacenamiento

Temperatura: -20°C – 45°C (-4°F – 113°F)
Humedad: del 5 % al 95 %, sin condensación

-
- Debido a la naturaleza de la fabricación de este producto, aproximadamente 1 píxel por cada millón (1 ppm) puede parecer más brillante o más oscuro en el panel. Esto no afecta al rendimiento del producto.
 - Este dispositivo es un aparato digital de Clase B.

Ahorro de energía

La función de ahorro de energía de este producto reduce el consumo mediante el apagado de la pantalla y el cambio de color del LED de alimentación si el producto no se utiliza durante un periodo determinado. La alimentación no se apaga en el modo de ahorro de energía. Para volver a activar la pantalla, pulse cualquier tecla del teclado o mueva el ratón. El modo de ahorro de energía sólo funciona cuando el producto está conectado a un PC con una función de ahorro de energía.

Ahorro de energía	Encendido	Apagado (Energía)
Indicador de encendido	Apagado	Encendido
Consumo de energía	30,6 W (Condición de prueba de Energy Star)	Menos de 0,3 W

- El nivel de consumo de energía que se muestra puede variar en diferentes condiciones operativas o si se cambia la configuración.
- ENERGY STAR® es una marca registrada en los EE. UU. por la Agencia de Protección Ambiental de Estados Unidos.
La medición de energía de Energy Star se lleva a cabo de acuerdo con los métodos de prueba de los actuales Estándares de Energy Star®.
- SOG (Sincronización en verde) no se admite.
- Para reducir el consumo de energía a 0, desconecte el cable de alimentación. Desconecte el cable de alimentación si no va a utilizar el producto durante un periodo prolongado (por ejemplo, durante las vacaciones).

- Este producto sólo puede establecerse en una resolución para cada tamaño de pantalla, con el fin de obtener una calidad de imagen óptima debido a la naturaleza del panel. El uso de una resolución diferente de la especificada puede reducir la calidad de la imagen. Para evitar que esto ocurra, se recomienda seleccionar la resolución óptima especificada para el producto.

Tabla de modos de señal estándar

Nombre del modelo		S29E790C
Sincronización	Frecuencia horizontal	30 – 81 kHz
	Frecuencia vertical	56 – 75 Hz
Resolución	Resolución óptima	2560 x 1080
	Resolución máxima	2560 x 1080

En caso de que el PC transmita una señal correspondiente a los siguientes modos de señal estándar, la pantalla se ajustará automáticamente. Si la señal transmitida desde el PC no pertenece a los modos de señal estándar, la pantalla puede quedar en blanco con el LED de encendido activado. En ese caso, consulte el manual del usuario de la tarjeta gráfica para cambiar la configuración de acuerdo con la tabla siguiente.

Resolución	Frecuencia horizontal (kHz)	Frecuencia vertical (Hz)	Reloj de píxeles (MHz)	Polaridad sincronizada (H/V)
IBM, 720 x 400	31,469	70,087	28,322	-/+
MAC, 640 x 480	35,000	66,667	30,240	-/-
MAC, 832 x 624	49,726	74,551	57,284	-/-
MAC, 1152 x 870	68,681	75,062	100,000	-/-
VESA, 640 x 480	31,469	59,940	25,175	-/-
VESA, 640 x 480	37,861	72,809	31,500	-/-
VESA, 640 x 480	37,500	75,000	31,500	-/-
VESA, 800 x 600	35,156	56,250	36,000	+/+
VESA, 800 x 600	37,879	60,317	40,000	+/+
VESA, 800 x 600	48,077	72,188	50,000	+/+

– Frecuencia horizontal

El tiempo necesario para explorar una única línea de izquierda a derecha de la pantalla recibe el nombre de ciclo horizontal. El número recíproco del ciclo horizontal se denomina frecuencia horizontal. La frecuencia horizontal se mide en kHz.

– Frecuencia vertical

La repetición de la misma imagen decenas de veces por segundo permite la visualización de imágenes naturales. La frecuencia de repetición se denomina "frecuencia vertical" o "velocidad de actualización" y se indica en hercios (Hz).

Resolución	Frecuencia horizontal (kHz)	Frecuencia vertical (Hz)	Reloj de píxeles (MHz)	Polaridad sincronizada (H/V)
VESA, 800 x 600	46,875	75,000	49,500	+/+
VESA, 1024 x 768	48,363	60,004	65,000	-/-
VESA, 1024 x 768	56,476	70,069	75,000	-/-
VESA, 1024 x 768	60,023	75,029	78,750	+/+
VESA, 1152 x 864	67,500	75,000	108,000	+/+
VESA, 1280 x 720	45,000	60,000	74,250	+/+
VESA, 1280 x 800	49,702	59,810	83,500	-/+
VESA, 1280 x 1024	63,981	60,020	108,000	+/+
VESA, 1280 x 1024	79,976	75,025	135,000	+/+
VESA, 1440 x 900	55,935	59,887	106,500	-/+
VESA, 1600 x 900 RB	60,000	60,000	108,000	+/+
VESA, 1680 x 1050	65,290	59,954	146,250	-/+
VESA, 1920 x 1080	67,500	60,000	148,500	+/+
CEA-861, 2560 x 1080	66,000	60,000	198,000	+/+

Capítulo 12

Apéndice

Contacte con SAMSUNG WORLD WIDE

— Si tiene alguna pregunta o comentario acerca de productos Samsung, por favor contacte con el servicio de atención al cliente de SAMSUNG.

NORTH AMERICA

U.S.A	1-800-SAMSUNG(726-7864)	http://www.samsung.com/us/support
CANADA	1-800-SAMSUNG(726-7864)	http://www.samsung.com/ca/support (English) http://www.samsung.com/ca_fr/support (French)

LATIN AMERICA

ARGENTINE	0800-333-3733	http://www.samsung.com/ar/support
BOLIVIA	800-10-7260	http://www.samsung.com/cl/support
BRAZIL	0800-124-421 (Demais cidades e regiões) 4004-0000 (Capitais e grandes centros)	http://www.samsung.com/br/support
CHILE	800 - SAMSUNG (726-7864)	http://www.samsung.com/cl/support
COLOMBIA	Bogotá 600 12 72 Gratis desde cualquier parte del país 01 8000 112 112 ó desde su celular #SAM(726)	http://www.samsung.com/co/support

LATIN AMERICA

COSTA RICA	0-800-507-7267 00-800-1-SAMSUNG (726-7864)	http://www.samsung.com/latin/support (Spanish) http://www.samsung.com/latin_en/support (English)
DOMINICA	1-800-751-2676	http://www.samsung.com/latin/support (Spanish) http://www.samsung.com/latin_en/support (English)
ECUADOR	1-800-10-72670 1-800-SAMSUNG(72-6786)	http://www.samsung.com/latin/support (Spanish) http://www.samsung.com/latin_en/support (English)
EL SALVADOR	800-6225	http://www.samsung.com/latin/support (Spanish) http://www.samsung.com/latin_en/support (English)
GUATEMALA	1-800-299-0013 1-800-299-0033	http://www.samsung.com/latin/support (Spanish) http://www.samsung.com/latin_en/support (English)
HONDURAS	800-27919267 800-2791-9111	http://www.samsung.com/latin/support (Spanish) http://www.samsung.com/latin_en/support (English)
JAMAICA	1-800-234-7267 1-800-SAMSUNG(726-7864)	http://www.samsung.com/latin_en/support (English)
MEXICO	01-800-SAMSUNG(726-7864)	http://www.samsung.com/mx/support
NICARAGUA	001-800-5077267	http://www.samsung.com/latin/support (Spanish) http://www.samsung.com/latin_en/support (English)

LATIN AMERICA

PANAMA	800-7267 800-0101	http://www.samsung.com/latin/support (Spanish) http://www.samsung.com/latin_en/support (English)
PARAGUAY	009-800-542-0001	http://www.samsung.com/latin/support (Spanish) http://www.samsung.com/latin_en/support (English)
PERU	0-800-777-08	http://www.samsung.com/pe/support
PUERTO RICO	1-800-682-3180	http://www.samsung.com/latin/support (Spanish) http://www.samsung.com/latin_en/support (English)
TRINIDAD & TOBAGO	1-800-SAMSUNG(726-7864)	http://www.samsung.com/latin/support (Spanish) http://www.samsung.com/latin_en/support (English)
URUGUAY	000-405-437-33	http://www.samsung.com/latin/support (Spanish) http://www.samsung.com/latin_en/support (English)
VENEZUELA	0-800-SAMSUNG(726-7864)	http://www.samsung.com/ve/support

EUROPE

AUSTRIA	0800 - SAMSUNG (0800 - 7267864)	http://www.samsung.com/at/support
BELGIUM	02-201-24-18	http://www.samsung.com/be/support (Dutch) http://www.samsung.com/be_fr/support (French)
BOSNIA	051 331 999	http://www.samsung.com/support

EUROPE

BULGARIA	800 111 31, Безплатна телефонна линия	http://www.samsung.com/bg/support
CROATIA	072 726 786	http://www.samsung.com/hr/support
CYPRUS	8009 4000 only from landline, toll free	http://www.samsung.com/gr/support
CZECH	800 - SAMSUNG (800-726786)	http://www.samsung.com/cz/support
	Samsung Electronics Czech and Slovak, s.r.o. V Parku 2343/24, 148 00 - Praha 4	
DENMARK	70 70 19 70	http://www.samsung.com/dk/support
EIRE	0818 717100	http://www.samsung.com/ie/support
ESTONIA	800-7267	http://www.samsung.com/ee/support
FINLAND	030-6227 515	http://www.samsung.com/fi/support
FRANCE	01 48 63 00 00	http://www.samsung.com/fr/support
GERMANY	0180 6 SAMSUNG bzw. 0180 6 7267864* (*0,20 €/Anruf aus dem dt. Festnetz, aus dem Mobilfunk max. 0,60 €/Anruf)	http://www.samsung.com/de/support
GREECE	80111-SAMSUNG (80111 726 7864) only from land line (+30) 210 6897691 from mobile and land line	http://www.samsung.com/gr/support
HUNGARY	0680SAMSUNG (0680-726-786) 0680PREMIUM (0680-773-648)	http://www.samsung.com/hu/support
ITALIA	800-SAMSUNG (800.7267864)	http://www.samsung.com/it/support
LATVIA	8000-7267	http://www.samsung.com/lv/support
LITHUANIA	8-800-77777	http://www.samsung.com/lt/support

EUROPE

LUXEMBURG	261 03 710	http://www.samsung.com/support
MONTENEGRO	020 405 888	http://www.samsung.com/support
NETHERLANDS	0900-SAMSUNG (0900-7267864) (€ 0,10/Min)	http://www.samsung.com/nl/support
NORWAY	815 56480	http://www.samsung.com/no/support
POLAND	0 801-172-678* lub +48 22 607-93-33 * * (koszt połączenia według taryfy operatora)	http://www.samsung.com/pl/support
PORTUGAL	808 20 7267	http://www.samsung.com/pt/support
ROMANIA	08008 726 78 64 (08008 SAMSUNG) Apel GRATUIT	http://www.samsung.com/ro/support
SERBIA	011 321 6899	http://www.samsung.com/rs/support
SLOVAKIA	0800 - SAMSUNG(0800-726 786)	http://www.samsung.com/sk/support
SLOVENIA	080 697 267 090 726 786	http://www.samsung.com/si
SPAIN	0034902172678	http://www.samsung.com/es/support
SWEDEN	0771 726 7864 (SAMSUNG)	http://www.samsung.com/se/support
SWITZERLAND	0800 726 78 64 (0800-SAMSUNG)	http://www.samsung.com/ch/support (German) http://www.samsung.com/ch_fr/support (French)
UK	0330 SAMSUNG (7267864)	http://www.samsung.com/uk/support

CIS

ARMENIA	0-800-05-555	http://www.samsung.com/support
AZERBAIJAN	0-88-555-55-55	http://www.samsung.com/support
BELARUS	810-800-500-55-500	http://www.samsung.com/support
GEORGIA	0-800-555-555	http://www.samsung.com/support
KAZAKHSTAN	8-10-800-500-55-500(GSM: 7799, VIP care 7700)	http://www.samsung.com/support
KYRGYZSTAN	8-10-800-500-55-500	http://www.samsung.com/kz_ru/support
MOLDOVA	0-800-614-40	http://www.samsung.com/support
MONGOLIA	7-495-363-17-00	http://www.samsung.com/support
RUSSIA	8-800-555-55-55	http://www.samsung.com/ru/support
TADJIKISTAN	8-10-800-500-55-500	http://www.samsung.com/support
UKRAINE	0-800-502-000	http://www.samsung.com/ua/support (Ukrainian) http://www.samsung.com/ua_ru/support (Russian)
UZBEKISTAN	8-10-800-500-55-500	http://www.samsung.com/support

CHINA

CHINA	400-810-5858	http://www.samsung.com/cn/support
HONG KONG	(852) 3698 4698	http://www.samsung.com/hk/support (Chinese) http://www.samsung.com/hk_en/support (English)
MACAU	0800 333	http://www.samsung.com/support

S.E.A

AUSTRALIA	1300 362 603	http://www.samsung.com/au/support
INDONESIA	021-56997777 08001128888	http://www.samsung.com/id/support
JAPAN	0120-363-905	http://www.samsung.com/jp/support
MALAYSIA	1800-88-9999 603-77137477 (Overseas contact)	http://www.samsung.com/my/support
MYANMAR	01-2399888	http://www.samsung.com/support
NEW ZEALAND	0800 726 786	http://www.samsung.com/nz/support
PHILIPPINES	1-800-10-7267864 [PLDT] 1-800-8-7267864 [Globe landline and Mobile] 02-4222111 [Other landline]	http://www.samsung.com/ph/support
SINGAPORE	1800 - SAMSUNG (726-7864)	http://www.samsung.com/sg/support
TAIWAN	0800-329999	http://www.samsung.com/tw/support

S.E.A

THAILAND	0-2689-3232, 1800-29-3232	http://www.samsung.com/th/support
VIETNAM	1800 588 889	http://www.samsung.com/vn/support

S.W.A

BANGLADESH	09612300300	http://www.samsung.com/in/support
INDIA	1800 3000 8282 - Toll Free 1800 266 8282 - Toll Free	http://www.samsung.com/in/support
SRI LANKA	0094117540540 0094115900000	http://www.samsung.com/support

MENA

ALGERIA	021 36 11 00	http://www.samsung.com/n_africa/support
BAHRAIN	8000-GSAM (8000-4726)	http://www.samsung.com/ae/support (English) http://www.samsung.com/ae_ar/support (Arabic)
EGYPT	08000-726786 16580	http://www.samsung.com/eg/support
IRAN	021-8255	http://www.samsung.com/iran/support
JORDAN	0800-22273 06 5777444	http://www.samsung.com/Levant/support (English)
KUWAIT	183-CALL (183-2255)	http://www.samsung.com/ae/support (English) http://www.samsung.com/ae_ar/support (Arabic)

MENA

MOROCCO	080 100 22 55	http://www.samsung.com/n_africa/support
OMAN	800-SAMSUNG (800 - 726 7864)	http://www.samsung.com/ae/support (English) http://www.samsung.com/ae_ar/support (Arabic)
PAKISTAN	0800-Samsung (72678)	http://www.samsung.com/pk/support
QATAR	800-CALL (800-2255)	http://www.samsung.com/ae/support (English) http://www.samsung.com/ae_ar/support (Arabic)
SAUDI ARABIA	920021230	http://www.samsung.com/sa/support http://www.samsung.com/sa_en/support (English)
SYRIA	18252273	http://www.samsung.com/Levant/support (English)
TUNISIA	80-1000-12	http://www.samsung.com/n_africa/support
TURKEY	444 77 11	http://www.samsung.com/tr/support
U.A.E	800-SAMSUNG (800 - 726 7864)	http://www.samsung.com/ae/support (English) http://www.samsung.com/ae_ar/support (Arabic)

AFRICA

BOTSWANA	8007260000	http://www.samsung.com/support
BURUNDI	200	http://www.samsung.com/support
CAMEROON	7095-0077	http://www.samsung.com/africa_fr/support
COTE D'IVOIRE	8000 0077	http://www.samsung.com/africa_fr/support

AFRICA

DRC	499999	http://www.samsung.com/support
GHANA	0800-10077 0302-200077	http://www.samsung.com/africa_en/support
KENYA	0800 545 545	http://www.samsung.com/support
MOZAMBIQUE	847267864 / 827267864	http://www.samsung.com/support
NAMIBIA	08 197 267 864	http://www.samsung.com/support
NIGERIA	0800-726-7864	http://www.samsung.com/africa_en/support
RWANDA	9999	http://www.samsung.com/support
SENEGAL	800-00-0077	http://www.samsung.com/africa_fr/support
SOUTH AFRICA	0860 SAMSUNG (726 7864)	http://www.samsung.com/support
SUDAN	1969	http://www.samsung.com/support
TANZANIA	0800 755 755	http://www.samsung.com/support
UGANDA	0800 300 300	http://www.samsung.com/support
ZAMBIA	0211 350370	http://www.samsung.com/support

Responsabilidad por el Servicio de Pago (Coste para los Clientes)

— Si solicita servicio técnico, a pesar de que el producto esté en período de garantía, es posible que le cobremos la visita de un técnico, en los siguientes casos.

No se trata de un defecto del producto

Limpieza del producto, ajuste, explicación, reinstalación, etc.

- Si el técnico le da instrucciones sobre cómo usar el producto o simplemente ajusta las opciones sin desmontarlo.
- Si el defecto está causado por factores ambientales externos (Internet, antena, señal por cable, etc.)
- Si el producto se reinstala o se conectan más dispositivos adicionales tras instalar por primera vez el producto adquirido.
- Si el producto se reinstala para moverlo a una ubicación diferente o a una casa diferente.
- Si el cliente solicita instrucciones de uso debido al producto de otra empresa.
- Si el cliente solicita instrucciones de uso para una red o un programa de otra empresa.
- Si el cliente solicita instalación y configuración de software para el producto.
- Si el técnico quita o limpia polvo o materiales extraños del interior del producto.
- Si el cliente solicita una instalación adicional tras adquirir el producto mediante compra en casa o compra por Internet.

El daño del producto ha sido causado por el cliente

El daño del producto ha sido causado por un manejo erróneo o una reparación defectuosa por parte del cliente

Si el daño del producto ha sido causado por:

- Impacto externo o caída.
- Uso de suministros o productos comprados por separado que no sean los especificados por Samsung.
- Reparaciones hechas por una persona que no sea ingeniero de la empresa de servicios subcontratada o socio comercial de Samsung Electronics Co., Ltd.
- Remodelado o reparación del producto por parte del cliente.
- Uso del producto con un voltaje inadecuado o con conexiones eléctricas no autorizadas.
- Caso omiso de las "precauciones" recogidas en el Manual del usuario.

Otros

- Si el producto tiene errores debidos a desastres naturales (rayos, incendios, terremotos, inundaciones, etc.).
- Si los componentes consumibles están agotados (batería, tóner, luces fluorescentes, cabezal, vibrador, lámpara, filtro, cinta, etc.).

— Si el cliente solicita el servicio técnico en caso de que el producto no tenga defectos, se cobrará la tarifa por servicio técnico. De manera que lea el Manual del usuario antes.

Eliminación correcta

Eliminación correcta de este producto (Residuos de aparatos eléctricos y electrónicos)



(Se aplica en países con sistemas de recolección por separado)

La presencia de este símbolo en el producto, accesorios o material informativo que lo acompañan, indica que al finalizar su vida útil ni el producto ni sus accesorios electrónicos (como el cargador, cascos, cable USB) deberán eliminarse junto con otros residuos domésticos. Para evitar los posibles daños al medio ambiente o a la salud humana que representa la eliminación incontrolada de residuos, separe estos productos de otros tipos de residuos y reciclelos correctamente. De esta forma se promueve la reutilización sostenible de recursos materiales.

Los usuarios particulares pueden contactar con el establecimiento donde adquirieron el producto o con las autoridades locales pertinentes para informarse sobre cómo y dónde pueden llevarlo para que sea sometido a un reciclaje ecológico y seguro.

Los usuarios comerciales pueden contactar con su proveedor y consultar las condiciones del contrato de compra. Este producto y sus accesorios electrónicos no deben eliminarse junto a otros residuos comerciales.

Terminología

OSD (On Screen Display)____ Significa "visualización en pantalla" y permite configurar los ajustes de pantalla a fin de optimizar la calidad de la imagen según corresponda. Podrá cambiar el brillo, el matiz, el tamaño y muchas otras opciones de la pantalla mediante los menús que se muestran.

HUB____ HUB hace referencia a un dispositivo que actúa como punto de conexión común para diversos dispositivos conectados mediante una red. Se utiliza para conectar varios PC, dispositivos de vídeo, dispositivos de oficina y redes LAN a través de una única red.

Gamma____ El menú Gamma permite ajustar la escala de grises que representa los tonos medios en la pantalla. Al ajustar el brillo se ilumina toda la pantalla, mientras que el ajuste de Gamma únicamente ilumina los medios tonos.

Escala de grises____ La escala hace referencia a los niveles de intensidad de color que muestran variaciones de cambios de color desde las áreas más oscuras a las más claras de la pantalla. Los cambios en el brillo de la pantalla se expresan con variaciones de negro y blanco, mientras que la escala de grises tiene que ver con el área media situada entre el negro y el blanco. Al cambiar la escala de grises mediante el ajuste de Gamma, cambiará el brillo de los tonos medios en la pantalla.

Velocidad de exploración____ La velocidad de exploración o de actualización es la frecuencia con que se actualiza la pantalla. Los datos de la pantalla se transmiten a medida que se actualiza para mostrar una imagen, aunque la actualización es invisible a simple vista. El número de actualizaciones de la pantalla es lo que se denomina velocidad de exploración y se mide en Hz. Una velocidad de exploración de 60 Hz significa que la pantalla se actualiza 60 veces por segundo. La velocidad de exploración de la pantalla depende del rendimiento de las tarjetas gráficas del PC y el monitor.

Tamaño de punto____ La pantalla se compone de puntos rojos, verdes y azules.

Una distancia más corta entre los puntos produce una resolución más alta. Tamaño de punto se refiere a la distancia más corta entre puntos del mismo color. El tamaño de punto se mide en milímetros.

Frecuencia horizontal____ Los caracteres o las imágenes mostrados en la pantalla del monitor constan de diversos puntos (píxeles). Los píxeles se transmiten en líneas horizontales, las cuales se organizan a continuación verticalmente a fin de crear una imagen. La frecuencia horizontal se mide en kHz y representa el número de veces por segundo que se transmiten y muestran las líneas horizontales en la pantalla del monitor. Una frecuencia horizontal de 85 indica que las líneas horizontales que forman una imagen se transmiten 85.000 veces por segundo. La frecuencia horizontal se indica en 85 kHz.

Frecuencia vertical____ Una imagen está formada por diversas líneas horizontales. La frecuencia vertical se mide en Hz y representa el número de imágenes que se pueden crear por segundo mediante dichas líneas horizontales. Una frecuencia vertical de 60 significa que una imagen se transmite 60 veces por segundo. La frecuencia vertical se denomina también "velocidad de actualización" y afecta al parpadeo de la pantalla.

Resolución____ La resolución es el número de píxeles horizontales y verticales que conforman una pantalla. Representa el nivel de detalle de visualización. Una resolución mayor muestra una cantidad superior de información en la pantalla y es adecuada para realizar varias tareas al mismo tiempo. Por ejemplo, una resolución de 1920 x 1080 consta de 1920 píxeles horizontales (resolución horizontal) y 1080 líneas verticales (resolución vertical).

Plug & Play____ La función Plug & Play permite el intercambio automático de información entre un monitor y el PC con el fin de producir un entorno de visualización óptimo. El monitor utiliza VESA DDC (norma internacional) para ejecutar Plug & Play.