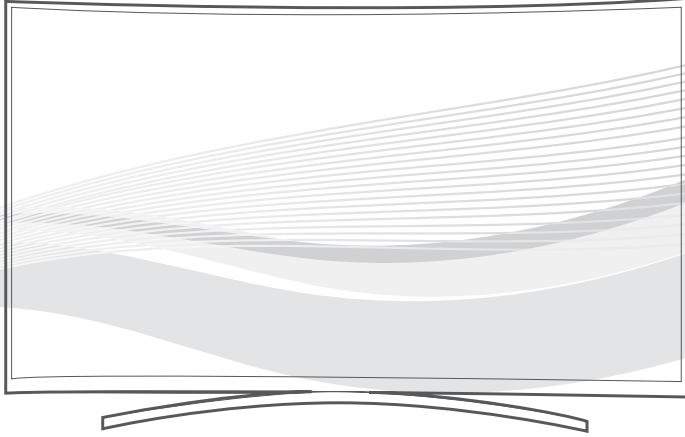


SERIES  
8

SAMSUNG

# التلفزيون المقوس

## دليل التركيب



### تخيل الإمكانيات

شكراً لشرائك هذا المنتج من Samsung. وللحصول على خدمة متكاملة، برجاء تسجيل المنتج على موقع ويب

[www.samsung.com/register](http://www.samsung.com/register)

الطراز \_\_\_\_\_ الرقم التسلسلي \_\_\_\_\_

تم توفير الأشكال والأمثلة التوضيحية الواردة في "دليل المستخدم" بغرض التوضيح فقط علماً بأنه قد تختلف هذه الرسومات عن المظهر الحقيقي للمنتج. أيضاً قد يتغير تصميم المنتج ومواصفاته دون إخطار مُسبق.

## الإرشادات

يتمتع هذا التلفزيون بكفاءة وظيفية فعّالة من خلال توصيل جهاز استقبال خلفي (SBB/STB) بالتلفزيون وأجهزة التلفزيون الأخرى المتصلة بالأنظمة التي يتم التحكم فيها بواسطة أجهزة الكمبيوتر في الفنادق وشركات السياحة.

**تفاعلي:** عند تشغيل التلفزيون، يتم إرسال أمر من أجل التعرف على جهاز SBB/STB؛ وإذا تم تعريفه، يتم تبديل التلفزيون إلى الوضع "متصل" ويتم التحكم بالكامل من خلال جهاز SBB/STB. إذا كان التلفزيون في الوضع "متصل"، فإنه يتوقف عن استقبال الأوامر التي ترسل إليه بالإشعاع تحت الحمراء (جهاز Samsung للتحكم عن بُعد) ويعمل وفقاً لبروتوكول الواجهة. **مستقل:** إذا لم يتم التعرف على جهاز SBB/STB، يجب تحويل التلفزيون إلى الوضع "مستقل" مع حظر التشغيل.

## أوضاع التشغيل

عند تشغيل هذا التلفزيون مع جهاز SBB/STB (في وضع الفندق)، فإنه يكون في إحدى حالتين

- متصل أو مستقل. في الحالة "مستقل"، يتم تشغيل التلفزيون "كتلفزيون فندق" ولكن بدون اتصال نشط، وذلك لمنع النزلاء من محاولة خداع النظام عن طريق إلغاء اتصال جهاز SBB/STB.



لتعيين تفاصيل وضع "مستقل" أو وضع "تفاعلي"، راجع الصفحات من 23 إلى 26 (إعداد بيانات خيارات الفندق: الوضع "مستقل" والوضع "تفاعلي")

- قد يتم تعطيل بعض أوضاع التشغيل لمنع النزلاء من "خداع" نظام التلفزيون.
- لا تتوفر القائمة الرئيسية (في الوضع التفاعلي) أو "قائمة القنوات" أو "التوصيل والتشغيل" ضمن "القائمة الرئيسية" (في الوضع المستقل)
- تأمين مستوى الصوت المحدد ومفتاح اللوحة أو إلغاء تأمينهما

## تحذير الصورة الثابتة

تجنب عرض الصور الثابتة (مثل ملفات الصور jpeg) أو عناصر الصور الثابتة (مثل شعار برنامج تلفزيوني أو عرض بانوراما أو تنسيق صورة بمقياس 4:3 أو مؤشرات البورصة أو شريط الأخبار على الجزء السفلي من الشاشة، وما إلى ذلك). على الشاشة. قد يؤدي العرض المتواصل للصور الثابتة إلى حدوث تلف متفاوت بفسفور الشاشة مما يؤثر سلباً على جودة الصورة. وللتقليل من خطر هذا التأثير، يُرجى اتباع التوصيات التالية:

- تجنب عرض قناة تلفزيونية واحدة لفترات طويلة.
- حاول دائماً عرض أي صورة بملء الشاشة؛ حيث يمكنك استخدام قائمة تنسيق الصور بجهاز التلفزيون للحصول على الصورة الأكثر توافقاً.
- قلل قيم السطوع والتباين إلى الحد الأدنى اللازم لتحقيق جودة الصورة المطلوبة، حيث تؤدي القيم المفرطة إلى التعجيل من عملية احتراق الشاشة.
- استخدم كافة ميزات التلفزيون التي تم تصميمها للحد من الأشياء التي تعمل على استبقاء الصورة واحتراق الشاشة. لمعرفة التفاصيل، يُرجى الرجوع إلى القسم الخاص بهذا الموضوع في دليل المستخدم.

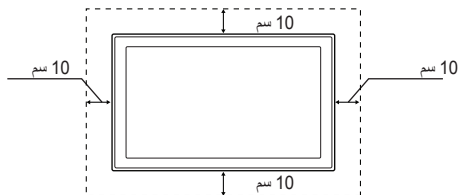
## مراعاة مسافات تركيب الجهاز

يجب مراعاة المسافات المطلوبة بين المنتج والأشياء الأخرى (الجران مثلاً) وذلك لضمان تهويته جيداً. وقد يؤدي التقصير في إجراء ذلك إلى نشوب حريق أو حدوث مشكلة بالمنتج نتيجة لارتفاع درجة الحرارة الداخلية للمنتج.

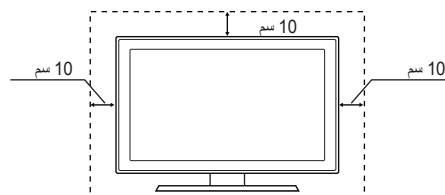
- احرص دائماً على استخدام الأجزاء التي توفرها شركة Samsung Electronics عند استخدام حامل أو رف تثبيت بالحاظ.
- قد يؤدي استخدام الأجزاء التي توفرها جهات التصنيع الأخرى إلى حدوث مشكلة بالمنتج أو حدوث إصابات قد تنتج عن سقوط المنتج.

قد يختلف الشكل باختلاف المنتج.

### التركيب باستخدام رف التثبيت بالحاظ.



### التركيب باستخدام حامل.



2	• الإرشادات
2	• أوضاع التشغيل
2	• تحذير الصورة الثابتة
2	• مراعاة مسافات تركيب الجهاز
4	• الملحقات
5	• تركيب حامل تلفزيون LED
7	• استعراض لوحة التوصيل
10	• وحدة التحكم بالتلفزيون
11	• Samsung Smart Control
14	• استعراض جهاز التحكم عن بُعد
15	• توصيل التلفزيون بجهاز SBB
17	• توصيل سماعات المرحاض
19	• توصيل الجهاز MediaHub HD
20	• توصيل RJP (وحدة المقبس البعيد)
22	• إعداد بيانات خيارات الفندق
60	• تركيب رف التثبيت بالحائط
61	• تثبيت التلفزيون بالحائط
62	• قفل Kensington لمنع السرقة
63	• المواصفات
64	• الأبعاد

## الملحقات

- ✎ الرجاء التأكد من أن العناصر التالية مُلحقة مع التلفزيون LED. وفي حالة عدم وجود أي منها، اتصل بالمورِّع الذي تتعامل معه.
- ✎ قد يختلف لون العناصر وأشكالها وفقاً للطرازات.

- جهاز التحكم Smart Touch وبطاريَّان (بحجم AA)
- جهاز التحكم عن بُعد وبطاريَّان (بحجم AAA)
- دليل الإعداد السريع
- سلك تيار كهربائي / كبل بيانات
- إرشادات المالك
- دليل الأمان (غير متوفر بكافة المواقع)



حامل الكيلا (وحتنن)

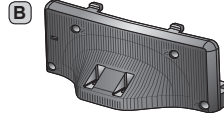
- ✎ قد لا يكون الحامل والمسامير الخاصة به مرفقة مع الجهاز وذلك حسب الطراز.
- ✎ قد لا يكون "كبل البيانات" مرفقاً وذلك حسب "موفر تكامل الخدمة".



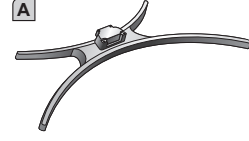
## تركيب حامل تلفزيون LED

C  x8 (M4 X L14)

مسمار



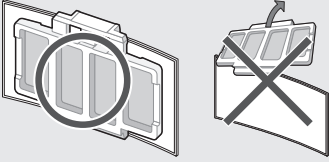
دعامة الحامل



حامل

**تحذير** 

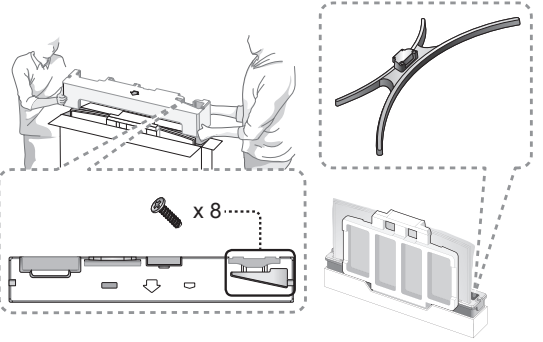
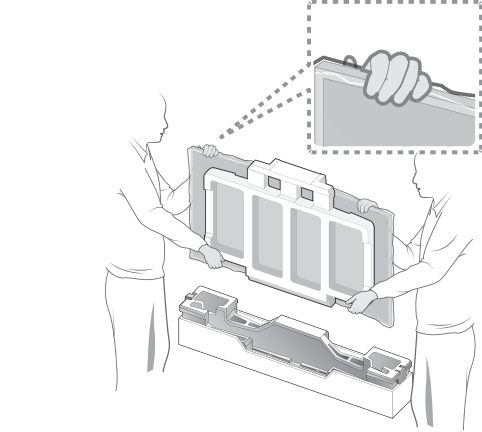
لا تقم بإزالة مواد التغليف المواجهة لشاشة التلفزيون.



2 احمِل التلفزيون بمساعدة شخص آخر من حافته، ثم أخرجه بالكامل من الصندوق.

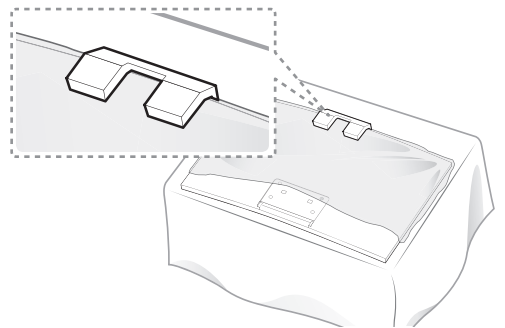
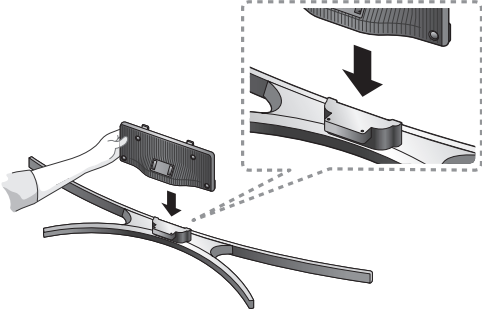
1 حدد مكان القاعدة ورف تثبيت الحامل والمسامير في الصندوق، ثم ضعها جانباً.

أخرج الجزء العلوي من الصندوق لتحديد مكان أجزاء الحامل.

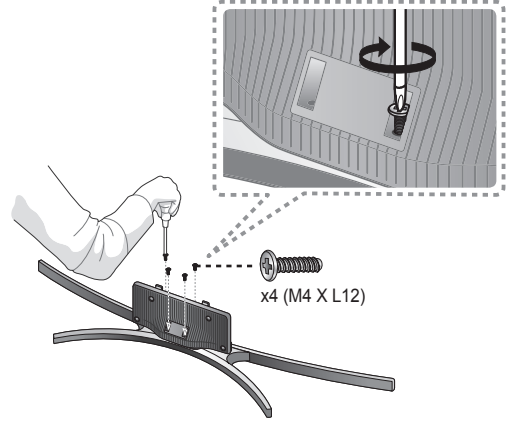


4 قم بتثبيت القاعدة في رف تثبيت الحامل، مع التأكد من محاذاة الثقوب الموجودة في رف تثبيت الحامل مع القاعدة.

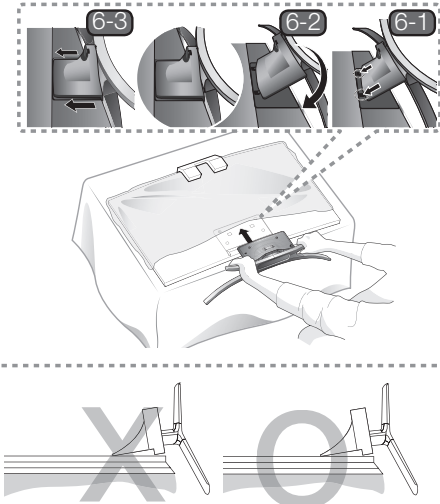
3 ضع التلفزيون على سطح ناعم بحيث يكون جانب الشاشة مواجهاً لأسفل. استخدم مادة الستيروفوم لحماية الشاشة.



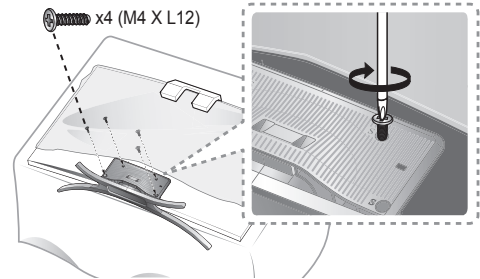
5 أدخل الأربعة مسامير، ثم استخدم مفكاً لإحكام تثبيت القاعدة برف تثبيت الحامل.



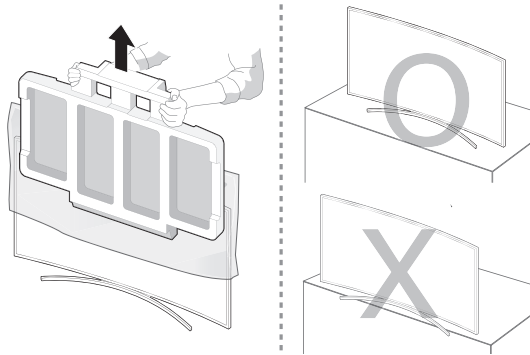
6 أدخل رف تثبيت الحامل في الثقوب الموجودة بالجزء الخلفي من التلفزيون أثناء حمل الحامل بمحاذاة الشاشة.

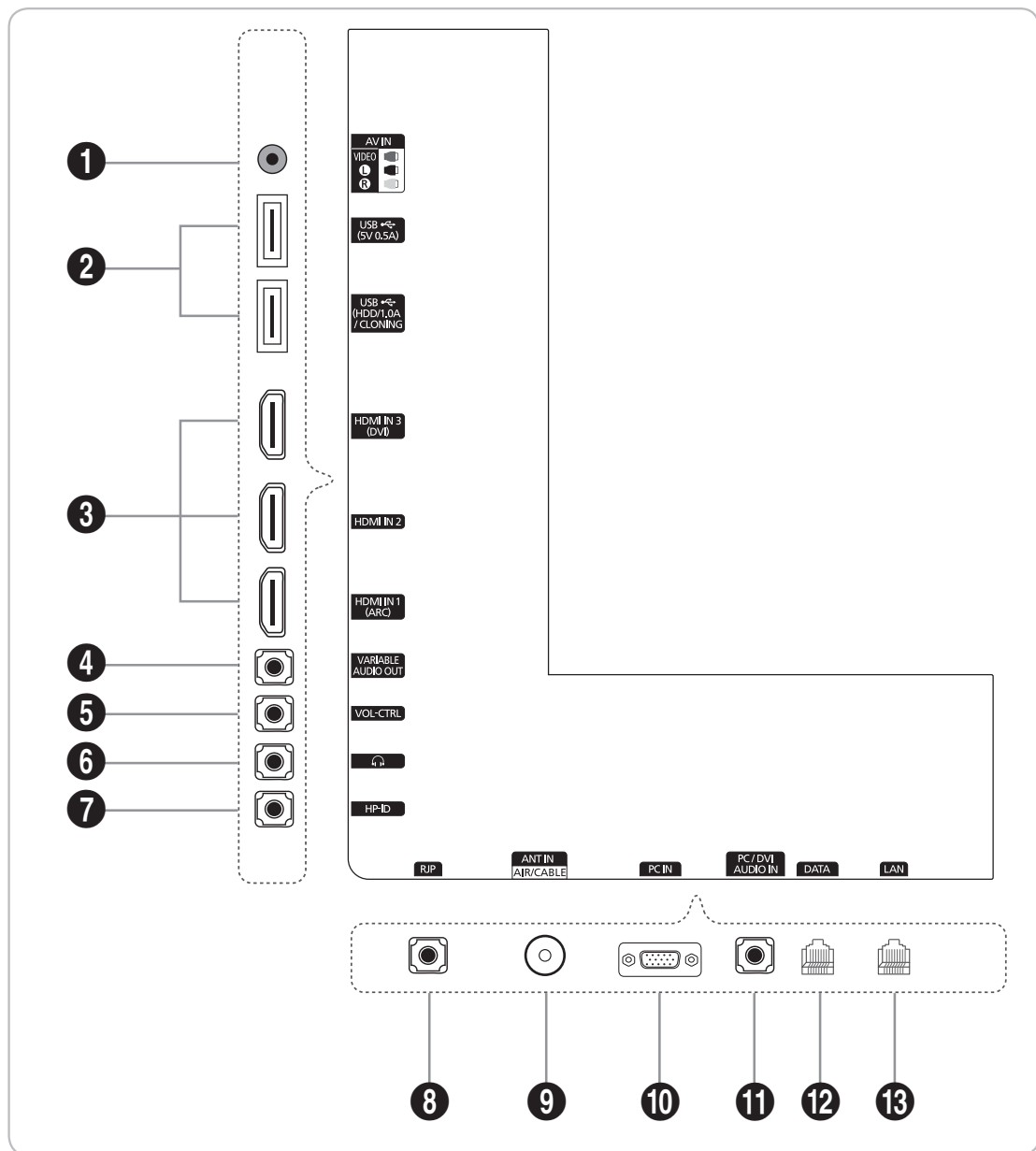


7 أدخل الأربعة مسامير، ثم استخدم مفكاً لإحكام تثبيت الحامل بالتلفزيون. لتجميع رف التثبيت على الجدار، استخدم مادة الستيروفوم التي تأتي في عبوة التلفزيون لحمايته. ضع التلفزيون بحيث يكون مواجهاً لأسفل وركب المسامير.



8 بعد تركيب الحامل، اضبط اتجاه التلفزيون في وضع قائم، ثم قم بإزالة الستيروفوم من الجزء الأمامي بالتلفزيون. لا تضع التلفزيون على حافة أي قطعة من قطع الأثاث (منضدة أو مكتبة وسانط أو ما شابه). فقد يقع وينكسر أو يؤدي إلى إصابة شخصية.





عند توصيل جهاز خارجي بالتلفزيون، تأكد من إيقاف تشغيل هذا الجهاز.

عند توصيل جهاز خارجي بالتلفزيون، dmd قم بمطابقة ألوان أطراف التوصيل مع الكبل.

## AV IN ①

– توصيل كبل Component فيديو / صوت.

## ② USB (5V 0.5A)

USB (HDD/1.0A) / CLONING

- موصل يُستخدم لتزقيات البرامج و Media Play (تنزيلاتي)، وما إلى ذلك.
- توصيل الخدمة.

## ③ HDMI IN 1(ARC), 2, 3(DVI)

التوصيل بمقيس HDMI الموجود بجهاز إخراج HDMI.

ليست هناك حاجة إلى وصلات صوت عند التوصيل من HDMI إلى HDMI.

استخدم المقيس HDMI IN 3(DVI) لتوصيل منفذ DVI بجهاز خارجي. استخدم كبل DVI إلى HDMI أو محوّل DVI إلى HDMI لتوصيل مقيسي توصيل الفيديو و PC/DVI AUDIO IN للحصول على الصوت.

## ④ VARIABLE AUDIO OUT

يُستخدم لإخراج الصوت المتصل بسماعة "المرحاض". وصل "صندوق حائط المرحاض" بالمنفذ المتغير (RCA).

## ⑤ VOL-CTRL

يُستخدم للتحكم في مستوى الصوت الصادر من سماعة "المرحاض". وصل "صندوق حائط المرحاض" بالمنفذ VOL-CTRL.

## ⑥ HEADPHONE JACK

قد تكون سماعات الرأس موصلة بمقيس سماعة الرأس الموجود بالتلفزيون. وعند اتصال سماعات الرأس، يتم تعطيل الصوت الصادر من مكبرات الصوت المضمّنة.

## ⑦ HP-ID

قم بتوصيل الكبل بمقيس سماعة الرأس و HP-ID في نفس الوقت، ثم توصيله بجهاز سماعات منفصل. راجع صفحة 18. عند توصيل سماعة الرأس بجهاز السماعات، فإنه يعمل مثل وظيفة سماعة الرأس.

## أوضاع العرض

يمكنك أيضًا تحديد أحد خيارات الدقة الأساسية المدرجة في عمود "الدقة". يقوم التلفزيون بضبط الدقة التي تحددها تلقائيًا. بعد توصيل كمبيوتر بالتلفزيون، قم بضبط دقة الشاشة للتلفزيون على الكمبيوتر. الدقة المثلى هي  $1080 \times 1920 @ 60$  هرتز. في حالة ضبطها على أي قيمة بخلاف الموضحة في الجدول أدناه، فقد لا يعرض التلفزيون شيئًا. قم بضبط دقة الشاشة بطريقة صحيحة، وذلك بالرجوع إلى دليل مستخدم الكمبيوتر أو بطاقة الرسومات الخاصة به. يوصى باستخدام أوضاع الدقة الموجودة بالجدول.

الدقة المثلى  $1080 \times 1920$  بتردد 60 هرتز.

الوضع	الدقة	التردد الأفقي (كيلو هرتز)	التردد الرأسي (هرتز)	تردد ساعة البكسل (ميغاهرتز)	القطبية المتزامنة (أفقي / رأسي)
IBM	720 x 400	31.469	70.087	28.322	-/+
MAC	640 x 480	35.000	66.667	30.240	-/-
	832 x 624	49.726	74.551	57.284	-/-
	1152 x 870	68.681	75.062	100.000	-/-
VESA DMT	640 x 480	31.469	59.940	25.175	-/-
	640 x 480	37.861	72.809	31.500	-/-
	640 x 480	37.500	75.000	31.500	-/-
	800 x 600	37.879	60.317	40.000	+/+
	800 x 600	48.077	72.188	50.000	+/+
	800 x 600	46.875	75.000	49.500	+/+
	1024 x 768	48.363	60.004	65.000	-/-
	1024 x 768	56.476	70.069	75.000	-/-
	1024 x 768	60.023	75.029	78.750	+/+
	1152 x 864	67.500	75.000	108.000	+/+
	1280 x 1024	63.981	60.020	108.000	+/+
	1280 x 1024	79.976	75.025	135.000	+/+
	1280 x 720	45.000	60.000	74.250	+/+
	1280 x 800	49.702	59.810	83.500	-/-
	1280 x 960	60.000	60.000	108.000	+/+
	1366 x 768	47.712	60.015	85.500	+/+
	1440 x 900	55.935	59.887	106.500	-/+
	1600 x 900RB	60.000	60.000	108.000	+/+
	1680 x 1050	65.290	59.954	146.250	-/+
	1920 x 1080	67.500	60.000	148.500	+/+

عند التوصيل باستخدام كبل HDMI/DVI، يجب استخدام المقبس **HDMI IN 3(DVI)**.

وضع التداخل غير مدعوم.

قد يعمل الجهاز بصورة غير طبيعية في حالة اختيار تنسيق فيديو غير قياسي.

الأوضاع المنفصلة والمركبة مدعومة، ولا يتم دعم SOG.

**RJP**: يعد هذا المنفذ منفذ توصيل RJP (وحدة المقبس البعيد) يعمل على إمكانية توصيل أجهزة مختلفة بوحدة إضافية لتحسين ملائمة استخدام الجهاز.

**ANT IN (AIR/CABLE)**

– لعرض قنوات التلفزيون عرضًا صحيحًا، يجب استقبال الإشارة بواسطة الجهاز من أحد المصادر التالية:

– جهاز هوائي خارجي / شبكة تلفزيون سلكية

**PC IN**: التوصيل بمقبس إخراج الفيديو الموجود بالكمبيوتر.

**PC/DVI AUDIO IN**: يتم توصيله بمقبس إخراج الصوت الموجود بالكمبيوتر.

**DATA**

– يُستخدم لدعم توصيل البيانات بين التلفزيون وجهاز SBB.

– نوع مقبس التلفزيون هو RJ-12.

**LAN**: التوصيل بشبكة LAN سلكية باستخدام كبل CAT 5.

## وحدة التحكم بالتلفزيون

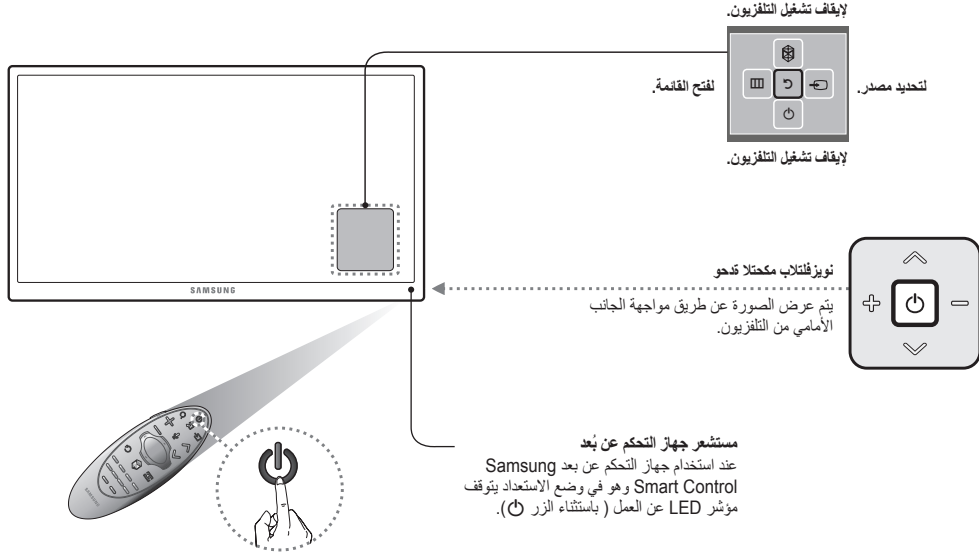
تُعد "وحدة التحكم في التلفزيون" زراً متعدد الاتجاهات يساعد في التنقل دون الحاجة إلى وحدة التحكم عن بُعد.

قد لا تتوفر بعض الوظائف التي تحتاج إلى رمز "رقم التعريف الشخصي".

قد يختلف لون المنتج وشكله وفقاً للطراز.

الخروج من القائمة عند الضغط على وحدة التحكم لأكثر من ثانية واحدة.

حاذر أن تضغط على وحدة التحكم أثناء تحريكها لأعلى/أسفل/يسار/يمين لاختيار الوظيفة التي ترغبها. فإن قمت بالضغط عليها أولاً فلن تستطيع أن تحركها لأعلى/أسفل/يسار/يمين.



تشغيل التلفزيون بالضغط على وحدة التحكم من وضع الاستعداد.

ضبط مستوى الصوت عن طريق تحريك وحدة التحكم من جانب لآخر عندما يكون الجهاز قيد التشغيل.

تحديد قناة عن طريق تحريك وحدة التحكم لأعلى ولأسفل عندما يكون الجهاز قيد التشغيل.

اضغط على وحدة التحكم عندما يكون الجهاز قيد التشغيل، وبالتالي تظهر شاشة القائمة. وفي حالة الضغط مرة أخرى، تختفي شاشة قائمة الوظائف.

تحديد **MENU (III)** عن طريق تحريك وحدة التحكم في شاشة قائمة الوظائف. وبالتالي، تظهر قائمة العرض على الشاشة الخاصة بميزات التلفزيون.

تحديد **مصدر (E)** عن طريق تحريك وحدة التحكم في شاشة قائمة الوظائف. وبالتالي، تظهر شاشة قائمة الخيار **مصدر**.

عندما تكون قائمة "وظيفة" مرئية، حدد **SMART HUB (H)** عن طريق تحريك وحدة التحكم لأعلى. وبالتالي، تظهر شاشة **SMART HUB** الرئيسية. بعد ذلك، حدد تطبيقاً عن طريق تحريك وحدة التحكم ثم اضغط عليها.

تحديد **إيقاف التشغيل (P)** لإيقاف تشغيل التلفزيون عن طريق تحريك وحدة التحكم في شاشة قائمة الوظائف.

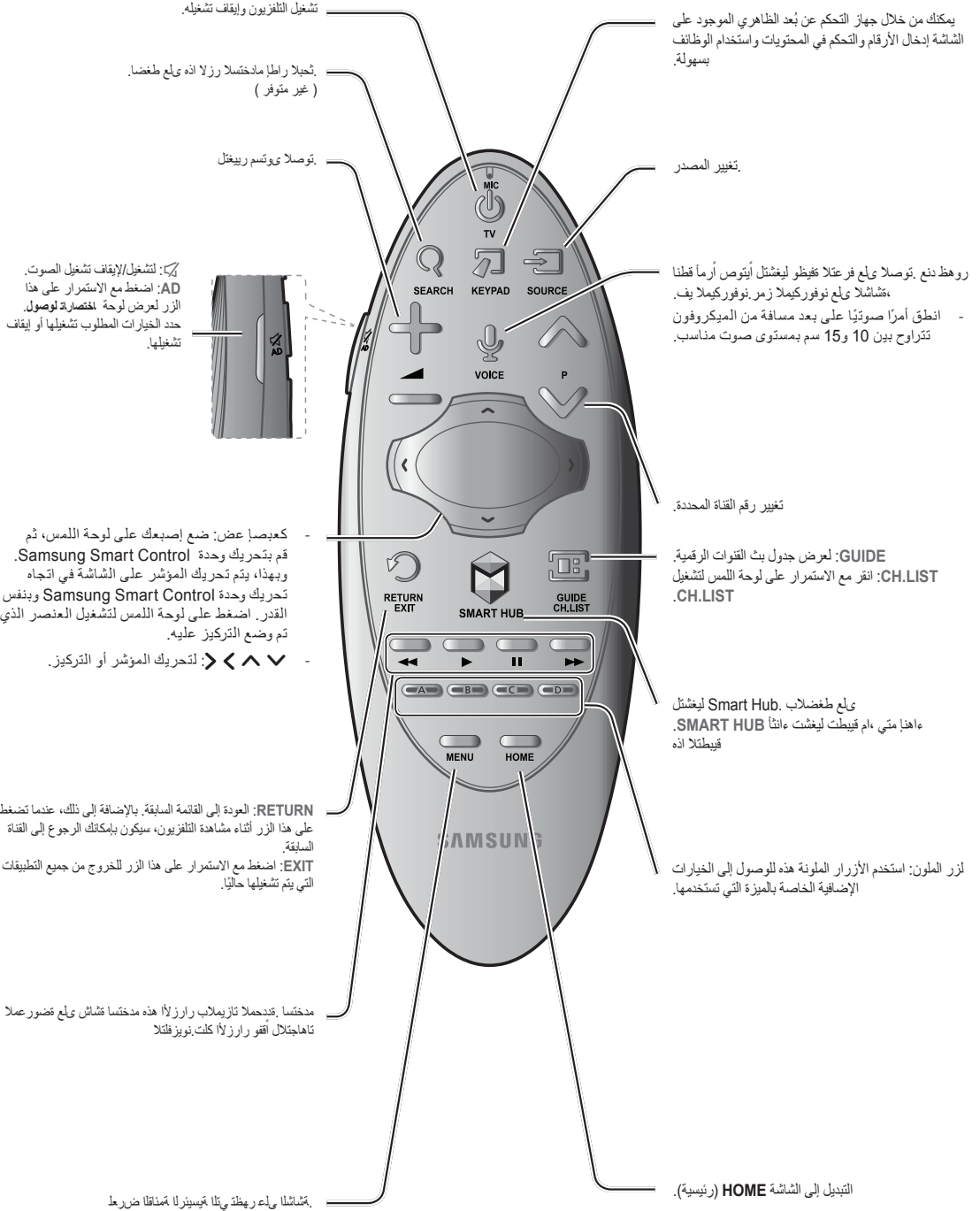
إغلاق قائمة **SMART HUB**، اضغط على وحدة التحكم لأكثر من ثانية.

### وضع الاستعداد

لا تترك التلفزيون في وضع الاستعداد لفترات طويلة (عند السفر في إجازة على سبيل المثال). يتم استهلاك نسبة قليلة من الطاقة الكهربائية حتى عند إيقاف تشغيل زر الطاقة. لذلك، من الأفضل فصل سلك التيار الكهربائي.

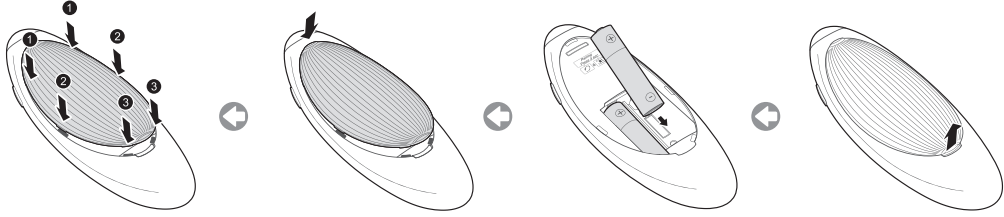
## Samsung Smart Control

قد تختلف الألوان والأشكال وفقاً للطراز.



## Samsung Smart Control يف تايراطبلا لاخذ

لاستخدام Samsung Smart Control ، راجع أولاً الشكل الموضح أدناه وأدخل البطاريات في الوحدة.



1. اسحب غطاء حجرة البطاريات برفق، ثم أزل الغطاء تمامًا بمجرد أن يصبح غير ثابت.
2. أدخل بطاريتين قلويتين بحجم AA، وتأكد من وضع نهايات البطاريتين الموجبة والسالبة بشكل صحيح.
3. ضع غطاء البطارية على لوحة التحكم، وأدخل الجزء العلوي للغطاء في جهاز التحكم عن بُعد.
4. اضغط على الماسكين الموجودين على جانبي غطاء البطارية بالترتيب الموضح بحيث يتم تثبيت الغطاء تمامًا بجهاز التحكم عن بُعد.

## Samsung Smart Control مادختسا

دُعِبْ نَع مَكْتَحَلَا زَاهِج رَهْطِي، KEYPAD رَزَلَا يَلَع طِفْضَلَاب. فَحَارُو طُوهْس رَتَكَا فَعِيرُطَب نُوِيْز فَلَئَلَا مَادْخَتْسَا يَلَع Samsung Smart Control فَتَحُو دَعَاَسَتْ. طُوهْسَب فَشَاشَلَا يَلَع فَتَاظُولَا طِيْشَنَتُو تَابُوْتَحْمَلَا يَف مَكْتَحَلَا مَاقِرْلَا لَاخْذَا كَل حِيْثِي اَمَم يِر هَاظَلَا

- نوصي باستخدام Samsung Smart Control على بُعد مسافة أقل من 6 م. قد تختلف المسافة المستخدمة باختلاف الظروف البيئية اللاسلكية.

## إقران Samsung Smart Control

للتحكم في التلفزيون من خلال Samsung Smart Control، يجب إقران Samsung Smart Control بالتلفزيون عبر Bluetooth. إقران وحدة Samsung Smart Control بالتلفزيون.

- لا يمكن إقران وحدة Samsung Smart Control إلا بتلفزيون واحد.
- وجه وحدة Samsung Smart Control تجاه مستشعر جهاز التحكم عن بُعد الخاص بالتلفزيون، واضغط على الزر TV لتشغيل التلفزيون.
- قد يختلف موضع مستقبل جهاز التحكم عن بُعد وفقًا للطراز.

## إعادة اتصال Samsung Smart Control

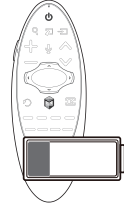


- إذا توقفت وحدة Samsung Smart Control عن العمل أو كانت تعمل بشكل غير طبيعي، فاستبدل البطاريات؛ حيث قد يكون السبب في هذا عدم وجود طاقة كافية بالبطارية.
- إذا استمرت المشكلة، فستعمل وحدة Samsung Smart Control على استعادة الإقران بالتلفزيون.
1. اضغط على كلا الزرين RETURN وGUIDE معًا لمدة تزيد عن 3 ثوانٍ.
  - يجب أن تضع وحدة Samsung Smart Control على بُعد من 30 إلى 40 سم تقريبًا من التلفزيون، مع ضمان وجودها تجاه مستقبل جهاز التحكم عن بُعد.
  2. تظهر صورة التوصيل على الشاشة. ثم يتصل Samsung Smart Control بالتلفزيون تلقائيًا.



## في حال رؤية رمز التنبيه هذا على الشاشة...

يشير رمز التنبيه التالي إلى انخفاض بطاريتي وحدة Samsung Smart Control. عند ظهور رمز التنبيه، استبدل البطاريتين. توصي Samsung باستخدام بطاريات قلووية لإطالة مدة التشغيل.



«رمز تنبيه انخفاض البطارية»

## **استخدام التلفزيون من خلال تحريك وحدة Samsung Smart Control**

تتضمن وحدة Samsung Smart Control مستشعر حركة (مستشعر مائل) يتيح التحكم بسهولة في التلفزيون بالضغط على وحدة Samsung Smart Control وتحريكها.

بعد وضع إصبع على لوحة اللمس، يظهر مؤشر على الشاشة. اضغط مع الاستمرار وقم بتحريك Samsung Smart Control. يتم تحريك المؤشر بنفس الطريقة التي يتم تحريك Samsung Smart Control بها. ويمكن أيضًا التمرير لأعلى وأسفل على الشاشات القابلة للتمرير.

- إذا قمت بإزالة إصبعك من لوحة اللمس، يختفي المؤشر من الشاشة.

## استخدام التلفزيون من خلال لوحة اللمس

- انتقل إلى القائمة الدعم، وحدد الخيار برنامج تعليم Smart Control لمعرفة كيفية استخدام لوحة اللمس وفقًا للإرشادات الموجودة على الشاشة.

## تحريك التركيز/المؤشر

اضغط على أزرار الاتجاهات (أعلى وأسفل ويسار ويمين) لتحريك المؤشر أو التركيز في الاتجاه.

## الوصول إلى القائمة & تحديد العنصر

اضغط على لوحة اللمس. حيث إن ذلك يتيح لك الوصول إلى قائمة تلفزيون أو تحديد عنصر.

## عرض قائمة حساسة للمساق على Smart Hub

اضغط مع الاستمرار على لوحة اللمس من شاشة Smart Hub. ستظهر قائمة "الخيارات" المتوفرة للعنصر المحدد.

- تستند قائمة "الخيارات" إلى السياق.

## الانتقال إلى لوحة Smart Hub

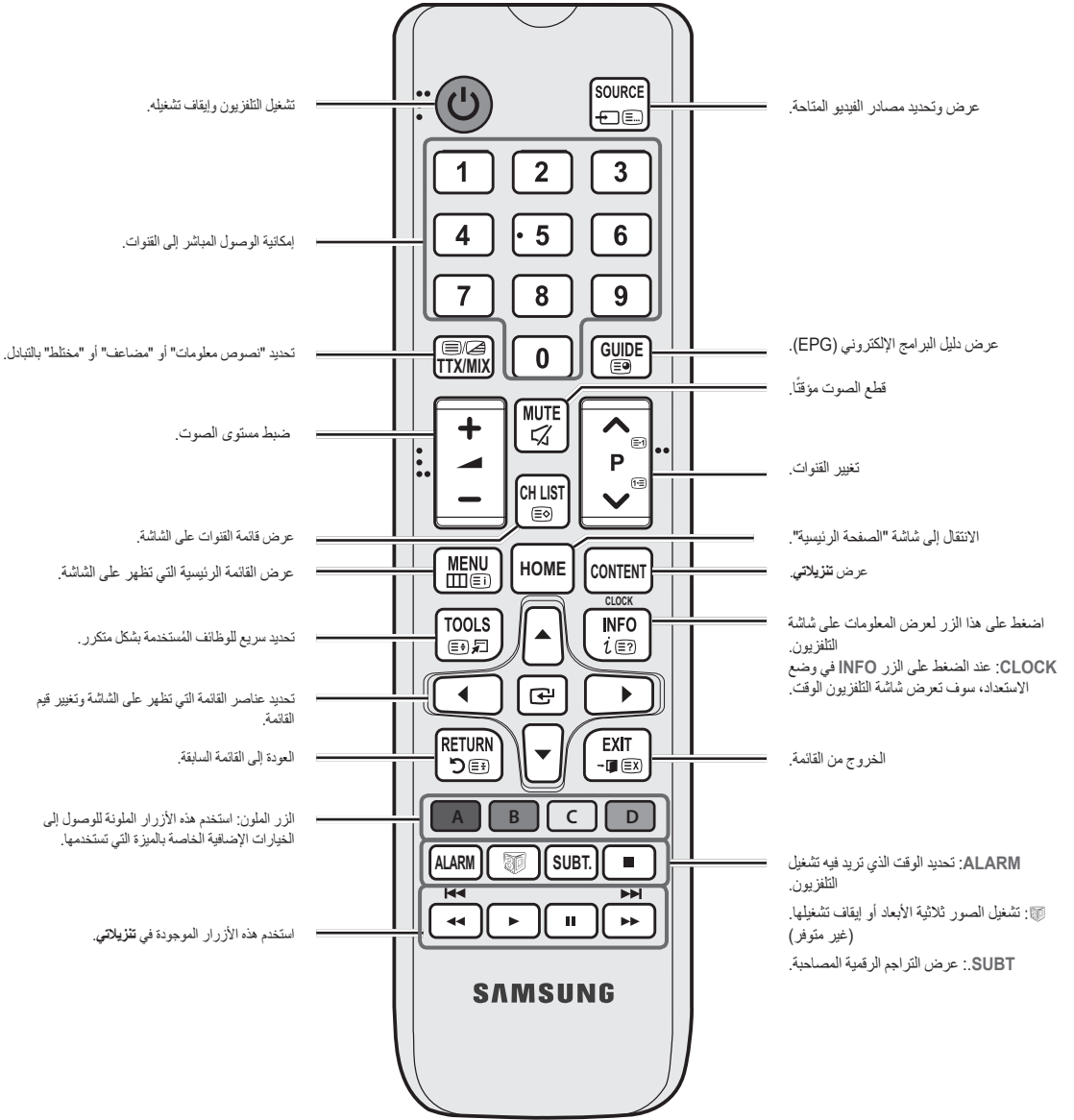
على شاشة Smart Hub، مرر إصبعك جهة اليسار أو اليمين على لوحة اللمس. سيعمل هذا على تحريك لوحات Smart Hub يسارًا أو يمينًا.

## التمرير على Web Browser

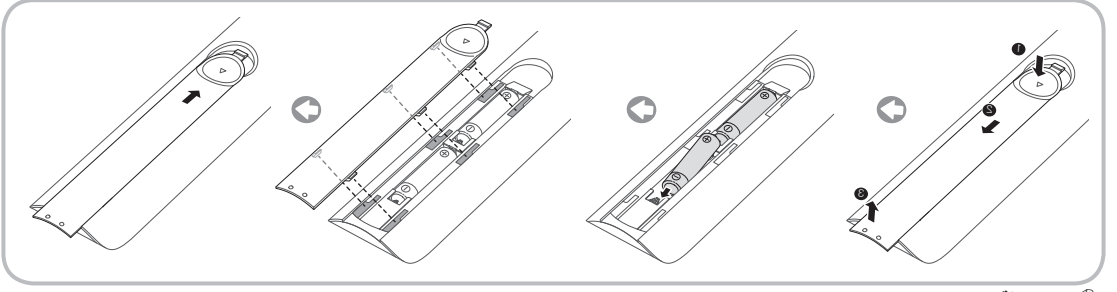
مرر إصبعك لأعلى/أسفل على لوحة اللمس في شاشة مستعرض الويب. حيث يؤدي هذا إلى التمرير خلال شاشة الويب.

## استعراض جهاز التحكم عن بُعد

يتضمن جهاز التحكم عن بُعد هذا نقاط "برايل" على أزرار طاقة و القناة والصوت ويمكن استخدامه بواسطة الأشخاص الذين يعانون من مشاكل في الإبصار.



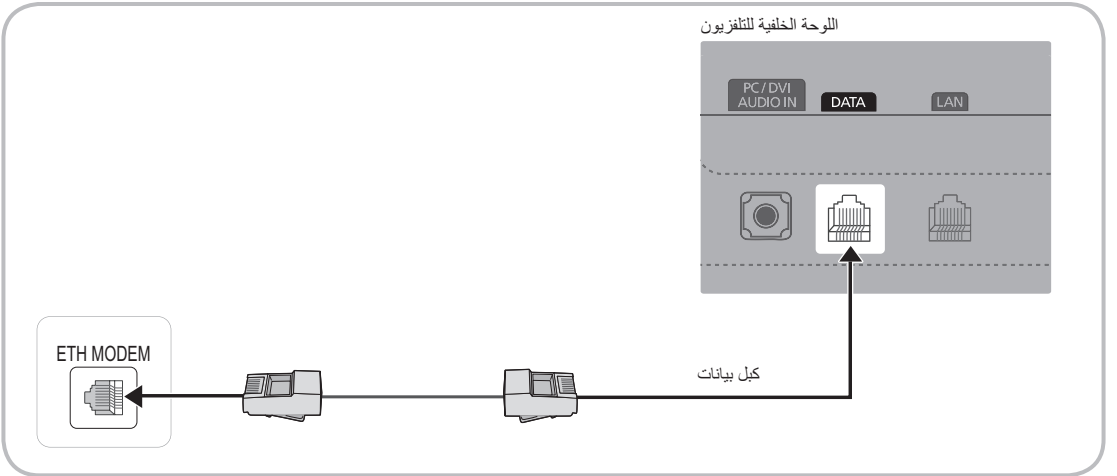
## تركيب البطاريات (حجم البطارية: AAA)



ملاحظة

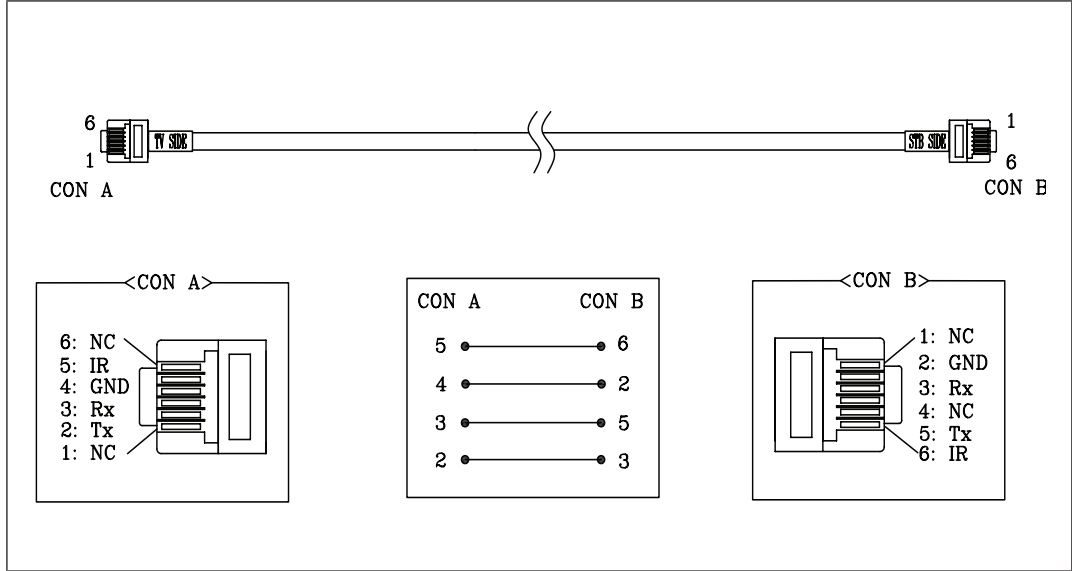
- استخدم جهاز التحكم عن بُعد في نطاق مسافة تبعد 23 قدمًا عن التلفزيون.
- قد يؤثر الضوء الساطع على أداء جهاز التحكم عن بُعد. تجنب استخدام لمبات فلورسنت أو لافتات نيون بالقرب من الجهاز.
- قد يختلف اللون والشكل وفقًا للطراز.
- لا يتوفر دعم للزرين 'HOME' و'3D' بجهاز التحكم عن بُعد. وعند الضغط عليهما، لا يستجيب التلفزيون.

## توصيل التلفزيون بجهاز SBB



1. وصل مقبس DATA الموجود بالتلفزيون بمقبس [ETH MODEM] الموجود بجهاز فك التشفير (أو جهاز الاستقبال الخلفي) بكبل "البيانات". استخدم ميزة "توصيل كبل البيانات".

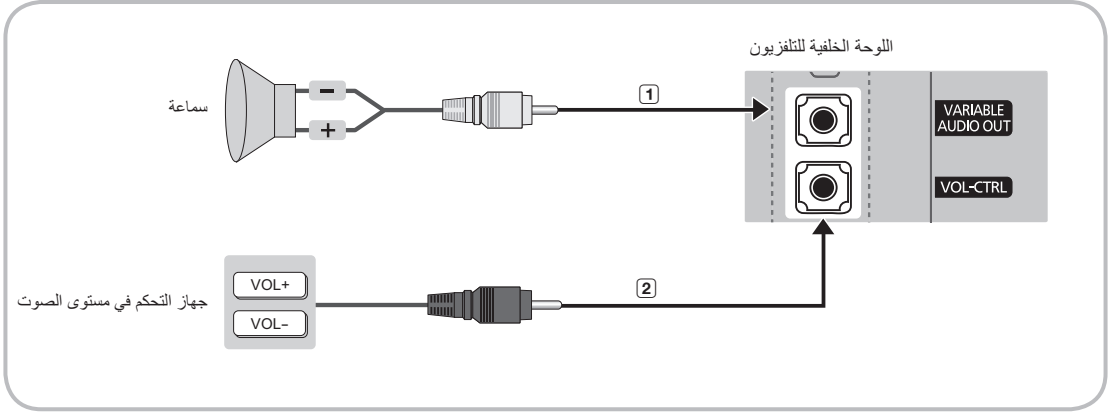
- احرص دائماً على استخدام كبل البيانات الصحيح الذي يوفره المورد. راجع ملصق الكود الموجود على كبلات البيانات.



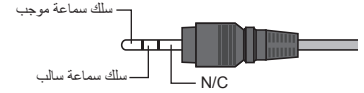
## توصيل سماعات المرحاض

يمكنك توصيل "سماعات المرحاض" بالطريقة التالية.

### التوصيل من خلال منفذ الإخراج المتغير (متوفر دون مكبر خارجي)



1. وصل المنفذ **VARIABLE AUDIO OUT** الموجود بالتلفزيون بسماعات حوائط مرحاض الفندق.



2. وصل المقبس **VOL-CTRL** الموجود بالتلفزيون بمنفذ مفتاح جهاز التحكم في مستوى الصوت المثبت على حائط مرحاض الفندق.

الحد الأقصى لإخراج السماعة هو 4 واط و8 أوم.

يدعم المنفذ **VARIABLE AUDIO OUT** إخراج الصوت الأحادي فقط.

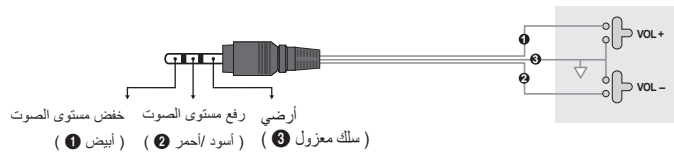
تركيب جهاز التحكم في مستوى الصوت

- في حالة تكوين "جهاز التحكم في مستوى الصوت" كما هو موضح بالشكل، يمكنك التحكم في مستوى صوت سماعات المرحاض.
- المقبس الذي يتم توصيله من "جهاز التحكم في مستوى الصوت" بالتلفزيون هو مقبس "هاتف" عادي يبلغ سمكه 3.5 مم.
- يحتوي مفتاح "جهاز التحكم في مستوى الصوت" على مفتاح **Tact**.

إعداد الوضع **Sub AMP**

- 0: إيقاف تشغيل الوظيفة **Sub AMP** (إيقاف تشغيل PWM).
  - 1: تحديد مستوى الصوت "الفرعي" وفقاً للجهاز الرئيسي للتحكم في مستوى الصوت. وهكذا، يتم تحديد مستوى الصوت "الفرعي" وفقاً لقيم مستوى صوت التشغيل والحد الأدنى والأقصى لمستوى الصوت في وضع "الفندق".
  - 2: تحديد مستوى الصوت وفقاً لإعداد لوحة التحكم الخاصة بالمرحاض.
- خصائص منفذ الإخراج المتغير
- سلك السماعة: استخدم كبل سماعة لا يزيد طوله على 82 قدم (25 متر).

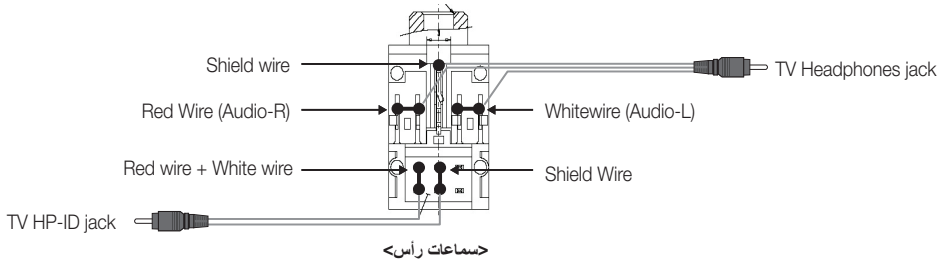
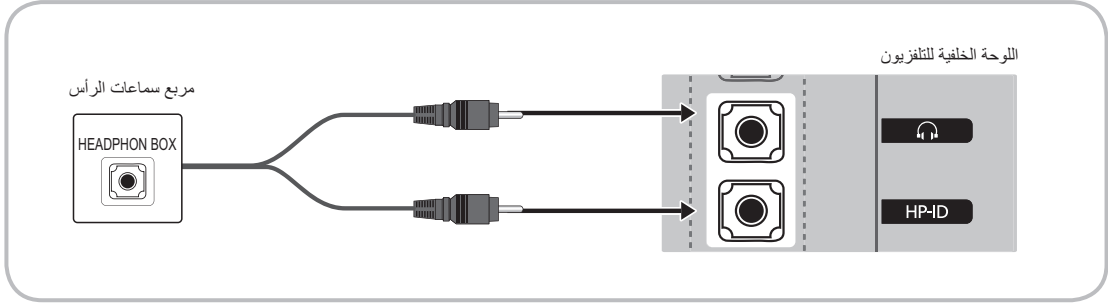
جهاز التحكم في مستوى الصوت



## تعريف تكرار الصوت

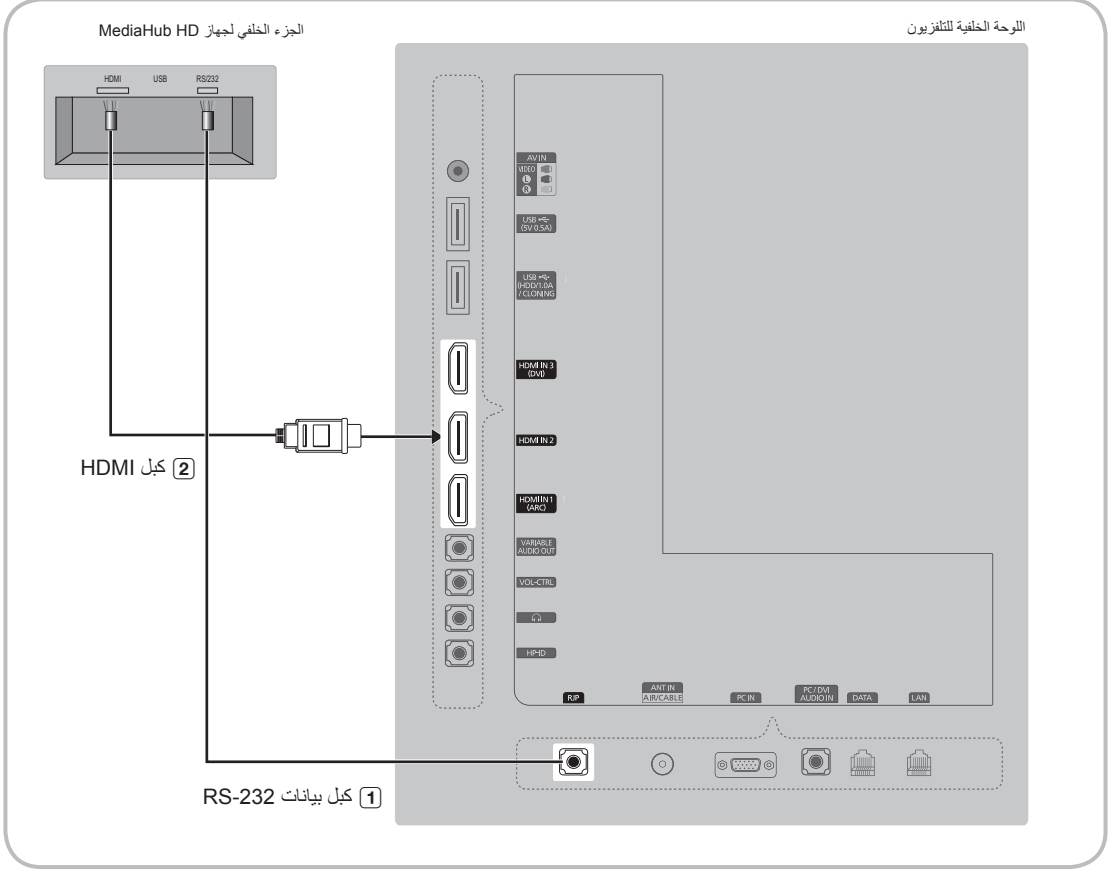
يمكن تركيب جهاز سماعات رأس إضافي على سرير أو مكتب حتى يتسنى للمستخدم سهولة استخدامه. توجد إجراءات التركيب أدناه.

- رسم مفصل لجهاز سماعات الرأس.



## MediaHub HD توصيل الجهاز

إخراج أي مصدر خارجي متصل بـ MediaHub HD على مكتب الفندق.



1. وصّل المنفذ **RJP** الموجود بالتلفزيون بالمنفذ **RS/232** الموجود بجهاز **MediaHub HD**.
2. وصّل المنفذ **2**, **HDMI IN 1(ARC)** أو **3(DVI)** الموجود بالتلفزيون بالمنفذ **HDMI** الموجود بجهاز **MediaHub HD**.

### • MediaHub HD

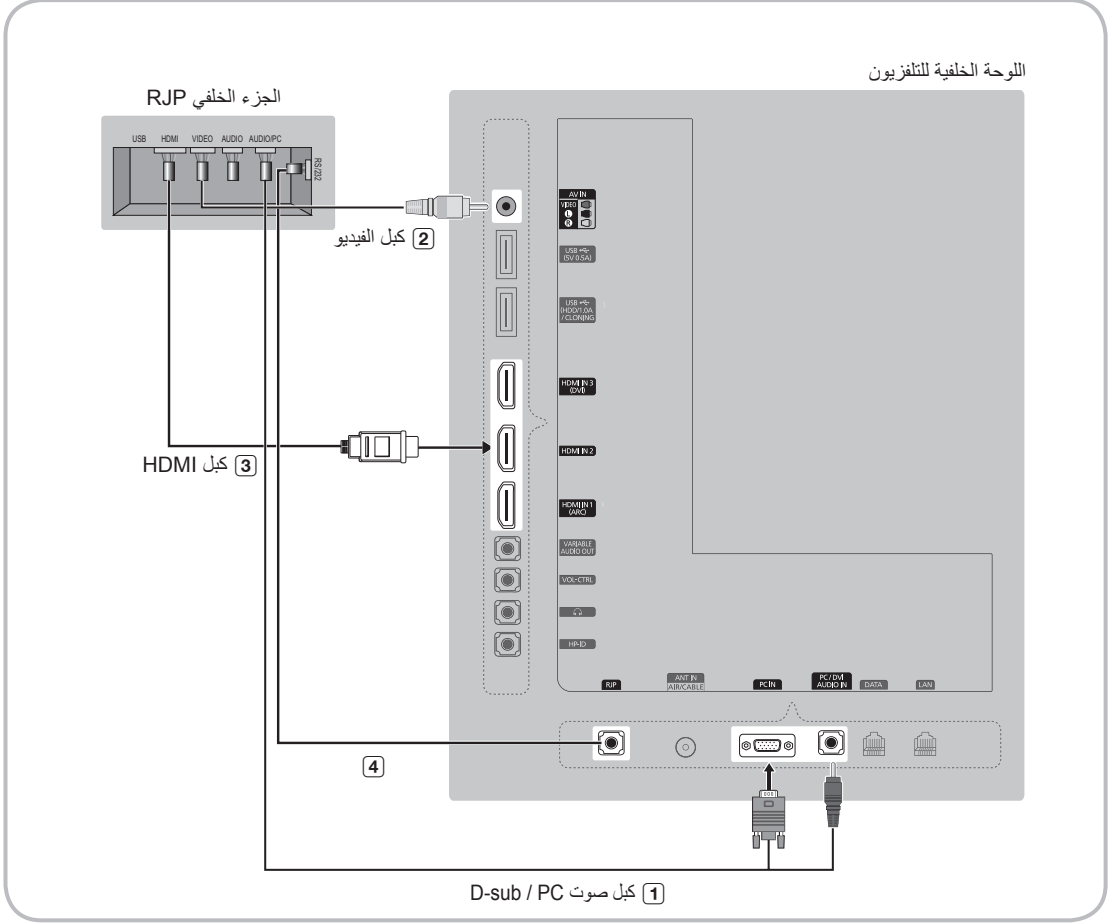
- يُعد **MediaHub HD** وحدة جهاز تتضمن منافذ إدخال فيديو وصوت مختلفة (**A/V** و **Audio** و **PC** و **HDMI** و **USB**) ومنافذ إخراج مماثلة. يتم توصيل مصادر الإخراج المماثلة من **MediaHub** إلى التلفزيون. وبالتالي، يتم توصيل جهاز **MediaHub** بالتلفزيون من خلال **RS232**. تُعد ميزة "التوصيل والتشغيل في الفندق" أحد الوظائف التي تسمح للنزلاء بتوصيل مصدر خارجي بجهاز **MediaHub**. وبالتالي، يتم توصيل جهاز **MediaHub** بالتلفزيون عن طريق إرسال الرسائل المتعلقة بالمصادر النشطة أو غير النشطة. حينها يتحول التلفزيون إلى المصدر الخارجي "النشط".
- يجب توصيل المنفذ **HDMI** الموجود بجهاز **MediaHub** بالمنفذ **HDMI IN 3(DVI)** الموجود بالتلفزيون.
- عند تشغيل التلفزيون، وصّل التلفزيون بالوحدة **RJP** خلال 10 ثوانٍ.

### • ميزات خاصة

- **PIP**
- الكشف التلقائي

## توصيل RJP (وحدة المقبس البعيد)

إخراج أي مصدر خارجي متصل بالوحدة RJP على مكتب الفندق.



1. وصّل المنفذ **PC IN / PC/DVI AUDIO IN** الموجود بالتلفزيون بالمنفذ **PC/AUDIO** الموجود بالوحدة RJP.
  2. وصّل المنفذ **AV IN** الموجود بالتلفزيون بالمنفذ **VIDEO** الموجود بالوحدة RJP.
  3. وصّل المنفذ **2, HDMI IN 1 (ARC)** أو **3 (DVI)** الموجود بالتلفزيون بالمنفذ **HDMI** الموجود بالوحدة RJP.
  4. وصّل المنفذ **RJP** الموجود بالتلفزيون بالمنفذ **RS/232** الموجود بالوحدة RJP.
- أنواع منافذ RJP (وحدة المقبس البعيد) التي تتوافق مع تلفزيون gnusmaS هي tpadAeLeT 0167-AT و (DH) 0567-AT و (sulP DH) 0667-AT.

• **RJP (وحدة المقبس البعيد):** يُقصد بالاختصار RJP وحدة المقبس البعيد. يُعد RJP وحدة جهاز تحتوي على منافذ إدخال فيديو وصوت متعددة (A/V و Audio و PC و HDMI) ومنافذ إخراج مماثلة، حيث يتم توصيل مصادر الإخراج المماثلة من وحدة RJP إلى التلفزيون. ويتم توصيل وحدة RJP بالتلفزيون بواسطة موصل RS232. يُعد "التوصيل والتشغيل في الفندق" وظيفة متميزة تتيح للنزلاء توصيل مصدر خارجي بالوحدة RJP، حيث يتم توصيل الوحدة RJP بالتلفزيون عن طريق إرسال رسائل تتعلق بالمصادر النشطة وغير النشطة. ويتحول التلفزيون إلى مصدر خارجي نشط تبعاً للأولوية التي يعينها المستخدم.

- يمكنك تحديد المنفذ **2, HDMI IN 1 (ARC)** أو **3 (DVI)** والمنفذ **AV IN** للتوصيل بالوحدة RJP.
- عند تشغيل التلفزيون، وصّل التلفزيون بالوحدة RJP خلال 01 ثوان.



- يمكن استعادة الإعدادات الافتراضية للمصنع للوحدة RJP بالضغط على الزرين A/V و HDMI في آن واحد لمدة 10 ثوانٍ. تومض جميع أضواء LED 5 مرات لتشير إلى الانتهاء من إعادة الضبط.
- تعمل الوحدة RJP على إيقاف تشغيل أي أضواء LED بعد 5 دقائق لتجنب حدوث تلوث ضوئي غير ضروري في غرفة الفندق. ويتم تشغيل أضواء LED التي تم إيقاف تشغيلها مرة أخرى في حالة لمس أي من الأزرار، وسيتم إعادة تشغيل المؤقت لمدة 5 دقائق. إذا قام النزيل بلمس زر أي مصدر آخر، يتم تغيير التلفزيون إلى المصدر المحدد ويومض ضوء LED المماثل.
- بعد إعادة تعيين الوحدة RJP أو إيقاف تشغيل التلفزيون أو تشغيله، يستغرق الأمر 10 ثوانٍ تقريبًا لإنشاء اتصال بين التلفزيون والوحدة RJP.
- يوضح الجدول التالي الوقت التقريبي بالتناوب للتبديل من التلفزيون إلى مصدر الإدخال تبعًا للأولوية. السيناريو الأول: في حالة عدم توصيل أي مصدر إدخال.

مصدر	مدة التوصيل
AV	2 ثانية
كمبيوتر	0.7 ثانية
HDMI	3.9 ثانية

السيناريو الثاني: عند توصيل مصدري إدخال أو أكثر وفصل مصدر الإدخال ومن ثم إعادة توصيله.

مصدر	مدة الفصل	مدة التوصيل	الإجمالي
AV	4.5 ثانية	2 ثانية	6.5 ثانية
كمبيوتر	0.7 ثانية	0.7 ثانية	1.4 ثانية
HDMI	3.9 ثانية	3.9 ثانية	7.8 ثانية

- على سبيل المثال، إذا كانت الوحدة PJR مزودة بجميع المصادر المباشرة VA و CP و IMDH، يتم منح المنفذ VA الأولوية القصوى. إذا كانت الوحدة PJR في الوضع IMDH، وقام أحد النزلاء بفصل المنفذ VA وإعادة توصيله، يكون الحد الأدنى من الوقت المطلوب للتبديل إلى VA هو 5.6 ثانية.
- لتوصيل جهاز صوت (MP3 أو Ipod)، يجب أن يتم ضبط وضع "الموسيقى" على "تشغيل"، وضبط كشاف "التعرّف على المقيس" على "إيقاف التشغيل".
- يتم دعم مصادر الإدخال A/V و PC و HDMI.

## إعداد بيانات خيارات الفندق

للدخول: اضغط الأزرار MUTE ← 1 ← 9 ← ENTER بالترتيب. (يتم ضبط الوضع "مستقل" من وضع "الضيافة").  
للخروج من هذه القائمة: قم بإيقاف التشغيل ثم أعد التشغيل مرة أخرى.

قد لا تتوافر بعض القوائم بجهاز التلفزيون وفقاً للطراز والمكان.

الوصف	وظيفة تلفزيون الفندق		
	القيمة الأولية	العنصر	الفئة
حدد الوضع Hospitality (الضيافة). - الوضع Interactive (تفاعلي): يعمل التلفزيون مع تكامل خدمات جهاز الاستقبال الخلفي أو جهاز فك التشفير. - الوضع Stand-alone (مستقل): يعمل التلفزيون بشكل مستقل، من دون تكامل خدمات جهاز الاستقبال الخلفي أو جهاز فك التشفير.	Standalone	Hospitality Mode	Hospitality Mode
- الوضع Interactive (تفاعلي): Samsung / OCC / MTI / Nstreams / Enseo / Cardinal / Guestek / Seachange / MDC / Innvne - الوضع Standalone (مستقل): Smoovie	OFF	SI Vendor	SI Vendor
اضبط القيم الافتراضية التي سيتم تطبيقها عند تشغيل التلفزيون. - User Defined (محددة بواسطة المستخدم): يتيح لك ضبط Power On Channel (قناة التشغيل) و Channel Type (نوع القناة) يدوياً. ارجع إلى Power On Channel (قناة التشغيل) و Channel Type (نوع القناة) أدناه. - Last Saved (الحفظ الأخير): إذا حددت هذا العنصر - عندما يكون التلفزيون قيد التشغيل - فسيتم عرض القناة التي كانت معروضة عند إيقاف تشغيل التلفزيون.	Last Saved	Power On Channel	Power On
عند تشغيل التلفزيون، يتم التبديل تلقائياً إلى هذه القناة. حدد نطاق القناة: AIR (نطاق هوائي تناظري) و DTV (نطاق هوائي رقمي) و CATV (نطاق كبل تناظري) و CDTV (نطاق كبل رقمي)	1	Power On Channel Num	Power On
- User Defined (محددة بواسطة المستخدم): يتيح لك ضبط Power On Volume (مستوى صوت التشغيل) يدوياً. ارجع إلى Power On Volume (مستوى صوت التشغيل) أدناه. - Last Saved (الحفظ الأخير): عند تشغيل التلفزيون، فإنه يعود إلى مستوى الصوت الذي تم ضبطه عند إيقاف تشغيل الطاقة.	ATV	Power On Channel Type	
يتم تشغيل التلفزيون عند مستوى الصوت هذا في الوضع Stand Alone Hospitality (الضيافة المستقلة). يمكن للمستخدم ضبط الحد الأدنى لمستوى الصوت في الوضع Stand Alone Hospitality (الضيافة المستقلة). يمكن للمستخدم ضبط الحد الأقصى لمستوى الصوت في الوضع Stand Alone Hospitality (الضيافة المستقلة). حدد مصدر الدخل الذي يعرضه التلفزيون عند تشغيله.	Last Saved	Power On Volume	
	10	Power On Volume Num	
	0	Min Volume	Power On
	100	Max Volume	
	TV	Power on Source	
تحديد حالة التلفزيون عند رجوع التيار بعد انقطاع أو قيامك بفصل التيار عن التلفزيون، ثم توصيله مرة أخرى. - LAST OPTION (الخيار الأخير): الرجوع إلى حالة التشغيل الأخيرة. إذا كان التلفزيون في الوضع Stand-by (الانتظار)، فإنه يرجع إلى ذلك الوضع. إذا كان في وضع التشغيل، فإنه يرجع إلى وضع التشغيل. - Power On (تشغيل): عند رجوع التيار، يتم تشغيل التلفزيون. - Standby (الانتظار): عند رجوع التيار، يدخل التلفزيون في الوضع Standby (الانتظار).	Last Option	Power On Option	
يتم منحك وصول مباشر وفوري إلى بعض وظائف القائمة Channel (القنوات) بقائمة user Channel (قنوات المستخدم)، مثل Auto Program (برنامج تلقائي) و Antenna selection (تحديد الهوائي) وغيرها.		Channel Setup	
يُتيح لك Channel Editor (محرر القنوات) تحرير القنوات المخزنة في ذاكرة التلفزيون. مع استخدام Channel Editor (محرر القنوات)، يمكنك: - تغيير أرقام القنوات وأسمائها وفرز القنوات حسب ترتيب أرقام القنوات الذي تريده. - تطبيق وظيفة كتم صوت الفيديو على القنوات التي تحددها. تعمل وظيفة كتم الصوت على إيقاف عرض الفيديو من القناة، ولا تُشغل سوى الصوت مع عرض رمز السماع على الشاشة. كما يسمح لك Channel Editor (محرر القنوات) بعرض معلومات حول كل قناة بسهولة دون الحاجة إلى عرض كل قناة مباشرة.		Channel Editor	
تعمل هذه الميزة على تمكين عرض/استعراض جميع القنوات (البث الهوائي/السلبي أو بث القمر الصناعي) من نوع الهوائي في نفس الوقت. - On (تشغيل): في الوضع ON (تشغيل)، يمكن للنزلاء الوصول إلى Channel Map (خريطة القنوات) الكاملة الخاصة بنوع الهوائي المحدد. ستعمل أيضاً قائمة Channel (القنوات) على توفير قنوات البث الهوائي، وكذلك السلبي. - Off (إيقاف التشغيل): في الوضع OFF (إيقاف التشغيل)، يمكن للنزلاء الوصول إلى Channel Map (خريطة القنوات) المتوافقة مع نوع الهوائي المحدد [بث هوائي/سلبي أو قمر صناعي] فقط. ستقوم القائمة Channel (القنوات) Editor (المحرر) بإظهار قنوات الهوائي المحدد فقط.	ON	Mixed Channel Map	Channel
- On (تشغيل): التحقق من رقم قناة برنامج DTV. (لا يمكن الوصول إلى محرر قنوات التلفزيون) - Off (إيقاف التشغيل): لا يعمل على التحقق من رقم قناة برنامج DTV. (يمكن الوصول إلى محرر قنوات DTV، لكن تحرير رقم القناة الإضافية غير مدعوم) في حالة وجود عدم تطابق بين البيانات الموجودة في خريطة القنوات والبيانات المنقولة، يقوم التلفزيون بضبط القنوات تلقائياً لاستعادة البيانات/المعلومات في خريطة القنوات.	OFF	Dynamic SI	
- ON (تشغيل): عندما تكون Channel Rescan Message (رسالة إعادة البحث عن القنوات) في الوضع ON (تشغيل)، ستظهر قائمة على الشاشة تعرض القنوات التي يتم البحث عنها مجدداً لنزلاء الفندق. - OFF (إيقاف التشغيل): يمكن أن يجعل مسؤول الفندق رسالة Channel Rescan Message (رسالة إعادة البحث عن القنوات) على الوضع OFF (إيقاف التشغيل) في حالة عدم عرض القائمة التي تظهر على الشاشة الخاصة برسائل إعادة البحث لنزلاء الفندق.	ON	Channel Rescan Message	

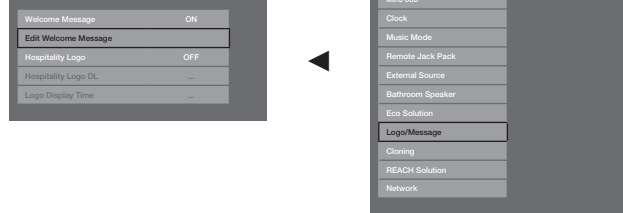
الوصف	وظيفة تلفزيون الفندق		
	القيمة الأولية	العنصر	القناة
- OFF (إيقاف التشغيل): إذا تم ضبط Pan EURO MHEG (MHEG الشامل لدول أوروبا) على الوضع Off (إيقاف التشغيل)، فسيتم تشغيل MHEG وفقًا لمواصفات المنتج الحالي. - ON (تشغيل): إذا تم ضبط Pan EURO MHEG (MHEG الشامل لدول أوروبا) على الوضع ON (تشغيل)، فسيكون MHEG في ذلك الوضع بغض النظر عن مواصفات المنتج أو المنطقة. تمكين الميزة Mychannel (قناتي) أو تعطيلها.	OFF	Pan Euro MHEG	Channel
تحرير نوع القنوات. (يكون متاحًا عندما تكون ميزة Mychannel (قناتي) على الوضع On (تشغيل)) تعمل هذه الوظيفة على تشغيل/إيقاف تشغيل الوظيفة التي تقوم بتشغيل الترجمات تلقائيًا في بلد معينة. تكون هذه الوظيفة مدعومة في تلفزيونات الفنادق التي تكون جاهزة لاستقبال إشارات بث DVB الموجهة إلى أوروبا. تتعلق هذه الوظيفة بمواصفات الترجمة في فرنسا. أما عن بقية الترجمات في البلدان الأخرى، فهي تكون وفقًا لمواصفات البلد المناسبة بغض النظر عن الوظيفة Subtitle Auto On (التشغيل التلقائي للترجمات). - On (تشغيل): عندما تكون الوظيفة Subtitle Auto On (التشغيل التلقائي للترجمات) في الوضع ON (تشغيل)، فذلك يعني أنها تتبع مواصفات الترجمة في فرنسا. - Off (إيقاف التشغيل): عندما تكون الوظيفة Subtitle Auto On (التشغيل التلقائي للترجمات) في الوضع OFF (إيقاف التشغيل)، فذلك يعني أنها لا تتبع مواصفات الترجمة في فرنسا.	OFF	Mychannel Genre Editor	
تمكين قائمة Picture Menu Lock (الصورة) أو تعطيلها. - On (تشغيل): عرض Main Menu (القائمة الرئيسية). - Off (إيقاف التشغيل): عدم عرض Main Menu (القائمة الرئيسية). تشغيل عمليات لوحة الأمامية (المفتاح المحلي) أو إيقاف تشغيلها.	OFF	Picture Menu Lock	
- On (تشغيل): إلغاء قفل جميع مفاتيح اللوحة. - Lock (قفل): قفل جميع مفاتيح اللوحة. - OnlyPower (المطاقة فقط): قفل جميع مفاتيح اللوحة باستثناء مفتاح تشغيل اللوحة. - Menu/Source (القائمة/المصدر): قفل مفاتيح لوحة القائمة والمصدر. - OFF (إيقاف التشغيل): لا يتم عرض Home Menu (القائمة الرئيسية). - ON (تشغيل): يتم عرض Home Menu (القائمة الرئيسية). تحرير Home Menu (القائمة الرئيسية)	ON	Menu Display	
- ON (تشغيل): Home Menu (القائمة الرئيسية) تكون في الوضع Auto Start (البدء التلقائي). - OFF (إيقاف التشغيل): Home Menu (القائمة الرئيسية) لا تكون في الوضع Auto Start (البدء التلقائي). - OFF (إيقاف التشغيل): لن تعمل خيارات الساعة الخاصة بالقائمة Factoray (المصنع). ولكن ستعمل Main Menu (القائمة الرئيسية) فقط. - SW Clock (ساعة البرنامج): ستعمل SW Clock (ساعة البرنامج) فقط. تحديد طريقة تحديث بيانات الساعة.	ON	Home Menu Display	Menu OSD
- Manual (يدوي): استخدم بيانات الساعة من قناة DVB أو خاصية ضبط اليدوي للساعة عندما يكون التلفزيون في الوضع stand-alone (مستقل). - Time Channel (وقت القناة): استخدم بيانات الساعة من Channel type (نوع القناة) و Channel num (رقم القناة) المحددين.	ON	Home Menu Editor	
للاستماع إلى الموسيقى من خلال مشغل mp3 أو مشغل الصوتيات من خلال مصدر دخل صوت وفيديو. عند التشغيل، يمكنك سماع صوت المشغل من التلفزيون حتى في حالة عدم وجود إشارة فيديو. ومع ذلك، تظل الإضاءة الخلفية للتلفزيون قيد التشغيل. أيضًا يمكنك إضافة إشارة الفيديو، وعندها سيعمل بشكل طبيعي.	OFF	Home Menu Auto Start	
للاستماع إلى الموسيقى باستخدام مشغل mp3 أو مشغل صوتيات من خلال مصدر دخل كمبيوتر. عند التشغيل، يمكنك سماع صوت المشغل من التلفزيون حتى في حالة عدم وجود إشارة فيديو. ومع ذلك، تظل الإضاءة الخلفية للتلفزيون قيد التشغيل. أيضًا يمكنك إضافة إشارة الفيديو، وعندها سيعمل بشكل طبيعي.	OFF	Clock Type	
خيار تشغيل الإضاءة الخلفية أو إيقاف تشغيلها في الوضع Music (موسيقى) لتوفير الطاقة	OFF	Local Time	Clock
في حالة ضبط أولوية المقيس، يتم ضبط المصدر المماثل تلقائيًا عند إدخال مقيس وفقًا لأولوية المقيس.	Manual	Music Mode AV	
في حالة ضبط أولوية المقيس، يتم ضبط المصدر المماثل تلقائيًا عند إدخال المقيس وفقًا لأولوية المقيس.	Manual	Music Mode PC	
في حالة ضبط أولوية المقيس، يتم ضبط المصدر المماثل تلقائيًا عند إدخال المقيس وفقًا لأولوية المقيس.	Manual	Music Mode Backlight	
تحديد مصدر RJP AV (يعتمد تحديد المصدر على الطراز). تحديد مصدر HDMI الموجود بالتلفزيون، والذي يتم توصيله بمقبس RJP (HDMI1/HDMI2/HDMI3). عند توصيل USB بالتلفزيون، - Default (افتراضي): ومن ثم، يظهر إطار منبثق. - Automatic (تلقائي): هذا يتيح الدخول إلى قائمة محتويات USB تلقائيًا. - Disable (تعطيل): لا يظهر إطار منبثق أو قائمة.	1	Priority AV	Music Mode
يمكن للمستخدم ضبط External Source Banner (شريط المصدر الخارجي) على On (تشغيل) أو Off (إيقاف تشغيل). - On (تشغيل): عند تشغيل التلفزيون أو تغيير الوضع، يعرض التلفزيون شعار المصدر الخارجي. - OFF (إيقاف التشغيل): عند تشغيل التلفزيون أو تغيير الوضع، لا يعرض التلفزيون شريط المصدر الخارجي.	2	Priority PC	
- OFF (إيقاف التشغيل): إيقاف تشغيل Auto Source (مصدر تلقائي). - On (تشغيل): عند توصيل مصدر خارجي بالتلفزيون، سينعرف التلفزيون على مصدر الدخل تلقائيًا، ومن ثم يقوم بتبديله.	3	Priority HDMI	
حدد مصدر عودة التلفزيون بعد إيقاف اتصال Anynet+ (HDMI-CEC). (تكون هذه الوظيفة مفيدة مع Guestlink RJP تحديدًا).	AV	AV Option	
عند توصيل USB بالتلفزيون، - Default (افتراضي): ومن ثم، يظهر إطار منبثق. - Automatic (تلقائي): هذا يتيح الدخول إلى قائمة محتويات USB تلقائيًا. - Disable (تعطيل): لا يظهر إطار منبثق أو قائمة.	HDMI 1	HDMI Option	Remote Jack Pack
يمكن للمستخدم ضبط External Source Banner (شريط المصدر الخارجي) على On (تشغيل) أو Off (إيقاف تشغيل). - On (تشغيل): عند تشغيل التلفزيون أو تغيير الوضع، يعرض التلفزيون شعار المصدر الخارجي. - OFF (إيقاف التشغيل): عند تشغيل التلفزيون أو تغيير الوضع، لا يعرض التلفزيون شريط المصدر الخارجي.	Default	USB Pop-up Screen	
- OFF (إيقاف التشغيل): إيقاف تشغيل Auto Source (مصدر تلقائي). - On (تشغيل): عند توصيل مصدر خارجي بالتلفزيون، سينعرف التلفزيون على مصدر الدخل تلقائيًا، ومن ثم يقوم بتبديله.	ON	External Source Banner	
- PC: التعرف التلقائي على مصدر دخل الكمبيوتر فقط.	OFF	Auto Source	
حدد مصدر عودة التلفزيون بعد إيقاف اتصال Anynet+ (HDMI-CEC). (تكون هذه الوظيفة مفيدة مع Guestlink RJP تحديدًا).	Power On Src	Anynet+ Return Source	External Source

الوصف	وظيفة تلفزيون الفندق		
	القيمة الأولية	العنصر	الفئة
تحديد وضع تشغيل Sub AMP (المضخم الفرعي). - 0: إيقاف تشغيل وظيفة Sub AMP (المضخم الفرعي) (إيقاف تشغيل PWM). - 1: تحديد مستوى الصوت الفرعي وفقاً للتحكم في مستوى الصوت الرئيسي. وبهذا، يتم تحديد مستوى الصوت الفرعي وفقاً لمستوى صوت التشغيل وقيم الحدين الأدنى والأقصى لمستوى الصوت - 2: تحديد مستوى الصوت وفقاً لإعداد لوحة التحكم الخاصة بالمرحاض.	2	Sub AMP Mode	Bathroom Speaker
مستوى صوت المضخم الفرعي عند التشغيل في الحالة الأولية.	6	Sub AMP Volume	
ضبط سطوع التلفزيون لتقليل استهلاك الطاقة. - Off (إيقاف التشغيل): إيقاف تشغيل وظيفة توفير الطاقة. - Low (منخفض): ضبط التلفزيون على وضع توفير الطاقة المنخفض. - Medium (متوسط): ضبط التلفزيون على وضع توفير الطاقة المتوسط. - High (عالٍ): ضبط التلفزيون على وضع توفير الطاقة العالي.	Off	Energy Saving	Eco Solution
عرض رسالة الترحيب.	OFF	Welcome Message	Logo/ Message
تحرير رسالة الترحيب.		Edit Welcome Message	
تشغيل ميزة Hospitality logo (شعار الضيافة) أو إيقاف تشغيلها. إذا كانت في وضع On (تشغيل)، فسيتم تشغيل التلفزيون وعرض الشعار قبل ظهور الإشارة من المصدر الأولي- طوال المدة الزمنية التي تم ضبطها في "Logo Display Time" ("زمن عرض الشعار")	OFF	Hospitality Logo	
تنزيل شعار الضيافة. متطلبات ملف شعار الضيافة: - ملفات BMP أو AVI فقط. - الحد الأقصى لحجم الملف: 30 - 960x540. BMP - 960x540. AVI - 30 - لا يمكن تسمية هذا الملف إلا باسم samsung.bmp أو samsung.avi.	...	Hospitality Logo DL	
تعيين مدة عرض الشعار (7/5/3 ثوانٍ).	...	Logo Display Time	Cloning
استنساخ قيم خيارات التلفزيون إلى جهاز ذاكرة USB.		Clone TV to USB	
استنساخ قيم خيارات التلفزيون المحفوظة في جهاز ذاكرة USB إلى التلفزيون.		Clone USB to TV	
عند ضبط Auto Initialize (التهيئة التلقائية) على On (تشغيل)، مع إيقاف تشغيل الطاقة وتشغيلها أو إيقاف تشغيل مصدر الطاقة الرئيسي وتشغيله، تتم استعادة البيانات إلى القيم المستنسخة. في حالة عدم وجود قيمة مستنسخة - حتى في حالة ضبط Auto Initialize (التهيئة التلقائية) على On (تشغيل) - سيتم تجاهلها ويتم التشغيل كما لو كانت Auto Initialize (التهيئة التلقائية) مضبوطة على Off (إيقاف التشغيل)	OFF	Setting Auto Initialize	
سيتم تشغيل وضع الانتظار لخدم REACH وفقاً لإعداد الوقت	1hour	REACH Server Update Time	REACH Solution
يحفز التلفزيون على تشغيل خادم REACH بعد مرور دقيقة واحدة من تشغيل الوضع Stand-by (الانتظار).	OFF	REACH Update Immediate	
ضبط القناة الافتراضية لخادم REACH - None (بلا): تشغيل خادم REACH بعد إجراء Auto Scan (البحث التلقائي) - Channel value (قيمة القناة): تشغيل الخادم REACH على القناة المحددة	87	REACH Server Channel	
عرض إصدار الخادم REACH الموجود بالتلفزيون	0000	REACH Server Version	
يتوافر معرف خادم REACH المضمن لتشغيل وظيفة SIRCH على جهاز معين.	All	REACH Server Group ID	
ضبط استخدام الوظيفة REACH أو عدم استخدامها.	...	REACH	
تشغيل صوت الخلفية الخاص بالتلفزيون وإيقاف تشغيله	OFF	Backgroud TV Sound	
تشغيل الشريط وإيقاف تشغيله	OFF	TICKER	
- On (تشغيل): يتم عرض محتوى Applite. - Off (إيقاف التشغيل): لا يتم عرض محتوى Applite.	...	AppLite	
- إعداد رقم الغرفة.	...	Room Number Setting	
تعيين عنوان IP لإنشاء اتصال بالإنترنت.		Network Setup	Network
ضبط طراز SmartHub.		SmartHub Model Setting	
إعداد SmartHub.		SmartHub Setting	

الوصف	وظيفة تلفزيون الفندق		
	القيمة الأولية	العنصر	الفئة
تشغيل وضع عناصر واجهة المستخدم أو إيقاف تشغيله.	ON	Widget Mode	Widget Solution
تحديد نوع الحل (خادم موثر الخدمة/خادم SINC).	Vendor Server	Solution Type	
ضبط عنوان URL للخادم.		Server URL Setting	
تعيين IP للخادم.		License Server IP Setting	
تشغيل/إيقاف تشغيل وضع IPTV.	ON	IPTV Mode	
تشغيل/إيقاف تشغيل وضع Virtual Standby (الانتظار الظاهري). في حالة تشغيل وضع Virtual Standby (الانتظار الظاهري)، يتراوح استهلاك التلفزيون للطاقة من 9.5 واط إلى 17.4 واط (وفقاً لحجم الشاشة).	OFF	Virtual Standby	
إعداد وضع التمهيد.	OFF	Instant On	
ضبط رقم الغرفة.		Room Num Setting	
الدخول إلى Self Diagnosis Menu (قائمة التشخيص الذاتي). - Picture Test (اختبار الصورة): يُستخدم للتحقق من المشاكل الخاصة بالصورة. في حالة ظهور مشكلة عند اختبار الصورة، حدد Yes (نعم) واتبع التوجيهات التي تظهر على الشاشة. - Sound Test (اختبار الصوت): استخدم صوت النغمة المضمنة لفحص مشاكل الصوت. في حالة ظهور مشكلة أثناء الاختبار، حدد Yes (نعم) واتبع التوجيهات الموجودة على الشاشة.		Self Diagnosis for TV	SERVICE
عرض قائمة فحص الوظيفة عالية الدقة عند تشغيل العنصر الموجود أدنى قائمة العرض على الشاشة - تم فقدان مفتاح قناة Prolidom DTV: موافق/فشل (فنادق الولايات المتحدة) موثر تكامل الخدمات لجهاز فك التشفير الضبط: اسم موثر تكامل الخدمات موافق/فشل Bathroom AMP (مضخم صوت المرحاض): موافق/فشل (فنادق الاتحاد الأوروبي) RTC (ساعة الوقت الفعلي): موافق/فشل (فنادق الاتحاد الأوروبي) PC Audio Test (اختبار صوت الكمبيوتر): موافق/فشل PC Self Test (الاختبار الذاتي للكمبيوتر): موافق/فشل		Self Dignosis for HTV	
الوظيفة SW USB Update (تحديث برامج USB)		SW Upgrade	
نفس الوظيفة مع نموذج خدمة SVC	OFF	Service Pattern	
ON (تشغيل): يتم كتم صوت سماعات التلفزيون؛ حيث يصدر الصوت من خلال منفذ HDMI. لذا، يجب عليك توصيل Sound Bar (مكبر الصوت) لسماع الصوت. OFF (إيقاف التشغيل): يصدر الصوت من خلال سماعات التلفزيون بشكل عادي.	OFF	Sound Bar Out	
إعادة جميع الإعدادات بالتلفزيون إلى إعدادات ضبط المصنع الخاصة بها.		TV Reset	

## Welcome Message

- تُعد "رسالة الترحيب" ميزة لعرض رسالة مُخصصة على التلفزيون في كل مرة يتم فيها تشغيل التلفزيون بواسطة "نزيل" في إحدى غرف "الفندق".
- تمت إضافة إعدادات رسالة الترحيب إلى "قائمة خيارات الفندق".
- يجب تشغيل "رسالة الترحيب" ليتم عرض الرسالة بمجرد التشغيل.



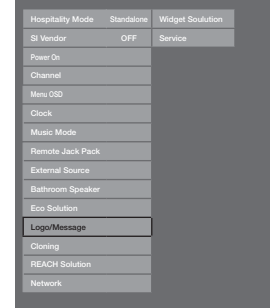
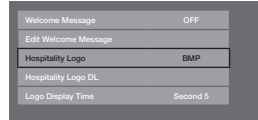
- يمكنك استخدام 25 حرفاً لكتابة رسالة الترحيب، كما يمكنك تحريرها عن طريق تغيير النص من قائمة "خدمات الفندق".
- فيما يلي قائمة بالأحرف التي تدعمها "رسالة الترحيب":
- يمكن استخدام الأحرف بالترتيب الأبجدي من "الألف" إلى "الياء".
- يمكن تحرير "Welcome Message" باستخدام مفتاح التنقل (ألوان، إدخال) الموجود بجهاز التحكم عن بُعد وذلك من قائمة "تحرير رسالة الترحيب" التي تظهر على الشاشة.



- لا يمكن تنشيط رسالة الترحيب وشعار الفندق في آن واحد.

تعرض وظيفة شعار الضيافة صورة الفندق على التلفزيون عند تشغيله.

- توجد إعدادات شعار الضيافة في قوائم وضع الضيافة.
- يتم تفعيل عناصر قائمة تنزيل الشعار وعرض الشعار عند تشغيل خيار شعار الضيافة.
- في حال وجود صورة شعار مُخزنة على الذاكرة بينما يكون خيار شعار الضيافة قد تم ضبطه على "تشغيل"، يتم عرض شعار الضيافة عند تشغيل التلفزيون.
- لا يتم عرض شعار الضيافة عندما يتم ضبط خيار شعار الضيافة على "إيقاف تشغيل"، وحتى وإن تم تحميل صورة الشعار على التلفزيون.



### • Hospitality Logo

- يتيح لك هذا الخيار أن تختار ما إذا كنت ترغب في عرض صورة شعار الضيافة أم لا.
- تم إيقاف تشغيل القيمة الأولية.
- يمكن ضبطها على إيقاف تشغيل أو تشغيل.
- عند الضبط على "تشغيل"، يمكنك الوصول إلى عناصر قائمة "عرض وقت الشعار" و "تنزيل الشعار".

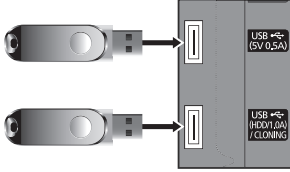
### • Hospitality Logo DL

- يتيح لك هذا الخيار تنزيل صورة الشعار إلى ذاكرة التلفزيون مستخدمًا جهاز USB.
- تظهر كلمة "انتظر" أثناء نسخ الصورة إلى التلفزيون.
- تظهر رسالة "اكتمل" عند انتهاء عملية النقل بنجاح.
- تظهر كلمة "فشل" عند تعذر إتمام عملية النقل.
- تظهر رسالة "لا يوجد جهاز USB متصل" في حال عدم توصيل جهاز USB.
- تظهر رسالة "لا يوجد أي ملفات" في حالة عدم وجود ملف يمكن نسخه على جهاز USB أو في حالة وجود ملف ولكن بتنسيق خاطئ (ينبغي أن يكون الملف بتنسيق BMP). في حال ظهور رسالة "لا توجد أي ملفات" بينما يوجد لديك ملف على جهاز USB، لابد من التحقق من تنسيق الملف.

### • Logo File Format

- يدعم التلفزيون تنسيق BMP أو AVI فقط.
- أيضًا لابد أن يكون اسم الملف samsung.bmp أو samsung.avi.
- أقصى دقة لتنسيق BMP هو 720 x 1280.
- أقصى حجم لملف تنسيقه AVI هو 50 ميجا بايت.
- لا يقوم التلفزيون بتغيير حجم أو نطاق الصورة.

يُعد "استنساخ USB" ميزة رائعة لتتزيل إعدادات مكوّنة من قبل المستخدم (الصورة والصوت والدخل والقناة والإعدادات الفندق) من أحد أجهزة التلفزيون وتحميلها إلى أجهزة تلفزيون أخرى. يمكن نسخ كافة الإعدادات المحددة من قبل المستخدم من التلفزيون (الجهاز الرئيسي) إلى جهاز USB.



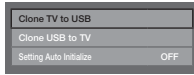
- **الاستنساخ من التلفزيون إلى USB:** هي عملية لنسخ البيانات المخزنة من منطقة معينة على EEPROM (ذاكرة للقراءة فقط مبرمجة يمكن مسحها كهربياً) من جهاز التلفزيون إلى جهاز USB.

1. أدخل محرك أقراص USB في منفذ USB بالجزء الخلفي من التلفزيون.
2. ادخل إلى القائمة "تفاعلي" بالضغط على الأزرار التالية بالترتيب.  
ENTER ← 9 ← 1 ← 1 ← MUTE

3. اضغط الزر ▲ أو ▼ لتحديد "استنساخ: Clone TV to USB"، ثم اضغط الزر ENTER.

4. سيتم عرض الرسالة "Clone TV to USB"، بعد ذلك اضغط الزر ENTER.

5. يمكنك التأكد من سلوك استنساخ USB.



- **الاستنساخ من USB إلى التلفزيون:** هي عملية تنزيل البيانات المخزنة على جهاز USB إلى جهاز التلفزيون.

1. أدخل محرك أقراص USB في منفذ USB بالجزء الخلفي من التلفزيون.
2. ادخل إلى القائمة "تفاعلي" بالضغط على الأزرار التالية بالترتيب.  
ENTER ← 9 ← 1 ← 1 ← MUTE

3. اضغط الزر ▲ أو ▼ لتحديد "استنساخ: Clone USB to TV"، ثم اضغط الزر ENTER.

4. سيتم عرض الرسالة "استنساخ: Clone USB to TV"، ثم اضغط الزر ENTER.

5. يمكنك التأكد من سلوك استنساخ USB.

- **In Progress:** أثناء نسخ البيانات إلى التلفزيون.
- **Completed:** اكتملت عملية النسخ بنجاح.
- **Failed:** لم تكتمل عملية النسخ بنجاح.
- **No USB:** لم يتم توصيل أي جهاز USB.
- **No File:** لا توجد ملفات لنسخها إلى USB.

يمكن تنفيذ عملية النسخ من جهاز USB إلى التلفزيون بالضغط على مفتاح ENTER لمدة 5 ثوانٍ.

لا تدعم عائلة منتج تلفزيون الفندق وظيفة **CLONE** بين طراز يدعم عملية القمر الصناعي/2T وآخر لا يدعمه.

للحصول على استنساخ سريع أثناء التركيب!

أدخل مفتاح USB باستخدام الإعدادات الرئيسية من التلفزيون الأول واضغط على المفتاح "Enter" لمدة 5 ثوانٍ.



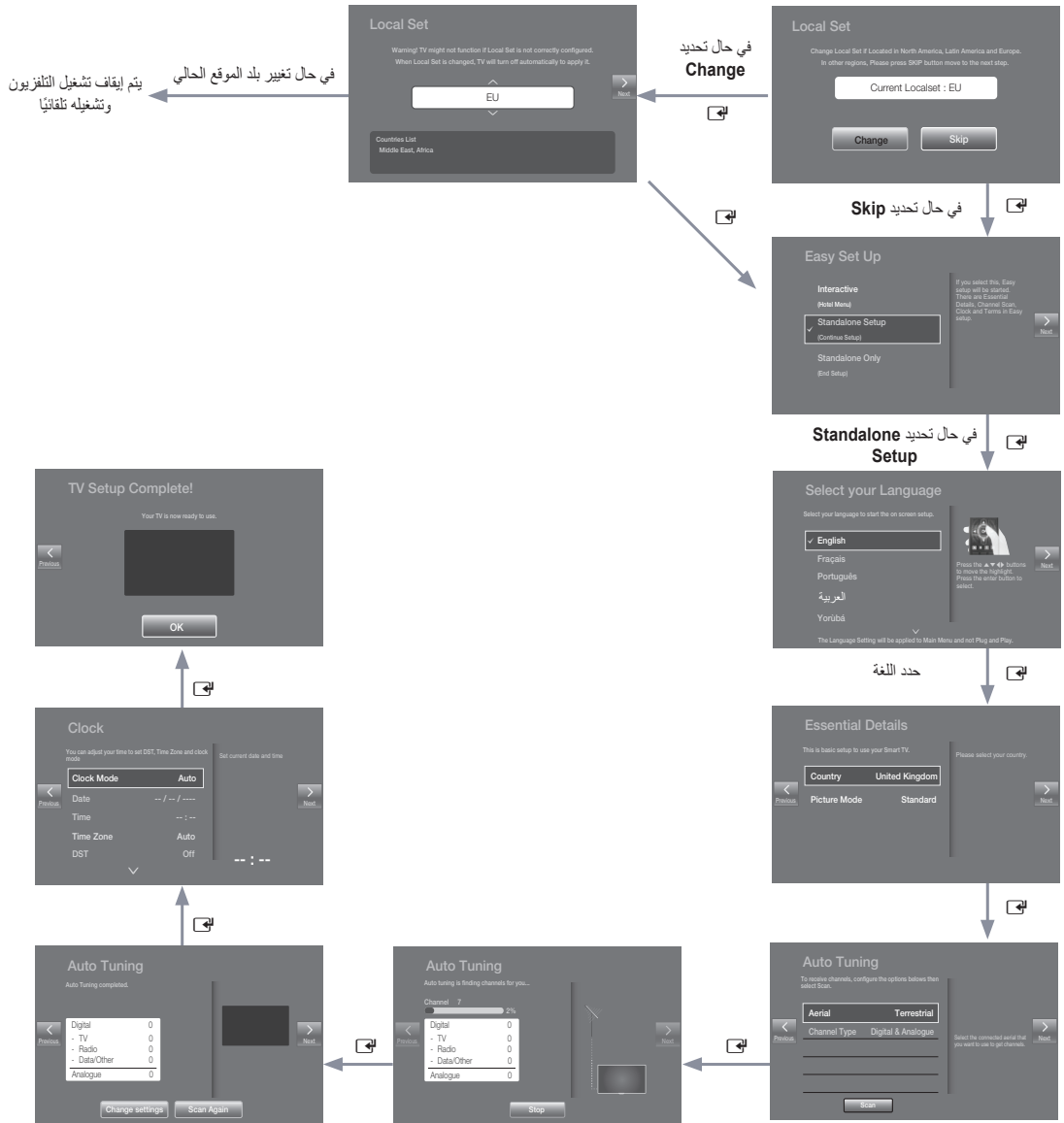
## إعداد التهينة التلفزيونية

عند نسخ الإعدادات من تلفزيون إلى آخر، فإنك تقوم بنسخ إعدادات قائمتي جانب النزول وجانب الفندق (الصورة والصوت والدخل والقناة وإعداد الفندق)، مما يتيح لك ضبط ما يقرب من جميع قيم القائمة بتلفزيونات الضيافة على نفس الإعدادات القياسية. إذا أتحث للنزول الوصول إلى قوائم جانب النزول، مثل قائمة "الصورة"، فسيتمكن النزلاء من تغيير الإعدادات بتلك القوائم مما يجعلها إعدادات غير قياسية فيما بعد. في حالة ضبط وظيفة "إعداد التهينة التلفزيونية" على تشغيل، يقوم التلفزيون تلقائيًا باستعادة (تهيئة) أي قيم بقائمة جانب النزول إلى القيم المنسوخة والقياسية، وذلك عندما يتم إيقاف تشغيل التلفزيون ثم إعادة تشغيله مرة أخرى. يُرجى ملاحظة أن وظيفة "إعداد التهينة التلفزيونية" تعمل مع القيم المنسوخة بقائمة جانب النزول فقط، فيما يتم تجاهل الإعدادات التي لم يتم نسخها.

يضم الجدول الموجود أدناه الإعدادات التي تمت استعادتها إلى القيم المنسوخة عند ضبط وظيفة "إعداد التهينة التلفزيونية" على تشغيل.

القائمة	عنصر القائمة
الصوت	وضع الصورة إضاءة خلفية التباين السطوع حدة الوضوح اللون تظليل (G/R) تطبيق وضع الصور حجم الصورة حجم الصورة تكبير/تصغير/وضع حجم الشاشة 4:3 ضبط تلقائي ضبط شاشة الكمبيوتر الشخصي خشن ناعم الموضع إعادة ضبط الصورة 3D "ثلاثي الأبعاد" وضع 3D منظور 3D العمق تغيير أبيض/أسود 2D ← 3D تحكم بإضاءة 3D PIP إعدادات متقدمة تباين ديناميكي درجة اللون "أسود" لون البشرة وضع RGB فقط مسافة اللون توازن الأبيض جمالي إضاءة الحركة خيارات الصورة درجة اللون تعديل العرض الرقمي فلتر تشويش MPEG المستوى الأسود لـ HDMI وضع الفيلم Motion Plus عرض تمثيلي واضح Cinema Black إيقاف الصورة أعد ضبط الصورة
	الوصول وصف الصوت ترجمة مصاحبة شفافية القائمة تباين عالي تكبير وضع كرة القدم لغة القائمة إعدادات Smart Touch Control حساسية الحركة حساسية اللمس الحجم البعيد على الشاشة إدارة الأجهزة إعدادات لوحة مفاتيح إعدادات الماوس الوقت الساعة مؤقت النوم ضبط التنبيه حل Eco توفير الطاقة مستشعر Eco لا إشارة للاستعداد إشغيل تلقائي الأمان الذكي مسح قائمة العزل الإعدادات وقت الحماية التلفزيونية تغيير رمز التعريف الشخصي عام وضع الألعاب BD Wise تعليق صوتي شعار التمهيد تشغيل Samsung الفوري تأثير الضوء Anynet+(HDMI-CEC) Anynet+(HDMI-CEC) إيقاف تشغيل تلقائي البحث عن الجهاز DivX® Video On Demand
الصورة	النظام

- يُعد "التوصيل والتشغيل في الفندق" أحد الوظائف التي تقوم تلقائيًا بتنفيذ تحديد وضع "الفندق" و"إعداد البلد" و"إعداد الساعة" وإعداد وضع "الصورة" مرة واحدة.
- تتوفر وظيفة "التوصيل والتشغيل في الفندق" مرة واحدة فقط عند التشغيل للمرة الأولى.
  - بعد إعداد التلفزيون للمرة الأولى واستنساخ التلفزيون إلى USB
  - بعد ذلك، يحتاج التلفزيون فقط إلى الخروج من وظيفة "التوصيل والتشغيل في الفندق" وتوصيل USB، ثم استنساخ USB إلى التلفزيون.
  - قد لا تتوفر بعض القوائم، وذلك وفقًا للطراز والمنطقة.



- قائمة "التوصيل والتشغيل" التي تظهر على الشاشة
  - التمييز الأولي: تفاعلي
  - في حالة تحديد الزر "وضع مستقل فقط"، يتم تعيين وضع الفندق "المستقل" بشكل افتراضي ويتم عرض الرسالة تم تعيين الوضع المستقل على الشاشة لمدة 3 ثوانٍ.
  - يدخل التلفزيون في الوضع RF تلقائيًا بعد عرض الرسالة تم تعيين الوضع المستقل على الشاشة لمدة 3 ثوانٍ.
  - عند تحديد وضع التشغيل النشط، يتم عرض "قائمة الإعداد التفاعلية". اضغط على زر "إيقاف التشغيل" للخروج من القائمة "تفاعلي".
  - عند تحديد وضع "توصيل وتشغيل مستقل"، يتم عرض قائمة حدد لغة القائمة على الشاشة.
- حدد لغة القائمة التي تظهر على قائمة العرض على الشاشة
  - عند تحديد الوضع "توصيل وتشغيل مستقل" من قائمة العرض على الشاشة إعداد بسيط، يتم عرض قائمة Select Menu حدد لغة القائمة على الشاشة.
  - التمييز الأولي: العربية
  - مدة العرض: تنقسم مدة العرض على الشاشة وعملية التشغيل بأنها متماثلة في جميع طرازات أجهزة تلفزيون Samsung.
  - في حالة الضغط على الزر ENTER، يتم عرض قائمة اختيار المنطقة على الشاشة.
- تحديد البلد
  - التمييز الأولي: المملكة المتحدة.
  - يتم عرض قائمة العرض على الشاشة للبلاد، حيث يمكن تحديد المنطقة.
- قائمة إعداد "الساعة" التي تظهر على الشاشة
  - مدة العرض: 30 ثانية.
  - يتم عرض قائمة عنصر "ضبط الساعة" على الشاشة
  - في حالة الضغط على الزر ENTER بعد إعداد الساعة أو في الوضع "تلقائي"، يتم عرض قائمة "وضع الصورة" على الشاشة.
- قائمة وضع البحث التلقائي التي تظهر على الشاشة
  - في حالة تحديد خيار التخطي، يتم الانتقال إلى قائمة "إعداد الساعة" التي تظهر على الشاشة.
  - في حالة الضغط على الزر ENTER، يتم بدء البحث عن القنوات تلقائيًا.
  - وقت عرض القوائم التي تظهر على الشاشة هو 30 ثانية، وهو الوقت الذي يبدأ من بداية تشغيل "تخزين تلقائي" إلى وقت اكتمال "فرز تلقائي".
- قائمة "وضع الصورة" التي تظهر على الشاشة
  - التمييز الأولي: قياسي.
  - يتم عرض قائمة "وضع الصورة" التي تظهر على الشاشة بحيث يمكن اختيار وضع الصورة "ديناميكي" أو "قياسي".
  - بعد تحديد وضع الصورة، يدخل الجهاز في قائمة قائمة الإعداد المستقل التي تظهر على الشاشة، بعد ذلك اضغط على إيقاف التشغيل للخروج.

يعد جهاز التحكم عن بُعد متعدد الأكواد جهاز إرسال خاص تم تصميمه للتحكم في كل أجهزة التلفزيون بجهاز واحد للتحكم عن بُعد. تعد هذه الوظيفة مناسبة في الأماكن التي بها أكثر من جهاز تلفزيون مثل المستشفيات، حيث يتم عرض رقم معرف الجهاز في العرض الذي يظهر على شاشة المصدر. يمكن دعم ما يصل إلى 9 مفاتيح بث مختلفة لجهاز التحكم عن بُعد بالنسبة للأكواد المتعددة. يكون كود المعرف الأولي المخصص لكل تلفزيون هو "0".

- يمكن تعيين وإعادة تعيين كود المعرف في وضع Analog TV أو وضع PC. (غير متوفر في قناة TTX أو قناة DTV)
- قد يكون كود المعرف من 0 إلى 9.
- اضغط على الزر **MUTE** والزر **RETURN** في الوقت نفسه لمدة تزيد عن 7 ثوان، ثم حدد زر الرقم لتعيين الرمز.
- سيتم عرض قائمة **Set ID** (ضبط المعرف) التي تظهر على الشاشة في موضع وسط.
- "يتم تعيين رمز جهاز التحكم عن بُعد إلى 0. وإذا كنت تريد تغيير رمز جهاز التحكم عن بُعد، فأدخل الرقم الذي اخترته." X هو الرقم.
- سيتم متابعة عرض القائمة التي تظهر على الشاشة حتى يتم إدخال مفتاح الخروج.



Remote control code is set to 0. If you want to change the Remote control code, enter the chosen digit.

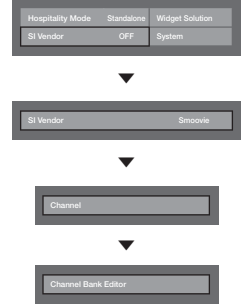
- على سبيل المثال، سيقوم التلفزيون وجهاز التحكم بتعيين كود المعرف #1 إذا قام المستخدم بالضغط على #1.
- سيتم عرض الكلمات التالية: "تم تغيير كود جهاز التحكم عن بُعد إلى 1"، بعد ذلك يمكن التحكم في التلفزيون فقط بواسطة جهاز التحكم عن بُعد الذي يحتفظ بنفس كود المعرف المرفق مع التلفزيون.
- إذا لم يتطابق كود المعرف بين جهاز التحكم عن بُعد والتلفزيون، سيتم عرض الكلمات التالية: "معرف التلفزيون هو X" (حيث يشير X إلى معرف التلفزيون)
- لإعادة تعيين كود المعرف، لإعادة ضبط رمز المعرف، اضغط على الزر **MUTE** والزر **EXIT** في الوقت نفسه لمدة تزيد عن 7 ثوان. وعندما تتوقف عن الضغط على هذين الزرين، يتم تعيين رمز المعرف إلى "0" لكل من التلفزيون وجهاز التحكم عن بُعد. سيتم عرض "تم تعيين كود معرف جهاز التحكم عن بُعد إلى 0".

## CH Bank Editor (متوفر فقط مع Smoovie TV)

تُستخدم وظيفة "محرر باقة القنوات" لتحرير القنوات باستخدام ثلاثة "خيارات باقات" مختلفة. توجد قنوات معينة يمكن لنزول "الفندق" التمتع بها وفقاً لبطاقة "الباقة".

### إعداد محرر باقة القنوات في وضع التشغيل "مستقل"

1. قم بالدخول إلى قائمة "التشغيل المستقل للفندق" وذلك من خلال الضغط على "MUTE+1+1+9+Enter"
2. الرجاء تحديد موفر تكامل الخدمات : "Smoovie"
3. سنتمكن من العثور على خيار بالقائمة الجديدة "CH Bank Editor"
4. قم بالدخول إلى "CH Bank Editor"



<قد لا تتوفر بعض عناصر القائمة، وذلك وفقاً للطراز والمنطقة>

5. حرر باقة القناة كما هو موضح بالمثال أدناه.

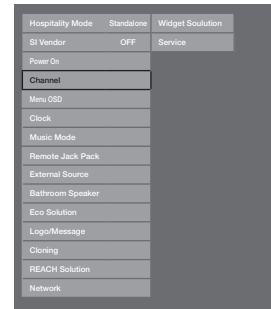
- a. BANK 1 (القنوات المجانية): حدد القنوات التي سيتم استخدامها عند عدم وجود أي بطاقة بجهاز التحكم عن بُعد.
- b. BANK 2 (البطاقة العائلية - الخضراء): حدد القنوات التي سيتم استخدامها في حالة وجود "البطاقة الخضراء" بجهاز التحكم عن بُعد.
- c. BANK 3 (بطاقة الكبار - الحمراء): حدد القنوات التي سيتم استخدامها في حالة وجود "البطاقة الحمراء" بجهاز التحكم عن بُعد.

Registered	Bank1 (4)	Bank2 (6)	Bank3 (36)
1 1futech	<input type="checkbox"/>	<input type="checkbox"/>	<input checked="" type="checkbox"/>
2 BBC1	<input checked="" type="checkbox"/>	<input checked="" type="checkbox"/>	<input checked="" type="checkbox"/>
3 24ore.tv	<input checked="" type="checkbox"/>	<input checked="" type="checkbox"/>	<input checked="" type="checkbox"/>
4 C3	<input type="checkbox"/>	<input checked="" type="checkbox"/>	<input checked="" type="checkbox"/>
5 BBC World	<input type="checkbox"/>	<input checked="" type="checkbox"/>	<input checked="" type="checkbox"/>
6 C5	<input type="checkbox"/>	<input checked="" type="checkbox"/>	<input checked="" type="checkbox"/>
7 Coming Soon	<input type="checkbox"/>	<input checked="" type="checkbox"/>	<input checked="" type="checkbox"/>
8 S2	<input type="checkbox"/>	<input type="checkbox"/>	<input checked="" type="checkbox"/>
9 S2	<input type="checkbox"/>	<input type="checkbox"/>	<input checked="" type="checkbox"/>

### إرشادات حول استخدام جهاز SMOOVIE للتحكم عن بُعد

1. في حالة تحديد SMOOVIE كـ "موفر تكامل الخدمات"، ينبغي عليك استخدام "جهاز SMOOVIE للتحكم عن بُعد".
2. باستخدام المفاتيح "الرقمية" الخاصة بجهاز التحكم عن بُعد، يمكن للمستخدم تحديد قناة من "باقة 1" فقط. ولهذا السبب، إذا كنت تريد تغيير القناة باستخدام "البطاقة الحمراء أو الخضراء"، الرجاء استخدام المفاتيح لأعلى/لأسفل لتغيير القناة.
3. يمكن للمستخدم الإطلاع على قائمة قنوات "باقة 1" من خلال "دليل القنوات" أو "قائمة القنوات".

"محرر القنوات" هي وظيفة لتحرير رقم واسم القناة.  
- يستخدم المستخدم "محرر القنوات" لترتيب القنوات رقميًا حسب رغبته.



<قد لا تتوفر بعض عناصر القائمة، وذلك وفقًا للطرز والمنطقة>

**خطوات بسيطة خاصة "بمحرر" القنوات في وضع التشغيل "مستقل"**

الخطوة	ملخص الإرشادات
1	قم بتشغيل "تخزين القنوات تلقائيًا" من "قائمة خيارات الفندق"
2	قم بالدخول إلى "محرر القنوات" من "قائمة خيارات الفندق"
3	قم بعمل جدول يتضمن القوائم النهائية للقنوات التي ترغب في مشاهدتها
4	أعد ترتيب القنوات باستخدام الزر TOOLS وفقًا للجدول الذي قمت بإعداده
5	اضغط "EXIT" أو "RETURN" للخروج.
للحصول على معلومات شاملة، يُرجى الاطلاع على التفاصيل التالية>	

## Smooovie بالتسلسل

استخدام تلفزيون Smovie ( هوائي / كبل )				الخطوة
تشغيل خريطة القنوات المختلطة (استخدام كل من هوائي وكبل)		استخدام هوائي فقط أو كبل فقط	استخدام هوائي فقط أو كبل فقط	
في حالة تشغيل التلفزيون باستخدام الوظيفة "التوصيل والتشغيل في فندق"		في حالة تشغيل التلفزيون باستخدام الوظيفة "التوصيل والتشغيل في فندق"	في حالة استخدام وظيفة "التوصيل والتشغيل"	
1	استخدم وظيفة "التوصيل والتشغيل" باستثناء تخزين القنوات	ادخل إلى قائمة "الفندق"	استخدم وظائف "التوصيل والتشغيل" (للضبط التلقائي عبر الهوائي أو كبل)	ادخل إلى قائمة "الفندق"
2	بعد "التوصيل والتشغيل"، سيعرض التلفزيون قائمة "الفندق"	إعداد "تشغيل خريطة القنوات المختلطة"	بعد "التوصيل والتشغيل"، سيعرض التلفزيون قائمة "الفندق"	حدد نوع القناة ATV or ADTV - للتوصيل الهوائي CATV or CDTV - لتوصيل الكبل
3	إعداد "تشغيل خريطة القنوات المختلطة"	تشغيل وإيقاف تشغيل الطاقة بالتلفزيون	حدد نوع القناة ATV or ADTV - للتوصيل الهوائي CATV or CDTV - لتوصيل الكبل	حدد "تلفزيون smooovie" من قائمة "الفندق"
4	تشغيل وإيقاف تشغيل الطاقة بالتلفزيون	ادخل إلى قائمة "الفندق"	حدد "تلفزيون smooovie" من قائمة "الفندق"	تحديد إعداد القناة
5	ادخل إلى قائمة "الفندق"	حدد "تلفزيون smooovie" من قائمة "الفندق"	حدد "هوائي" أو "كبل" للضبط التلقائي	حدد "هوائي" أو "كبل" للضبط التلقائي
6	حدد "تلفزيون smooovie" من قائمة "الفندق"	تحديد إعداد القناة	حدد "هوائي" أو "كبل" للضبط التلقائي	إعداد "محرر باقات القنوات"
7	تحديد إعداد القناة	حدد "هوائي + كبل" للضبط التلقائي	إعداد "محرر باقات القنوات"	بعد إيقاف تشغيل وتشغيل الطاقة، يمكنك استخدام التلفزيون
8	حدد "هوائي + كبل" للضبط التلقائي	إعداد "محرر باقات القنوات"	بعد إيقاف تشغيل وتشغيل الطاقة، يمكنك استخدام التلفزيون	
9	إعداد "محرر باقات القنوات"	بعد إيقاف تشغيل وتشغيل الطاقة، يمكنك استخدام التلفزيون		
10	بعد إيقاف تشغيل وتشغيل الطاقة، يمكنك استخدام التلفزيون			

الخطوة	استخدام Smovie TV (القمر الصناعي)			
	تشغيل خريطة القنوات المختلطة (استخدام كل من القمر الصناعي وهوائي أو كبل)		استخدام القمر الصناعي فقط	
	في حالة تشغيل التلفزيون باستخدام الوظيفة "التوصيل والتشغيل في فندق"	في حالة استخدام وظيفة "التوصيل والتشغيل"	في حالة تشغيل التلفزيون باستخدام الوظيفة "التوصيل والتشغيل في فندق"	في حالة استخدام وظيفة "التوصيل والتشغيل"
1	استخدم وظيفة "التوصيل والتشغيل" باستثناء تخزين القنوات	ادخل إلى قائمة "الفندق"	استخدم وظيفة "التوصيل والتشغيل" (للضبط التلقائي عبر هوائي أو كبل)	ادخل إلى قائمة "الفندق"
2	بعد "التوصيل والتشغيل"، سيعرض التلفزيون قائمة "الفندق"	إعداد "تشغيل خريطة القنوات المختلطة"	بعد "التوصيل والتشغيل"، سيعرض التلفزيون قائمة "الفندق"	حدد نوع القناة ATV or ADTV - لتوصيل الهوائي CATV or CDTV - لتوصيل الكبل
3	إعداد "تشغيل خريطة القنوات المختلطة"	تشغيل وإيقاف تشغيل الطاقة بالتلفزيون	"حدد نوع القناة ATV أو ADTV للهوائي CATV أو CDTV للكبل"	"حدد" تلفزيون smooovie من قائمة "الفندق"
4	تشغيل وإيقاف تشغيل الطاقة بالتلفزيون	ادخل إلى قائمة "الفندق"	حدد "تلفزيون smooovie" من قائمة "الفندق"	تحديد إعداد القناة
5	ادخل إلى قائمة "الفندق"	حدد "تلفزيون smooovie" من قائمة "الفندق"	حدد "القمر الصناعي" للقيام بالضبط التلقائي	حدد "القمر الصناعي" للقيام بالضبط التلقائي
6	حدد "تلفزيون smooovie" من قائمة "الفندق"	تحديد إعداد القناة	حدد "القمر الصناعي" للضبط التلقائي (يمكن تخطيه)	إعداد "محور باقات القنوات"
7	تحديد إعداد القناة	حدد "القمر الصناعي" للقيام بالضبط التلقائي	إعداد "محور باقات القنوات"	بعد إيقاف تشغيل وتشغيل الطاقة، يمكنك استخدام التلفزيون
8	حدد "القمر الصناعي" للقيام بالضبط التلقائي	إعداد "محور باقات القنوات"	بعد إيقاف تشغيل وتشغيل الطاقة، يمكنك استخدام التلفزيون	
9	إعداد "محور باقات القنوات"	بعد إيقاف تشغيل وتشغيل الطاقة، يمكنك استخدام التلفزيون		
10	بعد إيقاف تشغيل وتشغيل الطاقة، يمكنك استخدام التلفزيون			

### قائمة القنوات

يمكنك عرض معلومات القناة، الكل، TV، راديو، بيانات/أخرى، تماثلي أو المفضلة 1-5. عند الضغط على الزر CH LIST الموجود بجهاز التحكم عن بُعد، يتم عرض الشاشة قائمة القنوات على الفور.



\* قد تختلف الصورة المعروضة وفقًا للطراز.

- **الكل:** لعرض جميع القنوات المتاحة حاليًا.
- **TV:** لعرض جميع القنوات التلفزيونية المتاحة حاليًا.
- **راديو:** لعرض جميع قنوات الراديو المتاحة حاليًا.
- **بيانات/أخرى:** لعرض جميع قنوات MHP أو القنوات الأخرى المتاحة حاليًا.
- **تماثلي:** لعرض جميع القنوات التماثلية المتاحة حاليًا.
- **المفضلة 1-5:** عرض كافة القنوات المفضلة.
- إذا أردت عرض القنوات المفضلة التي قمت بإضافتها، اضغط على الزر TSIL HC ثم استخدم الزر ◀ (وضع Ch) لنقل المفضلة 1-5.
- استخدام أزرار التحكم مع قائمة القنوات.
- (أدوات): عرض قائمة الخيارات.
- ◀ (وضع/ القناة Ch): انتقل إلى الكل و VT و راديو و بيانات/أخرى و تماثلي أو المفضلة 1-5.
- عند تحديثك عرض البرنامج من قائمة (أدوات)، يمكنك الانتقال إلى القنوات الأخرى مستخدمًا الزر ◀ (Channel).
- (مشاهدة/ معلومات): مشاهدة القناة التي قمت بتحديدتها. / عرض تفاصيل البرنامج المحدد.
- (الصفحة): الانتقال إلى الصفحة التالية أو السابقة.

## كيفية تغيير عرض الجدولة في قائمة القنوات

(القنوات الرقمية فقط)

عند ضبط **عرض الجدولة** في قائمة القنوات، يمكنك فقط ضبط البرنامج في **عرض البرنامج**.

1. اضغط الزر **CH LIST**، ثم حدد القناة الرقمية التي تريدها.
  2. اضغط على الزر **TOOLS**، ثم حدد **عرض البرنامج**. تظهر قائمة البرامج لهذه القناة.
  3. اضغط على الزر **▲ / ▼** لتحديد البرنامج الذي ترغبه، ثم اضغط بعد ذلك على الزر **ENTER** (معلومات) أو الزر **INFO**.
  4. حدد **عرض الجدولة**، ثم اضغط الزر **ENTER** عند الانتهاء.
- إذا أردت إلغاء **عرض الجدولة**، اتبع الخطوات من 1 إلى 3، ثم حدد **إلغاء الجدولة**.

## استخدام قائمة الخيارات **TOOLS**

اضبط كل قناة مستخدمًا خيارات قائمة **قائمة القنوات** **عرض البرنامج** وتحرير المفضلة و**غلق/إلغاء غلق** وتحرير اسم القناة وتحرير رقم القناة وحذف ومعلومات و**فرز** وتحرير الوضع).

قد تختلف عناصر قائمة الخيارات وفقًا لحالة القناة.

1. حدد القناة ثم اضغط الزر **TOOLS**.
2. حدد وظيفة ثم قم بتغيير الإعدادات الخاصة بها.
- **عرض البرنامج**: عرض البرنامج عند تحديد قناة رقمية.
- **تحرير المفضلة**: تعيين القنوات التي تشاهدها بشكل متكرر كمفضلة. أضف أو احذف القناة المحددة من المفضلة **1-5**.
1. حدد **تحرير المفضلة**، ثم اضغط على الزر **ENTER**.
2. اضغط الزر **ENTER** لتحديد المفضلة **1-5**، ثم اضغط الزر **OK**.
- يمكن إضافة قناة مفضلة واحدة من العديد من القنوات المفضلة إلى المفضلة **1-5**.
- **غلق / إلغاء غلق**: يمكنك غلق قناة بحيث لا يمكن تحديدها أو عرضها.
- تتوفر هذه الوظيفة فقط عند ضبط **قفل القناة** على الوضع **تشغيل**.
- تظهر شاشة إدخال رقم التعريف الشخصي. أدخل رقم التعريف الشخصي المكون من 4 أرقام. قم بتغيير رقم التعريف الشخصي باستخدام الخيار **تغيير رمز التعريف الشخصي**.

- **تحرير اسم القناة** (القنوات التماثلية فقط): قم بتعيين اسم القناة حسبما ترغب.
- **تحرير رقم القناة** (القنوات الرقمية فقط): حرر الرقم من خلال الضغط على الأزرار الرقمية التي تريدها.
- قد لا تدعم بعض المناطق وظيفة **تحرير اسم القناة** و **تحرير رقم القناة**.
- **حذف**: يمكنك حذف قناة وعرض القنوات التي تريدها.
- **معلومات**: عرض تفاصيل البرنامج المحدد.
- **فرز**: تغيير ترتيب القائمة حسب رقم القناة أو اسمها.
- **تحرير الوضع**: يمكنك تحديد القنوات التي ترغبها وتحريرها.

## استخدام قائمة الخيارات **TOOLS**

قم بضبط كل قناة مستخدمًا خيارات القائمة (**تحرير المفضلة و غلق/إلغاء غلق وحذف وإلغاء تحديد وتحديد الكل**).

1. اضغط على الزر **TOOLS** في شاشة قائمة القنوات، ثم حدد **تحرير الوضع**. تظهر علامة على يسار القناة.
2. اضغط على الزر **▲ / ▼** لتحديد القناة التي ترغبها، ثم اضغط بعد ذلك على الزر **ENTER**. تُشير العلامة (✓) إلى القناة التي قمت بتحديددها.
- يمكنك تحديد أكثر من قناة.
- اضغط على الزر **RETNE** مرة أخرى لإلغاء تحديد القناة.
3. اضغط على الزر **TOOLS**، ثم حدد وظيفة وقم بتغيير إعدادها.
- **تحرير المفضلة**: قم بتعيين القنوات المحددة والتي تشاهدها بشكل متكرر كقنوات مفضلة.
- تحتوي شاشة **تحرير المفضلة** على خمس مجموعات (**المفضلة 1 والمفضلة 2، إلخ**). يمكنك إضافة قناة مفضلة إلى أي مجموعة من المجموعات.
- اضغط على الزر **▲ / ▼** لتحديد مجموعة.
- **غلق / إلغاء غلق**: يمكنك غلق قناة بحيث لا يمكن تحديدها أو عرضها.
- تتوفر هذه الوظيفة فقط عند ضبط **قفل القناة** على الوضع **تشغيل**.
- تظهر شاشة إدخال رقم التعريف الشخصي. أدخل رقم التعريف الشخصي المكون من 4 أرقام. قم بتغيير رقم التعريف الشخصي باستخدام الخيار **تغيير رمز التعريف الشخصي**.
- **حذف**: يمكنك حذف قناة وعرض القنوات التي تريدها.
- **إلغاء تحديد**: إلغاء تحديد كافة القنوات المحددة.
- **تحديد الكل**: تحديد كافة القنوات الموجودة في قائمة القنوات.



تحديد البلد والنوع للقنوات التي يوفرها الفندق، وعرض القنوات المماثلة في حال تحديد المستخدم للبلد والنوع.

- ينبغي عليك تحديد البلد أولاً، وإن لم تفعل فلن تستطيع تعيين النوع.
- إذا قمت بتحديد النوع الذي لا يحتوي على قنوات معينة، تعرض "قائمة القنوات" لجميع القنوات.
- تعمل My Channel في الوضع "مستقل" فقط.
- يوفر تكامل الخدمة في الوضع "مستقل": لا يعمل في حال تحديد Smoovie.
- يوجد هذا في "خيارات الفندق" من "قائمة الفندق" < وضع الخدمة، كما يمكن تشغيله أو إيقاف تشغيله.
- يعمل هذا الخيار فقط عند الضبط على "تشغيل".

تكوين القنوات [وضع النوع]

قياسي	الفئة	وضع CH	تنشيط وضع الهوائي		الوصف
			(هوائي/كبل)	القمر الصناعي	
الفندق	النوع	الكل (افتراضي)	<input type="radio"/>	<input type="radio"/>	توفير وضع نوع القناة لكل بلد وفقاً لوضع المصنع.
		الأخبار	<input type="radio"/>	<input type="radio"/>	
		راديو	<input type="radio"/>	<input type="radio"/>	
		الترفيه	<input type="radio"/>	<input type="radio"/>	
		رياضة	<input type="radio"/>	<input type="radio"/>	
		الفندق	<input type="radio"/>	<input type="radio"/>	

1

2

3

4

5

6

7

8

قنواتي

الحالة الحالية : النمسا/رياضة

النوع	البلد
الكل	كل البلدان
الأخبار	النمسا
راديو	بلجيكا (اللغة الهولندية)
الترفيه	بلجيكا (اللغة الفرنسية)
رياضة	التشيكية
الفندق	فرنسا
	ألمانيا

▼

(أزرق) حافظ على السابق (أعلى/أسفل/يسار/يمين) نقل (En) إدخال

\* لمعرفة عدد العناصر التي تُعرض في هذه القائمة، يُرجى الرجوع إلى مستند التصميم.

الدليل الرئيسي

الزر	الإجراء	Nav. التنقل
BLUE	العودة إلى الشاشة. (إعدادات النوع: أحدث بلد والنوع)	حافظ على السابق
ENTER	حدد عنصرًا.	إدخال
Ch. Up/Down	تحريك التمييز صفحة بصفحة.	(لا يوجد دليل)
UP/DOWN	التنقل بين قائمة البلدان والنوع. (بطريقة دائرية).	نقل
RIGHT	تحديد العنصر المميز ثم نقل التمييز إلى قسم "النوع".	
RETURN	العودة إلى الشاشة. (إعدادات النوع: أحدث بلد والنوع)	(لا يوجد دليل)
EXIT	العودة إلى الشاشة. (إعدادات النوع: أحدث بلد والنوع)	(لا يوجد دليل)

- يوضح هذا القسم تخطيط واجهة المستخدم الأمامية التي تظهر عند تشغيل التلفزيون. (وضع المصنع < وضع النوع: تمكين)
- النوع هو قائمة فرعية لكل بلد.
- شاشة البث هي التي كانت تعرض على آخر قناة مخزنة على التلفزيون.
- إذا أردت الاحتفاظ بخريطة القنوات الخاصة بالبلد والنوع، اضغط 'BLUE' ثم RETURN ثم EXIT في جهاز التحكم عن بعد وذلك لإغلاق واجهة المستخدم الأمامية.

الخ.

- التمييز الافتراضي : أحدث عناصر الذاكرة (البلد والنوع)
- المدة (60 ثانية)

العناصر

الرقم	الاسم	الوصف
1	شاشة الخلفية	• تعرض أحدث قناة تم تخزينها، وهي التي تُعرض عند تشغيل التلفزيون.
2	اسم الوظيفة	• هذا هو اسم الوظيفة.
3	الحالة الحالية	• تعرض الإعدادات الحالية للبلد/النوع.
4	عناصر البلد	• يتم عرض عنصر قائمة البلدان. • يعرض أحدث بلد تم تحديدها.
5	عناصر النوع	• يتم عرض عنصر قائمة النوع. • يعرض عناصر النوع الخاصة بكل بلد والتي تم ضبطها وفقاً لوضع المصنع. (دائماً ما يوفر عنصر "الكل") • يعرض أحدث نوع تم تحديده.
6	التمييز	• إذا كان اسم العنصر طويلاً بحيث لا يمكن عرضه في المساحة المخصصة له، حينها تعمل خاصية التمرير التلقائي للنص.
7	المؤشر	• يُعرض في حال وجود صفحة سابقة أو تالية.
8	تعليمات التنقل	• يتم محاذاة الدليل الرئيسي إلى اليمين.

- هذه الصفحة للتفاعل فقط. قد لا تتشابه كل شاشة كليًا مع الشاشة الحقيقية.

- يمكن للمستخدم التنقل بين عناصر القائمة الخاصة بقائمة البلد أو النوع وذلك من خلال الضغط لأعلى أو لأسفل في جهاز التحكم عن بُعد.

[illegible]

نشاط تفاعلي للتمييز [النوع الافتراضي]  
 • هذه الصفحة للتفاعل فقط. قد لا تتشابه كل شاشة كليًا مع الشاشة الحقيقية.

My Channel	
Current status : All Country/Sports	
Genre	Country
All	▲ <b>All Country</b>
News	Austria
Radio	Belgium (Dutch)
Entertainment	Belgium (French)
<b>Sports</b>	Czech
Hotel	France
	Germany
	▼
Navigation Help Area	

يسار  
 ENTER / يمين

My Channel	
Current status : All Country/Sports	
Genre	Country
All	▲ <b>All Country</b>
News	Austria
Radio	Belgium (Dutch)
Entertainment	Belgium (French)
Sports	Czech
Hotel	France
	Germany
	▼
Navigation Help Area	

• التمييز الافتراضي: الاختيار الحالي للنوع.

• تم تمييز الاختيار الحالي للبلد.

My Channel	
Current status : All Country/Sports	
Genre	Country
All	▲ <b>All Country</b>
News	Austria
Radio	Belgium (Dutch)
Entertainment	Belgium (French)
Sports	<b>Czech</b>
Hotel	France
	Germany
	▼
Navigation Help Area	

يسار  
 ENTER / يمين

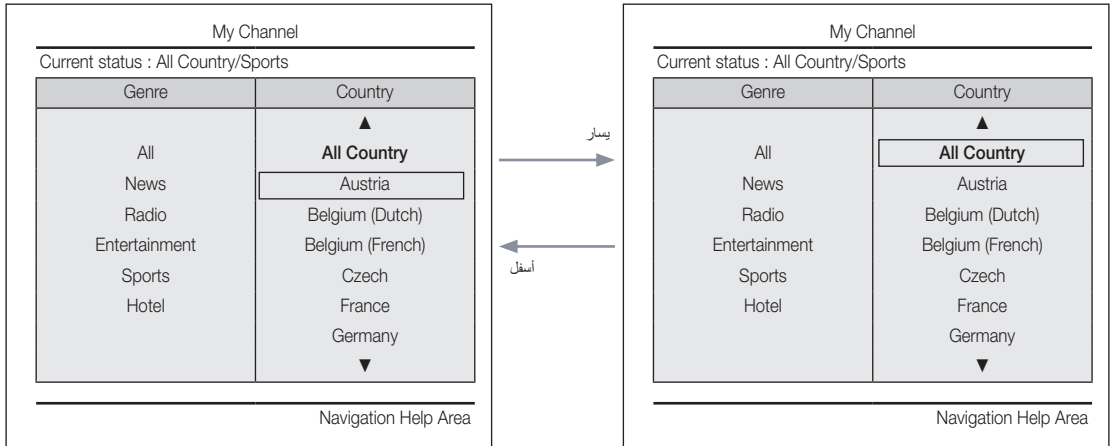
My Channel	
Current status : All Country/Sports	
Genre	Country
<b>All</b>	▲ <b>All Country</b>
News	Austria
Radio	Belgium (Dutch)
Entertainment	Belgium (French)
Sports	Czech
Hotel	France
	Germany
	▼
Navigation Help Area	

• التمييز الافتراضي: الكل

• يبدو أن هناك خطأ، لابد أن تظهر الرسالة "تم تمييز العنصر الآخر للبلد". يُرجى التأكيد.  
 (مثال. فرنسا)

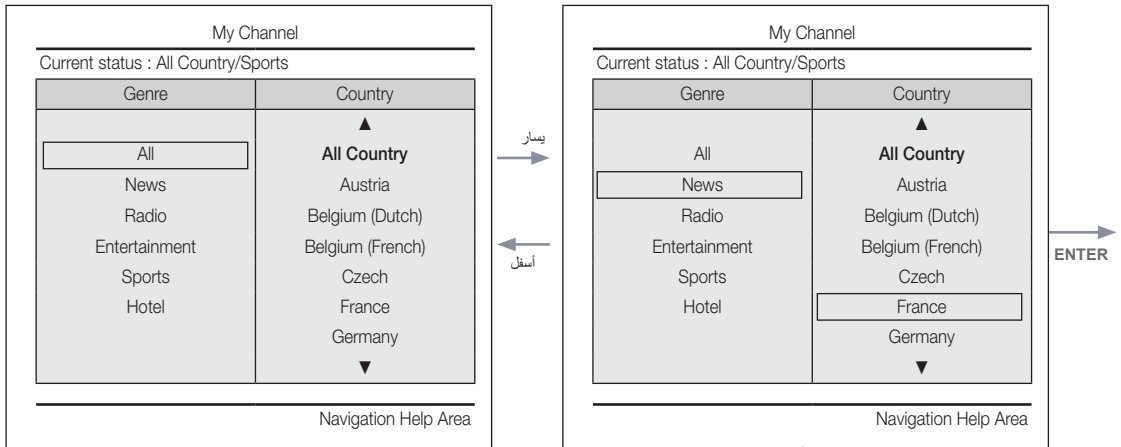
- نشاط تفاعلي لتغيير الوضع 1 (2/1)  
• هذه الصفحة للتفاعل فقط. قد لا تتشابه كل شاشة كليًا مع الشاشة الحقيقية.

1



- وضع النوع الحالي : كل البلدان/ رياضة

يمين / ENTER



- عند تحديد بلد، ينتقل التمييز إلى قائمة النوع تلقائيًا.

يمين / ENTER

6

● نشاط تفاعلي لتغيير الوضع 1 (2/2)  
هذه الصفحة للتفاعل فقط. قد لا تتشابه كل شاشة كلياً مع الشاشة الحقيقية.

6

My Channel	
Current status : All Country/Sports	
Genre	Country
All	▲ <b>All Country</b>
News	Austria
Radio	Belgium (Dutch)
Entertainment	Belgium (French)
Sports	Czech
Hotel	France
	Germany ▼

- في حال الضغط على الزر الأيسر للتغيير من قائمة النوع إلى قائمة البلد، فإنه يتم تمييز عنصر البلد المحدد.

5

- تظهر رسالة تشير إلى تغيير وضع النوع.
- مدة العرض (5 ثوانٍ)

المدة / ENTER / RETURN

Current Status : Austria / News

نشاط تفاعلي لتغيير الوضع 2 (1/2)  
 • هذه الصفحة للتفاعل فقط. قد لا تتشابه كل شاشة كليًا مع الشاشة الحقيقية.

1

My Channel

Current status : All Country/Sports

Country	Genre
▲ <b>All Country</b>	All
Austria	News
Belgium (Dutch)	Radio
Belgium (French)	Entertainment
Czech	Sports
France	Hotel
Germany	
▼	

Navigation Help Area

أعلى × 5  
 أسفل

My Channel

Current status : All Country/Sports

Country	Genre
▲ <b>All Country</b>	All
Austria	News
Belgium (Dutch)	Radio
Belgium (French)	Entertainment
Czech	Sports
France	Hotel
Germany	
▼	

Navigation Help Area

• وضع النوع الحالي : كل البلدان/ رياضة

ENTER / RIGHT

My Channel

Current status : All Country/Sports

Country	Genre
▲ <b>All Country</b>	All
Austria	News
Belgium (Dutch)	Radio
Belgium (French)	Entertainment
Czech	Sports
France	Hotel
Germany	
▼	

Navigation Help Area

أزرق  
 /  
 RETURN  
 /  
 EXIT

101

Info Genre Mode change to Austria/News.

OK

ENTER  
 /  
 RETURN  
 /  
 المدة

5

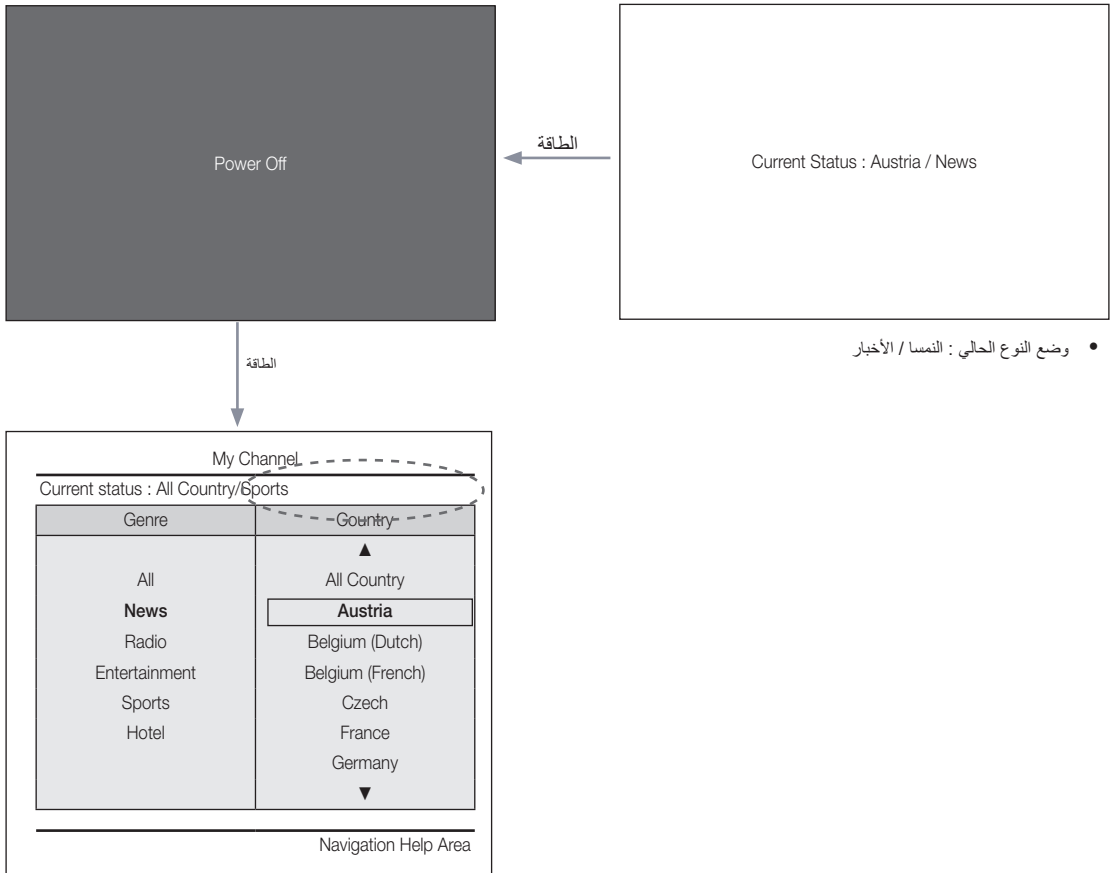
Current Status : Austria / News

• وضع النوع الحالي : كل البلدان/ رياضة

• عند تحديد بلد، ينتقل التمييز إلى قائمة النوع تلقائيًا.

سيناريو التشغيل [أحدث ذاكرة]  
 • هذه الصفحة للتفاعل فقط. قد لا تتشابه كل شاشة كليًا مع الشاشة الحقيقية.

1



• وضع النوع الحالي : النمسا / الأخبار

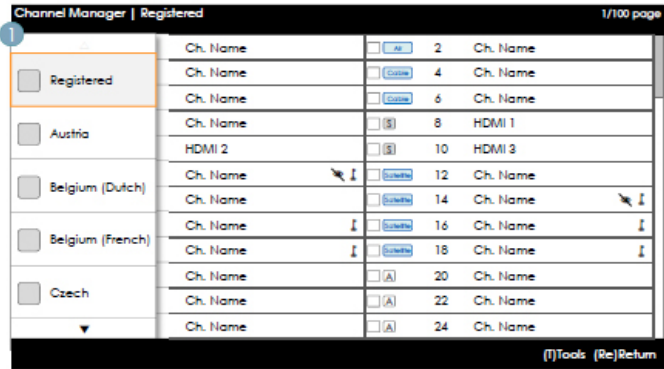
• وضع النوع الحالي : النمسا / الأخبار



محرم النوع (يقوم بتكوين أنواع قنوات تلفزيون الفندق).

- يمكن استخدام هذه المحرر من خلال "قائمة الفندق" (المصنع).
- تشمل الأنواع المدعومة كل من الأخبار والراديو والتسليّة والرياضة والفندق.
- يمكن تحديد أكثر من نوع لكل قناة في آن واحد.
- محرر البلد (محرر القناة): يعمل هذا المحرر على تكوين البلد لكل قناة من قنوات تلفزيون الفندق.
- البلدان المدعومة (20 بلد): النمسا وبلغاريا والصين والدنمارك وفلندا وفرنسا وألمانيا واليونان وإيطاليا واليابان وهولندا والنرويج والبرتغال وروسيا وكوريا وأستراليا والسويد وتركيا والولايات المتحدة الأمريكية
- في حال تعيين أكثر من قناة لبلد واحد فقط، يتم تسجيل البلد كقناة ويمكن للمستخدم عرض القنوات عن طريق البلد المعينة.
- يمكن تعيين أكثر من بلد لقناة واحدة. إذا حدد المستخدم فئة معينة، يتم عرض القنوات التي تتوافق مع البلد فقط في قائمة القنوات.
- إذا تم تحديد قناة معينة لبلد ما من قائمة القنوات، فإن عنصر "تحرير البلدان" يتم إضافته إلى الأدوات. وإلا فإن عنصر "إضافة إلى البلدان" يتم إضافته إلى الأدوات.
- \* في حال تنفيذ الوظيفة المماثلة، فإنه يمكن تعيين أو إلغاء تعيين بلد القناة المحددة.
- واجهة المستخدم الأمامية
- تعرض لك الشاشة التي تتيح للمستخدم من خلالها تحديد بلد أو نوع وذلك عندما يقوم المستخدم بتشغيل الجهاز.

تخطيط الإطار الأيسر



الدليل الرئيسي

الزر	الإجراء	تعليمات التنقل
ENTER	تحديد أو إدخال المنطقة المماثلة لـ "مستعرض القنوات".	(لا يوجد دليل)
RETURN	تحديد أو إدخال المنطقة المماثلة لـ "مستعرض القنوات".	عودة
أعلى / أسفل	نقل التمييز لأعلى أو لأسفل.	(لا يوجد دليل)
يمين	نقل التمييز إلى منطقة مستعرض القنوات.	(لا يوجد دليل)
INFO	يعرض معلومات القناة.	(لا يوجد دليل)
TOOLS	يعرض قوائم الوظائف المساعدة.	أدوات
EXIT	إلغاء أمر أو العودة إلى الخطوة السابقة (وضع المصنع).	(لا يوجد دليل)

ملاحظات

- هذا أحد مكونات الإطار الأيسر (فئات البلدان).

إلخ.

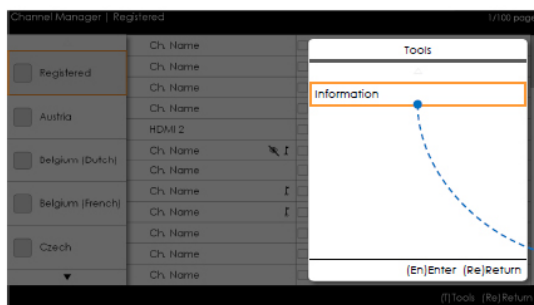
- التمييز الافتراضي: "البلد المحددة حالياً"

الرقم	الاسم	الوصف
1		<ul style="list-style-type: none"> <li>• عندما يدخل المستخدم إلى هذه الشاشة، يتم تمييز العنصر الافتراضي المحدد حاليًا.</li> <li>• يتوافر رمز البلد + اسم الفئة. (إذا كان العنصر المحدد ينتمي إلى الإطار الرئيسي، يتم عرض العنصر فقط).</li> <li>• تحريك التمييز</li> <li>– يعمل الضغط لأعلى أو لأسفل على تحريك التمييز.</li> <li>– في حال عدم إمكانية عرض جميع العناصر في صفحة واحدة، تتوافر مؤشرات التمرير لأعلى ولأسفل.</li> <li>– وفور نقل التمييز إلى إحدى الفئات، يتم تحميل قائمة القنوات المماثلة للفئة إلى الإطار الرئيسي.</li> </ul>

## الإطار الأيسر [فئات البلدان]

قياسي	الفئة	وضع CH	تنشيط وضع الهوائي		الوصف
			القمر الصناعي	(هوائي/كبل)	
الفندق	الضبط الأصلي	مسجل	O	O	• تصنيف جميع القنوات التي تم تسجيلها وفقًا لعملية "الضبط التلقائي".
	البلد	كل البلدان	O	O	• توفر قائمة بالقنوات والمصادر المعينة في قائمة "القنوات المسجلة".
		البلد 1	O	O	• "كل البلدان" هي عبارة عن مجموع القنوات المسجلة لكل بلد.
		البلد 2	O	O	(يتوافر هذا فقط للمستخدم النهائي).
		.	O	O	

## أدوات [فئات البلدان المسجلة]



• مدير القناة < فئة القناة < أدوات < معلومات



- يتم عرض العناصر بدون "قناة".
- في حال تمييز عنصر بلد مسجل في الإطار الأيسر، يمكنك حينها أن تقوم بتنشيط النافذة المماثلة وذلك من خلال الضغط على الزر INFO في جهاز التحكم عن بُعد.
- يتم عرض جميع البلدان.
- يمكن التنقل بين عناصر البلد وذلك من خلال الضغط على مفتاح "أعلى" أو "أسفل". (تتوفر المؤشرات).

#### ملاحظات

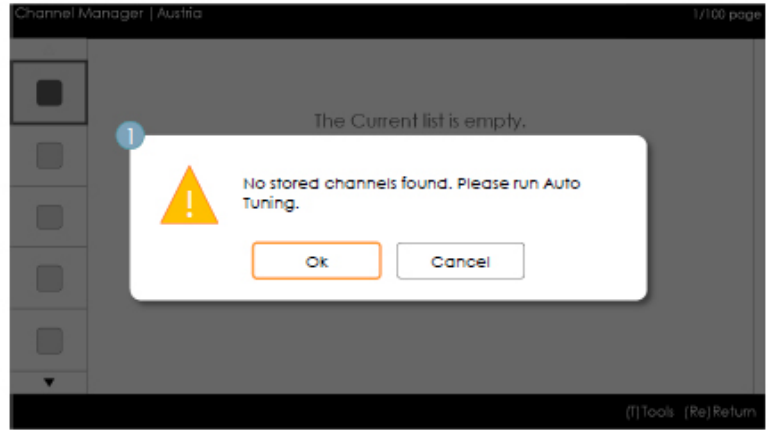
- هذا هو تعريف قائمة الأدوات التي توج في فئة الإطار الأيسر.
- يتوفر فقط عنصر المعلومات لكل بلد مسجل.

#### العناصر

الفئة	قائمة الأدوات	الوصف
البلد المسجلة	معلومات	القنوات المسجلة. عدد القنوات المعينة لكل بلد.

- يتم عرض العناصر بدون "قناة".

#### حالات الخطأ

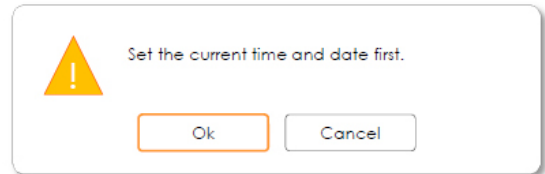


#### ملاحظات

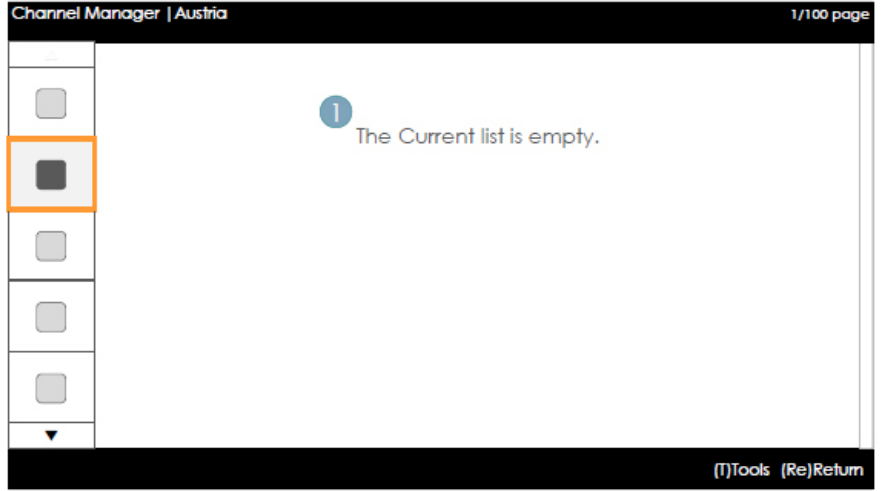
- هذه هي الرسالة التي تظهر عندما تخلو قائمة "القنوات المسجلة" من أية قنوات.

#### العناصر

الرقم	الاسم	الوصف
1	رسالة	عند الدخول إلى المستعرض، إن كان عنصر القنوات المسجلة خاليًا، تُعرض رسالة منبثقة تمكن المستخدم من التحويل إلى قائمة "التخزين التلقائي" (برنامج). إذا قام المستخدم بدخول "مدير القناة" مع عدم تكوين كل من الوقت والقناة، تظهر رسالة بنفس الطريقة السابقة تتيح للمستخدم أن يحول إلى "الضبط التلقائي" (برنامج تلقائي).



- هذه هي الرسالة التي تظهر عند عدم تكوين الوقت.
- في حال عدم تكوين الوقت، تظهر رسالة في "وضع المصنع" قبل الدخول إلى "مدير القناة".



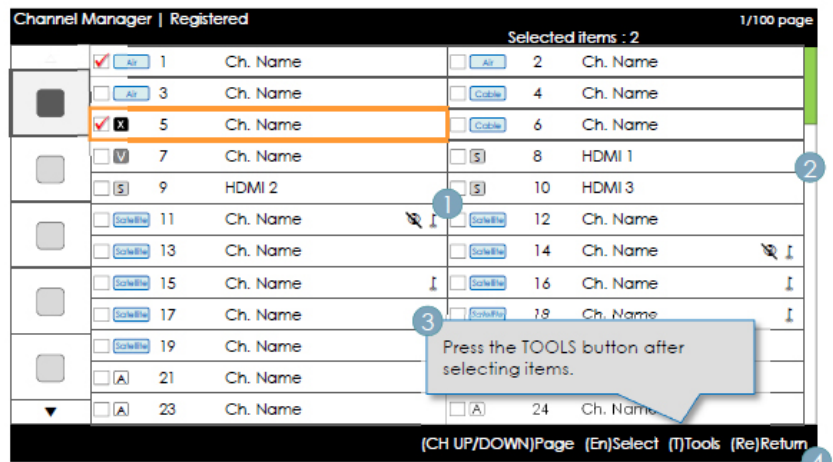
ملاحظات

- هذا هو المكون الذي يظهر عندما تملأ "قناة البلد" من أية قنوات مسجلة.

العناصر

الرقم	الوصف	الوصف
	تظهر هذه الرسالة عندما يخلو البلد المحدد حاليًا من أية عناصر.	

الإطار الرئيسي [مستعرض القنوات]



الزر	الإجراء	تعليمات التنقل
CH UP/DOWN	نقل الصفحة.	صفحة
ENTER	تحديد أو إدخال المنطقة المماثلة لـ "مستعرض القنوات".	حدد
RETURN	العودة إلى الخطوة السابقة (وضع المصنع).	عودة
أعلى/أسفل	نقل التمييز لأعلى أو لأسفل.	(لا يوجد دليل)
يمين	نقل التمييز إلى منطقة مستعرض القنوات.	(لا يوجد دليل)
INFO	يعرض معلومات الفئة.	(لا يوجد دليل)
TOOLS	يعرض قوائم الوظائف المساعدة.	أدوات
EXIT	إلغاء أمر أو العودة إلى الخطوة السابقة (وضع المصنع).	(لا يوجد دليل)

## ملاحظات

- هذا أحد مكونات الإطار الرئيسي (مستعرض القنوات).
- يكون التمييز الأولي على القناة قبل الدخول إلى "وضع المصنع" أو الإدخال الخارجي.

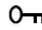

## العناصر

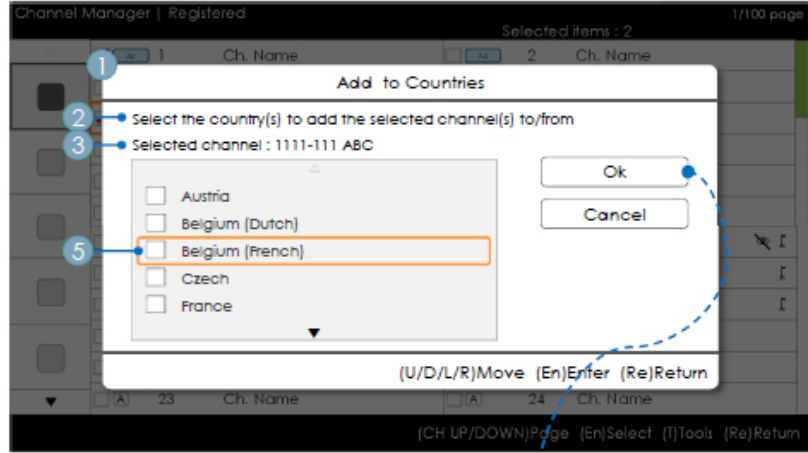
الرقم	الاسم	الوصف
1	الإطار الرئيسي	• يعرض القناة أو قائمة المصدر للفئة المحددة حاليًا.
2	شريط التمرير	• يعرض موضع الصفحة الحالية بين جميع الصفحات الأخرى.
3	منطقة تعليمات التنقل	• يظهر هذا عندما يدخل المستخدم إلى "مدير القناة". (تظهر مرة أخرى إذا قام المستخدم بالدخول مرة أخرى إلى "مدير القنوات") • تختفي عند انتهاء مدة العرض (5 ثوانٍ) أو عندما يضغط المستخدم على أي مفتاح.
4	منطقة تعليمات التنقل	• تم محاذاة معلومات البلد المكونة حاليًا وأزار RED إلى اليسار. (تُعرض ويتم التنقل بينها رسوميًا على هيئة مجموعات). يتم محاذاة الدليل الرئيسي إلى اليمين.

العناصر المشتركة للقناة [+ طريقة الرمز]  
قواعد تمثيل قائمة القنوات

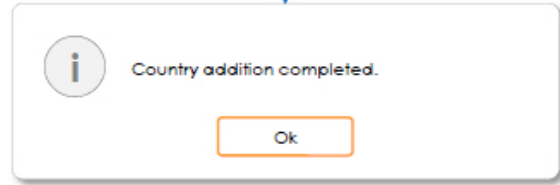
قياسي	العنصر	البنية
ATSC	القنوات الرقمية	<ul style="list-style-type: none"> <li>• خانة اختيار + رمز حالة + رقم قناة رقمية + اسم القناة</li> <li>- تنسيق تمثيل رقم القناة: ##### (يتم الإشارة إلى القناة بالرمز '-').</li> </ul>
	القنوات التماثلية	<ul style="list-style-type: none"> <li>• خانة اختيار + رمز تماثلي + رقم قناة تماثلية + اسم القناة</li> <li>- تنسيق تمثيل رقم القناة: #### (لا يتم استخدام الرمز '-' للإشارة إلى القناة التماثلية).</li> </ul>
DVB (CHEM)	القنوات الرقمية	<ul style="list-style-type: none"> <li>• خانة اختيار + رمز حالة + رقم قناة رقمية + اسم القناة</li> <li>- تنسيق تمثيل رقم القناة: #### (لمعرفة أقصى حد لطول تمثيل رقم القناة، يُرجى اتباع المواصفات الإقليمية).</li> </ul>
	القنوات التماثلية	<ul style="list-style-type: none"> <li>• خانة اختيار + رمز تماثلي + رقم قناة تماثلية + اسم القناة</li> <li>- تنسيق تمثيل رقم القناة: #### (لمعرفة أقصى حد لطول تمثيل رقم القناة، يُرجى اتباع المواصفات الإقليمية).</li> </ul>

قواعد تمثيل رمز قائمة القنوات

الأولوية	مثال	العنصر
1	<ul style="list-style-type: none"> <li>القنوات التي تم حذفها بواسطة تكامل الخدمات الديناميكي وليس بواسطة المستخدم.</li> </ul>	تكمال الخدمات الديناميكي الرمز
2	<ul style="list-style-type: none"> <li>القنوات التي تم إضافتها بواسطة تكامل الخدمات الديناميكي وليس بواسطة المستخدم.</li> </ul>	القنوات التي تم حذفها بواسطة تكامل الخدمات الديناميكي الرمز
3	<ul style="list-style-type: none"> <li>يتم عرض رمز القناة التماثلية.</li> </ul>	رمز القناة التماثلية
4	<ul style="list-style-type: none"> <li>هي قناة عبارة عن مصدر إدخال.</li> </ul>	رمز قناة المصدر
5	<ul style="list-style-type: none"> <li>تمثل القنوات الحية التي تُبث بواسطة الهوائي.</li> <li>تُعرض رموز هوائي القمر الصناعي والكبل والهوائي.</li> <li>بأقل أولوية.</li> </ul>	رمز الهوائي
		كبل
		القمر الصناعي
رمز القناة المشفرة	اسم القناة 	رمز القناة المشفرة. (يظهر هذا الرمز مع هوائي القمر الصناعي).
كتم الفيديو	اسم القناة 	قناة ذات شاشة مكتومة. (يتوافر معلومات الصوت والقناة).



• مدير القناة < المستعرض < أدوات < إضافة إلى البلدان



الدليل الرئيسي

الزر	الإجراء	تعليمات التنقل
<b>ENTER</b>	تحديد العنصر المميز.	إدخال
<b>RETURN</b>	إلغاء أمر أو العودة إلى الشاشة السابقة (أدوات).	عودة
أعلى/أسفل	تحريك التمييز على عناصر البلد.	نقل
LEFT/RIGHT	نقل التمييز.	نقل
<b>INFO</b>	N/R	N/R
<b>TOOLS</b>	تغلق النافذة الحالية وتعرض قائمة "أدوات".	(لا يوجد دليل)
<b>EXIT</b>	إلغاء أمر أو العودة إلى الخطوة السابقة (وضع المصنع).	(لا يوجد دليل)

ملاحظة:

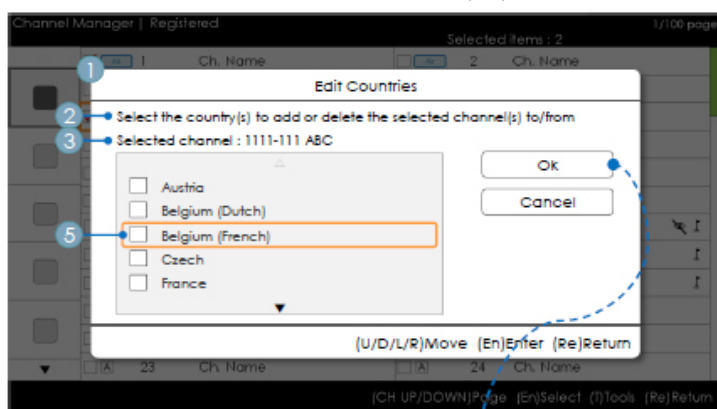
- هذا هو تعريف "إضافة إلى البلدان".
- يتم إضافة القناة المميزة أو أكثر من قناة محددة إلى "فئة البلد".

إلخ.

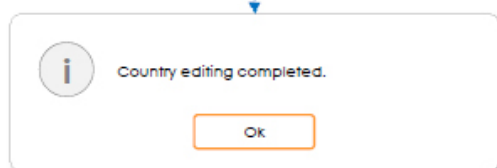
- المدة (60 ثانية)

الرقم	الاسم	الوصف
1	إضافة إلى البلدان نافذة	<ul style="list-style-type: none"> <li>• إن لم يتم تسجيل أي قناة في قائمة البلدان الموجودة بالقنوات المحددة، يتم عرض "إضافة إلى البلدان" كعنوان.</li> <li>• تُعرض خانة اختيار وذلك حسب ما إذا كانت البلد التي تم تحديدها عند دخول الشاشة مسجلة أم لا.</li> </ul>
2	الدليل	
3	معلومات التحديد	<ul style="list-style-type: none"> <li>• رقم أو اسم القناة المحددة.</li> <li>• يُعرض اسم القناة فور تحديد إحدى القنوات: القناة المحددة: أ ب ت</li> <li>• يُعرض عدد القنوات المحددة عند تحديد أكثر من قناة: القناة المحددة : رقم</li> </ul>
4	رسالة كاملة	<ul style="list-style-type: none"> <li>• تُعرض الرسالة بعد اكتمال العملية. (دائماً ما تُعرض هذه الرسالة عند تحديد الزر "موافق").</li> </ul>
5	علامة التحديد	<ul style="list-style-type: none"> <li>• كيفية التعرف على معنى العلامات المتعددة لتحديد القنوات</li> <li>• <input checked="" type="checkbox"/> عند تسجيل جميع العناصر.</li> <li>• <input type="checkbox"/> عند تسجيل جزء معين فقط من العناصر.</li> <li>• <input type="checkbox"/> عند عدم تسجيل أي من العناصر.</li> </ul>

إضافة إلى البلدان / تحرير البلدان (2/2)



• مدير القناة > المستعرض > أدوات > إضافة إلى البلدان



الدليل الرئيسي

الزر	الإجراء	تعليمات التنقل
<b>ENTER</b>	تحديد العنصر المميز.	إدخال
<b>RETURN</b>	إلغاء أمر أو العودة إلى الشاشة السابقة (أدوات).	عودة
أعلى/أسفل	تحريك التمييز على عناصر البلد.	نقل
LEFT/RIGHT	نقل التمييز.	نقل
<b>INFO</b>	N/R	N/R
<b>TOOLS</b>	تغلق النافذة الحالية وتعرض قائمة "أدوات".	(لا يوجد دليل)
<b>EXIT</b>	إلغاء أمر أو العودة إلى الخطوة السابقة (وضع المصنع).	(لا يوجد دليل)



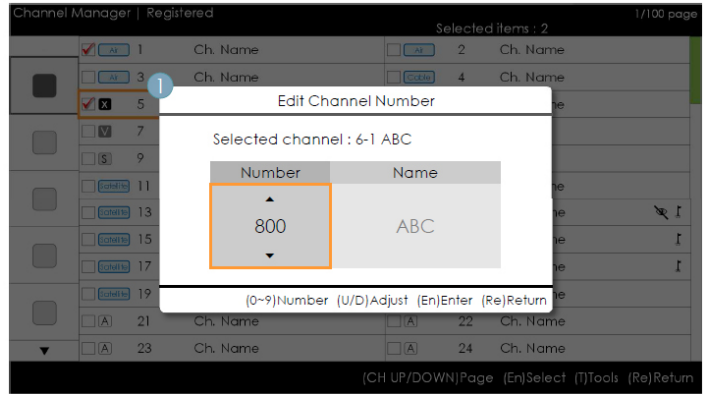
#### ملاحظات

- هذا هو تعريف "تحرير البلدان".
- يتم إضافة أو حذف القناة المميزة أو أكثر من قناة محددة إلى/من "قناة البلد".
- إلخ.
- المدة (60 ثانية)

#### العناصر

الرقم	الاسم	الوصف
1	إضافة إلى البلدان	<ul style="list-style-type: none"> <li>• إن كانت هناك قناة مسجلة بين القنوات المحددة، تظهر "تحرير البلدان" كعنوان.</li> <li>• تُعرض خانة اختيار وذلك حسب ما إذا كانت البلد التي تم تحديدها مسجلة أم لا.</li> </ul>
2	الدليل	
3	رسالة كاملة	<ul style="list-style-type: none"> <li>• تُعرض الرسالة بعد اكتمال العملية. (دائمًا ما تُعرض هذه الرسالة عند تحديد الزر "موافق").</li> </ul>

#### تحرير رقم القناة [طريقة التبديل]



- مدير القناة < المستعرض < أدوات < تحرير رقم القناة

#### الدليل الرئيسي

الزر	الإجراء	تعليمات التنقل
<b>ENTER</b>	تطبيق التغييرات وإغلاق النافذة.	إدخال
<b>RETURN</b>	إلغاء أمر أو العودة إلى الشاشة السابقة (أدوات).	عودة
<b>U/D</b>	تغيير رقم القناة المحددة.	تعديل
<b>9~0</b>	أدخل رقمًا.	رقم
<b>INFO</b>	N/R	N/R
<b>TOOLS</b>	تغلق النافذة الحالية وتعرض قائمة "أدوات".	(لا يوجد دليل)
<b>EXIT</b>	إلغاء أمر أو العودة إلى الخطوة السابقة (وضع المصنع).	(لا يوجد دليل)

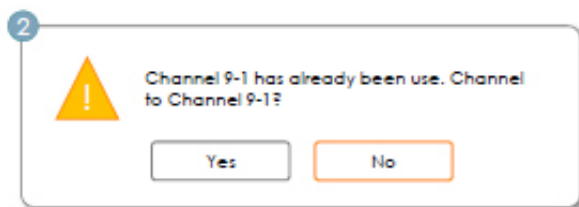
#### ملاحظات

- هذا هو تعريف الوظيفة التي تعمل على تغيير رقم القناة. (طريقة التبديل)
- يمكن تغيير أرقام القناة في جميع قوائم القنوات وتطبيق التغييرات على جميع القنوات.
- إذا لم يتم تخصيص رقم القناة الجديدة إلى قناة أخرى، يتم تحديث رقم القناة إلى رقم القناة الجديدة ويتم فرز القائمة مرة أخرى في ترتيب تصاعدي حسب رقم القناة.
- فإن كان رقم القناة الجديدة قد تم تخصيصه لقناة أخرى، حينها عليك أن تتابع مواصفات الفندق.

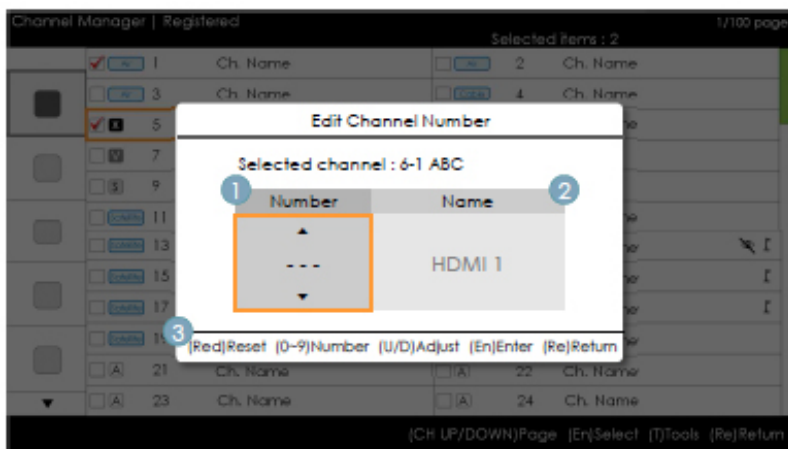
#### إلخ.

- يتم دعم الدوران العمودي

الرقم	الاسم	الوصف
1	تحرير القنوات نافذة الرقم	<ul style="list-style-type: none"> <li>يتم دعم المفاتيح الرقمية ومفاتيح أعلى/أسفل.</li> <li>القناة المحددة: إظهار اسم القناة المحددة حاليًا.</li> <li>رقم: إظهار رقم القناة الجديدة.</li> <li>(أيضًا يتم عرض اسم القناة المخصصة حاليًا).</li> <li>الاسم: إظهار اسم القناة المخصصة حاليًا. (إن لم تكن هناك أية قنوات، تُعرض كلمة "فارغ"). : إذا كانت هناك قناة ولكن ليس لها اسم، يُعرض الاسم ك "-----".</li> </ul>
2	تحذير رسالة	<ul style="list-style-type: none"> <li>في حال تحديد قناة مخصصة</li> <li>إذا كان رقم القناة الجديدة قد تم تخصيصه لقناة أخرى، حينها تنبثق رسالة التأكيد. (يُرجى الرجوع إلى الشكل الموضح بالأسفل).</li> <li>إذا أراد المستخدم أن يُغيّر رقم القناة إلى رقم آخر مخصص لقناة أخرى، يتم تبديل الأرقام ثم تُحفظ التغييرات.</li> </ul>



تحرير رقم القناة [إدخال خارجي] (3/3)



- مدير القناة < المستعرض < أدوات < تحرير رقم القناة

الزر	الإجراء	تعليمات التنقل
أحمر	يتم تهيئة رقم القناة، إذا ضغط المستخدم على هذا الزر.	ضبط
ENTER	تطبيق التغييرات وإغلاق النافذة.	إدخال
RETURN	إلغاء أمر أو العودة إلى الشاشة السابقة (أدوات).	عودة
U/D	تغيير رقم القناة المحددة.	تعديل
9T~0	أدخل رقمًا.	رقم
INFO	N/R	N/R
TOOLS	تغلق النافذة الحالية وتعرض قائمة "أدوات".	(لا يوجد دليل)
EXIT	إلغاء أمر أو العودة إلى الخطوة السابقة (وضع المصنع).	(لا يوجد دليل)

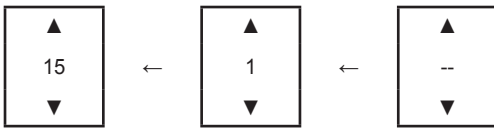
## ملاحظات

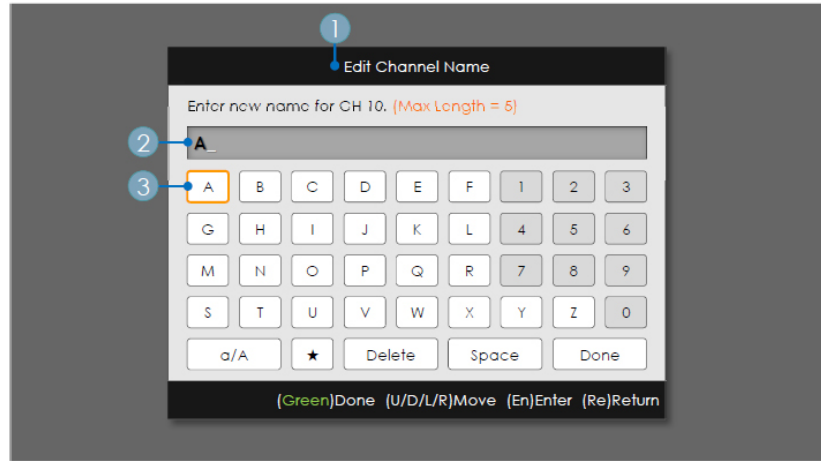
- تعمل هذه الوظيفة على تخصيص مصدر إدخال خارجي لرقم قناة. (يتم تطبيق التغييرات على جميع القنوات).
- فإن كان رقم القناة الجديدة قد تم تخصيصه لقناة أخرى، حينها عليك أن تتبع مواصفات الفندق.

## إلخ.

- التمييز الافتراضي : منطقة رقم القناة.
- يتم دعم الدوران العمودي
- المدة (60 ثانية)

## العناصر

الرقم	الاسم	الوصف
1	منطقة رقم القناة	<ul style="list-style-type: none"> <li>منطقة رقم القناة</li> <li>يتم دعم المفاتيح الرقمية ومفاتيح أعلى/أسفل.</li> <li>إذا لم يتم تخصيص قيمة معينة، يتم عرض "-" بقدر عدد الأرقام.</li> </ul> 
2	اسم المصدر	<ul style="list-style-type: none"> <li>اسم إدخال خارجي</li> <li>لا يتم تفعيل العناصر التي لا يمكن تكوينها.</li> </ul>
3	منطقة تعليمات التنقل	<ul style="list-style-type: none"> <li>يتم تهيئة رقم القناة، إذا ضغط المستخدم على الزر الأحمر.</li> </ul>



- مدير القناة < المستعرض < أدوات < تحرير اسم القناة

الدليل الرئيسي

الزر	الإجراء	منطقة التنقل
أخضر	حفظ التغييرات والعودة إلى مدير القناة.	ثم
ENTER	حفظ اسم القناة وتحريك المؤشر إلى الحقل التالي.	إدخال
RETURN	إلغاء أمر أو العودة إلى الشاشة السابقة (أدوات).	عودة
أعلى/أسفل/يسار/يمين	التنقل على لوحة المفاتيح.	نقل
9~0	أدخل رقماً.	(لا يوجد دليل)
INFO	N/R	N/R
TOOLS	تعلق النافذة الحالية وتعرض قائمة "أدوات".	(لا يوجد دليل)
EXIT	إلغاء أمر أو العودة إلى الخطوة السابقة (وضع المصنع).	(لا يوجد دليل)

ملاحظات

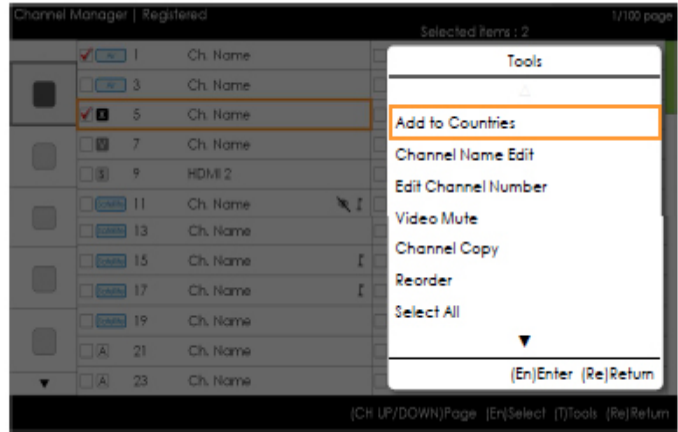
- هذا هو تعريف لوحة المفاتيح التي تستخدم لوظيفة "تحرير اسم القناة".

إلخ.

- المدة (60 ثانية)

العناصر

الرقم	الاسم	الوصف
1	نافذة تحرير اسم القناة	
2	اسم القناة	<ul style="list-style-type: none"> <li>• يكون المؤشر والرمز الذي يتم إدخاله بنفس لون التمييز.</li> <li>• عند بلوغ الحد الأقصى لعدد الأرقام، لا يتم عرض المؤشر.</li> </ul>
3	لوحة المفاتيح	<ul style="list-style-type: none"> <li>• لسيناريو مفصل، يُرجى الرجوع إلى مستند تصميم لوحة المفاتيح.</li> </ul>

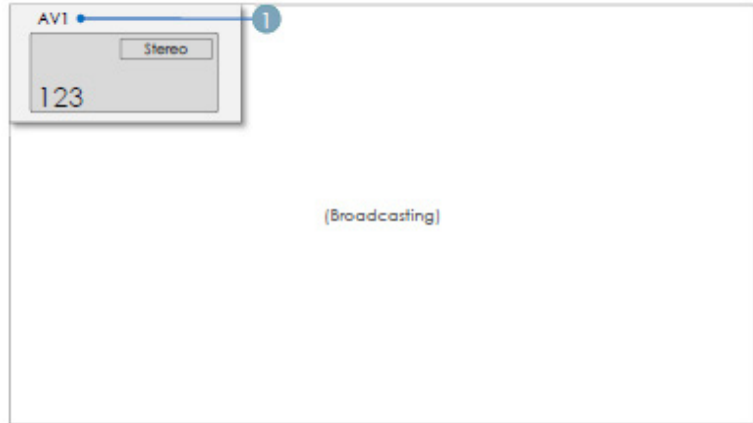


وضع التحرير	
تميز المحتوى (عندما يكون رقم العنصر المحدد هو 0 أو 1)	في حالة وجود أكثر من عنصر محدد.
<p>إضافة إلى البلدان</p> <p>تحرير البلدان (عند تحديد عنصر مسجل.)</p> <p>تحرير اسم القناة</p> <p>تحرير رقم القناة</p> <p>Video Mute (كتم الفيديو)</p> <p>نسخ القناة (+ Astra HD)</p> <p>إعادة ترتيب (القمر الصناعي)</p> <p>تحديد الكل</p> <p>إلغاء تحديد الكل</p> <p>حذف</p> <p>إلغاء تحديد الكل (يتم عرض هذه الرسالة عند يتم تحديد أكثر من عنصر واحد)</p> <p>حذف</p>	<p>إضافة إلى البلدان</p> <p>تحرير البلدان (عند تحديد عنصر مسجل.)</p> <p>تحرير اسم القناة</p> <p>تحرير رقم القناة</p> <p>Video Mute (كتم الفيديو)</p> <p>نسخ القناة (+ Astra HD)</p> <p>إعادة ترتيب (القمر الصناعي)</p> <p>تحديد الكل</p> <p>إلغاء تحديد الكل</p> <p>حذف</p>

#### ملاحظات

- هذا هو تعريف قائمة الأدوات.
- موضع القائمة المنبثقة: قائمة الأدوات لعنصر يوجد بالعمود الأيسر لقائمة القنوات → تُعرض على اليمين. قائمة الأدوات لعنصر يوجد بالعمود الأيمن لقائمة القنوات → تُعرض على اليسار.
- إذا ضغط المستخدم على زر "أدوات" عند عدم تحديد العنصر المميز، يتم وضع علامة تلقائيًا على العنصر لتحديده.
- لمعرفة المزيد من التفاصيل حول مواصفات كل وظيفة، يُرجى الرجوع إلى مدير قناة NEO.

شعار القناة [عند تخصيص رقم قناة لمصدر إدخال خارجي]



ملاحظات

- يتم تطبيق مواصفات شعار قناة التلفزيون.
- لا يتم عرض قيم العنصر عند عدم وجود عنصر غير مدعوم أو معلومات غير مماثلة.
- يتم الإشارة إلى اسم القناة بـ "اسم إدخال خارجي".

العناصر

الرقم	الاسم	الوصف
1	اسم إدخال خارجي	

توفر "قائمة القنوات" بعض وظائف GenreTV.

- وضع البلد
- تغيير وضع النوع.

## خريطة القنوات المختلطة

تُعد "خريطة القنوات المختلطة" وظيفة للمزج بين القنوات الهوائية وقنوات الكبل وقنوات القمر الصناعي.

[ باستثناء طرازات أستراليا وسنغافورا ونيوزلندا ]

- يتعين ضبط "خريطة القنوات المختلطة" على "تشغيل" لدمج القنوات الهوائية وقنوات الكبل وقنوات القمر الصناعي.
- استخدم "محرر القناة" لفرز القنوات بعد تشغيل "خريطة القنوات المختلطة" من "قائمة خيارات الفندق".

### • مكبرات الصوت وتلفزيونات الضيافة من Samsung لعام

- تدعم مكبرات الصوت وتلفزيونات الضيافة من Samsung موصل HDMI، وذلك حتى تتمكن من الاستماع إلى صوت التلفزيون من خلال مكبرات الصوت مستخدماً كبل HDMI.
- طراز الدعم.

### • مكبرات الصوت : HW-F350/F450/F550

### • كيفية عمل "Hotel Mode" في مكبرات الصوت

1. اضبط خيارات قائمة الفندق التالية:
  - On = Sound Bar Out < External Device < Hotel option.
  - User Defined = Power On Volume EN < Power On < Hotel option.
  - Set greater than 0 = Power On Volume EN < Power On < Hotel option.
  - Set greater than 0 = Max Volume < Power On < Hotel option.
2. قم بتوصيل كبل HDMI من مقيس HDMI OUT الموجود في الجزء الخلفي لمكبر الصوت بمنفذ HDMI1 (الذي يعتمد ميزة قناة استرجاع الصوت) الموجود على تلفزيون الضيافة.
3. بعد توصيل مكبر الصوت بتلفزيون الضيافة وذلك عند تشغيل التلفزيون، يقوم مكبر الصوت بالكشف عن التلفزيون تلقائياً، ثم التبديل تلقائياً إلى وضع الفندق.

### Sound Bar ي ف "Hotel Mode" صئاصخ

- التشغيل/ إيقاف التشغيل المتزامن مع التلفزيون
- تمكين HDMI\_CEC.
- يمكن استخدام منفذ HDMI OUT فقط. (الإدخالات الأخرى غير ممكنة)
- "مستوى صوت التشغيل" و "الحد الأقصى لمستوى الصوت" الخاص بالتلفزيون واحد. (يتم ضبط مستوى صوت مكبر الصوت على نصف مستوى صوت التلفزيون)
- يمكن الحصول على "مستوى صوت التشغيل" و "الحد الأقصى لمستوى الصوت" من قائمة خيارات الفندق الخاصة بالتلفزيون. مستوى صوت مكبر الصوت = مستوى الصوت التلفزيون (مثال/2). إذا كانت إعدادات مستوى الصوت في التلفزيون هي "مستوى صوت التشغيل=20 والحد الأقصى لمستوى الصوت=90"، فإن مكبر الصوت سوف يعمل بمستوى صوت تشغيل=10، وحد أقصى لمستوى الصوت=45.

\*قد تختلف هذه الوظيفة وفقاً للطراز.

## وضع الأمان

### مواصفات التصميم

- يعمل ذلك على تقييد بعض الوظائف، مثل TTX وإدخال المصادر الخارجية (HDMI و USB) داخل منشآت معينة، مثل منشآت الإصلاح وإعادة التأهيل.
- لا يُسمح بالوصول إلى القائمة Security (الأمان) دون كلمة مرور.
- إعداد الأمان
  - يمكن ضبط Security Setting (إعداد الأمان) على ON (تشغيل) أو OFF (إيقاف التشغيل).
  - الإعداد الافتراضي هو OFF (إيقاف التشغيل).
  - إعداد الأمان: في حالة ضبطه على ON (تشغيل)، سيتم تعطيل دخل المصدر الخارجي (HDMI و USB) ووظيفة TTX.
- Password Setting (إعداد كلمة المرور)
  - يتيح ذلك للمستخدمين إمكانية تغيير كلمة المرور.
  - يجب على المستخدمين إدخال كلمة المرور الحالية وكلمة مرور جديدة وتأكيدها.
- Password Reset (إعادة ضبط كلمة المرور)
  - يعمل ذلك على إعادة ضبط كلمة المرور.
  - تكون كلمة المرور الافتراضية هي "00000000".
  - يظهر Password Reset (إعادة ضبط كلمة المرور) فقط في القائمة Factory (المصنع) باستخدام المفاتيح Info (معلومات) Factory (المصنع). لا يظهر باستخدام مجموعة المفاتيح MUTE + 1 + 1 + 9 + ENTER.
- إعداد الأمان: في حالة ضبطه على ON (تشغيل)، فلن تتوفر الوظيفة SIRCH.
- لن يعمل الإعداد Factory Reset (إعادة ضبط المصنع) على إعادة ضبط Security Setting (إعداد الأمان).

## تركيب رف التثبيت بالحائط

### تثبيت المنتج بالحائط أو السقف

إذا قمت بتثبيت التلفزيون بالحائط، فيجب أن تقوم بذلك على النحو الموصى به بواسطة الجهة المصنعة فقط. وإذا لم يتم تثبيت المنتج بطريقة صحيحة، قد ينتج عن ذلك سقوط المنتج أو انزلاقه؛ مما قد يتسبب في إصابات خطيرة للأطفال أو الأشخاص البالغين أو تلف شديد بالمنتج.



### تركيب طقم التثبيت على الجدار

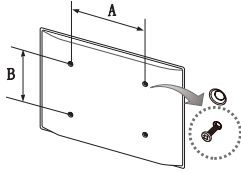
يُتيح لك طقم التثبيت بالحائط (يُباع منفصلاً) إمكانية تثبيت التلفزيون بالحائط. لتجميع رف التثبيت على الجدار، استخدم مادة السيتروم التي تأتي في عبوة التلفزيون لحمايته. ضع التلفزيون بحيث يكون مواجهًا لأسفل وركب المسامير. للحصول على معلومات تفصيلية حول تركيب طقم التثبيت بالحائط، راجع الإرشادات المرفقة مع طقم التثبيت بالحائط من المستحسن الاتصال بفني للحصول على المساعدة عند تثبيت دعامة التثبيت بالحائط. وننصحك بعدم القيام بهذا الإجراء بنفسك. لا تتحمل شركة Samsung Electronics أية مسؤولية تجاه أي تلف يحدث للمنتج أو إصابة جسدية لك أو للآخرين إذا قمت بتركيب التلفزيون بنفسك.

### مواصفات طقم التثبيت بالحائط (VESA)

لا يتم توفير طقم التثبيت بالحائط، ولكنه يُباع منفصلاً. قم بتركيب رف التثبيت بالحائط على جدار صلب متعامد على الأرض. وعند تركيبه بمواد بناء أخرى، الرجاء الاتصال بأقرب موزع لك. وفي حالة التركيب بسقف أو بحائط مائل، فقد يتعرض للسقوط ويُحدث إصابات جسدية خطيرة.

#### ملاحظة

- تم توضيح الأبعاد القياسية لطقم التثبيت بالحائط بالجدول الموجود أدناه.
- عند شراء طقم التثبيت بالحائط، يتم توفير دليل تثبيت مفصل بالإضافة إلى جميع الأجزاء اللازمة للتجميع.
- لا تستخدم مسامير قلاووظ غير متوافقة مع مواصفات مسامير القلاووظ القياسية لأطقم VESA.
- لا تستخدم مسامير قلاووظ تتعدى الطول القياسي، لأن ذلك قد يتسبب في حدوث تلف للأجزاء الداخلية للتلفزيون.
- بالنسبة لأرفق التثبيت بالحائط التي لا تتوافق مع مواصفات مسامير قلاووظ القياسية للطقم VESA، قد يختلف طول مسامير القلاووظ وفقاً لمواصفاتها.
- لا تُفَرط في ربط مسامير القلاووظ، فقد يؤدي ذلك إلى تلف المنتج أو يتسبب في سقوطه، مما يؤدي إلى حدوث إصابات جسدية. لا تتحمل شركة Samsung مسؤولية الحوادث من مثل هذا النوع.
- وتُخلى شركة Samsung مسؤوليتها عن حدوث تلف للمنتج أو إصابات جسدية عند استخدام طقم التثبيت بالحائط من نوع غير VESA أو من نوع غير محدد أو معروف أو في حالة فشل العميل في اتباع إرشادات تثبيت المنتج.
- لا تتعدى درجة إمالة قدرها 15 درجة عن تركيب التلفزيون.



بوصة	مواصفات VESA (أ * ب)	المسمار القياسي	الكمية
55	400 X 400	M8	4
65			

لا تقم بتركيب طقم التثبيت بالحائط أثناء تشغيل التلفزيون. فقد يؤدي ذلك إلى حدوث إصابات جسدية نتيجة لصدمة كهربائية.



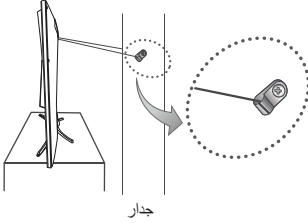
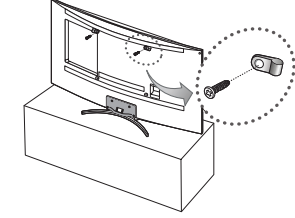


تنبيه: قد يؤدي شد التلفزيون أو دفعه أو الصعود فوقه إلى سقوطه. احرص على ألا يقوم أطفالك بالتعلق بجهاز التلفزيون أو تحريكهم له. فقد يؤدي عبثهم به إلى سقوطه فوقهم؛ مما قد يتسبب في حدوث إصابات خطيرة أو يؤدي إلى الوفاة. اتبع احتياطات السلامة الموضحة في "تشرة السلامة" المرفقة بالتلفزيون. ولتوفير مزيد من الثبات والأمان للتلفزيون، يمكنك شراء الجهاز المضاد للسقوط وتركيبه كما هو موضح أدناه.

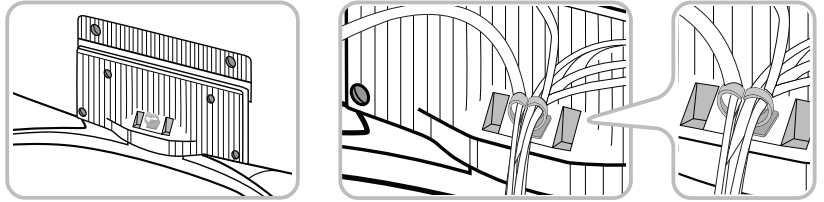


### تركيب طقم حامل التلفزيون:

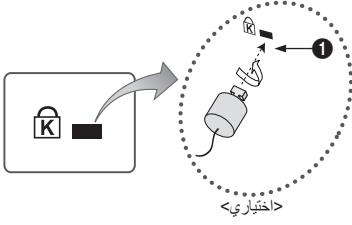
1. ضع المسامير في الحلقات وأحكم تثبيتها بالحائط. تأكد من ربط المسامير جيداً بالحائط.
  - قد تحتاج إلى استخدام أدوات إضافية مثل خطاف تثبيت تبعاً لنوع الحائط.
  - رُجى ملاحظة أنه لا يتم توفير الأدوات اللازمة من الحلقات والمسامير القلاووظ وخيط التثبيت، لذا يُرجى الشراء بشكل منفصل.
2. قم بفك المسامير من منتصف الجانب الخلفي من التلفزيون وضعها في الحلقات، ثم أحمك ربطها في التلفزيون مرة أخرى.
  - قد لا يتم إرفاق المسامير القلاووظ مع المنتج. وفي هذه الحالة، يرجى شراء مسامير بالمواصفات التالية.
  - مواصفات المسامير القلاووظ: للطرازات بحجم 55 إلى 65 بوصة: M8
3. قم بتوصيل الحلقات المثبتة في التلفزيون والحلقات المثبتة في الحائط باستخدام سلك تثبيت قوي، ثم لف السلك بإحكام.
  - قم بوضع التلفزيون بالقرب من الحائط حتى لا يسقط من الناحية الخلفية.
  - من الأمان توصيل الخيط بحيث تكون الحلقات المثبتة في الحائط متساوية مع الحلقات المثبتة في التلفزيون أو في مستوى أقل منها.
  - قم بفك الخيط قبل تحريك التلفزيون.
4. تأكد من سلامة جميع التوصيلات. تحقق من التوصيلات بشكل دوري للتأكد من عدم وجود تلف بها. وإذا كان لديك أي شك فيما يتعلق بسلامة التوصيلات، فاستشر أحد الفنيين المتخصصين في التركيب.



### رتب الكبلات باستخدام حامل الكبلات



## قفـل Kensington لمنع السرقة



علمًا بأن شركة Samsung لا توفر قفـل Kensington. وهو جهاز يُستخدم لتثبيت الجهاز عند استخدامه في مكان عام. وقد يختلف شكل قفـل الأمان وأسلوب تأمين المنتج عن الطريقة الموضحة في هذا الدليل باختلاف جهة التصنيع. راجع دليل الاستخدام المرفق مع قفـل Kensington للحصول على معلومات إضافية حول الاستخدام السليم.

لتأمين المنتج، يُرجى اتباع الخطوات الآتية:

الرجاء البحث عن الرمز "K" بالجزء الخلفي للتلفزيون، حيث تكون فتحة Kensington بجانب الرمز "K".

1. قم بلف كبل قفـل Kensington حول شيء كبير وثابت كمكتب أو كرسي.
  2. اسحب نهاية الكبل مع القفل الملحق خلال النهاية المعقودة بكبل قفـل Kensington.
  3. أدخل أداة القفل في فتحة Kensington الموجودة بالمنتج (1).
  4. أغلق القفل.
- هذه هي الإرشادات العامة. للإطلاع على الإرشادات الدقيقة، راجع "دليل المستخدم" المرفق مع القفل.
- يجب شراء جهاز الأمان بشكل منفصل.
- قد يختلف مكان قفـل أمان Kensington باختلاف طرازه.

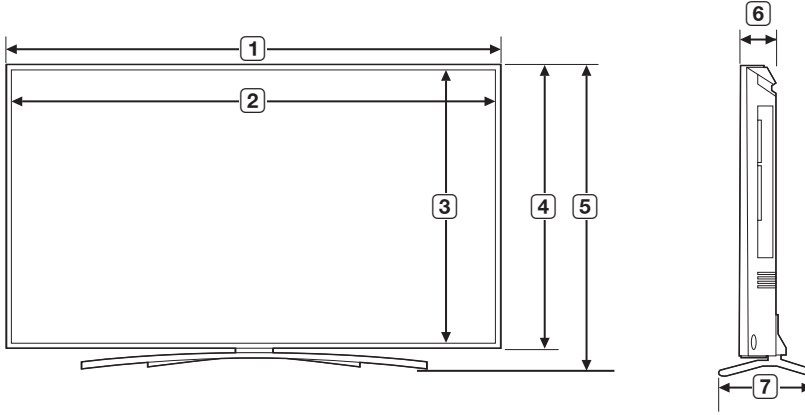
## المواصفات

الدقة		1080 x 1920
انحناء الشاشة		4200R
الاعتبارات البيئية درجة حرارة التشغيل نسبة الرطوبة عند التشغيل درجة حرارة التخزين نسبة الرطوبة عند التخزين		من 50 إلى 104 درجة فهرنهايت (من 10 إلى 40 درجة مئوية) من 10% إلى 80% ، من دون تكاثف من 4- إلى 113 درجة فهرنهايت (من 20- إلى 45 درجة مئوية) من 5% إلى 95% ، من دون تكاثف
اسم الطراز	HG55EC890V	HG65EC890V
حجم الشاشة (قطريًا)	55 بوصة	65 بوصة
الصوت (الخرج)	40 وات (الأيسر: 10 وات ، الأيمن: 10 وات ، مضخم الصوت: 20 وات )	
الأبعاد (العرض × العمق × الارتفاع)		
الجسم	713.3 × 89.8 × 1232.8 مم	838.4 × 107.3 × 1451.0 مم
بالحمل	759.4 × 236.8 × 1232.8 مم	893.7 × 307.8 × 1451.0 مم
الوزن		
بدون حامل	17.4 كجم	24 كجم
بالحامل	18.9 كجم	27.2 كجم

التصميمات والمواصفات عرضة للتغيير دون إشعار مسبق.

للحصول على معلومات حول مصدر الطاقة ومعدل استهلاكها، راجع الملصق المرفق بالمنتج.

**HG55EC890V / HG65EC890V**

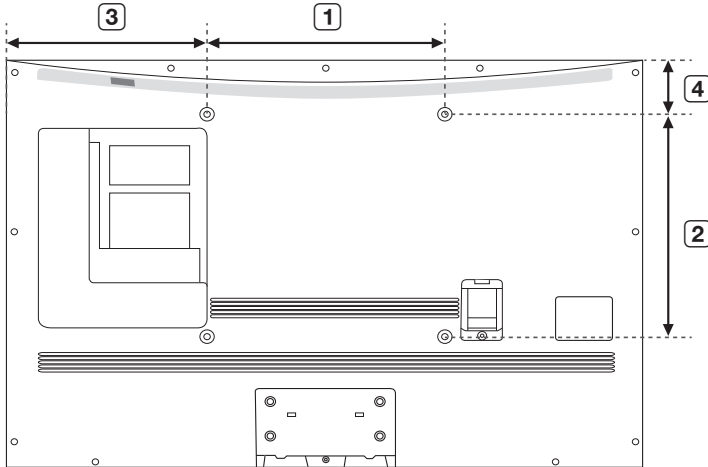


(الوحدة: سم)

7	6	5	4	3	2	1	
236.8	89.8	759.0	713.3	682.4	1207.0	1232.8	<b>HG55EC890V</b>
307.8	107.3	893.7	838.4	805.5	1423.1	1451.0	<b>HG65EC890V</b>

تفاصيل لوحة المقبس/الجزء الخلفي

**HG55EC890V / HG65EC890V**



(الوحدة: سم)

4	3	2	1	
83.9	416.4	400	400	<b>HG55EC890V</b>
187.7	525.5	400	400	<b>HG65EC890V</b>

**SAMSUNG WORLDWIDE** اتصل بمركز

إذا كانت لديك أي أسئلة أو تعليقات خاصة بمنتجات Samsung، يُرجى الاتصال بمركز خدمة عملاء SAMSUNG.

موقع ويب	مركز خدمة العملاء ☎	البلد
www.samsung.com/ae/support (English)	800-SAMSUNG (726-7864)	U.A.E
www.samsung.com/ae_ar/support (Arabic)	800-SAMSUNG (726-7864)	OMAN
	183-2255 (183-CALL)	KUWAIT
	8000-4726	BAHRAIN
	800-2255 (800-CALL)	QATAR
www.samsung.com/eg/support	08000-726786 16580	EGYPT
www.samsung.com/n_africa/support	021 36 11 00	ALGERIA
www.samsung.com/n_africa/support	80-1000-12	TUNISIA
www.samsung.com/Levant/support (English)	0800-22273 06 5777444	JORDAN
www.samsung.com/Levant/support (English)	18252273	SYRIA
www.samsung.com/iran/support	021-8255	IRAN
www.samsung.com/n_africa/support	080 100 2255	MOROCCO
www.samsung.com/sa/support www.samsung.com/sa_en/support (English)	920021230	SAUDI ARABIA
www.samsung.com/pk/support	0800-Samsung (72678)	PAKISTAN