

The Samsung logo, consisting of the word "SAMSUNG" in white capital letters inside a blue oval.

SM-G360H/DS  
SM-G360H

# دفترچه راهنمای کاربر

# فهرست مطالب

## ابتدا این مطلب را مطالعه کنید

### آغاز به کار

- ۶ محتویات بسته
- ۷ نمای کلی دستگاه
- ۹ استفاده از سیم کارت یا USIM کارت و باتری
- ۱۶ استفاده از کارت حافظه
- ۱۸ روشن و خاموش کردن دستگاه
- ۱۸ قفل کردن یا باز کردن قفل صفحه

### مقدمات

- ۱۹ استفاده از صفحه لمسی
- ۲۲ چیدمان صفحه اصلی
- ۲۶ پانل اعلان ها
- ۲۷ باز کردن برنامه ها
- ۲۸ نصب یا حذف برنامه ها
- ۳۰ وارد کردن متن
- ۳۲ عکسبرداری از صفحه
- ۳۲ فایل های شخصی
- ۳۳ ویژگی ذخیره نیرو
- ۳۳ مشاهده اطلاعات راهنما

## قابلیت اتصال شبکه

- ۳۴ داده تلفن همراه
- ۳۴ Wi-Fi
- ۳۵ اتصال با واسطه و نقطه اتصال تلفن همراه

## شخصی سازی

- ۳۷ مدیریت صفحه اصلی و صفحه برنامه ها
- ۳۹ تنظیم کاغذ دیواری و آهنگ های زنگ
- ۴۰ تغییر روشن قفل صفحه
- ۴۰ انتقال داده از دستگاه قبلی شما
- ۴۲ تنظیم حساب ها

## تلفن

- ۴۳ برقراری تماس
- ۴۵ دریافت تماس ها
- ۴۵ گزینه های در طول تماس

## مخاطبین

- ۴۷ افزودن مخاطبین
- ۴۷ وارد کردن و صادر کردن مخاطبین
- ۴۸ جستجوی مخاطبین

## پیام‌ها و ایمیل

۴۹ پیام‌ها

۵۱ ایمیل

## مدیر دستگاه و داده‌ها

۷۴ ارتقا دستگاه

۷۵ انتقال فایل‌ها بین دستگاه و یک رایانه

۷۶ پشتیبان‌گیری یا بازگرداندن داده‌ها

۷۷ اجرای بازنشانی داده‌ها

## دوربین

۵۳ تصویربرداری اصلی

۵۴ حالت‌های تصویربرداری

۵۶ تنظیمات دوربین

## تنظیمات

۷۸ درباره تنظیمات

۷۸ اتصالات

۸۲ دستگاه

۸۶ شخصی

۸۸ سیستم

## گالری

۵۸ مشاهده محتوا در دستگاه

## عیب‌یابی

## برنامه‌ها و ویژگی‌های مفید

۵۹ تقویم

۶۰ اینترنت

۶۱ ویدئو

۶۲ ساعت

۶۳ ماشین حساب

۶۴ یادداشت

۶۴ رادیو

۶۶ ضبط صدا

۶۷ برنامه‌های Google

## اتصال به سایر دستگاه‌ها

۶۹ بلوتوث

۷۱ Wi-Fi مستقیم

۷۳ چاپ از طریق دستگاه همراه

# ابتدا این مطلب را مطالعه کنید

لطفا قبل از استفاده از دستگاه خود برای اطمینان از استفاده ایمن و درست، این دفترچه راهنما را به دقت بخوانید.

- شرح ها بر اساس تنظیمات پیش فرض دستگاه ارائه شده اند.
- بسته به ناحیه، ارائه دهنده سرویس یا نرم افزار دستگاه ممکن است بعضی مطالب با دستگاه شما فرق داشته باشد.
- برنامه ایمحتوایی (محتوای کیفیت بالا) که نیازمند استفاده از بخش زیادی از CPU و RAM است را اشغال می کند، بر کارایی کلی دستگاه تاثیر می گذارد. برنامه های کاربردی که به محتوا مربوط هستند ممکن است بسته به مشخصات دستگاه و محیط استفاده بدرستی کار نکنند.
- سامسونگ در قبال مشکلات عملکردی ناشی از برنامه های کاربردی عرضه شده توسط ارائه کننده هایی بجز سامسونگ مسئولیتی ندارد.
- سامسونگ مسئول مشکلات عملکردی یا ناسازگاری های ایجاد شده توسط تنظیمات رجیستری ویرایش شده یا نرم افزار سیستم عامل تغییر یافته نیست. تلاش برای سفارشی کردن سیستم عامل ممکن است باعث شود تا دستگاه یا برنامه های کاربردی بدرستی کار نکنند.
- نرم افزار، منابع صوتی، کاغذ دیواری ها، تصاویر و سایر رسانه های ارائه شده در این دستگاه برای استفاده محدود مجوز دارد. خارج کردن استخراج و استفاده از این مطالب برای مقاصد تجاری و غیره، نقض قوانین حق نسخه برداری محسوب می شود. مسئولیت کامل استفاده غیرقانونی از رسانه بر عهده کاربران است.
- ممکن است برای استفاده از سرویس های داده، مانند پیام رسانی، آپلود و دانلود، همگام سازی خودکار یا استفاده از سرویس های مکان متحمل هزینه های اضافی شوید. برای انتقال داده بزرگ، توصیه می شود از قابلیت Wi-Fi استفاده کنید.
- برنامه های کاربردی پیش فرض که همراه دستگاه هستند، مشمول بروزآوری بوده و ممکن است بدون اطلاع قبلی، دیگر پشتیبانی نشوند. اگر درباره برنامه های کاربردی ارائه شده همراه دستگاه سوالی دارد، با مرکز خدمات سامسونگ تماس بگیرید. در مورد برنامه های کاربردی نصب شده توسط کاربر، با ارائه دهندگان سرویس تماس بگیرید.
- تغییر در سیستم عامل دستگاه یا نصب نرم افزارها از منابع غیررسمی، ممکن است باعث عملکرد نادرست دستگاه یا مخدوش شدن و از دست رفتن داده ها شوند. این اقدامات توافقنامه مجوز سامسونگ را نقض می کند و ضمانتنامه شما را باطل می کند.
- ویژگی های پشتیبانی شده ممکن است بسته به اینکه دستگاهتان دارای یک یا دو سیم کارت باشد، با یکدیگر متفاوت بوده یا اینکه برچسب گذاری های متفاوتی داشته باشند.

## نمادهای دستورالعمل

**اخطار:** وضعیت هایی که می تواند موجب جراحت شما یا دیگران شود



**هشدار:** وضعیت هایی که می تواند موجب آسیب دیدن دستگاه شما یا سایر وسایل شود



**نکته:** نکات، ترفندهای استفاده یا سایر اطلاعات



# آغاز به کار

## محتویات بسته

جعبه محصول را بازبینی نمایید و مطمئن شوید اقلام زیر در آن موجود است:

• دستگاه

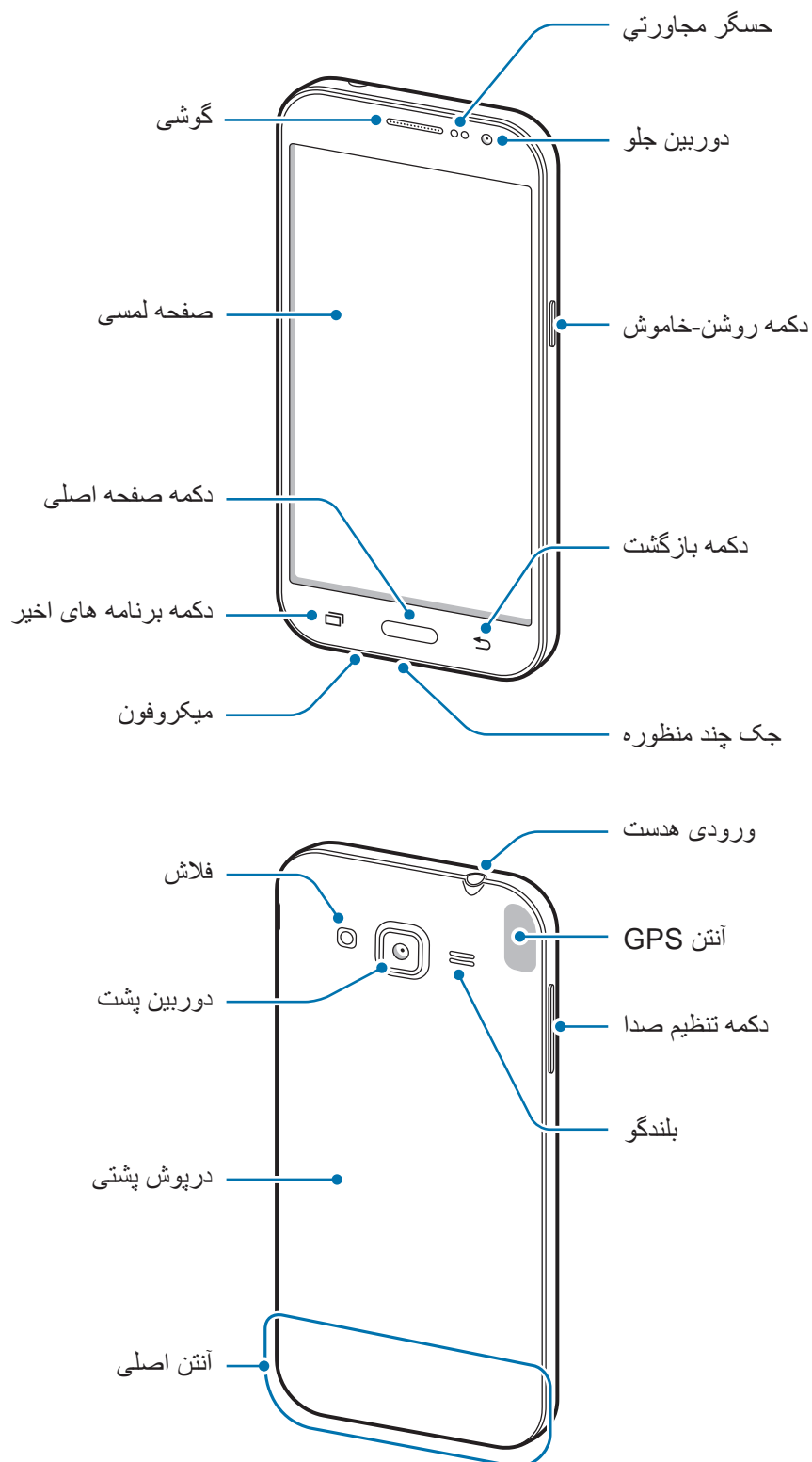
• باتری

• راهنمای شروع سریع



- اقلام ارایه شده همراه دستگاه و هر گونه لوازم جانبی ممکن است بسته به ناحیه یا ارائه دهنده سرویس تفاوت کند.
- اقلام ارایه شده فقط برای استفاده با این دستگاه طراحی شده اند و ممکن است با دستگاه های دیگر سازگار نباشند.
- ظاهر و مشخصات می توانند بدون اطلاع قبلی تغییر کنند.
- می توانید لوازم جانبی بیشتر را از فروشگاه سامسونگ محلی خود خریداری کنید. قبل از خرید اطمینان حاصل کنید که با دستگاه شما سازگار هستند.
- فقط از لوازم جانبی مورد تایید سامسونگ استفاده کنید. استفاده از لوازم جانبی تأیید نشده ممکن است موجب عملکرد نادرست و مشکلاتی در کارکرد دستگاه شود که تحت پوشش ضمانت نامه قرار نمی گیرد.
- مهیا بودن همه لوازم جانبی کاملاً بسته به شرکت های سازنده، مشمول تغییرات است. برای اطلاعات بیشتر درباره لوازم جانبی موجود، به وب سایت سامسونگ مراجعه کنید.

## نمای کلی دستگاه





- قسمت آنتن را با دست یا اشیاء دیگر نپوشانید. این کار ممکن است باعث ایجاد مشکلات اتصال یا خالی شدن باتری شود.
- استفاده از محافظ صفحه مورد تأیید سامسونگ پیشنهاد می شود. استفاده از محافظ های صفحه تأیید نشده ممکن است باعث اختلال در عملکرد سنسورها گردد.
- نگذارید آب با صفحه لمسی تماس پیدا کند. صفحه لمسی زمانی که در معرض آب یا محیط های مرطوب قرار بگیرد ممکن است درست عمل نکند.

## دکمه ها

دکمه	عملکرد
	روشن، خاموش • فشار داده و نگه دارید تا دستگاه روشن یا خاموش شود. • فشار دهید تا صفحه روشن یا قفل شود.
	برنامه های اخیر • ضربه بزنید تا فهرستی از برنامه های اخیر باز شود. • ضربه بزنید و نگه دارید تا به گزینه های بیشتری در رابطه با صفحه فعلی دسترسی پیدا کنید.
	صفحه اصلی • هنگامی که صفحه قفل است فشار دهید تا صفحه روشن شود. • فشار دهید تا به صفحه اصلی بازگردید. • فشار داده و نگه دارید تا Google اجرا شود.
	بازگشت • ضربه بزنید تا به صفحه قبلی بازگردید.
	میزان صدا • فشار دهید تا میزان صدا را تنظیم کنید.



## استفاده از سیم کارت یا USIM کارت و باتری

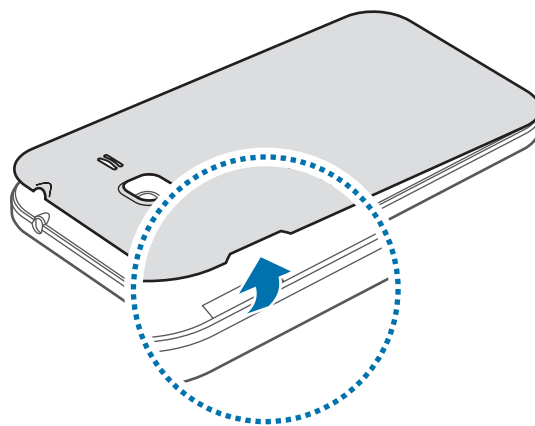
### نصب سیم کارت یا USIM کارت و باتری

سیم کارت یا USIM کارت ارائه شده توسط ارائه دهنده سرویس تلفن همراه و باتری ضمیمه شده را وارد کنید.

دستگاه فقط با میکرو سیم کارت ها کار می کند.



۱ درپوش پشتی را بردارید.



مراقب باشید هنگام در آوردن درپوش پشتی ناخن انگشت تان صدمه نبیند.

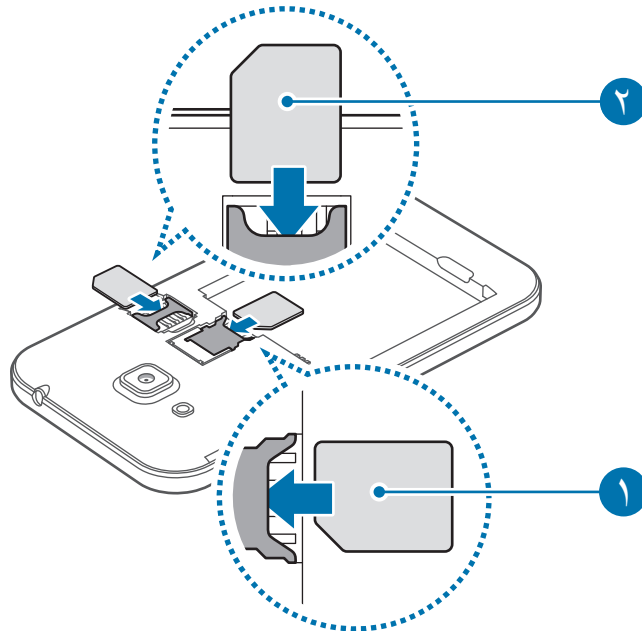


درپوش پشتی دستگاه را بیش از حد خم و راست نکنید یا پیچ و تاب ندهید. انجام این کار ممکن است به درپوش آسیب برساند.

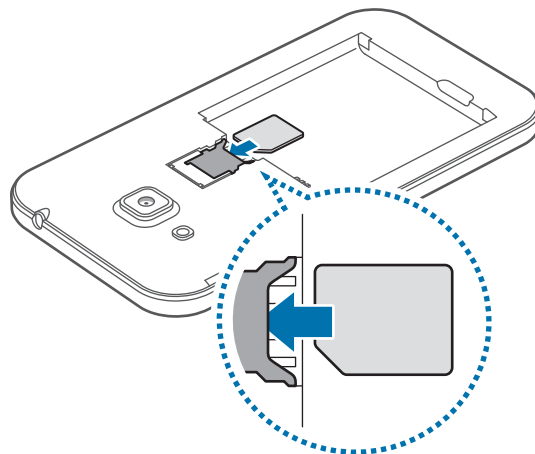


۲ ◀ **مدل های دو سیم کارت:** سیم کارت یا USIM کارت را طوری قرار دهید که اتصال های طلایی رنگ آن رو به پایین باشد.

سیم کارت اول یا USIM را درون شیار SIM کارت ۱ (❶) قرار دهید و سیم کارت دوم یا کارت USIM را درون شیار SIM کارت ۲ (❷) بگذارید.



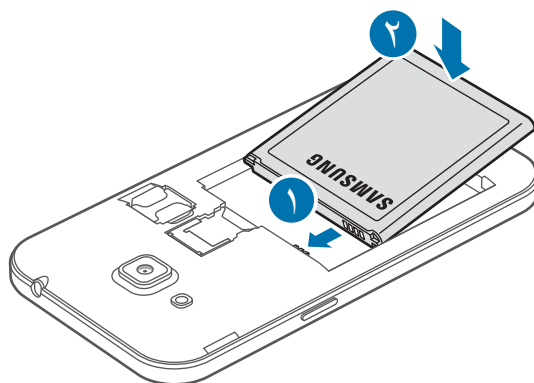
◀ **مدل های یک سیم کارت:** سیم کارت یا USIM کارت را طوری قرار دهید که اتصال های طلایی رنگ آن رو به پایین باشد.



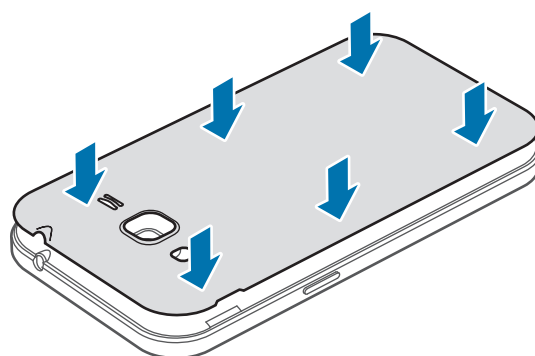
- کارت حافظه را در شیار سیم کارت وارد نکنید. در صورتی که کارت حافظه در شیار سیم کارت گیر کرد، باید دستگاه خود را به مرکز خدمات سامسونگ ببرید تا کارت حافظه را بردارند.
- مراقب باشید تا سیم کارت یا USIM کارت خود را گم نکرده یا در اختیار دیگران قرار ندهید. سامسونگ مسئول هیچ گونه آسیب یا مزاحمت ناشی از کارت های گمشده یا دزدیده شده نیست.



۳ باتری را وارد کنید و اتصال‌های طلایی‌رنگ باتری را کاملاً منطبق بر اتصال‌های دستگاه قرار دهید.



۴ درپوش پشتی را سرجایش قرار دهید.



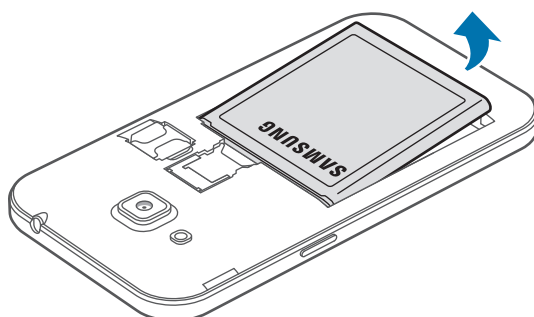
- مطمئن شوید که درپوش پشتی محکم بسته شده است.
- فقط از درپوش پشتی و لوازم جانبی مورد تأیید سامسونگ، همراه با دستگاه استفاده کنید.



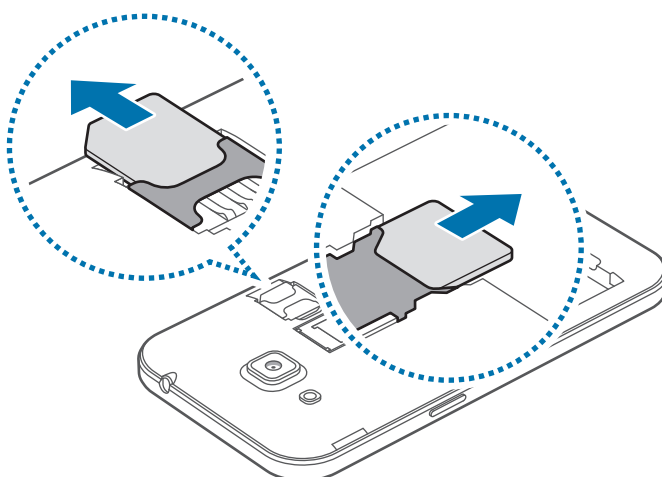
## درآوردن سیم کارت یا USIM کارت و باتری

۱ درپوش پشتی را بردارید.

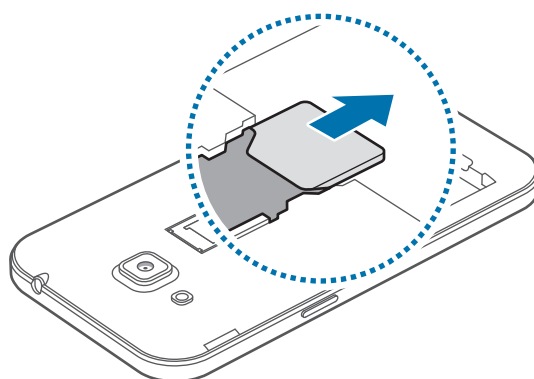
۲ باتری را بیرون بکشید.



۳ ◀ مدل های دو سیم کارت: سیم کارت یا USIM کارت را توسط انگشت خود فشار دهید و سپس آن را بیرون بکشید.




◀ مدل های یک سیم کارت: سیم کارت یا USIM کارت را توسط انگشت خود فشار دهید و سپس آن را بیرون بکشید.



## استفاده از دو سیم کارت یا دو کارت USIM (مدل‌های دو سیم کارت)

اگر دو سیم کارت یا کارت USIM درون دستگاه قرار دهید، می‌توانید دو شماره تلفن یا ارائه دهنده خدمات برای یک دستگاه تکی داشته باشید.


### فعال کردن سیم کارت یا کارت USIM

در صفحه اصلی، روی  تنظیمات ← مدیر سیم کارت ضربه بزنید. یک یا هر دو سوییچ سیم کارت یا کارت USIM را به سمت راست بکشید.

اگر هر دو کارت فعال باشد، می‌توانید تماس‌ها و پیام‌ها را در هر کارت دریافت کنید. اما اگر با استفاده از یکی از کارت‌ها در حال برقراری تماس هستید، کارت دیگر را نمی‌توانید برای دریافت تماس‌های جدید مورد استفاده قرار دهید.



### تغییر نام نمایشی و نماد سیم کارت یا کارت های USIM

در صفحه اصلی، روی  تنظیمات ← مدیر سیم کارت ضربه بزنید. یک سیم کارت یا کارت USIM انتخاب کرده و سپس روی انتخاب نماد یا ثبت نام ضربه بزنید. یک نام نمایشی و نماد را برای هر کارت تنظیم کنید.

### جابجایی بین دو سیم کارت

هنگامی که دو سیم کارت یا کارت USIM فعال هستند، نمادهای انتخاب کارت بر روی صفحه اعلانات نمایش داده می‌شود. صفحه اعلان‌ها را باز کرده و سپس یک کارت را انتخاب کنید.

## شارژ کردن باتری

قبل از اولین استفاده، باتری را با استفاده از شارژر، شارژ کنید. می‌توان با استفاده از رایانه با اتصال از طریق کابل USB باتری‌ها را شارژ کرد.

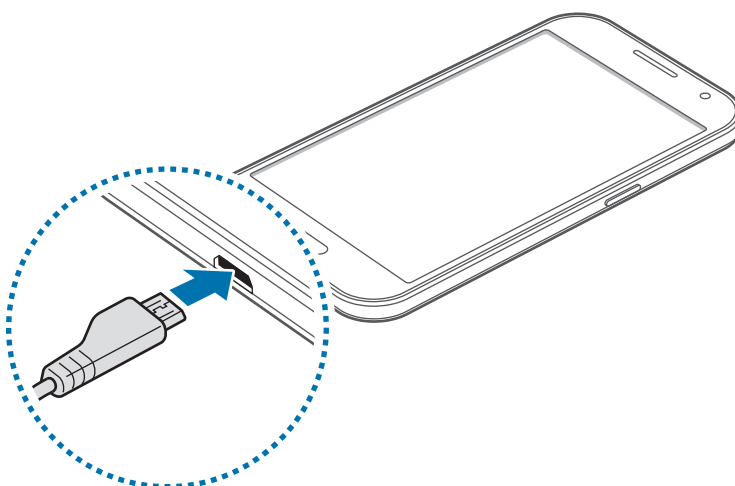
فقط از شارژرها و باتری‌ها و کابل‌های مورد تایید سامسونگ استفاده کنید. شارژرها یا کابل‌های تایید نشده ممکن است باعث انفجار باتری یا آسیب رساندن به دستگاه شوند.



- هنگامی که باتری ضعیف است، نماد باتری خالی نشان داده می‌شود.
- اگر باتری بطور کامل تخلیه شود، دستگاه نمی‌تواند بلافاصله پس از اتصال شارژر روشن شود. قبل از روشن کردن دستگاه، اجازه بدهید تا باتری تخلیه شده، چند دقیقه شارژ شود.
- اگر از چندین برنامه، برنامه‌های شبکه یا از برنامه‌هایی که نیاز به اتصال به دستگاه دیگر دارند در آن واحد استفاده کنید، باتری خیلی سریع خالی می‌شود. برای اجتناب از قطع اتصال شبکه یا قطع برق در حین انتقال داده‌ها، همیشه پس از شارژ کامل باتری از این برنامه‌ها استفاده کنید.



ابتدا سر کوچکتر شارژر را داخل ورودی چن‌دمنظوره دستگاه کرده و سر بزرگتر شارژر را وارد سوکت برق کنید.



اتصال نادرست شارژر می‌تواند باعث آسیب رساندن جدی به دستگاه شود. هرگونه صدمه ناشی از استفاده نادرست مشمول ضمانت نمی‌شود.





- وقتی دستگاه در حال شارژ شدن است، می توانید از آن استفاده کنید، اما ممکن است شارژ شدن کامل باتری، مدت زمان بیشتری طول بکشد.
- اگر هنگام شارژ شدن دستگاه تامین برق با ناپایداری مواجه شد، صفحه لمسی ممکن است کار نکند. در صورت بروز این مشکل، شارژر را از دستگاه جدا کنید.
- هنگام شارژ کردن، ممکن است دستگاه گرم شود. این وضعیت عادی است و نباید تأثیری بر طول عمر یا کارکرد دستگاه شما داشته باشد. اگر باتری بیشتر از حد معمول گرم شد، ممکن است شارژر، شارژ کردن را متوقف کند.
- اگر دستگاه شما درست شارژ نمی شود، دستگاه و شارژر خود را به مرکز خدمات سامسونگ ببرید.

پس از اینکه به دقت شارژ کردید، دستگاه را از شارژر جدا کنید. ابتدا شارژر را از دستگاه جدا کرده و سپس از سوکت برق جدا کنید.



پیش از در آوردن شارژر، باتری را خارج نکنید. ممکن است دستگاه آسیب ببیند.



برای صرفه جویی در مصرف برق، وقتی شارژر استفاده نمی شود آن را از برق در بیاورید. شارژر دکمه خاموش، روشن ندارد پس باید وقتی در حال استفاده نیست برای جلوگیری از اتلاف انرژی برق، آن را از سوکت برق جدا کنید. شارژر باید درحین شارژ نزدیک به سوکت برق قرار گرفته و به راحتی قابل دسترس باشد.

## کاهش مصرف باتری

دستگاه شما گزینه هایی را برای صرفه جویی در نیروی باتری ارائه می دهد. با سفارشی سازی این گزینه ها و غیرفعال کردن قابلیت های پس زمینه، می توانید در فاصله بین شارژها، مدت بیشتری از دستگاه استفاده کنید:

- هنگامی که از دستگاه استفاده نمی کنید با فشار دادن دکمه روشن-خاموش، به حالت خواب جابجا شوید.
- برنامه های غیرضروری را با استفاده از مدیر برنامه ببندید.
- ویژگی بلوتوث را غیرفعال کنید.
- ویژگی Wi-Fi را غیرفعال کنید.
- همگام سازی خودکار برنامه ها را غیرفعال کنید.
- مدت زمان نور پس زمینه را کاهش دهید.
- روشنایی صفحه را کاهش دهید.

## استفاده از کارت حافظه

### نصب کارت حافظه

دستگاه شما از کارت های حافظه تا حداکثر ۶۴ گیگابایت پشتیبانی می کند. بسته به سازنده و نوع کارت حافظه، بعضی از کارت های حافظه ممکن است با دستگاه شما سازگار نباشند.



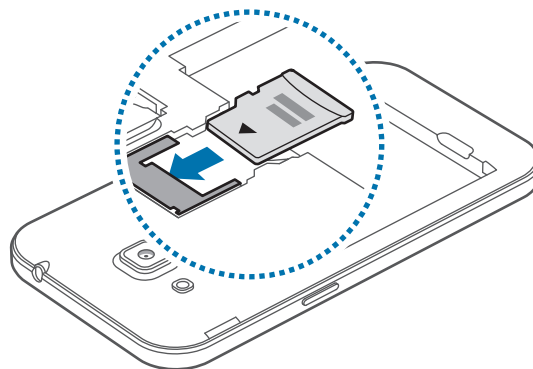
- بعضی کارت های حافظه ممکن است کاملاً با دستگاه سازگار نباشند. استفاده از کارت ناسازگار ممکن است موجب آسیب دیدن دستگاه شما یا کارت حافظه شود یا می تواند داده های ذخیره شده در کارت را مخدوش کند.
- هنگام وارد کردن کارت حافظه، مراقب باشید که سمت راست آن به بالا باشد.



- این دستگاه از سیستم فایل نوع FAT و exFAT برای کارت های حافظه پشتیبانی می کند. اگر کارت حافظه فرمت شده ای با ساختار فایل متفاوتی نصب کنید، دستگاه از شما می خواهد کارت حافظه را دوباره فرمت کنید.
- نوشتن و پاک کردن مداوم داده ها روی کارت های حافظه، طول عمر آنها را کوتاه خواهد کرد.
- هنگام نصب کردن کارت حافظه در دستگاه، فهرست راهنمای فایل های کارت حافظه در پوشه **فایلهای شخصی** ← **کارت حافظه** نمایش داده می شود.

۱ درپوش پشتی و باتری را بردارید.


۲ کارت حافظه را در حالی که پوشش طلایی رنگ آن رو به پایین قرار دارد، وارد کنید.



۳ باتری و درپوش پشتی را دوباره در جای خود قرار دهید.



## بیرون آوردن کارت حافظه

پیش از بیرون آوردن کارت حافظه، برای بیرون آوردن ایمن، ابتدا آن را از نصب خارج کنید. در صفحه اصلی، روی  تنظیمات ← محل ذخیره ← جدا کردن کارت حافظه ضربه بزنید.

۱ درپوش پشتی و باتری را بردارید.

۲ کارت حافظه را بیرون بکشید.


۳ باتری و درپوش پشتی را دوباره در جای خود قرار دهید.

هنگام انتقال اطلاعات یا دسترسی دستگاه، کارت حافظه را خارج نکنید. انجام این کار ممکن است باعث از دست رفتن یا مخدوش شدن داده یا آسیب دیدن کارت حافظه یا دستگاه شود. سامسونگ در قبال از دست رفتن ها شامل از دست رفتن داده ها در اثر استفاده نادرست از کارت های حافظه آسیب دیده نیست.



## فرمت کردن کارت حافظه

کارت حافظه فرمت شده با رایانه ممکن است با این دستگاه سازگار نباشد. کارت حافظه را روی دستگاه فرمت کنید.

در صفحه اصلی، روی  تنظیمات ← محل ذخیره ← فرمت کردن کارت حافظه ← فرمت کردن کارت SD ← حذف همه ضربه بزنید.

قبل از فرمت کردن کارت حافظه، تهیه نسخه های پشتیبان از تمام اطلاعات مهم ذخیره شده بر روی دستگاه را فراموش نکنید. ضمانت سازنده شامل از دست رفتن اطلاعات به دلیل اقدامات کاربر، نمی شود.



## روشن و خاموش کردن دستگاه

دکمه روشن-خاموش را فشار داده و چند ثانیه نگه دارید تا دستگاه روشن شود. هنگام روشن کردن دستگاه برای اولین بار یا پس از انجام بازنشانی به داده‌های کارخانه، دستورالعمل‌های روی صفحه را برای راه‌اندازی دستگاهتان دنبال کنید.

برای خاموش کردن دستگاه، دکمه روشن-خاموش را فشار داده و نگه دارید و روی **خاموش کردن** ضربه بزنید.

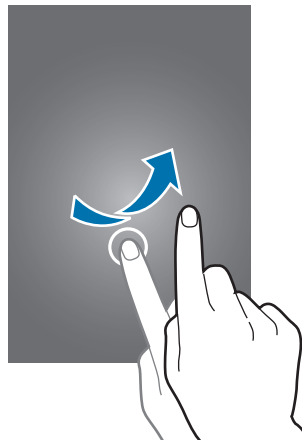
وقتی در مناطقی هستید که استفاده از دستگاه‌های بی سیم ممنوع است، مانند هواپیماها و بیمارستان‌ها، از همه هشدارها و دستورات نصب شده توسط کارکنان مجاز پیروی کنید.



## قفل کردن یا باز کردن قفل صفحه

فشار دادن دکمه روشن-خاموش، صفحه را خاموش می‌کند و آن را قفل می‌کند. همچنین، در صورتی که دستگاه برای مدت مشخصی استفاده نشود، صفحه خاموش شده و به صورت خودکار قفل می‌شود.



برای باز کردن قفل صفحه، دکمه روشن-خاموش یا دکمه صفحه اصلی را فشار دهید و در داخل ناحیه باز کردن قفل صفحه انگشتان را در یک جهت بکشید.



می‌توانید کد باز کردن قفل را برای باز کردن قفل صفحه تغییر دهید. برای کسب اطلاعات بیشتر، به **تغییر روش قفل صفحه** مراجعه کنید.

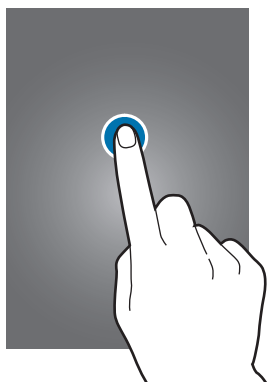
# مقدمات

## استفاده از صفحه لمسی

- اجازه ندهید صفحه لمسی با دستگاه های برقی دیگر تماس داشته باشد. تخلیه الکترونیکی ممکن است موجب از کار افتادن صفحه لمسی شود. 
- برای جلوگیری از آسیب دیدن صفحه لمسی، به آن با اشیاء تیز ضربه نزنید یا با نوک انگشتان به آن فشار زیادی وارد نکنید.
- دستگاه ممکن است ورودی های لمسی که از طریق لبه های صفحه که خارج از محیط ورود لمسی است، وارد شود را شناسایی نکند. 
- قرار دادن صفحه لمسی در وضعیت آماده به کار برای مدت طولانی ممکن است باعث ایجاد پس تصویر (سیاه شدن صفحه) یا تصویر سایه دار شود. وقتی از دستگاه استفاده نمی کنید صفحه لمسی را خاموش کنید.
- توصیه می شود که انگشت ها را هنگام استفاده از صفحه لمسی به کار ببرید.

## ضربه زدن

برای باز کردن یک برنامه، برای انتخاب موردی از فهرست، برای فشار دادن دکمه روی صفحه یا برای وارد کردن یک نویسه از صفحه کلید روی صفحه، با انگشت روی آن ضربه بزنید.



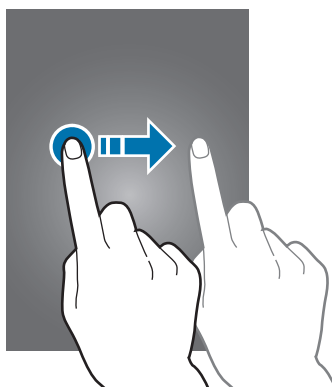
## ضربه زدن و نگه داشتن

یک مورد را ضربه بزنید و بیش از ۲ ثانیه نگه دارید تا به گزینه‌های موجود دسترسی پیدا کنید.



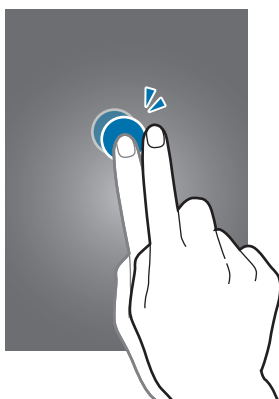
## کشیدن

برای جابجایی یک مورد، به آن ضربه بزنید و نگه دارید و آن را به موقعیت مقصد بکشید.



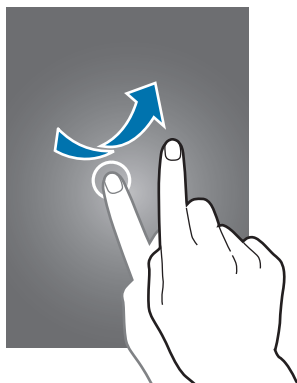
## دو ضربه زدن

روی صفحه وب یا تصویر دو ضربه بزنید تا بزرگنمایی شود. برای بازگشت دوبار ضربه بزنید.



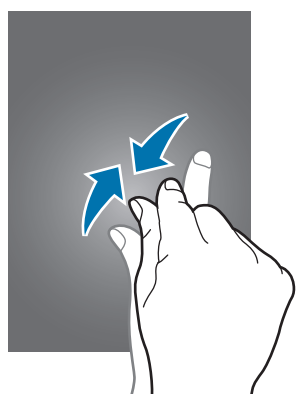
## حرکت سریع دست

در صفحه اصلی یا صفحه برنامه ها برای مشاهده یک پانل دیگر، دست را سریع به چپ یا راست ببرید. برای حرکت در یک صفحه وب یا لیستی از موارد مانند مخاطبین، با انگشتان آنها را سریع به بالا یا پایین بکشید.



## دور کردن و نزدیک کردن انگشت ها

روی صفحه وب، نقشه یا تصویر انگشت ها را (از هم) دور کنید تا بخشی از آن بزرگنمایی شود. انگشت ها را به هم نزدیک کنید تا کوچکنمایی شود.



## چیدمان صفحه اصلی

### صفحه اصلی

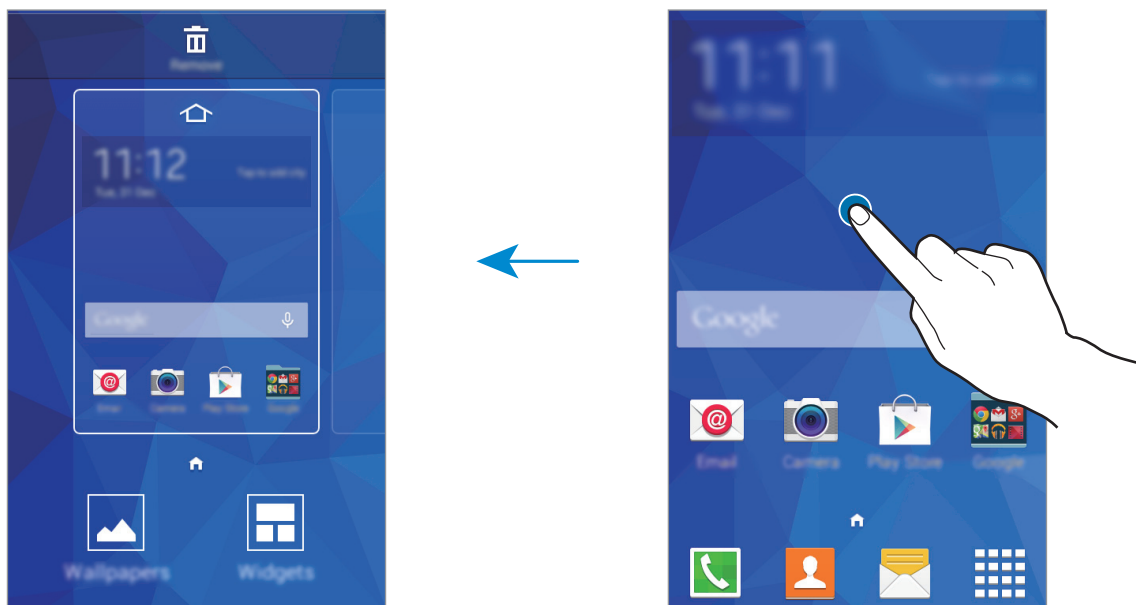
صفحه اصلی نقطه شروع برای دسترسی به همه ویژگی‌های دستگاه است. ویجت‌ها، میانبرها به برنامه‌ها و غیره را نشان می‌دهد. ویجت‌ها برنامه‌های کاربردی کوچکی هستند که عملکردهای برنامه‌ای خاصی را برای ارائه اطلاعات و دسترسی آسان به صفحه اصلی اجرا می‌کنند.

برای مشاهده سایر پانل‌ها، به سمت چپ یا راست بروید یا روی یک نشانگر صفحه در پایین صفحه ضربه بزنید. برای سفارشی کردن صفحه اصلی، به [مدیریت صفحه اصلی](#) مراجعه کنید.




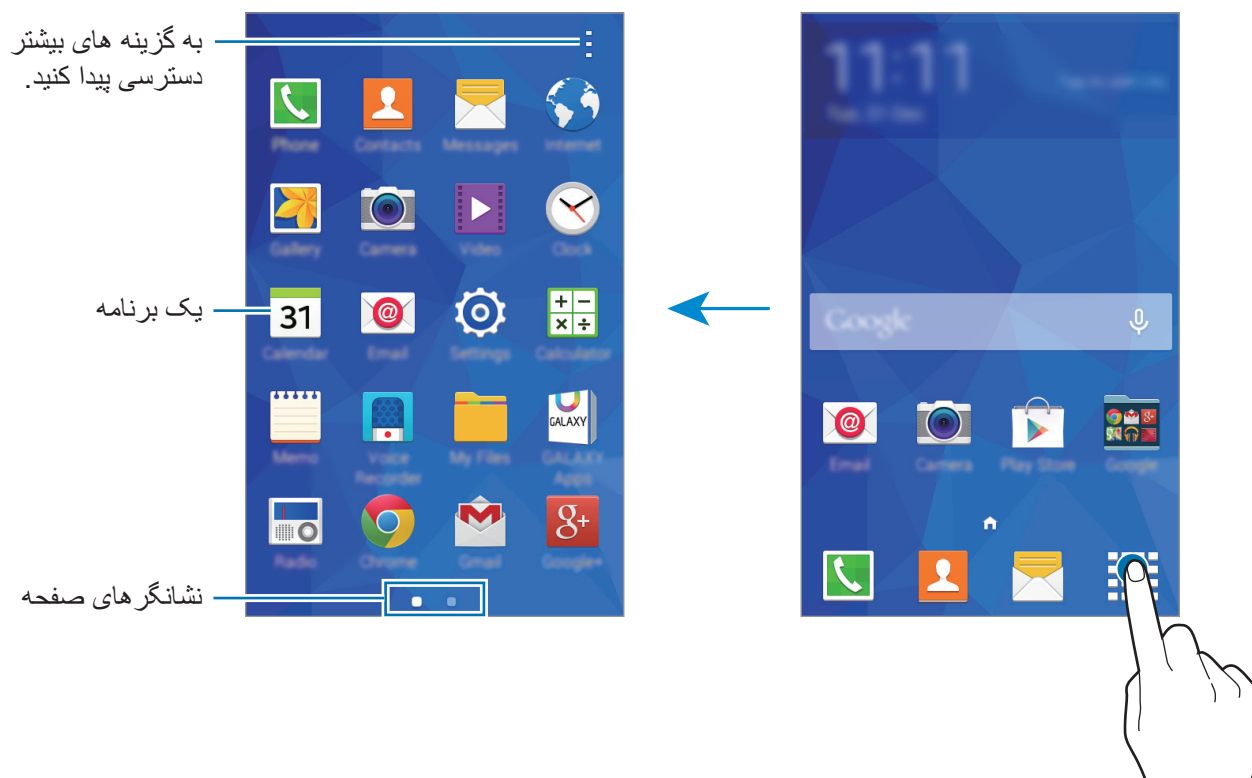
## گزینه های صفحه اصلی

برای دسترسی به گزینه‌های موجود، در صفحه اصلی، روی یک ناحیه خالی ضربه بزنید و نگه دارید، یا دو انگشت خود را به هم نزدیک کنید.



## صفحه برنامه ها

صفحه برنامه‌ها، نمادهایی را برای همه برنامه‌ها، از جمله برنامه‌های جدید نصب شده، نشان می‌دهد. در صفحه اصلی، روی  ضربه بزنید تا صفحه برنامه‌ها باز شود. برای مشاهده سایر پانل‌ها، به سمت چپ یا راست بروید یا یک نشانگر صفحه را از پایین صفحه انتخاب کنید. برای سفارشی کردن صفحه برنامه‌ها، به [مدیریت صفحه برنامه‌ها](#) مراجعه کنید.





## نمادهای نشانگر

نمادهای نشانگر در نوار وضعیت بالای صفحه نمایان می‌شوند. رایج‌ترین نمادها در جدول زیر فهرست شده‌اند. ممکن است نوار وضعیت در بالای صفحه برخی از برنامه‌ها نمایان نشود. برای نمایان شدن نوار وضعیت، از بالای صفحه به سمت پایین بکشید.

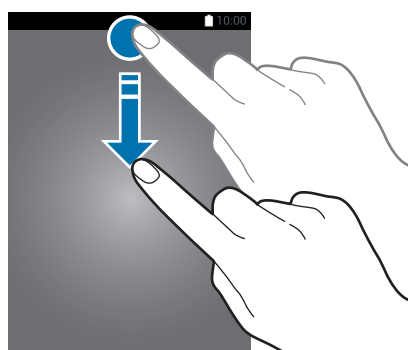


نماد	معنا
	سیگنال وجود ندارد
	شدت سیگنال
	دسترسی فعلی به سیم کارت یا کارت USIM (مدل‌های دو سیم کارت)
	رومینگ (خارج از منطقه معمول سرویس)
	شبکه GPRS متصل شد
	شبکه EDGE متصل شد
	شبکه UMTS متصل شد
	به شبکه HSDPA وصل شد
	شبکه HSPA+ متصل شد
	Wi-Fi متصل است
	ویژگی بلوتوث فعال شد
	GPS فعال شد
	تماس در حال انجام
	تماس بی پاسخ
	همگام شده با وب
	به رایانه متصل شد
	سیم کارت یا USIM کارت موجود نیست
	پیام متنی یا چندرسانه‌ای جدید
	هشدار فعال شد
	حالت بی صدا فعال شد
	حالت لرزاننده فعال شد
	حالت پرواز فعال شد
	خطا رخ داد یا توجه لازم است
	باتری ضعیف است

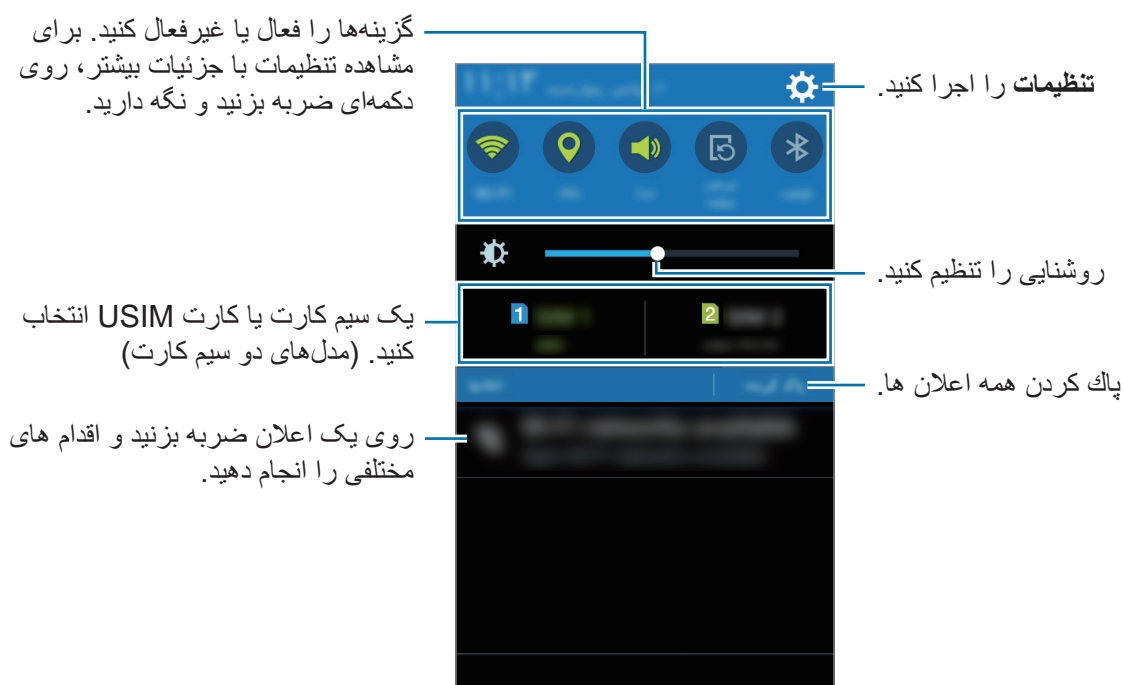
## پانل اعلان ها

### استفاده از پانل اعلان ها

هنگام دریافت اعلان های جدیدی نظیر پیام ها یا تماس های بی پاسخ، نمادهای نشانگر در نوار وضعیت نمایان می شوند. برای مشاهده اطلاعات بیشتر درباره نمادها، پانل اعلان ها را باز کنید و جزئیات را ببینید. برای باز کردن پانل اعلان ها، نوار وضعیت را به سمت پایین بکشید. برای بستن پانل اعلان ها، نوار را از پایین صفحه به سمت بالا بکشید.



از عملکردهای زیر می توانید در پانل اعلان ها استفاده کنید.



## استفاده از دکمه های تنظیم سریع

برخی از ویژگی ها را می توانید در پائل اعلان ها فعال یا غیرفعال کنید. روی گزینه های زیر ضربه بزنید تا آنها را فعال یا غیرفعال کنید. اگر روی دکمه ای ضربه بزنید و نگه دارید، می توانید تنظیماتی با جزئیات بیشتر را مشاهده کنید.

- **Wi-Fi:** برای کسب اطلاعات بیشتر، به **Wi-Fi** مراجعه کنید.
- **مکان:** برای کسب اطلاعات بیشتر، به **مکان** مراجعه کنید.
- **صدا / لرزش / حالت سکوت:** یک حالت صدا را انتخاب کنید.
- **چرخش صفحه:** هنگام چرخاندن دستگاه، به رابط اجازه چرخش را بدهید یا از چرخش آن جلوگیری کنید.

بعضی برنامه ها اجازه چرخش صفحه را نمی دهند.





- **بلوتوث:** برای کسب اطلاعات بیشتر، به **بلوتوث** مراجعه کنید.
- **داده تلفن همراه:** برای اطلاعات بیشتر به **استفاده از داده یا شبکه های تلفن همراه** مراجعه کنید.
- **ذخیره بیشتر نیرو:** برای کسب اطلاعات بیشتر، به **حالت ذخیره نیروی بیشتر** مراجعه کنید.
- **اتصال همراه:** برای کسب اطلاعات بیشتر، به **اتصال با واسطه و نقطه اتصال تلفن همراه** مراجعه کنید.
- **همگام سازی:** همگام سازی خودکار برنامه هایی مانند تقویم یا ایمیل را فعال یا غیرفعال کنید.
- **حالت پرواز:** برای کسب اطلاعات بیشتر، به **حالت پرواز** مراجعه کنید.

## باز کردن برنامه ها

در صفحه اصلی یا صفحه برنامه ها یک نماد برنامه را انتخاب کنید تا باز شود.

برای باز کردن فهرستی از برنامه های اخیراً استفاده شده، روی  ضربه بزنید و یک نماد برنامه را برای باز کردن انتخاب نمایید.

## بستن برنامه

روی  ضربه بزنید و یک نماد برنامه را به سمت چپ یا راست بکشید تا بسته شود. برای بستن همه برنامه های در حال اجرا، روی  ضربه بزنید.

## نصب یا حذف برنامه ها


### برنامه های Samsung GALAXY

از این برنامه برای خریداری و دانلود برنامه ها استفاده کنید.  
در صفحه برنامه ها روی **GALAXY Apps** ضربه بزنید.

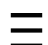
این برنامه کاربردی ممکن است بسته به ارائه دهنده سرویس یا منطقه شما، موجود نباشد.



### نصب برنامه های کاربردی

بر حسب طبقه بندی مرور کنید یا برای جستجوی یک کلید واژه روی  ضربه بزنید.

یک برنامه را برای مشاهده اطلاعات آن انتخاب کنید. برای دانلود برنامه های رایگان، روی **رایگان** ضربه بزنید. برای خریداری و دانلود برنامه های غیر رایگان، روی دکمه ای که نشان دهنده قیمت برنامه است ضربه بزنید.


برای تغییر تنظیمات به روزرسانی خودکار، روی  **تنظیمات** ← **به روزرسانی خودکار برنامه ها** ضربه بزنید و سپس گزینه ای را انتخاب کنید.



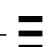
### فروشگاه Play

از این برنامه برای خریداری و دانلود برنامه ها استفاده کنید.  
در صفحه برنامه ها روی **فروشگاه Play** ضربه بزنید.

### نصب برنامه های کاربردی

بر حسب طبقه بندی مرور کنید یا برای جستجوی یک کلید واژه روی  ضربه بزنید.

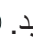
یک برنامه را برای مشاهده اطلاعات آن انتخاب کنید. برای دانلود برنامه های رایگان، روی **نصب** ضربه بزنید. برای خریداری و دانلود برنامه های غیر رایگان، روی قیمت ضربه بزنید و دستورالعمل های روی صفحه را دنبال نمایید.

برای تغییر تنظیمات به روزرسانی خودکار، روی  **تنظیمات** ← **به روزرسانی خودکار برنامه ها** ضربه بزنید و سپس گزینه ای را انتخاب کنید.




## مدیریت برنامه‌ها

### حذف یا غیرفعال کردن برنامه‌ها

برای غیرفعال کردن برنامه‌های پیش‌فرض، صفحه برنامه‌ها را باز کنید و روی **حذف/غیرفعال کردن برنامه‌ها** ضربه بزنید.  روی برنامه‌هایی که می‌توانید غیرفعال کنید نمایان می‌شود. یک برنامه را انتخاب کنید و روی **تایید** ضربه بزنید. برای حذف نصب برنامه‌های دانلود شده، صفحه برنامه‌ها را باز کنید و روی **حذف/غیرفعال کردن برنامه‌ها** ضربه بزنید. **لغو نصب** ضربه بزنید. همچنین می‌توانید در صفحه برنامه‌ها روی **تنظیمات** **مدیر برنامه‌ها** ضربه بزنید، یک برنامه را انتخاب کنید و سپس روی **لغو نصب** ضربه بزنید.

### فعالسازی برنامه‌ها

در صفحه برنامه‌ها روی **نمایش برنامه غیرفعال** ضربه بزنید، برنامه‌ها را انتخاب کنید و سپس روی **انجام شد** ضربه بزنید. همچنین می‌توانید در صفحه برنامه‌ها روی **تنظیمات** **مدیر برنامه‌ها** ضربه بزنید، به **غیرفعال شد** بروید، یک برنامه را انتخاب کنید و سپس روی **فعال** ضربه بزنید.

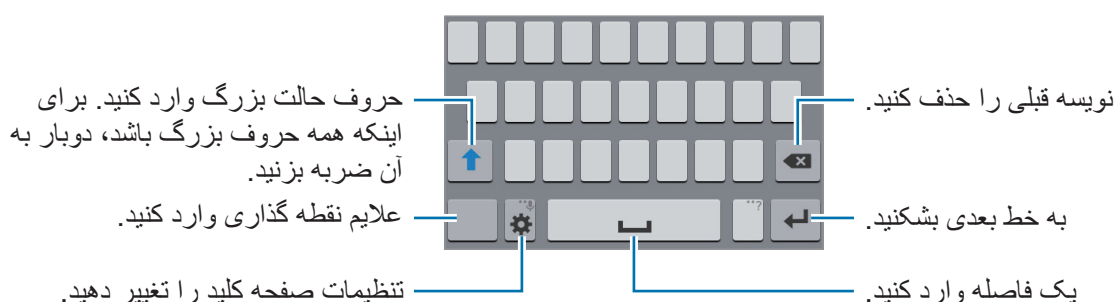
-  مخفی کردن برنامه‌ها: برنامه‌ها را فقط در صفحه برنامه‌ها مخفی کنید. می‌توانید به استفاده از برنامه‌های مخفی ادامه دهید.
- غیرفعال کردن برنامه‌ها: برنامه‌های پیش‌فرض انتخابی که قابل حذف کردن از دستگاه نیستند را غیرفعال کنید. نمی‌توانید از برنامه‌های غیرفعال استفاده نمایید.
- حذف برنامه‌ها: برنامه‌های دانلود شده را حذف کنید.

## وارد کردن متن

### چیدمان صفحه کلید

هنگامی که متنی را برای ارسال پیام، ایجاد یادداشت و موارد دیگر وارد می کنید، یک صفحه کلید به صورت خودکار نمایان می شود.

ورود متن در بعضی از زبان ها پشتیبانی نمی شود. برای وارد کردن متن، باید زبان ورودی را به یکی از زبان های پشتیبانی شده تغییر دهید.



### تغییر دادن زبان متن

روی ← انتخاب زبان های ورودی ضربه بزنید و سپس زبان های مورد نظر برای استفاده را انتخاب کنید. اگر دو یا چند زبان را انتخاب کنید، می توانید با لغزاندن کلید فاصله به سمت چپ یا راست، زبان ها را تغییر دهید.



### تغییر چیدمان صفحه کلید




روی ضربه بزنید، یک زبان را از ذیل زبان های ورودی انتخاب کنید و سپس یک چیدمان صفحه کلید را برای استفاده انتخاب کنید.

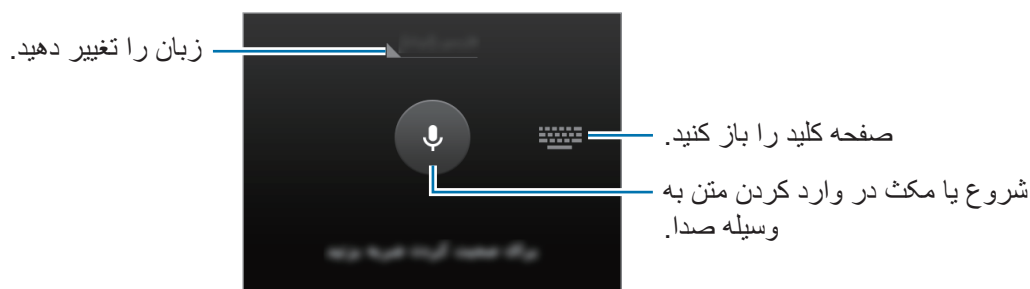
در صفحه کلید 3x4 یک کلید سه یا چهار نویسه دارد. برای وارد کردن نویسه، مرتب روی کلید مربوطه ضربه بزنید تا نویسه مورد نظر ظاهر شود.






## استفاده از عملکردهای دیگر صفحه کلید

برای استفاده از عملکردهای متفاوت، روی  ضربه بزنید و نگه دارید. بسته به آخرین عملکردی که استفاده شده، ممکن است سایر نمادها به جای نماد  ظاهر شوند.

-  : تغییر تنظیمات صفحه کلید.
-  : درج صورتک ها.
-  : وارد کردن متن از طریق صدا.



## کپی کردن و جای گذاری

- ۱ روی متن ضربه بزنید و نگه دارید.
- ۲ برای انتخاب متن مورد نظر،  یا  را بکشید یا برای انتخاب کل متن، روی **انتخاب همه** ضربه بزنید.
- ۳ روی **کپی** یا **برش** ضربه بزنید. متن انتخاب شده در کلیپ بورد کپی می شود.
- ۴ مکان نما را در محل مورد نظر برای وارد کردن متن قرار دهید و روی  **الحاق** ضربه بزنید.

## عکسبرداری از صفحه

هنگامی که از دستگاه استفاده می‌کنید یک عکس از صفحه نمایش بگیرید.

دکمه صفحه اصلی و دکمه روشن-خاموش را به صورت هم‌زمان فشار داده و نگه دارید. این تصویر، در پوشه **گالری** ← **آلبوم ها** ← **Screenshots** ذخیره می‌شود. پس از گرفتن عکس از صفحه، می‌توانید تصویر را ویرایش کنید و آن را با دیگران به اشتراک بگذارید.

هنگام استفاده از بعضی برنامه‌های کاربردی، ضبط تصویر صفحه ممکن نیست.



## فایل‌های شخصی

با استفاده از این برنامه به فایل‌های مختلف ذخیره شده در دستگاه یا در مکان‌های دیگر دسترسی داشته باشید. در صفحه برنامه‌ها روی **فایل‌های شخصی** ضربه بزنید.





## ویژگی ذخیره نیرو

### حالت ذخیره نیروی بیشتر

از این حالت برای افزایش نیروی باتری دستگاه استفاده کنید. در حالت ذخیره نیروی فوق العاده، دستگاه موارد زیر را انجام می دهد:

- برنامه های موجود را فقط محدود به برنامه های ضروری و منتخب کنید.
- اتصال داده های تلفن همراه را در زمان خاموش بودن صفحه، غیرفعال می کند.
- ویژگی های Wi-Fi و بلوتوث را غیرفعال می کند.

در صفحه برنامه ها، روی **تنظیمات** ← **حالت ذخیره نیروی بیشتر** ضربه بزنید و سپس روی **حالت ذخیره نیروی بیشتر** ضربه بزنید تا فعال شود. همچنین می توانید پانل اعلان ها را باز کنید و روی **ذخیره بیشتر نیرو** ضربه بزنید و نگهدارید تا فعال شود.

برای افزودن یک برنامه در صفحه اصلی، روی **+** ضربه بزنید و برنامه ای را انتخاب کنید.

برای حذف یک برنامه از صفحه اصلی، روی **:** ← **حذف** ضربه بزنید، یک برنامه دارای **⊖** را انتخاب کنید و سپس روی **تأیید** ضربه بزنید.

برای تغییر تنظیمات حالت ذخیره نیروی فوق العاده، مانند اتصال اینترنت یا صدا، روی **:** ← **تنظیمات** ضربه بزنید.

برای غیرفعال کردن ویژگی ذخیره نیروی فوق العاده، روی **:** ← **غیرفعال کردن ذخیره نیروی بیشتر** ضربه بزنید.

حداکثر زمان تخمینی آماده به کار، نشان دهنده زمان باقیمانده ای است که اگر دستگاه استفاده نشود، طول می کشد تا باتری به طور کامل تخلیه شود. زمان آماده به کار ممکن است بسته به تنظیمات دستگاه تان و شرایط کارکرد متفاوت باشد.



## مشاهده اطلاعات راهنما

برای مشاهده اطلاعات راهنمای یک برنامه، هنگام استفاده از آن برنامه، روی **:** ← **راهنما** ضربه بزنید.

ممکن است برخی از برنامه ها دارای اطلاعات راهنما نباشند.



# قابلیت اتصال شبکه

## داده تلفن همراه

برای استفاده از اینترنت یا اشتراک گذاری فایل های رسانه با دستگاه های دیگر، دستگاه را به شبکه تلفن همراه متصل کنید. برای اطلاع از سایر گزینه ها، به [استفاده از داده](#) مراجعه کنید.

◀ **مدل های دو سیم کارت:** در صفحه برنامه ها روی **تنظیمات** ← **استفاده از داده** ← و روی یک سیم کارت یا USIM کارت ضربه بزنید و سپس **داده تلفن همراه** را علامت بزنید. همچنین می توانید پائل اعلان ها را باز کنید و روی **داده تلفن همراه** ضربه بزنید و نگهدارید تا فعال شود.

◀ **مدل های یک سیم کارت:** در صفحه برنامه ها روی **تنظیمات** ← **استفاده از داده** ضربه بزنید و سپس **داده تلفن همراه** را علامت بزنید. همچنین می توانید پائل اعلان ها را باز کنید و روی **داده تلفن همراه** ضربه بزنید و نگهدارید تا فعال شود.

## Wi-Fi

دستگاه را به یک شبکه Wi-Fi وصل کنید تا از اینترنت استفاده کنید یا فایل های رسانه ای را با سایر دستگاه ها به اشتراک بگذارید. برای اطلاع از سایر گزینه ها، به [Wi-Fi](#) مراجعه کنید.

وقتی استفاده نمی شود، Wi-Fi را خاموش کنید تا در مصرف باتری صرفه جویی شود.



۱ در صفحه برنامه ها، روی **تنظیمات** ← **Wi-Fi** ضربه بزنید و سپس روی کلید **Wi-Fi** برای فعال کردن آن ضربه بزنید.

۲ شبکه ای را از لیست Wi-Fi انتخاب کنید. شبکه هایی که به کلمه عبور نیاز دارند، با نماد قفل ظاهر می شوند.

۳ روی **اتصال** ضربه بزنید.

هنگامی که دستگاه به یک شبکه Wi-Fi متصل است، هر بار که این شبکه در دسترس باشد، بدون نیاز به وارد کردن گذرواژه، دستگاه دوباره به آن شبکه وصل می شود. برای جلوگیری از اتصال خودکار دستگاه به شبکه، آن را از لیست شبکه ها انتخاب کنید و روی **فراموش کن** ضربه بزنید.



## اتصال با واسطه و نقطه اتصال تلفن همراه

### درباره تترینگ و نقطه های اتصال تلفن همراه

در صورت وجود اتصال اینترنت، از این ویژگی برای اشتراک گذاری اتصال داده های تلفن همراه دستگاه خود با رایانه ها و سایر دستگاه ها استفاده کنید. اتصالات می توانند از طریق Wi-Fi یا USB و یا بلوتوث برقرار شوند.

هنگام استفاده از این ویژگی ممکن است متحمل هزینه های جانبی شوید.



### استفاده از نقطه اتصال تلفن همراه

از دستگاه خود به عنوان یک نقطه اتصال تلفن همراه برای اشتراک گذاری اتصال داده های تلفن همراه با سایر دستگاه ها استفاده کنید.

۱ در صفحه برنامه روی تنظیمات ← اتصال با واسطه و نقطه اتصال تلفن همراه ضربه بزنید و سپس نقطه اتصال تلفن همراه را علامت بزنید.

- در نوار وضعیت نمایان می شود. دستگاه های دیگر می توانند دستگاه شما را در لیست شبکه های Wi-Fi پیدا کنند.

- برای تنظیم گذرواژه برای نقطه اتصال تلفن همراه، روی پیکربندی نقطه اتصال تلفن همراه ضربه بزنید و سطح امنیت را انتخاب کنید. سپس یک رمز عبور وارد کرده و روی ذخیره ضربه بزنید.

۲ در صفحه دستگاه دیگر، به جستجوی دستگاه خود بپردازید و آن را از فهرست شبکه های Wi-Fi انتخاب کنید.

۳ در دستگاه متصل، از اتصال داده های تلفن همراه دستگاه برای دسترسی به اینترنت استفاده کنید.

## استفاده از تترینگ USB

اتصال داده تلفن همراه دستگاه را از طریق کابل USB با دستگاه های دیگر اشتراک گذاری کنید.

۱ در صفحه برنامه ها روی **تنظیمات** — **اتصال با واسطه و نقطه اتصال تلفن همراه** ضربه بزنید.

۲ دستگاه خود را از طریق کابل USB به رایانه وصل کنید.

۳ گزینه **اتصال USB** را علامت بزنید.

🔌 پس از متصل شدن دو دستگاه، در نوار وضعیت ظاهر می شود.

۴ در رایانه، از اتصال داده های تلفن همراه دستگاه خود استفاده کنید.

## استفاده از تترینگ بلوتوث

اتصال داده تلفن همراه دستگاه را از طریق بلوتوث با دستگاه های دیگر اشتراک گذاری کنید. اطمینان حاصل کنید که رایانه متصل از ویژگی بلوتوث پشتیبانی می کند.

۱ دستگاهتان را از طریق بلوتوث یا دستگاه دیگر جفت کنید. برای کسب اطلاعات بیشتر، به **جفت کردن با سایر دستگاه های بلوتوث** مراجعه کنید.

۲ در صفحه برنامه های دستگاهتان، روی **تنظیمات** — **اتصال با واسطه و نقطه اتصال تلفن همراه** ضربه بزنید.

۳ **اتصال بلوتوث** را علامت بزنید.

۴ در دستگاه متصل، صفحه تنظیمات بلوتوث را باز کنید، روی **⚙️** — **دسترسی به اینترنت** ضربه بزنید.

🔌 پس از متصل شدن دو دستگاه، در نوار وضعیت ظاهر می شود.

۵ در دستگاه متصل، از اتصال داده های تلفن همراه دستگاه برای دسترسی به اینترنت استفاده کنید.

روش های اتصال ممکن است بسته به دستگاه های متصل متفاوت باشند.



# شخصی سازی

## مدیریت صفحه اصلی و صفحه برنامه ها

### مدیریت صفحه اصلی

#### افزودن موارد

روی یک برنامه از صفحه برنامه ها ضربه زده و نگه دارید و سپس آن را به صفحه اصلی بکشید. برای افزودن ویجت ها، صفحه اصلی را باز کنید و روی ناحیه خالی ضربه بزنید، روی **ویجت ها** ضربه بزنید، روی یک ویجت ضربه زده و نگه دارید و سپس آن را به صفحه اصلی بکشید.

#### جابجایی و حذف یک مورد

روی یک مورد در صفحه اصلی ضربه زده و نگه دارید و سپس آن را به مکان جدید بکشید. برای انتقال مورد به یک پانل دیگر، آن را به کنار صفحه بکشید. همچنین می توانید برنامه های پرکاربرد را به ناحیه میانبرهای پایین صفحه اصلی جابجا کنید. برای حذف یک مورد، روی آن ضربه زده و نگه دارید. سپس آن را به سمت **حذف** که در بالای صفحه نمایان می شود بکشید.

#### ایجاد یک پوشه

- ۱ در صفحه اصلی، روی یک برنامه ضربه زده و نگه دارید و سپس آن را به **ایجاد پوشه** که در قسمت بالای صفحه نمایان می شود بکشید.
- ۲ یک نام برای پوشه وارد کنید.
- ۳ روی **+** ضربه بزنید، برنامه های مورد نظر برای جابجایی به سمت پوشه را انتخاب کنید و سپس روی **انجام شد** ضربه بزنید.

## مدیریت پانل ها

برای افزودن، جابجایی یا حذف یک پانل، در صفحه اصلی روی یک ناحیه خالی ضربه زده و نگه دارید.

برای افزودن یک پانل، به سمت چپ و آخرین پانل بروید و سپس روی **+** ضربه بزنید.

برای جابجایی یک پانل، روی پیش نمایش پانل ضربه زده و نگه دارید و سپس آن را به مکان جدید بکشید.

برای حذف یک پانل، روی پیش نمایش پانل ضربه زده و نگه دارید و سپس آن را به سمت **حذف** در بالای صفحه بکشید.

برای تنظیم یک پانل به عنوان صفحه اصلی، روی **🏠** ضربه بزنید.

## مدیریت صفحه برنامه ها

### تغییر روش ترتیب بندی

در صفحه برنامه ها روی **⋮** ← **نمایش بعنوان** ضربه بزنید و یک روش مرتب سازی را انتخاب کنید.

### مخفی کردن برنامه ها

برنامه هایی که نمی خواهید در صفحه برنامه ها ببینید را مخفی کنید.

در صفحه برنامه ها روی **⋮** ← **مخفی کردن برنامه ها** ضربه بزنید، برنامه ها را انتخاب کنید و سپس روی **انجام شد** ضربه بزنید.

برای نمایش برنامه های مخفی، روی **⋮** ← **نمایش برنامه پنهان** ضربه بزنید، برنامه ها را انتخاب کنید و سپس روی **انجام شد** ضربه بزنید.

### جابجایی موارد

در صفحه برنامه ها روی **⋮** ← **ویرایش** ضربه بزنید. روی مورد ضربه زده و نگه دارید و آن را به مکان جدید بکشید.

برای انتقال مورد به یک پانل دیگر، آن را به کنار صفحه بکشید.

برای جابجایی یک مورد به یک پانل جدید، آن را به سمت **ایجاد صفحه** که در بالای صفحه نمایان می شود بکشید.

می تواند پوشه ها را تنها در پانل پوشه انتقال دهید.



# تنظیم کاغذ دیواری و آهنگ های زنگ

## تنظیم کاغذ دیواری

یک تصویر یا عکس ذخیره شده در دستگاه را به عنوان کاغذ دیواری صفحه اصلی یا صفحه قفل تنظیم کنید.

۱ در صفحه اصلی روی یک ناحیه خالی ضربه زده و نگه دارید و سپس روی **کاغذ دیواری** ضربه بزنید. یا، در صفحه برنامه ها، روی **تنظیمات** ← **صفحه نمایش** ← **کاغذ دیواری** ضربه بزنید.

۲ یک صفحه را برای تغییر یا اعمال کاغذ دیواری انتخاب کنید.

۳ یک گزینه و یک تصویر را انتخاب کنید.

۴ روی **تنظیم تصویر پس زمینه** یا **انجام شد** ضربه بزنید.  
اگر از مدلی با قابلیت استفاده از دو سیم کارت استفاده می کنید، به مرحله بعدی بروید.

۵ تصویر را به عنوان تصویر زمینه یک یا هر دو سیم کارت یا کارت های USIM تنظیم کنید.

## تغییر دادن آهنگ های زنگ

آهنگ های زنگ مربوط به تماس های ورودی و اعلان ها را تغییر دهید.

در صفحه برنامه ها، روی **تنظیمات** ← **صدا** ضربه بزنید.

◀ **مدل های دو سیم کارت:** برای تنظیم یک زنگ تماس برای تماس های ورودی، روی **زنگ های تماس** ← ضربه بزنید، سپس روی یک سیم کارت یا کارت USIM و ← **زنگ های تماس** ضربه بزنید، یک آهنگ زنگ را انتخاب کنید و سپس روی **تایید** ضربه بزنید. برای استفاده از یک موسیقی ذخیره شده در دستگاه یا در حساب خود به عنوان زنگ تماس، روی **افزودن** ضربه بزنید.

برای تنظیم یک زنگ تماس برای تماس های ورودی، روی **زنگ های تماس** ← ضربه بزنید، سپس روی یک سیم کارت یا کارت USIM و ← **اعلانها** ضربه بزنید، یک آهنگ زنگ را انتخاب کنید و سپس روی **تایید** ضربه بزنید.

◀ **مدل های یک سیم کارت:** برای تنظیم یک زنگ تماس برای تماس های ورودی، روی **زنگ های تماس** ← **زنگ های تماس** ضربه بزنید، یک زنگ تماس انتخاب کنید و سپس روی **تایید** ضربه بزنید. برای استفاده از یک موسیقی ذخیره شده در دستگاه یا در حساب خود به عنوان زنگ تماس، روی **افزودن** ضربه بزنید.

برای تنظیم یک زنگ تماس برای اعلان ها، روی **زنگ های تماس** ← **اعلانها** ضربه بزنید، یک زنگ تماس انتخاب کنید و سپس روی **تایید** ضربه بزنید.

## تغییر روش قفل صفحه

می توانید روش قفل کردن صفحه را برای جلوگیری از دسترسی دیگران به اطلاعات شخصی خود تغییر دهید. در صفحه برنامه ها روی **تنظیمات** ← **صفحه قفل** ← **قفل صفحه** ضربه بزنید و سپس یک روش قفل صفحه را انتخاب کنید. هر وقت بخواهید قفل دستگاه را باز کنید به کد باز کردن قفل احتیاج دارید.



اگر کد باز کردن قفل را فراموش کردید، دستگاه خود را برای بازنشانی نزد مرکز خدمات سامسونگ ببرید.

### الگو

با اتصال چهار نقطه یا بیشتر یک الگو رسم کنید و سپس دوباره آن را برای تایید رسم کنید. یک PIN پشتیبان تنظیم کنید تا وقتی الگو را فراموش می کنید، قفل صفحه را باز نمایید.

### پین

یک PIN فقط شامل اعداد است. حداقل چهار رقم وارد کنید و سپس کلمه عبور را دوباره برای تایید وارد کنید.

### رمز

یک کلمه عبور شامل نویسه ها و اعداد است. حداقل چهار نویسه شامل عدد و علائم وارد کنید و سپس کلمه عبور را دوباره برای تایید وارد کنید.

## انتقال داده از دستگاه قبلی شما

### استفاده از حساب های پشتیبان

با استفاده از حساب Google می توانید داده پشتیبان را از دستگاه قبلی خود به دستگاه جدیدتان منتقل کنید. برای کسب اطلاعات بیشتر، به **پشتیبان گیری** یا **بازگرداندن داده ها** مراجعه کنید.



## استفاده از Samsung Smart Switch

می‌توانید داده‌های دستگاه قبلی را با استفاده از Smart Switch به یک دستگاه جدید منتقل کنید. برای اطلاعات بیشتر به [www.samsung.com/smartswitch](http://www.samsung.com/smartswitch) مراجعه کنید.

Samsung Smart Switch در برخی از دستگاه‌ها یا رایانه‌ها پشتیبانی نمی‌شود.



## استفاده از Smart Switch Mobile

از این برنامه برای انتقال داده‌ها از دستگاه iPhone یا Android قبلی به دستگاه جدیدتان استفاده کنید. این برنامه را می‌توانید از **GALAXY Apps** یا فروشگاه **Play** دانلود کنید.

۱ در دستگاه تان روی **Smart Switch Mobile** ضربه بزنید.

۲ بر روی دستگاه بسته به نوع دستگاه قبلی یک گزینه را انتخاب کرده و دستورالعمل‌های روی صفحه را دنبال کنید.

اگر دستگاه قبلی، Android باشد مطمئن شوید که Smart Switch Mobile روی دستگاه نصب شده باشد. برای کسب اطلاعات بیشتر، به راهنما مراجعه کنید.

## استفاده از Smart Switch در رایانه‌ها

از این ویژگی برای وارد کردن نسخه پشتیبان داده‌هایتان (از دستگاه‌های تلفن همراه سازندگان منتخب) از رایانه به دستگاه خود استفاده کنید. می‌توانید این برنامه را از [www.samsung.com/smartswitch](http://www.samsung.com/smartswitch) دانلود کنید.

۱ از داده‌های دستگاه قبلی خود در رایانه پشتیبان‌گیری کنید. برای کسب اطلاعات بیشتر، با سازنده دستگاه تماس بگیرید.

۲ در رایانه، برنامه Smart Switch را اجرا کنید.

۳ دستگاه فعلی خود را با استفاده از کابل USB به رایانه وصل کنید.

۴ در رایانه، روی سازنده دستگاه قبلی کلیک کنید و دستورالعمل‌های روی صفحه را برای انتقال داده‌ها به دستگاه خود دنبال نمایید.

## استفاده از Samsung Kies

یک نسخه پشتیبان از داده‌های خود را از رایانه و از طریق Samsung Kies وارد کنید تا مخاطبین در دستگاه شما بازگردانی شوند. همچنین می‌توانید داده‌ها را از طریق Samsung Kies در رایانه پشتیبان‌گیری کنید. برای کسب اطلاعات بیشتر، به [اتصال با Samsung Kies](#) مراجعه کنید.

## تنظیم حساب‌ها

### افزودن حساب

برخی از برنامه‌های استفاده شده در دستگاه شما، به یک حساب ثبت شده نیاز دارند. حساب‌هایی ایجاد کنید تا بهترین استفاده را از دستگاه خود تجربه کنید.

در صفحه برنامه‌ها روی **تنظیمات** ← **افزودن حساب** ضربه بزنید و سپس یک سرویس اشتراک را انتخاب کنید. سپس دستورالعمل‌های روی صفحه را برای تکمیل راه اندازی حساب دنبال نمایید.

برای همگام سازی محتوا با حساب خود، یک حساب را انتخاب کنید و مواردی که باید همگام شوند را علامت بزنید.

### حذف حساب‌ها

در صفحه برنامه‌ها، روی **تنظیمات** انتخاب کنید، **شخصی** که می‌خواهید حذف کنید را انتخاب کنید و سپس روی **حذف حساب** ضربه بزنید.

# تلفن

## برقراری تماس

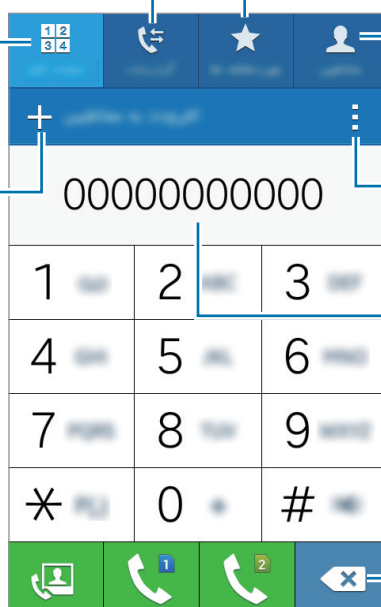
در صفحه برنامه ها روی **تلفن** ضربه بزنید.

◀ **مدل های دو سیم کارت:** روی **صفحه کلید** ضربه بزنید، یک شماره تلفن وارد کنید و سپس روی **1** یا **2** ضربه بزنید تا یک تماس صوتی برقرار کنید یا روی **2** ضربه بزنید تا یک تماس تصویری برقرار کنید.

مخاطبین مورد علاقه را مشاهده کنید. فهرست تماس ها و پیام ها را مشاهده کنید.

فهرست مخاطبین را مشاهده کنید. شماره را با صفحه کلید وارد کنید.

به گزینه های بیشتر دسترسی پیدا کنید. شماره را به فهرست مخاطبین اضافه کنید.



پیش نمایش شماره تلفن را ببینید.

نویسه قبلی را حذف کنید.

◀ **مدل های یک سیم کارت:** روی **صفحه کلید** ضربه بزنید، یک شماره تلفن وارد کنید و سپس روی **ضربه بزنید** تا یک تماس صوتی برقرار کنید یا روی **ضربه بزنید** تا یک تماس تصویری برقرار کنید.



همچنین می توانید با شماره تلفن هایی که در **گزارشات، مورد علاقه ها و مخاطبین** فهرست شده است تماس بگیرید.

## برقراری تماس از گزارش های تماس یا لیست مخاطبین

روی **گزارشات یا مخاطبین** ضربه بزنید و سپس یک مخاطب یا شماره تلفن را به سمت راست بکشید تا یک تماس بگیرید.

## برقراری تماس بین المللی

روی **صفحه کلید** ضربه بزنید.

◀ **مدل های دو سیم کارت:** روی **0** ضربه بزنید و نگه دارید تا علامت **+** ظاهر شود. کد کشور، کد منطقه و شماره تلفن را وارد کرده و سپس روی **1** یا **2** ضربه بزنید.

برای مسدود کردن تماس های بین المللی خروجی، روی **:** — **تنظیمات** — **تماس** — **تنظیمات دیگر** — یک سیم کارت یا کارت **USIM** — **محدودیت تماس** ضربه بزنید. سپس یک نوع تماس را انتخاب کنید و **تماس های بین المللی** را علامت بزنید.

◀ **مدل های یک سیم کارت:** روی **0** ضربه بزنید و نگه دارید تا علامت **+** ظاهر شود. کد کشور، کد شهر و شماره تلفن را وارد کرده و سپس روی **ضربه بزنید**.

برای مسدود کردن تماس های بین المللی خروجی، روی **:** — **تنظیمات** — **تماس** — **تنظیمات دیگر** — **محدودیت تماس** ضربه بزنید. سپس یک نوع تماس را انتخاب کنید و **تماس های بین المللی** را علامت بزنید.

## دریافت تماس ها

### پاسخگویی به تماس

وقتی با شما تماس گرفته می شود،  را به بیرون دایره بزرگ بکشید.


### رد کردن یک تماس

وقتی با شما تماس گرفته می شود،  را به بیرون دایره بزرگ بکشید.

برای ارسال پیام بعد از رد کردن تماس، نوار پیام رد را به سمت بالا بکشید.

برای ایجاد چند پیام رد کردن مختلف، صفحه برنامه ها را باز کنید و روی **تلفن** ← **تنظیمات** ← **تماس** ← **تنظیم پیام های رد تماس** ← **+** ضربه بزنید.

### تماس های بی پاسخ

اگر تماسی از دست رفت،  در نوار وضعیت ظاهر می شود. پانل اعلان ها را باز کنید تا فهرست تماس های از دست رفته را مشاهده کنید. همچنین می توانید در صفحه برنامه ها روی **تلفن** ← **گزارشات ضربه بزنید تا تماس های بی پاسخ را مشاهده نمایید**.

## گزینه های در طول تماس

### در طی تماس صوتی

اقدامات زیر در دسترس هستند:

- **افز. تماس:** تماس دوم را شماره گیری کنید.
  - **صفحه کلید:** صفحه کلید را باز کنید.
  - **پایان مکالمه:** تماس فعلی را خاتمه دهید.
  - **بلندگو:** بلندگو را فعال یا غیرفعال کنید. هنگام استفاده از بلندگو، با میکروفون بالای دستگاه صحبت کنید و دستگاه را دور از گوش های تان نگه دارید.
  - **حالت سکوت:** میکروفون را خاموش کنید تا افراد نزدیک شما نتوانند صدای شما را بشنوند.
  - **بلوتوث:** اگر هدست بلوتوث به دستگاه وصل است، به آن وصل شوید.
- برای مشاهده گزینه های بیشتر، روی **+** ضربه بزنید.

## در طی تماس تصویری

اقدامات زیر در دسترس هستند:

- ← **مخفی کردن من:** تصویر خود را از سایر افراد شرکت کننده مخفی کنید.
- ← **تصویر ارسالی:** تصویری را برای نمایش به طرف دیگر انتخاب کنید.
- ← **عکس گرفتن:** تصویر فرد مقابل را ضبط کنید.
- ← **ضبط ویدیو:** ویدیویی از تصاویر طرف دیگر ضبط کنید.
- ← **یادداشت:** یک یادداشت ایجاد کنید.
- ← **پیام ها:** یک پیام ارسال کنید.
- ← **صفحه کلید:** صفحه کلید را باز کنید.
- ← **بلندگو خاموش / بلندگو روشن:** بلندگو را فعال یا غیرفعال کنید. هنگام استفاده از بلندگو، با میکروفون بالای دستگاه صحبت کنید و دستگاه را دور از گوش های تان نگه دارید.
- ← **استفاده از هدست / استفاده از دستگاه:** خروجی صدا را به هدست بلوتوث متصل شده تغییر دهید یا بلندگوی دستگاه را بازگردانید.

بر روی صفحه ضربه بزنید تا از گزینه های زیر استفاده کنید:

- **کلید تعویض:** بین دوربین جلو و دوربین پشت دستگاه جابجا شوید.
- **حالت سکوت:** میکروفون را خاموش کنید تا افراد نزدیک شما نتوانند صدای شما را بشنوند.
- **پایان مکالمه:** تماس فعلی را خاتمه دهید.

# مخاطبین

## افزودن مخاطبین


### جابجایی مخاطبین از سایر دستگاه‌ها

می‌توانید مخاطبین را از سایر دستگاه‌ها به دستگاه خود جابجا کنید. برای کسب اطلاعات بیشتر، به [انتقال داده از دستگاه قبلی شما](#) مراجعه کنید.

### ایجاد مخاطبین به صورت دستی

۱ در صفحه برنامه‌ها، روی **مخاطبین** ضربه بزنید.

۲ روی **+** ضربه بزنید و اطلاعات مخاطب را وارد کنید.

• : یک تصویر اضافه کنید.

• **+** / **-**: یک فیلد اطلاعاتی مخاطب را اضافه کرده یا حذف کنید.

۳ روی **ذخیره** ضربه بزنید.

برای افزودن شماره تلفن به فهرست مخاطبین از صفحه کلید، روی **صفحه کلید** ضربه بزنید، شماره را وارد کرده و سپس روی **افزودن به مخاطبین** ضربه بزنید.

## وارد کردن و صادر کردن مخاطبین

مخاطبین را از سایر سرویس‌های ذخیره سازی به دستگاه خود وارد کنید یا مخاطبین را از دستگاه به سرویس‌های ذخیره سازی صادر کنید.

در صفحه برنامه‌ها، روی **مخاطبین** ضربه بزنید.

روی **تنظیمات** ← **مخاطبین** ← **ورود/صدور** ضربه بزنید و سپس یک گزینه ورود یا صدور را انتخاب کنید.

## جستجوی مخاطبین

در صفحه برنامه ها، روی **مخاطبین** ضربه بزنید.

از یکی از روشهای جستجوی زیر استفاده کنید:

- به بالا یا پایین لیست مخاطبین بروید.
- روی فیلد جستجو در بالای فهرست مخاطبین ضربه بزنید و شرایط جستجو را وارد کنید.

به محض انتخاب یک مخاطب، یکی از اقدامات زیر را انجام دهید:

- ★ : به فهرست مخاطبین مورد علاقه اضافه کنید.
- 📞 / 📧 : یک تماس صوتی یا تماس تصویری بگیرید.
- ✉ : یک پیام بنویسید.
- 📧 : یک ایمیل بنویسید.

## افزودن میانبر مخاطبین به صفحه اصلی

برای مخاطبینی که به طور مرتب با آنها مکالمه می کنید، میانبرهایی در صفحه اصلی اضافه کنید.

۱ در صفحه برنامه ها، روی **مخاطبین** ضربه بزنید.

۲ یک مخاطب انتخاب کنید.

۳ روی ➡ افزودن میانبر به صفحه اصلی ضربه بزنید.



# پیام‌ها و ایمیل

## پیام‌ها

### ارسال پیام

پیام‌های متنی (SMS) یا پیام‌های چند رسانه‌ای (MMS) ارسال کنید.

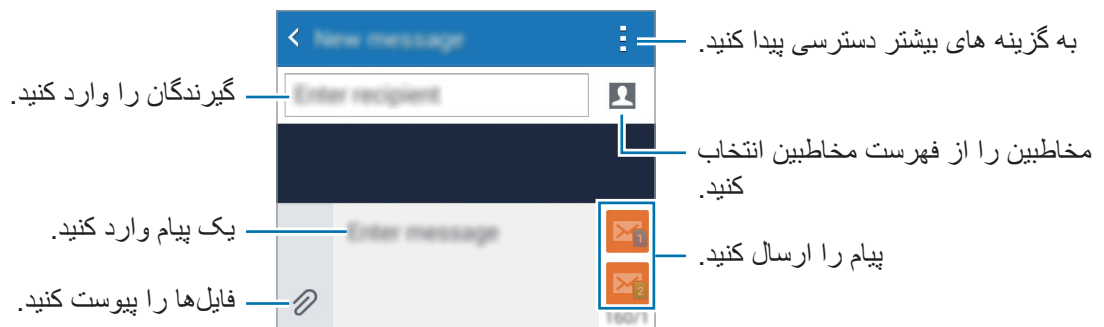
ممکن است در حالت رومینگ، برای ارسال یا دریافت پیام هزینه اضافی برای شما اعمال شود. 

۱ در صفحه برنامه‌ها روی پیام‌ها ضربه بزنید.

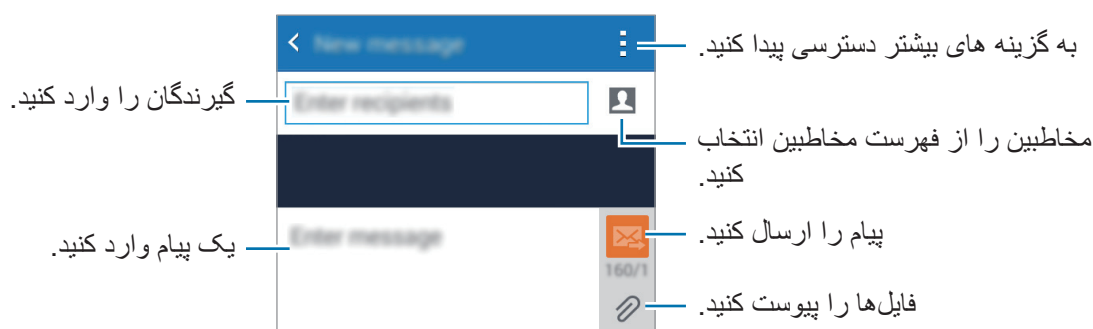
۲ روی  ضربه بزنید.

۳ گیرندگان را اضافه کنید و یک پیام وارد کنید.

◀ مدل‌های دو سیم کارت:



## ◀ مدل های یک سیم کارت:



## ۴ ▶ مدل های دو سیم کارت: برای ارسال پیام، روی 1 یا 2 ضربه بزنید.

## ▶ مدل های یک سیم کارت: روی 3 برای ارسال پیام ضربه بزنید.

## مشاهده پیام های ورودی

پیام های ورودی بر اساس مخاطبین در گروه های پیام ها دسته بندی می شوند. یک مخاطب را انتخاب کنید تا پیام های آن فرد را مشاهده کنید.

ممکن است در حالت رومینگ، برای ارسال یا دریافت پیام هزینه اضافی برای شما اعمال شود.



هنگامی که یک پیام را مشاهده می کنید، روی 3 ضربه بزنید تا گزینه های بیشتری را مشاهده کنید.

## ایمیل

### تنظیم اشتراک های ایمیل

در صفحه برنامه ها روی **ایمیل** ضربه بزنید.

برای اولین بار که **ایمیل** را باز می کنید، یک اشتراک ایمیل راه اندازی کنید.

نشانی و کلمه عبور ایمیل خود را وارد کنید. برای حساب ایمیل شخصی روی **بعدی** و برای حساب ایمیل شرکتی روی **تنظیم دستی** ضربه بزنید. پس از آن از دستورالعمل روی صفحه پیروی کنید تا تنظیم را تکمیل کنید.

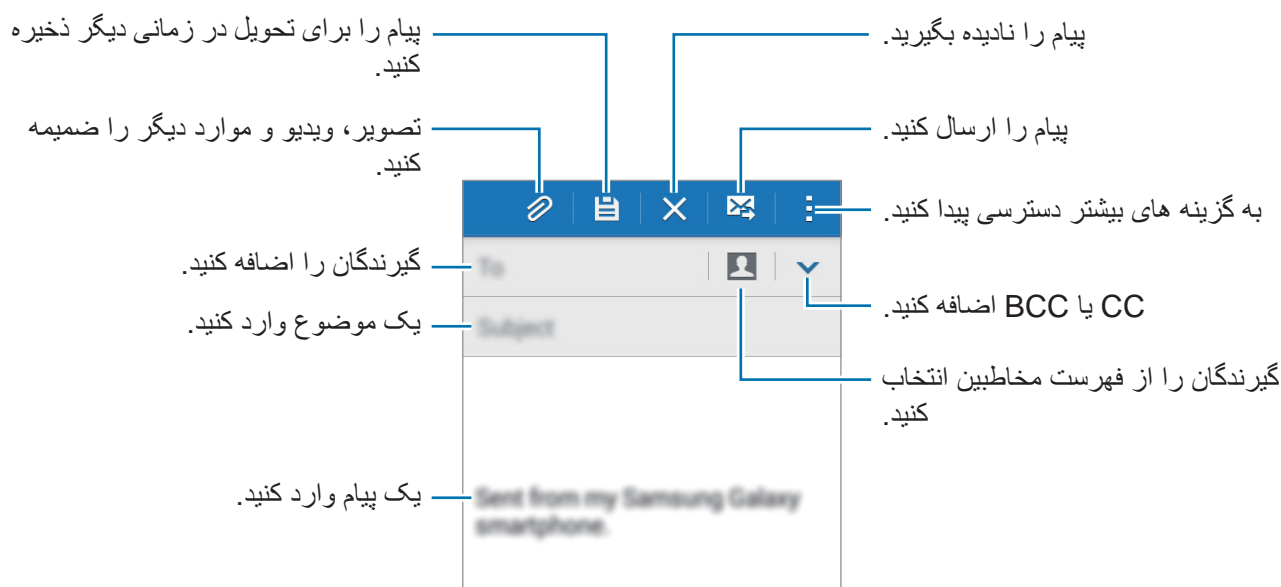
برای راه اندازی اشتراک ایمیل دیگری، روی **≡** ← **مدیریت اشتراک ها** ← **+** ضربه بزنید.

اگر بیشتر از یک حساب ایمیل دارید، می توانید یکی را به عنوان پیش فرض تنظیم کنید. روی **≡** ← **مدیریت اشتراک ها** ضربه بزنید، حسابی را انتخاب کنید، و سپس **تنظیم بعنوان حساب پیش فرض** را علامت بزنید.

### ارسال ایمیل

در صفحه برنامه ها روی **ایمیل** ضربه بزنید.

روی  در قسمت پایین صفحه ضربه بزنید تا پیامی را بنویسید.



## خواندن ایمیل

در صفحه برنامه ها روی **ایمیل** ضربه بزنید.

روی **≡** ضربه بزنید، یک اشتراک ایمیل برای استفاده انتخاب کنید تا پیام های تازه را دریافت کنید. برای دریافت دستی پیام های تازه، روی **🔄** ضربه بزنید.



روی پیام ضربه بزنید تا بخوانید.

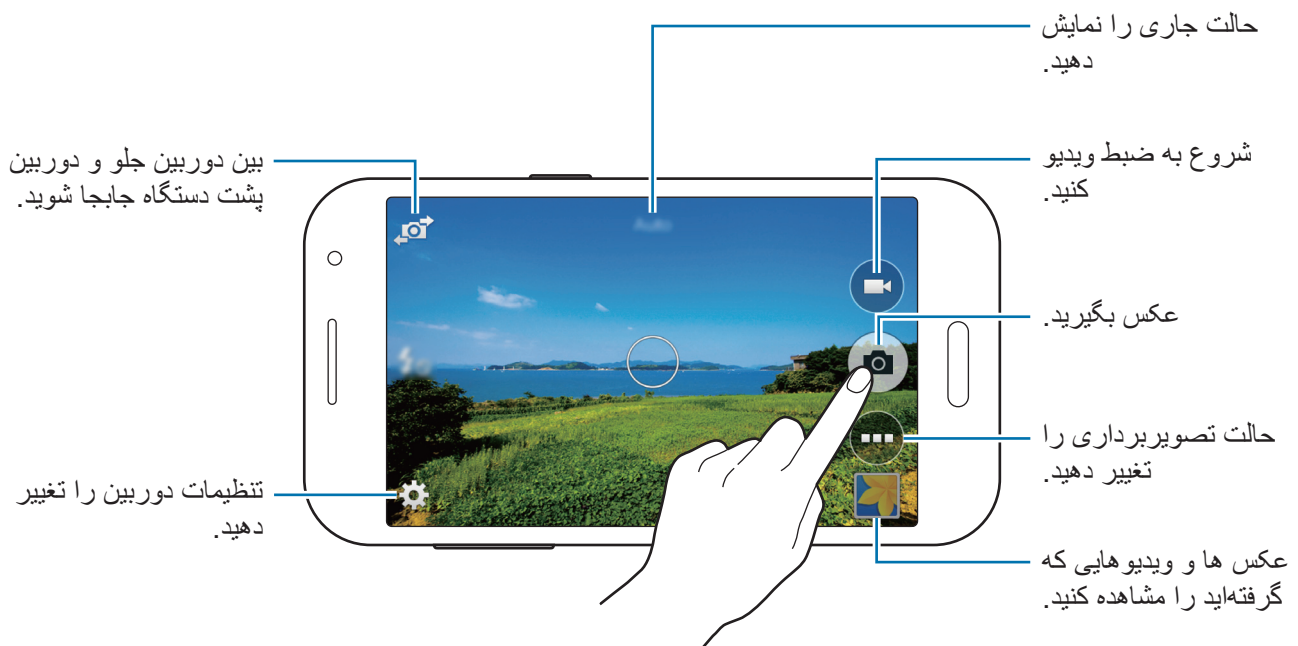


# دوربین

## تصویربرداری اصلی

### عکس گرفتن یا ضبط ویدیو

- ۱ در صفحه برنامه ها روی دوربین ضربه بزنید.
- ۲ روی تصویر در صفحه پیش نمایش ضربه بزنید تا دوربین آنجا فوکوس کند.
- ۳ برای گرفتن عکس، روی  و برای ضبط ویدیو، روی  ضربه بزنید.
  - دو انگشت را (از هم) دور کنید تا بزرگنمایی شود و دو انگشت را به هم نزدیک کنید تا کوچک نمایی شود.



- دوربین بطور خودکار وقتی استفاده نشود، بسته می شود.
- اطمینان حاصل کنید که لنز تمیز باشد. در غیر این صورت، ممکن است در برخی از حالت هایی که به وضوح بالا نیاز دارند دستگاه به درستی کار نکند.



## اجرای دوربین در صفحه قفل

برای گرفتن عکس سریع از لحظات خاص، دوربین را در صفحه قفل اجرا کنید.  
در صفحه قفل،  را به بیرون از دایره بزرگ بکشید. اگر  نشان داده نمی شود، صفحه برنامه را باز کنید و روی تنظیمات ← صفحه قفل، ضربه بزنید میانبر دوربین.

این ویژگی ممکن است بسته به ارائه دهنده سرویس یا منطقه شما، موجود نباشد.




## آداب و رسوم دوربین


- بدون اجازه سایرین از آنها عکس نگیرید یا ویدیو ضبط نکنید.
- از ضبط عکس ها یا ویدیو هایی که از لحاظ قانونی مجاز نیستند خودداری کنید.
- از گرفتن عکس یا ضبط ویدیو هایی که باعث نقض حریم خصوصی دیگران می شود، خودداری کنید.

## حالت های تصویربرداری

### خودکار

برای اینکه دوربین بتواند محیط اطراف را ارزیابی کرده و حالت ایده آل را برای عکس تعیین کند، از این گزینه استفاده کنید.  
در صفحه برنامه ها روی دوربین ←  ← خودکار ضربه بزنید.

### آرایش چهره

از این گزینه برای گرفتن عکسی با چهره های روشن برای داشتن تصویر هایی ملایم تر استفاده کنید.  
در صفحه برنامه ها، روی دوربین ←  ← آرایش چهره ضربه بزنید.

## پانوراما

از این حالت برای گرفتن عکسی که از چندین عکس کنار هم تشکیل شده استفاده کنید. این دستگاه عکس را با ■■■ در گالری مشخص می‌کند.

در صفحه برنامه‌ها روی **دوربین** ← (⋯) ← **پانوراما** ضربه بزنید.

برای گرفتن بهترین عکس، ترفندهای زیر را دنبال کنید:



- دوربین را در یک جهت به آهستگی حرکت دهید.
- در نمایاب دوربین تصویر را در داخل قاب نگه دارید.
- از گرفتن عکس‌هایی با پس زمینه نامشخص مانند آسمان خالی یا دیوار ساده خودداری کنید.

## بهترین عکس

برای گرفتن یک سری عکس و ذخیره بهترین عکس از میان آنها، از این حالت استفاده کنید. برای مشاهده سایر عکس‌ها، به چپ یا راست بروید. دستگاه، بهترین عکس را پیشنهاد کرده و آن را با 🏆 مشخص می‌کند.

در صفحه برنامه‌ها روی **دوربین** ← (⋯) ← **بهترین عکس** ضربه بزنید.

## عکس متوالی

از این حالت برای عکسبرداری سری از سوژه‌های در حال حرکت استفاده کنید.

در صفحه برنامه‌ها، روی **دوربین** ← (⋯) ← **عکس متوالی** ضربه بزنید.

هنگامی که دستگاه را محکم در دست گرفته اید، دکمه شاتر را فشار دهید و نگهدارید تا به صورت متوالی چند عکس گرفته شود.


## شب

از این حالت برای گرفتن عکس در شرایط کم‌نور، بدون استفاده از فلاش استفاده کنید.


در صفحه برنامه‌ها روی **دوربین** ← (⋯) ← **شب** ضربه بزنید.

## ورزشی

از این حالت برای عکسبرداری از چندین سوژه با حرکت سریع استفاده کنید.

در صفحه برنامه‌ها روی **دوربین** ←  ← **ورزشی** ضربه بزنید.

## تنظیمات دوربین

در صفحه برنامه‌ها روی **دوربین** ←  ضربه بزنید. همه گزینه‌های زیر در هر دو حالت عکسبرداری و فیلم‌برداری در دسترس نیستند.

- **اندازه عکس:** یک وضوح را انتخاب کنید. برای کیفیت بالاتر از وضوح بالاتر استفاده کنید. اما باعث اشغال بیشتر حافظه می‌شود.
- **حالت فوکوس:** یک حالت فوکوس انتخاب کنید. **فوکوس خ.** توسط دوربین کنترل می‌شود. **ماکرو** برای سوژه‌های بسیار نزدیک است.
- **ISO:** یک مقدار ISO انتخاب کنید. این کار باعث کنترل حساسیت نور دوربین می‌شود. مقدار آن با معادل فیلم‌دوربین اندازه‌گیری می‌شود. از مقادیر پایین برای اشیاء ساکن یا با اشیاء نورانی استفاده کنید. مقادیر بالاتر برای اشیاء متحرک سریع یا اشیاء با نور کم است.
- **حالت‌های اندازه‌گیری:** یک روش نورسنجی را انتخاب کنید. نحوه محاسبه مقادیر نور را تعیین می‌کند. **مرکزی نور** پس زمینه را در وسط صحنه اندازه‌گیری می‌کند. **نقطه ای** میزان نور در یک نقطه مشخص را اندازه‌گیری می‌کند. **ماتریس** تمام صحنه را میانگین‌گیری می‌کند.
- **برای عکس ضربه بزنید:** روی تصویر در صفحه پیش نمایش ضربه بزنید تا عکس گرفته شود.
- **اندازه ویدیو:** یک وضوح را انتخاب کنید. برای کیفیت بالاتر از وضوح بالاتر استفاده کنید. اما باعث اشغال بیشتر حافظه می‌شود.
- **حالت ضبط:** حالت ضبط را تغییر دهید.
- **جلوه‌ها:** یک جلوه فیلتری برای استفاده هنگام گرفتن عکس یا ضبط ویدیوها انتخاب کنید.
- **فلش:** فلاش را فعال یا غیرفعال کنید.
- **تایمر:** از آن برای عکسبرداری تاخیری استفاده کنید.
- **برچسب‌های مکان:** دستگاه را تنظیم کنید تا برچسب مکان را به عکس متصل کند.
- برای افزایش سیگنال‌های GPS، در مکان‌هایی که ممکن است برای سیگنال مانعی وجود داشته باشد، مانند بین ساختمان‌ها یا در مناطق کم ارتفاع، یا در شرایط آب و هوایی نامساعد، از عکسبرداری خودداری کنید.
- هنگامی که عکسی را همراه با برچسب مکان به اشتراک می‌گذارید، اطلاعات مکان ممکن است در معرض دید دیگران قرار بگیرد.





- **محل ذخیره:** مکان حافظه برای ذخیره کردن را انتخاب کنید.
- **تعادل سفیدی:** یک میزان تعادل سفیدی انتخاب کنید تا تصاویر طیف رنگی نزدیک به واقعی داشته باشند. این تنظیمات برای حالت های نوردهی خاص طراحی شده است. این تنظیمات مشابه طیف دما برای نوردهی تعادل سفیدی در دوربین های حرفه ای است.
- **مقدار نوردهی:** مقدار نوردهی را تغییر دهید. مشخص کننده میزان نوری است که حسگر دوربین دریافت می کند. برای شرایط کم نور، از نوردهی بالاتر استفاده کنید.
- **خطوط شطرنجی:** راهنماهای نمایاب را نشان می دهد تا به شما در ترکیب اشیا هنگام انتخاب سوژه ها کمک کند.
- **کلید میزان صدا:** برای استفاده از دکمه تنظیم صدا جهت کنترل عملکرد شاتر یا زوم، دستگاه را تنظیم کنید.
- **بازنشانی تنظیمات:** تنظیمات دوربین را بازنشانی کنید.

گزینه های موجود ممکن است بسته به حالت مورد استفاده متفاوت باشند.



# گالری

## مشاهده محتوا در دستگاه

در صفحه برنامه‌ها، روی **گالری** ضربه بزنید و تصویر یا ویدیویی را انتخاب کنید.

فایل‌های فیلم، در تصویر کوچک پیش‌نمایش، نماد (▶) را نشان می‌دهند.

برای پنهان کردن یا نمایش نوار منو و پیش‌نمایش تصاویر کوچک، روی صفحه ضربه بزنید.

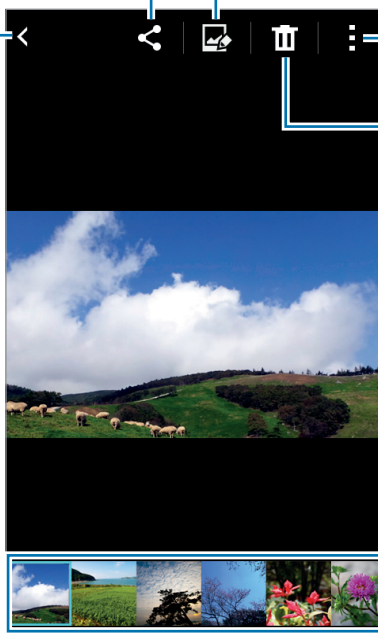
تصویر را برای دیگران ارسال کنید.

تصویر را اصلاح کنید.

به صفحه قبلی بروید.

به گزینه‌های بیشتر دسترسی پیدا کنید.

تصویر را حذف کنید.



پیش‌نمایش تصاویر و ویدئوهای کوچک

# برنامه‌ها و ویژگی‌های مفید

## تقویم

### ایجاد رویداد یا وظیفه

- ۱ در صفحه برنامه‌ها، روی **تقویم** ضربه بزنید.
- ۲ روی **+** ضربه بزنید. همچنین می‌توانید یک تاریخ بدون رویداد یا وظیفه را انتخاب کنید و دوباره روی تاریخ ضربه بزنید.  
اگر تاریخ قبلاً رویدادها یا وظیفه‌ها را در خود ذخیره کرده است، روی تاریخ و **+** ضربه بزنید.
- ۳ رویداد یا وظیفه را انتخاب کنید و جزئیات را وارد نمایید.
  - افزودن رویداد: یک تاریخ شروع و پایان برای رویداد تنظیم کنید. می‌توانید یک تکرار اختیاری تنظیم کنید.
  - افزودن وظیفه: کاری را برای انجام دادن در تاریخ خاصی اضافه کنید. می‌توانید یک اولویت اختیاری تنظیم کنید.

یک آیتم را انتخاب کنید.

یک تقویم برای استفاده یا همگام سازی انتخاب کنید.

یک عنوان وارد کنید.

یک تاریخ شروع و پایان برای رویداد تنظیم کنید.

جزئیات بیشتری اضافه کنید.

- ۴ برای ذخیره رویداد یا وظیفه، روی **ثبت** ضربه بزنید.

## همگامسازی رویدادها و وظیفه‌ها با حساب‌ها

در صفحه برنامه‌ها، روی **تقویم** ضربه بزنید.

برای همگامسازی رویداد و وظایف با حساب‌های خود، روی **تقویم** یا **همگامسازی** ضربه بزنید.

برای افزودن اشتراک جهت همگامسازی، روی **تقویم** یا **افزودن حساب** ضربه بزنید. سپس یک حساب را برای همگامسازی انتخاب کرده و به سیستم آن وارد شوید. هنگامی که یک حساب اضافه می‌شود، یک دایره سبز رنگ در کنار نام حساب نمایش داده می‌شود.

برای تغییر گزینه همگامسازی حساب، صفحه برنامه‌های کاربردی را باز کنید، روی **تنظیمات** ضربه بزنید و سپس زیر **شخصی** یک سرویس حساب را انتخاب کنید.

## اینترنت

۱ در صفحه برنامه‌ها روی **اینترنت** ضربه بزنید.

۲ روی قسمت آدرس ضربه بزنید. برای تغییر دادن موتور جستجو، روی نماد موتور جستجو در کنار قسمت آدرس وب ضربه بزنید.

۳ آدرس وب یا یک کلید واژه را وارد کنید و سپس روی **برو** ضربه بزنید. برای جستجوی وب توسط صدا، روی **ضربه** بزنید.

برای مشاهده نوار ابزارها، انگشت خود را روی صفحه به آرامی به سمت پایین بکشید.



## ویدئو

### پخش فیلمها

در صفحه برنامه ها روی ویدئو ضربه بزنید.

یک فیلم را برای پخش انتخاب کنید.




## ساعت

### هشدار

در صفحه برنامه‌ها، روی **ساعت** ← **هشدار** ضربه بزنید.

### تنظیم هشدار


روی **+** در فهرست هشدارها ضربه بزنید، یک زمان هشدار را تنظیم کنید، روزهای تکرار هشدار را انتخاب کنید، سایر گزینه‌های مختلف هشدار را تنظیم کنید و سپس روی **نخیره** ضربه بزنید. برای فعال سازی یا غیرفعال سازی هشدارها، روی  در کنار هشدار موجود در فهرست هشدارها ضربه بزنید.

- **چرت:** یک فاصله زمانی و تعداد دفعات تکرار یک هشدار پس از زمان از پیش تنظیم شده را تنظیم کنید.
- **هشدار هوشمند:** یک زمان و زنگ برای هشدار هوشمند تنظیم کنید. چند دقیقه پیش از به صدا درآمدن هشدار از پیش تعیین شده در زمان مشخص، هشدار هوشمند با میزان صدای کم شروع می‌شود. میزان صدای هشدار هوشمند به تدریج افزایش می‌یابد تا زمانی که آن را خاموش کنید یا هشدار از پیش تعیین شده به صدا درآید.

### متوقف سازی هشدار

**×** را به بیرون از دایره بزرگ بکشید تا هشدار متوقف شود. اگر قبلاً گزینه تعویق را فعال کرده‌اید، **ZZ** را در خارج از دایره بزرگ بکشید تا هشدار پس از یک مدت زمان مشخص تکرار شود.

### حذف هشدارها

روی **:** ← انتخاب ضربه بزنید، هشدارها را انتخاب کنید و سپس روی  ضربه بزنید.


## ساعت جهانی

در صفحه برنامه‌ها، روی **ساعت** ← **ساعت جهانی** ضربه بزنید.

### ایجاد ساعت

روی **+** ضربه بزنید و نام یک شهر را وارد کنید یا از فهرست شهرها، یک شهر را انتخاب کنید.

### حذف ساعتها

روی **:** ← انتخاب ضربه بزنید، ساعتها را انتخاب کنید و سپس روی  ضربه بزنید.

## کرنومتر

در صفحه برنامه‌ها، روی **ساعت** ← **کرنومتر** ضربه بزنید.  
برای شروع یک رویداد، روی **شروع** ضربه بزنید. روی **رکورد** ضربه بزنید تا زمان دور را ثبت کنید.  
برای متوقف کردن زمان، روی **توقف** ضربه بزنید. برای پاک کردن دورها، روی **تنظیم مجدد** ضربه بزنید.

## زمان سنج

در صفحه برنامه‌ها، روی **ساعت** ← **زمان سنج** ضربه بزنید.  
مدت زمان را تنظیم کرده و سپس روی **شروع** ضربه بزنید.  
وقتی تایمر خاموش شد، **X** را به بیرون دایره بزرگ بکشید.

## ماشین حساب

از این برنامه برای محاسبات ساده یا پیچیده استفاده کنید.  
در صفحه برنامه‌ها روی **ماشین حساب** ضربه بزنید.  
برای استفاده از ماشین حساب علمی، دستگاه را بچرخانید تا به حالت نمای افقی شود. اگر **چرخش صفحه** غیرفعال شده است، روی **ماشین حساب علمی** ضربه بزنید.

## یادداشت


از این برنامه برای ایجاد یادداشت‌ها و طبقه‌بندی آن‌ها استفاده کنید.  
در صفحه برنامه‌ها روی **یادداشت** ضربه بزنید.

### نوشتن یادداشت

روی **+** در فهرست یادداشت‌ها ضربه بزنید و یک یادداشت وارد کنید. در حین ایجاد یک یادداشت، از گزینه‌های زیر استفاده کنید:

•  : ایجاد یا تنظیم یک طبقه بندی.

•  : درج تصاویر.

•  : ضبط صدا برای درج کردن.

برای ذخیره یادداشت، روی **ذخیره** ضربه بزنید.

برای ویرایش یک یادداشت، روی یادداشت ضربه بزنید و سپس روی محتوای یادداشت ضربه بزنید.

### جستجوی یادداشت‌ها

روی **Q** فهرست یادداشت‌ها ضربه بزنید و یک کلید واژه برای جستجوی یادداشت‌هایی که حاوی این کلید واژه اند وارد کنید.

## رادیو

### گوش دادن به رادیوی «اف ام»



در صفحه برنامه‌ها روی **رادیو** ضربه بزنید.

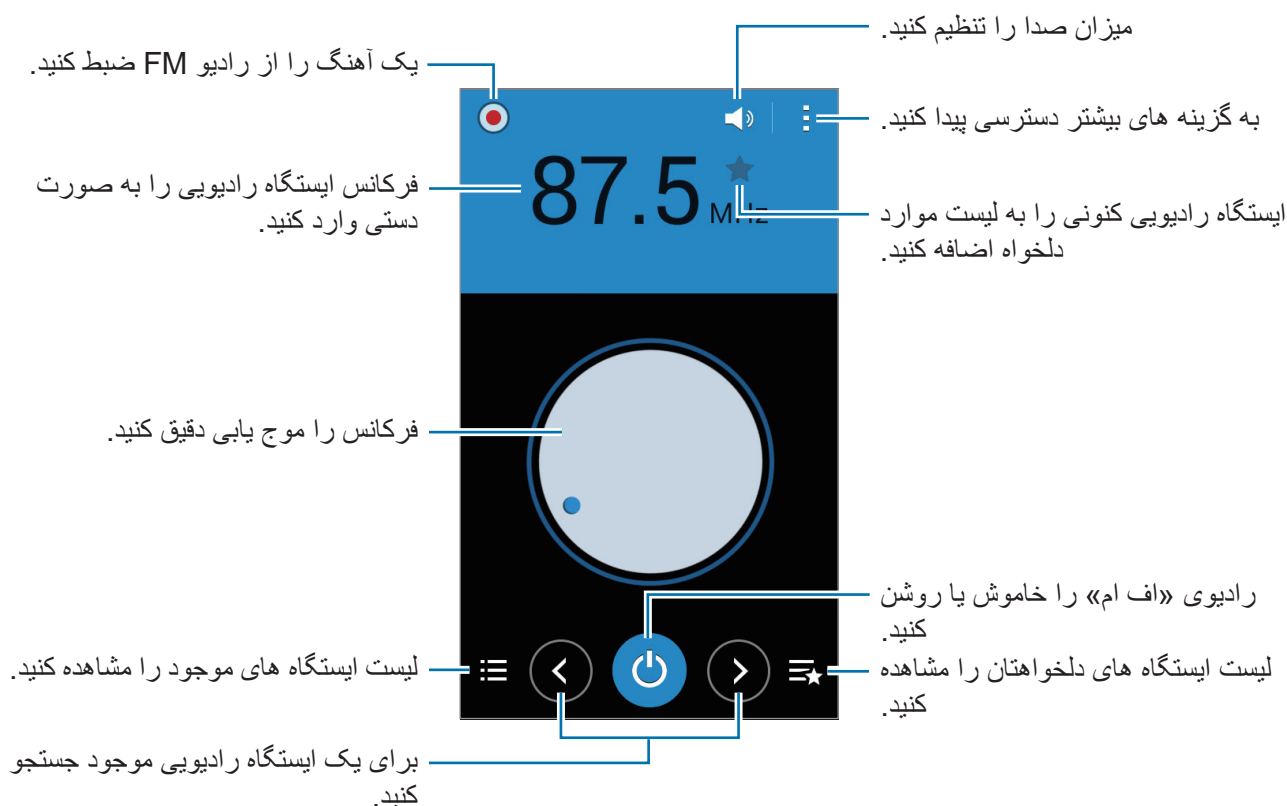
قبل از شروع استفاده از این برنامه، باید یک گوشی متصل کنید که به عنوان آنتن رادیو عمل می‌کند.

رادیوی «اف ام» وقتی برای اولین بار اجرا می‌شود، ایستگاه‌های موجود را بطور خودکار اسکن کرده و ذخیره می‌کند.







روی  ضربه بزنید تا رادیوی «اف ام» را روشن کنید. یک ایستگاه رادیویی دلخواه را از فهرست ایستگاه‌های رادیویی انتخاب کرده و روی  ضربه بزنید تا به صفحه رادیوی «اف ام» بازگردید.



## اسکن کردن ایستگاه‌های رادیویی

در صفحه برنامه‌ها روی رادیو ضربه بزنید.





روی  اسکن ضربه بزنید و یک گزینه اسکن کردن را انتخاب کنید. رادیوی «اف ام» ایستگاه‌های موجود را جستجو کرده و به طور خودکار ذخیره می‌کند.

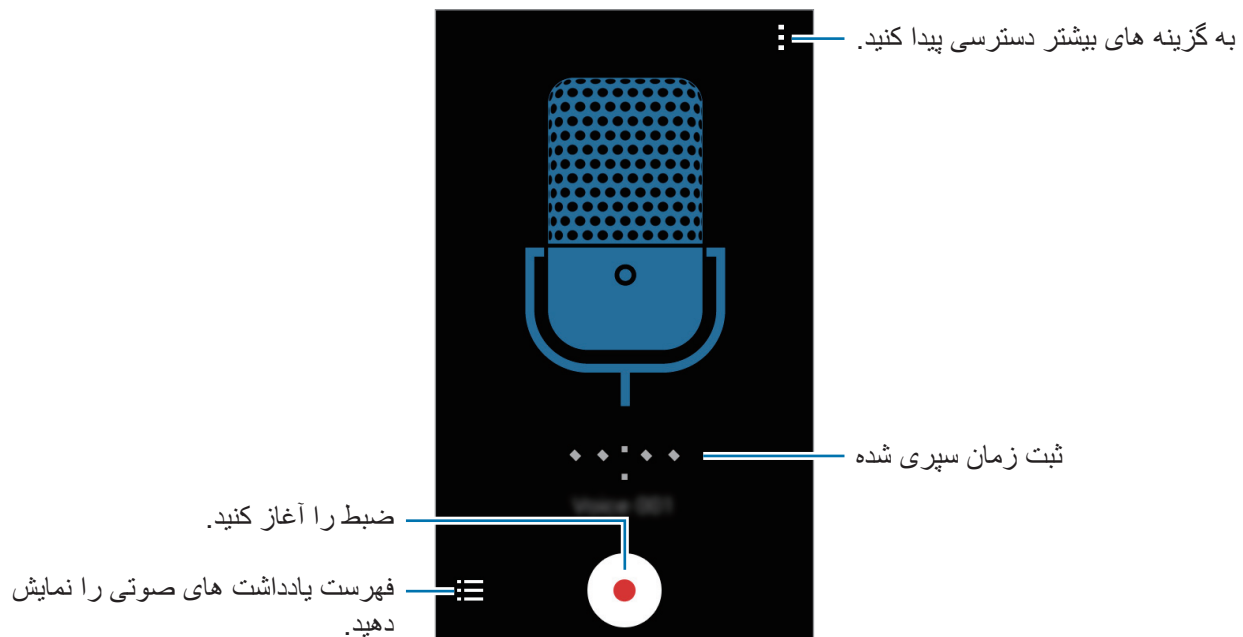
یک ایستگاه رادیویی دلخواه را از فهرست ایستگاه‌های رادیویی انتخاب کرده و روی  ضربه بزنید تا به صفحه رادیوی «اف ام» بازگردید.

## ضبط صدا

### ضبط کردن یادداشت های صوتی

در صفحه برنامه ها روی **ضبط صدا** ضربه بزنید.

روی  ضربه بزنید تا ضبط آغاز شود. مستقیماً به طرف میکروفن صحبت کنید. روی  ضربه بزنید تا ضبط متوقف شود. برای لغو ضبط روی  ضربه بزنید. روی  ضربه بزنید تا ضبط تمام شود.




### پخش کردن یادداشت های صوتی

در صفحه برنامه ها روی **ضبط صدا** ضربه بزنید.

روی  ضربه بزنید و یک یادداشت صوتی را برای پخش انتخاب کنید.

•  : پخش را متوقف کنید یا ادامه دهید.

•  : به یادداشت صوتی قبلی یا بعدی پرش کنید.

## برنامه‌های Google

Google سرگرمی، شبکه اجتماعی، و برنامه‌های کسب و کار را ارائه می‌دهد. ممکن است لازم باشد یک حساب Google برای دسترسی به برخی برنامه‌ها داشته باشید. برای کسب اطلاعات بیشتر، به [تنظیم حساب‌ها](#) مراجعه کنید. برای مشاهده اطلاعات بیشتر در مورد برنامه، صفحه اصلی برنامه را باز کنید و روی **راهنما** ضربه بزنید.

برخی از برنامه‌ها بسته به ارائه دهنده خدمات یا منطقه، ممکن است در دسترس نباشند یا نام متفاوتی داشته باشند.



### Chrome

اطلاعات را جستجو کنید و صفحات وب را مرور کنید.

### Gmail

ایمیل‌ها را از طریق سرویس Google Mail ارسال و دریافت کنید.

### Google+

اخبارتان را به اشتراک بگذارید و به‌روزرسانی‌هایی را که خانواده، دوستان و افراد دیگر به اشتراک می‌گذارند دنبال کنید. همچنین می‌توانید عکس‌ها، ویدیوها و موارد دیگران را پشتیبانی کنید.

### Maps

مکانتان را در نقشه بیابید، به دنبال مکان‌ها بگردید و اطلاعات مکان را برای مکان‌های مختلف مشاهده کنید.

### Play Music

موسیقی را در دستگاهتان کاوش کنید، به آن گوش دهید و به اشتراک بگذارید.

### فیلم و تلویزیون Play

ویدیوهای ذخیره شده در دستگاهتان را تماشا کنید و محتوای متنوعی را برای تماشا از **فروشگاه Play** دانلود کنید.

### کتابخوان Play

کتاب‌های متنوعی را از **فروشگاه Play** دانلود کنید و آنها را بخوانید.

## دکه Play

اخبار و مجلاتی را که به آنها علاقه دارید در یک مکان راحت مطالعه کنید.

## بازی های Play

بازی‌ها را از فروشگاه Play دانلود کنید و آنها را با دیگران بازی کنید.

## Drive

محتوایان را در فضای ذخیره ابری ذخیره کنید، از همه جا به آنها دسترسی داشته باشید و آن را با دیگران به اشتراک بگذارید.

## YouTube

ویدیوها را تماشا کرده یا ایجاد کنید و آنها را با دیگران به اشتراک بگذارید.

## عکس ها

عکس‌ها، آلبوم‌ها و ویدیوهایی که در دستگاه ذخیره کرده‌اید و در **Google+** آپلود کرده‌اید را مدیریت کنید.

## Hangouts

با دوستانتان به صورت جداگانه یا گروهی گپ بزنید و از تصاویر، شکلک‌ها و تماس‌های ویدیویی در هنگام گپ زدن استفاده کنید.

## Google

به سرعت به مواردی را در اینترنت و در دستگاهتان جستجو کنید.

## جستجوی صوتی

با گفتن یک کلیدواژه یا عبارت به سرعت مواردی را جستجو کنید.

## تنظیمات Google

تنظیمات مربوط به برخی از ویژگی‌های ارائه شده توسط Google را پیکربندی کنید.

# اتصال به سایر دستگاه‌ها

## بلوتوث

### درباره بلوتوث

بلوتوث اتصال بی سیم مستقیمی بین دو دستگاه در فاصله کوتاهی برقرار می‌کند. از بلوتوث برای تبادل فایل‌های داده یا رسانه با سایر دستگاه‌ها استفاده کنید.



- سامسونگ در قبال از دست رفتن، استراق سمع، یا سوء استفاده از داده‌های ارسالی یا دریافتی از طریق بلوتوث، هیچ‌گونه مسئولیتی نمی‌پذیرد.
  - همیشه مطمئن شوید که با دستگاه‌های قابل اطمینان و کاملاً ایمن، داده‌ها را به اشتراک می‌گذارید و دریافت می‌کنید. اگر موانعی بین دستگاه‌ها وجود داشته باشد، ممکن است فاصله عملیاتی ویژگی کاهش یابد.
  - برخی از دستگاه‌ها، مخصوصاً آنهایی که به وسیله Bluetooth SIG آزمایش یا تأیید نشده‌اند، ممکن است با دستگاه شما سازگار نباشند.
  - از قابلیت بلوتوث برای مقاصد غیر قانونی استفاده نکنید (به عنوان مثال، دزدیدن کپی فایل‌ها یا ورود غیر قانونی برای مقاصد تجاری).
- سامسونگ مسئول عواقب ناشی از استفاده غیر قانونی از قابلیت بلوتوث نیست.

## جفت کردن با سایر دستگاه های بلوتوث

- ۱ در صفحه برنامه ها روی **تنظیمات** — **بلوتوث** ضربه بزنید، روی **کلید بلوتوث** ضربه بزنید تا فعال شود و سپس روی **اسکن** ضربه بزنید.  
دستگاه های شناسایی شده فهرست می شوند.  
برای تنظیم اینکه دستگاه در معرض دید سایر دستگاه ها قرار گیرد، روی نام دستگاه ضربه بزنید.
- ۲ یک دستگاه را برای جفت شدن انتخاب کنید.  
اگر قبلاً با این دستگاه جفت شده است، بدون تأیید تولید خودکار کلید عبور، روی نام دستگاه ضربه بزنید.  
اگر دستگاه مورد نظر برای جفت سازی در فهرست قرار ندارد، درخواست کنید که دستگاه گزینه قابلیت دید خود را روشن کند.
- ۳ برای تأیید، درخواست مجوز بلوتوث را در هر دو دستگاه بپذیرید.

## ارسال و دریافت داده

بسیاری از برنامه ها از انتقال داده از طریق بلوتوث پشتیبانی می کنند. می توانید داده هایی نظیر مخاطبین یا فایل های رسانه را با سایر دستگاه های بلوتوث به اشتراک بگذارید. کارهای زیر مثال مثالی از ارسال یک تصویر به دستگاه دیگر می باشد.


### ارسال یک تصویر

- ۱ در صفحه برنامه ها روی **گالری** ضربه بزنید.
- ۲ یک تصویر را انتخاب کنید.
- ۳ روی **➦** — **بلوتوث** ضربه بزنید و سپس دستگاهی را برای انتقال تصویر به آن انتخاب کنید.  
اگر دستگاه مورد نظر برای جفت سازی در فهرست قرار ندارد، درخواست کنید که دستگاه گزینه قابلیت دید خود را روشن کند. یا دستگاه خود را تنظیم کنید که در معرض دید سایر دستگاه ها قرار گیرد.
- ۴ درخواست مجوز بلوتوث را در دستگاه دیگر بپذیرید.

## دریافت یک تصویر

هنگامی که دستگاه دیگر تصویری را برای شما ارسال می کند، درخواست مجوز بلوتوث را بپذیرید. تصویر دریافت شده در پوشه گالری ← **Download** ذخیره می شود.

## قطع ارتباط دستگاه های بلوتوث

- ۱ در صفحه برنامه ها، روی **تنظیمات** ← **بلوتوث** ضربه بزنید.  
این دستگاه، دستگاه های جفت شده را در فهرستی نشان می دهد.
- ۲ روی  در کنار نام دستگاه ضربه بزنید تا ارتباط آن قطع شود.
- ۳ روی **غیرمرتبط سازی** ضربه بزنید.

## Wi-Fi مستقیم

### درباره Wi-Fi Direct

Wi-Fi Direct دستگاه ها را بدون نیاز به نقطه دسترسی از طریق شبکه Wi-Fi به هم وصل می کند.


## اتصال به سایر دستگاه ها

- ۱ در صفحه برنامه ها، روی **تنظیمات** ← **Wi-Fi** ضربه بزنید و سپس روی کلید **Wi-Fi** برای فعال کردن آن ضربه بزنید.
- ۲ روی **Wi-Fi مستقیم** ضربه بزنید.  
دستگاه های شناسایی شده فهرست می شوند.
- ۳ یک دستگاه برای متصل شدن انتخاب کنید.  
برای اتصال به دستگاه های متعدد، روی **اتصال همزمان** ضربه بزنید.  
برای تغییر دادن نام دستگاه، روی **تغییر نام دستگاه** ضربه بزنید.
- ۴ درخواست تأیید مجوز Wi-Fi Direct را در دستگاه دیگر بپذیرید.


## ارسال و دریافت داده

می‌توانید داده‌هایی نظیر مخاطبین یا فایل‌های رسانه‌ای را با سایر دستگاه‌ها به اشتراک بگذارید. کارهای زیر مثال مثالی از ارسال یک تصویر به دستگاه دیگر می‌باشد.


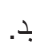

### ارسال یک تصویر

- ۱ در صفحه برنامه‌ها روی **گالری** ضربه بزنید.
- ۲ یک تصویر را انتخاب کنید.
- ۳ روی  **Wi-Fi Direct** ضربه بزنید و سپس دستگاهی را برای انتقال تصویر به آن انتخاب کنید.
- ۴ درخواست مجوز Wi-Fi Direct را در دستگاه دیگر بپذیرید.

### دریافت یک تصویر

هنگامی که دستگاه دیگر تصویری را برای شما ارسال می‌کند، درخواست مجوز Wi-Fi Direct را بپذیرید. تصویر دریافت شده در پوشه **گالری**  **Download** ذخیره می‌شود.

## پایان دادن به اتصال دستگاه

- ۱ در صفحه برنامه‌ها، روی **تنظیمات**  **Wi-Fi** ضربه بزنید.
- ۲ روی  **Wi-Fi** **مستقیم** ضربه بزنید.  
دستگاه شما دستگاه‌های متصل شده را فهرست می‌کند.
- ۳ روی **پایان اتصال**  **تایید** ضربه بزنید تا اتصال دستگاه‌ها قطع شود.



## چاپ از طریق دستگاه همراه

دستگاه را از طریق Wi-Fi یا Wi-Fi Direct به یک چاپگر متصل کنید و تصاویر یا اسناد را چاپ کنید.

بعضی از چاپگرها ممکن است با دستگاه سازگار نباشند.



### افزودن افزونه های چاپگر

افزونه های چاپگر را برای چاپگرهایی اضافه کنید که می خواهید دستگاه را به آنها متصل کنید.

در صفحه برنامه ها، روی **تنظیمات** ← **در حال چاپ** ← **افزودن چاپگر** ضربه بزنید، یک افزونه چاپگر را در فروشگاه **Play** جستجو کنید. یک افزونه چاپگر را انتخاب کنید و آن را نصب کنید.

### اتصال به چاپگر

در صفحه برنامه ها، روی **تنظیمات** ← **در حال چاپ** ضربه بزنید، یک افزونه چاپگر را انتخاب کنید و سپس فعال سازی آن کلید موجود در بالا و سمت راست صفحه را به سمت راست بکشید. دستگاه به جستجوی چاپگرهای متصل به همان شبکه Wi-Fi که دستگاه متصل است می پردازد. یک چاپگر را برای استفاده به عنوان چاپگر پیش فرض انتخاب کنید.

برای افزودن چاپگرها به صورت دستی، یک افزونه چاپگر را انتخاب کنید و روی **+** **افزودن چاپگر** ← **+** ضربه بزنید، سپس جزئیات را وارد کرده و روی **تایید** ضربه بزنید.

برای تغییر تنظیمات چاپ، یک افزونه چاپگر را انتخاب کنید و روی **+** **تنظیمات چاپ** ضربه بزنید.

### چاپ محتوا

هنگام مشاهده محتوا نظیر تصاویر یا اسناد، روی **+** **چاپ** ضربه بزنید و سپس یک چاپگر را انتخاب کنید.

# مدیر دستگاه و داده‌ها

## ارتقا دستگاه

دستگاه را می‌توان به آخرین نسخه نرم افزار ارتقا داد.

### ارتقا از طریق بی سیم

دستگاه می‌تواند مستقیماً توسط خدمات **firmware-over-the-air (FOTA)** میان افزار ارتقا پیدا کند. در صفحه برنامه‌ها روی **تنظیمات** ← **درباره دستگاه** ← **به روزآوری نرم افزار** ← **به روزرسانی ضربه بزنید**.

### ارتقا با Samsung Kies

آخرین نسخه Samsung Kies را از وب سایت سامسونگ دانلود کنید. Samsung Kies را اجرا کرده و دستگاه را به رایانه وصل کنید. Samsung Kies بطور خودکار دستگاه را شناسایی کرده و در صورت بودن، به روز رسانی‌های موجود را در پنجره گفتگو نشان می‌دهد. در پنجره گفتگو روی دکمه ارتقا کلیک کنید تا ارتقا شروع شود. برای کسب اطلاعات بیشتر درباره نحوه ارتقا، به راهنمای Samsung Kies مراجعه کنید.

- هنگام ارتقا دستگاه، رایانه را خاموش نکنید یا کابل USB را قطع نکنید.
- هنگام ارتقا دستگاه، دستگاه‌های رسانه دیگر را به رایانه وصل نکنید. انجام این کار ممکن است باعث تداخل فرآیند به روز رسانی شود.



## انتقال فایل‌ها بین دستگاه و یک رایانه

فایل‌های صوتی، فیلم، تصویر یا سایر انواع فایل‌ها را از دستگاه به رایانه و برعکس منتقل کنید.

هنگام انتقال فایل‌ها، کابل USB را از دستگاه جدا نکنید. انجام این کار ممکن است باعث از بین رفتن داده‌ها یا آسیب دیدن دستگاه شود.



- هنگام پخش فایل‌های ذخیره شده در دستگاه روی رایانه متصل، دستگاه را از رایانه جدا نکنید. پس از پایان پخش فایل، دستگاه را از رایانه جدا کنید.
- اگر از یک هاب USB استفاده شود، ممکن است دستگاه‌ها به‌درستی متصل نشوند. دستگاه را به‌صورت مستقیم به پورت USB رایانه متصل کنید.



### اتصال به عنوان یک دستگاه رسانه

۱ دستگاه خود را با استفاده از کابل USB به رایانه وصل کنید.

۲ پانل اعلان‌ها را باز کنید، و سپس روی **به عنوان یک دستگاه ذخیره خارجی وصل شده** ← **دستگاه رسانه (MTP)** ضربه بزنید.

اگر رایانه از پروتکل انتقال رسانه (MTP) پشتیبانی نمی‌کند یا درایو مناسب نصب نشده است، روی **دوربین (PTP)** ضربه بزنید.

۳ فایل‌ها را بین دستگاه خود و رایانه انتقال دهید.

## اتصال با Samsung Kies

Samsung Kies برنامه کامپیوتری است که محتوای مدیا و اطلاعات شخصی شما را بین دستگاه های سامسونگ همگام سازی می کند. آخرین نسخه Samsung Kies را از وب سایت سامسونگ دانلود کنید.

- ۱ دستگاه خود را با استفاده از کابل USB به رایانه وصل کنید.  
Samsung Kies به طور خودکار در رایانه اجرا می شود. اگر Samsung Kies اجرا نشد، روی نماد Samsung Kies در کامپیوتر دو-کلیک کنید.
- ۲ فایل ها را بین دستگاه خود و رایانه انتقال دهید.  
برای کسب اطلاعات بیشتر به راهنمای Samsung Kies مراجعه کنید.

## پشتیبان گیری یا بازگردان داده ها

اطلاعات شخصی، داده های برنامه و تنظیمات را به صورت ایمن در دستگاه نگهداری کنید. می توانید از اطلاعات حساس خود در یک حساب پشتیبان گیری کنید و بعدا به آنها دسترسی پیدا کنید.

- ۱ در صفحه برنامه ها روی **تنظیمات** ضربه بزنید.
  - ۲ روی **تهیه نسخه پشتیبان و بازنشانی** ضربه بزنید و **نسخه پشتیبان از داده من** را علامت بزنید.
  - ۳ روی **حساب پشتیبان** ضربه بزنید و یک حساب را به عنوان حساب پشتیبان انتخاب کنید.
- برای بازگردانی داده ها، باید وارد حساب Google خود از طریق برنامه راهنمای راه اندازی شوید. با اجرای بازنشانی داده های کارخانه روی دستگاه می توانید برنامه راهنمای راه اندازی را اجرا کرده و باز کنید. اگر در برنامه راهنمای راه اندازی وارد حساب Google خود نشوید، نمی توانید داده های پشتیبان را بازگردانی کنید.



## اجرای بازنشانی داده‌ها

همه تنظیمات و داده‌های دستگاه را حذف کنید. قبل از اجرای بازنشانی داده‌های کارخانه، حتماً از تمام اطلاعات مهم ذخیره شده بر روی دستگاه نسخه پشتیبان تهیه کنید. برای کسب اطلاعات بیشتر، به [پشتیبان‌گیری یا بازگرداندن داده‌ها](#) مراجعه کنید.

در صفحه برنامه‌ها روی **تنظیمات** ← **تهیه نسخه پشتیبان و بازنشانی** ← **بازنشانی داده کارخانه** ← **بازنشانی دستگاه** ← **حذف همه** ضربه بزنید. دستگاه به صورت خودکار دوباره راه‌اندازی می‌شود.

# تنظیمات

## درباره تنظیمات

از این برنامه کاربردی استفاده کنید تا دستگاه را پیکربندی کرده، گزینه های برنامه کاربردی را تنظیم کنید و حساب اضافه کنید. در صفحه برنامه ها روی **تنظیمات** ضربه بزنید.

ویژگی های پشتیبانی شده ممکن است بسته به اینکه دستگاهتان دارای یک یا دو سیم کارت باشد، با یکدیگر متفاوت بوده یا اینکه برچسب گذاری های متفاوتی داشته باشند.



## اتصالات

### Wi-Fi

ویژگی Wi-Fi را فعال کنید تا به شبکه Wi-Fi وصل شود و به اینترنت یا سایر دستگاه های شبکه دسترسی پیدا کنید. در صفحه تنظیمات، روی **Wi-Fi** ضربه بزنید و سپس روی کلید **Wi-Fi** برای فعال کردن آن ضربه بزنید. برای استفاده از گزینه ها، روی **ضربه بزنید**.

- **اسکن:** به جستجوی شبکه های موجود بپردازید.
- **Wi-Fi مستقیم:** Wi-Fi Direct را فعال کنید و دستگاه ها را مستقیماً از طریق Wi-Fi متصل کنید تا بتوانید فایل ها را به اشتراک بگذارید.
- **پیشرفته:** سفارشی سازی تنظیمات Wi-Fi.
- **دکمه فشاری WPS:** به یک شبکه Wi-Fi محافظت شده با استفاده از دکمه WPS وصل شوید.
- **WPS PIN ورودی:** به یک شبکه Wi-Fi محافظت شده با استفاده از WPS PIN وصل شوید.

### تنظیم شیوه نامه خواب Wi-Fi

روی **پیشرفته** ← روشن نگهداشتن **Wi-Fi** در طی خواب ضربه بزنید.

هنگامی که صفحه خاموش می شود، دستگاه به طور خودکار اتصال های Wi-Fi را خاموش می کند. وقتی این اتفاق می افتد، اگر دستگاه تنظیم شده باشد تا از شبکه های تلفن همراه استفاده کند، به آنها دسترسی پیدا می کند. این کار ممکن است باعث هزینه های انتقال داده شود. برای پرهیز از هزینه های جانبی، این گزینه را روی **همیشه تنظیم** کنید.



## بلوتوث

ویژگی بلوتوث را برای تبادل اطلاعات در فاصله کوتاه فعال کنید.

در صفحه تنظیمات، روی **بلوتوث** ضربه بزنید و سپس روی **کلید بلوتوث** برای فعال کردن آن ضربه بزنید.

برای استفاده از گزینه های بیشتر روی **⋮** ضربه بزنید.

- **زمان قابل رؤیت بودن:** مدت زمانی که دستگاه قابل مشاهده است را تنظیم کنید.
- **فایل های دریافت شده:** فایل های دریافتی از طریق ویژگی بلوتوث را مشاهده کنید.

## اتصال با واسطه و نقطه اتصال تلفن همراه

از دستگاه به عنوان یک نقطه اتصال تلفن همراه برای اشتراک گذاری اتصال داده های تلفن همراه با سایر دستگاه ها استفاده کنید.

برای کسب اطلاعات بیشتر، به **اتصال با واسطه و نقطه اتصال تلفن همراه** مراجعه کنید.

در صفحه تنظیمات، روی **اتصال با واسطه و نقطه اتصال تلفن همراه** ضربه بزنید.

- **نقطه اتصال تلفن همراه:** از نقطه اتصال تلفن همراه برای اشتراک گذاری اتصال شبکه تلفن همراه با سایر رایانه ها یا دستگاه های از طریق شبکه Wi-Fi استفاده کنید. می توانید از این ویژگی هنگامی استفاده کنید که اتصال شبکه در دسترس نیست.
- **پیکربندی نقطه اتصال تلفن همراه:** تنظیمات نقطه اتصال همراه مانند رمز عبور، SSID شبکه و دیگر موارد را پیکربندی کنید.
- **اتصال USB:** از نتزینگ USB برای اشتراک اتصال داده های تلفن همراه دستگاه با رایانه از طریق USB استفاده کنید. هنگام اتصال به یک رایانه، دستگاه شما به عنوان یک مودم بی سیم برای رایانه استفاده می شود.
- **اتصال بلوتوث:** از نتزینگ بلوتوث برای اشتراک اتصال داده های تلفن همراه دستگاه با رایانه یا دیگر دستگاه های از طریق بلوتوث استفاده کنید.

## حالت پرواز

این حالت همه عملکردهای بی سیم را در دستگاه غیرفعال می کند. فقط می توانید از خدمات غیر شبکه ای استفاده کنید.

در صفحه تنظیمات، روی **حالت پرواز** ضربه بزنید.

## استفاده از داده

مقدار مصرف داده خود را مشاهده کرده و تنظیمات مربوط به محدود سازی را سفارشی کنید.

در صفحه تنظیمات، روی **استفاده از داده** ضربه بزنید.

- **داده تلفن همراه:** دستگاه را تنظیم کنید تا از اتصال های داده یا هر شبکه تلفن همراه استفاده کنید.
- **تنظیم محدودیت داده تلفن همراه:** محدودیتی برای مصرف داده همراه تعیین کنید.
- **دوره کاربرد داده:** یک تاریخ بازنشانی ماهانه تنظیم کنید تا مصرف داده ها بین دوره های زمانی را نظارت کنید.

برای استفاده از گزینه های بیشتر روی **ضربه بزنید**.

- **دیتا هنگام رومینگ:** دستگاه تنظیم کنید تا از اتصالات داده در هنگام رومینگ استفاده کنید.
- **محدود کردن داده پس زمینه:** دستگاه را تنظیم کنید تا در هنگام استفاده از یک شبکه تلفن همراه در پس زمینه، هنگام سازی غیر فعال شود.
- **همگام سازی خودکار داده:** همگام سازی خودکار برنامه هایی مانند تقویم یا ایمیل را فعال یا غیرفعال کنید. اطلاعات مورد نظر برای همگام سازی برای هر حساب را در **تنظیمات** — **شخصی** انتخاب کنید.
- **نمایش میزان مصرف Wi-Fi:** دستگاه را تنظیم کنید تا مصرف داده از طریق Wi-Fi را نشان دهد.
- **نقاط اتصال تلفن همراه:** نقاط اتصال تلفن همراه را انتخاب کنید تا برنامه های در حال اجرا در پس زمینه نتوانند از آن استفاده کنند.

## مدیر سیم کارت (مدل های دو سیم کارت)

سیم کارت یا کارت های USIM را فعال کرده و تنظیمات سیم کارت را به صورت سفارشی انجام دهید.

در صفحه تنظیمات، روی **مدیر سیم کارت** ضربه بزنید.

- **مکالمه صوتی:** یک سیم کارت یا کارت USIM را برای تماس های صوتی انتخاب کنید.
- **مکالمه تصویری:** یک سیم کارت یا کارت USIM را برای تماس های ویدیویی انتخاب کنید.
- **شبکه سرویس داده:** یک سیم کارت یا کارت USIM را برای سرویس داده انتخاب کنید.
- **سیم دوتایی همیشه روشن:** دستگاه را تنظیم کنید تا تماس های ورودی از سیم کارت یا کارت USIM دیگر در طول تماس دریافت شود.

وقتی این ویژگی فعال باشد، ممکن است برای انتقال تماس بسته به ناحیه یا ارائه دهنده سرویس، مشمول هزینه اضافی شوید.





## مکان

تنظیمات مجوز اطلاعات مکان را تغییر دهید.

در صفحه تنظیمات، روی **مکان** ضربه بزنید و سپس روی **کلید مکان** برای فعال کردن آن ضربه بزنید.

- **حالت:** روشی را برای جمع آوری داده های مکان خود انتخاب کنید.
- **درخواست موقعیت مکانی اخیر:** مشاهده کنید که کدام برنامه ها اطلاعات مکان فعلی شما و مصرف باتری را درخواست می کنند.
- **خدمات مکان:** ببینید که دستگاه شما از چه سرویس های مکانی استفاده می کند.

## در حال چاپ

تنظیمات مربوط به افزونه های نصب شده در دستگاه را پیکربندی کنید. شما می توانید چاپگرهای موجود را جستجو کرده یا یک چاپگر را به صورت دستی اضافه کنید تا فایل ها چاپ شوند.

در صفحه تنظیمات، روی **در حال چاپ** ضربه بزنید.

## شبکه های بیشتر

تنظیمات را برای کنترل شبکه ها سفارشی کنید.

در صفحه تنظیمات، روی **شبکه های بیشتر** ضربه بزنید.

## برنامه پیام رسانی پیش فرض

برنامه پیش فرض برای استفاده در پیام رسانی را انتخاب کنید.

## VPN

تنظیمات را انجام دهید و به شبکه های شخصی مجازی (VPN) وصل شوید.

## شبکه های تلفن همراه

- داده تلفن همراه: دستگاه را تنظیم کنید تا از اتصال های داده یا هر شبکه تلفن همراه استفاده کنید.
- دیتا هنگام رومینگ: دستگاه تنظیم کنید تا از اتصالات داده در هنگام رومینگ استفاده کنید.
- نام های نقطه دستیابی: نام های نقطه دسترسی (APN) را تنظیم کنید.
- حالت شبکه 1 SIM / حالت شبکه 2 SIM (مدل های دو سیم کارت): یک نوع شبکه انتخاب کنید.
- اپراتورهای شبکه (مدل های یک سیم کارت): یک نوع شبکه انتخاب کنید.
- اپراتورهای شبکه: شبکه های موجود را بررسی کرده و به صورت دستی شبکه ای را ثبت کنید.

## دستگاه

### صدا

- تنظیمات صداهاى مختلف روی دستگاه خود را تغییر دهید.
- در صفحه تنظیمات، روی **صدا** ضربه بزنید.
- **میزان صدا:** میزان صدا را برای زنگ های تماس، موسیقی و فیلم ها، صداهاى سیستم، و اعلان ها تنظیم کنید.
  - **زنگ های تماس** (مدل های دو سیم کارت):
    - **زنگ های تماس:** یک آهنگ زنگ برای تماس های ورودی اضافه کرده یا انتخاب کنید.
    - **اعلانها:** یک زنگ تماس را برای رویدادهایی مانند پیام های ورودی و تماس های بدون پاسخ انتخاب کنید.
  - **زنگ های تماس** (مدل های یک سیم کارت): یک آهنگ زنگ برای تماس های ورودی اضافه کرده یا انتخاب کنید.
  - **لرزش هنگام زنگ زدن:** دستگاه را تنظیم کنید تا برای تماس های ورودی بلرزد و یک زنگ تماس پخش کند.
  - **صدای صفحه کلید شماره گیری:** تنظیم کنید تا دستگاه هنگامی که به کلیدهای صفحه کلید ضربه می زنید، صدا پخش کند.
  - **صدای لمس کردن:** دستگاه را تنظیم کنید تا وقتی یک برنامه یا گزینه را روی صفحه لمسی انتخاب می کنید به صدا در بیاید.
  - **صدای قفل کردن صفحه:** دستگاه را طوری تنظیم کنید که وقتی صفحه لمسی را قفل یا قفل آن را باز می کنید، دستگاه صدا دهد.

## صفحه نمایش

تنظیمات صفحه نمایش را تغییر دهید.

در صفحه تنظیمات، روی **صفحه نمایش** ضربه بزنید.

• کاغذ دیواری:

- **صفحه اصلی:** یک تصویر پس زمینه برای صفحه اصلی، انتخاب کنید.
- **صفحه قفل:** یک تصویر پس زمینه برای صفحه قفل، انتخاب کنید.
- **صفحه اصلی و صفحه قفل:** یک تصویر پس زمینه برای صفحه اصلی و صفحه قفل انتخاب کنید.
- **پنل اعلان:** گزینه هایی را که در پانل اطلاعات نمایان می شوند، سفارشی کنید.
- **تنظیم روشنایی:** دستگاه را تنظیم کنید تا نوار تنظیم روشنایی در صفحه اعلان ها نمایش داده شود.
- **تنظیم دکمه های تنظیمات سریع:** دکمه های تنظیم سریع نمایش داده شده بر روی صفحه اعلان ها را مجدداً ترتیب بندی کنید.
- **روشنایی:** نور صفحه نمایش را تنظیم کنید.
- **چرخش خودکار صفحه:** تنظیم کنید که با چرخش دستگاه، محتویات صفحه نیز بطور خودکار بچرخد.
- **زمان خاموش شدن صفحه:** مدت زمانی که دستگاه قبل از خاموش کردن نور پس زمینه منتظر می ماند را تنظیم کنید.
- **محافظ صفحه:** دستگاه را تنظیم کنید تا وقتی دستگاه در حال شارژ شدن یا اتصال به یک پایه رومیزی است، یک محافظ صفحه نمایش را اجرا کند.
- **سبک فونت:** نوع قلم برای نمایش متن را تغییر دهید.
- **اندازه فونت:** اندازه قلم را تغییر دهید.

## صفحه قفل

تنظیمات صفحه قفل شده را تغییر دهید.

در صفحه تنظیمات، روی **صفحه قفل** ضربه بزنید.

- **قفل صفحه:** روش قفل صفحه را تغییر دهید. بسته به ویژگی انتخابی قفل صفحه، امکان دارد گزینه های زیر متفاوت باشند.
- **ساعت دوگانه:** دستگاه را تنظیم کنید تا ساعت دوتایی نمایش داده شود.
- **نمایش تاریخ:** دستگاه را تنظیم کنید تا تاریخ در کنار ساعت نمایش داده شود.
- **میانبر دوربین:** دستگاه را تنظیم کنید تا میانبر دوربین را بر روی صفحه قفل شده نشان داده شود.



این ویژگی ممکن است بسته به ارائه دهنده سرویس یا منطقه شما، موجود نباشد.

- **اطلاعات مالک:** اطلاعاتی را وارد کنید که همراه با ساعت نمایش داده می شوند.
- **جلوه قفل گشایی:** جلوه ای را برای مشاهده در زمان قفل گشایی صفحه انتخاب کنید.
- **متن راهنما:** دستگاه را تنظیم کنید تا متن راهنما بر روی صفحه قفل شده نشان داده شود.

## تماس

تنظیمات ویژگی های برقراری تماس را سفارشی کنید.

در صفحه تنظیمات، روی **تماس** ضربه بزنید.

- **تنظیم پیام های رد تماس:** پیامی را که برای رد تماس ارسال می کنید، اضافه یا ویرایش نمایید.
- **پاسخ/پایان دادن تماس:**
- **فشار دادن کلید خانه:** دستگاه را تنظیم کنید تا وقتی دکمه صفحه اصلی را فشار می دهید، دستگاه به تماس پاسخ دهد.
- **فشار دادن کلید روشن/خاموش:** تنظیم کنید تا وقتی دکمه روشن-خاموش را فشار می دهید، دستگاه مکالمه را قطع کند.

## • تنظیمات دیگر:

- **شناسه تماس گیرنده:** شناسه تماس گیرنده خود را برای طرف مقابل هنگام برقراری تماس های خروجی نشان دهید.
- **هدایت تماس:** تماس های دریافتی را به شماره دیگری هدایت کنید.
- **کد منطقه خودکار:** دستگاه را تنظیم کنید که یک پیشوند (کد منطقه یا کشور) به صورت خودکار قبل از شماره تلفن درج کند.
- **محدودیت تماس:** تماس های ورودی یا خروجی را مسدود کنید.
- **تماس در انتظار:** هشدارهای تماس ورودی هنگامی که یک تماس در حال انجام است، مجاز شوند.
- **شماره های تماس ثابت:** حالت شماره تماس ثابت را به منظور محدود کردن تماس ها به شماره های داخل لیست شماره تماس ثابت، فعال یا غیرفعال کنید. PIN2 عرضه شده همراه سیم کارت یا USIM کارت را وارد کنید.

## • آهنگ زنگ و آهنگ صفحه کلید:

- **آهنگ های زنگ:** یک آهنگ زنگ برای تماس های ورودی اضافه کرده یا انتخاب کنید.
- **لرزش هنگام زنگ زدن:** دستگاه را تنظیم کنید تا برای تماس های ورودی بلرزد و یک زنگ تماس پخش کند.
- **صدای صفحه کلید شماره گیری:** دستگاه را تنظیم کنید که هنگام ضربه روی دکمه ها صدا پخش کند.
- **مخفی کردن تصویر من:** تصویری را برای نمایش به طرف دیگر انتخاب کنید.
- **پست صوتی (مدل های دو سیم کارت):**
- **خدمات VMS (مدل های یک سیم کارت):** ارائه کننده سرویس پست صوتی خود را انتخاب یا تنظیم کنید.
- **تنظیمات پست صوتی (مدل های یک سیم کارت):** شماره مورد نظر برای دسترسی به سرویس پست صوتی را وارد کنید. این شماره را از ارائه دهنده سرویس دریافت کنید.
- **خدمات VMS:** ارائه کننده سرویس پست صوتی خود را انتخاب یا تنظیم کنید.
- **تنظیمات پست صوتی:** شماره مورد نظر برای دسترسی به سرویس پست صوتی را وارد کنید. این شماره را از ارائه دهنده سرویس دریافت کنید.

## مدیر برنامه

- برنامه های دستگاه خود را مشاهده و مدیریت کنید.
- در صفحه تنظیمات، روی **مدیر برنامه** ضربه بزنید.

## شخصی

### افزودن حساب

حساب ایمیل یا SNS اضافه کنید.

در صفحه تنظیمات، روی **افزودن حساب** ضربه بزنید.

### تهیه نسخه پشتیبان و بازنشانی

تنظیمات را برای مدیریت تنظیمات و داده ها تغییر دهید.

در صفحه تنظیمات، روی **تهیه نسخه پشتیبان و بازنشانی** ضربه بزنید.

- **نسخه پشتیبان از داده من:** دستگاه را تنظیم کنید تا از اطلاعات برنامه ها و تنظیمات شما روی سرور Google، پشتیبان گیری شود.
- **حساب پشتیبان:** حساب Google خود را برای پشتیبان گیری تنظیم یا ویرایش کنید.
- **بازیابی خودکار:** دستگاه را تنظیم کنید تا وقتی برنامه را بار دیگر روی تلفن همراه نصب کردید، این تنظیمات و اطلاعات برنامه، بازیابی شوند.
- **بازنشانی داده کارخانه:** تنظیمات شما را به مقادیر پیش فرض کارخانه بازنشانی می کند و همه داده های شما را حذف می کند.

### قابلیت دسترسی

از این ویژگی برای بهبود دسترسی به دستگاه استفاده کنید.

در صفحه تنظیمات، روی **قابلیت دسترسی** ضربه بزنید.

- **دسترسی مستقیم:** دستگاه را تنظیم کنید تا با سه بار فشردن سریع دکمه صفحه اصلی، منوهای قابلیت دسترسی باز شوند.
- **پاسخ/پایان دادن تماس:**
  - **فشار دادن کلید خانه:** دستگاه را تنظیم کنید تا وقتی دکمه صفحه اصلی را فشار می دهید، دستگاه به تماس پاسخ دهد.
  - **فشار دادن کلید روشن/خاموش:** تنظیم کنید تا وقتی دکمه روشن-خاموش را فشار می دهید، دستگاه مکالمه را قطع کند.
- **حالت تک ضربه:** دستگاه را تنظیم کنید تا با ضربه زدن روی دکمه به جای کشیدن آن، تماس های ورودی یا اعلان ها را کنترل کنید.
- **خدمات:** سرویس های قابلیت دسترسی نصب شده در دستگاه را مشاهده نمایید.

- **TalkBack: TalkBack** را که بازخورد صوتی ارائه می کند، فعال کنید. برای مشاهده اطلاعات راهنمایی درباره نحوه استفاده از این ویژگی ها، روی **تنظیمات** ← **راه اندازی بخش آموزشی "کاوش با لمس"** ضربه بزنید.
- **رمزهای عبور گفتاری:** دستگاه را تنظیم کنید که هنگام فعال شدن TalkBack، کلمه عبوری که وارد می کنید را با صدای بلند بخواند.
- **اندازه فونت:** اندازه قلم را تغییر دهید.
- **رنگ های نگاتیو:** برای بهبود قابلیت دیدن، رنگها را معکوس کنید.
- **حرکات بزرگنمایی:** دستگاه را تنظیم کنید تا روی صفحه بزرگنمایی انجام دهد و روی قسمتی خاص زوم کند.
- **میانبر قابلیت دسترسی:** دستگاه را تنظیم کنید تا با فشردن و نگهداشتن دکمه روشن-خاموش و سپس ضربه زدن و نگهداشتن صفحه با دو انگشت، Talkback فعال شود.
- **گزینه های متن به گفتار:**
  - **موتور TTS برگزیده:** یک موتور برای ویژگی متن به گفتار انتخاب کنید. برای تغییر تنظیمات موتورهای تولید گفتار، روی  ضربه بزنید.
  - **سرعت گفتار:** یک سرعت برای ویژگی متن به گفتار انتخاب کنید.
  - **به یک مثال گوش کنید:** به متن خوانده شده به عنوان نمونه گوش دهید.
  - **وضعیت زبان پیش فرض:** وضعیت زبان فعلی تنظیم شده برای ویژگی متن به گفتار را مشاهده کنید.
  - **اعلان فلش:** فلاش را تنظیم کنید تا هنگام تماس های دریافتی، پیام های جدید یا اطلاعات چشمک بزنند.
  - **همه صداها را خاموش کنید:** دستگاه را تنظیم کنید که همه صداها نظیر صدای فایل های رسانه ای و صدای تماس گیرنده در حین مکالمه را خاموش کند.
  - **زیرنویس های Google (CC):** دستگاه را تنظیم کنید تا زیرنویس های مربوط به محتوای پشتیبانی شده با Google را نمایش دهد و تنظیمات زیرنویس را تغییر دهد.
  - **صدای تکی:** دستگاه را تنظیم کنید تا هنگامی که هدست متصل است، خروجی صدا را از استریو به مونو تغییر دهد.
  - **توازن صدا:** دستگاه را به گونه ای تنظیم کنید که هنگام استفاده از یک هدست توازن صدا را تنظیم کند.
  - **تأخیر ضربه زدن و نگه داشتن:** زمان تشخیص برای ضربه و نگه داشتن صفحه نمایش را تنظیم کنید.
  - **کنترل تعامل:** حالت کنترل تعامل را برای محدود کردن واکنش دستگاه به ورودی ها در هنگام استفاده از برنامه ها، فعال کنید.

## سیستم

## زبان و ورودی

تنظیمات را برای ورود متن تغییر دهید. بعضی از گزینه ها بسته به زبان انتخاب شده ممکن است در دسترس نباشند. در صفحه تنظیمات، روی **زبان و ورودی** ضربه بزنید.


## زبان

یک زبان نمایش برای همه منوها و برنامه ها انتخاب کنید.

## پیش فرض

نوع صفحه کلید پیش فرض را برای وارد کردن متن انتخاب کنید.

## صفحه کلید سامسونگ

برای تغییر تنظیمات ویژگی صفحه کلید سامسونگ، روی  ضربه بزنید.

گزینه های موجود ممکن است بسته به ناحیه یا ارائه دهنده سرویس شما، فرق کند.




- **فارسی / English(US):** یک چیدمان صفحه کلید پیش فرض انتخاب کنید.
- **انتخاب زبان های ورودی:** زبان های ورودی شما را انتخاب کنید.
- **متن پیشگو:** حالت متن پیشگویانه را فعال کنید تا طبق ورودی شما کلمات را پیش بینی کند و کلماتی پیشنهاد دهد. همچنین می توانید تنظیمات پیشگویی کلمه را سفارشی سازی کنید.
- **تعویض خودکار:** دستگاه را تنظیم کنید تا اشتباه های املائی و کلمه های اشتباه را با ضربه زدن روی نوار فاصله یا یک علامت نگارشی تصحیح کند.
- **حروف بزرگ نویسی خودکار:** دستگاه را تنظیم کنید تا به طور خودکار پس از آخرین علامت نقطه گذاری، مانند نقطه پایان، علامت سؤال، یا علامت تعجب اولین حرف را با حروف بزرگ بنویسد.
- **فاصله گذاری خودکار:** دستگاه را به گونه ای تنظیم کنید تا به صورت خودکار بین چندین کلمه فاصله بگذارد.
- **نقطه گذاری خودکار:** دستگاه را تنظیم کنید که وقتی بر روی نوار فاصله دو ضربه می زنید، یک نقطه وارد کند.



- **جابجایی صفحه کلید:**
- **هیچیک:** دستگاه را تنظیم کنید تا ویژگی جابجایی صفحه کلید غیرفعال شود.
- **ورودی پی در پی:** دستگاه را تنظیم کنید تا با کشیدن انگشت بر روی صفحه کلید، متن وارد شود.
- **صدا:** تنظیم کنید تا وقتی کلیدی را لمس می کنید، دستگاه صدای پخش کند.
- **پیش نمایش نویسه:** دستگاه را تنظیم کنید تا هر حرفی را که لمس می کنید به صورت یک تصویر بزرگ نمایش دهد.
- **تنظیم مجدد:** تنظیمات صفحه کلید سامسونگ را بازنشانی کنید.

## تایپ صوتی Google

- برای تغییر تنظیمات ورودی صوتی، روی  ضربه بزنید.
- **انتخاب زبان های ورودی:** زبان های ورود متن را انتخاب کنید.
  - **مسدود کردن کلمات توهین آمیز:** دستگاه را تنظیم کنید که دستگاه کلمات توهین آمیز را در ورودی های صوتی تشخیص ندهد.
  - **تشخیص گفتار آفلاین:** داده های زبان را برای ورودی صوتی آفلاین دانلود کرده و نصب کنید.

## جستجوی صوتی


- **زبان:** زبانی را برای تشخیص صوت انتخاب کنید.
- **خروجی گفتار:** دستگاه را تنظیم کنید تا بازخورد صوتی برای هشدار درباره اقدام فعلی به شما ارائه دهد.
- **تشخیص «Ok Google»:** دستگاه را به گونه ای تنظیم کنید که وقتی هنگام استفاده از برنامه جستجو فرمان بیدار باش را بیان می کنید، تشخیص صدا را شروع کند.

این ویژگی ممکن است بسته به ارائه دهنده سرویس یا منطقه شما، موجود نباشد.



- **تشخیص گفتار آفلاین:** داده های زبان را برای ورودی صوتی آفلاین دانلود کرده و نصب کنید.
- **مسدود کردن کلمات توهین آمیز:** مخفی کردن کلمات توهین آمیز را در نتایج جستجوی صوتی تنظیم کنید.
- **هدست بلوتوث:** دستگاه را تنظیم کنید تا ورودی صوتی کلیدواژه های جستجو از طریق میکروفون هدست بلوتوث هنگامی که هدست بلوتوث متصل است امکان پذیر باشد.

## گزینه های متن به گفتار

- **موتور TTS برگزیده:** یک موتور تولید گفتار را انتخاب کنید. برای تغییر تنظیمات موتورهای تولید گفتار، روی  ضربه بزنید.
- **سرعت گفتار:** یک سرعت برای ویژگی متن به گفتار انتخاب کنید.
- **به یک مثال گوش کنید:** به متن خوانده شده به عنوان نمونه گوش دهید.
- **وضعیت زبان پیش فرض:** وضعیت زبان پیش فرض را برای ویژگی "متن به گفتار" مشاهده کنید.

## سرعت اشاره گر

سرعت اشاره گر ماوس یا صفحه جستجو متصل به دستگاه را تنظیم کنید.

## تاریخ و ساعت

به تنظیمات زیر درباره چگونگی کنترل نمایش زمان و تاریخ در دستگاه دسترسی پیدا کنید یا آنها را تغییر دهید. در صفحه تنظیمات، روی **تاریخ و ساعت** ضربه بزنید.

اگر باتری کاملاً خالی بماند یا از دستگاه خارج شود، زمان و تاریخ تنظیم مجدد می شوند.



- **زمان و تاریخ خودکار:** وقتی بین مناطق زمانی بگردید، ساعت و تاریخ را بطور خودکار به روز می کند.
- **منطقه زمانی خودکار:** دستگاه را تنظیم کنید تا در هنگام جابجایی در بین مناطق زمانی مختلف، اطلاعات مربوط به منطقه زمانی دریافت شود.
- **تنظیم تاریخ:** تاریخ کنونی را به صورت دستی تنظیم کنید.
- **تنظیم ساعت:** ساعت کنونی را به صورت دستی تنظیم کنید.
- **انتخاب منطقه زمانی:** منطقه زمانی اصلی را انتخاب کنید.
- **استفاده از قالب ۲۴ ساعته:** ساعت را به فرمت ۲۴ ساعته نمایش دهید.
- **انتخاب قالب تاریخ:** فرمت تاریخ را انتخاب کنید.

## حالت ذخیره نیروی بیشتر

با نمایش یک چیدمان ساده تر و اجازه دسترسی محدود به یک برنامه، زمان آماده به کار باتری را افزایش و مصرف آن را کاهش دهید. برای کسب اطلاعات بیشتر، به **حالت ذخیره نیروی بیشتر** مراجعه کنید.

در صفحه تنظیمات، روی **حالت ذخیره نیروی بیشتر** و سپس **سوییچ حالت ذخیره نیروی بیشتر** ضربه بزنید تا فعال شود.

حداکثر زمان تخمینی آماده به کار، نشان دهنده زمان باقیمانده ای است که اگر دستگاه استفاده نشود، طول می کشد تا باتری به طور کامل تخلیه شود. زمان آماده به کار ممکن است بسته به تنظیمات دستگاه تان و شرایط کارکرد متفاوت باشد.



## باتری

میزان مصرف باتری دستگاه خود را مشاهده کنید.

در صفحه تنظیمات، روی **باتری** ضربه بزنید.

• درصد باتری را نمایش می دهد: دستگاه را تنظیم کنید تا میزان باتری باقیمانده نمایش داده شود.

## محل ذخیره

اطلاعات حافظه دستگاه و کارت حافظه را مشاهده کرده یا کارت حافظه را فرمت کنید.

در صفحه تنظیمات، روی **محل ذخیره** ضربه بزنید.

فرمت کردن کارت حافظه، تمام داده های موجود در آن را برای همیشه پاک می کند.



ظرفیت واقعی حافظه داخلی کمتر از ظرفیت مشخص شده است چون سیستم عامل و برنامه های پیش فرض بخشی از حافظه را اشغال کرده اند. میزان ظرفیت حافظه موجود پس از ارتقای دستگاه ممکن است تغییر کند.



## امنیت

تنظیمات برای ایمن کردن دستگاه و سیم کارت یا USIM کارت را تغییر دهید.

در صفحه تنظیمات، روی **امنیت** ضربه بزنید.

- **سرپرست های دستگاه:** مدیران دستگاه نصب شده بر روی گوشی خود را مشاهده نمایید. می توانید به مدیران دستگاه اجازه بدهید تا ضوابط جدید بر روی دستگاه اعمال کنند.
- **منابع نامشخص:** دستگاه را تنظیم کنید که نصب برنامه ها از منابع نامشخص را مجاز کند.
- **تأیید اعتبار برنامه ها:** دستگاه را تنظیم کنید تا قبل از نصب برنامه ها، احتمال وجود محتوای مضر را بررسی کند.
- **رمزگذاری دستگاه:** یک رمز عبور برای رمز گذاری داده های ذخیره شده بر روی دستگاه وارد کنید. در هر بار روشن کردن دستگاه باید رمز عبور را وارد کنید.

پیش از فعال کردن این تنظیم، باتری را شارژ کنید زیرا رمز گذاری داده ها ممکن است بیش از یک ساعت طول بکشد.



- **رمزگذاری کارت حافظه:** دستگاه را تنظیم کنید تا فایل های موجود در کارت حافظه رمزگذاری شوند.
- اگر دستگاه خود را با فعال بودن این تنظیم به تنظیمات کارخانه بازگردانید، دستگاه نخواهد توانست فایل های رمز گذاری شده را بخواند. پیش از بازنشانی دستگاه، این تنظیم را غیر فعال کنید.
- **کنترل های راه دور:** دستگاه را تنظیم کنید تا امکان کنترل دستگاه گم شده یا سرقت شده از راه دور از طریق اینترنت وجود داشته باشد. برای استفاده از این ویژگی، باید وارد حساب سامسونگ خود شوید.
- **هشدار تغییر سیم کارت:** ویژگی "یافتن تلفن همراه من" را فعال یا غیرفعال کنید که با این کار در صورت گم شدن یا سرقت شدن دستگاه، آن را پیدا خواهید کرد.
- **به وبسایت بروید:** به وبسایت Find my mobile (یافتن تلفن همراه من) ([findmymobile.samsung.com](http://findmymobile.samsung.com)) بروید. می توانید دستگاه گم شده یا دزدیده شده را در وبسایت Find my mobile ردگیری کنید.
- **تنظیم قفل سیم کارت:**
  - **قفل سیم کارت:** ویژگی قفل PIN را برای درخواست PIN قبل از استفاده از دستگاه فعال یا غیرفعال کنید.
  - **تغییر پین سیم:** PIN که برای دسترسی به داده های سیم کارت یا USIM کارت به کار رفته را تغییر دهید.
  - **قابل رویت کردن رمزهای ورود:** دستگاه را تنظیم کنید تا کلمه های عبور شما را هنگام ورود نشان دهد.



- به روزرسانی امنیت: دستگاه را تنظیم کنید تا به روز رسانی های ایمنی را بررسی کرده و دانلود کند.
- نوع حافظه ذخیره سازی: یک نوع ذخیره سازی را برای فایل های محرمانه تنظیم کنید.
- گواهینامه های قابل اطمینان: برای استفاده ایمن از برنامه های مختلف از گواهینامه ها و اعتبارنامه ها استفاده کنید.
- نصب از محل ذخیره دستگاه: گواهی نامه های رمزگذاری شده را از روی حافظه ذخیره USB نصب کنید.
- پاک کردن اطلاعات ورود: محتویات اعتبارنامه را از دستگاه پاک کنید و رمز عبور را بازنشانی کنید.

## درباره دستگاه

به اطلاعات دستگاه دسترسی پیدا کنید، نام دستگاه را ویرایش کنید یا نرم افزار دستگاه را به روزرسانی نمایید.  
در صفحه تنظیمات، روی **درباره دستگاه** ضربه بزنید.

# عیب یابی

پیش از تماس با مرکز خدمات سامسونگ، لطفاً راه حل های زیر را امتحان کنید. برخی از وضعیت ها ممکن است در مورد دستگاه شما کاربرد نداشته باشند.

## وقتی دستگاه خود را روشن می کنید یا وقتی در حال استفاده از آن هستید، دستگاه از شما می خواهد یکی از رمزهای زیر را وارد کنید:

- کلمه عبور: وقتی ویژگی قفل دستگاه فعال است، باید کلمه عبور تنظیم شده برای دستگاه را وارد کنید.
- PIN: هنگام استفاده از دستگاه برای اولین بار یا زمانی که درخواست PIN فعال شده است، باید PIN عرضه شده به همراه سیم کارت یا USIM کارت را وارد نمایید. می توانید این ویژگی را با استفاده از فهرست قفل سیم کارت غیرفعال کنید.
- PUK: سیم کارت یا USIM کارت مسدود شده است، این وضعیت معمولاً در نتیجه وارد کردن PIN نادرست برای چند بار است. باید PUK عرضه شده توسط ارائه دهنده خدمات خود را وارد کنید.
- PIN2: وقتی می خواهید به فهرستی دسترسی پیدا کنید که به PIN2 نیاز دارد، باید PIN2 عرضه شده با سیم کارت یا USIM کارت را وارد کنید. برای کسب اطلاعات بیشتر با ارائه دهنده سرویس خود تماس بگیرید.

## دستگاه شما پیام های خطای شبکه یا خطای سرور نمایش می دهد

- وقتی در مناطق دارای سیگنال ضعیف یا دریافت ضعیف هستید، ممکن است ارتباط برقرار نشود. به محل دیگری بروید و دوباره سعی کنید. هنگام حرکت امکان دارد پیام های خطا به طور مرتب نمایان شود.
- بدون داشتن اشتراک نمی توانید به بعضی امکانات دسترسی داشته باشید. برای کسب اطلاعات بیشتر با ارائه دهنده سرویس خود تماس بگیرید.

## دستگاه شما روشن نمی شود

- اگر باتری به طور کامل تخلیه شده باشد، دستگاه شما روشن نخواهد شد. پیش از روشن کردن دستگاه، باتری آن را به طور کامل شارژ نمایید.
- امکان دارد باتری به درستی وارد نشده باشد. باتری را دوباره وارد کنید.
- هر دو اتصال طلایی رنگ را تمیز کرده و باتری را دوباره وارد کنید.

## واکنش صفحه لمسی کُند یا نادرست است

- اگر یک پوشش محافظ یا لوازم جانبی به صفحه لمسی متصل کنید، امکان دارد صفحه لمسی به درستی عمل نکند.
- اگر دستکش بپوشید، اگر دست های شما هنگام لمس صفحه لمسی تمیز نباشد یا اگر با اشیای نوک تیز یا نوک انگشت های خود به صفحه ضربه بزنید، امکان دارد صفحه لمسی دچار نقص عملکرد شود.
- صفحه لمسی زمانی که در معرض آب یا محیط های مرطوب قرار بگیرد ممکن است درست عمل نکند.
- برای پاک کردن خطاهای موقت نرم افزار، دستگاه را دوباره راه اندازی کنید.
- مطمئن شوید نرم افزار دستگاه شما به جدیدترین نسخه ارتقاء یافته است.
- در صورتی که صفحه لمسی خراشیده یا خراب شود، به مرکز خدمات سامسونگ مراجعه کنید.

## دستگاه گیر می کند یا خطاهای جدی می دهد

- در صورتی که دستگاه گیر کند یا از کار بیفتد، ممکن است برای بازیابی عملکرد لازم باشد برنامه ها را ببندید یا باتری را خارج کرده و دوباره وارد کنید و دستگاه را روشن کنید. اگر دستگاه شما از کار افتاد یا واکنش نشان نداد، دکمه روشن-خاموش را به مدت بیش از ۷ ثانیه فشار داده و نگه دارید تا دوباره راه اندازی شود.
- اگر این کار مشکل را حل نکرد، بازنشانی داده های کارخانه را انجام دهید. در صفحه برنامه ها روی **تنظیمات** ← **تهیه نسخه پشتیبان و بازنشانی** ← **بازنشانی داده کارخانه** ← **بازنشانی دستگاه** ← **حذف همه ضربه بزنید**. قبل از اجرای بازنشانی به داده های کارخانه، تهیه نسخه های پشتیبان از تمام اطلاعات مهم ذخیره شده بر روی دستگاه را فراموش نکنید.
- اگر مشکل هنوز برطرف نشده است، با مرکز خدمات سامسونگ تماس بگیرید.

## تماس ها وصل نمی شوند

- مطمئن شوید که به شبکه درست تلفن همراه دسترسی دارید.
- مطمئن شوید که محدودیت تماس را برای شماره تلفن مزبور تنظیم نکرده باشید.
- مطمئن شوید که محدودیت تماس را برای شماره تلفن ورودی تنظیم نکرده باشید.

## سایرین نمی توانند صدای شما را در حین تماس بشنوند

- مطمئن شوید که روی میکروفون تعبیه شده را نپوشانده باشید.
- مطمئن شوید که میکروفون نزدیک دهان شما قرار دارد.
- اگر از هدست استفاده می کنید، مطمئن شوید که اتصال آن درست است.

## صدا در حین تماس تکرار می شود

میزان صدا را با فشار دادن دکمه تنظیم صدا تنظیم کنید یا به یک مکان دیگر بروید.

## شبکه تلفن همراه یا اینترنت اغلب قطع می شوند یا اینکه کیفیت صدا پایین است

- مطمئن شوید که جلوی آنتن داخلی دستگاه را مسدود نکرده اید.
- وقتی در مناطق دارای سیگنال ضعیف یا دریافت ضعیف هستید، ممکن است ارتباط برقرار نشود. امکان دارد به دلیل وجود اشکالاتی در ایستگاه ارائه دهنده سرویس، ارتباط شما دچار مشکل شده باشد. به محل دیگری بروید و دوباره سعی کنید.
- هنگام استفاده از دستگاه در حین حرکت، امکان دارد سرویس های شبکه بی سیم به دلیل وجود اشکالاتی در شبکه ارائه دهنده سرویس غیرفعال شوند.

## نماد باتری خالی است

باتری تلفن شما ضعیف است. باتری را دوباره شارژ کرده یا تعویض کنید.

## باتری به درستی شارژ نمی شود (در مورد شارژرهای دارای تأیید سامسونگ)

- اطمینان حاصل کنید که شارژر به درستی متصل شده باشد.
- اگر پایانه های باتری تمیز نباشند، امکان دارد باتری به درستی شارژ نشود یا دستگاه روشن نشود. هر دو اتصال طلایی رنگ را تمیز کرده و سعی کنید باتری را دوباره شارژ کنید.
- در برخی از دستگاه ها کاربر نمی تواند باتری را تعویض کند. برای تعویض باتری، به مرکز خدمات سامسونگ مراجعه کنید.

## باتری سریع تر از زمان خرید خالی می شود

- اگر باتری را در معرض دماهای بسیار سرد یا بسیار گرم قرار دهید، امکان دارد شارژ مفید کاهش یابد.
- اگر از ویژگی های پیام رسانی یا برخی از برنامه ها نظیر بازی یا اینترنت استفاده کنید، مصرف باتری افزایش می یابد.
- باتری یک ماده مصرفی است و به مرور زمان شارژ مفید آن کاهش می یابد.



## دستگاه شما داغ کرده است

هنگام استفاده از برنامه هایی که به نیروی بیشتری نیاز دارند، یا استفاده از برنامه ها در دستگاه خود به مدت طولانی، ممکن است دستگاه شما گرم شود. این وضعیت عادی است و نباید تاثیری بر طول عمر یا کارکرد دستگاه شما داشته باشد.

## هنگام راه اندازی دوربین، پیام های خطا ظاهر می شوند

دستگاه شما باید حافظه و نیروی باتری کافی برای راه اندازی برنامه دوربین داشته باشد. اگر هنگام راه اندازی دوربین، پیام های خطا ظاهر شدند، کارهای زیر را امتحان کنید:

- باتری را شارژ کنید یا آن را با یک باتری کاملاً شارژ شده تعویض کنید.
- با انتقال فایل ها به رایانه یا حذف فایل ها از دستگاه، مقداری از فضای حافظه را آزاد کنید.
- دستگاه را دوباره راه اندازی کنید. در صورتی که بعد از انجام این کارها همچنان برای استفاده از برنامه دوربین مشکل دارید، با مرکز خدمات سامسونگ تماس بگیرید.

## کیفیت عکس پایین تر از پیش نمایش است

- بسته به محیط و تکنیک های عکسبرداری امکان دارد کیفیت عکس ها متفاوت باشد.
- اگر عکس ها را در محیط های تاریک، در شب یا فضای بسته بگیرید، امکان دارد تصویر دچار نویز شده یا وضوح آن از بین برود.

## هنگام باز کردن فایل های چندرسانه ای، پیام های خطا ظاهر می شوند

اگر هنگام باز کردن فایل های چندرسانه روی دستگاه خود فایل های پخش نشدند یا با پیام های خطا روبرو شدید، کارهای زیر را امتحان کنید:

- با انتقال فایل ها به رایانه یا حذف فایل ها از دستگاه، مقداری از فضای حافظه را آزاد کنید.
- اطمینان حاصل کنید که فایل موسیقی با مدیریت حقوق دیجیتال (DRM) محافظت نشده باشد. اگر فایل موسیقی با مدیریت حقوق دیجیتال (DRM) محافظت شده است، اطمینان حاصل کنید که مجوز یا کلید مناسب را برای پخش فایل در اختیار دارید.
- اطمینان حاصل کنید که فرمت های فایل توسط دستگاه پشتیبانی می شود. اگر از یک فرمت فایل نظیر DivX یا AC3 پشتیبانی نمی شود، برنامه ای را نصب کنید که از آن پشتیبانی کند. برای تایید اینکه دستگاه شما از چه فرمت های فایلی پشتیبانی می کند به [www.samsung.com](http://www.samsung.com) مراجعه کنید.

- دستگاه شما از عکس ها و فیلم هایی که توسط این دستگاه گرفته شده پشتیبانی می کند. امکان دارد عکس ها و فیلم های گرفته شده توسط سایر دستگاه ها به درستی نشان داده نشود.
- دستگاه شما از فایل های چندرسانه ای که توسط ارائه دهنده سرویس شبکه یا ارائه دهنده های سایر سرویس ها مجاز هستند پشتیبانی می کند. امکان دارد برخی از محتویات رایج در اینترنت نظیر زنگ تماس، فیلم یا تصویر زمینه به درستی عمل نکنند.

## یک دستگاه بلوتوث دیگر یافت نشد

- مطمئن شوید ویژگی بی سیم بلوتوث روی دستگاه شما فعال شده باشد.
- مطمئن شوید که ویژگی بی سیم بلوتوث روی دستگاهی که می خواهید به آن وصل شوید فعال باشد.
- مطمئن شوید که دستگاه شما و دستگاه بلوتوث دیگر در حداکثر محدوده برد بلوتوث (۱۰ متر) قرار دارند. اگر نکته های بالا مشکل را رفع نکرد، با یک مرکز خدمات سامسونگ تماس بگیرید.

## وقتی دستگاه را به رایانه وصل می کنید، اتصال برقرار نمی شود

- مطمئن شوید کابل USB که شما استفاده می کنید با دستگاه شما سازگار است.
- مطمئن شوید که درایور مناسب در رایانه شما نصب شده و به روزرسانی شده است.
- اگر شما کاربر Windows XP هستید، مطمئن شوید که نسخه Windows XP Service Pack 3 یا بالاتر آن روی رایانه شما نصب شده است.
- مطمئن شوید که نسخه Samsung Kies یا Windows Media Player 10 یا بالاتر روی رایانه شما نصب شده است.

## دستگاه شما نمی تواند مکان فعلی را پیدا کند

- امکان دارد سیگنال های GPS در برخی از مکان ها نظیر فضاهای بسته محدود شده باشند. دستگاه را تنظیم کنید تا از Wi-Fi یا شبکه تلفن همراه استفاده کند تا مکان فعلی شما را در این شرایط پیدا کند.

### داده‌های ذخیره شده در دستگاه از بین رفته است

همیشه از تمام داده‌های مهم ذخیره شده در دستگاه خود نسخه پشتیبان تهیه کنید. در غیر این صورت، نمی‌توانید داده‌ها را در صورت آسیب دیدگی یا از بین رفتن بازبازی کنید. سامسونگ در قبال از دست رفتن داده‌های ذخیره شده در دستگاه مسئولیتی ندارد.

### یک حفره کوچک روی بدنه خارجی دستگاه قابل مشاهده است

- این حفره یک ویژگی ضروری طراحی کارخانه است و ممکن است باعث تاب خوردن جزئی یا لرزش قطعات شود.
- به مرور زمان، اصطکاک بین قطعات ممکن است باعث گسترش اندک این حفره شود.

## حق نسخه برداری

Copyright © ۲۰۱۵ Samsung Electronics

این راهنما تحت حفاظت قوانین بین المللی حق نسخه برداری می باشد.

هیچ بخشی از آن نمی تواند بدون اجازه کتبی قبلی از Samsung Electronics بازتولید، توزیع، ترجمه یا به هر شکل و وسیله الکترونیکی یا مکانیکی شامل فتوکپی، ضبط، یا ذخیره در حافظه های اطلاعاتی و سیستم های بازیابی اطلاعات منتقل شود.

## علائم تجاری

- سامسونگ و لوگوی سامسونگ علائم تجاری ثبت شده Samsung Electronics هستند.
- Bluetooth® علامت تجاری ثبت شده Bluetooth SIG, Inc. در سراسر جهان است.
- Wi-Fi®، Wi-Fi Protected Setup™، Wi-Fi Direct™، Wi-Fi CERTIFIED™ و لوگوی Wi-Fi علائم تجاری ثبت شده Wi-Fi Alliance می باشند.
- سایر علائم تجاری و حق نسخه برداری ها متعلق به صاحبان خود می باشند.