



SM-R750

מדריך למשתמש

תוכן העניינים

קרא אותי קודם

תכונת חיסכון בחשמל	38
העברת קבצים בין ה-Gear למחשב	39
שדרוג Gear	40

תחילת העבודה

אודות ה-Gear S	7
תכולת האריזה	7
פריסת המכשיר	8
שימוש בכרטיס ה-SIM	10
ענידת ה-Gear	15
החלפת הרצועה	16
הפעלה וכיבוי של ה-Gear	18
חיבור ה-Gear למכשיר נייד	18
הוראות לשימוש ב-Bluetooth	21
הפעלה וכיבוי של המסך	22
כוונון בהירות התצוגה	22
כוונון עוצמת הקול	23
מעבר למצב שקט	23

רשת ותקשורת

נתונים בנייד	42
Wi-Fi	42
חיבור מרוחק	43
טלפון	43
אנשי קשר	48
הודעות	49
דוא"ל	50

יישומים מועילים

S Health	51
S Voice	61
לוח זמנים	63
נווט	63
Running	64
נגן המוסיקה	65
תדריך חדשותי	67
מזג אוויר	67
התראה	67
גלריה	68
איתור המכשיר	69

פעולות בסיסיות

שימוש במסך המגע	24
בקורות בסיסיות	27
פריסת מסך הבית	29
הגדרת נעילת הפרטיות	33
שימוש בהתראות	34
הזנת טקסט	35
תנועות	37

פתרון בעיות

הגדרות

מבוא	70
התאמה אישית של הגדרות	70
סגנון	70
שיחה	71
צליל	72
תצוגה	72
חיבורים	73
התראות	75
הודעות	75
נא לא להפריע	75
לחיצה כפולה	75
נעילת פרטיות	76
תנועות	76
שפה וקלט	76
חיסכון בחשמל	78
אפס Gear	78
פרטי Gear	79

יישום Samsung Gear

Samsung Gear	80
מעצב מסך הבית	81
מוסיקה	81
תמונה	82
הודעות	82
Samsung Gear Apps	83
חפש את ה-Gear שלי	83
הגדרות	84
מדריך למשתמש	88

קרא אותי קודם

יש לקרוא את המדריך לפני השימוש ב-Gear כדי להבטיח שימוש בטוח ונכון.

- התיאורים מבוססים על הגדרות ברירת המחדל של ה-Gear.
- חלק מהתוכן עשוי להיות שונה מהמכשיר שלך כתלות באזור, או גרסת התוכנה, והוא עשוי להשתנות ללא הודעה מוקדמת.
- תוכן (איכותי) שמחייב שימוש רב ב-CPU ובזיכרון RAM ישפיע על הביצועים הכוללים של המכשיר. ייתכן שיישומים הקשורים לתוכן לא יפעלו כראוי, בהתאם למפרטי המכשיר ולסביבת השימוש בו.
- Samsung אינה אחראית לבעיות ביצועים שנגרמות בשל יישומים של ספקים אחרים שאינם Samsung.
- חברת Samsung לא תישא באחריות לבעיות בביצועים או בתאימות שעלולות להיגרם עקב עריכה של הגדרות רישום או שינויים בתוכנת מערכת ההפעלה. ניסיון להתאים אישית את מערכת ההפעלה עלול לגרום ל-Gear או ליישומים שלא לפעול כראוי.
- תוכנה, מקורות קול, טפטים, תמונות ומדיה אחרת המסופקים עם Gear זה הם בעלי רישיון שימוש מוגבל. החילוץ של חומרים אלה והשימוש בהם למטרות מסחריות או מטרות אחרות מהווים הפרה של חוקי זכויות יוצרים. המשתמשים הם האחראים הבלעדיים לשימוש לא חוקי במדיה.
- ייתכן שיחולו חיובים נוספים בגין שירותי נתונים, כגון העברת הודעות, העלאה והורדה, סנכרון אוטומטי או שימוש בשירותי מיקום, בהתאם לתכנית הנתונים שלך. להעברת נתונים בנפח גדול, מומלץ להשתמש בתכונת ה-Wi-Fi.
- יישומי ברירת המחדל הכלולים ב-Gear כפופים לעדכונים, וייתכן שהתמיכה בהם תיפסק ללא הודעה מראש. אם יש לך שאלות בנוגע ליישום מסוים שכלול ב-Gear, פנה למרכז השירות של Samsung. עבור יישומים המותקנים על-ידי המשתמש, פנה לספקי השירות הרלוונטיים.
- שינוי מערכת ההפעלה של ה-Gear או התקנת תוכנה ממקורות לא מוסמכים עלולה לגרום לתקלות ב-Gear ולהשחתה או אובדן של נתונים. פעולות אלה מהוות הפרות של הסכם הרישיון של Samsung, ויגרמו לביטול האחריות.
- הקיבולת הזמינה בפועל של הזיכרון הפנוי קטנה מהקיבולת המוצגת משום שמערכת ההפעלה ויישומי ברירת המחדל צורכים חלק מהזיכרון. הקיבולת הזמינה עשויה להשתנות בעת שדרוג המכשיר.

סמלים מנחים

אזהרה: מצבים שעשויים לגרום לפציעתכם או לפציעתם של אחרים



זהירות: מצבים שעשויים לגרום נזק למכשיר או לצידוד אחר



הערה: הערות, עצות לשימוש או מידע נוסף



שמירה על עמידות בפני מים ואבק

- המכשיר עלול להינזק אם מים או אבק יחדרו למכשיר. יש לעקוב בעיון אחרי המלצות אלה על מנת למנוע נזק למכשיר ולשמור על כושר העמידות שלו בפני מים ואבק.
- אין לטבול את המכשיר במים עמוקים יותר מ-1 מ' ולהשאיר אותו שקוע יותר מ-30 דקות.
 - אין לחשוף את המכשיר ל-**מים הנעים בלחץ גבוה**, כגון מים הזורמים מברז, גלי ים או מפלים.
 - אם המכשיר או הידיים שלך רטובים, יבש אותם היטב לפני השימוש במכשיר.
 - **אטם הגומי המחובר לכיסוי של כרטיס SIM** הוא רכיב חשוב במכשיר. על מנת למנוע נזק לאטם הגומי, פעל בזהירות בעת פתיחת הכיסוי של כרטיס ה-SIM. כמו-כן, וודא כי אטמי הגומי אינם מלוכלכים מפסולת, כגון חול או אבק על מנת למנוע נזק למכשיר.
 - אם המכשיר נחשף למים מתוקים, יש לייבשו היטב באמצעות מטלית נקייה ורכה. אם המכשיר נחשף לכל סוג של נוזלים אחרים ממים מתוקים, שטוף את המכשיר עם מים מתוקים מיידית וייבש אותו היטב באמצעות מטלית נקייה ורכה. אי ניקוי של המכשיר במים מתוקים וייבושו כפי שנדרש עלול לגרום לבעיות תפקוד או לבעיות קוסמטיות במכשיר.
 - אם המכשיר נופל או סופג מכה, תכונות העמידות למים ואבק עלולות להיפגע.

- **אם המכשיר נטבל במים והמיקרופון או הרמקול נרטבו**, ייתכן שיבוש קול במהלך השיחה. יש לוודא שהמיקרופון או הרמקול נקיים ויבשים באמצעות ניגובם במטלית יבשה.
- מסך המגע ותכונות נוספות עלולים שלא לפעול כראוי **אם נעשה שימוש במכשיר במים או בנוזלים אחרים**.
- **מכשירך נבדק בסביבה מבוקרת וגילה עמידות בפני מים ואבק בנסיבות מסוימות (המכשיר עומד בדרישות סיווג IP67 כמתואר בתקן הבינלאומי IEC 60529 - דרגות הגנה שמספקות מעטפות [קוד IP]; תנאי בדיקה: 86-106 kPa, 15-35°C קילו-פסקל, 1 מטר, למשך 30 דקות). למרות סיווגו של מכשיר זה, המכשיר אינו חסין לנזקי מים בכל מצב.**

אמצעי זהירות מחימום-יתר

על מנת למנוע תקלות מכשיר, אי-נוחות מגוף המכשיר או נזק, וריקון סוללה, תופיעה אזהרה ראשונית במכשיר במידה ומגיע לטמפרטורה מסוימת. אם טמפרטורת המכשיר ממשיכה לעלות, תופיע אזהרה שנייה, ובאותו זמן כל השיחות ותכונות המכשיר יפסיקו מלפעול עד אשר המכשיר יתקרר לטמפרטורה מסוימת, חוץ מאשר שיחות חירום יוצאות.

אם אתה משתמש בשיחת חירום כאשר האזהרה השנייה מופיעה, השיחה תישאר פעילה עד שתסתיים. אם טמפרטורת המכשיר ממשיכה עוד לעלות, תופיע אזהרה שלישית; באותו זמן, המכשיר כולו ייכבה. כל שיחת חירום המחוברת בזמן תישאר פעילה עד שתסיים את השיחה. למרות זאת, שום שיחות חדשות, כולל שיחות חירום לא יבוצעו עד אשר המכשיר יתקרר לטמפרטורה מסוימת.

אם אינך מרגיש נוח בזמן הפעלת המכשיר, הפסק להשתמש בו והסר אותו מפרק כף היד שלך.

תחילת העבודה

אודות ה-Gear S

חיבור ה-Gear S (הידוע גם בשם Gear) למכשיר הנייד יאפשר לך לבדוק התראות במכשיר הנייד, לבצע שיחות ולהשיב להן, לצפות בהודעות ועוד.

לאחר חיבור ה-Gear למכשיר הנייד דרך Bluetooth בפעם הראשונה, ניתן להשתמש בתכונות הבאות של ה-Gear, גם אם אינו מחובר למכשיר הנייד:



- קבלת התראות מכשיר נייד.
- השתמש בתכונות שיחות והודעות.

תכולת האריזה

ודא שהאריזה מכילה את הפריטים הבאים:

• Gear

• תחנת עגינה

• מדריך התחלה מהירה

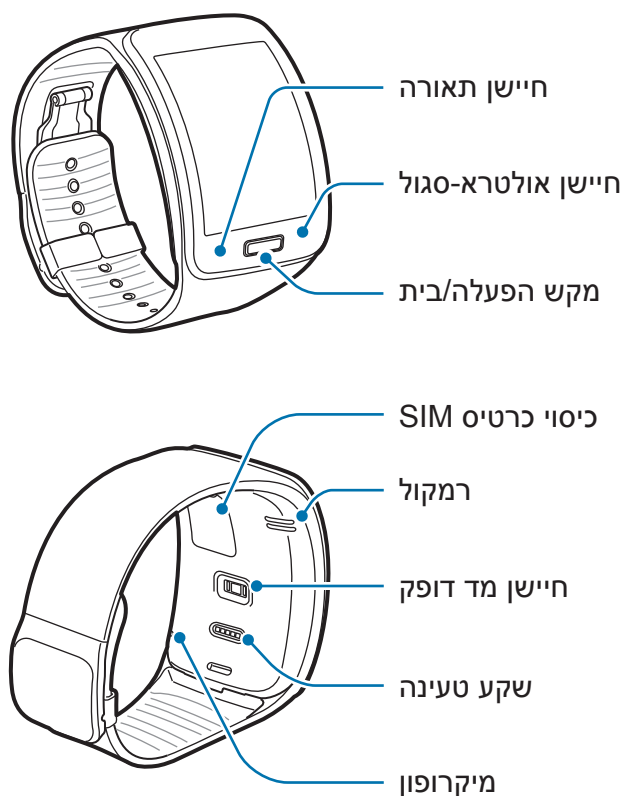
• הפריטים המסופקים עם ה-Gear וכל האביזרים הזמינים עשויים להשתנות על פי האזור או ספק השירות.



- הפריטים המסופקים מיועדים ל-Gear בלבד וייתכן שאינם תואמים למכשירים אחרים.
- המראה והמפרטים כפופים לשינוי ללא הודעה.
- ניתן לרכוש אביזרים נוספים מהמשווק המקומי של Samsung. לפני הרכישה יש לוודא שהם תואמים ל-Gear לפני הקנייה.
- ייתכן שחלק מהאביזרים, כגון מכשירי העגינה, אינם עומדים באותו תקן עמידות בפני מים ואבק.
- השתמש אך ורק באביזרים שאושרו על-ידי Samsung. שימוש באביזרים לא מאושרים עלול לגרום לבעיות ביצועים ולתקלות שאינן מכוסות במסגרת האחריות.
- זמינות כל האביזרים כפופה לשינוי ותלויה בחברות הייצור בלבד. לקבלת מידע נוסף אודות האביזרים הזמינים, בקר באתר האינטרנט של Samsung.

פריסת המכשיר

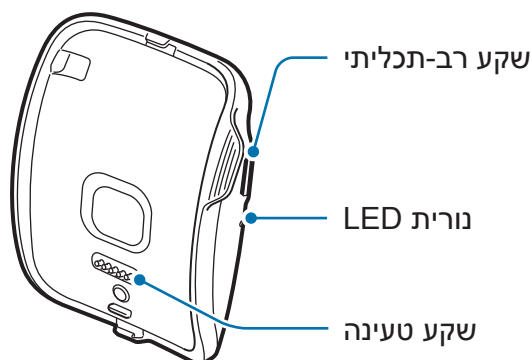
Gear



- לחות ונוזלים עלולים לגרום נזק ל-Gear שלך. שמור על ה-Gear יבש.
- וודא כי הרצועה נקייה. מגע עם חומרים מזדהמים, כגון אבק וצבע, עלולים לגרום לכתמים שאינם יורדים מהרצועה.
- חיישן אולטרא-סגול עלול ולא להתמך באיזורים מסוימים.
- אם הרמקול רטוב, עלול להיות עיוות של הצליל. ודא שהרמקול יבש.
- ודא שהמיקרופון בפינה הימנית התחתונה של ה-Gear לא מכוסה בשרוול שלך בעת הדיבור לתוך ה-Gear.
- בעת הטיית המסך, הצבעים עליו עשויים להיראות שונים בהתאם לעמדת הצפייה.




תחנת עגינה עם סוללה



- ניתן גם להשתמש בתחנת העגינה בתור סוללה נוספת. טען את ה-Gear על-ידי חיבור שלו לתחנת העגינה.
- הטענת ה-Gear באמצעות תחנת העגינה ללא מטען, מטעינה את הסוללה בפחות מחצי מקיבולת הסוללה. לטעינה מלאה של ה-Gear, השתמש במטען.
- ניתן לטעון בנפרד את תחנת העגינה כאשר היא מחוברת למטען. כאשר תחנת העגינה מחוברת למטען עם ה-Gear, שני המכשירים ייטענו.

מקש

מקש	פונקציה
<p>הפעלה/בית</p> 	• לחץ והחזק כדי להפעיל את ה-Gear ולכבות אותו.
	• לחץ כדי לעבור למסך 'שעון'.
	• לחץ כדי להפעיל את המסך.
	• לחץ והחזק במשך למעלה מ-7 שניות כדי להפעיל מחדש את ה-Gear.

שימוש בכרטיס ה-SIM

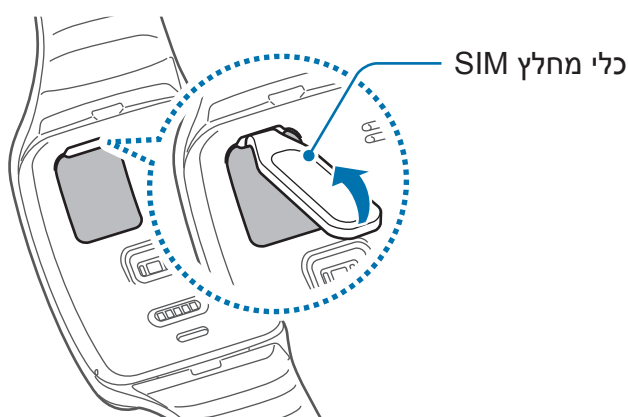
התקנת כרטיס ה-SIM

הכנס את כרטיס ה-SIM שסופק על-ידי ספק השירות של הטלפון הנייד.

- רק כרטיסי nano-SIM פועלים עם המכשיר.
- התכונות הזמינות עלולות להשתנות בהתאם לכך אם כרטיס SIM מותקן או לא.



1 הסר את כיסוי כרטיס ה-SIM.



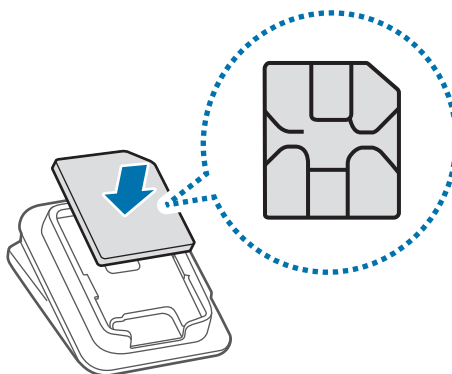
השתמש בכלי מחלץ ה-SIM בפתיחת הכיסוי של כרטיס ה-SIM, כדי למנוע נזק לציפורניים.



הקפד שלא לאבד את הכיסוי של כרטיס ה-SIM או את הכלי מחלץ SIM.



2 הכנס את כרטיס ה-SIM לתוך כיסוי כרטיס ה-SIM, כאשר המגעים המוזהבים פונים כלפי חוץ.



3 הנח את הכיסוי של כרטיס ה-SIM על ה-Gear, ולחץ על הכיסוי כדי לסגור אותו.



ודא כי הכיסוי של כרטיס ה-SIM סגור היטב, על מנת למנוע ממים ואבק לחדור למכשיר. כיסוי פתוח או רופף עלול לאפשר למים ולאבק להיכנס למכשיר ולגרום נזק.



לאחר התקנת כרטיס ה-SIM, אתחל את ה-Gear.



הסרת כרטיס ה-SIM

1 פתח את כיסוי כרטיס ה-SIM.

2 משוך החוצה את כרטיס ה-SIM.



טעינת הסוללה

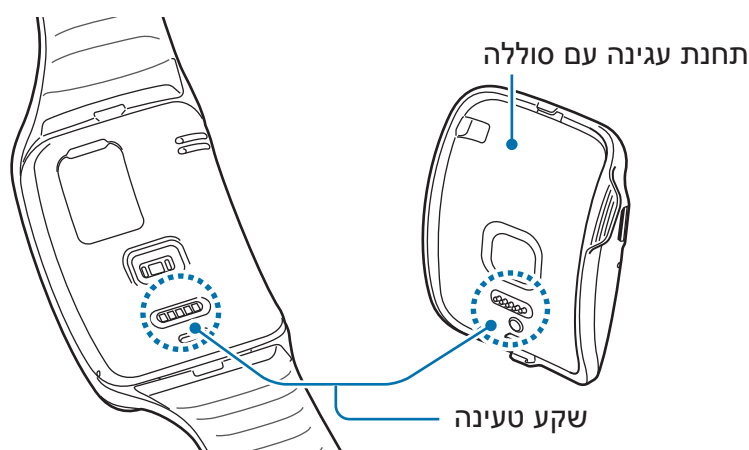
השתמש במטען לטעינת הסוללה לפני השימוש הראשון בה. ניתן גם להשתמש במחשב לטעינת ה-Gear באמצעות כבל USB.

השתמש אך ורק במטענים, סוללות וכבלים שאושרו על-ידי Samsung. מטענים וכבלים שאינם מאושרים לשימוש עשויים לגרום לפיצוץ הסוללה או להזיק ל-Gear.

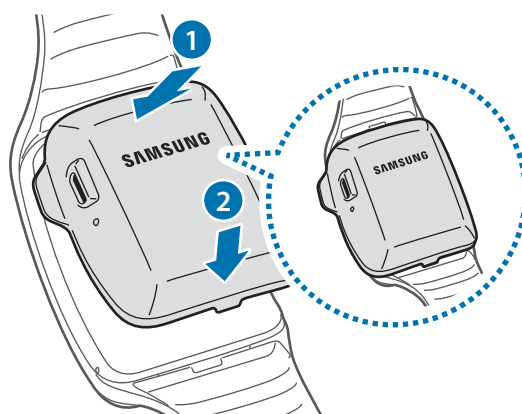


- כאשר הסוללה חלשה, סמל הסוללה יהיה ריק.
- אם הסוללה ריקה לחלוטין, לא יהיה ניתן להפעיל את ה-Gear מיד לאחר חיבור המטען. אפשר לסוללה שהתרוקנה להיטען במשך מספר דקות לפני הפעלת ה-Gear.
- תחנת העגינה המצורפת ל-Gear משמשת לטעינת הסוללה של ה-Gear. שים לב שלא לאבד את תחנת העגינה.
- לפני טעינת הסוללה וודא כי שקעי הטעינה ותחנת העגינה של ה-Gear נקיים מחומרים זרים, כגון זיעה, נוזל או אבק. נקה את שקעי הטעינה עם מטלית רכה ויבשה.

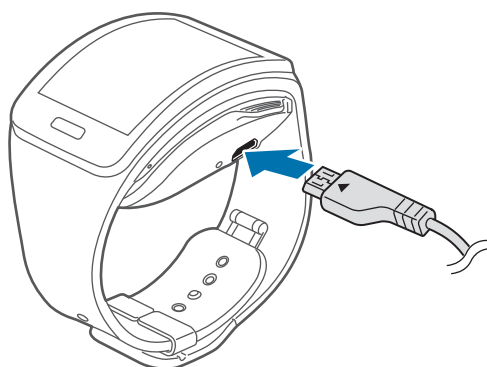
1 אתר את מיקום שקע הטעינה ב-Gear ובתחנת העגינה.



2 חבר את ה-Gear לתחנת העגינה כששקעי הטעינה פונים אחד כלפי השני.



3 חבר את הקצה הקטן של המטען לשקע הרב-תכליתי בתחנת העגינה.



4 חבר את הקצה הגדול של המטען לשקע החשמל.

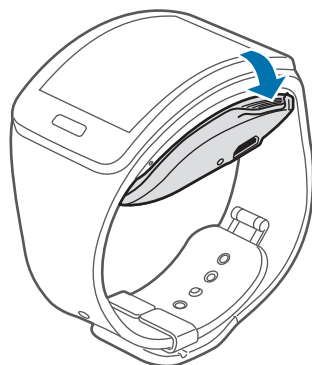
חיבור לא נכון של המטען עשוי לגרום נזק חמור ל-Gear. כל נזק שייגרם עקב שימוש שגוי אינו מכוסה במסגרת האחריות.



- אם ה-Gear מקבל אספקת מתח לא יציבה במהלך הטעינה, ייתכן שמסך המגע לא יפעל. במקרה כזה, נתק את המטען מה-Gear.
- בעת הטעינה, ה-Gear עשוי להתחמם. זוהי תופעה רגילה שאינה משפיעה על אורך חיי ה-Gear או על ביצועיו. אם הסוללה מתחממת יתר על המידה, ייתכן שהמטען יפסיק את פעולתו.
- אם ה-Gear אינו נטען כראוי, פנה למרכז השירות של Samsung.



לאחר טעינה מלאה, נתק את ה-Gear מתחנת עגינה. לאחר מכן, נתק את תחנת העגינה מכבל ה-USB, ונתק את מתאם מתח ה-USB משקע החשמל.



כדי לחסוך בצריכת חשמל, נתק את המטען כאשר הוא אינו בשימוש. אין מתג הפעלה/כיבוי במטען, לכן עליך לנתק את המטען משקע החשמל כאשר הוא אינו בשימוש כדי למנוע בזבז בצריכת חשמל. במהלך הטעינה, יש להשאיר את המטען בקרבת שקע החשמל, במקום נוח לגישה.



בדיקת רמת הטעינה של תחנת העגינה

בעת חיבור ה-Gear ותחנת העגינה, נורית ה-LED מהבהבת באחד הצבעים הרשומים מטה כדי לספק חיווי על רמת הטעינה של הסוללה.

רמת סוללה	צבע אור המחוון
80%–100	כחול
20%–80	ירוק
5%–20	אדום
0%–5	אדום מהבהב

- כאשר מתרחשת שגיאה בתחנת עגינה, נורית LED מהבהבת בצהוב. לקבלת תמיכה ממרכז השירות של Samsung, צור קשר עם המרכז.
- לבדיקת רמת הטעינה של ה-Gear, התבונן במסך המכשיר.



אודות השימוש בסוללה

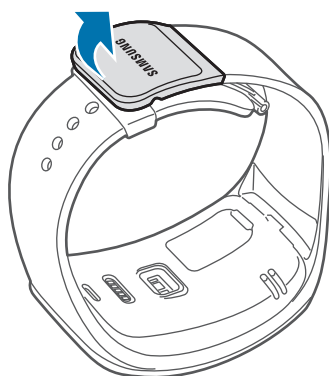
- זמן פעולת הסוללה מושפע מדפוס השימוש במכשיר וממצב הסוללה.
- הסוללה היא פריט מתכלה. חיי הסוללה עלולים להתקצר כאשר נעשה שימוש במספר יישומים או תכונות בו-זמנית. בנוסף, גם אי שימוש במכשיר עלול לקצר את חיי הסוללה.
- הסוללה היא מוצר מתכלה, ויעילות הטעינה מתקצרת עם הזמן.

צמצום של צריכת מתח הסוללה

- ה-Gear מספק אפשרויות מגוונות שמסייעות לך בשמירת מתח הסוללה.
- כאשר אינך משתמש ב-Gear, העבר אותו למצב שינה על-ידי לחיצה על מקש הבית.
- הפעל את מצב חיסכון בחשמל.
- השבת את תכונת Wi-Fi כאשר אינה בשימוש.
- קצר את משך הזמן שבו התאורה האחורית פועלת.
- הפחת את בהירות התצוגה.
- השבת את התכונה להצגת השעון תמיד.
- השבת את התכונה השכמה קולית ב-S Voice.
- התאם אישית את הגדרות ההתראה ב-Samsung Gear על המכשיר הנייד.

ענידת ה-Gear

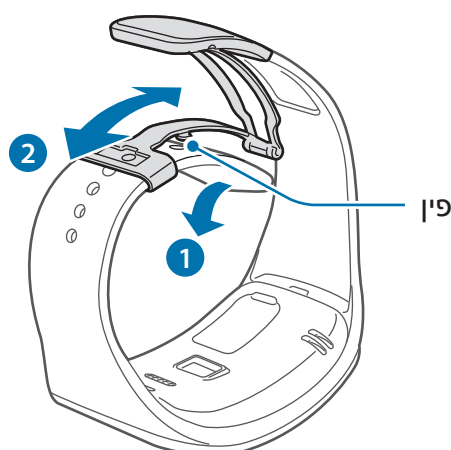
1 שחררו את האבזם.



- הקפד לא לגרום נזק לציפורנייך בעת שחרור האבזם.
- אין לקפל את הרצועה יתר על המידה. פעולה זו עלולה לגרום נזק ל-Gear.



2 פתחו את התפס, וענוד את הרצועה מסביב לפרק כף היד. התאם את הרצועה לפרק כף היד, החזק אותה במקומה באמצעות הפין, ולחץ על האבזם לסגירה.



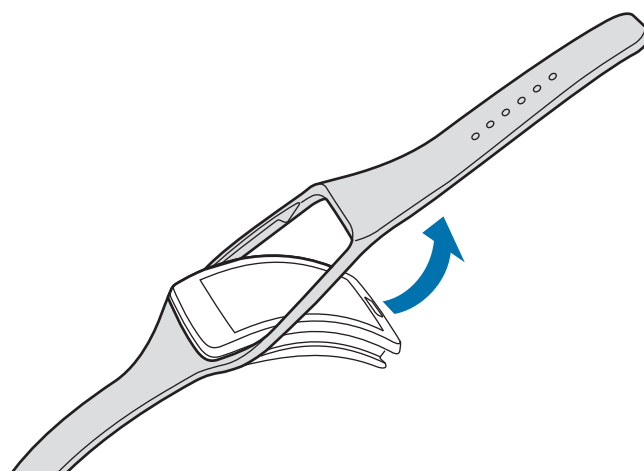
למידת הדופק שלך בצורה מדויקת יותר באמצעות ה-Gear, ענוד את ה-Gear באופן הדוק יותר על החלק התחתון של הזרוע מעל פרק כף היד. ראה [ענידת ה-Gear](#) לפרטים.



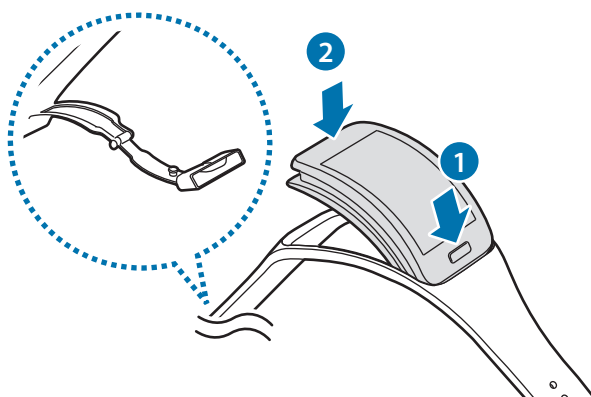
החלפת הרצועה

להחלפת הרצועה ברצועה חדשה, יש לנתק את הרצועה משעון ה-Gear.

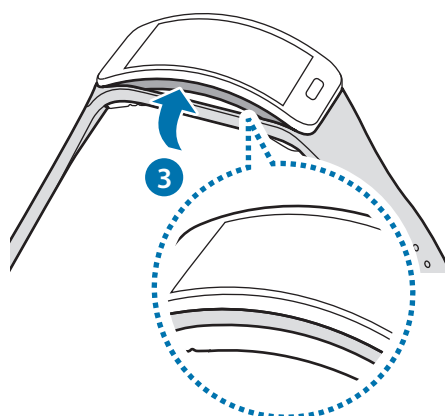
1 החזק את ה-Gear, ומשוך את הרצועה כלפי מעלה כדי לנתק את ה-Gear.



2 הכנס קצה אחד של ה-Gear לחור ההרכבה של רצועה חדשה. לאחר מכן, השחל את הקצה השני של ה-Gear לתוך החור תוך כדי משיכת הרצועה.

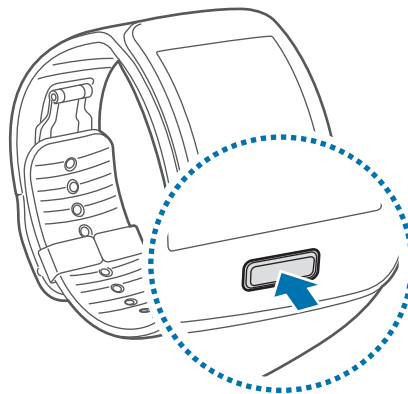


3 ודא שה-Gear יושב בבטחה בחור ההרכבה ושהוא מותאם היטב לרצועה.



הפעלה וכיבוי של ה-Gear

לאחר הדלקת ה-Gear בפעם הראשונה, פעל לפי ההוראות המופיעות על המסך. ההוראות מתארות כיצד לחבר את ה-Gear למכשיר נייד וכיצד להגדיר את ה-Gear. לחץ על מקש הבית למשך מספר שניות כדי להפעיל את ה-Gear. על המסך יופיע חלון מוקפץ שינחה אותך בהורדה והתקנה של יישום Samsung Gear. ניתן להשתמש ב-Gear רק לאחר התקנת יישום Samsung Gear במכשיר הנייד. ראה **חיבור ה-Gear למכשיר נייד** לפרטים. כדי לכבות את ה-Gear, לחץ והחזק את מקש הבית, ולאחר מכן הקש על **כבה**.



פעל לפי כל האזהרות הכתובות וההנחיות של אנשי סגל מורשים באזורים שבהם חלות הגבלות על השימוש במכשירים אלחוטיים, למשל בנמלי תעופה ובבתי חולים.



חיבור ה-Gear למכשיר נייד

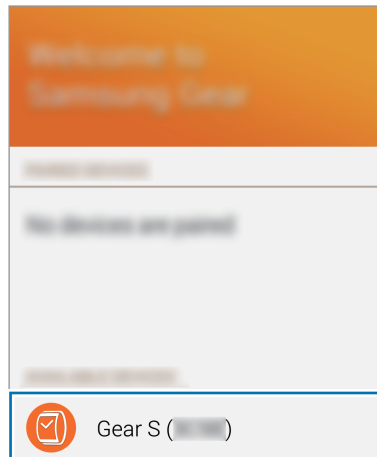
התקן את יישום Samsung Gear במכשיר הנייד, וחבר את ה-Gear למכשיר דרך Bluetooth. אין אפשרות להתקין את יישום Samsung Gear במכשירים ניידים שאינם תומכים בסינכרון עם התקן Gear. וודא שהמכשיר הנייד מותאם ל-Gear.



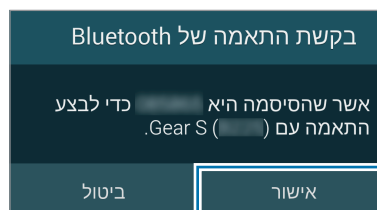
1 **Gear** הפעל את ה-Gear.

2 **Gear** קרא את פרטי ההורדה בחלון הקופץ, והקש על **הבא**. על המסך יופיעו פרטי דגם ה-Gear.

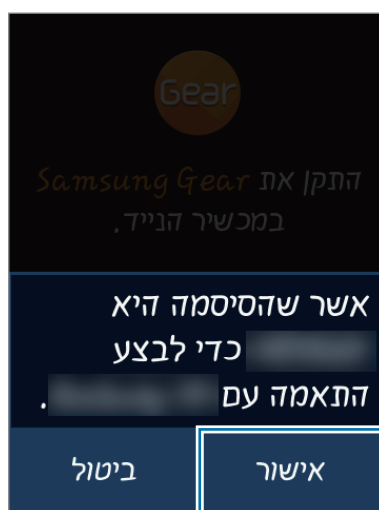
- 3 **מכשיר נייד** הורד את יישום Samsung Gear מ-GALAXY Apps. ניתן גם לבקר באתר apps.samsung.com/gear להורדת יישום Samsung Gear.
- 4 **מכשיר נייד** במסך כל היישומים, הקש על **Samsung Gear**.
- 5 **מכשיר נייד** בחר את שם דגם ה-Gear (לדוגמה, Gear S (0000)) שהופיע בשלב 2.



- 6 **מכשיר נייד** כאשר החלון **בקשת התאמה של Bluetooth** מופיע, הקש על **אישור**.



7 Gear כאשר חלון ההתחברות מופיע, הקש על אישור.



8 מכשיר נייד כשחלון ההודעה המשפטית יופיע, פעל לפי ההוראות שעל-גבי המסך, והקש על סיים.

9 מכשיר נייד סמן פריטים לקבלת התראות והקש על אישור. כאשר המכשירים מחוברים, יישום Samsung Gear יופעל במכשיר הנייד, ומסך השעון יופיע עם הדרכה עבור ה-Gear.



בעת יצירת התקשרות, המכשיר הנייד מבקש ממך להיכנס לחשבון ה-Samsung שלך. אם תיכנס לחשבון Samsung שלך, תוכל להשתמש בתכונת החיבור המרוחק כאשר ה-Gear לא מחובר למכשיר הנייד דרך Bluetooth.



• שיטות החיבור וצילומי המסך עשויים להשתנות בכפוף לגרסת התוכנה של המכשיר.

• בעת חיבור ה-Gear למכשיר נייד אחר

- אם ברצונך לחבר את ה-Gear למכשיר נייד חדש שרכשת או למכשיר נייד אחר בפעם הראשונה, אפס את ה-Gear. איפוס ה-Gear יסיר את הנתונים מהזיכרון. לאחר האיפוס, תוכל לחבר את ה-Gear למכשיר נייד אחר. ראה [אפס Gear](#) למידע נוסף.
- ייתכן שחלק מתכונות ה-Gear לא יהיו זמינות באזורים שבהם האות חלש.

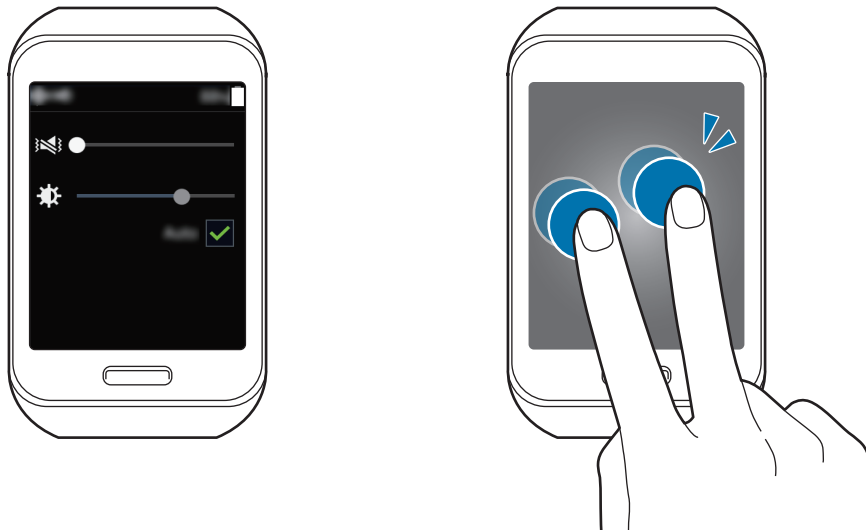
הוראות לשימוש ב-Bluetooth

- כדי להימנע מבעיות בעת חיבור ה-Gear שלך למכשיר נייד אחר, מקם את המכשירים אחד ליד השני.
- ודא שה-Gear שלך ומכשיר ה-Bluetooth השני נמצאים בטווח חיבור Bluetooth (10 מ'). המרחק עלול להשתנות בהתאם לסביבה בה המכשירים בשימוש.
- ודא שאין מכשולים בין ה-Gear שלך לבין המכשיר הנייד המחובר, כולל אנשים, קירות, פינות או גדרות.
- אל תיגע באנטנת ה-Bluetooth של מכשיר נייד מחובר.
- Bluetooth משתמש באותו התדר כמו מוצרים תעשייתיים, מדעיים רפואיים ומוצרי מתח נמוך ולכן עלולה להיות הפרעה בעת יצירת חיבור בקרבת סוגי מכשירים אלה.
- Samsung אינה אחראית לאובדן, עיכוב או שימוש שגוי בנתונים שנשלחים או מתקבלים באמצעות התכונה Bluetooth.
- תמיד ודא שאתה משתף ומקבל נתונים מול מכשירים מהימנים ומאובטחים כהלכה. אם קיימים מכשולים בין המכשירים, ייתכן שמרחק התפעול יתקצר.
- מכשירים מסוימים, במיוחד אלה שלא נבדקו או אושרו על-ידי Bluetooth SIG עלולים שלא להתאים ל-Gear שלך.
- אין להשתמש בתכונה Bluetooth למטרות לא חוקיות (לדוגמה, יצירת עותקים פיראטיים של קבצים או ציתות לא חוקי לפעילויות תקשורת למטרות מסחריות).
- Samsung אינה אחראית להשלכות של שימוש לא חוקי בתכונה Bluetooth.

הפעלה וכיבוי של המסך

לחיצה על מקש הבית במסך השעון תכבה את המסך. כמו כן, המסך כבה אם לא ייעשה שימוש ב-Gear למשך פרק זמן מסוים.

כדי להפעיל את המסך, לחץ על מקש הבית. ה-Gear יציג את מסך השעון. אם ברצונך להציג את הדף האחרון שאליו ניגשת לפני כיבוי המסך, ראה [תצוגה](#) למידע נוסף. לבדיקת הסטטוס הנוכחי של ה-Gear ולהצגת זמן הסוללה הנותר, הקש הקשה כפולה בכל אזור במסך בשתי אצבעות. ניתן גם לכוון את עוצמת הקול ובהירות התצוגה.



כווןן בהירות התצוגה

ניתן לשנות את בהירות התצוגה של ה-Gear כדי להתאימה לתנאי הסביבה.

במסך השעון, גרור את המסך כלפי מעלה מהקצה התחתון שלו, והקש על **הגדרות** ← **תצוגה** ← **בהירות**, כוון את הבהירות, ולאחר מכן לחץ על **אישור**. לחלופין, פתח את מסך השעון, גרור את המסך מחלקו העליון כלפי מטה, ולאחר מכן גרור את סרגל כווןן הבהירות שמאלה או ימינה לפי הצורך.

כוונון עוצמת הקול

במסך השעון, גרור את המסך כלפי מעלה מהקצה התחתון שלו והקש על **הגדרות** ← **צליל** ← **עוצמת צלצול**. לאחר מכן, בחר פריט והתאם אותו, והקש על **אישור**. לחלופין, פתח את מסך השעון, גרור את המסך מחלקו העליון כלפי מטה, ולאחר מכן גרור את סרגל כוונון עוצמת הקול שמאלה או ימינה לפי הצורך.

אין להחזיק את רמקול ה-Gear קרוב לאוזן. חשיפה ממושכת לעוצמות קול גבוהות עשויה לגרום לנזקי שמיעה.



מעבר למצב שקט

השתמש באחת מהשיטות הבאות:

- לחץ ממושכות על מקש הבית, ולאחר מכן הקש על האפשרות **צליל** או **רטט**.
- במסך השעון, גרור את המסך כלפי מעלה מהקצה התחתון שלו, הקש על **הגדרות** ← **צליל** ← **מצב צליל** ← **רטט** או **השתק**.

פעולות בסיסיות

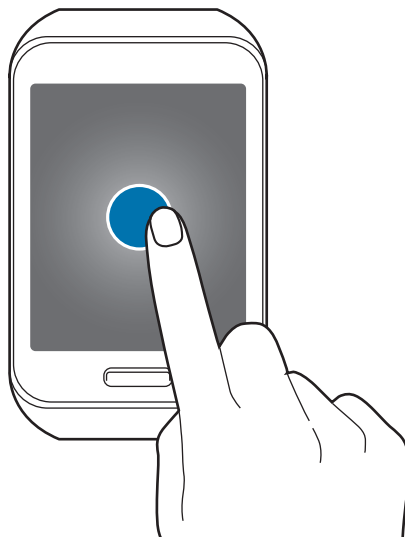
שימוש במסך המגע

- אין לאפשר מגע בין מסך המגע ומכשירים חשמליים אחרים. פריקה אלקטרוסטטית עלולה לגרום לתקלות במסך המגע.
- על מנת להימנע מנזקים למסך המגע, אין להקיש עליו עם עצמים חדים, או להפעיל עליו לחץ רב מדי עם קצות האצבעות.
- ייתכן שה-Gear לא יזהה קלט מגע בקרבת קצוות המסך באזורים שנמצאים מחוץ לאזור קלט המגע.
- הותרת מסך המגע ללא פעילות לפרקי זמן ממושכים עשויה לגרום להופעת טשטוש או תמונות רפאים על המסך. יש לכבות את מסך המגע כשלא נעשה שימוש ב-Gear.



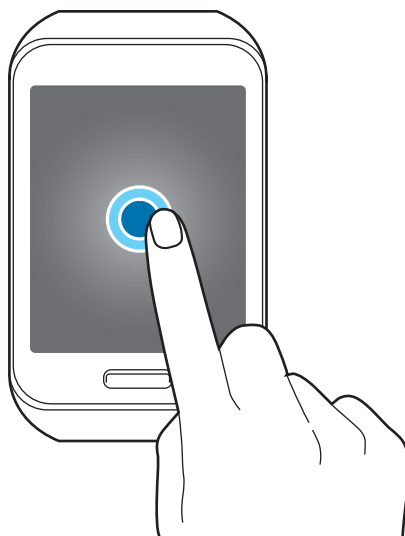
הקשה

כדי לפתוח יישום, לבחור פריט תפריט או כדי ללחוץ על לחצן על המסך, הקש עליו באצבע.



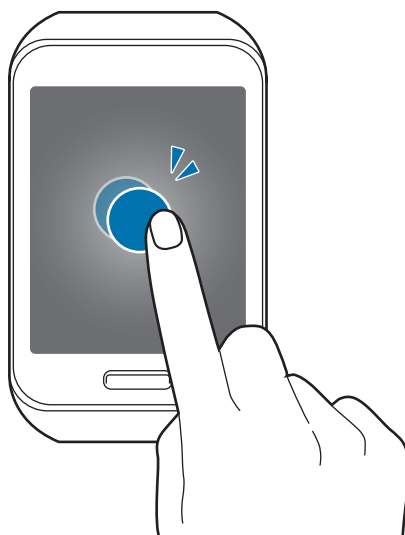
הקשה ממושכת

הקש הקשה ממושכת על המסך כדי לגשת לאפשרויות הזמינות.



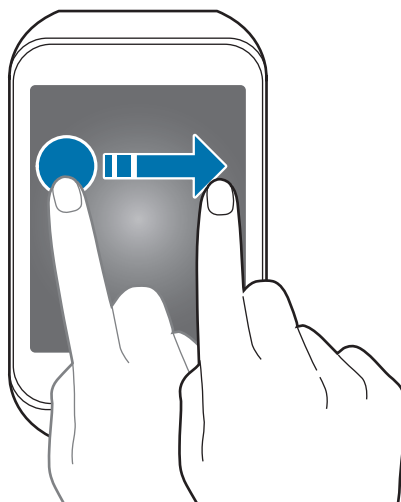
הקשה כפולה

הקש פעמיים על תמונה כדי להגדיל חלק ממנה. הקש הקשה כפולה פעם נוספת כדי לחזור לתצוגה הרגילה.



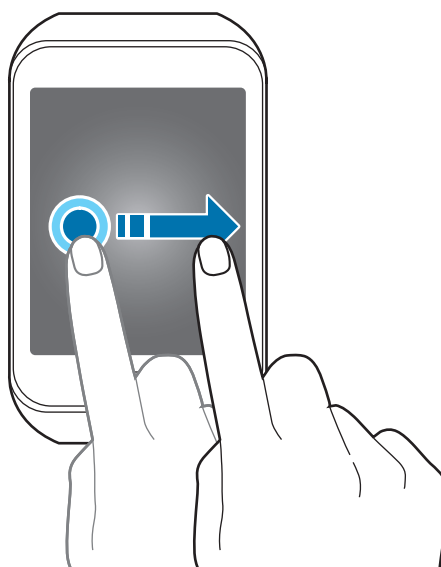
החלקה

החלק שמאלה או ימינה כדי לראות פריטים נוספים.
החלק מעלה או מטה כדי לגלול ברשימת פריטים, כגון אנשי קשר.



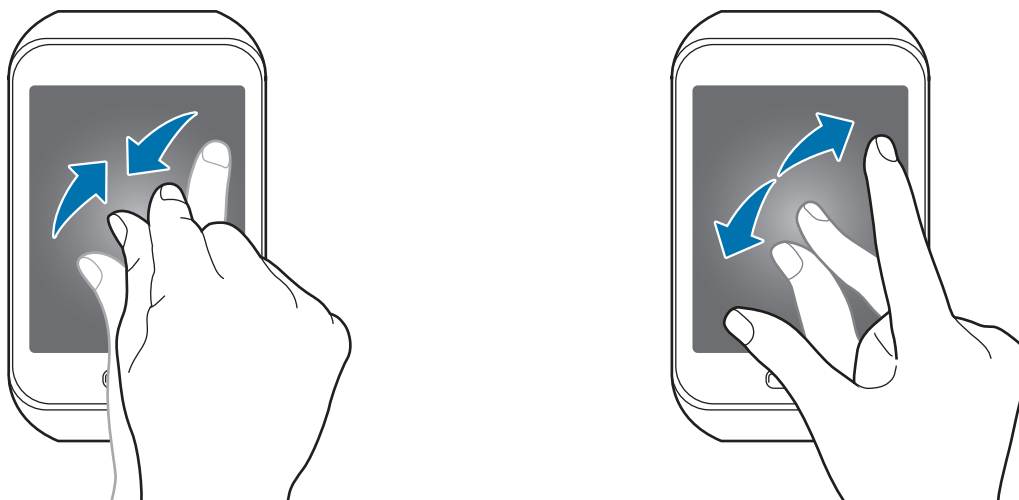
גרירה

לשינוי מיקום של פריט, הקש עליו ממושכות וגרור אותו אל מיקום היעד.



הרחקה וקירוב של שתי אצבעות

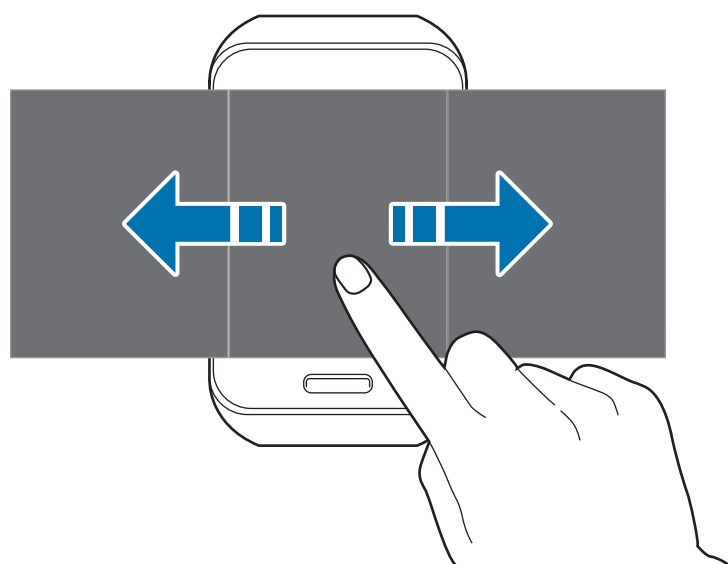
פתח הצידה שתי אצבעות על תמונה כדי להגדיל חלק ממנה. בצע תנועת צביטה (הצמדת שתי האצבעות זו לזו) להקטנת התצוגה.



בקורות בסיסיות

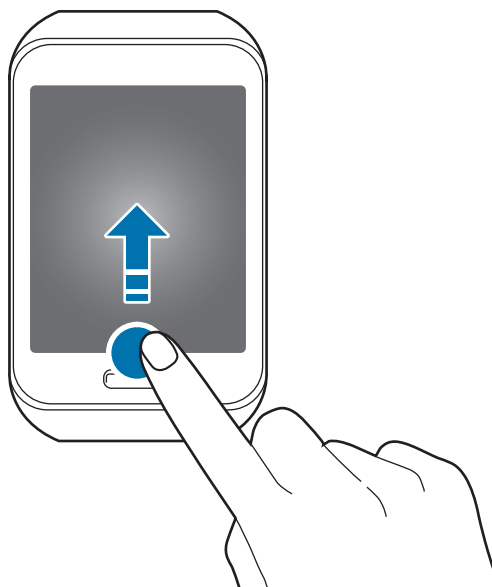
הצגת לוחות מסך הבית

במסך הבית, החלק לשמאל או לימין לצפייה בפרטים כגון התראות ויישומונים.



פתיחת מסך כל היישומים

במסך השעון, גרור את המסך כלפי מעלה מקצהו התחתון כדי לפתוח את מסך כל היישומים.



חזרה למסך הקודם

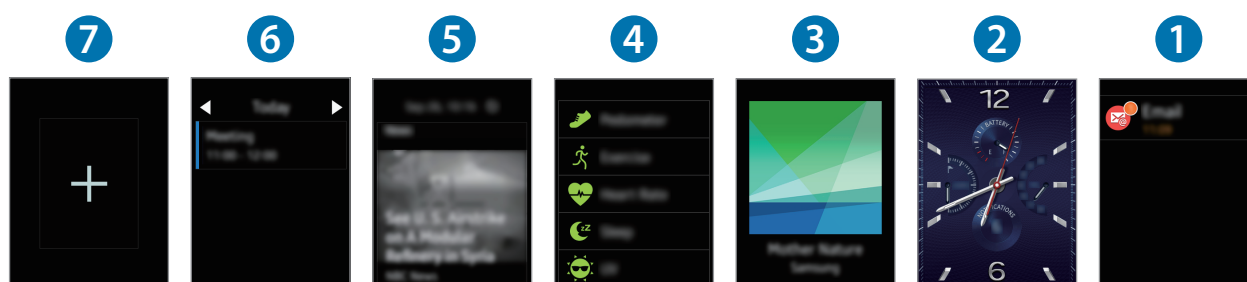
במהלך השימוש ביישום כלשהו, גרור את המסך כלפי מטה מקצהו העליון כדי לחזור לדף הקודם. תוכל גם לעבור למסך השעון על-ידי גרירת המסך כלפי מטה מהקצה העליון של לוחות מסך הבית.



פריסת מסך הבית

המסך הראשי

מסך הבית יכול להתפרס על מספר לוחות. החלק לשמאל או לימין לצפייה בפריטים במסך הבית, כגון התראות ויישומונים.




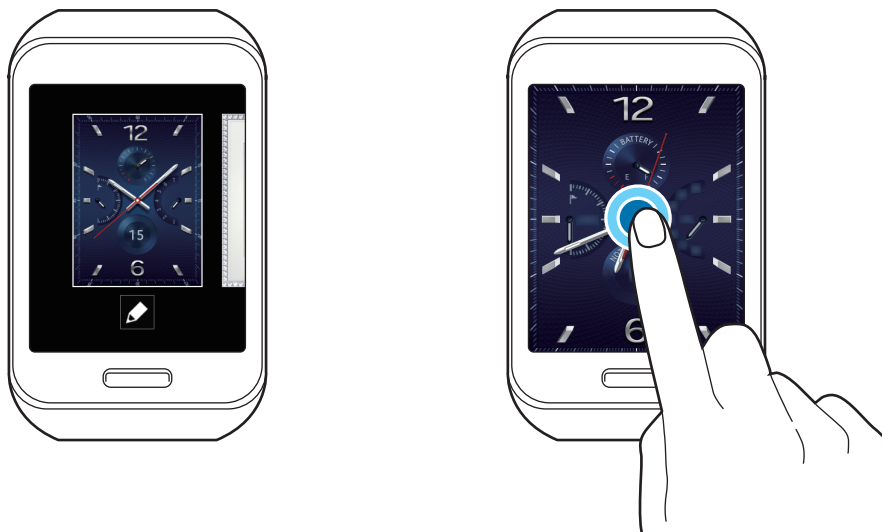
יישומונים והתראות זמינות וסידורם עלולים להשתנות בהתאם לגירסת התוכנה.



מספר	יישומון או תכונה
1	צפייה בהתראות הישאר מעודכן במגוון אירועים, כגון שיחות שלא נענו או הודעות חדשות, שהתקבלו ב-Gear ובמכשיר הנייד.
2	מסך השעון צפה בזמן הנוכחי. תוכל גם לבדוק את חיי הסוללה, התאריך, ספירת הצעדים, כמה התראות יש לך ועוד.
3	נגן המוסיקה האזן למוסיקה השמורה ב-Gear ובמכשיר הנייד.
4	S Health הגדר יעדי כושר ותעד ובדוק את התקדמותך באופן שוטף.
5	תדריך חדשות עיין בכתבות האחרונות במגוון קטגוריות.
6	לוח זמנים צפה באירועים שתוזמנו במכשיר הנייד.
7	הוספת יישומונים הוסף יישומונים, כגון אנשי קשר, תחזית מזג אוויר ועוד ללוחות מסך הבית.

שימוש במסך השעון

בעת שימוש ביישום כלשהו, לחץ על מקש הבית לפתוח את מסך השעון. כדי לשנות את סוג השעון, הקש הקשה ממושכת על השעון, החלק שמאלה או ימינה, ולאחר מכן בחר סוג. כמו כן תוכל לבצע התאמה אישית של השעון באמצעות הקשת .



בעת גרירת המסך כלפי מטה מקצהו העליון, ניתן לראות סמלי חיווי, לכוון את עוצמת הקול והבהירות, ולהפעיל את תכונת נא לא להפריע. הקש על **נא לא להפריע** כדי לכבות את המסך ולהשתיק את הצליל של הודעות ושיחות נכנסות, פרט להתראות. ראה **נא לא להפריע** למידע נוסף.

הוספת יישומון

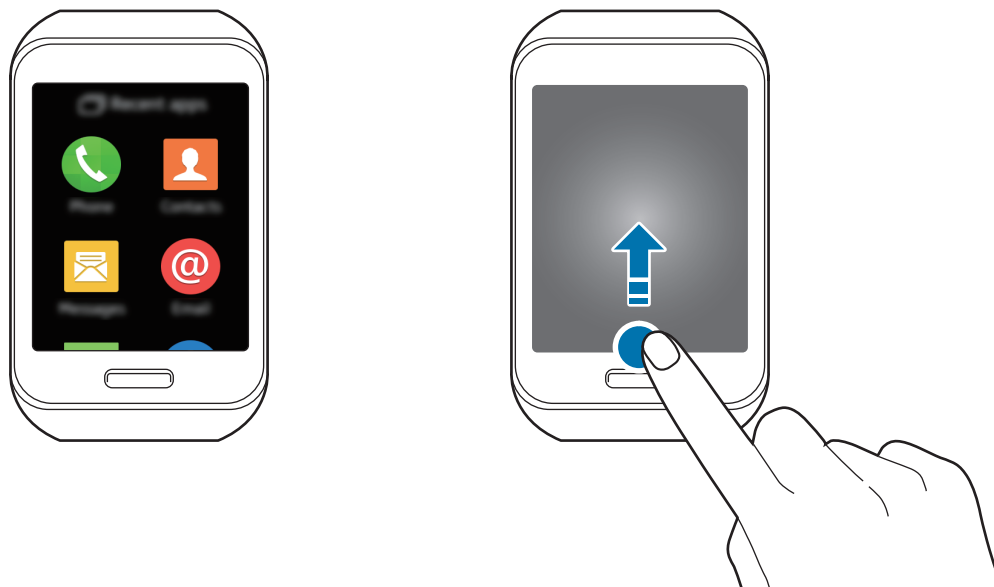
במסך הבית, החלק שמאלה או ימינה, הקש על **+**, ולאחר מכן בחר יישומון. היישומון הנבחר יופיע בלוח חדש.

הסרת יישומון

במסך הבית, הקש על יישומון והחזק אותו, ולאחר מכן הקש על .

מסך כל היישומים

מסך כל היישומים מציג סמלים עבור כל היישומים. במסך השעון, גרור את המסך כלפי מעלה מקצהו התחתון כדי לפתוח את מסך כל היישומים.



פתיחת יישומים

במסך כל היישומים, בחר סמל יישום כדי לפתוח אותו. כדי לפתוח רשימה של יישומים שהיו בשימוש לאחרונה, הקש ממושכות על המסך בשתי אצבעות. לחלופין, במסך השעון, גרור את המסך כלפי מעלה מקצהו התחתון והקש על **יישומים אחרונים**.

סגירת יישומים

במסך הראשי של יישום, גרור את המסך כלפי מטה מקצהו העליון כדי לסגור את היישום. לסגירת יישומים הפועלים ברקע, הקש ממושכות על המסך בשתי אצבעות ולאחר מכן הקש על **סגור הכל**. ניתן גם לגרור את מסך היישום שמאלה או ימינה כדי לסגור אותו.

סידור מחדש של יישומים

במסך כל היישומים, הקש ממושכות על יישום וגרור אותו למיקום הרצוי.

התקנת יישומים

כאשר ה-Gear והמכשיר הנייד מחוברים, תוכל להוריד ולהתקין יישומים ב-Gear דרך המכשיר הנייד.

במסך כל היישומים, החלק מעלה, והקש על **קבל יישומים נוספים**.

הסרת ההתקנה של יישומים שהורדו ל-Gear מתאפשרת רק באמצעות המכשיר הנייד. לקבלת מידע נוסף, ראה **הסר יישומים** ביישום Samsung Gear.



סמלי חיווי

סמלי חיווי מופיעים בחלק העליון של המסך. הסמלים המפורטים בטבלה שלהלן הם הנפוצים ביותר. כדי להציג סמלי חיווי נוספים, הקש פעמיים על המסך בשתי אצבעות במהלך השימוש ביישום כלשהו.

סמלי החיווי המוצגים עשויים להשתנות בהתאם לאזור.



משמעות	סמל
Bluetooth מחובר	
Bluetooth מנותק	
אין אות	
עוצמת האות	
אוזנית Bluetooth מחוברת	
רשת GPRS מחוברת	
רשת EDGE מחוברת	
רשת UMTS מחוברת	
רשת HSDPA מחוברת	
רשת HSPA+ מחוברת	
רשת Wi-Fi מחוברת	
אין כרטיס SIM	
מצב השתקה מופעל	
מצב רטט מופעל	

משמעות	סמל
מצב טיסה מופעל	✈
עוצמת המתח בסוללה	🔋

הגדרת נעילת הפרטיות

הגדרת קוד PIN

מנע מאחרים את השימוש והגישה לנתונים ומידע אישיים השמורים ב-Gear בזמן שהנו מנותק מהמכשיר הנייד. באפשרותך להגדיר קוד PIN לאבטחת ה-Gear.

במסך כל היישומים, הקש על **הגדרות** ← **נעילת פרטיות** ← **נעילת פרטיות** ← **PIN**.
 עקוב אחרי ההוראות המופיעות על המסך כדי להגדיר קוד PIN בעל ארבע ספרות לפחות.
 אם הגדרת קוד PIN לשחרור נעילה, ה-Gear יינעל אוטומטית לאחר ניתוקו מהמכשיר הנייד.

ביטול נעילה של ה-Gear

כאשר ה-Gear מנותק מהמכשיר הנייד, לחץ על מקש הבית כדי להפעיל את המסך ולהזין PIN לביטול נעילה. לחלופין, התחבר שוב אל המכשיר הנייד כדי לבטל את נעילת ה-Gear באופן אוטומטי.

אם נעילת הפרטיות מופעלת, תתבקש להזין את קוד ה-PIN שלך כדי לשחרר לראשונה את נעילת ה-Gear. לאחר הזנת ה-PIN, לא תצטרך להזין אותו שוב בכל פעם שהמסך נכבה.



שימוש בהתראות

צפייה בהתראות

הישאר מעודכן במגוון אירועים, כגון שיחות שלא נענו או הודעות חדשות, שהתקבלו ב-Gear ובמכשיר הנייד.

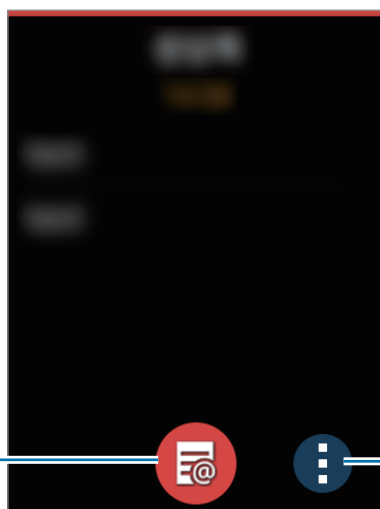
כאשר ה-Gear לא מחובר למכשיר הנייד דרך Bluetooth, עדיין תוכל לקבל התראות מהמכשיר הנייד. ראה **חיבור מרוחק** למידע נוסף.

אם ההודעה כוללת טקסט ארוך או קבצים מצורפים, בדוק את פרטי ההודעה במכשיר הנייד.



כאשר אתה מקבל התראה, היא מופיעה בחלקו העליון של המסך. לבדיקת ההתראה, פתח את מסך השעון והחלק אותו ימינה.

להלן דוגמה בתמונה:



פתח את ההודעה באמצעות יישום הדוא"ל.

עבור לאפשרויות נוספות.

כדי לנקות התראה מסוימת בעת הצפייה בה, הקש על **ⓘ** ← **מחק**.

כדי לנקות את כל ההתראות של יישום, גרור את המסך כלפי מטה ממרכזו, והקש על **נקה הכל**.

האפשרויות הזמינות בהתראות עשויות להשתנות, בהתאם לסוג ההתראה.



חסימת התראות

תוכל להגדיר את ה-Gear שלא לקבל התראות מסוימות.

במסך כל היישומים במכשיר הנייד, הקש על **Samsung Gear** ← **הודעות** ← **נהל התראות** ובטל את הבחירה לצד הפריט שאינך מעוניין לקבל ממנו התראה.

כדי לחסום התראות המתקבלות כאשר נעשה שימוש במכשיר הנייד, פתח את מסך כל היישומים במכשיר הנייד, הקש על **Samsung Gear** ← **הודעות**, ולאחר מכן סמן את התיבה **הגבל התראות**.

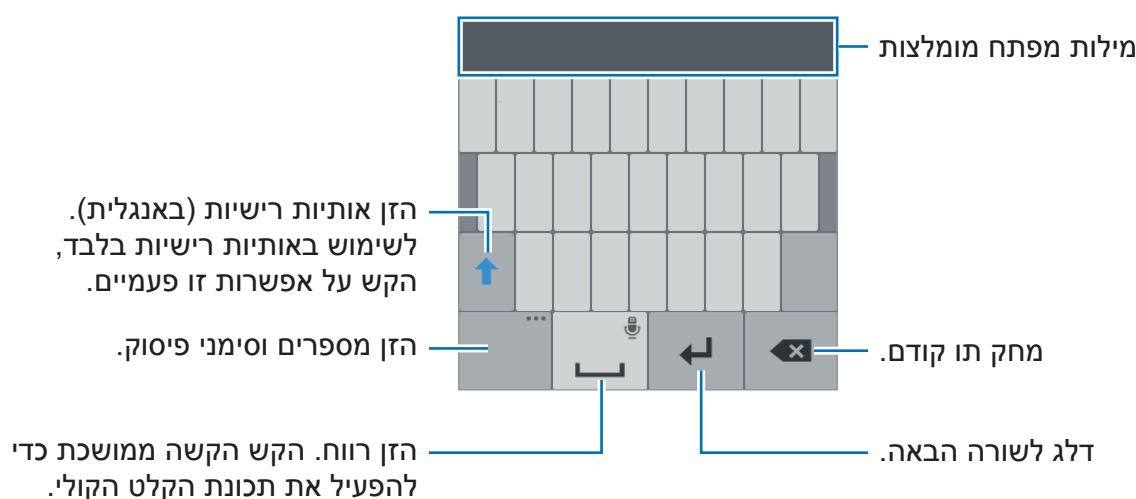


הזנת טקסט

מערכי לוח מקשים

מקלדת מופיעה באופן אוטומטי בעת הזנת טקסט ועוד.


- הזנת טקסט אינה נתמכת עבור שפות מסוימות. להזנת טקסט, עליך לשנות את שפת הקלט לאחת מהשפות הנתמכות.
- פריסת המקלדת עשויה להשתנות בהתאם לאזור.



שינוי שפת הקלט

החלק את מקש הרווח שמאלה או ימינה. לחלופין, הקש הקשה ממושכת על **123** בפינה השמאלית התחתונה של המקלדת ובחר את השפה הרצויה מהאפשרויות הקיימות. כדי להוסיף עוד שפות, הקש **⚙** ← **בחר שפות קלט** ובחר את השפה שברצונך להוסיף. ניתן להוסיף שתי שפות בלבד.

שינוי פריסת המקלדת

הקש הקשה ממושכת על **123** בפינה השמאלית התחתונה של המקלדת, הקש על , בחר שפה תחת **שפות הזנה**, ולאחר מכן בחר את פריסת המקלדת הרצויה.


במקלדת **3 x 4**, כל מקש כולל שלושה או ארבעה תווים. כדי להזין תו, הקש על המקש המתאים שוב ושוב, עד להופעת התו הרצוי.

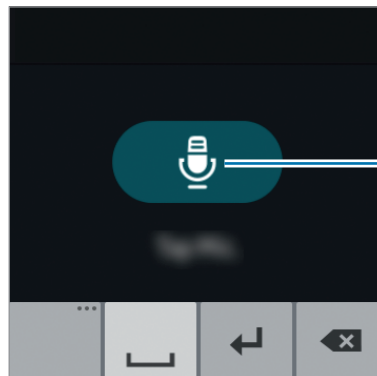


שימוש בפונקציות נוספות של המקלדת

הקש הקשה ממושכת על **123** בפינה השמאלית התחתונה של המקלדת כדי להשתמש במגוון פונקציות.

• **English (US) / עברית:** בחר שפת קלט לשימוש.

•  : הזן טקסט באמצעות הקול.






הפעל או השהה את תכונת הזנת הטקסט באמצעות קול.

- תכונה זו לא נתמכת בשפות מסוימות.
- להצגת השפות הנתמכות או להורדת נתוני קול עבור שפות, פתח את מסך כל היישומים במכשיר הנייד, והקש על **Samsung Gear** ← הגדרות ← **התקן נתוני קול של TTS**.
- כאשר ה-Gear מחובר למכשיר נייד באמצעות Bluetooth, הגדרות השפה החלות על המכשיר הנייד יחולו גם על ה-Gear.



• **עצות לזיהוי קולי טוב יותר**

- דבר ברור.
- דבר במקומות שקטים.
- אל תשתמש במילים פוגעניות או בסלנג.
- הימנע מדיבור במבטא דיאלקטי.
- ה-Gear עלול שלא לזהות את הפקודות שלך או לבצע פקודות בלתי רצויות בהתאם לסביבה ולאופן שבו אתה מדבר.

-  : הזן טקסט באמצעות תבניות.
-  : שנה את הגדרות המקלדת.
- **123**: הזן מספרים וסימני פיסוק.
- **Sym**: הזן סמלים.
-  : הוסף פרצופונים.

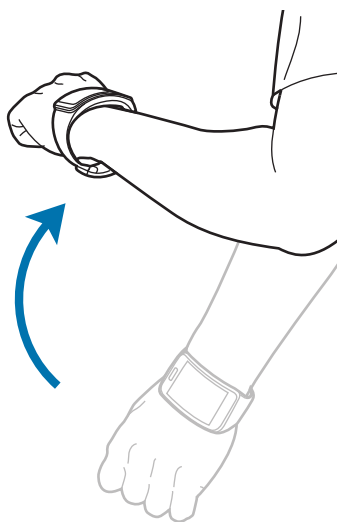
תנועות

טלטול עז של ה-Gear, או חבטות עזות בו, עלולים לגרום לקלט לא מכוון. יש לשלוט בתנועות כהלכה.



אחרון שהוצג

במסך כל היישומים, הקש על **הגדרות** ← **תנועות**, וסמן את התיבה **אחרון שהוצג**. תוכל להגדיר תכונה זו במכשיר הנייד. לקבלת מידע נוסף, ראה **תנועות** ביישום Samsung Gear. ה-Gear מזהה הרמה שלו, ויציג את השעון או את הדף האחרון שאליו נכנסת לפני שהמסך כבה. תוכל לבחור איזה מסך להציג. ראה **תצוגה** למידע נוסף.



השתק/השהה



במסך כל היישומים, הקש על **הגדרות** ← **תנועות**, וסמן את התיבה **השתק/השהה**. תוכל להגדיר תכונה זו במכשיר הנייד. לקבלת מידע נוסף, ראה **תנועות** ביישום Samsung Gear. כסה את המסך בכף היד כדי להשתיק שיחות נכנסות או התראות, או כדי להשהות את ניגון המדיה.



תכונת חיסכון בחשמל

חסוך בסוללה על-ידי הגבלת פונקציות ה-Gear. במצב חיסכון בסוללה, ה-Gear מבצע את הפעולות הבאות:

- מציג את הצבעים על המסך בגווי אפור.
- משבית תכונות למעט טלפון, הודעות והתראות.
- משבית את חיבור הנתונים לנייד.
- משבית את התכונה Wi-Fi.
- מגביל את ביצועי המעבד של ה-Gear.

במסך כל היישומים, הקש על **הגדרות** ← **חיסכון בחשמל** ← **מצב 'חיסכון בחשמל'** ← **הפעל מצב 'חיסכון בחשמל'**. לביטול הפעלה של מצב זה, הקש  ← **השבת חיסכון בחשמל**. להגדרת ה-Gear להתחברות לרשת סלולרית, הקש על  ← **רשתות סלולריות**.

העברת קבצים בין ה-Gear למחשב

העבר קבצי שמע, תמונות או סוגים אחרים של קבצים מהמחשב ל-Gear, או להפך. לצפייה במידע על העברת קבצים, ראה [מוסיקה](#) ו-[תמונה](#) למידע נוסף.

אין לנתק את ה-Gear ואת כבל ה-USB במהלך העברת הקבצים. פעולה זו עלולה לגרום נזק ל-Gear או לאובדן מידע.



ייתכנו בעיות בחיבור ה-Gear אם המכשירים מחוברים דרך רכזת USB. יש לחבר את ה-Gear ישירות ליציאת ה-USB של המחשב.



התחברות כמכשיר מדיה

- 1 חבר את ה-Gear לתחנת העגינה.
- 2 חבר את תחנת העגינה למחשב באמצעות כבל USB.
- 3 במחשב, פתח את התיקייה מחשב ולחץ לחיצה כפולה על **Gear S (XXXX) ← Gear**.
- 4 בחר קובץ במחשב והעתק אותו לאזור האחסון הרצוי ב-Gear.
- 5 נתק את תחנת העגינה מהמחשב.

שדרוג Gear

ניתן לשדרג את ה-Gear לגרסת התוכנה האחרונה.

שדרוג באמצעות יישום Samsung Gear

ניתן לשדרג את ה-Gear לגרסת התוכנה האחרונה באופן ישיר באמצעות השירות של 'קושחה דרך הרשת' (FOTA).


- 1 הקש על **Samsung Gear** במסך כל היישומים של המכשיר הנייד.
- 2 הקש על שם ה-Gear.
- 3 הקש על **עדכון תוכנה** ← **עדכן עכשיו**.
- 4 קרא את פרטי ההורדה בחלון המוקפץ, והקש על **אישור**.
ה-Gear משדרג את התוכנה באופן אוטומטי כאשר ישנה גרסה חדשה זמינה.

שדרוג עם Samsung Kies

חבר את המכשיר למחשב, ושדרג את המכשיר לגרסת התוכנה האחרונה.

- 1 במחשב, הורד את הגרסה האחרונה של Samsung Kies מאתר האינטרנט של Samsung.
- 2 חבר את ה-Gear לתחנת העגינה.
- 3 חבר את תחנת העגינה למחשב באמצעות כבל USB.
- 4 פעל לפי ההוראות שעל-גבי המסך כדי לשדרג את ה-Gear.



- בדוק את מצב סוללת ה-Gear לפני ביצוע שדרוג התוכנה. הטען את הסוללה באופן מלא לפני ביצוע שדרוג התוכנה.
- בשעה ש-Gear מבצע שדרוג, אין לכבות את המחשב או לנתק את כבל ה-USB.
- במהלך שדרוג ה-Gear, אין לחבר למחשב מכשירי מדיה אחרים למחשב. חיבור של התקנים נוספים עלול להפריע לתהליך העדכון. לפני השדרוג, נתק את כל שאר התקני המדיה מהמחשב.
- במהלך שדרוג ה-Gear, אין להפעיל יישומים אחרים במחשב או לבצע פעולות ב-Gear. בעשותך כן אתה עלול להעמיס על המחשב.
- אם בעת שדרוג התוכנה חיבור האינטרנט אבד, בדוק כי כבל ה-LAN מחובר כהלכה. לאחר מכן, נסה שוב.
- שדרוגי קושחה יבוצעו רק כאשר ה-Gear מחובר למחשב כראוי. כאשר ה-Gear מחובר כראוי,  ושם דגם ה-Gear מופיע משמאל במסך Samsung Kies.

רשת ותקשורת

נתונים בנייד

חבר את המכשיר לרשת ניידת כדי להשתמש באינטרנט או לשתף קבצי מדיה עם התקנים אחרים. במסך כל היישומים, הקש על הגדרות ← חיבורים ← רשתות סלולריות ← השתמש ברשתות ניידות ← מופעל תמיד וסמן את האפשרות נתונים בנייד. לאפשרויות נוספות, עיין ב-[רשתות סלולריות](#).

Wi-Fi

חבר את המכשיר לרשת Wi-Fi כדי להשתמש באינטרנט או לשתף קבצי מדיה עם התקנים אחרים. תכונה זו זמינה כאשר ה-Gear לא מחובר למכשיר הנייד.

1 במסך כל היישומים, הקש על הגדרות ← חיבורים ← **Wi-Fi**, וסמן את התיבה **Wi-Fi**.

2 הקש על רשתות **Wi-Fi** ← סרוק.

3 בחר רשת מרשימת רשתות ה-Wi-Fi. אם לרשת דרושה סיסמה, הזן את הסיסמה כדי להתחבר.

4 הקש על התחבר.

לאחר שה-Gear מצליח להתחבר לרשת Wi-Fi, ה-Gear יתחבר שוב לאותה רשת בכל פעם שהיא זמינה, מבלי לדרוש סיסמה. כדי למנוע התחברות אוטומטית של ה-Gear לרשת, בחר אותה מרשימת הרשתות והקש על **שכח**.



הוספת רשתות Wi-Fi

אם הרשת הרצויה אינה מופיעה ברשימת רשתות ה-Wi-Fi, הקש על + בחלק העליון של רשימת הרשתות. הזן את שם הרשת ב-**הזן SSID**, והקש על **בוצע**.

חיבור מרוחק

חבר מרוחק את ה-Gear למכשיר הנייד, כאשר אין חיבור Bluetooth זמין בין המכשירים. כאשר תכונה זו מופעלת, תוכל לקבל התראות מהמכשיר הנייד.

- 1 היכנס לחשבון Samsung שלך במכשיר הנייד.
- 2 במסך כל היישומים במכשיר הנייד, הקש על **Samsung Gear** ← **הגדרות**, ולאחר מכן סמן את התיבה **השתמש ב'חיבור מרוחק'**.

טלפון

מבוא

בצע שיחה קולית באמצעות לוח המקשים, מרשימת אנשי הקשר שלך או מיומני השיחות.

הגדרת מספר יוצא

לפני ביצוע שיחות, ניתן לבחור את המכשיר שממנו יבוצעו השיחות. כברירת מחדל, שיחות יוצאות נעשות מתוך כרטיס ה-SIM של המכשיר הנייד.

- 1 במסך כל היישומים, הקש על **הגדרות** ← **חיבורים** ← **רשתות סלולריות** ← **השתמש ברשתות ניידות** ← **מופעל תמיד**.
- 2 פתח את מסך כל היישומים והקש על **הגדרות** ← **שיחה** ← **מספר יוצא** ← **Gear** או **מכשיר נייד**.

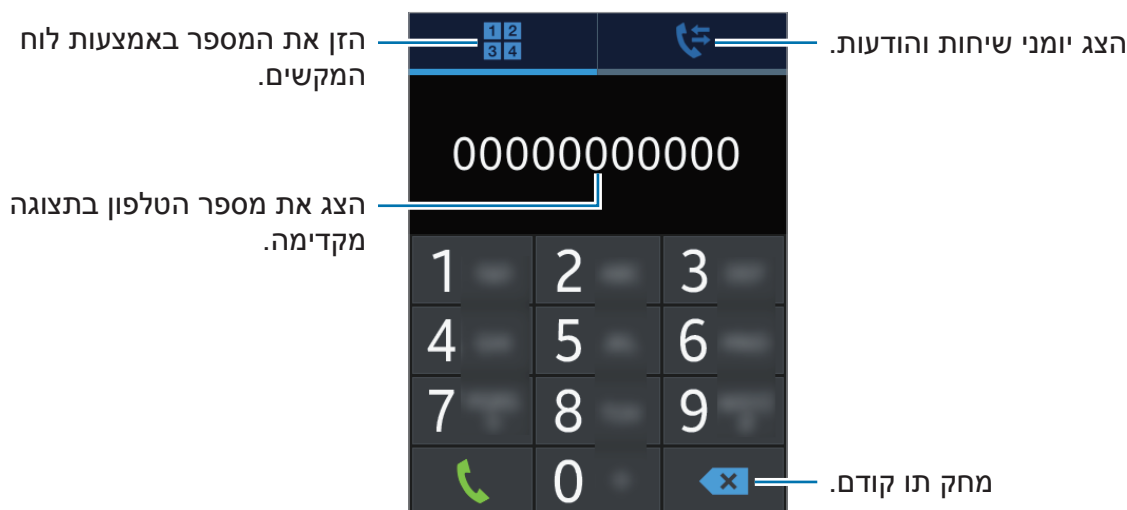
- אם תגדיר את ה-Gear לביצוע שיחות, הסוללה תתרוקן במהירות.
- אם אין חיבור Bluetooth זמין בין שני המכשירים, שיחות יוצאות יבוצעו מה-Gear בלבד.






ביצוע שיחות

השתמש באחת מהשיטות הבאות:

- במסך כל היישומים, הקש על **טלפון** ←  , הזן מספר באמצעות לוח המקשים, ולאחר מכן הקש על .





- במסך כל היישומים, הקש על **טלפון** ←  , בחר ערך ביומן, ולאחר מכן הקש על .
- במסך כל היישומים, הקש על **אנשי קשר**, בחר איש קשר, ולאחר מכן הקש על  או בחר מספר טלפון.

כשה-Gear מתחמם יותר מהרגיל עקב שיחה ממושכת או סביבה חמה, השיחה עלולה להתנתק. כדי לבצע שיחה מחדש, המתן להתקררות ה-Gear.




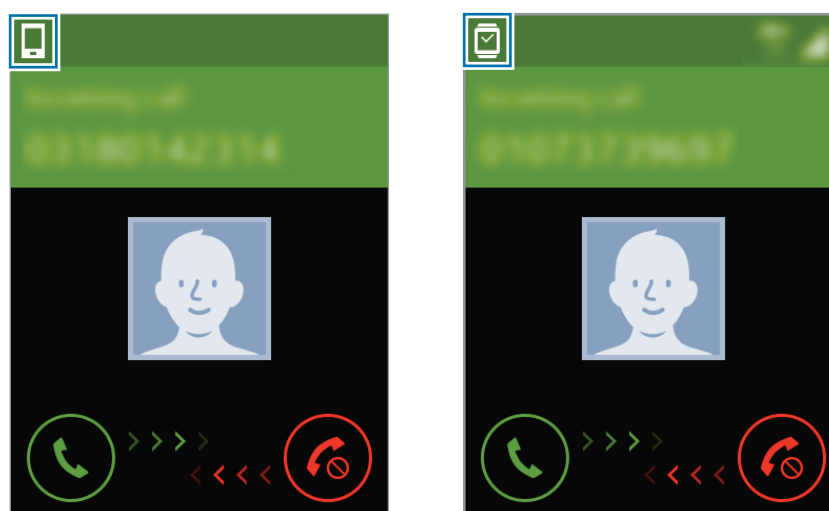
ביצוע שיחות מיומני שיחות או מרשימות אנשי קשר

הקש על  או על  , ולאחר מכן גרור כניסה ביומן השיחות ימינה כדי לבצע שיחה.

קבלת שיחות

מענה לשיחה

כאשר יש שיחה נכנסת, גרור את  אל מחוץ לעיגול הגדול. אם תכונת הבקרה הקולית מופעלת, אמור 'Answer' כדי להשיב לשיחה. ראה [שיחה](#) למידע נוסף.




>שיחה נכנסת למספר הטלפון
של המכשיר הנייד<

>שיחה נכנסת למספר הטלפון
של ה-Gear<

אם שירות השיחה הממתינה פעיל, ניתן לענות לשיחה נוספת. כאשר נכנסת שיחה נוספת, סיים את השיחה הראשונה או החזק אותה.

דחיית שיחה

דחה שיחה נכנסת ושלח למתקשר הודעת דחייה.

כאשר יש שיחה נכנסת, גרור את  אל מחוץ לעיגול הגדול. כדי לשלוח הודעה נלווית לדחייה של שיחה נכנסת, בחר הודעה מרשימת הודעות הדחייה.

אם תכונת הבקרה הקולית מופעלת, אמור 'Reject' כדי לדחות שיחה. ראה [שיחה](#) למידע נוסף.

שיחות שלא נענו

אם התקבלה שיחה שלא נענתה, תופיע על המסך התראה. במסך השעון, החלק ימינה כדי לצפות בהתראות על שיחות שלא נענו. לחלופין, במסך כל היישומים, הקש על **טלפון** ← כדי להציג את השיחות שלא נענו.

העברת שיחות ל-Gear

מאפיין העברת שיחות יופעל באופן אוטומטי כאשר אין חיבור Bluetooth בין ה-Gear למכשיר הנייד וכאשר ה-Gear מתחבר למכשיר הנייד מרחוק באמצעות מידע חשבון ה-Samsung שלך ורשת ה-Gear הניידת. כאשר המכשירים מחוברים דרך Bluetooth, העברת השיחות תופעל באופן אוטומטי.

- מומלץ לענוד את ה-Gear על גבי פרק כף היד להפעלה אוטומטית של תכונה זו.
- אולי ויידרש רישום של המכשיר הנייד ובהתאם לספק השירות, אתה עלול להידרש לדרישות תשלום נוספות על מנת לגשת למאפיין זה.
- כאשר העברת שיחות מופעלת, תכונה זו תישאר פעילה בין אם ה-Gear מחובר למכשיר הנייד או לא.



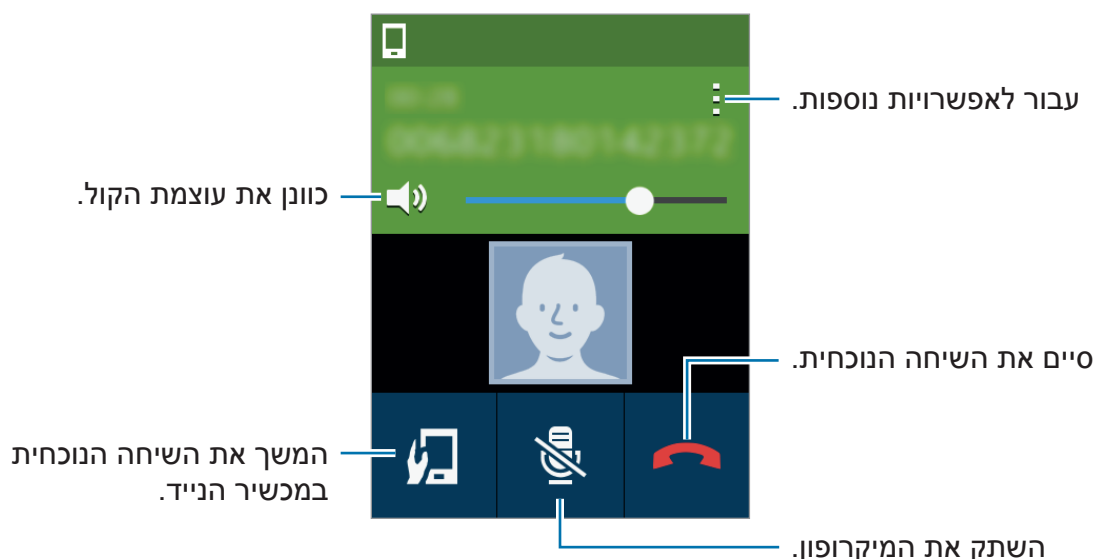
שיטת הפעלת תכונה זו עלולה להשתנות בהתאם לספק השירות. כדי להפעיל תכונה זו באופן ידני, בצע את השלבים הבאים. תוכל גם להגדיר תכונה זו במכשיר הנייד. לקבלת מידע נוסף, ראה **העברת שיחות אוט'** ביישום Samsung Gear.

- 1 במסך כל היישומים, הקש על **הגדרות** ← **שיחה** ← **העברת שיחות אוט'**.
- 2 קרא את המידע לגבי תכונה זו, והקש על **הבא**.
- 3 כשיופיע חלון קופץ עם מידע על חיובים נוספים, סמן את **אני מסכים**. והקש על **אישור**.
- 4 הקש על **הפעל**.
- 5 בדוק את מספר הטלפון של Gear המוצג במסך. אם המספר נכון, הקש על **כן** כדי להפעיל תכונה זו.

אפשרויות בזמן שיחה

שימוש במסך השיחה

זמינות הפעולות הבאות:



העברת שיחות למכשיר הנייד

באפשרותך להמשיך שיחות במכשיר הנייד.

במסך השיחה, הקש על או הקש על . השיחה תועבר מה-Gear למכשיר הנייד.

מעבר לאוזניית Bluetooth

העבר את ה-Gear לאוזניית Bluetooth כדי להמשיך בשיחה באוזניית Bluetooth.

אם ה-Gear מחובר לאוזניית Bluetooth, הקש על או הקש על כדי להפנות את השיחה באופן אוטומטי לאוזניית ה-Bluetooth.

אם ה-Gear אינו מחובר לאוזניית Bluetooth, פתח את מסך כל היישומים, הקש **הגדרות** → **חיבורים** → **Bluetooth** → **אוזניית BT**, ולאחר מכן בחר באפשרות אוזניית Bluetooth מתוך רשימת המכשירים שזוהו.

השתקת המיקרופון

הגדר את Gear לכיבוי המיקרופון על מנת שהצד השני בשיחה לא יוכל לשמוע אותך.

במסך השיחה, הקש על .

פתיחת לוח המקשים




במסך השיחה, הקש על  ← .

אנשי קשר

מבוא

הצג ב-Gear את רשימת אנשי הקשר של המכשיר הנייד. כאשר ה-Gear והמכשיר הנייד מחוברים, ה-Gear מאחזר באופן אוטומטי אנשי קשר מהמכשיר הנייד, ומציג אותך במסך.

חיפוש אנשי קשר

- הקש על **אנשי קשר** במסך כל היישומים.
- השתמש באחת משיטות החיפוש הבאות:
 - גלול במעלה או במורד רשימת אנשי הקשר.
 - גרור את אצבעך לאורך האינדקס שבצדה הימני של רשימת אנשי הקשר כדי לגלול אותה במהירות.
 - הקש על , והזן קריטריונים לחיפוש.
- לאחר בחירת איש קשר, בצע אחת מהפעולות הבאות:
 -  : בצע שיחה קולית.
 -  : חבר הודעה.
 - **הודעות דואר אלקטרוני**: חבר הודעת דואר אלקטרוני.

ייתכן שלא תוכל ליצור הודעות דוא"ל, תלוי במכשיר הנייד שאתה מחבר ל-Gear.



ניהול אנשי קשר מועדפים

בעת הגדרת אנשי קשר כמועדפים במכשיר הנייד, ה-Gear מציג אותם בחלק העליון של מסך אנשי הקשר הראשי.

הקש על **אנשי קשר** במסך כל היישומים.

הגדר אנשי קשר נוספים כמועדפים במכשיר הנייד כדי להציג אותם בחלק העליון של מסך אנשי הקשר הראשי. עיין במדריך המכשיר הנייד למידע נוסף.

הודעות

מבוא

צפה בהודעות והשב להן, או התקשר לשולח באמצעות ה-Gear. ה-Gear מציג הודעות שנשלחו ל-Gear ולמכשיר הנייד.

שליחת הודעות

אם בשני המכשירים מותקן כרטיס SIM, תוכל להשתמש ב-Gear לשליחת הודעות ממספרי הטלפון של שני המכשירים. כברירת מחדל, ה-Gear שולח הודעות מתוך כרטיס ה-SIM של המכשיר הנייד.

חיוכים נוספים עשויים לחול עבור שליחה או קבלה של הודעות במצב נדידה.



1 הקש על **הודעות** במסך כל היישומים.






2 הקש על **⋮** ← **חבר**.

3 הוסף נמענים וכתוב הודעה. כדי להזין טקסט בשיטות אחרות, הקש על **123** והחזק, ולאחר מכן הקש על **⌨** או **🗨**.

4 הקש על **✉** כדי לשלוח את ההודעה.

הצגת הודעות נכנסות

במסך כל היישומים, הקש על **הודעות** ובחר איש קשר כדי לפתוח את מסך ההודעות. כדי להגדיל את תצוגת המסך בעת צפייה בהודעה, הקש פעמיים על המסך, או הרחק את האצבעות זו מזו על-גבי המסך.

כדי לצפות בהודעה על המכשיר הנייד, הקש . לחלופין, הקש על  ← **הצג במכשיר**. כדי להשיב להודעה, הקש על  או הקש על  ← **השב**, הזן את ההודעה שלך, ולאחר מכן הקש על .

אם הודעה מסוימת נשלחה למספר הטלפון של ה-Gear, לא תוכל לצפות בה במכשיר הנייד.








דוא"ל

מבוא

צפה בהודעות דוא"ל שהתקבלו במכשיר הנייד והשב להן.

קריאת דואר אלקטרוני

במסך כל היישומים, הקש על **דוא"ל** ובחר דוא"ל כדי לפתוח את מסך הדואר האלקטרוני. כדי להגדיל את תצוגת המסך בעת צפייה בדואר אלקטרוני, הקש פעמיים על המסך, או הרחק את האצבעות זו מזו על-גבי המסך.

כדי לצפות בהודעת דוא"ל על המכשיר הנייד, הקש . לחלופין, הקש על  ← **הצג במכשיר**. כדי להשיב להודעה, הקש על  או הקש על  ← **השב**, הזן את ההודעה שלך, ולאחר מכן הקש על .

ייתכן שלא תוכל ליצור הודעות דוא"ל, תלוי במכשיר הנייד שאתה מחבר ל-Gear.



יישומים מועילים

S Health

מבוא

S Health מסייע לך לנהל את הבריאות והכושר שלך. הגדר יעדי כושר ותעד ובדוק את התקדמותך באופן שוטף.

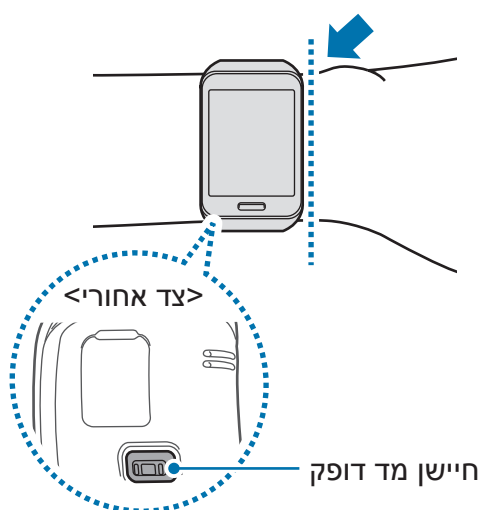
כאשר ה-Gear מסונכרן עם יישום S Health תואם, באפשרותך להשתמש בתכונות נוספות. התכונות הנוספות כוללות, בין השאר, בדיקת רשומות האימון שלך ועוד.

מד צעדים, שינה, תרגול, אולטרה-סגול ומד דופק נועדו למטרות פנאי, בריאות ואימונים בלבד, ואינם מיועדים לשימוש רפואי. לפני השימוש ביישומים אלה, אנא קרא בעיון את ההוראות.



ענידת ה-Gear

בעת מדידת הדופק, ענוד את ה-Gear בנוחות על הזרוע מעל פרק כף היד כמתואר באיור למטה. אל תהדק את ה-Gear חזק מדי.





- חיישן מד הדופק עשוי לאבד מהדיוק, תלוי בתנאי המדידה והסביבה.
- השתמש בתכונת מד הדופק למדידת הדופק בלבד.
- אין להסתכל ישירות באור של חיישן מד הדופק. בעשותך כן הנך מסכן את ראייתך. הקפד שילדים לא יסתכלו ישירות באור.
- טמפרטורת סביבה נמוכה עשויה להשפיע על המדידה; בחורף ובמזג אוויר קר, שמור על חום הגוף בזמן מדידת הדופק.
- מדוד את הדופק בעת מנוחה ורגיעה. אל תניע את גופך בזמן מדידת דופק. הדבר עלול לגרום לאי דיוקים במדידת הדופק.
- אם הדופק הנמדד שונה במידה ניכרת מהדופק הצפוי, הישאר במצב מנוחה למשך 30 דקות, ולאחר מכן חזור על המדידה.
- עישון או צריכת אלכוהול לפני ביצוע המדידות עלולים לגרום לשינוי הדופק בהשוואה לדופק הרגיל.
- אין לדבר, לפהק או לנשום עמוק בזמן מדידת הדופק. הדבר עלול לגרום לאי דיוקים במדידת הדופק.
- חיישן מד הדופק משתמש באור כדי להעריך את קצב הדופק ולכן הדיוק שלו משתנה בהתאם לגורמים פיזיקליים המשפיעים על הקליטה וההחזרה של האור, כגון מחזור הדם/לחץ הדם, מצב העור, מיקום כלי הדם והריכוז שלהם. נוסף על כך, אם הדופק גבוה מאוד או נמוך מאוד, תוצאות המדידה עלולות להיות לא מדויקות.
- משתמשים שפרק כף היד שלהם צר עשויים לקבל מדידות לא מדויקות כשהמכשיר רופף והחזרת האור אינה אחידה. אם מדידת הדופק אינה תקינה, הזז את חיישן מד הדופק של המכשיר ימינה, שמאלה, למעלה או למטה על פרק כף היד, או סובב את המכשיר והדק את חיישן מד הדופק לחלק הפנימי של פרק כף היד.
- אם חיישן הדופק מלוכלך, נגב את החיישן ונסה שוב. מכשולים בין רצועת המכשיר ופרק כף היד, כגון שיער גוף, בוך או אובייקטים אחרים, עלולים למנוע השתקפות אחידה של האור. הקפד להסיר מכשולים כאלה לפני השימוש.
- אם המכשיר חם למגע, הסר אותו עד שיתקרר. חשיפת העור למשטח החם של המכשיר לזמן רב עשויה לגרום כווייה.

הפעלת S Health

בהפעלה ראשונה של היישום או באתחול שלו אחרי ביצוע איפוס נתונים, פעל בהתאם להוראות המופיעות על גבי המסך כדי להשלים את הגדרת המכשיר.

1 הקש על **S Health** במסך כל היישומים.

2 בחר תכונה ועקוב אחרי ההוראות על המסך להשלמת ההתקנה.

חבר להליכה

ה-Gear מונה את מספר הצעדים שצעדת ומודד את המרחק שהלכת. הוא גם עושה שימוש בחיישן כדי למדוד את מספר הקלוריות ששרפת.

במסך כל היישומים, הקש על **S Health** ← **מד צעדים**.

בעת השימוש הראשון בתכונה זו, קרא את המידע על תכונת הקצב הבריא והתראת זמן בלתי פעיל, גלול כלפי מעלה, ולאחר מכן בחר אפשרות.



כדי להפסיק את המדידה, הקש על **—** **השהה**.

- ייתכן שתחוש בהשהיה קלה בזמן שמד הצעדים מנטר את הצעדים שלך ולאחר מכן מציג את הספירה. ייתכן שתהיה גם השהיה קלה כשהחלון המוקפץ יודיע שהגעת ליעד.
- אם תשתמש במד הצעדים בזמן נסיעה במכונית או ברכבת, הרעידות עלולות להשפיע על ספירת הצעדים.



חבר לתרגול

שמור רשומות עם מידע לגבי האימונים שלך ושריפת קלוריות באמצעות תכונת האימונים של S Health.



- תכונת ה-GPS של ה-Gear משמשת לבדיקת מידע כגון גובה ומהירות, במהלך פעילויות כמו רכיבה או טיפוס הרים. כאשר ה-Gear והמכשיר הנייד מחוברים, ה-Gear משתמש בתכונת ה-GPS של המכשיר הנייד. על מנת שניתן יהיה להשתמש ב-GPS של המכשיר הנייד ב-Gear, על המכשירים להיות מחוברים באמצעות Bluetooth.
- לפני שימוש בתכונה, מומלץ לנשים בהריון, אנשים מבוגרים וילדים קטנים, משתמשים הסובלים ממצבים, כגון: מחלות לב כרוניות או לחץ דם גבוה לבקש המלצה מאיש מקצוע רפואי מוסמך.
- אם הנך חש סחרחורת, כאב או קושי נשימתי בעת אימון, הפסק להשתמש בתכונה ובקש עצה של איש רפואה מקצועי.

שים לב לתנאים הבאים לפני אימון במזג אוויר קר:

- הימנע משימוש במכשיר בתנאי מזג אוויר קר. במידת האפשר, השתמש במכשיר במקומות סגורים.
- במקרה של שימוש במכשיר בחוץ במזג אוויר קר, יש לכסות את ה-Gear בשרוול החולצה לפני השימוש בו.
- מדוד את הדופק לפני תחילת התרגול. מדידת דופק בעת תרגול עלולות להיות לא מדויקות.
- אם זה עתה רכשת או איפסת את ה-Gear, עיין במידע על-גבי המסך על היישום, וצור את הפרופיל שלך. בעת יצירת פרופיל, ניתן לרשום את הדופק המקסימלי באופן אוטומטי או ידני. הדופק המקסימלי הוא הדופק המהיר ביותר שאדם יכול להשיג במהלך אימון. אם אתה יודע מהו הדופק המקסימלי שלך, הקלד אותו ידנית. אם תגדיר מדידה אוטומטית של דופק מקסימלי, ה-Gear יחשב זאת על פי הנוסחה "210 פחות (גיל x 0.65)".

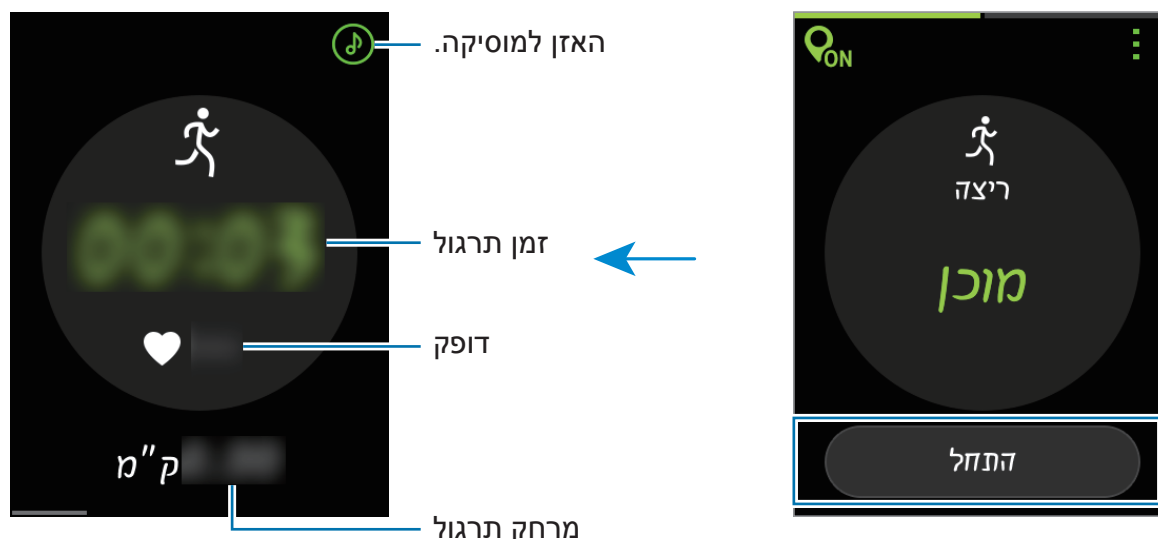
התעמלות עם ה-Gear

- 1 במסך כל היישומים, הקש על S Health ← תרגיל.
- 2 בחר את סוג התרגול למעקב.
- 3 בעת הפעלת תכונה זו בפעם הראשונה, קרא את המידע על תכונת ה-GPS, והקש על אישור.

4 הקש על **OFF** כדי לאפשר ליישום זה להשתמש במיקום הנוכחי שלך תוך כדי האימון.

5 הקש על **התחל** כדי להתחיל במעקב.

מדידת הדופק מתחילה. התחל להתעמל כאשר המדידה מסתיימת. ניתן לצפות בפרטי האימון, כגון מספר הקלוריות שנשרפו והמהירות, בהחלקת המסך ימינה או שמאלה.



6 כדי לסיים את האימון, הקש על המסך, והקש על **עצור** ← **אישור**.

7 החלק מעלה או מטה כדי להציג את פרטי האימון שלך.

שימוש בתכונת האימון בעת תרגול במצב ריצה

השתמש בתכונת האימון האישי לתרגול אפקטיבי. תוכל לקבל עצות אימון בזמן אמת שיובילו אותך לתרגול אפקטיבי ויאפשרו לך לשמור על כושר.

אודות תכונת מאמן

תכונת מאמן כוללת טכנולוגיית Firstbeat שמספקת הדרכת התעמלות מותאמת אישית. Firstbeat משתמש בניתוח יעדי אימון המודד את העומס הפיזי המצטבר במהלך אימון ומעריך את ההשפעה על הכושר שלך. רמות יעדי אימון מבוססות על הפרופיל הפיזי שלך ועל מידע הדופק שתועד במהלך האימון. רמת יעד האימון עולה בעת ביצוע אימון אפקטיבי, ותכונת הנחיית אימון משתמשת ביעד האימון על מנת לספק משוב עבורך.

המשוב מסופק על ידי התכונה דרך הנחיות, כגון 'הגבר מהירות', 'הישאר בקצב זה', ו'האט'. בעת שימוש ראשון בתכונת הנחיית אימון, תתבצע הערכה על רמת יעד האימון המתאימה בהתאם לפרופיל שלך. ככל שאתה מתעמל, היסטוריית האימון שלך מנותחת והיישום מספק לך הדרכה אישית יותר. אימון טיפוס י יכול להתחיל במאמץ נמוך והגברה חדה במאמץ לקראת הסוף. בקר ב- www.firstbeat.fi/te לפרטים נוספים.



בעת אימון, מוניטור הדופק עלול שלא לפעול בצורה תקינה אם ה-Gear חשוף לזיעה מוגברת או שמיקומו משתנה.



לתוצאות מאמן הטובות ביותר, השתמש בתכונת מאמן בעת התעמלות בבית.



1 במסך ההתעמלות הראשי, הקש על **ריצה**.

2 הקש על **וסמן אימון**.

3 הקש על **אימון** להגדרת יעד האימון ודופק מקסימלי.

להלן תיאור של יעדי האימון השונים:

- **קל:** שמירה על רמת הכושר הכללית ושיפור הסיבולת.
- **מתון:** שמירה על רמת הכושר הכללית.
- **שיפור:** שיפור רמת הכושר הכללית וסיבולת לב-ריאה.

• אם משך האימון שלך הינו קצר מזה שהוקצה עבור יעד האימון, עצימות האימון תוגבר כדי להשיג את יעד האימון.



• אם תחוש כאב או אי-נוחות במהלך האימון, הפסק מיד, והיוועץ בגורם רפואי מקצועי.

4 גרור את המסך כלפי מטה מקצהו העליון כדי לחזור למסך הריצה.

5 הקש על **התחל**.

מדידת הדופק מתחילה. התחל לרוץ כאשר המדידה הסתיימה. ניתן לצפות במידע, כגון מדידת צעדים ומהירות, על גבי המסך.

6 בסיום הריצה, הקש על המסך, ולאחר מכן הקש על **עצור** ← **אישור** להפסקת ניטור מידע האימון.

מדידת הדופק

מדוד ותעד את הדופק שלך.

- תכונת מדידת הדופק של ה-Gear מתאימה למטרות אימון ומידע בלבד, ואינה מיועדת לשימוש אבחוני של מחלות או מצבים אחרים, או ריפוי, שיכוך, טיפול או מניעה של מחלה.



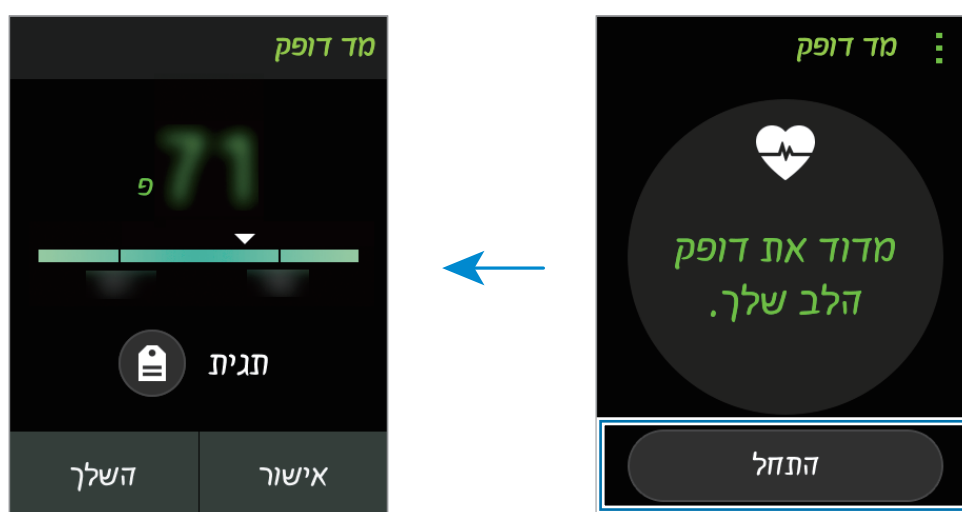
- ראה **ענידת ה-Gear** לפרטים.


שים לב לתנאים הבאים לפני מדידת קצב הלב:

- יש לנוח למשך 5 דקות לפני המדידה.
- במקרה שתוצאת המדידה שונה במידה ניכרת מהדופק הצפוי, הישאר במצב מנוחה למשך 30 דקות ולאחר מכן חזור על המדידה.
- בחודשי החורף או במזג אוויר קר, שמור על חימום הגוף במהלך מדידת הדופק.
- עישון או צריכת אלכוהול לפני ביצוע המדידות עלולים לגרום לשינוי הדופק בהשוואה לדופק הרגיל.
- אין לדבר, לפהק או לנשום עמוק בזמן מדידת הדופק. הדבר עלול לגרום לאי דיוקים במדידת הדופק.
- אין להזיז את הגוף או להסיר את האצבע מהחיישן במהלך מדידת הדופק. הדבר עלול לגרום לאי דיוקים במדידת הדופק.
- אין ללחוץ את האצבע חזק מדי כנגד החיישן.
- אין ללבוש כפפות או רטיות על האצבע בעת מדידת הדופק.
- מדידת דופק עלול להשתנות בהתאם לשיטת המדידה ותנאי הסביבה.

מידת קצב הלב שלך

- 1 במסך כל היישומים, הקש על **S Health** ← **מד דופק**.
- 2 בעת השימוש בתכונה זו בפעם הראשונה, קרא את המידע על מדידות הדופק שלך והקש על **אישור**.
- 3 הקש על **התחל** להתחלת מדידת הדופק.
כעבור רגע, הדופק הנוכחי שלך יוצג במסך.



כדי להוסיף מידע לדופק הנמדד, הקש על .

הצגת מידע שינה

נטר את דפוסי השינה שלך ותעד את כמות השינה על-ידי זיהוי תזוזות גוף במהלך השינה. תוכל להעביר את הרשומות למכשיר הנייד.

- 1 במסך כל היישומים, הקש על **S Health** ← **שינה**.
- 2 בעת השימוש בתכונה זו בפעם הראשונה, קרא את המידע על מדידות נתוני שינה, והקש על **אישור**.

3 הקש **תעד שינה**. משך השינה מופיע על גבי המסך כאשר תיעוד השינה מתחיל. כאשר ה-Gear מנטר את משך השינה שלך, מצב 'נא לא להפריע' מופעל.



4 הקש על **אני ער/ה** ← **אישור** כדי להפסיק את התיעוד.

מידת רמת אולטרה-סגול

מדוד רמות אולטרה-סגול במיקום הנוכחי שלך, ותעד נתוני רמות אולטרה-סגול.

- ייתכן שתכונה זו לא תהיה זמינה, בהתאם לאזור.
- אין להשתמש בתכונת Gear למדידת רמת אולטרה-סגול למטרות רפואיות.

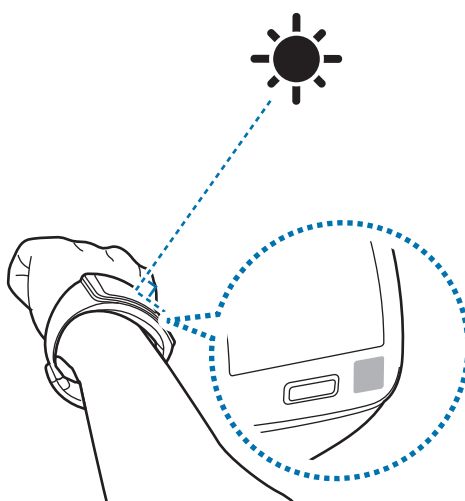


שים לב לתנאים הבאים לפני מדידת רמת אולטרה-סגול:

- במהלך החורף או בסביבה לחה, המדידות עשויות להיות שונות מרמת האולטרה-סגול בפועל.
- אין לחסום את חיישן האולטרה-סגול. הדבר עלול לגרום לאי דיוקים במדידת רמת אולטרה-סגול.
- אם חיישן האולטרה-סגול מלוכלך, נגב את החיישן לפני המדידה.
- מדידת רמות אולטרה-סגול בחלל פנימי עשויה להיות בלתי-מדויקת.
- מדידת רמת אולטרה-סגול עלולה להשתנות בהתאם לשיטת המדידה ותנאי הסביבה.


מידת רמת אולטרה-סגול

- 1 במסך כל היישומים, הקש על **S Health** ← **UV**.
- 2 בעת השימוש בתכונה זו בפעם הראשונה, קרא את המידע על מדידות אולטרה-סגול, והקש על **אישור**.
- 3 הקש על **התחל** ואז הקש על המסך.
- 4 הפנה את חיישן האולטרה-סגול במסך ה-Gear כלפי השמש. רמת ה-UV תופיע על-גבי המסך בסיום המדידה.




מידע נוסף

- המטרה לאיסוף המידע מוגבלת למסירת השירות אותו ביקשת, כולל מסירת מידע נוסף לשיפור הבריאות, גיבוי/סינכרון המידע, ניתוח מידע וסטטיסטיקה או פיתוח לשירותים טובים יותר. (עם זאת, אם תיכנס לחשבון Samsung שלך מ-S Health, ייתכן שהנתונים יישמרו בשרת לצורך גיבוי נתונים.) ייתכן כי הפרטים האישיים יישמרו עד שלא יהיה בהם עוד צורך למטרות כגון אלה. ניתן למחוק נתונים אישיים המאוחסנים ב-S Health באמצעות אפשרות איפוס הנתונים בתפריט 'הגדרות'. כדי למחוק נתונים כלשהם ששיתפת ברשתות חברתיות או העברת אל מכשירי אחסון, עליך למחוק אותם בנפרד.

- אתה נושא באחריות המלאה על שימוש בלתי-הולם בנתונים ששותפו ברשתות חברתיות או שהועברו אל אחרים. יש לנקוט במשנה זהירות בעת שיתוף נתונים אישיים עם אחרים.
- אם ה-Gear מחובר למכשיר נייד, אמת את פרוטוקול התקשורת כדי לוודא הפעלה תקינה. אם אתה משתמש בחיבור אלחוטי, כגון Bluetooth או ANT+, ייתכן שה-Gear יושפע מהפרעה אלקטרונית של מכשירים אחרים. הימנע משימוש ב-Gear בסמוך למכשירים המשדרים גלי רדיו.
- התוכן שבו נעשה שימוש ביישום S Health עשוי להשתנות, בהתאם לגרסת התוכנה של היישום. השירותים המסופקים עם היישום כפופים לשינוי או לביטול תמיכה ללא הודעה מראש.
- פונקציות ושירותים זמינים של S Health עשויים להשתנות בהתאם לחוקים ולתקנות המקומיים באזורך.
- ייתכן כי פונקציות מסוימות של S Health לא יסופקו, בהתאם לאזור שלך.
- התכונות של S Health מתאימות למטרות אימון ומידע בלבד, ואינה מיועדת לשימוש אבחוני של מחלות או מצבים אחרים, או ריפוי, שיכון, טיפול או מניעה של מחלה.
- המרחק הנמדד עשוי להיות שונה מהמרחק האמיתי בגלל צעדים לא אחידים, הליכה במקום וסיבובים במקום. 
- רק רשומות משלושים הימים האחרונים נשמרים. ניתן לראות נתונים קודמים במכשיר הנייד שבו יישום S Health מותקן.

S Voice

בצע מגוון משימות פשוט על-ידי דיבור.

ודא שהמיקרופון בפינה הימנית התחתונה של ה-Gear לא מכוסה בשרוול שלך בעת הדיבור לתוך ה-Gear. 

שימוש ב-S Voice

1 הקש על S Voice במסך כל היישומים.

יישום זה לא נתמך בשפות מסוימות. 

2 כאשר אתה מפעיל תכונה זו בפעם הראשונה, הקש על **Skip** כדי להשתמש בפקודת ההשכמה של ברירת המחדל, או הקש על **Set** כדי לשנות את פקודת ההשכמה.


כאשר **S Voice** מופעל, ה-Gear מתחיל בזיהוי קולי וצבעו ומראהו של סמל המיקרופון משתנה.

• לאחר השבתת **S Voice**, תוכל להעיר את ה-Gear מכל מסך באמצעות המילים 'Hi Gear'.



• לצפייה בשפות נתמכות או לשינוי שפת הקלט, הקש על: **Language**.

3 אמור פקודה קולית.

אם אתה אומר פקודה וה-Gear מזהה אותה, הפקודה מוצגת על המסך כטקסט. לאחר מכן, יבצע ה-Gear את הפקודה. כדי לחזור על פקודה קולית או לומר פקודה אחרת, הקש על .

• הקש על: **Example commands** כדי להציג דוגמאות לפקודות קוליות זמינות.



• עצות לזיהוי קולי טוב יותר

- דבר ברור.

- דבר במקומות שקטים.

- אל תשתמש במילים פוגעניות או בסלנג.

- הימנע מדיבור במבטא דיאלקטי.

ה-Gear עלול שלא לזהות את הפקודות שלך או לבצע פקודות בלתי רצויות בהתאם לסביבה ולאופן שבו אתה מדבר.

הפעלת S Voice ממצב המתנה

במידה שלא נעשה שימוש ב-S Voice למשך פרק זמן מסוים, הוא יעבור אוטומטית למצב המתנה. הקש על סמל המיקרופון, או אמור למכשיר 'Hi Gear' כדי לחזור לזיהוי קולי.

שינוי פקודת ההשכמה

ניתן לשנות את פקודת ההשכמה מ-'Hi Gear'. פקודת ההשכמה משמשת להפעלת **S Voice** כאשר המכשיר נמצא במצב המתנה.

הקש על: **Voice wake-up** ← **Change command**.

השבתת המשוב הקולי

הקש על **;**, ובטל את הבחירה ב-Voice prompt. המכשיר יפסיק לספק משוב קולי כשאתה אומר פקודות.

לוח זמנים

צפה באירועים שתוזמנו במכשיר הנייד.

הקש על **לוח זמנים** במסך כל היישומים.

להצגת פרטי האירוע, בחר את האירוע הרצוי מהרשימה. החלק שמאלה או ימינה, או הקש על החצים שמאלה וימינה, כדי לשנות את התאריך.

נווט

קבל הנחיות למיקום נבחר בצורת הוראות ויזואליות. עליך להוריד ולהתקין את **HERE Beta** במכשיר הנייד כדי להשתמש ביישום זה ב-Gear.

מידע המפה המסופק על-ידי ה-Gear נועד לשימוש הולכי רגל בלבד. משיקולי בטיחות, אל תשתמש ביישום זה בעת נהיגה ברכב או רכיבה על אופניים.







1 **מכשיר נייד** במסך כל היישומים, הקש על **HERE Beta**.

2 **מכשיר נייד** הקש על **Sign in** כדי להיכנס לחשבון **HERE Beta**, או הקש על **Or just jump right in**.

3 **מכשיר נייד** עקוב אחר ההוראות המופיעות על המסך לסיום ההתקנה.

4 **מכשיר נייד** הכנס את היעד שלך באמצעות הקשה ממושכת על האזור הרצוי או הזנת מילות חיפוש.


- 5 **מכשיר נייד** הקש על  או על  ובחר מסלול מהרשימה.
- 6 **Gear** במסך כל היישומים, הקש על **נווט**.
- 7 **Gear** הקש על **Agree** כדי לאפשר ליישום זה להשתמש במיקום הנוכחי שלך והקש על **לדרך**.
- 8 **Gear** קרא את המידע על הנווט, החלק ימינה, ולאחר מכן הקש על .
- 9 **מכשיר נייד** הקש על **Send to Gear** להצגת המסלול ב-Gear. אם ברצונך להציג את המסלול במכשיר הנייד, הקש על **Start**.
- 10 **Gear** הקש על  ← כדי לקבל הנחיות. לאחר מכן, ה-Gear יציג הכוונות ואת כל שינויי הנתיבים, בהתאם לתנועותיך.
כדי להגדיר את ה-Gear כך שירטוט כדי להזהיר אותך על פנייה מתקרבת, גרור את המסך כלפי מטה ממרכז המסך והקש על **רטט תופעל**.

Running


'ריצה' מתעדת את האימון שלך על-ידי מעקב אחר המרחק, הקצב והזמן. עיין ברשומות החודשיות שלך והשווה אותן עם חברים.

התחלת הריצה

עליך להוריד ולהתקין את **Running** במכשיר הנייד כדי להשתמש ביישום זה ב-Gear.

- 1 **Gear** במסך כל היישומים, הקש על **Running**.
המכשיר הנייד יציג מסך המבקש ממך להוריד ולהתקין את **Running**.
- 2 **מכשיר נייד** עקוב אחר ההוראות המופיעות על המסך להתקנת **Running**.
- 3 **מכשיר נייד** הפעל את **Running**, הקש על **GET STARTED** ← , הזן את כתובת הדוא"ל והסיסמה שלך, ולאחר מכן הקש על **LOG IN** ← **DONE**.

תחילת אימון

- 1 **Gear** במסך כל היישומים, הקש על **Running**, והקש על המסך.
- 2 **Gear** הקש על **BEGIN RUN**.
- 3 **Gear** הקש על  כדי לנגן מוסיקה, או הקש על  כדי לא לנגן מוסיקה במהלך האימון.
- 4 **Gear** אם אינך מעוניין לסנכרן את חשבונך עם אתרי רשת חברתית, הקש על **SKIP**.
מכשיר נייד כדי לסנכרן את חשבונך עם אתר רשת חברתית, היכנס לאותו אתר.
- 5 **Gear** בסיום, ה-Gear מציג את המסך הראשי של 'ריצה' ומתחיל ברישום פרטי האימון.
להצגת לחצני ההפעלה של נגינת מוסיקה תוך כדי אימון, החלק את המסך ימינה.
להצגת מיקומך הנוכחי על המפה, החלק את המסך שמאלה.
- 6 **Gear** לסיום האימון, הקש על המסך, והקש על  ← .
כדי לצפות ברשומות האימון שלך לחודש זה, החלק ימינה במסך הריצה הראשי.
כדי להשוות רשומות האימון שלך עם חברים, החלק שמאלה במסך הריצה הראשי. תוכל להוסיף חברים כדי להתחרות בהם.

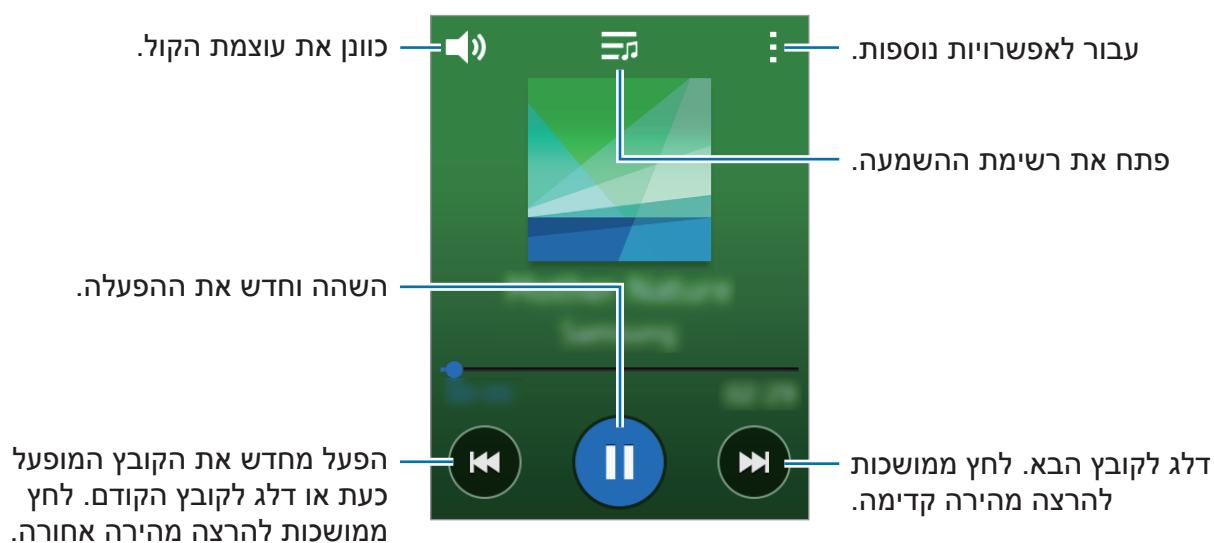
נגן המוסיקה

מבוא

האזן למוסיקה השמורה ב-Gear ובמכשיר הנייד.

השמעת מוסיקה

במסך כל היישומים, הקש על **נגן המוסיקה**, הזז לשמאל או לימין, ובחר שיר לניגון.





שליטה במוסיקה של המכשיר הנייד

כשאתה בוחר מכשיר נייד להשמעת מוסיקה ממנו, תוכל לשלוט בהשמעה.

במסך כל היישומים, הקש על **נגן המוסיקה** ← **מכשיר נייד**, והקש על **⏮**. במסך בקרת המוסיקה, לא ניתן להשתמש בפס ההתקדמות או לפתוח את רשימת ההשמעה.

תדריך חדשות

עיין בכתבות האחרונות במגוון קטגוריות. בדף הראשי של תכונה זו, תוכל לקבל תקצירים על קטגוריות חדשות שמעניינות אותך.

- 1 הקש על **תדריך חדשות** במסך כל היישומים.
- 2 החלק שמאלה או ימינה כדי לבחור קטגוריית חדשות. כדי להציג קטגוריות נוספות, הקש על , וסמן קטגוריות.
- 3 בחר כתבה, והחלק מעלה כדי לקרוא עוד. כדי לקרוא את הכתבה במכשיר הנייד, הקש על .

מזג אוויר

צפה במידע מזג אוויר ב-Gear עבור מיקומים שהוגדרו במכשיר הנייד כאשר המכשירים מחוברים. הקש על **מזג אוויר** במסך כל היישומים.

להצגת תחזית מזג האוויר עבור שבוע זה, הקש על המסך.

כשה-Gear אינו מחובר למכשיר הנייד דרך Bluetooth, ה-Gear מעדכן את מזג האוויר באמצעות שימוש בתכונת ה-GPS של ה-Gear.




התראה

הגדרת התראות

- 1 הקש על **התראה** ← + במסך כל היישומים.
- 2 הגדר זמן התראה, בחר ימים להפעלה חוזרת של ההתראה, והגדר מגוון אפשרויות התראה אחרות.

3 הקש על **שמור**. ההתראה השמורה תתווסף לרשימת ההתראות.

4 ברשימת ההתראות, הקש על  כדי להפעיל את ההתראה, או הקש על  כדי להשבית אותה.

הפסקת התראות

גרור את **X** אל מחוץ למעגל הגדול כדי להפסיק התראה. אם הפעלת קודם את האפשרות 'נודניק', גרור את **ZZ** אל מחוץ למעגל הגדול, כדי שההתראה תופעל שוב לאחר פרק זמן מוגדר.

מחיקת התראות

1 הקש על **התראה** במסך כל היישומים.

2 גרור את המסך כלפי מטה ממרכזו והקש על **מחק**.

3 סמן התראות, והקש על **מחק**.

גלריה

מבוא

צפה בתמונות השמורות במכשיר הנייד לאחר העברת התמונות ל-Gear. ראה **תמונה** למידע נוסף.

צפייה בתמונות

במסך כל היישומים, הקש על **גלריה** ובחר תמונה.

מחיקת תמונות

הקש על גלריה במסך כל היישומים.

מחיקת קובץ

בחר תמונה, והקש על : ← מחק.

מחיקת קבצים מרובים

1 כדי למחוק, הקש על תמונה והחזק.

2 בחר תמונות נוספות.

3 הקש על  בחלק התחתון של המסך.

איתור המכשיר

אם איבדת את המכשיר הנייד, ה-Gear יכול לעזור לך למצוא אותו.

1 הקש על איתור המכשיר במסך כל היישומים.

2 הקש על התחל.

המכשיר הנייד ישמיע צלילים ויפעיל את המסך.

גרור ✕ את העיגול הגדול החוצה במכשיר הנייד, או הקש על עצור ב-Gear.

צפייה במיקום המכשיר הנייד

1 **מכשיר נייד** במסך כל היישומים, הקש על Samsung Gear ← הגדרות וסמן את שתף מיקום.

2 **מכשיר נייד** כשחלון ההודעה המשפטית יופיע, סמן את התיבה אני מסכים, והקש על אישור.

3 **Gear** הקש : ← אתר מכשיר. ה-Gear מציג את המיקום הנוכחי של המכשיר הנייד. כדי לצפות במיקום במפה, הקש על הצג במפה.

הגדרות

מבוא

התאם הגדרות באופן אישי לשימוש מגוון של תכונות ויישומים. באפשרותך להתאים אישית את ה-Gear על-ידי הגדרה של מגוון אפשרויות.

התאמה אישית של הגדרות

הקש על **הגדרות** במסך כל היישומים.

סגנון

התאם אישית את מסך הבית או את מסך כל היישומים באמצעות שינוי הפריטים השונים. במסך ההגדרות, הקש על **סגנון**.

שעונים

שנה את סוג השעון המופיע במסך השעון.

במסך ההגדרות, הקש על **סגנון** ← **שעונים**.

- **סוג שעון**: בחר סוג שעון.
- **שעון מופעל תמיד**: הגדר את ה-Gear להצגת שעון כאשר המסך כבוי.

טפטים

שנה את צבע מסך הבית. לחלופין, הגדר תמונה או תצלום השמורים ב-Gear כטפט עבור מסך הבית.

במסך ההגדרות, הקש על **סגנון** ← **טפטים**.

ערכת צבעים

שנה את צבע מסך כל היישומים.
במסך ההגדרות, הקש על **סגנון** ← **ערכת צבעים**.

גופן

שנה את סגנון וגודל הגופן.
במסך ההגדרות, הקש על **סגנון** ← **גופן**.
• **סגנון גופן**: שנה את סוג הגופן עבור טקסט התצוגה.
• **גודל גופן**: שנה את גודל הגופן.

שיחה

התאם אישית את ההגדרות עבור תכונות ההתקשרות.
במסך ההגדרות, הקש על **שיחה**.
• **העברת שיחות אוט'**: הגדר את ה-Gear להעברת שיחות נכנסות מהמכשיר הנייד ל-Gear.
שיטת הפעלת תכונה זו עלולה להשתנות בהתאם לספק השירות.



- **מספר יוצא**: בחר מכשיר שממנו יבוצעו השיחות.
- **דואר קולי**:
- **מספר דואר קולי**: הזן את המספר לקבלת גישה לשירותי דואר קולי. השג מספר זה מספק השירות.
- **בקרה קולית**: הגדר את ה-Gear להשיב לשיחה או לדחות שיחה באמצעות פקודות קוליות.
- **שיחה מזוהה**: הגדר אם להציג את מספר הטלפון שלך לצד השני בשיחות יוצאות.
- **שיחה ממתונה**: אפשר התראות על שיחות נכנסות כאשר מתבצעת שיחה.

צליל

שנה הגדרות עבור צלילים שונים של ה-Gear.

במסך ההגדרות, הקש על **צליל**.

- **מצב צליל:** בחר את מצב הצליל של ה-Gear מהאפשרויות: צליל, רטט והשתק.
- **עוצמת צלצול:** כוון את רמת עוצמת הקול של הצלילים השונים, כגון מולטימדיה, צלצול, התראות וצלילי מערכת.
- **רטט:** כוון את העוצמה של התראת רטט.
- **צלצולים:** בחר צלצול שיתריע על שיחות נכנסות.
- **הודעות:** בחר את סוג הצלצול שיישמע באירועים כגון הודעות נכנסות ושיחות שלא נענו.
- **צלילי מגע:** הגדר שה-Gear ישמיע צליל בעת בחירת יישומים או אפשרויות במסך המגע.

תצוגה

שנה את הגדרות התצוגה.

במסך ההגדרות, הקש על **תצוגה**.

- **בהירות:** כוון את בהירות התצוגה.
- **כיבוי מסך אוטומטי:** הגדר את משך הזמן שה-Gear ימתין לפני כיבוי התאורה האחורית של התצוגה.
- **מסך השכמה:**
- **שעון:** הגדר את ה-Gear להצגת השעון בעת הערת ה-Gear.
- **מסך אחרון:** הגדר את ה-Gear להצגת הדף האחרון שאליו ניגשת בעת הערת ה-Gear.
- **תאריך ושעה:** הגדר את התאריך והשעה על ה-Gear ידנית, אם ה-Gear לא מחובר למכשיר הנייד.

חיבורים

התאם אישית הגדרות כדי לשלוט בחיבורים עם מכשירים אחרים או רשתות אחרות. במסך ההגדרות, הקש על **חיבורים**.

Bluetooth

קבע את תצורת הגדרות ה-Bluetooth.

במסך ההגדרות, הקש על **חיבורים** ← **Bluetooth**.

- **Bluetooth**: הפעל או כבה את התכונה Bluetooth.
- **אוזניות BT**: חפש אוזניות Bluetooth וחבר אותן ל-Gear.
- **הפוך לגלוי**: הראה את ה-Gear ברשימות של מכשירים אחרים כאשר הם מחפשים מכשירי Bluetooth.

רשתות סלולריות

התאם אישית הגדרות לשליטה ברשתות.

במסך ההגדרות, הקש על **חיבורים** ← **רשתות סלולריות**.

• **השתמש ברשתות ניידות**:

- **הפעלה/כיבוי אוט'**: הגדר את ה-Gear להתחברות או התנתקות אוטומטית מרשת התקשורת הסלולרית בהתאם לחיבור ה-Gear למכשיר הנייד דרך Bluetooth. כאשר אפשרות זו מופעלת, ייתכן שלא תוכל להשתמש בחיבור לרשת ניידת בעת פעולת ההתחברות.



- **מופעל תמיד**: הגדר את ה-Gear כך שיתחבר לרשת התקשורת הסלולרית. כאשר אפשרות זו מופעלת, תוכל לקבל שיחות והודעות נכנסות במספרי הטלפון של ה-Gear ומכשירים ניידים. אפשרות זו מגבירה את צריכת הסוללה.
- **כבוי תמיד**: הגדר את ה-Gear כך שלא יתחבר לרשת התקשורת הסלולרית. כאשר אפשרות זו מופעלת, לא תוכל לקבל שיחות והודעות נכנסות במספרי הטלפון של ה-Gear. אם ה-Gear מחובר למכשיר הנייד דרך Bluetooth, עדיין תוכל לקבל שיחות נכנסות או התראות מהמכשיר הנייד.

- **נתונים בנייד:** הגדר את ה-Gear לשימוש בחיבורי נתונים בכל רשת סלולרית.
- **נדידת נתונים:** הגדר את ה-Gear לשימוש בחיבורי נתונים בזמן נדידה.
- **מצב רשת:** בחר סוג רשת.
- **מפעילי רשת:** חפש רשתות זמינות ורשום רשת באופן ידני.
- **שמות נקודות גישה:** הגדר שמות של נקודות גישה (APN).

Wi-Fi

הפעל את תכונת ה-Wi-Fi כדי להתחבר לרשת Wi-Fi. תכונה זו זמינה כאשר ה-Gear לא מחובר למכשיר הנייד.

במסך ההגדרות, הקש על **חיבורים** ← **Wi-Fi**.

- **Wi-Fi:** הפעל או כבה את תכונת ה-Wi-Fi.
- **רשתות Wi-Fi:** בחר רשת מרשימת רשתות ה-Wi-Fi.

מצב טיסה

השבת את כל הפונקציות האלחוטיות ב-Gear. תוכל להשתמש רק בשירותים שאינם שירותי רשת. במסך ההגדרות, הקש על **חיבורים**, וסמן את התיבה **מצב טיסה**.

שימוש בנתונים

נהל מעקב אחר היקף השימוש בנתונים.

במסך ההגדרות, הקש על **חיבורים** ← **שימוש בנתונים**.

- **נתונים בנייד:** הגדר את ה-Gear לשימוש בחיבורי נתונים בכל רשת סלולרית.
- **הגבלת נתונים בנייד:** הגדר מגבלה עבור השימוש בנתונים סלולריים.
- **מחזור שימוש בנתונים:** הגדר את מחזור איפוס הנתונים למעקב אחרי השימוש בנתונים בין תקופות שימוש.
- **תאריך התחלה:** הגדר את תאריך ההתחלה של מחזור השימוש בנתונים.
- **שימוש בנתונים:** צפה בשימוש הכולל שלך בנתונים במחזור הנוכחי.

מיקום

הגדר את ה-Gear לאפשר ליישומים להשתמש בפרטי המיקום הנוכחיים שלך. במסך ההגדרות, הקש על **חיבורים**, וסמן את התיבה **מיקום**.

התראות

הישאר מעודכן במגוון אירועים, כגון שיחות שלא נענו או הודעות חדשות, שהתקבלו ב-Gear ובמכשיר הנייד.

במסך ההגדרות, הקש על **התראות**.

- **התראות:** הגדר את ה-Gear לקבלת התראות מהמכשיר הנייד.
- **תצוגת רשימה:** הגדר את ה-Gear להצגת התראות כרשימה משמאל למסך השעון.

הודעות

בחר מכשיר שממנו יישלחו הודעות כאשר ה-Gear והמכשיר הנייד מחוברים. תוכל להשתמש בתכונה זו כאשר אתה משתמש בחיבור לרשת תקשורת סלולרית. ראה **רשתות סלולריות** למידע נוסף.

במסך ההגדרות, הקש על **הודעות** ← **מספר יוצא**.

נא לא להפריע

הגדר את ה-Gear לכיבוי המסך והשתקת הצליל של הודעות ושיחות נכנסות, פרט להתראות. במסך ההגדרות, הקש על **נא לא להפריע**, וסמן את התיבה **נא לא להפריע**.

לחיצה כפולה

הגדר יישום להפעלה מיידית בלחיצה כפולה על מקש הבית. במסך ההגדרות, הקש על **לחיצה כפולה**, ולאחר מכן בחר באחת מהאפשרויות.

נעילת פרטיות

הגדר את ה-Gear לשימוש בתכונת נעילת הפרטיות כאשר ה-Gear והמכשיר הנייד לא מחוברים. במסך ההגדרות, הקש על **נעילת פרטיות**.

- **נעילת פרטיות:** הפעל או השבת את תכונת נעילת הפרטיות באמצעות הגדרת PIN המכיל לפחות ארבעה מספרים. ניתן לבטל את נעילת מסך ה-Gear על-ידי הזנת קוד ה-PIN כאשר ה-Gear והמכשיר הנייד אינם מחוברים. ראה **הגדרת נעילת הפרטיות** למידע נוסף.
- **עזרה:** צפה במידע עזרה על השימוש בתכונת נעילת הפרטיות.

תנועות

הפעל את תכונת זיהוי התנועה ושנה את ההגדרות ששולטות בזיהוי התנועה ב-Gear. במסך ההגדרות, הקש על **תנועות**.

- **אחרון שהוצג:** הגדר את ה-Gear כך שיתעורר בעת הרמה שלו ויציג את השעון או את הדף האחרון שאליו נכנסת לפני שהמסך כבה.
- **השתק/השהה:** הגדר את ה-Gear להשתקה או השהיה של הפעלת מדיה בעת כיסוי המסך בכף היד.

שפה וקלט

שנה את ההגדרות עבור קלט טקסט. ייתכן שחלק מהאפשרויות לא יהיו זמינות, בהתאם לשפה שנבחרה.

במסך ההגדרות, הקש על **שפה וקלט**.

שפה

צפה בשפת התצוגה של המכשיר הנייד. אם ה-Gear אינו מחובר למכשיר הנייד באמצעות Bluetooth, ניתן להגדיר ידנית את שפת התצוגה ב-Gear.

במסך ההגדרות, הקש על **שפה וקלט** ← **שפה**.

כאשר ה-Gear מחובר למכשיר נייד באמצעות Bluetooth, הגדרות השפה החלות על המכשיר הנייד יחולו גם על ה-Gear. ניתן לשנות את הגדרת השפה רק במכשיר הנייד.



בחר מקלדת

בחר סוג מקלדת שיוגדר כברירת מחדל לקלט טקסט.

במסך ההגדרות, הקש על **שפה וקלט** ← **בחר מקלדת**.

הגדרות מקלדת

שנה את הגדרות מקלדת Samsung.

במסך ההגדרות, הקש על **שפה וקלט** ← **הגדרות מקלדת** ← **מקלדת של Samsung**.

- **English (US) / עברית:** בחר פריסת ברירת מחדל של המקלדת לאנגלית.

- **בחר שפות קלט:** בחר שפות קלט לקלט טקסט.

- **הקלדה חכמה:**

- **השלמת מילים:** הפעל מצב השלמת מילים כדי להשלים מילים בהתבסס על הקלט שהזנת ולהציג הצעות למילים.

- **נתונים מותאמים אישית:** הגדר את ה-Gear לזיהוי של מילים בשימוש נפוץ אצלך כדי לשפר את תוצאות ההשלמה.

- **החלפה אוטומטית:** הגדר את ה-Gear לתקן מילים עם איות שגוי או מילים שלא הושלמו על-ידי הקשה על מקש הרווח.

- **הפיכה אוטומטית לאותיות גדולות:** הגדר את ה-Gear להפוך באופן אוטומטי את התו הראשון במילה לאות רישית אחרי סימן ניקוד סופי, כגון נקודה, סימן שאלה או סימן קריאה.

- **רווח אוטומטי:** הגדר את ה-Gear להוסיף באופן אוטומטי רווח בין מילים.

- **באע פיסוק אוטומטי:** הגדר את ה-Gear להוסיף נקודה כאשר תקיש פעמיים על מקש הרווח.

• החלקת מקלדת:

- **ללא:** הגדר את ה-Gear לבטל הפעלה של תכונת החלקת המקלדת.
- **הקלדה רציפה:** הגדר את ה-Gear להזין טקסט על-ידי החלקת המקלדת.
- **בקרת סמן:** אפשר לתכונת הניווט החכם של המקלדת להזיז את הסמן על-ידי גלילת המקלדת.

• משוב הקשת מקשים:

- **צלילים:** הגדר את ה-Gear להשמיע צליל בעת נגיעה במקש.
- **תצוגה מקדימה של תו:** הגדר את ה-Gear להציג תמונה גדולה של כל תו שהוקש.
- **איפוס הגדרות:** אפס את הגדרות המקלדת של Samsung.

חיסכון בחשמל

הפעל את מצב החיסכון בסוללה כדי לחסוך בסוללה על-ידי הגבלת פונקציות ה-Gear. ראה **תכונת חיסכון בחשמל** למידע נוסף.

במסך ההגדרות, הקש על **חיסכון בחשמל** ← **מצב 'חיסכון בחשמל'** ← **הפעל מצב 'חיסכון בחשמל'**.

אפס Gear

אפס הגדרות לערכי ברירת מחדל של היצרן ומחק את כל הנתונים. יישומי ברירת המחדל לא יימחקו.

במסך ההגדרות, הקש על **אפס Gear**.

בעת חיבור ה-Gear למכשיר נייד אחר



אם ברצונך לחבר את ה-Gear למכשיר נייד חדש שרכשת או למכשיר נייד אחר בפעם הראשונה, אפס את ה-Gear. איפוס ה-Gear יסיר את הנתונים מהזיכרון. לאחר האיפוס, תוכל לחבר את ה-Gear למכשיר נייד אחר.

פרטי Gear

הצג פרטי Gear.

במסך ההגדרות, הקש על **פרטי Gear**.

- **אודות Gear**: הצג מידע אודות ה-Gear.
- **אתר באג ב-USB**: הפעל או השבת את מצב איתור באגים ב-USB. תוכל להשתמש במצב זה במהלך פיתוח יישומים על-ידי חיבור ה-Gear למחשב באמצעות כבל USB.
- **דווח פרטי אבחון**: הגדר את ה-Gear כך שיאפשר ל-Samsung לאסוף את נתוני האבחון והשימוש לשם שיפור השירות.
- **הגדרות כרטיס SIM**:
 - **אימות PIN**: הפעל או השבת את תכונת נעילת ה-PIN כדי לחייב הזנת PIN לפני השימוש במכשיר.
 - **שנה PIN**: שנה את מספר ה-PIN המשמש לקבלת גישה לנתוני SIM.

יישום Samsung Gear

Samsung Gear

מבוא

יישום זה מאפשר לך להתחבר למכשיר נייד ולהתאים אישית את ההגדרות והיישומים של Gear. בנוסף, תוכל להשתמש בו כדי לגשת לתכונות השונות של המכשיר הנייד. הקש על **Samsung Gear** במסך כל היישומים של המכשיר הנייד.

ייתכן שחלק מהאפשרויות לא יהיו זמינות בהתאם לסוג המכשיר הנייד המחובר.



חיבור למכשיר Gear חדש

במסך כל היישומים במכשיר הנייד, הקש על **Samsung Gear** ← : ← **חפש מכשירים חדשים**, ולאחר מכן בחר מכשיר כלשהו.

תוכל לנתק את ה-Gear הנוכחי הנמצא בשימוש מהמכשיר הנייד, ולחבר למכשיר הנייד Gear חדש.

קביעת התצורה של הגדרות ה-Gear

היכנס למידע אודות ה-Gear ועדכן את תוכנת ה-Gear.

במסך כל היישומים במכשיר הנייד, הקש על **Samsung Gear**, הקש על שם ה-Gear, ולאחר מכן השתמש בתכונות הבאות:

- **חבר / התנתק:** חבר או נתק את ה-Gear.
- **שנה שם:** שנה את שם ה-Gear.
- **עדכון תוכנה:** עדכן את התוכנה ב-Gear לגרסה העדכנית ביותר.
- **מספר דגם:** הצג את פרטי דגם ה-Gear.
- **גרסת תוכנה:** הצג פרטי גרסה של Gear.

מעצב מסך הבית

טפטים

שנה את צבע מסך הבית של ה-Gear. לחלופין, הגדר תמונה או תצלום השמורים במכשיר הנייד כטפט.

במסך כל היישומים במכשיר הנייד, הקש על **Samsung Gear** ← **מעצב מסך הבית** ← **טפטים**, ולאחר מכן בחר טפלט עבור מסך הבית. הטפט הנבחר יופיע על מסך הבית של ה-Gear.

שעון

תוכל לשנות את סוג השעון המופיע במסך השעון.

במסך כל היישומים במכשיר הנייד, הקש על **Samsung Gear** ← **מעצב מסך הבית** ← **שעון**, ובחר בסוג השעון הרצוי.

מוסיקה

שליחת רצועות אוט' ל-Gear

העבר רשימות השמעה השמורות במכשיר הנייד ל-Gear כששני המכשירים נמצאים בטעינה.

במסך כל היישומים במכשיר הנייד, הקש על **Samsung Gear** ← **מוסיקה** ← **שליחת רצועות אוט' ל-Gear**.

שלח רצועות אל ה-Gear

העבר קובצי מוזיקה השמורים במכשיר הנייד ל-Gear.

במסך כל היישומים במכשיר הנייד, הקש על **Samsung Gear** ← **מוסיקה** ← **שלח רצועות אל ה-Gear** ← **רצועות**, סמן קובצי מוזיקה והקש על **שלח**.

תמונה

העבר קובצי תמונה השמורים במכשיר הנייד ל-Gear.

במסך כל היישומים במכשיר הנייד, הקש על **Samsung Gear** ← **תמונה**, סמן קבצי תמונה והקש על **סיום**.

הודעות

שנה הגדרות עבור תכונת ההתראות. הישאר מעודכן במגוון אירועים, כגון שיחות שלא נענו או הודעות חדשות, שהתקבלו ב-Gear ובמכשיר הנייד.

במסך כל היישומים במכשיר הנייד, הקש על **Samsung Gear** ← **הודעות**, הקש על המתג **הודעות** כדי להפעילו, ולאחר מכן בחר או סמן את הפריטים הרצויים.

- **נהל התראות:** הגדר את הפריטים שיתקבלו ישירות ב-Gear.
- **הגבל התראות:** הגדר את ה-Gear לחסימת התראות המתקבלות כאשר המסך של המכשיר הנייד פועל.
- **ממסר חכם:** הגדר את המכשיר הנייד להצגת פרטי ההתראות המוצגות ב-Gear כאשר אתה מרים את המכשיר הנייד.
- תכונה זו זמינה רק כאשר מסך ה-Gear פועל.
- מכשירים ניידים מסוימים אינם תומכים בתכונה זו.
- להצגת הפרטים כשהמסך נעול, יש לבטל תחילה את הנעילה במכשיר הנייד.
- **תצוגת רשימה:** הגדר את ה-Gear להצגת התראות כרשימה משמאל למסך השעון.
- **סוג התראה:** בחר סוג התראה.
- **השאר מסך כבוי:** הגדר את ה-Gear להשארת המסך כבוי כאשר מתקבלות הודעות, פרט לשיחות נכנסות והתראות.



Samsung Gear Apps


באפשרותך להוריד יישומים מ-Samsung Gear Apps. במסך כל היישומים במכשיר הנייד, הקש על **Samsung Gear** ← **Samsung Gear Apps**. חפש על פי קטגוריה ובחר יישום להורדה.

חפש את ה-Gear שלי

אם איבדת את ה-Gear, יישום Samsung Gear מסוגל לעזור לך למצוא את המכשיר.

- 1 במסך כל היישומים במכשיר הנייד, הקש על **Samsung Gear** ← **חפש את ה-Gear שלי**.
 - 2 הקש על **התחל**.
- ה-Gear ישמיע צלילים ויפעיל את המסך. גרור את **X** אל מחוץ לעיגול הגדול ב-Gear, או הקש על **עצור** במכשיר הנייד.

צפייה במיקום ה-Gear

- 1 הקש : ← **הפעל את 'שתף מיקום'**.
 - 2 סמן את **שתף מיקום**.
- אם אפשרות זו אינה מופעלת, לא תוכל למצוא את המכשיר הנייד שלך אלא אם ה-Gear מחובר אליו דרך Bluetooth. 
- 3 כשחלון ההודעה המשפטית יופיע, סמן את **אני מסכים**, והקש על **אישור**.
 - 4 הקש על מקש החזרה כדי לחזור למסך הקודם.
 - 5 הקש על : ← **איתור ה-Gear**. המכשיר הנייד מציג את המיקום הנוכחי של ה-Gear. כדי לצפות במיקום במפה, הקש על **הצג במפה**.

כניסה לתכונות נוספות

כאשר ה-Gear מחובר למכשיר הנייד באמצעות תכונת החיבור המרוחק, הקש על **:** והשתמש בתכונות הבאות:

- **נעל את Gear:** נעל את ה-Gear מרחוק כדי למנוע גישה בלתי מורשית. לשחרור נעילת ה-Gear, חבר את ה-Gear למכשיר הנייד באמצעות Bluetooth.
- **אפס את Gear:** מחק מרחוק את כל המידע האישי השמור ב-Gear. לאחר איפוס ה-Gear, לא ניתן לשחזר את המידע או להשתמש בתכונה 'חפש את ה-Gear שלי'.
- **השבת את 'שתף מיקום':** הגדר את ה-Gear כך שלא ישותף מידע מיקום ממנו ומהמכשיר הנייד.

הגדרות

הקשה כפולה על מקש הבית

הגדר את הפעולות שיתבצעו בלחיצה פעמיים על מקש הבית של ה-Gear. כברירת מחדל, מופעל **S Voice** בלחיצה כפולה על מקש הבית.

במסך כל היישומים במכשיר הנייד, הקש על **Samsung Gear** ← **הגדרות** ← **הקשה כפולה על מקש הבית**, ולאחר מכן בחר אפשרות כלשהי.

תנועות

בחר תכונות זיהוי תמונה לשימוש.

במסך כל היישומים במכשיר הנייד, הקש על **Samsung Gear** ← **הגדרות** ← **תנועות**.

- **מחוות השכמה:** הגדר את ה-Gear כך שיזהה את המחווה שלך להערת ה-Gear ויציג את השעון או את הדף האחרון שאליו נכנסת כאשר המסך כבוי. תוכל לבחור איזה מסך להציג. ראה **תצוגה** למידע נוסף.
- **השתק/השהה:** הגדר את ה-Gear להשתקה של שיחות נכנסות או הראות, או להשהיה של נגינת מדיה בעת כיסוי המסך בכף היד.

השתמש ב'חיבור מרוחק'

הגדר את ה-Gear להתחברות מרחוק למכשיר הנייד, כאשר אין חיבור Bluetooth זמין בין המכשירים. ראה [חיבור מרוחק](#) למידע נוסף.

במסך כל היישומים במכשיר הנייד, הקש על **Samsung Gear** ← **הגדרות**, וסמן את התיבה **השתמש ב'חיבור מרוחק'**.

שתף מיקום

הגדר את ה-Gear לשיתוף מידע המיקום שלו עם המכשיר הנייד.

במסך כל היישומים במכשיר הנייד, הקש על **Samsung Gear** ← **הגדרות**, וסמן את התיבה **שתף מיקום**.

בקרה קולית

כששיחה נכנסת, באפשרותך לקבל או לדחות אותה באמצעות פקודה קולית.

במסך כל היישומים במכשיר הנייד, הקש על **Samsung Gear** ← **הגדרות**, וסמן את התיבה **בקרה קולית**.

העברת שיחות אוט'

מאפיין העברת שיחות יופעל באופן אוטומטי כאשר אין חיבור Bluetooth בין ה-Gear למכשיר הנייד וכאשר ה-Gear מתחבר למכשיר הנייד מרחוק באמצעות מידע חשבון ה-Samsung שלך ורשת ה-Gear הניידת. כאשר המכשירים מחוברים דרך Bluetooth, העברת השיחות תופעל באופן אוטומטי.

שיטת הפעלת תכונה זו עלולה להשתנות בהתאם לספק השירות. כדי להפעיל תכונה זו באופן ידני, בצע את השלבים הבאים.

1 במסך כל היישומים במכשיר הנייד, הקש על **Samsung Gear** ← **הגדרות** ← **העברת שיחות אוט'**.

2 הקש על **הפעל**.

אולי ויידרש רישום של המכשיר הנייד ובהתאם לספק השירות, אתה עלול להידרש לדרישות תשלום נוספות על מנת לגשת למאפיין זה.



נעילה אוטומטית

השתמש ב-Gear לנעילת המכשיר הנייד כאשר המכשיר הנייד מנותק מה-Gear.

- 1 במסך כל היישומים במכשיר הנייד, הקש על **Samsung Gear** ← הגדרות, וסמן את התיבה **נעילה אוטומטית**.
- 2 הקש על **המשך**, צייר תבנית על-ידי חיבור ארבע נקודות או יותר, ולאחר מכן הקש על **המשך**.
- 3 צייר שוב את התבנית כדי לאמת אותה, והקש על **אשר**.
- 4 הגדר קוד PIN לצורך גיבוי, לביטול נעילת המסך במקרה שתשכח את דפוס ביטול הנעילה. אם ה-Gear שלך לא מזוהה, נעילת התבנית תופעל באופן אוטומטי במכשיר הנייד. כשה-Gear שלך יזוהה שוב, נעילת התבנית תבוטל.

ערוך תבניות טקסט

ערוך או הוסיף תבניות טקסט המשמשות להודעות תשובה.

- 1 במסך כל היישומים במכשיר הנייד, הקש על **Samsung Gear** ← הגדרות ← **ערוך תבניות טקסט**.
- 2 בחר תבנית לעריכה. להוספת תבניות, הקש על **+**.
- 3 ערוך את התבנית, והקש על **שמור**.

התקן נתוני קול של TTS

הורד והתקן מידע קול לסינתזה של דיבור.

- במסך כל היישומים במכשיר הנייד, הקש על **Samsung Gear** ← הגדרות ← **התקן נתוני קול של TTS**, והקש על **↓** לצד שפה כלשהי.

נהל יישומים

באפשרותך לנהל את הגדרות היישומים המותקנים ב-Gear.
במסך כל היישומים במכשיר הנייד, הקש על **Samsung Gear** ← **הגדרות** ← **נהל יישומים**, הקש על ⚙️ לצד יישום כלשהו, ולאחר מכן קבע את ההגדרות.

הסר יישומים

הסרת ההתקנה של יישומים שהורדו מתאפשרת על ה-Gear או על המכשיר הנייד.
במסך כל היישומים במכשיר הנייד, הקש על **Samsung Gear** ← **הגדרות** ← **הסר יישומים**, בחר יישום, ולאחר מכן הקש על הקש על **—** לצד יישום כלשהו.

גיבוי ושחזור

גבה את הנתונים שנשמרו ב-Gear או שחזר נתונים שגובו.
במסך כל היישומים במכשיר הנייד, הקש על **Samsung Gear** ← **הגדרות** ← **גיבוי ושחזור** ← **גבה נתונים או שחזר נתונים**.

סיוע בטיחות

הגדר את ה-Gear לשליחת הודעות עזרה לאנשי קשר ראשיים.
במסך כל היישומים במכשיר הנייד, הקש על **Samsung Gear** ← **הגדרות** ← **סיוע בטיחות**.
• **שלח הודעת עזרה:** הגדר את ה-Gear לשליחת הודעות עזרה על-ידי לחיצה על מקש הבית שלוש פעמים.
• **נהל אנשי קשר ראשיים:** בחר או ערוך את הנמענים של הודעות העזרה.

מכשירים ניידים מסוימים אינם תומכים בתכונה זו.



מיקום ואבטחה

שנה את הגדרות האבטחה של ה-Gear.

במסך כל היישומים במכשיר הנייד, הקש על **Samsung Gear** ← הגדרות ← **מיקום ואבטחה**.

- **יישומים לא מוכרים:** הגדר את ה-Gear לאפשר התקנת יישומים ממקורות לא ידועים.
- **עדכון אבטחה:** הגדר את ה-Gear לבדוק ולהוריד עדכוני אבטחה.

רישיון קוד פתוח

הצג את פרטי הרישיון הפתוח.

במסך כל היישומים במכשיר הנייד, הקש על **Samsung Gear** ← הגדרות ← **רישיון קוד פתוח**.

גרסת היישום

צפה במידע על הגרסה של יישום Samsung Gear.

במסך כל היישומים במכשיר הנייד, הקש על **Samsung Gear** ← הגדרות ← **גרסת היישום**.

מדריך למשתמש

תוכל לצפות במדריך למשתמש של ה-Gear.

במסך כל היישומים במכשיר הנייד, הקש על **Samsung Gear** ← **מדריך למשתמש**.

פתרון בעיות

לפני הפנייה למרכז שירות של Samsung, נסה את הפתרונות שלהלן. חלק מהמצבים עשויים להיות לא רלוונטיים ל-Gear שלך.

ה-Gear שלך אינו פועל

כאשר הסוללה ריקה לחלוטין, ה-Gear לא יפעל. טען את הסוללה במלואה לפני הפעלת ה-Gear.

ה-Gear מציג הודעות שגיאה ביחס לרשת או לשירות

- כאשר אתה נמצא באזורים עם אותות חלשים או קליטה באיכות ירודה, ייתכן שהקליטה תאבד. עבור לאזור אחר ונסה שוב. בשעה שאתה עובר מאזור לאזור, ייתכן שהודעות שגיאה יופיעו שוב ושוב.
- אין באפשרותך לגשת לאפשרויות מסוימות ללא מנז'ר. למידע נוסף, פנה לספק השירות שלך.

מסך המגע מגיב באיטיות או באופן בלתי-תקין

- אם אתה מחבר למסך המגע מגן מסך או אביזרים אופציונליים, ייתכן שמסך המגע לא יפעל כראוי.
- אם אתה עוטה כפפות, אם ידיך אינן נקיות בשעה שאתה נוגע במסך המגע, או אם אתה מקיש על המסך באמצעות עצמים חדים או בקצה האצבע, מסך המגע עלול להתקלקל.
- מסך המגע עלול להתקלקל בתנאי לחות גבוהה או בעת חשיפה למים.
- הפעל מחדש את ה-Gear כדי לנקות תקלות תוכנה זמניות.
- ודא שהגרסה העדכנית ביותר של התוכנה מותקנת ב-Gear שלך.
- אם מסך המגע נשרט או נפגם, גש למרכז שירות של Samsung.

ה-Gear שלך קופא או מציג שגיאות חמורות

אם ה-Gear שלך קופא או נתקע, ייתכן שיהיה עליך לסגור יישומים או לכבות את ה-Gear ולהפעיל אותו מחדש. אם ה-Gear קופא ואינו מגיב, לחץ והחזק את מקש הבית למשך יותר מ-7 שניות כדי להפעילו מחדש.

אם שיטה זו לא פותרת את הבעיה, בצע איפוס לנתוני היצרן. במסך כל היישומים, הקש על **הגדרות** ← **אפס Gear** ← **אישור**. לפני ביצוע איפוס להגדרות היצרן, זכור להכין עותקי גיבוי של כל הנתונים החשובים ששמורים ב-Gear.

אם הבעיה עדיין לא נפתרת, פנה למרכז שירות של Samsung.

מכשיר Bluetooth אחר לא מצליח לאתר את ה-Gear שלך

- ודא שהתכונה האלחוטית Bluetooth מופעלת ב-Gear שלך.
- אפס את ה-Gear שלך ונסה שוב.
- ודא שה-Gear שלך ומכשיר ה-Bluetooth השני נמצאים בטווח חיבור Bluetooth (10 מ'). המרחק עלול להשתנות בהתאם לסביבה בה המכשירים בשימוש.
- אם הטיפים שלעיל לא פותרים את הבעיה, פנה למרכז שירות של Samsung.

לא קיים חיבור Bluetooth או שה-Gear שלך והמכשיר הנייד מנותקים

- ודא שהתכונה Bluetooth מופעלת בשני המכשירים.
- ודא שאין שום מכשולים, כגון קירות או ציוד חשמלי בין המכשירים.
- ודא שהגרסה האחרונה של יישום Samsung Gear מותקנת במכשיר הנייד.
- ודא שה-Gear שלך ומכשיר ה-Bluetooth השני נמצאים בטווח חיבור Bluetooth (10 מ'). המרחק עלול להשתנות בהתאם לסביבה בה המכשירים בשימוש.
- הפעל מחדש את שני המכשירים והפעל שוב את יישום Samsung Gear במכשיר הנייד.

שיחות לא מתחברות

- ודא שה-Gear שלך מחובר למכשיר נייד.
- ודא שהמכשיר הנייד נכנס לרשת הסלולרית הנכונה.
- ודא שלא הגדרת חסימת שיחות עבור מספר הטלפון שאותו אתה מחייג במכשיר הנייד.
- ודא שלא הגדרת חסימת שיחות עבור מספר הטלפון הנכנס במכשיר הנייד.

אנשים אחרים לא יכולים לשמוע אותך במהלך שיחה

- ודא שאינך מכסה את המיקרופון המובנה.
- ודא שהמיקרופון קרוב לפיך.
- אם אתה משתמש באוזניות, ודא שהן מחוברות כהלכה.

נשמע הדהוד שמע במהלך שיחה

כוון את עוצמת הקול או עבור לאזור אחר.

החיבור לרשת הסלולרית או לאינטרנט מתנתק לעתים קרובות, או שאיכות השמע ירודה

- ודא שאינך חוסם את האנטנה המובנית של ה-Gear.
- כאשר אתה נמצא באזורים עם אותות חלשים או קליטה באיכות ירודה, ייתכן שהקליטה תאבד. ייתכן שאתה נתקל בבעיות קישוריות בשל בעיות בתחנת הבסיס של ספק השירות. עבור לאזור אחר ונסה שוב.
- בעת שימוש ב-Gear תוך כדי תנועה, ייתכן ששירותי רשתות אלחוטיות יושבתו בשל בעיות ברשת של ספק השירות.

סמל הסוללה ריק

מפלס המתח בסוללה נמוך. טעינת הסוללה.

הסוללה לא נטענת כהלכה (עבור מטענים באישור Samsung בלבד)

- הקפד לחבר את ה-Gear לתחנת העגינה ולחבר את תחנת העגינה למטען כראוי.
- בקר במרכז השירות של Samsung, והסדר את החלפת הסוללה.

הסוללה מתרוקנת מהר יותר מבעבר

- כאשר ה-Gear או הסוללה נחשפים לטמפרטורות גבוהות מאוד או נמוכות מאוד, ייתכן שיעילות הטעינות תרד.
- צריכת הסוללה תעלה בעת השימוש ביישומים מסוימים.
- הסוללה היא מוצר מתכלה, ויעילות הטעינה מתקצרת עם הזמן.

ה-Gear שלך חם למגע

כשאתה משתמש ביישומים הצורכים יותר חשמל, או משתמש ביישומים ב-Gear שלך לאורך זמן, ה-Gear עלול להיות חם למגע. זוהי תופעה רגילה שאינה משפיעה על אורך חיי ה-Gear או על ביצועיו.

איכות התמונה ירודה יותר מאשר בתצוגה המקדימה

- איכותן של תמונות עשויה להשתנות בהתאם לסביבת הצילום ולטכניקות הצילום שנעשה בהן שימוש.
- אם אתה מצלם תמונות באזורים חשוכים, בלילה, בתוך מבנים, עלול להופיע בתמונות רעש או שהתמונות לא יהיו ממוקדות.

לא נוצר חיבור כשאתה מחבר את ה-Gear למחשב

- ודא שכבל ה-USB שאתה משתמש בו תואם ל-Gear.
- ודא שמותקן במחשב מנהל ההתקן המתאים ושהוא מעודכן.
- אם אתה משתמש ב-Windows XP, ודא שמותקן במחשב Windows XP Service Pack 3 ואילך.
- ודא שתוכנת Samsung Kies מותקנת במחשבך.

המכשיר לא מצליח לאתר את מיקומך הנוכחי

ייתכן שאותות GPS נחסמים על-ידי מכשולים במקומות מסוימים, למשל בתוך מבנים. במקרים אלה, הגדר את ה-Gear לשימוש ברשת Wi-Fi או ברשת סלולרית לאיתור מיקומך הנוכחי.

נתונים שנשמרו על ה-Gear אבדו

צור תמיד גיבויים של כל הנתונים החשובים השמורים על ה-Gear. אחרת, לא יהיה באפשרותך לשחזר נתונים אם הם נפגמים או אובדים. Samsung אינה אחראית לכל אובדן של מידע השמור ב-Gear.

מופיע רוח קטן מסביב לחלק החיצוני של קופסת ה-Gear

- רוח זה הוא תכונת ייצור חיונית, וייתכנו תנועות או טלטולים קלים של רכיבים פנימיים.
- עם הזמן, החיכוך בין הרכיבים עלול להרחיב מעט את הרווח.

Copyright

Copyright © 2014 Samsung Electronics

מדריך זה מוגן במסגרת חוקים בינלאומיים לזכויות יוצרים.

אין לשכפל, להפיץ, לתרגם או להעביר כל חלק שהוא ממדריך זה בכל צורה או בכל אמצעי, אלקטרוני או מכני, לרבות צילום, הקלטה או אחסון בכל מערכת לאחסון ואחזור מידע, ללא קבלת רשות בכתב מראש מ-Samsung Electronics.

סימנים מסחריים

- SAMSUNG והסמל של SAMSUNG הם סימנים מסחריים רשומים של Samsung Electronics.
- Bluetooth® הוא סמל מסחרי רשום של Bluetooth SIG, Inc. בכל העולם.
- Wi-Fi®, Wi-Fi CERTIFIED™, Wi-Fi Direct™, Wi-Fi Protected Setup™, והלוגו של Wi-Fi הם סימנים מסחריים רשומים של Wi-Fi Alliance.
- כל זכויות היוצרים והסימנים המסחריים האחרים הם רכוש של בעליהם בהתאמה.