



SM-R750

دليل المستخدم

المحتويات

الملف التمهيدي

ميزة توفير الطاقة	٣٨
نقل الملفات بين Gear والكمبيوتر	٣٩
ترقية Gear	٤٠

بدء التشغيل

نُبذة عن Gear S	٧
محتويات العبوة	٧
تصميم الجهاز	٨
استخدام بطاقة SIM	١٠
ارتداء Gear	١٥
استبدال الشريط	١٦
تشغيل Gear وإيقاف تشغيله	١٨
توصيل Gear بجهاز محمول	١٨
ملاحظات استخدام البلوتوث	٢١
تشغيل الشاشة أو إيقاف تشغيلها	٢٢
ضبط سطوع الشاشة	٢٢
ضبط مستوى الصوت	٢٣
الانتقال إلى النمط الصامت	٢٣

الشبكة والاتصال

بيانات الهاتف المحمول	٤٢
Wi-Fi	٤٢
التوصيل عن بُعد	٤٣
الهاتف	٤٣
جهات الاتصال	٤٨
الرسائل	٤٩
بريد إلكتروني	٥١

التطبيقات المفيدة

S Health	٥٢
S Voice	٦٢
الجدول	٦٤
متنقل	٦٤
Running	٦٥
مشغل الموسيقى	٦٦
ملخص الأخبار	٦٨
الطقس	٦٨
المنبه	٦٨
استوديو	٦٩
بحث عن جهازي	٧٠

الأساسيات

استخدام شاشة اللمس	٢٤
الضوابط الرئيسية	٢٧
تخطيط الشاشة الرئيسية	٢٩
إعداد تأمين الخصوصية	٣٣
استخدام الإشعارات	٣٤
إدخال نص	٣٥
الحركات	٣٧

Samsung Gear Apps	٨٤
البحث عن ساعة Gear	٨٤
الضبط	٨٥
دليل المستخدم	٨٩

حل المشكلات

الضبط	
مقدمة	٧١
تخصيص الإعدادات	٧١
النمط	٧١
المكالمة	٧٢
الصوت	٧٣
الشاشة	٧٣
الاتصالات	٧٤
إشعارات	٧٦
الرسائل	٧٦
عدم الإزعاج	٧٦
ضغط مزدوج	٧٦
تأمين الخصوصية	٧٧
الحركات	٧٧
اللغة والإدخال	٧٧
توفير الطاقة	٧٩
إعادة ضبط Gear	٧٩
معلومات عن الساعة Gear	٨٠

تطبيق Samsung Gear

Samsung Gear	٨١
مصمّم الشاشة الرئيسية	٨٢
موسيقى	٨٢
صورة	٨٣
إشعارات	٨٣

الملف التمهيدي

يرجى قراءة هذا الدليل قبل استخدام Gear لضمان الاستخدام الآمن والصحيح.

- تستند المواصفات على الضبط الافتراضي لـ Gear.
- قد يختلف بعض المحتوى عن جهازك وذلك حسب المنطقة، أو مزود الخدمة، أو إصدار البرنامج، ويخضع هذا المحتوى للتغيير بدون إشعار مسبق.
- المحتوى (المحتوى عالي الجودة) الذي يتطلب استخدام وحدة معالجة مركزية CPU عالية الأداء واستخدام RAM سيؤثر على المستوى العام للأداء للجهاز. التطبيقات المتعلقة بالمحتوى قد لا تعمل بطريقة صحيحة حسب مواصفات الجهاز والبيئة المستخدمة فيه.
- لا تتحمل سامسونج المسؤولية عن مشكلات الأداء التي قد تحدث بسبب التطبيقات الواردة من أي مزود آخر غير سامسونج.
- سامسونج غير مسؤولة عن مشكلات الأداء أو حالات عدم التوافق التي تحدث بسبب التعديل في ضبط السجل أو التغيير في برنامج نظام التشغيل. قد تؤدي محاولة تخصيص نظام التشغيل إلى تشغيل Gear أو التطبيقات بطريقة غير صحيحة.
- البرنامج، والمصادر الصوتية، والخلفيات، والصور، الوسائط المتاحة الأخرى مع Gear هذا مرخصة للاستخدام المحدود. استخراج هذه المواد واستخدامها لأغراض تجارية أو غيرها يعد انتهاكاً لقوانين حقوق الطبع والنشر. المستخدمون مسؤولون تماماً عن الاستخدام غير المسموح به للوسائط.
- قد تتحمل تكاليف إضافية مقابل خدمات البيانات، مثل الرسائل، أو التحميل والتنزيل، أو المزامنة التلقائية، أو استخدام خدمات الموقع وذلك بناءً على خطة الأسعار الخاصة بك. بالنسبة لنقل البيانات الكبيرة، يوصى باستخدام ميزة Wi-Fi.
- تخضع التطبيقات الافتراضية التي تأتي مع Gear للتحديثات ولا يتم دعمها بدون الحصول على إخطار مسبق. إذا كانت لديك أي أسئلة حول أحد التطبيقات المقدمة مع Gear، فاتصل بمركز خدمة سامسونج. بالنسبة للتطبيقات التي يتم تثبيتها بمعرفة المستخدم، اتصل بمزودي الخدمة.
- تعديل نظام تشغيل Gear أو تثبيت البرامج من المصادر غير الرسمية قد تنتج في شكل أعطال Gear وتلف البيانات أو فقدانها. تعتبر هذه الإجراءات مخالقات لاتفاقية ترخيص سامسونج وبالتالي ستبطل الضمان الخاص بك.
- السعة الفعلية المتاحة على الذاكرة الداخلية تقل عن السعة المحددة وذلك لأن نظام التشغيل والتطبيقات الافتراضية تشغل جزءاً من الذاكرة. قد تتغير السعة المتاحة عندما تقوم بترقية الجهاز.

الرموز الإرشادية

تحذير: المواقع التي قد تؤدي إلى إصابتك أنت أو الآخرين



تنبيه: المواقع التي قد تتسبب في تلف الجهاز أو أي معدات أخرى



ملاحظة: الملاحظات، أو تلميحات الاستخدام، أو أي معلومات إضافية



الحفاظ على المقاومة للماء والأتربة

قد يتلف الجهاز في حالة دخول الماء أو التراب إلى الجهاز. اتبع هذه التلميحات بعناية لكي تحول دون إتلاف الجهاز وللحفاظ على مستوى أداء الجهاز المقاوم للماء والتراب.

- لا تغمر الجهاز في الماء أعمق من ١ م وإبقاؤه مغموراً لأكثر من ٣٠ دقيقة.
- لا تعرّض الجهاز لـ **الماء المندفِع بسبب الضغوط العالية**، مثل الماء الذي يجري من أعلى، أو أمواج المحيط، أو مساقط المياه.
- إذا كان الجهاز أو كانت يداك مبتلة، فجففهما تماماً قبل حمل الجهاز.
- **العازل المطاطي المثبت في غطاء بطاقة SIM** يُعد مكوناً مهماً في الجهاز. احترس عند فتح غطاء بطاقة SIM وغلقه وذلك لكي تتجنب إتلاف العازل المطاطي. أيضاً تأكد من أن المطاطة خالية من الحطام مثل الرمل أو الغبار لمنع تلف الجهاز.
- في حالة تعرض الجهاز للبلل بالماء النقي، جففه تماماً باستخدام قطعة قماش نظيفة وناعمة. في حالة تعرض الجهاز لأي سائل آخر غير الماء، فاشطفه بالماء النقي على الفور وجففه تماماً باستخدام قطعة قماش نظيفة وناعمة. يؤدي عدم شطف الجهاز بالماء النقي وتجفيفه كما هو موضح في الإرشادات إلى عدم القدرة على تشغيل الجهاز أو قد تظهر على الجهاز مشكلات تجميلية.
- في حالة سقوط الجهاز، أو عند تعرضه لصدمة، فقد تتعرض ميزات مقاومة الماء والتراب الخاصة بالجهاز للتلف.

- في حالة غمر الجهاز في الماء أو إذا كان الميكروفون أو مكبر الصوت مبللاً، فقد لا يكون الصوت مسموعاً بوضوح أثناء إجراء المكالمات. تأكد أن الميكروفون أو مكبر الصوت نظيفاً وجافاً بواسطة مسحة بقطعة قماش جافة.
- شاشة اللمس والميزات الأخرى قد لا تعمل بطريقة صحيحة في حالة استخدام الجهاز في الماء أو في أي سوائل أخرى.
- تم اختبار الجهاز في بيئة متحكم بها وظهر أنه مقاوم للماء والتراب في مواقع معينة (يلبي متطلبات التصنيف IP67 كما هو موضح وفقاً للمعيار الدولي IEC 60529 – درجات الحماية المتاحة بواسطة الغلق [رمز IP]، ظروف الاختبار: ١٥ – ٣٥ درجة مئوية، ٨٦ – ١٠٦ كيلوباسكال، ١ متر، لمدة ٣٠ دقيقة). على الرغم من هذا التصنيف، فإن جهازك لا يعتبر مانعاً لنفاذ الماء في أي موقف.

احتياطات زيادة الحرارة

- لتجنب تعطل الجهاز وآلام أو أضرار البشرة وانخفاض أداء البطارية، سيظهر تحذير أولي على الجهاز إذا وصلت درجة حرارته إلى مستوى معين. إذا استمرت درجة حرارة الجهاز في الارتفاع، فسيظهر تحذير ثانٍ وسيتم حينئذٍ تعطيل جميع المكالمات ووظائف الجهاز حتى تنخفض درجة حرارة الجهاز لتصل إلى درجة حرارة معينة، باستثناء مكالمات الطوارئ الصادرة.
- إذا كنت تجري مكالمة طوارئ حال ظهور التحذير الثاني، فستظل المكالمة نشطة حتى تنتهي. إذا زادت درجة حرارة الجهاز بمعدل أكبر من اللازم، فسيظهر تحذير ثالث وسيوقف الجهاز حينئذٍ عن العمل تماماً. ستظل مكالمة الطوارئ المتصلة في ذلك الوقت حتى تنهي المكالمة. ومع ذلك، يتعذر إجراء مكالمات جديدة، بما في ذلك مكالمات الطوارئ، حتى يبرد الجهاز وتصل درجة حرارته إلى مستوى معين.
- إذا كنت تشعر بعدم ارتياح أثناء استخدام الجهاز، فتوقف عن استخدام الجهاز وأخرجه من رسغك.

بدء التشغيل

نبذة عن Gear S

يسمح لك توصيل Gear S (يشار إليها كذلك باسم Gear) بجهازك المحمول بفحص إخطارات الجهاز المحمول وإجراء مكالمات والرد عليها وعرض الرسائل والمزيد.

بعد توصيل Gear إلى الجهاز المحمول عبر البلوتوث لأول مرة، يمكنك استخدام ميزات Gear التالية، حتى عندما لا يكون متصلاً بالجهاز المحمول:



- تلقي إشعارات جهاز المحمول.
- استخدام ميزات المراسلة وإجراء المكالمات.

محتويات العبوة

تحقق من وجود الأشياء التالية داخل علبة المنتج:

• Gear

• قاعدة الشحن

• دليل التشغيل السريع

• العناصر المزودة مع Gear وأي ملحقات متاحة قد تختلف حسب المنطقة، أو مزود الخدمة.

• العناصر المزودة مصممة فقط لـ Gear هذا وقد لا تكون متوافقة مع أجهزة أخرى.

• المظاهر والمواصفات تخضع للتغير بدون إشعار مسبق.

• يمكنك شراء ملحقات إضافية من موزع سامسونج المحلي. تأكد أنها متوافقة مع Gear قبل شرائها.

• بعض الملحقات مثل أجهزة الإرسال قد لا يكون متوفر بها ترخيص مقاومة الماء والتراب.

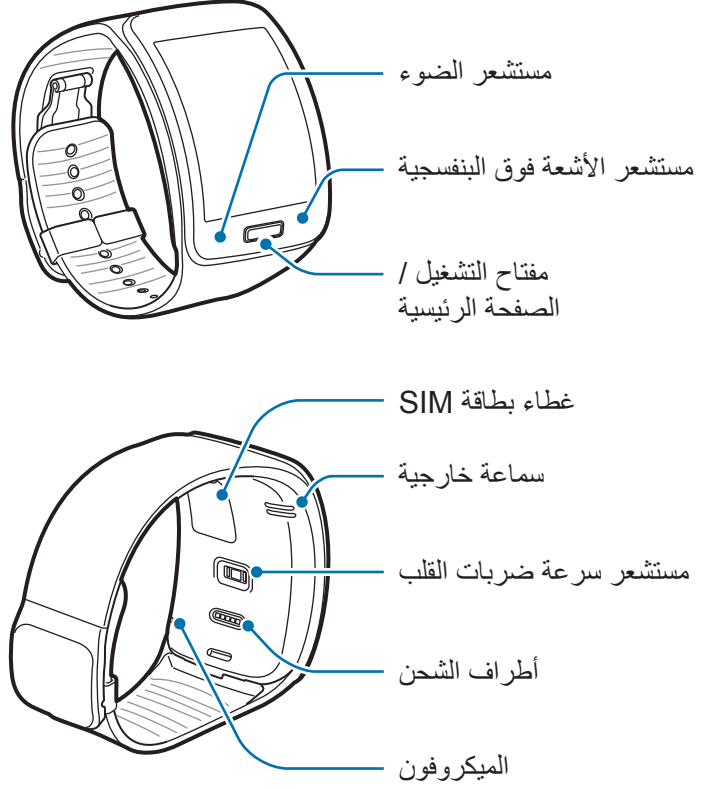
• استخدم الملحقات المعتمدة من سامسونج فقط. قد يتسبب استخدام الملحقات غير المعتمدة في مشكلات أداء وأعطال لا يغطيها الضمان.

• يخضع مدى توفر جميع الملحقات للتغير حسب الشركات المصنعة بالكامل. لمزيد من المعلومات حول مدى توفر الملحقات، راجع موقع سامسونج على الويب.



تصميم الجهاز

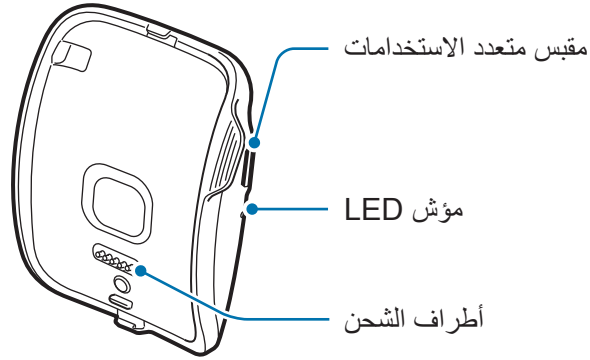
Gear



- الرطوبة والسوائل قد تتلف Gear. حافظ على جفاف Gear.
- تأكد من نظافة الشريط. ملامسة الملوثات مثل التراب والصبغة، يمكن أن يؤدي إلى ظهور بقع على الشريط قد يتعذر إزالتها.
- قد لا يكون مستشعر الأشعة فوق البنفسجية مدعومًا في بعض المناطق.
- إذا كان مكبر الصوت مبللاً، فقد يصدر الصوت مشوهاً. تأكد أن مكبر الصوت جاف.
- تأكد من عدم تغطية الميكروفون في أسفل يمين Gear بكمك عند التحدث في Gear.
- قد تبدو الألوان الظاهرة على الشاشة المقوشة مختلفة تبعاً لوضع العرض الخاص بك.



قاعدة شحن مزودة ببطارية



- يمكن استخدام قاعدة الشحن أيضاً كبطارية إضافية. اشحن Gear عن طريق توصيله بقاعدة الشحن.
- يؤدي شحن Gear باستخدام قاعدة الشحن بدون شاحن إلى شحن البطارية بأقل من نصف سعة البطارية. استخدم الشاحن لشحن Gear بالكامل.
- يمكن شحن قاعدة الشحن بشكل مستقل عند توصيلها بالشاحن. عند توصيل قاعدة الشحن بـ Gear، سيتم شحن كلا الجهازين.

المفتاح

المفتاح	الوظيفة
التشغيل / الصفحة الرئيسية	<ul style="list-style-type: none"> • اضغط مطولاً لتشغيل Gear أو لإيقاف تشغيله. • اضغط لكي تنتقل إلى شاشة "الساعة". • اضغط لتشغيل الشاشة. • اضغط مطولاً لأكثر من ٧ ثوان لإعادة تشغيل Gear.

استخدام بطاقة SIM

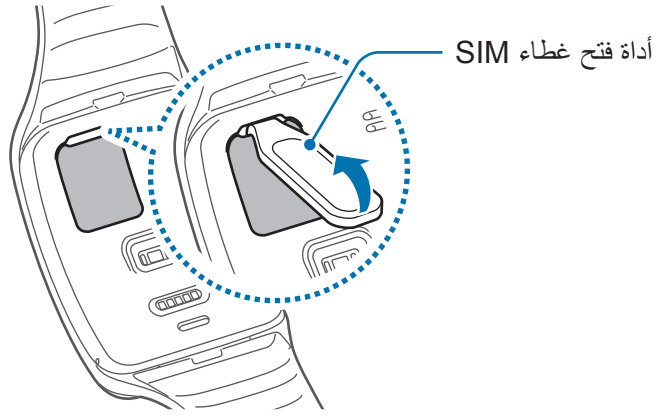
تركيب بطاقة SIM

أدخل بطاقة SIM المتاحة بواسطة مزود خدمة الهاتف المحمول.

- تعمل بطاقات nano-SIM فقط على الجهاز.
- قد تختلف الميزات المتاحة وفقاً لما إذا كانت بطاقة SIM مثبتة أم لا.



١ قم بإزالة غطاء بطاقة SIM.



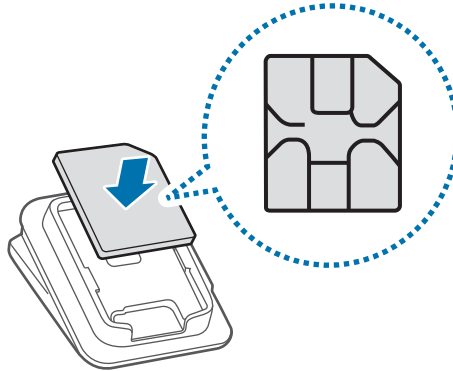
استخدم أداة فتح غطاء SIM عند فتح غطاء بطاقة SIM لتجنب تلف ظفرك.



كن حذراً حتى لا تفقد غطاء بطاقة SIM وأداة فتح غطاء SIM.



٢ أدخل بطاقة SIM داخل غطاء بطاقة SIM مع اتجاه أسطح التلامس الذهبية للخارج.



٣ ضع غطاء بطاقة SIM على Gear واضغط على الغطاء لإغلاقه.



تأكد أن غطاء بطاقة SIM مغلق بإحكام لمنع دخول الماء والغبار إلى الجهاز. فتح الغطاء أو عدم إحكام غلقه قد يسمح للماء والغبار بالدخول إلى الجهاز والتسبب في حدوث أضرار.



بعد تركيب بطاقة SIM، أعد تشغيل Gear.



إخراج بطاقة SIM

١ افتح غطاء بطاقة SIM.

٢ اسحب بطاقة SIM إلى الخارج.



شحن البطارية

استخدم الشاحن لشحن البطارية قبل استخدامها لأول مرة. يمكن أيضاً استخدام الكمبيوتر لشحن Gear بواسطة توصيله باستخدام كابل USB.

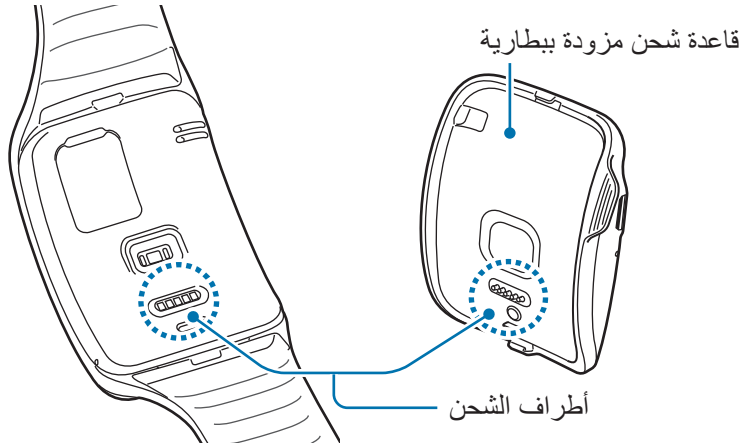
يجب استخدام الشواحن والكبلات والبطاريات المعتمدة من سامسونج فقط. أجهزة الشحن أو الكبلات غير المعتمدة يمكن أن تؤدي إلى انفجار البطارية أو إتلاف Gear.



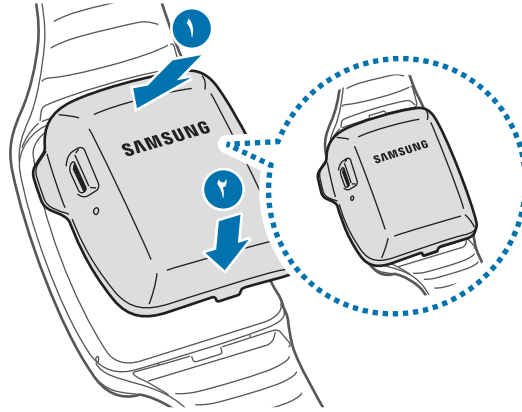
- عندما تنخفض طاقة البطارية، يظهر رمز البطارية فارغاً.
- في حالة فراغ طاقة البطارية بالكامل، لا يمكن تشغيل Gear على الفور عند توصيل الشاحن. اترك البطارية الفارغة تماماً من الطاقة حتى يتم شحنها لبضعة ثوان قبل تشغيل Gear.
- قاعدة الشحن المزود مع Gear يتم استخدامها لشحن بطارية Gear. احذر ضياع القاعدة.
- قبل شحن البطارية، تأكد من خلو أطراف الشحن في Gear وقاعدة الشحن من أي مواد غريبة، مثل الحلوى أو السائل أو الغبار. نظّف أطراف الشحن بقطعة قماش ناعمة وجافة.



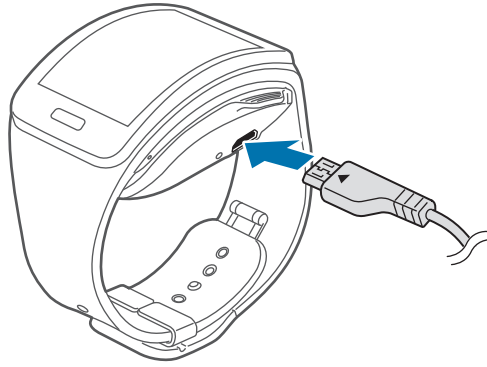
١ قم بتأكيد موقع أطراف الشحن في Gear وقاعدة الشحن.



٢ قم بتوصيل Gear على قاعدة الشحن مع جعل أطراف الشحن مواجهة لبعضها البعض.



٣ قم بتوصيل الطرف الصغير من كبل الشاحن إلى داخل المقبس المتعدد الاستخدامات الخاص بقاعدة الشحن.



٤ قم بتوصيل الطرف الكبير من الشاحن في المقبس الكهربائي.

توصيل الشاحن بطريقة غير صحيحة قد يؤدي إلى حدوث تلفيات خطيرة في Gear. لا يغطي الضمان أية أضرار تنتج عن سوء الاستخدام.



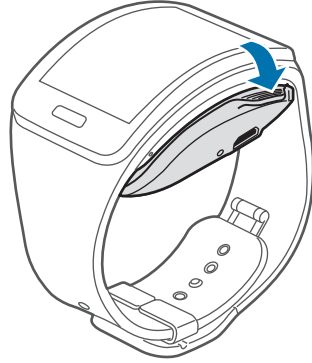
• في حالة تلقي Gear مصدر غير مستقر للتيار أثناء الشحن، فقد لا تعمل شاشة اللمس. في حالة حدوث ذلك، افصل الشاحن عن Gear.



• أثناء الشحن، فقد ترتفع درجة حرارة Gear. يعتبر ذلك الأمر طبيعي ولا ينبغي أن يؤثر على العمر الافتراضي أو مستوى أداء Gear. في حالة ارتفاع درجة حرارة البطارية عن المعتاد، فقد يتوقف الشاحن عن الشحن.

• إذا لم يشحن Gear بطريقة صحيحة، فقم بالاتصال بمركز خدمة سامسونج.

بعد الشحن الكامل، افصل Gear من قاعدة الشحن. ثم، افصل قاعدة الشحن عن كابل USB وافصل مهبط طاقة USB عن المقبس الكهربائي.



لتوفير الطاقة، افصل الشاحن في حالة عدم استخدامه. لا يتوفر بالشاحن زر لتشغيل التيار، لذا، يجب عليك فصل الشاحن عن المقبس الكهربائي في حالة عدم الاستخدام لتجنب استنفاد التيار. ينبغي أن يظل الشاحن قريباً من المقبس الكهربائي بحيث يسهل الوصول إليه أثناء الشحن.



فحص مستوى شحن بطارية قاعدة الشحن

عند توصيل Gear وقاعدة الشحن، يومض مؤشر LED بأحد الألوان الموضحة أدناه للإشارة إلى مستوى البطارية.

لون ضوء المؤشر	مستوى البطارية
أزرق	٨٠ – ١٠٠٪
أخضر	٢٠ – ٨٠٪
أحمر	٥ – ٢٠٪
أحمر وامض	٥ – ٠٪

- في حالة حدوث خطأ بقاعدة الشحن، يومض مؤشر LED باللون الأصفر. اتصل بمركز خدمة سامسونج للحصول على الدعم اللازم للخدمة.
- للتحقق من مستوى شحن بطارية Gear، استعرض شاشة Gear.



نبذة عن استخدام البطارية

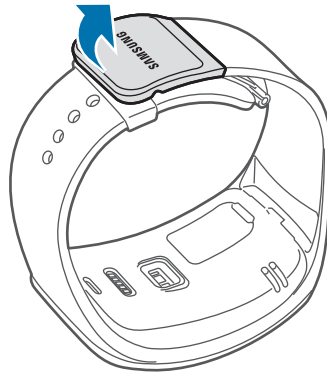
- يتأثر زمن التشغيل بسبب أنماط استخدام الجهاز وحالة البطارية.
- البطارية تعتبر عنصر قابل للاستهلاك. يمكن أن يقل العمر الافتراضي للبطارية عند تشغيل عدة تطبيقات أو ميزات في وقت واحد. أيضاً، حتى في حالة عدم استخدام الجهاز، فقد يقل عمر البطارية.
- البطارية قابلة للاستهلاك ويقل عمر طاقة البطارية بمرور الوقت.

تقليل استهلاك البطارية

- قد يوفر Gear خيارات عديدة تساعدك على توفير طاقة البطارية.
- في حالة عدم استخدام Gear، انتقل إلى الوضع السكون بالضغط على مفتاح الصفحة الرئيسية.
 - تنشيط وضع توفير الطاقة.
 - إلغاء تنشيط ميزة Wi-Fi عند عدم استخدامها.
 - قلل زمن الإضاءة الخلفية.
 - قلل درجة سطوع الشاشة.
 - دائماً ما يقوم بإلغاء تنشيط الساعة حسب الميزة.
 - إلغاء تنشيط ميزة إيقاظ الصوت في **S Voice**.
 - تخصيص إعدادات الإخطار في **Samsung Gear** على الجهاز المحمول.

ارتداء Gear

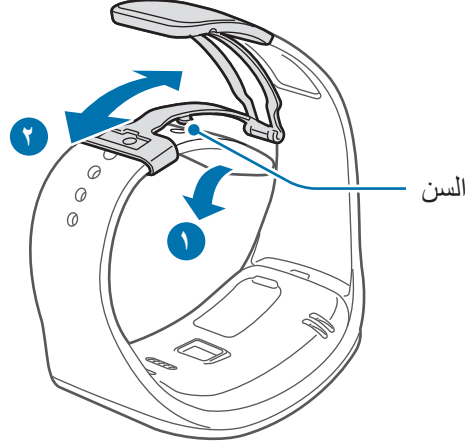
١ حرر الإبزيم.



- احذر حتى لا تتلف أطرافك أثناء تحرير الماسك.
- لا تقم بليّ الشريط بشكل زائد عن الحد. يؤدي القيام بذلك إلى إتلاف Gear.



٢ افتح الماسك وضع الشريط حول رسغك. ثبت الشريط في رسغك وأحكم تأمينه بالسن، ثم اضغط على الإبزيم لغلقة.



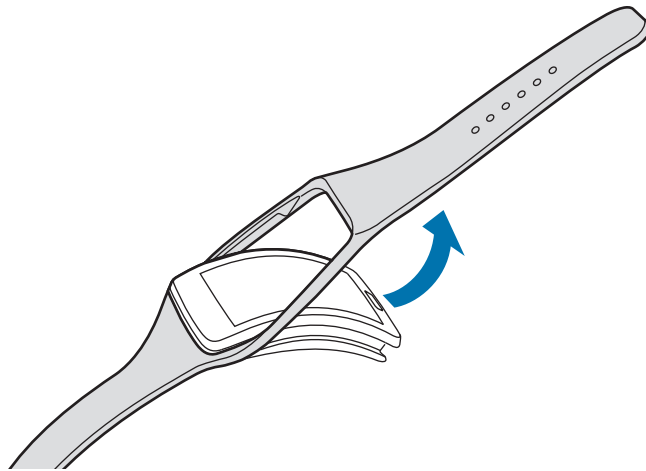
لقياس سرعة ضربات القلب بدقة أكبر باستخدام Gear، ارتد Gear بقوة حول ذراعك السفلي أعلى الرسغ تمامًا. راجع ارتداء Gear للتعرف على التفاصيل.



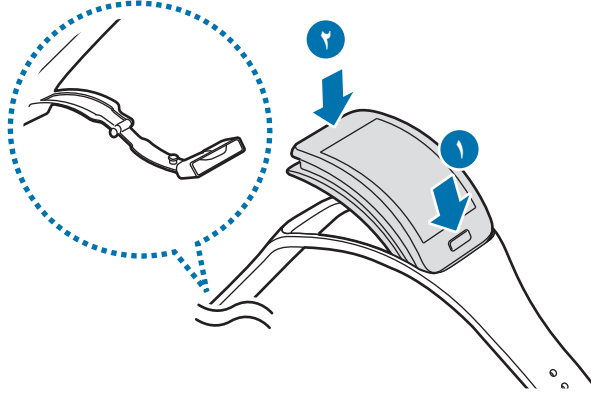
استبدال الشريط

افصل الشريط من Gear لاستبداله بشريط آخر جديد.

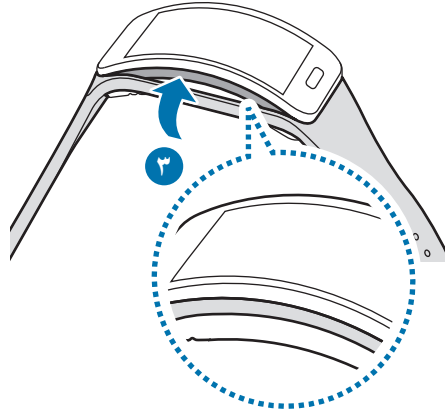
١ امسك Gear واسحب الشريط إلى الأمام لفصل Gear.



٢ أدخل طرف واحد من Gear في فتحة تثبيت الشريط الجديد. ثم أدخل الطرف الآخر من Gear داخل الفتحة واسحب الشريط لأعلى في نفس الوقت.



٣ تأكد أن Gear مثبت بأمان في فتحة التثبيت ومحاذي بطريقة صحيحة مع الشريط.

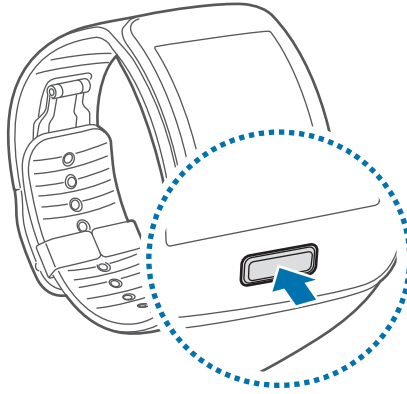


تشغيل Gear وإيقاف تشغيله

عندما تقوم بتشغيل Gear لأول مرة، اتبع الإرشادات التي تظهر على الشاشة. تصف الإرشادات طريقة توصيل Gear بجهاز محمول أو بكمبيوتر لوحي وإعداد Gear.

اضغط مطولاً على مفتاح الصفحة الرئيسية لبضع ثوان لتشغيل Gear. تظهر نافذة منبثقة توفر إرشادات على الشاشة تطالبك بتنزيل تطبيق Samsung Gear وتنصيبه. يمكنك استخدام Gear فقط بعد تثبيت تطبيق Samsung Gear على جهاز المحمول. راجع [توصيل Gear بجهاز محمول](#) للتعرف على التفاصيل.

لإيقاف تشغيل Gear، اضغط مطولاً على مفتاح الصفحة الرئيسية، ثم اضغط على **إيقاف تشغيل**.



اتبع كل التحذيرات والتعليمات المنشورة من الموظفين المعتمدين عندما تكون في مناطق يحظر فيها استخدام الأجهزة اللاسلكية، مثل الطائرات والمستشفيات.



توصيل Gear بجهاز محمول

ثبت تطبيق Samsung Gear في الجهاز المحمول وصل Gear بالجهاز من خلال البلوتوث.

لا يمكنك تثبيت تطبيق Samsung Gear على الأجهزة المحمولة التي لا تدعم المزامنة مع Gear. تأكد أن جهازك المحمول متوافق مع Gear.



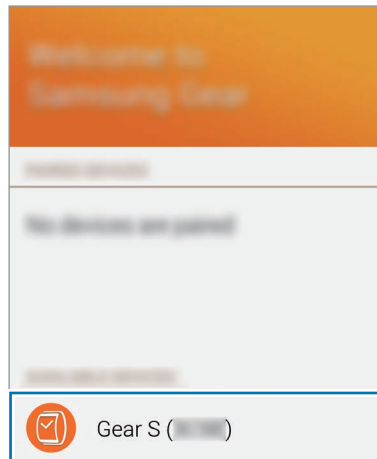
١ **Gear** قم بتشغيل Gear.

٢ **Gear** اقرأ معلومات التنزيل في الإطار المنبثق واضغط على **Next**. تظهر تفاصيل موديل Gear.

٣ **الجهاز المحمول** قم بتنزيل تطبيق Samsung Gear من **GALAXY Apps**. يمكنك أيضاً زيارة apps.samsung.com/gear لتنزيل تطبيق Samsung Gear.

٤ **الجهاز المحمول** على شاشة كل التطبيقات، اضغط على **Samsung Gear**.

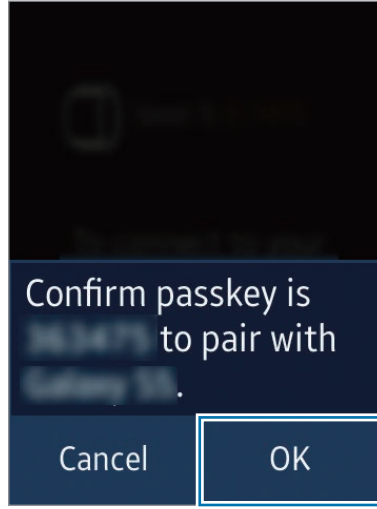
٥ **الجهاز المحمول** حدد اسم موديل Gear (على سبيل المثال، Gear S (٠٠٠٠)) الذي يظهر في الخطوة الثانية.



٦ **الجهاز المحمول** عند ظهور شاشة طلب إقتران بلوتوث اضغط على موافق.



٧ **Gear** عند ظهور نافذة الاتصال، اضغط على **OK**.



٨ **الجهاز المحمول** عندما تظهر نافذة الإخطار القانوني، اتبع التعليمات التي ستظهر على الشاشة واضغط على **إنهاء**.

٩ **الجهاز المحمول** ضع علامة على العناصر التي ستتلقى إخطارات منها، ثم اضغط على **موافق**. عند توصيل الأجهزة، يعمل تطبيق Samsung Gear في الجهاز المحمول وتظهر شاشة الساعة مع برنامج تعليمي في Gear.



عندما تنشأ الاتصال، سيطالبك الجهاز المحمول بتسجيل الدخول باستخدام حساب سامسونج الخاص بك. إذا قمت بتسجيل الدخول إلى حساب سامسونج، فيمكنك استخدام ميزة التوصيل عن بُعد في حالة عدم توصيل Gear بالجهاز المحمول عبر البلوتوث.



• أساليب التوصيل ولقطات الشاشة قد تختلف حسب نوع الجهاز وإصدار برنامج الجهاز.

• عند توصيل Gear بجهاز محمول آخر

إذا أردت توصيل Gear بجهاز محمول تم شراؤه مؤخراً، أو بجهاز محمول لأول مرة، فأعد تعيين Gear. إعادة تعيين Gear ستؤدي إلى إزالة البيانات من على الذاكرة. بعد إعادة التعيين، يمكنك توصيل Gear بجهاز محمول آخر. راجع إعادة ضبط Gear للمزيد من المعلومات.

ملاحظات استخدام البلوتوث

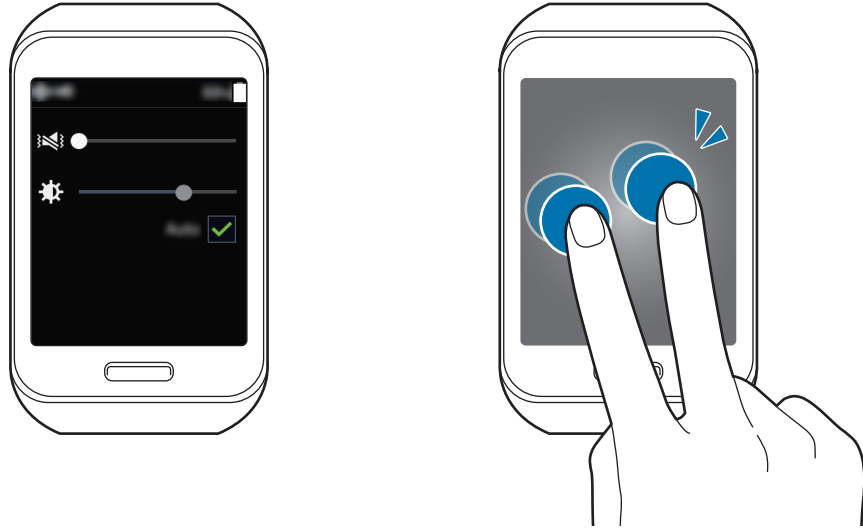
- لكي تتجنب المشكلات عند توصيل Gear بجهاز محمول آخر، ضع الأجهزة بالقرب من بعضها.
- تأكد أن Gear وجهاز البلوتوث الآخر موجود في نطاق البلوتوث الأقصى (١٠ م). قد تختلف المسافة حسب البيئة التي يتم استخدام الأجهزة فيها.
- تأكد من عدم وجود عوائق بين Gear وجهاز محمول متصل، بما في ذلك الأجسام البشرية، أو الحوائط، أو الأركان، أو الأسوار.
- لا تقم بلمس هوائي البلوتوث للجهاز المحمول المتصل.
- يستخدم البلوتوث نفس التردد الخاص ببعض المنتجات الصناعية، العلمية، الطبية، والمنتجات منخفضة الطاقة وقد يحدث بعض التداخل عند الاتصال بالقرب من هذا النوع من المنتجات.
- شركة سامسونج غير مسؤولة عن فقد البيانات المرسلة أو المستقبلية عبر ميزة البلوتوث، أو عن تأخيرها أو سوء استخدامها.
- تأكد دائماً من مشاركة البيانات واستقبالها باستخدام الأجهزة المؤمنة بشكل موثوق منه وبشكل صحيح. في حالة وجود عوائق بين الأجهزة، قد يتم تقليل مسافة التشغيل.
- بعض الأجهزة، وخصوصاً تلك التي لم يتم اختبارها أو اعتمادها بواسطة شركة Bluetooth SIG، قد لا تتوافق مع Gear الخاص بك.
- لا تستخدم ميزة البلوتوث لأغراض غير قانونية (على سبيل المثال، الاستيلاء على نسخ من الملفات أو الاتصالات التي يتم إجراؤها بطرق غير شرعية لأغراض تجارية).
- سامسونج غير مسؤولة عن تكرار الاستخدام غير القانوني لميزة البلوتوث.

تشغيل الشاشة أو إيقاف تشغيلها

الضغط على مفتاح الصفحة الرئيسية على شاشة الساعة لإيقاف تشغيل الشاشة. أيضاً، يتم إيقاف تشغيل الشاشة إذا كان Gear غير مستخدم لمدة محددة من الوقت.

لتشغيل الشاشة، اضغط على مفتاح الصفحة الرئيسية. سيعرض Gear شاشة الساعة. إذا كنت ترغب في عرض آخر صفحة تقوم بالوصول إليها قبل إيقاف تشغيل الشاشة، راجع [الشاشة](#) لمزيد من المعلومات.

وعرض طاقة البطارية المتبقية، اضغط ضغطاً مزدوجاً في أي مكان على الشاشة Gear لمراجعة الحالة الحالية لباصبعين. يمكنك أيضاً ضبط مستوى الصوت وسطوع الشاشة.



ضبط سطوع الشاشة

يمكنك ضبط سطوع الشاشة في Gear لكي يناسب البيئة.

على شاشة الساعة، اسحب لأعلى من حافة الشاشة السفلية، واضغط على **الضبط** ← **الشاشة** ← **السطوع**، واضبط درجة السطوع، ثم اضغط على **موافق**. أو بدلاً من ذلك افتح شاشة الساعة واسحب لأسفل من الحافة العلوية للشاشة، ثم اسحب شريط ضبط درجة السطوع يميناً أو يساراً.

ضبط مستوى الصوت

على شاشة الساعة، اسحب لأعلى من حافة الشاشة السفلية، واضغط على **الضبط** ← **الصوت** ← **درجة الصوت**. ثم حدد عنصر واضبطه ثم اضغط على **موافق**. أو بدلاً من ذلك افتح شاشة الساعة واسحب لأسفل من الحافة العلوية للشاشة، ثم اسحب شريط ضبط مستوى الصوت يميناً أو يساراً.

لا تضع مكبر صوت Gear بالقرب من أذنك. إن التعرض الزائد للأصوات الصاخبة قد يؤدي إلى فقد السمع.





الانتقال إلى النمط الصامت

استخدم أحد الأساليب التالية:

- اضغط مطولاً على مفتاح الصفحة الرئيسية، ثم اضغط على صوت أو اهتزاز.
- على شاشة الساعة، اسحب لأعلى من حافة الشاشة السفلية، واضغط على **الضبط** ← **الصوت** ← وضع الصوت ← اهتزاز أو كتم.

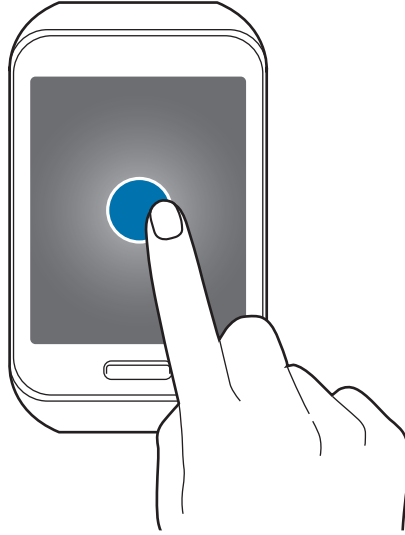
الأساسيات

استخدام شاشة اللمس

- تجنب اتصال شاشة اللمس بأجهزة كهربائية أخرى. تفريغ الكهرباء الساكنة يمكن أن يسبب قصوراً في عمل شاشة اللمس. 
- لكي تتجنب إتلاف شاشة اللمس، لا تضغط عليها باستخدام أي شيء حاد، ولا تضغط عليها بشكل مفرط بأطراف أصابعك.
- قد لا يتعرف Gear على الإدخال باللمس بالقرب من حواف الشاشة، والتي توجد خارج منطقة الإدخال باللمس. 
- ترك شاشة اللمس في وضع الجاهزية لفترات زمنية ممتدة قد يؤدي إلى تشوه الصور (احتراق الشاشة) أو ظهور أشباح في الصورة. أوقف تشغيل شاشة اللمس في حالة عدم استخدام Gear.

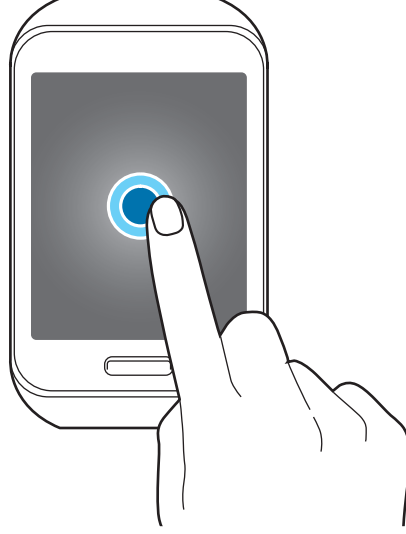
الضغط

افتح أحد التطبيقات، أو لتحديد عنصر قائمة، أو للضغط على أحد الأزرار على الشاشة، اضغط عليه بإصبعك.



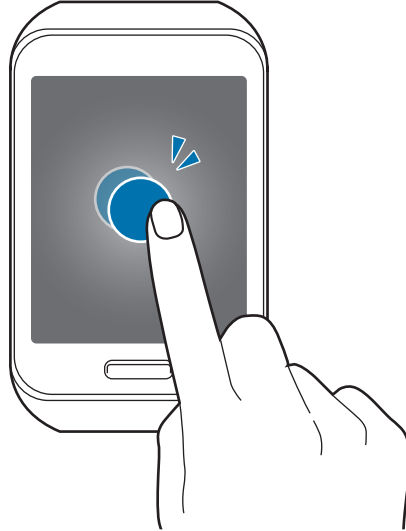
الضغط المطول

اضغط مطولاً على الشاشة للوصول إلى الخيارات المتاحة.



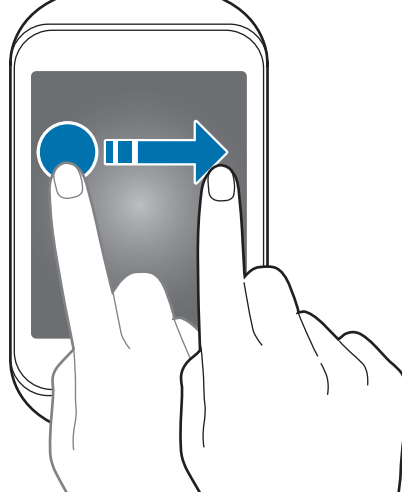
الضغط مرتين

اضغط ضغطاً على إحدى الصور للتكبير في أحد الأجزاء. قم بالضغط مرتين مرة أخرى للرجوع.



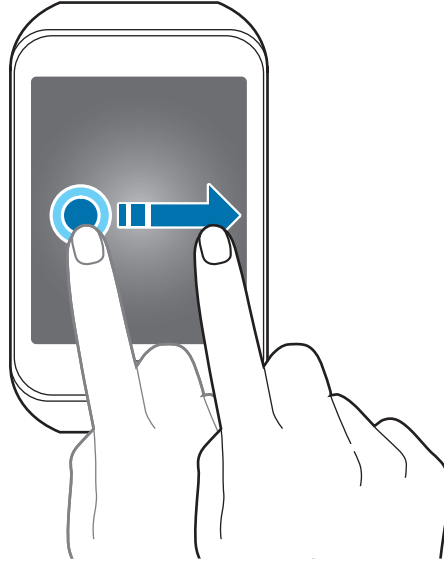
السحب

اسحب إلى اليسار أو اليمين لرؤية اللوحة الأخرى.
اسحب للأعلى أو للأسفل للتمرير بين قائمة العناصر، مثل جهات الاتصال.



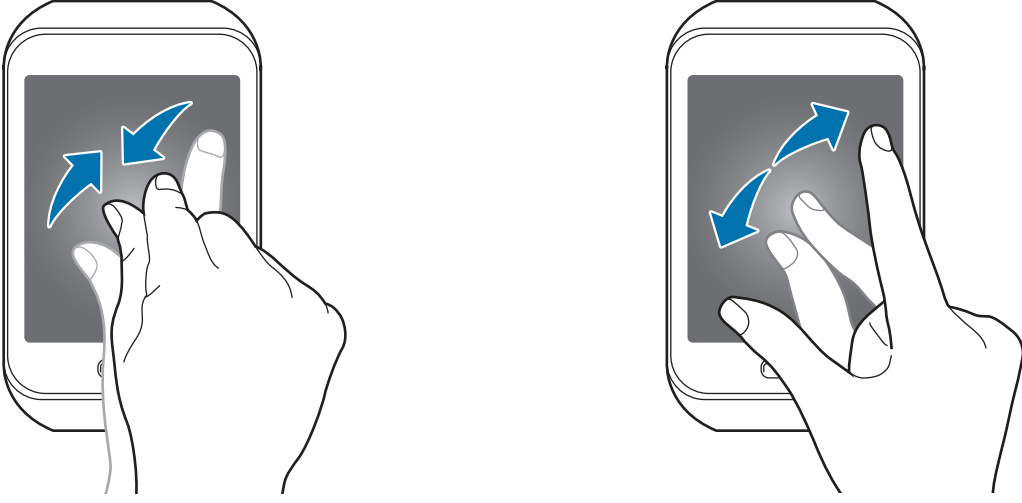
السحب

لتحريك أحد العناصر، اضغط مطولاً عليه واسحبه إلى الوضع المستهدف.



فرد الأصابع وضمهما

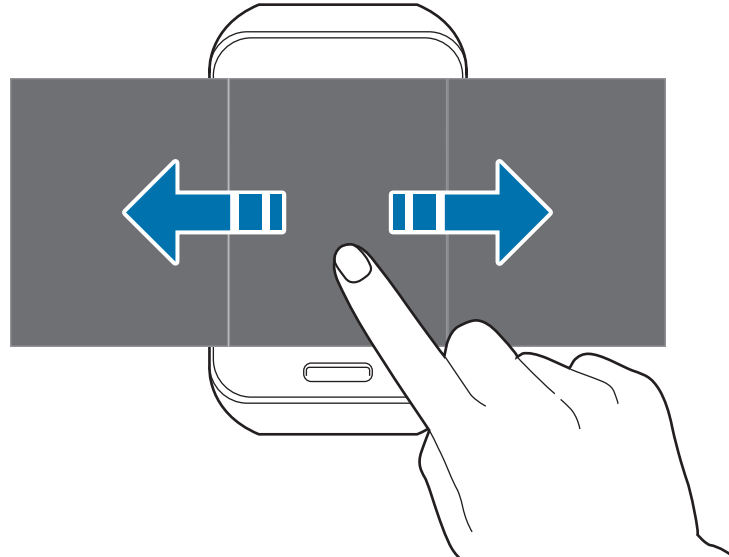
افرق ما بين اصبعيك على صورة لتكبير جزء منها. اضغط للتصغير.



الضوابط الرئيسية

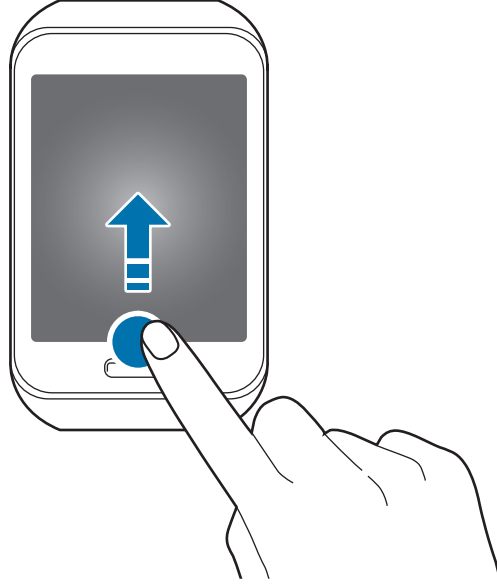
عرض لوحات شاشة الصفحة الرئيسية

على الشاشة الرئيسية، اسحب لليساار أو لليمين لعرض العناصر مثل الإخطارات والتطبيقات المصغرة.



فتح شاشة كل التطبيقات

على شاشة الساعة، اسحب لأعلى من حافة الشاشة السفلية لفتح شاشة كل التطبيقات.



الرجوع إلى الشاشة السابقة

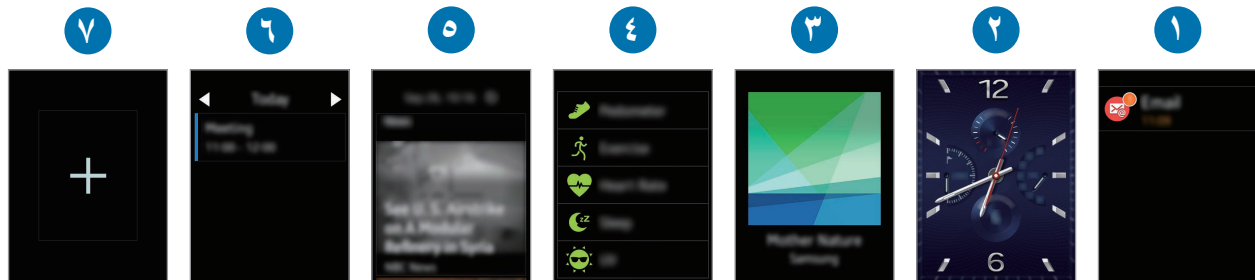
اسحب لأسفل من الحافة العلوية من الشاشة أثناء استخدام التطبيقات للرجوع إلى الصفحة السابقة. كما يمكنك الذهاب إلى شاشة الساعة عند السحب لأسفل من الحافة العلوية من لوحات شاشة الصفحة الرئيسية.



تخطيط الشاشة الرئيسية

شاشة الصفحة الرئيسية

تحتوي شاشة الصفحة الرئيسية على لوحات عديدة. اسحب لليساار أو لليمين لعرض العناصر على الشاشة الرئيسية، مثل الإشعارات والتطبيقات المضغرة.




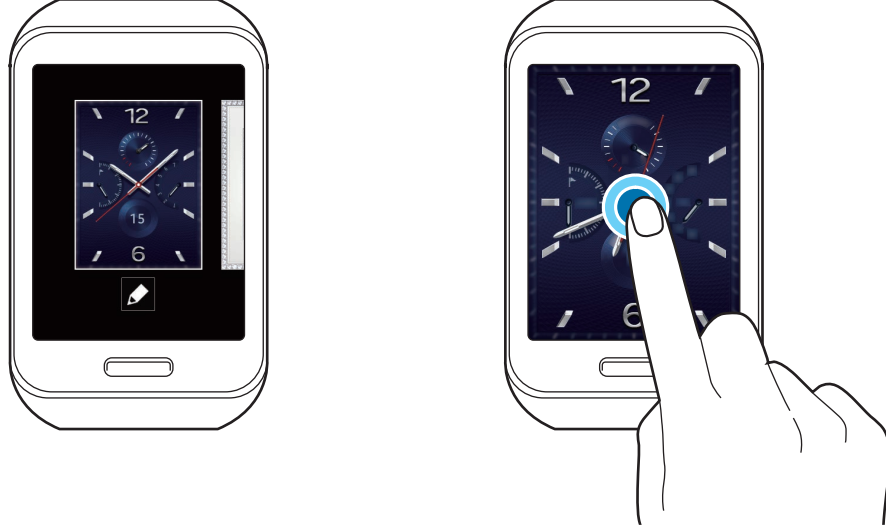
التطبيقات المضغرة المتاحة والإشعارات وترتيبها قد يختلف حسب إصدار البرنامج.



الرقم	التطبيق المضغر أو الميزة
١	عرض الإخطارات تابع آخر الأحداث، مثل المكالمات الفائتة أو الرسائل الجديدة المستلمة على Gear وعلى الجهاز المحمول.
٢	شاشة الساعة اعرض الوقت الحالي. يمكنك أيضاً التحقق من عمر البطارية والتاريخ وعدد الخطوات وعدد الإخطارات الموجودة لديك، وغير ذلك المزيد.
٣	مشغل الموسيقى استمع للموسيقى المحفوظة في Gear وفي الجهاز المحمول.
٤	S Health حدد أهداف اللياقة البدنية وقم بتسجيل تطورك والتحقق منه بشكل منتظم.
٥	ملخص الأخبار عرض أحدث المقالات في مختلف الفئات.
٦	الجدول عرض الأحداث المجدولة على الجهاز المحمول.
٧	إضافة التطبيقات المضغرة إضافة تطبيقات مضغرة مثل جهات اتصال والطقس وأكثر من ذلك إلى لوحات شاشة الصفحة الرئيسية.

استخدام شاشة الساعة

أثناء استخدام أحد التطبيقات، اضغط على مفتاح الصفحة الرئيسية لفتح شاشة الساعة.
لتغيير نوع الساعة، اضغط مطولاً على الساعة واسحب إلى اليسار أو اليمين ثم حدد نوع. يمكنك أيضاً تخصيص الساعة بالضغط على .



عند السحب لأسفل من الحافة العلوية للشاشة، يمكنك عرض رموز المؤشر وضبط مستوى الصوت والسطوع وتنشيط ميزة عدم الإزعاج. اضغط على **عدم الإزعاج** لإيقاف تشغيل الشاشة وكنم صوت المكالمات الواردة والإخطارات، باستثناء الإنذارات. راجع **عدم الإزعاج** للمزيد من المعلومات.

إضافة تطبيق مصغر

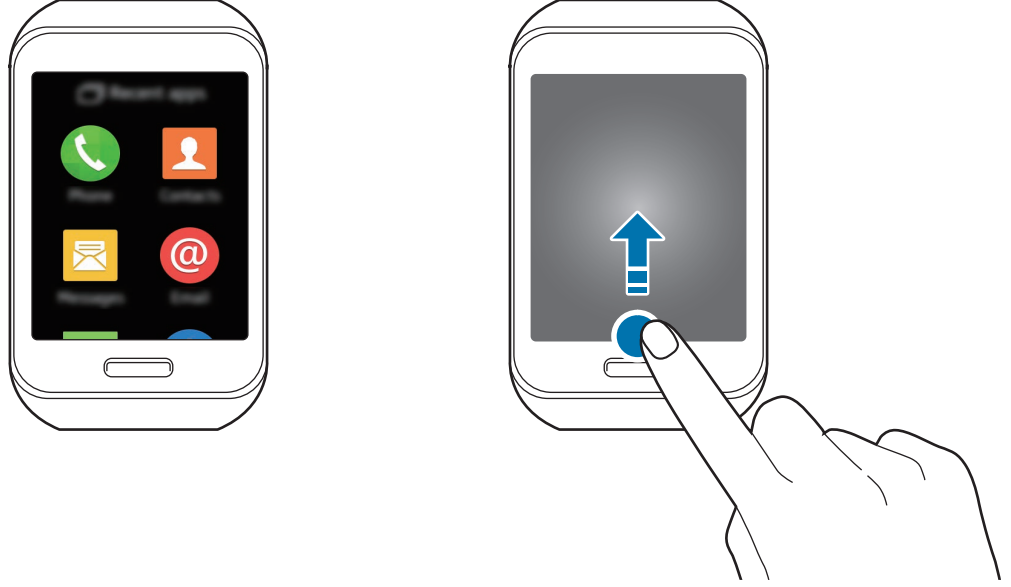
على الشاشة الرئيسية، مرر إلى اليسار واضغط على **+**، ثم حدد أحد التطبيقات المصغرة. يظهر التطبيق المصغر المحدد في لوحة جديدة.

إزالة تطبيق مصغر

على الشاشة الرئيسية، اضغط مطولاً على أحد التطبيقات المصغرة، ثم اضغط على .

شاشة كل التطبيقات

تعرض شاشة كل التطبيقات رموز لجميع التطبيقات.
على شاشة الساعة، اسحب لأعلى من حافة الشاشة السفلية لفتح شاشة كل التطبيقات.



فتح التطبيقات

على شاشة كل التطبيقات، حدد رمز تطبيق لفتحه.
لفتح قائمة التطبيقات المستخدمة مؤخراً، اضغط مطوياً على الشاشة بإصبعين. أو على شاشة الساعة، اسحب لأعلى من حافة الشاشة السفلية ثم اضغط على **تطبيقات حديثة**.

إغلاق التطبيقات

على الشاشة الرئيسية لأحد التطبيقات، اسحب لأسفل من أعلى الشاشة لإغلاق التطبيق.
لإغلاق التطبيقات التي تعمل في الخلفية، اضغط مطوياً على الشاشة بإصبعين ثم اضغط على **إغلاق الكل**. يمكنك أيضاً سحب شاشة التطبيق إلى اليسار أو إلى اليمين لغلاقها.

إعادة ترتيب التطبيقات

على شاشة كل التطبيقات، اضغط على أحد التطبيقات واسحبه إلى الموضع المطلوب.

تثبيت التطبيقات

عند اتصال Gear والجهاز المحمول، يمكنك تنزيل التطبيقات وتثبيتها على Gear بواسطة الجهاز المحمول. على شاشة كل التطبيقات، اسحب للأمام واضغط على **الحصول على مزيد من التطبيقات**.

يمكنك فقط إلغاء تثبيت التطبيقات التي تم تنزيلها على Gear عبر الجهاز المحمول. ارجع إلى **إلغاء تثبيت التطبيقات** في تطبيق Samsung Gear للحصول على مزيد من المعلومات.





رموز المؤشر

تظهر رموز المؤشر في الجانب العلوي من الشاشة. الرموز التي يتم سردها في الجدول التالي هي الرموز الأكثر شهرة. لعرض مزيد من رموز المؤشر، اضغط ضغطاً مزدوجاً على الشاشة بإصبعين أثناء استخدام أحد التطبيقات.

قد تختلف رموز المؤشر حسب المنطقة.



الرمز	المعنى
	البلوتوث متصل
	البلوتوث غير متصل
	لا توجد إشارة
	قوة الإشارة
	سماعة رأس البلوتوث متصلة
	شبكة GPRS متصلة
	شبكة EDGE متصلة
	شبكة UMTS متصلة
	شبكة HSDPA متصلة
	شبكة HSPA+ متصلة
	متصلة عبر Wi-Fi
	لا توجد بطاقة SIM
	تم تنشيط وضع كتم الصوت
	تم تنشيط وضع الاهتزاز

الرمز	المعنى
	تم تنشيط وضع الطيران
	مستوى شحن البطارية

إعداد تأمين الخصوصية

ضبط رمز PIN

امنح الآخرين من استخدام أو الوصول إلى البيانات الشخصية والمعلومات المخزنة في Gear عند فصلها عن الجهاز المحمول. يمكنك ضبط رمز PIN لتأمين Gear.

على شاشة كل التطبيقات، اضغط على **الضبط** ← **تأمين الخصوصية** ← **تأمين الخصوصية** ← **PIN**.
اتبع الإرشادات التي تظهر على الشاشة لتعيين رمز PIN مصحوبًا بأربع أرقام على الأقل.
في حالة قيامك بتعيين رمز PIN لإلغاء القفل، يقوم Gear بالقفل تلقائيًا عندما ينفصل عن الجهاز المحمول.

إلغاء قفل Gear

عند فصل Gear من الجهاز المحمول، اضغط على مفتاح الصفحة الرئيسية على الشاشة وقم بإدخال رمز القفل PIN. أو بدلاً من ذلك، قم بالتوصيل بجهازك المحمول مرة أخرى لإلغاء قفل Gear تلقائيًا.

في حالة تنشيط ميزة قفل الخصوصية، سيطلب منك إدخال رمز PIN الخاص بك عندما تقوم بإلغاء قفل Gear للمرة الأولى. بعد أن تدخل رمز PIN، لن تحتاج إلى إدخاله مرة أخرى في كل مرة تتوقف الشاشة عن العمل.



استخدام الإشعارات

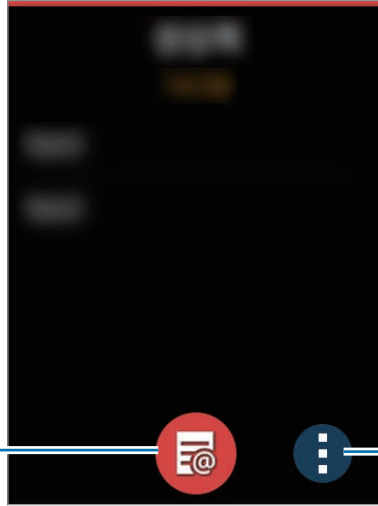
عرض الإخطارات

تابع آخر الأحداث، مثل المكالمات الفائتة أو الرسائل الجديدة المستلمة في الجهاز المحمول وفي Gear. في حالة عدم توصيل Gear بالجهاز المحمول عبر البلوتوث، فإنه لا يزال بإمكانك استلام إخطارات من الجهاز المحمول. راجع [التوصيل عن بُعد](#) للمزيد من المعلومات.



إذا كانت الرسالة تتضمن نصًا، أو مرفقات طويلة، فقم بمراجعة تفاصيل الرسالة في الجهاز المحمول.

عند تلقي إخطار، فإنه سيظهر في الجزء العلوي من الشاشة. للتحقق من الإخطار، افتح شاشة الساعة واسحب لليمين. شاهد أحد الأمثلة في الصورة المرفقة أدناه:



افتح الرسالة باستخدام تطبيق البريد الإلكتروني.

ادخل إلى خيارات إضافية.

لمسح إشعارًا واحدًا أثناء مشاهدته، اضغط على ⓘ ← مسح.

لمسح كل الإخطارات الخاصة بتطبيق ما، اسحب لأسفل من منتصف الشاشة واضغط على مسح الكل.

قد تختلف الخيارات المتاحة حسب نوع الإخطار.



حظر الإخطارات

يمكنك القيام بضبط Gear لعدم استلام إخطارات معينة.

على شاشة كل التطبيقات بالجهاز المحمول، اضغط على **Samsung Gear** ← إشعارات ← إدارة الإشعارات وقم بإلغاء تحديد العنصر الذي لا ترغب في استلام الإخطار منه.

لحظر الإخطارات المستلمة أثناء استخدام الجهاز المحمول، افتح شاشة كل التطبيقات للجهاز المحمول واضغط على **Samsung Gear** ← إشعارات ثم ضع علامة على حد الإشعارات.

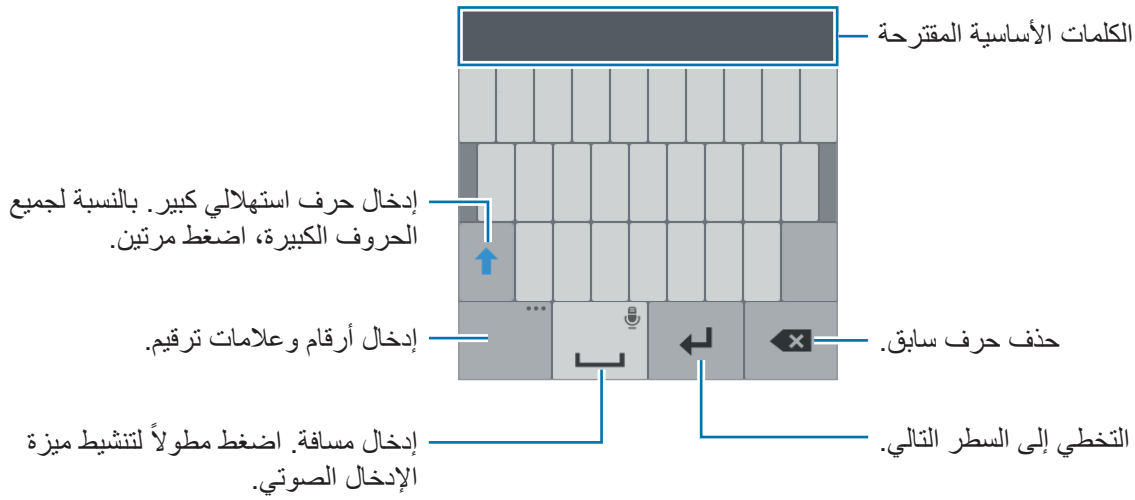


إدخال نص

تخطيط لوحة المفاتيح

تظهر لوحة المفاتيح تلقائيًا عندما تقوم بإدخال نص أكثر من ذلك.


- لا يتم دعم إدخال النصوص في بعض اللغات. لإدخال نص، يتعين عليك تغيير لغة الإدخال إلى إحدى اللغات المدعومة.
- مخطط لوحة المفاتيح قد يختلف حسب المنطقة.



تغيير لغة الإدخال

اسحب مفتاح المسافة يمينًا أو يسارًا. أو اضغط مطولاً على **123** في الجانب الأيسر السفلي من لوحة المفاتيح ثم حدد لغة من الخيارات المتاحة. لإضافة المزيد من اللغات، اضغط على **⚙️** ← تحديد لغات الإدخال وحدد اللغة المراد إضافتها. يمكنك إضافة لغتين فقط.

تغيير تخطيط لوحة المفاتيح

اضغط مطولاً على **123** في الزاوية السفلية اليسرى من لوحة المفاتيح، واضغط على ، وحدد لغة ضمن لغات الإدخال، ثم حدد مخطط لوحة مفاتيح لكي تستخدمها.

على لوحة مفاتيح **3 × 4**، يضم المفتاح ثلاثة أو أربعة حروف. لإدخال حرف، اضغط على المفتاح المقابل بشكل متكرر حتى يظهر الحرف المطلوب.

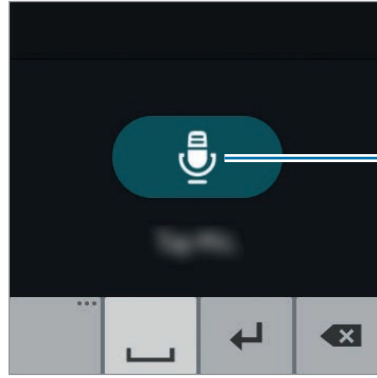


استخدم وظائف لوحة المفاتيح الإضافية

اضغط مطولاً على **123** في الزاوية السفلية اليسرى من لوحة المفاتيح لاستخدام وظائف متنوعة.

• **EN(UK) / AR**: حدد لغة الإدخال لكي تستخدمها.

• : أدخل النص صوتياً.






ابدأ إدخال النص صوتياً أو قم بإيقافه مؤقتاً.

- لا يتم دعم هذه الميزة في بعض اللغات.
- لعرض اللغات المدعومة، أو لتنزيل البيانات الصوتية للغات، افتح شاشة كل التطبيقات في الجهاز المحمول ثم اضغط على **Samsung Gear** ← الضبط ← تثبيت بيانات صوت **TTS**.
- عند توصيل جهاز Gear محمول عبر بلوتوث، يتم تطبيق إعدادات لغة الشاشة في الجهاز المحمول على Gear.




• تلميحات للتعرف الصوتي بطريقة أفضل

- تكلم بوضوح.
 - تكلم في الأماكن الهادئة.
 - لا تستخدم كلمات عدائية أو عامية.
 - تجنب التكلم بلهجات محلية.
- قد لا يتعرف Gear على أوامرك أو قد يقوم بتنفيذ أوامر غير مطلوبة وذلك حسب البيئات المحيطة بك أو حسب طريقة تحدثك.

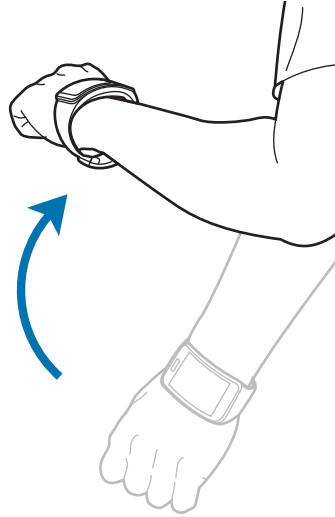
-  : أدخل النص عبر استخدام القوائم.
-  : تغيير ضبط لوحة المفاتيح.
- **123**: إدخال أرقام وعلامات ترقيم.
- **Sym**: إدخال رموز.
-  : إدراج الرموز التعبيرية.

الحركات

الاهتزاز أو الصدمات الشديدة على Gear قد تؤدي إلى إدخال غير مرغوبة. تحكم في الحركات بطريقة صحيحة. 

إشارة الاستيقاظ

على شاشة كل التطبيقات، اضغط على **الضبط** ← **الحركات** وضع علامة على إشارة الاستيقاظ. يمكنك ضبط هذه الميزة في الجهاز المحمول. ارجع إلى **الحركات** في تطبيق Samsung Gear للحصول على مزيد من المعلومات. يتعرف Gear عندما تلتقطه وتعرض الساعة أو آخر صفحة تقوم بالوصول إليها قبل إيقاف تشغيل الشاشة. يمكنك تحديد الشاشة التي تريد عرضها. راجع **الشاشة** للمزيد من المعلومات.



كتم/إيقاف مؤقت

على شاشة كل التطبيقات، اضغط على **الضبط** ← **الحركات** وضع علامة على **كتم/إيقاف مؤقت**. يمكنك ضبط هذه الميزة في الجهاز المحمول. ارجع إلى **الحركات** في تطبيق Samsung Gear للحصول على مزيد من المعلومات. قم بتغطية الشاشة براحة يدك لكتم صوت المكالمات أو الإنذارات الواردة، أو لإيقاف عرض الوسائط مؤقتًا.



ميزة توفير الطاقة

قم بتوفير طاقة البطارية بواسطة تقييد وظائف Gear. في وضع توفير الطاقة، يقوم Gear بتنفيذ ما يلي:

- عرض الألوان الموجودة على الشاشة في شكل درجات لونية.
 - إلغاء تنشيط الميزات باستثناء الهاتف والرسائل والإخطارات.
 - إلغاء تنشيط اتصال بيانات الجوال.
 - إلغاء تنشيط ميزة Wi-Fi.
 - الحد من مستوى أداء وحدة المعالجة المركزية لـ Gear.
- على شاشة كل التطبيقات، اضغط على **الضبط** ← **توفير الطاقة** ← **وضع توفير الطاقة** ← **تفعيل وضع توفير الطاقة**. لإلغاء تنشيط هذا الوضع، اضغط على **⚙️** ← **إلغاء تفعيل توفير الطاقة**. لضبط Gear للاتصال بشبكة الهاتف المحمول، اضغط على **⚙️** ← **شبكات المحمول**.

نقل الملفات بين Gear والكمبيوتر

انقل الملفات الصوتية، أو الصور أو أي أنواع أخرى من الملفات من الكمبيوتر إلى Gear، أو بالعكس. لعرض معلومات حول نقل الملفات، ارجع إلى [موسيقى](#) و [صورة](#) لمزيد من المعلومات.

لا تفصل Gear وكابل USB أثناء نقل الملفات. يؤدي القيام بذلك إلى إتلاف Gear أو قد يؤدي إلى فقد البيانات.



قد لا يتصل Gear بشكل صحيح إذا كان متصل عبر موزع USB. قم بتوصيل Gear مباشرةً بمنفذ USB الخاص بالكمبيوتر.



التوصيل كجهاز وسائط

- ١ قم بتوصيل Gear بقاعدة الشحن.
- ٢ قم بتوصيل قاعدة الشحن بالكمبيوتر باستخدام كابل USB.
- ٣ في الكمبيوتر، افتح مجلد الكمبيوتر وانقر نقرًا مزدوجًا فوق **Gear S (XXXX) ← Gear**.
- ٤ حدد ملف في الكمبيوتر وانسخه إلى موقع التخزين المطلوب في Gear.
- ٥ فصل قاعدة الشحن من الكمبيوتر.

ترقية Gear

يمكن ترقية Gear إلى أحدث برنامج.

الترقية باستخدام تطبيق Samsung Gear

يمكن ترقية Gear مباشرة إلى أحدث برنامج بواسطة البرنامج الثابت بواسطة خدمة عبر الهواء (FOTA).

١ اضغط على **Samsung Gear** على شاشة كل التطبيقات الخاصة بالجهاز المحمول.

٢ اضغط على اسم Gear.

٣ اضغط على تحديث البرامج ← تحديث الآن.

٤ اقرأ المعلومات الموجودة في الإطار المنبثق واضغط على موافق.
يتم Gear بترقية البرنامج تلقائيًا عندما يتوفر إصدار جديد.

الترقية باستخدام Samsung Kies

قم بتوصيل الجهاز بالكمبيوتر وترقية الجهاز إلى أحدث إصدار من البرنامج.

١ من الكمبيوتر، قم بتنزيل أحدث إصدار من تطبيق Samsung Kies من موقع سامسونج على الويب.

٢ قم بتوصيل Gear بقاعدة الشحن.

٣ قم بتوصيل قاعدة الشحن بالكمبيوتر باستخدام كابل USB.

٤ اتبع الإرشادات التي تظهر على الشاشة لترقية Gear.



- افحص حالة بطارية Gear قبل ترقية البرنامج. قم بشحن البطارية بالكامل قبل ترقية البرنامج.
- لا توقف تشغيل الكمبيوتر أو تفصل كابل USB أثناء ترقية Gear.
- أثناء ترقية Gear، لا تقم بتوصيل أجهزة وسائط أخرى بالكمبيوتر. يؤدي ذلك إلى حدوث تداخل مع عملية التحديث. قبل الترقية، قم بإزالة كل أجهزة الوسائط الأخرى من الكمبيوتر.
- أثناء ترقية Gear، لا تقم بتشغيل التطبيقات الأخرى على الكمبيوتر ولا تقم بتشغيل Gear. قد يؤدي ذلك إلى زيادة تحميل الكمبيوتر.
- في حالة انقطاع الاتصال بالإنترنت أثناء ترقية البرنامج، تحقق من توصيل كبل LAN بطريقة صحيحة. ثم حاول مرة أخرى.
- تستمر ترقية البرنامج الثابت فقط عند توصيل Gear بالكمبيوتر بطريقة صحيحة. عند توصيل Gear بطريقة صحيحة،  ويظهر اسم موديل Gear على يسار شاشة Samsung Kies.

الشبكة والاتصال

بيانات الهاتف المحمول

قم بتوصيل الجهاز بشبكة المحمول لاستخدام الإنترنت أو لمشاركة ملفات الوسائط مع أجهزة أخرى. على شاشة كل التطبيقات، اضغط على الضبط ← الاتصالات ← شبكات المحمول ← استخدام شبكات الهاتف المحمول ← مفعّل دائماً، ثم انقر فوق بيانات الهاتف المحمول. راجع [شبكات المحمول](#) للتعرف على الخيارات الافتراضية.

Wi-Fi

قم بتوصيل الجهاز بشبكة Wi-Fi لاستخدام الإنترنت أو لمشاركة ملفات الوسائط مع أجهزة أخرى. تتاح هذه الميزة عندما يكون Gear غير متصلاً بالجهاز المحمول عبر البلوتوث.

١ على شاشة كل التطبيقات، اضغط على الضبط ← الاتصالات ← Wi-Fi وضع علامة على Wi-Fi.

٢ اضغط على شبكات Wi-Fi ← بحث.

٣ حدد شبكة من قائمة شبكات Wi-Fi المكتشفة. إذا كانت الشبكة تتطلب كلمة مرور، قم بإدخال كلمة المرور للاتصال بها.

٤ اضغط على توصيل.

بمجرد توصيل Gear بشبكة Wi-Fi، سيقوم Gear بإعادة الاتصال في كل مرة تتوافر فيها الشبكة دون الحاجة إلى كلمة مرور. لمنع Gear من الاتصال بالشبكة تلقائياً، حدد الشبكة من قائمة الشبكات واضغط على تجاهل.



إضافة شبكات Wi-Fi

إذا لم تظهر الشبكة المطلوبة في قائمة شبكات Wi-Fi فاضغط على + في الجزء السفلي من قائمة الشبكات. أدخل اسم الشبكة في أدخل SSID. واضغط على موافق.

التوصيل عن بُعد

توصيل Gear بالجهاز المحمول عن بُعد عندما يكون التوصيل عبر البلوتوث بين الأجهزة غير متاح. عند تنشيط هذه الميزة، يمكنك استقبال الإشعارات من الجهاز المحمول.

١ قم بتسجيل الدخول إلى حساب سامسونج على الجهاز المحمول.

٢ على شاشة كل تطبيقات الجهاز المحمول، اضغط على **Samsung Gear** ← الضبط، ثم ضع علامة على استخدام الاتصال عن بعد.

الهاتف

مقدمة

قم بإجراء مكالمات صوتية باستخدام لوحة المفاتيح من قائمة جهات الاتصال الخاصة بك أو من سجلات المكالمات.

ضبط الرقم الصادر

قبل إجراء المكالمات، يمكنك تحديد رقم الجهاز الذي يتم إجراء المكالمات منه. يتم إجراء المكالمات الصادرة بشكل افتراضي من بطاقة SIM للجهاز المحمول.

١ على شاشة كل التطبيقات، اضغط على الضبط ← الاتصالات ← شبكات المحمول ← استخدام شبكات الهاتف المحمول ← مفعّل دائماً.

٢ افتح شاشة كل التطبيقات، واضغط على الضبط ← المكالمات ← رقم صادر ← Gear أو الجهاز المحمول.

- إذا قمت بتحديد Gear لإجراء المكالمات، فإن البطارية ستُستنزف بسرعة.
- إذا كان التوصيل عبر البلوتوث بين الجهازين غير متاح، فإن المكالمات الصادرة ستتم فقط من خلال Gear.




إجراء مكالمات

استخدم أحد الأساليب التالية:

- على شاشة كل التطبيقات، اضغط على الهاتف ← 1 2 3 4 وأدخل الرقم باستخدام لوحة المفاتيح ثم اضغط على .




- على شاشة كل التطبيقات، اضغط على الهاتف ← وحدد إدخال سجل ثم اضغط على .
- على شاشة كل التطبيقات، اضغط على جهات الاتصال وحدد جهة اتصال ثم اضغط على أو حدد رقم هاتف. عندما يصبح Gear أسخن من المعتاد بسبب إجراء مكالمات طويلة أو البيئة الحارة، قد تقطع المكالمات. ولإجراء مكالمات مرة أخرى، انتظر حتى يبرد Gear. 

إجراء مكالمات من سجلات المكالمات أو قوائم جهات الاتصال

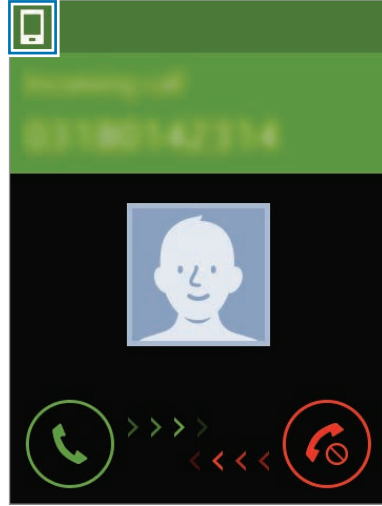
اضغط على ← أو اضغط على ، ثم اسحب إدخال سجل أو جهة اتصال لإجراء مكالمات.

تلقي المكالمات

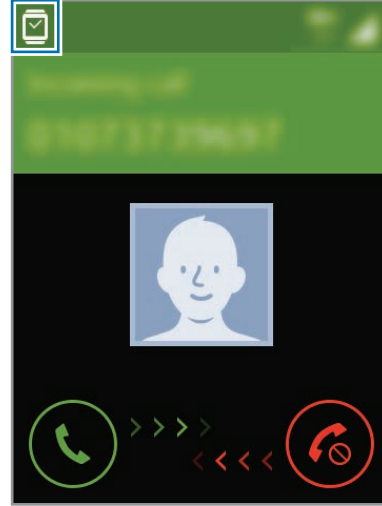
الرد على مكالمة

عندما تتلقى مكالمة، اسحب  إلى خارج الدائرة.

إذا تم تنشيط ميزة التحكم في الصوت، فانطق "Answer" للرد على المكالمة. راجع [المكالمة](#) للمزيد من المعلومات.



<مكالمة صادرة إلى رقم هاتف الجهاز
المحمول>



<مكالمة صادرة إلى رقم هاتف Gear>

إذا كانت خدمة انتظار المكالمات نشطة، فيمكن الرد على مكالمة أخرى. عند استلام مكالمة ثانية، قم بإنهاء المكالمة الحالية أو وضعها قيد الانتظار.


يتم تعيين شبكة محمول Gear إلى **تشغيل/إيقاف تلقائي** افتراضياً. عند توصيل Gear بالجهاز المحمول عبر البلوتوث، يتم إيقاف تشغيل شبكة محمول Gear لتوفير طاقة البطارية. ثم، لا يتلقى Gear الرسائل والمكالمات التي يتم إجراؤها لرقم هاتف Gear.



لكي تتلقى المكالمات والرسائل التي يتم إجراؤها لرقم هاتف Gear، اضغط مع الاستمرار على مفتاح الصفحة الرئيسية وقم بتغيير ضبط شبكة المحمول إلى **مفعل دائماً**.


رفض مكالمة

ارفض مكالمة واردة وارسل رسالة رفض إلى المتصل.

عندما تتلقى مكالمة، اسحب  إلى خارج الدائرة. لإرسال رسالة عند رفض مكالمة واردة، حدد رسالة من قائمة الرسائل المرفوضة.

إذا ما تم تفعيل ميزة التحكم في الصوت، انطق "Reject" لرفض المكالمة. راجع [المكالمة](#) للمزيد من المعلومات.

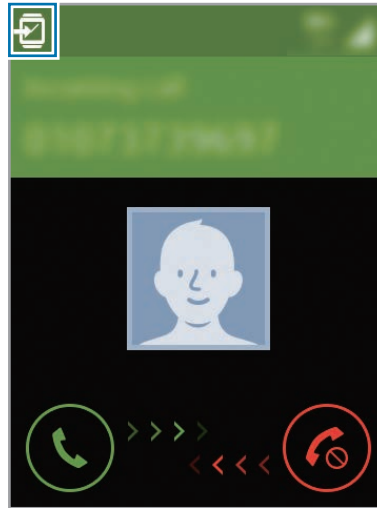
المكالمات الفائتة

في حالة عدم الرد على مكالمة، سيظهر إخطار على الشاشة. على شاشة الساعة، اسحب لليمين لعرض إخطارات المكالمات التي لم يُرد عليها. بدلاً من ذلك، على شاشة كل التطبيقات، اضغط على **الهاتف** ←  لعرض المكالمات الفائتة.

إعادة توجيه المكالمات إلى Gear

يتم تنشيط ميزة تحويل المكالمات تلقائياً في حالة عدم وجود اتصال بلوتوث بين Gear والجهاز المحمول، وعندما يتصل Gear بالجهاز المحمول عن بُعد باستخدام معلومات حساب سامسونج وشبكة Gear المحمولة. عند اتصال الأجهزة عبر البلوتوث، سيتم إلغاء تنشيط ميزة تحويل المكالمات تلقائياً.

لكي تستخدم هذه الميزة، تأكد أن إعادة توجيه المكالمات تلقائياً ممكنة. على شاشة كل التطبيقات، اضغط على **الضبط** ← **المكالمة** ← **إعادة توجيه المكالمات تلقائياً** ← **تفعيل**.



مكالمة واردة يتم تحويلها إلى Gear
من الجهاز المحمول <

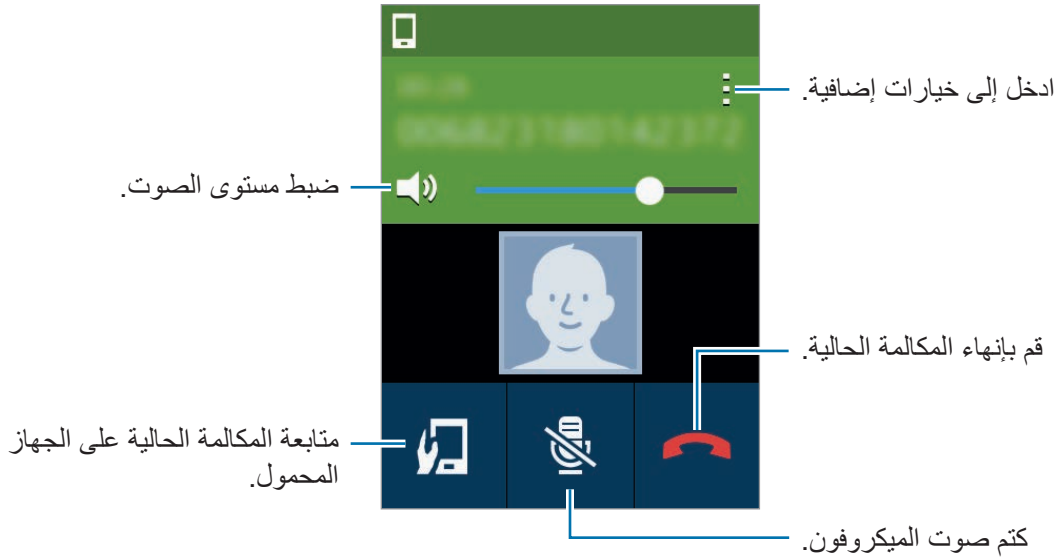


- يتعين عليك ارتداء Gear على رسغك لتنشيط هذه الميزة تلقائياً.
- قد يتطلب الوصول إلى هذه الميزة اشتراكاً في جهاز محمول ومصاريف إضافية وذلك يتوقف على مزود الخدمة.
- في حالة تمكين ميزة تحويل المكالمات، ستظل متاحة سواء تم توصيل Gear بالجهاز المحمول أم لا.
- يمكنك أيضاً ضبط هذه الميزة في الجهاز المحمول. ارجع إلى [إعادة توجيه المكالمات تلقائياً](#) في تطبيق Samsung Gear للحصول على مزيد من المعلومات.
- قد تختلف طريقة تنشيط هذه الميزة وفقاً لمزود الخدمة لديك.

الخيارات أثناء إجراء المكالمات

استخدام شاشة المكالمات

تتوفر الإجراءات التالية:





نقل المكالمات إلى الجهاز المحمول




يمكنك الاستمرار في المكالمات على الجهاز المحمول.

على شاشة المكالمات، اضغط على أو اضغط على ← . سيتم نقل المكالمة من Gear إلى الجهاز المحمول.

التحويل إلى سماعة رأس البلوتوث

تحويل Gear إلى سماعة رأس البلوتوث لاستمرار المكالمات على سماعة رأس البلوتوث. إذا تم توصيل Gear بسماعة رأس البلوتوث، فاضغط على  أو اضغط على  ويتم توجيه المكالمات تلقائيًا إلى سماعة رأس البلوتوث. إذا لم يتم توصيل Gear بأي سماعة رأس بلوتوث، فافتح شاشة كل التطبيقات واضغط على **الضبط** ← **الاتصالات** ← **بلوتوث** ← **سماعة بلوتوث**، ثم حدد سماعة رأس بلوتوث من قائمة الأجهزة المكتشفة.

كتم الميكروفون

اضبط Gear على إيقاف تشغيل الميكروفون حتى لا يتمكن الطرف الآخر من سماعك. على شاشة المكالمات، اضغط على  أو اضغط على  ← .

فتح لوحة المفاتيح

على شاشة المكالمات، اضغط على  ← .


جهات الاتصال

مقدمة



عرض قائمة الأسماء الخاصة بالجهاز المحمول على Gear. عند توصيل Gear والجهاز المحمول، يسترجع Gear جهات الاتصال تلقائيًا من الجهاز المحمول وعرضها على الشاشة.

البحث عن جهات اتصال

اضغط على **جهات الاتصال** على شاشة كل التطبيقات. استخدم أحد أساليب البحث التالية:

- تنقل إلى الأعلى أو الأسفل داخل قائمة جهات الاتصال.
- اسحب إصبع بطول الفهرس الموجود في الجانب الأيمن من قائمة الأسماء وذلك للتمرير خلالها بسرعة.
- اضغط على  وأدخل معيار البحث.

بمجرد تحديد الاسم، قم بتنفيذ أحد الإجراءات:

-  : إجراء مكالمة صوتية.
-  : قم بتأليف رسالة.
- رسائل البريد: إنشاء بريد إلكتروني.

لا يجوز لك إنشاء رسائل بريد وفقًا للجهاز المحمول الذي يتصل بـ Gear.



إدارة الأسماء المفضلة

عند ضبط جهات الاتصال كما المفضلة على الجهاز المحمول، يعرضها Gear في الجزء العلوي من شاشة جهات الاتصال الأساسية.

اضغط على **جهات الاتصال** على شاشة كل التطبيقات.

عند ضبط مزيد من جهات الاتصال كما المفضلة على الجهاز المحمول، يعرضها في الجزء العلوي من شاشة جهات الاتصال الأساسية. راجع دليل الجهاز المحمول للحصول على مزيد من المعلومات.

الرسائل

مقدمة

عرض الرسائل والرد على المرسل أو مكالمته باستخدام Gear. يعرض Gear الرسائل التي ترسل إلى Gear والجهاز المحمول.

ضبط الرقم الصادر

قبل إرسال الرسائل، يمكنك تحديد رقم الجهاز الذي يتم إرسال الرسائل منه.

١ على شاشة كل التطبيقات، اضغط على **الضبط** ← **الاتصالات** ← **شبكات المحمول** ← **استخدام شبكات الهاتف المحمول** ← **مفعل دائماً**.

٢ افتح شاشة كل التطبيقات، واضغط على **الضبط** ← **الرسائل** ← **رقم صادر** ← **Gear** أو **الجهاز المحمول**.

- إذا قمت بتعيين Gear لإرسال الرسائل، فإن البطارية تُستهلك بسرعة.
- إذا كان التوصيل عبر البلوتوث بين الجهازين غير متاح، فإن الرسائل الصادرة يتم إرسالها فقط من خلال Gear.



إرسال الرسائل

إذا كان لدى الجهازين بطاقة SIM مثبتة، فيمكنك استخدام Gear لإرسال رسائل من أي رقم هاتف خاص بالجهازين. يرسل Gear بشكل افتراضي الرسائل باستخدام بطاقة SIM للجهاز المحمول.

قد تتحمل مصاريف إضافية لإرسال الرسائل أو استقبالها أثناء التجوال.








١ اضغط على الرسائل على شاشة كل التطبيقات.

٢ اضغط على : ← إنشاء.

٣ أضيف مستلمين، ثم أدخل رسالة. لإدخال نص باستخدام أساليب أخرى، اضغط مطولاً على 123 ثم اضغط على 📎 أو 📧.

٤ اضغط على ✉ لإرسال الرسالة.

عرض الرسائل الواردة

على شاشة كل التطبيقات، اضغط على الرسائل وحدد جهة اتصال لفتح شاشة الرسائل. للتكبير على الشاشة أثناء عرض رسالة، اضغط ضغطاً مزدوجاً على الشاشة أو افرق ما بين أصابعك على الشاشة. لعرض رسالة على الجهاز المحمول، اضغط على  بدلاً من ذلك، اضغط على  ← عرض على الجهاز. للرد على رسالة، اضغط على  أو اضغط على  ← رد، وأدخل رسالتك ثم اضغط على . إذا تم إرسال رسالة إلى رقم هاتف Gear، فلا يمكنك عرضها على الجهاز المحمول.


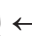





بريد إلكتروني

مقدمة

عرض رسائل البريد الإلكتروني المستلمة على الجهاز المحمول والرد عليها.

قراءة رسائل البريد الإلكتروني

على شاشة كل التطبيقات، اضغط على بريد إلكتروني وحدد البريد الإلكتروني لفتح شاشة البريد الإلكتروني. للتكبير على الشاشة أثناء عرض بريد إلكتروني، اضغط ضغطاً مزدوجاً على الشاشة أو افرق ما بين أصابعك على الشاشة. لعرض بريد إلكتروني على الجهاز المحمول، اضغط على  بدلاً من ذلك، اضغط على  ← إظهار على الجهاز. للرد على رسالة، اضغط على  أو اضغط على  ← رد، وأدخل رسالتك ثم اضغط على . لا يجوز لك إنشاء رسائل بريد وفقاً للجهاز المحمول الذي يتصل بـ Gear.



التطبيقات المفيدة

S Health

مقدمة

يساعدك S Health على تحسين صحتك ولياقتك البدنية. حدد أهداف اللياقة البدنية وقم بتسجيل تطورك والتحقق منه بشكل منتظم.

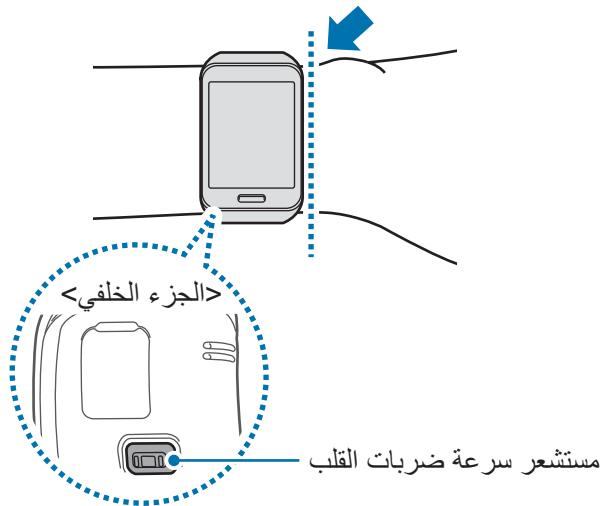
عندما يتزامن Gear مع تطبيق S Health متوافق، يمكنك استخدام ميزات إضافية. تتضمن الميزات الإضافية مراجعة سجلات التدريب الخاصة بك والمزيد.

مقياس مسافة السير، والنوم، والتدريب، والأشعة فوق البنفسجية، وسرعة ضربات القلب هي للترفيه فقط، ولأغراض الصحة العامة واللياقة البدنية وغير معدة للاستخدام الطبي. قبل استخدام هذه التطبيقات، اقرأ الإرشادات بعناية.



ارتداء Gear

عند قياس سرعة ضربات القلب، ارتد Gear بشكل محكم على ذراعك أعلى رسغك كما هو موضح في الشكل أدناه. لا تربط Gear بقوة مفرطة على رسغك.





- قد تنخفض دقة مستشعر سرعة ضربات القلب وفقاً لظروف القياس والبيئة المحيطة.
- استخدم ميزة HR لقياس سرعة ضربات القلب فقط.
- لا تنظر مباشرة إلى أضواء مستشعر سرعة ضربات القلب. قد يؤدي القيام بذلك إلى إضعاف نظرك.
- الرجاء التأكد من عدم نظر الأطفال إلى المصابيح مباشرة.
- قد تؤثر درجات الحرارة المحيطة الباردة على دقة القياس، لذا يجب أن تحافظ على دفء جسدك عند فحص سرعة ضربات القلب، أثناء فصل الشتاء أو الطقس البارد.
- خذ مقاييس سرعة ضربات القلب وأنت جالس في وضع مريح. لا تحرك جسمك أثناء أخذ قياسات سرعة ضربات القلب. يؤدي القيام بذلك إلى تسجيل سرعة ضربات القلب بشكل غير دقيق.
- إذا كانت قراءة القياس مختلفة للغاية عن سرعة ضربات القلب المتوقعة، فاسترح لمدة ٣٠ دقيقة ثم قم بقياسها مرة أخرى.
- التدخين أو استهلاك الكحول قبل أخذ القياسات قد يؤدي إلى حدوث اختلاف في سرعة ضربات القلب عن سرعة ضربات القلب العادية.
- لا تتحدث، ولا تفتح فمك، أو تتنفس بعمق أثناء أخذ قياسات سرعة ضربات القلب. يؤدي القيام بذلك إلى تسجيل سرعة ضربات القلب بشكل غير دقيق.
- نظراً لأن مستشعر سرعة ضربات القلب يستخدم الضوء لتقدير سرعة ضربات القلب، فقد تتباين دقة القياس وفقاً لعوامل جسدية من شأنها التأثير على امتصاص الضوء وانعكاسه، ومن بين هذه العوامل الدورة الدموية/ضغط الدم وحالة الجلد وموقعه ونسبة تركيز قنوات الدم. وبالإضافة إلى ذلك، إذا كانت سرعة ضربات قلبك عالية أو منخفضة للغاية، فقد لا تكون القياسات دقيقة.
- قد يحصل المستخدمون ذوو الرسغ الرفيع على قياسات غير دقيقة لسرعة ضربات القلب عندما يكون الجهاز مرتخياً؛ ذلك أنه يتسبب في انعكاس الضوء بشكل غير متساوٍ. إذا لم يعمل قياس سرعة ضربات القلب بشكل سليم، فاضبط موضع مستشعر سرعة ضربات القلب الخاص بالجهاز لليمين أو اليسار أو لأعلى أو لأسفل، أو اقلب الجهاز بحيث يكون مستشعر سرعة ضربات القلب مثبتاً بإحكام داخل الرسغ.
- إذا لم يكن مستشعر سرعة ضربات القلب نظيفاً، فامسح المستشعر وحاول مرة أخرى. العوائق الموجودة بين شريط الجهاز ورسغك مثل شعر الجسم أو الأتربة أو أي أشياء أخرى قد تمنع انعكاس الضوء بشكل متساوٍ. لذا، يُرجى التأكد من إزالة هذه العوائق قبل بدء الاستخدام.
- إذا كان الجهاز ساخناً عند لمسه، فيجب إزالته حتى يبرد. فقد يؤدي وضع سطح الجهاز الساخن على الجلد لفترة طويلة إلى حرق الجلد.

بدء تشغيل S Health

في حالة قيامك بتشغيل هذا التطبيق لأول مرة، أو عند إعادة تشغيله بعد إجراء إعادة تعيين للبيانات، اتبع الإرشادات التي تظهر على الشاشة لاستكمال الإعداد.

١ اضغط على **S Health** على شاشة كل التطبيقات.

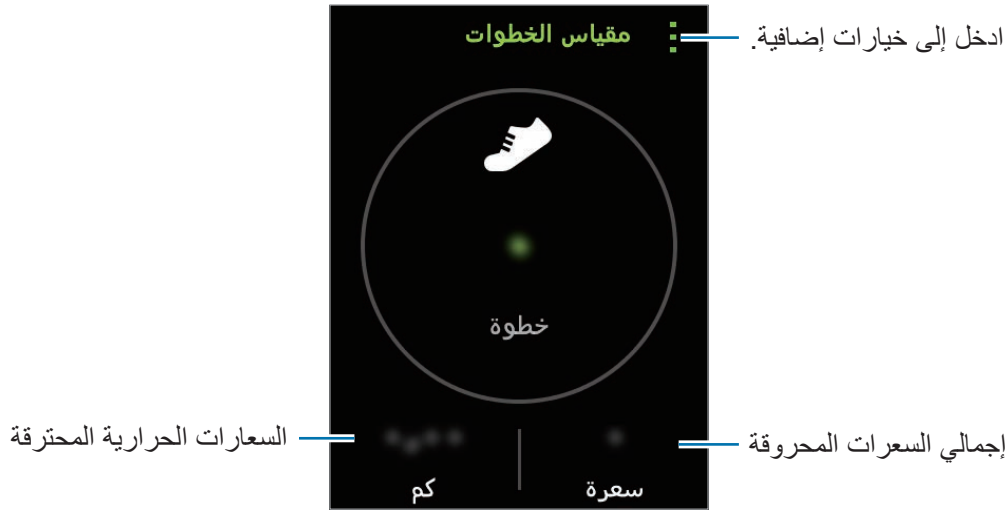
٢ حدد إحدى الميزات واتباع التعليمات الموجودة على الشاشة لإكمال الإعداد.

زميل السير

يقوم Gear بحساب عدد الخطوات التي تقطعها وقياس المسافة المقطوعة. كما يقيس أيضاً السرعات الحرارية التي أحرقتها باستخدام مستشعر.

على شاشة كل التطبيقات، اضغط على **S Health** ← مقياس الخطوات.

عند استخدامك لهذه الميزة لأول مرة، اقرأ المعلومات المتعلقة بميزة السرعة الصحية وتنبيه الوقت غير نشط، وانتقل إلى أعلى، ثم حدد أحد الخيارات.



لإيقاف القياس، اضغط على : ← إيقاف مؤقت.

- قد تعاني من تأخير بسيط أثناء قيام عداد الخطوات بمراقبة خطواتك ثم يعرض عدد خطواتك. قد يحدث أيضاً تأخير بسيط قبل ظهور نافذة منبثقة تشير إلى تحقيق الهدف.
- في حالة استخدام عداد الخطوات أثناء السفر بالسيارة أو بالقطار، فقد يؤثر الاهتزاز على عدد الخطوات.



زميل التدريب

قم بتسجيل معلومات التدريب الخاصة بك والسرعات الحرارية المحترقة باستخدام ميزة تدريب S Health.



- يتم استخدام ميزة GPS الخاصة بـ Gear للتحقق من المعلومات، مثل الارتفاع والسرعة، وذلك عندما تقوم بقيادة الدراجة أو عند التنزه لمسافة طويلة سيرًا على الأقدام. عند توصيل Gear والجهاز المحمول، سيستخدم Gear ميزة GPS الخاصة بالجهاز المحمول. لاستخدام ميزة GPS الخاصة بالجهاز المحمول على Gear، يجب توصيل الأجهزة عبر البلوتوث.
- قبل استخدام هذه الميزة، فإن السيدات الحوامل، وكبار السن، والاطفال الصغار والمستخدمين الذين يعانون من ظروف مثل أمراض القلب المزمنة أو ضغط الدم العالي يُوصى بأن يستشيروا طبيب متخصص مؤهل.
- إذا شعرت بالدوار، أو تعرضت لألم، أو إذا كنت تعاني من صعوبة في التنفس أثناء التدريب، فتوقف عن استخدام هذه الميزة واستشر طبيب متخصص مؤهل.

كن على دراية بالحالات التالية قبل التدريب في الظروف الجوية الباردة:

- تجنب استخدام الجهاز في الطقس البارد. إذا أمكن، استخدم الجهاز في المناطق المفتوحة.
- في حالة استخدامك للجهاز في الخارج في الطقس البارد، قم بتغطية Gear بأكمالك قبل استخدامه.
- قم بقياس سرعة ضربات قلبك قبل أن تبدأ التمرين. في حالة قيامك بقياس سرعة ضربات قلبك أثناء التمرين، فقد لا تكون القياسات دقيقة.
- في حالة قيامك بشراء أو إعادة تعيين Gear، فاقراء المعلومات التي تظهر على الشاشة حول التطبيق وقم بإنشاء ملف التعريف الخاص بك. عند إنشاء ملف تعريف، يمكنك تسجيل سرعة ضربات القلب القصوى الخاصة بك إما تلقائيًا أو يدويًا.
- سرعة ضربات القلب القصوى هي أسرع سرعة ضربات للقلب يمكن للفرد تحقيقها خلال التدريب. إذا كنت تعرف أقصى سرعة لضربات قلبك، فأدخلها يدويًا. في حالة قيامك بضبط سرعة ضربات القلب القصوى بحيث يتم قياسها تلقائيًا، يقوم Gear بحسابها باستخدام "٢١٠ - (٠,٦٥ × العمر)".

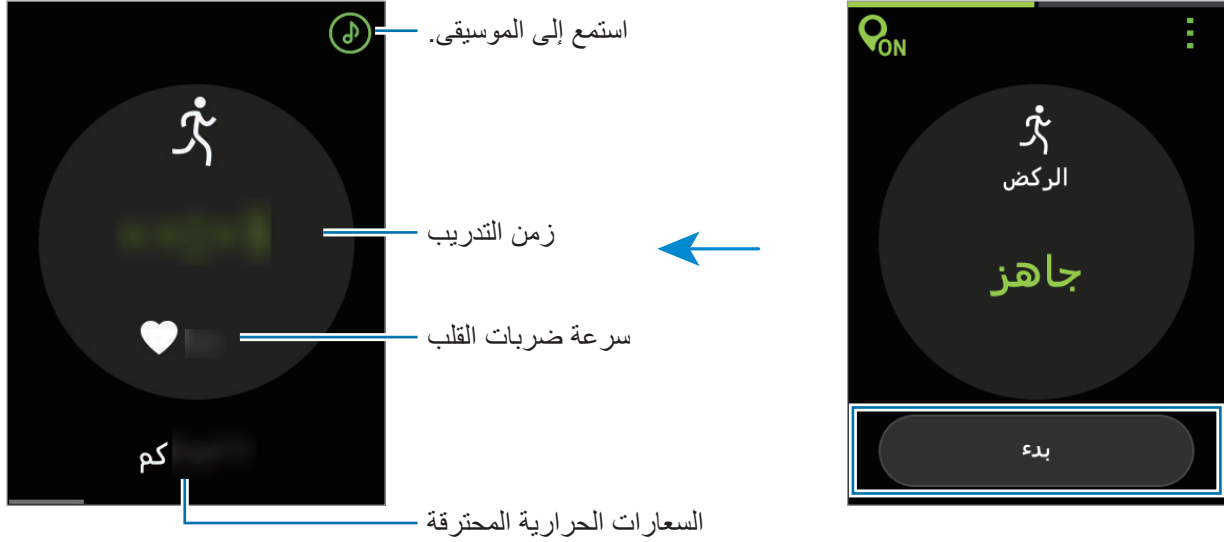
ممارسة التمارين مع Gear

- ١ على شاشة كل التطبيقات، اضغط على S Health ← ممارسة الرياضة.
- ٢ حدد نوع التدريب للمراقبة.
- ٣ عندما تبدأ تشغيل هذه الميزة للمرة الأولى، اقرأ المعلومات المتعلقة بميزة GPS واضغط على موافق.

٤ اضغط على **OFF** لتسمح لهذا التطبيق باستخدام موقعك الحالي أثناء ممارسة التمارين.

٥ اضغط على **بدء** لبدء المراقبة.

يبدأ قياس سرعة ضربات القلب. ابدأ ممارسة التمارين عند اكتمال القياس. يمكنك عرض معلومات التمرين، مثل السرعات الحرارية المحترقة والسرعة عند السحب يميناً أو يساراً.



٦ لإيقاف التدريب، اضغط على الشاشة، واضغط على **إيقاف** ← موافق.

٧ اسحب لأعلى أو لأسفل لعرض معلومات التدريب الخاصة بك.

استخدام ميزة المدرب الفني أثناء التدريب في وضع التشغيل

استخدم ميزة التدريب الفني المخصص لكي تتدرب بفعالية. ستتلقى نصائح فنية تدريبية في الوقت الفعلي ترشدك خلال تمرين فعال يحافظ على لياقتك.

نبذة عن ميزة التدريب الفني

تتضمن ميزة التدريب الفني تقنية Firstbeat لتوفير إرشادات تدريبية مخصصة. يستخدم Firstbeat تحليل هدف التدريب التي تقيس الحمل البدني المتراكم أثناء التمرين وتقيم التأثير الواقع على لياقتك. تستند مستويات هدف التدريب على ملف التعريف البدني الخاص بك ومعلومات سرعة ضربات القلب المسجلة أثناء التمرين. يزيد هدف التدريب عندما تقوم بتنفيذ تدريب فعال وتستخدم ميزة المدرب الفني هدف التدريب لكي توفر لك الملاحظات.

يتم توفير الملاحظات بواسطة الميزة من خلال الأوامر، مثل "أسرع"، و"حافظ على هذه السرعة"، و"هدئ السرعة". عندما تبدأ لأول مرة في استخدام ميزة المدرب الفني، فإنها تقيم مستوى هدف التدريب المناسب حسب ملف التعريف. بينما تتدرب، فإنه يقوم بتحليل السجل التدريبي ويوفر مزيد من الإرشادات المخصصة. يبدأ التدريب النموذجي بكثافة أقل ويزيد كثافته بحدّة قرب النهاية.

تفضل بزيارة www.firstbeat.fi/te لمزيد من المعلومات.



أثناء التدريب، قد لا تعمل شاشة سرعة ضربات القلب بطريقة صحيحة في حالة تعرض Gear لعرق كثيف أو في حالة تغيير وضعه.



للحصول على أفضل نتائج التدريب الفني، استخدم ميزة التدريب الفني أثناء التدريب في الأماكن المفتوحة.



١ على شاشة التدريب الرئيسية، اضغط على الركن.

٢ اضغط على : ثم ضع علامة اختيار أمام التدريب.

٣ اضغط على التدريب لضبط هدف التدريب والمدة، وأقصى سرعة لضربات القلب.

فيما يلي وصف لكل هدف من أهداف التدريب:

- سهل: يحافظ على المستوى العام للياقة ويحسن من قوة تحملك.
- معتدل: يحافظ على مستوى اللياقة العامة لديك.
- تحسن: يحسن من مستوى لياقتك العامة وقوة تحمل الأوعية الدموية القلبية.
- في حالة قيامك بالتدريب لفترة زمنية أقصر عن تلك المخصصة لهدف التدريب، فإن كثافة التدريب تزيد لتحقيق تأثير التدريب.
- إذا شعرت بالألم أو بعدم الراحة أثناء التدريب، فتوقف على الفور واستشر طبيب متخصص.



٤ اسحب لأسفل من حافة الشاشة العلوية للرجوع إلى شاشة التشغيل.

٥ اضغط على بدء.

يبدأ قياس سرعة ضربات القلب. ابدأ الجري عند اكتمال القياس. يمكنك عرض معلومات مثل السرعات الحرارية المحترقة والسرعة على الشاشة.

٦ عندما تنتهي من الجري، اضغط على الشاشة ثم اضغط على إيقاف ← موافق لإيقاف مراقبة معلومات التدريب.

قياس سرعة ضربات القلب

قم بقياس وتسجيل سرعة ضربات قلبك.

• ميزة قياس سرعة ضربات القلب لـ Gear مخصصة لأغراض اللياقة والمعلومات فقط ولا تستخدم في تشخيص مرض أو أي ظروف أخرى، أو في العلاج، أو تخفيف الآلام، أو التداوي، أو الوقاية من الأمراض.



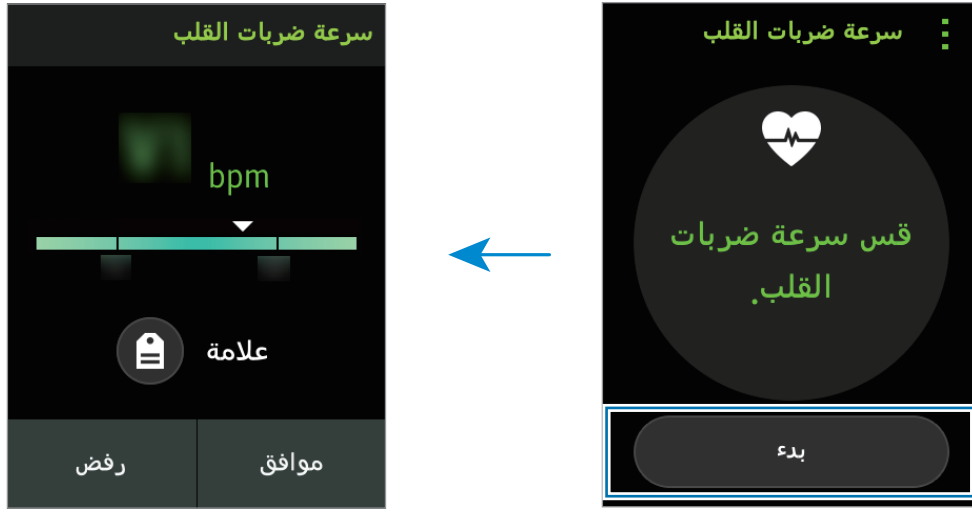
• راجع ارتداء Gear للتعرف على التفاصيل.


احذر من الظروف التالية قبل قياس سرعة ضربات قلبك:

- استرح لمدة ٥ دقائق قبل أخذ القياسات.
- إذا كان القياس مختلفًا للغاية عن سرعة ضربات القلب المتوقعة، فاسترح لمدة ٣٠ دقيقة ثم قم بقياسها مرة أخرى.
- أثناء الشتاء أو في الطقس البارد، احتفظ بدفء جسمك عند قياس سرعة ضربات قلبك.
- التدخين أو استهلاك الكحول قبل أخذ القياسات قد يؤدي إلى حدوث اختلاف في سرعة ضربات القلب عن سرعة ضربات القلب العادية.
- لا تتحدث، ولا تفتح فمك، أو تتنفس بعمق أثناء أخذ قياسات سرعة ضربات القلب. يؤدي القيام بذلك إلى تسجيل سرعة ضربات القلب بشكل غير دقيق.
- لا تحرك جسمك ولا تحرك إصبعك من على المستشعر أثناء أخذ قياسات سرعة ضربات القلب. يؤدي القيام بذلك إلى تسجيل سرعة ضربات القلب بشكل غير دقيق.
- لا تضغط بقوة على المستشعر بإصبعك.
- لا ترتدي قفازات أو أربطة على إصبعك أثناء أخذ قياسات سرعة ضربات القلب.
- قد تختلف مقاييس سرعة ضربات القلب حسب أسلوب القياس والبيئة المأخوذة فيه.
- إذا لم يكن مستشعر سرعة ضربات القلب يعمل، فتتحقق من وضع Gear على رسغك وتأكد من عدم وجود أي شيء يعيق المستشعر. إذا استمرت نفس المشكلة في مستشعر سرعة ضربات القلب، فتفضل بزيارة مركز خدمة سامسونج.

قياس سرعة ضربات قلبك

- ١ على شاشة كل التطبيقات، اضغط على **S Health** ← سرعة ضربات القلب.
 - ٢ عندما تستخدم هذه الميزة للمرة الأولى، اقرأ المعلومات المتعلقة بقياس سرعة ضربات القلب واضغط على موافق.
 - ٣ اضغط على بدء لكي تبدأ قياس سرعة ضربات القلب.
- بعد لحظة، سيتم عرض سرعة معدل ضربات قلبك الحالية على الشاشة.



إضافة معلومات تخص علامة سرعة ضربات القلب المقاسة، اضغط على .

عرض معلومات النوم

مراقبة أنماط نومك وسجل الوقت الذي تستغرقه في النوم بواسطة تتبع حركات الجسم أثناء النوم. يمكنك نقل السجلات إلى الجهاز المحمول.

- ١ على شاشة كل التطبيقات، اضغط على **S Health** ← النوم.
- ٢ عندما تستخدم هذه الميزة للمرة الأولى، اقرأ المعلومات المتعلقة بقياس بيانات النوم واضغط على موافق.

٣ اضغط على تسجيل النوم. تظهر مدة النوم على الشاشة عندما يبدأ تسجيل النوم. عند مراقبة Gear لفترة نومك، يتم تنشيط وضع عدم الإزعاج.



٤ اضغط على أنا مستيقظ ← موافق لإيقاف التسجيل.

قياس مستوى الأشعة فوق البنفسجية

قم بقياس مستويات الأشعة فوق البنفسجية في موقعك وسجل بيانات مستوى الأشعة فوق البنفسجية.

- قد لا تتوفر هذه الميزة حسب منطقتك.
- لا يمكن استخدام ميزة قياس مستوى الأشعة فوق البنفسجية في Gear لأغراض طبية.

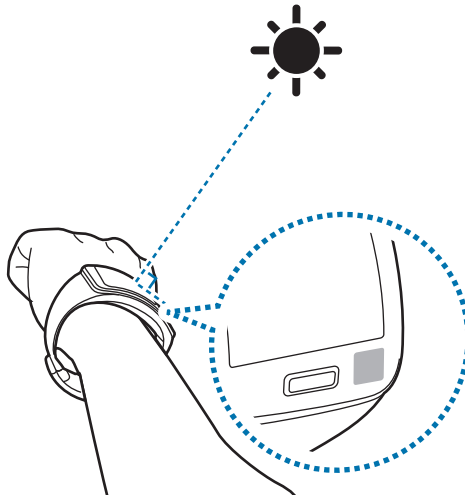


كن على دراية بالظروف التالية قبل قياس مستوى الأشعة فوق البنفسجية:

- أثناء الشتاء أو في البيئة الرطبة، قد تختلف القياسات عن مستوى الأشعة فوق البنفسجية الفعلي.
- لا تقم بإعاقة مستشعر الأشعة فوق البنفسجية. يؤدي القيام بذلك إلى تسجيل مستوى الأشعة فوق البنفسجية بشكل غير دقيق.
- إذا لم يكن مستشعر الأشعة فوق البنفسجية نظيفاً، فامسح المستشعر وحاول مرة أخرى.
- في حالة قيامك بقياس مستويات الأشعة فوق البنفسجية في الأماكن المغلقة، فقد لا يكون القياس دقيقاً.
- قد تختلف قياسات مستوى الأشعة فوق البنفسجية حسب أسلوب القياس والبيئة المأخوذة فيه.

قياس مستوى الأشعة فوق البنفسجية

- ١ على شاشة كل التطبيقات، اضغط على **S Health** ← فوق البنفسجية.
- ٢ عندما تستخدم هذه الميزة للمرة الأولى، اقرأ المعلومات حول قياسات الأشعة فوق البنفسجية واضغط على موافق.
- ٣ انقر فوق بدء ثم اضغط على الشاشة.
- ٤ قم بتوجيه مستشعر الأشعة فوق البنفسجية في شاشة Gear باتجاه الشمس. يظهر مستوى الأشعة فوق البنفسجية على الشاشة عند اكتمال عملية القياس.




معلومات إضافية

- يقتصر الغرض من جمع هذه البيانات على تقديم الخدمة التي طلبتها، بما في ذلك تقديم معلومات إضافية لتحسين صحتك العامة أو نسخ البيانات احتياطياً ومزامنتها أو تحليل البيانات والإحصائيات أو تطوير خدمات أفضل وتقديمها. (ولكن، في حالة قيامك بتسجيل الدخول إلى حساب سامسونج من **S Health**، فقد يتم حفظ البيانات على الخادم لعمل نسخة احتياطية من البيانات.) البيانات الشخصية قد يتم تخزينها حتى استكمال هذه الأغراض. يمكنك حذف بياناتك الشخصية المخزنة بواسطة تطبيق **S Health** باستخدام خيار إعادة تعيين البيانات في قائمة "إعدادات". لحذف أي بيانات تمت مشاركتها مع الشبكات الاجتماعية أو تم نقلها إلى أجهزة التخزين، يجب عليك حذفها بشكل منفصل.

- تتحمل المسؤولية الكاملة عن الاستخدام غير المناسب للبيانات المشتركة على الشبكات الاجتماعية أو المرسلة إلى آخرين. توخى بالغ الحذر عند مشاركة بياناتك الشخصية مع الآخرين.
- في حالة توصيل Gear بالجهاز المحمول، فتتحقق من بروتوكول الاتصال لتأكيد التشغيل المناسب. في حالة استخدامك اتصال لاسلكي، على سبيل المثال، البلوتوث أو، ANT+ فقد يتعرض Gear للتشويش بسبب التداخل الإلكتروني من أجهزة أخرى. تجنب استخدام Gear بالقرب من الأجهزة التي ترسل موجات الراديو.
- قد يختلف المحتوى المستخدم في S Health حسب إصدار البرنامج الخاص بالتطبيق. الخدمات المقدمة مع التطبيق تخضع للتغيير أو إلغاء الدعم دون إشعار مسبق.
- قد تختلف وظائف S Health وخدماته المتوفرة بناءً على القوانين والتشريعات المحلية في منطقتك.
- قد لا يتم توفير بعض وظائف S Health بناءً على منطقتك.
- وظائف S Health مخصصة لأغراض اللياقة والمعلومات فقط ولا تستخدم في تشخيص مرض أو أي ظروف أخرى، أو في العلاج، أو تخفيف الآلام، أو التداوي، أو الوقاية من الأمراض.
- قد تختلف المسافة التي تم قياسها عن المسافة الحقيقية بسبب عدم تساوي الخطوات والمشي في المكان وزيادة السرعة أثناء المشي. 
- يتم الاحتفاظ بسجلات آخر ثلاثين يوماً فقط. يمكنك عرض البيانات السابقة على الجهاز المحمول حيث يكون تطبيق S Health مثبت.

S Voice

قم بتنفيذ مهام عديدة ببساطة بواسطة التحدث.

تأكد من عدم تغطية الميكروفون في أسفل يمين Gear بكمك عند التحدث في Gear. 

استخدام S Voice

١ اضغط على S Voice على شاشة كل التطبيقات.

لا يتم دعم هذا التطبيق في بعض اللغات. 


٢ عند بدء تشغيل هذه الميزة لأول مرة، اضغط على **Skip** لاستخدام أمر الإيقاظ الافتراضي أو اضغط على **Set** لتغيير أمر الإيقاظ.

عند بدء تشغيل **S Voice**، يبدأ Gear في التعرف على الأصوات ويتغير لون رمز الميكروفون ومظهرها.

- بمجرد تفعيل **S Voice**، يمكنك إيقاظ Gear من أي شاشة عندما تنطق "Hi Gear".
- لعرض اللغات المدعومة، أو لتغيير لغة الإدخال، اضغط على: **← Language**.



٣ انطق بأمر صوتي.

إذا نطقت أمرًا وبدأ Gear في التعرف عليه، فسيتم عرض الأمر كنص على الشاشة. ثم يقوم Gear بتنفيذ الأمر. لتكرار أمر صوتي أو لقول أمر آخر، اضغط على .

- اضغط على: **← Example commands** لعرض أمثلة بالأوامر الصوتية المتوفرة.
- تلميحات للتعرف الصوتي بطريقة أفضل



- تكلم بوضوح.

- تكلم في الأماكن الهادئة.

- لا تستخدم كلمات عدائية أو عامية.

- تجنب التكلم بلهجات محلية.

قد لا يتعرف Gear على أوامرك أو قد يقوم بتنفيذ أوامر غير مطلوبة وذلك حسب البيئات المحيطة بك أو حسب طريقة تحدثك.

تنبيه S Voice في وضع الاستعداد

في حالة عدم استخدام **S Voice** لفترة زمنية معينة، فإنه يتحول تلقائيًا إلى وضع الاستعداد. اضغط على رمز الميكروفون أو انطق كلمة "Hi Gear" للجهاز لاستئناف التعرف على الصوت.

تغيير أمر التنبيه

يمكنك تغيير أمر التنبيه من "Hi Gear". يتم استخدام أمر التنبيه لتشغيل **S Voice** عندما يكون الجهاز في وضع الاستعداد.

اضغط على: **← Voice wake-up ← Change command**.

تعطيل الملاحظات الصوتية

اضغط على **:** وقم بإلغاء **Voice prompt**. يتوقف الجهاز عن توفير الملاحظات الصوتية عندما تنطق بالأوامر.

الجدول

عرض الأحداث المجدولة على الجهاز المحمول.

اضغط على **الجدول** على شاشة كل التطبيقات.

حدد حدثاً من القائمة لعرض تفاصيله. مرر إلى اليسار أو إلى اليمين أو اضغط على الأسهم اليسرى واليمنى لتغيير التاريخ.

متنقل

احصل على الاتجاهات لموقع محدد في شكل إرشادات مرئية. يجب عليك تنزيل **HERE Beta** وتنصيبه على الجهاز المحمول لاستخدام هذا التطبيق على **Gear**.

ينبغي استخدام معلومات الخريطة التي يقدمها **Gear** فقط من قبل أشخاص يسرون على الأقدام. من أجل سلامتك، لا تستخدم هذا التطبيق أثناء قيادة المركبة أو ركوب الدراجة.



١ **الجهاز المحمول** على شاشة كل التطبيقات، اضغط على **HERE Beta**.

٢ **الجهاز المحمول** اضغط على **Sign in** لتسجيل الدخول إلى حسابك في **HERE Beta**، أو اضغط على **Or just jump right in**.

٣ **الجهاز المحمول** اتبع الإرشادات التي تظهر على الشاشة لاستكمال الإعداد.

٤ **الجهاز المحمول** قم بتعيين وجهتك بالضغط مع الاستمرار على منطقة معينة أو أدخل معايير البحث.


- ٥ **الجهاز المحمول** اضغط على  أو  وحدد مسارًا من القائمة.
 - ٦ **Gear** على شاشة كل التطبيقات، اضغط على **متنقل**.
 - ٧ **Gear** اضغط على **Agree** لتسمح للتطبيق باستخدام موقعك الحالي واضغط على **بدء**.
 - ٨ **Gear** اقرأ المعلومات حول الملاح ومرر إلى اليمين ثم اضغط على .
 - ٩ **الجهاز المحمول** اضغط على **Send to Gear** لعرض المسار على Gear. إذا كنت تريد عرض المسار على الجهاز المحمول، فاضغط على **Start**.
 - ١٠ **Gear** اضغط على  ← للحصول على الاتجاهات. وبعد ذلك سيعرض Gear الاتجاهات وأية تغييرات في المسار وفقًا لتحركاتك.
- لضبط Gear على اهتزاز لتحذيرك بأي منعطف قريب، اسحب لأسفل من منتصف الشاشة واضغط على **تشغيل الاهتزاز**.

Running

تشغيل سجلات تدريبك عبر تتبع مسافتك ومكانك ووقتك. تحقق من سجلاتك بشكل شهري وقارنها مع أصدقائك.

البدء في الجري

يجب عليك تنزيل وتثبيت **Running** في الجهاز المحمول لاستخدام هذا التطبيق على Gear.

- ١ **Gear** على شاشة كل التطبيقات، اضغط على **Running**.
سيعرض الجهاز المحمول شاشة تطالبك بتنزيل تطبيق **Running** وتثبيته.
- ٢ **الجهاز المحمول** اتبع الإرشادات التي تظهر على الشاشة لتثبيت تطبيق **Running**.
- ٣ **الجهاز المحمول** ابدأ تشغيل **Running**، واضغط على **GET STARTED** ← ، وأدخل عنوان بريدك الإلكتروني وكلمة مرورك ثم اضغط على **LOG IN** ← **DONE**.

بدء التدريب

- ١ **Gear** على شاشة كل التطبيقات، اضغط على **Running** واضغط على الشاشة.
- ٢ **Gear** اضغط على **BEGIN RUN**.
- ٣ **Gear** اضغط على ☒ لتشغيل الموسيقى أو اضغط على ☐ عدم تشغيل الموسيقى أثناء التدريب.
- ٤ **Gear** إذا كنت لا ترغب في مزامنة حسابك مع مواقع الشبكة الاجتماعية، اضغط على **SKIP**.
الجهاز المحمول لمزامنة حسابك مع موقع الشبكة الاجتماعية، قم بتسجيل الدخول على موقع الويب.
- ٥ **Gear** عند الانتهاء، سيعرض **Gear** شاشة الجري الرئيسية وسيبدأ في تسجيل التمرين الخاص بك.
لعرض عناصر التحكم في تشغيل الموسيقى أثناء ممارسة التمارين، اسحب لليمين.
لعرض موقعك الحالي على الخريطة، اسحب لليسار.
- ٦ **Gear** عندما تنتهي من التدريب، اضغط على الشاشة واضغط على ☒ ← ☐.
لعرض سجلات تدريبك لهذا الشهر، اسحب إلى اليمين على شاشة التشغيل الرئيسية.
لمقارنة سجلات تدريبك لهذا الشهر، مرر إلى اليسار على شاشة التشغيل الرئيسية. يمكنك إضافة أصدقائك لمنافستهم.

مشغل الموسيقى

مقدمة

استمع للموسيقى المحفوظة في **Gear** وفي الجهاز المحمول.

تشغيل الموسيقى

على شاشة كل التطبيقات، اضغط على **مشغل الموسيقى**، انتقل إلى اليسار أو إلى اليمين، ثم حدد أغنية لتشغيلها.





التحكم في موسيقى الجهاز المحمول

عند تحديد جهاز محمول لتشغيل موسيقى منه، يمكنك التحكم في العرض.

على شاشة كل التطبيقات، اضغط على **مشغل الموسيقى** ← **جهاز المحمول** واضغط على **⏮**. على شاشة متحكم الموسيقى، لا يمكنك استخدام شريط التقدم أو افتح قائمة التشغيل.

ملخص الأخبار

عرض أحدث المقالات في مختلف الفئات. يمكنك الحصول على بيان موجز لفئات الأخبار التي تهتمك على الصفحات الرئيسية لهذه الميزة.

- ١ اضغط على ملخص الأخبار على شاشة كل التطبيقات.
- ٢ مرر إلى اليسار أو اليمين لتحديد فئة الأخبار. لعرض مزيد من الفئات، اضغط على  وضع علامة على الفئات.
- ٣ حدد مقالة واسحب لأعلى لقراءة المزيد. لقراءة مقالة على الجهاز المحمول، اضغط على .

الطقس

عرض معلومات الطقس على Gear للمواقع المحددة على الجهاز المحمول عند توصيل الجهاز.

اضغط على الطقس على شاشة كل التطبيقات.


لعرض معلومات الطقس لهذا الأسبوع، اضغط على الشاشة.

في حالة عدم توصيل Gear بالجهاز المحمول عبر البلوتوث، فإن Gear سيحدث معلومات الطقس باستخدام ميزة GPS الخاصة بـ Gear.



المنبه

ضبط التنبيهات

- ١ على شاشة كل التطبيقات، اضغط على المنبه .
- ٢ قم بضبط وقت التنبيه، وحدد أيام تكرار المنبه فيها، ثم اضبط خيارات المنبه المختلفة.

٣ اضغط على **حفظ**. يتم إضافة المنبه المحفوظ إلى قائمة المنبهات.

٤ في قائمة التنبيهات، اضغط على  لتفعيل المنبه أو اضغط على  لإلغاء تفعيل المنبه.

إيقاف التنبيهات

اسحب **X** إلى خارج الدائرة الكبيرة لإيقاف التنبيه. إذا قمت بتمكين خيار الغفوة بشكل مسبق، اسحب **ZZ** خارج الدائرة الكبيرة لتكرار التنبيه بعد مدة محددة.

حذف التنبيهات

١ اضغط على المنبه على شاشة كل التطبيقات.

٢ اسحب لأسفل من منتصف الشاشة واضغط على **مسح**.

٣ ضع علامة على المنبهات واضغط على **مسح**.

استوديو

مقدمة

عرض الصور المخزنة في الجهاز المحمول بعد نقل الصور إلى Gear. راجع **صورة** للمزيد من المعلومات.

عرض الصور

على شاشة كل التطبيقات، اضغط على **استوديو** وحدد صورة.

حذف الصور

اضغط على استوديو على شاشة كل التطبيقات.

حذف ملف

حدد صورة واضغط على  ← مسح.

حذف ملفات متعددة

١ اضغط مطولاً على صورة لحذفها.

٢ حدد مزيد من الصور.

٣ اضغط على  في الجزء السفلي من الشاشة.

بحث عن جهازي

في حالة وضع الجهاز المحمول في مكان خاطئ، سيساعدك Gear على البحث عنه.

١ اضغط على بحث عن جهازي على شاشة كل التطبيقات.

٢ اضغط على بدء.


يصدر الجهاز المحمول أصواتاً، ويضيء الشاشة.

اسحب  إلى خارج الدائرة الكبيرة في الجهاز المحمول، أو اضغط على إيقاف في Gear.

عرض موقع الجهاز المحمول

١ **الجهاز المحمول** على شاشة كل التطبيقات، اضغط على **Samsung Gear** ← الضبط وضع علامة على مشاركة الموقع.

٢ **الجهاز المحمول** عندما تظهر نافذة الإخطار القانوني، ضع علامة على أوافق واضغط على موافق.

٣ **Gear** اضغط على  ← تحديد موقع الجهاز. يعرض Gear الموقع الحالي للجهاز المحمول. لعرض الموقع على الخريطة، اضغط على إظهار على الخريطة.

الضبط

مقدمة

تخصيص الضبط لمجموعة كبيرة من الوظائف والتطبيقات. يمكنك إضفاء مزيد من الخصوصية على Gear عن طريق تهيئة خيارات الضبط المختلفة.

تخصيص الإعدادات

اضغط على **الضبط** على شاشة كل التطبيقات.

النمط

قم بتخصيص شاشة الصفحة الرئيسية أو كل التطبيقات عن طريق تغيير العناصر المختلفة.
على شاشة الإعدادات، اضغط على **النمط**.

الساعات

- تغيير نوع الساعة التي تظهر على شاشة الساعة.
- على شاشة الإعدادات، اضغط على **النمط** ← **الساعات**.
- **نوع الساعة:** حدد نوع الساعة.
- **تشغيل الساعة دائمًا:** اضبط Gear لعرض الساعة عندما تم إيقاف تشغيل الشاشة.

خلفيات الشاشة

قم بتغيير لون لشاشة الصفحة الرئيسية. أو اضبط صورة أو صورة مخزنة في Gear كخلفية لشاشة الصفحة الرئيسية.
على شاشة الإعدادات، اضغط على **النمط** ← **خلفيات الشاشة**.

سمة اللون

تغيير لون شاشة كل التطبيقات.
على شاشة الإعدادات، اضغط على النمط ← سمة اللون.

الخط

- تغيير نوع وحجم الخط.
على شاشة الإعدادات، اضغط على النمط ← الخط.
- أسلوب الخط: قم بتغيير نوع الخط لنص الشاشة.
 - حجم الخط: قم بتغيير حجم الخط.

المكالمة

- قم بتخصيص الضبط لميزات الاتصال.
على شاشة الإعدادات، اضغط على المكالمة.
- إعادة توجيه المكالمات تلقائياً: قم بتعيين Gear بحيث يعيد توجيه المكالمات الواردة للجهاز المحمول إلى Gear.

قد تختلف طريقة تنشيط هذه الميزة وفقاً لمزود الخدمة لديك.



- رقم صادر: تحديد جهاز إجراء المكالمات.
- البريد الصوتي:
- رقم البريد الصوتي: أدخل الرقم للوصول إلى خدمة البريد الصوتي. احصل على هذا الرقم من مزود الخدمة.
- التحكم الصوتي: اضبط Gear للرد على مكالمة أو رفضها بواسطة الأوامر الصوتية.
- هوية المتصل: اضبط عما إذا كان ستعرض هوية المتصل الخاصة بك إلى أطراف أخرى للمكالمات الصادرة.
- انتظار المكالمات: السماح بتنبيهات المكالمة الواردة أثناء إجراء مكالمة.

الصوت

قم بتغيير الضبط للأصوات العديدة الموجودة في Gear.

على شاشة الإعدادات، اضغط على الصوت.

- وضع الصوت: حدد وضع صوت Gear من الصوت، والاهتزاز، وكتم الصوت.
- درجة الصوت: اضبط مستوى الصوت للأصوات المتنوعة مثل الوسائط المتعددة، ونغمات الرنين، والإخطارات، وأصوات النظام.
- اهتزاز: اضبط شدة الاهتزاز الخاصة بالإشعار.
- نغمات الرنين: حدد نغمة رنين لتنبيهك عند ورود المكالمات.
- إشعارات: حدد نغمة تصدر عند وقوع أحداث، مثل الرسائل الواردة والمكالمات الفائتة.
- أصوات اللمس: اضبط Gear لكي يصدر صوتاً عند تحديد تطبيقات أو خيارات على شاشة اللمس.

الشاشة

قم بتخصيص الضبط الخاص بالشاشة.

على شاشة الإعدادات، اضغط على الشاشة.

- السطوع: اضبط السطوع للشاشة.
- زمن توقف الشاشة: اضبط طول الوقت الذي ينتظره Gear قبل تشغيل الإضاءة الخلفية للشاشة.
- شاشة التنبيه:
- الساعة: اضبط Gear لعرض الساعة عند إيقاف Gear.
- الشاشة الأخيرة: اضبط Gear لعرض الصفحة الأخيرة التي تقوم بالوصول إليها عند إيقاف Gear.
- التاريخ والوقت: اضبط التاريخ والوقت الموجودين على Gear يدوياً، إذا لم يكن Gear موصلاً بالجهاز المحمول.

الاتصالات

قم بتخصيص الضبط للتحكم في الاتصالات مع أجهزة أو شبكات أخرى.
على شاشة الإعدادات، اضغط على **الاتصالات**.

بلوتوث

قم بتهيئة الضبط لميزة البلوتوث.

على شاشة الإعدادات، اضغط على **الاتصالات** ← **بلوتوث**.

- **بلوتوث:** قم بتشغيل ميزة البلوتوث اللاسلكي أو إيقاف تشغيلها.
- **سماعة بلوتوث:** ابحث عن سماعات رأس البلوتوث وقم بتوصيلها بـ **Gear**.
- **جعله مرئيًا:** اضبط **Gear** لكي يظهر في قوائم الأجهزة الأخرى عند البحث عن أجهزة البلوتوث.

شبكات المحمول

قم بتخصيص الضبط للتحكم في الشبكات.

على شاشة الإعدادات، اضغط على **الاتصالات** ← **شبكات المحمول**.

- **استخدام شبكات الهاتف المحمول:**

- **تشغيل/إيقاف تلقائي:** قم بتعيين **Gear** للاتصال أو قطع الاتصال تلقائيًا من شبكة الهاتف المحمول وفقًا للاتصال **Gear** بالجهاز المحمول عبر البلوتوث.



- عند توصيل **Gear** بالجهاز المحمول عبر البلوتوث، يتم إيقاف تشغيل شبكة محمول **Gear** لتوفير طاقة البطارية. ثم، لا يتلقى **Gear** الرسائل والمكالمات التي يتم إجراؤها لرقم هاتف **Gear**.
- يتم تشغيل شبكة محمول **Gear** بعد مرور لحظة في حالة عدم اكتشاف وجود اتصال البلوتوث. ثم، يمكنك تلقي الرسائل والمكالمات التي يتم إجراؤها لرقم هاتف **Gear**.

- **مفعل دائمًا:** قم بتعيين **Gear** للاتصال بشبكة الجهاز المحمول.

عند تمكين هذا الخيار، يمكنك تلقي المكالمات والرسائل الواردة إلى **Gear** وأرقام هواتف الأجهزة المحمولة. يؤدي هذا الخيار إلى زيادة استهلاك طاقة البطارية.

- **غير مفعل دائمًا:** قم بتعيين **Gear** لعدم الاتصال بشبكة الهاتف المحمول.

عند تمكين هذا الخيار، لا يمكنك تلقي المكالمات والرسائل الواردة إلى رقم هاتف **Gear**. في حالة عدم توصيل **Gear** بالجهاز المحمول عبر البلوتوث، يمكنك تلقي المكالمات أو الإشعارات الواردة من الجهاز المحمول.

- بيانات الهاتف المحمول: اضبط Gear لاستخدام اتصالات البيانات على أي شبكة محمول.
- البيانات أثناء التجوال: اضبط Gear لاستخدام اتصالات البيانات عندما تقوم بالتجوال.
- نمط الشبكة: حدد نوع الشبكة.
- مشغلو الشبكة: ابحث عن الشبكات المتوفرة وقم بتسجيل شبكة يدوياً.
- أسماء نقاط الوصول: قم بإعداد أسماء نقاط الوصول (APNs).

Wi-Fi

تفعيل ميزة Wi-Fi للتوصيل مع شبكة Wi-Fi. تتاح هذه الميزة عندما يكون Gear غير متصلاً بالجهاز المحمول عبر البلوتوث.

على شاشة الإعدادات، اضغط على الاتصالات ← Wi-Fi.

- Wi-Fi: تشغيل ميزة Wi-Fi أو إيقاف تشغيلها.
- شبكات Wi-Fi: تحديد الشبكة من قائمة شبكات Wi-Fi.

وضع الطيران

تعطيل جميع الوظائف اللاسلكية على Gear. يمكنك استخدام الخدمات غير الشبكية فقط. على شاشة الإعدادات، اضغط على الاتصالات وضع علامة على وضع الطيران.

معدل استخدام البيانات

تتبع مقدار استخدامك للبيانات.

على شاشة الإعدادات، اضغط على الاتصالات ← معدل استخدام البيانات.

- بيانات الهاتف المحمول: اضبط Gear لاستخدام اتصالات البيانات على أي شبكة محمول.
- حد استخدام البيانات: اضبط حداً لاستخدام بيانات المحمول.
- دورة معدل استخدام البيانات: قم بتعيين دورة إعادة تعيين البيانات لمراقبة استخدام البيانات بين الفترات.
- تاريخ البدء: اضبط تاريخ بدء دورة استخدام البيانات.
- معدل استخدام البيانات: عرض الاستخدام الإجمالي للبيانات للدورة الحالية.

الموقع

اضبط Gear للسماح بأن تستخدم التطبيقات لمعلومات الموقع الحالية. على شاشة الإعدادات، اضغط على الاتصالات وضع علامة على الموقع.

إشعارات

- تابع آخر الأحداث، مثل المكالمات الفائتة أو الرسائل الجديدة المستلمة على Gear وعلى الجهاز المحمول.
- على شاشة الإعدادات، اضغط على إشعارات.
- إشعارات: اضبط Gear لاستلام إخطارات من الجهاز المحمول.
 - عرض القائمة: اضبط Gear لعرض الإخطارات في شكل قائمة إلى يسار شاشة الساعة.

الرسائل

- حدد جهاز لإرسال رسائل منه عند توصيل Gear والجهاز المحمول. يمكنك تعيين هذه الميزة عندما تستخدم اتصال شبكة الهاتف المحمول. راجع [شبكات المحمول](#) للمزيد من المعلومات.
- على شاشة الإعدادات، اضغط على الرسائل ← رقم صادر.

عدم الإزعاج

- اضبط Gear على إيقاف تشغيل الشاشة وكنم صوت المكالمات الواردة والإخطارات، باستثناء الإنذارات.
- على شاشة الإعدادات، اضغط على عدم الإزعاج وضع علامة على عدم الإزعاج.

ضغط مزدوج

- اضبط أحد التطبيقات التي يتم تشغيلها بشكل فوري عندما تضغط على مفتاح الصفحة الرئيسية مرتين.
- على شاشة الإعدادات، اضغط على ضغط مزدوج وحدد خيارًا.

تأمين الخصوصية

اضبط Gear لاستخدام ميزة تأمين الخصوصية عند فصل Gear والجهاز المحمول.

على شاشة الإعدادات، اضغط على تأمين الخصوصية.

- **تأمين الخصوصية:** قم بتنشيط ميزة قفل الخصوصية أو إلغاء تنشيطها بواسطة ضبط رمز PIN لأربعة أرقام على الأقل. يمكنك إلغاء قفل شاشة Gear بواسطة إدخال رمز PIN عندما ينفصل Gear والجهاز المحمول. راجع إعدادات تأمين الخصوصية للمزيد من المعلومات.
- **مساعدة:** عرض معلومات المساعدة حول استخدام ميزة تأمين الخصوصية.

الحركات

قم بتنشيط ميزة إدراك الحركة وقم بتغيير الإعدادات التي يتحكم في إدراك الحركة في Gear.

على شاشة الإعدادات، اضغط على الحركات.

- **إشارة الاستيقاظ:** اضبط Gear للتنبيه عندما تلتقطه وعرض الساعة أو الصفحة الأخيرة التي تقوم بالوصول إليها قبل إيقاف تشغيل الشاشة.
- **كتم/إيقاف مؤقت:** اضبط Gear لكتم أو إيقاف الوسائط مؤقتًا عندما تلمس الشاشة بكف يدك.

اللغة والإدخال

قم بتغيير الضبط لإدخال النص. قد لا تتوفر بعض الوظائف، وذلك حسب نوع اللغة المحددة.

على شاشة الإعدادات، اضغط على اللغة والإدخال.

اللغة

عرض لغة شاشة الجهاز المحمول. في حالة عدم توصيل Gear بالجهاز المحمول عبر بلوتوث، يمكنك ضبط لغة الشاشة على Gear يدوياً.

على شاشة الإعدادات، اضغط على اللغة والإدخال ← اللغة.

عند توصيل Gear بجهاز محمول عبر بلوتوث، يتم تطبيق إعدادات لغة الشاشة في الجهاز المحمول على Gear.



تحديد لوحة المفاتيح

حدد نوع لوحة مفاتيح افتراضية لإدخال النصوص.

على شاشة الإعدادات، اضغط على اللغة والإدخال ← تحديد لوحة المفاتيح.

ضبط لوحة المفاتيح

تغيير إعدادات لوحة مفاتيح سامسونج.

على شاشة الإعدادات، اضغط على اللغة والإدخال ← ضبط لوحة المفاتيح ← لوحة مفاتيح Samsung.

• العربية / English (UK): حدد مخطط لوحة المفاتيح الافتراضية للغة الإنجليزية.

• تحديد لغات الإدخال: حدد لغات لإدخال النص.

• الكتابة الذكية:

- نص تنبؤي: قم بتنفيذ وضع النص التنبؤي لتوقع الكلمات الإنجليزية حسب إدخالك وعرض اقتراحات الكلمات.

- البيانات المخصصة: اضبط Gear للتعرف على الكلمات التي تستخدمها بشكل شائع لتحسين نتائج التنبؤ.

- استبدال تلقائي: اضبط Gear لتصحيح الكلمات التي يتم كتابتها بطريقة خاطئة أو بشكل غير كامل بواسطة الضغط على شريط المسافة.

- تكبير تلقائي: اضبط Gear لتكبير الحرف الأول تلقائياً بعد علامة ترقيم نهائية، مثل نقطة، علامة استفهام، أو علامة تعجب.

- تباعد تلقائي: اضبط Gear لإدراج مسافة تلقائياً بين الكلمات.

- وضع علامات ترقيم تلقائياً: اضبط Gear لإدراج مسافة عندما تضغط ضغطاً مزدوجاً على شريط المسافة.

• سحب لوحة المفاتيح:

- لا شيء: اضبط Gear لإلغاء تنشيط ميزة تبديل لوحة المفاتيح.
- إدخال مستمر: اضبط Gear لإدخال النص بواسطة المسح باليد على لوحة المفاتيح.
- التحكم بالمؤشر: قم بتمكين ميزة التنقل بواسطة لوحة المفاتيح الذكية لنقل المؤشر بواسطة تمرير لوحة المفاتيح.

• ملاحظات نقر المفاتيح:

- الصوت: اضبط Gear لكي يصدر صوتاً عند لمس المفتاح.
- معاينة الحرف: اضبط Gear لعرض صورة كبيرة لكل حرف يتم الضغط عليه.
- إعادة ضبط الإعدادات: أعد تعيين ضبط لوحة مفاتيح سامسونج.

توفير الطاقة

قم بتفعيل وضع توفير الطاقة لتوفير طاقة البطارية بواسطة تقييد وظائف Gear. راجع [ميزة توفير الطاقة](#) للمزيد من المعلومات.

على شاشة الإعدادات، اضغط على توفير الطاقة ← وضع توفير الطاقة ← تفعيل وضع توفير الطاقة.

إعادة ضبط Gear

أعد تعيين الضبط إلى القيم الافتراضية للمصنع وقم بحذف جميع البيانات. لا يتم حذف التطبيقات الافتراضية.

على شاشة الإعدادات، اضغط على إعادة ضبط Gear.

عند توصيل جهاز محمول آخر



إذا أردت توصيل Gear بجهاز محمول تم شراؤه مؤخراً، أو بجهاز محمول لأول مرة، فأعد تعيين Gear. إعادة تعيين Gear ستؤدي إلى إزالة البيانات من على الذاكرة. بعد إعادة التعيين، يمكنك توصيل Gear بجهاز محمول آخر.

معلومات عن الساعة Gear

عرض معلومات Gear.

على شاشة الإعدادات، اضغط على معلومات عن الساعة Gear.

- **حول Gear:** ادخل إلى معلومات حول Gear.
- **تصحيح USB:** قم بتفعيل أو إلغاء تفعيل وضع تصحيح أخطاء USB. يمكنك استخدام هذا الوضع عند تطوير التطبيقات بواسطة توصيل Gear بالكمبيوتر عبر كابل USB.
- **الإبلاغ عن معلومات التشخيص:** لضبط Gear لتمكين سامسونج من جمع تقرير التشخيص وبيانات الاستخدام لتحسين الخدمة.
- **ضبط بطاقة SIM:**
 - **قفل PIN:** قم بتفعيل أو إلغاء تفعيل ميزة قفل PIN لطلب رمز PIN قبل استخدام الجهاز.
 - **تغيير PIN:** تغيير رمز PIN المستخدم للوصول إلى بيانات SIM.

تطبيق Samsung Gear

Samsung Gear

مقدمة

يتيح لك هذا التطبيق إمكانية التوصيل بجهاز محمول وتخصيص إعدادات وتطبيقات Gear. يمكنك أيضًا استخدامه للوصول إلى ميزات الجهاز المحمول.

اضغط على **Samsung Gear** على شاشة كل التطبيقات الخاصة بالجهاز المحمول.

قد لا تتوفر بعض الميزات، وذلك حسب نوع الجهاز المحمول المتصل.



توصيل Gear جديد

افتح شاشة كل التطبيقات للجهاز المحمول واضغط على **Samsung Gear** ← : البحث عن أجهزة جديدة، ثم حدد جهاز.

يمكنك فصل Gear المستخدم حاليًا من الجهاز المحمول وتوصيل Gear جديد بالجهاز.

تهيئة ضبط Gear

ادخل إلى معلومات حول Gear وقم بتحديث برنامج Gear.

على شاشة كل تطبيقات الجهاز المحمول، اضغط على **Samsung Gear** واضغط على اسم Gear ثم استخدام الميزات التالية:

- اتصال / فصل: توصيل Gear أو فصله.
- تغيير الاسم: أعد تسمية Gear.
- تحديث البرامج: قم بتحديث Gear إلى أحدث برنامج.
- رقم الطراز: اعرض تفاصيل موديل Gear.
- نسخة البرنامج: اعرض معلومات إصدار Gear.

مصمّم الشاشة الرئيسية

خلفيات

تغيير لون الشاشة الرئيسية لـ Gear. أو اضبط صورة أو صورة مخزنة في الجهاز المحمول كخلفية. على شاشة كل تطبيقات الجهاز المحمول، اضغط على **Samsung Gear** ← مصمّم الشاشة الرئيسية ← خلفيات وتحديد خلفية شاشة الصفحة الرئيسية. يتم تطبيق الخلفية المحددة على الشاشة الرئيسية لـ Gear.

الساعة

يمكنك تغيير نوع الساعة التي يتم عرضها على شاشة الساعة. على شاشة كل تطبيقات الجهاز المحمول، اضغط على **Samsung Gear** ← مصمّم الشاشة الرئيسية ← الساعة وتحديد نوع الساعة المطلوبة.

موسيقى

إرسال المقاطع إلى ساعة Gear تلقائيًا

يرسل قوائم التشغيل المحفوظة في الجهاز المحمول إلى Gear عند شحن كلا الجهازين. على شاشة كل تطبيقات الجهاز المحمول اضغط على **Samsung Gear** ← موسيقى ← إرسال المقاطع إلى ساعة Gear تلقائيًا. إذا لم يكن لدى Gear مساحة كافية من الذاكرة، فإنه يحذف الملفات التي لم تقم بتعيينها كمفضلة بالنسبة لك بالترتيب من الأقدم إلى الأحدث.



إرسال المقاطع إلى Gear

ينقل ملفات الموسيقى المحفوظة على الجهاز المحمول إلى Gear.

على شاشة كل التطبيقات في الجهاز المحمول، اضغط على **Samsung Gear** ← **موسيقى** ← **إرسال المقاطع إلى Gear** ← **المسارات**، ضع علامة اختيار أمام ملفات الموسيقى، ثم اضغط على **إرسال**.

صورة

تنقل ملفات الصور المحفوظة على الجهاز المحمول إلى Gear.

على شاشة كل التطبيقات للجهاز المحمول، اضغط على **Samsung Gear** ← **صورة**، ضع علامة اختيار أمام ملفات الصور، ثم اضغط على **تم**.

إشعارات

تغيير إعدادات ميزة الإخطار. تابع آخر الأحداث، مثل المكالمات الفائتة أو الرسائل الجديدة المستلمة على Gear وعلى الجهاز المحمول.

على شاشة كل التطبيقات الخاصة بالجهاز المحمول، اضغط على **Samsung Gear** ← **إشعارات** واضغط على **إشعارات** إلى حالة التفعيل ثم حدد العناصر أو ضع علامة عليها.

- إدارة الإشعارات: اضبط العناصر المراد استلامها مباشرة على Gear.
- حد الإشعارات: يمكنك تعيين Gear لحظر الإخطارات التي يتم تلقيها في حالة تشغيل شاشة الجهاز المحمول.
- الترحيل الذكي: يمكنك تعيين الجهاز المحمول لعرض معلومات الإخطار المعروضة على Gear عند التقاط الجهاز المحمول.

• تتوفر هذه الميزة فقط عندما تكون شاشة Gear على قيد التشغيل.

• بعض الأجهزة المحمولة لا تدعم هذه الميزة.

• يجب إلغاء قفل الجهاز المحمول أولاً لعرض التفاصيل عند قفل الشاشة.

• عرض قائمة: اضبط Gear لعرض الإخطارات في شكل قائمة إلى يسار شاشة الساعة.

• نوع الإشعار: حدد نوع الإخطار.

• ابق الشاشة في وضع إيقاف التشغيل: يمكنك تعيين Gear لاستمرار توقف الشاشة عند تلقي الإخطارات باستثناء المكالمات الواردة والتنبيهات.



Samsung Gear Apps

يمكنك تنزيل التطبيقات من **Samsung Gear Apps**.

افتح شاشة كل التطبيقات لجهاز المحمول واضغط على **Samsung Gear** ← **Samsung Gear Apps**.
تصفح حسب الفئة وحدد أحد التطبيقات لتنزيله.

البحث عن ساعة Gear

في حالة وضع Gear في مكان خاطئ، سيساعدك تطبيق Samsung Gear على البحث عنه.

١ افتح شاشة كل التطبيقات لجهاز المحمول واضغط على **Samsung Gear** ← **البحث عن ساعة Gear**.


٢ اضغط على بدء.

يصدر Gear أصواتاً، ويضيء الشاشة. اسحب **X** إلى خارج الدائرة الكبيرة في Gear أو اضغط على إيقاف في الجهاز المحمول.

عرض موقع Gear

١ اضغط على **:** ← **تفعيل مشاركة الموقع**.

٢ ضع علامة على مشاركة الموقع.

في حالة عدم تنشيط هذا الخيار، لا يمكنك العثور على جهازك المحمول ما لم يتم توصيل Gear به عبر البلوتوث. 

٣ عندما تظهر نافذة الإخطار القانوني، ضع علامة على أوافق واضغط على موافق.

٤ اضغط على مفتاح الرجوع للعودة إلى الشاشة السابقة.

٥ اضغط على **:** ← **تحديد موقع ساعة Gear**. يعرض الجهاز المحمول موقع Gear الحالي. لعرض الموقع على الخريطة، اضغط على إظهار على الخريطة.

الوصول إلى الميزات الإضافية

- عند توصيل Gear بالجهاز المحمول عبر ميزة الاتصال عن بُعد، اضغط على **⋮** واستخدم الميزات التالية:
- **قفل ساعة Gear:** قفل Gear عن بُعد لمنع الوصول غير المرخص إليه. لإلغاء قفل Gear، صل Gear والجهاز المحمول عبر البلوتوث.
 - **إعادة ضبط ساعة Gear:** حذف جميع المعلومات الشخصية المخزنة في Gear عن بُعد. بعد إعادة تعيين Gear، لا يمكنك استعادة المعلومات أو استخدام ميزة العثور على gear الخاص بي.
 - **إلغاء تفعيل مشاركة الموقع:** اضبط Gear لكي تمنعه هو والجهاز المحمول من مشاركة بيانات الموقع.

الضبط

اضغط مرتين على المفتاح الرئيسي

- اضبط الإجراءات المراد تنفيذها عندما تضغط على مفتاح الصفحة الرئيسية لـ Gear مرتين. افتراضيًا، يتم تشغيل **S Voice** عندما تضغط على مفتاح الصفحة الرئيسية مرتين.
- على شاشة كل التطبيقات للجهاز المحمول، اضغط على **Samsung Gear** ← **الضبط** ← **اضغط مرتين على المفتاح الرئيسي**، ثم حدد خيارًا.

الحركات

- حدد ميزات التعرف على الحركة لكي تستخدمها.
- افتح شاشة كل التطبيقات لجهاز المحمول واضغط على **Samsung Gear** ← **الضبط** ← **الحركات**.
- **إشارة التنبيه:** اضبط Gear للتعرف على الإيماءة لتنبيه Gear وعرض الساعة أو آخر صفحة تقوم بالوصول إليها عند إيقاف تشغيل الشاشة. يمكنك تحديد الشاشة التي تريد عرضها. راجع **الشاشة** للمزيد من المعلومات.
 - **كتم/إيقاف مؤقت:** اضبط Gear لكتم صوت المكالمات أو الإنذارات الواردة، أو لإيقاف تشغيل الوسائط مؤقتًا عندما تلمس الشاشة بكف يدك.

استخدام الاتصال عن بعد

اضبط Gear لتوصيل الجهاز المحمول عن بُعد عندما يكون التوصيل عبر البلوتوث بين الأجهزة غير متاح. راجع [التوصيل عن بُعد](#) للمزيد من المعلومات.

على شاشة كل تطبيقات الجهاز المحمول، اضغط على **Samsung Gear** ← الضبط وضع علامة على استخدام الاتصال عن بعد.

مشاركة الموقع

اضبط Gear لمشاركة معلومات موقعها مع جهازك المحمول.

على شاشة كل تطبيقات الجهاز المحمول، اضغط على **Samsung Gear** ← الضبط وضع علامة على مشاركة الموقع.

التحكم الصوتي

عند ورود مكالمة، يمكنك قبولها أو رفضها باستخدام الأمر الصوتي.

افتح شاشة كل تطبيقات الجهاز المحمول، اضغط على **Samsung Gear** ← الضبط وضع علامة على التحكم الصوتي.

إعادة توجيه المكالمات تلقائياً

قم بتعيين Gear بحيث يعيد توجيه المكالمات الواردة للجهاز المحمول إلى Gear.

في شاشة جميع التطبيقات في الجهاز المحمول، اضغط على **Samsung Gear** ← الضبط ← إعادة توجيه المكالمات تلقائياً ← تفعيل.

يتم تنشيط ميزة تحويل المكالمات تلقائياً في حالة عدم وجود اتصال بلوتوث بين Gear والجهاز المحمول، وعندما يتصل Gear بالجهاز المحمول عن بُعد باستخدام معلومات حساب سامسونج وشبكة Gear المحمولة. عند اتصال الأجهزة عبر البلوتوث، سيتم إلغاء تنشيط ميزة تحويل المكالمات تلقائياً.

- قد يتطلب الوصول إلى هذه الميزة اشتراكاً في جهاز محمول ومصاريف إضافية وذلك يتوقف على مزود الخدمة.
- قد تختلف طريقة تنشيط هذه الميزة وفقاً لمزود الخدمة لديك.



قفل تلقائي

استخدم Gear لقفل جهازك المحمول عند فصل الجهاز المحمول عن Gear.

- ١ على شاشة كل تطبيقات الجهاز المحمول، اضغط على **Samsung Gear** ← الضبط وضع علامة على قفل تلقائي.
 - ٢ اضغط على متابعة، وارسم نمطاً بواسطة توصيل أربع نقاط أو أكثر، ثم اضغط على متابعة.
 - ٣ ارسم النمط مرة أخرى للتحقق منه واضغط على تأكيد.
 - ٤ اضبط رمز PIN الاحتياطي لإلغاء قفل الشاشة عندما تنسى النمط.
- عند عدم اكتشاف Gear، فإن قفل الأنماط ينشط تلقائياً في الجهاز المحمول.
- عند اكتشاف Gear مرة أخرى، يتم إلغاء تنشيط قفل الأنماط.

تعديل القوالب النصية

تعديل أو إضافة القوالب المستخدمة للرد على الرسائل.

- ١ افتح شاشة كل التطبيقات لجهاز المحمول واضغط على **Samsung Gear** ← الضبط ← تعديل القوالب النصية.
- ٢ حدد قالب لتعديله. لإضافة مزيد من القوالب، اضغط على +.
- ٣ قم بتعديل القوالب واضغط على حفظ.

تثبيت بيانات صوت TTS

قم بتنزيل وتثبيت البيانات الصوتية لتركيب الكلام.

- على شاشة كل التطبيقات للجهاز المحمول، اضغط على **Samsung Gear** ← الضبط ← تثبيت بيانات صوت TTS، واضغط على ↓ بجانب إحدى اللغات.

إدارة التطبيقات

يمكنك إدارة إعدادات التطبيقات المثبتة على Gear.

على شاشة كل التطبيقات الخاصة بالجهاز المحمول، اضغط على **Samsung Gear** ← الضبط ← إدارة التطبيقات، اضغط على ⚙ بجانب أحد التطبيقات، ثم قم بتهيئة الضبط.

إلغاء تثبيت التطبيقات

يمكنك إلغاء تثبيت التطبيقات التي تم تنزيلها على Gear أو على الجهاز المحمول.

على شاشة كل التطبيقات بالجهاز المحمول، اضغط على **Samsung Gear** ← الضبط ← إلغاء تثبيت التطبيقات، حدد أحد التطبيقات، ثم اضغط على — بجانب أحد التطبيقات.

نسخ احتياطي واستعادة

قم بعمل نسخة احتياطية من البيانات المخزنة على Gear أو استرد البيانات المخزنة احتياطياً.

افتح شاشة كل التطبيقات لجهاز المحمول واضغط على **Samsung Gear** ← الضبط ← نسخ احتياطي واستعادة ← نسخ البيانات احتياطياً أو استعادة البيانات.

مساعدة السلامة

اضبط Gear لإرسال رسائل مساعدة إلى جهات اتصال أساسية.

افتح شاشة كل التطبيقات لجهاز المحمول واضغط على **Samsung Gear** ← الضبط ← مساعدة السلامة.

- إرسال رسائل مساعدة: اضبط Gear لإرسال رسائل مساعدة عن طريق الضغط على مفتاح الصفحة الرئيسية ثلاث مرات.
- إدارة جهات الاتصال الأساسية: حدد أو عدل المستلمين لرسائل المساعدة.

بعض الأجهزة المحمولة لا تدعم هذه الميزة.



الحماية

قم بتغيير الإعدادات لتأمين Gear.

افتح شاشة كل التطبيقات لجهاز المحمول واضغط على **Samsung Gear** ← الضبط ← الحماية.

- مصادر غير معروفة: اضبط Gear للسماح بتنصيب تطبيقات من مصادر مجهولة.
- تحديث الحماية: اضبط Gear للتحقق من تحديثات الأمان وتنزيلها تلقائياً.

فتح ترخيص المصدر

عرض معلومات الترخيص المفتوح.

افتح شاشة كل التطبيقات الخاصة بالجهاز المحمول واضغط على **Samsung Gear** ← الضبط ← فتح ترخيص المصدر.

إصدار التطبيق

عرض معلومات الإصدار المتعلقة بتطبيق Samsung Gear.

افتح شاشة كل التطبيقات للجهاز المحمول واضغط على **Samsung Gear** ← الضبط ← إصدار التطبيق.

دليل المستخدم

يمكنك عرض دليل مستخدم Gear.

افتح شاشة كل التطبيقات لجهاز المحمول واضغط على **Samsung Gear** ← دليل المستخدم.

حل المشكلات

قبل الاتصال بمركز خدمة سامسونج، يُرجى تجربة الحلول التالية. قد لا تنطبق بعض المواقع على Gear.

لا يعمل Gear

عندما تفرغ طاقة البطارية تمامًا، لن يتم تشغيل Gear. قم بشحن البطارية بالكامل قبل تشغيل Gear.

يعرض Gear رسائل الشبكة أو رسائل الخطأ الخاصة بالخدمة

- عندما تتواجد في مناطق تكون فيها الإشارات ضعيفة أو الاستقبال ضعيفاً، فقد تفقد الاستقبال. انتقل إلى منطقة أخرى وحاول ثانية. أثناء التنقل، قد تظهر رسائل الخطأ بشكل متكرر.
- لا يمكنك الوصول إلى بعض الخيارات بدون اشتراك. للمزيد من المعلومات، يُرجى الاتصال بمزوّد الخدمة الخاص بك.

تستجيب شاشة اللمس ببطء أو بشكل غير صحيح

- في حالة قيامك بوضع غطاء واقٍ أو ملحقات اختيارية على شاشة اللمس، فقد لا تعمل شاشة اللمس بطريقة صحيحة.
- في حالة ارتدائك قفازات، إذا لم تكن يديك نظيفة أثناء لمس الشاشة، أو في حالة قيامك بالضغط على الشاشة باستخدام أشياء حادة أو بواسطة أطراف أصابعك، فإن شاشة اللمس قد تتعطل.
- يمكن تعطل شاشة اللمس في حال وجود الرطوبة أو عند تعرضها للمياه.
- أعد تشغيل Gear لإصلاح أي مشكلات مؤقتة في البرامج.
- تأكد من ترقية برنامج Gear إلى أحدث إصدار.
- إذا تعرضت شاشة اللمس للخدش أو التلف، فيمكنك التفضل بزيارة مركز خدمة سامسونج.

يتجمد Gear أو يعاني من مشكلات فادحة

في حالة تجمد Gear أو تعلقه، فقد تحتاج إلى إغلاق التطبيقات أو إيقاف تشغيل Gear وتشغيله مرة أخرى. في حالة تجمد Gear وعدم استجابته، اضغط مطولاً على مفتاح الصفحة الرئيسية لأكثر من ٧ ثوان لإعادة التعيين. إذا لم يحل هذا المشكلة، فأعد ضبط بيانات المصنع. على شاشة كل التطبيقات، اضغط على **الضبط** ← **إعادة ضبط Gear** ← **موافق**. قبل القيام بإعادة ضبط بيانات المصنع الافتراضية، تذكر عمل نسخ احتياطية من جميع البيانات المهمة المخزنة على Gear. في حالة استمرار عدم حل المشكلة، اتصل بمركز خدمة سامسونج.

لا يمكن لجهاز البلوتوث تحديد موقع Gear

- تأكد أن ميزة البلوتوث اللاسلكية نشطة في Gear.
- أعد تعيين Gear وحاول مرة أخرى.
- تأكد أن Gear وجهاز البلوتوث الآخر موجود في نطاق البلوتوث الأقصى (١٠ م). قد تختلف المسافة حسب البيئة التي يتم استخدام الأجهزة فيها.
- إذا لم تؤد التلميحات الموضحة أعلاه إلى حل المشكلة، فاتصل على مركز خدمة سامسونج.

لا يتم تأسيس اتصال البلوتوث أو Gear والجهاز المحمول يتم قطع اتصاله

- تأكد أن ميزة البلوتوث الموجودة في كلا الجهازين نشطة.
- تأكد من عدم وجود عوائق، مثل الجدران، أو معدة كهربية، بين الأجهزة.
- تأكد من تثبيت أحدث إصدار من تطبيق Samsung Gear على الجهاز المحمول.
- تأكد أن Gear وجهاز البلوتوث الآخر موجود في نطاق البلوتوث الأقصى (١٠ م). قد تختلف المسافة حسب البيئة التي يتم استخدام الأجهزة فيها.
- أعد تشغيل الجهازين وقم بتشغيل تطبيق Samsung Gear على الجهاز المحمول مرة أخرى.

لا يمكن إجراء المكالمات

- تأكد أن Gear متصل بالجهاز المحمول.
- تأكد أن الجهاز المحمول قد دخل إلى شبكة الخلوي المناسبة.
- تأكد أنك لم تقم بضبط حظر المكالمات لرقم الهاتف الذي تتصل به على الجهاز المحمول.
- تأكد أنك لم تقم بضبط حظر المكالمات لرقم الهاتف الوارد في الجهاز المحمول.

لا يمكن للآخرين سماعك وأنت تتحدث أثناء المكالمات

- تأكد من أنك لا تحجب الميكروفون المضمن.
- احرص على أن يكون الميكروفون قريباً من فمك.
- في حالة استخدام سماعة رأس، تأكد من توصيلها بشكل سليم.

يصدر صوت صدى أثناء إجراء المكالمات

اضبط مستوى الصوت أو انتقل إلى منطقة أخرى.

الشبكة الخلوية أو شبكة الإنترنت مفصولة دوماً، أو جودة الصوت رديئة

- تأكد من أنك لا تعترض طريق الهوائي الداخلي لـ Gear.
- عندما تتواجد في مناطق تكون فيها الإشارات ضعيفة أو الاستقبال ضعيفاً، فقد تفقد الاستقبال. ربما تعاني من مشكلات في الاتصال بسبب وجود مشكلات في المحطة الأساسية لمزود الخدمة. انتقل إلى منطقة أخرى وحاول ثانية.
- عند استخدام Gear أثناء التنقل، فقد تتعطل خدمات الشبكة اللاسلكية بسبب وجود مشكلات في شبكة مزود الخدمة.

رمز البطارية فارغ

البطارية منخفضة. قم بتغيير البطارية.

البطارية لا تشحن بطريقة صحيحة (بالنسبة لأجهزة الشحن المعتمدة من سامسونج)

- تأكد من وضع Gear على قاعدة الشحن وتوصيل القاعدة بالشاحن بطريقة صحيحة.
- تفضل بزيارة «مركز خدمة سامسونج» واستبدل البطارية.

طاقة البطارية تنفذ بطريقة أسرع مقارنة بما كانت عليه عند شرائها

- عندما تعرّض Gear أو البطارية لدرجة حرارة باردة للغاية أو ساخنة للغاية، فقد يقل الشحن المفيد.
- يزيد استهلاك البطارية عندما تستخدم بعض التطبيقات.
- البطارية قابلة للاستهلاك ويقل عمر طاقة البطارية بمرور الوقت.

Gear ساخن بحيث يصعب لمسه

عند استخدام التطبيقات التي تتطلب مزيداً من الطاقة أو عند استخدام تطبيقات على Gear لفترة زمنية ممتدة، فقد يسخن Gear عند لمسه. وهذا الأمر طبيعي ولا ينبغي أن تؤثر على العمر الافتراضي أو مستوى أداء Gear.

جودة الصور أقل من صورة المعاينة

- جودة الصور قد تختلف وذلك حسب ما يحيط بك وتقنيات التصوير التي تستخدمها.
- في حالة التقاط صور في أماكن مظلمة، أو أثناء الليل، أو في أماكن مغلقة، فقد يحدث تشوش في الصورة أو قد تخرج الصور بعيداً عن التركيز.

لا يتم تأسيس اتصال عندما تقوم بتوصيل Gear بكمبيوتر

- تأكد أن كابل USB الذي تستخدمه متوافق مع Gear.
- تأكد من وجود برنامج التشغيل المناسب مثبت ومحدث على جهاز الكمبيوتر الخاص بك.
- إذا كنت من مستخدمي نظام التشغيل Windows XP، فتأكد من تثبيت Windows XP Service Pack 3 أو إصدار أحدث على الكمبيوتر.
- تأكد أن من تثبيت Samsung Kies على الكمبيوتر لديك.

الجهاز لا يمكنه البحث عن موقعك الحالي

قد يتم إعاقة إشارات GPS في بعض المواقع مثل الأماكن المغلقة. اضبط Gear لاستخدام Wi-Fi أو شبكة المحمول للبحث عن موقعك الحالي في هذه المواقف.

البيانات المخزنة على Gear فقدت

قم دومًا بعمل نسخ احتياطية من جميع البيانات المهمة المخزنة على Gear. وإلا فلن تتمكن من استعادة البيانات في حالة تلفها أو فقدانها. سامسونج ليست مسؤولة عن فقدان البيانات المخزنة على Gear.

تظهر فجوة صغيرة حول الجزء الخارجي من غلاف Gear

- هذه الفجوة عبارة عن ميزة صناعية مهمة وقد تحدث بعض الاهتزازات البسيطة أو اهتزاز لأجزاء.
- وبمرور الوقت، فإن الاحتكاك بين الأجزاء قد يتسبب في اتساع هذه الفجوة قليلاً.

حقوق الطبع والنشر

حقوق الطبع والنشر © ٢٠١٤ سامسونج للإلكترونيات

هذا الدليل محمي بموجب قوانين حقوق الطبع والنشر الدولية.

لا يجوز نسخ أي جزء من هذا الدليل أو توزيعه أو ترجمته أو نقله بأي شكل أو بأي وسيلة، إلكترونية أو ميكانيكية، بما في ذلك التصوير والتسجيل، أو تخزين أي من المعلومات بأي نظام تخزين أو استرجاع، دون الحصول على إذن خطي مسبق من سامسونج للإلكترونيات.

العلامات التجارية

- سامسونج وشعار سامسونج عبارة عن علامتين تجاريتين مسجلتين لشركة سامسونج للإلكترونيات.
- Bluetooth® هي علامة تجارية مسجلة لشركة Bluetooth SIG, Inc. في جميع أنحاء العالم.
- Wi-Fi®، Wi-Fi Protected Setup™، Wi-Fi Direct™، Wi-Fi CERTIFIED™، وشعار Wi-Fi هي علامات تجارية مسجلة خاصة بشركة Wi-Fi Alliance.
- جميع العلامات التجارية الأخرى وحقوق الطبع والنشر هي ملك لأصحابها.