

MX-H830

نظام MINI-Compact

تشغيل أقراص MP3-CD/WMA-CD/CD-R/RW

دليل المستخدم

تحويل الإمكانات

شكراً لك على شرائك منتج Samsung هذا.
لتلقي خدمة على الوجه الأكمل، يرجى تسجيل المنتج على
www.samsung.com/register

SAMSUNG

تحذيرات السلامة

لتقليل مخاطر التعرض لصدمة كهربية، لا تقم بإزالة الغطاء (أو الغطاء الخلفي).
فلا توجد أجزاء يمكن للمستخدم صيانتها بالداخل. وإنما يُرجى ترك عملية الصيانة لموظفي الصيانة المؤهلين.

	تنبيه خطر التعرض لصدمة كهربية ممنوع الفتح	
يشير هذا الرمز إلى وجود إرشادات هامة مرفقة مع المنتج.	تنبيه: للحيولة دون وقوع الصدمات الكهربائية، قم بمطابقة الشفرة العريضة للقابس مع الفتحة العريضة ثم أحكم إدخالها.	يشير هذا الرمز إلى وجود "جهد كهربائي خطير" داخل المنتج يمثل خطر التعرض لصدمة كهربية أو إصابة جسدية.

CLASS 1 LASER PRODUCT
KLASSE 1 LASER PRODUKT
LUOKAN 1 LASER LAITE
KLASS 1 LASER APPARAT
PRODUCTO LÁSER CLASE 1

منتج ليزر من الفئة 1

تم تصنيف مشغل الأقراص صغير الحجم هذا كمنتج ليزر من الفئة 1.
قد يؤدي استخدام أدوات التحكم والتعديلات أو القيام بإجراءات غير تلك المحددة في هذا الدليل إلى التعرض للإشعاعات الخطرة.

تنبيه

- تتبع إشعاعات ليزر غير مرئية عند الفتح والغاء الأقفال الداخلية، تجنب التعرض للإشعاع.

تحذير

- للحد من خطر نشوب الحريق أو التعرض لصدمة كهربية، لا تعرض هذا الجهاز للأمطار أو الرطوبة.

تنبيه

- يجب عدم تعريض الجهاز للرناد أو القطرات وعدم وضع أي أشياء تحتوي سوائل، مثل أنية الزهور، على الجهاز.
- يستخدم قابس التيار الرئيسي كجهاز لفصل التيار الكهربائي ويجب أن يظل جاهزاً للتشغيل في أي وقت.
- قم فقط بوصول هذا الجهاز بمخرج التيار المتردد مزود بوصلة تأريض واقية.
- لتجنب حدوث صدمة كهربية، قم بمطابقة سن القابس العريض مع الفتحة الواسعة الموجودة بالحائط. وأدخل القابس بالكامل في منفذ التيار الموجود بالحائط.

الملحقات

تحقق من وجود الملحقات المرفقة الواردة أدناه.

وحدة التحكم عن بُعد/البطاريات	دليل المستخدم	هوائي FM

- تتوفر الأشكال والرسومات التوضيحية في دليل المستخدم هذا كمرجع فقط وقد تختلف عن شكل المنتج الفعلي.
- قد يتم فرض رسم إدارة في حالة أ. استدعاء مهندس بناءً على طلبك ولا يوجد عيب بالمنتج (أي إذا فشلت في قراءة دليل المستخدم هذا)
- ب. أخذت الوحدة إلى مركز إصلاح ولا يوجد عيب بالمنتج (أي إذا فشلت في قراءة دليل المستخدم هذا)
- سيتم إبلاغك بمقدار تكاليف الإدارة قبل تنفيذ أي عمل أو زيارة منزلية.

- متأكد من توافق مصدر التيار المتردد في منزلك مع ملصق التعريف الموجود على ظهر المنتج.
- لا تضع المنتج على المكبرات أو الأجهزة الأخرى التي قد تصبح ساخنة. تأكد من عدم تغطية فتحات التهوية.
- لا تضع أشياء متراكمة فوق المنتج.
- قبل نقل المنتج، تأكد من خلوص فتحة إدخال الأقراص.
- لفصل المنتج تماماً عن مصدر الطاقة، قم بإخراج قابس التيار المتردد من منفذ التيار الكهربائي بالحائط، وبخاصة عند ترك المنتج بدون استخدام لفترة طويلة.
- أثناء العواصف الرعدية، افصل قابس التيار المتردد عن منفذ الحائط. فقد تتسبب حالات الجهد الكهربائي بالغ الشدة الناتج عن البرق في تلف المنتج.
- لا تعرض المنتج لأشعة الشمس المباشرة أو مصادر الحرارة الأخرى. فقد يؤدي ذلك إلى زيادة سخونة المنتج وتعطله.
- قم بعناية المنتج من الرطوبة والحرارة المفرطة أو الأجهزة التي تصدر مجالات مغناطيسية أو كهربية قوية (مثل السماعات).
- افصل كابل التيار الكهربائي من مصدر التيار المتردد في حالة تعطل المنتج.
- يتم استخدام هذا المنتج للأغراض الشخصية فقط. وهو غير مخصص للاستخدام الصناعي.
- قد يحدث التكاثر إذا ما تم تخزين المنتج أو القرص في درجات حرارة منخفضة. في حالة نقل المنتج أثناء الشتاء، انتظر لمدة ساعتين تقريباً حتى تصل درجة حرارة المنتج إلى درجة حرارة الغرفة قبل الاستخدام.
- تحتوي البطاريات المستخدمة مع هذا المنتج على مواد كيميائية ضارة بالبيئة. لا تتخلص من البطاريات في النفايات المنزلية العامة.
- اترك مساحة خالية حوالي 6 بوصات (15 سم) بين جانبي الجهاز وخلفه، لأغراض التهوية.
- ضع مكبرات الصوت على مسافة معقولة من أحد جانبي النظام لضمان الاستماع بصوت استريو رائع.
- قم بتوجيه مكبرات الصوت ناحية منطقة الاستماع.

تنبيهات حول التعامل مع الأقراص وتخزينها

- قد يقلل وجود خدوش صغيرة على القرص من جودة الصوت والصورة أو يتسبب في التخطي.
- توخ الحرص الشديد حتى لا يتم خدش الأقراص عند التعامل معها.

حمل الأقراص

- لا تلمس جانب التشغيل بالقرص.
- أمسك القرص من الحواف حتى لا تصل بصمات الأصابع إلى السطح.
- لا تقم بلصق الورق أو الأشرطة على القرص.



تخزين الأقراص

- لا تحفظها تحت أشعة الشمس المباشرة
- احفظها في منطقة باردة جيدة التهوية
- احفظها في غلاف حماية نظيف
- لا تسمح بتلوث الأقراص بالأتربة.
- لا تقم بتحميل أقراص مطبوعة أو مخدوشة.

التعامل مع الأقراص وتخزينها

- في حالة وجود بصمات أصابع أو أتربة على القرص، قم بتنظيفه باستخدام سائل تنظيف مخفف بالماء وقم بالمسح مستخدماً قطعة قماش ناعمة.
- عند التنظيف، امسح برفق من داخل القرص إلى الخارج.
 - قد يتكون التكاثر في حالة وصول الهواء الدافئ إلى الأجزاء الباردة داخل المنتج. عندما يتكون التكاثر داخل المنتج، قد لا يعمل بشكل صحيح. إذا حدث ذلك، فقم بإخراج القرص واترك المنتج متوقفاً لمدة ساعة أو ساعتين مع تشغيله.

أنواع الأقراص وتنسيق القرص

لا يدعم هذا المنتج ملفات وسائط (DRM) الأمانة.

أقراص CD-R

- قد لا تكون بعض أقراص CD-R قابلة للتشغيل بناءً على جهاز تسجيل الأقراص (مسجل الأقراص المضغوطة أو الكمبيوتر) وحالة القرص.
- استخدم قرص CD-R بسعة 650 ميجابايت/74 دقيقة.
- لا تستخدم أقراص CD-R بسعة تتجاوز 700 ميجابايت/80 دقيقة فقد لا يتم تشغيلها.
- قد لا تكون بعض وسائط CD-RW (القابلة لإعادة الكتابة) قابلة للتشغيل.
- يمكن فقط تشغيل أقراص CD-R التي تم "إغلاقها" بالشكل الصحيح بالكامل. إذا تم إغلاق الجلسة مع ترك القرص مفتوحاً، فقد لا يمكنك تشغيل القرص بالكامل.

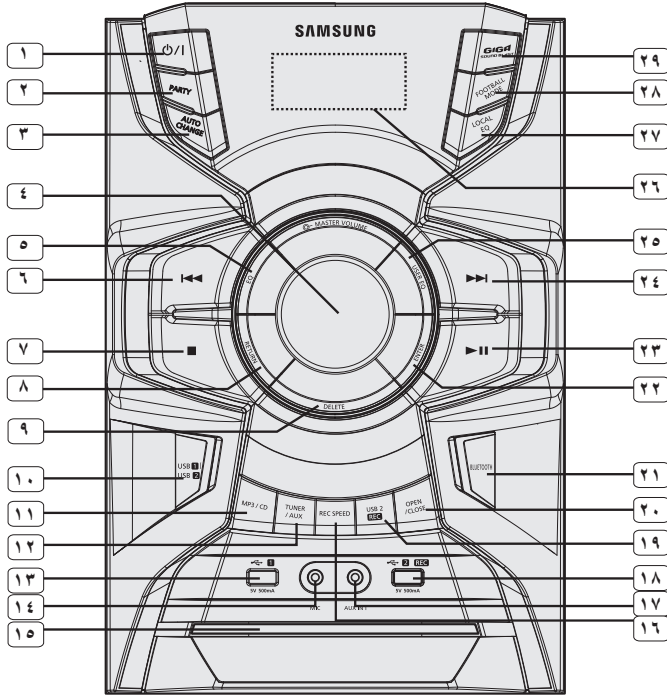
أقراص CD-R MP3

- يمكن فقط تشغيل أقراص CD-R التي تشتمل على ملفات MP3 في تنسيق Joliet أو ISO 9660.
- يجب ألا تحتوي أسماء ملفات MP3 على مسافات فارغة أو رموز خاصة (على سبيل المثال، + =).
- استخدم الأقراص التي تم تسجيلها بمعدل بيانات ضغط/إلغاء ضغط أعلى من 128 كيلوبايت/ثانية.
- يمكن تشغيل الملفات ذات الامتدادين "mp3." و "MP3." فقط.
- يمكن فقط تشغيل القرص متعدد جلسات العمل الذي تمت كتابته بشكل متتابع. في حالة وجود جزء فارغ في القرص متعدد جلسات العمل، يمكن تشغيل القرص حتى الجزء الفارغ فقط.
- إذا لم يتم إغلاق القرص، فسيستغرق وقتاً أطول لبدء التشغيل وقد لا يتم تشغيل كافة الملفات المسجلة.
- بالنسبة للملفات التي تم تسجيلها بتنسيق معدل بت متغير (VBR)، مثل الملفات التي تم تسجيلها بكل من معدل بت منخفض ومعدل بت مرتفع (على سبيل المثال، من 32 كيلوبايت/ثانية إلى 320 كيلوبايت/ثانية)، قد يتم تخطي الصوت أثناء التشغيل.
- يمكن تشغيل 999 مسار بحد أقصى لكل قرص مضغوط.
- تنسيقات الصوت المدعومة: WMA بمعدل بت من 66 إلى 128 كيلوبايت/ثانية.

شكراً لك على شراء نظام SAMSUNG صغير الحجم هذا.
الرجاء قراءة هذه التعليمات. سوف تساعدك على تشغيل نظامك بسهولة واستعمال وظائف النظام.

١١..... استخدام البلوتوث	٢..... تحذيرات السلامة.....
١٢..... ضبط الساعة.....	٢..... الملحقات.....
١٢..... وظيفة المؤقت.....	٣..... الاحتياطات.....
١٣..... إلغاء وظيفة المؤقت.....	٣..... تنبيهات حول التعامل مع الأقراص وتخزينها.....
١٣..... الاستماع إلى الراديو.....	٣..... أنواع الأقراص وتنسيق القرص.....
١٣..... اختيار المحطة المخزنة.....	٤..... المحتويات.....
١٤..... وظيفة التسجيل.....	٥..... الوصف.....
١٤..... سرعة التسجيل.....	٥..... اللوحة الأمامية.....
١٥..... وظيفة GIGA SOUND (الصوت المضخم).....	٦..... اللوحة الخلفية.....
١٥..... اضغط على زر EQ (الموازن).....	٦..... احتياطات حول تحريك السماعات.....
١٥..... تحديد وضع USER EQ (موازن صوت المستخدم).....	٧..... جهاز التحكم عن بعد.....
١٥..... تحديد وضع LOCAL EQ.....	٧..... وظيفة العرض.....
١٥..... استخدام وضع FOOTBALL (كرة القدم).....	٨..... تشغيل CD/MP3/WMA-CD.....
١٥..... وظيفة حفلة.....	٨..... اختيار المسار.....
١٦..... توصيل الميكروفون.....	٨..... بحث مقطوعة الموسيقى الخاصة على القرص المدمج.....
١٦..... استكشاف الأخطاء وإصلاحها.....	٨..... إعادة تشغيل المسار الواحد أو كل المسارات على القرص المدمج.....
١٧..... المواصفات.....	٩..... وظيفة تخطي 10 مواد مسجلة.....
	٩..... برمجة الأقراص المضغوطة.....
	٩..... فحص وتحرير المواد المسجلة المبرمجة.....
	٩..... وظيفة التغيير التلقائي.....
	١٠..... تشغيل USB.....
	١٠..... اختيار المسار من جهاز USB.....
	١٠..... البحث عن مجلد بسرعة.....
	١٠..... لإعادة التشغيل.....
	١٠..... لاستخدام وظيفة البحث بسرعة مرتفعة.....
	١٠..... لحذف ملف.....
	١٠..... لتخطي 10 مسارات.....





١. زر تشغيل
 - اضغط على هذا الزر لتشغيل النظام صغير الحجم.
٢. زر حفلة
٣. زر تغيير تلقائي
٤. زر MASTER VOLUME (التحكم في مستوى الصوت)
٥. EQ
٦. زر البحث/التخطي
٧. زر وضع STOP/Tuning (الإيقاف/التوليف)
٨. زر رجوع
٩. زر حذف
١٠. زر USB 1/USB 2
١١. زر MP3/CD
١٢. زر الموالف/المساعد
١٣. مقبس USB 1
١٤. مقبس ميكروفون
١٥. درج الأقراص
١٦. REC SPEED (سرعة التسجيل)
١٧. مقبس الدخول المساعد 1
 - توصيل مكون خارجي مثل مشغل MP3.
 - قم بتوصيل 1 AUX IN الموجود باللوحة الأمامية للنظام صغير الحجم بمخرج الصوت للمكون الخارجي/مشغل MP3.
 - اضغط على الزر TUNER/AUX (الموالف/إضافي) لتحديد مدخل AUX 1.
١٨. مقبس تسجيل USB 2
١٩. زر تسجيل USB 2
٢٠. زر الفتح / الإغلاق
٢١. زر BLUETOOTH
٢٢. زر إدخال
٢٣. زر تشغيل/إيقاف مؤقت
٢٤. زر البحث/التخطي
٢٥. زر موازن المستخدم
٢٦. عرض النافذة
٢٧. زر LOCAL EQ (موازن الصوت المحلي)
٢٨. الزر FOOTBALL MODE (وضع كرة القدم)
٢٩. زر GIGA SOUND BLAST

١. مروحة التبريد

- تدور المروحة دائمًا عندما يكون الجهاز قيد التشغيل. اترك مساحة خالية بحد أدنى 15 سم على جميع جوانب المروحة عند تركيب المنتج.

٢. أطراف موصل سماعة 2.0CH

- توجد أطراف موصل السماعات بالجزء الخلفي للنظام.
- ١. للوصول إلى جودة صوت مناسبة، أدخل كابلات موصل السماعة هذه في أطراف موصل السماعة بالنظام.
- السماعة اليسرى (مميزة بالحرف L)
- السماعة اليمنى (مميزة بالحرف R)

٣. للصيانة فقط

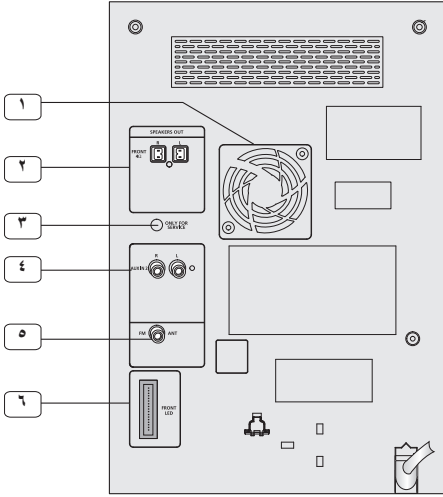
- هذا المقبس للخدمة فقط. يُرجى عدم استخدامه.

٤. أطراف توصيل AUX IN 2

- ١. استخدم كابل الصوت (غير مرفق) لتوصيل AUX IN 2 الموجود بالمشغل بمخرج الصوت بالمكون التناظري الخارجي.
- تأكد من مطابقة ألوان الموصل.
- إذا كان المكون التناظري الخارجي لا يحتوي إلا على منفذ مخرجات صوت واحد فقط، فقط بالتوصيل بالجانب الأيمن أو الأيسر.
- اضغط على زر **TUNER/AUX** (الموالب/المساعد) لتحديد مدخل AUX 2 (المساعد 2).
- عندما تكون الوحدة في وضع AUX (الملحق)، ففي حال عدم الضغط على أزرار اللوحة الأمامية لأكثر من ثماني ساعات، فسيتم إيقاف الطاقة تلقائيًا.

٥. الوحدة الطرفية لموصل هوائي FM (اختياري)

- ١. قم بتوصيل هوائي FM (اختياري) بمقبس هوائي FM.
- ٢. حرك سلك الهوائي ببطء حتى تشعر على مكان جيد الاستقبال، ثم احكم تثبيته بالجدار أو بسطح آخر صلب.
- ٣. إذا كانت حالة الاستقبال غير جيدة، قد تحتاج إلى تركيب الهوائي الخارجي. للقيام بذلك، قم بتوصيل هوائي FM خارجي



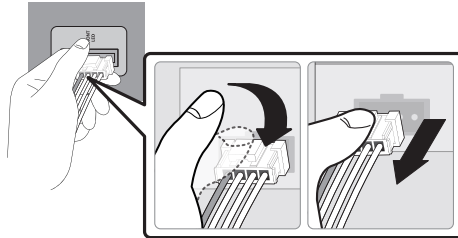
بمقبس FM على الجزء الخلفي من النظام باستخدام كابل من النوع المحوري بحمل 75 أوم (غير ملحق مع النظام).

٦. أطراف مصباح LED الخاصة بالسماعات الأمامية

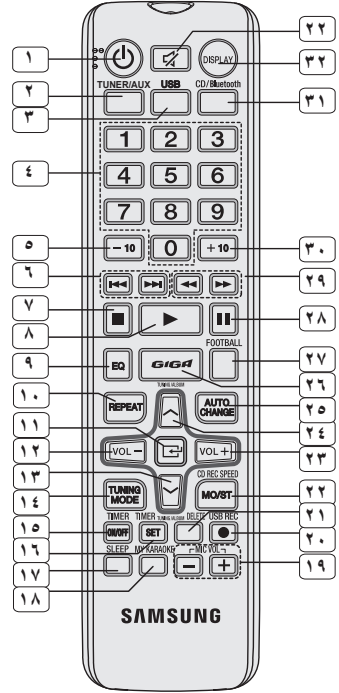
قم بوصل كابلات لمبة السماعات الأمامية بكل من طرفي لمبة النظام. ويمكنك الاستمتاع بتأثير إضاءة خاص في السماعات.

احتياطات حول تحريك السماعات

- تأكد من فصل جميع كابلات السماعة المتصلة قبل تحريك الوحدة الرئيسية والسماعات.
- عند فصل كابلات إضاءة السماعات، اضغط على القفل لتحرير الموصل كما هو موضح أدناه.



١. الطاقة الكهربائية
٢. موالف اضافي
٣. USB
٤. زر الأرقام (من 0 إلى 9)
٥. أثناء التشغيل، اضغط على
٦. رقم المادة المسجلة
٧. المطلوبة، يتم تشغيل
٨. المسار المحدد.
٩. -10
١٠. التخطي
١١. الإيقاف
١٢. التفضيل
١٣. EQ
١٤. تكرار
١٥. إدخال
١٦. مستوى الصوت -
١٧. ضبط / الألبوم V
١٨. وضع التوليف
١٩. تشغيل/إيقاف تشغيل
٢٠. المؤقت
٢١. ضبط المؤقت
٢٢. النوم
٢٣. لضبط وقت النوم
٢٤. لإيقاف تشغيل المنتج.
٢٥. MY KARAOKE
٢٦. -، + رفع/خفض
٢٧. استخدام التسجيل
٢٨. حذف
٢٩. سرعة تسجيل القرص
٣٠. المضغوط، الأحادي/الاستيريو
٣١. مستوى الصوت +
٣٢. ضبط / الألبوم ^
٣٣. تغيير تلقائي
٣٤. GIGA
٣٥. FOOTBALL
٣٦. التوقف المؤقت
٣٧. البحث
٣٨. +10
٣٩. CD/Bluetooth
٤٠. العرض
٤١. كتم الصوت
٤٢. لإيقاف تشغيل الصوت مؤقتًا.



وظيفة العرض

يتيح لك باستعراض الوظائف المتوفرة على الشاشة وتعديل سطوع الشاشة/اللمبة.

في كل مرة تقوم فيها بالضغط على زر **DISPLAY** (الشاشة) على وحدة التحكم عن بُعد، سوف يتغير وضع الشاشة على النحو التالي:

◆ وظيفة العرض التوضيحي

يتم عرض كل الوظائف المتاحة في النظام على شاشة اللوحة الأمامية.

◆ وظيفة الإعتام

يتم تحديد وظيفة الإعتام وتصبح الشاشة أكثر إعتامًا.

◆ إيقاف تشغيل مصباح LED

يتم إيقاف تشغيل مصباح LED أثناء تشغيل وظيفة خافض شدة الإضاءة.

◆ تشغيل الساعة

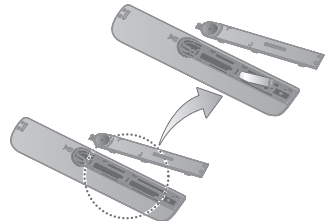
يتم عرض الشاشة التي قمت بضبطها.

◆ تشغيل مصباح LED/الشاشة

يتم تشغيل كل من الشاشة ومصباح LED.

تركيب البطاريات في وحدة التحكم عن بُعد

- ضع البطاريات في وحدة التحكم عن بُعد حتى يتطابق القطبين (+، -) مع الرسم الموجود داخل حجرة البطارية.
- لا تتخلص من البطاريات بإلقائها في النار.
- لا تعرض البطاريات لدوائر كهربائية قصيرة أو الغك أو الحرارة الزائدة.
- قد تتسبب في حدوث انفجار في حالة استبدال البطارية بنوع بطارية خاطئ. فلا تستبدلها إلا ببطارية من نفس النوع أو من نوع مكافئ.
- يمكن استخدام وحدة التحكم عن بُعد من مسافة تصل إلى 23 قدمًا (7 أمتار) تقريبًا من الوحدة في خط مستقيم.



* حجم البطارية: AAA

CD/MP3/WMA-CD تشغيل

يتيح لك تشغيل أقراص مضغوطة مقاس 12 سم بدون محول.

هذا الجهاز مصمم لتشغيل الأقراص الصوتية المضغوطة CDs, CDS, MP3/WMA-CDs أو CD-Rs, CD-RWs

- افتح أو أغلق درج الأقراص المضغوطة ولا تستخدم القوة المفرطة.
- لا تضغط على المنتج أو تضع عليه شيئاً ثقیلاً.
- لا تلمس بأجزاء شكل للأقراص المضغوطة مخالف للمواصفات مثل الأقراص المضغوطة على شكل قلب أو ثماني الأضلاع. وإلا فقد ينجم عن ذلك تلف المنتج.
- وللحصول على أفضل صوت، حافظ على الأقراص المضغوطة جيداً وبطريقة صحيحة.

1. اضغط على زر **OPEN/CLOSE** (فتح/إغلاق) لفتح درج الأقراص.
2. ضع قرصاً يرقق في الدرج مع توجيه ملصق القرص إلى أعلى.
3. اضغط على زر **OPEN/CLOSE** (فتح/إغلاق) لإغلاق درج الأقراص، وسيتم تشغيل القرص ذاتياً.
- سوف يستغرق مشغل القرص المدمج وقتاً لمسح كل المسارات المسجلة على قرص مدمج – MP3/WMA.
- في حالة تشغيل ملف باسم إنجليزي أو إحدى وسائط تشغيل أقراص MP3/WMA-CD بعنوان إنجليزي، فسيتم إظهار عنوان الأغنية في الشاشة. (قد لا يتم عرض إلى لغات أخرى بجانب اللغة الإنجليزية).
- لن يتم عرض المسار الذي يحمل اسم باللغة الإنجليزية والذي يحتوي على أحد الحروف الخاصة.

شاشة تشغيل القرص المضغوط /القرص المضغوط MP3/WMA

مؤشر وقت التشغيل — [] : [] — مؤشر المسار

4. اضبط مستوى الصوت بواسطة:
 - ضبط قرص **VOLUME** (الصوت) الموجود بالوحدة أو.
 - اضغط على الزر **VOL +** (زيادة أو خفض مستوى الصوت) على وحدة التحكم عن بعد. يمكن ضبط مستوى الصوت في 31 خطوة (**VOLUME MIN** (الحد الأدنى للصوت) و **VOLUME 01** (مستوى الصوت 01) إلى **VOLUME 29** (مستوى الصوت 29) و **VOLUME MAX** (الحد الأقصى للصوت)).
5. **الوحدة الرئيسية**
 - لإيقاف التشغيل مؤقتاً، اضغط على زر **II**.
 - اضغط على زر **II** مرة أخرى للاستمرار في تشغيل القرص.
 - وحدة التحكم عن بعد
 - لإيقاف التشغيل مؤقتاً، اضغط على زر **PAUSE** (التوقف المؤقت) (II).
 - اضغط على زر **PLAY** (تشغيل) (▶) للاستمرار في تشغيل القرص.
 - لإنهاء التشغيل، اضغط على زر **STOP** (إيقاف) (■).

- في حالة عدم إدخال قرص مضغوط في درج **DISC** (الأقراص)، تتم الإشارة إلى ذلك بالعبارة "NO DISC" (لا يوجد قرص).
- قد تختلف جودة تشغيل القرص المضغوط /القرص المضغوط MP3/WMA حسب حالة القرص المعنوي على ملفات الموسيقى أو حالة المسجل الذي تم إنشاء القرص باستخدامه.
- في حالة وجود أنواع مختلفة من الملفات والمجلدات غير الضرورية على نفس القرص، فسوف تواجه مشكلات في التشغيل.
- حافظ على الدرج مغلقاً عند عدم استخدامه للوقاية من دخول التربة.
- يمكنك إمت تحميل أو إلغاء تحميل أقراص المكون عندما يتم تحديد الراديو أو USB ووظيفة المصدر الإضافي. وكذلك، عندما تقوم بالضغط على الزر **OPEN/CLOSE** (فتح/غلق)، يتغير الجهاز تلقائياً إلى الوضع **MP3/CD**.
- إذا لم يتم الضغط على أي زر في المنتج أو في وحدة التحكم عن بعد لمدة تزيد عن 3 دقائق عندما يكون المنتج في وضع **Pause** (إيقاف مؤقت)، فسيتحول إلى وضع **Stop** (إيقاف).
- إذا لم يتم الضغط على أي زر في المنتج أو في وحدة التحكم عن بعد لمدة تزيد عن 25 دقيقة عندما يكون المنتج في وضع **Stop** (إيقاف) أو في وضع **Disc** (القرص المضغوط)، سيتم إيقاف تشغيل الطاقة تلقائياً.

اختيار المسار

يمكنك اختيار المسار الذي تريد الاستماع إليه عند تشغيل القرص.

لتشغيل المسار السابق

- اضغط **II** داخل 3 ثوان بعد بدء تشغيل المسار الحالي.
- اضغط **II** مرتين داخل 3 ثوان بعد بدء تشغيل المسار الحالي.

لتشغيل المسار التالي

اضغط على الزر **▶**.

لتشغيل المسار الحالي من البداية

اضغط على الزر **II** مرة واحدة، فيبدأ تشغيل المسار الحالي بعد مرور ثلاث دقائق.

لتشغيل المسار الذي تختاره

- اضغط على الزر **▶** أو **II** للانتقال إلى المادة المسجلة المطلوبة.
- يمكنك أيضاً استخدام أزرار الأرقام (من 0 إلى 9) بوحدة التحكم عن بعد لتحديد مادة مسجلة.

بحث مقطوعة الموسيقى الخاصة على القرص المدمج

عند الاستماع إلى القرص المدمج، يمكن لك أن تبحث عن مقطوعة الموسيقى الخاصة على المسار بسرعة.

للبحث	اضغط ...
للأمام	▶▶
للخلف	◀◀

يمكنك الضغط مع الاستمرار أيضاً على الزر **▶▶**، **◀◀** بالوحدة الرئيسية للبحث عن مادة مسجلة تلقائياً.

إعادة تشغيل المسار الواحد أو كل المسارات على القرص المدمج

يمكنك تشغيل القرص المضغوط مجموعة من المسارات الموجودة داخل مجلد (MP3 فقط)، أو المسار الفردي عدة مرات:

1. اضغط على زر **REPEAT** (إعادة التشغيل).
- كلما تضغط على زر **REPEAT** (إعادة التشغيل)، سوف يتحول وضع إعادة التشغيل كما يلي:
 - **MP3: OFF → TRACK → DIR → ALL → RANDOM**
 - **CD: OFF → TRACK → ALL → RANDOM**
2. عندما تريد إيقاف وظيفة إعادة التشغيل، اضغط على زر **REPEAT** (إعادة التشغيل) حتى يتم عرض "OFF" (إيقاف تشغيل).
- **OFF**: يتم إلغاء إعادة التشغيل.
- **TRACK**: يتم تشغيل المسار المختار باستمرار.
- **DIR**: يتم تشغيل كل المسارات في المجلد المختار باستمرار.
- **ALL**: تشغيل القرص بالكامل بشكل متكرر.
- **RANDOM**: يتم تشغيل المسارات بالترتيب العشوائي.

وظيفة تخطي 10 مواد مسجلة

اضغط على الزر 10+ أو 10- وأنت في وضع التشغيل.

سيقوم هذا بتخطي عدد 10 أو 10- مواد مسجلة من بعد المادة المسجلة الحالية.

برمجة الأقراص المضغوطة

لا تتاح هذه الوظيفة أثناء تشغيل MP3/WMA-CD.

• يمكنك برمجة أمر التشغيل حتى 24 مادة مسجلة من اختيارك.

• على الرغم من ذلك، يجب عليك إيقاف تشغيل القرص المضغوط قبل تحديد المواد المسجلة.

1. أثناء وضع تشغيل الأقراص المضغوطة، اضغط على زر **STOP** (إيقاف) (■) لإيقاف تشغيل القرص المضغوط.

2. اضغط على الزر **ENTER** (إدخال) (↵) لعرض الرسالة أدناه.

PO1 ---
(01=رقم البرنامج، --- رقم المادة المسجلة)

3. استخدم الزر **▶▶** أو **◀◀** للانتقال إلى المادة المسجلة المطلوبة.

• اضغط على الزر **◀◀** للانتقال إلى المادة المسجلة السابقة.

• اضغط على الزر **▶▶** للانتقال إلى المادة المسجلة التالية.

4. اضغط على الزر **ENTER** (إدخال) (↵) لتأكيد التحديد الخاص بك، يتم تخزين ... PO2 عرض التحديد.

5. لتحديد مادة مسجلة مختلفة، اتبع الخطوات من 3 إلى 4 أعلاه.

6. اضغط على زر **PLAY** (تشغيل) (▶) لتشغيل المواد المسجلة المبرمجة.

7. اضغط على الزر **STOP** (إيقاف) (■) لإيقاف تشغيل المواد المسجلة المبرمجة، واضغط على زر **STOP** (إيقاف) (■) مرة أخرى لإلغاء تشغيل المواد المسجلة المبرمجة.

• في حالة فتح درج الأقراص أو إيقاف تشغيل المنتج، فسوف يتم إلغاء البرمجة.

➤ في وضع CD Program (برنامج القرص المضغوط)، إذا قمت بالضغط على الأزرار **USB REC** (تسجيل USB) أو **AUTO CHANGE** (تغيير تلقائي)، فلن تعمل هذه الوظائف، وستعرض الوحدة "PROG".

فحص وتحرير المواد المسجلة المبرمجة

يمكنك فحص قائمة المواد المسجلة المبرمجة وتحريرها كما يروق لك.

1. أثناء تشغيل مادة مسجلة مبرمجة، اضغط على الزر **STOP** (إيقاف) (■) مرة واحدة.

2. اضغط على الزر **ENTER** (إدخال) (↵) لعرض الرسالة أدناه.

CO1 02

(C=فحص، 01 = رقم البرنامج)

➤ إذا تمت بالفعل برمجة 24 مادة مسجلة كعدد إجمالي، فسوف يتم عرض "C" بدلاً من "P" في شاشة العرض.

3. قم بالضغط المتكرر على زر **ENTER** (إدخال) حتى يتم عرض المادة المسجلة المطلوبة.

4. اضغط على **▶▶** أو **◀◀** لتحديد مادة مسجلة مختلفة.

5. اضغط على الزر **ENTER** (إدخال) (↵) لتأكيد التحديد الخاص بك.

6. لتشغيل المواد المسجلة المبرمجة، اضغط على الزر **PLAY** (تشغيل) (▶). (▶)

وظيفة التغيير التلقائي

يمكنك تشغيل أسطوانة يتبعها USB باستمرار.

1. اضغط على الزر **AUTO CHANGE** (تغيير تلقائي).

عند الضغط على هذا الزر في كل مرة، يتم تبديل الوضع كما يلي:

➤ **AUTO CHANGE ON** (تشغيل التغيير التلقائي)
➤ **AUTO CHANGE OFF** (إيقاف التغيير التلقائي)

• عندما يكون التغيير التلقائي في وضع "ON" (تشغيل)، يتم تشغيل الموسيقى على **Disc 1→USB 2→USB 1** باستمرار.

• عندما يكون وضع التغيير التلقائي هو "ON" (تشغيل)، في حالة الضغط على زر **POWER** (الطاقة) أو زر تغيير الوظيفة أو زر **OPEN/CLOSE** (فتح/إغلاق)، يتم تبديل وظيفة التغيير التلقائي تلقائياً إلى وضع "OFF" (إيقاف التشغيل).

• عند تشغيل USB، في حالة فصل USB، يتم تبديل وظيفة التغيير التلقائي إلى الوضع "OFF" (إيقاف التشغيل).

• عندما يكون وضع التغيير التلقائي هو "ON" (تشغيل)، يتعذر التسجيل.

• عندما يكون وضع التغيير التلقائي هو "ON" (تشغيل)، لا يمكن أن تعمل وظيفة **REPEAT** (تكرار) و **SLEEP** (سكون) وتغيير تلقائياً إلى **OFF** (إيقاف التشغيل).

• عندما يكون وضع التغيير التلقائي في حالة التشغيل "ON"، لا تعمل الوظائف **CD REC SPEED** (سرعة تسجيل القرص)، **USB 2 REC** (تسجيل USB 2)، **REPEAT** (التكرار)، **PROGRAM** (البرنامج)، **DELETE** (الحذف) و **SLEEP** (السكون)، وتعرض الوحدة "AUTO CHANGE ON" (تشغيل التغيير التلقائي).

• عند انتهاء تشغيل الأسطوانة، إذا لم يكن هناك USB 1، ويستمر الوحدة في تشغيل الموسيقى من USB 2.

• عند انتهاء تشغيل الأسطوانة، إذا لم يكن هناك USB 1 و USB 2، ويستمر الوحدة في تشغيل الأسطوانة.

• عند انتهاء تشغيل USB 2، وعدم وجود أسطوانة، يستمر الوحدة في تشغيل الموسيقى من USB 1.

قم بتوصيل جهاز تخزين خارجي مثل جهاز ذاكرة فلاش USB أو جهاز HDD خارجي (محرك الأقراص الصلبة) بالمنتج. يمكنك تشغيل الملفات بصيغة MP3/WMA.

قبل أن تبدأ !

- قم بتوصيل جهاز تخزين USB الخارجي بالمنتج.
- حدد الوضع USB بالضغط على الزر **USB 1** أو **USB 2** بالوحدة الرئيسية أو حدد **USB 1** أو **USB 2** بالضغط على الزر **USB** بوحدة التحكم عن بعد.
- يتم تشغيل المادة المسجلة للدليل الأول تلقائيًا.

إيقاف التشغيل

اضغط على الزر **STOP** (إيقاف) (■) لإيقاف التشغيل.

إزالة جهاز USB

إذا قمت بالضغط على الزر **STOP** (إيقاف) (■) مرة أخرى، يمكنك إزالة جهاز USB بأمان.

- لا تقم بتوصيل شاحن USB أو منفذ USB بهذا المنتج. يمكنك إلحاق الضرر بالمنتج.

اختيار المسار من جهاز USB

يمكن لك أن تختار ملف MP3 أثناء التشغيل.

إذا أردت الانتقال إلى المسار السابق/التالي، اضغط على الأزرار **◀▶** لفترة وجيزة.

- فتنقل الوحدة إلى الملف السابق/التالي داخل الدليل.
- عندما تضغط على زر **◀▶** عدة مرات أكبر من رقم الملفات الموجودة في الدليل، سوف يتم الانتقال إلى الدليل التالي.

البحث عن مجلد بسرعة

1. اضغط على الزر **TUNING/ALBUM** (توليف/البوم) بوحدة التحكم عن بعد للانتقال إلى المجلد السابق/التالي.
2. عند انتهاء عملية البحث، سوف ترى اسم المجلد السابق/التالي. سوف يتم تشغيل المادة المسجلة.

إعادة التشغيل

1. اضغط على زر **REPEAT** (إعادة التشغيل). كلما تضغط على زر **REPEAT** (إعادة التشغيل)، سوف يتحول وضع إعادة التشغيل كما يلي :
OFF ← TRACK ← DIR ← ALL ← RANDOM
 2. عندما تريد إلغاء وظيفة إعادة التشغيل، اضغط على زر **REPEAT** (إعادة التشغيل) حتى يتم عرض "OFF" (إيقاف تشغيل).
- **OFF**: يتم إلغاء إعادة التشغيل.
 - **TRACK**: يتم تشغيل المسار المختار باستمرار.
 - **DIR**: يتم تشغيل كل المسارات في المجلد المختار باستمرار.
 - **ALL**: يتم تشغيل كل المسارات باستمرار.
 - **RANDOM**: يتم تشغيل المسارات بالترتيب العشوائي.

إستخدام وظيفة البحث بسرعة مرتفعة

يمكن لك أن تبحث الجزء المطلوب بسرعة أثناء التشغيل.

اضغط على زر **◀▶**.

- كل مرة تقوم بالضغط على الزر، سوف تقوم بالانتقال سريعًا للخلف/للأمام.

لن يتم إخراج الصوت في وضع التشغيل السريع.

لحذف ملف

يمكنك حذف ملف على جهاز USB.

1. قم بتشغيل الملف الذي تريد حذفه.
2. اضغط على الزر **DELETE** (حذف).
3. اضغط على **▶▶** أو **◀◀** لتحديد YES (نعم).
4. لإلغاء التحديد، اضغط على الزر **RETURN** (رجوع) بالوحدة الرئيسية.
4. اضغط على الزر **ENTER** (إدخال). سيتم حذف الملف المحدد.

نظام الملفات NTFS غير مدعوم.

لتخطي 10 مسارات

اضغط على الزر **+10** أو **-10**. وأنت في وضع التشغيل. ستقوم الوحدة بتخطي 10 مسارات إلى الأمام أو 10 مسارات إلى الخلف من المسار الحالي.

اقرأ التعليمات أثناء قبل استخدام جهاز USB مع هذه الوحدة.

- قد لا تعمل بعض أجهزة USB بشكل سليم مع هذا المنتج.
- يدعم هذا المنتج محرك الأقراص الثابت الخارجي فقط الذي تمت تهيئته بنظام ملفات FAT.
- يجب توصيل محرك الأقراص الثابت USB 2.0 بمصدر طاقة منفصل. وإلا، فلن يعمل محرك الأقراص الثابت USB 2.0 على الإطلاق.
- في حالة توصيل وحدة تخزين USB خارجية بأجهزة متعددة، يتم تشغيل ملفات MP3 في محرك الأقراص الثابت الأول فقط.
- الملفات التي ينطبق عليها DRM غير مدعومة. إدارة الحقوق الرقمية: سيحدد ذلك من الوصول غير المصرح به إلى ملف DRM. وبذلك تتم حماية حقوق النشر للملف في القرصنة.
- حتى إذا كان امتداد هو .mp3، فلا يمكن تشغيل الملف إذا كان يحمل تنسيق MPEG من الطبقة 1 أو 2.
- لا تستخدم موزع USB غير معروف.
- يتم عرض أو 15 حرفًا من ملف MP3/WMA.
- يتم دعم محركات الأقراص الثابتة القابلة لإزالة فقط التي تقل سعتها عن 160 جيجابايت. وفقًا للجهاز، قد لا يتم دعم محركات الأقراص القابلة للإزالة بسرعة 160 جيجابايت أو أكثر.
- قد يستغرق المنتج بعض دقائق للتعرف على الملفات الموجودة على جهاز USB.
- قد يتسبب جهاز USB (محرك الأقراص الثابت USB، على وجه الخصوص) في حدوث تأخير بالمادة المسجلة التالية.
- قد تجري وحدة تخزين USB التي تدعم الإصدار 1.1 وصولاً سهلاً أو قد تتعرف على خصائص الملف.
- إذا لم يتم الضغط على أي زر في المنتج أو في وحدة التحكم عن بعد لمدة فيسبثول إلى وضع Stop (إيقاف).
- إذا لم يتم الضغط على أي زر في المنتج أو في وحدة التحكم عن بعد لمدة تزيد عن 25 دقيقة عندما يكون المنتج في وضع Stop (إيقاف) أو في وضع USB، سيتم إيقاف تشغيل الطاقة تلقائيًا.

يمكنك استخدام جهاز البلوتوث للاستمتاع بالموسيقى بصوت استريو فائق الجودة، كل هذا لاسلكيًا!

ما تقنية البلوتوث؟

- البلوتوث عبارة عن تقنية تتيح إمكانية ربط الأجهزة المتوافقة مع البلوتوث بسهولة مع بعضها من خلال اتصال لاسلكي قصير المدى.
- قد يتسبب جهاز البلوتوث في حدوث تشويش أو عطل، وفقًا للاستخدام، في حالة:
 - حدوث تلاصق بين أحد أجزاء الجسم مع نظام الاستقبال/الإرسال الخاص بجهاز البلوتوث أو المنتج.
 - التعرض لتغييرات كهربية بسبب وجود عوائق ممتلئة في وجود حائط أو زاوية أو بسبب تقسيمية المكتب.
 - التعرض لتداخل كهربى بسبب استخدام أجهزة في نفس نطاق التردد، بما في ذلك الأجهزة الطبية وأفران الميكروويف والشبكات المحلية اللاسلكية.
- ضع نظام Mini-compact وجهاز البلوتوث بالقرب من بعضهما عند الإقران. وللعلم، كما يُعدت المسافة بين النظام وجهاز البلوتوث، قلت الجودة.
- إذا تجاوزت المسافة نطاق تشغيل البلوتوث، فسينقطع الاتصال.
- في المناطق ذات حساسية الاستقبال الضعيفة، قد لا يعمل اتصال البلوتوث بشكل صحيح.
- نظام Mini-compact مزود بنطاق استقبال فعال يصل إلى 33 قدمًا (10 أمتار) في جميع الاتجاهات إذا لم توجد أي عوائق. وسيتم قطع الاتصال تلقائيًا إذا كان جهاز البلوتوث خارج هذا النطاق. وحتى إذا كان في حدود هذا النطاق، فقد تقل جودة الصوت بسبب وجود عوائق مثل الحوائط والأبواب..
- قد يتسبب الجهاز اللاسلكي في حدوث تداخل كهربى أثناء تشغيله.

ما تقنية البلوتوث؟

قبل البدء، تأكد مما إذا كان جهاز البلوتوث يدعم وظيفة سماعة رأس استريو متوافقة مع البلوتوث.

- اضغط على الزر **BLUETOOTH** الموجود على الوحدة الرئيسية أو الزر **CD/Bluetooth** الموجود على وحدة التحكم عن بُعد حتى تظهر الرسالة **"BT"**.
 - ستظهر الرسالة **"BT READY"** على الشاشة.
- حدد قائمة بلوتوث بجهاز بلوتوث الذي تريد توصيله. (راجع دليل المستخدم الخاص بجهاز البلوتوث).
- حدد قائمة سماعة الرأس الاستريو بجهاز بلوتوث.
 - ستظهر لك قائمة بالأجهزة التي تم البحث عنها.
- حدد **[Samsung] MINI xxxxxx** "من القائمة التي تم البحث عنها.
 - عند توصيل المنتج بجهاز البلوتوث، يتم عرض "اسم الجهاز" → "جهاز البلوتوث" على شاشة المنتج الأمامية.
 - إذا تعذر إقران جهاز البلوتوث بنظام MINI، فالرجاء حذف جهاز **"[Samsung] MINI xxxxxx"** السابق الذي تم العثور عليه بواسطة جهاز البلوتوث وابحث عن نظام MINI مرة أخرى.

٥. قم بتشغيل الموسيقى على الجهاز المتصل.

يمكنك الاستماع إلى الموسيقى الجاري تشغيلها على جهاز البلوتوث الموصول بالمنتج.

- في وضع Bluetooth (البلوتوث)، قد لا تتوفر الوظائف Play (تشغيل)/Pause (إيقاف مؤقت)/Repeat (تكرار)/Stop (إيقاف)/Next (التالي)/Back (رجوع) في بعض الطرز.

• يدعم هذا المنتج بيانات SBC متوسطة الجودة فقط (حتى 237 كيلو بت في الثانية بسرعة 48 كيلو هرتز)، ولا يدعم بيانات SBC عالية الجودة 3282 كيلو بت في الثانية بسرعة 44.1 كيلو هرتز).

• يمكن إقران جهاز بلوتوث واحد في كل مرة.

• قد لا يستطيع نظام Mini-compact البحث أو الاتصال بطريقة صحيحة في الحالات التالية:

- في حالة وجود مجال كهربى قوي حول نظام Mini-compact.

- في حالة إقران أجهزة بلوتوث متعددة بنظام Mini-compact في نفس الوقت.

- في حالة إيقاف تشغيل جهاز بلوتوث أو عدم وضعه في المكان المناسب أو وجود أعطل

• لاحظ أن أجهزة مثل أفران الميكروويف ومحولات LAN اللاسلكية ومصابيح الفلوريسنت والأفران التي تعمل بالغاز تستخدم نفس نطاق التردد الذي يستخدمه جهاز البلوتوث، مما قد يتسبب في حدوث تداخل كهربى

فصل جهاز البلوتوث من المنتج

يمكنك فصل المنتج من جهاز البلوتوث. (راجع دليل المستخدم الخاص بجهاز البلوتوث).

• سيتم فصل المنتج.

• عند توصيل المنتج بجهاز البلوتوث، يتم عرض

"BT READY" → "BT DISCONNECTED" على شاشة المنتج الأمامية.

فصل المنتج من جهاز البلوتوث

١. اضغط على زر الوضع الآخر الموجود في اللوحة الأمامية لنظام

Mini Component للتحول من وضع Bluetooth إلى

وضع آخر أو لإيقاف تشغيل نظام Mini Component. يتم

قطع اتصال الجهاز المتصل حاليًا.

• في وضع توصيل البلوتوث، يتم قطع اتصال البلوتوث إذا تجاوزت المسافة بين المنتج وجهاز البلوتوث المدى المحدد (33 قدمًا، 10 أمتار).

• إذا تمت إعادة جهاز البلوتوث إلى نطاق التشغيل مرة أخرى، فيمكنك إعادة تشغيل المنتج لاستعادة الإقران مع جهاز البلوتوث.

• قد لا تعمل بعض الوظائف بشكل سليم في بعض أجهزة البلوتوث.

• في وضع البلوتوث، يتم إيقاف تشغيل المنتج تلقائيًا في حالة عدم توصيل أي جهاز بلوتوث بالمنتج لمدة 25 دقيقة.

وظيفة الموقت

يمكنك الموقت من التبديل تشغيل النظام أو إيقاف تشغيله في أوقات محددة بشكل تلقائي.

- قبل ضبط الموقت، افحص أن الوقت الحالي صحيح.
- في كل خطوة، هناك ثوانٍ عديدة لضبط الخيارات المطلوبة. إذا تجاوزت هذا الوقت، يجب عليك أن تبدأ مرة ثانية.
- إذا لم تكن تعد ترغب في تشغيل النظام أو إيقاف تشغيله تلقائياً، فيجب أن تقوم بإلغاء الموقت من خلال الضغط على الزر **TIMER ON/OFF** (تشغيل/إيقاف تشغيل الموقت).

- مثال:** أنت ترغب في الاستيقاظ على الموسيقى كل صباح.
1. قم بتشغيل النظام من خلال الضغط على زر **POWER** (تشغيل) (⏻/⏮).
 2. اضغط على زر **TIMER SET** (ضبط الموقت) حتى يتم عرض الموقت [0].
 3. اضغط على زر **ENTER** (إدخال) (↵).
 4. النتيجة: يتم عرض **ON** لعدة ثوانٍ، ويمكنك ضبط وقت تشغيل الموقت.

5. قم بضبط وقت تشغيل الموقت.
 - a. اضغط على الزر **TUNING/ALBUM** (الموالب/الألبوم) ⏮ أو √ لتعيين الساعات.
 - b. اضغط على زر **ENTER** (إدخال) (↵).
 - c. النتيجة: تومض الدقيقة. اضغط على الزر **TUNING/ALBUM** (الموالب/الألبوم) ⏮ أو √ لتعيين الدقائق.
 - d. اضغط على زر **ENTER** (إدخال) (↵).
 - e. النتيجة: يتم عرض **OFF** لعدة ثوانٍ، ويمكنك الآن ضبط وقت إيقاف تشغيل الموقت.
6. قم بضبط وقت إيقاف تشغيل الموقت.
 - a. اضغط على الزر **TUNING/ALBUM** (الموالب/الألبوم) ⏮ أو √ لتعيين الساعات.
 - b. اضغط على زر **ENTER** (إدخال) (↵).
 - c. النتيجة: تومض الدقيقة. اضغط على الزر **TUNING/ALBUM** (الموالب/الألبوم) ⏮ أو √ لتعيين الدقائق.
 - d. اضغط على زر **ENTER** (إدخال) (↵).
 - e. النتيجة: يتم عرض **VOL XX**، ويشير **XX** إلى مستوى الصوت الذي تم ضبطه سابقاً.

7. اضغط على زر **TUNING/ALBUM** (الموالب/الألبوم) ⏮ أو √ لضبط مستوى الصوت واضغط على زر **ENTER** (إدخال) (↵).
8. النتيجة: يتم عرض المصدر للاختيار.
9. اضغط على زر **TUNING/ALBUM** (الموالب/الألبوم) ⏮ أو √ لاختيار المصدر للتشغيل عند تشغيل النظام.

إذا اخترت...	يجب عليك أيضاً أن...
FM (اختياري) (راديو)	<ol style="list-style-type: none"> a. اضغط على زر ENTER (إدخال) (↵). b. تختار المحطة السببية الضبط بواسطة الضغط على زر TUNING/ALBUM (الموالب/الألبوم) ⏮ أو √
CD/MP3 (القرص المنجد)	قم بتحميل قرص مضغوط أو أكثر.
USB	قم بتوصيل جهاز USB.

8. اضغط على زر **ENTER** (إدخال) (↵).
9. النتيجة: يتم عرض **CHKREC** (هل تريد التسجيل؟).
10. اضغط على زر **ENTER** (إدخال) (↵).
11. النتيجة: يتم عرض **REC N**. يمكنك الضغط على زر **TUNING/ALBUM** (الموالب/الألبوم) ⏮ أو √ أو **REC Y** (إدخال) (↵).
12. ثم اضغط على زر **ENTER** (إدخال) (↵).
13. في حالة الضغط على **REC N**، يتم إلغاء تسجيل توقيت الموالب حتى إذا قمت بالضغط بضغط تسجيل توقيت الموالب.
14. في حالة تحديد **REC Y**، يمكنك ضبط تسجيل توقيت الموالب.

استخدام الوظيفة Bluetooth Power On

عند إيقاف تشغيل المنتج، يمكنك توصيل جهازك الذكي بالمنتج عن طريق البلوتوث من أجل تشغيله.

1. اضغط مع الاستمرار على الزر **CD/Bluetooth** الموجود على وحدة التحكم عن بُعد لاستخدام الوظيفة **Bluetooth Power On**.
2. عند الضغط على هذا الزر في كل مرة، يتغير الوضع **Bluetooth Power On** إلى **Bluetooth Power Off**.
3. يمكنك ضبط الوضع **Bluetooth Power On** على **BLUETOOTH** عن طريق الضغط على هذا الزر.
4. قم بإقرار جهازك الذكي بالمنتج عبر البلوتوث. (للاطلاع على معلومات حول اتصالات البلوتوث، راجع دليل جهازك الذكي).
5. عند تشغيل اتصال البلوتوث باستخدام جهازك الذكي أثناء إيقاف تشغيل المنتج، يقوم المنتج بتشغيل ذاته تلقائياً في وضع البلوتوث.

• حدد الموسيقى المطلوب تشغيلها من جهازك الذكي.

• تتوفر هذه الوظيفة عند ضبط الوظيفة **Bluetooth Power On** على **BLUETOOTH POWER ON**.

- إذا قمت بتوصيل جهازك الذكي بالمنتج عبر اتصال البلوتوث، أثناء تشغيل الوضع **Bluetooth Power On** أو إيقاف تشغيله بينما يتم تحديد وظيفة القرص المضغوط أو الراديو أو USB أو مصدر الملحق، فيستبدل المنتج تلقائياً إلى وضع البلوتوث.

• يتم حفظ إعداد الوضع **Bluetooth Power** بعد إيقاف تشغيل نظام **Mini**.

ضبط الساعة

لكل خطوة، توجد الثواني العديدة من أجل ضبط الخيارات المطلوبة. إذا تجاوزت هذا الوقت، يجب عليك أن تبدأ مرة ثانية.

1. قم بتشغيل النظام من خلال الضغط على زر **POWER** (تشغيل) (⏻/⏮).
2. اضغط على زر **TIMER SET** (ضبط الموقت) ثم اضغط على الزر **ENTER** (إدخال) (↵)، يتم عرض 'CLOCK' ("الساعة").
3. اضغط على الزر **ENTER** (إدخال) (↵)، تومض الساعة.
 - لزيادة عدد الساعات، اضغط على: ⏮
 - لتقليل عدد الساعات، اضغط على: √
4. عندما يتم عرض الساعة الصحيحة، اضغط على زر **ENTER** (إدخال) (↵)، تومض الدقيقة.
 - لزيادة عدد الدقائق، اضغط على: ⏮
 - لتقليل عدد الدقائق، اضغط على: √
5. أثناء عرض الدقيقة الصحيحة، اضغط على الزر **ENTER** (إدخال) (↵)، وسيظهر "TIME" (الموقت) على الشاشة.
6. الآن يكون قد تم ضبط الوقت الحالي.

- يمكنك عرض الوقت، حتى عندما تستخدم وظيفة أخرى، بالضغط على الزر **TIMER SET** (ضبط الموقت) مرة واحدة.
- يمكنك استخدام ⏮ أو ⏭ باللوحة الأمامية بدلاً من زر **TUNING/ALBUM** (الموالب/الألبوم) ⏮ أو √ في الخطوة 3.

الاستماع إلى الراديو

يمكنك تخزين ما يصل إلى:
15 محطة FM.

١. حدد FM بالضغط على زر **TUNER/AUX** (موالف/إضافي).

٢.

ليحت عن محطة	اضغط على زر TUNING MODE (وضع الموالفة)
الضبط المسبق	مرة واحدة أو عدة مرات حتى يتم عرض PRESET . يمكنك البحث عن الترددات المخزنة في وضع Preset (الإعداد المسبق)
يدويًا	مرة واحدة أو عدة مرات حتى يتم عرض MANU . يمكنك البحث عن الترددات واحدًا تلو الآخر في الوضع اليدوي.

٣. اختر المحطة لتخزينها بواسطة:

• اضغط على زر **TUNING/ALBUM** (الموالفة/الألبوم) **٨** أو **٧** بوحدة التحكم عن بعد لتحديد المحطة مسبقًا للضبط.

• اضغط مع الاستمرار على زر **TUNING/ALBUM** (الموالفة/الألبوم) **٨** أو **٧** بوحدة التحكم عن بعد للبحث عن محطات البحث النشطة تلقائيًا.

٤. اضغط على **MO/ST** (أحادي/استريو) للتحويل بين استريو وأحادي.

• في المنطقة التي يكون فيها الاستقبال ضعيف، حدد **MONO** (أحادي) للحصول على بث واضح خالٍ من التشويش.

• يسري ذلك فقط أثناء الاستماع إلى محطة FM.

٥. عندما لا تريد تخزين محطة الراديو المبحوثة، أرجع إلى خطوة 3 وابحث عن محطة أخرى.

والإ:

a. اضغط على زر **ENTER** (إدخال).

b. أو، اضغط الزر **TUNING/ALBUM** (الموالفة/الألبوم) بوحدة التحكم عن بعد لتحديد رقم البرنامج.

c. اضغط على الزر **ENTER** (إدخال) لحفظ الضبط المسبق.

٦. لتخزين ترددات الراديو الأخرى، كرر خطوات 3 إلى 5.

في وضع الموالف

• في وضع الموالفة اليدوية، يمكنك استخدام زر **▶▶** أو **◀◀** على الوحدة الرئيسية من أجل البحث اليدوي على محطة الراديو.

• في وضع Preset (الضبط المسبق)، يمكنك استخدام الزر **▶▶** أو **◀◀** بالوحدة الرئيسية للبحث عن محطة الراديو التي تم تخزينها.

اختيار المحطة المخزنة

يمكنك الاستماع إلى محطة الراديو التي تم تخزينها.

١. حدد FM بالضغط على زر **TUNER/AUX** (موالف/إضافي).

٢. اضغط على الزر **TUNING MODE** (وضع التوليف) بوحدة التحكم عن بعد حتى يتم عرض "PRESET".

٣. اضغط على الزر **▶▶**، **◀◀** بالوحدة الرئيسية أو الزر **TUNING/ALBUM** (الموالفة/الألبوم) **٨**، **٧** بوحدة التحكم عن بعد لتحديد رقم الضبط المسبق المطلوب.

a. اضغط على زر **ENTER** (إدخال) **▶▶**.
النتيجة: يتم عرض **ON** (تشغيل) لعدة ثوانٍ قليلة، ويمكنك ضبط وقت تشغيل تسجيل توقيت الموالف.

b. اضغط على زر **ENTER** (إدخال) **▶▶**.
النتيجة: يتم عرض **OFF** (إيقاف التشغيل) لعدة ثوانٍ قليلة، ويمكنك ضبط وقت إيقاف تشغيل تسجيل توقيت الموالف.

• أقصى وقت لتسجيل توقيت الموالف هو 5 ساعات.

• إذا كان وقت تشغيل وإيقاف تشغيل الموقت متطابقين، يتم عرض كلمة **ERROR** (خطأ).

• في حال عدم وجود أسطوانة أو USB، عند تحديد "الأسطوانة، USB"، سيتم التغيير تلقائيًا إلى "TUNER" (الموالف).

• يمكنك استخدام الزرين **◀◀**، **▶▶** بالوحدة الرئيسية بدلاً من الزر

TUNING/ALBUM **٨** أو **٧** للضبط في الخطوة من 4 إلى 9. إذا كان وقت تشغيل أو إيقاف التشغيل هو نفس وقت تسجيل التوقيت، فلن يتوفر إلا وقت التشغيل أو إيقاف التشغيل فقط ولا يتوفر وقت تسجيل التوقيت.

• إذا كان الموقت الذاتي في حالة تشغيل، فقد يتطلب تنشيط وظيفة MP3/CD أو USB خطوة إضافية بناءً على القرص (أو الجهاز). لذا يفضل أن تقوم بتحديد وظيفة الموالف بدلاً من ذلك.

إلغاء وظيفة الموقت

بعد قيامك بضبط الموقت، سيبدأ تشغيل الوحدة تلقائيًا في الوقت الموضح بمؤشر **TIMER** (الموقت) الموجود على الشاشة. وإذا لم تعد ترغب في استخدام الموقت، فُيجب عليك إلغاؤه.

لـ ...	اضغط على زر TIMERON/OFF (تشغيل/إيقاف تشغيل الموقت) ...
إلغاء وظيفة الموقت	مرة واحدة. النتيجة: يتلاشى رمز ⏰ .
إعادة بدء الموقت	مرتين. النتيجة: يتم عرض رمز ⏰ مرة ثانية.

• عند تحديد وضع **TIMER OFF** (إيقاف الموقت)، لا تتوفر وظيفة **TIMER RECORDING** (تسجيل الموقت) و **TIMER** (الوقت).

يمكنك التسجيل من القرص المضغوط وبيث الراديو والمصدر الخارجي على جهاز التخزين USB.

1. قم بتوصيل جهاز تخزين خارجي بمقبس (REC 2) USB 2 الموجود بالمنتج.
2. تشغيل أسطوانة، مواءمة محطة، أو توصيل مصدر خارجي بالمنتج.

القرص المضغوط

- اضغط على الزر MP3/CD الموجود على الوحدة الرئيسية لتحديد وظيفة CD (القرص المضغوط).
- اضغط على الزر OPEN/CLOSE (فتح/إغلاق) لفتح درج الأقراص.
- قم بإدخال القرص المضغوط واضغط على الزر OPEN/CLOSE (فتح/إغلاق) لإغلاق درج الأقراص.
- استخدم زر اختيار القرص المضغوط (▶▶ أو ◀◀) لاختيار الأغنية المطلوبة.

الموالف

- حدد TUNER (الموالف) بالضغط على زر TUNER/AUX (موالف/إضافي).
- مواءمة المحطة التي ترغب في تسجيلها.

المصدر الخارجي

- قم بتوصيل مكون خارجي / مشغل MP3 بالمشغل.
- اضغط على الزر TUNER/AUX (الموالف/المساعد) لتحديد المدخل <AUX>.
- قم بتشغيل أغنية من الجهاز الخارجي.

USB 1

- قم بتوصيل USB بمقبس USB 1 بالمشغل.
 - اضغط على الزر USB 1 لاختيار USB 1.
 - قم بتشغيل أغنية من USB 1.
4. اضغط على الزر USB REC (تسجيل إلى USB) على وحدة التحكم عن بُعد أو على الزر USB 2 REC (تسجيل إلى USB 2) على الوحدة الرئيسية لبدء التسجيل.

القرص المضغوط

- يتم عرض "TRACK RECORDING" (تسجيل المسار) ويبدأ تسجيل القرص المضغوط.
- اضغط مع الاستمرار على الزر USB REC (تسجيل USB) بوحدة التحكم عن بُعد أو اضغط مع الاستمرار على الزر USB 2 REC (تسجيل USB 2) بالوحدة الرئيسية لبدء تسجيل جميع المواد المسجلة بالقرص. يتم عرض "FULL CD RECORDING".

MP3-CD, USB 1

- اضغط على الزر USB REC (تسجيل USB). يتم نسخ الملف الجاري تشغيله إلى جهاز USB.
- اضغط مع الاستمرار على الزر USB REC (تسجيل USB). سيتم نسخ كافة ملفات المجلد الحالي إلى جهاز USB.
- عند توصيل الميكروفون، اضغط على الزر USB REC (تسجيل USB). سيتم تسجيل الملف الجاري تشغيله إلى جهاز USB، كما يتم تسجيل الصوت القادم من الميكروفون.
- MP3 RECORDING (تسجيل MP3):
"MP3 RECORDING" (تسجيل MP3) ← "RECORD" (تسجيل)
CD COPY (نسخ القرص المضغوط):
"CHECK" ← "START" ← "COPY XX" ← "COPY" ← "END".
- عند إتمام التسجيل، ستظهر رسالة "STOP" (إيقاف).
- في حالة وجود اسم الملف نفسه عند النسخ، تظهر رسالة "FILE EXIST" (الملف موجود) ويتم إلغاء الوظيفة.

الموالف / المصدر الخارجي

- يتم عرض "RECORD" (تسجيل).

4. لإيقاف التسجيل، اضغط على الزر STOP (إيقاف) (■). فتقوم الوحدة تلقائيًا بإنشاء وحفظ الملفات المسجلة بتنسيق MP3 (SAM-XXXX.MP3).

إخراج جهاز USB بطريقة آمنة، اضغط على الزر STOP (إيقاف) (■) مرة أخرى. وبعد الانتهاء من التسجيل يتم إنشاء دليل يسمى

"RECORDING(DISCxxx)"(FULL CD RECORDING), "RECORDING"(TRACK RECORDING), "CD COPY"(MP3 CD/USB), "MP3 RECORDING"(MP3 CD), "TUNER RECORDING" أو "AUX RECORDING" على جهاز USB.

- لا يتم بفضل USB أو كابل التيار المتردد أثناء التسجيل لأن ذلك يمكن أن يسبب أضرارًا في الملف.
- يمكن نسخ ملفات WMA/MP2 ولكن لا يمكن تسجيلها.
- عند فصل جهاز USB أثناء التسجيل، سيتم إيقاف تشغيل الوحدة الرئيسية وقد لا تكون قادر على حذف الملف الذي تم تسجيله، من جهاز USB. وفي هذه الحالة، يرجى توصيل جهاز USB بالكمبيوتر وعمل نسخة احتياطية من بيانات USB على الكمبيوتر أولاً ثم قم بتهيئة جهاز USB.
- عندما لا تكون ذاكرة USB كافية، يتم عرض الرسالة "NOT ENOUGH MEMORY" (الذاكرة غير كافية).
- يتم التسجيل إذا تم تنسيق جهاز USB أو محرك الأقراص الصلبة بنظام ملفات FAT. نظام ملفات NTFS غير مدعوم.
- عند استخدام وظيفة البحث عالية السرعة في القرص المضغوط، لا يمكن أن يعمل التسجيل على القرص المضغوط.
- في بعض الأوقات، يمكن أن يكون وقت التسجيل أطول مع بعض أجهزة USB.
- في وضع البرمجة، يمكنك استخدام وظيفة تسجيل القرص المضغوط. يتم ضبط موازن الصوت على "OFF" (إيقاف التشغيل) تلقائيًا ولا يكون متاحًا أثناء تسجيل القرص المضغوط.
- يتم ضبط وظيفة GIGA SOUND (صوت جيغا) على "OFF" (إيقاف التشغيل) تلقائيًا ولا تكون متاحة أثناء تسجيل القرص المضغوط.
- يتم ضبط وظيفة REPEAT (التكرار) على "OFF" (إيقاف التشغيل) تلقائيًا ولا تكون متاحة أثناء تسجيل القرص المضغوط.
- في حالة استخدام وظيفة MIC (الميكروفون) أثناء تسجيل القرص المضغوط، سيتم تسجيل الصوت الصادر عن الميكروفون.
- لا يمكن تسجيل الراديو عند البحث أو عند عدم وجود ترددات متاحة في وضع الموالف.
- لاحظ أن ضبط مستوى إدخال صاخب جدًا عند تسجيل الموسيقى من جهاز خارجي عبر قناة AUX و USB قد يسبب ضوضاء في التسجيل. في تلك الحالة، قم بتقليل مستوى صوت الجهاز الخارجي.
- الحد الأقصى لوقت تسجيل TUNER/AUX (موالف/إضافي) خمس ساعات.

سرعة التسجيل

يمكنك تحديد سرعة التسجيل قبل القيام بالتسجيل.

في كل مرة تضغط فيها على الزر CD REC SPEED الموجود على وحدة التحكم عن بُعد أو الزر REC SPEED الموجود على الوحدة الرئيسية، تتغير سرعة التسجيل على النحو التالي:

RECORD SPD x 4 ← RECORD SPD x 1

- عند التسجيل من موالف أو مصدر خارجي، لا يمكنك تغيير سرعة التسجيل.
- إذا قمت بتحديد RECORD SPD x 4 (سرعة التسجيل x 4)، فلن يتم إنتاج صوت أثناء التسجيل.
- في حالة توصيل الميكروفون، يتوفر لديك وضع تسجيل سرعة واحد فقط: RECORD SPD x 1.
- أثناء التسجيل، إذا قمت بفصل الميكروفون، فيستوقف التسجيل. وإن أعاد تشغيل التسجيل مرة أخرى، إذا قمت بإعادة توصيل الميكروفون.

تحديد وضع USER EQ (موازن صوت المستخدم)

يمكنك تحديد وضع **USER EQ** (موازن صوت المستخدم) مباشرة بالضغط على الزر **USER EQ** (موازن صوت المستخدم).

1. اضغط على الزر **USER EQ** (موازن صوت المستخدم) على الوحدة الرئيسية إلى أن يتم تحديد الخيار المطلوب.
- كل مرة يتم فيها الضغط على هذا الزر، سيتم تغيير الصوت على النحو التالي:

OFF ← B 0 U

2. يمكنك الرجوع إلى ما ورد أعلاه لتعيين مستوى صوت BASS أو MIDDLE أو TREBLE.
- يتم ضبط موازن الصوت على "OFF" (إيقاف التشغيل) تلقائيًا ولا يكون متاحًا أثناء تسجيل القرص المضغوط.
- إذا لم يتم الضغط على أي زر خلال 4 ثوانٍ، يتم إلغاء عملية الضبط بشكل تلقائي، ويتم حفظ الإعدادات السابقة.

تحديد وضع LOCAL EQ

يمكنك تحديد الوضع **LOCAL EQ** مباشرة بالضغط على الزر **LOCAL EQ**.

1. اضغط على الزر **LOCAL EQ** (موازن الصوت المحلي) بالوحدة الرئيسية إلى أن يتم تحديد الخيار المطلوب. في كل مرة تقوم فيها بالضغط على هذا الزر، سيتحول وضع الصوت كما يلي:

OFF ← PERSIAN MUSIC ← ARABIC MUSIC ← FLAT ← OFF
AFROPOP1 ← ESKISTA ← RHUMBA ← BONGO ← GENGE ←
INDIAN POP ← AFROPOP2 ←

- يتم ضبط موازن الصوت المحلي على "OFF" (إيقاف التشغيل) تلقائيًا ولا يكون متاحًا أثناء تسجيل القرص المضغوط.

استخدام وضع FOOTBALL (كرة القدم)

يُعمل وضع كرة القدم على زيادة نقاء الصوت الذي يتم الاستماع إليه ويجعلك تتعاضد بجميع حواسك أثناء مشاهدة الأحداث الرياضية.

1. اضغط على الزر **FOOTBALL MODE**.

في كل مرة تقوم فيها بالضغط على هذا الزر، سيتحول وضع الصوت كما يلي:

OFF ← STADIUM ← ANNOUNCER ← OFF

2. لإلغاء هذه الوظيفة، اضغط على زر الوضع **FOOTBALL (كرة القدم)** إلى أن تظهر "OFF" (إيقاف التشغيل).

- قد يختلف وضع **FOOTBALL (كرة القدم)** حسب منطقك.

وظيفة GIGA SOUND (الصوت المضحّم)

تعمل وظيفة **GIGA SOUND** (صوت جيجا) على تكبير الصوت الجهري ومضاعفته للحصول على صوت قوي، حقيقي.

1. اضغط على الزر **GIGA SOUND BLAST** في الوحدة الرئيسية أو الزر **GIGA (جيجا)** في وحدة التحكم عن بُعد.
- كل مرة يتم فيها الضغط على هذا الزر، سيتم تغيير الصوت على النحو التالي:

OFF (إيقاف تشغيل) ← GIGA SOUND BLAST

2. لإلغاء هذه الوظيفة، اضغط على الزر **GIGA SOUND BLAST** إلى أن يتم عرض "OFF" (إيقاف التشغيل).

اضغط على زر EQ (الموازن)

يُعمل نظام **mini-compact** على توفير إعداد موازن الصوت مسبقة الضبط المحسنة لأجل نوع خاص من الموسيقى. كما يمكنك تعديل مستويات الصوت الجهري، المتوسط والثلاثي بنودًا.

1. اضغط على زر **EQ**.
كل مرة يتم فيها الضغط على هذا الزر، سيتم تغيير الصوت على النحو التالي:
OFF ← PERSIAN MUSIC ← ARABIC MUSIC ← FLAT ← OFF
AFROPOP1 ← ESKISTA ← RHUMBA ← BONGO ← GENGE
HIP HOP ← POP ← PARTY ← INDIAN POP ← AFROPOP2
ELECTRONIC ← CLASSIC ← JAZZ ← ROCK
U B 0 ← VIRTUAL SOUND → MP3 ENHANCER
2. لضبط مستوى الصوت BASS (الجهري)، MIDDLE (المتوسط)، TREBLE (الثلاثي):
اضغط على زر **ENTER** (إدخال) عند تحديد U B 0.

- النتيجة: يوضع مستوى الجهري.
- اضغط على زر **TUNING/ALBUM** (الموالب/الألبوم) ٨ أو ٧ للتحديد من 6- إلى +6.
- اضغط على زر **ENTER** (إدخال).
- النتيجة: يوضع مستوى الوسط.
- اضغط على زر **TUNING/ALBUM** (الموالب/الألبوم) ٨ أو ٧ للتحديد من 6- إلى +6.
- اضغط على زر **ENTER** (إدخال).
- النتيجة: يوضع مستوى الصوت الثلاثي.
- اضغط على زر **TUNING/ALBUM** (الموالب/الألبوم) ٨ أو ٧ للتحديد من 6- إلى +6.
- اضغط على زر **ENTER** (إدخال).
- النتيجة: يكتمل الإعداد.

- يتم ضبط موازن الصوت على "OFF" (إيقاف التشغيل) تلقائيًا ولا يكون متاحًا أثناء تسجيل القرص المضغوط.

وظيفة حفلة

يمكنك اختيار وضع الحفلة المطلوب.

1. اضغط على الزر **PARTY** (حفلة).
- كل مرة يتم فيها الضغط على هذا الزر، سيتم تغيير الصوت على النحو التالي:

1 PARTY ← 2 PARTY ← 3 PARTY ← OFF

يمكنك أيضاً إدخال الميكروفون للغناء مع الأقراص المضغوطة المفضلة لديك.

١. وصل الميكروفون الأحادي (3.5mm) بمقبس MIC (الميكروفون) في الجانب الأمامي للمنتج.
٢. اضغط على زر **MIC VOL -** + (رفع/خفض مستوى صوت الميكروفون) لضبط مستوى صوت الميكروفون.
٣. اضغط على الزر **MY KARAOKE (كاريوكي)** لتشغيل وإيقاف ميزة الكاريوكي. في كل مرة يتم فيها الضغط على الزر، يتغير التحديد كما يلي: **OFF ← ON**.
- إذا سمعت ضوضاء غريبة (أنين أو عواء) أثناء استخدام ميزة الكاريوكي، فحرك الميكروفون بعيداً عن السماعات. خفض مستوى صوت الميكروفون أو مستوى صوت السماعات يكون مؤثراً أيضاً.
- لا يعمل الميكروفون في الوضعين **AUX** (إضافي) و **TUNER** (موالف).
- عند التوصيل بالميكروفون، سيتوقف تشغيل **GIGA SOUND** (صوت جيجا) تلقائياً. حتى عند إزالة الميكروفون، لن يتم تشغيله.
- عند تشغيل **My Karaoke** (كاريوكي) لا تعمل **EQ/LOCAL EQ/USER EQ/FOOTBALL MODE/GIGA SOUND**.
- لا يستعيد النظام إعداد **My Karaoke** (كاريوكي) بعد إيقاف تشغيلها.
- استخدم ميكروفون أحادي. إذا قمت بتوصيل ميكروفون استريو بالوحدة، قد لا يعمل الميكروفون بشكل جيد.
- تتوفر وظيفة **MY KARAOKE** (كاريوكي) فقط عند توصيل ميكروفون بالوحدة.

استكشاف الأخطاء وإصلاحها

راجع الجدول أدناه إذا كان هذا المنتج لا يعمل بشكل صحيح. إذا كنت تواجه مشكلة ليست واردة في الجدول أدناه أو إذا كانت التعليمات أدناه لا تساعد في حل المشكلة، فقم بإيقاف تشغيل المنتج وافصل سلك التيار الكهربائي واتصل بأقرب وكيل معتمد أو مركز خدمة تابع لشركة **Samsung Electronics**.

الأعراض	الحل/الفصل
يتعذر إخراج القرص.	<ul style="list-style-type: none"> هل سلك الطاقة متصل بالمقبس بإحكام؟ قم بفصل الطاقة ثم أعد توصيلها ثانية.
لا يتم بدء التشغيل على الفور عند الضغط على الزر Play/Pause (تشغيل/إيقاف مؤقت).	<ul style="list-style-type: none"> هل تستخدم قرصاً مشوهاً أو به خدوش على سطحه؟ امسح القرص حتى يصبح نظيفاً.
لا يصدر الصوت.	<ul style="list-style-type: none"> لا يتم سماع صوت أثناء التشغيل السريع والتشغيل البطيء والتشغيل بالحركة المرحلية. هل تم توصيل السماعات بشكل صحيح؟ هل تم تخصيص إعداد السماعة بشكل صحيح؟ هل تعرض القرص لتلف بالغ؟
لا تعمل وحدة التحكم عن بُعد.	<ul style="list-style-type: none"> هل يتم تشغيل وحدة التحكم عن بُعد في نطاق التشغيل الخاص بها من حيث الزاوية والمسافة؟ هل نفذت طاقة البطاريات؟
<ul style="list-style-type: none"> المنتج لا يعمل. (مثال: يتم فصل الطاقة أو لا يعمل مفتاح اللوحة الأمامية أو يتم سماع تشوش غريب.) لا يعمل المنتج بشكل طبيعي. 	<ul style="list-style-type: none"> أعد ضبط الوحدة. في حالة عدم وجود قرص مضغوط تم إدخاله وظهرت الرسالة "NO DISC" (لا توجد أقراص) على شاشة المنتج، اضغط مع الاستمرار على الزر STOP (إيقاف) (■) بالوحدة الرئيسية لأكثر من خمس ثوانٍ. باستخدام وظيفة إعادة الضبط يتم محو جميع الإعدادات التي تم تخزينها. لا تستخدم هذا الخيار إلا عند الضرورة.
يتعذر استقبال بث الراديو.	<ul style="list-style-type: none"> هل تم توصيل الهوائي بشكل صحيح؟ إذا كانت إشارة الدخل بالهوائي ضعيفة، فقم بتركيب هوائي FM خارجي في منطقة تتمتع باستقبال جيد.

الوزن	3.9 كجم
الأبعاد	233 (عرض) × 351 (ارتفاع) × 300 (عمق) ملم
علامة	من +5 درجات مئوية إلى +35 درجة مئوية
	من 10 درجة مئوية إلى 75 درجة مئوية
موالف FM	55 ديسيبل
	12 ديسيبل
	0.6 %
قرص مضغوط	سرعة القراءة: من 4.8 إلى 5.6 مللي/ثانية.
	الحد الأقصى لوقت التشغيل: 74 دقيقة.
	1000-MX-H830 واط (الحد الأقصى)
المكبر	خرج السماعة الأمامية
	500 واط/قناة (4 أوم/100 هرتز)
	معدل التردد
	من 20 هرتز إلى 20 كيلو هرتز
	نسب الإشارة/التشوش
	75 ديسيبل
	فصل القناة
	50 ديسيبل
	حساسية الإدخال
	(1 AUX) 1200 مللي فولت
	حساسية الإدخال
	(2 AUX) 2000 مللي فولت

*: المواصفات الاسمية

- تحتفظ شركة Samsung Electronics Co., Ltd المحدودة بحقها في تغيير المواصفات دون إشعار.
- الوزن والأبعاد تقريبية.
- يخضع التصميم والمواصفات للتغيير دون إذن مسبق.
- فيما يتعلق بمصدر التيار الكهربائي واستهلاك الطاقة، ارجع إلى الملصق المرفق بالمنتج.

Open Source Announcement

لإرسال الاستفسارات والطلبات المتعلقة بالمصادر المفتوحة، يرجى الاتصال بشركة سامسونج عبر البريد الإلكتروني (oss.request@samsung.com).

Area	Contact Centre ☎	Web Site
■ Asia Pacific		
AUSTRALIA	1300 362 603	www.samsung.com/au/support
NEW ZEALAND	0800 SAMSUNG (0800 726 786)	www.samsung.com/nz/support
CHINA	400-810-5858	www.samsung.com/cn/support
HONG KONG	(852) 3698 4698	www.samsung.com/hk/support (Chinese) www.samsung.com/hk_en/support (English)
INDIA	1800 3000 8282 - Toll Free 1800 266 8282 - Toll Free 30308282 - Non Toll Free	www.samsung.com/in/support
INDONESIA	0800112888 021-56997777	www.samsung.com/id/support
JAPAN	0120-327-527	www.samsung.com/jp/support
MALAYSIA	1800-88-9999	www.samsung.com/my/support
PHILIPPINES	1-800-10-7267864 [PLDT] 1-800-8-7267864 [Globe landline and Mobile] 02-4222111 [Other landline]	www.samsung.com/ph/support
SINGAPORE	1800-SAMSUNG (726-7864)	www.samsung.com/sg/support
THAILAND	0-2689-3232, 1800-29-3232	www.samsung.com/th/support
TAIWAN	0800-32-9999	www.samsung.com/tw/support
VIETNAM	1800 588 889	www.samsung.com/vn/support
■ MENA		
U.A.E	800-SAMSUNG (726-7864)	www.samsung.com/ae/support (English) www.samsung.com/ae_ar/support (Arabic)
OMAN	800-SAMSUNG(726-7864)	
KUWAIT	183-2255 (183-CALL)	
BAHRAIN	8000-4726	
QATAR	800-2255 (800-CALL)	www.samsung.com/eg/support
EGYPT	08000-726786 16580	
ALGERIA	021 36 11 00	
PAKISTAN	0800-Samsung (72678)	
TUNISIA	80-1000-12	www.samsung.com/n_africa/support
JORDAN	0800-22273 06 5777444	www.samsung.com/Levant/support (English)
SYRIA	18252273	www.samsung.com/Levant/support (English)
IRAN	021-8255	www.samsung.com/iran/support
MOROCCO	080 100 2255	www.samsung.com/n_africa/support
SAUDI ARABIA	920021230	www.samsung.com/sa/support www.samsung.com/sa_en/support (English)
TURKEY	444 77 11	www.samsung.com/tr/support
■ Africa		
NIGERIA	0800-726-7864	www.samsung.com/africa_en/support
GHANA	0800-10077 0302-200077	
COTE D'IVOIRE	8000 0077	
SENEGAL	800-00-0077	
CAMEROON	7095- 0077	www.samsung.com/africa_fr/support
KENYA	0800 545 545	
UGANDA	0800 300 300	
TANZANIA	0685 88 99 00	
RWANDA	9999	www.samsung.com/support
BURUNDI	200	
DRC	499999	
SUDAN	1969	
SOUTH AFRICA	0860-SAMSUNG (726-7864)	www.samsung.com/support
BOTSWANA	8007260000	
NAMIBIA	08 197 267 864	
ZAMBIA	0211 350370	
MOZAMBIQUE	847267864 / 827267864	