

SERIES **3** | TD310

T24D310ES
T24D310EW
T28D310ES
T28D310EW
T24D310EX
T28D310EX
T31D310EW

LED-TV

bruksanvisning


Tack för att du köpt denna Samsung-produkt.
För att få en mera komplett service registrerar du
din produkt på

www.samsung.com/register

Modell _____ Serienr. _____



Digital-TV-meddelande

1. Funktionalitet som är relaterad till Digital-TV (DVB) är endast tillgängligt i länder/områden där DVB-T (MPEG2 och MPEG4 AVC) digitala signaler sänds eller där du har åtkomst till en kompatibel DVB-C (MPEG2 och MPEG4 AAC) kabel-TV-tjänst. Kontakta din lokala återförsäljare angående möjligheten att ta emot DVB-T- och DVB-C-signal.
2. DVB-T är DVB EU-konsortiumstandard för sändningen av digital, satellit-tv och DVB-C är sändning av TV via kabel. Vissa differentierade funktioner som EPG (Electric Programme Guide), VOD (Video On Demand) etc. är inte inkluderade i den här specifikationen. De fungerar inte just nu.
3. Även om den här TV:n uppfyller de senaste standarderna för DVB-T och DVB-C [augusti, 2008] kan inte framtida kompatibilitet med DVB-T digital markbunden sändning och DVB-C digitalkabelsändning garanteras.
4. Beroende på vilket land/område som TV:n används i kan vissa kabel-tv-leverantörer ta ut extra avgifter för en sådan tjänst och du kanske måste ingå ett avtal med företaget.
5. Vissa digital-TV-funktioner kanske inte är tillgängliga i vissa länder eller regioner och DVB-C kanske inte fungerar som de ska med alla kabel-tv-leverantörer.
6. För ytterligare information, kontakta ditt lokala kundcenter för Samsung.
 TV:ns mottagningskvalitet kan variera beroende på olika sändningssätt i olika länder. Kontrollera TV:ns prestanda hos din lokala SAMSUNG-auktoriserade återförsäljare eller hos Samsungs kundcenter för att se om den kan förbättras genom att omkonfigurera TV-inställningarna.

Stillbildsvarning

Undvik att visa stillbilder (t.ex. jpeg-filer) eller andra objekt som ligger stilla på skärmen (t.ex. programlogotyper, bilformat med panorama eller 4:3, eller aktieinformation längst ner på skärmen). Om stillbilder visas för länge kan det orsaka spökbilder på LED-skärmen och det kan påverka bildkvaliteten. För att minska risken för detta ska du följa rekommendationerna nedan:

- Titta inte på samma TV-kanal under längre perioder.
- Försök alltid att visa en bild i helskärm, använd TV:ns inställning för bildformat för bästa möjliga matchning.
- Minska värdena för ljusstyrka och kontrast till minimikravet för att få önskad bildkvalitet, överdrivet höga värden kan skynda på brännprocessen.
- Använd de TV-funktioner som utformade speciellt för att minska bild- och skärnbränning, mer information finns i e-Manual.

Innehåll

Komma igång

- Tillbehör och kablar..... 11
- Använda TV:ns kontroll (panelknapp)..... 12
- Standardfjärrkontrollens knappar..... 13
- Så här använder du e-Manualen 15
- Navigera i menyerna 17
- Ansluta strömsladden och antenn- eller kabelanslutningen 18
- Inställning..... 18

Anslutningar

- Anslutning till AV-enheter (Blu-ray-spelare, DVD-spelare osv.) (T24D310EW T28D310EW T24D310EX T28D310EX) 19
- Ansluta till ljudenheter (T24D310EW T28D310EW T24D310EX T28D310EX)..... 21
- Ansluta till en dator (T24D310EW T28D310EW T24D310EX T28D310EX)..... 22
- Anslutningar (T31D310EW) 23
- Anslutningar (TD310ES) 24
- Ansluta till en COMMON INTERFACE-plats (din kortplats för visning på produkten)..... 25
- Ändra ingångskällan..... 27

Grundfunktioner

- Korrekt hållning vid användning av produkten 28
- Ändra det förinställda bildläget 29
- Ändra bildinställningar 30
- Ändra bildstorleken 31
- Visa bild i bild (BIB)..... 32
- Ändra bildalternativen..... 33
- Ändra förinställt ljudläge 35
- Ändra ljudinställningar 36

- Memorera kanaler 40
- Använda INFO-knappen (Nu och nästa-guide) 43
- Använda menyn Kanal 43
- Övriga funktioner..... 47

Inställningsegenskaper

- Ställa klockan..... 52
- Använda sovtimern 53
- Ekonomiska lösningar 55
- Låsa program 56
- Övriga funktioner..... 57
- Stödmeny 59
- Visa Kontakta Samsung..... 61

Avancerade funktioner

- Program..... 62
- Spela upp foton/videoor/musik 64
- Visa e-Manualen 67
- Använda Fotbollsläge..... 67

Övrig information

- Felsökning 68
- Stödda filformat för undertext och Media Play-uppspelning 72
- Text-tv-funktion 74
- Installera väggfästet 75
- Montera TV:n mot väggen..... 76
- Säkra installationsutrymmet 77
- Antistöld Kensington-lås 78
- Licens..... 79
- Specifikationer 80
- Index 81

Kontrollera symbolen!



Obs!

Indikerar tilläggsinformation.



Steg för steg-guide

Titta här för anvisningar om hur du öppnar relevant undermeny inom OSD (skärmspråk).

Komma igång

Säkerhetsföreskrifter

Ikoner som används för säkerhetsföreskrifter



VARNING

Om inte föreskrifterna som är markerade med den här symbolen följs kan det orsaka allvarliga skador och även dödsfall.



VARNING!

Om inte föreskrifterna som är markerade med den här symbolen följs kan det orsaka personskador och skador på egendom.



Utför inte detta.



Måste följas.

VARNING!

RISK FÖR ELSTÖT. ÖPPNA INTE

VARNING! FÖR ATT UNDVIKA RISK FÖR ELSTÖTAR SKALL DU INTE TA BORT (ELLER FÖRA TILLBAKA) SKYDDET. DET FINNS INGA DELAR DU KAN BYTA INUTI. ÖVERLÅT REPARATIONER TILL BEHÖRIG SERVICEPERSONAL.



Den här symbolen visar att det är hög spänning på insidan. Det är farligt att komma i kontakt med produktens insida.



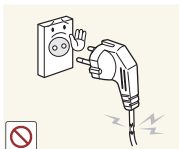
Den här symbolen anger att det finns viktig dokumentation som medföljer produkten angående dess funktion och underhåll.

Strömrelaterat

Följande bilder är för referens och kan variera beroende på modell och land.



Varning



Använd inte en skadad sladd eller kontakt eller ett skadat vägguttag.

- Annars kan det orsaka en elektrisk stöt eller brand.



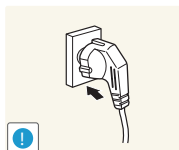
Anslut inte flera elapparater till ett och samma vägguttag.

- Annars kan det orsaka brand på grund av överhettning av vägguttaget.



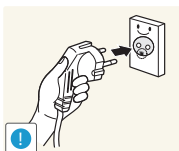
Undvik att koppla in eller ur strömmen med våta händer.

- Detta kan orsaka en elektrisk stöt.



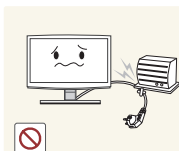
Sätt i kontakten ordentligt.

- Detta kan orsaka brand.



Se till att du ansluter strömkontakten till ett jordat vägguttag (endast för isolerad klass 1-utrustning).

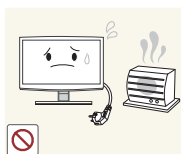
- Annars kan det orsaka en elektrisk stöt eller skada.



Böj inte och vrid inte strömsladden överdrivet, och placera inte tunga föremål på sladden.

- Annars kan det orsaka elektrisk stöt eller brand på grund av skadad strömsladd.

Komma igång



Se till att strömsladden och produkten inte är placerade i närheten av en värmekälla.

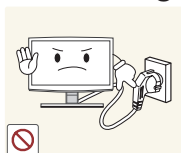
- Annars kan det orsaka en elektrisk stöt eller brand.



Om stiften på strömkontakten eller om vägguttaget är väldigt dammiga ska du rengöra dem med en torr trasa.

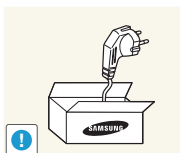
- Detta kan orsaka brand.

⚠ Varning!



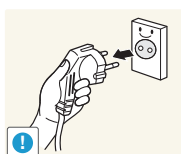
Koppla inte ur strömsladden när produkten används.

- Annars kan det skada produkten orsakat av elektrisk stöt.



Använd endast den strömsladd som medföljer. Använd inte en strömsladd som hör till en annan elektrisk apparat.

- Annars kan det orsaka en elektrisk stöt eller brand.



När du kopplar ur strömkontakten från vägguttaget ska du hålla i själva kontakten och inte i sladden.

- Annars kan det orsaka en elektrisk stöt eller brand.

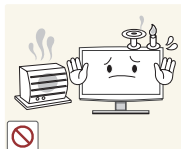


Anslut strömkontakten till ett vägguttag som är lätt att komma åt.

- Om ett problem uppstår med produkten måste du snabbt kunna dra ur kontakten för att bryta strömmen helt. Du bryter inte strömmen helt genom att använda strömbrytaren på produkten.

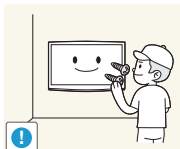
Installationsrelaterat

⚠ Varning



Placera inte stearinljus, insektsmedel eller cigaretter på produkten.

- Detta kan orsaka brand.



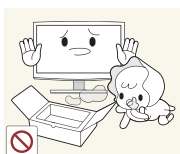
Kontakta en installationstekniker eller motsvarande företag om produkten ska monteras på väggen.

- Detta kan orsaka skador.
- Använd det väggstativ som är avsett för produkten.



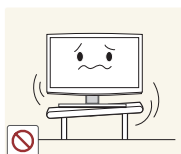
Placera inte produkten på platser med dålig ventilation, t.ex. i en bokhylla eller i en garderob.

- Annars kan det orsaka brand på grund av överhettning.



Håll de plastpåsar som användes när produkten packades utom räckhåll för barn.

- Om barn drar en plastpåse över huvudet kan de kvävas.



Installera inte produkten på en plats som är instabil eller som utsätts för kraftiga vibrationer.

- Produkten kan falla ned och det kan orsaka skador på produkten eller på personer.
- Om du använder produkten på en plats där den utsätts för kraftiga vibrationer kan det leda till skada på produkten och orsaka brand.



Installera inte produkten på en plats där den utsätts för mycket damm, fukt (bastu), olja, rök eller vatten (regn) och installera den inte i ett fordon.

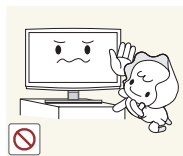
- Detta kan orsaka en elektrisk stöt eller brand.

Komma igång



Installera inte produkten på en plats där den utsätts för direkt solljus och installera inte produkten nära en värmekälla, t.ex. en eldstad eller ett element.

- Det kan förkorta produktens livscykel och orsaka brand.



Installera inte produkten på en höjd som enkelt kan nås av barn.

- Om ett barn kommer åt produkten kan den falla och det kan orsaka skador.
- Eftersom den främre delen är tyngre ska du installera produkten på ett plant och stabilt underlag.

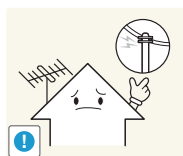
Installera antennen på avstånd från högspänningskablar.

- Om antennen vidrör eller faller mot en högspänningskabel kan det orsaka elektrisk kortslutning eller brand.

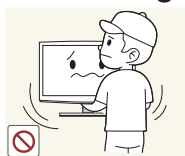


Böj utomhusantennkabeln nedåt så att inget regnvatten rinner in.

- Om det tränger in regnvatten i produkten kan det orsaka elektrisk kortslutning eller brand.

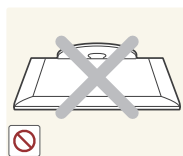


⚠ Varning!



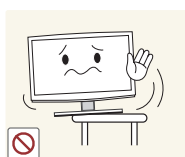
Tappa inte produkten när du flyttar den.

- Det kan orsaka produktproblem eller skador.



Placera inte produkten vänd nedåt mot golvet.

- Det kan orsaka skador på produktpanelen.



Om produkten installeras på en konsol eller en hylla ska du se till att produktens främre del inte skjuter ut utanför konsolen eller hyllan.

- Om detta inte följs kan produkten falla ned och orsaka skador eller tekniskt fel.
- Se till att använda en hylla som passar storleken på produkten.



Var försiktig när du ställer ned produkten.

- Annars kan det orsaka produktproblem eller skador.



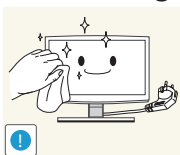
Om produkten installeras på en plats där användarförhållandena varierar mycket kan det uppstå kvalitetsproblem på grund av omgivande miljö. Om så är fallet ska du endast installera produkten efter att ha rådfrågat någon av våra servicetekniker i frågan.

- Platser som utsätts för mikroskopiskt damm, kemikalier, väldigt höga eller låga temperaturer, hög luftfuktighet, som flygplatser eller stationer där produkten används kontinuerligt under en längre tid.

Komma igång

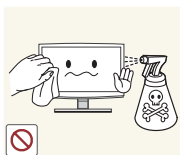
Rengöringsrelaterat

! Varning



Innan du rengör produkten ska du koppla ur strömmen helt.

- Annars kan det orsaka en elektrisk stöt eller brand.



När du rengör produkten ska du inte spraya vatten direkt på produktens delar.

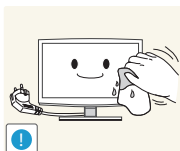
- Se till att det inte kommer in vatten i produkten.
- Annars kan det orsaka brand, elektrisk stöt eller produktproblem.

! Varning!



Spraya inte rengöringsmedel direkt på produkten.

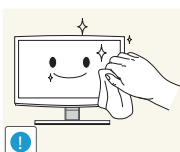
- Det kan orsaka missfärgningar eller krackelerad produktyta eller att produktens panel faller av.



När du rengör produkten ska du först koppla ur strömkontakten och rengöra produkten med en mjuk och torr trasa.

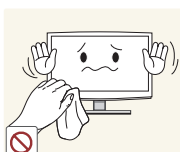
- Använd inte kemikalier, såsom vax, bensen, alkohol, tinner, myggmedel, smörjmedel eller rengöringsmedel när du rengör produkten.

Det kan orsaka skador på utsidan eller att skrift ramlar av.



Använd en mjuk trasa som är fuktad med "rengöringsmedel endast för skärmar" och torka av produkten med den.

- Om du inte har något rengöringsmedel endast för skärmar ska du späda rengöringsmedel med vatten, i förhållandet 1:10, innan du rengör produkten.



Eftersom produktens yta repas lätt ska du vara noga när du väljer rengöringstrasa.

Användarrelaterat

! Varning



Eftersom högspänning används i produkten får du inte montera isär, reparera eller modifiera produkten på egen hand.

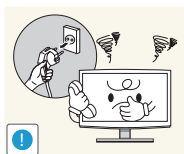
- Annars kan det orsaka en elektrisk stöt eller brand.
- Om produkten behöver repareras ska du kontakta ett servicecenter.



När du ska flytta produkten ska du slå av strömmen och dra ur strömkontakten, antennkabeln och andra kablar som är anslutna till produkten.

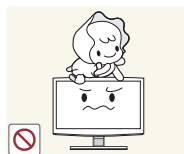
- Annars kan det orsaka elektrisk stöt eller brand på grund av skadad strömsladd.

Komma igång



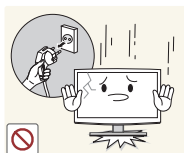
Om produkten låter konstigt, den luktar bränt eller om det kommer rök ska du omedelbart bryta strömmen och kontakta ett servicecenter.

- Annars kan det orsaka en elektrisk stöt eller brand.



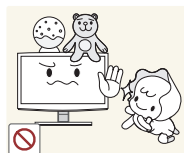
Låt inte barn hänga i eller klättra på produkten.

- Annars kan produkten falla ned och det kan orsaka skador och även dödsfall.



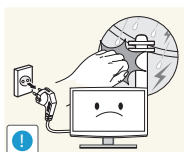
Om du tappar produkten eller om höljet går sönder, ska du slå av strömmen och koppla ur strömsladden. Kontakta ett servicecenter.

- Annars kan det orsaka en elektrisk stöt eller brand.



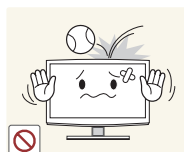
Placera inte föremål som leksaker och kakor ovanpå produkten.

- Om ett barn lutar sig mot produkten för att nå ett föremål kan föremålet eller produkten falla ned och det kan orsaka skador och till och med dödsfall.



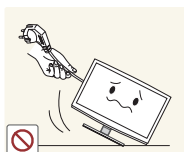
Vid åska ska du dra ur strömsladden och inte röra vid antennkabeln, eftersom detta är farligt att göra.

- Annars kan det orsaka en elektrisk stöt eller brand.



Tappa inga föremål på produkten eller orsaka någon skada på den.

- Annars kan det orsaka en elektrisk stöt eller brand.



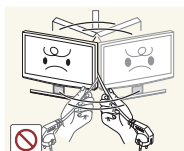
Flytta inte produkten genom att dra i strömsladden eller antennkabeln.

- Annars kan det orsaka brand, elektrisk stöt eller problem med produkten på grund av skadad kabel.



Om det uppstår en gasläcka ska du inte vidröra produkten eller strömkontakten, utan omedelbart vädra.

- En gnista kan orsaka en explosion eller brand.
- Om det börjar åska eller blixtra ska du inte röra vid strömsladden eller antennkabeln.



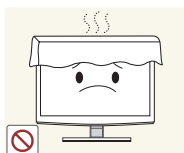
Lyft inte/flytta inte produkten genom att endast hålla i strömsladden eller signalkabeln.

- Annars kan det orsaka brand, elektrisk stöt eller problem med produkten på grund av skadad kabel.



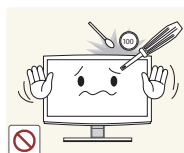
Använd inte och placera inte lättantändlig spray eller lättantändliga föremål nära produkten.

- Detta kan orsaka en explosion eller brand.



Blockera inte ventilationen med en duk eller en gardin.

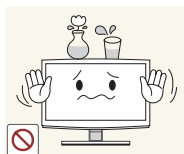
- Annars kan det orsaka brand på grund av överhettning.



För inte in metallföremål, t.ex. mynt, eller lättantändliga föremål i produkten (ventilation, portar etc.).

- Om det kommer in vatten eller främmande ämnen i produkten ska du slå av strömmen, koppla ur strömsladden och kontakta ett servicecenter.
- Annars kan det orsaka brand, elektrisk stöt eller produktproblem.

Komma igång



Placera inte en behållare med vätska, t.ex. en vas eller dryck, eller metallföremål över produkten.

- Om det kommer in vatten eller främmande ämnen i produkten ska du slå av strömmen, koppla ur strömsladden och kontakta ett servicecenter.
- Annars kan det orsaka brand, elektrisk stöt eller produktproblem.



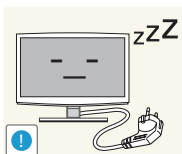
Utsätt inte produkten för starka tryck. Produkten kan deformeras eller skadas.

⚠ Varning!



Om en stillbild visas för länge kan den brännas in eller lämna spår på skärmen.

- Om du inte använder produkten under en längre tid ska du ställa in energisparläge eller skärmläckaren till det röriga bildläget.



Om du inte använder produkten under en längre tid ska du dra ur strömkontakten från vägguttaget.

- Om detta inte följs kan det orsaka dammansamlingar som orsakar brand på grund av överhettning eller kortslutning eller orsaka elektrisk stöt.



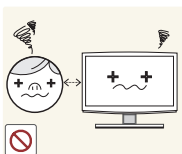
Ställ in lämplig upplösning och frekvens för produkten.

- Annars kan det orsaka ansträngning för ögonen.



Vänd inte produkten upp och ned eller flytta på den när du håller i stativet.

- Det kan göra att produkten faller ned vilket kan orsaka skador på produkten eller personer.

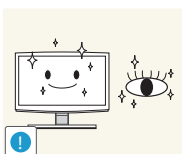


Om du har för vana att titta på produkten på ett för kort avstånd kan det skada synen.



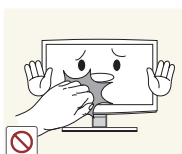
Använd inte en luftfuktare eller tillagningsapparat nära produkten.

- Annars kan det orsaka elektrisk stöt eller brand.

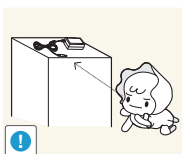


Det är viktigt att ögonen får vila (5 minuter varje timme) om du ska titta på produktens skärm under en längre tid.

- Det lättar på ansträngningen för ögonen.



Eftersom skärmpanelen blir varm om produkten används under en längre tid ska du inte röra vid produkten.



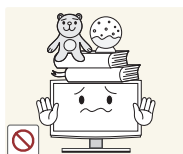
Förvara små tillbehör på en plats där de är utom räckhåll för barn.



Var försiktig när du justerar produktens vinkel eller höjden på stativet.

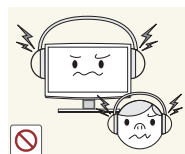
- Om handen eller fingret fastnar kan du skadas.
- Om produkten lutar kraftigt kan den falla och det kan orsaka skador.

Komma igång



Placera inte tunga föremål över produkten.

- Annars kan det orsaka produktproblem eller skador.



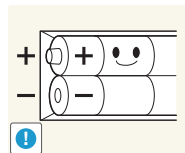
Vid användning av hörlurar eller örsnäckor, vrid inte upp volymen för högt.

- Om ljudet är för högt kan det skada hörseln.



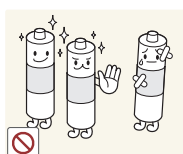
Var försiktig så att barn inte stoppar in batteriet i munnen om de plockar ur det ur fjärrkontrollen. Placera batteriet på en plats där barn inte får tag på dem.

- Om barn har haft ett batteri i munnen ska du omedelbart kontakta läkare.



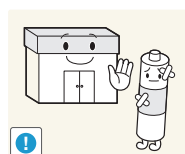
Vid byte av batteri, sätt i det med polerna på rätt håll (+, -).

- Annars kan batteriet skadas eller orsaka brandrisk, personskada eller skada på grund av läckage av den interna vätskan.



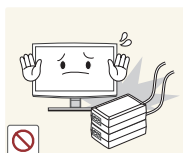
Använd bara specificerade standardbatterier. Använd inte nya och gamla batterier samtidigt.

- Det här kan orsaka att ett batteri går sönder eller börjar läcka och kan leda till risk för brand, skada eller förgiftning (skada).



Batterier (uppladdningsbart eller ej uppladdningsbart) är inte hushållsavfall, utan måste lämnas till återvinning. Kunden ansvarar för att återinlämna det batteri (uppladdningsbart eller ej uppladdningsbart) till ett ställe för återvinning.

- Kunden kan lämna in batterier när de är förbrukade (uppladdningsbart eller ej uppladdningsbart) till en kommunal återvinningsstation eller till en butik som säljer samma typ av batteri (uppladdningsbart eller ej uppladdningsbart).



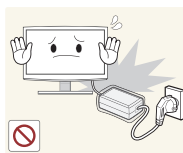
Placera inte adaptorn ovanpå en annan adapter.

- Detta kan orsaka brand.



Förvara strömadaptorn på avstånd från alla andra värmekällor.

- Detta kan orsaka brand.



Avlägsna vinylskyddet för adaptorn innan du använder adaptorn.

- Detta kan orsaka brand.



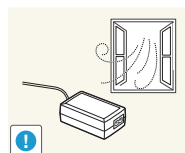
Utsätt inte likströmsenheten för vatten.

- Stötter eller brand kan uppstå.
- Undvik att använda produkten utomhus där den kan utsättas för regn eller snö.
- Var noga med att likströmsadaptorn inte blir blöt när du torkar golvet.



Var försiktig så att adaptorn inte kommer i kontakt med vatten och därför inte blir våt.

- Detta kan orsaka tekniskt fel, elektrisk stöt eller brand. Använd inte adaptorn utomhus, speciellt inte om det regnar eller snöar. Var försiktig så att adaptorn inte blir våt vid rengöring av golv med vatten.



Förvara alltid strömadaptorn på ett väl ventilerat område.

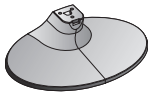
Komma igång

Tillbehör och kablar

- 🔧 Försäkra dig om att följande delar följer med din produkt. Kontakta din återförsäljare om det saknas något.
- 🔧 Delarnas färg och form kan variera beroende på modell.
- 🔧 Kontrollera att det inte finns några tillbehör dolda bakom eller under förpackningsmaterialen efter att du har öppnat kartongen.

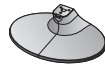
⚠️ [VARNING] MONTERA ORDENTLIGT SÅ ATT ENHETEN INTE LOSSNAR

- Fjärrkontroll & batterier (AAA x 2)
- Strömsladd
- Garantibevis/säkerhetsguide/snabbinstallationsguide/regelguide (beroende på modell)
- S/W CD



T28D310

Stativbas



T24D310



T28D310

Fästesanslutning



Stativbas

T31D310EW



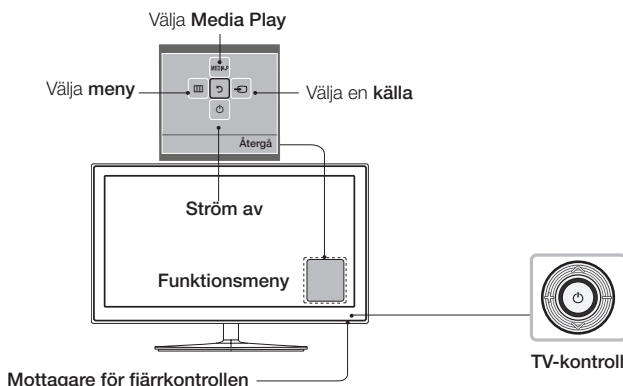
Fästesanslutning

Komma igång

Använda TV:ns kontroll (panelknapp)

TV:ns kontroll, en liten joystickliknande knapp nere till vänster på TV:ns sida, gör det möjligt för dig att styra TV:n utan fjärrkontrollen.

- ☞ Vissa funktioner som kräver en PIN-kod är eventuellt inte tillgängliga.
- ☞ Produktens färg och form kan variera beroende på modell.
- ☞ Stänger menyn när kontrollen trycks in i mer än 1 sekund.
- ☞ När du använder kontrollen i upp/ned/vänster/höger-riktningarna, ska du se till att du inte trycker in kontrollen först. Om du trycker in kontrollen först, kommer den inte att röra sig i upp/ned/vänster/höger-riktningarna.



Standbyläge

Låt inte TV:n vara i standbyläget under en längre tid (t.ex. när du är på semester). Apparaten drar ström även när strömknappen är avstängd. Det bästa är att dra ur strömsladden.

Startinställningar

När TV:n slås på första gången visas en sekvens med uppmaningar på skärmen som hjälper dig att konfigurera grundinställningarna. Tryck på knappen **POWER**. Inställning är endast tillgänglig när källan är inställd på TV.

- ☞ Om du ansluter någon enhet till **HDMI IN 1(STB)** innan du startar installationen, ändras **Kanalkälla** automatiskt. Om du inte vill välja **STB**, väljer du **Antenn**.

Om du vill återställa denna funktion ...

Välj **System - Inställning** (grundinställning). Ange din 4-siffriga PIN-kod. Standardlösenordet är "0-0-0-0". Om du vill ändra PIN-koden använder du funktionen **Ändra PIN**.

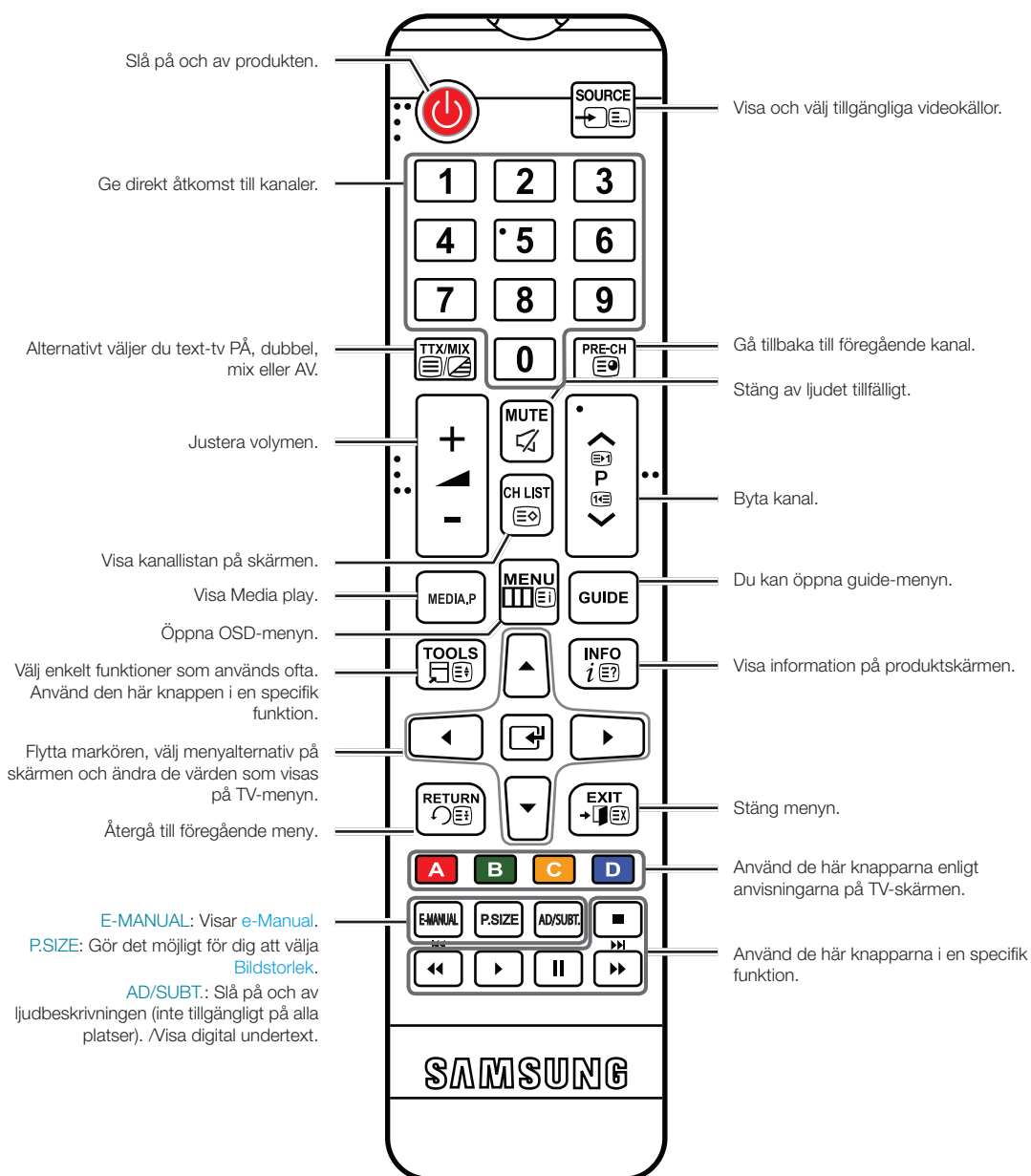
Du ska göra **Inställning (MENU → System)** igen hemma även om det redan gjorts i butiken.

- ☞ Om du har glömt PIN-koden trycker du på fjärrkontrollens knappar i följande ordning i standby-läget, vilket återställer PIN-numret till "0-0-0-0": **MENU** → 8 → 2 → 4 → **POWER** (på)

Komma igång

Standardfjärrkontrollens knappar

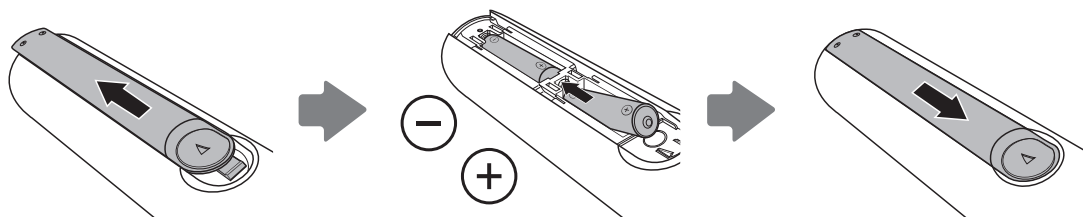
Den här fjärrkontrollen har blindskriftsknappar på ström-, kanal- och volymknapparna och kan användas av synskadade.



Komma igång

Sätta i batterier (batteristorlek: AAA)

Matcha polerna på batterierna mot symbolerna i batterifacket.



OBS!

- Sätt i batterierna med polerna åt rätt håll (+/-) så som visas i batterifacket.
- Använd fjärrkontrollen inom 7 meter från produkten.
- Starkt ljus kan påverka fjärrkontrollens prestanda. Undvik att använda den nära speciellt fluorescerande ljus och neonskyltar.
- Fjärrkontrollens färg och form kan variera beroende på modell.

Komma igång

Så här använder du e-Manualen

E-MANUAL



Du hittar instruktioner för TV-funktionerna i [e-Manual](#) i din TV. Tryck på knappen [E-MANUAL](#) på fjärrkontrollen för att använda den. Flytta markören med upp/ned/höger/vänster-knapparna för att markera en kategori, sedan ett ämne, och tryck sedan på knappen [ENTER](#). e-Manual visar sidan du vill se.

Du kan även öppna den genom menyn:

[MENU](#) → [Support](#) → [e-Manual](#) → [ENTER](#)

☞ Gå tillbaka till huvudmenyn för [e-Manual](#) genom att trycka på knappen [E-MANUAL](#) på fjärrkontrollen.

Skärmvisning



Knappanvändning

[Index] Visar index-skärmen.

[Enter] Väljer en kategori eller undermeny.

[Avsluta] Stänger e-Manual.

<Visa innehållet>

[Försök nu] Visar OSD-menyn som överensstämmer med ämnet. För att återgå till skärmen för e-Manual, trycker du på knappen [E-MANUAL](#).

[Startsida] Öppnar startskärmen för e-Manual.

[Sida] Gå till föregående eller nästa sida.

[Zoom] Förstorar en skärm.

☞ Tryck på knappen **[Zoom]** för att förstora skärmen. Du kan bläddra igenom den förstörade skärmen genom att använda knapparna **[▲]** eller **[▼]**. Återgå till normal skärmstorlek genom att trycka på knappen [RETURN](#).

Komma igång

Växla mellan e-Manual och överensstämmande meny(er).


 Funktionen är inte tillgänglig i vissa menyer.

 Du kan inte använda funktionen **Försök nu** om menyn inte är aktiverad.

Metod 1	Metod 2
<ol style="list-style-type: none">Om du vill använda menyn som svarar mot ett ämne i e-Manual trycker du på den röda knappen för att välja Försök nu.Gå tillbaka till skärmen för e-Manual genom att trycka på knappen E-MANUAL.	<ol style="list-style-type: none">Tryck på knappen ENTER när ett ämne visas. "Vill du utföra detta?" visas. Välj Ja och tryck sedan på knappen ENTER. OSD-fönstret visas.Gå tillbaka till skärmen för e-Manual genom att trycka på knappen E-MANUAL.

Så här söker du efter ett ämne på indexsidan

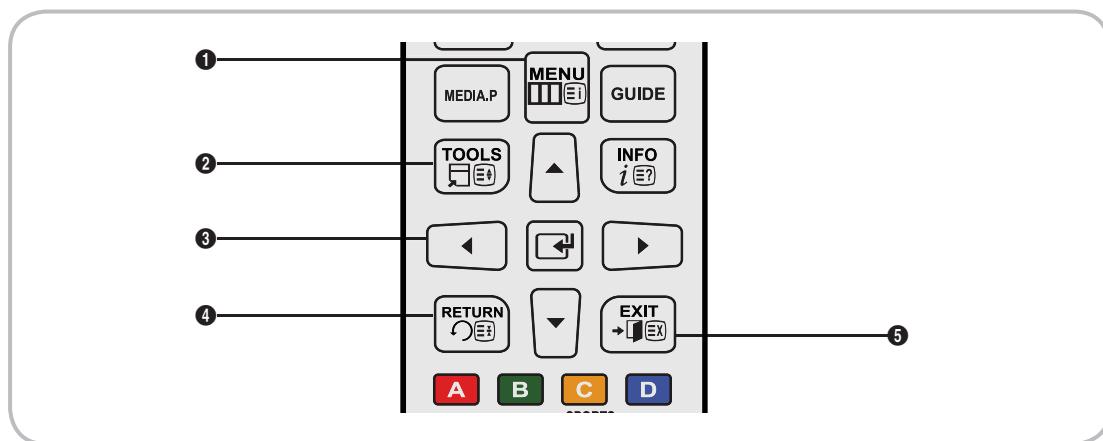
 Den här funktionen kanske inte stöds beroende på språk.

- Om du vill söka ett nyckelord trycker du på den blå knappen för att välja **Index**.
- Tryck på knappen ◀ eller ▶ för att välja den teckenordning du vill ha.
- Tryck på knappen ▲ eller ▼ för att välja ett nyckelord du vill se och tryck sedan på knappen **ENTER**.
- Du kan visa motsvarande instruktionsskärm för e-manualen.
 -  Om du vill stänga skärmen för **Index** trycker du på knappen **RETURN**.

Komma igång

Navigera i menyerna

Huvudmenyn och verktygsmenyerna innehåller funktioner som gör det möjligt att styra produktfunktionerna. I huvudmenyn kan du exempelvis ändra storlek och konfiguration för bilden, dess ljusstyrka, dess kontrast och så vidare. Det finns även funktioner som gör det möjligt för dig att kontrollera produktens ljud, kanalkonfiguration, energianvändning och en vörd för andra funktioner. För att öppna huvudmenyn på skärmen trycker du på knappen **MENU** på fjärrkontrollen. Tryck på knappen **TOOLS** för att öppna verktygsmenyerna. Verktygsmenyerna är tillgängliga när menyikonen **TOOLS** visas på skärmen.



- 1 **MENU**-knapp: Visar skärmmenyn.
- 2 **TOOLS**-knapp: Visar verktygsmenyerna när de är tillgängliga.
- 3 **◀** och pilknappar: Använd pilknapparna för att flytta markören och markera ett objekt. Använd knappen **▶** för att välja ett objekt eller bekräfta inställningen.
- 4 **RETURN**-knapp: Återgår till föregående meny.
- 5 **EXIT**-knapp: Stänger skärmmenyn.

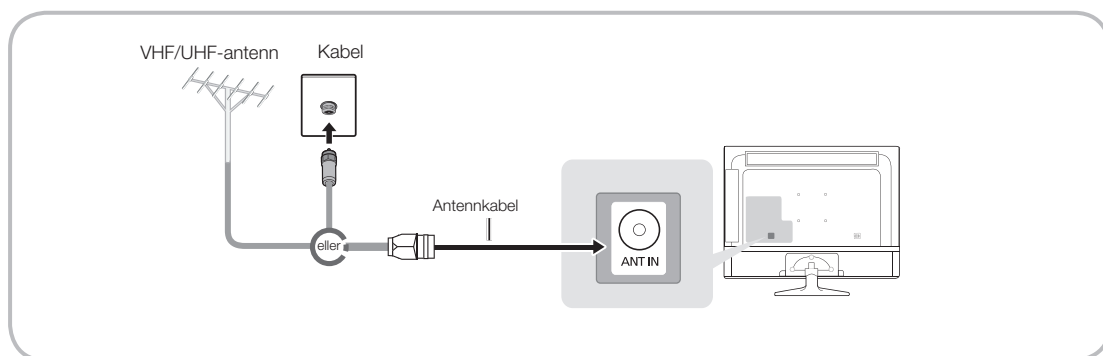
Hur används OSD-menyn (On Screen Display)

Åtkomststegen kan variera beroende vilken meny som är vald.

1	MENU	Huvudmenyns alternativ visas på skärmen: Bild , Ljud , Utsändning , Program , System , Support .
2	▲ / ▼	Välj ett alternativ på huvudmenyn på skärmens vänstra sida med knappen ▲ eller ▼ .
3	▶	Tryck på ▶ för att öppna undermenyerna.
4	▲ / ▼	Välj önskad undermeny men knapparna ▲ eller ▼ .
5	▲ / ▼ / ◀ / ▶	Justera värdet för ett objekt med knappen ◀ , ▶ , ▲ eller ▼ . Hur OSD ändras kan variera beroende på vald meny.
6	▶	Tryck på ▶ för att bekräfta valet.
7	EXIT	Tryck på EXIT .

Komma igång

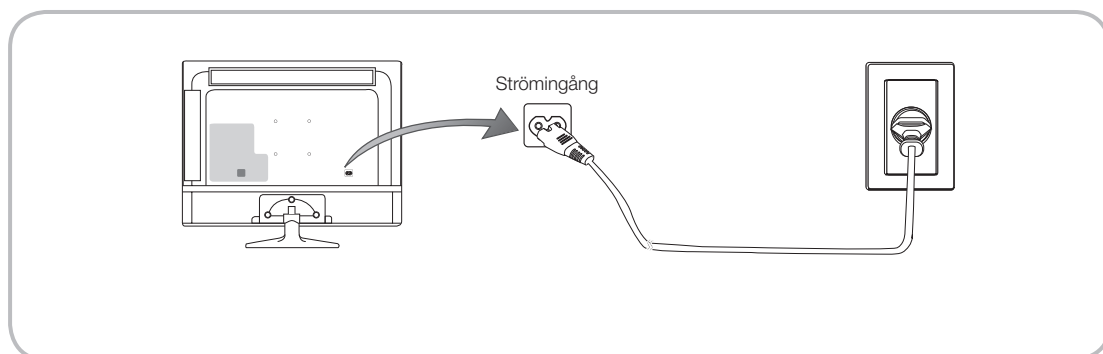
Ansluta strömsladden och antenn- eller kabelanslutningen



- Koppla inte in strömsladden i ett vägguttag förrän efter du har gjort alla andra anslutningar.
- Om du ansluter produkten till en kabel- eller satellitbox med HDMI-, komponent- eller kompositanslutningar behöver du inte ansluta ANT IN-uttaget till en antenn- eller kabelanslutning.
- Var försiktig när du flyttar eller vrider på produkten om antennkabeln sitter spänt. Annars kan produktens antennuttag skadas.

Koppla in strömmen

- Bilden kan variera beroende på modell.



Inställning

Den initiala installationsdialogrutan visas när TV:n först aktiveras.

Följ instruktionerna på skärmen för att slutföra den initiala installationsprocessen, inklusive val av menyspråk, land och kanalkälla, kanalskanning och mycket mer.

I varje steg kan du antingen göra ett val eller hoppa över steget.

Användare kan manuellt utföra den här processen senare på menyn [System](#) > [Inställning](#).

- Standard-PIN-koden är: 0-0-0-0.

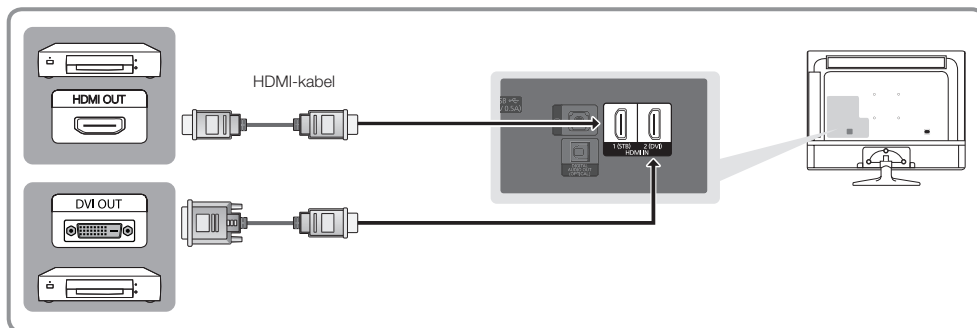
Anslutningar

Anslutning till AV-enheter (Blu-ray-spelare, DVD-spelare osv.) (T24D310EW T28D310EW T24D310EX T28D310EX)

Använda en HDMI-kabel för en HD-anslutning (upp till 1080p, HD-digitala signaler)

För HD-bilder av bästa kvalitet rekommenderar vi att du använder en HDMI-anslutning.

Används med DVD-spelare, Blu-ray-spelare, HD-kabelbox, HD STB (digital-TV-box) satellitmottagare.



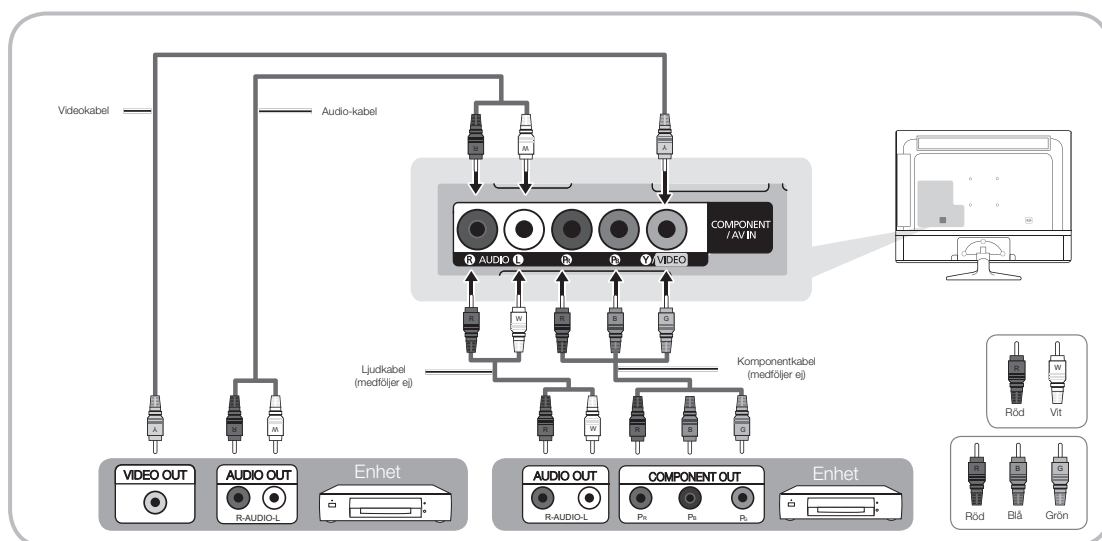
HDMI IN 1 (STB) / HDMI IN 2 (DVI)

- För bästa bild- och ljudkvalitet, anslut digitala enheter till produkten med HDMI-kablar.
- En HDMI-kabel stöder digitala video- och ljudsignaler, därför krävs ingen ljudkabel.
 - Om du vill ansluta produkten till en digital enhet som inte har stöd för HDMI-utgång använder du en HDMI-till DVI-kabel och ljudkablar.
- Om du ansluter en extern enhet till produkten som har en äldre HDMI-version kanske video och ljud inte fungerar. Om detta problem uppstår ska du kontakta den externa enhetens tillverkare angående HDMI-versionen och, om den är inaktuell, fråga efter en uppgradering.
- Se till att du köper en certifierad HDMI-kabel. Annars kanske inte bilden visas eller så kan ett anslutningsfel inträffa.
- Vi rekommenderar att använda en vanlig, HDMI-höghastighetskabel eller en HDMI-kabel som är Ethernet-kompatibel. Observera att den här produkten inte stöder Ethernet-funktion via HDMI.

Anslutningar

Använda en komponentkabel (upp till 1080p HD-signal) eller en Audio-/Videokabel (endast 480i analoga signaler)

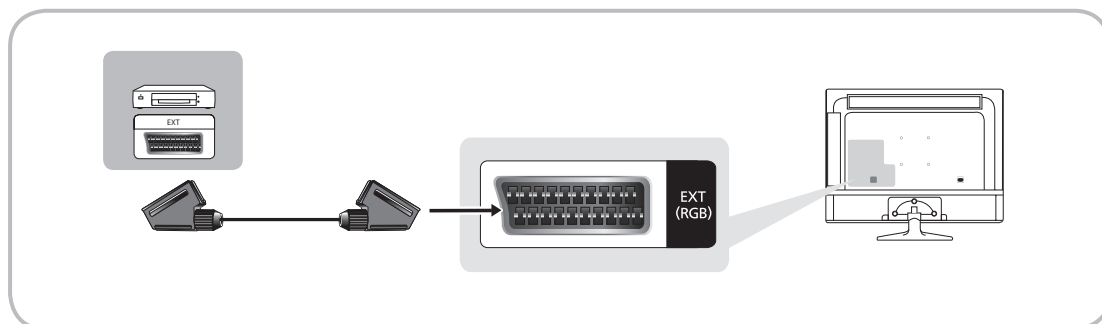
Använd med DVD-spelare, Blu-ray-spelare, kabelbox, STB satellitmottagare, VCR.



- 🔧 För bättre bildkvalitet rekommenderar vi komponentanslutning över A/V-anslutning.
- 🔧 När du ansluter en videokabel till **COMPONENT / AV IN**, matchar färgen på uttaget **COMPONENT / AV IN [VIDEO]** (grönt) inte videokabeln (gult).

Använda scartkabel

Tillgängliga enheter: DVD, VCR

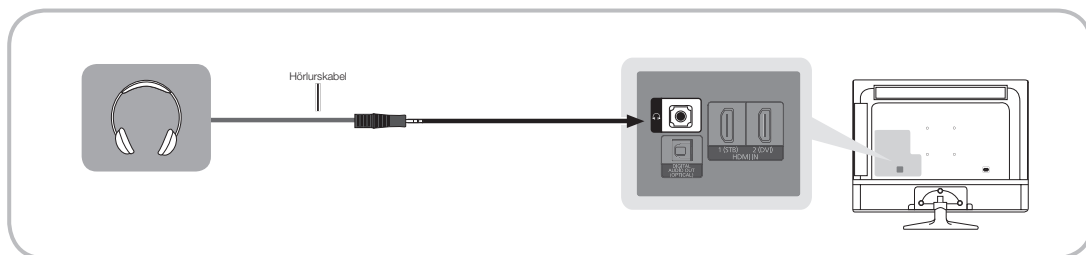


- 🔧 I läget **Ext.** stöder DTV Out endast MPEG SD Video och Audio.

Anslutningar

Ansluta till ljudenheter (T24D310EW T28D310EW T24D310EX T28D310EX)

Använda hörlurskabelanslutning



Hörlurar 🎧: Du kan ansluta hörlurarna till hörlursuttaget på produkten. När hörlurar är anslutna inaktiveras ljudet från de inbyggda högtalarna.

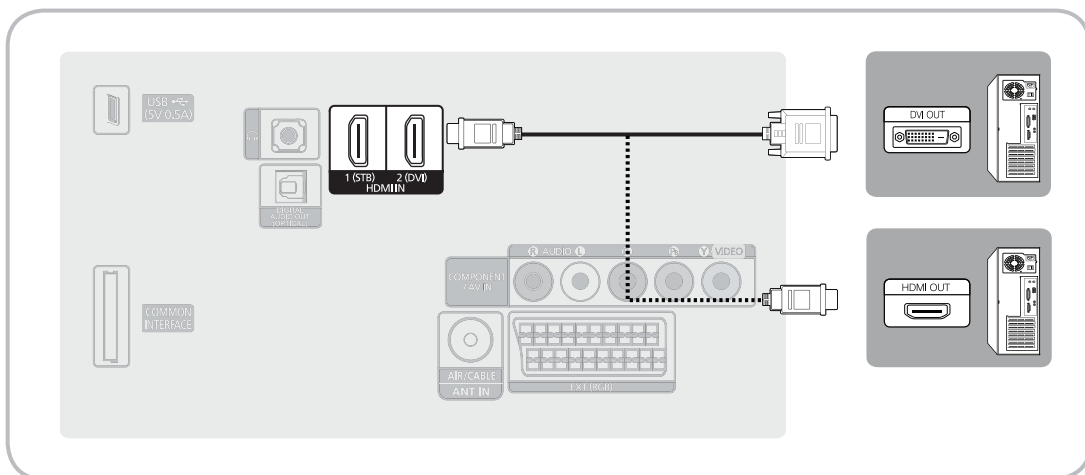
- Ljudfunktionen kan vara begränsad vid anslutning av hörlurar till produkten.
- Volymen i hörlurarna och produktens volym justeras på olika sätt.
- Hörlursuttaget stöder bara TRS-kabel med 3 ledare (Tip Ring Sleeve).

Anslutningar

Ansluta till en dator (T24D310EW T28D310EW T24D310EX T28D310EX)

Använda en HDMI-kabel eller en HDMI- till DVI-kabel eller en D-sub-kabel

- 🔧 Din dator kanske inte stöder HDMI-anslutning.
- 🔧 Använd datorhögtalarna för ljud.



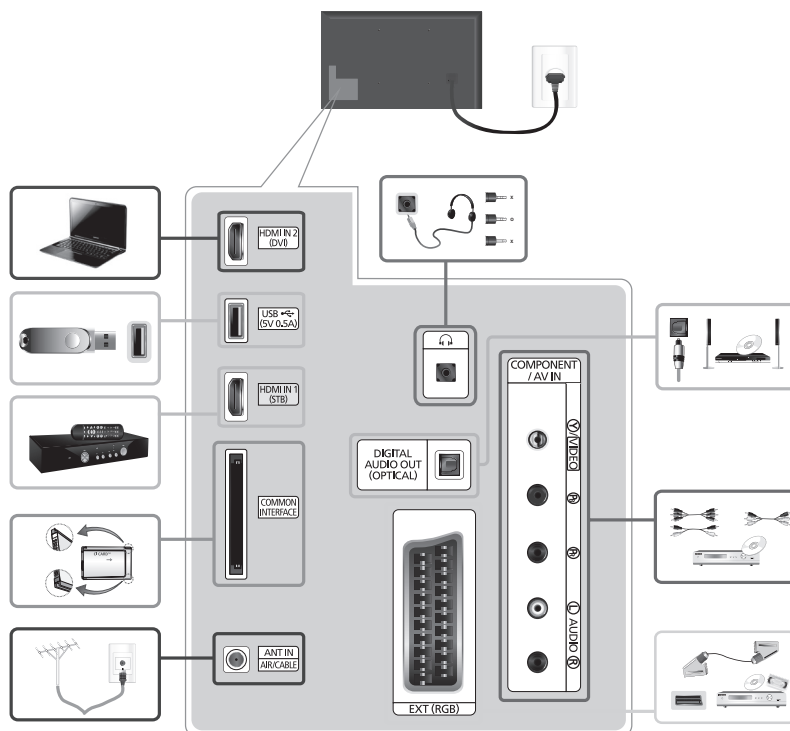
🔧 OBS!

- Vid en HDMI-/DVI-kabelanslutning måste du använda **HDMI IN 2(DVI)**-uttaget.
- För datorer med utgående DVI-videouttag ska du använda en HDMI- till DVI-kabel för att ansluta DVI out på datorn till uttaget **HDMI IN 2 (DVI)** på produkten. Använd datorns högtalare för ljud.

Anslutningar

Anslutningar (T31D310EW)

HDMI-anslutning	AV-anslutning	Komponentanslutning
Digital-tv-box/BD-spelare/dator	BD-spelare	BD-spelare



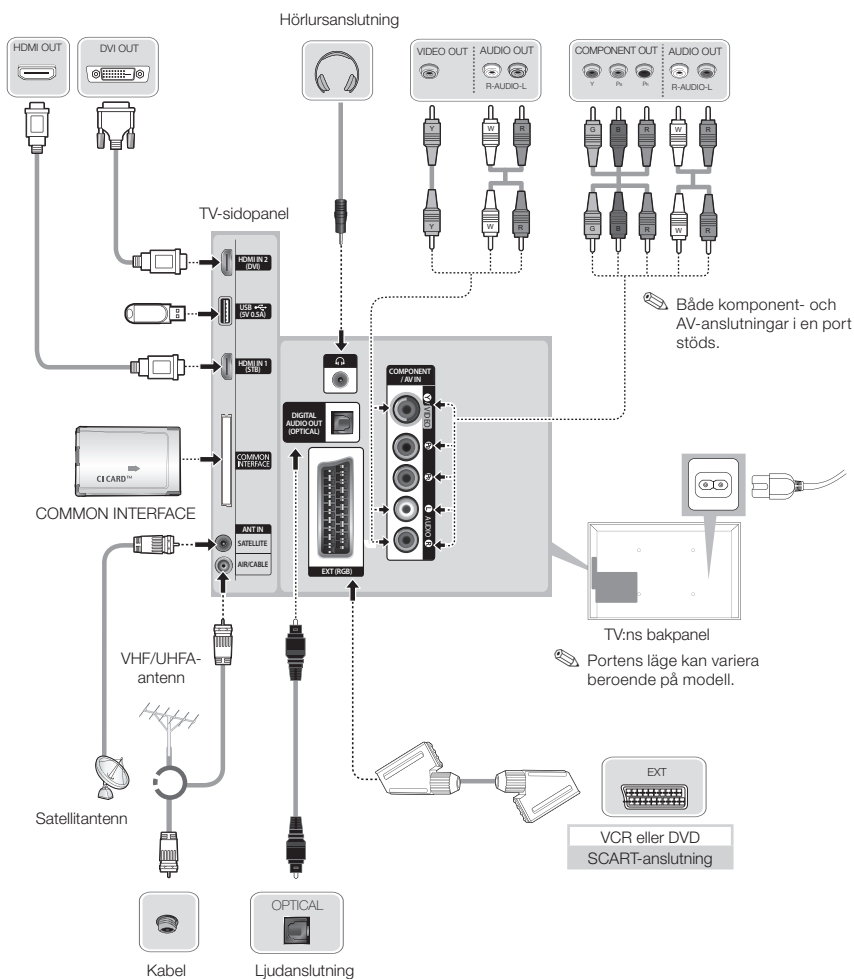
OBS!

- Anslutning genom HDMI-kabeln kanske inte stöds beroende på datorn.
- Om en DVI till HDMI-kabel ansluts till porten **HDMI IN 2 (DVI)** kanske ljudet inte fungerar.
- Om du ansluter en digital-tv-box med HDMI-kabel, rekommenderar vi att du ansluter till porten **HDMI IN 1 (STB)**.
- Hörlursuttaget stöder bara TRS-kabel med 3 ledare (Tip Ring Sleeve).

Anslutningar

Anslutningar (TD310ES)

HDMI-anslutning	AV-anslutning	Komponentanslutning
Digital-tv-box/BD-spelare/dator	BD-spelare	BD-spelare



OBS!

- Anslutning genom HDMI-kabeln kanske inte stöds beroende på datorn.
- Om en DVI till HDMI-kabel ansluts till porten **HDMI IN 2 (DVI)** kanske ljudet inte fungerar.
- Om du ansluter en digital-tv-box med HDMI-kabel, rekommenderar vi att du ansluter till porten **HDMI IN 1 (STB)**.
- Hörlursuttaget stöder bara TRS-kabel med 3 ledare (Tip Ring Sleeve).

Anslutningar

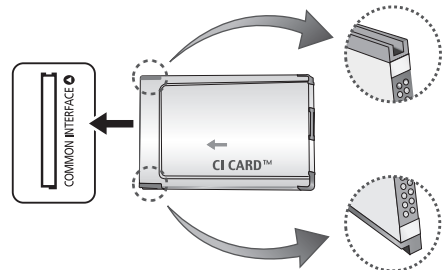
Ansluta till en COMMON INTERFACE-plats (din kortplats för visning på produkten)

🔌 Stäng av TV:n för att ansluta eller koppla ur ett CI-kort.

Använda "CI" eller "CI+"-kort

För att kunna titta på betalkanaler måste "CI eller CI+ CARD" matas in.

- Om du inte matar in "CI eller CI+ CARD" kommer vissa kanaler att visa meddelandet "Kodad signal".
- Information som bland annat omfattar ett telefonnummer, "CI eller CI+ CARD"-ID, värd-ID och annan information som visas i ungefär 2–3 minuter. Om ett felmeddelande visas kontaktar du tjänsteleverantören.
- När konfigurationen av kanalinformationen slutförts visas meddelandet "Uppdateringen klar", vilket innebär att kanallistan har uppdaterats.



🔌 Bilden kan variera beroende på modell.

🔌 OBS!

- Du behöver ett "CI eller CI+ CARD" från en lokal kabeltjänstleverantör.
- Ta ut "CI eller CI+ CARD" genom att försiktigt dra ut det för hand. Om du tappar "CI eller CI+ CARD" kan det skadas.
- Sätt i "CI eller CI+ CARD" i pilens riktning på kortet.
- Placeringen av platsen **COMMON INTERFACE** kan variera beroende på modell.
- "CI eller CI+ CARD" stöds inte i alla länder och regioner. Kontrollera med din auktoriserade återförsäljare.
- Om du får problem ska du kontakta en tjänsteleverantör.
- Mata in "CI eller CI+ CARD" som stöder de aktuella antenninställningarna. Skärmen blir förvriden eller syns inte.

Anslutningar

Visningslägen (D-Sub- och HDMI/DVI-ingång)

Den optimala upplösningen för den här produkten är 1366 x 768 vid 60 Hz. Vi rekommenderar starkt att du ställer in videoutgången för datorn till optimal upplösning. Du kan också välja en av standardupplösningarna i tabellen nedan så justeras produkten automatiskt till den upplösning du väljer. Om du ställer in datorns videoutgång till en upplösning som inte finns i tabellen kanske produktens skärm blir blank och bara strömindikatorn slås på. För att lösa det här problemet justerar du upplösningen enligt följande tabell och studerar bruksanvisningen för grafikkortet.

- Optimal upplösning: 1366 x 768 pixlar

Visningsläge			Horisontal frekvens (kHz)	Vertikal frekvens (Hz)	Pixelklockfrekvens (MHz)	Synkpolaritet (H/V)
Läge	Upplösning					
IBM	720 x 400	70 Hz	31.469	70.087	28.322	-/+
VESA DMT	640 x 480	60 Hz	31.469	59.940	25.175	-/-
MAC	640 x 480	67 Hz	35.000	66.667	30.240	-/-
VESA DMT	640 x 480	72 Hz	37.861	72.809	31.500	-/-
VESA DMT	640 x 480	75 Hz	37.500	75.000	31.500	-/-
VESA DMT	800 x 600	60 Hz	37.879	60.317	40.000	+/+
VESA DMT	800 x 600	72 Hz	48.077	72.188	50.000	+/+
VESA DMT	800 x 600	75 Hz	46.875	75.000	49.500	+/+
MAC	832 x 624	75 Hz	49.726	74.551	57.284	-/-
VESA DMT	1024 x 768	60 Hz	48.363	60.004	65.000	-/-
VESA DMT	1024 x 768	70 Hz	56.476	70.069	75.000	-/-
VESA DMT	1024 x 768	75 Hz	60.023	75.029	78.750	+/+
VESA DMT	1280 x 720	60 Hz	45.000	60.000	74.250	+/+
VESA DMT	1366 x 768	60 Hz	47.712	59.790	85.500	+/+

- 🔌 Vid en HDMI-/DVI-kabelanslutning måste du använda **HDMI IN 2(DVI)**-uttaget.
- 🔌 Läget för radsprång kan inte användas.
- 🔌 Om ett videoformat som inte är standard väljs, kan det hända att enheten inte fungerar som den ska.
- 🔌 Separat läge och Composite-läge stöds. SOG (Sync On Green) stöds inte.
- 🔌 DPM-funktionen (Display Power Management) fungerar inte om du använder den i kombination med [HDMI]-porten på den här produkten.
- 🔌 Om en HDMI till DVI-kabel ansluts tillporten **HDMI IN 2 (DVI)** kanske ljudet inte fungerar.

Källa

TV / Ext. / HDMI1 / HDMI2/DVI / AV / Component

Används för att välja TV eller annan extern ingångskälla såsom DVD/Blu-ray-spelare/kabelbox/STB-satellitmottagare som är ansluten till TV:n.

- 🔑 Tryck på knappen **SOURCE**. I den visade **Källa**-listan markeras anslutna ingångar.
- 🔑 PC-ingång (D-Sub) stöds inte. Om du vill ansluta datorn till TV:n kan du ansluta HDMI till DVI-kabeln till porten **HDMI IN 2 (DVI)** på TV:n.
- 🔑 **Ext.** är alltid aktiverad.
- 🔑 Tryck på knappen **TOOLS**.
 - **Ändra namn**

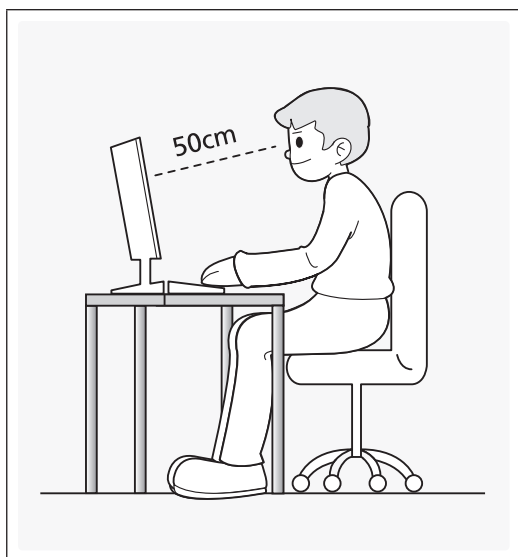
Du kan ställa in ett valfritt namn på en extern ingångskälla.

 - När du ansluter en dator till porten **HDMI IN 2 (DVI)** med en HDMI-kabel ska du ställa in TV:n på läget **PC** under **Ändra namn**.
 - När du ansluter en dator till porten **HDMI IN 2 (DVI)** med en HDMI till DVI-kabel ska du ställa in TV:n på läget **DVI PC** under **Ändra namn**.
 - När du ansluter en AV-enhet till porten **HDMI IN 2 (DVI)** med en HDMI till DVI-kabel ska du ställa in TV:n på läget **DVI-enheter** under **Ändra namn**.
 - **Information**

Du kan se detaljerad information om den anslutna externa enheten.

Grundfunktioner

Korrekt hållning vid användning av produkten




Använd produkten med korrekt hållning enligt följande.

- Var rak i ryggen.
- Ögonen ska vara på 45 till 50 cm avstånd från skärmen och du ska titta ner något på skärmen. Ögonen ska vara rakt framför skärmen.
- Justera vinkeln så att ljus inte reflekteras i skärmen.
- Håll underarmarna raka i förhållande till överarmarna och i nivå med handryggen.
- Armbågarna ska hålla ungefär 90 graders vinkel.
- Justera höjden på produkten så att knäna är böjda 90 grader eller mer, hälarna är placerade mot golvet och armarna hålls lägre än hjärtat.

Bildläge

MENU → Bild → Bildläge

Välj önskad bildtyp.

- **Dynamisk**
Passar för ett ljust rum.
- **Standard**
Passar för normal miljö.
- **Film**
Passar när du tittar på film i ett mörkt rum.
- **Underhållning**
Gör bilden skarpere. Passar för spel.
 Detta är bara tillgängligt vid anslutning till en dator.

Grundfunktioner

Ändra bildinställningar

Bakgrundsljus

MENU → Bild → Bakgrundsljus

Justerar ljusstyrkan för skärmen genom att justera ljusstyrkan för individuella pixlar.

Kontrast

MENU → Bild → Kontrast

Ökar eller minskar kontrasten mellan mörka och ljusa områden i bilden.

Ljusstyrka

MENU → Bild → Ljusstyrka

Justerar skärmens ljusstyrka. Inte lika effektiv som Bakgrundsljus.

Skärpa

MENU → Bild → Skärpa

Skärper eller gör motivets kanter suddigare.

Färg

MENU → Bild → Färg




Justerar färgens mättnadsnivå.

Ton (G/R)

MENU → Bild → Ton (G/R)

Justerar färgtonerna för grönt och rött.

Föl stegen nedan för att justera bildkvaliteten:

1. Välj ett alternativ du vill justera. När du väljer ett alternativ visas en skärm med skjutreglage.
2. Justera värdet med fjärrkontrollen.
 -  När du gör en ändring av värdet justeras OSD därefter.
 -  Du kan justera och lagra inställningar för varje extern enhet som ansluts till produkten.
 -  Om du sänker bildens ljusstyrka minskar energiförbrukningen.

Bildstorlek

MENU → Bild → Bildstorlek → ENTER

Ställ in olika bildalternativ, såsom bildstorlek och bildförhållande.

De tillgängliga alternativen kan variera beroende på valt läge.

Alternativen för bildstorleken kan variera beroende på storleken på källan för indata.

- Bildstorlek

Kabel-TV-boxen/satellitmottagaren kan ha en egen uppsättning skärmstorlekar. Dock rekommenderar vi att du använder läget 16:9 för det mesta.

Auto Wide: Justerar automatiskt bildstorleken till förhållandet 16:9.

16:9: Ställer in bilden i läget 16:9 bred.

Wide Zoom: Förstorar bildstorleken mer än 4:3.

Ändrar **Position** genom att använda knapparna ▲ / ▼.

Zoom: Förstorar bredbild i storleken 16:9 vertikalt för att anpassas till skärmstorleken.

Ändrar **Zoom** eller **Position** genom att använda knapparna ▲ / ▼.

4:3: Ställer in bilden i grundläge (4:3).

Titta inte för länge i formatet 4:3. Spår av kanter som visas till vänster, höger och i mitten på skärmen kan brännas in i skärmen och det täcks inte av garantin.

Anpassa t. skärm: Visar hela bilden utan avkapningar när HDMI-sigaler (720p/1080i/1080p) eller Component-sigaler (1080i/1080p) kommer in.

- **Zoom/Position:** Justera bildstorleken och positionen. Detta kan endast göras i **Zoom**.

- **Position:** Justera bildpositionen. Detta kan endast göras i **Anpassa t. skärm** eller **Wide Zoom**.

OBS!

När du har valt **Anpassa t. skärm** i HDMI- (1080i/1080p) eller Component-läge (1080i/1080p) kan du behöva centrera bilden:

1. Välj **Position**. Tryck på knappen ENTER.
2. Tryck på knappen ▲, ▼, ◀ eller ▶ för att flytta bilden.

Om du vill återställa den justerade positionen väljer du **Återställ** på skärmen **Position**. Bilden återställs till standardposition.

Om du använder funktionen **Anpassa t. skärm** med ingången HDMI 720p, kommer 1 rad att kapas längst upp, längst ned, till vänster och till höger så som med overscan-funktionen.

- **4:3-skärmstorlek:** Endast tillgängligt när bildstorleken är inställd på **Auto Wide**. Du kan bestämma önskad bildstorlek som 4:3 WSS (Wide Screen Service) eller originalstorlek. Olika europeiska länder kräver olika bildstorlekar.

Grundfunktioner

Visa bild i bild (BIB)

BIB







MENU → Bild → BIB → ENTER 

Du kan titta samtidigt på TV:n och en extern videokälla. Om du exempelvis har en kabelbox ansluten till kabel in-uttaget kan du använda BIB för att titta på program från kabelboxen och en film från en Blu-ray-spelare som är ansluten till HDMI In-uttaget. BIB fungerar inte i samma läge.

OBS!

- Om du slår av TV:n medan du tittar i läget BIB försvinner BIB-fönstret.
- Du kan märka en viss onaturlighet i BIB-fönstret när du använder huvudskärmen för att visa ett spel eller karaoke.
- Inställningar för BIB

Huvudbild	Underbild
Component, HDMI1, HDMI2/DVI	TV

- **BIB:** Aktivera eller inaktivera BIB-funktionen.
- **Antenn:** Välj **Antenn** eller **Kabel** som ingångskälla för underskärmen.
- **Kanal:** Välj kanal för underskärmen.
- **Storlek** (/): Välj en storlek för underbilden.
- **Position** (///): Välj en position för underbilden.
- **Ljudval:** Du kan välja önskat ljud i läget BIB.

Avancerade inställningar

MENU → Bild → Avancerade inställningar → ENTER

(endast tillgängligt i läget [Standard](#) / [Film](#))

Du kan justera detaljerade inställningar för skärmen inklusive färg och kontrast.

Om en dator ansluts kan du endast göra ändringar i [Vitbalans](#) och [Gamma](#).

- [Dynamisk kontr.](#): Justera skärmens kontrast.
- [Svärta](#): Välj svärtningsnivå för att justera skärmdjupet.
- [Hudfärg](#): Justera färgen för hudton.
- [Läget Endast RGB](#): Visar färgerna Röd, Grön och Blå för att göra finjusteringar av ton och mättnad.
- [Färgområde](#): Ändra den färgrymd som finns för att skapa bilden.
- [Vitbalans](#): Du kan justera bildens färgtemperatur för att få vita motiv att se vitare ut och den övergripande bildkvaliteten att verka naturlig.

2 poäng Kontrollerar vitbalansen i 2-punktsintervaller genom att justera röd, grön och blå ljusstyrka.

- [R-Offset](#) / [G-Offset](#) / [B-Offset](#): Ändrar respektive färgs (röd, grön, blå) djup.
- [R-Gain](#) / [G-Gain](#) / [B-Gain](#): Ändrar respektive färgs (röd, grön, blå) ljusstyrka.
- [Återställ](#): Återställer vitbalansen till standardinställningar.
- [Gamma](#): Ändrar primärfärgernas intensitet.
- [Rörelsebelysning](#): Minska strömförbrukningen genom att kontrollera ljusstyrkan.

Endast tillgängligt i läget [Standard](#).

När du ändrar ett inställningsvärde för [Bakgrundsljus](#) / [Ljusstyrka](#) eller [Kontrast](#) ställs [Rörelsebelysning](#) in på [Av](#).

Grundfunktioner

Bildalternativ

MENU → Bild → Bildalternativ → ENTER 

Om en dator ansluts kan du endast göra ändringar i [Färgton](#).

- [Färgton](#)

-  [Varm1](#) eller [Varm2](#) avaktiveras när bildläget är [Dynamisk](#).

-  Inställningarna kan ändras och lagras för varje extern enhet som är ansluten till en ingång på TV:n.

- [Digital rensad vy](#): Om sändningssignalen som tas emot av din produkt är svag kan du aktivera funktionen [Digital rensad vy](#) för att minska statiska bilder och spökbilder som kan visas på skärmen.

-  När signalen är svag kan du prova andra alternativ tills den bästa bilden visas.

[Autovisualisering](#): När du ändrar analoga kanaler visas signalstyrkan.

-  Endast tillgänglig för analoga kanaler.

-  Om du trycker på knappen [INFO](#) visas stapeln för signalstyrka.


-  När fältet är grönt tar du emot bästa möjliga signal.

- [MPEG-brusfilter](#): Minskar MPEG-bruset för att ge bättre bildkvalitet.

- [HDMI svärta](#): Väljer svärtningsnivån på skärmen för att justera skärmdjupet.


-  Endast tillgängligt i HDMI-läget (RGB-signaler).

- [Filmläge](#): Ställer in TV:n för att automatiskt känna av och bearbeta filmsignaler från alla källor och justera till optimal bildkvalitet.

-  Tillgängligt i TV-läge och externt inmatningsläge med stöd för SD (480i/576i) och HD (1080i), förutom i PC-läge.

-  Om skärmen inte ser normal ut ska du ändra alternativet till [Av/Auto1/Auto2](#) i [Filmläge](#).

- [LED Clear Motion](#): Tar bort fördröjningar från snabba scener med mycket rörelse för att ge en klarare bild.

-  Funktionen inaktiveras om du ställer in bildläget på [Naturlig](#).

-  Bilden kan bli något mörkare än normalt om du väljer [LED Clear Motion](#).

-  Det kan variera mellan olika modeller.

Grundfunktioner

Bild av

MENU → Bild → Bild av

Bildskärmen stängs av men ljudet är fortsatt på. Tryck på valfri knapp förutom ström- och volymknappen för att slå på skärmen.

Återställ bild

MENU → Bild → Återställ bild

Återställer aktuellt bildläge till dess standardinställningar.

Ändra förinställt ljudläge

Ljudläge

MENU → Ljud → Ljudläge

Ljudlägen tillämpar förinställda bildinställningar.

- **Standard**

Väljer normalt ljudläge.

- **Musik**

Förstärker musik och inte röst.

- **Film**

Ger det bästa film ljudet.

- **Klar röst**

Förstärker röster i förhållande till andra ljud.

- **Förstärk**

Ökar intensiteten på högfrekvensljud så att personer med nedsatt hörsel kan höra bättre.

 Om **Välj högtalare** är inställt på **Extern högtalare** inaktiveras **Ljudläge**.

Ljudeffekt

MENU → Ljud → Ljudeffekt

 Endast tillgängligt när **Ljudläge** är inställt på **Standard**.

- **DTS TruSurround HD**

Den här funktionen ger en virtuell 5.1-kanals surroundljudsupplevelse via ett par högtalare tack vare HRTF-teknik (Head Related Transfer Function).

- **DTS TruDialog**

Med den här funktionen kan du öka intensiteten på en röst i förhållande till bakgrundsmusik eller ljudeffekter så att dialogen hörs bättre.

- **Equalizer**

Använd equalizern för att anpassa ljudinställningarna för varje enskild högtalare.

Balans: Ändrar balansen mellan höger och vänster högtalare.

100Hz / 300Hz / 1 kHz / 3 kHz / 10 kHz (bandbreddsjustering): Ändrar nivån på specifika bandbreddsfrekvenser.

Återställ: Återställer equalizern till standardinställningar.

 Om **Välj högtalare** är inställt på **Extern högtalare** inaktiveras **Ljudeffekt**.

Grundfunktioner


Högtalarinställningar

MENU → Ljud → Högtalarinställningar → ENTER 

- Välj högtalare

Ett ljudeko kan uppstå på grund av skillnad i avkodningshastighet mellan huvudhögtalaren och ljudmottagaren. Om det händer ställer du in TV:n på [Extern högtalare](#).


 När [Välj högtalare](#) är inställt på [Extern högtalare](#) fungerar inte volym- och [MUTE](#)-knappen och ljudinställningarna är begränsade.

 När [Välj högtalare](#) är inställt på [Extern högtalare](#).

[TV-högtalare](#): Av, [Extern högtalare](#) På

 När [Välj högtalare](#) är inställt på [TV-högtalare](#).


[TV-högtalare](#): På, [Extern högtalare](#): På

 Om det inte finns någon videosignal kommer båda högtalarna att vara tysta.

- Autovolym

För utjämning av volymnivå på varje kanal, ställ in på [Normal](#).

[Natt](#): Det här läget ger en förbättrad ljudupplevelse jämfört med läget [Normal](#) och ger nästan inget brus. Det är användbart på natten.

 Om du vill använda ljudkontrollen på källanheten som är ansluten till TV:n ställer du in [Autovolym](#) på [Av](#) på TV:n. Annars kan det hända att ändringar i volymkontrollen på källanheten inte tillämpas.

Grundfunktioner

Ytterligare inställningar

MENU → Ljud → Ytterligare inställningar → ENTER 

- **DTV-ljudnivå** (endast digitala kanaler): Med den här funktionen kan du minska skillnaderna för en röstsignal (där en av signalerna tas emot under en digital TV-sändning) till önskad nivå.

 Beroende på typ av sändningssignal kan MPEG / HE-AAC justeras mellan -10dB och 0dB.

 Ändra i intervallet 0 och -10 för att öka eller minska volymen.


- **Dolby Digital-komp**: Digitala ljudutgångar används för att ge digitalt ljud, minska störningar till högtalare och olika digitala enheter, t.ex. en DVD-spelare.

Ljudformat: Du kan välja det digitala ljudutgångsformatet. Det tillgängliga digitala ljudutgångsformatet kan variera beroende på ingångskälla.

 Genom att ansluta 5.1-kanals högtalare i en Dolby Digital-inställning kan du maximera den interaktiva 3D-ljudupplevelsen.

Ljutfördröjning: Justera fel mellan ljud och bild när du tittar på TV eller video och lyssnar på digitalt ljud via en extern enhet, t.ex. en AV-mottagare (0–250 ms).

- **Dolby Digital-komp**: Den här funktionen minimerar signalskillnader mellan en dolby digital-signal och en röstsignal (t.ex. MPEG-ljud, HE-AAC- och ATV-ljud).

 Välj **Line** för att få ett dynamiskt ljud och **RF** för att minska skillnaden mellan högt och lågt ljud nattetid.

Line: Ställ in utnivå för signaler som är högre eller lägre än -31 dB (referens) antingen till -20 dB eller -31 dB.

RF: Ställ in utnivå för signaler som är högre eller lägre än -20 dB (referens) till antingen -10 dB eller -20 dB.

Grundfunktioner

Återställ ljud

MENU → Ljud → Återställ ljud → ENTER

Återställ alla ljudinställningar till fabriksstandard.

Om du väljer Ljudläge

När du ställer in **Dual I II** visas det aktuella ljudläget på skärmen.

	Ljudtyp	Dual I-II	Standard
A2 Stereo	Mono	Mono	Automatisk ändring
	Stereo	Stereo ↔ Mono	
	Dual	Dual I ↔ Dual II	Dual I
NICAM Stereo	Mono	Mono	Automatisk ändring
	Stereo	Mono ↔ Stereo	
	Dual	Mono ↔ Dual I ↖ Dual II ↗	Dual I

Om stereosignalen är svag och automatisk växling förekommer, byter du till Mono.

Endast aktiverad i stereoljudsignal.

Endast tillgängligt när ingångs**Källa** är inställd på **TV**.

Utföra grundinställning

Inställning

MENU → System → Inställning → ENTER

Ställ in kanaler och tid när TV:n installeras för första gången eller vid återställning av enheten.

Genomför inställningen första gången genom att följa anvisningarna på TV:n.

Grundfunktioner

Memorera kanaler

Antenn

MENU → Utsändning → Antenn

- 🔑 Innan du kan börja memorera tillgängliga kanaler på TV:n måste du ange vilken typ av signalkälla som är ansluten till TV:n.

Autoinställning

(landsberoende)

MENU → Utsändning → Autoinställning → ENTER

- 🔑 Automatiskt tilldelade programnummer överensstämmer kanske inte med faktiska eller önskade programnummer. Om en kanal är låst visas PIN-inmatningsfönstret.

- Autoinställning

Antenn (Antenn/Kabel/Satellit (för TD310 ES-modellen)): Välj antenkälla för memorering.

- 🔑 Alternativet **Antenn** söker efter kanaler och lagrar dem automatiskt i TV:n.

Kanaltyp (Digital och Analog / Digital / Analog): Välj antenkälla för memorering.

Kanalsortering (modellberoende): Välj typ av kanalorder.

När du väljer **Kabel** → **Digital och Analog, Digital eller Analog**

- **Val av operatör** (landsberoende): Väljer leverantör av kabeltjänster.
- **Sökläge**: Söker alla kanaler med aktiva sändningsstationer och lagrar dem i TV:n.
 - 🔑 Om du väljer Snabb kan du ställa in Nätverk, Nätverks-ID, Frekvens, Modulering, Symbolhastighet manuellt genom att trycka på knappen på fjärrkontrollen.
- **Nätverk**: Väljer inställningsläget **Nätverks-ID** bland alternativen **Auto** och **Manuellt**.
 - **Nätverks-ID**: När **Nätverk** är **Manuellt**, kan du ställa in **Nätverks-ID** med nummerknapparna.
 - **Frekvens**: Visar kanalens frekvens (varierar i varje land).
 - **Modulering**: Visar tillgängliga moduleringsvärden.
 - **Symbolhastighet**: Visar tillgängliga symbolhastigheter.

Grundfunktioner

- [Kabelsökning](#).

(varierar endast beroende på land och kabelkanaler)

Ställer in ytterligare sökalternativ som frekvens och symbolhastighet vid sökning av kabelnät.

[Startfrekvens/Slutfrekvens](#): Ange start- eller stoppfrekvens (varierar i varje land).

[Symbolhastighet](#): Visar tillgängliga symbolhastigheter.

[Modulering](#): Visar tillgängliga moduleringsvärden.

När [Antenn](#) är inställt på [Antenn](#) eller [Kabel](#): (för TD310ES-modellen)

- [Digital och Analog](#) / [Digital](#) / [Analog](#): Välj antennkälla för memorering. När du väljer [Kabel](#) → [Digital och Analog](#) eller [Digital](#): Ge ett sökvärde för kabelkanaler.
- [Sökläge \(Hel / Nätverk / Snabb\)](#): Söker alla kanaler med aktiva sändningsstationer och lagrar dem i TV:n.
 - 🔑 Om du ställer in [Snabb](#) kan du ställa in [Nätverk](#), [Nätverks-ID](#), [Frekvens](#), [Modulering](#) och [Symbolhastighet](#) manuellt genom att trycka på knappen på fjärrkontrollen.

När [Antennkällan](#) är inställd på [Satellit](#): (för TD310ES-modellen)

- [Kanaltyp \(Alla / TV / Radio\)](#): Välj [Kanaltyp](#) för memorering.
- [Satellit](#): Väljer de satelliter som ska sökas. Alternativet kan variera beroende på land.
- [Sökläge \(Alla kanaler / Bara gratiskanaler\)](#): Välj sökläge för den valda satelliten.
- [Initiera igen \(Inaktivera , Aktivera\)](#): Välj sökläge för den valda satelliten.
- [Sökläge \(Snabb , Hel\)](#): Ställer in sökläge med uppåt-/nedåtfunktionerna.

Land (område)

MENU → [Utsändning](#) → [Kanalinställningar](#) → [Land \(område\)](#)

Välj land så att produkten kan ställa in sändningen för kanalerna automatiskt.

🔑 PIN-inmatningsfönstret visas. Ange din 4-siffriga PIN-kod.

- [Digital kanal](#): Byt land för digitala kanaler.
- [Analog kanal](#): Byt land för analoga kanaler.

Grundfunktioner

Manuell inställning

Söker manuellt efter kanaler och lagrar dem i TV:n

- 🔑 Om en kanal är låst visas PIN-inmatningsfönstret.
- 🔑 Beroende på kanalkällan stöds [Manuell inställning](#) eventuellt inte.

När [Antenn](#) är inställt på [Antenn](#) eller [Kabel](#):

- [Digital kanalinställning](#): Söker manuellt efter digitala kanaler och lagrar dem i TV:n. Tryck på knappen [Ny](#) om du vill söka igenom de digitala kanalerna. När sökningen har slutförts uppdateras kanalen i kanallistan.
 - När du väljer [Antenn](#) → [Antenn](#): [Kanal](#), [Frekvens](#), [Bandbredd](#)
 - När du väljer [Antenn](#) → [Kabel](#): [Frekvens](#), [Modulering](#), [Symbolhastighet](#)

När [Antennkällan](#) är inställd på [Satellit](#): (för TD310ES-modellen)


- [Transponder](#): Välj transponder med uppåt-/nedåtknapparna.
 - [Sökläge](#) ([Alla kanaler](#) / [Bara gratiskanaler](#)): Välj antingen fria eller alla kanaler att lagra.
 - [Nätverkssökning](#) ([Inaktivera](#) / [Aktivera](#)): Aktivera/inaktivera nätverkssökning med uppåt-/nedåtknapparna.
 - [Signalkvalitet](#): Visar aktuell status för sändningssignalen.
- 🔑 Information om en satellit och dess transponder kan ändras beroende på signalförhållanden.
- 🔑 När inställningen är klar går du till [Sök](#) och trycker på knappen [ENTER](#). Kanalsökningen har startat.
- [Analog kanalinställning](#): Söker efter en analog kanal. Tryck på knappen [Ny](#) om du vill söka igenom kanalerna genom att justera [Program](#), [Färgsystem](#), [Ljudsystem](#), [Kanal](#), [Sök](#).
 - 🔑 Kanalläge
 - [P](#) (programläge): När inställningen är klar har sändarna i ditt område tilldelats positionsnummer från P0 till P99. Du kan välja en kanal genom att ange positionsnumret i det här läget.
 - [C](#) (antennkanalläge) / [S](#) (kabelkanalläge): I dessa två lägen kan du välja en kanal genom att ange det tilldelade numret för antensändaren eller kabelkanalen.

Grundfunktioner

Använda INFO-knappen (Nu och nästa-guide)


Skärmen identifierar aktuell kanal och status för vissa inställningar av ljud och bild.

Nu & nästa-guiden visar daglig information om TV-program för varje kanal ordnat efter sändningstid.

- Bläddra med ◀, ▶ för att visa information om ett önskat program medan du tittar på aktuell kanal.
- Bläddra med ▲, ▼ för att visa information om andra kanaler. Om du vill gå till den kanal som är vald ska du välja  med fjärrkontrollen.

Använda menyn Kanal

Kanallista

MENU → Utsändning → Kanallista → ENTER 

- **Kanallista**

Kanallista innehåller alla kanaler som TV:n kan visa när du trycker på kanalknappen. Du kan visa kanalinformation, **Alla**, **TV**, **Radio**, **Data/annat**, **Analog** eller **Favoriter 1 - Favoriter 5**.



Tryck på knappen ▶ (**Läge**) för att ändra kanalläget eller tryck på knappen ◀ (**Sorterar**) för att ändra kanalordningen enligt kanalnummer eller namn i listan.

 När du trycker på **CH LIST**-knappen på fjärrkontrollen visas skärmen för **Kanallista** på en gång.

Kanalsortering

- **Nummer/Namn**: Ordnar kanalerna efter kanalnummer eller namn i listan.

Kanalläge

- **Antenn**: Växlar till **Antenn**, **Kabel** eller **Satellit** (för TD310ES-modellen).
- **Red. favoriter**: Ställ in kanaler du ofta tittar på som favoriter.
 Mer information om att använda **Red. favoriter** finns i "**Red. favoriter**".
- **Favoriter 1 - Favoriter 5**: Visar alla favoritkanaler ordnade i upp till fem grupper. Varje grupp har en separat skärm.
 TV:n visar **Favoriter 1 - Favoriter 5** endast om du har lagt till favoriter med hjälp av **Red. favoriter**.
- **Alla**: Visar alla nu tillgängliga kanaler.
- **TV**: Visar alla nu tillgängliga TV-kanaler.
- **Radio**: Visar alla nu tillgängliga radiokanaler.
- **Data/annat**: Visar alla nu tillgängliga MHP (Multimedia Home Platform) och andra kanaler.
- **Analog**: Visar alla nu tillgängliga analoga kanaler.

Grundfunktioner

Guide

MENU → Utsändning → Guide → ENTER

EPG-information (elektronisk programguide) tillhandahålls av den som sänder kanalen. Med hjälp av programscheman från den som sänder kanalen kan du i förväg ställa in vilka program du vill titta på. Kanalen ändras automatiskt till kanalen för det valda programmet vid angiven tidpunkt. Programposter kan vara tomma eller inaktuella beroende på kanalstatus.

- **A** Röd (Snabbnavigering): Visa TV-program i listan snabbt med hjälp av knapparna ▲/▼/◀/▶.
- **B** Grön (Kanalkategori): Välj den typ av kanaler du vill visa.
- **C** Gul (Schemahanterare): Går till de reserverade programmen i Schemahanterare.

Schemahanterare

MENU → Utsändning → Schemahanterare → ENTER

Du kan ställa in en valfri kanal som visas automatiskt vid den angivna tiden. Dessutom kan du visa, ändra eller ta bort en kanal som du har reserverat för att titta på.

🔑 Du måste ange den aktuella tiden först med funktionen Tid → Klocka i menyn System för att använda den här funktionen.

1. Tryck på Schema på skärmen Schemahanterare. Menyn Schemalägg visning visas.

2. Tryck på knapparna ▲/▼/◀/▶ för att ställa in varje alternativmeny.

- **Kanal:** Välj önskad kanal.
- **Upprepa:** Välj En gång, Manuellt, Lör~Sön, Mån~Fre eller Varje dag för att ställa in efter behov. Om du väljer Manuellt, kan du ställa in den dag du vill ha.
🔑 Märket (✓) anger att dagen är vald.
- **Datum:** Du kan ange önskat datum.
🔑 Det är tillgängligt när du väljer En gång i Upprepa.
- **Starttid:** Du kan ställa in den starttid du önskar.

🔑 Om du vill redigera eller avsluta ett reserverat schema ska du välja det reserverade schemat i Schemahanterare. Tryck sedan på knappen ENTER och välj Redig. eller Ta bort.

Grundfunktioner

Redigera kanal

MENU → Utsändning → Redigera kanal → ENTER

Du kan redigera eller ta bort kanaler.

1. Gå till skärmen Redigera kanaler.
2. Tryck på knapparna ▲/▼ för att välja önskad kanal och tryck sedan på knappen ENTER. Märket (✓) indikerar vilken kanal du har valt.

 Du kan välja mer än en kanal.

 Tryck på ENTER igen för att avmarkera kanalen.

 Använda färg- och funktionsknapparna med Redigera kanal.

-  Röd (Ändra nummer): Ändrar kanalordningen i kanallistan.
 -  (Klart): Slutför ändringarna i kanalordningen.
 -  Digitalkanaler stöder inte denna funktion när Redigera kanalnr (beroende på land) är inställt på Inaktivera.
-  Grön (Ta bort): Raderar en kanal från kanallistan.
-  Gul (Låst/Upplåst): Låser en kanal så att kanalen inte kan markeras och visas /låser upp en kanal som du har låst.
 -  Den här funktionen är bara tillgänglig när Kanallås är inställt till På.
 -  PIN-inmatningsfönstret visas. Ange din 4-siffriga PIN-kod. Ändra PIN-koden med alternativet Ändra PIN.
-  Blå (Markera alla/Avmarkera alla): Markerar eller avmarkerar alla kanaler på en gång.
-  (Gå till) : Går direkt till en kanal genom att trycka på någon av siffrorna (0–9).
-  (Sida): Går till föregående eller nästa sida.
-  (TOOLS): Visar alternativmenyn. Posterna som visas i alternativmenyn kan variera beroende på kanaltyp och kanalstatus.
 - Sorterar (endast digitala kanaler): Ändrar sorteringen i listan efter kanalnummer eller -namn.
 - Antenn: Välj önskad sändningssignal.
 - Kategori: Ändra kanalläget till Alla, TV, Radio, Data/annat, Analog, Senaste visade, Oftast visade. Valt kanalläge visas.
 - Red. favoriter: Går direkt till skärmen Red. favoriter.
 - Byt namn på kanal (endast analoga kanaler): Tilldela en kanal ett namn på upp till fem tecken. T.ex. Mat, Golf etc. Detta gör det enklare att hitta och välja kanalen.
 - Kanalinfo: Visa detaljerad information om den valda kanalen.
 - Information: Visa detaljerad information om det valda programmet.
 - Sök (när Antenn var inställt på Satellit): Kanalsökningen har startat. (för TD310ES-modellen)

Grundfunktioner

Red. favoriter



MENU → Utsändning → Red. favoriter → ENTER 

Du kan lägga till, redigera eller ta bort favoritkanaler.

1. Gå till skärmen [Red. favoriter](#).
2. Tryck på knapparna ▲/▼ för att välja önskad kanal och tryck sedan på knappen ENTER .
3. Välj en specifik favoritlista bland [Favoriter 1](#) – [Favoriter 5](#) med hjälp av knappen  ([Ändra fav.](#)) och tryck sedan på knappen  ([Lägg till](#)). Den valda kanalen har lagts till i [Favoriter 1](#) – [Favoriter 5](#).

 En favoritkanal kan läggas till i flera favoriter bland [Favoriter 1](#) – [Favoriter 5](#).

 Använda färg- och funktionsknapparna med [Red. favoriter](#).

-  **Röd** ([Kategori/Ändra ordning](#))
 - [Kategori](#): Ändra kanalläge till [Alla](#), [TV](#), [Radio](#), [Analog](#), [Data/annat](#), [Senaste visade](#), [Oftast visade](#). Valt kanalläge visas.
 - [Ändra ordning](#): Ändra ordningen för favoritkanaler.
 -  ([Klart](#)): Slutför ändringarna i kanalordningen.
-  **Grön** ([Ändra fav.](#)): Ändrar favoritlistan bland [Favoriter 1](#) – [Favoriter 5](#).
-  **Gul** ([Markera alla/Avmarkera alla](#)): Markerar eller avmarkerar alla kanaler på en gång.
-  **Blå** ([Lägg till/Ta bort](#))
 - [Lägg till](#): Lägger till markerade kanaler i [Favoriter 1](#) – [Favoriter 5](#).
 - [Ta bort](#): Tar bort favoritkanalen från [Favoriter 1](#) – [Favoriter 5](#).
-  ([Gå till](#)): Gå direkt till en kanal genom att trycka på någon av siffrorna (0–9).
-  ([Sida](#)): Går till föregående eller nästa sida.
-  ([Verktyg](#)): Visar alternativmenyn. Posterna som visas i alternativmenyn kan variera beroende på kanaltyp och kanalstatus.
 - [Sorterar](#) (endast digitala kanaler): Ändrar sorteringen i listan efter kanalnummer eller -namn.
 - [Antenn](#): Välj önskad sändningssignal.
 - [Redigera kanal](#): Gå direkt till skärmen [Redigera kanal](#).
 - [Information](#): Visa detaljerad information om det valda programmet.

Grundfunktioner

Övriga funktioner

- [Fininst.](#)

(endast analoga kanaler)

Om signalen är svag eller det är störningar kan du finjustera en kanal manuellt.

 Fininställda kanaler markeras med en asterisk "*".

 Om du vill återställa fininställningen väljer du [Återställ](#).

- [Överför kanallista](#)

(landsberoende)

Importerar eller exporterar kanalkartan. Du måste ansluta en USB-lagringsenhet om du vill använda den här funktionen.

 Inmatningsskärmen för PIN-kod visas. Ange din 4-siffriga PIN-kod.

 Filsystem som stöds är FAT och exFAT.

- [Ta bort CAM Operator-profil](#): Väljer CAM-operatören som ska tas bort.

Grundfunktioner

Satellitssystem (för TD310ES-modellen)

Satellitssystem är tillgängligt när Antenn är inställd på Satellit. Innan du kör Autoinställning, ställer du in Satellitssystem. Kanalsökningen körs normalt.

- **Satellitval:** Du kan välja satelliter för den här TV:n.
- **LNB-ström (Av / På):** Aktiverar eller inaktiverar strömförsörjning för LNB.
- **LNB-inställningar:** Konfigurerar utomhusutrustningen.
 - **Satellit:** Väljer satelliten som ska ta emot digitala sändningar.
 - **Transponder:** Väljer en transponder i listan eller lägger till en ny transponder.
 - **DiSEqC-läge:** Väljer DiSEqC-läget för vald LNB.
 - **Nedre LNB-oscillerare:** Anger lägre frekvens för LNB-oscillatorerna.
 - **Övre LDB-oscillerare:** Anger högre frekvens för LNB-oscillatorerna.
 - **Tone 22 kHz (Av / På / Auto):** Väljer 22 kHz ton beroende på LNB-typ. För universell LNB ska det vara Auto.
 - **Signalkvalitet:** Visar aktuell status för sändningssignalen.
- **Positionerarinställningar:** Konfigurerar antennenpositioneraren.
 - Positionerare (På / Av):** Aktiverar eller inaktiverar positionerarkontrollen.
 - Positionerartyp (USALS / DiSEqC 1.2):** Ställer in positionerartyp mellan DiSEqC 1.2 och USALS (Universal Satellite Automatic Location System).
 - **Longitud:** Ställer in longitud för min plats.
 - **Latitud:** Ställer in latitud för min plats.
 - **Longitudinställningar för sat:** Ställer in longitud för användardefinierade satelliter.
 - Användarläge:** Ställer in positionen för satellitantennen enligt varje satellit. Om du lagrar den aktuella positionen för satellitantennen enligt en viss satellit kan satelliten flyttas till förpopulerad position när signalen för satelliten behövs.
 - **Satellit:** Väljer satellit för att ställa in position.
 - **Transponder:** Väljer en transponder från listan för signalmottagning.
 - **Förflyttningsläge:** Väljer rörelseläge mellan diskret och kontinuerligt.
 - **Stegstorlek:** Ändrar stegens gradstorlek för antennenrotering. Stegstorlek är tillgängligt när Förflyttningsläge är inställt på Steg.
 - **Gå till lagrad position:** Roterar antennen till lagrad satellitposition.
 - **Antennenposition:** Roterar antennen och lagrar positionen för denna satellit.
 - **Lagra aktuell position:** Lagrar aktuell position som vald positionerargräns.
 - **Signalkvalitet:** Visar aktuell status för sändningssignalen.

Grundfunktioner




Installationsläge: Ställer in gränser för rörelseområdet för satellitantennen eller återställer positionen. Oftast används den här funktionen av installationsguiden.

- **Begränsa position (Öst / Väst):** Väljer riktning för positionerargräns.
- **Antennposition:** Justerar antennpositionen för positionerargränsen genom att trycka på vänster- eller högerknappen.
- **Lagra aktuell position:** Lagrar aktuell position som vald positionerargräns.
- **Återställ position:** Flyttar antennen till referensposition.
- **Återställ positionsgräns:** Tillåter att antennen roterar en full cirkel.
- **Återställ alla inställningar (Ja / Nej):** Alla satellitinställningar återställs till initialvärdena.

Undertext

MENU → Utsändning → Undertext → ENTER 

Använd den här menyn för att ställa in läge för Undertext.


- **Undertext:** Slår på och av undertexter.
- **Textningsläge:** Ställer in läge för undertext.
 -  Om programmet du tittar på inte stöder funktionen **Nedsatt hörsel**, aktiveras **Prioritet** automatiskt även om läget **Nedsatt hörsel** väljs.
- **Textningsspråk:** Ställer in språk för undertext.
 -  Det tillgängliga språket kan skilja sig beroende på sändning.
 -  Engelska är standard om det valda språket saknas för sändningen.
- **Primär undertext:** Ställer in den primära undertexten.
- **Sekundär undertext:** Ställer in den sekundära undertexten.

Grundfunktioner

Ljudformat

- [Ljudformat](#)

När ljudet sänds ut från både huvudhögtalaren och ljudmottagaren kan det uppstå ett eko på grund av dekomprimeringshastigheten mellan huvudhögtalare och ljudmottagare. I så fall ska du använda funktionen TV-högtalare.

 Alternativet [Ljudformat](#) kan skilja sig beroende på sändning. 5.1-kanals Dolby digitalljud är endast tillgängligt vid anslutning till en extern högtalare med en optisk kabel.

- [Ljudbeskrivning](#) (landsberoende)

Funktionen hanterar ljudströmmen för ljudbeskrivningen (AD) när den skickas med huvudljudet från avsändaren.

[Ljudbeskrivning](#): Slår av och på funktionen för ljudbeskrivning.

[Volym](#): Ändra volymen för ljudbeskrivning.

Text-TV-språk

(landsberoende)

MENU → [Utsändning](#) → [Text-TV-språk](#) → ENTER 

- [Text-TV-språk](#)

 Engelska är standard om det valda språket saknas för sändningen.


- [Primär text-tv](#) / [Sekundär text-tv](#)

 [Primär text-tv](#) och [Sekundär text-tv](#) stöds kanske inte på vissa platser.

Digital text (endast Storbritannien)

MENU → [Utsändning](#) → [Digital text](#)


Om programmet sänds med digital text är den här funktionen aktiverad.

 MHEG (Multimedia and Hypermedia Information Coding Experts Group): En internationell standard för datakodningssystem som används i multimedia och hypermedia. Detta är på en högre nivå än MPEG-system som inkluderar datalänkade hypermedia, såsom stillbilder, teckentjänster, animeringar, grafik och videogiler samt multimediadata. MHEG är en användarinteraktionsteknik och används inom olika fält som inkluderar VOD (Video-On-Demand), ITV (Interactive TV), EC (Electronic Commerce), tele-utbildning, tele-konferenser, digitala bibliotek och nätverksspel.

Grundfunktioner

Common Interface

MENU → Utsändning → Common Interface → ENTER 

- **CI-meny:** Här kan användaren välja alternativ på CAM-menyn. Välj CI-menyn från menyn PC-kort.
- **Kodar CAM Video:** Du kan konfigurera inställningarna för att koda om videokodek från CAM automatiskt. Stäng **Av** den om du inte vill använda den.
 -  Du måste använda en CAM som stöder transkodning av video codec.
- **Applikationsinfo:** Visa information på det CAM som är isatt på CI-platsen och på det "CI"- eller "CI+"-kort som är isatt i CAM. Du kan installera en CAM när som helst, oavsett om TV:n är på eller av.
 1. Köp en CI CAM-modul hos närmaste återförsäljare eller beställ den via telefon.
 2. Sätt in "CI eller CI+ CARD" i CAM i pilens riktning.
 3. Sätt i CAM med "CI eller CI+ CARD" på Common Interface-platsen i pilens riktning så att den passas in parallellt med platsen.
 4. Kontrollera om du kan se bilder på en kodad kanal.

Inställningsegenskaper

Ställa klockan

Tid

MENU → System → Tid → ENTER

Den aktuella tiden visas varje gång du trycker på knappen INFO.

- **Klocka:** Att ställa in klockan är nödvändigt för att kunna använda olika timerfunktioner på TV:n.

Om du drar ur strömsladden måste du ställa klockan igen.

Klockläge: Du kan ställa in aktuell tid manuellt eller automatiskt.

- **Auto:** Ställ in aktuell tid automatiskt genom att använda tiden från den digitala kanalen.

Antennen måste anslutas för att ställa tiden automatiskt.

- **Manuellt:** Ställ in den aktuella tiden manuellt.

Beroende på sändningsstation och -signal kanske den automatiska tiden inte ställs som den ska. I så fall ska du ställa in tiden manuellt.

Ställ klockan: Ställ in datum och tid.

Endast tillgängligt när **Klockläge** är inställt på **Manuellt**.

Du kan ställa in **Datum** och **Tid** direkt genom att trycka på sifferknapparna på fjärrkontrollen.

Tidszon (landsberoende): Välj din tidszon.

Den här funktionen är bara tillgänglig när **Klockläge** är inställt på **Auto**.

Om du väljer **Manuellt** i **Tidszon**, aktiveras **GMT** och **DST**.

Tidförskjutning (landsberoende): Justerar tiden om TV:n hämtar tidsinformation via internet. Ställ in rätt tid genom att välja en förskjutning.

- Den aktuella tiden ställs in genom ett nätverk, om TV:n misslyckas med att ta emot tidsinformation, inklusive sändningssignal från TV-kanaler. (T.ex. titta på TV via digital-TV-box, satellitmottagare etc.)

Inställningsegenskaper

Använda sovtimern

MENU → System → Tid → Sovtimer → ENTER

- **Sovtimer:** Stänger automatiskt av TV:n efter en förinställd tidsperiod. (30, 60, 90, 120, 150 eller 180 minuter)

🔑 Använd knapparna ▲/▼ för att välja en tidsperiod och tryck sedan på ENTER. Om du vill avbryta **Sovtimer** väljer du **Av**.

Ställa in Av / på-timern

MENU → System → Tid → Påslagningstid <eller> Sluttid → ENTER

- **Påslagningstid:** Du kan ställa in upp till tre separata konfigurationer för **Påslagningstid**. (**Påslagningstid 1**, **Påslagningstid 2**, **Påslagningstid 3**)

Inställning: Välj **Av**, **En gång**, **Varje dag**, **Mån-Fre**, **Mån-Lör**, **Lör-Sön** eller **Manuellt** för att ställa in efter behov. Om du väljer **Manuellt** kan du ange den dag som du vill aktivera timern.

Märket c anger dagen du har valt.

Tid: Ställa in timmar och minuter.

Volym: Välj önskad volym.

Källa: För att välja innehållskällan som ska spelas upp när TV:n slås på. Du kan:

- Välja **TV** och ha TV-skärmen på en specifik antenn- eller kabelkanal.
- Välja **USB** och visa bild- eller ljudfiler från en USB-enhet.
- Välja en källa på TV:n (**HDMI1**, **HDMI2/DVI**, **AV**, **Component** etc.) som du har anslutit en digitalbox till och visa en kanal från digitalboxen på TV:n.

🔑 USB-enheten måste anslutas till din TV innan du kan välja **USB**.

🔑 Om du väljer en annan källa än **TV** eller **USB** måste du:

- Ha en kabel- eller satellit-tv-box ansluten till källan
- Ställa in tv-boxen på kanalen som du vill visa när TV:n slås på
- Lämna tv-boxen på.

Inställningsegenskaper

 Om du väljer en annan källa än **TV** kommer alternativen för antenn och kanal att försvinna.

Antenn (när **Källa** är inställt på **TV**): Välj **ATV** eller **DTV**.

Kanal (när **Källa** är inställt på **TV**): Välj önskad kanal.

Musik/Foto (när **Källa** är inställt på **USB**): Välj en mapp i USB-enheten som innehåller musik- eller fotofiler som ska spelas upp när TV:n slås på automatiskt.

- Om det inte finns några musikfiler på USB-enheten eller om mappen som innehåller musikfiler inte har valts kommer inte timerfunktionen att fungera som den ska.
 - Om det bara finns en fotofil på USB-enheten kan inget bildspel visas.
 - Om mappnamnet är för långt kan mappen inte väljas.
 - Varje USB du använder tilldelas en egen mapp. Om du använder mer än en USB av samma typ ska du se till att mapparna som tilldelas USB-enheterna har olika namn.
 - Vi rekommenderar att du använder ett USB-minne och en multi card-läsare när du använder **Påslagningstid**.
 - Funktionen **Påslagningstid** kanske inte fungerar med USB-enheter som har ett inbyggt batteri, MP3-spelare eller PMP:er från vissa tillverkare, eftersom dessa enheter tar lång tid att identifiera.
- **Sluttid**: Du kan ställa in upp till tre separata konfigurationer för **Sluttid**. (**Sluttid 1**, **Sluttid 2**, **Sluttid 3**)

Inställning: Välj **Av**, **En gång**, **Varje dag**, **Mån-Fre**, **Mån-Lör**, **Lör-Sön** eller **Manuellt** för att ställa in efter behov. Om du väljer **Manuellt** kan du ange den dag som du vill aktivera timern.

 Märket c anger dagen du har valt.

Tid: Ställa in timmar och minuter.

Inställningsegenskaper

Ekonomiska lösningar

Ekolösning

MENU → System → Ekolösning

- **Energispar**

Den här funktionen används för att justera ljusstyrkan för produkten för att ge minskad energiförbrukning.

- **Standby, ej sign.**

För att undvika onödig energiförbrukning kan du ställa in hur länge produkten ska vara på om den inte tar emot någon signal.

- **Autoavst.**

Produkten slås automatisk av om du inte trycker på en knapp på fjärrkontrollen eller produktenheten inom 4 timmar för att förhindra överhettning.

Övriga funktioner

- **Menyspråk**

MENU → System → Menyspråk → ENTER 

Ställ in menyspråket.

- **Tid för autoskydd**

MENU → System → Tid för autoskydd → ENTER 

- **Tid för autoskydd (Av / 2 timmar / 4 timmar / 8 timmar / 10 timmar):**

Om skärmen förblir överksam med en stillbild under en viss tidsperiod som har angetts av användaren så aktiveras skärmläckaren för att förhindra att spökbilder skapas på skärmen.

Inställningsegenskaper

Låsa program

Programklassific.lås

(landsberoende)

MENU → Utsändning → Programklassific.lås → ENTER 

Förhindrar med hjälp av en användarinställd 4-siffrig PIN-kod att obehöriga användare, t.ex. barn, tittar på olämpliga program. Om den valda kanalen är låst visas symbolen "🔒".

 Posterna för Programklassific.lås varierar beroende på land.

Ändra PIN


MENU → System → Ändra PIN → ENTER 

Du behöver ändra lösenordet för att installera TV:n.

 Inmatning av PIN-kod visas före inställningsskärmen.

 Ange din 4-siffriga PIN-kod. Ändra PIN-koden med alternativet [Ändra PIN](#).

Kanallås

MENU → Utsändning → Kanallås → ENTER 

Lås kanaler i Kanalmenyn för att förhindra obehöriga användare, t.ex. barn, att titta på olämpliga program.

 Endast tillgängligt när [Källa](#) är inställt på [TV](#).

Inställningsegenskaper

Övriga funktioner

Menyspråk

MENU → System → Menyspråk

Ställ in menyspråket.

Allmänt

MENU → System → Allmänt → ENTER 

- **Spelläge:** När du ansluter till en spelenhet, t.ex. PlayStation™ eller Xbox™, kan du njuta av en mer verklig upplevelse genom att välja spelläget.

OBS!

- Säkerhetsföreskrifter och begränsningar i spelläget
 - Om du vill koppla ur spelkonsolen och ansluta en annan extern enhet ska du ställa in **Spelläge** på **Av** i inställningsmenyn.
 - Om du visar TV-menyn i **Spelläge** kan skärmen skaka något.
- **Spelläge** stöds inte i läget **TV**.
- Efter att du har anslutit till spelkonsolen ställer du in **Spelläge** på **På**. Tyvärr kan du uppleva att bildkvaliteten försämras.
- Om **Spelläge** är **På**:
 - **Bildläge** är inställt på **Standard** och **Ljudläge** är inställt på **Film**.
- **Panellås:** Lås eller lås upp alla knapparna på panelen samtidigt. När panellåset är på kommer ingen av knapparna på panelen fungera.
- **Startlogotyp:** Visa logotypen för Samsung när TV:n slås på.

Inställningsegenskaper

DivX® Video på begäran

MENU → System → DivX® Video på begäran → ENTER 

Visar registreringskoden för TV:n. Om du ansluter till DivX-webbsidan och registrerar dig med den 10-siffriga registreringskoden kan du hämta VOD-aktiveringsfilen.





Registreringen slutförs när du spelar upp den med Videor.

 Mer information om DivX® VOD finns på <http://vod.divx.com>.

Självdiagnos

MENU → Support → Självdiagnos → ENTER 

 Självdiagnos kan ta några sekunder. Det är normalt för TV:n.

- **Bildtest:** Används för att kontrollera bildproblem.
- **Ljudtest:** Använd den inbyggda melodin för att kontrollera ljudproblem.
 -  Om du inte hör något ljud från TV-högtalarna innan du utför ljudtestet ska du säkerställa att **Välj högtalare** är inställt på **TV-högtalare** i menyn **Ljud**.
 -  Melodin blir svår att höra under testet även om **Välj högtalare** är inställt på **Extern högtalare** eller om ljudet har slagits av genom att trycka på knappen **MUTE**.
- **Signalinformation** (endast digitala kanaler): HDTV-kanalsmottagningens kvalitet är antingen perfekt eller så är kanalerna ej tillgängliga. Justera antennen för att öka signalstyrkan.
- **Återställ:** Återställ alla inställningar till fabriksstandard förutom nätverksinställningar.
 -  Inmatning av PIN-kod visas före inställningsskärmen.
 -  Ange din 4-siffriga PIN-kod. Ändra PIN-koden med alternativet **Ändra PIN**.

Inställningsegenskaper

Programvaruuppdatering

MENU → Support → Programvaruuppdatering → ENTER 

Menyn [Programvaruuppdatering](#) gör det möjligt för dig att uppgradera programvaran för din TV till den senaste versionen.

- 🔌 När programvaran har uppgraderats återgår video- och ljudinställningar till fabriksstandard. Vi rekommenderar att du skriver ner de inställningar du har gjort så att du enkelt kan återställa dem efter uppgraderingen.

- [Uppdatera nu](#)

TV:ns firmware kan uppdateras antingen via USB-anslutning eller sändningssignal.

- [Via USB](#): Sätt i en USB-enhet som innehåller firmware-uppgraderingen som du har hämtat på "www.samsung.com" i TV:n.

- 🔌 Var försiktig så du inte kopplar ur strömmen eller plockar bort USB-enheten innan uppgraderingen är klar. TV:n slås av och på automatiskt efter att firmware-uppgraderingen är klar.

- [Via kanal](#): Uppgradera programvaran med sändningssignalen.

- 🔌 Om funktionen är vald under tidsperioden för programsändningen söks programvaran automatiskt och hämtas.

- 🔌 Den tid som krävs för att hämta programvaran avgörs av signalstatus.

- [Automatisk uppdatering](#): Med det här alternativet uppgraderas TV:n när den är i standby-läge. Detta gör det möjligt för TV:n att uppgraderas automatiskt när den inte används. Eftersom TV:ns interna processer används kan skärmen avge ett lätt ljus och detta kan fortsätta i mer än 1 timme tills programnedladdningen är klar.

Inställningsegenskaper

Användarläge

MENU → Support → Användarläge → ENTER 

Välj det [Användarläge](#) som passar din plats. Vi rekommenderar starkt att du väljer [Hemmabruk](#).

- [Hemmabruk](#): [Hemmabruk](#) är standardinställningen.
- [Butiksdemo](#): [Butiksdemo](#) är endast avsett för butiksmiljöer. Om du väljer [Butiksdemo](#) fungerar inte alla funktioner och bildinställningarna återställs varje 5 minuter.

Visa Kontakta Samsung

Kontakta Samsung

MENU → Support → Kontakta Samsung → ENTER 

Visa den här informationen om TV:n inte fungerar som den ska eller om du ska uppgradera programvaran. Du hittar information om vår kundcenter och hur du laddar ner produkter och program.

Avancerade funktioner

Program

Programmeny

MENU → Program

Källista

MENU → Program → Källista

- 🔑 När du trycker på knappen **SOURCE** visas skärmen **Källa** direkt.
- 🔑 Du kan bara välja externa enheter som är anslutna till TV:n. I **Källa** markeras anslutna ingångar.
- 🔑 För detaljerad information, se avsnittet "Ändra ingångskälla" i bruksanvisningen.




Ansluta en USB-enhet

1. Slå på TV:n.
 2. Anslut en USB-enhet innehållande bild-, musik- och filmfiler till USB-porten på TV:ns baksida.
 3. När USB-minnet är anslutet till TV:n visas popupfönstret. Du kan välja **Foton**, **Videor** eller **Musik** direkt.
 - 🔑 Det kanske inte fungerar med olicensierade multimediefiler.
 - 🔑 Lista över vad du behöver veta före användning av Medieinnehåll.
- MTP (Media Transfer Protocol) stöds inte.
 - Filsystem som stöds är FAT, exFAT och NTFS.
 - Vissa typer av USB-digalkameror och ljudenheter är kanske inte kompatibla med den här TV:n.
 - Medieinnehållet stöder endast sekventiellt jpeg-format.
 - Medieinnehåll stöder endast USB-lagringsenheter (MSC). MSC står för Mass Storage Class Bulk-Only Transport device. Exempel på MSC är Thumb-enheter, flashkortläsare och USB-hårddisk (USB-hubb stöds inte). Enheter ska anslutas direkt till USB-porten på TV:n.
 - Innan du ansluter enheten till TV:n ska du säkerhetskopiera dina filer för att förhindra dataförlust eller att de skadas. SAMSUNG ansvarar inte för skada på datafiler eller dataförluster.
 - Det finns inte stöd för den hårddisk som är ansluten till USB-enheten.
 - Koppla inte ur USB-enheten när den laddas.
 - Ju högre bildupplösning desto längre tid tar det att visa bilden på skärmen.
 - Maximal JPEG-upplösning som stöds är 15 360X8 640 pixlar.
 - För filer som inte stöds eller är korrupta visas meddelandet "Filformat stöds ej".
 - Scensökning och miniatyrfunktioner stöds inte i **Videor**.
 - MP3-filer med DRM som har laddats ned från en icke-gratis plats kan inte spelas. DRM (Digital Rights Management) är en teknik som stöder skapande av innehåll, distribution och hantering av innehållet på ett integrerat och mångsidigt sätt, inklusive skydd av olika rättigheter, skydd mot illegal kopiering liksom betalnings- och villkorshantering.

Avancerade funktioner

- PTP-anslutningsläget är bara tillgängligt med digitalkameror. När du ansluter en smarttelefon eller surfplatta till TV:n med PTP-läget kanske den inte känns igen.
- Om en USB-enhet kräver högspänning (mer än 500mA eller 5V) kanske den inte stöds.
- Om ingen inmatning görs på TV:n under tiden som har angetts i [Tid för autoskydd](#), slås skärmläckaren på.
- Om en USB-förlängningskabel används kanske USB-enheten inte identifieras eller så kanske filerna på enheten inte läses.
- Om en USB-enhet som är ansluten till TV:n inte identifieras, fillistan på enheten är korrupt eller en fil i listan inte spelas ansluter du USB-enheten till datorn, formaterar enheten och kontrollerar anslutningen.
- Om en fil som raderas från datorn hittas när Media Content körs använder du funktionen "Empty the Recycle Bin" (Töm papperskorgen) på datorn för att permanent radera filen.
- Om antalet filer och mappar som sparas på USB-lagringenheten är strax över 4000 kanske inte filerna och mapparna visas och vissa mappar kanske inte går att öppna.










Koppla från en USB-enhet

1. Tryck på knappen [SOURCE](#) .
2. Välj önskad USB-enhet och tryck sedan på knappen [TOOLS](#) .
3. Välj [Ta bort USB](#) och vänta sedan tills den valda USB-enheten kopplats från. Du kan ta bort en USB-enhet från TV:n.
 För att ta bort en USB-enhet från TV:n rekommenderar vi att du använder funktionen [Ta bort USB](#).







Media Play

[MENU](#) → [Program](#) → [Media Play](#)

Titta på bilder, musik och filmfiler som finns sparade på en USB-lagringenhet (MSC).

1. Tryck på knappen [MEDIA.P](#).
2. Tryck på knappen  för att välja önskad meny och tryck sedan på knappen .
3. Tryck på knappen  för att välja önskad meny och tryck sedan på knappen  igen.
4. Tryck på knappen // för att välja den önskade filen i listan och tryck sedan på knappen  eller  (Spela).

Spela upp valda musikfiler

1. Tryck på knappen  om du vill välja [Alternativ](#) längst upp på varje huvudskärm och välj [Spela upp vald](#).
2. Välj önskade filer.
 Markeringen visas till vänster om de valda filerna.
 Tryck på  igen för att avmarkera filen.
3. Tryck på knappen  för att välja [Spela](#).
 Du kan markera eller avmarkera alla filer genom att trycka på [Markera alla](#)/[Avmarkera alla](#).

Avancerade funktioner

Spela upp foton/videor/musik

Tryck på knapparna ▲/▼/◀/▶ för att välja önskad meny medan en fil spelas upp.

🔑 Om inte alternativmenyn visas trycker du på knappen **TOOLS** eller **ENTER**.

🔑 Du kan även använda knapparna ▶/⏸/◀/▶ på fjärrkontrollen under uppspelning.

🔑 Om du trycker på knappen **INFO** under uppspelningen visar du uppspelningsinformationen.

Uppspelningsmeny

Knapp	Användning	Foton	Videor	Musik
◀ / ▶	Föreg. / Nästa	•		
▶ / ⏸	Starta bildspel / Stoppa bildspel	•		
	Spela / Paus	Minispelare*	•	•
◀◀ / ▶▶	Föreg. / Nästa	Minispelare*	•	•
◀◀ / ▶▶	Bakåt / Snabbspola framåt		•	•

* Om du ställer in **Bakgrundsmusik** på **Minispelare** i **Foton** visas de här knapparna.

Inställningsmeny

- **Foton**

Knapp	Användning	
🔧	Bildspelsinställningar	Du kan ställa in Hastighet och Effekter under bildspelet.
🔍	Zoom	Du kan zooma in i bilden.
↻	Rotera	Du kan rotera bilder i helskärmsläget.
🎵	Bakgrundsmusik / Minispelare	Du kan ställa in bakgrundsmusik när du tittar på ett bildspel. /Du kan kontrollera enkla uppspelningsmenyer.
⚙️	Inställn.	Bildläge/Ljudläge: Du kan justera bild- eller ljudinställningen. Information: Du kan se detaljerad information om den fil som spelas upp.

Avancerade funktioner

📎 Alla filer i fillistan visas i ordning under bildspelet.





📎 När du trycker på knappen  (Spela) (eller -knappen → [Alternativ](#) → [Bildspel](#)) i fillistan startar bildspelet direkt.

📎 Under bildspelet kan du justera bildspelshastigheten med knappen  (REW) eller  (FF).

- Fotoformat som stöds

📎 Mer information finns i bruksanvisningen.

- [Videor](#)

Knapp	Användning	
	Sök	Söka titlar : Du kan gå direkt till den andra filen. Söka tidsfält : Du kan söka igenom videon med hjälp av knapparna ◀ och ▶ i enminutsintervaller eller mata in ett siffrvärde direkt. Alternativet kanske inte stöds beroende på ingångskälla.
	Läget Upprepa	Du kan spela upp filfiler upprepat.
	Bildstorlek	Du kan ändra bildstorleken enligt önskemål.
	Inställn.	Undertextinställ. : Du kan spela videor med undertext. Den här funktionen fungerar bara om undertexten har samma filnamn som videofilen. Bildläge/Ljudläge : Du kan justera bild- eller ljudinställningen. Ljudspråk : Du kan ändra ljudspråket om det finns mer än ett språk på videon. Information : Du kan se detaljerad information om den fil som spelas upp.

📎 Om videotidsinformationen är okänd visas inte förloppsindikatorn för uppspelningstid.




📎 I det här läget kan du titta på filmklipp som finns med i ett spel, men du kan inte spela själva spelet.

- Stödda undertext-/videoformat


📎 Mer information finns i bruksanvisningen.

Avancerade funktioner

- Musik

Knapp	Användning	
	Upprepa	Du kan spela upp musikfiler upprepat.
	Blanda	Du kan spela upp musiken slumpvist.
	Ljudläge	Du kan justera ljudinställningen.

 Visar bara filer med musikfilstillägg som stöds. Filer med andra filtillägg visas inte, även om de är lagrade på samma USB-enhet.

 Om ljudet låter konstigt under uppspelning av musikfiler ska du justera [Equalizer](#) på menyn [Ljud](#). (En övermodulerad musikfil kan orsaka ljudproblem.)

- Musikformat som stöds

 Mer information finns i bruksanvisningen.

Ställa in kodningsspråk


Ange kodningsspråk om texten inte stöds.

1. Tryck på ▲-knappen om du vill välja [Alternativ](#) längst upp på varje musikhuvudskärm och välj [Kodar](#).
2. Välj önskat kodningsspråk.

Avancerade funktioner

Visa e-Manualen

e-Manual

MENU → Support → e-Manual → ENTER 

Du kan läsa introduktionen och anvisningarna om TV-funktionerna som finns lagrade på TV:n.


 Detaljerad information om skärmen för e-Manual finns i avsnittet "Så här visar du e-Manualen" i bruksanvisningen.


Använda Fotbollsläge

Fotbollsläge


MENU → Program → Fotbollsläge → ENTER 


Detta läge är optimalt för att titta på sport.

-  (**Zoom**): Pausa uppspelningen och dela upp bilden i nio delar. Välj vilken del du vill zooma in på. Tryck på knappen en gång till för att fortsätta titta.

 När du aktiverar läget Fotboll ställs bild och ljud automatiskt in på **Stadion**.

 Om du stänger av TV:n medan du tittar i **Fotbollsläge** inaktiveras **Fotbollsläge**.

 När **Datatjänst** körs är **Zoom** inte tillgängligt.

 Zoomen fungerar inte i följande lägen:

- BIB På
- Media play-videor

Övrig information

Felsökning

Läs listan först om du har några frågor om LED-TV:n. Om ingen av de här felsökningstipsen stämmer, besök webbsidan "www.samsung.com", klicka på Support eller kontakta kundsupport på listan på sista sidan.

Problem	Lösningar och förklaringar
Bildkvalitet	<ul style="list-style-type: none">• Prova först av allt att utföra ett Bildtest för att kontrollera att TV:n visar testbilden korrekt. (gå till MENU - Support - Självdagnos - Bildtest) Om testbilden visas korrekt kanske den dåliga bilden orsakats av källan eller signalen.
TV-bilden ser inte så bra ut som den gjorde i butiken.	<ul style="list-style-type: none">• Om du har en analog kabelbox kan du uppgradera den till en digital box. Använd HDMI- eller komponentkablar för att få HD-kvalitet på bilden.• Kabel-/satellitabonnet: Prova HD-stationer från kanalutbudet.• Antennanslutning: Prova HD-stationer efter att ha utfört autoinställning.• Många HD-kanaler skalas upp från SD-innehåll (Standard Definition).• Ändra kabel-tv-boxens videoupplösning till 1080i eller 720p.• Se till att du tittar på TV på minsta rekommenderade avstånd baserat på storleken och definitionen av den signal du visar.
Bilden blir förvriden: makroblick, små block, prickar, pixligt	<ul style="list-style-type: none">• Komprimering av videoinnehåll kan orsaka att bilden förvrids, speciellt på snabbt rörliga bilder, exempelvis idrott och actionfilmer.• Låg signalnivå eller dålig kvalitet kan orsaka bildstörningar. Det här är inte ett problem med TV:n.• Om mobiltelefoner används för nära TV:n (inom cirka 1 m) kan det uppstå brus i bilden, både för analog och digital TV.
Färgen blir felaktig eller det visas ingen färg.	<ul style="list-style-type: none">• Om du använder en komponentanslutning ska du se till att komponentkablarna är anslutna till rätt uttag. Felaktiga eller lösa anslutningar kan orsaka färgfel eller en tom skärm.
Det är dålig ljusstyrka eller svaga färger.	<ul style="list-style-type: none">• Ändra bildalternativen i TV-menyn. (gå till Bildläge / Färg / Ljusstyrka / Skärpa)• Ändra alternativet för Energispar i TV-menyn. (gå till MENU - System - Ekolösning - Energispar)• Prova bildåterställning för att visa standardbildinställningen. (gå till MENU - Bild - Återställ bild)
Det finns en liten prickad linje i skärmens kant.	<ul style="list-style-type: none">• Om bildstorleken är inställd på Anpassa t. skärm ändrar du till 16:9.• Ändra upplösningen för kabel-tv-box.
Bilden är svartvit.	<ul style="list-style-type: none">• Om du använder en AV-kompositingång ska du ansluta videokabeln (gul) till det gröna uttaget på komponentingång 1 på TV:n.
När du byter kanaler fryser bilden eller förvrids och fördröjs.	<ul style="list-style-type: none">• Om den är ansluten med kabelbox kan du prova att återställa kabelboxen. Anslut strömsladden igen och vänta tills kabelboxen startar om. Det kan ta upp till 20 minuter.• Ställ in upplösningen för kabelboxen på 1080i eller 720p.

Övrig information

Problem	Lösningar och förklaringar
Ljudkvalitet	<ul style="list-style-type: none">Först av allt, utför ljudtestet för att se att TV:ns ljud fungerar. (gå till MENU - Support - Självdiagnos - Ljudtest)Om ljudet är ok kan ljudproblemet ha orsakats av källan eller signalen.
Inget ljud eller för lågt ljud på maximal volym.	<ul style="list-style-type: none">Kontrollera volymen på enheten (kabel/satellitbox, DVD, Blu-ray etc.) som är ansluten till din TV.
Bilden är bra, men det hörs inget ljud.	<ul style="list-style-type: none">Ställ in alternativet Välj högtalare på TV-högtalare på ljudmenyn.Om du använder en extern enhet ska du se till att ljudkablarna är anslutna till rätt ljudingångar på TV:n.Om du använder en extern enhet ska du kontrollera enhetens ljudutgångsalternativ (du kanske exempelvis behöver ändra kabelboxens ljudalternativ till HDMI när du har en HDMI ansluten till din TV).Om du använder en DVI till HDMI-kabel krävs en separat ljudkabel.Starta om den anslutna enheten genom att återansluta enhetens strömkabel.
Högtalarna avger fel ljud.	<ul style="list-style-type: none">Kontrollera kabelanslutningarna. Se till att videokabeln inte är ansluten till en ljudingång.Kontrollera signalstyrkan för antenn- eller kabelanslutning. Låg signal kan orsaka förvridet ljud.
Ingen bild, ingen video	
TV:n sätt inte på.	<ul style="list-style-type: none">Se till att strömsladden sitter i ordentligt i vägguttaget och TV:n.Kontrollera att det finns ström i vägguttaget.Prova att trycka på POWER-knappen på TV:n för att se till problemet inte ligger i fjärrkontrollen. Om TV:n slås på ska du se avsnittet "Fjärrkontrollen fungerar inte" nedan.
TV:n slås av automatiskt.	<ul style="list-style-type: none">Se till att Sovtimer är inställt på Av i menyn Tid.Om det finns en anslutning mellan TV och dator ska du kontrollera datorns ströminställningar.Se till att strömsladden sitter i ordentligt i vägguttaget och i TV:n.När du tittar på TV via en antenn- eller kabelanslutning slås TV:n av efter 10–15 minuter om signal saknas.
Det finns ingen bild/video.	<ul style="list-style-type: none">Kontrollera kabelanslutningarna (ta ur och koppla in alla kablar på TV:n och de externa enheterna).Ställ in din externa enhets (kabel-/digital-tv-box, DVD, Blu-ray etc.) videoutgång för att matcha anslutningarna till TV-ingången. Om exempelvis en utgång för en extern enhet är HDMI, ska den anslutas till en HDMI-ingång på TV:n.Se till att de anslutna enheterna är påslagna.Se till att välja TV:ns rätta källa genom att trycka på SOURCE-knappen på fjärrkontrollen.Starta om den anslutna enheten genom att återansluta enhetens strömkabel.

Övrig information

Problem	Lösningar och förklaringar
Antennanslutning (antenn/kabel)	
TV:n tar inte emot alla kanaler.	<ul style="list-style-type: none">• Se till att antennkabeln är korrekt ansluten.• Försök med Setup (Inställning) (initial inställning) för att lägga till tillgängliga kanaler i kanallistan. Gå till MENU (MENY) - System - Setup (Inställning) (initial inställning) och vänta på att alla tillgängliga kanaler ska lagras.• Kontrollera att antennen sitter rätt placerad.
Bilden blir förvriden: makroblock, små block, prickar, pixligt	<ul style="list-style-type: none">• Komprimering av videoinnehåll kan orsaka att bilden förvrids, speciellt på snabbt rörliga bilder, exempelvis idrott och actionfilmer.• Låg signal kan orsaka förvriden bild. Det här är inte ett problem med TV:n.
Övrigt	
Bilden går inte att visa på helskärm.	<ul style="list-style-type: none">• HD-kanaler har svarta streck på båda sidor om skärmen vid visning av uppskalat SD-innehåll (4:3).• Svarta streck uppe och nere visas på filmer som har bildförhållande som skiljer sig från din TV.• Justera alternativet för bildstorlek på din externa enhet eller TV till helskärm.
Fjärrkontrollen fungerar inte.	<ul style="list-style-type: none">• Byt fjärrkontrollens batterier och sätt polerna (+/-) åt rätt håll.• Rengör sensors sändningsfönster på fjärrkontrollen.• Prova att rikta fjärrkontrollen direkt mot TV:n på 1,5–1,8 meters avstånd.
Kabelboxens fjärrkontroll slår inte på eller av TV:n, eller justerar inte volymen.	<ul style="list-style-type: none">• Programmera kabel-tv-boxens fjärrkontroll så att den även fungerar till TV:n. Mer information om SAMSUNG TV-kod finns i bruksanvisningen till kabel-tv-boxen.
Meddelandet "Inget stöd för läget" visas.	<ul style="list-style-type: none">• Kontrollera vilken upplösning som stöds för TV:n och justera den externa enhetens utgående upplösning i enlighet med det.
Det utsöndras en plastodör från TV:n.	<ul style="list-style-type: none">• Den här lukten är helt normal och försvinner med tiden.
Signalinformation för TV:n är inte tillgänglig i testmenyn Självdiagnos .	<ul style="list-style-type: none">• Den här funktionen är endast tillgänglig med digitala kanaler med en antenn-/RF-/Coaxanslutning.
TV:n lutar åt höger eller vänster sida.	<ul style="list-style-type: none">• Ta bort stativbasen från TV:n och montera på nytt.
Det är svårt att montera stativbasen.	<ul style="list-style-type: none">• Kontrollera att TV:n är placerad på ett plant underlag. Om du inte kan avlägsna skruvarna från TV:n kan du använda en magnetisk skruvmejsel.
Menyn Utsändning är gråmarkerad (otillgänglig).	<ul style="list-style-type: none">• Menyn Utsändning är endast tillgänglig när TV-källan är vald.

Övrig information

Problem	Lösningar och förklaringar
Dina inställningar försvinner efter 5 minuter eller varje gång TV:n slås av.	<ul style="list-style-type: none">Om TV:n är i läget Butiksdemo kommer ljud- och bildinställningar att återställas var 5:e minut. Om du vill ändra inställningarna från läget Butiksdemo till Hemmabruk trycker du på SOURCE-knappen för att välja läget TV och går till MENU → Support → Användarläge.
Oavbruten ljud- eller videoförlust.	<ul style="list-style-type: none">Kontrollera kabelanslutningar och anslut igen.Avbrott på ljud eller video kan orsakas av att man använder alltför starka eller tjocka kablar. Kontrollera att kablarna är tillräckligt flexibla för att användas en längre tid. Vid väggmontering rekommenderar vi att du använder kablar med 90 graders kopplingar.
Du ser små partiklar när du tittar nära i TV:ns kanter.	<ul style="list-style-type: none">Det är en del av produktens design och inte något fel.
Menyn BiB är inte tillgänglig.	<ul style="list-style-type: none">BiB-funktionaliteten är endast tillgänglig när du tittar på en HDMI- eller komponentkälla.
Du slog av TV:n för 45 minuter sedan och sedan slogs den på igen.	<ul style="list-style-type: none">Det är normalt. TV:n har OTA-funktion (Over The Aerial) och driver sig själv för att uppdatera firmware som hämtas under tiden du tittar på TV.
Meddelandet " Kodad signal " eller " Svag eller ingen signal " visas.	<ul style="list-style-type: none">Om du använder ett CAM CARD (CI/CI+), ska du kontrollera att det är installerat i den gemensamma gränssnittsplatsen.Om det fortfarande förekommer problem plockar du ut CAM CARD från TV:n och för in det i kortplatsen igen.
Det finns återkommande bild-/ljudproblem.	<ul style="list-style-type: none">Kontrollera och ändra signal/källa.
En reaktion kan inträffa mellan gummidynorna på basstativet och det översta lagret på vissa möbler.	<ul style="list-style-type: none">För att förhindra detta ska du använda dynor på den yta på TV:n som kommer i direkt kontakt med möbler.
Meddelandet Filen kan kanske inte spelas upp korrekt . visas.	<ul style="list-style-type: none">Detta visas eventuellt på grund av att innehållet har en hög bithastighet. Innehåll spelas vanligtvis upp men du kan uppleva vissa uppspelningsproblem.

- Du kan hålla LED-TV:n på optimal nivå genom att uppdatera den senaste fasta programvaran på webbplatsen ([samsung.com](#) → [Support](#) → [Downloads](#)) via USB.

Rekommendation – Endast EU



- Härmed deklarerar Samsung Electronics att den här LED-TV:n efterlever de grundläggande kraven och alla nödvändiga förutsättningar enligt direktivet 1999/5/EC.
- Den här utrustningen kan användas i alla EU-länder.
- Den officiella deklarationen om överensstämmelse hittar du på adressen <http://www.samsung.com>. Gå till Support > Sök produktsupport och ange modellnamn.

Övrig information

Stödda filformat för undertext och Media Play-uppspelning

- VideofORMAT som stöds

Filtillägg	Container	Videokodex	Upplösning	Ramhastighet (bps)	Bithastighet (Mbps)	Audio Codec
.avi/.mkv *.asf/*.wmv *.mp4/*.3gp *.vro/*.mpg *.mpeg/*.ts *.tp/*.trp *.mov/*.flv *.vob/*.svi *.divx	AVI	DivX 3.11/4.x/5.x/6.x	1920 x 1080	6~30	30	Dolby Digital
	MKV	MPEG4 SP/ASP			LPCM	
	ASF	H.264 BP/MP/HP			ADPCM (IMA, MS)	
	MP4	Motion JPEG	640 x 480		8	AAC
	3GP	Window Media Video v9	1920 x 1080		30	HE-AAC
	MOV	MPEG2				WMA
	FLV	MPEG1				Dolby Digital Plus
	VRO					MPEG (MP3)
	VOB					DTS (Core)
	PS					G.711 (A-Law, µ-Law)
	TS					

Andra restriktioner

- Videoinnehåll spelas inte eller spelas inte korrekt om det är ett fel i innehållet eller behållaren.
- Ljud eller video kanske inte fungerar om innehållet har en standardbithastighet/-bildrutehastighet som ligger över den kompatibla bildrutehastigheten/sek. som är listad i tabellen.
- Om det finns fel i indextabellen så stöds inte funktionen för sökning (hopp).
- Vissa USB-/digitalkameraenheter kanske inte är kompatibla med spelaren.
- Menyn kan visas senare om videon är större än 10 Mbps (bithastighet).

Videokodex	Audioavkodare
<ul style="list-style-type: none"> • Stöder upp till H.264, nivå 4.1 (FMO/ASO/RS stöds inte.) • bildrutehastighet: <ul style="list-style-type: none"> – Under 1280 x 720: max 60 ramar – Över 1280 x 720: max 30 ramar • VC1 AP L4 stöds inte. • GMC 2 eller högre stöds inte. 	<ul style="list-style-type: none"> • WMA 10 Pro stöder upp till 5.1-kanalslösning och M2-profil. • WMA lossless audio stöds inte. • Vorbis stöder upp till 2-kanaligt. • Dolby Digital Plus stöder upp till 5.1-kanalslösning.

- Undertextningsformat som stöds

Extern

Namn	Filtillägg
MPEG-4 timed text	.txt
SAMI	.smi
SubRip	.srt
SubViewer	.sub
Micro DVD	.sub eller .txt
SubStation Alpha	.ssa
Advanced SubStation Alpha	.ass
Powerdivx	.psb


Intern

Namn	Container	Format
Xsub	AVI	Bildformat
SubStation Alpha	MKV	Textformat
Advanced SubStation Alpha	MKV	Textformat
SubRip	MKV	Textformat
MPEG-4 Timed text	MP4	Textformat

Övrig information

Fotoformat som stöds

Filtillägg	Typ	Upplösning
*.jpg *.jpeg	JPEG	15360 X 8640
*.bmp	BMP	4096 X 4096
*.mpo	MPO	15360 X 8640

 Filen av MPO-typ stöder inte funktionerna zoom, rotera och bildspelseffekt.

Musikformat som stöds

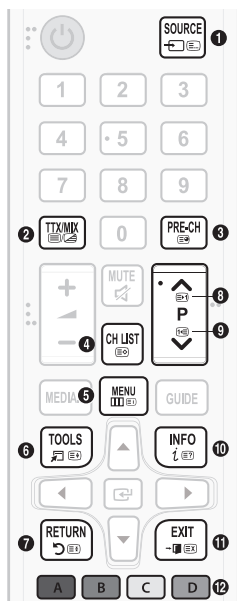
Filtillägg	Typ	Codec	Anmärkning
*.mp3	MPEG	MPEG1 Audio Layer 3	
*.m4a *.mpa *.aac	MPEG4	AAC	
*.flac	FLAC	FLAC	Stöder upp till 2-kanaligt.
*.ogg	OGG	Vorbis	Stöder upp till 2-kanaligt.
*.wma	WMA	WMA	WMA 10 Pro stöder upp till 5.1-kanalslösning och M2-profil. (WMA lossless audio stöds inte.)
*.wav	wav	wav	
*.mid *.midi	midi	midi	typ 0 och typ 1

Övrig information

Text-tv-funktion

Indexsidan på text-tv ger dig information om hur du använder tjänsten. Om text-tv-informationen ska visas korrekt måste kanalmottagningen vara stabil. Annars kanske information saknas eller så går det kanske inte att visa alla sidor.

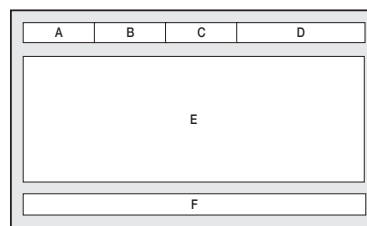
☞ Du kan ändra text-tv-sidor genom att trycka på sifferknapparna på fjärrkontrollen.



- ❶ (läge): Används för att välja text-tv-läget (LIST/FLOF). Om den trycks in i LIST-läget växlar läget till listsparläget. I läget för att spara lista kan du spara en text-tv-sida i en lista genom att trycka på knappen (ådra).
- ❷ (Full TTX/Dubbel TTX/mix/av): Aktiverar text-tv-läget för aktuell kanal. Tryck på knappen två gånger för att överlappa text-tv:n med den aktuella TV-bilden. Tryck på den en gång till för att stänga text-tv-läget.
- ❸ (sub-page): Visar den tillgängliga undersidan.
- ❹ (ådra): Lagrar text-tv-sidor.
- ❺ (index): Används för att visa innehållet på sidan när du visar text-tv.
- ❻ (storlek): Tryck på den här knappen för att visa bokstäverna i dubbel storlek i skärmens övre del. För att visa på den nedre delen trycker du på den igen. För att återgå till normal visning trycker du på den igen.
- ❼ (håll): Tryck på den här knappen för att hålla visningen av den aktuella sidan, ifall det finns flera underordnade sidor som följer automatiskt. Tryck på knappen igen för att ångra.
- ❽ (sida upp): Visar den nya text-tv-sidan.
- ❾ (sida ned): Visar den föregående text-tv-sidan.
- ❿ (visa): Används för att visa dold text (t.ex. svar på frågelekar). För att återgå till normal visning trycker du på den igen.
- ⓫ (avbryt): Krymper text-tv-visningen för att överlappa med aktuell sändning.
- ⓬ Färgade knappar (röd/grön/gul/blå): Om tv-sändaren använder FASTEXT-systemet, kommer de olika ämnena på en text-tv-sida att vara färgkodade. Du kan välja dem genom att trycka på de färgade knapparna. Tryck på den färgknapp som överensstämmer med ditt val. En ny färgkodad sida visas. Alternativen kan väljas på samma sätt. Om du vill visa föregående eller nästa sida trycker du på motsvarande färgade knapp.

Text-tv-sidorna är uppdelade i följande sex kategorier

Del	Innehåll
A	Utvalda sidnummer.
B	TV-kanalens identitet.
C	Aktuellt sidnummer eller sökindikeringar.
D	Datum och tid.
E	Text.
F	Statusinformation. FASTEXT-information.



Övrig information

Installera väggfästet

Objekt för väggmontering (säljs separat) gör det möjligt för dig att montera TV:n på väggen. För detaljerad information om hur du utför en väggmontering, se de medföljande anvisningarna för väggmontering. Kontakta en tekniker för montering av väggfästet. Vi rekommenderar att du inte gör detta själv.

Samsung Electronics är inte ansvariga för skador på produkten eller personlig skada på dig själv eller andra om du väljer att montera TV:n själv.

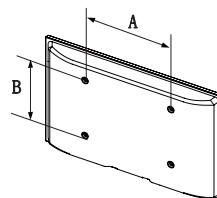
Specifikationer för väggmonteringssats (VESA)

- ✎ Väggmonteringssatsen medföljer inte utan säljs separat.
- ✎ Installera väggfästet på en fast vägg som är helt lodrät mot golvet. Vid montering i andra byggmaterial, kontakta närmaste återförsäljare. Om den har installerats i ett tak eller en vägg som lutar kan det resultera i allvarlig personskada.

✎ OBS!

- Standardmått för väggfästessatser visas i tabellen nedan.
- Vid köp av vår väggmonteringssats, medföljer en detaljerad installationsmanual och alla nödvändiga delar för montering.
- Använd inte skruvar som inte efterlever VESA-standard för skruvspecifikationer.
- Använd inte skruvar som är längre än standardmått, eftersom de kan orsaka skada inne i TV:n.
- För väggmonteringar som inte efterlever VESA-standard för skruvspecifikationer kan skruvarnas längd variera beroende på specifikationerna.
- Fäst inte skruvarna för hårt, då det kan skada produkten eller göra att den ramlar ned och leda till personskada. Samsung ansvarar inte för den här typen av olyckor.
- Samsung ansvarar inte för produkt- eller personskada som uppstår till följd av att en väggmontering används som inte är VESA-certifierad eller om kunden underlåter att följa produktinstallationsbeskrivningarna.
- Överskrid inte 15 graders lutning vid montering av den här TV:n.

tum	VESA-spec. (A * B)	Standardskruv	Kvantitet
27,5	100 X 100	M4	4
23,6	75 X 75		
32	200 X 200		



Installera inte väggmonteringssatsen när TV:n är påslagen. Det kan leda till personskada på grund av elektriska stötar.

Övrig information

Montera TV:n mot väggen



Obs! Om du drar i, trycker på eller klättrar på TV:n kan det göra att den faller ned. I synnerhet är det viktigt att barn inte hänger på eller gör TV:n ostadig. Om de gör det kan det orsaka att TV:n välter och det kan leda till allvarig personskada eller dödsfall. Följ alla säkerhetsanvisningar som medföljer i säkerhetsflyern för TV:n. För ökad stabilitet och säkerhet kan du köpa och installera antifall-skyddsenheten som beskrivs nedan.

Så här gör du för att undvika att TV:n faller ned

1. Skruva i skruvarna ordentligt i klämmorna och dra åt dem mot väggen. Se till att skruvarna har skruvats fast ordentligt i väggen.

✎ Det kan krävas ytterligare material, såsom förankringar, beroende på typ av vägg.

✎ Eftersom nödvändiga klämmor, skruvar och band inte medföljer måste dessa köpas separat.

2. Ta bort skruvarna från TV:ns baksida i mitten, skruva fast dem i klämmorna och dra sedan åt skruvarna i TV:n igen.

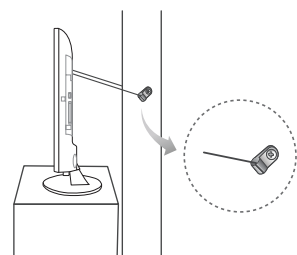
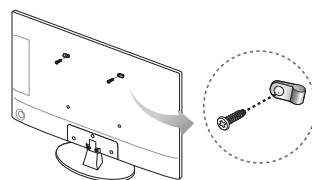
✎ Specifikationer för skruvar

För en 23,6/27,5/32 tums: M4

3. Anslut klämmorna ordentligt mot TV:n och dra sedan åt med ett starkt band och knyt bandet ordentligt.

✎ OBS!

- Installera TV:n ordentligt mot väggen så att den inte faller ned baklänges.
 - Det är säkert att ansluta bandet så att klämmorna som sitter fast i väggen är i samma nivå eller lägre än klämmorna som sitter fast i TV:n.
 - Knyt upp bandet innan du flyttar TV:n.
4. Se till att alla anslutningar sitter fast ordentligt. Kontrollera anslutningarna så att det inte finns risk att de släpper eller sitter för löst. Om du har några frågor angående säkerheten för dina anslutningar ska du kontakta en professionell fackman.



Vägg

- Produktens färg och form kan variera beroende på modell.

Övrig information

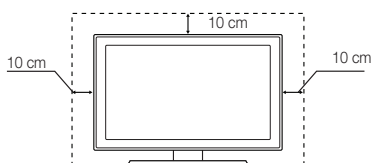
Säkra installationsutrymmet

Se till att hålla angivet avstånd mellan produkten och andra föremål (t.ex. väggar) för att ventilationen ska vara tillräcklig.

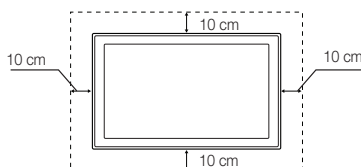
Om detta inte följs kan det orsaka brand eller produktproblem på grund av för hög inre temperatur i produkten.

- 🔧 När du använder ett stativ eller ett väggstativ ska du endast använda delar som tillhandahålls av Samsung Electronics.
 - Om du använder delar från en annan tillverkare kan det orsaka problem med produkten eller skador på grund av att produkten faller.
- 🔧 Utseendet kan skilja sig beroende på produkt.
- 🔧 Var försiktig när du tar i TV:n, eftersom vissa delar kan vara heta.

Installation med stativ.

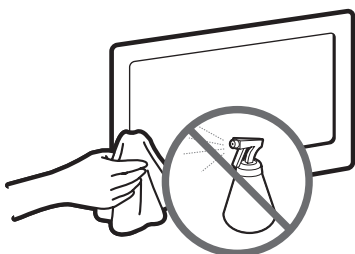


Installation med väggfäste.

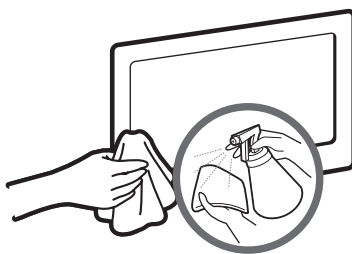


Förvaring och skötsel

- 🔧 Om du tar bort etiketten som sitter fast på TV-skärmen rengör du resterna och tittar sedan på TV.
- 🔧 Exteriören och skärmen på produkten kan repas under rengöring. Se till att du torkar utsidan och skärmen försiktigt med en mjuk trasa, för att förhindra repor.



Spraya inte vatten rakt på produkten. All vätska som tränger in i produkten kan orsaka fel, brand och elektrisk kortslutning.



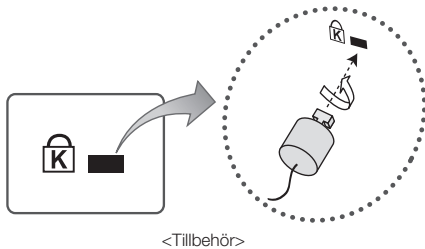
Rengör produkten med en mjuk trasa som har doppats i lite vatten. Använd inte antändbara vätskor (t.ex. bensen, tinner) eller ett rengöringsmedel.

Övrig information

Antistöld Kensington-lås

Kensington-låset tillhandahålls inte av Samsung. Det är en enhet som används för att fysiskt låsa systemet när det används på en allmän plats. Utseende och låsmetod kan skilja sig från bilden beroende på tillverkare. Se bruksanvisningen som medföljer Kensington-låset för rätt användning.

- 🔍 Titta efter symbolen "K" på TV:ns baksida. Intill symbolen "K" finns en Kensingtonskåra.
- 🔍 Portens läge och färg kan variera beroende på modell.



Följ stegen nedan för att låsa produkten:

1. Vira Kensingtonlåskabeln runt ett stort, fast föremål som ett bord eller en stol.
 2. För in änden av kabeln med låste fäst runt öglan på Kensingtonlåskabeln.
 3. För in låsenheten i Kensingtonskåran på produkten.
 4. Lås låset.
- 🔍 Det här är allmänna anvisningar. För exakta anvisningar, se bruksanvisningen som medföljer låsenheten.
 - 🔍 Låsenheten måste köpas separat.

Övrig information

Licens



Tillverkas på licens av Dolby Laboratories.

Dolby och den dubbla D-symbolen är varumärken som tillhör Dolby Laboratories.



Manufactured under a license from U.S. Patent No's: 5,956,674, 5,974,380, 5,978,762, 6,487,535, 6,226,616, 7,212,872, 7,003,467, 7,272,567, 7,668,723, 7,392,195, 7,930,184, 7,333,929 and 7,548,853. DTS, the Symbol, and DTS and the Symbol together are registered trademarks & DTS Premium Sound | 5.1 is a trademark of DTS, Inc. ©2012 DTS, Inc. All Rights Reserved.



Manufactured under a license from U.S. Patent No's: 6,285,767, 8,027,477, 5,319,713, 5,333,201, 5,638,452, 5,771,295, 5,970,152, 5,912,976, 7,200,236, 7,492,907, 8,050,434, 7,720,240, 7,031,474, 7,907,736 and 7,764,802. DTS, the Symbol, and DTS and the Symbol together are registered trademarks & DTS Studio Sound is a trademark of DTS, Inc. ©2012 DTS, Inc. All Rights Reserved.



The terms HDMI and HDMI High-Definition Multimedia Interface, and the HDMI Logo are trademarks or registered trademarks of HDMI Licensing LLC in the United States and other countries.



DivX Certified® to play DivX® video up to HD 1080p, including premium content.

ABOUT DIVX VIDEO: DivX® is a digital video format created by DivX, LLC, a subsidiary of Rovi Corporation. This is an official DivX Certified® device that has passed rigorous testing to verify that it plays DivX video. Visit divx.com for more information and software tools to convert your files into DivX videos.

ABOUT DIVX VIDEO-ON-DEMAND: This DivX Certified® device must be registered in order to play purchased DivX Video-on-Demand (VOD) movies. To obtain your registration code, locate the DivX VOD section in your device setup menu. Go to vod.divx.com for more information on how to complete your registration.

DivX®, DivX Certified® and associated logos are trademarks of Rovi Corporation or its subsidiaries and are used under license.

Covered by one or more of the following U.S. patents: 7,295,673; 7,460,668; 7,515,710; 7,519,274

Open Source Licence Notice

Open Source used in this product can be found on the following webpage. (<http://opensource.samsung.com>)

Open Source Licence Notice is written only English.



Korrekt avfallshantering av produkten (&Elektriskt och elektroniskt avfall)

(Gäller i Europeiska unionen och andra länder i Europa med separata insamlingssystem)

Märkningen på produkten, tillbehören eller dokumentationen anger att produkten och dess elektroniska tillbehör (t.ex. laddare, headset, USB-kabel) inte får slängas i hushållssoporna vid livsslut. För att förhindra skada på miljön eller den mänskliga hälsan är det viktigt att sortera utrustningen från andra typer av avfall. Hemmaanvändare skall antingen kontakta sin återförsäljare, eller den lokala renhållningsmyndigheten för att få information om hur och var de kan göra sig av med produkten på ett säkert sätt. Företagsanvändare skall kontakta sina leverantörer och kontrollera vilka regler som anges på köpekontraktet. Den här produkten och dess elektroniska tillbehör får inte blandas med andra kommersiella avfallstyper.



Korrekt avfallshantering av batterierna i produkten

(Gäller i Europeiska unionen och andra länder i Europa med separata batteriinsamlingssystem)

Märkningen på batteriet, bruksanvisningen eller förpackningen anger att batteriet i den här produkten inte får slängas bland hushållssoporna vid livsslut. Om märkning med de kemiska symbolerna Hg, Cd eller Pb finns anger det att batteriet innehåller kvicksilver, kadmium eller bly som överskrider referensnivåerna enligt EU-direktivet 2006/66. Om batterierna inte avfallshandteras på rätt sätt kan de orsaka skador på miljön och på den mänskliga hälsan. För att skydda våra naturresurser och främja återvinning ska batterierna lämnas till det lokala batteriinsamlingssystemet.

Övrig information

Specifikationer

Miljöfaktorer		
Temperatur vid drift	10 °C till 40 °C (50°F till 104°F)	
Luftfuktighet vid drift	10% till 80%, icke kondenserande	
Temperatur vid förvaring	-20 °C till 45 °C (-4°F till 113°F)	
Luftfuktighet vid förvaring	5 % till 95 %, icke kondenserande	
Skärmupplösning	1366 X 768	
Ljud (utgång)	5 W X 2	
Modellnamn	T24D310ES/T24D310EW/T24D310EX	T28D310ES/T28D310EW/T28D310EX
Skärmstorlek	23,6 tum (59 cm)	27,5 tum (69 cm)
Mått (B x H x D)		
Stomme	561,84 x 349,12 x 47,92 mm	643,4 x 396,5 x 62,9 mm
Med stativ	561,84 x 383,22 x 178,86 mm	643,4 x 435,0 x 203,2 mm
Vikt		
Utan stativ	3,85 kg	3,9 kg
Med stativ	4,00 kg	4,2 kg
Modellnamn	T31D310EW	
Skärmstorlek	32 tum (80 cm)	
Mått (B x H x D)		
Stomme	736,1 x 447,4 x 62,9 mm	
Med stativ	736,1 x 485,5 x 163,4 mm	
Vikt		
Utan stativ	4,80 kg	
Med stativ	5,30 kg	

- 🔧 Design och specifikationer kan ändras utan föregående meddelande.
- 🔧 Effektspecifikationer och effektförbrukningen finns på etiketten som sitter på produkten.
- 🔧 Vanlig strömförbrukning mäts i enlighet med IEC 62087 Ed.2

Övrig information

Index

A

Allmänt	57
Antenn	40
Antistöld Kensington-lås	78
Återställ bild	35
Återställ ljud	35
Autoavst.	55
Autoinställning	40
Avancerade inställningar	33

B

Bakgrundsljus	30
BIB	32
Bildalternativ	34
Bildläge	29
Bildstorlek	31

D

Digital rensad vy	34
DivX® Video på begäran	58
DTS TruDialog	36
Dynamisk kontr.	33

E

Ekolösning	55
Energispar	55
Equalizer	36

F

Färg	30
Färgområde	33
Färgton	34
Felsökning	68
Filmläge	34
Fininst.	47

G

Gamma	33
-------	----

H

HDMI svärta	34
Högtalarinställningar	37
Hudfärg	33

K

Kanallista	43
Kontrast	30

L

Läget Endast RGB	33
LED Clear Motion	34
Licens	79
Ljudeffekt	36
Ljudformat	50
Ljudläge	35
Ljusstyrka	30

M

Media Play	63
Menyspråk	57
MPEG-brusfilter	34

P

Programvaruuppdatering	60
------------------------	----

Övrig information

R

Rörelsebelysning 33

S

Självdiasnos 59

Skärpa 30

Standby, ej sign. 55

Stödda filformat för undertext och
Media Play-uppspelning 72

Svärta 33

T

Tid 52

Ton (G/R) 30

U

Underhållning 29

V

Vitbalans 33

Kontakta SAMSUNG WORLDWIDE

Om du har några frågor eller kommentarer angående Samsungs produkter, kontakta SAMSUNG:s kundtjänst.

Land	Kundcenter ☎	Webbsida
EUROPE		
AUSTRIA	0800 - SAMSUNG (0800 - 7267864)	www.samsung.com/at/support
BELGIUM	02-201-24-18	www.samsung.com/be/support (Dutch) www.samsung.com/be_fr/support (French)
BOSNIA	051 331 999	www.samsung.com/support
BULGARIA	800 111 31 , Безплатна телефонна линия	www.samsung.com/bg/support
CROATIA	072 726 786	www.samsung.com/hr/support
CZECH	800 - SAMSUNG (800-726786) Samsung Electronics Czech and Slovak, s.r.o. V Parku 2343/24, 148 00 - Praha 4	www.samsung.com/cz/support
DENMARK	70 70 19 70	www.samsung.com/dk/support
FINLAND	030-6227 515	www.samsung.com/fi/support
FRANCE	01 48 63 00 00	www.samsung.com/fr/support
GERMANY	0180 6 SAMSUNG bzw. 0180 6 7267864* (*0,20 €/Anruf aus dem dt. Festnetz, aus dem Mobilfunk max. 0,60 €/Anruf)	www.samsung.com/de/support
CYPRUS	8009 4000 only from landline, toll free	www.samsung.com/gr/support
GREECE	80111-SAMSUNG (80111 726 7864) only from land line (+30) 210 6897691 from mobile and land line	
HUNGARY	0680SAMSUNG (0680-726-786) 0680PREMIUM (0680-773-648)	http://www.samsung.com/hu/support
ITALIA	800-SAMSUNG (726-7864)	www.samsung.com/it/support
LUXEMBURG	261 03 710	www.samsung.com/support
MONTENEGRO	020 405 888	www.samsung.com/support
SLOVENIA	080 697 267 090 726 786	www.samsung.com/si/support
NETHERLANDS	0900-SAMSUNG (0900-7267864) (€ 0,10/Min)	www.samsung.com/nl/support
NORWAY	815 56480	www.samsung.com/no/support
POLAND	0 801-172-678* lub +48 22 607-93-33 * * (koszt połączenia według taryfy operatora)	www.samsung.com/pl/support
PORTUGAL	808 20 7267	www.samsung.com/pt/support
ROMANIA	08008 726 78 64 (08008 SAMSUNG) Apel GRATUIT	www.samsung.com/ro/support
SERBIA	011 321 6899	www.samsung.com/rs/support
SLOVAKIA	0800 - SAMSUNG (0800-726 786)	www.samsung.com/sk/support
SPAIN	0034902172678	www.samsung.com/es/support
SWEDEN	0771 726 7864 (SAMSUNG)	www.samsung.com/se/support
SWITZERLAND	0800 726 78 64 (0800-SAMSUNG)	www.samsung.com/ch/support (German) www.samsung.com/ch_fr/support (French)
UK	0330 SAMSUNG (7267864)	www.samsung.com/uk/support
EIRE	0818 717100	www.samsung.com/ie/support
LITHUANIA	8-800-77777	www.samsung.com/lt/support
LATVIA	8000-7267	www.samsung.com/lv/support
ESTONIA	800-7267	www.samsung.com/ee/support
TURKEY	444 77 11	www.samsung.com/tr/support
CIS		
RUSSIA	8-800-555-55-55	www.samsung.com/ru/support
GEORGIA	0-800-555-555	www.samsung.com/support
ARMENIA	0-800-05-555	www.samsung.com/support
AZERBAIJAN	0-88-555-55-55	www.samsung.com/support
KAZAKHSTAN	8-10-800-500-55-500(GSM: 7799, VIP care 7700)	www.samsung.com/support
UZBEKISTAN	8-10-800-500-55-500	www.samsung.com/support
KYRGYZSTAN	8-10-800-500-55-500	www.samsung.com/kz_ru/support
TADJIKISTAN	8-10-800-500-55-500	www.samsung.com/support
MONGOLIA	7-495-363-17-00	www.samsung.com/support
UKRAINE	0-800-502-000	www.samsung.com/ua/support (Ukrainian) www.samsung.com/ua_ru/support (Russian)
BELARUS	810-800-500-55-500	www.samsung.com/support
MOLDOVA	0-800-614-40	www.samsung.com/support



Kontakta SAMSUNG WORLDWIDE

Om du har några frågor eller kommentarer angående Samsungs produkter, kontakta SAMSUNG:s kundtjänst.

Land	Kundcenter ☎	Webbsida
ASIA PACIFIC		
AUSTRALIA	1300 362 603	www.samsung.com/au/support
NEW ZEALAND	0800 SAMSUNG (0800 726 786)	www.samsung.com/nz/support
CHINA	400-810-5858	www.samsung.com/cn/support
HONG KONG	(852) 3698 4698	www.samsung.com/hk/support (Chinese)
MACAU	0800 333	www.samsung.com/hk_en/support (English)
INDIA	1800 3000 8282 - Toll Free 1800 266 8282 - Toll Free	www.samsung.com/in/support
INDONESIA	021-56997777 08001128888	www.samsung.com/id/support
JAPAN	0120-363-905	www.samsung.com/jp/support
MALAYSIA	1800-88-9999 603-77137477 (Overseas contact)	www.samsung.com/my/support
PHILIPPINES	1-800-10-7267864 [PLDT] 1-800-8-7267864 [Globe landline and Mobile] 02-4222111 [Other landline]	www.samsung.com/ph/support
SINGAPORE	1800-SAMSUNG(726-7864)	www.samsung.com/sg/support
THAILAND	0-2689-3232, 1800-29-3232	www.samsung.com/th/support
TAIWAN	0800-32-9999	www.samsung.com/tw/support
VIETNAM	1 800 588 889	www.samsung.com/vn/support
MIDDLE EAST		
U.A.E	800-SAMSUNG (800 - 726 7864)	www.samsung.com/ae/support (English) www.samsung.com/ae_ar/support (Arabic)
OMAN	800-SAMSUNG (800 - 726 7864)	
KUWAIT	183-CALL (183-2255)	
BAHRAIN	8000-GSAM (8000-4726)	
QATAR	800-CALL (800-2255)	
EGYPT	08000-726786 16580	www.samsung.com/eg/support
ALGERIA	021 36 11 00	www.samsung.com/n_africa/support
TUNISIA	80-1000-12	www.samsung.com/n_africa/support
JORDAN	0800-22273 06 5777444	www.samsung.com/Levant/support (English)
SYRIA	18252273	www.samsung.com/Levant/support (English)
IRAN	021-8255	www.samsung.com/iran/support
MOROCCO	080 100 2255	www.samsung.com/n_africa/support
SAUDI ARABIA	920021230	www.samsung.com/sa/support www.samsung.com/sa_en/support (English)
AFRICA		
NIGERIA	0800-726-7864	www.samsung.com/africa_en/support
GHANA	0800-10077 0302-200077	
COTE D'IVOIRE	8000 0077	
SENEGAL	800-00-0077	www.samsung.com/africa_fr/support
CAMEROON	7095- 0077	www.samsung.com/support
KENYA	0800 545 545	
UGANDA	0800 300 300	
TANZANIA	0800 755 755	
RWANDA	9999	
BURUNDI	200	
DRC	499999	
SUDAN	1969	
SOUTH AFRICA	0860-SAMSUNG (726-7864)	
BOTSWANA	8007260000	
NAMIBIA	08 197 267 864	www.samsung.com/support
ZAMBIA	0211 350370	www.samsung.com/n_africa/support
MOZAMBIQUE	847267864 / 827267864	
ALGERIA	021 36 11 00	
TUNISIA	80-1000-12	www.samsung.com/n_africa/support