



Refrigerator user manual



100%
Recycled Paper

This manual is made with 100% recycled paper.

English

imagine the possibilities

Thank you for purchasing a Samsung product.
To receive a more complete service,
please register your product at
www.samsung.com/register

Free Standing Appliance

SAMSUNG

safety information

SAFETY INFORMATION

- Before operating the appliance, please read this manual thoroughly and retain it at a safe place near the appliance for your future reference.

- Use this appliance only for its intended purpose as described in this instruction manual.

This appliance is not intended for use by persons (including children) with reduced physical, sensory or mental capabilities, or lack of experience and knowledge, unless they have been given supervision or instruction concerning use of the appliance by a person responsible for their safety.






- Warnings and Important Safety Instructions in this manual do not cover all possible conditions and situations that may occur. It is your responsibility to use common sense, caution, and care when installing, maintaining, and operating

your appliance.

- Because these following operating instructions cover various models, the characteristics of your refrigerator may differ slightly from those described in this manual and not all warning signs may be applicable. If you have any questions or concerns, contact your nearest service center or find help and information online at www.samsung.com.

Important safety symbols and precautions :


 WARNING	Hazards or unsafe practices that may result in severe personal injury or death.
 CAUTION	Hazards or unsafe practices that may result in minor personal injury or property damage.
	Do NOT attempt.
	Do NOT disassemble.
	Do NOT touch.

	Follow directions carefully.
	Unplug the power plug from the wall socket.
	Make sure the machine is grounded to prevent electric shock.
	Call the contact center for help.
	Note.

These warning signs are here to prevent injury to you and others. Please follow them explicitly. After reading this section, keep it in a safe place for future reference.



SEVERE WARNING SIGNS FOR TRANSPORTATION AND SITE

- 
 - When transporting and installing the appliance, care should be taken to ensure that no parts of the refrigerating circuit are damaged.
- Refrigerant leaking from the pipe work could ignite or cause an eye injury.

If a leak is detected, avoid any naked flames or potential sources of ignition and air the room in which the appliance is standing for several minutes.

- In order to avoid the creation of a flammable gas-air mixture if a leak in the refrigerating circuit occurs, the size of the room in which the appliance may be sited depends on the amount of refrigerant used.
- Never start up an appliance showing any signs of damage. If in doubt, consult your dealer. The room where the refrigerator will be sited must be 1m³ in size for every 8g of R-600a refrigerant inside the appliance.

The amount of refrigerant in your particular appliance is shown on the identification plate inside the appliance.



SEVERE WARNING SIGNS FOR INSTALLATION



- Do not install the refrigerator in a damp place or place where it may come in contact with water.
- Deteriorated insulation of electrical parts may cause an electric shock or fire.
- Do not place this refrigerator in direct sunlight or expose to the heat from stoves, room heaters or other appliance.
- Do not plug several appliances into the same multiple power board.
The refrigerator should always be plugged into its own individual electrical which has a voltage rating that matched the rating plate.
- This provides the best performance and also prevents overloading house wiring circuits, which could cause a fire hazard from overheated wires.
- If the wall socket is loose, do not insert the power plug.
- There is a risk of electric shock of fire.
- Do not use a cord that shows

cracks or abrasion damage along its length or at either end.

- Do not bend the power cord excessively or place heavy articles on it.
- Do not use aerosols near the refrigerator.
- Aerosols used near the refrigerator may cause an explosion or fire.



- This refrigerator must be properly installed and located in accordance with the manual before it is used.
- Connect the power plug in proper position with the cord hanging down.
- If you connect the power plug upside down, wire can get cut off and cause fire or electric shock.
- Make sure that the power plug is not squashed or damaged by the back of the refrigerator.
- When moving the refrigerator, be careful not to roll over or damage the power cord.
- This constitutes a fire hazard.
- The appliance must be positioned so that the plug is accessible after installation.



- The refrigerator must be grounded.
- You must ground the refrigerator to prevent any power leakages or electric shocks caused by current leakage from the refrigerator.
- Never use gas pipes, telephone lines or other potential lightening rods as ground.
- Improper use of the ground plug can result in electric shock.



- If the power cord is damaged, have it replaced immediately by the manufacturer or its service agent.
- The fuse on the refrigerator must be changed by a qualified technician or service company.
- Failing to do so may result in electric shock or personal injury.



CAUTION SIGNS FOR INSTALLATION



- Keep ventilation opening in the appliance enclosure or mounting structure clear of obstruction.
- Allow the appliance to stand for 2 hours after installation.



SEVERE WARNING SIGNS FOR USING



- Do not insert the power plug with wet hands.
- Do not store articles on the top of the appliance.
- When you open or close the door, the articles may fall and cause personal injury and/or material damage.



SEVERE WARNING SIGNS FOR USING (CONT'D)



- Do not put items filled with water on the refrigerator.
- If spilled, there is a risk of fire or electric shock.
- Do not let children hang on the door.
- Failure to do so may cause serious personal injury.
- Do not leave the doors of the refrigerator open while the refrigerator is unattended and do not let children enter inside of the refrigerator.
- There is a risk of children entrapment and serious personal injury because of low temperature.
- Never put fingers or other objects into the dispenser hole.
- Failure to do so may cause personal injury or material damage.
- Do not store volatile or flammable substances such as benzene, thinner, alcohol, ether or LP gas in the refrigerator.
- The storage of any of such products may cause

explosions.

- Do not store low temperature-sensitive pharmaceuticals products, scientific materials or other low temperature-sensitive products in the refrigerator.
- Products that require strict temperature controls must not be stored in the refrigerator.
- Do not place or use electrical appliance inside the refrigerator, unless they are of a type recommended by the manufacturer.
- Do not use a hair dryer to dry the inside of the refrigerator. Do not place a lighted candle in the refrigerator for removing bad odors.
- This may result in electric shock or fire.
- Do not touch the inside walls of the freezer or products stored in the freezer with wet hands.
- This may cause frostbite.
- Do not use mechanical devices or any other means to accelerate the defrosting process, other than those recommended by the manufacturer.
- Do not damage the refrigerant

circuit.



- This product is intended only for the storage of food in a domestic environment.
- Bottles should be stored tightly together so that they do not fall out.
- If a gas leak is detected, avoid any naked flames or potential sources of ignition and air the room in which the appliance is standing for several minutes.
- Use only the LED Lamps provided by manufacturer or service agents.
- Children should be supervised to ensure that they do not play with and/or climb into the appliance.



- Do not disassemble or repair the refrigerator by yourself.
- You run risk of causing a fire, malfunction and/or personal injury.
In case of malfunction, please contact your service agents.



- If the appliance generates a strange noise, a burning or smell or smoke, unplug the

power plug immediately and contact your nearest service center.

- Failing to do so may result in electric or fire hazards.
Keep ventilation opening in the appliance enclosure or mounting structure clear of obstruction.
- If you experience difficulty when changing the light, contact service agents.
- If the products equipped with LED Lamp, do not disassemble Lamp Cover and LED Lamp by yourself.
- Please contact your service agents.
- If any dust or water is in refrigerator, pull out power plug and contact your Samsung Electronics service center.
- There is a risk of fire.



CAUTION SIGNS FOR USING



- To get best performance of product,
 - Do not place foods too closely in front of the vents at the rear of the appliance as it can obstruct free air circulation in the refrigerator compartment.
 - Wrap the food up properly or place it in airtight containers before put it into the refrigerator.
- Do not place carbonated or fizzy drinks in the freezer compartment.
Do not put bottles or glass containers in the freezer.
- When the contents freeze, the glass may break and cause personal injury and property damage.
- Do not change the functionality of or modify the refrigerator.
- Changes or modifications may result in personal injury and/or property damage.
Any changes or modifications performed by a 3rd party on this completed appliance is neither covered under Samsung warranty service, nor is Samsung responsible

for safety issues and damages that result from 3rd party modifications.

- Do not block air holes.
- If the air holes are blocked, especially with a plastic bag, the refrigerator can be over cooled.
If this cooling period lasts too long, the water filter may break and cause water leakage.
- Do not put any newly introduced food for freezing near to already frozen food.
- Please observe maximum storage times and expiry dates of frozen goods.
- Fill water tank, ice tray, water cubes only with potable water.
- Do not apply strong shock or excessive force onto the surface of glass.
- Broken glass may result in a personal injury and/or property damage.



CAUTION SIGNS FOR CLEANING AND MAINTENANCE



- Do not directly spray water inside or outside the refrigerator.
- There is a risk of fire or electric shock.
- Do not spray inflammable gas near the refrigerator.
- There is a risk of explosion or fire.
- Do not spray cleaning products directly on the display.
- Printed letters on the display may come off.



- Remove any foreign matter or dust from the power plug pins. But do not use a wet or damp cloth when cleaning the plug, remove any foreign material or dust from the power plug pins.
- Otherwise there is a risk of fire or electric shock.



- Unplug the refrigerator before cleaning and performing maintenance.



SEVERE WARNING SIGNS FOR DISPOSAL



- Ensure that none of the pipes on the back of the appliance are damaged prior to disposal.
- R-600a or R-134a is used as a refrigerant. Check the compressor label on the rear of the appliance or the rating label inside the refrigerator to see which refrigerant is used for your refrigerator. When this product contains flammable gas (Refrigerant R-600a), contact your local authority in regard to safe disposal of this product. Cyclopentane is used as an insulation blowing gas. The gases in insulation material require special disposal procedure. Please contact your local authorities in regard to the environmentally safe disposal of this product. Ensure that none of the pipes on the back of the appliances are damaged prior to disposal. The pipes shall be broke in the open space.
- If the appliance contains iso-

butane refrigerant (R-600a), a natural gas with high environmental compatibility that is, however, also combustible.

When transporting and installing the appliance, care should be taken to ensure that no parts of the refrigerating circuit are damaged.

- When disposing of this product or other refrigerators, remove the door/door seals, door latch so that small children or animals cannot become trapped inside. Leave the shelves in place so that children may not easily climb inside. Children should be supervised to ensure that they do not play with the old appliance.
- Please dispose of the packaging material for this product in an environmentally friendly manner.



ADDITIONAL TIPS FOR PROPER USAGE

- In the event of a power failure, call the local office of your Electricity Company and ask how long it is going to last.
- Most power failures that are corrected within an hour or two will not affect your refrigerator temperatures. However, you should minimize the number of door openings while the power is off.
- Should the power failure last more than 24 hours, remove all frozen foods.
- If keys are provided with the refrigerator, the keys should be kept out of the reach of children and not in vicinity of the appliance.
- The appliance might not operate consistently (possibility of temperature becoming too warm in refrigerator) when sited for an extended period of time below the cold end of the range of temperature for which the refrigerating appliance is designed.
- Do not store food which spoils easily at low temperature, such as bananas, melons.

- Your appliance is frost free, which means there is no need to manually defrost your appliance, as this will be carried out automatically.
- Temperature rising during the defrost can comply with ISO requirement.
But if you want to prevent an undue rise in the temperature of the frozen food while defrosting the appliance, please wrap the frozen food in several layers of newspaper.
- Any increase in temperature of frozen food during defrosting can shorten its storage life.
- The temperature of two star section (sections) or compartment (compartments) which have two star symbol (☆☆) is slightly higher than other freezer compartment (compartments).
The two star section (sections) or compartment (compartments) is (are) based on the instruction and/or the condition as delivered.

contents

SETTING UP YOUR REFRIGERATOR	13
OPERATING YOUR REFRIGERATOR	19
TROUBLESHOOTING	25

setting up your refrigerator

GETTING READY TO INSTALL THE REFRIGERATOR

Congratulations on your purchase of this Samsung Refrigerator. We hope you enjoy state-of-the-art features and efficiencies that this new appliance offers.

- This refrigerator must be properly installed and located in accordance with the manual before it is used.
- Use this appliance only for its intended purpose as described in this instruction manual.
- We strongly recommend that any servicing be performed by a qualified individual.
- Please dispose of the packaging material for this product in an environmentally friendly manner.

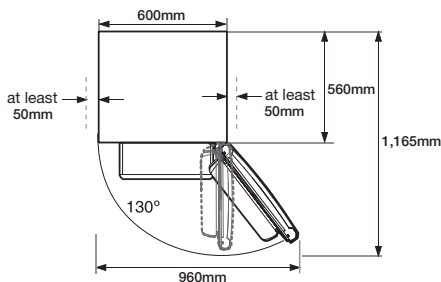
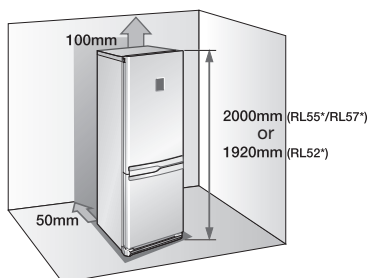


Pull the power plug out of the socket before changing the interior light of the refrigerator.

- Otherwise, there is a risk of electric shock.

Selecting the best location for the refrigerator

- A location without direct exposure to sunlight.
- A location with flat floor surface.
- A location with enough space for the refrigerator door to open easily.
- Allow sufficient space to the right, left, back and top for air circulation.
If the refrigerator does not have enough space, the internal cooling system may not work properly.
- Please ensure that appliance can be moved freely in the event of maintenance & service.



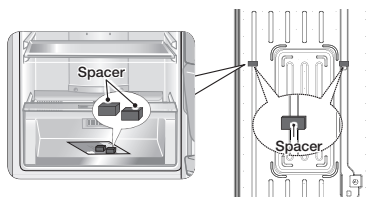
- Height of the product may be different depending on the models.
- Allow clearance to the right, left, back and top when installing.
This will help reduce power consumption and keep your energy bills lower.
- Do not install the refrigerator in a place with the temperature lower than 10°C.



Pull the unit straight out when installing, servicing or cleaning behind the refrigerator and push it straight back after work is complete.
Make sure your floor can support fully loaded refrigerator.



Remove paper on spacer and then attach two spacers (Gray block) on the back side of refrigerator for better performance.
Make sure two spacers fix like below image when you install the refrigerator.
It is improving the refrigerator performance.



REVERSING THE REFRIGERATOR DOOR



Samsung recommends that reversing of the door opening is only completed by Samsung approved Service providers. This will be on a chargeable basis and at the customers expense.

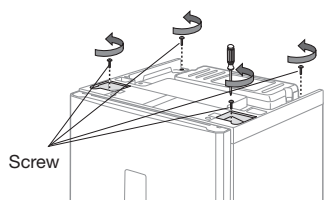


Any damage caused while attempting to reverse the door opening is not covered under the appliance manufactures warranty. Any repairs requested due to this circumstance will be completed on a chargeable basis at the customers expense.

Required Tools

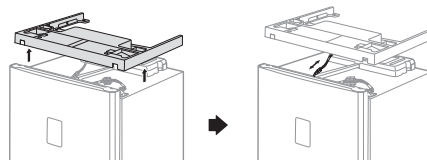
Not provided		
Phillips Head Driver (+)	Flat Head Driver (-)	10mm Socket Wrench (for bolts)
Not provided		Additional part
11mm Wrench (for hinge shaft)	3/16" Allen Wrench (for middle hinge)	Top Left Hinge Cover (Underneath the Top Cover)

1. Remove 4 screws on the Top cover of the refrigerator.



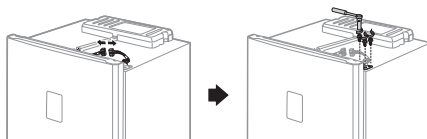
Make sure your refrigerator is unplugged before handling electrical wires.

2. Remove the Top cover. Make sure to disconnect the wire underneath the Top cover.



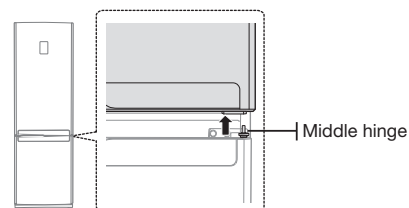
Be careful not to damage the electrical wires when removing the Top cover.

3. Disconnect the wire and then remove 3 bolts on the top of the refrigerator.



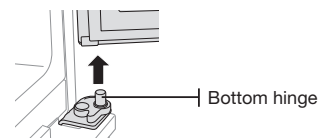
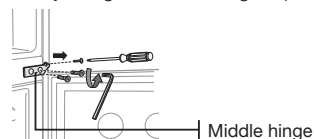
Make sure the Fridge door is closed firmly.

4. Remove the Fridge door from the Middle hinge by carefully lifting the door straight up.



Fridge door is heavy, be careful not to injure yourself when removing the Fridge door.

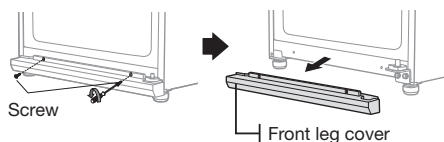
5. Disassemble the Middle hinge by removing 2 bolts and a screw on the right side. Remove the Freezer door from the Bottom hinge by carefully lifting the door straight up.



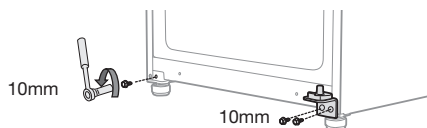
Freezer door is heavy, be careful not to injure yourself when removing the Freezer door.

REVERSING THE REFRIGERATOR DOOR (CONT'D)

6. Separate the Front leg cover after removing 2 screws.

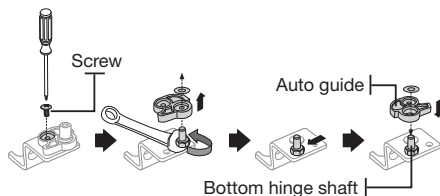


7. Unscrew 2 bolts tightening the Bottom hinge and also unscrew a bolt on the left side by the front leg where removed Bottom hinge will be attached.

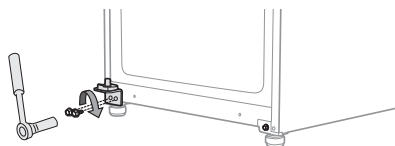


Before removing the Bottom hinge, slightly turn the front legs clockwise for easier disassembling and assembling.

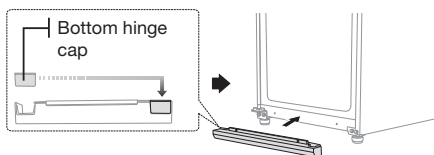
8. Switch the position of the Bottom hinge shaft. Remove the screw on the Auto guide and remove the Bottom hinge shaft with 11mm wrench. Attach the Bottom hinge shaft on the left and put the reversed Auto Guide back.



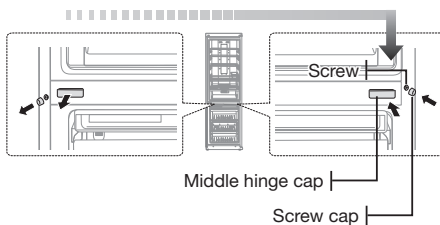
9. Attach the Bottom hinge on the bottom left side of the refrigerator where a bolt was previously removed in step 8. Screw remaining bolt on the bottom right side of the refrigerator for the future usage.



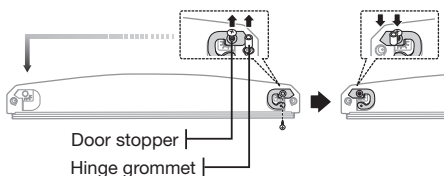
10. Switch the side of bottom hinge cap and then attach the Front leg cover on the bottom of the refrigerator.



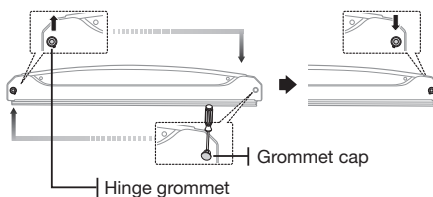
11. Switch the side of the Middle hinge cap. Screw cap and a Screw from left to the right side.



12. Remove the screw on the bottom right side of the Freezer door. Switch the Door stopper and the Hinge grommet from the right to the left.

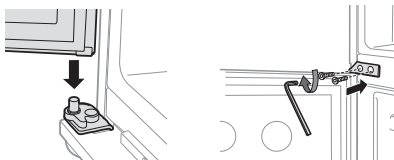



13. Switch the Hinge grommet and the Grommet cap on the top of the Freezer door.



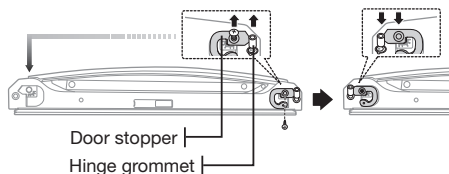
REVERSING THE REFRIGERATOR DOOR (CONT'D)

14. Carefully put the Freezer door back on.
Assemble the Middle hinge with 2 bolts on the left side.

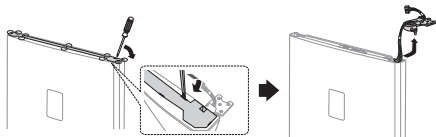


 A screw will be remained after reversing freezer door. And it does not affect performance of the refrigerator.

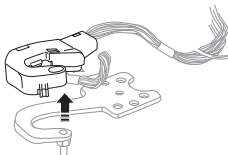
15. Remove the screw on the bottom right side of the Fridge door.
Switch the Door stopper and the Hinge grommet from the right to the left.



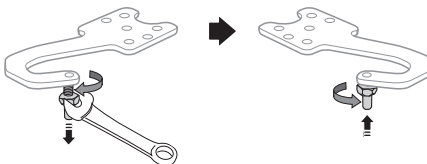
16. Remove the Wire cover on the top of the Fridge door with flat head driver and then take out the Top hinge and wires from right side of Fridge door.



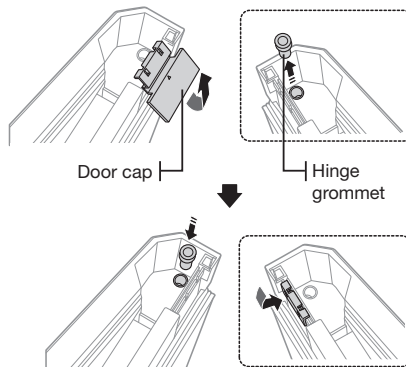
17. Detach the Top right hinge cover from the Top hinge and pull the wires out from the Top right hinge cover.



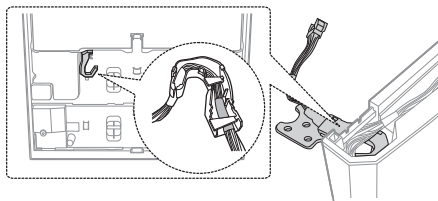
18. Use 11mm wrench to separate the Top hinge shaft. Flip the Top hinge and reattach the Top hinge shaft.




19. Switch the side of the Door cap and the Hinge grommet on the top of the Fridge door.



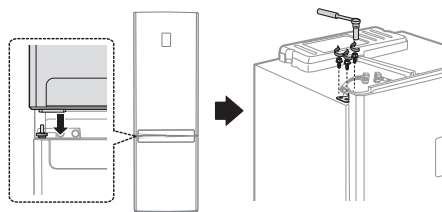
20. Reassemble the Top hinge by reversing the step 19. (Make sure to use the Top left hinge cover which can be found underneath the Top table.) Put the assembled hinge on the left side of the fridge door.



 Make sure that red tape on the wire is positioned on the end of the Top left hinge cover.

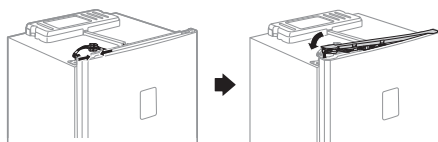
REVERSING THE REFRIGERATOR DOOR (CONT'D)

21. Carefully put the Fridge door back on.
Then tighten 3 bolts to assemble the Top hinge.

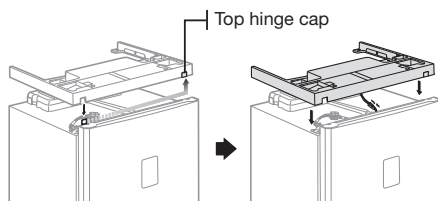


- You must reverse the Type B door handle before putting the Fridge door back. Please refer to page 18.
- For Door handle Type A, make sure to switch the door handle after reversing the door.

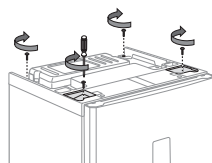
22. Connect wires and then assemble the Wire cover on the top of the Fridge door.



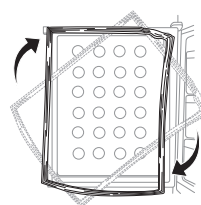
23. Change the position of the Top hinge cap.
Connect the wire under the Top cover and put the Top cover back to its original position.



24. Tighten 4 screws back to its place.



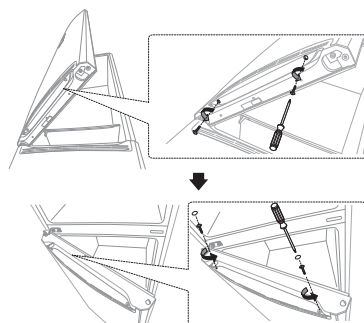
25. Detach the Fridge and the Freezer door gaskets and then attach them after rotating them 180°.



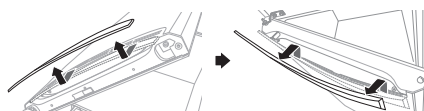
After reversing the doors, make sure the Fridge and Freezer door gaskets are properly arranged. If not, there might be a noise or dew formed which affects performance of the refrigerator.

REVERSING THE DOOR HANDLE (TYPE A)

1. Remove 2 screws underneath the Fridge door and then take off 2 Cap sheets and remove 2 screws on the Freezer door.

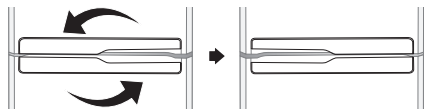


2. Slightly push down the Fridge handle and then remove it by pulling it toward to you.
Slightly push up the Freezer handle and then remove it by pulling it toward to you.

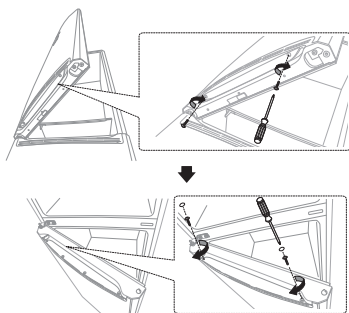


Disassemble the door handle carefully. Hooks inside of the door handles can break easily.

3. Assemble the handles after switching the side of the Fridge handle and the Freezer handle.

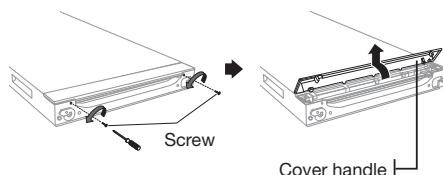


4. Tighten 2 screws underneath the Fridge door and then assemble 2 screws and 2 Cap sheets on the Freezer door.



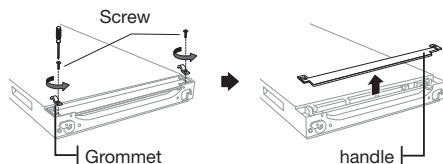
REVERSING THE DOOR HANDLE (TYPE B)

1. Remove 2 screws underneath the Fridge door and then pull the Handle cover.



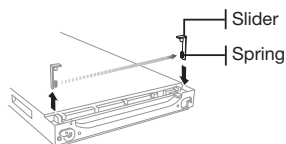
Disassemble the Handle cover carefully. Hooks inside of the Handle cover can break easily.

2. Remove 2 screws on the Handle grommets. Remove the Handle grommets and disassemble the Easy handle.

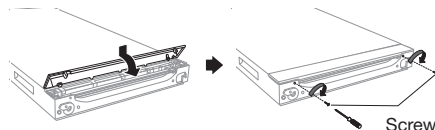


18_setting up

3. Change the positions of the Handle slider and spring from the left side to the right side. Make sure to change position of the Handle slider cap from the right side to the left side.



4. Assemble the door handle by following step 2 and 1 in reverse order.



This procedure must be done before 'Reversing the Refrigerator Door' step 23.

LEVELLING THE REFRIGERATOR

If the front of the appliance is slightly higher than the rear, the door can be opened and closed more easily.

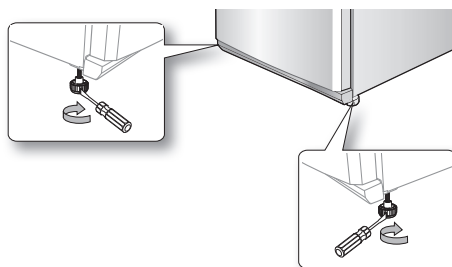
Turn the adjusting legs clockwise to raise and counter-clockwise to lower the height.

Case 1) The appliance tilts down to the left.

- Turn the left adjusting leg in the direction of the arrow until the appliance is level.

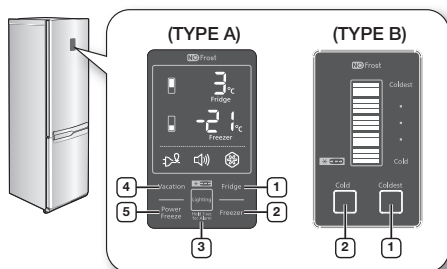
Case 2) The appliance tilts down to the right.

- Turn the right adjusting leg in the direction of the arrow until the appliance is level.



operating your refrigerator

CHECKING THE CONTROL PANEL



Each time you press the button, a short beep will sound.

USING THE CONTROL PANEL (TYPE A)

1 Fridge

Touch the Fridge button to set the fridge to desired temperature from the range between 1°C and 7°C. Default set temperature is set on 3°C and each time you press the Fridge button, temperature will change in following order and temperature indicator will display the desired temperature.



3°C — 2°C — 1°C — 7°C
4°C — 5°C — 6°C

When the temperature setting is done, the set temperature is displayed initially for 5 seconds and then indicator will display the actual temperature of the fridge.

2 Freezer

Touch the Freezer button to set the freezer to desired temperature from the range between -14°C and -25°C. Default set temperature is set on -20°C and each time you touch the Freezer button, temperature will change in following order and temperature indicator will display the desired temperature.



-20°C — -21°C — -22°C — -23°C — -24°C — -25°C
-19°C — -18°C — -17°C — -16°C — -15°C — -14°C

When the temperature setting is done, the set temperature is displayed initially for 5 seconds and then indicator will display the actual temperature of the freezer.



Fridge or Freezer temp indicator will blink when temperature in the fridge or freezer compartment goes up dramatically by storing warm food or frequent door opening. (Fridge or Freezer temperature indicator will stop blinking when temperature in the fridge or freezer is become normal. If temperature indicator does not stop blinking after several hours, please contact your service center.

3 Lighting (Hold 3sec for Alarm)

Touch the Lighting button to activate the Lighting Function and the light underneath fridge door will be on. The light keeps on while Lighting function is activated.



If you want to adjust the brightness of the light, touch the Lighting button again. (Adjusting brightness may not be available depending on the models.)

To deactivate the Lighting function, touch the Lighting button again until the light is off.

Light on (Bright) — Light on (Medium) — Light on (Dark)
Light off

Touch the Lighting button for longer than 3 seconds to activate the Alarm function.

Alarm indicator will light up and the refrigerator will alert you with alarm sound if the refrigerator door is kept open for longer than 2 minutes.

To deactivate the Alarm function, touch the Lighting button for longer than 3 seconds.



- Lighting activated : Light stay on.
- Lighting deactivated : If you open the freezer door with the fridge door closed the Light will be turned on.

4 Vacation

Touch the Vacation button to activate the Vacation function.

Vacation indicator will light up and the refrigerator will set the temperature to 15°C to minimize the power consumption when you are going on a long vacation or business trip or you do not need to use the refrigerator.

While Vacation function is activated, freezer compartment remains on.



- Vacation function will be automatically deactivated if you adjust fridge temperature while Vacation function is on.
- Make sure to remove foods in the fridge compartment before using Vacation function.

5 Power Freeze

Touch the Power Freeze button to activate the Power Freeze function.

Power Freeze indicator will light up and the refrigerator will speed up the time to needed to freeze products in the freezer.

Power freeze function will be activated for 72 hours and freezer indicator will display -25°C.

The Power Freeze function switches off automatically.

When the Power Freeze process is completed, the Power freeze indicator switches off and the freezer switches back to the previous temperature setting. When you use this function, the energy consumption will increase.

To deactivate the Power Freeze function, touch the Power Freeze button again.



- If you need to freeze large amount of food stuff, activate Power Freeze function at least 24 hours before.



USING THE CONTROL PANEL (TYPE B)

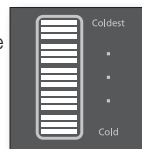
1 Coldest

Press the Coldest button one or more times to lower the temperature of the refrigerator.

Temperature indicator will change from cold to coldest.

Default set temperature is the Mid-point temperature.

When all lights are on, the temperature is at its coldest.



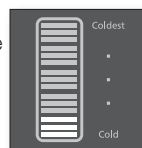
2 Cold

Press the Cold button one or more times to raise the temperature of the refrigerator.

Temperature indicator will change from coldest to cold.

Default set temperature is the Mid-point temperature.

When one light is on, the temperature is at its cold.

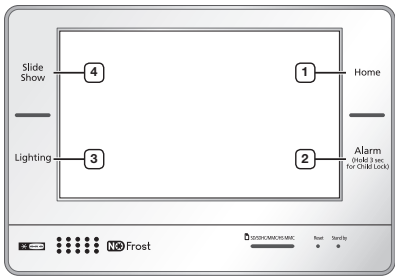


- There are five temperature settings, represented by five indicator lights.
- The freezer temperature will be adjusted automatically according to the refrigerator temperature (as stated in below).

Cold	Coldest
-14°C (7°C) - -17°C (5°C) - -20°C (3°C) - -22°C (2°C) - -25°C (1°C)	
Temperature of Freezer(Fridge)	

- If you need to freeze large amount of food stuff, set the temperature of refrigerator as the coldest temperature at least 24 hours before.
- Temp indicator will blink when temperature in the fridge or freezer compartment goes up dramatically by storing warm food or frequent door opening.
Temperature indicator will stop blinking when temperature in the fridge or freezer becomes normal.
If temperature indicator does not stop blinking after several hours, please contact your service center.

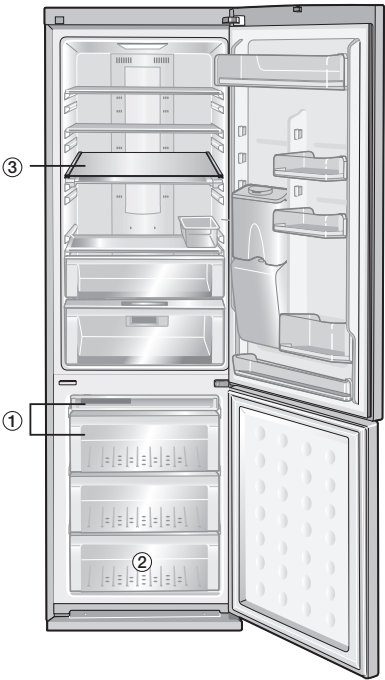
CHECKING THE CONTROL PANEL (TYPE C)



1 HOME	You can go to the home screen with the main functions of the refrigerator.
2 ALARM	The alarm will alert you if the refrigerator door is kept open for longer than 2 minutes. To cancel the alarm, touch the Alarm button again. You can activate/deactivate the Child Lock function by touching this button for 3 seconds.
3 LIGHTING	You can turn the lighting underneath the fridge door on or off.
4 SLIDE SHOW	You can use this function to see images saved in the Photo Album.



- For more information about using Control panel (Type C), refer to LCD Control Manual enclosed with this manual.
- If you need to freeze large amount of food stuff, activate Power Freeze function at least 24 hours before.



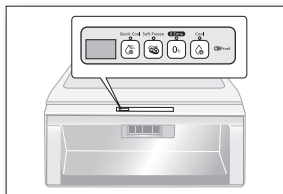
Additional Freezer Shelf (Optional)



- Some of the feature such as Water Tank, Cool Select Zone, Cooler Zone and Photosynthetic Fresh can be different and may not be available depending on the model.
- To get more space in the freezer, you can remove ① drawers. If Additional Freezer Shelf (Optional) ③ is provided, you can remove all Drawers except for bottom drawer ②.
It does not affect thermal and mechanical characteristics.
A declared storage volume of the freezer compartment is calculated with these parts removed.

USING COOL SELECT ZONE™

You can store various foods such as cheese, meat, poultry fish and other foods at ideal temperature to preserve the taste of food.



Quick Cool

- If you want to cool down food quickly, store food in Cool Select Zone and press Quick Cool button.
- Cool Select Zone will cool food for 60 minutes.
- When Quick Cool mode is completed, the Cool Select Zone drawer will automatically set the mode to Cool.

Soft Freeze

- When you select Soft Freeze mode, temperature of the Cool Select Zone will be set on -5°C.

Zero Zone 0°C

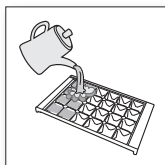
- When you select Zero Zone mode, temperature of the Cool Select Zone will be set on 0°C.

Cool

- When you select Cool mode, temperature of the Cool Select Zone will be set on 3°C.

MAKING ICE

1. Fill the tray up to 80% with water level.
2. Place the ice tray in the top freezer drawer.
3. Wait until the ice cubes are formed.
4. Twist the ice tray slightly to take out the ice cubes.



Freezing time

It is recommended that you wait for about 1~2 hour with the temperature set to Power Freeze for the ice cubes to form.

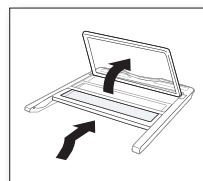


Danger of explosion

- The coldest parts of the refrigerator is the rear panel.
This is the best place to store delicate foodstuffs.
- Glass bottles containing liquids should never be stored in the freezer as the glass can shatter when the contents freeze.

USING THE FOLDABLE SHELF

You can fold the foldable shelf if you need to accommodate taller containers or products on the shelf underneath.



1. Slightly lift up the shelf and slide it inward.
2. Lift up the tucked shelf towards the rear wall.
3. You can simply pull the folded shelf in reverse procedure to use the fully extended shelf.



Shelf can fall out, handle with care when using or cleaning the shelf.

USING THE WATER DISPENSER

Filling the water

You can fill the water with the water tank sitting inside of the refrigerator or you can remove the water tank to fill the water.



1. Open the round cap and fill the water tank up with drinking water.
- Do not fill up the water tank too much (just over 4.2 liters).
As it could overflow when the door opens and closes.
2. Close the round cap by pushing down on it until it clicks into place.



Do not put anything other than water in the water tank.

Getting water from the dispenser

1. Place a glass underneath the water outlet.
2. Push it gently against the water dispenser lever with your glass.



- Make sure the glass is in line with the dispenser to prevent the water from splashing out.
- Water dispenser may not be available depending on the model.

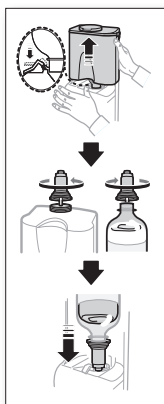


Installing a regular bottle

1. Press the fixing lever, lift the Water tank upwards and remove it.
2. Remove the Dispenser cock from the Water tank.
3. Put the Dispenser cock on the regular mineral water bottle and rotate them clockwise to lock the Dispenser cock.
4. Put the water bottle with the Dispenser cock in the dispenser hole.

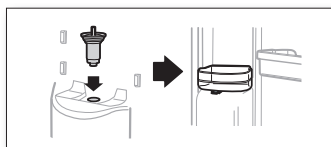


- Gurgling sounds may be heard when air enters the water bottle from regular mineral water or beverage bottles.
- Some regular mineral water or beverage bottles may not fit the Dispenser cock depending on their size.
- If water does not come out satisfactorily when you press the lever, press the lever again.
- Do not use carbonated drinks. When you press the lever, beverage may spurt out due to the pressure of carbonic gas accumulated in the upper part of beverage bottle.
- For better hygiene, beverages with a high sugar content (juice, soft drinks) are not recommended.
- You can use bottled mineral water or boiled tap water as long as it does not contain any particles.



When the water dispenser is not used

1. Fix the Dispenser cock tightly into the dispenser hole.
- When the Dispenser cock is pulled out for a long time, Refrigerator may not operate properly because cold air will leak.
2. Place a Variety guard in the location of the Water tank and store beverage bottle.
- Two 1.5 liter bottles can be placed.



USING THE PHOTOSYNTHETIC FRESH (OPTIONAL)

Feature of photosynthetic fresh LED

Plants breathe only without light.

However, if there is light, plants can breathe and photosynthesize at the same time.

Therefore, if you keep the vegetables in dark refrigerator, they continue breathing and it makes organic matter in vegetables decrease and wither more quickly.

If you keep vegetables and fruits in fresh safe drawer, you can keep them fresher because they can breathe and photosynthesize in there at the same time.



Do not look directly at the Photosynthetic Fresh LED for a long time.

It may cause an eye trouble.

Operating photosynthetic fresh

- Photosynthetic Fresh LED is installed on the back of the fresh safe drawer. It keeps vegetable and fruits stored in fresh safe drawer fresher by providing light.
- To maximize the effect, keep the vegetables and fruits in the transparent vinyl bag or itself. Effect may decrease if vegetables and fruits are in the opaque boxes, containers or black vinyl bag.



- Photosynthetic Fresh LED is always on when the fridge door is opened.
LED will turn on and off repeatedly when the door is closed.

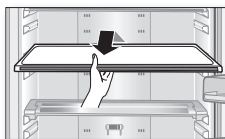


In winter time, if you set the desired temperature of fridge as 1°C and store vegetables for a long time, vegetables can be frozen.

REMOVING THE INTERIOR PARTS

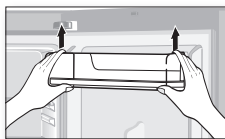
Shelves

Gently lift up the shelves with both hands and pull it toward you. (Glass shelf/ Foldable shelf)



Door guards

Firmly grab the door guards with both hands and lift it up gently to remove the door guards.



Water tank

Firmly grab the water tank with both hands and lift it up towards you gently to remove the water tanks.

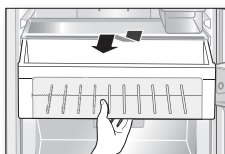


Water tank may not be available depending on the model.



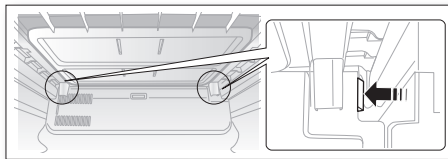
Drawers

Pull the drawers out fully then slightly lift it up to remove the drawers. (Fresh safe drawer / Cool select zone drawer / Cooler zone drawer / Freezer Drawers)



Cooler zone

Press the locking device on the rear left and right side of the cooler zone cover and pull the cooler zone cover to remove it.



To get the best energy efficiency of this product, please leave all selves, drawers and baskets on their original position like as illustration in page (21).

CLEANING THE REFRIGERATOR



Do not use Benzene, Thinner or Clorox™ for cleaning.

They may damage the surface of the appliance and can create a risk of fire.



Do not spray the refrigerator with water while it is plugged in, as it may cause an electric shock.

Do not clean the refrigerator with benzene, thinner or car detergent for risk of fire.

REPLACING THE LED LAMP

When the interior or exterior LED lamp has gone out, do not disassemble the lamp cover and LED lamp by yourself.



Please contact your service agents.

troubleshooting

PROBLEM	SOLUTION
The appliance is not operating at all or the temperature is too high.	<ul style="list-style-type: none"> • Check if the power plug is correctly connected. • Is the temperature control on the front panel correctly set? • Does sun shine on the appliance or are there any heat sources nearby? • Is the back of the appliance too close to the wall?
The food in the refrigerator is frozen.	<ul style="list-style-type: none"> • Is the temperature control on the front panel set to the coldest temperature? • Is the surrounding temperature too low?
There are unusual noises.	<ul style="list-style-type: none"> • Check if the appliance is installed on a stable and even floor. • Is the back of the appliance too close to the wall? • Have any foreign objects fallen behind or under the appliance? • Is the noise coming from the compressor in the appliance? • A ticking sound occurs when the various accessories contract or expand.
The front corners and sides of the appliance are warm and condensation starts to form.	<ul style="list-style-type: none"> • Heat-proof pipes are installed in the front corners of the appliance to prevent condensation from forming. When the surrounding temperature rises, this may not always be effective. However, this is not abnormal. • In very humid weather, condensation may form on the outer surface of the appliance when the moisture in the air comes into contact with the cool surface of the appliance.
You can hear a liquid bubbling in the appliance.	<ul style="list-style-type: none"> • This is the refrigerant, which cools the inside of the appliance.
There is a bad smell inside the appliance.	<ul style="list-style-type: none"> • Is there any spoiled food inside of the refrigerator? • Make sure that strong smelling food (for example, fish) is wrapped so that it is airtight. • Clean out your refrigerator periodically and throw away any spoiled or suspect food.
There is a layer of frost on the appliances walls.	<ul style="list-style-type: none"> • Are the air outlet vents blocked by food stored inside the refrigerator? • Space the food out as much as possible to improve ventilation. • Is the door fully closed?
Condensation forms on the inside wall of the appliance and around vegetables.	<ul style="list-style-type: none"> • Food with a high water content is stored uncovered with a high humidity level or the door has been left open for a long time. • Store the food with a cover or in sealed containers.

Ambient Room Temperature Limits

This fridge/freezer is designed to operate in ambient temperatures specified by its temperature class marked on the rating plate.

Class	Symbol	Ambient Temperature range(°C)
Extended Temperate	SN	+10 to +32
Temperate	N	+16 to +32
Subtropical	ST	+16 to +38
Tropical	T	+16 to +43



Internal temperatures may be affected by such factors as the location of the fridge/freezer, ambient temperature and the frequency with which you open the door.
Adjust the temperature as required to compensate for these factors.

English



Correct Disposal of This Product (Waste Electrical & Electronic Equipment)

(Applicable in countries with separate collection systems)

This marking on the product, accessories or literature indicates that the product and its electronic accessories (e.g. charger, headset, USB cable) should not be disposed of with other household waste at the end of their working life. To prevent possible harm to the environment or human health from uncontrolled waste disposal, please separate these items from other types of waste and recycle them responsibly to promote the sustainable reuse of material resources.

Household users should contact either the retailer where they purchased this product, or their local government office, for details of where and how they can take these items for environmentally safe recycling.

Business users should contact their supplier and check the terms and conditions of the purchase contract. This product and its electronic accessories should not be mixed with other commercial wastes for disposal.

SAMSUNG

Contact SAMSUNG WORLD WIDE

If you have any questions or comments relating to Samsung products, please contact the SAMSUNG customer care center.

COUNTRY	CALL	Web site
IRAN	021-8255	www.samsung.com/iran/support

محدوده های دمای اتاق محیط

این یخچال طوری طراحی شده که در دماهای محیط که توسط طبقه بندی دمائی که در پلاک درجه بندی آن قید شده کار کند.

طبقه بندی	علامت	گستره دمای محیط (درجه سانتی گراد)
متعادل تمديد شده	SN	+۱۰ تا +۳۲
متعادل	N	+۱۶ تا +۳۲
نیمه حاره	ST	+۱۶ تا +۳۸
حاره	T	+۱۶ تا +۴۳

یاهای داخلی ممکن است تحت تأثیر عواملی از قبیل محل یخچال.

دمای محیط و دفعاتی که درجه را باز می کنید. قرار گیرند.

دما را در صورت لزوم برای جبران این عوامل تنظیم کنید.

نحوه به دوراندازی صحیح این محصول (زباله و سائل برقی و الکترونیک)

فارسی



(به کشورهایی که سیستم های جمع آوری جداگانه مربوط می شود)
این علامت بر روی محصول، ملحقات و نوشته ها نشان می دهد که این محصول و ملحقات الکترونیکی آن (برای مثال، شارژر، گوشی، کابل USB) نباید در پایان عمر کاری شان به همراه سایر زباله های خانگی به دور ریخته شوند. برای جلوگیری از زیان احتمالی به محیط زیست یا سلامت انسانی در نتیجه دور انداختن کنترل نشده زباله، لطفاً این اقلام را از انواع دیگر زباله جدا کرده و برای اشیاء استفاده دوباره منابع مادی قابل محافظت، بازیابی کنید. کاربران خانگی برای جزئیات محل و نحوه بازیابی ایمن این اقلام از لحاظ محیط زیست، بایستی با فروشنده ای که این محصول را از وی خریداری کردند یا دفتر دولت محلی شان تماس بگیرند. کاربران بازرگانی بایستی با منبع تأمیناتی خود تماس گرفته و شرایط و ضوابط قرارداد خرید را کنترل کنند. این محصول و ملحقات الکترونیکی آن را نباید با زباله های بازرگانی دیگر برای دورانداختن مخلوط کرد.

SAMSUNG

از هر جای دنیا با سامسونگ تماس بگیرید

چنانچه هر سوال یا توضیحاتی در مورد محصولات سامسونگ دارید، لطفاً با مرکز خدمات مشتریان سامسونگ تماس حاصل فرمایید.

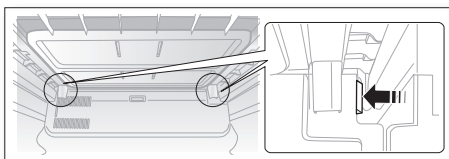
Web Site	CALL	Country
www.samsung.com/iran/support	021-8255	IRAN

عیب یابی

مشکل	راه حل
دستگاه اصلاً کار نمی کند یا دما زیادی بالاست.	<ul style="list-style-type: none"> کنترل کنید که دوشاخه به طور صحیح وصل شده باشد. آیا کنترل دما در صفحه کنترل درست تنظیم شده است؟ آیا آفتاب بر روی دستگاه می تابد یا هیچگونه منبع حرارتی در نزدیکی وجود دارد؟ آیا پشت دستگاه زیادی به دیوار نزدیک است؟
غذای داخل یخچال منجمد شده است.	<ul style="list-style-type: none"> آیا کنترل دما در صفحه جلویی روی سردترین دما تنظیم شده است؟ آیا دمای محیط زیادی پائین است؟
سروصدای غیرعادی وجود دارد.	<ul style="list-style-type: none"> کنترل کنید که دستگاه روی کف اتاق ثابت و هم تراز نصب شده باشد. آیا پشت دستگاه زیادی به دیوار نزدیک است؟ آیا اشیاء خارجی در پشت یا زیر دستگاه افتاده اند؟ آیا سروصدا از کمپرسور دستگاه می آید؟ صدای تیک تیک هنگامی ایجاد می شود که ملحقات گوناگون منقبض و منبسط می شوند.
گوشه های جلو و کنار دستگاه گرم بوده و تقطیر شروع می شود ایجاد شود.	<ul style="list-style-type: none"> لوله های ضدگرما در گوشه های جلوی دستگاه نصب شده اند تا از ایجاد تقطیر جلوگیری شود. هنگامیکه دمای محیط بالا می رود، اینکار ممکن است همیشه موثر نباشد. با این وجود، این موضوع عادیست. در هوای بسیار مرطوب، تقطیر ممکن است در سطح خارجی دستگاه ایجاد شود هنگامیکه رطوبت هوا در تماس با سطح سرد دستگاه قرار می گیرد.
می توانید صدای قلقل آب در دستگاه را بشنوید.	<ul style="list-style-type: none"> این سردساز است که داخل دستگاه را سرد می کند.
بوی متعفن در داخل دستگاه به مشام می رسد.	<ul style="list-style-type: none"> آیا غذائی در داخل یخچال فاسد شده است؟ محتمن شوید غذائی که بوی قوی دارد (برای مثال، ماهی) به طور کیپ پوشانده شده باشد. یخچال را به طور نویتنی تمیز کرده و غذاهای فاسد یا مشکوک را دور بریزید.
لایه ای از شبنم یخ زده روی دیواره های دستگاه ایجاد شده است.	<ul style="list-style-type: none"> آیا روزنه های خروج هوا توسط غذائی که در داخل یخچال نگه داشته شده مسدود شده اند؟ در بین غذاها تا حد امکان فاصله قائل شوید تا هواگیری بهبود پیدا کند. آیا در کاملاً بسته شده است؟
تقطیر در دیواره داخلی دستگاه و در اطراف سبزیجات ایجاد می شود.	<ul style="list-style-type: none"> غذا یا محتوای آب زیاد به طور دریاژ با سطح رطوبت زیاد قرار داده شده یا در برای مدت طولانی باز گذاشته شده است. غذا را با پوششش یا در محفظه کیپ قرار دهید.

حوزه سردتر

ابزار قفل کردن را در پشت درپوش حوزه سردتر در قسمت چپ و راست فشار داده و درپوش حوزه سردتر را برای برداشتن آن بکشید.



برای کسب بهترین بازده انرژی از این محصول، لطفاً همه قفسه ها، کشوها و سبدها را در وضعیت اولیه به صورت نمودار در صفحه (۲۱) قرار دهید.

تمیز کردن یخچال

از بنزن، تینر یا Clorox™ برای تمیز کردن استفاده نکنید. ممکن است به سطح دستگاه آسیب وارد کرده و موجب خطر آتشسوزی شود.



هنگامیکه یخچال به پریز برق زده شده روی آن آب نپاشید چون ممکن است موجب برق گرفتگی شود. یخچال را با بنزن، تینر یا شوینده اتومبیل تمیز نکنید چون خطر آتشسوزی وجود دارد.



تعویض لامپ LED

زمانیکه لامپ LED داخل یا خارج یخچال سوخت، شخصاً درپوش لامپ و لامپ LED را باز نکنید.

لطفاً با کارگزار تعمیراتی خود تماس بگیرید.



• چراغ LED تازه‌ی فتوسنتز در هنگام باز بودن در یخچال همیشه روشن است.

چراغ LED هنگامیکه در بسته است مکرراً روشن و خاموش خواهد شد.

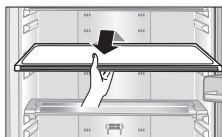
در طول زمستان، اگر دمای دخواه یخچال را روی ۱ درجه سانتی گراد تنظیم کرده و سبزیجات را به مدت طولانی ذخیره کنید، ممکن است که سبزیجات یخ بزنند.



بیرون آوردن قطعات داخلی

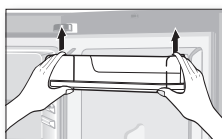
قفسه ها

به آرامی قفسه ها را با دو دست گرفته و به سمت خودتان بکشید. (قفسه شیشه ای/قفسه تاشو)



محافظ های در

محافظ های در را با دو دست محکم گرفته و با ملایمت بلند کنید تا محافظ های در برداشته شوند.



مخزن آب

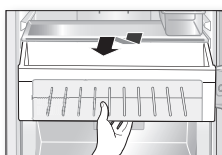
مخزن آب را با هر دو دست محکم گرفته و با ملایمت به طرف خودتان به بالا بکشید تا مخزن های آب برداشته شود.

مخزن آب ممکن است بستگی به مدل موجود نباشد.



کشوها

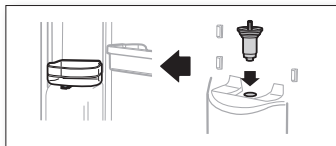
کشوها را کاملاً بیرون کشیده سپس برای خارج کردن قدری کشوها را بلند کنید. (کشوی مواد غذایی تازه / کشوی حوزه انتخاب سرما / کشوی حوزه سردتر / کشوهای فریزر)



هنگامیکه از پخش گر آب استفاده نشده است.

۱. شیر پخش گر را محکم به سوراخ پخش گر پیچ کنید.
* هنگامیکه شیر پخش گر برای مدت زیادی به بیرون کشیده شده باشد، ممکن است که یخچال درست کار نکند چون هوای سرد نشت خواهد کرد.

۲. یک محافظ متفرقه (Variety) را در محل مخزن آب گذاشته و بطری نوشابه را قرار دهید.
* دو بطری ۱،۵ لیتری را می توان قرار داد.



استفاده از تازگی فتوسنتزی (اختیاری)

ویژگی چراغ LED تازگی فتوسنتزی

گیاهان فقط بدون نور تنفس می کنند.
با این حال اگر نور وجود داشته باشد، گیاهان می توانند در آن واحد تنفس و فتوسنتز کنند.
بنابراین اگر از سبزیجات در یخچال تاریک نگهداری کنید، آنها به تنفس ادامه داده و مواد آلی در سبزیجات کاهش پیدا کرده و سریع تر پژمرده می شوند.
اگر از سبزیجات و میوه ها در کشوی حفظ تازگی نگهداری کنید، می توانید تازگی آنها را بیشتر حفظ کنید چون می توانند در آن واحد تنفس و فتوسنتز کنند.

به چراغ LED تازگی فتوسنتز برای مدت طولانی به طور مستقیم نگاه نکنید.
ممکن است موجب مشکلات چشمی شود.



احتیاط

استفاده از تازگی فتوسنتز



- * چراغ LED تازگی فتوسنتز در پشت کشوی حفظ تازگی تعبیه شده است.
- این چراغ سبزیجات و میوه هایی که در کشوی حفظ تازگی نگه می دارید را توسط ارائه روشنایی تازه تر نگه می دارد.

* برای ایجاد حداکثر میزان تأثیر، سبزیجات و میوه ها را در کیسه شفاف پلاستیکی یا به طور باز نگهداری کنید.
اگر سبزیجات و میوه ها را در جعبه مات، محفظه یا کیسه پلاستیکی سیاه نگهداری کنید، ممکن است که تأثیر کاهش پیدا کند.

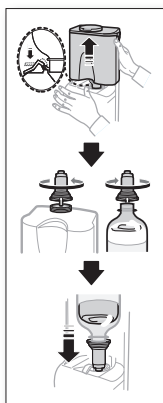
برداشت آب از پخش گر

۱. لیوان را زیر خروجی آب قرار دهید.
 ۲. با ملایمت روی اهرم پخش گر آب با لیوان فشار وارد کنید.
- * مطمئن شوید که لیوان با پخش گر همتراز باشد تا از پاشیدن آب به خارج جلوگیری شود.
- ⚠ احتیاط
- * پخش گر آب ممکن است بستگی به مدل موجود نباشد.



نصب بطری عادی

۱. اهرم ثبوت را فشار داده، مخزن آب را به سمت بالا بلند و خارج کنید.
۲. شیر پخش گر را از مخزن آب جدا کنید.
۳. شیر پخش گر را روی بطری عادی آب معدنی قرار داده و آنرا در جهت عقربه ساعت بگردانید تا شیر پخش گر قفل شود.
۴. بطری آب را به همراه شیر پخش گر در سوراخ پخش گر قرار دهید.



- * ممکن است هنگامیکه هوا از بطری های آب معدنی عادی یا نوشابه به آب وارد می شود، صدای قل قل به گوش برسد.



- * برخی بطری های عادی آب معدنی یا نوشانه ممکن است بستگی به اندازه آنها در شیر پخش گر جا نگیرند.
- * اگر آب هنگامیکه اهرم را فشار می دهید به طور رضایت بخش خارج نمی شود، اهرم را دوباره فشار دهید.
- * از نوشیدنی های گازدار استفاده نکنید.
- هنگامیکه اهرم را فشار می دهید، ممکن است به خاطر فشار گازی که در بخش بالاتر بطری نوشابه جمع شده، نوشابه به خارج پاشیده شود.
- * برای بهداشت بهتر، نوشابه هایی که محتوای قندی بیشتری دارند (آب میوه، نوشابه گازدار) توصیه نمی شوند.
- * می توانید از آب معدنی بطری شده یا آب شیر جوشیده استفاده کنید، تا زمانیکه حاوی هیچگونه ذراتی نباشند.

استفاده از COOL SELECT ZONE™ (حوزه انتخاب سرما)

می توانید غذاهای مختلف از قبیل پنیر، گوشت، مرغ، ماهی و سایر غذاها را در دمای ایده آل ذخیره کنید به طوریکه طعم غذا حفظ شود.



Quick Cool (سرماي سریع)

- اگر می خواهید غذا را به طور سریع سرد کنید، غذا را در COOL SELECT ZONE (حوزه انتخاب سرما) قرار داده و دکمه Quick Cool (سرماي سریع) را فشار دهید.
- COOL SELECT ZONE (حوزه انتخاب سرما) غذا را برای ۶۰ دقیقه سرد خواهد کرد.
- هنگامیکه حالت Quick Cool (سرماي سریع) خامه پیدا کرد، کشوی COOL SELECT ZONE (حوزه انتخاب سرما) به طور خودکار حالت را روی Cool (سرد) تنظیم می کند.

Soft Freeze (یخ زدن نرم)

- هنگامیکه حالت Soft Freeze (یخ زدن نرم) را انتخاب می کنید، دمای COOL SELECT ZONE (حوزه انتخاب سرما) روی ۵- درجه سانتی گراد تنظیم خواهد شد.

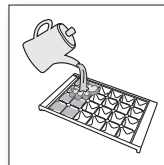
Zero Zone (حوزه صفر)

- هنگامیکه حالت Zero Zone (حوزه صفر) را انتخاب می کنید، دمای COOL SELECT ZONE (حوزه انتخاب سرما) روی ۰ درجه سانتی گراد تنظیم خواهد شد.

Cool (سرد)

- هنگامیکه حالت Cool (سرد) را انتخاب می کنید، دمای COOL SELECT ZONE (حوزه انتخاب سرما) روی ۳ درجه سانتی گراد تنظیم خواهد شد.

تهیه یخ



۱. جا یخی را تا ۸۰ درصد ظرفیت با آب پر کنید.
۲. جا یخی را در کشوی بالای فریزر قرار دهید.
۳. صبر کنید تا قالب های یخ ایجاد شوند.
۴. جا یخی را برای خارج کردن قالب های یخ کمی بپیچانید.

مدت یخ زدن

توصیه می شود که برای ۱ یا ۲ ساعت در حالیکه دما روی Power Freeze (یخ بستن پرفردت) تنظیم شده برای ایجاد قالب های یخ منتظر شوید.

خطر انفجار

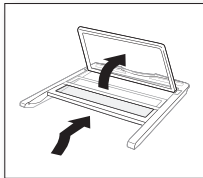


• صفحه پشتی سردترین بخش یخچال می باشد. این قسمت بهترین محل برای نگهداری مواد غذایی حساس می باشد.

• بطری های شیشه ای حاوی مایعات هرگز نباید در فریزر گذاشته شوند چون شیشه ممکن است هنگامیکه محتویات یخ زدند، منفجر شود.

استفاده از قفسه تاشو

اگر نیاز دارید ظروف یا محصولات بلندتر را در زیر قفسه قرار دهید، می توانید قفسه تاشو را جمع نمایید.



۱. کمی قفسه را به طرف بالا کشیده و به سمت داخل بلغزانید.
۲. قفسه تا شده را به طرف دیواره پشتی بلند کنید.
۳. برای استفاده از قفسه در وضعیت باز می توانید قفسه تا شده را به رویه معکوس بکشید.

در هنگام استفاده یا تمیز کردن با دقت عمل کنید تا قفسه به بیرون نیفتد.



استفاده از پخش گر آب

پر کردن آب

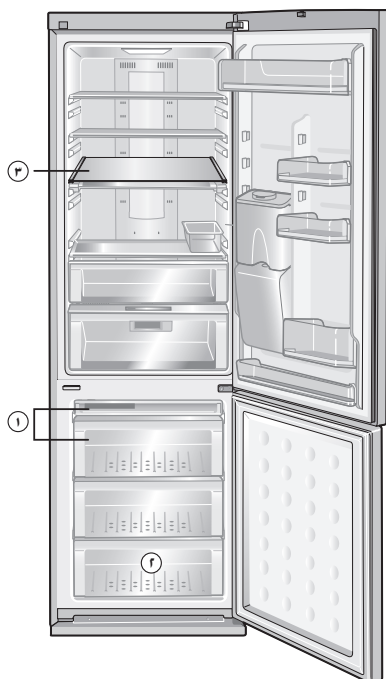
می توانید آب را با قراردادن مخزن آب در داخل یخچال پر کنید یا می توانید مخزن آب را برای پر کردن خارج کنید.



۱. سرپوش را باز کرده و مخزن آب را با آب قابل شرب پر کنید.
- مخزن آب را زمانی پر نکنید (فقط کمی بیشتر از ۴،۴ لیتر) چون ممکن است هنگام باز و بسته شدن در لبریز شود.
۲. سرپوش گرد را با فشار دادن روی آن به پائین بپنیدید تا سرجایش کلیک کند.



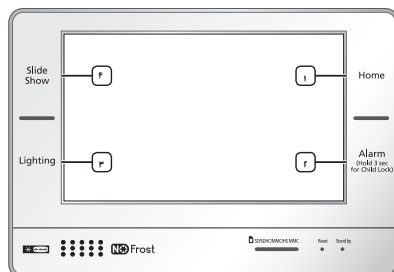
هیچگونه مایع دیگری را به غیر از آب در مخزن آب نریزید.



قفسه فریزر اضافی (اختیاری)

- برخی از ویژگی‌ها از قبیل Water Tank (تانک آب)، Cool Select Zone (حوزه انتخاب سرما)، Cooler Zone (حوزه سردتر) و Photosynthetic Fresh (تازگی فتوسنتزی) ممکن است متفاوت بوده و ممکن است بستگی به مدل موجود نداشتند.
- برای ایجاد فضای بیشتر در فریزر، می‌توانید ① کشوها را بردارید. اگر قفسه فریزر اضافی (انتخابی) ② ارائه شده باشد، می‌توانید همه کشوها به غیر از کشوی ختانی ③ را بردارید.
- تأثیری بر روی خصوصیات مکانیکی و حرارتی ندارد.
- ظرفیت اعلام شده محفظه فریزر بر اساس برداشتن این لوازم محاسبه شده است.

رسیدگی به صفحه کنترل (نوع C)

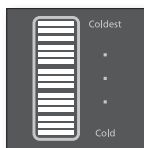


می‌توانید به صفحه اصلی با عملکردهای اصلی یخچال بروید.	HOME (اصلی) ①
اگر در یخچال برای بیش از ۲ دقیقه باز بماند، آلارم به شما هشدار خواهد داد. برای لغو آلارم، دکمه Alarm (آلارم) را دوباره لمس کنید. می‌توانید عملکرد Child Lock (قفل کودک) را توسط دست زدن به این دکمه به مدت ۳ ثانیه فعال/غیرفعال نمایید.	Alarm (آلارم) ②
می‌توانید چراغ زیر در یخچال را روشن یا خاموش کنید.	Lighting (روشنایی) ③
می‌توانید برای مشاهده تصاویر ذخیره شده در آلبوم عکس از این عملکرد استفاده کنید.	SLIDE SHOW (تمایش اسلاید) ④

- برای کسب اطلاعات بیشتر در مورد استفاده از صفحه کنترل (نوع C)، به راهنمای کنترل LCD که به همراه این دفترچه گنجانده شده مراجعه نمایید.
- اگر لازم است که مقدار زیادی غذا را منجمد کنید، عملکرد Power Freeze (یخ بستن پرقدرت) را حداقل ۲۴ ساعت قبل فعال کنید.

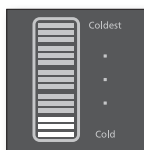
استفاده از صفحه کنترل (نوع B)

۱ Coldest (سردترین)



دکمه Coldest (سردترین) را یک بار یا بیشتر فشار دهید تا دمای یخچال را کاهش دهید. نشانگر دما از سرد به سردترین تغییر خواهد کرد. دمای از قبل تنظیم شده دمای نقطه میانی است. هنگامیکه تمام چراغ‌ها روشن هستند، دما در سردترین میزان است.

۲ Cold (سرد)



دکمه Cold (سرد) را یک بار یا بیشتر فشار دهید تا دمای یخچال را افزایش دهید. نشانگر دما از سردترین به سرد تغییر خواهد کرد. دمای از قبل تنظیم شده دمای نقطه میانی است. هنگامیکه یک چراغ‌ها روشن است، دما سرد است. * پنج میزان دما وجود دارد که توسط پنج چراغ نشان داده شده‌اند. * دمای فریزر بستگی به دمای یخچال به طور خودکار تنظیم خواهد شد (به طوریکه در زیر نشان داده شده است).

سردترین
 -25°C (1°C) - -22°C (2°C) - -20°C (3°C) - -17°C (5°C) - -14°C (7°C)

دمای فریزر/یخچال)

- اگر لازم است مقدار زیادی غذا را منجمد کنید، دمای یخچال را حداقل ۲۴ ساعت قبل روی سردترین دما تنظیم کنید.
- نشانگر دما هنگامیکه دمای داخل محفظه یخچال یا فریزر توسط قراردادن غذای گرم یا باز کردن مکرر در به طور شدید بالا می‌رود، چشمک خواهند زد.
- نشانگر دما هنگامیکه دمای یخچال یا فریزر به حد عادی بر می‌گردد، دیگر چشمک نخواهد زد.
- اگر چشمک زدن نشانگر دما بعد از چندین ساعت متوقف نشد، لطفاً با مرکز تعمیرات تماس بگیرید.

۴ Vacation (مرخصی)



دکمه Vacation (مرخصی) را برای فعال کردن عملکرد Vacation (مرخصی) لمس کنید. نشانگر Vacation (مرخصی) روشن شده و یخچال دما را روی ۱۵ درجه سانتی‌گراد تنظیم خواهد کرد تا مصرف نیرو هنگامیکه به مرخصی طولانی یا مسافرت اداری می‌روید یا نیاز به استفاده از یخچال ندارید به حداقل برسد. در حالتی که عملکرد Vacation (مرخصی) فعال شده، محفظه فریزر روشن باقی می‌ماند.

- هنگامیکه دمای یخچال را در حالیکه عملکرد Vacation (مرخصی) روشن است تغییر دهید، عملکرد Vacation (مرخصی) به طور خودکار غیرفعال خواهد شد.
- حتماً قبل از استفاده از عملکرد Vacation (مرخصی)، غذاها را از محفظه یخچال خارج کنید.

۵ Power Freeze (یخ بستن پر قدرت)



دکمه Power Freeze (یخ بستن پر قدرت) را برای فعال کردن Power Freeze (یخ بستن پر قدرت) لمس کنید. نشانگر Power Freeze (یخ بستن پر قدرت) روشن شده و یخچال زمانی که برای منجمد کردن محصولات در فریزر لازم است را تسریع خواهد کرد. عملکرد Power Freeze (یخ بستن پر قدرت) برای ۷۲ ساعت فعال شده و نشانگر فریزر دمای ۱۵- درجه سانتی‌گراد را نشان خواهد داد. عملکرد Power Freeze (یخ بستن پر قدرت) به طور خودکار خاموش خواهد شد. هنگامیکه فرایند Power Freeze (یخ بستن پر قدرت) خاتمه پیدا کرد، نشانگر Power Freeze (یخ بستن پر قدرت) خاموش شده و فریزر به تنظیمات دمای قبلی بر می‌گردد. هنگامیکه از این عملکرد استفاده می‌کنید، مصرف برق افزایش پیدا خواهد کرد. برای غیرفعال سازی عملکرد Power Freeze (یخ بستن پر قدرت)، دکمه Power Freeze (یخ بستن پر قدرت) را دوباره لمس کنید. اگر لازم است که مقدار زیادی غذا را منجمد کنید، عملکرد Power Freeze (یخ بستن پر قدرت) را حداقل ۲۴ ساعت قبل فعال کنید.

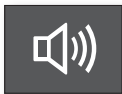
استفاده از یخچال

نشانگر دمای یخچال یا فریزر هنگامیکه دمای محفظه یخچال یا فریزر توسط قرار دادن غذای گرم یا باز کردن مکرر در به شدت بالا می رود چشمک خواهد زد.

(نشانگر دمای یخچال یا فریزر هنگامیکه دما در یخچال یا فریزر عادی شود دیگر چشمک نخواهد زد. اگر چشمک زدن نشانگر دما بعد از چندین ساعت متوقف نشد. لطفاً با مرکز تعمیرات تماس بگیرید.



۳ Lighting (روشنایی) (برای آلارم ۳ ثانیه نگه دارید)



دکمه Lighting (روشنایی) را برای فعال کردن عملکرد Lighting (روشنایی) لمس کرده و چراغ زیر در یخچال روشن خواهد شد.

هنگامیکه عملکرد Lighting (روشنایی) فعال شده چراغ روشن باقی می ماند.

اگر می خواهید میزان روشنایی چراغ را تنظیم کنید. دکمه Lighting (روشنایی) را دوباره لمس کنید.

(تنظیم میزان روشنایی ممکن است بستگی به مدل موجود نباشد.)

برای غیرفعال کردن عملکرد Lighting (روشنایی)، دکمه Lighting (روشنایی) را تا موقعیکه چراغ خاموش شود لمس کنید.



دکمه Lighting (روشنایی) را به مدت بیش از ۳ ثانیه لمس کنید تا عملکرد آلارم فعال شود.

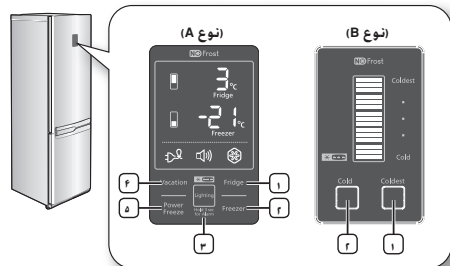
نشانگر Alarm (آلارم) روشن شده و یخچال با صدای آلارم به شما هشدار می دهد که در یخچال برای بیش از ۲ دقیقه باز مانده است.

برای غیرفعال سازی عملکرد Alarm (آلارم)، دکمه Lighting (روشنایی) را به مدت بیش از ۳ ثانیه لمس کنید.



- Lighting (روشنایی) فعال شده : چراغ روشن می ماند.
- Lighting (روشنایی) غیرفعال شده : اگر در فریزر را در حالیکه در یخچال بسته است باز کنید. چراغ روشن خواهد شد.

بررسی صفحه کنترل



هر بار که این دکمه را فشار می دهید. یک بیپ کوتاه به صدا درخواهد آمد.

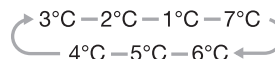


استفاده از صفحه کنترل (نوع A)

۱ یخچال



دکمه Fridge (یخچال) را برای تنظیم یخچال روی دمای دخواه از ۱ تا ۷ درجه سانتی گراد لمس کنید. دمای از پیش تنظیم شده ۳ درجه سانتی گراد است و هر بار که دکمه Fridge (یخچال) را فشار می دهید. دما به ترتیب زیر تغییر کرده و نشانگر دما، مقادیر دخواه را نشان خواهد داد.

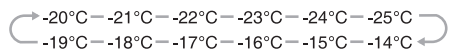


هنگامیکه تنظیم دما انجام شد. دمای تنظیم شده ابتدا برای ۵ ثانیه نشان داده شده و سپس نشانگر دمای واقعی یخچال را نشان خواهد داد.

۲ فریزر

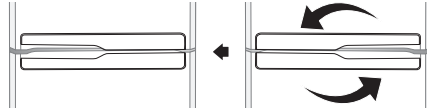


دکمه Freezer (فریزر) را برای تنظیم فریزر روی دمای دخواه از -۱۴ تا -۲۵ درجه سانتی گراد لمس کنید. دمای از پیش تنظیم شده -۲۰ درجه سانتی گراد است و هر بار که دکمه Freezer (فریزر) را لمس می کنید. دما به ترتیب زیر تغییر کرده و نشانگر دما، مقادیر دخواه را نشان خواهد داد.

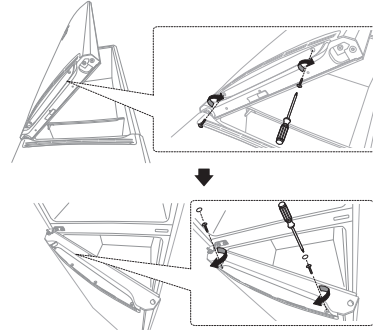


هنگامیکه تنظیم دما انجام شد. دمای تنظیم شده ابتدا برای ۵ ثانیه نشان داده شده و سپس نشانگر دمای واقعی فریزر را نشان خواهد داد.

۳. دستگیره ها را پس از برگرداندن سمت دستگیره یخچال و دستگیره فریزر سوار نمائید.

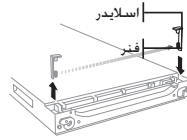


۴. پیچ در زیر در یخچال را سفت کرده و سپس ۲ پیچ و ۱ صفحه درپوش را روی در فریزر سوار کنید.

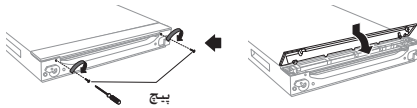


۳. وضعیت اسلایدر دستگیره و فنر را از سمت چپ به سمت راست تغییر دهید.

دقت نمائید که وضعیت درپوش اسلایدر دستگیره از سمت راست به سمت چپ تغییر نماید.



۴. با اتمام مراحل ۲ و ۱ به صورت معکوس. دستگیره در را سوار کنید.

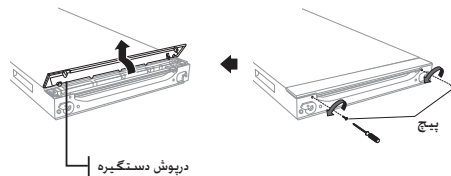


این مراحل بایستی قبل از "معکوس کردن در یخچال" در مرحله ۲۳ اتمام شوند.



برعکس کردن دستگیره در (نوع B)

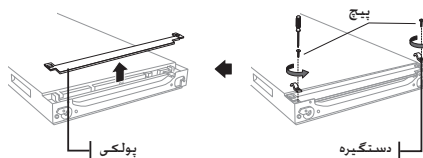
۱. ۲ پیچ در زیر در یخچال را باز کرده و سپس درپوش دستگیره را بکشید.



دروپوش دستگیره را با دقت باز کنید. ممکن است قلاب های داخل درپوش دستگیره به سهولت بشکنند.



۲. ۲ پیچ روی پولکی های دستگیره را باز کنید. پولکی های دستگیره را باز کرده و دستگیره را به آسانی باز نمائید.



تراز کردن یخچال

اگر قسمت جلوی یخچال کمی از قسمت عقب آن بالاتر باشد. در را می توان آسانتر باز و بسته کرد.

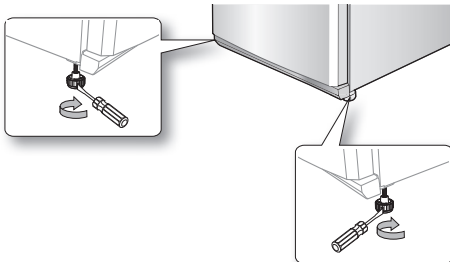
پایه های تنظیم را در جهت حرکت عقربه های ساعت بچرخانید تا ارتفاع زیاد شود و در جهت عکس عقربه های ساعت تا ارتفاع کم شود.

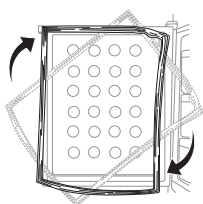
مورد (۱) دستگاه به سمت چپ متمایل می شود.

• پایه تنظیم سمت چپ را در جهت علامت جهت دار بچرخانید تا دستگاه تراز شود.

مورد (۲) دستگاه به سمت راست متمایل می شود.

• پایه تنظیم سمت راست را در جهت علامت جهت دار بچرخانید تا دستگاه تراز شود.



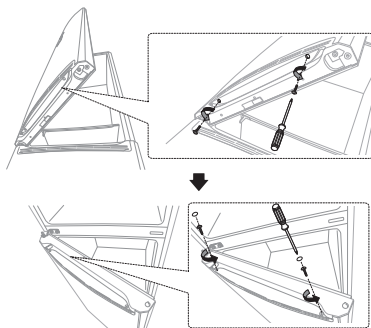


۲۵. درزگیرهای در یخچال و فریزر را باز کرده و سپس آنها را پس از گرداندن به میزان ۱۸۰ درجه متصل کنید.

پس از برعکس کردن درها. دقت نمائید که درزگیرهای در یخچال و فریزر درست مرتب شده باشند. در غیراینصورت، ممکن است سروصدا یا شبنم ایجاد شود که بر روی طرزکار یخچال تأثیر می گذارد.

برعکس کردن دستگیره در (نوع A)

۲۱. پیچ در زیر در یخچال را باز کرده و سپس ۲ صفحه درپوش را خارج نموده و ۲ پیچ روی در فریزر را باز کنید.



۲۲. کمی دستگیره یخچال را به سمت پائین فشار داده و با کشیدن به سمت خودتان آن را خارج نمائید. کمی دستگیره فریزر را به سمت بالا کشیده و با کشیدن به سمت خودتان آن را خارج نمائید.



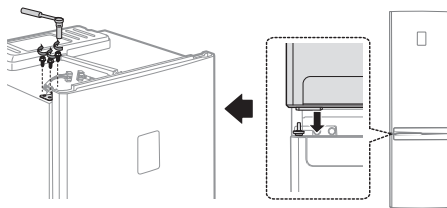
دستگیره در را با دقت باز کنید. ممکن است قلاب های داخل دستگیره های در به سهولت بشکنند.



احتیاط

برعکس کردن در یخچال (ادامه)

۲۱. با احتیاط در یخچال را سرجایش قرار دهید. سپس برای سوار کردن لولای بالائی، ۳ پیچ را سفت کنید.

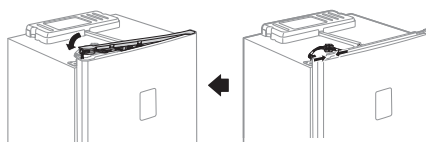


• لازم است قبل از قراردادن در یخچال، دستگیره در نوع B را برعکس کنید.

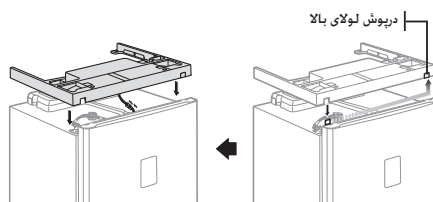
لطفاً به صفحه ۱۸ مراجعه نمائید.

• برای دستگیره در نوع A، دقت نمائید تا پس از برعکس کردن در، دستگیره در را برعکس نمائید.

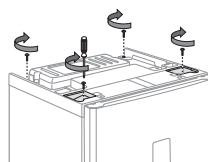
۲۲. سیم ها را وصل کرده و سپس درپوش سیم در بالای در یخچال را سوار کنید.



۲۳. وضعیت درپوش لولای بالائی را تغییر دهید. سیم موجود در زیر درپوش بالائی را وصل کرده و درپوش بالائی را به وضعیت اولیه آن بازگردانید.

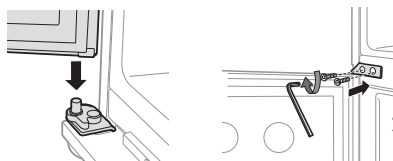


۲۴. پیچ را سرجایشان سفت کنید.



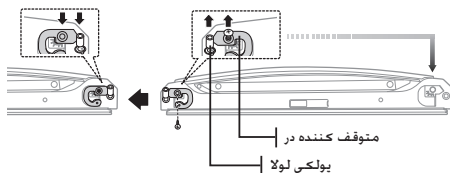
برعکس کردن در یخچال (ادامه)

۱۴. با احتیاط در فریزر را سرجایش قرار دهید.
لولای میانی را با ۲ پیچ در سمت چپ سوار کنید.

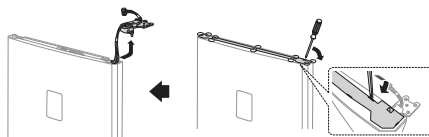


پس از برعکس کردن در فریزر، یک پیچ اضافه می آید. و این موضوع تأثیری بر عملکرد یخچال ندارد.

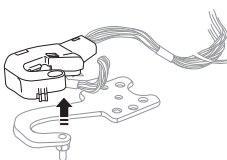
۱۵. پیچ موجود در قسمت پائین و سمت راست در یخچال را باز نمائید.
متوقف کننده در و پولکی لولا را از سمت راست به چپ برگردانید.



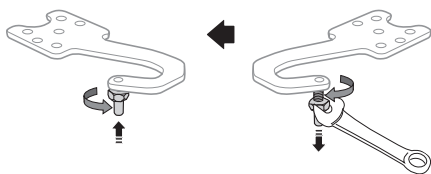
۱۶. درپوش سیم در بالای در یخچال را با استفاده از پیچ گوشتی تیغه تخت باز کرده و سپس لولای بالائی و سیم ها را از سمت راست در یخچال بیرون بیاورید.



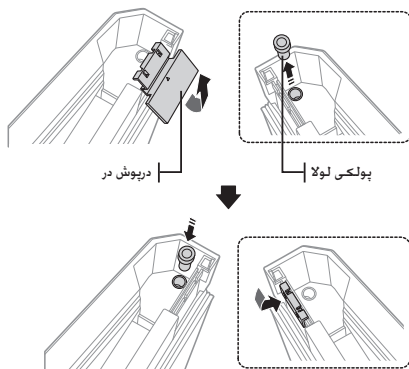
۱۷. درپوش لولای بالائی در سمت راست را از لولای بالائی جدا کرده و سیم ها را از درپوش لولای بالائی در سمت راست بیرون بکشید.



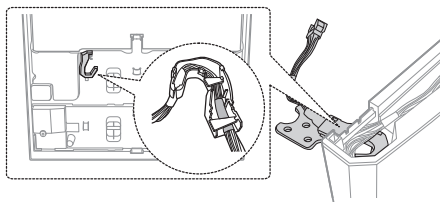
۱۸. با استفاده از آچار ۱۱ میلی متری میله لولای بالائی را جدا کنید. لولای بالائی را چرخانده و میله لولای بالائی را دوباره وصل نمائید.



۱۹. درپوش در و پولکی لولا در بالای در یخچال را برگردانید.

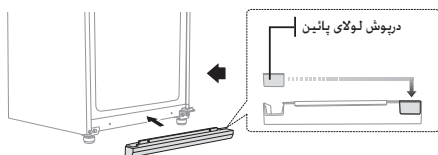


۲۰. لولای بالائی را با معکوس انجام دادن مرحله ۱۹، دوباره سوار کنید (دقت نمائید که از درپوش لولای بالائی در سمت چپ که در زیر قابل بالائی است استفاده نمائید) لولای سوار شده را بر روی سمت چپ در یخچال قرار دهید.

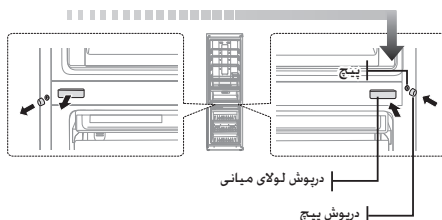


دقت نمائید که نوار قرمز روی سیم در انتهای درپوش لولای بالائی در سمت چپ قرار گرفته باشد.

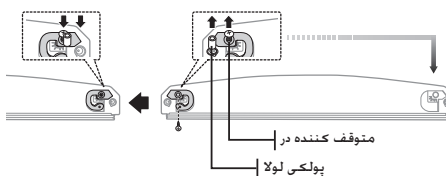
۱۰. درپوش لولای پائینی را برگردانده و سپس قاب پایه جلوئی را به پائین یخچال وصل کنید.



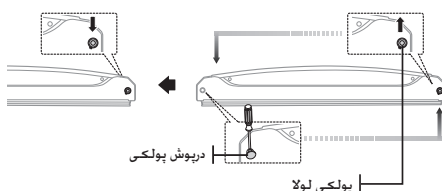
۱۱. درپوش لولای میانی را برگردانده. قاب را از سمت چپ به راست سفت کنید.



۱۲. پیچ موجود در قسمت پائین و سمت راست در فریزر را باز نمائید. متوقف کننده در و پولکی لولا را از سمت راست به چپ برگردانید.

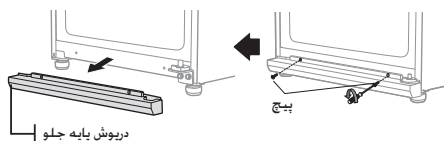


۱۳. پولکی لولا و درپوش پولکی بالای در فریزر را برگردانید.

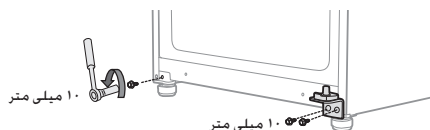


برعکس کردن در یخچال (ادامه)

۶. قاب درپوش جلوئی را با بیرون آوردن ۲ پیچ، باز کنید.

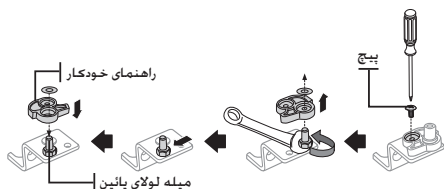


۷. ۲ پیچ سفت کننده لولای پائینی را باز کرده و همچنین پیچ در سمت چپ نزدیک پایه جلوئی و در جایی که لولای پائینی وصل خواهد شد را باز کنید.

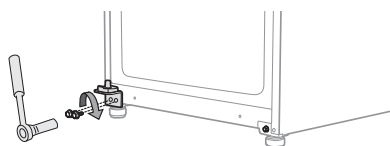


قبل از بیرون آوردن لولای پائینی، کمی پایه های جلوئی را در جهت حرکت عقربه های ساعت بچرخانید تا باز کردن و سوار کردن آسانتر شود.

۸. وضعیت میله لولای پائینی را تغییر دهید. پیچ روی راهنمای خودکار را باز کرده و با استفاده از آچار ۱۱ میلی متر میله پائینی لولا را باز کنید. میله لولای پائینی را به سمت چپ وصل نموده و راهنمای خودکار برعکس شده را به وضعیت قبلی برگردانید.



۹. لولای پائینی را به قسمت پائین و سمت چپ یخچال، جاییکه قبلاً یک پیچ از روی آن در مرحله ۸ باز شده است، وصل نمائید. پیچ باقیمانده را در قسمت پائینی و سمت راست یخچال برای استفاده های بعدی ببندید.



برعکس کردن در یخچال

Samsung توصیه می کند که برعکس کردن در یخچال تنها توسط ارائه کنندگان خدماتی مجاز Samsung انجام شود.

اینکار در مقابل دریافت دستمزد انجام شده و به خرج مشتری خواهد بود.

هرگونه آسیبی که در هنگام برعکس کردن در یخچال ایجاد شود تحت پوشش گارانتی سازندگان دستگاه نمی باشد.

هرگونه تعمیرات درخواست شده به واسطه چنین شرایطی در مقابل دریافت دستمزد و به خرج مشتری انجام خواهد شد.

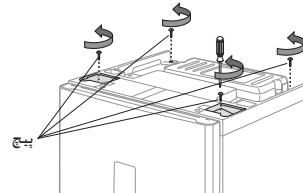


هشدار

ابزارهای مورد نیاز

ارائه نشده		
آچار سری پیچ ۱۰ میلی متری (برای پیچ ها)	پیچ گوشتی تیغه تخت (-)	پیچ گوشتی چهارسو (+)
قطعه اضافی		ارائه نشده
آچار ۱۱ میلی متری (برای میله لولا)	آچار شش سوی ۷/۸ اینچ (برای لولای میانی)	درپوش لولا در سمت چپ یا (از زیر درپوش بالائی)

۱. پیچ درپوش بالائی یخچال را باز کنید.

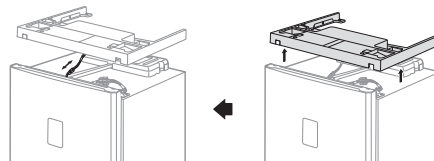


حتماً قبل از دست زدن به سیم های برق یخچال را از پریز بکشید.



هشدار

۲. درپوش بالائی را باز کنید. دقت نمایید که سیم زیر درپوش بالائی قطع شده باشد.



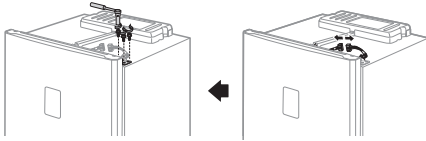
دقت نمایید تا در هنگام جدا کردن درپوش بالائی، به سیم های برق صدمه نزنید.



احتیاط

۱۴ — نصب یخچال

۳. سیم را قطع کرده و ۳ پیچ بالای یخچال را باز کنید.

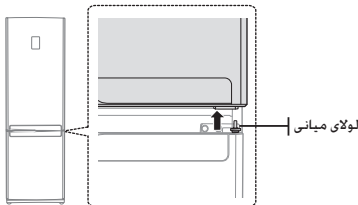


دقت نمایید که در یخچال کاملاً بسته شده باشد.



احتیاط

۴. در یخچال را با دقت از لولای میانی به طرف بالا بکشید تا بیرون بیاید.



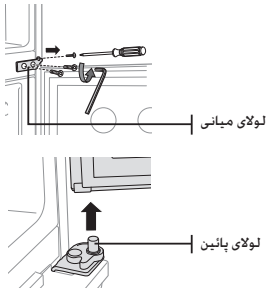
در یخچال سنگین است. دقت نمایید که در هنگام بیرون آوردن در یخچال به خودتان آسیب نرسانید.



احتیاط

۵. لولای میانی را با بیرون آوردن ۲ پیچ و مهره و یک پیچ در سمت راست باز کنید.

در فریزر را با دقت از لولای پائینی به طرف بالا بکشید تا بیرون بیاید.



در فریزر سنگین است. دقت نمایید که در هنگام بیرون آوردن در فریزر به خودتان آسیب نرسانید.



احتیاط

نصب یخچال

آماده شدن برای نصب یخچال

خرید این یخچال Samsung را به شما تبریک می گوئیم. امیدواریم که از ویژگی ها و کارائی های بسیار پیشرفته ای که این دستگاه جدید عرضه می کند لذت ببرید.

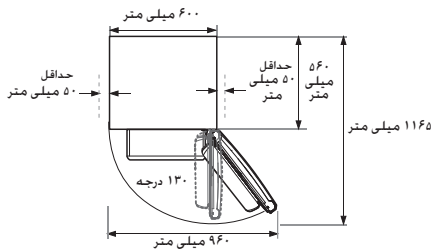
- این یخچال بایستی قبل از استفاده برطبق دفترچه راهنمای استفاده به طور صحیح نصب شده و در محل مناسب قرار داده شود.
- از این دستگاه فقط برای منظوری که در این دفترچه دستورات توضیح داده شده استفاده کنید.
- قویاً توصیه می کنیم که هرگونه تعمیرات توسط یک شخص مجرب انجام شود.
- لطفاً مواد بسته بندی برای این محصول را به شیوه سازگار با محیط زیست دور بریزید.

قبل از تعویض لامپ داخل یخچال، دوشاخه را از پریز بکشید.

- در غیر اینصورت خطر برق گرفتگی وجود دارد.

انتخاب بهترین محل برای یخچال

- محلی که در معرض نور مستقیم خورشید نیست.
- محلی که سطح کف اتاق صاف است.
- محلی که برای باز کردن آسان در یخچال به اندازه کافی جا باشد.
- فضای کافی را برای جریان هوا در سمت راست، چپ، پشت و بالا قائل شوید.
- اگر یخچال به اندازه کافی فضا نداشته باشد، سیستم سردکننده داخلی ممکن است به طور درست کار نکند.
- لطفاً مطمئن شوید که دستگاه را می توان در صورت نیاز به تعمیر و سرویس به راحتی حرکت داد.



• ارتفاع محصول ممکن است بستگی به مدل متفاوت باشد.

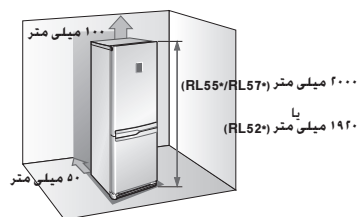
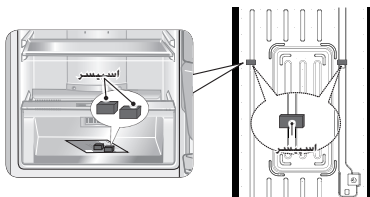
• هنگام نصب فضای کافی در سمت راست، چپ، پشت و بالا قائل شوید.

این موضوع مصرف برق را کاهش داده و صورتحساب برق شما را در حد پائین تری نگه می دارد.

• یخچال را در محلی نصب نکنید که دمای اتاق کمتر از ۱۰ درجه سانتی گراد است.

هنگام نصب، تعمیر یا تمیز کردن پشت یخچال، آنرا به طور مستقیم بیرون کشیده و بعد از اینکه کار تمام شد به طور مستقیم سرجایش قرار دهید. مطمئن شوید کف اتاق می تواند وزن یخچالی که کاملاً پر شده را تحمل کند.

کاغذ روی اسپیسر را برداشته و سپس دو اسپیسر (بلوک خاکستری) را برای عملکرد بهتر به پشت یخچال وصل کنید. مطمئن شوید که اسپیسرها به صورت تصویر زیر در هنگام نصب یخچال متصل شده باشند. اینکار عملکرد یخچال را بهبود می دهد.



فهرست مندرجات

۱۳ کارگذاری یخچال ساید بای ساید
۱۹ استفاده از یخچال
۲۵ عیب یابی

- شرایط ISO سازگار باشد.
- ولی اگر می خواهید از افزایش بیش از حد دمای غذای منجمد در طول یخ زدائی دستگاه جلوگیری کنید، لطفاً غذای منجمد را در چند لایه روزنامه پیچید.
- افزایش دمای غذای منجمد در طول یخ زدائی ممکن است طول عمر نگهداری آن را کوتاه کند.
 - دمای قسمت (ها) یا محفظه (های) دو ستاره که علامت دو ستاره (**) دارند قدری بیشتر از دمای محفظه (های) دیگر فریزر است.
 - محل قسمت (ها) یا محفظه (های) دو ستاره براساس دستورالعمل و/یا وضعیت در هنگام تحویل است (هستند).

نکات اضافی برای استفاده



صحیح از دستگاه

- ★ • در صورت قطع شدن برق، با مأمور محلی شرکت برق تماس گرفته و از وی بپرسید که این قطع شدگی چه مدت طول خواهد کشید.
- بیشتر قطع شدگی های برق که در ظرف یکی دو ساعت برطرف شوند بر روی دمای یخچال تأثیری نخواهند گذاشت. با این وجود بایستی هنگام قطع شدگی برق، تعداد دفعات بازکردن در یخچال را به حداقل برسانید.
- اگر قطع برق بیش از ۲ ساعت طول کشید، همه غذاهای منجمد را خارج کنید.
- اگر یخچال کلید دارد، این کلید ها بایستی از دسترس کودکان به دور بوده و در اطراف دستگاه قرار داده نشوند.
- این دستگاه هنگامیکه برای مدت طولانی در پایین ترین حد سرما که این یخچال برای آن طراحی شده قرار داده شود ممکن است به طور مداوم کار نکند (احتمال زیاد گرم شدن دما در داخل یخچال).
- از غذاهائی از قبیل موز و طالبی که به آسانی خراب می شوند در دمای پایین نگه داری نکنید.
- این دستگاه برفک نمی زند که یعنی لازم نیست به طور دستی آنرا یخ زدائی کرد چون اینکار به طور خودکار انجام می شود.
- بالا رفتن دما در طول یخ زدائی می تواند با

شود به هیچ بخشی از مدار سرد کننده آسیب وارد نشود.

- هنگام دور انداختن این محصول یا سایر یخچال ها، در لاستیک های دور و چفت در را جدا کنید تا کودکان یا حیوانات کوچک نتوانند در داخل دستگاه محبوس شوند.
- قفسه های یخچال را خارج نکنید تا کودکان نتوانند به راحتی داخل شوند.
- کودکان بایستی تحت نظارت باشند تا اطمینان حاصل شود که با دستگاه قدیمی بازی نمی کنند.
- لطفاً مواد بسته بندی برای این محصول را به شیوه سازگار با محیط زیست دور بریزید.



علائم احتیاط برای تمیز کردن و حفظ و نگهداری

احتیاط



- به طور مستقیم به داخل یا خارج یخچال آب نپاشید.
- خطر آتشسوزی یا شوک برقی وجود دارد.
- گاز قابل اشتعال را در نزدیکی یخچال اسپری نکنید.
- خطر انفجار یا آتشسوزی وجود دارد.
- محصولات تمیزکننده را روی نمایشگر مستقیماً اسپری نکنید.
- حروف چاپ شده بر روی نمایشگر ممکن است پاک شوند.



- هرگونه مواد خارجی یا گرد و غبار را از میله های دوشاخه پاک کنید.
- ولی هنگام تمیز کردن دوشاخه از پارچه خیس یا نم دار استفاده نکنید.
- هرگونه مواد خارجی یا گرد و غبار را از میله های دوشاخه پاک کنید.
- در غیر اینصورت خطر آتشسوزی یا برق زدگی وجود دارد.



- یخچال را قبل از تمیز کردن و اجرای عملیات حفظ و نگه داری از پریز بکشید.



علائم هشدار جدی برای دور انداختن

هشدار



- قبل از دور انداختن، مطمئن شوید که به هیچیک از لوله ها در پشت دستگاه آسیب وارد نشده باشد.
- از R-600a یا R-134a به عنوان سردساز استفاده شده است.
- برچسب کمپرسور در پشت دستگاه یا برچسب درجه بندی در داخل یخچال را کنترل کنید تا ببینید از چه سردسازی برای یخچال شما استفاده شده است.
- هنگامیکه این محصول حاوی گاز قابل اشتعال است (سردساز R-600a)، در مورد روش دور انداختن بی خطر محصول با مقامات محلی تماس بگیرید.
- از سیکلوپنتان به عنوان گاز دمشی عایق استفاده شده است. گازهای داخل مواد عایق بندی نیاز به شیوه دور انداختن ویژه دارند.
- لطفاً در مورد دورانداختن ایمن این محصول از لحاظ محیط زیست، با مقامات محلی تان تماس بگیرید. قبل از دور انداختن، مطمئن شوید که به هیچیک از لوله ها در پشت دستگاه آسیب وارد نشده باشد.
- لوله ها در فضای باز خواهند شکست.
- اگر دستگاه حاوی سردساز ایزوبوتان (R-600a) می باشد، این گاز طبیعی سازگاری زیادی با محیط زیست داشته ولی قابل احتراق نیز می باشد.
- هنگام حمل و نقل و نصب دستگاه، بایستی مراقب بود تا اطمینان حاصل



علائم احتیاط برای استفاده

احتیاط




- برای کسب بهترین عملکرد از این محصول،
 - غذاها را زیاد نزدیک هواکش ها و در عقب دستگاه قرار ندهید چون ممکن است جلوی گردش آزاد هوا را در محفظه یخچال بگیرند.
 - غذا را قبل از گذاشتن در یخچال، درست بپوشانید یا در محفظه های کیپ و در بسته قرار دهید.
 - نوشابه های کربن یا گاز دار را در محفظه فریزر قرار ندهید.
 - بطری یا ظروف شیشه ای را در فریزر قرار ندهید.
 - شیشه هنگامیکه محتویات منجمد شود، ممکن است بشکند و موجب مصدومیت شخصی و آسیب وارد شدن به اموال شود.
 - عملکرد یخچال را تغییرنداده یا تعدیل نکنید.
 - تغییرات یا تعدیلات ممکن است منجر به مصدومیت شخصی و/یا آسیب وارد شدن به اموال شود.
 - هرگونه تغییرات یا تعدیلاتی که توسط شخص ثالث بر روی این دستگاه کامل انجام شود تحت پوشش خدماتی ضمانت Samsung نبوده
 - و Samsung برای موضوعات مربوط به ایمنی و صدماتی که در نتیجه تغییرات شخص ثالث ایجاد شود، مسئول نخواهد بود.
 - منفذ های هوا را مسدود نکنید.
 - اگر منفذهای هوا مخصوصاً توسط

۸ — اطلاعات ایمنی


- یک کیسه پلاستیکی مسدود شوند.
- ممکن است که یخچال زیادی سرد شود.
- اگر این دوره سرد شدن زیادی طول بکشد، ممکن است فیلتر آب شکسته و موجب نشت آب شود.
- غذاهای تازه را برای منجمد شدن در کنار غذاهائی که قبلاً منجمد شده قرار ندهید.
- لطفاً حداکثر مدت نگهداری و تاریخ مصرف مواد منجمد را مراعات کنید.
- تانک آب، جایخی و محفظه های آب را فقط با آب قابل شرب پر کنید.
- ضربه یا فشار بیش از حد را به سطح حشیش هوار نکنید.
- شیشه خرد شده ممکن است منجر به مصدومیت شخصی و/یا آسیب وارد شدن به اموال شود.

وجود دارد. دوشاخه را کشیده و با مرکز خدمات Samsung Electronics تماس بگیرید.
- خطر آتشسوزی وجود دارد.

استفاده کنید.
• بایستی از کودکان بایستی مراقبت شود تا اطمینان حاصل شود که با دستگاه بازی نمی کنند و/یا از آن بالا نمی روند.

 • یخچال را خودتان اوراق یا تعمیر نکنید.

- اینکار ممکن است موجب خطر آتشسوزی، خراب کار کردن و/یا مصدومیت شخصی شود.
در صورت خراب کار کردن، لطفاً با متصدیان تعمیراتی تماس بگیرید.

 • اگر دستگاه صدای غیرعادی، بوی سوختگی یا دود ایجاد می کند، فوراً دوشاخه را کشیده و با نزدیکترین مرکز تعمیراتی خود تماس بگیرید.

- قصور در انجام اینکار ممکن است منجر به خطرات برق گرفتگی یا آتشسوزی شود. نگذارید که روزنه هواگیری در محفظه دستگاه یا ساختار سوار کردن مسدود شود.

• اگر در هنگام عوض کردن چراغ با مشکلاتی روبرو شدید، با کارگزار تعمیراتی تماس بگیرید.

• اگر محصول مجهز به لامپ LED می باشد، خودتان قاب لامپ و لامپ LED را اوراق نکنید.

- لطفاً با کارگزار تعمیراتی خود تماس بگیرید.

• اگر هرگونه گرد و غبار یا آب در یخچال

علائم هشدار شدید برای استفاده (ادامه)




مشار



- ظرفی که با آب پر شده اند را روی یخچال قرار ندهید.
- اگر آب به بیرون پاشد، خطر آتشسوزی یا برق گرفتگی وجود دارد.
- اجازه ندهید که کودکان به در آویزان شوند.
- قصور در انجام اینکار ممکن است موجب مصدومیت شخصی شود.
- درهای یخچال را هنگامیکه کسی مراقب نیست باز نگذارید و اجازه ندهید که کودکان داخل یخچال شوند.
- خطر محبوس شدن کودکان و مصدومیت شدید شخصی به واسطه دمای پائین وجود دارد.
- هرگز انگشتان یا اشیاء دیگر را در داخل سوراخ پخش گر قرار ندهید.
- قصور در انجام این کار ممکن است موجب مصدومیت شخصی یا آسیب وارد شدن به مواد شود.
- از مواد فرار یا قابل اشتعال از قبیل بنزن، تینر، الکل، اتر یا گاز PL در یخچال نگهداری نکنید.
- نگهداری از چنین محصولاتی ممکن است موجب انفجار شود.
- از محصولات دارویی حساس به دمای پائین، مواد علمی یا سایر محصولات حساس به دمای پایین در یخچال نگهداری نکنید.
- محصولاتی که به کنترل شدید دما نیاز دارند نبایستی در این یخچال نگهداری

شوند.

- وسایل برقی را در یخچال قرار نداده و از آنها استفاده نکنید. مگر اینکه از نوعی هستند که توسط سازنده برای اینکار توصیه شده باشند.
 - از سشوار برای خشک کردن داخل یخچال استفاده نکنید.
 - شمع مشتعل را برای از بین بردن بوی متعفن در داخل یخچال قرار ندهید.
 - اینکار ممکن است منجر به برق گرفتگی یا آتشسوزی شود.
 - دیواره های داخل فریزر یا محصولاتی که در فریزر گذاشته شده اند را با دست های خیس لمس نکنید.
 - اینکار ممکن است موجب سرمازدگی شود.
 - از وسایل مکانیکی یا هرروش دیگری به غیر از روش هایی که توسط سازنده توصیه شده برای تسریع روال یخ زدائی استفاده نکنید.
 - به مدار سردساز آسیب وارد نکنید.
-
-  این محصول فقط به منظور نگهداری غذا در محیط خانگی می باشد.
 - بطری ها بایستی تنگ هم قرار داده شوند تا به بیرون نیافتند.
 - اگر متوجه نشت گاز شدید، از هرگونه شعله باز یا منبع بالقوه اشتعال پرهیز کرده و اتافی که دستگاه در آن قرار دارد را برای چند دقیقه هواگیری کنید.
 - تنها از چراغ های LED که توسط سازنده یا کارگزار تعمیراتی ارائه شده



احتیاط

علائم احتیاط برای نصب

- نگذارید که روزنه هواگیری در محفظه دستگاه یا ساختار سوار کردن مسدود شود.
- اجازه بدهید که دستگاه پس از نصب برای ۲ ساعت به طور ایستاده باقی بماند.



- اگر سیم برق صدمه دیده، فوراً ترتیب تعویض آنرا توسط سازنده یا متصدی تعمیراتی سازنده بدهید.

- فیوز یخچال بایستی توسط تعمیرکار مجرب یا شرکت تعمیراتی تعویض شود.
- قصور در انجام اینکار ممکن است منجر به برق گرفتگی یا مصدومیت شخصی شود.



هشدار

علائم هشدار شدید برای

استفاده

- دوشاخه برق را با دست های خیس وارد نکنید.
- اشیاء را بر روی دستگاه انبار نکنید.
- هنگامیکه در را باز یا بسته می کنید، ممکن است که اشیاء بیفتند و موجب مصدومیت شخصی و/یا آسیب به مواد شود.





علائم هشدار جدی برای نصب



- یخچال را در محیط نمانک یا محلی که ممکن است در تماس با آب قرار گیرد نصب نکنید.
- فرسودگی در عایق بندی بخش های برقی ممکن است موجب برق گرفتگی یا آتشسوزی شود.
- این یخچال را در معرض نور مستقیم خورشید یا گرمای اجاق، بخاری یا سایر دستگاه ها قرار ندهید.
- هرگز دوشاخه دستگاه های مختلف را به یک پریز وصل نکنید.
- یخچال بایستی همیشه به پریز برق جداگانه خودش زده شود که درجه ولتاژ آن با پلاک درجه بندی مطابقت دارد.
- اینکار بهترین طرزکار را ارائه کرده و از زیاد پرسیدن مدارهای سیمی خانه جلوگیری می کند که ممکن است به واسطه سیم های زیاد گرم شده موجب خطر آتشسوزی شود.
- اگر پریز شل شده، دوشاخه را به آن نزنید.
- خطر برق گرفتگی یا آتشسوزی وجود دارد.
- از سیمی که در امتداد طولش یا در هر دو انتهایش نشانه های ترک خوردگی یا سائیدگی وجود دارد استفاده نکنید.
- سیم برق را زیادی خم نکنید یا اشیاء سنگین را بر روی آن قرار ندهید.
- از افشانه های ایروسول در نزدیکی یخچال استفاده نکنید.
- استفاده از افشانه های ایروسول در نزدیکی یخچال ممکن است موجب

۴ — اطلاعات ایمنی


انفجار یا آتشسوزی شود.



- این یخچال بایستی قبل از استفاده برطبق دفترچه راهنمای استفاده به طور مناسب نصب و قرار داده شود.
- دوشاخه را در محل مناسب و در حالیکه سیم آویزان است وصل کنید.
- اگر دوشاخه را برعکس وصل کنید، ممکن است که سیم قطع شده و موجب آتشسوزی یا برق گرفتگی شود.
- مطمئن شوید که دوشاخه در پشت یخچال فشرده نشده یا به آن آسیب وارد نشود.
- هنگام حرکت دادن یخچال، مراقب باشید که آنرا روی سیم برق نغلطانید یا به سیم آسیب وارد نکنید.
- این موضوع خطر آتشسوزی محسوب می شود.
- این دستگاه بایستی به صورتی قرار داده شود که دوشاخه پس از نصب قابل دسترسی باشد.
- یخچال بایستی زمینی شود.
- بایستی برای جلوگیری از نشت برق یا برق گرفتگی که توسط نشت جریان برق از یخچال ایجاد می شود، یخچال را زمینی کنید.
- هرگز از لوله های گاز، خطوط تلفن یا سایر میله های برق گیر بالقوه به عنوان زمینی استفاده نکنید.
- استفاده نادرست از دوشاخه زمینی ممکن است منجر به برق گرفتگی شود.

علائم هشدار جدی برای حمل و نقل و محل



-  هنگام حمل و نقل و نصب دستگاه، بایستی مراقب بود تا اطمینان حاصل شود به هیچ بخشی از مدار سرد کننده آسیب وارد نشود.
- نشئت سردساز از لوله کشی ممکن است مشتعل شده یا موجب مصدومیت چشم شود. در صورت مشاهده نشئت شدید گاز، از هرگونه شعله باز یا منبع بالقوه اشتعال پرهیز کرده و اتاقی که دستگاه در آن قرار دارد را برای چند دقیقه هواگیری کنید.
- برای جلوگیری از ایجاد ترکیب گاز و هوای قابل اشتعال در صورت ایجاد نشئت در مدار سردکننده، اندازه اتاقی که می توان دستگاه را در آن قرار داد بستگی به مقدار سردسازی دارد که استفاده شده است.
- هرگز دستگاهی که نشانه های آسیب دارد را به کار نیندازید. اگر مطمئن نیستید، با فروشنده خود مشورت کنید. اتاقی که یخچال در آن قرار خواهد گرفت بایستی برای هر ۸ گرم سردساز R-600a در داخل دستگاه به اندازه ۱ متر مربع حجم داشته باشد.
- مقدار سردساز در دستگاه خاص شما روی پلاک شناسائی در داخل دستگاه نشان داده شده است.

مصدومیت شما و دیگران در اینجا ذکر شده اند.

لطفاً با دقت به آنها عمل کنید. این بخش را پس از مطالعه، برای مراجعه در آینده در یک محل امن بگذارید.

اطلاعات ایمنی

اطلاعات ایمنی

- لطفاً قبل از استفاده از این دستگاه، این دفترچه راهنما را به طور کامل مطالعه کرده و برای مراجعه در آینده در محل امنی در نزدیکی دستگاه بگذارید.
- از این دستگاه فقط برای منظوری که در این دفترچه دستورات توضیح داده شده استفاده کنید. این دستگاه به منظور استفاده توسط اشخاص (شامل کودکان) نیست که در توانایی های جسمانی، حسی یا فکری کاستی داشته یا در تجربه و دانش کمبود دارند. مگر اینکه توسط شخصی که مسئول ایمنی آنهاست، نظارت یا دستوراتی را در رابطه با استفاده از دستگاه دریافت کرده باشند.
- هشدارها و دستورالعمل های ایمنی مهم در این دفترچه راهنما همه شرایط و موقعیت های احتمالی که ممکن است پیش بیاید را پوشش نمی دهد. شما مسئول هستید که از عقل سلیم، احتیاط و مراقبت در هنگام نصب، نگهداری و استفاده از دستگاه استفاده کنید.
- چون دستورات استفاده زیر شامل مدل های گوناگونی می شود، خصوصیات یخچال شما ممکن است قدری با خصوصیات که در این دفترچه راهنما توضیح داده شده متفاوت باشد و همه علائم هشدار ممکن است اطلاق پذیر نباشند. اگر سوال یا دغدغه ای دارید، با

نزدیکترین مرکز خدماتی تماس بگیرید یا راهنمائی و اطلاعات را به صورت آنلاین و در وب سایت www.samsung.com پیدا کنید.

علائم و احتیاط های ایمنی مهم :

عملکردهای خطرناک یا غیرایمن که ممکن است منجر به مصدومیت شخصی یا مرگ شود.	 هشدار
عملکردهای خطرناک یا غیرایمن که ممکن است منجر به مصدومیت شخصی خفیف یا آسیب به دارائی شود.	 احتیاط
اینکار را نکنید.	
اوراق نکنید.	
دست نزنید.	
دستورات را با دقت مراعات کنید.	
دوشاخه را از پریز برق بکشید.	
مطمئن شوید که دستگاه برای جلوگیری از برق گرفتگی زمینی شده باشد.	
برای دریافت راهنمائی به مرکز تماس تلفن کنید.	
تذکر.	

این علائم هشدار برای جلوگیری از



سامسونگ
فقط با ضمانت ساج سرویس
www.samserviceco.com



یخچال

دفترچه راهنمای کاربر

Planet First 100%
Recycled Paper

فارسی

این دفترچه راهنما از کاغذ ۱۰۰ درصد بازیابی شده تهیه شده است.

امکانات را تصور کنید

از شما برای خرید محصول سامسونگ سپاسگزاریم.
برای دریافت خدمات کاملتر،
لطفاً محصول خود را در وب سایت زیر ثبت کنید:

www.samsung.com/register

SAMSUNG

دستگاه خودایستا



DA99-02116C-07