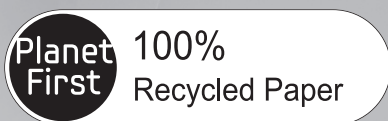




# Refrigerator user manual



This manual is made with 100% recycled paper.

English

imagine the possibilities

Thank you for purchasing a Samsung product.

Free Standing Appliance



# safety information

## SAFETY INFORMATION



- Before operating the appliance, please read this manual thoroughly and retain it for your reference.
- Use this appliance only for its intended purpose as described in this instruction manual. This appliance is not intended for use by persons (including children) with reduced physical, sensory or mental capabilities, or lack of experience and knowledge, unless they have been given supervision or instruction concerning use of the appliance by a person responsible for their safety.
- This appliance can be used by children aged from 8 years and above and persons with reduced physical, sensory or mental capabilities or lack of experience and knowledge if they have been given supervision or instruction concerning use of the appliance in a safe way and understand the hazards involved. Children shall not play with the appliance. Cleaning and user maintenance shall not be made by children without supervision.
- Because these following operating instructions cover various models, the characteristics of your refrigerator may differ slightly from those described in this manual.



## CAUTION/WARNING SYMBOLS USED

	Indicates that a danger of death or serious injury exists.
	Indicates that a risk of personal injury or material damage exists.

## OTHER SYMBOLS USED

	Represents something you must NOT do.
	Represents something you must NOT disassemble.
	Represents something you must NOT touch.
	Represents something you must follow.
	Indicates that you must disconnect the power plug from the socket.
	Represents a ground is needed to prevent electric shock.
	It is recommended that this symbol be handled by service man.

02\_ safety information

These warning signs are here to prevent injury to you and others. Please follow them explicitly. After reading this section, keep it in a safe place for future reference.

## CE Notice

This product has been determined to be in compliance with the Low Voltage Directive (2006/95/EC), the Electromagnetic Compatibility Directive (2004/108/EC), RoHS Directive (2011/65/EU), Commission Delegated Regulation (EU) No 1060/2010 and the Eco-Design Directive(2009/125/EC) implemented by Regulation (EC) No 643/2009 of the European Union.  
(For products sold in European Countries only)

- This refrigerator must be properly installed and located in accordance with the manual before it is used.
- Use this appliance only for its intended purpose as described in this instruction manual.
- We strongly recommend that any servicing be performed by a qualified individual.
- R-600a or R-134a can be used as a refrigerant. Check the compressor label on the rear of the appliance and the rating label inside the fridge to see which refrigerant is used for the refrigerator.



- In case of R-600a refrigerant, this gas is natural gas with high environmental compatibility that is, however, also combustible. When transporting and installing the appliance, care should be taken to ensure that no parts of the refrigerating circuit are damaged.
- Refrigerant squirting out of the pipes could ignite or cause an eye injury. If a leak is detected, avoid any naked flames or potential sources of ignition and air the room in which the appliance is standing for several minutes.
- In order to avoid the creation of a flammable gas-air mixture if a leak in the refrigerating circuit occurs, the size of the room in which the appliance may be sited depends on the amount of refrigerant used.
- Never start up an appliance showing any signs of damage. If in doubt, consult your dealer.
- The room must be 1 m<sup>3</sup> in size for every 8 g of R-600a refrigerant inside the appliance.
- The amount of refrigerant in your particular appliance is shown on the identification plate inside the appliance.
- Please dispose of the packaging material for this product in an environmentally friendly manner.
- This appliance is not intended for use by persons (including children) with reduced physical, sensory or mental capabilities, or lack of experience and knowledge, unless they have been given supervision or instruction concerning use of the appliance by a person responsible for their safety.
- Children should be supervised to ensure that they do not play with the appliance.

## SEVERE WARNING SIGNS



- Do not install the refrigerator in a damp place or place where it may come in contact with water.
- Deteriorated insulation of electrical parts may cause an electric shock or fire.
- Do not place this refrigerator in direct sunlight or expose to the heat from stoves, room heaters or other appliance.
- Do not plug several appliances into the same power socket. The refrigerator should always be plugged into its own individual electrical which has a voltage rating that matched the rating plate.
- This provides the best performance and also prevents overloading house wiring circuits, which could cause a fire hazard from overheated wires.
- Make sure that the power plug is not squashed or damaged by the back of the refrigerator.
- Do not bend the power cord excessively or place heavy articles on it.
- This constitutes a fire hazard.
- Have the power cord repaired or replaced immediately by the manufacturer or its service agent if power cord has become frayed or damaged.
- Do not use a cord that shows cracks or abrasion damage along its length or at either end.
- If the power cord is damaged, have it replaced immediately by the manufacturer or its service agent.
- When moving the refrigerator, be careful not to roll over or damage the power cord.
- Do not insert the power plug with wet hands.
- Unplug the refrigerator before cleaning and making repairs.
- Do not use a wet or damp cloth when cleaning the plug.
- Remove any foreign matter or dust from the power plug pins.
- Otherwise there is a risk of fire.
- If the refrigerator is disconnected from the power supply, you should wait for at least ten minutes before plugging it back.
- If the wall socket is loose, do not insert the power plug.
- There is a risk of electric shock or fire.
- The appliance must be positioned so that the plug is accessible after installation.



- The refrigerator must be grounded.
- You must ground the refrigerator to prevent any power leakages or electric shocks caused by current leakage from the refrigerator.



- Never use gas pipes, telephone lines or

other potential lightening rods as ground.

- Improper use of the ground plug can result in electric shock.
- Do not disassemble or repair the refrigerator by yourself.
- You run risk of causing a fire, malfunction and/or personal injury.
- If you smell pharmaceutical or smoke, pull out power plug immediately and contact your Samsung electronics service center.
- Keep ventilation opening in the appliance enclosure or mounting structure clear of obstruction.
- Do not use mechanical devices or any other means to accelerate the defrosting process, other than those recommended by the manufacturer.
- Do not damage the refrigerant circuit.
- Do not place or use electrical appliance inside the refrigerator/freezer, unless they are of a type recommended by the manufacturer.
- Before changing the interior light, unplug the appliance from the power supply.
- If you experience difficulty when changing the light, contact your service center.
- The appliance is not intended for use by persons (including children) with reduced physical, sensory or mental capabilities, or lack of experience and knowledge, unless they have been given supervision or instruction concerning use of the appliance by a person responsible for their safety.
- Children should be supervised to ensure that they do not play with the appliance.
- Do not let children hang on the door. If not, a serious injury may occur.
- Do not touch the inside walls of the freezer or products stored in the freezer with wet hands.
- This may cause frostbite.
- If the refrigerator is not to be used for a long period of time, pull out the power plug.
- Deterioration in the power cord insulation may cause fire.
- Do not store articles on the top of the appliance.
- When you open or close the door, the articles may fall and cause personal injury and/or material damage.

## CAUTION SIGNS



- This product is intended only for the storage of food in a domestic environment.
- Manufacturer's recommended storage times and expiry dates of frozen foods should be adhered to. Refer to relevant instructions
- Bottles should be stored tightly together so that they do not fall out.
- Do not place carbonated or fizzy drinks in the

safety information \_03

freezer compartment

- Do not overfill the refrigerator with food.
- When you open the door, an item may fall out and cause personal injury or material damage.
- Do not put bottles or glass containers in the freezer.
- When the contents freeze, the glass may break and cause personal injury.
- Do not spray inflammable gas near the refrigerator.
- There is a risk of explosion or fire.
- Do not directly spray water inside or outside the refrigerator.
- There is a risk of fire or electric shock.
- Do not store volatile or flammable substances in the refrigerator.
- The storage of benzene, thinner, alcohol, ether, LP gas and other such products may cause explosions.
- If you have a long vacation planned, it is advisable to empty the appliance or use the vacation function.
- Do not store pharmaceuticals products, scientific materials or temperature-sensitive products in the refrigerator.
- Products that require strict temperature controls must not be stored in the refrigerator.
- Do not put a container filled with water on the refrigerator.
- If spilled, there is a risk of fire or electric shock.
- Do not apply strong shock or excessive force onto the surface of glass.
- Broken glass may result in a personal injury and/or property damage.

## CAUTION SIGNS FOR CLEANING



- Never put fingers or other objects into the dispenser hole and ice chute.
- It may cause personal injury or material damage.
- Do not use a wet or damp cloth when cleaning the plug, remove any foreign material or dust from the power plug pins.
- Otherwise there is a risk of fire.

## WARNING SIGNS FOR DISPOSAL

- When disposing of this or other refrigerators, remove the door/door seals, door latch so that small children or animals cannot become trapped inside.
- Leave the shelves in place so that children may not easily climb inside.
- R-600a or R-134a is used as a refrigerant. Check the compressor label on the rear of the appliance

04\_ safety information

or the rating label inside the fridge to see which refrigerant is used for your refrigerator. When this product contains flammable gas (Refrigerant R-600a) contact your local authority in regard to safe disposal of this product.

- Cyclopentane is used as a insulation blowing gas. The gases in insulation material require special disposal procedure. Please contact your local authorities in regard to the environmentally safe disposal of this product. Ensure that none of the pipes on the back of the appliances are damaged prior to disposal. The pipes shall be broke in the open space.



- In the event of a power failure, call the local office of your Electricity Company and ask how long it is going to last.
- Most power failures that are corrected within an hour or two will not affect your refrigerator temperatures. However, you should minimize the number of door openings while the power is off.
- Should the power failure last more than 2 hours, remove all ice in the Ice Bucket.
- Should the power failure last more than 24 hours, remove all frozen food.

For doors or lids fitted with locks and keys, the keys be kept out of the reach of children and not in the vicinity of the refrigerating appliance, in order to prevent children from being locked inside.

## ADDITIONAL TIPS FOR PROPER USAGE



- Allow the appliance to stand for 2 hours after installation.
- To get best performance of product,
- Do not place foods too closely in front of the vents at the rear of the appliance as it can obstruct free air circulation in the freezer compartment.
- Wrap the food up properly or place it in airtight containers before put it into the fridge freezer
- Do not put any newly introduced food for freezing near to already frozen food.
- There is no need to disconnect the refrigerator from the power supply if you will be away for less than three weeks. But, remove all the food if you are going away for the three weeks or more. Unplug the refrigerator and clean it, rinse and dry.
- The appliance might not operate consistently (possibility of defrosting of contents or temperature becoming too warm in the frozen food compartment) when sited for an extended period of time below the cold end of the range of temperatures for which the refrigerating appliance is designed.
- Do not store food which goes bad easily at low

temperature, such as bananas, melons.

- Place the ice tray at the originally provided position by manufacturer in order to achieve optimal ice-freezing.
- Your appliance is frost free, which means there is no need to manually defrost your appliance, as this will be carried out automatically.
- Temperature rising during the defrost can comply with ISO requirement. But If you want to prevent an undue rise in the temperature of the frozen food while defrosting the appliance, please wrap the frozen food in several layers of paper such as newspaper.
- Any increase in temperature of frozen food during defrosting can shorten its storage life.
- Contains fluorinated greenhouse gases covered by the Kyoto Protocol.
- Foam blown with fluorinated greenhouse gases.

**Foam blown additive:  
Perfluorohexane Global Warming  
Potential (GWP) = 9000**

## SAVING ENERGY TIPS

- Install the appliance in a cool, dry room with adequate ventilation. Ensure that it is not exposed to direct sunlight and never put it near a direct source of heat (radiator, for example).
- Never block any vents or grilles on the appliance.
- Allow warm food to cool down before placing it in the appliance.

- Put frozen food in the refrigerator to thaw. You can then use the low temperatures of the frozen products to cool food in the refrigerator.
- Do not keep the door of the appliance open for too long when putting food in or taking food out. The shorter time for which the door is open, the less ice will form in the freezer.
- Clean the rear of the refrigerator regularly. Dust increases energy consumption.
- Do not set temperature colder than necessary.
- Ensure sufficient air exhaust at the refrigerator base and at the back wall of the refrigerator. Do not cover air vent openings.
- Allow clearance to the right, left, back and top when installing. This will help reduce power consumption and keep your energy bills lower.
- For the most efficient use of energy, please keep the all inner fittings such as baskets, drawers, shelves on the position supplied by manufacturer.

**This appliance is intended to be  
used in household and similar  
applications such as**

- staff kitchen areas in shops, offices and other working environments;
- farm houses and by clients in hotels, motels and other residential type environments;
- bed and breakfast type environments;
- catering and similar non-retail applications.

# contents

SETTING UP YOUR SIDE-BY-SIDE REFRIGERATOR .....	06
OPERATING THE SAMSUNG SIDE-BY-SIDE REFRIGERATOR .....	13
TROUBLESHOOTING .....	19

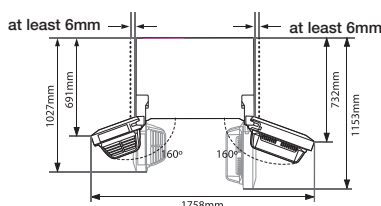
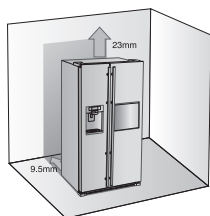
# setting up your side-by-side refrigerator

## GETTING READY TO INSTALL THE REFRIGERATOR

Congratulations on the purchase of your Samsung Side-By-Side Refrigerator. We hope you will enjoy the many state-of-the-art features and efficiencies that this new appliance has to offer.

### Selecting the best location for the refrigerator

- Select a location with easy access to the water supply.
- Select a location without direct exposure to sunlight.
- Select a location with level (or nearly level) flooring.
- Select a location with enough space for the refrigerator doors to open easily.
- Allow sufficient space to the right, left, back and top for air circulation.
  - If your refrigerator is not level, the internal cooling system may not work correctly.
  - Refer to drawing and dimensions below for overall space required for use.
- Please ensure that appliance can be moved freely in the event of maintenance & service.



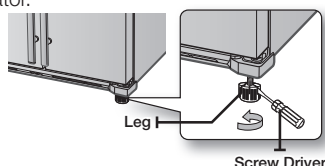
### When moving your refrigerator

To prevent floor damage be sure the front levelling

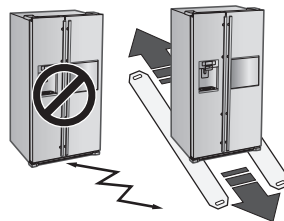
06\_setting up

legs are in the up position (above the floor). Refer to 'Levelling the refrigerator' in the manual(at page 10).

To protect the finish of the flooring, place the protection sheet such as packing carton under the refrigerator.



**CAUTION** When installing, servicing or cleaning behind the refrigerator, be sure to pull the unit straight out and push back in straight after finishing.



First things first! Make sure that you can easily move your refrigerator to its final location by measuring doorways (both width and height), thresholds, ceilings, stairways, etc. The following chart details the exact height and depth.

Model			RSG5*
Dimension (mm)	Width	Without Door	908
		With Door	912
	Depth	Only Cabinet	600
		Without Handle	687
		With Handle	737
	Height	Without Door	1740
		With Door	1773



- Allow clearance to the right, left, back and top when installing. This will help reduce power consumption and keep your energy bills lower.
- Do not install the refrigerator where the temperature can drop below 10°C.
- Make sure you disconnect the water supply line BEFORE removing the freezer door. See the next section on "Separating the Water Line" to avoid damage.

## USING THE ICE MAKER

### To Remove the Ice Bucket

- Hold the handle as shown in figure 1.
- Slightly pull up the bottom part.
- Take out the ice bucket slowly.



Figure 1

### To Refit The Ice Bucket

- Assemble it in the reverse order of disassembly.
- Push the bucket in firmly until you hear a clicking sound.
- When the bucket does not fit into its place, turn the gear handle on its back by 90 degrees and reinstall it again as shown in figure 2.

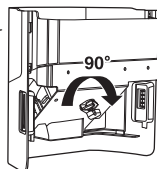
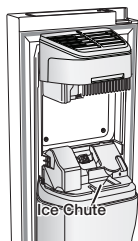


Figure 2

### Normal Operation

- Any sounds you hear when the ice maker dumps ice into the bucket are part of normal operation.
- Not dispensing ice for long periods may cause ice clumps in the ice bucket. Remove the remaining ice and empty the bucket.
- When ice does not come out, check for any ice stuck in the chute and remove it.
- The first batch of ice cubes may be small due to air in the pipe after connection, any air will be purged during normal use.



- When ICE OFF blinks on the display panel, reinsert the bucket and/or make sure it's installed properly.

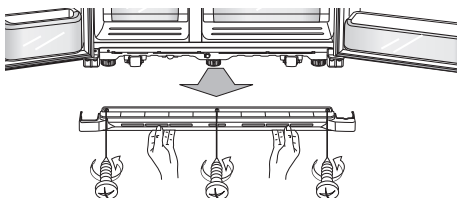
- When the door is open, the Ice and water dispenser do not work.
- If you close the door hard, it may cause water spilling over the ice maker.
- To prevent dropping the ice bucket, use both hands when removing it.
- To prevent injury, be sure to clean up any ice or water that may have dropped on the floor.
- Do not let the children hang on the ice dispenser or on the bucket. They may get hurt.
- Be sure not to put your hand or any object into the ice chute. It may cause personal injury or damage mechanical parts.

## SETTING UP THE REFRIGERATOR DOORS

If your entrance won't allow the refrigerator to pass easily through it, you can remove the doors.

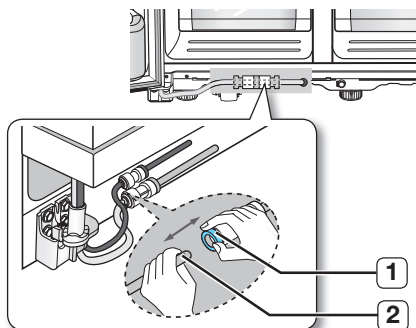
### Removing the Front Leg Cover

First, open both the freezer and refrigerator doors, and then take off the front leg cover by turning the three screws counter-clockwise.



### Separating the Water Supply Line from the Refrigerator

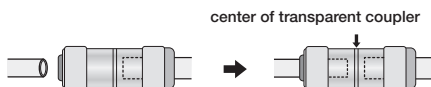
1. Remove two water lines (gray one is for ice and the other one is for water) by pressing the coupler (1) and pulling the water line (2) away.



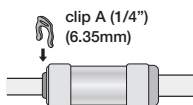
- Be careful that the water tube match same color.

### Reattaching the Water Supply Line

1. The Water Line must be fully Inserted to the center of transparent coupler to prevent water leakage from the dispenser.



2. Insert the 2 clips in the install pack and check that each clip holds the line firmly.



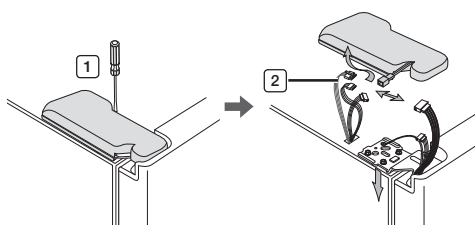
Do not cut the water line. Gently separate it from the coupler.

## Removing the freezer door

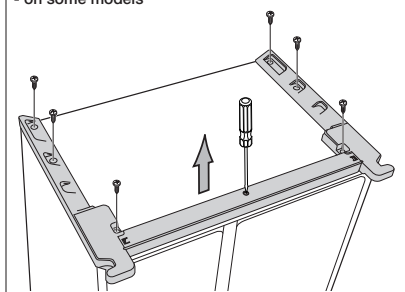
A few things to mention first.

- Make sure that you lift the door straight up so the hinges are not bent or broken.
- Be careful not to pinch the water tubing and wire harness on the door.
- Place doors on a protected surface to prevent scratching or damage.

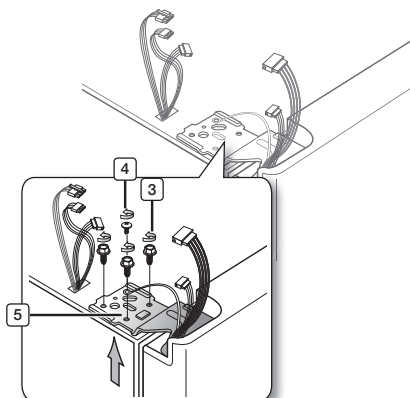
1. With the Freezer door closed, remove the upper hinge cover **1** using a screwdriver, and then disconnect the wires by gently pulling them apart **2**.



- on some models

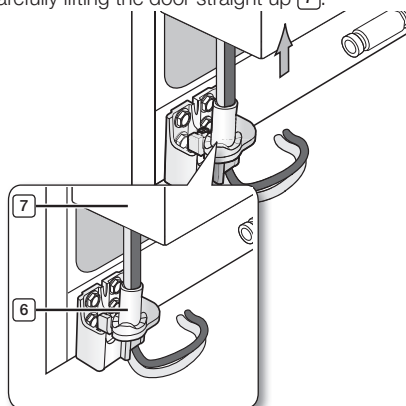


2. Remove hinge screws **3** and the ground screw **4** by turning counter-clockwise, and take off the upper hinge **5**. Be careful that the door does not fall on you as you are removing it.



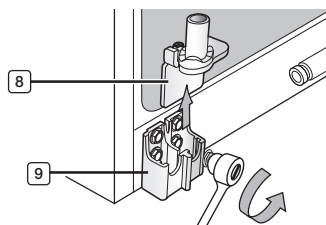
Be careful not to miss the parts of refrigerator.

3. Next, remove the door from the lower hinge **6** by carefully lifting the door straight up **7**.



Be careful not to pinch the water tubing and wire harness on the door.

4. Remove the lower hinge **8** from the bracket **9** by gently lifting the lower hinge upwards.



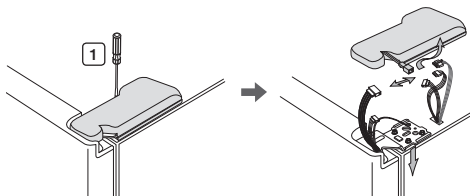
## Reattaching the freezer doors



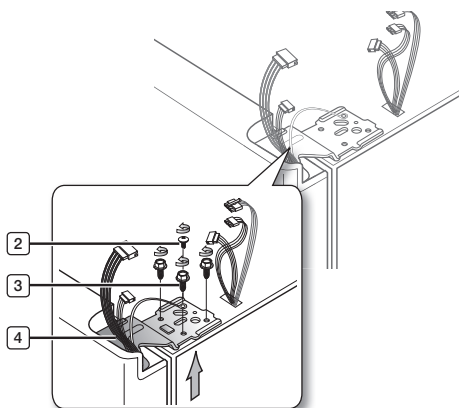
To reattach the freezer doors, assemble parts in reverse order

## Removing the Fridge Door

1. With the door closed, remove the upper hinge cover **1** using a screwdriver.

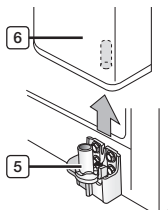


2. Remove hinge screws **2** and the ground screw **3** by turning counter-clockwise, and take off the upper hinge **4**. Be careful that the door does not fall on you as you are removing it.

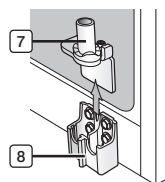


Be careful not to miss the parts of refrigerator.

3. Remove the door from the lower hinge **5** by lifting the door straight up **6**.



4. Remove the lower hinge **7** from the bracket **8** by gently lifting the lower hinge upwards.



## Reattaching the Fridge door



To reattach the fridge doors, assemble parts in reverse order.

## LEVELLING THE REFRIGERATOR

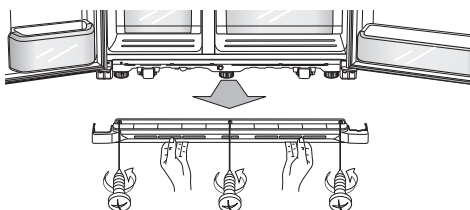
Now that the doors are back on the refrigerator, you want to make sure the refrigerator is level so that you can make final adjustments. If the refrigerator is not level, it will not be possible to get the doors perfectly even.



The front of the refrigerator is also adjustable.

## Before levelling the refrigerator, remove the front leg cover

Open both the freezer and fridge doors, and then take off the front leg cover by turning the three screws counter-clockwise.

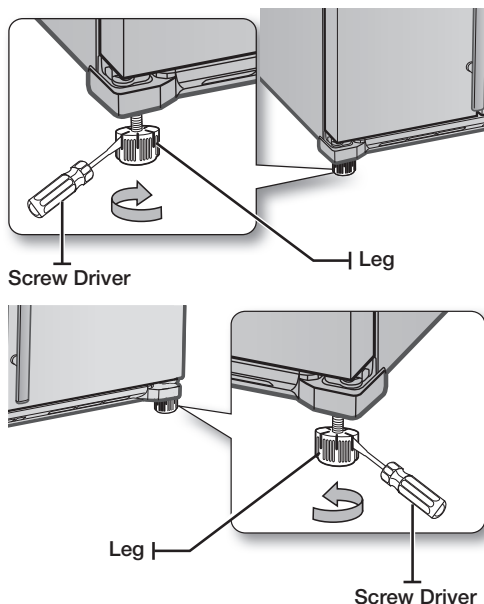



## When the Freezer door is lower than the fridge

Insert a flat-blade screwdriver into a slot on the Leg, turn it clockwise or counter clockwise to level the freezer.

## When the Freezer door is higher than the fridge

Insert a flat-blade screwdriver into a slot on the Leg, turn it clockwise or counter clockwise to level the fridge.

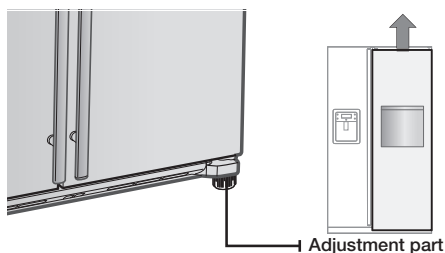


 Refer to the next section for the best way to make very minor adjustments to the doors.

## MAKING MINOR ADJUSTMENTS TO THE DOORS

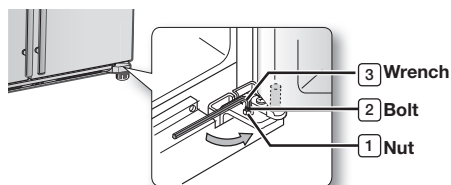
Remember, a levelling refrigerator is necessary for getting the doors perfectly even. If you need help, review the previous section on levelling the refrigerator.


When the door of the freezer is higher than the fridge





In the case of the process to correct the imbalance is the same. Open the doors and adjust them, one at a time, as follows:


1. Unscrew the nut **1** from the lower hinge until it reaches the upper end of the bolt **2**.




 When you release the nut **1**, make sure that you use the Allen wrench provided **3** to loosen the bolt **2** in a counter-clockwise direction. You should then be able to unscrew the nut **1** with your fingers.

2. Adjust the height difference between the doors by turning the bolt **2** clockwise  or counter clockwise .

 When you turn clockwise , the door will move up.

3. After adjusting the doors, turn the nut **1** clockwise  until it reaches the lower end of the bolt, then tighten the bolt again with the wrench **3** to fix the nut in place **1**.

 If you do not secure the nut firmly, the bolt may release.


## CHECKING THE WATER DISPENSER LINE


A water dispenser is just one of the helpful features on your new Samsung refrigerator. To help promote better health, the Samsung water filter removes unwanted particles from your water. However, it does not sterilize or destroy microorganisms. You will need to purchase a water purifying system to do that.

In order for the icemaker to operate properly, water pressure of 138 ~862 kPa is required. Under normal conditions, a 170 cc paper cup can be filled in 10 seconds.

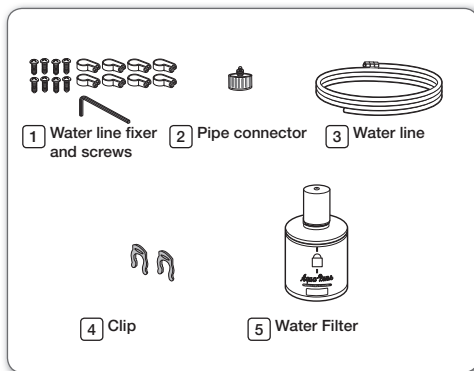
If the refrigerator is installed in an area with low water pressure (below 138 kPa), you can install a booster pump to compensate for the low pressure.

Make sure the water storage tank inside the refrigerator is properly filled. To do this, press the water dispenser lever until the water runs from the water outlet.

 Water Line Installation Kits are included with unit. You can find it in freezer(or fridge) drawer.

 The new hose-sets supplied with the appliance are to be used and that old hose-sets should not be reused.

### Parts for water line Installation

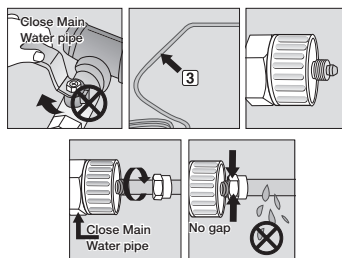


### Connecting to the water supply line

1. First, shut off the main water supply line.
2. Locate the nearest cold, drinking water line.
3. Follow the Water Line Installation Instructions in the installation kit.

### CAUTION

The water line must be connected to the cold water pipe.  
If it is connected to the hot water pipe, it may cause the purifier to malfunction.

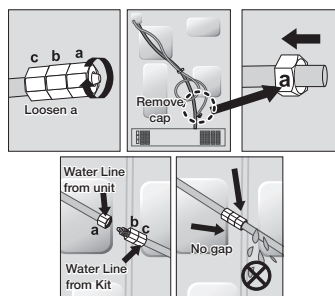


4. After connecting the water supply to the water filter, turn your main water supply back on and Dispense about 3L to clear and prime the water filter.

## INSTALLING THE WATER DISPENSER LINE

### Connecting the water line to the refrigerator

1. Remove the cap from water line on the unit and insert compression nut to the water line on the unit after disassembling from provided water line.
2. Connect both water line from the unit and water line in the kit
3. Tighten the compression nut onto the compression fitting. Be careful no gap between two items.
4. Turn water on and check for any leakage.





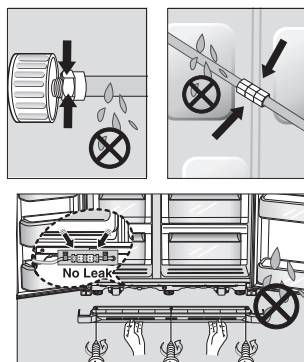
Only connect the water line to a drinkable water source.

If you have to repair or disassemble the water line, cut off 6.5mm of the plastic tubing to make sure you get a snug, leak-free connection.



Before being used, the leakage in these **CAUTION** places should be examined

- Samsung Warranty does not cover WATER LINE INSTALLATION.
- It'll be done at customer's charge unless the retail price includes installation cost.
- Please contact Plumber or Authorized Installer for the installation if needed.
- If Water leakage occurs due to improper installation, Please contact installer.



## Removing any residual matter inside the water supply line after installing filter.

1. Turn ON the main water supply.
2. Press the Water button and push the dispenser pad.
3. Run water through the dispenser until the water runs clear (approx. 3L). This will clean the water supply system and remove air from the lines.
4. Additional flushing may be required in some households.
5. Open the refrigerator door and make sure there are no water leaks coming from the water filter.

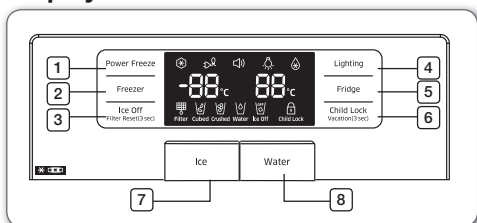


A newly installed water filter cartridge may cause water to briefly spurt from the water dispenser. This is due to air getting into the line. It should pose no problem to operation.

# operating the SAMSUNG side-by-side refrigerator

## OPERATING THE REFRIGERATOR

### Using the Control Panel / Digital Display



<b>1</b> <b>Power Freeze Button</b>	Speeds up the time needed to freeze products in the freezer. This can be helpful if you need to quickly freeze items that spoil easily or if the temperature in the freezer has warmed dramatically (For example, if the door was left open). This Function must be activated before putting large stuff in freezer compartment at least 24 hours before.
<b>2</b> <b>Freezer Button</b>	Press the Freezer button to set the freezer to your desired temperature. You can set the temperature between -14°C and -25°C.
<b>3</b> <b>Ice Off Button</b>	Press the Ice Off button to turn the ice making function off. When Ice Off blinks on the display panel, reinsert the bucket and/or make sure it's installed properly. When you change the filter, press and hold this button for 3 seconds to reset the filter schedule.
<b>4</b> <b>Lighting Button</b>	Press the Lighting button for the dispenser LED lamp to stay on.
<b>5</b> <b>Fridge Button</b>	Press the Fridge button to set the fridge to your desired temperature. You can set temperature between 1°C ~ 7°C and Power cool. Power cool will be on the display after 1°C
<b>6</b> <b>Child Lock Button</b>	By pressing this button, all buttons will be locked. The Ice button and the dispenser pad will not work either. To cancel this function, press this button again. If you are going on vacation or business trip or you do not need to use the refrigerator, press and hold this button for 3 seconds. The temperature in the fridge will be around 15°C and the freezer will work normally.
<b>7</b> <b>Ice Button</b>	Press the Ice button to choose cubed or crushed ice.
<b>8</b> <b>Water Button</b>	Press the Water button for water.

## USING THE DIGITAL DISPLAY

"Freezer Temp." indicates the current Freezer temperature.

"Fridge Temp." indicates the current Fridge temperature.

When not in use the Display will turn off, this is normal.

### POWER FREEZE

This icon will light up when you activate the **"Power Freeze"** feature. **"Power Freeze"** is great for times when you need a lot of ice. When you have enough, just press the button again to cancel the **"Power Freeze"** mode.



When you use this function the energy consumption of the refrigerator will increase. Remember to turn it off when you don't need it and return the freezer to your original temperature setting.

### VACATION

This icon will light up when you activate the **"Vacation"** feature.

If you are going on vacation or business trip or you do not need to use the refrigerator, press and hold the Child Lock button for 3 seconds. The temperature in the fridge will be around 15°C and the freezer will work normally. The refrigerator section should be emptied.

### ALARM

This icon will light up all the time. The door alarm will sound if any door is open for more than 2 minutes. The beeping stops when you close the door. If you need to turn off the Alarm function, press the Lighting and Fridge buttons for 3 seconds at the same time.

## LIGHTING

This icon will light up when you activate the "Lighting" feature. In this case, the dispenser light (under the display) will be on constantly. If you would like the dispenser light to come on only when using the dispenser, turn the "Lighting" feature off.

## POWER COOL

This icon will light up when you activate the "Power Cool" feature.

For a quick fridge cool down, use "Power Cool".

If you select "Power Cool", the inside temperature of the Fridge will decrease for about two and a half hours.

## FILTER INDICATOR

When the filter indicator light changes to red, it is time to change the filter. Typically this happens about every 6 months.

The filter Indicator will be Blue when you initially insert the water filter.

The filter Indicator will be purple when you have used your water filter for 5 months.

The filter Indicator will be Red when you have used your water filter for 6 months.

After removing the old water filter and installing a new one (see page 19 for instructions on how to do this), reset the indicator status light by pressing the Ice off button for about 3 seconds.

## CUBED ICE , CRUSHED ICE

Enjoy cubed or crushed ice by selecting your preference from the digital control panel.

The ice light indicates the type of ice that is currently chosen.

## WATER

This icon will light up when you activate the "Water" feature.

## ICE OFF


This icon will light up when you activate the "Ice Off" feature. In this case, the ice will not be produced. When Ice Off blinks on the display panel, reinsert the bucket and/or make sure it's installed properly.

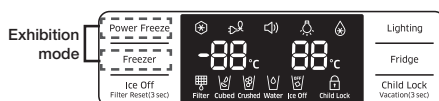
## CHILD LOCK

This icon will light up when you activate the Child Lock function by pressing Child Lock button.

Press this button again to reactivate. Use this function to prevent children from tampering with temperature and filter settings.

### Canceling Exhibition Mode

 In case of Exhibition Mode, It seems working but doesn't make cool air. To cancel this mode, press the Power Freeze and Freezer buttons at the same time for 8 seconds until "Ding-dong" sounds.



## CONTROLLING THE TEMPERATURE

### Basic Temperature of Freezer and Fridge

The basic and recommended temperature of Freezer and Fridge compartments are -20°C/3°C.

If the temperature of Freezer and Fridge compartments are too high or low, adjust the temperature manually.

### Controlling the Freezer temperature

The freezer temperature can be set between -14°C and -25°C to suit your particular needs. Press the **Freezer** button repeatedly until the desired temperature is shown in the temperature display. Keep in mind that foods like ice cream may melt at -16°C.

The temperature display will move sequentially from -14°C and -25°C. When the display reaches -14°C, it will begin again at -25°C.

Five seconds after the new temperature is set the display will again show the actual current freezer temperature. However, this number will change as the Freezer adjusts to the new temperature.

## Controlling the Fridge temperature

The refrigerator temperature can be set between 7°C and 1°C to suit your particular needs. Press the **Fridge** button repeatedly until the desired temperature is shown in the temperature display.

The temperature control process for the Fridge works just like the Freezer process.

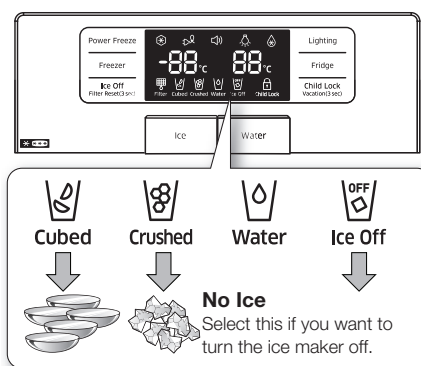
Press the **Fridge** button to set your desired temperature. After a few seconds, the Fridge will begin tracking towards the newly set temperature. This will be reflected in the digital display.

The temperature of the freezer or the refrigerator may rise from opening the doors too frequently, or if a large amount of warm or hot food is placed in either side.

This may cause the digital display to blink. Once the freezer and refrigerator return to their normal set temperatures the blinking will stop.

If the blinking continues, you may need to “reset” the refrigerator. Try unplugging the appliance, wait about 10 minutes and then plug back in.

## USING THE ICE AND COLD WATER DISPENSER



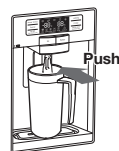
When Ice Off blinks on the display panel, reinsert the bucket and/or make sure it's installed properly.

## Using the Water Dispenser

Press the Water button. Place your cup the water outlet and push gently against the dispenser pad. Make sure the glass is in line with the dispenser to prevent the water from splashing out.

To get cooler water

- The dispensed water is cool, not icy cold
- When you want colder water with ice, dispense ice to your drink glass first before filling it with water to prevent water from splashing out.



## Using the Ice Dispenser

Press the Ice button to select the type of ice you want.

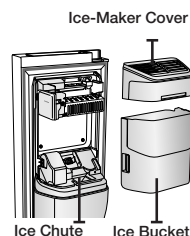
Place your cup the ice outlet and push gently against the dispenser pad. Make sure the glass is in line with the dispenser to prevent the ice from bouncing out.

When Cubed Ice is selected after using the Crushed Ice feature, a small amount of residual crushed ice might be produced.



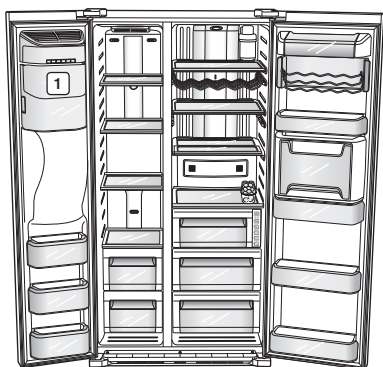
**WARNING**

- Do not put your fingers, hands or any other unsuitable objects in the chute or ice-maker bucket.
- It may result in personal injury or material damage.
- Use only the ice maker provided with the refrigerator.
- The water supply to this refrigerator must only be installed/connected by a suitably qualified person and connect to a potable water supply only.
- In order to operate the ice maker properly, water pressure of 138 ~ 862 kPa is required.

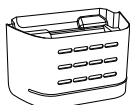




- If you have a long vacation or business trip and won't use water or ice dispensers, close the water valve.
- Otherwise, water leakage may occur.
- When you have not used the Ice maker for a while, or you have opened the Freezer door frequently, the Ice may stick together. If this has occurred, empty the ice container or break up the ice with a wood kitchen tool.
- Do not use sharp items such as knives or forks.
- When the bucket is removed, there may still be some residual ice in the ice maker that will be produced.



For more space, you can store food with Guard FRE-UPP instead of the ice bucket (1).

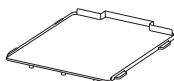


GUARD FRE-UPP  
(Optional)



To get more space, you can remove freezer drawers and locate the 'SHELF FRE-BOTTOM' on the bottom of the freezer, since it does not affect thermal and mechanical characteristics.

A declared storage volume of frozen food storage compartment is calculated with these drawers removed.



GUARD FRE-BOTTOM  
(Optional)

## USING THE COOLSELECT ZONE™ DRAWER (OPTIONAL)

The CoolSelect Zone™ Drawer is designed to make your busy life just a little bit easier.

### Soft Freeze

When "Soft Freeze" is selected on the CoolSelect Zone™ Drawer, the temperature on the drawer digital panel displays -5°C, regardless of the overall temperature setting of the refrigerator. This feature helps keep meat and fish fresh for longer.

### Chill

When "Chill" is selected, the temperature of the CoolSelect Zone™ Drawer is kept at -1°C, regardless of the overall temperature setting of the refrigerator. This feature also helps keep meat or fish fresh for longer.

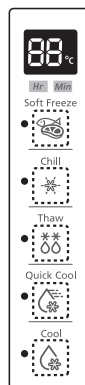
### Thaw

When "Thaw" is selected, warm and cold air is alternately blown into the CoolSelect Zone™ Drawer. Depending on the weight of the frozen food, you can select a 4 hrs, 6 hrs, 10 hrs, and 12 hrs thawing time.

When "Thaw" ends, food is in a half-frozen state, making it easy to cut for cooking. In addition, when "Thaw" ends, the CoolSelect Zone™ Drawer returns to the original "Chill" condition. To cancel this function mid-cycle, just press any button besides Thaw.

Here are the approximate thawing times of meat and fish by weight (and based on a 25.4mm (1in.) thickness). This chart represents the total weight of food in the CoolSelect Zone™ Drawer.

THAW TIME	WEIGHT
4hours	363g (0.8lb)
6hours	590g (1.3lb)
10hours	771g (1.7lb)
12hours	1000g (2.2lb)





## Quick Cool

You can use the "Quick Cool" operation with the CoolSelect Zone™ Drawer to quickly cool 1~3 canned beverages in about an hour. When the "Quick Cool" process ends, the CoolSelect Zone™ Drawer automatically returns to the previously set temperature.

To cancel this operation, press the Quick Cool button again and the CoolSelect Zone™ Drawer returns to the previously set temperature.

## Cool

When "Cool" is selected, the temperature in the CoolSelect Zone™ Drawer will be the same as the overall temperature setting of the refrigerator. The drawer digital panel shows the same temperature as that of the refrigerator display panel. Since the "Cool" function mimics the refrigerator temperature, you have extra general storage space.

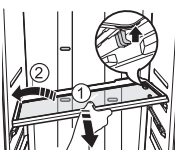
-  Depending on the size and thickness of the meat or fish, thawing times may vary.
-  When "Thaw" is in operation, any items that you do not want affected should be moved out of the drawer.

## REMOVING THE FREEZER/FRIDGE ACCESSORIES

Cleaning and rearranging the interior of the freezer is a snap.

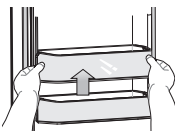
### 1. Shelves (Freezer/Fridge)

Remove the shelf by pulling the shelf out to the hole point as shown at the right figure. And then remove it by turning and lifting it up.



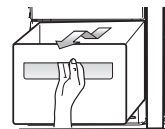
### 2. Door Bin

Remove the Door Bin by holding the door bin with both hands and then gently lift it up.



### 3. Drawer

Remove the Drawer by pulling it out and slightly lifting it up.



### 4. Ice Bucket (Freezer)

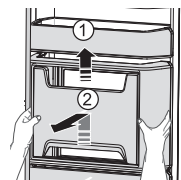
Remove the Icemaker Bucket by lifting up and pulling it out slowly.



- Grip the handle as shown in the figure
- Lift the low part slightly
- Take the ice bucket out slowly




### 5. Beverage Station (Fridge) (optional)

- Lift up the upper bin at the top of the fridge and pull it out.
- After pressing the cover wrapped with both hands, remove the beverage station cover by pulling toward up.




-  Do not use excessive force when removing the cover. Otherwise, the cover may break and cause injury.
-  Before removing any accessories, make sure that no food is in the way. When possible, remove the food altogether to reduce the risk of accidents.

## CLEANING THE REFRIGERATOR


 **WARNING** Do not use Benzene, Thinner or Clorox™ for cleaning.

They may damage the surface of the appliance and can create a risk of fire.

 **CAUTION** Do not spray the refrigerator with water while it is plugged in, as it may cause an electric shock. Do not clean the refrigerator with benzene, thinner or car detergent for risk of fire.


## CHANGING THE INTERIOR LIGHTS

### Changing the LED Type Lighting

 Do not disassemble or replace the LED type **CAUTION** Lighting.

To change the LED Type Lighting contact Samsung service center or your authorized Samsung dealer.

## CHANGING THE WATER FILTER

 To reduce risk of water damage to your **WARNING** property DO NOT use generic brands of water filters in your SAMSUNG Refrigerator.

USE ONLY SAMSUNG BRAND WATER FILTERS.

SAMSUNG will not be legally responsible for any damage, including, but not limited to property damage caused by water leakage from use of a generic water filter.

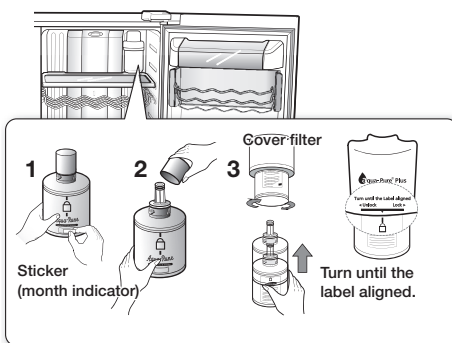
SAMSUNG Refrigerators are designed to work ONLY WITH SAMSUNG Water Filter.

The "Filter Indicator" light lets you know when it is time to change your water filter cartridge.

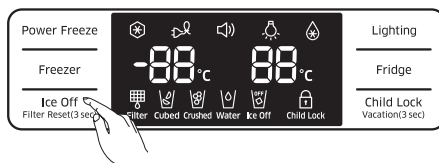
To give you preparation time to get a new filter, the red light will come on just before the capacity of the current filter runs out. Changing the filter on time provides you with the freshest, cleanest water from your fridge.



1. Remove the water filter from the box and put a month indicator sticker on the filter as shown. Place a sticker on the filter that dates six months in the future. For example, if you are replacing the water filter in March, put the "SEP" (September) sticker on the filter to remind you to replace in September. Normal filter life is about every 6 months.
2. Remove the new filter's protective cap and remove the old filter.
3. Position and insert the new filter into the filter housing. Slowly turn the water filter clockwise to align with the printing mark on the cover, locking the filter in position. Make sure to align the water filter label mark with the center of cover filter printing as illustrated. Remember, do not over-tighten.



4. Once you have completed this process, hold the Ice Off button simultaneously for 3 seconds to reset the filter schedule.



5. Lastly, run about 3L of water through water dispenser and throw away. Make sure that water flows clearly again before drinking.
  6. See installing the water filter instructions page 11.
- A newly installed water filter cartridge may cause water to briefly spurt from the water dispenser. This is due to air getting into the line. It should pose no problem to operation.

### Ordering replacement filters

To order more water filter cartridges, contact your authorized Samsung dealer.

## USING THE DOORS

The refrigerator doors are equipped with a door opening and closing feature that ensures that the doors close all the way and are securely sealed.

After opening beyond a certain point, the door will "catch" and remain open. When the door is ajar ahead of the catch that allows it to stay open, it will close automatically.


# troubleshooting

PROBLEM	SOLUTION
The refrigerator does not work at all or it does not chill sufficiently.	<ul style="list-style-type: none"> <li>• Check that the power plug is properly connected.</li> <li>• Is the temperature control on the display panel set to the correct temperature? Try setting it to a lower temperature.</li> <li>• Is the refrigerator in direct sunlight or located too near a heat source?</li> <li>• Is the back of the refrigerator too close to the wall and therefore keeping air from circulating?</li> </ul>
The food in the fridge is frozen.	<ul style="list-style-type: none"> <li>• Is the temperature control on the display panel set to the correct temperature? Try setting it to a warmer temperature.</li> <li>• Is the temperature in the room very low?</li> <li>• Did you store the food with a high water content in the coldest part of the fridge? Try moving those items into the body of the fridge instead of keeping them in the CoolSelect Zone™ drawer.</li> </ul>
You hear unusual noises or sounds.	<ul style="list-style-type: none"> <li>• Check that the refrigerator is level and stable.</li> <li>• Is the back of the refrigerator too close to the wall and therefore keeping air from circulating?</li> <li>• Was anything dropped behind or under the refrigerator?</li> <li>• A "ticking" sound is heard from inside the refrigerator. This is normal and occurs because various accessories are contracting or expanding in relation to the temperature of the refrigerator interior.</li> </ul>
The front corners of the appliance are hot and condensation is occurring.	<ul style="list-style-type: none"> <li>• Some heat is normal as anti-condensators are installed in the front corners of the refrigerator to prevent condensation.</li> <li>• Is the refrigerator door ajar? Condensation can occur when you leave the door open for a long time.</li> <li>• Water condensation in the drawer may occur when storing vegetables and it will be removed naturally as time passes.</li> </ul>
Ice is not dispensing.	<ul style="list-style-type: none"> <li>• Did you wait for 12 hours after installation of the water supply line before making ice?</li> <li>• Is the water line connected and the shut-off valve open?</li> <li>• Did you manually stop the ice making function? Make sure Ice is set to Cubed or Crushed.</li> <li>• Is there any ice blocked within the ice maker bucket?</li> <li>• Is the freezer temperature too warm? Try setting the freezer temperature lower.</li> </ul>
You can hear water bubbling in the refrigerator.	<ul style="list-style-type: none"> <li>• This is normal. The bubbling comes from the refrigerant coolant liquid circulating through the refrigerator.</li> </ul>
There is a bad smell in the refrigerator.	<ul style="list-style-type: none"> <li>• Has a food item spoiled?</li> <li>• Make sure that strong smelling food (for example, fish) is wrapped so that it is airtight.</li> <li>• Clean out your freezer periodically and throw away any spoiled or suspect food.</li> </ul>
Frost forms on the walls of the freezer.	<ul style="list-style-type: none"> <li>• Is the air vent blocked? Remove any obstructions so air can circulate freely.</li> <li>• Allow sufficient space between the foods stored for efficient air circulation.</li> <li>• Is the freezer door closed properly?</li> </ul>
Water dispenser is not functioning.	<ul style="list-style-type: none"> <li>• Is the water line connected and the shut-off valve open?</li> <li>• Has the water supply line tubing been crushed or kinked? Make sure the tubing is free and clear of any obstruction.</li> <li>• Is the water tank frozen because the refrigerator temperature is too low? Try selecting a warmer setting on the main display panel.</li> </ul>

## Ambient Room Temperature Limits

This refrigerator is designed to operate in ambient temperatures specified by its temperature class marked on the rating plate.

Class	Symbol	Ambient Temperature range (°C)	
		IEC 62552 (ISO 15502)	ISO 8561
Extended Temperate	SN	+10 to +32	+10 to +32
Temperate	N	+16 to +32	+16 to +32
Subtropical	ST	+16 to +38	+18 to +38
Tropical	T	+16 to +43	+18 to +43

-  Internal temperatures may be affected by such factors as the location of the fridge/freezer, ambient temperature and the frequency with which you open the door.  
Adjust the temperature as required to compensate for these factors.

### English



### **Correct Disposal of This Product (Waste Electrical & Electronic Equipment)**

**(Applicable in countries with separate collection systems)**

This marking on the product, accessories or literature indicates that the product and its electronic accessories (e.g. charger, headset, USB cable) should not be disposed of with other household waste at the end of their working life. To prevent possible harm to the environment or human health from uncontrolled waste disposal, please separate these items from other types of waste and recycle them responsibly to promote the sustainable reuse of material resources.

Household users should contact either the retailer where they purchased this product, or their local government office, for details of where and how they can take these items for environmentally safe recycling.

Business users should contact their supplier and check the terms and conditions of the purchase contract. This product and its electronic accessories should not be mixed with other commercial wastes for disposal.

**SAMSUNG**

### محدوده های دمای محیط در اتاق

این یخچال طوری طراحی شده که در دماهای محیط که توسط طبقه بندی دمائی که در پلاک درجه بندی آن قید شده کار کند.

گستره دمای محیط (درجه سانتی گراد)		علامت	طبقه بندی
ISO 8561	IEC 62552 (ISO 15502)		
۲۰ تا ۱۰+	۲۰ تا ۱۰+	SN	متعادل تمديد شده
۲۰ تا ۱۶+	۲۰ تا ۱۶+	N	متعادل
۲۸ تا ۱۸+	۲۸ تا ۱۶+	ST	نیمه حاره
۴۳ تا ۱۸+	۴۳ تا ۱۶+	T	حاره

دماهای داخلی ممکن است تحت تاثیر عواملی از قبیل محل یخچال/فریزر، دمای محیط و دفعاتی که در را باز می کنید، قرار گیرند.

دما را در صورت لزوم برای جبران این عوامل تنظیم کنید.



### نحوه به دوراندازی صحیح این محصول

(زباله وسایل برقی و الکترونیک)

فهرستی



(به کشورهایی که سیستم های جمع آوری جداگانه مربوط می شود)

این علامت بر روی محصول، ملحقیات و نوشته ها نشان می دهد که این محصول و ملحقیات الکترونیکی آن (برای مثال،

شارژر، گوشی، کابل USB) نیابستی در پایان عمر کاری شان به همراه سایر زباله های خانگی به دور ریخته شوند. برای

جلوگیری از زیان احتمالی به محیط زیست یا سلامت انسانی در نتیجه دور انداختن کنترل نشده زباله، لطفاً این اقلام را از

انواع دیگر زباله جدا کرده و برای اشاعه استفاده دوباره منابع مادی قابل محافظت، بازیابی کنید.

کاربران خانگی برای جزئیات محل و نحوه بازیابی ایمن این اقلام از لحاظ محیط زیست، نیابستی یا فروشنده ای که این

محصول را از وی خریداری کردند یا دفتر دولت محلی شان تماس بگیرند.

کاربران بازرگانی نیابستی یا منبع تأمینانی خود تماس گرفته و شرایط و ضوابط قرارداد خرید را کنترل کنند. این محصول و

ملحقیات الکترونیکی آن را نیابستی یا زباله های بازرگانی دیگر برای دورانداختن مخلوط کرد.

**SAMSUNG**

# رفع اشکالات

مشکل	راه حل
یخچال اصلاً کار نمی کند یا به اندازه کافی سرد نمی کند.	<ul style="list-style-type: none"> <li>• کنترل کنید که دوشاخه درست وصل شده باشد.</li> <li>• آیا کنترل دما در صفحه نمایش روی دمای درست تنظیم شده است؟ آترا روی دمای پائین تری تنظیم کنید.</li> <li>• آیا یخچال در معرض نور مستقیم خورشید یا زیادی نزدیک منبع گرما قرار دارد؟</li> <li>• آیا پشت یخچال زیادی نزدیک دیوار است و به همین دلیل جلوی جریان هوا گرفته می شود؟</li> </ul>
غذای داخل یخچال منجمد شده است.	<ul style="list-style-type: none"> <li>• آیا کنترل دما در صفحه نمایش روی دمای درست تنظیم شده است؟ آترا روی دمای گرم تری تنظیم کنید.</li> <li>• آیا دمای اتاق بسیار پایین است؟</li> <li>• آیا غذائی که محتوی آب زیادی می باشد را در سردترین بخش یخچال نگه داشته اید؟ سعی کنید که اقلام را در داخل یخچال قرار دهید به جای اینکه آنها را در کشوی CoolSelect Zone™ نگه دارید.</li> </ul>
سروصدا یا صداهای غیرعادی می شنوید.	<ul style="list-style-type: none"> <li>• کنترل کنید که یخچال تراز و باثبات باشد.</li> <li>• آیا پشت یخچال زیادی نزدیک دیوار است و به همین دلیل جلوی جریان هوا گرفته می شود؟</li> <li>• آیا چیزی پشت یخچال یا زیر آن افتاده؟</li> <li>• یک صدای "تیک تیک" از داخل یخچال به گوش می رسد. این موضوع عادیست و چون ملحقیات مختلف در رابطه با دمای داخل یخچال منقبض و منبسط می شوند. این صدا ایجاد می شود.</li> </ul>
گوشه های جلوی دستگاه داغ بوده و تقطیر ایجاد می شود.	<ul style="list-style-type: none"> <li>• مقداری گرما عادیست چون وسائیل ضد تقطیر در گوشه های جلوی یخچال نصب شده تا از تقطیر جلوگیری کند.</li> <li>• آیا در یخچال کاملاً باز است؟ تقطیر ممکن است زمانی پیش بیاید که در را برای مدت طولانی باز بگذارید.</li> <li>• تقطیر آب در کشو ممکن است هنگامی پیش بیاید که سبزیجات را نگهداری می کنید و در طول زمان به طور طبیعی برطرف خواهد شد.</li> </ul>
یخ خارج نمی شود.	<ul style="list-style-type: none"> <li>• آیا قبل از درست کردن یخ، برای ۱۲ ساعت بعد از اتصال لوله جریان آب منتظر شدید؟</li> <li>• آیا لوله آب وصل شده و شیر بستن آب باز است؟</li> <li>• آیا به طور دستی عملکرد یخ سازی را متوقف کردید؟ مطمئن شوید که نوع یخ روی قالبی یا خردشده گذاشته شده باشد.</li> <li>• آیا هرگونه یخی موجب مسدود شدن سطل یخ ساز شده است؟</li> <li>• آیا دمای فریزر زیادی گرم است؟ سعی کنید دمای فریزر را پایین بیاورید.</li> </ul>
می توانید صدای کف کردن آب در یخچال را بشنوید.	<ul style="list-style-type: none"> <li>• این موضوع عادیست. کف کردن از جریان پیدا کردن مایع سردساز در داخل یخچال ایجاد می شود.</li> </ul>
بوی متعفن در داخل یخچال به مشام می رسد.	<ul style="list-style-type: none"> <li>• آیا غذائی خراب شده است؟</li> <li>• مطمئن شوید غذائی که بوی قوی دارد (برای مثال، ماهی) به طور کیپ پوشانده شده باشد.</li> <li>• فریزر را به طور نوبتی تمیز کرده و غذاهای فاسد یا مشکوک را دور بریزید.</li> </ul>
دیوارهای فریزر برفک می گیرند.	<ul style="list-style-type: none"> <li>• آیا منفذ هوا مسدود شده است؟ هرگونه مانع را بردارید تا هوا بتواند به راحتی گردش کند.</li> <li>• برای گردش موثر هوا، فضای کافی را بین غذاهای ذخیره شده قائل شوید.</li> <li>• آیا در فریزر درست بسته می شود؟</li> </ul>
پخش گر آب درست کار نمی کند.	<ul style="list-style-type: none"> <li>• آیا لوله آب وصل شده و شیر بستن آب باز است؟</li> <li>• آیا لوله خط جریان آب له شده یا گره خورده است؟</li> <li>• مطمئن شوید که لوله هیچگونه انسدادی نداشته باشد.</li> <li>• آیا مخزن آب منجمد شده چون دمای یخچال زیادی پائین است؟ سعی کنید یک دمای گرم تر را در صفحه نمایش اصلی انتخاب کنید.</li> </ul>

## تعویض لامپ های داخلی

### عوض کردن چراغ نوع LED



لامپ های نوع LED را اوراق یا تعویض نکنید.

برای عوض کردن چراغ های نوع LED با مرکز خدمات Samsung یا فروشنده Samsung مجاز خود تماس بگیرید.

### تعویض فیلتر آب



برای کاهش خطر خسارت مربوط به آب به دارائی نان، از فیلترهای هشدار آب بدون مارک در یخچال SAMSUNG استفاده نکنید.

فقط از فیلترهای آب مارک SAMSUNG استفاده کنید.

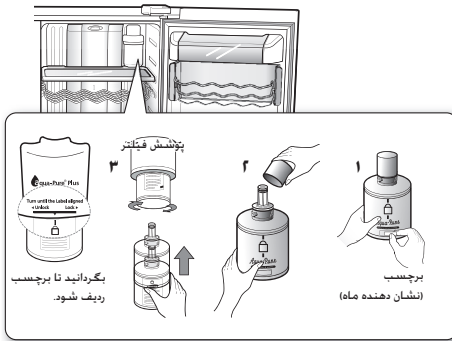
SAMSUNG از لحاظ قانونی برای هیچ خسارتی مسئول نمی باشد که شامل خسارت به دارائی در نتیجه نشت آب به واسطه استفاده از فیلتر آب بدون مارک می شود ولی به آن محدود نمی شود. یخچال های SAMSUNG طوری طراحی شده اند که فقط با فیلتر آب SAMSUNG کار کنند.

"نشانگر فیلتر" به رنگ قرمز روشن شده تا به شما اطلاع دهد که وقت تعویض کارتریج فیلتر آب شده است. برای اینکه وقت آماده شدن داشته باشید تا فیلتر جدید را تهیه کنید. چراغ قرمز درست قبل از اینکه ظرفیت فیلتر کنونی خاتمه پیدا کند. روشن می شود. عوض کردن به موقع فیلتر به شما آب تازه تر و تمیزتری را از یخچال ارائه می کند.



۱. فیلتر آب را به صورتیکه نشان داده شده از جعبه خارج کنید و یک برجسب نشان دهنده ماه را به طوریکه نشان داده روی فیلتر بگذارید. برجسبی را روی فیلتر قرار دهید که به تاریخ شش ماه آینده باشد. برای مثال، اگر فیلتر آب را در ماه مارس تعویض می کنید، برجسب "SEP" (سپتامبر) را روی فیلتر بگذارید که به شما یادآوری می کند آنرا در ماه سپتامبر تعویض کنید. عمر عادی فیلتر در حدود ۶ ماه است.

۲. سرپوش محافظ فیلتر جدید را برداشته و فیلتر قدیمی را بردارید. ۳. فیلتر جدید را در محافظه فیلتر جا اندازی کرده و وارد کنید. فیلتر آب را به آهستگی در جهت عقربه ساعت بگردانید تا آنرا با علامت چاپ شده روی پوشش ردیف کرده و فیلتر را سرچاپش قفل کنید. مطمئن شوید که علامت برجسب فیلتر آب با مرکز پوشش چاپ شده فیلتر به طوری که نشان داده شده ردیف باشد. فراموش نکنید که آنرا زیادی محکم نکنید.



۴. هنگامیکه این جریان خاتمه پیدا کرد، دکمه ICE OFF (یخ خاموش) را به طور همزمان برای ۳ ثانیه فشار دهید تا جدول زمانی فیلتر دوباره تنظیم شود.



۵. در پایان، در حدود ۳ لیتر آب را از طریق پخش گر آب جاری کرده و به دور بریزید. مطمئن شوید که آب قبل از نوشیدن به طور شفاف جریان پیدا کند.

۶. به دستورات نصب فیلتر آب در صفحه ۱۱ مراجعه شود. فیلتر آبی که تازه نصب شده ممکن است موجب جهش آب از پخش گر آب به مدت کوتاهی شود. این به واسطه ورود هوا به لوله است. این موضوع نایبستی مشکلی در استفاده ایجاد کند.

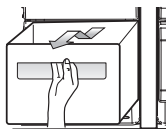
### سفارش فیلترهای جایگزین

برای سفارش کارتریج های فیلتر بیشتر، با فروشنده مجاز Samsung تماس بگیرید.

### استفاده از درها

درهای یخچال مجهز به ویژگی باز کردن و بستن در می باشد تا اطمینان حاصل شود که درها کاملاً بسته شده و به طور ایمن کپی می شوند.

پس از باز کردن در به میزان مشخصی، در "گیر" کرده و باز باقی خواهد ماند. اگر در قبل از "گیر" که به آن امکان می دهد باز باقی بماند کاملاً باز شود، به طور خودکار بسته خواهد شد.



### ۳. کشو

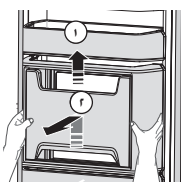
کشو را با بیرون کشیدن و سپس قدری بلند کردن خارج کنید.



### ۴. سطل یخ (فریزر)

سطل یخ ساز را با بالا کشیدن و سپس بیرون کشیدن آن به طور آهسته خارج کنید.

- دسته را به طوری که در تصویر نشان داده شده محکم بگیرید
- قسمت زیر را قدری بلند کنید
- سطل یخ را آهسته خارج کنید



### ۵. ایستگاه نوشابه (یخچال)

#### (انتخابی)

- محافظه فوقانی در بالای یخچال را بلند کرده و به بیرون بکشید.
- پس از فشردن پوشش که با هردو دست گرفته شده، پوشش ایستگاه نوشابه را با کشیدن آن به سمت بالا بردارید.

### Quick Cool (سرماي سریع)

می توانید از کارکرد "Quick Cool" (سرماي سریع) به همراه کشوی CoolSelect Zone™ (حوزه انتخاب سرد) برای سرد کردن سریع ۱ تا ۳ قوطی نوشابه در ظرف حدود یک ساعت استفاده کنید. هنگامیکه فرایند "Quick Cool" (سرماي سریع) تمام شد، کشوی CoolSelect Zone™ (حوزه انتخاب سرد) به طور خودکار به دمای تنظیم شده قبلی برمی گردد.

برای لغو این کارکرد، دکمه "Quick Cool" (سرماي سریع) را دوباره فشار داده و کشوی CoolSelect Zone™ (حوزه انتخاب سرما) به دمای تنظیم شده قبلی برمی گردد.

### Cool (خنک)

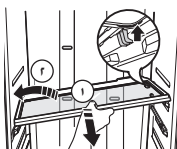
هنگامیکه "Cool" (خنک) انتخاب شود، دما در کشوی CoolSelect Zone™ (حوزه انتخاب سرما) به میزان دمای کلی در یخچال خواهد بود. صفحه دیجیتال کشو همان دمایی را نشان می دهد که صفحه نمایش یخچال نشان می دهد. چون عملکرد "Cool" (خنک) از دمای یخچال تقلید می کند، شما فضای بیشتری را برای نگه داری غذا دارید.

بستگی به اندازه و ضخامت گوشت یا ماهی، مدت آب شدن ممکن است متفاوت باشد.

هنگامیکه "Thaw" (آب شدن) در حال اجراست، اقلامی که نمی خواهید آب شوند بایستی از کشو خارج شوند.

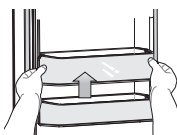
### برداشتن ملحقات فریزر/یخچال

تمیز کردن و دوباره مرتب کردن داخل فریزر کاری ندارد.



### ۱. قفسه ها (فریزر/یخچال)

قفسه را با کشیدن قفسه از داخل نقطه سوراخ به طوریکه در نمودار سمت راست نشان داده شده بردارید. و سپس آنرا با گرداندن و بلندکردن خارج کنید.



### ۲. محافظه در

با نگه داشتن محافظه در با دو دست و سپس بلند کردن آن با ملایمت، آنرا خارج کنید.

### تمیز کردن یخچال

از بنزن، تینر یا Clorox™ برای تمیز کردن استفاده نکنید. ممکن است به سطح دستگاه آسیب وارد کرده و خطر آتشسوزی ایجاد کند.

هنگامیکه یخچال به پریز برق زده شده روی آن آب نپاشید چون ممکن است موجب شوک برقی شود. یخچال را با بنزن، تینر یا شوینده اتومبیل تمیز نکنید چون خطر آتشسوزی وجود دارد.

## استفاده از کشوی COOLSELECT ZONE™

### (حوزه انتخاب سرما) (انتخابی)

کشوی CoolSelect Zone™ (حوزه انتخاب سرما) طوری طراحی شده تا زندگی پرمشغله شما را قدری آسان تر کند.

### Soft Freeze (بخ زدن نرم)

هنگامیکه "Soft Freeze" (بخ زدن نرم) در کشوی CoolSelect Zone™ (حوزه انتخاب سرما) انتخاب شده است، دمای که در صفحه دیجیتال کشو نشان داده می شود، علیرغم تنظیمات کلی دمای یخچال، ۵- درجه سانتی گراد است. این ویژگی همچنین کمک می کند تا گوشت و ماهی به مدت طولانی تری تازه بماند.

### Chill (سرد)

هنگامیکه "Chill" (سرد) انتخاب شود، دمای کشوی CoolSelect Zone™ (حوزه انتخاب سرما) علیرغم دمای کلی یخچال، روی ۱- درجه سانتی گراد نگه داشته می شود. این ویژگی همچنین کمک می کند تا گوشت یا ماهی به مدت طولانی تری تازه بماند.

### Thaw (آب شدن)

هنگامیکه "Thaw" (آب شدن) انتخاب شود، هوای گرم و

سرد به طور متناوب در کشوی

CoolSelect Zone™ (حوزه انتخاب سرما) وزیده می شود.

بستگی به وزن غذای منجمد، می توانید زمان آب شدن را روی ۴ ساعت، ۶ ساعت، ۱۰ ساعت و ۱۲ ساعت انتخاب کنید.

هنگامیکه "Thaw" (آب شدن) تمام شد، غذا در وضعیت نیمه منجمد بوده و بریدن آن برای پختن آسان می شود. علاوه براین، هنگامیکه "Thaw" (آب شدن) تمام شد، کشوی

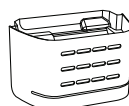
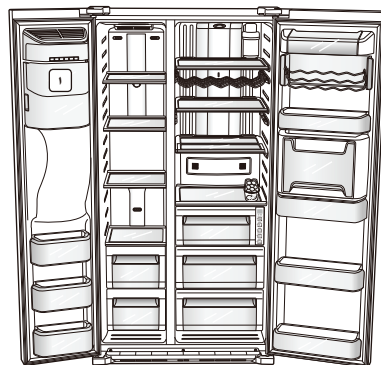
CoolSelect Zone™ (حوزه انتخاب سرما) به وضعیت اصلی "Chill" (سرد) برمی گردد. برای لغو این عملکرد در وسط چرخه، کافیست هر دکمه ای را به غیر از "Thaw" (آب شدن) فشار دهید.

در اینجا مدت آب شدن تقریبی گوشت و ماهی برحسب وزن (و براساس ضخامت ۲۵،۴ میلی متر (۱ اینچ)) ذکر می شود. این جدول نمایشگر وزن کل غذا در کشوی CoolSelect Zone™ (حوزه انتخاب سرما) می باشد.

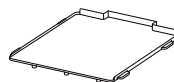
وزن	مدت آب شدن
۳۶۳ گرم (۰،۸ پوند)	۴ ساعت
۵۹۰ گرم (۱،۳ پوند)	۶ ساعت
۷۷۱ گرم (۱،۷ پوند)	۱۰ ساعت
۱۰۰۰ گرم (۲،۲ پوند)	۱۲ ساعت

اگر به مرخصی یا مسافرت اداری طولانی می روید و از پخش گر آب یا یخ استفاده نخواهید کرد، شیر آب را ببندید.

- در غیر اینصورت ممکن است که آب نشت کند.
- هنگامیکه برای مدتی از یخ ساز استفاده نکرده اید یا در فریزر را مرتب باز کرده باشید، یخ ها ممکن است به هم بچسبند. اگر چنین اتفاقی افتاد، محفظه یخ را خالی کرده یا یخ را با استفاده از یک ابزار چوبی آشپزخانه بشکنید.
- از اقلام دیگر مثل چاقو یا چنگال استفاده نکنید.
- هنگامیکه سطح برداشته شد، هنوز ممکن است مقداری باقی مانده یخ در یخ ساز مانده باشد که تولید خواهد شد.



حفاظ فوقانی فریزر (انتخابی)



حفاظ تختانی فریزر (انتخابی)

برای ایجاد فضای بیشتر، می توانید غذا را به جای سطل یخ (۱) در حافظ فوقانی فریزر قرار دهید.

برای ایجاد فضای بیشتر، می توانید کشوهای فریزر را بردارید و "قفسه تختانی فریزر" را در قسمت تختانی فریزر پیدا کنید چون این موضوع بر روی خصوصیات دمایی و مکانیکی تأثیری نمی گذارد. ظرفیت ذخیره سازی اعلام شده محفظه غذای منجمد در حالتی محاسبه شده که این کشوها خارج شده باشند.

### استفاده از پخش گر آب

دکمه Water (آب) را فشار دهید. فنجان را زیر خروجی آب قرار داده و پد پخش گر را با ملایمت فشار دهید. مطمئن شوید که لیوان با پخش گر همتراز باشد تا از پاشیدن آب به خارج جلوگیری شود.



- برای دریافت آب سردتر
- آب پخش شده سرد است ولی تگری نیست
- هنگامیکه می خواهید آب به همراه یخ دریافت کنید، قبل از پر کردن لیوان با آب، ابتدا یخ را به لیوانتان بیاندازید تا از پاشیدن آب به بیرون جلوگیری شود.

### استفاده از پخش گر یخ

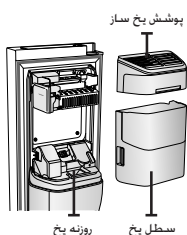
دکمه Ice (یخ) را برای نوع یخی که می خواهید فشار دهید.

فنجانی را زیر خروجی یخ قرار داده و پد پخش گر را با ملایمت فشار دهید. مطمئن شوید که فنجان با پخش گر همتراز باشد تا از جهش یخ به خارج جلوگیری شود.

هنگامیکه یخ قالبی پس از استفاده از ویژگی یخ خرد شده انتخاب شود. مقدار کمی یخ خردشده باقیمانده ممکن است تولید شود.

- انگشتان، دست ها یا سایر اشیاء نامناسب را در روزنه یا سطل یخ ساز قرار ندهید.

- اینکار ممکن است منجر به مصدومیت شخصی یا آسیب وارد شدن به مواد شود.



- تنها از یخ سازی استفاده کنید که به همراه یخچال عرضه شده است.
- منبع آب این یخچال فقط بایستی توسط یک شخص مجرب نصب/وصل شده و فقط به منبع آب قابل شرب وصل شود.
- برای اینکه یخ ساز درست کار کند، فشار آب بین ۱۳۸ و ۸۶۲ کیلوپاسکال ضروری است.

روزنه یخ سطل یخ

### کنترل دمای یخچال

دمای یخچال را می توان بنابر نیازهای خاص شما بین ۷ و ۱ درجه سانتی گراد تنظیم کرد. دکمه Fridge (یخچال) را مکرراً فشار دهید تا دمای مورد نظر در صفحه نمایش دما نشان داده شود.

روال کنترل دما برای یخچال درست مثل روال فریزر عمل می کند.

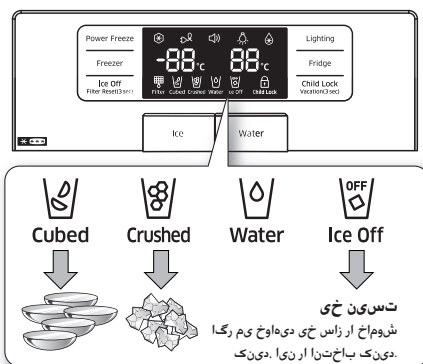
دکمه Fridge (یخچال) را برای تنظیم دمای مورد نظرتان فشار دهید. پس از چند ثانیه، دمای یخچال شروع می کند به سمت دمائی که تازه تنظیم شده حرکت کند. این موضوع در صفحه نمایش دیجیتال نشان داده می شود.

دمای فریزر یا یخچال ممکن است در نتیجه بازکردن مکرر درها یا قرار دادن مقدار زیادی غذای گرم یا داغ در هر طرف بالا برود.

این موضوع ممکن است موجب چشمک زدن نمایشگر دیجیتال شود. زمانیکه دمای فریزر و یخچال به دماهای عادی برگردد، چشمک زدن متوقف خواهد شد.

اگر چشمک زدن ادامه پیدا کرد، ممکن است لازم باشد که یخچال را "مجدداً تنظیم کنید." دستگاه را از برق بکشید. ۱۰ دقیقه صبر کنید و دوباره به پریز بزنید.

### استفاده از پخش گر یخ و آب سرد



هنگامیکه ICE OFF (یخ خاموش) روی صفحه نمایشگر چشمک می زند، سطل را دوباره وارد کنید و/یا مطمئن شوید که درست نصب شده باشد.

## روشنایی

این نماد هنگامیکه ویژگی "روشنایی" را فعال می کنید روشن خواهد شد. در این صورت، چراغ پخش گر (زیر نمایشگر) به طور دائم روشن خواهد بود. اگر می خواهید چراغ پخش گر تنها زمانی روشن شود که از پخش گر استفاده می شود، ویژگی "روشنایی" را خاموش کنید.

## POWER COOL (سرد کردن پرقدرت)

این نماد هنگامیکه ویژگی "Power Cool" (سردکردن پرقدرت) را فعال می کنید روشن خواهد شد.

برای سرد کردن سریع یخچال از "Power Cool" (سردکردن پرقدرت) استفاده کنید.

اگر "Power Cool" (سردکردن پرقدرت) را انتخاب کنید، دمای داخل یخچال برای تقریباً دو ساعت و نیم کاهش پیدا خواهد کرد.

## نشانگر فیلتر

هنگامیکه چراغ نشانگر فیلتر قرمز می شود، وقت عوض کردن فیلتر شده است. این موضوع معمولاً هر ۶ ماه پیش می آید.

نشانگر فیلتر هنگامیکه ابتدا فیلتر آب را وارد می کنید آبی خواهد بود.

نشانگر فیلتر هنگامیکه از فیلتر آب برای ۵ ماه استفاده کرده اید ارغوانی خواهد بود.

نشانگر فیلتر هنگامیکه از فیلتر آب برای ۶ ماه استفاده کرده اید قرمز خواهد بود.

پس از برداشتن فیلتر قدیمی آب و نصب فیلتر جدید (برای دستورات در مورد انجام اینکار به صفحه ۱۹ رجوع شود)، با فشردن دکمه ICE OFF (یخ خاموش) برای در حدود ثانیه ۳، چراغ وضعیت نشانگر را دوباره تنظیم کنید.

## یخ قالبی، یخ خرد شده

توسط انتخاب مورد دلخواه از صفحه کنترل دیجیتال، از یخ قالبی یا خرد شده بهره مند شوید. چراغ یخ نشان می دهد که چه نوع یخی در حال حاضر انتخاب شده است.

## آب

این نماد هنگامیکه ویژگی "آب" را فعال می کنید روشن خواهد شد.

## یخ خاموش

این نماد هنگامیکه ویژگی "یخ خاموش" را فعال می کنید روشن خواهد شد. در این صورت یخ تولید نخواهد شد. هنگامیکه

ICE OFF (یخ خاموش) روی صفحه نمایشگر چشمک می زند، سطل را دوباره وارد کنید و/یا مطمئن شوید که درست نصب شده باشد.

## قفل کودک

این نماد هنگامی روشن خواهد شد که عملکرد قفل کودک را با فشردن دکمه Child Lock (قفل کودک) فعال کرده باشید.

این دکمه را برای فعال کردن مجدد فشار دهید. از این عملکرد برای جلوگیری از ورود رقتن و دستکاری کودکان با تنظیمات دما و فیلتر استفاده کنید.

## لغو حالت نمایش

در صورت استفاده از حالت نمایش، به نظر می رسد که کار می کند ولی هوای سرد ایجاد نمی کند. برای لغو کردن این حالت، دکمه Power Freeze (یخ زن پرقدرت) و Freezer (فریزر) را با هم برای ۸ ثانیه فشار دهید تا صدای "دینگ-دانگ" شنیده شود.



## کنترل کردن دما

### دمای اصلی فریزر و یخچال

دمای اصلی و توصیه شده محفظه های فریزر و یخچال ۲۰-۳/۲ درجه سانتی گراد می باشد.

اگر دمای محفظه های فریزر و یخچال زیادی بالا یا پایین هستند، دما را به طور دستی تنظیم کنید.

### کنترل دمای فریزر

دمای فریزر را می توان بنابر نیازهای خاص شما بین ۱۴- و ۲۵- درجه سانتی گراد تنظیم کرد. دکمه Freezer (فریزر) را مکرراً فشار دهید تا دمای مورد نظر در صفحه نمایش دما نشان داده شود. توجه داشته باشید که غذاهائی مثل بستنی ممکن است در ۱۶- درجه سانتی گراد آب شوند.

نمایشگر دما به طور پی در پی از ۱۴- تا ۲۵- درجه سانتی گراد حرکت خواهد کرد. هنگامیکه نمایشگر به ۱۴- درجه سانتی گراد رسید، دوباره از ۲۵- درجه سانتی گراد شروع خواهد کرد.

پنج ثانیه بعد از اینکه دمای جدید تنظیم شد، نمایشگر دوباره دمای واقعی کنونی فریزر را نشان خواهد داد. ولی این عدد در حین سازگاری فریزر به دمای جدید تغییر خواهد کرد.

# استفاده از یخچال شاید بای شاید

## SAMSUNG

### استفاده از نمایشگر دیجیتال

"دمای فریزر" دمای کنونی فریزر را نشان می دهد.

"دمای یخچال" دمای کنونی یخچال را نشان می دهد.

نمایشگر هنگامیکه از آن استفاده نمی شود خاموش می شود که این موضوع عادیست.

### POWER FREEZE (یخ بستن پرقدرت)

این نماد هنگامیکه ویژگی "Power Freeze" (یخ بستن پرقدرت) را فعال می کنید روشن خواهد شد. "Power Freeze" (یخ بستن پرقدرت) برای مواقعی ایده آل است که به مقدار زیادی یخ نیاز دارید. هنگامیکه مقدار کافی تولید شد، کافیسیت دکمه را برای لغو حالت "Power Freeze" (یخ بستن سریع) دوباره فشار دهید.

هنگامیکه از این عملکرد استفاده می کنید، مصرف انرژی یخچال افزایش پیدا می کند. فراموش نکنید که آنرا هنگامیکه به آن نیاز ندارید خاموش کنید و فریزر را به تنظیمات دمای اصلی تان برگردانید.

### مرخصی

این نماد هنگامیکه ویژگی "Vacation" (مرخصی) را فعال می کنید روشن خواهد شد.

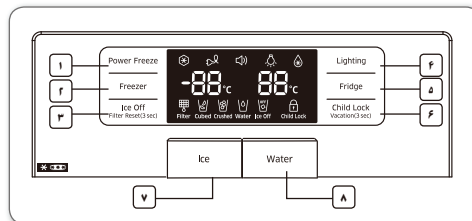
اگر به مرخصی یا مسافرت کاری می روید یا لازم نیست که از یخچال استفاده کنید، دکمه Child Lock (قفل کودک) را برای ۳ ثانیه فشار داده و نگه دارید. دما در داخل یخچال در حدود ۱۵ درجه سانتی گراد بوده و فریزر به طور معمول کار خواهد کرد. قسمت یخچال بایستی تخلیه شود.

### زنگ اخبار

این نماد همیشه روشن باقی خواهد ماند. در صورتیکه هرکدام از درها برای بیش از ۲ دقیقه باز باقی بماند، زنگ اخبار در به صدا درخواهد آمد. صدای بپ هنگامیکه در را ببندید متوقف می شود. اگر لازم است که عملکرد زنگ اخبار را خاموش کنید، دکمه های Lighting (روشنایی) و Fridge (یخچال) را با هم برای ۳ ثانیه فشار دهید.

### استفاده از یخچال

#### استفاده از صفحه کنترل / نمایشگر دیجیتال



1	دکمه Power Freeze (یخ زن پرقدرت)	زمان لازم برای منجمد کردن محصولات در داخل فریزر را سریع تر می کند. این عملکرد هنگامی می تواند مفید باشد که می خواهید سریعاً اقلامی که به راحتی خراب می شوند را منجمد کنید یا اینکه دمای داخل فریزر به طور شدید گرم شده باشد (برای مثال اگر در باز گذاشته شده باشد). این عملکرد بایستی قبل از قرار دادن اقلام بزرگ در محفظه فریزر حداقل ۲۴ ساعت قبل فعال شود.
2	دکمه Freezer (فریزر)	دکمه Freezer (فریزر) را برای تنظیم فریزر روی دمای مورد نظرتان فشار دهید. می توانید دما را بین ۱۴- و ۲۵- درجه سانتی گراد تنظیم کنید.
3	دکمه ICE OFF (یخ خاموش)	دکمه ICE OFF (یخ خاموش) را برای خاموش کردن عملکرد درست کردن یخ فشار دهید. هنگامیکه ICE OFF (یخ خاموش) روی صفحه نمایشگر چشمک می زند، سطل را دوباره وارد کنید و/یا مطمئن شوید که درست نصب شده باشد.
4	دکمه Lighting (روشنایی)	هنگامیکه فیلتر را تعویض می کنید، این دکمه را برای ۳ ثانیه فشار داده و نگه دارید تا زمان بندی فیلتر مجدداً تنظیم شود.
5	دکمه Fridge (یخچال)	دکمه Lighting (روشنایی) را برای روشن گذاشتن لامپ LED پخش گر فشار دهید.
6	دکمه Child Lock (قفل کودک)	دکمه Fridge (یخچال) را برای تنظیم یخچال روی دمای مورد نظرتان فشار دهید. می توانید دما را بین ۱ و ۷ درجه سانتی گراد و Power cool (سرد پرقدرت) تنظیم کنید. Power cool (سرد پرقدرت) بعد از ۱ درجه سانتی گراد روی نمایشگر خواهد بود.
7	دکمه Ice (یخ)	با فشردن این دکمه، همه دکمه ها قفل خواهند شد. دکمه Ice (یخ) و پد پخش گر نیز کار نخواهند کرد. برای لغو این عملکرد، این دکمه را دوباره فشار دهید.
8	دکمه Water (آب)	اگر به مرخصی یا مسافرت کاری می روید یا لازم نیست که از یخچال استفاده کنید، این دکمه را برای ۳ ثانیه فشار داده و نگه دارید. دما در داخل یخچال در حدود ۱۵ درجه سانتی گراد بوده و فریزر به طور معمول کار خواهد کرد.
7	دکمه Ice (یخ)	دکمه Ice (یخ) را برای انتخاب یخ قالبی یا خرد شده فشار دهید.
8	دکمه Water (آب)	دکمه Water (آب) را برای آب فشار دهید.



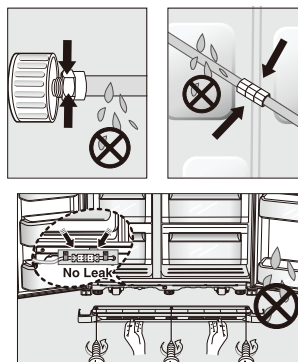
لوله آب را فقط به منبع آب آشامیدنی وصل کنید.

اگر لازم شد که لوله آب را تعمیر یا اوراق کنید. ۶,۵ میلی متر از لوله پلاستیکی را ببرید تا مطمئن شوید که اتصال تنگ و بدون نشت باشد.



قبل از استفاده بایستی مطمئن شد که در این محل ها آب احتیاط نشت نمی کند.

- نصب لوله آب تحت پوشش ضمانت Samsung نیست.
- اینکار به هزینه بیشتری انجام خواهد شد مگر اینکه بهای فروش شامل هزینه نصب باشد.
- لطفاً در صورت لزوم با لوله کش یا نصب کننده مجاز تماس بگیرید.
- اگر نصب نادرست موجب نشت آب شد. لطفاً با نصب کننده تماس بگیرید.



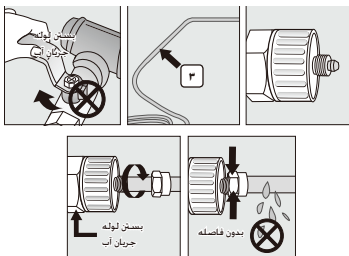
### برداشتن هرگونه مواد باقیمانده در داخل لوله جریان آب بعد از نصب فیلتر.



۱. لوله جریان آب را باز کنید.
۲. دکمه آب را فشرده و پد پخش گر را فشار دهید.
۳. آب را از طریق پخش گر جریان دهید تا آب زلال و صاف شود (تقریباً ۲ لیتر). اینکار سیستم جریان آب را تمیز کرده و هوا را از لوله های آب خارج می کند.
۴. در بعضی خانه ها ممکن است نیاز به فلاش کردن اضافی آب باشد.
۵. در یخچال را باز کرده و مطمئن شوید آب از فیلتر آب نشت نمی کند.



فیلتر آبی که تازه نصب شده ممکن است موجب جهش آب از پخش گر آب به مدت کوتاهی شود. این به واسطه ورود هوا به لوله است. این موضوع نبایستی مشکلی در استفاده ایجاد کند.

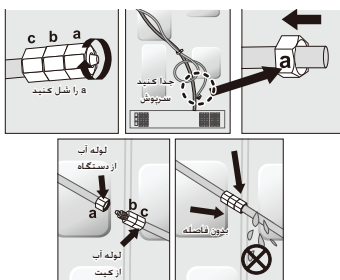


۴. پس از اتصال جریان آب به فیلتر آب، جریان آب را باز کرده و در حدود ۳ لیتر آب را برای پاکسازی و راه اندازی فیلتر جاری کنید.

## نصب لوله پخش گر آب

### اتصال لوله آب به یخچال

۱. سرپوش لوله آب در دستگاه را برداشته و مهره تراکمی را بعد از پیاده کردن از لوله آب ارائه شده به لوله آب در دستگاه وارد کنید.
۲. هر دو لوله آب از دستگاه و لوله آب در کیت را متصل کنید.
۳. مهره تراکمی را روی قطعه تراکمی محکم کنید. مراقب باشید که فاصله ای بین این دو نباشد.
۴. آب را باز کرده و هرگونه نشت را کنترل کنید.



## کنترل لوله پخش گر آب

پخش گر آب یکی از ویژگی های مفید در یخچال Samsung جدید شما می باشد. برای کمک در اشاعه بهداشت بهتر، فیلتر آب Samsung ذرات ناخواسته را از آب شما پاک می کند. با این وجود، آب را ضدعفونی نکرده یا موجودات ریز را نابود نمی کند. برای اینکار لازم است که یک سیستم تصفیه آب را خریداری کنید.

برای اینکه یخ ساز درست کار کند، فشار آب بایستی بین ۱۳۸ و ۸۶۲ کیلوپاسکال باشد. تحت شرایط عادی، یک فنجان کاغذی ۱۷۰ سانتی متر مکعب را می توان در ظرف ۱۰ ثانیه پر کرد.

اگر یخچال در منطقه ای نصب شده که فشار آب پایین است (زیر ۱۳۸ کیلوپاسکال)، می توانید یک پمپ بوستر را برای جبران کمی فشار آب نصب کنید.

مطمئن شوید که تانک ذخیره آب در داخل یخچال به خوبی پر شده باشد. برای اتمام اینکار، دسته پخش گر آب را فشار دهید تا آب از خروجی آب جاری شود.

کیت های نصب لوله آب به همراه دستگاه گنجانده شده اند. می توانید آنرا در کشوی فریزر (یا یخچال) بیابید.

باید از مجموعه شیلنگ جدید که به همراه دستگاه عرضه می شود استفاده شود و نباید از مجموعه شیلنگ قدیمی دوباره استفاده کرد.

## قطعات برای نصب لوله آب



## اتصال لوله جریان آب

۱. ابتدا، لوله اصلی جریان آب را قطع کنید.
۲. نزدیک ترین لوله آب شرب سرد را پیدا کنید.
۳. دستورالعمل های نصب لوله آب در کیت نصب را دنبال کنید.

### احتیاط

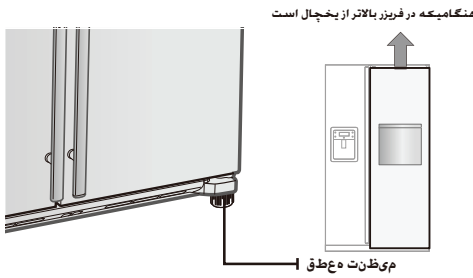
لوله آب بایستی به لوله آب سرد متصل شده باشد. اگر به لوله آب گرم متصل شده باشد، ممکن است موجب درست کار نکردن دستگاه تصفیه شود.

## هنگامیکه در فریزر پائین تر از یخچال است

یک پیچ گوشه‌تی تیغه تخت را در شکاف روی پایه وارد کرده، آنرا در جهت عقربه ساعت با عکس جهت عقربه ساعت بچرخانید تا فریزر تراز شود.

## هنگامیکه در فریزر بالاتر از یخچال است

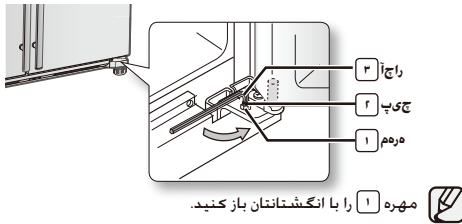
یک پیچ گوشه‌تی تیغه تخت را در شکاف روی پایه وارد کرده، آنرا در جهت عقربه ساعت با عکس جهت عقربه ساعت بچرخانید تا یخچال تراز شود.



فرایند اصلاح عدم هم تراز می‌شماره همین است. درها را باز کرده و آنرا را یک به یک به صورت زیر تنظیم کنید:

۱. مهره ۱ را از لولای ختانی باز کنید تا اینکه به انتهای فوقانی پیچ ۲ برسد.

هنگامیکه مهره ۱ را باز می‌کنید، مطمئن شوید که از آچار شش سوی ارائه شده ۳ برای شل کردن پیچ ۲ در جهت عکس عقربه ساعت استفاده کنید. سپس بایستی بتوانید



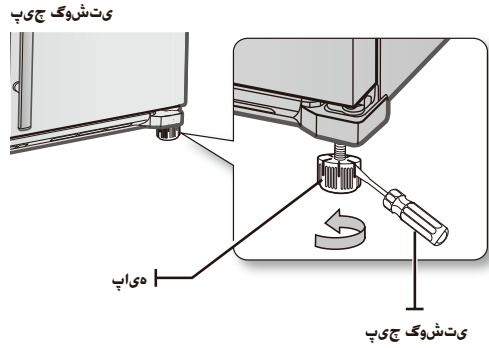
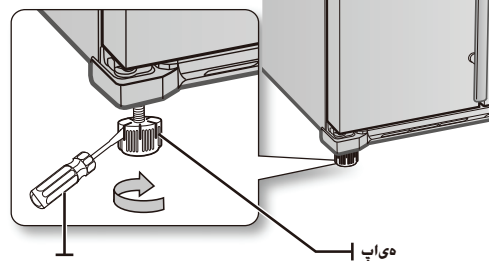
مهره ۱ را با انگشتان باز کنید.

۲. تفاوت در بلندی درها را با گرداندن پیچ ۲ در جهت عقربه ساعت یا در جهت عکس عقربه ساعت تنظیم کنید.

هنگامیکه در جهت عقربه ساعت می‌گردانید، در به بالا حرکت خواهد کرد.

۳. پس از میزان کردن درها، مهره ۱ را در جهت عقربه ساعت بگردانید تا به انتهای ختانی پیچ برسد. سپس پیچ را دوباره با آچار محکم کنید تا مهره سرجایش ثابت شود ۱.

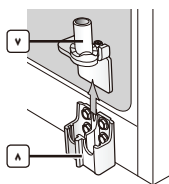
اگر مهره را محکم ثابت نکنید، ممکن است پیچ باز شود.



برای بهترین روش ایجاد تنظیمات بسیار جزئی در درها به بخش بعدی مراجعه کنید.

## تنظیمات جزئی درها

فراموش نکنید که تراز کردن یخچال برای هم تراز کردن کامل درها لازم است. اگر به کمک نیاز دارید، بخش قبلی را در مورد تراز کردن یخچال مرور کنید.



۴. لولای ختانی (۷) را از بست (۸) توسط کشیدن لولای فوقانی با ملایمت به سمت بالا بردارید.

### سوار کردن مجدد در یخچال

برای جا انداختن دوباره درهای یخچال، قطعات را به ترتیب معکوس سوار کنید.

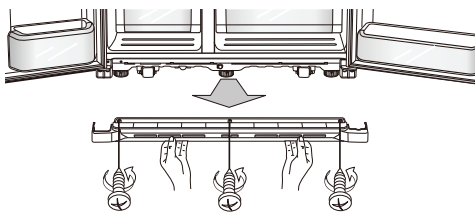
### تراز کردن یخچال

حالا که درها را دوباره روی یخچال نصب کرده اید، می خواهید مطمئن شوید که یخچال تراز است تا بتوانید آخرین تنظیمات را انجام دهید. اگر یخچال تراز نباشد، امکان ندارد که بتوان درها را کاملاً هم تراز کرد.

جلوی یخچال نیز قابل تنظیم است.

### قبل از تراز کردن یخچال، پوشش پایه جلو را بردارید.

درهای فریزر و یخچال را باز کنید و سپس پوشش پایه جلو را با چرخاندن سه پیچ در جهت عکس عقربه ساعت بردارید.

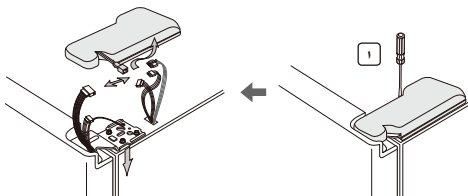


### سوار کردن مجدد درهای فریزر

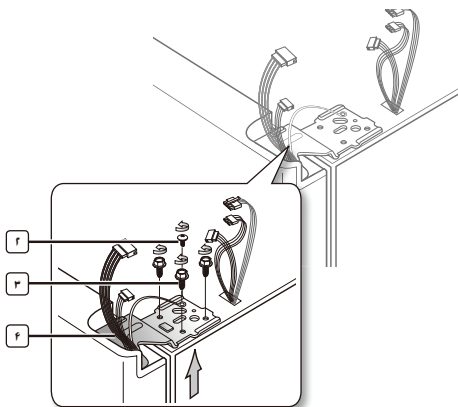
برای سوار کردن دوباره درهای فریزر، قطعات را به ترتیب معکوس سوار کنید.

### جدا کردن در یخچال

۱. در حالیکه در بسته است، پوشش لولای فوقانی (۱) را با استفاده از پیچ گوشتی جدا کنید.

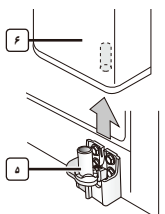


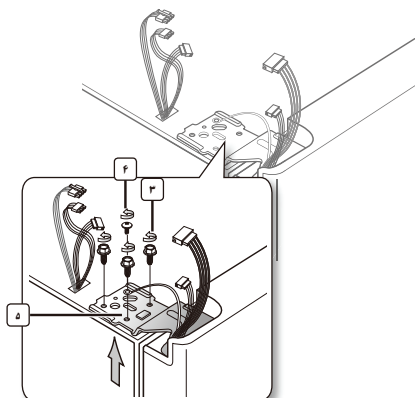
۲. پیچ های لولا (۲) و پیچ زمینی (۳) را با پیچاندن آنها در جهت عکس عقربه ساعت و برداشتن لولای فوقانی باز کنید (۴). مراقب باشید که در حین جدا کردن در، روی شما نیفتد.



مراقب باشید که قطعات یخچال را فراموش نکنید.

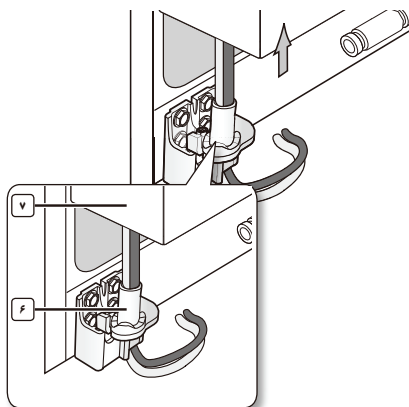
۳. در را از لولای ختانی (۵) توسط بلند کردن در مستقیم به سمت بالا جدا کنید (۶).





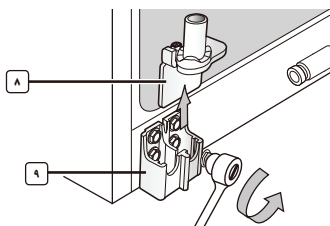
⚠ مراقب باشید که قطعات یخچال را فراموش نکنید.

۳. سپس در را از لولای ختانی ۴ توسط بلند کردن در با احتیاط و مستقیم به سمت بالا جدا کنید ۷.

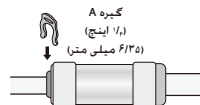


⚠ مراقب باشید تا لوله آب و تسمه سیمی روی در فشرده نشوند.

۴. لولای ختانی ۸ را از بست ۹ توسط کشیدن لولای فوقانی با ملایمت به سمت بالا بردارید.



۲. گیره را در بسته نصب وارد کرده و کنترل کنید که هر گیره، لوله را محکم نگه دارد.

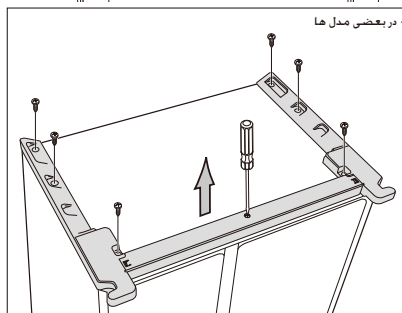
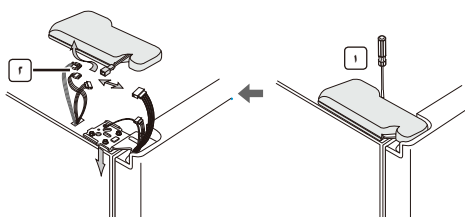


لوله آب را نبرید. آنرا با ملایمت از بست جدا کنید.

### جدا کردن در فریزر

چند نکته که بایستی ابتدا ذکر شود.

- حتماً در را به طور مستقیم به بالا بلند کنید تا لوله‌ها خمیده یا شکسته نشوند.
  - مراقب باشید تا لوله آب و تسمه سیمی روی در فشرده نشوند.
  - درها را روی سطح محافظت شده قرار دهید تا از خراشیده شدن یا آسیب وارد شدن به آنها جلوگیری شود.
۱. در حالیکه در فریزر را بسته اید، پوشش لولای فوقانی ۱ را با استفاده از پیچ گوهی برداشته و سپس سیم ها را توسط جدا کردن آنها با ملایمت، قطع کنید ۲.

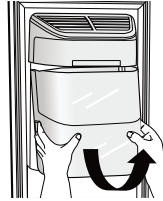


۲. پیچ های لولای ۳ و پیچ زمینی ۴ را با پیچاندن آنها در جهت عکس عقربه ساعت و برداشتن لولای فوقانی باز کنید ۵. مراقب باشید که در حین جدا کردن در روی شما نیافتد.

## استفاده از یخ ساز

### برای برداشتن سطل یخ

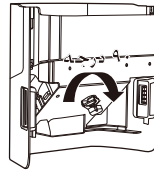
- دسته را به طوریکه در تصویر ۱ نشان داده شده نگه دارید.
- قسمت ختانی را قدری بالا بکشید.
- سطل یخ را آهسته خارج کنید.



تصویر ۱

### برای قرار دادن مجدد سطل یخ

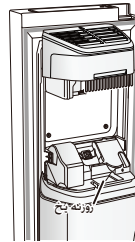
- آنرا در جهت عکس پیاده کردن، سوار کنید.
- سطل را محکم به داخل فشار دهید تا صدای کلیک شنیده شود.
- هنگامیکه سطل درست سر جایش قرار نمی گیرد، دسته را در پشت آن ۹۰ درجه بگردانید و به صورتیکه در تصویر ۲ نشان داده شده دوباره نصب کنید.



تصویر ۲

### استفاده عادی

- هر صدایی که از یخ ساز در هنگام انداختن یخ در سطل می شنوید، بخشی از کارکرد عادی می باشد.
- خالی نشدن یخ برای مدت طولانی ممکن است موجب ایجاد توده های یخی در سطل یخ شود. یخ باقیمانده را خارج کرده و سطل را خالی کنید.
- هنگامیکه یخ خارج نمی شود، کنترل کنید که یخ در روزنه گیر نکرده باشد و آنرا خارج کنید.
- اولین یخ های قالبی ممکن است به خاطر هوای موجود در لوله بعد از اتصال، کوچک باشند. هرگونه هوا در حین استفاده عادی خارج خواهد شد.



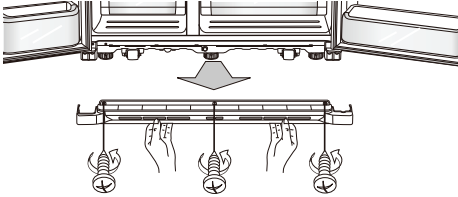
روزنه یخ

## کارگذاری درهای یخچال

اگر در ورودی به شما امکان نمی دهد تا یخچال را به راحتی از داخل آن عبور دهید، می توانید درها را بردارید.

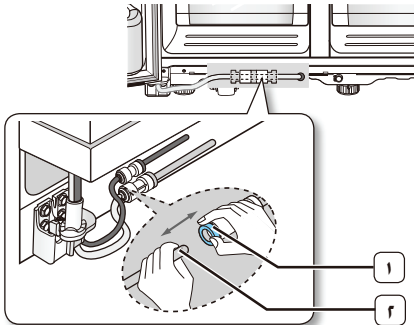
### برداشتن پوشش پایه جلو

ابتدا درهای فریزر و یخچال را باز کنید و سپس پوشش پایه جلو را با چرخاندن سه پیچ در جهت عکس عقربه بردارید.



### جدا کردن لوله جریان آب از یخچال

۱. دو لوله آب (خاکستری برای یخ و لوله دیگر برای آب است) را توسط فشار دادن بست ۱ و بیرون کشیدن لوله آب ۲ جدا کنید.



مراقبت باشید که رنگ لوله آب همسان باشد.



### اتصال دوباره لوله جریان آب

۱. لوله آب بایستی به طور کامل تا مرکز بست جفت کن شفاف وارد شده تا از نشت آب از پخش گر جلوگیری شود.



مرکز بست جفت کن شفاف

- هنگامیکه ICE OFF (یخ خاموش) روی صفحه نمایشگر چشمک می زند، سطل را دوباره وارد کنید و/یا مطمئن شوید که درست نصب شده باشد.
- هنگامیکه در باز باشد، پخش گر یخ و آب کار نمی کنند.
- اگر در را محکم ببندید، ممکن است موجب سرازیر شدن آب در یخ ساز شود.
- برای جلوگیری از انداختن سطل یخ، هنگام برداشتن آن از هر دو دست استفاده کنید.
- برای جلوگیری از مصدومیت، حتماً هرگونه یخ یا آبی را که ممکن است روی کف اتفاق ریخته شده باشد پاک کنید.
- به کودکان اجازه ندهید که به پخش گر یخ یا سطل آویزان شوند.
- ممکن است به آنها آسیب وارد شود.
- مطمئن شوید که دست ها یا هرگونه شیئی را در روزنه یخ وارد نکنید.
- اینکار ممکن است موجب مصدومیت شخصی یا آسیب وارد شدن به قطعات مکانیکی شود.



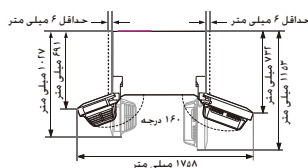
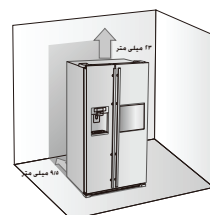
# کارگذاری یخچال سایید بای سایید

## آماده شدن برای نصب یخچال

خرید یخچال سایید بای سایید Samsung را به شما تبریک می‌گوییم. امیدواریم که از بسیاری ویژگی‌ها و کارایی‌های بسیار پیشرفته‌ای که این دستگاه جدید عرضه می‌کند لذت ببرید.

## انتخاب بهترین محل برای یخچال

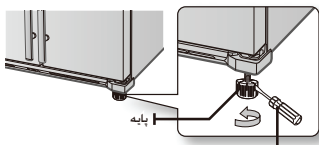
- محلی را انتخاب کنید که دسترسی آسان به منبع آب دارد.
- محلی را انتخاب کنید که در معرض نور مستقیم خورشید نیست.
- محلی را انتخاب کنید که زمین تراز (یا تقریباً تراز) دارد.
- محلی را انتخاب کنید که برای باز کردن آسان درهای یخچال به اندازه کافی جا دارد.
- فضای کافی را برای جریان هوا در سمت راست، چپ، پشت و بالا قائل شوید.
- اگر یخچال هم تراز نباشد، سیستم سردکننده داخلی ممکن است به طور صحیح کار نکند.
- برای فضای کلی لازم برای استفاده به تصویر و ابعاد زیر مراجعه کنید.
- لطفاً مطمئن شوید که می‌توان دستگاه را در موقع حفظ و نگهداری و تعمیر به راحتی حرکت داد.



## هنگام حرکت دادن یخچال

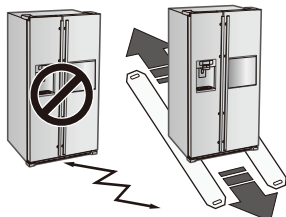
برای جلوگیری از وارد شدن آسیب به کف اتاق، مطمئن شوید که پایه‌های جلو در وضعیت بالا (بالای کف اتاق) باشند. به "تراز کردن یخچال" در دفترچه راهنما (صفحه ۱۰) مراجعه کنید.

برای محافظت از سطح صیقلی شده کف اتاق، ورقه محافظتی از قبیل کارتن بسته بندی را زیر یخچال قرار دهید.



پنج گشتی

هنگام نصب، تعمیر یا تمیز کردن پشت یخچال، حتماً دستگاه را به طور مستقیم به بیرون کشیده و بعد از اینکه کارتان تمام شد به طور مستقیم سرجایش هل دهید.



از اول شروع کنید! با اندازه گیری ورودی درها (عرض و بلندی، درگاه‌ها، سقف‌ها، راه پله و غیره مطمئن شوید که می‌توانید یخچال را به آسانی به محل نهائی‌اش حرکت دهید. جدول زیر بلندی و عمق دقیق را توصیف می‌کند.

مدل	RSF
عرض	بدون در ۹۰۸
	با در ۹۱۲
عمق	فقط قفسه ۶۰۰
	بدون دستگیره ۶۸۷
ارتفاع	با دستگیره ۷۲۷
	بدون در ۱۷۶۰
	با در ۱۷۷۳

- هنگام نصب، فضای کافی در سمت راست، چپ، پشت و بالا قائل شوید. این موضوع مصرف برق را کاهش داده و صورتحساب انرژی شما را در حد پائین‌تری نگه می‌دارد.
- یخچال را در محلی که دما ممکن است زیر ۱۰ درجه سانتی‌گراد برود نصب نکنید.
- حتماً لوله جریان آب را قبل از برداشتن در فریزر قطع کنید. برای جلوگیری از آسیب وارد شدن به بخش بعدی در مورد "جداکردن لوله آب" مراجعه کنید.

## نکاتی در مورد صرفه جوئی در انرژی

- دستگاه را در یک اتاق خنک و خشک که هواگیری کافی دارد نصب کنید. مطمئن شوید که در معرض نور خورشید قرار ندارد و هرگز آنرا در نزدیک منبع مستقیم گرما (برای مثال شوفاژ) قرار ندهید.
- هرگز منافذهای تهویه یا هواکش های مشبک دستگاه را مسدود نکنید.
- قبل از قرار دادن غذای گرم در داخل این دستگاه، بگذارید خنک شود.
- غذای منجمد را برای آب شدن در یخچال بگذارید.
- سپس می توانید از دماهای پایین محصولات منجمد برای خنک کردن غذا در یخچال استفاده کنید.
- در دستگاه را هنگام قرار دادن یا خارج کردن غذا برای مدت طولانی باز نگذارید.
- هرچه در کمتر باز باشد، یخ کمتری در فریزر ایجاد می شود.
- پشت یخچال را به طور مرتب تمیز کنید، گرد و غبار مصرف انرژی را افزایش می دهد.
- دما را سردتر از میزان لازم تنظیم نکنید.
- مطمئن شوید که هوای کافی از زیر یخچال و دیواره پشتی آن خارج می شود.
- روزنه های منفذ هوا را نبوشانید.
- هنگام نصب، فضای کافی در سمت راست، چپ، پشت و بالا قائل شوید. این موضوع مصرف برق را کاهش داده و صورخسایب انرژی شما را در حد پائین تری نگه می دارد.
- برای استفاده مؤثر از انرژی، لطفاً اقلام داخلی از قبیل سبدها، کشوها، قفسه ها را در محلی قرار دهید که توسط سازنده عرضه شده باشد.

## این دستگاه به منظور استفاده در محیط خانگی و

### کاربردهای مشابه می باشد از قبیل

- محیط آشپزخانه کارکنان در فروشگاه ها، دفاتر و سایر محیط های کاری؛
- خانه های روستائی و توسط مشتریان در هتل ها، متل ها و سایر محیط های از نوع مسکونی؛
- محیط های از نوع پانسیون (تخت و صبحانه)؛
- فراهم کردن خوراک برای ضیافت ها و کاربردهای غیرخرده فروشی مشابه.

## فهرست مندرجات

۰۶	..... کارگذاری یخچال سایید بای سایید
۱۳	..... استفاده از یخچال سایید بای سایید SAMSUNG
۱۹	..... رفع اشکالات

## راهنمایی های اضافی برای استفاده صحیح

- اجازه بدهید که دستگاه پس از نصب برای ۲ ساعت به طور ایستاده باقی بماند.



- برای کسب بهترین عملکرد از این محصول، غذاها را زیاد نزدیک هواکش ها و در عقب دستگاه قرار ندهید چون ممکن است جلوی گردش آزاد هوا را در محفظه فریزر بگیرد.
- غذا را قبل از گذاشتن در یخچال، درست بپوشانید یا در محفظه های کیپ و در بسته قرار دهید.
- غذاهای تازه را برای منجمد شدن در کنار غذاهایی که قبلاً منجمد شده قرار ندهید.
- اگر برای کمتر از سه هفته به مرخصی می روید، لازم نیست که یخچال را از پریز برق بکشید. ولی اگر برای سه هفته یا بیشتر به مرخصی می روید، همه اقلام غذائی را خارج کنید. یخچال را از پریز کشیده و آنرا نیز، آیکشی و خشک کنید.
- این دستگاه هنگامیکه برای مدت طولانی در پایین ترین حدود سرما که این یخچال برای آن طراحی شده قرار داده شود ممکن است به طور مداوم کار نکند (احتمال یخ زدائی محتویات یا گرم شدن زیاد دما در محفظه غذای منجمد).
- از غذاهائی از قبیل موز و طالبی که به آسانی خراب می شوند در دمای پایین نگه داری نکنید.
- جا یخی را در محلی قرار دهید که توسط سازنده برای آن طراحی شده تا یخ زدن بهینه ایجاد شود.
- این دستگاه برفک نمی زند که یعنی لازم نیست به طور دستی آنرا یخ زدائی کرد چون اینکار به طور خودکار انجام می شود.
- بالا رفتن دما در طول یخ زدائی می تواند با شرایط ISO سازگار باشد. ولی اگر می خواهید از افزایش بیش از حد دمای غذای منجمد در طول یخ زدائی دستگاه جلوگیری کنید، لطفاً غذای منجمد را در چند لایه کاغذ از قبیل روزنامه بپیچید.
- افزایش دمای غذای منجمد در طول یخ زدائی ممکن است طول عمر نگهداری آن را کوتاه کند.
- حاوی گازهای گلخانه ای فلورینه می باشد که تحت پوشش پروتکل Kyoto است.
- کف ایجاد شده توسط گازهای گلخانه ای فلورینه شده.

### مواد افزودنی به کف ایجاد شده: پتانسیل گرمایش

جهانی (GWP) پرفلوروهکسان = ۹۰۰۰

## علائم احتیاط برای تمیز کردن



- هرگز انگشتان یا اشیاء دیگر را در داخل سوراخ پخش گر و منفذ یخ قرار ندهید.
- اینکار ممکن است موجب مصدومیت شخصی یا آسیب وارد شدن به مواد شود.
- هنگام تمیز کردن دوشاخه از پارچه خیس یا تم دار استفاده نکنید.
- هرگونه ذرات خارجی یا گرد و غبار را از خارهای دوشاخه پاک کنید.
- در غیراینصورت خطر آتشسوزی وجود دارد.

## علائم هشدار برای دور انداختن

- هنگام دور انداختن این یخچال یا سایر یخچال ها، درالاستیک های دور در و جفت در را جدا کنید تا کودکان یا حیوانات کوچک نتوانند در داخل محبوس شوند.
- طبقات یخچال را خارج نکنید تا کودکان نتوانند به راحتی داخل شوند.
- از R-600a یا R-134a به عنوان سردساز استفاده شده است. برچسب کمپرسور در پشت دستگاه یا برچسب درجه بندی در داخل یخچال را کنترل کنید تا ببینید از چه سردسازی برای یخچال شما استفاده شده است. هنگامیکه این محصول حاوی گاز قابل اشتعال است (سردساز R-600a) در مورد روش دور انداختن ایمن این محصول با مقامات محلی تماس بگیرید.
- از سیکلوپنتان به عنوان گاز دمش عایق بندی استفاده شده است. گازهای داخل مواد عایق بندی نیاز به شیوه دور انداختن ویژه دارند. لطفاً در مورد دورانداختن ایمن این محصول از حافظ محیط زیست، با مقامات محلی تان تماس بگیرید. قبل از دور انداختن، مطمئن شوید که به هیچیک از لوله ها در پشت دستگاه آسیب وارد نشده باشد. لوله ها در فضای باز خواهند شکست.



- در صورت قطع شدن برق، با مأمور محلی شرکت برق تماس گرفته احتیاط و از وی بپرسید که این قطع شدگی چه مدت طول خواهد کشید.

بیشتر قطع شدگی های برق که در ظرف یکی دو ساعت تصحیح شوند بر روی دمای یخچال تأثیری نخواهند گذاشت.

با این وجود بایستی هنگامیکه برق رفته، تعداد دفعات بازکردن در یخچال را به حداقل برسانید.

اگر قطع برق بیش از ۲ ساعت طول کشید، همه یخ ها را از سطح یخ خارج کنید.

ولی اگر قطع برق بیش از ۲۴ ساعت طول کشید، همه غذاهای منجمد را خارج کنید.

برای درها و دریچه هائی که قفل و کلید دارند، نیابستی کلیدها را در دسترس کودکان و در مجاورت دستگاه های سردکننده قرار داد تا از حبس شدن کودکان در داخل دستگاه جلوگیری شود.

## علائم هشدار شدید

- ⚠️ هشدار
- یخچال را در محیط نمناک یا محلی که ممکن است در تماس با آب قرار گیرد، نصب نکنید.
- فرسودگی در عایق بندی بخش های برقی ممکن است موجب شوک برقی یا آتشسوزی شود.
- این یخچال را در معرض نور مستقیم خورشید یا گرمای اجاق، بخاری یا سایر دستگاه ها قرار ندهید.
- چندین دستگاه خانگی را با هم به یک پریز برق نزنید. یخچال بایستی همیشه به پریز برق خودش زده شود که میزان ولتاژی دارد که با پلاک درجه بندی همسان است.
- اینکار بهترین طرزکار را ارائه کرده و از زیاد پر شدن مدارهای سیمی خانه جلوگیری می کند که ممکن است موجب خطر آتشسوزی از سیم های زیاد گرم شده شود.
- مطمئن شوید که دوشاخه در پشت یخچال فشرده نشده یا به آن آسیب وارد نشود.
- سیم برق را زیاد خم نکنید یا اشیاء سنگین را بر روی آن قرار ندهید.
- این موضوع خطر آتشسوزی محسوب می شود.
- اگر سیم برق مندرس شده یا صدمه دیده، فوراً آنرا توسط سازنده یا مأمور تعمیراتی آن تعمیر یا تعویض کنید.
- از سیمی که در امتداد طولش یا در هر دو انتهایش نشانه های ترک خوردگی یا سائیدگی وجود دارد استفاده نکنید.
- اگر سیم برق صدمه دیده، فوراً ترتیب تعویض آنرا توسط سازنده یا متصدی تعمیراتی اش بدهید.
- هنگام حرکت دادن یخچال، مراقب باشید که آنرا روی سیم برق نغلطانید یا به سیم آسیب وارد نکنید.
- دوشاخه برق را با دست های خیس وارد نکنید.
- یخچال را قبل از تمیز کردن و انجام تعمیرات از پریز بکشید.
- هنگام تمیز کردن دوشاخه از پارچه خیس یا مرطوب استفاده نکنید.
- هرگونه ذرات خارجی یا گرد و غبار را از خاها ی دوشاخه پاک کنید.
- در غیراینصورت خطر آتشسوزی وجود دارد.
- اگر یخچال از منبع نیرو قطع شود، بایستی قبل از زدن دوباره به پریز برای حداقل ده دقیقه صبر کنید.
- اگر پریز شل شده، دوشاخه را به آن نزنید.
- خطر شوک برقی یا آتشسوزی وجود دارد.
- این دستگاه بایستی به صورتی قرار داده شود که دوشاخه پس از نصب قابل دسترسی باشد.

- ⚡️ هشدار
- یخچال بایستی زمینی شود.
- بایستی برای جلوگیری از نشت برق یا شوک برقی که توسط نشت جریان برق از یخچال ایجاد می شود، یخچال را زمینی کنید.
- ⚡️ هشدار
- هرگز از لوله های گاز، خطوط تلفن یا سایر میله های برق غیر بالقوه به عنوان اتصال زمینی استفاده نکنید.
- استفاده نادرست از دوشاخه زمینی ممکن است منجر به شوک برقی شود.
- یخچال را خودتان اوراق یا تعمیر نکنید.
- اینکار ممکن است موجب آتشسوزی، خراب کار کردن و/یا مصدومیت شخصی شود.
- اگر بوی دارو یا دود به مشامتان می رسد، فوراً دوشاخه را کشیده و با مرکز تعمیراتی Samsung Electronics تماس بگیرید.
- نذارید که روزنه هواگیری در محفظه دستگاه یا ساختار سوار کردن مسدود شود.
- از وسایل مکانیکی یا هروش دیگری به غیر از روش هایی که توسط سازنده توصیه شده برای تسریع روال یخ زدائی استفاده نکنید.
- به مدار سردساز آسیب وارد نکنید.

- وسایل برقی را در یخچال/فریزر قرار ن داده و از آنها استفاده نکنید.
- مگر اینکه از نوعی هستند که توسط سازنده برای اینکار توصیه شده باشند.
- قبل از تعویض لامپ داخل یخچال، دستگاه را از پریز برق بکشید.
- اگر در هنگام عوض کردن لامپ با مشکلاتی روبرو شدید، با مرکز تعمیرات تماس بگیرید.
- این دستگاه به منظور استفاده توسط اشخاص (شامل کودکان) نیست که در توانائی های جسمانی، حسی یا فکری کمبود داشته یا در تجربه و دانش فقدان دارند، مگر اینکه توسط شخصی که مسئول ایمنی آنهاست، نظارت یا دستوراتی را در رابطه با استفاده از دستگاه دریافت کرده باشند.
- کودکان بایستی سرپرستی شوند تا اطمینان حاصل شود که با دستگاه بازی نکنند.
- اجازه ندهید که کودکان به در آویزان شوند، در غیر اینصورت ممکن است موجب مصدومیت جدی شود.
- دیواره های داخل فریزر یا محصولاتی که در فریزر گذاشته شده اند را با دست های خیس لمس نکنید.
- اینکار ممکن است موجب سرمازدگی شود.
- اگر قرار است از یخچال برای مدت طولانی استفاده نشود، دوشاخه را بکشید.
- فرسودگی در عایق بندی سیم برق ممکن است موجب آتشسوزی شود.
- اشیاء را بر روی دستگاه انبار نکنید.
- هنگامیکه در را باز یا بسته می کنید، ممکن است که اشیاء بیفتند و موجب مصدومیت شخصی و/یا آسیب به مواد شود.

## علائم احتیاط

- ⚠️ احتیاط
- این محصول فقط به منظور نگهداری غذا در محیط خانگی می باشد.
- بایستی مدت نگهداری توصیه شده توسط سازنده و تاریخ مصرف مواد غذایی مراعات شود. به دستورات مربوطه مراجعه کنید.
- بطری ها بایستی تنگ هم قرار داده شوند تا نیافتند.
- نوشابه های گازدار یا پرکف را در محفظه فریزر قرار ندهید.
- یخچال را زیاد یا غذا پر نکنید.
- هنگامیکه در را باز می کنید، اقلام ممکن است به بیرون بیافتند و موجب مصدومیت شخصی یا آسیب به مواد شوند.
- بطری یا محفظه های شیشه ای را در فریزر قرار ندهید.
- بطری هنگامیکه محتویات آن منجمد شد، ممکن است بشکنند و موجب مصدومیت شخصی شود.
- گاز قابل اشتعال را در نزدیکی یخچال اسپری نکنید.
- خطر انفجار یا آتشسوزی وجود دارد.
- به طور مستقیم به داخل یا خارج یخچال آب نپاشید.
- خطر آتشسوزی یا شوک برقی وجود دارد.
- مواد فرار یا قابل اشتعال را در یخچال نگه ندارید.
- نگهداری بنزن، تینر الکل، اتر، گاز مایع و سایر محصولات مشابه ممکن است موجب انفجار شود.
- اگر در نظر دارید که برای مدت طولانی به مرخصی بروید، توصیه می شود که دستگاه را تخلیه کنید یا از عملکرد مرخصی استفاده کنید.
- محصولات دارویی، مواد علمی یا محصولاتی که در مقابل دما حساس هستند را در یخچال نگه ندارید.
- محصولاتی که به کنترل شدید دما نیاز دارند نبایدستی در این یخچال نگهداری شوند.
- محفظه ای که با آب پر شده را روی یخچال قرار ندهید.
- اگر آب به بیرون بپاشد، خطر آتشسوزی یا شوک برقی وجود دارد.
- ضربه یا فشار بیش از حد را به سطح شیشه وارد نکنید.
- شیشه خرد شده ممکن است منجر به مصدومیت شخصی و/یا آسیب

# اطلاعات ایمنی

## اطلاعات ایمنی



- قبل از استفاده از دستگاه، لطفاً این دفترچه راهنما را با دقت مطالعه کرده و برای مراجعه آینده نگه دارید.
- از این دستگاه فقط برای منظوراتی که در این دفترچه راهنمای استفاده توصیف شده استفاده کنید.
- این دستگاه به منظور استفاده توسط اشخاص (شامل کودکان) نیست که دچار ضعف در توانایی های جسمانی، حسی یا فکری هستند یا کمبود تجربه و دانش دارند. مگر اینکه توسط شخصی که مسئول ایمنی آنهاست، نظارت یا دستوراتی را در رابطه با استفاده از دستگاه دریافت کرده باشند.
- کودکان از سن 8 سال و اشخاصی که توانایی های محدود جسمانی، حسی یا روانی یا فقدان تجربه و دانش دارند در صورتی می توانند از این دستگاه استفاده کنند که نظارت یا دستوراتی را در مورد استفاده ایمن از دستگاه دریافت کرده و از خطرات مربوطه آگاهی داشته باشند.
- کودکان نباید با این دستگاه بازی کنند.
- کودکان بدون نظارت و سرپرستی به امر تمیز کردن و حفظ و نگهداری نخواهند پرداخت.
- چون دستورالعمل های استفاده زیر مربوط به مدل های مختلفی می شود، ممکن است خصوصیات یخچال شما با آنچه در این دفترچه راهنما توصیف شده تفاوت داشته باشد.



## علائم احتیاط/هشدار استفاده شده

نشان می دهد که خطر مرگ یا مصدومیت شدید وجود دارد.	
نشان می دهد که خطر مصدومیت شخصی یا آسیب وارد شدن به مواد وجود دارد.	

## سایر علائم استفاده شده

نشان دهنده کاربست که نباید انجام دهید.	
نشان دهنده چیز نیست که نباید اوراق کنید.	
نشان دهنده چیز نیست که نباید لمس کنید.	
نشان دهنده کاربست که بایستی مراعات کنید.	
نشان می دهد که بایستی دوشاخه برق را از پریز بکشید.	
نشان می دهد که برای جلوگیری از شوک برقی لازم است زمینی شود.	
توصیه می شود که این علامت توسط تعمیرکار رسیدگی شود.	

این علائم هشدار برای جلوگیری از مصدومیت شما و دیگران در اینجا آمده اند.

لطفاً اکیداً به آنها عمل کنید.

این بخش را پس از مطالعه، برای مراجعه در آینده در یک محل امن بگذارید.

## اعلامیه CE

- تشخیص داده شده که این محصول با رهنمود ولتاژ پایین (2004/108/EC)، رهنمود سازگاری الکترومغناطیسی (2006/95/EC)، رهنمود Eco-Design (2009/125/EC) که توسط مقررات (EC) شماره 643/2009 اخذیه اروپا برقرار شده سازگاری دارد. (فقط برای محصولات فروخته شده در کشورهای اروپایی)
- این یخچال بایستی قبل از استفاده برطبق دفترچه راهنمای استفاده به طور مناسب نصب و قرار داده شود.
- از این دستگاه فقط برای منظوری که در این دفترچه دستورات توضیح داده شده استفاده کنید.
- قویاً توصیه می کنیم که هرگونه تعمیرات توسط یک شخص مجرب انجام شود.
- از R-600a یا R-134a می توان به عنوان سردساز استفاده کرد. برچسب کمپرسور در پشت دستگاه و برچسب درجه بندی در داخل یخچال را کنترل کنید تا ببینید از چه سردسازی برای یخچال استفاده شده است.



- اگر سردساز از نوع R-600a می باشد، این گاز طبیعی سازگاری زیادی با محیط زیست داشته ولی قابل احتراق نیز می باشد. هنگام حمل و نقل و نصب دستگاه، بایستی مراقب بود تا اطمینان حاصل شود به هیچ بخشی از مدار سرد کننده آسیب وارد نشود.
- نشت سردساز از لوله ها ممکن است مشتعل شده یا موجب مصدومیت چشم شود. در صورت مشاهده نشت شدید گاز، از هرگونه شعله باز یا منبع بالقوه اشتعال پرهیز کرده و اتافی که دستگاه در آن قرار دارد را برای چند دقیقه هواگیری کنید.



- برای جلوگیری از ایجاد ترکیب گاز و هوای قابل اشتعال در صورت ایجاد نشت در مدار سردکننده، اندازه اتافی که می توان دستگاه را در آن قرار داد بستگی به مقدار سردسازی دارد که استفاده شده است.
- هرگز دستگاهی که نشانه های آسیب دارد را به کار نیاورید. اگر مطمئن نیستید، با فروشنده مشورت کنید.
- اتاق بایستی ۱ متر مکعب برای هر ۸ گرم سردساز R-600a استفاده شده در داخل دستگاه باشد.
- مقدار سردساز در دستگاه خاص شما بر روی پلاک شناسایی در داخل دستگاه نشان داده شده است.
- لطفاً مواد بسته بندی برای این محصول را به صورتی دور بریزید که دوستدار محیط زیست باشد.
- این دستگاه به منظور استفاده توسط اشخاص (شامل کودکان) نیست که در توانایی های جسمانی، حسی یا فکری کمبود داشته یا در تجربه و دانش فقدان دارند. مگر اینکه توسط شخصی که مسئول ایمنی آنهاست، نظارت یا دستوراتی را در رابطه با استفاده از دستگاه دریافت کرده باشند.
- کودکان بایستی سرپرستی شوند تا اطمینان حاصل شود که با دستگاه بازی نکنند.

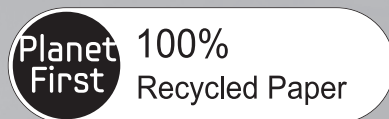


سامسونگ  
فقط با ضمانت سام سرویس  
[www.samservice.com](http://www.samservice.com)



# یخچال

## دفترچه راهنمای کاربر



فارسی

این کتابچه راهنما از کاغذ ۱۰۰ درصد بازیابی شده تهیه شده است.

### امکانات را تصور کنید

از اینکه این محصول Samsung را خریداری کردید تشکر می کنیم.



دستگاه خودآیستا



DA99-01745K-13