



SM-R380

Bruksanvisning

Använda den här handboken

Du kan använda denna Gear som en stödenhet till vissa mobila enheter från Samsung Android™. Den här bruksanvisningen är särskilt utformad för att förklara program och funktioner som är tillgängliga när din Gear är ansluten till en mobil enhet.

- Läs handboken noggrant innan du använder din Gear så att du använder den på ett säkert och riktigt sätt.
- Beskrivningarna bygger på din Gears fabriksinställningar.
- Bilder och skärmbilder som används här kan skilja sig från den verkliga produkten.
- Innehållet kan skilja sig från den slutliga produkten, eller från programvara som tillhandahålls av tjänsteleverantörer eller operatörer och kan ändras utan föregående meddelande. För att få tillgång till den senaste versionen av handboken, gå till Samsungs webbplats, på adressen www.samsung.com.
- Tillgängliga funktioner och extra tjänster kan variera beroende på Gear, programvara eller tjänsteleverantör.
- Program och funktioner kan variera på grund av land, region eller maskinvaruspecifikationer. Samsung ansvarar inte för prestandafel som orsakas av program från andra leverantörer än Samsung.
- Samsung är inte ansvarigt för prestandaproblem eller inkompatibilitet som orsakas av att användaren ändrar registerinställningar. Om du försöker anpassa operativsystemet kan det göra att din Gear inte fungerar som den ska eller att programmen inte fungerar som de ska.
- Programvara, ljudkällor, bakgrundsbilder, bilder och andra media som finns i din Gear är licensierade för begränsad användning. Att hämta och använda detta material för kommersiella syften eller andra syften utgör ett brott mot upphovsrättslagstiftningen. Användarna ansvarar helt för olaglig användning av media.
- Standardprogram som medföljer din Gear kan uppdateras och kanske inte längre stöds av enheten. Om du har frågor om ett program som medföljer din Gear, ska du kontakta ett Samsung-servicecenter. För användarinstallerade program, kontakta tjänsteleverantörerna.
- Modifieringar av din Gears operativsystem eller installation av programvaror från inofficiella källor kan leda till att din Gear inte fungerar på rätt sätt och till att data blir korrupt eller förloras. Dessa åtgärder utgör överträdelse av ditt licensavtal för Samsung och gör garantin ogiltig.

Instruktionsikoner



Varning: Situationer som kan leda till att du skadar dig eller att andra skadar sig



Var försiktig: Situationer som kan leda till skador på enheten eller annan utrustning



Observera: Kommentarer, användningstips eller tilläggsinformation

Upphovsrätt

Copyright © 2014 Samsung Electronics

Den här handboken skyddas av internationell upphovsrättslagstiftning.

Ingen del i den här handboken får reproduceras, distribueras, översättas eller överföras i någon form eller på något sätt, elektroniskt eller mekaniskt, inklusive fotokopiering, inspelning och lagring i system för lagring av och åtkomst till information, utan föregående skriftligt samtycke från Samsung Electronics.

Varumärken

- SAMSUNG och logotypen för SAMSUNG är registrerade varumärken som tillhör Samsung Electronics.
- Bluetooth® är ett registrerat varumärke som tillhör Bluetooth SIG, Inc. i hela världen.
- Alla andra varumärken och upphovsrätter tillhör respektive ägare.

Innehållsförteckning

Komma igång

- 6 Om Gear 2
- 6 Förpackningens innehåll
- 7 Enhetslayout
- 8 Knapp
- 10 Ladda batteriet
- 13 Bära din Gear
- 14 Byta ut remmen
- 17 Slå på och av din Gear
- 18 Meddelanden om att använda Bluetooth
- 19 Ansluta din Gear till en mobil enhet
- 21 Låsa eller låsa upp din Gear
- 21 Justera displayens ljusstyrka
- 21 Ställa in volymen
- 21 Byta till tyst läge

Grunder

- 22 Visa den mobila enhetens anslutningsstatus och batteristatus
- 22 Använda pekskärmen
- 26 Visa hemskärmen
- 30 Programskärmen
- 30 Använda program
- 31 Säkra din Gear
- 31 Använda samtalsfunktioner

- 33 Använda meddelanden
- 35 Överföra filer
- 35 Uppgradera Gear

Program

- 37 S Voice
- 38 WatchON-fjärrk.
- 39 Galleri
- 40 Väder
- 40 Hitta m. mob enh.
- 41 Program för att sköta om din hälsa
- 44 Stegräknare
- 45 Sömn
- 47 Pulsmätare
- 48 Träning
- 52 Meddelanden
- 53 Musikspelare
- 54 Medie kontroll
- 55 Stoppur
- 55 Kontakter
- 56 Röstmemo
- 57 E-post
- 58 Schema
- 58 Kontroller
- 58 Loggar
- 59 Kamera
- 61 Timer

Inställningar

- 62 Klocka
- 62 Bakgrunder
- 62 Meddelanden
- 63 Ljud
- 63 Skärm
- 64 Bluetooth
- 64 Block.läge
- 64 Dubbeltryck
- 64 Sekretesslås
- 65 Profil
- 65 Återst. Gear
- 65 Gear-information

Gear Manager

- 66 Starta Gear Manager
- 66 Ansluta en ny Gear
- 66 Konfigurera Gear-inställningarna
- 67 Hemskrämsstilar
- 67 S Health
- 68 Meddelanden
- 68 Mina program
- 69 Samsung Apps
- 70 Hitta min Gear
- 70 Inställningar
- 72 Hjälp

Felsökning

Komma igång

Om Gear 2

När du ansluter Gear 2 (även kallad Gear) till din mobila enhet kan du använda din Gear för att visa samtalsloggar eller ställa in alarm. Du kan använda mobila enheter mera bekvämt genom att ansluta till olika program med din Gear. Ställ in ditt träningsprogram och sköt om din hälsa genom att ansluta din Gear till en mobil enhet.

Anslut din Gear till en mobil enhet genom att installera Gear Manager på den mobila enheten. Sök efter **Gear Manager** från **Samsung Apps** eller gå till apps.samsung.com/gear2 för att hämta programmet.

Förpackningens innehåll

Kontrollera att produktförpackningen innehåller följande föremål:

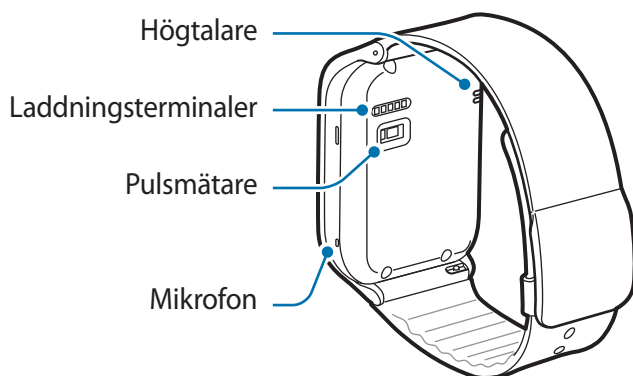
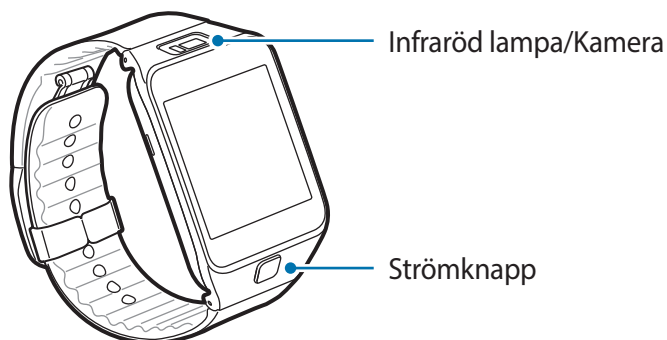
- Gear.
- Laddningsdocka.
- Snabbstartsguide.



- Vilka produkter som medföljer din Gear och tillgängliga tillbehör kan variera beroende på region eller tjänsteleverantör.
- De medföljande produkterna är endast utformade för denna Gear och är kanske inte kompatibla med andra enheter.
- Utseende och specifikationer kan ändras utan föregående meddelande.
- Du kan köpa ytterligare tillbehör från din lokala Samsung-återförsäljare. Kontrollera att de är kompatibla med din Gear före köpet.
- Andra tillbehör kanske inte är kompatibla med din Gear.
- Använd endast tillbehör som är godkända av Samsung. Funktionsfel som orsakas av användning av ej godkända tillbehör omfattas inte av garantitjänsten.
- Tillgängligheten till tillbehör kan variera beroende på tillverkningsföretag. För mer information om tillgängliga tillbehör, gå till Samsungs webbplats.

Enhetslayout

Gear

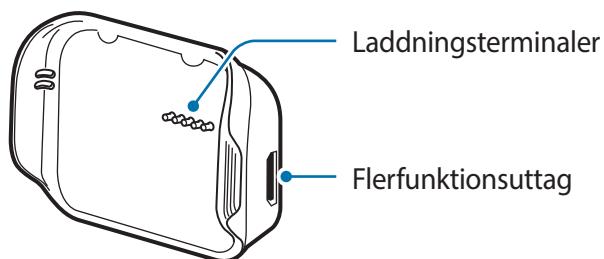


- Fuktighet och vätskor kan skada din Gear. Håll din Gear torr.
- Se till att remmen alltid är ren. Kontakt med ämnen såsom damm och ludd kan orsaka fläckar på remmen som kanske inte går att få bort helt och hållet.




- Använd inte ett skärmskydd. Det kan leda till att pekskärmssensorn inte fungerar som den ska.
- Låt inte vatten komma i kontakt med pekskärmen. Pekskrmen kan sluta fungera när det är fuktigt eller om den utsätts för vatten.
- Om högtalaren är våt kan ljudet förvrängas. Kontrollera att högtalaren är torr.

Laddningsdocka



Knapp

Knapp	Funktion
 Ström	<ul style="list-style-type: none">• Tryck och håll nedtryckt för att slå på eller av din Gear.• Tryck för att gå till klockskärmen.• Tryck för att låsa din Gear på klockskärmen.• Håll nedtryckt i mer än 7 sekunder för att återställa Gear.

Bevara vatten- och dammskydd

Skador kan uppstå om vatten eller damm kommer in i enhetens inre. Följ tipsen nedan för att undvika skador på enheten och för att bevara dess vatten- och dammskydd.

- Sänk inte ned enheten i vatten djupare än 1 m och håll den inte under vattenytan i längre än 30 minuter.
- Enheten får inte utsättas för **vatten som rör sig med stor kraft**, t.ex. rinnande vatten från en kran, havsvågor eller vattenfall.
- Om enheten eller dina händer är våta ska du torka enheten eller händerna noggrant innan du hanterar enheten.
- Om enheten utsätts för vanligt vatten ska du torka den noggrant med en ren, torr trasa. Om enheten utsätts för någon annan vätska än vanligt vatten ska du omedelbart skölja av den med vanligt vatten och torka den noggrant med en ren, torr trasa. Om du inte sköljer av enheten med vanligt vatten kanske enheten slutar fungera eller får missfärgningar.
- Om du tappar enheten eller om den får en stöt kan enhetens vatten- och dammtåliga funktioner skadas.
- Om enheten har sänkts ned i vatten eller om mikrofonen eller högtalaren är blöt hörs ljudet eventuellt inte tydligt under ett samtal. Se till att mikrofonen eller högtalaren är ren och torr genom att torka av den med en torr trasa.
- Pekskärmen och andra funktioner fungerar eventuellt inte korrekt **om enheten används i vatten eller andra vätskor**.
- Enheten har testats i en kontrollerad miljö och är skyddad mot vatten och damm i vissa situationer (uppfyller klassifikationskraven IP67 i enlighet med den internationella standarden IEC 60529 – Degrees of Protection provided by Enclosures [IP Code]; testförhållanden: 15–35 °C, 86–106 kPa, 1 meter, i 30 minuter). Trots denna klassificering är din enhet inte okänslig för vattenskada i någon situation.

Ladda batteriet

Ladda batteriet innan den första användningen av din Gear. En dator kan också användas för att ladda din Gear om den ansluts via en USB-kabel.

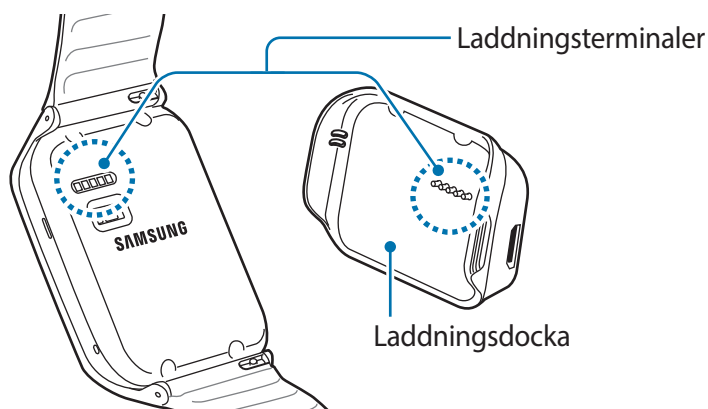


Använd bara laddare, batterier och kablar som är godkända av Samsung. Om du använder laddare eller kablar som inte är godkända kan batterierna explodera eller så kan din Gear skadas.

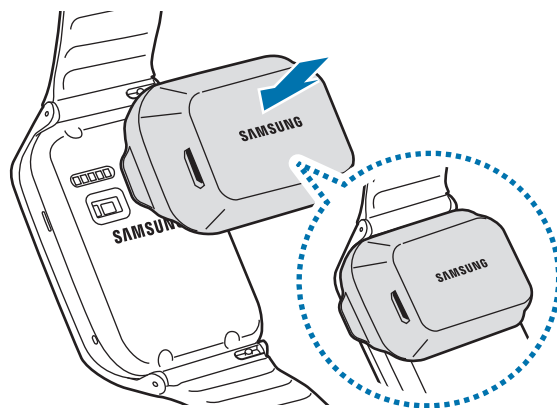


- När batterinivån är låg visas batteriikonen som tom.
- Om batteriet laddas ur helt går det inte att slå på din Gear direkt när laddaren ansluts. Låt ett helt urladdat batteri laddas i några minuter innan du försöker sätta på din Gear.
- Laddningsdockan som medföljer din Gear används för att ladda Gears batteri. Var försiktig så att du inte tappat bort dockan.

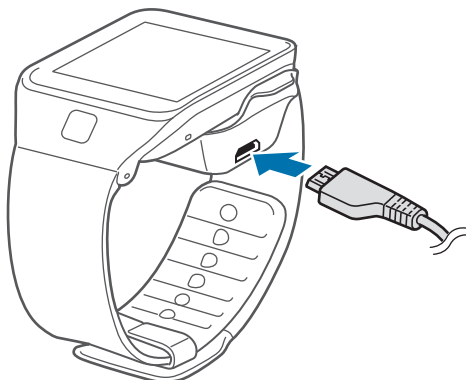
1 Bekräfta laddningsterminalernas plats på din Gear och på laddningsdockan.



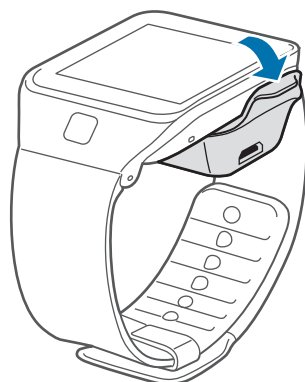
- 2 Placera din Gear i laddningsdockan med laddningsterminalerna mot varandra.



- 3 Sätt i laddningskabelns smala ände i laddningsdockans flerfunktionsuttag. Sätt därefter i laddarens tjocka ände i ett vägguttag.



När din Gear är fulladdad ska den kopplas bort från laddningsdockan.



Om du ansluter laddaren på fel sätt kan allvarliga skador uppstå på din Gear. Skador som orsakas av felaktig användning omfattas inte av garantin.



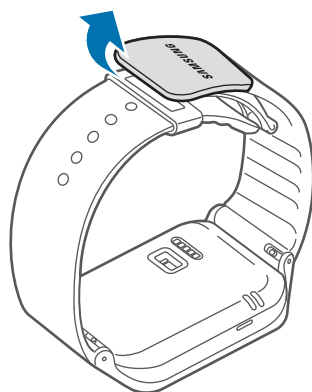
- Under laddning kanske vissa funktioner inte går att använda.
- Om strömkällan som din Gear tar emot under laddning är instabil är det inte säkert att pekskärmen fungerar. Koppla bort laddaren från din Gear om det händer.
- Din Gear kan bli varm när den laddas. Detta är normalt och bör inte påverka livslängden eller prestandan på din Gear. Om batteriet blir varmare än vanligt slutar laddaren att ladda.
- Ta med din Gear och laddaren till ett av Samsungs servicecenter om Gear inte laddas korrekt.
- Koppla ur laddaren när den inte används för att spara energi. Laddaren har ingen strömbrytare, så du måste koppla ur laddaren från eluttaget när den inte används för att undvika att slösa med ström. Laddaren ska vara nära eluttaget under laddningen och lätt att komma åt under laddningen.

Om att använda batteriet

- Batteriets drifttid påverkas av enhetens användningsmönster och batteriets skick.
- Batteriet är en förbrukningsvara. Batteritiden kan minska när flera program eller funktioner körs samtidigt. Även om enheten inte används kan batteritiden minska.
- Batteriet är en förbrukningsvara och den användbara laddningen kommer att minska med tiden.
- Batteriströmmen kan även påverkas när du spelar upp HD-videor. Påverkan på batteriströmmen kan variera beroende på situationen.

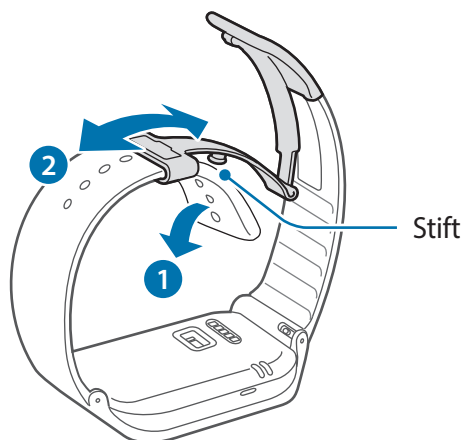
Bära din Gear

- 1 Knäpp upp spännet.



- Var försiktig så du inte skadar naglarna när du öppnar låset.
- Böj inte remmen för mycket. Om du gör det kan enheten skadas.

- 2 Öppna låset, sätt fast remmen runt handleden med stiftet och tryck på spännet för att stänga.

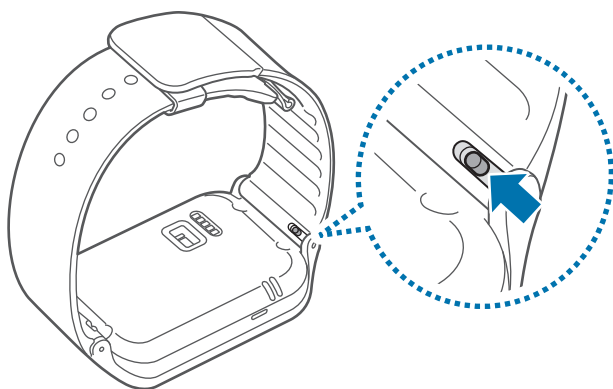


Du kan mäta din puls mer precist med Gear genom att bära Gear tätt mot underarmen precis ovanför handleden. Se "Bära din Gear" för mer information.

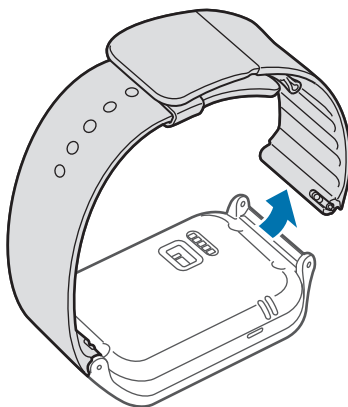
Byta ut remmen

Ta bort remmen från din Gear om du vill byta ut den mot en ny.

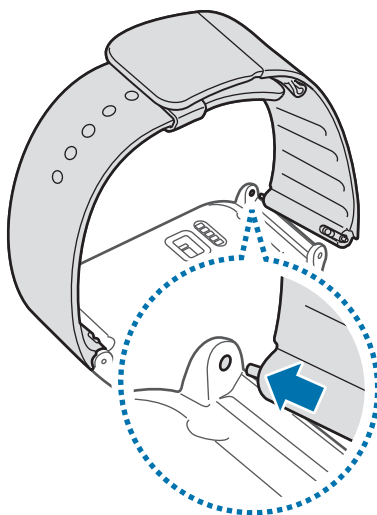
- 1 Skjut låsspärren på remmen inåt.



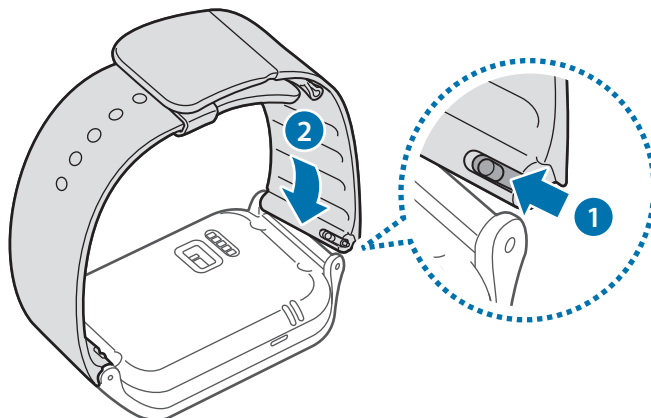
- 2 Ta bort remmens ände från din Gear.



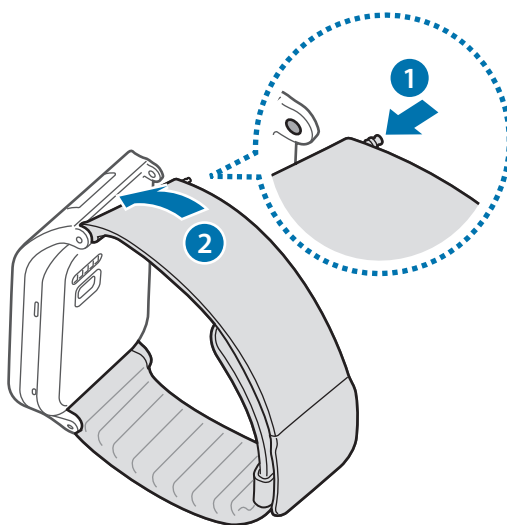
- 3 På den nya remmen ska du sätta i stiftet på ena sida i fördjupningen på sidan av din Gear.



- 4** Skjut låsspärren på remmen inåt. Sätt därefter i stiftet i fördjupningen på den andra sidan av din Gear.



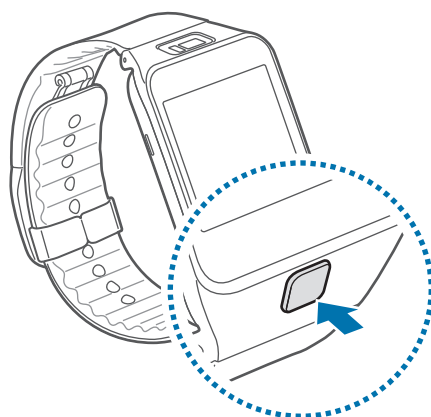
Om du sätter en rem som inte tillverkats av Samsung ska du titta på bilden nedan. Sätt i en av stiftets ändar i en fördjupning och tryck stiftets andra ände inåt. Tryck stiftet inåt med fingret eller ett verktyg, till exempel en platt skruvmejsel. När du sedan trycker stiftet inåt ska du sätta remmen på sin plats mellan enhetens fördjupningar. Ta bort fingret eller verktyget när stiftet hålls på plats mellan enheten och remmen. Justera remmen tills stiftet sitter fast inuti varje fördjupning.



Slå på och av din Gear

När du slår på din Gear för första gången ska du följa anvisningarna på skärmen. Anvisningarna beskriver hur du ansluter din Gear till en mobil enhet samt hur du ställer in din Gear.

Håll strömknappen nedtryckt i några sekunder för att slå på din Gear. Ett popup-fönster visas och ger dig anvisningar på skärmen som ber dig att hämta och installera Gear Manager. Du kan använda din Gear först när Gear Manager har installerats på den mobila enheten. Se "Ansluta din Gear till en mobil enhet" för mer information.



Följ alla angivna varningar och anvisningar från behörig personal när du befinner dig inom områden där trådlösa enheter inte får användas, till exempel i flygplan och på sjukhus.

Stäng av din Gear genom att hålla strömknappen nedtryckt och tryck sedan lätt på **Stäng av**.

Meddelanden om att använda Bluetooth

- Undvik problem när du ansluter din Gear till andra mobila enheter genom att placera dem nära varandra.
- Se till att din Gear och den andra Bluetooth-enheten ligger inom Bluetooth-anslutningens område (10 m). Avståndet kan variera beroende på den miljö som enheterna används i.
- Se till att det inte finns några hinder mellan din Gear och en ansluten mobil enhet, inklusive människokroppar, väggar, hörn eller staket.
- Rör inte vid Bluetooth-antennen på en ansluten mobil enhet.
- Bluetooth använder samma frekvens som vissa industriprodukter, vetenskapsprodukter, medicintekniska produkter och lågströmsprodukter och störningar kan inträffa vid anslutning i närheten av denna typ av enheter.
- Samsung ansvarar inte om data som skickas eller tas emot via Bluetooth-funktionen förloras, avlyssnas eller missbrukas.
- Se alltid till att du delar data med och tar emot data från enheter som du litar på och som är säkra. Om det finns hinder mellan enheterna kan räckvidden minskas.
- Vissa enheter, i synnerhet sådana som inte testats eller godkänts av Bluetooth SIG, kanske inte är kompatibla med din Gear.
- Använd inte Bluetooth-funktionen för olagliga syften (exempelvis piratkopior av filer eller olaglig avlyssning för kommersiella syften).

Samsung ansvarar inte för påföljder av olaglig användning av Bluetooth-funktionen.

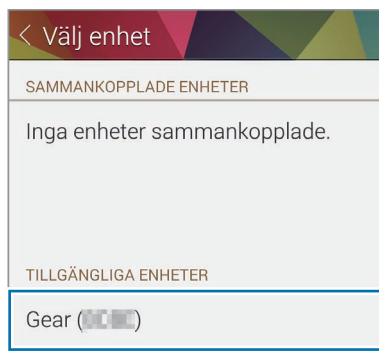
Ansluta din Gear till en mobil enhet

Installera Gear Manager på den mobila enheten och anslut din Gear till enheten via Bluetooth.

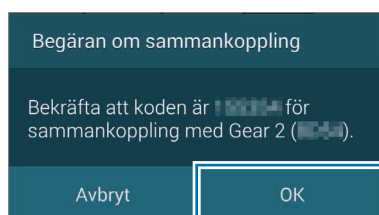


- Du kan inte installera Gear Manager på mobila enheter som inte stöder Gear-synkronisering. Se till att din mobila enhet är kompatibel med en Gear.
- Du kan bara ansluta en mobil enhet till en Gear. Du kan inte använda flera Gear-enheter samtidigt.

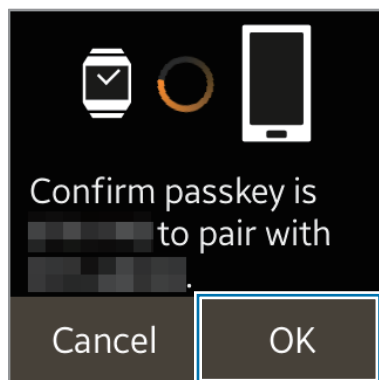
- 1 Gear** Slå på din Gear.
- 2 Gear** Läs hämtningsinformationen i popup-fönstret och tryck lätt på **Next**.
Modelldetaljerna för din Gear visas.
- 3 Mobil enhet** Hämta **Gear Manager** från **Samsung Apps**.
Du kan också gå till apps.samsung.com/gear2 för att hämta **Gear Manager**.
- 4 Mobil enhet** Tryck lätt på **Gear Manager** på programskärmen.
- 5 Mobil enhet** Välj modellnamnet för din Gear (t.ex. Gear 2 (0000)) som visades i steg 2.



- 6 Mobil enhet** När fönstret **Begäran om sammankoppling** visas ska du trycka lätt på **OK**.



Gear När anslutningsfönstret visas trycker du lätt på **OK**.



7 Mobil enhet Fönstret **Installera** öppnas.

8 Mobil enhet Läs och godkänn reglerna och villkoren och följ anvisningarna på skärmen.

- När enheterna är anslutna startas Gear Manager på den mobila enheten. På din Gear läser du sedan informationen på skärmen om stegräknaren och trycker lätt på **OK**. Klockskärmen visas på din Gear.



- Programguiden i Gear Manager öppnas.
- Du kan justera konfigurationen av din Gear i Gear Manager.
- Anslutningsmetoder och skärmbilder kan variera beroende på enhetstyp och enhetens programvaruversion.
- **Vid anslutning av din Gear till en mobil enhet**
Om du vill ansluta Gear till en nyköpt mobil enhet eller till en annan mobil enhet för första gången ska du nollställa Gear. En nollställning av Gear kommer att ta bort alla data från minnet. Efter nollställningen kan du ansluta Gear till en annan mobil enhet.

Låsa eller låsa upp din Gear

När din Gear inte används ska du låsa den för att förhindra oönskad användning. Om du trycker på strömknappen på klockskärmen stängs skärmen av och din Gear försätts i låst läge. Din Gear låses automatiskt om den inte används under en angiven period.

Lås upp din Gear genom att trycka på strömknappen.

Justera displayens ljusstyrka

Du kan justera skärmens ljusstyrka på din Gear så att den passar omgivningen.

På hemskärmen trycker du lätt på **Inställningar** → **Skärm** → **Ljusstyrka** och sedan justera ljusstyrkan.



I ljusstarka förhållanden, t.ex. i direkt solljus, kan du ställa in Gear-skärmen på maximal ljusstyrka för att använda **Utomhusläge**. Om skärmen hålls avstängd i fem minuter kommer utomhusläget automatiskt att återställas till standardinställningarna.

Ställa in volymen

Justera volymen uppåt eller nedåt för att justera volymen på din Gear.

På hemskärmen trycker du lätt på **Inställningar** → **Ljud** → **Volym**. Välj sedan ett objekt och justera det.



Håll inte din Gears högtalare för nära öronen. Höga ljud kan ge hörselskador.

Byta till tyst läge




Använd ett av följande sätt:

- Håll strömknappen nedtryckt och tryck lätt på **Ljud** eller **Vibration**.
- På hemskärmen trycker du lätt på **Inställningar** → **Ljud** → **Ljudläge** → **Vibrera** eller **Ljud av**.

Grunder

Visa den mobila enhetens anslutningsstatus och batteristatus

Bläddra åt höger eller vänster på hemskärmen och tryck lätt på **Inställningar**. Följande ikoner ger information om statusen på din Gear. De här ikonerna visas längst upp på skärmen.

Ikon	Betydelse
	Mobil enhet ansluten
	Mobilenhet fränkopplad
	Batteriets laddningsnivå

Använda pekskärmen

Använd bara fingrarna på pekskärmen.



- Låt inte pekskärmen komma i kontakt med andra elektroniska enheter. Elektrostatiska urladdningar kan göra att pekskärmen inte fungerar.
- För att undvika skada på pekskärmen får du inte trycka på den med något vasst föremål eller använda för mycket tryck mot den med fingertopparna.

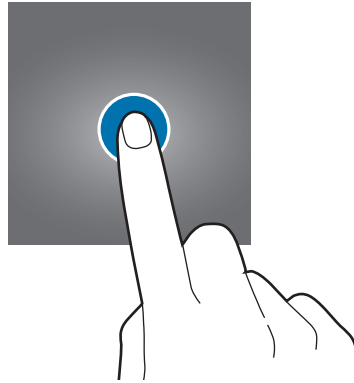


- Din Gear identifierar eventuellt inte tryckinmatningar nära skärmens kanter eftersom de är utanför området för tryckinmatning.
- Om du lämnar pekskärmen i viloläge under en längre tid kan det leda till inbrända bilder (ghosting). Stäng av pekskärmen när du inte använder din Gear.

Fingerrörelser

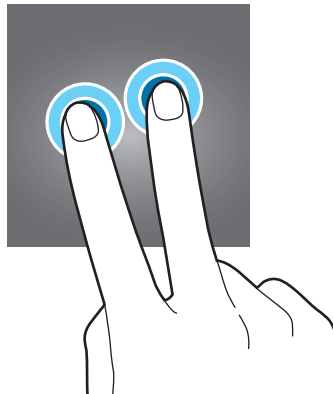
Tryck lätt

Öppna ett program, välj ett menyalternativ eller tryck på en knapp på skärmen genom att trycka lätt med ett finger.



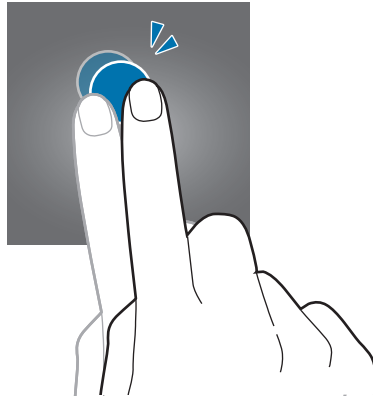
Tryck lätt och håll nedtryckt

Tryck lätt och håll två fingrar nedtryckta på skärmen för att öppna en lista med de senast använda programmen.

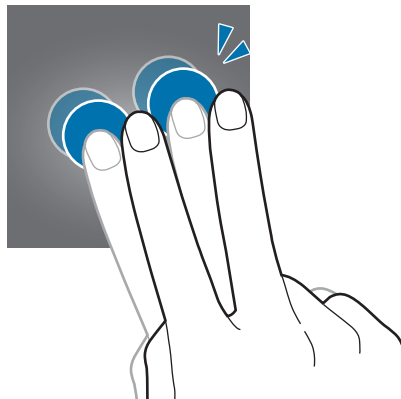


Dubbeltryck

Dubbeltryck lätt på en bild för att zooma in en del. Dubbeltryck igen för att gå tillbaka.

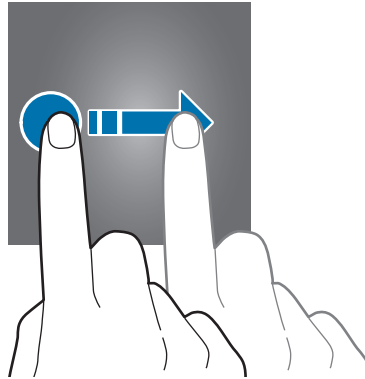


Kontrollera din Gears aktuella status och visa återstående batteriström genom att dubbeltrycka var som helst på skärmen med två fingrar. Du kan även justera volymen och skärmens ljusstyrka.

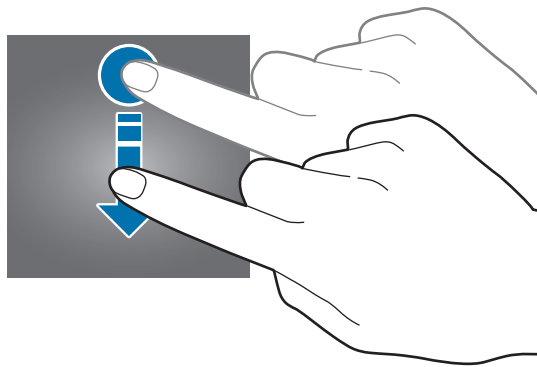


Snärta

Snärta åt vänster eller höger på hemskärmen eller programskärmen för att se en annan panel.

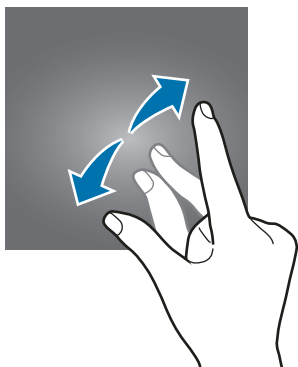


Snärta till med fingret nedåt från toppen på skärmen när du använder program för att gå tillbaka till föregående sida.



Nyp

Sära på två fingrar för att zooma in en del. För dem närmare varandra för att zooma ut.

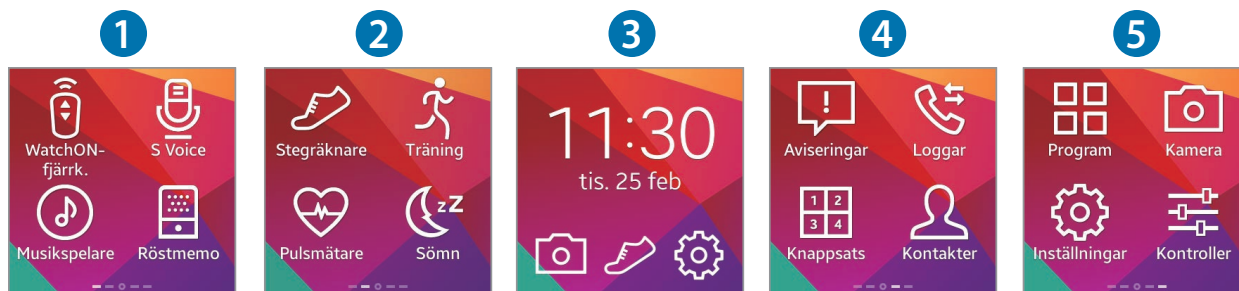


Visa hemskärmen

Visa hemskärmen på din Gear när du ansluter den till den mobila enheten. På den visas klockan och genvägar till program etc.

Hemskärmen kan ha flera paneler. Bläddra åt vänster eller höger för att visa fler paneler.

Hemskärmspaneler



Vilka program som finns tillgängliga och hur de är ordnade varierar beroende på programvaruversion.

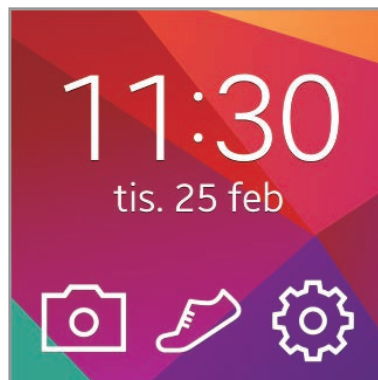
Nummer	Program eller funktion
1	<p>WatchON-fjärrk.</p> <p>Använd din Gear som en fjärrkontroll för en TV eller digitalbox.</p> <p>S Voice</p> <p>Styr Gear med rösten för att utföra olika funktioner.</p> <p>Musikspelare</p> <p>Lyssna på musik som sparats på Gear.</p> <p>Röstmemo</p> <p>Spela in och hantera röstmemon som finns sparade på din Gear.</p>

Nummer	Program eller funktion
2	<p>Stegräknare Räkna stegen du tar varje dag och skicka det totala antalet till den anslutna enheten.</p> <p>Träning Ange träningsmål och mät din träning och antal kalorier som du förbränner.</p> <p>Pulsmätare Mät och spara din puls.</p> <p>Sömn Bevaka dina sömnbeteenden och registrera hur mycket sömn du får.</p>
3	<p>Klocka Visa aktuellt datum och aktuell tid. Du kan även starta Kamera, Stegräknare eller Inställningar.</p>
4	<p>Aviseringar Håll dig uppdaterad om flera olika händelser, t.ex. missade samtal eller nya meddelanden som tas emot på den anslutna mobila enheten.</p> <p>Loggar Visa den anslutna mobila enhetens loggar över nya samtal och meddelanden.</p> <p>Knappsats Ange ett telefonnummer med knappsatsen för att ringa.</p> <p>Kontakter Visa kontaktlistan som är sparad i den anslutna mobila enheten och ring samtal eller skicka meddelanden till kontakter.</p>

Nummer	Program eller funktion
5	Program
	Starta program som installerats på din Gear.
	Kamera
	Ta foton eller spela in videor och skicka dem till den anslutna mobila enheten.
	Inställningar
	Konfigurera din Gear genom att ställa in saker, såsom klockans bakgrund, displayinställningar och Bluetooth-funktionen.
	Kontroller
	Visa anslutningsstatus och återstående batteritid. Justera volymen och visa ljusstyrkan.

Använda klockskärmen

När du använder din Gear trycker du på strömknappen för att öppna klockskärmen.



Redigera hemskärmsikoner

Organisera om ikonernas platser

På hemskärmen trycker du lätt på en ikon och håller den nedtryckt och drar den till önskad plats.

Radera ikoner


På hemskärmen trycker du lätt på en ikon och håller den nedtryckt och drar den till papperskorgikonen.

Det går inte att radera ikoner på klockpanelen.

Hantera paneler

Du kan anpassa hemskärmen genom att lägga till, ta bort eller flytta paneler.

Lägga till en ny panel

Lägg till en ny panel på hemskärmen genom att trycka lätt på en ikon och hålla den nedtryckt. Dra den sedan till . En ny panel läggs till på hemskärmen och den valda ikonen visas på den nya panelen.

Flytta en panel

På hemskärmen trycker du lätt på en panel och håller den nedtryckt och drar den till önskad plats.

Ta bort en panel

På hemskärmen trycker du lätt på en panel och håller den nedtryckt och drar den till papperskorgikonen.

Ändra bakgrundsbild

Du kan ändra bakgrundsfärgen eller ställa in bakgrundsbilden till standard eller en sparad bild.

På hemskärmen trycker du lätt på **Inställningar** → **Bakgrunder**.

Programskärmen

På programskärmen visas ikoner för alla program.

På hemskärmen trycker du lätt på **Program** för att öppna programskärmen.

Bläddra åt vänster eller höger för att visa fler paneler.

Sortera om program

På programskärmen trycker du lätt på ett program och håller det nedtryckt och drar det till önskad plats.

Lägga till genvägar

Tryck lätt på önskad ikon på programskärmen och håll den nedtryckt. Dra den sedan till hemikonen längst upp på skärmen. Släpp fingret när färgen på hemikonen blir orange.

Använda program

Gear kan köra en mängd olika program. På hemskärmen eller på programskärmen trycker du lätt på en genväg eller en programikon för att öppna den.

På programskärmen bläddrar du åt höger eller vänster för att visa alla program som finns installerade på din Gear.

Öppna nyligen använda program

Tryck lätt och håll på skärmen med två fingrar och välj sedan ett nyligen använt program för att starta det.

Stänga aktuellt program

Tryck lätt och håll nedtryckt på skärmen med två fingrar och tryck sedan lätt på **Stäng alla**. Du kan även dra programskärmen åt höger eller vänster för att stänga.

Säkra din Gear

Hindra att andra använder eller kommer åt personlig information och information som finns lagrad på din Gear när den är fränkopplad från den mobila enheten. Du kan ställa in en PIN-kod för att säkra din Gear.

Ställa in en PIN-kod

På hemskärmen trycker du lätt på **Inställningar** → **Sekretesslås** → **Sekretesslås** → **PIN**.

Följ anvisningarna på skärmen för att ställa in en PIN-kod med minst fyra siffror.



Om du ställer in en PIN-kod för upplåsning kommer din Gear att låsas automatiskt när den kopplas bort från den mobila enheten.

Låsa upp din Gear

Slå på skärmen genom att trycka på strömknappen och ange din PIN-kod för att låsa upp. Eller så kan du ansluta till den mobila enheten igen för att låsa upp din Gear automatiskt.










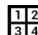



Använda samtalsfunktioner

Ringa ett samtal


Tryck lätt på **Knappsats** på hemskärmen, ange ett nummer med knappsatsen och tryck sedan lätt på  för att ringa. Alternativt kan du trycka lätt på **Kontakter** på hemskärmen → en kontakt → ett telefonnummer, eller trycka lätt på **Loggar** → en kontakt → .

Under ett telefonsamtal

Du kan välja bland följande åtgärder:

-  : Justera volymen genom att trycka lätt på  eller .
-  /  →  : Koppla bort din Gear och fortsätt samtalet på den mobila enheten.
-  →  : Stäng av mikrofonen så att den andra parten inte kan höra dig.
-  →  : Öppna knappsatsen.
-  →  : Växla till ett Bluetooth-headset om det är anslutet till den mobila enheten.
-  : Avsluta det aktuella samtalet.


Besvara ett samtal

När ett samtal kommer in drar du  åt höger.

Om tjänsten för samtal väntar är aktiv kan ett annat samtal genomföras. När ett andra samtal kommer in kan du avsluta eller parkera det första samtalet.

Avvisa ett samtal

Avvisa ett inkommande samtal och skicka ett avvisningsmeddelande till den som ringer.

När ett samtal kommer in drar du  åt vänster. Om du vill skicka ett meddelande när du avvisar ett inkommande samtal ska du välja ett meddelande i listan över avvisningsmeddelanden.

Använda meddelanden

Håll dig uppdaterad om flera olika händelser, t.ex. missade samtal eller nya meddelanden som tagits emot på den anslutna mobila enheten.

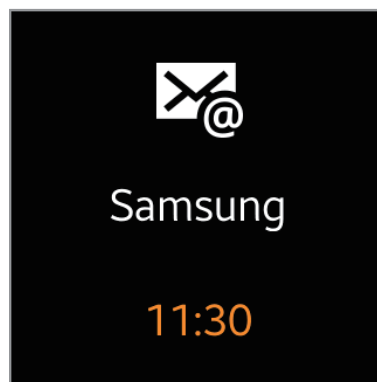


Om ett meddelande innehåller mycket text eller bifogade filer ska du kontrollera meddelandeinformationen på din anslutna mobila enhet.

Läsa meddelanden

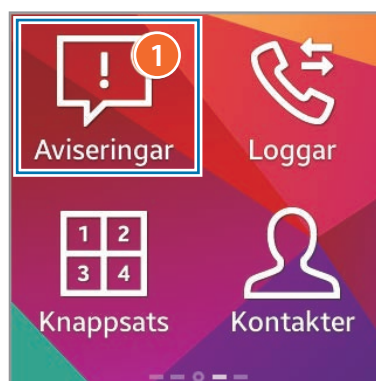
Läsa meddelanden omedelbart

När ett meddelande tas emot visas information om meddelandet, t.ex. typ och tid som det togs emot, på skärmen. När ett meddelande visas trycker du lätt på det för att visa informationen. Ett exempelmeddelande för ett e-postmeddelande visas på bilden nedan:

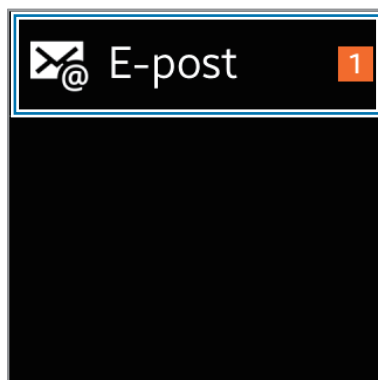


Läsa meddelanden senare

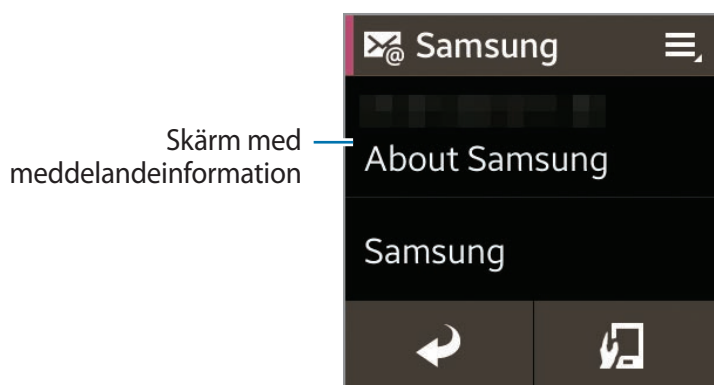
- 1 Tryck lätt på **Aviseringar** på hemskärmen.



2 Välj en meddelandetyp.



3 Välj ett meddelande för att visa informationen.



4 I den detaljerade vyn för meddelandet trycker du lätt på för att använda ytterligare funktioner:

- **Svara:** Svara på meddelandet med en meddelandemall, S Voice eller känslöikoner.
- **Visa på enhet:** Visa meddelandet på den anslutna mobila enheten.
- **Radera:** Radera meddelandet.



- Du kan ta emot meddelanden på din Gear för valda objekt. I Gear Manager trycker du lätt på **Meddelanden** och markerar sedan objekt under **MEDDELANDEN FÖR GEAR** eller **ALLMÄN. MEDD.**
- Om du ställer in **Meddelanden** → **Begränsa meddelanden** i Gear Manager kommer du inte att kunna visa vissa meddelanden på din Gear. När **Begränsa meddelanden** är aktiverat kan du fortfarande visa meddelanden för inkommande samtal och larm på din Gear.
- Om du ställer in **Meddelanden** → **Håll skärmen av** i Gear Manager så får Gear meddelanden när skärmen är avstängd.

Överföra filer

Flytta ljud, video och bilder eller andra typer av filer från en dator till Gear, eller tvärtom.

- 1 Anslut Gear till datorn med en USB-kabel.
- 2 På datorn öppnar du mappen Dator och dubbelklickar på **Gear 2(XXXX)** → **Gear**.
- 3 Välj en fil på datorn och kopiera den till önskad lagringsplats på Gear.
- 4 Koppla bort USB-kabeln.



- Koppla inte bort Gear eller USB-kabeln när du överför filer. Om du gör det kan Gear skadas eller så data kan gå förlorade.
- Koppla inte bort Gear från datorn när en mediefil som finns lagrad i Gear spelas upp på datorn. Stoppa medieuppspelning på datorn och koppla från Gear och datorn.
- Om du använder en USB-hubb fungerar anslutningen eventuellt inte som den ska och det kan leda till att en filöverföring inte fungerar. Vi rekommenderar att Gear ansluts direkt till datorns USB-port.

Uppgradera Gear

Gear kan uppgraderas till den senaste programvaran. Gå till Samsungs webbplats för att uppgradera Gears programvara.

Uppgradera med Gear Manager

Gear kan uppgraderas direkt till den senaste programvaran via tjänsten firmware over-the-air (FOTA).

- 1 Tryck lätt på **Gear Manager** på apparnas skärm på den mobila enheten.
- 2 På listan **SAMMANKOPPLAD ENHET** trycker du lätt på Gear-namnet.

3 Tryck lätt på **Program-varuuppd.** → **Uppdatera.**

4 Läs informationen i popup-fönstret och tryck lätt på **OK.**

Gear uppgraderar automatiskt programvaran när en ny version finns tillgänglig.

Uppgradera med Samsung Kies

Hämta den senaste versionen av Samsung Kies från webbplatsen för Samsung. Starta Samsung Kies och anslut Gear till datorn. Samsung Kies upptäcker automatiskt Gear och visar tillgängliga uppdateringar i en dialogruta, om det finns några. Klicka på knappen Uppdatera i dialogrutan för att börja uppgradera. Gå till Samsungs webbplats för detaljerad information om hur du uppgraderar.


1 Klicka på **Uppdatera** i dialogrutan för att börja uppgraderingen.

Om en dialogruta inte visas automatiskt klickar du på Gears namn på listan **Anslutna enheter** och sedan på **Uppgradering av fast programvara**.

2 Följ anvisningarna på skärmen för att slutföra uppgraderingen.

När uppgraderingen är klar visas ett meddelande på skärmen, och Gear återställs automatiskt.



- Kontrollera Gears batteristatus innan programvaran uppgraderas. Ladda batteriet fullt innan programvaran uppgraderas.
- Stäng inte av datorn och koppla inte ifrån USB-kabeln när Gear uppgraderas.
- När du uppgraderar Gear bör du inte ansluta andra medieenheter till datorn. Om du gör det kan det störa uppdateringsprocessen.
- När Gear uppgraderas ska du inte öppna andra program på datorn eller använda Gear. Om du gör det kan datorn överbelastas.
- Om du förlorar anslutningen till internet medan programvaran uppgraderas bör du kontrollera att nätverkskabeln är ordentligt ansluten. Försök sedan igen.
- Den fasta programvaran uppgraderas endast när Gear är ordentligt ansluten till datorn. När Gear är ordentligt ansluten, visas  och Gears modellnamn till vänster om skärmen för Samsung Kies.

Program

S Voice

Använd det här programmet för att med rösten uppmana Gear-enheten att utföra olika funktioner.

Tryck lätt på **S Voice** på hemskärmen.



- Det här programmet fungerar inte med alla språk.
- Innan du använder det här programmet ska du läsa och godkänna villkoren på den anslutna mobila enheten.

Du kan använda följande exempel på talade kommandon:

- Öppna Galleri
- Ring Lulu mobil
- Kontrollera schema

Tips för bättre röstidentifiering

- Tala tydligt.
- Tala på platser i tyst miljö.
- Använd inte kränkande ord eller slang.
- Undvik att tala med dialektal brytning.

Din Gear kanske inte identifierar dina kommandon eller utför oönskade kommandon, beroende på omgivningen och hur du pratar.

Starta S Voice

När du är på S Voice-skärmen säger du ett röstkommando.

När S Voice startas och inga röstkommandon sägs inom en angiven tid försätts programmet i standby-läge. Mikrofonikonen längst ned på skärmen blir grön. Om du vill använda röstkommandon igen trycker du lätt på mikrofonikonen för att avsluta standby-läget.

WatchON-fjärrk.

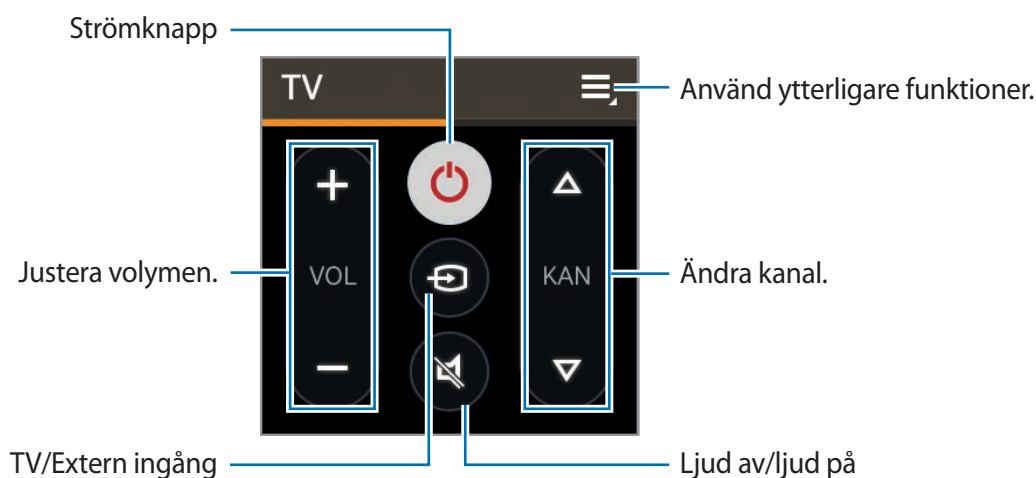
Använd det här programmet för att använda din Gear som en fjärrkontroll för andra enheter med en infraröd mottagare. Du kan använda den här funktionen med olika enheter, t.ex. TV-apparater och digitalboxar.

Tryck lätt på **WatchON-fjärrk.** på hemskärmen.



Fjärrkontrollskärmen kan variera beroende på den enhet som styrs.

Välj en enhet som ska fjärrstyras av din Gear, och följ sedan anvisningarna på skärmen för att slutföra installationen. Se till att din Gears infraröda port pekar mot enheten.



Bläddra åt vänster på fjärrkontrollskärmen för att öppna den numeriska knappsatsen.

Galleri

Använd programmet för att visa bilder och videor.

Tryck lätt på **Galleri** på programskärmen.

Visa bilder



Bläddra till vänster eller höger för att visa nästa eller föregående bild.

Zooma in och ut

Använd ett av följande sätt för att zooma in en bild som du tittar på:


- Dubbeltryck lätt var som helst på skärmen för att zooma in.
- För fingrarna ifrån varandra på valfri plats på skärmen för att zooma in. För fingrarna mot varandra för att zooma ut, eller dubbeltryck lätt för att gå tillbaka.

Spela upp videor

Videofiler visas med ikonen  på miniatyrbilderna i förhandsgranskningen. Välj en video för att titta på den och tryck lätt på .


Radera filer


När en fil visas trycker du lätt på  → **Radera** → **OK**.

Radera flera filer samtidigt genom att trycka lätt på filen som ska raderas på fillistskärmen och hålla den nedtryckt. Lägg sedan till de andra filerna som ska raderas och tryck lätt på  → **OK**.

Tryck lätt på  för att välja alla filer med en gång.

Dela filer

När en fil visas trycker du lätt på  → **Dela** för att skicka den till andra eller dela den via en social nätverkstjänst.

Dela flera filer samtidigt genom att trycka lätt på filen som ska delas på fillistskärmen och hålla den nedtryckt. Lägg sedan till de andra filerna som ska delas och tryck lätt på .

Väder

Använd det här programmet för att visa väderinformation på din Gear för platser som har ställts in på den anslutna mobila enheten.

Tryck lätt på **Väder** på programskärmen.

Visa veckans väderinformation genom att trycka lätt på skärmen.

Hitta m. mob enh.

Använd det här programmet för att hitta den anslutna mobila enheten.

1 Tryck lätt på **Hitta m. mob enh.** på programskärmen.

2 Tryck lätt på **Starta**.

Den mobila enheten avger ljud, och skärmen slås på.

Dra  utanför den stora cirkeln på den mobila enheten eller tryck lätt på **Stopp** på Gear.



Den här funktionen är endast tillgänglig när Gear och den mobila enheten är sammankopplade.

Program för att sköta om din hälsa

Använd programmen stegräknare, sömn, träning och pulsmätare för att övervaka och hålla koll på din allmänna och fysiska hälsa.

När Gear är synkroniserad med ett kompatibelt S Health-program kan du använda ytterligare funktioner. De ytterligare funktionerna inkluderar att kontrollera din fysiska hälsa och träningsresultat med mera.



Stegräknare, Sömn, Träning och Pulsmätare är endast avsedda att användas i fritids-, välmående- och träningssyfte och är inte avsedda för medicinsk användning. Innan du använder de här programmen ska du läsa anvisningarna noga. Uppsök läkare om du upplever några hälsoproblem eller behöver medicinsk hjälp.

Innan du startar Träning

Det här programmet kan användas för att övervaka din träning. Medan måttlig fysisk aktivitet, t.ex. snabb gång, är säkert för de flesta, föreslår hälsoexperter att du besöker en läkare innan du börjar ett träningsprogram, särskilt om du lider av något av följande hälsoproblem:

- Hjärtsjukdomar.
- Astma eller lungsjukdomar.
- Diabetes eller lever- eller njursjukdomar.
- Artrit.

Du ska även kontrollera med din läkare om du har symptom som indikerar hjärt- eller lungsjukdomar eller andra allvarliga sjukdomar, t.ex följande:

- Smärta eller obehag i bröstorg, nacke, käke eller armar under fysisk aktivitet.
- Yrsel eller medvetlöshet.
- Andnöd under svag träning eller vid vila, när du ligger ned eller går och lägger dig.
- Svullen fotled, särskilt på kvällen.
- Blåsljud i hjärtat eller snabba eller kraftiga hjärtslag.
- Muskelsmärta medan du går upp för trappor eller upp för en kulle som försvinner när du vilar.

American College of Sports Medicine rekommenderar att du besöker din läkare innan du utför intensiv träning om två eller fler av följande gäller:

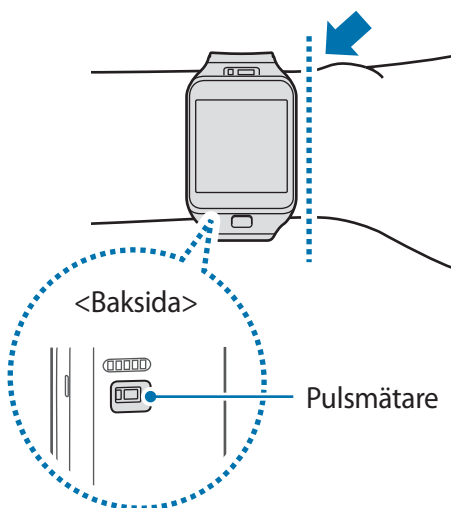
- Du är en man och äldre än 45 eller en kvinna och äldre än 55 år.
- Du har en familjehistorik med hjärtsjukdomar innan 55 år.
- Du röker eller slutade röka de senaste sex månaderna.
- Du har inte tränat under de senaste tre månaderna eller mer.
- Du är överviktig eller fet.
- Du har högt blodtryck eller högt kolesterol.
- Du har nedsatt glukostolerans, även kallat prediabetes.

Om du inte är säker är det bäst att kolla upp det

Om du är osäker på ditt hälsotillstånd, har flera hälsoproblem eller är gravid ska du tala med din läkare innan du påbörjar ett nytt träningsprogram. Att samarbeta med din läkare i förväg är ett bra sätt att planera ett träningsprogram som är rätt och säkert för dig. Se på det som det första steget på vägen till bättre fysisk form.

Bära din Gear

När du mäter din puls ska du bära din Gear tätt mot armen ovanför handleden så som visas på bilden nedan. Spänn inte fast din Gear för hårt.





- Pulsmätarens exakthet kan minska beroende på mätförhållandena och omgivningen.
- Använd endast HR-funktionen för att mäta din puls.
- Titta inte direkt på pulsmätarens ljus. Att göra det kan skada din syn. Se till att barn inte tittar direkt på ljuset.
- En kall omgivningstemperatur kan påverka mätningen. På vintern eller vid kall väderlek ska du se till att du är varm när du mäter pulsen.
- Mät pulsen sittandes och medan du är avslappnad. Rör dig inte när pulsen mäts. Om du gör detta kan mätningen bli felaktig.
- Om du får ett värde som skiljer sig väsentligt från det förväntade värdet bör du vila i 30 minuter innan du mäter igen.
- Om du röker eller dricker alkohol innan du mäter pulsen kan detta påverka dina värden så att de avviker från det normala.
- Du bör inte prata, gäspa eller andas djupt medan du mäter pulsen. Om du gör detta kan mätningen bli felaktig.
- Eftersom pulsmätaren använder ljus för att beräkna pulsen kan exaktheten variera på grund av fysiska faktorer som påverkar ljusabsorberingen och -reflekteringen, exempelvis, blodcirkulation/blodtryck, huden samt plats och koncentration av blodkärl. Om din puls dessutom är extremt hög eller låg kan mätningarna vara felaktiga.
- Användare med tunna handleder kan få en felaktig pulsmätning om enheten sitter löst eftersom ljuset då reflekteras ojämnt. Om pulsmätningen inte fungerar som den ska så justerar du positionen för enhetens pulsmätare åt höger, vänster, uppåt eller nedåt på handleden, eller så vrider du enheten så att pulsmätaren sitter tätt mot insidan på handleden.
- Om pulsmätaren är smutsig, torkar du av sensorn och försöker igen. Hinder mellan enhetens rem och din handled, exempelvis kroppshår, smuts eller andra objekt kan förhindra att ljuset reflekteras jämnt. Se till att du tar bort sådana hinder före användningen.
- Om enheten är mycket varm när du rör den ska du ta bort den tills den kyls ned. Om huden vidrör en het yta på enheten under en längre tid kan det leda till brännskador på huden.

Stegräknare

På stegräknarskärmen startar du stegräknaren för att räkna stegen och visa sträckan som du har gått och antalet förbrända kalorier.

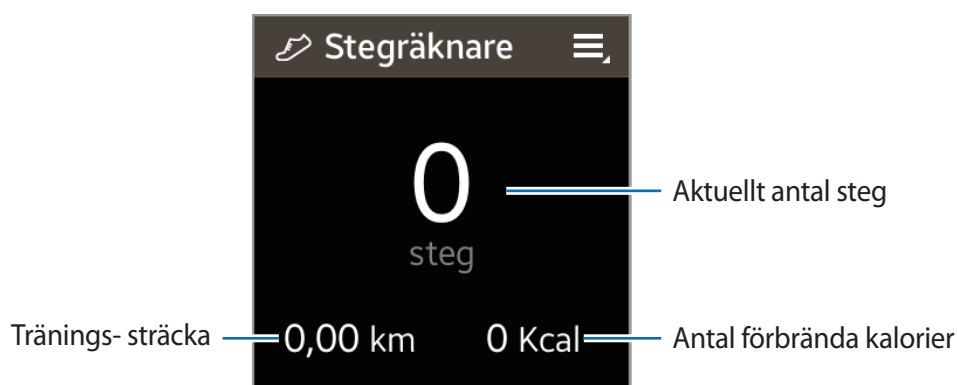
Innan du använder det här programmet:

- Om du precis har köpt eller nollställt Gear ska du läsa programinformationen på skärmen och trycka lätt på **OK**.
- Stegräknaren börjar räkna steg automatiskt när din Gear ansluts till en mobil enhet.

Räkna steg

- 1 Tryck lätt på **Stegräknare** på hemskärmen.

Du kan visa information som exempelvis antal steg och antal förbrända kalorier på skärmen.



- 2 Tryck lätt på skärmen och tryck sedan lätt på **Paus** för att sluta räkna.

Använda ytterligare funktioner

Tryck lätt på  på stegräknarens skärm för att använda ytterligare funktioner:

- Visa tidigare historik genom att trycka lätt på **Historik**.
- Ange ditt mål genom att trycka lätt på **Mål**.
- Återställ stegräkningen genom att trycka lätt på **Återställ steg**.
- Dela din historik med andra genom att trycka lätt på **Dela via**.
- Visa hjälpinformation genom att trycka lätt på **Hjälp**.



- Du kan uppleva en kort fördröjning medan stegräknaren övervakar dina steg och sedan visar stegräkningen. Du kan även uppleva en kort fördröjning innan popup-fönstret visar att du har uppnått ditt mål.
- Den uppmätta sträckan kan skilja sig från den faktiska sträckan på grund av att du tar ojämna steg, om du går på ett ställe och om du går av och an.
- Om du använder stegräknaren när du åker bil eller tåg, kan vibrationerna påverka stegräkningen.
- Endast register från de senaste trettio dagarna sparas. Du kan visa tidigare data på den mobila enheten där programmet S Health är installerat.

Sömn

Använd det här programmet för att övervaka dina sömnmönster och registrera hur mycket sömn du får genom att känna av kroppsrörelser när du sover. Du kan överföra registrerade data till den anslutna mobila enheten.

Innan du använder det här programmet:

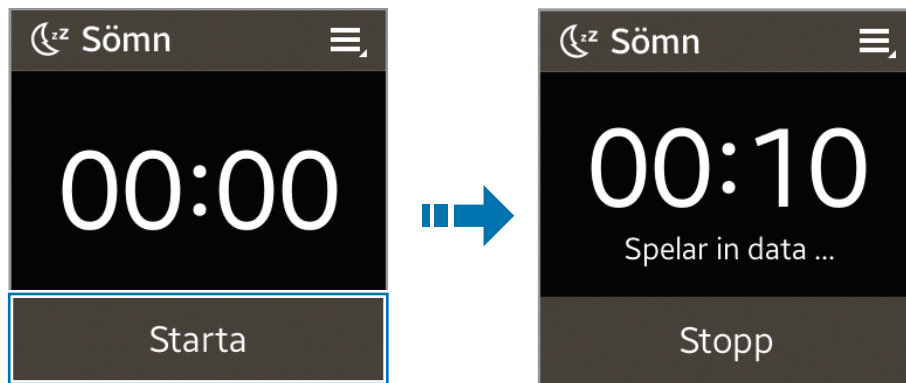
- Om du precis har köpt eller nollställt Gear ska du läsa programinformationen på skärmen och trycka lätt på **OK**.
- Sömn-programmet kontrollerar hur länge du sover och dina kroppsrörelser när du sover.
- Om du vill registrera under tiden du sover trycker du på hemknappen när du går och lägger dig och trycker på stoppknappen när du vaknar.
- Sömn-programmet kan registrera flera sömncykler under en 24-timmarsperiod. All sömn som programmet upptäcker inom den angivna tidsperioden registreras och sammanställs till den totala sömnperioden.

Registrera hur länge du sover

1 Tryck lätt på **Sömn** på hemskärmen.

2 Tryck lätt på **Starta**.

Varaktigheten på sömnen visas på skärmen när sömnregistreringen startar.



3 Tryck lätt på **Stopp** → **OK** för att stoppa registreringen.

Använda ytterligare funktioner

På Sömskärmen trycker du lätt på  för att använda ytterligare funktioner:

- Visa tidigare registreringar genom att trycka lätt på **Historik**.
- Visa hjälpinformation genom att trycka lätt på **Hjälp**.



Endast register från de senaste trettio dagarna sparas. Du kan visa tidigare data på den mobila enheten där programmet S Health är installerat.

Pulsmätare

Använd det här programmet för att mäta och registrera din aktuella Puls. Du kan planera och justera din träning baserat på den registrerade pulsen.




- Enhetens pulsmätarfunktion bör inte användas för att ställa kliniska eller medicinska diagnoser.
- För en mer precis pulsmätning mäter du pulsen när kroppen inte är i rörelse. För att mäta din puls under träning använder du träningsfunktionen.

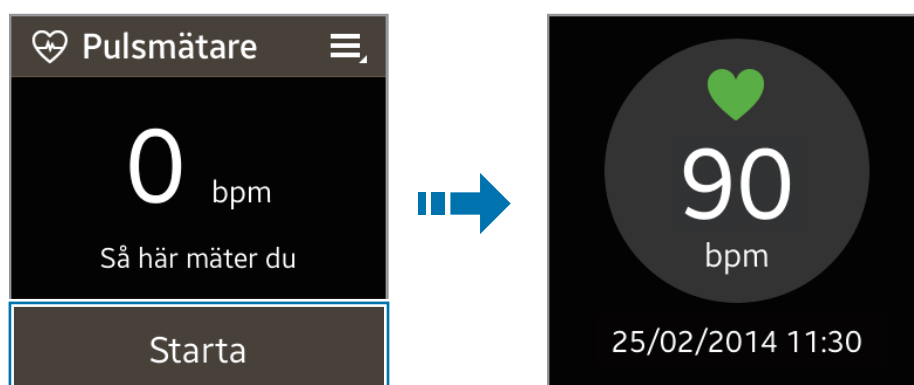
För att uppnå bästa resultat när du mäter din puls ska du:

- Om du precis har köpt eller nollställt Gear ska du läsa programinformationen på skärmen och trycka lätt på **OK**.
- Hålla kroppen varm och vila i 5 minuter innan du mäter.
- Rör dig inte när du mäter pulsen.
- Se "Bära din Gear" för mer information.

Pulsmätning

- 1 Tryck lätt på **Pulsmätare** på hemskärmen.
- 2 Tryck lätt på **Starta** för att börja mäta din puls.

Ikonen  visas och blinkar på skärmen när pulsmätningen börjar. Mätningen utförs av enheten. Efter en kort fördröjning visas din aktuella puls på skärmen.



Använda ytterligare funktioner

Tryck lätt på  på pulsmätarens skärm för att använda ytterligare funktioner:

- Visa pulshistorik genom att trycka lätt på **Historik**.
- Visa hjälpinformation genom att trycka lätt på **Hjälp**.



Endast register från de senaste trettio dagarna sparas. Du kan visa tidigare data på den mobila enheten där programmet S Health är installerat.

Träning

Använd det här programmet för att ställa in diet- och kalorimål samt för att planera ditt träningsprogram. Visa den träning du har slutfört under dagen och jämför den med ditt träningsmål. Du kan även registrera din träning i en logg.



Den anslutna mobila enhetens GPS-funktion används för att kontrollera information som t.ex. höjd och hastighet när du cyklar eller vandrar. Se till att din Gear och den mobila enheten är sammankopplade hela tiden när den här funktionen används.

Vid kalla väderförhållanden:

- Undvik att använda enheten när det är kallt. Använd om möjligt enheten inomhus.
- Om du använder enheten utomhus i kyla ska du täcka över din Gear med dina armar innan du använder den.
- Mät din puls innan du börjar träna. Om du mäter din puls under träningen kan mätningen vara felaktig.
- Om du precis har köpt eller nollställt Gear ska du läsa programinformationen på skärmen och skapa din profil. När du skapar en profil kan du registrera din maximala puls antingen automatiskt eller manuellt.

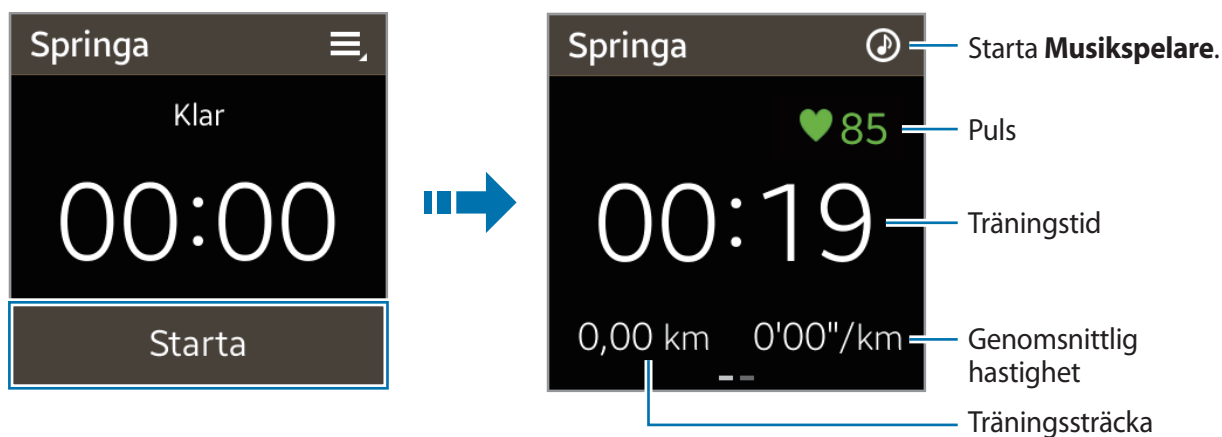
Den maximala pulsen är den högsta pulsen en person kan komma upp i genom träning. Om du känner till din maximala puls, kan du ange den manuellt. Om enheten är inställd på att registrera pulsen automatiskt, kommer Gear att beräkna den genom att använda "210 - 0,65 x åldern".

Övervaka träningsinformation

- 1 Tryck lätt på **Träning** på hemskärmen.
- 2 Välj en motionsform som du vill övervaka. Du kan välja mellan **Springa**, **Promenera**, **Cykling** eller **Vandra**.
- 3 Tryck lätt på **Starta** för att börja övervaka.

Du kan visa information som exempelvis träningstid och sträcka på skärmen.

Bläddra åt vänster på skärmen för att se mer information, som t.ex. förbrända kalorier och hastighet.




- 4 Tryck lätt på skärmen och tryck sedan lätt på **Stopp** → **OK** för att stoppa övervakningen av träningsinformationen.
Din träningshistorik visas på skärmen.
- 5 Bläddra uppåt eller nedåt för att visa de registrerade värdena.

Använda ytterligare funktioner

Tryck lätt på  på träningsskärmen för att använda ytterligare funktioner:

- Visa träningshistorik genom att trycka lätt på **Historik**.
- Visa hjälpinformation genom att trycka lätt på **Hjälp**.

När du övervakar din träningsinformation trycker du lätt på  för att använda ytterligare funktioner. Vissa funktioner kanske inte är tillgängliga beroende på vald motionsform:

- Visa träningshistoriken genom att trycka lätt på **Historik**.
- Ställ in träningsmål genom att trycka lätt på **Mål**.
- För att få coachningstips under löpträning markerar du **Coachning**.
- För att använda för pulsmätarfunktionen markerar du **Pulsmätare**.



- Endast register från de senaste trettio dagarna sparas. Du kan visa tidigare data på den mobila enheten där programmet S Health är installerat.
- Den uppmätta sträckan kan skilja sig från den faktiska sträckan på grund av att du tar ojämna steg, om du går på ett ställe och om du går av och an.

Användning av coachningsfunktionen under löpträning

Använd den personanpassade coachningsfunktionen för att träna säkert och effektivt. Du kommer att få coachningstips i realtid som leder dig genom ett säkert och effektivt träningspass som håller dig i form.

Om coachningsfunktionen

Coachningsfunktionen innehåller Firstbeat-teknik vilket innebär att en anpassad träningsvägledning tillhandahålls. Firstbeat använder analys av träningseffekt (TE) som mäter den sammantagna fysiska belastningen under ett träningspass och utvärderar hur det påverkar din kondition. Träningseffektnivåerna baseras på din fysiska profil och den pulsinformation som registrerades under träningspasset. Träningseffektnivån ökar när du utför effektiv träning och coachningsfunktionen använder Träningseffekt för att ge dig återkoppling.

Återkopplingen tillhandahålls av funktionen via uppmaningar som exempelvis "snabbare", "håll den här takten" och "långsammare". När du börjar använda coachningsfunktionen kommer den att uppskatta en lämplig nivå för Träningseffekt baserat på din profil. När du tränar kommer den att analysera din träningshistorik och ge dig mer anpassad vägledning. Ett typiskt träningspass kan starta med en lägre intensitet och öka snabbt i intensitet mot slutet.

Gå till www.firstbeat.fi/te för mer information.



Gear mäter din puls med pulsmätaren. Den här funktionen fungerar eventuellt inte som den ska om pulsmätaren utsätts för alltför mycket svett eller om du ändrar dess position under träningen.




För att uppnå bäst coachningsresultat ska du använda coachningsfunktionen när du tränar inomhus.

1 Tryck lätt på **Träning** → **Springa** på hemskärmen.

2 Tryck lätt på  och markera **Coachning**.

Tryck lätt på **Coachning** om du vill ange träningseffekt, tid och maxpuls.

Följande beskriver varje nivå för Träningseffekt:

- **Lätt:** Bibehåll din allmänna hälsolivå och förbättra din uthållighet.
 - **Medel:** Bibehåll din grundläggande fitnessnivå och förbättra din kondition.
 - **Förbättra:** Förbättra din grundläggande fitnessnivå och kondition.
-  • Om du tränar under kortare tid än den för den avsedda träningseffekten ökas träningsintensiteten för att uppnå träningseffekten.
- Om du upplever smärta eller obehag när du tränar ska du sluta omedelbart och uppsöka läkare.

3 Snärta till med fingret nedåt från toppen på skärmen för att gå tillbaka till löpskärmen.
Inställningen är slutförd.

4 Tryck lätt på **Starta**.

Pulsmätningen påbörjas. Börja springa när mätningen är slutförd. Du kan visa information såsom exempelvis förbrända kalorier och hastighet på skärmen.


5 När du slutar springa trycker du lätt på skärmen och trycker sedan lätt på **Stopp** → **OK** för att stoppa övervakningen av din träningsinformation.

Meddelanden




Använd det här programmet för att visa meddelanden som har tagits emot på den anslutna mobila enheten, ringa eller svara avsändaren med hjälp av Gear.

Tryck lätt på **Meddelanden** på programskärmen.



Ringa ett samtal

Ring avsändaren genom att bläddra åt höger i meddelandelistan eller trycka lätt på  → **Samtal** på meddelandenavigeringsskärmen.

Svara på ett meddelande


Tryck lätt på  på meddelandenavigeringsskärmen eller tryck lätt på  → **Svara**. Du kan använda användardefinierade fraser som finns sparade i Gear Manager, S Voice och uttrycksikoner i ditt svar. Tryck lätt på  i svarsmenyn för att välja textinmatningsalternativ.

Visa ett meddelande på den anslutna mobila enheten

För att visa ett meddelande på den anslutna mobila enheten tryck lätt på  på navigeringsskärmen för meddelanden alternativt tryck lätt på  → **Visa**.

Radera meddelanden

På meddelandenavigeringsskärmen trycker du lätt på  → **Radera**.

Du kan även trycka lätt på , välja flera meddelanden som ska raderas och sedan trycka lätt på **Radera** för att radera flera meddelanden samtidigt.

Tryck lätt på  för att välja alla filer med en gång.

Musikspelare

Använd det här programmet för att lyssna på musik som sparats på din Gear.

Tryck lätt på **Musikspelare** på hemskärmen.


Innan du använder det här programmet:

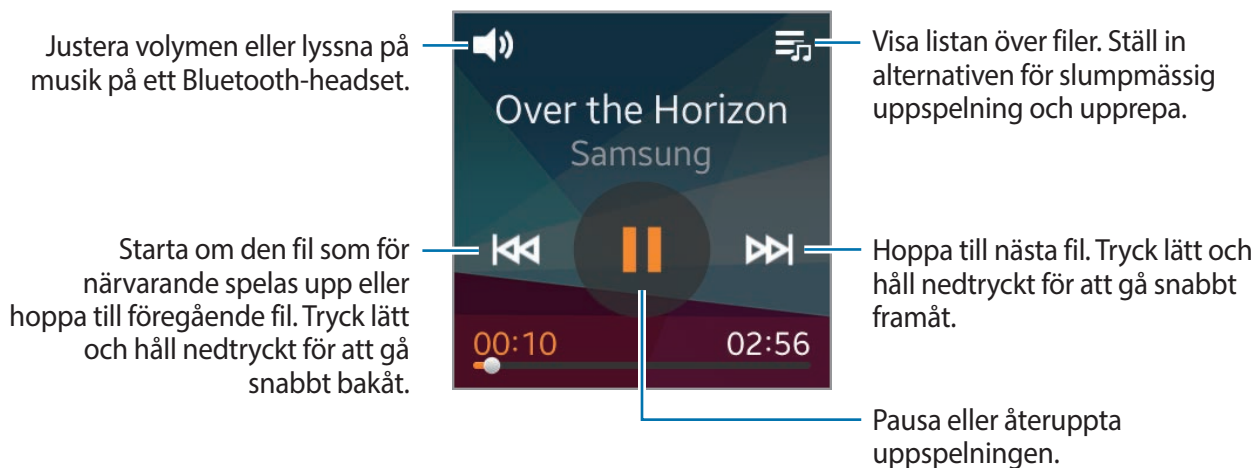
Om du precis har köpt eller nollställt Gear ska du läsa programinformationen på skärmen och trycka lätt på **OK**.

Para ihop med Bluetooth-headset

- 1 På hemskärmen trycker du lätt på **Inställningar** → **Bluetooth**.
- 2 Markera **Bluetooth** för att aktivera Bluetooth-funktionen.
- 3 Tryck lätt på **BT-headset** och välj ett headset i listan över identifierade headset.


Lyssna på musik

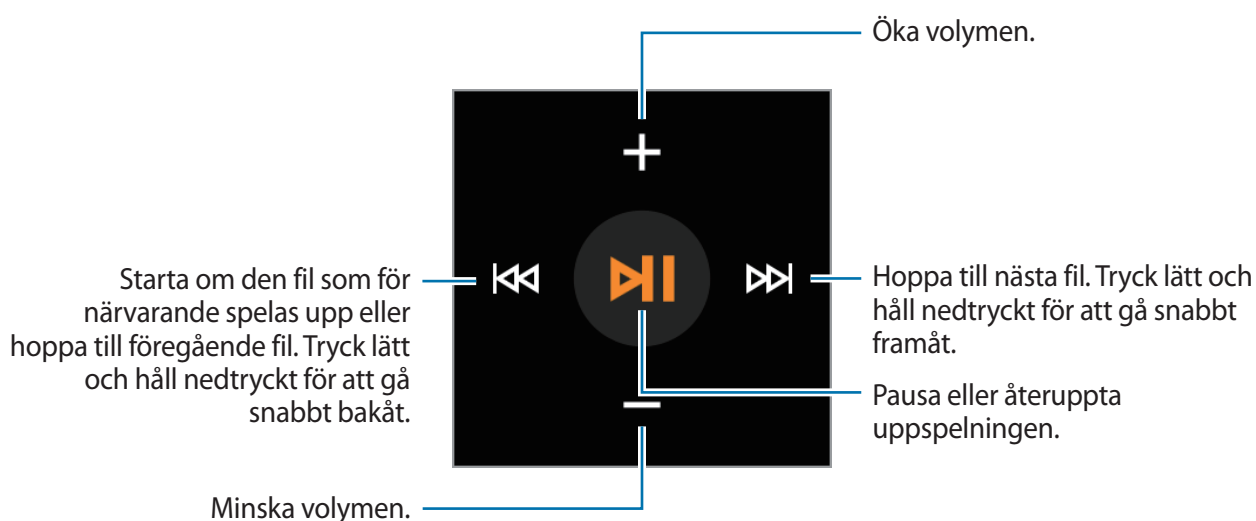
Tryck lätt på  för att spela upp musik.



Medie kontroll

Använd programmet för att spela upp och styra mediefiler. Du kan starta musikspelaren på den anslutna mobila enheten och styra uppspelningen med din Gear. För andra mediefiler ska du starta uppspelningen på den mobila enheten först. Du kan styra uppspelningen av den fil som spelas upp just nu från din Gear.

- 1 Tryck lätt på **Medie kontroll** på programskärmen.
- 2 Tryck lätt på  för att spela upp mediefiler på den anslutna mobila enheten.



Stoppur

Använd det här programmet för att mäta hur lång tid det tagit.

- 1 Tryck lätt på **Stoppur** på programskärmen.
- 2 Tryck lätt på **Börja** för att ta tid på en händelse.
 - Registrera varvtider genom att trycka lätt på **Varv**.
 - Tryck lätt på **Stopp** för att avbryta tidtagningen.
 - Tryck lätt på **Återställ** för att rensa varvtider.

Kontakter

Använd det här programmet för att visa den anslutna mobila enhetens kontaktlista på Gear.

Tryck lätt på **Kontakter** på hemskärmen.





Du kan ringa ett samtal eller skicka ett meddelande till en kontakt genom att bläddra till höger eller vänster i en kontaktpost.

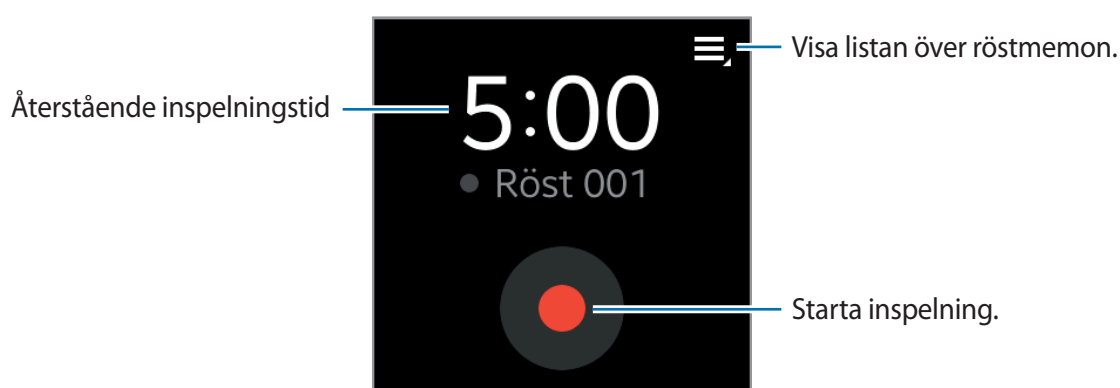
Röstmemo

Använd det här programmet för att spela in röstmemon. Röstmeddelanden som är inspelade på din Gear överförs automatiskt till den ansluta mobila enheten.




Tryck lätt på **Röstmemo** på hemskärmen.







Spela in röstmemon

Tryck lätt på  för att starta inspelningen. Tala in i mikrofonen längst ned till höger på din Gear. Tryck lätt på  för att pausa inspelningen. Tryck lätt på  för att slutföra inspelningen. Tryck lätt på  för att avbryta inspelningen.



Spela upp röstmemon

Tryck lätt på  och välj ett röstmemo som ska spelas upp. Om talat innehåll spelas in och därefter konverteras till en datafil visas  bredvid filnamnet. När du trycker lätt på  visar Gear innehållet som text på skärmen under uppspelning.

-  : Justera volymen genom att trycka lätt på  eller . Du kan också ansluta ett Bluetooth-headset för att lyssna på röstmemon.
-  : Pausa uppspelning.
-  /  : Gå till föregående eller nästa röstmemo.



E-post

Använd det här programmet för att läsa e-post som du har tagit emot på den anslutna mobila enheten.

Tryck lätt på **E-post** på programskärmen.


Öppna ett e-postmeddelande genom att välja ett e-postmeddelande i listan och trycka lätt på det. Då visas e-postnavigeringsskärmen.

Läsa e-post på den anslutna mobila enheten

För att läsa e-post på den anslutna mobila enheten tryck lätt på  på navigeringsskärmen för e-post eller så trycker du lätt på  → **Visa på enhet**.

Radera e-postmeddelanden

På Gears e-postnavigeringsskärm trycker du lätt på  → **Radera**.

Du kan även trycka lätt på , välja flera e-postmeddelanden som ska raderas och sedan trycka lätt på **Radera** för att radera e-postmeddelandena samtidigt.

Tryck lätt på  för att välja alla e-postmeddelanden med en gång.

Schema

Använd det här programmet för att visa de händelser som finns schemalagda på den anslutna enheten med din Gear.

Tryck lätt på **Schema** på programskärmen.

Välj en händelse i listan för att visa ytterligare information. Bläddra åt höger eller vänster på skärmen eller tryck lätt på pilarna till höger eller vänster för att ändra datum.

Kontroller

Visa anslutningsstatus och återstående batteritid. Justera volymen och visa ljusstyrkan.

Tryck lätt på **Kontroller** på hemskärmen.

Loggar

Använd det här programmet för att visa den anslutna mobila enhetens samtals- och meddelandeloggar på Gear.

Tryck lätt på **Loggar** på hemskärmen.

Välj en logg och bläddra uppåt eller nedåt för att söka efter önskad loggpost. Ring ett samtal genom att dra en loggpost åt höger. Skicka ett meddelande genom att dra en loggpost åt vänster.

I den detaljerade visningen av loggen trycker du lätt på  för att ringa upp numret.

Välj vilken typ av loggar som ska visas genom att öppna listan över loggar och dra fingret nedåt från mitten av skärmen. Tryck sedan lätt på **Filtrera efter** för att visa de loggar som ska visas.

Kamera

Använd programmet för att ta bilder eller spela in videor. Din Gear kan spara upp till 50 foton och 9 videoklipp.

Använd **Galleri** för att visa bilder som har tagits och videor som har spelats in med kameran på din Gear.

Tryck lätt på **Kamera** på hemskärmen.



- Kameran stängs automatiskt av när den inte används.
- Se till att objektivet är rent. Annars kanske din Gear inte fungerar felfritt i vissa lägen som kräver hög upplösning.
- Om din Gear har sparat 50 bilder eller 9 videor kan du inte ta fler bilder eller spela in fler videor. Öppna Galleri och radera filer eller överför filer till den anslutna mobila enheten. När du har överfört filer till den mobila enheten och tar fler bilder eller spelar in fler videor kommer din Gear att radera några filer som har överförts för att frigöra minne.
- Medan du laddar kan du inte använda det här programmet.

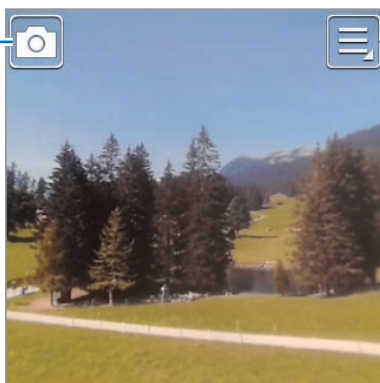
Kameraetik

- Ta inte bilder och spela inte in videor av människor utan deras samtycke.
- Ta inte bilder och spela inte in videor där det är förbjudet enligt lag.
- Ta inte bilder och spela inte in videor när du kan göra intrång i människors privatliv.

Ta bilder

Tryck lätt på skärmen för att fotografera.


Växla mellan stillbilda- och videoläge.



Ändra kamerainställningarna.

Fotografera med ljud

Använd det här läget för att fånga det omgivande ljudet tillsammans med ett foto.


Tryck lätt på  → **Ljud & foto** → **På**. Bläddra nedåt från längst upp på skärmen för att gå tillbaka till kameraskärmen och tryck lätt på skärmen för att ta en bild. Din Gear spelar in ljud i 9 sekunder när bilden har tagits. Stoppa spela in ljud genom att trycka lätt på skärmen igen.

Visa bilder

När du har tagit en bild bläddrar du åt vänster för att visa bilden. Bläddra åt höger för att gå tillbaka till kameraskärmen.

Spela in videor

Spela in en video


Tryck lätt på  och tryck sedan lätt på skärmen för att spela in en video. Tryck lätt på skärmen igen för att stoppa inspelningen.

Den längsta inspelningstiden är 15 sekunder. När du har spelat in tre videor stängs kameran av för att bibehålla enhetens prestanda.

Visa videor

När du har spelat in en video bläddrar du åt vänster för att spela upp videon. Bläddra åt höger för att gå tillbaka till kameraskärmen.

Konfigurera inställningar för kameran

Tryck lätt på  för att konfigurera kameran inställningar. Alla av de följande alternativen är inte tillgängliga för både stillbildsläge och videoläge.

- **Fokusläge:** Välj ett fokusläge. **Auto** är kamerastyrd. **Makro** används för fotografering på mycket nära håll.
- **Fotostorlek / Platstaggar:** Välj upplösning. Använd en högre upplösning för att få bättre kvalitet. Högre upplösningar tar upp mer minne.
- **Ljud & foto:** Använd det här alternativet för att ta en bild med ljud.
- **Signatur:** Ställ in din Gear på att lägga till en signatur till foton.
- **Platstaggar:** Lägg till en GPS-plats på bilden.



- Undvik att använda platstaggfunktionen i skuggiga områden, mellan höga byggnader eller vid dåligt väder. GPS-signalmottagningen fungerar eventuellt inte.
- Platsinformationen visas när bilderna överförs till internet. Hindra att platsinformationen visas genom att stänga av platstaggfunktionen.

- **Röststyrning:** Ställ in din Gear på att känna igen talade kommandon.



Vissa inställningar sparas inte när du stänger av kameran.

Timer

Använd det här programmet för att använda din Gear som en nedräkningstimer.

1 Tryck lätt på **Timer** på programskärmen.

2 Ställ in längden och tryck lätt på **Börja**.

Dra  utanför den stora cirkeln när timern aktiveras.

Inställningar

Klocka

Ändra den klocktyp som visas på klockskärmen.

På hemskärmen trycker du lätt på **Inställningar** → **Klocka**.

Bläddra åt höger eller vänster på skärmen för att välja en klocktyp.

Bakgrunder

Ändra färg på hemskärmen. Du kan även ange en bild eller ett foto som lagrats i din Gear som bakgrund på hemskärmen.

På hemskärmen trycker du lätt på **Inställningar** → **Bakgrunder**.

Meddelanden

Använd Gear för att hålla dig uppdaterad om flera olika händelser, t.ex. missade samtal eller nya meddelanden som har tagits emot på den anslutna mobila enheten.

På hemskärmen trycker du lätt på **Inställningar** → **Meddelanden**.

Ljud

Ändra inställningarna för olika ljud på din Gear.

På hemskärmen trycker du lätt på **Inställningar** → **Ljud**.

- **Volym:** Justera volymnivån för olika ljud, t.ex. multimedia, rington, meddelanden och systemljud.
- **Ljudläge:** Välj Gears ljudläge bland ljud, vibration eller ljud av.
- **Tryckljud:** Ange att Gear ska avge ett ljud när du väljer ett program eller ett alternativ på pekskärmen.
- **Ringsignaler:** Välj en ringsignal för inkommande samtal.
- **Meddelanden:** Välj en ton som ska spelas upp vid händelser, t.ex. inkommande meddelanden och missade samtal.
- **Vibration:** Justera intensiteten på vibrationsmeddelandet.

Skärm

Ändra skärmens inställningar.

På hemskärmen trycker du lätt på **Inställningar** → **Skärm**.

- **Ljusstyrka:** Justera ljusstyrkan för displayen.
- **Skärmtimeout:** Ange hur lång tid det ska ta innan Gear stänger av skärmens bakgrundsbelysning.
- **Tecken:** Ändra teckensnittstyp och storlek på skärmtexten.
- **Språk:** Välj ett displayspråk för alla menyer och program.



När din Gear är ansluten till en mobil enhet tillämpas språkinställningarna på den mobila enheten på din Gear. Språkinställningarna kan endast ändras på den anslutna mobila enheten.

- **Väckningsgest:** Ställ in din Gear på att slå på och visa en specifik skärm genom att du använder en rörelse. Lyft handen som du bär Gear på och titta på Gear-skärmen i några sekunder. Skärmen slås på och en förinställd skärm visas.
- **Hemikon. storlek:** Du kan justera storleken på ikonerna på hemskärmen.
- **Redi. hemskärm:** Du kan ändra plats på ikonerna på hemskärmen samt radera dem.

Bluetooth

Konfigurera inställningarna för Bluetooth-funktionen.

På hemskärmen trycker du lätt på **Inställningar** → **Bluetooth**.

- **Bluetooth:** Slå på eller av funktionen för Bluetooth.
- **BT-headset:** Sök efter Bluetooth-headset och anslut dem till din Gear.
- **Gör synlig:** Ställ in så att din Gear visas på andra enheters listor när de söker efter Bluetooth-enheter.

Block.läge

Blockera alla aviseringar förutom alarm- och timeraviseringar.

På hemskärmen trycker du lätt på **Inställningar** → **Block.läge** och väljer sedan ett alternativ.

Dubbeltryck

Ställ in ett program på att starta när du trycker två gånger på strömknappen.

Tryck lätt på **Inställningar** → **Dubbeltryck** på hemskärmen och välj sedan ett alternativ.

Sekretesslås

På hemskärmen trycker du lätt på **Inställningar** → **Sekretesslås**.

- **Sekretesslås:** Aktivera eller inaktivera funktionen för sekretesslås genom att ställa in en PIN-kod med minst fyra siffror. Du kan låsa upp Gear-skärmen genom att ange PIN-koden när den mobila enheten och Gear är fränkopplade.
- **Hjälp:** Öppna hjälpinformationen om att använda säkerhetslåsfunktionen.

Profil

Skapa en profil genom att ange din fysiska information t.ex. kön och kroppsstorlek.

Tryck lätt på **Inställningar** → **Profil** på hemskärmen och välj sedan ett alternativ.

Återst. Gear

Återställ inställningarna till fabriksstandardvärden och radera alla data. Standardprogram raderas inte.

På hemskärmen trycker du lätt på **Inställningar** → **Återst. Gear**.



Vid anslutning av din Gear till en mobil enhet

Om du vill ansluta Gear till en nyköpt mobil enhet eller till en annan mobil enhet för första gången ska du nollställa Gear. En nollställning av Gear kommer att ta bort alla data från minnet. Efter nollställningen kan du ansluta Gear till en annan mobil enhet.

Gear-information

På hemskärmen trycker du lätt på **Inställningar** → **Gear-information**.

- **Om Gear:** Öppna informationen om Gear.
- **USB-felsökning:** Aktivera eller inaktivera läget USB-felsökning. Du kan använda det här läget vid programutveckling genom att ansluta Gear till en dator med USB-kabel.

Gear Manager

Starta Gear Manager

Med det här programmet kan du ansluta till en mobil enhet och anpassa inställningarna och programmen på din Gear. Du kan även använda det för att komma åt den anslutna mobila enhetens funktioner.

Tryck lätt på **Gear Manager** på den anslutna mobila enhetens programskärm.



Vissa funktioner kanske inte är tillgängliga beroende på den anslutna mobila enhetens typ.

Ansluta en ny Gear

Tryck lätt på  → **Sök efter nya enheter** längst upp på Gear Manager-skärmen. Koppla bort den Gear som används just nu och anslut en annan Gear.

Konfigurera Gear-inställningarna

Öppna informationen om Gear och uppdatera Gear-programvaran.

Tryck lätt på namnet på din Gear i listan **SAMMANKOPPLAD ENHET** på Gear Manager-skärmen, och använd sedan följande funktioner:

- **Anslut / Frånkoppla:** Anslut eller koppla från en Gear.
- **Byt namn:** Döp om din Gear.
- **Program-varuuppd.:** Uppdatera din Gear till den senaste programvaran.
- **Modellnummer:** Visa din Gears modellinformation.
- **Programvaruversion:** Visa information om Gear-version.

Hemskärmsstilar

Ändra inställningarna för hemskärmen på din Gear.

Tryck lätt på **Hemskärmsstilar** på Gear Manager-skärmen.

Bakgrunder

Ändra färg på Gear-hemskärmen. Du kan även ange en bild eller ett foto som lagrats på den mobila enheten som bakgrund på Gear-hemskärmen.

Tryck lätt på **Bakgrunder** på Gear Manager-skärmen.

Välj en bakgrundsbild för hemskärmen. Vald bakgrundsbild tillämpas på Gears hemskärm.

Klocka


Du kan ändra vilken typ av klocka som ska visas på klockskärmen.

Tryck lätt på **Klocka** på Gear Manager-skärmen. Välj önskad klocktyp.

Konfigurera detaljerad information på klockskärmen genom att trycka lätt på  bredvid klocklistan och välja ett objekt.

S Health

Du kan överföra S Health-historik som finns sparad på din Gear till den anslutna mobila enheten.

För att ställa in tidsintervall för att skicka filer trycker du lätt på  bredvid **S Health** på Gear Manager-skärmen och trycker lätt på **Överf.interv. för Stegräknare**. Tryck lätt på **Överför nu** om du vill skicka en fil med en gång.

Tryck lätt på **S Health** på Gear Manager-skärmen för att starta S Health.

Meddelanden

Håll dig uppdaterad med flera olika händelser, t.ex. missade samtal eller nya meddelanden som tas emot på den anslutna mobila enheten. Du kan också konfigurera inställningarna för aviseringfunktionen.

Tryck lätt på **Meddelanden** på Gear Manager-skärmen och dra reglaget för **Meddelanden** åt höger och markera sedan objekt.

- **Begränsa meddelanden:** Ställ in att meddelanden, t.ex. samtal eller meddelanden, inte aviseras via din Gear.
- **Smart vidarebefordran:** Ställ in enheten på att omedelbart avisera dig om nya meddelanden när du tar upp den. Samtidigt meddelas Gear om nya meddelanden eller missade samtal.




- Den här funktionen är endast tillgänglig när Gear-skärmen är påslagen.
- Vissa mobila enheter stöder inte den här funktionen.
- Den mobila enheten måste först låsas upp för att visa information när skärmen är låst.
- **Förhandsgranska meddelande:** Ställ in popup-fönster på att visa programnamnet eller innehållet.
- **Håll skärmen av:** Ställ in på att ta emot meddelanden med skärmen av.
- **GEAR SNABBAVISER.:** Ställ in objekten som ska tas emot direkt på din Gear.
- **MEDDELANDEN FÖR GEAR:** Ställ in de objekt som du ska meddelas om på din Gear om de inte har markerats på den anslutna mobilenheten.
- **ALLMÄN. MEDD.:** Ställ in ytterligare objekt som du ska meddelas om på din Gear.

Mina program

Du kan hantera programinställningar som finns installerade på din Gear. Bläddra uppåt eller nedåt om du vill visa alla program som finns installerade på din Gear.


Tryck lätt på **Mina program** på Gear Manager-skärmen.

Konfigurera programinställningar

Tryck lätt på  bredvid ett program och konfigurera inställningarna.



Överföra musik från den mobila enheten till din Gear

Du kan överföra musikfiler som finns sparade på den mobila enheten till din Gear.

Tryck lätt på  bredvid **Musikspelare**, tryck lätt på **Skicka spår till Gear**, håll en fil nedtryckt, och välj sedan filer att överföra. Överför de valda filerna till din Gear genom att trycka lätt på **Sänd**.

Överföra bilder, videor och röstmemon från din Gear

Du kan överföra filer, t.ex. bilder, videor och röstmemonfiler, till mobila enheter.

- Överför röstmemon genom att trycka lätt på  bredvid **Röstmemo** och trycka lätt på **Överför automatiskt** → **Ingen** → **Överför nu**. Om du vill ställa in att filer överförs automatiskt till en mobil enhet när memon spelas in med Gear trycker du lätt på **Överför automatiskt** → **Alltid**.
- Överför bilder och videor genom att trycka lätt på  bredvid **Kamera** och tryck lätt på **Överför automatiskt** → **Manuellt** → **Överför nu**. Om du vill ställa in att filer överförs automatiskt till en mobil enhet när bilder tas med Gear trycker du lätt på **Överför automatiskt** → **Alltid**.

Samsung Apps

Du kan hämta program från **Samsung Apps**.

Tryck lätt på **Samsung Apps** på Gear Manager-skärmen. Sök efter ett program och välj det för att hämta det.



För att installera program som har hämtats från andra källor än **Samsung Apps** går du till Gear Manager-skärmen, trycker lätt på **Inställningar** → **Okända källor** → **OK**.

Hitta min Gear

Om du tappar bort din Gear kan Gear Manager hjälpa dig att hitta den.

Tryck lätt på **Hitta min Gear** på Gear Manager-skärmen.

Tryck lätt på **Starta**, ljud hörs från Gear, och skärmen slås på.



Den här funktionen är endast tillgänglig när Gear och den mobila enheten är anslutna.

Inställningar

Använd det här programmet för att konfigurera Gear och ställa in olika alternativ.

Tryck lätt på **Inställningar** på Gear Manager-skärmen.

Säkerhetskopiering och återställning

Säkerhetskopiera lagrade data på din Gear eller återställ säkerhetskopierade data. Tryck lätt på **Säkerhetskopiera och återställ** på inställningsskärmen.

Ställa in strömknappen

Ställ in de åtgärder som ska utföras när du trycker på strömknappen på Gear två gånger.

Tryck lätt på **Dubbeltryck på hemknappen** på inställningsskärmen och välj sedan ett alternativ.

Aktivera den automatiska låsfunktionen

Ställ in att den mobila enheten ska låsas automatiskt när den kopplas bort från din Gear.

Markera **Automatiskt lås** på inställningsskärmen.

Tryck lätt på **Fortsätt**, rita ett mönster genom att koppla ihop fyra eller fler punkter och rita sedan mönstret igen för att verifiera det.

När din Gear inte upptäcks aktiveras låsmönstret automatiskt på den mobila enheten.

När din Gear upptäcks igen inaktiveras låsmönstret.

Att använda en väckningsgest

Ställ in din Gear på att känna igen din gest för att väcka Gear och visa klockan eller den senaste sidan du besökte när skärmen är av.

På inställningsskärmen trycker du lätt på **Väckningsgest** och drar reglaget för **Väckningsgest** åt höger. Om du vill välja att en förinställd skärm ska visas när skärmen slås på trycker du lätt på **Välj den skärm som visas**.

Om du vill väcka Gear ska du lyfta på handen som Gear sitter på och titta på Gear-skärmen i några sekunder. Skärmen slås på och en förinställd skärm visas.

Ställa in en metod för att ange text och hantera mallar

Ställ in en metod för att ange text och hantera meddelandemallar.

- **Standard:** Välj en metod för att ange text.
- **Redigera textmallar:** Hantera meddelandemallarna som du kan använda när du svarar på ett meddelande.

Svara på ett inkommande samtal med ett röstkommando

Vid ett inkommande samtal kan du acceptera eller avvisa det genom att använda ett röstkommando.

Markera **Inkommande samtal** på inställningsskärmen.

Ställa in nödmeddelanden

Ställ in enheten på att skicka ett meddelande till mottagare vid en nödsituation.

Tryck lätt på **Skicka hjälpmeddelanden** på inställningsskärmen och dra sedan reglaget för **Skicka hjälpmeddelanden** åt höger. Tryck på strömknappen tre gånger för att skicka ett nödmeddelande som inkluderar din nuvarande plats.



Vissa mobila enheter stöder inte den här funktionen.

Ange nödkontakter

Du kan förinställa kontakter som du kan skicka meddelande till i en nödsituation.

Tryck lätt på **Hantera primära kontakter** → **Skapa primär nödkontakt** → **Skapa ny kontakt** eller **Välj från kontakter** på inställningsskärmen. Du kan skapa en ny kontakt eller välja en kontakt i kontaktlistan.



Vissa mobila enheter stöder inte den här funktionen.

Ställa in säkerhet

Ställ in att installation av program från andra programbutiker än **Samsung Apps** tillåts eller blockeras.

Markera **Okända källor** på inställningsskärmen.

Visa licensen för öppen källkod

Du kan visa licensinformation för öppen källkod.

Tryck lätt på **Licens för öppen källkod** på inställningsskärmen.

Visa Gear Manager-version

Visa information om Gear Manager-version under **Gear Manager-version**.

Hjälp

Du kan öppna programinformation genom att använda Gear och andra praktiska program.

Tryck lätt på **Hjälp** på Gear Manager-skärmen.

Felsökning

Innan du kontaktar ett Samsung-servicecenter ska du försöka med följande lösningar. Vissa situationer är kanske inte tillämpliga för din Gear.

Din Gear slås inte på

Om batteriet är helt urladdat slås inte din Gear på. Ladda batteriet helt innan du slår på din Gear.

Pekskärmen svarar långsamt eller på fel sätt

- Om du sätter dit ett skyddshölje eller andra tillbehör över pekskärmen kanske den inte fungerar som den ska.
- Om du bär handskar, om dina händer inte är rena när du rör pekskärmen, eller om du trycker på pekskärmen med vassa föremål eller dina fingertoppar kanske pekskärmen inte fungerar som den ska.
- Pekskärmen kan sluta fungera när det är fuktigt eller om den utsätts för vatten.
- Starta om din Gear för att rensa tillfälliga programvarufel.
- Se till att din Gears programvara är uppdaterad till den senaste versionen.
- Om pekskärmen blir repig eller skadad ska du besöka ett Samsung-servicecenter.

Din Gear fryser eller har allvarliga fel

Om din Gear fryser eller hänger sig kan du behöva stänga program och slå på din Gear för att återfå full funktion. Om din Gear fryser och inte svarar ska du trycka på strömknappen och hålla den nedtryckt i 7 sekunder för att starta om.

Om detta inte löser problemet, gör en återställning till fabriksdata. På hemskärmen trycker du lätt på **Inställningar** → **Återst. Gear** → **OK**. Tänk på att säkerhetskopiera viktiga data på din Gear innan du gör en återställning till fabriksdata.

Om problemet fortfarande kvarstår ska du kontakta ett Samsung-servicecenter.

En annan Bluetooth-enhet kan inte lokalisera din Gear

- Kontrollera att den trådlösa Bluetooth-funktionen är aktiverad på din Gear.
- Återställ din Gear och försök igen.
- Se till att din Gear och den andra Bluetooth-enheten ligger inom Bluetooth-anslutningens område (10 m). Avståndet kan variera beroende på den miljö som enheterna används i.

Om förslagen ovan inte hjälper dig att lösa problemet kontaktar du bara Samsung-servicecenter.

Ingen Bluetooth-anslutning upprättas eller så kopplas Gear och din mobila enhet bort från varandra

- Kontrollera att Bluetooth-funktionen är aktiverad på båda enheterna.
- Kontrollera att det inte finns några hinder, t.ex. väggar eller elektrisk utrustning mellan enheterna.
- Kontrollera att den senaste versionen av Gear Manager-programmet är installerad på den mobila enheten.
- Se till att din Gear och den andra Bluetooth-enheten ligger inom Bluetooth-anslutningens område (10 m). Avståndet kan variera beroende på den miljö som enheterna används i.
- Starta om båda enheterna och starta Gear Manager på den mobila enheten igen.

Samtal kopplas inte fram

- Se till att din Gear är ansluten till en mobil enhet.
- Se till att den anslutna mobila enheten har öppnat rätt mobilnät.
- Se till att du inte har ställt in samtalsspärrar för telefonnumret som du ringer till på den anslutna mobila enheten.
- Se till att du inte har ställt in samtalsspärrar för inkommande telefonnummer på den anslutna mobila enheten.

Andra kan inte höra dig under ett samtal

- Se till att du inte täcker över den inbyggda mikrofonen.
- Kontrollera att mikrofonen är nära din mun.

Ljudet ekar under ett samtal

Justera volymen eller flytta till ett annat område.

Ljudkvaliteten är dålig

Anslutningsproblemen beror eventuellt på problem med den mobila enhetens nätverksanslutningar.

Batteriikonen är tom

Batterinivån är låg. Ladda batteriet.

Batteriet laddas inte korrekt (för laddare som är godkända av Samsung)

- Se till att du placerar din Gear i laddningsdockan och ansluter dockan till laddaren på rätt sätt.
- Om laddningsterminalerna är smutsiga kanske batteriet inte laddar som det ska eller så stängs kanske din Gear av. Torka av de båda guldfärgade kontakterna och försök ladda batteriet igen.
- Batterierna i vissa enheter kan inte bytas ut av användaren. Om du vill byta ut batteriet ska du besöka ett Samsung-servicecenter.

Batteriet laddas ur snabbare än när det först köptes

- När du utsätter din Gear för mycket kalla eller varma temperaturer kan den användbara laddningen minskas.
- Batteriförbrukningen ökar när du använder vissa program.
- Batteriet är en förbrukningsvara och den användbara laddningen kommer att minska med tiden.

Din Gear kan vara mycket varm vid beröring

När du använder program som kräver mer ström eller använder program på din Gear under en längre tid kan din Gear bli varm. Detta är normalt och bör inte påverka livslängden eller prestandan på din Gear.

Felmeddelanden visas vid start av kameran

Din Gear måste ha tillräckligt med minne och batteri för att hantera kameraprogrammet. Om du ser ett felmeddelande när du startar kameran ska du göra följande:

- Ladda batteriet.
- Frigör minne genom att radera filer från din Gear.
- Starta om din Gear. Om du fortfarande har problem efter att ha provat dessa tips, ska du kontakta Samsung-servicecenter.

Bildkvaliteten är sämre än förhandsgranskningen

- Kvaliteten på dina bilder kan variera beroende på omgivningen och de fotograferingstekniker du använder.
- Om du tar bilder i mörka områden, på natten eller inomhus kan bildbrus uppstå eller så kan bilderna bli oskarpa.

Ingen anslutning upprättas när du ansluter din Gear till en dator

- Se till att den USB-kabel som du använder är kompatibel med din Gear.
- Se till att du har rätt drivrutin installerad på datorn och att den har uppdaterats.
- Om du använder Windows XP ska du se till att du har Windows XP Service Pack 3 eller högre installerat på datorn.
- Se till att du har Samsung Kies installerat på datorn.

Data som har lagrats på din Gear har förlorats

Säkerhetskopiera alltid viktiga data som finns lagrade på din Gear. Det går inte att återställa data som blivit korrupt eller som förlorats. Samsung är inte ansvarigt för förlust av data som finns lagrade på din Gear.

Ett litet glapp visas runt utsidan av höljet på din Gear

- Det här glappet är en nödvändig tillverkningsfunktion och vissa mindre rörelser eller vibrationer i delar kan uppstå.
- Med tiden kan friktionen mellan delar leda till att det här glappet ökar något.

En del innehåll kan variera på din Gear, beroende på region, tjänsteleverantör eller programversion, och kan ändras utan föregående meddelande.



Behöver du hjälp eller har frågor, hänvisar vi till
www.samsung.se.

Klicka på "SUPPORT" => "Hjälp & felsökning" och
välj sedan produktgrupp och produkttyp

Alternativt ring vår kundsupport tfn:
0771-SAMSUNG (7267864)