

Bruksanvisning

S19C200NY
S19C200N
S19C200NW
S19C200BW
S19C200BR
S19C200NR
S20C200B
S22C200NY
S22C200N
S22C200B
S22C200BW
S22C210B
S23C200B
S24C200BL

Färgen och utseendet kan variera beroende på produkt.

Specifikationerna kan ändras utan föregående meddelande för att förbättra produktens prestanda.

Innehållsförteckning

INNAN DU ANVÄNDER PRODUKTEN

7
7
7

Copyright

Ikoner som används i den här handboken
Symboler för säkerhetsvarningar

8

Rengöring

8 Rengöring
9 Säkra installationsutrymmet
9 Förvaring

10

Säkerhetsföreskrifter

10 Elektricitet och säkerhet
11 Installation
13 Användning

16

Rätt hållning vid produktanvändning

FÖRBEREDELSE

17

Kontrollera innehållet

17 Packa upp
18 Kontrollera delarna

19

Delar

19 Knappar på framsidan
21 Baksidan

22

Installation

22 Montera stativet
23 Ändra produktens lutning
24 Installera ett väggstativ eller ett skrivbordsstativ
25 Antistöldlås

ANSLUTA OCH ANVÄNDA EN KÄLLENHET

26

Före anslutning

26 Kontrollpunkter före anslutning

26

Ansluta strömmen

27

Ansluta och använda en dator

27 Ansluta till en dator
28 Installation av drivrutiner
29 Ställa in den optimala upplösningen
30 Ändra upplösningen med datorn.

Innehållsförteckning

SKÄRMINSTÄLLNING

34

34

35

35

36

36

37

37

38

38

40

40

41

41

43

43

44

44

45

45

STÄLLA IN TON

46

46

47

47

48

48

49

49

Ljus

Konfigurera **Ljus**

Kontrast

Ställa in **Kontrast**

Skärpa

Ställa in **Skärpa**

SAMSUNG MAGIC Bright

Ställa in **SAMSUNG MAGIC Bright**

SAMSUNG MAGIC Angle

Ställa in **SAMSUNG MAGIC Angle**

SAMSUNG MAGIC Upscale

Ställa in **SAMSUNG MAGIC Upscale**

Bildstorlek

Ändra **Bildstorlek**

H-position och V-position

Ställa in **H-position** och **V-position**

Grov

Justera **Grov**

Fin

Justera **Fin**

Röd

Ställa in **Röd**

Grön

Ställa in **Grön**

Blå

Ställa in **Blå**

Färgton

Konfigurera inställningarna för **Färgton**

Innehållsförteckning

ÄNDRA STORLEK PÅ ELLER FLYTTA SKÄRMEN

50

Gamma

50

Ställa in **Gamma**

51

Språk

51

Ändra **Språk**

52

Meny H-position och Meny V-position

52

Ställa in **Meny H-position** och **Meny V-position**

53

Visa tid

53

Ställa in **Visa tid**

54

Transparens

54

Ändra **Transparens**

INSTÄLLNINGAR OCH ÅTERSTÄLLNING

55

Återställ

55

Återställa till standardinställningarna (**Återställ**)

56

Eco-spar

56

Konfigurera **Eco Saving**

57

Sluttid

57

Ställa in **Sluttid**

58

Stäng av efter

58

Ställa in **Stäng av efter**

59

PC/AV-läge

59

Ställa in **PC/AV-läge**

60

Knappupprepn.tid

60

Ställa in **Knappupprepn.tid**

61

Källdetektering

61

Ställa in **Källdetektering**

62

Anpassad tangent

62

Konfigurera **Anpassad tangent**

Innehållsförteckning

INFORMATION MENY OCH ANNAT	63	INFORMATION
	63	Visa INFORMATION
	64	Ställa in Ljus och Kontrast på startskärmen
INSTALLERA PROGRAMMET	65	Magic Tune
	65	Vad är MagicTune?
	65	Installera programmet
	65	Ta bort programmet
	67	MultiScreen
	67	Installera programmet
	68	Ta bort programmet
FELSÖKNINGSGUIDE	69	Gör detta innan du kontaktar Samsungs kundservice
	69	Testa produkten
	69	Kontrollera upplösning och frekvens
	69	Kontrollera följande.
	71	Vanliga frågor
SPECIFIKATIONER	73	Allmänt
	82	Energisparfunktion
	84	Tabell för standardsignalläge
APPENDIX	98	Kontakta Samsung
	104	Ansvar för betalservice (kostnad för kunder)
	104	Inget fel på produkten
	104	En skada på produkten som orsakats av kunden
	104	Annat

Innehållsförteckning

INDEX

105	Korrekt avfallshantering
105	Korrekt avfallshantering av produkten (elektriska och elektroniska produkter)
106	Terminologi

Copyright

Innehållet i den här handboken kan komma att ändras utan förvarning i avsikt att förbättra kvaliteten.

© 2012 Samsung Electronics

Samsung Electronics innehar upphovsrätten för den här handboken.

Användning eller reproduktion av den här handboken, delvis eller i sin helhet, utan tillstånd från Samsung Electronics är förbjudet.

Microsoft, Windows och Windows NT är registrerade varumärken som tillhör Microsoft Corporation.

VESA, DPM och DDC är registrerade varumärken som tillhör Video Electronics Standards Association.





- En administrationsavgift kan tillkomma om
 - (a) en tekniker tillkallas och det inte finns något fel på produkten.
(om du inte har läst den här bruksanvisningen).
 - (b) du tar med produkten till ett reparationscenter och det inte finns något fel på produkten.
(om du inte har läst den här bruksanvisningen).
- Beloppet på en sådan administrationsavgift informeras före arbetet sker eller hembesöket görs.

Ikoner som används i den här handboken



Följande bilder är endast med som referens. Den verkliga situationen kan skilja sig från vad som visas i bilderna.

Symboler för säkerhetsvarningar

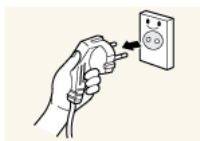
 Varning!	En allvarlig eller dödlig skada kan uppstå om anvisningarna inte följs.
 Varning	Personskada eller skador på föremål kan uppstå om anvisningarna inte följs.
	Åtgärder markerade med den här symbolen är förbjudna.
	Anvisningar markerade med den här symbolen måste följas.

Rengöring

Rengöring

Var försiktig när du rengör skärmen och höljet eftersom avancerade LCD-skärmar lätt repas.

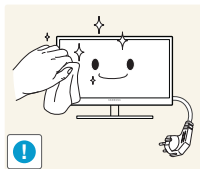
Gör följande vid rengöring.



1. Stäng av bildskärmen och datorn.
2. Koppla från strömsladden från bildskärmen.



Håll i kontakten på strömsladden och rör inte sladden med blöta händer. Stötar kan annars uppstå.



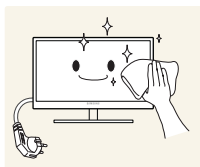
3. Torka av skärmen med en mjuk, ren och torr trasa.



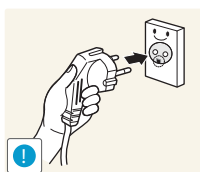
- Använd inte något rengöringsmedel som innehåller alkohol, lösningsmedel eller tensider på bildskärmen.



- Spruta inte vatten eller rengöringsmedel direkt på produkten.



4. Fukta en ren och torr trasa med vatten och vrid ur den ordentligt vid rengöring av utsidan av bildskärmen.



5. Anslut strömsladden till produkten efter rengöring av produkten.
6. Slå på bildskärmen och datorn.

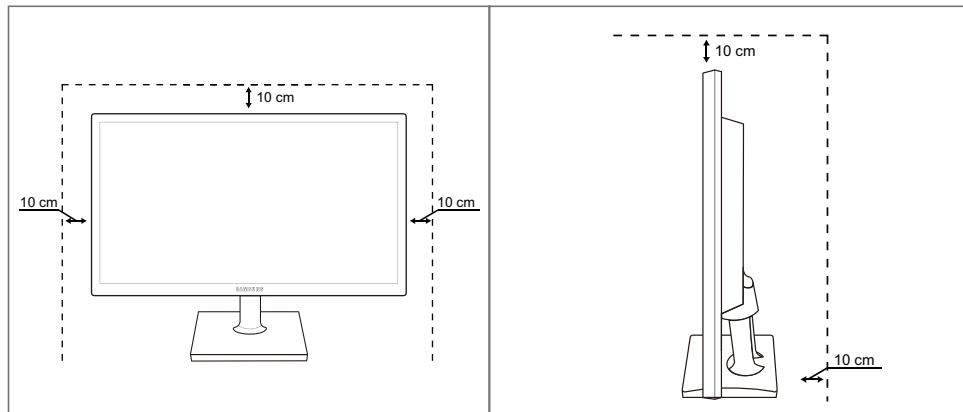
Innan du använder produkten

Säkra installationsutrymmet

- Se till att det finns plats runt produkten för ventilation. En invändig temperaturökning kan orsaka brand och skada på produkten. Se till att det finns så mycket utrymme som visas nedan eller mer när du installerar produkten.



Utseendet kan variera beroende på produkt.



Förvaring



Kontakta Samsungs kundtjänst (sida 98) om insidan av bildskärmen behöver rengöras. (En avgift tas ut.)

Säkerhetsföreskrifter

Elektricitet och säkerhet



Följande bilder är endast med som referens. Den verkliga situationen kan skilja sig från vad som visas i bilderna.



Varning!



Använd inte en skadad strömsladd eller stickkontakt, eller ett eluttag som sitter löst.

- Stötar eller brand kan uppstå.



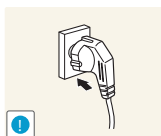
Anslut inte flera produkter till samma eluttag.

- Det kan leda till att eluttaget överhettas vilket i sin tur kan orsaka brand.



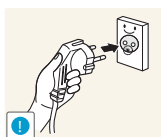
Ta inte i kontakten med våta händer.

- Stötar kan annars uppstå.



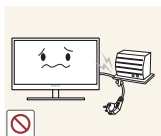
Sätt i elkontakten ordentligt så att den inte sitter löst.

- En löst isatt elkontakt kan orsaka brand.



Anslut stickkontakten till ett jordat eluttag (endast typ 1-isolerade enheter).

- Stötar eller skada kan uppstå.



Böj eller dra inte kraftigt i strömsladden. Placera inte några tunga föremål på strömsladden.

- En skadad strömsladd kan leda till stötar eller brand.



Placera inte strömsladden eller produkten i närheten av värmekällor.

- Stötar eller brand kan uppstå.



Ta bort damm och annat skräp från stickkontaktarna och eluttaget med en torr trasa.

- Annars kan brand uppstå.

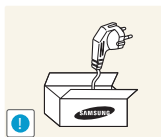
Innan du använder produkten

Varning



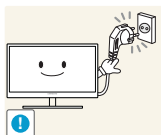
Koppla inte från strömsladden när produkten används.

- Produkten kan skadas av en elstöt.



Använd inte strömsladden till andra produkter än auktoriserade produkter som tillhandahålls av Samsung.

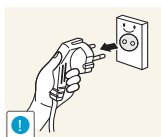
- Stötar eller brand kan uppstå.



Se till att eluttaget som strömsladden är anslutet till inte är övertäckt.

- Om problem uppstår med produkten kopplar du från strömsladden så att produkten inte får någon ström.

Det går inte att stänga av strömmen till produkten helt genom att trycka på strömbrytaren.



Håll i stickkontakten när du kopplar från strömsladden från eluttaget.

- Stötar eller brand kan uppstå.

Installation

Varning!



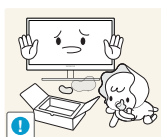
PLACERA INTE LJUS, INSEKTSSPRAY ELLER CIGARETTER PÅ PRODUKTEN. PLACERA INTE PRODUKTEN NÄRA VÄRMEKÄLLOR.

- Annars kan brand uppstå.



Undvik att placera produkten i trånga utrymmen med dålig ventilation, t.ex. en bokhylla eller garderob.

- Detta kan leda till att den inre temperaturen ökar och produkten börjar brinna.



Förvara produktens plastförpackning utom räckhåll för barn.

- Barnen kan kvävas.

Innan du använder produkten



Placera inte produkten på ett ostadigt eller vibrerande underlag (instabil hylla, lutande ytor med mera).

- Produkten kan falla och gå sönder eller orsaka personskador.
- Om produkten används i en miljö med kraftiga vibrationer kan produkten skadas eller börja brinna.



Installera inte produkten i ett fordon eller på en plats utsatt för damm, fukt (droppande vatten osv.), olja eller rök.

- Stötar eller brand kan uppstå.



Utsätt inte produkten för direkt solljus, värme eller heta föremål som t.ex. en spis.

- Produktens livstid kan då förkortas eller brand uppstå.



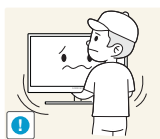
Placera inte produkten inom räckhåll för småbarn.

- Produkten kan falla och skada barn.



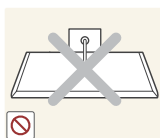
Matolja, exempelvis sojabönsolja, kan skada eller deformera produkten. Installera inte produkten i kök eller i närheten av en köksbänk.

Varning



Var försiktig så att du inte tappar produkten när du flyttar den.

- Produkten kan då skadas eller orsaka personskador.



Ställ inte ner produkten med framsidan nedåt.

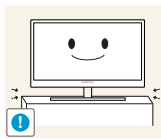
- Skärmen kan skadas.



När du placerar produkten på ett skåp eller en hylla måste du se till att den nedre, främre kanten av produkten inte skjuter ut.

- Produkten kan falla och gå sönder eller orsaka personskador.
- Placera endast produkten på skåp eller hyllor som har rätt storlek.

Innan du använder produkten



Ställ ner produkten försiktigt.

- Produkten kan falla och gå sönder eller orsaka personskador.



Om produkten installeras på ett ovanligt ställe (en plats utsatt för större mängder finpartiklar, kemiska ämnen eller extrema temperaturer, eller på en flygplats eller tågstation där produkten är igång under längre tidsperioder) kan det resultera i en kraftig försämring av produktens prestanda.

- Kontakta Samsungs kundtjänst (sida98) om du vill installera produkten på ett sådant ställe.

Användning



Ström med hög spänning går genom produkten. Försök inte att själv ta isär, reparera eller ändra produkten.

- Stötar eller brand kan uppstå.
- Kontakta Samsungs kundtjänst (sida98) för reparation.



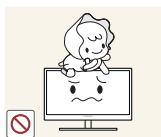
Innan du flyttar produkten stänger du av strömmen med strömbrytaren och kopplar från strömsladden och alla andra anslutna kablar.

- Annars kan strömsladden skadas och brand eller stötar kan uppstå.



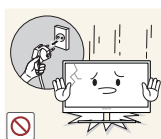
Om produkten låter konstigt, luktar bränt eller rök ska du omedelbart ta bort strömsladden och kontakta Samsungs kundtjänst (sida98).

- Stötar eller brand kan uppstå.



Låt inte barn klänga eller klättra på produkten.

- Produkten kan falla och barn kan skadas allvarligt.



Om produkten faller eller utsidan skadas stänger du av produkten, tar bort strömsladden och kontaktar Samsungs kundtjänst (sida98).

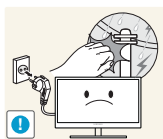
- Stötar eller brand kan annars uppstå.



Placera inte tunga föremål, leksaker eller godis på produkten.

- Produkten eller tunga föremål kan falla när barn försöker nå leksaken eller godiset och orsaka allvarliga skador.

Innan du använder produkten



Stäng av produkten och dra ur strömsladden under åskväder.

- Stötar eller brand kan uppstå.



Tappa inte föremål på produkten och utsätt inte produkten för kraftiga smällar.

- Stötar eller brand kan uppstå.



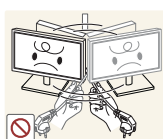
Flytta inte produkten genom att dra i strömsladden eller någon kabel.

- Annars kan strömsladden och produkten skadas, och stötar eller brand kan uppstå.



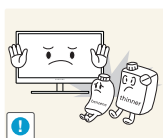
Om en gasläcka inträffar ska du inte röra produkten eller stickkontakten. Ventilera också lokalen omedelbart.

- Gnistor kan orsaka en explosion eller brand.



Lyft eller flytta inte produkten genom att dra i strömsladden eller någon kabel.

- Annars kan strömsladden och produkten skadas, och stötar eller brand kan uppstå.



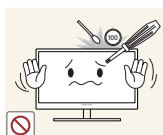
Använd inte och placera inte eldfarliga sprayer eller lättantändliga ämnen nära produkten.

- En explosion eller brand kan uppstå.



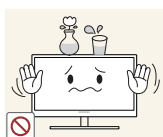
Se till att ventilationsspringorna inte blockeras av dukar eller gardiner.

- Detta kan leda till att den inre temperaturen ökar och produkten börjar brinna.



Infoga inte metallföremål (mynt, hårspännen, säkerhetsnålar osv.) eller brännbara föremål (papper, tändstickor osv.) i produktens ventilationsspringor eller portar.

- Om vatten eller något annat ämne hamnar i produkten stänger du av produkten, tar bort strömsladden och kontaktar Samsungs kundtjänst (sida98).
- Produkten kan annars gå sönder och stötar eller brand kan uppstå.

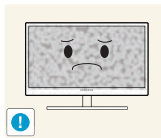


Placera inte föremål som innehåller vätska (vaser, krukor, flaskor osv.) eller metallföremål på produkten.

- Om vatten eller något annat ämne hamnar i produkten stänger du av produkten, tar bort strömsladden och kontaktar Samsungs kundtjänst (sida98).
- Produkten kan annars gå sönder och stötar eller brand kan uppstå.

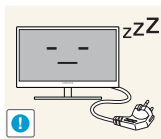
Innan du använder produkten

Varning



Om du låter skärmen stå med stillbild under en längre tid kan det orsaka inbrända bilder och defekta pixlar.

- Om du inte tänker använda produkten under en längre tid aktiverar du strömsparläget eller en skärmsläckare.



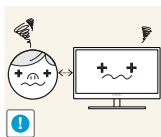
Koppla från strömsladden från eluttaget om du inte tänker använda bildskärmen under en längre tid (semester med mera).

- Annars kan ansamlad damm, överhettning, elstötar eller elläckage orsaka brand.



Använd produkten med den rekommenderade upplösningen och frekvensen.

- Annars kan synen försämrats.



Om du sitter för nära skärmen under en längre tid kan synen försämrats.



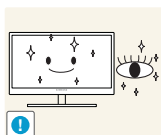
Håll inte bildskärmen uppmått och flytta den inte genom att hålla i foten.

- Produkten kan falla och gå sönder eller orsaka personskador.



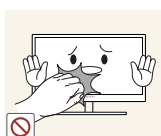
Använd inte luftfuktare eller spisar i närheten av produkten.

- Stötar eller brand kan uppstå.

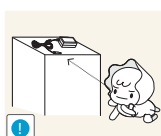


Vila ögonen i mer än fem minuter för varje timme du använder produkten.

- Risken för trötta ögon minskar.



Rör inte vid skärmen när produkten varit påslagen under en längre tid då den kan vara mycket varm.



Förvara de mindre tillbehören som hör till produkten utom räckhåll för barn.

Innan du använder produkten



Var försiktig när du justerar produktens vinkel eller sänker eller höjer den.

- Barnens fingrar eller händer kan annars fastna och skadas.
- Kraftig lutning på produkten kan resultera i att den faller och orsakar personskador.



Placera inte tunga föremål på produkten.

- Produkten kan skadas eller orsaka personskador.

Rätt hållning vid produktanvändning



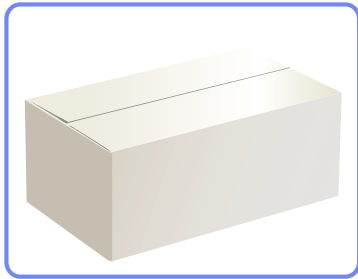
Använd produkten med korrekt hållning enligt följande.

- Sitt med rak rygg.
- Ögonen ska vara på 45 till 50 cm avstånd från skärmen och du ska titta ner något på skärmen.
Ögonen ska vara rakt framför skärmen.
- Justera vinkeln så att ljus inte reflekteras i skärmen.
- Håll underarmarna raka i förhållande till överarmarna och i nivå med handryggen.
- Armbågarna ska hålla ungefär 90 graders vinkel.
- Justera höjden på produkten så att knäna är böjda 90 grader eller mer, hälarna är placerade mot golvet och armarna hålls lägre än hjärtat.

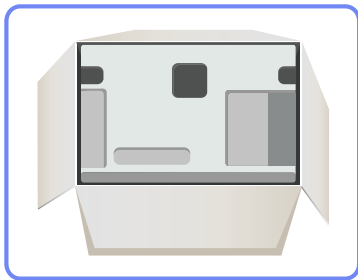
1.1 Kontrollera innehållet

1.1.1 Packa upp

- 1 Öppna förpackningen. Var försiktig så att du inte skadar produkten om du öppnar förpackningen med ett vasst föremål.



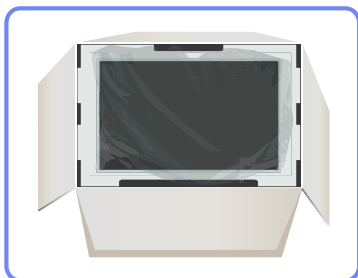
- 2 Ta bort plasten från produkten.



- 3 Kontrollera delarna och ta bort skumplast och plastpåsen.



Den här bilden är endast i beskrivande syfte.



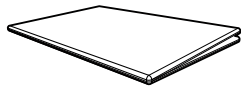
- 4 Förvara kartongen på en torr plats så att den kan användas när du flyttar på produkten i framtiden.

1.1.2 Kontrollera delarna



- Kontakta återförsäljaren som du köpte produkten av om något saknas.
- Utseendet hos de faktiska delarna kan variera från bilden som visas.

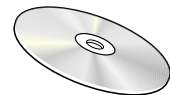
Komponenter



Snabbstartguide



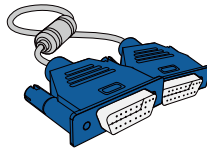
Garantikort (Ej tillgänglig på alla platser)



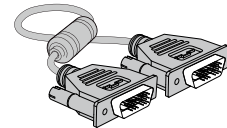
Bruksanvisning



Strömkabel



D-Sub-kabel (tillbehör)



DVI-kabel (tillbehör)



Stativ



Stativled



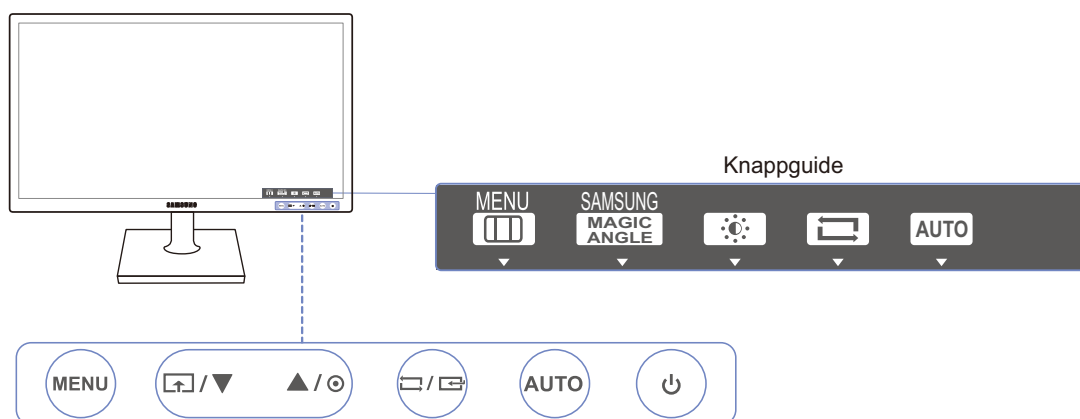
Komponenterna kan variera på olika platser.

1.2 Delar

1.2.1 Knappar på framsidan



Färg och form på delarna kan variera från det som visas på bilden. Specifikationerna kan ändras utan föregående meddelande för att höja prestandan.



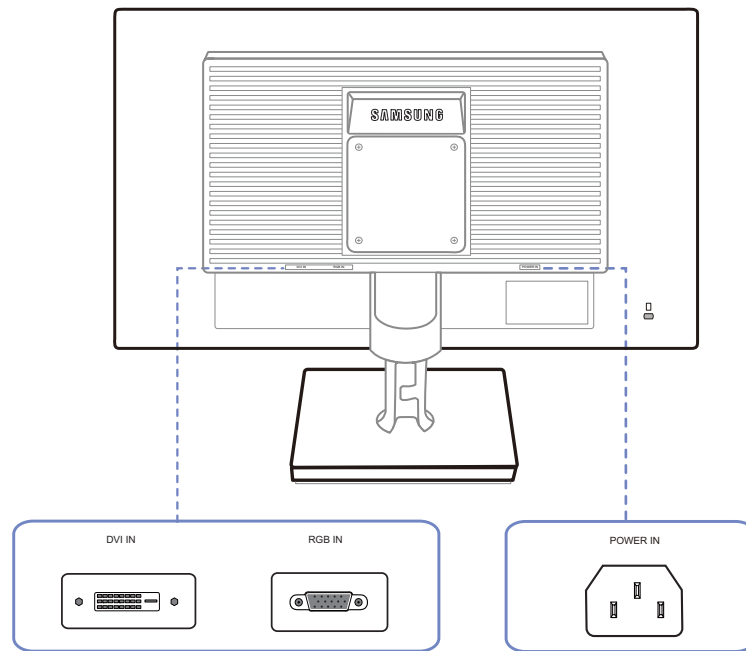
Ikoner	Beskrivning
MENU	<ul style="list-style-type: none"> Öppna eller stäng menyn på skärmen eller gå tillbaka till den föregående menyn. OSD-kontrollås: Behåll de aktuella inställningarna eller lås menyreglaget så att inställningarna inte kan ändras av misstag. Aktivera: För att låsa menyreglaget trycker du på knappen [MENU] i 10 sekunder. Inaktivera: För att låsa upp det låsta menyreglaget trycker du på knappen [MENU] i över 10 sekunder. <p> Om OSD-kontrollen är låst</p> <ul style="list-style-type: none"> kan Ljus och Kontrast ändras och INFORMATION visas. Funktionen Anpassad tangent används genom att trycka på knappen []. (Anpassad tangent användas även när skärmmenykontrollen är låst)
	<p>Konfigurera Anpassad tangent och tryck på []. Följande alternativ aktiveras.</p> <p>SAMSUNG MAGIC Angle - SAMSUNG MAGIC Bright - Eco-spar - Bildstorlek</p> <p> För att konfigurera Anpassad tangent går du till INST. & ÅTERST. → Anpassad tangent och väljer önskat läge.</p>
▲/▼	Flytta till den övre eller nedre menyn eller ändra värdet för ett alternativ på menyn på skärmen.

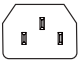



Ikoner	Beskrivning
	Använd den här knappen för att reglera skärmens ljusstyrka och kontrast.
	<p>Bekräfta ett menyval.</p> <p>Om du trycker på knappen [/>] när menyn på skärmen inte visas, ändras indatakällan (Analog/DVI). Om du slår på produkten eller ändrar inmatningskälla genom att trycka på knappen [/>] visas ett meddelande med information om den ändrade inmatningskällan i det övre vänstra hörnet av skärmen.</p> <p> Den här funktionen är inte tillgänglig för produkter som endast har ett analogt gränssnitt.</p>
AUTO	<p>Tryck på knappen [AUTO] för att justera skärminställningarna automatiskt.</p> <p> <ul style="list-style-type: none"> Om du ändrar upplösningen i visningsegenskaper aktiveras funktionen Autojustering. Funktionen är endast tillgänglig i läget Analog. </p>
	Slå på eller av skärmen.
Knappguide	<p>När du trycker på en knapp på produkten visas knappguiden innan skärmmenyn öppnas. (Guiden visar funktionen för den knapp som trycks ned.)</p> <p>Du kan öppna skärmmenyn när guiden visas genom att trycka en gång till på motsvarande knapp.</p> <p>Knappguiden kan variera mellan olika funktioner och produktmodeller. Se den faktiska produkten.</p>

1.2.2 Baksidan



Färg och form på delarna kan variera från det som visas på bilden. Specifikationerna kan ändras utan föregående meddelande för att höja prestandan.



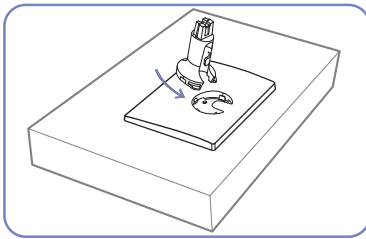
Port	Portar
	Anslut skärmens strömkabel till porten POWER IN på produktens baksida.
	Anslut till en dator med DVT-kabeln.  Terminalen [DVI IN] medföljer endast de digitala (DVI)-modellerna.
	Anslut till en dator med D-SUB-kabeln

1.3 Installation

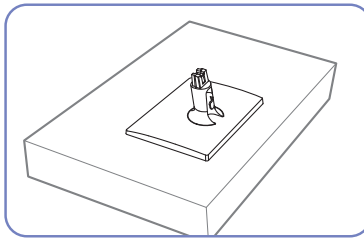
1.3.1 Montera stativet



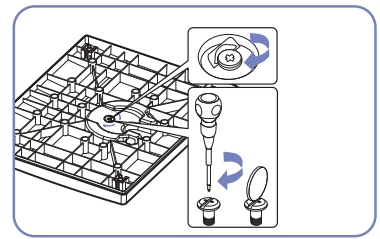
Innan du monterar produkten ska du ställa ned produkten på ett plant och stabilt underlag med skärmen nedåt.



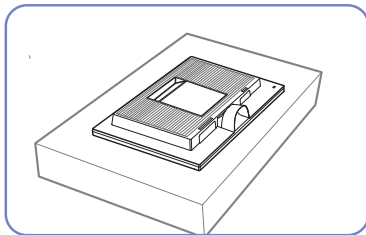
För in anslutningen för stativ i den riktning som bilden visar.



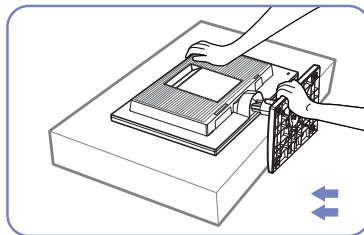
Kontrollera att anslutningen för stativ är ordentligt ansluten.



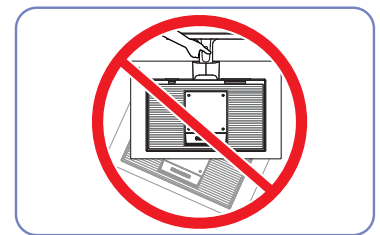
Vrid anslutningsskruven på stativets nederdel helt så att den är ordentligt fäst.



Lägg en duk över bordet för att skydda produkten och placera produkten på den så att fronten är vänd nedåt.



Håll i produktens huvudenhet med händerna som bilden visar. Tryck in det monterade stativet i huvudenheten i pilens riktning som bilden visar.



- Varning

Håll inte bara i stativet om du håller produkten upp-och-ned.

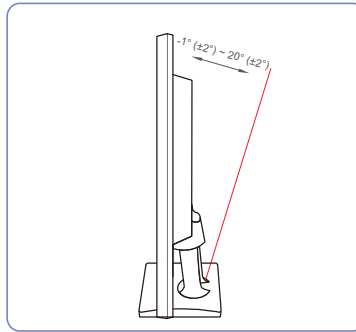


Färg och form på delarna kan variera från det som visas på bilden. Specifikationerna kan ändras utan föregående meddelande för att höja prestandan.

1.3.2 Ändra produktens lutning



Färg och form på delarna kan variera från det som visas på bilden. Specifikationerna kan ändras utan föregående meddelande för att höja prestandan.



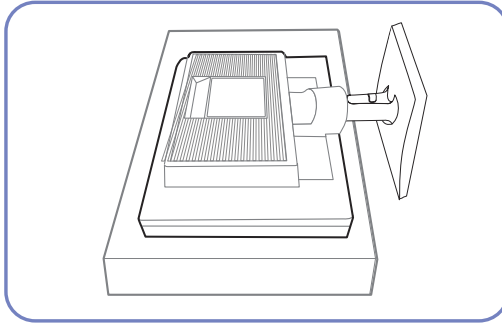
- Du kan ändra lutningen på bildskärmen.
- Håll i nedre delen av produkten och justera noggrant lutningen.

1.3.3 Installera ett väggstativ eller ett skrivbordsstativ

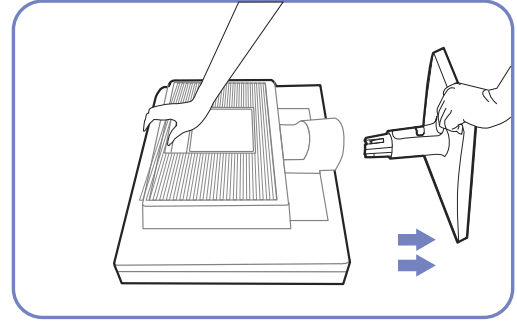
Före installation



Slå av produkten och dra ur kontakten ur vägguttaget.



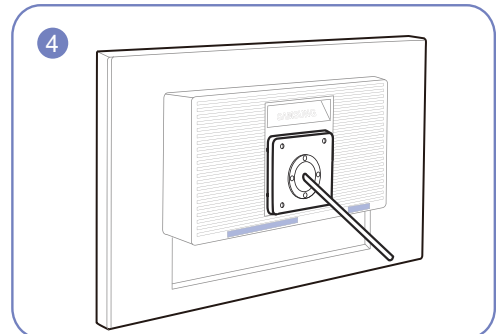
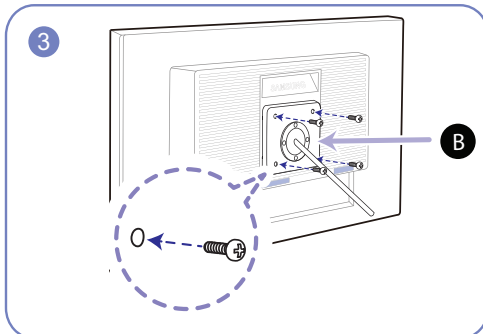
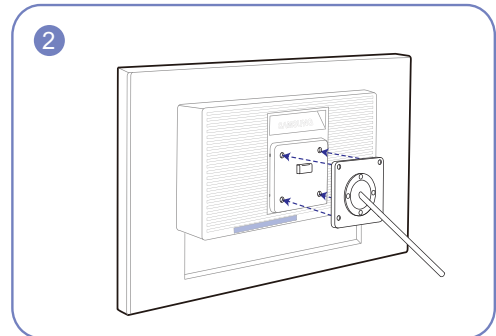
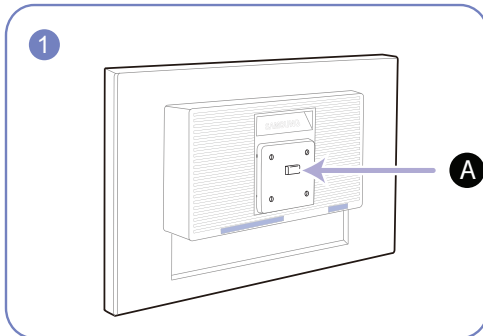
Placera en skyddsfilt eller kudde på en plan yta. Placera sedan produkten med skärmen nedåt ovanpå filten eller kudden.



Håll i produktens huvudenhet med händerna som bilden visar.

Dra stativet i pilens riktning, som bilden visar, för att dela på dem.

Installera ett väggstativ eller ett skrivbordsstativ



A Fäst väggstativet eller skrivbordsstativet här

B Konsol (säljs separat)

Räta in spåren och dra åt skruvarna på konsolen ordentligt på produkten med motsvarande delar på det väggstativ eller skrivbordsstativ du vill fästa.

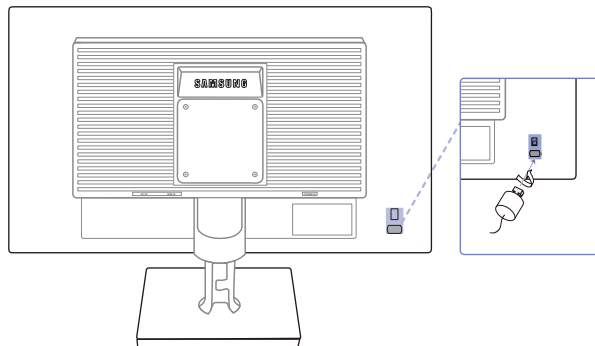


Obs!

- Om du använder en skruv som är längre än standardlängden kan det skada de inre delarna i produkten.
- Längden på skruvarna, som krävs för väggstativet, som inte följer VESA-standarden kan variera beroende på specifikationerna.
- Använd inte skruvar som inte följer VESA-standarden. Montera inte väggstativet eller skrivbordsstativet med onödigt våld. Produkten kan skadas eller falla och orsaka personskada. Samsung kan inte hållas ansvarig för skador som orsakats av att felaktiga skruvar har använts eller av att väggstativet eller skrivbordsstativet har monterats för hårdhänt.
- Samsung kan inte hållas ansvarig för produktskador eller personskador som orsakats av att ett annat väggstativ än det specificerade har används eller av att väggstativet har installerats på egen hand.
- För att väggmontera produkten ska du se till att köpa ett väggstativ som kan installeras 10 cm eller längre bort från väggen.
- Kontrollera att du använder ett väggstativ som följer standarder.

1.3.4 Antistöldlås

Ett antistöldlås gör det möjligt för dig att använda produkten på ett säkert sätt även på offentliga platser. Låsenhetens form och låsmetod varierar med tillverkare. Se bruksanvisningen som medföljer låsenheten för detaljer. Låsenheten säljs separat



Färg och form på delarna kan variera från det som visas på bilden. Specifikationerna kan ändras utan föregående meddelande för att höja prestandan.

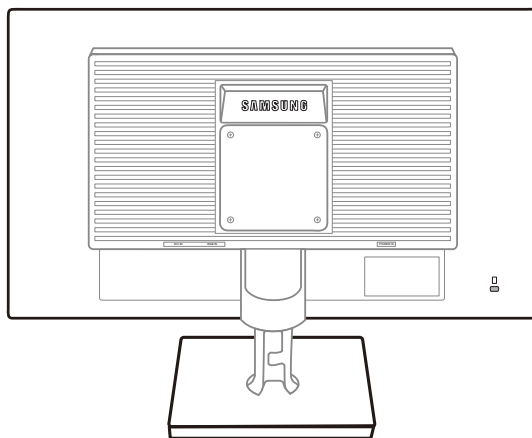
Låsa en stöldskyddslåst enhet:

- 1 Fäst kabeln för antistöldlåsenheten i ett tungt föremål, såsom en bordsskiva.
- 2 Dra ena änden av kabeln genom öglan i andra änden.
- 3 Sätt i låsenheten i antistöldlåsenheten på produktens baksida.
- 4 Lås låsenheten.



- En antistöldlåsenhet kan köpas separat.
- Se bruksanvisningen som medföljer låsenheten för detaljer.
- Antistöldlåsenheter kan köpas hos elektronikåterförsäljare eller online.

2.1 Före anslutning

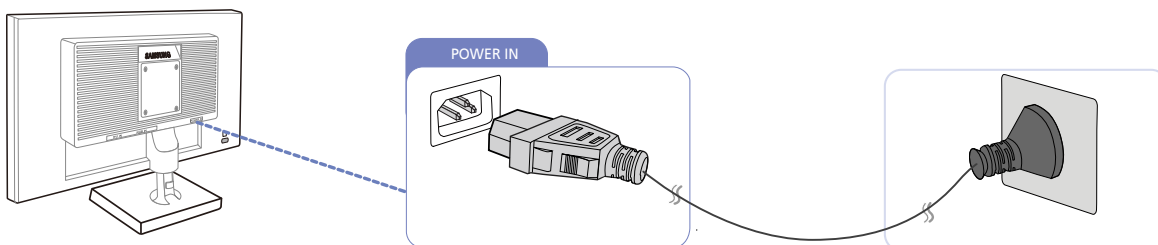


2.1.1 Kontrollpunkter före anslutning

- Innan du ansluter en källenhet ska du läsa bruksanvisningen som medföljer. Antalet och platserna för portarna på källenheterna kan variera från en enhet till en annan.
- Anslut inte strömkabeln förrän alla anslutningar är slutförda. Om du ansluter strömkabeln under inkoppling kan det skada produkten.
- Kontrollera typerna av portar på baksidan av produkten du vill ansluta.

2.2 Ansluta strömmen

- Anslut strömkabeln till ett vägguttag och porten [POWER IN] på produkten för att använda den. (Ingångsvolten ändras automatiskt.)



2.3 Ansluta och använda en dator

2.3.1 Ansluta till en dator

- Välj en anslutningsmetod som passar för din dator.

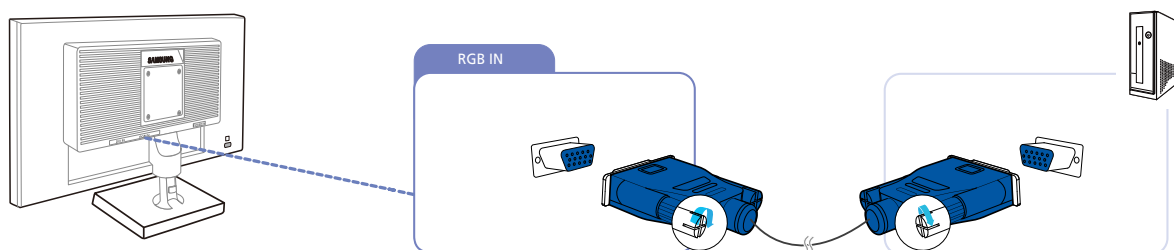


Anslutningsdelarna kan variera med olika produkter.

Ansluta med D-SUB-kabeln (analog typ)



Anslut inte strömsladden innan du ansluter de andra kablarna. Se till att först ansluta en källenhet innan du ansluter strömsladden.



- 1 Anslut D-SUB-kabeln till [RGB IN]-porten på produktens baksida och RGB-porten på datorn.
- 2 Ändra inmatningskällan till **Analog** genom att trycka på [□/⏏].

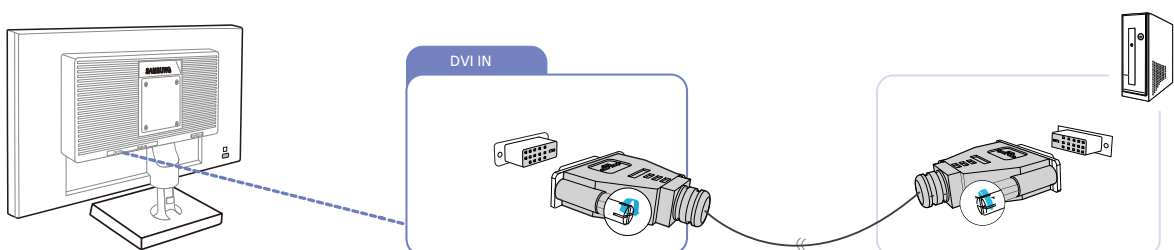


Den här funktionen är inte tillgänglig för produkter som endast har ett analogt gränssnitt.

Anslutning med DVI-kabel



Anslut inte strömsladden innan du ansluter de andra kablarna. Se till att först ansluta en källenhet innan du ansluter strömsladden.



- 1 Anslut DVI-kabeln till [DVI IN]-porten på produktens baksida och DVI-porten på datorn.
- 2 Ändra inmatningskällan till **DVI** genom att trycka på [□/⏏].



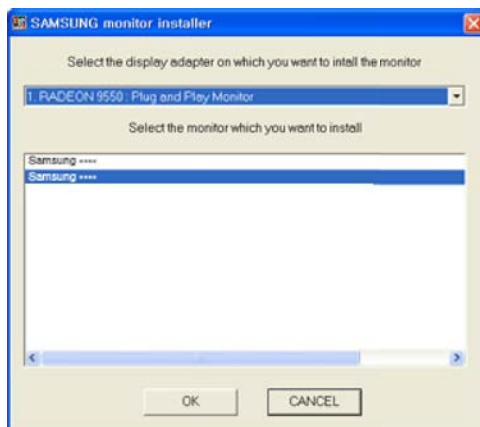
Terminalen [DVI IN] medföljer endast de digitala (DVI)-modellerna.

2.3.2 Installation av drivrutiner



- Du kan ställa in optimal upplösning och frekvens för den här produkten genom att installera överensstämmande drivrutiner för den här produkten.
- En installationsdrivrutin finns med på den CD som medföljer produkten.
- Om den fil som följer med inte fungerar går du till Samsungs hemsida (<http://www.samsung.com>) och hämtar filen.

- 1 Sätt i den medföljande CD-skivan med bruksanvisningen i CD-ROM-enheten.
- 2 Klicka på "Windows Driver".
- 3 Följ instruktionerna som ges på skärmen för att fortsätta med installationen.
- 4 Välj produktens modell i listan över modeller.



- 5 Gå till skärmegenskaper och kontrollera att upplösning och uppdateringsfrekvens är rätt. Se bruksanvisningen för Windows operativsystem för mer information.

2.3.3 Ställa in den optimala upplösningen

Ett informationsmeddelande om optimal upplösning visas första gången du slår på produkten när du köpt den.

Välj ett språk på produkten och ställ in optimal upplösning på datorn.



1 Ändra till det språk du vill använda genom att trycka på [▲/▼] och sedan på [□/↩].

2 Du gömmer informationsmeddelandet genom att trycka på [MENU].



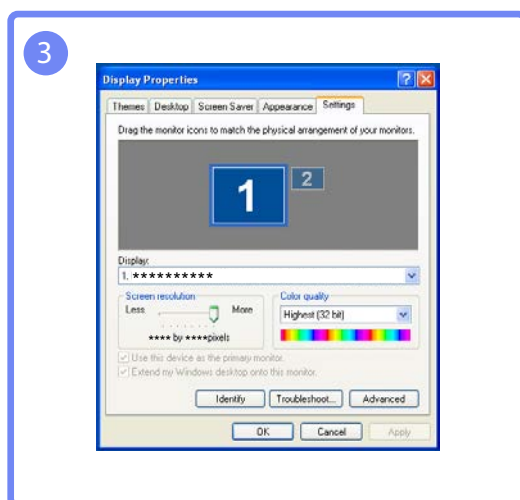
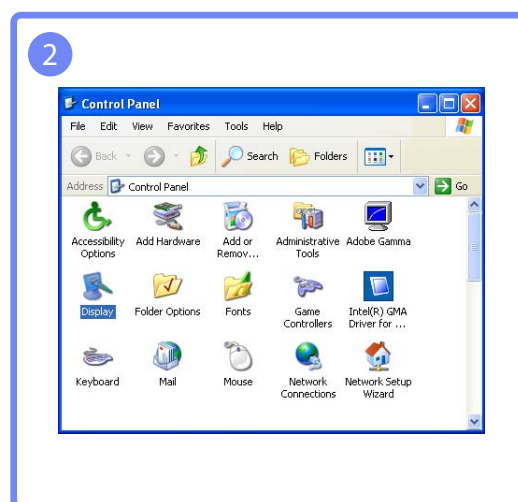
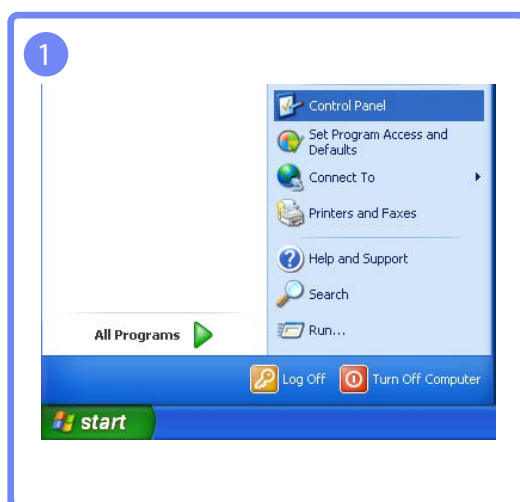
- Om du inte väljer den optimala upplösningen visas meddelandet tre gånger under en viss tid även om du stänger av och slår på produkten igen.
- Du kan också välja den optimala upplösningen via **Kontrollpanelen** på datorn.

2.3.4 Ändra upplösningen med datorn.

- Justera upplösning och uppdateringshastighet på kontrollpanelen på datorn för att få optimal bildkvalitet.
- Bildkvaliteten på TFT-LCD-skärmar kan försämrast om du inte väljer optimal upplösning.

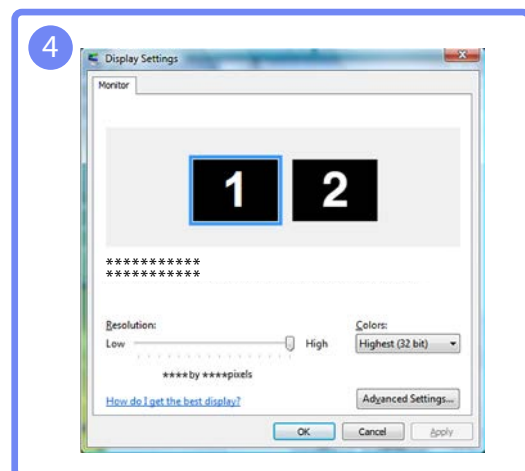
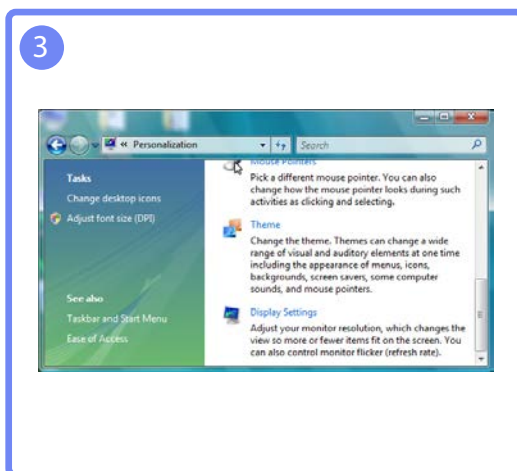
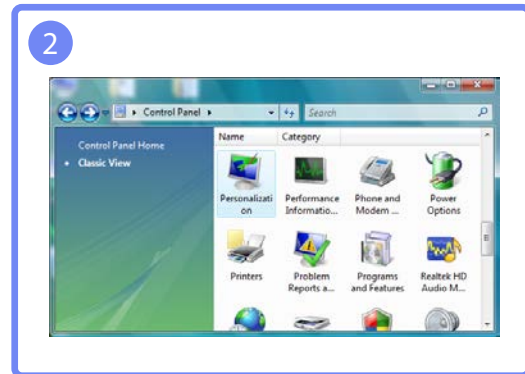
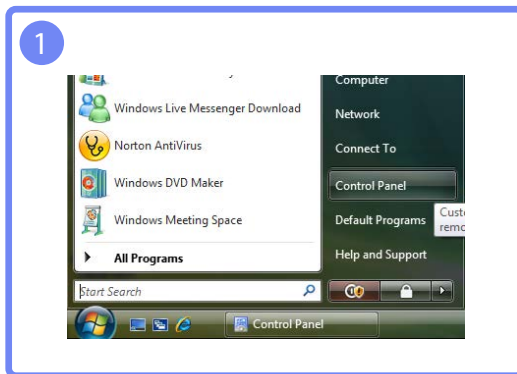
Ändra upplösning på Windows XP

Gå till **Kontrollpanelen** → **Bildskärm** → **Inställningar** och ändra upplösningen.



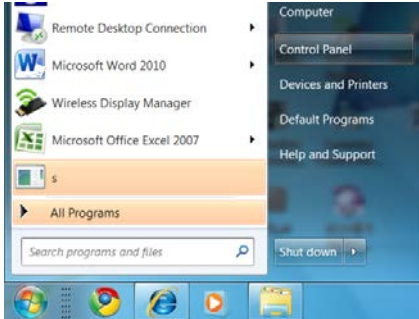
Ändra upplösning i Windows Vista

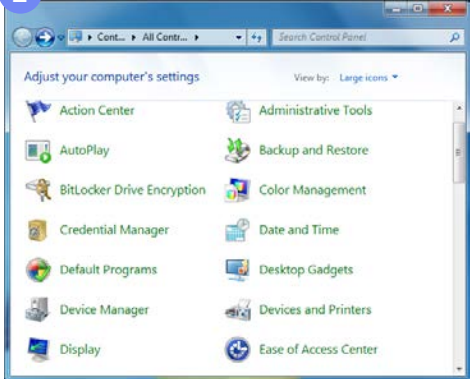
Gå till **Kontrollpanelen** → **Anpassning** → **Bildskärmsinställningar** och ändra upplösningen.

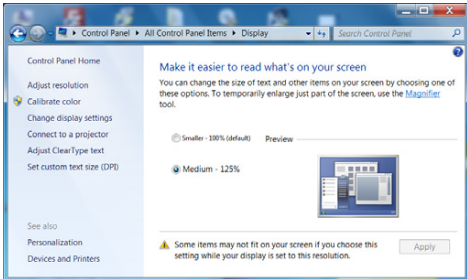


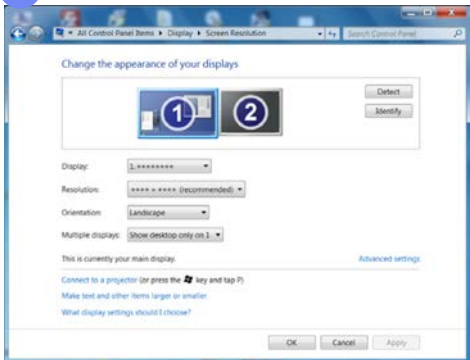
Ändra upplösning i Windows 7

Gå till **Kontrollpanelen** → **Bildskärm** → **Skärmapplösning** och ändra upplösningen.

1


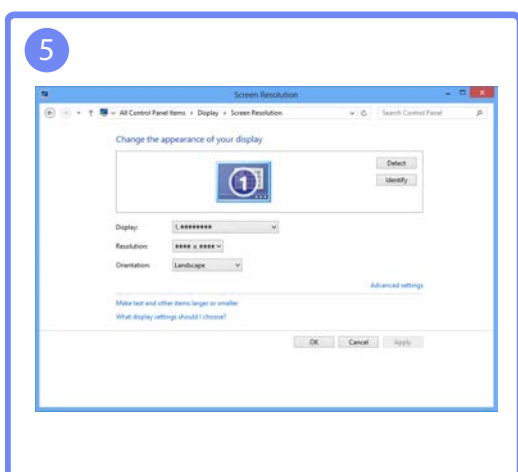
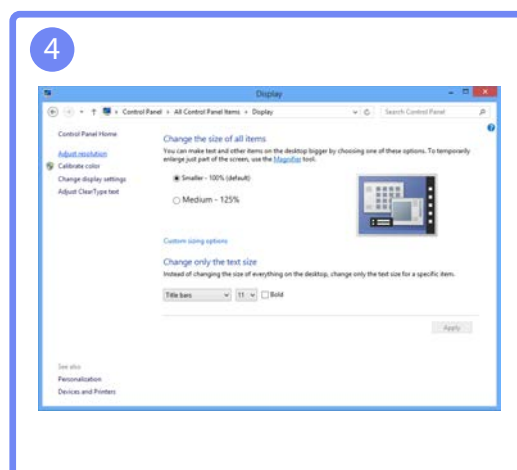
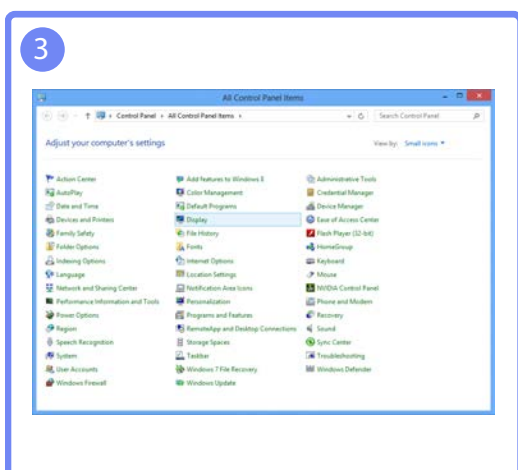
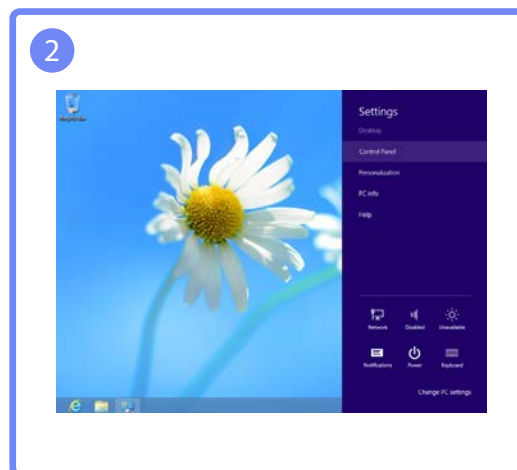
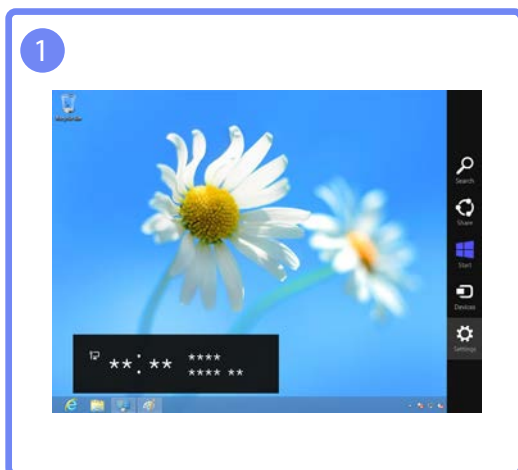
2


3


4


Ändra upplösning i Windows 8

Gå till **Inställningar** → **Kontrollpanelen** → **Bildskärm** → **Skärmutplösning** och ändra upplösningen.



Ange skärminställningar, till exempel ljusstyrka.

3.1 Ljus

Ändrar bildens ljusstyrka. (Intervall: 0~100)

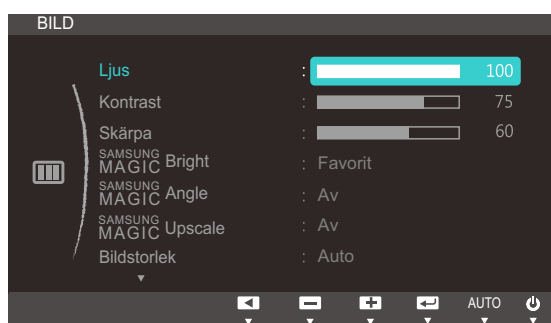
Ett högre värde får bilden att visas klarare.



- Menyn är inte tillgänglig när läget **Dynamisk kontr.** är angett för **SAMSUNG MAGIC Bright**.
- Den här menyn är inte tillgänglig när **Eco-spar** är inställt.

3.1.1 Konfigurera Ljus

- 1 Tryck på valfri knapp på framsidan av produkten så visas knappguiden. Efteråt trycker du på **[MENU]** för att visa motsvarande menyskärm.
- 2 Gå till **BILD** genom att trycka på **[▲/▼]** och tryck sedan på **[□/□]** på produkten.
- 3 Gå till **Ljus** genom att trycka på **[▲/▼]** och tryck sedan på **[□/□]** på produkten. Följande skärm visas.



- 4 Justera **Ljus** med knappen **[▲/▼]**.

3.2 Kontrast

Justera kontrasten mellan motiv och bakgrund. (Intervall: 0~100)

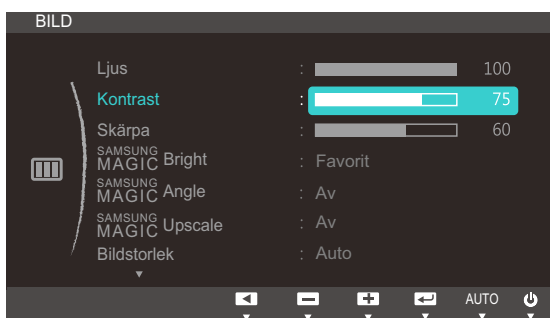
Ett högre värde ökar kontrasten för att få motivet att bli klarare.



Menyn är inte tillgänglig när läget **Bio** eller **Dynamisk kontr.** är angett för **SAMSUNG MAGIC Bright**.

3.2.1 Ställa in Kontrast

- 1 Tryck på valfri knapp på framsidan av produkten så visas knappguiden. Efteråt trycker du på **[MENU]** för att visa motsvarande menyskärm.
- 2 Gå till **BILD** genom att trycka på **[▲/▼]** och tryck sedan på **[□/□]** på produkten.
- 3 Gå till **Kontrast** genom att trycka på **[▲/▼]** och tryck sedan på **[□/□]** på produkten. Följande skärm visas.



- 4 Justera **Kontrast** med knappen **[▲/▼]**.

3.3 Skärpa

Framhäv motivets konturer eller gör dem suddigare. (Intervall: 0~100)

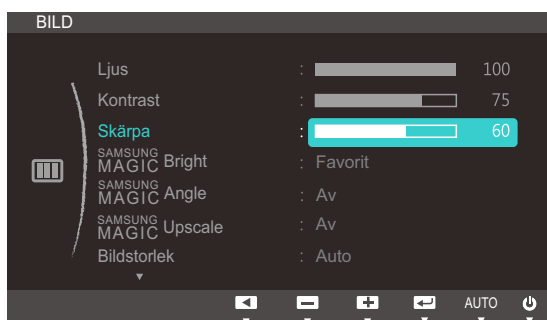
Ett högre värde gör motivets konturer skarpare.



- Menyn är inte tillgänglig när läget **Bio** eller **Dynamisk kontr.** är angett för **SAMSUNG MAGICBright**.
- Menyn är inte tillgänglig när läget **SAMSUNG MAGICUpscale** är i **Läge 1** eller **Läge 2**.

3.3.1 Ställa in Skärpa

- 1 Tryck på valfri knapp på framsidan av produkten så visas knappguiden. Efteråt trycker du på **[MENU]** för att visa motsvarande menyskärm.
- 2 Gå till **BILD** genom att trycka på **[▲/▼]** och tryck sedan på **[□/□]** på produkten.
- 3 Gå till **Skärpa** genom att trycka på **[▲/▼]** och tryck sedan på **[□/□]** på produkten. Följande skärm visas.



- 4 Justera **Skärpa** med knappen **[▲/▼]**.

3.4 SAMSUNG MAGIC Bright

Med den här menyn får du optimal bildkvalitet anpassad efter den miljö där produkten kommer att användas.

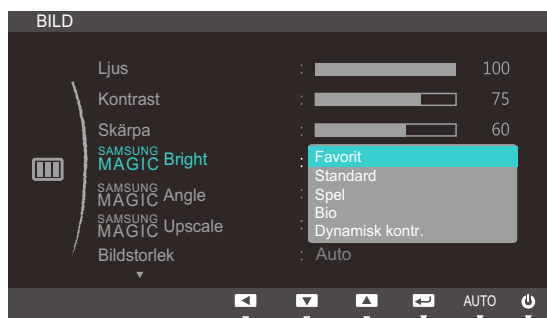


- Den här menyn är inte tillgänglig när **Eco-spar** är inställt.
- Menyn är inte tillgänglig när **SAMSUNG MAGIC Angle** är aktiverat.

Du kan anpassa ljusstyrkan efter dina egna behov.

3.4.1 Ställa in SAMSUNG MAGIC Bright

- 1 Tryck på valfri knapp på framsidan av produkten så visas knappguiden. Efteråt trycker du på **[MENU]** för att visa motsvarande menyskärm.
- 2 Gå till **BILD** genom att trycka på **[▲/▼]** och tryck sedan på **[□/□]** på produkten.
- 3 Gå till **SAMSUNG MAGIC Bright** genom att trycka på **[▲/▼]** och tryck sedan på **[□/□]** på produkten. Följande skärm visas.



- **Favorit:** Anpassa kontrasten och ljusstyrkan efter behov.
 - **Standard:** Få en bildkvalitet som är anpassad för redigering av dokument eller för att surfa på Internet.
 - **Spel:** Få en bildkvalitet som är anpassad för att spela spel med många grafikelement och dynamiska rörelser.
 - **Bio:** Få en ljusstyrka och skärpa som på en TV för visning av video- och DVD-innehåll.
 - **Dynamisk kontr.:** Få en balanserad ljusstyrka genom automatiskt kontrastjustering.
- 4 Tryck på **[▲/▼]** för att gå till önskat alternativ och tryck på **[□/□]**.
 - 5 Det valda alternativet tillämpas.

3.5 SAMSUNG MAGIC Angle

Med **SAMSUNG MAGIC Angle** kan du ställa in inställningar för optimal bildkvalitet beroende på visningsvinkeln.

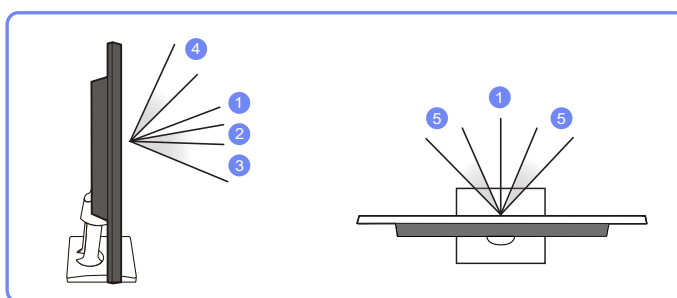
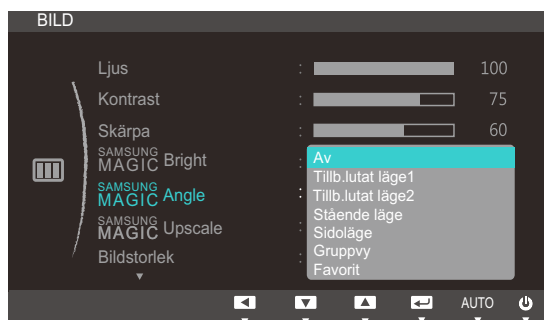


- Menyn är inte tillgänglig när läget **Bio** eller **Dynamisk kontr.** är angett för **SAMSUNG MAGIC Bright**.
- Menyn är inte tillgänglig på modellerna S19C200NY och S22C200NY.

Du kan anpassa vinkeln efter dina egna behov.

3.5.1 Ställa in SAMSUNG MAGIC Angle

- 1 Tryck på valfri knapp på framsidan av produkten så visas knappguiden. Efteråt trycker du på **[MENU]** för att visa motsvarande menyskärm.
- 2 Gå till **BILD** genom att trycka på **[▲/▼]** och tryck sedan på **[□/□]** på produkten.
- 3 Gå till **SAMSUNG MAGIC Angle** genom att trycka på **[▲/▼]** och tryck sedan på **[□/□]** på produkten. Följande skärm visas.



- **Av** ①: Välj det här alternativet om du sitter rakt framför produkten.
- **Tillb.lutat läge1** ②: Välj det här alternativet om du tittar upp något på produkten.
- **Tillb.lutat läge2** ③: Välj det här alternativet om du tittar upp mer på produkten än vid Tillb.lutat läge1.
- **Stående läge** ④: Välj det här alternativet om du tittar ner något på produkten.
- **Sidoläge** ⑤: Välj det här alternativet om du sitter lite vid sidan av produkten.
- **Gruppvy**: Välj det här alternativet om fler än en person tittar på produkten från platserna ①, ④ och ⑤.
- **Favorit: Tillb.lutat läge1** används som standard om **Favorit** är valt.

- 4 Tryck på [▲/▼] för att gå till önskat alternativ och tryck på [□/☞].
- 5 Det valda alternativet tillämpas.

3.6 SAMSUNG MAGIC Upscale

SAMSUNG MAGIC Upscale-funktionen kan förbättra bilddetaljernas lager och göra bilden mer levande.



- Funktionen har mest effekt på lågupplösta bilder.
- Menyn är inte tillgänglig när läget **Bio** eller **Dynamisk kontr.** är angett för **SAMSUNG MAGIC Bright**.

3.6.1 Ställa in SAMSUNG MAGIC Upscale

- 1 Tryck på valfri knapp på framsidan av produkten så visas knappguiden. Efteråt trycker du på **[MENU]** för att visa motsvarande menyskärm.
- 2 Gå till **BILD** genom att trycka på **[▲/▼]** och tryck sedan på **[□/□]** på produkten.
- 3 Gå till **SAMSUNG MAGIC Upscale** genom att trycka på **[▲/▼]** och tryck sedan på **[□/□]** på produkten. Följande skärm visas.



Jämfört med **Läge 1** har **Läge 2** större effekt.

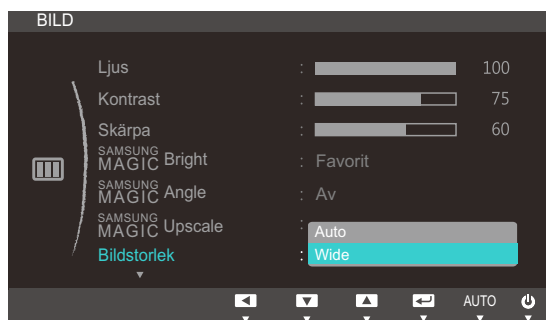
- 4 Tryck på **[▲/▼]** för att gå till det alternativ du vill ha och tryck sedan på **[□/□]**.
- 5 Det valda alternativet tillämpas.

3.7 Bildstorlek

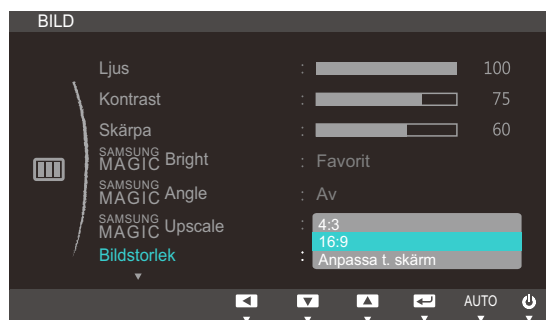
Ändra bildstorleken.

3.7.1 Ändra Bildstorlek

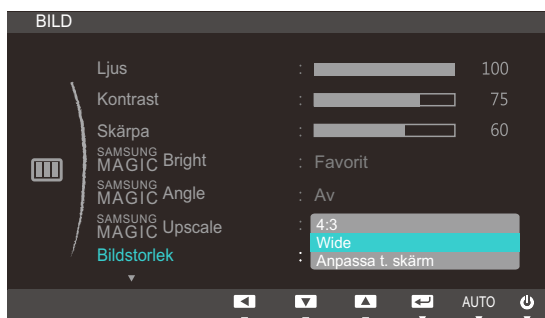
- 1 Tryck på valfri knapp på framsidan av produkten så visas knappguiden. Efteråt trycker du på **[MENU]** för att visa motsvarande menyskärm.
- 2 Gå till **BILD** genom att trycka på **[▲/▼]** och tryck sedan på **[□/□]** på produkten.
- 3 Gå till **Bildstorlek** genom att trycka på **[▲/▼]** och tryck sedan på **[□/□]** på produkten. Följande skärm visas.



- **Auto:** Visa bilden med det bildformat som inmatningskällan har.
- **Wide:** Visa bilden i helskärmsläge oavsett vilket bildformat inmatningskällan har.



- **4:3:** Visa bilden med bildformatet 4:3. Lämpligt för videor och standardsändningar.
- **16:9:** Visa bilden med bildformatet 16:9.
- **Anpassa t. skärm:** Visa bilden med originalbildformatet utan beskärning.



- **4:3:** Visa bilden med bildformatet 4:3. Lämpligt för videor och standardsändningar.
- **Wide:** Visa bilden i helskrämsläge oavsett vilket bildformat inmatningskällan har. (S19C200NW/S19C200BW/S22C200BW)
- **Anpassa t. skärm:** Visa bilden med originalbildformatet utan beskärning.



Skärmstorleken kan ändras under följande förhållanden, förutom på modellerna S19C200NR och S19C200BR.

- En digital enhet är ansluten med DVI-kabeln.
- Ingångssignalen är 480p, 576p, 720p eller 1080p och skärmen kan visas normalt (signalerna kan inte användas på alla modeller)
- Detta kan endast ställas in när det externa ingången är ansluten via DVI och **PC/AV-läge** är inställt som **AV**.

4 Tryck på [▲/▼] för att gå till önskat alternativ och tryck på [□/⏏].

5 Det valda alternativet tillämpas.

3.8 H-position och V-position

H-position: Flytta skärmen åt vänster eller höger.

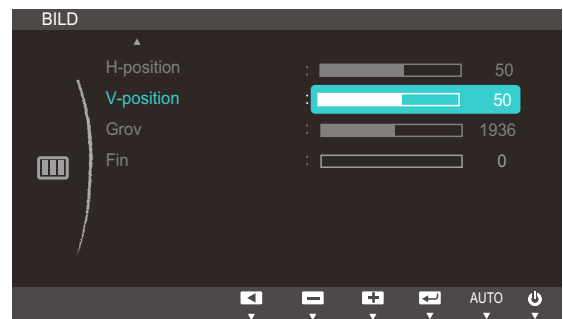
V-position: Flytta skärmen uppåt eller nedåt.



- Menyn är bara tillgänglig i läget **Analog**.
- Menyn är endast tillgänglig när **Bildstorlek** är inställt på **Anpassa t. skärm** i AV -läge. När en 480p-, 576p-, 720p- eller 1080p-signal används i AV -läge och bildskärmen visas normalt väljer du **Anpassa t. skärm** för att justera den vågräta positionen i nivåerna 0-6.

3.8.1 Ställa in H-position och V-position

- 1 Tryck på valfri knapp på framsidan av produkten så visas knappguiden. Efteråt trycker du på **[MENU]** för att visa motsvarande menyskärm.
- 2 Gå till **BILD** genom att trycka på **[▲/▼]** och tryck sedan på **[◀/▶]** på produkten.
- 3 Gå till **H-position** eller **V-position** genom att trycka på **[▲/▼]** och tryck sedan på **[◀/▶]**. Följande skärm visas.



- 4 Tryck på **[▲/▼]** när du vill ställa in **H-position** eller **V-position**.

3.9 Grov

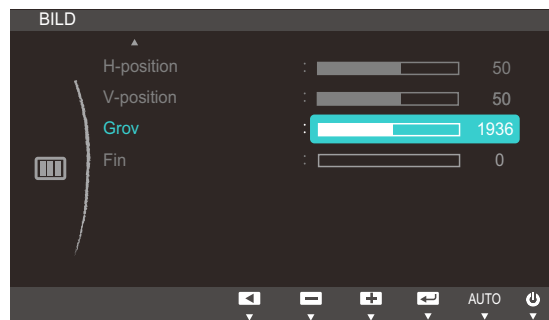
Justera skärmfrekvensen



Endast tillgängligt i läget **Analog**.

3.9.1 Justera Grov

- 1 Tryck på valfri knapp på framsidan av produkten så visas knappguiden. Efteråt trycker du på **[MENU]** för att visa motsvarande menyskärm.
- 2 Gå till **BILD** genom att trycka på **[▲/▼]** och tryck sedan på **[□/□]** på produkten.
- 3 Gå till **Grov** genom att trycka på **[▲/▼]** och tryck sedan på **[□/□]** på produkten. Följande skärm visas.



- 4 Justera **Grov** med knappen **[▲/▼]**.

3.10 Fin

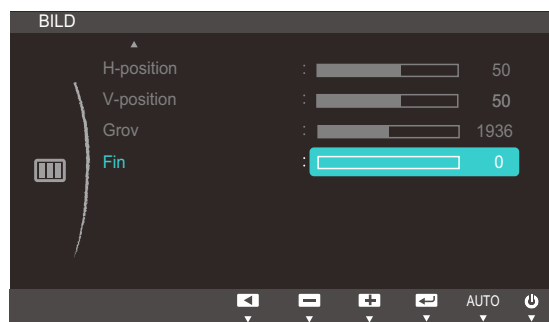
Finjustera skärmen för en levande bild.



Endast tillgängligt i läget **Analog**.

3.10.1 Justera Fin

- 1 Tryck på valfri knapp på framsidan av produkten så visas knappguiden. Efteråt trycker du på **[MENU]** för att visa motsvarande menyskärm.
- 2 Gå till **BILD** genom att trycka på **[▲/▼]** och tryck sedan på **[□/□]** på produkten.
- 3 Gå till **Fin** genom att trycka på **[▲/▼]** och tryck sedan på **[□/□]** på produkten. Följande skärm visas.



- 4 Justera **Fin** med knappen **[▲/▼]**.

Ställa in ton

Justera skärmens ton. Menyn är inte tillgänglig när läget **Bio** eller **Dynamisk kontr.** är angett för **SAMSUNG MAGICBright**.

4.1 Röd

Justera värdet för färgen röd i bilden. (Intervall: 0~100)

Ett högre värde ökar färgens intensitet.

4.1.1 Ställa in Röd

- 1 Tryck på valfri knapp på framsidan av produkten så visas knappguiden. Efteråt trycker du på **[MENU]** för att visa motsvarande menyskärm.
- 2 Gå till **FÄRG** genom att trycka på **[▲/▼]** och tryck sedan på **[□/□]** på produkten.
- 3 Gå till **Röd** genom att trycka på **[▲/▼]** och tryck sedan på **[□/□]** på produkten. Följande skärm visas.



- 4 Justera **Röd** med knappen **[▲/▼]**.

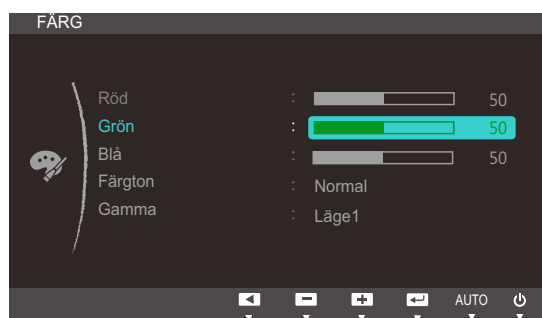
4.2 Grön

Justera värdet för färgen grön i bilden. (Intervall: 0~100)

Ett högre värde ökar färgens intensitet.

4.2.1 Ställa in Grön

- 1 Tryck på valfri knapp på framsidan av produkten så visas knappguiden. Efteråt trycker du på **[MENU]** för att visa motsvarande menyskärm.
- 2 Gå till **FÄRG** genom att trycka på **[▲/▼]** och tryck sedan på **[🖼️/🖼️]** på produkten.
- 3 Gå till **Grön** genom att trycka på **[▲/▼]** och tryck sedan på **[🖼️/🖼️]** på produkten. Följande skärm visas.



- 4 Justera **Grön** med knappen **[▲/▼]**.

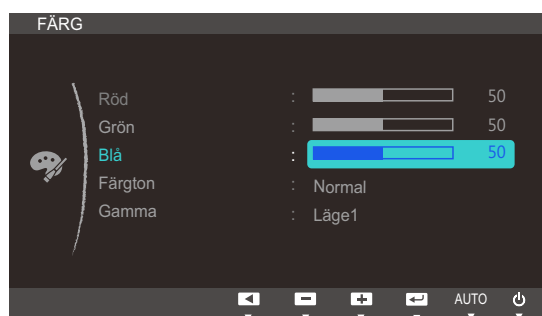
4.3 Blå

Justera värdet för färgen blå i bilden. (Intervall: 0~100)

Ett högre värde ökar färgens intensitet.

4.3.1 Ställa in Blå

- 1 Tryck på valfri knapp på framsidan av produkten så visas knappguiden. Efteråt trycker du på **[MENU]** för att visa motsvarande menyskärm.
- 2 Gå till **FÄRG** genom att trycka på **[▲/▼]** och tryck sedan på **[↶/↷]** på produkten.
- 3 Gå till **Blå** genom att trycka på **[▲/▼]** och tryck sedan på **[↶/↷]** på produkten. Följande skärm visas.



- 4 Justera **Blå** med knappen **[▲/▼]**.

4.4 Färgton

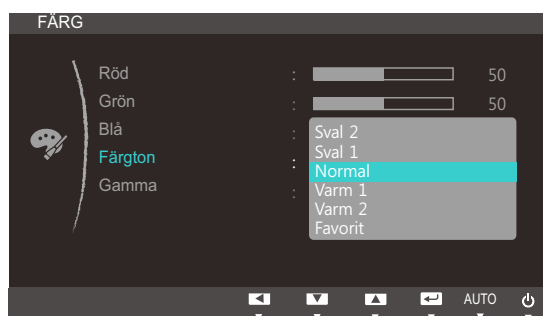
Ändrar bildens färgton.



Menyn är inte tillgänglig när **SAMSUNG MAGIC Angle** är aktiverat.

4.4.1 Konfigurera inställningarna för Färgton

- 1 Tryck på valfri knapp på framsidan av produkten så visas knappguiden. Efteråt trycker du på **[MENU]** för att visa motsvarande menyskärm.
- 2 Gå till **FÄRG** genom att trycka på **[▲/▼]** och tryck sedan på **[□/⊞]** på produkten.
- 3 Gå till **Färgton** genom att trycka på **[▲/▼]** och tryck sedan på **[□/⊞]** på produkten. Följande skärm visas.



- **Sval 2:** Ange att färgtemperaturen ska vara svalare än **Sval 1**.
 - **Sval 1:** Ange att färgtemperaturen ska vara svalare än läget **Normal**.
 - **Normal:** Visa standardfärgtonen.
 - **Varm 1:** Ange att färgtemperaturen ska vara varmare än läget **Normal**.
 - **Varm 2:** Ange att färgtemperaturen ska vara varmare **Varm 1**.
 - **Favorit:** Anpassa färgtonen.
- 4 Tryck på **[▲/▼]** för att gå till önskat alternativ och tryck på **[□/⊞]**.
 - 5 Det valda alternativet tillämpas.

4.5 Gamma

Ändra den normala ljusstyrkan (Gamma) för bilden.



Menyn är inte tillgänglig när **SAMSUNG MAGIC Angle** är aktiverat.

4.5.1 Ställa in Gamma

- 1 Tryck på valfri knapp på framsidan av produkten så visas knappguiden. Efteråt trycker du på **[MENU]** för att visa motsvarande menyskärm.
- 2 Gå till **FÄRG** genom att trycka på **[▲/▼]** och tryck sedan på **[□/⊞]** på produkten.
- 3 Gå till **Gamma** genom att trycka på **[▲/▼]** och tryck sedan på **[□/⊞]** på produkten. Följande skärm visas.



- 4 Tryck på **[▲/▼]** för att gå till önskat alternativ och tryck på **[□/⊞]**.
- 5 Det valda alternativet tillämpas.

5.1 Språk

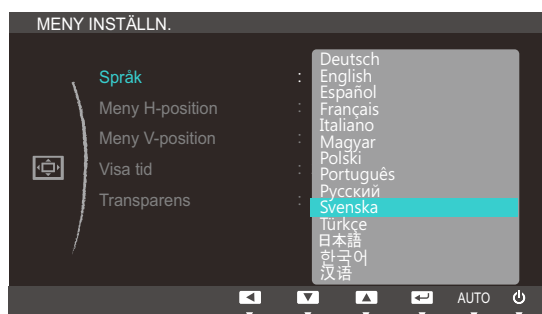
Ställ in menyspråk.



- En ändring i språkinställningen tillämpas bara för skärmmenyerna.
- Den används inte för andra funktioner i datorn.

5.1.1 Ändra Språk

- 1 Tryck på valfri knapp på framsidan av produkten så visas knappguiden. Efteråt trycker du på **[MENU]** för att visa motsvarande menyskärm.
- 2 Gå till **MENY INSTÄLLN.** genom att trycka på **[▲/▼]** och tryck sedan på **[□/⊞]** på produkten.
- 3 Gå till **Språk** genom att trycka på **[▲/▼]** och tryck sedan på **[□/⊞]** på produkten. Följande skärm visas.



- 4 Ändra till det språk du vill använda genom att trycka på **[▲/▼]** och sedan på **[□/⊞]**.
- 5 Det valda alternativet tillämpas.

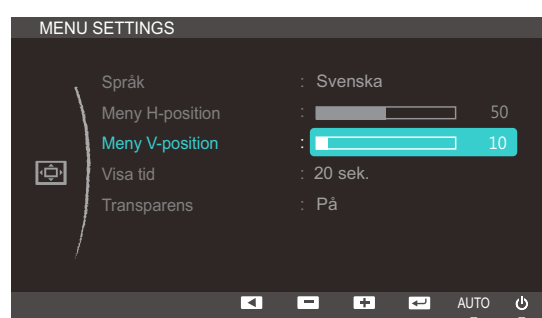
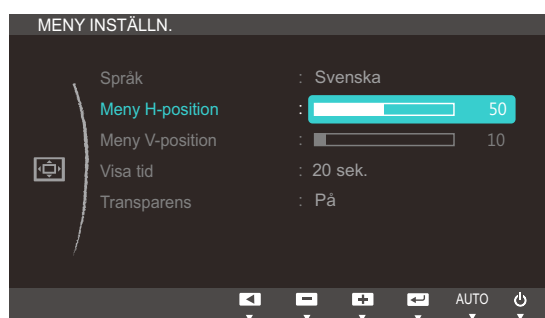
5.2 Meny H-position och Meny V-position

Meny H-position: Flytta menyn åt vänster eller höger.

Meny V-position: Flytta menyn uppåt eller nedåt.

5.2.1 Ställa in Meny H-position och Meny V-position

- 1 Tryck på valfri knapp på framsidan av produkten så visas knappguiden. Efteråt trycker du på **[MENU]** för att visa motsvarande menyskärm.
- 2 Gå till **MENY INSTÄLLN.** genom att trycka på **[▲/▼]** och tryck sedan på **[⇐/⇒]** på produkten.
- 3 Gå till **Meny H-position** eller **Meny V-position** genom att trycka på **[▲/▼]** och tryck sedan på **[⇐/⇒]**. Följande skärm visas.



- 4 Tryck på **[▲/▼]** när du vill ställa in **Meny H-position** eller **Meny V-position**.

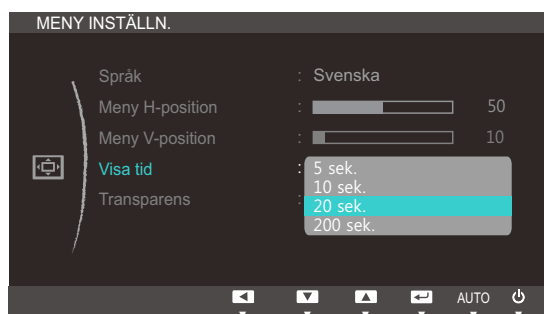
5.3 Visa tid

Ställ in att menyn på skärmen automatiskt ska försvinna om den inte används under en viss tid.

Med **Visa tid** anger du efter hur lång tid menyn på skärmen ska försvinna.

5.3.1 Ställa in Visa tid

- 1 Tryck på valfri knapp på framsidan av produkten så visas knappguiden. Efteråt trycker du på **[MENU]** för att visa motsvarande menyskärm.
- 2 Gå till **MENY INSTÄLLN.** genom att trycka på **[▲/▼]** och tryck sedan på **[□/□]** på produkten.
- 3 Gå till **Visa tid** genom att trycka på **[▲/▼]** och tryck sedan på **[□/□]** på produkten. Följande skärm visas.



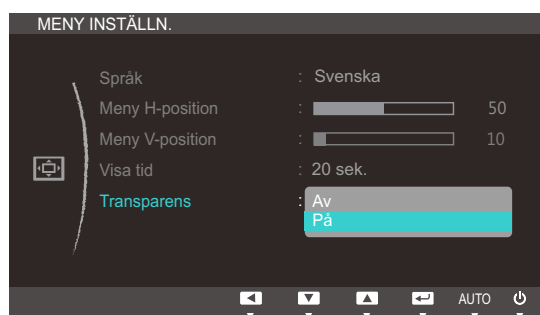
- 4 Tryck på **[▲/▼]** för att gå till önskat alternativ och tryck på **[□/□]**.
- 5 Det valda alternativet tillämpas.

5.4 Transparens

Ställ in transparensen för menyfönstren:

5.4.1 Ändra Transparens

- 1 Tryck på valfri knapp på framsidan av produkten så visas knappguiden. Efteråt trycker du på **[MENU]** för att visa motsvarande menyskärm.
- 2 Gå till **MENY INSTÄLLN.** genom att trycka på **[▲/▼]** och tryck sedan på **[☐/☑]** på produkten.
- 3 Gå till **Transparens** genom att trycka på **[▲/▼]** och tryck sedan på **[☐/☑]** på produkten. Följande skärm visas.



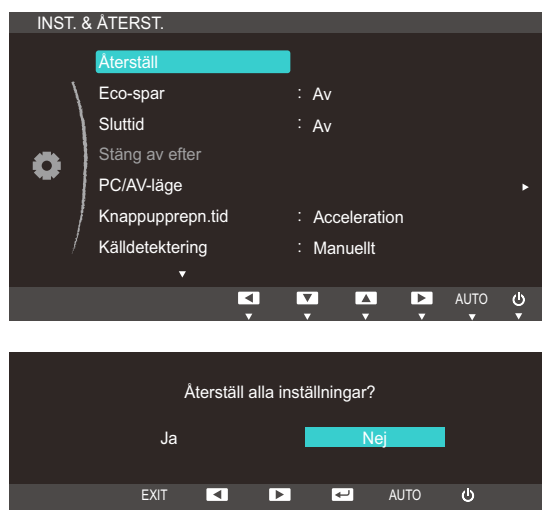
- 4 Tryck på **[▲/▼]** för att gå till önskat alternativ och tryck på **[☐/☑]**.
- 5 Det valda alternativet tillämpas.

6.1 Återställ

Återställ alla inställningar för produkten till standardfabriksinställningarna.

6.1.1 Återställa till standardinställningarna (Återställ)

- 1 Tryck på valfri knapp på framsidan av produkten så visas knappguiden. Efteråt trycker du på **[MENU]** för att visa motsvarande menyskärm.
- 2 Gå till **INST. & ÅTERST.** genom att trycka på **[▲/▼]** och tryck sedan på **[□/⏏]** på produkten.
- 3 Gå till **Återställ** genom att trycka på **[▲/▼]** och tryck sedan på **[□/⏏]** på produkten. Följande skärm visas.



- 4 Tryck på **[▲/▼]** för att gå till önskat alternativ och tryck på **[□/⏏]**.
- 5 Det valda alternativet tillämpas.

6.2 Eco-spar

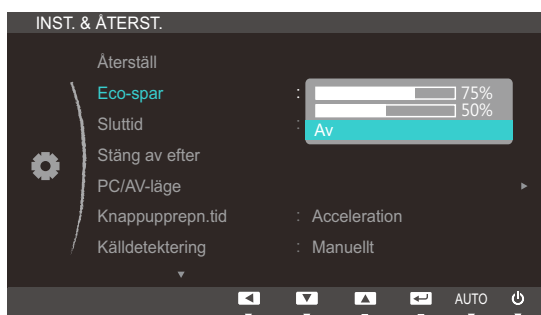
Funktionen **Eco-spar** minskar strömförbrukningen genom att kontrollera den elektriska ström som används av skärmpanelen.



Menyn är inte tillgänglig när läget **Dynamisk kontr.** är angett för **SAMSUNG MAGICBright**.

6.2.1 Konfigurera Eco Saving

- 1 Tryck på valfri knapp på framsidan av produkten så visas knappguiden. Efteråt trycker du på **[MENU]** för att visa motsvarande menyskärm.
- 2 Gå till **INST. & ÅTERST.** genom att trycka på **[▲/▼]** och tryck sedan på **[□/⏏]** på produkten.
- 3 Gå till **Eco-spar** genom att trycka på **[▲/▼]** och tryck sedan på **[□/⏏]** på produkten. Följande skärm visas.



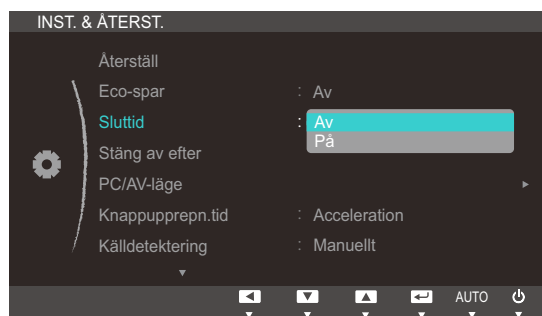
- **75%:** Ändra skärmens strömförbrukning till 75 % av standardnivån.
 - **50%:** Ändra skärmens strömförbrukning till 50% av standardnivån.
 - **Av:** Avaktivera funktionen **Eco-spar**.
- 4 Tryck på **[▲/▼]** för att gå till önskat alternativ och tryck på **[□/⏏]**.
 - 5 Det valda alternativet tillämpas.

6.3 Sluttid

Du kan ställa in produkten att slå av automatiskt.

6.3.1 Ställa in Sluttid

- 1 Tryck på valfri knapp på framsidan av produkten så visas knappguiden. Efteråt trycker du på **[MENU]** för att visa motsvarande menyskärm.
- 2 Gå till **INST. & ÅTERST.** genom att trycka på **[▲/▼]** och tryck sedan på **[□/⏏]** på produkten.
- 3 Gå till **Sluttid** genom att trycka på **[▲/▼]** och tryck sedan på **[□/⏏]** på produkten. Följande skärm visas.



- **Av:** Avaktivera timern så att produkten inte stängs av automatiskt.
 - **På:** Aktivera timern så att produkten stängs av automatiskt.
- 4 Tryck på **[▲/▼]** för att gå till önskat alternativ och tryck på **[□/⏏]**.
 - 5 Det valda alternativet tillämpas.

6.4 Stäng av efter

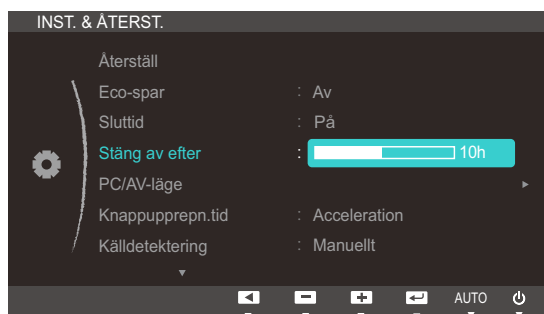
Timern kan ställas in på 1 till 23 timmar. Produkten stängs automatiskt av efter det angivna antalet timmar.



Menyn är endast tillgänglig när **På** är angett för **Sluttid**.

6.4.1 Ställa in Stäng av efter

- 1 Tryck på valfri knapp på framsidan av produkten så visas knappguiden. Efteråt trycker du på **[MENU]** för att visa motsvarande menyskärm.
- 2 Gå till **INST. & ÅTERST.** genom att trycka på **[▲/▼]** och tryck sedan på **[□/⏏]** på produkten.
- 3 Gå till **Stäng av efter** genom att trycka på **[▲/▼]** och tryck sedan på **[□/⏏]** på produkten. Följande skärm visas.



- 4 Tryck på **[▲/▼]** när du vill ställa in **Stäng av efter**.

6.5 PC/AV-läge

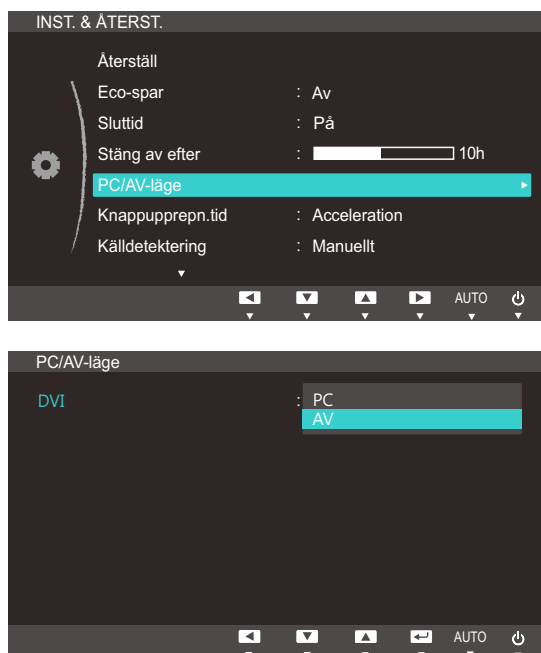
Ställ in **PC/AV-läge** som **AV**. Bildstorleken förstoras. Det här alternativet är användbart när du tittar på en film.



- Den här funktionen stöder inte analogt läge.
- Medföljer endast Wide-modellerna, som 16:9 eller 16:10.
- Om skärmen (när den är inställd på DVI) är i energisparläge eller visar meddelandet **Kontrollera signal**, trycker du på knappen **[MENU]** för att visa skärmspråksmenyn (OSD). Du kan välja **PC** eller **AV**.

6.5.1 Ställa in PC/AV-läge

- 1 Tryck på valfri knapp på framsidan av produkten så visas knappguiden. Efteråt trycker du på **[MENU]** för att visa motsvarande menyskärm.
- 2 Gå till **INST. & ÅTERST.** genom att trycka på **[▲/▼]** och tryck sedan på **[□/⏏]** på produkten.
- 3 Gå till **PC/AV-läge** genom att trycka på **[▲/▼]** och tryck sedan på **[□/⏏]** på produkten. Följande skärm visas.



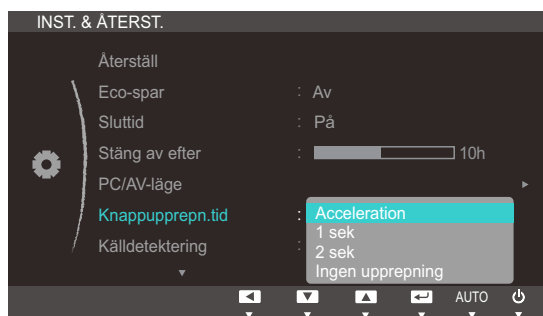
- 4 Tryck på **[▲/▼]** för att gå till önskat alternativ och tryck på **[□/⏏]**.
- 5 Det valda alternativet tillämpas.

6.6 Knappupprepn.tid

Ställ in hur snabbt en knapp ska svara när den trycks ner.

6.6.1 Ställa in Knappupprepn.tid

- 1 Tryck på valfri knapp på framsidan av produkten så visas knappguiden. Efteråt trycker du på **[MENU]** för att visa motsvarande menyskärm.
- 2 Gå till **INST. & ÅTERST.** genom att trycka på **[▲/▼]** och tryck sedan på **[□/⏏]** på produkten.
- 3 Gå till **Knappupprepn.tid** genom att trycka på **[▲/▼]** och tryck sedan på **[□/⏏]** på produkten. Följande skärm visas.



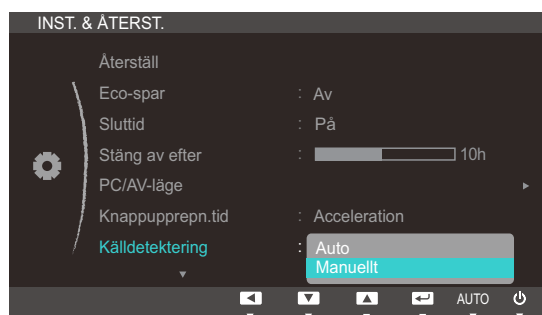
- Du kan välja **Acceleration**, **1 sek** eller **2 sek**. Om du väljer **Ingen upprepning** svarar ett kommando bara en gång när en knapp trycks ner.
- 4 Tryck på **[▲/▼]** för att gå till önskat alternativ och tryck på **[□/⏏]**.
 - 5 Det valda alternativet tillämpas.

6.7 Källdetektering

Aktivera **Källdetektering**.

6.7.1 Ställa in Källdetektering

- 1 Tryck på valfri knapp på framsidan av produkten så visas knappguiden. Efteråt trycker du på **[MENU]** för att visa motsvarande menyskärm.
- 2 Gå till **INST. & ÅTERST.** genom att trycka på **[▲/▼]** och tryck sedan på **[□/⏏]** på produkten.
- 3 Gå till **Källdetektering** genom att trycka på **[▲/▼]** och tryck sedan på **[□/⏏]** på produkten. Följande skärm visas.



- **Auto:** Inmatningskällan identifieras automatiskt.
 - **Manuellt:** Välj inmatningskälla manuellt.
- 4 Tryck på **[▲/▼]** för att gå till önskat alternativ och tryck på **[□/⏏]**.
 - 5 Det valda alternativet tillämpas.

6.8 Anpassad tangent

Du kan anpassa **Anpassad tangent** på följande sätt.

6.8.1 Konfigurera Anpassad tangent

- 1 Tryck på valfri knapp på framsidan av produkten så visas knappguiden. Efteråt trycker du på **[MENU]** för att visa motsvarande menyskärm.
- 2 Gå till **INST. & ÅTERST.** genom att trycka på **[▲/▼]** och tryck sedan på **[□/⏏]** på produkten.
- 3 Gå till **Anpassad tangent** genom att trycka på **[▲/▼]** och tryck sedan på **[□/⏏]** på produkten. Följande skärm visas.



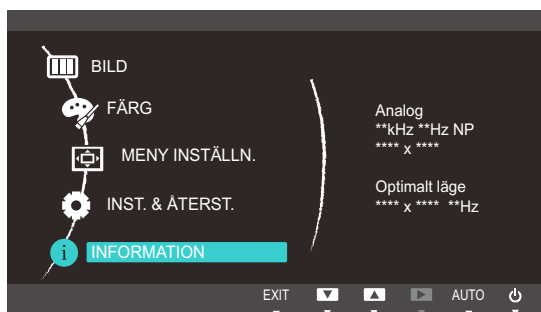
- **SAMSUNG MAGIC Angle** - **SAMSUNG MAGIC Bright** - **Eco-spar** - **Bildstorlek**
- 4 Tryck på **[▲/▼]** för att gå till önskat alternativ och tryck på **[□/⏏]**.
 - 5 Det valda alternativet tillämpas.

7.1 INFORMATION

Visa den aktuella inmatningskällan, frekvensen och upplösningen.

7.1.1 Visa INFORMATION

- 1 Tryck på valfri knapp på framsidan av produkten så visas knappguiden. Efteråt trycker du på **[MENU]** för att visa motsvarande menyskärm.
- 2 Gå till **INFORMATION** genom att trycka på **[▲/▼]**. Den aktuella inmatningskällan, frekvensen och upplösningen visas.

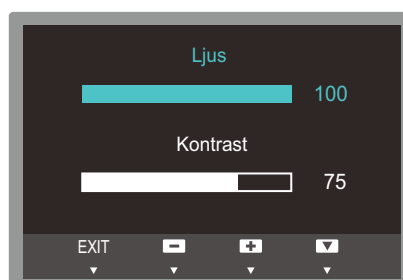


Menyalternativen som visas varierar beroende på modell.

7.2 Ställa in Ljus och Kontrast på startskärmen

Justera **Ljus** eller **Kontrast** med knapparna [⊙] när inledningsskärmen visas (när ingen skärmmeny visas).

- 1 Tryck på en knapp på produktens framsida (när ingen menyskärm visas) för att visa knappguiden. Tryck sedan på [⊙]. Följande skärm visas.



- 2 Tryck på knappen [↔] för att växla mellan inställningarna för **Ljus** och **Kontrast**.
- 3 Ställ in **Ljus** eller **Kontrast** med knapparna [▲/▼].

8.1 Magic Tune



8.1.1 Vad är MagicTune?



MagicTune är ett program som hjälper till med skärmjusteringar genom att beskriva skärmens funktion och ge lättfattliga anvisningar.

Du kan ändra produkten med musen och tangentbordet utan att använda funktionsknapparna på produkten.

8.1.2 Installera programmet

- 1 Sätt i program-CD:n i CD-ROM-spelaren.
- 2 Välj installationsprogrammet MagicTune.
 -  Om popup-skärmen för programinstallationen inte visas på huvudskärmen ska du leta reda på och dubbelklicka på installationsfilen för MagicTune på CD-skivan.
- 3 Välj installationsspråk och klicka på [Nästa].
- 4 Slutför återstående installationssteg för programmet enligt instruktionerna som visas på skärmen.
 - 
 - Programmet kanske inte fungerar som det ska om du inte startar om datorn efter installationen.
 - Ikonen MagicTune kanske inte visas beroende på datorsystemet och produktspecifikationer.
 - Om ikonen för genvägen inte visas trycker du på F5.

Begränsningar och problem vid installation (MagicTune™)

Installationen av MagicTune™ kan påverkas av grafikkortet, moderkortet och nätverksmiljön.

Systemkrav

Operativsystem

- Windows XP, Windows Vista, Windows 7, Windows 8

8.1.3 Ta bort programmet

Du kan endast ta bort MagicTune™ via [Lägg till eller ta bort program] i Windows.

För att ta bort MagicTune™ ska du slutföra följande steg.

- 1 Klicka på [Start], välj [Inställningar] och välj sedan [Kontrollpanelen] i menyn.
I Windows XP klickar du [Start] och väljer [Kontrollpanelen] i menyn.
- 2 Dubbelklicka på ikonen [Lägg till/Ta bort program] i Kontrollpanelen.
- 3 I fönstret [Lägg till/Ta bort] markerar du MagicTune™.
- 4 Klicka på [Ändra eller ta bort program] för att ta bort programmet.
- 5 Välj [Ja] för att starta borttagningen av MagicTune™.
- 6 Vänta tills meddelandet visas som talar om att programmet har tagits bort.



Teknisk support, vanliga frågor eller annan information om programuppgradering för MagicTune™ finns på vår website(http://www.samsung.com/us/consumer/learningresources/monitor/magetune/pop_intro.html).

8.2 MultiScreen



Med MultiScreen kan användare använda skärmen genom delning i flera sektioner.

8.2.1 Installera programmet

1 Sätt i program-CD:n i [CD-ROM]-spelaren.

2 Välj installationsprogrammet "MultiScreen".



Om popup-skärmen för programinstallationen inte visas på huvudskärmen ska du leta reda på och dubbelklicka på installationsfilen "MultiScreen" på [CD-skivan].

3 När installationsguiden visas klickar du på [**Nästa**].

4 Följ instruktionerna som ges på skärmen för att fortsätta med installationen.



- Programmet kanske inte fungerar som det ska om du inte startar om datorn efter installationen.
- Ikonen "MultiScreen" kanske inte visas beroende på datorsystemet och produktspecifikationer.
- Om ikonen för genvägen inte visas trycker du på "F5".

Begränsningar och problem vid installation (MultiScreen)

Installationen av "MultiScreen" kan påverkas av grafikkortet, moderkortet och nätverksmiljön.

Operativsystem

"Operativsystem"

- "Windows 2000"
- "Windows XP Home Edition"
- "Windows XP Professional"
- "Windows Vista 32bit"
- "Windows 7 32bit"
- "Windows 8 32bit"



För "MultiScreen" rekommenderas "Windows 2000" eller senare.

"Hårdvara"

- Minst 32 MB minne
- Minst 60 MB ledigt utrymme på hårddisken

8.2.2 Ta bort programmet

Klicka på **[Start]**, välj **[Inställningar]/[Kontrollpanelen]** och dubbelklicka sedan på **[Lägg till eller ta bort program]**.

Välj "MultiScreen" i programlistan och klicka på knappen **[Lägg till/Ta bort]**.

9.1 Gör detta innan du kontaktar Samsungs kundservice

9.1.1 Testa produkten



Innan du kontaktar Samsungs kundtjänst ska du testa produkten enligt följande. Om problemet kvarstår ska du kontakta Samsungs kundtjänst.

Kontrollera om produkten fungerar normalt genom att använda produkttestfunktionen.

Om skärmen är avstängd och strömlampan blinkar fast produkten är korrekt ansluten till en dator utför du ett självdiagnostest.

- 1 Slå av både datorn och produkten.
- 2 Koppla från kabeln från produkten.
- 3 Slå på produkten.
- 4 Om meddelandet **Kontrollera signal** visas fungerar produkten normalt.



Om skärmen förblir blank ska du kontrollera datorsystem, videostyrenhet och kabel.

9.1.2 Kontrollera upplösning och frekvens

Om ett läge som överstiger den upplösning som stöds (se "10.3Tabell för standardsignalläge") är inställt visas meddelandet **Ej optimalt läge**.

9.1.3 Kontrollera följande.

Installationsfel (datorläge)	
Skärmen håller på att slås på och av.	Kontrollera att kabeln är korrekt ansluten mellan produkten och datorn, och att kontakterna är ordentligt fästa. (Se "2.3Ansluta och använda en dator")
Skärmproblem	
Strömlampan är släckt. Skärmen slås inte på.	Kontrollera att strömsladden är korrekt ansluten. (Se "2.3Ansluta och använda en dator")
Meddelandet Kontrollera signal visas.	Kontrollera att kabeln är ordentligt ansluten till produkten. (Se "2.3Ansluta och använda en dator")
	Kontrollera att enheten som är ansluten till produkten som är påslagen.

Skärmproblem	
"Meddelandet "Ej optimalt läge" visas.	<p>Det här meddelandet visas om signalen för grafikkortet överskrider den maximala upplösningen eller frekvensen för produkten.</p> <p>Ändra den maximala upplösningen och frekvensen efter produktens prestanda i enlighet med tabellen över standardsignallägen (sida84).</p>
Bilderna på skärmen ser förvridna ut.	Kontrollera anslutningen av kablar till produkten (se "2.3Ansluta och använda en dator")
Skärmen är inte klar. Skärmen är suddig.	Ändra Grov (sida44) och Fin (sida45).
	Ta bort alla tillbehör (videoförlängningskabel etc.) och försök igen.
	Ställ in upplösning och frekvens till rekommenderad nivå. (Se "10.1Allmänt")
Skärmen visas instabilt och skakigt.	Kontrollera att upplösning och frekvens för datorn är inom upplösningsintervallet och frekvensen som är kompatibla med produkten. Om det behövs ska du sedan ändra inställningar i enlighet med tabellen över standardsignallägen (sida84) i den här manualen och menyn INFORMATION på produkten.
Det finns skuggor eller spökbilder till vänster på skärmen.	
Skärmen är för ljus. Skärmen är för mörk.	Ändra Ljus (sida34) och Kontrast (sida35).
Skärmfärgen är ojämn.	Ändra inställningarna under FÄRG . (Se "Ställa in ton")
Färgerna på skärmen har en skugga och är förvridna.	Ändra inställningarna under FÄRG . (Se "Ställa in ton")
Vitt ser inte riktigt ut som vitt.	Ändra inställningarna under FÄRG . (Se "Ställa in ton")
Det finns ingen bild på skärmen och strömlampan blinkar varannan till varje hel sekund.	Produkten är i energisparläge.
	Tryck på valfri knapp på tangentbordet eller flytta på musen för att återgå till föregående skärm.
Källenhetsfel	
Ett signalljud hörs när min dator startar.	Om en signal hörs när datorn startar ska du låta den komma på service.

9.2 Vanliga frågor

Fråga	Svar
Hur ändrar jag frekvens?	<p>Ställ in frekvensen på grafikkortet.</p> <ul style="list-style-type: none"> • Windows XP Välj Kontrollpanelen → Utseende och teman → Bildskärm → Inställningar → Avancerat → Bildskärm och ändra Uppdateringsfrekvens under Bildskärmsinställningar. • Windows ME/2000: Gå till Kontrollpanelen → Bildskärm → Inställningar → Avancerat → Bildskärm och ställ in Uppdateringsfrekvens under Bildskärmsinställningar. • Windows Vista: Välj Kontrollpanelen → Utseende och anpassning → Anpassning → Bildskärmsinställningar → Avancerade inställningar → Bildskärm och ändra Uppdateringsfrekvens under Bildskärmsinställningar. • Windows 7: Välj Kontrollpanelen → Utseende och anpassning → Bildskärm → Skärmutplösning → Avancerade inställningar → Bildskärm och ändra Uppdateringsfrekvens under Bildskärmsinställningar. • Windows 8: Välj Inställningar → Kontrollpanelen → Utseende och anpassning → Bildskärm → Skärmutplösning → Avancerade inställningar → Bildskärm och ändra Uppdateringsfrekvens under Bildskärmsinställningar.

Fråga	Svar
Hur ändrar jag upplösningen?	<ul style="list-style-type: none"> Windows XP Gå till Kontrollpanelen → Utseende och teman → Bildskärm → Inställningar och justera upplösningen. Windows ME/2000: Gå till Kontrollpanelen → Bildskärm → Inställningar och ändra upplösningen. Windows Vista: Gå till Kontrollpanelen → Utseende och anpassning → Anpassa → Inställningar för bildskärm och justera upplösningen. Windows 7: Gå till Kontrollpanelen → Utseende och anpassning → Bildskärm → Justera upplösning och justera upplösningen. Windows 8: Gå till Inställningar → Kontrollpanelen → Utseende och anpassning → Bildskärm → Justera upplösning och justera upplösningen.
Hur ställer jag in energisparläge?	<ul style="list-style-type: none"> Windows XP Ställ in energisparläget i Kontrollpanelen → Utseende och teman → Bildskärm → Inställningar för skärmläckare eller BIOS-INSTÄLLNINGAR på datorn. Windows ME/2000: Ställ in energisparläget i Kontrollpanelen → Bildskärm → Inställningar för skärmläckare eller BIOS-INSTÄLLNINGARNA på datorn. Windows Vista: Ställ in energisparläget i Kontrollpanelen → Utseende och anpassning → Anpassa → Inställningar för skärmläckare eller BIOS-INSTÄLLNINGAR på datorn. Windows 7: Ställ in energisparläget i Kontrollpanelen → Utseende och anpassning → Anpassa → Inställningar för skärmläckare eller BIOS-INSTÄLLNINGAR på datorn. Windows 8: Ställ in energisparläget i Inställningar → Kontrollpanelen → Utseende och anpassning → Anpassa → Inställningar för skärmläckare eller BIOS-INSTÄLLNINGAR på datorn.



Läs användarhandboken för datorn eller grafikkortet för mer information om ändring av inställningar.

10.1 Allmänt

Modellnamn		S19C200NY	S19C200N	S19C200NW
Skärm	Storlek	18,5 tum (47 cm)	18,5 tum (47 cm)	19,0 tum (48 cm)
	Visningsområde	409,8 mm (H) x 230,4 mm (V)	409,8 mm (H) x 230,4 mm (V)	408,24 mm (H) x 255,15 mm (V)
	Bildpunktstopp	0,300 mm (H) x 0,300 mm (V)	0,300 mm (H) x 0,300 mm (V)	0,2835 mm (H) x 0,2835 mm (V)
Synkronisering	Horisontell frekvens	30 ~ 81 kHz		
	Vertikal frekvens	56 ~ 75 Hz		
Bildskärmsfärg		16,7 milj.		
Upplösning	Optimal upplösning	1366x768@60Hz		1440x900@60Hz
	Maximal upplösning	1366x768@60Hz		1440x900@75Hz
Maximal pixelklocka		85MHz (Analog)	85MHz (Analog)	136MHz (Analog)
Nätanslutning		Den här produkten använder 100 till 240V, Se etiketten på produktens baksida, eftersom standardspänningen kan variera i olika länder.		
Signalanslutningar		15 stift till 15 stift D-sub-kabel, borttagbar		
Mått (B x H x D) / Vikt	Utan stativ	441,4 x 266,6 x 76,8 mm	441,4 x 266,6 x 76,8 mm	439,4 x 289,9 x 76,2 mm
	Med stativ	441,4 x 348,8 x 170 mm / 2,8 kg	441,4 x 348,8 x 170 mm / 2,8 kg	439,4 x 373,6 x 170 mm / 3,1 kg
VESA-monteringsgränssnitt		100 mm x 100 mm (för användning med speciell installationshårdvara (arm))		
Miljöaspekter	Drift	Temperatur: 10°C – 40°C (50°F – 104°F) Luftfuktighet: 10 % till 80 %, icke-kondenserande		
	Förvaring	Temperatur: -20°C – 45°C (-4°F – 113°F) Luftfuktighet: 5 % till 95 %, icke-kondenserande		

Modellnamn	S19C200NY	S19C200N	S19C200NW
Plug & Play	Skärmen kan installeras på alla Plug & Play-kompatibla system, Tvåvägs datautväxling mellan monitorn och datorns system optimerar monitorinställningarna, Monitorinstallationen sker automatiskt, Du kan dock anpassa installationsinställningarna efter önskemål,		
Panelpunkter (pixlar)	På grund av produktens tillverkning kan ungefär 1 pixel per miljon (1 ppm) vara ljusare eller mörkare på LCD-panelen, Detta påverkar inte produktprestandan,		

Modellnamn		S19C200BW	S19C200BR	S19C200NR
Skärm	Storlek	19,0 tum (48 cm)	19,0 tum (48 cm)	19,0 tum (48 cm)
	Visningsområde	408,24 mm (H) x 255,15 mm (V)	376,32 mm (H) x 301,06 mm (V)	376,32 mm (H) x 301,06 mm (V)
	Bildpunktstopp	0,2835 mm (H) x 0,2835 mm (V)	0,294 mm (H) x 0,294 mm (V)	0,294 mm (H) x 0,294 mm (V)
Synkronisering	Horisontell frekvens	30 ~ 81 kHz		
	Vertikal frekvens	56 ~ 75 Hz		
Bildskärmsfärg		16,7 milj.		
Upplösning	Optimal upplösning	1440x900@60Hz	1280x1024@60Hz	
	Maximal upplösning	1440x900@75Hz	1280x1024@75Hz	
Maximal pixelklocka		136MHz (Analog,Digital)	135MHz (Analog,Digital)	135MHz (Analog)
Nätanslutning		Den här produkten använder 100 till 240V, Se etiketten på produktens baksida, eftersom standardspänningen kan variera i olika länder.		
Signalanslutningar		15 stift till 15 stift D-sub-kabel, borttagbar Anslutningsenhet för DVI-D till DVI-D, borttagbar		15 stift till 15 stift D-sub-kabel, borttagbar
Mått (B x H x D) / Vikt	Utan stativ	439,4 x 289,9 x 76,2 mm	407 x 336 x 77 mm	407 x 336 x 77 mm
	Med stativ	439,4 x 373,6 x 170 mm / 3,1 kg	407 x 419 x 170 mm / 3,25 kg	407 x 419 x 170 mm / 3,25 kg
VESA-monteringsgränssnitt		100 mm x 100 mm (för användning med speciell installationshårdvara (arm))		
Miljöaspekter	Drift	Temperatur: 10°C – 40°C (50°F – 104°F) Luftfuktighet: 10 % till 80 %, icke-kondenserande		
	Förvaring	Temperatur: -20°C – 45°C (-4°F – 113°F) Luftfuktighet: 5 % till 95 %, icke-kondenserande		



Specifikationer

Modellnamn	S19C200BW	S19C200BR	S19C200NR
Plug & Play	Skärmen kan installeras på alla Plug & Play-kompatibla system, Tvåvägs datautväxling mellan monitorn och datorns system optimerar monitorinställningarna, Monitorinstallationen sker automatiskt, Du kan dock anpassa installationsinställningarna efter önskemål,		
Panelpunkter (pixlar)	På grund av produktens tillverkning kan ungefär 1 pixel per miljon (1 ppm) vara ljusare eller mörkare på LCD-panelen, Detta påverkar inte produktprestandan,		

Modellnamn		S20C200B	S22C200NY	S22C200N
Skärm	Storlek	20,0 tum (50 cm)	21,5 tum (54 cm)	21,5 tum (54 cm)
	Visningsområde	442,8 mm (H) x 249,08 mm (V)	476,64 mm (H) x 268,11 mm (V)	476,64 mm (H) x 268,11 mm (V)
	Bildpunktstopp	0,27675 mm (H) x 0,27675 mm (V)	0,24825 mm (H) x 0,24825 mm (V)	0,24825 mm (H) x 0,24825 mm (V)
Synkronisering	Horisontell frekvens	30 ~ 81 kHz		
	Vertikal frekvens	56 ~ 75 Hz		
Bildskärmsfärg		16,7 milj.		
Upplösning	Optimal upplösning	1600x900@60Hz	1920x1080@60Hz	
	Maximal upplösning	1600x900@60Hz	1920x1080@60Hz	
Maximal pixelklocka		136MHz (Analog,Digital)	148MHz (Analog)	
Nätanslutning		Den här produkten använder 100 till 240V, Se etiketten på produktens baksida, eftersom standardspänningen kan variera i olika länder.		
Signalanslutningar		15 stift till 15 stift D-sub-kabel, borttagbar Anslutningsenhet för DVI-D till DVI-D, borttagbar	15 stift till 15 stift D-sub-kabel, borttagbar	
Mått (B x H x D) / Vikt	Utan stativ	473,8 x 284 x 78,2 mm	504,3 x 301,9 x 77,6 mm	504,3 x 301,9 x 77,6 mm
	Med stativ	473,8 x 367,1 x 170 mm / 2,65 kg	504,3 x 385,35 x 185,0 mm / 3,5 kg	504,3 x 385,35 x 185,0 mm / 3,5 kg
VESA-monteringsgränssnitt		100 mm x 100 mm (för användning med speciell installationshårdvara (arm))		
Miljöaspekter	Drift	Temperatur: 10°C – 40°C (50°F – 104°F) Luftfuktighet: 10 % till 80 %, icke-kondenserande		
	Förvaring	Temperatur: -20°C – 45°C (-4°F – 113°F) Luftfuktighet: 5 % till 95 %, icke-kondenserande		



Specifikationer

Modellnamn	S20C200B	S22C200NY	S22C200N
Plug & Play	Skärmen kan installeras på alla Plug & Play-kompatibla system, Tvåvägs datautväxling mellan monitorn och datorns system optimerar monitorinställningarna, Monitorinstallationen sker automatiskt, Du kan dock anpassa installationsinställningarna efter önskemål,		
Panelpunkter (pixlar)	På grund av produktens tillverkning kan ungefär 1 pixel per miljon (1 ppm) vara ljusare eller mörkare på LCD-panelen, Detta påverkar inte produktprestandan,		

Modellnamn		S22C200B	S22C200BW
Skärm	Storlek	21,5 tum (54 cm)	22,0 tum (55 cm)
	Visningsområde	476,64 mm (H) x 268,11 mm (V)	473,76 mm (H) x 296,1 mm (V)
	Bildpunktstopp	0,24825 mm (H) x 0,24825 mm (V)	0,282 mm (H) x 0,282 mm (V)
Synkronisering	Horisontell frekvens	30 ~ 81 kHz	
	Vertikal frekvens	56 ~ 75 Hz	
Bildskärmsfärg		16,7 milj.	
Upplösning	Optimal upplösning	1920x1080@60Hz	1680x1050@60Hz
	Maximal upplösning	1920x1080@60Hz	1680x1050@60Hz
Maximal pixelklocka		148MHz (Analog,Digital)	146MHz (Analog,Digital)
Nätanslutning		Den här produkten använder 100 till 240V, Se etiketten på produktens baksida, eftersom standardspänningen kan variera i olika länder.	
Signalanslutningar		15 stift till 15 stift D-sub-kabel, borttagbar Anslutningsenhet för DVI-D till DVI-D, borttagbar	
Mått (B x H x D) / Vikt	Utan stativ	504,3 x 301,9 x 77,6 mm	502,4 x 329,8 x 77,4 mm
	Med stativ	504,3 x 385,35 x 185,0 mm / 3,5 kg	502,4 x 413,5 x 185 mm / 3,85 kg
VESA-monteringsgränssnitt		100 mm x 100 mm (för användning med speciell installationshårdvara (arm))	
Miljöaspekter	Drift	Temperatur: 10°C – 40°C (50°F – 104°F) Luftfuktighet: 10 % till 80 %, icke-kondenserande	
	Förvaring	Temperatur: -20°C – 45°C (-4°F – 113°F) Luftfuktighet: 5 % till 95 %, icke-kondenserande	
Plug & Play		Skärmen kan installeras på alla Plug & Play-kompatibla system, Tvåvägs datautväxling mellan monitorn och datorns system optimerar monitorinställningarna, Monitorinstallationen sker automatiskt, Du kan dock anpassa installationsinställningarna efter önskemål,	
Panelpunkter (pixlar)		På grund av produktens tillverkning kan ungefär 1 pixel per miljon (1 ppm) vara ljusare eller mörkare på LCD-panelen, Detta påverkar inte produktprestandan,	

Modellnamn		S22C210B	S23C200B
Skärm	Storlek	21,5 tum (54 cm)	23,0 tum (58 cm)
	Visningsområde	476,64 mm (H) x 268,11 mm (V)	509,76 mm (H) x 286,74 mm (V)
	Bildpunktstopp	0,24825 mm (H) x 0,24825 mm (V)	0,2655 mm (H) x 0,2655 mm (V)
Synkronisering	Horisontell frekvens	30 ~ 81 kHz	
	Vertikal frekvens	56 ~ 75 Hz	
Bildskärmsfärg		16,7 milj.	
Upplösning	Optimal upplösning	1920x1080@60Hz	1920x1080@60Hz
	Maximal upplösning	1920x1080@60Hz	1920x1080@60Hz
Maximal pixelklocka		148MHz (Analog,Digital)	148MHz (Analog,Digital)
Nätanslutning		Den här produkten använder 100 till 240V, Se etiketten på produktens baksida, eftersom standardspänningen kan variera i olika länder.	
Signalanslutningar		15 stift till 15 stift D-sub-kabel, borttagbar Anslutningsenhet för DVI-D till DVI-D, borttagbar	
Mått (B x H x D) / Vikt	Utan stativ	504,3 x 301,9 x 77,6 mm	542,9 x 321,4 x 76,3 mm
	Med stativ	504,3 x 385,35 x 185,0 mm / 3,5 kg	542,9 x 404,65 x 185 mm / 3,25 kg
VESA-monteringsgränssnitt		100 mm x 100 mm (för användning med speciell installationshårdvara (arm))	
Miljöaspekter	Drift	Temperatur: 10°C – 40°C (50°F – 104°F) Luftfuktighet: 10 % till 80 %, icke-kondenserande	
	Förvaring	Temperatur: -20°C – 45°C (-4°F – 113°F) Luftfuktighet: 5 % till 95 %, icke-kondenserande	
Plug & Play		Skärmen kan installeras på alla Plug & Play-kompatibla system, Tvåvägs datautväxling mellan monitorn och datorns system optimerar monitorinställningarna, Monitorinstallationen sker automatiskt, Du kan dock anpassa installationsinställningarna efter önskemål,	
Panelpunkter (pixlar)		På grund av produktens tillverkning kan ungefär 1 pixel per miljon (1 ppm) vara ljusare eller mörkare på LCD-panelen, Detta påverkar inte produktprestandan,	

Modellnamn		S24C200BL
Skärm	Storlek	23,6 tum (59 cm)
	Visningsområde	521,28 mm (H) x 293,22 mm (V)
	Bildpunktstopp	0,2715 mm (H) x 0,2715 mm (V)
Synkronisering	Horisontell frekvens	30 ~ 81 kHz
	Vertikal frekvens	56 ~ 75 Hz
Bildskärmsfärg		16,7 milj.
Upplösning	Optimal upplösning	1920x1080@60Hz
	Maximal upplösning	1920x1080@60Hz
Maximal pixelklocka		148MHz (Analog,Digital)
Nätanslutning		Den här produkten använder 100 till 240V, Se etiketten på produktens baksida, eftersom standardspänningen kan variera i olika länder.
Signalanslutningar		15 stift till 15 stift D-sub-kabel, borttagbar Anslutningsenhet för DVI-D till DVI-D, borttagbar
Mått (B x H x D) / Vikt	Utan stativ	554,6 x 330,5 x 78,2 mm
	Med stativ	554,6 x 412,35 x 185 mm / 4,1 kg
VESA-monteringsgränssnitt		100 mm x 100 mm (för användning med speciell installationshårdvara (arm))
Miljöaspekter	Drift	Temperatur: 10°C – 40°C (50°F – 104°F) Luftfuktighet: 10 % till 80 %, icke-kondenserande
	Förvaring	Temperatur: -20°C – 45°C (-4°F – 113°F) Luftfuktighet: 5 % till 95 %, icke-kondenserande
Plug & Play		Skärmen kan installeras på alla Plug & Play-kompatibla system, Tvåvägs datautväxling mellan monitorn och datorns system optimerar monitorinställningarna, Monitorinstallationen sker automatiskt, Du kan dock anpassa installationsinställningarna efter önskemål,
Panelpunkter (pixlar)		På grund av produktens tillverkning kan ungefär 1 pixel per miljon (1 ppm) vara ljusare eller mörkare på LCD-panelen, Detta påverkar inte produktprestandan,



Specifikationerna ovan kan ändras utan föregående meddelande för att höja prestandan.



Den här enheten är en digital apparat i Klass B.

10.2 Energisparfunktion

Energisparfunktionen på den här produkten minskar energiförbrukningen genom att slå av skärmen och ändra färgen för strömlampan om produkten inte används under en viss tid. Strömmen är inte franslagen i energisparläge. För att slå på skärmen igen trycker du på valfri knapp på tangentbordet eller rör vid musen. Energisparläget fungerar bara när produkten är ansluten till en dator med energisparfunktion.

Energisparfunktion	Normal drift	Energy Star-strömförbrukning	Energisparläge	Ström av (strömknappen)
Strömindikator	På	På	Blinkar	Av
Strömförbrukning (S19C200NY)	Standard 19 Watt	13 Watt	Mindre än 0,1 Watt	Mindre än 0,1 Watt
Strömförbrukning (S19C200N)	Standard 19 Watt	13 Watt	Mindre än 0,1 Watt	Mindre än 0,1 Watt
Strömförbrukning (S19C200NW)	Standard 19 Watt	15 Watt	Mindre än 0,1 Watt	Mindre än 0,1 Watt
Strömförbrukning (S19C200BW)	Standard 19 Watt	15 Watt	Mindre än 0,1 Watt	Mindre än 0,1 Watt
Strömförbrukning (S19C200BR)	Standard 19 Watt	16 Watt	Mindre än 0,1 Watt	Mindre än 0,1 Watt
Strömförbrukning (S19C200NR)	Standard 19 Watt	16 Watt	Mindre än 0,1 Watt	Mindre än 0,1 Watt
Strömförbrukning (S20C200B)	Standard 19 Watt	16 Watt	Mindre än 0,1 Watt	Mindre än 0,1 Watt
Strömförbrukning (S22C200NY)	Standard 24 Watt	21 Watt	Mindre än 0,1 Watt	Mindre än 0,1 Watt
Strömförbrukning (S22C200N)	Standard 24 Watt	21 Watt	Mindre än 0,1 Watt	Mindre än 0,1 Watt
Strömförbrukning (S22C200B)	Standard 24 Watt	21 Watt	Mindre än 0,1 Watt	Mindre än 0,1 Watt
Strömförbrukning (S22C200BW)	Standard 24 Watt	19 Watt	Mindre än 0,1 Watt	Mindre än 0,1 Watt
Strömförbrukning (S22C210B)	Standard 24 Watt	21 Watt	Mindre än 0,1 Watt	Mindre än 0,1 Watt

Energisparfunktion	Normal drift	Energy Star-strömförbrukning	Energisparläge	Ström av (strömknappen)
Strömförbrukning (S23C200B)	Standard 25 Watt	22 Watt	Mindre än 0,1 Watt	Mindre än 0,1 Watt
Strömförbrukning (S24C200BL)	Standard 30 Watt	22 Watt	Mindre än 0,1 Watt	Mindre än 0,1 Watt



- Den energiförbrukningsnivå som visas kan variera beroende på användningsförhållanden eller när inställningarna ändras. (S**C200**-modellens energisparläge/ström av (strömknappen): mindre än 0,1 W (analog inmatning), max 0,25 W)
- ENERGY STAR® är ett USA-registrerat varumärke som tillhör det amerikanska naturvårdsverket EPA.
Energieffektiviteten i Energy Star-programmet mäts med testmetoden i den aktuella Energy Star®-standarden.
- Om du vill minska strömförbrukningen till 0 watt stänger du av med strömbrytaren på baksidan av produkten eller kopplar från strömsladden. Se till att koppla från strömsladden om du inte kommer att använda produkten under en längre tid. Om du vill minska energiförbrukningen till 0 Watt när strömbrytaren inte går att komma åt kopplar du från strömsladden.

10.3 Tabell för standardsignalläge



- Den här produkten kan ställas in till endast en upplösning för varje skärmstorlek för att uppnå optimal bildkvalitet tack vare panelens karaktär. En annan upplösning än den angivna kan därför ge sämre bildkvalitet. Undvik detta genom att välja den upplösning som är angiven som optimal för produktens skärmstorlek.
- Kontrollera frekvensen när du byter en CDT-monitor (ansluten till en dator) mot en LCD-monitor. Om LCD-monitorn inte stöder 85 Hz ändrar du den vertikala frekvensen till 60 Hz med CDT-monitorn innan du byter den mot LCD-monitorn.

Om en signal som hör till följande standardsignallägen skickas från datorn justeras skärmen automatiskt. Om signalen som sänds från datorn inte hör hemma ibland standardsignallägena kan skärmen bli blank med strömlampan på. I så fall ska du ändra inställningarna enligt följande tabell genom att läsa i bruksanvisningen för grafikkortet.

S19C200NY

Upplösning	Horisontell frekvens (kHz)	Vertikal frekvens (Hz)	Pixelklocka (MHz)	Synkpolaritet (H/V)
IBM, 720 x 400	31,469	70,087	28,322	-/+
MAC, 640 x 480	35,000	66,667	30,240	-/-
MAC, 832 x 624	49,726	74,551	57,284	-/-
VESA, 640 x 480	31,469	59,940	25,175	-/-
VESA, 640 x 480	37,861	72,809	31,500	-/-
VESA, 640 x 480	37,500	75,000	31,500	-/-
VESA, 800 x 600	35,156	56,250	36,000	+/+
VESA, 800 x 600	37,879	60,317	40,000	+/+
VESA, 800 x 600	48,077	72,188	50,000	+/+
VESA, 800 x 600	46,875	75,000	49,500	+/+
VESA, 1024 x 768	48,363	60,004	65,000	-/-
VESA, 1024 x 768	56,476	70,069	75,000	-/-
VESA, 1024 x 768	60,023	75,029	78,750	+/+
VESA, 1280 x 720	45,000	60,000	74,250	+/+
VESA, 1366 x 768	47,712	59,790	85,500	+/+

S19C200N

Upplösning	Horisontell frekvens (kHz)	Vertikal frekvens (Hz)	Pixelklocka (MHz)	Synkpolaritet (H/V)
IBM, 720 x 400	31,469	70,087	28,322	-/+
MAC, 640 x 480	35,000	66,667	30,240	-/-
MAC, 832 x 624	49,726	74,551	57,284	-/-
VESA, 640 x 480	31,469	59,940	25,175	-/-
VESA, 640 x 480	37,861	72,809	31,500	-/-
VESA, 640 x 480	37,500	75,000	31,500	-/-
VESA, 800 x 600	35,156	56,250	36,000	+/+
VESA, 800 x 600	37,879	60,317	40,000	+/+
VESA, 800 x 600	48,077	72,188	50,000	+/+
VESA, 800 x 600	46,875	75,000	49,500	+/+
VESA, 1024 x 768	48,363	60,004	65,000	-/-
VESA, 1024 x 768	56,476	70,069	75,000	-/-
VESA, 1024 x 768	60,023	75,029	78,750	+/+
VESA, 1280 x 720	45,000	60,000	74,250	+/+
VESA, 1366 x 768	47,712	59,790	85,500	+/+

S19C200NW

Upplösning	Horisontell frekvens (kHz)	Vertikal frekvens (Hz)	Pixelklocka (MHz)	Synkpolaritet (H/V)
IBM, 720 x 400	31,469	70,087	28,322	-/+
MAC, 640 x 480	35,000	66,667	30,240	-/-
MAC, 832 x 624	49,726	74,551	57,284	-/-
MAC, 1152 x 870	68,681	75,062	100,000	-/-
VESA, 640 x 480	31,469	59,940	25,175	-/-
VESA, 640 x 480	37,861	72,809	31,500	-/-
VESA, 640 x 480	37,500	75,000	31,500	-/-
VESA, 800 x 600	35,156	56,250	36,000	+/+
VESA, 800 x 600	37,879	60,317	40,000	+/+
VESA, 800 x 600	48,077	72,188	50,000	+/+
VESA, 800 x 600	46,875	75,000	49,500	+/+
VESA, 1024 x 768	48,363	60,004	65,000	-/-
VESA, 1024 x 768	56,476	70,069	75,000	-/-
VESA, 1024 x 768	60,023	75,029	78,750	+/+
VESA, 1152 x 864	67,500	75,000	108,000	+/+
VESA, 1280 x 720	45,000	60,000	74,250	+/+
VESA, 1280 x 800	49,702	59,810	83,500	-/+
VESA, 1440 x 900	55,935	59,887	106,500	-/+
VESA, 1440 x 900	70,635	74,984	136,750	-/+

S19C200BW

Upplösning	Horisontell frekvens (kHz)	Vertikal frekvens (Hz)	Pixelklocka (MHz)	Synkpolaritet (H/V)
IBM, 720 x 400	31,469	70,087	28,322	-/+
MAC, 640 x 480	35,000	66,667	30,240	-/-
MAC, 832 x 624	49,726	74,551	57,284	-/-
MAC, 1152 x 870	68,681	75,062	100,000	-/-
VESA, 640 x 480	31,469	59,940	25,175	-/-
VESA, 640 x 480	37,861	72,809	31,500	-/-
VESA, 640 x 480	37,500	75,000	31,500	-/-
VESA, 800 x 600	35,156	56,250	36,000	+/+
VESA, 800 x 600	37,879	60,317	40,000	+/+
VESA, 800 x 600	48,077	72,188	50,000	+/+
VESA, 800 x 600	46,875	75,000	49,500	+/+
VESA, 1024 x 768	48,363	60,004	65,000	-/-
VESA, 1024 x 768	56,476	70,069	75,000	-/-
VESA, 1024 x 768	60,023	75,029	78,750	+/+
VESA, 1152 x 864	67,500	75,000	108,000	+/+
VESA, 1280 x 720	45,000	60,000	74,250	+/+
VESA, 1280 x 800	49,702	59,810	83,500	-/+
VESA, 1440 x 900	55,935	59,887	106,500	-/+
VESA, 1440 x 900	70,635	74,984	136,750	-/+

S19C200BR

Upplösning	Horisontell frekvens (kHz)	Vertikal frekvens (Hz)	Pixelklocka (MHz)	Synkpolaritet (H/V)
IBM, 720 x 400	31,469	70,087	28,322	-/+
MAC, 640 x 480	35,000	66,667	30,240	-/-
MAC, 832 x 624	49,726	74,551	57,284	-/-
MAC, 1152 x 870	68,681	75,062	100,000	-/-
VESA, 640 x 480	31,469	59,940	25,175	-/-
VESA, 640 x 480	37,861	72,809	31,500	-/-
VESA, 640 x 480	37,500	75,000	31,500	-/-
VESA, 800 x 600	35,156	56,250	36,000	+/+
VESA, 800 x 600	37,879	60,317	40,000	+/+
VESA, 800 x 600	48,077	72,188	50,000	+/+
VESA, 800 x 600	46,875	75,000	49,500	+/+
VESA, 1024 x 768	48,363	60,004	65,000	-/-
VESA, 1024 x 768	56,476	70,069	75,000	-/-
VESA, 1024 x 768	60,023	75,029	78,750	+/+
VESA, 1152 x 864	67,500	75,000	108,000	+/+
VESA, 1280 x 720	45,000	60,000	74,250	+/+
VESA, 1280 x 800	49,702	59,810	83,500	-/+
VESA, 1280 x 960	60,000	60,000	108,000	+/+
VESA, 1280 x 1024	63,981	60,020	108,000	+/+
VESA, 1280 x 1024	79,976	75,025	135,000	+/+

S19C200NR

Upplösning	Horisontell frekvens (kHz)	Vertikal frekvens (Hz)	Pixelklocka (MHz)	Synkpolaritet (H/V)
IBM, 720 x 400	31,469	70,087	28,322	-/+
MAC, 640 x 480	35,000	66,667	30,240	-/-
MAC, 832 x 624	49,726	74,551	57,284	-/-
MAC, 1152 x 870	68,681	75,062	100,000	-/-
VESA, 640 x 480	31,469	59,940	25,175	-/-
VESA, 640 x 480	37,861	72,809	31,500	-/-
VESA, 640 x 480	37,500	75,000	31,500	-/-
VESA, 800 x 600	35,156	56,250	36,000	+/+
VESA, 800 x 600	37,879	60,317	40,000	+/+
VESA, 800 x 600	48,077	72,188	50,000	+/+
VESA, 800 x 600	46,875	75,000	49,500	+/+
VESA, 1024 x 768	48,363	60,004	65,000	-/-
VESA, 1024 x 768	56,476	70,069	75,000	-/-
VESA, 1024 x 768	60,023	75,029	78,750	+/+
VESA, 1152 x 864	67,500	75,000	108,000	+/+
VESA, 1280 x 720	45,000	60,000	74,250	+/+
VESA, 1280 x 800	49,702	59,810	83,500	-/+
VESA, 1280 x 960	60,000	60,000	108,000	+/+
VESA, 1280 x 1024	63,981	60,020	108,000	+/+
VESA, 1280 x 1024	79,976	75,025	135,000	+/+

S20C200B

Upplösning	Horisontell frekvens (kHz)	Vertikal frekvens (Hz)	Pixelklocka (MHz)	Synkpolaritet (H/V)
IBM, 720 x 400	31,469	70,087	28,322	-/+
MAC, 640 x 480	35,000	66,667	30,240	-/-
MAC, 832 x 624	49,726	74,551	57,284	-/-
MAC, 1152 x 870	68,681	75,062	100,000	-/-
VESA, 640 x 480	31,469	59,940	25,175	-/-
VESA, 640 x 480	37,861	72,809	31,500	-/-
VESA, 640 x 480	37,500	75,000	31,500	-/-
VESA, 800 x 600	35,156	56,250	36,000	+/+
VESA, 800 x 600	37,879	60,317	40,000	+/+
VESA, 800 x 600	48,077	72,188	50,000	+/+
VESA, 800 x 600	46,875	75,000	49,500	+/+
VESA, 1024 x 768	48,363	60,004	65,000	-/-
VESA, 1024 x 768	56,476	70,069	75,000	-/-
VESA, 1024 x 768	60,023	75,029	78,750	+/+
VESA, 1152 x 864	67,500	75,000	108,000	+/+
VESA, 1280 x 720	45,000	60,000	74,250	+/+
VESA, 1280 x 800	49,702	59,810	83,500	-/+
VESA, 1440 x 900	55,935	59,887	106,500	-/+
VESA, 1440 x 900	70,635	74,984	136,750	-/+
VESA, 1600 x 900	60,000	60,000	108,000	+/+

S22C200NY

Upplösning	Horisontell frekvens (kHz)	Vertikal frekvens (Hz)	Pixelklocka (MHz)	Synkpolaritet (H/V)
IBM, 720 x 400	31,469	70,087	28,322	-/+
MAC, 640 x 480	35,000	66,667	30,240	-/-
MAC, 832 x 624	49,726	74,551	57,284	-/-
MAC, 1152 x 870	68,681	75,062	100,000	-/-
VESA, 640 x 480	31,469	59,940	25,175	-/-
VESA, 640 x 480	37,861	72,809	31,500	-/-
VESA, 640 x 480	37,500	75,000	31,500	-/-
VESA, 800 x 600	35,156	56,250	36,000	+/+
VESA, 800 x 600	37,879	60,317	40,000	+/+
VESA, 800 x 600	48,077	72,188	50,000	+/+
VESA, 800 x 600	46,875	75,000	49,500	+/+
VESA, 1024 x 768	48,363	60,004	65,000	-/-
VESA, 1024 x 768	56,476	70,069	75,000	-/-
VESA, 1024 x 768	60,023	75,029	78,750	+/+
VESA, 1152 x 864	67,500	75,000	108,000	+/+
VESA, 1280 x 720	45,000	60,000	74,250	+/+
VESA, 1280 x 800	49,702	59,810	83,500	-/+
VESA, 1280 x 1024	63,981	60,020	108,000	+/+
VESA, 1280 x 1024	79,976	75,025	135,000	+/+
VESA, 1440 x 900	55,935	59,887	106,500	-/+
VESA, 1600 x 900	60,000	60,000	108,000	+/+
VESA, 1680 x 1050	65,290	59,954	146,250	-/+
VESA, 1920 x 1080	67,500	60,000	148,500	+/+

S22C200N

Upplösning	Horisontell frekvens (kHz)	Vertikal frekvens (Hz)	Pixelklocka (MHz)	Synkpolaritet (H/V)
IBM, 720 x 400	31,469	70,087	28,322	-/+
MAC, 640 x 480	35,000	66,667	30,240	-/-
MAC, 832 x 624	49,726	74,551	57,284	-/-
MAC, 1152 x 870	68,681	75,062	100,000	-/-
VESA, 640 x 480	31,469	59,940	25,175	-/-
VESA, 640 x 480	37,861	72,809	31,500	-/-
VESA, 640 x 480	37,500	75,000	31,500	-/-
VESA, 800 x 600	35,156	56,250	36,000	+/+
VESA, 800 x 600	37,879	60,317	40,000	+/+
VESA, 800 x 600	48,077	72,188	50,000	+/+
VESA, 800 x 600	46,875	75,000	49,500	+/+
VESA, 1024 x 768	48,363	60,004	65,000	-/-
VESA, 1024 x 768	56,476	70,069	75,000	-/-
VESA, 1024 x 768	60,023	75,029	78,750	+/+
VESA, 1152 x 864	67,500	75,000	108,000	+/+
VESA, 1280 x 720	45,000	60,000	74,250	+/+
VESA, 1280 x 800	49,702	59,810	83,500	-/+
VESA, 1280 x 1024	63,981	60,020	108,000	+/+
VESA, 1280 x 1024	79,976	75,025	135,000	+/+
VESA, 1440 x 900	55,935	59,887	106,500	-/+
VESA, 1600 x 900	60,000	60,000	108,000	+/+
VESA, 1680 x 1050	65,290	59,954	146,250	-/+
VESA, 1920 x 1080	67,500	60,000	148,500	+/+

S22C200B

Upplösning	Horisontell frekvens (kHz)	Vertikal frekvens (Hz)	Pixelklocka (MHz)	Synkpolaritet (H/V)
IBM, 720 x 400	31,469	70,087	28,322	-/+
MAC, 640 x 480	35,000	66,667	30,240	-/-
MAC, 832 x 624	49,726	74,551	57,284	-/-
MAC, 1152 x 870	68,681	75,062	100,000	-/-
VESA, 640 x 480	31,469	59,940	25,175	-/-
VESA, 640 x 480	37,861	72,809	31,500	-/-
VESA, 640 x 480	37,500	75,000	31,500	-/-
VESA, 800 x 600	35,156	56,250	36,000	+/+
VESA, 800 x 600	37,879	60,317	40,000	+/+
VESA, 800 x 600	48,077	72,188	50,000	+/+
VESA, 800 x 600	46,875	75,000	49,500	+/+
VESA, 1024 x 768	48,363	60,004	65,000	-/-
VESA, 1024 x 768	56,476	70,069	75,000	-/-
VESA, 1024 x 768	60,023	75,029	78,750	+/+
VESA, 1152 x 864	67,500	75,000	108,000	+/+
VESA, 1280 x 720	45,000	60,000	74,250	+/+
VESA, 1280 x 800	49,702	59,810	83,500	-/+
VESA, 1280 x 1024	63,981	60,020	108,000	+/+
VESA, 1280 x 1024	79,976	75,025	135,000	+/+
VESA, 1440 x 900	55,935	59,887	106,500	-/+
VESA, 1600 x 900	60,000	60,000	108,000	+/+
VESA, 1680 x 1050	65,290	59,954	146,250	-/+
VESA, 1920 x 1080	67,500	60,000	148,500	+/+

S22C200BW

Upplösning	Horisontell frekvens (kHz)	Vertikal frekvens (Hz)	Pixelklocka (MHz)	Synkpolaritet (H/V)
IBM, 720 x 400	31,469	70,087	28,322	-/+
MAC, 640 x 480	35,000	66,667	30,240	-/-
MAC, 832 x 624	49,726	74,551	57,284	-/-
MAC, 1152 x 870	68,681	75,062	100,000	-/-
VESA, 640 x 480	31,469	59,940	25,175	-/-
VESA, 640 x 480	37,861	72,809	31,500	-/-
VESA, 640 x 480	37,500	75,000	31,500	-/-
VESA, 800 x 600	35,156	56,250	36,000	+/+
VESA, 800 x 600	37,879	60,317	40,000	+/+
VESA, 800 x 600	48,077	72,188	50,000	+/+
VESA, 800 x 600	46,875	75,000	49,500	+/+
VESA, 1024 x 768	48,363	60,004	65,000	-/-
VESA, 1024 x 768	56,476	70,069	75,000	-/-
VESA, 1024 x 768	60,023	75,029	78,750	+/+
VESA, 1152 x 864	67,500	75,000	108,000	+/+
VESA, 1280 x 720	45,000	60,000	74,250	+/+
VESA, 1280 x 800	49,702	59,810	83,500	-/+
VESA, 1280 x 1024	63,981	60,020	108,000	+/+
VESA, 1280 x 1024	79,976	75,025	135,000	+/+
VESA, 1440 x 900	55,935	59,887	106,500	-/+
VESA, 1600 x 900	60,000	60,000	108,000	+/+
VESA, 1680 x 1050	65,290	59,954	146,250	-/+

S22C210B

Upplösning	Horisontell frekvens (kHz)	Vertikal frekvens (Hz)	Pixelklocka (MHz)	Synkpolaritet (H/V)
IBM, 720 x 400	31,469	70,087	28,322	-/+
MAC, 640 x 480	35,000	66,667	30,240	-/-
MAC, 832 x 624	49,726	74,551	57,284	-/-
MAC, 1152 x 870	68,681	75,062	100,000	-/-
VESA, 640 x 480	31,469	59,940	25,175	-/-
VESA, 640 x 480	37,861	72,809	31,500	-/-
VESA, 640 x 480	37,500	75,000	31,500	-/-
VESA, 800 x 600	35,156	56,250	36,000	+/+
VESA, 800 x 600	37,879	60,317	40,000	+/+
VESA, 800 x 600	48,077	72,188	50,000	+/+
VESA, 800 x 600	46,875	75,000	49,500	+/+
VESA, 1024 x 768	48,363	60,004	65,000	-/-
VESA, 1024 x 768	56,476	70,069	75,000	-/-
VESA, 1024 x 768	60,023	75,029	78,750	+/+
VESA, 1152 x 864	67,500	75,000	108,000	+/+
VESA, 1280 x 720	45,000	60,000	74,250	+/+
VESA, 1280 x 800	49,702	59,810	83,500	-/+
VESA, 1280 x 1024	63,981	60,020	108,000	+/+
VESA, 1280 x 1024	79,976	75,025	135,000	+/+
VESA, 1440 x 900	55,935	59,887	106,500	-/+
VESA, 1600 x 900	60,000	60,000	108,000	+/+
VESA, 1680 x 1050	65,290	59,954	146,250	-/+
VESA, 1920 x 1080	67,500	60,000	148,500	+/+

S23C200B

Upplösning	Horisontell frekvens (kHz)	Vertikal frekvens (Hz)	Pixelklocka (MHz)	Synkpolaritet (H/V)
IBM, 720 x 400	31,469	70,087	28,322	-/+
MAC, 640 x 480	35,000	66,667	30,240	-/-
MAC, 832 x 624	49,726	74,551	57,284	-/-
MAC, 1152 x 870	68,681	75,062	100,000	-/-
VESA, 640 x 480	31,469	59,940	25,175	-/-
VESA, 640 x 480	37,861	72,809	31,500	-/-
VESA, 640 x 480	37,500	75,000	31,500	-/-
VESA, 800 x 600	35,156	56,250	36,000	+/+
VESA, 800 x 600	37,879	60,317	40,000	+/+
VESA, 800 x 600	48,077	72,188	50,000	+/+
VESA, 800 x 600	46,875	75,000	49,500	+/+
VESA, 1024 x 768	48,363	60,004	65,000	-/-
VESA, 1024 x 768	56,476	70,069	75,000	-/-
VESA, 1024 x 768	60,023	75,029	78,750	+/+
VESA, 1152 x 864	67,500	75,000	108,000	+/+
VESA, 1280 x 720	45,000	60,000	74,250	+/+
VESA, 1280 x 800	49,702	59,810	83,500	-/+
VESA, 1280 x 1024	63,981	60,020	108,000	+/+
VESA, 1280 x 1024	79,976	75,025	135,000	+/+
VESA, 1440 x 900	55,935	59,887	106,500	-/+
VESA, 1600 x 900	60,000	60,000	108,000	+/+
VESA, 1680 x 1050	65,290	59,954	146,250	-/+
VESA, 1920 x 1080	67,500	60,000	148,500	+/+

S24C200BL

Upplösning	Horisontell frekvens (kHz)	Vertikal frekvens (Hz)	Pixelklocka (MHz)	Synkpolaritet (H/V)
IBM, 720 x 400	31,469	70,087	28,322	-/+
MAC, 640 x 480	35,000	66,667	30,240	-/-
MAC, 832 x 624	49,726	74,551	57,284	-/-
MAC, 1152 x 870	68,681	75,062	100,000	-/-
VESA, 640 x 480	31,469	59,940	25,175	-/-
VESA, 640 x 480	37,861	72,809	31,500	-/-
VESA, 640 x 480	37,500	75,000	31,500	-/-
VESA, 800 x 600	35,156	56,250	36,000	+/+
VESA, 800 x 600	37,879	60,317	40,000	+/+
VESA, 800 x 600	48,077	72,188	50,000	+/+
VESA, 800 x 600	46,875	75,000	49,500	+/+
VESA, 1024 x 768	48,363	60,004	65,000	-/-
VESA, 1024 x 768	56,476	70,069	75,000	-/-
VESA, 1024 x 768	60,023	75,029	78,750	+/+
VESA, 1152 x 864	67,500	75,000	108,000	+/+
VESA, 1280 x 720	45,000	60,000	74,250	+/+
VESA, 1280 x 800	49,702	59,810	83,500	-/+
VESA, 1280 x 1024	63,981	60,020	108,000	+/+
VESA, 1280 x 1024	79,976	75,025	135,000	+/+
VESA, 1440 x 900	55,935	59,887	106,500	-/+
VESA, 1600 x 900	60,000	60,000	108,000	+/+
VESA, 1680 x 1050	65,290	59,954	146,250	-/+
VESA, 1920 x 1080	67,500	60,000	148,500	+/+



- Horisontell frekvens

Tiden det krävs för att skanna en rad från vänster till höger sida av skärmen kallas en horisontell cykel. Det resiproka numret på den horisontella cykeln kallas horisontell frekvens. Horisontell frekvens uppmäts i kHz.

- Vertikal frekvens

Genom att varje bild upprepas många gånger per sekund ser bilderna naturligare ut. Den här upprepningsfrekvensen kallas för "vertikal frekvens" eller "uppdateringshastighet" och anges i Hz.

Kontakta Samsung



Om du har några frågor eller synpunkter om Samsungs produkter ,
är du välkommen att kontakta Samsung Support.

NORTH AMERICA		
U.S.A	1-800-SAMSUNG (726-7864)	http://www.samsung.com
CANADA	1-800-SAMSUNG (726-7864)	http://www.samsung.com/ca (English) http://www.samsung.com/ca_fr (French)
MEXICO	01-800-SAMSUNG (726-7864)	http://www.samsung.com
LATIN AMERICA		
ARGENTINE	0800-333-3733	http://www.samsung.com
BOLIVIA	800-10-7260	http://www.samsung.com
BRAZIL	0800-124-421 4004-0000	http://www.samsung.com
CHILE	800-SAMSUNG (726-7864) From mobile 02-24 82 82 00	http://www.samsung.com/cl
COLOMBIA	01-8000 112 112 Bogotá: 6001272	http://www.samsung.com/co
COSTA RICA	0-800-507-7267	http://www.samsung.com/latin (Spanish) http://www.samsung.com/latin_en (English)
DOMINICA	1-800-751-2676	http://www.samsung.com/latin (Spanish) http://www.samsung.com/latin_en (English)
ECUADOR	1-800-10-7267	http://www.samsung.com/latin (Spanish) http://www.samsung.com/latin_en (English)
EL SALVADOR	800-6225	http://www.samsung.com/latin (Spanish) http://www.samsung.com/latin_en (English)

LATIN AMERICA		
GUATEMALA	1-800-299-0013	http://www.samsung.com/latin (Spanish) http://www.samsung.com/latin_en (English)
HONDURAS	800-27919267	http://www.samsung.com/latin (Spanish) http://www.samsung.com/latin_en (English)
JAMAICA	1-800-234-7267	http://www.samsung.com
NICARAGUA	00-1800-5077267	http://www.samsung.com/latin (Spanish) http://www.samsung.com/latin_en (English)
PANAMA	800-7267	http://www.samsung.com/latin (Spanish) http://www.samsung.com/latin_en (English)
PARAGUAY	98005420001	http://www.samsung.com
PERU	0-800-777-08 (Only from landline) 336-8686 (From HHP & landline)	http://www.samsung.com
PUERTO RICO	1-800-682-3180	http://www.samsung.com
TRINIDAD & TOBAGO	1-800-SAMSUNG (726-7864)	http://www.samsung.com
URUGUAY	40543733	http://www.samsung.com
VENEZUELA	0-800-100-5303	http://www.samsung.com

EUROPE		
AUSTRIA	0810 - SAMSUNG (7267864, € 0.07/min)	http://www.samsung.com
BELGIUM	02-201-24-18	http://www.samsung.com/be (Dutch) http://www.samsung.com/be_fr (French)
BOSNIA	051 133 1999	http://www.samsung.com
BULGARIA	07001 33 11 , normal tariff	http://www.samsung.com
CROATIA	062 SAMSUNG (062 726 786)	http://www.samsung.com

EUROPE		
CYPRUS	8009 4000 only from landline(+30) 210 6897691 from mobile and land line	http://www.samsung.com
CZECH	800-SAMSUNG (800-726786) Samsung Electronics Czech and Slovak, s.r.o., Oasis Florenc, Sokolovská 394/17, 180 00, Praha 8 till 8.2.2013 . From 8.2.2013: Samsung Electronics Czech and Slovak, s.r.o. V Parku 2343/24, 148 00 - Praha 4	http://www.samsung.com
DENMARK	70 70 19 70	http://www.samsung.com
EIRE	0818 717100	http://www.samsung.com
ESTONIA	800-7267	http://www.samsung.com/ee
FINLAND	030-6227 515	http://www.samsung.com
FRANCE	01 48 63 00 00	http://www.samsung.com/fr
GERMANY	0180 5 SAMSUNG bzw. 0180 5 7267864* (*0,14 €/Min. aus dem dt. Festnetz, aus dem Mobilfunk max. 0,42 €/Min.)	http://www.samsung.com
GREECE	80111-SAMSUNG (80111 726 7864) only from land line(+30) 210 6897691 from mobile and land line	http://www.samsung.com
HUNGARY	06-80-SAMSUNG (726-7864)	http://www.samsung.com
ITALIA	800-SAMSUNG (726-7864)	http://www.samsung.com
LATVIA	8000-7267	http://www.samsung.com/lv
LITHUANIA	8-800-77777	http://www.samsung.com/lt
LUXEMBURG	261 03 710	http://www.samsung.com
MONTENEGRO	020 405 888	http://www.samsung.com
NETHERLANDS	0900 - SAMSUNG (0900- 7267864) (€ 0,10/Min)	http://www.samsung.com
NORWAY	815 56480	http://www.samsung.com
POLAND	0 801-1SAMSUNG(172-678) * lub +48 22 607-93-33 ** * (całkowity koszt połączenia jak za 1 impuls według taryfy operatora) ** (koszt połączenia według taryfy operatora)	http://www.samsung.com/pl
PORTUGAL	808 20-SAMSUNG (808 20 7267)	http://www.samsung.com

EUROPE		
ROMANIA	08008 SAMSUNG (08008 726 7864) TOLL FREE No.	http://www.samsung.com
SERBIA	+381 11 321 6899 (old number still active 0700 7267864)	http://www.samsung.com
SLOVAKIA	0800 - SAMSUNG (0800-726 786)	http://www.samsung.com
SPAIN	902 - 1 - SAMSUNG (902 172 678)	http://www.samsung.com
SWEDEN	0771 726 7864 (SAMSUNG)	http://www.samsung.com
SWITZERLAND	0848-SAMSUNG (7267864, CHF 0.08/min)	http://www.samsung.com/ch (German) http://www.samsung.com/ch_fr (French)
U.K	0330 SAMSUNG (7267864)	http://www.samsung.com

CIS		
ARMENIA	0-800-05-555	http://www.samsung.com
AZERBAIJAN	088-55-55-555	http://www.samsung.com
BELARUS	810-800-500-55-500	http://www.samsung.com
GEORGIA	0-800-555-555	http://www.samsung.com
KAZAKHSTAN	8-10-800-500-55-500 (GSM: 7799)	http://www.samsung.com
KYRGYZSTAN	00-800-500-55-500	http://www.samsung.com
MOLDOVA	0-800-614-40	http://www.samsung.com
MONGOLIA	+7-800-555-55-55	http://www.samsung.com
RUSSIA	8-800-555-55-55	http://www.samsung.com
TADJIKISTAN	8-10-800-500-55-500	http://www.samsung.com
UKRAINE	0-800-502-000	http://www.samsung.com/ua (Ukrainian) http://www.samsung.com/ua_ru (Russian)
UZBEKISTAN	8-10-800-500-55-500	http://www.samsung.com

ASIA PACIFIC		
AUSTRALIA	1300 362 603	http://www.samsung.com
CHINA	400-810-5858	http://www.samsung.com
HONG KONG	(852) 3698 - 4698	http://www.samsung.com/hk (Chinese) http://www.samsung.com/hk_en (English)
INDIA	1800 3000 8282 1800 266 8282	http://www.samsung.com/in
INDONESIA	0800-112-8888 021-5699-7777	http://www.samsung.com/id
JAPAN	0120-327-527	http://www.samsung.com
MALAYSIA	1800-88-9999	http://www.samsung.com/my
NEW ZEALAND	0800 SAMSUNG (0800 726 786)	http://www.samsung.com
PHILIPPINES	1-800-10-SAMSUNG (726-7864) for PLDT 1-800-3-SAMSUNG (726-7864) for Digitel 1-800-8-SAMSUNG (726-7864) for Globe 02-5805777	http://www.samsung.com/ph
SINGAPORE	1800-SAMSUNG (726-7864)	http://www.samsung.com
TAIWAN	0800-329-999 0266-026-066	http://www.samsung.com
THAILAND	1800-29-3232 02-689-3232	http://www.samsung.com/th
VIETNAM	1 800 588 889	http://www.samsung.com

MENA		
BAHRAIN	8000-4726	http://www.samsung.com/ae (English) http://www.samsung.com/ae_ar (Arabic)
EGYPT	08000-726786	http://www.samsung.com
IRAN	021-8255	http://www.samsung.com
JORDAN	800-22273 065777444	http://www.samsung.com/Levant (English)

MENA		
KUWAIT	183-2255 (183-CALL)	http://www.samsung.com/ae (English) http://www.samsung.com/ae_ar (Arabic)
MOROCCO	080 100 2255	http://www.samsung.com
OMAN	800-SAMSUNG (726-7864)	http://www.samsung.com/ae (English) http://www.samsung.com/ae_ar (Arabic)
QATAR	800-2255 (800-CALL)	http://www.samsung.com/ae (English) http://www.samsung.com/ae_ar (Arabic)
SAUDI ARABIA	9200-21230	http://www.samsung.com/sa (Arabic)
SYRIA	18252273	http://www.samsung.com/Levant (English)
TURKEY	444 77 11	http://www.samsung.com
U.A.E	800-SAMSUNG (726-7864)	http://www.samsung.com

AFRICA		
ANGOLA	91-726-7864	http://www.samsung.com
BOTSWANA	0800-726-000	http://www.samsung.com
CAMEROON	7095- 0077	http://www.samsung.com
Cote D' Ivoire	8000 0077	http://www.samsung.com
GHANA	0800-10077 0302-200077	http://www.samsung.com
KENYA	0800 545 545	http://www.samsung.com
NAMIBIA	8197267864	http://www.samsung.com
NIGERIA	0800-726-7864	http://www.samsung.com
SENEGAL	800-00-0077	http://www.samsung.com
SOUTH AFRICA	0860-SAMSUNG (726-7864)	http://www.samsung.com
TANZANIA	0685 88 99 00	http://www.samsung.com
UGANDA	0800 300 300	http://www.samsung.com
ZAMBIA	211350370	http://www.samsung.com

Ansvar för betalservice (kostnad för kunder)



När service efterfrågas, trots garantin, kan vi debitera dig för ett besök av en servicetekniker i följande fall.

Inget fel på produkten

Rengöring av produkten, justering, förklaring, ominstallation osv.

- Om en servicetekniker ger instruktioner för hur produkten ska användas eller bara justerar inställningar utan att montera isär produkten.
- Om en defekt har orsakats av yttre miljöfaktorer (Internet, antenn, kabelsignal osv.)
- Om en produkt har installerats om eller om extra enheter har anslutits efter det att den köpta produkten installerades första gången.
- Om en produkt har installerats om för att flyttas till en annan plats eller till ett annat hus.
- Om kunden begär användningsinstruktioner på grund av en produkt från ett annat företag.
- Om kunden begär instruktioner för att använda nätverket eller ett program från ett annat företag.
- Om kunden begär installation och konfigurering av programvara för produkten.
- Om en servicetekniker tar bort/rengör damm eller främmande material inuti produkten.
- Om kunden begär en installation ytterligare efter att ha köpt produkten via hemshopping eller online.

En skada på produkten som orsakats av kunden

Skada på produkten orsakad av kundens felhantering eller felaktiga reparation.

Om en skada på produkten har orsakats av:

- yttre påverkan eller fall.
- Användning av tillbehör eller separat sålda produkter som inte specificerats av Samsung.
- Reparation av en person förutom en tekniker från ett annat serviceföretag eller partner till Samsung Electronics CO.; Ltd.
- Ommodellering eller reparation av produkten utförd av kunden.
- Användning av produkten med felaktig spänning eller icke-auktoriserade elektriska anslutningar.
- Säkerhetsföreskrifterna i användarhandboken har inte följts.

Annat

- Om produkten skadats på grund av en naturkatastrof (åska, brand, jordbävning, översvämning osv.)
- Om förbrukningskomponenter har förbrukats (batterier, toner, lysrör, munstycke, vibrator, lampa, filter, band osv.)



Om kunden begär service och produkten inte har något fel kan en serviceavgift tas ut. Läs därför alltid användarhandboken först.

Korrekt avfallshantering

Korrekt avfallshantering av produkten (elektriska och elektroniska produkter)



(Gäller i länder med separata insamlingssystem)

Denna symbol på produkten, tillbehören och i manualen anger att produkten och de elektroniska tillbehören (t.ex. laddare, headset, USB-kabel) inte bör sorteras tillsammans med annat hushållsavfall när de kasseras. Dessa föremål bör hanteras separat för ändamålsenlig återvinning av beståndsdelarna för att förhindra fara för hälsa och miljö.

Hushållsanvändare bör kontakta återförsäljaren som sålt produkten eller kommunen för vidare information om var och hur produkten och tillbehören kan återvinnas på ett miljösäkert sätt.

Företagsanvändare bör kontakta leverantören samt verifiera angivna villkor i köpekontraktet. Produkten och de elektroniska tillbehören bör inte hanteras tillsammans med annat kommersiellt avfall.

Terminologi

Meny på skärmen

Med menyerna på skärmen kan du ange skärminställningar för optimering av bildkvaliteten efter behov. Du kan ändra skärmens ljusstyrka, ton, storlek och många andra inställningar med hjälp av de menyer som visas på skärmen.

Gamma

Med menyn Gamma ändrar du gråskalan som anger mellantoner på skärmen. När du ändrar ljusstyrkan blir hela skärmen ljusare, men när du ändrar gamma blir bara mellantonerna ljusare.

Gråskala

Skala avser nivåerna för färgintensiteten som visar färgvariationerna i övergången från mörkare till ljusare områden på skärmen. Om du ändrar skärmens ljusstyrka ändras variationen mellan svart och vitt, medan gråskala avser området mellan svart och vitt. Om du ändrar gråskalan genom att justera gamma ändras mediumljusstyrkan på skärmen.

Uppdateringsfrekvens

Uppdateringsfrekvensen, eller den vertikala frekvensen, avser den frekvens som skärmen uppdateras med. Skärminformation överförs när skärmen uppdateras för att visa en bild, även om själva uppdateringen är osynlig för ögat. Det antal gånger skärmen uppdateras kallas uppdateringsfrekvens och mäts i Hz. En uppdateringsfrekvens på 60 Hz innebär att skärmen uppdateras 60 gånger per sekund. Uppdateringsfrekvensen beror på de prestanda grafikkorten i datorn och i bildskärmen har.

Horisontell frekvens

De tecken och bilder som visas på bildskärmen består av ett stort antal punkter (bildpunkter). Bildpunkter överförs i horisontella rader som sedan arrangeras vertikalt så att en bild skapas. Den horisontella frekvensen mäts i kHz och anger hur många gånger per sekund horisontella rader överförs och visas på bildskärmen. Den horisontella frekvensen 85 innebär att de horisontella rader som skapar en bild överförs 85 000 gånger per sekund, och frekvensen anges som 85 kHz.

Vertikal frekvens

En bild består av många horisontella rader. Den vertikala frekvensen mäts i Hz och anger hur många bilder som kan skapas per sekund av de horisontella raderna. En vertikal frekvens på 60 innebär att en bild överförs 60 gånger per sekund. Den vertikala frekvensen kallas också för "uppdateringsfrekvens" och påverkar hur mycket skärmen flimrar.

Upplösning

Upplösningen är antalet horisontella och vertikala bildpunkter på en skärm. Den representerar nivån för visningsdetaljer.

En högre upplösning visar en större mängd information på skärmen och är lämpligt om du vill utföra flera åtgärder samtidigt.

En upplösning på t.ex. 1920 x 1080 består av 1.920 horisontella bildpunkter (horisontell frekvens) och 1.080 vertikala rader (vertikal upplösning).

Plug & Play

Med plug-and-play-funktionen kan information automatiskt överföras mellan en bildskärm och datorn för bästa möjliga visningsmiljö.

Monitorn använder VESA DDC (internationell standard) för att köra Plug & Play.

Index

A

Allmänt 73
Anpassad tangent 62
Ansluta och använda en dator 27
Ansvar för betalservice kostnad för kunder 104
Appendix 98
Återställ 55

B

Bildstorlek 41
Blå 48

C

Copyright 7

D

Delar 19

E

Ecospar 56

F

Färgton 49
Fin 45
Före anslutning 26

G

Gamma 50
Gör detta innan du kontaktar Samsungs kundservice 69
Grön 47
Grov 44

I

INFORMATION 63
Installation 22

K

Källdetektering 61
Knappupprepntid 60
Kontakta Samsung 98
Kontrast 35
Kontrollera innehållet 17
Korrekt avfallshantering 105

L

Ljus 34

M

MultiScreen 67

P

PCAVläge 59

R

Rätt hållning vid produktanvändning 16
Rengöring 8
Röd 46

S

Säkerhetsföreskrifter 10
SAMSUNG MAGIC Angle 38
SAMSUNG MAGIC Bright 37
SAMSUNG MAGIC Upscale 40
Skärpa 36
Sluttid 57
Språk 51

Stäng av efter 58

T

Tabell för standardsignalläge 84

Transparens 54

V

Vanliga frågor 71

Visa tid 53