

käyttöopas

S19C200NY
S19C200N
S19C200NW
S19C200BW
S19C200BR
S19C200NR
S20C200B
S22C200NY
S22C200N
S22C200B
S22C200BW
S22C210B
S23C200B
S24C200BL

Tuotteiden väri ja ulkoasu saattavat vaihdella ja teknisiä tietoja voidaan laitteen toiminnan parantamiseksi muuttaa ilman ennakkoilmoitusta.

Sisällysluettelo

ENNEN LAITTEEN KÄYTTÖÄ	7	Tekijänoikeudet
	7	Tässä oppaassa käytetyt kuvakkeet
	7	Turvallisuusohjeiden symbolit
	8	Puhdistaminen
	8	Puhdistaminen
	9	Asennusalueen turvaaminen
	9	Säilytykseen liittyvät turvatoimenpiteet
	10	Turvallisuusohjeita
	10	Sähköturvallisuus
	11	Asennus
	13	Käyttö
	16	Oikea käyttöasento
VALMISTELUT	17	Sisällön tarkistaminen
	17	Poistaminen pakkauksesta
	18	Osien tarkistaminen
	19	Osat
	19	Etupaneelissa olevat painikkeet
	21	Kääntöpuoli
	22	Asennus
	22	Jalustan kiinnittäminen
	23	Laitteen kallistusasteen säätäminen
	24	Seinätelineen tai pöytäjalustan kiinnittäminen
	25	Varkaudenestolukko
LÄHDELAITTEEN KYTKEMINEN JA KÄYTTÖ	26	Ennen kytkemistä
	26	Muistettava ennen kytkentää
	26	Virran kytkeminen
	27	Tietokoneen kytkeminen ja käyttö
	27	Kytkeminen tietokoneeseen
	28	Ohjaimen asentaminen
	29	Optimaalisen tarkkuuden määrittäminen
	30	Tarkkuuden vaihtaminen tietokoneen avulla

Sisällysluettelo

NÄYTÖN ASETUSTEN MÄÄRITTÄMINEN

VÄRISÄVYN MÄÄRITTÄMINEN

34	Brightness
34	Brightness -asetusten säätö
35	Contrast
35	Contrast -asetuksen määrittäminen
36	Sharpness
36	Sharpness -asetuksen määrittäminen
37	SAMSUNG MAGIC Bright
37	SAMSUNG MAGIC Bright -toiminnon määrittäminen
38	SAMSUNG MAGIC Angle
38	SAMSUNG MAGIC Angle -toiminnon määrittäminen
40	SAMSUNG MAGIC Upscale
40	SAMSUNG MAGIC Upscale -toiminnon määrittäminen
41	Image Size
41	Image Size -asetuksen vaihtaminen
43	H-Position- ja V-Position
43	H-Position- ja V-Position -asetusten määrittäminen
44	Coarse
44	Coarse -asetuksen säätäminen
45	Fine
45	Fine -asetuksen säätäminen
46	Red
46	Red -asetuksen määrittäminen
47	Green
47	Green -asetuksen määrittäminen
48	Blue
48	Blue -asetuksen määrittäminen

Sisällysluettelo

NÄYTÖN KOON TAI SIJAINNIN MUUTTAMINEN

ASETUSTEN MÄÄRITTÄMINEN JA PALAUTTAMINEN

49	Color Tone
49	Color Tone -asetusten säätäminen
50	Gamma
50	Gamma-asetuksen määrittäminen
51	Language
51	Language-asetuksen vaihtaminen
52	Menu H-Position- ja Menu V-Position
52	Menu H-Position- ja Menu V-Position-asetusten määrittäminen
53	Display Time
53	Display Time -asetuksen määrittäminen
54	Transparency
54	Transparency-asetuksen muuttaminen
55	Reset
55	Asetusten palauttaminen (Reset)
56	Eco Saving
56	Eco Saving -asetuksen määrittäminen
57	Off Timer
57	Off Timer -toiminnon määrittäminen
58	Turn Off After
58	Turn Off After-toiminnon määrittäminen
59	PC/AV Mode
59	PC/AV Mode -asetuksen määrittäminen
60	Key Repeat Time
60	Key Repeat Time -asetuksen määrittäminen
61	Source Detection
61	Source Detection-toiminnon määrittäminen
62	Customized Key
62	Customized Key -asetusten säätäminen

Sisällysluettelo

INFORMATION-VALIKKO JA MUITA TOIMINTOJA	63	INFORMATION	
	63	INFORMATION -valikon näyttäminen	
	64	Brightness- ja Contrast-asetusten määrittäminen aloitusnäytössä	
OHJELMISTON ASENNUS	65	Magic Tune	
	65	Mikä on MagicTune?	
	65	Ohjelmiston asennus	
	65	Ohjelmiston poistaminen	
	67	MultiScreen	
	67	Ohjelmiston asennus	
	69	Ohjelmiston poistaminen	
VIANMÄÄRITYSOPAS	70	Vaatimukset ennen yhteydenottoa Samsungin asiakaspalvelukeskukseen	
	70	Laitteen testaaminen	
	70	Tarkkuuden ja taajuuden tarkistaminen	
	70	Tarkistettavat kohteet	
	72	Kysymykset ja vastaukset	
TEKNISET TIEDOT	74	Yleistä	
	83	Virransäästö	
	85	Standardisignaalitylojen taulukko	
LIITE	99	Ota yhteyttä Samsungiin	
	105	Vastuu maksullisesta palvelusta (asiakkaan kustannukset)	
	105	Tuote ei ole viallinen	
	105	Laitteen vioittuminen johtuu asiakkaasta	
	105	Muuta	
	106	Turvallinen hävittäminen	
	106	Tuotteen turvallinen hävittäminen (elektroniikka ja sähkölaitteet)	

Sisällysluettelo

HAKEMISTO

107

Sanasto

Ennen laitteen käyttöä

Tekijänoikeudet

Tämän oppaan tiedot voivat muuttua laadun parantamiseksi ilman erillistä ilmoitusta.

© 2012 Samsung Electronics

Tämän oppaan tekijänoikeudet omistaa Samsung Electronics.

Tämän oppaan käyttäminen tai jäljentäminen osittain tai kokonaisuudessaan ilman Samsung Electronicsin lupaa on kielletty.

Microsoft, Windows ja Windows NT ovat Microsoft Corporationin rekisteröityjä tavaramerkkejä.

VESA, DPM ja DDC ovat Video Electronics Standards Associationin rekisteröityjä tavaramerkkejä.





- Palvelumaksu voidaan periä, jos
 - (a) kutsut asentajan paikalle, vaikka laitteessa ei ole vikaa.
(eli et ole lukenut tätä käyttöopasta).
 - (b) tai jos viet laitteen huoltoon, vaikka siinä ei ole vikaa.
(eli et ole lukenut tätä käyttöopasta).
- Palvelumaksun suuruudesta ilmoitetaan sinulle ennen töihin ryhtymistä tai asentajan vierailua kotonasi.

Tässä oppaassa käytetyt kuvakkeet



Seuraavat kuvat ovat vain viitteellisiä. Tosielämän tilanteet voivat poiketa siitä, mitä kuvissa on esitetty.

Turvallisuusohjeiden symbolit

 Varoitus	Ohjeiden noudattamatta jättäminen voi johtaa vakaviin henkilövahinkoihin tai kuolemaan.
 Vaara	Ohjeiden noudattamatta jättäminen voi johtaa henkilö- tai omaisuusvahinkoihin.
	Tällä symbolilla merkityt toiminnot ovat kiellettyjä.
	Tällä symbolilla merkityt ohjeita on noudatettava.

Ennen laitteen käyttöä

Puhdistaminen

Puhdistaminen

Ole laitetta puhdistettaessa varovainen, sillä kehittyneiden LCD-näyttöjen paneeli ja ulkopinta naarmuuntuvat helposti.

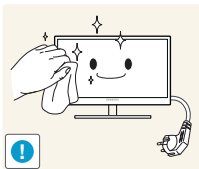
Noudata seuraavia puhdistusohjeita.



1. Sammuta näyttö ja tietokone.
2. Irrota virtajohto näytöstä.



Pitele virtajohtoa pistokkeesta äläkä kosketa johtoa märin käsin. Muussa tapauksessa seurauksena voi olla sähköisku.



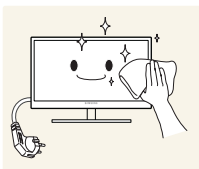
3. Pyyhi näytön kuvaruutu puhtaalla, pehmeällä ja kuivalla liinalla.



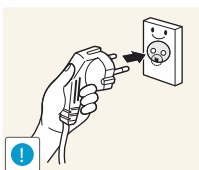
- Älä puhdisti näyttöä alkoholi-, liuotin- tai tensidipitoisilla aineilla.



- Älä suihkuta vettä tai puhdistusainetta suoraan laitteen päälle.



4. Kostuta pehmeä ja kuiva liina vedellä ja purista siitä ylimääräinen vesi pois ennen näytön ulkopinnan puhdistamista.



5. Kytke virtajohto laitteen puhdistamisen jälkeen.
6. Käynnistä näyttö ja tietokone.

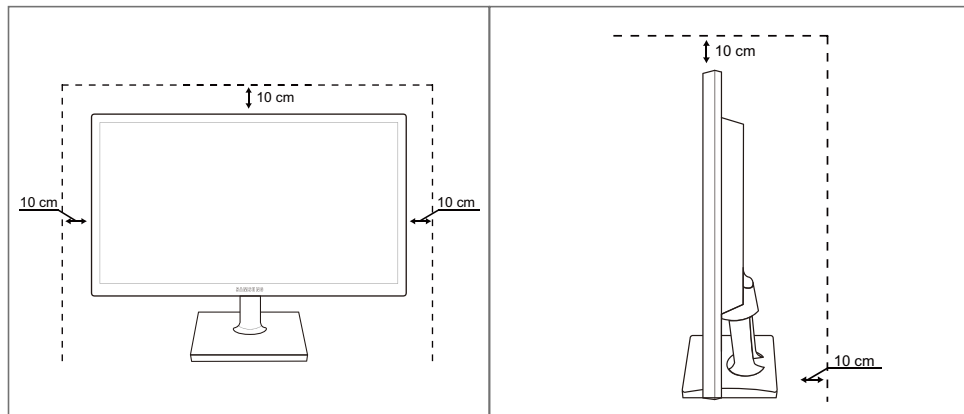
Ennen laitteen käyttöä

Asennusalueen turvaaminen

- Jätä laitteen lähelle tilaa sen ilmanvaihtoa varten. Laitteen sisäisen lämpötilan nouseminen voi aiheuttaa tulipalon ja vaurioittaa laitetta. Jätä laitteen lähelle tilaa vähintään alla näytetyn verran, kun asennat laitetta.



Laitteen ulkoasu voi vaihdella.



Säilytykseen liittyvät turvatoimenpiteet



Ota yhteyttä Samsungin asiakaspalvelukeskukseen (sivu99), jos näyttö on puhdistettava sisältä (palvelusta peritään maksu.)

Turvallisuusohjeita

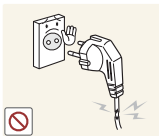
Sähtöturvallisuus



Seuraavat kuvat ovat vain viitteellisiä. Tosielämän tilanteet voivat poiketa siitä, mitä kuvissa on esitetty.



Varoitus



Älä käytä viallista virtajohtoa tai pistoketta tai löystynyttä pistorasiaa.

- Seurauksena voi olla sähköisku tai tulipalo.



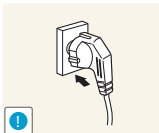
Älä kytke liian montaa laitetta samaan pistorasiaan.

- Tämä voi johtaa pistorasian ylikuumentumiseen ja tulipaloon.



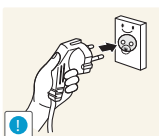
Älä kosketa virtapistoketta märin käsin.

- Muussa tapauksessa seurauksena voi olla sähköisku.



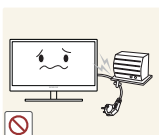
Työnnä virtajohdon pistoke kokonaan paikalleen, jotta se ei irtoa.

- Epävakaa liitäntä voi aiheuttaa tulipalon.



Kytke virtapistoke maadoitettuun pistorasiaan. (koskee vain tyypin 1 eristettyjä laitteita).

- Seurauksena voi olla sähköisku tai henkilövahinkoja.



Älä taivuta tai vedä virtajohtoa voimakkaasti. Älä aseta virtajohdon päälle painavia esineitä.

- Vahingoittunut virtajohto voi aiheuttaa sähköiskun tai tulipalon.



Älä aseta virtajohtoa tai laitetta lämmönlähteiden lähelle.

- Seurauksena voi olla sähköisku tai tulipalo.



Poista pistokkeen piikkien ympärillä ja pistorasiassa olevat vieraat aineet (esimerkiksi pöly) kuivalla liinalla.

- Muussa tapauksessa seurauksena voi olla tulipalo.

Ennen laitteen käyttöä

Vaara



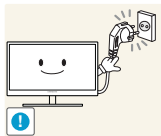
Älä irrota virtajohtoa, kun laite on käytössä.

- Laite voi vahingoittua sähköiskun seurauksena.



Älä käytä muita kuin Samsungin valtuuttamien tuotteiden mukana toimitettuja virtajohtoja.

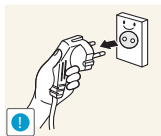
- Seurauksena voi olla sähköisku tai tulipalo.



Pidä pistorasian ympäristö esteettömänä.

- Jos laitteessa ilmenee ongelma, katkaise laitteen virransyöttö irrottamalla virtajohto pistorasiasta kokonaan.

Laitteen virtaa ei voi katkaista kokonaan virtakytkimellä.



Irrota virtajohto pistorasiasta pitelemällä kiinni pistokkeesta.

- Seurauksena voi olla sähköisku tai tulipalo.

Asennus

Varoitus



ÄLÄ ASETA KYNTTILÖITÄ, HYÖNTEISKARKOTTIMIA TAI SAVUKKEITA LAITTEEN PÄÄLLE. ÄLÄ ASENNA LAITETTA LÄMMÖNLÄHTEIDEN LÄHELLE.

- Muussa tapauksessa seurauksena voi olla tulipalo.



Vältä asentamasta laitetta huonosti tuuletettuun ahtaaseen tilaan, kuten kirjahyllyyn tai komeroon.

- Muussa tapauksessa sisäisen lämpötilan kasvaminen voi johtaa tulipaloon.



Säilytä laitteen pakkaamiseen käytettyä muovipussia paikassa, jossa lapset eivät pääse siihen käsiksi.

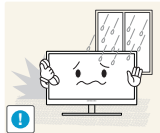
- Lapset voivat tukehtua.

Ennen laitteen käyttöä



Älä asenna laitetta epävakaalle tai tärisevälle pinnalle (esimerkiksi epävakaalle hyllylle tai kaltevalle pinnalle).

- Laite voi pudota ja rikkoutua tai aiheuttaa henkilövahinkoja.
- Laitteen käyttäminen alueella, jolla on voimakasta tärinää, voi vahingoittaa laitetta tai johtaa tulipaloon.



Älä asenna laitetta ajoneuvoon tai paikkaan, jossa se joutuu alttiiksi pölylle, kosteudelle (esimerkiksi vesipisaroille), öljylle tai savulle.

- Seurauksena voi olla sähköisku tai tulipalo.



Älä altista laitetta suoralle auringonvalolle äläkä asenna sitä lämmönlähteiden tai kuumien esineiden, esimerkiksi uunin, läheisyyteen.

- Tämä voi lyhentää laitteen käyttöikää tai johtaa tulipaloon.



Älä asenna laitetta paikkaan, jossa nuoret lapset pääsevät siihen käsiksi.

- Laite voi pudota ja vahingoittaa lapsia.



Ruokaöljy, kuten soijaöljy, voi vahingoittaa laitetta tai muuttaa sen muotoa. Älä asenna laitetta keittiöön tai keittiön työtason lähelle.



Vaara



Varo, ettei laite putoa sitä siirrettäessä.

- Muussa tapauksessa laite voi vioittua tai aiheuttaa henkilövahinkoja.



Älä aseta laitetta ylösalaisin.

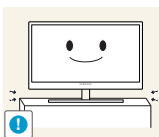
- Näyttö voi vioittua.



Kun asennat laitteen kaappiin tai hyllylle, varmista, että laitteen alareuna on niiden kanssa samassa tasossa.

- Laite voi pudota ja rikkoutua tai aiheuttaa henkilövahinkoja.
- Asenna laite vain oikean kokosiin kaappeihin tai oikean kokoisille hyllyille.

Ennen laitteen käyttöä



Laske laite varovasti.

- Laite voi pudota ja rikkoutua tai aiheuttaa henkilövahinkoja.



Laitteen asentaminen epätavalliseen paikkaan (esimerkiksi paikkaan, jossa on paljon pieniä hiukkasia, kemiallisia aineita tai ääriämpötiloja, tai lentokentälle tai rautatieasemalle, jossa laite toimii jatkuvasti pitkän aikaa) voi merkittävästi heikentää laitteen suorituskykyä.

- Ota yhteyttä Samsungin asiakaspalvelukeskukseen (sivu99) ennen asennusta, jos haluat asentaa laitteen tällaiseen paikkaan.

Käyttö



Varoitus



Laitteessa on korkea jännite. Älä yritä purkaa, korjata tai muuttaa laitetta itse.

- Seurauksena voi olla sähköisku tai tulipalo.
- Ota yhteyttä Samsungin asiakaspalvelukeskukseen (sivu99), jos laite vaatii huoltoa.



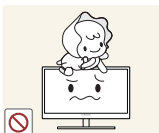
Sammuta laite virtakytkimestä ja irrota virtajohto sekä muut kytketyt kaapelit ennen laitteen siirtämistä.

- Muussa tapauksessa virtajohto voi vahingoittua ja seurauksena voi olla tulipalo tai sähköisku.



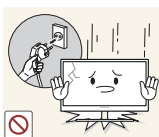
Jos laitteesta tulee epätavallista ääntä, palaneen hajua tai savua, irrota virtajohto välittömästi ja ota yhteyttä Samsungin asiakaspalvelukeskukseen (sivu99).

- Seurauksena voi olla sähköisku tai tulipalo.



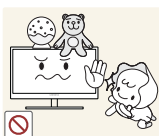
Älä anna lasten roikkua laitteesta tai kiivetä sen päälle.

- Laite voi pudota, jolloin lapsesi voi vahingoittua.



Jos laite putoaa tai sen ulkokuori vahingoittuu, sammuta laite, irrota virtajohto ja ota yhteyttä Samsungin asiakaspalvelukeskukseen (sivu99).

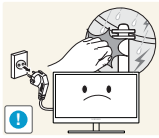
- Muussa tapauksessa seurauksena voi olla sähköisku tai tulipalo.



Älä aseta raskaita esineitä, leluja tai makeisia laitteen päälle.

- Laite tai raskaat esineet voivat pudota, kun lapset yrittävät tavoitella leluja tai makeisia, ja seurauksena voi olla vakavia henkilövahinkoja.

Ennen laitteen käyttöä



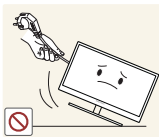
Katkaise laitteen virta ja irrota virtajohto salamoinnin tai ukkosmyrskyn aikana.

- Seurauksena voi olla sähköisku tai tulipalo.



Älä pudota esineitä laitteen päälle tai kohdista siihen iskuja.

- Seurauksena voi olla sähköisku tai tulipalo.



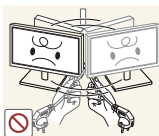
Älä siirrä laitetta vetämällä virtajohdosta tai muista kaapeleista.

- Tämä voi johtaa virtajohdon vahingoittumiseen sekä tuotteen vioittumiseen, sähköiskuun tai tulipaloon.



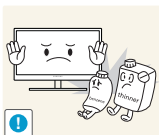
Vältä kaasuvuodon tapauksessa laitteen tai virtapistokkeen koskettamista. Tuuleta myös alue välittömästi.

- Kipinät voivat aiheuttaa räjähdysriskin tai tulipalon.



Älä nosta tai siirrä laitetta vetämällä virtajohdosta tai muista kaapeleista.

- Tämä voi johtaa virtajohdon vahingoittumiseen sekä tuotteen vioittumiseen, sähköiskuun tai tulipaloon.



Älä käytä tai säilytä laitteen lähellä tulenarkoja suihkeita tai palavia aineita.

- Seurauksena voi olla räjähdys tai tulipalo.



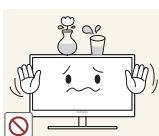
Varmista, että pöytäliinat tai verhot eivät tuki tuuletusaukkoja.

- Muussa tapauksessa sisäisen lämpötilan kasvaminen voi johtaa tulipaloon.



Älä aseta metalliesineitä (esimerkiksi syömäpuikkoja, kolikoita tai hiussolkia) tai palavia esineitä (esimerkiksi paperia tai tulitikkuja) laitteen aukkoihin tai portteihin.

- Jos laitteeseen pääsee vettä tai vieraita esineitä, sammuta laite, irrota virtajohto ja ota yhteyttä Samsungin asiakaspalvelukeskukseen (sivu99).
- Seurauksena voi olla laitteen vioittuminen, sähköisku tai tulipalo.

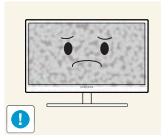


Älä aseta nesteitä sisältäviä esineitä (esimerkiksi maljakoita, ruukkuja tai pulloja) tai metalliesineitä laitteen päälle.

- Jos laitteeseen pääsee vettä tai vieraita esineitä, sammuta laite, irrota virtajohto ja ota yhteyttä Samsungin asiakaspalvelukeskukseen (sivu99).
- Seurauksena voi olla laitteen vioittuminen, sähköisku tai tulipalo.

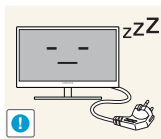
Ennen laitteen käyttöä

Vaara



Jos jätät pysäytetyn kuvan näkyviin pitkäksi aikaa, näytölle saattaa muodostua jälkikuva tai viallisia kuvapisteitä.

- Jos et aio käyttää tuotetta pitkään aikaan, ota virransäästötila tai liikkuva näytönsäästäjä käyttöön.



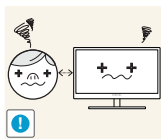
Irrota virtajohto pistorasiasta, jos et aio käyttää laitetta pitkään aikaan (esimerkiksi loman vuoksi).

- Muussa tapauksessa laitteeseen kertynyt pöly voi aiheuttaa tulipalon, ylikuumenemista, sähköiskun tai sähkövuotoa.



Käytä laitetta suositellulla tarkkuudella ja taajuudella.

- Muussa tapauksessa näkösi voi heikentyä.



Näytön katseleminen liian läheltä pitkän aikaa voi heikentää näköä.



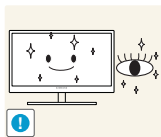
Älä pitele näyttöä ylösalaisin tai siirrä sitä pitelemällä telineestä.

- Laite voi pudota ja rikkoutua tai aiheuttaa henkilövahinkoja.



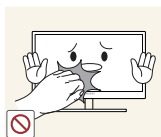
Älä käytä ilmankostuttimia tai uuneja laitteen lähellä.

- Seurauksena voi olla sähköisku tai tulipalo.

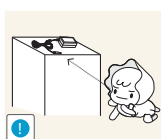


Lepuuta silmiäsi laitteen käytön aikana tunnissa yli 5 minuutin ajan.

- Tämä vähentää silmien rasittumista.



Älä kosketa näyttöä, jos laitteen virta on ollut kytkettynä pitkän aikaa, sillä näyttö kuumenee.



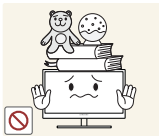
Säilytä laitteen pieniä osia poissa lasten ulottuvilta.

Ennen laitteen käyttöä



Ole varovainen, kun säädät laitteen katselukulmaa tai telineen korkeutta.

- Muussa tapauksessa lasten sormet tai kädet voivat juuttua ja vahingoittua.
- Liiallinen kallistaminen voi johtaa laitteen putoamiseen ja henkilövahinkoihin.



Älä aseta raskaita esineitä laitteen päälle.

- Seurauksena voi olla laitteen vioittuminen tai henkilövahinkoja.

Oikea käyttöasento



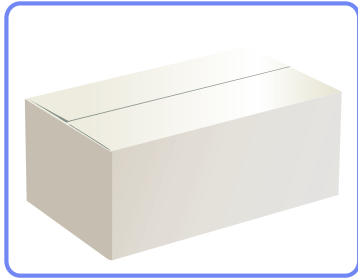
Käytä laitetta oikeassa työasennossa seuraavalla tavalla.

- Suorista selkäsi.
- Pidä silmät 45–50 cm:n etäisyydellä näytöstä ja suuntaa katseesi hieman alaspäin näyttöön.
Pidä silmäsi suoraan näytön edessä.
- Säädä katselukulmaa niin, että valo ei heijastu näytöstä.
- Pidä kyynärvartesi kohtisuorassa olkavarsiin nähden ja samassa tasossa kädenselkien kanssa.
- Pidä kyynärpäät suunnilleen suorassa kulmassa.
- Säädä laitteen korkeutta niin, että voit taivuttaa polvesi vähintään 90 asteen kulmaan, pidä kantapääsi maassa ja käsivartesi sydämesi alapuolella.

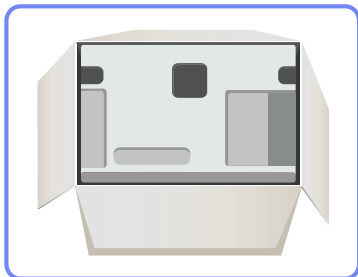
1.1 Sisällön tarkistaminen

1.1.1 Poistaminen pakkauksesta

- 1 Avaa pakkaus. Varo, ettet vahingoita laitetta, kun avaat pakkauksen terävällä esineellä.



- 2 Poista vaahtomuovi laitteen ympäriltä.



- 3 Tarkista, että kaikki osat ovat tallella ja poista styroksi ja muovipussi.



Tämä kuva on tarkoitettu vain esimerkiksi.



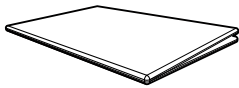
- 4 Säilytä laatikko joissakin kuivissa tiloissa, jotta voisit käyttää sitä uudelleen, jos laitetta tarvitsee siirtää tulevaisuudessa.

1.1.2 Osien tarkistaminen



- Ota yhteyttä laitteen myyjään, jos pakkauksesta puuttuu jotakin.
- Erikseen myytävät osat ja lisätarvikkeet voivat olla erilaisia kuin kuvassa.

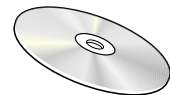
Osat



Pika-asetusopas



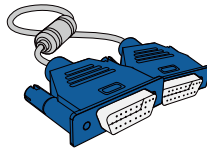
Takuukortti (Ei saatavilla kaikilla alueilla)



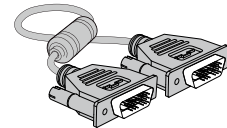
Käyttöopas



Virtajohto



D-liitinkaapeli (lisävaruste)



DVI-kaapeli (lisävaruste)



Jalusta



Jalustan liitin



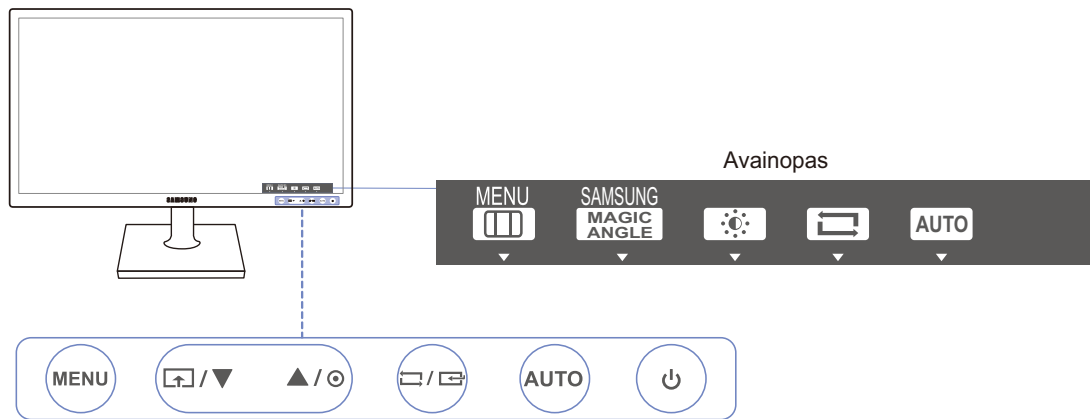
Osat voivat olla erilaisia eri alueilla.

1.2 Osat





1.2.1 Etupaneelissa olevat painikkeet



Osien väri ja muoto voivat olla erilaisia kuin tässä näytettyjen osien. Teknisiä ominaisuuksia voidaan muuttaa laadun parantamiseksi ilman erillistä ilmoitusta.



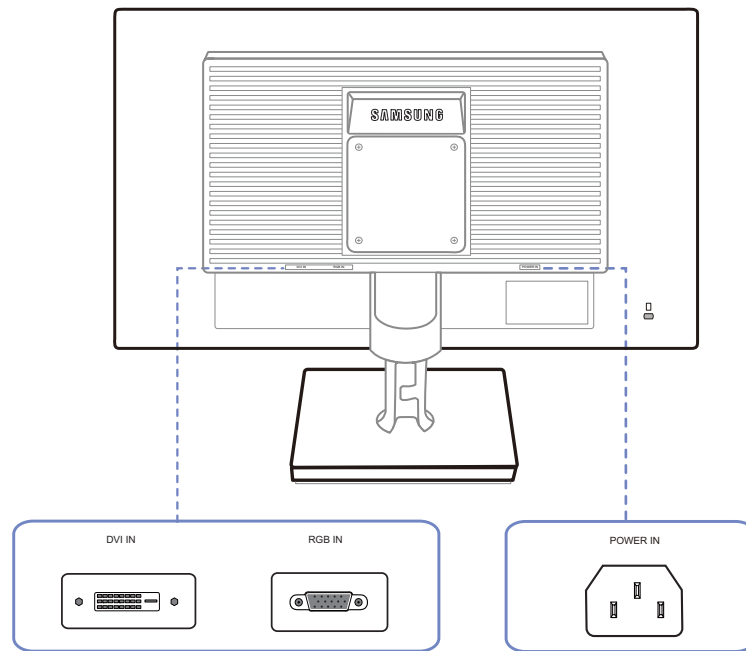
Kuvakkeet	Kuvaus
MENU	<ul style="list-style-type: none"> Avaa tai sulje kuvaruutuvalikko (OSD) tai palaa edelliseen valikkoon. Kuvaruutuvalikon lukitus: Säilytä nykyiset asetukset tai lukitse kuvaruutuvalikon säädin, jotta asetuksia ei vahingossa muuteta. Ota käyttöön: Voit lukita kuvaruutuvalikon painamalla [MENU]-painiketta 10 sekunnin ajan. Poista käytöstä: Voit poistaa kuvaruutuvalikon lukituksen painamalla [MENU]-painiketta yli 10 sekunnin ajan. <p> Jos kuvaruutuvalikko on lukittu,</p> <ul style="list-style-type: none"> Brightness- ja Contrast-asetuksia voi säätää ja kohdan INFORMATION tietoja tarkastella. Customized Key -toimintoa voidaan käyttää painamalla []-painiketta. (Customized Key on käytettävissä, vaikka kuvaruutuvalikko olisi lukittu)
	<p>Säädä Customized Key -asetukset ja paina []. Seuraavat asetukset otetaan käyttöön.</p> <p>SAMSUNG MAGIC Angle - SAMSUNG MAGIC Bright - Eco Saving - Image Size</p> <p> Säädä Customized Key -asetukset siirtymällä kohtaan SETUP&RESET → Customized Key ja valitse haluamasi tila.</p>
▲ / ▼	Siirry ylä- tai alavalikkoon tai säädä asetuksen arvoa kuvaruutuvalikossa.
⊙	Käytä tätä painiketta näytön kirkkauden ja kontrastin säätämiseen.

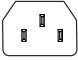



Kuvakkeet	Kuvaus
	<p>Vahvista valikon valinta.</p> <p>Jos [□/□]-painiketta painetaan, kun kuvaruutuvalikko ei ole näytössä, syöttölähteeksi vaihdetaan (Analog/DVI). Jos käynnistät laitteen tai vaihdat syöttölähdettä painamalla [□/□]-painiketta, näytön vasempaan yläkulmaan ilmestyy vaihtuneen syöttölähteen osoittava viesti.</p> <p> Tämä toiminto ei ole käytettävissä sellaisissa laitteissa, joissa on vain Analog liitäntä.</p>
AUTO	<p>Ota näytön automaattiasetukset käyttöön painamalla [AUTO]-painiketta.</p> <p> <ul style="list-style-type: none"> Jos muutat tarkkuutta näytön ominaisuuksissa, Auto Adjustment -toiminto otetaan käyttöön. Tämä toiminto on käytettävissä ainoastaan Analog-tilassa. </p>
	Kytke näyttö päälle tai pois päältä.
Avainopas	<p>Laitteen ohjauspainiketta painettaessa näyttöön avautuu avainopas ennen kuvaruutuvalikon avautumista. (Oppaassa näkyy painetun painikkeen toiminto.)</p> <p>Jos haluat avata kuvaruutuvalikon, kun opas tulee näyttöön, paina vastaavaa painiketta uudelleen.</p> <p>Avainopas voi vaihdella toiminnon tai laitteen mallin mukaan. Perehdy käyttämäsi laitteeseen.</p>

1.2.2 Kääntöpuoli



Osien väri ja muoto voivat olla erilaisia kuin tässä näytettyjen osien. Teknisiä ominaisuuksia voidaan muuttaa laadun parantamiseksi ilman erillistä ilmoitusta.



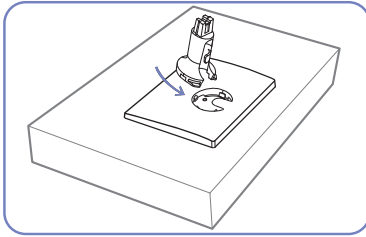
Liitântä	Liitännät
	Kytke näytteen virtajohto laitteen takana olevaan POWER IN-virtaliittimeen.
	Kytke laite tietokoneeseen DVI-kaapelin avulla.  [DVI IN]-liitin on vain erityisissä digitaalisissa (DVI) malleissa.
	Yhdistäminen tietokoneeseen D-SUB-kaapelin avulla

1.3 Asennus

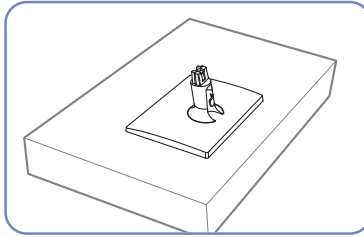
1.3.1 Jalustan kiinnittäminen



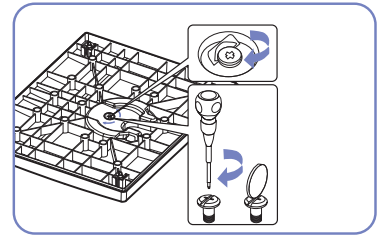
Ennen kuin kasaat laitteen, aseta se tasaiselle lattiapinnalle siten, että näyttöruutu osoittaa alaspäin.



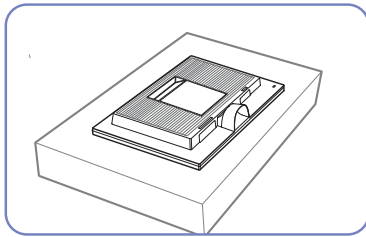
Aseta jalustan kiinnitin jalustimeen kuvan osoittamalla tavalla.



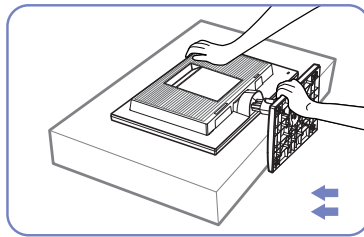
Varmista, että jalustan kiinnitin on tiukasti paikoillaan.



Kierrä kiinnitysruuvi jalustan pohjaan täysin kiinni.



Aseta pöydälle pehmeä liina laitteen suojaksi ja aseta laite liinan päälle siten, että näyttöruutu osoittaa alaspäin.



Pidä laitteen rungosta kiinni kuvan osoittamalla tavalla. Työnnä kasattu jalusta laitteen runkoon nuolen suuntaisesti kuvan osoittamalla tavalla.



- Varoitus
Älä kannattele laitetta ylösalaisin pitämällä kiinni vain jalustasta.

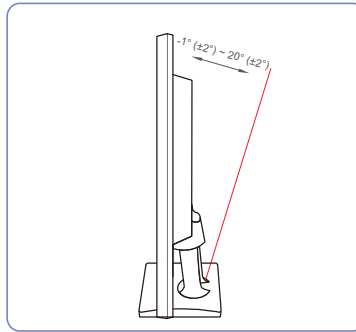


Osien väri ja muoto voivat olla erilaisia kuin tässä näytettyjen osien. Teknisiä ominaisuuksia voidaan muuttaa laadun parantamiseksi ilman erillistä ilmoitusta.

1.3.2 Laitteen kallistusasteen säätäminen



Osien väri ja muoto voivat olla erilaisia kuin tässä näytettyjen osien. Teknisiä ominaisuuksia voidaan muuttaa laadun parantamiseksi ilman erillistä ilmoitusta.



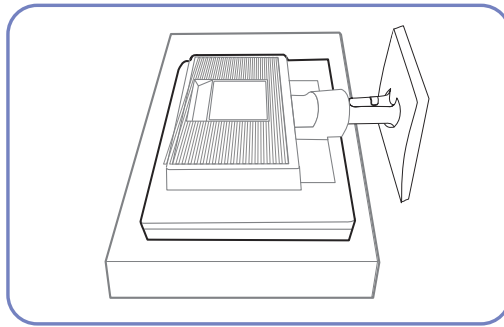
- Voit säätää näytön kallistusastetta.
- Pidä laitteen alaosasta kiinni ja säädä kallistuskulmaa varovasti.

1.3.3 Seinätelineen tai pöytäjalustan kiinnittäminen

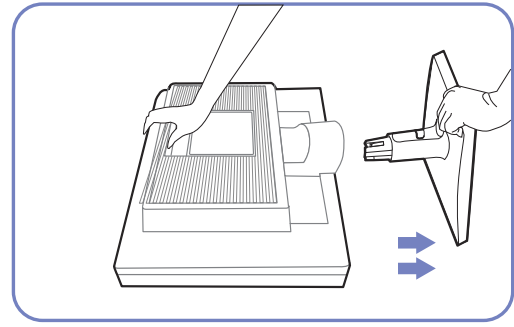
Ennen asennusta



Sammuta laitteen virta ja irrota virtajohto pistorasiasta.



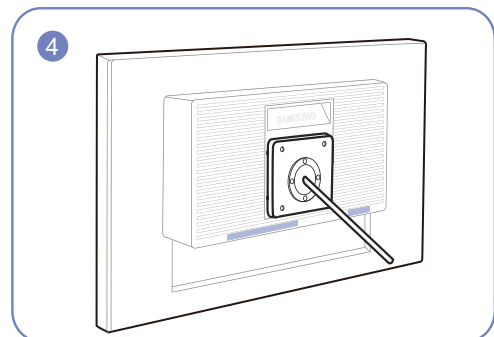
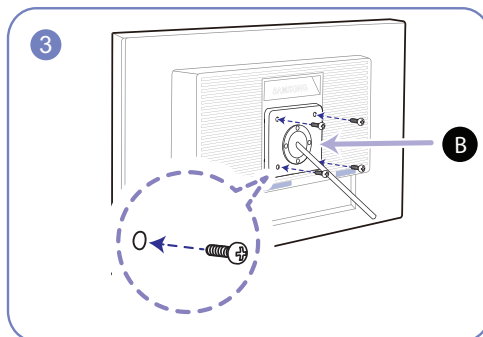
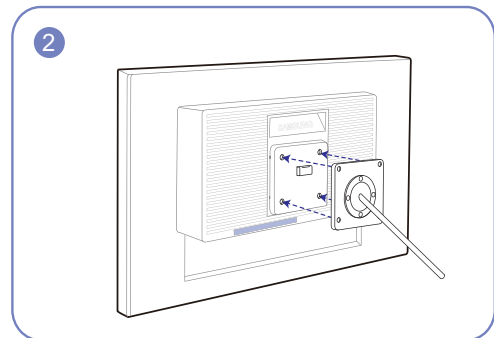
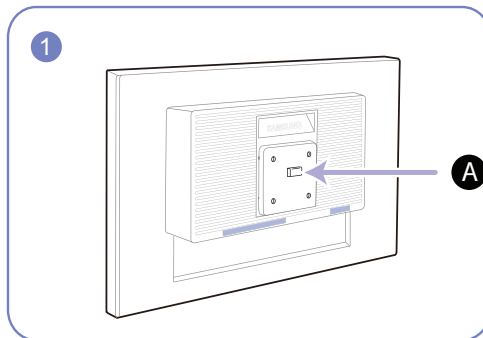
Aseta suojakangas tai pehmuste jollekin tasaiselle pinnalle. Aseta tämän jälkeen laite suojakankaan tai pehmusteen päälle alassuin.



Pidä laitteen rungosta kiinni kuvan osoittamalla tavalla.

Vedä jalusta irti nuolen suuntaisesti kuvan osoittamalla tavalla.

Seinätelineen tai pöytäjalustan kiinnittäminen



A Kiinnitä seinäteline tai pöytäjalusta tähän

B Kiinnike (myydään erikseen)

Aseta urat oikeille kohdille ja kiristä laitteen kiinnikkeen ruuvit tiukasti seinätelineen tai pöytäjalustan vastaaviin osiin.

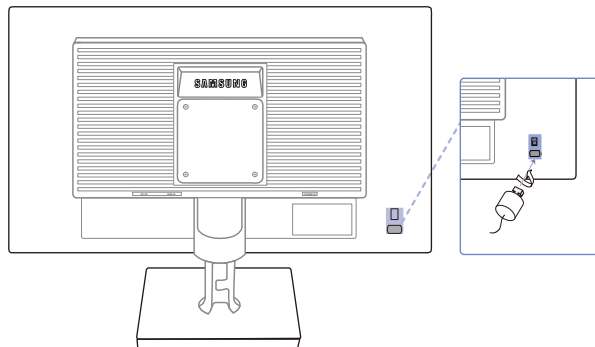


Huomautuksia

- Jos käytät vakiopituisia ruuveja pidempiä ruuveja, laitteen sisäosat voivat vaurioitua.
- Jos asennettava seinäteline ei ole VESA-standardien mukainen, seinätelineen kiinnitykseen käytettävät ruuvit voivat olla erikokoisia kuin vakioruuvit.
- Älä käytä VESA-standardeista poikkeavia ruuveja. Älä käytä liikaa voimaa, kun kiinnität seinätelinettä tai pöytäjalustaa. Laite voi vaurioitua tai pudota ja aiheuttaa henkilövahinkoja. Samsung ei ole vastuussa mistään sellaisista laitevaurioista tai henkilövahingoista, jotka johtuvat vääränlaisten ruuvien käytöstä tai liiallisesta voimankäytöstä seinätelinettä tai pöytäjalustaa kiinnitettäessä.
- Samsung ei ole vastuussa mistään sellaisista laitevaurioista tai henkilövahingoista, jotka aiheutuvat jonkin muun kuin suositellun seinätelineen käytöstä tai yrityksistä asentaa seinäteline itse.
- Jos haluat kiinnittää laitteen seinälle, osta sellainen seinäteline, jolla laite voidaan kiinnittää vähintään 10 cm:n päähän seinästä.
- Muista käyttää standardienmukaista seinätelinettä.

1.3.4 Varkaudenestolukko

Varkaudenestolukon ansiosta laitetta voi käyttää turvallisesti julkisilla paikoilla. Lukituslaitteen muoto ja lukitustapa voivat olla erilaisia eri valmistajien tuotteissa. Saat lisätietoja lukituslaitteen mukana toimitetusta käyttöoppaasta. Lukituslaite myydään erikseen.



Osien väri ja muoto voivat olla erilaisia kuin tässä näytettyjen osien. Teknisiä ominaisuuksia voidaan muuttaa laadun parantamiseksi ilman erillistä ilmoitusta.

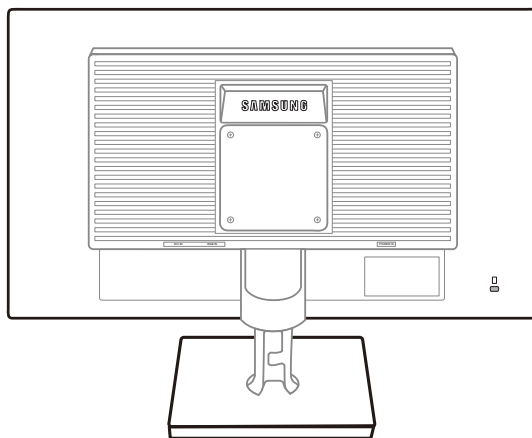
Varkaudenestolukon lukitseminen:

- 1 Kiinnitä varkaudenestolukon kaapeli johonkin painavaan esineeseen, esimerkiksi pöytään.
- 2 Pujota kaapelin pää sen toisessa päässä olevan silmukan läpi.
- 3 Aseta lukituslaite laitteen takana olevaan lukituskiinnikkeeseen.
- 4 Lukitse lukituslaite.



- Lukituslaitteen voi ostaa erikseen.
- Saat lisätietoja lukituslaitteen mukana toimitetusta käyttöoppaasta.
- Lukituslaitteita voi ostaa elektroniikka-alan liikkeistä tai Internetistä.

2.1 Ennen kytkemistä

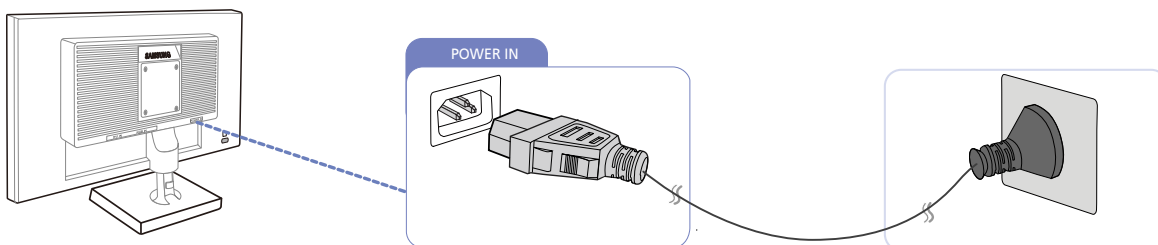


2.1.1 Muistettava ennen kytkentää

- Ennen kuin kytket lähdelaitteen, lue sen mukana tuleva käyttöopas. Eri lähdelaitteissa voi olla eri määrä liitäntöjä ja ne voivat sijaita eri paikoissa.
- Älä kytke virtajohtoa seinään, ennen kuin kaikki muut kytkennät on tehty. Virtajohdon kytkeminen muita kytkentöjä tehtäessä voi vaurioittaa laitetta.
- Tarkista kytkettävän laitteen takaosasta, millaisia liitäntöjä laitteessa on.

2.2 Virran kytkeminen

- Aloita laitteen käyttö kytkemällä virtajohto virtalähteeseen ja laitteen [POWER IN]-liitäntään. (Tulojännite vaihdetaan automaattisesti.)



2.3 Tietokoneen kytkeminen ja käyttö

2.3.1 Kytkeminen tietokoneeseen

- Valitse käyttämällesi tietokoneelle sopiva kytkentätapa.

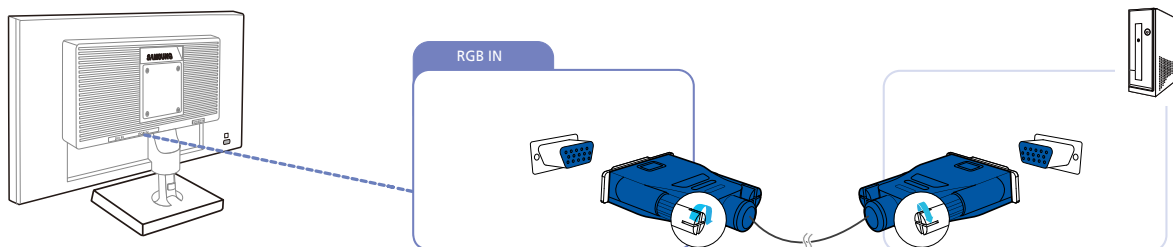


Kytkeänsä käytettävät osat voivat olla erilaisia eri laitteissa.

Yhdistäminen D-SUB-kaapelin avulla (analoginen tyyppi)



Älä kytke virtajohtoa, ennen kuin olet kytkenyt kaikki muut kaapelit. Varmista, että kytket lähdelaitteen ennen virtajohdon kytkemistä.



- 1 Kytke D-liitinkaapeli laitteen takana olevaan [RGB IN] -liitäntään ja tietokoneen RGB-liitäntään.
- 2 Vaihda syöttölähteeksi **Analog** painamalla [□/⏏].

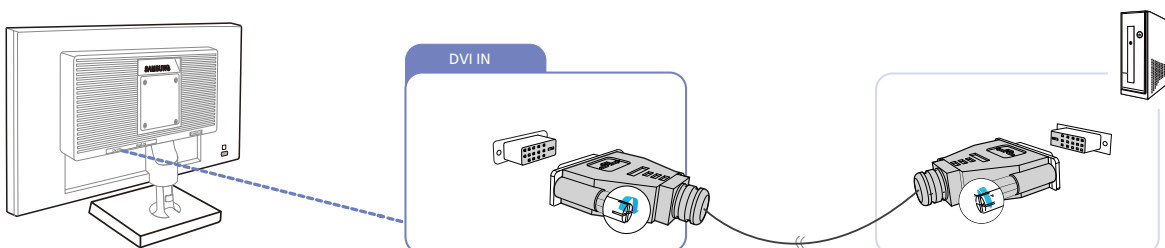


Tämä toiminto ei ole käytettävissä sellaisissa laitteissa, joissa on vain Analog liitäntä.

Kytkeminen DVI-kaapelilla



Älä kytke virtajohtoa, ennen kuin olet kytkenyt kaikki muut kaapelit. Varmista, että kytket lähdelaitteen ennen virtajohdon kytkemistä.



- 1 Kytke DVI-kaapeli laitteen takana olevaan [DVI IN] -liitäntään ja tietokoneen DVI-liitäntään.
- 2 Vaihda syöttölähteeksi **DVI** painamalla [□/⏏].



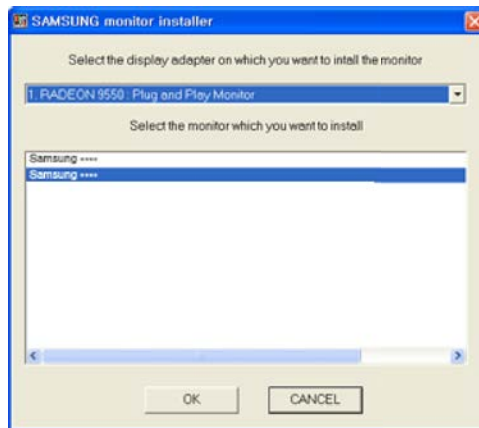
[DVI IN]-liitin on vain erityisissä digitaalisissa (DVI) malleissa.

2.3.2 Ohjaimen asentaminen



- Voit asettaa laitteen tarkkuuden ja taajuuden optimaalisiksi asentamalla laitteen ohjaimet.
- Asennusohjain löytyy laitteen mukana toimitetulta CD-levyltä.
- Jos laitteen mukana toimitettu tiedosto on viallinen, lataa tiedosto Samsungin sivustosta (<http://www.samsung.com>).

- 1 Aseta ohjelman käyttöopaslevy CD-ROM-asemaan.
- 2 Valitse "Windows Driver".
- 3 Tee asennus loppuun noudattamalla näytölle ilmestyviä ohjeita.
- 4 Valitse laitteen malli luettelosta.



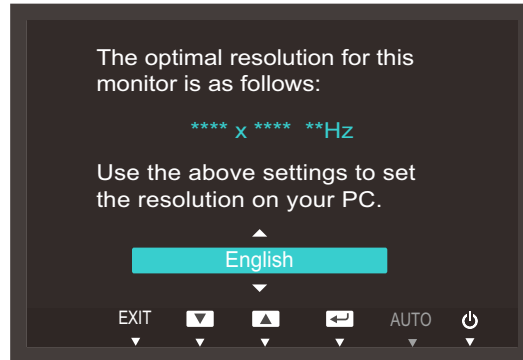
- 5 Siirry kohtaan Näytön ominaisuudet ja varmista, että tarkkuuden ja virkistystaajuuden asetukset ovat sopivia.

Saat lisätietoja Windows-käyttöjärjestelmän ohjeista.

2.3.3 Optimaalisen tarkkuuden määrittäminen

Näyttöön tulee optimaalisen tarkkuuden määrittämisestä koskeva tiedottava viesti, kun käynnistät laitteen ensimmäisen kerran hankittuasi sen.

Valitse laitteesta kieli ja tietokoneesta optimaalinen tarkkuusasetus.



1 Siirry haluamasi kielen kohdalle painamalla [▲/▼] ja paina [↶/↷].

2 Jos haluat piilottaa tiedottavan viestin, paina [MENU].



- Jos optimaalista tarkkuutta ei valita, viesti tulee enintään kolme kertaa määrätyksi ajaksi näyttöön, vaikka laite välillä sammutetaan ja käynnistetään uudelleen.
- Optimaalinen tarkkuus voidaan valita myös tietokoneen **ohjauspaneelist**a.

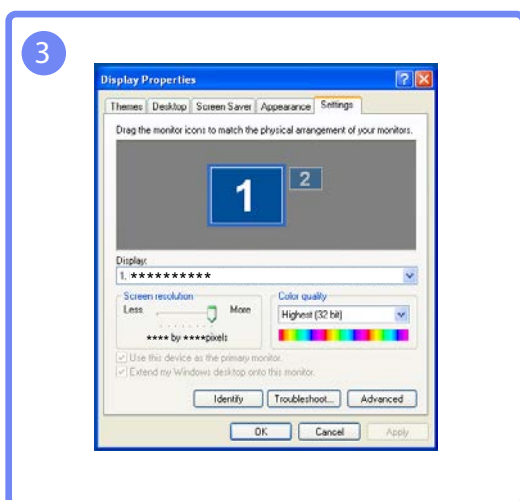
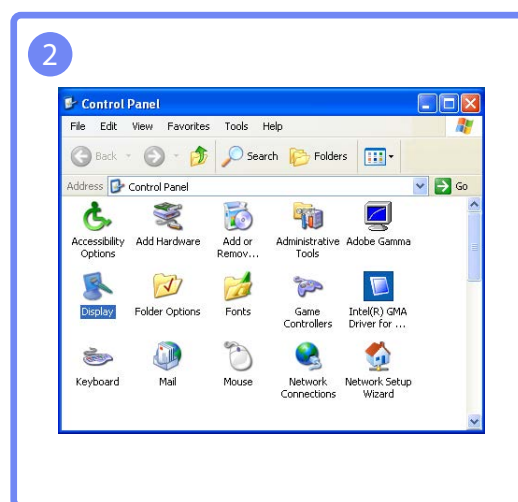
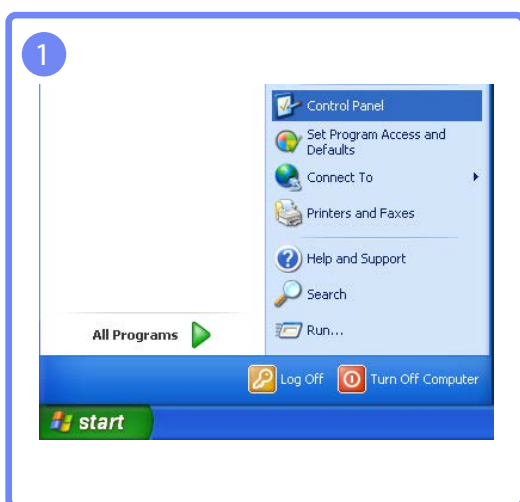
2.3.4 Tarkkuuden vaihtaminen tietokoneen avulla



- Aseta tietokoneen Ohjauspaneelista tarkkuus ja virkistystaajuus sellaisiksi, että kuvan laatu on paras mahdollinen.
- TFT-LCD-näyttöjen kuvanlaatu saattaa olla heikompi, jos et valitse parasta mahdollista tarkkuutta.

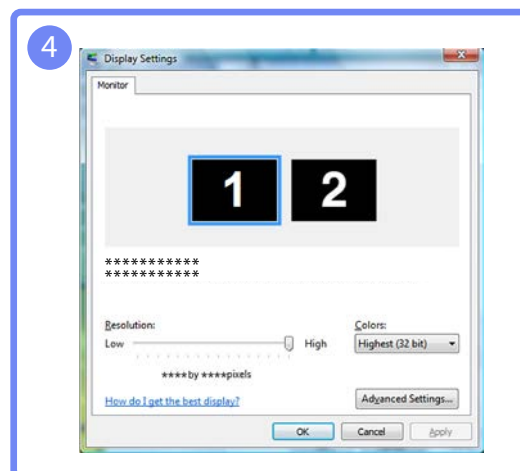
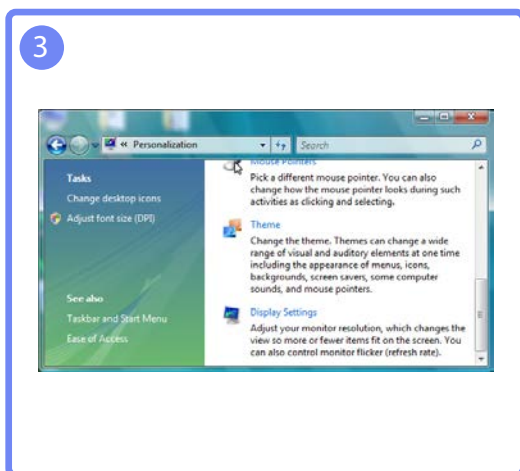
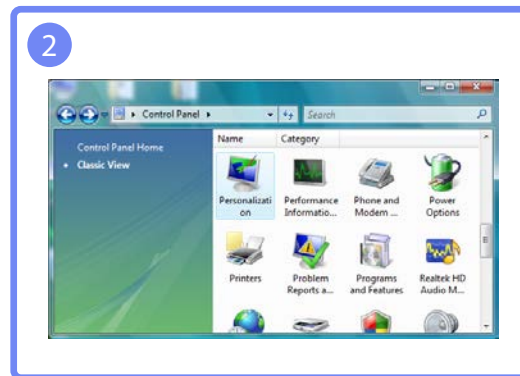
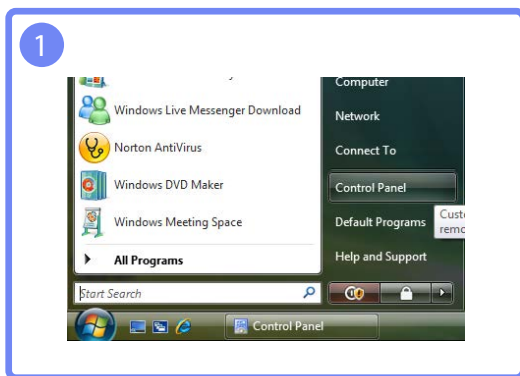
Tarkkuuden muuttaminen Windows XP:ssä

Valitse **Ohjauspaneeli** → **Näyttö** → **Asetukset** ja vaihda tarkkuus.



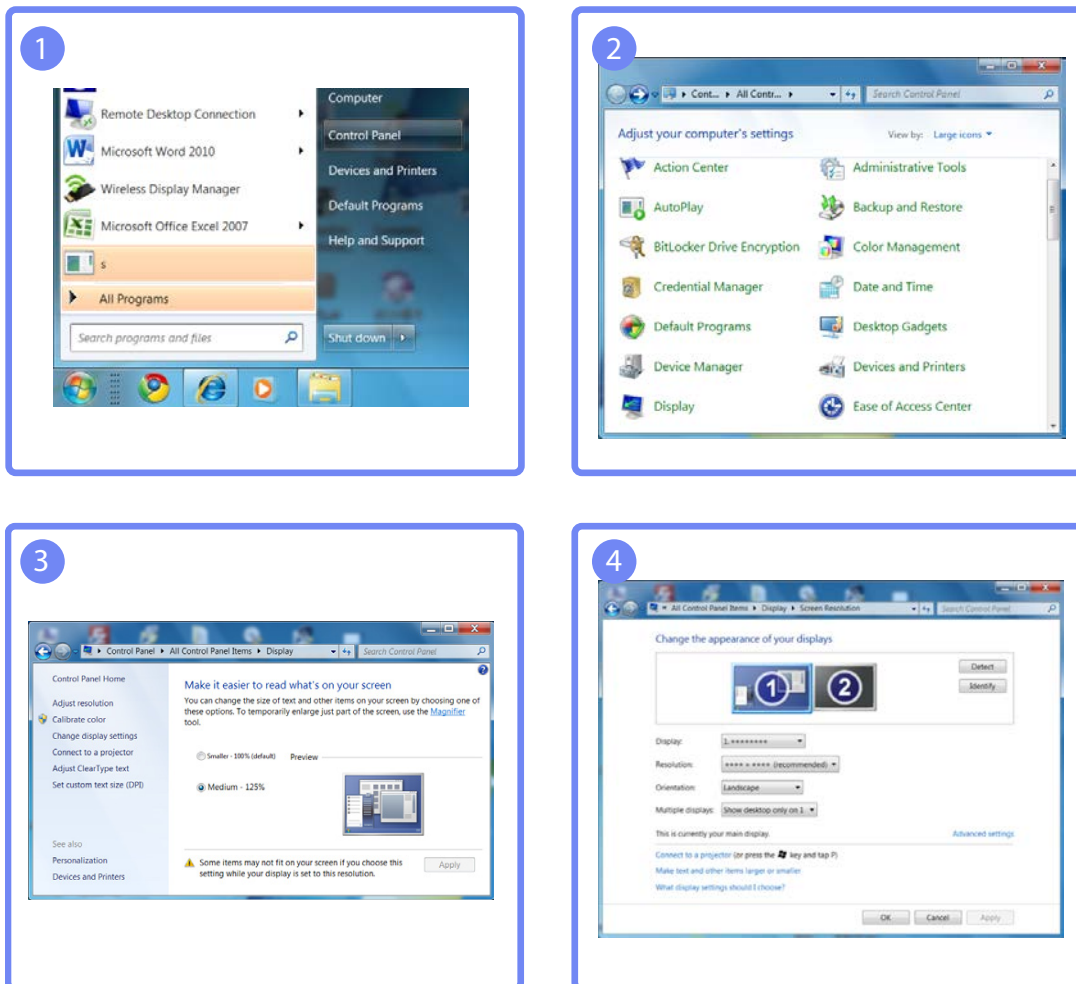
Tarkkuuden muuttaminen Windows Vistassa

Valitse **Ohjauspaneeli** → **Mukauttaminen** → **Näyttöasetukset** ja vaihda tarkkuus.



Tarkkuuden muuttaminen Windows 7:ssä


Valitse **Ohjauspaneeli** → **Näyttö** → **Näytön tarkkuus** ja vaihda tarkkuus.



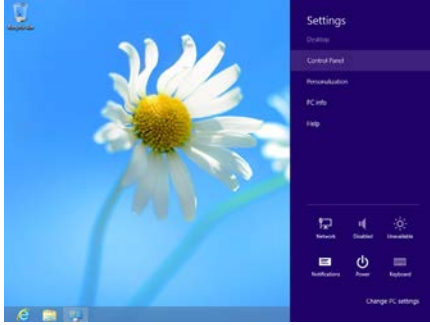
Tarkkuuden muuttaminen Windows 8:ssä

Valitse **Asetukset** → **Ohjauspaneeli** → **Näyttö** → **Näytön tarkkuus** ja vaihda tarkkuus.

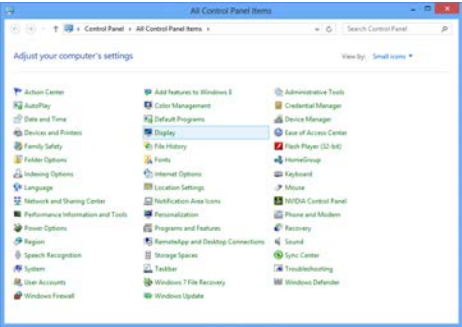
1



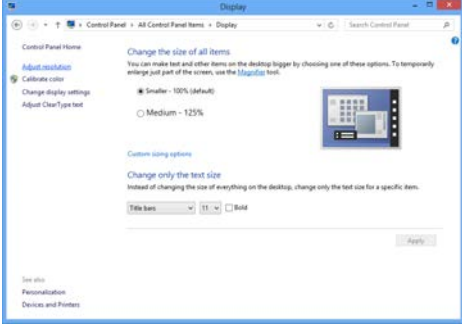
2



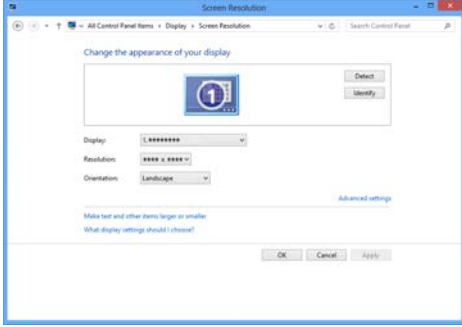
3



4



5



Configure the screen settings such as brightness.

3.1 Brightness

Säädä kuvan yleistä kirkkautta. (Välillä: 0~100)

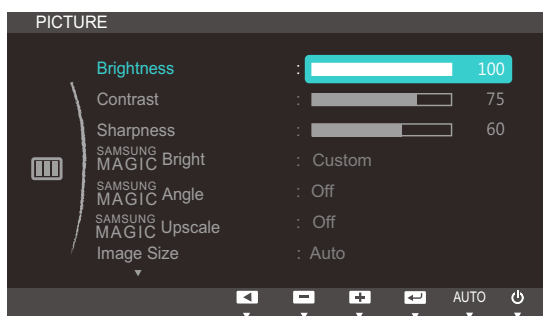
Mitä suurempi arvo, sen kirkkaampi kuva.



- Tämä valikko ei ole käytettävissä, kun **SAMSUNG MAGIC Bright**-asetukseksi on valittu **Dynamic Contrast**.
- Tämä valikko ei ole käytettävissä, kun **Eco Saving** on käytössä.

3.1.1 Brightness-asetusten säätö

- 1 Voit avata avainoppaan painamalla mitä tahansa laitteen etuosassa olevaa painiketta. Avaa vastaava valikkonäyttö painamalla seuraavaksi **[MENU]**.
- 2 Valitse **PICTURE** painamalla **[▲/▼]** ja paina laitteessa **[□/⊞]**.
- 3 Valitse **Brightness** painamalla **[▲/▼]** ja paina laitteessa **[□/⊞]**. Oheinen ikkuna avautuu.



- 4 Säädä **Brightness**-asetusta **[▲/▼]** -painikkeella.

3.2 Contrast

Säädä kohteiden ja taustan välistä kirkkauseroa. (Välillä: 0~100)

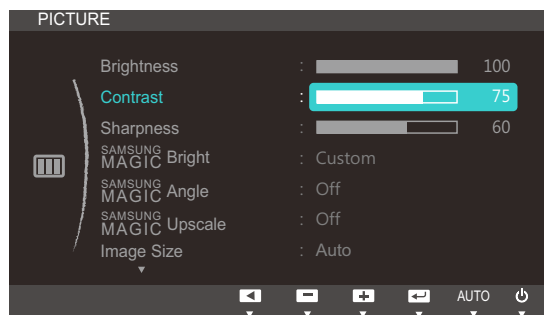
Mitä suurempi arvo, sen enemmän kontrastia ja sen selkeämmin kohteet näkyvät.



Tämä valikko ei ole käytettävissä, kun **SAMSUNG MAGIC Bright**-asetukseksi on valittu **Cinema** tai **Dynamic Contrast**.

3.2.1 Contrast-asetuksen määrittäminen

- 1 Voit avata avainoppaan painamalla mitä tahansa laitteen etuosassa olevaa painiketta. Avaa vastaava valikkonäyttö painamalla seuraavaksi [MENU].
- 2 Valitse **PICTURE** painamalla [▲/▼] ja paina laitteessa [□/□].
- 3 Valitse **Contrast** painamalla [▲/▼] ja paina laitteessa [□/□]. Oheinen ikkuna avautuu.



- 4 Säädä **Contrast**-asetusta [▲/▼] -painikkeella.

3.3 Sharpness

Näytä kohteiden reunat selkeämpinä tai epätarkempina. (Väliä: 0~100)

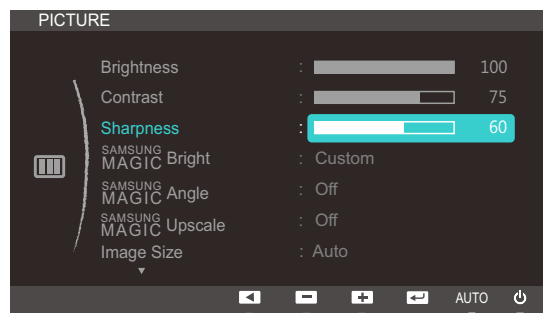
Mitä suurempi arvo, sen tarkemmat reunat.



- Tämä valikko ei ole käytettävissä, kun **SAMSUNG MAGIC Bright**-asetukseksi on valittu **Cinema** tai **Dynamic Contrast**.
- Tämä valikko ei ole käytettävissä, kun **SAMSUNG MAGIC Upscale**-asetukseksi on valittu **Mode1** tai **Mode2**.

3.3.1 Sharpness-asetuksen määrittäminen

- 1 Voit avata avainoppaan painamalla mitä tahansa laitteen etuosassa olevaa painiketta. Avaa vastaava valikkonäyttö painamalla seuraavaksi [MENU].
- 2 Valitse **PICTURE** painamalla [▲/▼] ja paina laitteessa [□/⏏].
- 3 Valitse **Sharpness** painamalla [▲/▼] ja paina laitteessa [□/⏏]. Oheinen ikkuna avautuu.



- 4 Säädä **Sharpness**-asetusta [▲/▼] -painikkeella.

3.4 SAMSUNG MAGIC Bright

Tämän valikon avulla voit mukauttaa kuvanlaadun tuotteen käyttöympäristöön.

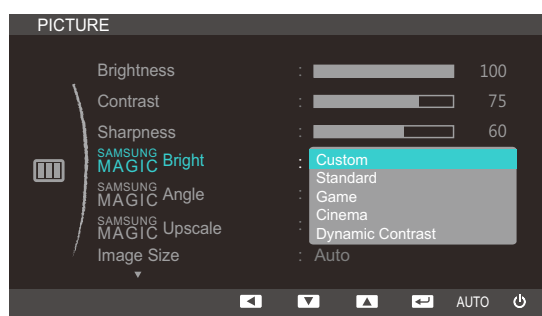


- Tämä valikko ei ole käytettävissä, kun **Eco Saving** on käytössä.
- Tämä valikko ei ole käytettävissä, kun **SAMSUNG MAGIC Angle**-toiminto on käytössä.

Voit mukauttaa kirkkautta mieltymystesi mukaan.

3.4.1 SAMSUNG MAGIC Bright -toiminnon määrittäminen

- 1 Voit avata avainoppaan painamalla mitä tahansa laitteen etuosassa olevaa painiketta. Avaa vastaava valikkonäyttö painamalla seuraavaksi [MENU].
- 2 Valitse **PICTURE** painamalla [▲/▼] ja paina laitteessa [□/□].
- 3 Valitse **SAMSUNG MAGIC Bright** painamalla [▲/▼] ja paina laitteessa [□/□]. Oheinen ikkuna avautuu.



- **Custom:** Mukauta kontrastia ja kirkkautta tarpeen mukaan.
 - **Standard:** Sovita kuvanlaatu asiakirjojen muokkaukseen tai Internetin käyttöön.
 - **Game:** Sovita kuvanlaatu runsaasti graafisia tehosteita ja dynaamisia liikkeitä sisältävien pelien pelaamiseen.
 - **Cinema:** Sovita television kirkkaus ja terävyys videoiden ja DVD-levyjen sisällön katseluun.
 - **Dynamic Contrast:** Tasapainota kirkkaus automaattisen kontrastinsäädön avulla.
- 4 Siirry haluamasi asetuksen kohdalle painamalla ensin [▲/▼] ja sen jälkeen [□/□].
 - 5 Valittu asetusta otetaan käyttöön.

3.5 SAMSUNG MAGIC Angle

SAMSUNG MAGIC Angle-toiminnon avulla voit määrittää asetukset niin, että kuvanlaatu on katselukulmaan nähden paras mahdollinen.

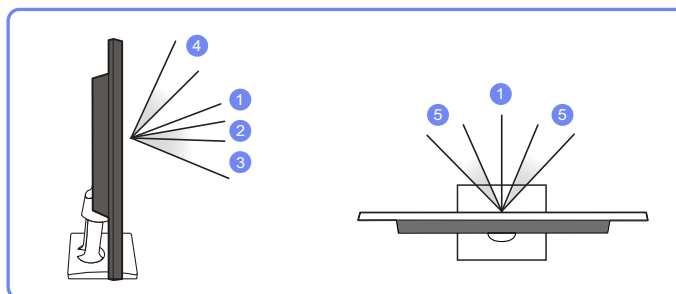
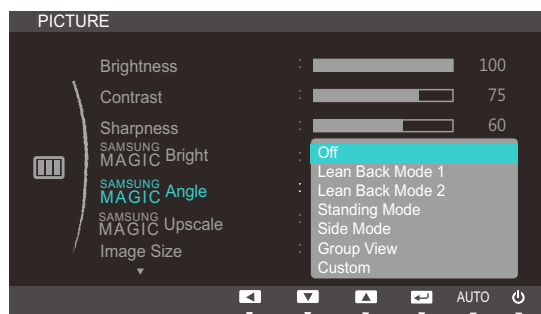


- Tämä valikko ei ole käytettävissä, kun **SAMSUNG MAGIC Bright**-asetukseksi on valittu **Cinema** tai **Dynamic Contrast**.
- Tämä valikko ei ole käytettävissä malleissa S19C200NY ja S22C200NY.

Voit mukauttaa katselukulmaa mieltymystesi mukaan.

3.5.1 SAMSUNG MAGIC Angle -toiminnon määrittäminen

- Voit avata avainoppaan painamalla mitä tahansa laitteen etuosassa olevaa painiketta. Avaa vastaava valikkonäyttö painamalla seuraavaksi [MENU].
- Valitse **PICTURE** painamalla [▲/▼] ja paina laitteessa [□/□].
- Valitse **SAMSUNG MAGIC Angle** painamalla [▲/▼] ja paina laitteessa [□/□]. Oheinen ikkuna avautuu.



- Off** ①: Valitse tämä asetusta, jos haluat katsella näyttöä suoraan edestä.
- Lean Back Mode 1** ②: Valitse tämä asetusta, jos haluat katsella näyttöä hieman laitteen tasoa alemmalla.
- Lean Back Mode 2** ③: Valitse tämä asetusta, jos haluat katsella näyttöä hieman Lean Back Mode 1 -tilaa alemmalla.
- Standing Mode** ④: Valitse tämä asetusta, jos haluat katsella näyttöä laitteen tasoa ylempää.
- Side Mode** ⑤: Valitse tämä asetusta, jos haluat katsella näyttöä laitteen jommaltakummalta sivulta.
- Group View**: Valitse tämä asetusta, jos katsojia on useita paikoissa ①, ④ ja ⑤.

- **Custom: Custom**-asetusta käytettäessä oletusarvoiseksi tilaksi valitaan **Lean Back Mode 1**.
- 4 Siirry haluamasi asetuksen kohdalle painamalla ensin [▲/▼] ja sen jälkeen [□/□].
 - 5 Valittu asetus otetaan käyttöön.

3.6 SAMSUNG MAGIC Upscale

SAMSUNG MAGIC Upscale-toiminto voi parantaa kuvan yksityiskohdat sisältäviä kerroksia ja kuvan eloisuutta.



- Toiminnon vaikutus näkyy erityisesti pienitarkkuuksisissa kuvissa.
- Tämä valikko ei ole käytettävissä, kun **SAMSUNG MAGIC Bright**-asetukseksi on valittu **Cinema** tai **Dynamic Contrast**.

3.6.1 SAMSUNG MAGIC Upscale -toiminnon määrittäminen

- 1 Voit avata avainoppaan painamalla mitä tahansa laitteen etuosassa olevaa painiketta. Avaa vastaava valikkonäyttö painamalla seuraavaksi **[MENU]**.
- 2 Valitse **PICTURE** painamalla **[▲/▼]** ja paina laitteessa **[□/□]**.
- 3 Valitse **SAMSUNG MAGIC Upscale** painamalla **[▲/▼]** ja paina laitteessa **[□/□]**. Oheinen ikkuna avautuu.



Mode2-tilan vaikutus on **Mode1**-tilan vaikutusta suurempi.

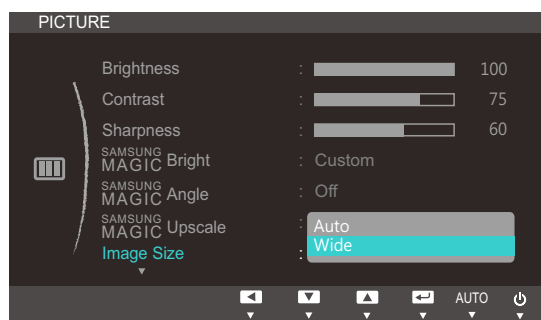
- 4 Siirry haluamaasi kohtaan painamalla **[▲/▼]** ja paina sen jälkeen **[□/□]**.
- 5 Valittu asetetus otetaan käyttöön.

3.7 Image Size

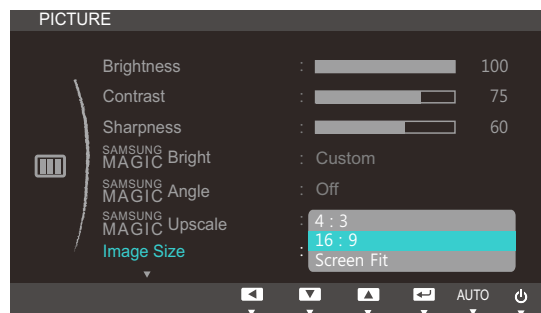
Muuta kuvan kokoa.

3.7.1 Image Size-asetuksen vaihtaminen

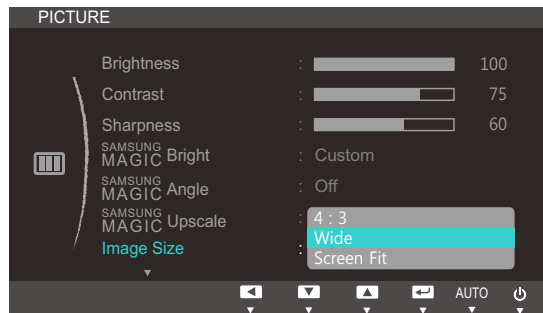
- 1 Voit avata avainoppaan painamalla mitä tahansa laitteen etuosassa olevaa painiketta. Avaa vastaava valikkonäyttö painamalla seuraavaksi [MENU].
- 2 Valitse **PICTURE** painamalla [▲/▼] ja paina laitteessa [□/□].
- 3 Valitse **Image Size** painamalla [▲/▼] ja paina laitteessa [□/□]. Oheinen ikkuna avautuu.



- **Auto**: Näytä kuva syöttölähteen kuvasuhteen mukaisena.
- **Wide**: Näytä kuva koko näytön tilassa syöttölähteen kuvasuhteeseen katsomatta.



- **4:3**: Näytä kuva kuvasuhteessa 4:3. Sopii videoille ja tavallisille lähetyksille.
- **16:9**: Näytä kuva kuvasuhteessa 16:9.
- **Screen Fit**: Näytä kuva alkuperäisessä kuvasuhteessa sitä rajaamatta.



- **4:3:** Näytä kuva kuvasuhteessa 4:3. Sopii videoille ja tavallisille lähetyksille.
- **Wide:** Näytä kuva koko näytön tilassa syöttölähteen kuvasuhteeseen katsomatta.(S19C200NW/S19C200BW/S22C200BW)
- **Screen Fit:** Näytä kuva alkuperäisessä kuvasuhteessa sitä rajaamatta.



Näyttökokoa voi muuttaa, kun seuraavat ehdot täyttyvät (ei koske malleja S19C200NR ja S19C200BR).

- Digitaalinen äänentoistolaite on kytketty DVI-kaapelin avulla.
- Tulosignaalin tyyppi on 480p, 576p, 720p tai 1080p, ja näyttö näyttää kuvan normaalisti (kaikki mallit eivät tue näitä signaaleja)
- Tätä asetusta voi käyttää vain vain, jos ulkoinen tulo käyttää DVI-liitäntää ja kohdan **PC/AV Mode** asetuksena on **AV**.

- 4 Siirry haluamasi asetuksen kohdalle painamalla ensin [**▲/▼**] ja sen jälkeen [**□/⏏**].
- 5 Valittu asetus otetaan käyttöön.

3.8 H-Position- ja V-Position

H-Position: Siirrä näyttöä vasemmalle tai oikealle.

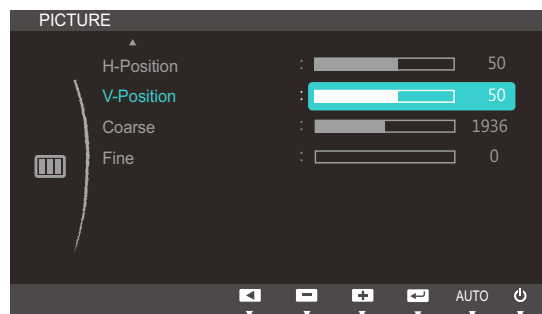
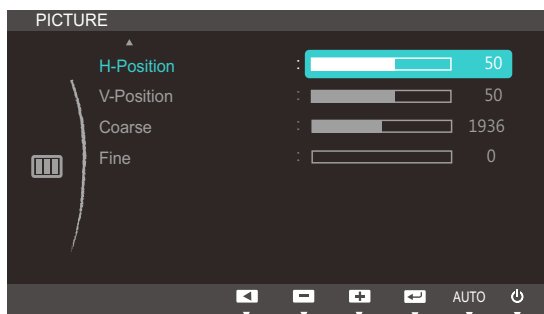
V-Position: Siirrä näyttöä ylös- tai alaspäin.



- Tämä valikko on käytettävissä vain **Analog** -tilassa.
- Tämä valikko on käytettävissä vain, kun AV-tilan **Image Size** -asetukseksi on valittu **Screen Fit**. Kun tulosignaalin tyyppi on 480P, 576P, 720P tai 1080P AV -tilassa ja näyttö näyttää kuvan normaalisti, voit **Screen Fit** -valinnalla säätää vaakasijaintia välillä 0–6.

3.8.1 H-Position- ja V-Position-asetusten määrittäminen

- 1 Voit avata avainoppaan painamalla mitä tahansa laitteen etuosassa olevaa painiketta. Avaa vastaava valikkonäyttö painamalla seuraavaksi [MENU].
- 2 Valitse **PICTURE** painamalla [▲/▼] ja paina laitteessa [◀/▶].
- 3 Valitse **H-Position** tai **V-Position** painamalla [▲/▼] ja paina sen jälkeen [◀/▶]. Oheinen ikkuna avautuu.



- 4 Määritä **H-Position** tai **V-Position** painamalla [▲/▼].

3.9 Coarse

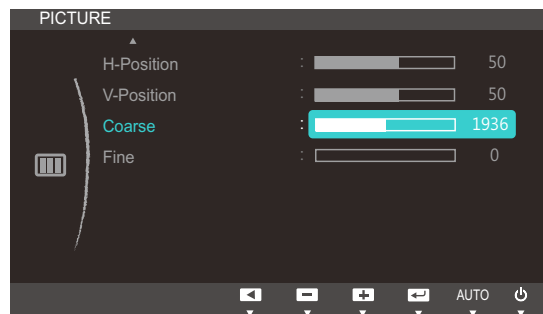
Säädä rasteritiheyttä.



Käytettävissä vain **Analog**-tilassa.

3.9.1 Coarse-asetuksen säätäminen

- 1 Voit avata avainoppaan painamalla mitä tahansa laitteen etuosassa olevaa painiketta. Avaa vastaava valikkonäyttö painamalla seuraavaksi [**MENU**].
- 2 Valitse **PICTURE** painamalla [**▲/▼**] ja paina laitteessa [**□/□**].
- 3 Valitse **Coarse** painamalla [**▲/▼**] ja paina laitteessa [**□/□**]. Oheinen ikkuna avautuu.



- 4 Säädä **Coarse**-asetusta [**▲/▼**]-painikkeella.

3.10 Fine

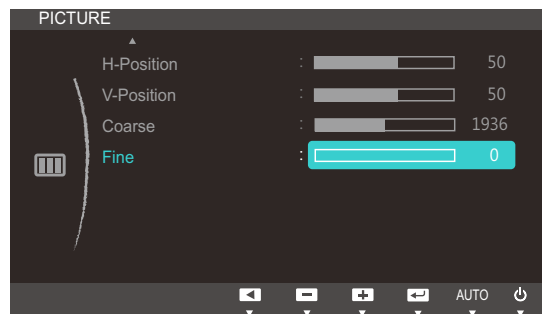
Hienosäädä näyttöä, kunnes kuva on eloisa.



Käytettävissä vain **Analog**-tilassa.

3.10.1 Fine-asetuksen säätäminen

- 1 Voit avata avainoppaan painamalla mitä tahansa laitteen etuosassa olevaa painiketta. Avaa vastaava valikkonäyttö painamalla seuraavaksi [**MENU**].
- 2 Valitse **PICTURE** painamalla [**▲/▼**] ja paina laitteessa [**□/□**].
- 3 Valitse **Fine** painamalla [**▲/▼**] ja paina laitteessa [**□/□**]. Oheinen ikkuna avautuu.



- 4 Säädä **Fine**-asetusta [**▲/▼**]-painikkeella.

Värisävyn määrittäminen

Säädä näytön värisävyä. Tämä valikko ei ole käytettävissä, kun **SAMSUNG MAGICBright**-asetukseksi on valittu **Cinema** tai **Dynamic Contrast**.

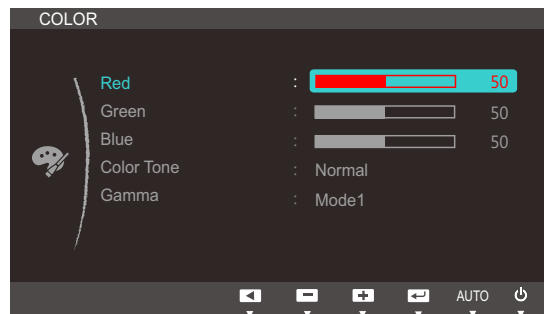
4.1 Red

Säädä kuvassa olevan punaisen värin arvoa. (Välillä: 0~100)

Arvon suurentaminen lisää värin intensiteettiä.

4.1.1 Red-asetuksen määrittäminen

- 1 Voit avata avainoppaan painamalla mitä tahansa laitteen etuosassa olevaa painiketta. Avaa vastaava valikkonäyttö painamalla seuraavaksi [MENU].
- 2 Valitse **COLOR** painamalla [▲/▼] ja paina laitteessa [⏮/⏭].
- 3 Valitse **Red** painamalla [▲/▼] ja paina laitteessa [⏮/⏭]. Oheinen ikkuna avautuu.



- 4 Säädä **Red**-asetusta [▲/▼]-painikkeella.

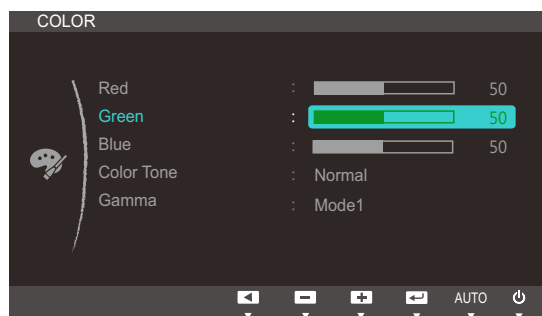
4.2 Green

Säädä kuvassa olevan vihreän värin arvoa. (Välillä: 0~100)

Arvon suurentaminen lisää värin intensiteettiä.

4.2.1 Green-asetuksen määrittäminen

- 1 Voit avata avainoppaan painamalla mitä tahansa laitteen etuosassa olevaa painiketta. Avaa vastaava valikkonäyttö painamalla seuraavaksi [MENU].
- 2 Valitse **COLOR** painamalla [▲/▼] ja paina laitteessa [↶/↷].
- 3 Valitse **Green** painamalla [▲/▼] ja paina laitteessa [↶/↷]. Oheinen ikkuna avautuu.



- 4 Säädä **Green**-asetusta [▲/▼]-painikkeella.

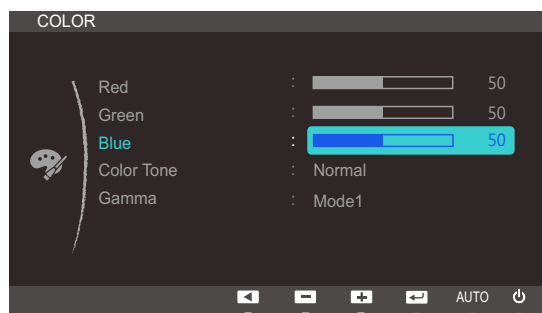
4.3 Blue

Säädä kuvassa olevan sinisen värin arvoa. (Välillä: 0~100)

Arvon suurentaminen lisää värin intensiteettiä.

4.3.1 Blue-asetuksen määrittäminen

- 1 Voit avata avainoppaan painamalla mitä tahansa laitteen etuosassa olevaa painiketta. Avaa vastaava valikkonäyttö painamalla seuraavaksi [MENU].
- 2 Valitse **COLOR** painamalla [▲/▼] ja paina laitteessa [↶/↷].
- 3 Valitse **Blue** painamalla [▲/▼] ja paina laitteessa [↶/↷]. Oheinen ikkuna avautuu.



- 4 Säädä **Blue**-asetusta [▲/▼]-painikkeella.

4.4 Color Tone

Säädä kuvan värien yleistä sävyä.



Tämä valikko ei ole käytettävissä, kun **SAMSUNG MAGIC Angle**-toiminto on käytössä.

4.4.1 Color Tone -asetusten säätäminen

- 1 Voit avata avainoppaan painamalla mitä tahansa laitteen etuosassa olevaa painiketta. Avaa vastaava valikkonäyttö painamalla seuraavaksi [MENU].
- 2 Valitse **COLOR** painamalla [▲/▼] ja paina laitteessa [□/⏏].
- 3 Valitse **Color Tone** painamalla [▲/▼] ja paina laitteessa [□/⏏]. Oheinen ikkuna avautuu.



- **Cool 2:** Määritä **Cool 1**-asetusta viileämpi värilämpötila.
 - **Cool 1:** Määritä **Normal**-asetusta viileämpi värilämpötila.
 - **Normal:** Näytä normaali värisävy.
 - **Warm 1:** Määritä **Normal**-asetusta lämpimämpi värilämpötila.
 - **Warm 2:** Määritä **Warm 1**-asetusta lämpimämpi värilämpötila.
 - **Custom:** Mukauta värisävyä.
- 4 Siirry haluamasi asetuksen kohdalle painamalla ensin [▲/▼] ja sen jälkeen [□/⏏].
 - 5 Valittu asetusta otetaan käyttöön.

4.5 Gamma

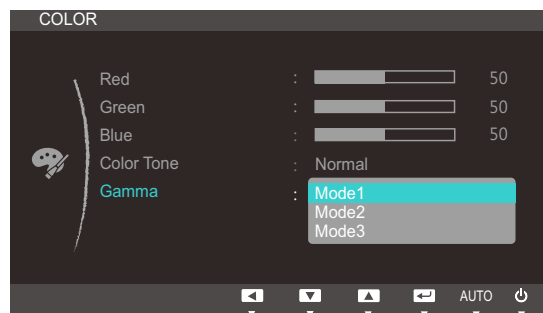
Säädä kuvan keskialueen kirkkaus (gamma).



Tämä valikko ei ole käytettävissä, kun **SAMSUNG MAGIC Angle**-toiminto on käytössä.

4.5.1 Gamma-asetuksen määrittäminen

- 1 Voit avata avainoppaan painamalla mitä tahansa laitteen etuosassa olevaa painiketta. Avaa vastaava valikkonäyttö painamalla seuraavaksi [MENU].
- 2 Valitse **COLOR** painamalla [▲/▼] ja paina laitteessa [↶/↷].
- 3 Valitse **Gamma** painamalla [▲/▼] ja paina laitteessa [↶/↷]. Oheinen ikkuna avautuu.



- 4 Siirry haluamasi asetuksen kohdalle painamalla ensin [▲/▼] ja sen jälkeen [↶/↷].
- 5 Valittu asetusta otetaan käyttöön.

5.1 Language

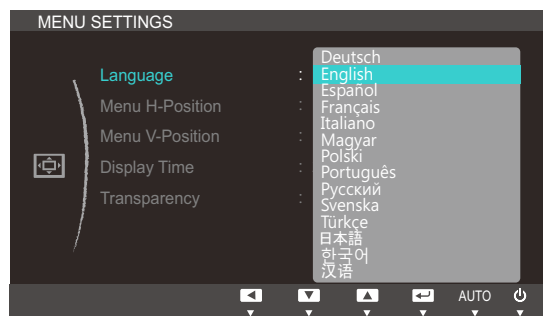
Aseta valikkojen kieli.



- Kieliasetusten muutos koskee ainoastaan kuvaruutuvalikkoa.
- Se ei koske tietokoneen muita toimintoja.

5.1.1 Language-asetuksen vaihtaminen

- 1 Voit avata avainoppaan painamalla mitä tahansa laitteen etuosassa olevaa painiketta. Avaa vastaava valikkonäyttö painamalla seuraavaksi [MENU].
- 2 Valitse **MENU SETTINGS** painamalla [▲/▼] ja paina laitteessa [□/□].
- 3 Valitse **Language** painamalla [▲/▼] ja paina laitteessa [□/□]. Oheinen ikkuna avautuu.



- 4 Siirry haluamasi kielen kohdalle painamalla [▲/▼] ja paina [□/□].
- 5 Valittu asetus otetaan käyttöön.

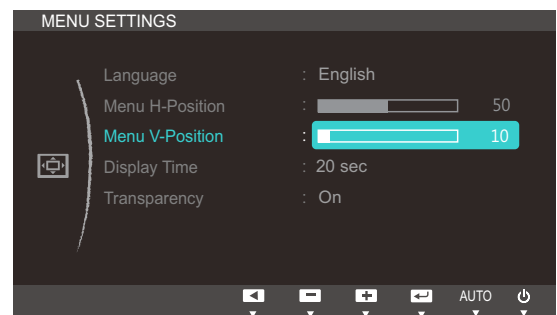
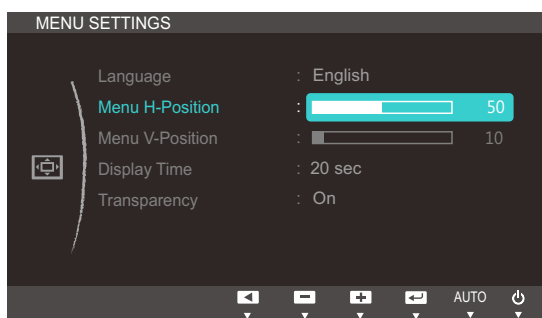
5.2 Menu H-Position- ja Menu V-Position

Menu H-Position: Siirrä valikon sijaintia vasemmalle tai oikealle.

Menu V-Position: Siirrä valikon sijaintia ylös- tai alaspäin.

5.2.1 Menu H-Position- ja Menu V-Position-asetusten määrittäminen

- 1 Voit avata avainoppaan painamalla mitä tahansa laitteen etuosassa olevaa painiketta. Avaa vastaava valikkonäyttö painamalla seuraavaksi [MENU].
- 2 Valitse **MENU SETTINGS** painamalla [▲/▼] ja paina laitteessa [⏏/⏏].
- 3 Valitse **Menu H-Position** tai **Menu V-Position** painamalla [▲/▼] ja paina sen jälkeen [⏏/⏏]. Oheinen ikkuna avautuu.



- 4 Määritä **Menu H-Position** tai **Menu V-Position** painamalla [▲/▼].

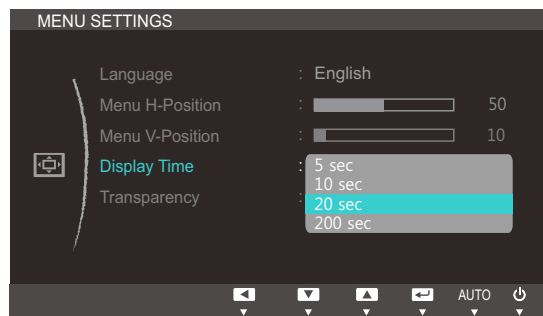
5.3 Display Time

Määritä kuvaruutuvalikko (OSD) sulkeutumaan automaattisesti, jos valikkoa ei käytetä tiettyyn aikaan.

Display Time -asetuksen avulla voidaan määrittää, kuinka pitkän ajan kuluttua kuvaruutuvalikko suljetaan.

5.3.1 Display Time -asetuksen määrittäminen

- 1 Voit avata avainoppaan painamalla mitä tahansa laitteen etuosassa olevaa painiketta. Avaa vastaava valikkonäyttö painamalla seuraavaksi [MENU].
- 2 Valitse **MENU SETTINGS** painamalla [▲/▼] ja paina laitteessa [⏏/⏏].
- 3 Valitse **Display Time** painamalla [▲/▼] ja paina laitteessa [⏏/⏏]. Oheinen ikkuna avautuu.



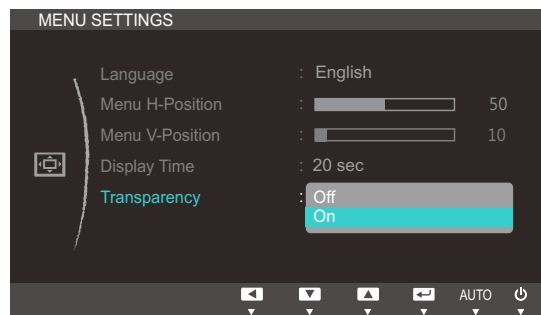
- 4 Siirry haluamasi asetuksen kohdalle painamalla ensin [▲/▼] ja sen jälkeen [⏏/⏏].
- 5 Valittu asetus otetaan käyttöön.

5.4 Transparency

Säädä valikkoikkunoiden läpinäkyvyyttä:

5.4.1 Transparency-asetuksen muuttaminen

- 1 Voit avata avainoppaan painamalla mitä tahansa laitteen etuosassa olevaa painiketta. Avaa vastaava valikkonäyttö painamalla seuraavaksi [MENU].
- 2 Valitse **MENU SETTINGS** painamalla [▲/▼] ja paina laitteessa [☐/☑].
- 3 Valitse **Transparency** painamalla [▲/▼] ja paina laitteessa [☐/☑]. Oheinen ikkuna avautuu.



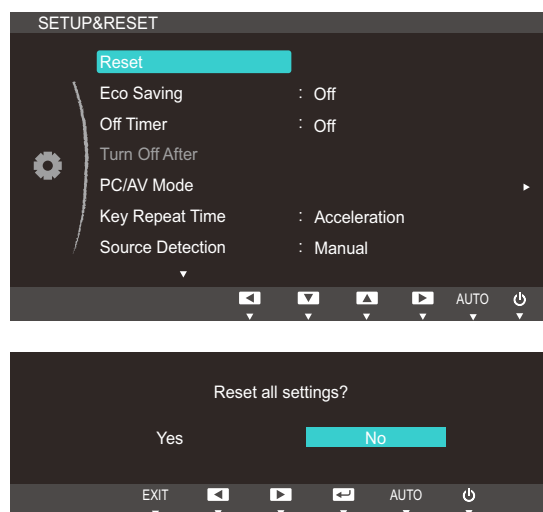
- 4 Siirry haluamasi asetuksen kohdalle painamalla ensin [▲/▼] ja sen jälkeen [☐/☑].
- 5 Valittu asetus otetaan käyttöön.

6.1 Reset

Palauta laitteen kaikki asetukset oletusarvoiksi tehdasasetuksiksi.

6.1.1 Asetusten palauttaminen (Reset)

- 1 Voit avata avainoppaan painamalla mitä tahansa laitteen etuosassa olevaa painiketta. Avaa vastaava valikkonäyttö painamalla seuraavaksi [MENU].
- 2 Valitse **SETUP&RESET** painamalla [▲/▼] ja paina laitteessa [□/⏏].
- 3 Valitse **Reset** painamalla [▲/▼] ja paina laitteessa [□/⏏]. Oheinen ikkuna avautuu.



- 4 Siirry haluamasi asetuksen kohdalle painamalla ensin [▲/▼] ja sen jälkeen [□/⏏].
- 5 Valittu asetus otetaan käyttöön.

6.2 Eco Saving

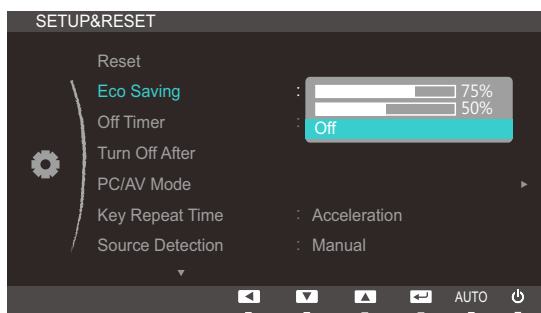
Eco Saving -toiminto vähentää virrankulutusta valvomalla näyttöpaneelin käyttämän sähkön määrää.



Tämä valikko ei ole käytettävissä, kun **SAMSUNG MAGICBright**-asetukseksi on valittu **Dynamic Contrast**.

6.2.1 Eco Saving -asetuksen määrittäminen

- 1 Voit avata avainoppaan painamalla mitä tahansa laitteen etuosassa olevaa painiketta. Avaa vastaava valikkonäyttö painamalla seuraavaksi [MENU].
- 2 Valitse **SETUP&RESET** painamalla [▲/▼] ja paina laitteessa [⏏/⏏].
- 3 Valitse **Eco Saving** painamalla [▲/▼] ja paina laitteessa [⏏/⏏]. Oheinen ikkuna avautuu.



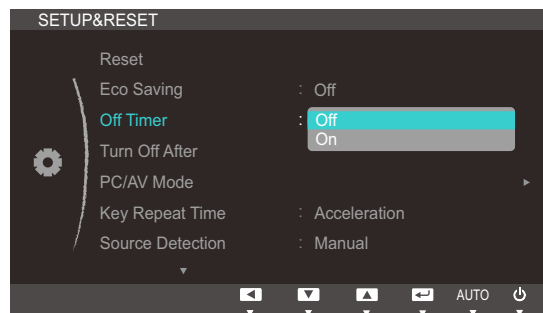
- **75%:** Muuttaa näytön virrankulutuksen 75 prosenttiin oletustasosta.
 - **50%:** Muuttaa näytön virrankulutuksen 50 prosenttiin oletustasosta.
 - **Off:** Ota **Eco Saving** -toiminto pois käytöstä.
- 4 Siirry haluamasi asetuksen kohdalle painamalla ensin [▲/▼] ja sen jälkeen [⏏/⏏].
 - 5 Valittu asetusta otetaan käyttöön.

6.3 Off Timer

Voit asettaa tuotteen kytkeytymään pois päältä automaattisesti.

6.3.1 Off Timer -toiminnon määrittäminen

- 1 Voit avata avainoppaan painamalla mitä tahansa laitteen etuosassa olevaa painiketta. Avaa vastaava valikkonäyttö painamalla seuraavaksi [MENU].
- 2 Valitse **SETUP&RESET** painamalla [▲/▼] ja paina laitteessa [□/⊞].
- 3 Valitse **Off Timer** painamalla [▲/▼] ja paina laitteessa [□/⊞]. Oheinen ikkuna avautuu.



- **Off:** Poista sammutusajastin käytöstä, jolloin laite ei sammu automaattisesti.
 - **On:** Ota sammutusajastin käyttöön, jolloin laite sammuu automaattisesti.
- 4 Siirry haluamasi asetuksen kohdalle painamalla ensin [▲/▼] ja sen jälkeen [□/⊞].
 - 5 Valittu asetus otetaan käyttöön.

6.4 Turn Off After

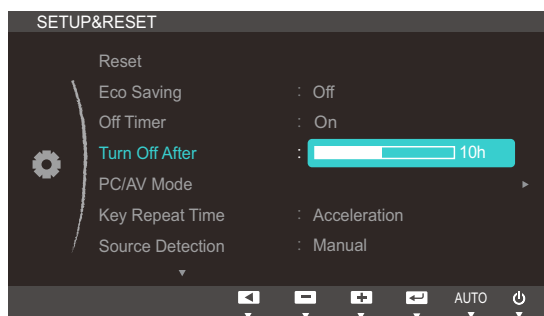
Sammutusajastimen arvoksi voidaan valita 1–23 tuntia. Laite sammuu automaattisesti, kun määrätty aika on kulunut umpeen.



Tämä valikko on käytettävissä vain, kun **Off Timer**-asetukseksi on valittu **On**.

6.4.1 Turn Off After-toiminnon määrittäminen

- 1 Voit avata avainoppaan painamalla mitä tahansa laitteen etuosassa olevaa painiketta. Avaa vastaava valikkonäyttö painamalla seuraavaksi [MENU].
- 2 Valitse **SETUP&RESET** painamalla [▲/▼] ja paina laitteessa [📺/📺].
- 3 Valitse **Turn Off After** painamalla [▲/▼] ja paina laitteessa [📺/📺]. Oheinen ikkuna avautuu.



- 4 Määritä **Turn Off After** -asetus painamalla [▲/▼].

6.5 PC/AV Mode

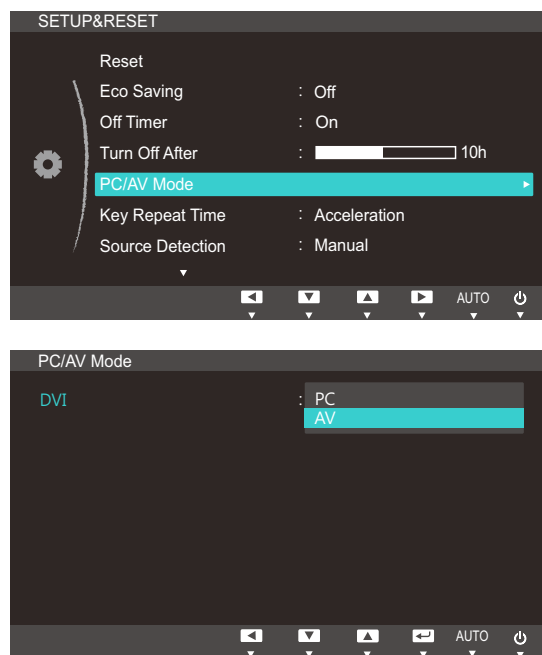
Aseta **PC/AV Mode** tilaan **AV**. Kuvaa suurennetaan. Tästä asetuksesta on hyötyä elokuvia katseltaessa.



- Tämä toiminto ei ole käytettävissä analogisessa tilassa.
- Toimitetaan vain laajakuvamallien mukana (esimerkiksi 16:9 tai 16:10).
- Jos näyttö (joka on asetettu DVI-tilaan) on virransäästötilassa tai näytöllä näkyy viesti **Check Signal Cable**, tuo kuvaruutunäyttö näkyviin painamalla [MENU]-painiketta. Voit valita **PC** tai **AV**.

6.5.1 PC/AV Mode -asetuksen määrittäminen

- 1 Voit avata avainoppaan painamalla mitä tahansa laitteen etuosassa olevaa painiketta. Avaa vastaava valikkonäyttö painamalla seuraavaksi [MENU].
- 2 Valitse **SETUP&RESET** painamalla [▲/▼] ja paina laitteessa [⏏/⏏].
- 3 Valitse **PC/AV Mode** painamalla [▲/▼] ja paina laitteessa [⏏/⏏]. Oheinen ikkuna avautuu.



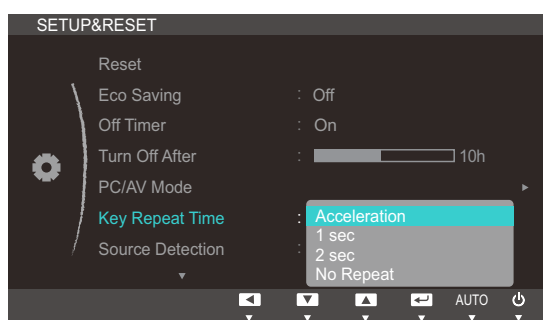
- 4 Siirry haluamasi asetuksen kohdalle painamalla ensin [▲/▼] ja sen jälkeen [⏏/⏏].
- 5 Valittu asetusta otetaan käyttöön.

6.6 Key Repeat Time

Säädä painikkeen vastausnopeutta painiketta painettaessa.

6.6.1 Key Repeat Time -asetuksen määrittäminen

- 1 Voit avata avainoppaan painamalla mitä tahansa laitteen etuosassa olevaa painiketta. Avaa vastaava valikkonäyttö painamalla seuraavaksi [MENU].
- 2 Valitse **SETUP&RESET** painamalla [▲/▼] ja paina laitteessa [□/⏏].
- 3 Valitse **Key Repeat Time** painamalla [▲/▼] ja paina laitteessa [□/⏏]. Oheinen ikkuna avautuu.



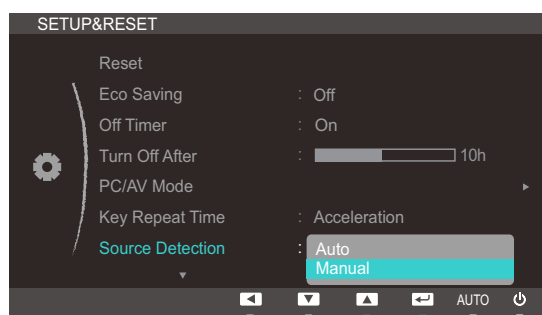
- Valittavissa ovat **Acceleration**, **1 sec** tai **2 sec**. Jos valitaan **No Repeat**, komento suoritetaan painiketta painettaessa vain kerran.
- 4 Siirry haluamasi asetuksen kohdalle painamalla ensin [▲/▼] ja sen jälkeen [□/⏏].
 - 5 Valittu asetusta otetaan käyttöön.

6.7 Source Detection

Aktivoi **Source Detection** -toiminto.

6.7.1 Source Detection-toiminnon määrittäminen

- 1 Voit avata avainoppaan painamalla mitä tahansa laitteen etuosassa olevaa painiketta. Avaa vastaava valikkonäyttö painamalla seuraavaksi [MENU].
- 2 Valitse **SETUP&RESET** painamalla [▲/▼] ja paina laitteessa [□/⏏].
- 3 Valitse **Source Detection** painamalla [▲/▼] ja paina laitteessa [□/⏏]. Oheinen ikkuna avautuu.



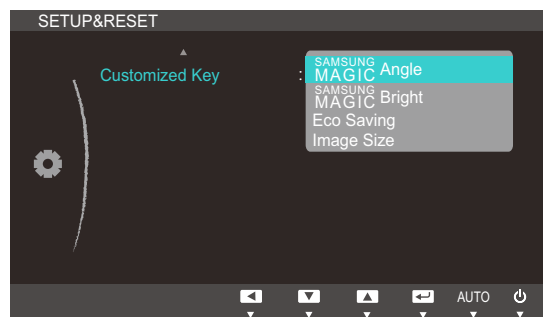
- **Auto**: Syöttölähde tunnistetaan automaattisesti.
 - **Manual**: Valitse syöttölähde manuaalisesti.
- 4 Siirry haluamasi asetuksen kohdalle painamalla ensin [▲/▼] ja sen jälkeen [□/⏏].
 - 5 Valittu asetus otetaan käyttöön.

6.8 Customized Key

Voit mukauttaa **Customized Key** -painikkeen seuraavassa kuvatulla tavalla.

6.8.1 Customized Key -asetusten säätäminen

- 1 Voit avata avainoppaan painamalla mitä tahansa laitteen etuosassa olevaa painiketta. Avaa vastaava valikkonäyttö painamalla seuraavaksi [MENU].
- 2 Valitse **SETUP&RESET** painamalla [▲/▼] ja paina laitteessa [□/⏏].
- 3 Valitse **Customized Key** painamalla [▲/▼] ja paina laitteessa [□/⏏]. Oheinen ikkuna avautuu.



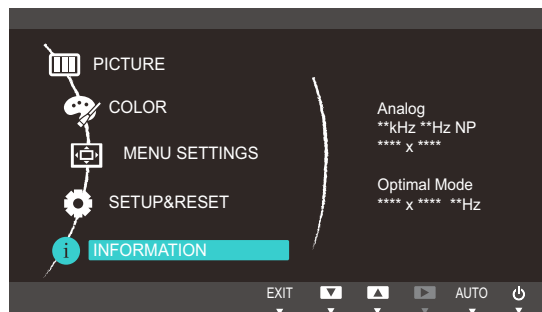
- **SAMSUNG MAGIC Angle - SAMSUNG MAGIC Bright - Eco Saving - Image Size**
- 4 Siirry haluamasi asetuksen kohdalle painamalla ensin [▲/▼] ja sen jälkeen [□/⏏].
 - 5 Valittu asetus otetaan käyttöön.

7.1 INFORMATION

Näytä nykyinen syöttölähde, taajuus ja tarkkuus.

7.1.1 INFORMATION-valikon näyttäminen

- 1 Voit avata avainoppaan painamalla mitä tahansa laitteen etuosassa olevaa painiketta. Avaa vastaava valikkonäyttö painamalla seuraavaksi [MENU].
- 2 Valitse **INFORMATION** painamalla [▲ / ▼]. Nykyinen syöttölähde, taajuus ja tarkkuus tulevat näyttöön.



Näyttöön tulevat valikkokohteet voivat vaihdella mallikohtaisesti.

7.2 Brightness- ja Contrast-asetusten määrittäminen aloitusnäytössä

Säädä **Brightness**- tai **Contrast**-asetusta aloitusnäytössä [⦿]-painikkeilla, kun näyttövalikko ei ole auki.

- 1 Voit avata painikeoppaan painamalla mitä tahansa laitteen etuosassa olevaa painiketta (kun mikään kuvaruutuvalikko ei ole esillä). Paina seuraavaksi [⦿]. Oheinen ikkuna avautuu.



- 2 Painamalla [□/⬅]-painiketta voit vaihtaa **Brightness**- ja **Contrast**-asetusten välillä.
- 3 Säädä **Brightness**- tai **Contrast**-asetusta [▲/▼] -painikkeilla.

8.1 Magic Tune

8.1.1 Mikä on MagicTune?



MagicTune on ohjelmisto, jonka avulla näytön asetusten tekeminen on helpompaa. Ohjelma kuvailee näytön toiminnot tarkasti ja antaa helppoja käyttöohjeita.

Voit tehdä laitteen asetukset hiirellä ja näppäimistöllä sen sijaan, että käyttäisit sen omia toimintopainikkeita.

8.1.2 Ohjelmiston asennus

1 Aseta asennuslevy CD-asemaan.

2 Valitse MagicTune-asennusohjelma.



Jos ohjelmiston asennusikkuna ei näy näytöllä, etsi CD-levyltä MagicTune-asennustiedosto ja napsauta sitä kaksi kertaa.

3 Valitse asennuskieli ja paina [Seuraava].

4 Asenna ohjelmisto näytöllä annettujen ohjeiden mukaan.



- Ohjelmisto ei välttämättä toimi oikein, jollei käynnistä tietokonetta uudelleen asennuksen jälkeen.
- MagicTune-kuvake ei välttämättä ilmesty näytölle tietokoneen käyttöjärjestelmästä ja käytettävästä laitteesta riippuen.
- Jos kuvake ei ilmesty näytölle, paina F5-painiketta.

Asennukseen liittyviä rajoituksia ja ongelmia (MagicTune™)

MagicTune™-ohjelman asennukseen voivat vaikuttaa sellaiset tekijät kuten käytettävä videokortti, emolevy tai verkkoympäristö.

Järjestelmävaatimukset

Käyttöjärjestelmä

- Windows XP, Windows Vista, Windows 7, Windows 8

8.1.3 Ohjelmiston poistaminen

Voit poistaa MagicTune™-ohjelman ainoastaan Windowsin [Lisää tai poista sovellus]-valikosta.

Poista MagicTune™ seuraavien ohjeiden mukaisesti.

- 1 Napsauta [Käynnistä], valitse ensin [Asetukset] ja sen jälkeen [Ohjauspaneeli].
Windows XP:ssä napsauta [Käynnistä] ja valitse [Ohjauspaneeli].
- 2 Napsauta Ohjauspaneelin [Lisää tai poista sovellus] -kuvaketta kaksi kertaa.
- 3 Valitse [Lisää/poista]-ikkunasta MagicTune™ siten, että se näkyy korostettuna.
- 4 Poista ohjelma napsauttamalla [Muuta tai poista ohjemia].
- 5 Aloita MagicTune™-ohjelman poistaminen valitsemalla [Kyllä].
- 6 Odota niin kauan, kunnes näytölle ilmestyy viesti, jossa kerrotaan, että ohjelmisto on poistettu tietokoneelta.



Jos tarvitset teknistä tukea tai haluat tutustua usein kysyttyihin kysymyksiin tai saada tietoja MagicTune™-ohjelman päivityksistä, vieraile website(http://www.samsung.com/us/consumer/learningresources/monitor/magetune/pop_intro.html).

8.2 MultiScreen



MultiScreen-toiminnon avulla voit jakaa näytöllä näkyvän kuvan osiin.

8.2.1 Ohjelmiston asennus

1 Aseta asennuslevy [CD-asemaan].

2 Valitse "MultiScreen"-asennusohjelma.



Jos ohjelmiston asennusikkuna ei näy näytöllä, etsi [CD-ROM] "MultiScreen"-asennustiedosto ja napsauta sitä kaksi kertaa.

3 Kun asennusohjelma ilmestyy näytölle, valitse **[Seuraava]**.

4 Tee asennus loppuun noudattamalla näytölle ilmestyviä ohjeita.



- Ohjelmisto ei välttämättä toimi oikein, jollet käynnistä tietokonetta uudelleen asennuksen jälkeen.
- "MultiScreen"-kuvake ei välttämättä ilmesty näytölle tietokoneen käyttöjärjestelmästä ja käytettävästä laitteesta riippuen.
- Jos kuvake ei ilmesty näytölle, paina "F5"-painiketta.

Asennukseen liittyviä rajoituksia ja ongelmia (MultiScreen)

"MultiScreen"-ohjelman asennukseen voivat vaikuttaa sellaiset tekijät kuten käytettävä videokortti, emolevy tai verkkoympäristö.

Käyttöjärjestelmä

"Käyttöjärjestelmä"

- "Windows 2000"
- "Windows XP Home Edition"
- "Windows XP Professional"
- "Windows Vista 32bit"
- "Windows 7 32bit"
- "Windows 8 32bit"



Suosittellemme "MultiScreen"-ohjelman käyttöön "Windows 2000" -käyttöjärjestelmää tai jotakin uudempaa versiota.

"Laitteisto"

- Vähintään 32 Mt muistia
- Vähintään 60 Mt vapaata levytilaa

8.2.2 Ohjelmiston poistaminen

Napsauta [**Käynnistä**], valitse [**Asetukset**]/[**Ohjauspaneeli**] ja napsauta sen jälkeen kaksi kertaa kohtaa [**Lisää tai poista sovellus**].

Valitse ohjelmaluettelosta "MultiScreen" ja napsauta [**Lisää/poista**]-painiketta.

9.1 Vaatimukset ennen yhteydenottoa Samsungin asiakaspalvelukeskukseen

9.1.1 Laitteen testaaminen



Testaa laite alla kuvatulla tavalla, ennen kuin soitat Samsungin asiakaspalveluun. Jos ongelma ei ratkea, ota yhteyttä Samsungin asiakaspalveluun.

Tarkista laitteen testaustoiminnolla, että se toimii oikein.

Jos näyttö sammuu ja virran merkkivalo vilkkuu, vaikka laite on asianmukaisesti kytketty tietokoneeseen, suorita itsediagnoositesti.

- 1 Katkaise virta sekä laitteesta että tietokoneesta.
- 2 Irrota kaapeli laitteesta.
- 3 Käynnistä laite.
- 4 Jos näyttöön tulee **Check Signal Cable** -viesti, laite toimii oikein.



Jos näyttö on tyhjä, tarkista tietokone, näytönohjain ja johto.

9.1.2 Tarkkuuden ja taajuuden tarkistaminen

Jos tila ylittää tuetun tarkkuuden (katso "10.3Standardisignaali-tilojen taulukko"), näyttöön tulee lyhyeksi aikaa **Not Optimum Mode** -viesti.

9.1.3 Tarkistettavat kohteet

Asennusongelma (PC-tila)	
Näyttö menee itsestään päälle ja pois päältä.	Varmista, että laitteen ja tietokoneen välinen kaapeli on kytketty oikein ja että liittimet ovat tukevasti paikoillaan. (Katso "2.3Tietokoneen kytkeminen ja käyttö".)
Näyttöongelma	
Virran merkkivalo ei pala. Näyttöpääte ei käynnisty.	Tarkista, että virtajohto on liitetty oikein. (Katso "2.3Tietokoneen kytkeminen ja käyttö".)
Näyttöön tulee Check Signal Cable -viesti.	Varmista, että kaapeli on kytketty kunnolla laitteeseen. (Katso "2.3Tietokoneen kytkeminen ja käyttö".)
	Tarkista, että laitteeseen kytketyn toisen laitteen virta on päällä.

Näyttöongelma	
"Not Optimum Mode" -viesti näkyy näytöllä.	<p>Tämä viesti tulee näyttöön, jos näytönohjaimen signaali ylittää laitteen enimmäistarkkuuden tai -taajuuden.</p> <p>Muuta enimmäistarkkuutta ja -taajuutta laitteen suorituskyvyn mukaan vakiosignaalitylojen taulukon perusteella (sivu85).</p>
Näytön kuva on vääristynyt.	Tarkista laitteen kaapeliliitäntä (katso "2.3Tietokoneen kytkeminen ja käyttö").
Kuva ei ole selkeä. Kuva on epätarkka.	Säädä Coarse - (sivu44) ja Fine -asetuksia (sivu45).
	Irrota kaikki lisävarusteet (videojatkohdot yms.) ja yritä uudelleen.
	Aseta tarkkuus ja taajuus suositelluille tasoille. (Katso "10.1Yleistä".)
Kuva tuntuu epävakaalta ja se värisee.	Tarkista, että tietokoneen tarkkuus ja taajuus ovat laitteen tukemalla alueella. Muuta asetuksia tarvittaessa. Katso lisätietoja tämän käyttöohjeen vakiosignaalitylojen taulukosta (sivu85) ja tuotteen INFORMATION -valikosta.
Kuvassa on varjoja tai näyttöön jää jälkikuvia.	
Näyttö on liian kirkas. Näyttö on liian tumma.	Säädä Brightness - (sivu34) ja Contrast -asetuksia (sivu35).
Kuvan värit eivät näy normaaleina.	Muuta COLOR -asetuksia. (Katso "Värisävyn määrittäminen".)
Kuvan väreissä on varjoja ja ne näkyvät vääristyneinä.	Muuta COLOR -asetuksia. (Katso "Värisävyn määrittäminen".)
Valkoinen ei näytä valkoiselta.	Muuta COLOR -asetuksia. (Katso "Värisävyn määrittäminen".)
Kuvaa ei näy ja virran merkkivalo vilkkuu 0,5–1 sekunnin välein.	Laite on virransäästötilassa.
	Palaa edelliseen ikkunaan hiirellä tai painamalla mitä tahansa näppäimistön näppäintä.
Lähdelaiteen ongelma	
Tietokoneen käynnistyessä kuuluu piippaus.	Jos tietokoneen käynnistyessä kuuluu piippaus, kone tulee viedä huoltoon.

9.2 Kysymykset ja vastaukset

Kysymys	Vastaus
Miten taajuutta muutetaan?	<p>Säädä taajuus näytönohjaimen asetuksista.</p> <ul style="list-style-type: none"> Windows XP: Valitse Ohjauspaneeli → Ulkoasu ja teemat → Näyttö → Asetukset → Lisäasetukset → Näyttölaite ja säädä Virkistystaajuus-asetusta Näytön asetukset -kohdassa. Windows ME/2000: Valitse Ohjauspaneeli → Näyttö → Asetukset → Lisäasetukset → Näyttölaite ja Virkistystaajuus kohdasta Näytön asetukset. Windows Vista: Valitse Ohjauspaneeli → Ulkoasu ja mukauttaminen → Mukauttaminen → Näytön asetukset → Lisäasetukset → Näyttölaite ja säädä Virkistystaajuus-asetusta Näytön asetukset -kohdassa. Windows 7: Valitse Ohjauspaneeli → Ulkoasu ja mukauttaminen → Näyttö → Näytön tarkkuus → Lisäasetukset → Näyttölaite ja säädä Virkistystaajuus-asetusta Näytön asetukset -kohdassa. Windows 8: Valitse Asetukset → Ohjauspaneeli → Ulkoasu ja mukauttaminen → Näyttö → Näytön tarkkuus → Lisäasetukset → Näyttölaite ja säädä Virkistystaajuus-asetusta Näytön asetukset -kohdassa.

Kysymys	Vastaus
Miten tarkkuutta muutetaan?	<ul style="list-style-type: none"> Windows XP: Säädä tarkkuutta kohdasta Ohjauspaneeli → Ulkoasu ja teemat → Näyttö → Asetukset. Windows ME/2000: Säädä tarkkuutta kohdasta Ohjauspaneeli → Näyttö → Asetukset. Windows Vista: Säädä tarkkuutta kohdasta Ohjauspaneeli → Ulkoasu ja mukauttaminen → Mukauttaminen → Näyttöasetukset. Windows 7: Säädä tarkkuutta kohdasta Ohjauspaneeli → Ulkoasu ja mukauttaminen → Näyttö → Säädä tarkkuutta. Windows 8: Säädä tarkkuutta kohdasta Asetukset → Ohjauspaneeli → Ulkoasu ja mukauttaminen → Näyttö → Säädä tarkkuutta.
Miten virransäästötila asetetaan?	<ul style="list-style-type: none"> Windows XP: Aseta virransäästötila kohdasta Ohjauspaneeli → Ulkoasu ja teemat → Näyttö → Näytönsäästäjä. Voit tehdä tämän myös tietokoneen BIOS-asetuksista. Windows ME/2000: Aseta virransäästötila kohdasta Ohjauspaneeli → Näyttö → Näytönsäästäjä. Voit tehdä tämän myös tietokoneen BIOS-asetuksista. Windows Vista: Aseta virransäästötila kohdasta Ohjauspaneeli → Ulkoasu ja mukauttaminen → Mukauttaminen → Näytönsäästäjä. Voit tehdä tämän myös tietokoneen BIOS-asetuksista. Windows 7: Aseta virransäästötila kohdasta Ohjauspaneeli → Ulkoasu ja mukauttaminen → Mukauttaminen → Näytönsäästäjä. Voit tehdä tämän myös tietokoneen BIOS-asetuksista. Windows 8: Aseta virransäästötila kohdasta Asetukset → Ohjauspaneeli → Ulkoasu ja mukauttaminen → Mukauttaminen → Näytönsäästäjä. Voit tehdä tämän myös tietokoneen BIOS-asetuksista.



Lisätietoja säädöistä on tietokoneen tai näytönohjaimen käyttöoppaassa.

10.1 Yleistä

Mallin nimi		S19C200NY	S19C200N	S19C200NW
Näyttö	Koko	18,5 tuumaa (47 cm)	18,5 tuumaa (47 cm)	19,0 tuumaa (48 cm)
	Näyttöalue	409,8 mm (V) x 230,4 mm (P)	409,8 mm (V) x 230,4 mm (P)	408,24 mm (V) x 255,15 mm (P)
	Kuvapistetiheys	0,300 mm (V) x 0,300 mm (P)	0,300 mm (V) x 0,300 mm (P)	0,2835 mm (V) x 0,2835 mm (P)
Synkronointi	Vaakataajuus	30–81 kHz		
	Pystytaajuus	56–75 Hz		
Näytön värit		16,7 milj.		
Tarkkuus	Optimaalinen tarkkuus	1366x768@60Hz		1440x900@60Hz
	Enimmäistarkkuus	1366x768@60Hz		1440x900@75Hz
Enimmäispikselikello		85MHz (analoginen)	85MHz (analoginen)	136MHz (analoginen)
Virtalähde		Tämä laite käyttää jännitettä 100–240 V, Tarkista tiedot laitteen takana olevista merkinnöistä, sillä eri maissa käytetään erilaisia vakiojännitteitä,		
Signaaliliittimet		15-nastainen–15-nastainen D-sub-kaapeli, irrotettava		
Mitat (L x K x S) / Paino	Ilman jalustaa	441,4 x 266,6 x 76,8 mm	441,4 x 266,6 x 76,8 mm	439,4 x 289,9 x 76,2 mm
	Jalustan kanssa	441,4 x 348,8 x 170 mm / 2,8 kg	441,4 x 348,8 x 170 mm / 2,8 kg	439,4 x 373,6 x 170 mm / 3,1 kg
VESA-kiinnitysteline		100 mm x 100 mm (käytetään erityisen (varrellisen) kiinnitystelineen kanssa)		
Käyttö- ja säilytysympäristö	Käyttö	Lämpötila: 10 – 40°C (50 – 104°F) Kosteus: 10–80 %, tiivistymätön		
	Säilytys	Lämpötila: -20 – 45°C (-4 – 113°F) Kosteus: 5–95 %, tiivistymätön		



Mallin nimi	S19C200NY	S19C200N	S19C200NW
Kytke ja käytä	Näyttöä voidaan käyttää minkä tahansa kytke ja käytä - yhteensopivan järjestelmän kanssa. Kaksisuuntainen tiedonsiirto näytön ja tietokonejärjestelmän kanssa optimoi näytön asetukset. Voit kuitenkin halutessasi muokata asetuksia.		
Näytön pisteet (kuvapisteet)	Tämän LCD-näytön valmistustavasta johtuen noin yksi kuvapiste miljoonasta (1 ppm) saattaa näkyä näytöllä kirkkaampana tai tummempana. Tämä ei vaikuta laitteen suorituskykyyn.		

Mallin nimi		S19C200BW	S19C200BR	S19C200NR
Näyttö	Koko	19,0 tuumaa (48 cm)	19,0 tuumaa (48 cm)	19,0 tuumaa (48 cm)
	Näyttöalue	408,24 mm (V) x 255,15 mm (P)	376,32 mm (V) x 301,06 mm (P)	376,32 mm (V) x 301,06 mm (P)
	Kuvapistetiheys	0,2835 mm (V) x 0,2835 mm (P)	0,294 mm (V) x 0,294 mm (P)	0,294 mm (V) x 0,294 mm (P)
Synkronointi	Vaakataajuus	30–81 kHz		
	Pystytaajuus	56–75 Hz		
Näytön värit		16,7 milj.		
Tarkkuus	Optimaalinen tarkkuus	1440x900@60Hz	1280x1024@60Hz	
	Enimmäistarkkuus	1440x900@75Hz	1280x1024@75Hz	
Enimmäispikselikello		136MHz (analoginen, digitaalinen)	135MHz (analoginen, digitaalinen)	135MHz (analoginen)
Virtalähde		Tämä laite käyttää jännitettä 100–240 V, Tarkista tiedot laitteen takana olevista merkinnöistä, sillä eri maissa käytetään erilaisia vakiojännitteitä,		
Signaali liittimet		15-nastainen–15-nastainen D-sub-kaapeli, irrotettava DVI-D/DVI-D-liitin, irrotettava		15-nastainen–15-nastainen D-sub-kaapeli, irrotettava
Mitat (L x K x S) / Paino	Ilman jalustaa	439,4 x 289,9 x 76,2 mm	407 x 336 x 77 mm	407 x 336 x 77 mm
	Jalustan kanssa	439,4 x 373,6 x 170 mm / 3,1 kg	407 x 419 x 170 mm / 3,25 kg	407 x 419 x 170 mm / 3,25 kg
VESA-kiinnitysteline		100 mm x 100 mm (käytetään erityisen (varrellisen) kiinnitystelineen kanssa)		
Käyttö- ja säilytysympäristö	Käyttö	Lämpötila: 10 – 40°C (50 – 104°F) Kosteus: 10–80 %, tiivistymätön		
	Säilytys	Lämpötila: -20 – 45°C (-4 – 113°F) Kosteus: 5–95 %, tiivistymätön		



Mallin nimi	S19C200BW	S19C200BR	S19C200NR
Kytke ja käytä	Näyttöä voidaan käyttää minkä tahansa kytke ja käytä - yhteensopivan järjestelmän kanssa. Kaksisuuntainen tiedonsiirto näytön ja tietokonejärjestelmän kanssa optimoi näytön asetukset. Voit kuitenkin halutessasi muokata asetuksia.		
Näytön pisteet (kuvapisteet)	Tämän LCD-näytön valmistustavasta johtuen noin yksi kuvapiste miljoonasta (1 ppm) saattaa näkyä näytöllä kirkkaampana tai tummempana. Tämä ei vaikuta laitteen suorituskykyyn.		

Mallin nimi		S20C200B	S22C200NY	S22C200N
Näyttö	Koko	20,0 tuumaa (50 cm)	21,5 tuumaa (54 cm)	21,5 tuumaa (54 cm)
	Näyttöalue	442,8 mm (V) x 249,08 mm (P)	476,64 mm (V) x 268,11 mm (P)	476,64 mm (V) x 268,11 mm (P)
	Kuvapistetiheys	0,27675 mm (V) x 0,27675 mm (P)	0,24825 mm (V) x 0,24825 mm (P)	0,24825 mm (V) x 0,24825 mm (P)
Synkronointi	Vaakataajuus	30–81 kHz		
	Pystytaajuus	56–75 Hz		
Näytön värit		16,7 milj.		
Tarkkuus	Optimaalinen tarkkuus	1600x900@60Hz	1920x1080@60Hz	
	Enimmäistarkkuus	1600x900@60Hz	1920x1080@60Hz	
Enimmäispikselikello		136MHz (analoginen, digitaalinen)	148MHz (analoginen)	
Virtalähde		Tämä laite käyttää jännitettä 100–240 V, Tarkista tiedot laitteen takana olevista merkinnöistä, sillä eri maissa käytetään erilaisia vakiojännitteitä,		
Signaali liittimet		15-nastainen–15-nastainen D-sub-kaapeli, irrotettava DVI-D/DVI-D-liitin, irrotettava	15-nastainen–15-nastainen D-sub-kaapeli, irrotettava	
Mitat (L x K x S) / Paino	Ilman jalustaa	473,8 x 284 x 78,2 mm	504,3 x 301,9 x 77,6 mm	504,3 x 301,9 x 77,6 mm
	Jalustan kanssa	473,8 x 367,1 x 170 mm / 2,65 kg	504,3 x 385,35 x 185,0 mm / 3,5 kg	504,3 x 385,35 x 185,0 mm / 3,5 kg
VESA-kiinnitysteline		100 mm x 100 mm (käytetään erityisen (varrellisen) kiinnitystelineen kanssa)		
Käyttö- ja säilytysympäristö	Käyttö	Lämpötila: 10 – 40°C (50 – 104°F) Kosteus: 10–80 %, tiivistymätön		
	Säilytys	Lämpötila: -20 – 45°C (-4 – 113°F) Kosteus: 5–95 %, tiivistymätön		



Mallin nimi	S20C200B	S22C200NY	S22C200N
Kytke ja käytä	Näyttöä voidaan käyttää minkä tahansa kytke ja käytä - yhteensopivan järjestelmän kanssa. Kaksisuuntainen tiedonsiirto näytön ja tietokonejärjestelmän kanssa optimoi näytön asetukset. Voit kuitenkin halutessasi muokata asetuksia.		
Näytön pisteet (kuvapisteet)	Tämän LCD-näytön valmistustavasta johtuen noin yksi kuvapiste miljoonasta (1 ppm) saattaa näkyä näytöllä kirkkaampana tai tummempana. Tämä ei vaikuta laitteen suorituskykyyn.		

Mallin nimi		S22C200B	S22C200BW
Näyttö	Koko	21,5 tuumaa (54 cm)	22,0 tuumaa (55 cm)
	Näyttöalue	476,64 mm (V) x 268,11 mm (P)	473,76 mm (V) x 296,1 mm (P)
	Kuvapistetiheys	0,24825 mm (V) x 0,24825 mm (P)	0,282 mm (V) x 0,282 mm (P)
Synkronointi	Vaakataajuus	30–81 kHz	
	Pystytaajuus	56–75 Hz	
Näytön värit		16,7 milj.	
Tarkkuus	Optimaalinen tarkkuus	1920x1080@60Hz	1680x1050@60Hz
	Enimmäistarkkuus	1920x1080@60Hz	1680x1050@60Hz
Enimmäispikselikello		148MHz (analoginen, digitaalinen)	146MHz (analoginen, digitaalinen)
Virtalähde		Tämä laite käyttää jännitettä 100–240 V, Tarkista tiedot laitteen takana olevista merkinnöistä, sillä eri maissa käytetään erilaisia vakiojännitteitä,	
Signaaliliittimet		15-nastainen–15-nastainen D-sub-kaapeli, irrotettava DVI-D/DVI-D-liitin, irrotettava	
Mitat (L x K x S) / Paino	Ilman jalustaa	504,3 x 301,9 x 77,6 mm	502,4 x 329,8 x 77,4 mm
	Jalustan kanssa	504,3 x 385,35 x 185,0 mm / 3,5 kg	502,4 x 413,5 x 185 mm / 3,85 kg
VESA-kiinnitysteline		100 mm x 100 mm (käytetään erityisen (varrellisen) kiinnitystelineen kanssa)	
Käyttö- ja säilytysympäristö	Käyttö	Lämpötila: 10 – 40°C (50 – 104°F) Kosteus: 10–80 %, tiivistymätön	
	Säilytys	Lämpötila: -20 – 45°C (-4 – 113°F) Kosteus: 5–95 %, tiivistymätön	
Kytke ja käytä		Näyttöä voidaan käyttää minkä tahansa kytke ja käytä -yhteensopivan järjestelmän kanssa.Kaksisuuntainen tiedonsiirto näytön ja tietokonejärjestelmän kanssa optimoi näytön asetukset.Voit kuitenkin halutessasi muokata asetuksia.	
Näytön pisteet (kuvapisteeet)		Tämän LCD-näytön valmistustavasta johtuen noin yksi kuvapiste miljoonasta (1 ppm) saattaa näkyä näytöllä kirkkaampana tai tummempana.Tämä ei vaikuta laitteen suorituskykyyn.	

Mallin nimi		S22C210B	S23C200B
Näyttö	Koko	21,5 tuumaa (54 cm)	23,0 tuumaa (58 cm)
	Näyttöalue	476,64 mm (V) x 268,11 mm (P)	509,76 mm (V) x 286,74 mm (P)
	Kuvapistetiheys	0,24825 mm (V) x 0,24825 mm (P)	0,2655 mm (V) x 0,2655 mm (P)
Synkronointi	Vaakataajuus	30–81 kHz	
	Pystytaajuus	56–75 Hz	
Näytön värit		16,7 milj.	
Tarkkuus	Optimaalinen tarkkuus	1920x1080@60Hz	1920x1080@60Hz
	Enimmäistarkkuus	1920x1080@60Hz	1920x1080@60Hz
Enimmäispikselikello		148MHz (analoginen, digitaalinen)	148MHz (analoginen, digitaalinen)
Virtalähde		Tämä laite käyttää jännitettä 100–240 V, Tarkista tiedot laitteen takana olevista merkinnöistä, sillä eri maissa käytetään erilaisia vakiojännitteitä,	
Signaali liittimet		15-nastainen–15-nastainen D-sub-kaapeli, irrotettava DVI-D/DVI-D-liitin, irrotettava	
Mitat (L x K x S) / Paino	Ilman jalustaa	504,3 x 301,9 x 77,6 mm	542,9 x 321,4 x 76,3 mm
	Jalustan kanssa	504,3 x 385,35 x 185,0 mm / 3,5 kg	542,9 x 404,65 x 185 mm / 3,25 kg
VESA-kiinnitysteline		100 mm x 100 mm (käytetään erityisen (varrellisen) kiinnitystelineen kanssa)	
Käyttö- ja säilytysympäristö	Käyttö	Lämpötila: 10 – 40°C (50 – 104°F) Kosteus: 10–80 %, tiivistymätön	
	Säilytys	Lämpötila: -20 – 45°C (-4 – 113°F) Kosteus: 5–95 %, tiivistymätön	
Kytke ja käytä		Näyttöä voidaan käyttää minkä tahansa kytke ja käytä -yhteensopivan järjestelmän kanssa. Kaksisuuntainen tiedonsiirto näytön ja tietokonejärjestelmän kanssa optimoi näytön asetukset. Voit kuitenkin halutessasi muokata asetuksia.	
Näytön pisteet (kuvapisteen)		Tämän LCD-näytön valmistustavasta johtuen noin yksi kuvapiste miljoonasta (1 ppm) saattaa näkyä näytöllä kirkkaampana tai tummempana. Tämä ei vaikuta laitteen suorituskykyyn.	

Mallin nimi		S24C200BL
Näyttö	Koko	23,6 tuumaa (59 cm)
	Näyttöalue	521,28 mm (V) x 293,22 mm (P)
	Kuvapistetiheys	0,2715 mm (V) x 0,2715 mm (P)
Synkronointi	Vaakataajuus	30–81 kHz
	Pystytaajuus	56–75 Hz
Näytön värit		16,7 milj.
Tarkkuus	Optimaalinen tarkkuus	1920x1080@60Hz
	Enimmäistarkkuus	1920x1080@60Hz
Enimmäispikselikello		148MHz (analoginen, digitaalinen)
Virtalähde		Tämä laite käyttää jännitettä 100–240 V, Tarkista tiedot laitteen takana olevista merkinnöistä, sillä eri maissa käytetään erilaisia vakiojännitteitä,
Signaali liittimet		15-nastainen–15-nastainen D-sub-kaapeli, irrotettava DVI-D/DVI-D-liitin, irrotettava
Mitat (L x K x S) / Paino	Ilman jalustaa	554,6 x 330,5 x 78,2 mm
	Jalustan kanssa	554,6 x 412,35 x 185 mm / 4,1 kg
VESA-kiinnitysteline		100 mm x 100 mm (käytetään erityisen (varrellisen) kiinnitystelineen kanssa)
Käyttö- ja säilytysympäristö	Käyttö	Lämpötila: 10 – 40°C (50 – 104°F) Kosteus: 10–80 %, tiivistymätön
	Säilytys	Lämpötila: -20 – 45°C (-4 – 113°F) Kosteus: 5–95 %, tiivistymätön
Kytke ja käytä		Näyttöä voidaan käyttää minkä tahansa kytke ja käytä - yhteensopivan järjestelmän kanssa. Kaksisuuntainen tiedonsiirto näytön ja tietokonejärjestelmän kanssa optimoi näytön asetukset. Voit kuitenkin halutessasi muokata asetuksia.
Näytön pisteet (kuvapisteen)		Tämän LCD-näytön valmistustavasta johtuen noin yksi kuvapiste miljoonasta (1 ppm) saattaa näkyä näytöllä kirkkaampana tai tummempana. Tämä ei vaikuta laitteen suorituskykyyn.



Edellä mainittuja teknisiä ominaisuuksia voidaan muuttaa laadun parantamiseksi ilman erillistä ilmoitusta.



Tämä laite on luokan B digitaalinen laite.

10.2 Virransäästö

Laitteen virransäästötoiminto pienentää virrankulutusta sammuttamalla kuvaruudun ja muuttamalla virran merkkivalon väriä, kun laitetta ei käytetä määritetyn ajan kuluessa. Laitteen virtaa ei katkaista virransäästötilassa. Voit palauttaa kuvaruudun takaisin käyttöön liikuttamalla hiirtä tai painamalla mitä tahansa näppäimistön näppäintä. Virransäästötila toimii vain silloin, kun laite on kytketty sellaiseen tietokoneeseen, jossa on virransäästötoiminto.

Virransäästö	Normaali käyttötila	Energy Star - virrankulutus	Virransäästötila	Virta katkaistu (virtapainikkeesta)
Virran merkkivalo	Käytössä	Käytössä	Vilkkuu	Pois
Virrankulutus (S19C200NY)	tyypillinen 19 wattia	13 wattia	Alle 0,1 wattia	Alle 0,1 wattia
Virrankulutus (S19C200N)	tyypillinen 19 wattia	13 wattia	Alle 0,1 wattia	Alle 0,1 wattia
Virrankulutus (S19C200NW)	tyypillinen 19 wattia	15 wattia	Alle 0,1 wattia	Alle 0,1 wattia
Virrankulutus (S19C200BW)	tyypillinen 19 wattia	15 wattia	Alle 0,1 wattia	Alle 0,1 wattia
Virrankulutus (S19C200BR)	tyypillinen 19 wattia	16 wattia	Alle 0,1 wattia	Alle 0,1 wattia
Virrankulutus (S19C200NR)	tyypillinen 19 wattia	16 wattia	Alle 0,1 wattia	Alle 0,1 wattia
Virrankulutus (S20C200B)	tyypillinen 19 wattia	16 wattia	Alle 0,1 wattia	Alle 0,1 wattia
Virrankulutus (S22C200NY)	tyypillinen 24 wattia	21 wattia	Alle 0,1 wattia	Alle 0,1 wattia
Virrankulutus (S22C200N)	tyypillinen 24 wattia	21 wattia	Alle 0,1 wattia	Alle 0,1 wattia
Virrankulutus (S22C200B)	tyypillinen 24 wattia	21 wattia	Alle 0,1 wattia	Alle 0,1 wattia
Virrankulutus (S22C200BW)	tyypillinen 24 wattia	19 wattia	Alle 0,1 wattia	Alle 0,1 wattia
Virrankulutus (S22C210B)	tyypillinen 24 wattia	21 wattia	Alle 0,1 wattia	Alle 0,1 wattia

Virransäästö	Normaali käyttötila	Energy Star - virrankulutus	Virransäästötila	Virta katkaistu (virtapainikkeesta)
Virrankulutus (S23C200B)	tyypillinen 25 wattia	22 wattia	Alle 0,1 wattia	Alle 0,1 wattia
Virrankulutus (S24C200BL)	tyypillinen 30 wattia	22 wattia	Alle 0,1 wattia	Alle 0,1 wattia



- Näytetty virrankulutuksen taso voi vaihdella eri käyttöolosuhteissa tai asetuksia muutettaessa. (Mallin S**C200** virransäästötila / virran katkaisu (virtapainike): alle 0,1 wattia (analoginen syöttötila), enintään 0,25 wattia)
- ENERGY STAR® on Yhdysvaltain ympäristönsuojeluviraston rekisteröity tavaramerkki. Energy Star -virrankulutus mitataan nykyisen Energy Star® -standardin testimenetelmän mukaisesti.
- Jos haluat vähentää virrankulutuksen 0 wattiin, katkaise virta laitteen takapaneelissa olevasta virtakytkimestä tai irrota virtajohto. Muista irrottaa virtajohto, jos et aio käyttää laitetta pitkään aikaan. Virrankulutuksen voi vähentää 0 wattiin irrottamalla virtajohdon, jos virtapainike ei ole käytettävissä.

10.3 Standardisignaalitylojen taulukko



- Tämän laitteen voi sen teknisten ominaisuuksien vuoksi asettaa vain yhteen tarkkuuteen kullekin näyttöruudun koolle ihanteellisen kuvanlaadun saavuttamiseksi. Muun kuin määrätyn tarkkuuden käyttäminen voi heikentää kuvanlaatua. Tämän välttämiseksi suosittelemme, että valitset optimaalisen tarkkuuden, joka on määritetty laitteen näyttökoko varten.
- Kun vaihdat (tietokoneeseen kytketystä) CDT-näytöstä LCD-näyttöön, tarkista taajuusasetukset. Jos LCD-näyttö ei tue taajuutta 85 Hz, muuta pystytaajuudeksi 60 Hz CDT-näyttöä käyttämällä, ennen kuin vaihdat sen LCD-näyttöön.

Jos tietokoneesta lähetetään signaali, joka kuuluu seuraaviin vakiosignaalityloihin, näyttöä säädetään automaattisesti. Jos tietokone ei lähetä vakiosignaalia, näyttö saattaa näkyä tyhjänä, vaikka virran merkkivalo palaa. Jos näin käy, säädä asetuksia oheisen taulukon tietojen ja tietokoneen näytönohjaimen käyttöoppaan ohjeiden mukaisesti.

S19C200NY

Tarkkuus	Vaakataajuus (kHz)	Pystytaajuus (Hz)	Pikselikello (MHz)	Tahdistuksen polaarisuus (H/V)
IBM, 720 x 400	31,469	70,087	28,322	-/+
MAC, 640 x 480	35,000	66,667	30,240	-/-
MAC, 832 x 624	49,726	74,551	57,284	-/-
VESA, 640 x 480	31,469	59,940	25,175	-/-
VESA, 640 x 480	37,861	72,809	31,500	-/-
VESA, 640 x 480	37,500	75,000	31,500	-/-
VESA, 800 x 600	35,156	56,250	36,000	+/+
VESA, 800 x 600	37,879	60,317	40,000	+/+
VESA, 800 x 600	48,077	72,188	50,000	+/+
VESA, 800 x 600	46,875	75,000	49,500	+/+
VESA, 1024 x 768	48,363	60,004	65,000	-/-
VESA, 1024 x 768	56,476	70,069	75,000	-/-
VESA, 1024 x 768	60,023	75,029	78,750	+/+
VESA, 1280 x 720	45,000	60,000	74,250	+/+
VESA, 1366 x 768	47,712	59,790	85,500	+/+

S19C200N

Tarkkuus	Vaakataajuus (kHz)	Pystytaajuus (Hz)	Pikselikello (MHz)	Tahdistuksen polaaraisuus (H/V)
IBM, 720 x 400	31,469	70,087	28,322	-/+
MAC, 640 x 480	35,000	66,667	30,240	-/-
MAC, 832 x 624	49,726	74,551	57,284	-/-
VESA, 640 x 480	31,469	59,940	25,175	-/-
VESA, 640 x 480	37,861	72,809	31,500	-/-
VESA, 640 x 480	37,500	75,000	31,500	-/-
VESA, 800 x 600	35,156	56,250	36,000	+/+
VESA, 800 x 600	37,879	60,317	40,000	+/+
VESA, 800 x 600	48,077	72,188	50,000	+/+
VESA, 800 x 600	46,875	75,000	49,500	+/+
VESA, 1024 x 768	48,363	60,004	65,000	-/-
VESA, 1024 x 768	56,476	70,069	75,000	-/-
VESA, 1024 x 768	60,023	75,029	78,750	+/+
VESA, 1280 x 720	45,000	60,000	74,250	+/+
VESA, 1366 x 768	47,712	59,790	85,500	+/+



S19C200NW

Tarkkuus	Vaakataajuus (kHz)	Pystytaajuus (Hz)	Pikselikello (MHz)	Tahdistuksen polaarisuus (H/V)
IBM, 720 x 400	31,469	70,087	28,322	-/+
MAC, 640 x 480	35,000	66,667	30,240	-/-
MAC, 832 x 624	49,726	74,551	57,284	-/-
MAC, 1152 x 870	68,681	75,062	100,000	-/-
VESA, 640 x 480	31,469	59,940	25,175	-/-
VESA, 640 x 480	37,861	72,809	31,500	-/-
VESA, 640 x 480	37,500	75,000	31,500	-/-
VESA, 800 x 600	35,156	56,250	36,000	+/+
VESA, 800 x 600	37,879	60,317	40,000	+/+
VESA, 800 x 600	48,077	72,188	50,000	+/+
VESA, 800 x 600	46,875	75,000	49,500	+/+
VESA, 1024 x 768	48,363	60,004	65,000	-/-
VESA, 1024 x 768	56,476	70,069	75,000	-/-
VESA, 1024 x 768	60,023	75,029	78,750	+/+
VESA, 1152 x 864	67,500	75,000	108,000	+/+
VESA, 1280 x 720	45,000	60,000	74,250	+/+
VESA, 1280 x 800	49,702	59,810	83,500	-/+
VESA, 1440 x 900	55,935	59,887	106,500	-/+
VESA, 1440 x 900	70,635	74,984	136,750	-/+



S19C200BW

Tarkkuus	Vaakataajuus (kHz)	Pystytaajuus (Hz)	Pikselikello (MHz)	Tahdistuksen polaarisuus (H/V)
IBM, 720 x 400	31,469	70,087	28,322	-/+
MAC, 640 x 480	35,000	66,667	30,240	-/-
MAC, 832 x 624	49,726	74,551	57,284	-/-
MAC, 1152 x 870	68,681	75,062	100,000	-/-
VESA, 640 x 480	31,469	59,940	25,175	-/-
VESA, 640 x 480	37,861	72,809	31,500	-/-
VESA, 640 x 480	37,500	75,000	31,500	-/-
VESA, 800 x 600	35,156	56,250	36,000	+/+
VESA, 800 x 600	37,879	60,317	40,000	+/+
VESA, 800 x 600	48,077	72,188	50,000	+/+
VESA, 800 x 600	46,875	75,000	49,500	+/+
VESA, 1024 x 768	48,363	60,004	65,000	-/-
VESA, 1024 x 768	56,476	70,069	75,000	-/-
VESA, 1024 x 768	60,023	75,029	78,750	+/+
VESA, 1152 x 864	67,500	75,000	108,000	+/+
VESA, 1280 x 720	45,000	60,000	74,250	+/+
VESA, 1280 x 800	49,702	59,810	83,500	-/+
VESA, 1440 x 900	55,935	59,887	106,500	-/+
VESA, 1440 x 900	70,635	74,984	136,750	-/+



S19C200BR

Tarkkuus	Vaakataajuus (kHz)	Pystytaajuus (Hz)	Pikselikello (MHz)	Tahdistuksen polaarisuus (H/V)
IBM, 720 x 400	31,469	70,087	28,322	-/+
MAC, 640 x 480	35,000	66,667	30,240	-/-
MAC, 832 x 624	49,726	74,551	57,284	-/-
MAC, 1152 x 870	68,681	75,062	100,000	-/-
VESA, 640 x 480	31,469	59,940	25,175	-/-
VESA, 640 x 480	37,861	72,809	31,500	-/-
VESA, 640 x 480	37,500	75,000	31,500	-/-
VESA, 800 x 600	35,156	56,250	36,000	+/+
VESA, 800 x 600	37,879	60,317	40,000	+/+
VESA, 800 x 600	48,077	72,188	50,000	+/+
VESA, 800 x 600	46,875	75,000	49,500	+/+
VESA, 1024 x 768	48,363	60,004	65,000	-/-
VESA, 1024 x 768	56,476	70,069	75,000	-/-
VESA, 1024 x 768	60,023	75,029	78,750	+/+
VESA, 1152 x 864	67,500	75,000	108,000	+/+
VESA, 1280 x 720	45,000	60,000	74,250	+/+
VESA, 1280 x 800	49,702	59,810	83,500	-/+
VESA, 1280 x 960	60,000	60,000	108,000	+/+
VESA, 1280 x 1024	63,981	60,020	108,000	+/+
VESA, 1280 x 1024	79,976	75,025	135,000	+/+



S19C200NR

Tarkkuus	Vaakataajuus (kHz)	Pystytaajuus (Hz)	Pikselikello (MHz)	Tahdistuksen polaarisuus (H/V)
IBM, 720 x 400	31,469	70,087	28,322	-/+
MAC, 640 x 480	35,000	66,667	30,240	-/-
MAC, 832 x 624	49,726	74,551	57,284	-/-
MAC, 1152 x 870	68,681	75,062	100,000	-/-
VESA, 640 x 480	31,469	59,940	25,175	-/-
VESA, 640 x 480	37,861	72,809	31,500	-/-
VESA, 640 x 480	37,500	75,000	31,500	-/-
VESA, 800 x 600	35,156	56,250	36,000	+/+
VESA, 800 x 600	37,879	60,317	40,000	+/+
VESA, 800 x 600	48,077	72,188	50,000	+/+
VESA, 800 x 600	46,875	75,000	49,500	+/+
VESA, 1024 x 768	48,363	60,004	65,000	-/-
VESA, 1024 x 768	56,476	70,069	75,000	-/-
VESA, 1024 x 768	60,023	75,029	78,750	+/+
VESA, 1152 x 864	67,500	75,000	108,000	+/+
VESA, 1280 x 720	45,000	60,000	74,250	+/+
VESA, 1280 x 800	49,702	59,810	83,500	-/+
VESA, 1280 x 960	60,000	60,000	108,000	+/+
VESA, 1280 x 1024	63,981	60,020	108,000	+/+
VESA, 1280 x 1024	79,976	75,025	135,000	+/+



S20C200B

Tarkkuus	Vaakataajuus (kHz)	Pystytaajuus (Hz)	Pikselikello (MHz)	Tahdistuksen polaarisuus (H/V)
IBM, 720 x 400	31,469	70,087	28,322	-/+
MAC, 640 x 480	35,000	66,667	30,240	-/-
MAC, 832 x 624	49,726	74,551	57,284	-/-
MAC, 1152 x 870	68,681	75,062	100,000	-/-
VESA, 640 x 480	31,469	59,940	25,175	-/-
VESA, 640 x 480	37,861	72,809	31,500	-/-
VESA, 640 x 480	37,500	75,000	31,500	-/-
VESA, 800 x 600	35,156	56,250	36,000	+/+
VESA, 800 x 600	37,879	60,317	40,000	+/+
VESA, 800 x 600	48,077	72,188	50,000	+/+
VESA, 800 x 600	46,875	75,000	49,500	+/+
VESA, 1024 x 768	48,363	60,004	65,000	-/-
VESA, 1024 x 768	56,476	70,069	75,000	-/-
VESA, 1024 x 768	60,023	75,029	78,750	+/+
VESA, 1152 x 864	67,500	75,000	108,000	+/+
VESA, 1280 x 720	45,000	60,000	74,250	+/+
VESA, 1280 x 800	49,702	59,810	83,500	-/+
VESA, 1440 x 900	55,935	59,887	106,500	-/+
VESA, 1440 x 900	70,635	74,984	136,750	-/+
VESA, 1600 x 900	60,000	60,000	108,000	+/+

S22C200NY

Tarkkuus	Vaakataajuus (kHz)	Pystytaajuus (Hz)	Pikselikello (MHz)	Tahdistuksen polaaraisuus (H/V)
IBM, 720 x 400	31,469	70,087	28,322	-/+
MAC, 640 x 480	35,000	66,667	30,240	-/-
MAC, 832 x 624	49,726	74,551	57,284	-/-
MAC, 1152 x 870	68,681	75,062	100,000	-/-
VESA, 640 x 480	31,469	59,940	25,175	-/-
VESA, 640 x 480	37,861	72,809	31,500	-/-
VESA, 640 x 480	37,500	75,000	31,500	-/-
VESA, 800 x 600	35,156	56,250	36,000	+/+
VESA, 800 x 600	37,879	60,317	40,000	+/+
VESA, 800 x 600	48,077	72,188	50,000	+/+
VESA, 800 x 600	46,875	75,000	49,500	+/+
VESA, 1024 x 768	48,363	60,004	65,000	-/-
VESA, 1024 x 768	56,476	70,069	75,000	-/-
VESA, 1024 x 768	60,023	75,029	78,750	+/+
VESA, 1152 x 864	67,500	75,000	108,000	+/+
VESA, 1280 x 720	45,000	60,000	74,250	+/+
VESA, 1280 x 800	49,702	59,810	83,500	-/+
VESA, 1280 x 1024	63,981	60,020	108,000	+/+
VESA, 1280 x 1024	79,976	75,025	135,000	+/+
VESA, 1440 x 900	55,935	59,887	106,500	-/+
VESA, 1600 x 900	60,000	60,000	108,000	+/+
VESA, 1680 x 1050	65,290	59,954	146,250	-/+
VESA, 1920 x 1080	67,500	60,000	148,500	+/+

S22C200N

Tarkkuus	Vaakataajuus (kHz)	Pystytaajuus (Hz)	Pikselikello (MHz)	Tahdistuksen polaarisuus (H/V)
IBM, 720 x 400	31,469	70,087	28,322	-/+
MAC, 640 x 480	35,000	66,667	30,240	-/-
MAC, 832 x 624	49,726	74,551	57,284	-/-
MAC, 1152 x 870	68,681	75,062	100,000	-/-
VESA, 640 x 480	31,469	59,940	25,175	-/-
VESA, 640 x 480	37,861	72,809	31,500	-/-
VESA, 640 x 480	37,500	75,000	31,500	-/-
VESA, 800 x 600	35,156	56,250	36,000	+/+
VESA, 800 x 600	37,879	60,317	40,000	+/+
VESA, 800 x 600	48,077	72,188	50,000	+/+
VESA, 800 x 600	46,875	75,000	49,500	+/+
VESA, 1024 x 768	48,363	60,004	65,000	-/-
VESA, 1024 x 768	56,476	70,069	75,000	-/-
VESA, 1024 x 768	60,023	75,029	78,750	+/+
VESA, 1152 x 864	67,500	75,000	108,000	+/+
VESA, 1280 x 720	45,000	60,000	74,250	+/+
VESA, 1280 x 800	49,702	59,810	83,500	-/+
VESA, 1280 x 1024	63,981	60,020	108,000	+/+
VESA, 1280 x 1024	79,976	75,025	135,000	+/+
VESA, 1440 x 900	55,935	59,887	106,500	-/+
VESA, 1600 x 900	60,000	60,000	108,000	+/+
VESA, 1680 x 1050	65,290	59,954	146,250	-/+
VESA, 1920 x 1080	67,500	60,000	148,500	+/+

S22C200B

Tarkkuus	Vaakataajuus (kHz)	Pystytaajuus (Hz)	Pikselikello (MHz)	Tahdistuksen polaarisuus (H/V)
IBM, 720 x 400	31,469	70,087	28,322	-/+
MAC, 640 x 480	35,000	66,667	30,240	-/-
MAC, 832 x 624	49,726	74,551	57,284	-/-
MAC, 1152 x 870	68,681	75,062	100,000	-/-
VESA, 640 x 480	31,469	59,940	25,175	-/-
VESA, 640 x 480	37,861	72,809	31,500	-/-
VESA, 640 x 480	37,500	75,000	31,500	-/-
VESA, 800 x 600	35,156	56,250	36,000	+/+
VESA, 800 x 600	37,879	60,317	40,000	+/+
VESA, 800 x 600	48,077	72,188	50,000	+/+
VESA, 800 x 600	46,875	75,000	49,500	+/+
VESA, 1024 x 768	48,363	60,004	65,000	-/-
VESA, 1024 x 768	56,476	70,069	75,000	-/-
VESA, 1024 x 768	60,023	75,029	78,750	+/+
VESA, 1152 x 864	67,500	75,000	108,000	+/+
VESA, 1280 x 720	45,000	60,000	74,250	+/+
VESA, 1280 x 800	49,702	59,810	83,500	-/+
VESA, 1280 x 1024	63,981	60,020	108,000	+/+
VESA, 1280 x 1024	79,976	75,025	135,000	+/+
VESA, 1440 x 900	55,935	59,887	106,500	-/+
VESA, 1600 x 900	60,000	60,000	108,000	+/+
VESA, 1680 x 1050	65,290	59,954	146,250	-/+
VESA, 1920 x 1080	67,500	60,000	148,500	+/+

S22C200BW

Tarkkuus	Vaakataajuus (kHz)	Pystytaajuus (Hz)	Pikselikello (MHz)	Tahdistuksen polaarisuus (H/V)
IBM, 720 x 400	31,469	70,087	28,322	-/+
MAC, 640 x 480	35,000	66,667	30,240	-/-
MAC, 832 x 624	49,726	74,551	57,284	-/-
MAC, 1152 x 870	68,681	75,062	100,000	-/-
VESA, 640 x 480	31,469	59,940	25,175	-/-
VESA, 640 x 480	37,861	72,809	31,500	-/-
VESA, 640 x 480	37,500	75,000	31,500	-/-
VESA, 800 x 600	35,156	56,250	36,000	+/+
VESA, 800 x 600	37,879	60,317	40,000	+/+
VESA, 800 x 600	48,077	72,188	50,000	+/+
VESA, 800 x 600	46,875	75,000	49,500	+/+
VESA, 1024 x 768	48,363	60,004	65,000	-/-
VESA, 1024 x 768	56,476	70,069	75,000	-/-
VESA, 1024 x 768	60,023	75,029	78,750	+/+
VESA, 1152 x 864	67,500	75,000	108,000	+/+
VESA, 1280 x 720	45,000	60,000	74,250	+/+
VESA, 1280 x 800	49,702	59,810	83,500	-/+
VESA, 1280 x 1024	63,981	60,020	108,000	+/+
VESA, 1280 x 1024	79,976	75,025	135,000	+/+
VESA, 1440 x 900	55,935	59,887	106,500	-/+
VESA, 1600 x 900	60,000	60,000	108,000	+/+
VESA, 1680 x 1050	65,290	59,954	146,250	-/+

S22C210B

Tarkkuus	Vaakataajuus (kHz)	Pystytaajuus (Hz)	Pikselikello (MHz)	Tahdistuksen polaarisuus (H/V)
IBM, 720 x 400	31,469	70,087	28,322	-/+
MAC, 640 x 480	35,000	66,667	30,240	-/-
MAC, 832 x 624	49,726	74,551	57,284	-/-
MAC, 1152 x 870	68,681	75,062	100,000	-/-
VESA, 640 x 480	31,469	59,940	25,175	-/-
VESA, 640 x 480	37,861	72,809	31,500	-/-
VESA, 640 x 480	37,500	75,000	31,500	-/-
VESA, 800 x 600	35,156	56,250	36,000	+/+
VESA, 800 x 600	37,879	60,317	40,000	+/+
VESA, 800 x 600	48,077	72,188	50,000	+/+
VESA, 800 x 600	46,875	75,000	49,500	+/+
VESA, 1024 x 768	48,363	60,004	65,000	-/-
VESA, 1024 x 768	56,476	70,069	75,000	-/-
VESA, 1024 x 768	60,023	75,029	78,750	+/+
VESA, 1152 x 864	67,500	75,000	108,000	+/+
VESA, 1280 x 720	45,000	60,000	74,250	+/+
VESA, 1280 x 800	49,702	59,810	83,500	-/+
VESA, 1280 x 1024	63,981	60,020	108,000	+/+
VESA, 1280 x 1024	79,976	75,025	135,000	+/+
VESA, 1440 x 900	55,935	59,887	106,500	-/+
VESA, 1600 x 900	60,000	60,000	108,000	+/+
VESA, 1680 x 1050	65,290	59,954	146,250	-/+
VESA, 1920 x 1080	67,500	60,000	148,500	+/+

S23C200B

Tarkkuus	Vaakataajuus (kHz)	Pystytaajuus (Hz)	Pikselikello (MHz)	Tahdistuksen polaaraisuus (H/V)
IBM, 720 x 400	31,469	70,087	28,322	-/+
MAC, 640 x 480	35,000	66,667	30,240	-/-
MAC, 832 x 624	49,726	74,551	57,284	-/-
MAC, 1152 x 870	68,681	75,062	100,000	-/-
VESA, 640 x 480	31,469	59,940	25,175	-/-
VESA, 640 x 480	37,861	72,809	31,500	-/-
VESA, 640 x 480	37,500	75,000	31,500	-/-
VESA, 800 x 600	35,156	56,250	36,000	+/+
VESA, 800 x 600	37,879	60,317	40,000	+/+
VESA, 800 x 600	48,077	72,188	50,000	+/+
VESA, 800 x 600	46,875	75,000	49,500	+/+
VESA, 1024 x 768	48,363	60,004	65,000	-/-
VESA, 1024 x 768	56,476	70,069	75,000	-/-
VESA, 1024 x 768	60,023	75,029	78,750	+/+
VESA, 1152 x 864	67,500	75,000	108,000	+/+
VESA, 1280 x 720	45,000	60,000	74,250	+/+
VESA, 1280 x 800	49,702	59,810	83,500	-/+
VESA, 1280 x 1024	63,981	60,020	108,000	+/+
VESA, 1280 x 1024	79,976	75,025	135,000	+/+
VESA, 1440 x 900	55,935	59,887	106,500	-/+
VESA, 1600 x 900	60,000	60,000	108,000	+/+
VESA, 1680 x 1050	65,290	59,954	146,250	-/+
VESA, 1920 x 1080	67,500	60,000	148,500	+/+

S24C200BL

Tarkkuus	Vaakataajuus (kHz)	Pystytaajuus (Hz)	Pikselikello (MHz)	Tahdistuksen polaaraisuus (H/V)
IBM, 720 x 400	31,469	70,087	28,322	-/+
MAC, 640 x 480	35,000	66,667	30,240	-/-
MAC, 832 x 624	49,726	74,551	57,284	-/-
MAC, 1152 x 870	68,681	75,062	100,000	-/-
VESA, 640 x 480	31,469	59,940	25,175	-/-
VESA, 640 x 480	37,861	72,809	31,500	-/-
VESA, 640 x 480	37,500	75,000	31,500	-/-
VESA, 800 x 600	35,156	56,250	36,000	+/+
VESA, 800 x 600	37,879	60,317	40,000	+/+
VESA, 800 x 600	48,077	72,188	50,000	+/+
VESA, 800 x 600	46,875	75,000	49,500	+/+
VESA, 1024 x 768	48,363	60,004	65,000	-/-
VESA, 1024 x 768	56,476	70,069	75,000	-/-
VESA, 1024 x 768	60,023	75,029	78,750	+/+
VESA, 1152 x 864	67,500	75,000	108,000	+/+
VESA, 1280 x 720	45,000	60,000	74,250	+/+
VESA, 1280 x 800	49,702	59,810	83,500	-/+
VESA, 1280 x 1024	63,981	60,020	108,000	+/+
VESA, 1280 x 1024	79,976	75,025	135,000	+/+
VESA, 1440 x 900	55,935	59,887	106,500	-/+
VESA, 1600 x 900	60,000	60,000	108,000	+/+
VESA, 1680 x 1050	65,290	59,954	146,250	-/+
VESA, 1920 x 1080	67,500	60,000	148,500	+/+



- Vaakataajuus

Yhden, näytön oikeasta reunasta vasempaan vaakatasossa ulottuvan juovan pyyhkäisyyn kuluva aikaa sanotaan vaakasykliksi. Kääntäen verrannollinen määrä vaakasyklejä on nimeltään vaakataajuus. Vaakataajuus ilmaistaan kilohertseinä, kHz.

- Pystytaajuus

Luonnollinen kuva muodostetaan toistamalla samaa kuvaa kymmeniä kertoja sekunnissa. Toistotiheyttä kutsutaan "pystytaajuudeksi" tai "virkistystaajuudeksi", ja sen mittayksikkönä on Hz.

Ota yhteyttä Samsungiin



Jos sinulla on kysymyksiä tai kommentteja koskien Samsung tuotteita voitte ottaa yhteyttä Samsung tukeen.

NORTH AMERICA		
U.S.A	1-800-SAMSUNG (726-7864)	http://www.samsung.com
CANADA	1-800-SAMSUNG (726-7864)	http://www.samsung.com/ca (English) http://www.samsung.com/ca_fr (French)
MEXICO	01-800-SAMSUNG (726-7864)	http://www.samsung.com
LATIN AMERICA		
ARGENTINE	0800-333-3733	http://www.samsung.com
BOLIVIA	800-10-7260	http://www.samsung.com
BRAZIL	0800-124-421 4004-0000	http://www.samsung.com
CHILE	800-SAMSUNG (726-7864) From mobile 02-24 82 82 00	http://www.samsung.com/cl
COLOMBIA	01-8000 112 112 Bogotá: 6001272	http://www.samsung.com/co
COSTA RICA	0-800-507-7267	http://www.samsung.com/latin (Spanish) http://www.samsung.com/latin_en (English)
DOMINICA	1-800-751-2676	http://www.samsung.com/latin (Spanish) http://www.samsung.com/latin_en (English)
ECUADOR	1-800-10-7267	http://www.samsung.com/latin (Spanish) http://www.samsung.com/latin_en (English)
EL SALVADOR	800-6225	http://www.samsung.com/latin (Spanish) http://www.samsung.com/latin_en (English)

LATIN AMERICA		
GUATEMALA	1-800-299-0013	http://www.samsung.com/latin (Spanish) http://www.samsung.com/latin_en (English)
HONDURAS	800-27919267	http://www.samsung.com/latin (Spanish) http://www.samsung.com/latin_en (English)
JAMAICA	1-800-234-7267	http://www.samsung.com
NICARAGUA	00-1800-5077267	http://www.samsung.com/latin (Spanish) http://www.samsung.com/latin_en (English)
PANAMA	800-7267	http://www.samsung.com/latin (Spanish) http://www.samsung.com/latin_en (English)
PARAGUAY	98005420001	http://www.samsung.com
PERU	0-800-777-08 (Only from landline) 336-8686 (From HHP & landline)	http://www.samsung.com
PUERTO RICO	1-800-682-3180	http://www.samsung.com
TRINIDAD & TOBAGO	1-800-SAMSUNG (726-7864)	http://www.samsung.com
URUGUAY	40543733	http://www.samsung.com
VENEZUELA	0-800-100-5303	http://www.samsung.com

EUROPE		
AUSTRIA	0810 - SAMSUNG (7267864, € 0.07/min)	http://www.samsung.com
BELGIUM	02-201-24-18	http://www.samsung.com/be (Dutch) http://www.samsung.com/be_fr (French)
BOSNIA	051 133 1999	http://www.samsung.com
BULGARIA	07001 33 11 , normal tariff	http://www.samsung.com
CROATIA	062 SAMSUNG (062 726 786)	http://www.samsung.com

EUROPE		
CYPRUS	8009 4000 only from landline(+30) 210 6897691 from mobile and land line	http://www.samsung.com
CZECH	800-SAMSUNG (800-726786) Samsung Electronics Czech and Slovak, s.r.o., Oasis Florenc, Sokolovská 394/17, 180 00, Praha 8 till 8.2.2013 . From 8.2.2013: Samsung Electronics Czech and Slovak, s.r.o. V Parku 2343/24, 148 00 - Praha 4	http://www.samsung.com
DENMARK	70 70 19 70	http://www.samsung.com
EIRE	0818 717100	http://www.samsung.com
ESTONIA	800-7267	http://www.samsung.com/ee
FINLAND	030-6227 515	http://www.samsung.com
FRANCE	01 48 63 00 00	http://www.samsung.com/fr
GERMANY	0180 5 SAMSUNG bzw. 0180 5 7267864* (*0,14 €/Min. aus dem dt. Festnetz, aus dem Mobilfunk max. 0,42 €/Min.)	http://www.samsung.com
GREECE	80111-SAMSUNG (80111 726 7864) only from land line(+30) 210 6897691 from mobile and land line	http://www.samsung.com
HUNGARY	06-80-SAMSUNG (726-7864)	http://www.samsung.com
ITALIA	800-SAMSUNG (726-7864)	http://www.samsung.com
LATVIA	8000-7267	http://www.samsung.com/lv
LITHUANIA	8-800-77777	http://www.samsung.com/lt
LUXEMBURG	261 03 710	http://www.samsung.com
MONTENEGRO	020 405 888	http://www.samsung.com
NETHERLANDS	0900 - SAMSUNG (0900- 7267864) (€ 0,10/Min)	http://www.samsung.com
NORWAY	815 56480	http://www.samsung.com
POLAND	0 801-1SAMSUNG(172-678) * lub +48 22 607-93-33 ** * (całkowity koszt połączenia jak za 1 impuls według taryfy operatora) ** (koszt połączenia według taryfy operatora)	http://www.samsung.com/pl
PORTUGAL	808 20-SAMSUNG (808 20 7267)	http://www.samsung.com

EUROPE		
ROMANIA	08008 SAMSUNG (08008 726 7864) TOLL FREE No.	http://www.samsung.com
SERBIA	+381 11 321 6899 (old number still active 0700 7267864)	http://www.samsung.com
SLOVAKIA	0800 - SAMSUNG (0800-726 786)	http://www.samsung.com
SPAIN	902 - 1 - SAMSUNG (902 172 678)	http://www.samsung.com
SWEDEN	0771 726 7864 (SAMSUNG)	http://www.samsung.com
SWITZERLAND	0848-SAMSUNG (7267864, CHF 0.08/min)	http://www.samsung.com/ch (German) http://www.samsung.com/ch_fr (French)
U.K	0330 SAMSUNG (7267864)	http://www.samsung.com

CIS		
ARMENIA	0-800-05-555	http://www.samsung.com
AZERBAIJAN	088-55-55-555	http://www.samsung.com
BELARUS	810-800-500-55-500	http://www.samsung.com
GEORGIA	0-800-555-555	http://www.samsung.com
KAZAKHSTAN	8-10-800-500-55-500 (GSM: 7799)	http://www.samsung.com
KYRGYZSTAN	00-800-500-55-500	http://www.samsung.com
MOLDOVA	0-800-614-40	http://www.samsung.com
MONGOLIA	+7-800-555-55-55	http://www.samsung.com
RUSSIA	8-800-555-55-55	http://www.samsung.com
TADJIKISTAN	8-10-800-500-55-500	http://www.samsung.com
UKRAINE	0-800-502-000	http://www.samsung.com/ua (Ukrainian) http://www.samsung.com/ua_ru (Russian)
UZBEKISTAN	8-10-800-500-55-500	http://www.samsung.com

ASIA PACIFIC		
AUSTRALIA	1300 362 603	http://www.samsung.com
CHINA	400-810-5858	http://www.samsung.com
HONG KONG	(852) 3698 - 4698	http://www.samsung.com/hk (Chinese) http://www.samsung.com/hk_en (English)
INDIA	1800 3000 8282 1800 266 8282	http://www.samsung.com/in
INDONESIA	0800-112-8888 021-5699-7777	http://www.samsung.com/id
JAPAN	0120-327-527	http://www.samsung.com
MALAYSIA	1800-88-9999	http://www.samsung.com/my
NEW ZEALAND	0800 SAMSUNG (0800 726 786)	http://www.samsung.com
PHILIPPINES	1-800-10-SAMSUNG (726-7864) for PLDT 1-800-3-SAMSUNG (726-7864) for Digitel 1-800-8-SAMSUNG (726-7864) for Globe 02-5805777	http://www.samsung.com/ph
SINGAPORE	1800-SAMSUNG (726-7864)	http://www.samsung.com
TAIWAN	0800-329-999 0266-026-066	http://www.samsung.com
THAILAND	1800-29-3232 02-689-3232	http://www.samsung.com/th
VIETNAM	1 800 588 889	http://www.samsung.com

MENA		
BAHRAIN	8000-4726	http://www.samsung.com/ae (English) http://www.samsung.com/ae_ar (Arabic)
EGYPT	08000-726786	http://www.samsung.com
IRAN	021-8255	http://www.samsung.com
JORDAN	800-22273 065777444	http://www.samsung.com/Levant (English)

MENA		
KUWAIT	183-2255 (183-CALL)	http://www.samsung.com/ae (English) http://www.samsung.com/ae_ar (Arabic)
MOROCCO	080 100 2255	http://www.samsung.com
OMAN	800-SAMSUNG (726-7864)	http://www.samsung.com/ae (English) http://www.samsung.com/ae_ar (Arabic)
QATAR	800-2255 (800-CALL)	http://www.samsung.com/ae (English) http://www.samsung.com/ae_ar (Arabic)
SAUDI ARABIA	9200-21230	http://www.samsung.com/sa (Arabic)
SYRIA	18252273	http://www.samsung.com/Levant (English)
TURKEY	444 77 11	http://www.samsung.com
U.A.E	800-SAMSUNG (726-7864)	http://www.samsung.com

AFRICA		
ANGOLA	91-726-7864	http://www.samsung.com
BOTSWANA	0800-726-000	http://www.samsung.com
CAMEROON	7095- 0077	http://www.samsung.com
Cote D' Ivoire	8000 0077	http://www.samsung.com
GHANA	0800-10077 0302-200077	http://www.samsung.com
KENYA	0800 545 545	http://www.samsung.com
NAMIBIA	8197267864	http://www.samsung.com
NIGERIA	0800-726-7864	http://www.samsung.com
SENEGAL	800-00-0077	http://www.samsung.com
SOUTH AFRICA	0860-SAMSUNG (726-7864)	http://www.samsung.com
TANZANIA	0685 88 99 00	http://www.samsung.com
UGANDA	0800 300 300	http://www.samsung.com
ZAMBIA	211350370	http://www.samsung.com

Vastuu maksullisesta palvelusta (asiakkaan kustannukset)



Palvelua pyydettyäessä voimme seuraavissa tapauksissa takuusta huolimatta veloittaa maksun huoltoteknikon käynnistä.

Tuote ei ole viallinen

Tuotteen puhdistaminen, säätäminen, selittäminen, uudelleenasennus jne.

- Huoltoteknikko antaa laitteen käyttöön liittyviä ohjeita tai säätää asetuksia laitetta purkamatta.
- Vika johtuu ulkoisista ympäristötekijöistä (Internet, antenni, langallinen signaali jne.).
- Tuote asennetaan uudelleen tai uusia laitteita kytketään sen jälkeen, kun ostettu laite on asennettu ensimmäisen kerran.
- Tuote asennetaan uudelleen sen siirtämiseksi toiseen paikkaan tai toiseen taloon.
- Asiakas pyytää ohjeita siitä, miten laitetta käytetään toisen valmistajan tuotteen kanssa.
- Asiakas pyytää ohjeita siitä, miten verkkoa tai toisen valmistajan ohjelmaa käytetään.
- Asiakas pyytää ohjelmiston asentamista ja asetusten määrittämistä laitetta varten.
- Huoltoteknikko poistaa laitteen sisällä olevan pölyn tai vieraat esineet.
- Asiakas pyytää asennusta ostettuaan laitteen ostoskanavalta tai verkosta.

Laitteen vioittuminen johtuu asiakkaasta

Laitteen vioittuminen johtuu virheellisestä käsittelystä tai korjauksesta.

Laitteen vioittuminen johtuu

- ulkoisesta iskusta tai putoamisesta
- muiden kuin Samsungin hyväksymien tarvikkeiden tai erikseen myytävien tuotteiden käytöstä
- muun kuin Samsung Electronics Co., Ltd:n ulkoistuspalveluyrityksen insinöörin tai kumppanin suorittamasta korjauksesta
- asiakkaan suorittamasta laitteen muutoksesta tai korjauksesta
- käytöstä virheellisellä jännitteellä tai luvattomia sähköliitäntöjä käyttäen
- käyttöoppaan varoitusten noudattamatta jättämisestä.

Muuta

- Laite vioittuu luonnonkatastrofin (salamankuolon, tulipalon, maanjäristyksen, tulvivahingon jne.) seurauksena.
- Kulutustarvikkeet (akku, väriaine, loistelamppu, pää, tärytin, lamppu, suodatin, nauha jne.) ovat kuluneet loppuun.



Asiakkaalta voidaan periä palvelumaksu, jos hän pyytää huoltoa, vaikka laite ei ole vioittunut. Lue siis käyttöopas ensin.

Turvallinen hävittäminen

Tuotteen turvallinen hävittäminen (elektroniikka ja sähkölaitteet)



(Jätteiden lajittelua käyttävät maat)

Oheinen merkintä tuotteessa, lisävarusteissa tai käyttöohjeessa merkitsee, että tuotetta tai lisävarusteina toimitettavia sähkölaitteita (esim. laturia, kuulokkeita tai USB kaapelia) ei saa hävittää kotitalousjätteen mukana niiden käyttöiän päätyttyä. Virheellisestä jätteenkäsittelystä ympäristölle ja terveydelle aiheutuvien haittojen välttämiseksi tuote ja lisävarusteet on eroteltava muusta jätteestä ja kierrätettävä kestävän kehityksen mukaista uusiokäyttöä varten.

Kotikäyttäjät saavat lisätietoja tuotteen ja lisävarusteiden turvallisesta kierrätyksestä ottamalla yhteyttä tuotteen myyneeseen jälleenmyyjään tai paikalliseen ympäristöviranomaiseen.

Yrityskäyttäjien tulee ottaa yhteyttä tavarantoimittajaan ja selvittää hankintasopimuksen ehdot. Tuotetta tai sen lisävarusteita ei saa hävittää muun kaupallisen jätteen seassa.

Sanasto

Kuvaruutunäyttö (OSD)

Kuvaruutunäytössä (OSD) voit määrittää kuvaruudun asetukset kuvanlaadun optimoimiseksi tarpeen mukaan. Sen avulla voit muuttaa näytön kirkkautta, värisävyä, kokoa ja monia muita asetuksia näytössä olevien valikoiden kautta.

Gamma

Gamma-valikossa voit säätää näytön keskisävyjä edustavia harmaasävyjä. Kirkkauden säätäminen kirkastaa koko näytön, kun taas Gamma-asetuksen säätäminen lisää vain keskisävyjen kirkkautta.

Harmaasävy

Sävyasteikolla viitataan värien tummuuden tasoon, joka osoittaa värimuutosten vaihtelun näytön tummilla ja kirkkailla alueilla. Näytön kirkkauden muutokset ilmoitetaan mustan ja valkoisen vaihteluna, kun taas harmaasävyllä viitataan mustan ja valkoisen väliseen alueeseen. Harmaasävyjen muuttaminen Gamma-säädöllä muuttaa näytön keskisävyjen kirkkautta.

Pyyhkäisynopeus

Pyyhkäisynopeus, tai virkistystaajuus, viittaa näytön päivitystiheyteen. Kuva näytetään päivittämällä näytön tiedot, vaikka päivitys ei näy paljain silmin. Näytön päivityskertojen määrää kutsutaan pyyhkäisynopeudeksi, ja sen mittayksikkö on Hz. 60 Hz:n pyyhkäisynopeus tarkoittaa, että näyttö päivitetään 60 kertaa sekunnissa. Näytön pyyhkäisynopeus vaihtelee tietokoneen näytönohjaimen ja näytön suorituskyvyn mukaan.

Vaakataajuus

Näyttörüudussa olevat merkit tai kuvat muodostuvat lukuisista pisteistä (pikseleistä). Pikselit lähetetään vaakasuuntaisina juovina, joista luodaan sitten kuva järjestämällä ne pystysuunnassa. Vaakataajuuden mittayksikkö on kHz, joka ilmoittaa, kuinka monta vaakasuuntaista juovaa sekunnissa lähetetään ja näytetään näyttörüudussa. Jos vaakataajuus on 85, se tarkoittaa, että kuvan muodostavat vaakasuuntaiset juovat lähetetään 85 000 kertaa sekunnissa, ja se ilmoitetaan muodossa 85 kHz.

Pystytaajuus

Yksi kuva muodostuu lukuisista vaakasuuntaisista juovista. Pystytaajuuden mittayksikkö on Hz, joka ilmoittaa, kuinka monta kuvaa vaakasuuntaisista juovista voidaan muodostaa sekunnissa. Jos pystytaajuus on 60, se tarkoittaa, että kuva lähetetään 60 kertaa sekunnissa. Pystytaajuutta kutsutaan myös "virkistystaajuudeksi", ja se vaikuttaa näytön välkyntään.

Tarkkuus

Tarkkuudella tarkoitetaan näytön muodostavien vaaka- ja pystysuuntaisten pikseleiden määrää. Se ilmaisee, kuinka tarkasti kuvan yksityiskohdat näkyvät.

Tarkkuudeltaan parempi näyttö sisältää enemmän tietoja ja soveltuu myös useiden tehtävien samanaikaiseen suorittamiseen.

Jos näytön tarkkuus on esimerkiksi 1 920 x 1 080, siinä on 1 920 vaakasuuntaista pikseliä (vaakataajuus) ja 1 080 pystysuuntaista juovaa (pystytarkkuus).

Liitä ja käytä

Plug & Play -toiminto mahdollistaa automaattisen tiedonsiirron näytön ja tietokoneen välillä, mikä takaa näyttöympäristön parhaan mahdollisen toiminnan.

Näyttöpääte käyttää liitä ja käytä -toimintoon VESA DDC:tä (kansainvälinen standardi).

A

Asennus 22
Asetusten palautus 55

D

Display Time 53

E

Ekosäästö 56
Ennen kytkemistä 26

G

Gamma 50

H

Hieno 45

K

karkeaksi 44
Kieli 51
Kirkkaus 34
Kontrasti 35
Kuvan koko 41
Kysymykset ja vastaukset 72

L

Lähteen tunnistus 61
Läpinäkyvyys 54
Liite 99

M

MultiScreen 67

O

Ohjelmoitava painike 62
Oikea käyttöasento 16
Osat 19
Ota yhteyttä Samsungiin 99
Ota yhteyttä Samsungiin 99

P

Painallusten toisto aika 60
PCAVtila 59
Puhdistaminen 8
Punainen 46

S

Sammutusaika 58
Sammutusajastin 57
SAMSUNG MAGIC Angle 38
SAMSUNG MAGIC Bright 37
SAMSUNG MAGIC Upscale 40
Sininen 48
Sisällön tarkistaminen 17
Standardisignaalitylojen taulukko 85

T

Tekijänoikeudet 7
Terävyys 36
TIEDOT 63
Tietokoneen kytkeminen ja käyttö 27
Turvallinen hävittäminen 106
Turvallisuusohjeita 10

V

Vaatimukset ennen yhteydenottoa
Samsungin asiakaspalvelukeskukseen 70
Värisävy 49

Vastuu maksullisesta palvelusta asiakkaan
kustannukset 105

Vihreä 47

Y

Yleistä 74