

Manual del usuario

S19C450BW
S19C450MW
S19C450BR
S19C450MR
S20C450B
S22C450B
S22C450M
S22C450BW
S22C450MW
S23C450B
S23C450M
S24C450BL
S24C450B
S24C450M
S24C450BW
S24C450MW
S27C450B

El color y el aspecto pueden variar según el producto;
las especificaciones están sujetas a cambios sin previo
aviso para mejorar el rendimiento del producto.

Antes de usar el equipo lea este manual para evitar fallas
y guarde para futuras referencias.

Índice

ANTES DE USAR EL PRODUCTO

7
7
8

Copyright

Iconos utilizados en este manual
Símbolos de precauciones de seguridad

9

Limpieza

Limpieza
Seguridad en el espacio de instalación
Precauciones de almacenamiento

11

Precauciones de seguridad

Electricidad y seguridad
Instalación
Funcionamiento

18

Postura correcta para utilizar el producto

PREPARATIVOS

19
19
20

Comprobación del contenido

Extracción del embalaje
Comprobación de los componentes

21

Partes

Botones delanteros
Parte posterior

24

Instalación

Instalación del soporte
Ajuste de la inclinación y la altura del producto
Giro del monitor
Instalación de un equipo de montaje mural o un soporte de escritorio
Bloqueo antirrobo

CONEXIÓN Y USO DE UN DISPOSITIVO FUENTE

29
29
29

Antes de conectar

Puntos de control previos a la conexión

Conexión de la alimentación

	30	Conexión y uso de un PC
	30	Conexión a un PC
	33	Instalación de controladores
	34	Establecimiento de la resolución óptima
	35	Cambio de la resolución mediante un PC
CONFIGURACIÓN DE PANTALLA	39	Brillo
	39	Configuración de Brillo
	40	Contraste
	40	Configuración de Contraste
	41	Nitidez
	41	Configuración de Nitidez
	42	SAMSUNG MAGIC Bright
	42	Configuración de SAMSUNG MAGIC Bright
	43	SAMSUNG MAGIC Angle
	43	Configuración de SAMSUNG MAGIC Angle
	45	SAMSUNG MAGIC Upscale
	45	Configuración de SAMSUNG MAGIC Upscale
	46	Tamaño de imagen
	46	Cambio del Tamaño de imagen
	48	Posición-H y Posición-V
	48	Configuración de Posición-H y Posición-V
	49	Grueso
	49	Ajuste de Grueso
	50	Fino
	50	Ajuste de Fino
CONFIGURACIÓN DEL MATIZ	51	Rojo
	51	Configuración de Rojo
	52	Verde
	52	Configuración de Verde

CAMBIO DE TAMAÑO O REUBICACIÓN DE LA PANTALLA

CONFIGURACIÓN Y RESTAURACIÓN

53	Azul
53	Configuración de Azul
54	Tono de color
54	Ajuste de la configuración de Tono de color
55	Gamma
55	Configuración de Gamma
56	Idioma
56	Cambio del Idioma
57	Posición-H menú y Posición-V menú
57	Configuración de Posición-H menú y Posición-V menú
58	Mostrar hora
58	Configuración de Mostrar hora
59	Transparencia
59	Modificación de Transparencia
60	Restaurar
60	Configuración de inicialización (Restaurar)
61	Ahorro energía
61	Configuración de la función Ahorro energía
62	Temp. apag.
62	Configuración de Temp. apag.
63	Apagar tras
63	Configuración de Apagar tras
64	Modo PC/AV
64	Configuración de Modo PC/AV
65	Frec. rep. tecla
65	Configuración de Frec. rep. tecla
66	Detección fuente
66	Configuración de Detección fuente

	67	Tecla personaliz.
	67	Configuración de Tecla personaliz.
MENÚ INFORMACIÓN Y OTROS	68	INFORMACIÓN
	68	Acceso a INFORMACIÓN
	69	Configuración de Brillo y Contraste en la pantalla inicial
	70	Configuración de Volumen en la pantalla inicial
INSTALACIÓN DEL SOFTWARE	71	Magic Tune
	71	¿Qué es MagicTune?
	71	Instalación del software
	71	Eliminación del software
	73	MultiScreen
	73	Instalación del software
	74	Eliminación del software
	75	MagicRotation
	75	Instalación del software
	77	Eliminación del software
SOLUCIÓN DE PROBLEMAS	78	Requisitos antes de ponerse en contacto con el Centro de servicio técnico de Samsung
	78	Prueba del producto
	78	Comprobación de la resolución y la frecuencia
	78	Compruebe lo siguiente.
	81	P y R
ESPECIFICACIONES	83	General
	95	Ahorro de energía
	97	Tabla de los modos de señal estándar

APÉNDICE	115	Contacte con SAMSUNG WORLD WIDE
	121	Responsabilidad por el Servicio de Pago (Coste para los Clientes)
	121	No se trata de un defecto del producto
	121	El daño del producto ha sido causado por el cliente
	122	Otros
	123	Eliminación correcta
	123	Eliminación correcta de este producto (Residuos de aparatos eléctricos y electrónicos)
	124	Terminología

ÍNDICE

Antes de usar el producto

Copyright

El contenido de este manual está sujeto a cambios sin previo aviso a fin de mejorar su calidad.

© 2012 Samsung Electronics

Samsung Electronics es el propietario del copyright de este manual.

El uso o la reproducción de este manual parcial o totalmente sin la autorización de Samsung Electronics están prohibidos.

Microsoft, Windows y Windows NT son marcas comerciales registradas de Microsoft Corporation.

VESA, DPM y DDC son marcas comerciales registradas de Video Electronics Standards Association.

- Se puede cobrar una tarifa administrativa si.
 - ▣ (a) el usuario solicita un técnico y el producto no tiene ningún defecto.
(es decir, si el usuario no se ha leído este manual del producto).
 - ▣ (b) el usuario lleva el producto a reparar a un centro de servicio y el producto no tiene ningún defecto.
(es decir, si el usuario no se ha leído este manual del producto).
- Antes de realizar cualquier trabajo o efectuar la visita al usuario se le comunicará a éste el monto de la tarifa administrativa.



SOLO MÉXICO

IMPORTADO POR : SAMSUNG ELECTRONICS MÉXICO S.A. DE C.V.
GENERAL MARIANO ESCOBEDO 476 PISO 8
COL. ANZURES, DELEGACIÓN MIGUEL HIDALGO
MÉXICO, DISTRITO FEDERAL C.P. 11590
TEL : 01 (55) 5747-5100 / 01 800 726 7864





Iconos utilizados en este manual



Las imágenes siguientes tienen fines de referencia únicamente. Las situaciones reales pueden diferir de lo que se muestra en estas imágenes.

Antes de usar el producto

Símbolos de precauciones de seguridad

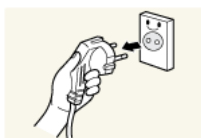
 Advertencia	En caso de no respetar las instrucciones, podrían producirse daños personales graves o fatales.
 Precaución	En caso de no respetar las instrucciones, podrían producirse daños personales o materiales.
	Las actividades marcadas con este símbolo están prohibidas.
	Las instrucciones marcadas con este símbolo deben respetarse.

Limpieza

Limpieza

Tenga cuidado al limpiar el producto, ya que el panel y la parte exterior de las pantallas LCD avanzadas se arañan con facilidad.

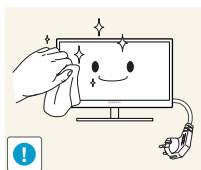
Ponga en práctica los pasos siguientes durante la limpieza.



1. Apague el monitor y el ordenador.
2. Desconecte el cable de alimentación del monitor.



Sujete el cable de alimentación por el enchufe y no toque el cable con las manos húmedas. De lo contrario, podría producirse una descarga eléctrica.



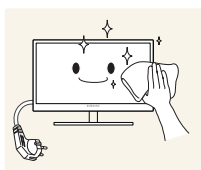
3. Limpie el monitor con un paño limpio, suave y seco.



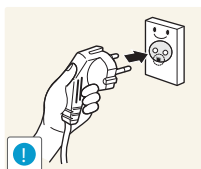
- No utilice limpiadores que contengan alcohol, disolventes ni agentes tensioactivos en el monitor.



- No rocíe agua ni detergente directamente sobre el producto.



4. Moje un paño suave y seco con agua y escúrralo bien para limpiar el exterior del monitor.



5. Conecte el cable de alimentación al producto tras limpiarlo.
6. Encienda el monitor y el ordenador.

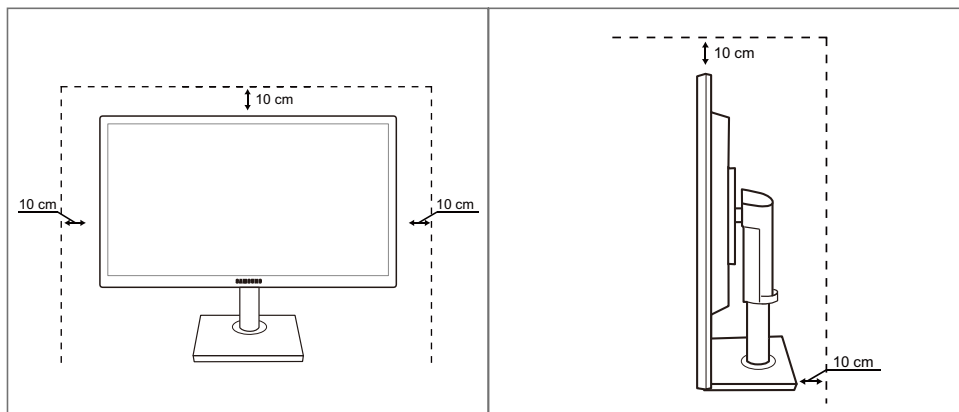
Antes de usar el producto

Seguridad en el espacio de instalación

- Deje un espacio adecuado para la ventilación alrededor del producto. Un incremento de la temperatura interior puede provocar un incendio y dañar el producto. Cuando instale el producto, deje el espacio que se muestra a continuación como mínimo.



El aspecto exterior puede variar según el producto.



Precauciones de almacenamiento



Asegúrese de ponerse en contacto con el Centro de servicio al cliente de Samsung (página 115) si necesita limpiar el interior del monitor. (Se le cobrará una tarifa por este servicio.)

Precauciones de seguridad

Electricidad y seguridad



Las imágenes siguientes tienen fines de referencia únicamente. Las situaciones reales pueden diferir de lo que se muestra en estas imágenes.

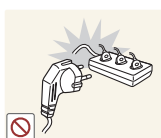


Advertencia



No utilice un cable de alimentación o un enchufe que estén dañados, como tampoco una toma de corriente suelta.

- Podrían producirse una descarga eléctrica o fuego.



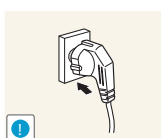
No enchufe muchos productos a la misma toma de corriente.

- De lo contrario, la toma podría sobrecalentarse y provocar un incendio.



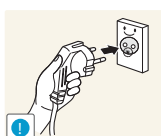
No toque el enchufe con las manos mojadas.

- De lo contrario, podría producirse una descarga eléctrica.



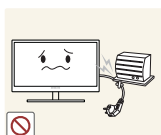
Inserte el enchufe hasta el fondo para que no quede suelto.

- Una conexión inestable podría desencadenar un incendio.



Conecte el enchufe a una toma de corriente conectada a tierra (Sólo dispositivos aislados de tipo 1.)

- Podrían producirse una descarga eléctrica o daños personales.



No doble el cable de alimentación ni tire con fuerza de él. No aplaste el cable de alimentación con un objeto pesado.

- Un cable de alimentación dañado podría provocar una descarga eléctrica o fuego.



No coloque el cable de alimentación ni el producto cerca de fuentes de calor.

- Podrían producirse una descarga eléctrica o fuego.



Elimine las sustancias extrañas, como el polvo, de las patillas del enchufe y de la toma de corriente mediante un paño seco.

- De lo contrario, se podría producir fuego.

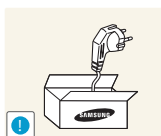
Antes de usar el producto

Precaución



No desenchufe el cable de alimentación mientras el producto se esté utilizando.

- Una descarga eléctrica podría dañar el producto.



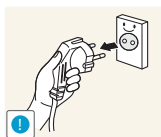
No utilice el cable de alimentación para productos distintos de los autorizados y suministrados por Samsung.

- Podrían producirse una descarga eléctrica o fuego.



Mantenga la toma de corriente a la que esté enchufado el cable de alimentación libre de obstáculos.

- Si se produce cualquier problema en el producto, desenchufe el cable de alimentación a fin de cortar la alimentación del producto completamente.
No es posible cortar la corriente que llega al producto completamente mediante el botón de encendido.



Cuando desconecte el cable de alimentación de la toma de la pared, sosténgalo por el enchufe.

- Podrían producirse una descarga eléctrica o fuego.

Instalación

Advertencia



NO COLOQUE VELAS, REPELENTES PARA INSECTOS NI CIGARRILLOS SOBRE EL PRODUCTO. NO INSTALE EL PRODUCTO CERCA DE FUENTES DE CALOR.

- De lo contrario, se podría producir fuego.



Evite instalar el producto en un espacio estrecho con ventilación deficiente, como una estantería o un armario de pared.

- De lo contrario, podría producirse fuego debido al aumento de la temperatura interna.



Mantenga la bolsa de plástico de embalaje del producto en un lugar fuera del alcance de los niños.

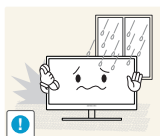
- Los niños podrían ahogarse.

Antes de usar el producto



No instale el producto en una superficie inestable o que vibre (una estantería poco firme, una superficie inclinada, etc.).

- El producto podría caerse y romperse o provocar daños personales.
- La utilización del producto en un área con mucha vibración puede dañar el producto o provocar un incendio.



No instale el producto en un vehículo ni en un lugar expuesto al polvo, la humedad (goteras, por ejemplo), aceite o humo.

- Podrían producirse una descarga eléctrica o fuego.



No exponga el producto a la luz directa del sol, al calor ni a objetos calientes como una estufa.

- De lo contrario, podría reducirse la vida útil del producto o producirse un incendio.



No instale el producto al alcance de los niños pequeños.

- El producto podría caerse y provocar daños personales a los niños.



Los aceites aptos para consumo humano, como por ejemplo el de semilla de soja, pueden dañar o deformar el producto. No instale el producto en una cocina ni cerca una encimera de cocina.

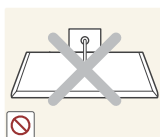


Precaución



Tenga cuidado de no dejar caer el producto al moverlo.

- De lo contrario, podrían producirse daños en el producto o daños personales.



No apoye el producto sobre su parte delantera.

- La pantalla podría dañarse.



Cuando instale el producto en un receptáculo o una repisa, asegúrese de que el borde inferior de la parte delantera del producto no sobresalga.

- El producto podría caerse y romperse o provocar daños personales.
- Instale el producto únicamente en receptáculos o repisas con el tamaño adecuado.

Antes de usar el producto



Tenga cuidado al soltar el producto.

- El producto podría caerse y romperse o provocar daños personales.



La instalación del producto en un lugar inusual (un lugar expuesto a muchas partículas pequeñas, sustancias químicas o temperaturas extremas, o bien en un aeropuerto o una estación de tren donde el producto deba funcionar ininterrumpidamente durante un periodo largo de tiempo) podría afectar seriamente a su rendimiento.

- Asegúrese de consultar con el Centro de servicio al cliente de Samsung (página 115) antes de la instalación del producto en un lugar con estas características.

Funcionamiento

IMPORTANTE:

PARA PREVENIR CUALQUIER MAL FUNCIONAMIENTO Y EVITAR DANOS, LEA DETALLADAMENTE ESTE MANUAL DE INSTRUCCIONES ANTES DE CONECTAR Y OPERAR EL AP ARATO, CONSERVE EL MANUAL PARA FUTURAS REFERENCIAS, GRACIAS. POR FAVOR LEA ESTE MANUAL ANTES DE OPERAR EL AP ARATO Y GUARDELO PARA REFERENCIAS FUTURAS.



Advertencia



Existe alta tensión dentro del producto. No intente desmontar, reparar ni modificar el producto por su cuenta.

- Podrían producirse una descarga eléctrica o fuego.
- Póngase en contacto con el Centro de servicio al cliente de Samsung (página 115) para las reparaciones.



Antes de mover el producto, desconecte el interruptor de alimentación, el cable de alimentación y cualquier otro cable conectado.

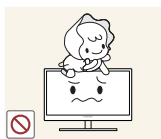
- De lo contrario, podría dañarse el cable de alimentación y producirse una descarga eléctrica o fuego.



Si el producto genera un ruido extraño, olor a quemado o humo, retire de inmediato el cable de alimentación y póngase en contacto con el Centro de servicio al cliente de Samsung (página 115).

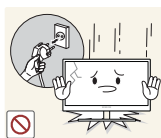
- Podrían producirse una descarga eléctrica o fuego.

Antes de usar el producto



No permita que los niños se cuelguen del producto o se suban encima de él.

- El producto podría caerse y los niños podrían resultar lastimados o gravemente heridos.



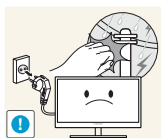
Si el producto se cae o se daña su parte externa, apáguelo, desenchufe el cable de alimentación y póngase en contacto con el Centro de servicio al cliente de Samsung (página 115).

- De lo contrario, podrían producirse una descarga eléctrica o fuego.



No coloque objetos pesados, juguetes ni dulces sobre el producto.

- El producto o los objetos pesados podrían caerse si los niños intentan alcanzar los juguetes o los dulces, lo que podría provocar heridas graves.



Durante una tormenta con aparato eléctrico, apague el producto y desenchufe el cable de alimentación.

- Podrían producirse una descarga eléctrica o fuego.



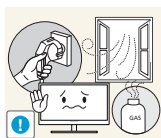
No deje caer objetos sobre el producto ni lo golpee.

- Podrían producirse una descarga eléctrica o fuego.



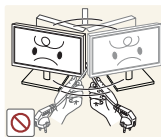
No tire del cable de alimentación ni de ningún otro cable para mover el producto.

- De lo contrario, podría dañarse el cable de alimentación y podrían producirse daños en el producto, una descarga eléctrica o fuego.



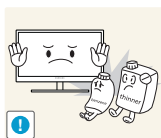
Si detecta un escape de gas, no toque el producto ni el enchufe. Asimismo, ventile el área de inmediato.

- Las chispas podrían causar una explosión o un incendio.



No levante ni mueva el producto mediante el cable de alimentación ni ningún otro cable.

- De lo contrario, podría dañarse el cable de alimentación y podrían producirse daños en el producto, una descarga eléctrica o fuego.



No utilice ni mantenga aerosoles u otras sustancias inflamables cerca del producto.

- Podrían producirse una explosión o fuego.



Asegúrese de que las ranuras de ventilación no estén tapadas por manteles o cortinas.

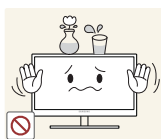
- De lo contrario, podría producirse fuego debido al aumento de la temperatura interna.

Antes de usar el producto



No inserte objetos metálicos (palillos, monedas, horquillas, etc.) ni objetos inflamables (papel, cerillas, etc.) en las ranuras de ventilación ni los puertos del producto.

- Si entra agua o cualquier sustancia extraña en el producto, asegúrese de apagar el producto, retire el cable de alimentación y póngase en contacto con el Centro de servicio al cliente de Samsung (página 115).
- Podrían producirse daños en el producto, una descarga eléctrica o fuego.



No coloque objetos que contengan líquidos (jarrones, macetas, botellas, etc.) ni objetos metálicos sobre el producto.

- Si entra agua o cualquier sustancia extraña en el producto, asegúrese de apagar el producto, retire el cable de alimentación y póngase en contacto con el Centro de servicio al cliente de Samsung (página 115).
- Podrían producirse daños en el producto, una descarga eléctrica o fuego.

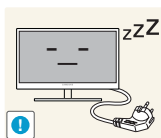


Precaución



Si deja la pantalla fija con una imagen estática durante un periodo prolongado, puede producirse desgaste con persistencia de imágenes o píxeles defectuosos.

- Si no va a utilizar el producto durante un periodo prolongado de tiempo, active el modo de ahorro de energía o un protector de pantalla con imágenes en movimiento.



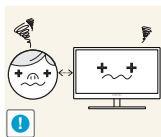
Desconecte el cable de alimentación de la toma de la pared si no va a utilizar el producto durante un periodo prolongado de tiempo (si se va de vacaciones, por ejemplo).

- De lo contrario, podría producirse fuego debido al polvo acumulado, el sobrecalentamiento, una descarga eléctrica o una fuga eléctrica.



Utilice el producto con la resolución y la frecuencia recomendadas.

- De no hacerlo podría sufrir problemas de visión.



Mirar fijamente la pantalla desde muy cerca durante mucho tiempo puede dañar la vista.



No sujete el monitor boca abajo ni lo agarre por el soporte para moverlo.

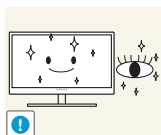
- El producto podría caerse y romperse o provocar daños personales.

Antes de usar el producto



No utilice humidificadores ni estufas cerca del producto.

- Podrían producirse una descarga eléctrica o fuego.

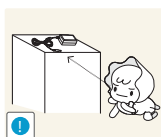


Descanse los ojos durante más de 5 minutos por cada hora de uso del producto.

- Esto permitirá descansar la vista.



No toque la pantalla cuando el producto haya estado encendido durante un periodo largo de tiempo, ya que estará caliente.

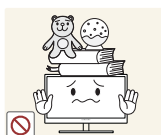


Guarde los pequeños accesorios utilizados con el producto fuera del alcance de los niños.



Tenga cuidado al ajustar el ángulo del producto o la altura del soporte.

- De lo contrario, los dedos o las manos de los niños podrían quedar atrapados y resultar heridos.
- Una inclinación excesiva del producto podría hacer que se cayera, lo que podría causar daños personales.



No coloque objetos pesados sobre el producto.

- Podrían producirse daños en el producto o daños personales.

Postura correcta para utilizar el producto



Utilice el producto con la postura correcta, tal y como se muestra a continuación.

- Ponga la espalda recta.
- Deje una distancia de 45 - 50 cm entre sus ojos y la pantalla, y mire ligeramente hacia abajo a la pantalla.
Mantenga los ojos directamente delante de la pantalla.
- Ajuste el ángulo para que la luz no se refleje en la pantalla.
- Mantenga los antebrazos perpendiculares a la parte superior de los brazos y al mismo nivel que el dorso de las manos.
- Mantenga los codos con el ángulo adecuado.
- Ajuste la altura del producto para poder mantener las rodillas dobladas a 90 grados o más, los talones apoyados en el suelo y los brazos más bajos que el corazón.

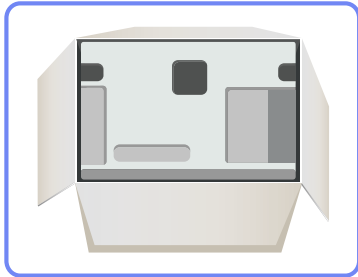
1.1 Comprobación del contenido

1.1.1 Extracción del embalaje

- 1 Abra la caja de embalaje. Tenga cuidado de no dañar el producto al abrir el embalaje con un instrumento afilado.



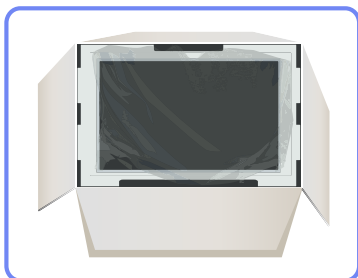
- 2 Retire la espuma de poliestireno del producto.



- 3 Compruebe los componentes y retire la bolsa de plástico y poliestireno.



Esta ilustración se ha incluido sólo como referencia.



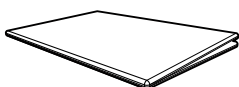
- 4 Guarde la caja en una zona seca para volverla a utilizar si necesita mover el producto en el futuro.

1.1.2 Comprobación de los componentes



- Póngase en contacto con el distribuidor que le vendió el producto en caso de que falte algún elemento.
- El aspecto real de los componentes y elementos que se venden por separado puede ser diferente del de la ilustraciones.

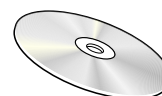
Componentes



Guía de configuración rápida



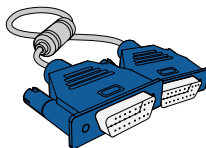
Tarjeta de garantía
(No disponible en todos los lugares)



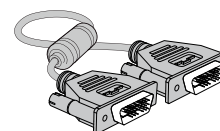
Manual del usuario



Cable de alimentación



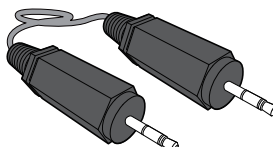
Cable D-Sub(opcional)



Cable DVI (opcional)



Soporte



Cable estéreo (opcional)



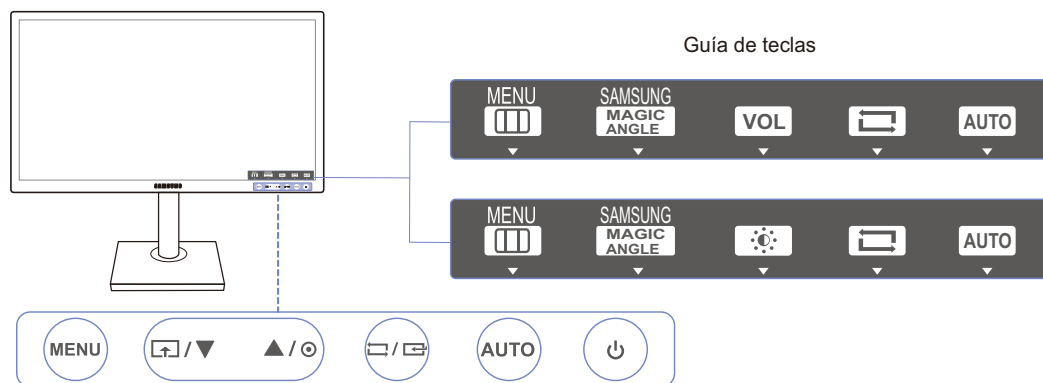
Los componentes pueden variar según las localidades.

1.2 Partes

1.2.1 Botones delanteros



El color y la forma de las piezas pueden variar respecto a los de las ilustraciones. Las especificaciones están sujetas a modificaciones sin previo aviso para mejorar la calidad.



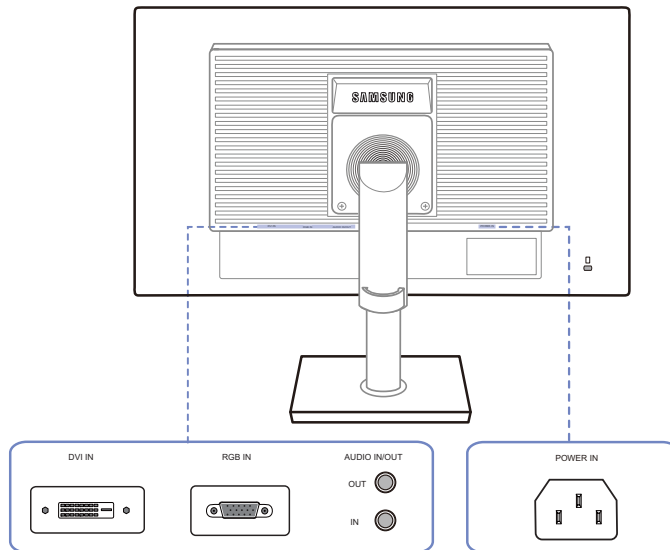
Iconos	Descripción
MENU	<ul style="list-style-type: none"> Abrir o cerrar el menú en pantalla (OSD), o bien volver al último menú. Bloqueo de control de la OSD: Mantener la configuración actual o bloquear el control OSD para impedir cambios no intencionados en la configuración. Activar: Para bloquear el control OSD, pulse el botón [MENU] durante 10 segundos. Desactivar: Para desbloquear el control OSD, pulse el botón [MENU] durante más de 10 segundos. <p> Si está bloqueado el control de la OSD,</p> <ul style="list-style-type: none"> Brillo y Contraste se pueden ajustar y se puede ver la INFORMACIÓN. La función Tecla personaliz. se puede utilizar pulsando el botón []. (Tecla personaliz. está disponible incluso si el control OSD está bloqueado)
	<p>Configure Tecla personaliz. y pulse []. Se habilitarán las siguientes opciones.</p> <p>SAMSUNG MAGICAngle - SAMSUNG MAGICBright - Ahorro energía - Tamaño de imagen</p> <p> Para configurar Tecla personaliz., vaya a CONFIG. Y REST. → Tecla personaliz. y seleccione el modo que desee.</p>
▲ / ▼	Moverse al menú superior o inferior, o bien ajustar el valor de una opción en el menú OSD.

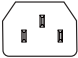

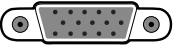




Iconos	Descripción
	<p>Utilice este botón para controlar el brillo y el contraste de la pantalla.</p> <p> Volumen se puede ajustar si se ha conectado un cable en el puerto [IN].</p>
	<p>Confirmar una selección de menú.</p> <p>Si pulsa el botón [] cuando el menú OSD no está visible, cambiará la fuente de entrada (Analógico/DVI). Si enciende el producto o cambia la fuente de entrada pulsando el botón [], aparecerá un mensaje que muestra la fuente de entrada en la esquina superior izquierda de la pantalla.</p>
AUTO	<p>Pulse el botón [AUTO] para ajustar automáticamente la configuración de la pantalla.</p> <p> <ul style="list-style-type: none"> Si se cambia la resolución en las Propiedades de la pantalla se activará la función Ajuste automático. Esta función sólo está disponible en el modo Analógico. </p>
	Encender o apagar la pantalla.
Guía de teclas	<p>Si se pulsa un botón de control del producto, la guía de teclas se mostrará antes de que se abra el menú en pantalla. (La guía mostrará la función del botón que se haya presionado.)</p> <p>Para acceder al menú en pantalla cuando se muestre la guía, pulse de nuevo el botón correspondiente.</p> <p>La guía de teclas puede variar según las funciones o el modelo de producto. Consulte el producto en sí.</p>

1.2.2 Parte posterior



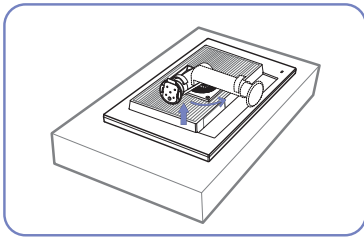
El color y la forma de las piezas pueden variar respecto a los de las ilustraciones. Las especificaciones están sujetas a modificaciones sin previo aviso para mejorar la calidad.



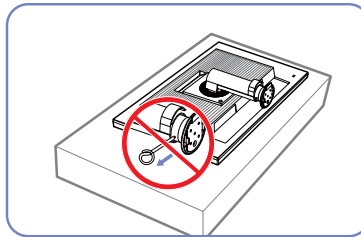
Puerto	Puertos
	Conecte el cable de alimentación de su monitor al puerto POWER IN de la parte posterior del producto.
	Conectar un PC mediante el cable DVI.
	Conecta con un PC mediante el cable D-SUB.
	Conecta con una fuente de entrada de sonido mediante un cable de audio.  Aplicable a modelos que sólo tienen altavoces.
	Conecta con un dispositivo de salida de audio, como unos auriculares.  Aplicable a modelos que sólo tienen altavoces.

1.3 Instalación

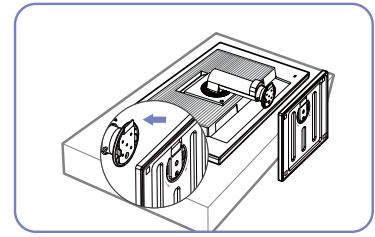
1.3.1 Instalación del soporte



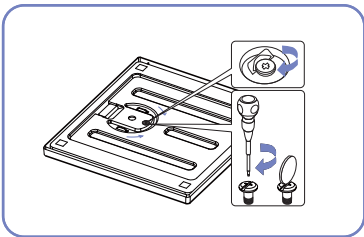
Coloque un paño protector o un cojín sobre una superficie plana. A continuación, coloque el producto boca arriba sobre el paño o el cojín.



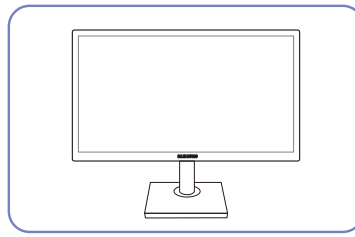
No retire el pasador de fijación hasta que no haya terminado de instalar el soporte.



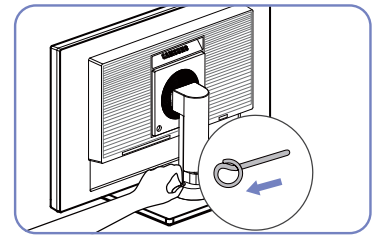
Inserte la base del soporte en éste según la dirección de la flecha.



Apriete completamente el tornillo (con un destornillador o una moneda) en la parte inferior de la base del soporte.



Tras instalar el soporte ponga el producto en posición vertical.



Ahora puede retirar el pasador de fijación y ajustar el soporte.



- Precaución

No ponga el producto boca abajo sujetándolo sólo por el soporte.

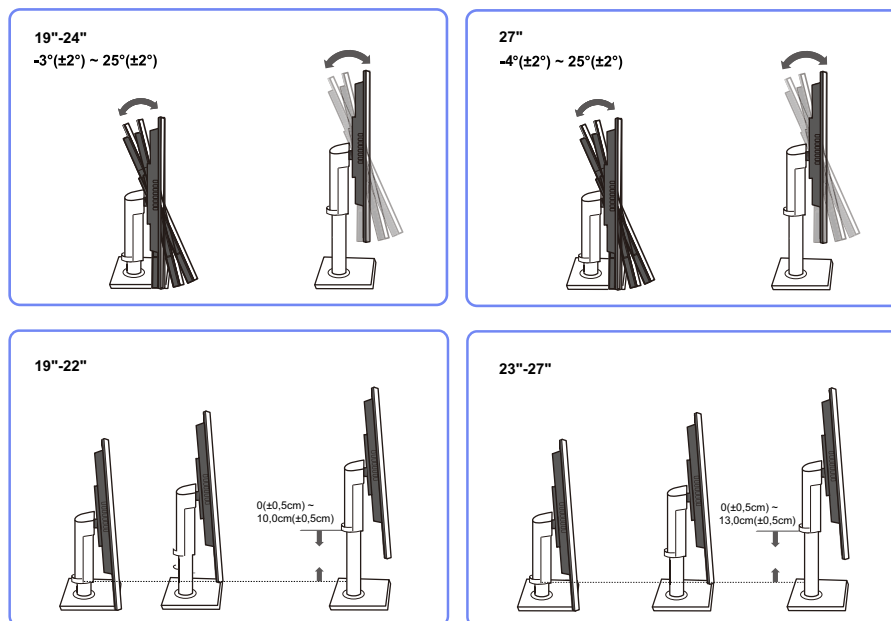


- Para desmontar se debe proceder en el orden inverso al montaje.
- El color y la forma de las piezas pueden variar respecto a los de las ilustraciones. Las especificaciones están sujetas a modificaciones sin previo aviso para mejorar la calidad.

1.3.2 Ajuste de la inclinación y la altura del producto



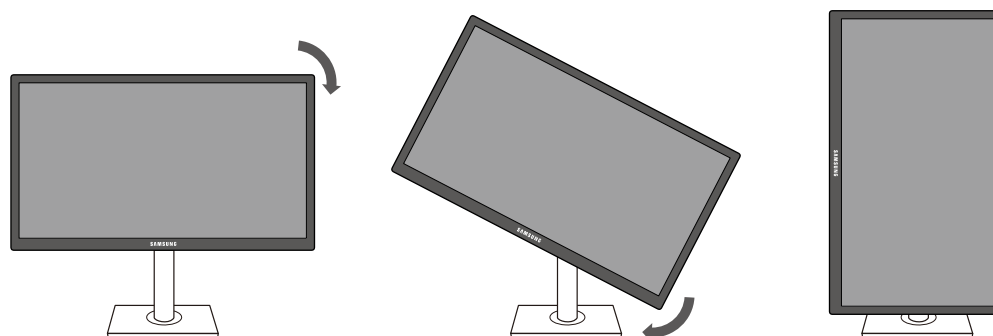
El color y la forma de las piezas pueden variar respecto a los de las ilustraciones. Las especificaciones están sujetas a modificaciones sin previo aviso para mejorar la calidad.



- Para ajustar la altura, retire el pasador de fijación.
- La inclinación y la altura del producto se pueden ajustar.
- Sujete el producto por la parte superior central y ajuste su altura con cuidado.

1.3.3 Giro del monitor

Puede girar el monitor como se muestra a continuación.



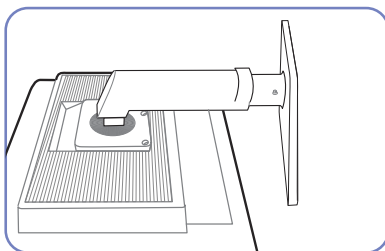
- Antes de girar el monitor debe extender completamente el soporte.
- Si gira el monitor sin extender completamente el soporte, la esquina del monitor puede tocar el suelo y dañarse.
- No gire el monitor en el sentido contrario a las agujas del reloj. Se podría dañar el monitor.

1.3.4 Instalación de un equipo de montaje mural o un soporte de escritorio

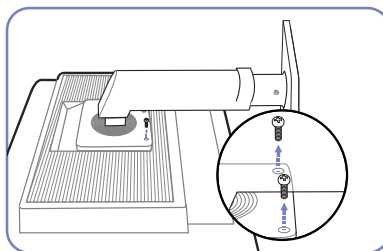
Antes de la instalación



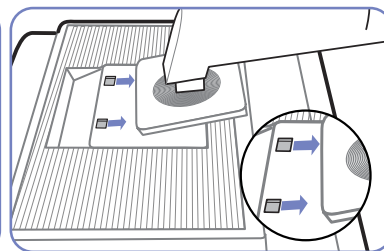
Apague el producto y desenchufe el cable de alimentación de la toma mural.



Coloque un paño protector o un cojín sobre una superficie plana. A continuación, coloque el producto boca arriba sobre el paño o el cojín.

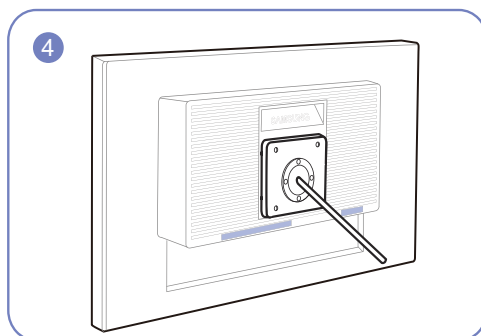
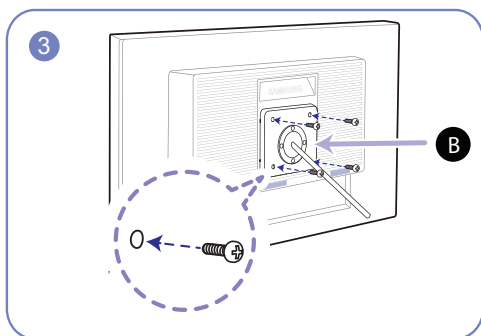
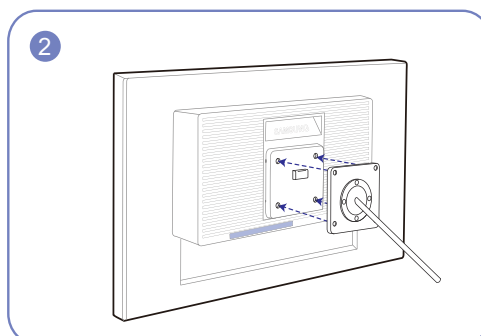
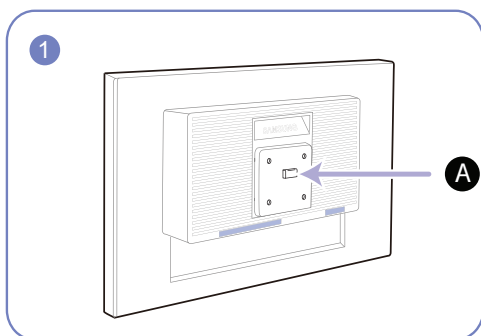


Afloje el tornillo de la parte posterior del producto.



Levante y retire el soporte.

Instalación de un equipo de montaje mural o un soporte de escritorio



A Monte aquí el equipo de montaje mural o el soporte de escritorio

B Soporte (se vende por separado)

Alinee las ranuras y apriete completamente los tornillos en el soporte del producto y en las partes correspondientes del equipo de montaje mural o del soporte de escritorio que desee instalar.

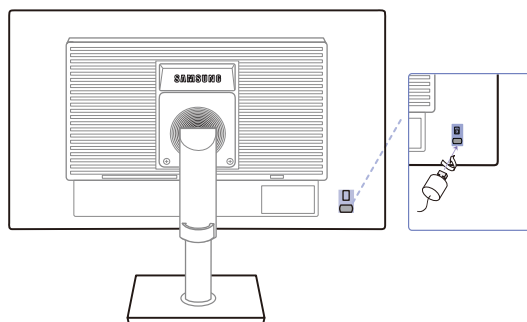


Notas

- Si utiliza un tornillo demasiado largo puede dañar los componentes internos del producto.
- La longitud de los tornillos de un equipo de montaje mural que no cumpla los estándares VESA puede variar según las especificaciones.
- No use tornillos que no cumplan los estándares VESA. No utilice una fuerza excesiva para montar el equipo de montaje mural o el soporte de escritorio. El producto se podría dañar o caer y provocar lesiones personales graves. Samsung no se hace responsable de estos daños o lesiones causados por el uso de tornillos inadecuados o por el uso de una fuerza excesiva al montar el equipo de montaje mural o el soporte de escritorio.
- Samsung no se hace responsable de cualquier daño al producto o lesiones personales causadas por el uso de un equipo de montaje mural que no sea el especificado o por el intento de instalar éste personalmente.
- Para montar el producto en una pared, se debe comprar un juego de montaje mural que se puede montar a 10 cm o más de distancia de la pared.
- Debe instalar un equipo de montaje mural que cumpla con los estándares.
- Para instalar el monitor mediante un montaje mural, desconecte del monitor la base del soporte.

1.3.5 Bloqueo antirrobo

El bloqueo antirrobo permite usar el producto de forma segura incluso en lugares públicos. La forma del dispositivo de bloqueo y el método de bloqueo varían en función del fabricante. Consulte la guía del usuario que se suministra con el dispositivo de bloqueo antirrobo para obtener más información. El dispositivo de bloqueo se vende por separado.



El color y la forma de las piezas pueden variar respecto a los de las ilustraciones. Las especificaciones están sujetas a modificaciones sin previo aviso para mejorar la calidad.

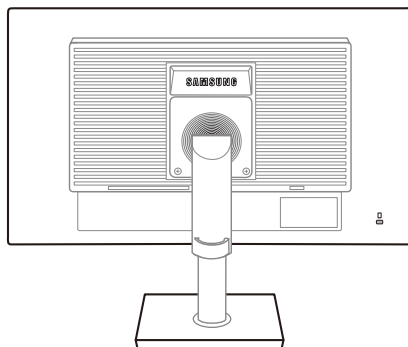
Para bloquear un dispositivo de bloqueo antirrobo:

- 1 Fije el cable del dispositivo de bloqueo antirrobo a un objeto pesado, por ejemplo, una mesa.
- 2 Pase un extremo del cable a través del bucle del otro extremo.
- 3 Inserte el dispositivo de bloqueo en la ranura de bloqueo antirrobo en la parte posterior del producto.
- 4 Bloquee el dispositivo.



- El dispositivo de bloqueo antirrobo puede adquirirse por separado.
- Consulte la guía del usuario que se suministra con el dispositivo de bloqueo antirrobo para obtener más información.
- Los dispositivos de bloqueo antirrobo pueden adquirirse en comercios de electrónica o por Internet.

2.1 Antes de conectar

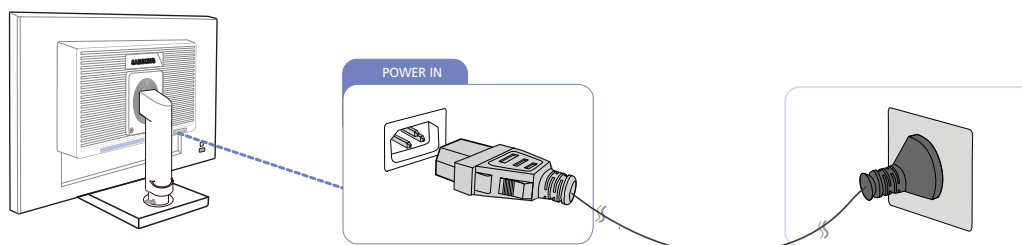


2.1.1 Puntos de control previos a la conexión

- Antes de conectar un dispositivo fuente, lea el manual del usuario que se proporcione. El número y las ubicaciones de los puertos en los dispositivos fuente puede variar, según el dispositivo.
- No conecte el cable de alimentación hasta que todas las conexiones se hayan completado. La conexión del cable de alimentación durante la conexión puede dañar el producto.
- Compruebe los tipos de puertos en la parte posterior del producto que desee conectar.

2.2 Conexión de la alimentación

- Para utilizar el producto, conecte el cable de alimentación a una toma de corriente y al puerto [POWER IN] del producto. (El voltaje de entrada se cambia automáticamente.)



2.3 Conexión y uso de un PC

2.3.1 Conexión a un PC

- Seleccione un método de conexión adecuado a su PC.

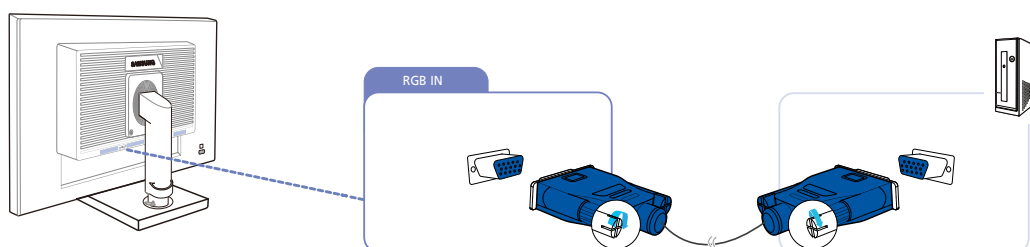


La conexión de las piezas puede variar entre los productos.

Conexión mediante el cable D-SUB (tipo analógico)



No conecte el cable de alimentación antes de conectar el resto de cables. Asegúrese de que conecta en primer lugar un dispositivo fuente, antes de conectar el cable de alimentación.

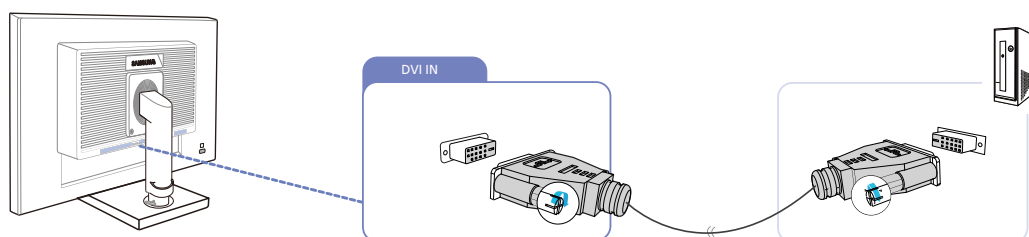


- 1 Conecte el cable D-SUB al puerto [RGB IN] de la parte posterior del producto y al puerto RGB del PC.
- 2 Pulse [] para cambiar la fuente de entrada a **Analógico**.

Conexión mediante el cable DVI



No conecte el cable de alimentación antes de conectar el resto de cables. Asegúrese de que conecta en primer lugar un dispositivo fuente, antes de conectar el cable de alimentación.

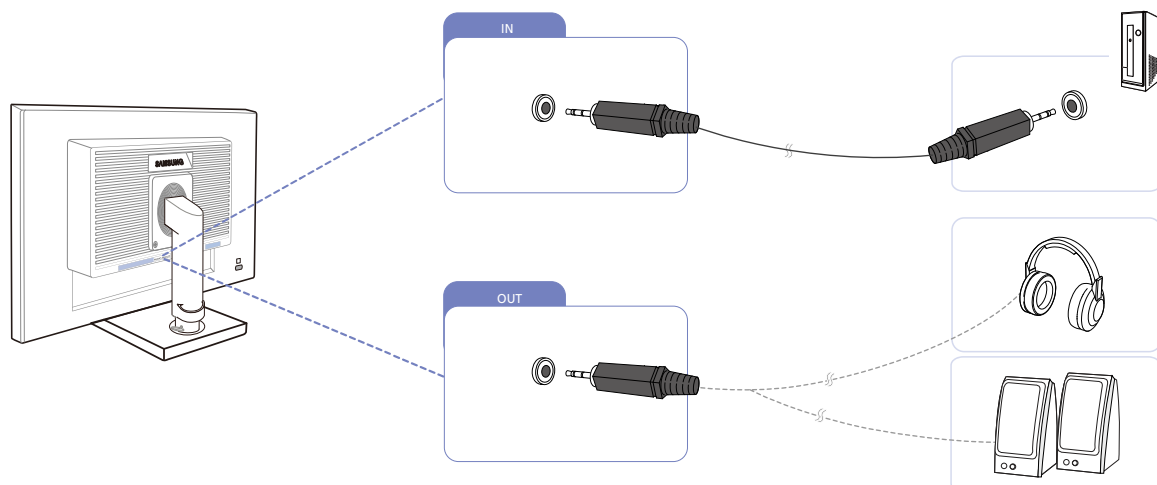


- 1 Conecte el cable DVI al puerto [DVI IN] de la parte posterior del producto y al puerto DVI del PC.
- 2 Pulse [] para cambiar la fuente de entrada a **DVI**.

Conexión de auriculares o altavoces



No conecte el cable de alimentación antes de conectar el resto de cables. Asegúrese de que conecta en primer lugar un dispositivo fuente, antes de conectar el cable de alimentación.



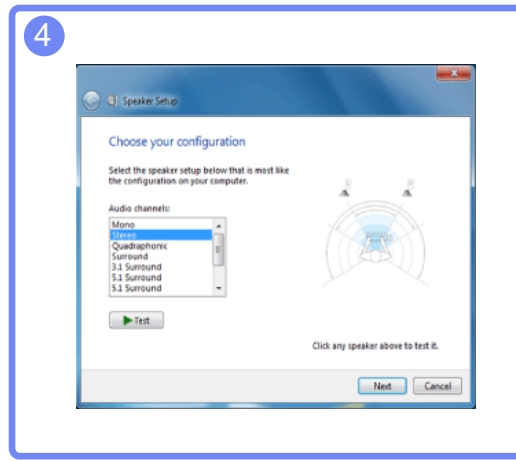
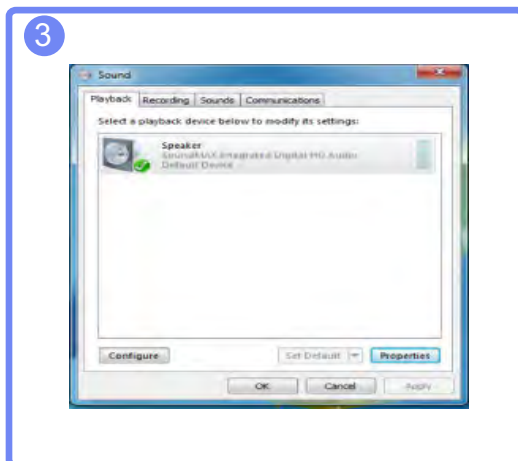
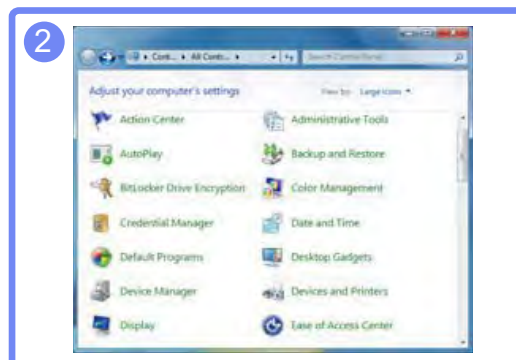
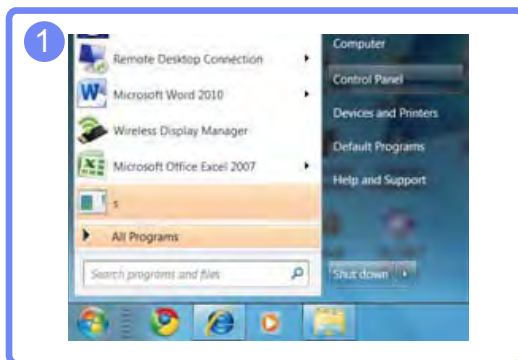
- 1 Conecte un dispositivo de salida de audio como unos auriculares o unos altavoces al puerto [OUT] del producto.



Aplicable a modelos que sólo tienen altavoces.

Cambiar la configuración del sonido en Windows

Panel de control → Audio → Altavoz → Configuración del altavoz

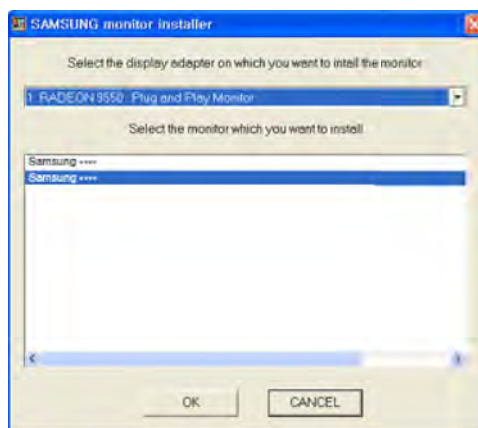


2.3.2 Instalación de controladores



- Puede configurar la frecuencia y la resolución óptimas de este producto mediante la instalación de los correspondientes controladores de este producto.
- Un controlador de instalación se incluye en el CD suministrado con el producto.
- Si el archivo proporcionado presenta algún defecto, visite la página principal de Samsung (<http://www.samsung.com>) y descargue el archivo.

- 1 Inserte en la unidad de CD-ROM el CD con el manual del usuario proporcionado con el producto.
- 2 Haga clic en "Windows Driver".
- 3 Siga las instrucciones que se indican en la pantalla para continuar con la instalación.
- 4 Seleccione el modelo del producto en la lista.



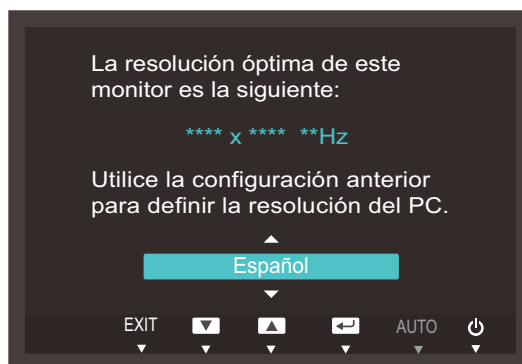
- 5 Vaya a Propiedades de pantalla y compruebe que la resolución y la frecuencia de actualización sean las adecuadas.

Consulte el manual de su SO Windows para obtener más información.

2.3.3 Establecimiento de la resolución óptima

Aparecerá un mensaje informativo sobre el establecimiento de la resolución óptima al encender el producto por primera vez tras su adquisición.

Seleccione un idioma en el producto y cambie la resolución en el PC a la configuración óptima.



- 1 Pulse [▲/▼] para seleccionar el idioma deseado y, después, pulse [⏏/⏏].
- 2 Para ocultar el mensaje informativo, pulse [MENU].



- En caso de no seleccionarse la resolución óptima, el mensaje aparecerá hasta tres veces durante el tiempo especificado aunque el producto se apague y se encienda de nuevo.
- La resolución óptima también se puede seleccionar en el **Panel de control** del PC.

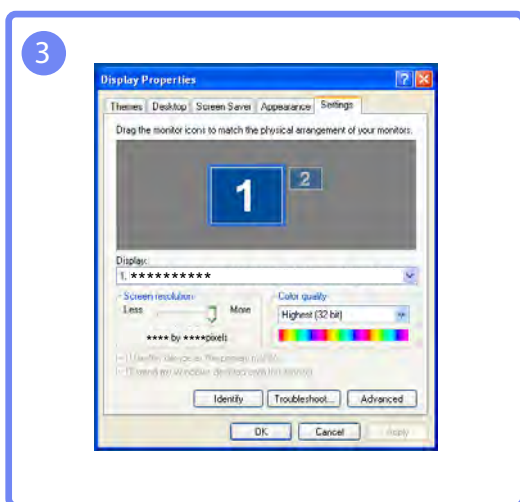
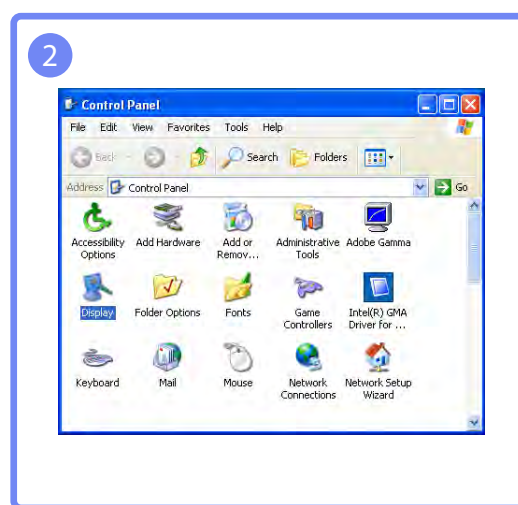
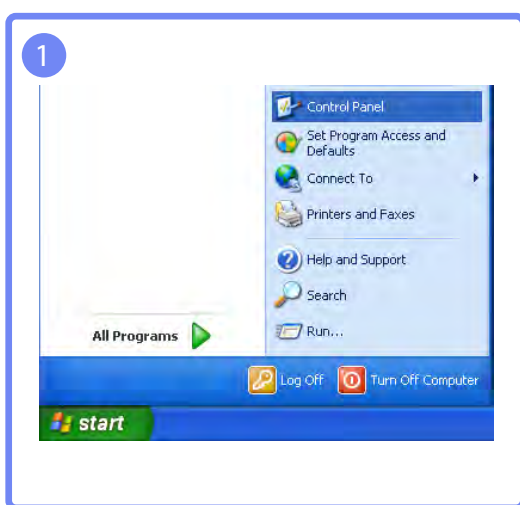
2.3.4 Cambio de la resolución mediante un PC



- Ajuste la resolución y la frecuencia de actualización en el Panel de control del PC para obtener la calidad de imagen óptima.
- La calidad de imagen de las pantallas TFT-LCD puede degradarse si no se selecciona la resolución óptima.

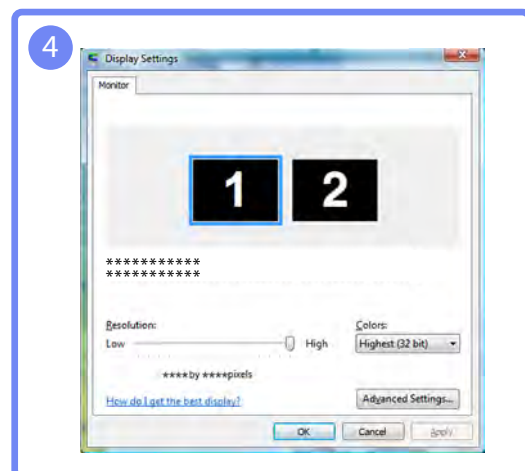
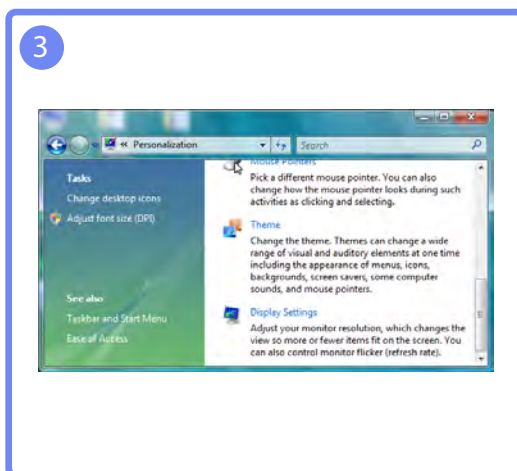
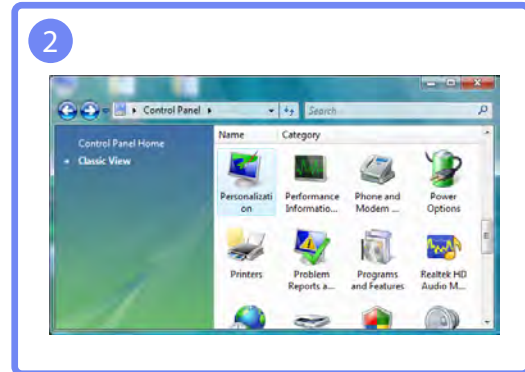
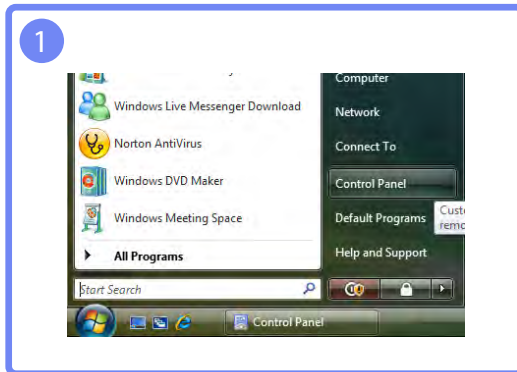
Cambio de la resolución en Windows XP

Diríjase a **Panel de control** → **Pantalla** → **Configuración** y cambie la resolución.



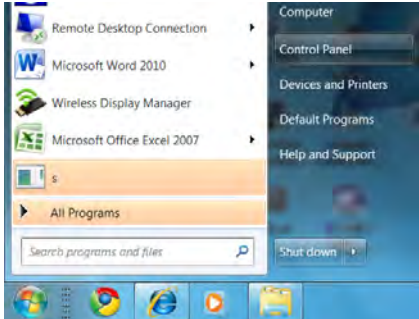
Cambio de la resolución en Windows Vista

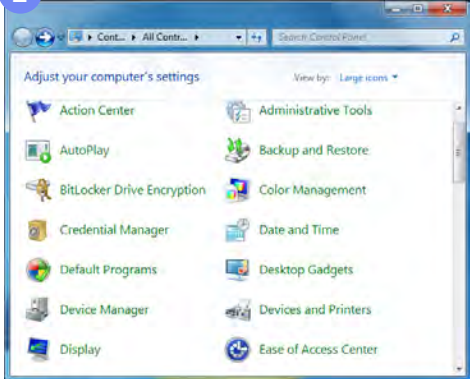
Diríjase a **Panel de control** → **Personalización** → **Configuración de pantalla** y cambie la resolución.

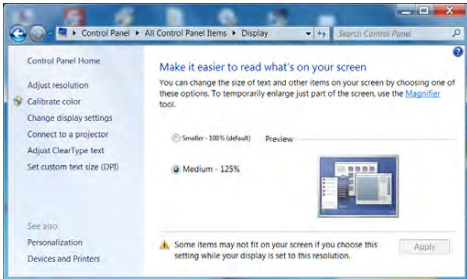


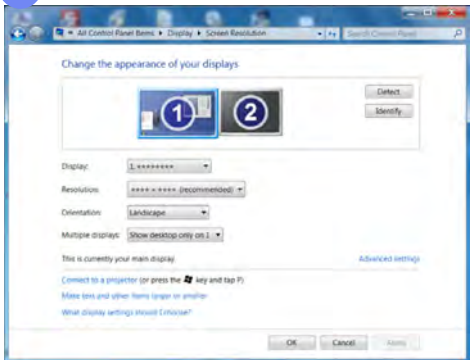
Cambio de la resolución en Windows 7

Diríjase a **Panel de control** → **Pantalla** → **Resolución de pantalla** y cambie la resolución.

1


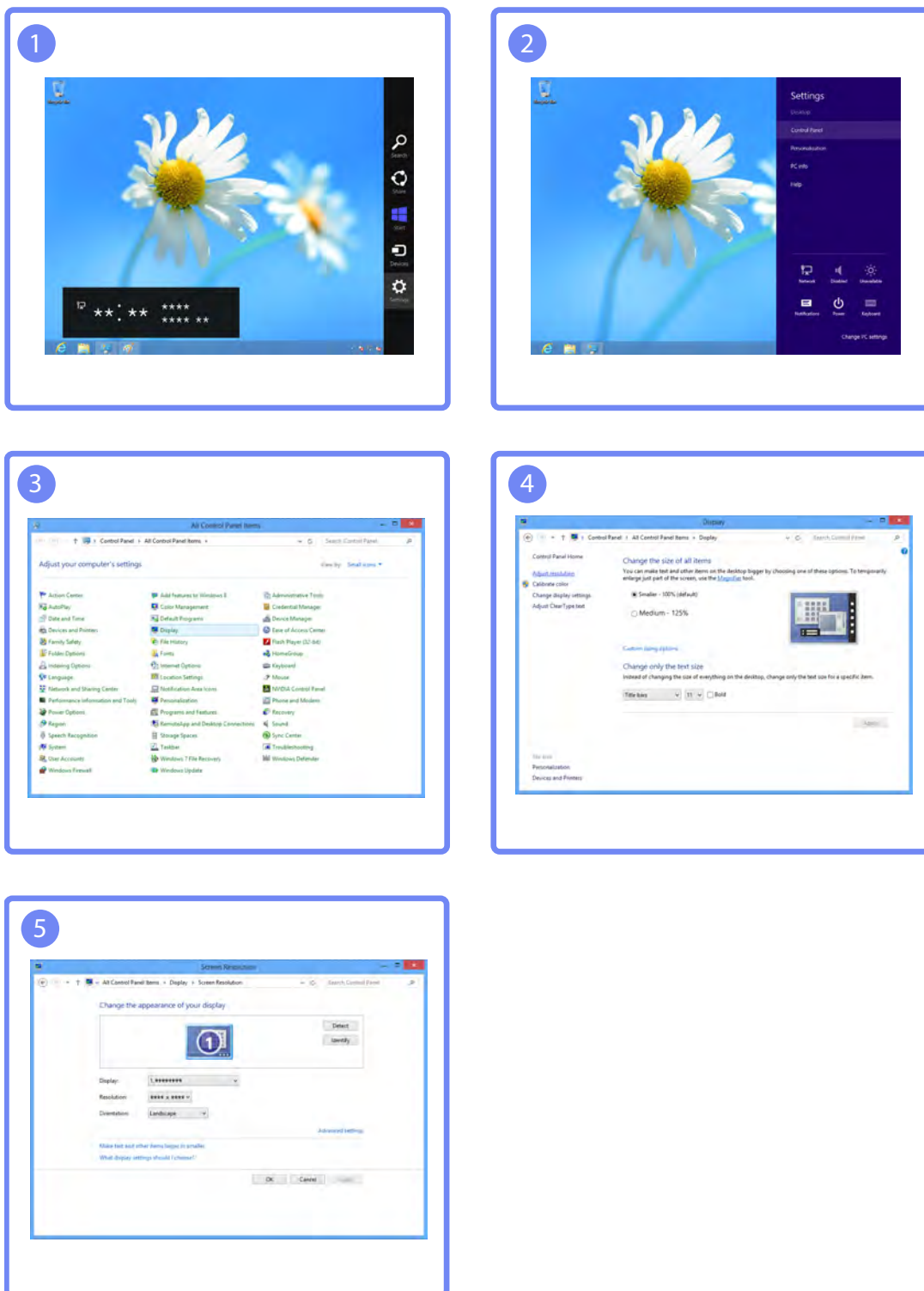
2


3


4


Cambio de la resolución en Windows 8

Diríjase a **Configuración** → **Panel de control** → **Pantalla** → **Configuración** y cambie la resolución.



Configuración de pantalla

Es posible configurar los ajustes de la pantalla, como el brillo.

3.1 Brillo

Ajuste el brillo general de la imagen. (Rango: 0~100)

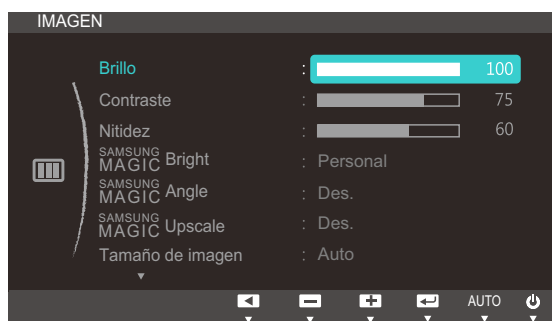
Un valor superior conseguirá que la imagen aparezca más brillante.



- Este menú no está disponible cuando **SAMSUNG MAGIC Bright** se establece como modo **Contraste dinám.**
- Este menú no está disponible cuando se ha establecido **Ahorro energía.**

3.1.1 Configuración de Brillo

- 1 Pulse cualquier botón de la parte frontal del producto a fin de mostrar la guía de teclas. A continuación, pulse **[MENU]** para mostrar la pantalla de menú correspondiente.
- 2 Pulse **[▲/▼]** para desplazarse a **IMAGEN** y pulse **[□/⊞]** en el producto.
- 3 Pulse **[▲/▼]** para desplazarse a **Brillo** y pulse **[□/⊞]** en el producto. Aparecerá la ventana siguiente.



- 4 Ajuste el **Brillo** mediante el botón **[▲/▼]**.

3.2 Contraste

Ajuste el contraste entre los objetos y el fondo. (Rango: 0~100)

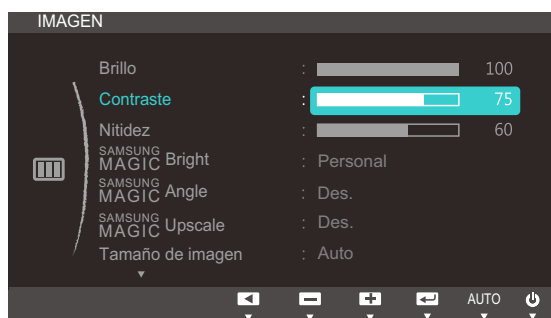
Un valor superior aumentará el contraste para conseguir que el objeto aparezca más claro.



Este menú no está disponible cuando **SAMSUNG MAGICBright** está en el modo **Cine** o **Contraste dinám.**

3.2.1 Configuración de Contraste

- 1 Pulse cualquier botón de la parte frontal del producto a fin de mostrar la guía de teclas. A continuación, pulse **[MENU]** para mostrar la pantalla de menú correspondiente.
- 2 Pulse **[▲/▼]** para desplazarse a **IMAGEN** y pulse **[□/⊞]** en el producto.
- 3 Pulse **[▲/▼]** para desplazarse a **Contraste** y pulse **[□/⊞]** en el producto. Aparecerá la ventana siguiente.



- 4 Ajuste el **Contraste** mediante el botón **[▲/▼]**.

3.3 Nitidez

Haga que el contorno de los objetos sea más claro o más difuminado. (Rango: 0~100)

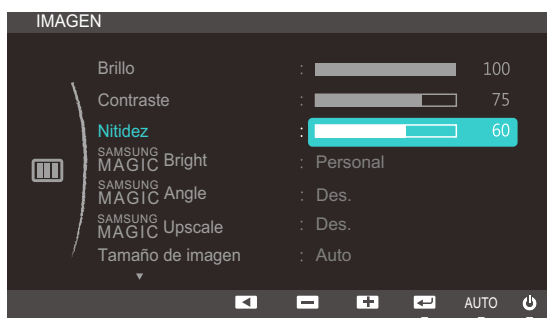
Un valor superior conseguirá que el contorno de los objetos sea más claro.



- Esta opción no está disponible cuando **SAMSUNG MAGIC Bright** se encuentra en los modos **Cine** o **Contraste dinám.**.
- Este menú no está disponible cuando **SAMSUNG MAGIC Upscale** está en **Modo1** o **Modo2**.

3.3.1 Configuración de Nitidez

- 1 Pulse cualquier botón de la parte frontal del producto a fin de mostrar la guía de teclas. A continuación, pulse **[MENU]** para mostrar la pantalla de menú correspondiente.
- 2 Pulse **[▲/▼]** para desplazarse a **IMAGEN** y pulse **[□/⊞]** en el producto.
- 3 Pulse **[▲/▼]** para desplazarse a **Nitidez** y pulse **[□/⊞]** en el producto. Aparecerá la ventana siguiente.



- 4 Ajuste la **Nitidez** mediante el botón **[▲/▼]**.

3.4 SAMSUNG MAGIC Bright

Este menú proporciona una calidad de imagen óptima apta para el entorno donde se empleará el producto.



- Este menú no está disponible cuando se ha establecido **Ahorro energía**.
- Este menú no está disponible cuando **SAMSUNG MAGIC Angle** está habilitado.

Puede personalizar el brillo para ajustarlo a sus preferencias.

3.4.1 Configuración de SAMSUNG MAGIC Bright

- 1 Pulse cualquier botón de la parte frontal del producto a fin de mostrar la guía de teclas. A continuación, pulse **[MENU]** para mostrar la pantalla de menú correspondiente.
- 2 Pulse **[▲/▼]** para desplazarse a **IMAGEN** y pulse **[□/⏏]** en el producto.
- 3 Pulse **[▲/▼]** para desplazarse a **SAMSUNG MAGIC Bright** y pulse **[□/⏏]** en el producto. Aparecerá la ventana siguiente.



- **Personal**: Personalice el contraste y el brillo según proceda.
 - **Estándar**: Obtendrá una calidad de imagen adecuada para editar documentos o utilizar Internet.
 - **Juego**: Obtendrá una calidad de imagen adecuada para jugar a juegos que tienen muchos efectos gráficos y movimientos dinámicos.
 - **Cine**: Obtendrá el brillo y la nitidez de los televisores para disfrutar de vídeos y DVD.
 - **Contraste dinám.**: Obtendrá un brillo equilibrado mediante el ajuste de contraste automático.
- 4 Pulse **[▲/▼]** para ir a la opción que desee y pulse **[□/⏏]**.
 - 5 Se aplicará la opción seleccionada.

3.5 SAMSUNG MAGIC Angle

SAMSUNG MAGIC Angle permite configurar los ajustes a fin de obtener la calidad de imagen óptima según el ángulo de visualización.

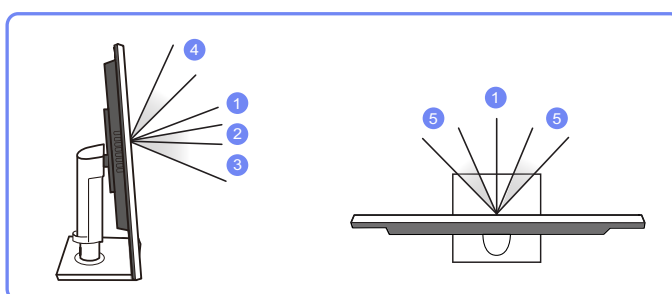
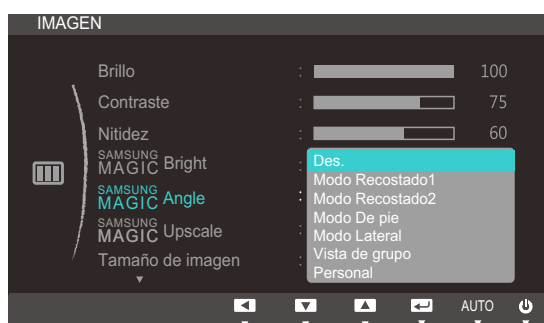


Este menú no está disponible cuando **SAMSUNG MAGIC Bright** está en el modo **Cine** o **Contraste dinám.**

Puede personalizar el ángulo para ajustarlo a sus preferencias.

3.5.1 Configuración de SAMSUNG MAGIC Angle

- 1 Pulse cualquier botón de la parte frontal del producto a fin de mostrar la guía de teclas. A continuación, pulse **[MENU]** para mostrar la pantalla de menú correspondiente.
- 2 Pulse **[▲/▼]** para desplazarse a **IMAGEN** y pulse **[□/□]** en el producto.
- 3 Pulse **[▲/▼]** para desplazarse a **SAMSUNG MAGIC Angle** y pulse **[□/□]** en el producto. Aparecerá la ventana siguiente.



- **Des.** ①: Seleccione esta opción si la visualización se produce directamente delante del producto.
- **Modo Recostado1** ②: Seleccione esta opción para la visualización desde una posición ligeramente más baja que el producto.
- **Modo Recostado2** ③: Seleccione esta opción para la visualización desde una posición más baja que con el modo Modo Recostado1.
- **Modo De pie** ④: Seleccione esta opción para la visualización desde una posición más alta que el producto.
- **Modo Lateral** ⑤: Seleccione esta opción si la visualización se produce desde cualquiera de los lados del producto.

- **Vista de grupo:** Seleccione esta opción para que varios espectadores puedan ver desde las posiciones ①, ④ y ⑤.
- **Personal: Modo Recostado1** se aplicará de forma predeterminada si se selecciona **Personal**.

4 Pulse [▲/▼] para ir a la opción que desee y pulse [□/↩].

5 Se aplicará la opción seleccionada.

3.6 SAMSUNG MAGIC Upscale

La función **SAMSUNG MAGIC Upscale** puede mejorar las capas de los detalles de la imagen, así como la intensidad de ésta.



- Esta función tiene unos efectos más evidentes en imágenes de baja resolución.
- Este menú no está disponible cuando **SAMSUNG MAGIC Bright** está en el modo **Cine** o **Contraste dinám.**

3.6.1 Configuración de SAMSUNG MAGIC Upscale

- 1 Pulse cualquier botón de la parte frontal del producto a fin de mostrar la guía de teclas. A continuación, pulse **[MENU]** para mostrar la pantalla de menú correspondiente.
- 2 Pulse **[▲/▼]** para desplazarse a **IMAGEN** y pulse **[□/⊞]** en el producto.
- 3 Pulse **[▲/▼]** para desplazarse a **SAMSUNG MAGIC Upscale** y pulse **[□/⊞]** en el producto. Aparecerá la ventana siguiente.



Comparado con el **Modo1**, el **Modo2** tiene un efecto más acusado.

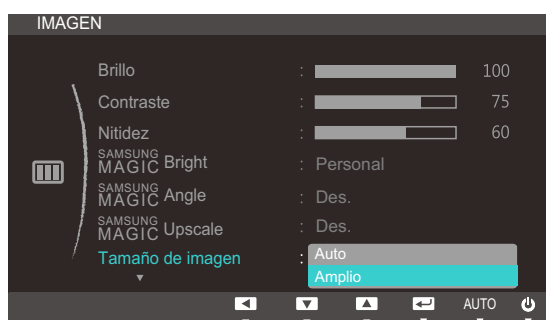
- 4 Pulse **[▲/▼]** para ir a la opción que desee y pulse **[□/⊞]**.
- 5 Se aplicará la opción seleccionada.

3.7 Tamaño de imagen

Cambie el tamaño de la imagen.

3.7.1 Cambio del Tamaño de imagen

- 1 Pulse cualquier botón de la parte frontal del producto a fin de mostrar la guía de teclas. A continuación, pulse **[MENU]** para mostrar la pantalla de menú correspondiente.
- 2 Pulse **[▲/▼]** para desplazarse a **IMAGEN** y pulse **[□/⊞]** en el producto.
- 3 Pulse **[▲/▼]** para desplazarse a **Tamaño de imagen** y pulse **[□/⊞]** en el producto. Aparecerá la ventana siguiente.



- **Auto:** La imagen se muestra según la relación de aspecto de la fuente de entrada.
- **Amplio:** La imagen se muestra a pantalla completa independientemente de la relación de aspecto de la fuente de entrada.



- **4:3:** La imagen se muestra con una relación de aspecto de 4:3, que resulta adecuada para vídeos y retransmisiones estándar.
- **16:9:** La imagen se muestra con una relación de aspecto de 16:9.
- **Ajuste pantalla:** Permite mostrar la imagen con la relación de aspecto original sin recortes.



- **4:3:** La imagen se muestra con una relación de aspecto de 4:3, que resulta adecuada para vídeos y retransmisiones estándar.
- **Amplio:** La imagen se muestra a pantalla completa independientemente de la relación de aspecto de la fuente de entrada. (S19C450BW/S19C450MW/S22C450BW/S22C450MW/S24C450BW/S24C450MW)
- **Ajuste pantalla:** Permite mostrar la imagen con la relación de aspecto original sin recortes.



Es posible cambiar el tamaño de pantalla si se cumplen las siguientes condiciones, excepto en los modelos S19C450BR y S19C450MR.

- Existe un dispositivo de salida digital conectado mediante el cable DVI.
- La señal de entrada es 480p, 576p, 720p o 1080p y el monitor puede visualizarse normalmente (no todos los modelos admiten todas estas señales).
- Sólo se puede configurar cuando la entrada externa está conectada a través de DVI y **Modo PC/AV** está configurado como **AV**.

4 Pulse [**▲**/**▼**] para ir a la opción que desee y pulse [**□**/**⏻**].

5 Se aplicará la opción seleccionada.

3.8 Posición-H y Posición-V

Posición-H: Permite mover la pantalla hacia la izquierda o la derecha.

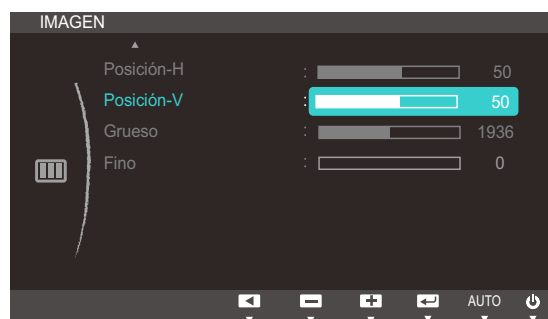
Posición-V: Permite mover la pantalla hacia arriba o hacia abajo.



- Este menú solamente está disponible en el modo **Analógico**.
- Este menú solamente está disponible si **Tamaño de imagen** se ha establecido como **Ajuste pantalla** en el modo **AV**. Si la señal de entrada es 480P o 576P o 720P o 1080P en el modo **AV** y el monitor puede visualizarse correctamente, seleccione **Ajuste pantalla** para ajustar la posición horizontal en niveles de 0 a 6.

3.8.1 Configuración de Posición-H y Posición-V

- 1 Pulse cualquier botón de la parte frontal del producto a fin de mostrar la guía de teclas. A continuación, pulse **[MENU]** para mostrar la pantalla de menú correspondiente.
- 2 Pulse **[▲/▼]** para desplazarse a **IMAGEN** y pulse **[□/⏏]** en el producto.
- 3 Pulse **[▲/▼]** para desplazarse a **Posición-H** o **Posición-V** y a continuación pulse **[□/⏏]**. Aparecerá la ventana siguiente.



- 4 Pulse **[▲/▼]** para configurar **Posición-H** o **Posición-V**.

3.9 Grueso

Permite ajustar la frecuencia de la pantalla.



Sólo está disponible en el modo **Analógico**.

3.9.1 Ajuste de Grueso

- 1 Pulse cualquier botón de la parte frontal del producto a fin de mostrar la guía de teclas. A continuación, pulse [**MENU**] para mostrar la pantalla de menú correspondiente.
- 2 Pulse [**▲/▼**] para desplazarse a **IMAGEN** y pulse [**□/□**] en el producto.
- 3 Pulse [**▲/▼**] para desplazarse a **Grueso** y pulse [**□/□**] en el producto. Aparecerá la ventana siguiente.



- 4 Ajuste la opción **Grueso** mediante el botón [**▲/▼**].

3.10 Fino

Permite un ajuste preciso de la pantalla para obtener una imagen vívida.



Sólo está disponible en el modo **Analógico**.

3.10.1 Ajuste de Fino

- 1 Pulse cualquier botón de la parte frontal del producto a fin de mostrar la guía de teclas. A continuación, pulse [**MENU**] para mostrar la pantalla de menú correspondiente.
- 2 Pulse [**▲/▼**] para desplazarse a **IMAGEN** y pulse [**□/□**] en el producto.
- 3 Pulse [**▲/▼**] para desplazarse a **Fino** y pulse [**□/□**] en el producto. Aparecerá la ventana siguiente.



- 4 Ajuste la opción **Fino** mediante el botón [**▲/▼**].

Configuración del matiz

Permite ajustar el matiz de la pantalla. Este menú no está disponible cuando **SAMSUNG MAGICBright** se establece como modo **Cine** o **Contraste dinám.**

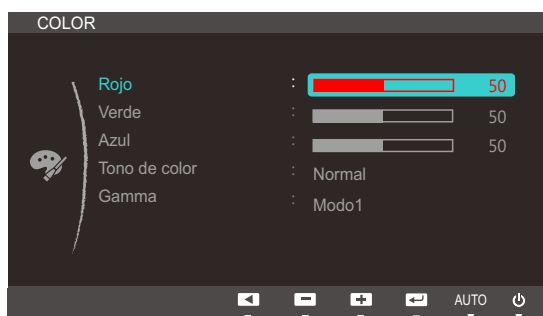
4.1 Rojo

Permite ajustar el valor del color rojo de la imagen. (Rango: 0~100)

Cuanto mayor sea el valor, más alta será la intensidad del color.

4.1.1 Configuración de Rojo

- 1 Pulse cualquier botón de la parte frontal del producto a fin de mostrar la guía de teclas. A continuación, pulse **[MENU]** para mostrar la pantalla de menú correspondiente.
- 2 Pulse **[▲/▼]** para desplazarse a **COLOR** y pulse **[□/⊞]** en el producto.
- 3 Pulse **[▲/▼]** para desplazarse a **Rojo** y pulse **[□/⊞]** en el producto. Aparecerá la ventana siguiente.



- 4 Ajuste la opción **Rojo** mediante el botón **[▲/▼]**.

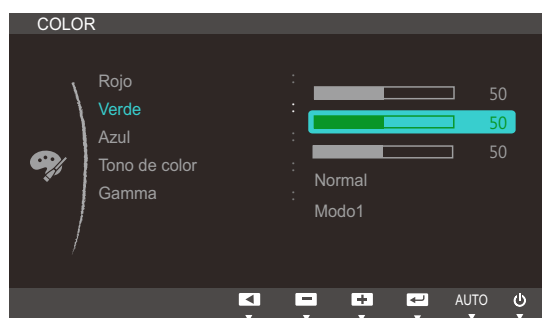
4.2 Verde

Permite ajustar el valor del color verde de la imagen. (Rango: 0~100)

Cuanto mayor sea el valor, más alta será la intensidad del color.

4.2.1 Configuración de Verde

- 1 Pulse cualquier botón de la parte frontal del producto a fin de mostrar la guía de teclas. A continuación, pulse **[MENU]** para mostrar la pantalla de menú correspondiente.
- 2 Pulse **[▲/▼]** para desplazarse a **COLOR** y pulse **[□/⊞]** en el producto.
- 3 Pulse **[▲/▼]** para desplazarse a **Verde** y pulse **[□/⊞]** en el producto. Aparecerá la ventana siguiente.



- 4 Ajuste la opción **Verde** mediante el botón **[▲/▼]**.

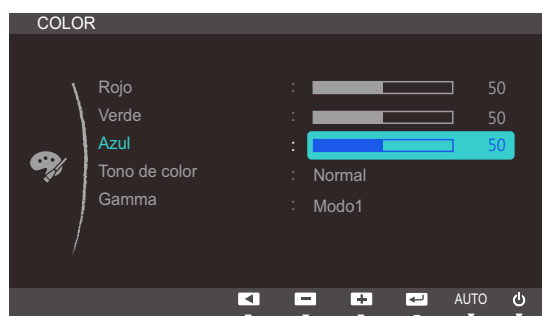
4.3 Azul

Permite ajustar el valor del color azul de la imagen. (Rango: 0~100)

Cuanto mayor sea el valor, más alta será la intensidad del color.

4.3.1 Configuración de Azul

- 1 Pulse cualquier botón de la parte frontal del producto a fin de mostrar la guía de teclas. A continuación, pulse **[MENU]** para mostrar la pantalla de menú correspondiente.
- 2 Pulse **[▲/▼]** para desplazarse a **COLOR** y pulse **[□/⏏]** en el producto.
- 3 Pulse **[▲/▼]** para desplazarse a **Azul** y pulse **[□/⏏]** en el producto. Aparecerá la ventana siguiente.



- 4 Ajuste la opción **Azul** mediante el botón **[▲/▼]**.

4.4 Tono de color

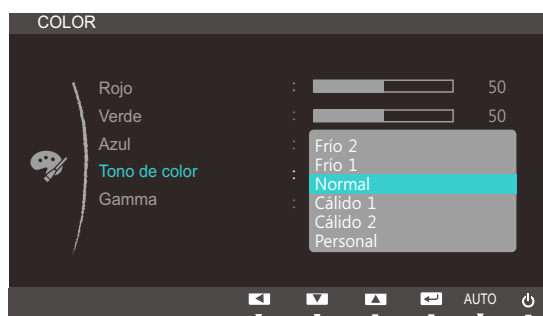
Ajuste el tono de color general de la imagen.



Este menú no está disponible cuando **SAMSUNG MAGICAngle** está habilitado.

4.4.1 Ajuste de la configuración de Tono de color

- 1 Pulse cualquier botón de la parte frontal del producto a fin de mostrar la guía de teclas. A continuación, pulse **[MENU]** para mostrar la pantalla de menú correspondiente.
- 2 Pulse **[▲/▼]** para desplazarse a **COLOR** y pulse **[□/⏏]** en el producto.
- 3 Pulse **[▲/▼]** para desplazarse a **Tono de color** y pulse **[□/⏏]** en el producto. Aparecerá la ventana siguiente.



- **Frío 2:** Permite establecer la temperatura de color para que sea más fría que **Frío 1**.
 - **Frío 1:** Permite establecer la temperatura de color para que sea más fría que en el modo **Normal**.
 - **Normal:** Permite ver el tono de color estándar.
 - **Cálido 1:** Permite establecer la temperatura de color para que sea más cálida que en el modo **Normal**.
 - **Cálido 2:** Permite establecer la temperatura de color para que sea más cálida que **Cálido 1**.
 - **Personal:** Permite personalizar el tono de color.
- 4 Pulse **[▲/▼]** para ir a la opción que desee y pulse **[□/⏏]**.
 - 5 Se aplicará la opción seleccionada.

4.5 Gamma

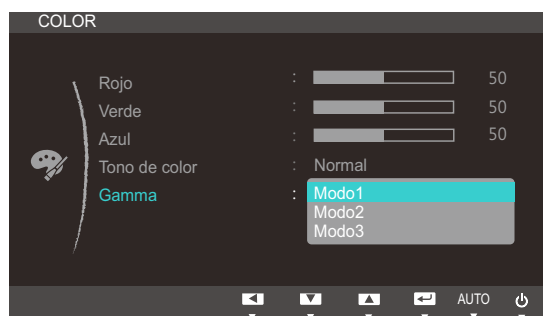
Ajuste el brillo de rango medio (gamma) de la imagen.



Este menú no está disponible cuando **SAMSUNG MAGICAngle** está habilitado.

4.5.1 Configuración de Gamma

- 1 Pulse cualquier botón de la parte frontal del producto a fin de mostrar la guía de teclas. A continuación, pulse **[MENU]** para mostrar la pantalla de menú correspondiente.
- 2 Pulse **[▲/▼]** para desplazarse a **COLOR** y pulse **[□/⏏]** en el producto.
- 3 Pulse **[▲/▼]** para desplazarse a **Gamma** y pulse **[□/⏏]** en el producto. Aparecerá la ventana siguiente.



- 4 Pulse **[▲/▼]** para ir a la opción que desee y pulse **[□/⏏]**.
- 5 Se aplicará la opción seleccionada.

5.1 Idioma

Establezca el idioma de los menús.



- Un cambio en el ajuste del idioma sólo se aplicará a la visualización de los menús en pantalla.
- No se aplicará a otras funciones del PC.

5.1.1 Cambio del Idioma

- 1 Pulse cualquier botón de la parte frontal del producto a fin de mostrar la guía de teclas. A continuación, pulse [**MENU**] para mostrar la pantalla de menú correspondiente.
- 2 Pulse [**▲/▼**] para desplazarse a **CONFIG. DEL MENÚ** y pulse [**□/☞**] en el producto.
- 3 Pulse [**▲/▼**] para desplazarse a **Idioma** y pulse [**□/☞**] en el producto. Aparecerá la ventana siguiente.



- 4 Pulse [**▲/▼**] para seleccionar el idioma deseado y, después, pulse [**□/☞**].
- 5 Se aplicará la opción seleccionada.

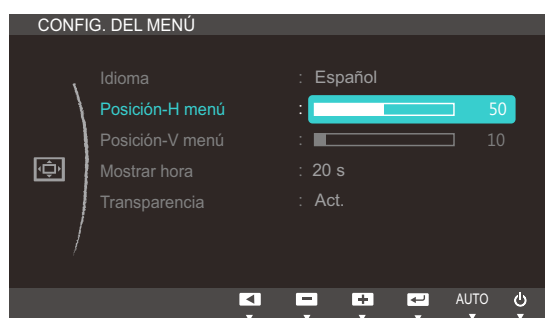
5.2 Posición-H menú y Posición-V menú

Posición-H menú: Permite mover la posición del menú hacia la izquierda o la derecha.

Posición-V menú: Permite mover la posición del menú hacia arriba o hacia abajo.

5.2.1 Configuración de Posición-H menú y Posición-V menú

- 1 Pulse cualquier botón de la parte frontal del producto a fin de mostrar la guía de teclas. A continuación, pulse **[MENU]** para mostrar la pantalla de menú correspondiente.
- 2 Pulse **[▲/▼]** para desplazarse a **CONFIG. DEL MENÚ** y pulse **[⏏/⏏]** en el producto.
- 3 Pulse **[▲/▼]** para desplazarse a **Posición-H menú** o **Posición-V menú** y a continuación pulse **[⏏/⏏]**. Aparecerá la ventana siguiente.



- 4 Pulse **[▲/▼]** para configurar **Posición-H menú** o **Posición-V menú**.

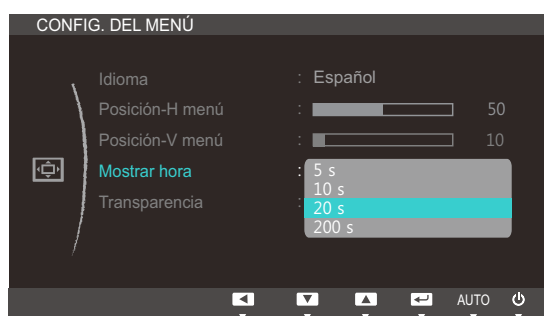
5.3 Mostrar hora

Permite establecer el menú que aparece en pantalla (OSD) de forma que desaparezca automáticamente en caso de no utilizarse durante un periodo de tiempo especificado.

Mostrar hora se puede utilizar para especificar el tiempo tras el cual desea que desaparezca el menú OSD.

5.3.1 Configuración de Mostrar hora

- 1 Pulse cualquier botón de la parte frontal del producto a fin de mostrar la guía de teclas. A continuación, pulse **[MENU]** para mostrar la pantalla de menú correspondiente.
- 2 Pulse **[▲/▼]** para desplazarse a **CONFIG. DEL MENÚ** y pulse **[□/⏏]** en el producto.
- 3 Pulse **[▲/▼]** para desplazarse a **Mostrar hora** y pulse **[□/⏏]** en el producto. Aparecerá la ventana siguiente.



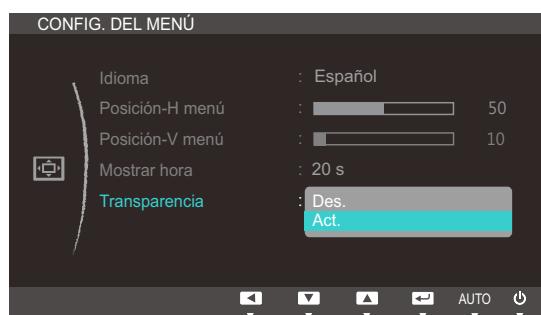
- 4 Pulse **[▲/▼]** para ir a la opción que desee y pulse **[□/⏏]**.
- 5 Se aplicará la opción seleccionada.

5.4 Transparencia

Configure la transparencia de las ventanas de los menús:

5.4.1 Modificación de Transparencia

- 1 Pulse cualquier botón de la parte frontal del producto a fin de mostrar la guía de teclas. A continuación, pulse [MENU] para mostrar la pantalla de menú correspondiente.
- 2 Pulse [▲/▼] para desplazarse a **CONFIG. DEL MENÚ** y pulse [□/⇒] en el producto.
- 3 Pulse [▲/▼] para desplazarse a **Transparencia** y pulse [□/⇒] en el producto. Aparecerá la ventana siguiente.



- 4 Pulse [▲/▼] para ir a la opción que desee y pulse [□/⇒].
- 5 Se aplicará la opción seleccionada.

6.1 Restaurar

Permite devolver todos los ajustes del producto a la configuración de fábrica predeterminada.

6.1.1 Configuración de inicialización (Restaurar)

- 1 Pulse cualquier botón de la parte frontal del producto a fin de mostrar la guía de teclas. A continuación, pulse **[MENU]** para mostrar la pantalla de menú correspondiente.
- 2 Pulse **[▲/▼]** para desplazarse a **CONFIG. Y REST.** y pulse **[□/⏏]** en el producto.
- 3 Pulse **[▲/▼]** para desplazarse a **Restaurar** y pulse **[□/⏏]** en el producto. Aparecerá la ventana siguiente.



- 4 Pulse **[▲/▼]** para ir a la opción que desee y pulse **[□/⏏]**.
- 5 Se aplicará la opción seleccionada.

6.2 Ahorro energía

La función **Ahorro energía** reduce el consumo de energía ya que controla la corriente eléctrica que utiliza el panel del monitor.



Este menú no está disponible cuando **SAMSUNG MAGICBright** está en el modo **Contraste dinám.**.

6.2.1 Configuración de la función Ahorro energía

- 1 Pulse cualquier botón de la parte frontal del producto a fin de mostrar la guía de teclas. A continuación, pulse **[MENU]** para mostrar la pantalla de menú correspondiente.
- 2 Pulse **[▲/▼]** para desplazarse a **CONFIG. Y REST.** y pulse **[□/⊞]** en el producto.
- 3 Pulse **[▲/▼]** para desplazarse a **Ahorro energía** y pulse **[□/⊞]** en el producto. Aparecerá la ventana siguiente.



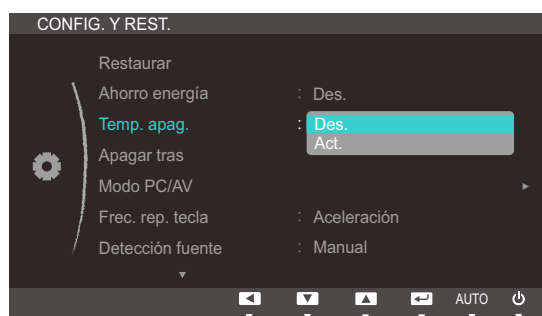
- **75%:** Reducir el consumo de energía del monitor hasta un 75% del nivel predeterminado.
 - **50%:** Reducir el consumo de energía del monitor hasta un 50% del nivel predeterminado.
 - **Des.:** Desactivar la función **Ahorro energía**.
- 4 Pulse **[▲/▼]** para ir a la opción que desee y pulse **[□/⊞]**.
 - 5 Se aplicará la opción seleccionada.

6.3 Temp. apag.

Puede configurar el producto para que se apague automáticamente.

6.3.1 Configuración de Temp. apag.

- 1 Pulse cualquier botón de la parte frontal del producto a fin de mostrar la guía de teclas. A continuación, pulse **[MENU]** para mostrar la pantalla de menú correspondiente.
- 2 Pulse **[▲/▼]** para desplazarse a **CONFIG. Y REST.** y pulse **[□/⏏]** en el producto.
- 3 Pulse **[▲/▼]** para desplazarse a **Temp. apag.** y pulse **[□/⏏]** en el producto. Aparecerá la ventana siguiente.



- **Des.:** Desactiva el temporizador de apagado de forma que el producto no se apague automáticamente.
 - **Act.:** Activa el temporizador de apagado de forma que el producto se apague automáticamente.
- 4 Pulse **[▲/▼]** para ir a la opción que desee y pulse **[□/⏏]**.
 - 5 Se aplicará la opción seleccionada.

6.4 Apagar tras

El temporizador de apagado se puede establecer en un rango de 1 a 23 horas. El producto se apagará automáticamente una vez transcurrido el número especificado de horas.



Este menú sólo está disponible si **Temp. apag.** se ha establecido como **Act.**.

6.4.1 Configuración de Apagar tras

- 1 Pulse cualquier botón de la parte frontal del producto a fin de mostrar la guía de teclas. A continuación, pulse [**MENU**] para mostrar la pantalla de menú correspondiente.
- 2 Pulse [**▲/▼**] para desplazarse a **CONFIG. Y REST.** y pulse [**□/⏏**] en el producto.
- 3 Pulse [**▲/▼**] para desplazarse a **Apagar tras** y pulse [**□/⏏**] en el producto. Aparecerá la ventana siguiente.



- 4 Pulse [**▲/▼**] para configurar **Conf.temp.apagado**.

6.5 Modo PC/AV

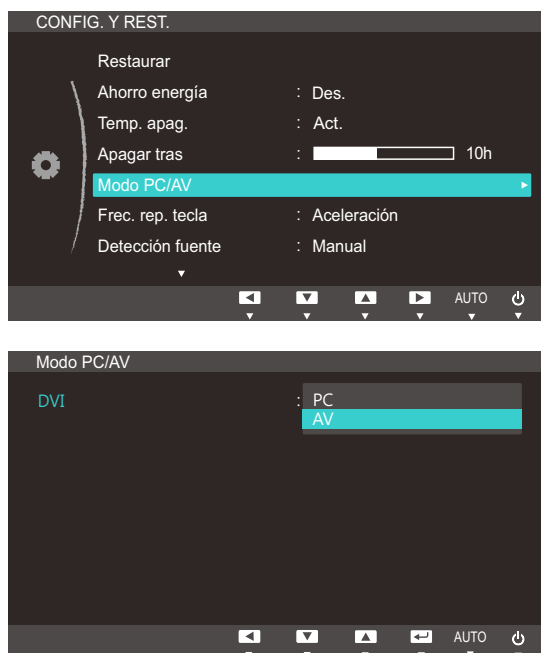
Establezca **Modo PC/AV** como **AV**. Se agrandará el tamaño de la imagen. Esta opción es útil para ver películas.



- Esta función no admite el modo analógico.
- Se suministra sólo para modelos panorámicos como 16:9 o 16:10.
- Si el monitor (cuando está configurado como DVI) está en el modo de ahorro de energía o se muestra el mensaje **Comprobar cable señal**, pulse el botón **[MENU]** para mostrar la presentación en pantalla (OSD). Puede seleccionar **PC** o **AV**.

6.5.1 Configuración de Modo PC/AV

- 1 Pulse cualquier botón de la parte frontal del producto a fin de mostrar la guía de teclas. A continuación, pulse **[MENU]** para mostrar la pantalla de menú correspondiente.
- 2 Pulse **[▲/▼]** para desplazarse a **CONFIG. Y REST.** y pulse **[□/⏏]** en el producto.
- 3 Pulse **[▲/▼]** para desplazarse a **Modo PC/AV** y pulse **[□/⏏]** en el producto. Aparecerá la ventana siguiente.



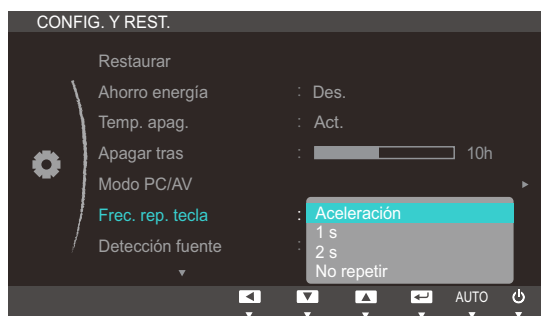
- 4 Pulse **[▲/▼]** para ir a la opción que desee y pulse **[□/⏏]**.
- 5 Se aplicará la opción seleccionada.

6.6 Frec. rep. tecla

Permite controlar la velocidad de respuesta de un botón al pulsarlo.

6.6.1 Configuración de Frec. rep. tecla

- 1 Pulse cualquier botón de la parte frontal del producto a fin de mostrar la guía de teclas. A continuación, pulse **[MENU]** para mostrar la pantalla de menú correspondiente.
- 2 Pulse **[▲/▼]** para desplazarse a **CONFIG. Y REST.** y pulse **[□/⏏]** en el producto.
- 3 Pulse **[▲/▼]** para desplazarse a **Frec. rep. tecla** y pulse **[□/⏏]** en el producto. Aparecerá la ventana siguiente.



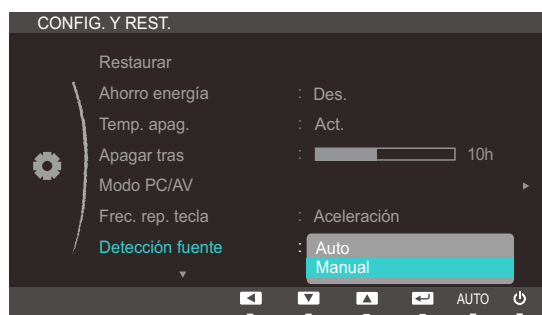
- Es posible seleccionar **Aceleración**, **1 s** o **2 s**. Si se selecciona **No repetir**, un comando responde sólo una vez al pulsar un botón.
- 4 Pulse **[▲/▼]** para ir a la opción que desee y pulse **[□/⏏]**.
 - 5 Se aplicará la opción seleccionada.

6.7 Detección fuente

Active **Detección fuente**

6.7.1 Configuración de Detección fuente

- 1 Pulse cualquier botón de la parte frontal del producto a fin de mostrar la guía de teclas. A continuación, pulse **[MENU]** para mostrar la pantalla de menú correspondiente.
- 2 Pulse **[▲/▼]** para desplazarse a **CONFIG. Y REST.** y pulse **[□/⏏]** en el producto.
- 3 Pulse **[▲/▼]** para desplazarse a **Detección fuente** y pulse **[□/⏏]** en el producto. Aparecerá la ventana siguiente.



- **Auto:** La fuente de entrada se reconocerá automáticamente.
 - **Manual:** Permite seleccionar una fuente de entrada manualmente.
- 4 Pulse **[▲/▼]** para ir a la opción que desee y pulse **[□/⏏]**.
 - 5 Se aplicará la opción seleccionada.

6.8 Tecla personaliz.

Puede personalizar **Tecla personaliz.** como se explica a continuación.

6.8.1 Configuración de Tecla personaliz.

- 1 Pulse cualquier botón de la parte frontal del producto a fin de mostrar la guía de teclas. A continuación, pulse [MENU] para mostrar la pantalla de menú correspondiente.
- 2 Pulse [▲/▼] para desplazarse a **CONFIG. Y REST.** y pulse [□/⏏] en el producto.
- 3 Pulse [▲/▼] para desplazarse a **Tecla personaliz.** y pulse [□/⏏] en el producto. Aparecerá la ventana siguiente.



- **SAMSUNG**Angle - **SAMSUNG**Bright - Ahorro energía - Tamaño de imagen
- 4 Pulse [▲/▼] para ir a la opción que desee y pulse [□/⏏].
 - 5 Se aplicará la opción seleccionada.

7.1 INFORMACIÓN

Permiten ver la fuente de entrada, la frecuencia y la resolución actuales.

7.1.1 Acceso a INFORMACIÓN

- 1 Pulse cualquier botón de la parte frontal del producto a fin de mostrar la guía de teclas. A continuación, pulse [**MENU**] para mostrar la pantalla de menú correspondiente.
- 2 Pulse [**▲/▼**] para desplazarse a **INFORMACIÓN**. Aparecerán la fuente de entrada, la frecuencia y la resolución actuales.



Los elementos de menú mostrados pueden variar dependiendo del modelo.

7.2 Configuración de Brillo y Contraste en la pantalla inicial

Ajuste el **Brillo** o **Contraste** mediante los botones [⊙] en la pantalla inicial (donde no aparece el menú OSD).

- 1 Pulse cualquier botón de la parte frontal del producto (si no se muestra ninguna pantalla de menú) a fin de mostrar la guía de teclas. A continuación, pulse [⊙]. Aparecerá la ventana siguiente.

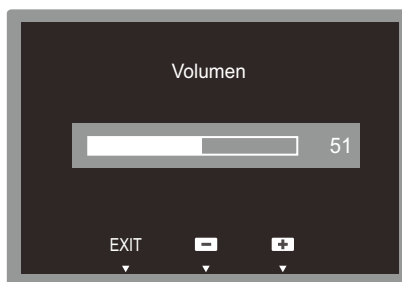


- 2 Pulse el botón [↔] para alternar entre los ajustes de **Brillo** y **Contraste**.
- 3 Ajuste la **Brillo** o **Contraste** mediante los botones [▲/▼].

7.3 Configuración de Volumen en la pantalla inicial

Para ajustar la opción **Volumen**, pulse el botón [●] cuando se muestre la guía de teclas.

- 1 Pulse cualquier botón de la parte frontal del producto (si no se muestra ninguna pantalla de menú) a fin de mostrar la guía de teclas. A continuación, pulse [●]. Aparecerá la ventana siguiente.



- 2 Ajuste la **Volumen** mediante los botones [▲/▼].



- Aplicable a modelos que sólo tienen altavoces.
- **Volumen** se puede ajustar si se ha conectado un cable en el puerto [IN].

8.1 Magic Tune



8.1.1 ¿Qué es MagicTune?



MagicTune es un programa de software que facilita el ajuste del monitor al proporcionar directrices y descripciones comprensibles de las funciones del monitor.

Se puede ajustar el producto con el ratón y el teclado sin tener que utilizar los botones de funcionamiento del producto.

8.1.2 Instalación del software

- 1 Inserte el CD de instalación en la unidad de CD-ROM.
- 2 Seleccione el programa de configuración de MagicTune.
 -  Si no aparece la pantalla emergente de la instalación del software en la pantalla principal, busque en el CD-ROM el archivo de configuración de MagicTune y haga doble clic en él.
- 3 Seleccione el idioma de la instalación y haga clic en [Siguiente].
- 4 Complete los pasos restantes de la instalación del software con las instrucciones de la pantalla.
 - 
 - Si tras la instalación no reinicia el ordenador quizás el software no funcione adecuadamente.
 - El icono MagicTune puede que no aparezca según el sistema del ordenador y las especificaciones del producto.
 - Si no aparece el icono de acceso directo, pulse la tecla F5.

Restricciones y problemas con la instalación (MagicTune™)

La instalación de MagicTune™ puede resultar afectada por la tarjeta gráfica, la placa base y el entorno de red.

Requisitos del sistema

SO

- Windows XP, Windows Vista, Windows 7, Windows 8

8.1.3 Eliminación del software

Sólo puede eliminar MagicTune™ a través de [Agregar o quitar programas] en Windows.

Para eliminar MagicTune™, siga estos pasos.

- 1 Haga clic en [Inicio] seleccione [Configuración], y seleccione [Panel de control] en el menú.
Con Windows XP, haga clic en [Inicio] y seleccione [Panel de control] en el menú.
- 2 Haga doble clic en icono [Agregar o quitar programas] del Panel de control.
- 3 En la ventana [Agregar/Quitar], busque y seleccione MagicTune™ para resaltarlo.
- 4 Haga clic en [Cambiar o quitar programas] para eliminar el software.
- 5 Seleccione [Sí] para iniciar la eliminación de MagicTune™.
- 6 Espere hasta que aparezca una ventana de mensajes que le informa de que el software se ha eliminado satisfactoriamente.




Si desea ayuda técnica, conocer las preguntas habituales o bien obtener información sobre la actualización del software MagicTune™, visite nuestro website(http://www.samsung.com/us/consumer/learningresources/monitor/magetune/pop_intro.html).

8.2 MultiScreen



MultiScreen permite a los usuarios utilizar el monitor dividiendo éste en varias secciones.

8.2.1 Instalación del software

- 1 Inserte el CD de instalación en la unidad de [CD-ROM].
- 2 Seleccione el programa de configuración de "MultiScreen".
 -  Si no aparece la pantalla emergente de la instalación del software en la pantalla principal, busque en el [CD-ROM] el archivo de configuración de "MultiScreen" y haga doble clic en él.
- 3 Cuando se abra la ventana del asistente de instalación, haga clic en **[Siguiente]**.
- 4 Siga las instrucciones que se indican en la pantalla para continuar con la instalación.
 - 
 - Si tras la instalación no reinicia el ordenador quizás el software no funcione adecuadamente.
 - El icono "MultiScreen" puede que no aparezca según el sistema del ordenador y las especificaciones del producto.
 - Si no se muestra el icono del acceso directo, pulse la tecla "F5".

Restricciones y problemas con la instalación (MultiScreen)

La instalación de "MultiScreen" puede resultar afectada por la tarjeta gráfica, la placa base y el entorno de red.

Sistema operativo

"SO"

- "Windows 2000"
- "Windows XP Home Edition"
- "Windows XP Professional"
- "Windows Vista 32bit"
- "Windows 7 32bit"
- "Windows 8 32bit"



Con "MultiScreen", se recomienda el sistema operativo "Windows 2000" o superior.

"Hardware"

- Al menos 32 MB de memoria.
- Al menos 60 MB de espacio libre en la unidad del disco duro.

8.2.2 Eliminación del software

Haga clic en **[Inicio]**, seleccione **[Configuración]/[Panel de control]** y, a continuación, haga doble clic en **[Agregar o quitar programas]**.



Seleccione "MultiScreen" en la lista de programas y haga clic en el botón **[Añadir/Borrar]**.

8.3 MagicRotation



El software MagicRotation de Samsung Electronics, Inc. proporciona al usuario la función de rotación (orientación 0, 90, 180 o 270) que facilita el óptimo uso de la pantalla del ordenador, una mejor visualización y una mayor productividad.

8.3.1 Instalación del software

- 1 Inserte el CD de instalación en la unidad de [CD-ROM].
- 2 Seleccione el programa de configuración de "MagicRotation".
 -  Si no aparece la pantalla emergente de la instalación del software en la pantalla principal, busque en el [CD-ROM] el archivo de configuración de "MagicRotation" y haga doble clic en él.
- 3 Seleccione el idioma de la instalación y haga clic en **[Siguiente]**.
- 4 Complete los pasos restantes de la instalación del software con las instrucciones de la pantalla.
 - 
 - Si tras la instalación no reinicia el ordenador quizás el software no funcione adecuadamente.
 - El icono "MagicRotation" puede que no aparezca según el sistema del ordenador y las especificaciones del producto.
 - Si no se muestra el icono del acceso directo, pulse la tecla "F5".

Restricciones y problemas con la instalación (MagicRotation)

La instalación de "MagicRotation" puede resultar afectada por la tarjeta gráfica, la placa base y el entorno de red.

Limitación

- 1 Se debe cargar correctamente "Display Driver" para que MagicRotation funcione correctamente. La versión del controlador "Display Driver" debe ser la más reciente suministrada por el distribuidor.
- 2 Si en algunas aplicaciones como Windows Media Player o Real Player no se ven los vídeos correctamente con una orientación de 90, 180 y 270, siga estos pasos:
 - Cierre la aplicación.
 - Seleccione la orientación (90, 180 o 270) en la que desee ver la aplicación.
 - Vuelva a iniciar la aplicación.

En la mayoría de los casos esta operación debería solucionar el problema.

- 3 Las aplicaciones de usuarios que utilicen OpenGL y DirectDraw (dibujos en 3D) no funcionarán según el modo de orientación seleccionado (90, 180, 270).
por ejemplo, juegos 3D
- 4 Las aplicaciones basadas en DOS en el modo Pantalla completa no funcionarán según el modo de orientación seleccionado (90, 180 o 270).
- 5 No se admite el modo Dual en Windows™ 98, ME ni NT 4.0.
- 6 MagicRotation no proporciona admisión para 24 bits por píxel (profundidad de bits/calidad del color).
- 7 Si va a cambiar la tarjeta gráfica se recomienda que desinstale el software MagicRotation antes de hacerlo.

Requisitos del sistema

"SO"

- "Windows™ 98 SE "
- "Windows™ Me "
- "Windows™ NT 4.0 "
- "Windows™ 2000 "
- "Windows XP Home Edition "
- "Windows XP Professional "
- "Windows Vista 32Bit "
- "Windows 7 32Bit "
- "Windows 8 32Bit"



Con MagicRotation, se recomienda el sistema operativo Windows 2000 o superior.

"Hardware"

- Al menos 128 MB de memoria (recomendado).
- Al menos 25MB de espacio libre en la unidad del disco duro.

"Service Packs"

- Se recomienda que el sistema disponga de la última versión de Service Pack.
- En el caso de Windows™ NT 4.0, se recomienda la instalación de Internet Explorer 5.0 o una versión superior con el componente Active Desktop.



- Si desea más información, visite el sitio web(http://www.samsung.com/us/consumer/learningresources/monitor/magicrotation/pop_download.html).
- Windows™ es una marca comercial registrada de Microsoft Corporation, Inc.

8.3.2 Eliminación del software

Sólo puede eliminar MagicRotation a través de **[Agregar o quitar programas]** en Windows.

Para eliminar "MagicRotation", siga estos pasos.

- 1 Haga clic en [Inicio] seleccione [Configuración], y seleccione [Panel de control] en el menú.
Con Windows XP, haga clic en [Inicio] y seleccione [Panel de control] en el menú.
- 2 Haga doble clic en icono [Agregar o quitar programas] del Panel de control.
- 3 En la ventana [Agregar/Quitar], busque y seleccione MagicRotation para resaltarlo.
- 4 Haga clic en [Cambiar o quitar programas] para eliminar el software.
- 5 Seleccione [Sí] para iniciar la eliminación de MagicRotation.
- 6 Espere hasta que aparezca una ventana de mensajes que le informa de que el software se ha eliminado satisfactoriamente.



Si desea ayuda técnica, conocer las preguntas habituales o bien obtener información sobre la actualización del software MagicRotation, visite nuestro sitio web(http://www.samsung.com/us/consumer/learningresources/monitor/magicrotation/pop_download.html).

9.1 Requisitos antes de ponerse en contacto con el Centro de servicio técnico de Samsung

9.1.1 Prueba del producto



Antes de llamar al Centro de servicio técnico de Samsung, pruebe el producto de este modo. Si el problema continúa, póngase en contacto con el Centro de servicio técnico de Samsung.

Utilice la función de prueba para comprobar si el producto funciona normalmente.

Si la pantalla se apaga y el indicador de alimentación parpadea aunque el producto esté correctamente conectado a un PC, lleve a cabo una prueba de autodiagnóstico.

- 1 Apague el PC y el producto.
- 2 Desconecte el cable del producto.
- 3 Encender el producto.
- 4 Si aparece el mensaje **Comprobar cable señal**, el producto funciona normalmente.



Si la pantalla permanece en blanco, compruebe el sistema de PC, la controladora de vídeo y el cable.

9.1.2 Comprobación de la resolución y la frecuencia

En el caso de un modo que supere la resolución admitida (consulte "10.3 Tabla de los modos de señal estándar"), aparecerá brevemente el mensaje **Modo no óptimo**.

9.1.3 Compruebe lo siguiente.

Problema de instalación (modo PC)	
La pantalla se enciende y se apaga continuamente.	Compruebe que el cable esté bien conectado al producto y al PC, así como que los conectores estén firmemente enchufados. (Consulte "2.3 Conexión y uso de un PC".)
Problema de la pantalla	
El LED de encendido está apagado. La pantalla no se encenderá.	Compruebe que el cable de alimentación esté bien conectado. (Consulte "2.3 Conexión y uso de un PC".)

Problema de la pantalla	
Aparecerá el mensaje Comprobar cable señal .	Compruebe que el cable esté bien conectado al producto. (Consulte "2.3Conexión y uso de un PC".)
	Compruebe que el dispositivo conectado al producto esté encendido.
"Se muestra Modo no óptimo ".	Este mensaje aparece si la señal de la tarjeta gráfica supera la resolución o la frecuencia máximas del producto.
	Cambie la resolución y la frecuencia máximas a fin de adaptarlas al rendimiento del producto mediante la consulta de la tabla de modos de señal estándar (página97).
Las imágenes de la pantalla aparecen distorsionadas.	Compruebe la conexión del cable con el producto (consulte "2.3Conexión y uso de un PC").
La pantalla no presenta un aspecto claro. La pantalla está borrosa.	Ajuste las opciones Grueso (página49) y Fino (página50).
	Retire cualquier accesorio (cable de extensión de vídeo, etc.) y pruébelo de nuevo.
	Establezca la resolución y la frecuencia en los niveles recomendados. (Consulte "10.1General".)
La pantalla aparece inestable y temblorosa.	Compruebe que la resolución y la frecuencia del PC estén establecidas en un intervalo de resolución y frecuencia compatible con el producto. A continuación, si es necesario, cambie la configuración según la tabla de modos de señal estándar (página97) de este manual y el menú INFORMACIÓN del producto.
Aparecen sombras o imágenes reflejadas a la izquierda de la pantalla.	
La pantalla es demasiado brillante. La pantalla es demasiado oscura.	Ajuste el Brillo (página39) y el Contraste (página40).
El color de la pantalla no es uniforme.	Cambie la configuración de COLOR . (Consulte "Configuración del matiz".)
Los colores de la pantalla muestran una sombra y están distorsionados.	Cambie la configuración de COLOR . (Consulte "Configuración del matiz".)
El color blanco no parece realmente blanco.	Cambie la configuración de COLOR . (Consulte "Configuración del matiz".)
No hay imagen en la pantalla y el LED de encendido parpadea cada 0,5-1 segundo.	El producto está en el modo de ahorro de energía.
	Pulse cualquier tecla del teclado o mueva el ratón para volver a la ventana anterior.

Problema con el sonido	
No hay sonido.	Compruebe la conexión del cable de audio o ajuste el volumen.
	Compruebe el volumen.
El volumen es demasiado bajo.	Ajustar el volumen.
	Si el volumen sigue siendo bajo después de subirlo al máximo nivel, ajústelo en la tarjeta de sonido del PC o el programa de software.
Problema con el dispositivo fuente	
Se oye un pitido cuando el PC se inicia.	Si se oye un pitido cuando se inicia el PC, debe llevar el PC a un servicio técnico.

9.2 P y R

Pregunta	Respuesta
¿Cómo puedo cambiar la frecuencia?	<p>Configure la frecuencia en la tarjeta gráfica.</p> <ul style="list-style-type: none"> Windows XP: Seleccione Panel de control → Apariencia y Temas → Pantalla → Configuración → Opciones avanzadas → Monitor y ajuste la opción Frecuencia de actualización de la pantalla debajo de Configuración del monitor. Windows ME/2000: Vaya Panel de control → Pantalla → Configuración → Avanzada → Monitor y ajuste la Frecuencia de actualización de la pantalla en Configuración del monitor. Windows Vista: Seleccione Panel de control → Apariencia y personalización → Personalización → Configuración de pantalla → Configuración avanzada → Monitor y ajuste la opción Frecuencia de actualización de la pantalla debajo de Configuración del monitor. Windows 7: Seleccione Panel de control → Apariencia y personalización → Pantalla → Resolución de pantalla → Configuración avanzada → Monitor y ajuste la opción Frecuencia de actualización de la pantalla debajo de Configuración del monitor. Windows 8: Seleccione Configuración → Panel de control → Apariencia y personalización → Pantalla → Resolución de pantalla → Configuración avanzada → Monitor y ajuste la opción Frecuencia de actualización de la pantalla debajo de Configuración del monitor.

Pregunta	Respuesta
¿Cómo puedo cambiar la resolución?	<ul style="list-style-type: none"> Windows XP: Vaya a Panel de control → Apariencia y temas → Pantalla → Configuración y ajuste la resolución. Windows ME/2000: Vaya a Panel de control → Pantalla → Configuración y ajuste la resolución. Windows Vista: Vaya a Panel de control → Apariencia y personalización → Personalizar → Configuración de pantalla y ajuste la resolución. Windows 7: Vaya a Panel de control → Apariencia y personalización → Pantalla → Ajustar resolución y ajuste la resolución. Windows 8: Vaya a Configuración → Panel de control → Apariencia y personalización → Pantalla → Ajustar resolución y ajuste la resolución.
¿Cómo puedo establecer el modo de ahorro de energía?	<ul style="list-style-type: none"> Windows XP: Establezca el modo de ahorro de energía en Panel de control → Apariencia y temas → Pantalla → Configuración del protector de pantalla o en la configuración de la BIOS del PC. Windows ME/2000: Establezca el modo de ahorro de energía en Panel de control → Pantalla → Configuración del protector de pantalla o en la configuración de la BIOS del PC. Windows Vista: Establezca el modo de ahorro de energía en Panel de control → Apariencia y personalización → Personalizar → Configuración del protector de pantalla o en la configuración de la BIOS del PC. Windows 7: Establezca el modo de ahorro de energía en Panel de control → Apariencia y personalización → Personalizar → Configuración del protector de pantalla o en la configuración de la BIOS del PC. Windows 8: Establezca el modo de ahorro de energía en Configuración → Panel de control → Apariencia y personalización → Personalizar → Configuración del protector de pantalla o en la configuración de la BIOS del PC.



Consulte el manual del usuario del PC o la tarjeta gráfica para obtener más instrucciones sobre el ajuste.



Especificaciones

10.1 General

Nombre del modelo		S19C450BW	S19C450MW	S19C450BR
Panel	Tamaño	48 cm (19,0 pulgadas)	48 cm (19,0 pulgadas)	48 cm (19,0 pulgadas)
	Área de visualización	40,824 cm (H) x 25,515 cm (V)	40,824 cm (H) x 25,515 cm (V)	37,632 cm (H) x 30,106 cm (V)
	Separación entre píxeles	0,02835 cm (H) x 0,02835 cm (V)	0,02835 cm (H) x 0,02835 cm (V)	0,0294 cm (H) x 0,0294 cm (V)
Sincronización	Frecuencia horizontal	30 ~ 81 kHz		
	Frecuencia vertical	56 ~ 75 Hz		
Color de la pantalla		16,7 millones		
Resolución	Resolución óptima	1440x900@60Hz		1280x1024@60Hz
	Resolución máxima	1440x900@75Hz		1280x1024@75Hz
Reloj de píxeles máximo		136 MHz (analógico, digital)		135 MHz (analógico, digital)
Alimentación eléctrica		Este producto utiliza de 100 a 240 V. Consulte la etiqueta en la parte posterior del producto, ya que el voltaje estándar puede variar entre los países.		
Conectores de la señal		Cable D-sub de 15 patillas a 15 patillas, separable Conector DVI-D a DVI-D, separable		
Dimensiones (An x Al x Pr) / Peso	Sin soporte	43,94 x 28,99 x 5,48 cm	43,94 x 28,99 x 54,8 cm	40,7 x 33,6 x 55 cm
	Con soporte	MIN: 43,94 x 32,32 x 21,0 cm / 4,25 kg MÁX: 43,94 x 42,32 x 21,0 cm / 4,25 kg	MIN: 43,94 x 32,32 x 21,0 cm / 4,25 kg MÁX: 43,94 x 42,32 x 21,0 cm / 4,25 kg	MIN: 40,7 x 36,9 x 21,0 cm / 4,45 kg MÁX: 40,7 x 46,9 x 21,0 cm / 4,45 kg
Interfaz de montaje VESA		10,0 cm x 10,0 cm (para usar con hardware de montaje especial (brazo))		



Especificaciones

Nombre del modelo		S19C450BW	S19C450MW	S19C450BR
Consideraciones medioambientales	Funcionamiento	Temperatura: 10°C – 40°C (50°F – 104°F) Humedad: del 10 % al 80 %, sin condensación		
	Almacenamiento	Temperatura: -20°C – 45°C (-4°F – 113°F) Humedad: del 5 % al 95 %, sin condensación		
Plug & Play		Este monitor se puede instalar y usar en cualquier sistema compatible Plug & Play. El intercambio de datos de dos direcciones entre el monitor y el sistema PC optimiza la configuración del monitor. La instalación del monitor tiene lugar automáticamente. Sin embargo, se puede personalizar la configuración de instalación si se desea.		
Puntos del panel (píxeles)		Debido a la naturaleza de la fabricación de este producto, aproximadamente 1 píxel por millón (1 ppm) puede ser más brillante o más oscuro en el panel LCD. Esto no afecta al rendimiento del producto.		



Especificaciones

Nombre del modelo		S19C450MR	S20C450B	S22C450B
Panel	Tamaño	48 cm (19 pulgadas)	50 cm (20,0 pulgadas)	54 cm (21,5 pulgadas)
	Área de visualización	37,632 cm (H) x 30,106 cm (V)	44,28 cm (H) x 24,908 cm (V)	47,664 cm (H) x 26,811 cm (V)
	Separación entre píxeles	0,0294 cm (H) x 0,0294 cm (V)	0,027675 cm (H) x 0,027675 cm (V)	0,024825 cm (H) x 0,024825 cm (V)
Sincronización	Frecuencia horizontal	30 ~ 81 kHz		
	Frecuencia vertical	56 ~ 75 Hz		
Color de la pantalla		16,7 millones		
Resolución	Resolución óptima	1280x1024@60Hz	1600x900@60Hz	1920x1080@60Hz
	Resolución máxima	1280x1024@75Hz	1600x900@60Hz	1920x1080@60Hz
Reloj de píxeles máximo		135 MHz (analógico, digital)	136 MHz (analógico, digital)	148 MHz (analógico, digital)
Alimentación eléctrica		Este producto utiliza de 100 a 240 V. Consulte la etiqueta en la parte posterior del producto, ya que el voltaje estándar puede variar entre los países.		
Conectores de la señal		Cable D-sub de 15 patillas a 15 patillas, separable Conector DVI-D a DVI-D, separable		
Dimensiones (An x Al x Pr) / Peso	Sin soporte	40,7 x 33,6 x 5,5 cm	47,38 x 28,4 x 5,44 cm	50,43 x 30,19 x 5,545 cm
	Con soporte	MIN: 40,7 x 36,9 x 21,0 cm / 4,45 kg MÁX.: 40,7 x 46,9 x 21,0 cm / 4,45 kg	MIN: 47,38 x 31,71 x 21,0 cm / 3,8 kg MÁX.: 47,38 x 41,71 x 21,0 cm / 3,8 kg	MIN: 50,43 x 32,535 x 21,0 cm / 4,5 kg MÁX.: 50,43 x 42,535 x 21,0 cm / 4,5 kg
Interfaz de montaje VESA		10,0 cm x 10,0 cm (para usar con hardware de montaje especial (brazo))		
Consideraciones medioambientales	Funcionamiento	Temperatura: 10°C – 40°C (50°F – 104°F) Humedad: del 10 % al 80 %, sin condensación		
	Almacenamiento	Temperatura: -20°C – 45°C (-4°F – 113°F) Humedad: del 5 % al 95 %, sin condensación		



Especificaciones

Nombre del modelo	S19C450MR	S20C450B	S22C450B
Plug & Play	Este monitor se puede instalar y usar en cualquier sistema compatible Plug & Play. El intercambio de datos de dos direcciones entre el monitor y el sistema PC optimiza la configuración del monitor. La instalación del monitor tiene lugar automáticamente. Sin embargo, se puede personalizar la configuración de instalación si se desea.		
Puntos del panel (píxeles)	Debido a la naturaleza de la fabricación de este producto, aproximadamente 1 píxel por millón (1 ppm) puede ser más brillante o más oscuro en el panel LCD. Esto no afecta al rendimiento del producto.		

Nombre del modelo		S22C450M	S22C450BW	S22C450MW
Panel	Tamaño	54 cm (21,5 pulgadas)	55 cm (22,0 pulgadas)	55 cm (22,0 pulgadas)
	Área de visualización	47,664 cm (H) x 26,811 cm (V)	47,376 cm (H) x 29,61 cm (V)	47,376 cm (H) x 29,61 cm (V)
	Separación entre píxeles	0,024825 cm (H) x 0,024825 cm (V)	0,0282 cm (H) x 0,0282 cm (V)	0,0282 cm (H) x 0,0282 cm (V)
Sincronización	Frecuencia horizontal	30 ~ 81 kHz		
	Frecuencia vertical	56 ~ 75 Hz		
Color de la pantalla		16,7 millones		
Resolución	Resolución óptima	1920x1080@60Hz	1680x1050@60Hz	
	Resolución máxima	1920x1080@60Hz	1680x1050@60Hz	
Reloj de píxeles máximo		148 MHz (analógico, digital)	146 MHz (analógico, digital)	
Alimentación eléctrica		Este producto utiliza de 100 a 240 V. Consulte la etiqueta en la parte posterior del producto, ya que el voltaje estándar puede variar entre los países.		
Conectores de la señal		Cable D-sub de 15 patillas a 15 patillas, separable Conector DVI-D a DVI-D, separable		
Dimensiones (An x Al x Pr) / Peso	Sin soporte	50,43 x 30,19 x 5,545 cm	50,24 x 32,98 x 5,55 cm	50,24 x 32,98 x 5,55 cm
	Con soporte	MIN: 50,43 x 32,535 x 21,0 cm / 4,5 kg MÁX.: 50,43 x 42,535 x 21,0 cm / 4,5 kg	MIN: 50,24 x 35,35 x 21,0 cm / 5,0 kg MÁX.: 50,24 x 45,35 x 21,0 cm / 5,0 kg	MIN: 50,24 x 35,35 x 21,0 cm / 5,0 kg MÁX.: 50,24 x 45,35 x 21,0 cm / 5,0 kg
Interfaz de montaje VESA		10,0 cm x 10,0 cm (para usar con hardware de montaje especial (brazo))		
Consideraciones medioambientales	Funcionamiento	Temperatura: 10°C – 40°C (50°F – 104°F) Humedad: del 10 % al 80 %, sin condensación		
	Almacenamiento	Temperatura: -20°C – 45°C (-4°F – 113°F) Humedad: del 5 % al 95 %, sin condensación		



Especificaciones

Nombre del modelo	S22C450M	S22C450BW	S22C450MW
Plug & Play	Este monitor se puede instalar y usar en cualquier sistema compatible Plug & Play. El intercambio de datos de dos direcciones entre el monitor y el sistema PC optimiza la configuración del monitor. La instalación del monitor tiene lugar automáticamente. Sin embargo, se puede personalizar la configuración de instalación si se desea.		
Puntos del panel (píxeles)	Debido a la naturaleza de la fabricación de este producto, aproximadamente 1 píxel por millón (1 ppm) puede ser más brillante o más oscuro en el panel LCD. Esto no afecta al rendimiento del producto.		



Especificaciones

Nombre del modelo		S23C450B	S23C450M	S24C450BL
Panel	Tamaño	58 cm (23 pulgadas)	58 cm (23 pulgadas)	59 cm (23,6 pulgadas)
	Área de visualización	50,976 cm (H) x 28,674 cm (V)	50,976 cm (H) x 28,674 cm (V)	52,128 cm (H) x 29,322 cm (V)
	Separación entre píxeles	0,02655 cm (H) x 0,02655 cm (V)	0,02655 cm (H) x 0,02655 cm (V)	0,02715 cm (H) x 0,02715 cm (V)
Sincronización	Frecuencia horizontal	30 ~ 81 kHz		
	Frecuencia vertical	56 ~ 75 Hz		
Color de la pantalla		16,7 millones		
Resolución	Resolución óptima	1920x1080@60Hz		
	Resolución máxima	1920x1080@60Hz		
Reloj de píxeles máximo		148 MHz (analógico, digital)		
Alimentación eléctrica		Este producto utiliza de 100 a 240 V. Consulte la etiqueta en la parte posterior del producto, ya que el voltaje estándar puede variar entre los países.		
Conectores de la señal		Cable D-sub de 15 patillas a 15 patillas, separable Conector DVI-D a DVI-D, separable		
Dimensiones (An x Al x Pr) / Peso	Sin soporte	54,29 x 32,14 x 5,54 cm	54,29 x 32,14 x 5,54 cm	55,46 x 33,05 x 5,545 cm
	Con soporte	MIN: 54,29 x 34,465 x 22,40 cm / 4,6 kg MÁX.: 54,29 x 47,465 x 22,40 cm / 4,6 kg	MIN: 54,29 x 34,465 x 22,40 cm / 4,55 kg MÁX.: 54,29 x 47,465 x 22,40 cm / 4,55 kg	MIN: 55,46 x 35,235 x 22,40 cm / 5,4 kg MÁX.: 55,46 x 48,235 x 22,40 cm / 5,4 kg
Interfaz de montaje VESA		10,0 cm x 10,0 cm (para usar con hardware de montaje especial (brazo))		
Consideraciones medioambientales	Funcionamiento	Temperatura: 10°C – 40°C (50°F – 104°F) Humedad: del 10 % al 80 %, sin condensación		
	Almacenamiento	Temperatura: -20°C – 45°C (-4°F – 113°F) Humedad: del 5 % al 95 %, sin condensación		



Especificaciones

Nombre del modelo	S23C450B	S23C450M	S24C450BL
Plug & Play	Este monitor se puede instalar y usar en cualquier sistema compatible Plug & Play. El intercambio de datos de dos direcciones entre el monitor y el sistema PC optimiza la configuración del monitor. La instalación del monitor tiene lugar automáticamente. Sin embargo, se puede personalizar la configuración de instalación si se desea.		
Puntos del panel (píxeles)	Debido a la naturaleza de la fabricación de este producto, aproximadamente 1 píxel por millón (1 ppm) puede ser más brillante o más oscuro en el panel LCD. Esto no afecta al rendimiento del producto.		



Especificaciones

Nombre del modelo		S24C450B	S24C450M	S24C450BW
Panel	Tamaño	61 cm (24 pulgadas)	61 cm (24 pulgadas)	61 cm (24 pulgadas)
	Área de visualización	53,136 cm (H) x 29,889 cm (V)	53,136 cm (H) x 29,889 cm (V)	51,84 cm (H) x 32,40 cm (V)
	Separación entre píxeles	0,027675 cm (H) x 0,027675 cm (V)	0,027675 cm (H) x 0,027675 cm (V)	0,0270 cm (H) x 0,0270 cm (V)
Sincronización	Frecuencia horizontal	30 ~ 81 kHz		30 ~ 81 kHz
	Frecuencia vertical	56 ~ 75 Hz		56 ~ 63 Hz
Color de la pantalla		16,7 millones		
Resolución	Resolución óptima	1920x1080@60Hz		1920x1200@60Hz
	Resolución máxima	1920x1080@60Hz		1920x1200@60Hz
Reloj de píxeles máximo		148 MHz (analógico, digital)		154 MHz (analógico, digital)
Alimentación eléctrica		Este producto utiliza de 100 a 240 V. Consulte la etiqueta en la parte posterior del producto, ya que el voltaje estándar puede variar entre los países.		
Conectores de la señal		Cable D-sub de 15 patillas a 15 patillas, separable Conector DVI-D a DVI-D, separable		
Dimensiones (An x Al x Pr) / Peso	Sin soporte	56,54 x 33,32 x 5,67 cm	56,54 x 33,32 x 5,67 cm	55,48 x 35,935 x 5,42 cm
	Con soporte	MIN: 56,54 x 35,675 x 22,40 cm / 5,2 kg MÁX.: 56,54 x 48,675 x 22,40 cm / 5,2 kg	MIN: 56,54 x 35,675 x 22,40 cm / 5,2 kg MÁX.: 56,54 x 48,675 x 22,40 cm / 5,2 kg	MIN: 55,48 x 38,225 x 22,40 cm / 5,1 kg MÁX.: 55,48 x 51,225 x 22,40 cm / 5,1 kg
Interfaz de montaje VESA		10,0 cm x 10,0 cm (para usar con hardware de montaje especial (brazo))		
Consideraciones medioambientales	Funcionamiento	Temperatura: 10°C – 40°C (50°F – 104°F) Humedad: del 10 % al 80 %, sin condensación		
	Almacenamiento	Temperatura: -20°C – 45°C (-4°F – 113°F) Humedad: del 5 % al 95 %, sin condensación		



Especificaciones

Nombre del modelo	S24C450B	S24C450M	S24C450BW
Plug & Play	Este monitor se puede instalar y usar en cualquier sistema compatible Plug & Play. El intercambio de datos de dos direcciones entre el monitor y el sistema PC optimiza la configuración del monitor. La instalación del monitor tiene lugar automáticamente. Sin embargo, se puede personalizar la configuración de instalación si se desea.		
Puntos del panel (píxeles)	Debido a la naturaleza de la fabricación de este producto, aproximadamente 1 píxel por millón (1 ppm) puede ser más brillante o más oscuro en el panel LCD. Esto no afecta al rendimiento del producto.		



Especificaciones

Nombre del modelo		S24C450MW	S27C450B
Panel	Tamaño	61 cm (24 pulgadas)	68 cm (27,0 pulgadas)
	Área de visualización	51,84 cm (H) x 32,40 cm (V)	59,76 cm (H) x 33,615 cm(V)
	Separación entre píxeles	0,0270 cm (H) x 0,0270 cm (V)	0,031125 cm (H) x 0,031125 cm(V)
Sincronización	Frecuencia horizontal	30 ~ 81 kHz	30 ~ 81 kHz
	Frecuencia vertical	56 ~ 63 Hz	56 ~ 75 Hz
Color de la pantalla		16,7 millones	
Resolución	Resolución óptima	1920 x 1200@60Hz	1920x1080@60Hz
	Resolución máxima	1920 x 1200@60Hz	1920x1080@60Hz
Reloj de píxeles máximo		154 MHz (analógico, digital)	148 MHz (analógico, digital)
Alimentación eléctrica		Este producto utiliza de 100 a 240 V. Consulte la etiqueta en la parte posterior del producto, ya que el voltaje estándar puede variar entre los países.	
Conectores de la señal		Cable D-sub de 15 patillas a 15 patillas, separable Conector DVI-D a DVI-D, separable	
Dimensiones (An x Al x Pr) / Peso	Sin soporte	55,48 x 35,935 x 5,42 cm	63,9 x 37,81 x 5,67 cm
	Con soporte	MIN: 55,48 x 38,225 x 22,40 cm / 5,1 kg MÁX.: 55,48 x 51,225 x 22,40 cm / 5,1 kg	MIN: 63,9 x 39,78 x 22,40 cm / 6,2 kg MÁX.: 63,9 x 52,78 x 22,40 cm /6,2 kg
Interfaz de montaje VESA		10,0 cm x 10,0 cm (para usar con hardware de montaje especial (brazo))	
Consideraciones medioambientales	Funcionamiento	Temperatura: 10°C – 40°C (50°F – 104°F) Humedad: del 10 % al 80 %, sin condensación	
	Almacenamiento	Temperatura: -20°C – 45°C (-4°F – 113°F) Humedad: del 5 % al 95 %, sin condensación	

Nombre del modelo	S24C450MW	S27C450B
Plug & Play	Este monitor se puede instalar y usar en cualquier sistema compatible Plug & Play. El intercambio de datos de dos direcciones entre el monitor y el sistema PC optimiza la configuración del monitor. La instalación del monitor tiene lugar automáticamente. Sin embargo, se puede personalizar la configuración de instalación si se desea.	
Puntos del panel (píxeles)	Debido a la naturaleza de la fabricación de este producto, aproximadamente 1 píxel por millón (1 ppm) puede ser más brillante o más oscuro en el panel LCD. Esto no afecta al rendimiento del producto.	



Las especificaciones anteriores están sujetas a modificaciones sin previo aviso para mejorar la calidad.



Este dispositivo es un aparato digital de Clase B



10.2 Ahorro de energía

La función de ahorro de energía de este producto reduce el consumo mediante el apagado de la pantalla y el cambio de color del LED de alimentación si el producto no se utiliza durante un periodo determinado. La alimentación no se apaga en el modo de ahorro de energía. Para volver a activar la pantalla, pulse cualquier tecla del teclado o mueva el ratón. El modo de ahorro de energía sólo funciona cuando el producto está conectado a un PC con una función de ahorro de energía.

Ahorro de energía	Funcionamiento normal	Consumo de energía Energy Star	Modo de ahorro de energía	Apagado (botón de encendido)
Indicador de encendido	Encendido	Encendido	Parpadeo	Apagado
Consumo de energía (S19C450BW)	Típica 19 vatios	15 vatios	Menos de 0,1 vatios	Menos de 0,1 vatios
Consumo de energía (S19C450MW)	Típica 19 vatios	15 vatios	Menos de 0,1 vatios	Menos de 0,1 vatios
Consumo de energía (S19C450BR)	Típica 19 vatios	16 vatios	Menos de 0,1 vatios	Menos de 0,1 vatios
Consumo de energía (S19C450MR)	Típica 19 vatios	16 vatios	Menos de 0,1 vatios	Menos de 0,1 vatios
Consumo de energía (S20C450B)	Típica 19 vatios	16 vatios	Menos de 0,1 vatios	Menos de 0,1 vatios
Consumo de energía (S22C450B)	Típica 24 vatios	21 vatios	Menos de 0,1 vatios	Menos de 0,1 vatios
Consumo de energía (S22C450M)	Típica 24 vatios	21 vatios	Menos de 0,1 vatios	Menos de 0,1 vatios
Consumo de energía (S22C450BW)	Típica 24 vatios	19 vatios	Menos de 0,1 vatios	Menos de 0,1 vatios
Consumo de energía (S22C450MW)	Típica 24 vatios	19 vatios	Menos de 0,1 vatios	Menos de 0,1 vatios



Especificaciones

Ahorro de energía	Funcionamiento normal	Consumo de energía Energy Star	Modo de ahorro de energía	Apagado (botón de encendido)
Consumo de energía (S23C450B)	Típica 25 vatios	22 vatios	Menos de 0,1 vatios	Menos de 0,1 vatios
Consumo de energía (S23C450M)	Típica 25 vatios	22 vatios	Menos de 0,1 vatios	Menos de 0,1 vatios
Consumo de energía (S24C450BL)	Típica 30 vatios	22 vatios	Menos de 0,1 vatios	Menos de 0,1 vatios
Consumo de energía (S24C450B)	Típica 30 vatios	23 vatios	Menos de 0,1 vatios	Menos de 0,1 vatios
Consumo de energía (S24C450M)	Típica 30 vatios	23 vatios	Menos de 0,1 vatios	Menos de 0,1 vatios
Consumo de energía (S24C450BW)	Típica 30 vatios	25 vatios	Menos de 0,1 vatios	Menos de 0,1 vatios
Consumo de energía (S24C450MW)	Típica 30 vatios	25 vatios	Menos de 0,1 vatios	Menos de 0,1 vatios
Consumo de energía (S27C450B)	Típica 36 vatios	29 vatios	Menos de 0,1 vatios	Menos de 0,1 vatios



- El nivel de consumo de energía que se muestra puede variar en diferentes condiciones operativas o si se cambia la configuración.changed.(Modo ahorro de energía/Apagado del modelo S**C450** (botón de encendido): Menos de 0,1 vatios (Condición de entrada analógica), Máximo 0,25 vatios)
- ENERGY STAR® es una marca registrada en los EE. UU. por la Agencia de Protección Ambiental de Estados Unidos.

La medición de energía de Energy Star se lleva a cabo de acuerdo con los métodos de prueba de los actuales Estándares de Energy Star®.
- A fin de reducir el consumo de energía a 0 vatios, apague el interruptor de alimentación situado en la parte posterior del producto o desconecte el cable de alimentación. Asegúrese de desconectar el cable de alimentación cuando no vaya a emplear el producto durante un periodo de tiempo prolongado. Para reducir el consumo de energía a 0 vatios cuando el interruptor de alimentación no sea accesible, desenchufe el cable de alimentación.

10.3 Tabla de los modos de señal estándar



- Este producto sólo puede establecerse en una resolución para cada tamaño de pantalla, con el fin de obtener una calidad de imagen óptima debido a la naturaleza del panel. Por tanto, cualquier resolución distinta de la especificada podría degradar la calidad de la imagen. Para evitar que esto ocurra, se recomienda seleccionar la resolución óptima especificada para el tamaño de pantalla correspondiente al producto.
- Compruebe la frecuencia cuando cambie un monitor CDT (conectado a un PC) por uno LCD. Si el monitor LCD no admite 85 Hz, cambie la frecuencia vertical a 60 Hz con el monitor CDT antes de que lo cambie por el monitor LCD.

En caso de que el PC transmita una señal correspondiente a los siguientes modos de señal estándar, la pantalla se ajustará automáticamente. Si la señal transmitida desde el PC no pertenece a los modos de señal estándar, la pantalla puede quedar en blanco con el LED de encendido activado. En ese caso, consulte el manual del usuario de la tarjeta gráfica para cambiar la configuración de acuerdo con la tabla siguiente.

S19C450BW

Resolución	Frecuencia horizontal (kHz)	Frecuencia vertical (Hz)	Reloj de píxeles (MHz)	Polaridad sincronizada (H/V)
IBM, 720 x 400	31,469	70,087	28,322	-/+
MAC, 640 x 480	35,000	66,667	30,240	-/-
MAC, 832 x 624	49,726	74,551	57,284	-/-
MAC, 1152 x 870	68,681	75,062	100,000	-/-
VESA, 640 x 480	31,469	59,940	25,175	-/-
VESA, 640 x 480	37,861	72,809	31,500	-/-
VESA, 640 x 480	37,500	75,000	31,500	-/-
VESA, 800 x 600	35,156	56,250	36,000	+/+
VESA, 800 x 600	37,879	60,317	40,000	+/+
VESA, 800 x 600	48,077	72,188	50,000	+/+
VESA, 800 x 600	46,875	75,000	49,500	+/+
VESA, 1024 x 768	48,363	60,004	65,000	-/-
VESA, 1024 x 768	56,476	70,069	75,000	-/-
VESA, 1024 x 768	60,023	75,029	78,750	+/+
VESA, 1152 x 864	67,500	75,000	108,000	+/+
VESA, 1280 x 720	45,000	60,000	74,250	+/+
VESA, 1280 x 800	49,702	59,810	83,500	-/+

Resolución	Frecuencia horizontal (kHz)	Frecuencia vertical (Hz)	Reloj de píxeles (MHz)	Polaridad sincronizada (H/V)
VESA, 1440 x 900	55,935	59,887	106,500	-/+
VESA, 1440 x 900	70,635	74,984	136,750	-/+



Especificaciones

S19C450MW

Resolución	Frecuencia horizontal (kHz)	Frecuencia vertical (Hz)	Reloj de píxeles (MHz)	Polaridad sincronizada (H/V)
IBM, 720 x 400	31,469	70,087	28,322	-/+
MAC, 640 x 480	35,000	66,667	30,240	-/-
MAC, 832 x 624	49,726	74,551	57,284	-/-
MAC, 1152 x 870	68,681	75,062	100,000	-/-
VESA, 640 x 480	31,469	59,940	25,175	-/-
VESA, 640 x 480	37,861	72,809	31,500	-/-
VESA, 640 x 480	37,500	75,000	31,500	-/-
VESA, 800 x 600	35,156	56,250	36,000	+/+
VESA, 800 x 600	37,879	60,317	40,000	+/+
VESA, 800 x 600	48,077	72,188	50,000	+/+
VESA, 800 x 600	46,875	75,000	49,500	+/+
VESA, 1024 x 768	48,363	60,004	65,000	-/-
VESA, 1024 x 768	56,476	70,069	75,000	-/-
VESA, 1024 x 768	60,023	75,029	78,750	+/+
VESA, 1152 x 864	67,500	75,000	108,000	+/+
VESA, 1280 x 720	45,000	60,000	74,250	+/+
VESA, 1280 x 800	49,702	59,810	83,500	-/+
VESA, 1440 x 900	55,935	59,887	106,500	-/+
VESA, 1440 x 900	70,635	74,984	136,750	-/+



Especificaciones

S19C450BR

Resolución	Frecuencia horizontal (kHz)	Frecuencia vertical (Hz)	Reloj de píxeles (MHz)	Polaridad sincronizada (H/V)
IBM, 720 x 400	31,469	70,087	28,322	-/+
MAC, 640 x 480	35,000	66,667	30,240	-/-
MAC, 832 x 624	49,726	74,551	57,284	-/-
MAC, 1152 x 870	68,681	75,062	100,000	-/-
VESA, 640 x 480	31,469	59,940	25,175	-/-
VESA, 640 x 480	37,861	72,809	31,500	-/-
VESA, 640 x 480	37,500	75,000	31,500	-/-
VESA, 800 x 600	35,156	56,250	36,000	+/+
VESA, 800 x 600	37,879	60,317	40,000	+/+
VESA, 800 x 600	48,077	72,188	50,000	+/+
VESA, 800 x 600	46,875	75,000	49,500	+/+
VESA, 1024 x 768	48,363	60,004	65,000	-/-
VESA, 1024 x 768	56,476	70,069	75,000	-/-
VESA, 1024 x 768	60,023	75,029	78,750	+/+
VESA, 1152 x 864	67,500	75,000	108,000	+/+
VESA, 1280 x 720	45,000	60,000	74,250	+/+
VESA, 1280 x 800	49,702	59,810	83,500	-/+
VESA, 1280 x 960	60,000	60,000	108,000	+/+
VESA, 1280 x 1024	63,981	60,020	108,000	+/+
VESA, 1280 x 1024	79,976	75,025	135,000	+/+



Especificaciones

S19C450MR

Resolución	Frecuencia horizontal (kHz)	Frecuencia vertical (Hz)	Reloj de píxeles (MHz)	Polaridad sincronizada (H/V)
IBM, 720 x 400	31,469	70,087	28,322	-/+
MAC, 640 x 480	35,000	66,667	30,240	-/-
MAC, 832 x 624	49,726	74,551	57,284	-/-
MAC, 1152 x 870	68,681	75,062	100,000	-/-
VESA, 640 x 480	31,469	59,940	25,175	-/-
VESA, 640 x 480	37,861	72,809	31,500	-/-
VESA, 640 x 480	37,500	75,000	31,500	-/-
VESA, 800 x 600	35,156	56,250	36,000	+/+
VESA, 800 x 600	37,879	60,317	40,000	+/+
VESA, 800 x 600	48,077	72,188	50,000	+/+
VESA, 800 x 600	46,875	75,000	49,500	+/+
VESA, 1024 x 768	48,363	60,004	65,000	-/-
VESA, 1024 x 768	56,476	70,069	75,000	-/-
VESA, 1024 x 768	60,023	75,029	78,750	+/+
VESA, 1152 x 864	67,500	75,000	108,000	+/+
VESA, 1280 x 720	45,000	60,000	74,250	+/+
VESA, 1280 x 800	49,702	59,810	83,500	-/+
VESA, 1280 x 960	60,000	60,000	108,000	+/+
VESA, 1280 x 1024	63,981	60,020	108,000	+/+
VESA, 1280 x 1024	79,976	75,025	135,000	+/+



Especificaciones

S20C450B

Resolución	Frecuencia horizontal (kHz)	Frecuencia vertical (Hz)	Reloj de píxeles (MHz)	Polaridad sincronizada (H/V)
IBM, 720 x 400	31,469	70,087	28,322	-/+
MAC, 640 x 480	35,000	66,667	30,240	-/-
MAC, 832 x 624	49,726	74,551	57,284	-/-
MAC, 1152 x 870	68,681	75,062	100,000	-/-
VESA, 640 x 480	31,469	59,940	25,175	-/-
VESA, 640 x 480	37,861	72,809	31,500	-/-
VESA, 640 x 480	37,500	75,000	31,500	-/-
VESA, 800 x 600	35,156	56,250	36,000	+/+
VESA, 800 x 600	37,879	60,317	40,000	+/+
VESA, 800 x 600	48,077	72,188	50,000	+/+
VESA, 800 x 600	46,875	75,000	49,500	+/+
VESA, 1024 x 768	48,363	60,004	65,000	-/-
VESA, 1024 x 768	56,476	70,069	75,000	-/-
VESA, 1024 x 768	60,023	75,029	78,750	+/+
VESA, 1152 x 864	67,500	75,000	108,000	+/+
VESA, 1280 x 720	45,000	60,000	74,250	+/+
VESA, 1280 x 800	49,702	59,810	83,500	-/+
VESA, 1440 x 900	55,935	59,887	106,500	-/+
VESA, 1440 x 900	70,635	74,984	136,750	-/+
VESA, 1600 x 900	60,000	60,000	108,000	+/+



Especificaciones

S22C450B

Resolución	Frecuencia horizontal (kHz)	Frecuencia vertical (Hz)	Reloj de píxeles (MHz)	Polaridad sincronizada (H/V)
IBM, 720 x 400	31,469	70,087	28,322	-/+
MAC, 640 x 480	35,000	66,667	30,240	-/-
MAC, 832 x 624	49,726	74,551	57,284	-/-
MAC, 1152 x 870	68,681	75,062	100,000	-/-
VESA, 640 x 480	31,469	59,940	25,175	-/-
VESA, 640 x 480	37,861	72,809	31,500	-/-
VESA, 640 x 480	37,500	75,000	31,500	-/-
VESA, 800 x 600	35,156	56,250	36,000	+/+
VESA, 800 x 600	37,879	60,317	40,000	+/+
VESA, 800 x 600	48,077	72,188	50,000	+/+
VESA, 800 x 600	46,875	75,000	49,500	+/+
VESA, 1024 x 768	48,363	60,004	65,000	-/-
VESA, 1024 x 768	56,476	70,069	75,000	-/-
VESA, 1024 x 768	60,023	75,029	78,750	+/+
VESA, 1152 x 864	67,500	75,000	108,000	+/+
VESA, 1280 x 720	45,000	60,000	74,250	+/+
VESA, 1280 x 800	49,702	59,810	83,500	-/+
VESA, 1280 x 1024	63,981	60,020	108,000	+/+
VESA, 1280 x 1024	79,976	75,025	135,000	+/+
VESA, 1440 x 900	55,935	59,887	106,500	-/+
VESA, 1600 x 900	60,000	60,000	108,000	+/+
VESA, 1680 x 1050	65,290	59,954	146,250	-/+
VESA, 1920 x 1080	67,500	60,000	148,500	+/+



Especificaciones

S22C450M

Resolución	Frecuencia horizontal (kHz)	Frecuencia vertical (Hz)	Reloj de píxeles (MHz)	Polaridad sincronizada (H/V)
IBM, 720 x 400	31,469	70,087	28,322	-/+
MAC, 640 x 480	35,000	66,667	30,240	-/-
MAC, 832 x 624	49,726	74,551	57,284	-/-
MAC, 1152 x 870	68,681	75,062	100,000	-/-
VESA, 640 x 480	31,469	59,940	25,175	-/-
VESA, 640 x 480	37,861	72,809	31,500	-/-
VESA, 640 x 480	37,500	75,000	31,500	-/-
VESA, 800 x 600	35,156	56,250	36,000	+/+
VESA, 800 x 600	37,879	60,317	40,000	+/+
VESA, 800 x 600	48,077	72,188	50,000	+/+
VESA, 800 x 600	46,875	75,000	49,500	+/+
VESA, 1024 x 768	48,363	60,004	65,000	-/-
VESA, 1024 x 768	56,476	70,069	75,000	-/-
VESA, 1024 x 768	60,023	75,029	78,750	+/+
VESA, 1152 x 864	67,500	75,000	108,000	+/+
VESA, 1280 x 720	45,000	60,000	74,250	+/+
VESA, 1280 x 800	49,702	59,810	83,500	-/+
VESA, 1280 x 1024	63,981	60,020	108,000	+/+
VESA, 1280 x 1024	79,976	75,025	135,000	+/+
VESA, 1440 x 900	55,935	59,887	106,500	-/+
VESA, 1600 x 900	60,000	60,000	108,000	+/+
VESA, 1680 x 1050	65,290	59,954	146,250	-/+
VESA, 1920 x 1080	67,500	60,000	148,500	+/+



Especificaciones

S22C450BW

Resolución	Frecuencia horizontal (kHz)	Frecuencia vertical (Hz)	Reloj de píxeles (MHz)	Polaridad sincronizada (H/V)
IBM, 720 x 400	31,469	70,087	28,322	-/+
MAC, 640 x 480	35,000	66,667	30,240	-/-
MAC, 832 x 624	49,726	74,551	57,284	-/-
MAC, 1152 x 870	68,681	75,062	100,000	-/-
VESA, 640 x 480	31,469	59,940	25,175	-/-
VESA, 640 x 480	37,861	72,809	31,500	-/-
VESA, 640 x 480	37,500	75,000	31,500	-/-
VESA, 800 x 600	35,156	56,250	36,000	+/+
VESA, 800 x 600	37,879	60,317	40,000	+/+
VESA, 800 x 600	48,077	72,188	50,000	+/+
VESA, 800 x 600	46,875	75,000	49,500	+/+
VESA, 1024 x 768	48,363	60,004	65,000	-/-
VESA, 1024 x 768	56,476	70,069	75,000	-/-
VESA, 1024 x 768	60,023	75,029	78,750	+/+
VESA, 1152 x 864	67,500	75,000	108,000	+/+
VESA, 1280 x 720	45,000	60,000	74,250	+/+
VESA, 1280 x 800	49,702	59,810	83,500	-/+
VESA, 1280 x 1024	63,981	60,020	108,000	+/+
VESA, 1280 x 1024	79,976	75,025	135,000	+/+
VESA, 1440 x 900	55,935	59,887	106,500	-/+
VESA, 1600 x 900	60,000	60,000	108,000	+/+
VESA, 1680 x 1050	65,290	59,954	146,250	-/+



Especificaciones

S22C450MW

Resolución	Frecuencia horizontal (kHz)	Frecuencia vertical (Hz)	Reloj de píxeles (MHz)	Polaridad sincronizada (H/V)
IBM, 720 x 400	31,469	70,087	28,322	-/+
MAC, 640 x 480	35,000	66,667	30,240	-/-
MAC, 832 x 624	49,726	74,551	57,284	-/-
MAC, 1152 x 870	68,681	75,062	100,000	-/-
VESA, 640 x 480	31,469	59,940	25,175	-/-
VESA, 640 x 480	37,861	72,809	31,500	-/-
VESA, 640 x 480	37,500	75,000	31,500	-/-
VESA, 800 x 600	35,156	56,250	36,000	+/+
VESA, 800 x 600	37,879	60,317	40,000	+/+
VESA, 800 x 600	48,077	72,188	50,000	+/+
VESA, 800 x 600	46,875	75,000	49,500	+/+
VESA, 1024 x 768	48,363	60,004	65,000	-/-
VESA, 1024 x 768	56,476	70,069	75,000	-/-
VESA, 1024 x 768	60,023	75,029	78,750	+/+
VESA, 1152 x 864	67,500	75,000	108,000	+/+
VESA, 1280 x 720	45,000	60,000	74,250	+/+
VESA, 1280 x 800	49,702	59,810	83,500	-/+
VESA, 1280 x 1024	63,981	60,020	108,000	+/+
VESA, 1280 x 1024	79,976	75,025	135,000	+/+
VESA, 1440 x 900	55,935	59,887	106,500	-/+
VESA, 1600 x 900	60,000	60,000	108,000	+/+
VESA, 1680 x 1050	65,290	59,954	146,250	-/+



Especificaciones

S23C450B

Resolución	Frecuencia horizontal (kHz)	Frecuencia vertical (Hz)	Reloj de píxeles (MHz)	Polaridad sincronizada (H/V)
IBM, 720 x 400	31,469	70,087	28,322	-/+
MAC, 640 x 480	35,000	66,667	30,240	-/-
MAC, 832 x 624	49,726	74,551	57,284	-/-
MAC, 1152 x 870	68,681	75,062	100,000	-/-
VESA, 640 x 480	31,469	59,940	25,175	-/-
VESA, 640 x 480	37,861	72,809	31,500	-/-
VESA, 640 x 480	37,500	75,000	31,500	-/-
VESA, 800 x 600	35,156	56,250	36,000	+/+
VESA, 800 x 600	37,879	60,317	40,000	+/+
VESA, 800 x 600	48,077	72,188	50,000	+/+
VESA, 800 x 600	46,875	75,000	49,500	+/+
VESA, 1024 x 768	48,363	60,004	65,000	-/-
VESA, 1024 x 768	56,476	70,069	75,000	-/-
VESA, 1024 x 768	60,023	75,029	78,750	+/+
VESA, 1152 x 864	67,500	75,000	108,000	+/+
VESA, 1280 x 720	45,000	60,000	74,250	+/+
VESA, 1280 x 800	49,702	59,810	83,500	-/+
VESA, 1280 x 1024	63,981	60,020	108,000	+/+
VESA, 1280 x 1024	79,976	75,025	135,000	+/+
VESA, 1440 x 900	55,935	59,887	106,500	-/+
VESA, 1600 x 900	60,000	60,000	108,000	+/+
VESA, 1680 x 1050	65,290	59,954	146,250	-/+
VESA, 1920 x 1080	67,500	60,000	148,500	+/+



Especificaciones

S23C450M

Resolución	Frecuencia horizontal (kHz)	Frecuencia vertical (Hz)	Reloj de píxeles (MHz)	Polaridad sincronizada (H/V)
IBM, 720 x 400	31,469	70,087	28,322	-/+
MAC, 640 x 480	35,000	66,667	30,240	-/-
MAC, 832 x 624	49,726	74,551	57,284	-/-
MAC, 1152 x 870	68,681	75,062	100,000	-/-
VESA, 640 x 480	31,469	59,940	25,175	-/-
VESA, 640 x 480	37,861	72,809	31,500	-/-
VESA, 640 x 480	37,500	75,000	31,500	-/-
VESA, 800 x 600	35,156	56,250	36,000	+/+
VESA, 800 x 600	37,879	60,317	40,000	+/+
VESA, 800 x 600	48,077	72,188	50,000	+/+
VESA, 800 x 600	46,875	75,000	49,500	+/+
VESA, 1024 x 768	48,363	60,004	65,000	-/-
VESA, 1024 x 768	56,476	70,069	75,000	-/-
VESA, 1024 x 768	60,023	75,029	78,750	+/+
VESA, 1152 x 864	67,500	75,000	108,000	+/+
VESA, 1280 x 720	45,000	60,000	74,250	+/+
VESA, 1280 x 800	49,702	59,810	83,500	-/+
VESA, 1280 x 1024	63,981	60,020	108,000	+/+
VESA, 1280 x 1024	79,976	75,025	135,000	+/+
VESA, 1440 x 900	55,935	59,887	106,500	-/+
VESA, 1600 x 900	60,000	60,000	108,000	+/+
VESA, 1680 x 1050	65,290	59,954	146,250	-/+
VESA, 1920 x 1080	67,500	60,000	148,500	+/+



Especificaciones

S24C450BL

Resolución	Frecuencia horizontal (kHz)	Frecuencia vertical (Hz)	Reloj de píxeles (MHz)	Polaridad sincronizada (H/V)
IBM, 720 x 400	31,469	70,087	28,322	-/+
MAC, 640 x 480	35,000	66,667	30,240	-/-
MAC, 832 x 624	49,726	74,551	57,284	-/-
MAC, 1152 x 870	68,681	75,062	100,000	-/-
VESA, 640 x 480	31,469	59,940	25,175	-/-
VESA, 640 x 480	37,861	72,809	31,500	-/-
VESA, 640 x 480	37,500	75,000	31,500	-/-
VESA, 800 x 600	35,156	56,250	36,000	+/+
VESA, 800 x 600	37,879	60,317	40,000	+/+
VESA, 800 x 600	48,077	72,188	50,000	+/+
VESA, 800 x 600	46,875	75,000	49,500	+/+
VESA, 1024 x 768	48,363	60,004	65,000	-/-
VESA, 1024 x 768	56,476	70,069	75,000	-/-
VESA, 1024 x 768	60,023	75,029	78,750	+/+
VESA, 1152 x 864	67,500	75,000	108,000	+/+
VESA, 1280 x 720	45,000	60,000	74,250	+/+
VESA, 1280 x 800	49,702	59,810	83,500	-/+
VESA, 1280 x 1024	63,981	60,020	108,000	+/+
VESA, 1280 x 1024	79,976	75,025	135,000	+/+
VESA, 1440 x 900	55,935	59,887	106,500	-/+
VESA, 1600 x 900	60,000	60,000	108,000	+/+
VESA, 1680 x 1050	65,290	59,954	146,250	-/+
VESA, 1920 x 1080	67,500	60,000	148,500	+/+



Especificaciones

S24C450B

Resolución	Frecuencia horizontal (kHz)	Frecuencia vertical (Hz)	Reloj de píxeles (MHz)	Polaridad sincronizada (H/V)
IBM, 720 x 400	31,469	70,087	28,322	-/+
MAC, 640 x 480	35,000	66,667	30,240	-/-
MAC, 832 x 624	49,726	74,551	57,284	-/-
MAC, 1152 x 870	68,681	75,062	100,000	-/-
VESA, 640 x 480	31,469	59,940	25,175	-/-
VESA, 640 x 480	37,861	72,809	31,500	-/-
VESA, 640 x 480	37,500	75,000	31,500	-/-
VESA, 800 x 600	35,156	56,250	36,000	+/+
VESA, 800 x 600	37,879	60,317	40,000	+/+
VESA, 800 x 600	48,077	72,188	50,000	+/+
VESA, 800 x 600	46,875	75,000	49,500	+/+
VESA, 1024 x 768	48,363	60,004	65,000	-/-
VESA, 1024 x 768	56,476	70,069	75,000	-/-
VESA, 1024 x 768	60,023	75,029	78,750	+/+
VESA, 1152 x 864	67,500	75,000	108,000	+/+
VESA, 1280 x 720	45,000	60,000	74,250	+/+
VESA, 1280 x 800	49,702	59,810	83,500	-/+
VESA, 1280 x 1024	63,981	60,020	108,000	+/+
VESA, 1280 x 1024	79,976	75,025	135,000	+/+
VESA, 1440 x 900	55,935	59,887	106,500	-/+
VESA, 1600 x 900	60,000	60,000	108,000	+/+
VESA, 1680 x 1050	65,290	59,954	146,250	-/+
VESA, 1920 x 1080	67,500	60,000	148,500	+/+



Especificaciones

S24C450M

Resolución	Frecuencia horizontal (kHz)	Frecuencia vertical (Hz)	Reloj de píxeles (MHz)	Polaridad sincronizada (H/V)
IBM, 720 x 400	31,469	70,087	28,322	-/+
MAC, 640 x 480	35,000	66,667	30,240	-/-
MAC, 832 x 624	49,726	74,551	57,284	-/-
MAC, 1152 x 870	68,681	75,062	100,000	-/-
VESA, 640 x 480	31,469	59,940	25,175	-/-
VESA, 640 x 480	37,861	72,809	31,500	-/-
VESA, 640 x 480	37,500	75,000	31,500	-/-
VESA, 800 x 600	35,156	56,250	36,000	+/+
VESA, 800 x 600	37,879	60,317	40,000	+/+
VESA, 800 x 600	48,077	72,188	50,000	+/+
VESA, 800 x 600	46,875	75,000	49,500	+/+
VESA, 1024 x 768	48,363	60,004	65,000	-/-
VESA, 1024 x 768	56,476	70,069	75,000	-/-
VESA, 1024 x 768	60,023	75,029	78,750	+/+
VESA, 1152 x 864	67,500	75,000	108,000	+/+
VESA, 1280 x 720	45,000	60,000	74,250	+/+
VESA, 1280 x 800	49,702	59,810	83,500	-/+
VESA, 1280 x 1024	63,981	60,020	108,000	+/+
VESA, 1280 x 1024	79,976	75,025	135,000	+/+
VESA, 1440 x 900	55,935	59,887	106,500	-/+
VESA, 1600 x 900	60,000	60,000	108,000	+/+
VESA, 1680 x 1050	65,290	59,954	146,250	-/+
VESA, 1920 x 1080	67,500	60,000	148,500	+/+



Especificaciones

S24C450BW

Resolución	Frecuencia horizontal (kHz)	Frecuencia vertical (Hz)	Reloj de píxeles (MHz)	Polaridad sincronizada (H/V)
VESA, 640 x 480	31,469	59,940	25,175	-/-
VESA, 800 x 600	35,156	56,250	36,000	+/+
VESA, 800 x 600	37,879	60,317	40,000	+/+
VESA, 1024 x 768	48,363	60,004	65,000	-/-
VESA, 1280 x 720	45,000	60,000	74,250	+/+
VESA, 1280 x 800	49,702	59,810	83,500	-/+
VESA, 1280 x 1024	63,981	60,020	108,000	+/+
VESA, 1440 x 900	55,935	59,887	106,500	-/+
VESA, 1600 x 900	60,000	60,000	108,000	+/+
VESA, 1680 x 1050	65,290	59,954	146,250	-/+
VESA, 1920 x 1080	67,500	60,000	148,500	+/+
VESA, 1920 x 1200	74,038	59,950	154,000	+/-



Especificaciones

S24C450MW

Resolución	Frecuencia horizontal (kHz)	Frecuencia vertical (Hz)	Reloj de píxeles (MHz)	Polaridad sincronizada (H/V)
VESA, 640 x 480	31,469	59,940	25,175	-/-
VESA, 800 x 600	35,156	56,250	36,000	+/+
VESA, 800 x 600	37,879	60,317	40,000	+/+
VESA, 1024 x 768	48,363	60,004	65,000	-/-
VESA, 1280 x 720	45,000	60,000	74,250	+/+
VESA, 1280 x 800	49,702	59,810	83,500	-/+
VESA, 1280 x 1024	63,981	60,020	108,000	+/+
VESA, 1440 x 900	55,935	59,887	106,500	-/+
VESA, 1600 x 900	60,000	60,000	108,000	+/+
VESA, 1680 x 1050	65,290	59,954	146,250	-/+
VESA, 1920 x 1080	67,500	60,000	148,500	+/+
VESA, 1920 x 1200	74,038	59,950	154,000	+/-

S27C450B

Resolución	Frecuencia horizontal (kHz)	Frecuencia vertical (Hz)	Reloj de píxeles (MHz)	Polaridad sincronizada (H/V)
IBM, 720 x 400	31,469	70,087	28,322	-/+
MAC, 640 x 480	35,000	66,667	30,240	-/-
MAC, 832 x 624	49,726	74,551	57,284	-/-
MAC, 1152 x 870	68,681	75,062	100,000	-/-
VESA, 640 x 480	31,469	59,940	25,175	-/-
VESA, 640 x 480	37,861	72,809	31,500	-/-
VESA, 640 x 480	37,500	75,000	31,500	-/-
VESA, 800 x 600	35,156	56,250	36,000	+/+
VESA, 800 x 600	37,879	60,317	40,000	+/+
VESA, 800 x 600	48,077	72,188	50,000	+/+
VESA, 800 x 600	46,875	75,000	49,500	+/+
VESA, 1024 x 768	48,363	60,004	65,000	-/-
VESA, 1024 x 768	56,476	70,069	75,000	-/-
VESA, 1024 x 768	60,023	75,029	78,750	+/+
VESA, 1152 x 864	67,500	75,000	108,000	+/+
VESA, 1280 x 720	45,000	60,000	74,250	+/+
VESA, 1280 x 800	49,702	59,810	83,500	-/+
VESA, 1280 x 1024	63,981	60,020	108,000	+/+
VESA, 1280 x 1024	79,976	75,025	135,000	+/+
VESA, 1440 x 900	55,935	59,887	106,500	-/+
VESA, 1600 x 900	60,000	60,000	108,000	+/+
VESA, 1680 x 1050	65,290	59,954	146,250	-/+
VESA, 1920 x 1080	67,500	60,000	148,500	+/+



- Frecuencia horizontal

El tiempo necesario para explorar una única línea de izquierda a derecha de la pantalla recibe el nombre de ciclo horizontal. El número recíproco del ciclo horizontal se denomina frecuencia horizontal. La frecuencia horizontal se mide en kHz.

- Frecuencia vertical

La repetición de la misma imagen decenas de veces por segundo permite la visualización de imágenes naturales. La frecuencia de repetición se denomina "frecuencia vertical" o "velocidad de actualización" y se indica en hercios (Hz).

Contacte con SAMSUNG WORLD WIDE



Si tiene alguna pregunta o comentario acerca de productos Samsung, por favor contacte con el servicio de atención al cliente de SAMSUNG.

NORTH AMERICA		
U.S.A	1-800-SAMSUNG (726-7864)	http://www.samsung.com
CANADA	1-800-SAMSUNG (726-7864)	http://www.samsung.com/ca (English) http://www.samsung.com/ca_fr (French)
MEXICO	01-800-SAMSUNG (726-7864)	http://www.samsung.com
LATIN AMERICA		
ARGENTINE	0800-333-3733	http://www.samsung.com
BOLIVIA	800-10-7260	http://www.samsung.com
BRAZIL	0800-124-421 4004-0000	http://www.samsung.com
CHILE	800-SAMSUNG (726-7864) From mobile 02-24 82 82 00	http://www.samsung.com/cl
COLOMBIA	01-8000 112 112 Bogotá: 6001272	http://www.samsung.com/co
COSTA RICA	0-800-507-7267	http://www.samsung.com/latin (Spanish) http://www.samsung.com/latin_en (English)
DOMINICA	1-800-751-2676	http://www.samsung.com/latin (Spanish) http://www.samsung.com/latin_en (English)
ECUADOR	1-800-10-7267	http://www.samsung.com/latin (Spanish) http://www.samsung.com/latin_en (English)
EL SALVADOR	800-6225	http://www.samsung.com/latin (Spanish) http://www.samsung.com/latin_en (English)

LATIN AMERICA		
GUATEMALA	1-800-299-0013	http://www.samsung.com/latin (Spanish) http://www.samsung.com/latin_en (English)
HONDURAS	800-27919267	http://www.samsung.com/latin (Spanish) http://www.samsung.com/latin_en (English)
JAMAICA	1-800-234-7267	http://www.samsung.com
NICARAGUA	00-1800-5077267	http://www.samsung.com/latin (Spanish) http://www.samsung.com/latin_en (English)
PANAMA	800-7267	http://www.samsung.com/latin (Spanish) http://www.samsung.com/latin_en (English)
PARAGUAY	98005420001	http://www.samsung.com
PERU	0-800-777-08 (Only from landline) 336-8686 (From HHP & landline)	http://www.samsung.com
PUERTO RICO	1-800-682-3180	http://www.samsung.com
TRINIDAD & TOBAGO	1-800-SAMSUNG (726-7864)	http://www.samsung.com
URUGUAY	40543733	http://www.samsung.com
VENEZUELA	0-800-100-5303	http://www.samsung.com

EUROPE		
AUSTRIA	0810 - SAMSUNG (7267864, € 0.07/min)	http://www.samsung.com
BELGIUM	02-201-24-18	http://www.samsung.com/be (Dutch) http://www.samsung.com/be_fr (French)
BOSNIA	051 133 1999	http://www.samsung.com
BULGARIA	07001 33 11 , normal tariff	http://www.samsung.com
CROATIA	062 SAMSUNG (062 726 786)	http://www.samsung.com

EUROPE		
CYPRUS	8009 4000 only from landline(+30) 210 6897691 from mobile and land line	http://www.samsung.com
CZECH	800-SAMSUNG (800-726786) Samsung Electronics Czech and Slovak, s.r.o., Oasis Florenc, Sokolovská 394/17, 180 00, Praha 8 till 8.2.2013 . From 8.2.2013: Samsung Electronics Czech and Slovak, s.r.o. V Parku 2343/24, 148 00 - Praha 4	http://www.samsung.com
DENMARK	70 70 19 70	http://www.samsung.com
EIRE	0818 717100	http://www.samsung.com
ESTONIA	800-7267	http://www.samsung.com/ee
FINLAND	030-6227 515	http://www.samsung.com
FRANCE	01 48 63 00 00	http://www.samsung.com/fr
GERMANY	0180 5 SAMSUNG bzw. 0180 5 7267864* (*0,14 €/Min. aus dem dt. Festnetz, aus dem Mobilfunk max. 0,42 €/Min.)	http://www.samsung.com
GREECE	80111-SAMSUNG (80111 726 7864) only from land line(+30) 210 6897691 from mobile and land line	http://www.samsung.com
HUNGARY	06-80-SAMSUNG (726-7864)	http://www.samsung.com
ITALIA	800-SAMSUNG (726-7864)	http://www.samsung.com
LATVIA	8000-7267	http://www.samsung.com/lv
LITHUANIA	8-800-77777	http://www.samsung.com/lt
LUXEMBURG	261 03 710	http://www.samsung.com
MONTENEGRO	020 405 888	http://www.samsung.com
NETHERLANDS	0900 - SAMSUNG (0900- 7267864) (€ 0,10/Min)	http://www.samsung.com
NORWAY	815 56480	http://www.samsung.com
POLAND	0 801-1SAMSUNG(172-678) * lub +48 22 607-93-33 ** * (całkowity koszt połączenia jak za 1 impuls według taryfy operatora) ** (koszt połączenia według taryfy operatora)	http://www.samsung.com/pl
PORTUGAL	808 20-SAMSUNG (808 20 7267)	http://www.samsung.com

EUROPE		
ROMANIA	08008 SAMSUNG (08008 726 7864) TOLL FREE No.	http://www.samsung.com
SERBIA	+381 11 321 6899 (old number still active 0700 7267864)	http://www.samsung.com
SLOVAKIA	0800 - SAMSUNG (0800-726 786)	http://www.samsung.com
SPAIN	902 - 1 - SAMSUNG (902 172 678)	http://www.samsung.com
SWEDEN	0771 726 7864 (SAMSUNG)	http://www.samsung.com
SWITZERLAND	0848-SAMSUNG (7267864, CHF 0.08/min)	http://www.samsung.com/ch (German) http://www.samsung.com/ch_fr (French)
U.K	0330 SAMSUNG (7267864)	http://www.samsung.com

CIS		
ARMENIA	0-800-05-555	http://www.samsung.com
AZERBAIJAN	088-55-55-555	http://www.samsung.com
BELARUS	810-800-500-55-500	http://www.samsung.com
GEORGIA	0-800-555-555	http://www.samsung.com
KAZAKHSTAN	8-10-800-500-55-500 (GSM: 7799)	http://www.samsung.com
KYRGYZSTAN	00-800-500-55-500	http://www.samsung.com
MOLDOVA	0-800-614-40	http://www.samsung.com
MONGOLIA	+7-800-555-55-55	http://www.samsung.com
RUSSIA	8-800-555-55-55	http://www.samsung.com
TADJIKISTAN	8-10-800-500-55-500	http://www.samsung.com
UKRAINE	0-800-502-000	http://www.samsung.com/ua (Ukrainian) http://www.samsung.com/ua_ru (Russian)
UZBEKISTAN	8-10-800-500-55-500	http://www.samsung.com

ASIA PACIFIC		
AUSTRALIA	1300 362 603	http://www.samsung.com
CHINA	400-810-5858	http://www.samsung.com
HONG KONG	(852) 3698 - 4698	http://www.samsung.com/hk (Chinese) http://www.samsung.com/hk_en (English)
INDIA	1800 3000 8282 1800 266 8282	http://www.samsung.com/in
INDONESIA	0800-112-8888 021-5699-7777	http://www.samsung.com/id
JAPAN	0120-327-527	http://www.samsung.com
MALAYSIA	1800-88-9999	http://www.samsung.com/my
NEW ZEALAND	0800 SAMSUNG (0800 726 786)	http://www.samsung.com
PHILIPPINES	1-800-10-SAMSUNG (726-7864) for PLDT 1-800-3-SAMSUNG (726-7864) for Digitel 1-800-8-SAMSUNG (726-7864) for Globe 02-5805777	http://www.samsung.com/ph
SINGAPORE	1800-SAMSUNG (726-7864)	http://www.samsung.com
TAIWAN	0800-329-999 0266-026-066	http://www.samsung.com
THAILAND	1800-29-3232 02-689-3232	http://www.samsung.com/th
VIETNAM	1 800 588 889	http://www.samsung.com

MENA		
BAHRAIN	8000-4726	http://www.samsung.com/ae (English) http://www.samsung.com/ae_ar (Arabic)
EGYPT	08000-726786	http://www.samsung.com
IRAN	021-8255	http://www.samsung.com
JORDAN	800-22273 065777444	http://www.samsung.com/Levant (English)

MENA		
KUWAIT	183-2255 (183-CALL)	http://www.samsung.com/ae (English) http://www.samsung.com/ae_ar (Arabic)
MOROCCO	080 100 2255	http://www.samsung.com
OMAN	800-SAMSUNG (726-7864)	http://www.samsung.com/ae (English) http://www.samsung.com/ae_ar (Arabic)
QATAR	800-2255 (800-CALL)	http://www.samsung.com/ae (English) http://www.samsung.com/ae_ar (Arabic)
SAUDI ARABIA	9200-21230	http://www.samsung.com/sa (Arabic)
SYRIA	18252273	http://www.samsung.com/Levant (English)
TURKEY	444 77 11	http://www.samsung.com
U.A.E	800-SAMSUNG (726-7864)	http://www.samsung.com

AFRICA		
ANGOLA	91-726-7864	http://www.samsung.com
BOTSWANA	0800-726-000	http://www.samsung.com
CAMEROON	7095- 0077	http://www.samsung.com
Cote D' Ivoire	8000 0077	http://www.samsung.com
GHANA	0800-10077 0302-200077	http://www.samsung.com
KENYA	0800 545 545	http://www.samsung.com
NAMIBIA	8197267864	http://www.samsung.com
NIGERIA	0800-726-7864	http://www.samsung.com
SENEGAL	800-00-0077	http://www.samsung.com
SOUTH AFRICA	0860-SAMSUNG (726-7864)	http://www.samsung.com
TANZANIA	0685 88 99 00	http://www.samsung.com
UGANDA	0800 300 300	http://www.samsung.com
ZAMBIA	211350370	http://www.samsung.com

Responsabilidad por el Servicio de Pago (Coste para los Clientes)



Si solicita servicio técnico, a pesar de que el producto esté en período de garantía, es posible que le cobremos la visita de un técnico, en los siguientes casos.

No se trata de un defecto del producto

Limpieza del producto, ajuste, explicación, reinstalación, etc.

- Si el técnico le da instrucciones sobre cómo usar el producto o simplemente ajusta las opciones sin desmontarlo.
- Si el defecto está causado por factores ambientales externos (Internet, antena, señal por cable, etc.)
- Si el producto se reinstala o se conectan más dispositivos adicionales tras instalar por primera vez el producto adquirido.
- Si el producto se reinstala para moverlo a una ubicación diferente o a una casa diferente.
- Si el cliente solicita instrucciones de uso debido al producto de otra empresa.
- Si el cliente solicita instrucciones de uso para una red o un programa de otra empresa.
- Si el cliente solicita instalación y configuración de software para el producto.
- Si el técnico quita o limpia polvo o materiales extraños del interior del producto.
- Si el cliente solicita una instalación adicional tras adquirir el producto mediante compra en casa o compra por Internet.


El daño del producto ha sido causado por el cliente

El daño del producto ha sido causado por un manejo erróneo o una reparación defectuosa por parte del cliente

Si el daño del producto ha sido causado por:

- Impacto externo o caída.
- Uso de suministros o productos comprados por separado que no sean los especificados por Samsung.
- Reparaciones hechas por una persona que no sea ingeniero de la empresa de servicios subcontratada o socio comercial de Samsung Electronics Co., Ltd.
- Remodelado o reparación del producto por parte del cliente.
- Uso del producto con un voltaje inadecuado o con conexiones eléctricas no autorizadas.
- Caso omiso de las "precauciones" recogidas en el Manual del usuario.

Otros

- Si el producto tiene errores debidos a desastres naturales (rayos, incendios, terremotos, inundaciones, etc.).
 - Si los componentes consumibles están agotados (batería, tóner, luces fluorescentes, cabezal, vibrador, lámpara, filtro, cinta, etc.)
-  Si el cliente solicita el servicio técnico en caso de que el producto no tenga defectos, se cobrará la tarifa por servicio técnico. De manera que lea el Manual del usuario antes.

Eliminación correcta

Eliminación correcta de este producto (Residuos de aparatos eléctricos y electrónicos)



(Se aplica en países con sistemas de recolección por separado)

La presencia de este símbolo en el producto, accesorios o material informativo que lo acompañan, indica que al finalizar su vida útil ni el producto ni sus accesorios electrónicos (como el cargador, cascos, cable USB) deberán eliminarse junto con otros residuos domésticos. Para evitar los posibles daños al medio ambiente o a la salud humana que representa la eliminación incontrolada de residuos, separe estos productos de otros tipos de residuos y reciclelos correctamente. De esta forma se promueve la reutilización sostenible de recursos materiales.

Los usuarios particulares pueden contactar con el establecimiento donde adquirieron el producto o con las autoridades locales pertinentes para informarse sobre cómo y dónde pueden llevarlo para que sea sometido a un reciclaje ecológico y seguro.

Los usuarios comerciales pueden contactar con su proveedor y consultar las condiciones del contrato de compra. Este producto y sus accesorios electrónicos no deben eliminarse junto a otros residuos comerciales.

Terminología

OSD (On Screen Display)

Significa "visualización en pantalla" y permite configurar los ajustes de pantalla a fin de optimizar la calidad de la imagen según corresponda. Podrá cambiar el brillo, el matiz, el tamaño y muchas otras opciones de la pantalla mediante los menús que se muestran.

Gamma

El menú Gamma permite ajustar la escala de grises que representa los tonos medios en la pantalla. Al ajustar el brillo se ilumina toda la pantalla, mientras que el ajuste de Gamma únicamente ilumina los medios tonos.

Escala de grises

La escala hace referencia a los niveles de intensidad de color que muestran variaciones de cambios de color desde las áreas más oscuras a las más claras de la pantalla. Los cambios en el brillo de la pantalla se expresan con variaciones de negro y blanco, mientras que la escala de grises tiene que ver con el área media situada entre el negro y el blanco. Al cambiar la escala de grises mediante el ajuste de Gamma, cambiará el brillo de los tonos medios en la pantalla.

Velocidad de exploración

La velocidad de exploración o de actualización es la frecuencia con que se actualiza la pantalla. Los datos de la pantalla se transmiten a medida que se actualiza para mostrar una imagen, aunque la actualización es invisible a simple vista. El número de actualizaciones de la pantalla es lo que se denomina velocidad de exploración y se mide en Hz. Una velocidad de exploración de 60 Hz significa que la pantalla se actualiza 60 veces por segundo. La velocidad de exploración de la pantalla depende del rendimiento de las tarjetas gráficas del PC y el monitor.

Frecuencia horizontal

Los caracteres o las imágenes mostrados en la pantalla del monitor constan de diversos puntos (píxeles). Los píxeles se transmiten en líneas horizontales, las cuales se organizan a continuación verticalmente a fin de crear una imagen. La frecuencia horizontal se mide en kHz y representa el número de veces por segundo que se transmiten y muestran las líneas horizontales en la pantalla del monitor. Una frecuencia horizontal de 85 significa que las líneas horizontales que conforman una imagen se transmiten 85.000 veces por segundo; esta frecuencia horizontal se indica como 85 kHz.

Frecuencia vertical

Una imagen está formada por diversas líneas horizontales. La frecuencia vertical se mide en Hz y representa el número de imágenes que se pueden crear por segundo mediante dichas líneas horizontales. Una frecuencia vertical de 60 significa que una imagen se transmite 60 veces por

segundo. La frecuencia vertical se denomina también "velocidad de actualización" y afecta al parpadeo de la pantalla.

Resolución

La resolución es el número de píxeles horizontales y verticales que conforman una pantalla. Representa el nivel de detalle de visualización.

Una resolución mayor muestra una cantidad superior de información en la pantalla y es adecuada para realizar varias tareas al mismo tiempo.

Por ejemplo, una resolución de 1.920 x 1.080 consta de 1.920 píxeles horizontales (frecuencia horizontal) y 1.080 líneas verticales (resolución vertical).

Plug & Play

La función Plug & Play permite el intercambio automático de información entre un monitor y el PC con el fin de producir un entorno de visualización óptimo.

El monitor utiliza VESA DDC (norma internacional) para ejecutar Plug & Play.

A

Ahorro energía 61
Antes de conectar 29
Apagar tras 63
Apndice 115
Azul 53

B

Brillo 39

C

Comprobación del contenido 19
Conexión y uso de un PC 30
Contacte con SAMSUNG WORLD WIDE 115
Contraste 40
Copyright 7

D

Detección fuente 66

E

Eliminación correcta 123

F

Fino 50
Frec rep tecla 65

G

Gamma 55
General 83
Grueso 49

I

Idioma 56

INFORMACIÓN 68

Instalación 24

L

Limpieza 9

M

MagicRotation 75
Modo PAV 64
Mostrar hora 58
MultiScreen 73

N

Nitidez 41

P

P y R 81
Partes 21
Postura correcta para utilizar el producto 18
Precauciones de seguridad 11

R

Requisitos antes de ponerse en contacto con el Centro de servicio técnico de Samsung 78
Responsabilidad por el Servicio de Pago
Coste para los Clientes 121
Restaurar 60
Rojo 51

S

SAMSUNG MAGIC Angle 43
SAMSUNG MAGIC Bright 42
SAMSUNG MAGIC Upscale 45

T

Tabla de los modos de señal estándar 97

Tamaño de imagen 46

Tecla personaliz 67

Temp apag 62

Tono de color 54

Transparencia 59

V

Verde 52