

# دليل المستخدم

S19C450BW  
S19C450MW  
S19C450BR  
S19C450MR  
S20C450B  
S22C450B  
S22C450M  
S22C450BW  
S22C450MW  
S23C450B  
S23C450M  
S24C450BL  
S24C450B  
S24C450M  
S24C450BW  
S24C450MW  
S27C450B

قد يختلف اللون أو المظهر باختلاف المنتج، وتخضع المواصفات للتغيير دون إشعار مسبق لتحسين الأداء.

# جدول المحتويات

## قبل استخدام المنتج

7	حقوق النشر
7	الرموز المستخدمة في هذا الدليل
7	رموز احتياطات السلامة
8	التنظيف
9	مراعاة مسافات تركيب الجهاز
9	احتياطات التخزين
10	احتياطات السلامة
10	الكهرباء والسلامة
11	التركيب
14	التشغيل
18	تصحيح وضع الجسم لاستخدام المنتج

## التجهيزات

19	فحص المحتويات
19	إزالة مواد التغليف
20	فحص المكونات
21	الأجزاء
21	الأزرار الأمامية
23	الجانب العكسي
24	التركيب
24	تركيب الحامل
25	ضبط زاوية إمالة المنتج
25	تدوير شاشة جهاز العرض
26	تركيب طقم التركيب بالحائط أو حامل سطح مكتب
27	قفل الحماية من السرقة

# جدول المحتويات

## توصيل جهاز مصدر واستخدامه

قبل التوصيل	28
نقاط فحص ما قبل التوصيل	28
توصيل الطاقة	28
توصيل الكمبيوتر واستخدامه	29
التوصيل بالكمبيوتر	29
تنصيب برنامج التشغيل	32
إعداد الدقة المثلى	33
تغيير الدقة باستخدام كمبيوتر	34

## إعداد الشاشة

Brightness	38
تكوين Brightness	38
Contrast	39
تكوين Contrast	39
Sharpness	40
تكوين Sharpness	40
SAMSUNG MAGIC Bright	41
تكوين SAMSUNG MAGIC Bright	41
SAMSUNG MAGIC Angle	42
تكوين SAMSUNG MAGIC Angle	42
SAMSUNG MAGIC Upscale	43
تكوين SAMSUNG MAGIC Upscale	43
Image Size	44
تغيير Image Size	44
H-Position & V-Position	46
تكوين H-Position و V-Position	46
Coarse	47
ضبط Coarse	47
Fine	48
ضبط Fine	48

# جدول المحتويات

## تكوين درجات الألوان

<b>Red</b>	<b>49</b>
Red تكوين	49
<b>Green</b>	<b>50</b>
Green تكوين	50
<b>Blue</b>	<b>51</b>
Blue تكوين	51
<b>Color Tone</b>	<b>52</b>
Color Tone تكوين الوضع	52
<b>Gamma</b>	<b>53</b>
Gamma تكوين	53

## تغيير حجم الشاشة أو تغيير موقعها

<b>Language</b>	<b>54</b>
Language تغيير	54
<b>Menu H-Position &amp; Menu V-Position</b>	<b>55</b>
Menu V-Position و Menu H-Position تكوين	55
<b>Display Time</b>	<b>56</b>
Display Time تهيئة	56
<b>Transparency</b>	<b>57</b>
Transparency تغيير	57

# جدول المحتويات

## الإعداد وإعادة التعيين

<b>Reset</b>	<b>58</b>
تهيئة إعدادات (Reset)	58
<b>Eco Saving</b>	<b>59</b>
تكوين إعدادات Eco Saving	59
<b>Off Timer</b>	<b>60</b>
تكوين Off Timer	60
<b>Turn Off After</b>	<b>61</b>
تكوين Turn Off After	61
<b>PC/AV Mode</b>	<b>62</b>
تكوين إعدادات PC/AV Mode	62
<b>Key Repeat Time</b>	<b>63</b>
تهيئة Key Repeat Time	63
<b>Source Detection</b>	<b>64</b>
تهيئة Source Detection	64
<b>Customized Key</b>	<b>65</b>
تكوين Customized Key	65
<b>INFORMATION</b>	<b>66</b>
INFORMATION عرض	66
تكوين <b>Brightness</b> و <b>Contrast</b> في الشاشة الرئيسية	<b>67</b>
تكوين <b>Volume</b> في الشاشة الرئيسية	<b>68</b>

## قائمة المعلومات والقوائم الأخرى

# جدول المحتويات

## تنصيب البرامج

<b>Magic Tune</b>	<b>69</b>
ما المقصود ببرنامج MagicTune ؟	69
تنصيب البرامج	69
إزالة البرنامج	70
<b>MultiScreen</b>	<b>71</b>
تنصيب البرامج	71
إزالة البرنامج	72
<b>MagicRotation</b>	<b>73</b>
تنصيب البرنامج	73
إزالة البرنامج	75

## دليل استكشاف المشاكل وحلها

<b>متطلبات ما قبل الاتصال بمركز خدمة عملاء Samsung</b>	<b>76</b>
اختبار المنتج	76
فحص الدقة والتردد	76
افحص ما يلي.	76
أسئلة وأجوبة	78

## المواصفات

عام	80
موفر الطاقة	86
جدول وضع الإشارات القياسية	88

## الملحق

<b>الاتصال بسامسونج حول العالم</b>	<b>105</b>
<b>مسؤولية خدمة الدفع (التكلفة التي يتحملها العملاء)</b>	<b>111</b>
عدم وجود عيب بالمنتج	111
حدوث تلف للمنتج بسبب خطأ من العميل	111
أسباب أخرى	111
<b>المصطلحات</b>	<b>112</b>

## حقوق النشر

محتويات هذا الدليل عرضة للتغيير دون إشعار من أجل تحسين جودة المنتج.

© Samsung Electronics 2012

تمتلك Samsung Electronics حقوق نشر هذا الدليل.

يُحظر استخدام هذا الدليل أو نسخه بشكل جزئي أو كلي دون الحصول على تفويض من Samsung Electronics.

Microsoft و Windows و Windows NT هي علامات تجارية مسجلة لصالح Microsoft Corporation.

VESA و DPM و DDC هي علامات تجارية مسجلة لصالح Video Electronics Standards Association.

الرموز المستخدمة في هذا الدليل

يتم توفير الصور التالية لأغراض مرجعية فقط. فقد تختلف المواقع الواقعية عما هو موضح في الصور.	
---	--

## رموز احتياطات السلامة

قد تنتج إصابة خطيرة أو جسيمة في حالة عدم اتباع الإرشادات.	
قد تنتج إصابة جسيمة أو تلف للممتلكات في حالة عدم اتباع الإرشادات.	
يُحظر القيام بالأنشطة المميزة بهذا الرمز.	
يجب اتباع الإرشادات المميزة بهذا الرمز.	

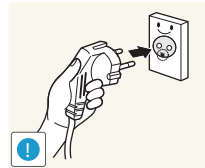
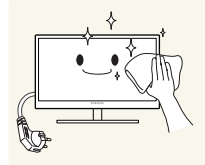
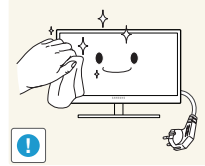
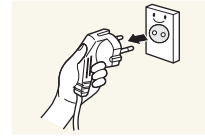
## التنظيف

### التنظيف

توخ الحذر عند التنظيف حيث إن لوحات شاشات LCD المتقدمة وأجزاءها الخارجية سهلة الخدش.

قم بالخطوات التالية عند التنظيف.

1. أوقف تشغيل جهاز العرض والكمبيوتر.
2. افصل سلك التيار الكهربائي عن جهاز العرض.
3. امسح جهاز العرض باستخدام قطعة قماش نظيفة وناعمة وجافة.
  - لا تستعمل مادة تنظيف تحتوي على كحول أو مواد مطهرة لتنظيف جهاز العرض.
  - لا ترش الماء أو المنظفات على المنتج مباشرة.
4. بلّل قطعة قماش ناعمة وجافة في الماء، واعصرها بالكامل لتنظيف الأجزاء الخارجية من جهاز العرض.
5. قم بتوصيل سلك التيار الكهربائي بالمنتج بعد تنظيفه.
6. قم بتشغيل جهاز العرض والكمبيوتر.

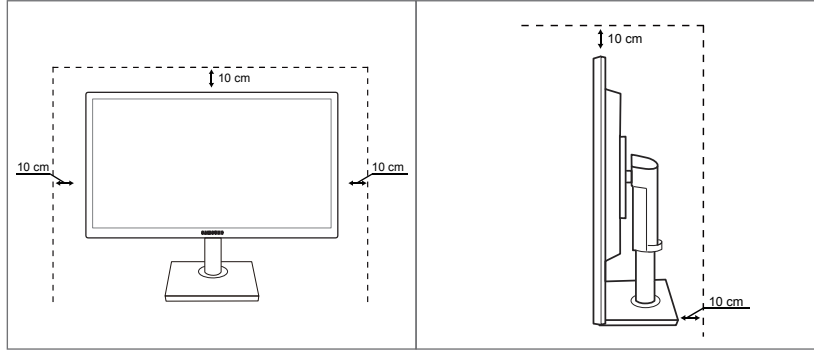




### مراعاة مسافات تركيب الجهاز

- حافظ على المساحات المطلوبة بين المنتج والأشياء الأخرى (على سبيل المثال، الحوائط) لضمان تهوية مناسبة. قد ينتج عن عدم القيام بذلك نشوب حريق أو مشكلة بالمنتج نتيجة لزيادة درجة الحرارة الداخلية.

قد يختلف الشكل وفقًا للمنتج.



### احتياطات التخزين

قد تظهر بقع بيضاء على سطح الموديلات عالية المعان في حالة استخدام جهاز ترطيب يعمل بالموجات فوق الصوتية بجوارها.

يجب الاتصال بمركز خدمة عملاء Samsung إذا كان الجزء الداخلي من جهاز العرض يحتاج إلى تنظيف. (سيتم دفع رسوم للخدمة).



## احتياطات السلامة

### الكهرباء والسلامة

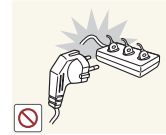
يتم توفير الصور التالية لأغراض مرجعية فقط. فقد تختلف المواقف الواقعية عما هو موضح في الصور.



- لا تستخدم سلكاً أو قابس تيار كهربائي تالفاً، أو مقبس تيار كهربائي غير محكم.
- قد ينتج عن ذلك التعرض لصدمة كهربائية أو نشوب حريق.



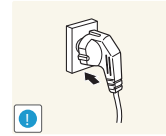
- لا تقم بتوصيل العديد من المنتجات بنفس مقبس التيار الكهربائي.
- وإلا، قد تزيد درجة حرارة المقبس ويتسبب في نشوب حريق.



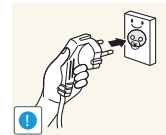
- لا تلمس قابس التيار الكهربائي بيدين مبتلئين.
- وإلا، فقد تتعرض لصدمة كهربائية.



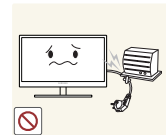
- أدخل قابس التيار الكهربائي بالكامل بحيث لا يكون مرتخيًا.
- قد يتسبب التوصيل غير الثابت في نشوب حريق.



- قم بتوصيل قابس التيار الكهربائي بمقبس تيار كهربائي مؤرض (الأجهزة المعزولة من النوع 1 فقط).
- قد ينتج عن ذلك التعرض لصدمة كهربائية أو إصابة.



- لا تثنِ سلك التيار الكهربائي أو تسحبه بالقوة. لا تضع أي أشياء ثقيلة على سلك التيار الكهربائي.
- قد يتسبب سلك التيار الكهربائي التالف في حدوث صدمة كهربائية أو نشوب حريق.



- لا تضع سلك التيار الكهربائي أو المنتج بالقرب من مصادر الحرارة.
- قد ينتج عن ذلك التعرض لصدمة كهربائية أو نشوب حريق.



- قم بإزالة المواد الغريبة مثل الغبار الموجود حول سنون القابس ومنفذ الطاقة باستخدام قطعة قماش جافة.
- وإلا، قد ينتج عن ذلك نشوب حريق.





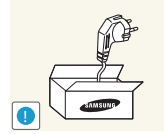
لا تفصل سلك التيار الكهربائي أثناء استخدام المنتج.

- فقد يتلف المنتج نتيجة لحدوث صدمة كهربائية.



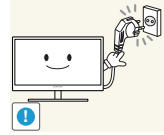
لا تستخدم سلك التيار الكهربائي إلا للمنتجات المصرح بها والتي توفرها شركة Samsung.

- قد ينتج عن ذلك التعرض لصدمة كهربائية أو نشوب حريق.



حافظ على عدم إعاقة مقبس التيار الكهربائي حيث يتم توصيل سلك للتيار الكهربائي.

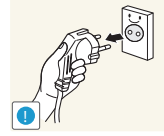
- في حالة حدوث أي مشكلة بالمنتج، قم بفصل كبل التيار الكهربائي لقطع التيار الكهربائي عن المنتج بشكل كامل.



- لاحظ أنه لا يتم إيقاف تشغيل المنتج تمامًا باستخدام زر الطاقة الموجود بوحدة التحكم عن بُعد. لا يمكن فصل التيار الكهربائي عن المنتج بشكل كامل باستخدام زر الطاقة.

أمسك القابس عند فصل سلك التيار الكهربائي من مقبس التيار الكهربائي.

- قد ينتج عن ذلك التعرض لصدمة كهربائية أو نشوب حريق.

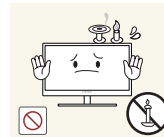


## التركيب



لا تضع الشموع أو طوارد الحشرات أو السجائر أعلى المنتج. لا تقم بتركيب المنتج بالقرب من مصادر الحرارة.

- وإلا، قد ينتج عن ذلك نشوب حريق.



تجنب تركيب المنتج على مساحة صغيرة ذي فتحات تهوية سيئة، مثل أرفف الكتب أو خزانات الحوائط.

- وإلا، قد يتسبب ذلك في نشوب حريق نتيجة لارتفاع درجة الحرارة الداخلية.



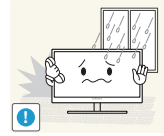
حافظ على مواد التغليف البلاستيكية الخاصة بالمنتج في مكان بحيث يتعذر وصول الأطفال إليها.  
• قد يخنق الأطفال.



لا تقم بتركيب المنتج على سطح غير ثابت أو مهتز (رف غير آمن أو سطح منحدر أو ما إلى ذلك).  
• قد يسقط المنتج وينكسر أو يتسبب في إصابة جسدية.  
• قد يؤدي استخدام المنتج في منطقة شديدة الاهتزاز إلى تلف المنتج أو التسبب في نشوب حريق.



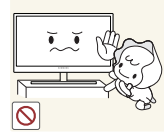
لا تقم بتركيب المنتج في سيارة أو مكان معرض للغبار أو الرطوبة (قطرات الماء وما إلى ذلك) أو الزيت أو الدخان.  
• قد ينتج عن ذلك التعرض لصدمة كهربائية أو نشوب حريق.



لا تعرض المنتج لأشعة الشمس المباشرة أو الحرارة أو جسم ساخن كالموقد.  
• وإلا، قد يقل العمر الافتراضي للمنتج أو ينشب حريق.



لا تقم بتركيب المنتج في مكان يستطيع صغار الأطفال الوصول إليه.  
• قد يسقط المنتج ويسبب تعرض الأطفال للإصابة.



قد يؤدي استخدام زيوت الأطعمة مثل زيت الصويا إلى إلحاق الضرر بالجهاز أو تشويهه. كما ينبغي عدم تركيب المنتج في مطبخ أو في موقع قريب من طاولة المطبخ.



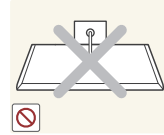
تنبيه



توخ الحذر حتى لا تُسقط المنتج عند تحريكه.  
• وإلا، قد ينتج عن ذلك حدوث عطل بالمنتج أو التعرض لإصابة جسدية.



لا تضع المنتج على مقدمته.  
• قد تتلف الشاشة.

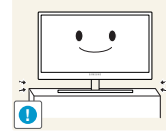


عند تركيب المنتج في خزانة أو على رف، تأكد من أن الحافة السفلية لمقدمة المنتج غير بارزة.  
• قد يسقط المنتج وينكسر أو يتسبب في إصابة جسدية.  
• لا تقم بتركيب المنتج في خزانة أو على أرفف بحجم مناسب.



ضع المنتج بحرص.

- قد يسقط المنتج وينكسر أو يتسبب في إصابة جسدية.



إن تثبيت المنتج في مكان غير عادي (مكان معرض للكثير من الجزيئات الدقيقة أو المواد الكيميائية أو درجات الحرارة شديدة البرودة أو السخونة، أو في مطار، أو في محطة قطار حيث ينبغي أن يعمل المنتج بشكل متواصل لفترة زمنية طويلة) قد يؤثر على أدائه.

- احرص على استشارة مركز خدمة عملاء Samsung قبل التركيب إذا كنت ترغب في تركيب المنتج في مثل هذه الأماكن.



## التشغيل



يتم تشغيل المنتج من خلال جهد عال. لا تحاول فك المنتج أو إصلاحه أو تعديله بنفسك.

- قد ينتج عن ذلك التعرض لصدمة كهربائية أو نشوب حريق.
- اتصل بمركز خدمة عملاء Samsung لإجراء الإصلاحات.



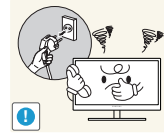
قبل نقل المنتج، أوقف تشغيل مفتاح الطاقة وافصل كبل التيار الكهربائي وجميع الكبلات الأخرى الموصلة.

- وإلا، قد ينتج عن ذلك تلف سلك التيار الكهربائي ونشوب حريق أو التعرض لصدمة كهربائية.



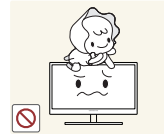
في حالة صدور صوت غريب أو رائحة احتراق أو دخان من المنتج، قم بفصل سلك التيار الكهربائي على الفور واتصل بمركز خدمة عملاء Samsung.

- قد ينتج عن ذلك التعرض لصدمة كهربائية أو نشوب حريق.



لا تسمح للأطفال بالتشبث بالمنتج أو الصعود فوقه.

- قد يسقط المنتج ويتعرض طفلك للإصابة أو أذى بالغ.



في حالة سقوط المنتج أو تلف السطح الخارجي، قم بإيقاف تشغيل المنتج وفصل سلك التيار الكهربائي واتصل بمركز خدمة عملاء Samsung.

- وإلا، قد ينتج عن ذلك التعرض لصدمة كهربائية أو نشوب حريق.



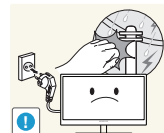
لا تضع أشياء ثقيلة أو لعب أو قطع حلوى أعلى المنتج.

- قد يسقط المنتج أو الأجسام الثقيلة عند محاولة الأطفال الوصول إلى اللعب أو قطع الحلوى، مما ينتج عنه التعرض لإصابة خطيرة.



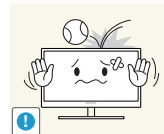
أوقف تشغيل المنتج وافصل كبل التيار الكهربائي أثناء البرق أو العواصف الرعدية.

- قد ينتج عن ذلك التعرض لصدمة كهربائية أو نشوب حريق.



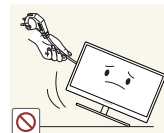
تجنب سقوط الأجسام على المنتج أو تعرضه لصدمة.

- قد ينتج عن ذلك التعرض لصدمة كهربائية أو نشوب حريق.



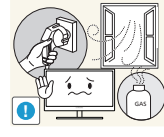
لا تحرك المنتج بسحب سلك التيار الكهربائي أو أي كبل.

- وإلا، قد ينتج عن ذلك تلف كبل التيار الكهربائي وعطل بالمنتج والتعرض لصدمة كهربائية أو نشوب حريق.



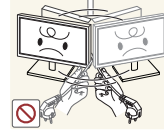
في حالة اكتشاف تسرب غاز، لا تلمس المنتج أو قابس التيار الكهربائي. علاوةً على ذلك، قم بتهوية المكان على الفور.

- فقد يؤدي الشرر إلى حدوث انفجار أو نشوب حريق.



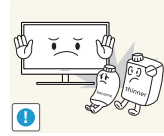
لا ترفع المنتج أو تحركه بواسطة سلك التيار الكهربائي أو أي كبل.

- وإلا، قد ينتج عن ذلك تلف كبل التيار الكهربائي وعطل بالمنتج والتعرض لصدمة كهربائية أو نشوب حريق.



لا تستخدم البخاخات أو المواد القابلة للاشتعال أو تحتفظ بها بالقرب من المنتج.

- قد ينتج عن ذلك حدوث انفجار أو نشوب حريق.



تأكد من عدم انسداد فتحات التهوية بمفارش المناضد أو الستائر.

- وإلا، قد يتسبب ذلك في نشوب حريق نتيجة لارتفاع درجة الحرارة الداخلية.



لا تدخل أي جسم معدني (عصا الأكل والعملات المعدنية ودبابيس الشعر وما إلى ذلك) أو الأجسام القابلة للاشتعال (الورق والثقاب وما إلى ذلك) في فتحات التهوية أو منافذ المنتج.

- في حالة دخول ماء أو أي مواد غريبة إلى المنتج، تأكد من إيقاف تشغيل المنتج وفصل سلك التيار الكهربائي واتصل بمركز خدمة عملاء Samsung.

- قد ينتج عن ذلك حدوث عطل بالمنتج أو التعرض لصدمة كهربائية أو نشوب حريق.



لا تضع الأجسام المحتوية على سوائل (الزهرات والأواني والزجاجات وما إلى ذلك) أو الأجسام المعدنية أعلى المنتج.

- في حالة دخول ماء أو أي مواد غريبة إلى المنتج، تأكد من إيقاف تشغيل المنتج وفصل سلك التيار الكهربائي واتصل بمركز خدمة عملاء Samsung.

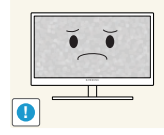
- قد ينتج عن ذلك حدوث عطل بالمنتج أو التعرض لصدمة كهربائية أو نشوب حريق.





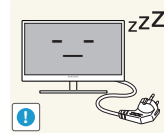
قد يؤدي ترك صورة ثابتة على الشاشة لفترة زمنية طويلة إلى حدوث ظلال للصورة أو وجود وحدات بكسل معيبة.

- إذا كنت تعتزم عدم استخدام المنتج لفترة زمنية طويلة، قم بتنشيط وضع توفير الطاقة أو شاشة توقف ذات صورة متحركة.



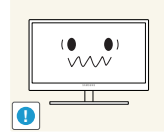
افصل سلك التيار الكهربائي من مقبس التيار الكهربائي إذا كنت تنوي عدم استخدام المنتج لفترة زمنية طويلة (أثناء الإجازات وما إلى ذلك).

- وإلا، قد يتسبب ذلك في نشوب حريق نتيجة الغبار المتراكم أو السخونة الشديدة أو قد تتعرض لصدمة كهربائية أو تسرب كهربائي.

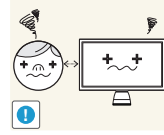


استخدم المنتج وفقاً لمعدلات الدقة والتردد الموصى بها.

- وإلا، سيؤدي ذلك إلى إضعاف حاسة البصر لديك



قد يؤدي النظر إلى الشاشة من على مسافة قريبة للغاية لفترة زمنية طويلة إلى إضعاف بصرك.



لا تمسك جهاز العرض مقلوباً أو تنقله بإمساكه من الحامل.

- قد يسقط المنتج وينكسر أو يتسبب في إصابة جسدية.



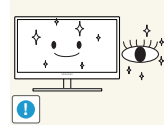
لا تستخدم أجهزة الترطيب أو المواقد حول المنتج.

- قد ينتج عن ذلك التعرض لصدمة كهربائية أو نشوب حريق.



أرح عينيك لأكثر من 5 دقائق بعد كل ساعة من استخدام المنتج.

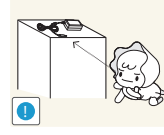
- فسيتم تخفيف إجهاد العين.



لا تلمس الشاشة بعد تشغيل المنتج لفترة طويلة، حيث إنه سيصبح ساخناً.



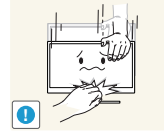
قم بتخزين الملحقات الصغيرة التي تستخدم مع المنتج بعيداً عن متناول الأطفال.





توخ الحذر عند ضبط زاوية المنتج أو ارتفاع الحامل.

- وإلا، قد تتحشر أصابع الأطفال أو أيديهم وتتعرض للإصابة.
- قد تتسبب إمالة المنتج بشدة في سقوطه مما ينتج عنه إصابة جسدية.



لا تضع أجسامًا ثقيلة فوق المنتج.

- قد ينتج عن ذلك حدوث عطل بالمنتج أو التعرض لإصابة جسدية.



### تصحيح وضع الجسم لاستخدام المنتج

استخدام المنتج في الوضع الصحيح كما يلي:

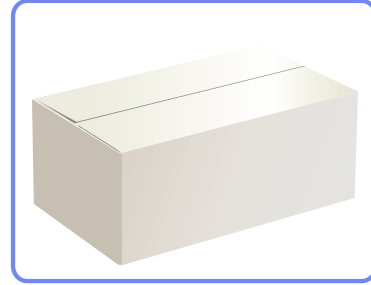
- يجب المحافظة على استقامة ظهرك.
- اترك مسافة من 45 إلى 50 سم بين العين والشاشة وانظر في اتجاه أسفل قليلاً نحو الشاشة.
- اجعل عينيك أمام الشاشة مباشرة.
- اضبط الزاوية حتى لا ينعكس الضوء على الشاشة.
- اجعل ساعدك في وضع عمودي مع العضد ومستويًا مع ظهر اليدين.
- اجعل مرفقك على شكل زاوية قائمة.
- اضبط ارتفاع المنتج حتى يبتني لك الحفاظ على ركبة قدمك مثنية بمقدار 90 درجة أو أكثر واجعل كعبيك ملتصقين بالأرض وذراعيك في مستوى أقل من مستوى القلب.



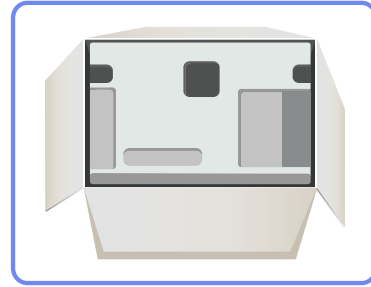
## 1.1 فحص المحتويات

## 1.1.1 إزالة مواد التغليف

1 افتح علبة التغليف. توخ الحذر لتجنب تلف المنتج عند فتح الصندوق بأداة حادة.



2 قم بإزالة مادة الستيروفوم عن المنتج.



3 تحقق من المكونات وقم بإزالة مادة الستيروفوم والكيس البلاستيكي.

هذه الصورة مرجعية فقط.

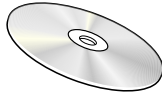


4 احتفظ بالصندوق في مكان جاف بحيث يمكن استخدامه لاحقًا عند نقل المنتج.

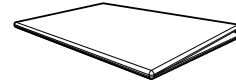
## 1.1.2 فحص المكونات

- اتصل بالتاجر الذي قمت بشراء المنتج منه في حالة فقدان أي مكون.
- قد يختلف شكل المكونات والعناصر التي يتم بيعها بشكل منفصل عن الصورة المعروضة.

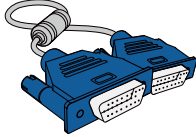
## المكونات



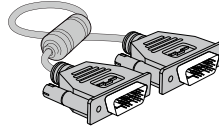
دليل المستخدم

الضمان  
(غير متوفرة في بعض الأماكن)

دليل الإعداد السريع



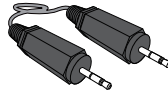
كبل D-SUB (اختياري)



كبل DVI (اختياري)



كبل تيار كهربائي



كبل استريو (اختياري)



حامل

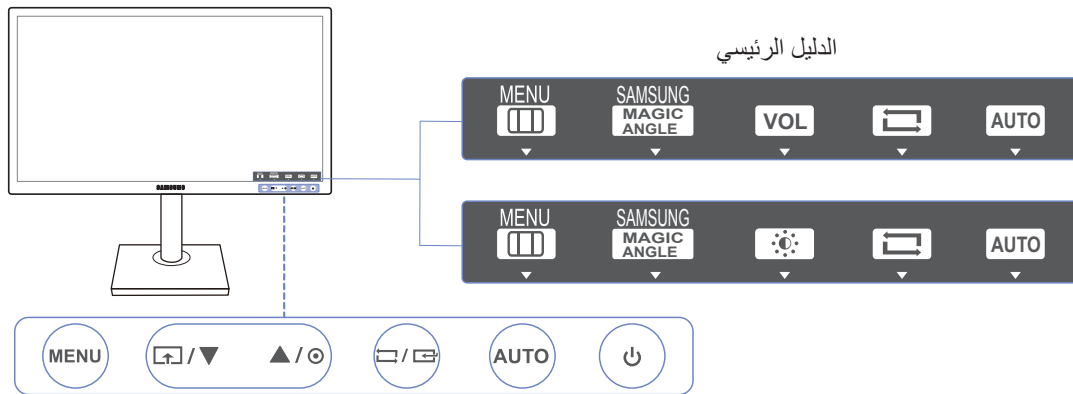
- قد تختلف المكونات باختلاف المواقع.



## 1.2 الأجزاء

## 1.2.1 الأزرار الأمامية

قد يختلف لون الأجزاء وشكلها عما هو موضح. والمواصفات عرضة للتغيير دون إشعار من أجل تحسين جودة المنتج.

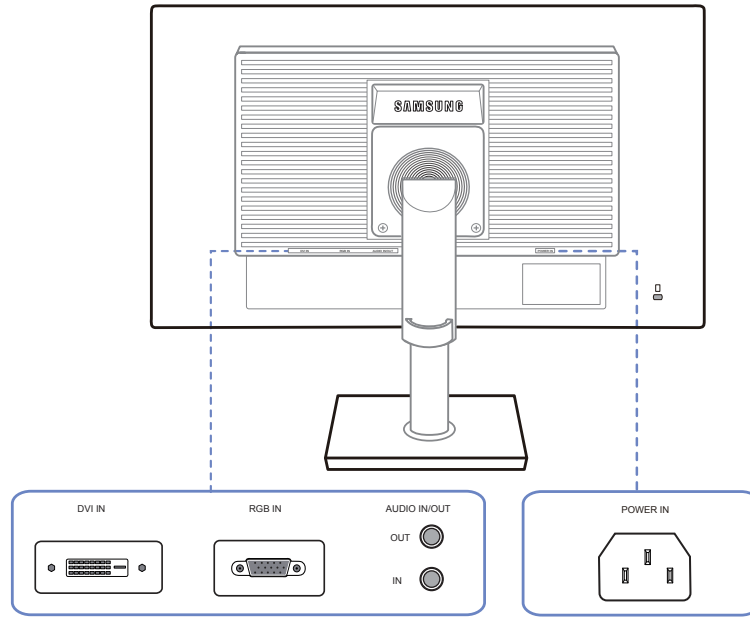


الرموز	الوصف
MENU	<ul style="list-style-type: none"> <li>فتح قائمة العرض على الشاشة (OSD) أو إغلاقها أو العودة إلى القائمة الأخيرة.</li> <li>قفل التحكم بالقوائم التي تظهر على الشاشة:</li> </ul> <p>الحفاظ على الإعدادات الحالية أو تأمين التحكم في العرض على الشاشة لتفادي التغييرات غير المقصودة على الإعدادات.</p> <p>تمكين: لتأمين التحكم في "العرض على الشاشة"، اضغط على زر [MENU] لمدة عشر ثوان.</p> <p>تعطيل: لإلغاء تأمين التحكم في "العرض على الشاشة"، اضغط على زر [MENU] لمدة تزيد عن عشر ثوان.</p> <p>في حالة تأمين التحكم في القوائم التي تظهر على الشاشة،</p> <ul style="list-style-type: none"> <li>يمكن ضبط <b>Brightness</b> و <b>Contrast</b>، كما يمكن عرض <b>INFORMATION</b>.</li> <li>يمكن استخدام الوظيفة <b>Customized Key</b> بالضغط على الزر [↑] (يتوفر <b>Customized Key</b> حتى في حالة تأمين التحكم في العرض على الشاشة).</li> </ul>
↑	<p>قم بتكوين <b>Customized Key</b> ثم اضغط [↑]. وسيتم تمكين الخيارات التالية.</p> <p><b>Image Size - Eco Saving - SAMSUNG MagicBright - SAMSUNG MagicAngle</b></p> <p>لتكوين <b>Customized Key</b>، انتقل إلى <b>SETUP&amp;RESET - Customized Key</b> وحدد الوضع الذي تريده.</p>
▲/▼	الانتقال إلى القائمة العلوية أو السفلية أو ضبط قيمة أحد خيارات قائمة العرض على الشاشة.
⊙	<p>استخدم هذا الزر للتحكم في درجة سطوع وتباين الشاشة.</p> <p>يمكن تعديل <b>Volume</b> إذا كان الكبل موصلاً بمنفذ [IN].</p>

<p>تأكيد تحديد قائمة.</p> <p>سيؤدي الضغط على الزر [↔/↔] عند عدم عرض قائمة "العرض على الشاشة" إلى تغيير مصدر الإدخال (Analog/DVI).</p> <p>في حالة تشغيل المنتج أو تغيير مصدر الإدخال بالضغط على الزر [↔/↔]، ستظهر رسالة تعرض مصدر الإدخال الذي تم تغييره أعلى الجانب الأيسر من الشاشة.</p>	
<p>اضغط الزر [AUTO] لضبط إعدادات الشاشة تلقائيًا.</p> <ul style="list-style-type: none"> <li>• سيؤدي تغيير دقة "خصائص العرض" إلى تنشيط الوظيفة <b>Auto Adjustment</b>.</li> <li>• تتوفر هذه الوظيفة في وضع <b>Analog</b>.</li> </ul>	<p>AUTO</p> 
<p>تشغيل الشاشة أو إيقاف تشغيلها.</p>	
<p>عند الضغط على زر تحكم موجود بالمنتج، يظهر الدليل "الرئيسي" قبل فتح قائمة العرض على الشاشة. (يعرض الدليل وظيفة الزر الذي تم الضغط عليه).</p> <p>للوصول إلى قائمة العرض على الشاشة عند ظهور الدليل، اضغط على الزر المطابق مرة أخرى.</p> <p>قد يختلف "الدليل الرئيسي" وفقًا للوظيفة أو طراز المنتج.</p> <p>الرجاء مراجعة المنتج الفعلي.</p>	<p>الدليل الرئيسي</p>

## 1.2.2 الجانب العكسي

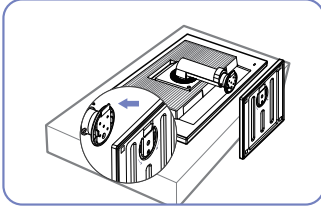
قد يختلف لون الأجزاء وشكلها عما هو موضح. والمواصفات عرضة للتغيير دون إشعار من أجل تحسين جودة المنتج.



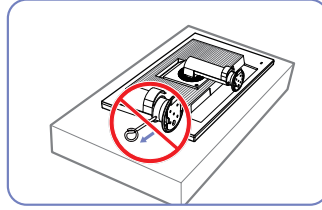
الوصف	المنفذ
قم بتوصيل سلك الكهرباء الخاص بجهاز العرض بمنفذ POWER IN الموجود بخلفية المنتج.	
التوصيل بالكمبيوتر عن طريق كبل DVI.	
التوصيل بالكمبيوتر باستخدام كبل D-SUB.	
الاتصال بمصدر إدخال صوت باستخدام كبل للصوت. يُطبّق على الطُرز المزودة بسماعات فقط.	
التوصيل بجهاز إخراج صوت مثل سماعات الرأس. يُطبّق على الطُرز المزودة بسماعات فقط.	

## 1.3 التركيب

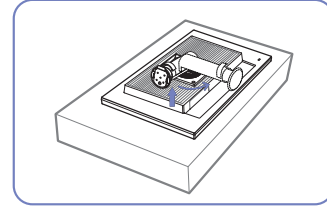
## 1.3.1 تركيب الحامل



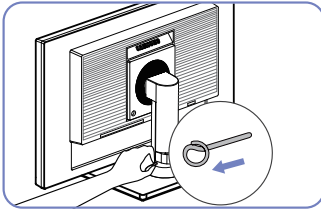
قم بإدخال قاعدة الحامل في الحامل باتجاه السهم.



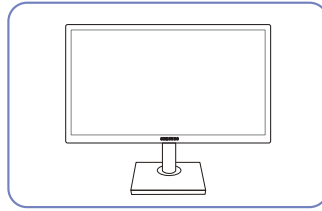
لا تقم بإزالة مسمار التثبيت حتى تنتهي من تركيب الحامل.



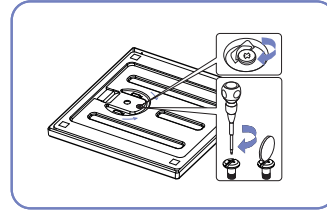
ضع قطعة قماش واقية أو وسادة على سطح مستو. بعد ذلك، ضع المنتج ووجهه نحو الأسفل أعلى قطعة القماش أو الوسادة.



الآن، يمكنك إزالة مسمار التثبيت وضبط الحامل.



اربط المسمار القلاووظ بإحكام (باستخدام مفتك أو عملة معدنية) بالجزء السفلي من قاعدة الحامل. وضع عمودي.



- تنبيه

لا تحمل المنتج مقلوبًا مع الإمساك بالحامل فقط.

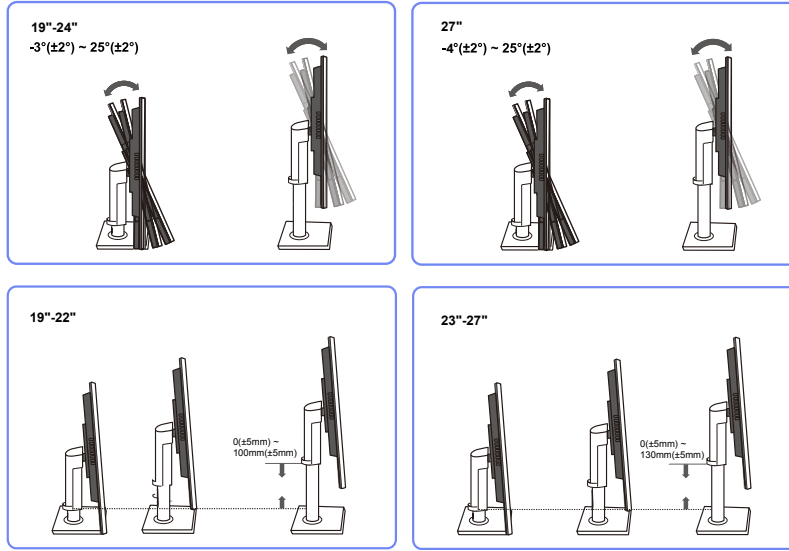
- يتم تفكيك المنتج في الاتجاه العكسي للتجميع.
- قد يختلف لون الأجزاء وشكلها عما هو موضح. والمواصفات عرضة للتغيير دون إشعار من أجل تحسين جودة المنتج.





## 1.3.2 ضبط زاوية إمالة المنتج

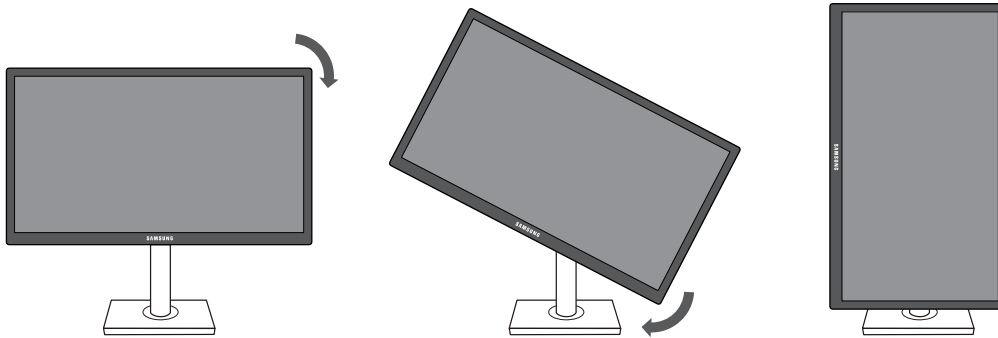
قد يختلف لون الأجزاء وشكلها عما هو موضح. المواصفات الواردة أعلاه عرضة للتغيير دون إشعار من أجل تحسين جودة المنتج.



- لضبط الارتفاع، قم بإزالة مسمار التثبيت.
- يمكن ضبط زاوية إمالة المنتج وارتفاعه.
- أمسك بأعلى نقطة في منتصف الجهاز وقم بضبط الارتفاع بحرص.

## 1.3.3 تدوير شاشة جهاز العرض

يمكنك تدوير جهاز العرض الخاص بك كما هو موضح أدناه.



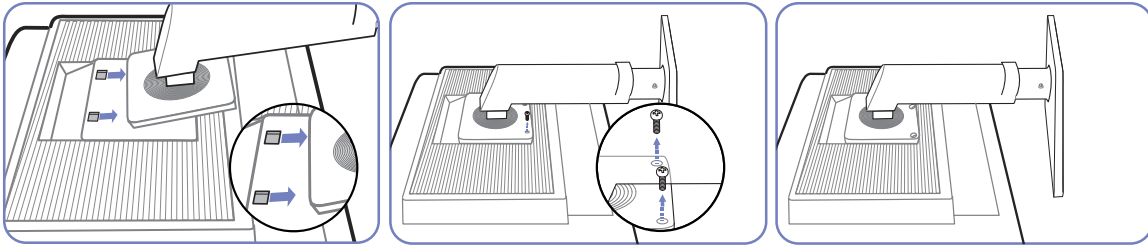
- تأكد من تمديد الحامل تمامًا قبل تدوير جهاز العرض.
- إذا قمت بتدوير جهاز العرض دون تمديد الحامل تمامًا، فإن ذلك قد يتسبب في اصطدام جهاز العرض بالأرضية وتلفه.
- لا تقم بتدوير جهاز العرض عكس اتجاه عقارب الساعة. قد يتسبب ذلك في تلف جهاز العرض.



### 1.3.4 تركيب طقم التركيب بالحائط أو حامل سطح مكتب

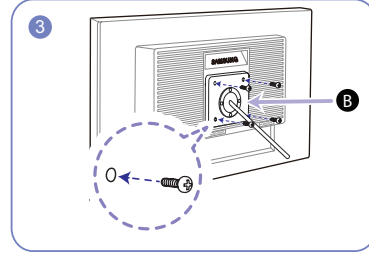
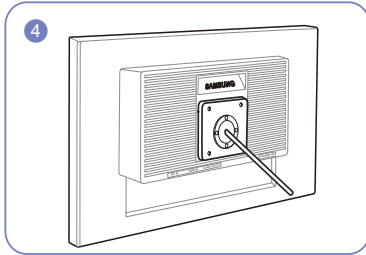
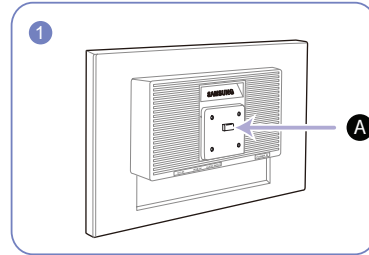
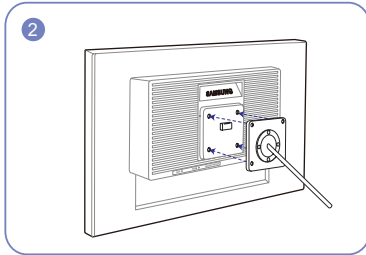
قبل التركيب

أوقف تشغيل المنتج وقم بفصل كبل الطاقة من مقبس الطاقة.



ضع قطعة قماش واقية أو وسادة على سطح مستو. بعد ذلك، ضع المنتج ووجهه نحو الأسفل أعلى قطعة القماش أو الوسادة.

تركيب طقم التركيب بالحائط أو حامل سطح مكتب



أ قم بتركيب طقم التركيب بالحائط أو حامل سطح مكتب هنا

ب الدعامة (تُباع بشكل منفصل)

قم بمحاذاة التجاويف ببعضها البعض وتثبيت المسامير القلاووظ بدعامة المنتج بإحكام مع الأجزاء المقابلة بطقم التركيب بالحائط أو حامل سطح المكتب الذي تريد تركيبه.

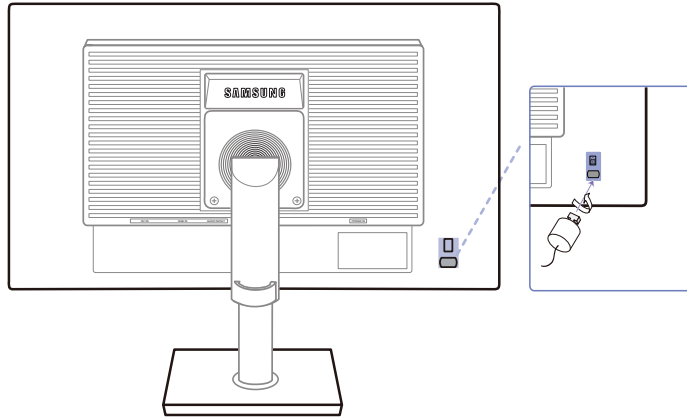
## ملاحظات



- قد يؤدي استخدام مسمار قلاووظ طوله أكثر من الطول القياسي إلى تلف مكونات المنتج الداخلية.
- قد يختلف طول مسامير القلاووظ اللازمة لتركيب طقم الحائط وغير المتوافقة مع معايير VESA تبعاً للمواصفات.
- لا تستخدم مسامير قلاووظ غير متوافقة مع معايير VESA. لا تفرط في استخدام القوة عند تركيب طقم التركيب بالحائط أو حامل سطح المكتب. قد يسقط المنتج أو يتعرض للتلف ويؤدي إلى إصابة شخصية. لا تتحمل Samsung مسؤولية عن أي تلفيات أو إصابات تنجم عن استخدام مسامير قلاووظ غير مناسبة أو تركيب طقم التركيب بالحائط أو حامل سطح المكتب باستخدام القوة المفرطة.
- ولا تتحمل Samsung مسؤولية حدوث أي تلف يلحق بالمنتج أو إصابة شخصية جراء استخدام طقم تركيب حائط بخلاف المخصص لهذا الغرض أو محاولتك تركيب طقم التركيب بالحائط بنفسك.
- لتركيب المنتج على الحائط، تأكد من شرائك طقم تركيب حائط يمكن تثبيت المنتج عليه بمسافة 10 سم أو أكثر من الحائط.
- تأكد من استخدام طقم تركيب بالحائط متوافق مع المعايير.
- لتركيب جهاز العرض باستخدام رف التثبيت بالحائط، افصل قاعدة الحامل عن جهاز العرض.

## 1.3.5 قفل الحماية من السرقة

يسمح لك قفل الحماية من السرقة باستخدام المنتج على نحو آمن حتى في الأماكن العامة. يعتمد شكل أداة القفل وطريقة القفل على جهة التصنيع. ارجع إلى دليل المستخدم المرفق مع أداة القفل للحماية من السرقة خاصتك لمعرفة التفاصيل. تباع أداة القفل بشكل منفصل.



قد يختلف لون الأجزاء وشكلها عما هو موضح. والمواصفات عرضة للتغيير دون إشعار من أجل تحسين جودة المنتج.



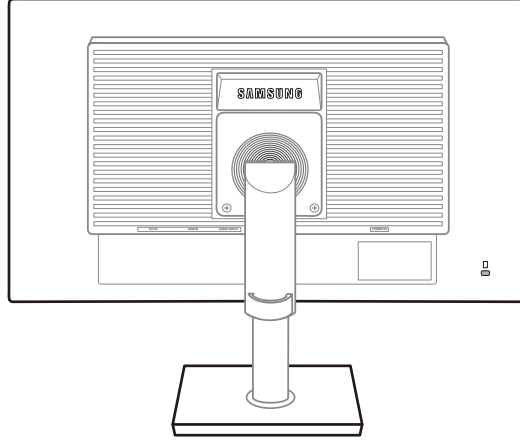
لقفل أداة القفل للحماية من السرقة:

- 1 قم بتثبيت كابل أداة القفل للحماية من السرقة خاصتك بجسم ثقيل كالمكتب.
- 2 ضع أحد طرفي الكابل خلال الحلقة الموجودة بالطرف الآخر.
- 3 أدخل أداة القفل في فتحة قفل الحماية من السرقة الموجودة بالجانب الخلفي للمنتج.
- 4 اقفل أداة القفل.



- يمكن شراء أداة قفل الحماية من السرقة بشكل منفصل.
- ارجع إلى دليل المستخدم المرفق مع أداة القفل للحماية من السرقة خاصتك لمعرفة التفاصيل.
- يمكن شراء أدوات قفل الحماية من السرقة من بائعي تجزئة الإلكترونيات أو عبر الإنترنت.

## 2.1 قبل التوصيل

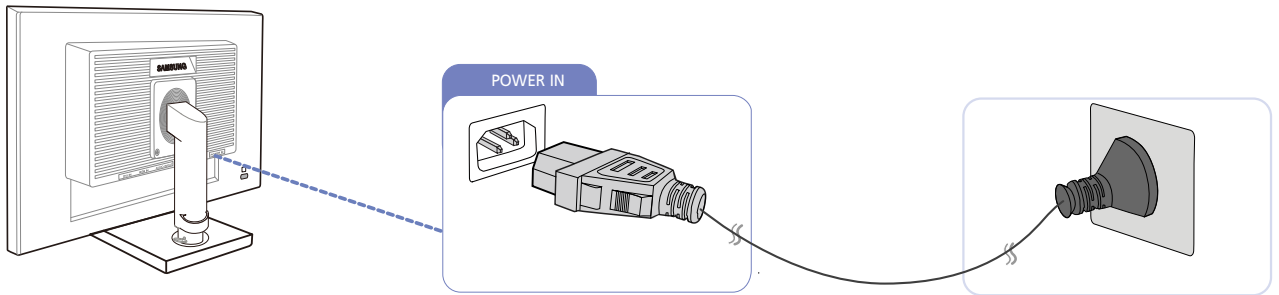


## 2.1.1 نقاط فحص ما قبل التوصيل

- قبل توصيل جهاز مصدر، اقرأ دليل المستخدم المرفق معه. قد يختلف عدد وأماكن المنافذ الموجودة بأجهزة المصادر من جهاز لآخر.
- لا تقم بتوصيل كبل الطاقة إلا بعد إكمال جميع التوصيلات. فتوصيل كبل الطاقة أثناء عملية التوصيل قد يؤدي إلى إتلاف المنتج.
- افحص أنواع المنافذ المتوفرة بالجانب الخلفي من المنتج الذي تريد توصيله.

## 2.2 توصيل الطاقة

- لاستخدام هذا المنتج، قم بتوصيل كبل طاقة متصل بمأخذ تيار كهربائي بالمنفذ [POWER IN] الموجود بالمنتج. (يتم تبديل الجهد الكهربائي الداخلي تلقائيًا.)



## 2.3 توصيل الكمبيوتر واستخدامه

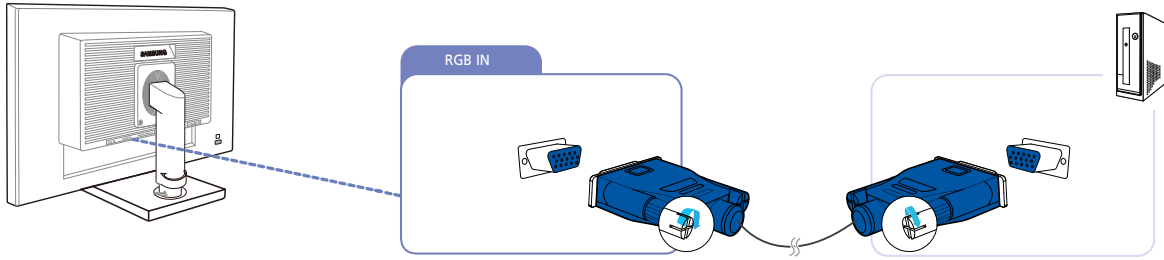
## 2.3.1 التوصيل بالكمبيوتر

- حدد طريقة توصيل مناسبة للكمبيوتر لديك.

قد تختلف أجزاء التوصيل باختلاف المنتجات.

## التوصيل باستخدام كبل D-SUB (تناظري)

لا تقم بتوصيل كبل التيار الكهربائي إلا بعد توصيل جميع الكبلات الأخرى. تأكد من توصيل جهاز مصدر أولاً قبل توصيل كبل التيار الكهربائي.

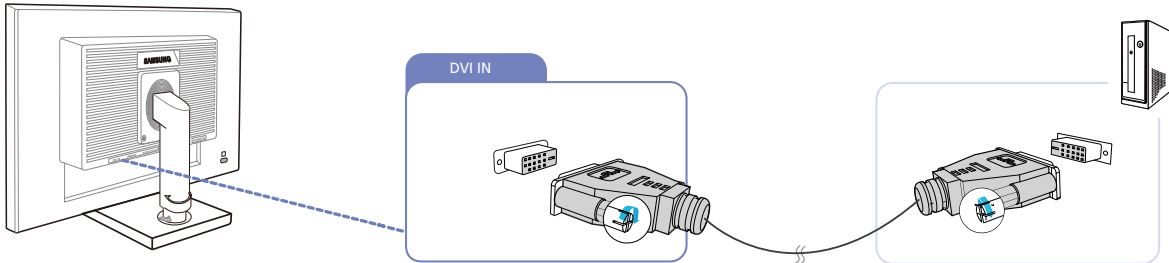


1 قم بتوصيل كبل D-SUB بالمنفذ D-SUB الموجود بالجانب الخلفي للمنتج ومنفذ RGB الموجود بالكمبيوتر.

2 اضغط [ ] / [ ] لتغيير مصدر الإدخال إلى Analog.

## التوصيل "باستخدام كبل DVI"

لا تقم بتوصيل كبل التيار الكهربائي إلا بعد توصيل جميع الكبلات الأخرى. تأكد من توصيل جهاز مصدر أولاً قبل توصيل كبل التيار الكهربائي.

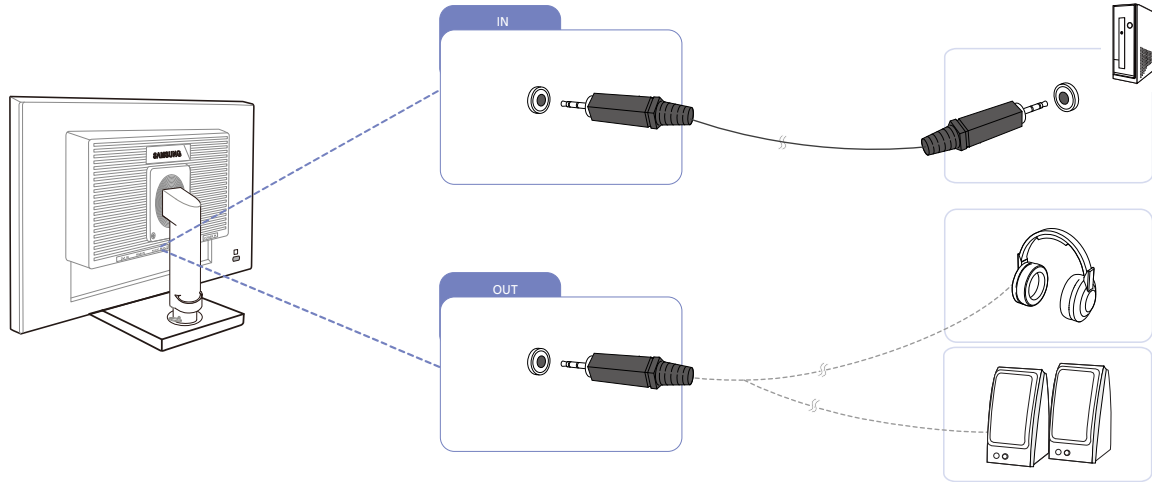


1 قم بتوصيل كبل DVI بالمنفذ [DVI IN] الموجود بالجزء الخلفي للمنتج والمنفذ DVI الموجود بالكمبيوتر.

2 اضغط [ ] / [ ] لتغيير مصدر الإدخال إلى DVI.

## التوصيل "بسماعات الرأس" أو "مكبرات الصوت"

لا تقم بتوصيل كبل التيار الكهربائي إلا بعد توصيل جميع الكبلات الأخرى. تأكد من توصيل جهاز مصدر أولاً قبل توصيل كبل التيار الكهربائي.

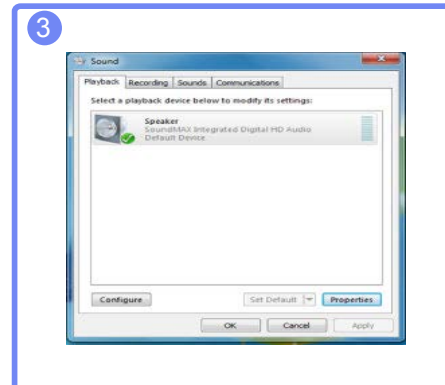
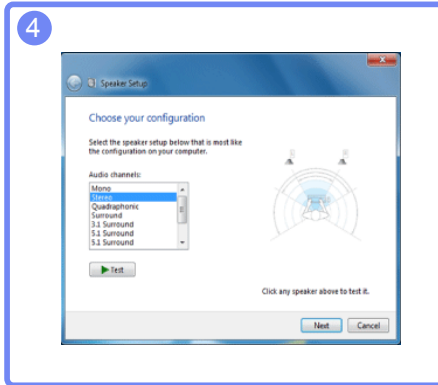
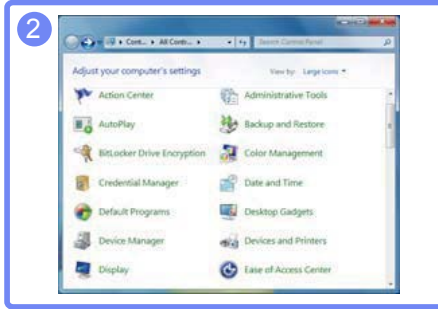


1 الموجود بالمنتج. [ OUT ] قم بتوصيل جهاز إخراج صوت مثل سماعات الرأس أو مكبرات الصوت بمنفذ .

يُطبَّق على الطُّرز المزودة بسماعات فقط.

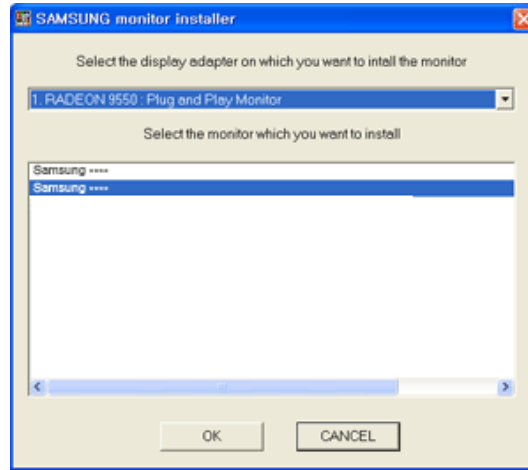
## تغيير إعدادات الصوت في Windows

لوحة التحكم ← الصوت ← السماعات ← إعداد السماعة



## 2.3.2 تثبيت برنامج التشغيل

- يمكنك ضبط معدلات الدقة والتردد المُتلى لهذا المنتج عن طريق تثبيت برامج التشغيل المطابقة لهذا المنتج.
  - يوجد برنامج تشغيل للتثبيت على القرص المضغوط المرفق مع المنتج.
  - إذا كان الملف المرفق معيًّا، قم بزيارة صفحة Samsung الرئيسية (<http://www.samsung.com>) وتنزيل الملف.
- 1 أدخل القرص المضغوط الخاص بدليل المستخدم المرفق مع المنتج في محرك الأقراص المضغوطة.
  - 2 انقر فوق "Windows Driver".
  - 3 اتبع الإرشادات الظاهرة على الشاشة لمتابعة عملية التثبيت.
  - 4 حدد موديل المنتج الخاص بك من قائمة الموديلات.

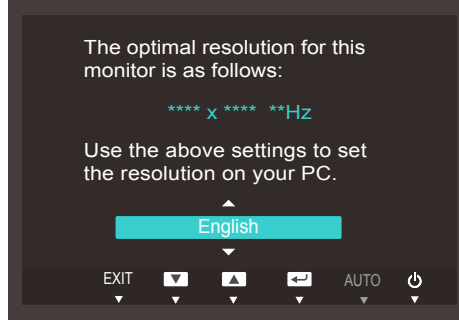


- 5 انتقل إلى Display Properties (خصائص العرض) وتحقق من ملائمة الدقة ومعدل التحديث. ارجع إلى دليل نظام تشغيل Windows لمزيد من التفاصيل.



## 2.3.3 إعداد الدقة المُثلى

تظهر رسالة معلومات حول إعداد الدقة المُثلى في حالة تشغيل المنتج لأول مرة بعد الشراء. حدد اللغة التي ترغبها بالمنتج ثم غيّر دقة جهاز الكمبيوتر إلى إعدادات الدقة المُثلى.



1 اضغط الزر [▲/▼] للانتقال إلى اللغة التي تريدها ثم اضغط [↩/⏪].

2 لإخفاء رسالة المعلومات، اضغط [MENU].

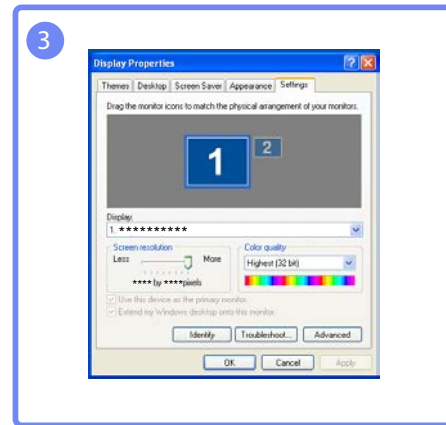
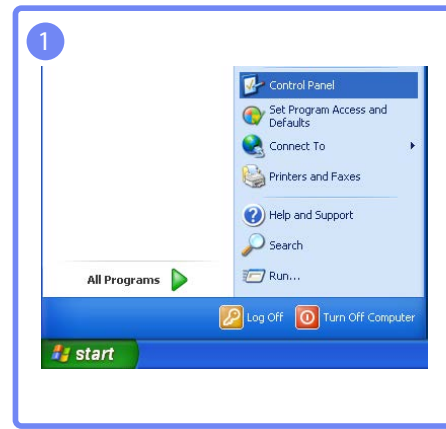
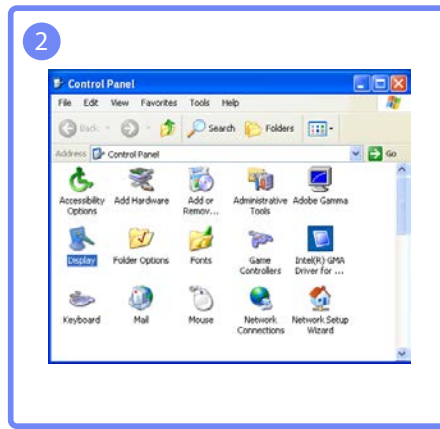
- إذا لم يتم تحديد الدقة المُثلى، تظهر الرسالة لما يصل إلى ثلاث مرات لمدة محددة حتى عند إيقاف تشغيل المنتج وتشغيله مره أخرى.
- كما يمكن اختيار الدقة المُثلى من لوحة التحكم الموجودة بالكمبيوتر.

## 2.3.4 تغيير الدقة باستخدام كمبيوتر

- اضبط الدقة ومعدل التحديث في "لوحة التحكم" الموجودة بالكمبيوتر للحصول على جودة مثالية للصورة.
- قد تنخفض جودة صورة شاشات TFT-LCD إذا لم يتم تحديد الدقة المثلى.

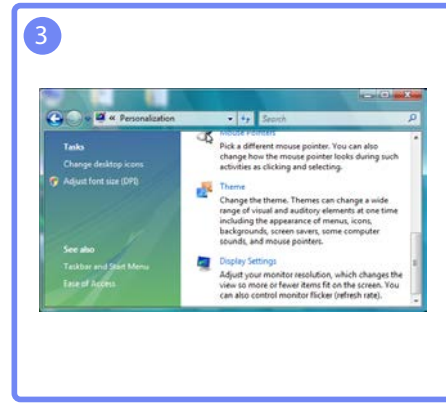
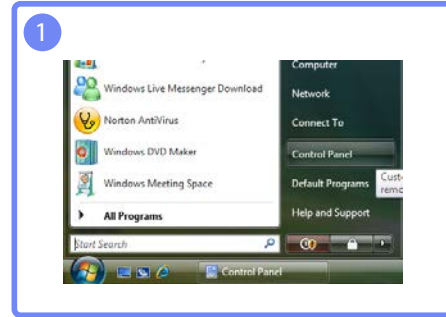
## تغيير الدقة على Windows XP

انتقل إلى لوحة التحكم ← العرض ← إعدادات وقم بتغيير الدقة.



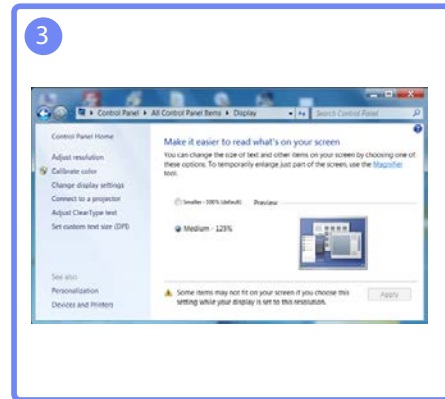
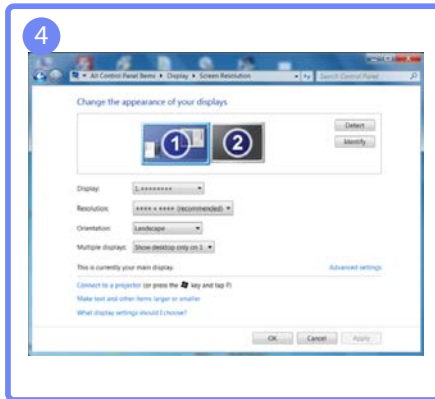
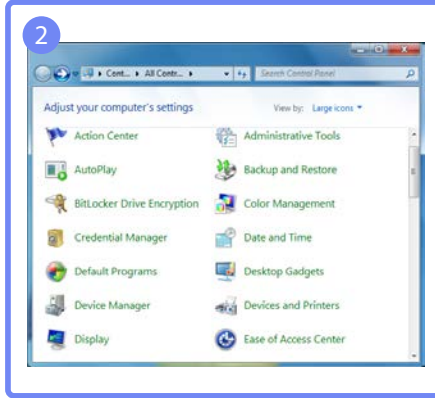
## تغيير الدقة على Windows Vista

انتقل إلى لوحة التحكم ← إضفاء طابع شخصي ← إعدادات العرض وقم بتغيير الدقة.



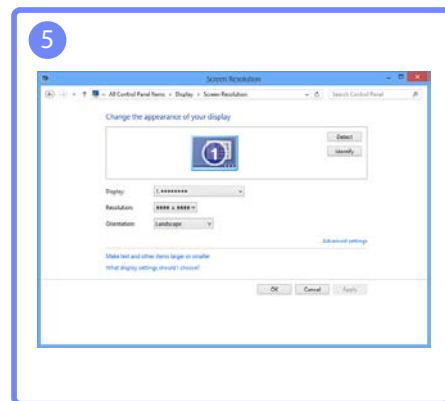
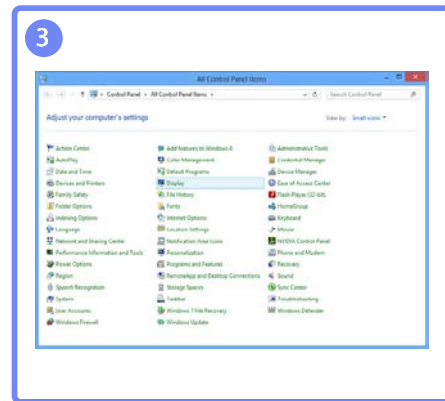
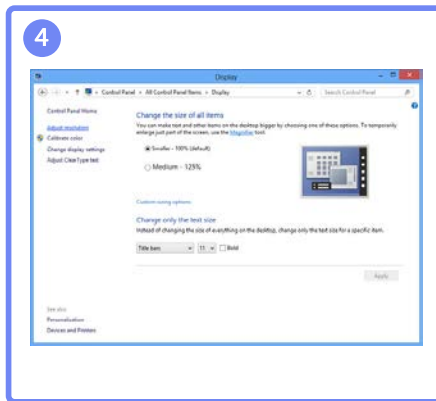
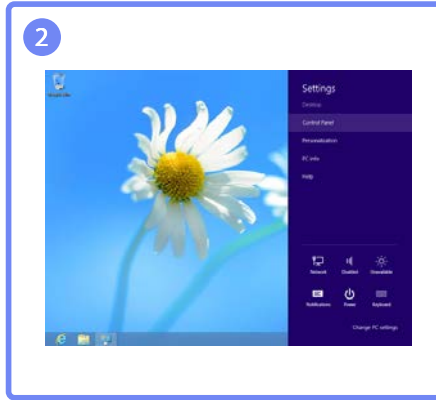
## تغيير الدقة على Windows 7

انتقل إلى لوحة التحكم ← العرض ← دقة الشاشة وقم بتغيير الدقة.



## تغيير الدقة على Windows 8

انتقل إلى الإعدادات ← لوحة التحكم ← العرض ← دقة الشاشة وقم بتغيير الدقة.



## Brightness 3.1

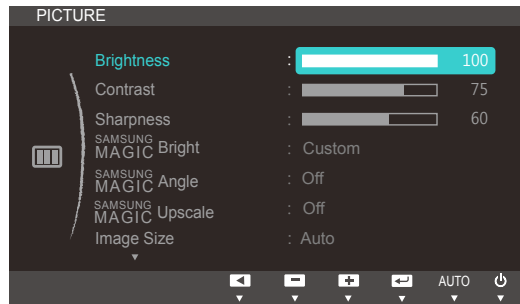
ضبط درجة السطوع العامة للصورة. (النطاق: 0~100)

ستزيد القيم الأعلى من درجة سطوع الصورة.

- لا تتوفر هذه القائمة عند ضبط **Eco Saving** على **On**.
- هذا الخيار غير متوفر عند تمكين **SAMSUNG BrightMAGIC** في الوضع **Dynamic Contrast**.

### 3.1.1 تكوين Brightness

- 1 اضغط على أي زر من واجهة المنتج لعرض "الدليل الرئيسي". ثم اضغط على [MENU] لعرض شاشة القائمة المطابقة.
- 2 اضغط الزر [▲/▼] للانتقال إلى **PICTURE** واضغط الزر [□/□] الموجود بالمنتج.
- 3 اضغط الزر [▲/▼] للانتقال إلى **Brightness** واضغط الزر [□/□] الموجود بالمنتج. ستظهر الشاشة التالية.



- 4 قم بضبط **Brightness** باستخدام الزر [▲/▼].

## Contrast 3.2

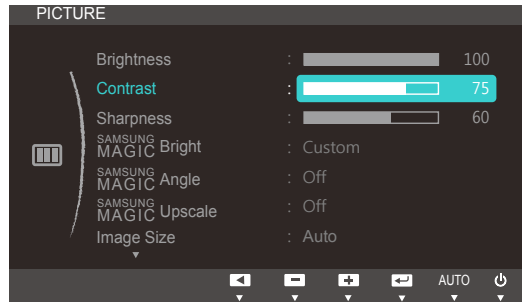
ضبط التباين بين الأجسام والخلفية. (النطاق: 0~100)

ستؤدي القيم الأعلى إلى زيادة درجة التباين لإظهار الجسم بشكل أكثر وضوحًا.

هذا الخيار غير متوفر عندما يكون **SAMSUNG MAGICBright** في الوضع **Cinema** أو **Dynamic Contrast**. 

### 3.2.1 تكوين Contrast

- 1 اضغط على أي زر من واجهة المنتج لعرض "الدليل الرئيسي". ثم اضغط على [MENU] لعرض شاشة القائمة المطابقة.
- 2 اضغط الزر [▲/▼] للانتقال إلى **PICTURE** واضغط الزر [□/⏏] الموجود بالمنتج.
- 3 اضغط الزر [▲/▼] للانتقال إلى **Contrast** واضغط الزر [□/⏏] الموجود بالمنتج. ستظهر الشاشة التالية.



- 4 قم بضبط **Contrast** باستخدام الزر [▲/▼].

### 3.3 Sharpness

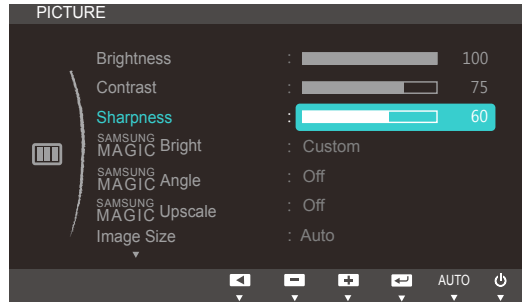
جعل حدود الأجسام أكثر وضوحًا أو بهتانًا. (النطاق: 0~100)

ستزيد القيم الأعلى من وضوح حدود الأجسام.

- هذا الخيار غير متوفر عندما يكون **SAMSUNG MAGIC Bright** في الوضع **Cinema** أو **Dynamic Contrast**.
- هذا الخيار غير متوفر عندما يكون **SAMSUNG MAGIC Upscale** في الوضع **Mode1** أو **Mode2**.

#### 3.3.1 تكوين Sharpness

- 1 اضغط على أي زر من واجهة المنتج لعرض "الدليل الرئيسي". ثم اضغط على [MENU] لعرض شاشة القائمة المطابقة.
- 2 اضغط الزر [▲/▼] للانتقال إلى **PICTURE** واضغط الزر [□/□] الموجود بالمنتج.
- 3 اضغط الزر [▲/▼] للانتقال إلى **Sharpness** واضغط الزر [□/□] الموجود بالمنتج. ستظهر الشاشة التالية.



- 4 قم بضبط **Sharpness** باستخدام الزر [▲/▼].



## 3.4 SAMSUNG MAGIC Bright

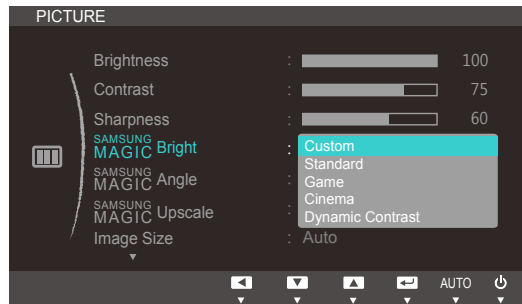
توفر هذه القائمة جودة صورة مثلى ملائمة للبيئة التي يُستخدم فيها المنتج.

- هذه القائمة غير متوفرة عند تمكين **SAMSUNG MAGIC Angle**.
- لا تتوافر هذه القائمة عند ضبط **Eco Saving** على **On**.

توفر هذه الميزة إمكانية ضبط زاوية الرؤية والسطوع ودرجات الألوان لتناسب تفضيلاتك.

### 3.4.1 تكوين SAMSUNG MAGIC Bright

- 1 اضغط على أي زر من واجهة المنتج لعرض "الدليل الرئيسي". ثم اضغط على [MENU] لعرض شاشة القائمة المطابقة.
- 2 اضغط الزر [▲/▼] للانتقال إلى **PICTURE** واضغط الزر [□/⏏] الموجود بالمنتج.
- 3 اضغط الزر [▲/▼] للانتقال إلى **SAMSUNG MAGIC Bright** واضغط الزر [□/⏏] الموجود بالمنتج. ستظهر الشاشة التالية.



- **Custom**: تخصيص التباين والسطوع حسبما يترأى لك.
- **Standard**: الحصول على جودة صورة مناسبة لتحرير الوثائق أو استخدام الإنترنت.
- **Game**: الحصول على جودة صورة مناسبة لتشغيل الألعاب التي تتضمن تأثيرات رسومات وحركات ديناميكية.
- **Cinema**: الحصول درجة سطوع وحدة مناسبة لأجهزة التلفزيون للتمتع بمشاهدة محتوى الفيديو و DVD.
- **Dynamic Contrast**: الحصول على سطوع متوازن من خلال ضبط التباين التلقائي.

4 اضغط الزر [▲/▼] للانتقال إلى اللغة التي تريدها ثم اضغط [□/⏏].

5 سيتم تطبيق الخيار المحدد.

## SAMSUNG MAGIC Angle 3.5

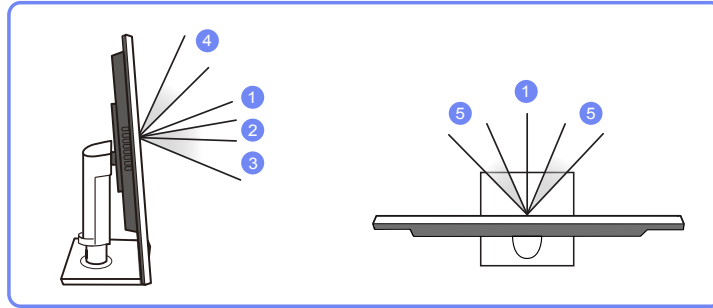
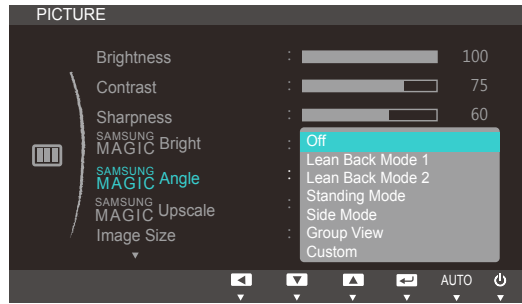
تُتيح لك الميزة **SAMSUNG MAGIC Angle** تكوين الإعدادات للحصول على جودة صورة مثلى وفقاً لزاوية الرؤية الخاصة بك. يمكنك التمتع بجودة صورة مماثلة أيضاً عند المشاهدة من مواجهة المنتج مباشرة عن طريق تحديد وضع رؤية مناسب لكل زاوية رؤية.

هذا الخيار غير متوفر عندما يكون **SAMSUNG MAGIC Bright** في الوضع **Cinema** أو **Dynamic Contrast**.

توفر هذه الميزة إمكانية ضبط زاوية الرؤية والسطوع ودرجات الألوان لتناسب تفضيلاتك.

### 3.5.1 تكوين SAMSUNG MAGIC Angle

- 1 اضغط على أي زر من واجهة المنتج لعرض "الدليل الرئيسي". ثم اضغط على [MENU] لعرض شاشة القائمة المطابقة.
- 2 اضغط الزر [▲/▼] للانتقال إلى **PICTURE** واضغط الزر [□/⏏] الموجود بالمنتج.
- 3 اضغط الزر [▲/▼] للانتقال إلى **SAMSUNG MAGIC Angle** واضغط الزر [□/⏏] الموجود بالمنتج. ستظهر الشاشة التالية.



- ① Off: حدد هذا الخيار للمشاهدة من مواجهة المنتج مباشرة.
- ② Lean Back Mode 1: حدد هذا الخيار للمشاهدة من مكان منخفض قليلاً عن مستوى المنتج.
- ③ Lean Back Mode 2: حدد هذا الخيار للمشاهدة من مكان منخفض عن مستوى الوضع ② Lean Back Mode 1.
- ④ Standing Mode: حدد هذا الخيار للمشاهدة من مكان أعلى من مستوى المنتج.
- ⑤ Side Mode: حدد هذا الخيار للمشاهدة من أحد جوانب المنتج.
- Group View: حدد هذا الخيار لتتيح لأكثر من مشاهد المشاهدة من الأماكن ① و ④ و ⑤.
- Custom: يتم تطبيق الوضع Lean Back Mode 1 بشكل افتراضي في حالة تحديد Custom.

4 اضغط الزر [▲/▼] للانتقال إلى اللغة التي تريدها ثم اضغط [□/⏏].

5 سيتم تطبيق الخيار المحدد.

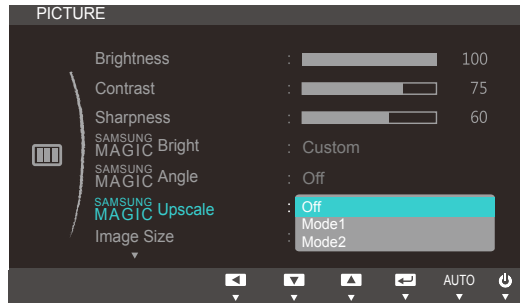
## SAMSUNG MAGIC Upscale 3.6

تعمل وظيفة **SAMSUNG MAGIC Upscale** على تحسين الطبقات في تفاصيل الصورة ووضوح الصورة.

- تشمل هذه الوظيفة تأثيرات أخرى أكثر وضوحًا على الصور منخفضة الدقة.
- هذا الخيار غير متوفر عندما يكون **SAMSUNG MAGIC Bright** في الوضع **Cinema** أو **Dynamic Contrast**.

### 3.6.1 تكوين SAMSUNG MAGIC Upscale

- 1 اضغط على أي زر من واجهة المنتج لعرض "الدليل الرئيسي". ثم اضغط على [MENU] لعرض شاشة القائمة المطابقة.
- 2 اضغط الزر [▲/▼] للانتقال إلى **PICTURE** واضغط الزر [□/◀▶] الموجود بالمنتج.
- 3 اضغط الزر [▲/▼] للانتقال إلى **SAMSUNG MAGIC Upscale** واضغط الزر [□/◀▶] الموجود بالمنتج. ستظهر الشاشة التالية.



المقارنة مع **Mode1** و **Mode2** لها تأثير أقوى.

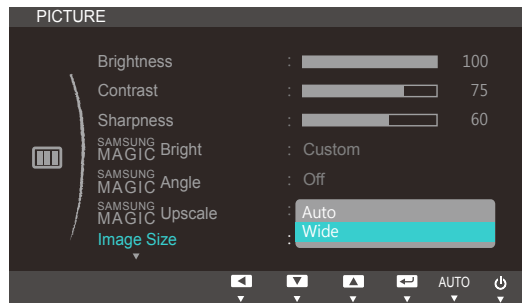
- 4 اضغط الزر [▲/▼] للانتقال إلى اللغة التي تريدها ثم اضغط [□/◀▶].
- 5 سيتم تطبيق الخيار المحدد.

## 3.7 Image Size

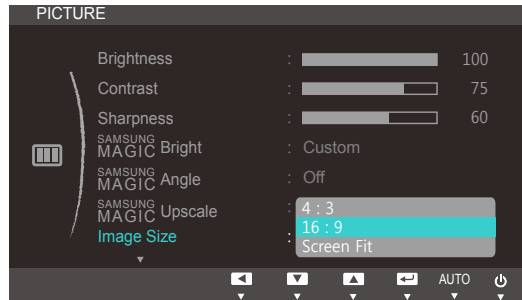
تغيير حجم الصورة.

## 3.7.1 تغيير Image Size

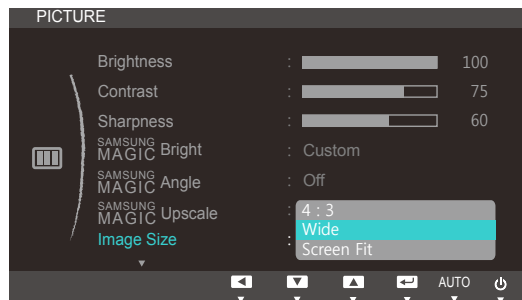
- 1 اضغط على أي زر من واجهة المنتج لعرض "الدليل الرئيسي". ثم اضغط على [MENU] لعرض شاشة القائمة المطابقة.
- 2 اضغط الزر [▲/▼] للانتقال إلى **PICTURE** واضغط الزر [□/□] الموجود بالمنتج.
- 3 اضغط الزر [▲/▼] للانتقال إلى **Image Size** واضغط الزر [□/□] الموجود بالمنتج. ستظهر الشاشة التالية.



- **Auto**: عرض الصورة وفقاً لنسبة العرض إلى الارتفاع لمصدر الإدخال.
- **Wide**: عرض الصورة بملء الشاشة بغض النظر عن نسبة العرض إلى الارتفاع لمصدر الإدخال.



- **4:3**: عرض الصورة بنسبة عرض إلى ارتفاع 4:3، فهو ملائم لعروض الفيديو والإذاعات القياسية.
- **16:9**: عرض الصورة بنسبة عرض إلى ارتفاع 16:9
- **Screen Fit**: عرض الصورة بنسبة العرض إلى الارتفاع الأصلية دون تغيير.



- **4:3**: عرض الصورة بنسبة عرض إلى ارتفاع 3:4، فهو ملائم لعروض الفيديو والإذاعات القياسية.
- **Wide**: عرض الصورة بملء الشاشة بغض النظر عن نسبة العرض إلى الارتفاع لمصدر الإدخال.
- **Screen Fit**: عرض الصورة بنسبة العرض إلى الارتفاع الأصلية دون تغيير.

تتوفر إمكانية تغيير حجم الشاشة عند توافر الشروط التالية، فيما عدا الطرازين S19C450MR و S19C450BR.

- توصيل جهاز إخراج رقمي باستخدام الكبل DVI.
- أن تكون إشارة الإدخال 480p أو 576p أو 720p أو 1080p وأن يعمل جهاز العرض بشكل طبيعي (لا تستطيع جميع الطرازات دعم كل هذه الإشارات)
- يمكن تعيين ذلك فقط عندما يكون مصدر الإدخال الخارجي متصلاً من خلال DVI وتم تعيين **PC/AV Mode** إلى **AV**.

1 اضغط [▲/▼] للانتقال إلى الخيار الذي تريده، ثم اضغط على [□/⏏].

2 سيتم تطبيق الخيار المحدد.

## 3.8 H-Position & V-Position

**H-Position**: تحريك الشاشة إلى اليسار أو اليمين.

**V-Position**: تحريك الشاشة إلى أعلى أو إلى أسفل.

- **Analog** تتوفر هذه القائمة في الوضع.
- تتوفر هذه القائمة عند ضبط **Image Size** على **Screen Fit** في الوضع **AV** فقط. عند إدخال الإشارة 480P أو 576P أو 720P أو 1080P في الوضع **AV** ويعمل جهاز العرض بشكل طبيعي، حدد **Screen Fit** لضبط الوضع الأفقي في المستويات 0-6.

### 3.8.1 تكوين H-Position و V-Position

- 1 اضغط على أي زر من واجهة المنتج لعرض "الدليل الرئيسي". ثم اضغط على [MENU] لعرض شاشة القائمة المطابقة.
- 2 اضغط الزر [▲/▼] للانتقال إلى **PICTURE** واضغط الزر [□/□] الموجود بالمنتج.
- 3 اضغط الزر [▲/▼] للانتقال إلى **H-Position** أو **V-Position** واضغط الزر [□/□] الموجود بالمنتج. ستظهر الشاشة التالية.



- 4 اضغط [▲/▼] لتكوين **H-Position** أو **V-Position**.

## Coarse 3.9

ضبط تردد الشاشة.

يتوفر فقط في الوضع Analog. 

## Coarse ضبط 3.9.1

- 1 اضغط على أي زر من واجهة المنتج لعرض "الدليل الرئيسي". ثم اضغط على [MENU] لعرض شاشة القائمة المطابقة.
- 2 اضغط الزر [▲/▼] للانتقال إلى PICTURE واضغط الزر [□/⏏] الموجود بالمنتج.
- 3 اضغط الزر [▲/▼] للانتقال إلى Coarse واضغط الزر [□/⏏] الموجود بالمنتج. ستظهر الشاشة التالية.



- 4 قم بضبط Coarse باستخدام الزر [▲/▼].

## Fine 3.10

يعمل الوضع "Fine" على ضبط الشاشة للحصول على صورة زاهية.

يتوفر فقط في الوضع **Analog**. 

## 3.10.1 ضبط Fine

- 1 اضغط على أي زر من واجهة المنتج لعرض "الدليل الرئيسي". ثم اضغط على [MENU] لعرض شاشة القائمة المطابقة.
- 2 اضغط الزر [▲/▼] للانتقال إلى **PICTURE** واضغط الزر [□/□] الموجود بالمنتج.
- 3 اضغط الزر [▲/▼] للانتقال إلى **Fine** واضغط الزر [□/□] الموجود بالمنتج. ستظهر الشاشة التالية.



- 4 قم بضبط **Fine** باستخدام الزر [▲/▼].



ضبط درجات ألوان الشاشة. هذا الخيار غير متوفر عند تعيين **SAMSUNG MAGICBright** إلى الوضع **Cinema** أو الوضع **Dynamic Contrast**.

## Red 4.1

ضبط قيمة اللون الأحمر الموجود في الصورة. (النطاق: 0~100)

ستؤدي القيمة الأعلى إلى زيادة كثافة اللون.

### 4.1.1 تكوين Red

- 1 اضغط على أي زر من واجهة المنتج لعرض "الدليل الرئيسي". ثم اضغط على [MENU] لعرض شاشة القائمة المطابقة.
- 2 اضغط الزر [▲/▼] للانتقال إلى **COLOR** واضغط الزر [↶/↷] الموجود بالمنتج.
- 3 اضغط الزر [▲/▼] للانتقال إلى **Red** واضغط الزر [↶/↷] الموجود بالمنتج. ستظهر الشاشة التالية.



- 4 قم بضبط **Red** باستخدام الزر [▲/▼].

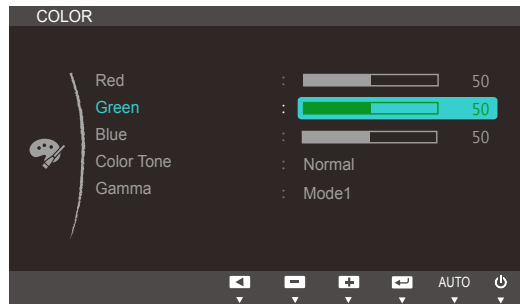
## Green 4.2

ضبط قيمة اللون الأخضر الموجود في الصورة. (النطاق: 0~100)

ستؤدي القيمة الأعلى إلى زيادة كثافة اللون.

## تكوين Green 4.2.1

- 1 اضغط على أي زر من واجهة المنتج لعرض "الدليل الرئيسي". ثم اضغط على [MENU] لعرض شاشة القائمة المطابقة.
- 2 اضغط الزر [▲/▼] للانتقال إلى COLOR واضغط الزر [←/→] الموجود بالمنتج.
- 3 اضغط الزر [▲/▼] للانتقال إلى Green واضغط الزر [←/→] الموجود بالمنتج. ستظهر الشاشة التالية.



- 4 قم بضبط Green باستخدام الزر [▲/▼].

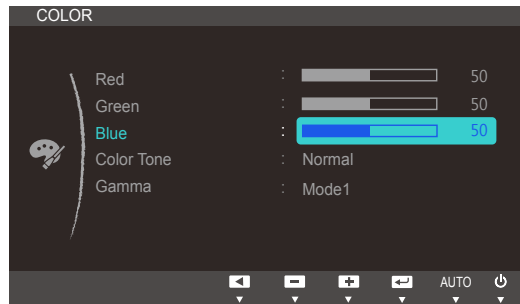
## Blue 4.3

ضبط قيمة اللون الأزرق الموجود في الصورة. (النطاق: 0~100)

ستؤدي القيمة الأعلى إلى زيادة كثافة اللون.

## 4.3.1 تكوين Blue

- 1 اضغط على أي زر من واجهة المنتج لعرض "الدليل الرئيسي". ثم اضغط على [MENU] لعرض شاشة القائمة المطابقة.
- 2 اضغط الزر [▲/▼] للانتقال إلى COLOR واضغط الزر [←/→] الموجود بالمنتج.
- 3 اضغط الزر [▲/▼] للانتقال إلى Blue واضغط الزر [←/→] الموجود بالمنتج. ستظهر الشاشة التالية.



- 4 قم بضبط Blue باستخدام الزر [▲/▼].

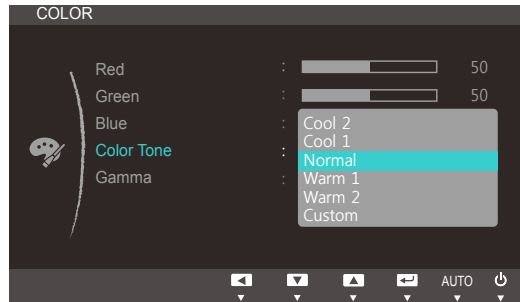
## 4.4 Color Tone

ضبط درجة اللون العامة للصورة.

هذه القائمة غير متوفرة عند تمكين **SAMSUNG MAGICAngle**.

## 4.4.1 تكوين الوضع Color Tone

- 1 اضغط على أي زر من واجهة المنتج لعرض "الدليل الرئيسي". ثم اضغط على [MENU] لعرض شاشة القائمة المطابقة.
- 2 اضغط الزر [▲/▼] للانتقال إلى **COLOR** واضغط الزر [↶/↷] الموجود بالمنتج.
- 3 اضغط الزر [▲/▼] للانتقال إلى **Color Tone** واضغط الزر [↶/↷] الموجود بالمنتج. ستظهر الشاشة التالية.



- **Cool2**: ضبط درجات الألوان لتكون أقل من **Cool1**.
  - **Cool1**: ضبط درجات الألوان لتكون أقل من الوضع **Normal**.
  - **Normal**: عرض درجات الألوان القياسية.
  - **Warm1**: ضبط درجات الألوان لتكون أكثر دفئاً من الوضع **Normal**.
  - **Warm2**: ضبط درجات الألوان لتكون أكثر دفئاً من **Warm1**.
  - **Custom**: تخصيص درجات الألوان.
- 4 اضغط الزر [▲/▼] للانتقال إلى اللغة التي تريدها ثم اضغط [↶/↷].
  - 5 سيتم تطبيق الخيار المحدد.

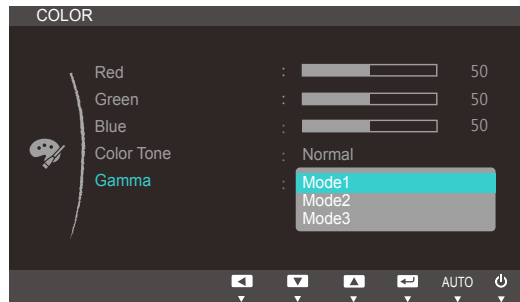
## Gamma 4.5

ضبط السطوع متوسط النطاق (Gamma) للصورة.

هذا الخيار غير متوفر عند تمكين **SAMSUNG MAGICAngle**. 

## Gamma تكوين 4.5.1

- 1 اضغط على أي زر من واجهة المنتج لعرض "الدليل الرئيسي". ثم اضغط على [MENU] لعرض شاشة القائمة المطابقة.
- 2 اضغط الزر [▲/▼] للانتقال إلى **COLOR** واضغط الزر [↔/↔] الموجود بالمنتج.
- 3 اضغط الزر [▲/▼] للانتقال إلى **Gamma** واضغط الزر [↔/↔] الموجود بالمنتج. ستظهر الشاشة التالية.



- 4 اضغط الزر [▲/▼] للانتقال إلى اللغة التي تريدها ثم اضغط [↔/↔].
- 5 سيتم تطبيق الخيار المحدد.

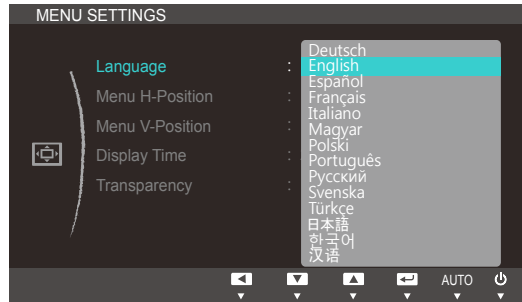
## Language 5.1

ضبط لغة القائمة.

- سيتم تطبيق التغيير الذي يطرأ على إعداد اللغة فقط على القوائم المعروضة على الشاشة.
- ولن يتم تطبيقه على الوظائف الأخرى الموجودة بالكمبيوتر.

### تغيير Language 5.1.1

- 1 اضغط على أي زر من واجهة المنتج لعرض "الدليل الرئيسي". ثم اضغط على [MENU] لعرض شاشة القائمة المطابقة.
- 2 اضغط الزر [▲/▼] للانتقال إلى MENU SETTINGS واضغط الزر [□/□] الموجود بالمنتج.
- 3 اضغط الزر [▲/▼] للانتقال إلى Language واضغط الزر [□/□] في المنتج. ستظهر الشاشة التالية.



- 4 اضغط الزر [▲/▼] للانتقال إلى اللغة التي تريدها ثم اضغط [□/□].
- 5 سيتم تطبيق الخيار المحدد.

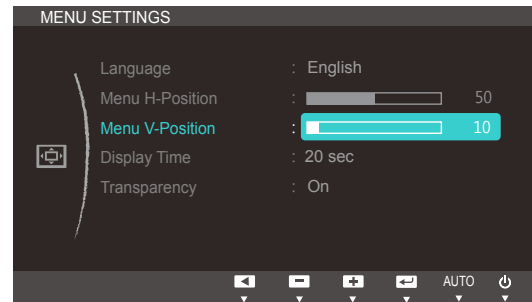
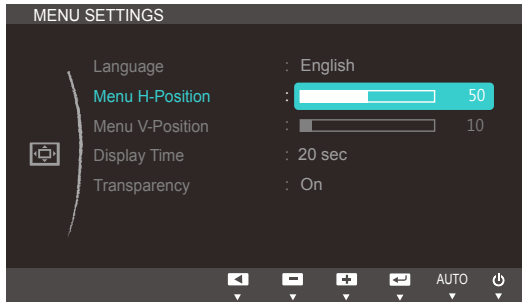
## 5.2 Menu H-Position & Menu V-Position

**Menu H-Position:** تحريك موضع القائمة إلى اليسار أو إلى اليمين.

**Menu V-Position:** تحريك موضع القائمة إلى أعلى أو إلى أسفل.

### 5.2.1 تكوين Menu V-Position و Menu H-Position

- 1 اضغط على أي زر من واجهة المنتج لعرض "الدليل الرئيسي". ثم اضغط على [MENU] لعرض شاشة القائمة المطابقة.
- 2 اضغط الزر [▲/▼] للانتقال إلى MENU SETTINGS واضغط الزر [□/⏏] الموجود بالمنتج.
- 3 اضغط الزر [▲/▼] للانتقال إلى Menu H-Position أو Menu V-Position واضغط الزر [□/⏏] الموجود بالمنتج. ستظهر الشاشة التالية.



- 4 قم بضبط Menu H-Position أو Menu V-Position باستخدام الزر [▲/▼].

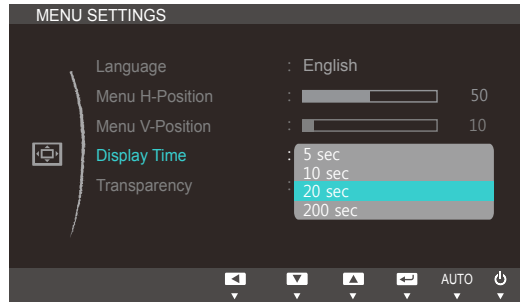
## 5.3 Display Time

تحديد قائمة العرض على الشاشة (OSD) بحيث تختفي تلقائيًا في حالة عدم استخدام القائمة لفترة محددة من الوقت.

**Display Time** يمكن استخدام هذا الخيار لتحديد الوقت الذي ترغب في اختفاء قائمة "العرض على الشاشة" بعده.

### 5.3.1 تهيئة Display Time

- 1 اضغط على أي زر من واجهة المنتج لعرض "الدليل الرئيسي". ثم اضغط على [MENU] لعرض شاشة القائمة المطابقة.
- 2 اضغط الزر [▲/▼] للانتقال إلى **MENU SETTINGS** واضغط الزر [□/⏏] الموجود بالمنتج.
- 3 اضغط الزر [▲/▼] للانتقال إلى **Display Time** واضغط الزر [□/⏏] الموجود بالمنتج. ستظهر الشاشة التالية.



- 4 اضغط الزر [▲/▼] للانتقال إلى اللغة التي تريدها ثم اضغط [□/⏏].

- 5 سيتم تطبيق الخيار المحدد.

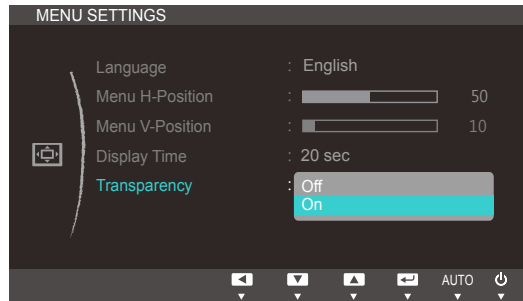


## 5.4 Transparency

ضبط درجة شفافية نوافذ القائمة:

## 5.4.1 تغيير Transparency

- 1 اضغط على أي زر من واجهة المنتج لعرض "الدليل الرئيسي". ثم اضغط على [MENU] لعرض شاشة القائمة المطابقة.
- 2 اضغط الزر [▲/▼] للانتقال إلى MENU SETTINGS واضغط الزر [↩/⏪] الموجود بالمنتج.
- 3 اضغط الزر [▲/▼] للانتقال إلى Transparency واضغط الزر [↩/⏪] الموجود بالمنتج. ستظهر الشاشة التالية.



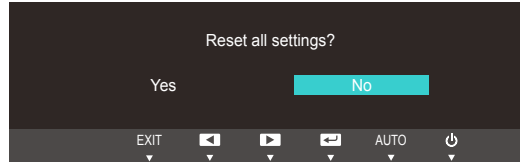
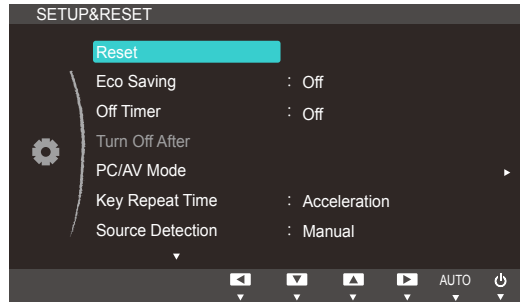
- 4 اضغط الزر [▲/▼] للانتقال إلى اللغة التي تريدها ثم اضغط [↩/⏪].
- 5 سيتم تطبيق الخيار المحدد.

## Reset 6.1

إعادة كافة إعدادات المنتج إلى إعدادات المصنع الافتراضية.

### 6.1.1 تهيئة إعدادات (Reset)

- 1 اضغط على أي زر من واجهة المنتج لعرض "الدليل الرئيسي". ثم اضغط على [MENU] لعرض شاشة القائمة المطابقة.
- 2 اضغط الزر [▲/▼] للانتقال إلى **SETUP&RESET** واضغط الزر [↩/⏪] الموجود بالمنتج.
- 3 اضغط الزر [▲/▼] للانتقال إلى **Reset** واضغط الزر [↩/⏪] الموجود بالمنتج. ستظهر الشاشة التالية.



- 4 اضغط الزر [▲/▼] للانتقال إلى اللغة التي تريدها ثم اضغط [↩/⏪].
- 5 سيتم تطبيق الخيار المحدد.

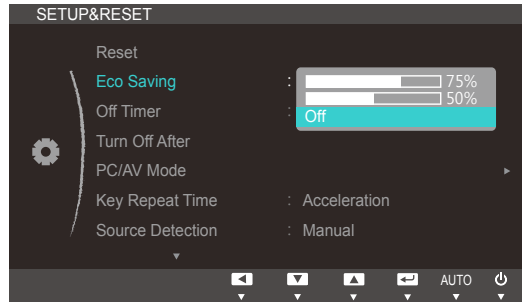
## 6.2 Eco Saving

تعمل الوظيفة **Eco Saving** على التقليل من استهلاك الطاقة عن طريق التحكم بالتيار الكهربائي الذي تستخدمه لوحة جهاز العرض.

هذه القائمة لا تتوافر عندما يكون **SAMSUNG MAGICBright** في الوضع **Dynamic Contrast**. 

## 6.2.1 تكوين إعدادات Eco Saving

- 1 اضغط على أي زر من واجهة المنتج لعرض "الدليل الرئيسي". ثم اضغط على [MENU] لعرض شاشة القائمة المطابقة.
- 2 اضغط الزر [▲/▼] للانتقال إلى **SETUP&RESET** واضغط الزر [↶/↷] الموجود بالمنتج.
- 3 اضغط الزر [▲/▼] للانتقال إلى **Eco Saving** واضغط الزر [↶/↷] الموجود بالمنتج. ستظهر الشاشة التالية.



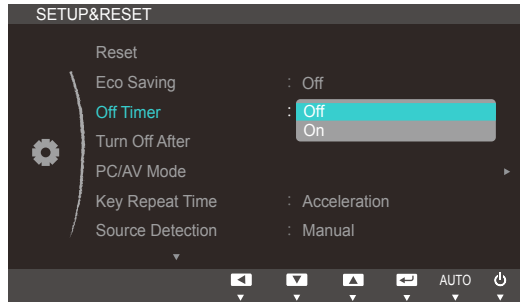
- **75%**: تغيير معدل استهلاك طاقة جهاز العرض إلى 75% من المستوى الافتراضي.
  - **50%**: تغيير معدل استهلاك طاقة جهاز العرض إلى 50% من المستوى الافتراضي.
  - **Off**: إلغاء تنشيط الوظيفة **Eco Saving**.
- 4 اضغط الزر [▲/▼] للانتقال إلى الخيار الذي تريده واضغط الزر [↶/↷]
  - 5 سيتم تطبيق الخيار المحدد.

## 6.3 Off Timer

تمكين أو تعطيل مؤقت إيقاف التشغيل الذي يتحكم في إيقاف تشغيل المنتج تلقائيًا.

## 6.3.1 تكوين Off Timer

- 1 اضغط على أي زر من واجهة المنتج لعرض "الدليل الرئيسي". ثم اضغط على [MENU] لعرض شاشة القائمة المطابقة.
- 2 اضغط الزر [▲/▼] للانتقال إلى **SETUP&RESET** واضغط الزر [□/□] الموجود بالمنتج.
- 3 اضغط الزر [▲/▼] للانتقال إلى **Off Timer** واضغط الزر [□/□] الموجود بالمنتج. ستظهر الشاشة التالية.



- **Off**: إلغاء تنشيط مؤقت إيقاف التشغيل بحيث لا يتم إيقاف تشغيل المنتج تلقائيًا.
  - **On**: تنشيط مؤقت إيقاف التشغيل بحيث يتم إيقاف تشغيل المنتج تلقائيًا.
- 4 اضغط الزر [▲/▼] للانتقال إلى اللغة التي تريدها ثم اضغط [□/□].
  - 5 سيتم تطبيق الخيار المحدد.

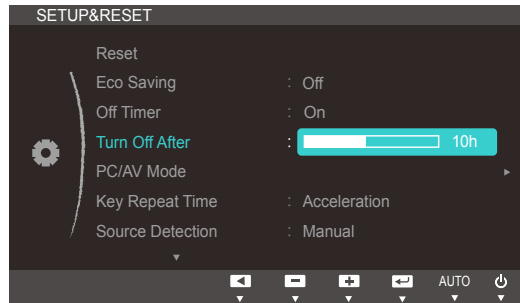
## Turn Off After 6.4

يمكن تعيين مؤقت إيقاف التشغيل في نطاق يتراوح ما بين ساعة واحدة إلى 23 ساعة. سيتم إيقاف تشغيل المنتج تلقائياً بعد عدد الساعات المحدد.

يتوفر هذا الخيار فقط في حالة تعيين Off Timer على On. 

## تكوين Turn Off After 6.4.1

- 1 اضغط على أي زر من واجهة المنتج لعرض "الدليل الرئيسي". ثم اضغط على [MENU] لعرض شاشة القائمة المطابقة.
- 2 اضغط الزر [▲/▼] للانتقال إلى SETUP&RESET واضغط الزر [□/□] الموجود بالمنتج.
- 3 اضغط الزر [▲/▼] للانتقال إلى Turn Off After واضغط الزر [□/□] الموجود بالمنتج. ستظهر الشاشة التالية.



- 4 اضغط الزر [▲/▼] لتكوين Turn Off After.

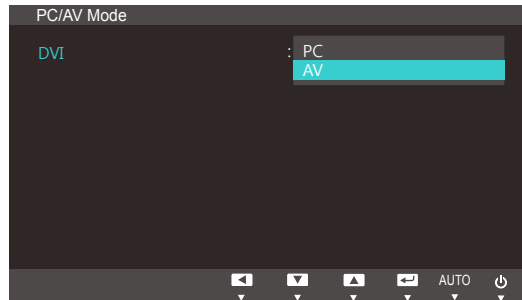
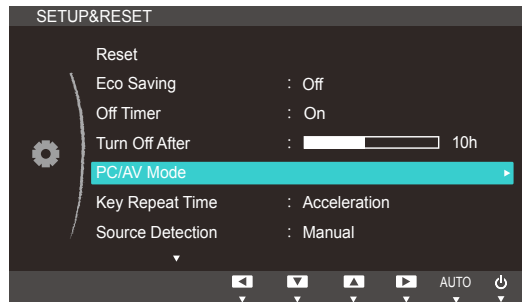
## 6.5 PC/AV Mode

ضبط **PC/AV Mode** على **AV**. سيتم تكبير حجم الصورة. يعد هذا الخيار مناسبًا عند عرض فيلم.

- هذه الوظيفة لا تدعم الوضع التمثيلي.
- متوفرة للطرز العريضة فقط مثل 16:9 أو 16:10.
- إذا كان جهاز العرض (عند التعيين إلى رقمي) في وضع توفير الطاقة أو في حالة عرض الرسالة **Check Signal Cable** قم بالضغط على الزر **[MENU]** لعرض القوائم التي تظهر على الشاشة (OSD). يمكنك تحديد **PC** أو **AV**.

### 6.5.1 تكوين إعدادات PC/AV Mode

- 1 اضغط على أي زر من واجهة المنتج لعرض "الدليل الرئيسي". ثم اضغط على **[MENU]** لعرض شاشة القائمة المطابقة.
- 2 اضغط الزر **[▲/▼]** للانتقال إلى **SETUP&RESET** واضغط الزر **[□/□]** الموجود بالمنتج.
- 3 اضغط الزر **[▲/▼]** للانتقال إلى **PC/AV Mode** واضغط الزر **[□/□]** الموجود بالمنتج. ستظهر الشاشة التالية.



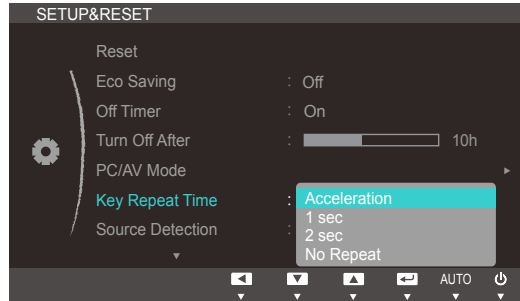
- 4 اضغط الزر **[▲/▼]** للانتقال إلى اللغة التي تريدها ثم اضغط **[□/□]**.
- 5 سيتم تطبيق الخيار المحدد.

## 6.6 Key Repeat Time

التحكم في معدل استجابة الزر عند الضغط عليه.

### 6.6.1 تهيئة Key Repeat Time

- 1 اضغط على أي زر من واجهة المنتج لعرض "الدليل الرئيسي". ثم اضغط على [MENU] لعرض شاشة القائمة المطابقة.
- 2 اضغط الزر [▲/▼] للانتقال إلى **SETUP&RESET** واضغط الزر [↩/⏮] الموجود بالمنتج.
- 3 اضغط الزر [▲/▼] للانتقال إلى **Key Repeat Time** واضغط الزر [↩/⏮] الموجود بالمنتج. ستظهر الشاشة التالية.



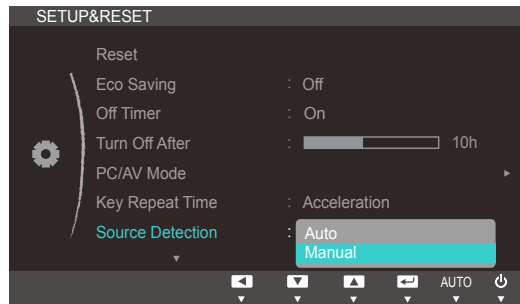
- يمكن تحديد **Acceleration** أو **1 sec** أو **2 sec**. في حالة تحديد **No Repeat** يستجيب الأمر بمجرد الضغط على الزر.
- 4 اضغط الزر [▲/▼] للانتقال إلى اللغة التي تريدها ثم اضغط [↩/⏮].
- 5 سيتم تطبيق الخيار المحدد.

## 6.7 Source Detection

تنشيط Source Detection.

### 6.7.1 تهيئة Source Detection.

- 1 اضغط على أي زر من واجهة المنتج لعرض "الدليل الرئيسي". ثم اضغط على [MENU] لعرض شاشة القائمة المطابقة.
- 2 اضغط الزر [▲/▼] للانتقال إلى **SETUP&RESET** واضغط الزر [↩/⏮] الموجود بالمنتج.
- 3 اضغط الزر [▲/▼] للانتقال إلى **Source Detection** واضغط الزر [↩/⏮] الموجود بالمنتج. ستظهر الشاشة التالية.



- **Auto**: يتم التعرف على مصدر الإدخال تلقائيًا.
  - **Manual**: تحديد مصدر إدخال يدويًا.
- 4 اضغط الزر [▲/▼] للانتقال إلى اللغة التي تريدها ثم اضغط [↩/⏮].
  - 5 سيتم تطبيق الخيار المحدد.



## Customized Key 6.8

يمكنك عن طريق تكوين Customized Key بحيث يناسب تفضيلاتك تغيير إعدادات الشاشة بشكل أسهل.

### تكوين Customized Key 6.8.1

- 1 اضغط على أي زر بواجهة المنتج لعرض دليل "العرض على الشاشة". ثم اضغط [MENU] لعرض شاشة القائمة المطابقة.
- 2 اضغط الزر [▲/▼] للانتقال إلى SETUP&RESET واضغط الزر [↩/⏪] الموجود بالمنتج.
- 3 اضغط الزر [▲/▼] للانتقال إلى Customized Key واضغط الزر [↩/⏪] الموجود بالمنتج. ستظهر الشاشة التالية.



• SAMSUNG MAGIC Angle - SAMSUNG MAGIC Bright - Eco Saving - Image Size

- 4 اضغط الزر [▲/▼] للانتقال إلى اللغة التي تريدها ثم اضغط [↩/⏪].

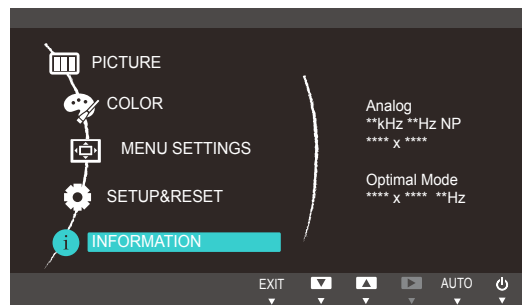
- 5 سيتم تطبيق الخيار المحدد.


## INFORMATION 7.1

عرض مصدر الإدخال الحالي والتردد والدقة.

### 7.1.1 INFORMATION عرض

- 1 اضغط على أي زر من واجهة المنتج لعرض "الدليل الرئيسي". ثم اضغط على [MENU] لعرض شاشة القائمة المطابقة.
- 2 اضغط الزر [▲/▼] للانتقال إلى **INFORMATION**. سيظهر مصدر الإدخال الحالي والتردد والدقة.



قد تختلف الصورة المعروضة وفقاً للطراز. 

## 7.2 تكوين Brightness و Contrast في الشاشة الرئيسية

اضبط الإعدادات **Brightness** أو **Contrast** باستخدام الزرين [⊙] من الشاشة الأولية (التي لا تحتوي على قائمة العرض على الشاشة).

1 اضغط أي زر من واجهة المنتج (في حالة عدم عرض شاشة القائمة) لعرض الدليل "الرئيسي". ثم اضغط على [⊙] ستظهر الشاشة التالية.



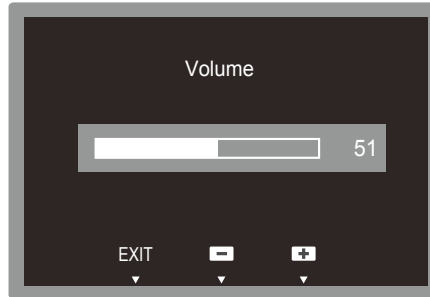
2 اضغط على الزر [⏮/⏭] للتبديل بين إعدادات **Brightness** و **Contrast**.

3 اضغط الإعدادات **Brightness** أو **Contrast** باستخدام الزرين [▲/▼].

### 7.3 تكوين Volume في الشاشة الرئيسية

ضبط **Volume** بالضغط على زر [⊙] عند عرض "الدليل الرئيسي".

- 1 ضغط أي زر من واجهة المنتج (في حالة عدم عرض شاشة القائمة) لعرض الدليل "الرئيسي". ثم اضغط على [⊙] ستظهر الشاشة التالية.



- 2 اضبط الإعداد **Volume** باستخدام الزرين [▲/▼].

- يُطبَّق على الطُّرز المزودة بسماعات فقط.
- يمكن تعديل **Volume** إذا كان الكبل موصلاً بمنفذ [IN].

## 8.1 Magic Tune

## 8.1.1 ما المقصود ببرنامج MagicTune ؟



إن MagicTune برنامج يدعم عمليات ضبط جهاز العرض من خلال توفير أوصاف شاملة لوظائف جهاز العرض وإرشادات سهلة الفهم. يمكنك ضبط المنتج باستخدام الماوس ولوحة المفاتيح دون استخدام أزرار التشغيل الخاصة بالمنتج.

## 8.1.2 تثبيت البرنامج

- 1 أدخل القرص المضغوط المخصص لتثبيت البرنامج في محرك الأقراص المضغوطة.
- 2 حدد برنامج إعداد Magic Tune.
- 3 في حالة عدم ظهور الشاشة المنيقة الخاصة بتثبيت البرنامج على الشاشة الرئيسية، ابحث عن ملف إعداد MagicTune المحفوظ على القرص المضغوط ثم انقر فوقه نقرًا مزدوجًا.
- 4 حدد لغة التثبيت ثم انقر فوق [التالي].
- 4 أكمل باقي خطوات تثبيت البرنامج باتباع التعليمات التي تظهر على الشاشة.
- قد لا يعمل البرنامج بشكل صحيح إذا لم تقم بإعادة تشغيل الكمبيوتر بعد الانتهاء من تثبيت البرنامج.
- قد لا يظهر رمز البرنامج MagicTune اعتمادًا على نظام الكمبيوتر ومواصفات المنتج.
- إذا لم يظهر رمز الاختصار، اضغط على المفتاح F5.

## القيود والمشاكل المتعلقة بالتثبيت (MagicTune™)

قد يتأثر تثبيت برنامج MagicTune™ ببطاقة الرسومات واللوحة الأم وبيئة الشبكة.

## متطلبات النظام

نظام التشغيل

- Windows XP, Windows Vista, Windows 7, Windows 8

## 8.1.3 إزالة البرنامج

يمكنك فقط إزالة برنامج MagicTune™ من خلال [إضافة أو إزالة البرامج] في Windows.

لإزالة برنامج MagicTune™ ، أكمل الخطوات التالية.

- 1 انقر فوق [ابدأ] وحدد [إعدادات] ، ثم حدد [لوحة التحكم] من القائمة.  
في نظام التشغيل Windows XP، انقر فوق [ابدأ]، ثم حدد [لوحة التحكم] من القائمة.
- 2 انقر نقرًا مزدوجًا فوق الرمز [إضافة أو إزالة البرامج] الموجود في "لوحة التحكم".
- 3 في النافذة [إضافة/إزالة]، ابحث عن برنامج MagicTune™ وحدده حتى يتم تمييزه.
- 4 انقر فوق [تغيير البرامج أو إزالتها] لإزالة البرنامج.
- 5 حدد [نعم] لتبدأ عملية إزالة برنامج MagicTune™.
- 6 رُجى الانتظار حتى يظهر مربع الرسالة الذي يبين أنه قد تمت إزالة البرنامج نهائيًا.



لطلب الدعم الفني أو لطرح الأسئلة المتداولة أو معلومات حول كيفية ترقية البرنامج MagicTune™ ،  
يُرجى زيارة موقعنا على ويب

([http://www.samsung.com/us/consumer/learningresources/monitor/magetune/pop\\_intro.html](http://www.samsung.com/us/consumer/learningresources/monitor/magetune/pop_intro.html))

## MultiScreen 8.2



يمكن برنامج MultiScreen المستخدمين من تقسيم جهاز العرض إلى مقاطع متعددة.

## 8.2.1 تنصيب البرامج

- 1 أدخل القرص المضغوط المخصص لتنصيب البرنامج في محرك الأقراص المضغوطة.
  - 2 حدد برنامج إعداد "MultiScreen".
  - 3 في حالة عدم ظهور شاشة تنصيب البرنامج المنبثقة على الشاشة الرئيسية، قم بالبحث عن ملف إعداد "MultiScreen" على القرص المضغوط ثم انقر فوقه مرتين.
  - 4 عند ظهور معالج التنصيب، انقر فوق [التالي].
  - 4 اتبع الإرشادات التي تظهر على الشاشة لمتابعة عملية التنصيب.
- قد لا يعمل البرنامج بشكل صحيح إذا لم تقم بإعادة تشغيل الكمبيوتر بعد الانتهاء من تنصيب البرنامج.
  - قد لا يظهر رمز البرنامج "MultiScreen" اعتمادًا على نظام الكمبيوتر ومواصفات المنتج.
  - إذا لم يظهر رمز الاختصار، اضغط على المفتاح F5.

## القيود والمشاكل المتعلقة بالتنصيب (MultiScreen)

قد تتأثر إجراءات تنصيب برنامج "MultiScreen" ببطاقة الرسومات واللوحة الأم وبيئة الشبكة.

نظام التشغيل

"نظام التشغيل"

- "Windows 2000"
- "Windows XP Home Edition"
- "Windows XP Professional"
- "Windows Vista 32bit"
- "Windows 7 32bit"
- "Windows 8 32bit"

يوصى بتنصيب برنامج "MultiScreen" على جهاز يعمل بنظام التشغيل "Windows 2000" أو نظام تشغيل أحدث.



"الأجهزة"

- ذاكرة سعة 32 ميجابايت على الأقل
- وجود مساحة خالية على محرك الأقراص الثابت لا تقل عن 60 ميجابايت

## 8.2.2 إزالة البرنامج

انقر فوق [إبدأ]، وحدد [إعدادات]/[لوحة التحكم]، ثم انقر مرتين فوق [إضافة أو إزالة البرامج].

حدد "MultiScreen" من قائمة البرامج ثم انقر فوق الزر [إضافة/حذف].



## 8.3 MagicRotation



يوفر برنامج MagicRotation من شركة Samsung Electronics خاصية التدوير للمستخدم (الاتجاه 0 و 90 و 180 و 270) والتي تمكنه من استخدام شاشة الكمبيوتر بأفضل طريقة ممكنة والاستمتاع بالمشاهدة وتحسين الإنتاجية.

## 8.3.1 تنصيب البرنامج

- 1 أدخل القرص المضغوط المخصص لتنصيب البرنامج في محرك الأقراص المضغوطة.
- 2 حدد برنامج الإعداد لبرنامج MagicRotation.
- 3 في حالة عدم ظهور شاشة تنصيب البرنامج المنبثقة على الشاشة الرئيسية، قم بالبحث عن ملف إعداد برنامج MagicRotation المحفوظ على القرص المضغوط ثم انقر فوقه مرتين.
- 4 حدد لغة التنصيب ثم انقر فوق [التالي].
- 4 أكمل باقي خطوات تنصيب البرنامج باتتباع التعليمات التي تظهر على الشاشة.
- قد لا يعمل البرنامج بشكل صحيح إذا لم تقم بإعادة تشغيل الكمبيوتر بعد الانتهاء من تنصيب البرنامج.
- قد لا يظهر رمز البرنامج MagicRotation وفقاً لنظام الكمبيوتر ومواصفات المنتج.
- إذا لم يظهر رمز الاختصار، اضغط على مفتاح F5.

## القيود والمشكلات التي تحدث أثناء التنصيب (MagicRotation)

قد تتأثر إجراءات تنصيب برنامج MagicRotation ببطاقة الرسومات واللوحة الأم وبيئة الشبكة.

حدود

- 1 يجب تحميل "برنامج تشغيل جهاز العرض" بصورة صحيحة حتى يعمل برنامج MagicRotation بصورة صحيحة.  
يجب أن يكون "برنامج تشغيل جهاز العرض" المثبت هو الإصدار الأحدث لدى البائع.
- 2 إذا لم تعرض بعض التطبيقات مثل Windows Media Player و Real Player، إلخ، ملفات الفيديو بصورة صحيحة بالاتجاهات الثلاثة 90 و 180 و 270 درجة، قم بما يلي :
  - ألق التطبيق.
  - حدد الاتجاه (90، 180، 270) الذي ترغب في عرض التطبيق خلاله.
  - أعد تشغيل التطبيق.
 يتم بذلك حل المشكلة في معظم الحالات.
- 3 لن تعمل تطبيقات المستخدم التي تستخدم واجهتي OpenGL و DirectDraw (رسم ثلاثي الأبعاد) وفقاً لوضع الاتجاه المحدد (90، 180، 270).

مثل الألعاب ثلاثية الأبعاد

- 4 لن تعمل التطبيقات التي تعتمد على DOS في "وضع ملء الشاشة" وفقاً لوضع الاتجاه المحدد (90، 180، 270).
- 5 لا يتوافر Dual في Windows™ 98, ME, NT 4.0.
- 6 لا يدعم برنامج MagicRotation 24 بت لكل بكسل (عمق البت/جودة اللون).
- 7 إذا قمت بتغيير "بطاقة الرسومات"، يوصى بإزالة تثبيت برنامج MagicRotation قبل البدء في هذا الأمر.

متطلبات النظام

"نظام التشغيل"

• Windows™ 98 SE

• Windows™ Me

• Windows™ NT 4.0

• Windows™ 2000

• Windows XP Home Edition

• Windows XP Professional

• Windows Vista 32Bit

• Windows 7 32Bit

• Windows 8 32Bit

يوصى بتثبيت برنامج MagicRotation على جهاز يعمل بنظام التشغيل Windows 2000 أو الأحدث.



الأجهزة

- ذاكرة سعة 128 ميجابايت على الأقل (مستحسن)
- وجود مساحة خالية على محرك القرص الثابت لا تقل عن 25 ميجابايت

حزم خدمات

- يوصى بتثبيت أحدث حزمة خدمات على النظام.
- يوصى بتثبيت Internet Explorer 5.0 أو أحدث في نظام التشغيل Windows™ NT 4.0 مع مكون Active Desktop.



- لمزيد من المعلومات، يُرجى الرجوع إلى الموقع الإلكتروني.
- تعد Windows™ علامة تجارية مسجلة لدى شركة Microsoft Corporation المحدودة.

## 8.3.2 إزالة البرنامج

يمكنك فقط إزالة برنامج MagicRotation من خلال أمر [إضافة أو إزالة البرامج] الموجود في Windows.

لإزالة برنامج MagicRotation، أكمل الخطوات التالية.

- 1 انقر فوق [ابدأ] وحدد [إعدادات]، ثم حدد [لوحة التحكم] من القائمة.  
في نظام التشغيل Windows XP، انقر فوق [ابدأ]، ثم حدد [لوحة التحكم] من القائمة.
- 2 انقر مرتين فوق الرمز [إضافة أو إزالة البرامج] الموجود في لوحة التحكم.
- 3 في نافذة [إضافة/إزالة]، ابحث عن برنامج MagicRotation وحدده حتى يصبح مميزاً.
- 4 انقر فوق [تغيير البرامج أو إزالتها] لإزالة البرنامج.
- 5 حدد [نعم] لتبدأ عملية إزالة برنامج MagicRotation.
- 6 يُرجى الانتظار حتى يظهر مربع الرسالة الذي يبين أنه قد تم إزالة البرنامج نهائياً.



لطلب الدعم الفني أو الأسئلة المتداولة أو معلومات حول كيفية ترقية برنامج MagicRotation، يُرجى زيارة على وبموقعنا الإلكتروني

([http://www.samsung.com/us/consumer/learningresources/monitor/magicrotation/pop\\_download.html](http://www.samsung.com/us/consumer/learningresources/monitor/magicrotation/pop_download.html)).

## 9.1 متطلبات ما قبل الاتصال بمركز خدمة عملاء Samsung

### 9.1.1 اختبار المنتج

قبل الاتصال بمركز خدمة عملاء Samsung، اختبر المنتج على النحو التالي. وإذا ما استمرت المشكلة، فاتصل بمركز خدمة عملاء Samsung.

تحقق مما إذا كان المنتج يعمل بشكل طبيعي من خلال استخدام وظيفة اختبار المنتج. إذا تم إيقاف تشغيل الشاشة وصدور وميض من مؤشر الطاقة على الرغم من توصيل المنتج بالكمبيوتر بطريقة صحيحة، قم بإجراء اختبار التشخيص الذاتي.

- 1 أوقف تشغيل الكمبيوتر والمنتج.
  - 2 افصل الكبل عن المنتج.
  - 3 قم بتشغيل المنتج.
  - 4 في حالة ظهور الرسالة **Check Signal Cable**، فهذا يُشير إلى أن المنتج يعمل بشكل طبيعي.
- إذا ظلت الشاشة خالية، فافحص نظام الكمبيوتر ووحدة التحكم في الفيديو والكبل.

### 9.1.2 فحص الدقة والتردد

بالنسبة للوضع الذي يتجاوز الدقة المدعومة (راجع "10.3 جدول وضع الإشارات القياسية")، ستظهر الرسالة **Not Optimum Mode** لفترة وجيزة.

### 9.1.3 افحص ما يلي.

مشاكل التركيب (وضع PC)	
افحص وصلة الكبل بين المنتج والكمبيوتر، وتأكد من إحكام التوصيل. (راجع "2.3 توصيل الكمبيوتر واستخدامه")	يتم تشغيل الشاشة ثم إيقاف تشغيلها بشكل متكرر.

مشاكل الشاشة	
تأكد من توصيل سلك التيار الكهربائي. (راجع "2.3 توصيل الكمبيوتر واستخدامه")	مؤشر الطاقة منطفئ. لن يتم تشغيل الشاشة.
تحقق من توصيل الكبل بالمنتج بطريقة صحيحة. (راجع "2.3 توصيل الكمبيوتر واستخدامه")	تظهر الرسالة <b>Check Signal Cable</b> .
تحقق من تشغيل الجهاز الموصول بالمنتج.	

مشاكل الشاشة	
يتم عرض "Not Optimum Mode".	تظهر هذه الرسالة إذا تجاوزت الإشارات الصادرة من بطاقة الرسومات الدقة القصوى للمنتج أو تردده.
	قم بتغيير الدقة القصوى والتردد لتناسب أداء المنتج، بالرجوع إلى "جدول وضع الإشارات القياسية".
الصورة الظاهرة على الشاشة تبدو مشوهة.	التحقق من توصيل الكبل للمنتج (راجع "2.2 توصيل الكمبيوتر واستخدامه")
الشاشة غير واضحة. الشاشة باهتة.	اضبط <b>Coarse</b> و <b>Fine</b> .
	قم بإزالة أية ملحقات (كبل امتداد الفيديو وما إلى ذلك) وأعد المحاولة.
	قم بتعيين الدقة والتردد على المستوى الموصى به. (راجع "10.1 عام")
الصورة تظهر غير ثابتة أو مهتزة.	تحقق أن دقة الكمبيوتر وتردده ضمن نطاق الدقة والتردد الذي يتوافق مع المنتج، وإذا لزم الأمر، قم بتغيير الإعدادات، بالرجوع "جدول وضع الإشارات القياسية" الوارد في هذا الدليل وقائمة <b>INFORMATION</b> الموجودة على المنتج.
هناك ظلال أو خيال يبقى على الشاشة.	اضبط <b>Brightness</b> و <b>Contrast</b> .
الشاشة ساطعة للغاية. الشاشة قاتمة للغاية.	قم بتغيير إعدادات <b>COLOR</b> .
لون الشاشة غير متماثل.	قم بتغيير إعدادات <b>COLOR</b> .
ألوان الشاشة لها ظلال وتظهر مشوهة.	قم بتغيير إعدادات <b>COLOR</b> .
اللون الأبيض لا يظهر أبيض حقيقي.	المنتج في وضع توفير الطاقة.
لا توجد صورة على الشاشة مع وميض مؤشر طاقة LED كل 0.5 إلى 1 ثانية.	اضغط على أي مفتاح بلوحة المفاتيح أو حرك الماوس للرجوع إلى الشاشة السابقة.

مشاكل الصوت	
يتم سماع صوت صغير عند بدء تشغيل الكمبيوتر.	افحص وصلة كبل الصوت أو اضبط مستوى الصوت.
	افحص مستوى الصوت.
مستوى الصوت منخفض للغاية.	ضبط مستوى الصوت.
	إذا كان مستوى الصوت لا يزال منخفضاً بعد رفعه إلى أقصى مستوى، فاضبط مستوى الصوت على بطاقة الصوت الخاصة بالكمبيوتر أو البرنامج.

مشاكل أجهزة الصوت	
يتم سماع صوت صغير عند بدء تشغيل الكمبيوتر.	في حالة سماع صوت صغير عند بدء تشغيل الكمبيوتر، قم بصيانتها.

## 9.2 أسئلة وأجوبة

السؤال	الجواب
كيف يمكنني تغيير التردد؟	<p>اضبط التردد على بطاقة الرسومات.</p> <ul style="list-style-type: none"> <li>• "Windows XP": حدد لوحة التحكم ← المظهر والسمات ← العرض ← الإعدادات ← خيارات متقدمة ← جهاز العرض، واضبط معدل "التحديث" ضمن إعدادات "جهاز العرض".</li> <li>• "Windows ME/2000": حدد لوحة التحكم ← العرض ← الإعدادات ← خيارات متقدمة ← جهاز العرض، واضبط معدل "التحديث" ضمن إعدادات "جهاز العرض".</li> <li>• "Windows Vista": حدد لوحة التحكم ← المظهر وإضفاء الطابع الشخصي ← إضفاء طابع شخصي ← إعدادات العرض ← إعدادات متقدمة ← جهاز العرض، واضبط معدل "التحديث" ضمن إعدادات "جهاز العرض".</li> <li>• "Windows 7": حدد لوحة التحكم ← المظهر وإضفاء الطابع الشخصي ← العرض ← دقة الشاشة ← إعدادات متقدمة ← جهاز العرض واضبط معدل</li> <li>• "التحديث" ضمن إعدادات "جهاز العرض".</li> <li>• "Windows 8": انتقل إلى إعدادات ← لوحة التحكم ← المظهر وإضفاء الطابع الشخصي ← العرض ← ضبط الدقة ← الإعدادات المتقدمة ← الشاشة واضبط التردد في إعدادات الشاشة.</li> </ul>
كيف يمكنني تغيير الدقة؟	<ul style="list-style-type: none"> <li>• "Windows XP": انتقل إلى لوحة التحكم ← المظهر والسمات ← العرض ← الإعدادات واضبط الدقة.</li> <li>• "Windows ME/2000": انتقل إلى لوحة التحكم ← العرض ← الإعدادات واضبط الدقة.</li> <li>• "Windows Vista": انتقل إلى لوحة التحكم ← المظهر وإضفاء الطابع الشخصي ← إضفاء طابع شخصي ← إعدادات العرض واضبط الدقة.</li> <li>• "Windows 7": انتقل إلى لوحة التحكم ← المظهر وإضفاء الطابع الشخصي ← العرض ← ضبط الدقة واضبط الدقة.</li> <li>• "Windows 8": انتقل إلى إعدادات ← لوحة التحكم ← المظهر وإضفاء الطابع الشخصي ← العرض ← ضبط الدقة واضبط الدقة.</li> </ul>

السؤال	الجواب
كيف أقوم بضبط وضع توفير الطاقة؟	<ul style="list-style-type: none"> <li>• "Windows XP": قم بتعيين وضع توفير الطاقة في لوحة التحكم ← المظهر والسمات ← العرض ← إعدادات شاشة التوقف أو BIOS SETUP (إعداد نظام الإدخال/الإخراج الأساسي) على الكمبيوتر.</li> <li>• "Windows ME/2000": قم بتعيين وضع توفير الطاقة في لوحة التحكم ← العرض ← إعدادات شاشة التوقف أو BIOS SETUP (إعداد نظام الإدخال/الإخراج الأساسي) على الكمبيوتر.</li> <li>• "Windows Vista": قم بتعيين وضع توفير الطاقة في لوحة التحكم ← المظهر وإضفاء الطابع الشخصي ← إضفاء طابع شخصي ← إعدادات شاشة التوقف أو BIOS SETUP (إعداد نظام الإدخال/الإخراج الأساسي) على الكمبيوتر.</li> <li>• "Windows 7": قم بتعيين وضع توفير الطاقة في لوحة التحكم ← المظهر وإضفاء الطابع الشخصي ← إضفاء طابع شخصي ← إعدادات شاشة التوقف أو BIOS SETUP (إعداد نظام الإدخال/الإخراج الأساسي) على الكمبيوتر.</li> <li>• "Windows 8": قم بتعيين وضع توفير الطاقة في إعدادات ← لوحة التحكم ← المظهر وإضفاء الطابع الشخصي ← إضفاء طابع شخصي ← إعدادات شاشة التوقف أو BIOS SETUP (إعداد نظام الإدخال/الإخراج الأساسي) على الكمبيوتر.</li> </ul>

راجع دليل المستخدم الخاص بالكمبيوتر أو بطاقة الرسومات لمزيد من الإرشادات حول عملية الضبط.



## 10.1 عام

اسم الطراز	S19C450BW	S19C450MW	S19C450BR
الحجم	19.0 بالبوصة (48 سم)	19.0 بالبوصة (48 سم)	19.0 بالبوصة (48 سم)
منطقة العرض	408.24 مم (أفقياً) × 255.15 مم (رأسياً)	408.24 مم (أفقياً) × 255.15 مم (رأسياً)	376.32 مم (أفقياً) × 301.06 مم (رأسياً)
المسافة بين نقاط البكسل	0.2835 مم (أفقياً) × 0.2835 مم (رأسياً)	0.2835 مم (أفقياً) × 0.2835 مم (رأسياً)	0.294 مم (أفقياً) × 0.294 مم (رأسياً)
التردد الأفقي	30 ~ 81 كيلوهرتز		
التردد الرأسي	56 ~ 75 هرتز		
المزامنة			
ألوان شاشة العرض	16.7 مليون		
الدقة	الدقة المثلى	1440x900 بتردد 60 هرتز	1280x1024 بتردد 60 هرتز
أقصى دقة	أقصى دقة	1440x900 بتردد 75 هرتز	1280x1024 بتردد 75 هرتز
أقصى سرعة للبكسل	136 ميجاهرتز (تمثيلي، رقمي)	135 ميجاهرتز (تمثيلي، رقمي)	
مصدر إمداد الطاقة	يستخدم هذا المنتج من 100 إلى 240 فولت. أطلع على الملصق الموجود بالجانب الخلفي من المنتج، حيث قد تختلف الفولتية القياسية باختلاف الدول.		
موصلات الإشارة	كبل 15 D-sub سناً إلى 15 سناً، يمكن فصله موصل DVI-D إلى DVI-D، يمكن فصله		
الأبعاد (العرض × الارتفاع × العمق) / الوزن	دون الحامل	439.4 × 289.9 × 54.8 مم	407 × 336 × 55 مم
مع الحامل	مع الحامل	كحد أدنى: 439.4 × 323.2 × 210 مم / 4.25 كجم بحد أقصى: 439.4 × 423.2 × 210 مم / 4.25 كجم	كحد أدنى: 407 × 369 × 210 مم / 4.45 كجم بحد أقصى: 407 × 469 × 210 مم / 4.45 كجم
واجهة تركيب VESA	100 مم × 100 مم (للاستخدام مع أجهزة تركيب (Specialty Arm)).		
اعتبارات بيئية	أثناء التشغيل	درجة الحرارة: 10 درجة مئوية ~ 40 درجة مئوية (50 درجة فهرنهايت ~ 104 درجة فهرنهايت) الرطوبة: 10 % ~ 80 %، دون تكاثف	
	التخزين	درجة الحرارة: -20 درجة مئوية ~ 45 درجة مئوية (-4 درجة فهرنهايت ~ 113 درجة فهرنهايت) الرطوبة: 5 % ~ 95 %، دون تكاثف	
التوصيل والتشغيل	يمكن تثبيت جهاز العرض هذا واستخدامه مع جميع أنظمة "التوصيل والتشغيل" المتوافقة. ويعمل تبادل البيانات ثنائي الاتجاه بين جهاز العرض ونظام الكمبيوتر على تحسين إعدادات جهاز العرض. وعلى الرغم من أنه يتم تثبيت الشاشة تلقائياً، يمكنك تخصيص إعدادات التثبيت إذا كنت ترغب في ذلك.		
نقاط الشاشة (وحدات البكسل)	نظراً لطبيعة تصنيع هذا المنتج، قد تظهر وحدة بكسل واحدة في كل مليون وحدة (جزء واحد لكل مليون) بشكل أكثر سطوعاً أو قتامة على شاشة LCD، ولا يؤثر ذلك على أداء المنتج.		



اسم الطراز		S22C450B	S20C450B	S19C450MR
شاشة	الحجم	21.5 بالبوصة (54 سم)	20.0 بالبوصة (50 سم)	19.0 بالبوصة (48 سم)
	منطقة العرض	476.64 مم (أفقياً) × 268.11 مم (رأسياً)	442.8 مم (أفقياً) × 249.8 مم (رأسياً)	376.32 مم (أفقياً) × 301.06 مم (رأسياً)
	المسافة بين نقاط البكسل	0.24825 مم (أفقياً) × 0.24825 مم (رأسياً)	0.27675 مم (أفقياً) × 0.27675 مم (رأسياً)	0.294 مم (أفقياً) × 0.294 مم (رأسياً)
المزامنة	التردد الأفقي	30 ~ 81 كيلوهرتز		
	التردد الرأسي	56 ~ 75 هرتز		
ألوان شاشة العرض		16.7 مليون		
الدقة	الدقة المثلى	1920x1080 بتردد 60 هرتز	1600x900 بتردد 60 هرتز	1280x1024 بتردد 60 هرتز
	أقصى دقة	1920x1080 بتردد 60 هرتز	1600x900 بتردد 60 هرتز	1280x1024 بتردد 75 هرتز
أقصى سرعة للبكسل		148 ميجاهرتز (تمثيلي، رقمي)	136 ميجاهرتز (تمثيلي، رقمي)	135 ميجاهرتز (تمثيلي، رقمي)
مصدر إمداد الطاقة		يستخدم هذا المنتج من 100 إلى 240 فولت. أطلع على الملصق الموجود بالجانب الخلفي من المنتج، حيث قد تختلف الفولتية القياسية باختلاف الدول.		
موصلات الإشارة		كبل 15 D-sub سنًا إلى 15 سنًا، يمكن فصله موصل DVI-D إلى DVI-D، يمكن فصله		
الأبعاد (العرض × الارتفاع × العمق) / الوزن	دون الحامل	504.3 × 301.9 × 55.45 مم	473.8 × 284 × 54.4 مم	407 × 336 × 55 مم
	مع الحامل	كحد أدنى: 325.35 × 504.3 × 210 مم / 4.5 كجم بحد أقصى: 425.35 × 504.3 × 210 مم / 4.5 كجم	كحد أدنى: 317.1 × 473.8 × 210 مم / 3.8 كجم بحد أقصى: 417.1 × 473.8 × 210 مم / 3.8 كجم	كحد أدنى: 210 × 369 × 407 مم / 4.45 كجم بحد أقصى: 210 × 469 × 407 مم / 4.45 كجم
واجهة تركيب VESA		100 مم × 100 مم (للاستخدام مع أجهزة تركيب (Specialty(Arm)).		
اعتبارات بيئية	أثناء التشغيل	درجة الحرارة: 10 درجة مئوية ~ 40 درجة مئوية (50 درجة فهرنهايت ~ 104 درجة فهرنهايت) الرطوبة: 10 % ~ 80 %، دون تكاثف		
	التخزين	درجة الحرارة: -20 درجة مئوية ~ 45 درجة مئوية (-4 درجة فهرنهايت ~ 113 درجة فهرنهايت) الرطوبة: 5 % ~ 95 %، دون تكاثف		
التوصيل والتشغيل		يمكن تثبيت جهاز العرض هذا واستخدامه مع جميع أنظمة "التوصيل والتشغيل" المتوافقة. ويعمل تبادل البيانات ثنائي الاتجاه بين جهاز العرض ونظام الكمبيوتر على تحسين إعدادات جهاز العرض. وعلى الرغم من أنه يتم تثبيت الشاشة تلقائيًا، يمكنك تخصيص إعدادات التثبيت إذا كنت ترغب في ذلك.		
نقاط الشاشة (وحدات البكسل)		نظرًا لطبيعة تصنيع هذا المنتج، قد تظهر وحدة بكسل واحدة في كل مليون وحدة (جزء واحد لكل مليون) بشكل أكثر سطوعًا أو قتامة على شاشة LCD، ولا يؤثر ذلك على أداء المنتج.		

S22C450MW		S22C450BW		S22C450M		اسم الطراز	
22.0 بالبوصة (55 سم)		22.0 بالبوصة (55 سم)		21.5 بالبوصة (54 سم)		الحجم	شاشة
473.76 مم (أفقياً) × 296.1 مم (رأسياً)		473.76 مم (أفقياً) × 296.1 مم (رأسياً)		476.64 مم (أفقياً) × 268.11 مم (رأسياً)		منطقة العرض	
0.282 مم (أفقياً) × 0.282 مم (رأسياً)		0.282 مم (أفقياً) × 0.282 مم (رأسياً)		0.24825 مم (أفقياً) × 0.24825 مم (رأسياً)		المسافة بين نقاط البكسل	
30 ~ 81 كيلوهرتز						التردد الأفقي	المزامنة
						التردد الرأسي	
16.7 مليون						ألوان شاشة العرض	
1680x1050 بتردد 60 هرتز				1920x1080 بتردد 60 هرتز		الدقة المثلى	الدقة
1680x1050 بتردد 60 هرتز				1920x1080 بتردد 60 هرتز		أقصى دقة	
146 ميجاهرتز (تمثيلي، رقمي)				148 ميجاهرتز (تمثيلي، رقمي)		أقصى سرعة للبكسل	
يستخدم هذا المنتج من 100 إلى 240 فولت.							
اطّلع على الملصق الموجود بالجانب الخلفي من المنتج، حيث قد تختلف الفولتية القياسية باختلاف الدول.							
كبل 15 D-sub سنّاً إلى 15 سنّاً، يمكن فصله							
موصل DVI-D إلى DVI-D، يمكن فصله							
502.4 × 329.8 × 55.5 مم		502.4 × 329.8 × 55.5 مم		504.3 × 301.9 × 55.45 مم		دون الحامل	الأبعاد (العرض × الارتفاع × العمق) / الوزن
كحد أدنى: 502.4 × 353.5 × 210 مم / 5.0 كجم		كحد أدنى: 502.4 × 353.5 × 210 مم / 5.0 كجم		كحد أدنى: 504.3 × 325.35 × 210 مم / 4.5 كجم		مع الحامل	
بحد أقصى: 502.4 × 453.5 × 210 مم / 5.0 كجم		بحد أقصى: 502.4 × 453.5 × 210 مم / 5.0 كجم		بحد أقصى: 504.3 × 425.35 × 210 مم / 4.5 كجم			
100 مم × 100 مم (للاستخدام مع أجهزة تركيب (Specialty(Arm)).						واجهة تركيب VESA	
درجة الحرارة: 10 درجة مئوية ~ 40 درجة مئوية (50 درجة فهرنهايت ~ 104 درجة فهرنهايت)						أثناء التشغيل	اعتبارات بيئية
الرطوبة: 10 % ~ 80 %، دون تكاثف							
درجة الحرارة: -20 درجة مئوية ~ 45 درجة مئوية (-4 درجة فهرنهايت ~ 113 درجة فهرنهايت)						التخزين	
الرطوبة: 5 % ~ 95 %، دون تكاثف							
يمكن تثبيت جهاز العرض هذا واستخدامه مع جميع أنظمة "التوصيل والتشغيل" المتوافقة. ويعمل تبادل البيانات ثنائي الاتجاه بين جهاز العرض ونظام الكمبيوتر على تحسين إعدادات جهاز العرض. وعلى الرغم من أنه يتم تثبيت الشاشة تلقائياً، يمكنك تخصيص إعدادات التثبيت إذا كنت ترغب في ذلك.							
نظراً لطبيعة تصنيع هذا المنتج، قد تظهر وحدة بكسل واحدة في كل مليون وحدة (جزء واحد لكل مليون) بشكل أكثر سطوعاً أو قتامة على شاشة LCD، ولا يؤثر ذلك على أداء المنتج.							
نقاط الشاشة (وحدات البكسل)							

اسم الطراز		S23C450B	S23C450M	S24C450BL
شاشة	الحجم	23 بالبوصة (58 سم)	23 بالبوصة (58 سم)	23.6 بالبوصة (59 سم)
	منطقة العرض	509.76 مم (أفقياً) × 286.74 مم (رأسياً)	509.76 مم (أفقياً) × 286.74 مم (رأسياً)	521.28 مم (أفقياً) × 293.22 مم (رأسياً)
	المسافة بين نقاط البكسل	0.2655 مم (أفقياً) × 0.2655 مم (رأسياً)	0.2655 مم (أفقياً) × 0.2655 مم (رأسياً)	0.2715 مم (أفقياً) × 0.2715 مم (رأسياً)
المزامنة	التردد الأفقي	30 ~ 81 كيلوهرتز		
	التردد الرأسي	56 ~ 75 هرتز		
ألوان شاشة العرض		16.7 مليون		
الدقة	الدقة المثلى	1920x1080 بتردد 60 هرتز		
	أقصى دقة	1920x1080 بتردد 60 هرتز		
أقصى سرعة للبكسل		148 ميجاهرتز (تمثيلي، رقمي)		
مصدر إمداد الطاقة		يستخدم هذا المنتج من 100 إلى 240 فولت. أطلع على الملصق الموجود بالجانب الخلفي من المنتج، حيث قد تختلف الفولتية القياسية باختلاف الدول.		
موصلات الإشارة		كبل 15 D-sub سنًا إلى 15 سنًا، يمكن فصله موصل DVI-D إلى DVI-D، يمكن فصله		
الأبعاد ( العرض × الارتفاع × العمق) / الوزن	دون الحامل	542.9 × 321.4 × 55.4 مم	542.9 × 321.4 × 55.4 مم	554.6 × 330.5 × 55.45 مم
	مع الحامل	كحد أدنى: 542.9 × 344.65 × 224.0 مم / 4.6 كجم بحد أقصى: 542.9 × 474.65 × 224.0 مم / 4.6 كجم	كحد أدنى: 542.9 × 344.65 × 224.0 مم / 4.55 كجم بحد أقصى: 542.9 × 474.65 × 224.0 مم / 4.55 كجم	كحد أدنى: 554.6 × 352.35 × 224.0 مم / 5.4 كجم بحد أقصى: 554.6 × 482.35 × 224.0 مم / 5.4 كجم
واجهة تركيب VESA		100 مم × 100 مم (للاستخدام مع أجهزة تركيب (Specialty(Arm)).		
اعتبارات بيئية	أثناء التشغيل	درجة الحرارة: 10 درجة مئوية ~ 40 درجة مئوية (50 درجة فهرنهايت ~ 104 درجة فهرنهايت) الرطوبة: 10 % ~ 80 %، دون تكاثف		
	التخزين	درجة الحرارة: -20 درجة مئوية ~ 45 درجة مئوية (-4 درجة فهرنهايت ~ 113 درجة فهرنهايت) الرطوبة: 5 % ~ 95 %، دون تكاثف		
التوصيل والتشغيل		يمكن تثبيت جهاز العرض هذا واستخدامه مع جميع أنظمة "التوصيل والتشغيل" المتوافقة. ويعمل تبادل البيانات ثنائي الاتجاه بين جهاز العرض ونظام الكمبيوتر على تحسين إعدادات جهاز العرض. وعلى الرغم من أنه يتم تثبيت الشاشة تلقائيًا، يمكنك تخصيص إعدادات التثبيت إذا كنت ترغب في ذلك.		
نقاط الشاشة (وحدات البكسل)		نظرًا لطبيعة تصنيع هذا المنتج، قد تظهر وحدة بكسل واحدة في كل مليون وحدة (جزء واحد لكل مليون) بشكل أكثر سطوعًا أو قتامة على شاشة LCD، ولا يؤثر ذلك على أداء المنتج.		

اسم الطراز	S24C450B	S24C450M	S24C450BW
الحجم	24 بالبوصة (61 سم)	24 بالبوصة (61 سم)	24 بالبوصة (61 سم)
منطقة العرض	531.36 مم (أفقياً) × 298.89 مم (رأسياً)	531.36 مم (أفقياً) × 298.89 مم (رأسياً)	518.4 مم (أفقياً) × 324.0 مم (رأسياً)
المسافة بين نقاط البكسل	0.27675 مم (أفقياً) × 0.27675 مم (رأسياً)	0.27675 مم (أفقياً) × 0.27675 مم (رأسياً)	0.270 مم (أفقياً) × 0.270 مم (رأسياً)
التردد الأفقي	30 ~ 81 كيلوهرتز	30 ~ 81 كيلوهرتز	30 ~ 81 كيلوهرتز
التردد الرأسي	56 ~ 75 هرتز	56 ~ 75 هرتز	56 ~ 63 هرتز
ألوان شاشة العرض	16.7 مليون		
الدقة	1920x1080 بتردد 60 هرتز	1920x1080 بتردد 60 هرتز	1920x1200 بتردد 60 هرتز
أقصى سرعة للبكسل	148 ميجاهرتز (تمثيلي، رقمي)	148 ميجاهرتز (تمثيلي، رقمي)	154 ميجاهرتز (تمثيلي، رقمي)
مصدر إمداد الطاقة	يستخدم هذا المنتج من 100 إلى 240 فولت. أطلع على الملصق الموجود بالجانب الخلفي من المنتج، حيث قد تختلف الفولتية القياسية باختلاف الدول.		
موصلات الإشارة	كبل 15 D-sub سناً إلى 15 سناً، يمكن فصله موصل DVI-D إلى DVI-D، يمكن فصله		
دون الحامل	565.4 × 333.2 × 56.7 مم	565.4 × 333.2 × 56.7 مم	554.8 × 359.35 × 54.2 مم
مع الحامل	كحد أدنى: 565.4 × 356.75 × 224.0 مم / 5.2 كجم بحد أقصى: 565.4 × 486.75 × 224.0 مم / 5.2 كجم	كحد أدنى: 565.4 × 356.75 × 224.0 مم / 5.2 كجم بحد أقصى: 565.4 × 486.75 × 224.0 مم / 5.2 كجم	كحد أدنى: 554.8 × 382.25 × 224.0 مم / 5.1 كجم بحد أقصى: 554.8 × 512.25 × 224.0 مم / 5.1 كجم
واجهة تركيب VESA	100 مم × 100 مم (للاستخدام مع أجهزة تركيب (Specialty(Arm)).		
أثناء التشغيل	درجة الحرارة: 10 درجة مئوية ~ 40 درجة مئوية (50 درجة فهرنهايت ~ 104 درجة فهرنهايت) الرطوبة: 10 % ~ 80 %، دون تكاثف		
التخزين	درجة الحرارة: -20 درجة مئوية ~ 45 درجة مئوية (-4 درجة فهرنهايت ~ 113 درجة فهرنهايت) الرطوبة: 5 % ~ 95 %، دون تكاثف		
التوصيل والتشغيل	يمكن تثبيت جهاز العرض هذا واستخدامه مع جميع أنظمة "التوصيل والتشغيل" المتوافقة. ويعمل تبادل البيانات ثنائي الاتجاه بين جهاز العرض ونظام الكمبيوتر على تحسين إعدادات جهاز العرض. وعلى الرغم من أنه يتم تثبيت الشاشة تلقائياً، يمكنك تخصيص إعدادات التثبيت إذا كنت ترغب في ذلك.		
نقاط الشاشة (وحدات البكسل)	نظراً لطبيعة تصنيع هذا المنتج، قد تظهر وحدة بكسل واحدة في كل مليون وحدة (جزء واحد لكل مليون) بشكل أكثر سطوعاً أو قتامة على شاشة LCD، ولا يؤثر ذلك على أداء المنتج.		

اسم الطراز		S27C450B	S24C450MW
شاشة	الحجم	27.0 بالبوصة (68 سم)	24 بالبوصة (61 سم)
	منطقة العرض	597.6 مم (أفقياً) × 336.15 مم (رأسياً)	518.4 مم (أفقياً) × 324.0 مم (رأسياً)
	المسافة بين نقاط البكسل	0.31125 مم (أفقياً) × 0.31125 مم (رأسياً)	0.270 مم (أفقياً) × 0.270 مم (رأسياً)
المزامنة	التردد الأفقي	30 ~ 81 كيلوهرتز	30 ~ 81 كيلوهرتز
	التردد الرأسي	56 ~ 75 هرتز	56 ~ 63 هرتز
ألوان شاشة العرض		16.7 مليون	
الدقة	الدقة المثلى	1920x1080 بتردد 60 هرتز	1920x1200 بتردد 60 هرتز
	أقصى دقة	1920x1080 بتردد 60 هرتز	1920x1200 بتردد 60 هرتز
أقصى سرعة للبكسل		148 ميغاهرتز (تمثيلي، رقمي)	154 ميغاهرتز (تمثيلي، رقمي)
مصدر إمداد الطاقة		يستخدم هذا المنتج من 100 إلى 240 فولت. اطلع على الملصق الموجود بالجانب الخلفي من المنتج، حيث قد تختلف الفولتية القياسية باختلاف الدول.	
موصلات الإشارة		كبل 15 D-sub سنًا إلى 15 سنًا، يمكن فصله موصل DVI-D إلى DVI-D، يمكن فصله	
الأبعاد (العرض × الارتفاع × العمق) / الوزن	دون الحامل	639 × 378.1 × 56.7 مم	554.8 × 359.35 × 54.2 مم
	مع الحامل	كحد أدنى: 639 × 397.8 × 224.0 مم / 6.2 كجم بحد أقصى: 639 × 527.8 × 224.0 مم / 6.2 كجم	كحد أدنى: 554.8 × 382.25 × 224.0 مم / 5.1 كجم بحد أقصى: 554.8 × 512.25 × 224.0 مم / 5.1 كجم
واجهة تركيب VESA		100 مم × 100 مم (للاستخدام مع أجهزة تركيب (Specialty(Arm)).	
اعتبارات بيئية	أثناء التشغيل	درجة الحرارة: 10 درجة مئوية ~ 40 درجة مئوية (50 درجة فهرنهايت ~ 104 درجة فهرنهايت) الرطوبة: 10 % ~ 80 %، دون تكاثف	
	التخزين	درجة الحرارة: 20- درجة مئوية ~ 45 درجة مئوية (-4 درجة فهرنهايت ~ 113 درجة فهرنهايت) الرطوبة: 5 % ~ 95 %، دون تكاثف	
التوصيل والتشغيل		يمكن تثبيت جهاز العرض هذا واستخدامه مع جميع أنظمة "التوصيل والتشغيل" المتوافقة. ويعمل تبادل البيانات ثنائي الاتجاه بين جهاز العرض ونظام الكمبيوتر على تحسين إعدادات جهاز العرض. وعلى الرغم من أنه يتم تثبيت الشاشة تلقائيًا، يمكنك تخصيص إعدادات التثبيت إذا كنت ترغب في ذلك.	
نقاط الشاشة (وحدات البكسل)		نظرًا لطبيعة تصنيع هذا المنتج، قد تظهر وحدة بكسل واحدة في كل مليون وحدة (جزء واحد لكل مليون) بشكل أكثر سطوعًا أو قتامة على شاشة LCD، ولا يؤثر ذلك على أداء المنتج.	

المواصفات الواردة أعلاه عرضة للتغيير دون إشعار من أجل تحسين جودة المنتج.

هذا الجهاز هو جهاز رقمي من الدرجة ب.



## 10.2 موفر الطاقة

تعمل وظيفة توفير الطاقة المضمنة في هذا المنتج على خفض معدل استهلاك الطاقة عن طريق إيقاف تشغيل الشاشة وتغيير لون مؤشر الطاقة LED في حالة عدم استخدام المنتج لفترة زمنية محددة. علماً بأنه لا يتم إيقاف تشغيل الطاقة في وضع توفير الطاقة. لتشغيل الشاشة مرة أخرى، اضغط على أي مفتاح من لوحة المفاتيح أو حرّك الماوس. جدير بالذكر أن وظيفة وضع توفير الطاقة تعمل فقط أثناء توصيل المنتج بكمبيوتر تعمل وظيفة توفير الطاقة به.

موفر الطاقة	وضع التشغيل العادي	استهلاك الطاقة وفقاً لبرنامج Energy Star	وضع توفير الطاقة	إيقاف التشغيل (زر الطاقة)
مؤشر الطاقة	On	On	وميض	Off
استهلاك الطاقة (S19C450BW)	نموذجي 19 وات	15 وات	أقل من 0.1 واط	أقل من 0.1 واط
استهلاك الطاقة (S19C450MW)	نموذجي 19 وات	15 وات	أقل من 0.1 واط	أقل من 0.1 واط
استهلاك الطاقة (S19C450BR)	نموذجي 19 وات	16 وات	أقل من 0.1 واط	أقل من 0.1 واط
استهلاك الطاقة (S19C450MR)	نموذجي 19 وات	16 وات	أقل من 0.1 واط	أقل من 0.1 واط
استهلاك الطاقة (S20C450B)	نموذجي 19 وات	16 وات	أقل من 0.1 واط	أقل من 0.1 واط
استهلاك الطاقة (S22C450B)	نموذجي 24 وات	21 وات	أقل من 0.1 واط	أقل من 0.1 واط
استهلاك الطاقة (S22C450M)	نموذجي 24 وات	21 وات	أقل من 0.1 واط	أقل من 0.1 واط
استهلاك الطاقة (S22C450BW)	نموذجي 24 وات	19 وات	أقل من 0.1 واط	أقل من 0.1 واط
استهلاك الطاقة (S22C450MW)	نموذجي 24 وات	19 وات	أقل من 0.1 واط	أقل من 0.1 واط
استهلاك الطاقة (S23C450B)	نموذجي 25 وات	22 وات	أقل من 0.1 واط	أقل من 0.1 واط
استهلاك الطاقة (S23C450M)	نموذجي 25 وات	22 وات	أقل من 0.1 واط	أقل من 0.1 واط
استهلاك الطاقة (S24C450BL)	نموذجي 30 وات	22 وات	أقل من 0.1 واط	أقل من 0.1 واط
استهلاك الطاقة (S24C450B)	نموذجي 30 وات	23 وات	أقل من 0.1 واط	أقل من 0.1 واط
استهلاك الطاقة (S24C450M)	نموذجي 30 وات	23 وات	أقل من 0.1 واط	أقل من 0.1 واط
استهلاك الطاقة (S24C450BW)	نموذجي 30 وات	25 وات	أقل من 0.1 واط	أقل من 0.1 واط
استهلاك الطاقة (S24C450MW)	نموذجي 30 وات	25 وات	أقل من 0.1 واط	أقل من 0.1 واط

موفر الطاقة	وضع التشغيل العادي	استهلاك الطاقة وفقاً لبرنامج Energy Star	وضع توفير الطاقة	إيقاف التشغيل (زر الطاقة)
استهلاك الطاقة (S27C450B)	نموذجي 36 وات	29 وات	أقل من 0.1 واط	أقل من 0.1 واط

- قد يختلف مستوى استهلاك الطاقة المعروض باختلاف ظروف التشغيل أو عند تغيير الإعدادات. (بالنسبة للطراز S\*\*C450 \*\* وضع توفير الطاقة / إيقاف التشغيل (زر الطاقة) : أقل من 0.1 واط (في حالة الإدخال التناظري)، وبحد أقصى 0.25 واط)
- ENERGY STAR® هي علامة مسجلة في الولايات المتحدة خاصة بوكالة حماية البيئة الأمريكية. يتم قياس الطاقة حسب برنامج Energy Star من خلال استخدام أسلوب الاختبارات وفقاً لمعيار Energy Star® الحالي.
- لتقليل استهلاك الطاقة إلى 0 واط، قم بإيقاف تشغيل مفتاح الطاقة الموجود بالجزء الخلفي للمنتج، أو افصل كبل الطاقة. تأكد من فصل كبل الطاقة عند عدم استخدام المنتج لفترة زمنية طويلة. ولخفض استهلاك الطاقة إلى 0 واط عندما يكون مفتاح الطاقة غير متاح، افصل كبل الطاقة.

## 10.3 جدول وضع الإشارات القياسية

- يمكن ضبط هذا المنتج على دقة واحدة فقط لكل حجم شاشة من أجل الحصول على الجودة المثلى للصورة وفقًا لطبيعة الشاشة. ولذلك، فإن ضبط دقة غير الدقة المحددة قد يقلل من جودة الصورة. لتجنب ذلك، يُوصى بتحديد الدقة المثلى التي تم تعيينها لحجم شاشة المنتج الخاص بك.
  - افحص التردد عند تبادل شاشة CDT (موصلة بكمبيوتر) مقابل شاشة LCD. وإذا كانت شاشة LCD لا تدعم 85 هرتز، فقم بتغيير التردد الرأسي إلى 60 هرتز باستخدام شاشة CDT قبل مبادلتها بشاشة LCD.
- إذا تم إرسال إشارة تنتمي إلى أوضاع الإشارات القياسية التالية من الكمبيوتر، يتم ضبط الشاشة تلقائيًا. وإذا كانت الإشارة المرسل من الكمبيوتر لا تنتمي إلى أوضاع الإشارات القياسية، فقد تظهر الشاشة فارغة مع إضاءة مؤشر الطاقة. وفي هذه الحالة، قم بتغيير الإعدادات وفقًا للجدول التالي بالرجوع إلى دليل مستخدم بطاقة الرسومات.

S19C450BW

وضع العرض	التردد الأفقي (كيلوهرتز)	التردد الرأسي (هرتز)	سرعة البكسل (ميغاهرتز)	قطبية المزامنة (أفقي/رأسي)
IBM, 720 x 400	31.469	70.087	28.322	+/-
MAC, 640 x 480	35.000	66.667	30.240	-/-
MAC, 832 x 624	49.726	74.551	57.284	-/-
MAC, 1152 x 870	68.681	75.062	100.000	-/-
VESA, 640 x 480	31.469	59.940	25.175	-/-
VESA, 640 x 480	37.861	72.809	31.500	-/-
VESA, 640 x 480	37.500	75.000	31.500	-/-
VESA, 800 x 600	35.156	56.250	36.000	+/+
VESA, 800 x 600	37.879	60.317	40.000	+/+
VESA, 800 x 600	48.077	72.188	50.000	+/+
VESA, 800 x 600	46.875	75.000	49.500	+/+
VESA, 1024 x 768	48.363	60.004	65.000	-/-
VESA, 1024 x 768	56.476	70.069	75.000	-/-
VESA, 1024 x 768	60.023	75.029	78.750	+/+
VESA, 1152 x 864	67.500	75.000	108.000	+/+
VESA, 1280 x 720	45.000	60.000	74.250	+/+
VESA, 1280 x 800	49.702	59.810	83.500	+/-
VESA, 1440 x 900	55.935	59.887	106.500	+/-
VESA, 1440 x 900	70.635	74.984	136.750	+/-



S19C450MW

وضع العرض	التردد الأفقي (كيلوهرتز)	التردد الرأسي (هرتز)	سرعة البكسل (ميغاهرتز)	قطبية المزامنة (أفقي/رأسي)
IBM, 720 x 400	31.469	70.087	28.322	+/-
MAC, 640 x 480	35.000	66.667	30.240	-/-
MAC, 832 x 624	49.726	74.551	57.284	-/-
MAC, 1152 x 870	68.681	75.062	100.000	-/-
VESA, 640 x 480	31.469	59.940	25.175	-/-
VESA, 640 x 480	37.861	72.809	31.500	-/-
VESA, 640 x 480	37.500	75.000	31.500	-/-
VESA, 800 x 600	35.156	56.250	36.000	+/+
VESA, 800 x 600	37.879	60.317	40.000	+/+
VESA, 800 x 600	48.077	72.188	50.000	+/+
VESA, 800 x 600	46.875	75.000	49.500	+/+
VESA, 1024 x 768	48.363	60.004	65.000	-/-
VESA, 1024 x 768	56.476	70.069	75.000	-/-
VESA, 1024 x 768	60.023	75.029	78.750	+/+
VESA, 1152 x 864	67.500	75.000	108.000	+/+
VESA, 1280 x 720	45.000	60.000	74.250	+/+
VESA, 1280 x 800	49.702	59.810	83.500	+/-
VESA, 1440 x 900	55.935	59.887	106.500	+/-
VESA, 1440 x 900	70.635	74.984	136.750	+/-

S19C450BR

قطبية المزامنة (أفقي/رأسي)	سرعة البكسل (ميغاهرتز)	التردد الرأسي (هرتز)	التردد الأفقي (كيلوهرتز)	وضع العرض
+/-	28.322	70.087	31.469	IBM, 720 x 400
-/-	30.240	66.667	35.000	MAC, 640 x 480
-/-	57.284	74.551	49.726	MAC, 832 x 624
-/-	100.000	75.062	68.681	MAC, 1152 x 870
-/-	25.175	59.940	31.469	VESA, 640 x 480
-/-	31.500	72.809	37.861	VESA, 640 x 480
-/-	31.500	75.000	37.500	VESA, 640 x 480
+/+	36.000	56.250	35.156	VESA, 800 x 600
+/+	40.000	60.317	37.879	VESA, 800 x 600
+/+	50.000	72.188	48.077	VESA, 800 x 600
+/+	49.500	75.000	46.875	VESA, 800 x 600
-/-	65.000	60.004	48.363	VESA, 1024 x 768
-/-	75.000	70.069	56.476	VESA, 1024 x 768
+/+	78.750	75.029	60.023	VESA, 1024 x 768
+/+	108.000	75.000	67.500	VESA, 1152 x 864
+/+	74.250	60.000	45.000	VESA, 1280 x 720
+/-	83.500	59.810	49.702	VESA, 1280 x 800
+/+	108.000	60.000	60.000	VESA, 1280 x 960
+/+	108.000	60.020	63.981	VESA, 1280 x 1024
+/+	135.000	75.025	79.976	VESA, 1280 x 1024

S19C450MR

قطبية المزامنة (أفقي/رأسي)	سرعة البكسل (ميغاهرتز)	التردد الرأسي (هرتز)	التردد الأفقي (كيلوهرتز)	وضع العرض
+/-	28.322	70.087	31.469	IBM, 720 x 400
-/-	30.240	66.667	35.000	MAC, 640 x 480
-/-	57.284	74.551	49.726	MAC, 832 x 624
-/-	100.000	75.062	68.681	MAC, 1152 x 870
-/-	25.175	59.940	31.469	VESA, 640 x 480
-/-	31.500	72.809	37.861	VESA, 640 x 480
-/-	31.500	75.000	37.500	VESA, 640 x 480
+/+	36.000	56.250	35.156	VESA, 800 x 600
+/+	40.000	60.317	37.879	VESA, 800 x 600
+/+	50.000	72.188	48.077	VESA, 800 x 600
+/+	49.500	75.000	46.875	VESA, 800 x 600
-/-	65.000	60.004	48.363	VESA, 1024 x 768
-/-	75.000	70.069	56.476	VESA, 1024 x 768
+/+	78.750	75.029	60.023	VESA, 1024 x 768
+/+	108.000	75.000	67.500	VESA, 1152 x 864
+/+	74.250	60.000	45.000	VESA, 1280 x 720
+/-	83.500	59.810	49.702	VESA, 1280 x 800
+/+	108.000	60.000	60.000	VESA, 1280 x 960
+/+	108.000	60.020	63.981	VESA, 1280 x 1024
+/+	135.000	75.025	79.976	VESA, 1280 x 1024

S20C450B

قطبية المزامنة (أفقي/رأسي)	سرعة البكسل (ميغاهرتز)	التردد الرأسي (هرتز)	التردد الأفقي (كيلوهرتز)	وضع العرض
+/-	28.322	70.087	31.469	IBM, 720 x 400
-/-	30.240	66.667	35.000	MAC, 640 x 480
-/-	57.284	74.551	49.726	MAC, 832 x 624
-/-	100.000	75.062	68.681	MAC, 1152 x 870
-/-	25.175	59.940	31.469	VESA, 640 x 480
-/-	31.500	72.809	37.861	VESA, 640 x 480
-/-	31.500	75.000	37.500	VESA, 640 x 480
+/+	36.000	56.250	35.156	VESA, 800 x 600
+/+	40.000	60.317	37.879	VESA, 800 x 600
+/+	50.000	72.188	48.077	VESA, 800 x 600
+/+	49.500	75.000	46.875	VESA, 800 x 600
-/-	65.000	60.004	48.363	VESA, 1024 x 768
-/-	75.000	70.069	56.476	VESA, 1024 x 768
+/+	78.750	75.029	60.023	VESA, 1024 x 768
+/+	108.000	75.000	67.500	VESA, 1152 x 864
+/+	74.250	60.000	45.000	VESA, 1280 x 720
+/-	83.500	59.810	49.702	VESA, 1280 x 800
+/-	106.500	59.887	55.935	VESA, 1440 x 900
+/-	136.750	74.984	70.635	VESA, 1440 x 900
+/+	108.000	60.000	60.000	VESA, 1600 x 900

S22C450B

قطبية المزامنة (أفقي/رأسي)	سرعة البكسل (ميغاهرتز)	التردد الرأسي (هرتز)	التردد الأفقي (كيلوهرتز)	وضع العرض
+/-	28.322	70.087	31.469	IBM, 720 x 400
-/-	30.240	66.667	35.000	MAC, 640 x 480
-/-	57.284	74.551	49.726	MAC, 832 x 624
-/-	100.000	75.062	68.681	MAC, 1152 x 870
-/-	25.175	59.940	31.469	VESA, 640 x 480
-/-	31.500	72.809	37.861	VESA, 640 x 480
-/-	31.500	75.000	37.500	VESA, 640 x 480
+/+	36.000	56.250	35.156	VESA, 800 x 600
+/+	40.000	60.317	37.879	VESA, 800 x 600
+/+	50.000	72.188	48.077	VESA, 800 x 600
+/+	49.500	75.000	46.875	VESA, 800 x 600
-/-	65.000	60.004	48.363	VESA, 1024 x 768
-/-	75.000	70.069	56.476	VESA, 1024 x 768
+/+	78.750	75.029	60.023	VESA, 1024 x 768
+/+	108.000	75.000	67.500	VESA, 1152 x 864
+/+	74.250	60.000	45.000	VESA, 1280 x 720
+/-	83.500	59.810	49.702	VESA, 1280 x 800
+/+	108.000	60.020	63.981	VESA, 1280 x 1024
+/+	135.000	75.025	79.976	VESA, 1280 x 1024
+/-	106.500	59.887	55.935	VESA, 1440 x 900
+/+	108.000	60.000	60.000	VESA, 1600 x 900
+/-	146.250	59.954	65.290	VESA, 1680 x 1050
+/+	148.500	60.000	67.500	VESA, 1920 x 1080

S22C450M

وضع العرض	التردد الأفقي (كيلوهرتز)	التردد الرأسي (هرتز)	سرعة البكسل (ميغاهرتز)	قطبية المزامنة (أفقي/رأسي)
IBM, 720 x 400	31.469	70.087	28.322	+/-
MAC, 640 x 480	35.000	66.667	30.240	-/-
MAC, 832 x 624	49.726	74.551	57.284	-/-
MAC, 1152 x 870	68.681	75.062	100.000	-/-
VESA, 640 x 480	31.469	59.940	25.175	-/-
VESA, 640 x 480	37.861	72.809	31.500	-/-
VESA, 640 x 480	37.500	75.000	31.500	-/-
VESA, 800 x 600	35.156	56.250	36.000	+/+
VESA, 800 x 600	37.879	60.317	40.000	+/+
VESA, 800 x 600	48.077	72.188	50.000	+/+
VESA, 800 x 600	46.875	75.000	49.500	+/+
VESA, 1024 x 768	48.363	60.004	65.000	-/-
VESA, 1024 x 768	56.476	70.069	75.000	-/-
VESA, 1024 x 768	60.023	75.029	78.750	+/+
VESA, 1152 x 864	67.500	75.000	108.000	+/+
VESA, 1280 x 720	45.000	60.000	74.250	+/+
VESA, 1280 x 800	49.702	59.810	83.500	+/-
VESA, 1280 x 1024	63.981	60.020	108.000	+/+
VESA, 1280 x 1024	79.976	75.025	135.000	+/+
VESA, 1440 x 900	55.935	59.887	106.500	+/-
VESA, 1600 x 900	60.000	60.000	108.000	+/+
VESA, 1680 x 1050	65.290	59.954	146.250	+/-
VESA, 1920 x 1080	67.500	60.000	148.500	+/+

S22C450BW

وضع العرض	التردد الأفقي (كيلوهرتز)	التردد الرأسي (هرتز)	سرعة البكسل (ميغاهرتز)	قطبية المزامنة (أفقي/رأسي)
IBM, 720 x 400	31.469	70.087	28.322	+/-
MAC, 640 x 480	35.000	66.667	30.240	-/-
MAC, 832 x 624	49.726	74.551	57.284	-/-
MAC, 1152 x 870	68.681	75.062	100.000	-/-
VESA, 640 x 480	31.469	59.940	25.175	-/-
VESA, 640 x 480	37.861	72.809	31.500	-/-
VESA, 640 x 480	37.500	75.000	31.500	-/-
VESA, 800 x 600	35.156	56.250	36.000	+/+
VESA, 800 x 600	37.879	60.317	40.000	+/+
VESA, 800 x 600	48.077	72.188	50.000	+/+
VESA, 800 x 600	46.875	75.000	49.500	+/+
VESA, 1024 x 768	48.363	60.004	65.000	-/-
VESA, 1024 x 768	56.476	70.069	75.000	-/-
VESA, 1024 x 768	60.023	75.029	78.750	+/+
VESA, 1152 x 864	67.500	75.000	108.000	+/+
VESA, 1280 x 720	45.000	60.000	74.250	+/+
VESA, 1280 x 800	49.702	59.810	83.500	+/-
VESA, 1280 x 1024	63.981	60.020	108.000	+/+
VESA, 1280 x 1024	79.976	75.025	135.000	+/+
VESA, 1440 x 900	55.935	59.887	106.500	+/-
VESA, 1600 x 900	60.000	60.000	108.000	+/+
VESA, 1680 x 1050	65.290	59.954	146.250	+/-

S22C450MW

وضع العرض	التردد الأفقي (كيلوهرتز)	التردد الرأسي (هرتز)	سرعة البكسل (ميغاهرتز)	قطبية المزامنة (أفقي/رأسي)
IBM, 720 x 400	31.469	70.087	28.322	+/-
MAC, 640 x 480	35.000	66.667	30.240	-/-
MAC, 832 x 624	49.726	74.551	57.284	-/-
MAC, 1152 x 870	68.681	75.062	100.000	-/-
VESA, 640 x 480	31.469	59.940	25.175	-/-
VESA, 640 x 480	37.861	72.809	31.500	-/-
VESA, 640 x 480	37.500	75.000	31.500	-/-
VESA, 800 x 600	35.156	56.250	36.000	+/+
VESA, 800 x 600	37.879	60.317	40.000	+/+
VESA, 800 x 600	48.077	72.188	50.000	+/+
VESA, 800 x 600	46.875	75.000	49.500	+/+
VESA, 1024 x 768	48.363	60.004	65.000	-/-
VESA, 1024 x 768	56.476	70.069	75.000	-/-
VESA, 1024 x 768	60.023	75.029	78.750	+/+
VESA, 1152 x 864	67.500	75.000	108.000	+/+
VESA, 1280 x 720	45.000	60.000	74.250	+/+
VESA, 1280 x 800	49.702	59.810	83.500	+/-
VESA, 1280 x 1024	63.981	60.020	108.000	+/+
VESA, 1280 x 1024	79.976	75.025	135.000	+/+
VESA, 1440 x 900	55.935	59.887	106.500	+/-
VESA, 1600 x 900	60.000	60.000	108.000	+/+
VESA, 1680 x 1050	65.290	59.954	146.250	+/-



S23C450B

وضع العرض	التردد الأفقي (كيلوهرتز)	التردد الرأسي (هرتز)	سرعة البكسل (ميغاهرتز)	قطبية المزامنة (أفقي/رأسي)
IBM, 720 x 400	31.469	70.087	28.322	+/-
MAC, 640 x 480	35.000	66.667	30.240	-/-
MAC, 832 x 624	49.726	74.551	57.284	-/-
MAC, 1152 x 870	68.681	75.062	100.000	-/-
VESA, 640 x 480	31.469	59.940	25.175	-/-
VESA, 640 x 480	37.861	72.809	31.500	-/-
VESA, 640 x 480	37.500	75.000	31.500	-/-
VESA, 800 x 600	35.156	56.250	36.000	+/+
VESA, 800 x 600	37.879	60.317	40.000	+/+
VESA, 800 x 600	48.077	72.188	50.000	+/+
VESA, 800 x 600	46.875	75.000	49.500	+/+
VESA, 1024 x 768	48.363	60.004	65.000	-/-
VESA, 1024 x 768	56.476	70.069	75.000	-/-
VESA, 1024 x 768	60.023	75.029	78.750	+/+
VESA, 1152 x 864	67.500	75.000	108.000	+/+
VESA, 1280 x 720	45.000	60.000	74.250	+/+
VESA, 1280 x 800	49.702	59.810	83.500	+/-
VESA, 1280 x 1024	63.981	60.020	108.000	+/+
VESA, 1280 x 1024	79.976	75.025	135.000	+/+
VESA, 1440 x 900	55.935	59.887	106.500	+/-
VESA, 1600 x 900	60.000	60.000	108.000	+/+
VESA, 1680 x 1050	65.290	59.954	146.250	+/-
VESA, 1920 x 1080	67.500	60.000	148.500	+/+

S23C450M

وضع العرض	التردد الأفقي (كيلوهرتز)	التردد الرأسي (هرتز)	سرعة البكسل (ميغاهرتز)	قطبية المزامنة (أفقي/رأسي)
IBM, 720 x 400	31.469	70.087	28.322	+/-
MAC, 640 x 480	35.000	66.667	30.240	-/-
MAC, 832 x 624	49.726	74.551	57.284	-/-
MAC, 1152 x 870	68.681	75.062	100.000	-/-
VESA, 640 x 480	31.469	59.940	25.175	-/-
VESA, 640 x 480	37.861	72.809	31.500	-/-
VESA, 640 x 480	37.500	75.000	31.500	-/-
VESA, 800 x 600	35.156	56.250	36.000	+/+
VESA, 800 x 600	37.879	60.317	40.000	+/+
VESA, 800 x 600	48.077	72.188	50.000	+/+
VESA, 800 x 600	46.875	75.000	49.500	+/+
VESA, 1024 x 768	48.363	60.004	65.000	-/-
VESA, 1024 x 768	56.476	70.069	75.000	-/-
VESA, 1024 x 768	60.023	75.029	78.750	+/+
VESA, 1152 x 864	67.500	75.000	108.000	+/+
VESA, 1280 x 720	45.000	60.000	74.250	+/+
VESA, 1280 x 800	49.702	59.810	83.500	+/-
VESA, 1280 x 1024	63.981	60.020	108.000	+/+
VESA, 1280 x 1024	79.976	75.025	135.000	+/+
VESA, 1440 x 900	55.935	59.887	106.500	+/-
VESA, 1600 x 900	60.000	60.000	108.000	+/+
VESA, 1680 x 1050	65.290	59.954	146.250	+/-
VESA, 1920 x 1080	67.500	60.000	148.500	+/+

S24C450BL

وضع العرض	التردد الأفقي (كيلوهرتز)	التردد الرأسي (هرتز)	سرعة البكسل (ميغاهرتز)	قطبية المزامنة (أفقي/رأسي)
IBM, 720 x 400	31.469	70.087	28.322	+/-
MAC, 640 x 480	35.000	66.667	30.240	-/-
MAC, 832 x 624	49.726	74.551	57.284	-/-
MAC, 1152 x 870	68.681	75.062	100.000	-/-
VESA, 640 x 480	31.469	59.940	25.175	-/-
VESA, 640 x 480	37.861	72.809	31.500	-/-
VESA, 640 x 480	37.500	75.000	31.500	-/-
VESA, 800 x 600	35.156	56.250	36.000	+/+
VESA, 800 x 600	37.879	60.317	40.000	+/+
VESA, 800 x 600	48.077	72.188	50.000	+/+
VESA, 800 x 600	46.875	75.000	49.500	+/+
VESA, 1024 x 768	48.363	60.004	65.000	-/-
VESA, 1024 x 768	56.476	70.069	75.000	-/-
VESA, 1024 x 768	60.023	75.029	78.750	+/+
VESA, 1152 x 864	67.500	75.000	108.000	+/+
VESA, 1280 x 720	45.000	60.000	74.250	+/+
VESA, 1280 x 800	49.702	59.810	83.500	+/-
VESA, 1280 x 1024	63.981	60.020	108.000	+/+
VESA, 1280 x 1024	79.976	75.025	135.000	+/+
VESA, 1440 x 900	55.935	59.887	106.500	+/-
VESA, 1600 x 900	60.000	60.000	108.000	+/+
VESA, 1680 x 1050	65.290	59.954	146.250	+/-
VESA, 1920 x 1080	67.500	60.000	148.500	+/+

S24C450B

وضع العرض	التردد الأفقي (كيلوهرتز)	التردد الرأسي (هرتز)	سرعة البكسل (ميغاهرتز)	قطبية المزامنة (أفقي/رأسي)
IBM, 720 x 400	31.469	70.087	28.322	+/-
MAC, 640 x 480	35.000	66.667	30.240	-/-
MAC, 832 x 624	49.726	74.551	57.284	-/-
MAC, 1152 x 870	68.681	75.062	100.000	-/-
VESA, 640 x 480	31.469	59.940	25.175	-/-
VESA, 640 x 480	37.861	72.809	31.500	-/-
VESA, 640 x 480	37.500	75.000	31.500	-/-
VESA, 800 x 600	35.156	56.250	36.000	+/+
VESA, 800 x 600	37.879	60.317	40.000	+/+
VESA, 800 x 600	48.077	72.188	50.000	+/+
VESA, 800 x 600	46.875	75.000	49.500	+/+
VESA, 1024 x 768	48.363	60.004	65.000	-/-
VESA, 1024 x 768	56.476	70.069	75.000	-/-
VESA, 1024 x 768	60.023	75.029	78.750	+/+
VESA, 1152 x 864	67.500	75.000	108.000	+/+
VESA, 1280 x 720	45.000	60.000	74.250	+/+
VESA, 1280 x 800	49.702	59.810	83.500	+/-
VESA, 1280 x 1024	63.981	60.020	108.000	+/+
VESA, 1280 x 1024	79.976	75.025	135.000	+/+
VESA, 1440 x 900	55.935	59.887	106.500	+/-
VESA, 1600 x 900	60.000	60.000	108.000	+/+
VESA, 1680 x 1050	65.290	59.954	146.250	+/-
VESA, 1920 x 1080	67.500	60.000	148.500	+/+

S24C450M

وضع العرض	التردد الأفقي (كيلوهرتز)	التردد الرأسي (هرتز)	سرعة البكسل (ميغاهرتز)	قطبية المزامنة (أفقي/رأسي)
IBM, 720 x 400	31.469	70.087	28.322	+/-
MAC, 640 x 480	35.000	66.667	30.240	-/-
MAC, 832 x 624	49.726	74.551	57.284	-/-
MAC, 1152 x 870	68.681	75.062	100.000	-/-
VESA, 640 x 480	31.469	59.940	25.175	-/-
VESA, 640 x 480	37.861	72.809	31.500	-/-
VESA, 640 x 480	37.500	75.000	31.500	-/-
VESA, 800 x 600	35.156	56.250	36.000	+/+
VESA, 800 x 600	37.879	60.317	40.000	+/+
VESA, 800 x 600	48.077	72.188	50.000	+/+
VESA, 800 x 600	46.875	75.000	49.500	+/+
VESA, 1024 x 768	48.363	60.004	65.000	-/-
VESA, 1024 x 768	56.476	70.069	75.000	-/-
VESA, 1024 x 768	60.023	75.029	78.750	+/+
VESA, 1152 x 864	67.500	75.000	108.000	+/+
VESA, 1280 x 720	45.000	60.000	74.250	+/+
VESA, 1280 x 800	49.702	59.810	83.500	+/-
VESA, 1280 x 1024	63.981	60.020	108.000	+/+
VESA, 1280 x 1024	79.976	75.025	135.000	+/+
VESA, 1440 x 900	55.935	59.887	106.500	+/-
VESA, 1600 x 900	60.000	60.000	108.000	+/+
VESA, 1680 x 1050	65.290	59.954	146.250	+/-
VESA, 1920 x 1080	67.500	60.000	148.500	+/+

S24C450BW

وضع العرض	التردد الأفقي (كيلوهرتز)	التردد الرأسي (هرتز)	سرعة البكسل (ميغا هرتز)	قطبية المزامنة (أفقي/رأسي)
VESA, 640 x 480	31.469	59.940	25.175	-/-
VESA, 800 x 600	35.156	56.250	36.000	+/+
VESA, 800 x 600	37.879	60.317	40.000	+/+
VESA, 1024 x 768	48.363	60.004	65.000	-/-
VESA, 1280 x 720	45.000	60.000	74.250	+/+
VESA, 1280 x 800	49.702	59.810	83.500	+/-
VESA, 1280 x 1024	63.981	60.020	108.000	+/+
VESA, 1440 x 900	55.935	59.887	106.500	+/-
VESA, 1600 x 900	60.000	60.000	108.000	+/+
VESA, 1680 x 1050	65.290	59.954	146.250	+/-
VESA, 1920 x 1080	67.500	60.000	148.500	+/+
VESA, 1920 x 1200	74.038	59.950	154.000	-/+

S24C450MW

قطبية المزامنة (أفقي/رأسي)	سرعة البكسل (ميغاهرتز)	التردد الرأسي (هرتز)	التردد الأفقي (كيلوهرتز)	وضع العرض
-/-	25.175	59.940	31.469	VESA, 640 x 480
+/+	36.000	56.250	35.156	VESA, 800 x 600
+/+	40.000	60.317	37.879	VESA, 800 x 600
-/-	65.000	60.004	48.363	VESA, 1024 x 768
+/+	74.250	60.000	45.000	VESA, 1280 x 720
+/-	83.500	59.810	49.702	VESA, 1280 x 800
+/+	108.000	60.020	63.981	VESA, 1280 x 1024
+/-	106.500	59.887	55.935	VESA, 1440 x 900
+/+	108.000	60.000	60.000	VESA, 1600 x 900
+/-	146.250	59.954	65.290	VESA, 1680 x 1050
+/+	148.500	60.000	67.500	VESA, 1920 x 1080
-/+	154.000	59.950	74.038	VESA, 1920 x 1200

S27C450B

وضع العرض	التردد الأفقي (كيلوهرتز)	التردد الرأسي (هرتز)	سرعة البكسل (ميغا هرتز)	قطبية المزامنة (أفقي/رأسي)
IBM, 720 x 400	31.469	70.087	28.322	+/-
MAC, 640 x 480	35.000	66.667	30.240	-/-
MAC, 832 x 624	49.726	74.551	57.284	-/-
MAC, 1152 x 870	68.681	75.062	100.000	-/-
VESA, 640 x 480	31.469	59.940	25.175	-/-
VESA, 640 x 480	37.500	75.000	31.500	-/-
VESA, 640 x 480	37.861	72.809	31.500	-/-
VESA, 800 x 600	35.156	56.250	36.000	+/+
VESA, 800 x 600	37.879	60.317	40.000	+/+
VESA, 800 x 600	48.077	72.188	50.000	+/+
VESA, 800 x 600	46.875	75.000	49.500	+/+
VESA, 1024 x 768	48.363	60.004	65.000	-/-
VESA, 1024 x 768	56.476	70.069	75.000	-/-
VESA, 1024 x 768	60.023	75.029	78.750	+/+
VESA, 1152 x 864	67.500	75.000	108.000	+/+
VESA, 1280 x 1024	63.981	60.020	108.000	+/+
VESA, 1280 x 1024	79.976	75.025	135.000	+/+
VESA, 1280 x 720	45.000	60.000	74.250	+/+
VESA, 1280 x 800	49.702	59.810	83.500	+/-
VESA, 1440 x 900	55.935	59.887	106.500	+/-
VESA, 1600 x 900	60.000	60.000	108.000	+/+
VESA, 1680 x 1050	65.290	59.954	146.250	+/-
VESA, 1920 x 1080	67.500	60.000	148.500	+/+

- التردد الأفقي



إن الوقت اللازم لمسح خط واحد من الجانب الأيسر إلى الجانب الأيمن للشاشة يُعرف باسم الدورة الأفقية. ويُعرف الرقم العكسي للدورة الأفقية بالتردد الأفقي. ويتم قياس التردد الأفقي بالكيلوهرتز.

- التردد الرأسي

تُتيح لك إعادة نفس الصورة مرات عديدة في الثانية عرض صور طبيعية. يُقصد بتردد التكرار "التردد الرأسي" أو "معدل التحديث" ويُشار إليه بالهرتز.



## الاتصال بسامسونج حول العالم

إذا كان لديك أية استفسارات أو ملاحظات تتعلق بمنتجات سامسونج، يرجى الاتصال بمركز خدمة العملاء التابع لسامسونج.



NORTH AMERICA		
<a href="http://www.samsung.com">http://www.samsung.com</a>	1-800-SAMSUNG (726-7864)	U.S.A
<a href="http://www.samsung.com/ca">http://www.samsung.com/ca</a> (English) <a href="http://www.samsung.com/ca_fr">http://www.samsung.com/ca_fr</a> (French)	1-800-SAMSUNG (726-7864)	CANADA
<a href="http://www.samsung.com">http://www.samsung.com</a>	01-800-SAMSUNG (726-7864)	MEXICO

LATIN AMERICA		
<a href="http://www.samsung.com">http://www.samsung.com</a>	0800-333-3733	ARGENTINE
<a href="http://www.samsung.com">http://www.samsung.com</a>	800-10-7260	BOLIVIA
<a href="http://www.samsung.com">http://www.samsung.com</a>	0800-124-421 4004-0000	BRAZIL
<a href="http://www.samsung.com/cl">http://www.samsung.com/cl</a>	800-SAMSUNG (726-7864) From mobile 02-24 82 82 00	CHILE
<a href="http://www.samsung.com/co">http://www.samsung.com/co</a>	01-8000 112 112 Bogotá: 6001272	COLOMBIA
<a href="http://www.samsung.com/latin">http://www.samsung.com/latin</a> (Spanish) <a href="http://www.samsung.com/latin_en">http://www.samsung.com/latin_en</a> (English)	0-800-507-7267	COSTA RICA
<a href="http://www.samsung.com/latin">http://www.samsung.com/latin</a> (Spanish) <a href="http://www.samsung.com/latin_en">http://www.samsung.com/latin_en</a> (English)	1-800-751-2676	DOMINICA
<a href="http://www.samsung.com/latin">http://www.samsung.com/latin</a> (Spanish) <a href="http://www.samsung.com/latin_en">http://www.samsung.com/latin_en</a> (English)	1-800-10-7267	ECUADOR
<a href="http://www.samsung.com/latin">http://www.samsung.com/latin</a> (Spanish) <a href="http://www.samsung.com/latin_en">http://www.samsung.com/latin_en</a> (English)	800-6225	EL SALVADOR
<a href="http://www.samsung.com/latin">http://www.samsung.com/latin</a> (Spanish) <a href="http://www.samsung.com/latin_en">http://www.samsung.com/latin_en</a> (English)	1-800-299-0013	GUATEMALA
<a href="http://www.samsung.com/latin">http://www.samsung.com/latin</a> (Spanish) <a href="http://www.samsung.com/latin_en">http://www.samsung.com/latin_en</a> (English)	800-27919267	HONDURAS

LATIN AMERICA		
<a href="http://www.samsung.com">http://www.samsung.com</a>	1-800-234-7267	JAMAICA
<a href="http://www.samsung.com/latin">http://www.samsung.com/latin</a> (Spanish) <a href="http://www.samsung.com/latin_en">http://www.samsung.com/latin_en</a> (English)	00-1800-5077267	NICARAGUA
<a href="http://www.samsung.com/latin">http://www.samsung.com/latin</a> (Spanish) <a href="http://www.samsung.com/latin_en">http://www.samsung.com/latin_en</a> (English)	800-7267	PANAMA
<a href="http://www.samsung.com">http://www.samsung.com</a>	98005420001	PARAGUAY
<a href="http://www.samsung.com">http://www.samsung.com</a>	0-800-777-08 (Only from landline) 336-8686 (From HHP & landline)	PERU
<a href="http://www.samsung.com">http://www.samsung.com</a>	1-800-682-3180	PUERTO RICO
<a href="http://www.samsung.com">http://www.samsung.com</a>	1-800-SAMSUNG (726-7864)	TRINIDAD & TOBAGO
<a href="http://www.samsung.com">http://www.samsung.com</a>	40543733	URUGUAY
<a href="http://www.samsung.com">http://www.samsung.com</a>	0-800-100-5303	VENEZUELA

EUROPE		
http://www.samsung.com	0810 - SAMSUNG (7267864, € 0.07/min)	AUSTRIA
http://www.samsung.com/be (Dutch) http://www.samsung.com/be_fr (French)	02-201-24-18	BELGIUM
http://www.samsung.com	051 133 1999	BOSNIA
http://www.samsung.com	07001 33 11, normal tariff	BULGARIA
http://www.samsung.com	062 SAMSUNG (062 726 786)	CROATIA
http://www.samsung.com	8009 4000 only from landline (+30) 210 6897691 from mobile and land line	CYPRUS
http://www.samsung.com	800 - SAMSUNG (800-726786)	CZECH
Samsung Electronics Czech and Slovak, s.r.o., Oasis Florenc, Sokolovská 394/17, 180 00, Praha 8 till 8.2.2013. From 8.2.2013: Samsung Electronics Czech and Slovak, s.r.o. V Parku 2343/24, 148 00 - Praha 4		
http://www.samsung.com	70 70 19 70	DENMARK
http://www.samsung.com	0818 717100	EIRE
http://www.samsung.com/ee	800-7267	ESTONIA
http://www.samsung.com	030-6227 515	FINLAND
http://www.samsung.com/fr	01 48 63 00 00	FRANCE

EUROPE		
<a href="http://www.samsung.com">http://www.samsung.com</a>	0180 5 SAMSUNG bzw. 0180 5 7267864* (*0,14 €/Min. aus dem dt. Festnetz, aus dem Mobilfunk max. 0,42 €/Min.)	GERMANY
<a href="http://www.samsung.com">http://www.samsung.com</a>	80111-SAMSUNG (80111 726 7864) only from land line (+30) 210 6897691 from mobile and land line	GREECE
<a href="http://www.samsung.com">http://www.samsung.com</a>	06-80-SAMSUNG (726-7864)	HUNGARY
<a href="http://www.samsung.com">http://www.samsung.com</a>	800-SAMSUNG (726-7864)	ITALIA
<a href="http://www.samsung.com/lv">http://www.samsung.com/lv</a>	8000-7267	LATVIA
<a href="http://www.samsung.com/lt">http://www.samsung.com/lt</a>	8-800-77777	LITHUANIA
<a href="http://www.samsung.com">http://www.samsung.com</a>	261 03 710	LUXEMBURG
<a href="http://www.samsung.com">http://www.samsung.com</a>	020 405 888	MONTENEGRO
<a href="http://www.samsung.com">http://www.samsung.com</a>	0900 - SAMSUNG (0900-7267864) (€ 0,10/Min)	NETHERLANDS
<a href="http://www.samsung.com">http://www.samsung.com</a>	815 56480	NORWAY
<a href="http://www.samsung.com/pl">http://www.samsung.com/pl</a>	0 801-1SAMSUNG(172-678) * lub +48 22 607-93-33 ** * (całkowity koszt połączenia jak za 1 impuls według taryfy operatora) ** (koszt połączenia według taryfy operatora)	POLAND
<a href="http://www.samsung.com">http://www.samsung.com</a>	808 20 - SAMSUNG (808 20 7267)	PORTUGAL
<a href="http://www.samsung.com">http://www.samsung.com</a>	08008 SAMSUNG (08008 726 7864) TOLL FREE No.	ROMANIA
<a href="http://www.samsung.com">http://www.samsung.com</a>	+381 11 321 6899 (old number still active 0700 7267864)	SERBIA
<a href="http://www.samsung.com">http://www.samsung.com</a>	0800 - SAMSUNG (0800-726 786)	SLOVAKIA
<a href="http://www.samsung.com">http://www.samsung.com</a>	902 - 1 - SAMSUNG (902 172 678)	SPAIN
<a href="http://www.samsung.com">http://www.samsung.com</a>	0771 726 7864 (SAMSUNG)	SWEDEN
<a href="http://www.samsung.com/ch">http://www.samsung.com/ch</a> (German) <a href="http://www.samsung.com/ch_fr">http://www.samsung.com/ch_fr</a> (French)	0848-SAMSUNG (7267864, CHF 0.08/min)	SWITZERLAND
<a href="http://www.samsung.com">http://www.samsung.com</a>	0330 SAMSUNG (7267864)	U.K

CIS		
<a href="http://www.samsung.com">http://www.samsung.com</a>	0-800-05-555	ARMENIA
<a href="http://www.samsung.com">http://www.samsung.com</a>	088-55-55-555	AZERBAIJAN
<a href="http://www.samsung.com">http://www.samsung.com</a>	810-800-500-55-500	BELARUS
<a href="http://www.samsung.com">http://www.samsung.com</a>	0-800-555-555	GEORGIA
<a href="http://www.samsung.com">http://www.samsung.com</a>	8-10-800-500-55-500 (GSM: 7799)	KAZAKHSTAN
<a href="http://www.samsung.com">http://www.samsung.com</a>	00-800-500-55-500	KYRGYZSTAN
<a href="http://www.samsung.com">http://www.samsung.com</a>	0-800-614-40	MOLDOVA
<a href="http://www.samsung.com">http://www.samsung.com</a>	+7-800-555-55-55	MONGOLIA
<a href="http://www.samsung.com">http://www.samsung.com</a>	8-800-555-55-55	RUSSIA
<a href="http://www.samsung.com">http://www.samsung.com</a>	8-10-800-500-55-500	TADJIKISTAN
<a href="http://www.samsung.com/ua">http://www.samsung.com/ua</a> (Ukrainian) <a href="http://www.samsung.com/ua_ru">http://www.samsung.com/ua_ru</a> (Russian)	0-800-502-000	UKRAINE
<a href="http://www.samsung.com">http://www.samsung.com</a>	8-10-800-500-55-500	UZBEKISTAN

ASIA PACIFIC		
<a href="http://www.samsung.com">http://www.samsung.com</a>	1300 362 603	AUSTRALIA
<a href="http://www.samsung.com">http://www.samsung.com</a>	400-810-5858	CHINA
<a href="http://www.samsung.com/hk">http://www.samsung.com/hk</a> (Chinese) <a href="http://www.samsung.com/hk_en">http://www.samsung.com/hk_en</a> (English)	(852) 3698 - 4698	HONG KONG
<a href="http://www.samsung.com/in">http://www.samsung.com/in</a>	1800 3000 8282 1800 266 8282	INDIA
<a href="http://www.samsung.com/id">http://www.samsung.com/id</a>	0800-112-8888 021-5699-7777	INDONESIA
<a href="http://www.samsung.com">http://www.samsung.com</a>	0120-327-527	JAPAN
<a href="http://www.samsung.com/my">http://www.samsung.com/my</a>	1800-88-9999	MALAYSIA
<a href="http://www.samsung.com">http://www.samsung.com</a>	0800 SAMSUNG (0800 726 786)	NEW ZEALAND
<a href="http://www.samsung.com/ph">http://www.samsung.com/ph</a>	1-800-10-SAMSUNG (726-7864) for PLDT 1-800-3-SAMSUNG (726-7864) for Digitel 1-800-8-SAMSUNG (726-7864) for Globe 02-5805777	PHILIPPINES
<a href="http://www.samsung.com">http://www.samsung.com</a>	1800-SAMSUNG (726-7864)	SINGAPORE

ASIA PACIFIC		
<a href="http://www.samsung.com">http://www.samsung.com</a>	0800-329-999 0266-026-066	TAIWAN
<a href="http://www.samsung.com/th">http://www.samsung.com/th</a>	1800-29-3232 02-689-3232	THAILAND
<a href="http://www.samsung.com">http://www.samsung.com</a>	1 800 588 889	VIETNAM

MENA		
<a href="http://www.samsung.com/ae">http://www.samsung.com/ae</a> (English) <a href="http://www.samsung.com/ae_ar">http://www.samsung.com/ae_ar</a> (Arabic)	8000-4726	BAHRAIN
<a href="http://www.samsung.com">http://www.samsung.com</a>	08000-726786	EGYPT
<a href="http://www.samsung.com">http://www.samsung.com</a>	021-8255	IRAN
<a href="http://www.samsung.com/Levant">http://www.samsung.com/Levant</a> (English)	800-22273 065777444	JORDAN
<a href="http://www.samsung.com/ae">http://www.samsung.com/ae</a> (English) <a href="http://www.samsung.com/ae_ar">http://www.samsung.com/ae_ar</a> (Arabic)	183-2255 (183-CALL)	KUWAIT
<a href="http://www.samsung.com">http://www.samsung.com</a>	080 100 2255	MOROCCO
<a href="http://www.samsung.com/ae">http://www.samsung.com/ae</a> (English) <a href="http://www.samsung.com/ae_ar">http://www.samsung.com/ae_ar</a> (Arabic)	800-SAMSUNG (726-7864)	OMAN
<a href="http://www.samsung.com/ae">http://www.samsung.com/ae</a> (English) <a href="http://www.samsung.com/ae_ar">http://www.samsung.com/ae_ar</a> (Arabic)	800-2255 (800-CALL)	QATAR
<a href="http://www.samsung.com/sa">http://www.samsung.com/sa</a> (Arabic)	9200-21230	SAUDI ARABIA
<a href="http://www.samsung.com/Levant">http://www.samsung.com/Levant</a> (English)	18252273	SYRIA
<a href="http://www.samsung.com">http://www.samsung.com</a>	444 77 11	TURKEY
<a href="http://www.samsung.com">http://www.samsung.com</a>	800-SAMSUNG (726-7864)	U.A.E

AFRICA		
<a href="http://www.samsung.com">http://www.samsung.com</a>	91-726-7864	ANGOLA
<a href="http://www.samsung.com">http://www.samsung.com</a>	0800-726-000	BOTSWANA
<a href="http://www.samsung.com">http://www.samsung.com</a>	7095- 0077	CAMEROON
<a href="http://www.samsung.com">http://www.samsung.com</a>	8000 0077	COTE D' IVOIRE
<a href="http://www.samsung.com">http://www.samsung.com</a>	0800-10077 0302-200077	GHANA
<a href="http://www.samsung.com">http://www.samsung.com</a>	0800 545 545	KENYA
<a href="http://www.samsung.com">http://www.samsung.com</a>	8197267864	NAMIBIA
<a href="http://www.samsung.com">http://www.samsung.com</a>	0800-726-7864	NIGERIA
<a href="http://www.samsung.com">http://www.samsung.com</a>	800-00-0077	SENEGAL
<a href="http://www.samsung.com">http://www.samsung.com</a>	0860-SAMSUNG (726-7864)	SOUTH AFRICA
<a href="http://www.samsung.com">http://www.samsung.com</a>	0685 88 99 00	TANZANIA
<a href="http://www.samsung.com">http://www.samsung.com</a>	0800 300 300	UGANDA
<a href="http://www.samsung.com">http://www.samsung.com</a>	211350370	ZAMBIA

## مسؤولية خدمة الدفع (التكلفة التي يتحملها العملاء)

عند طلب الخدمة، قد نحصل منك على رسوم مقابل زيارة أحد الفنيين في الحالات التالية بغض النظر عما إذا كان الجهاز لا يزال في فترة الضمان أم لا.

### عدم وجود عيب بالمنتج

تنظيف المنتج أو تعديله أو شرح طريقة عمله أو إعادة تركيبه وغيرها.

- إذا قدم الفني بعض الإرشادات حول كيفية استخدام المنتج أو قام بتعديل بعض الخيارات فقط دون فك المنتج.
- إذا كان الخلل أو العيب يرجع إلى عوامل بيئية خارجية (الإنترنت أو الهوائي أو الإشارة السلكية وغيرها).
- إذا تمت إعادة تركيب منتج أو أجهزة تم توصيلها بشكل إضافي بعد تركيب المنتج الذي تم شراؤه لأول مرة.
- إذا تمت إعادة تركيب منتج بغرض نقله إلى مكان أو منزل مختلف.
- إذا طلب العميل بعض الإرشادات حول كيفية الاستخدام بسبب منتج شركة أخرى.
- إذا طلب العميل بعض الإرشادات حول كيفية استخدام الشبكة أو برنامج لشركة أخرى.
- إذا طلب العميل تثبيت برنامج وإعداده للمنتج.
- إذا قام فني الخدمة بإزالة أو تنظيف الأتربة أو أية مواد غريبة من داخل المنتج.
- إذا طلب العميل عملية تركيب إضافي لمنتج بعد شرائه من خلال مواقع التسوق المنزلي أو التسوق عبر الإنترنت.

### حدوث تلف للمنتج بسبب خطأ من العميل

حدوث تلف بسبب سوء استخدام العميل أو خطأ في الإصلاح.

إذا تلف المنتج بسبب؛

- تأثير خارجي أو سقوط المنتج.
- استخدام مستلزمات أو منتجات تُباع منفصلة لم توصي بها شركة Samsung.
- الاستعانة بشخص بخلاف مهندس تابع لشركة صيانة خارجية أو شريك لشركة Samsung Electronics Co., Ltd لإصلاح الجهاز.
- تجديد المنتج أو إصلاحه من قبل العميل.
- استخدام المنتج مع جهد كهربائي غير مناسب أو مع توصيلات كهربائية غير معتمدة.
- عدم اتباع "التنبيهات" الواردة في دليل المستخدم.

### أسباب أخرى

حدوث تلف بسبب سوء استخدام العميل أو خطأ في الإصلاح.

- في حالة تلف المنتج بسبب كارثة طبيعية (كالتلف الناتج عن البرق والحرائق والزلازل والفيضانات وغيرها).
- في حالة استهلاك جميع المكونات القابلة للاستهلاك (البطارية والحبر ولمبات الفلورسنت ورؤوس الطباعة والهزاز والمصباح والمرشحات والأشرطة وغيرها).

قد يتم دفع رسوم خدمة في حالة طلب العميل الحصول على خدمة مع عدم وجود عطل بالمنتج. لذا، يُرجى قراءة "دليل المستخدم" أولاً.

## المصطلحات

## OSD (العرض على الشاشة)

تُتيح لك قائمة العرض على الشاشة (OSD) تكوين الإعدادات التي تظهر على الشاشة لتحسين جودة الصورة حسب رغبتك، حيث تُتيح لك تغيير درجة سطوع الشاشة والألوان والحجم والعديد من الإعدادات الأخرى باستخدام القوائم التي تظهر على الشاشة.

## Gamma

تعمل قائمة Gamma على ضبط تدرج اللون الرمادي الذي يقوم بعرض الألوان البيئية على الشاشة. يعمل ضبط درجة السطوع على زيادة سطوع الشاشة بالكامل، ومع ذلك يعمل ضبط Gamma على زيادة السطوع المتوسط.

## تدرج الرمادي

يُشير التدرج إلى مستويات كثافة الألوان التي تعرض اختلافات تغيرات الألوان بداية من المناطق الأكثر قتامة إلى المناطق الأكثر سطوعاً على الشاشة. يتم التعبير عن تغيرات سطوع الشاشة بتغير اللونين الأبيض والأسود، كما يشير التدرج الرمادي إلى المنطقة المتوسطة بين الأبيض والأسود. يعمل تغيير التدرج الرمادي من خلال ضبط Gamma على تغيير درجة السطوع المتوسط على الشاشة.

## معدل المسح

يشير معدل المسح أو معدل التحديث إلى تردد معدلات تحديث الشاشة. يتم نقل بيانات الشاشة عند تحديث عرض إحدى الصور على الرغم من أن عملية التحديث غير مرئية بالعين المجردة. يُقصد بتحديثات الشاشة معدل المسح ويتم قياسه بالهرتز. يُقصد بمعدل المسح 60 هرتز أن الشاشة تقوم بعملية التحديث بمعدل 60 مرة في الثانية. يعتمد معدل مسح الشاشة على أداء بطاقات الرسومات بأجهزة الكمبيوتر وجهاز العرض.

## التردد الأفقي

تتكون الحروف والصور التي يتم عرضها على جهاز العرض من نقاط متعددة (وحدات البكسل). يتم نقل وحدات البكسل في خطوط أفقية يتم ترتيبها بعد ذلك رأسياً لإنشاء صورة. يتم قياس التردد الأفقي بالكيلوهرتز، حيث يمثل عدد المرات التي يتم فيها نقل الخطوط الأفقية في الثانية بالإضافة إلى عرضها على شاشة جهاز العرض. يُقصد بالتردد الأفقي 85 الخطوط الأفقية التي تُظهر صورة تعويضية يتم نقلها بمعدل 85000 مرة في الثانية، ومن ثم تتم الإشارة إلى التردد الأفقي بمقدار 85 كيلوهرتز.

## التردد الرأسي

تتكون الصورة الواحدة من خطوط أفقية متعددة. ويتم قياس التردد الرأسي بالهرتز، حيث يمثل عدد الصور التي يمكن إنشاؤها في الثانية بواسطة هذه الخطوط الأفقية. يُقصد بالتردد الرأسي 60 أن الصورة يتم نقلها بمعدل 60 مرة في الثانية. يسمى التردد الرأسي أيضاً "معدل التحديث" كما أنه يؤثر في ومض الشاشة.

## الدقة

الدقة هي عدد وحدات البكسل الأفقية والرأسية التي تكوّن الشاشة. وهي تمثل مستوى تفاصيل العرض. تعرض الدقة الأعلى كمية أكبر من المعلومات على الشاشة كما أنها مناسبة لإجراء مهام متعددة في نفس الوقت. على سبيل المثال، تتكون الدقة بمعدل 1920 × 1080 من 1920 وحدة بكسل أفقية (التردد الأفقي) و 1080 خط رأسي (الدقة الرأسية).

## التوصيل والتشغيل

يُعد "التوصيل والتشغيل" ميزة رائعة تسمح بتبادل تلقائي للمعلومات بين جهاز العرض والكمبيوتر لتوفير بيئة عرض مثالية. ويستخدم جهاز العرض VESA DDC (معيّار دولي) لتنفيذ وظيفة "التوصيل والتشغيل".