

# Käyttöopas

## S24D590PL S27D590P

Tuotteiden väri ja ulkoasu saattavat vaihdella ja teknisiä tietoja voidaan laitteen toiminnan parantamiseksi muuttaa ilman ennakoilmoitusta.

# Sisällysluettelo

<b>ENNEN LAITTEEN KÄYTTÖÄ</b>	<b>7</b>	<b>Tekijänoikeudet</b>
	7	Tässä oppaassa käytetyt kuvakkeet
	<b>8</b>	<b>Puhdistaminen</b>
	<b>9</b>	<b>Asennusalueen turvaaminen</b>
	<b>9</b>	<b>Säilytykseen liittyvät turvatoimenpiteet</b>
	<b>10</b>	<b>Turvallisuusohjeita</b>
	10	Symbolit
	11	Sähköturvallisuus
	12	Asennus
	14	Käyttö
	<b>18</b>	<b>Oikea käyttöasento</b>
<b>VALMISTELUT</b>	<b>19</b>	<b>Sisällön tarkistaminen</b>
	19	Osien tarkistaminen
	<b>20</b>	<b>Osat</b>
	20	Ohjauspaneeli
	21	Suorien näppäinten opas
	22	Toimintonäppäinopas
	24	Kääntöpuoli
	<b>25</b>	<b>Asennus</b>
	25	Jalustan kiinnittäminen
	26	Jalustan irrottaminen
	27	Laitteen kallistusasteen säätäminen
	27	Varkaudenestolukko
<b>LÄHDELAITTEEN KYTKEMINEN JA KÄYTTÖ</b>	<b>28</b>	<b>Ennen kytkemistä</b>
	28	Muistettava ennen kytkentää
	<b>28</b>	<b>Tietokoneen kytkeminen ja käyttö</b>
	28	Kytkeminen tietokoneeseen
	31	Virran kytkeminen
	33	Ohjaimen asentaminen
	34	Optimaalisen tarkkuuden määrittäminen

# Sisällysluettelo

## NÄYTÖN ASETUSTEN MÄÄRITTÄMINEN

## VÄRISÄVYN MÄÄRITTÄMINEN

35

35

36

36

37

37

38

38

39

39

41

41

42

42

44

44

45

45

46

46

47

47

48

48

49

49

### Brightness

Brightness-asetusten säätö

### Contrast

Contrast-asetuksen määrittäminen

### Sharpness

Sharpness-asetuksen määrittäminen

### Game Mode

Game Mode-toiminnon määrittäminen

### SAMSUNG MAGIC Bright

SAMSUNG MAGIC Bright -toiminnon  
määrittäminen

### SAMSUNG MAGIC Upscale

SAMSUNG MAGIC Upscale -toiminnon  
määrittäminen

### Image Size

Image Size-asetuksen vaihtaminen

### HDMI Black Level

HDMI Black Level -asetusten säätäminen

### Response Time

Response Time -asetuksen määrittäminen

### H-Position- ja V-Position

H-Position- ja V-Position-asetusten  
määrittäminen

### Coarse

Coarse-asetuksen säätäminen

### Fine

Fine-asetuksen säätäminen

### Red

Red-asetuksen määrittäminen

# Sisällysluettelo

## LIKKUMINEN KUVARUUTUNÄYTÖSSÄ

## ASETUSTEN MÄÄRITTÄMINEN JA PALAUTTAMINEN

50	<b>Green</b>
50	<b>Green</b> -asetuksen määrittäminen
51	<b>Blue</b>
51	<b>Blue</b> -asetuksen määrittäminen
52	<b>Color Tone</b>
52	<b>Color Tone</b> -asetusten säätäminen
53	<b>Gamma</b>
53	<b>Gamma</b> -asetuksen määrittäminen
54	<b>Language</b>
54	<b>Language</b> -asetusten määrittäminen
55	<b>Menu H-Position- ja Menu V-Position</b>
55	<b>Menu H-Position- ja Menu V-Position-</b> asetusten määrittäminen
56	<b>Display Time</b>
56	<b>Display Time</b> -asetuksen määrittäminen
57	<b>Transparency</b>
57	<b>Transparency</b> -asetuksen muuttaminen
58	<b>Reset All</b>
58	Asetusten palauttaminen ( <b>Reset All</b> )
59	<b>Eco Saving</b>
59	<b>Eco Saving</b> -asetuksen määrittäminen
60	<b>Off Timer</b>
60	<b>Off Timer</b> -toiminnon määrittäminen
61	<b>Turn Off After</b> -asetuksen määrittäminen
62	<b>PC/AV Mode</b>
62	<b>PC/AV Mode</b> -asetuksen määrittäminen
63	<b>Key Repeat Time</b>
63	<b>Key Repeat Time</b> -asetuksen määrittäminen

# Sisällysluettelo

	64	Source Detection
	64	Source Detection-asetuksen määrittäminen
	65	Power LED On
	65	Power LED On-toiminnon määrittäminen
<b>INFORMATION-VALIKKO JA MUITA TOIMINTOJA</b>	66	<b>INFORMATION</b>
	66	INFORMATION-valikon näyttäminen
	67	Brightness- ja Contrast-asetusten määrittäminen aloitusnäytössä
	68	Volume-asetuksen määrittäminen aloitusnäytössä
	68	Volume
<b>OHJELMISTON ASENNUS</b>	69	<b>Easy Setting Box</b>
	69	Ohjelmiston asennus
	70	Ohjelmiston poistaminen
<b>VIANMÄÄRITYSOPAS</b>	71	<b>Vaatimukset ennen yhteydenottoa Samsungin asiakaspalvelukeskukseen</b>
	71	Laitteen testaaminen
	71	Tarkkuuden ja taajuuden tarkistaminen
	71	Tarkistettavat kohteet
	74	<b>Kysymykset ja vastaukset</b>
<b>TEKNISET TIEDOT</b>	76	<b>Yleistä (S24D590PL)</b>
	77	<b>Yleistä (S27D590P)</b>
	78	<b>Virransäästö</b>
	79	<b>Standardisignaalitylojen taulukko</b>
<b>LIITE</b>	81	<b>Ota yhteyttä Samsungiin</b>

# Sisällysluettelo

---

<b>87</b>	<b>Vastuu maksullisesta palvelusta (asiakkaan kustannukset)</b>
87	Tuote ei ole viallinen
87	Laitteen vioittuminen johtuu asiakkaasta
87	Muuta
<b>88</b>	<b>Turvallinen hävittäminen</b>
88	Tuotteen turvallinen hävittäminen (elektroniikka ja sähkölaitteet)
<b>89</b>	<b>Sanasto</b>

## HAKEMISTO

## Tekijänoikeudet

Tämän oppaan tiedot voivat muuttua laadun parantamiseksi ilman erillistä ilmoitusta.

© 2014 Samsung Electronics

Tämän oppaan tekijänoikeudet omistaa Samsung Electronics.

Tämän oppaan käyttäminen tai jäljentäminen osittain tai kokonaisuudessaan ilman Samsung Electronicsin lupaa on kielletty.

Microsoft, Windows ja Windows NT ovat Microsoft Corporationin rekisteröityjä tavaramerkkejä.

VESA, DPM ja DDC ovat Video Electronics Standards Associationin rekisteröityjä tavaramerkkejä.

- Palvelumaksu voidaan periä, jos
  - (a) kutsut asentajan paikalle, vaikka laitteessa ei ole vikaa.  
(esim. jos et ole lukenut tätä käyttöopasta).
  - (b) tai jos viet laitteen huoltoon, vaikka siinä ei ole vikaa.  
(esim. jos et ole lukenut tätä käyttöopasta).
- Palvelumaksun suuruudesta ilmoitetaan sinulle ennen töihin ryhtymistä tai asentajan vierailua kotonasi.

## Tässä oppaassa käytetyt kuvakkeet

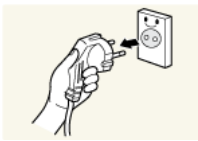


Seuraavat kuvat ovat vain viitteellisiä. Tosielämän tilanteet voivat poiketa siitä, mitä kuvissa on esitetty.

## Puhdistaminen

Ole laitetta puhdistettaessa varovainen, sillä kehittyneiden LCD-näyttöjen paneeli ja ulkopinta naarmuuntuvat helposti.

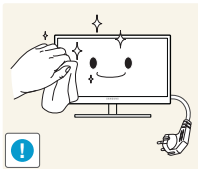
Noudata seuraavia puhdistusohjeita.



1. Sammuta näyttö ja tietokone.
2. Irrota virtajohto näytöstä.



Pitele virtajohtoa pistokkeesta äläkä kosketa johtoa märin käsin. Muussa tapauksessa seurauksena voi olla sähköisku.



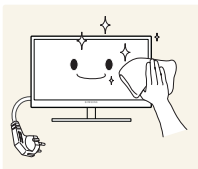
3. Pyyhi näytön kuvaruutu puhtaalla, pehmeällä ja kuivalla liinalla.



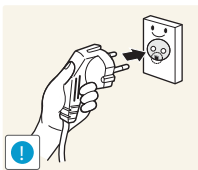
- Älä puhdisti näyttöä alkoholi-, liuotin- tai tensidipitoisilla aineilla.



- Älä suihkuta vettä tai puhdistusainetta suoraan laitteen päälle.



4. Kostuta pehmeä ja kuiva liina vedellä ja purista siitä ylimääräinen vesi pois ennen näytön ulkopinnan puhdistamista.



5. Kytke virtajohto laitteen puhdistamisen jälkeen.
6. Käynnistä näyttö ja tietokone.



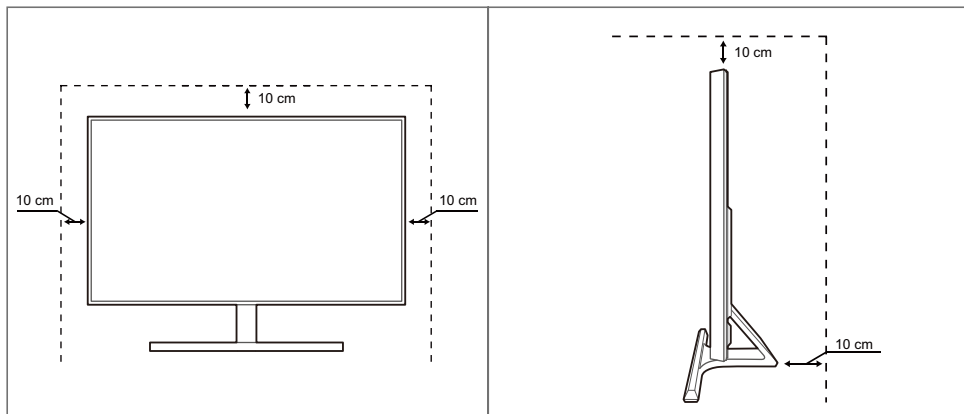
# Ennen laitteen käyttöä

## Asennusalueen turvaaminen

- Jätä laitteen lähelle tilaa sen ilmanvaihtoa varten. Laitteen sisäisen lämpötilan nouseminen voi aiheuttaa tulipalon ja vaurioittaa laitetta. Jätä laitteen lähelle tilaa vähintään alla näytetyn verran, kun asennat laitetta.



Laitteen ulkoasu voi vaihdella.



## Säilytykseen liittyvät turvatoimenpiteet





Ota yhteyttä Samsungin asiakaspalvelukeskukseen ("Ota yhteyttä Samsungiin"), jos näyttö on puhdistettava sisältä (Palvelusta peritään maksu.)





# Ennen laitteen käyttöä

## Turvallisuusohjeita

Vaara
SÄHKÖISKUN VAARA, ÄLÄ AVAA
Vaara : ÄLÄ IRROTA KANTTA (TAI TAKAPANEELIA), SILLÄ SIITÄ VOI AIHEUTUA SÄHKÖISKUN VAARA. LAITTEEN SISÄLLÄ EI OLE KÄYTTÄJÄN HUOLLETTAVISSA OLEVIA OSIA. JÄTÄ HUOLTOTOIMET PÄTEVÄN HUOLTOHENKILÖN TEHTÄVÄKSI.

	Tämä symboli osoittaa, että laitteen sisällä on vaarallinen jännite. Laitteen sisäisten osien koskettaminen on vaarallista.
	Tämä symboli osoittaa, että laitteen mukana on toimitettu sen käyttöä ja ylläpitoa koskevia tärkeitä ohjeita.

## Symbolit

 Varoitus	Ohjeiden noudattamatta jättäminen voi johtaa vakaviin henkilövahinkoihin tai kuolemaan.
 Vaara	Ohjeiden noudattamatta jättäminen voi johtaa henkilö- tai omaisuusvahinkoihin.
	Tällä symbolilla merkityt toiminnot ovat kiellettyjä.
	Tällä symbolilla merkityjä ohjeita on noudatettava.

# Ennen laitteen käyttöä

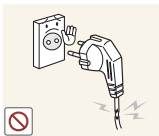
## Sähköturvallisuus



Seuraavat kuvat ovat vain viitteellisiä. Tosielämän tilanteet voivat poiketa siitä, mitä kuvissa on esitetty.

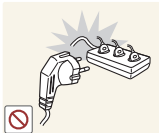


### Varoitus



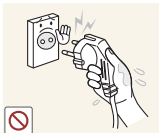
Älä käytä viallista virtajohtoa tai pistoketta tai löystynyttä pistorasiaa.

- Seurauksena voi olla sähköisku tai tulipalo.



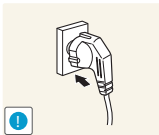
Älä kytke liian montaa laitetta samaan pistorasiaan.

- Tämä voi johtaa pistorasian ylikuumenemiseen ja tulipaloon.



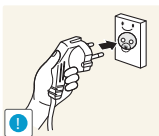
Älä kosketa virtapistoketta märin käsin.

- Muussa tapauksessa seurauksena voi olla sähköisku.



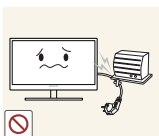
Työnnä virtajohdon pistoke kokonaan paikalleen, jotta se ei irtoa.

- Epävakaa liitäntä voi aiheuttaa tulipalon.



Kytke virtapistoke maadoitettuun pistorasiaan. (koskee vain tyypin 1 eristettyjä laitteita).

- Seurauksena voi olla sähköisku tai henkilövahinkoja.



Älä taivuta tai vedä virtajohtoa voimakkaasti. Älä aseta virtajohdon päälle painavia esineitä.

- Vahingoittunut virtajohto voi aiheuttaa sähköiskun tai tulipalon.



Älä aseta virtajohtoa tai laitetta lämmönlähteiden lähelle.

- Seurauksena voi olla sähköisku tai tulipalo.



Poista pistokkeen piikkien ympärillä ja pistorasiassa olevat vieraat aineet (esimerkiksi pöly) kuivalla liinalla.

- Muussa tapauksessa seurauksena voi olla tulipalo.

# Ennen laitteen käyttöä

## Vaara



Älä irrota virtajohtoa, kun laite on käytössä.

- Laite voi vahingoittua sähköiskun seurauksena.



Älä käytä muita kuin Samsungin valtuuttamien tuotteiden mukana toimitettuja virtajohtoja.

- Seurauksena voi olla sähköisku tai tulipalo.



Pidä pistorasian ympäristö esteettömänä.

- Jos laitteessa ilmenee ongelma, katkaise laitteen virransyöttö irrottamalla virtajohto pistorasiasta kokonaan.

Laitteen virtaa ei voi katkaista kokonaan virtakytkimellä.



Irrota virtajohto pistorasiasta pitelemällä kiinni pistokkeesta.

- Seurauksena voi olla sähköisku tai tulipalo.

## Asennus

## Varoitus



Älä aseta kynttilöitä, hyönteiskarkottimia tai savukkeita laitteen päälle. Älä asenna laitetta lämmönlähteiden lähelle.

- Muussa tapauksessa seurauksena voi olla tulipalo.



Vältä asentamasta laitetta huonosti tuuletettuun ahtaaseen tilaan, kuten kirjahyllyyn tai komeroon.

- Muussa tapauksessa sisäisen lämpötilan kasvaminen voi johtaa tulipaloon.



Säilytä laitteen pakkaamiseen käytettyä muovipussia paikassa, jossa lapset eivät pääse siihen käsiksi.

- Lapset voivat tukehtua.

# Ennen laitteen käyttöä



Älä asenna laitetta epävakaalle tai tärisevälle pinnalle (esimerkiksi epävakaalle hyllylle tai kaltevalle pinnalle).

- Laite voi pudota ja rikkoutua tai aiheuttaa henkilövahinkoja.
- Laitteen käyttäminen alueella, jolla on voimakasta tärinää, voi vahingoittaa laitetta tai johtaa tulipaloon.



Älä asenna laitetta ajoneuvoon tai paikkaan, jossa se joutuu alttiiksi pölylle, kosteudelle (esimerkiksi vesipisaroille), öljylle tai savulle.

- Seurauksena voi olla sähköisku tai tulipalo.



Älä altista laitetta suoralle auringonvalolle äläkä asenna sitä lämmönlähteiden tai kuumien esineiden, esimerkiksi uunin, läheisyyteen.

- Tämä voi lyhentää laitteen käyttöikää tai johtaa tulipaloon.



Älä asenna laitetta paikkaan, jossa nuoret lapset pääsevät siihen käsiksi.

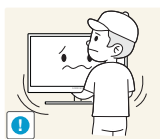
- Laite voi pudota ja vahingoittaa lapsia.



Ruokaöljy, kuten soiiaöljy, voi vahingoittaa laitetta tai muuttaa sen muotoa. Älä asenna laitetta keittiöön tai keittiön työtason lähelle.

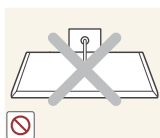


## Vaara



Varo, ettei laite putoa sitä siirrettäessä.

- Muussa tapauksessa laite voi vioittua tai aiheuttaa henkilövahinkoja.



Älä aseta laitetta ylösalaisin.

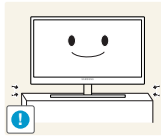
- Näyttö voi vioittua.



Kun asennat laitteen kaappiin tai hyllylle, varmista, että laitteen alareuna on niiden kanssa samassa tasossa.

- Laite voi pudota ja rikkoutua tai aiheuttaa henkilövahinkoja.
- Asenna laite vain oikean kokosiin kaappeihin tai oikean kokoisille hyllyille.

# Ennen laitteen käyttöä



Laske laite varovasti.

- Laite voi pudota ja rikkoutua tai aiheuttaa henkilövahinkoja.



Laitteen asentaminen epätavalliseen paikkaan (esimerkiksi paikkaan, jossa on paljon hienoa pölyä, kemiallisia aineita, ääriämpötiloja tai paljon kosteutta, tai paikkaan, jossa laite toimii jatkuvasti pitkän aikaa) voi merkittävästi heikentää laitteen suorituskykyä.

- Ota yhteyttä Samsungin asiakaspalvelukeskukseen (sivu 81) ennen asennusta, jos haluat asentaa laitteen tällaiseen paikkaan.

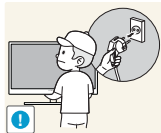
## Käyttö

### Varoitus



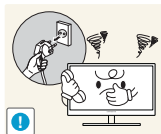
Laitteessa on korkea jännite. Älä yritä purkaa, korjata tai muuttaa laitetta itse.

- Seurauksena voi olla sähköisku tai tulipalo.
- Ota yhteyttä Samsungin asiakaspalvelukeskukseen (sivu 81), jos laite vaatii huoltoa.



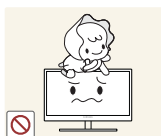
Sammuta laite virtakytkimestä ja irrota virtajohto sekä muut kytketyt kaapelit ennen laitteen siirtämistä.

- Muussa tapauksessa virtajohto voi vahingoittua ja seurauksena voi olla tulipalo tai sähköisku.



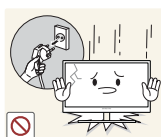
Jos laitteesta tulee epätavallista ääntä, palaneen hajua tai savua, irrota virtajohto välittömästi ja ota yhteyttä Samsungin asiakaspalvelukeskukseen (sivu 81).

- Seurauksena voi olla sähköisku tai tulipalo.



Älä anna lasten roikkua laitteesta tai kiivetä sen päälle.

- Laite voi pudota, jolloin lapsesi voi vahingoittua.



Jos laite putoaa tai sen ulkokuori vahingoittuu, sammuta laite, irrota virtajohto ja ota yhteyttä Samsungin asiakaspalvelukeskukseen (sivu 81).

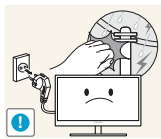
- Muussa tapauksessa seurauksena voi olla sähköisku tai tulipalo.



Älä aseta raskaita esineitä, leluja tai makeisia laitteen päälle.

- Laite tai raskaat esineet voivat pudota, kun lapset yrittävät tavoitella leluja tai makeisia, ja seurauksena voi olla vakavia henkilövahinkoja.

# Ennen laitteen käyttöä



Ukkosen ja salamoinnin aikana sammuta laite virtakytkimestä ja irrota virtajohto.

- Seurauksena voi olla sähköisku tai tulipalo.



Älä pudota esineitä laitteen päälle tai kohdista siihen iskuja.

- Seurauksena voi olla sähköisku tai tulipalo.



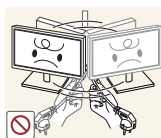
Älä siirrä laitetta vetämällä virtajohdosta tai muista kaapeleista.

- Tämä voi johtaa virtajohdon vahingoittumiseen sekä tuotteen vioittumiseen, sähköiskuun tai tulipaloon.



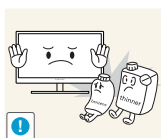
Vältä kaasuvuodon tapauksessa laitteen tai virtapistokkeen koskettamista. Tuuleta myös alue välittömästi.

- Kipinät voivat aiheuttaa räjähdys tai tulipalo.



Älä nosta tai siirrä laitetta vetämällä virtajohdosta tai muista kaapeleista.

- Tämä voi johtaa virtajohdon vahingoittumiseen sekä tuotteen vioittumiseen, sähköiskuun tai tulipaloon.



Älä käytä tai säilytä laitteen lähellä tulenarkoja suihkeita tai palavia aineita.

- Seurauksena voi olla räjähdys tai tulipalo.



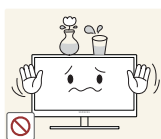
Varmista, että pöytäliinat tai verhot eivät tuki tuuletusaukkoja.

- Muussa tapauksessa sisäisen lämpötilan kasvaminen voi johtaa tulipaloon.



Älä aseta metalliesineitä (esimerkiksi syömäpuikkoja, kolikoita tai hiussolkia) tai palavia esineitä (esimerkiksi paperia tai tulitikkuja) laitteen aukkoihin tai portteihin.

- Jos laitteeseen pääsee vettä tai vieraita esineitä, sammuta laite, irrota virtajohto ja ota yhteyttä Samsungin asiakaspalvelukeskukseen (sivu 81).
- Seurauksena voi olla laitteen vioittuminen, sähköisku tai tulipalo.

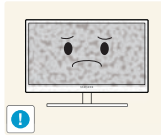


Älä aseta nesteitä sisältäviä esineitä (esimerkiksi maljakoita, ruukkuja tai pulloja) tai metalliesineitä laitteen päälle.

- Jos laitteeseen pääsee vettä tai vieraita esineitä, sammuta laite, irrota virtajohto ja ota yhteyttä Samsungin asiakaspalvelukeskukseen (sivu 81).
- Seurauksena voi olla laitteen vioittuminen, sähköisku tai tulipalo.

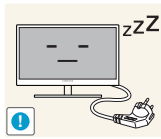
# Ennen laitteen käyttöä

## **Vaara**



Jos jätät pysäytetyn kuvan näkyviin pitkäksi aikaa, näytölle saattaa muodostua jälkikuva tai viallisia kuvapisteitä.

- Jos et aio käyttää tuotetta pitkään aikaan, ota virransäästötila tai liikkuva näytönsäästäjä käyttöön.



Irrota virtajohto pistorasiasta, jos et aio käyttää laitetta pitkään aikaan (esimerkiksi loman vuoksi).

- Muussa tapauksessa laitteeseen kertynyt pöly voi aiheuttaa tulipalon, ylikuumenemista, sähköiskun tai sähkövuotoa.



Käytä laitetta suositellulla tarkkuudella ja taajuudella.

- Muussa tapauksessa näkösi voi heikentyä.



Älä yhdistä verkkolaitteita.

- Muussa tapauksessa seurauksena voi olla tulipalo.



Poista verkkolaite muovipussista ennen käyttöä.

- Muussa tapauksessa seurauksena voi olla tulipalo.



Älä päästä vettä verkkolaitteeseen tai anna laitteen kastua.

- Seurauksena voi olla sähköisku tai tulipalo.
- Vältä laitteen käyttöä ulkotiloissa, joissa se voi altistua sateelle tai lumelle.
- Älä anna verkkolaitteen kastua lattiaa pestäessä.

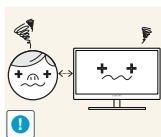


Älä sijoita verkkolaitetta lämmönlähteiden lähelle.

- Muussa tapauksessa seurauksena voi olla tulipalo.



Käytä verkkolaitetta hyvin tuuletetulla alueella.



Näytön katseleminen liian läheltä pitkän aikaa voi heikentää näköä.



# Ennen laitteen käyttöä



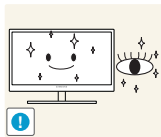
Älä pitele näyttöä ylösalaisin tai siirrä sitä pitelemällä telineestä.

- Laite voi pudota ja rikkoutua tai aiheuttaa henkilövahinkoja.



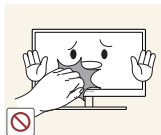
Älä käytä ilmankostuttimia tai uuneja laitteen lähellä.

- Seurauksena voi olla sähköisku tai tulipalo.

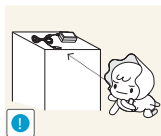


Lepuuta silmiäsi laitteen käytön aikana tunnissa yli 5 minuutin ajan.

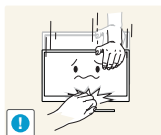
- Tämä vähentää silmien rasittumista.



Älä kosketa näyttöä, jos laitteen virta on ollut kytkettynä pitkän aikaa, sillä näyttö kuumenee.



Säilytä laitteen pieniä osia poissa lasten ulottuvilta.



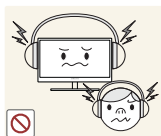
Ole varovainen, kun säädät laitteen katselukulmaa tai telineen korkeutta.

- Muussa tapauksessa lasten sormet tai kädet voivat juuttua ja vahingoittua.
- Liiallinen kallistaminen voi johtaa laitteen putoamiseen ja henkilövahinkoihin.



Älä aseta raskaita esineitä laitteen päälle.

- Seurauksena voi olla laitteen vioittuminen tai henkilövahinkoja.



Älä säädä äänenvoimakkuutta liian lujalle, kun käytät korvakuulokkeita.

- Liian korkea äänenvoimakkuus voi vahingoittaa kuuloa.

## Oikea käyttöasento



Käytä laitetta oikeassa työasennossa seuraavalla tavalla:

- Suorista selkäsi.
- Pidä silmät 45–50 cm:n etäisyydellä näytöstä ja suuntaa katseesi hieman alaspäin näyttöön.  
Pidä silmäsi suoraan näytön edessä.
- Säädä katselukulmaa niin, että valo ei heijastu näytöstä.
- Pidä kyynärvartesi kohtisuorassa olkavarsiin nähden ja samassa tasossa kädenselkien kanssa.
- Pidä kyynärpäät suunnilleen suorassa kulmassa.
- Säädä laitteen korkeutta niin, että voit taivuttaa polvesi vähintään 90 asteen kulmaan, pidä kantapääsi maassa ja käsivartesi sydämesi alapuolella.

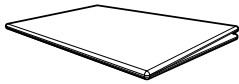
## 1.1 Sisällön tarkistaminen

### 1.1.1 Osien tarkistaminen



- Ota yhteyttä laitteen myyjään, jos pakkauksesta puuttuu jotakin.
- Erikseen myytävät osat ja lisätarvikkeet voivat olla erilaisia kuin kuvassa.

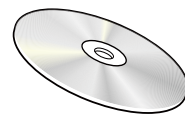
#### Osat



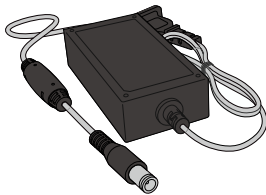
Pika-asetusopas



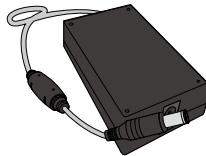
Takuukortti  
(Ei saatavilla joillain alueilla)



Käyttöopas  
(lisävaruste)



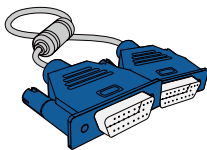
Verkkolaite  
(integroitu)  
(lisävaruste)



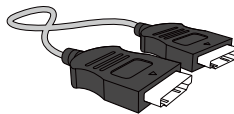
Verkkolaite  
(irrotettava)  
(lisävaruste)



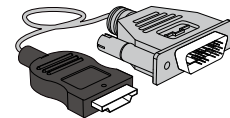
Virtajohto  
(toimitetaan vain irrotettavan  
verkkolaitteen mukana)



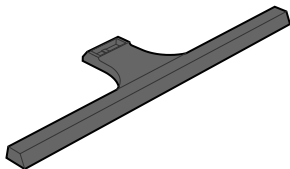
D-SUB-kaapeli (lisävaruste)



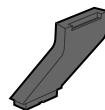
HDMI-kaapeli (lisävaruste)



HDMI-DVI-kaapeli (lisävaruste)



Jalusta



Jalustan liitin



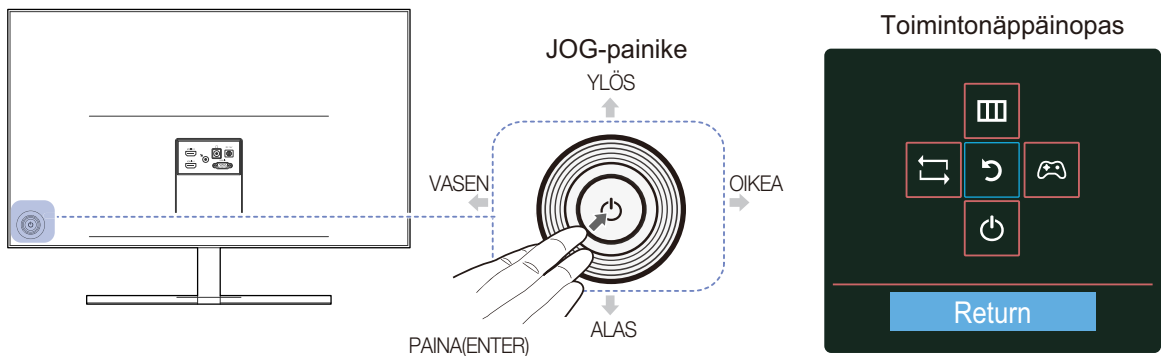
Osat voivat olla erilaisia eri alueilla.



## 1.2 Osat

### 1.2.1 Ohjauspaneeli



Osien väri ja muoto voivat olla erilaisia kuin tässä näytettyjen osien. Teknisiä ominaisuuksia voidaan muuttaa laadun parantamiseksi ilman erillistä ilmoitusta.



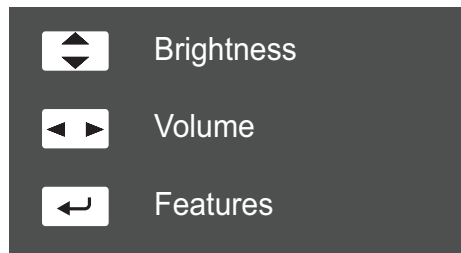
Kuvakkeet	Kuvaus
JOG-painike	<p>Monisuuntainen painike, joka helpottaa siirtymistä.</p> <p> JOG-painike sijaitsee laitteen takana, sen vasemmalla puolella. Painikkeella voidaan siirtyä ylös- tai alaspäin, vasemmalle tai oikealle, tai sitä voidaan käyttää Enter-näppäimenä.</p>
Toimintonäppäinopas	<p>Paina JOG-painiketta, kun näyttö käynnistyy. Toimintonäppäinopas tulee näyttöön. Jos haluat avata kuvaruutuvalikon, kun opas tulee näyttöön, paina vastaavaa suuntapainiketta uudelleen.</p> <p> Toimintonäppäinopas voi vaihdella toiminnon tai laitteen mallin mukaan. Pehdy käyttämäsi laitteeseen.</p>

### 1.2.2 Suorien näppäinten opas

Pikanäppäinten käytön opastamiseksi näyttöön avautuu alla oleva kuvaruutuvalikko, kun JOG-painiketta siirretään mihin tahansa suuntaan.



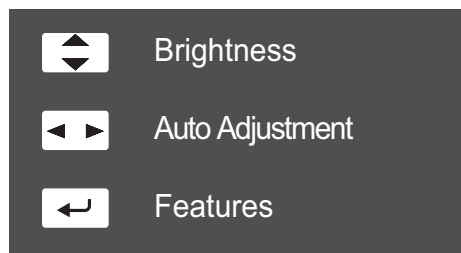
#### HDMI-tilan asetus



- YLÖS/ALAS: Säädä **Brightness**-asetusta.
- VASEN/OIKEA: Säädä **Volume**-asetusta.
- PAINA(ENTER): Näytä toimintonäppäinopas.



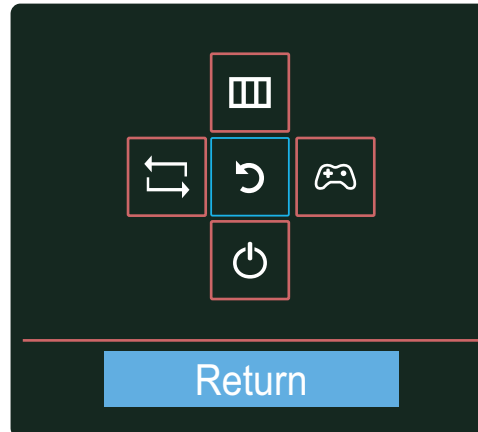
#### Analog-tilan asetus








- YLÖS/ALAS: Säädä **Brightness**-asetusta.
- VASEN/OIKEA: Säädä näytön asetuksia automaattisesti.
  - Jos muutat tarkkuutta näytön ominaisuuksissa, **Auto Adjustment** -toiminto otetaan käyttöön.
  - Tämä toiminto on käytettävissä vain **Analog**-tilassa.
- PAINA(ENTER): Näytä toimintonäppäinopas.

### 1.2.3 Toimintonäppäinopas

Voit siirtyä päävalikkoon tai käyttää muita toimintoja painamalla JOG-painiketta, jolloin toimintonäppäinopas ilmestyy näyttöön. Voit poistua painamalla JOG-painiketta uudelleen.



- YLÖS/ALAS/VASEN/OIKEA: Siirry haluamaasi kohteeseen. Kunkin kohteen kuvaus ilmestyy näyttöön tarkennuksen muuttuessa.
- PAINA(ENTER): Valittu kohde otetaan käyttöön.

Kuvakkeet	Kuvaus
	Valitse [  , jos haluat muuttaa syöttösignaalia siirtämällä JOG-painiketta toimintonäppäinopasnäytössä. Näytön vasempaan yläkulmaan ilmestyy viesti, jos syöttösignaali on muuttunut.
	<ul style="list-style-type: none"> <li>• Valitsee [, kun JOG-painiketta siirretään toimintonäppäinopasnäytössä. Näytön kuvaruutuvalikko ilmestyy näyttöön.</li> <li>• Kuvaruutuvalikon lukitus: Säilytä nykyiset asetukset tai lukitse kuvaruutuvalikon säädin, jotta asetuksia ei vahingossa muuteta. Ota käyttöön / poista käytöstä: Voit lukita kuvaruutuvalikon tai poistaa sen lukituksen painamalla VASEN-painiketta 10 sekunnin ajan, kun päävalikko on näytössä.</li> </ul> <p> Jos kuvaruutuvalikko on lukittu, <b>Brightness</b>- ja <b>Contrast</b>-asetuksia voi säätää. <b>Game Mode</b> -toiminto on käytettävissä. <b>INFORMATION</b> on tarkasteltavissa.</p>

Kuvakkeet	Kuvaus
	<p>Valitsee [, kun JOG-painiketta siirretään toimintonäppäinopasnäytössä.</p> <p>Ota <b>Game Mode</b> käyttöön tai poista se käytöstä painamalla tätä.</p> <p>Alla olevat toiminnot eivät ole käytettävissä, jos <b>Game Mode</b> -toiminto on käytettävissä.</p> <ul style="list-style-type: none"> <li>• <b>PICTURE</b> → <b>Contrast, Sharpness, SAMSUNG MAGIC Bright, SAMSUNG MAGIC Upscale</b></li> <li>• <b>COLOR</b></li> <li>• <b>SETUP&amp;RESET</b> → <b>Eco Saving</b></li> </ul>
	<p>Valitsee [, näytön sammuttamista varten, kun JOG-painiketta siirretään toimintonäppäinopasnäytössä.</p>



Toimintonäppäinoppaan asetukset vaihtelevat mallien toiminnallisten erojen vuoksi.

Suorita toiminto kuvakkeen ja kuvauksen perusteella.



Kun näytössä ei näy mitään (virransäästötilassa tai signaalittomassa tilassa), suorita lähde- ja virtanäppäimiä voi käyttää alla kuvatulla tavalla.

JOG-painike	Virransäästö-/signaaliton tila
YLÖS	Lähteen vaihto
edellinen	
PAINA(ENTER) 2 sekunnin ajan	Virrankatkaisu



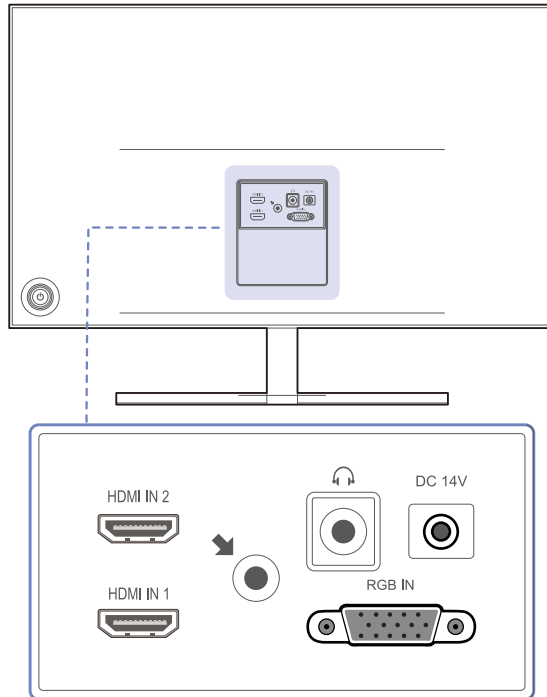
Kun näytössä näkyy päävalikko, JOG-painiketta voidaan käyttää alla kuvatulla tavalla.

JOG-painike	Toiminto
YLÖS/ALAS	- Siirrä asetusta.
VASEMMALLE	<ul style="list-style-type: none"> <li>- Poistu päävalikosta.</li> <li>- Sulje aliluettelo arvoa tallentamatta.</li> <li>- Liukusäätimen arvo vähenee.</li> </ul>
OIKEALLE	<ul style="list-style-type: none"> <li>- Siirry seuraavaan syvyyteen.</li> <li>- Liukusäätimen arvo kasvaa.</li> </ul>
ENTER	<ul style="list-style-type: none"> <li>- Siirry seuraavaan syvyyteen.</li> <li>- Tallenna arvo ja sulje aliluettelo.</li> </ul>

## 1.2.4 Kääntöpuoli



Osien väri ja muoto voivat olla erilaisia kuin tässä näytettyjen osien. Teknisiä ominaisuuksia voidaan muuttaa laadun parantamiseksi ilman erillistä ilmoitusta.



Liitântä	Tietoa liitännöistä
HDMI IN 2  HDMI IN 1 	Yhdistäminen lähdelaitteeseen HDMI-kaapelin avulla
 	Yhdistäminen äänilähtölaitteeseen, kuten kuulokkeisiin Tämä toiminto on käytettävissä vain <b>HDMI</b> -tilassa. Ääni kuului vain HDMI-HDMI-kaapelia käytettäessä.
DC 14V 	Yhdistäminen verkkolaitteeseen
RGB IN 	Yhdistäminen tietokoneeseen D-SUB-kaapelin avulla

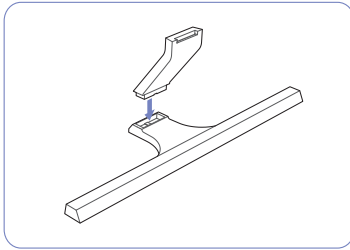


## 1.3 Asennus

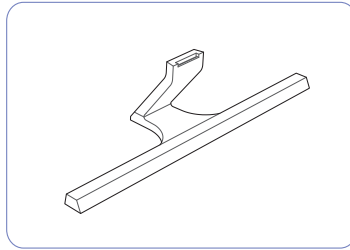
### 1.3.1 Jalustan kiinnittäminen



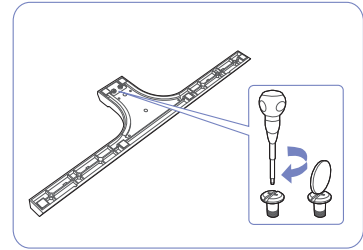
Ennen kuin kasaat laitteen, aseta se tasaiselle lattiapinnalle siten, että näyttöruutu osoittaa alaspäin.



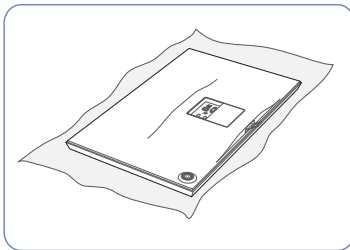
Aseta jalustan kiinnitin jalustimeen kuvan osoittamalla tavalla.



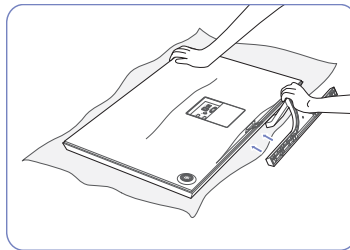
Varmista, että jalustan kiinnitin on tiukasti paikoillaan.



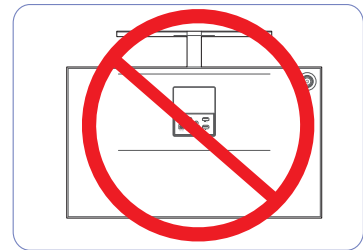
Kierrä kiinnityssruuvi jalustan pohjaan täysin kiinni.



Aseta pöydälle pehmeä liina laitteen suojaksi ja aseta laite liinan päälle siten, että näyttöruutu osoittaa alaspäin.

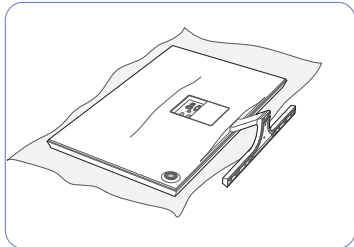


Pidä laitteen rungosta kiinni kuvan osoittamalla tavalla. Työnnä kasattu jalusta laitteen runkoon nuolen suuntaisesti kuvan osoittamalla tavalla.

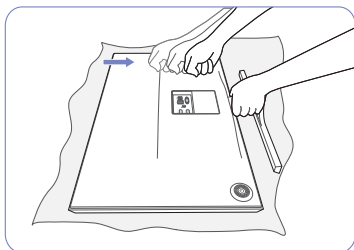


- Varoitus  
Älä kannattele laitetta ylösalaisin pitämällä kiinni vain jalustasta.

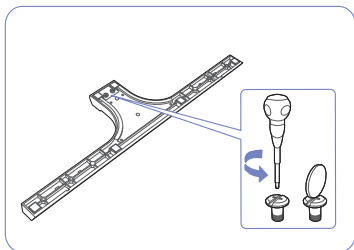
## 1.3.2 Jalustan irrottaminen



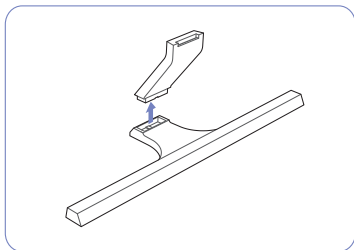
Aseta pöydälle pehmeä liina laitteen suojaksi ja aseta laite liinan päälle siten, että näyttöruutu osoittaa alaspäin.



Voit irrottaa jalustan pittelemällä jalustan vartta yhdellä kädellä ja iskemällä nyrkillä jalustan pohjaa nuolen osoittamaan suuntaan.



Kierrä jalustan pohjassa oleva kiinnitysruuvi auki.

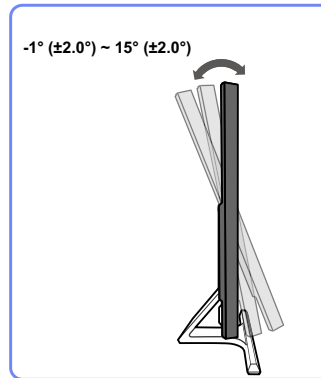


Vedä jalustan kiinnitin irti nuolen suuntaisesti kuvan osoittamalla tavalla.

### 1.3.3 Laitteen kallistusasteen säätäminen



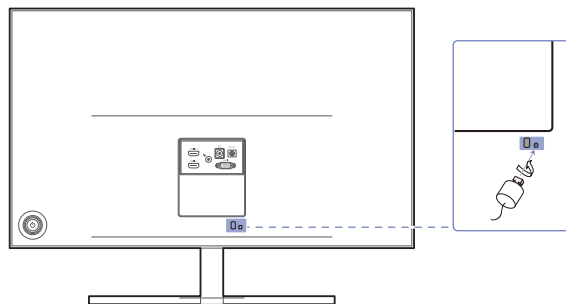
Osien väri ja muoto voivat olla erilaisia kuin tässä näytettyjen osien. Teknisiä ominaisuuksia voidaan muuttaa laadun parantamiseksi ilman erillistä ilmoitusta.



- Voit säätää näytön kallistusastetta.
- Pidä laitteen alaosasta kiinni ja säädä kallistuskulmaa varovasti.

### 1.3.4 Varkaudenestolukko

Varkaudenestolukon ansiosta laitetta voi käyttää turvallisesti julkisilla paikoilla. Lukituslaitteen muoto ja lukitustapa voivat olla erilaisia eri valmistajien tuotteissa. Saat lisätietoja lukituslaitteen mukana toimitetusta käyttöoppaasta. Lukituslaite myydään erikseen.



Osien väri ja muoto voivat olla erilaisia kuin tässä näytettyjen osien. Teknisiä ominaisuuksia voidaan muuttaa laadun parantamiseksi ilman erillistä ilmoitusta.

#### Varkaudenestolukon lukitseminen:

- 1 Kiinnitä varkaudenestolukon kaapeli johonkin painavaan esineeseen, esimerkiksi pöytään.
- 2 Pujota kaapelin pää sen toisessa päässä olevan silmukan läpi.
- 3 Aseta lukituslaite laitteen takana olevaan lukituskiinnikkeeseen.
- 4 Lukitse lukituslaite.



- Lukituslaitteen voi ostaa erikseen.
- Saat lisätietoja lukituslaitteen mukana toimitetusta käyttöoppaasta.
- Lukituslaitteita voi ostaa elektroniikka-alan liikkeistä tai Internetistä.

## 2.1 Ennen kytkemistä

### 2.1.1 Muistettava ennen kytkentää

- Ennen kuin kytket lähdelaitteen, lue sen mukana tuleva käyttöopas. Eri lähdelaitteissa voi olla eri määrä liitäntöjä ja ne voivat sijaita eri paikoissa.
- Älä kytke virtajohtoa seinään, ennen kuin kaikki muut kytkennät on tehty. Virtajohdon kytkeminen muita kytkentöjä tehtäessä voi vaurioittaa laitetta.
- Tarkista kytkettävän laitteen takaosasta, millaisia liitäntöjä laitteessa on.

## 2.2 Tietokoneen kytkeminen ja käyttö

### 2.2.1 Kytkeminen tietokoneeseen

- Valitse käyttämällesi tietokoneelle sopiva kytkentätapa.

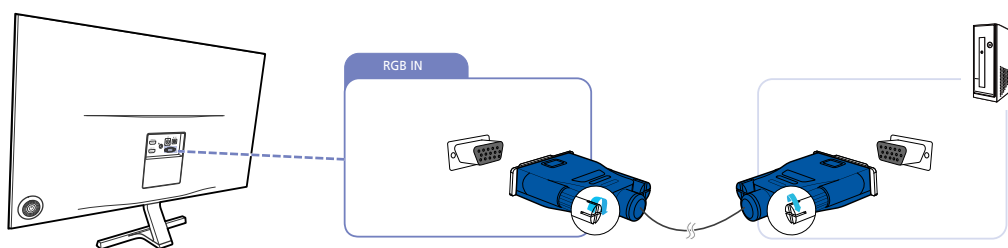


Kytkentään käytettävät osat voivat olla erilaisia eri laitteissa.

#### Yhdistäminen D-SUB-kaapelin avulla (analoginen tyyppi)



Älä kytke virtajohtoa, ennen kuin olet kytkenyt kaikki muut kaapelit. Varmista, että kytket lähdelaitteen ennen virtajohdon kytkemistä.

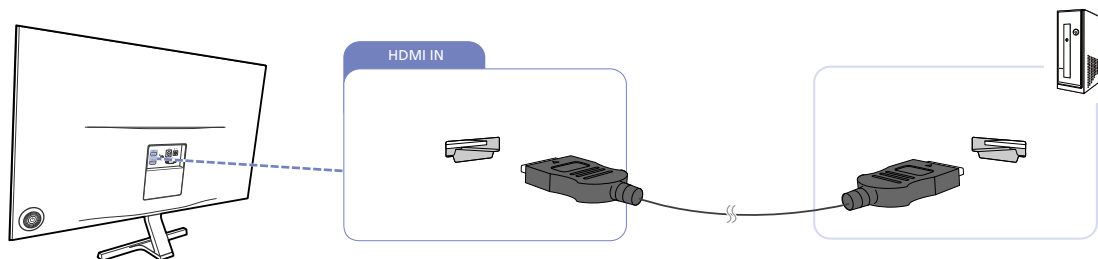


- 1 Kytke D-liitinkaapeli laitteen takana olevaan [RGB IN] -liitäntään ja tietokoneen RGB-liitäntään.
- 2 Kytke verkkolaite laitteeseen ja pistorasiaan. Kytke seuraavaksi virta tietokoneeseen. (Saat lisätietoja kohdasta "2.2.2 Virran kytkeminen".)
- 3 Syöttölähteen vaihtaminen **Analog**-asetukseksi JOG-painikkeella YLÖS/ALAS, kun syöttölähdettä ei ole määritetty.

### Yhdistäminen HDMI-kaapelilla



Älä kytke virtajohtoa, ennen kuin olet kytkenyt kaikki muut kaapelit. Varmista, että kytket lähdelaitteen ennen virtajohdon kytkemistä.

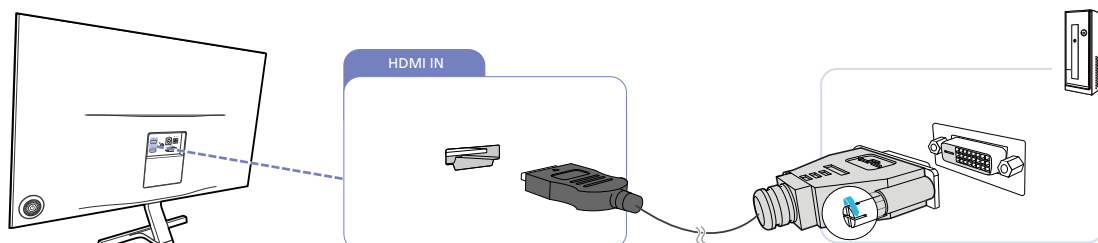


- 1 Kytke HDMI-kaapeli laitteen takaosan [HDMI IN]-liitäntään ja tietokoneen HDMI-liitäntään.
- 2 Kytke verkkolaite laitteeseen ja pistorasiaan. Kytke seuraavaksi virta tietokoneeseen. (Saat lisätietoja kohdasta "2.2.2 Virran kytkeminen".)
- 3 Syöttölähteen vaihtaminen **HDMI 1** tai **HDMI 2**-asetukseksi JOG-painikkeella YLÖS/ALAS, kun syöttölähdettä ei ole määritetty.

### Kytkeminen HDMI-DVI-kaapelilla



Älä kytke virtajohtoa, ennen kuin olet kytkenyt kaikki muut kaapelit. Varmista, että kytket lähdelaitteen ennen virtajohdon kytkemistä.

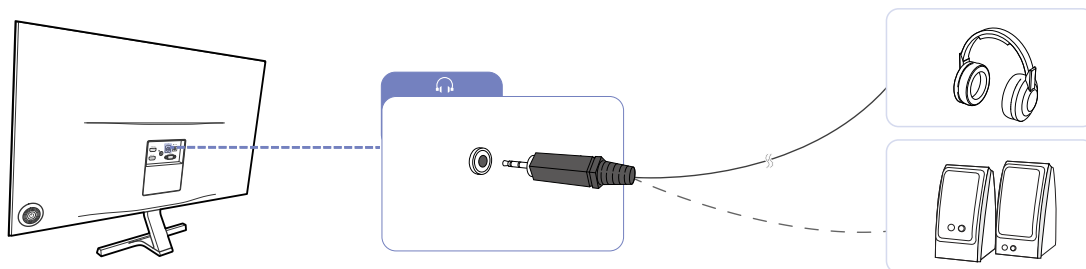


- 1 Kytke HDMI-DVI-kaapeli laitteen takaosan [HDMI IN]-liitäntään ja tietokoneen DVI-liitäntään.
- 2 Kytke verkkolaite laitteeseen ja pistorasiaan. Kytke seuraavaksi virta tietokoneeseen. (Saat lisätietoja kohdasta "2.2.2 Virran kytkeminen".)
- 3 Syöttölähteen vaihtaminen **HDMI 1** tai **HDMI 2**-asetukseksi JOG-painikkeella YLÖS/ALAS, kun syöttölähdettä ei ole määritetty.

## Kuulokkeiden tai kaiuttimien kytkeminen



Älä kytke virtajohtoa, ennen kuin olet kytkenyt kaikki muut kaapelit. Varmista, että kytket lähdelaitteen ennen virtajohdon kytkemistä.



1 Kytke äänilähtölaite, kuten kuulokkeet tai kaiuttimet, laitteen [🎧]-porttiin.



Tämä toiminto on käytettävissä vain **HDMI**-tilassa.

Ääni kuului vain HDMI-HDMI-kaapelia käytettäessä.

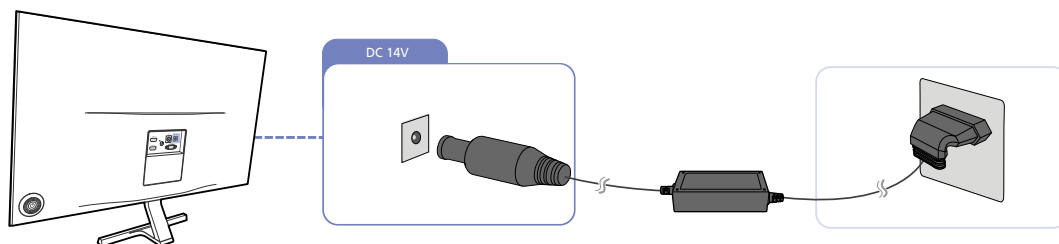
### 2.2.2 Virran kytkeminen



- Kytkeeseen käytettävät osat voivat olla erilaisia eri laitteissa.
- Laitteen ulkoasu voi vaihdella.

#### Virtaliitäntä integroitua verkkolaitetta käytettäessä

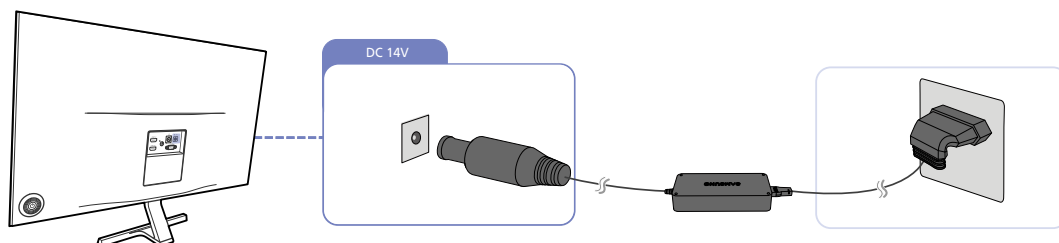
- Kytke verkkolaite laitteen takana olevaan [DC 14V]-liittimeen. Kytke virtajohto pistorasiaan.



Tulojännite vaihdetaan automaattisesti.

#### Virtaliitäntä irrotettavaa verkkolaitetta käytettäessä

- Kytke verkkolaite laitteen takana olevaan [DC 14V]-liittimeen. Kytke virtajohto virtalähteeseen. Kytke seuraavaksi virtalähde laitteeseen. Kytke virtajohto pistorasiaan.

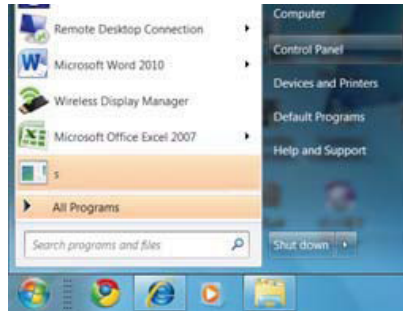


Tulojännite vaihdetaan automaattisesti.

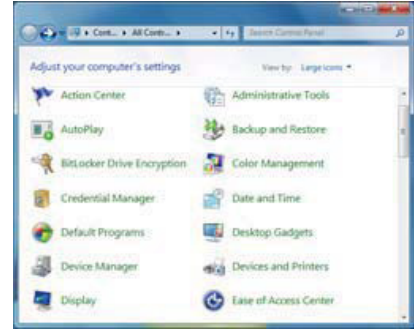
## Ääniasetusten muuttaminen Windowsissa

Ohjauspaneeli → Ääni → Kaiuttimet → Kaiutinasetukse

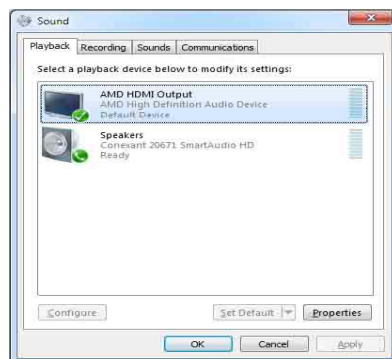
1



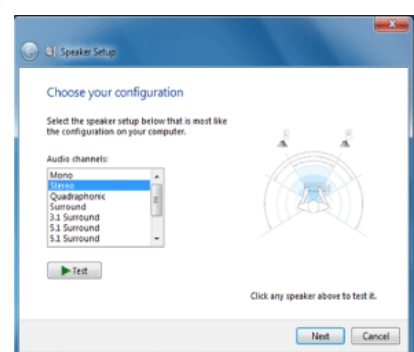
2



3



4



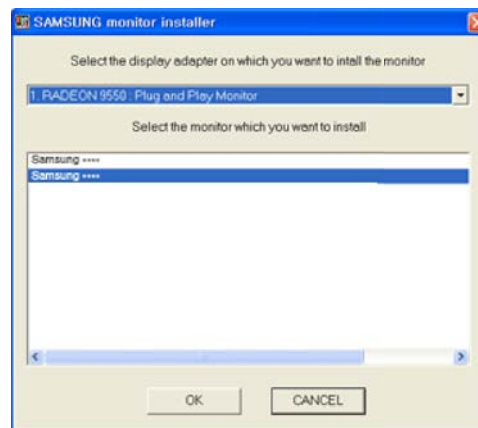


## 2.2.3 Ohjaimen asentaminen



- Voit asettaa laitteen tarkkuuden ja taajuuden optimaalisiksi asentamalla laitteen ohjaimet.
- Asennusohjain löytyy laitteen mukana toimitetulta CD-levyltä.
- Jos laitteen mukana toimitettu tiedosto on viallinen, lataa tiedosto Samsungin sivustosta (<http://www.samsung.com/>).

- 1 Aseta ohjelman käyttöopaslevy CD-ROM-asemaan.
- 2 Valitse "Windows Driver".
- 3 Tee asennus loppuun noudattamalla näytölle ilmestyviä ohjeita.
- 4 Valitse laitteen malli luettelosta.

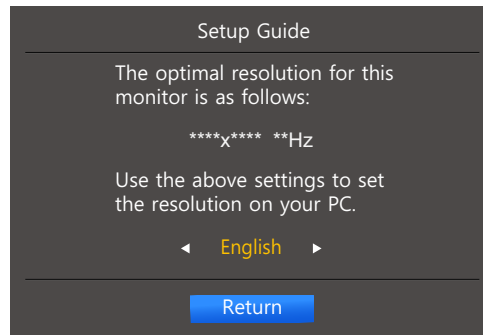


- 5 Siirry kohtaan Näytön ominaisuudet ja varmista, että tarkkuuden ja virkistystaajuuden asetukset ovat sopivia.  
Saat lisätietoja Windows-käyttöjärjestelmän ohjeista.

### 2.2.4 Optimaalisen tarkkuuden määrittäminen

Näyttöön tulee optimaalisen tarkkuuden määrittämistä koskeva tiedottava viesti, kun käynnistät laitteen ensimmäisen kerran hankittuasi sen.

Valitse laitteesta kieli ja tietokoneesta optimaalinen tarkkuusasetus.



- 1 Valitse kieli siirtämällä JOG-painiketta VASEMMALLE/OIKEALLE. Paina seuraavaksi JOG-painiketta.
- 2 Jos haluat piilottaa tiedottavan viestin, paina JOG-painiketta.



- Jos optimaalista tarkkuutta ei valita, viesti tulee enintään kolme kertaa määrätyksi ajaksi näyttöön, vaikka laite välillä sammutetaan ja käynnistetään uudelleen.
- Optimaalinen tarkkuus voidaan valita myös tietokoneen **ohjauspaneelist**a.

# Näytön asetusten määrittäminen

Määritä näytön asetukset, kuten kirkkaus.

Jokainen toiminto on kuvattu yksityiskohtaisesti. Lisätietoja saat laitteen ohjeista.

## 3.1 Brightness

Säädä kuvan yleistä kirkkautta. (Välillä: 0~100)

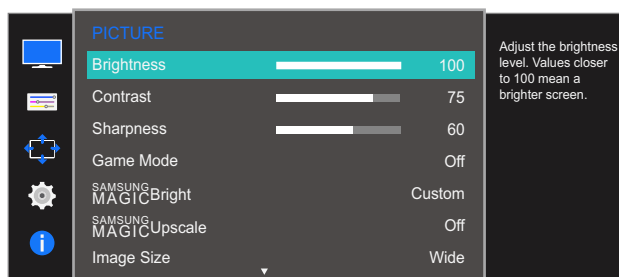
Mitä suurempi arvo, sen kirkkaampi kuva.



- Tämä valikko ei ole käytettävissä, kun **SAMSUNG MAGICBright**-asetukseksi on valittu **Dynamic Contrast**.
- Tämä valikko ei ole käytettävissä, kun **Eco Saving**-toiminto on käytössä.
- Näytössä käytettävissä olevat toiminnot voivat vaihdella mallin mukaan. Perehdy käyttämäsi laitteeseen.

### 3.1.1 Brightness-asetusten säätö

- 1 Kun toimintonäppäinopas tulee näytöllä, valitse [PICTURE] siirtämällä JOG-painiketta YLÖS. Paina seuraavaksi JOG-painiketta.
- 2 Valitse **PICTURE** JOG-painikkeella YLÖS/ALAS ja paina JOG-painiketta.
- 3 Valitse **Brightness** JOG-painikkeella YLÖS/ALAS ja paina JOG-painiketta. Oheinen ikkuna avautuu.



- 4 Säädä **Brightness**-asetusta JOG-painikkeella VASEN/OIKEA.
- 5 Valittu asetusta otetaan käyttöön.

## 3.2 Contrast

Säädä kohteiden ja taustan välistä kirkkauseroa. (Välillä: 0~100)

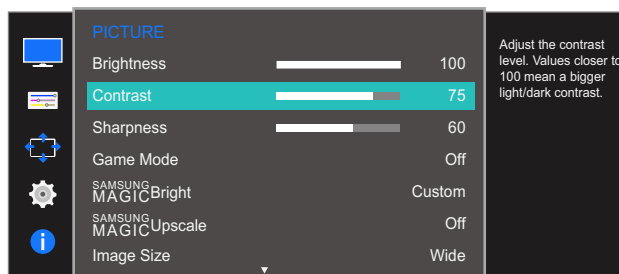
Mitä suurempi arvo, sen enemmän kontrastia ja sen selkeämmin kohteet näkyvät.



- Tämä asetus ei ole käytettävissä, kun **SAMSUNG MAGICBright**-toiminnon tilaksi on valittu **Cinema** tai **Dynamic Contrast**.
- Tämä valikko ei ole käytettävissä, kun **Game Mode**-toiminto on käytössä.
- Näytössä käytettävissä olevat toiminnot voivat vaihdella mallin mukaan. Perehdy käyttämäsi laitteeseen.

### 3.2.1 Contrast-asetuksen määrittäminen

- 1 Kun toimintinäppäinopas tulee näyttöön, valitse [ ] siirtämällä JOG-painiketta YLÖS. Paina seuraavaksi JOG-painiketta.
- 2 Valitse **PICTURE** JOG-painikkeella YLÖS/ALAS ja paina JOG-painiketta.
- 3 Valitse **Contrast** JOG-painikkeella YLÖS/ALAS ja paina JOG-painiketta. Oheinen ikkuna avautuu.



- 4 Säädä **Contrast**-asetusta JOG-painikkeella VASEN/OIKEA.
- 5 Valittu asetus otetaan käyttöön.

### 3.3 Sharpness

Näytä kohteiden reunat selkeämpinä tai epätarkempina. (Välillä: 0~100)

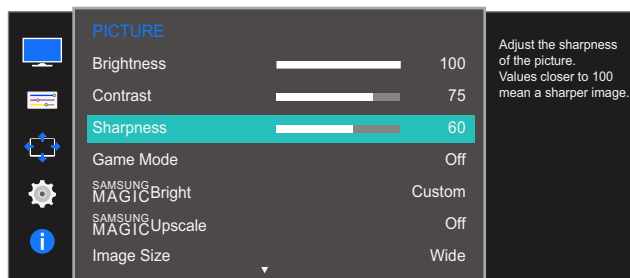
Mitä suurempi arvo, sen tarkemmat reunat.



- Tämä asetus ei ole käytettävissä, kun **SAMSUNG MAGICBright**-toiminnon tilaksi on valittu **Cinema** tai **Dynamic Contrast**.
- Tämä valikko ei ole käytettävissä, kun **SAMSUNG MAGICUpscale**-asetukseksi on valittu **Mode1** tai **Mode2**.
- Tämä valikko ei ole käytettävissä, kun **Game Mode**-toiminto on käytössä.
- Näytössä käytettävissä olevat toiminnot voivat vaihdella mallin mukaan. Perehdy käyttämääsi laitteeseen.

#### 3.3.1 Sharpness-asetuksen määrittäminen

- 1 Kun toimintonäppäinopas tulee näyttöön, valitse [ ] siirtämällä JOG-painiketta YLÖS. Paina seuraavaksi JOG-painiketta.
- 2 Valitse **PICTURE** JOG-painikkeella YLÖS/ALAS ja paina JOG-painiketta.
- 3 Valitse **Sharpness** JOG-painikkeella YLÖS/ALAS ja paina JOG-painiketta. Oheinen ikkuna avautuu.



- 4 Säädä **Sharpness**-asetusta JOG-painikkeella VASEN/OIKEA.
- 5 Valittu asetus otetaan käyttöön.

## 3.4 Game Mode

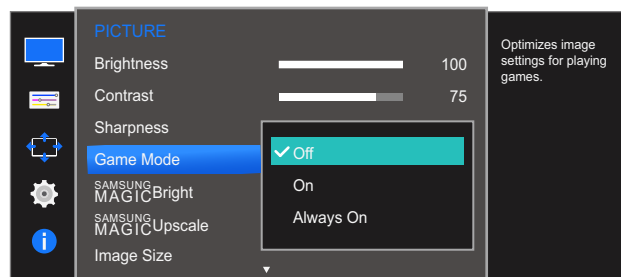
Määritä tuotenäytön asetukset pelitilaa varten. Käytä tätä toimintoa, kun pelaat pelejä tietokoneella tai kun pelikonsoli, kuten PlayStation™ tai Xbox™, on kytkettynä.



Näytössä käytettävissä olevat toiminnot voivat vaihdella mallin mukaan. Perehdy käyttämäsi laitteeseen.

### 3.4.1 Game Mode-toiminnon määrittäminen

- 1 Kun toimintonäppäinopas tulee näyttöön, valitse [ ] siirtämällä JOG-painiketta YLÖS. Paina seuraavaksi JOG-painiketta.
- 2 Valitse **PICTURE** JOG-painikkeella YLÖS/ALAS ja paina JOG-painiketta.
- 3 Valitse **Game Mode** JOG-painikkeella YLÖS/ALAS ja paina JOG-painiketta. Oheinen ikkuna avautuu.



- 4 Valitse haluamasi asetus JOG-painikkeella YLÖS/ALAS ja paina JOG-painiketta.
- 5 Valittu asetus otetaan käyttöön.



- Kun näyttö sammuu, siirtyä virransäästötilaan tai vaihtaa syöttölähdettä, **Game Mode** -asetukseksi muutetaan **Off**, vaikka asetuksena olisi **On**.
- Jos haluat pitää **Game Mode** -toiminnon koko ajan käytössä, valitse **Always On**.

## 3.5 SAMSUNG MAGIC Bright

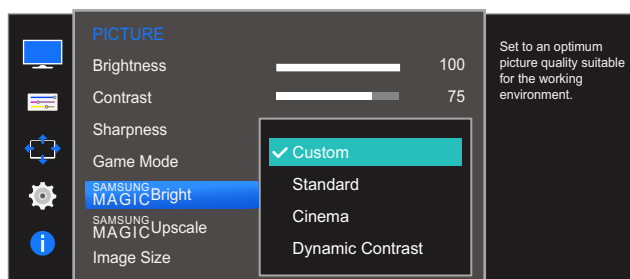
Tämän valikon avulla voit mukauttaa kuvanlaadun tuotteen käyttöympäristöön.

- Tämä valikko ei ole käytettävissä, kun **Eco Saving**-toiminto on käytössä.
- Tämä valikko ei ole käytettävissä, kun **Game Mode**-toiminto on käytössä.
- Näytössä käytettävissä olevat toiminnot voivat vaihdella mallin mukaan. Perehdy käyttämäsi laitteeseen.

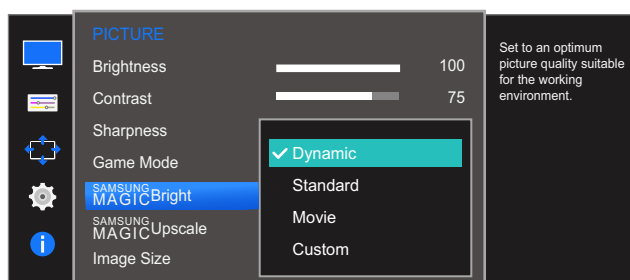
Voit mukauttaa kirkkautta mieltymystesi mukaan.

### 3.5.1 SAMSUNG MAGIC Bright -toiminnon määrittäminen

- 1 Kun toimintonäppäinopas tulee näyttöön, valitse [ ] siirtämällä JOG-painiketta YLÖS. Paina seuraavaksi JOG-painiketta.
- 2 Valitse **PICTURE** JOG-painikkeella YLÖS/ALAS ja paina JOG-painiketta.
- 3 Valitse **SAMSUNG MAGIC Bright** JOG-painikkeella YLÖS/ALAS ja paina JOG-painiketta. Oheinen ikkuna avautuu.



- **Custom:** Mukauta kontrastia ja kirkkautta tarpeen mukaan.
- **Standard:** Sovita kuvanlaatu asiakirjojen muokkaukseen tai Internetin käyttöön.
- **Cinema:** Sovita television kirkkaus ja terävyys videoiden ja DVD-levyjen sisällön katseluun.
- **Dynamic Contrast:** Tasapainota kirkkaus automaattisen kontrastinsäädön avulla.



Kun ulkoinen tulolähde on liitetty HDMI-liitäntään ja **PC/AV Mode** -asetuksena on **AV**, **SAMSUNG MAGIC Bright**-asetukseksi on neljä automaattista tehtaalla valmiiksi asetettua kuva-asetusta (**Dynamic**, **Standard**,

**Movie** ja **Custom**). Voit aktivoida asetukseksi **Dynamic**, **Standard**, **Movie** tai **Custom**. Voit valita asetukseksi **Custom**, jolloin henkilökohtaiset kuva-asetuksesi palautuvat automaattisesti käyttöön.

- **Dynamic**: Valitse tämä asetus, kun haluat kuvasta terävämmän kuin **Standard** -tilassa.
- **Standard**: Valitse tämä asetus, kun ympäristö on kirkas. Myös tämä asetus tekee kuvasta terävän.
- **Movie**: Valitse tämä asetus, kun ympäristö on pimeä. Asetus säästää virtaa ja estää silmien väsymisen.
- **Custom**: Valitse tämä asetus, kun haluat säätää kuvaa haluamallasi tavalla.

4 Valitse haluamasi asetus JOG-painikkeella YLÖS/ALAS ja paina JOG-painiketta.

5 Valittu asetus otetaan käyttöön.



## 3.6 SAMSUNG MAGIC Upscale

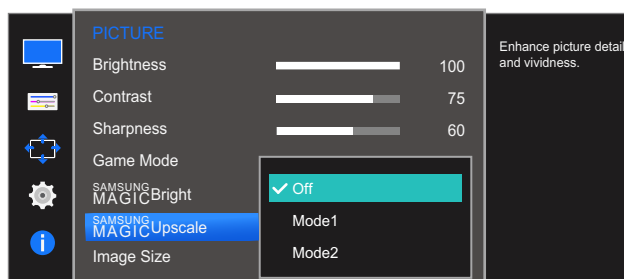
**SAMSUNG MAGIC Upscale**-toiminto voi parantaa kuvan yksityiskohdat sisältäviä kerroksia ja kuvan eloisuutta.



- Toiminnon vaikutus näkyy erityisesti pienitarkkuuksisissa kuvissa.
- Tämä valikko ei ole käytettävissä, kun **SAMSUNG MAGIC Bright**-asetukseksi on valittu **Cinema** tai **Dynamic Contrast**.
- Tämä valikko ei ole käytettävissä, kun **Game Mode**-toiminto on käytössä.
- Näytössä käytettävissä olevat toiminnot voivat vaihdella mallin mukaan. Perehdy käyttämäsi laitteeseen.

### 3.6.1 SAMSUNG MAGIC Upscale -toiminnon määrittäminen

- 1 Kun toimintonäppäinopas tulee näyttöön, valitse [ ] siirtämällä JOG-painiketta YLÖS. Paina seuraavaksi JOG-painiketta.
- 2 Valitse **PICTURE** JOG-painikkeella YLÖS/ALAS ja paina JOG-painiketta.
- 3 Valitse **SAMSUNG MAGIC Upscale** JOG-painikkeella YLÖS/ALAS ja paina JOG-painiketta. Oheinen ikkuna avautuu.



**Mode2**-tilan vaikutus on **Mode1**-tilan vaikutusta suurempi.

- 4 Valitse haluamasi asetukset JOG-painikkeella YLÖS/ALAS ja paina JOG-painiketta.
- 5 Valittu asetukset otetaan käyttöön.

## 3.7 Image Size

Muuta kuvan kokoa.

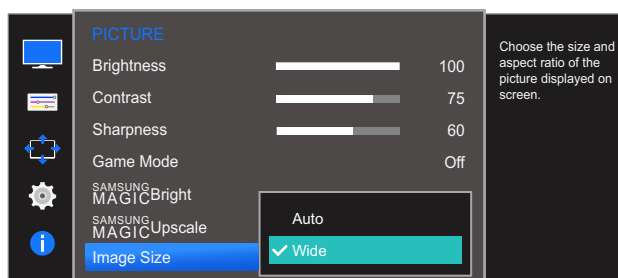


Näytössä käytettävissä olevat toiminnot voivat vaihdella mallin mukaan. Perehdy käyttämäsi laitteeseen.

### 3.7.1 Image Size-asetuksen vaihtaminen

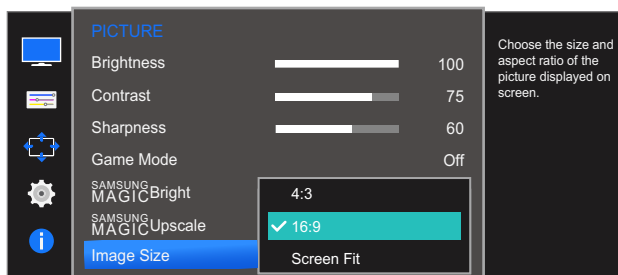
- 1 Kun toimintonäppäinopas tulee näyttöön, valitse [ ] siirtämällä JOG-painiketta YLÖS. Paina seuraavaksi JOG-painiketta.
- 2 Valitse **PICTURE** JOG-painikkeella YLÖS/ALAS ja paina JOG-painiketta.
- 3 Valitse **Image Size** JOG-painikkeella YLÖS/ALAS ja paina JOG-painiketta. Oheinen ikkuna avautuu.

#### PC-tilassa



- **Auto:** Näytä kuva syöttölähteen kuvasuhteen mukaisena.
- **Wide:** Näytä kuva koko näytön tilassa syöttölähteen kuvasuhteeseen katsomatta.

#### AV-tilassa



- **4:3:** Näytä kuva kuvasuhteessa 4:3. Sopii videoille ja tavallisille lähetyksille.
- **16:9:** Näytä kuva kuvasuhteessa 16:9.
- **Screen Fit:** Näytä kuva alkuperäisessä kuvasuhteessa sitä rajaamatta.



- Voit muuttaa näytön kokoa seuraavien ehtojen täyttyessä.
- Toiminnon tuki vaihtelee laitteessa olevien porttien mukaan.
  - Digitaalinen äänentoistolaitte on kytketty HDMI-kaapelin avulla.

- Tulosignaalin tyyppi on 480p, 576p, 720p tai 1080p, ja näyttö näyttää kuvan normaalisti (kaikki mallit eivät tue näitä signaaleja.).
  - Tätä asetusta voi käyttää vain vain, jos ulkoinen tulo käyttää HDMI-liitäntää ja kohdan **PC/AV Mode** asetuksena on **AV**.
- 4 Valitse haluamasi asetus JOG-painikkeella YLÖS/ALAS ja paina JOG-painiketta.
- 5 Valittu asetus otetaan käyttöön.

## 3.8 HDMI Black Level

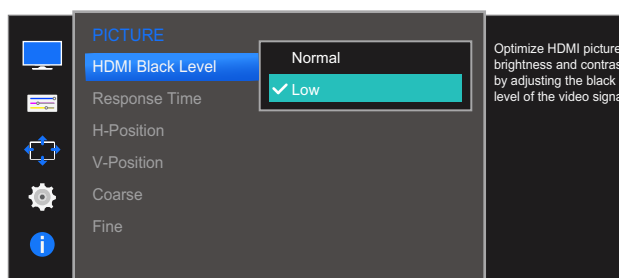
Jos laitteeseen kytketään DVD-soitin tai digisovitin HDMI-liitännän kautta, kuvan laatu (kontrasti ja väritasapaino, mustan taso jne.) saattaa heiketä lähdelaitteesta riippuen. Jos näin käy, kuvan laatua voi säätää kohdasta **HDMI Black Level**. Jos näin käy, korjaa kuvanlaatua **HDMI Black Level** -toiminnolla.



- Tämä toiminto on käytettävissä vain **HDMI**-tilassa.
- Näytössä käytettävissä olevat toiminnot voivat vaihdella mallin mukaan. Perehdy käyttämääsi laitteeseen.

### 3.8.1 HDMI Black Level -asetusten säätäminen

- 1 Kun toimintonäppäinopas tulee näyttöön, valitse [ ] siirtämällä JOG-painiketta YLÖS. Paina seuraavaksi JOG-painiketta.
- 2 Valitse **PICTURE** JOG-painikkeella YLÖS/ALAS ja paina JOG-painiketta.
- 3 Valitse **HDMI Black Level** JOG-painikkeella YLÖS/ALAS ja paina JOG-painiketta. Oheinen ikkuna avautuu.



- **Normal**: Valitse tämä tila, jos kontrastisuhde on hyvä.
  - **Low**: Valitse tämä tila, jos kontrastisuhde on heikko ja haluat pienentää mustan tasoa ja lisätä valkoisen tasoa.
- 4 Valitse haluamasi asetukset JOG-painikkeella YLÖS/ALAS ja paina JOG-painiketta.
  - 5 Valittu asetukset otetaan käyttöön.



- **HDMI Black Level** ei ehkä ole yhteensopiva joidenkin lähdelaitteiden kanssa.

## 3.9 Response Time

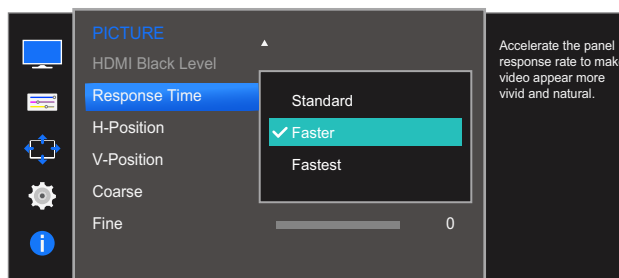
Nopeuta paneelin vastausaikaa, jolloin video näyttää entistä eloisammalta ja luonnollisemmalta.



- **Response Time** -asetukseksi on paras valita **Standard** tai **Faster**, kun et katsele elokuvaa.
- Näytössä käytettävissä olevat toiminnot voivat vaihdella mallin mukaan. Perehdy käyttämääsi laitteeseen.

### 3.9.1 Response Time -asetuksen määrittäminen

- 1 Kun toimintonäppäinopas tulee näyttöön, valitse [ ] siirtämällä JOG-painiketta YLÖS. Paina seuraavaksi JOG-painiketta.
- 2 Valitse **PICTURE** JOG-painikkeella YLÖS/ALAS ja paina JOG-painiketta.
- 3 Valitse **Response Time** JOG-painikkeella YLÖS/ALAS ja paina JOG-painiketta. Oheinen ikkuna avautuu.



- 4 Valitse haluamasi asetukset JOG-painikkeella YLÖS/ALAS ja paina JOG-painiketta.
- 5 Valittu asetukset otetaan käyttöön.

## 3.10 H-Position- ja V-Position

**H-Position:** Siirrä näyttöä vasemmalle tai oikealle.

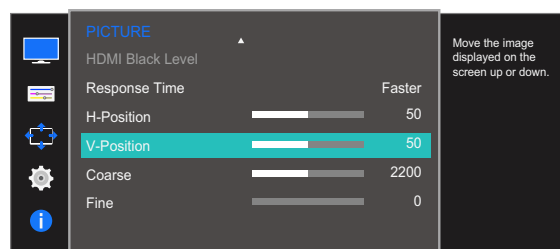
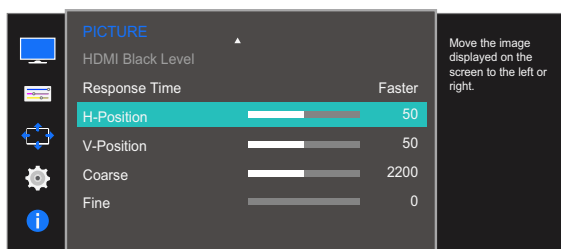
**V-Position:** Siirrä näyttöä ylös- tai alaspäin.



- Käytettävissä vain **Analog**-tilassa.
- Tämä valikko on käytettävissä vain, kun **AV**-tilan **Image Size** -asetukseksi on valittu **Screen Fit**. Kun tulosignaalin tyyppi on 480P, 576P, 720P tai 1080P **AV**-tilassa ja näyttö näyttää kuvan normaalisti, voit **Screen Fit** -valinnalla säätää vaakasijaintia välillä 0–6.
- Näytössä käytettävissä olevat toiminnot voivat vaihdella mallin mukaan. Perehdy käyttämäsi laitteeseen.

### 3.10.1 H-Position- ja V-Position-asetusten määrittäminen

- Kun toimintonäppäinopas tulee näyttöön, valitse [ ] siirtämällä JOG-painiketta YLÖS. Paina seuraavaksi JOG-painiketta.
- Valitse **PICTURE** JOG-painikkeella YLÖS/ALAS ja paina JOG-painiketta.
- Valitse **H-Position** tai **V-Position** JOG-painikkeella YLÖS/ALAS ja paina JOG-painiketta. Oheinen ikkuna avautuu.



- Säädä **H-Position**- tai **V-Position**-asetusta JOG-painikkeella VASEMMALLE/OIKEALLE ja paina JOG-painiketta.
- Valittu asetusta otetaan käyttöön.

## 3.11 Coarse

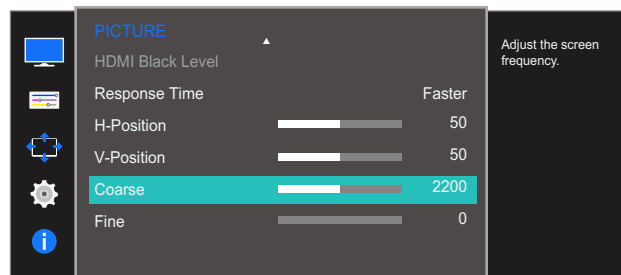
Säädä rasteritiheyttä.



- Käytettävissä vain **Analog**-tilassa.
- Näytössä käytettävissä olevat toiminnot voivat vaihdella mallin mukaan. Perehdy käyttämäsi laitteeseen.

### 3.11.1 Coarse-asetuksen säätäminen

- 1 Kun toimintonäppäinopas tulee näyttöön, valitse [ ] siirtämällä JOG-painiketta YLÖS. Paina seuraavaksi JOG-painiketta.
- 2 Valitse **PICTURE** JOG-painikkeella YLÖS/ALAS ja paina JOG-painiketta.
- 3 Valitse **Coarse** JOG-painikkeella YLÖS/ALAS ja paina JOG-painiketta. Oheinen ikkuna avautuu.



- 4 Säädä **Coarse**-asetusta JOG-painikkeella VASEN/OIKEA.
- 5 Valittu asetusta otetaan käyttöön.

## 3.12 Fine

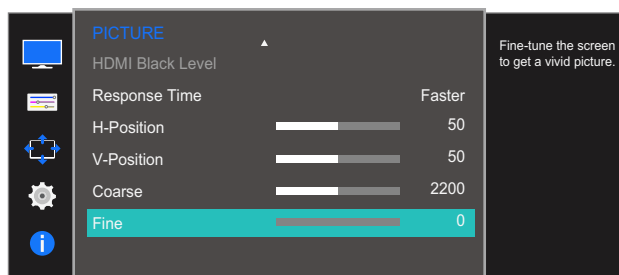
Hienosäädä näyttöä, kunnes kuva on eloisa.



- Käytettävissä vain **Analog**-tilassa.
- Näytössä käytettävissä olevat toiminnot voivat vaihdella mallin mukaan. Perehdy käyttämäsi laitteeseen.

### 3.12.1 Fine-asetuksen säätäminen

- 1 Kun toimintonäppäinopas tulee näyttöön, valitse [ ] siirtämällä JOG-painiketta YLÖS. Paina seuraavaksi JOG-painiketta.
- 2 Valitse **PICTURE** JOG-painikkeella YLÖS/ALAS ja paina JOG-painiketta.
- 3 Valitse **Fine** JOG-painikkeella YLÖS/ALAS ja paina JOG-painiketta. Oheinen ikkuna avautuu.



- 4 Säädä **Fine**-asetusta JOG-painikkeella VASEN/OIKEA.
- 5 Valittu asetusta otetaan käyttöön.



## Värisävyn määrittäminen

Jokainen toiminto on kuvattu yksityiskohtaisesti. Lisätietoja saat laitteen ohjeista.

Säädä näytön värisävyä. Tämä valikko ei ole käytettävissä, kun **SAMSUNG MAGICBright**-asetukseksi on valittu **Cinema** tai **Dynamic Contrast**. Tämä valikko ei ole käytettävissä, kun **Game Mode**-toiminto on käytössä.

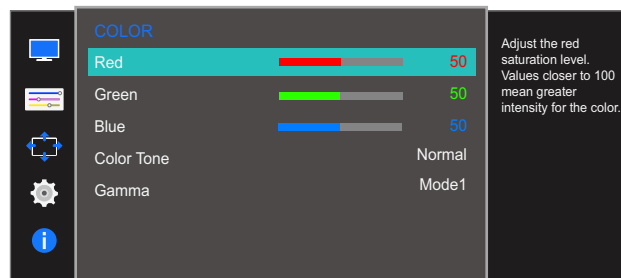
### 4.1 Red

Säädä kuvassa olevan punaisen värin arvoa. (Välillä: 0~100)

Arvon suurentaminen lisää värin intensiteettiä.

#### 4.1.1 Red-asetuksen määrittäminen

- 1 Kun toimintonäppäinopas tulee näyttöön, valitse [ ] siirtämällä JOG-painiketta YLÖS.  
Paina seuraavaksi JOG-painiketta.
- 2 Valitse **COLOR** JOG-painikkeella YLÖS/ALAS ja paina JOG-painiketta.
- 3 Valitse **Red** JOG-painikkeella YLÖS/ALAS ja paina JOG-painiketta.  
Oheinen ikkuna avautuu.



- 4 Säädä **Red**-asetusta JOG-painikkeella VASEN/OIKEA.
- 5 Valittu asetusta otetaan käyttöön.

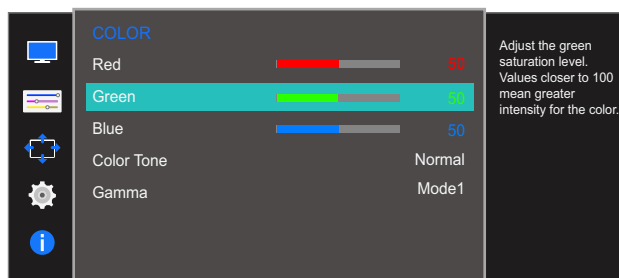
## 4.2 Green

Säädä kuvassa olevan vihreän värin arvoa. (Välillä: 0~100)

Arvon suurentaminen lisää värin intensiteettiä.

### 4.2.1 Green-asetuksen määrittäminen

- 1 Kun toimintonäppäinopas tulee näyttöön, valitse [ ] siirtämällä JOG-painiketta YLÖS.  
Paina seuraavaksi JOG-painiketta.
- 2 Valitse **COLOR** JOG-painikkeella YLÖS/ALAS ja paina JOG-painiketta.
- 3 Valitse **Green** JOG-painikkeella YLÖS/ALAS ja paina JOG-painiketta.  
Oheinen ikkuna avautuu.



- 4 Säädä **Green**-asetusta JOG-painikkeella VASEN/OIKEA.
- 5 Valittu asetusta otetaan käyttöön.

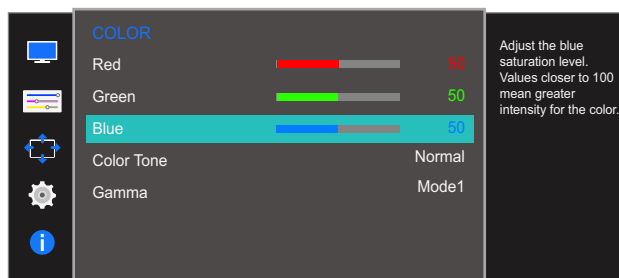
## 4.3 Blue

Säädä kuvassa olevan sinisen värin arvoa. (Välillä: 0~100)

Arvon suurentaminen lisää värin intensiteettiä.

### 4.3.1 Blue-asetuksen määrittäminen

- 1 Kun toimintonäppäinopas tulee näyttöön, valitse [ ] siirtämällä JOG-painiketta YLÖS.  
Paina seuraavaksi JOG-painiketta.
- 2 Valitse **COLOR** JOG-painikkeella YLÖS/ALAS ja paina JOG-painiketta.
- 3 Valitse **Blue** JOG-painikkeella YLÖS/ALAS ja paina JOG-painiketta.  
Oheinen ikkuna avautuu.



- 4 Säädä **Blue**-asetusta JOG-painikkeella VASEN/OIKEA.
- 5 Valittu asetusta otetaan käyttöön.

## 4.4 Color Tone

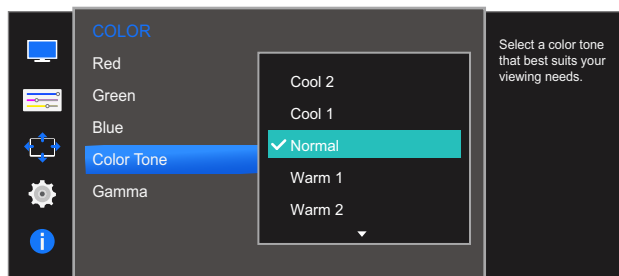
Säädä kuvan värien yleistä sävyä.



- Tämä asetus ei ole käytettävissä, kun **SAMSUNG MAGICBright**-toiminnon tilaksi on valittu **Cinema** tai **Dynamic Contrast**.
- Tämä valikko ei ole käytettävissä, kun **Game Mode**-toiminto on käytössä.
- Näytössä käytettävissä olevat toiminnot voivat vaihdella mallin mukaan. Perehdy käyttämäsi laitteeseen.

### 4.4.1 Color Tone -asetusten säätäminen

- 1 Kun toimintonäppäinopas tulee näyttöön, valitse [ ] siirtämällä JOG-painiketta YLÖS. Paina seuraavaksi JOG-painiketta.
- 2 Valitse **COLOR** JOG-painikkeella YLÖS/ALAS ja paina JOG-painiketta.
- 3 Valitse **Color Tone** JOG-painikkeella YLÖS/ALAS ja paina JOG-painiketta. Oheinen ikkuna avautuu.



- **Cool 2**: Määritä **Cool 1**-asetusta viileämpi värilämpötila.
- **Cool 1**: Määritä **Normal**-asetusta viileämpi värilämpötila.
- **Normal**: Näytä normaali värisävy.
- **Warm 1**: Määritä **Normal**-asetusta lämpimämpi värilämpötila.
- **Warm 2**: Määritä **Warm 1**-asetusta lämpimämpi värilämpötila.
- **Custom**: Mukauta värisävyä.



Kun ulkoinen tulolähde on liitetty HDMI-liitäntään ja **PC/AV Mode** -asetuksena on **AV**, kohdassa **Color Tone** on neljä värilämpötila-asetusta (**Cool**, **Normal**, **Warm** ja **Custom**).

- 4 Valitse haluamasi asetus JOG-painikkeella YLÖS/ALAS ja paina JOG-painiketta.
- 5 Valittu asetus otetaan käyttöön.

## 4.5 Gamma

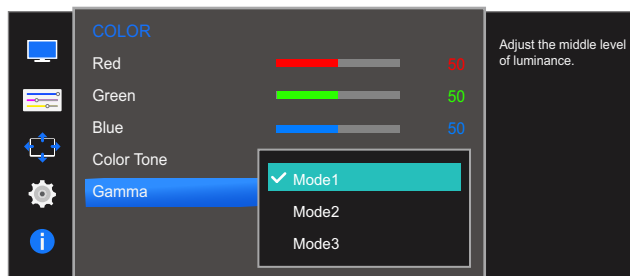
Säädä kuvan keskialueen kirkkaus (gamma).



- Tämä asetus ei ole käytettävissä, kun **SAMSUNG MAGICBright**-toiminnon tilaksi on valittu **Cinema** tai **Dynamic Contrast**.
- Tämä valikko ei ole käytettävissä, kun **Game Mode**-toiminto on käytössä.
- Näytössä käytettävissä olevat toiminnot voivat vaihdella mallin mukaan. Perehdy käyttämäsi laitteeseen.

### 4.5.1 Gamma-asetuksen määrittäminen

- 1 Kun toimintonäppäinopas tulee näyttoon, valitse [ ] siirtämällä JOG-painiketta YLÖS. Paina seuraavaksi JOG-painiketta.
- 2 Valitse **COLOR** JOG-painikkeella YLÖS/ALAS ja paina JOG-painiketta.
- 3 Valitse **Gamma** JOG-painikkeella YLÖS/ALAS ja paina JOG-painiketta. Oheinen ikkuna avautuu.



- 4 Valitse haluamasi asetus JOG-painikkeella YLÖS/ALAS ja paina JOG-painiketta.
- 5 Valittu asetus otetaan käyttöön.

Jokainen toiminto on kuvattu yksityiskohtaisesti. Lisätietoja saat laitteen ohjeista.

## 5.1 Language

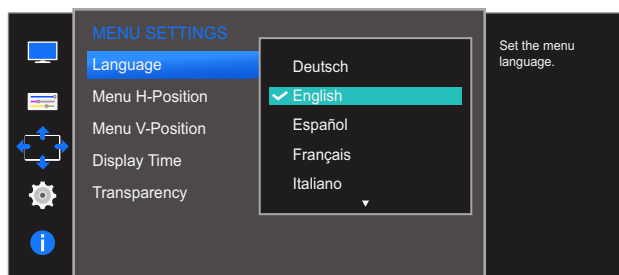
Aseta valikkojen kieli.



- Kieliasetusten muutos koskee ainoastaan kuvaruutuvalikkoa.
- Se ei koske tietokoneen muita toimintoja.

### 5.1.1 Language -asetusten määrittäminen

- 1 Kun toimintonäppäinopas tulee näyttöön, valitse [MENU] siirtämällä JOG-painiketta YLÖS. Paina seuraavaksi JOG-painiketta.
- 2 Valitse **MENU SETTINGS** JOG-painikkeella YLÖS/ALAS ja paina JOG-painiketta.
- 3 Valitse **Language** JOG-painikkeella YLÖS/ALAS ja paina JOG-painiketta. Oheinen ikkuna avautuu.



- 4 Valitse haluamasi asetus JOG-painikkeella YLÖS/ALAS ja paina JOG-painiketta.
- 5 Valittu asetus otetaan käyttöön.

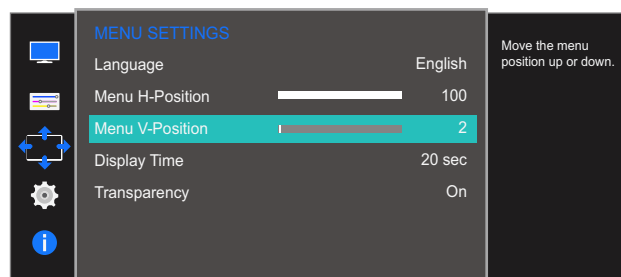
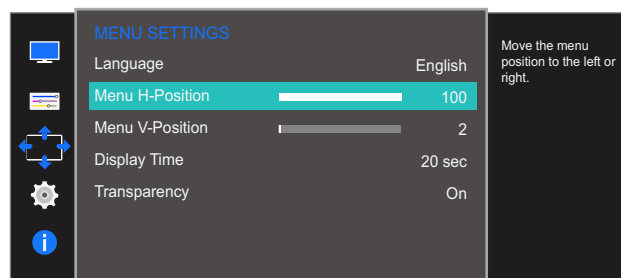
## 5.2 Menu H-Position- ja Menu V-Position

**Menu H-Position:** Siirrä valikon sijaintia vasemmalle tai oikealle.

**Menu V-Position:** Siirrä valikon sijaintia ylös- tai alaspäin.

### 5.2.1 Menu H-Position- ja Menu V-Position-asetusten määrittäminen

- 1 Kun toimintonäppäinopas tulee näyttöön, valitse [ ] siirtämällä JOG-painiketta YLÖS. Paina seuraavaksi JOG-painiketta.
- 2 Valitse **MENU SETTINGS** JOG-painikkeella YLÖS/ALAS ja paina JOG-painiketta.
- 3 Valitse **Menu H-Position** tai **Menu V-Position** JOG-painikkeella YLÖS/ALAS ja paina JOG-painiketta. Oheinen ikkuna avautuu.



- 4 Säädä **Menu H-Position**- tai **Menu V-Position**-asetusta JOG-painikkeella VASEMMALLE/OIKEALLE ja paina JOG-painiketta.
- 5 Valittu asetusta otetaan käyttöön.

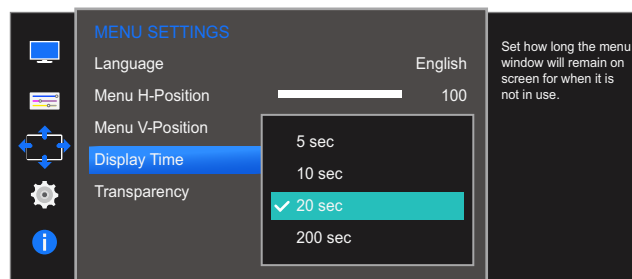
## 5.3 Display Time

Määritä kuvaruutuvalikko (OSD) sulkeutumaan automaattisesti, jos valikkoa ei käytetä tiettyyn aikaan.

**Display Time** -asetuksen avulla voidaan määrittää, kuinka pitkän ajan kuluttua kuvaruutuvalikko suljetaan.

### 5.3.1 Display Time -asetuksen määrittäminen

- 1 Kun toimintonäppäinopas tulee näyttöön, valitse [MENU] siirtämällä JOG-painiketta YLÖS. Paina seuraavaksi JOG-painiketta.
- 2 Valitse **MENU SETTINGS** JOG-painikkeella YLÖS/ALAS ja paina JOG-painiketta.
- 3 Valitse **Display Time** JOG-painikkeella YLÖS/ALAS ja paina JOG-painiketta. Oheinen ikkuna avautuu.



- 4 Valitse haluamasi asetus JOG-painikkeella YLÖS/ALAS ja paina JOG-painiketta.
- 5 Valittu asetus otetaan käyttöön.

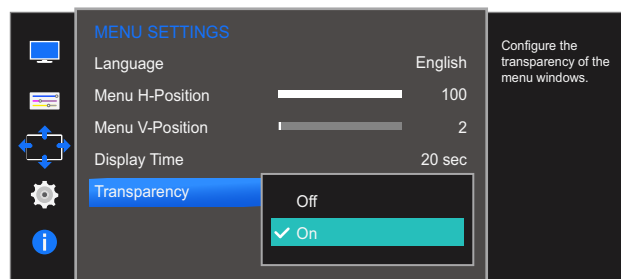


## 5.4 Transparency

Säädä valikkoikkunoiden läpinäkyvyyttä.

### 5.4.1 Transparency -asetuksen muuttaminen

- 1 Kun toimintonäppäinopas tulee näyttöön, valitse [mm] siirtämällä JOG-painiketta YLÖS. Paina seuraavaksi JOG-painiketta.
- 2 Valitse **MENU SETTINGS** JOG-painikkeella YLÖS/ALAS ja paina JOG-painiketta.
- 3 Valitse **Transparency** JOG-painikkeella YLÖS/ALAS ja paina JOG-painiketta. Oheinen ikkuna avautuu.



- 4 Valitse haluamasi asetus JOG-painikkeella YLÖS/ALAS ja paina JOG-painiketta.
- 5 Valittu asetus otetaan käyttöön.

# Asetusten määrittäminen ja palauttaminen

Jokainen toiminto on kuvattu yksityiskohtaisesti. Lisätietoja saat laitteen ohjeista.

## 6.1 Reset All

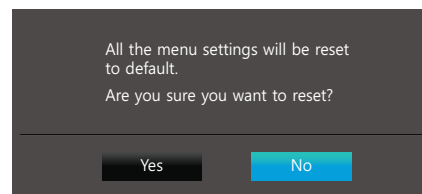
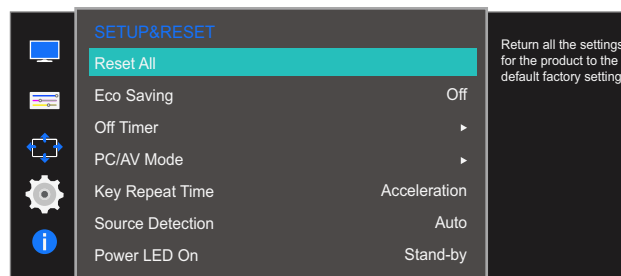
Palauta laitteen kaikki asetukset oletusarvoiksi tehdasasetuksiksi.



Näytössä käytettävissä olevat toiminnot voivat vaihdella mallin mukaan. Perehdy käyttämääsi laitteeseen.

### 6.1.1 Asetusten palauttaminen (Reset All)

- 1 Kun toimintonäppäinopas tulee näyttöön, valitse [ ] siirtämällä JOG-painiketta YLÖS. Paina seuraavaksi JOG-painiketta.
- 2 Valitse **SETUP&RESET** JOG-painikkeella YLÖS/ALAS ja paina JOG-painiketta.
- 3 Valitse **Reset All** JOG-painikkeella YLÖS/ALAS ja paina JOG-painiketta.  
Oheinen ikkuna avautuu.



- 4 Valitse haluamasi asetus JOG-painikkeella VASEN/OIKEA ja paina JOG-painiketta.
- 5 Valittu asetus otetaan käyttöön.

## 6.2 Eco Saving

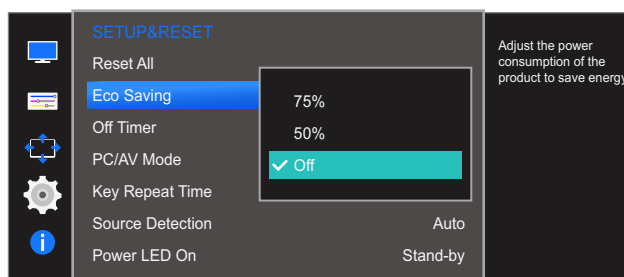
**Eco Saving** -toiminto vähentää virrankulutusta valvomalla näyttöpaneelin käyttämän sähkön määrää.



- Tämä valikko ei ole käytettävissä, kun **SAMSUNG MAGICBright**-asetukseksi on valittu **Dynamic Contrast**.
- Tämä valikko ei ole käytettävissä, kun **Game Mode**-toiminto on käytössä.
- Näytössä käytettävissä olevat toiminnot voivat vaihdella mallin mukaan. Perehdy käyttämäsi laitteeseen.

### 6.2.1 Eco Saving -asetuksen määrittäminen

- 1 Kun toimintonäppäinopas tulee näyttöön, valitse [ ] siirtämällä JOG-painiketta YLÖS. Paina seuraavaksi JOG-painiketta.
- 2 Valitse **SETUP&RESET** JOG-painikkeella YLÖS/ALAS ja paina JOG-painiketta.
- 3 Valitse **Eco Saving** JOG-painikkeella YLÖS/ALAS ja paina JOG-painiketta. Oheinen ikkuna avautuu.



- **75%**: Muuttaa näytön virrankulutuksen 75 prosenttiin oletustasosta.
  - **50%**: Muuttaa näytön virrankulutuksen 50 prosenttiin oletustasosta.
  - **Off**: Ota **Eco Saving** -toiminto pois käytöstä.
- 4 Valitse haluamasi asetukset JOG-painikkeella YLÖS/ALAS ja paina JOG-painiketta.
  - 5 Valittu asetukset otetaan käyttöön.

## 6.3 Off Timer

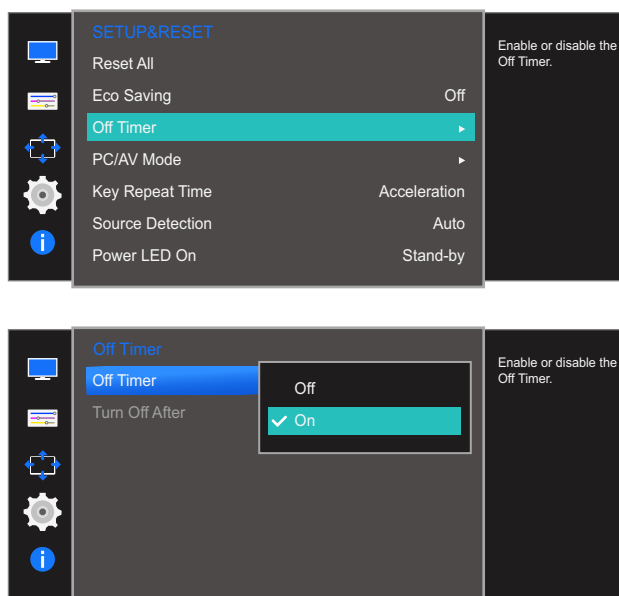
Voit asettaa tuotteen kytkeytymään pois päältä automaattisesti.



Näytössä käytettävissä olevat toiminnot voivat vaihdella mallin mukaan. Perehdy käyttämäsi laitteeseen.

### 6.3.1 Off Timer -toiminnon määrittäminen

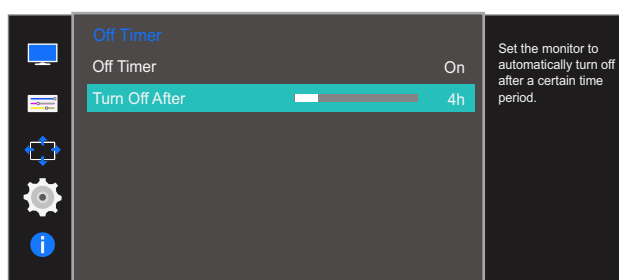
- 1 Kun toimintonäppäinopas tulee näyttöön, valitse [ ] siirtämällä JOG-painiketta YLÖS. Paina seuraavaksi JOG-painiketta.
- 2 Valitse **SETUP&RESET** JOG-painikkeella YLÖS/ALAS ja paina JOG-painiketta.
- 3 Valitse **Off Timer** JOG-painikkeella YLÖS/ALAS ja paina JOG-painiketta.
- 4 Valitse **Off Timer** JOG-painikkeella YLÖS/ALAS ja paina JOG-painiketta. Oheinen ikkuna avautuu.



- **Off:** Poista sammutusajastin käytöstä, jolloin laite ei sammu automaattisesti.
  - **On:** Ota sammutusajastin käyttöön, jolloin laite sammuu automaattisesti.
- 5 Valitse haluamasi asetus JOG-painikkeella YLÖS/ALAS ja paina JOG-painiketta.
  - 6 Valittu asetus otetaan käyttöön.

### 6.3.2 Turn Off After-asetuksen määrittäminen

- 1 Kun toimintinäppäinopas tulee näyttoon, valitse [ ] siirtämällä JOG-painiketta YLÖS. Paina seuraavaksi JOG-painiketta.
- 2 Valitse **SETUP&RESET** JOG-painikkeella YLÖS/ALAS ja paina JOG-painiketta.
- 3 Valitse **Off Timer** JOG-painikkeella YLÖS/ALAS ja paina JOG-painiketta.
- 4 Valitse **Turn Off After** JOG-painikkeella YLÖS/ALAS ja paina JOG-painiketta. Oheinen ikkuna avautuu.



- 5 Säädä **Turn Off After**-asetusta JOG-painikkeella YLÖS/ALAS.
- 6 Valittu asetus otetaan käyttöön.



- Sammutusajastimen arvoksi voidaan valita 1–23 tuntia. Laite sammuu automaattisesti, kun määrätty aika on kulunut umpeen.
- Tämä asetus on käytettävissä vain silloin, kun **Off Timer** -toiminnon asetukseksi on valittu **On**.
- Euroopan markkinoille tarkoitetuissa tuotteissa **Off Timer** on määritetty aktivoitumaan automaattisesti 4 tunnin kuluttua virran kytkemisestä. Tämä tehdään virrankäyttömäärysten mukaisesti. Jos et halua ajastimen aktivoituvan, valitse **MENU** → **SETUP&RESET** ja määritä **Off Timer** -asetukseksi **Off**.

## 6.4 PC/AV Mode

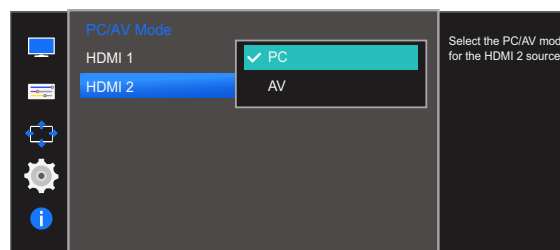
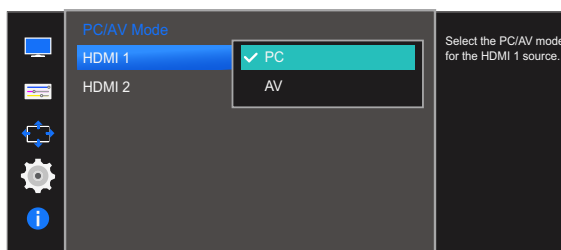
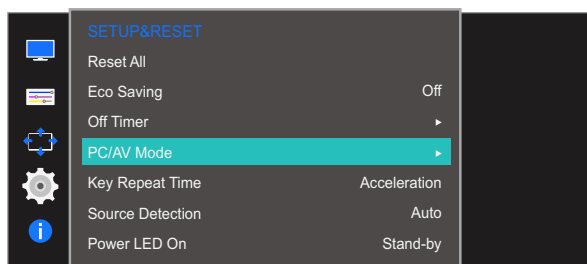
Aseta **PC/AV Mode** tilaan **AV**. Kuvaa suurennetaan. Tästä asetuksesta on hyötyä elokuvia katseltaessa.



- Tämä toiminto ei ole käytettävissä **Analog**-tilassa.
- Toimitetaan vain laajakuvamallien mukana (esimerkiksi 16:9 tai 16:10).
- Jos näyttö (joka on asetettu HDMI-tilaan) on virransäästötilassa tai näytöllä näkyy viesti **Check Signal Cable**, tuo kuvaruutunäyttö näkyviin painamalla MENU-painiketta. Voit valita joko asetuksen **PC** tai **AV**.
- Näytössä käytettävissä olevat toiminnot voivat vaihdella mallin mukaan. Perehdy käyttämäsi laitteeseen.

### 6.4.1 PC/AV Mode -asetuksen määrittäminen

- 1 Kun toimintonäppäinopas tulee näyttöön, valitse [ ] siirtämällä JOG-painiketta YLÖS. Paina seuraavaksi JOG-painiketta.
- 2 Valitse **SETUP&RESET** JOG-painikkeella YLÖS/ALAS ja paina JOG-painiketta.
- 3 Valitse **PC/AV Mode** JOG-painikkeella YLÖS/ALAS ja paina JOG-painiketta.
- 4 Valitse **HDMI1** tai **HDMI2** JOG-painikkeella YLÖS/ALAS ja paina JOG-painiketta. Oheinen ikkuna avautuu.



- 5 Valitse haluamasi asetukset JOG-painikkeella YLÖS/ALAS ja paina JOG-painiketta.
- 6 Valittu asetukset otetaan käyttöön.

## 6.5 Key Repeat Time

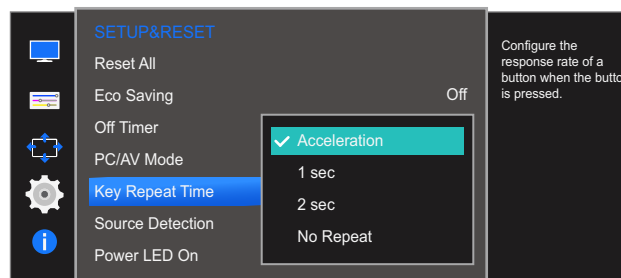
Säädä painikkeen vastausnopeutta painiketta painettaessa.



Näytössä käytettävissä olevat toiminnot voivat vaihdella mallin mukaan. Perehdy käyttämäsi laitteeseen.

### 6.5.1 Key Repeat Time -asetuksen määrittäminen

- 1 Kun toimintonäppäinopas tulee näyttöön, valitse [F1] siirtämällä JOG-painiketta YLÖS. Paina seuraavaksi JOG-painiketta.
- 2 Valitse **SETUP&RESET** JOG-painikkeella YLÖS/ALAS ja paina JOG-painiketta.
- 3 Valitse **Key Repeat Time** JOG-painikkeella YLÖS/ALAS ja paina JOG-painiketta. Oheinen ikkuna avautuu.



- Valittavissa ovat **Acceleration**, **1 sec** tai **2 sec**. Jos valitaan **No Repeat**, komento suoritetaan painiketta painettaessa vain kerran.
- 4 Valitse haluamasi asetus JOG-painikkeella YLÖS/ALAS ja paina JOG-painiketta.
  - 5 Valittu asetus otetaan käyttöön.

## 6.6 Source Detection

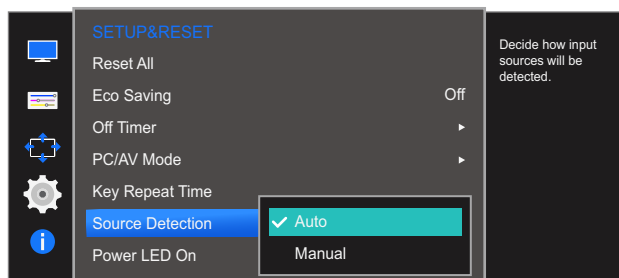
Aktivoi **Source Detection** -toiminto.



Näytössä käytettävissä olevat toiminnot voivat vaihdella mallin mukaan. Perehdy käyttämäsi laitteeseen.

### 6.6.1 Source Detection-asetuksen määrittäminen

- 1 Kun toimintonäppäinopas tulee näyttöön, valitse [ ] siirtämällä JOG-painiketta YLÖS. Paina seuraavaksi JOG-painiketta.
- 2 Valitse **SETUP&RESET** JOG-painikkeella YLÖS/ALAS ja paina JOG-painiketta.
- 3 Valitse **Source Detection** JOG-painikkeella YLÖS/ALAS ja paina JOG-painiketta. Oheinen ikkuna avautuu.



- **Auto**: Syöttölähde tunnistetaan automaattisesti.
  - **Manual**: Valitse syöttölähde manuaalisesti.
- 4 Valitse haluamasi asetus JOG-painikkeella YLÖS/ALAS ja paina JOG-painiketta.
  - 5 Valittu asetus otetaan käyttöön.

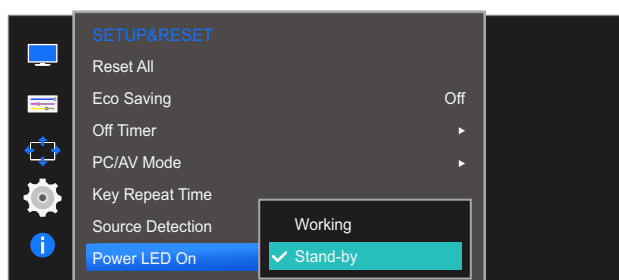


## 6.7 Power LED On

Ota käyttöön tai poista käytöstä laitteen alareunassa oleva virran merkkivalo määrittämällä asetukset.

### 6.7.1 Power LED On-toiminnon määrittäminen

- 1 Kun toimintonäppäinopas tulee näyttöön, valitse [ ] siirtämällä JOG-painiketta YLÖS.  
Paina seuraavaksi JOG-painiketta.
- 2 Valitse **SETUP&RESET** JOG-painikkeella YLÖS/ALAS ja paina JOG-painiketta.
- 3 Valitse **Power LED On** JOG-painikkeella YLÖS/ALAS ja paina JOG-painiketta.  
Oheinen ikkuna avautuu.




- **Working:** Virran merkkivalo palaa kun laite on käynnissä.
  - **Stand-by:** Virran merkkivalo palaa kun laite on valmiustilassa.
- 4 Valitse haluamasi asetus JOG-painikkeella YLÖS/ALAS ja paina JOG-painiketta.
  - 5 Valittu asetus otetaan käyttöön.

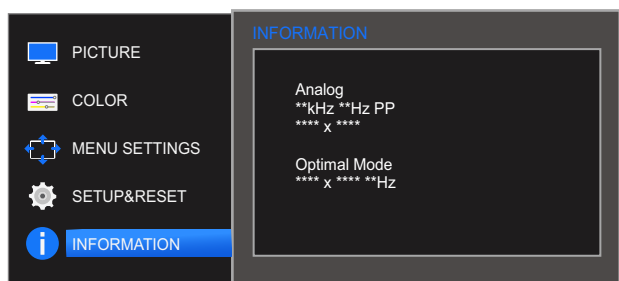
Jokainen toiminto on kuvattu yksityiskohtaisesti. Lisätietoja saat laitteen ohjeista.

## 7.1 INFORMATION

Näytä nykyinen syöttölähde, taajuus ja tarkkuus.

### 7.1.1 INFORMATION-valikon näyttäminen

- 1 Kun toimintonäppäinopas tulee näyttöön, valitse [  ] siirtämällä JOG-painiketta YLÖS. Paina seuraavaksi JOG-painiketta.
- 2 Valitse **INFORMATION** JOG-painikkeella YLÖS/ALAS ja paina JOG-painiketta. Oheinen ikkuna avautuu.



Näyttöön tulevat valikkokohteet voivat vaihdella mallikohtaisesti.

## 7.2 Brightness- ja Contrast-asetusten määrittäminen aloitusnäytössä

Säädä **Brightness**, **Contrast**-asetusta JOG-painikkeella, kun suorien näppäinten opas näkyy näytössä.



### **Brightness :**

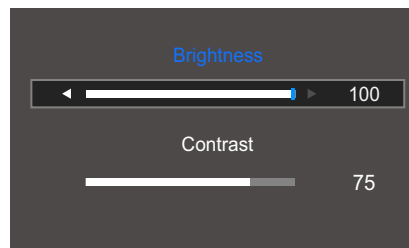
- Tämä valikko ei ole käytettävissä, kun **SAMSUNG MAGICBright**-asetukseksi on valittu **Dynamic Contrast**.
- Tämä valikko ei ole käytettävissä, kun **Eco Saving**-toiminto on käytössä.



### **Contrast :**

- Tämä asetus ei ole käytettävissä, kun **SAMSUNG MAGICBright**-toiminnon tilaksi on valittu **Cinema** tai **Dynamic Contrast**.
- Tämä valikko ei ole käytettävissä, kun **Game Mode**-toiminto on käytössä.

- 1 Kun työnnät JOG-painiketta suuntaan VASEN/OIKEA, seuraava näyttö avautuu.  
Oheinen ikkuna avautuu.



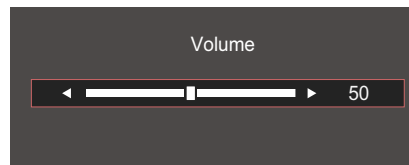
- 2 Valitse **Brightness** → **Contrast**, **Contrast** → **Brightness** JOG-painikkeella YLÖS/ALAS.
- 3 Säädä **Brightness**- ja **Contrast**-asetusta JOG-painikkeella VASEN/OIKEA.

## 7.3 Volume-asetuksen määrittäminen aloitusnäytössä

### 7.3.1 Volume

Säädä **Volume**-asetusta JOG-painikkeella, kun suorien näppäinten opas näkyy näytössä.

- 1 Kun työntät JOG-painiketta suuntaan VASEN/OIKEA, seuraava näyttö avautuu.



- 2 Säädä **Volume**-asetusta JOG-painikkeella VASEN/OIKEA.



- Tämä toiminto on käytettävissä vain **HDMI**-tilassa.
- Jos yhdistetyn syöttölaitteen äänenlaatu on kuulokkeita ja kaiuttimia käytettäessä heikko, laitteen Auto Mute -toiminto voi mykistää äänen tai saada sen katkeilemaan.

Määritä syöttölaitteen syöttöäänenvoimakkuudeksi vähintään 20 % ja säädä äänenvoimakkuutta laitteen äänenvoimakkuussäätimellä (JOG-painike VASEN/OIKEA).

- Mikä on Auto Mute?

Toiminto mykistää äänen äänenlaadun parantamiseksi, kun syöttösignaalissa on melua tai se on heikko, tavallisesti syöttölaitteen äänenvoimakkuuteen liittyvän ongelman vuoksi.



## 8.1 Easy Setting Box



### Easy Setting Box

"Easy Setting Box"-toiminnon avulla voit jakaa näytöllä näkyvän kuvan osiin.

#### 8.1.1 Ohjelmiston asennus

- 1 Aseta asennuslevy CD-asemaan.
- 2 Valitse "Easy Setting Box"-asennusohjelma.  
 Jos ohjelmiston asennusikkuna ei näy näytöllä, etsi CD-levyltä "Easy Setting Box"-asennustiedosto ja napsauta sitä kaksi kertaa.
- 3 Kun asennusohjelma ilmestyy näytölle, valitse **Next** (Seuraava).
- 4 Tee asennus loppuun noudattamalla näytölle ilmestyviä ohjeita.  

  - Ohjelmisto ei välttämättä toimi oikein, jollet käynnistä tietokonetta uudelleen asennuksen jälkeen.
  - "Easy Setting Box"-kuvake ei välttämättä ilmesty näytölle tietokoneen käyttöjärjestelmästä ja käytettävästä laitteesta riippuen.
  - Jos kuvake ei ilmesty näytölle, paina F5-painiketta.

#### Asennukseen liittyviä rajoituksia ja ongelmia ("Easy Setting Box")

"Easy Setting Box"-ohjelman asennukseen voivat vaikuttaa sellaiset tekijät kuten käytettävä videokortti, emolevy tai verkkoympäristö.

#### Järjestelmävaatimukset

##### Käyttöjärjestelmä

- Windows XP 32Bit/64Bit
- Windows Vista 32Bit/64Bit
- Windows 7 32Bit/64Bit
- Windows 8 32Bit/64Bit

##### Laitteisto

- Vähintään 32 Mt muistia
- Vähintään 60 Mt vapaata levytilaa

### 8.1.2 Ohjelmiston poistaminen

Napsauta **Käynnistä**, valitse **Asetukset/Ohjauspaneeli** ja napsauta sen jälkeen kaksi kertaa kohtaa **Lisää tai poista sovellus**.

Valitse ohjelmaluettelosta "Easy Setting Box" ja napsauta **Lisää/poista**-painiketta.

## 9.1 Vaatimukset ennen yhteydenottoa Samsungin asiakaspalvelukeskukseen

### 9.1.1 Laitteen testaaminen



Testaa laite alla kuvatulla tavalla, ennen kuin soitat Samsungin asiakaspalveluun. Jos ongelma ei ratkea, ota yhteyttä Samsungin asiakaspalveluun.

Tarkista laitteen testaustoiminnolla, että se toimii oikein.

Jos näyttö sammuu ja virran merkkivalo vilkkuu, vaikka laite on asianmukaisesti kytketty tietokoneeseen, suorita itsediagnoositesti.

- 1 Katkaise virta sekä laitteesta että tietokoneesta.
- 2 Irrota kaapeli laitteesta.
- 3 Käynnistä laite.
- 4 Jos näyttöön tulee **Check Signal Cable** -viesti, laite toimii oikein.



Jos näyttö on tyhjä, tarkista tietokone, näytönohjain ja johto.

### 9.1.2 Tarkkuuden ja taajuuden tarkistaminen

Jos tila ylittää tuetun tarkkuuden (katso "10.4 Standardisignaalitylojen taulukko"), näyttöön tulee lyhyeksi aikaa **Not Optimum Mode** -viesti.

### 9.1.3 Tarkistettavat kohteet

#### Asennusongelma (PC-tila)

Ongelmat	Ratkaisut
Näyttö menee itsestään päälle ja pois päältä.	Varmista, että laitteen ja tietokoneen välinen kaapeli on kytketty oikein ja että liittimet ovat tukevasti paikoillaan. (Katso "2.2 Tietokoneen kytkeminen ja käyttö".)

## Näyttöongelma

Ongelmat	Ratkaisut
Virran merkkivalo ei pala. Näyttöpääte ei käynnisty.	Tarkista, että virtajohto on liitetty oikein. (Katso "2.2 Tietokoneen kytkeminen ja käyttö".)
Näyttöön tulee <b>Check Signal Cable</b> -viesti.	Varmista, että kaapeli on kytketty kunnolla laitteeseen. (Katso "2.2 Tietokoneen kytkeminen ja käyttö".)
	Tarkista, että laitteeseen kytketyn toisen laitteen virta on päällä.
<b>Not Optimum Mode</b> -viesti näkyy näytöllä.	Tämä viesti tulee näyttöön, kun näytönohjaimen signaali ylittää laitteen enimmäistarkkuuden tai -taajuuden.
	Muuta enimmäistarkkuutta ja -taajuutta laitteen suorituskyvyn mukaan vakiosignaali-tilojen taulukon perusteella (sivu 79).
Näytön kuva on vääristynyt.	Tarkista laitteen kaapeliliitäntä (katso "2.2 Tietokoneen kytkeminen ja käyttö").
Kuva ei ole selkeä. Kuva on epätarkka.	Säädä <b>Coarse</b> - (sivu 47) ja <b>Fine</b> -asetuksia (sivu 48).
	Irrota kaikki lisävarusteet (videojatkojohdot yms.) ja yritä uudelleen.
	Aseta tarkkuus ja taajuus suositelluille tasoille.
Kuva tuntuu epävakaalta ja se värisee.	Tarkista, että tietokoneen tarkkuus ja taajuus ovat laitteen tukemalla alueella. Muuta asetuksia tarvittaessa. Katso lisätietoja tämän käyttöohjeen vakiosignaali-tilojen taulukosta (sivu 79) ja tuotteen <b>INFORMATION</b> -valikosta.
Kuvassa on varjoja tai näyttöön jää jälkikuvia.	
Näyttö on liian kirkas. Näyttö on liian tumma.	Säädä <b>Brightness</b> - (sivu 35) ja <b>Contrast</b> -asetuksia (sivu 36).
Kuvan värit eivät näy normaaleina.	Muuta <b>COLOR</b> -asetuksia. (Katso "Värisävyn määrittäminen".)
Kuvan väreissä on varjoja ja ne näkyvät vääristyneinä.	Muuta <b>COLOR</b> -asetuksia. (Katso "Värisävyn määrittäminen".)
Valkoinen ei näytä valkoiselta.	Muuta <b>COLOR</b> -asetuksia. (Katso "Värisävyn määrittäminen".)
Kuvaa ei näy ja virran merkkivalo vilkkuu 0,5–1 sekunnin välein.	Laite on virransäästötilassa.
	Palaa edelliseen ikkunaan hiirellä tai painamalla mitä tahansa näppäimistön näppäintä.



## Ääniongelma

Ongelmat	Ratkaisut
Ääni ei kuulu.	Tarkista äänikaapelin liitántä tai säädä äänenvoimakkuutta.
	Tarkista äänenvoimakkuus.
Äänenvoimakkuus on liian hiljainen.	Säädä äänenvoimakkuutta.
	Jos äänenvoimakkuus on edelleenkin liian hiljainen, vaikka olet säätänyt äänenvoimakkuuden korkeimmalle mahdolliselle tasolle, säädä tietokoneen äänikortin tai ohjelmiston äänenvoimakkuutta.

## Lähdelaitteen ongelma

Ongelmat	Ratkaisut
Tietokoneen käynnistyessä kuuluu piippaus.	Jos tietokoneen käynnistyessä kuuluu piippaus, kone tulee viedä huoltoon.



Laitteen rungossa olevien merkkivalojen näkyvyys vaihtelee käyttäjän katselukulman mukaan. Merkkivalo on ihmisille vaaraton, eikä se vaikuta laitteen ominaisuuksiin ja toimintaan. Laitetta on turvallista käyttää.

## 9.2 Kysymykset ja vastaukset

Kysymys	Vastaus
Miten taajuutta muutetaan?	<p>Säädä taajuus näytönohjaimen asetuksista.</p> <ul style="list-style-type: none"> <li>Windows XP: Valitse <b>Ohjauspaneeli</b> → <b>Ulkoasu ja teemat</b> → <b>Näyttö</b> → <b>Asetukset</b> → <b>Lisäasetukset</b> → <b>Näyttölaite</b> ja säädä <b>Virkistystaajuus</b>-asetusta <b>Näytön asetukset</b> -kohdassa.</li> <li>Windows ME/2000: Valitse <b>Ohjauspaneeli</b> → <b>Näyttö</b> → <b>Asetukset</b> → <b>Lisäasetukset</b> → <b>Näyttölaite</b> ja <b>Virkistystaajuus</b> kohdasta <b>Näytön asetukset</b>.</li> <li>Windows Vista: Valitse <b>Ohjauspaneeli</b> → <b>Ulkoasu ja mukauttaminen</b> → <b>Mukauttaminen</b> → <b>Näytön asetukset</b> → <b>Lisäasetukset</b> → <b>Näyttölaite</b> ja säädä <b>Virkistystaajuus</b>-asetusta <b>Näytön asetukset</b> -kohdassa.</li> <li>Windows 7: Valitse <b>Ohjauspaneeli</b> → <b>Ulkoasu ja mukauttaminen</b> → <b>Näyttö</b> → <b>Näytön tarkkuus</b> → <b>Lisäasetukset</b> → <b>Näyttölaite</b> ja säädä <b>Virkistystaajuus</b>-asetusta <b>Näytön asetukset</b> -kohdassa.</li> <li>Windows 8: Valitse <b>Asetukset</b> → <b>Ohjauspaneeli</b> → <b>Ulkoasu ja mukauttaminen</b> → <b>Näyttö</b> → <b>Näytön tarkkuus</b> → <b>Lisäasetukset</b> → <b>Näyttölaite</b> ja säädä <b>Virkistystaajuus</b>-asetusta <b>Näytön asetukset</b> -kohdassa.</li> </ul>

Kysymys	Vastaus
Miten tarkkuutta muutetaan?	<ul style="list-style-type: none"> <li>Windows XP: Säädä tarkkuutta kohdasta <b>Ohjauspaneeli → Ulkoasu ja teemat → Näyttö → Asetukset</b>.</li> <li>Windows ME/2000: Säädä tarkkuutta kohdasta <b>Ohjauspaneeli → Näyttö → Asetukset</b>.</li> <li>Windows Vista: Säädä tarkkuutta kohdasta <b>Ohjauspaneeli → Ulkoasu ja mukauttaminen → Mukauttaminen → Näyttöasetukset</b>.</li> <li>Windows 7: Säädä tarkkuutta kohdasta <b>Ohjauspaneeli → Ulkoasu ja mukauttaminen → Näyttö → Säädä tarkkuutta</b>.</li> <li>Windows 8: Säädä tarkkuutta kohdasta <b>Asetukset → Ohjauspaneeli → Ulkoasu ja mukauttaminen → Näyttö → Säädä tarkkuutta</b>.</li> </ul>
Miten virransäästötila asetetaan?	<ul style="list-style-type: none"> <li>Windows XP: Aseta virransäästötila kohdasta <b>Ohjauspaneeli → Ulkoasu ja teemat → Näyttö → Näytönsäästäjä</b>. Voit tehdä tämän myös tietokoneen BIOS-asetuksista.</li> <li>Windows ME/2000: Aseta virransäästötila kohdasta <b>Ohjauspaneeli → Näyttö → Näytönsäästäjä</b>. Voit tehdä tämän myös tietokoneen BIOS-asetuksista.</li> <li>Windows Vista: Aseta virransäästötila kohdasta <b>Ohjauspaneeli → Ulkoasu ja mukauttaminen → Mukauttaminen → Näytönsäästäjä</b>. Voit tehdä tämän myös tietokoneen BIOS-asetuksista.</li> <li>Windows 7: Aseta virransäästötila kohdasta <b>Ohjauspaneeli → Ulkoasu ja mukauttaminen → Mukauttaminen → Näytönsäästäjä</b>. Voit tehdä tämän myös tietokoneen BIOS-asetuksista.</li> <li>Windows 8: Aseta virransäästötila kohdasta <b>Asetukset → Ohjauspaneeli → Ulkoasu ja mukauttaminen → Mukauttaminen → Näytönsäästäjä</b>. Voit tehdä tämän myös tietokoneen BIOS-asetuksista.</li> </ul>



Lisätietoja säädöistä on tietokoneen tai näytönohjaimen käyttöoppaassa.

## 10.1 Yleistä (S24D590PL)

Mallin nimi		S24D590PL
Näyttö	Koko	23,6 tuumaa (59 cm)
	Näyttöalue	521,28 mm (V) x 293,22 mm (P)
	Kuvapistetiheys	0,2715 mm (V) x 0,2715 mm (P)
Virtalähde		AC 100 – 240 V~ (+/- 10 %), 50/60 Hz ± 3 Hz
Mitat (LxKxS) / Paino	Ilman jalustaa	541,8 x 344,9 x 58,5 mm
	Jalustan kanssa	541,8 x 421,2 x 169,2 mm / 3,98 kg
Käyttö- ja säilytysympäristö	Käyttö	Lämpötila: 10°C ~ 40°C (50°F ~ 104°F) Kosteus: 10–80 %, tiivistymätön
	Säilytys	Lämpötila: -20°C ~ 45°C (-4°F ~ 113°F) Kosteus: 5–95 %, tiivistymätön



## Kytke ja käytä

Näyttöä voidaan käyttää minkä tahansa kytke ja käytä -yhteensopivan järjestelmän kanssa.

Kaksisuuntainen tiedonsiirto näytön ja tietokonejärjestelmän kanssa optimoi näytön asetukset. Näyttö asennetaan automaattisesti. Voit kuitenkin halutessasi muokata asetuksia.



## Näytön pisteet (kuvapisteeet)

Tämän LCD-näytön valmistustavasta johtuen noin yksi kuvapiste miljoonasta (1 ppm) saattaa näkyä näytöllä kirkkaampana tai tummempana. Tämä ei vaikuta laitteen suorituskykyyn.



Edellä mainittuja teknisiä ominaisuuksia voidaan muuttaa laadun parantamiseksi ilman erillistä ilmoitusta.



Tämä laite on luokan B digitaalinen laite.

## 10.2 Yleistä (S27D590P)

Mallin nimi		S27D590P
Näyttö	Koko	27 tuumaa (68 cm)
	Näyttöalue	597,9 mm (V) x 336,3 mm (P)
	Kuvapistetiheys	0,3114 mm (V) x 0,3114 mm (P)
Virtalähde		AC 100 – 240 V~ (+/- 10 %), 50/60 Hz ± 3 Hz
Mitat (LxKxS) / Paino	Ilman jalustaa	619,5 x 388,6 x 58,5 mm
	Jalustan kanssa	619,5 x 465,0 x 169,2 mm / 4,96 kg
Käyttö- ja säilytysympäristö	Käyttö	Lämpötila: 10°C ~ 40°C (50°F ~ 104°F) Kosteus: 10–80 %, tiivistymätön
	Säilytys	Lämpötila: -20°C ~ 45°C (-4°F ~ 113°F) Kosteus: 5–95 %, tiivistymätön



## Kytke ja käytä

Näyttöä voidaan käyttää minkä tahansa kytke ja käytä -yhteensopivan järjestelmän kanssa.

Kaksisuuntainen tiedonsiirto näytön ja tietokonejärjestelmän kanssa optimoi näytön asetukset. Näyttö asennetaan automaattisesti. Voit kuitenkin halutessasi muokata asetuksia.



## Näytön pisteet (kuvapisteeet)

Tämän LCD-näytön valmistustavasta johtuen noin yksi kuvapiste miljoonasta (1 ppm) saattaa näkyä näytöllä kirkkaampana tai tummempana. Tämä ei vaikuta laitteen suorituskykyyn.



Edellä mainittuja teknisiä ominaisuuksia voidaan muuttaa laadun parantamiseksi ilman erillistä ilmoitusta.



Tämä laite on luokan B digitaalinen laite.

## 10.3 Virransäästö

Laitteen virransäästötoiminto pienentää virrankulutusta sammuttamalla kuvaruudun ja muuttamalla virran merkkivalon väriä, kun laitetta ei käytetä määritetyn ajan kuluessa. Laitteen virtaa ei katkaista virransäästötilassa. Voit palauttaa kuvaruudun takaisin käyttöön liikuttamalla hiirtä tai painamalla mitä tahansa näppäimistön näppäintä. Virransäästötila toimii vain silloin, kun laite on kytketty sellaiseen tietokoneeseen, jossa on virransäästötoiminto.

Virransäästö	Energy Star - virrankulutus	Virransäästötila	Virta katkaistu (virtapainikkeesta)
Virran merkkivalo	Pois	Vilkkuu	Käytössä
Virrankulutus (S24D590PL)	21 wattia	Tyypillinen 0,3 wattia enint. 0,45 W	Alle 0,3 wattia
Virrankulutus (S27D590P)	23 wattia	Tyypillinen 0,3 wattia enint. 0,45 W	Alle 0,3 wattia



- Näytetty virrankulutuksen taso voi vaihdella eri käyttöolosuhteissa tai asetuksia muutettaessa.
- ENERGY STAR® on Yhdysvaltain ympäristönsuojeluviraston rekisteröity tavaramerkki. Energy Star -virrankulutus mitataan nykyisen Energy Star® -standardin testimenetelmän mukaisesti.
- Jos haluat vähentää virrankulutuksen 0 wattiin, katkaise virta laitteen takapaneelissa olevasta virtakytkimestä tai irrota virtajohto. Muista irrottaa virtajohto, jos et aio käyttää laitetta pitkään aikaan. Virrankulutuksen voi vähentää 0 wattiin irrottamalla virtajohdon, jos virtapainike ei ole käytettävissä.

## 10.4 Standardisignaalitylojen taulukko



- Tämän laitteen voi sen teknisten ominaisuuksien vuoksi asettaa vain yhteen tarkkuuteen kullekin näyttöruudun koolle ihanteellisen kuvanlaadun saavuttamiseksi. Muun kuin määrätyn tarkkuuden käyttäminen voi heikentää kuvanlaatua. Tämän välttämiseksi suosittelemme, että valitset optimaalisen tarkkuuden, joka on määritetty laitteen näyttökoko varten.
- Kun vaihdat (tietokoneeseen kytketystä) CDT-näytöstä LCD-näyttöön, tarkista taajuusasetukset. Jos LCD-näyttö ei tue taajuutta 85Hz, muuta pystytaajuudeksi 60 Hz CDT-näyttöä käyttämällä, ennen kuin vaihdat sen LCD-näyttöön.

Mallin nimi		S24D590PL / S27D590P
Synkronointi	Vaakataajuus	30–81 kHz
	Pystytaajuus	56–75 Hz
Tarkkuus	Optimaalinen tarkkuus	1920 x 1080 / 60 Hz
	Enimmäistarkkuus	1920 x 1080 / 60 Hz

Jos tietokoneesta lähetetään signaali, joka kuuluu seuraaviin vakiosignaalityloihin, näyttöä säädetään automaattisesti. Jos tietokone ei lähetä vakiosignaalia, näyttö saattaa näkyä tyhjänä, vaikka virran merkkivalo palaa. Jos näin käy, säädä asetuksia oheisen taulukon tietojen ja tietokoneen näyttönohjaimen käyttöoppaan ohjeiden mukaisesti.

Tarkkuus	Vaakataajuus (kHz)	Pystytaajuus (Hz)	Pikselikello (MHz)	Tahdistuksen polaarisuus (H/V)
IBM, 720 x 400	31,469	70,087	28,322	-/+
MAC, 640 x 480	35,000	66,667	30,240	-/-
MAC, 832 x 624	49,726	74,551	57,284	-/-
MAC, 1152 x 870	68,681	75,062	100,000	-/-
VESA, 640 x 480	31,469	59,940	25,175	-/-
VESA, 640 x 480	37,861	72,809	31,500	-/-
VESA, 640 x 480	37,500	75,000	31,500	-/-
VESA, 800 x 600	35,156	56,250	36,000	+/+
VESA, 800 x 600	37,879	60,317	40,000	+/+
VESA, 800 x 600	48,077	72,188	50,000	+/+
VESA, 800 x 600	46,875	75,000	49,500	+/+
VESA, 1024 x 768	48,363	60,004	65,000	-/-
VESA, 1024 x 768	56,476	70,069	75,000	-/-
VESA, 1024 x 768	60,023	75,029	78,750	+/+

Tarkkuus	Vaakataajuus (kHz)	Pystytaajuus (Hz)	Pikselikello (MHz)	Tahdistuksen polaarisuus (H/V)
VESA, 1152 x 864	67,500	75,000	108,000	+/+
VESA, 1280 x 720	45,000	60,000	74,250	+/+
VESA, 1280 x 800	49,702	59,810	83,500	-/+
VESA, 1280 x 1024	63,981	60,020	108,000	+/+
VESA, 1280 x 1024	79,976	75,025	135,000	+/+
VESA, 1440 x 900	55,935	59,887	106,500	-/+
VESA, 1600 x 900 (RB)	60,000	60,000	108,000	+/+
VESA, 1680 x 1050	65,290	59,954	146,250	-/+
VESA, 1920 x 1080	67,500	60,000	148,500	+/+



- Vaakataajuus

Yhden, näytön oikeasta reunasta vasempaan vaakatasossa ulottuvan juovan pyyhkäisyyn kuluva aika sanotaan vaakasykliksi. Kääntäen verrannollinen määrä vaakasyklejä on nimeltään vaakataajuus. Vaakataajuus ilmaistaan kilohertseinä, kHz.

- Pystytaajuus

Luonnollinen kuva muodostetaan toistamalla samaa kuvaa kymmeniä kertoja sekunnissa.

Toistotiheyttä kutsutaan "pystytaajuudeksi" tai "virkistystaajuudeksi", ja sen mittayksikkönä on Hz.



## Ota yhteyttä Samsungiin



Jos sinulla on kysymyksiä tai kommentteja koskien Samsung tuotteita voitte ottaa yhteyttä Samsung tukeen.

NORTH AMERICA		
U.S.A	1-800-SAMSUNG (726-7864)	<a href="http://www.samsung.com/us">http://www.samsung.com/us</a>
CANADA	1-800-SAMSUNG (726-7864)	<a href="http://www.samsung.com/ca">http://www.samsung.com/ca</a> (English) <a href="http://www.samsung.com/ca_fr">http://www.samsung.com/ca_fr</a> (French)

LATIN AMERICA		
ARGENTINE	0800 333 3733	<a href="http://www.samsung.com.ar">http://www.samsung.com.ar</a>
BOLIVIA	800-10-7260	<a href="http://www.samsung.com">http://www.samsung.com</a>
BRAZIL	0800-124-421 (Demais cidades e regiões) 4004-0000 (Capitais e grandes centros)	<a href="http://www.samsung.com.br">http://www.samsung.com.br</a>
CHILE	800-SAMSUNG (726-7864)	<a href="http://www.samsung.com/cl">http://www.samsung.com/cl</a>
COLOMBIA	01 8000 112 112 Bogotá 600 12 72	<a href="http://www.samsung.com/co">http://www.samsung.com/co</a>
COSTA RICA	0-800-507-7267	<a href="http://www.samsung.com/latin">http://www.samsung.com/latin</a> (Spanish) <a href="http://www.samsung.com/latin_en">http://www.samsung.com/latin_en</a> (English)
DOMINICA	1-800-751-2676	<a href="http://www.samsung.com/latin">http://www.samsung.com/latin</a> (Spanish) <a href="http://www.samsung.com/latin_en">http://www.samsung.com/latin_en</a> (English)
ECUADOR	1-800-10-7267	<a href="http://www.samsung.com/latin">http://www.samsung.com/latin</a> (Spanish) <a href="http://www.samsung.com/latin_en">http://www.samsung.com/latin_en</a> (English)
EL SALVADOR	800-6225	<a href="http://www.samsung.com/latin">http://www.samsung.com/latin</a> (Spanish) <a href="http://www.samsung.com/latin_en">http://www.samsung.com/latin_en</a> (English)

LATIN AMERICA		
GUATEMALA	1-800-299-0013	<a href="http://www.samsung.com/latin">http://www.samsung.com/latin</a> (Spanish) <a href="http://www.samsung.com/latin_en">http://www.samsung.com/latin_en</a> (English)
HONDURAS	800-27919267	<a href="http://www.samsung.com/latin">http://www.samsung.com/latin</a> (Spanish) <a href="http://www.samsung.com/latin_en">http://www.samsung.com/latin_en</a> (English)
JAMAICA	1-800-234-7267	<a href="http://www.samsung.com">http://www.samsung.com</a>
NICARAGUA	001-800-5077267	<a href="http://www.samsung.com/latin">http://www.samsung.com/latin</a> (Spanish) <a href="http://www.samsung.com/latin_en">http://www.samsung.com/latin_en</a> (English)
MEXICO	01-800-SAMSUNG (726-7864)	<a href="http://www.samsung.com">http://www.samsung.com</a>
PANAMA	800-7267	<a href="http://www.samsung.com/latin">http://www.samsung.com/latin</a> (Spanish) <a href="http://www.samsung.com/latin_en">http://www.samsung.com/latin_en</a> (English)
PARAGUAY	009 800 542 0001	<a href="http://www.samsung.com.py">http://www.samsung.com.py</a>
PERU	0-800-777-08	<a href="http://www.samsung.com/pe">http://www.samsung.com/pe</a>
PUERTO RICO	1-800-682-3180	<a href="http://www.samsung.com">http://www.samsung.com</a>
TRINIDAD & TOBAGO	1-800-SAMSUNG (726-7864)	<a href="http://www.samsung.com">http://www.samsung.com</a>
URUGUAY	000 405 437 33	<a href="http://www.samsung.com">http://www.samsung.com</a>
VENEZUELA	0-800-100-5303	<a href="http://www.samsung.com/ve">http://www.samsung.com/ve</a>

EUROPE		
AUSTRIA	0810 - SAMSUNG (7267864,€ 0.07/min)	<a href="http://www.samsung.com">http://www.samsung.com</a>
BELGIUM	02-201-24-18	<a href="http://www.samsung.com/be">http://www.samsung.com/be</a> (Dutch) <a href="http://www.samsung.com/be_fr">http://www.samsung.com/be_fr</a> (French)
BOSNIA	051 331 999	<a href="http://www.samsung.com">http://www.samsung.com</a>
BULGARIA	07001 33 11 , share cost tariff	<a href="http://www.samsung.com/bg">http://www.samsung.com/bg</a>
CROATIA	062 SAMSUNG (062 726 786)	<a href="http://www.samsung.com/hr">http://www.samsung.com/hr</a>
CYPRUS	8009 4000 only from landline	<a href="http://www.samsung.com/gr">http://www.samsung.com/gr</a>

EUROPE		
CZECH	800-SAMSUNG (800-726786)	<a href="http://www.samsung.com">http://www.samsung.com</a>
	Samsung Electronics Czech and Slovak, s.r.o. V Parku 2343/24, 148 00 - Praha 4	
DENMARK	70 70 19 70	<a href="http://www.samsung.com">http://www.samsung.com</a>
EIRE	0818 717100	<a href="http://www.samsung.com">http://www.samsung.com</a>
ESTONIA	800-7267	<a href="http://www.samsung.com/ee">http://www.samsung.com/ee</a>
FINLAND	030-6227 515	<a href="http://www.samsung.com">http://www.samsung.com</a>
FRANCE	01 48 63 00 00	<a href="http://www.samsung.com/fr">http://www.samsung.com/fr</a>
GERMANY	0180 6 SAMSUNG bzw.	<a href="http://www.samsung.com">http://www.samsung.com</a>
	0180 6 7267864* (*0,20 €/Anruf aus dem dt. Festnetz, aus dem Mobilfunk max. 0,60 €/Anruf)	
GREECE	80111-SAMSUNG (80111 726 7864) only from land line(+30) 210 6897691 from mobile and land line	<a href="http://www.samsung.com/gr">http://www.samsung.com/gr</a>
HUNGARY	06-80-SAMSUNG (726-7864)	<a href="http://www.samsung.com/hu">http://www.samsung.com/hu</a>
ITALIA	800-SAMSUNG (726-7864)	<a href="http://www.samsung.com">http://www.samsung.com</a>
LATVIA	8000-7267	<a href="http://www.samsung.com/lv">http://www.samsung.com/lv</a>
LITHUANIA	8-800-77777	<a href="http://www.samsung.com/lt">http://www.samsung.com/lt</a>
LUXEMBURG	261 03 710	<a href="http://www.samsung.com">http://www.samsung.com</a>
MONTENEGRO	020 405 888	<a href="http://www.samsung.com">http://www.samsung.com</a>
NETHERLANDS	0900 - SAMSUNG (0900-7267864) (€ 0,10/Min)	<a href="http://www.samsung.com">http://www.samsung.com</a>
NORWAY	815 56480	<a href="http://www.samsung.com">http://www.samsung.com</a>
POLAND	0 801-172-678* lub +48 22 607-93-33 ** *(całkowity koszt połączenia jak za 1 impuls według taryfy operatora) ** (koszt połączenia według taryfy operatora)	<a href="http://www.samsung.com/pl">http://www.samsung.com/pl</a>
PORTUGAL	808 20-SAMSUNG (808 20 7267)	<a href="http://www.samsung.com">http://www.samsung.com</a>
ROMANIA	08008 SAMSUNG (08008 726 7864) TOLL FREE No.	<a href="http://www.samsung.com/ro">http://www.samsung.com/ro</a>
SERBIA	011 321 6899	<a href="http://www.samsung.com/rs">http://www.samsung.com/rs</a>
SLOVAKIA	0800 - SAMSUNG (0800-726 786)	<a href="http://www.samsung.com">http://www.samsung.com</a>
SPAIN	902172678	<a href="http://www.samsung.com">http://www.samsung.com</a>

EUROPE		
SWEDEN	0771 726 7864 (SAMSUNG)	<a href="http://www.samsung.com">http://www.samsung.com</a>
SWITZERLAND	0848-SAMSUNG (7267864, CHF 0.08/min)	<a href="http://www.samsung.com/ch">http://www.samsung.com/ch</a> (German) <a href="http://www.samsung.com/ch_fr">http://www.samsung.com/ch_fr</a> (French)
U.K	0330 SAMSUNG (7267864)	<a href="http://www.samsung.com">http://www.samsung.com</a>

CIS		
ARMENIA	0-800-05-555	<a href="http://www.samsung.com">http://www.samsung.com</a>
AZERBAIJAN	088-55-55-555	<a href="http://www.samsung.com">http://www.samsung.com</a>
BELARUS	810-800-500-55-500	<a href="http://www.samsung.com">http://www.samsung.com</a>
GEORGIA	0-800-555-555	<a href="http://www.samsung.com">http://www.samsung.com</a>
KAZAKHSTAN	8-10-800-500-55-500 (GSM: 7799)	<a href="http://www.samsung.com">http://www.samsung.com</a>
KYRGYZSTAN	00-800-500-55-500	<a href="http://www.samsung.com">http://www.samsung.com</a>
MOLDOVA	0-800-614-40	<a href="http://www.samsung.com">http://www.samsung.com</a>
MONGOLIA	+7-800-555-55-55	<a href="http://www.samsung.com">http://www.samsung.com</a>
RUSSIA	8-800-555-55-55	<a href="http://www.samsung.com">http://www.samsung.com</a>
TADJIKISTAN	8-10-800-500-55-500	<a href="http://www.samsung.com">http://www.samsung.com</a>
UKRAINE	0-800-502-000	<a href="http://www.samsung.com/ua">http://www.samsung.com/ua</a> (Ukrainian) <a href="http://www.samsung.com/ua_ru">http://www.samsung.com/ua_ru</a> (Russian)
UZBEKISTAN	8-10-800-500-55-500	<a href="http://www.samsung.com">http://www.samsung.com</a>

ASIA PACIFIC		
AUSTRALIA	1300 362 603	<a href="http://www.samsung.com/au">http://www.samsung.com/au</a>
CHINA	400-810-5858	<a href="http://www.samsung.com">http://www.samsung.com</a>
HONG KONG	(852) 3698 4698	<a href="http://www.samsung.com/hk">http://www.samsung.com/hk</a> (Chinese) <a href="http://www.samsung.com/hk_en">http://www.samsung.com/hk_en</a> (English)
INDIA	1800 3000 8282 1800 266 8282	<a href="http://www.samsung.com/in">http://www.samsung.com/in</a>
INDONESIA	0800-112-8888 (Toll Free) (021) 56997777	<a href="http://www.samsung.com/id">http://www.samsung.com/id</a>

ASIA PACIFIC		
JAPAN	0120-327-527	<a href="http://www.samsung.com">http://www.samsung.com</a>
MALAYSIA	1800-88-9999	<a href="http://www.samsung.com/my">http://www.samsung.com/my</a>
NEW ZEALAND	0800 SAMSUNG (0800 726 786)	<a href="http://www.samsung.com/nz">http://www.samsung.com/nz</a>
PHILIPPINES	1-800-10-7267864 [PLDT] 1-800-8-7267864 [Globe landline and Mobile] 02-4222111 [Other landline]	<a href="http://www.samsung.com/ph">http://www.samsung.com/ph</a>
SINGAPORE	1800-SAMSUNG (726-7864)	<a href="http://www.samsung.com/sg">http://www.samsung.com/sg</a>
TAIWAN	0800-32-9999	<a href="http://www.samsung.com/tw">http://www.samsung.com/tw</a>
THAILAND	0-2689-3232, 1800-29-3232	<a href="http://www.samsung.com/th">http://www.samsung.com/th</a>
VIETNAM	1800 588 889	<a href="http://www.samsung.com">http://www.samsung.com</a>

MENA		
ALGERIA	0800 100 100	<a href="http://www.samsung.com/n_africa">http://www.samsung.com/n_africa</a>
BAHRAIN	8000-4726	<a href="http://www.samsung.com/ae">http://www.samsung.com/ae</a> (English) <a href="http://www.samsung.com/ae_ar">http://www.samsung.com/ae_ar</a> (Arabic)
EGYPT	08000-726786	<a href="http://www.samsung.com">http://www.samsung.com</a>
IRAN	021-8255	<a href="http://www.samsung.com">http://www.samsung.com</a>
JORDAN	0800-22273 06 5777444	<a href="http://www.samsung.com/Levant">http://www.samsung.com/Levant</a> (English)
KUWAIT	183-2255 (183-CALL)	<a href="http://www.samsung.com/ae">http://www.samsung.com/ae</a> (English) <a href="http://www.samsung.com/ae_ar">http://www.samsung.com/ae_ar</a> (Arabic)
MOROCCO	080 100 2255	<a href="http://www.samsung.com">http://www.samsung.com</a>
OMAN	800-SAMSUNG (726-7864)	<a href="http://www.samsung.com/ae">http://www.samsung.com/ae</a> (English) <a href="http://www.samsung.com/ae_ar">http://www.samsung.com/ae_ar</a> (Arabic)
PAKISTAN	0800-Samsung (72678)	<a href="http://www.samsung.com/pk/">http://www.samsung.com/pk/</a>

MENA		
QATAR	800-2255 (800-CALL)	<a href="http://www.samsung.com/ae">http://www.samsung.com/ae</a> (English) <a href="http://www.samsung.com/ae_ar">http://www.samsung.com/ae_ar</a> (Arabic)
SAUDI ARABIA	920021230	<a href="http://www.samsung.com/sa">http://www.samsung.com/sa</a>
SYRIA	18252273	<a href="http://www.samsung.com/Levant">http://www.samsung.com/Levant</a> (English)
TUNISIA	80-1000-12	<a href="http://www.samsung.com/n_africa">http://www.samsung.com/n_africa</a>
TURKEY	444 77 11	<a href="http://www.samsung.com">http://www.samsung.com</a>
U.A.E	800-SAMSUNG (726-7864)	<a href="http://www.samsung.com">http://www.samsung.com</a>

AFRICA		
BOTSWANA	8007260000	<a href="http://www.samsung.com">http://www.samsung.com</a>
BURUNDI	200	<a href="http://www.samsung.com">http://www.samsung.com</a>
CAMEROON	7095-0077	<a href="http://www.samsung.com/africa_fr">http://www.samsung.com/africa_fr</a>
Cote D' Ivoire	8000 0077	<a href="http://www.samsung.com/africa_fr">http://www.samsung.com/africa_fr</a>
DRC	499999	<a href="http://www.samsung.com">http://www.samsung.com</a>
GHANA	0800-10077 0302-200077	<a href="http://www.samsung.com/africa_en">http://www.samsung.com/africa_en</a>
KENYA	0800 545 545	<a href="http://www.samsung.com">http://www.samsung.com</a>
NAMIBIA	08 197 267 864	<a href="http://www.samsung.com">http://www.samsung.com</a>
NIGERIA	0800-726-7864	<a href="http://www.samsung.com/africa_en">http://www.samsung.com/africa_en</a>
MOZAMBIQUE	847267864 / 827267864	<a href="http://www.samsung.com">http://www.samsung.com</a>
RWANDA	9999	<a href="http://www.samsung.com">http://www.samsung.com</a>
SENEGAL	800-00-0077	<a href="http://www.samsung.com/africa_fr">http://www.samsung.com/africa_fr</a>
SOUTH AFRICA	0860 SAMSUNG (726 7864)	<a href="http://www.samsung.com">http://www.samsung.com</a>
SUDAN	1969	<a href="http://www.samsung.com">http://www.samsung.com</a>
TANZANIA	0685 88 99 00	<a href="http://www.samsung.com">http://www.samsung.com</a>
UGANDA	0800 300 300	<a href="http://www.samsung.com">http://www.samsung.com</a>
ZAMBIA	0211 350370	<a href="http://www.samsung.com">http://www.samsung.com</a>

## Vastuu maksullisesta palvelusta (asiakkaan kustannukset)



Palvelua pyydettyäessä voimme seuraavissa tapauksissa takuusta huolimatta veloittaa maksun huoltoteknikon käynnistä.

### Tuote ei ole viallinen

Tuotteen puhdistaminen, säätäminen, selittäminen, uudelleenasennus jne.

- Huoltoteknikko antaa laitteen käyttöön liittyviä ohjeita tai säätää asetuksia laitetta purkamatta.
- Vika johtuu ulkoisista ympäristötekijöistä (Internet, antenni, langallinen signaali jne.).
- Tuote asennetaan uudelleen tai uusia laitteita kytketään sen jälkeen, kun ostettu laite on asennettu ensimmäisen kerran.
- Tuote asennetaan uudelleen sen siirtämiseksi toiseen paikkaan tai toiseen taloon.
- Asiakas pyytää ohjeita siitä, miten laitetta käytetään toisen valmistajan tuotteen kanssa.
- Asiakas pyytää ohjeita siitä, miten verkkoa tai toisen valmistajan ohjelmaa käytetään.
- Asiakas pyytää ohjelmiston asentamista ja asetusten määrittämistä laitetta varten.
- Huoltoteknikko poistaa laitteen sisällä olevan pölyn tai vieraat esineet.
- Asiakas pyytää asennusta ostettuaan laitteen ostoskanavalta tai verkosta.

### Laitteen vioittuminen johtuu asiakkaasta

Laitteen vioittuminen johtuu virheellisestä käsittelystä tai korjauksesta.

Laitteen vioittuminen johtuu

- ulkoisesta iskusta tai putoamisesta
- muiden kuin Samsungin hyväksymien tarvikkeiden tai erikseen myytävien tuotteiden käytöstä
- muun kuin Samsung Electronics Co., Ltd:n ulkoistuspalveluyrityksen insinöörin tai kumppanin suorittamasta korjauksesta
- asiakkaan suorittamasta laitteen muutoksesta tai korjauksesta
- käytöstä virheellisellä jännitteellä tai luvattomia sähköliitännöitä käyttäen
- käyttöoppaan varoitusten noudattamatta jättämisestä.

### Muuta

- Laite vioittuu luonnonkatastrofin (salamankuolon, tulipalon, maanjäristyksen, tulvivahingon jne.) seurauksena.
- Kulutustarvikkeet (akku, väriaine, loistelamppu, pää, tärytin, lamppu, suodatin, nauha jne.) ovat kuluneet loppuun.



Asiakkaalta voidaan periä palvelumaksu, jos hän pyytää huoltoa, vaikka laite ei ole vioittunut. Lue siis käyttöopas ensin.

## Turvallinen hävittäminen

### Tuotteen turvallinen hävittäminen (elektroniikka ja sähkölaitteet)



(Jätteiden lajittelua käyttävät maat)

Oheinen merkintä tuotteessa, lisävarusteissa tai käyttöohjeessa merkitsee, että tuotetta tai lisävarusteina toimitettavia sähkölaitteita (esim. laturia, kuulokkeita tai USB kaapelia) ei saa hävittää kotitalousjätteen mukana niiden käyttöiän päätyttyä. Virheellisestä jätteenkäsittelystä ympäristölle ja terveydelle aiheutuvien haittojen välttämiseksi tuote ja lisävarusteet on eroteltava muusta jätteestä ja kierrätettävä kestävän kehityksen mukaista uusiokäyttöä varten.

Kotikäyttäjät saavat lisätietoja tuotteen ja lisävarusteiden turvallisesta kierrätyksestä ottamalla yhteyttä tuotteen myyneeseen jälleenmyyjään tai paikalliseen ympäristöviranomaiseen.

Yrityskäyttäjien tulee ottaa yhteyttä tavarantoimittajaan ja selvittää hankintasopimuksen ehdot. Tuotetta tai sen lisävarusteita ei saa hävittää muun kaupallisen jätteen seassa.



## Sanasto

### Kuvaruutunäyttö (OSD)

Kuvaruutunäytössä (OSD) voit määrittää kuvaruudun asetukset kuvanlaadun optimoimiseksi tarpeen mukaan. Sen avulla voit muuttaa näytön kirkkautta, värisävyä, kokoa ja monia muita asetuksia näytössä olevien valikoiden kautta.

### Gamma

Gamma-valikossa voit säätää näytön keskisävyjä edustavia harmaasävyjä. Kirkkauden säätäminen kirkastaa koko näytön, kun taas Gamma-asetuksen säätäminen lisää vain keskisävyjen kirkkautta.

### Harmaasävy

Sävyasteikolla viitataan värien tummuuden tasoon, joka osoittaa värimuutosten vaihtelun näytön tummilla ja kirkkailla alueilla. Näytön kirkkauden muutokset ilmoitetaan mustan ja valkoisen vaihteluna, kun taas harmaasävyllä viitataan mustan ja valkoisen väliseen alueeseen. Harmaasävyjen muuttaminen Gamma-säädöllä muuttaa näytön keskisävyjen kirkkautta.

### Pyyhkäisynopeus

Pyyhkäisynopeus, tai virkistystaajuus, viittaa näytön päivitystiheyteen. Kuva näytetään päivittämällä näytön tiedot, vaikka päivitys ei näy paljain silmin. Näytön päivityskertojen määrää kutsutaan pyyhkäisynopeudeksi, ja sen mittayksikkö on Hz. 60 Hz:n pyyhkäisynopeus tarkoittaa, että näyttö päivitetään 60 kertaa sekunnissa. Näytön pyyhkäisynopeus vaihtelee tietokoneen näyttönohjaimen ja näytön suorituskyvyn mukaan.

### Vaakataajuus

Näyttöruudussa olevat merkit tai kuvat muodostuvat lukuisista pisteistä (pikseleistä). Pikselit lähetetään vaakasuuntaisina juovina, joista luodaan sitten kuva järjestämällä ne pystysuunnassa. Vaakataajuuden mittayksikkö on kHz, joka ilmoittaa, kuinka monta vaakasuuntaista juovaa sekunnissa lähetetään ja näytetään näyttöruudussa. Kun horisontaalinen taajuus on 85, kuvan muodostavia vaakasuoria viivoja lähetetään 85 000 kertaa sekunnissa. Horisontaalinen taajuus on 85 kHz.

### Pystytaajuus

Yksi kuva muodostuu lukuisista vaakasuuntaisista juovista. Pystytaajuuden mittayksikkö on Hz, joka ilmoittaa, kuinka monta kuvaa vaakasuuntaisista juovista voidaan muodostaa sekunnissa. Jos pystytaajuus on 60, se tarkoittaa, että kuva lähetetään 60 kertaa sekunnissa. Pystytaajuutta kutsutaan myös "virkistystaajuudeksi", ja se vaikuttaa näytön välkyntään.

## Tarkkuus

Tarkkuudella tarkoitetaan näytön muodostavien vaak- ja pystysuuntaisten pikseleiden määrää. Se ilmaisee, kuinka tarkasti kuvan yksityiskohdat näkyvät.

Tarkkuudeltaan parempi näyttö sisältää enemmän tietoja ja soveltuu myös useiden tehtävien samanaikaiseen suorittamiseen.

Jos näytön tarkkuus on esimerkiksi 1920 x 1080, siinä on 1920 vaakasuuntaista pikseliä (vaakataajuus) ja 1080 pystysuuntaista juovaa (pystytarkkuus).

Jos näytön tarkkuus on esimerkiksi 1920 x 1200, siinä on 1920 vaakasuuntaista pikseliä (vaakataajuus) ja 1200 pystysuuntaista juovaa (pystytarkkuus).

## Liitä ja käytä

Plug & Play -toiminto mahdollistaa automaattisen tiedonsiirron näytön ja tietokoneen välillä, mikä takaa näyttöympäristön parhaan mahdollisen toiminnan.

Näyttöpääte käyttää liitä ja käytä -toimintoon VESA DDC:tä (kansainvälinen standardi).

## A

Ajan näyttö 56

Asennus 25

## E

Easy Setting Box 69

Ekosäästö 59

Ennen kytkemistä 28

## G

Gamma 53

## H

HDMI mustan taso 44

Hieno 48

## K

karkeaksi 47

Kieli 54

Kirkkaus 35

Kontrasti 36

Kuvan koko 42

Kysymykset ja vastaukset 74

## L

Lähteen tunnistus 64

Läpinäkyvyys 57

## O

Oikea käyttöasento 18

Osat 20

Ota yhteyttä Samsungiin 81

## P

Painallusten toisto aika 63

Palauta kaikki 58

PC/AV-tila 62

Pelitila 38

Puhdistaminen 8

Punainen 49

## S

Sammutusajastin 60

SAMSUNG MAGIC Bright 39

SAMSUNG MAGIC Upscale 41

Sanasto 89

Sininen 51

Sisällön tarkistaminen 19

Standardisignaalitylojen taulukko 79

## T

Tekijänoikeudet 7

Terävyys 37

TIEDOT 66

Tietokoneen kytkeminen ja käyttö 28

Turvallinen hävittäminen 88

Turvallisuusohjeita 10

## V

Vaatimukset ennen yhteydenottoa

Samsungin asiakaspalvelukeskukseen 71

Värisävy 52

Vasteaika 45

Vastuu maksullisesta palvelusta asiakkaan  
kustannukset 87

Vihreä 50

Virran merkkivalo palaa 65

Virrassäästö 78

## Y

Yleistä 76, 77