

# Bruksanvisning

## U28D590D

Färgen och utseendet kan variera beroende på produkt.  
Specifikationerna kan ändras utan föregående  
meddelande för att förbättra produktens prestanda.

# Innehållsförteckning

## INNAN DU ANVÄNDER PRODUKTEN

7  
7

8

9

9

10

10

11

12

14

18

### Upphovsrätt

Ikoner som används i den här handboken

### Rengöring

### Säkra installationsutrymmet

### Förvaring

### Säkerhetsföreskrifter

Symboler

Elektricitet och säkerhet

Installation

Användning

### Rätt hållning vid produktanvändning

## FÖRBEREDELSE

19

19

20

20

21

22

24

25

25

26

27

27

### Kontrollera innehållet

Kontrollera delarna

### Delar

Panelkontroll

Direktnappguide

Funktionsknappguide

Baksidan

### Installation

Montera stativet

Avlägsna stativet

Ändra produktens lutning

Antistöldlås

## ANSLUTA OCH ANVÄNDA EN KÄLLENHET

28

28

### Före anslutning

Kontrollpunkter före anslutning

# Innehållsförteckning

	28	<b>Ansluta och använda en dator</b>
	28	Ansluta med en HDMI-kabel
	29	Anslutning med en HDMI-DVI-kabel
	29	Anslutning med DP-kabel
	30	Ansluta hörlurarna eller högtalarna
	31	Ansluta strömmen
	33	Installation av drivrutiner
	34	Ställa in den optimala upplösningen
<b>SKÄRMINSTÄLLNING</b>	35	<b>Ljus</b>
	35	Konfigurera <b>Ljus</b>
	36	<b>Kontrast</b>
	36	Ställa in <b>Kontrast</b>
	37	<b>Skärpa</b>
	37	Ställa in <b>Skärpa</b>
	38	<b>Spelläge</b>
	38	Ställa in <b>Spelläge</b>
	39	<b>SAMSUNG MAGIC Bright</b>
	39	Ställa in <b>SAMSUNG MAGIC Bright</b>
	41	<b>SAMSUNG MAGIC Angle</b>
	41	Ställa in <b>SAMSUNG MAGIC Angle</b>
	43	<b>Färg</b>
	43	Ställa in <b>Färg</b>
	45	<b>HDMI svart</b>
	45	Konfigurera inställningar för <b>HDMI svart</b>
	46	<b>Svarstid</b>
	46	Ställa in <b>Svarstid</b>
<b>SKÄRMJUSTERING</b>	47	<b>Bildstorlek</b>
	47	Ändra <b>Bildstorlek</b>
	49	<b>H-position och V-position</b>
	49	Ställa in <b>H-position</b> och <b>V-position</b>

# Innehållsförteckning

	50	<b>PIP/PBP</b>
	51	Ställa in <b>BIB/PBP-läge</b>
	52	Ställa in <b>Storlek</b>
	53	Ställa in <b>Position</b>
	54	Ställa in <b>Ljudkälla</b>
	55	Ställa in <b>Källa</b>
	57	Ställa in <b>Bildstorlek</b>
	61	Ställa in <b>Kontrast</b>
<b>KOORDINERA</b>	<b>63</b>	<b>Språk</b>
<b>SKÄRM MENYKONTROLLEN</b>	63	Ställa in <b>Språk</b>
	<b>64</b>	<b>Visa tid</b>
	64	Ställa in <b>Visa tid</b>
	<b>65</b>	<b>Transparens</b>
	65	Ändra <b>Transparens</b>
<b>INSTÄLLNINGAR OCH</b>	<b>66</b>	<b>Eco-spar</b>
<b>ÅTERSTÄLLNING</b>	66	Ställa in <b>Eco-spar</b>
	<b>67</b>	<b>PC/AV-läge</b>
	67	Ställa in <b>PC/AV-läge</b>
	<b>68</b>	<b>Källdetektering</b>
	68	Ställa in <b>Källdetektering</b>
	<b>69</b>	<b>Knappupprepn.tid</b>
	69	Ställa in <b>Knappupprepn.tid</b>
	<b>70</b>	<b>Sluttid</b>
	70	Ställa in <b>Sluttid</b>
	71	Ställa in <b>Stäng av efter</b>
	<b>72</b>	<b>På för LED-ström</b>
	72	Ställa in <b>På för LED-ström</b>
	<b>73</b>	<b>Återställ alla</b>
	73	Återställa till standardinställningarna ( <b>Återställ alla</b> )

# Innehållsförteckning

<b>INFORMATION MENY OCH ANNAT</b>	<b>74</b>	<b>Information</b>
	74	Visa Information
	<b>75</b>	<b>Ställa in Ljus/Kontrast och Skärpa från inledningsskärmen</b>
	<b>76</b>	<b>Ställa in Volym när inledningsskärmen visas</b>
	76	Volym
<b>INSTALLERA PROGRAMMET</b>	<b>77</b>	<b>Easy Setting Box</b>
	77	Installera programmet
	78	Ta bort programmet
<b>FELSÖKNINGSGUIDE</b>	<b>79</b>	<b>Gör detta innan du kontaktar Samsungs kundservice</b>
	79	Testa produkten
	79	Kontrollera upplösning och frekvens
	79	Kontrollera följande.
	<b>82</b>	<b>Vanliga frågor</b>
<b>SPECIFIKATIONER</b>	<b>84</b>	<b>Allmänt</b>
	<b>85</b>	<b>Energispar</b>
	<b>86</b>	<b>Tabell för standardsignalläge</b>
<b>APPENDIX</b>	<b>90</b>	<b>Kontakta Samsung</b>
	<b>96</b>	<b>Ansvar för betalservice (kostnad för kunder)</b>
	96	Inget fel på produkten
	96	En skada på produkten som orsakats av kunden
	96	Annat
	<b>98</b>	<b>Korrekt avfallshantering</b>
	98	Korrekt avfallshantering av produkten (elektriska och elektroniska produkter)

# Innehållsförteckning

---

INDEX	99	Terminologi
-------	----	-------------

## Upphovsrätt

Innehållet i den här handboken kan komma att ändras utan förvarning i avsikt att förbättra kvaliteten.

© 2014 Samsung Electronics

Samsung Electronics innehar upphovsrätten för den här handboken.

Användning eller reproduktion av den här handboken, delvis eller i sin helhet, utan tillstånd från Samsung Electronics är förbjudet.

Microsoft, Windows och Windows NT är registrerade varumärken som tillhör Microsoft Corporation.

VESA, DPM och DDC är registrerade varumärken som tillhör Video Electronics Standards Association.

- En administrationsavgift kan tillkomma om
  - (a) en tekniker tillkallas och det inte finns något fel på produkten.  
(om du inte har läst den här användarhandboken).
  - (b) du tar med produkten till ett reparationscenter och det inte finns något fel på produkten.  
(om du inte har läst den här användarhandboken).
- Beloppet på en sådan administrationsavgift informeras före arbetet sker eller hembesöket görs.

## Ikoner som används i den här handboken

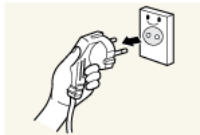


Följande bilder är endast med som referens. Den verkliga situationen kan skilja sig från vad som visas i bilderna.

## Rengöring

Var försiktig när du rengör skärmen och höljet eftersom avancerade LCD-skärmar lätt repas.

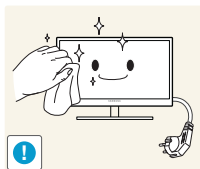
Gör följande vid rengöring.



1. Stäng av bildskärmen och datorn.
2. Koppla från strömsladden från bildskärmen.



Håll i kontakten på strömsladden och rör inte sladden med blöta händer. Stötar kan annars uppstå.



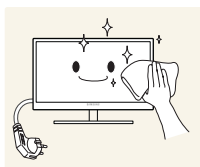
3. Torka av skärmen med en mjuk, ren och torr trasa.



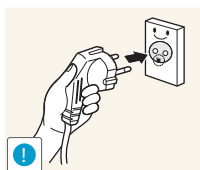
- Använd inte något rengöringsmedel som innehåller alkohol, lösningsmedel eller tensider på bildskärmen.



- Spruta inte vatten eller rengöringsmedel direkt på produkten.



4. Fukta en ren och torr trasa med vatten och vrid ur den ordentligt vid rengöring av utsidan av bildskärmen.



5. Anslut strömsladden till produkten efter rengöring av produkten.
6. Slå på bildskärmen och datorn.

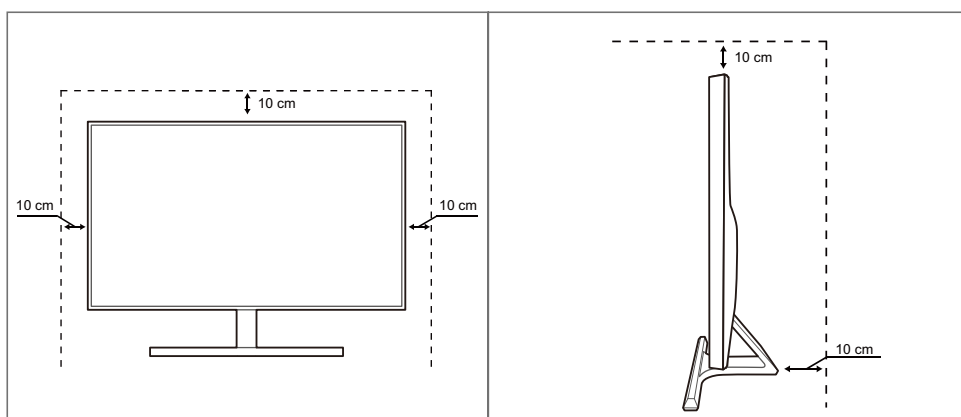


## Säkra installationsutrymmet

- Se till att det finns plats runt produkten för ventilation. En inländig temperaturökning kan orsaka brand och skada på produkten. Se till att det finns så mycket utrymme som visas nedan eller mer när du installerar produkten.



Utseendet kan variera beroende på produkt.



## Förvaring





Kontakta Samsungs kundtjänst (sida 90) om insidan av bildskärmen behöver rengöras.  
(En avgift tas ut.)





# Innan du använder produkten

## Säkerhetsföreskrifter

Akta!
RISK FÖR ELSTÖTAR, ÖPPNA INTE
Varning : MINSKA RISKEN FÖR ELSTÖTAR, TA INTE BORT HÖLJET (ELLER BAKSIDAN). DET FINNS INGA DELAR SOM ANVÄNDAREN SJÄLV KAN ÅTGÄRDA INUTI PRODUKTEN. LÅT ALL SERVICE UTFÖRAS AV BEHÖRIG PERSONAL.

	Symbolen anger att hög ström passerar genom produkten. Det är farligt att på något vis röra vid produktens inre delar.
	Symbolen uppmärksammar dig på att viktig information om användning och underhåll följer med produkten.

## Symboler

 Varning!	En allvarlig eller dödlig skada kan uppstå om anvisningarna inte följs.
 Varning	Personskada eller skador på föremål kan uppstå om anvisningarna inte följs.
	Åtgärder markerade med den här symbolen är förbjudna.
	Anvisningar markerade med den här symbolen måste följas.

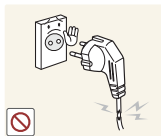
# Innan du använder produkten

## Elektricitet och säkerhet



Följande bilder är endast med som referens. Den verkliga situationen kan skilja sig från vad som visas i bilderna.

### Varning!



Använd inte en skadad strömsladd eller stickkontakt, eller ett eluttag som sitter löst.

- Stötar eller brand kan uppstå.



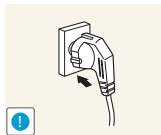
Anslut inte flera produkter till samma eluttag.

- Det kan leda till att eluttaget överhettas vilket i sin tur kan orsaka brand.



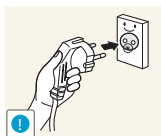
Ta inte i kontakten med våta händer.

- Stötar kan annars uppstå.



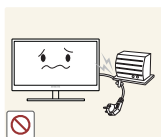
Sätt i elkontakten ordentligt så att den inte sitter löst.

- En löst isatt elkontakt kan orsaka brand.



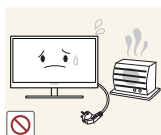
Anslut stickkontakten till ett jordat eluttag (endast typ 1-isolerade enheter).

- Stötar eller skada kan uppstå.



Böj eller dra inte kraftigt i strömsladden. Placera inte några tunga föremål på strömsladden.

- En skadad strömsladd kan leda till stötar eller brand.



Placera inte strömsladden eller produkten i närheten av värmekällor.

- Stötar eller brand kan uppstå.



Ta bort damm och annat skräp från stickkontakterna och eluttaget med en torr trasa.

- Annars kan brand uppstå.

# Innan du använder produkten

## Varning



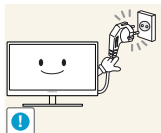
Koppla inte från strömsladden när produkten används.

- Produkten kan skadas av en elstöt.



Använd inte strömsladden till andra produkter än auktoriserade produkter som tillhandahålls av Samsung.

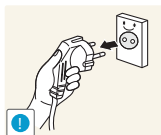
- Stötar eller brand kan uppstå.



Se till att eluttaget som strömsladden är anslutet till inte är övertäckt.

- Om problem uppstår med produkten kopplar du från strömsladden så att produkten inte får någon ström.

Det går inte att stänga av strömmen till produkten helt genom att trycka på strömbrytaren.



Håll i stickkontakten när du kopplar från strömsladden från eluttaget.

- Stötar eller brand kan uppstå.

## Installation

## Varning!



Placera inte ljus, insektsspray eller cigaretter på produkten. Placera inte produkten nära värmekällor.

- Annars kan brand uppstå.



Undvik att placera produkten i trånga utrymmen med dålig ventilation, t.ex. en bokhylla eller garderob.

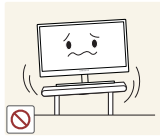
- Detta kan leda till att den inre temperaturen ökar och produkten börjar brinna.



Förvara produktens plastförpackning utom räckhåll för barn.

- Barnen kan kvävas.

# Innan du använder produkten



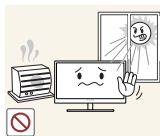
Placera inte produkten på ett ostadigt eller vibrerande underlag (instabil hylla, lutande ytor med mera).

- Produkten kan falla och gå sönder eller orsaka personskador.
- Om produkten används i en miljö med kraftiga vibrationer kan produkten skadas eller börja brinna.



Installera inte produkten i ett fordon eller på en plats utsatt för damm, fukt (droppande vatten osv.), olja eller rök.

- Stötar eller brand kan uppstå.



Utsätt inte produkten för direkt solljus, värme eller heta föremål som t.ex. en spis.

- Produktens livstid kan då förkortas eller brand uppstå.



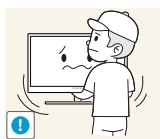
Placera inte produkten inom räckhåll för småbarn.

- Produkten kan falla och skada barn.



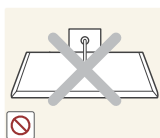
Matolja, exempelvis sojabönsolja, kan skada eller deformera produkten. Installera inte produkten i kök eller i närheten av en köksbänk.

## Varning



Var försiktig så att du inte tappar produkten när du flyttar den.

- Produkten kan då skadas eller orsaka personskador.



Ställ inte ner produkten med framsidan nedåt.

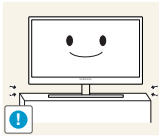
- Skärmen kan skadas.



När du placerar produkten på ett skåp eller en hylla måste du se till att den nedre, främre kanten av produkten inte skjuter ut.

- Produkten kan falla och gå sönder eller orsaka personskador.
- Placera endast produkten på skåp eller hyllor som har rätt storlek.

# Innan du använder produkten



Ställ ner produkten försiktigt.

- Produkten kan falla och gå sönder eller orsaka personskador.

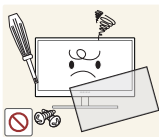


Om produkten installeras på ett ovanligt ställe (en plats utsatt för större mängder dammpartiklar, kemiska ämnen, extrema temperaturer eller höga fuktnivåer, eller en plats där produkten är igång under längre tidsperioder) kan det resultera i en kraftig försämring av produktens prestanda.

- Kontakta Samsungs kundtjänst (sida 90) om du vill installera produkten på ett sådant ställe.

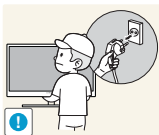
## Användning

### Varning!



Ström med hög spänning går genom produkten. Försök inte att själv ta isär, reparera eller ändra produkten.

- Stötar eller brand kan uppstå.
- Kontakta Samsungs kundtjänst (sida 90) för reparation.



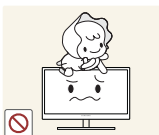
Innan du flyttar produkten stänger du av strömmen med strömbrytaren och kopplar från strömsladden och alla andra anslutna kablar.

- Annars kan strömsladden skadas och brand eller stötar kan uppstå.



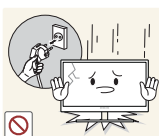
Om produkten låter konstigt, luktar bränt eller rök ska du omedelbart ta bort strömsladden och kontakta Samsungs kundtjänst (sida 90).

- Stötar eller brand kan uppstå.



Låt inte barn klänga eller klättra på produkten.

- Produkten kan falla och barn kan skadas allvarligt.



Om produkten faller eller utsidan skadas stänger du av produkten, tar bort strömsladden och kontaktar Samsungs kundtjänst (sida 90).

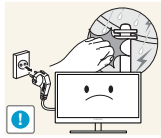
- Stötar eller brand kan annars uppstå.



Placera inte tunga föremål, leksaker eller godis på produkten.

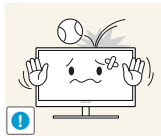
- Produkten eller tunga föremål kan falla när barn försöker nå leksaken eller godiset och orsaka allvarliga skador.

# Innan du använder produkten



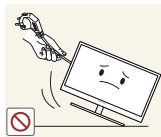
Under åskväder bör du stänga av strömmen och dra ur strömsladden.

- Stötar eller brand kan uppstå.



Tappa inte föremål på produkten och utsätt inte produkten för kraftiga smällar.

- Stötar eller brand kan uppstå.



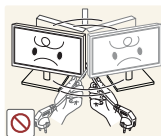
Flytta inte produkten genom att dra i strömsladden eller någon kabel.

- Annars kan strömsladden och produkten skadas, och stötar eller brand kan uppstå.



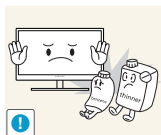
Om en gasläcka inträffar ska du inte röra produkten eller stickkontakten. Ventilera också lokalen omedelbart.

- Gnistor kan orsaka en explosion eller brand.



Lyft eller flytta inte produkten genom att dra i strömsladden eller någon kabel.

- Annars kan strömsladden och produkten skadas, och stötar eller brand kan uppstå.



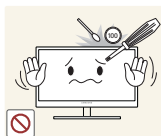
Använd inte och placera inte eldfarliga sprayer eller lättantändliga ämnen nära produkten.

- En explosion eller brand kan uppstå.



Se till att ventilationsspringorna inte blockeras av dukar eller gardiner.

- Detta kan leda till att den inre temperaturen ökar och produkten börjar brinna.



Infoga inte metallföremål (mynt, hårspännen, säkerhetsnålar osv.) eller brännbara föremål (papper, tändstickor osv.) i produktens ventilationsspringor eller portar.

- Om vatten eller något annat ämne hamnar i produkten stänger du av produkten, tar bort strömsladden och kontakter Samsungs kundtjänst (sida 90).
- Produkten kan annars gå sönder och stötar eller brand kan uppstå.

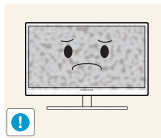


Placera inte föremål som innehåller vätska (vaser, krukor, flaskor osv.) eller metallföremål på produkten.

- Om vatten eller något annat ämne hamnar i produkten stänger du av produkten, tar bort strömsladden och kontakter Samsungs kundtjänst (sida 90).
- Produkten kan annars gå sönder och stötar eller brand kan uppstå.

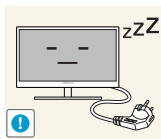
# Innan du använder produkten

## Varning



Om du låter skärmen stå med stillbild under en längre tid kan det orsaka inbrända bilder och defekta pixlar.

- Om du inte tänker använda produkten under en längre tid aktiverar du strömsparläget eller en skärmsläckare.



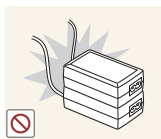
Koppla från strömsladden från eluttaget om du inte tänker använda bildskärmen under en längre tid (semester med mera).

- Annars kan ansamlad damm, överhettning, elstötar eller elläckage orsaka brand.



Använd produkten med den rekommenderade upplösningen och frekvensen.

- Annars kan synen försämrast.



Placera inte likströmsadapterar tillsammans.

- Annars kan brand uppstå.



Ta bort plastförpackningen från likströmsadaptern innan du använder den.

- Annars kan brand uppstå.



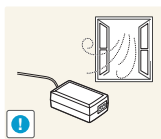
Utsätt inte likströmsenheten för vatten.

- Stötar eller brand kan uppstå.
- Undvik att använda produkten utomhus där den kan utsättas för regn eller snö.
- Var noga med att likströmsadaptern inte blir blöt när du torkar golvet.

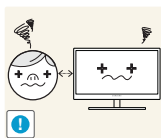


Placera inte likströmsadaptern i närheten av någon värmekälla.

- Annars kan brand uppstå.



Se till att ventilationen är god kring likströmsadaptern.



Om du sitter för nära skärmen under en längre tid kan synen försämrast.



# Innan du använder produkten



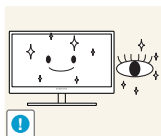
Håll inte bildskärmen uppochnar och flytta den inte genom att hålla i foten.

- Produkten kan falla och gå sönder eller orsaka personskador.



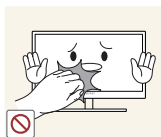
Använd inte luftfuktare eller spisar i närheten av produkten.

- Stötar eller brand kan uppstå.



Vila ögonen i mer än fem minuter för varje timme du använder produkten.

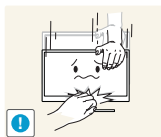
- Risken för trötta ögon minskar.



Rör inte vid skärmen när produkten varit påslagen under en längre tid då den kan vara mycket varm.

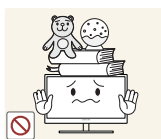


Förvara de mindre tillbehören som hör till produkten utom räckhåll för barn.



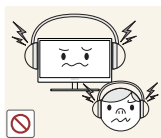
Var försiktig när du justerar produktens vinkel eller sänker eller höjer den.

- Barnens fingrar eller händer kan annars fastna och skadas.
- Kraftig lutning på produkten kan resultera i att den faller och orsakar personskador.



Placera inte tunga föremål på produkten.

- Produkten kan skadas eller orsaka personskador.



Vid användning av hörlurar eller örsnäckor, vrid inte upp volymen för högt.

- Om ljudet är för högt kan det skada hörseln.

## Rätt hållning vid produktanvändning



Använd produkten med korrekt hållning enligt följande:

- Sitt med rak rygg.
- Ögonen ska vara på 45 till 50 cm avstånd från skärmen och du ska titta ner något på skärmen.  
Ögonen ska vara rakt framför skärmen.
- Justera vinkeln så att ljus inte reflekteras i skärmen.
- Håll underarmarna raka i förhållande till överarmarna och i nivå med handryggen.
- Armbågarna ska hålla ungefär 90 graders vinkel.
- Justera höjden på produkten så att knäna är böjda 90 grader eller mer, hälarna är placerade mot golvet och armarna hålls lägre än hjärtat.

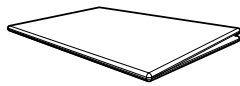
## 1.1 Kontrollera innehållet

### 1.1.1 Kontrollera delarna



- Kontakta återförsäljaren som du köpte produkten av om något saknas.
- Utseendet hos de faktiska delarna kan variera från bilden som visas.

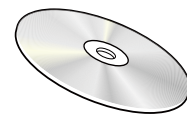
#### Komponenter



Snabbstartguide



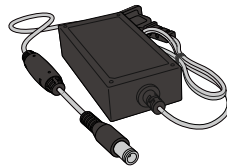
Garantikort  
(Ej tillgänglig på alla platser)



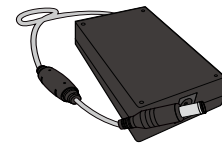
Bruksanvisning  
(tillbehör)



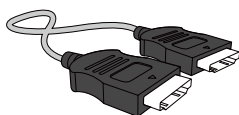
Strömkabel  
(endast med löstagbar DC-  
strömadapter.)



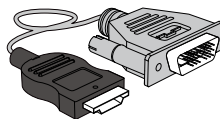
DC-strömadapter  
(integrerad)  
(tillbehör)



DC-strömadapter  
(löstagbar)  
(tillbehör)



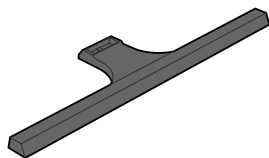
HDMI-kabel (tillbehör)



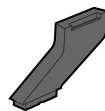
HDMI-DVI-kabel (tillbehör)



DP-kabel (tillbehör)



Fotplatta



Stativled



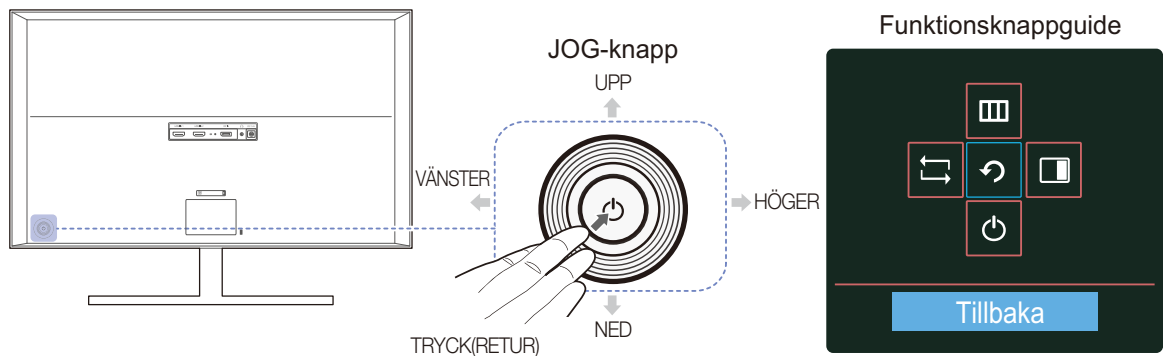
- Komponenterna kan variera på olika platser.
- Vi rekommenderar att du använder den HDMI-kabel och DP-kabel som tillhandahålls av leverantören.
- Den optimala upplösningen kanske inte går att använda om du använder en annan kabel än en HDMI- eller HDMI-DVI-kabel av höghastighetstyp.



## 1.2 Delar

### 1.2.1 Panelkontroll



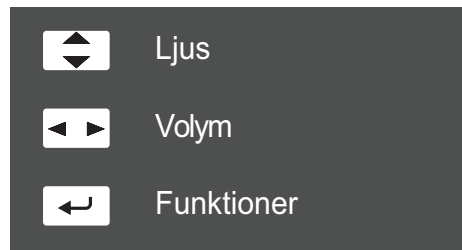
Färg och form på delarna kan variera från det som visas på bilden. Specifikationerna kan ändras utan föregående meddelande för att höja prestandan.



Ikoner	Beskrivning
JOG-knapp	<p>Riktningsknapp för navigering.</p> <p> JOG-knappen sitter längst ned till vänster på baksidan av produkten. Knappen kan användas för att flytta uppåt, nedåt, åt höger eller åt vänster, eller som Retur. Knappen kan användas för att flytta uppåt, nedåt, åt höger eller åt vänster, eller som Retur.</p>
Funktionsknappsguide	<p>Tryck på JOG-knappen när skärmen sätts på. Funktionsknappsguiden visas. Du kan öppna skärmmenyn när guiden visas genom att trycka en gång till på motsvarande riktningsknapp.</p> <p> Funktionsknappsguiden kan variera mellan olika funktioner och produktmodeller. Se aktuell produkt.</p>

### 1.2.2 Direktnappguide

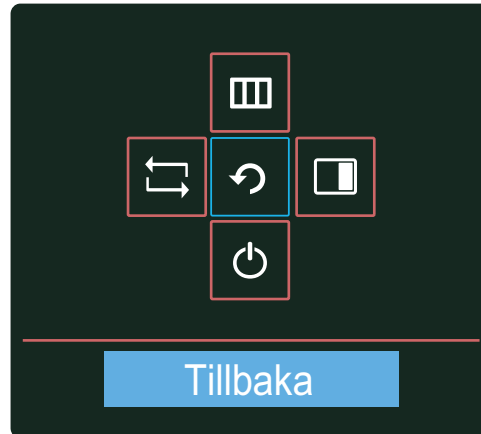
Skärmen nedan visar information om genvägsknapparna när du för JOG-knappen i valfri riktning.



- UPP/NED: Ändra **Ljus/Kontrast/Skärpa**.
- VÄNSTER/HÖGER: Justera **Volym**.
- TRYCK(RETUR): Visa funktionsknappguiden.

### 1.2.3 Funktionsknappguide

Tryck på JOG-knappen så att funktionsknappsguiden visas. Via den kan du öppna huvudmenyn och komma åt andra alternativ. Du avslutar den genom att trycka på JOG-knappen en gång till.



- UPP/NED/VÄNSTER/HÖGER: Flytta till önskat objekt. Beskrivningen av varje objekt visas när fokus ändras.
- TRYCK(RETUR): Det valda alternativet används.

Ikoner	Beskrivning
	Välj [] för att ändra den inkommande signalen genom att röra JOG-knappen på funktionsknappsguidens skärm. Ett meddelande visas i skärmens övre vänstra hörn om den inkommande signalen har ändrats.
	<p>Välj [] genom att röra JOG-knappen på funktionsknappsguidens skärm. Skärmmenyn visas.</p> <p>OSD-kontrollås: Behåll de aktuella inställningarna eller lås menyreglaget så att inställningarna inte kan ändras av misstag. Aktivera/inaktivera: Lås/lås upp skärmmenykontrollen genom att trycka på VÄNSTER-knappen i 10 sekunder när huvudmenyn visas.</p> <p> Om OSD-kontrollen är låst</p> <p><b>Ljus</b> och <b>Kontrast</b> kan ändras. <b>PIP/PBP</b> är tillgängligt. <b>Information</b> kan visas.</p>
	<p>Välj [] genom att röra JOG-knappen på funktionsknappsguidens skärm.</p> <p>Du måste trycka på den här knappen när du konfigurerar inställningarna för <b>PIP/PBP</b>-funktionen.</p>
	Välj [] för att stänga av skärmen genom att röra JOG-knappen i funktionsknappsguidens skärm.



Vissa modeller har inte denna funktion.

Använd de aktuella funktionerna baserat på deras ikon och beskrivning.



När skärmen inte visar någonting (t.ex. energisparläge eller ingen signal) kan två direktnappar användas för att styra källa och ström enligt nedanstående.

JOG-knapp	Energisparläge/ingen signal
UPP	Ändra källa
Ned	
TRYCK(RETUR) i 2 sekunder	Ström av



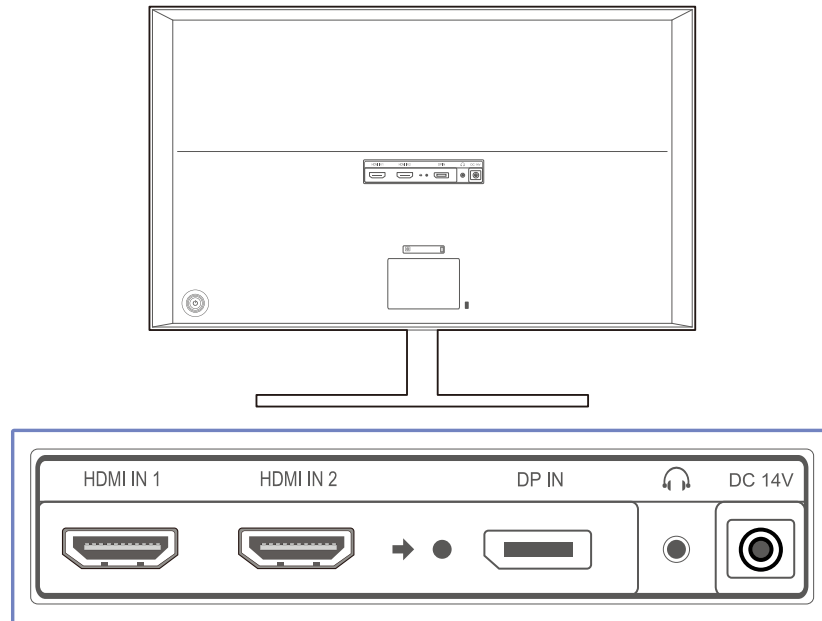
När huvudmenyn visas på skärmen kan JOG-knappen användas enligt nedan.





JOG-knapp	Åtgärd
UPP/NED	- Flytta alternativet
VÄNSTER	- Avsluta huvudmenyn - Stäng den underordnade listan utan att spara värdet. - Värdet minskar på reglaget.
HÖGER	- Flytta till nästa djup. - Värdet ökar på reglaget.
TRYCK(RETUR)	- Flytta till nästa djup. - Spara värdet och stäng den underordnade listan.

## 1.2.4 Baksidan



Färg och form på delarna kan variera från det som visas på bilden. Specifikationerna kan ändras utan föregående meddelande för att höja prestandan.



Port	Om portar
<div>HDMI IN 1      HDMI IN 2</div> 	Anslut till en källenhet med en HDMI-kabel.
<div>DP IN</div> 	För anslutning av en dator via en DP-kabel.
	Anslut en ljudutmatningsenhet, t.ex. hörlurar.  Ljudet hörs bara om du använder en HDMI-till-HDMI-kabel eller en DP-kabel.
<div>DC 14V</div> 	Anslut likströmsadaptern.

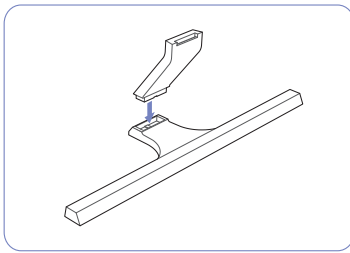


## 1.3 Installation

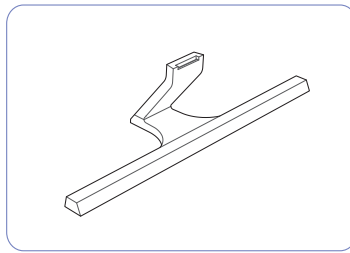
### 1.3.1 Montera stativet



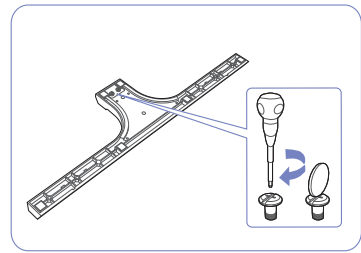
Innan du monterar produkten ska du ställa ned produkten på ett plant och stabilt underlag med skärmen nedåt.



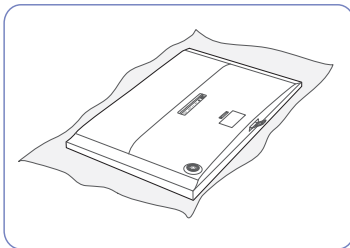
För in anslutningen för stativ i den riktning som bilden visar.



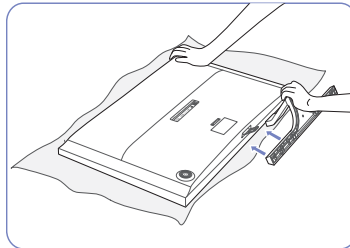
Kontrollera att anslutningen för stativ är ordentligt ansluten.



Vrid anslutningsskruven på stativets nederdel helt så att den är ordentligt fäst.

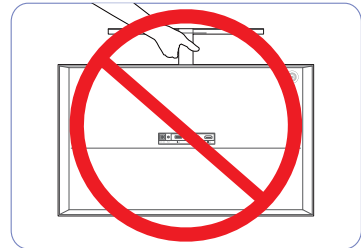


Lägg en duk över bordet för att skydda produkten och placera produkten på den så att fronten är vänd nedåt.



Håll i produktens huvudenhet med händerna som bilden visar.

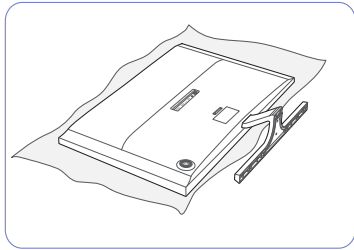
Tryck in det monterade stativet i huvudenheten i pilens riktning som bilden visar.



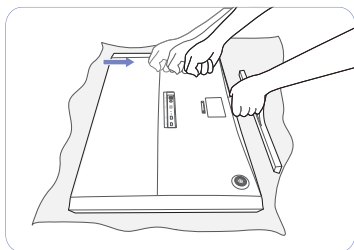
#### - Akta!

Håll inte bara i stativet om du håller produkten upp-och-ned.

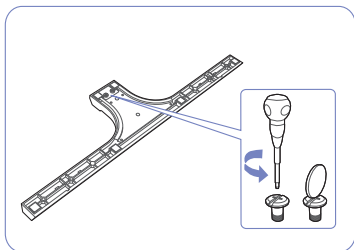
## 1.3.2 Avlägsna stativet



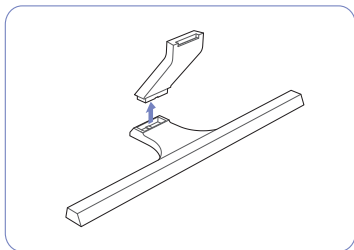
Lägg en duk över bordet för att skydda produkten och placera produkten på den så att fronten är vänd nedåt.



Greppa tag om stativpelaren med ena handen och banka nedåt med knuten näve på stativets fotplatta i pilens riktning för att lossa plattan.



Vrid anslutningsskruven längst ned på stativet för att dela på dem.

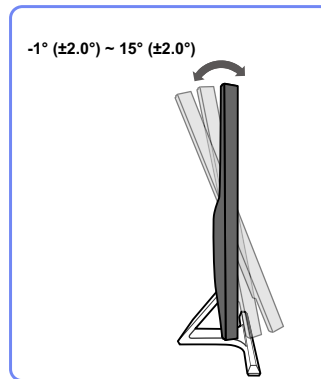


Ta ut anslutningen för stativ ur stativet genom att dra den i pilens riktning som bilden visar.

### 1.3.3 Ändra produktens lutning



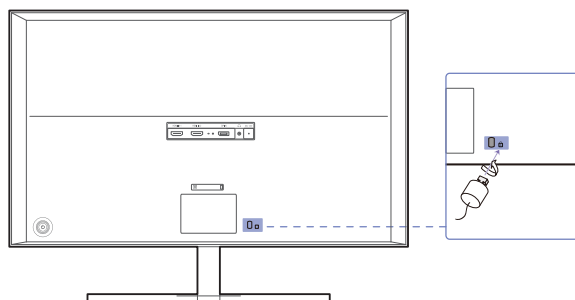
Färg och form på delarna kan variera från det som visas på bilden. Specifikationerna kan ändras utan föregående meddelande för att höja prestandan.



- Du kan ändra lutningen på bildskärmen.
- Håll i nedre delen av produkten och justera noggrant lutningen.

### 1.3.4 Antistöldlås

Ett antistöldlås gör det möjligt för dig att använda produkten på ett säkert sätt även på offentliga platser. Låsenhetens form och låsmetod varierar med tillverkare. Se bruksanvisningen som medföljer låsenheten för detaljer. Låsenheten säljs separat



Färg och form på delarna kan variera från det som visas på bilden. Specifikationerna kan ändras utan föregående meddelande för att höja prestandan.

#### Låsa en stöldskyddslåst enhet:

- 1 Fäst kabeln för antistöldlåsenheten i ett tungt föremål, såsom en bordsskiva.
- 2 Dra ena änden av kabeln genom öglan i andra änden.
- 3 Sätt i låsenheten i antistöldlåsenheten på produktens baksida.
- 4 Lås låsenheten.



- En antistöldlåsenhet kan köpas separat.
- Se bruksanvisningen som medföljer låsenheten för detaljer.
- Antistöldlåsenheter kan köpas hos elektronikåterförsäljare eller online.

## 2.1 Före anslutning

### 2.1.1 Kontrollpunkter före anslutning

- Innan du ansluter en källenhet ska du läsa bruksanvisningen som medföljer. Antalet och platserna för portarna på källenheterna kan variera från en enhet till en annan.
- Anslut inte strömkabeln förrän alla anslutningar är slutförda. Om du ansluter strömkabeln under inkoppling kan det skada produkten.
- Kontrollera typerna av portar på baksidan av produkten du vill ansluta.

## 2.2 Ansluta och använda en dator

Välj en anslutningsmetod som passar för din dator.

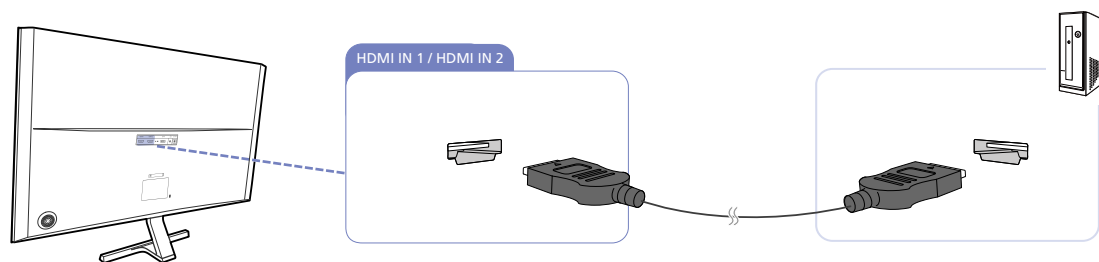


Anslutningsdelarna kan variera med olika produkter.

### 2.2.1 Ansluta med en HDMI-kabel



Anslut inte strömsladden innan du ansluter de andra kablarna. Se till att först ansluta en källenhet innan du ansluter strömsladden.



- 1 Anslut porten [HDMI IN 1] eller porten [HDMI IN 2] på produktens baksida till datorns HDMI-port med en HDMI-kabel.
- 2 Anslut DC-strömadaptern till produkten och ett vägguttag. Slå sedan på strömknappen på datorn. (Mer information finns under "2.2.5 Ansluta strömmen".)
- 3 Ändra indatakälla till **HDMI 1** eller **HDMI 2** genom att föra JOG-knappen UPP/NED när ingen indatakälla är angiven.

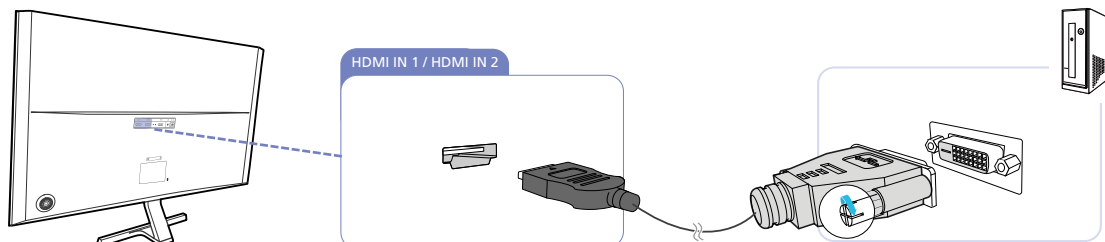


Vilka portar som ingår kan variera beroende på produkt.

## 2.2.2 Anslutning med en HDMI-DVI-kabel



Anslut inte strömsladden innan du ansluter de andra kablarna. Se till att först ansluta en källenhet innan du ansluter strömsladden.



- 1 Anslut HDMI-DVI-kabeln till [HDMI IN 1] eller [HDMI IN 2]-porten på baksidan på produkten och DVI-porten på datorn.
- 2 Anslut DC-strömadaptern till produkten och ett vägguttag. Slå sedan på strömknappen på datorn. (Mer information finns under "2.2.5 Ansluta strömmen".)
- 3 Ändra indatakälla till **HDMI 1** eller **HDMI 2** genom att föra JOG-knappen UPP/NED när ingen indatakälla är angiven.

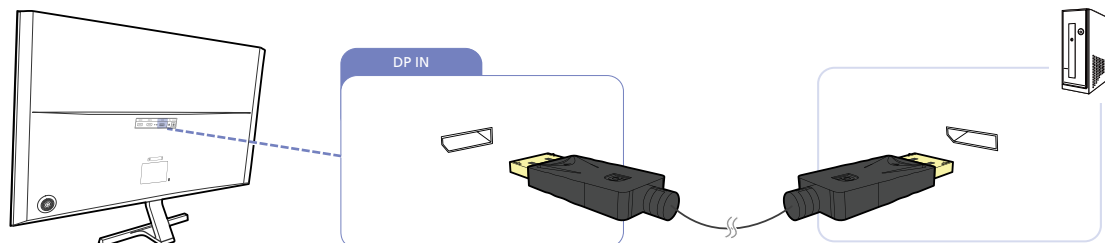


Vilka portar som ingår kan variera beroende på produkt.

## 2.2.3 Anslutning med DP-kabel



Anslut inte strömsladden innan du ansluter de andra kablarna. Se till att först ansluta en källenhet innan du ansluter strömsladden.



- 1 Anslut DP-kabeln till [DP IN]-porten på produktens baksida och DP-porten på datorn.
- 2 Anslut DC-strömadaptern till produkten och ett vägguttag. Slå sedan på strömknappen på datorn. (Mer information finns under "2.2.5 Ansluta strömmen".)
- 3 Ändra indatakälla till **DisplayPort** genom att föra JOG-knappen UPP/NED när ingen indatakälla är angiven.

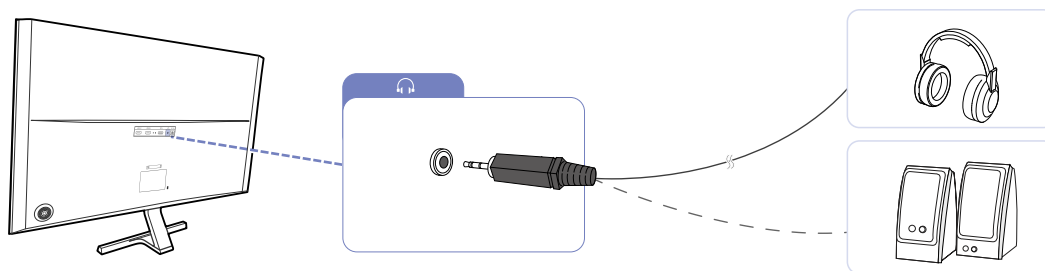


Vilka portar som ingår kan variera beroende på produkt.

### 2.2.4 Ansluta hörlurarna eller högtalarna



Anslut inte strömsladden innan du ansluter de andra kablarna. Se till att först ansluta en källenhet innan du ansluter strömsladden.



1 Anslut en ljudutgångsenhet, t.ex. hörlurar eller högtalare, till [🎧]-porten på produkten.

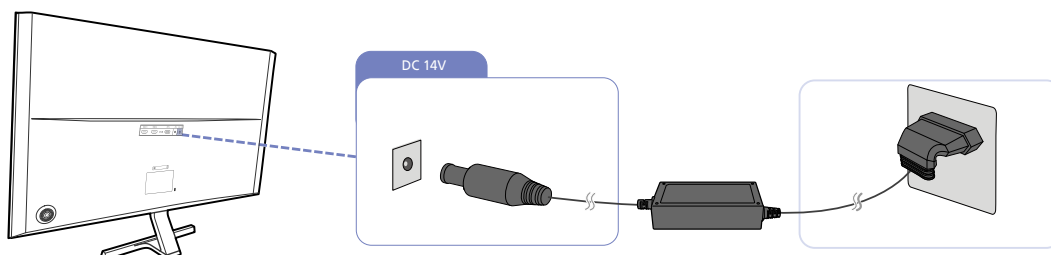


Ljudet hörs bara om du använder en HDMI-till-HDMI-kabel eller en DP-kabel.

### 2.2.5 Ansluta strömmen

#### Strömanslutning med integrerad DC-strömadapter

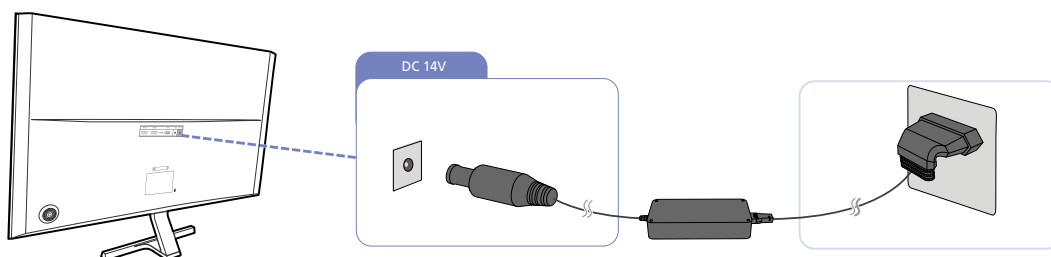
- Anslut strömadaptern till [DC 14V]-uttaget på produktens baksida. Anslut strömkabeln till uttaget.



Ingångsvolten ändras automatiskt.

#### Strömanslutning med löstagbar DC-strömadapter

- Anslut strömkabeln till DC-strömadaptern. Anslut sedan likströmsadaptern till [DC 14V]-porten på baksidan av produkten. Anslut sedan strömsladden till eluttaget.

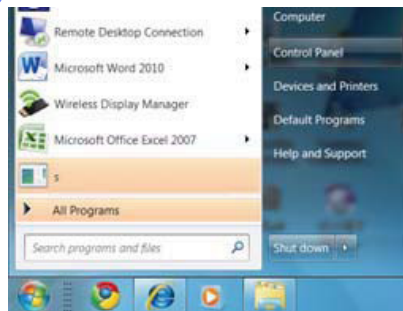


Ingångsvolten ändras automatiskt.

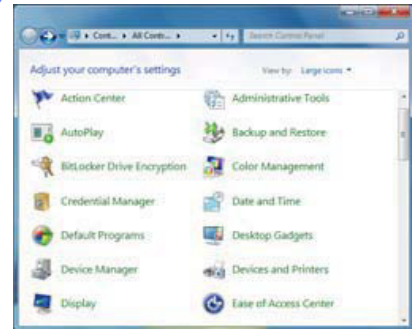
## Ändra ljudinställningarna i Windows

Kontrollpanelen → Ljud → Högtalare → Högtalarkonfiguration

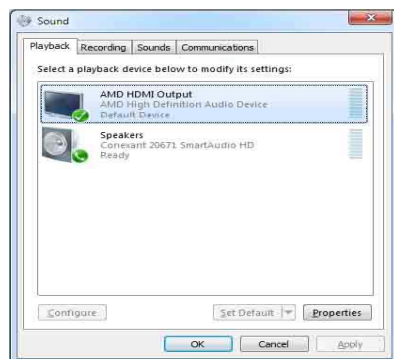
1



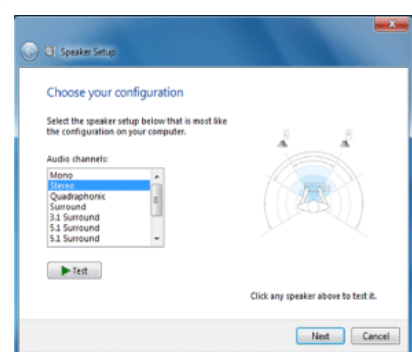
2



3



4



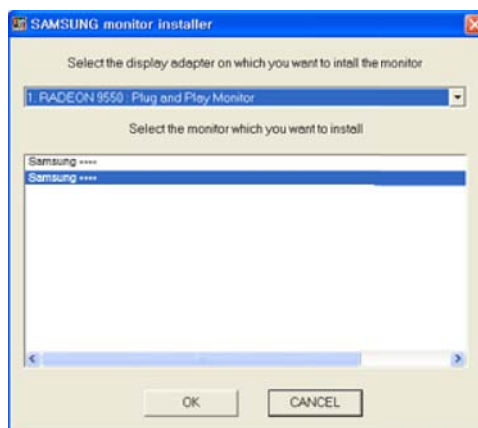


## 2.2.6 Installation av drivrutiner



- Du kan ställa in optimal upplösning och frekvens för den här produkten genom att installera överensstämmande drivrutiner för den här produkten.
- En installationsdrivrutin finns med på den CD som medföljer produkten.
- Om den fil som följer med inte fungerar går du till Samsungs hemsida (<http://www.samsung.com/>) och hämtar filen.

- 1 Sätt i den medföljande CD-skivan med bruksanvisningen i CD-ROM-enheten.
- 2 Klicka på "Windows Driver".
- 3 Följ instruktionerna som ges på skärmen för att fortsätta med installationen.
- 4 Välj produktens modell i listan över modeller.

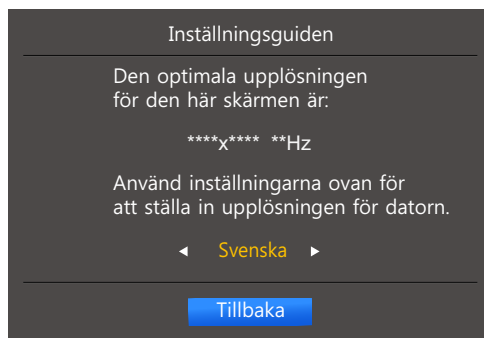


- 5 Gå till skärmegenskaper och kontrollera att upplösning och uppdateringsfrekvens är rätt. Se bruksanvisningen för Windows operativsystem för mer information.

### 2.2.7 Ställa in den optimala upplösningen

Ett informationsmeddelande om optimal upplösning visas första gången du slår på produkten när du köpt den.

Välj ett språk på produkten och ställ in optimal upplösning på datorn.



- 1 Välj språk genom att föra JOG-knappen åt VÄNSTER/HÖGER. Tryck sedan på JOG-knappen.
- 2 Dölj informationsmeddelandet genom att trycka på JOG-knappen.



- Om du inte väljer den optimala upplösningen visas meddelandet tre gånger under en viss tid även om du stänger av och slår på produkten igen.
- Du kan också välja den optimala upplösningen via **Kontrollpanelen** på datorn.

## Skärminställning

Ange skärminställningar, till exempel ljusstyrka.

En detaljerad beskrivning av varje funktion finns med. Se apparaten för detaljer.

### 3.1 Ljus

Ändrar bildens ljusstyrka. (Intervall: 0~100)

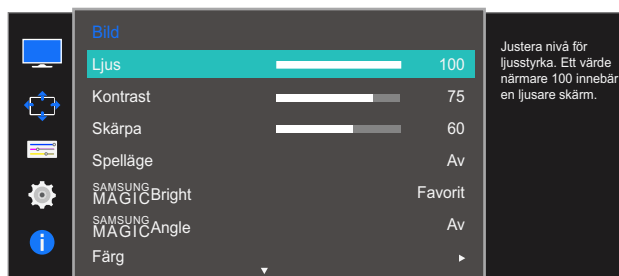
Ett högre värde får bilden att visas klarare.



- Menyn är inte tillgänglig när läget **Dynamisk kontr.** är angett för **SAMSUNG MAGICBright**.
- Menyn är inte tillgänglig när **Eco-spar** är aktiverat.

#### 3.1.1 Konfigurera Ljus

- 1 När funktionsknappsguiden visas väljer du [ ] genom att föra JOG-knappen UPPÅT. Tryck sedan på JOG-knappen.
- 2 Gå till **Bild** genom att föra JOG-knappen UPP/NED och sedan trycka ned den.
- 3 Gå till **Ljus** genom att föra JOG-knappen UPP/NED och sedan trycka ned den. Följande skärm visas.



- 4 Justera **Ljus** genom att föra JOG-knappen VÄNSTER/HÖGER.
- 5 Det valda alternativet tillämpas.

## 3.2 Kontrast


Justera kontrasten mellan motiv och bakgrund. (Intervall: 0~100)

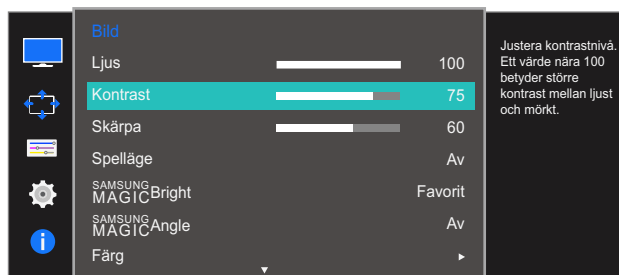
Ett högre värde ökar kontrasten för att få motivet att bli klarare.



- Det här alternativet är inte tillgängligt när **SAMsungMAGICBright** är i läget **Bio** eller **Dynamisk kontr.**
- Menyn är inte tillgänglig när **Spelläge** är aktiverat.
- Den här menyn är inte tillgänglig när **BIB/PBP-läge** är inställt på **På** och **Storlek** är inställt på  (PBP-läge).

### 3.2.1 Ställa in Kontrast

- 1 När funktionsknappsguiden visas väljer du  genom att föra JOG-knappen UPPÅT. Tryck sedan på JOG-knappen.
- 2 Gå till **Bild** genom att föra JOG-knappen UPP/NED och sedan trycka ned den.
- 3 Gå till **Kontrast** genom att föra JOG-knappen UPP/NED och sedan trycka ned den. Följande skärm visas.



- 4 Justera **Kontrast** genom att föra JOG-knappen VÄNSTER/HÖGER.
- 5 Det valda alternativet tillämpas.

### 3.3 Skärpa

Framhäv motivets konturer eller gör dem suddigare. (Intervall: 0~100)

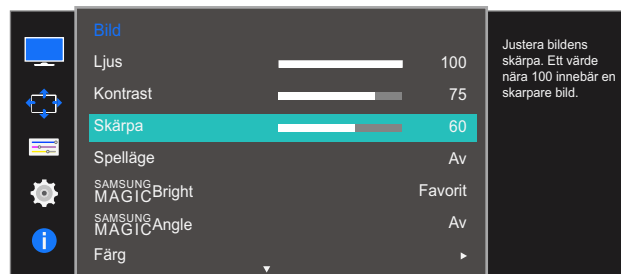
Ett högre värde gör motivets konturer skarpere.



- Det här alternativet är inte tillgängligt när **SAMSUNG MAGICBright** är i läget **Bio** eller **Dynamisk kontr.**
- Menyn är inte tillgänglig när **Spelläge** är aktiverat.
- Ej tillgängligt om läget **BIB/PBP-läge** är inställt på **På**.

#### 3.3.1 Ställa in Skärpa

- 1 När funktionsknappsguiden visas väljer du [ ] genom att föra JOG-knappen UPPÅT.  
Tryck sedan på JOG-knappen.
- 2 Gå till **Bild** genom att föra JOG-knappen UPP/NED och sedan trycka ned den.
- 3 Gå till **Skärpa** genom att föra JOG-knappen UPP/NED och sedan trycka ned den.  
Följande skärm visas.




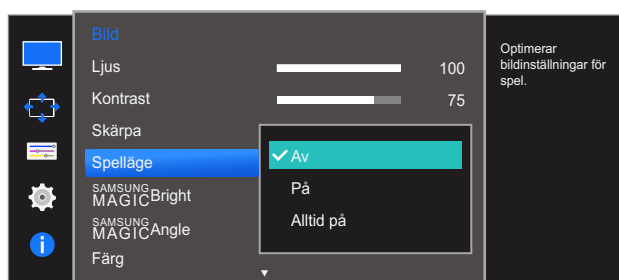
- 4 Justera **Skärpa** genom att föra JOG-knappen VÄNSTER/HÖGER.
- 5 Det valda alternativet tillämpas.

## 3.4 Spelläge

Konfigurera produktens skärminställningar för spelläget. Använd den här funktionen när du spelar spel på en dator eller har anslutit en spelkonsol som PlayStation™ eller Xbox™.

### 3.4.1 Ställa in Spelläge

- 1 När funktionsknappsguiden visas väljer du **[]** genom att föra JOG-knappen UPPÅT. Tryck sedan på JOG-knappen.
- 2 Gå till **Bild** genom att föra JOG-knappen UPP/NED och sedan trycka ned den.
- 3 Gå till **Spelläge** genom att föra JOG-knappen UPP/NED och sedan trycka ned den. Följande skärm visas.



- 4 Gå till önskat alternativ genom att föra JOG-knappen UPP/NED och sedan trycka ned den.
- 5 Det valda alternativet tillämpas.



- När skärmen stängs av, övergår i energisparläge eller ändrar ingångskällor, växlas **Spelläge** till **Av** även om det är inställt på **På**.
- Om du vill att **Spelläge** alltid ska vara aktiverat, markerar du **Alltid på**.

## 3.5 SAMSUNG MAGIC Bright

Med den här menyn får du optimal bildkvalitet anpassad efter den miljö där produkten kommer att användas.

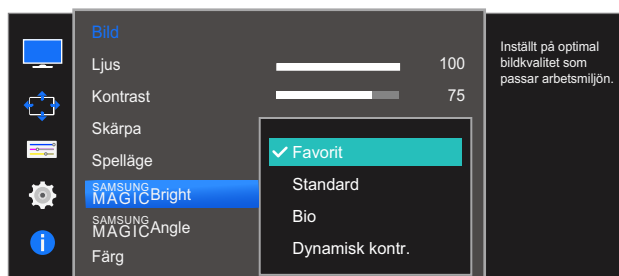


- Menyn är inte tillgänglig när **Eco-spar** är aktiverat.
- Menyn är inte tillgänglig när **SAMSUNG MAGICAngle** är aktiverat.
- Menyn är inte tillgänglig när **Spelläge** är aktiverat.
- Ej tillgängligt om läget **BIB/PBP-läge** är inställt på **På**.

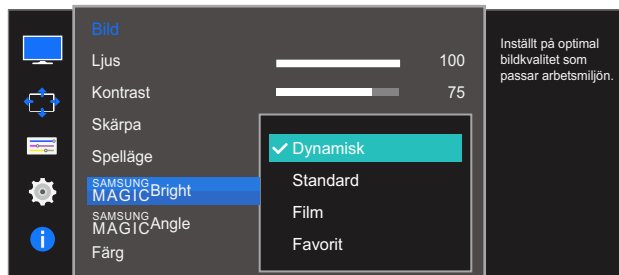
Du kan anpassa ljusstyrkan efter dina egna behov.

### 3.5.1 Ställa in SAMSUNG MAGIC Bright

- 1 När funktionsknappsguiden visas väljer du [ ] genom att föra JOG-knappen UPPÅT. Tryck sedan på JOG-knappen.
- 2 Gå till **Bild** genom att föra JOG-knappen UPP/NED och sedan trycka ned den.
- 3 Gå till **SAMSUNG MAGICBright** genom att föra JOG-knappen UPP/NED och sedan trycka ned den. Följande skärm visas.



- **Favorit:** Anpassa kontrasten och ljusstyrkan efter behov.
- **Standard:** Få en bildkvalitet som är anpassad för redigering av dokument eller för att surfa på Internet.
- **Bio:** Få en ljusstyrka och skärpa som på en TV för visning av video- och DVD-innehåll.
- **Dynamisk kontr.:** Få en balanserad ljusstyrka genom automatiskt kontrastjustering.



När den externa ingången ansluts via HDMI/DP och **PC/AV-läge** är inställd på **AV**, har **SAMSUNG MAGICBright** fyra automatiska bildinställningarna (**Dynamisk**, **Standard**, **Film** och **Favorit**) som är förinställda på fabriken. Du kan aktivera antingen **Dynamisk**, **Standard**, **Film** eller **Favorit**. Du kan välja **Favorit** som automatiskt återkallar dina personliga bildinställningar.

- **Dynamisk**: Välj det här läget för att visa en skarpare bild än i läget **Standard**.
- **Standard**: Välj detta läge när omgivningen är ljus. Detta ger också en skarp bild.
- **Film**: Välj detta läge när omgivningen är mörk. Detta spar ström och minskar ögontrötthet.
- **Favorit**: Välj detta läge när du vill justera bilden enligt dina önskemål.

4 Gå till önskat alternativ genom att föra JOG-knappen UPP/NED och sedan trycka ned den.

5 Det valda alternativet tillämpas.



## 3.6 SAMSUNG MAGIC Angle

Med **SAMSUNG MAGIC Angle** kan du ställa in inställningar för optimal bildkvalitet beroende på visningsvinkeln.

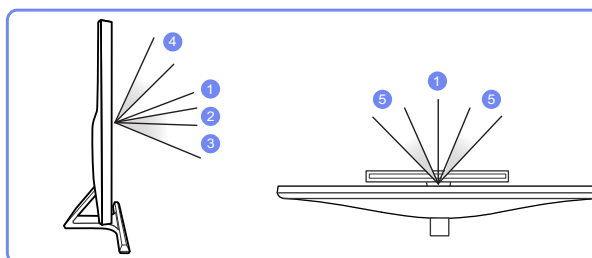
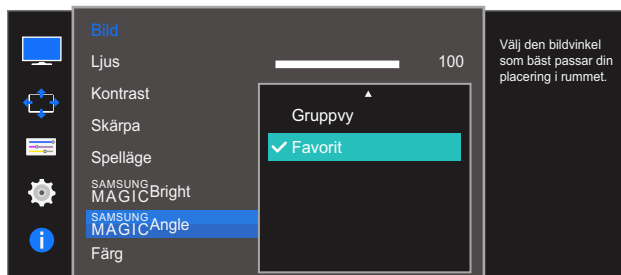
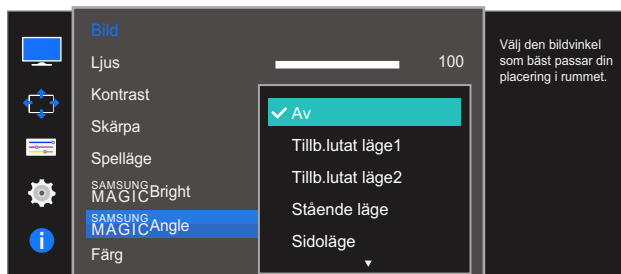


- Det här alternativet är inte tillgängligt när **SAMSUNG MAGIC Bright** är i läget **Bio** eller **Dynamisk kontr.**
- Menyn är inte tillgänglig när **Spelläge** är aktiverat.
- Ej tillgängligt om läget **BIB/PBP-läge** är inställt på **På**.

Med den här funktionen kan du anpassa visningsvinkeln, ljusstyrkan och tonen efter dina egna behov.

### 3.6.1 Ställa in SAMSUNG MAGIC Angle

- 1 När funktionsknappsguiden visas väljer du [ ] genom att föra JOG-knappen UPPÅT. Tryck sedan på JOG-knappen.
- 2 Gå till **Bild** genom att föra JOG-knappen UPP/NED och sedan trycka ned den.
- 3 Gå till **SAMSUNG MAGIC Angle** genom att föra JOG-knappen UPP/NED och sedan trycka ned den. Följande skärm visas.



- **Av** ①: Välj det här alternativet om du sitter rakt framför produkten.
  - **Tillb.lutat läge1** ②: Välj det här alternativet om du tittar upp något på produkten.
  - **Tillb.lutat läge2** ③: Välj det här alternativet om du tittar upp mer på produkten än vid Tillb.lutat läge1.
  - **Stående läge** ④: Välj det här alternativet om du tittar ner något på produkten.
  - **Sidoläge** ⑤: Välj det här alternativet om du sitter lite vid sidan av produkten.
  - **Gruppvy**: Välj det här alternativet om fler än en person tittar på produkten från platserna ①, ④ och ⑤.
  - **Favorit: Tillb.lutat läge1** används som standard om **Favorit** är valt.
- 4 Gå till önskat alternativ genom att föra JOG-knappen UPP/NED och sedan trycka ned den.
- 5 Det valda alternativet tillämpas.

## 3.7 Färg

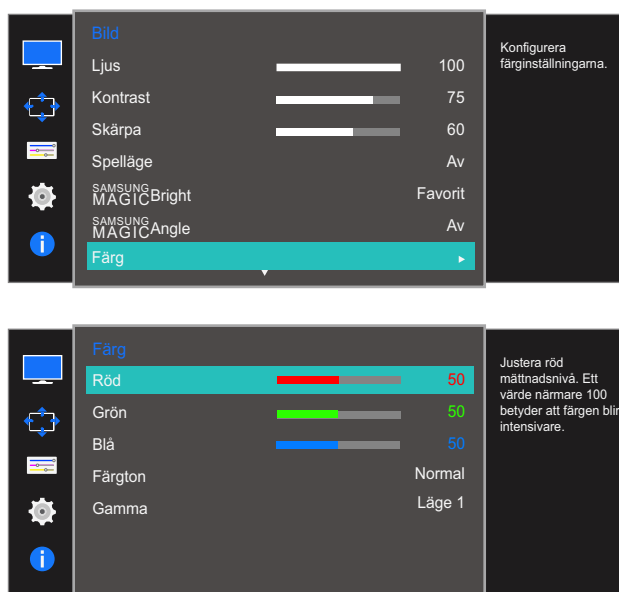
En detaljerad beskrivning av varje funktion finns med. Se apparaten för detaljer.



- Justera skärmens ton. Menyn är inte tillgänglig när läget **Bio** eller **Dynamisk kontr.** är angett för **SAMSUNG MAGICBright**.
- Menyn är inte tillgänglig när **Spelläge** är aktiverat.
- Ej tillgängligt om läget **BIB/PBP-läge** är inställt på **På**.

### 3.7.1 Ställa in Färg

- 1 När funktionsknappsguiden visas väljer du [ ] genom att föra JOG-knappen UPPÅT. Tryck sedan på JOG-knappen.
- 2 Gå till **Bild** genom att föra JOG-knappen UPP/NED och sedan trycka ned den.
- 3 Gå till **Färg** genom att föra JOG-knappen UPP/NED och sedan trycka ned den. Följande skärm visas.



- **Röd:** Justera den röda mättnadsnivån. Värden närmare hundra ger en högre färgintensitet.
- **Grön:** Justera den gröna mättnadsnivån. Värden närmare hundra ger en högre färgintensitet.
- **Blå:** Justera den blå mättnadsnivån. Värden närmare hundra ger en högre färgintensitet.
- **Färgton:** Välj den färgton som passar dina behov bäst.
  - **Sval 2:** Ange att färgtemperaturen ska vara svalare än **Sval 1**.
  - **Sval 1:** Ange att färgtemperaturen ska vara svalare än läget **Normal**.
  - **Normal:** Visa standardfärgtonen.
  - **Varm 1:** Ange att färgtemperaturen ska vara varmare än läget **Normal**.

- **Varm 2:** Ange att färgtemperaturen ska vara varmare **Varm 1**.
- **Favorit:** Anpassa färgtonen.



När den externa ingången ansluts via HDMI och **PC/AV-läge** är inställd på **AV**, har **Färgton** fyra automatiska inställningar för färgtemperatur (**Sval**, **Normal**, **Varm** och **Favorit**).

- **Gamma:** Justera ljusstyrkans mellannivå.
  - **Läge 1**
  - **Läge 2**
  - **Läge 3**

4 Gå till önskat alternativ med JOG-knappen och trycka sedan ned den.

5 Det valda alternativet tillämpas.

## 3.8 HDMI svart

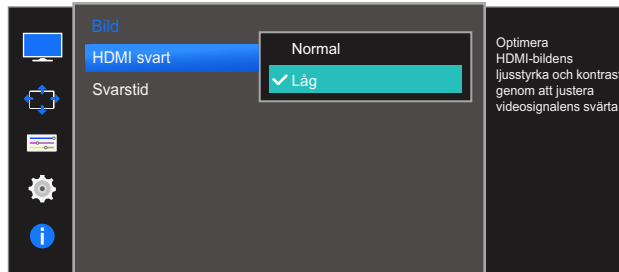
Om en DVD-spelare eller digital-tv-box är ansluten till produkten via HDMI, kan det uppstå en viss bildförsämring (kontrast/färgförsämring, svärta etc.) på den anslutna källenheten. I sådana fall kan **HDMI svart** användas för att justera bildkvaliteten. Om så är fallet korigerar du den försämrade bildkvaliteten med **HDMI svart**.



- Funktionen är endast tillgänglig i läget **HDMI 1** eller **HDMI 2**.
- Ej tillgängligt om läget **BIB/PBP-läge** är inställt på **På**.

### 3.8.1 Konfigurera inställningar för HDMI svart

- 1 När funktionsknappsguiden visas väljer du [III] genom att föra JOG-knappen UPPÅT. Tryck sedan på JOG-knappen.
- 2 Gå till **Bild** genom att föra JOG-knappen UPP/NED och sedan trycka ned den.
- 3 Gå till **HDMI svart** genom att föra JOG-knappen UPP/NED och sedan trycka ned den. Följande skärm visas.



- **Normal:** Välj det här läget när det inte finns någon försämring av kontrastförhållandet.
  - **Låg:** Välj det här läget för att minska svärten och öka den vita nivån när det finns en försämring i kontrastförhållandet.
- 4 Gå till önskat alternativ genom att föra JOG-knappen UPP/NED och sedan trycka ned den.
  - 5 Det valda alternativet tillämpas.



**HDMI svart** kanske inte fungerar med vissa källenheter.

## 3.9 Svarstid

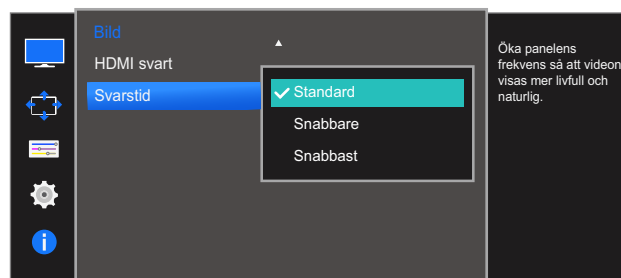
Accelerera skärmens svarshastighet så att videon blir mer levande och naturlig.



- Det bästa alternativet för **Svarstid** när du inte visar film är **Standard** eller **Snabbare**.
- Ej tillgängligt om läget **BIB/PBP-läge** är inställt på **På**.

### 3.9.1 Ställa in Svarstid

- 1 När funktionsknappsguiden visas väljer du [III] genom att föra JOG-knappen UPPÅT. Tryck sedan på JOG-knappen.
- 2 Gå till **Bild** genom att föra JOG-knappen UPP/NED och sedan trycka ned den.
- 3 Gå till **Svarstid** genom att föra JOG-knappen UPP/NED och sedan trycka ned den. Följande skärm visas.



- 4 Gå till önskat alternativ genom att föra JOG-knappen UPP/NED och sedan trycka ned den.
- 5 Det valda alternativet tillämpas.


## 4.1 Bildstorlek

Ändra bildstorleken.

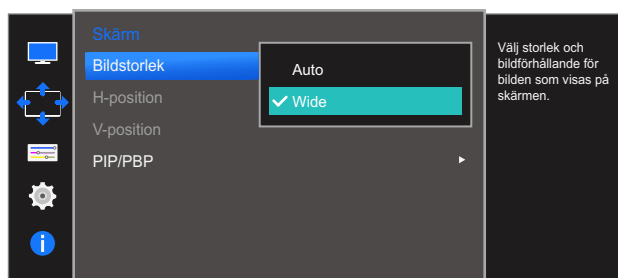


Den här menyn är inte tillgänglig när **BIB/PBP-läge** är inställt på **På** och **Storlek** är inställt på  (PBP-läge).

### 4.1.1 Ändra Bildstorlek

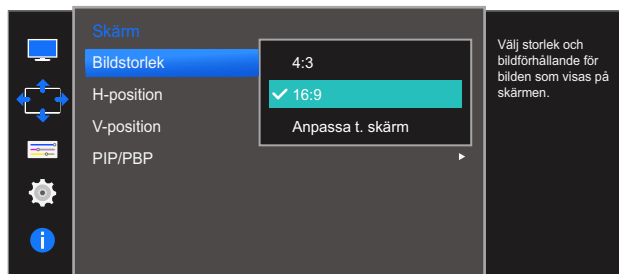
- 1 När funktionsknappsguiden visas väljer du  genom att föra JOG-knappen UPPÅT. Tryck sedan på JOG-knappen.
- 2 Gå till **Skärm** genom att föra JOG-knappen UPP/NED och sedan trycka ned den.
- 3 Gå till **Bildstorlek** genom att föra JOG-knappen UPP/NED och sedan trycka ned den. Följande skärm visas.

I **PC-läge**



- **Auto:** Visa bilden med det bildformat som inmatningskällan har.
- **Wide:** Visa bilden i helskrämsläge oavsett vilket bildformat inmatningskällan har.

I AV-läge



- **4:3:** Visa bilden med bildformatet 4:3. Lämpligt för videor och standardsändningar.
- **16:9:** Visa bilden med bildformatet 16:9.
- **Anpassa t. skärm:** Visa underbilden med originalbildformatet utan beskärning.



- Funktionen kanske inte ingår beroende på vilka portar produkten har.
- Du kan ändra skärmstorlek när följande villkor är uppfyllda.
  - En digital utenhhet är ansluten med HDMI/DP-kabeln.
  - Ingångssignalen är 480p, 576p, 720p eller 1080p och skärmen kan visas normalt (signalerna kan inte användas på alla modeller).
  - Detta kan endast ställas in när det externa ingången är ansluten via HDMI/DP och **PC/AV-läge** är inställt som **AV**.

4 Gå till önskat alternativ genom att föra JOG-knappen UPP/NED och sedan trycka ned den.

5 Det valda alternativet tillämpas.



## 4.2 H-position och V-position

**H-position:** Flytta skärmen åt vänster eller höger.

**V-position:** Flytta skärmen uppåt eller nedåt.

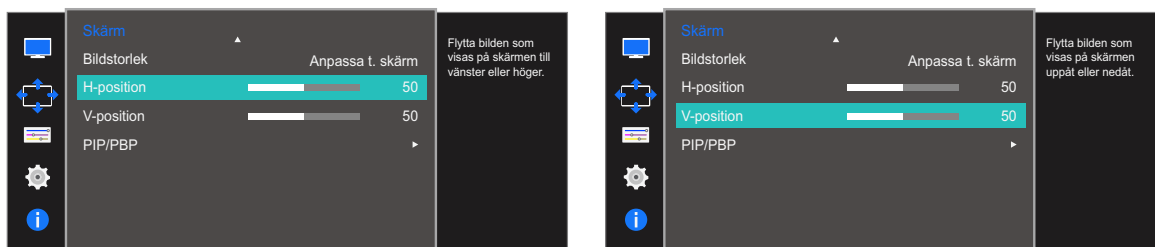


Menyn är endast tillgänglig när **Bildstorlek** är inställt på **Anpassa t. skärm** i **AV**-läge. När en 480p-, 576p-, 720p- eller 1080p-signal används i **AV**-läge och bildskärmen visas normalt väljer du **Anpassa t. skärm** för att justera den vågräta positionen i nivåerna 0-6.

### 4.2.1 Ställa in H-position och V-position

- 1 När funktionsknappsguiden visas väljer du [ ] genom att föra JOG-knappen UPPÅT. Tryck sedan på JOG-knappen.
- 2 Gå till **Skärm** genom att föra JOG-knappen UPP/NED och sedan trycka ned den.
- 3 Gå till **H-Position** eller **V-Position** genom att föra JOG-knappen UPP/NED och sedan trycka ned den.

Följande skärm visas.



- 4 Justera **H-Position** eller **V-Position** genom att föra JOG-knappen åt VÄNSTER/HÖGER och sedan trycka ned den.
- 5 Det valda alternativet tillämpas.

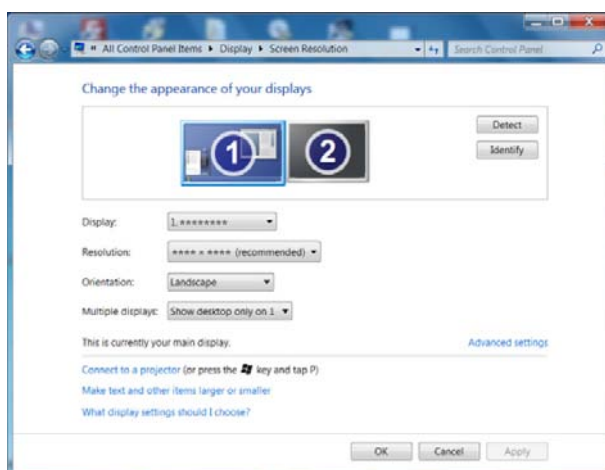
### 4.3 PIP/PBP

PIP-funktionen (Picture in Picture) delar upp bilden i två delar. Den ena källenheten visas på huvudskärmen samtidigt som den andra visas i de infällda fönstren.

PBP-funktionen (Picture by Picture) delar skärmen på hälften och visa två olika källor samtidigt, en på vänster och en på höger sida.



- Kompatibel med Windows7 och Windows8.
- **PIP/PBP**-funktionen kanske inte är tillgänglig beroende på specifikationerna för det grafikkort som används. Om skärmen är tom i **PIP/PBP**-läge när optimal upplösning väljs ska du gå till **Kontrollpanelen** → **Bildskärm** → **Skärmupplösning** och klicka på **Identifiera** på datorn. (Instruktionerna gäller för Windows 7). Om skärmen är tom när upplösningen ställs in på optimal upplösning, ändrar du den till 1280 × 1024.

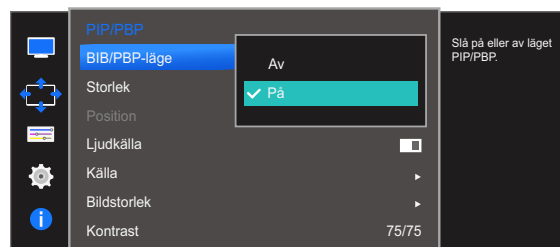
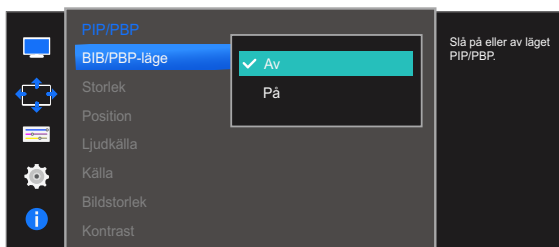
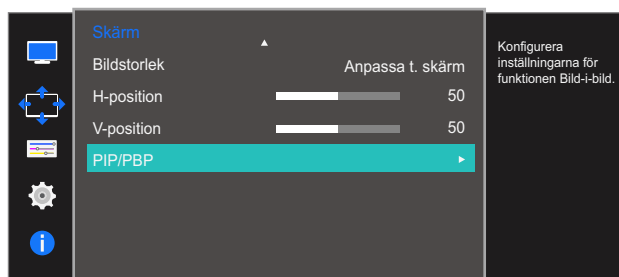


- Om du vill maximera bildkvaliteten rekommenderar vi att du använder ett grafikkort som stöder upplösningen 4K (3840 × 2160).
- På grund av systemanpassningsproblem mellan grafikkort och Windows när **PIP/PBP**-funktionen används kan inte den optimala upplösningen ändras automatiskt. Ställ in **PIP/PBP**-läge på **Av** eller ändra upplösningen manuellt till optimal upplösning i Windows-gränssnittet.

### 4.3.1 Ställa in BIB/PBP-läge

Aktivera eller inaktivera **PIP/PBP**-funktionen.

- 1 När funktionsknappsguiden visas väljer du [ ] genom att föra JOG-knappen UPPÅT. Tryck sedan på JOG-knappen.
- 2 Gå till **Skärm** genom att föra JOG-knappen UPP/NED och sedan trycka ned den.
- 3 Gå till **PIP/PBP** genom att föra JOG-knappen UPP/NED och sedan trycka ned den. Följande skärm visas.
- 4 Gå till **BIB/PBP-läge** genom att föra JOG-knappen UPP/NED och sedan trycka ned den. Följande skärm visas.



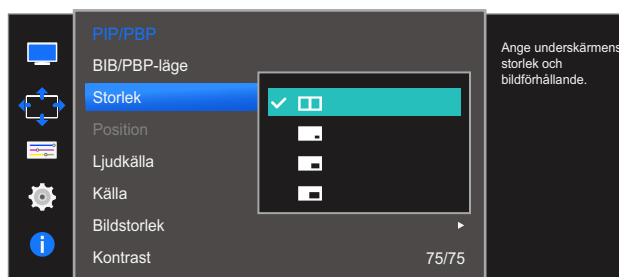
- **Av / På**





- 5 Gå till önskat alternativ genom att föra JOG-knappen UPP/NED och sedan trycka ned den.
- 6 Det valda alternativet tillämpas.

### 4.3.2 Ställa in Storlek

Välj storlek och bildformat för underbilden.

- 1 När funktionsknappsguiden visas väljer du [PIP] genom att föra JOG-knappen UPPÅT. Tryck sedan på JOG-knappen.
- 2 Gå till **Skärm** genom att föra JOG-knappen UPP/NED och sedan trycka ned den.
- 3 Gå till **PIP/PBP** genom att föra JOG-knappen UPP/NED och sedan trycka ned den.
- 4 Gå till **Storlek** genom att föra JOG-knappen UPP/NED och sedan trycka ned den. Följande skärm visas.

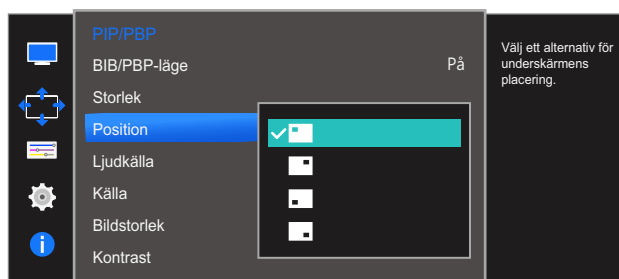


- : Välj den här ikonbilden om du vill använda PBP-läget när den optimala upplösningen för skärmens vänstra och högra sida är 1920 × 2160 (bredd × höjd).
  - : Välj den här ikonbilden om du vill använda PIP-läget när den optimala upplösningen för underbilden är 720 × 480 (bredd × höjd).
  - : Välj den här ikonbilden om du vill använda PIP-läget när den optimala upplösningen för underbilden är 1280 × 720 (bredd × höjd).
  - : Välj den här ikonbilden om du vill använda PIP-läget när den optimala upplösningen för underbilden är 1920 × 1080 (bredd × höjd).
- 5 Gå till önskat alternativ genom att föra JOG-knappen UPP/NED och sedan trycka ned den.
  - 6 Det valda alternativet tillämpas.

### 4.3.3 Ställa in Position

Välj position för underbilden bland de tillgängliga alternativen.

- 1 När funktionsknappsguiden visas väljer du [PIP] genom att föra JOG-knappen UPPÅT. Tryck sedan på JOG-knappen.
- 2 Gå till **Skärm** genom att föra JOG-knappen UPP/NED och sedan trycka ned den.
- 3 Gå till **PIP/PBP** genom att föra JOG-knappen UPP/NED och sedan trycka ned den.
- 4 Gå till **Position** genom att föra JOG-knappen UPP/NED och sedan trycka ned den. Följande skärm visas.



- / / /


- 5 Gå till önskat alternativ genom att föra JOG-knappen UPP/NED och sedan trycka ned den.
- 6 Det valda alternativet tillämpas.



- Inte tillgängligt när PBP är valt.
- Skärmen kan blinka om ingångssignalen är instabil.

#### 4.3.4 Ställa in Ljudkälla

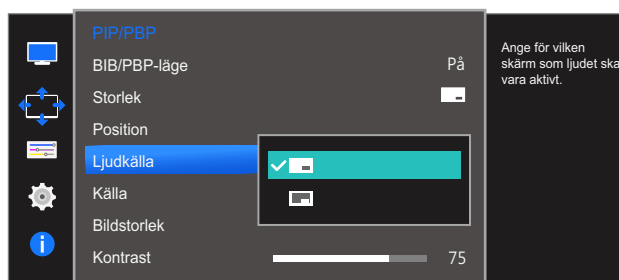
Ange vilken skärm du vill höra ljudet för.

- 1 När funktionsknappsguiden visas väljer du  genom att föra JOG-knappen UPPÅT. Tryck sedan på JOG-knappen.
- 2 Gå till **Skärm** genom att föra JOG-knappen UPP/NED och sedan trycka ned den.
- 3 Gå till **PIP/PBP** genom att föra JOG-knappen UPP/NED och sedan trycka ned den.
- 4 Gå till **Ljudkälla** genom att föra JOG-knappen UPP/NED och sedan trycka ned den. Följande skärm visas.

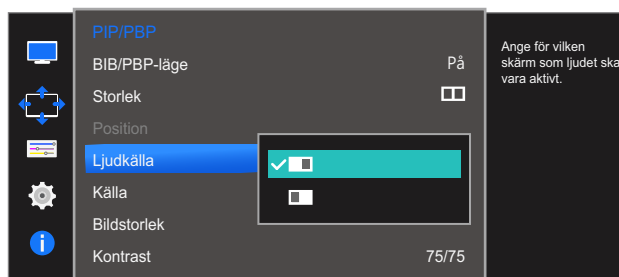


Det vita området i ikonen innebär att **Ljudkälla** kommer från huvudskärmen/underbilden eller den vänstra/högra skärmen.

##### PIP



##### PBP



- 5 Gå till önskat alternativ genom att föra JOG-knappen UPP/NED och sedan trycka ned den.
- 6 Det valda alternativet tillämpas.

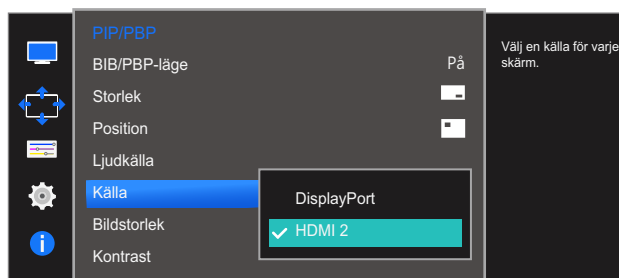
### 4.3.5 Ställa in Källa

Välj källa för varje skärm.

#### PIP

- 1 När funktionsknappsguiden visas väljer du [PIP] genom att föra JOG-knappen UPPÅT. Tryck sedan på JOG-knappen.
- 2 Gå till **Skärm** genom att föra JOG-knappen UPP/NED och sedan trycka ned den.
- 3 Gå till **PIP/PBP** genom att föra JOG-knappen UPP/NED och sedan trycka ned den.
- 4 I PIP-läget (**Storlek** [ ]/[ ]/[ ]) för du JOG-knappen UPP/NED, väljer **Källa** och trycker ned JOG-knappen.

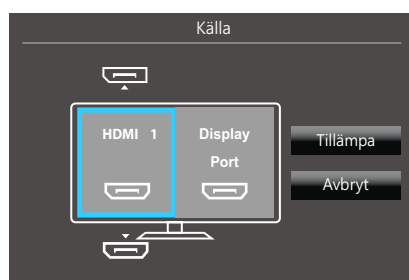
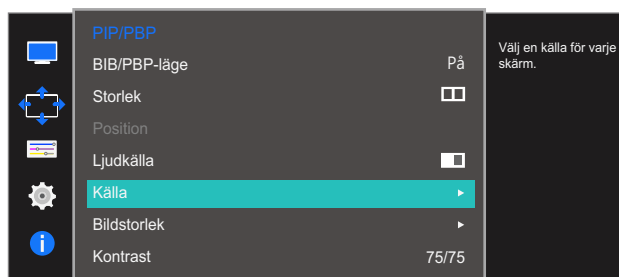
Följande skärm visas.



- **HDMI 1**
  - **HDMI 2**
  - **DisplayPort**
- 5 Gå till önskat alternativ genom att föra JOG-knappen UPP/NED och sedan trycka ned den.
  - 6 Det valda alternativet tillämpas.
-  • Indatakällan för ändringarna på huvudskärmen.
- Med undantag för den aktuella indatakällan kan de andra två indatakällorna väljas.
  - Skärmen kan blinka om ingångssignalen är instabil.
  - När funktionsknappsguiden visas för du JOG-knappen åt VÄNSTER, väljer [ ]-ikonen och trycker ned JOG-knappen.
- Bilden på huvudskärmen växlar i ordningen **DisplayPort** → **HDMI 1** → **HDMI 2**.

## PBP

- 1 När funktionsknappsguiden visas väljer du [ ] genom att föra JOG-knappen UPPÅT. Tryck sedan på JOG-knappen.
- 2 Gå till **Skärm** genom att föra JOG-knappen UPP/NED och sedan trycka ned den.
- 3 Gå till **PIP/PBP** genom att föra JOG-knappen UPP/NED och sedan trycka ned den.
- 4 I PBP-läget (**Storlek** [ ]) för du JOG-knappen UPP/NED, väljer **Källa** och trycker ned JOG-knappen.  
Följande skärm visas.



- **HDMI 1**
  - **HDMI 2**
  - **DisplayPort**
- 5 För JOG-knappen UPP/NED och välj den vänstra/högra externa indatakällan.
  - 6 För JOG-knappen åt VÄNSTER/HÖGER, välj **Tillämpa** och tryck ned JOG-knappen. Om du trycker ned JOG-knappen när du har valt **Avbryt** avbryts configurationen **Källa** och du kommer tillbaka till menyn **PIP/PBP**.
- 
- Indatakällan för ändringarna på huvudskärmen.
  - Skärmen kan blinka om ingångssignalen är instabil.
  - När indatasignalen för vänster och höger skärm är identiska går det inte att utföra åtgärden.
  - När funktionsknappsguiden visas för du JOG-knappen åt VÄNSTER, väljer [ ]-ikonen och trycker ned JOG-knappen. Samma inställningsmeny för PBP-källa visas.



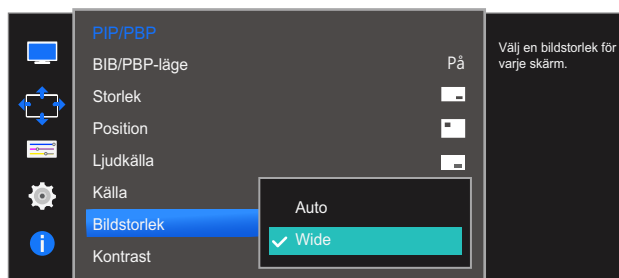
### 4.3.6 Ställa in Bildstorlek

Välj bildstorlek för underbilden.

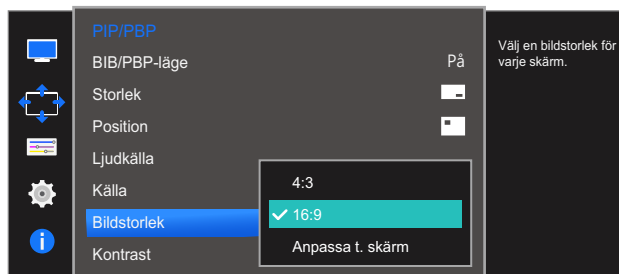
#### PIP

- 1 När funktionsknappsguiden visas väljer du [PIP] genom att föra JOG-knappen UPPÅT. Tryck sedan på JOG-knappen.
- 2 Gå till **Skärm** genom att föra JOG-knappen UPP/NED och sedan trycka ned den.
- 3 Gå till **PIP/PBP** genom att föra JOG-knappen UPP/NED och sedan trycka ned den.
- 4 I PIP-läget (**Storlek** [ ]/[ ]/[ ]), för du JOG-knappen UPP/NED, väljer **Bildstorlek** och trycker ned JOG-knappen.  
Följande skärm visas.

I **PC**-läge



- **Auto:** Visa bilden enligt varje inmatningskällas bildformat.
- **Wide:** Visa bilden i helskärmsläge oavsett bildformat för varje inmatningskälla.

I **AV-läge**

- **4:3:** Visa underbilden med bildformatet 4:3. Passar för videor och standardsändningar.
- **16:9:** Visa underbilden med bildformatet 16:9.
- **Anpassa t. skärm:** Visa underbilden med originalbildformatet utan beskärning.



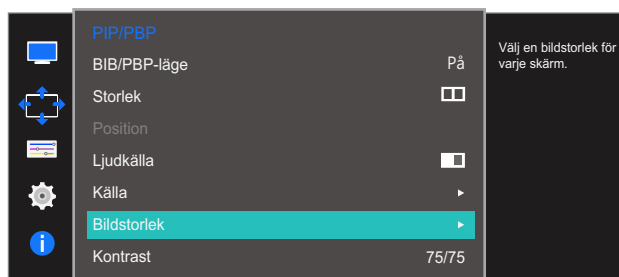
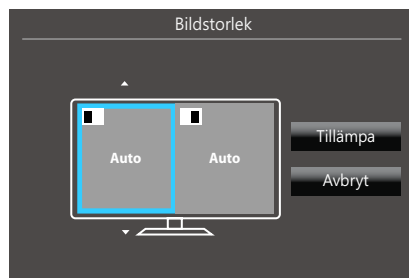
- Funktionen kanske inte ingår beroende på vilka portar produkten har.
- Du kan ändra skärmstorlek när följande villkor är uppfyllda.
  - En digital utenhät är ansluten med HDMI/DP-kabeln.
  - Ingångssignalen är 480p, 576p, 720p eller 1080p och skärmen kan visas normalt (signalerna kan inte användas på alla modeller).
  - Detta kan endast ställas in när det externa ingången är ansluten via HDMI/DP och **PC/AV-läge** är inställt som **AV**.

**5** Gå till önskat alternativ genom att föra JOG-knappen UPP/NED och sedan trycka ned den.

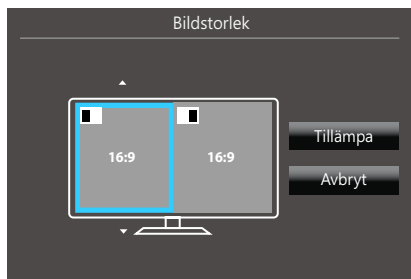
**6** Det valda alternativet tillämpas.


## PBP

- 1 När funktionsknappsguiden visas väljer du [PIP] genom att föra JOG-knappen UPPÅT. Tryck sedan på JOG-knappen.
- 2 Gå till **Skärm** genom att föra JOG-knappen UPP/NED och sedan trycka ned den.
- 3 Gå till **PIP/PBP** genom att föra JOG-knappen UPP/NED och sedan trycka ned den.
- 4 I PBP-läget (**Storlek** [PIP]) för du JOG-knappen UPP/NED, väljer **Bildstorlek** och trycker ned JOG-knappen.  
Följande skärm visas.

I **PC**-läge

- **Auto**: Visa bilden enligt varje inmatningskällas bildformat.
- **Wide**: Visa bilden i helskärmsläge oavsett bildformat för varje inmatningskälla.

I **AV-läge**

- **4:3**: Visa underbilden med bildformatet 4:3. Passar för videor och standardsändningar.
  - **16:9**: Visa underbilden med bildformatet 16:9.
  - **Anpassa t. skärm**: Visa underbilden med originalbildformatet utan beskärning.
- 
- Funktionen kanske inte ingår beroende på vilka portar produkten har.
  - Du kan ändra skärmstorlek när följande villkor är uppfyllda.
    - En digital enhet är ansluten med HDMI/DP-kabeln.
    - Ingångssignalen är 480p, 576p, 720p eller 1080p och skärmen kan visas normalt (signalerna kan inte användas på alla modeller).
    - Detta kan endast ställas in när det externa ingången är ansluten via HDMI/DP och **PC/AV-läge** är inställt som **AV**.

5 Flytta till önskat alternativ med JOG-knappen och tryck sedan ned den.

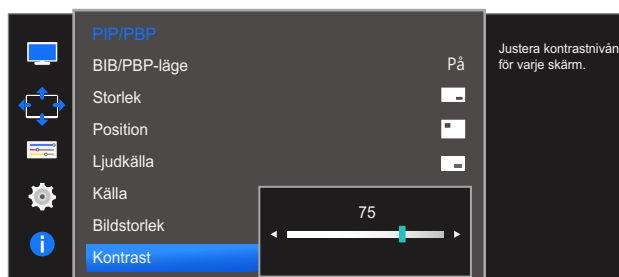
6 Det valda alternativet tillämpas.

## 4.3.7 Ställa in Kontrast

## PIP

Justera kontrastnivån för underbilden.

- 1 När funktionsknappsguiden visas väljer du [PIP] genom att föra JOG-knappen UPPÅT. Tryck sedan på JOG-knappen.
- 2 Gå till **Skärm** genom att föra JOG-knappen UPP/NED och sedan trycka ned den.
- 3 Gå till **PIP/PBP** genom att föra JOG-knappen UPP/NED och sedan trycka ned den.
- 4 I PIP-läget (**Storlek** [ ]/[ ]/[ ]) för du JOG-knappen UPP/NED, väljer **Kontrast** och trycker ned JOG-knappen.  
Följande skärm visas.



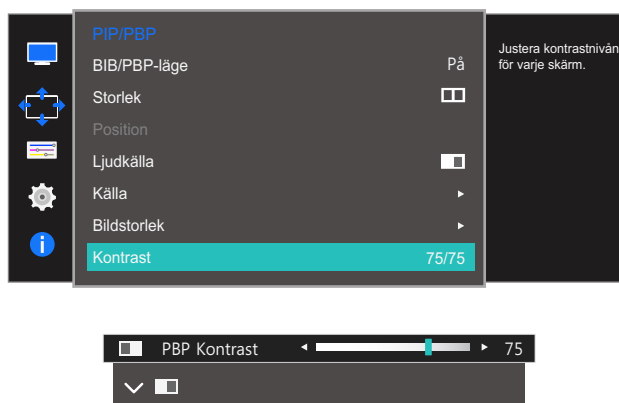
- 5 Justera **Kontrast** genom att föra JOG-knappen VÄNSTER/HÖGER.
- 6 Det valda alternativet tillämpas.

**PBP**

Justera kontrastnivån för varje bild.

- 1 När funktionsknappsguiden visas väljer du **[PIP]** genom att föra JOG-knappen UPPÅT. Tryck sedan på JOG-knappen.
- 2 Gå till **Skärm** genom att föra JOG-knappen UPP/NED och sedan trycka ned den.
- 3 Gå till **PIP/PBP** genom att föra JOG-knappen UPP/NED och sedan trycka ned den.
- 4 I PBP-läget (**Storlek** **[PIP]**) för du JOG-knappen UPP/NED, väljer **Kontrast** och trycker ned JOG-knappen.

Följande skärm visas.



- 5 Justera **Kontrast** genom att föra JOG-knappen VÄNSTER/HÖGER.
- 6 Det valda alternativet tillämpas.

En detaljerad beskrivning av varje funktion finns med. Se apparaten för detaljer.

## 5.1 Språk

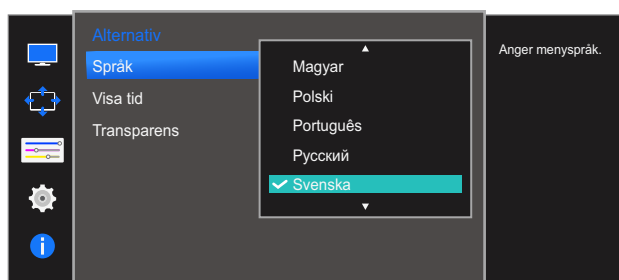
Ställ in menyspråk.



- En ändring i språkställningen tillämpas bara för skärmmenyerna.
- Den används inte för andra funktioner i datorn.

### 5.1.1 Ställa in Språk

- 1 När funktionsknappsguiden visas väljer du [III] genom att föra JOG-knappen UPPÅT. Tryck sedan på JOG-knappen.
- 2 Gå till **Alternativ** genom att föra JOG-knappen UPP/NED och sedan trycka ned den.
- 3 Gå till **Språk** genom att föra JOG-knappen UPP/NED och sedan trycka ned den. Följande skärm visas.



- 4 Gå till önskat alternativ genom att föra JOG-knappen UPP/NED och sedan trycka ned den.
- 5 Det valda alternativet tillämpas.

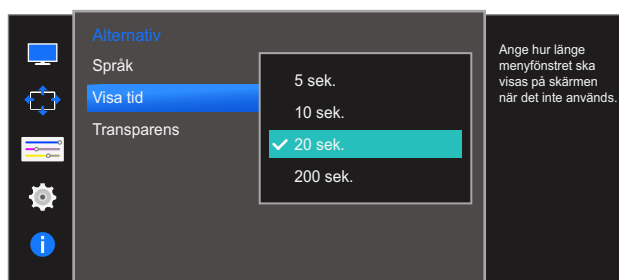
## 5.2 Visa tid

Ställ in att menyn på skärmen automatiskt ska försvinna om den inte används under en viss tid.

Med **Visa tid** anger du efter hur lång tid menyn på skärmen ska försvinna.

### 5.2.1 Ställa in Visa tid

- 1 När funktionsknappsguiden visas väljer du [III] genom att föra JOG-knappen UPPÅT. Tryck sedan på JOG-knappen.
- 2 Gå till **Alternativ** genom att föra JOG-knappen UPP/NED och sedan trycka ned den.
- 3 Gå till **Visa tid** genom att föra JOG-knappen UPP/NED och sedan trycka ned den. Följande skärm visas.



- 4 Gå till önskat alternativ genom att föra JOG-knappen UPP/NED och sedan trycka ned den.
- 5 Det valda alternativet tillämpas.

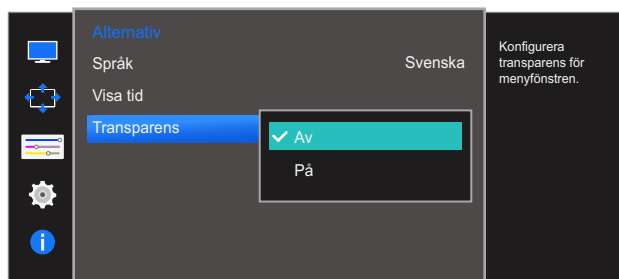


## 5.3 Transparens

Ställ in transparensen för menyfönstren.

### 5.3.1 Ändra Transparens

- 1 När funktionsknappsguiden visas väljer du [ ] genom att föra JOG-knappen UPPÅT. Tryck sedan på JOG-knappen.
- 2 Gå till **Alternativ** genom att föra JOG-knappen UPP/NED och sedan trycka ned den.
- 3 Gå till **Transparens** genom att föra JOG-knappen UPP/NED och sedan trycka ned den. Följande skärm visas.



- 4 Gå till önskat alternativ genom att föra JOG-knappen UPP/NED och sedan trycka ned den.
- 5 Det valda alternativet tillämpas.

En detaljerad beskrivning av varje funktion finns med. Se apparaten för detaljer.

## 6.1 Eco-spar

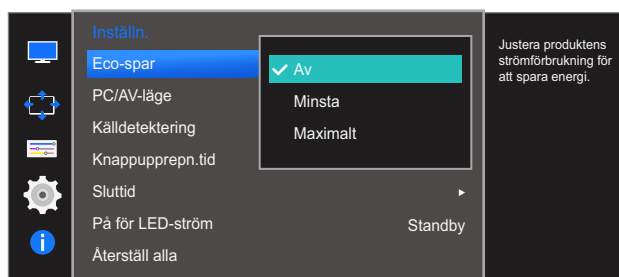
Funktionen **Eco-spar** minskar strömförbrukningen genom att kontrollera den elektriska ström som används av skärmpanelen.



- Menyn är inte tillgänglig när läget **Dynamisk kontr.** är angett för **SAMSUNG MAGICBright**.
- Menyn är inte tillgänglig när **Spelläge** är aktiverat.

### 6.1.1 Ställa in Eco-spar

- 1 När funktionsknappsguiden visas väljer du [ ] genom att föra JOG-knappen UPPÅT. Tryck sedan på JOG-knappen.
- 2 Gå till **Inställn.** genom att föra JOG-knappen UPP/NED och sedan trycka ned den.
- 3 Gå till **Eco-spar** genom att föra JOG-knappen UPP/NED och sedan trycka ned den. Följande skärm visas.



- **Av:** Avaktivera funktionen **Eco-spar**.
  - **Minsta:** Ändra skärmens strömförbrukning till 50 % av standardnivån.
  - **Maximalt:** Ändra skärmens strömförbrukning till 75% av standardnivån.
- 4 Gå till önskat alternativ genom att föra JOG-knappen UPP/NED och sedan trycka ned den.
  - 5 Det valda alternativet tillämpas.

## 6.2 PC/AV-läge

Ställ in **PC/AV-läge** som **AV**. Bildstorleken förstoras. Det här alternativet är användbart när du tittar på en film.

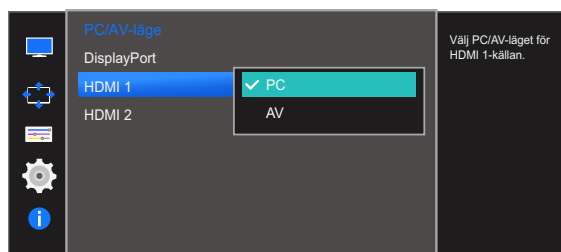
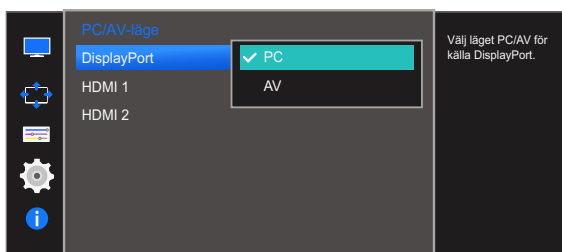
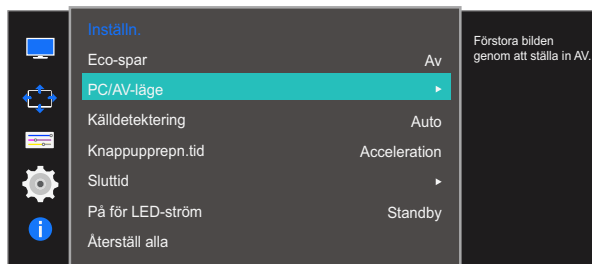


- Den här funktionen stöder inte läget **Analog**.
- Medföljer endast Wide-modellerna, som 16:9 eller 16:10.
- Om skärmen (när den är ställd till **HDMI 1**, **HDMI 2** eller **DisplayPort**) är i energisparläge eller om meddelandet **Kontrollera signal** visas ska du trycka på knappen **MENU** för att visa menyn OSD (On Screen Display). Du kan välja **PC** eller **AV**.

### 6.2.1 Ställa in PC/AV-läge

- 1 När funktionsknappsguiden visas väljer du [III] genom att föra JOG-knappen UPPÅT. Tryck sedan på JOG-knappen.
- 2 Gå till **Inställn.** genom att föra JOG-knappen UPP/NED och sedan trycka ned den.
- 3 Gå till **PC/AV-läge** genom att föra JOG-knappen UPP/NED och sedan trycka ned den.
- 4 Gå till **HDMI 1**, **HDMI 2** eller **DisplayPort** genom att föra JOG-knappen UPP/NED och sedan trycka ned den.

Följande skärm visas.



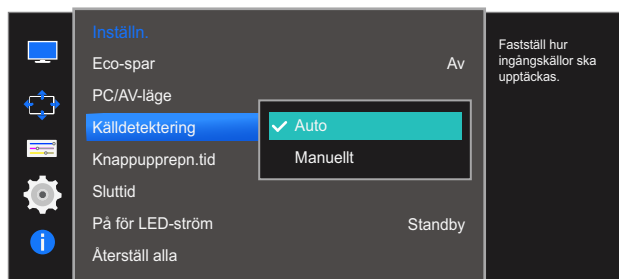
- 5 Gå till önskat alternativ genom att föra JOG-knappen UPP/NED och sedan trycka ned den.
- 6 Det valda alternativet tillämpas.

## 6.3 Källdetektering

Aktivera **Källdetektering**.

### 6.3.1 Ställa in Källdetektering

- 1 När funktionsknappsguiden visas väljer du [ ] genom att föra JOG-knappen UPPÅT. Tryck sedan på JOG-knappen.
- 2 Gå till **Inställn.** genom att föra JOG-knappen UPP/NED och sedan trycka ned den.
- 3 Gå till **Källdetektering** genom att föra JOG-knappen UPP/NED och sedan trycka ned den. Följande skärm visas.



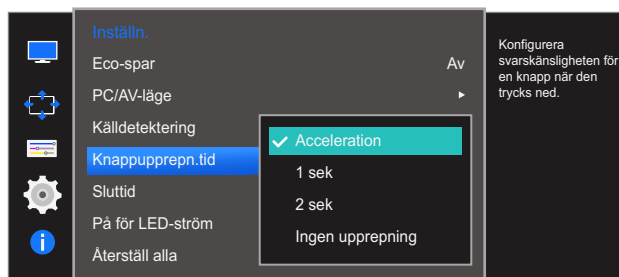
- **Auto:** Inmatningskällan identifieras automatiskt.
  - **Manuellt:** Välj inmatningskälla manuellt.
- 4 Gå till önskat alternativ genom att föra JOG-knappen UPP/NED och sedan trycka ned den.
  - 5 Det valda alternativet tillämpas.

## 6.4 Knappupprepn.tid

Ställ in hur snabbt en knapp ska svara när den trycks ner.

### 6.4.1 Ställa in Knappupprepn.tid

- 1 När funktionsknappsguiden visas väljer du [ ] genom att föra JOG-knappen UPPÅT. Tryck sedan på JOG-knappen.
- 2 Gå till **Inställn.** genom att föra JOG-knappen UPP/NED och sedan trycka ned den.
- 3 Gå till **Knappupprepn.tid** genom att föra JOG-knappen UPP/NED och sedan trycka ned den. Följande skärm visas.



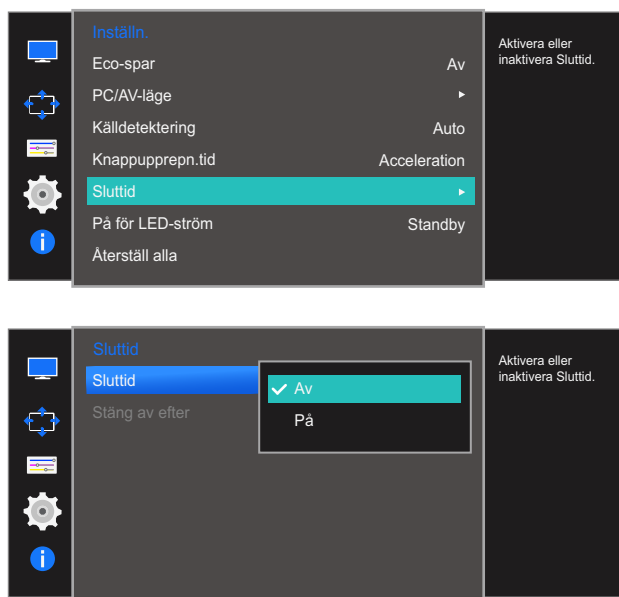
- Du kan välja **Acceleration**, **1 sek** eller **2 sek**. Om du väljer **Ingen upprepnig** svarar ett kommando bara en gång när en knapp trycks ner.
- 4 Gå till önskat alternativ genom att föra JOG-knappen UPP/NED och sedan trycka ned den.
  - 5 Det valda alternativet tillämpas.

## 6.5 Sluttid

Du kan ställa in produkten att slå av automatiskt.

### 6.5.1 Ställa in Sluttid

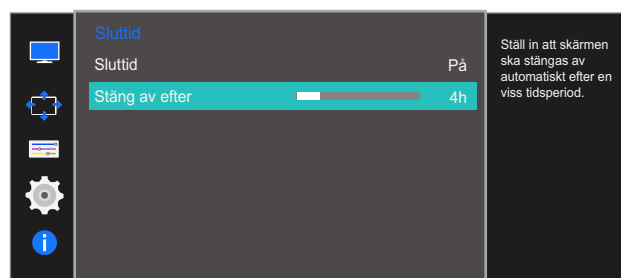
- 1 När funktionsknappsguiden visas väljer du [ ] genom att föra JOG-knappen UPPÅT. Tryck sedan på JOG-knappen.
- 2 Gå till **Inställn.** genom att föra JOG-knappen UPP/NED och sedan trycka ned den.
- 3 Gå till **Sluttid** genom att föra JOG-knappen UPP/NED och sedan trycka ned den.
- 4 Gå till **Sluttid** genom att föra JOG-knappen UPP/NED och sedan trycka ned den. Följande skärm visas.



- **Av:** Avaktivera timern så att produkten inte stängs av automatiskt.
  - **På:** Aktivera timern så att produkten stängs av automatiskt.
- 5 Gå till önskat alternativ genom att föra JOG-knappen UPP/NED och sedan trycka ned den.
  - 6 Det valda alternativet tillämpas.

## 6.5.2 Ställa in Stäng av efter

- 1 När funktionsknappsguiden visas väljer du [ ] genom att föra JOG-knappen UPPÅT. Tryck sedan på JOG-knappen.
- 2 Gå till **Inställn.** genom att föra JOG-knappen UPP/NED och sedan trycka ned den.
- 3 Gå till **Sluttid** genom att föra JOG-knappen UPP/NED och sedan trycka ned den.
- 4 Gå till **Stäng av efter** genom att föra JOG-knappen UPP/NED och sedan trycka ned den. Följande skärm visas.



- 5 Justera **Stäng av efter** genom att föra JOG-knappen VÄNSTER/HÖGER.
- 6 Det valda alternativet tillämpas.



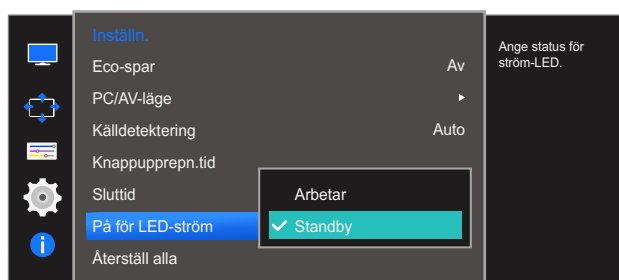
- Timern kan ställas in på 1 till 23 timmar. Produkten stängs automatiskt av efter det angivna antalet timmar.
- Alternativet är endast tillgängligt när **På** är valt för **Sluttid**.
- I produkter för den europeiska marknaden är **Sluttid** inställt på att aktiveras automatiskt 4 timmar efter att produkten slås på. Detta är i enlighet med föreskrifter om strömförsörjning. Öppna **MENU** → **Inställn.** och ställ in **Sluttid** på **Av** om du inte vill att timern ska aktiveras.

## 6.6 På för LED-ström

Konfigurera inställningarna för att aktivera eller avaktivera strömindikatorn som sitter längst ned på produkten.

### 6.6.1 Ställa in På för LED-ström

- 1 När funktionsknappsguiden visas väljer du [ ] genom att föra JOG-knappen UPPÅT. Tryck sedan på JOG-knappen.
- 2 Gå till **Inställn.** genom att föra JOG-knappen UPP/NED och sedan trycka ned den.
- 3 Gå till **På för LED-ström** genom att föra JOG-knappen UPP/NED och sedan trycka ned den. Följande skärm visas.



- **Arbetar:** Strömindikatorn lyser när produkten är på.
  - **Standby:** Strömindikatorn lyser när produkten är avstängd.
- 4 Gå till önskat alternativ genom att föra JOG-knappen UPP/NED och sedan trycka ned den.
  - 5 Det valda alternativet tillämpas.

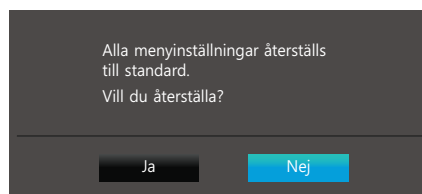
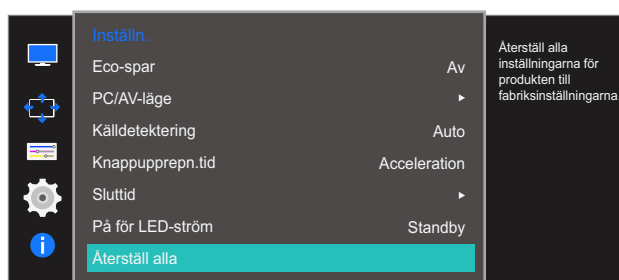


## 6.7 Återställ alla

Återställ alla inställningar för produkten till standardfabriksinställningarna.

### 6.7.1 Återställa till standardinställningarna (Återställ alla)

- 1 När funktionsknappsguiden visas väljer du [ ] genom att föra JOG-knappen UPPÅT. Tryck sedan på JOG-knappen.
- 2 Gå till **Inställn.** genom att föra JOG-knappen UPP/NED och sedan trycka ned den.
- 3 Gå till **Återställ alla** genom att föra JOG-knappen UPP/NED och sedan trycka ned den. Följande skärm visas.



- 4 Gå till önskat alternativ genom att föra JOG-knappen VÄNSTER/HÖGER och sedan trycka ned den.
- 5 Det valda alternativet tillämpas.

# Information Meny och annat

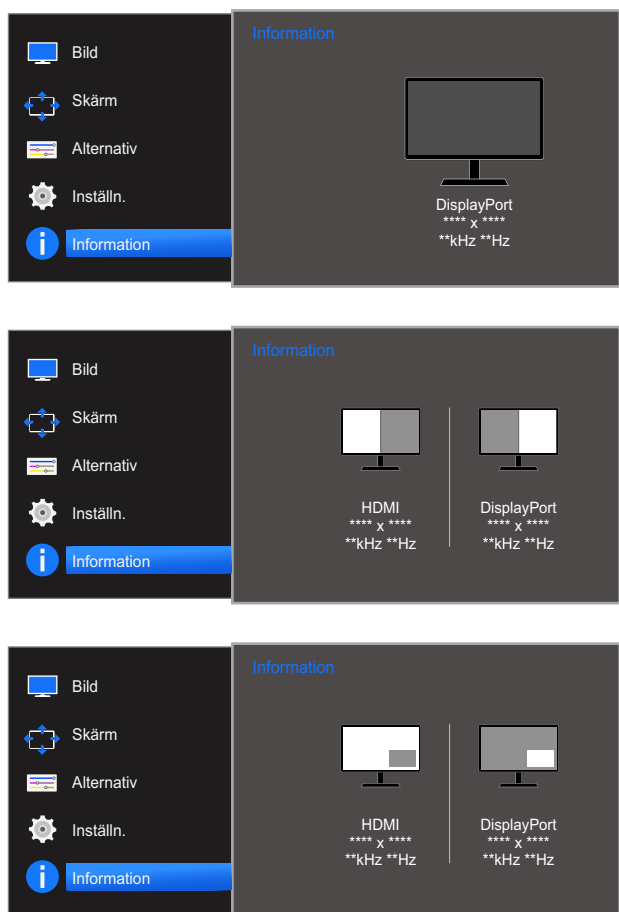
En detaljerad beskrivning av varje funktion finns med. Se apparaten för detaljer.

## 7.1 Information

Visa den aktuella inmatningskällan, frekvensen och upplösningen.

### 7.1.1 Visa Information

- 1 När funktionsknappsguiden visas väljer du [III] genom att föra JOG-knappen UPPÅT. Tryck sedan på JOG-knappen.
- 2 Gå till **Information** genom att föra JOG-knappen UPP/NED och sedan trycka ned den. Följande skärm visas.



## 7.2 Ställa in Ljus/Kontrast och Skärpa från inledningsskärmen

När sidan med genvägsknappar visas justerar du inställningarna för **Ljus**, **Kontrast** och **Skärpa** från inledningsskärmen med JOG-knappen.




### Ljus

- Menyn är inte tillgänglig när läget **Dynamisk kontr.** är angett för **SAMSUNG MAGICBright**.
- Menyn är inte tillgänglig när **Eco-spar** är aktiverat.



### Kontrast

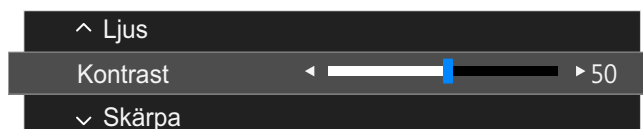
- Menyn är inte tillgänglig när läget **Dynamisk kontr.** är angett för **SAMSUNG MAGICBright**.
- Menyn är inte tillgänglig när **Spelläge** är aktiverat.
- Den här menyn är inte tillgänglig när **BIB/PBP-läge** är inställt på **På** och **Storlek** är inställt på  (PBP-läge).



### Skärpa

- Menyn är inte tillgänglig när läget **Dynamisk kontr.** är angett för **SAMSUNG MAGICBright**.
- Menyn är inte tillgänglig när **Spelläge** är aktiverat.
- Ej tillgängligt om läget **BIB/PBP-läge** är inställt på **På**.

- 1 När du för JOG-knappen åt VÄNSTER/HÖGER visas följande skärm.  
Följande skärm visas.



- 2 Välj **Ljus**, **Kontrast** eller **Skärpa** genom att föra JOG-knappen UPP/NED.
- 3 Justera inställningen för **Ljus**, **Kontrast** eller **Skärpa** genom att föra JOG-knappen åt VÄNSTER/HÖGER.

## 7.3 Ställa in Volym när inledningsskärmen visas

### 7.3.1 Volym

Justera **Volym** med JOG-knappen när direktnappsguiden visas på skärmen.

- 1 När du för JOG-knappen åt VÄNSTER/HÖGER visas följande skärm.



- 2 Justera **Volym** genom att föra JOG-knappen VÄNSTER/HÖGER.



Om ljudkvaliteten för en ansluten enhet är dålig kan det bero på att produktens Auto Mute-funktion stänger av ljudet eller orsakar ostadigt ljud när man använder hörlurar eller högtalare.

Ställ in volymen för enhetens ljud in till minst 20 % och kontrollera volymen med produktens volymkontroll (JOG-knappen VÄNSTER/HÖGER).

- Vad är Auto Mute?  
Funktionen stänger av ljudet för att förbättra ljudkvaliteten när ljudet är brusigt eller när ingångssignalen är svag på grund av problem med volymen för en enhet för inkommande ljud.



## 8.1 Easy Setting Box



### Easy Setting Box

Med "Easy Setting Box" kan användare använda skärmen genom delning i flera sektioner.

#### 8.1.1 Installera programmet

- 1 Sätt i program-CD:n i CD-ROM-spelaren.
- 2 Välj installationsprogrammet "Easy Setting Box".
  -  Om popup-skärmen för programinstallationen inte visas på huvudskärmen ska du leta reda på och dubbelklicka på installationsfilen för "Easy Setting Box" på CD-skivan.
- 3 När installationsguiden visas klickar du på **Next (Nästa)**.
- 4 Följ instruktionerna som ges på skärmen för att fortsätta med installationen.
  - 
    - Programmet kanske inte fungerar som det ska om du inte startar om datorn efter installationen.
    - Ikonen "Easy Setting Box" kanske inte visas beroende på datorsystemet och produktspecifikationer.
    - Om ikonen för genvägen inte visas trycker du på F5.

#### Begränsningar och problem vid installation ("Easy Setting Box")

Installationen av "Easy Setting Box" kan påverkas av grafikkortet, moderkortet och nätverksmiljön.

#### Systemkrav

##### Operativsystem

- Windows XP 32Bit/64Bit
- Windows Vista 32Bit/64Bit
- Windows 7 32Bit/64Bit
- Windows 8 32Bit/64Bit

##### Hårdvara

- Minst 32 MB minne
- Minst 60 MB ledigt utrymme på hårddisken

## 8.1.2 Ta bort programmet

Klicka på **Start**, välj **Inställningar/Kontrollpanelen** och dubbelklicka sedan på **Lägg till eller ta bort program**.

Välj "Easy Setting Box" i programlistan och klicka på knappen **Lägg till/Ta bort**.

## 9.1 Gör detta innan du kontaktar Samsungs kundservice

### 9.1.1 Testa produkten



Innan du kontaktar Samsungs kundtjänst ska du testa produkten enligt följande. Om problemet kvarstår ska du kontakta Samsungs kundtjänst.

Kontrollera om produkten fungerar normalt genom att använda produkttestfunktionen.

Om skärmen är avstängd och strömlampan blinkar fast produkten är korrekt ansluten till en dator utför du ett självdiagnostest.

- 1 Slå av både datorn och produkten.
- 2 Koppla från kabeln från produkten.
- 3 Slå på produkten.
- 4 Om meddelandet **Kontrollera signal** visas fungerar produkten normalt.



Om skärmen förblir blank ska du kontrollera datorsystem, videostyrenhet och kabel.

### 9.1.2 Kontrollera upplösning och frekvens

Om ett läge som överstiger den upplösning som stöds (se "10.3 Tabell för standardsignalläge") är inställt visas meddelandet **Ej optimalt läge**.

### 9.1.3 Kontrollera följande.

#### Installationsfel (datorläge)

Problem	Lösningar
Skärmen håller på att slås på och av.	Kontrollera att kabeln är korrekt ansluten mellan produkten och datorn, och att kontakterna är ordentligt fästa. (Se "2.2 Ansluta och använda en dator")

## Skärmproblem

Problem	Lösningar
Strömlampan är släckt. Skärmen slås inte på.	Kontrollera att strömsladden är ordentligt fastsatt. (Se "2.2 Ansluta och använda en dator")
Meddelandet <b>Kontrollera signal</b> visas.	Kontrollera att kabeln är ordentligt ansluten till produkten. (Se "2.2 Ansluta och använda en dator")
	Kontrollera att enheten som är ansluten till produkten som är påslagen.
Meddelandet <b>Ej optimalt läge</b> visas.	Det här meddelandet visas om signalen från grafikkortet överskrider produktens maximala upplösning eller frekvens.
	Ändra den maximala upplösningen och frekvensen efter produktens prestanda i enlighet med tabellen över standardsignallägen (sida 86).
Bilderna på skärmen ser förvridna ut.	Kontrollera kabelanslutningen till produkten. (Se "2.2 Ansluta och använda en dator")
Skärmen visas instabilt och skakigt.	Kontrollera att upplösning och frekvens för datorn är inom upplösningsintervallet och frekvensen som är kompatibla med produkten. Om det behövs ska du sedan ändra inställningar i enlighet med tabellen över standardsignallägen (sida 86) i den här manualen och menyn <b>Information</b> på produkten.
Det finns skuggor eller spökbilder till vänster på skärmen.	
Skärmen är för ljus. Skärmen är för mörk.	Ändra <b>Ljus</b> (sida 35) och <b>Kontrast</b> (sida 36).
Skärmfärgen är ojämn.	Ändra inställningarna under <b>Färg</b> . (Se "3.7 Färg")
Färgerna på skärmen har en skugga och är förvridna.	Ändra inställningarna under <b>Färg</b> . (Se "3.7 Färg")
Vitt ser inte riktigt ut som vitt.	Ändra inställningarna under <b>Färg</b> . (Se "3.7 Färg")
Det finns ingen bild på skärmen och strömlampan blinkar varannan till varje hel sekund.	Produkten är i energisparläge.
	Tryck på valfri knapp på tangentbordet eller flytta på musen för att återgå till föregående skärm.



## Ljudfel

Problem	Lösningar
Det finns inget ljud.	Kontrollera att ljudkabeln är ordentligt ansluten eller ändra volymen.
	Kontrollera volymen.
Volymen är för låg.	Justera volymen.
	Om volymen fortfarande är för låg efter att du har vridit upp den till maxnivå ska du justera volymen på datorns ljudkort eller programvaran.

## Källenhetsfel

Problem	Lösningar
Ett signalljud hörs när min dator startar.	Om en signal hörs när datorn startar ska du låta den komma på service.



LED-lampornas synlighet på produktens ram är beroende av användarens betraktningsvinkel. Ljuset är ofarligt för människor och har ingen effekt på produktens funktioner eller prestanda. Produkten är säker att använda.

## 9.2 Vanliga frågor

Fråga	Svar
Hur ändrar jag frekvens?	<p>Ställ in frekvensen på grafikkortet.</p> <ul style="list-style-type: none"> <li>Windows XP Välj <b>Kontrollpanelen</b> → <b>Utseende och teman</b> → <b>Bildskärm</b> → <b>Inställningar</b> → <b>Avancerat</b> → <b>Bildskärm</b> och ändra <b>Uppdateringsfrekvens</b> under <b>Bildskärmsinställningar</b>.</li> <li>Windows ME/2000: Gå till <b>Kontrollpanelen</b> → <b>Bildskärm</b> → <b>Inställningar</b> → <b>Avancerat</b> → <b>Bildskärm</b> och ställ in <b>Uppdateringsfrekvens</b> under <b>Bildskärmsinställningar</b>.</li> <li>Windows Vista: Välj <b>Kontrollpanelen</b> → <b>Utseende och anpassning</b> → <b>Anpassning</b> → <b>Bildskärmsinställningar</b> → <b>Avancerade inställningar</b> → <b>Bildskärm</b> och ändra <b>Uppdateringsfrekvens</b> under <b>Bildskärmsinställningar</b>.</li> <li>Windows 7: Välj <b>Kontrollpanelen</b> → <b>Utseende och anpassning</b> → <b>Bildskärm</b> → <b>Skärmutplösning</b> → <b>Avancerade inställningar</b> → <b>Bildskärm</b> och ändra <b>Uppdateringsfrekvens</b> under <b>Bildskärmsinställningar</b>.</li> <li>Windows 8: Välj <b>Inställningar</b> → <b>Kontrollpanelen</b> → <b>Utseende och anpassning</b> → <b>Bildskärm</b> → <b>Skärmutplösning</b> → <b>Avancerade inställningar</b> → <b>Bildskärm</b> och ändra <b>Uppdateringsfrekvens</b> under <b>Bildskärmsinställningar</b>.</li> </ul>

Fråga	Svar
Hur ändrar jag upplösningen?	<ul style="list-style-type: none"> <li>Windows XP Gå till <b>Kontrollpanelen</b> → <b>Utseende och teman</b> → <b>Bildskärm</b> → <b>Inställningar</b> och justera upplösningen.</li> <li>Windows ME/2000: Gå till <b>Kontrollpanelen</b> → <b>Bildskärm</b> → <b>Inställningar</b> och ändra upplösningen.</li> <li>Windows Vista: Gå till <b>Kontrollpanelen</b> → <b>Utseende och anpassning</b> → <b>Anpassa</b> → <b>Inställningar för bildskärm</b> och justera upplösningen.</li> <li>Windows 7: Gå till <b>Kontrollpanelen</b> → <b>Utseende och anpassning</b> → <b>Bildskärm</b> → <b>Justera upplösning</b> och justera upplösningen.</li> <li>Windows 8: Gå till <b>Inställningar</b> → <b>Kontrollpanelen</b> → <b>Utseende och anpassning</b> → <b>Bildskärm</b> → <b>Justera upplösning</b> och justera upplösningen.</li> </ul>
Hur ställer jag in energisparläge?	<ul style="list-style-type: none"> <li>Windows XP Ställ in energisparläget i <b>Kontrollpanelen</b> → <b>Utseende och teman</b> → <b>Bildskärm</b> → <b>Inställningar för skärmläckare</b> eller BIOS-INSTÄLLNINGAR på datorn.</li> <li>Windows ME/2000: Ställ in energisparläget i <b>Kontrollpanelen</b> → <b>Bildskärm</b> → <b>Inställningar för skärmläckare</b> eller BIOS-INSTÄLLNINGARNA på datorn.</li> <li>Windows Vista: Ställ in energisparläget i <b>Kontrollpanelen</b> → <b>Utseende och anpassning</b> → <b>Anpassa</b> → <b>Inställningar för skärmläckare</b> eller BIOS-INSTÄLLNINGAR på datorn.</li> <li>Windows 7: Ställ in energisparläget i <b>Kontrollpanelen</b> → <b>Utseende och anpassning</b> → <b>Anpassa</b> → <b>Inställningar för skärmläckare</b> eller BIOS-INSTÄLLNINGAR på datorn.</li> <li>Windows 8: Ställ in energisparläget i <b>Inställningar</b> → <b>Kontrollpanelen</b> → <b>Utseende och anpassning</b> → <b>Anpassa</b> → <b>Inställningar för skärmläckare</b> eller BIOS-INSTÄLLNINGAR på datorn.</li> </ul>



Läs användarhandboken för datorn eller grafikkortet för mer information om ändring av inställningar.

## 10.1 Allmänt

Modellnamn		U28D590D
Skärm	Storlek	28 tum (70 cm)
	Visningsområde	620,93 mm (H) x 341,28 mm (V)
	Bildpunktstopp	0,16 mm (H) x 0,16 mm (V)
Nätanslutning		AC 100 - 240 V ~ (+/- 10 %), 50/60 Hz ± 3 Hz
Mått (B x H x D) / Vikt	Utan stativ	660,9 x 410,0 x 64,7 mm
	Med stativ	660,9 x 486,3 x 169,4 mm / 5,65 kg
Miljöaspekter	Drift	Temperatur: 10°C ~ 40°C (50°F ~ 104°F) Luftfuktighet: 10 % till 80 %, icke-kondenserande
	Förvaring	Temperatur: -20°C ~ 45°C (-4°F ~ 113°F) Luftfuktighet: 5 % till 95 %, icke-kondenserande



### Panelpunkter (pixlar)

På grund av produktens tillverkning kan ungefär 1 pixel per miljon (1 ppm) vara ljusare eller mörkare på LCD-panelen. Detta påverkar inte produktprestandan.



### Plug & Play

Skärmen kan installeras på alla Plug & Play-kompatibla system. Tvåvägs datautväxling mellan monitorn och datorns system optimerar monitorinställningarna. Monitorinstallationen sker automatiskt. Du kan dock anpassa installationsinställningarna efter önskemål.



Specifikationerna ovan kan ändras utan föregående meddelande för att höja prestandan.



Den här enheten är en digital apparat i Klass B.

## 10.2 Energispar

Energisparfunktionen på den här produkten minskar energiförbrukningen genom att slå av skärmen och ändra färgen för strömlampan om produkten inte används under en viss tid. Strömmen är inte frånslagen i energisparläge. För att slå på skärmen igen trycker du på valfri knapp på tangentbordet eller rör vid musen. Energisparläget fungerar bara när produkten är ansluten till en dator med energisparfunktion.

Energisparfunktion	Energy Star-strömförbrukning	Energisparläge	Ström av (strömknappen)
Strömindikator	Av	Blinkar	På
Strömförbrukning	32 Watt	Standard 0,3 Watt Max 0,45 Watt	Mindre än 0,3 Watt



- Den energiförbrukningsnivå som visas kan variera beroende på användningsförhållanden eller när inställningarna ändras.
- ENERGY STAR® är ett USA-registrerat varumärke som tillhör det amerikanska naturvårdsverket EPA.  
Energieffektiviteten i Energy Star-programmet mäts med testmetoden i den aktuella Energy Star®-standarden.
- Om du vill minska strömförbrukningen till 0 watt stänger du av med strömbrytaren på baksidan av produkten eller kopplar från strömsladden. Se till att koppla från strömsladden om du inte kommer att använda produkten under en längre tid. Om du vill minska energiförbrukningen till 0 Watt när strömbrytaren inte går att komma åt kopplar du från strömsladden.

## 10.3 Tabell för standardsignalläge



- Den här produkten kan ställas in till endast en upplösning för varje skärmstorlek för att uppnå optimal bildkvalitet tack vare panelens karaktär. En annan upplösning än den angivna kan därför ge sämre bildkvalitet. Undvik detta genom att välja den upplösning som är angiven som optimal för produktens skärmstorlek.
- Kontrollera frekvensen när du byter en CDT-monitor (ansluten till en dator) mot en LCD-monitor. Om LCD-monitorn inte stöder 85 Hz ändrar du den vertikala frekvensen till 60 Hz med CDT-monitorn innan du byter den mot LCD-monitorn.

Modellnamn		U28D590D
Synkronisering	Horisontell frekvens	30 ~ 134 kHz (DisplayPort) 30 ~ 90 kHz (HDMI)
	Vertikal frekvens	56 ~ 75 Hz (DisplayPort) 24 ~ 75 Hz (HDMI)
Upplösning	Optimal upplösning	3840 x 2160 @ 60Hz (DisplayPort) 3840 x 2160 @ 30Hz (HDMI)
	Maximal upplösning	3840 x 2160 @ 60Hz (DisplayPort) 3840 x 2160 @ 30Hz (HDMI)

Om en signal som hör till följande standardsignallägen skickas från datorn justeras skärmen automatiskt. Om signalen som sänds från datorn inte hör hemma ibland standardsignallägena kan skärmen bli blank med strömlampan på. I så fall ska du ändra inställningarna enligt följande tabell genom att läsa i bruksanvisningen för grafikkortet.

## Displayport

Upplösning	Horisontell frekvens (kHz)	Vertikal frekvens (Hz)	Pixelklocka (MHz)	Synkpolaritet (H/V)
IBM, 720 x 400	31,469	70,087	28,322	-/+
VESA, 640 x 480	31,469	59,940	25,175	-/-
MAC, 640 x 480	35,000	66,667	30,240	-/-
VESA, 640 x 480	37,861	72,809	31,500	-/-
VESA, 640 x 480	37,500	75,000	31,500	-/-
VESA, 800 x 600	35,156	56,250	36,000	+/+
VESA, 800 x 600	37,879	60,317	40,000	+/+
VESA, 800 x 600	48,077	72,188	50,000	+/+
VESA, 800 x 600	46,875	75,000	49,500	+/+
MAC, 832 x 624	49,726	74,551	57,284	-/-
VESA, 1024 x 768	48,363	60,004	65,000	-/-
VESA, 1024 x 768	56,476	70,069	75,000	-/-
VESA, 1024 x 768	60,023	75,029	78,750	+/+
VESA, 1152 x 864	67,500	75,000	108,000	+/+
MAC, 1152 x 870	68,681	75,062	100,000	-/-
VESA, 1280 x 720	45,000	60,000	74,250	+/+
VESA, 1280 x 800	49,702	59,810	83,500	-/+
VESA, 1280 x 1024	63,981	60,020	108,000	+/+
VESA, 1280 x 1024	79,976	75,025	135,000	+/+
VESA, 1440 x 900	55,935	59,887	106,500	-/+
VESA, 1600 x 900RB	60,000	60,000	108,000	+/+
VESA, 1680 x 1050	65,290	59,954	146,250	-/+
VESA, 1920 x 1080	67,500	60,000	148,500	+/+
VESA, 1920 x 1200	74,556	59,885	193,250	-/+
VESA, 2560 x 1440RB	88,787	59,951	241,500	+/-
VESA, 3840 x 2160RB	133,313	59,997	533,250	+/-

## HDMI

Upplösning	Horisontell frekvens (kHz)	Vertikal frekvens (Hz)	Pixelklocka (MHz)	Synkpolaritet (H/V)
IBM, 720 x 400	31,469	70,087	28,322	-/+
VESA, 640 x 480	31,469	59,940	25,175	-/-
MAC, 640 x 480	35,000	66,667	30,240	-/-
VESA, 640 x 480	37,861	72,809	31,500	-/-
VESA, 640 x 480	37,500	75,000	31,500	-/-
VESA, 800 x 600	35,156	56,250	36,000	+/+
VESA, 800 x 600	37,879	60,317	40,000	+/+
VESA, 800 x 600	48,077	72,188	50,000	+/+
VESA, 800 x 600	46,875	75,000	49,500	+/+
MAC, 832 x 624	49,726	74,551	57,284	-/-
VESA, 1024 x 768	48,363	60,004	65,000	-/-
VESA, 1024 x 768	56,476	70,069	75,000	-/-
VESA, 1024 x 768	60,023	75,029	78,750	+/+
VESA, 1152 x 864	67,500	75,000	108,000	+/+
MAC, 1152 x 870	68,681	75,062	100,000	-/-
VESA, 1280 x 720	45,000	60,000	74,250	+/+
VESA, 1280 x 800	49,702	59,810	83,500	-/+
VESA, 1280 x 1024	63,981	60,020	108,000	+/+
VESA, 1280 x 1024	79,976	75,025	135,000	+/+
VESA, 1440 x 900	55,935	59,887	106,500	-/+
VESA, 1600 x 900RB	60,000	60,000	108,000	+/+
VESA, 1680 x 1050	65,290	59,954	146,250	-/+
VESA, 1920 x 1080	67,500	60,000	148,500	+/+
VESA, 1920 x 1200	74,556	59,885	193,250	-/+
VESA, 2560 x 1440RB	88,787	59,951	241,500	+/-
CEA, 3840 x 2160	67,500	30,000	297,000	+/+



- Horisontell frekvens

Tiden det krävs för att skanna en rad från vänster till höger sida av skärmen kallas en horisontell cykel. Det resiproka numret på den horisontella cykeln kallas horisontell frekvens. Horisontell frekvens uppmäts i kHz.



- Vertikal frekvens  
Genom att varje bild upprepas många gånger per sekund ser bilderna naturligare ut. Den här upprepningsfrekvensen kallas för "vertikal frekvens" eller "uppdateringshastighet" och anges i Hz.
- Vissa upplösningar i tabellen ovan kanske inte går att använda på grund av grafikkortets specifikationer.

## Kontakta Samsung



Om du har några frågor eller synpunkter om Samsungs produkter, är du välkommen att kontakta Samsung Support.

NORTH AMERICA		
U.S.A	1-800-SAMSUNG (726-7864)	<a href="http://www.samsung.com/us">http://www.samsung.com/us</a>
CANADA	1-800-SAMSUNG (726-7864)	<a href="http://www.samsung.com/ca">http://www.samsung.com/ca</a> (English) <a href="http://www.samsung.com/ca_fr">http://www.samsung.com/ca_fr</a> (French)

LATIN AMERICA		
ARGENTINE	0800 333 3733	<a href="http://www.samsung.com.ar">http://www.samsung.com.ar</a>
BOLIVIA	800-10-7260	<a href="http://www.samsung.com">http://www.samsung.com</a>
BRAZIL	0800-124-421 (Demais cidades e regiões) 4004-0000 (Capitais e grandes centros)	<a href="http://www.samsung.com.br">http://www.samsung.com.br</a>
CHILE	800-SAMSUNG (726-7864)	<a href="http://www.samsung.com/cl">http://www.samsung.com/cl</a>
COLOMBIA	01 8000 112 112 Bogotá 600 12 72	<a href="http://www.samsung.com/co">http://www.samsung.com/co</a>
COSTA RICA	0-800-507-7267	<a href="http://www.samsung.com/latin">http://www.samsung.com/latin</a> (Spanish) <a href="http://www.samsung.com/latin_en">http://www.samsung.com/latin_en</a> (English)
DOMINICA	1-800-751-2676	<a href="http://www.samsung.com/latin">http://www.samsung.com/latin</a> (Spanish) <a href="http://www.samsung.com/latin_en">http://www.samsung.com/latin_en</a> (English)
ECUADOR	1-800-10-7267	<a href="http://www.samsung.com/latin">http://www.samsung.com/latin</a> (Spanish) <a href="http://www.samsung.com/latin_en">http://www.samsung.com/latin_en</a> (English)
EL SALVADOR	800-6225	<a href="http://www.samsung.com/latin">http://www.samsung.com/latin</a> (Spanish) <a href="http://www.samsung.com/latin_en">http://www.samsung.com/latin_en</a> (English)

# Appendix

LATIN AMERICA		
GUATEMALA	1-800-299-0013	<a href="http://www.samsung.com/latin">http://www.samsung.com/latin</a> (Spanish) <a href="http://www.samsung.com/latin_en">http://www.samsung.com/latin_en</a> (English)
HONDURAS	800-27919267	<a href="http://www.samsung.com/latin">http://www.samsung.com/latin</a> (Spanish) <a href="http://www.samsung.com/latin_en">http://www.samsung.com/latin_en</a> (English)
JAMAICA	1-800-234-7267	<a href="http://www.samsung.com">http://www.samsung.com</a>
NICARAGUA	001-800-5077267	<a href="http://www.samsung.com/latin">http://www.samsung.com/latin</a> (Spanish) <a href="http://www.samsung.com/latin_en">http://www.samsung.com/latin_en</a> (English)
MEXICO	01-800-SAMSUNG (726-7864)	<a href="http://www.samsung.com">http://www.samsung.com</a>
PANAMA	800-7267	<a href="http://www.samsung.com/latin">http://www.samsung.com/latin</a> (Spanish) <a href="http://www.samsung.com/latin_en">http://www.samsung.com/latin_en</a> (English)
PARAGUAY	009 800 542 0001	<a href="http://www.samsung.com.py">http://www.samsung.com.py</a>
PERU	0-800-777-08	<a href="http://www.samsung.com/pe">http://www.samsung.com/pe</a>
PUERTO RICO	1-800-682-3180	<a href="http://www.samsung.com">http://www.samsung.com</a>
TRINIDAD & TOBAGO	1-800-SAMSUNG (726-7864)	<a href="http://www.samsung.com">http://www.samsung.com</a>
URUGUAY	000 405 437 33	<a href="http://www.samsung.com">http://www.samsung.com</a>
VENEZUELA	0-800-100-5303	<a href="http://www.samsung.com/ve">http://www.samsung.com/ve</a>

EUROPE		
AUSTRIA	0810 - SAMSUNG (7267864,€ 0.07/min)	<a href="http://www.samsung.com">http://www.samsung.com</a>
BELGIUM	02-201-24-18	<a href="http://www.samsung.com/be">http://www.samsung.com/be</a> (Dutch) <a href="http://www.samsung.com/be_fr">http://www.samsung.com/be_fr</a> (French)
BOSNIA	051 331 999	<a href="http://www.samsung.com">http://www.samsung.com</a>
BULGARIA	07001 33 11, share cost tariff	<a href="http://www.samsung.com/bg">http://www.samsung.com/bg</a>
CROATIA	062 SAMSUNG (062 726 786)	<a href="http://www.samsung.com/hr">http://www.samsung.com/hr</a>
CYPRUS	8009 4000 only from landline	<a href="http://www.samsung.com/gr">http://www.samsung.com/gr</a>

EUROPE		
CZECH	800-SAMSUNG (800-726786)	<a href="http://www.samsung.com">http://www.samsung.com</a>
	Samsung Electronics Czech and Slovak, s.r.o. V Parku 2343/24, 148 00 - Praha 4	
DENMARK	70 70 19 70	<a href="http://www.samsung.com">http://www.samsung.com</a>
EIRE	0818 717100	<a href="http://www.samsung.com">http://www.samsung.com</a>
ESTONIA	800-7267	<a href="http://www.samsung.com/ee">http://www.samsung.com/ee</a>
FINLAND	030-6227 515	<a href="http://www.samsung.com">http://www.samsung.com</a>
FRANCE	01 48 63 00 00	<a href="http://www.samsung.com/fr">http://www.samsung.com/fr</a>
GERMANY	0180 6 SAMSUNG bzw.	<a href="http://www.samsung.com">http://www.samsung.com</a>
	0180 6 7267864* (*0,20 €/Anruf aus dem dt. Festnetz, aus dem Mobilfunk max. 0,60 €/Anruf)	
GREECE	80111-SAMSUNG (80111 726 7864) only from land line(+30) 210 6897691 from mobile and land line	<a href="http://www.samsung.com/gr">http://www.samsung.com/gr</a>
HUNGARY	06-80-SAMSUNG (726-7864)	<a href="http://www.samsung.com/hu">http://www.samsung.com/hu</a>
ITALIA	800-SAMSUNG (726-7864)	<a href="http://www.samsung.com">http://www.samsung.com</a>
LATVIA	8000-7267	<a href="http://www.samsung.com/lv">http://www.samsung.com/lv</a>
LITHUANIA	8-800-77777	<a href="http://www.samsung.com/lt">http://www.samsung.com/lt</a>
LUXEMBURG	261 03 710	<a href="http://www.samsung.com">http://www.samsung.com</a>
MONTENEGRO	020 405 888	<a href="http://www.samsung.com">http://www.samsung.com</a>
NETHERLANDS	0900 - SAMSUNG (0900-7267864) (€ 0,10/Min)	<a href="http://www.samsung.com">http://www.samsung.com</a>
NORWAY	815 56480	<a href="http://www.samsung.com">http://www.samsung.com</a>
POLAND	0 801-172-678* lub +48 22 607-93-33 ** *(całkowity koszt połączeń jak za 1 impuls według taryfy operatora) ** (koszt połączenia według taryfy operatora)	<a href="http://www.samsung.com/pl">http://www.samsung.com/pl</a>
PORTUGAL	808 20-SAMSUNG (808 20 7267)	<a href="http://www.samsung.com">http://www.samsung.com</a>
ROMANIA	08008 SAMSUNG (08008 726 7864) TOLL FREE No.	<a href="http://www.samsung.com/ro">http://www.samsung.com/ro</a>
SERBIA	011 321 6899	<a href="http://www.samsung.com/rs">http://www.samsung.com/rs</a>
SLOVAKIA	0800 - SAMSUNG (0800-726 786)	<a href="http://www.samsung.com">http://www.samsung.com</a>
SPAIN	902172678	<a href="http://www.samsung.com">http://www.samsung.com</a>

# Appendix

EUROPE		
SWEDEN	0771 726 7864 (SAMSUNG)	<a href="http://www.samsung.com">http://www.samsung.com</a>
SWITZERLAND	0848-SAMSUNG (7267864, CHF 0.08/min)	<a href="http://www.samsung.com/ch">http://www.samsung.com/ch</a> (German) <a href="http://www.samsung.com/ch_fr">http://www.samsung.com/ch_fr</a> (French)
U.K	0330 SAMSUNG (7267864)	<a href="http://www.samsung.com">http://www.samsung.com</a>

CIS		
ARMENIA	0-800-05-555	<a href="http://www.samsung.com">http://www.samsung.com</a>
AZERBAIJAN	088-55-55-555	<a href="http://www.samsung.com">http://www.samsung.com</a>
BELARUS	810-800-500-55-500	<a href="http://www.samsung.com">http://www.samsung.com</a>
GEORGIA	0-800-555-555	<a href="http://www.samsung.com">http://www.samsung.com</a>
KAZAKHSTAN	8-10-800-500-55-500 (GSM: 7799)	<a href="http://www.samsung.com">http://www.samsung.com</a>
KYRGYZSTAN	00-800-500-55-500	<a href="http://www.samsung.com">http://www.samsung.com</a>
MOLDOVA	0-800-614-40	<a href="http://www.samsung.com">http://www.samsung.com</a>
MONGOLIA	+7-800-555-55-55	<a href="http://www.samsung.com">http://www.samsung.com</a>
RUSSIA	8-800-555-55-55	<a href="http://www.samsung.com">http://www.samsung.com</a>
TADJIKISTAN	8-10-800-500-55-500	<a href="http://www.samsung.com">http://www.samsung.com</a>
UKRAINE	0-800-502-000	<a href="http://www.samsung.com/ua">http://www.samsung.com/ua</a> (Ukrainian) <a href="http://www.samsung.com/ua_ru">http://www.samsung.com/ua_ru</a> (Russian)
UZBEKISTAN	8-10-800-500-55-500	<a href="http://www.samsung.com">http://www.samsung.com</a>

ASIA PACIFIC		
AUSTRALIA	1300 362 603	<a href="http://www.samsung.com/au">http://www.samsung.com/au</a>
CHINA	400-810-5858	<a href="http://www.samsung.com">http://www.samsung.com</a>
HONG KONG	(852) 3698 4698	<a href="http://www.samsung.com/hk">http://www.samsung.com/hk</a> (Chinese) <a href="http://www.samsung.com/hk_en">http://www.samsung.com/hk_en</a> (English)
INDIA	1800 3000 8282 1800 266 8282	<a href="http://www.samsung.com/in">http://www.samsung.com/in</a>
INDONESIA	0800-112-8888 (Toll Free) (021) 56997777	<a href="http://www.samsung.com/id">http://www.samsung.com/id</a>

## Appendix

ASIA PACIFIC		
JAPAN	0120-327-527	<a href="http://www.samsung.com">http://www.samsung.com</a>
MALAYSIA	1800-88-9999	<a href="http://www.samsung.com/my">http://www.samsung.com/my</a>
NEW ZEALAND	0800 SAMSUNG (0800 726 786)	<a href="http://www.samsung.com/nz">http://www.samsung.com/nz</a>
PHILIPPINES	1-800-10-7267864 [PLDT] 1-800-8-7267864 [Globe landline and Mobile] 02-4222111 [Other landline]	<a href="http://www.samsung.com/ph">http://www.samsung.com/ph</a>
SINGAPORE	1800-SAMSUNG (726-7864)	<a href="http://www.samsung.com/sg">http://www.samsung.com/sg</a>
TAIWAN	0800-32-9999	<a href="http://www.samsung.com/tw">http://www.samsung.com/tw</a>
THAILAND	0-2689-3232, 1800-29-3232	<a href="http://www.samsung.com/th">http://www.samsung.com/th</a>
VIETNAM	1800 588 889	<a href="http://www.samsung.com">http://www.samsung.com</a>

MENA		
ALGERIA	0800 100 100	<a href="http://www.samsung.com/n_africa">http://www.samsung.com/n_africa</a>
BAHRAIN	8000-4726	<a href="http://www.samsung.com/ae">http://www.samsung.com/ae</a> (English) <a href="http://www.samsung.com/ae_ar">http://www.samsung.com/ae_ar</a> (Arabic)
EGYPT	08000-726786	<a href="http://www.samsung.com">http://www.samsung.com</a>
IRAN	021-8255	<a href="http://www.samsung.com">http://www.samsung.com</a>
JORDAN	0800-22273 06 5777444	<a href="http://www.samsung.com/Levant">http://www.samsung.com/Levant</a> (English)
KUWAIT	183-2255 (183-CALL)	<a href="http://www.samsung.com/ae">http://www.samsung.com/ae</a> (English) <a href="http://www.samsung.com/ae_ar">http://www.samsung.com/ae_ar</a> (Arabic)
MOROCCO	080 100 2255	<a href="http://www.samsung.com">http://www.samsung.com</a>
OMAN	800-SAMSUNG (726-7864)	<a href="http://www.samsung.com/ae">http://www.samsung.com/ae</a> (English) <a href="http://www.samsung.com/ae_ar">http://www.samsung.com/ae_ar</a> (Arabic)
PAKISTAN	0800-Samsung (72678)	<a href="http://www.samsung.com/pk/">http://www.samsung.com/pk/</a>

MENA		
QATAR	800-2255 (800-CALL)	<a href="http://www.samsung.com/ae">http://www.samsung.com/ae</a> (English) <a href="http://www.samsung.com/ae_ar">http://www.samsung.com/ae_ar</a> (Arabic)
SAUDI ARABIA	920021230	<a href="http://www.samsung.com/sa">http://www.samsung.com/sa</a>
SYRIA	18252273	<a href="http://www.samsung.com/Levant">http://www.samsung.com/Levant</a> (English)
TUNISIA	80-1000-12	<a href="http://www.samsung.com/n_africa">http://www.samsung.com/n_africa</a>
TURKEY	444 77 11	<a href="http://www.samsung.com">http://www.samsung.com</a>
U.A.E	800-SAMSUNG (726-7864)	<a href="http://www.samsung.com">http://www.samsung.com</a>

AFRICA		
BOTSWANA	8007260000	<a href="http://www.samsung.com">http://www.samsung.com</a>
BURUNDI	200	<a href="http://www.samsung.com">http://www.samsung.com</a>
CAMEROON	7095-0077	<a href="http://www.samsung.com/africa_fr">http://www.samsung.com/africa_fr</a>
Cote D' Ivoire	8000 0077	<a href="http://www.samsung.com/africa_fr">http://www.samsung.com/africa_fr</a>
DRC	499999	<a href="http://www.samsung.com">http://www.samsung.com</a>
GHANA	0800-10077 0302-200077	<a href="http://www.samsung.com/africa_en">http://www.samsung.com/africa_en</a>
KENYA	0800 545 545	<a href="http://www.samsung.com">http://www.samsung.com</a>
NAMIBIA	08 197 267 864	<a href="http://www.samsung.com">http://www.samsung.com</a>
NIGERIA	0800-726-7864	<a href="http://www.samsung.com/africa_en">http://www.samsung.com/africa_en</a>
MOZAMBIQUE	847267864 / 827267864	<a href="http://www.samsung.com">http://www.samsung.com</a>
RWANDA	9999	<a href="http://www.samsung.com">http://www.samsung.com</a>
SENEGAL	800-00-0077	<a href="http://www.samsung.com/africa_fr">http://www.samsung.com/africa_fr</a>
SOUTH AFRICA	0860 SAMSUNG (726 7864)	<a href="http://www.samsung.com">http://www.samsung.com</a>
SUDAN	1969	<a href="http://www.samsung.com">http://www.samsung.com</a>
TANZANIA	0685 88 99 00	<a href="http://www.samsung.com">http://www.samsung.com</a>
UGANDA	0800 300 300	<a href="http://www.samsung.com">http://www.samsung.com</a>
ZAMBIA	0211 350370	<a href="http://www.samsung.com">http://www.samsung.com</a>

## Ansvar för betalservice (kostnad för kunder)



När service efterfrågas, trots garantin, kan vi debitera dig för ett besök av en servicetekniker i följande fall.

### Inget fel på produkten

Rengöring av produkten, justering, förklaring, ominstallation osv.

- Om en servicetekniker ger instruktioner för hur produkten ska användas eller bara justerar inställningar utan att montera isär produkten.
- Om en defekt har orsakats av yttre miljöfaktorer. (Internet, antenn, kabelsignal osv.)
- Om en produkt har installerats om eller om extra enheter har anslutits efter det att den köpta produkten installerades första gången.
- Om en produkt har installerats om för att flyttas till en annan plats eller till ett annat hus.
- Om kunden begär användningsinstruktioner på grund av en produkt från ett annat företag.
- Om kunden begär instruktioner för att använda nätverket eller ett program från ett annat företag.
- Om kunden begär installation och konfigurering av programvara för produkten.
- Om en servicetekniker tar bort/rengör damm eller främmande material inuti produkten.
- Om kunden begär en installation ytterligare efter att ha köpt produkten via hemshopping eller online.

### En skada på produkten som orsakats av kunden

Skada på produkten orsakad av kundens felhantering eller felaktiga reparation.

Om en skada på produkten har orsakats av:

- yttre påverkan eller fall.
- Användning av tillbehör eller separat sålda produkter som inte specificerats av Samsung.
- Reparation av en person förutom en tekniker från ett annat serviceföretag eller partner till Samsung Electronics CO.; Ltd.
- Ommodellering eller reparation av produkten utförd av kunden.
- Användning av produkten med felaktig spänning eller icke-auktoriserade elektriska anslutningar.
- Säkerhetsföreskrifterna i användarhandboken har inte följts.

### Annat

- Om produkten skadats på grund av en naturkatastrof. (åska, brand, jordbävning, översvämning osv.)
- Om förbrukningskomponenter har förbrukats. (batterier, toner, lysrör, munstycke, vibrator, lampa, filter, band osv.)



## Appendix



Om kunden begär service och produkten inte har något fel kan en serviceavgift tas ut. Läs därför alltid användarhandboken först.

## Korrekt avfallshantering

### Korrekt avfallshantering av produkten (elektriska och elektroniska produkter)



(Gäller i länder med separata insamlingssystem)

Denna symbol på produkten, tillbehören och i manualen anger att produkten och de elektroniska tillbehören (t.ex. laddare, headset, USB-kabel) inte bör sorteras tillsammans med annat hushållsavfall när de kasseras. Dessa föremål bör hanteras separat för ändamålsenlig återvinning av beståndsdelarna för att förhindra fara för hälsa och miljö.

Hushållsanvändare bör kontakta återförsäljaren som sålt produkten eller kommunen för vidare information om var och hur produkten och tillbehören kan återvinnas på ett miljösäkert sätt.

Företagsanvändare bör kontakta leverantören samt verifiera angivna villkor i köpekontraktet. Produkten och de elektroniska tillbehören bör inte hanteras tillsammans med annat kommersiellt avfall.

## Terminologi

### Meny på skärmen

Med menyerna på skärmen kan du ange skärminställningar för optimering av bildkvaliteten efter behov. Du kan ändra skärmens ljusstyrka, ton, storlek och många andra inställningar med hjälp av de menyer som visas på skärmen.

### Gamma

Med menyn Gamma ändrar du gråskalan som anger mellantoner på skärmen. När du ändrar ljusstyrkan blir hela skärmen ljusare, men när du ändrar gamma blir bara mellantonerna ljusare.

### Gråskala

Skala avser nivåerna för färgintensiteten som visar färgvariationerna i övergången från mörkare till ljusare områden på skärmen. Om du ändrar skärmens ljusstyrka ändras variationen mellan svart och vitt, medan gråskala avser området mellan svart och vitt. Om du ändrar gråskalan genom att justera gamma ändras mediumljusstyrkan på skärmen.

### Uppdateringsfrekvens

Uppdateringsfrekvensen, eller den vertikala frekvensen, avser den frekvens som skärmen uppdateras med. Skärminformation överförs när skärmen uppdateras för att visa en bild, även om själva uppdateringen är osynlig för ögat. Det antal gånger skärmen uppdateras kallas uppdateringsfrekvens och mäts i Hz. En uppdateringsfrekvens på 60 Hz innebär att skärmen uppdateras 60 gånger per sekund. Uppdateringsfrekvensen beror på de prestanda grafikkorten i datorn och i bildskärmen har.

### Horisontell frekvens

De tecken och bilder som visas på bildskärmen består av ett stort antal punkter (bildpunkter). Bildpunkter överförs i horisontella rader som sedan arrangeras vertikalt så att en bild skapas. Den horisontella frekvensen mäts i kHz och anger hur många gånger per sekund horisontella rader överförs och visas på bildskärmen. En horisontell frekvens på 85 innebär att de horisontella linjerna som utgör en bild överförs 85 000 gånger per sekund. Den horisontella frekvensen visas som 85 kHz.

### Vertikal frekvens

En bild består av många horisontella rader. Den vertikala frekvensen mäts i Hz och anger hur många bilder som kan skapas per sekund av de horisontella raderna. En vertikal frekvens på 60 innebär att en bild överförs 60 gånger per sekund. Den vertikala frekvensen kallas också för "uppdateringsfrekvens" och påverkar hur mycket skärmen flimrar.

## Upplösning

Upplösningen är antalet horisontella och vertikala bildpunkter på en skärm. Den representerar nivån för visningsdetaljer.

En högre upplösning visar en större mängd information på skärmen och är lämpligt om du vill utföra flera åtgärder samtidigt.

En upplösning på t.ex. 1920 x 1080 består av 1920 horisontella bildpunkter (horisontell upplösning) och 1080 vertikala rader (vertikal upplösning).

En upplösning på t.ex. 1920 x 1200 består av 1920 horisontella bildpunkter (horisontell upplösning) och 1200 vertikala rader (vertikal upplösning).

## Plug & Play

Med plug-and-play-funktionen kan information automatiskt överföras mellan en bildskärm och datorn för bästa möjliga visningsmiljö.

Monitorn använder VESA DDC (internationell standard) för att köra Plug & Play.

# Index

---

## A

Allmänt 84  
Ansluta och använda en dator 28  
Ansvar för betalservice (kostnad för kunder) 96  
Återställ alla 73

## B

Bildstorlek 47

## D

Delar 20

## E

Easy Setting Box 77  
Ecospar 66  
Energispar 85

## F

Före anslutning 28

## G

Genomskinlighet 65  
Gör detta innan du kontaktar Samsungs kundservice 79

## H

HDMI svart 45

## I

Identifiering av källa 68  
INFORMATION 74  
Installation 25

## K

Knappupprepntid 69  
Kontakta Samsung 90  
Kontrast 36  
Kontrollera innehållet 19  
Korrekt avfallshantering 98

## L

Ljusstyrka 35

## P

På för LEDström 72  
PC/AV-läge 67

## R

Rätt hållning vid produktanvändning 18  
Rengöring 8

## S

Säkerhetsföreskrifter 10  
SAMSUNG MAGIC Angle 41  
SAMSUNG MAGIC Bright 39  
Skärpa 37  
Spelläge 38  
Språk 63  
Svarstid 46

## T

Tabell för standardsignalläge 86  
Terminologi 99  
Timer av 70

## U

Upphovsrätt 7

# Index

---

## V

Vanliga frågor 82

Visa tid 64