

Manual del usuario

U28D590D

El color y el aspecto pueden variar según el producto;
las especificaciones están sujetas a cambios sin previo
aviso para mejorar el rendimiento del producto.

Antes de usar el equipo lea este manual para evitar fallas y
guarde para futuras referencias.

Índice

ANTES DE USAR EL PRODUCTO	7	Copyright	Iconos utilizados en este manual
	7	Limpieza	
	8	Seguridad en el espacio de instalación	
	9	Precauciones de almacenamiento	
	9	Precauciones de seguridad	
	10	Símbolos	
	10	Electricidad y seguridad	
	11	Instalación	
	12	Funcionamiento	
	14		
	19	Postura correcta para utilizar el producto	
PREPARATIVOS	20	Comprobación del contenido	
	20	Comprobación de los componentes	
	21	Partes	
	21	Panel de control	
	22	Guía de teclas directas	
	23	Guía de teclas de función	
	25	Parte posterior	
	26	Instalación	
	26	Instalación del soporte	
	27	Extracción del soporte	
	28	Ajuste de la inclinación del producto	
	29	Bloqueo antirrobo	
CONEXIÓN Y USO DE UN DISPOSITIVO FUENTE	30	Antes de conectar	
	30	Puntos de control previos a la conexión	

	30	Conexión y uso de un PC
	30	Conexión mediante un cable HDMI
	31	Conexión mediante un cable HDMI-DVI
	31	Conexión mediante un cable DP
	32	Conexión de auriculares o altavoces
	33	Conexión de la alimentación
	35	Instalación de controladores
	36	Establecimiento de la resolución óptima
CONFIGURACIÓN DE PANTALLA	37	Brillo
	37	Configuración de Brillo
	38	Contraste
	38	Configuración de Contraste
	39	Nitidez
	39	Configuración de Nitidez
	40	Modo Juego
	40	Configuración de Modo Juego
	41	SAMSUNG MAGIC Bright
	41	Configuración de SAMSUNG MAGIC Bright
	43	SAMSUNG MAGIC Angle
	43	Configuración de SAMSUNG MAGIC Angle
	45	Color
	45	Configuración de Color
	47	N.neg HDMI
	47	Ajuste de la configuración de N.neg HDMI
	48	Tiempo respuesta
	48	Configuración de Tiempo respuesta
AJUSTE DE PANTALLA	49	Tamaño de imagen
	49	Cambio del Tamaño de imagen
	51	Posición-H y Posición-V
	51	Configuración de Posición-H y Posición-V

	52	PIP/PBP
	53	Configuración de Modo PIP/PBP
	54	Configuración de Tamaño
	55	Configuración de Posición
	56	Configuración de Fuente de sonido
	57	Configuración de Fuente
	59	Configuración de Tamaño de imagen
	63	Configuración de Contraste
COORDINACIÓN DE OSD	65	Idioma
	65	Configuración de Idioma
	66	Mostrar hora
	66	Configuración de Mostrar hora
	67	Transparencia
	67	Modificación de Transparencia
CONFIGURACIÓN Y RESTAURACIÓN	68	Ahorro energía
	68	Configuración de Ahorro energía
	69	Modo PC/AV
	69	Configuración de Modo PC/AV
	70	Detección fuente
	70	Configuración de Detección fuente
	71	Frec. rep. tecla
	71	Configuración de Frec. rep. tecla
	72	Temp. apag.
	72	Configuración de Temp. apag.
	73	Configuración de Apagar tras
	74	Activar LED
	74	Configuración de Activar LED
	75	Restablecer todo
	75	Configuración de inicialización (Restablecer Todo)

Índice

MENÚ INFORMACIÓN Y OTROS	76	Información
	76	Acceso a Información
	77	Configuración de Brillo, Contraste y Nitidez desde la pantalla inicial
	78	Configuración de Volumen en la pantalla inicial
	78	Volumen
INSTALACIÓN DEL SOFTWARE	79	Easy Setting Box
	79	Instalación del software
	80	Eliminación del software
SOLUCIÓN DE PROBLEMAS	81	Requisitos antes de ponerse en contacto con el Centro de servicio técnico de Samsung
	81	Prueba del producto
	81	Comprobación de la resolución y la frecuencia
	81	Compruebe lo siguiente.
	84	P y R
ESPECIFICACIONES	86	General
	87	Ahorro de energía
	88	Tabla de los modos de señal estándar
APÉNDICE	92	Contacte con SAMSUNG WORLD WIDE
	98	Responsabilidad por el Servicio de Pago (Coste para los Clientes)
	98	No se trata de un defecto del producto
	98	El daño del producto ha sido causado por el cliente
	99	Otros

100	Eliminación correcta
100	Eliminación correcta de este producto (Residuos de aparatos eléctricos y electrónicos)
101	Terminología

ÍNDICE

Antes de usar el producto

Copyright

El contenido de este manual está sujeto a cambios sin previo aviso a fin de mejorar su calidad.

© 2014 Samsung Electronics

Samsung Electronics es el propietario del copyright de este manual.

El uso o la reproducción de este manual parcial o totalmente sin la autorización de Samsung Electronics están prohibidos.

Microsoft, Windows y Windows NT son marcas comerciales registradas de Microsoft Corporation.

VESA, DPM y DDC son marcas comerciales registradas de Video Electronics Standards Association.

- Se puede cobrar una tarifa administrativa si.
 - ▣ (a) el usuario solicita un técnico y el producto no tiene ningún defecto.
(es decir, si el usuario no se ha leído este manual del usuario).
 - ▣ (b) el usuario lleva el producto a reparar a un centro de servicio y el producto no tiene ningún defecto.
(es decir, si el usuario no se ha leído este manual del usuario).
- Antes de realizar cualquier trabajo o efectuar la visita al usuario se le comunicará a éste el monto de la tarifa administrativa.



SOLO MÉXICO

IMPORTADO POR : SAMSUNG ELECTRONICS MÉXICO S.A. DE C.V.
GENERAL MARIANO ESCOBEDO 476 PISO 8
COL. ANZURES, DELEGACIÓN MIGUEL HIDALGO
MÉXICO, DISTRITO FEDERAL C.P. 11590
TEL : 01 (55) 5747-5100, RFC : SEM950215S98

Iconos utilizados en este manual



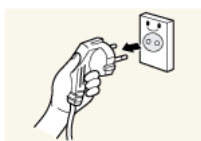
Las imágenes siguientes tienen fines de referencia únicamente. Las situaciones reales pueden diferir de lo que se muestra en estas imágenes.

Antes de usar el producto

Limpieza

Tenga cuidado al limpiar el producto, ya que el panel y la parte exterior de las pantallas LCD avanzadas se arañan con facilidad.

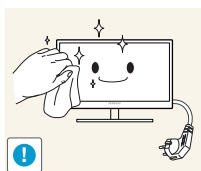
Ponga en práctica los pasos siguientes durante la limpieza.



1. Apague el monitor y el ordenador.
2. Desconecte el cable de alimentación del monitor.



Sujete el cable de alimentación por el enchufe y no toque el cable con las manos húmedas. De lo contrario, podría producirse una descarga eléctrica.



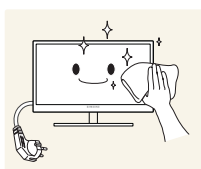
3. Limpie el monitor con un paño limpio, suave y seco.



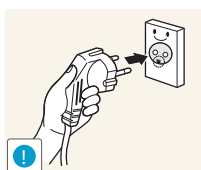
- No utilice limpiadores que contengan alcohol, disolventes ni agentes tensioactivos en el monitor.



- No rocíe agua ni detergente directamente sobre el producto.



4. Moje un paño suave y seco con agua y escúrralo bien para limpiar el exterior del monitor.



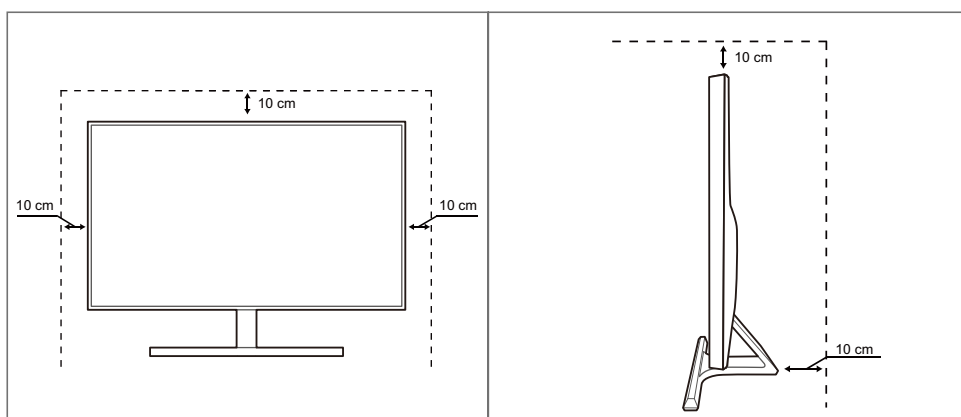
5. Conecte el cable de alimentación al producto tras limpiarlo.
6. Encienda el monitor y el ordenador.

Seguridad en el espacio de instalación

- Deje un espacio adecuado para la ventilación alrededor del producto. Un incremento de la temperatura interior puede provocar un incendio y dañar el producto. Cuando instale el producto, deje el espacio que se muestra a continuación como mínimo.



El aspecto exterior puede variar según el producto.



Precauciones de almacenamiento





Asegúrese de ponerse en contacto con el Centro de servicio al cliente de Samsung (página 92) si necesita limpiar el interior del monitor. (Se le cobrará una tarifa por este servicio.)





Antes de usar el producto

Precauciones de seguridad

Precaución
NO ABRIR: RIESGO DE DESCARGA ELÉCTRICA
Precaución : PARA REDUCIR EL RIESGO DE DESCARGA ELÉCTRICA, NO RETIRE LA CUBIERTA (NI LA PARTE POSTERIOR). NO HAY PIEZAS QUE SE PUEDAN REPARAR EN EL INTERIOR. PARA CUALQUIER REPARACIÓN, ACUDA A PERSONAL CUALIFICADO.

	Este símbolo indica que dentro existe alta tensión. Resulta peligroso tener cualquier tipo de contacto con las partes internas de este producto.
	Este símbolo advierte de que, junto con este producto, se incluye documentación importante relacionada con su funcionamiento y mantenimiento.

Símbolos

 Advertencia	En caso de no respetar las instrucciones, podrían producirse daños personales graves o fatales.
 Precaución	En caso de no respetar las instrucciones, podrían producirse daños personales o materiales.
	Las actividades marcadas con este símbolo están prohibidas.
	Las instrucciones marcadas con este símbolo deben respetarse.

Antes de usar el producto

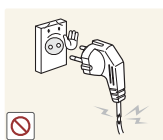
Electricidad y seguridad



Las imágenes siguientes tienen fines de referencia únicamente. Las situaciones reales pueden diferir de lo que se muestra en estas imágenes.



Advertencia



No utilice un cable de alimentación o un enchufe que estén dañados, como tampoco una toma de corriente suelta.

- Podrían producirse una descarga eléctrica o fuego.



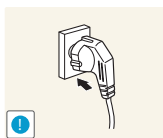
No enchufe muchos productos a la misma toma de corriente.

- De lo contrario, la toma podría sobrecalentarse y provocar un incendio.



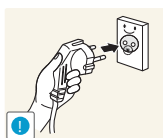
No toque el enchufe con las manos mojadas.

- De lo contrario, podría producirse una descarga eléctrica.



Inserte el enchufe hasta el fondo para que no quede suelto.

- Una conexión inestable podría desencadenar un incendio.



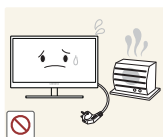
Conecte el enchufe a una toma de corriente conectada a tierra (Sólo dispositivos aislados de tipo 1.)

- Podrían producirse una descarga eléctrica o daños personales.



No doble el cable de alimentación ni tire con fuerza de él. No aplaste el cable de alimentación con un objeto pesado.

- Un cable de alimentación dañado podría provocar una descarga eléctrica o fuego.



No coloque el cable de alimentación ni el producto cerca de fuentes de calor.

- Podrían producirse una descarga eléctrica o fuego.

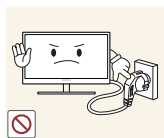


Elimine las sustancias extrañas, como el polvo, de las patillas del enchufe y de la toma de corriente mediante un paño seco.

- De lo contrario, se podría producir fuego.

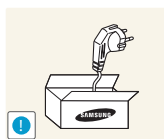
Antes de usar el producto

Precaución



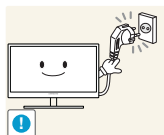
No desenchufe el cable de alimentación mientras el producto se esté utilizando.

- Una descarga eléctrica podría dañar el producto.



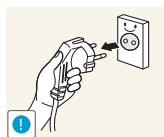
No utilice el cable de alimentación para productos distintos de los autorizados y suministrados por Samsung.

- Podrían producirse una descarga eléctrica o fuego.



Mantenga la toma de corriente a la que esté enchufado el cable de alimentación libre de obstáculos.

- Si se produce cualquier problema en el producto, desenchufe el cable de alimentación a fin de cortar la alimentación del producto completamente.
No es posible cortar la corriente que llega al producto completamente mediante el botón de encendido.



Cuando desconecte el cable de alimentación de la toma de la pared, sosténgalo por el enchufe.

- Podrían producirse una descarga eléctrica o fuego.

Instalación

Advertencia



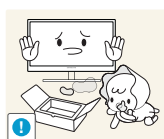
No coloque velas, repelentes para insectos ni cigarrillos sobre el producto. No instale el producto cerca de fuentes de calor.

- De lo contrario, se podría producir fuego.



Evite instalar el producto en un espacio estrecho con ventilación deficiente, como una estantería o un armario de pared.

- De lo contrario, podría producirse fuego debido al aumento de la temperatura interna.



Mantenga la bolsa de plástico de embalaje del producto en un lugar fuera del alcance de los niños.

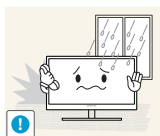
- Los niños podrían ahogarse.

Antes de usar el producto



No instale el producto en una superficie inestable o que vibre (una estantería poco firme, una superficie inclinada, etc.).

- El producto podría caerse y romperse o provocar daños personales.
- La utilización del producto en un área con mucha vibración puede dañar el producto o provocar un incendio.



No instale el producto en un vehículo ni en un lugar expuesto al polvo, la humedad (goteras, por ejemplo), aceite o humo.

- Podrían producirse una descarga eléctrica o fuego.



No exponga el producto a la luz directa del sol, al calor ni a objetos calientes como una estufa.

- De lo contrario, podría reducirse la vida útil del producto o producirse un incendio.



No instale el producto al alcance de los niños pequeños.

- El producto podría caerse y provocar daños personales a los niños.



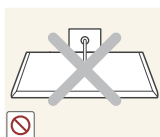
Los aceites aptos para consumo humano, como por ejemplo el de semilla de soja, pueden dañar o deformar el producto. No instale el producto en una cocina ni cerca una encimera de cocina.

Precaución



Tenga cuidado de no dejar caer el producto al moverlo.

- De lo contrario, podrían producirse daños en el producto o daños personales.



No apoye el producto sobre su parte delantera.

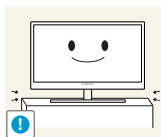
- La pantalla podría dañarse.



Cuando instale el producto en un receptáculo o una repisa, asegúrese de que el borde inferior de la parte delantera del producto no sobresalga.

- El producto podría caerse y romperse o provocar daños personales.
- Instale el producto únicamente en receptáculos o repisas con el tamaño adecuado.

Antes de usar el producto



Tenga cuidado al soltar el producto.

- El producto podría caerse y romperse o provocar daños personales.



Si instala el producto en un lugar inusual (un lugar expuesto a gran cantidad de polvo fino, sustancias químicas, temperaturas extremas o mucha humedad), o bien en un lugar donde deba funcionar ininterrumpidamente durante un periodo largo de tiempo, su rendimiento podría verse gravemente afectado.

- Asegúrese de consultar con el Centro de servicio al cliente de Samsung (página 92) antes de la instalación del producto en un lugar con estas características.

Funcionamiento

IMPORTANTE:

PARA PREVENIR CUALQUIER MAL FUNCIONAMIENTO Y EVITAR DAÑOS, LEA DETALLADAMENTE ESTE MANUAL DE INSTRUCCIONES ANTES DE CONECTAR Y OPERAR EL APARATO, CONSERVE EL MANUAL PARA FUTURAS REFERENCIAS, GRACIAS. POR FAVOR LEA ESTE MANUAL ANTES DE OPERAR EL APARATO Y GUÁRDELO PARA REFERENCIAS FUTURAS.

Advertencia



Existe alta tensión dentro del producto. No intente desmontar, reparar ni modificar el producto por su cuenta.

- Podrían producirse una descarga eléctrica o fuego.
- Póngase en contacto con el Centro de servicio al cliente de Samsung (página 92) para las reparaciones.



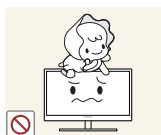
Antes de mover el producto, desconecte el interruptor de alimentación, el cable de alimentación y cualquier otro cable conectado.

- De lo contrario, podría dañarse el cable de alimentación y producirse una descarga eléctrica o fuego.



Si el producto genera un ruido extraño, olor a quemado o humo, retire de inmediato el cable de alimentación y póngase en contacto con el Centro de servicio al cliente de Samsung (página 92).

- Podrían producirse una descarga eléctrica o fuego.



No permita que los niños se cuelguen del producto o se suban encima de él.

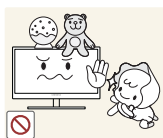
- El producto podría caerse y los niños podrían resultar lastimados o gravemente heridos.

Antes de usar el producto



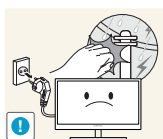
Si el producto se cae o se daña su parte externa, apáguelo, desenchufe el cable de alimentación y póngase en contacto con el Centro de servicio al cliente de Samsung (página 92).

- De lo contrario, podrían producirse una descarga eléctrica o fuego.



No coloque objetos pesados, juguetes ni dulces sobre el producto.

- El producto o los objetos pesados podrían caerse si los niños intentan alcanzar los juguetes o los dulces, lo que podría provocar heridas graves.



En caso de tormenta o rayos, apague el aparato y desconecte el cable de alimentación.

- Podrían producirse una descarga eléctrica o fuego.



No deje caer objetos sobre el producto ni lo golpee.

- Podrían producirse una descarga eléctrica o fuego.



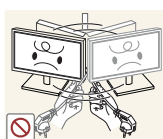
No tire del cable de alimentación ni de ningún otro cable para mover el producto.

- De lo contrario, podría dañarse el cable de alimentación y podrían producirse daños en el producto, una descarga eléctrica o fuego.



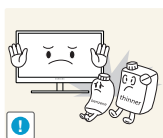
Si detecta un escape de gas, no toque el producto ni el enchufe. Asimismo, ventile el área de inmediato.

- Las chispas podrían causar una explosión o un incendio.



No levante ni mueva el producto mediante el cable de alimentación ni ningún otro cable.

- De lo contrario, podría dañarse el cable de alimentación y podrían producirse daños en el producto, una descarga eléctrica o fuego.



No utilice ni mantenga aerosoles u otras sustancias inflamables cerca del producto.

- Podrían producirse una explosión o fuego.



Asegúrese de que las ranuras de ventilación no estén tapadas por manteles o cortinas.

- De lo contrario, podría producirse fuego debido al aumento de la temperatura interna.

Antes de usar el producto



No inserte objetos metálicos (palillos, monedas, horquillas, etc.) ni objetos inflamables (papel, cerillas, etc.) en las ranuras de ventilación ni los puertos del producto.

- Si entra agua o cualquier sustancia extraña en el producto, asegúrese de apagar el producto, retire el cable de alimentación y póngase en contacto con el Centro de servicio al cliente de Samsung (página 92).
- Podrían producirse daños en el producto, una descarga eléctrica o fuego.

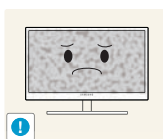


No coloque objetos que contengan líquidos (jarrones, macetas, botellas, etc.) ni objetos metálicos sobre el producto.

- Si entra agua o cualquier sustancia extraña en el producto, asegúrese de apagar el producto, retire el cable de alimentación y póngase en contacto con el Centro de servicio al cliente de Samsung (página 92).
- Podrían producirse daños en el producto, una descarga eléctrica o fuego.

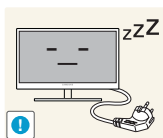


Precaución



Si deja la pantalla fija con una imagen estática durante un periodo prolongado, puede producirse desgaste con persistencia de imágenes o píxeles defectuosos.

- Si no va a utilizar el producto durante un periodo prolongado de tiempo, active el modo de ahorro de energía o un protector de pantalla con imágenes en movimiento.



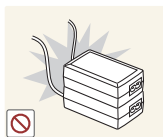
Desconecte el cable de alimentación de la toma de la pared si no va a utilizar el producto durante un periodo prolongado de tiempo (si se va de vacaciones, por ejemplo).

- De lo contrario, podría producirse fuego debido al polvo acumulado, el sobrecalentamiento, una descarga eléctrica o una fuga eléctrica.



Utilice el producto con la resolución y la frecuencia recomendadas.

- De no hacerlo podría sufrir problemas de visión.



No coloque varios adaptadores de CC juntos.

- De lo contrario, se podría producir fuego.



Retire la bolsa de plástico del adaptador de CC antes de utilizarlo.

- De lo contrario, se podría producir fuego.

Antes de usar el producto



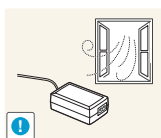
No permita que entre agua en el dispositivo de alimentación de CC ni que se moje.

- Podrían producirse una descarga eléctrica o fuego.
- Evite el uso del producto en el exterior cuando pueda verse expuesto a lluvia o nieve.
- Tenga cuidado de no mojar el adaptador de CC al fregar el suelo.

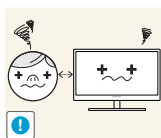


No coloque el adaptador de CC cerca de aparatos de calefacción.

- De lo contrario, se podría producir fuego.



Mantenga el adaptador de CC en un área bien ventilada.



Mirar fijamente la pantalla desde muy cerca durante mucho tiempo puede dañar la vista.



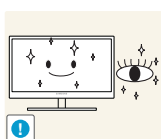
No sujete el monitor boca abajo ni lo agarre por el soporte para moverlo.

- El producto podría caerse y romperse o provocar daños personales.



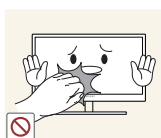
No utilice humidificadores ni estufas cerca del producto.

- Podrían producirse una descarga eléctrica o fuego.

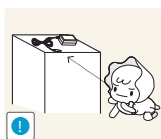


Descanse los ojos durante más de 5 minutos por cada hora de uso del producto.

- Esto permitirá descansar la vista.



No toque la pantalla cuando el producto haya estado encendido durante un periodo largo de tiempo, ya que estará caliente.



Guarde los pequeños accesorios utilizados con el producto fuera del alcance de los niños.

Antes de usar el producto



Tenga cuidado al ajustar el ángulo del producto o la altura del soporte.

- De lo contrario, los dedos o las manos de los niños podrían quedar atrapados y resultar heridos.
- Una inclinación excesiva del producto podría hacer que se cayera, lo que podría causar daños personales.



No coloque objetos pesados sobre el producto.

- Podrían producirse daños en el producto o daños personales.



Cuando use auriculares no ponga el volumen muy alto.

- El sonido demasiado alto puede dañar los oídos.

Postura correcta para utilizar el producto



Utilice el producto con la postura correcta, tal y como se muestra a continuación:

- Ponga la espalda recta.
- Deje una distancia de 45 - 50 cm entre sus ojos y la pantalla, y mire ligeramente hacia abajo a la pantalla.
Mantenga los ojos directamente delante de la pantalla.
- Ajuste el ángulo para que la luz no se refleje en la pantalla.
- Mantenga los antebrazos perpendiculares a la parte superior de los brazos y al mismo nivel que el dorso de las manos.
- Mantenga los codos con el ángulo adecuado.
- Ajuste la altura del producto para poder mantener las rodillas dobladas a 90 grados o más, los talones apoyados en el suelo y los brazos más bajos que el corazón.

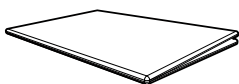
1.1 Comprobación del contenido

1.1.1 Comprobación de los componentes

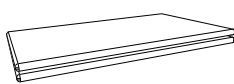


- Póngase en contacto con el distribuidor que le vendió el producto en caso de que falte algún elemento.
- El aspecto real de los componentes y elementos que se venden por separado puede ser diferente del de la ilustraciones.

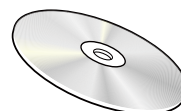
Componentes



Guía de configuración rápida



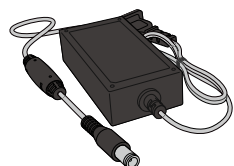
Tarjeta de garantía
(No disponible en todos los lugares.)



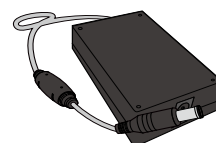
Manual del usuario
(opcional)



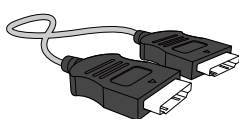
Cable de alimentación
(Se incluye únicamente con el adaptador de alimentación CC de quita y pon.)



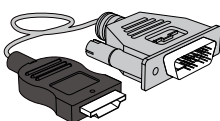
Adaptador de alimentación CC
(Integrado)
(opcional)



Adaptador de alimentación CC
(De quita y pon)
(opcional)



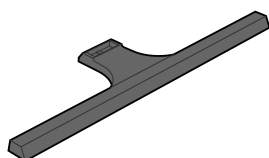
Cable HDMI (opcional)



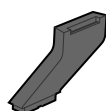
Cable HDMI-DVI (opcional)



Cable DP (opcional)



Base del soporte



Conector del soporte



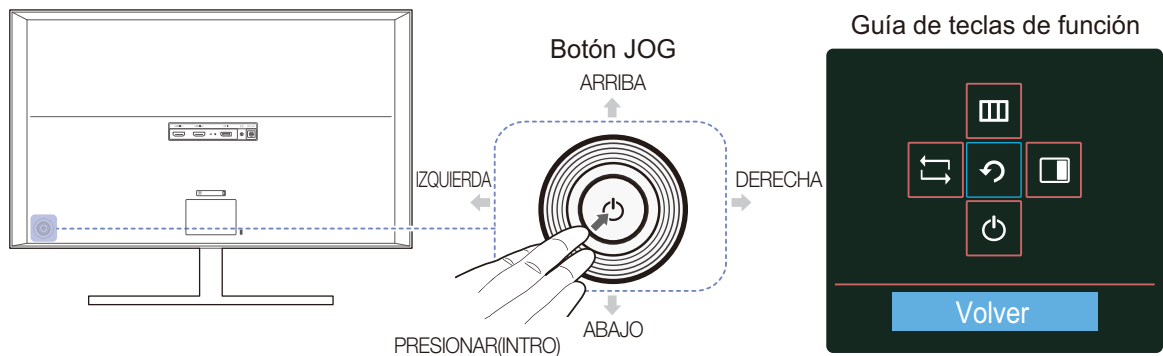
- Los componentes pueden variar según las localidades.
- Se recomienda usar los cables HDMI y DP que ofrece el proveedor.
- Es posible que no se pueda alcanzar la resolución óptima si se utiliza un cable HDMI o HDMI-DVI que no sea de alta velocidad.



1.2 Partes

1.2.1 Panel de control



El color y la forma de las piezas pueden variar respecto a los de las ilustraciones. Las especificaciones están sujetas a modificaciones sin previo aviso para mejorar la calidad.



Iconos	Descripción
Botón JOG	<p>Botón multidireccional que ayuda a navegar.</p> <p> El botón JOG está ubicado en la parte posterior del producto, abajo a la izquierda. El botón puede usarse para moverse hacia arriba, abajo, a izquierda o derecha, o como Intro. El botón puede usarse para moverse hacia arriba, abajo, a izquierda o derecha, o como Intro.</p>
Guía de teclas de función	<p>Pulse el botón JOG cuando se encienda la pantalla. Aparecerá la Guía de teclas de función. Para acceder al menú en pantalla cuando se muestre la guía, pulse de nuevo el botón en la dirección correspondiente.</p> <p> La Guía de teclas de función puede variar según las funciones o el modelo de producto. Consulte el producto en sí.</p>

1.2.2 Guía de teclas directas

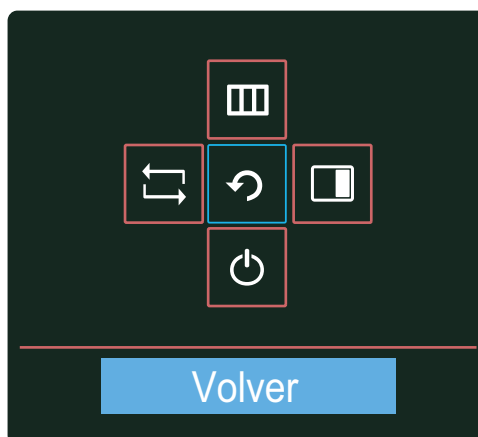
Para guiarle en el uso de teclas de acceso directo, se mostrará el siguiente OSD (On Screen Display) si mueve el botón JOG en cualquier dirección.



- ARRIBA/ABAJO: Ajusta Brillo/Contraste/Nitidez
- IZQUIERDA/DERECHA: Ajuste de Volumen.
- PRESIONAR(INTRO): Muestra la Guía de teclas de función.

1.2.3 Guía de teclas de función

Para entrar en el menú principal o usar otros elementos, pulse el botón JOG para mostrar la Guía de teclas de función. Puede salir pulsando de nuevo el botón JOG.



- ARRIBA/ABAJO/IZQUIERDA/DERECHA: Desplácese al elemento que desee. Cuando el foco se mueva aparecerá una descripción para cada elemento.
- PRESIONAR(INTRO): Se aplicará el elemento seleccionado.

Iconos	Descripción
	Seleccione [] para cambiar la señal de entrada moviendo el botón JOG en la pantalla de la Guía de teclas de función. Aparecerá un mensaje en la esquina superior izquierda de la pantalla si se ha cambiado la señal de entrada.
	<p>Selecciona [] moviendo el botón JOG en la pantalla de la Guía de teclas de función. Se mostrará el OSD (On Screen Display) de funciones del monitor.</p> <p>Bloqueo de control de la OSD: Mantener la configuración actual o bloquear el control OSD para impedir cambios no intencionados en la configuración. Activar/Desactivar: Para bloquear/desbloquear el control OSD, pulse el botón IZQUIERDA durante 10 segundos cuando se muestre el menú principal.</p> <p> Si está bloqueado el control de la OSD, Puede ajustar Brillo y Contraste. PIP/PBP está disponible. Puede verse Información.</p>
	<p>Selecciona [] moviendo el botón JOG en la pantalla de la Guía de teclas de función.</p> <p>Es necesario presionar el botón al configurar los ajustes de la función PIP/PBP.</p>
	Selecciona [] para apagar el Monitor moviendo el botón JOG en la Guía de teclas de función.



Es posible que en los modelos reales, debido a variaciones de funcionalidad, las opciones de Guía de teclas de función sean distintas.

Ejecute la función correspondiente según el icono y la descripción actuales.



Si el monitor no muestra nada (p. ej., en el modo de ahorro de energía o cuando no haya señal), puede utilizar 2 teclas directas para el control de la fuente y la alimentación, como se indica a continuación.

Botón JOG	Modo de ahorro de energía/Sin señal
ARRIBA	Cambio de fuente
Abajo	
PRESIONAR(INTRO) durante 2 segundos	Apagar



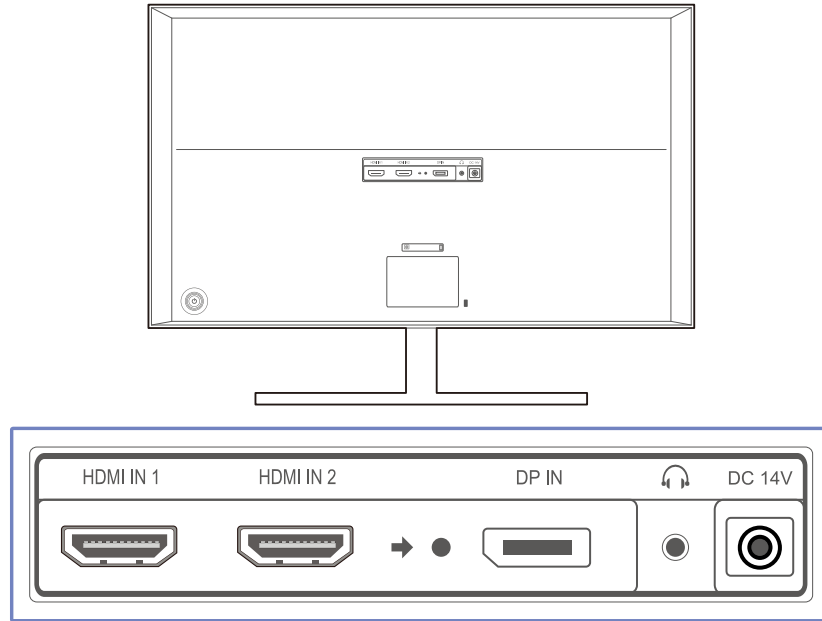
Si el monitor muestra el menú principal, puede utilizar el botón JOG como se indica a continuación.







Botón JOG	Acción
ARRIBA/ABAJO	- Mover la opción
IZQUIERDA	- Salir del menú principal. - Cerrar la lista secundaria sin guardar el valor. - Disminuir el valor en el control deslizante.
DERECHA	- Mover al siguiente nivel. - Aumentar el valor en el control deslizante.
PRESIONAR(INTRO)	- Mover al siguiente nivel. - Guardar el valor y cerrar la lista secundaria.

1.2.4 Parte posterior



El color y la forma de las piezas pueden variar respecto a los de las ilustraciones. Las especificaciones están sujetas a modificaciones sin previo aviso para mejorar la calidad.



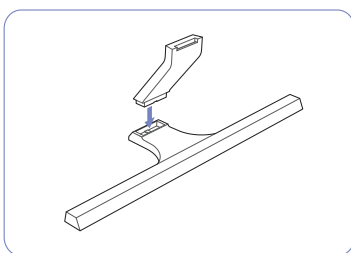
Puerto	Acerca de los puertos
<div>HDMI IN 1 HDMI IN 2</div> <div> </div>	Conecta con un dispositivo que actúa como fuente mediante un cable HDMI.
<div>DP IN</div> <div></div>	Conecta con un PC mediante un cable DP.
<div></div>	Conecta con un dispositivo de salida de audio, como unos auriculares.  Solo se oirá el sonido si se utiliza el cable HDMI a HDMI o el cable DP.
<div>DC 14V</div> <div></div>	Conecta con el adaptador de CC.

1.3 Instalación

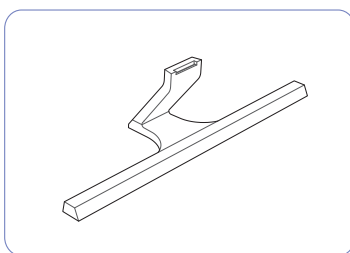
1.3.1 Instalación del soporte



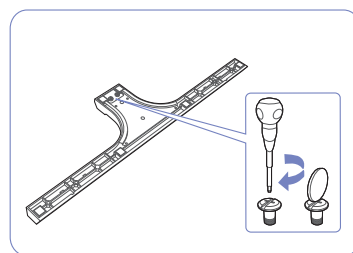
Antes de montar el producto, colóquelo en una superficie estable y plana con la pantalla inclinada hacia abajo.



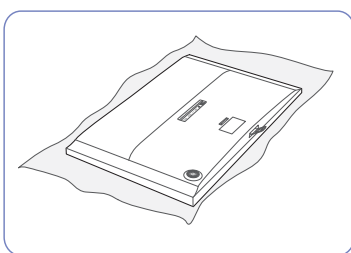
Inserte el conector del soporte en éste en la dirección que se muestra en la ilustración.



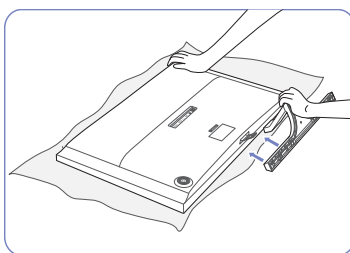
Compruebe que el conector del soporte esté bien asegurado.



Gire completamente el tornillo de conexión en la parte inferior del soporte para que quede firmemente sujeto.

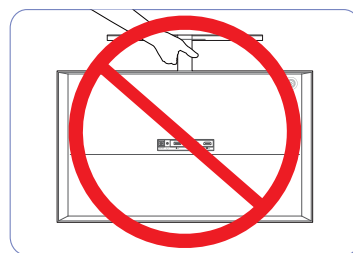


Coloque un paño suave sobre una mesa para proteger el producto y coloque éste boca abajo sobre el paño.



Sujete el cuerpo principal con la mano como se muestra en la ilustración.

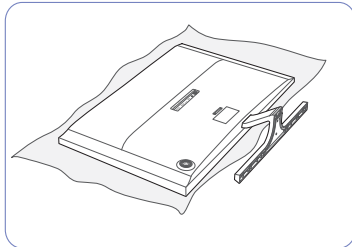
Presione el soporte montado dentro del cuerpo principal en la dirección de las flechas, como se muestra en la ilustración.



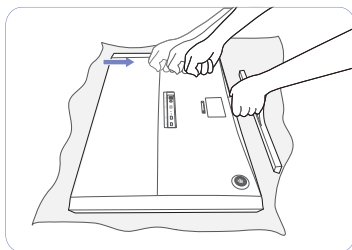
- Precaución

No ponga el producto boca abajo sujetándolo sólo por el soporte.

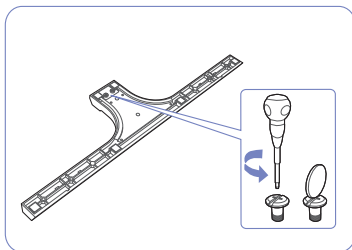
1.3.2 Extracción del soporte



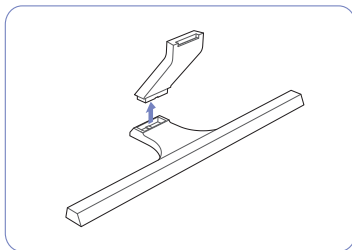
Coloque un paño suave sobre una mesa para proteger el producto y coloque éste boca abajo sobre el paño.



Para desencajar la base del soporte, sujete el cuello del soporte con una mano y golpee en la dirección de la flecha con el puño de la otra mano sobre la parte superior de la base del soporte.



Gire el tornillo de conexión en la parte inferior del soporte para quitarlo.

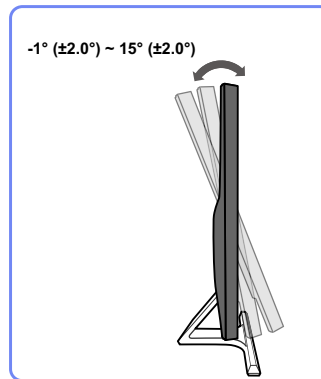


Extraiga el conector del soporte tirando de él en la dirección de la flecha, como se muestra en la ilustración.

1.3.3 Ajuste de la inclinación del producto



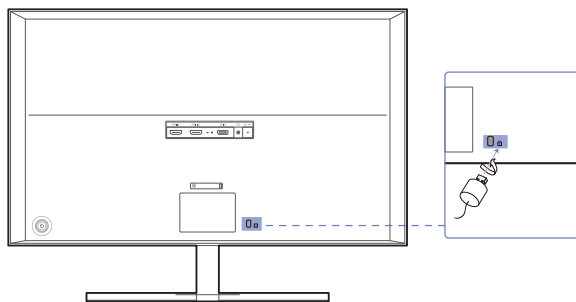
El color y la forma de las piezas pueden variar respecto a los de las ilustraciones. Las especificaciones están sujetas a modificaciones sin previo aviso para mejorar la calidad.



- Es posible ajustar la inclinación del monitor.
- Sujete el producto por la parte inferior y ajuste la inclinación cuidadosamente.

1.3.4 Bloqueo antirrobo

El bloqueo antirrobo permite usar el producto de forma segura incluso en lugares públicos. La forma del dispositivo de bloqueo y el método de bloqueo varían en función del fabricante. Consulte la guía del usuario que se suministra con el dispositivo de bloqueo antirrobo para obtener más información. El dispositivo de bloqueo se vende por separado.



El color y la forma de las piezas pueden variar respecto a los de las ilustraciones. Las especificaciones están sujetas a modificaciones sin previo aviso para mejorar la calidad.

Para bloquear un dispositivo de bloqueo antirrobo:

- 1 Fije el cable del dispositivo de bloqueo antirrobo a un objeto pesado, por ejemplo, una mesa.
- 2 Pase un extremo del cable a través del bucle del otro extremo.
- 3 Inserte el dispositivo de bloqueo en la ranura de bloqueo antirrobo en la parte posterior del producto.
- 4 Bloquee el dispositivo.



- El dispositivo de bloqueo antirrobo puede adquirirse por separado.
- Consulte la guía del usuario que se suministra con el dispositivo de bloqueo antirrobo para obtener más información.
- Los dispositivos de bloqueo antirrobo pueden adquirirse en comercios de electrónica o por Internet.

2.1 Antes de conectar

2.1.1 Puntos de control previos a la conexión

- Antes de conectar un dispositivo fuente, lea el manual del usuario que se proporcione.
El número y las ubicaciones de los puertos en los dispositivos fuente puede variar, según el dispositivo.
- No conecte el cable de alimentación hasta que todas las conexiones se hayan completado.
La conexión del cable de alimentación durante la conexión puede dañar el producto.
- Compruebe los tipos de puertos en la parte posterior del producto que desee conectar.

2.2 Conexión y uso de un PC

Seleccione un método de conexión adecuado a su PC.

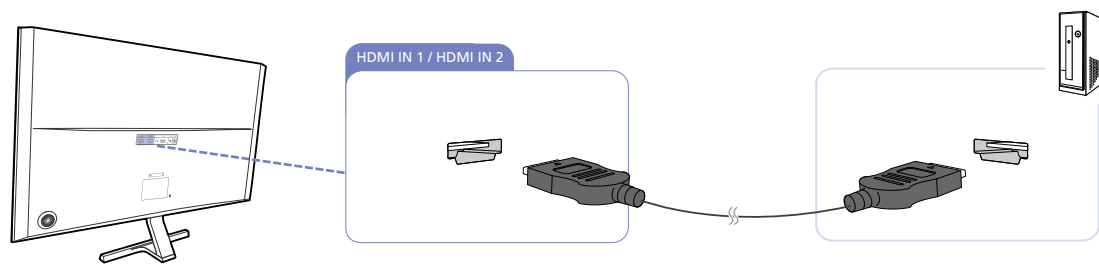


La conexión de las piezas puede variar entre los productos.

2.2.1 Conexión mediante un cable HDMI



No conecte el cable de alimentación antes de conectar el resto de cables. Asegúrese de que conecta en primer lugar un dispositivo fuente, antes de conectar el cable de alimentación.



- 1 Conecte el puerto [HDMI IN 1] o [HDMI IN 2] de la parte posterior del producto al puerto HDMI del PC mediante un cable HDMI.
- 2 Conecte el adaptador de alimentación CC al producto y a una toma de corriente. A continuación, active el interruptor de alimentación del PC.
(Para obtener más información, consulte "2.2.5 Conexión de la alimentación".)
- 3 Cambie la fuente de entrada a **HDMI 1** o **HDMI 2** moviendo el botón JOG ARRIBA/ABAJO, cuando la fuente de entrada no esté definida.

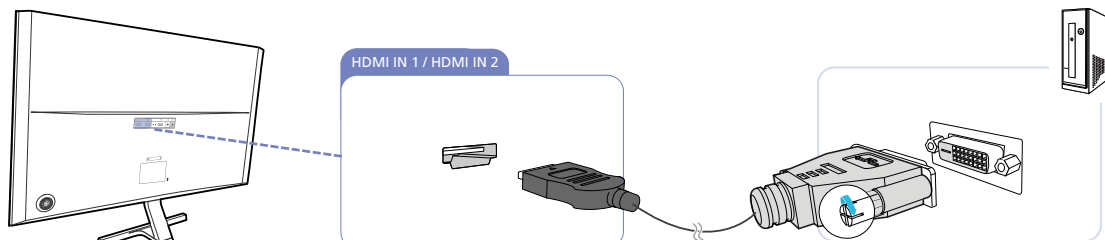


Los puertos ofrecidos pueden variar según el producto.

2.2.2 Conexión mediante un cable HDMI-DVI



No conecte el cable de alimentación antes de conectar el resto de cables. Asegúrese de que conecta en primer lugar un dispositivo fuente, antes de conectar el cable de alimentación.



- 1 Conecte el cable HDMI-DVI al puerto [HDMI IN 1] o [HDMI IN 2] de la parte posterior del producto y al puerto DVI del PC.
- 2 Conecte el adaptador de alimentación CC al producto y a una toma de corriente. A continuación, active el interruptor de alimentación del PC.
(Para obtener más información, consulte "2.2.5 Conexión de la alimentación".)
- 3 Cambie la fuente de entrada a **HDMI 1** o **HDMI 2** moviendo el botón JOG ARRIBA/ABAJO, cuando la fuente de entrada no esté definida.

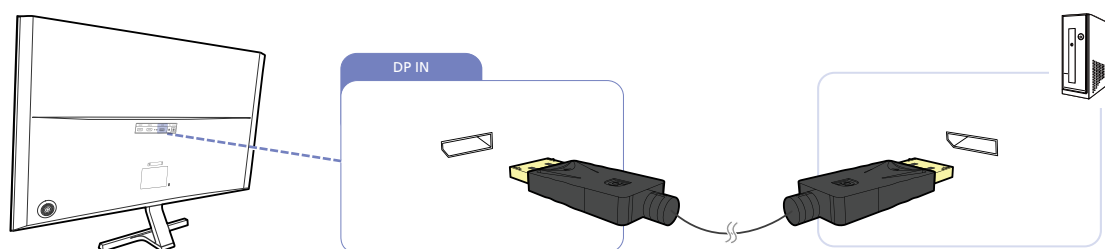


Los puertos ofrecidos pueden variar según el producto.

2.2.3 Conexión mediante un cable DP



No conecte el cable de alimentación antes de conectar el resto de cables. Asegúrese de que conecta en primer lugar un dispositivo fuente, antes de conectar el cable de alimentación.



- 1 Conecte el cable DP al puerto [DP IN] de la parte posterior del producto y al puerto DP del PC.
- 2 Conecte el adaptador de alimentación CC al producto y a una toma de corriente. A continuación, active el interruptor de alimentación del PC.
(Para obtener más información, consulte "2.2.5 Conexión de la alimentación".)
- 3 Cambie la fuente de entrada a **DisplayPort** moviendo el botón JOG ARRIBA/ABAJO, cuando la fuente de entrada no esté definida.

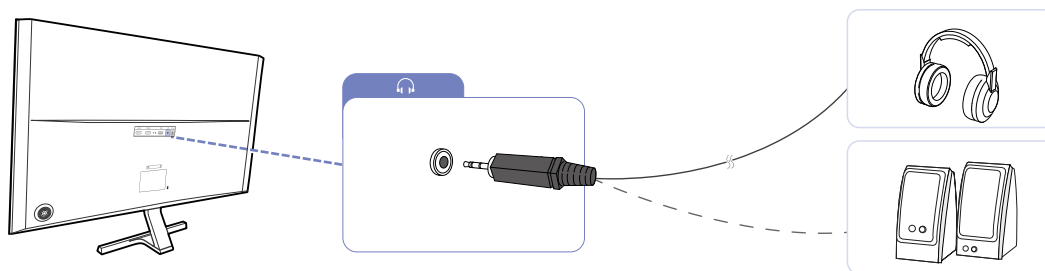


Los puertos ofrecidos pueden variar según el producto.

2.2.4 Conexión de auriculares o altavoces



No conecte el cable de alimentación antes de conectar el resto de cables. Asegúrese de que conecta en primer lugar un dispositivo fuente, antes de conectar el cable de alimentación.



- 1 Conecte un dispositivo de salida de audio como unos auriculares o unos altavoces al puerto [🎧] del producto.

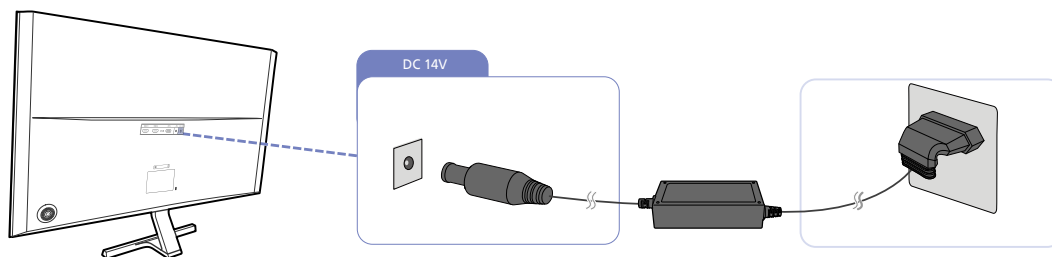


Solo se oirá el sonido si se utiliza el cable HDMI a HDMI o el cable DP.

2.2.5 Conexión de la alimentación

Conexión a la alimentación mediante el adaptador de alimentación CC integrado

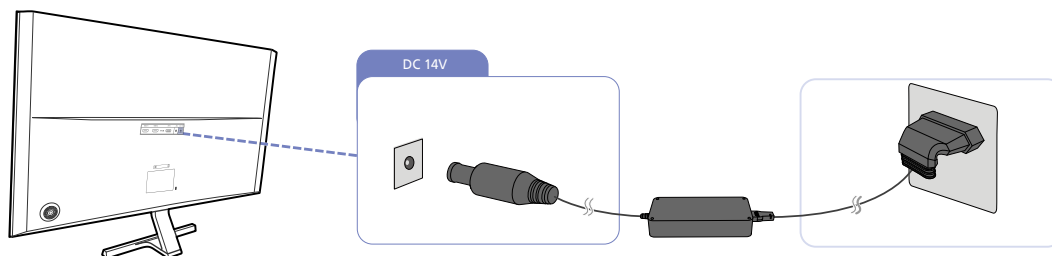
- Conecte el adaptador de alimentación al terminal [DC 14V] de la parte posterior del producto. Enchufe el cable de alimentación en la toma de alimentación.



El voltaje de entrada se cambia automáticamente.

Conexión a la alimentación mediante el adaptador de alimentación CC de quita y pon

- Conecte el cable de alimentación al adaptador de alimentación CC. A continuación, conecte el adaptador de alimentación de CC al puerto [DC 14V] situado en la parte posterior del producto. Después, conecte el cable de alimentación a la toma de corriente.

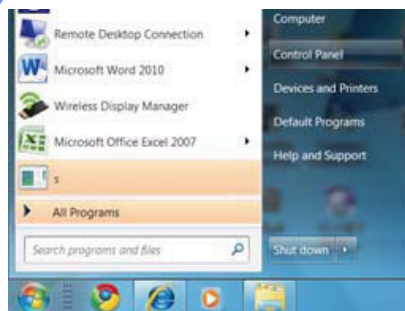


El voltaje de entrada se cambia automáticamente.

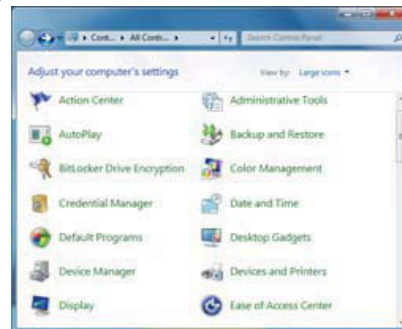
Cambiar la configuración del sonido en Windows.

Panel de control → Audio → Altavoces → Configuración del altavoz

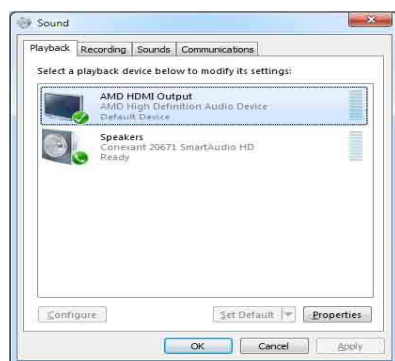
1



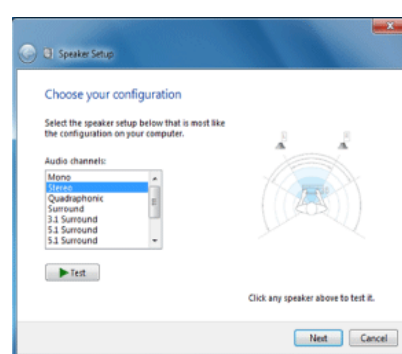
2



3



4

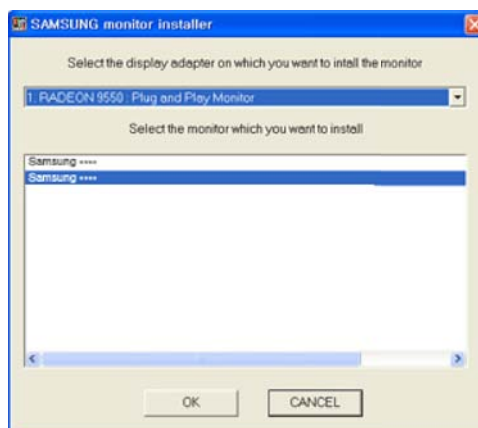


2.2.6 Instalación de controladores



- Puede configurar la frecuencia y la resolución óptimas de este producto mediante la instalación de los correspondientes controladores de este producto.
- Un controlador de instalación se incluye en el CD suministrado con el producto.
- Si el archivo proporcionado presenta algún defecto, visite la página principal de Samsung (<http://www.samsung.com/>) y descargue el archivo.

- 1 Inserte en la unidad de CD-ROM el CD con el manual del usuario proporcionado con el producto.
- 2 Haga clic en "Windows Driver".
- 3 Siga las instrucciones que se indican en la pantalla para continuar con la instalación.
- 4 Seleccione el modelo del producto en la lista.



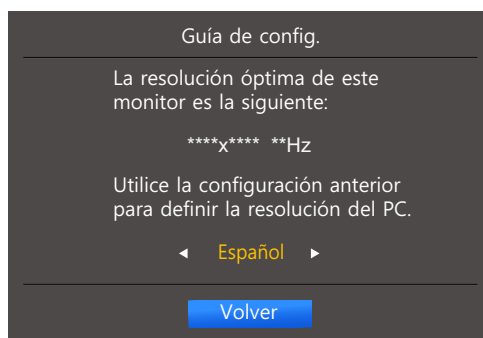
- 5 Vaya a Propiedades de pantalla y compruebe que la resolución y la frecuencia de actualización sean las adecuadas.

Consulte el manual de su SO Windows para obtener más información.

2.2.7 Establecimiento de la resolución óptima

Aparecerá un mensaje informativo sobre el establecimiento de la resolución óptima al encender el producto por primera vez tras su adquisición.

Seleccione un idioma en el producto y cambie la resolución en el PC a la configuración óptima.



- 1 Seleccione un idioma moviendo el botón JOG IZQUIERDA/DERECHA. A continuación, pulse el botón JOG.
- 2 Para ocultar el mensaje informativo, pulse el botón JOG.



- En caso de no seleccionarse la resolución óptima, el mensaje aparecerá hasta tres veces durante el tiempo especificado aunque el producto se apague y se encienda de nuevo.
- La resolución óptima también se puede seleccionar en el **Panel de control** del PC.

Configuración de pantalla

Es posible configurar los ajustes de la pantalla, como el brillo.

Se ofrece una descripción detallada de cada función. Consulte su producto para obtener más detalles.

3.1 Brillo

Ajuste el brillo general de la imagen. (Rango: 0~100)

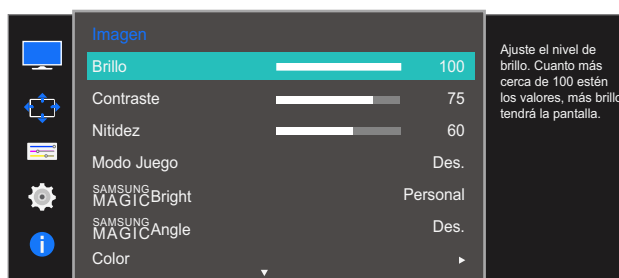
Un valor superior conseguirá que la imagen aparezca más brillante.



- Este menú no está disponible cuando **SAMSUNG MAGICBright** se establece como modo **Contraste dinám.**
- Este menú no está disponible cuando **Ahorro energía** está habilitado.

3.1.1 Configuración de Brillo

- 1 Cuando aparezca la Guía de teclas de función, seleccione [] moviendo el botón JOG ARRIBA. A continuación, pulse el botón JOG.
- 2 Muévase a **Imagen** moviendo el botón JOG ARRIBA/ABAJO y presione luego el botón JOG.
- 3 Muévase a **Brillo** moviendo el botón JOG ARRIBA/ABAJO y presione luego el botón JOG. Aparecerá la ventana siguiente.



- 4 Ajuste **Brillo** moviendo el botón JOG IZQUIERDA/DERECHA.
- 5 Se aplicará la opción seleccionada.

3.2 Contraste

Ajuste el contraste entre los objetos y el fondo. (Rango: 0~100)

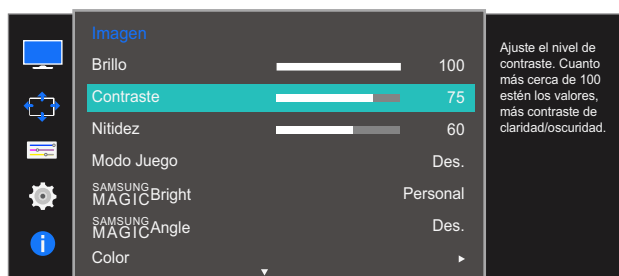
Un valor superior aumentará el contraste para conseguir que el objeto aparezca más claro.



- Esta opción no está disponible cuando **SAMSUNG MAGICBright** se encuentra en los modos **Cine** o **Contraste dinám.**.
- Este menú no está disponible cuando **Modo Juego** está habilitado.
- Este menú no está disponible si **Modo PIP/PBP** se ha establecido como **Act.** y **Tamaño** se ha establecido como (Modo PBP).

3.2.1 Configuración de Contraste

- 1 Cuando aparezca la Guía de teclas de función, seleccione moviendo el botón JOG ARRIBA. A continuación, pulse el botón JOG.
- 2 Muévase a **Imagen** moviendo el botón JOG ARRIBA/ABAJO y presione luego el botón JOG.
- 3 Muévase a **Contraste** moviendo el botón JOG ARRIBA/ABAJO y presione luego el botón JOG. Aparecerá la ventana siguiente.



- 4 Ajuste **Contraste** moviendo el botón JOG IZQUIERDA/DERECHA.
- 5 Se aplicará la opción seleccionada.

3.3 Nitidez

Haga que el contorno de los objetos sea más claro o más difuminado. (Rango: 0~100)

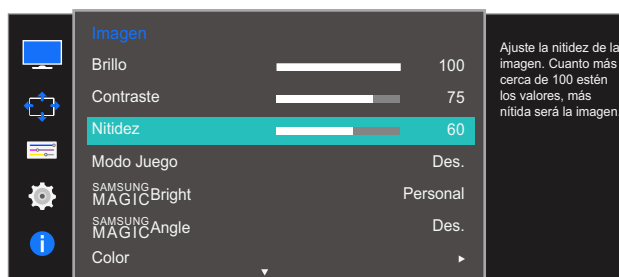
Un valor superior conseguirá que el contorno de los objetos sea más claro.



- Esta opción no está disponible cuando **SAMSUNG MAGICBright** se encuentra en los modos **Cine** o **Contraste dinám.**
- Este menú no está disponible cuando **Modo Juego** está habilitado.
- No disponible cuando **Modo PIP/PBP** está establecido como **Act.**

3.3.1 Configuración de Nitidez

- 1 Cuando aparezca la Guía de teclas de función, seleccione [F1] moviendo el botón JOG ARRIBA. A continuación, pulse el botón JOG.
- 2 Muévase a **Imagen** moviendo el botón JOG ARRIBA/ABAJO y presione luego el botón JOG.
- 3 Muévase a **Nitidez** moviendo el botón JOG ARRIBA/ABAJO y presione luego el botón JOG. Aparecerá la ventana siguiente.



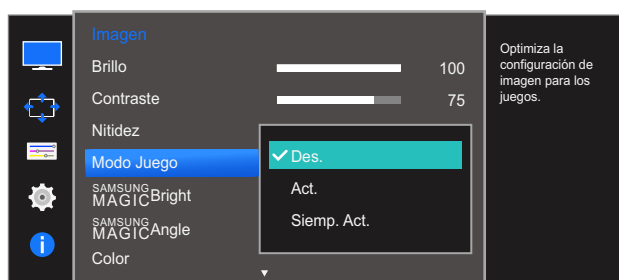
- 4 Ajuste **Nitidez** moviendo el botón JOG IZQUIERDA/DERECHA.
- 5 Se aplicará la opción seleccionada.

3.4 Modo Juego

Configure los ajustes de pantalla del producto para el modo de juego. Use esta función para jugar en un PC o para conectar una consola de videojuegos como PlayStation™ o Xbox™.

3.4.1 Configuración de Modo Juego

- 1 Cuando aparezca la Guía de teclas de función, seleccione [F5] moviendo el botón JOG ARRIBA. A continuación, pulse el botón JOG.
- 2 Muévase a **Imagen** moviendo el botón JOG ARRIBA/ABAJO y presione luego el botón JOG.
- 3 Muévase a **Modo Juego** moviendo el botón JOG ARRIBA/ABAJO y presione luego el botón JOG. Aparecerá la ventana siguiente.



- 4 Muévase a la opción deseada moviendo el botón JOG ARRIBA/ABAJO y pulse luego el botón JOG.
 - 5 Se aplicará la opción seleccionada.
- Cuando el monitor se apague, cuando se entre en el modo de ahorro de energía o cuando se cambien las fuentes de entrada, **Modo Juego** pasará al estado **Des.** aunque esté definido como **Act.**
 - Si desea que **Modo Juego** esté activado siempre, seleccione **Siemp. Act.**

3.5 SAMSUNG MAGIC Bright

Este menú proporciona una calidad de imagen óptima apta para el entorno donde se empleará el producto.

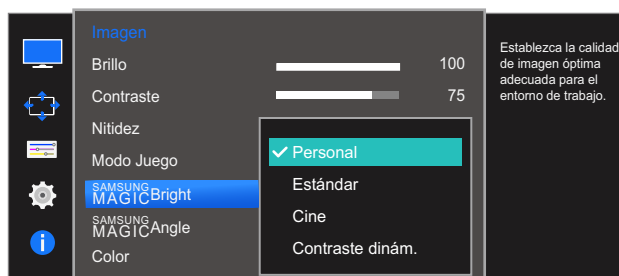


- Este menú no está disponible cuando **Ahorro energía** está habilitado.
- Este menú no está disponible cuando **SAMSUNG MAGICAngle** está habilitado.
- Este menú no está disponible cuando **Modo Juego** está habilitado.
- No disponible cuando **Modo PIP/PBP** está establecido como **Act.**.

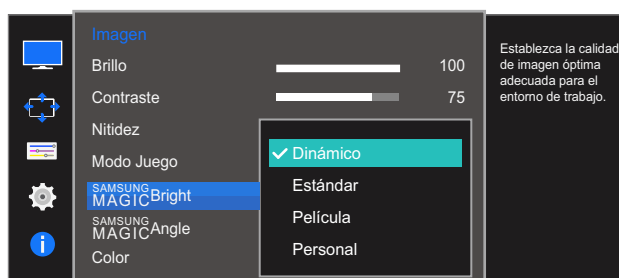
Puede personalizar el brillo para ajustarlo a sus preferencias.

3.5.1 Configuración de SAMSUNG MAGIC Bright

- 1 Cuando aparezca la Guía de teclas de función, seleccione [F4] moviendo el botón JOG ARRIBA. A continuación, pulse el botón JOG.
- 2 Muévase a **Imagen** moviendo el botón JOG ARRIBA/ABAJO y presione luego el botón JOG.
- 3 Muévase a **SAMSUNG MAGICBright** moviendo el botón JOG ARRIBA/ABAJO y presione luego el botón JOG. Aparecerá la ventana siguiente.



- **Personal:** Personalice el contraste y el brillo según proceda.
- **Estándar:** Obtendrá una calidad de imagen adecuada para editar documentos o utilizar Internet.
- **Cine:** Obtendrá el brillo y la nitidez de los televisores para disfrutar de vídeos y DVD.
- **Contraste dinám.:** Obtendrá un brillo equilibrado mediante el ajuste de contraste automático.



Cuando la entrada externa está conectada a través de HDMI/DP y **Modo PC/AV** está establecido como **AV**, **SAMSUNG MAGICBright** tiene cuatro valores de configuración automáticos (**Dinámico**, **Estándar**, **Película** y **Personal**) predeterminados de fábrica. Puede activar **Dinámico**, **Estándar**, **Película** o **Personal**. También puede seleccionar **Personal**, que recuperará automáticamente sus valores de imagen personalizados.

- **Dinámico**: Seleccione este modo para ver la imagen con más nitidez que en el modo **Estándar**.
- **Estándar**: Seleccione este modo cuando el entorno sea luminoso. Con este modo también se consigue una imagen nítida.
- **Película**: Seleccione este modo cuando el entorno sea oscuro. En este modo se ahorra energía y se reduce la fatiga ocular.
- **Personal**: Seleccione este modo si desea ajustar la imagen de acuerdo con sus preferencias personales.

- 4 Muévase a la opción deseada moviendo el botón JOG ARRIBA/ABAJO y pulse luego el botón JOG.
- 5 Se aplicará la opción seleccionada.

3.6 SAMSUNG MAGIC Angle

SAMSUNG MAGIC Angle permite configurar los ajustes a fin de obtener la calidad de imagen óptima según el ángulo de visualización.

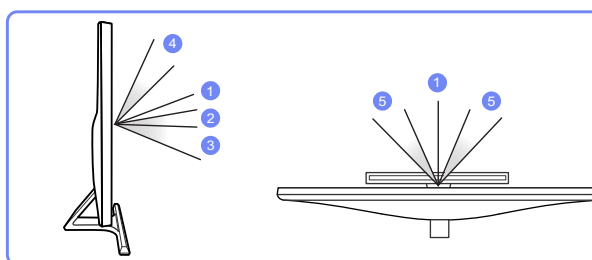
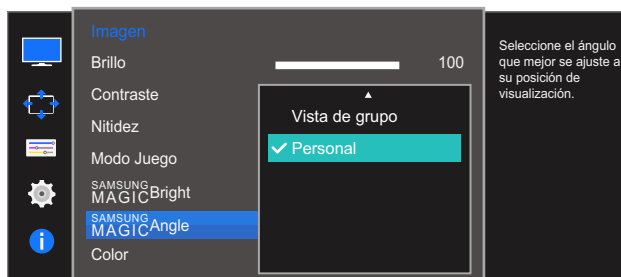
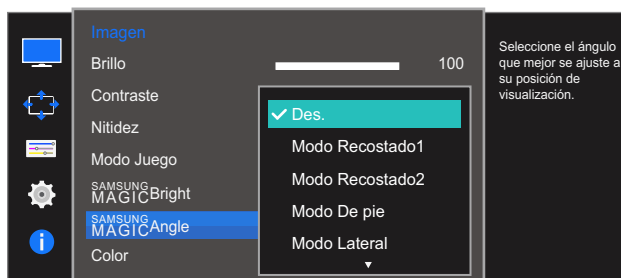


- Esta opción no está disponible cuando **SAMSUNG MAGIC Bright** se encuentra en los modos **Cine** o **Contraste dinám.**
- Este menú no está disponible cuando **Modo Juego** está habilitado.
- No disponible cuando **Modo PIP/PBP** está establecido como **Act.**

Esta función proporciona el ángulo de visualización, el brillo y el matiz adecuados en función de sus preferencias.

3.6.1 Configuración de SAMSUNG MAGIC Angle

- 1 Cuando aparezca la Guía de teclas de función, seleccione [III] moviendo el botón JOG ARRIBA. A continuación, pulse el botón JOG.
- 2 Muévase a **Imagen** moviendo el botón JOG ARRIBA/ABAJO y presione luego el botón JOG.
- 3 Muévase a **SAMSUNG MAGIC Angle** moviendo el botón JOG ARRIBA/ABAJO y presione luego el botón JOG. Aparecerá la ventana siguiente.



- **Des.** ①: Seleccione esta opción si la visualización se produce directamente delante del producto.
 - **Modo Recostado1** ②: Seleccione esta opción para la visualización desde una posición ligeramente más baja que el producto.
 - **Modo Recostado2** ③: Seleccione esta opción para la visualización desde una posición más baja que con el modo Modo Recostado1.
 - **Modo De pie** ④: Seleccione esta opción para la visualización desde una posición más alta que el producto.
 - **Modo Lateral** ⑤: Seleccione esta opción si la visualización se produce desde cualquiera de los lados del producto.
 - **Vista de grupo:** Seleccione esta opción para que varios espectadores puedan ver desde las posiciones ①, ④ y ⑤.
 - **Personal: Modo Recostado1** se aplicará de forma predeterminada si se selecciona **Personal**.
- 4 Muévase a la opción deseada moviendo el botón JOG ARRIBA/ABAJO y pulse luego el botón JOG.
- 5 Se aplicará la opción seleccionada.

3.7 Color

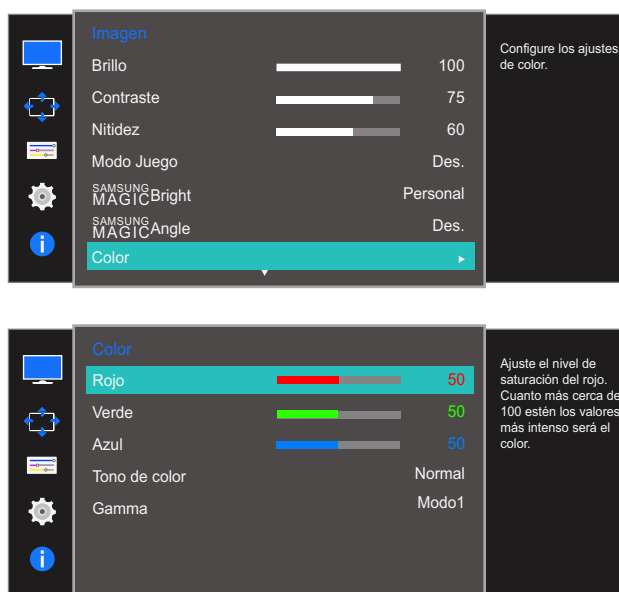
Se ofrece una descripción detallada de cada función. Consulte su producto para obtener más detalles.



- Permite ajustar el matiz de la pantalla. Este menú no está disponible cuando **SAMSUNG MAGICBright** se establece como modo **Cine** o **Contraste dinám.**
- Este menú no está disponible cuando **Modo Juego** está habilitado.
- No disponible cuando **Modo PIP/PBP** está establecido como **Act.**

3.7.1 Configuración de Color

- 1 Cuando aparezca la Guía de teclas de función, seleccione [F1] moviendo el botón JOG ARRIBA. A continuación, pulse el botón JOG.
- 2 Muévase a **Imagen** moviendo el botón JOG ARRIBA/ABAJO y presione luego el botón JOG.
- 3 Muévase a **Color** moviendo el botón JOG ARRIBA/ABAJO y presione luego el botón JOG. Aparecerá la ventana siguiente.



- **Rojo:** Ajuste el nivel de saturación de rojo. El color será más intenso cuanto más se acerquen los valores a 100.
- **Verde:** Ajuste el nivel de saturación de verde. El color será más intenso cuanto más se acerquen los valores a 100.
- **Azul:** Ajuste el nivel de saturación de azul. El color será más intenso cuanto más se acerquen los valores a 100.
- **Tono de color:** Seleccione el tono de color que mejor se adapte a sus necesidades o preferencias de visualización.
 - **Frío 2:** Permite establecer la temperatura de color para que sea más fría que **Frío 1**.

- **Frío 1:** Permite establecer la temperatura de color para que sea más fría que en el modo **Normal**.
- **Normal:** Permite ver el tono de color estándar.
- **Cálido 1:** Permite establecer la temperatura de color para que sea más cálida que en el modo **Normal**.
- **Cálido 2:** Permite establecer la temperatura de color para que sea más cálida que **Cálido 1**.
- **Personal:** Permite personalizar el tono de color.



Cuando la entrada externa está conectada a través de HDMI y **Modo PC/AV** está establecido como **AV**, **Tono de color** tiene cuatro valores de temperatura del color (**Frío**, **Normal**, **Cálido** y **Personal**).

- **Gamma:** Ajuste el nivel medio de luminancia.
 - **Modo1**
 - **Modo2**
 - **Modo3**

4 Muévase a la opción deseada usando el botón JOG, y luego púlselo.

5 Se aplicará la opción seleccionada.

3.8 N.neg HDMI

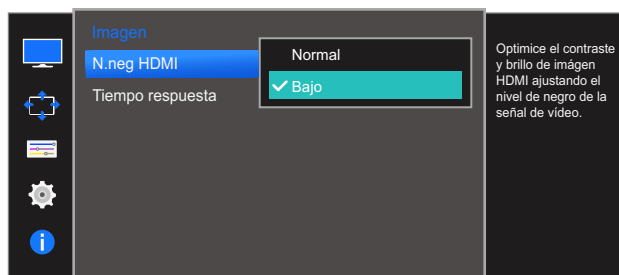
Si un reproductor DVD o decodificador se conecta al producto mediante HDMI, puede degradarse la calidad de la imagen (degradación del contraste/color, nivel de negro, etc.) según el dispositivo fuente conectado. En tal caso, se puede utilizar **N.neg HDMI** para ajustar la calidad de la imagen. Si este fuera el caso, corrija la calidad de imagen degradada mediante **N.neg HDMI**.



- Esta función sólo está disponible en el modo **HDMI 1** o **HDMI 2**.
- No disponible cuando **Modo PIP/PBP** está establecido como **Act..**

3.8.1 Ajuste de la configuración de N.neg HDMI

- 1 Cuando aparezca la Guía de teclas de función, seleccione [F4] moviendo el botón JOG ARRIBA. A continuación, pulse el botón JOG.
- 2 Muévase a **Imagen** moviendo el botón JOG ARRIBA/ABAJO y presione luego el botón JOG.
- 3 Muévase a **N.neg HDMI** moviendo el botón JOG ARRIBA/ABAJO y presione luego el botón JOG. Aparecerá la ventana siguiente.



- **Normal:** Seleccione este modo cuando no hay degradación en la relación de contraste.
 - **Bajo:** Seleccione este modo para reducir el nivel de negro e incrementar el nivel de blanco cuando hay una degradación en la relación de contraste.
- 4 Muévase a la opción deseada moviendo el botón JOG ARRIBA/ABAJO y pulse luego el botón JOG.
 - 5 Se aplicará la opción seleccionada.



- **N.neg HDMI** puede no ser compatible con algunos dispositivos de fuente.

3.9 Tiempo respuesta

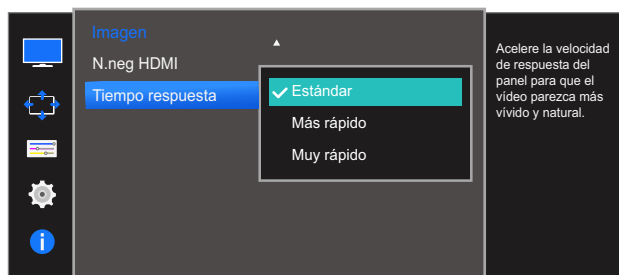
Permite acelerar la velocidad de respuesta del panel a fin de que los vídeos parezcan más vívidos y naturales.



- Es mejor establecer **Tiempo respuesta** como **Estándar** o **Más rápido** cuando no se está viendo una película.
- No disponible cuando **Modo PIP/PBP** está establecido como **Act.**.

3.9.1 Configuración de Tiempo respuesta

- 1 Cuando aparezca la Guía de teclas de función, seleccione [F5] moviendo el botón JOG ARRIBA. A continuación, pulse el botón JOG.
- 2 Muévase a **Imagen** moviendo el botón JOG ARRIBA/ABAJO y presione luego el botón JOG.
- 3 Muévase a **Tiempo respuesta** moviendo el botón JOG ARRIBA/ABAJO y presione luego el botón JOG. Aparecerá la ventana siguiente.



- 4 Muévase a la opción deseada moviendo el botón JOG ARRIBA/ABAJO y pulse luego el botón JOG.
- 5 Se aplicará la opción seleccionada.


4.1 Tamaño de imagen

Cambie el tamaño de la imagen.

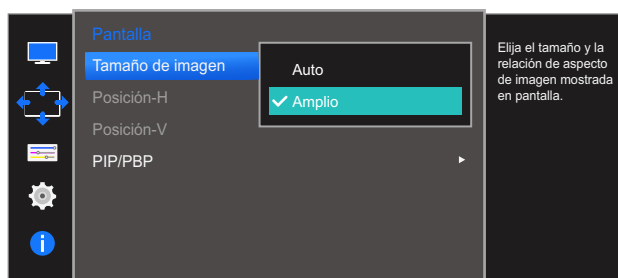


Este menú no está disponible si **Modo PIP/PBP** se ha establecido como **Act.** y **Tamaño** se ha establecido como  (Modo PBP).

4.1.1 Cambio del Tamaño de imagen

- 1 Cuando aparezca la Guía de teclas de función, seleccione  moviendo el botón JOG ARRIBA. A continuación, pulse el botón JOG.
- 2 Muévase a **Pantalla** moviendo el botón JOG ARRIBA/ABAJO y presione luego el botón JOG.
- 3 Muévase a **Tamaño de imagen** moviendo el botón JOG ARRIBA/ABAJO y presione luego el botón JOG. Aparecerá la ventana siguiente.

En el modo **PC**



- **Auto:** La imagen se muestra según la relación de aspecto de la fuente de entrada.
- **Amplio:** La imagen se muestra a pantalla completa independientemente de la relación de aspecto de la fuente de entrada.

En el modo **AV**



- **4:3:** La imagen se muestra con una relación de aspecto de 4:3, que resulta adecuada para vídeos y retransmisiones estándar.
- **16:9:** La imagen se muestra con una relación de aspecto de 16:9.
- **Ajuste pantalla:** Permite mostrar la imagen de la pantalla secundaria con la relación de aspecto original sin recortes.



- Es posible que no se admita la función, según los puertos ofrecidos en el producto.
- Para poder cambiar el tamaño de la pantalla deberán cumplirse las siguientes condiciones.
 - Existe un dispositivo de salida digital conectado mediante el cable HDMI/DP.
 - La señal de entrada es 480p, 576p, 720p o 1080p y el monitor puede visualizarse normalmente (no todos los modelos admiten todas estas señales).
 - Sólo se puede configurar cuando la entrada externa está conectada a través de HDMI/DP y **Modo PC/AV** está configurado como **AV**.

4 Muévase a la opción deseada moviendo el botón JOG ARRIBA/ABAJO y pulse luego el botón JOG.

5 Se aplicará la opción seleccionada.

4.2 Posición-H y Posición-V

Posición-H: Permite mover la pantalla hacia la izquierda o la derecha.

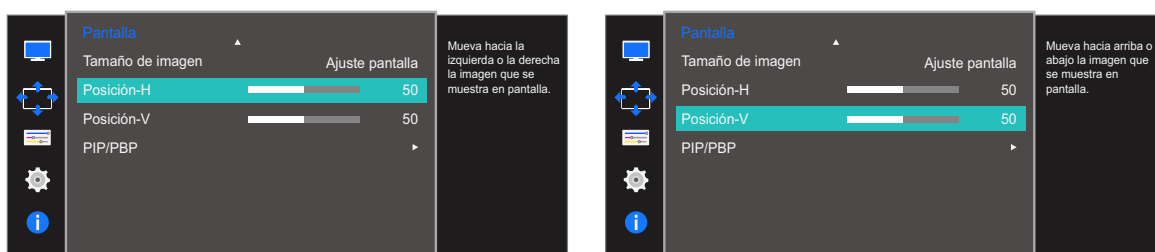
Posición-V: Permite mover la pantalla hacia arriba o hacia abajo.



Este menú solamente está disponible si **Tamaño de imagen** se ha establecido como **Ajuste pantalla** en el modo **AV**. Si la señal de entrada es 480P o 576P o 720P o 1080P en el modo **AV** y el monitor puede visualizarse correctamente, seleccione **Ajuste pantalla** para ajustar la posición horizontal en niveles de 0 a 6.

4.2.1 Configuración de Posición-H y Posición-V

- 1 Cuando aparezca la Guía de teclas de función, seleccione [] moviendo el botón JOG ARRIBA. A continuación, pulse el botón JOG.
- 2 Muévase a **Pantalla** moviendo el botón JOG ARRIBA/ABAJO y presione luego el botón JOG.
- 3 Muévase a **Posición-H** o **Posición-V** moviendo el botón JOG ARRIBA/ABAJO y pulse luego el botón JOG.
Aparecerá la ventana siguiente.



- 4 Ajuste **Posición-H** o **Posición-V** moviendo el botón JOG IZQUIERDA/DERECHA y pulse luego el botón JOG.
- 5 Se aplicará la opción seleccionada.

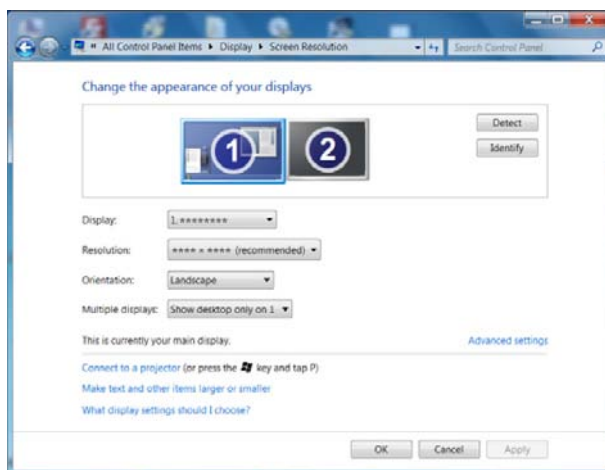
4.3 PIP/PBP

La función PIP (Imagen en Imagen) separa la pantalla en dos partes. Un dispositivo fuente se muestra en la pantalla principal al tiempo que otro dispositivo fuente se muestra en las ventanas incrustadas.

La función PBP (imagen por imagen) divide la pantalla en dos mitades y muestra en la pantalla izquierda y derecha al mismo tiempo dos dispositivos de entrada diferentes.



- Compatible con Windows 7 y Windows 8.
- Es posible que la función **PIP/PBP** no esté disponible según las especificaciones de la tarjeta gráfica que se utilice. Si en el modo **PIP/PBP** la pantalla está en blanco cuando se ha seleccionado la resolución óptima, vaya a **Panel de control** → **Pantalla** → **Resolución de pantalla** y haga clic en **Detectar** en el PC. (Las instrucciones se basan en Windows 7.) Si la pantalla se queda en blanco al establecer la resolución óptima, cambie la resolución a 1280 x 1024.

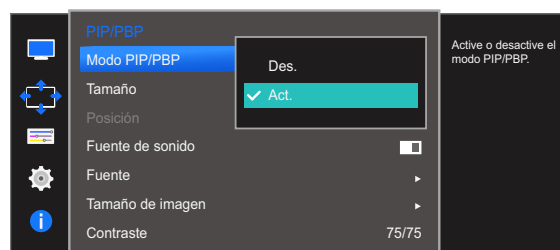
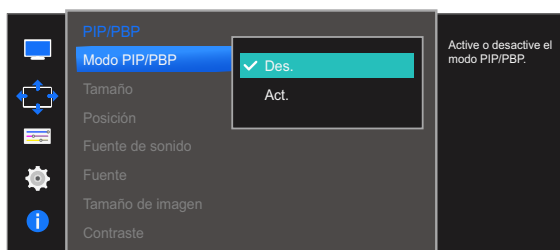
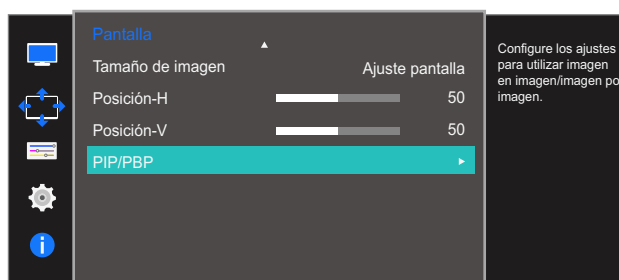


- Para maximizar la calidad de la imagen, se recomienda usar una tarjeta gráfica que admita la resolución 4K (3840 x 2160).
- Debido a un problema de adaptación de sistema para tarjetas gráficas y Windows, cuando se usa la función **PIP/PBP** no es posible cambiar automáticamente la resolución óptima. Establezca **Modo PIP/PBP** como **Des.** o cambie manualmente la resolución a la óptima, mediante la interfaz de Windows.

4.3.1 Configuración de Modo PIP/PBP

Active o desactive la función **PIP/PBP**.

- 1 Cuando aparezca la Guía de teclas de función, seleccione [PIP/PBP] moviendo el botón JOG ARRIBA. A continuación, pulse el botón JOG.
- 2 Muévase a **Pantalla** moviendo el botón JOG ARRIBA/ABAJO y presione luego el botón JOG.
- 3 Muévase a **PIP/PBP** moviendo el botón JOG ARRIBA/ABAJO y presione luego el botón JOG. Aparecerá la ventana siguiente.
- 4 Muévase a **Modo PIP/PBP** moviendo el botón JOG ARRIBA/ABAJO y presione luego el botón JOG. Aparecerá la ventana siguiente.



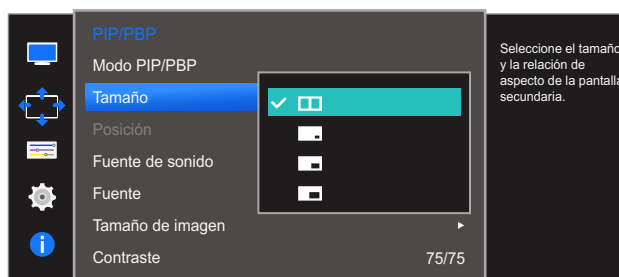
- **Des. / Act.**





- 5 Muévase a la opción deseada moviendo el botón JOG ARRIBA/ABAJO y pulse luego el botón JOG.
- 6 Se aplicará la opción seleccionada.

4.3.2 Configuración de Tamaño

Seleccione el tamaño y la relación de aspecto de la pantalla secundaria.

- 1 Cuando aparezca la Guía de teclas de función, seleccione [PIP] moviendo el botón JOG ARRIBA. A continuación, pulse el botón JOG.
- 2 Muévase a **Pantalla** moviendo el botón JOG ARRIBA/ABAJO y presione luego el botón JOG.
- 3 Muévase a **PIP/PBP** moviendo el botón JOG ARRIBA/ABAJO y presione luego el botón JOG.
- 4 Muévase a **Tamaño** moviendo el botón JOG ARRIBA/ABAJO y presione luego el botón JOG. Aparecerá la ventana siguiente.

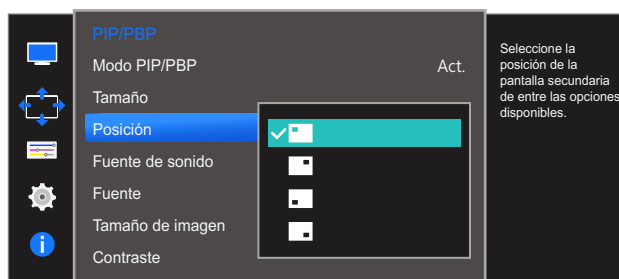


- : Seleccione la imagen del icono si desea utilizar el modo PBP con resolución óptima para la parte izquierda y la derecha de la pantalla de 1920 x 2160 (ancho x alto).
 - : Seleccione la imagen del icono si desea utilizar el modo PIP con resolución óptima para la pantalla secundaria de 720 x 480 (ancho x alto).
 - : Seleccione la imagen del icono si desea usar el modo PIP con resolución óptima de la pantalla secundaria de 1280 x 720 (ancho x alto).
 - : Seleccione la imagen del icono si desea usar el modo PIP con resolución óptima de la pantalla secundaria de 1920 x 1080 (ancho x alto).
- 5 Muévase a la opción deseada moviendo el botón JOG ARRIBA/ABAJO y pulse luego el botón JOG.
 - 6 Se aplicará la opción seleccionada.

4.3.3 Configuración de Posición

Seleccione la posición de la pantalla secundaria entre las opciones disponibles.

- 1 Cuando aparezca la Guía de teclas de función, seleccione [PIP] moviendo el botón JOG ARRIBA. A continuación, pulse el botón JOG.
- 2 Muévase a **Pantalla** moviendo el botón JOG ARRIBA/ABAJO y presione luego el botón JOG.
- 3 Muévase a **PIP/PBP** moviendo el botón JOG ARRIBA/ABAJO y presione luego el botón JOG.
- 4 Muévase a **Posición** moviendo el botón JOG ARRIBA/ABAJO y presione luego el botón JOG. Aparecerá la ventana siguiente.



-  /  /  / 

- 5 Muévase a la opción deseada moviendo el botón JOG ARRIBA/ABAJO y pulse luego el botón JOG.
- 6 Se aplicará la opción seleccionada.



- No disponible si se selecciona PBP.
- La pantalla parpadeará si la entrada de señal es inestable.

4.3.4 Configuración de Fuente de sonido

Defina la pantalla cuyo sonido desee que se oiga.

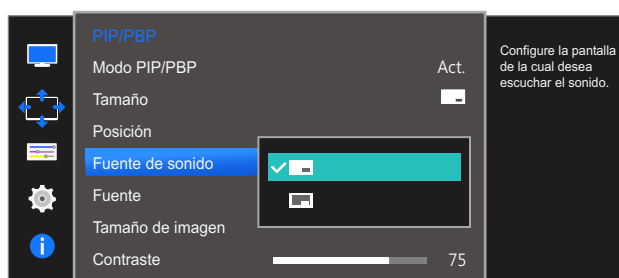
- 1 Cuando aparezca la Guía de teclas de función, seleccione [F11] moviendo el botón JOG ARRIBA. A continuación, pulse el botón JOG.
- 2 Muévase a **Pantalla** moviendo el botón JOG ARRIBA/ABAJO y presione luego el botón JOG.
- 3 Muévase a **PIP/PBP** moviendo el botón JOG ARRIBA/ABAJO y presione luego el botón JOG.
- 4 Muévase a **Fuente de sonido** moviendo el botón JOG ARRIBA/ABAJO y presione luego el botón JOG.

Aparecerá la ventana siguiente.

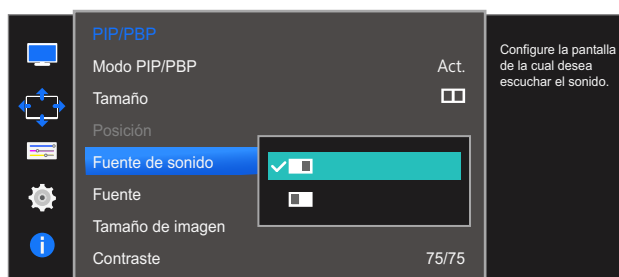


La zona blanca del icono indicará si **Fuente de sonido** viene de la pantalla principal/pantalla secundaria o de la pantalla izquierda/derecha.

PIP



PBP



- 5 Muévase a la opción deseada moviendo el botón JOG ARRIBA/ABAJO y pulse luego el botón JOG.
- 6 Se aplicará la opción seleccionada.

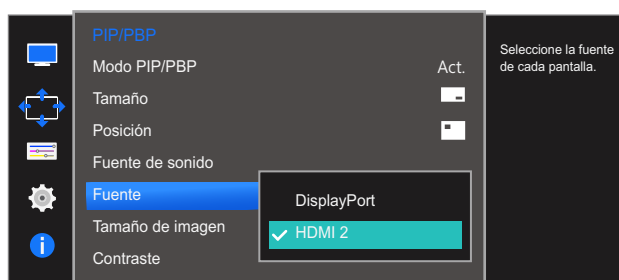
4.3.5 Configuración de Fuente


Seleccione la fuente para cada pantalla.

PIP

- 1 Cuando aparezca la Guía de teclas de función, seleccione [PIP] moviendo el botón JOG ARRIBA. A continuación, pulse el botón JOG.
- 2 Muévase a **Pantalla** moviendo el botón JOG ARRIBA/ABAJO y presione luego el botón JOG.
- 3 Muévase a **PIP/PBP** moviendo el botón JOG ARRIBA/ABAJO y presione luego el botón JOG.
- 4 En el modo PIP (**Tamaño** []/[]/[]), mueva el botón JOG ARRIBA/ABAJO para seleccionar **Fuente** y luego púlselo.

Aparecerá la ventana siguiente.

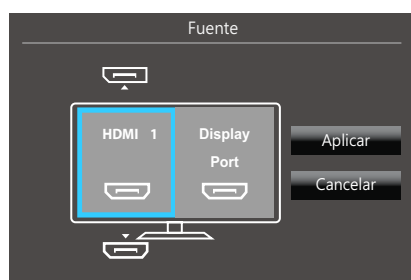
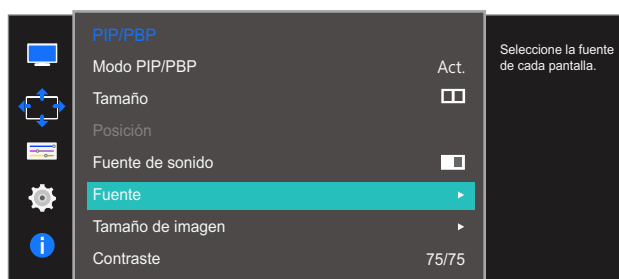


- **HDMI 1**
 - **HDMI 2**
 - **DisplayPort**
- 5 Muévase a la opción deseada moviendo el botón JOG ARRIBA/ABAJO y pulse luego el botón JOG.
 - 6 Se aplicará la opción seleccionada.
-  • Cambiará la fuente de entrada para la pantalla principal.
- Pueden seleccionarse las otras dos fuentes de entrada, a excepción de la fuente de entrada actual.
 - La pantalla parpadeará si la entrada de señal es inestable.
 - Cuando aparezca la Guía de teclas de función, mueva el botón JOG a IZQUIERDA para seleccionar el icono [] y, a continuación, pulse el botón JOG. La pantalla principal cambiará siguiendo el orden **DisplayPort** → **HDMI 1** → **HDMI 2**.

PBP

- 1 Cuando aparezca la Guía de teclas de función, seleccione [F5] moviendo el botón JOG ARRIBA. A continuación, pulse el botón JOG.
- 2 Muévase a **Pantalla** moviendo el botón JOG ARRIBA/ABAJO y presione luego el botón JOG.
- 3 Muévase a **PIP/PBP** moviendo el botón JOG ARRIBA/ABAJO y presione luego el botón JOG.
- 4 En el modo PBP (**Tamaño** [1:1]), mueva el botón JOG ARRIBA/ABAJO para seleccionar **Fuente** y luego púlselo.

Aparecerá la ventana siguiente.



- **HDMI 1**
 - **HDMI 2**
 - **DisplayPort**
- 5 Use el botón JOG ARRIBA/ABAJO y elija la fuente de entrada externa izquierda/derecha.
 - 6 Mueva el botón JOG IZQUIERDA/DERECHA para seleccionar **Aplicar** y luego púlselo. Al pulsar el botón JOG tras seleccionar **Cancelar**, se cancelará la configuración de **Fuente** y se volverá al menú de control de **PIP/PBP**.



- Cambiará la fuente de entrada para la pantalla principal.
- La pantalla parpadeará si la entrada de señal es inestable.
- Cuando la señal de entrada de las pantallas izquierda y derecha sea la misma, no podrá realizarse esta operación.
- Cuando aparezca la Guía de teclas de función, mueva el botón JOG a IZQUIERDA para seleccionar el icono [F5] y, a continuación, pulse el botón JOG. Aparecerá el mismo menú de configuración de la fuente PBP.

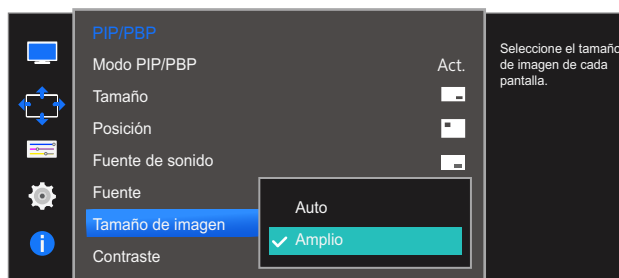
4.3.6 Configuración de Tamaño de imagen

Seleccione el tamaño de imagen para la pantalla secundaria.

PIP

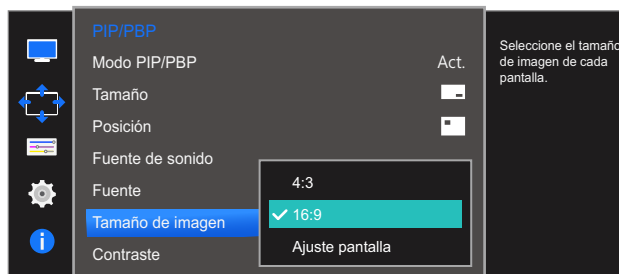
- 1 Cuando aparezca la Guía de teclas de función, seleccione [PIP] moviendo el botón JOG ARRIBA. A continuación, pulse el botón JOG.
- 2 Muévase a **Pantalla** moviendo el botón JOG ARRIBA/ABAJO y presione luego el botón JOG.
- 3 Muévase a **PIP/PBP** moviendo el botón JOG ARRIBA/ABAJO y presione luego el botón JOG.
- 4 En el modo PIP (**Tamaño** ☐/☐/☐), mueva el botón JOG ARRIBA/ABAJO para seleccionar **Tamaño de imagen** y luego púselo.
Aparecerá la ventana siguiente.

En el modo **PC**



- **Auto:** La imagen se muestra según la relación de aspecto de la fuente de entrada de cada pantalla.
- **Amplio:** La imagen se muestra a pantalla completa independientemente de la relación de aspecto de la fuente de entrada de cada pantalla.

En el modo **AV**



- **4:3:** La imagen de la pantalla secundaria se muestra con una relación de aspecto de 4:3, que resulta adecuada para vídeos y retransmisiones estándar.
- **16:9:** La imagen de la pantalla secundaria se muestra con una relación de aspecto de 16:9.
- **Ajuste pantalla:** Permite mostrar la imagen de la pantalla secundaria con la relación de aspecto original sin recortar nada.



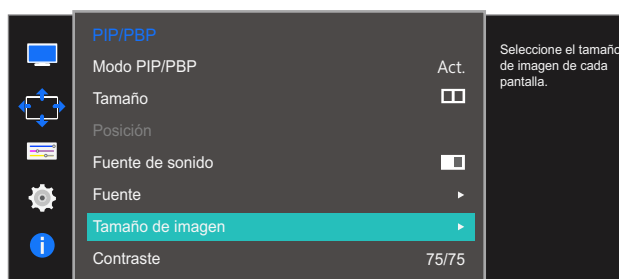
- Es posible que no se admita la función, según los puertos ofrecidos en el producto.
- Para poder cambiar el tamaño de la pantalla deberán cumplirse las siguientes condiciones.
 - Existe un dispositivo de salida digital conectado mediante el cable HDMI/DP.
 - La señal de entrada es 480p, 576p, 720p o 1080p y el monitor puede visualizarse normalmente (no todos los modelos admiten todas estas señales).
 - Sólo se puede configurar cuando la entrada externa está conectada a través de HDMI/DP y **Modo PC/AV** está configurado como **AV**.

5 Muévase a la opción deseada moviendo el botón JOG ARRIBA/ABAJO y pulse luego el botón JOG.

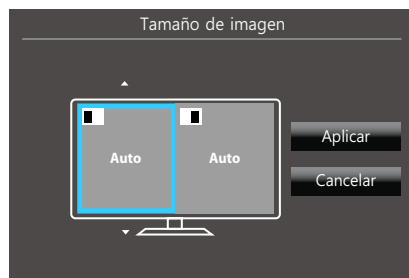
6 Se aplicará la opción seleccionada.

PBP

- 1 Cuando aparezca la Guía de teclas de función, seleccione [PIP] moviendo el botón JOG ARRIBA. A continuación, pulse el botón JOG.
- 2 Muévase a **Pantalla** moviendo el botón JOG ARRIBA/ABAJO y presione luego el botón JOG.
- 3 Muévase a **PIP/PBP** moviendo el botón JOG ARRIBA/ABAJO y presione luego el botón JOG.
- 4 En el modo PBP (**Tamaño** [■]), mueva el botón JOG ARRIBA/ABAJO para seleccionar **Tamaño de imagen** y luego púselo.
Aparecerá la ventana siguiente.

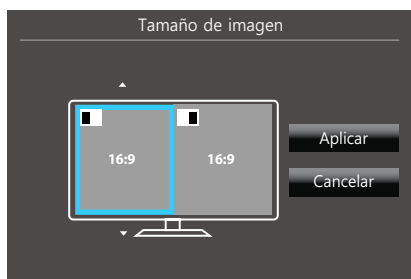


En el modo **PC**



- **Auto**: La imagen se muestra según la relación de aspecto de la fuente de entrada de cada pantalla.
- **Amplio**: La imagen se muestra a pantalla completa independientemente de la relación de aspecto de la fuente de entrada de cada pantalla.

En el modo **AV**



- **4:3:** La imagen de la pantalla secundaria se muestra con una relación de aspecto de 4:3, que resulta adecuada para vídeos y retransmisiones estándar.
- **16:9:** La imagen de la pantalla secundaria se muestra con una relación de aspecto de 16:9.
- **Ajuste pantalla:** Permite mostrar la imagen de la pantalla secundaria con la relación de aspecto original sin recortar nada.



- Es posible que no se admita la función, según los puertos ofrecidos en el producto.
- Para poder cambiar el tamaño de la pantalla deberán cumplirse las siguientes condiciones.
 - Existe un dispositivo de salida digital conectado mediante el cable HDMI/DP.
 - La señal de entrada es 480p, 576p, 720p o 1080p y el monitor puede visualizarse normalmente (no todos los modelos admiten todas estas señales).
 - Sólo se puede configurar cuando la entrada externa está conectada a través de HDMI/DP y **Modo PC/AV** está configurado como **AV**.

5 Muévase a la opción deseada moviendo el botón JOG y pulsándolo luego.

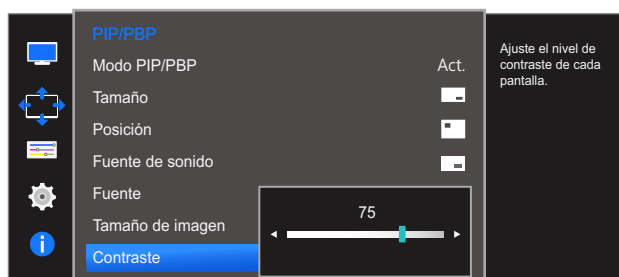
6 Se aplicará la opción seleccionada.

4.3.7 Configuración de Contraste

PIP

Ajuste el nivel de contraste para la pantalla secundaria.

- 1 Cuando aparezca la Guía de teclas de función, seleccione [PIP] moviendo el botón JOG ARRIBA. A continuación, pulse el botón JOG.
- 2 Muévase a **Pantalla** moviendo el botón JOG ARRIBA/ABAJO y presione luego el botón JOG.
- 3 Muévase a **PIP/PBP** moviendo el botón JOG ARRIBA/ABAJO y presione luego el botón JOG.
- 4 En el modo PIP (**Tamaño** []/[]/[]), mueva el botón JOG ARRIBA/ABAJO para seleccionar **Contraste** y luego púselo.
Aparecerá la ventana siguiente.



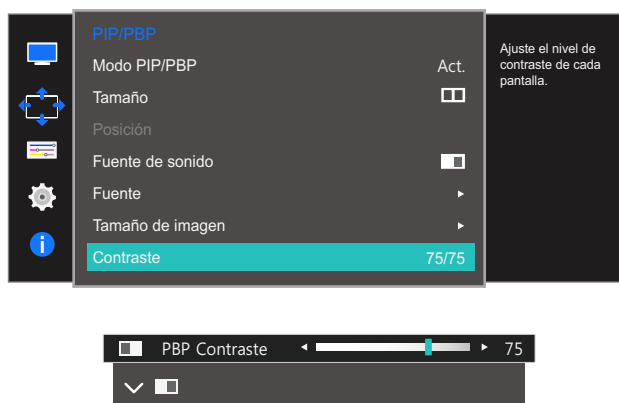
- 5 Ajuste **Contraste** moviendo el botón JOG IZQUIERDA/DERECHA.
- 6 Se aplicará la opción seleccionada.

PBP

Ajuste el nivel de contraste para cada pantalla.

- 1 Cuando aparezca la Guía de teclas de función, seleccione [F10] moviendo el botón JOG ARRIBA. A continuación, pulse el botón JOG.
- 2 Muévase a **Pantalla** moviendo el botón JOG ARRIBA/ABAJO y presione luego el botón JOG.
- 3 Muévase a **PIP/PBP** moviendo el botón JOG ARRIBA/ABAJO y presione luego el botón JOG.
- 4 En el modo PBP (**Tamaño** [■]), mueva el botón JOG ARRIBA/ABAJO para seleccionar **Contraste** y luego púlselo.

Aparecerá la ventana siguiente.



- 5 Ajuste **Contraste** moviendo el botón JOG IZQUIERDA/DERECHA.
- 6 Se aplicará la opción seleccionada.

Coordinación de OSD

Se ofrece una descripción detallada de cada función. Consulte su producto para obtener más detalles.

5.1 Idioma

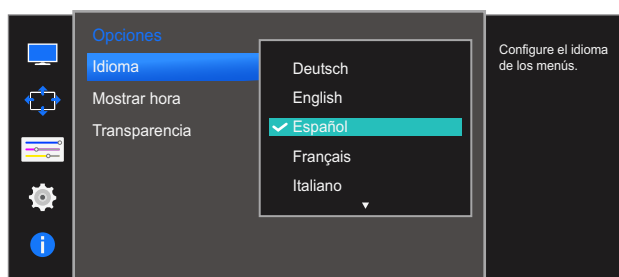
Establezca el idioma de los menús.



- Un cambio en el ajuste del idioma sólo se aplicará a la visualización de los menús en pantalla.
- No se aplicará a otras funciones del PC.

5.1.1 Configuración de Idioma

- 1 Cuando aparezca la Guía de teclas de función, seleccione [F4] moviendo el botón JOG ARRIBA. A continuación, pulse el botón JOG.
- 2 Muévase a **Opciones** moviendo el botón JOG ARRIBA/ABAJO y presione luego el botón JOG.
- 3 Muévase a **Idioma** moviendo el botón JOG ARRIBA/ABAJO y presione luego el botón JOG. Aparecerá la ventana siguiente.



- 4 Muévase a la opción deseada moviendo el botón JOG ARRIBA/ABAJO y pulse luego el botón JOG.
- 5 Se aplicará la opción seleccionada.

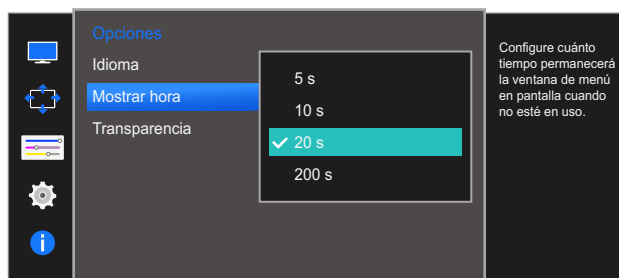
5.2 Mostrar hora

Permite establecer el menú que aparece en pantalla (OSD) de forma que desaparezca automáticamente en caso de no utilizarse durante un periodo de tiempo especificado.

Mostrar hora se puede utilizar para especificar el tiempo tras el cual desea que desaparezca el menú OSD.

5.2.1 Configuración de Mostrar hora

- 1 Cuando aparezca la Guía de teclas de función, seleccione [F10] moviendo el botón JOG ARRIBA. A continuación, pulse el botón JOG.
- 2 Muévase a **Opciones** moviendo el botón JOG ARRIBA/ABAJO y presione luego el botón JOG.
- 3 Muévase a **Mostrar hora** moviendo el botón JOG ARRIBA/ABAJO y presione luego el botón JOG. Aparecerá la ventana siguiente.



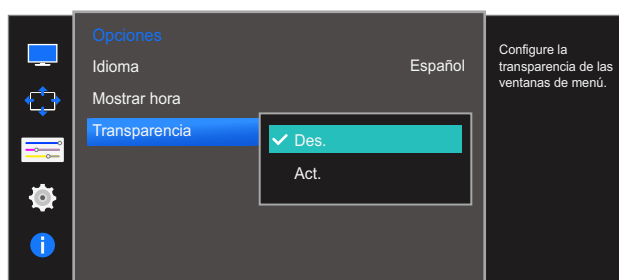
- 4 Muévase a la opción deseada moviendo el botón JOG ARRIBA/ABAJO y pulse luego el botón JOG.
- 5 Se aplicará la opción seleccionada.

5.3 Transparencia

Configure la transparencia de las ventanas de los menús.

5.3.1 Modificación de Transparencia

- 1 Cuando aparezca la Guía de teclas de función, seleccione [F10] moviendo el botón JOG ARRIBA. A continuación, pulse el botón JOG.
- 2 Muévase a **Opciones** moviendo el botón JOG ARRIBA/ABAJO y presione luego el botón JOG.
- 3 Muévase a **Transparencia** moviendo el botón JOG ARRIBA/ABAJO y presione luego el botón JOG. Aparecerá la ventana siguiente.



- 4 Muévase a la opción deseada moviendo el botón JOG ARRIBA/ABAJO y pulse luego el botón JOG.
- 5 Se aplicará la opción seleccionada.

Configuración y restauración

Se ofrece una descripción detallada de cada función. Consulte su producto para obtener más detalles.

6.1 Ahorro energía

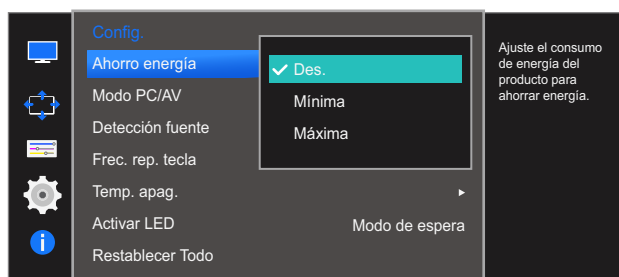
La función **Ahorro energía** reduce el consumo de energía ya que controla la corriente eléctrica que utiliza el panel del monitor.



- Este menú no está disponible cuando **SAMSUNG MAGICBright** está en el modo **Contraste dinám.**.
- Este menú no está disponible cuando **Modo Juego** está habilitado.

6.1.1 Configuración de Ahorro energía

- 1 Cuando aparezca la Guía de teclas de función, seleccione [F4] moviendo el botón JOG ARRIBA. A continuación, pulse el botón JOG.
- 2 Muévase a **Config.** moviendo el botón JOG ARRIBA/ABAJO y presione luego el botón JOG.
- 3 Muévase a **Ahorro energía** moviendo el botón JOG ARRIBA/ABAJO y presione luego el botón JOG.
Aparecerá la ventana siguiente.



- **Des.:** Desactivar la función **Ahorro energía**.
 - **Mínima:** Reducir el consumo de energía del monitor hasta un 50% del nivel predeterminado.
 - **Máxima:** Reducir el consumo de energía del monitor hasta un 75% del nivel predeterminado.
- 4 Muévase a la opción deseada moviendo el botón JOG ARRIBA/ABAJO y pulse luego el botón JOG.
 - 5 Se aplicará la opción seleccionada.

6.2 Modo PC/AV

Establezca **Modo PC/AV** como **AV**. Se agrandará el tamaño de la imagen. Esta opción es útil para ver películas.

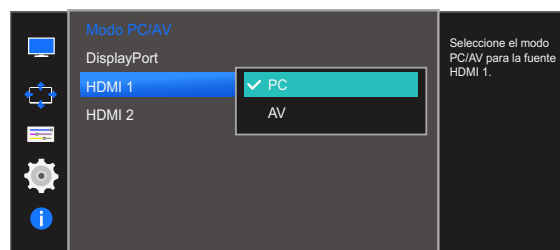
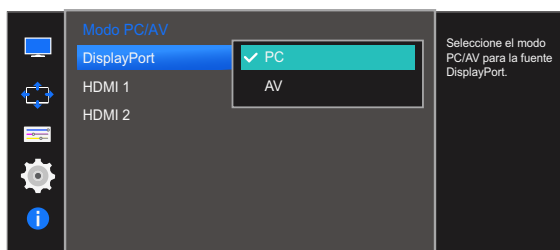
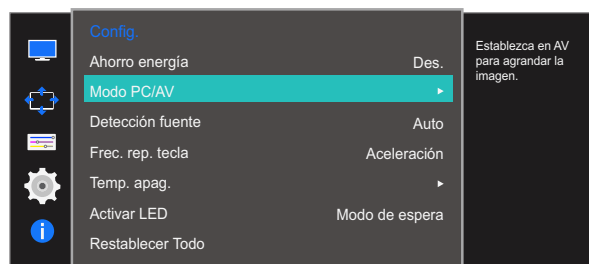


- Esta función no admite el modo **Analógico**.
- Se suministra sólo para modelos panorámicos como 16:9 o 16:10.
- Si el monitor (cuando está configurado como **HDMI 1**, **HDMI 2** o **DisplayPort**) está en el modo de ahorro de energía o se muestra el mensaje **Comprobar cable señal**, pulse el botón **MENU** para mostrar la presentación en pantalla (OSD). Puede seleccionar **PC** o **AV**.

6.2.1 Configuración de Modo PC/AV

- 1 Cuando aparezca la Guía de teclas de función, seleccione [F4] moviendo el botón JOG ARRIBA. A continuación, pulse el botón JOG.
- 2 Muévase a **Config.** moviendo el botón JOG ARRIBA/ABAJO y presione luego el botón JOG.
- 3 Muévase a **Modo PC/AV** moviendo el botón JOG ARRIBA/ABAJO y presione luego el botón JOG.
- 4 Muévase a **HDMI 1**, **HDMI 2** o **DisplayPort** moviendo el botón JOG ARRIBA/ABAJO y presione luego el botón JOG.

Aparecerá la ventana siguiente.



- 5 Muévase a la opción deseada moviendo el botón JOG ARRIBA/ABAJO y pulse luego el botón JOG.
- 6 Se aplicará la opción seleccionada.

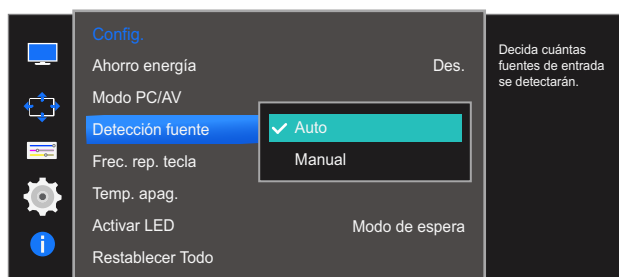
6.3 Detección fuente

Active **Detección fuente**

6.3.1 Configuración de Detección fuente

- 1 Cuando aparezca la Guía de teclas de función, seleccione [F10] moviendo el botón JOG ARRIBA. A continuación, pulse el botón JOG.
- 2 Muévase a **Config.** moviendo el botón JOG ARRIBA/ABAJO y presione luego el botón JOG.
- 3 Muévase a **Detección fuente** moviendo el botón JOG ARRIBA/ABAJO y presione luego el botón JOG.

Aparecerá la ventana siguiente.



- **Auto:** La fuente de entrada se reconocerá automáticamente.
 - **Manual:** Permite seleccionar una fuente de entrada manualmente.
- 4 Muévase a la opción deseada moviendo el botón JOG ARRIBA/ABAJO y pulse luego el botón JOG.
 - 5 Se aplicará la opción seleccionada.

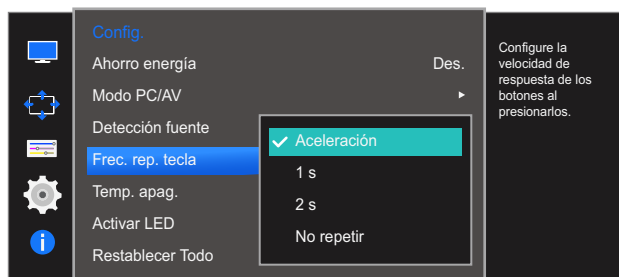
6.4 Frec. rep. tecla

Permite controlar la velocidad de respuesta de un botón al pulsarlo.

6.4.1 Configuración de Frec. rep. tecla

- 1 Cuando aparezca la Guía de teclas de función, seleccione [F10] moviendo el botón JOG ARRIBA. A continuación, pulse el botón JOG.
- 2 Muévase a **Config.** moviendo el botón JOG ARRIBA/ABAJO y presione luego el botón JOG.
- 3 Muévase a **Frec. rep. tecla** moviendo el botón JOG ARRIBA/ABAJO y presione luego el botón JOG.

Aparecerá la ventana siguiente.



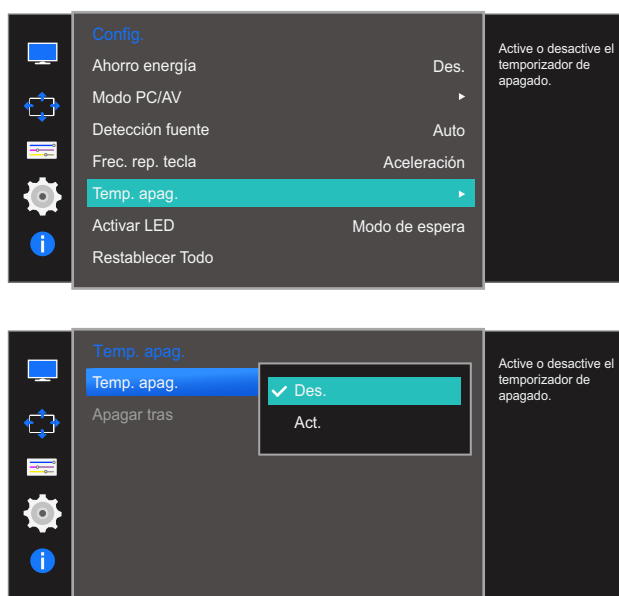
- Es posible seleccionar **Aceleración**, **1 s** o **2 s**. Si se selecciona **No repetir**, un comando responde sólo una vez al pulsar un botón.
- 4 Muévase a la opción deseada moviendo el botón JOG ARRIBA/ABAJO y pulse luego el botón JOG.
 - 5 Se aplicará la opción seleccionada.

6.5 Temp. apag.

Puede configurar el producto para que se apague automáticamente.

6.5.1 Configuración de Temp. apag.

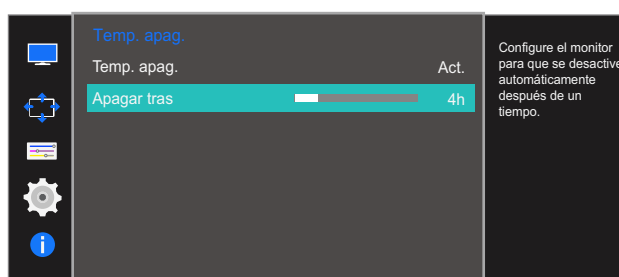
- 1 Cuando aparezca la Guía de teclas de función, seleccione [F10] moviendo el botón JOG ARRIBA. A continuación, pulse el botón JOG.
- 2 Muévase a **Config.** moviendo el botón JOG ARRIBA/ABAJO y presione luego el botón JOG.
- 3 Muévase a **Temp. apag.** moviendo el botón JOG ARRIBA/ABAJO y presione luego el botón JOG.
- 4 Muévase a **Temp. apag.** moviendo el botón JOG ARRIBA/ABAJO y presione luego el botón JOG. Aparecerá la ventana siguiente.



- **Des.:** Desactiva el temporizador de apagado de forma que el producto no se apague automáticamente.
 - **Act.:** Activa el temporizador de apagado de forma que el producto se apague automáticamente.
- 5 Muévase a la opción deseada moviendo el botón JOG ARRIBA/ABAJO y pulse luego el botón JOG.
 - 6 Se aplicará la opción seleccionada.

6.5.2 Configuración de Apagar tras

- 1 Cuando aparezca la Guía de teclas de función, seleccione [F10] moviendo el botón JOG ARRIBA. A continuación, pulse el botón JOG.
- 2 Muévase a **Config.** moviendo el botón JOG ARRIBA/ABAJO y presione luego el botón JOG.
- 3 Muévase a **Temp. apag.** moviendo el botón JOG ARRIBA/ABAJO y presione luego el botón JOG.
- 4 Muévase a **Apagar tras** moviendo el botón JOG ARRIBA/ABAJO y presione luego el botón JOG. Aparecerá la ventana siguiente.



- 5 Ajuste **Apagar tras** moviendo el botón JOG IZQUIERDA/DERECHA.
- 6 Se aplicará la opción seleccionada.



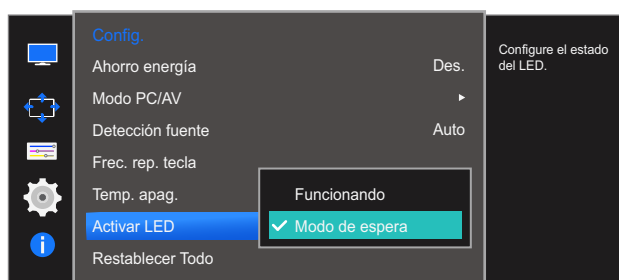
- El temporizador de apagado se puede establecer en un rango de 1 a 23 horas. El producto se apagará automáticamente una vez transcurrido el número especificado de horas.
- Esta opción sólo está disponible cuando **Temp. apag.** se establece con el valor **Act.**
- En productos para el mercado europeo **Temp. apag.** está configurado para activarse automáticamente 4 horas después de encender el producto. Dicha configuración cumple con la normativa aplicable sobre alimentación eléctrica. Si no quiere que se active el temporizador, vaya a **MENU** → **Config.** y configure **Temp. apag.** como **Des.**

6.6 Activar LED

Configure los ajustes para activar o desactivar el LED de alimentación, ubicado en la parte inferior del producto.

6.6.1 Configuración de Activar LED

- 1 Cuando aparezca la Guía de teclas de función, seleccione [F10] moviendo el botón JOG ARRIBA. A continuación, pulse el botón JOG.
- 2 Muévase a **Config.** moviendo el botón JOG ARRIBA/ABAJO y presione luego el botón JOG.
- 3 Muévase a **Activar LED** moviendo el botón JOG ARRIBA/ABAJO y presione luego el botón JOG. Aparecerá la ventana siguiente.



- **Funcionando:** El LED de alimentación estará encendido cuando el producto esté encendido.
 - **Modo de espera:** El LED de alimentación estará encendido cuando el producto esté apagado.
- 4 Muévase a la opción deseada moviendo el botón JOG ARRIBA/ABAJO y pulse luego el botón JOG.
 - 5 Se aplicará la opción seleccionada.

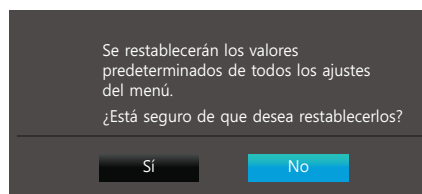
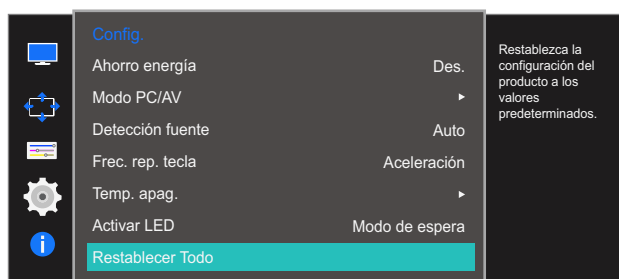
6.7 Restablecer todo

Permite devolver todos los ajustes del producto a la configuración de fábrica predeterminada.

6.7.1 Configuración de inicialización (Restablecer Todo)

- 1 Cuando aparezca la Guía de teclas de función, seleccione [F10] moviendo el botón JOG ARRIBA. A continuación, pulse el botón JOG.
- 2 Muévase a **Config.** moviendo el botón JOG ARRIBA/ABAJO y presione luego el botón JOG.
- 3 Muévase a **Restablecer todo** moviendo el botón JOG ARRIBA/ABAJO y presione luego el botón JOG.

Aparecerá la ventana siguiente.



- 4 Muévase a la opción deseada moviendo el botón JOG IZQUIERDA/DERECHA y pulse luego el botón JOG.
- 5 Se aplicará la opción seleccionada.

Menú Información y otros

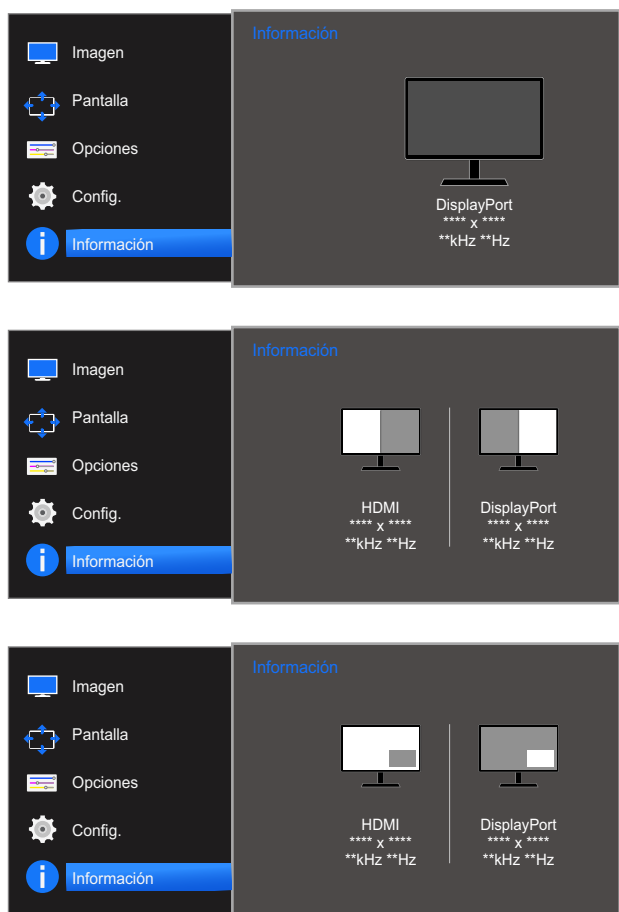
Se ofrece una descripción detallada de cada función. Consulte su producto para obtener más detalles.

7.1 Información

Permiten ver la fuente de entrada, la frecuencia y la resolución actuales.

7.1.1 Acceso a Información

- 1 Cuando aparezca la Guía de teclas de función, seleccione [F1] moviendo el botón JOG ARRIBA. A continuación, pulse el botón JOG.
- 2 Muévase a **Información** moviendo el botón JOG ARRIBA/ABAJO y presione luego el botón JOG. Aparecerá la ventana siguiente.



7.2 Configuración de Brillo, Contraste y Nitidez desde la pantalla inicial

Cuando se muestre la página del botón de acceso directo, ajuste los valores de **Brillo**, **Contraste** y **Nitidez** desde la pantalla inicial mediante el botón JOG.




Brillo

- Este menú no está disponible cuando **SAMSUNG MAGICBright** se establece como modo **Contraste dinám.**
- Este menú no está disponible cuando **Ahorro energía** está habilitado.



Contraste

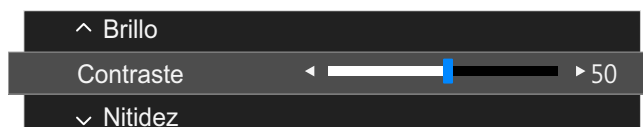
- Este menú no está disponible cuando **SAMSUNG MAGICBright** se establece como modo **Contraste dinám.**
- Este menú no está disponible cuando **Modo Juego** está habilitado.
- Este menú no está disponible si **Modo PIP/PBP** se ha establecido como **Act.** y **Tamaño** se ha establecido como  (Modo PBP).



Nitidez

- Este menú no está disponible cuando **SAMSUNG MAGICBright** se establece como modo **Contraste dinám.**
- Este menú no está disponible cuando **Modo Juego** está habilitado.
- No disponible cuando **Modo PIP/PBP** está establecido como **Act.**

- 1 Cuando mueva el botón JOG a IZQUIERDA/DERECHA, aparecerá la siguiente pantalla.
Aparecerá la ventana siguiente.



- 2 Mueva el botón JOG ARRIBA/ABAJO para seleccionar **Brillo**, **Contraste** o **Nitidez**.
- 3 Mueva el botón JOG IZQUIERDA/DERECHA para ajustar el valor de **Brillo**, **Contraste** o **Nitidez**.

7.3 Configuración de Volumen en la pantalla inicial

7.3.1 Volumen

Ajuste **Volumen** moviendo el botón JOG cuando se muestre en pantalla la Guía de teclas directas.

- 1 Cuando mueva el botón JOG a IZQUIERDA/DERECHA, aparecerá la siguiente pantalla.



- 2 Ajuste **Volumen** moviendo el botón JOG IZQUIERDA/DERECHA.



Si no es buena la calidad de audio de un dispositivo de entrada, la función Auto Mute del producto puede silenciar el sonido o emitir audio entrecortado cuando se utilicen los auriculares o los altavoces.

Configure el volumen de entrada para el dispositivo de entrada en un valor de al menos el 20% y controle el volumen mediante el control (botón JOG IZQUIERDA/DERECHA) ubicado en el producto.

- ¿En qué consiste la función Auto Mute?
Esta función silencia el audio para mejorar el efecto del sonido cuando haya ruido o la señal de entrada sea débil, por lo general debido a un problema relacionado con el volumen del dispositivo de entrada.



8.1 Easy Setting Box



Easy Setting Box

"Easy Setting Box" permite a los usuarios utilizar el monitor dividiendo éste en varias secciones.

8.1.1 Instalación del software

- 1 Inserte el CD de instalación en la unidad de CD-ROM.
- 2 Seleccione el programa de configuración de "Easy Setting Box".
 -  Si no aparece la pantalla emergente de la instalación del software en la pantalla principal, busque en el CD-ROM el archivo de configuración de "Easy Setting Box" y haga doble clic en él.
- 3 Cuando se abra la ventana del asistente de instalación, haga clic en **Next (Siguiente)**.
- 4 Siga las instrucciones que se indican en la pantalla para continuar con la instalación.
 - 
 - Si tras la instalación no reinicia el ordenador quizás el software no funcione adecuadamente.
 - El icono "Easy Setting Box" puede que no aparezca según el sistema del ordenador y las especificaciones del producto.
 - Si no aparece el icono de acceso directo, pulse la tecla F5.

Restricciones y problemas con la instalación ("Easy Setting Box")

La instalación de "Easy Setting Box" puede resultar afectada por la tarjeta gráfica, la placa base y el entorno de red.

Requisitos del sistema

SO

- Windows XP 32Bit/64Bit
- Windows Vista 32Bit/64Bit
- Windows 7 32Bit/64Bit
- Windows 8 32Bit/64Bit

Hardware

- Al menos 32 MB de memoria.
- Al menos 60 MB de espacio libre en la unidad del disco duro.

8.1.2 Eliminación del software

Haga clic en **Inicio**, seleccione **Configuración/Panel de control** y, a continuación, haga doble clic en **Agregar o quitar programas**.

Seleccione "Easy Setting Box" en la lista de programas y haga clic en el botón **Añadir/Borrar**.

9.1 Requisitos antes de ponerse en contacto con el Centro de servicio técnico de Samsung

9.1.1 Prueba del producto



Antes de llamar al Centro de servicio técnico de Samsung, pruebe el producto de este modo. Si el problema continúa, póngase en contacto con el Centro de servicio técnico de Samsung.

Utilice la función de prueba para comprobar si el producto funciona normalmente.

Si la pantalla se apaga y el indicador de alimentación parpadea aunque el producto esté correctamente conectado a un PC, lleve a cabo una prueba de autodiagnóstico.

- 1 Apague el PC y el producto.
- 2 Desconecte el cable del producto.
- 3 Encender el producto.
- 4 Si aparece el mensaje **Comprobar cable señal**, el producto funciona normalmente.



Si la pantalla permanece en blanco, compruebe el sistema de PC, la controladora de vídeo y el cable.

9.1.2 Comprobación de la resolución y la frecuencia

En el caso de un modo que supere la resolución admitida (consulte "10.3 Tabla de los modos de señal estándar"), aparecerá brevemente el mensaje **Modo no óptimo**.

9.1.3 Compruebe lo siguiente.

Problema de instalación (modo PC)

Problemas	Soluciones
La pantalla se enciende y se apaga continuamente.	Compruebe que el cable esté bien conectado al producto y al PC, así como que los conectores estén firmemente enchufados. (Consulte "2.2 Conexión y uso de un PC".)

Problema de la pantalla

Problemas	Soluciones
El LED de encendido está apagado. La pantalla no se encenderá.	Compruebe que el cable de alimentación esté bien conectado. (Consulte "2.2 Conexión y uso de un PC".)
Aparecerá el mensaje Comprobar cable señal .	Compruebe que el cable esté bien conectado al producto. (Consulte "2.2 Conexión y uso de un PC".)
	Compruebe que el dispositivo conectado al producto esté encendido.
Se muestra Modo no óptimo .	Este mensaje aparece cuando la señal de la tarjeta gráfica supera la resolución o la frecuencia máximas del producto.
	Cambie la resolución y la frecuencia máximas a fin de adaptarlas al rendimiento del producto mediante la consulta de la tabla de modos de señal estándar (página 88).
Las imágenes de la pantalla aparecen distorsionadas.	Compruebe la conexión del cable al producto. (Consulte "2.2 Conexión y uso de un PC".)
La pantalla aparece inestable y temblorosa.	Compruebe que la resolución y la frecuencia del PC estén establecidas en un intervalo de resolución y frecuencia compatible con el producto. A continuación, si es necesario, cambie la configuración según la tabla de modos de señal estándar (página 88) de este manual y el menú Información del producto.
Aparecen sombras o imágenes reflejadas a la izquierda de la pantalla.	
La pantalla es demasiado brillante. La pantalla es demasiado oscura.	Ajuste el Brillo (página 37) y el Contraste (página 38).
El color de la pantalla no es uniforme.	Cambie la configuración de Color . (Consulte "3.7 Color".)
Los colores de la pantalla muestran una sombra y están distorsionados.	Cambie la configuración de Color . (Consulte "3.7 Color".)
El color blanco no parece realmente blanco.	Cambie la configuración de Color . (Consulte "3.7 Color".)
No hay imagen en la pantalla y el LED de encendido parpadea cada 0,5-1 segundo.	El producto está en el modo de ahorro de energía.
	Pulse cualquier tecla del teclado o mueva el ratón para volver a la ventana anterior.

Problema con el sonido

Problemas	Soluciones
No hay sonido.	Compruebe la conexión del cable de audio o ajuste el volumen.
	Compruebe el volumen.
El volumen es demasiado bajo.	Ajustar el volumen.
	Si el volumen sigue siendo bajo después de subirlo al máximo nivel, ajústelo en la tarjeta de sonido del PC o el programa de software.

Problema con el dispositivo fuente

Problemas	Soluciones
Se oye un pitido cuando el PC se inicia.	Si se oye un pitido cuando se inicia el PC, debe llevar el PC a un servicio técnico.



Dependiendo del ángulo de visión del usuario, las luces LED ubicadas en la carcasa del producto resultarán visibles. La luz es inocua para las personas y no afecta a las funciones ni el rendimiento del producto. Es seguro utilizar el producto.

9.2 P y R

Pregunta	Respuesta
¿Cómo puedo cambiar la frecuencia?	<p>Configure la frecuencia en la tarjeta gráfica.</p> <ul style="list-style-type: none"> Windows XP: Seleccione Panel de control → Apariencia y Temas → Pantalla → Configuración → Opciones avanzadas → Monitor y ajuste la opción Frecuencia de actualización de la pantalla debajo de Configuración del monitor. Windows ME/2000: Vaya Panel de control → Pantalla → Configuración → Avanzada → Monitor y ajuste la Frecuencia de actualización de la pantalla en Configuración del monitor. Windows Vista: Seleccione Panel de control → Apariencia y personalización → Personalización → Configuración de pantalla → Configuración avanzada → Monitor y ajuste la opción Frecuencia de actualización de la pantalla debajo de Configuración del monitor. Windows 7: Seleccione Panel de control → Apariencia y personalización → Pantalla → Resolución de pantalla → Configuración avanzada → Monitor y ajuste la opción Frecuencia de actualización de la pantalla debajo de Configuración del monitor. Windows 8: Seleccione Configuración → Panel de control → Apariencia y personalización → Pantalla → Resolución de pantalla → Configuración avanzada → Monitor y ajuste la opción Frecuencia de actualización de la pantalla debajo de Configuración del monitor.

Pregunta	Respuesta
¿Cómo puedo cambiar la resolución?	<ul style="list-style-type: none"> Windows XP: Vaya a Panel de control → Apariencia y temas → Pantalla → Configuración y ajuste la resolución. Windows ME/2000: Vaya a Panel de control → Pantalla → Configuración y ajuste la resolución. Windows Vista: Vaya a Panel de control → Apariencia y personalización → Personalizar → Configuración de pantalla y ajuste la resolución. Windows 7: Vaya a Panel de control → Apariencia y personalización → Pantalla → Ajustar resolución y ajuste la resolución. Windows 8: Vaya a Configuración → Panel de control → Apariencia y personalización → Pantalla → Ajustar resolución y ajuste la resolución.
¿Cómo puedo establecer el modo de ahorro de energía?	<ul style="list-style-type: none"> Windows XP: Establezca el modo de ahorro de energía en Panel de control → Apariencia y temas → Pantalla → Configuración del protector de pantalla o en la configuración de la BIOS del PC. Windows ME/2000: Establezca el modo de ahorro de energía en Panel de control → Pantalla → Configuración del protector de pantalla o en la configuración de la BIOS del PC. Windows Vista: Establezca el modo de ahorro de energía en Panel de control → Apariencia y personalización → Personalizar → Configuración del protector de pantalla o en la configuración de la BIOS del PC. Windows 7: Establezca el modo de ahorro de energía en Panel de control → Apariencia y personalización → Personalizar → Configuración del protector de pantalla o en la configuración de la BIOS del PC. Windows 8: Establezca el modo de ahorro de energía en Configuración → Panel de control → Apariencia y personalización → Personalizar → Configuración del protector de pantalla o en la configuración de la BIOS del PC.



Consulte el manual del usuario del PC o la tarjeta gráfica para obtener más instrucciones sobre el ajuste.



10.1 General

Nombre del modelo		U28D590D
Panel	Tamaño	70 cm (28 pulgadas)
	Área de visualización	62,093 cm (H) x 34,128 cm (V)
	Separación entre píxeles	0,016 cm (H) x 0,016 cm (V)
Alimentación eléctrica		CA 100 - 240 V ~ (+/- 10%), 50/60 Hz ± 3 Hz
Dimensiones (An x Al x Pr) / Peso	Sin soporte	66,09 x 41,0 x 6,47 cm
	Con soporte	66,09 x 48,63 x 16,94 cm / 5,65 kg
Consideraciones medioambientales	Funcionamiento	Temperatura: 10°C ~ 40°C (50°F ~ 104°F) Humedad: del 10 % al 80 %, sin condensación
	Almacenamiento	Temperatura: -20°C ~ 45°C (-4°F ~ 113°F) Humedad: del 5 % al 95 %, sin condensación



Puntos del panel (píxeles)

Debido a la naturaleza de la fabricación de este producto, aproximadamente 1 píxel por millón (1 ppm) puede ser más brillante o más oscuro en el panel LCD. Esto no afecta al rendimiento del producto.



Plug & Play

Este monitor se puede instalar y usar en cualquier sistema compatible Plug & Play. El intercambio de datos de dos direcciones entre el monitor y el sistema PC optimiza la configuración del monitor. La instalación del monitor tiene lugar automáticamente. Sin embargo, se puede personalizar la configuración de instalación si se desea.



Las especificaciones anteriores están sujetas a modificaciones sin previo aviso para mejorar la calidad.



Este dispositivo es un aparato digital de Clase B.

10.2 Ahorro de energía

La función de ahorro de energía de este producto reduce el consumo mediante el apagado de la pantalla y el cambio de color del LED de alimentación si el producto no se utiliza durante un periodo determinado. La alimentación no se apaga en el modo de ahorro de energía. Para volver a activar la pantalla, pulse cualquier tecla del teclado o mueva el ratón. El modo de ahorro de energía sólo funciona cuando el producto está conectado a un PC con una función de ahorro de energía.

Ahorro de energía	Consumo de energía Energy Star	Modo de ahorro de energía	Apagado (botón de encendido)
Indicador de encendido	Apagado	Parpadeo	Encendido
Consumo de energía	32 vatios	Típica 0,3 vatios Máximo 0,45 vatios	Menos de 0,3 vatios



- El nivel de consumo de energía que se muestra puede variar en diferentes condiciones operativas o si se cambia la configuración.
- ENERGY STAR® es una marca registrada en los EE. UU. por la Agencia de Protección Ambiental de Estados Unidos.

La medición de energía de Energy Star se lleva a cabo de acuerdo con los métodos de prueba de los actuales Estándares de Energy Star®.

- A fin de reducir el consumo de energía a 0 vatios, apague el interruptor de alimentación situado en la parte posterior del producto o desconecte el cable de alimentación. Asegúrese de desconectar el cable de alimentación cuando no vaya a emplear el producto durante un periodo de tiempo prolongado. Para reducir el consumo de energía a 0 vatios cuando el interruptor de alimentación no sea accesible, desenchufe el cable de alimentación.

10.3 Tabla de los modos de señal estándar



- Este producto sólo puede establecerse en una resolución para cada tamaño de pantalla, con el fin de obtener una calidad de imagen óptima debido a la naturaleza del panel. Por tanto, cualquier resolución distinta de la especificada podría degradar la calidad de la imagen. Para evitar que esto ocurra, se recomienda seleccionar la resolución óptima especificada para el tamaño de pantalla correspondiente al producto.
- Compruebe la frecuencia cuando cambie un monitor CDT (conectado a un PC) por uno LCD. Si el monitor LCD no admite 85 Hz, cambie la frecuencia vertical a 60 Hz con el monitor CDT antes de que lo cambie por el monitor LCD.

Nombre del modelo		U28D590D
Sincronización	Frecuencia horizontal	30 ~ 134 kHz (DisplayPort) 30 ~ 90 kHz (HDMI)
	Frecuencia vertical	56 ~ 75 Hz (DisplayPort) 24 ~ 75 Hz (HDMI)
Resolución	Resolución óptima	3840 x 2160 a 60Hz (DisplayPort) 3840 x 2160 a 30Hz (HDMI)
	Resolución máxima	3840 x 2160 a 60Hz (DisplayPort) 3840 x 2160 a 30Hz (HDMI)

En caso de que el PC transmita una señal correspondiente a los siguientes modos de señal estándar, la pantalla se ajustará automáticamente. Si la señal transmitida desde el PC no pertenece a los modos de señal estándar, la pantalla puede quedar en blanco con el LED de encendido activado. En ese caso, consulte el manual del usuario de la tarjeta gráfica para cambiar la configuración de acuerdo con la tabla siguiente.



Especificaciones

Displayport

Resolución	Frecuencia horizontal (kHz)	Frecuencia vertical (Hz)	Reloj de píxeles (MHz)	Polaridad sincronizada (H/V)
IBM, 720 x 400	31,469	70,087	28,322	-/+
VESA, 640 x 480	31,469	59,940	25,175	-/-
MAC, 640 x 480	35,000	66,667	30,240	-/-
VESA, 640 x 480	37,861	72,809	31,500	-/-
VESA, 640 x 480	37,500	75,000	31,500	-/-
VESA, 800 x 600	35,156	56,250	36,000	+/+
VESA, 800 x 600	37,879	60,317	40,000	+/+
VESA, 800 x 600	48,077	72,188	50,000	+/+
VESA, 800 x 600	46,875	75,000	49,500	+/+
MAC, 832 x 624	49,726	74,551	57,284	-/-
VESA, 1024 x 768	48,363	60,004	65,000	-/-
VESA, 1024 x 768	56,476	70,069	75,000	-/-
VESA, 1024 x 768	60,023	75,029	78,750	+/+
VESA, 1152 x 864	67,500	75,000	108,000	+/+
MAC, 1152 x 870	68,681	75,062	100,000	-/-
VESA, 1280 x 720	45,000	60,000	74,250	+/+
VESA, 1280 x 800	49,702	59,810	83,500	-/+
VESA, 1280 x 1024	63,981	60,020	108,000	+/+
VESA, 1280 x 1024	79,976	75,025	135,000	+/+
VESA, 1440 x 900	55,935	59,887	106,500	-/+
VESA, 1600 x 900RB	60,000	60,000	108,000	+/+
VESA, 1680 x 1050	65,290	59,954	146,250	-/+
VESA, 1920 x 1080	67,500	60,000	148,500	+/+
VESA, 1920 x 1200	74,556	59,885	193,250	-/+
VESA, 2560 x 1440RB	88,787	59,951	241,500	+/-
VESA, 3840 x 2160RB	133,313	59,997	533,250	+/-

HDMI

Resolución	Frecuencia horizontal (kHz)	Frecuencia vertical (Hz)	Reloj de píxeles (MHz)	Polaridad sincronizada (H/V)
IBM, 720 x 400	31,469	70,087	28,322	-/+
VESA, 640 x 480	31,469	59,940	25,175	-/-
MAC, 640 x 480	35,000	66,667	30,240	-/-
VESA, 640 x 480	37,861	72,809	31,500	-/-
VESA, 640 x 480	37,500	75,000	31,500	-/-
VESA, 800 x 600	35,156	56,250	36,000	+/+
VESA, 800 x 600	37,879	60,317	40,000	+/+
VESA, 800 x 600	48,077	72,188	50,000	+/+
VESA, 800 x 600	46,875	75,000	49,500	+/+
MAC, 832 x 624	49,726	74,551	57,284	-/-
VESA, 1024 x 768	48,363	60,004	65,000	-/-
VESA, 1024 x 768	56,476	70,069	75,000	-/-
VESA, 1024 x 768	60,023	75,029	78,750	+/+
VESA, 1152 x 864	67,500	75,000	108,000	+/+
MAC, 1152 x 870	68,681	75,062	100,000	-/-
VESA, 1280 x 720	45,000	60,000	74,250	+/+
VESA, 1280 x 800	49,702	59,810	83,500	-/+
VESA, 1280 x 1024	63,981	60,020	108,000	+/+
VESA, 1280 x 1024	79,976	75,025	135,000	+/+
VESA, 1440 x 900	55,935	59,887	106,500	-/+
VESA, 1600 x 900RB	60,000	60,000	108,000	+/+
VESA, 1680 x 1050	65,290	59,954	146,250	-/+
VESA, 1920 x 1080	67,500	60,000	148,500	+/+
VESA, 1920 x 1200	74,556	59,885	193,250	-/+
VESA, 2560 x 1440RB	88,787	59,951	241,500	+/-
CEA, 3840 x 2160	67,500	30,000	297,000	+/+



- Frecuencia horizontal

El tiempo necesario para explorar una única línea de izquierda a derecha de la pantalla recibe el nombre de ciclo horizontal. El número recíproco del ciclo horizontal se denomina frecuencia horizontal. La frecuencia horizontal se mide en kHz.

- Frecuencia vertical
La repetición de la misma imagen decenas de veces por segundo permite la visualización de imágenes naturales. La frecuencia de repetición se denomina "frecuencia vertical" o "velocidad de actualización" y se indica en hercios (Hz).
- Es posible que algunas de las resoluciones que se muestran en la tabla anterior no estén disponibles según las especificaciones de la tarjeta gráfica que se utilice.

Contacte con SAMSUNG WORLD WIDE



Si tiene alguna pregunta o comentario acerca de productos Samsung, por favor contacte con el servicio de atención al cliente de SAMSUNG.

NORTH AMERICA		
U.S.A	1-800-SAMSUNG (726-7864)	http://www.samsung.com/us
CANADA	1-800-SAMSUNG (726-7864)	http://www.samsung.com/ca (English) http://www.samsung.com/ca_fr (French)
LATIN AMERICA		
ARGENTINE	0800 333 3733	http://www.samsung.com.ar
BOLIVIA	800-10-7260	http://www.samsung.com
BRAZIL	0800-124-421 (Demais cidades e regiões) 4004-0000 (Capitais e grandes centros)	http://www.samsung.com.br
CHILE	800-SAMSUNG (726-7864)	http://www.samsung.com/cl
COLOMBIA	01 8000 112 112 Bogotá 600 12 72	http://www.samsung.com/co
COSTA RICA	0-800-507-7267	http://www.samsung.com/latin (Spanish) http://www.samsung.com/latin_en (English)
DOMINICA	1-800-751-2676	http://www.samsung.com/latin (Spanish) http://www.samsung.com/latin_en (English)
ECUADOR	1-800-10-7267	http://www.samsung.com/latin (Spanish) http://www.samsung.com/latin_en (English)
EL SALVADOR	800-6225	http://www.samsung.com/latin (Spanish) http://www.samsung.com/latin_en (English)

LATIN AMERICA		
GUATEMALA	1-800-299-0013	http://www.samsung.com/latin (Spanish) http://www.samsung.com/latin_en (English)
HONDURAS	800-27919267	http://www.samsung.com/latin (Spanish) http://www.samsung.com/latin_en (English)
JAMAICA	1-800-234-7267	http://www.samsung.com
NICARAGUA	001-800-5077267	http://www.samsung.com/latin (Spanish) http://www.samsung.com/latin_en (English)
MEXICO	01-800-SAMSUNG (726-7864)	http://www.samsung.com
PANAMA	800-7267	http://www.samsung.com/latin (Spanish) http://www.samsung.com/latin_en (English)
PARAGUAY	009 800 542 0001	http://www.samsung.com.py
PERU	0-800-777-08	http://www.samsung.com/pe
PUERTO RICO	1-800-682-3180	http://www.samsung.com
TRINIDAD & TOBAGO	1-800-SAMSUNG (726-7864)	http://www.samsung.com
URUGUAY	000 405 437 33	http://www.samsung.com
VENEZUELA	0-800-100-5303	http://www.samsung.com/ve

EUROPE		
AUSTRIA	0810 - SAMSUNG (7267864,€ 0.07/min)	http://www.samsung.com
BELGIUM	02-201-24-18	http://www.samsung.com/be (Dutch) http://www.samsung.com/be_fr (French)
BOSNIA	051 331 999	http://www.samsung.com
BULGARIA	07001 33 11, share cost tariff	http://www.samsung.com/bg
CROATIA	062 SAMSUNG (062 726 786)	http://www.samsung.com/hr
CYPRUS	8009 4000 only from landline	http://www.samsung.com/gr

EUROPE		
CZECH	800-SAMSUNG (800-726786)	http://www.samsung.com
	Samsung Electronics Czech and Slovak, s.r.o. V Parku 2343/24, 148 00 - Praha 4	
DENMARK	70 70 19 70	http://www.samsung.com
EIRE	0818 717100	http://www.samsung.com
ESTONIA	800-7267	http://www.samsung.com/ee
FINLAND	030-6227 515	http://www.samsung.com
FRANCE	01 48 63 00 00	http://www.samsung.com/fr
GERMANY	0180 6 SAMSUNG bzw.	http://www.samsung.com
	0180 6 7267864* (*0,20 €/Anruf aus dem dt. Festnetz, aus dem Mobilfunk max. 0,60 €/Anruf)	
GREECE	80111-SAMSUNG (80111 726 7864) only from land line(+30) 210 6897691 from mobile and land line	http://www.samsung.com/gr
HUNGARY	06-80-SAMSUNG (726-7864)	http://www.samsung.com/hu
ITALIA	800-SAMSUNG (726-7864)	http://www.samsung.com
LATVIA	8000-7267	http://www.samsung.com/lv
LITHUANIA	8-800-77777	http://www.samsung.com/lt
LUXEMBURG	261 03 710	http://www.samsung.com
MONTENEGRO	020 405 888	http://www.samsung.com
NETHERLANDS	0900 - SAMSUNG (0900-7267864) (€ 0,10/Min)	http://www.samsung.com
NORWAY	815 56480	http://www.samsung.com
POLAND	0 801-172-678* lub +48 22 607-93-33 ** *(całkowity koszt połączen jak za 1 impuls według taryfy operatora) ** (koszt połączenia według taryfy operatora)	http://www.samsung.com/pl
PORTUGAL	808 20-SAMSUNG (808 20 7267)	http://www.samsung.com
ROMANIA	08008 SAMSUNG (08008 726 7864) TOLL FREE No.	http://www.samsung.com/ro
SERBIA	011 321 6899	http://www.samsung.com/rs
SLOVAKIA	0800 - SAMSUNG (0800-726 786)	http://www.samsung.com
SPAIN	902172678	http://www.samsung.com

EUROPE		
SWEDEN	0771 726 7864 (SAMSUNG)	http://www.samsung.com
SWITZERLAND	0848-SAMSUNG (7267864, CHF 0.08/min)	http://www.samsung.com/ch (German) http://www.samsung.com/ch_fr (French)
U.K	0330 SAMSUNG (7267864)	http://www.samsung.com

CIS		
ARMENIA	0-800-05-555	http://www.samsung.com
AZERBAIJAN	088-55-55-555	http://www.samsung.com
BELARUS	810-800-500-55-500	http://www.samsung.com
GEORGIA	0-800-555-555	http://www.samsung.com
KAZAKHSTAN	8-10-800-500-55-500 (GSM: 7799)	http://www.samsung.com
KYRGYZSTAN	00-800-500-55-500	http://www.samsung.com
MOLDOVA	0-800-614-40	http://www.samsung.com
MONGOLIA	+7-800-555-55-55	http://www.samsung.com
RUSSIA	8-800-555-55-55	http://www.samsung.com
TADJIKISTAN	8-10-800-500-55-500	http://www.samsung.com
UKRAINE	0-800-502-000	http://www.samsung.com/ua (Ukrainian) http://www.samsung.com/ua_ru (Russian)
UZBEKISTAN	8-10-800-500-55-500	http://www.samsung.com

ASIA PACIFIC		
AUSTRALIA	1300 362 603	http://www.samsung.com/au
CHINA	400-810-5858	http://www.samsung.com
HONG KONG	(852) 3698 4698	http://www.samsung.com/hk (Chinese) http://www.samsung.com/hk_en (English)
INDIA	1800 3000 8282 1800 266 8282	http://www.samsung.com/in
INDONESIA	0800-112-8888 (Toll Free) (021) 56997777	http://www.samsung.com/id

ASIA PACIFIC		
JAPAN	0120-327-527	http://www.samsung.com
MALAYSIA	1800-88-9999	http://www.samsung.com/my
NEW ZEALAND	0800 SAMSUNG (0800 726 786)	http://www.samsung.com/nz
PHILIPPINES	1-800-10-7267864 [PLDT] 1-800-8-7267864 [Globe landline and Mobile] 02-4222111 [Other landline]	http://www.samsung.com/ph
SINGAPORE	1800-SAMSUNG (726-7864)	http://www.samsung.com/sg
TAIWAN	0800-32-9999	http://www.samsung.com/tw
THAILAND	0-2689-3232, 1800-29-3232	http://www.samsung.com/th
VIETNAM	1800 588 889	http://www.samsung.com

MENA		
ALGERIA	0800 100 100	http://www.samsung.com/n_africa
BAHRAIN	8000-4726	http://www.samsung.com/ae (English) http://www.samsung.com/ae_ar (Arabic)
EGYPT	08000-726786	http://www.samsung.com
IRAN	021-8255	http://www.samsung.com
JORDAN	0800-22273 06 5777444	http://www.samsung.com/Levant (English)
KUWAIT	183-2255 (183-CALL)	http://www.samsung.com/ae (English) http://www.samsung.com/ae_ar (Arabic)
MOROCCO	080 100 2255	http://www.samsung.com
OMAN	800-SAMSUNG (726-7864)	http://www.samsung.com/ae (English) http://www.samsung.com/ae_ar (Arabic)
PAKISTAN	0800-Samsung (72678)	http://www.samsung.com/pk/

MENA		
QATAR	800-2255 (800-CALL)	http://www.samsung.com/ae (English) http://www.samsung.com/ae_ar (Arabic)
SAUDI ARABIA	920021230	http://www.samsung.com/sa
SYRIA	18252273	http://www.samsung.com/Levant (English)
TUNISIA	80-1000-12	http://www.samsung.com/n_africa
TURKEY	444 77 11	http://www.samsung.com
U.A.E	800-SAMSUNG (726-7864)	http://www.samsung.com

AFRICA		
BOTSWANA	8007260000	http://www.samsung.com
BURUNDI	200	http://www.samsung.com
CAMEROON	7095-0077	http://www.samsung.com/africa_fr
Cote D' Ivoire	8000 0077	http://www.samsung.com/africa_fr
DRC	499999	http://www.samsung.com
GHANA	0800-10077 0302-200077	http://www.samsung.com/africa_en
KENYA	0800 545 545	http://www.samsung.com
NAMIBIA	08 197 267 864	http://www.samsung.com
NIGERIA	0800-726-7864	http://www.samsung.com/africa_en
MOZAMBIQUE	847267864 / 827267864	http://www.samsung.com
RWANDA	9999	http://www.samsung.com
SENEGAL	800-00-0077	http://www.samsung.com/africa_fr
SOUTH AFRICA	0860 SAMSUNG (726 7864)	http://www.samsung.com
SUDAN	1969	http://www.samsung.com
TANZANIA	0685 88 99 00	http://www.samsung.com
UGANDA	0800 300 300	http://www.samsung.com
ZAMBIA	0211 350370	http://www.samsung.com

Responsabilidad por el Servicio de Pago (Coste para los Clientes)



Si solicita servicio técnico, a pesar de que el producto esté en período de garantía, es posible que le cobremos la visita de un técnico, en los siguientes casos.

No se trata de un defecto del producto

Limpieza del producto, ajuste, explicación, reinstalación, etc.

- Si el técnico le da instrucciones sobre cómo usar el producto o simplemente ajusta las opciones sin desmontarlo.
- Si el defecto está causado por factores ambientales externos. (Internet, antena, señal por cable, etc.)
- Si el producto se reinstala o se conectan más dispositivos adicionales tras instalar por primera vez el producto adquirido.
- Si el producto se reinstala para moverlo a una ubicación diferente o a una casa diferente.
- Si el cliente solicita instrucciones de uso debido al producto de otra empresa.
- Si el cliente solicita instrucciones de uso para una red o un programa de otra empresa.
- Si el cliente solicita instalación y configuración de software para el producto.
- Si el técnico quita o limpia polvo o materiales extraños del interior del producto.
- Si el cliente solicita una instalación adicional tras adquirir el producto mediante compra en casa o compra por Internet.


El daño del producto ha sido causado por el cliente

El daño del producto ha sido causado por un manejo erróneo o una reparación defectuosa por parte del cliente

Si el daño del producto ha sido causado por:

- Impacto externo o caída.
- Uso de suministros o productos comprados por separado que no sean los especificados por Samsung.
- Reparaciones hechas por una persona que no sea ingeniero de la empresa de servicios subcontratada o socio comercial de Samsung Electronics Co., Ltd.
- Remodelado o reparación del producto por parte del cliente.
- Uso del producto con un voltaje inadecuado o con conexiones eléctricas no autorizadas.
- Caso omiso de las "precauciones" recogidas en el Manual del usuario.

Otros

- Si el producto tiene errores debidos a desastres naturales (rayos, incendios, terremotos, inundaciones, etc.).
 - Si los componentes consumibles están agotados (batería, tóner, luces fluorescentes, cabezal, vibrador, lámpara, filtro, cinta, etc.)
-  Si el cliente solicita el servicio técnico en caso de que el producto no tenga defectos, se cobrará la tarifa por servicio técnico. De manera que lea el Manual del usuario antes.

Eliminación correcta

Eliminación correcta de este producto (Residuos de aparatos eléctricos y electrónicos)



(Se aplica en países con sistemas de recolección por separado)

La presencia de este símbolo en el producto, accesorios o material informativo que lo acompañan, indica que al finalizar su vida útil ni el producto ni sus accesorios electrónicos (como el cargador, cascos, cable USB) deberán eliminarse junto con otros residuos domésticos. Para evitar los posibles daños al medio ambiente o a la salud humana que representa la eliminación incontrolada de residuos, separe estos productos de otros tipos de residuos y reciclelos correctamente. De esta forma se promueve la reutilización sostenible de recursos materiales.

Los usuarios particulares pueden contactar con el establecimiento donde adquirieron el producto o con las autoridades locales pertinentes para informarse sobre cómo y dónde pueden llevarlo para que sea sometido a un reciclaje ecológico y seguro.

Los usuarios comerciales pueden contactar con su proveedor y consultar las condiciones del contrato de compra. Este producto y sus accesorios electrónicos no deben eliminarse junto a otros residuos comerciales.

Terminología

OSD (On Screen Display)

Significa "visualización en pantalla" y permite configurar los ajustes de pantalla a fin de optimizar la calidad de la imagen según corresponda. Podrá cambiar el brillo, el matiz, el tamaño y muchas otras opciones de la pantalla mediante los menús que se muestran.

Gamma

El menú Gamma permite ajustar la escala de grises que representa los tonos medios en la pantalla. Al ajustar el brillo se ilumina toda la pantalla, mientras que el ajuste de Gamma únicamente ilumina los medios tonos.

Escala de grises

La escala hace referencia a los niveles de intensidad de color que muestran variaciones de cambios de color desde las áreas más oscuras a las más claras de la pantalla. Los cambios en el brillo de la pantalla se expresan con variaciones de negro y blanco, mientras que la escala de grises tiene que ver con el área media situada entre el negro y el blanco. Al cambiar la escala de grises mediante el ajuste de Gamma, cambiará el brillo de los tonos medios en la pantalla.

Velocidad de exploración

La velocidad de exploración o de actualización es la frecuencia con que se actualiza la pantalla. Los datos de la pantalla se transmiten a medida que se actualiza para mostrar una imagen, aunque la actualización es invisible a simple vista. El número de actualizaciones de la pantalla es lo que se denomina velocidad de exploración y se mide en Hz. Una velocidad de exploración de 60 Hz significa que la pantalla se actualiza 60 veces por segundo. La velocidad de exploración de la pantalla depende del rendimiento de las tarjetas gráficas del PC y el monitor.

Frecuencia horizontal

Los caracteres o las imágenes mostrados en la pantalla del monitor constan de diversos puntos (píxeles). Los píxeles se transmiten en líneas horizontales, las cuales se organizan a continuación verticalmente a fin de crear una imagen. La frecuencia horizontal se mide en kHz y representa el número de veces por segundo que se transmiten y muestran las líneas horizontales en la pantalla del monitor. Una frecuencia horizontal de 85 indica que las líneas horizontales que forman una imagen se transmiten 85.000 veces por segundo. La frecuencia horizontal se indica en 85 kHz.

Frecuencia vertical

Una imagen está formada por diversas líneas horizontales. La frecuencia vertical se mide en Hz y representa el número de imágenes que se pueden crear por segundo mediante dichas líneas horizontales. Una frecuencia vertical de 60 significa que una imagen se transmite 60 veces por segundo. La frecuencia vertical se denomina también "velocidad de actualización" y afecta al parpadeo de la pantalla.

Resolución

La resolución es el número de píxeles horizontales y verticales que conforman una pantalla. Representa el nivel de detalle de visualización.

Una resolución mayor muestra una cantidad superior de información en la pantalla y es adecuada para realizar varias tareas al mismo tiempo.

Por ejemplo, una resolución de 1920 x 1080 consta de 1920 píxeles horizontales (resolución horizontal) y 1080 líneas verticales (resolución vertical).

Por ejemplo, una resolución de 1920 x 1200 consta de 1920 píxeles horizontales (resolución horizontal) y 1200 líneas verticales (resolución vertical).

Plug & Play

La función Plug & Play permite el intercambio automático de información entre un monitor y el PC con el fin de producir un entorno de visualización óptimo.

El monitor utiliza VESA DDC (norma internacional) para ejecutar Plug & Play.

A

Activar LED 74
Ahorro de energía 87
Ahorro energía 68
Antes de conectar 30

B

Brillo 37

C

Comprobación del contenido 20
Conexión y uso de un PC 30
Contacte con SAMSUNG WORLD WIDE 92
Contraste 38
Copyright 7

D

Detección de entrada 70

E

Easy Setting Box 79
Eliminación correcta 100

F

Frec rep tecla 71

G

General 86

I

Idioma 65
INFORMACIÓN 76
Instalación 26

L

Limpieza 8

M

Modo Juego 40
Modo PC/AV 69
Mostrar hora 66

N

Nitidez 39
Nneg HDMI 47

P

P y R 84
Partes 21
Postura correcta para utilizar el producto 19
Precauciones de seguridad 10

R

Requisitos antes de ponerse en contacto con el Centro de servicio técnico de Samsung 81
Responsabilidad por el Servicio de Pago (Coste para los Clientes) 98
Restablecer todo 75

S

SAMSUNG MAGIC Angle 43
SAMSUNG MAGIC Bright 41

T

Tabla de los modos de señal estándar 88
Tamaño de imagen 49
Temporizador apagado 72
Terminología 101
Tiempo respuesta 48

Transparencia 67