

Brukerhåndbok

U28D590D

Fargen og utseendet kan variere avhengig av produktet,
og spesifikasjonene kan endres uten forvarsel for å
forbedre ytelsen.

Innholdsfortegnelse

FØR DU TAR PRODUKTET I BRUK

7

7

8

9

9

10

10

11

12

14

18

FORBEREDELSE

19

19

20

20

21

22

24

25

25

26

27

27

KOBLE TIL OG BRUKE EN KILDEENHET

28

28

Opphavsrett

Ikoner som brukes i denne håndboken

Rengjøring

Sikre installasjonsområdet

Forholdsregler ved oppbevaring

Sikkerhetsregler

Symboler

Elektrisitet og sikkerhet

Installasjon

Bruk

Riktig kroppsstilling når du bruker produktet

Kontrollere innholdet

Kontrollere komponentene

Deler

Kontrollpanel

Direktetastveiledning

Funksjonstastveiledning

Baksiden

Installasjon

Feste stativet

Slik fjerner du stativet

Justere helningen på produktet

Antityverilås

Før du kobler til

Kontrollpunkter før tilkobling

Innholdsfortegnelse

	28	Koble til og bruke en PC
	28	Tilkobling med en HDMI-kabel
	29	Tilkobling med en HDMI-DVI-kabel
	29	Tilkobling med en DP-kabel
	30	Koble til hodetelefoner eller høyttalere
	31	Koble til strømmen
	33	Driverinstallasjon
	34	Velge optimal oppløsning
SKJERMOPPSETT	35	Brightness
	35	Konfigurere Brightness
	36	Contrast
	36	Konfigurere Contrast
	37	Sharpness
	37	Konfigurere Sharpness
	38	Game Mode
	38	Konfigurere Game Mode
	39	SAMSUNG MAGIC Bright
	39	Konfigurere SAMSUNG MAGIC Bright
	41	SAMSUNG MAGIC Angle
	41	Konfigurere SAMSUNG MAGIC Angle
	43	Color
	43	Konfigurere Color
	45	HDMI Black Level
	45	Konfigurere HDMI Black Level -innstillinger
	46	Response Time
	46	Konfigurere Response Time
SKJERMJUSTERING	47	Image Size
	47	Endre Image Size
	49	H-Position og V-Position
	49	Konfigurere H-Position og V-Position

Innholdsfortegnelse

	50	PIP/PBP
	51	Konfigurere PIP/PBP Mode
	52	Konfigurere Size
	53	Konfigurere Position
	54	Konfigurere Sound Source
	55	Konfigurere Source
	57	Konfigurere Image Size
	61	Konfigurere Contrast
KOORDINERE	63	Language
SKJERMENYEN (OSD)	63	Konfigurere Language
	64	Display Time
	64	Konfigurere Display Time
	65	Transparency
	65	Endre Transparency
OPPSETT OG	66	Eco Saving
TILBAKESTILLING	66	Konfigurere Eco Saving
	67	PC/AV Mode
	67	Konfigurere PC/AV Mode
	68	Source Detection
	68	Konfigurere Source Detection
	69	Key Repeat Time
	69	Konfigurere Key Repeat Time
	70	Off Timer
	70	Konfigurere Off Timer
	71	Konfigurere Turn Off After
	72	Power LED On
	72	Konfigurere Power LED On
	73	Reset All
	73	Tilbakestille innstillingene (Reset All)

Innholdsfortegnelse

INFORMATION-MENYEN OG ANDRE MENYER	74	Information
	74	Vise Information
	75	Konfigurere Brightness, Contrast og Sharpness fra det første skjermbildet
	76	Konfigurere Volume i det første skjermbildet
	76	Volume
INSTALLERE PROGRAMVAREN	77	Easy Setting Box
	77	Installere programvaren
	78	Fjerne programvaren
FEILSØKINGSVEILEDNING	79	Krav før du kontakter Samsung kundeservicesenter
	79	Teste produktet
	79	Kontrollere oppløsningen og frekvensen
	79	Kontroller følgende.
	82	Spørsmål og svar
SPESIFIKASJONER	84	Generelt
	85	Strømsparer
	86	Tabell for standard signalmodus
TILLEGG	90	Kontakt SAMSUNG
	96	Ansvar for betalingstjenesten (kostnad til kundene)
	96	Ikke en produktdefekt
	96	En produktskade som er forårsaket av kundens feil
	96	Annet
	98	Riktig avhending
	98	Korrekt avhending av dette produktet (Avfall fra elektrisk og elektronisk utstyr)

Innholdsfortegnelse

INDEKS

99

Terminologi

Opphavsrett

Innholdet i denne brukerhåndboken kan endres uten varsel for å forbedre kvaliteten.

© 2014 Samsung Electronics

Samsung Electronics eier opphavsretten til denne brukerhåndboken.

Bruk eller reproduksjon av deler av eller hele denne håndboken uten tillatelse fra Samsung Electronics er forbudt.

Microsoft, Windows og Windows NT er registrerte varemerker for Microsoft Corporation.

VESA, DPM og DDC er registrerte varemerker for Video Electronics Standards Association.

- Det kan tilkomme et administrasjonsgebyr hvis enten
 - ▢ (a) en tekniker blir kalt ut på fin forespørsel og det ikke er noe feil med produktet.
(f.eks. fordi du ikke har lest denne brukerveiledningen godt nok).
 - ▢ (b) du leverer enheten til reparasjon og det ikke er noe feil med produktet.
(f.eks. fordi du ikke har lest denne brukerveiledningen godt nok).
- Du vil bli informert om hvor mye dette administrasjonsgebyret vil komme på, før noe arbeid eller hjemmebesøk utføres.

Ikoner som brukes i denne håndboken

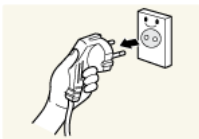


Følgende bilder er bare for referanse. Virkelige situasjoner kan avvike fra det som vises på bildene.

Rengjøring

Utvis forsiktighet ved rengjøring siden panelet og de utvendige delene på avanserte LCD-skjermer lett ripes opp.

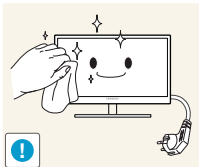
Ta følgende forholdsregler ved rengjøring.



1. Slå av skjermen og datamaskinen.
2. Koble strømkabelen fra skjermen.



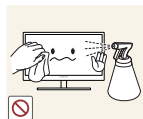
Hold strømkabelen i kontakten, og ikke berør kabelen med våte hender. Ellers kan det oppstå elektrisk støt.



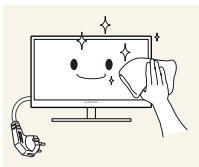
3. Tørk av skjermen med en ren, myk og tørr klut.



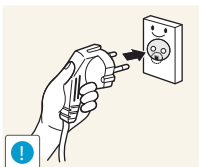
- Ikke bruk rengjøringsmidler som inneholder sprit, løsemidler eller overflateaktive stoffer på skjermen.



- Ikke sprut vann eller rengjøringsmiddel direkte på produktet.



4. Fukt en myk og tørr klut i vann og vri den grundig for å rengjøre skjermen utvendig.



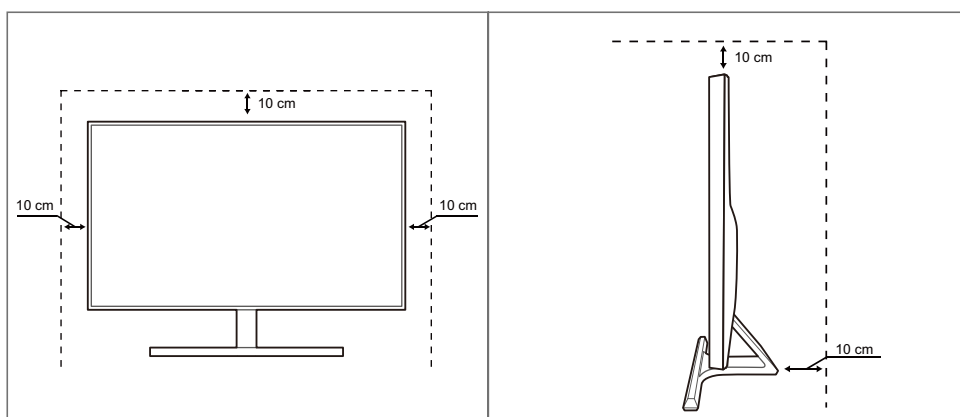
5. Koble strømkabelen til produktet etter at produktet er rengjort.
6. Slå på skjermen og datamaskinen.

Sikre installasjonsområdet

- Sørg for at det er litt plass rundt produktet til ventilasjon. En intern temperatur kan føre til brann og skade produktet. Sørg for at det er tilstrekkelig plass som vist på bildet nedenfor når du installerer produktet.



Utseendet kan variere avhengig av produktet.





Forholdsregler ved oppbevaring







Kontakt Samsungs kundeservicesenter (side 90) hvis skjermen må rengjøres på innsiden (Et servicegebyr vil påløpe.)

Sikkerhetsregler

Forsiktig
RISIKO FOR ELEKTRISK STØT, IKKE ÅPNE.
Forsiktig : FOR Å REDUSERE RISIKOEN FOR ELEKTRISK STØT SKAL IKKE DEKSLET (ELLER BAKSIDEN) FJERNES. PRODUKTET INNEHOLDER INGEN INNVENDIGE DELER SOM KAN REPARERES AV BRUKER OVERLAT ALL SERVICE TIL KVALIFISERT PERSONELL.

	Dette symbolet indikerer høy spenning inne i produktet. Det medfører fare å berøre innvendige deler på dette produktet.
	Dette symbolet varsler deg om at viktig informasjonsmateriell vedrørende drift og vedlikehold er inkludert med dette produktet.

Symboler

 Advarsel	Hvis instruksjonene ikke følges, kan det føre til alvorlig skade eller død.
 Forsiktig	Hvis instruksjonene ikke følges, kan det føre til personskade eller skade på eiendom.
	Aktiviteter som er merket med dette symbolet, er ulovlige.
	Instruksjoner som er merket med dette symbolet, må følges.

Før du tar produktet i bruk

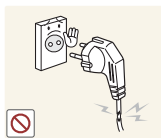
Elektrisitet og sikkerhet



Følgende bilder er bare for referanse. Virkelige situasjoner kan avvike fra det som vises på bildene.



Advarsel



Ikke bruk en skadet strømkabel eller -kontakt, eller en løs stikkontakt.

- Det kan føre til elektrisk støt eller brann.



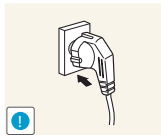
Ikke koble til mange produkter i samme stikkontakt.

- Stikkontakten kan bli overopphetet og forårsake brann.



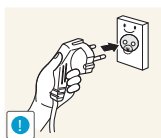
Ikke berør strømkontakten med våte hender.

- Ellers kan det oppstå elektrisk støt.



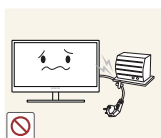
Sett strømkontakten helt inn slik at den ikke er løs.

- En ustabil tilkobling kan forårsake brann.



Koble strømkontakten til en jordet stikkontakt (Bare isolerte enheter av type 1).

- Det kan føre til elektrisk støt eller skade.



Ikke bøy eller dra hardt i strømkabelen. Ikke plasser tunge gjenstander på strømkabelen.

- En skadet strømkabel kan forårsake elektrisk støt eller brann.



Ikke plasser strømkabelen eller produktet i nærheten av varmekilder.

- Det kan føre til elektrisk støt eller brann.



Fjern fremmedlegemer som støv omkring kontaktpolene og stikkontakten med en tørr klut.

- Ellers kan det oppstå brann.

Før du tar produktet i bruk

Forsiktig



Ikke trekk ut strømkabelen når produktet er i bruk.

- Produktet kan bli skadet av elektrisk støt.



Ikke bruk strømkabelen til andre produkter enn godkjente produkter som er levert av Samsung.

- Det kan føre til elektrisk støt eller brann.



Ha stikkontakten på et sted der strømkabelen kan kobles til uten hindring.

- Hvis det oppstår problemer i produktet, må du koble fra strømkabelen for å fjerne strømtilførselen til produktet helt.

Strømmen til produktet kan ikke slås helt av med strømknappen.



Hold i kontakten når du kobler strømkabelen fra stikkontakten.

- Det kan føre til elektrisk støt eller brann.

Installasjon

Advarsel



Ikke plasser stearinlys, myggspiral eller sigaretter oppå produktet. Ikke installer produktet i nærheten av varmekilder.

- Ellers kan det oppstå brann.



Unngå å installere produktet på et trangt sted med dårlig ventilasjon, som i en bokhylle eller et skap.

- Det kan føre til brann på grunn av høy innvendig temperatur.



Oppbevar produktets plastemballasje utilgjengelig for barn.

- Den medfører kvelningsfare for barn.

Før du tar produktet i bruk



Ikke installer produktet på et ustabilt eller vibrerende underlag (usikker hylle, skrå flater osv.).

- Produktet kan falle ned og knuses eller føre til personskade.
- Hvis produktet brukes på steder med mye vibrasjon, kan det produktet bli skadet eller forårsake brann.



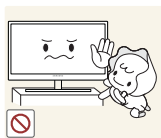
Ikke installer produktet i et kjøretøy eller på et sted som er utsatt for støv, fuktighet (vannsøl osv.), olje eller røyk.

- Det kan føre til elektrisk støt eller brann.



Produktet må ikke utsettes for direkte sollys, hete eller varme gjenstander som for eksempel ovner.

- Dette kan forkorte produktets levetid, eller det kan medføre brann.



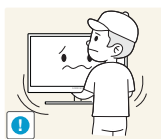
Ikke installer produktet innenfor rekkevidden til små barn.

- Produktet kan falle ned, og barn kan bli skadet.



Matolje, for eksempel soyaoilje, kan skade eller deformere produktet. Ikke installer produktet på et kjøkken eller i nærheten av en kjøkkenbenk.

Forsiktig



Unngå å miste produktet når du flytter det.

- Det kan føre til feil på produktet eller personskade.



Ikke sett ned produktet med fronten ned.

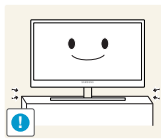
- Skjermen kan bli skadet.



Når du installerer produktet i et kabinett eller på en hylle, må du passe på at den nedre kanten på produktets forside ikke stikker ut.

- Produktet kan falle ned og knuses eller føre til personskade.
- Installer bare produktet i kabinetter eller på hyller med den rette størrelsen.

Før du tar produktet i bruk



Sett produktet forsiktig ned.

- Produktet kan falle ned og knuses eller føre til personskade.

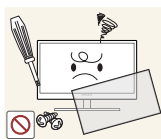


Hvis produktet installeres på et uvanlig sted (et sted utsatt for mye fint støv, kjemiske stoffer, ekstreme temperaturer eller mye fuktighet, eller et sted der produktet skal brukes kontinuerlig i lengre tid), kan ytelsen bli kraftig forringet.

- Rådfør deg med Samsungs kundeservicesenter (side 90) før installering hvis du ønsker å installere produktet på et slikt sted.

Bruk

Advarsel



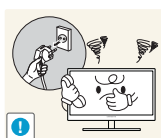
Det går høy spenning gjennom produktet. Ikke prøv å demontere, reparere eller modifisere produktet selv.

- Det kan føre til elektrisk støt eller brann.
- Kontakt Samsungs kundeservicesenter (side 90) for reparasjon.



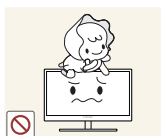
Før du flytter produktet, slår du av strømbryteren og kobler fra strømkabelen og alle andre tilkoblede kabler.

- Hvis ikke kan strømkabelen bli skadet, og det kan oppstå brann eller støt.



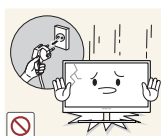
Hvis produktet lager merkelige lyder, lukter svidd eller det ryker av det, må du fjerne strømkabelen straks og kontakte Samsungs kundeservicesenter (side 90).

- Det kan føre til elektrisk støt eller brann.



Ikke la barn henge fra eller klatre på produktet.

- Produktet kan falle ned, og barn kan bli skadet.



Hvis produktet faller ned eller får utvendige skader, må du slå av produktet, fjerne strømkabelen og kontakte Samsungs kundeservicesenter (side 90).

- Ellers kan det oppstå elektrisk støt eller brann.



Ikke sett tunge gjenstander, leker eller godteri oppå produktet.

- Produktet eller den tunge gjenstanden kan falle ned når barn prøver å nå lekene eller godteriet, noe som kan medføre alvorlig personskade.

Før du tar produktet i bruk



Ved torden eller lyn slår du av strømbryteren og kobler fra strømkabelen.

- Det kan føre til elektrisk støt eller brann.



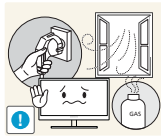
Ikke mist gjenstander på produktet eller utsett det for støt eller slag.

- Det kan føre til elektrisk støt eller brann.



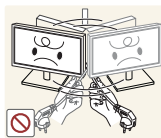
Ikke flytt produktet ved å dra i strømkabelen eller andre kabler.

- Da kan strømkabelen bli skadet, og det kan oppstå feil på produktet, elektrisk støt eller brann.



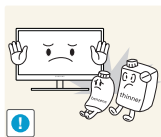
Hvis det oppdages gasslekkasje, må du ikke berøre produktet eller strømkontakten. Ventiler også området øyeblikkelig.

- Gnister kan forårsake eksplosjon eller brann.



Ikke løft eller flytt produktet ved å dra i strømkabelen eller andre kabler.

- Da kan strømkabelen bli skadet, og det kan oppstå feil på produktet, elektrisk støt eller brann.



Ikke bruk eller oppbevar lettantennelig spray eller brennbare stoffer i nærheten av produktet.

- Det kan medføre eksplosjon eller brann.



Sjekk at ventilene ikke er blokkert av duker eller gardiner.

- Det kan oppstå brann som følge av høy innvendig temperatur.



Ikke sett en metallgjenstand (spisepinne, mynt, hårnål osv.) eller brennbar gjenstand (papir, fyrstikk osv.) inn i ventilåpningene eller portene på produktet.

- Hvis det kommer vann eller fremmedlegemer inn i produktet, må du slå av produktet, fjerne strømkabelen og kontakte Samsungs kundeservicesenter (side 90).
- Ellers kan det oppstå feil på produktet, elektrisk støt eller brann.

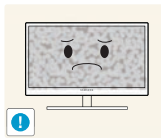


Ikke plasser gjenstander som inneholder væske (vaser, pottar, flasker osv.) eller metallgjenstander oppå produktet.

- Hvis det kommer vann eller fremmedlegemer inn i produktet, må du slå av produktet, fjerne strømkabelen og kontakte Samsungs kundeservicesenter (side 90).
- Ellers kan det oppstå feil på produktet, elektrisk støt eller brann.

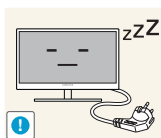
Før du tar produktet i bruk

Forsiktig



Hvis du lar skjermen stå på med et stillestående bilde over en lengre periode, kan det føre til bildeinnbrenning eller ødelagte piksler.

- Hvis du ikke skal bruke produktet i en lengre periode, bør du aktivere strømsparingsmodus eller en skjermbeskytter med bevegelig bilde.



Koble strømkabelen fra stikkontakten hvis du ikke skal bruke produktet i en lengre periode (ferie osv.)

- Ellers kan det oppstå brann på grunn av støvansamling, overoppheting, elektrisk støt eller strømlekkasje.



Bruk produktet med anbefalt oppløsning og frekvens.

- Hvis ikke, kan synet ditt bli svekket.



Ikke sett strømadapterne sammen.

- Ellers kan det oppstå brann.



Fjern plastposen fra strømadapteren før du bruker den.

- Ellers kan det oppstå brann.



Unngå at det kommer vann inn i strømadapteren og at den blir våt.

- Det kan føre til elektrisk støt eller brann.
- Unngå å bruke produktet utendørs der det kan bli utsatt for regn eller snø.
- Vær forsiktig så strømadapteren ikke blir våt når du vasker gulvet.

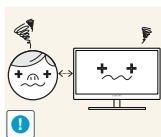


Ikke plasser strømadapteren i nærheten av en varmekilde.

- Ellers kan det oppstå brann.



Ha strømadapteren på et godt ventilert sted.



Hvis du sitter for nær skjermen i en lengre periode, kan synet ditt bli svekket.

Før du tar produktet i bruk



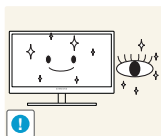
Ikke hold skjermen opp ned eller flytt den ved å holde i stativet.

- Produktet kan falle ned og knuses eller føre til personskade.



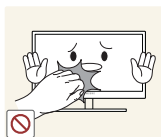
Ikke bruk luftfukter eller komfyrer rundt produktet.

- Det kan føre til elektrisk støt eller brann.



Hvil øynene i minst 5 minutter hver time du bruker produktet.

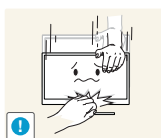
- Tretthet i øynene er forbigående.



Ikke berør skjermen når produktet har vært på i en lengre periode, da det blir varmt.



Oppbevar smått tilbehør som brukes med produktet, utilgjengelig for barn.



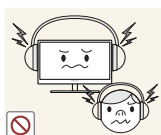
Utvis forsiktighet når du justerer produktvinkelen eller stativhøyden.

- Ellers kan barn sette fast fingrene eller hendene og bli skadet.
- Hvis produktet vipper for mye, kan det falle ned og føre til personskade.



Ikke plasser tunge gjenstander på produktet.

- Det kan medføre feil på produktet eller personskade.



Når du bruker hodetelefoner eller øreplugger, ikke skru volumet for høyt.

- Å ha lyden for høy kan påføre deg hørselskader.

Riktig kroppsstilling når du bruker produktet



Bruk produktet med følgende riktige kroppsstilling:

- Rett opp ryggen.
- La det være en avstand på 45 til 50 cm mellom øynene og skjermen, og se litt nedover på skjermen.
Ha øynene rett foran skjermen.
- Juster vinkelen slik at det ikke reflekteres lys på skjermen.
- Hold underarmene i rett vinkel ut fra overarmene og med rett linje til håndbaken.
- Ha omtrent rett vinkel i albue.
- Juster høyden på produktet slik at du kan ha knærne bøyd i minst 90 grader, hælene i kontakt med gulvet og armene lavere enn hjertet.

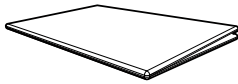
1.1 Kontrollere innholdet

1.1.1 Kontrollere komponentene



- Kontakt forhandleren som du kjøpte produktet av, hvis det mangler noen deler.
- Utseendet på komponentene og delene som selges separat kan variere fra bildet som vises.

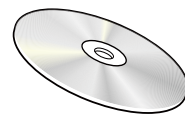
Komponenter



Hurtigoppsettguide



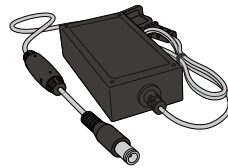
Garantikort
(Ikke tilgjengelig enkelte steder)



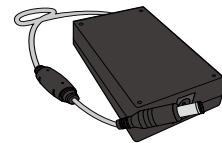
Brukerhåndbok
(alternativ)



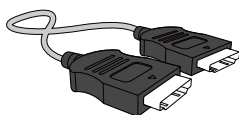
Strømkabel
(følger bare med den avtakbare
strømadapteren)



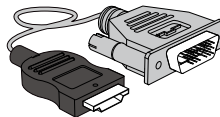
Direktestrømsadapter
(integrert)
(alternativ)



Direktestrømsadapter
(avtakbar)
(alternativ)



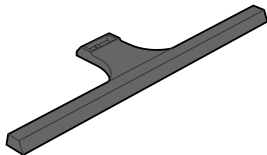
HDMI-kabel (alternativ)



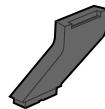
HDMI-DVI-kabel (alternativ)



DP-kabel (alternativ)



Stativfot



Stativkobling



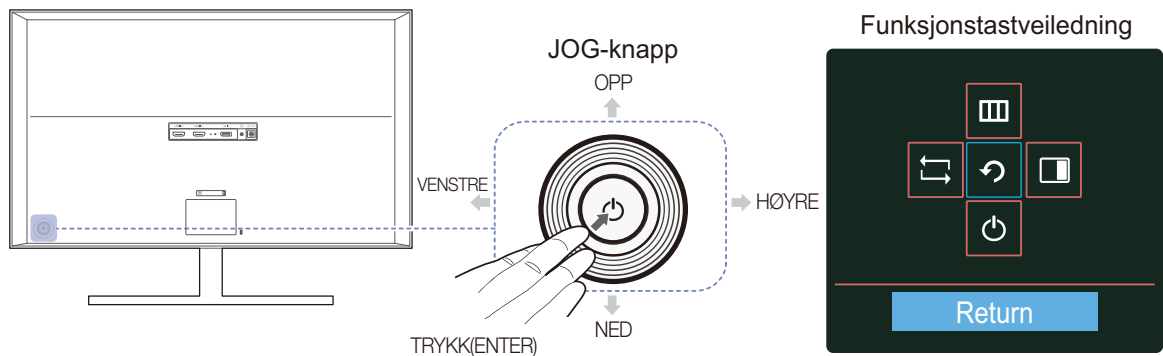
- Komponenter kan variere på forskjellige steder.
- Det anbefales å bruke HDMI-kablen og DP-kabelen fra leverandøren.
- Optimal oppløsning er kanskje ikke tilgjengelig hvis du bruker en ikke-høyhastighets HDMI- eller HDMI-DVI-kabel.



1.2 Deler

1.2.1 Kontrollpanel



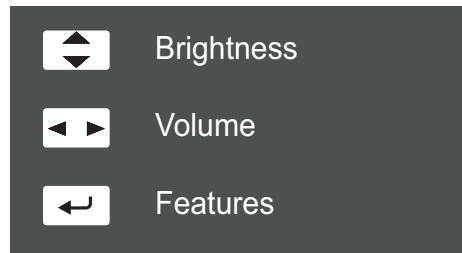
Fargen og fasongen på delene kan variere fra det som vises. Spesifikasjoner kan endres uten forvarsel for å forbedre kvaliteten.



Ikoner	Beskrivelse
JOG-knapp	<p>Flerretningsknapp som gjør det enklere å navigere.</p> <p> JOG-knappen er plassert nederst til venstre på baksiden av produktet. Du kan bruke knappen til å flytte oppover, nedover, til venstre eller høyre, eller bruke den som Enter. Du kan bruke knappen til å flytte oppover, nedover, til venstre eller høyre, eller bruke den som Enter.</p>
Funksjonstastveiledning	<p>Trykk på JOG-knappen når skjermen er slått på. Funksjonstastveiledningen vises. For å få tilgang til skjermmenyen når veiledningen vises, trykker du på den aktuelle retningsknappen på nytt.</p> <p> Funksjonstastveiledningen kan variere, avhengig av funksjon eller produktmodell. Se på det faktiske produktet.</p>

1.2.2 Direktetastveiledning

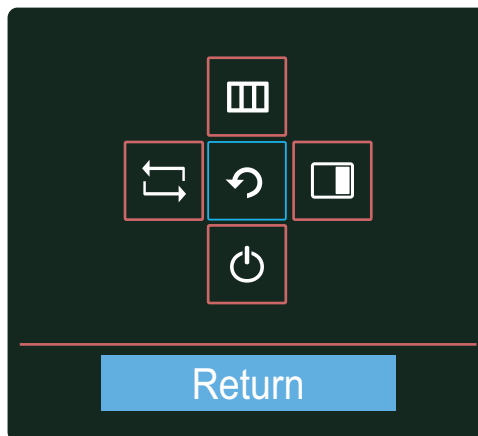
Hvis du trenger veiledning om snarveisknapper, vises skjermmenyen (OSD) nedenfor hvis du beveger JOG-knappen i en hvilken som helst retning.



- OPP/NED: Juster **Brightness/Contrast/Sharpness**
- VENSTRE/HØYRE: Juster **Volume**.
- TRYKK(ENTER): Vis funksjonstastveiledningen.

1.2.3 Funksjonstastveiledning

Trykk på JOG-knappen for å vise funksjonstastveiledningen hvis du vil gå til hovedmenyen eller bruke andre elementer. Du kan avslutte ved å trykke på JOG-knappen på nytt.



- OPP/NED/VENSTRE/HØYRE: Flytt til det elementet du ønsker. Beskrivelsen for hvert element vises når du endrer fokus.
- TRYKK(ENTER): Det valgte elementet brukes.

Ikoner	Beskrivelse
	Velg [] for å endre inndatasignalet ved å bevege JOG-knappen i skjermbildet med funksjonstastveiledningen. Hvis inndatasignalet endres, vises det en melding i øverste venstre hjørne på skjermen.
	<p>Velger [] ved å flytte JOG-knappen i skjermbildet med funksjonstastveiledningen. Skjermmenyen (OSD) for skjermens funksjon vises.</p> <p>OSD-kontrollås: Behold de gjeldende innstillingene, eller lås OSD-kontrollen for å hindre utilsiktede endringer av innstillingene. Aktiver/deaktiver: For å låse / låse opp OSD-kontrollen, må du trykke på VENSTRE-knappen i 10 sekunder når hovedmenyen vises.</p> <p> Hvis OSD-kontrollen er låst, kan Brightness og Contrast kan justeres. PIP/PBP er tilgjengelig. Information kan vises.</p>
	<p>Velger [] ved å flytte JOG-knappen i skjermbildet med funksjonstastveiledningen.</p> <p>Trykk på knappen når det er nødvendig å konfigurere innstillinger for PIP/PBP-funksjonen.</p>
	Velger [] for å slå av skjermen ved å bruke JOG-knappen i skjermbildet med funksjonstastveiledningen.



På grunn av funksjonell variasjon kan alternativene i funksjonstastveiledningen være annerledes på noen modeller.

Kjør den tilsvarende funksjonen på grunnlag av det faktiske ikonet og beskrivelsen.



Når skjermen ikke viser noe (dvs. strømsparingsmodus eller ikke-signal-modus), kan du bruke 2 direktetaster for å styre kilde og strøm som vist nedenfor.

JOG-knapp	Strømsparing/ikke-signal
OPP	Endre kilde
Ned	
TRYKK(ENTER) i 2 sekunder	Slå av strømmen



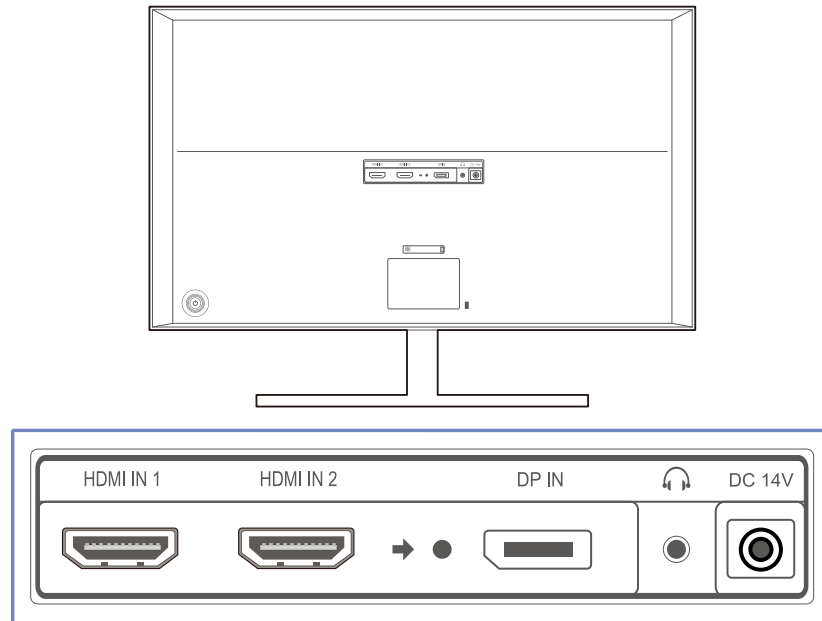
Når skjermen viser hovedmenyen, kan JOG-knappen brukes som nedenfor.






JOG-knapp	Handling
OPP/NED	- Flytt alternativet
VENSTRE	- Gå ut av hovedmenyen. - Lukk underliste uten å lagre verdi. - Verdien reduseres i glidebryteren.
HØYRE	- Flytt til neste nivå. - Verdien økes i glidebryteren.
TRYKK(ENTER)	- Flytt til neste nivå. - Lagre verdien og lukk underlisten.

1.2.4 Baksiden



Fargen og fasongen på delene kan variere fra det som vises. Spesifikasjoner kan endres uten forvarsel for å forbedre kvaliteten.



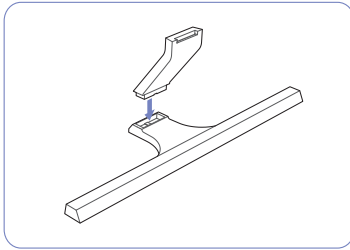
Port	Om porter
<div>HDMI IN 1 HDMI IN 2</div> 	Kobles til en kildeenhet via en HDMI-kabel.
<div>DP IN</div> 	Kobler til en PC ved hjelp av en DP-kabel.
	Kobles til en lydenhet, for eksempel hodetelefoner.  Lyden kan bare høres når du bruker HDMI til HDMI-kabelen eller DP-kabelen.
<div>DC 14V</div> 	Kobles til strømadapteren.

1.3 Installasjon

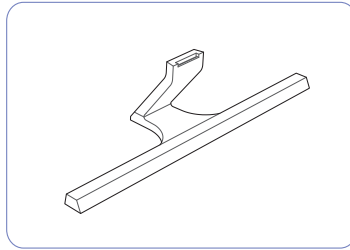
1.3.1 Feste stativet



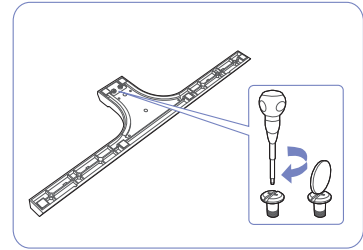
Før du monterer produktet, plasserer du det på et flatt og stabilt underlag så skjermen vender nedover.



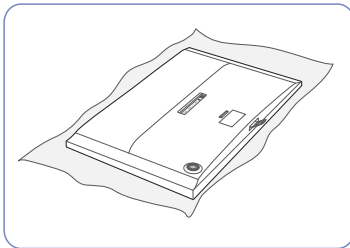
Sett stativstøtten i stativet i retningen som vises på figuren.



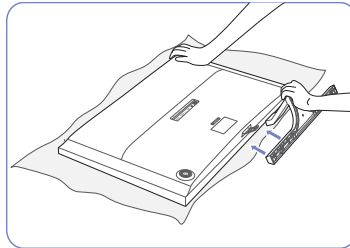
Kontroller om stativstøtten er riktig koblet til.



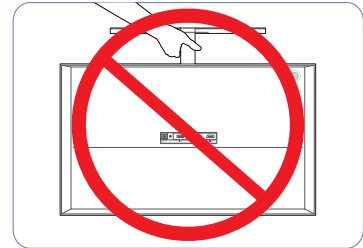
Vri tilkoblingsskruen nederst på stativet helt rundt så den er helt festet.



Plasser en myk klut på bordet for å beskytte produktet og plasser produktet på kluten så forsiden av produktet vender nedover.



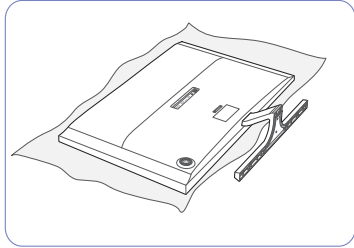
Hold hoveddelen av produktet med hånden som vist på figuren.
Dytt det monterte stativet inn i hoveddelen i pilretningen som vist på figuren.



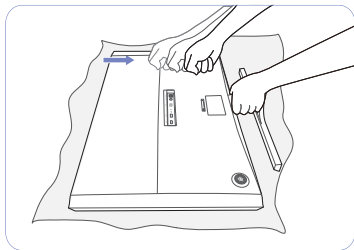
- Forsiktig

Ikke hold produktet oppned bare etter stativet.

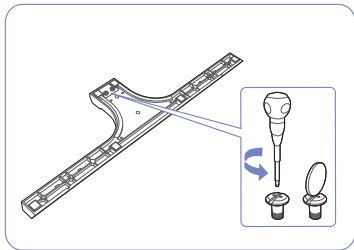
1.3.2 Slik fjerner du stativet



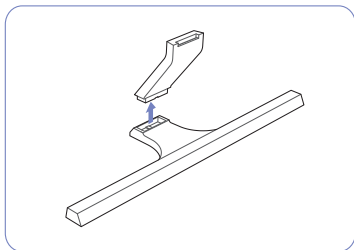
Plasser en myk klut på bordet for å beskytte produktet og plasser produktet på kluten så forsiden av produktet vender nedover.



Hold om stativhalsen med en hånd og slå med knyttneven mot stativfoten i pilens retning for å avmontere den.



Vri tilkoblingsskruen nederst på stativet for å separere den.

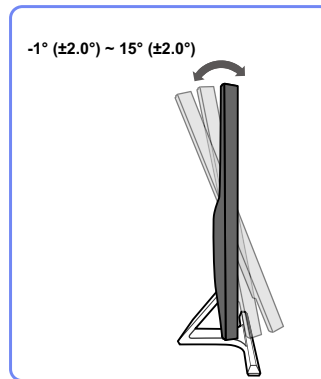


Ta stativstøtten ut av stativet ved å dra den i pilretningen som vist på figuren.

1.3.3 Justere helningen på produktet



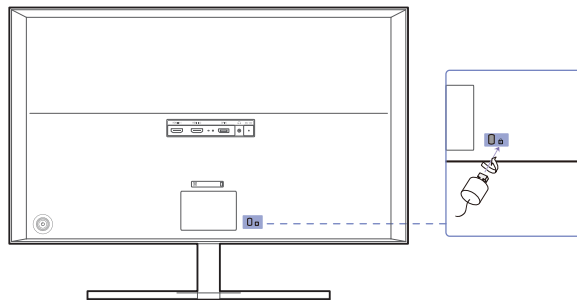
Fargen og fasongen på delene kan variere fra det som vises. Spesifikasjoner kan endres uten forvarsel for å forbedre kvaliteten.



- Du kan justere helningsvinkelen på skjermen.
- Hold den nedre delen av produktet og juster vippingen nøye.

1.3.4 Antityverilås

En antityverilås lar deg bruke produktet sikkert selv på offentlige steder. Låseenhetens fasong og låsemethode avhenger av produsenten. Se i brukerveiledningen som følger med din antityverilåseenhet for mer informasjon. Låseenheten selges separat.



Fargen og fasongen på delene kan variere fra det som vises. Spesifikasjoner kan endres uten forvarsel for å forbedre kvaliteten.

Slik låser du en antityverilåseenhet:

- 1 Fest kabelen til antityverilåseenheten til en tung gjenstand som et skrivebord.
- 2 Dra en ende av kabelen gjennom løkken på den andre enden.
- 3 Sett låseenheten inn i antityverilåsesporet på baksiden av produktet.
- 4 Lås låseenheten.



- En antityverilåseenhet kan kjøpes separat.
- Se i brukerveiledningen som følger med din antityverilåseenhet for mer informasjon.
- Antityverilåseenheter kan kjøpes hos elektronikkforhandlere eller på Internett.

2.1 Før du kobler til

2.1.1 Kontrollpunkter før tilkobling

- Før du kobler til en kildeenhet leser du brukerhåndboken som følger med.
Antallet og plasseringer av porter på kildeenheter kan variere fra enhet til enhet.
- Ikke koble til strømkabelen før alle tilkoblinger er fullført.
Tilkobling av strømkabelen under tilkobling kan skade produktet.
- Kontroller typene porter på baksiden av produktet du ønsker å koble til.

2.2 Koble til og bruke en PC

Velg en tilkoblingsmetode som passer din PC.

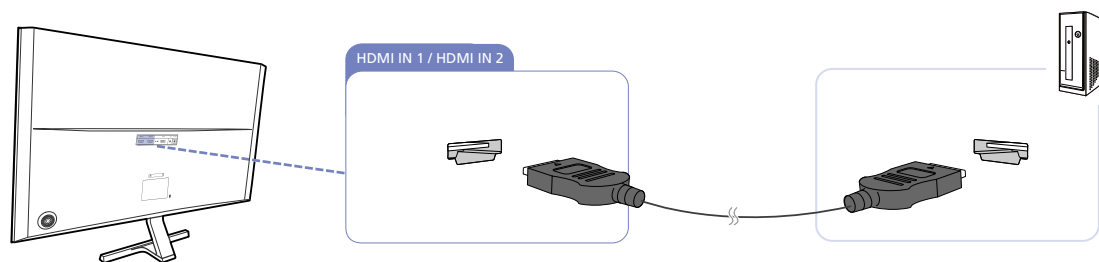


Tilkobling av deler kan variere i forskjellige produkter.

2.2.1 Tilkobling med en HDMI-kabel



Ikke koble til strømkabelen før du har koblet til alle de andre kablene. Pass på at du kobler til en kildeenhet før du kobler til strømkabelen.



- 1 Koble [HDMI IN 1] eller [HDMI IN 2]-porten på baksiden av produktet til HDMI-porten på PC-en med en HDMI-kabel.
- 2 Koble strømadapteren til produktet og en stikkontakt. Deretter slår du på strømbryteren på PCen. (For mer informasjon ser du i "2.2.5 Koble til strømmen".)
- 3 Endre inndatakilden til **HDMI 1** eller **HDMI 2** ved å styre JOG-knappen OPP/NED når inndatakilden ikke er angitt.

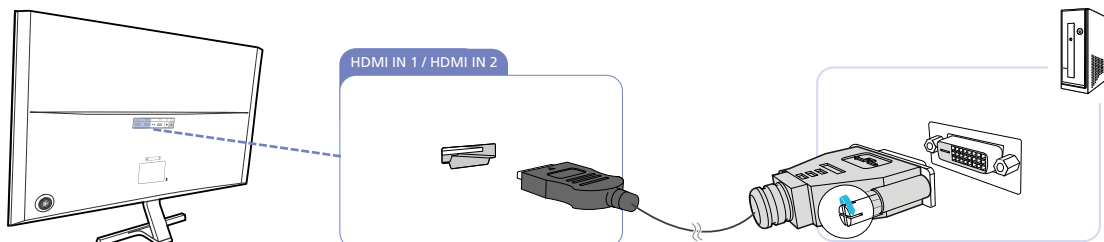


Portene kan variere, avhengig av produktet.

2.2.2 Tilkobling med en HDMI-DVI-kabel



Ikke koble til strømkabelen før du har koblet til alle de andre kablene. Pass på at du kobler til en kildeenhet før du kobler til strømkabelen.



- 1 Koble HDMI-DVI-kabelen til [HDMI IN 1] eller [HDMI IN 2]-porten på baksiden av produktet og DVI-porten på PC-en.
- 2 Koble strømadapteren til produktet og en stikkontakt. Deretter slår du på strømbryteren på PCen. (For mer informasjon ser du i "2.2.5 Koble til strømmen".)
- 3 Endre inndatakilden til **HDMI 1** eller **HDMI 2** ved å styre JOG-knappen OPP/NED når inndatakilden ikke er angitt.

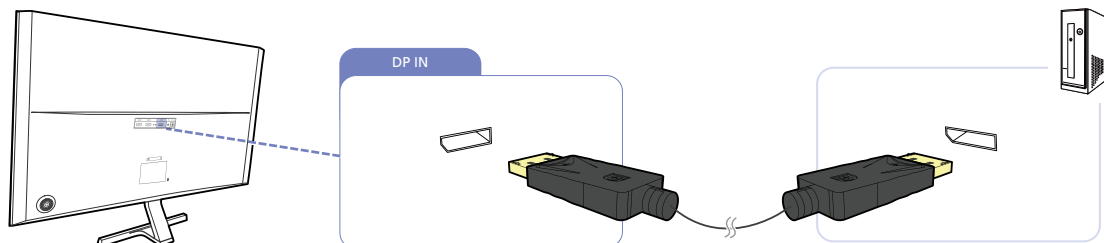


Portene kan variere, avhengig av produktet.

2.2.3 Tilkobling med en DP-kabel



Ikke koble til strømkabelen før du har koblet til alle de andre kablene. Pass på at du kobler til en kildeenhet før du kobler til strømkabelen.



- 1 Koble DP-kabelen til [DP IN]-porten på baksiden av produktet og DP-porten på PC-en.
- 2 Koble strømadapteren til produktet og en stikkontakt. Deretter slår du på strømbryteren på PCen. (For mer informasjon ser du i "2.2.5 Koble til strømmen".)
- 3 Endre inndatakilden til **DisplayPort** ved å styre JOG-knappen OPP/NED når inndatakilden ikke er angitt.

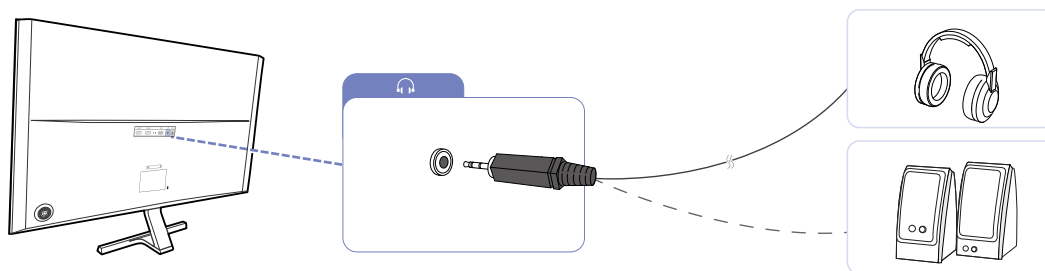


Portene kan variere, avhengig av produktet.

2.2.4 Koble til hodetelefoner eller høyttalere



Ikke koble til strømkabelen før du har koblet til alle de andre kablene. Pass på at du kobler til en kildeenhet før du kobler til strømkabelen.



1 Koble en lydenhet, for eksempel hodetelefoner eller høyttalere, til [🎧]-porten på produktet.

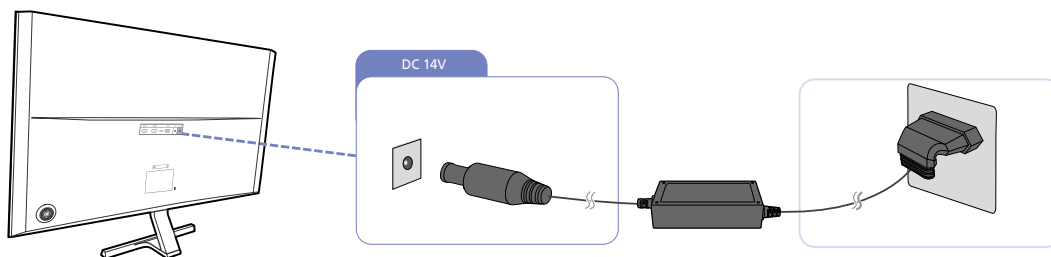


Lyden kan bare høres når du bruker HDMI til HDMI-kabelen eller DP-kabelen.

2.2.5 Koble til strømmen

Strømtilkobling med integrert likestrømadapter

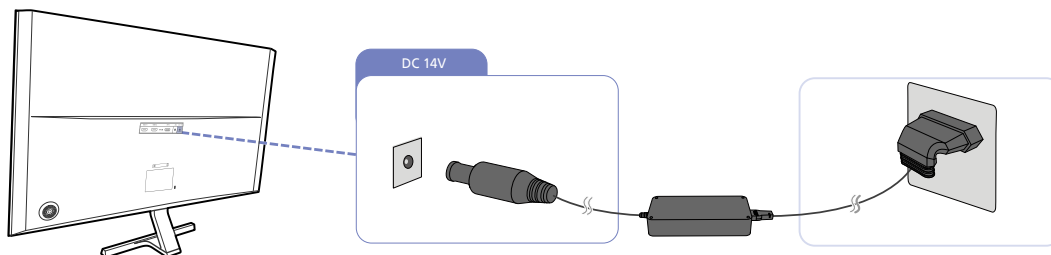
- Koble strømadapteren til [DC 14V]-kontakten på baksiden av produktet. Koble strømkabelen til strømkontakten.



Inngangsspenningen veksles automatisk.

Strømtilkobling med avtakbar likestrømadapter

- Koble strømkabelen til strømadapteren. Deretter kobler du likestrømadapteren til [DC 14V]-porten på baksiden av produktet. Så kobler du strømkabelen til strømuttaket.

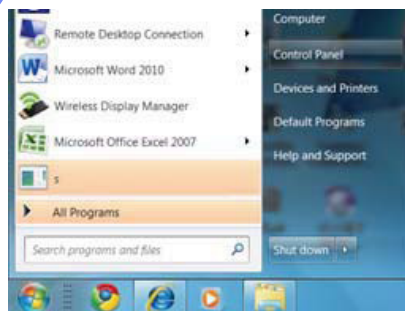


Inngangsspenningen veksles automatisk.

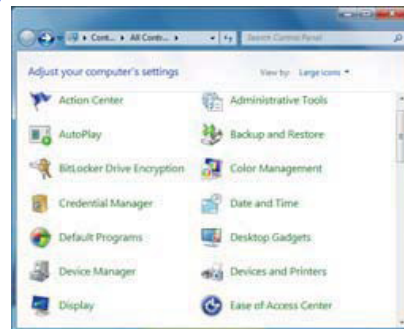
Endre lydinnstillingene i Windows

Kontrollpanel → Lyd → Høyttalere → Høyttalerinnstillinger

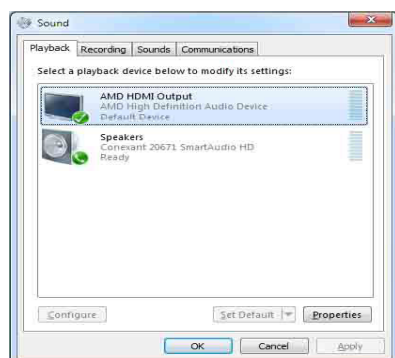
1



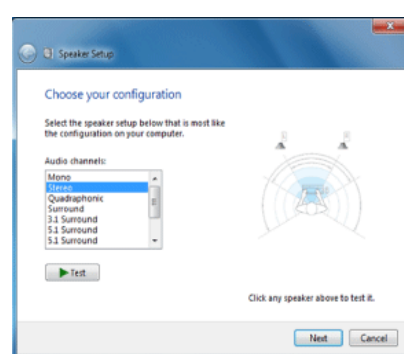
2



3



4

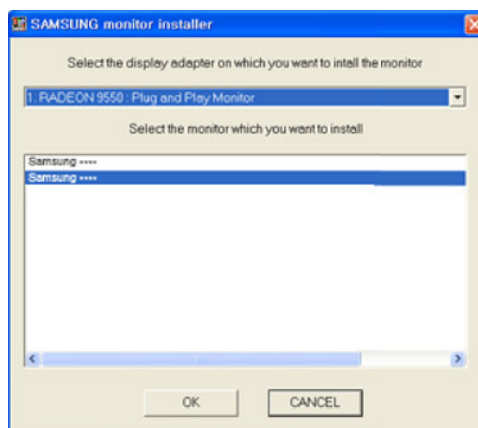


2.2.6 Driverinstallasjon



- Du kan angi optimal oppløsning og frekvens for dette produktet ved å installere tilsvarende drivere for dette produktet.
- En installasjonsdriver er inkludert på CD-en som fulgte med produktet.
- Hvis det er en feil ved den medfølgende filen, kan du gå til Samsungs nettside (<http://www.samsung.com/>) og laste ned filen.

- 1 Sett inn brukerhåndbok-CDen som følger med produktet i CD-ROM-drivern.
- 2 Klikk på "Windows Driver".
- 3 Følg instruksjonene som gis på skjermen for å fortsette med installasjonen.
- 4 Velg din produktmodell fra listen over modeller.

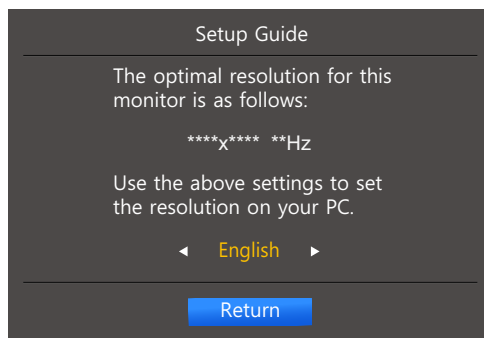


- 5 Gå til Egenskaper for skjerm og kontroller at oppløsningen og oppdateringsfrekvensen er riktige. Se i din Windows OS-håndbok for ytterligere informasjon.

2.2.7 Velge optimal oppløsning

Det vises en informasjonsmelding om innstilling av optimal oppløsning første gang du slår på produktet etter at det er kjøpt.

Velg et språk på produktet og endre oppløsningen på PC-en til optimal innstilling.



- 1 Velg et språk ved å bevege JOG-knappen til VENSTRE/HØYRE. Deretter trykker du på JOG-knappen.
- 2 Skjul informasjonsmeldingen ved å trykke på JOG-knappen



- Hvis den optimale oppløsningen ikke er valgt, vil meldingen vises opptil tre ganger i en angitt periode selv om produktet slås av og på igjen.
- Du kan også velge den optimale oppløsningen i **Kontrollpanel** på PC-en.

Skjermoppsett

Konfigurer skjerminnstillingene, for eksempel lysstyrke.

Det gis en detaljert beskrivelse av hver funksjon. Referer til produktet for detaljer.

3.1 Brightness

Juster den generelle lysstyrken til bildet. (Område: 0~100)

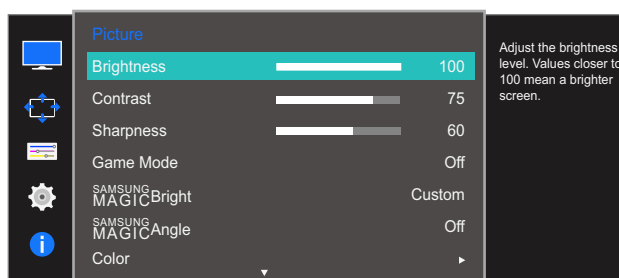
En høyere verdi gjør at bildet virker lysere.



- Denne menyen er ikke tilgjengelig når **SAMSUNG MAGICBright** er angitt til **Dynamic Contrast**-modus.
- Dette alternativet er ikke tilgjengelig når **Eco Saving** er aktivert.

3.1.1 Konfigurere Brightness

- 1 Når funksjonstastveiledningen vises, velger du [] ved å bevege JOG-knappen OPP. Deretter trykker du på JOG-knappen.
- 2 Flytt til **Picture** ved å styre JOG-knappen OPP/NED, og trykk på JOG-knappen.
- 3 Flytt til **Brightness** ved å styre JOG-knappen OPP/NED, og trykk på JOG-knappen. Følgende skjerm vises.




- 4 Juster **Brightness** ved å styre JOG-knappen VENSTRE/HØYRE.
- 5 Det valgte alternativet brukes.

3.2 Contrast


Juster kontrasten mellom gjenstandene og bakgrunnen. (Område: 0~100)

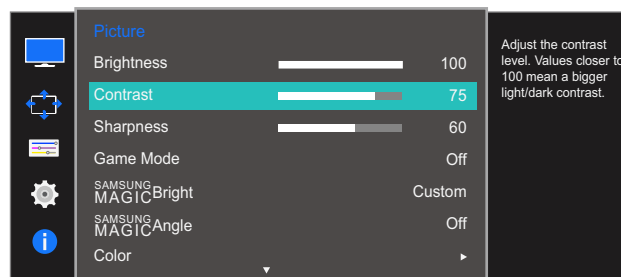
En høyere verdi øker kontrasten for å gjøre så objektet virker nærmere.



- Dette alternativet er ikke tilgjengelig når **SAMSUNG MAGICBright** er i modusen **Cinema** eller **Dynamic Contrast**.
- Dette alternativet er ikke tilgjengelig når **Game Mode** er aktivert.
- Denne menyen er ikke tilgjengelig når **PIP/PBP Mode** er angitt til **On** og **Size** er angitt til  (PBP-modus).

3.2.1 Konfigurere Contrast

- 1 Når funksjonstastveiledningen vises, velger du  ved å bevege JOG-knappen OPP. Deretter trykker du på JOG-knappen.
- 2 Flytt til **Picture** ved å styre JOG-knappen OPP/NED, og trykk på JOG-knappen.
- 3 Flytt til **Contrast** ved å styre JOG-knappen OPP/NED, og trykk på JOG-knappen. Følgende skjerm vises.



- 4 Juster **Contrast** ved å styre JOG-knappen VENSTRE/HØYRE.
- 5 Det valgte alternativet brukes.

3.3 Sharpness

Gjør omrisset til objekter klarere eller mer utydlig. (Område: 0~100)

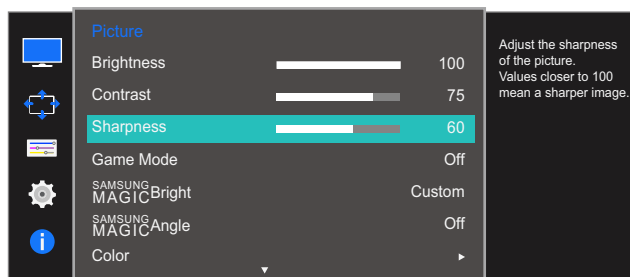
En høyere verdi gjør omrisset til objekter klarere.



- Dette alternativet er ikke tilgjengelig når **SAMSUNG MAGICBright** er i modusen **Cinema** eller **Dynamic Contrast**.
- Dette alternativet er ikke tilgjengelig når **Game Mode** er aktivert.
- Ikke tilgjengelig når **PIP/PBP Mode** er angitt til **On**.

3.3.1 Konfigurere Sharpness

- 1 Når funksjonstastveiledningen vises, velger du [] ved å bevege JOG-knappen OPP. Deretter trykker du på JOG-knappen.
- 2 Flytt til **Picture** ved å styre JOG-knappen OPP/NED, og trykk på JOG-knappen.
- 3 Flytt til **Sharpness** ved å styre JOG-knappen OPP/NED, og trykk på JOG-knappen. Følgende skjerm vises.



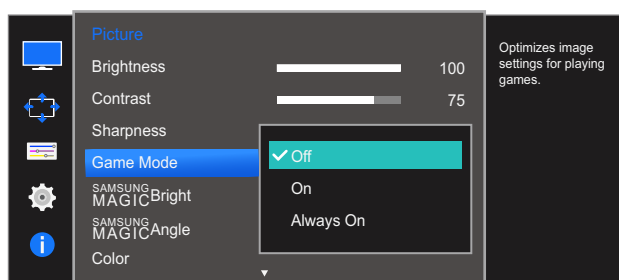
- 4 Juster **Sharpness** ved å styre JOG-knappen VENSTRE/HØYRE.
- 5 Det valgte alternativet brukes.

3.4 Game Mode

Konfigurer produktskjerminnstillingene for spillmodus. Bruk denne funksjonen når du spiller spill på en PC eller når en spillkonsoll som for eksempel PlayStation™ eller Xbox™ er tilkoblet.

3.4.1 Konfigurere Game Mode

- 1 Når funksjonstastveiledningen vises, velger du [] ved å bevege JOG-knappen OPP. Deretter trykker du på JOG-knappen.
- 2 Flytt til **Picture** ved å styre JOG-knappen OPP/NED, og trykk på JOG-knappen.
- 3 Flytt til **Game Mode** ved å styre JOG-knappen OPP/NED, og trykk på JOG-knappen. Følgende skjerm vises.



- 4 Flytt til ønsket alternativ ved å styre JOG-knappen OPP/NED, og trykk på JOG-knappen.
- 5 Det valgte alternativet brukes.



- Når skjermen slås av, går i strømsparingsmodus eller endrer inndatakilder, slås **Game Mode Off** selv om den er satt til **On**.
- Hvis du vil at **Game Mode** alltid skal være aktivert, velger du **Always On**.

3.5 SAMSUNG MAGIC Bright

Denne menyen gir en optimal bildekvalitet som passer til miljøet der produktet skal brukes.

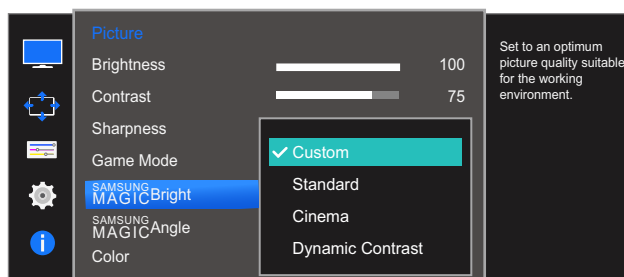


- Dette alternativet er ikke tilgjengelig når **Eco Saving** er aktivert.
- Denne menyen er ikke tilgjengelig når **SAMSUNG MAGIC Angle** er aktivert.
- Dette alternativet er ikke tilgjengelig når **Game Mode** er aktivert.
- Ikke tilgjengelig når **PIP/PBP Mode** er angitt til **On**.

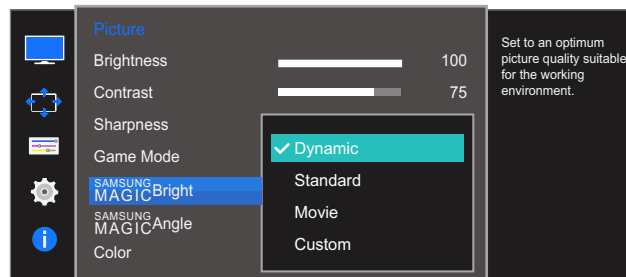
Du kan tilpasse lysstyrken etter behov.

3.5.1 Konfigurere SAMSUNG MAGIC Bright

- 1 Når funksjonstastveiledningen vises, velger du [] ved å bevege JOG-knappen OPP. Deretter trykker du på JOG-knappen.
- 2 Flytt til **Picture** ved å styre JOG-knappen OPP/NED, og trykk på JOG-knappen.
- 3 Flytt til **SAMSUNG MAGIC Bright** ved å styre JOG-knappen OPP/NED, og trykk på JOG-knappen. Følgende skjerm vises.



- **Custom:** Tilpass kontrasten og lysstyrken etter behov.
- **Standard:** Få en bildekvalitet som passer til å redigere dokumenter eller bruke Internett.
- **Cinema:** Få lysstyrken og skarpheten til TV-er som passer til å se på video- og DVD-innhold.
- **Dynamic Contrast:** Oppnå balansert lysstyrke med automatisk kontrastjustering.



Når den eksterne inngangen er koblet til gjennom HDMI/DP og **PC/AV Mode** er angitt til **AV**, har **SAMSUNG MAGICBright** fire automatiske bildeinnstillinger (**Dynamic**, **Standard**, **Movie** og **Custom**) som er forhåndsinnstilt på fabrikken. Du kan aktivere enten **Dynamic**, **Standard**, **Movie** eller **Custom**. Du kan velge **Custom**, som automatisk henter frem dine egne bildeinnstillinger.

- **Dynamic**: Velg denne innstillingen for å oppnå skarpere bilde enn i **Standard**-modus.
- **Standard**: Velg denne innstillingen hvis apparatet brukes i omgivelser med sterkt lys. Dette gir også skarpt bilde.
- **Movie**: Velg denne innstillingen hvis apparatet brukes i omgivelser med svakt lys. Dette reduserer strømforbruk og er mindre anstrengende for øynene.
- **Custom**: Velg denne innstillingen hvis du vil justere bildet selv.

4 Flytt til ønsket alternativ ved å styre JOG-knappen OPP/NED, og trykk på JOG-knappen.

5 Det valgte alternativet brukes.

3.6 SAMSUNG MAGIC Angle

Med **SAMSUNG MAGIC Angle** kan du konfigurere innstillingene slik at du oppnår optimal bildekvalitet i forhold til visningsvinkelen.

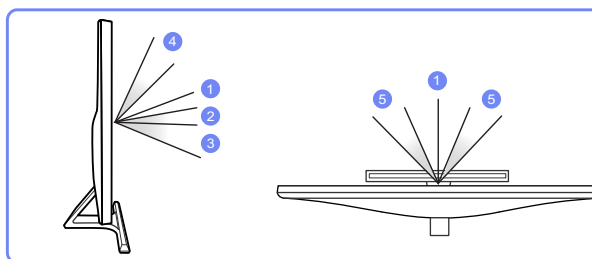
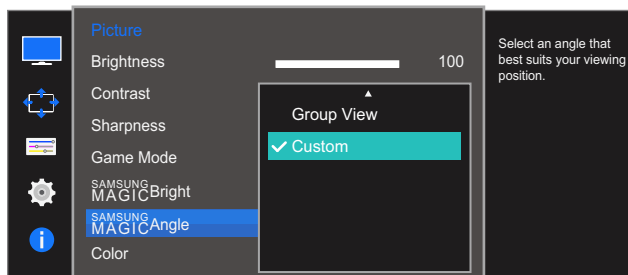
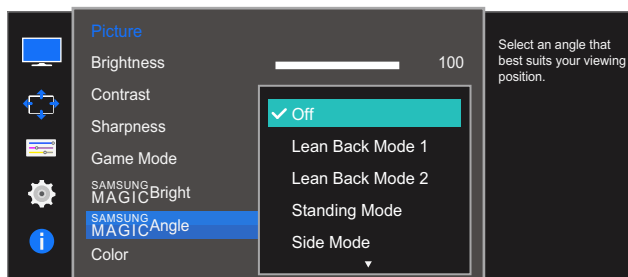


- Dette alternativet er ikke tilgjengelig når **SAMSUNG MAGIC Bright** er i modusen **Cinema** eller **Dynamic Contrast**.
- Dette alternativet er ikke tilgjengelig når **Game Mode** er aktivert.
- Ikke tilgjengelig når **PIP/PBP Mode** er angitt til **On**.

Denne funksjonen sørger for visningsvinkel, lysstyrke og fargetone som passer til dine preferanser.

3.6.1 Konfigurere SAMSUNG MAGIC Angle

- 1 Når funksjonstastveiledningen vises, velger du **[MAGIC]** ved å bevege JOG-knappen OPP. Deretter trykker du på JOG-knappen.
- 2 Flytt til **Picture** ved å styre JOG-knappen OPP/NED, og trykk på JOG-knappen.
- 3 Flytt til **SAMSUNG MAGIC Angle** ved å styre JOG-knappen OPP/NED, og trykk på JOG-knappen. Følgende skjerm vises.



- **Off** ①: Velg dette alternativet for å se på produktet rett forfra.
 - **Lean Back Mode 1** ②: Velg dette alternativet for å se fra et sted litt lavere produktet.
 - **Lean Back Mode 2** ③: Velg dette alternativet for å se fra et sted litt lavere enn Lean Back Mode 1.
 - **Standing Mode** ④: Velg dette alternativet for å se fra et sted litt høyere enn produktet.
 - **Side Mode** ⑤: Velg dette alternativet for å se på produktet fra en av sidene.
 - **Group View**: Velg dette alternativet hvis flere seere skal se fra sted ①, ④ og ⑤.
 - **Custom: Lean Back Mode 1** blir brukt som standard hvis **Custom** er valgt.
- 4 Flytt til ønsket alternativ ved å styre JOG-knappen OPP/NED, og trykk på JOG-knappen.
- 5 Det valgte alternativet brukes.

3.7 Color

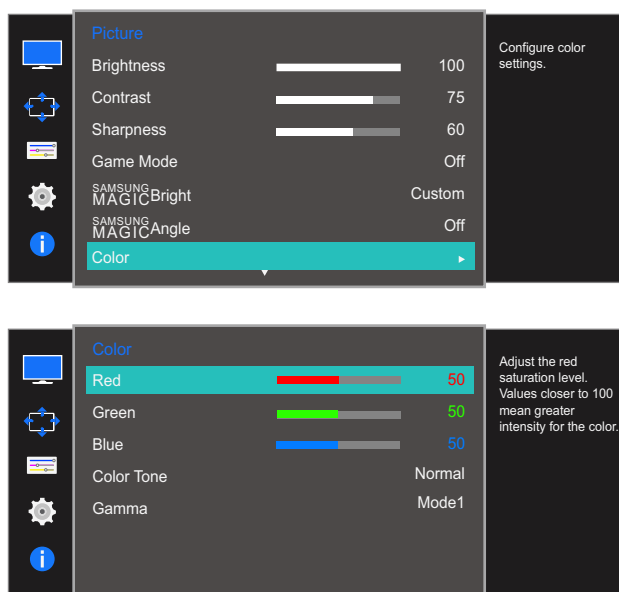
Det gis en detaljert beskrivelse av hver funksjon. Referer til produktet for detaljer.



- Juster skjermens fargetone. Denne menyen er ikke tilgjengelig når **SAMSUNG MAGICBright** er angitt til **Cinema-** eller **Dynamic Contrast**-modus.
- Dette alternativet er ikke tilgjengelig når **Game Mode** er aktivert.
- Ikke tilgjengelig når **PIP/PBP Mode** er angitt til **On**.

3.7.1 Konfigurere Color

- 1 Når funksjonstastveiledningen vises, velger du [] ved å bevege JOG-knappen OPP. Deretter trykker du på JOG-knappen.
- 2 Flytt til **Picture** ved å styre JOG-knappen OPP/NED, og trykk på JOG-knappen.
- 3 Flytt til **Color** ved å styre JOG-knappen OPP/NED, og trykk på JOG-knappen. Følgende skjerm vises.



- **Red** : Juster metningsnivået for rødt. Verdier nærmere 100 betyr at fargen har større intensitet.
- **Green** : Juster metningsnivået for grønt. Verdier nærmere 100 betyr at fargen har større intensitet.
- **Blue** : Juster metningsnivået for blått. Verdier nærmere 100 betyr at fargen har større intensitet.
- **Color Tone** : Velg den fargetonen som passer best til dine visningsbehov.
 - **Cool 2**: Angi at fargetemperaturen skal være kaldere enn **Cool 1**.
 - **Cool 1**: Angi at fargetemperaturen skal være lavere enn **Normal**-modus.
 - **Normal**: Vis standard fargetone.

- **Warm 1:** Angi at fargetemperaturen skal være høyere enn **Normal**-modus.
- **Warm 2:** Angi at fargetemperaturen skal være varmere enn **Warm 1**.
- **Custom:** Tilpass fargetonen.



Når den eksterne inngangen er koblet til gjennom HDMI og **PC/AV Mode** er angitt til **AV**, har **Color Tone** fire fargetemperaturinnstillinger (**Cool**, **Normal**, **Warm** og **Custom**).

- **Gamma:** Juster midtnivået for lystetthet.

- **Mode1**
- **Mode2**
- **Mode3**

- 4 Flytt til ønsket alternativ ved å styre JOG-knappen og deretter trykke på JOG-knappen.
- 5 Det valgte alternativet brukes.

3.8 HDMI Black Level

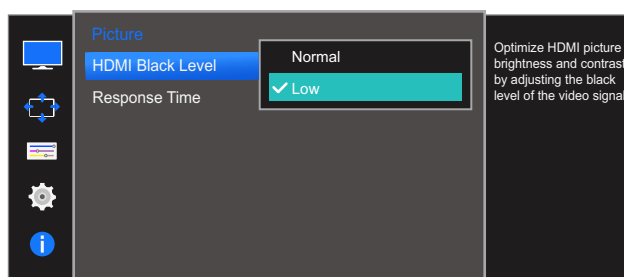
Hvis en DVD-spiller eller digitalboks er koblet til produktet via HDMI, kan det oppstå bildedegradering (kontrast/fargedegradering, svartnivå osv.), avhengig av tilkoblet kildeenhet. I dette tilfellet kan **HDMI Black Level** brukes til å justere bildekvaliteten. Hvis dette er tilfellet, korrigerer du den degraderte bildekvaliteten med **HDMI Black Level**.



- Denne funksjonen er kun tilgjengelig i **HDMI 1** eller **HDMI 2** modus.
- Ikke tilgjengelig når **PIP/PBP Mode** er angitt til **On**.

3.8.1 Konfigurere HDMI Black Level-innstillinger

- 1 Når funksjonstastveiledningen vises, velger du [III] ved å bevege JOG-knappen OPP. Deretter trykker du på JOG-knappen.
- 2 Flytt til **Picture** ved å styre JOG-knappen OPP/NED, og trykk på JOG-knappen.
- 3 Flytt til **HDMI Black Level** ved å styre JOG-knappen OPP/NED, og trykk på JOG-knappen. Følgende skjerm vises.



- **Normal**: Velg denne modusen når det ikke er noen degradering i kontrastforhold.
 - **Low**: Velg denne modusen for å redusere svartnivå og øke hvitnivået når det er degradering i kontrastforhold.
- 4 Flytt til ønsket alternativ ved å styre JOG-knappen OPP/NED, og trykk på JOG-knappen.
 - 5 Det valgte alternativet brukes.



- **HDMI Black Level** er kanskje ikke kompatibel med alle kildeenheter.

3.9 Response Time

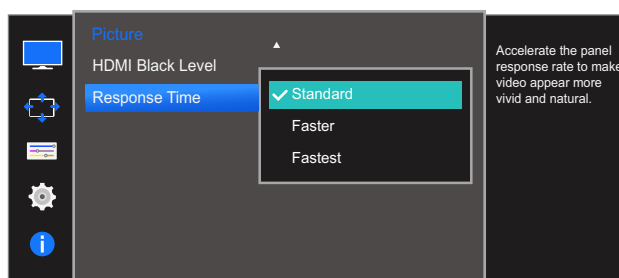
Øk responshastigheten for skjermen slik at video vises mer livaktig og naturlig.



- Det anbefales at du setter **Response Time** til **Standard** eller **Faster** når du ikke ser på film.
- Ikke tilgjengelig når **PIP/PBP Mode** er angitt til **On**.

3.9.1 Konfigurere Response Time

- 1 Når funksjonstastveiledningen vises, velger du [III] ved å bevege JOG-knappen OPP. Deretter trykker du på JOG-knappen.
- 2 Flytt til **Picture** ved å styre JOG-knappen OPP/NED, og trykk på JOG-knappen.
- 3 Flytt til **Response Time** ved å styre JOG-knappen OPP/NED, og trykk på JOG-knappen. Følgende skjerm vises.



- 4 Flytt til ønsket alternativ ved å styre JOG-knappen OPP/NED, og trykk på JOG-knappen.
- 5 Det valgte alternativet brukes.


4.1 Image Size

Endre bildestørrelsen.

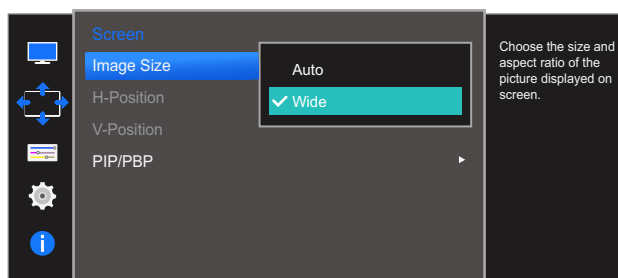


Denne menyen er ikke tilgjengelig når **PIP/PBP Mode** er angitt til **On** og **Size** er angitt til  (PBP-modus).

4.1.1 Endre Image Size

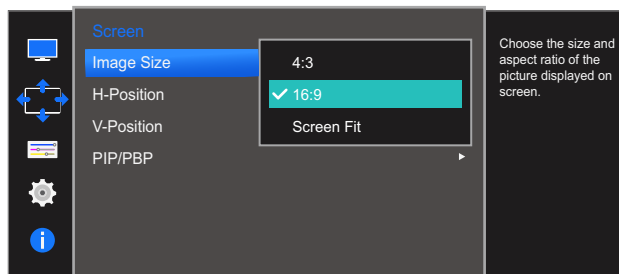
- 1 Når funksjonstastveiledningen vises, velger du  ved å bevege JOG-knappen OPP. Deretter trykker du på JOG-knappen.
- 2 Flytt til **Screen** ved å styre JOG-knappen OPP/NED, og trykk på JOG-knappen.
- 3 Flytt til **Image Size** ved å styre JOG-knappen OPP/NED, og trykk på JOG-knappen. Følgende skjerm vises.

I **PC**-modus



- **Auto**: Vis bilde i samsvar med størrelsesforholdet fra inndatakilden.
- **Wide**: Vis bildet i fullskjerm uansett størrelsesforholdet fra inndatakilden.

I AV-modus



- **4:3:** Vis bildet med størrelsesforholdet 4:3. Passer til videoer og standard TV-programmer.
- **16:9:** Vis bildet med størrelsesforholdet 16:9.
- **Screen Fit:** Vis bildet fra underskjermen med det opprinnelige sideforholdet uten avkutting.



- Funksjonen støttes kanskje ikke, avhengig av portene på produktet.
- Det er mulig å endre skjermstørrelsen når følgende betingelser er oppfylt:
 - En digital utgangsenhet er tilkoblet via HDMI/DP-kabelen.
 - Inndatasignalet er 480p, 576p, 720p eller 1080p og skjermen vises normalt (ikke alle modeller støtter alle disse signalene.).
 - Dette kan bare angis når den eksterne inngangen er koblet til gjennom HDMI/DP og **PC/AV Mode** er angitt til **AV**.

4 Flytt til ønsket alternativ ved å styre JOG-knappen OPP/NED, og trykk på JOG-knappen.

5 Det valgte alternativet brukes.

4.2 H-Position og V-Position

H-Position: Flytt skjermbildet til venstre eller høyre.

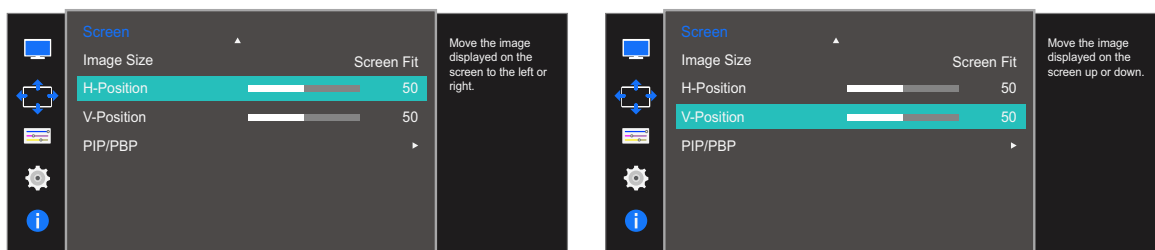
V-Position: Flytt skjermbildet opp eller ned.



Denne menyen er bare tilgjengelig når **Image Size** er satt til **Screen Fit** i **AV**-modus. Når 480p, 576p, 720p eller 1080p er angitt i **AV**-modus og skjermen vises normalt, velger du **Screen Fit** for å justere horisontal posisjon i 0-6 nivåer.

4.2.1 Konfigurere H-Position og V-Position

- 1 Når funksjonstastveiledningen vises, velger du [] ved å bevege JOG-knappen OPP. Deretter trykker du på JOG-knappen.
- 2 Flytt til **Screen** ved å styre JOG-knappen OPP/NED, og trykk på JOG-knappen.
- 3 Flytt til **H-Position** eller **V-Position** ved å styre JOG-knappen OPP/NED, og trykk på JOG-knappen. Følgende skjerm vises.



- 4 Juster **H-Position** eller **V-Position** ved å styre JOG-knappen til VENSTRE/HØYRE, og trykk på JOG-knappen.
- 5 Det valgte alternativet brukes.

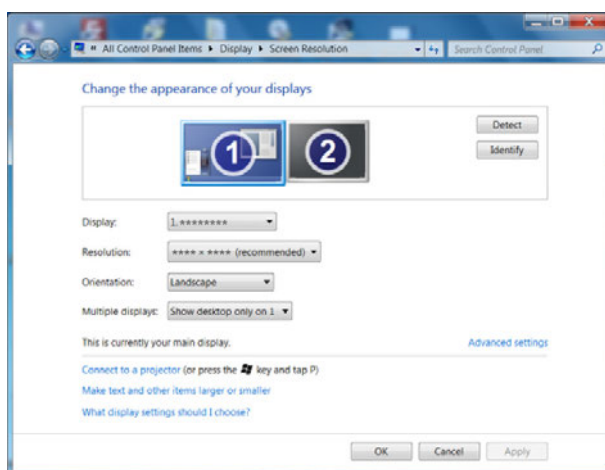
4.3 PIP/PBP

PIP-funksjonen (Picture in Picture) deler skjermen i to deler. En kildeenhet vises på hovedskjermen samtidig som den andre kildeenheten vises i innsatte vinduer.

PBP-funksjonen (Picture by Picture) deler skjermen i to og viser bilder fra to forskjellige kildeenheter samtidig på venstre og høyre side av skjermen.



- Kompatibel med Windows 7 og Windows 8.
- **PIP/PBP**-funksjonen er kanskje ikke tilgjengelig avhengig av spesifikasjonene på grafikkortet som brukes. Hvis skjermen er tom i **PIP/PBP**-modus når den optimale oppløsningen er valgt, går du til **Kontrollpanel** → **Skjerm** → **Skjermoppløsning** og klikk på **Registrer** på PC-en. (Instruksjoner er basert på Windows 7.) Hvis skjermen er tom når oppløsningen er angitt til optimal oppløsning, endrer du oppløsningen til 1280 x 1024.

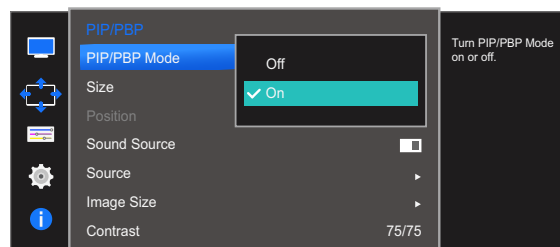
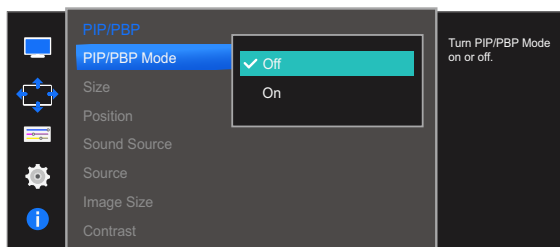
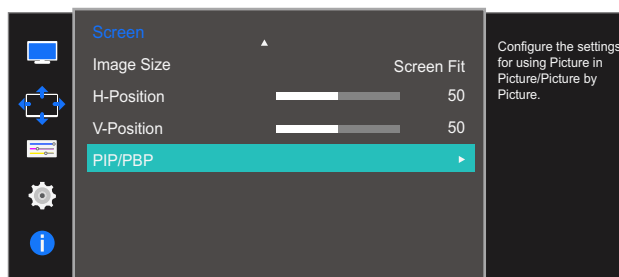


- Hvis du vil maksimere bildekvaliteten, anbefales det å bruke et grafikkort som støtter 4K-oppløsning (3840 x 2160).
- På grunn av systemproblemer for grafikkort og Windows når **PIP/PBP**-funksjonen er i bruk, kan ikke optimal oppløsning endres automatisk. Angi **PIP/PBP Mode** til **Off** eller bruk Windows-grensesnittet og endre oppløsningen til optimal oppløsning manuelt.

4.3.1 Konfigurere PIP/PBP Mode

Aktiver eller deaktiver **PIP/PBP**-funksjonen.

- 1 Når funksjonstastveiledningen vises, velger du [PIP/PBP] ved å bevege JOG-knappen OPP. Deretter trykker du på JOG-knappen.
- 2 Flytt til **Screen** ved å styre JOG-knappen OPP/NED, og trykk på JOG-knappen.
- 3 Flytt til **PIP/PBP** ved å styre JOG-knappen OPP/NED, og trykk på JOG-knappen. Følgende skjerm vises.
- 4 Flytt til **PIP/PBP Mode** ved å styre JOG-knappen OPP/NED, og trykk på JOG-knappen. Følgende skjerm vises.



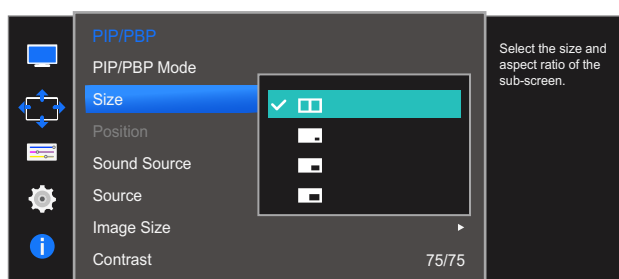
- **Off / On**

- 5 Flytt til ønsket alternativ ved å styre JOG-knappen OPP/NED, og trykk på JOG-knappen.
- 6 Det valgte alternativet brukes.

4.3.2 Konfigurere Size

Velg størrelse og sideforhold for underskjermen.

- 1 Når funksjonstastveiledningen vises, velger du [F10] ved å bevege JOG-knappen OPP. Deretter trykker du på JOG-knappen.
 - 2 Flytt til **Screen** ved å styre JOG-knappen OPP/NED, og trykk på JOG-knappen.
 - 3 Flytt til **PIP/PBP** ved å styre JOG-knappen OPP/NED, og trykk på JOG-knappen.
 - 4 Flytt til **Size** ved å styre JOG-knappen OPP/NED, og trykk på JOG-knappen.
- Følgende skjerm vises.

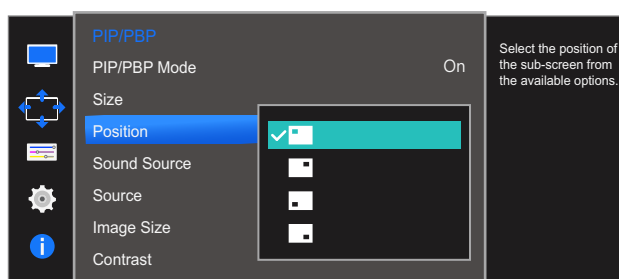


- : Velg ikonbildet hvis du ønsker å bruke PBP-modus der den optimale oppløsningen for venstre og høyre side av skjermen er 1920 x 2160 (bredde x høyde).
 - : Velg ikonbildet hvis du ønsker å bruke PIP-modus der den optimale oppløsningen for underskjermen er 720 x 480 (bredde x høyde).
 - : Velg ikonbildet hvis du ønsker å bruke PIP-modus der den optimale oppløsningen for underskjermen er 1280 x 720 (bredde x høyde).
 - : Velg ikonbildet hvis du ønsker å bruke PIP-modus der den optimale oppløsningen for underskjermen er 1920 x 1080 (bredde x høyde).
- 5 Flytt til ønsket alternativ ved å styre JOG-knappen OPP/NED, og trykk på JOG-knappen.
 - 6 Det valgte alternativet brukes.

4.3.3 Konfigurere Position

Velg plasseringen av underskjermen blant de tilgjengelige alternativene.

- 1 Når funksjonstastveiledningen vises, velger du [PIP] ved å bevege JOG-knappen OPP. Deretter trykker du på JOG-knappen.
- 2 Flytt til **Screen** ved å styre JOG-knappen OPP/NED, og trykk på JOG-knappen.
- 3 Flytt til **PIP/PBP** ved å styre JOG-knappen OPP/NED, og trykk på JOG-knappen.
- 4 Flytt til **Position** ved å styre JOG-knappen OPP/NED, og trykk på JOG-knappen. Følgende skjerm vises.



-  /  /  / 

- 5 Flytt til ønsket alternativ ved å styre JOG-knappen OPP/NED, og trykk på JOG-knappen.
- 6 Det valgte alternativet brukes.



- Ikke tilgjengelig når PBP er valgt.
- Skjermen kan flimre hvis inngangssignalet er ustabilt.

4.3.4 Konfigurere Sound Source

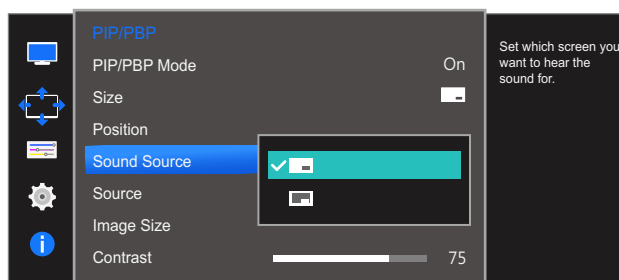
Angi hvilken skjerm du ønsker å høre lyden for.

- 1 Når funksjonstastveiledningen vises, velger du [PIP] ved å bevege JOG-knappen OPP. Deretter trykker du på JOG-knappen.
 - 2 Flytt til **Screen** ved å styre JOG-knappen OPP/NED, og trykk på JOG-knappen.
 - 3 Flytt til **PIP/PBP** ved å styre JOG-knappen OPP/NED, og trykk på JOG-knappen.
 - 4 Flytt til **Sound Source** ved å styre JOG-knappen OPP/NED, og trykk på JOG-knappen.
- Følgende skjerm vises.

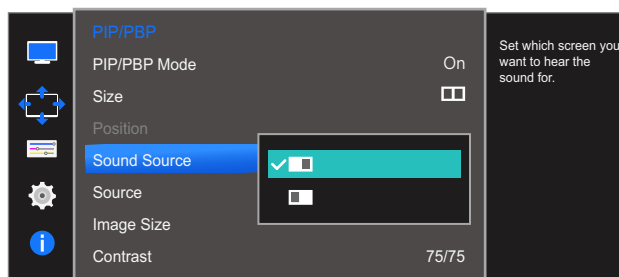


Det hvite området på ikonet betyr at **Sound Source** kommer fra hovedskjermen/underskjermen eller venstre/høyre skjermsside.

PIP



PBP



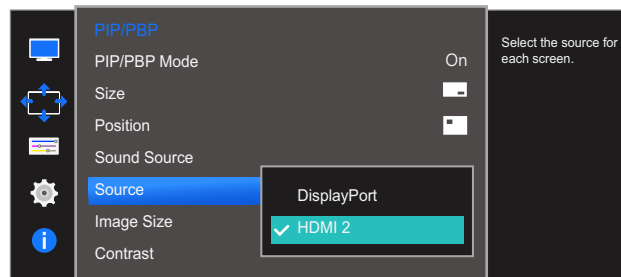
- 5 Flytt til ønsket alternativ ved å styre JOG-knappen OPP/NED, og trykk på JOG-knappen.
- 6 Det valgte alternativet brukes.

4.3.5 Konfigurere Source

Velg kilde for hver skjerm.

PIP

- 1 Når funksjonstastveiledningen vises, velger du [PIP] ved å bevege JOG-knappen OPP. Deretter trykker du på JOG-knappen.
- 2 Flytt til **Screen** ved å styre JOG-knappen OPP/NED, og trykk på JOG-knappen.
- 3 Flytt til **PIP/PBP** ved å styre JOG-knappen OPP/NED, og trykk på JOG-knappen.
- 4 I PIP-modus (**Size** []/[]/[]) flytter du JOG-knappen OPP/NED for å velge **Source**. Deretter trykker du på JOG-knappen.
Følgende skjerm vises.

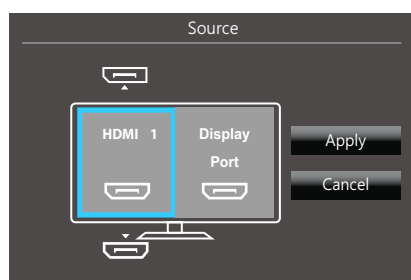
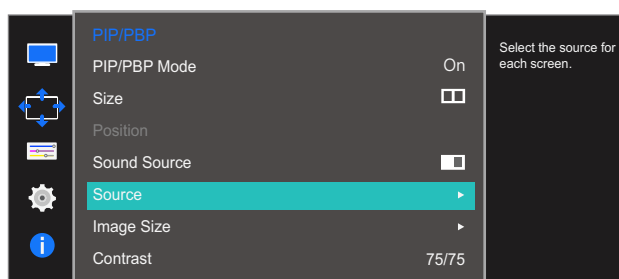



- **HDMI 1**
 - **HDMI 2**
 - **DisplayPort**
- 5 Flytt til ønsket alternativ ved å styre JOG-knappen OPP/NED, og trykk på JOG-knappen.
 - 6 Det valgte alternativet brukes.
-  • Inndatakilden for hovedskjermen endres.
- Med unntak av den gjeldende inndatakilden, kan du velge de to andre inndatakildene.
 - Skjermen kan flimre hvis inngangssignalet er ustabilt.
 - Når funksjonstastveiledningen vises, flytter du JOG-knappen til VENSTRE for å velge []-ikonet. Deretter trykker du på JOG-knappen. Hovedskjermen vil veksle i rekkefølgen **DisplayPort** → **HDMI 1** → **HDMI 2**.

PBP

- 1 Når funksjonstastveiledningen vises, velger du [] ved å bevege JOG-knappen OPP. Deretter trykker du på JOG-knappen.
- 2 Flytt til **Screen** ved å styre JOG-knappen OPP/NED, og trykk på JOG-knappen.
- 3 Flytt til **PIP/PBP** ved å styre JOG-knappen OPP/NED, og trykk på JOG-knappen.
- 4 I PBP-modus (**Size** []), flytter du JOG-knappen OPP/NED for å velge **Source**. Deretter trykker du på JOG-knappen.

Følgende skjerm vises.



- **HDMI 1**
 - **HDMI 2**
 - **DisplayPort**
- 5 Styr JOG-knappen OPP/NED og velg den venstre/høyre eksterne inndatakilden.
 - 6 Flytt JOG-knappen til VENSTRE/HØYRE for å velge **Apply**. Deretter trykker du på JOG-knappen. Hvis du trykker på JOG-knappen når du har valgt **Cancel**, blir **Source**-konfigurasjonen annullert og du kommer tilbake til kontrollmenyen for **PIP/PBP**.
-  • Inndatakilden for hovedskjermen endres.
- Skjermen kan flimre hvis inngangssignalet er ustabilt.
 - Når inndatasignalet for venstre og høyre skjerm er det samme, kan ikke operasjonen utføres.
 - Når funksjonstastveiledningen vises, flytter du JOG-knappen til VENSTRE for å velge []-ikonet. Deretter trykker du på JOG-knappen. Den samme innstillingsmenyen for PBP-kilde vises.

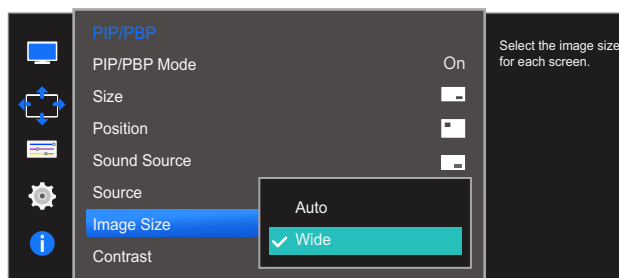
4.3.6 Konfigurere Image Size

Velg bildestørrelse for underskjernbildet.

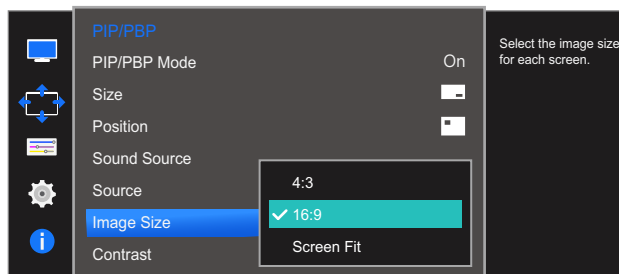
PIP

- 1 Når funksjonstastveiledningen vises, velger du [PIP] ved å bevege JOG-knappen OPP. Deretter trykker du på JOG-knappen.
- 2 Flytt til **Screen** ved å styre JOG-knappen OPP/NED, og trykk på JOG-knappen.
- 3 Flytt til **PIP/PBP** ved å styre JOG-knappen OPP/NED, og trykk på JOG-knappen.
- 4 I PIP-modus (**Size** [□]/[□]/[□]) flytter du JOG-knappen OPP/NED for å velge **Image Size**. Deretter trykker du på JOG-knappen.
Følgende skjerm vises.

I **PC**-modus



- **Auto**: Vis bildet i samsvar med sideforholdet for hver skjerminndatakilde.
- **Wide**: Vis bildet i fullskjerm uansett sideforholdet for de enkelte skjerminndataklidene.

I **AV**-modus

- **4:3**: Vis bildet for underskjermen med sideforholdet 4:3. Passer til videoer og standard TV-programmer.
- **16:9**: Vis bildet for underskjermen med sideforholdet 16:9.
- **Screen Fit**: Vis bildet fra underskjermen med det opprinnelige sideforholdet uten avkutting.



- Funksjonen støttes kanskje ikke, avhengig av portene på produktet.
- Det er mulig å endre skjermstørrelsen når følgende betingelser er oppfylt:
 - En digital utgangsenhet er tilkoblet via HDMI/DP-kabelen.
 - Inndatasignalet er 480p, 576p, 720p eller 1080p og skjermen vises normalt (ikke alle modeller støtter alle disse signalene.).
 - Dette kan bare angis når den eksterne inngangen er koblet til gjennom HDMI/DP og **PC/AV Mode** er angitt til **AV**.

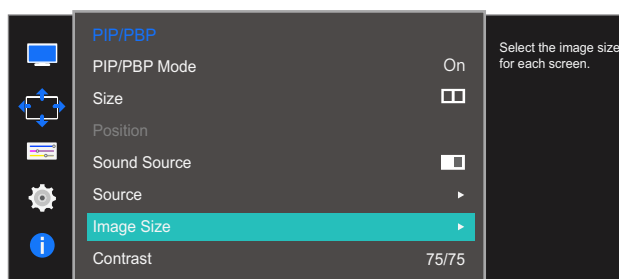
5 Flytt til ønsket alternativ ved å styre JOG-knappen OPP/NED, og trykk på JOG-knappen.

6 Det valgte alternativet brukes.

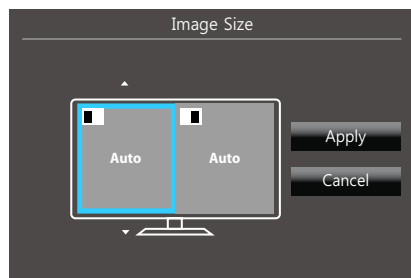
PBP

- 1 Når funksjonstastveiledningen vises, velger du [PIP] ved å bevege JOG-knappen OPP. Deretter trykker du på JOG-knappen.
- 2 Flytt til **Screen** ved å styre JOG-knappen OPP/NED, og trykk på JOG-knappen.
- 3 Flytt til **PIP/PBP** ved å styre JOG-knappen OPP/NED, og trykk på JOG-knappen.
- 4 I PBP-modus (**Size** [■]), flytter du JOG-knappen OPP/NED for å velge **Image Size**. Deretter trykker du på JOG-knappen.

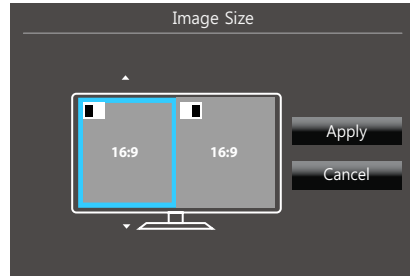
Følgende skjerm vises.



I **PC**-modus



- **Auto**: Vis bildet i samsvar med sideforholdet for hver skjerminndatakilde.
- **Wide**: Vis bildet i fullskjerm uansett sideforholdet for de enkelte skjerminndataklidene.

I **AV**-modus

- **4:3**: Vis bildet for underskjermen med sideforholdet 4:3. Passer til videoer og standard TV-programmer.
- **16:9**: Vis bildet for underskjermen med sideforholdet 16:9.
- **Screen Fit**: Vis bildet fra underskjermen med det opprinnelige sideforholdet uten avkutting.



- Funksjonen støttes kanskje ikke, avhengig av portene på produktet.
- Det er mulig å endre skjermstørrelsen når følgende betingelser er oppfylt:
 - En digital utgangsenhet er tilkoblet via HDMI/DP-kabelen.
 - Inndatasignalet er 480p, 576p, 720p eller 1080p og skjermen vises normalt (ikke alle modeller støtter alle disse signalene.).
 - Dette kan bare angis når den eksterne inngangen er koblet til gjennom HDMI/DP og **PC/AV Mode** er angitt til **AV**.

5 Flytt til ønsket alternativ ved å styre JOG-knappen og trykk på JOG-knappen.

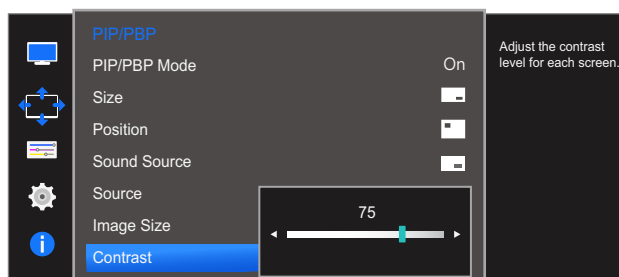
6 Det valgte alternativet brukes.

4.3.7 Konfigurere Contrast

PIP

Juster kontrastnivået for underskjermen.

- 1 Når funksjonstastveiledningen vises, velger du [PIP] ved å bevege JOG-knappen OPP. Deretter trykker du på JOG-knappen.
- 2 Flytt til **Screen** ved å styre JOG-knappen OPP/NED, og trykk på JOG-knappen.
- 3 Flytt til **PIP/PBP** ved å styre JOG-knappen OPP/NED, og trykk på JOG-knappen.
- 4 I PIP-modus (**Size** []/[]/[]) flytter du JOG-knappen OPP/NED for å velge **Contrast**. Deretter trykker du på JOG-knappen.
Følgende skjerm vises.



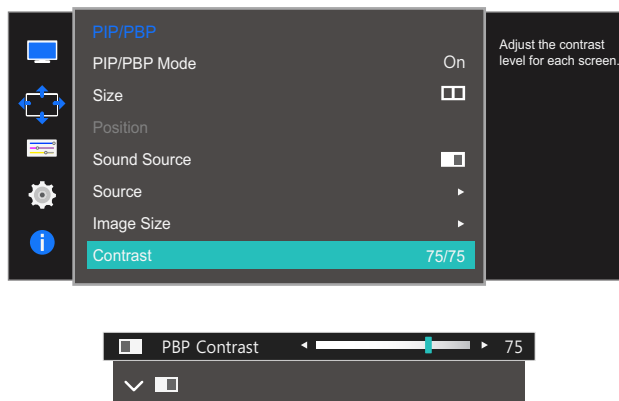
- 5 Juster **Contrast** ved å styre JOG-knappen VENSTRE/HØYRE.
- 6 Det valgte alternativet brukes.

PBP

Juster kontrastnivået for hver skjerm.

- 1 Når funksjonstastveiledningen vises, velger du [PIP] ved å bevege JOG-knappen OPP. Deretter trykker du på JOG-knappen.
- 2 Flytt til **Screen** ved å styre JOG-knappen OPP/NED, og trykk på JOG-knappen.
- 3 Flytt til **PIP/PBP** ved å styre JOG-knappen OPP/NED, og trykk på JOG-knappen.
- 4 I PBP-modus (**Size** [PIP]), flytter du JOG-knappen OPP/NED for å velge **Contrast**. Deretter trykker du på JOG-knappen.

Følgende skjerm vises.



- 5 Juster **Contrast** ved å styre JOG-knappen VENSTRE/HØYRE.
- 6 Det valgte alternativet brukes.

Det gis en detaljert beskrivelse av hver funksjon. Referer til produktet for detaljer.

5.1 Language

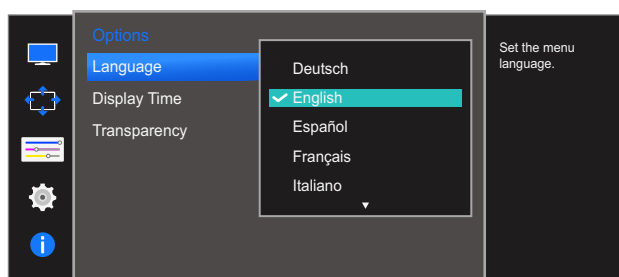
Angi menyspråket.



- En endring i språkinnstillingen vil bare gjelde for skjermmenyen.
- Den vil ikke gjelde andre funksjoner på PGen.

5.1.1 Konfigurere Language

- 1 Når funksjonstastveiledningen vises, velger du [**III**] ved å bevege JOG-knappen OPP. Deretter trykker du på JOG-knappen.
- 2 Flytt til **Options** ved å styre JOG-knappen OPP/NED, og trykk på JOG-knappen.
- 3 Flytt til **Language** ved å styre JOG-knappen OPP/NED, og trykk på JOG-knappen. Følgende skjerm vises.



- 4 Flytt til ønsket alternativ ved å styre JOG-knappen OPP/NED, og trykk på JOG-knappen.
- 5 Det valgte alternativet brukes.

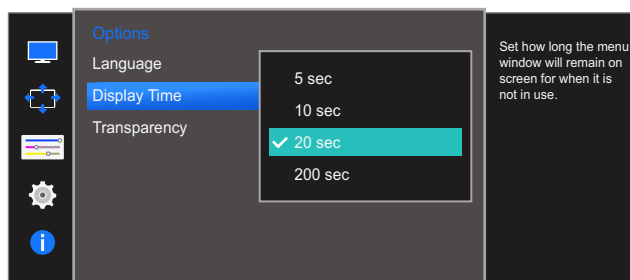
5.2 Display Time

Angi at skjermmenyen (OSD) skal forsvinne automatisk hvis menyen ikke brukes i et visst tidsrom.

Display Time kan brukes til å angi hvor lang tid det skal gå før OSD-menyen skal forsvinne.

5.2.1 Konfigurere Display Time

- 1 Når funksjonstastveiledningen vises, velger du [III] ved å bevege JOG-knappen OPP. Deretter trykker du på JOG-knappen.
- 2 Flytt til **Options** ved å styre JOG-knappen OPP/NED, og trykk på JOG-knappen.
- 3 Flytt til **Display Time** ved å styre JOG-knappen OPP/NED, og trykk på JOG-knappen. Følgende skjerm vises.



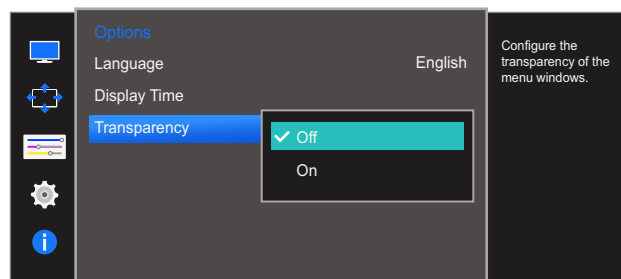
- 4 Flytt til ønsket alternativ ved å styre JOG-knappen OPP/NED, og trykk på JOG-knappen.
- 5 Det valgte alternativet brukes.

5.3 Transparency

Angi gjennomsiktigheten for menyvinduene.

5.3.1 Endre Transparency

- 1 Når funksjonstastveiledningen vises, velger du [F10] ved å bevege JOG-knappen OPP. Deretter trykker du på JOG-knappen.
- 2 Flytt til **Options** ved å styre JOG-knappen OPP/NED, og trykk på JOG-knappen.
- 3 Flytt til **Transparency** ved å styre JOG-knappen OPP/NED, og trykk på JOG-knappen. Følgende skjerm vises.



- 4 Flytt til ønsket alternativ ved å styre JOG-knappen OPP/NED, og trykk på JOG-knappen.
- 5 Det valgte alternativet brukes.

Det gis en detaljert beskrivelse av hver funksjon. Referer til produktet for detaljer.

6.1 Eco Saving

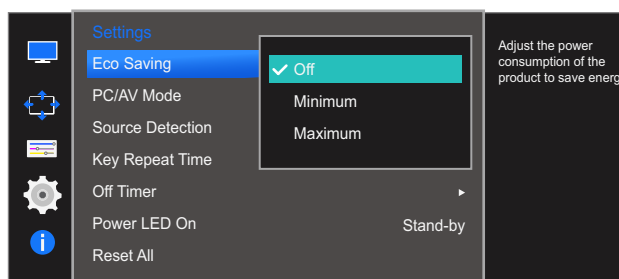
Funksjonen **Eco Saving** reduserer strømforbruket ved å kontrollere den elektriske spenningen som brukes av skjermpanelet.



- Denne menyen er ikke tilgjengelig når **SAMSUNG MAGICBright** er i **Dynamic Contrast**-modus.
- Dette alternativet er ikke tilgjengelig når **Game Mode** er aktivert.

6.1.1 Konfigurere Eco Saving

- 1 Når funksjonstastveiledningen vises, velger du [] ved å bevege JOG-knappen OPP. Deretter trykker du på JOG-knappen.
- 2 Flytt til **Settings** ved å styre JOG-knappen OPP/NED, og trykk på JOG-knappen.
- 3 Flytt til **Eco Saving** ved å styre JOG-knappen OPP/NED, og trykk på JOG-knappen. Følgende skjerm vises.



- **Off**: Deaktiver **Eco Saving**-funksjonen.
 - **Minimum**: Endre skjermens strømforbruk til 50 % av standardnivået.
 - **Maximum**: Endre skjermens strømforbruk til 75% av standardnivået.
- 4 Flytt til ønsket alternativ ved å styre JOG-knappen OPP/NED, og trykk på JOG-knappen.
 - 5 Det valgte alternativet brukes.

6.2 PC/AV Mode

Angi **PC/AV Mode** til **AV**. Bilde størrelsen blir forstørret. Dette alternativet er nyttig når du ser på en film.

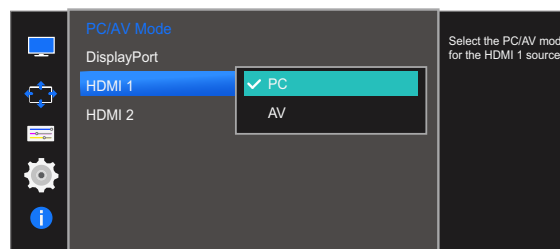
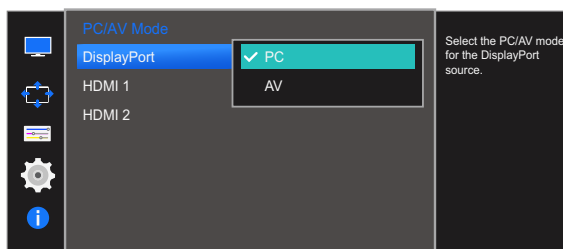
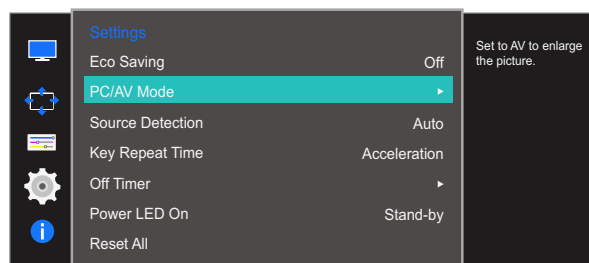


- Denne funksjonen støtter ikke **Analog** modus.
- Leveres bare for bredformatmodeller som 16:9 eller 16:10.
- Hvis skjermen (angitt til **HDMI 1**, **HDMI 2** eller **DisplayPort**) er i strømsparingsmodus eller viser meldingen **Check Signal Cable**, trykker du på **MENU**-knappen for å vise skjermmenyen (OSD). Du kan velge **PC** eller **AV**.

6.2.1 Konfigurere PC/AV Mode

- 1 Når funksjonstastveiledningen vises, velger du [] ved å bevege JOG-knappen OPP. Deretter trykker du på JOG-knappen.
- 2 Flytt til **Settings** ved å styre JOG-knappen OPP/NED, og trykk på JOG-knappen.
- 3 Flytt til **PC/AV Mode** ved å styre JOG-knappen OPP/NED, og trykk på JOG-knappen.
- 4 Flytt til **HDMI 1**, **HDMI 2** eller **DisplayPort** ved å styre JOG-knappen OPP/NED, og trykk på JOG-knappen.

Følgende skjerm vises.



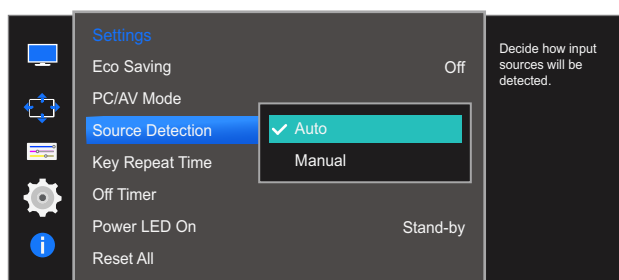
- 5 Flytt til ønsket alternativ ved å styre JOG-knappen OPP/NED, og trykk på JOG-knappen.
- 6 Det valgte alternativet brukes.

6.3 Source Detection

Aktiver **Source Detection**.

6.3.1 Konfigurere Source Detection

- 1 Når funksjonstastveiledningen vises, velger du [F10] ved å bevege JOG-knappen OPP. Deretter trykker du på JOG-knappen.
- 2 Flytt til **Settings** ved å styre JOG-knappen OPP/NED, og trykk på JOG-knappen.
- 3 Flytt til **Source Detection** ved å styre JOG-knappen OPP/NED, og trykk på JOG-knappen. Følgende skjerm vises.



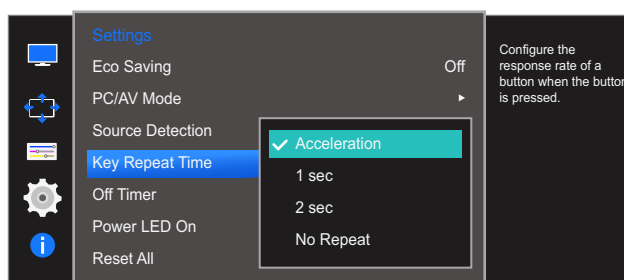
- **Auto**: Inndatakilden blir gjenkjent automatisk.
 - **Manual**: Velg en inndatakilde manuelt.
- 4 Flytt til ønsket alternativ ved å styre JOG-knappen OPP/NED, og trykk på JOG-knappen.
 - 5 Det valgte alternativet brukes.

6.4 Key Repeat Time

Kontroller responshastigheten for en knapp når noen trykker på den.

6.4.1 Konfigurere Key Repeat Time

- 1 Når funksjonstastveiledningen vises, velger du [] ved å bevege JOG-knappen OPP. Deretter trykker du på JOG-knappen.
- 2 Flytt til **Settings** ved å styre JOG-knappen OPP/NED, og trykk på JOG-knappen.
- 3 Flytt til **Key Repeat Time** ved å styre JOG-knappen OPP/NED, og trykk på JOG-knappen. Følgende skjerm vises.



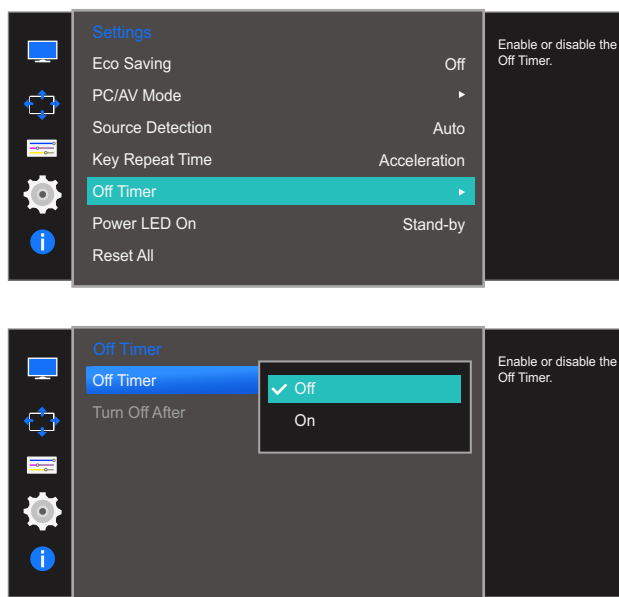
- Du kan velge **Acceleration**, **1 sec** eller **2 sec**. Hvis du velger **No Repeat**, reagerer en kommando bare én gang når det blir trykket på en knapp.
- 4 Flytt til ønsket alternativ ved å styre JOG-knappen OPP/NED, og trykk på JOG-knappen.
 - 5 Det valgte alternativet brukes.

6.5 Off Timer

Du kan angi at produktet skal slås av automatisk.

6.5.1 Konfigurere Off Timer

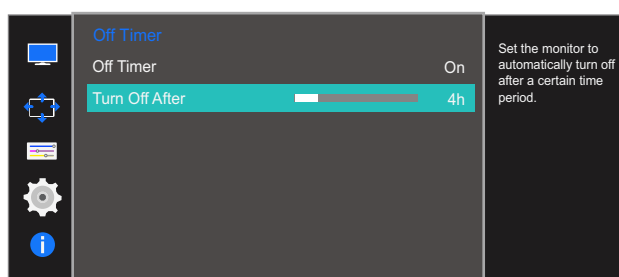
- 1 Når funksjonstastveiledningen vises, velger du [OFF] ved å bevege JOG-knappen OPP. Deretter trykker du på JOG-knappen.
- 2 Flytt til **Settings** ved å styre JOG-knappen OPP/NED, og trykk på JOG-knappen.
- 3 Flytt til **Off Timer** ved å styre JOG-knappen OPP/NED, og trykk på JOG-knappen.
- 4 Flytt til **Off Timer** ved å styre JOG-knappen OPP/NED, og trykk på JOG-knappen. Følgende skjerm vises.



- **Off:** Deaktiver tidsinnstilt avslåing slik at produktet ikke slås av automatisk.
 - **On:** Aktiver tidsinnstilt avslåing slik at produktet slås av automatisk.
- 5 Flytt til ønsket alternativ ved å styre JOG-knappen OPP/NED, og trykk på JOG-knappen.
 - 6 Det valgte alternativet brukes.

6.5.2 Konfigurere Turn Off After

- 1 Når funksjonstastveiledningen vises, velger du [] ved å bevege JOG-knappen OPP. Deretter trykker du på JOG-knappen.
- 2 Flytt til **Settings** ved å styre JOG-knappen OPP/NED, og trykk på JOG-knappen.
- 3 Flytt til **Off Timer** ved å styre JOG-knappen OPP/NED, og trykk på JOG-knappen.
- 4 Flytt til **Turn Off After** ved å styre JOG-knappen OPP/NED, og trykk på JOG-knappen. Følgende skjerm vises.



- 5 Juster **Turn Off After** ved å styre JOG-knappen VENSTRE/HØYRE.
- 6 Det valgte alternativet brukes.



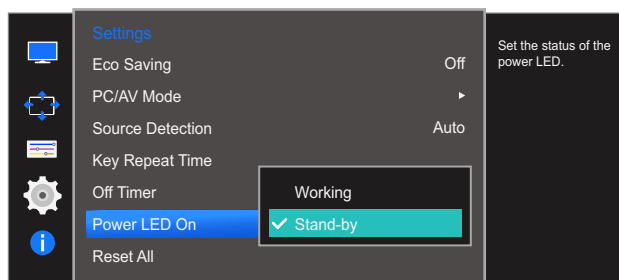
- Tidsinnstilt avslåing kan angis fra 1 til 23 timer. Produktet blir slått av automatisk etter angitt antall timer.
- Dette valget er bare tilgjengelig når **Off Timer** er satt til **On**.
- For produkter på det europeiske markedet er **Off Timer** angitt til automatisk aktivering 4 timer etter at produktet er slått på. Dette er i samsvar med lovgivningen om strømforsyning. Hvis du ikke vil at tidsinnstilt avslåing skal aktiveres, kan du gå til **MENU** → **Settings** og sette **Off Timer** til **Off**.

6.6 Power LED On

Konfigurer innstillingene for å aktivere eller deaktivere strømlampen som er plassert på nedre del av produktet.

6.6.1 Konfigurere Power LED On

- 1 Når funksjonstastveiledningen vises, velger du [] ved å bevege JOG-knappen OPP. Deretter trykker du på JOG-knappen.
- 2 Flytt til **Settings** ved å styre JOG-knappen OPP/NED, og trykk på JOG-knappen.
- 3 Flytt til **Power LED On** ved å styre JOG-knappen OPP/NED, og trykk på JOG-knappen. Følgende skjerm vises.



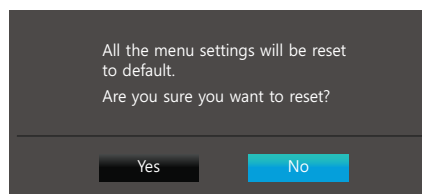
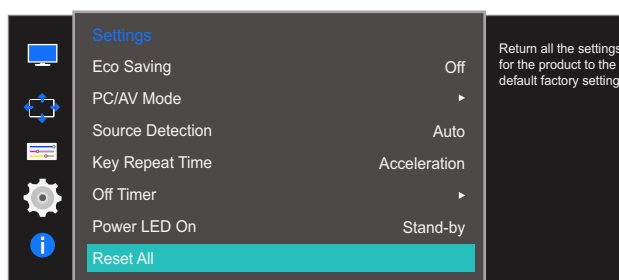
- **Working:** Strømlampen er på når produktet er slått på.
 - **Stand-by:** Strømlampen er på når produktet er slått av.
- 4 Flytt til ønsket alternativ ved å styre JOG-knappen OPP/NED, og trykk på JOG-knappen.
 - 5 Det valgte alternativet brukes.

6.7 Reset All

Sett alle innstillinger for produktet tilbake til standard fabrikkinnstillinger.

6.7.1 Tilbakestill innstillingene (Reset All)

- 1 Når funksjonstastveiledningen vises, velger du [] ved å bevege JOG-knappen OPP. Deretter trykker du på JOG-knappen.
- 2 Flytt til **Settings** ved å styre JOG-knappen OPP/NED, og trykk på JOG-knappen.
- 3 Flytt til **Reset All** ved å styre JOG-knappen OPP/NED, og trykk på JOG-knappen. Følgende skjerm vises.



- 4 Flytt til ønsket alternativ ved å styre JOG-knappen VENSTRE/HØYRE, og trykk på JOG-knappen.
- 5 Det valgte alternativet brukes.

Information-menyen og andre menyer

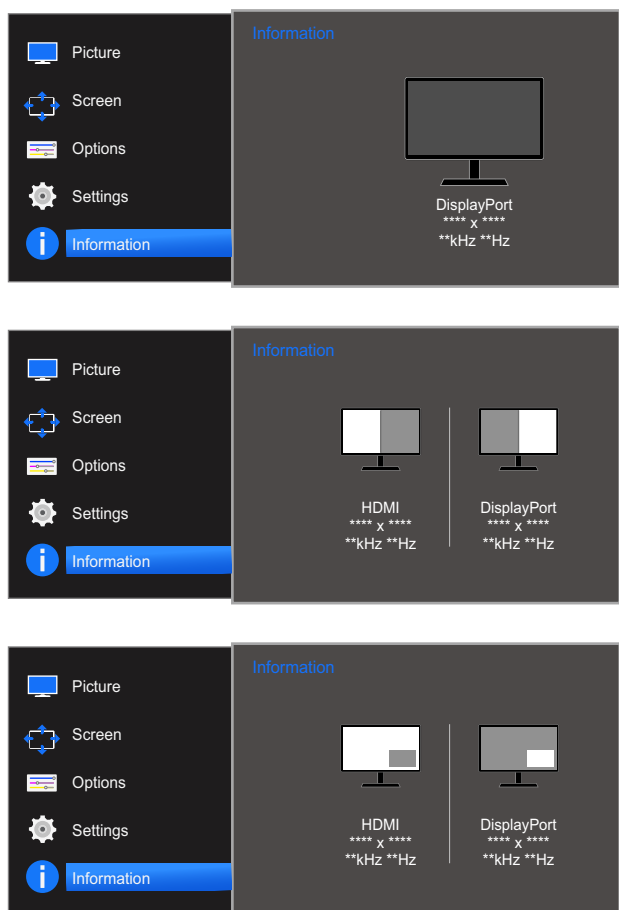
Det gis en detaljert beskrivelse av hver funksjon. Referer til produktet for detaljer.

7.1 Information

Vis den gjeldende inndatakilden, frekvensen og oppløsningen.

7.1.1 Vise Information

- 1 Når funksjonstastveiledningen vises, velger du [INFO] ved å bevege JOG-knappen OPP. Deretter trykker du på JOG-knappen.
- 2 Flytt til **Information** ved å styre JOG-knappen OPP/NED, og trykk på JOG-knappen. Følgende skjerm vises.



7.2 Konfigurere Brightness, Contrast og Sharpness fra det første skjermbildet

Når snarveisknappsidene vises, justerer du innstillingene for **Brightness**, **Contrast** og **Sharpness** fra det første skjermbildet med JOG-knappen.




Brightness

- Denne menyen er ikke tilgjengelig når **SAMSUNG MAGICBright** er angitt til **Dynamic Contrast**-modus.
- Dette alternativet er ikke tilgjengelig når **Eco Saving** er aktivert.



Contrast

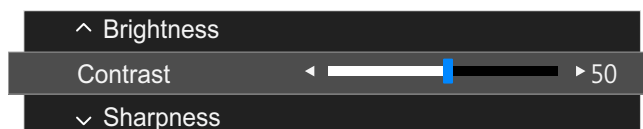
- Denne menyen er ikke tilgjengelig når **SAMSUNG MAGICBright** er angitt til **Dynamic Contrast**-modus.
- Dette alternativet er ikke tilgjengelig når **Game Mode** er aktivert.
- Denne menyen er ikke tilgjengelig når **PIP/PBP Mode** er angitt til **On** og **Size** er angitt til  (PBP-modus).



Sharpness

- Denne menyen er ikke tilgjengelig når **SAMSUNG MAGICBright** er angitt til **Dynamic Contrast**-modus.
- Dette alternativet er ikke tilgjengelig når **Game Mode** er aktivert.
- Ikke tilgjengelig når **PIP/PBP Mode** er angitt til **On**.

- 1 Når du styrer JOG-knappen til VENSTRE/HØYRE, vises følgende skjermbilde:
Følgende skjerm vises.



- 2 Flytt JOG-knappen OPP/NED for å velge **Brightness**, **Contrast** eller **Sharpness**.
- 3 Flytt JOG-knappen til VENSTRE/HØYRE for å velge innstillingen for **Brightness**, **Contrast** eller **Sharpness**.

7.3 Konfigurere Volume i det første skjermbildet

7.3.1 Volume

Juster **Volume** ved å bevege JOG-knappen når direktetastveiledningen vises på skjermen.

- 1 Når du styrer JOG-knappen til VENSTRE/HØYRE, vises følgende skjermbilde:



- 2 Juster **Volume** ved å styre JOG-knappen VENSTRE/HØYRE.



Hvis lydkvaliteten til en tilkoblet inndataenhet er dårlig, kan Auto Mute-funksjonen på produktet slå av lyden eller forårsake hakkete lyd når du bruker hodetelefoner eller høyttalere.

Sett inndatavolumet for inndataenheten til minst 20 %, og kontroller volumet med volumkontrollen (JOG-knappen VENSTRE/HØYRE) på produktet.

- Hva er Auto Mute?
Funksjonen demper lyden for å forbedre lydeffekten når det er lydstry eller når inndatasignalet er svakt, vanligvis på grunn av et problem med volumet til en inndataenhet.

8.1 Easy Setting Box



Easy Setting Box

"Easy Setting Box" lar brukerne bruke skjermen ved å dele den inn i flere deler.

8.1.1 Installere programvaren

1 Sett CDen med installasjonsprogrammet inn i CD-ROM-stasjonen.

2 Velg "Easy Setting Box"-installasjonsprogrammet.



Hvis skjermbildet for programvareinstallasjonen ikke vises på hovedskjermbildet, finner du og dobbeltklikker på "Easy Setting Box"-installasjonsfilen på CD-ROMen.

3 Når installasjonsveiviseren vises, klikker du på **Neste**.

4 Følg instruksjonene som gis på skjermen for å fortsette med installasjonen.



- Programvaren fungerer kanskje ikke skikkelig hvis du ikke starter datamaskinen på nytt etter installasjonen.
- Ikonet "Easy Setting Box" vises kanskje ikke avhengig av datasystemet og produktspesifikasjonene.
- Hvis snarveisikonet ikke vises, trykker du på F5-tasten.

Begrensninger og problemer med installasjonen ("Easy Setting Box")

"Easy Setting Box"-installasjon kan påvirkes av grafikkortet, hovedkortet og nettverksomgivelsene.

Systemkrav

OS

- Windows XP 32Bit/64Bit
- Windows Vista 32Bit/64Bit
- Windows 7 32Bit/64Bit
- Windows 8 32Bit/64Bit

Maskinvare

- Minst 32 MB minne
- Minst 60 MB ledig plass på harddisken

8.1.2 Fjerne programvaren

Klikk på **Start**, velg **Innstillinger/Kontrollpanel**, og dobbeltklikk deretter på **Legg til eller fjern programmer**.

Velg "Easy Setting Box" fra programlisten og klikk på **Legg til/Slett**-knappen.

9.1 Krav før du kontakter Samsung kundeservicesenter

9.1.1 Teste produktet



Før du ringer Samsung kundeservicesenter tester du produktet som følger. Hvis problemet vedvarer, kontakter du Samsung kundeservicesenter.

Kontroller om produktet fungerer normalt ved å bruke produkttestfunksjonen.

Hvis skjermen er avslått og strømindikatoren blinker selv om produktet er riktig tilkoblet en PC, bør du utføre en diagnosetest.

- 1 Slå av både PC-en og produktet.
- 2 Koble kabelen fra produktet.
- 3 Slå på produktet.
- 4 Hvis meldingen **Check Signal Cable** vises, fungerer produktet normalt.



Hvis skjermen er tom, kontrollerer du PC-systemet, videokontrolleren og kabelen.

9.1.2 Kontrollere oppløsningen og frekvensen

For en modus som er høyere enn oppløsningen som støttes (se "10.3 Tabell for standard signalmodus"), vil meldingen **Not Optimum Mode** vises en kort stund.

9.1.3 Kontroller følgende.

Installasjonsproblem (PC-modus)

Problemer	Løsninger
Skjermen slår seg av og på.	Sjekk at kabelen er skikkelig tilkoblet mellom produktet og PC-en, og at kontaktene er godt festet. (Se "2.2 Koble til og bruke en PC")

Skjermproblem

Problemer	Løsninger
Strømlampen er av. Skjermen slår seg ikke på.	Kontroller at strømkabelen er riktig koblet til. (Se "2.2 Koble til og bruke en PC")
Meldingen Check Signal Cable vises.	Kontroller at kabelen er riktig koblet til produktet. (Se "2.2 Koble til og bruke en PC")
	Kontroller at enheten som er koblet til produktet er slått på.
Not Optimum Mode vises.	Denne meldingen vises når signalet fra grafikkortet overstiger den maksimale oppløsningen eller frekvensen for produktet.
	Endre maksimal oppløsning eller frekvens slik at den passer til produktets ytelse, i samsvar med Tabell over standard signalmodus (side 86).
Bildene på skjermen ser forvrengt ut.	Kontroller kabeltilkoblingen til produktet. (Se "2.2 Koble til og bruke en PC")
Skjermen er ustabil og rister.	Kontroller at oppløsningen og frekvensen til PCen er innenfor rekkevidde av oppløsningen og frekvensen som er kompatible med produktet. Deretter kan du om nødvendig endre innstillingene ved å referere til tabell over standard signalmodus (side 86) i denne håndboken og Information -menyen på produktet.
Det er skygger eller ekkobilder igjen på skjermen.	
Skjermen er for lys. Skjermen er for mørk.	Juster Brightness (side 35) og Contrast (side 36).
Fargen på skjermen er ujevn.	Endre Color -innstillingene. (Se "3.7 Color")
Fargene på skjermen har en skygge og er forvrengt.	Endre Color -innstillingene. (Se "3.7 Color")
Hvitt ser ikke egentlig hvitt ut.	Endre Color -innstillingene. (Se "3.7 Color")
Det er ingen bilder på skjermen og strømlampen blinker hvert halve til hele sekund.	Produktet er i strømsparingsmodus. Trykk på en tast på tastaturet eller beveg musen for å returnere til forrige skjerm.

Lydproblem

Problemer	Løsninger
Det er ingen lyd.	Sjekk at lydkabelen er tilkoblet, eller juster volumet.
	Kontroller volumet.
Volumet er for lavt.	Justerer volumet.
	Hvis volumet fortsatt er lavt etter at du har satt det opp til maksimalt nivå, justerer du volumet på PC-ens lydkort eller programvare.

Kildeenhetproblem

Problemer	Løsninger
Det kommer en pipelyd når PC-en starter opp.	Hvis du hører en pipelyd når PC-en starter opp, må PC-en på service.



LED-lampene på rammen av produktet kan vises, avhengig av brukerens visningsvinkel. Lyset er uskadelig for mennesker og har ingen innvirkning på produktfunksjoner og ytelse. Det er trygt å bruke produktet.

9.2 Spørsmål og svar

Spørsmål	Svar
Hvordan endrer jeg frekvensen?	<p>Angi frekvensen på grafikkortet.</p> <ul style="list-style-type: none"> Windows XP: Velg Kontrollpanel → Utseende og temaer → Skjerm → Innstillinger → Avansert → Skjerm, og juster Oppdateringsfrekvens under Innstillinger for skjerm. Windows ME/2000: Gå til Kontrollpanel → Skjerm → Innstillinger → Avansert → Skjerm, og juster Oppdateringshastighet under Skjerminnstillinger. Windows Vista: Velg Kontrollpanel → Utseende og personalisering → Personalisering → Innstillinger for skjerm → Avanserte innstillinger → Skjerm, og juster Oppdateringsfrekvens under Innstillinger for skjerm. Windows 7: Velg Kontrollpanel → Utseende og personalisering → Skjerm → Skjermoppløsning → Avanserte innstillinger → Skjerm, og juster Oppdateringsfrekvens under Innstillinger for skjerm. Windows 8: Velg Innstillinger → Kontrollpanel → Utseende og personalisering → Skjerm → Skjermoppløsning → Avanserte innstillinger → Skjerm, og juster Oppdateringsfrekvens under Innstillinger for skjerm.

Spørsmål	Svar
Hvordan kan jeg endre oppløsningen?	<ul style="list-style-type: none"> Windows XP: Gå til Kontrollpanel → Utseende og temaer → Skjerm → Innstillinger og juster oppløsningen. Windows ME/2000: Gå til Kontrollpanel → Skjerm → Innstillinger og juster oppløsningen. Windows Vista: Gå til Kontrollpanel → Utseende og personalisering → Personaliser → Skjerminnstillinger og juster oppløsningen. Windows 7: Gå til Kontrollpanel → Utseende og personalisering → Skjerm → Juster oppløsning og juster oppløsningen. Windows 8: Gå til Innstillinger → Kontrollpanel → Utseende og personalisering → Skjerm → Juster oppløsning, og juster oppløsningen.
Hvordan angir jeg strømsparingsmodus?	<ul style="list-style-type: none"> Windows XP: Angi strømsparingsmodus i Kontrollpanel → Utseende og temaer → Skjerm → Skjermsparerinnstillinger eller BIOS SETUP på PC-en. Windows ME/2000: Angi strømsparingsmodus i Kontrollpanel → Skjerm → Skjermsparerinnstillinger eller BIOS SETUP på PC-en. Windows Vista: Angi strømsparingsmodus i Kontrollpanel → Utseende og personalisering → Personaliser → Skjermsparerinnstillinger eller BIOS SETUP på PC-en. Windows 7: Angi strømsparingsmodus i Kontrollpanel → Utseende og personalisering → Personaliser → Skjermsparerinnstillinger eller BIOS SETUP på PC-en. Windows 8: Angi strømsparingsmodus i Innstillinger → Kontrollpanel → Utseende og personalisering → Personaliser → Skjermsparerinnstillinger eller BIOS SETUP på PC-en.



Se i brukerhåndboken for PC-en eller skjermkortet for flere instruksjoner om justering.

10.1 Generelt

Modellnavn		U28D590D
Skjerm	Størrelse	28 tommer (70 cm)
	Visningsområde	620,93 mm (H) x 341,28 mm (V)
	Pikselstørrelse	0,16 mm (H) x 0,16 mm (V)
Strømforsyning		AC 100 - 240 V ~ (+/- 10 %), 50/60 Hz ± 3 Hz
Dimensjoner (B x H x D) / Vekt	Uten stativ	660,9 x 410,0 x 64,7 mm
	Med stativ	660,9 x 486,3 x 169,4 mm / 5,65 kg
Miljøhensyn	Drift	Temperatur: 10°C ~ 40°C (50°F ~ 104°F) Luftfuktighet : 10 % – 80 %, ikke-kondenserende
	Lagring	Temperatur: -20°C ~ 45°C (-4°F ~ 113°F) Luftfuktighet : 5 % – 95 %, ikke-kondenserende



Panelpunkter (pikslar)

På grunn av produksjonen av dette produktet kan omtrent 1 piksel per million (1 ppm) være lysere eller mørkere på LCD-panelet. Dette påvirker ikke produktytelsen.



Plug-and-Play

Denne skjermen kan installeres og brukes med alle Plug-and-Play-kompatible systemer. Toveis datautveksling mellom skjermen og PC-systemet optimaliserer skjerminnstillingene. Skjerminnstallasjon foregår automatisk. Men du kan tilpasse installasjonsinnstillingene om ønskelig.



Spesifikasjonene over kan endres uten forvarsel for å forbedre kvaliteten.



Denne enheten er et digitalt apparat i klasse B

10.2 Strømsparer

Strømsparerfunksjonen til dette produktet reduserer strømforbruket ved å slå av skjermen og endre fargen til strømlampen hvis produktet ikke brukes i en spesifisert tidsperiode. Strømmen slås ikke av i strømsparingsmodus. For å slå på skjermen igjen trykker du på en tast på tastaturet eller flytter musen. Strømsparingsmodus fungerer bare når produktet er koblet til en PC med en strømsparingsfunksjon.

Strømsparer	Energy Star-strømforbruk	Energisparingsmodus	Strømbryter av (på/av-knapp)
Strømindikator	Av	Blinker	På
Strømforbruk	32 watt	Typisk 0,3 watt Maks. 0,45 watt	Mindre enn 0,3 watt



- Strømforbruknivået som vises kan variere i forskjellige driftsomgivelser eller når innstillinger endres.
- ENERGY STAR® er et registrert merke i USA for miljøvernetaten i USA.

Energy Star-strømforbruk måles med testmetoden i den gjeldende Energy Star® standarden.

- Hvis du vil redusere strømforbruket til 0 watt, skruv du av strømbryteren på baksiden av produktet eller kobler fra strømkabelen. Sørg for å koble fra strømkabelen når du ikke skal bruke produktet i en lengre periode. For å redusere strømforbruket til 0 watt når strømbryteren ikke er tilgjengelig, kobler du fra strømkabelen.

10.3 Tabell for standard signalmodus



- Dette produktet kan angis til bare en oppløsning for hver skjermstørrelse for å oppnå optimal bildekvalitet på grunn av panelets natur. En annen oppløsning enn den angitte oppløsningen kan gi dårligere bildekvalitet. For å unngå dette bør du velge den optimale oppløsningen som er angitt for skjermstørrelsen på ditt produkt.
- Kontroller frekvensen når du bytter ut en CDT-skjerm (koblet til en PC) med en LCD-skjerm. Hvis LCD-skjermen ikke støtter 85 Hz, bytter du den vertikale frekvensen til 60 Hz med CDT-skjermen før du bytter den ut med LCD-skjermen.

Modellnavn		U28D590D
Synkronisering	Horisontal frekvens	30 ~ 134 kHz (DisplayPort) 30 ~ 90 kHz (HDMI)
	Vertikal frekvens	56 ~ 75 Hz (DisplayPort) 24 ~ 75 Hz (HDMI)
Oppløsning	Optimal oppløsning	3840 x 2160 @ 60Hz (DisplayPort) 3840 x 2160 @ 30Hz (HDMI)
	Maksimal oppløsning	3840 x 2160 @ 60Hz (DisplayPort) 3840 x 2160 @ 30Hz (HDMI)

Hvis et signal som tilhører standardmodusene nedenfor, sendes fra PC-en, vil skjermen bli justert automatisk. Hvis signalet som overføres fra PC-en ikke tilhører standardsignalmodusene, kan skjermen være tom når strømlampen lyser. I et slikt tilfelle bytter du innstillingene i henhold til følgende tabell ved å referere til grafikkortets brukerhåndbok.



Spesifikasjoner

Displayport

Oppløsning	Horisontal frekvens (kHz)	Vertikal frekvens (Hz)	Pikselklokke (MHz)	Synk.polaritet (H/V)
IBM, 720 x 400	31,469	70,087	28,322	-/+
VESA, 640 x 480	31,469	59,940	25,175	-/-
MAC, 640 x 480	35,000	66,667	30,240	-/-
VESA, 640 x 480	37,861	72,809	31,500	-/-
VESA, 640 x 480	37,500	75,000	31,500	-/-
VESA, 800 x 600	35,156	56,250	36,000	+/+
VESA, 800 x 600	37,879	60,317	40,000	+/+
VESA, 800 x 600	48,077	72,188	50,000	+/+
VESA, 800 x 600	46,875	75,000	49,500	+/+
MAC, 832 x 624	49,726	74,551	57,284	-/-
VESA, 1024 x 768	48,363	60,004	65,000	-/-
VESA, 1024 x 768	56,476	70,069	75,000	-/-
VESA, 1024 x 768	60,023	75,029	78,750	+/+
VESA, 1152 x 864	67,500	75,000	108,000	+/+
MAC, 1152 x 870	68,681	75,062	100,000	-/-
VESA, 1280 x 720	45,000	60,000	74,250	+/+
VESA, 1280 x 800	49,702	59,810	83,500	-/+
VESA, 1280 x 1024	63,981	60,020	108,000	+/+
VESA, 1280 x 1024	79,976	75,025	135,000	+/+
VESA, 1440 x 900	55,935	59,887	106,500	-/+
VESA, 1600 x 900RB	60,000	60,000	108,000	+/+
VESA, 1680 x 1050	65,290	59,954	146,250	-/+
VESA, 1920 x 1080	67,500	60,000	148,500	+/+
VESA, 1920 x 1200	74,556	59,885	193,250	-/+
VESA, 2560 x 1440RB	88,787	59,951	241,500	+/-
VESA, 3840 x 2160RB	133,313	59,997	533,250	+/-

HDMI

Oppløsning	Horisontal frekvens (kHz)	Vertikal frekvens (Hz)	Pikselklokke (MHz)	Synk.polaritet (H/V)
IBM, 720 x 400	31,469	70,087	28,322	-/+
VESA, 640 x 480	31,469	59,940	25,175	-/-
MAC, 640 x 480	35,000	66,667	30,240	-/-
VESA, 640 x 480	37,861	72,809	31,500	-/-
VESA, 640 x 480	37,500	75,000	31,500	-/-
VESA, 800 x 600	35,156	56,250	36,000	+/+
VESA, 800 x 600	37,879	60,317	40,000	+/+
VESA, 800 x 600	48,077	72,188	50,000	+/+
VESA, 800 x 600	46,875	75,000	49,500	+/+
MAC, 832 x 624	49,726	74,551	57,284	-/-
VESA, 1024 x 768	48,363	60,004	65,000	-/-
VESA, 1024 x 768	56,476	70,069	75,000	-/-
VESA, 1024 x 768	60,023	75,029	78,750	+/+
VESA, 1152 x 864	67,500	75,000	108,000	+/+
MAC, 1152 x 870	68,681	75,062	100,000	-/-
VESA, 1280 x 720	45,000	60,000	74,250	+/+
VESA, 1280 x 800	49,702	59,810	83,500	-/+
VESA, 1280 x 1024	63,981	60,020	108,000	+/+
VESA, 1280 x 1024	79,976	75,025	135,000	+/+
VESA, 1440 x 900	55,935	59,887	106,500	-/+
VESA, 1600 x 900RB	60,000	60,000	108,000	+/+
VESA, 1680 x 1050	65,290	59,954	146,250	-/+
VESA, 1920 x 1080	67,500	60,000	148,500	+/+
VESA, 1920 x 1200	74,556	59,885	193,250	-/+
VESA, 2560 x 1440RB	88,787	59,951	241,500	+/-
CEA, 3840 x 2160	67,500	30,000	297,000	+/+



- Horisontal frekvens

Tiden som kreves til å skanne en enkelt linje fra venstre til høyre side av skjermen kalles en horisontal syklus. Det omvendte nummeret av en horisontal syklus kalles horisontal frekvens. Horisontal frekvens måles i kHz.

- Vertikal frekvens
Fordi det samme bildet gjentas flere titalls ganger per sekund kan du se naturlige bilder. Gjentakelsesfrekvensen kalles "vertikal frekvens" eller "oppdateringsfrekvens" og angis i Hz.
- Noen av oppløsningene i tabellen ovenfor er kanskje ikke tilgjengelige, avhengig av spesifikasjonene for grafikkortet.

Kontakt SAMSUNG



Om du har spørsmål eller synspunkter om Samsungs produkter, er du velkommen å kontakte Samsung Support

NORTH AMERICA		
U.S.A	1-800-SAMSUNG (726-7864)	http://www.samsung.com/us
CANADA	1-800-SAMSUNG (726-7864)	http://www.samsung.com/ca (English) http://www.samsung.com/ca_fr (French)
LATIN AMERICA		
ARGENTINE	0800 333 3733	http://www.samsung.com.ar
BOLIVIA	800-10-7260	http://www.samsung.com
BRAZIL	0800-124-421 (Demais cidades e regiões) 4004-0000 (Capitais e grandes centros)	http://www.samsung.com.br
CHILE	800-SAMSUNG (726-7864)	http://www.samsung.com/cl
COLOMBIA	01 8000 112 112 Bogotá 600 12 72	http://www.samsung.com/co
COSTA RICA	0-800-507-7267	http://www.samsung.com/latin (Spanish) http://www.samsung.com/latin_en (English)
DOMINICA	1-800-751-2676	http://www.samsung.com/latin (Spanish) http://www.samsung.com/latin_en (English)
ECUADOR	1-800-10-7267	http://www.samsung.com/latin (Spanish) http://www.samsung.com/latin_en (English)
EL SALVADOR	800-6225	http://www.samsung.com/latin (Spanish) http://www.samsung.com/latin_en (English)

LATIN AMERICA		
GUATEMALA	1-800-299-0013	http://www.samsung.com/latin (Spanish) http://www.samsung.com/latin_en (English)
HONDURAS	800-27919267	http://www.samsung.com/latin (Spanish) http://www.samsung.com/latin_en (English)
JAMAICA	1-800-234-7267	http://www.samsung.com
NICARAGUA	001-800-5077267	http://www.samsung.com/latin (Spanish) http://www.samsung.com/latin_en (English)
MEXICO	01-800-SAMSUNG (726-7864)	http://www.samsung.com
PANAMA	800-7267	http://www.samsung.com/latin (Spanish) http://www.samsung.com/latin_en (English)
PARAGUAY	009 800 542 0001	http://www.samsung.com.py
PERU	0-800-777-08	http://www.samsung.com/pe
PUERTO RICO	1-800-682-3180	http://www.samsung.com
TRINIDAD & TOBAGO	1-800-SAMSUNG (726-7864)	http://www.samsung.com
URUGUAY	000 405 437 33	http://www.samsung.com
VENEZUELA	0-800-100-5303	http://www.samsung.com/ve

EUROPE		
AUSTRIA	0810 - SAMSUNG (7267864, € 0.07/min)	http://www.samsung.com
BELGIUM	02-201-24-18	http://www.samsung.com/be (Dutch) http://www.samsung.com/be_fr (French)
BOSNIA	051 331 999	http://www.samsung.com
BULGARIA	07001 33 11, share cost tariff	http://www.samsung.com/bg
CROATIA	062 SAMSUNG (062 726 786)	http://www.samsung.com/hr
CYPRUS	8009 4000 only from landline	http://www.samsung.com/gr

EUROPE		
CZECH	800-SAMSUNG (800-726786)	http://www.samsung.com
	Samsung Electronics Czech and Slovak, s.r.o. V Parku 2343/24, 148 00 -Praha 4	
DENMARK	70 70 19 70	http://www.samsung.com
EIRE	0818 717100	http://www.samsung.com
ESTONIA	800-7267	http://www.samsung.com/ee
FINLAND	030-6227 515	http://www.samsung.com
FRANCE	01 48 63 00 00	http://www.samsung.com/fr
GERMANY	0180 6 SAMSUNG bzw.	http://www.samsung.com
	0180 6 7267864* (*0,20 €/Anruf aus dem dt. Festnetz, aus dem Mobilfunk max. 0,60 €/Anruf)	
GREECE	80111-SAMSUNG (80111 726 7864) only from land line(+30) 210 6897691 from mobile and land line	http://www.samsung.com/gr
HUNGARY	06-80-SAMSUNG (726-7864)	http://www.samsung.com/hu
ITALIA	800-SAMSUNG (726-7864)	http://www.samsung.com
LATVIA	8000-7267	http://www.samsung.com/lv
LITHUANIA	8-800-77777	http://www.samsung.com/lt
LUXEMBURG	261 03 710	http://www.samsung.com
MONTENEGRO	020 405 888	http://www.samsung.com
NETHERLANDS	0900 - SAMSUNG (0900-7267864) (€ 0,10/Min)	http://www.samsung.com
NORWAY	815 56480	http://www.samsung.com
POLAND	0 801-172-678* lub +48 22 607-93-33 ** *(całkowity koszt połączeń jak za 1 impuls według taryfy operatora) ** (koszt połączenia według taryfy operatora)	http://www.samsung.com/pl
PORTUGAL	808 20-SAMSUNG (808 20 7267)	http://www.samsung.com
ROMANIA	08008 SAMSUNG (08008 726 7864) TOLL FREE No.	http://www.samsung.com/ro
SERBIA	011 321 6899	http://www.samsung.com/rs
SLOVAKIA	0800 - SAMSUNG (0800-726 786)	http://www.samsung.com

EUROPE		
SPAIN	902172678	http://www.samsung.com
SWEDEN	0771 726 7864 (SAMSUNG)	http://www.samsung.com
SWITZERLAND	0848-SAMSUNG (7267864, CHF 0.08/min)	http://www.samsung.com/ch (German) http://www.samsung.com/ch_fr (French)
U.K	0330 SAMSUNG (7267864)	http://www.samsung.com

CIS		
ARMENIA	0-800-05-555	http://www.samsung.com
AZERBAIJAN	088-55-55-555	http://www.samsung.com
BELARUS	810-800-500-55-500	http://www.samsung.com
GEORGIA	0-800-555-555	http://www.samsung.com
KAZAKHSTAN	8-10-800-500-55-500 (GSM: 7799)	http://www.samsung.com
KYRGYZSTAN	00-800-500-55-500	http://www.samsung.com
MOLDOVA	0-800-614-40	http://www.samsung.com
MONGOLIA	+7-800-555-55-55	http://www.samsung.com
RUSSIA	8-800-555-55-55	http://www.samsung.com
TADJIKISTAN	8-10-800-500-55-500	http://www.samsung.com
UKRAINE	0-800-502-000	http://www.samsung.com/ua (Ukrainian) http://www.samsung.com/ua_ru (Russian)
UZBEKISTAN	8-10-800-500-55-500	http://www.samsung.com

ASIA PACIFIC		
AUSTRALIA	1300 362 603	http://www.samsung.com/au
CHINA	400-810-5858	http://www.samsung.com
HONG KONG	(852) 3698 4698	http://www.samsung.com/hk (Chinese) http://www.samsung.com/hk_en (English)
INDIA	1800 3000 8282 1800 266 8282	http://www.samsung.com/in

ASIA PACIFIC		
INDONESIA	0800-112-8888 (Toll Free) (021) 56997777	http://www.samsung.com/id
JAPAN	0120-327-527	http://www.samsung.com
MALAYSIA	1800-88-9999	http://www.samsung.com/my
NEW ZEALAND	0800 SAMSUNG (0800 726 786)	http://www.samsung.com/nz
PHILIPPINES	1-800-10-7267864 [PLDT] 1-800-8-7267864 [Globe landline and Mobile] 02-4222111 [Other landline]	http://www.samsung.com/ph
SINGAPORE	1800-SAMSUNG (726-7864)	http://www.samsung.com/sg
TAIWAN	0800-32-9999	http://www.samsung.com/tw
THAILAND	0-2689-3232, 1800-29-3232	http://www.samsung.com/th
VIETNAM	1800 588 889	http://www.samsung.com

MENA		
ALGERIA	0800 100 100	http://www.samsung.com/n_africa
BAHRAIN	8000-4726	http://www.samsung.com/ae (English) http://www.samsung.com/ae_ar (Arabic)
EGYPT	08000-726786	http://www.samsung.com
IRAN	021-8255	http://www.samsung.com
JORDAN	0800-22273 06 5777444	http://www.samsung.com/Levant (English)
KUWAIT	183-2255 (183-CALL)	http://www.samsung.com/ae (English) http://www.samsung.com/ae_ar (Arabic)
MOROCCO	080 100 2255	http://www.samsung.com
OMAN	800-SAMSUNG (726-7864)	http://www.samsung.com/ae (English) http://www.samsung.com/ae_ar (Arabic)
PAKISTAN	0800-Samsung (72678)	http://www.samsung.com/pk/

MENA		
QATAR	800-2255 (800-CALL)	http://www.samsung.com/ae (English) http://www.samsung.com/ae_ar (Arabic)
SAUDI ARABIA	920021230	http://www.samsung.com/sa
SYRIA	18252273	http://www.samsung.com/Levant (English)
TUNISIA	80-1000-12	http://www.samsung.com/n_africa
TURKEY	444 77 11	http://www.samsung.com
U.A.E	800-SAMSUNG (726-7864)	http://www.samsung.com

AFRICA		
BOTSWANA	8007260000	http://www.samsung.com
BURUNDI	200	http://www.samsung.com
CAMEROON	7095-0077	http://www.samsung.com/africa_fr
Cote D' Ivoire	8000 0077	http://www.samsung.com/africa_fr
DRC	499999	http://www.samsung.com
GHANA	0800-10077 0302-200077	http://www.samsung.com/africa_en
KENYA	0800 545 545	http://www.samsung.com
NAMIBIA	08 197 267 864	http://www.samsung.com
NIGERIA	0800-726-7864	http://www.samsung.com/africa_en
MOZAMBIQUE	847267864 / 827267864	http://www.samsung.com
RWANDA	9999	http://www.samsung.com
SENEGAL	800-00-0077	http://www.samsung.com/africa_fr
SOUTH AFRICA	0860 SAMSUNG (726 7864)	http://www.samsung.com
SUDAN	1969	http://www.samsung.com
TANZANIA	0685 88 99 00	http://www.samsung.com
UGANDA	0800 300 300	http://www.samsung.com
ZAMBIA	0211 350370	http://www.samsung.com

Ansvar for betalingstjenesten (kostnad til kundene)



Når det blir bedt om tjenesten, kan det være at vi, på tross av garantien, kan belaste deg for et besøk fra en servicetekniker i følgende tilfeller:

Ikke en produktdefekt

Rengjøring av produktet, justering, forklaring, ny installering osv.

- Hvis en servicetekniker gir instruksjoner om hvordan produktet skal brukes, eller bare justerer alternativer uten å demontere produktet.
- Hvis en defekt er forårsaket av eksterne miljøfaktorer. (Internett, antenne, kabelsignal, osv.)
- Hvis et produkt installeres på nytt eller hvis det kobles til enheter i tillegg etter at det kjøpte produktet er installert for første gang.
- Hvis produktet installeres på nytt for å flyttes til en annen plassering eller til et annet hus.
- Hvis en kunde ber om instruksjoner om hvordan produktet skal brukes på grunn av produkter fra andre selskaper.
- Hvis en kunde ber om instruksjoner om hvordan nettverket eller programmer fra andre selskaper skal brukes.
- Hvis kunden ber om programvareinstallering og konfigurering for produktet.
- Hvis en servicetekniker tørker støv eller fjerner fremmedlegemer fra innsiden av produktet.
- Hvis kunden ber om en installering i tillegg etter å ha kjøpt et produkt via homeparty eller på nettet.

En produktskade som er forårsaket av kundens feil


Produktskade forårsaket av kundens feilbehandling eller feil reparasjon.

Hvis en produktskade er forårsaket av:

- Eksternt slag/støt eller at produktet er sluppet ned.
- Bruk av utstyr eller separat solgt produkt som ikke er spesifisert av Samsung.
- Reparasjon utført av en person som ikke er en tekniker fra en partner av eller et eksternt selskap som brukes av Samsung Electronics Co., Ltd.
- Ommodellering eller reparasjon av produktet utført av kunden.
- Bruk med feil spenning eller ikke-autoriserte elektriske tilkoblinger.
- Forholdsreglene i brukerhåndboken er ikke fulgt.

Annet

- Hvis det oppstår feil på produktet på grunn av naturskade. (tordenvær, brann, jordskjelv, oversvømmelse, osv)

- Hvis forbruksartikler er oppbrukt. (batteri, toner, lysstofflamper, hode, vibrator, lampe, filter, bånd, osv.)
-  Hvis kunden ber om en tjeneste i tilfeller hvor produktet ikke har noen defekter, kan det bli pålagt en serviceavgift. Så vennligst les brukerhåndboken først.

Riktig avhending

Korrekt avhending av dette produktet (Avfall fra elektrisk og elektronisk utstyr)



(Gjelder i land med avfallssortering)

Denne merkingen som vises på produktet, dets tilbehør eller dokumentasjon, indikerer at produktet eller det elektroniske tilbehøret (for eksempel lader, headset, USB-kabel) ikke skal kastes sammen med annet husholdningsavfall ved slutten av levetiden. For å hindre potensiell skade på miljøet eller helseskader grunnet ukontrollert avfallsavhending ber vi om at dette avfallet holdes adskilt fra andre typer avfall og resirkuleres på ansvarlig måte for å fremme bærekraftig gjenbruk av materielle ressurser.

Private forbrukere bør kontakte enten forhandleren de kjøpte produktet av, eller lokale myndigheter for detaljer om hvor og hvordan disse artiklene kan resirkuleres på en miljøvennlig måte.

Forretningsbrukere bør kontakte sin leverandør og undersøke vilkårene i kjøpskontrakten. Dette produktet og det elektroniske tilbehøret skal ikke blandes med annet kommersielt avfall som skal kastes.

Terminologi

OSD (skjermmeny)

Med skjermmenyen (OSD) kan du konfigurere skjerminnstillinger for å optimalisere bildekvaliteten etter behov. Du kan endre skjermens lysstyrke, fargetone, størrelse og mange andre innstillinger ved å bruke menyer som vises på skjermen.

Gamma

På Gamma-menyen kan du justere gråtoneskalaen som angir midttoner på skjermen. Justering av lysstyrken gjør hele skjermen lysere, mens justering av Gamma bare øker middels lysstyrke.

Gråtoneskala

Skala refererer til nivåer av fargeintensitet som viser variasjoner i fargeendring fra mørkere områder til lysere områder på skjermen. Endringer i skjermens lysstyrke vises som variasjoner mellom svart og hvit, og gråtoneskala refererer til mellomområdet mellom svart og hvit. Hvis du endrer gråtoneskalaen ved hjelp av Gamma-justering, endres middels lysstyrke på skjermen.

Skanningsfrekvens

Skanningsfrekvens, eller oppdateringsfrekvens, refererer til frekvensen av skjermoppdateringer. Skjermdata overføres når skjermen oppdateres for å vise et bilde, men oppdateringen er ikke synlig for det blotte øye. Antall skjermoppdateringer kalles skanningsfrekvens og måles i Hz. En skanningsfrekvens på 60 Hz betyr at skjermen oppdateres 60 ganger i sekundet. Skjermens skanningsfrekvens avhenger av ytelsen til skjermkortet i PC-en og skjermen.

Horisontal frekvens

Tegn eller bilder som vises på skjermen, består av et stort antall prikker (pikslar). Pikslar overføres i vannrette linjer, som så ordnes loddrett for å skape et bilde. Den vannrette frekvensen måles i kHz og representerer hvor mange vannrette linjer per sekund som overføres og vises på skjermen. En vannrett frekvens på 85 betyr at de vannrette linjene som utgjør et bilde, overføres 85 000 ganger per sekund. Den vannrette frekvensen angis i 85 kHz.

Vertikal frekvens

Ett bilde består av et stort antall vannrette linjer. Den loddrette frekvensen måles i Hz og angir hvor mange bilder som kan lages per sekund av de vannrette linjene. En loddrett frekvens på 60 betyr at det blir sendt et bilde 60 ganger per sekund. Loddrett frekvens blir også kalt "oppdateringsfrekvens" og påvirker flimringen på skjermen.

Oppløsning

Oppløsning er antall vannrette piksler og loddrette piksler en skjerm består av. Det representerer nivået av visningsdetalj.

En høyere oppløsning viser en større mengde informasjon på skjermen, og er godt egnet når man skal utføre flere oppgaver samtidig.

Eksempel: En oppløsning på 1920 x 1080 består av 1920 vannrette piksler (horisontal oppløsning) og 1080 loddrette linjer (vertikal oppløsning).

Eksempel: En oppløsning på 1920 x 1200 består av 1920 vannrette piksler (horisontal oppløsning) og 1200 loddrette linjer (vertikal oppløsning).

Plug & Play

Plug & Play-funksjonen sørger for automatisk informasjonsutveksling mellom en skjerm og PC-en for å lage et best mulig visningsmiljø.

Skjermen bruker VESA DDC (internasjonal standard) til å utføre Plug & Play.

A

Ansvar for betalingstjenesten
(kostnad til kundene) 96

Avtimer 70

B

Bildestørrelse 47

D

Deler 20

E

Easy Setting Box 77

F

Før du kobler til 28

G

Generelt 84

Gjennomsiktighet 65

I

INFORMASJON 74

Installasjon 25

K

Kilderegistrering 68

Koble til og bruke en PC 28

Kontakt SAMSUNG 90

Kontrast 36

Kontrollere innholdet 19

Krav før du kontakter Samsung
kundeservicesenter 79

L

Lysstyrke 35

O

Opphavsrett 7

Økosparing 66

P

PC/AVmodus 67

R

Rengjøring 8

Responstid 46

Riktig avhending 98

Riktig kroppsstilling når du bruker produktet
18

S

SAMSUNG MAGIC Angle 41

SAMSUNG MAGIC Bright 39

Sikkerhetsregler 10

Skarphet 37

Skjermtid 64

Spillmodus 38

Spørsmål og svar 82

Språk 63

Strømlampe på 72

Strømsparer 85

Svarthvå for HDMI 45

T

Tabell for standard signalmodus 86

Tastegjentakelsestid 69

Terminologi 99

Tilbakestill alle 73