

Käyttöopas

S22D360H

S22D391H

S24D360HL

S24D391HL

S27D360H

S27D391H

Tuotteiden väri ja ulkoasu saattavat vaihdella ja teknisiä tietoja voidaan laitteen toiminnan parantamiseksi muuttaa ilman ennakoilmoitusta.

Sisällysluettelo

ENNEN LAITTEEN KÄYTTÖÄ	7	Tekijänoikeudet
	7	Tässä oppaassa käytetyt kuvakkeet
	8	Puhdistaminen
	9	Asennusalueen turvaaminen
	9	Säilytykseen liittyvät turvatoimenpiteet
	10	Turvallisuusohjeita
	10	Symbolit
	11	Säihköturvallisuus
	12	Asennus
	14	Käyttö
	18	Oikea käyttöasento
VALMISTELUT	19	Sisällön tarkistaminen
	19	Osien tarkistaminen
	20	Osat
	20	Etupaneelissa olevat painikkeet
	22	Kääntöpuoli
	23	Asennus
	23	Jalustan kiinnittäminen
	24	Jalustan irrottaminen
	25	Laitteen kallistusasteen säätäminen
	26	Varkaudenestolukko
LÄHDELAITTEEN KYTKEMINEN JA KÄYTTÖ	27	Ennen kytkemistä
	27	Muistettava ennen kytkentää
	27	Tietokoneen kytkeminen ja käyttö
	27	Kytkeminen tietokoneeseen
	29	Virran kytkeminen
	30	Ohjaimen asentaminen
	31	Optimaalisen tarkkuuden määrittäminen

Sisällysluettelo

NÄYTÖN ASETUSTEN MÄÄRITTÄMINEN	32	Brightness
	32	Brightness-asetusten säätö
	33	Contrast
	33	Contrast-asetuksen määrittäminen
	34	Sharpness
	34	Sharpness-asetuksen määrittäminen
	35	Game Mode
	35	Game Mode-toiminnon määrittäminen
	36	SAMSUNG MAGIC Bright
	36	SAMSUNG MAGIC Bright -toiminnon määrittäminen
	38	SAMSUNG MAGIC Angle (S22D360H / S22D391H)
	38	SAMSUNG MAGIC Angle -toiminnon määrittäminen
	40	SAMSUNG MAGIC Upscale
	40	SAMSUNG MAGIC Upscale -toiminnon määrittäminen
	41	Image Size
	41	Image Size-asetuksen vaihtaminen
	43	HDMI Black Level
	43	HDMI Black Level -asetusten säätäminen
	44	Response Time (S24D360HL / S24D391HL / S27D360H / S27D391H)
	44	Response Time -asetuksen määrittäminen
	45	H-Position- ja V-Position
	45	H-Position- ja V-Position-asetusten määrittäminen
	47	Coarse
	47	Coarse-asetuksen säätäminen

Sisällysluettelo

VÄRISÄVYN MÄÄRITTÄMINEN

48	Fine
48	Fine -asetuksen säätäminen
49	Red
49	Red -asetuksen määrittäminen
50	Green
50	Green -asetuksen määrittäminen
51	Blue
51	Blue -asetuksen määrittäminen
52	Color Tone
52	Color Tone -asetusten säätäminen
53	Gamma
53	Gamma -asetuksen määrittäminen

LIKKUMINEN KUVARUUTUNÄYTÖSSÄ

54	Language
54	Language -asetusten määrittäminen
55	Menu H-Position- ja Menu V-Position
55	Menu H-Position- ja Menu V-Position- asetusten määrittäminen
56	Display Time
56	Display Time -asetuksen määrittäminen
57	Transparency
57	Transparency -asetuksen muuttaminen

ASETUSTEN MÄÄRITTÄMINEN JA PALAUTTAMINEN

58	Reset All
58	Asetusten palauttaminen (Reset All)
59	Eco Saving
59	Eco Saving -asetuksen määrittäminen
60	Off Timer
60	Off Timer -toiminnon määrittäminen
61	Turn Off After -asetuksen määrittäminen

Sisällysluettelo

	62	PC/AV Mode
	62	PC/AV Mode -asetuksen määrittäminen
	63	Key Repeat Time
	63	Key Repeat Time -asetuksen määrittäminen
	64	Source Detection
	64	Source Detection -asetuksen määrittäminen
INFORMATION-VALIKKO JA MUITA TOIMINTOJA	65	INFORMATION
	65	INFORMATION -valikon näyttäminen
	66	Brightness- ja Contrast-asetusten määrittäminen aloitusnäytössä
OHJELMISTON ASENNUS	67	Easy Setting Box
	67	Ohjelmiston asennus
	68	Ohjelmiston poistaminen
VIANMÄÄRITYSOPAS	69	Vaatimukset ennen yhteydenottoa Samsungin asiakaspalvelukeskukseen
	69	Laitteen testaaminen
	69	Tarkkuuden ja taajuuden tarkistaminen
	69	Tarkistettavat kohteet
	72	Kysymykset ja vastaukset
TEKNISET TIEDOT	74	Yleistä
	75	Virransäästö
	76	Standardisignaalitylojen taulukko
LIITE	78	Ota yhteyttä Samsungiin
	84	Vastuu maksullisesta palvelusta (asiakkaan kustannukset)
	84	Tuote ei ole viallinen
	84	Laitteen vioittuminen johtuu asiakkaasta
	84	Muuta

Sisällysluettelo

85	Turvallinen hävittäminen
85	Tuotteen turvallinen hävittäminen (elektroniikka ja sähkölaitteet)
86	Sanasto

HAKEMISTO

Tekijänoikeudet

Tämän oppaan tiedot voivat muuttua laadun parantamiseksi ilman erillistä ilmoitusta.

© 2014 Samsung Electronics

Tämän oppaan tekijänoikeudet omistaa Samsung Electronics.

Tämän oppaan käyttäminen tai jäljentäminen osittain tai kokonaisuudessaan ilman Samsung Electronicsin lupaa on kielletty.

Microsoft ja Windows ovat Microsoft Corporationin rekisteröityjä tavaramerkkejä.

VESA, DPM ja DDC ovat Video Electronics Standards Associationin rekisteröityjä tavaramerkkejä.

- Palvelumaksu voidaan periä, jos
 - (a) kutsut asentajan paikalle, vaikka laitteessa ei ole vikaa.
(esim. jos et ole lukenut tätä käyttöopasta).
 - (b) tai jos viet laitteen huoltoon, vaikka siinä ei ole vikaa.
(esim. jos et ole lukenut tätä käyttöopasta).
- Palvelumaksun suuruudesta ilmoitetaan sinulle ennen töihin ryhtymistä tai asentajan vierailua kotonasi.

Tässä oppaassa käytetyt kuvakkeet

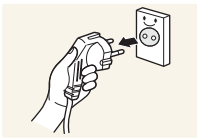


Seuraavat kuvat ovat vain viitteellisiä. Tosielämän tilanteet voivat poiketa siitä, mitä kuvissa on esitetty.

Puhdistaminen

Ole laitetta puhdistettaessa varovainen, sillä kehittyneiden LCD-näyttöjen paneeli ja ulkopinta naarmuuntuvat helposti.

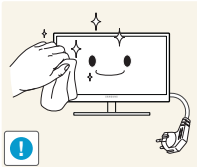
Noudata seuraavia puhdistusohjeita.



1. Sammuta näyttö ja tietokone.
2. Irrota virtajohto näytöstä.



Pitele virtajohtoa pistokkeesta äläkä kosketa johtoa märin käsin. Muussa tapauksessa seurauksena voi olla sähköisku.



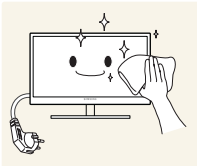
3. Pyyhi näytön kuvaruutu puhtaalla, pehmeällä ja kuivalla liinalla.



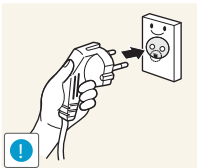
- Älä puhdisti näyttöä alkoholi-, liuotin- tai tensidipitoisilla aineilla.



- Älä suihkuta vettä tai puhdistusainetta suoraan laitteen päälle.



4. Kostuta pehmeä ja kuiva liina vedellä ja purista siitä ylimääräinen vesi pois ennen näytön ulkopinnan puhdistamista.



5. Kytke virtajohto laitteen puhdistamisen jälkeen.
6. Käynnistä näyttö ja tietokone.

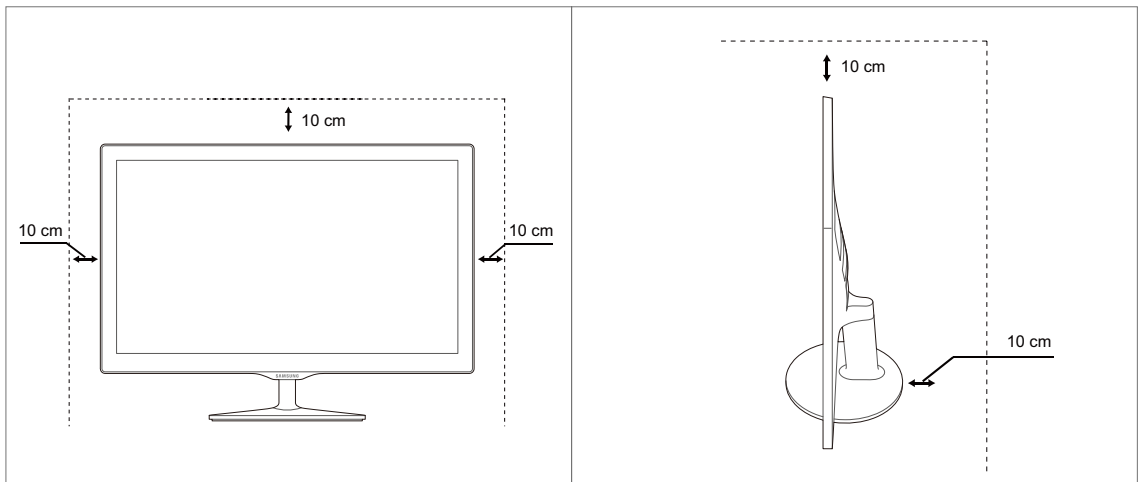
Ennen laitteen käyttöä

Asennusalueen turvaaminen

- Jätä laitteen lähelle tilaa sen ilmanvaihtoa varten. Laitteen sisäisen lämpötilan nouseminen voi aiheuttaa tulipalon ja vaurioittaa laitetta. Jätä laitteen lähelle tilaa vähintään alla näytetyn verran, kun asennat laitetta.



Laitteen ulkoasu voi vaihdella.



Säilytykseen liittyvät turvatoimenpiteet





Ota yhteyttä Samsungin asiakaspalvelukeskukseen (sivu 78), jos näyttö on puhdistettava sisältä (Palvelusta peritään maksu.)





Ennen laitteen käyttöä

Turvallisuusohjeita

Vaara
SÄHKÖISKUN VAARA, ÄLÄ AVAA
Vaara : ÄLÄ IRROTA KANTTA (TAI TAKAPANEELIA), SILLÄ SIITÄ VOI AIHEUTUA SÄHKÖISKUN VAARA. LAITTEEN SISÄLLÄ EI OLE KÄYTTÄJÄN HUOLLETTAVISSA OLEVIA OSIA. JÄTÄ HUOLTOTOIMET PÄTEVÄN HUOLTOHENKILÖN TEHTÄVÄKSI.

	Tämä symboli osoittaa, että laitteen sisällä on vaarallinen jännite. Laitteen sisäisten osien koskettaminen on vaarallista.
	Tämä symboli osoittaa, että laitteen mukana on toimitettu sen käyttöä ja ylläpitoa koskevia tärkeitä ohjeita.

Symbolit

 Varoitus	Ohjeiden noudattamatta jättäminen voi johtaa vakaviin henkilövahinkoihin tai kuolemaan.
 Vaara	Ohjeiden noudattamatta jättäminen voi johtaa henkilö- tai omaisuusvahinkoihin.
	Tällä symbolilla merkityt toiminnot ovat kiellettyjä.
	Tällä symbolilla merkityjä ohjeita on noudatettava.

Ennen laitteen käyttöä

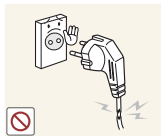
Sähköturvallisuus



Seuraavat kuvat ovat vain viitteellisiä. Tosielämän tilanteet voivat poiketa siitä, mitä kuvissa on esitetty.

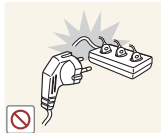


Varoitus



Älä käytä viallista virtajohtoa tai pistoketta tai löystynyttä pistorasiaa.

- Seurauksena voi olla sähköisku tai tulipalo.



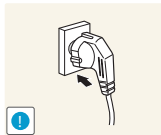
Älä kytke liian montaa laitetta samaan pistorasiaan.

- Tämä voi johtaa pistorasian ylikuumenemiseen ja tulipaloon.



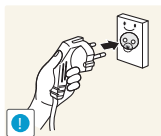
Älä kosketa virtapistoketta märin käsin.

- Muussa tapauksessa seurauksena voi olla sähköisku.



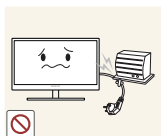
Työnnä virtajohdon pistoke kokonaan paikalleen, jotta se ei irtoa.

- Epävakaa liitäntä voi aiheuttaa tulipalon.



Kytke virtapistoke maadoitettuun pistorasiaan (koskee vain tyyppin 1 eristettyjä laitteita).

- Seurauksena voi olla sähköisku tai henkilövahinkoja.



Älä taivuta tai vedä virtajohtoa voimakkaasti. Älä aseta virtajohdon päälle painavia esineitä.

- Vahingoittunut virtajohto voi aiheuttaa sähköiskun tai tulipalon.



Älä aseta virtajohtoa tai laitetta lämmönlähteiden lähelle.

- Seurauksena voi olla sähköisku tai tulipalo.



Poista pistokkeen piikkien ympärillä ja pistorasiassa olevat vieraat aineet (esimerkiksi pöly) kuivalla liinalla.

- Muussa tapauksessa seurauksena voi olla tulipalo.

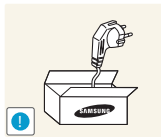
Ennen laitteen käyttöä

Vaara



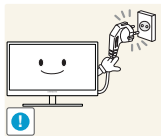
Älä irrota virtajohtoa, kun laite on käytössä.

- Laite voi vahingoittua sähköiskun seurauksena.



Älä käytä muita kuin Samsungin valtuuttamien tuotteiden mukana toimitettuja virtajohtoja.

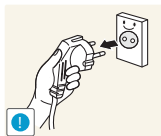
- Seurauksena voi olla sähköisku tai tulipalo.



Pidä pistorasian ympäristö esteettömänä.

- Jos laitteessa ilmenee ongelma, katkaise laitteen virransyöttö irrottamalla virtajohto pistorasiasta kokonaan.

Laitteen virtaa ei voi katkaista kokonaan virtakytkimellä.



Irrota virtajohto pistorasiasta pitelemällä kiinni pistokkeesta.

- Seurauksena voi olla sähköisku tai tulipalo.

Asennus

Varoitus



Älä aseta kynttilöitä, hyönteiskarkottimia tai savukkeita laitteen päälle. Älä asenna laitetta lämmönlähteiden lähelle.

- Muussa tapauksessa seurauksena voi olla tulipalo.



Vältä asentamasta laitetta huonosti tuuletettuun ahtaaseen tilaan, kuten kirjahyllyyn tai komeroon.

- Muussa tapauksessa sisäisen lämpötilan kasvaminen voi johtaa tulipaloon.



Säilytä laitteen pakkaamiseen käytettyä muovipussia paikassa, jossa lapset eivät pääse siihen käsiksi.

- Lapset voivat tukehtua.

Ennen laitteen käyttöä



Älä asenna laitetta epävakaalle tai tärisevälle pinnalle (esimerkiksi epävakaalle hyllylle tai kaltevalle pinnalle).

- Laite voi pudota ja rikkoutua tai aiheuttaa henkilövahinkoja.
- Laitteen käyttäminen alueella, jolla on voimakasta tärinää, voi vahingoittaa laitetta tai johtaa tulipaloon.



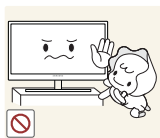
Älä asenna laitetta ajoneuvoon tai paikkaan, jossa se joutuu alttiiksi pölylle, kosteudelle (esimerkiksi vesipisaroille), öljylle tai savulle.

- Seurauksena voi olla sähköisku tai tulipalo.



Älä altista laitetta suoralle auringonvalolle äläkä asenna sitä lämmönlähteiden tai kuumien esineiden, esimerkiksi uunin, läheisyyteen.

- Tämä voi lyhentää laitteen käyttöikää tai johtaa tulipaloon.



Älä asenna laitetta paikkaan, jossa nuoret lapset pääsevät siihen käsiksi.

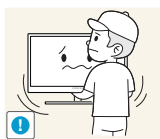
- Laite voi pudota ja vahingoittaa lapsia.



Ruokaöljy, kuten soijaöljy, voi vahingoittaa laitetta tai muuttaa sen muotoa. Älä asenna laitetta keittiöön tai keittiön työtason lähelle.

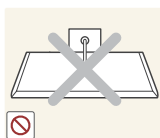


Vaara



Varo, ettei laite putoa sitä siirrettäessä.

- Muussa tapauksessa laite voi vioittua tai aiheuttaa henkilövahinkoja.



Älä aseta laitetta ylösalaisin.

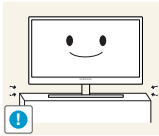
- Näyttö voi vioittua.



Kun asennat laitteen kaappiin tai hyllylle, varmista, että laitteen alareuna on niiden kanssa samassa tasossa.

- Laite voi pudota ja rikkoutua tai aiheuttaa henkilövahinkoja.
- Asenna laite vain oikean kokoisiin kaappeihin tai oikean kokoisille hyllyille.

Ennen laitteen käyttöä



Laske laite varovasti.

- Laite voi pudota ja rikkoutua tai aiheuttaa henkilövahinkoja.



Laitteen asentaminen epätavalliseen paikkaan (esimerkiksi paikkaan, jossa on paljon hienoa pölyä, kemiallisia aineita, ääriämpötiloja tai paljon kosteutta, tai paikkaan, jossa laite toimii jatkuvasti pitkän aikaa) voi merkittävästi heikentää laitteen suorituskykyä.

- Ota yhteyttä Samsungin asiakaspalvelukeskukseen (sivu 78) ennen asennusta, jos haluat asentaa laitteen tällaiseen paikkaan.

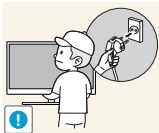
Käyttö

Varoitus



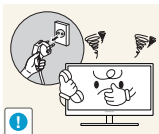
Laitteessa on korkea jännite. Älä yritä purkaa, korjata tai muuttaa laitetta itse.

- Seurauksena voi olla sähköisku tai tulipalo.
- Ota yhteyttä Samsungin asiakaspalvelukeskukseen (sivu 78), jos laite vaatii huoltoa.



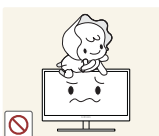
Sammuta laite virtakytkimestä ja irrota virtajohto sekä muut kytketyt kaapelit ennen laitteen siirtämistä.

- Muussa tapauksessa virtajohto voi vahingoittua ja seurauksena voi olla tulipalo tai sähköisku.



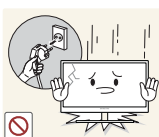
Jos laitteesta tulee epätavallista ääntä, palaneen hajua tai savua, irrota virtajohto välittömästi ja ota yhteyttä Samsungin asiakaspalvelukeskukseen (sivu 78).

- Seurauksena voi olla sähköisku tai tulipalo.



Älä anna lasten roikkua laitteesta tai kiivetä sen päälle.

- Laite voi pudota, jolloin lapsesi voi vahingoittua.



Jos laite putoaa tai sen ulkokuori vahingoittuu, sammuta laite, irrota virtajohto ja ota yhteyttä Samsungin asiakaspalvelukeskukseen (sivu 78).

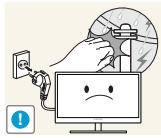
- Muussa tapauksessa seurauksena voi olla sähköisku tai tulipalo.



Älä aseta raskaita esineitä, leluja tai makeisia laitteen päälle.

- Laite tai raskaat esineet voivat pudota, kun lapset yrittävät tavoitella leluja tai makeisia, ja seurauksena voi olla vakavia henkilövahinkoja.

Ennen laitteen käyttöä



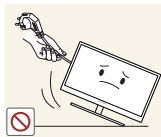
Ukkosen ja salamoinnin aikana sammuta laite virtakytkimestä ja irrota virtajohto.

- Seurauksena voi olla sähköisku tai tulipalo.



Älä pudota esineitä laitteen päälle tai kohdista siihen iskuja.

- Seurauksena voi olla sähköisku tai tulipalo.



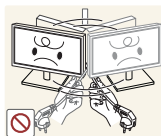
Älä siirrä laitetta vetämällä virtajohdosta tai muista kaapeleista.

- Tämä voi johtaa virtajohdon vahingoittumiseen sekä tuotteen vioittumiseen, sähköiskuun tai tulipaloon.



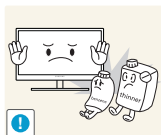
Vältä kaasuvuodon tapauksessa laitteen tai virtapistokkeen koskettamista. Tuuleta myös alue välittömästi.

- Kipinät voivat aiheuttaa räjähdysriskin tai tulipalon.



Älä nosta tai siirrä laitetta vetämällä virtajohdosta tai muista kaapeleista.

- Tämä voi johtaa virtajohdon vahingoittumiseen sekä tuotteen vioittumiseen, sähköiskuun tai tulipaloon.



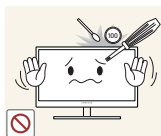
Älä käytä tai säilytä laitteen lähellä tulenarkoja suihkeita tai palavia aineita.

- Seurauksena voi olla räjähdys tai tulipalo.



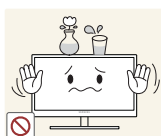
Varmista, että pöytäliinat tai verhot eivät tuki tuuletusaukkoja.

- Muussa tapauksessa sisäisen lämpötilan kasvaminen voi johtaa tulipaloon.



Älä aseta metalliesineitä (esimerkiksi syömäpuikkoja, kolikoita tai hiussolkia) tai palavia esineitä (esimerkiksi paperia tai tulitikkuja) laitteen aukkoihin tai portteihin.

- Jos laitteeseen pääsee vettä tai vieraita esineitä, sammuta laite, irrota virtajohto ja ota yhteyttä Samsungin asiakaspalvelukeskukseen (sivu 78).
- Seurauksena voi olla laitteen vioittuminen, sähköisku tai tulipalo.

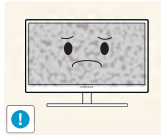


Älä aseta nesteitä sisältäviä esineitä (esimerkiksi maljakoita, ruukkuja tai pulloja) tai metalliesineitä laitteen päälle.

- Jos laitteeseen pääsee vettä tai vieraita esineitä, sammuta laite, irrota virtajohto ja ota yhteyttä Samsungin asiakaspalvelukeskukseen (sivu 78).
- Seurauksena voi olla laitteen vioittuminen, sähköisku tai tulipalo.

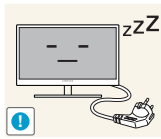
Ennen laitteen käyttöä

Vaara



Jos jätät pysäytetyn kuvan näkyviin pitkäksi aikaa, näytölle saattaa muodostua jälkikuva tai viallisia kuvapisteitä.

- Jos et aio käyttää tuotetta pitkään aikaan, ota virransäästötila tai liikkuva näytönsäästäjä käyttöön.



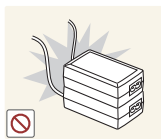
Irrota virtajohto pistorasiasta, jos et aio käyttää laitetta pitkään aikaan (esimerkiksi loman vuoksi).

- Muussa tapauksessa laitteeseen kertynyt pöly voi aiheuttaa tulipalon, ylikuumenemista, sähköiskun tai sähkövuotoa.



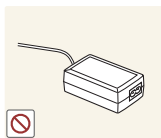
Käytä laitetta suositellulla tarkkuudella ja taajuudella.

- Muussa tapauksessa näkösi voi heikentyä.



Älä yhdistä verkkolaitteita.

- Muussa tapauksessa seurauksena voi olla tulipalo.



Poista verkkolaite muovipussista ennen käyttöä.

- Muussa tapauksessa seurauksena voi olla tulipalo.



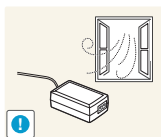
Älä päästä vettä verkkolaitteeseen tai anna laitteen kastua.

- Seurauksena voi olla sähköisku tai tulipalo.
- Vältä laitteen käyttöä ulkotiloissa, joissa se voi altistua sateelle tai lumelle.
- Älä anna verkkolaitteen kastua lattiaa pestäessä.

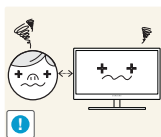


Älä sijoita verkkolaitetta lämmönlähteiden lähelle.

- Muussa tapauksessa seurauksena voi olla tulipalo.



Käytä verkkolaitetta hyvin tuuletetulla alueella.



Näytön katseleminen liian läheltä pitkän aikaa voi heikentää näköä.

Ennen laitteen käyttöä



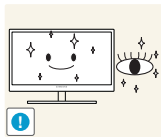
Älä pitele näyttöä ylösalaisin tai siirrä sitä pitelemällä telineestä.

- Laite voi pudota ja rikkoutua tai aiheuttaa henkilövahinkoja.



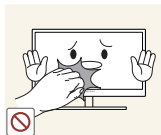
Älä käytä ilmankostuttimia tai uuneja laitteen lähellä.

- Seurauksena voi olla sähköisku tai tulipalo.

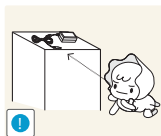


Lepuuta silmiäsi laitteen käytön aikana tunnissa yli 5 minuutin ajan.

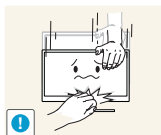
- Tämä vähentää silmien rasittumista.



Älä kosketa näyttöä, jos laitteen virta on ollut kytkettynä pitkän aikaa, sillä näyttö kuumenee.

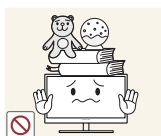


Säilytä laitteen pieniä osia poissa lasten ulottuvilta.



Ole varovainen, kun säädät laitteen katselukulmaa tai telineen korkeutta.

- Muussa tapauksessa lasten sormet tai kädet voivat juuttua ja vahingoittua.
- Liiallinen kallistaminen voi johtaa laitteen putoamiseen ja henkilövahinkoihin.



Älä aseta raskaita esineitä laitteen päälle.

- Seurauksena voi olla laitteen vioittuminen tai henkilövahinkoja.

Oikea käyttöasento



Käytä laitetta oikeassa työasennossa seuraavalla tavalla:

- Suorista selkäsi.
- Pidä silmät 45–50 cm:n etäisyydellä näytöstä ja suuntaa katseesi hieman alaspäin näyttöön.
Pidä silmäsi suoraan näytön edessä.
- Säädä katselukulmaa niin, että valo ei heijastu näytöstä.
- Pidä kyynärvartesi kohtisuorassa olkavarsiin nähden ja samassa tasossa kädenselkien kanssa.
- Pidä kyynärpäät suunnilleen suorassa kulmassa.
- Säädä laitteen korkeutta niin, että voit taivuttaa polvesi vähintään 90 asteen kulmaan, pidä kantapääsi maassa ja käsivartesi sydämesi alapuolella.

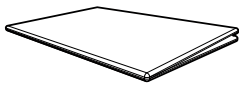
1.1 Sisällön tarkistaminen

1.1.1 Osien tarkistaminen



- Ota yhteyttä laitteen myyjään, jos pakkauksesta puuttuu jotakin.
- Erikseen myytävät osat ja lisätarvikkeet voivat olla erilaisia kuin kuvassa.

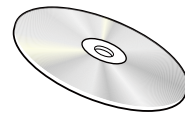
Osat



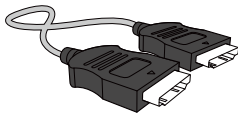
Pika-asetusopas



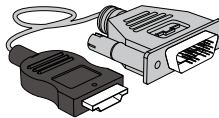
Takuukortti
(Ei saatavilla joillain alueilla)



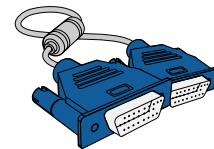
Käyttöopas (lisävaruste)



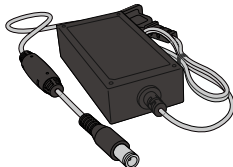
HDMI-kaapeli (lisävaruste)



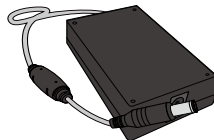
HDMI-DVI-kaapeli (lisävaruste)



D-SUB-kaapeli (lisävaruste)



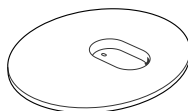
Verkkolaite (integroitu)
(lisävaruste)



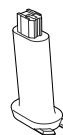
Verkkolaite (irrotettava)
(lisävaruste)



Virtajohto
(toimitetaan vain irrotettavan
verkkolaitteen mukana)



Jalusta



Jalustan liitin



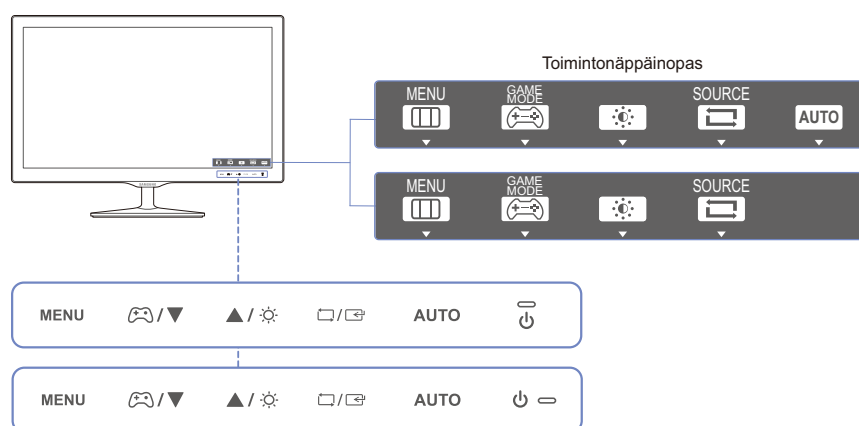
Osat voivat olla erilaisia eri alueilla.

1.2 Osat



1.2.1 Etupaneelissa olevat painikkeet



Osien väri ja muoto voivat olla erilaisia kuin tässä näytettyjen osien. Teknisiä ominaisuuksia voidaan muuttaa laadun parantamiseksi ilman erillistä ilmoitusta.



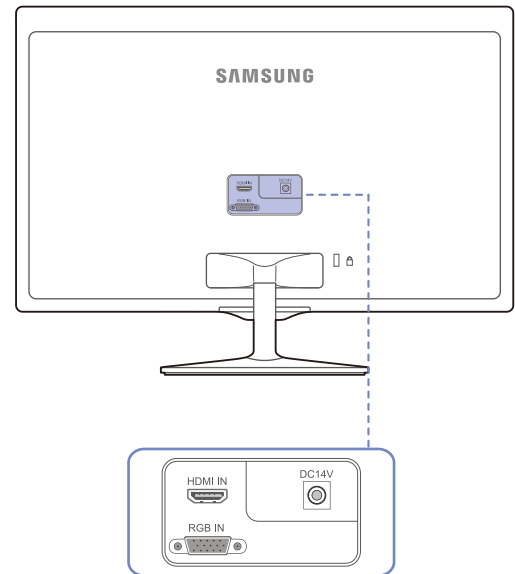
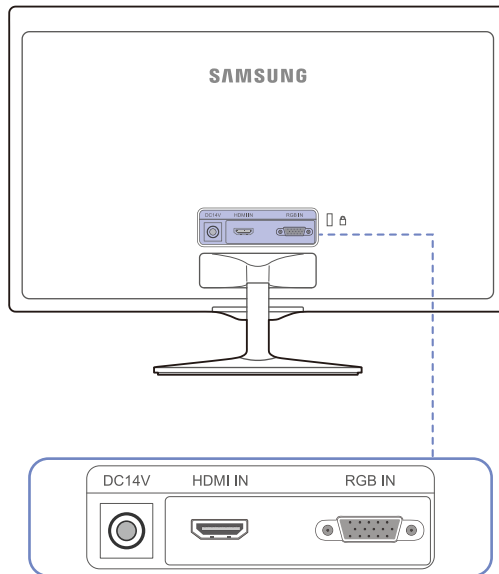
Kuvakkeet	Kuvaus
MENU	<p>Avaa tai sulje kuvaruutuvalikko (OSD) tai palaa edelliseen valikkoon.</p> <ul style="list-style-type: none"> Kuvaruutuvalikon lukitus: Säilytä nykyiset asetukset tai lukitse kuvaruutuvalikon säädin, jotta asetuksia ei vahingossa muuteta. Ota käyttöön: Voit lukita kuvaruutuvalikon painamalla [MENU]-painiketta 10 sekunnin ajan. Poista käytöstä: Voit poistaa kuvaruutuvalikon lukituksen painamalla [MENU]-painiketta yli 10 sekunnin ajan. <p> Jos kuvaruutuvalikko on lukittu, Brightness- ja Contrast-asetuksia voi säätää. Game Mode -toiminto on käytettävissä. INFORMATION on tarkasteltavissa.</p>
	<p>Ota Game Mode käyttöön tai poista se käytöstä painamalla tätä. Alla olevat toiminnot eivät ole käytettävissä, jos Game Mode -toiminto on käytettävissä.</p> <p>S22D360H / S22D391H</p> <ul style="list-style-type: none"> PICTURE → Contrast, Sharpness, SAMSUNG Bright, SAMSUNG Angle, SAMSUNG MAGIC Upscale COLOR SETUP&RESET → Eco Saving <p>S24D360HL / S24D391HL / S27D360H / S27D391H</p> <ul style="list-style-type: none"> PICTURE → Contrast, Sharpness, SAMSUNG Bright, SAMSUNG Upscale COLOR SETUP&RESET → Eco Saving



Kuvakkeet	Kuvaus
▲/▼	Siirry ylä- tai alavalikkoon tai säädä asetuksen arvoa kuvaruutuvalikossa.
☀️	Käytä tätä painiketta näytön kirkkauden ja kontrastin säätämiseen.
📺/📺	Vahvista valikon valinta. Jos [📺/📺]-painiketta painetaan, kun kuvaruutuvalikko ei ole näytössä, syöttölähteeksi vaihdetaan (Analog/HDMI). Jos käynnistät laitteen tai vaihdat syöttölähdettä painamalla [📺/📺]-painiketta, näytön vasempaan yläkulmaan ilmestyy vaihtuneen syöttölähteen osoittava viesti.
AUTO	Ota näytön automaattiasetukset käyttöön painamalla [AUTO]-painiketta.  <ul style="list-style-type: none"> Jos muutat tarkkuutta näytön ominaisuuksissa, Auto Adjustment -toiminto otetaan käyttöön. Käytettävissä vain Analog-tilassa.
🔌	Kytke näyttö päälle tai pois päältä.
Toimintonäppäinopas	Laitteen ohjauspainiketta painettaessa näyttöön avautuu toimintonäppäinopas ennen kuvaruutuvalikon avautumista. (Oppaassa näkyy painetun painikkeen toiminto.) Jos haluat avata kuvaruutuvalikon, kun opas tulee näyttöön, paina vastaavaa painiketta uudelleen. Toimintonäppäinopas voi vaihdella toiminnon tai laitteen mallin mukaan. Perehdy käyttämäsi laitteeseen.  Toimintopainikesivulta näet, onko Game Mode -toiminto käytössä. <ul style="list-style-type: none"> [🎮]: Off [🎮]: On

1.2.2 Kääntöpuoli



Osien väri ja muoto voivat olla erilaisia kuin tässä näytettyjen osien. Teknisiä ominaisuuksia voidaan muuttaa laadun parantamiseksi ilman erillistä ilmoitusta.



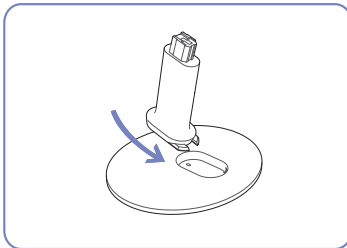
Liitäntä	Kuvaus
DC14V 	Yhdistäminen verkkolaitteeseen
HDMI IN 	Yhdistäminen lähdelaitteeseen HDMI-kaapelin avulla
RGB IN 	Yhdistäminen tietokoneeseen D-SUB-kaapelin avulla

1.3 Asennus

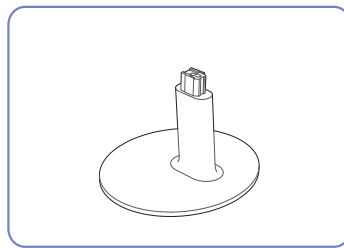
1.3.1 Jalustan kiinnittäminen



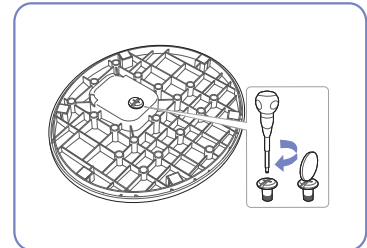
- Ennen kuin kasaat laitteen, aseta se tasaiselle lattiapinnalle siten, että näyttöruutu osoittaa alaspäin.
- Laitteen ulkoasu voi vaihdella.



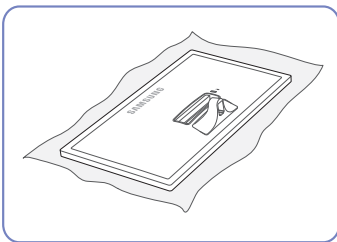
Aseta jalustan kiinnitin jalustimeen kuvan osoittamalla tavalla.



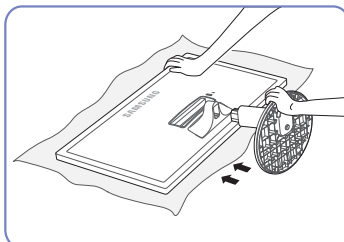
Varmista, että jalustan kiinnitin on tiukasti paikoillaan.



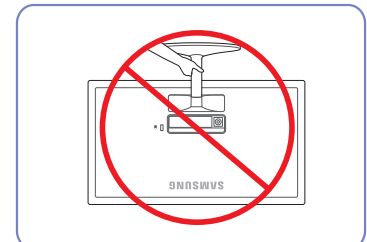
Kierrä kiinnityssruuvi jalustan pohjaan täysin kiinni.



Aseta pöydälle pehmeä liina laitteen suojaksi ja aseta laite liinan päälle siten, että näyttöruutu osoittaa alaspäin.



Pidä laitteen rungosta kiinni kuvan osoittamalla tavalla. Työnnä kasattu jalusta laitteen runkoon nuolen suuntaisesti kuvan osoittamalla tavalla.

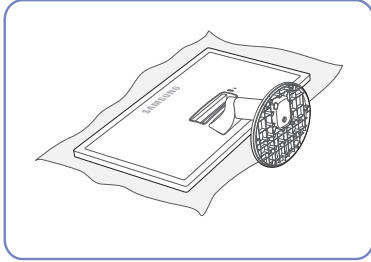


- Varoitus
Älä kannattele laitetta ylösalaisin pitämällä kiinni vain jalustasta.

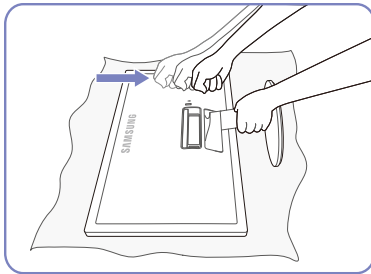
1.3.2 Jalustan irrottaminen



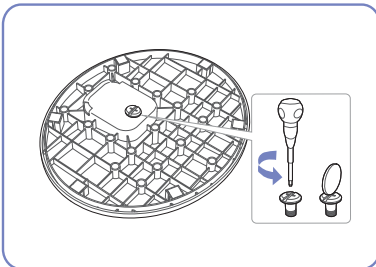
Laitteen ulkoasu voi vaihdella.



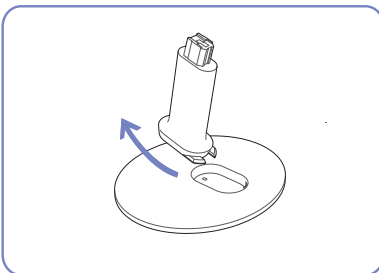
Aseta pöydälle pehmeä liina laitteen suojaksi ja aseta laite liinan päälle siten, että näyttöruutu osoittaa alaspäin.



Voit irrottaa jalustan pittelemällä jalustan vartta yhdellä kädellä ja iskemällä nyrkillä jalustan pohjaa nuolen osoittamaan suuntaan.



Kierrä jalustan pohjassa oleva kiinnitysruuvi auki.

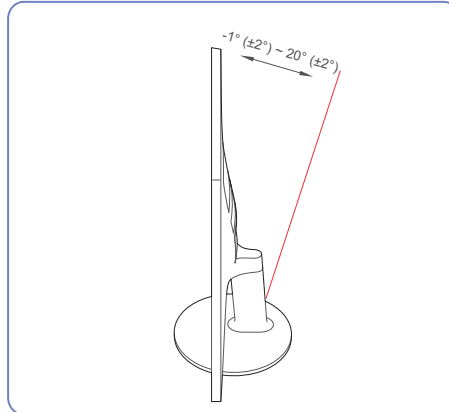


Vedä jalustan kiinnitin irti nuolen suuntaisesti kuvan osoittamalla tavalla.

1.3.3 Laitteen kallistusasteen säätäminen



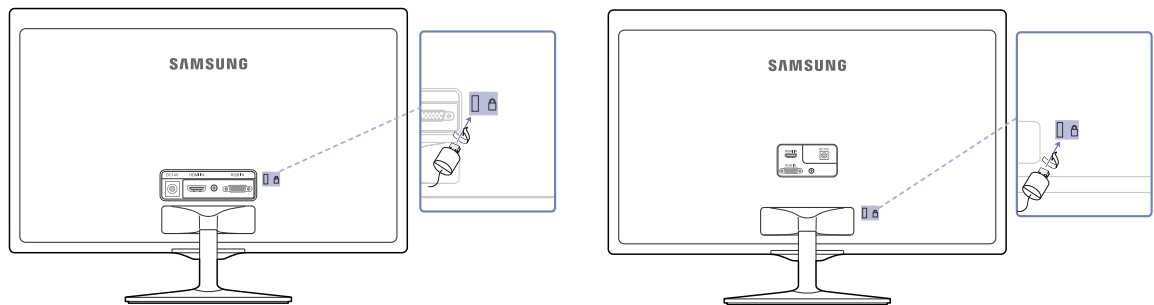
Osien väri ja muoto voivat olla erilaisia kuin tässä näytettyjen osien. Teknisiä ominaisuuksia voidaan muuttaa laadun parantamiseksi ilman erillistä ilmoitusta.



- Voit säätää näytön kallistusastetta.
- Pidä laitteen alaosasta kiinni ja säädä kallistuskulmaa varovasti.

1.3.4 Varkaudenestolukko

Varkaudenestolukon ansiosta laitetta voi käyttää turvallisesti julkisilla paikoilla. Lukituslaitteen muoto ja lukitustapa voivat olla erilaisia eri valmistajien tuotteissa. Saat lisätietoja lukituslaitteen mukana toimitetusta käyttöoppaasta. Lukituslaite myydään erikseen.



Osien väri ja muoto voivat olla erilaisia kuin tässä näytettyjen osien. Teknisiä ominaisuuksia voidaan muuttaa laadun parantamiseksi ilman erillistä ilmoitusta.

Varkaudenestolukon lukitseminen:

- 1 Kiinnitä varkaudenestolukon kaapeli johonkin painavaan esineeseen, esimerkiksi pöytään.
- 2 Pujota kaapelin pää sen toisessa päässä olevan silmukan läpi.
- 3 Työnnä Kensington-lukko näytön takaosassa olevaan lukituspaikkaan.
- 4 Lukitse lukituslaite.



- Lukituslaitteen voi ostaa erikseen.
- Saat lisätietoja lukituslaitteen mukana toimitetusta käyttöoppaasta.
- Lukituslaitteita voi ostaa elektroniikka-alan liikkeistä tai Internetistä.

2.1 Ennen kytkemistä

2.1.1 Muistettava ennen kytkentää

- Ennen kuin kytket lähdelaitteen, lue sen mukana tuleva käyttöopas. Eri lähdelaitteissa voi olla eri määrä liitäntöjä ja ne voivat sijaita eri paikoissa.
- Älä kytke virtajohtoa seinään, ennen kuin kaikki muut kytkennät on tehty. Virtajohdon kytkeminen muita kytkentöjä tehtäessä voi vaurioittaa laitetta.
- Tarkista kytkettävän laitteen takaosasta, millaisia liitäntöjä laitteessa on.

2.2 Tietokoneen kytkeminen ja käyttö

2.2.1 Kytkeminen tietokoneeseen

Valitse käyttämällesi tietokoneelle sopiva kytkentätapa.

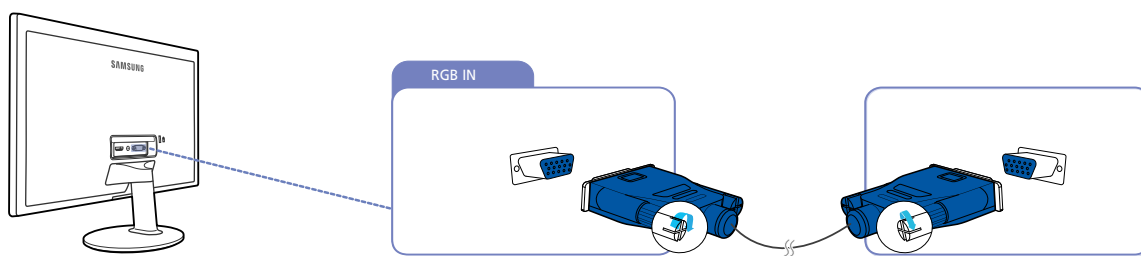


- Kytkentään käytettävät osat voivat olla erilaisia eri laitteissa.
- Laitteen ulkoasu voi vaihdella.

Yhdistäminen D-SUB-kaapelin avulla (analoginen tyyppi)



Älä kytke virtajohtoa, ennen kuin olet kytkenyt kaikki muut kaapelit. Varmista, että kytket lähdelaitteen ennen virtajohdon kytkemistä.

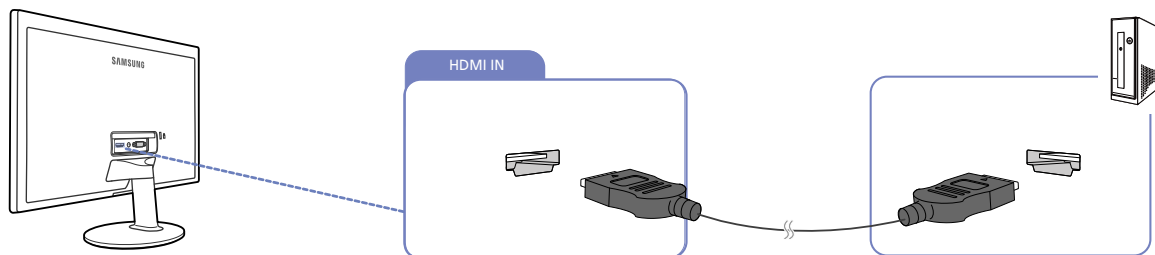




- 1 Kytke D-liitinkaapeli laitteen takana olevaan [RGB IN] -liitäntään ja tietokoneen RGB-liitäntään.
- 2 Kytke verkkolaite laitteeseen ja pistorasiaan. Kytke seuraavaksi virta tietokoneeseen. (Saat lisätietoja kohdasta "2.2.2 Virran kytkeminen".)
- 3 Vaihda syöttölähteeksi **Analog** painamalla [⏏/⏏].

Yhdistäminen HDMI-kaapelilla



Älä kytke virtajohtoa, ennen kuin olet kytkenyt kaikki muut kaapelit. Varmista, että kytket lähdelaitteen ennen virtajohdon kytkemistä.

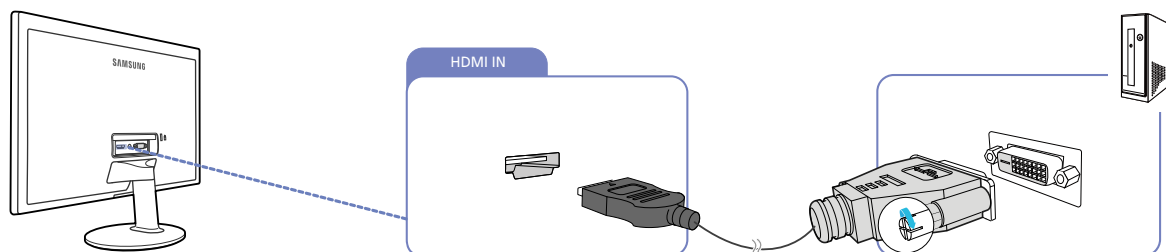




- 1 Kytke HDMI-kaapeli laitteen takaosan [HDMI IN]-liitäntään ja tietokoneen HDMI-liitäntään.
- 2 Kytke verkkolaite laitteeseen ja pistorasiaan. Kytke seuraavaksi virta tietokoneeseen. (Saat lisätietoja kohdasta "2.2.2 Virran kytkeminen".)
- 3 Vaihda syöttölähteeksi **HDMI** painamalla [/].

Kytkeminen HDMI-DVI-kaapelilla



Älä kytke virtajohtoa, ennen kuin olet kytkenyt kaikki muut kaapelit. Varmista, että kytket lähdelaitteen ennen virtajohdon kytkemistä.



- 1 Kytke HDMI-DVI-kaapeli laitteen takaosan [HDMI IN]-liitäntään ja tietokoneen DVI-liitäntään.
- 2 Kytke verkkolaite laitteeseen ja pistorasiaan. Kytke seuraavaksi virta tietokoneeseen. (Saat lisätietoja kohdasta "2.2.2 Virran kytkeminen".)
- 3 Vaihda syöttölähteeksi **HDMI** painamalla [/].

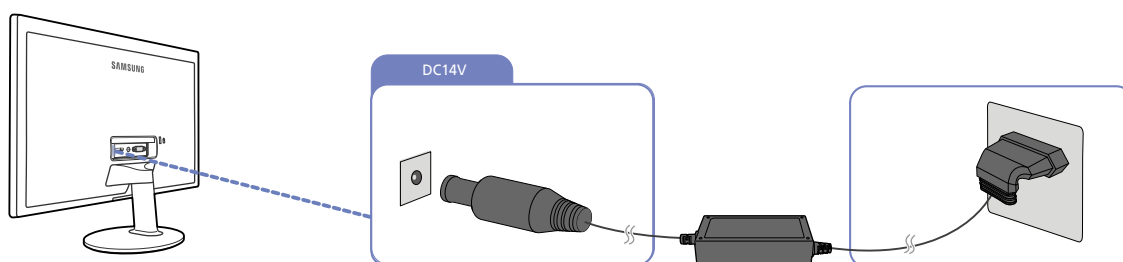
2.2.2 Virran kytkeminen



- Kytkeeseen käytettävät osat voivat olla erilaisia eri laitteissa.
- Laitteen ulkoasu voi vaihdella.

Virtaliitäntä integroitua verkkolaitetta käytettäessä

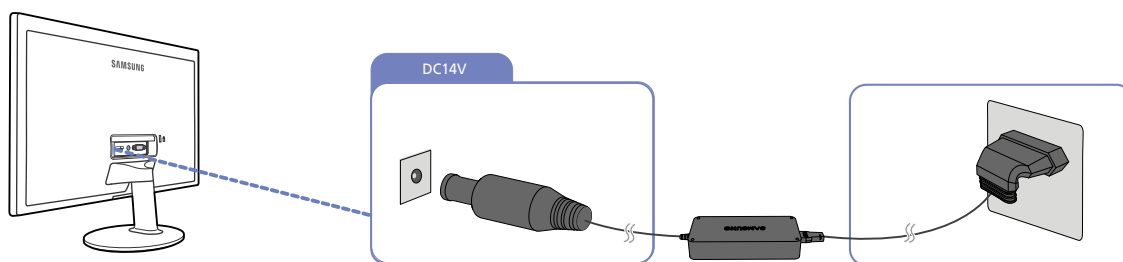
- Kytke verkkolaite laitteen takana olevaan [DC14V]-liittimeen. Kytke virtajohto pistorasiaan.



Tulojännite vaihdetaan automaattisesti.

Virtaliitäntä irrotettavaa verkkolaitetta käytettäessä

- Kytke verkkolaite laitteen takana olevaan [DC14V]-liittimeen. Kytke virtajohto virtalähteeseen. Kytke seuraavaksi virtalähde laitteeseen. Kytke virtajohto pistorasiaan.



Tulojännite vaihdetaan automaattisesti.

2.2.3 Ohjaimen asentaminen



- Voit asettaa laitteen tarkkuuden ja taajuuden optimaalisiksi asentamalla laitteen ohjaimet.
- Asennusohjain löytyy laitteen mukana toimitetulta CD-levyltä.
- Jos laitteen mukana toimitettu tiedosto on viallinen, lataa tiedosto Samsungin sivustosta (<http://www.samsung.com/>).

- 1 Aseta ohjelman käyttöopaslevy CD-ROM-asemaan.
- 2 Valitse "Windows Driver".
- 3 Tee asennus loppuun noudattamalla näytölle ilmestyviä ohjeita.
- 4 Valitse laitteen malli luettelosta.



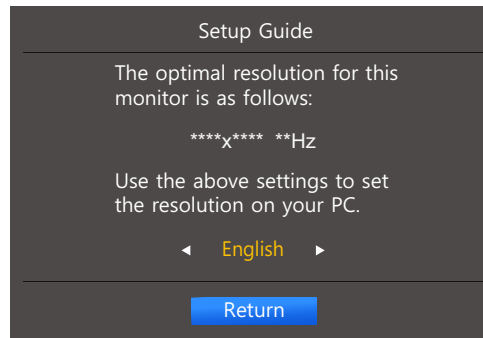
- 5 Siirry kohtaan Näytön ominaisuudet ja varmista, että tarkkuuden ja virkistystaajuuden asetukset ovat sopivia.

Saat lisätietoja Windows-käyttöjärjestelmän ohjeista.

2.2.4 Optimaalisen tarkkuuden määrittäminen

Näyttöön tulee optimaalisen tarkkuuden määrittämisestä koskeva tiedottava viesti, kun käynnistät laitteen ensimmäisen kerran hankittuasi sen.

Valitse laitteesta kieli ja tietokoneesta optimaalinen tarkkuusasetus.



1 Siirry haluamaasi kieleen painamalla [▲/▼] ja paina sen jälkeen [□/□].

2 Jos haluat piilottaa tiedottavan viestin, paina [MENU] tai [□/□].



- Jos optimaalista tarkkuutta ei valita, viesti tulee enintään kolme kertaa määrätyksi ajaksi näyttöön, vaikka laite välillä sammutetaan ja käynnistetään uudelleen.
- Optimaalinen tarkkuus voidaan valita myös tietokoneen **ohjauspaneelist**a.

Näytön asetusten määrittäminen

Määritä näytön asetukset, kuten kirkkaus.

Jokainen toiminto on kuvattu yksityiskohtaisesti. Lisätietoja saat laitteen ohjeista.

3.1 Brightness

Säädä kuvan yleistä kirkkautta. (Välillä: 0~100)

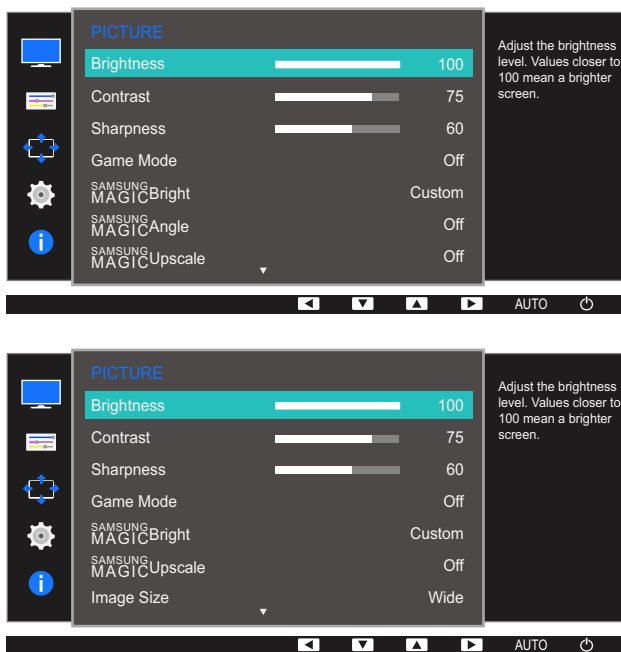
Mitä suurempi arvo, sen kirkkaampi kuva.



- Tämä valikko ei ole käytettävissä, kun **SAMSUNG MAGICBright**-asetukseksi on valittu **Dynamic Contrast**.
- Tämä valikko ei ole käytettävissä, kun **Eco Saving**-toiminto on käytössä.
- Näytössä käytettävissä olevat toiminnot voivat vaihdella mallin mukaan. Perehdy käyttämäsi laitteeseen.

3.1.1 Brightness-asetusten säätö

- 1 Voit avata toimintonäppäinoppaan painamalla mitä tahansa laitteen etuosassa olevaa painiketta. Avaa vastaava kuvaruutuvalikko painamalla seuraavaksi [MENU].
- 2 Valitse **PICTURE** painamalla [▲/▼] ja paina laitteessa [□/□].
- 3 Valitse **Brightness** painamalla [▲/▼] ja paina laitteessa [□/□].
Oheinen ikkuna avautuu.



- 4 Säädä **Brightness**-asetusta [▲/▼] -painikkeella.
- 5 Valittu asetusta otetaan käyttöön.

3.2 Contrast

Säädä kohteiden ja taustan välistä kirkkauseroa. (Välillä: 0~100)

Mitä suurempi arvo, sen enemmän kontrastia ja sen selkeämmin kohteet näkyvät.



- Tämä asetus ei ole käytettävissä, kun **SAMSUNG MAGICBright** -toiminnon tilaksi on valittu **Cinema** tai **Dynamic Contrast**.
- Tämä valikko ei ole käytettävissä, kun **Game Mode**-toiminto on käytössä.
- Näytössä käytettävissä olevat toiminnot voivat vaihdella mallin mukaan. Perehdy käyttämäsi laitteeseen.

3.2.1 Contrast-asetuksen määrittäminen

- 1 Voit avata toimintonäppäinoppaan painamalla mitä tahansa laitteen etuosassa olevaa painiketta. Avaa vastaava kuvaruutuvalikko painamalla seuraavaksi [MENU].
- 2 Valitse **PICTURE** painamalla [▲/▼] ja paina laitteessa [□/□].
- 3 Valitse **Contrast** painamalla [▲/▼] ja paina laitteessa [□/□].
Oheinen ikkuna avautuu.



- 4 Säädä **Contrast**-asetusta [▲/▼] -painikkeella.
- 5 Valittu asetus otetaan käyttöön.

3.3 Sharpness

Näytä kohteiden reunat selkeämpinä tai epätarkempina. (Välillä: 0~100)

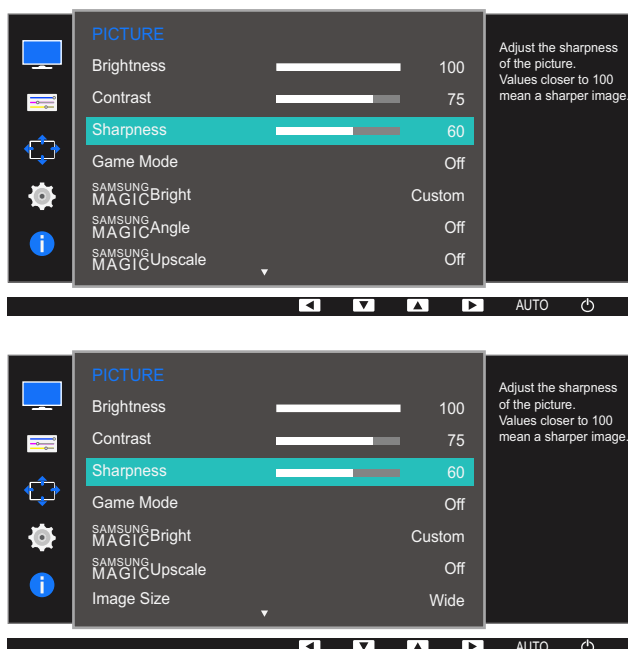
Mitä suurempi arvo, sen tarkemmat reunat.



- Tämä asetus ei ole käytettävissä, kun **SAMSUNG MAGICBright** -toiminnon tilaksi on valittu **Cinema** tai **Dynamic Contrast**.
- Tämä valikko ei ole käytettävissä, kun **SAMSUNG MAGICUpscale**-asetukseksi on valittu **Mode1** tai **Mode2**.
- Tämä valikko ei ole käytettävissä, kun **Game Mode**-toiminto on käytössä.
- Näytössä käytettävissä olevat toiminnot voivat vaihdella mallin mukaan. Perehdy käyttämääsi laitteeseen.

3.3.1 Sharpness-asetuksen määrittäminen

- 1 Voit avata toimintonäppäinoppaan painamalla mitä tahansa laitteen etuosassa olevaa painiketta. Avaa vastaava kuvaruutuvalikko painamalla seuraavaksi [MENU].
- 2 Valitse **PICTURE** painamalla [▲/▼] ja paina laitteessa [□/⊞].
- 3 Valitse **Sharpness** painamalla [▲/▼] ja paina laitteessa [□/⊞].
Oheinen ikkuna avautuu.



- 4 Säädä **Sharpness**-asetusta [▲/▼] -painikkeella.
- 5 Valittu asetus otetaan käyttöön.

3.4 Game Mode

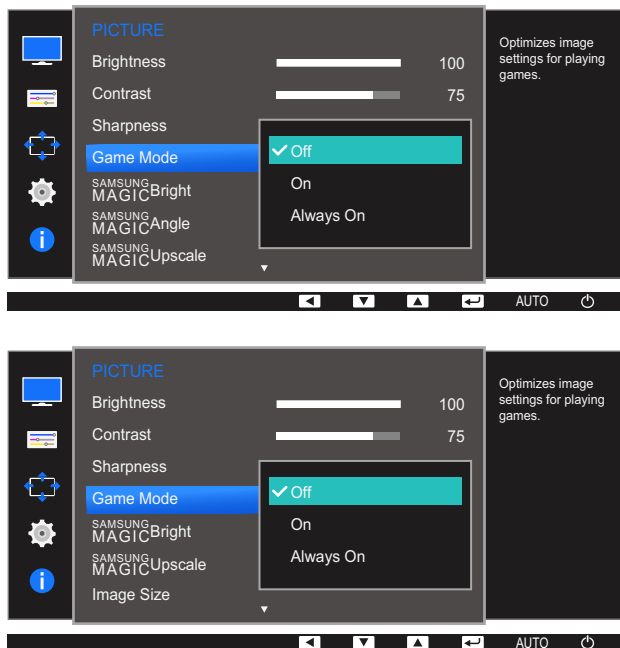
Määritä tuotenäytön asetukset pelitilaa varten. Käytä tätä toimintoa, kun pelaat pelejä tietokoneella tai kun pelikonsoli, kuten PlayStation™ tai Xbox™, on kytkettynä.



Näytössä käytettävissä olevat toiminnot voivat vaihdella mallin mukaan. Perehdy käyttämääsi laitteeseen.

3.4.1 Game Mode-toiminnon määrittäminen

- 1 Voit avata toimintonäppäinoppaan painamalla mitä tahansa laitteen etuosassa olevaa painiketta. Avaa vastaava kuvaruutuvalikko painamalla seuraavaksi [MENU].
- 2 Valitse **PICTURE** painamalla [▲/▼] ja paina laitteessa [□/⏏].
- 3 Valitse **Game Mode** painamalla [▲/▼] ja paina laitteessa [□/⏏].
Oheinen ikkuna avautuu.



- 4 Siirry haluamaasi kohtaan painamalla [▲/▼] ja paina sen jälkeen [□/⏏].
- 5 Valittu asetus otetaan käyttöön.



- Kun näyttö sammuu, siirtyä virransäästötilaan tai vaihtaa syöttölähdettä, **Game Mode** -asetukseksi muutetaan **Off**, vaikka asetuksena olisi **On**.
- Jos haluat pitää **Game Mode** -toiminnon koko ajan käytössä, valitse **Always On**.

3.5 SAMSUNG MAGIC Bright

Tämän valikon avulla voit mukauttaa kuvanlaadun tuotteen käyttöympäristöön.

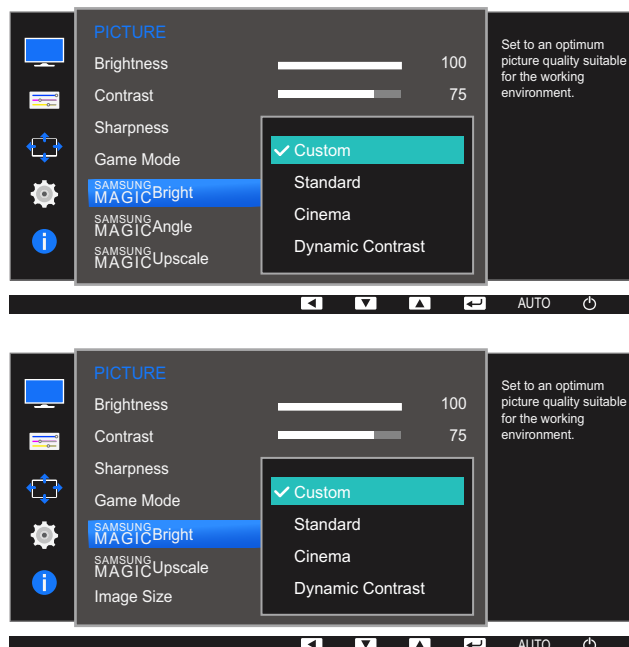


- Tämä valikko ei ole käytettävissä, kun **Eco Saving**-toiminto on käytössä.
- Tämä valikko ei ole käytettävissä, kun **SAMSUNG MAGIC Angle**-toiminto on käytössä.
- Tämä valikko ei ole käytettävissä, kun **Game Mode**-toiminto on käytössä.
- Näytössä käytettävissä olevat toiminnot voivat vaihdella mallin mukaan. Perehdy käyttämääsi laitteeseen.

Voit mukauttaa kirkkautta mieltymystesi mukaan.

3.5.1 SAMSUNG MAGIC Bright -toiminnon määrittäminen

- 1 Voit avata toimintonäppäinoppaan painamalla mitä tahansa laitteen etuosassa olevaa painiketta. Avaa vastaava kuvaruutuvalikko painamalla seuraavaksi [MENU].
- 2 Valitse **PICTURE** painamalla [▲/▼] ja paina laitteessa [↶/↷].
- 3 Valitse **SAMSUNG MAGIC Bright** painamalla [▲/▼] ja paina laitteessa [↶/↷].
Oheinen ikkuna avautuu.



- **Custom:** Mukauta kontrastia ja kirkkautta tarpeen mukaan.
- **Standard:** Sovita kuvanlaatu asiakirjojen muokkaukseen tai Internetin käyttöön.
- **Cinema:** Sovita television kirkkaus ja terävyys videoiden ja DVD-levyjen sisällön katseluun.
- **Dynamic Contrast:** Tasapainota kirkkaus automaattisen kontrastinsäädön avulla.



Kun ulkoinen tulolähde on liitetty HDMI-liitäntään ja **PC/AV Mode** -asetuksena on **AV**, **SAMSUNG MAGICBright**-asetukseksi on neljä automaattista tehtaalla valmiiksi asetettua kuva-asetusta (**Dynamic**, **Standard**, **Movie** ja **Custom**). Voit aktivoida asetukseksi **Dynamic**, **Standard**, **Movie** tai **Custom**. Voit valita asetukseksi **Custom**, jolloin henkilökohtaiset kuva-asetuksesi palautuvat automaattisesti käyttöön.

- **Dynamic**: Valitse tämä asetus, kun haluat kuvasta terävämmän kuin **Standard** -tilassa.
- **Standard**: Valitse tämä asetus, kun ympäristö on kirkas. Myös tämä asetus tekee kuvasta terävän.
- **Movie**: Valitse tämä asetus, kun ympäristö on pimeä. Asetus säästää virtaa ja estää silmien väsymisen.
- **Custom**: Valitse tämä asetus, kun haluat säätää kuvaa haluamallasi tavalla.

4 Siirry haluamaasi kohtaan painamalla [▲/▼] ja paina sen jälkeen [□/⏏].

5 Valittu asetus otetaan käyttöön.

3.6 SAMSUNG MAGIC Angle (S22D360H / S22D391H)

SAMSUNG MAGIC Angle-toiminnon avulla voit määrittää asetukset niin, että kuvanlaatu on katselukulmaan nähden paras mahdollinen.

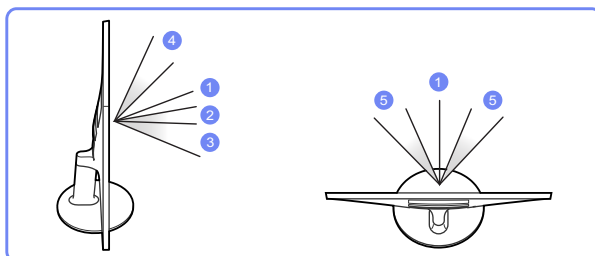
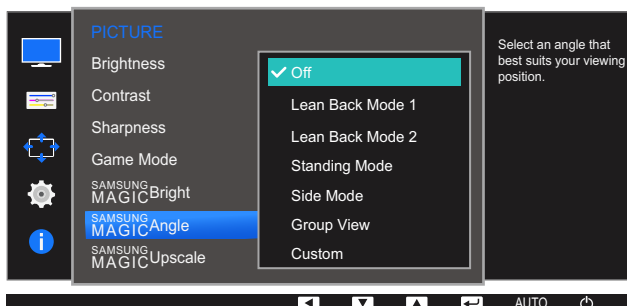


- Tämä asetusta ei ole käytettävissä, kun **SAMSUNG MAGIC Bright** -toiminnon tilaksi on valittu **Cinema** tai **Dynamic Contrast**.
- Tämä valikko ei ole käytettävissä, kun **Game Mode**-toiminto on käytössä.
- Näytössä käytettävissä olevat toiminnot voivat vaihdella mallin mukaan. Perehdy käyttämääsi laitteeseen.

Tämän toiminnon avulla voit valita katselukulman, kirkkauden ja värisävyn omien mieltymystesi mukaan.

3.6.1 SAMSUNG MAGIC Angle -toiminnon määrittäminen

- 1 Voit avata toimintonäppäinoppaan painamalla mitä tahansa laitteen etuosassa olevaa painiketta. Avaa vastaava kuvaruutuvalikko painamalla seuraavaksi **[MENU]**.
- 2 Valitse **PICTURE** painamalla **[▲/▼]** ja paina laitteessa **[□/□]**.
- 3 Valitse **SAMSUNG MAGIC Angle** painamalla **[▲/▼]** ja paina laitteessa **[□/□]**.
Oheinen ikkuna avautuu.



- **Off** ①: Valitse tämä asetusta, jos haluat katsella näyttöä suoraan edestä.
- **Lean Back Mode 1** ②: Valitse tämä asetusta, jos haluat katsella näyttöä hieman laitteen tasoa alemmaa.
- **Lean Back Mode 2** ③: Valitse tämä asetusta, jos haluat katsella näyttöä hieman Lean Back Mode 1 -tilaa alemmaa.

- **Standing Mode** ④: Valitse tämä asetus, jos haluat katsella näyttöä laitteen tasoa ylempää.
 - **Side Mode** ⑤: Valitse tämä asetus, jos haluat katsella näyttöä laitteen jommaltakummalta sivulta.
 - **Group View**: Valitse tämä asetus, jos katsojia on useita paikoissa ①, ④ ja ⑤.
 - **Custom: Custom**-asetusta käytettäessä oletusarvoiseksi tilaksi valitaan **Lean Back Mode 1**.
- 4 Siirry haluamaasi kohtaan painamalla [▲/▼] ja paina sen jälkeen [□/☞].
- 5 Valittu asetus otetaan käyttöön.

3.7 SAMSUNG MAGIC Upscale

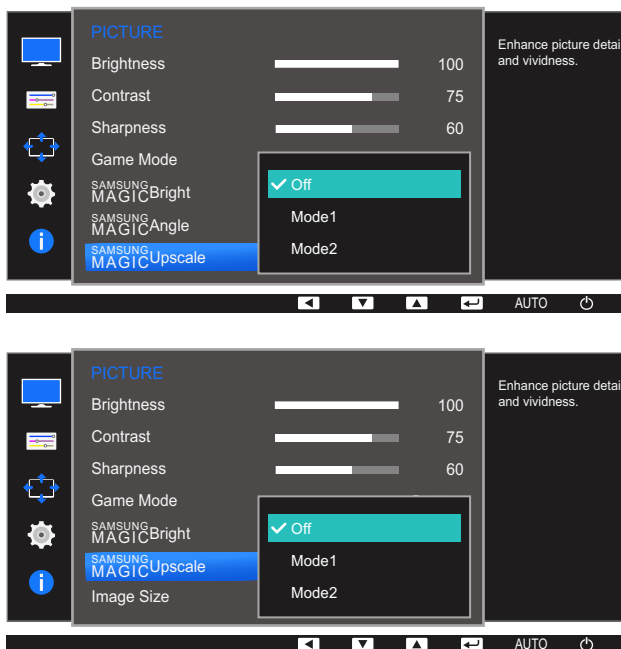
SAMSUNG MAGIC Upscale-toiminto voi parantaa kuvan yksityiskohdat sisältäviä kerroksia ja kuvan eloisuutta.



- Toiminnon vaikutus näkyy erityisesti pienitarkkuuksisissa kuvissa.
- Tämä valikko ei ole käytettävissä, kun **SAMSUNG MAGIC Bright** -asetukseksi on valittu **Cinema** tai **Dynamic Contrast**.
- Tämä valikko ei ole käytettävissä, kun **Game Mode**-toiminto on käytössä.
- Näytössä käytettävissä olevat toiminnot voivat vaihdella mallin mukaan. Perehdy käyttämäsi laitteeseen.

3.7.1 SAMSUNG MAGIC Upscale -toiminnon määrittäminen

- 1 Voit avata toimintonäppäinoppaan painamalla mitä tahansa laitteen etuosassa olevaa painiketta. Avaa vastaava kuvaruutuvalikko painamalla seuraavaksi [MENU].
- 2 Valitse **PICTURE** painamalla [▲/▼] ja paina laitteessa [□/□].
- 3 Valitse **SAMSUNG MAGIC Upscale** painamalla [▲/▼] ja paina laitteessa [□/□].
Oheinen ikkuna avautuu.



Mode2-tilan vaikutus on **Mode1**-tilan vaikutusta suurempi.

- 4 Siirry haluamaasi kohtaan painamalla [▲/▼] ja paina sen jälkeen [□/□].
- 5 Valittu asetus otetaan käyttöön.

3.8 Image Size

Muuta kuvan kokoa.



Näytössä käytettävissä olevat toiminnot voivat vaihdella mallin mukaan. Perehdy käyttämäsi laitteeseen.

3.8.1 Image Size-asetuksen vaihtaminen

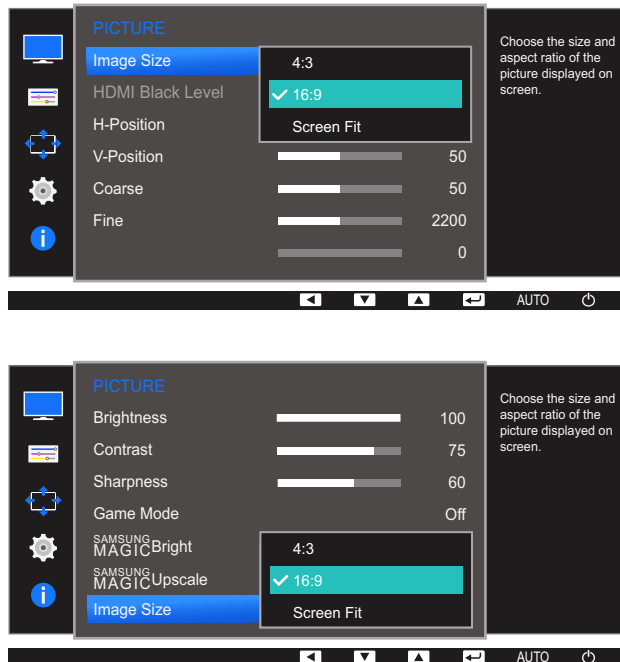
- 1 Voit avata toimintonäppäinoppaan painamalla mitä tahansa laitteen etuosassa olevaa painiketta. Avaa vastaava kuvaruutuvalikko painamalla seuraavaksi [MENU].
- 2 Valitse **PICTURE** painamalla [▲/▼] ja paina laitteessa [□/□].
- 3 Valitse **Image Size** painamalla [▲/▼] ja paina laitteessa [□/□].
Oheinen ikkuna avautuu.

PC-tilassa



- **Auto**: Näytä kuva syöttölähteen kuvasuhteen mukaisena.
- **Wide**: Näytä kuva koko näytön tilassa syöttölähteen kuvasuhteeseen katsomatta.

AV-tilassa



- **4:3**: Näytä kuva kuvasuhteessa 4:3. Sopii videoille ja tavallisille lähetyksille.
- **16:9**: Näytä kuva kuvasuhteessa 16:9.
- **Screen Fit**: Näytä kuva alkuperäisessä kuvasuhteessa sitä rajaamatta.



- Voit muuttaa näytön kokoa seuraavien ehtojen täyttyessä.
- Toiminnon tuki vaihtelee laitteessa olevien porttien mukaan.
 - Digitaalinen äänentoistolaite on kytketty HDMI-kaapelin avulla.
 - Tulosignaalin tyyppi on 480p, 576p, 720p tai 1080p, ja näyttö näyttää kuvan normaalisti (kaikki mallit eivät tue näitä signaaleja.).
 - Tätä asetusta voi käyttää vain vain, jos ulkoinen tulo käyttää HDMI-liitäntää ja kohdan **PC/AV Mode** asetuksena on **AV**.

4 Siirry haluamaasi kohtaan painamalla [▲/▼] ja paina sen jälkeen [□/⏏].

5 Valittu asetetus otetaan käyttöön.

3.9 HDMI Black Level

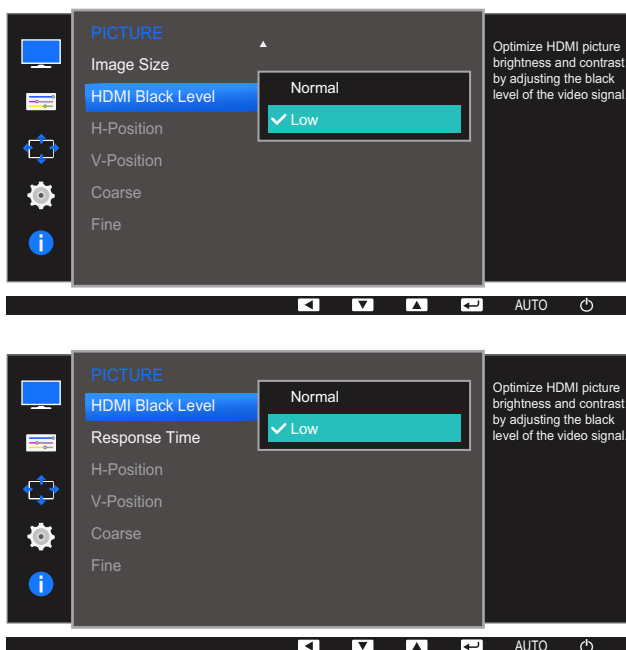
Jos laitteeseen kytketään DVD-soitin tai digisovitin HDMI-liitännän kautta, kuvan laatu (kontrasti ja väritasapaino, mustan taso jne.) saattaa heiketä lähdelaitteesta riippuen. Jos näin käy, kuvan laatua voi säätää kohdasta **HDMI Black Level**. Jos näin käy, korjaa kuvanlaatua **HDMI Black Level** -toiminnolla.



- Tämä toiminto on käytettävissä vain **HDMI**-tilassa.
- Näytössä käytettävissä olevat toiminnot voivat vaihdella mallin mukaan. Perehdy käyttämäsi laitteeseen.

3.9.1 HDMI Black Level -asetusten säätäminen

- 1 Voit avata toimintonäppäinoppaan painamalla mitä tahansa laitteen etuosassa olevaa painiketta. Avaa vastaava kuvaruutuvalikko painamalla seuraavaksi [MENU].
- 2 Valitse **PICTURE** painamalla [▲/▼] ja paina laitteessa [□/□].
- 3 Valitse **HDMI Black Level** painamalla [▲/▼] ja paina laitteessa [□/□].
Oheinen ikkuna avautuu.



- **Normal**: Valitse tämä tila, jos kontrastisuhde on hyvä.
 - **Low**: Valitse tämä tila, jos kontrastisuhde on heikko ja haluat pienentää mustan tasoa ja lisätä valkoisen tasoa.
- 4 Siirry haluamaasi kohtaan painamalla [▲/▼] ja paina sen jälkeen [□/□].
 - 5 Valittu asetusta otetaan käyttöön.



- **HDMI Black Level** ei ehkä ole yhteensopiva joidenkin lähdelaitteiden kanssa.

3.10 Response Time (S24D360HL / S24D391HL / S27D360H / S27D391H)

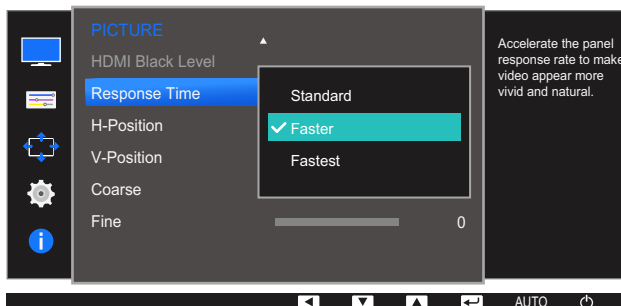
Nopeuta paneelin vastausaikaa, jolloin video näyttää entistä eloisammalta ja luonnollisemmalta.



- **Response Time** -asetukseksi on paras valita **Standard** tai **Faster**, kun et katsele elokuvaa.
- Näytössä käytettävissä olevat toiminnot voivat vaihdella mallin mukaan. Perehdy käyttämäsi laitteeseen.

3.10.1 Response Time -asetuksen määrittäminen

- 1 Voit avata toimintonäppäinoppaan painamalla mitä tahansa laitteen etuosassa olevaa painiketta. Avaa vastaava kuvaruutuvalikko painamalla seuraavaksi [MENU].
- 2 Valitse **PICTURE** painamalla [▲/▼] ja paina laitteessa [□/□].
- 3 Valitse **Response Time** painamalla [▲/▼] ja paina laitteessa [□/□].
Oheinen ikkuna avautuu.



- 4 Siirry haluamaasi kohtaan painamalla [▲/▼] ja paina sen jälkeen [□/□].
- 5 Valittu asetusta otetaan käyttöön.

3.11 H-Position- ja V-Position

H-Position: Siirrä näyttöä vasemmalle tai oikealle.

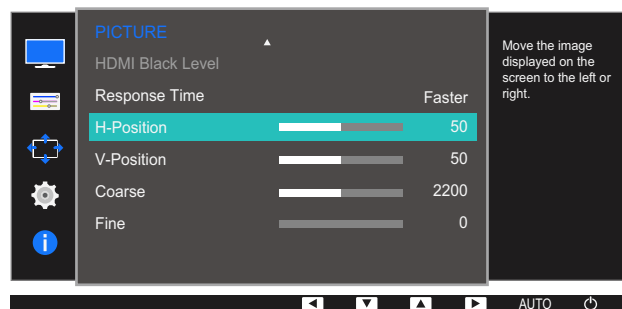
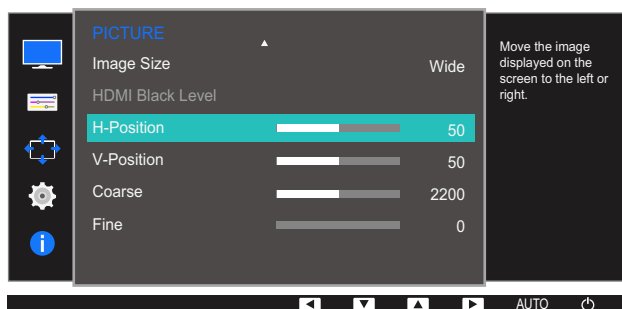
V-Position: Siirrä näyttöä ylös- tai alaspäin.

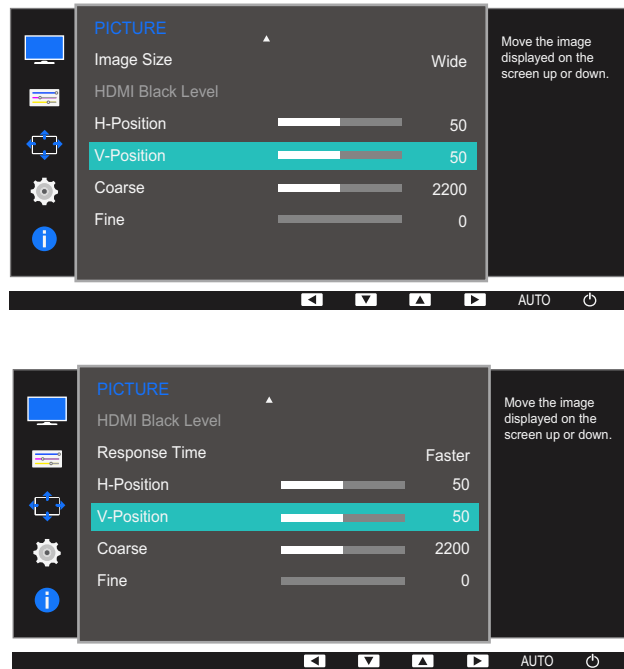


- Käytettävissä vain **Analog**-tilassa.
- Tämä valikko on käytettävissä vain, kun **AV**-tilan **Image Size** -asetukseksi on valittu **Screen Fit**. Kun tulosignaalin tyyppi on 480P, 576P, 720P tai 1080P **AV**-tilassa ja näyttö näyttää kuvan normaalisti, voit **Screen Fit** -valinnalla säätää vaakasijaintia välillä 0–6.
- Näytössä käytettävissä olevat toiminnot voivat vaihdella mallin mukaan. Perehdy käyttämäsi laitteeseen.

3.11.1 H-Position- ja V-Position-asetusten määrittäminen

- 1 Voit avata toimintonäppäinoppaan painamalla mitä tahansa laitteen etuosassa olevaa painiketta. Avaa vastaava kuvaruutuvalikko painamalla seuraavaksi [MENU].
- 2 Valitse **PICTURE** painamalla [▲/▼] ja paina laitteessa [□/⏏].
- 3 Valitse **H-Position** tai **V-Position** painamalla [▲/▼] ja paina sen jälkeen [□/⏏].
Oheinen ikkuna avautuu.





- 4 Määritä **H-Position** tai **V-Position** painamalla [▲/▼].
- 5 Valittu asetus otetaan käyttöön.

3.12 Coarse

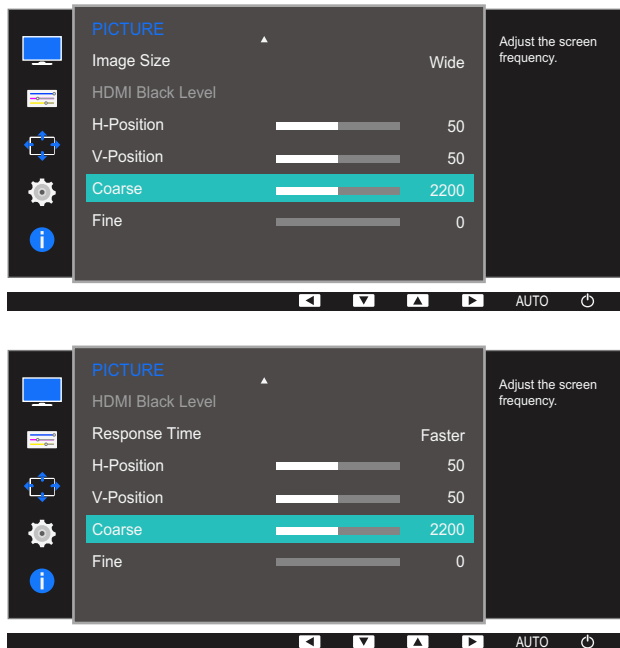
Säädä rasteritiheyttä.



- Käytettävissä vain **Analog**-tilassa.
- Näytössä käytettävissä olevat toiminnot voivat vaihdella mallin mukaan. Perehdy käyttämäsi laitteeseen.

3.12.1 Coarse-asetuksen säätäminen

- 1 Voit avata toimintonäppäinoppaan painamalla mitä tahansa laitteen etuosassa olevaa painiketta. Avaa vastaava kuvaruutuvalikko painamalla seuraavaksi [MENU].
- 2 Valitse **PICTURE** painamalla [▲/▼] ja paina laitteessa [□/□].
- 3 Valitse **Coarse** painamalla [▲/▼] ja paina laitteessa [□/□].
Oheinen ikkuna avautuu.



- 4 Säädä **Coarse**-asetusta [▲/▼]-painikkeella.
- 5 Valittu asetusta otetaan käyttöön.

3.13 Fine

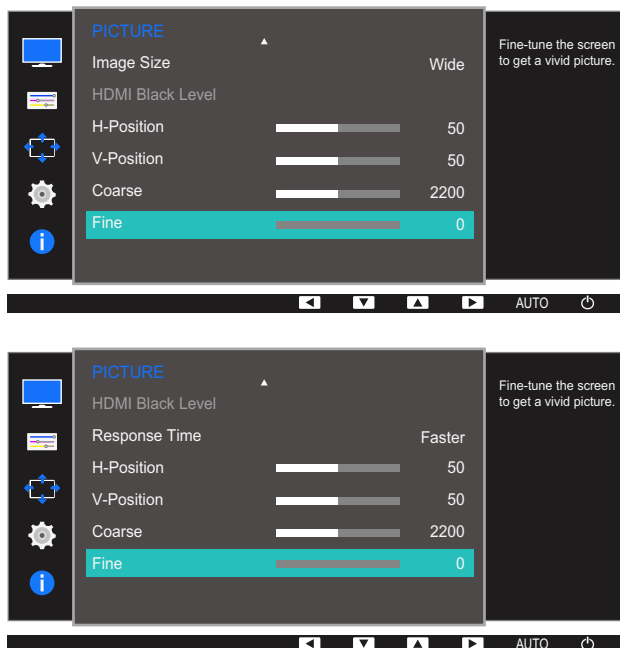
Hienosäädä näyttöä, kunnes kuva on eloisa.



- Käytettävissä vain **Analog**-tilassa.
- Näytössä käytettävissä olevat toiminnot voivat vaihdella mallin mukaan. Perehdy käyttämäsi laitteeseen.

3.13.1 Fine-asetuksen säätäminen

- 1 Voit avata toimintonäppäinoppaan painamalla mitä tahansa laitteen etuosassa olevaa painiketta. Avaa vastaava kuvaruutuvalikko painamalla seuraavaksi [MENU].
- 2 Valitse **PICTURE** painamalla [▲/▼] ja paina laitteessa [□/⊞].
- 3 Valitse **Fine** painamalla [▲/▼] ja paina laitteessa [□/⊞].
Oheinen ikkuna avautuu.



- 4 Säädä **Fine**-asetusta [▲/▼]-painikkeella.
- 5 Valittu asetusta otetaan käyttöön.

Värisävyn määrittäminen

Jokainen toiminto on kuvattu yksityiskohtaisesti. Lisätietoja saat laitteen ohjeista.

Säädä näytön värisävyä. Tämä valikko ei ole käytettävissä, kun **SAMSUNG MAGICBright**-asetukseksi on valittu **Cinema** tai **Dynamic Contrast**. Tämä valikko ei ole käytettävissä, kun **Game Mode**-toiminto on käytössä.

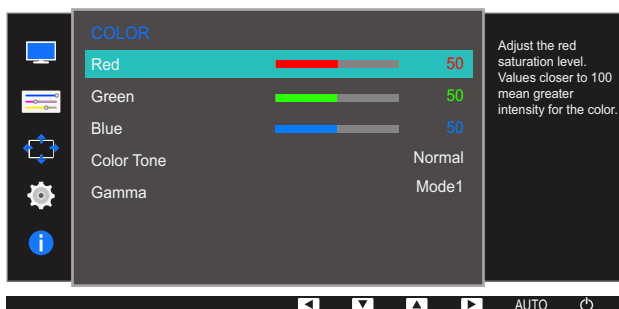
4.1 Red

Säädä kuvassa olevan punaisen värin arvoa. (Välillä: 0~100)

Arvon suurentaminen lisää värin intensiteettiä.

4.1.1 Red-asetuksen määrittäminen

- 1 Voit avata toimintonäppäinoppaan painamalla mitä tahansa laitteen etuosassa olevaa painiketta. Avaa vastaava kuvaruutuvalikko painamalla seuraavaksi [MENU].
- 2 Valitse **COLOR** painamalla [▲/▼] ja paina laitteessa [□/□].
- 3 Valitse **Red** painamalla [▲/▼] ja paina laitteessa [□/□].
Oheinen ikkuna avautuu.



- 4 Säädä **Red**-asetusta [▲/▼]-painikkeella.
- 5 Valittu asetus otetaan käyttöön.

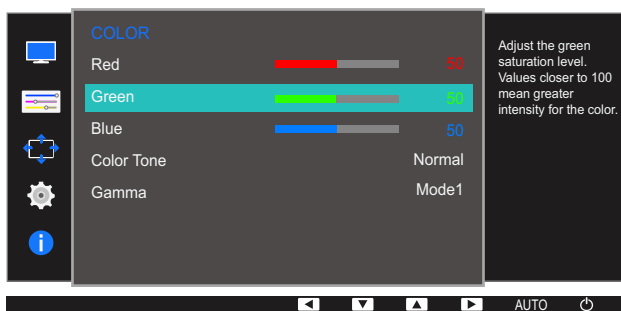
4.2 Green

Säädä kuvassa olevan vihreän värin arvoa. (Välillä: 0~100)

Arvon suurentaminen lisää värin intensiteettiä.

4.2.1 Green-asetuksen määrittäminen

- 1 Voit avata toimintonäppäinoppaan painamalla mitä tahansa laitteen etuosassa olevaa painiketta. Avaa vastaava kuvaruutuvalikko painamalla seuraavaksi [MENU].
- 2 Valitse **COLOR** painamalla [▲/▼] ja paina laitteessa [↶/↷].
- 3 Valitse **Green** painamalla [▲/▼] ja paina laitteessa [↶/↷].
Oheinen ikkuna avautuu.



- 4 Säädä **Green**-asetusta [▲/▼]-painikkeella.
- 5 Valittu asetusta otetaan käyttöön.

4.3 Blue

Säädä kuvassa olevan sinisen värin arvoa. (Välillä: 0~100)

Arvon suurentaminen lisää värin intensiteettiä.

4.3.1 Blue-asetuksen määrittäminen

- 1 Voit avata toimintonäppäinoppaan painamalla mitä tahansa laitteen etuosassa olevaa painiketta. Avaa vastaava kuvaruutuvalikko painamalla seuraavaksi [MENU].
- 2 Valitse **COLOR** painamalla [▲/▼] ja paina laitteessa [↶/↷].
- 3 Valitse **Blue** painamalla [▲/▼] ja paina laitteessa [↶/↷].
Oheinen ikkuna avautuu.



- 4 Säädä **Blue**-asetusta [▲/▼]-painikkeella.
- 5 Valittu asetusta otetaan käyttöön.

4.4 Color Tone

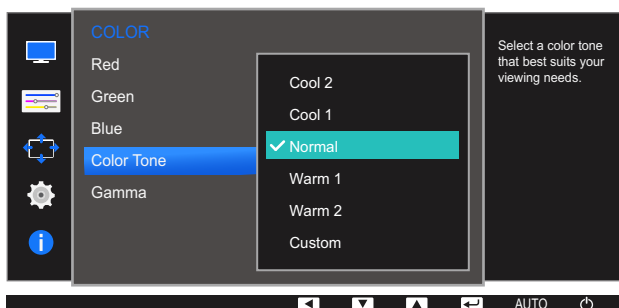
Säädä kuvan värien yleistä sävyä.



- Tämä valikko ei ole käytettävissä, kun **SAMSUNG MagicAngle**-toiminto on käytössä.
- Tämä asetus ei ole käytettävissä, kun **SAMSUNG MagicBright** -toiminnon tilaksi on valittu **Cinema** tai **Dynamic Contrast**.
- Tämä valikko ei ole käytettävissä, kun **Game Mode**-toiminto on käytössä.
- Näytössä käytettävissä olevat toiminnot voivat vaihdella mallin mukaan. Perehdy käyttämäsi laitteeseen.

4.4.1 Color Tone -asetusten säätäminen

- 1 Voit avata toimintonäppäinoppaan painamalla mitä tahansa laitteen etuosassa olevaa painiketta. Avaa vastaava kuvaruutuvalikko painamalla seuraavaksi [MENU].
- 2 Valitse **COLOR** painamalla [▲/▼] ja paina laitteessa [□/□].
- 3 Valitse **Color Tone** painamalla [▲/▼] ja paina laitteessa [□/□].
Oheinen ikkuna avautuu.



- **Cool 2**: Määritä **Cool 1**-asetusta viileämpi värilämpötila.
- **Cool 1**: Määritä **Normal**-asetusta viileämpi värilämpötila.
- **Normal**: Näytä normaali värisävy.
- **Warm 1**: Määritä **Normal**-asetusta lämpimämpi värilämpötila.
- **Warm 2**: Määritä **Warm 1**-asetusta lämpimämpi värilämpötila.
- **Custom**: Mukauta värisävyä.



Kun ulkoinen tulolähde on liitetty HDMI-liitäntään ja **PC/AV Mode** -asetuksena on **AV**, kohdassa **Color Tone** on neljä värilämpötila-asetusta (**Cool**, **Normal**, **Warm** ja **Custom**).

- 4 Siirry haluamaasi kohtaan painamalla [▲/▼] ja paina sen jälkeen [□/□].
- 5 Valittu asetus otetaan käyttöön.

4.5 Gamma

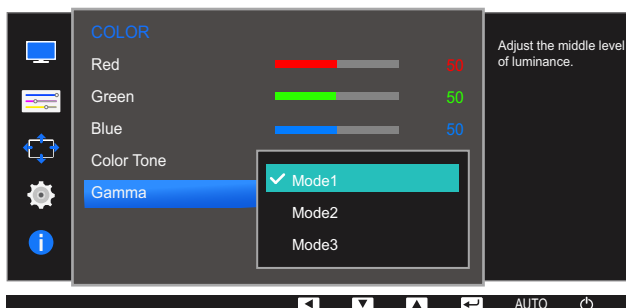
Säädä kuvan keskialueen kirkkaus (gamma).



- Tämä valikko ei ole käytettävissä, kun **SAMSUNG MAGIC Angle**-toiminto on käytössä.
- Tämä asetus ei ole käytettävissä, kun **SAMSUNG MAGIC Bright** -toiminnon tilaksi on valittu **Cinema** tai **Dynamic Contrast**.
- Tämä valikko ei ole käytettävissä, kun **Game Mode**-toiminto on käytössä.
- Näytössä käytettävissä olevat toiminnot voivat vaihdella mallin mukaan. Perehdy käyttämäsi laitteeseen.

4.5.1 Gamma-asetuksen määrittäminen

- 1 Voit avata toimintonäppäinoppaan painamalla mitä tahansa laitteen etuosassa olevaa painiketta. Avaa vastaava kuvaruutuvalikko painamalla seuraavaksi [MENU].
- 2 Valitse **COLOR** painamalla [▲/▼] ja paina laitteessa [□/□].
- 3 Valitse **Gamma** painamalla [▲/▼] ja paina laitteessa [□/□].
Oheinen ikkuna avautuu.



- 4 Siirry haluamaasi kohtaan painamalla [▲/▼] ja paina sen jälkeen [□/□].
- 5 Valittu asetus otetaan käyttöön.

Jokainen toiminto on kuvattu yksityiskohtaisesti. Lisätietoja saat laitteen ohjeista.

5.1 Language

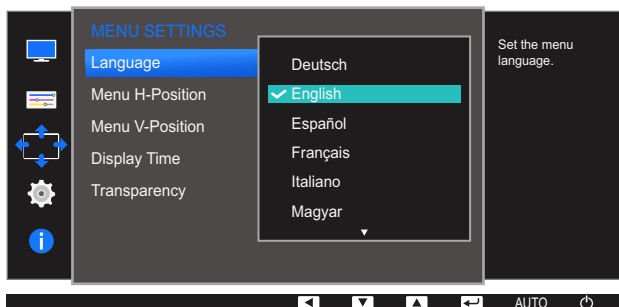
Aseta valikkojen kieli.



- Kieliasetusten muutos koskee ainoastaan kuvaruutuvalikkoa.
- Se ei koske tietokoneen muita toimintoja.

5.1.1 Language -asetusten määrittäminen

- 1 Voit avata toimintonäppäinoppaan painamalla mitä tahansa laitteen etuosassa olevaa painiketta. Avaa vastaava kuvaruutuvalikko painamalla seuraavaksi [MENU].
- 2 Valitse **MENU SETTINGS** painamalla [▲/▼] ja paina laitteessa [□/⏏].
- 3 Valitse **Language** painamalla [▲/▼] ja paina laitteessa [□/⏏].
Oheinen ikkuna avautuu.



- 4 Siirry haluamaasi kieleen painamalla [▲/▼] ja paina sen jälkeen [□/⏏].
- 5 Valittu asetusta otetaan käyttöön.

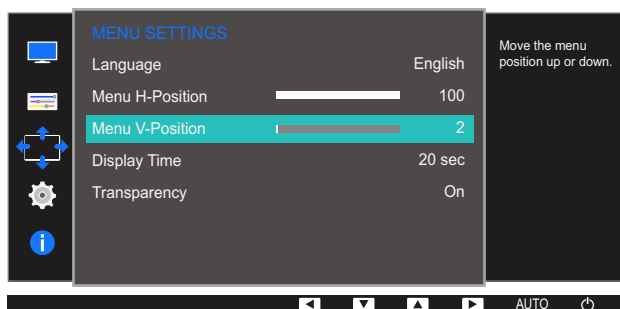
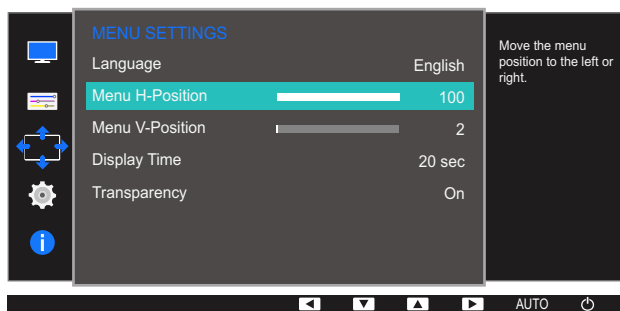
5.2 Menu H-Position- ja Menu V-Position

Menu H-Position: Siirrä valikon sijaintia vasemmalle tai oikealle.

Menu V-Position: Siirrä valikon sijaintia ylös- tai alaspäin.

5.2.1 Menu H-Position- ja Menu V-Position-asetusten määrittäminen

- 1 Voit avata toimintonäppäinoppaan painamalla mitä tahansa laitteen etuosassa olevaa painiketta. Avaa vastaava kuvaruutuvalikko painamalla seuraavaksi [MENU].
- 2 Valitse **MENU SETTINGS** painamalla [▲/▼] ja paina laitteessa [□/↔].
- 3 Valitse **Menu H-Position** tai **Menu V-Position** painamalla [▲/▼] ja paina laitteessa [□/↔]. Oheinen ikkuna avautuu.



- 4 Määritä **Menu H-Position** tai **Menu V-Position** painamalla [▲/▼].
- 5 Valittu asetusta otetaan käyttöön.

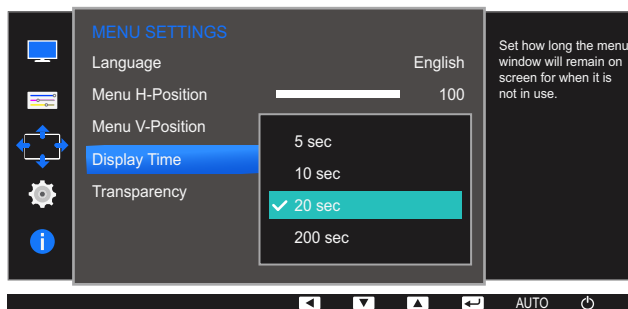
5.3 Display Time

Määritä kuvaruutuvalikko (OSD) sulkeutumaan automaattisesti, jos valikkoa ei käytetä tiettyyn aikaan.

Display Time -asetuksen avulla voidaan määrittää, kuinka pitkän ajan kuluttua kuvaruutuvalikko suljetaan.

5.3.1 Display Time -asetuksen määrittäminen

- 1 Voit avata toimintonäppäinoppaan painamalla mitä tahansa laitteen etuosassa olevaa painiketta. Avaa vastaava kuvaruutuvalikko painamalla seuraavaksi [MENU].
- 2 Valitse **MENU SETTINGS** painamalla [▲/▼] ja paina laitteessa [⏏/⏏].
- 3 Valitse **Display Time** painamalla [▲/▼] ja paina laitteessa [⏏/⏏].
Oheinen ikkuna avautuu.



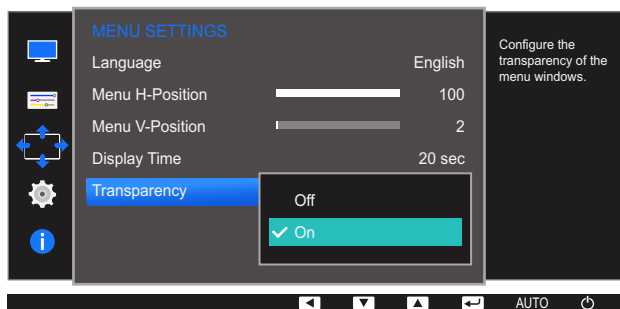
- 4 Siirry haluamaasi kohtaan painamalla [▲/▼] ja paina sen jälkeen [⏏/⏏].
- 5 Valittu asetus otetaan käyttöön.

5.4 Transparency

Säädä valikkoikkunoiden läpinäkyvyyttä.

5.4.1 Transparency -asetuksen muuttaminen

- 1 Voit avata toimintonäppäinoppaan painamalla mitä tahansa laitteen etuosassa olevaa painiketta. Avaa vastaava kuvaruutuvalikko painamalla seuraavaksi [MENU].
- 2 Valitse **MENU SETTINGS** painamalla [▲/▼] ja paina laitteessa [☐/☐].
- 3 Valitse **Transparency** painamalla [▲/▼] ja paina laitteessa [☐/☐].
Oheinen ikkuna avautuu.



- 4 Siirry haluamaasi kohtaan painamalla [▲/▼] ja paina sen jälkeen [☐/☐].
- 5 Valittu asetus otetaan käyttöön.

Asetusten määrittäminen ja palauttaminen

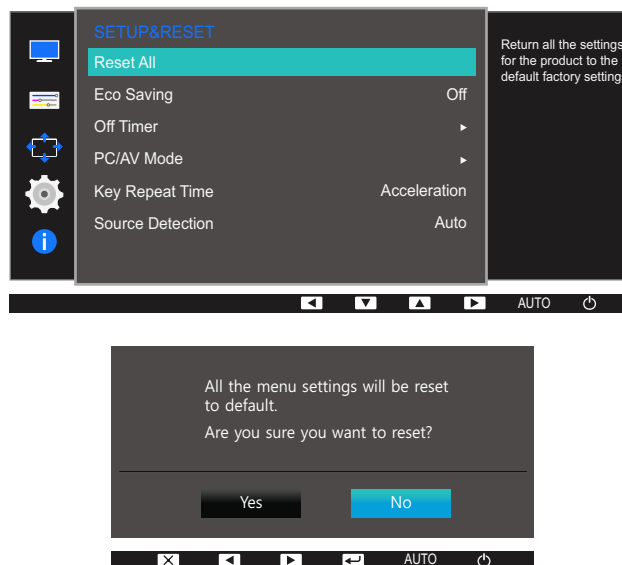
Jokainen toiminto on kuvattu yksityiskohtaisesti. Lisätietoja saat laitteen ohjeista.

6.1 Reset All

Palauta laitteen kaikki asetukset oletusarvoiksi tehdasasetuksiksi.

6.1.1 Asetusten palauttaminen (Reset All)

- 1 Voit avata toimintonäppäinoppaan painamalla mitä tahansa laitteen etuosassa olevaa painiketta. Avaa vastaava kuvaruutuvalikko painamalla seuraavaksi [MENU].
- 2 Valitse **SETUP&RESET** painamalla [▲/▼] ja paina laitteessa [□/⏏].
- 3 Valitse **Reset All** painamalla [▲/▼] ja paina laitteessa [□/⏏].
Oheinen ikkuna avautuu.



- 4 Siirry haluamaasi kohtaan painamalla [▲/▼] ja paina sen jälkeen [□/⏏].
- 5 Valittu asetus otetaan käyttöön.

6.2 Eco Saving

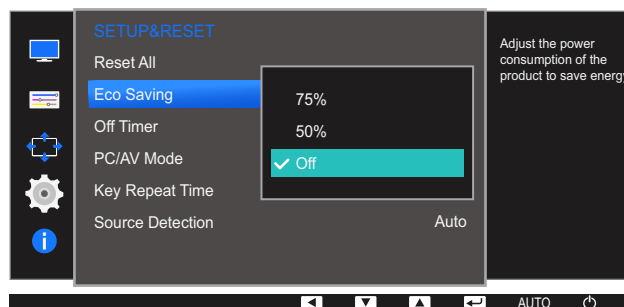
Eco Saving -toiminto vähentää virrankulutusta valvomalla näyttöpaneelin käyttämän sähkön määrää.



- Tämä valikko ei ole käytettävissä, kun **SAMSUNG MAGICBright**-asetukseksi on valittu **Dynamic Contrast**.
- Tämä valikko ei ole käytettävissä, kun **Game Mode**-toiminto on käytössä.

6.2.1 Eco Saving -asetuksen määrittäminen

- 1 Voit avata toimintonäppäinoppaan painamalla mitä tahansa laitteen etuosassa olevaa painiketta. Avaa vastaava kuvaruutuvalikko painamalla seuraavaksi [MENU].
- 2 Valitse **SETUP&RESET** painamalla [▲/▼] ja paina laitteessa [⏏/⏏].
- 3 Valitse **Eco Saving** painamalla [▲/▼] ja paina laitteessa [⏏/⏏].
Oheinen ikkuna avautuu.



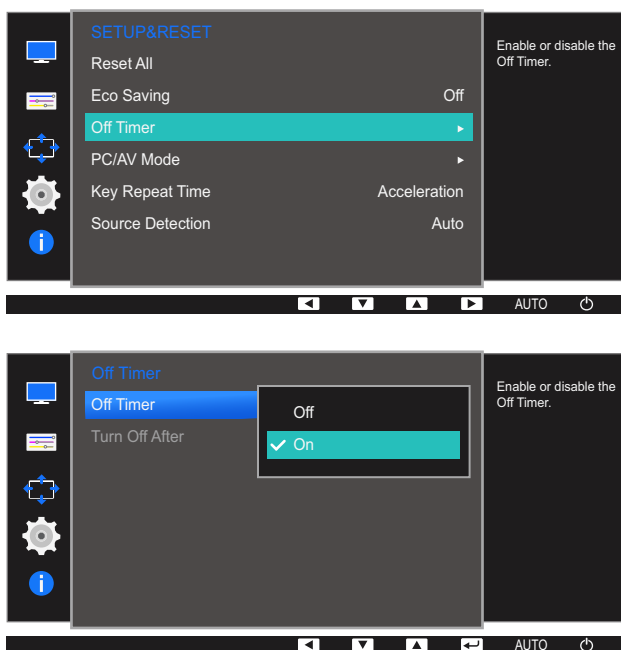
- **75%**: Muuttaa näytön virrankulutuksen 75 prosenttiin oletustasosta.
 - **50%**: Muuttaa näytön virrankulutuksen 50 prosenttiin oletustasosta.
 - **Off**: Ota **Eco Saving** -toiminto pois käytöstä.
- 4 Siirry haluamaasi kohtaan painamalla [▲/▼] ja paina sen jälkeen [⏏/⏏].
 - 5 Valittu asetusta otetaan käyttöön.

6.3 Off Timer

Voit asettaa tuotteen kytkeytymään pois päältä automaattisesti.

6.3.1 Off Timer -toiminnon määrittäminen

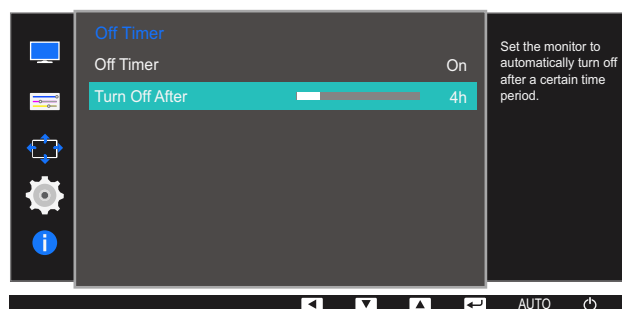
- 1 Voit avata toimintonäppäinoppaan painamalla mitä tahansa laitteen etuosassa olevaa painiketta. Avaa vastaava kuvaruutuvalikko painamalla seuraavaksi [MENU].
- 2 Valitse **SETUP&RESET** painamalla [▲/▼] ja paina laitteessa [□/⏏].
- 3 Valitse **Off Timer** painamalla [▲/▼] ja paina laitteessa [□/⏏].
- 4 Valitse **Off Timer** painamalla [▲/▼] ja paina laitteessa [□/⏏].
Oheinen ikkuna avautuu.



- **Off:** Poista sammutusajastin käytöstä, jolloin laite ei sammu automaattisesti.
 - **On:** Ota sammutusajastin käyttöön, jolloin laite sammuu automaattisesti.
- 5 Siirry haluamaasi kohtaan painamalla [▲/▼] ja paina sen jälkeen [□/⏏].
 - 6 Valittu asetusta otetaan käyttöön.

6.3.2 Turn Off After-asetuksen määrittäminen

- 1 Voit avata toimintonäppäinoppaan painamalla mitä tahansa laitteen etuosassa olevaa painiketta. Avaa vastaava kuvaruutuvalikko painamalla seuraavaksi [MENU].
- 2 Valitse **SETUP&RESET** painamalla [▲/▼] ja paina laitteessa [□/⏏].
- 3 Valitse **Off Timer** painamalla [▲/▼] ja paina laitteessa [□/⏏].
- 4 Valitse **Turn Off After** painamalla [▲/▼] ja paina laitteessa [□/⏏].
Oheinen ikkuna avautuu.



- 5 Määritä **Turn Off After** -asetus painamalla [▲/▼].
- 6 Valittu asetus otetaan käyttöön.



- Sammutusajastimen arvoksi voidaan valita 1–23 tuntia. Laite sammuu automaattisesti, kun määrätty aika on kulunut umpeen.
- Tämä asetus on käytettävissä vain silloin, kun **Off Timer** -toiminnon asetukseksi on valittu **On**.
- Euroopan markkinoille tarkoitetuissa tuotteissa **Off Timer** on määritetty aktivoitumaan automaattisesti 4 tunnin kuluttua virran kytkemisestä. Tämä tehdään virrankäyttömääräysten mukaisesti. Jos et halua ajastimen aktivoituvan, valitse **MENU** → **SETUP&RESET** ja määritä **Off Timer** -asetukseksi **Off**.

6.4 PC/AV Mode

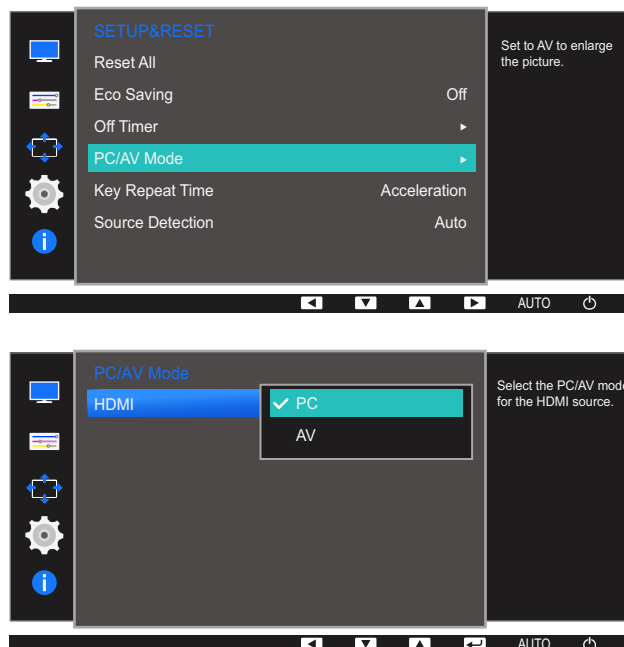
Aseta **PC/AV Mode** tilaan **AV**. Kuvaa suurennetaan. Tästä asetuksesta on hyötyä elokuvia katseltaessa.



- Tämä toiminto ei ole käytettävissä **Analog**-tilassa.
- Toimitetaan vain laajakuvamallien mukana (esimerkiksi 16:9 tai 16:10).
- Jos näyttö (joka on asetettu HDMI-tilaan) on virransäästötilassa tai näytöllä näkyy viesti **Check Signal Cable**, tuo kuvaruutunäyttö näkyviin painamalla MENU-painiketta. Voit valita joko asetuksen **PC** tai **AV**.

6.4.1 PC/AV Mode -asetuksen määrittäminen

- 1 Voit avata toimintonäppäinoppaan painamalla mitä tahansa laitteen etuosassa olevaa painiketta. Avaa vastaava kuvaruutuvalikko painamalla seuraavaksi [MENU].
- 2 Valitse **SETUP&RESET** painamalla [▲/▼] ja paina laitteessa [⏏/⏏].
- 3 Valitse **PC/AV Mode** painamalla [▲/▼] ja paina laitteessa [⏏/⏏].
- 4 Valitse **HDMI** painamalla [▲/▼] ja paina laitteessa [⏏/⏏]. Paina [⏏/⏏] uudelleen. Oheinen ikkuna avautuu.



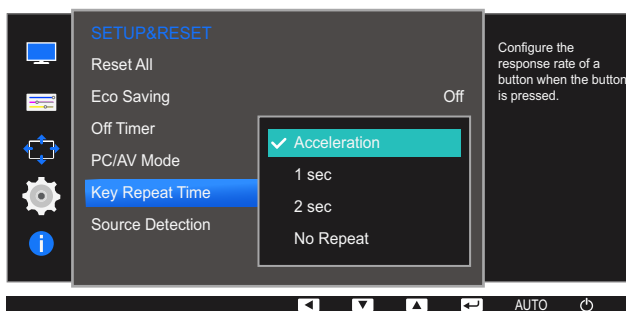
- 5 Siirry haluamaasi kohtaan painamalla [▲/▼] ja paina sen jälkeen [⏏/⏏].
- 6 Valittu asetusta otetaan käyttöön.

6.5 Key Repeat Time

Säädä painikkeen vastausnopeutta painiketta painettaessa.

6.5.1 Key Repeat Time -asetuksen määrittäminen

- 1 Voit avata toimintonäppäinoppaan painamalla mitä tahansa laitteen etuosassa olevaa painiketta. Avaa vastaava kuvaruutuvalikko painamalla seuraavaksi [MENU].
- 2 Valitse **SETUP&RESET** painamalla [▲/▼] ja paina laitteessa [□/⏏].
- 3 Valitse **Key Repeat Time** painamalla [▲/▼] ja paina laitteessa [□/⏏].
Oheinen ikkuna avautuu.



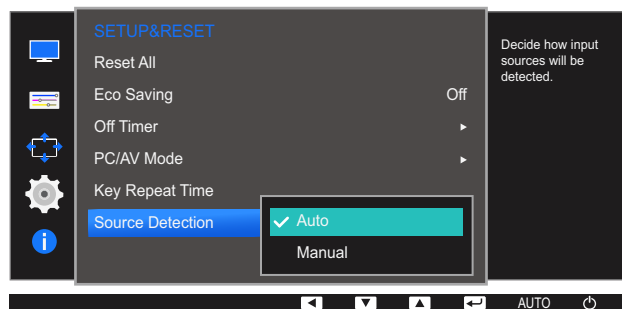
- Valittavissa ovat **Acceleration**, **1 sec** tai **2 sec**. Jos valitaan **No Repeat**, komento suoritetaan painiketta painettaessa vain kerran.
- 4 Siirry haluamaasi kohtaan painamalla [▲/▼] ja paina sen jälkeen [□/⏏].
 - 5 Valittu asetus otetaan käyttöön.

6.6 Source Detection

Aktivoi **Source Detection** -toiminto.

6.6.1 Source Detection-asetuksen määrittäminen

- 1 Voit avata toimintonäppäinoppaan painamalla mitä tahansa laitteen etuosassa olevaa painiketta. Avaa vastaava kuvaruutuvalikko painamalla seuraavaksi [MENU].
- 2 Valitse **SETUP&RESET** painamalla [▲/▼] ja paina laitteessa [□/⏏].
- 3 Valitse **Source Detection** painamalla [▲/▼] ja paina laitteessa [□/⏏].
Oheinen ikkuna avautuu.



- **Auto:** Syöttölähde tunnistetaan automaattisesti.
 - **Manual:** Valitse syöttölähde manuaalisesti.
- 4 Siirry haluamaasi kohtaan painamalla [▲/▼] ja paina sen jälkeen [□/⏏].
 - 5 Valittu asetus otetaan käyttöön.

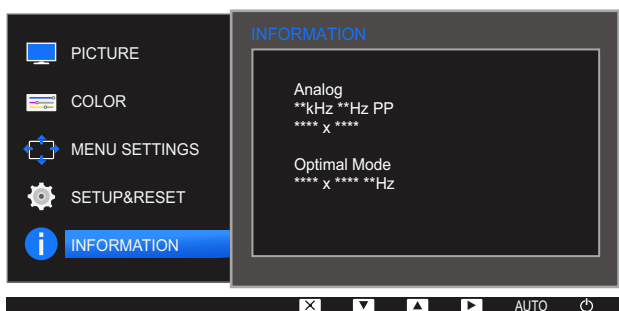
Jokainen toiminto on kuvattu yksityiskohtaisesti. Lisätietoja saat laitteen ohjeista.

7.1 INFORMATION

Näytä nykyinen syöttölähde, taajuus ja tarkkuus.


7.1.1 INFORMATION-valikon näyttäminen

- 1 Voit avata toimintonäppäinoppaan painamalla mitä tahansa laitteen etuosassa olevaa painiketta. Avaa vastaava kuvaruutuvalikko painamalla seuraavaksi [MENU].
- 2 Valitse **INFORMATION** painamalla [▲/▼]. Nykyinen syöttölähde, taajuus ja tarkkuus tulevat näyttöön.



Näyttöön tulevat valikkokohteet voivat vaihdella mallikohtaisesti.

7.2 Brightness- ja Contrast-asetusten määrittäminen aloitusnäytössä

Säädä **Brightness**- tai **Contrast**-asetusta []-painikkeilla, kun aloitusnäyttö (jossa ei ole valikkonäyttöä) on näkyvissä.




Brightness :

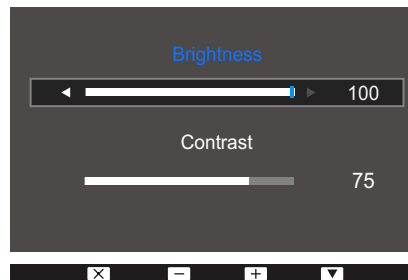
- Tämä valikko ei ole käytettävissä, kun **SAMSUNG MAGICBright**-asetukseksi on valittu **Dynamic Contrast**.
- Tämä valikko ei ole käytettävissä, kun **Eco Saving**-toiminto on käytössä.





Contrast :

- Tämä asetusta ei ole käytettävissä, kun **SAMSUNG MAGICBright** -toiminnon tilaksi on valittu **Cinema** tai **Dynamic Contrast**.
- Tämä valikko ei ole käytettävissä, kun **Game Mode**-toiminto on käytössä.

- 1 Voit avata toimintonäppäinoppaan painamalla mitä tahansa laitteen etuosassa olevaa painiketta (kun mikään valikkonäyttö ei ole avattuna). Paina seuraavaksi []. Oheinen ikkuna avautuu.



- 2 Painamalla []-painiketta voit vaihtaa **Brightness**- ja **Contrast**-asetusten välillä.
- 3 Säädä **Brightness**- tai **Contrast**-asetusta []-painikkeilla.



8.1 Easy Setting Box



Easy Setting Box

"Easy Setting Box"-toiminnon avulla voit jakaa näytöllä näkyvän kuvan osiin.

8.1.1 Ohjelmiston asennus

- 1 Aseta asennuslevy CD-asemaan.
- 2 Valitse "Easy Setting Box"-asennusohjelma.
 Jos ohjelmiston asennusikkuna ei näy näytöllä, etsi CD-levyltä "Easy Setting Box"-asennustiedosto ja napsauta sitä kaksi kertaa.
- 3 Kun asennusohjelma ilmestyy näytölle, valitse **Next** (Seuraava).
- 4 Tee asennus loppuun noudattamalla näytölle ilmestyviä ohjeita.

 - Ohjelmisto ei välttämättä toimi oikein, jollet käynnistä tietokonetta uudelleen asennuksen jälkeen.
 - "Easy Setting Box"-kuvake ei välttämättä ilmesty näytölle tietokoneen käyttöjärjestelmästä ja käytettävästä laitteesta riippuen.
 - Jos kuvake ei ilmesty näytölle, paina F5-painiketta.

Asennukseen liittyviä rajoituksia ja ongelmia ("Easy Setting Box")

"Easy Setting Box"-ohjelman asennukseen voivat vaikuttaa sellaiset tekijät kuten käytettävä videokortti, emolevy tai verkkoympäristö.

Järjestelmävaatimukset

Käyttöjärjestelmä

- Windows XP 32Bit/64Bit
- Windows Vista 32Bit/64Bit
- Windows 7 32Bit/64Bit
- Windows 8 32Bit/64Bit

Laitteisto

- Vähintään 32 Mt muistia
- Vähintään 60 Mt vapaata levytilaa

8.1.2 Ohjelmiston poistaminen

Napsauta **Käynnistä**, valitse **Asetukset/Ohjauspaneeli** ja napsauta sen jälkeen kaksi kertaa kohtaa **Lisää tai poista sovellus**.

Valitse ohjelmaluettelosta "Easy Setting Box" ja napsauta **Lisää/poista**-painiketta.

9.1 Vaatimukset ennen yhteydenottoa Samsungin asiakaspalvelukeskukseen

9.1.1 Laitteen testaaminen



Testaa laite alla kuvatulla tavalla, ennen kuin soitat Samsungin asiakaspalveluun. Jos ongelma ei ratkea, ota yhteyttä Samsungin asiakaspalveluun.

Tarkista laitteen testaustoiminnolla, että se toimii oikein.

Jos näyttö sammuu ja virran merkkivalo vilkkuu, vaikka laite on asianmukaisesti kytketty tietokoneeseen, suorita itsediagnoositesti.

- 1 Katkaise virta sekä laitteesta että tietokoneesta.
- 2 Irrota kaapeli laitteesta.
- 3 Käynnistä laite.
- 4 Jos näyttöön tulee **Check Signal Cable** -viesti, laite toimii oikein.



Jos näyttö on tyhjä, tarkista tietokone, näytönohjain ja johto.

9.1.2 Tarkkuuden ja taajuuden tarkistaminen

Jos tila ylittää tuetun tarkkuuden (katso "10.3 Standardisignaalitylojen taulukko"), näyttöön tulee lyhyeksi aikaa **Not Optimum Mode** -viesti.

9.1.3 Tarkistettavat kohteet

Asennusongelma (PC-tila)

Ongelmat	Ratkaisut
Näyttö menee itsestään päälle ja pois päältä.	Varmista, että laitteen ja tietokoneen välinen kaapeli on kytketty oikein ja että liittimet ovat tukevasti paikoillaan. (Katso "2.2 Tietokoneen kytkeminen ja käyttö".)

Näyttöongelma

Ongelmat	Ratkaisut
Virran merkkivalo ei pala. Näyttöpääte ei käynnisty.	Tarkista, että virtajohto on liitetty oikein. (Katso "2.2 Tietokoneen kytkeminen ja käyttö".)
Näyttöön tulee Check Signal Cable -viesti.	Varmista, että kaapeli on kytketty kunnolla laitteeseen. (Katso "2.2 Tietokoneen kytkeminen ja käyttö".)
	Tarkista, että laitteeseen kytketyn toisen laitteen virta on päällä.
Not Optimum Mode -viesti näkyy näytöllä.	Tämä viesti tulee näyttöön, kun näytönohjaimen signaali ylittää laitteen enimmäistarkkuuden tai -taajuuden.
	Muuta enimmäistarkkuutta ja -taajuutta laitteen suorituskyvyn mukaan vakiosignaalitylojen taulukon perusteella (sivu 76).
Näytön kuva on vääristynyt.	Tarkista laitteen johdon kytkentä. (Katso "2.2 Tietokoneen kytkeminen ja käyttö".)
Kuva ei ole selkeä. Kuva on epätarkka.	Säädä kohtien Coarse ja Fine asetukset.
	Irrota kaikki lisävarusteet (videojatkojohdot yms.) ja yritä uudelleen.
	Aseta tarkkuus ja taajuus suositelluille tasoille. (Katso "10.1 Yleistä".)
Kuva tuntuu epävakaalta ja se värisee.	Tarkista, että tietokoneen tarkkuus ja taajuus ovat laitteen tukemalla alueella. Muuta asetuksia tarvittaessa. Katso lisätietoja tämän käyttöohjeen vakiosignaalitylojen taulukosta (sivu 76) ja tuotteen INFORMATION -valikosta.
Kuvassa on varjoja tai näyttöön jää jälkikuvia.	
Näyttö on liian kirkas. Näyttö on liian tumma.	Säädä kohtien Brightness ja Contrast asetukset.
Kuvan värit eivät näy normaaleina.	Muuta COLOR -asetuksia.
Kuvan väreissä on varjoja ja ne näkyvät vääristyneinä.	Muuta COLOR -asetuksia.
Valkoinen ei näytä valkoiselta.	Muuta COLOR -asetuksia.
Kuvaa ei näy ja virran merkkivalo vilkkuu 0,5–1 sekunnin välein.	Laite on virransäästötilassa.
	Palaa edelliseen ikkunaan hiirellä tai painamalla mitä tahansa näppäimistön näppäintä.

Lähdelaitteen ongelma

Ongelmat	Ratkaisut
Tietokoneen käynnistyessä kuuluu piippaus.	Jos tietokoneen käynnistyessä kuuluu piippaus, kone tulee viedä huoltoon.



Laitteen rungossa olevien merkkivalojen näkyvyys vaihtelee käyttäjän katselukulman mukaan. Merkkivalo on ihmisille vaaraton, eikä se vaikuta laitteen ominaisuuksiin ja toimintaan. Laitetta on turvallista käyttää.

9.2 Kysymykset ja vastaukset

Kysymys	Vastaus
Miten taajuutta muutetaan?	<p>Säädä taajuus näytönohjaimen asetuksista.</p> <ul style="list-style-type: none"> Windows XP: Valitse Ohjauspaneeli → Ulkoasu ja teemat → Näyttö → Asetukset → Lisäasetukset → Näyttölaitte ja säädä Virkistystaajuus-asetusta Näytön asetukset -kohdassa. Windows ME/2000: Valitse Ohjauspaneeli → Näyttö → Asetukset → Lisäasetukset → Näyttölaitte ja Virkistystaajuus kohdasta Näytön asetukset. Windows Vista: Valitse Ohjauspaneeli → Ulkoasu ja mukauttaminen → Mukauttaminen → Näytön asetukset → Lisäasetukset → Näyttölaitte ja säädä Virkistystaajuus-asetusta Näytön asetukset -kohdassa. Windows 7: Valitse Ohjauspaneeli → Ulkoasu ja mukauttaminen → Näyttö → Näytön tarkkuus → Lisäasetukset → Näyttölaitte ja säädä Virkistystaajuus-asetusta Näytön asetukset -kohdassa. Windows 8: Valitse Asetukset → Ohjauspaneeli → Ulkoasu ja mukauttaminen → Näyttö → Näytön tarkkuus → Lisäasetukset → Näyttölaitte ja säädä Virkistystaajuus-asetusta Näytön asetukset -kohdassa.

Kysymys	Vastaus
Miten tarkkuutta muutetaan?	<ul style="list-style-type: none"> Windows XP: Säädä tarkkuutta kohdasta Ohjauspaneeli → Ulkoasu ja teemat → Näyttö → Asetukset. Windows ME/2000: Säädä tarkkuutta kohdasta Ohjauspaneeli → Näyttö → Asetukset. Windows Vista: Säädä tarkkuutta kohdasta Ohjauspaneeli → Ulkoasu ja mukauttaminen → Mukauttaminen → Näyttöasetukset. Windows 7: Säädä tarkkuutta kohdasta Ohjauspaneeli → Ulkoasu ja mukauttaminen → Näyttö → Säädä tarkkuutta. Windows 8: Säädä tarkkuutta kohdasta Asetukset → Ohjauspaneeli → Ulkoasu ja mukauttaminen → Näyttö → Säädä tarkkuutta.
Miten virransäästötila asetetaan?	<ul style="list-style-type: none"> Windows XP: Aseta virransäästötila kohdasta Ohjauspaneeli → Ulkoasu ja teemat → Näyttö → Näytönsäästäjä. Voit tehdä tämän myös tietokoneen BIOS-asetuksista. Windows ME/2000: Aseta virransäästötila kohdasta Ohjauspaneeli → Näyttö → Näytönsäästäjä. Voit tehdä tämän myös tietokoneen BIOS-asetuksista. Windows Vista: Aseta virransäästötila kohdasta Ohjauspaneeli → Ulkoasu ja mukauttaminen → Mukauttaminen → Näytönsäästäjä. Voit tehdä tämän myös tietokoneen BIOS-asetuksista. Windows 7: Aseta virransäästötila kohdasta Ohjauspaneeli → Ulkoasu ja mukauttaminen → Mukauttaminen → Näytönsäästäjä. Voit tehdä tämän myös tietokoneen BIOS-asetuksista. Windows 8: Aseta virransäästötila kohdasta Asetukset → Ohjauspaneeli → Ulkoasu ja mukauttaminen → Mukauttaminen → Näytönsäästäjä. Voit tehdä tämän myös tietokoneen BIOS-asetuksista.



Lisätietoja säädöistä on tietokoneen tai näytönohjaimen käyttöoppaassa.

10.1 Yleistä

Mallin nimi		S22D360H / S22D391H	S24D360HL / S24D391HL	S27D360H / S27D391H
Näyttö	Koko	21,5 tuumaa (54 cm)	23,6 tuumaa (59 cm)	27 tuumaa (68 cm)
	Näyttöalue	476,64 mm (V) x 268,11 mm (P)	521,28 mm (V) x 293,22 mm (P)	597,89 mm (V) x 336,31 mm (P)
	Kuvapistetiheys	0,24825 mm (V) x 0,24825 mm (P)	0,2715 mm (V) x 0,2715 mm (P)	0,3114 mm (V) x 0,3114 mm (P)
Virtalähde		Tämä tuote toimii 100–240 V:n jännitteellä. Koska normaali jännite vaihtelee eri maiden välillä, tarkasta oikea jännite tuotteen takaosaan kiinnitetystä tarrasta.		
Mitat (L x K x S) / Paino	Ilman jalustaa	513,7 x 322,8 x 81,7 mm	547,3 x 332 x 80,1 mm	624,7 x 375,8 x 79,6 mm
	Jalustan kanssa	513,7 x 389,4 x 209 mm / 3,15 kg	547,3 x 400,9 x 243,4 mm / 3,7 kg	624,7 x 444,7 x 243,4 mm / 4,7 kg
Käyttö- ja säilytysympäristö	Käyttö	Lämpötila: 10°C ~ 40°C (50°F ~ 104°F) Kosteus: 10–80 %, tiivistymätön		
	Säilytys	Lämpötila: -20°C ~ 45°C (-4°F ~ 113°F) Kosteus: 5–95 %, tiivistymätön		



Kytke ja käytä

Näyttöä voidaan käyttää minkä tahansa kytke ja käytä -yhteensopivan järjestelmän kanssa.

Kaksisuuntainen tiedonsiirto näytön ja tietokonejärjestelmän kanssa optimoi näytön asetukset. Näyttö asennetaan automaattisesti. Voit kuitenkin halutessasi muokata asetuksia.



Näytön pisteet (kuvapisteeet)

Tämän LCD-näytön valmistustavasta johtuen noin yksi kuvapiste miljoonasta (1 ppm) saattaa näkyä näytöllä kirkkaampana tai tummempana. Tämä ei vaikuta laitteen suorituskykyyn.



Edellä mainittuja teknisiä ominaisuuksia voidaan muuttaa laadun parantamiseksi ilman erillistä ilmoitusta.



Tämä laite on luokan B digitaalinen laite.

10.2 Virransäästö

Laitteen virransäästötoiminto pienentää virrankulutusta sammuttamalla kuvaruudun ja säätämällä virran merkkivalon tilaa, kun laitetta ei käytetä määritetyn ajan kuluessa. Laitteen virtaa ei katkaista virransäästötilassa. Voit palauttaa kuvaruudun takaisin käyttöön liikuttamalla hiirtä tai painamalla mitä tahansa näppäimistön näppäintä. Virransäästötila toimii vain silloin, kun laite on kytketty sellaiseen tietokoneeseen, jossa on virransäästötoiminto.

Virransäästö	Energy Star - virrankulutus	Virransäästötila	Virta katkaistu (virtapainikkeesta)
Virran merkkivalo	Käytössä	Vilkkuu	Pois
Virrankulutus (S22D360H / S22D391H)	21 W	Tyypillinen 0,3 W	alle 0,3 W
Virrankulutus (S24D360HL / S24D391HL)	21 W	Tyypillinen 0,3 W	alle 0,3 W
Virrankulutus (S27D360H / S27D391H)	22 W	Tyypillinen 0,3 W	alle 0,3 W



- Näytetty virrankulutuksen taso voi vaihdella eri käyttöolosuhteissa tai asetuksia muutettaessa. (Mallin S**D360 / S**D391 virransäästötila : enint. 0,45 W)
- ENERGY STAR® on Yhdysvaltain ympäristönsuojeluviraston rekisteröity tavaramerkki. Energy Star -virrankulutus mitataan nykyisen Energy Star® -standardin testimenetelmän mukaisesti.
- Jos haluat vähentää virrankulutuksen 0 wattiin, katkaise virta laitteen takapaneelissa olevasta virtakytkimestä tai irrota virtajohto. Muista irrottaa virtajohto, jos et aio käyttää laitetta pitkään aikaan. Virrankulutuksen voi vähentää 0 wattiin irrottamalla virtajohdon, jos virtapainike ei ole käytettävissä.

10.3 Standardisignaali-tilojen taulukko



- Tämän laitteen voi sen teknisten ominaisuuksien vuoksi asettaa vain yhteen tarkkuuteen kullekin näyttöruudun koolle ihanteellisen kuvanlaadun saavuttamiseksi. Muun kuin määrätyn tarkkuuden käyttäminen voi heikentää kuvanlaatua. Tämän välttämiseksi suosittelemme, että valitset optimaalisen tarkkuuden, joka on määritetty laitteen näyttökoko varten.
- Kun vaihdat (tietokoneeseen kytketystä) CDT-näytöstä LCD-näyttöön, tarkista taajuusasetukset. Jos LCD-näyttö ei tue taajuutta 85Hz, muuta pystytaajuudeksi 60 Hz CDT-näyttöä käyttämällä, ennen kuin vaihdat sen LCD-näyttöön.

Synkronointi	Vaakataajuus	30–81 kHz
	Pystytaajuus	56–75 Hz
Tarkkuus	Optimaalinen tarkkuus	1920 x 1080 / 60 Hz
	Enimmäistarkkuus	1920 x 1080 / 60 Hz

Jos tietokoneesta lähetetään signaali, joka kuuluu seuraaviin vakiosignaali-tiloihin, näyttöä säädetään automaattisesti. Jos tietokone ei lähetä vakiosignaalia, näyttö saattaa näkyä tyhjänä, vaikka virran merkkivalo palaa. Jos näin käy, säädä asetuksia oheisen taulukon tietojen ja tietokoneen näytönohjaimen käyttöoppaan ohjeiden mukaisesti.

Tarkkuus	Vaakataajuus (kHz)	Pystytaajuus (Hz)	Pikselikello (MHz)	Tahdistuksen polaarisuus (H/V)
IBM, 720 x 400	31,469	70,087	28,322	-/+
MAC, 640 x 480	35,000	66,667	30,240	-/-
MAC, 832 x 624	49,726	74,551	57,284	-/-
MAC, 1152 x 870	68,681	75,062	100,000	-/-
VESA, 640 x 480	31,469	59,940	25,175	-/-
VESA, 640 x 480	37,861	72,809	31,500	-/-
VESA, 640 x 480	37,500	75,000	31,500	-/-
VESA, 800 x 600	35,156	56,250	36,000	+/+
VESA, 800 x 600	37,879	60,317	40,000	+/+
VESA, 800 x 600	48,077	72,188	50,000	+/+
VESA, 800 x 600	46,875	75,000	49,500	+/+
VESA, 1024 x 768	48,363	60,004	65,000	-/-
VESA, 1024 x 768	56,476	70,069	75,000	-/-
VESA, 1024 x 768	60,023	75,029	78,750	+/+

Tarkkuus	Vaakataajuus (kHz)	Pystytaajuus (Hz)	Pikselikello (MHz)	Tahdistuksen polaarisuus (H/V)
VESA, 1152 x 864	67,500	75,000	108,000	+/+
VESA, 1280 x 720	45,000	60,000	74,250	+/+
VESA, 1280 x 800	49,702	59,810	83,500	-/+
VESA, 1280 x 1024	63,981	60,020	108,000	+/+
VESA, 1280 x 1024	79,976	75,025	135,000	+/+
VESA, 1440 x 900	55,935	59,887	106,500	-/+
VESA, 1600 x 900RB	60,000	60,000	108,000	+/+
VESA, 1680 x 1050	65,290	59,954	146,250	-/+
VESA, 1920 x 1080	67,500	60,000	148,500	+/+



- Vaakataajuus

Yhden, näytön oikeasta reunasta vasempaan vaakatasossa ulottuvan juovan pyyhkäisyyn kuluva aikaa sanotaan vaakasykliksi. Kääntäen verrannollinen määrä vaakasyklejä on nimeltään vaakataajuus. Vaakataajuus ilmaistaan kilohertseinä, kHz.

- Pystytaajuus

Luonnollinen kuva muodostetaan toistamalla samaa kuvaa kymmeniä kertoja sekunnissa.

Toistotiheyttä kutsutaan "pystytaajuudeksi" tai "virkistystaajuudeksi", ja sen mittayksikkönä on Hz.

Ota yhteyttä Samsungiin



Jos sinulla on kysymyksiä tai kommentteja koskien Samsung tuotteita voitte ottaa yhteyttä Samsung tukeen.

NORTH AMERICA		
U.S.A	1-800-SAMSUNG (726-7864)	http://www.samsung.com/us
CANADA	1-800-SAMSUNG (726-7864)	http://www.samsung.com/ca (English) http://www.samsung.com/ca_fr (French)

LATIN AMERICA		
ARGENTINE	0800 333 3733	http://www.samsung.com.ar
BOLIVIA	800-10-7260	http://www.samsung.com
BRAZIL	0800-124-421 (Demais cidades e regiões) 4004-0000 (Capitais e grandes centros)	http://www.samsung.com.br
CHILE	800-SAMSUNG (726-7864)	http://www.samsung.com/cl
COLOMBIA	01 8000 112 112 Bogotá 600 12 72	http://www.samsung.com/co
COSTA RICA	0-800-507-7267	http://www.samsung.com/latin (Spanish) http://www.samsung.com/latin_en (English)
DOMINICA	1-800-751-2676	http://www.samsung.com/latin (Spanish) http://www.samsung.com/latin_en (English)
ECUADOR	1-800-10-7267	http://www.samsung.com/latin (Spanish) http://www.samsung.com/latin_en (English)
EL SALVADOR	800-6225	http://www.samsung.com/latin (Spanish) http://www.samsung.com/latin_en (English)

LATIN AMERICA		
GUATEMALA	1-800-299-0013	http://www.samsung.com/latin (Spanish) http://www.samsung.com/latin_en (English)
HONDURAS	800-27919267	http://www.samsung.com/latin (Spanish) http://www.samsung.com/latin_en (English)
JAMAICA	1-800-234-7267	http://www.samsung.com
NICARAGUA	001-800-5077267	http://www.samsung.com/latin (Spanish) http://www.samsung.com/latin_en (English)
MEXICO	01-800-SAMSUNG (726-7864)	http://www.samsung.com
PANAMA	800-7267	http://www.samsung.com/latin (Spanish) http://www.samsung.com/latin_en (English)
PARAGUAY	009 800 542 0001	http://www.samsung.com.py
PERU	0-800-777-08	http://www.samsung.com/pe
PUERTO RICO	1-800-682-3180	http://www.samsung.com
TRINIDAD & TOBAGO	1-800-SAMSUNG (726-7864)	http://www.samsung.com
URUGUAY	000 405 437 33	http://www.samsung.com
VENEZUELA	0-800-100-5303	http://www.samsung.com/ve

EUROPE		
AUSTRIA	0810 - SAMSUNG (7267864,€ 0.07/min)	http://www.samsung.com
BELGIUM	02-201-24-18	http://www.samsung.com/be (Dutch) http://www.samsung.com/be_fr (French)
BOSNIA	051 331 999	http://www.samsung.com
BULGARIA	07001 33 11 , share cost tariff	http://www.samsung.com/bg
CROATIA	062 SAMSUNG (062 726 786)	http://www.samsung.com/hr
CYPRUS	8009 4000 only from landline	http://www.samsung.com/gr

EUROPE		
CZECH	800-SAMSUNG (800-726786)	http://www.samsung.com
	Samsung Electronics Czech and Slovak, s.r.o. V Parku 2343/24, 148 00 - Praha 4	
DENMARK	70 70 19 70	http://www.samsung.com
EIRE	0818 717100	http://www.samsung.com
ESTONIA	800-7267	http://www.samsung.com/ee
FINLAND	030-6227 515	http://www.samsung.com
FRANCE	01 48 63 00 00	http://www.samsung.com/fr
GERMANY	0180 6 SAMSUNG bzw.	http://www.samsung.com
	0180 6 7267864* (*0,20 €/Anruf aus dem dt. Festnetz, aus dem Mobilfunk max. 0,60 €/Anruf)	
GREECE	80111-SAMSUNG (80111 726 7864) only from land line(+30) 210 6897691 from mobile and land line	http://www.samsung.com/gr
HUNGARY	06-80-SAMSUNG (726-7864)	http://www.samsung.com/hu
ITALIA	800-SAMSUNG (726-7864)	http://www.samsung.com
LATVIA	8000-7267	http://www.samsung.com/lv
LITHUANIA	8-800-77777	http://www.samsung.com/lt
LUXEMBURG	261 03 710	http://www.samsung.com
MONTENEGRO	020 405 888	http://www.samsung.com
NETHERLANDS	0900 - SAMSUNG (0900-7267864) (€ 0,10/Min)	http://www.samsung.com
NORWAY	815 56480	http://www.samsung.com
POLAND	0 801-172-678* lub +48 22 607-93-33 ** *(całkowity koszt połączenia jak za 1 impuls według taryfy operatora) ** (koszt połączenia według taryfy operatora)	http://www.samsung.com/pl
PORTUGAL	808 20-SAMSUNG (808 20 7267)	http://www.samsung.com
ROMANIA	08008 SAMSUNG (08008 726 7864) TOLL FREE No.	http://www.samsung.com/ro
SERBIA	011 321 6899	http://www.samsung.com/rs
SLOVAKIA	0800 - SAMSUNG (0800-726 786)	http://www.samsung.com
SPAIN	902172678	http://www.samsung.com

EUROPE		
SWEDEN	0771 726 7864 (SAMSUNG)	http://www.samsung.com
SWITZERLAND	0848-SAMSUNG (7267864, CHF 0.08/min)	http://www.samsung.com/ch (German) http://www.samsung.com/ch_fr (French)
U.K	0330 SAMSUNG (7267864)	http://www.samsung.com

CIS		
ARMENIA	0-800-05-555	http://www.samsung.com
AZERBAIJAN	088-55-55-555	http://www.samsung.com
BELARUS	810-800-500-55-500	http://www.samsung.com
GEORGIA	0-800-555-555	http://www.samsung.com
KAZAKHSTAN	8-10-800-500-55-500 (GSM: 7799)	http://www.samsung.com
KYRGYZSTAN	00-800-500-55-500	http://www.samsung.com
MOLDOVA	0-800-614-40	http://www.samsung.com
MONGOLIA	+7-800-555-55-55	http://www.samsung.com
RUSSIA	8-800-555-55-55	http://www.samsung.com
TADJIKISTAN	8-10-800-500-55-500	http://www.samsung.com
UKRAINE	0-800-502-000	http://www.samsung.com/ua (Ukrainian) http://www.samsung.com/ua_ru (Russian)
UZBEKISTAN	8-10-800-500-55-500	http://www.samsung.com

ASIA PACIFIC		
AUSTRALIA	1300 362 603	http://www.samsung.com/au
CHINA	400-810-5858	http://www.samsung.com
HONG KONG	(852) 3698 4698	http://www.samsung.com/hk (Chinese) http://www.samsung.com/hk_en (English)
INDIA	1800 3000 8282 1800 266 8282	http://www.samsung.com/in
INDONESIA	0800-112-8888 (Toll Free) (021) 56997777	http://www.samsung.com/id

ASIA PACIFIC		
JAPAN	0120-327-527	http://www.samsung.com
MALAYSIA	1800-88-9999	http://www.samsung.com/my
NEW ZEALAND	0800 SAMSUNG (0800 726 786)	http://www.samsung.com/nz
PHILIPPINES	1-800-10-7267864 [PLDT] 1-800-8-7267864 [Globe landline and Mobile] 02-4222111 [Other landline]	http://www.samsung.com/ph
SINGAPORE	1800-SAMSUNG (726-7864)	http://www.samsung.com/sg
TAIWAN	0800-32-9999	http://www.samsung.com/tw
THAILAND	0-2689-3232, 1800-29-3232	http://www.samsung.com/th
VIETNAM	1800 588 889	http://www.samsung.com

MENA		
ALGERIA	0800 100 100	http://www.samsung.com/n_africa
BAHRAIN	8000-4726	http://www.samsung.com/ae (English) http://www.samsung.com/ae_ar (Arabic)
EGYPT	08000-726786	http://www.samsung.com
IRAN	021-8255	http://www.samsung.com
JORDAN	0800-22273 06 5777444	http://www.samsung.com/Levant (English)
KUWAIT	183-2255 (183-CALL)	http://www.samsung.com/ae (English) http://www.samsung.com/ae_ar (Arabic)
MOROCCO	080 100 2255	http://www.samsung.com
OMAN	800-SAMSUNG (726-7864)	http://www.samsung.com/ae (English) http://www.samsung.com/ae_ar (Arabic)
PAKISTAN	0800-Samsung (72678)	http://www.samsung.com/pk/

MENA		
QATAR	800-2255 (800-CALL)	http://www.samsung.com/ae (English) http://www.samsung.com/ae_ar (Arabic)
SAUDI ARABIA	920021230	http://www.samsung.com/sa
SYRIA	18252273	http://www.samsung.com/Levant (English)
TUNISIA	80-1000-12	http://www.samsung.com/n_africa
TURKEY	444 77 11	http://www.samsung.com
U.A.E	800-SAMSUNG (726-7864)	http://www.samsung.com

AFRICA		
BOTSWANA	8007260000	http://www.samsung.com
BURUNDI	200	http://www.samsung.com
CAMEROON	7095-0077	http://www.samsung.com/africa_fr
Cote D' Ivoire	8000 0077	http://www.samsung.com/africa_fr
DRC	499999	http://www.samsung.com
GHANA	0800-10077 0302-200077	http://www.samsung.com/africa_en
KENYA	0800 545 545	http://www.samsung.com
NAMIBIA	08 197 267 864	http://www.samsung.com
NIGERIA	0800-726-7864	http://www.samsung.com/africa_en
MOZAMBIQUE	847267864 / 827267864	http://www.samsung.com
RWANDA	9999	http://www.samsung.com
SENEGAL	800-00-0077	http://www.samsung.com/africa_fr
SOUTH AFRICA	0860 SAMSUNG (726 7864)	http://www.samsung.com
SUDAN	1969	http://www.samsung.com
TANZANIA	0685 88 99 00	http://www.samsung.com
UGANDA	0800 300 300	http://www.samsung.com
ZAMBIA	0211 350370	http://www.samsung.com

Vastuu maksullisesta palvelusta (asiakkaan kustannukset)



Palvelua pyydettyäessä voimme seuraavissa tapauksissa takuusta huolimatta veloittaa maksun huoltoteknikon käynnistä.

Tuote ei ole viallinen

Tuotteen puhdistaminen, säätäminen, selittäminen, uudelleenasennus jne.

- Huoltoteknikko antaa laitteen käyttöön liittyviä ohjeita tai säätää asetuksia laitetta purkamatta.
- Vika johtuu ulkoisista ympäristötekijöistä (Internet, antenni, langallinen signaali jne.).
- Tuote asennetaan uudelleen tai uusia laitteita kytketään sen jälkeen, kun ostettu laite on asennettu ensimmäisen kerran.
- Tuote asennetaan uudelleen sen siirtämiseksi toiseen paikkaan tai toiseen taloon.
- Asiakas pyytää ohjeita siitä, miten laitetta käytetään toisen valmistajan tuotteen kanssa.
- Asiakas pyytää ohjeita siitä, miten verkkoa tai toisen valmistajan ohjelmaa käytetään.
- Asiakas pyytää ohjelmiston asentamista ja asetusten määrittämistä laitetta varten.
- Huoltoteknikko poistaa laitteen sisällä olevan pölyn tai vieraat esineet.
- Asiakas pyytää asennusta ostettuaan laitteen ostoskanavalta tai verkosta.

Laitteen vioittuminen johtuu asiakkaasta

Laitteen vioittuminen johtuu virheellisestä käsittelystä tai korjauksesta.

Laitteen vioittuminen johtuu

- ulkoisesta iskusta tai putoamisesta
- muiden kuin Samsungin hyväksymien tarvikkeiden tai erikseen myytävien tuotteiden käytöstä
- muun kuin Samsung Electronics Co., Ltd:n ulkoistuspalveluyrityksen insinöörin tai kumppanin suorittamasta korjauksesta
- asiakkaan suorittamasta laitteen muutoksesta tai korjauksesta
- käytöstä virheellisellä jännitteellä tai luvattomia sähköliitännöitä käyttäen
- käyttöoppaan varoitusten noudattamatta jättämisestä.

Muuta

- Laite vioittuu luonnonkatastrofin (salamankuolon, tulipalon, maanjäristyksen, tulvivahingon jne.) seurauksena.
- Kulutustarvikkeet (akku, väriaine, loistelamppu, pää, tärytin, lamppu, suodatin, nauha jne.) ovat kuluneet loppuun.



Asiakkaalta voidaan periä palvelumaksu, jos hän pyytää huoltoa, vaikka laite ei ole vioittunut. Lue siis käyttöopas ensin.

Turvallinen hävittäminen

Tuotteen turvallinen hävittäminen (elektroniikka ja sähkölaitteet)



(Jätteiden lajittelua käyttävät maat)

Oheinen merkintä tuotteessa, lisävarusteissa tai käyttöohjeessa merkitsee, että tuotetta tai lisävarusteina toimitettavia sähkölaitteita (esim. laturia, kuulokkeita tai USB kaapelia) ei saa hävittää kotitalousjätteen mukana niiden käyttöiän päätyttyä. Virheellisestä jätteenkäsittelystä ympäristölle ja terveydelle aiheutuvien haittojen välttämiseksi tuote ja lisävarusteet on erotettava muusta jätteestä ja kierrätettävä kestävän kehityksen mukaista uusiokäyttöä varten.

Kotikäyttäjät saavat lisätietoja tuotteen ja lisävarusteiden turvallisesta kierrätyksestä ottamalla yhteyttä tuotteen myyneeseen jälleenmyyjään tai paikalliseen ympäristöviranomaiseen.

Yrityskäyttäjien tulee ottaa yhteyttä tavarantoimittajaan ja selvittää hankintasopimuksen ehdot. Tuotetta tai sen lisävarusteita ei saa hävittää muun kaupallisen jätteen seassa.

Sanasto

Kuvaruutunäyttö (OSD)

Kuvaruutunäytössä (OSD) voit määrittää kuvaruudun asetukset kuvanlaadun optimoimiseksi tarpeen mukaan. Sen avulla voit muuttaa näytön kirkkautta, värisävyä, kokoa ja monia muita asetuksia näytössä olevien valikoiden kautta.

Gamma

Gamma-valikossa voit säätää näytön keskisävyjä edustavia harmaasävyjä. Kirkkauden säätäminen kirkastaa koko näytön, kun taas Gamma-asetuksen säätäminen lisää vain keskisävyjen kirkkautta.

Harmaasävy

Sävyasteikolla viitataan värien tummuuden tasoon, joka osoittaa värimuutosten vaihtelun näytön tummilla ja kirkkailla alueilla. Näytön kirkkauden muutokset ilmoitetaan mustan ja valkoisen vaihteluna, kun taas harmaasävyllä viitataan mustan ja valkoisen väliseen alueeseen. Harmaasävyjen muuttaminen Gamma-säädöllä muuttaa näytön keskisävyjen kirkkautta.

Pyyhkäisynopeus

Pyyhkäisynopeus, tai virkistystaajuus, viittaa näytön päivitystiheyteen. Kuva näytetään päivittämällä näytön tiedot, vaikka päivitys ei näy paljain silmin. Näytön päivityskertojen määrää kutsutaan pyyhkäisynopeudeksi, ja sen mittayksikkö on Hz. 60 Hz:n pyyhkäisynopeus tarkoittaa, että näyttö päivitetään 60 kertaa sekunnissa. Näytön pyyhkäisynopeus vaihtelee tietokoneen näyttönohjaimen ja näytön suorituskyvyn mukaan.

Vaakataajuus

Näyttöruudussa olevat merkit tai kuvat muodostuvat lukuisista pisteistä (pikseleistä). Pikselit lähetetään vaakasuuntaisina juovina, joista luodaan sitten kuva järjestämällä ne pystysuunnassa. Vaakataajuuden mittayksikkö on kHz, joka ilmoittaa, kuinka monta vaakasuuntaista juovaa sekunnissa lähetetään ja näytetään näyttöruudussa. Kun horisontaalinen taajuus on 85, kuvan muodostavia vaakasuoria viivoja lähetetään 85 000 kertaa sekunnissa. Horisontaalinen taajuus on 85 kHz.

Pystytaajuus

Yksi kuva muodostuu lukuisista vaakasuuntaisista juovista. Pystytaajuuden mittayksikkö on Hz, joka ilmoittaa, kuinka monta kuvaa vaakasuuntaisista juovista voidaan muodostaa sekunnissa. Jos pystytaajuus on 60, se tarkoittaa, että kuva lähetetään 60 kertaa sekunnissa. Pystytaajuutta kutsutaan myös "virkistystaajuudeksi", ja se vaikuttaa näytön välkyntään.

Tarkkuus

Tarkkuudella tarkoitetaan näytön muodostavien vaak- ja pystysuuntaisten pikseleiden määrää. Se ilmaisee, kuinka tarkasti kuvan yksityiskohdat näkyvät.

Tarkkuudeltaan parempi näyttö sisältää enemmän tietoja ja soveltuu myös useiden tehtävien samanaikaiseen suorittamiseen.

Jos näytön tarkkuus on esimerkiksi 1920 x 1080, siinä on 1920 vaakasuuntaista pikseliä (vaakataajuus) ja 1080 pystysuuntaista juovaa (pystytarkkuus).

Jos näytön tarkkuus on esimerkiksi 1920 x 1200, siinä on 1920 vaakasuuntaista pikseliä (vaakataajuus) ja 1200 pystysuuntaista juovaa (pystytarkkuus).

Liitä ja käytä

Plug & Play -toiminto mahdollistaa automaattisen tiedonsiirron näytön ja tietokoneen välillä, mikä takaa näyttöympäristön parhaan mahdollisen toiminnan.

Näyttöpääte käyttää liitä ja käytä -toimintoon VESA DDC:tä (kansainvälinen standardi).

A

Ajan näyttö 56

Asennus 23

E

Easy Setting Box 67

Ekosäästö 59

Ennen kytkemistä 27

G

Gamma 53

H

HDMI mustan taso 43

Hieno 48

K

karkeaksi 47

Kieli 54

Kirkkaus 32

Kontrasti 33

Kuvan koko 41

Kysymykset ja vastaukset 72

L

Lähteen tunnistus 64

Läpinäkyvyys 57

O

Oikea käyttöasento 18

Osat 20

Ota yhteyttä Samsungiin 78

P

Painallusten toisto aika 63

Palauta kaikki 58

PC/AVtila 62

Pelitila 35

Puhdistaminen 8

Punainen 49

S

Sammutusajastin 60

SAMSUNG MAGIC Angle 38

SAMSUNG MAGIC Bright 36

SAMSUNG MAGIC Upscale 40

Sanasto 86

Sininen 51

Sisällön tarkistaminen 19

Standardisignaalitylojen taulukko 76

T

Tekijänoikeudet 7

Terävyys 34

TIEDOT 65

Tietokoneen kytkeminen ja käyttö 27

Turvallinen hävittäminen 85

Turvallisuusohjeita 10

V

Vaatimukset ennen yhteydenottoa
Samsungin asiakaspalvelukeskukseen 69

Värisävy 52

Vasteaika 44

Vastuu maksullisesta palvelusta asiakkaan
kustannukset 84

Vihreä 50

Virrassäästö 75

Y

Yleistä 74