

Brugervejledning

S22D360H
S22D391H
S24D360HL
S24D391HL
S27D360H
S27D391H

Farven og udseendet kan – afhængigt af produktet – være anderledes, og specifikationerne kan ændres uden forudgående varsel for at forbedre ydelsen.

Indholdsfortegnelse

INDEN PRODUKTET ANVENDES	7	Ophavsret
	7	Anvendte ikoner i denne manual
	8	Rengøring
	9	Sikring af installationspladsen
	9	Foranstaltninger for opbevaring
	10	Sikkerhedsforanstaltninger
	10	Symboler
	11	Elektricitet og sikkerhed
	12	Installation
	14	Betjening
	18	Korrekt stilling til brug af produktet
FORBEREDELSE	19	Kontrol af indholdet
	19	Kontrol med komponenterne
	20	Dele
	20	Knapper foran
	22	Bagside
	23	Installation
	23	Montering af soklen
	24	Fjernelse af foden
	25	Justering af produktets hældning
	26	Tyverisikringslås
TILSLUTNING OG BRUG AF EN KILDEENHED	27	Inden tilslutning
	27	Kontroller inden tilslutning
	27	Tilslutning og brug af en pc
	27	Tilslutning til en pc
	29	Tilslutning af strømmen
	30	Driverinstallation
	31	Indstilling af optimal opløsning
SKÆRMOPSÆTNING	32	Brightness
	32	Konfiguration af Brightness

Indholdsfortegnelse

33	Contrast
33	Konfiguration af Contrast
34	Sharpness
34	Konfiguration af Sharpness
35	Game Mode
35	Konfiguration af Game Mode
36	SAMSUNG MAGIC Bright
36	Konfiguration af SAMSUNG MAGIC Bright
38	SAMSUNG MAGIC Angle (S22D360H / S22D391H)
38	Konfiguration af SAMSUNG MAGIC Angle
40	SAMSUNG MAGIC Upscale
40	Konfiguration af SAMSUNG MAGIC Upscale
41	Image Size
41	Ændring af Image Size
43	HDMI Black Level
43	Konfiguration af indstillingerne for HDMI Black Level
44	Response Time (S24D360HL / S24D391HL / S27D360H / S27D391H)
44	Konfiguration af Response Time
45	H-Position og V-Position
45	Konfiguration af H-Position og V-Position
47	Coarse
47	Justering af Coarse
48	Fine
48	Justering af Fine
KONFIGURATION AF TONFARVE	49
	Red
	Konfiguration af Red

Indholdsfortegnelse

	50	Green
	50	Konfiguration af Green
	51	Blue
	51	Konfiguration af Blue
	52	Color Tone
	52	Konfiguration af indstillingerne for Color Tone
	53	Gamma
	53	Konfiguration af Gamma
KOORDINERING AF OSD	54	Language
	54	Konfiguration af Language
	55	Menu H-Position og Menu V-Position
	55	Konfiguration af Menu H-Position og Menu V-Position
	56	Display Time
	56	Konfiguration af Display Time
	57	Transparency
	57	Ændring af Transparency
OPSÆTNING OG NULSTILLING	58	Reset All
	58	Initialisering af indstillinger (Reset All)
	59	Eco Saving
	59	Konfiguration af Eco Saving
	60	Off Timer
	60	Konfiguration af Off Timer
	61	Konfiguration af Turn Off After
	62	PC/AV Mode
	62	Konfiguration af PC/AV Mode
	63	Key Repeat Time
	63	Konfiguration af Key Repeat Time

Indholdsfortegnelse

	64	Source Detection
	64	Konfiguration af Source Detection
MENUEN INFORMATION OG ANDRE	65	INFORMATION
	65	Visning af INFORMATION
	66	Konfiguration af Brightness og Contrast i startskærmbilledet
INSTALLATION AF SOFTWAREN	67	Easy Setting Box
	67	Installation af softwaren
	68	Fjernelse af softwaren
PROBLEMLØSNINGSVEJLEDNING	69	Forudsætninger inden du kontakter Samsungs kundeservicecenter
	69	Afprøvning af produktet
	69	Kontrol af opløsning og frekvens
	69	Kontroller følgende.
	72	Spørgsmål og svar
SPECIFIKATIONER	74	Generelt
	75	Strømsparer
	76	Tabel vedr. standardsignaltilstand
APPENDIKS	78	Kontakt SAMSUNG
	84	Ansvar for betalingsservice (omkostning for kunderne)
	84	Produktet er ikke defekt.
	84	En produktskade, som kunden har forårsaget.
	84	Andet
	86	Korrekt bortskaffelse
	86	Korrekt bortskaffelse af dette produkt (elektrisk & elektronisk udstyr)
	87	Terminologi

Indholdsfortegnelse

STIKORDSREGISTER

Ophavsret

Indholdet i denne manual kan ændres uden varsel for at forbedre kvaliteten.

© 2014 Samsung Electronics

Samsung Electronics har ophavsretten til denne manual.

Brug eller reproduktion af denne manual, helt eller delvist, uden tilladelse fra Samsung Electronics er forbudt.

Microsoft og Windows er registrerede varemærker tilhørende Microsoft Corporation.

VESA, DPM og DDC er registrerede varemærker tilhørende Video Electronics Standards Association.

- Der opkræves muligvis et administrationsgebyr, hvis
 - (a) en tekniker tilkaldes på din foranledning, og der ikke er nogen fejl ved produktet.
(f.eks. hvis du ikke har læst denne brugervejledning).
 - (b) du indleverer enheden til et servicecenter, og der ikke er nogen fejl ved produktet.
(f.eks. hvis du ikke har læst denne brugervejledning).
- Du får oplyst administrationsgebyrets størrelse, inden noget arbejde eller besøg i hjemmet udføres.

Anvendte ikoner i denne manual

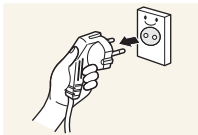


Følgende billeder er kun vejledende. Virkeligheden kan afvige fra det, der vises på billederne.

Rengøring

Vær forsigtig under rengøring, da panelet og ydersiden på avancerede LCD-skærme nemt bliver ridset.

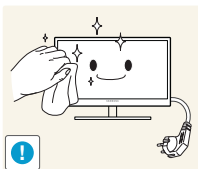
Gør følgende ved rengøring.



1. Sluk skærmen og computeren.
2. Kobl strømkablet fra skærmen.



Hold strømkablet i stikket, og undgå at røre med kablet med våde hænder. Ellers kan der opstå elektrisk stød.



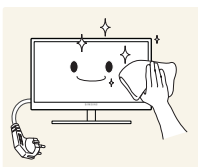
3. Aftør skærmen med en ren, blød og tør klud.



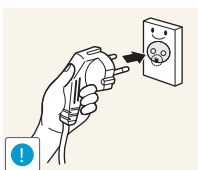
- Anvend ikke rengøringsmidler, der indeholder sprit, opløsningsmidler eller overfladeaktive stoffer på skærmen.



- Der må ikke sprøjtes vand eller rengøringsmiddel direkte på produktet.



4. Fugt en blød og tør klud med vand, og vrid den hårdt for at rengøre skærmen udvendigt.



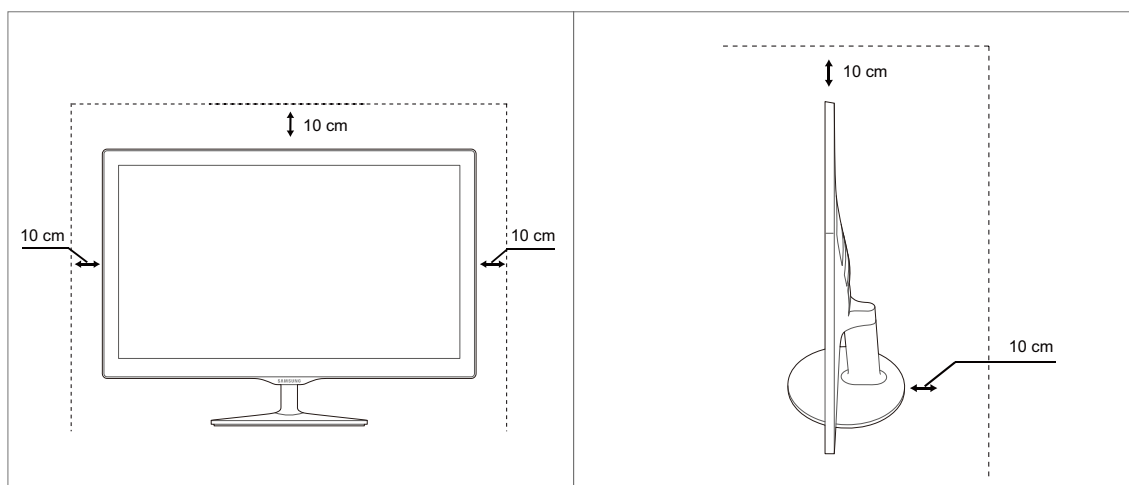
5. Tilslut strømkablet til produktet efter at have rengjort produktet.
6. Tænd skærmen og computeren.

Sikring af installationspladsen

- Sørg for noget plads omkring produktet til ventilation. En intern temperaturstigning kan medføre brand og beskadige produktet. Sørg for, at der mindst er den mængde plads, som er vist herunder, når du installerer produktet.



Udseendet kan være anderledes. Det afhænger af produktet.



Foranstaltninger for opbevaring





Sørg for at kontakte Samsungs servicecenter (side 78), hvis skærmen har brug for at blive renses indeni. (Der opkræves et servicegebyr).





Inden produktet anvendes

Sikkerhedsforanstaltninger

Forsigtig!
RISIKO FOR ELEKTRISK STØD - MÅ IKKE ÅBNES
Forsigtig! DÆKSLET (OG BAGSIDEN) MÅ IKKE AFMONTERES, DA DET ØGER RISIKOEN FOR ELEKTRISK STØD. DER ER INGEN INDVENDIGE DELE, SOM SKAL SERVICERES. AL SERVICEARBEJDE SKAL UDFØRES AF KVALIFICEREDE MEDARBEJDERE.

	Dette symbol angiver, at der er højspænding indeni. Det er farligt at få kontakt med dele inde i dette produkt.
	Dette symbol oplyser om, at produktet leveres med vigtig betjenings- og vedligeholdelsesdokumentation.

Symboler

 Advarsel!	Der kan opstå alvorlig eller dødelig personskade, hvis instruktionerne ikke følges.
 Forsigtig!	Der kan opstå personskade eller beskadigelse af ejendom, hvis instruktionerne ikke følges.
	Aktiviteter, der er mærket med dette symbol, er forbudte.
	Instruktioner, der er mærket med dette symbol, skal overholdes.

Inden produktet anvendes

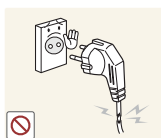
Elektricitet og sikkerhed



Følgende billeder er kun vejledende. Virkeligheden kan afvige fra det, der vises på billederne.



Advarsel!



Brug ikke en beskadiget strømledning eller et stik eller en løs stikkontakt.

- Der kan opstå elektrisk stød eller brand.



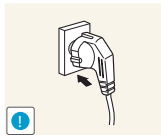
Tilslut ikke mange produkter i den samme stikkontakt.

- Ellers kan kontakten overhede og medføre en brand.



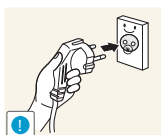
Rør ikke ved strømstik med våde hænder.

- Ellers kan der opstå elektrisk stød.



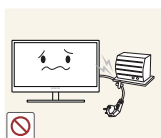
Sæt strømstikket helt ind, så den ikke sidder løst.

- En løs forbindelse med medføre brand.



Tilslut strømstikket til en jordet stikkontakt (kun isolerede type 1-enheder).

- Der kan opstå elektrisk stød eller personskader.



Strømkablet må ikke bøjes eller trækkes i med magt. Strømkablet må ikke tynghes ned med en tung genstand.

- Et beskadiget strømkabel med give elektrisk stød eller medføre brand.



Strømledningen eller produktet må ikke placeres i nærheden af varmekilder.

- Der kan opstå elektrisk stød eller brand.



Fjern fremmedlegemer, f.eks. støv, omkring stikbenene og stikkontakten med en tør klud.

- Ellers kan der opstå brand.

Inden produktet anvendes

Forsigtig!



Strømkablet må ikke trækkes ud, mens produktet er i brug.

- Produktet kan blive beskadiget af elektrisk stød.



Brug ikke strømkablet til andre produkter end de godkendte produkter, der er godkendt af Samsung.

- Der kan opstå elektrisk stød eller brand.



Hold den stikkontakt, som strømledningen er tilsluttet til, fri.

- Hvis der opstår et problem i produktet, skal du trække strømkablet ud for at afbryde strømmen til produktet helt.

Strømmen til produktet kan ikke afbrydes helt med strømknappen.



Hold i stikket, når du tager strømledningen ud af stikkontakten.

- Der kan opstå elektrisk stød eller brand.

Installation

Advarsel!



Der må ikke stilles stearinlys, insektskræmmere eller cigaretter oven på produktet. Produktet må ikke monteres i nærheden af varmekilder.

- Ellers kan der opstå brand.



Undgå at montere produktet i indelukkede områder med dårlig ventilation, f.eks. en reol eller et skab.

- Ellers kan der opstå brand på grund af den øgede indvendige temperatur.



Opbevar plastemballageposen til produktet et sted, hvor børn ikke kan få fat i den.

- Børn kan blive kvælt.

Inden produktet anvendes



Produktet må ikke monteres på en ustabil eller vibrerende overflade (usikker hylde, skrå overflade osv.).

- Produktet kan falde ned og gå i stykker eller medføre personskader.
- Brug af produktet i et område med for meget vibration kan beskadige produktet eller medføre brand.



Produktet må ikke monteres i en bil eller et sted, hvor det er udsat for støv, fugt (dryppende vand osv.), olie eller røg.

- Der kan opstå elektrisk stød eller brand.



Produktet må ikke udsættes for direkte sol, varme eller varme genstande som f.eks. en brændeovn.

- Ellers reduceres produktets levetid, eller det kan medføre brand.



Produktet må ikke monteres inden for børns rækkevidde.

- Produktet kan falde ned og beskadige børn.



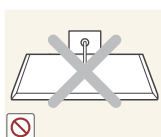
Madolie, f.eks. sojaolie, kan beskadige eller gøre produktet deformt. Produktet må ikke monteres i et køkken eller i nærheden af køkkenbordet.

Forsigtig!



Vær forsigtig med ikke at tabe produktet, når det flyttes.

- Ellers kan der opstå produktfejl eller personskader.



Produktet må ikke sættes ned på forpartiet.

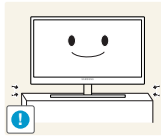
- Skærmen kan blive beskadiget.



Når produktet monteres på et kabinet eller en hylde, skal du sikre, at den nederste kant på produktets forparti stikker frem.

- Produktet kan falde ned og gå i stykker eller medføre personskader.
- Montér kun produktet på kabinetter eller hylder af den rigtige størrelse.

Inden produktet anvendes



Sæt produktet forsigtigt ned.

- Produktet kan falde ned og gå i stykker eller medføre personskader.



Montering af produktet på et usædvanligt sted (hvor det er udsat for fint støv, kemikalier, ekstreme temperaturer eller megen fugt, eller på et sted, hvor produktet skal køre uafbrudt i længere tid) kan forringe ydeevnen betydeligt.

- Sørg for at konsultere Samsungs servicecenter (side 78) inden montering, hvis du vil montere produktet et sådant sted.

Betjening

⚠ Advarsel!



Der løber højspænding i produktet. Forsøg ikke selv at adskille, reparere eller ændre produktet.

- Der kan opstå elektrisk stød eller brand.
- Kontakt Samsungs servicecenter (side 78) for reparationer.



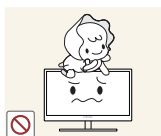
Inden du flytter produktet, skal du slukke på afbryderen og tage strømledningen og alle andre tilsluttede kabler ud.

- Ellers kan strømkablet blive beskadiget, hvilket kan medføre brand eller elektrisk stød.



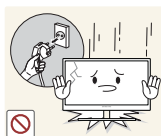
Hvis produktet afgiver en mærkelig lyd, en brændt lugt eller røg, skal du straks tage strømkablet ud og kontakte Samsungs servicecenter (side 78).

- Der kan opstå elektrisk stød eller brand.



Lad ikke børn hænge fra produktet eller kravle op på det.

- Produktet kan falde ned, og dit barn kan komme alvorligt til skade.



Hvis produktet falder ned eller ydersiden beskadiges, skal du slukke produktet, tage strømkablet ud og kontakte Samsungs servicecenter (side 78).

- Ellers kan der opstå elektrisk stød eller brand.



Der må ikke placeres tunge genstande, legetøj eller slik oven på produktet.

- Produktet eller tunge genstande kan falde ned, når børn rækker ud efter legetøjet eller slik, og kan medføre alvorlig personskade.

Inden produktet anvendes



I tilfælde af tordenvejr eller lynnedslag skal du slukke produktet og tage strømkablet ud.

- Der kan opstå elektrisk stød eller brand.



Tab ikke genstande og slå ikke på produktet.

- Der kan opstå elektrisk stød eller brand.



Flyt ikke produktet ved at trække i strømkablet eller andre kabler.

- Ellers kan strømkablet blive beskadiget eller der kan opstå fejl i produktet, elektrisk stød eller brand.



Hvis der findes en gaslækage, må du ikke røre ved produktet eller strømstikket. Området skal også straks ventileres.

- Gnister kan medføre en eksplosion eller brand.



Løft ikke og flyt ikke produktet ved at trække i strømkablet eller andre kabler.

- Ellers kan strømkablet blive beskadiget eller der kan opstå fejl i produktet, elektrisk stød eller brand.



Du må ikke bruge eller opbevare brændbar spray eller brændbare stoffer nær produktet.

- Det kan medføre eksplosion eller brand.



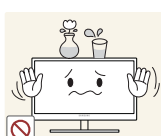
Sørg for, at ventilationsåbningerne ikke er blokeret af duge eller gardiner.

- Ellers kan der opstå brand på grund af den øgede indvendige temperatur.



Der må ikke indsættes metalgenstande (spisepinde, mønter, hårspænder osv.) eller brændbare genstande (papir, tændstikker osv.) ind i produktets ventilationsåbninger eller porte.

- Hvis der kommer vand eller fremmedlegemer ind i produktet, skal du slukke strømmen til produktet, tage strømstikket ud og kontakte Samsungs servicecenter (side 78).
- Der kan opstå fejl i produktet, elektrisk stød eller brand.

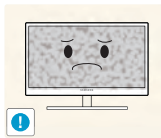


Du må ikke sætte genstande, der indeholder væske (vaser, kander, flasker osv.), eller metalgenstande oven på produktet.

- Hvis der kommer vand eller fremmedlegemer ind i produktet, skal du slukke strømmen til produktet, tage strømstikket ud og kontakte Samsungs servicecenter (side 78).
- Der kan opstå fejl i produktet, elektrisk stød eller brand.

Inden produktet anvendes

Forsigtig!



Efterlader du skærmen med et fast billede i lang tid, kan der forekomme efterbilleder eller defekte pixels.

- Hvis du ikke skal bruge produktet i et længere tidsrum, skal du aktivere strømsparefunktionen eller en pauseskærm med bevægeligt billede.



Tag strømledningen ud af stikkontakten, hvis du ikke har plan om at bruge produktet i længere tid (ferie osv.).

- Ellers kan der opstå brand som følge af ophobet støv, overophedning, elektrisk stød eller strømafledning.



Brug produktet ved den anbefalede opløsning og frekvens.

- I modsat fald kan dit syn tage skade.



Strømsadaptere må ikke sættes sammen.

- Ellers kan der opstå brand.



Tag plastposen af strømsadapteren, inden du bruger den.

- Ellers kan der opstå brand.



Der må ikke komme vand ind i strømsadapteren, og den må ikke blive våd.

- Der kan opstå elektrisk stød eller brand.
- Undgå at bruge produktet udendørs, når det kan udsættes for regn eller sne.
- Sørg for ikke at gøre strømsadapteren våd, når du vasker gulv.

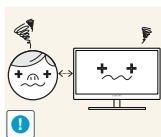


Anbring ikke strømsadapteren tæt på varmeapparater.

- Ellers kan der opstå brand.



Strømsadapteren skal placeres i et godt ventileret område.



Hvis du ser på skærmen med for kort afstand i længere tid, kan det forringe dit syn.

Inden produktet anvendes



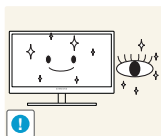
Hold ikke skærmen på hovedet, og flyt den ikke ved at holde i stativet.

- Produktet kan falde ned og gå i stykker eller medføre personskader.



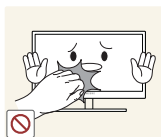
Brug ikke luftbefugtere omkring produktet.

- Der kan opstå elektrisk stød eller brand.



Du bør hvile øjnene mindst 5 minutter for hver time, du bruger produktet.

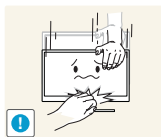
- Det kan lindre trætte øjne.



Rør ikke ved skærmen, når produktet har været tændt i længere tid, da den kan blive varm.

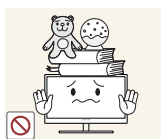


Opbevar det tilbehør, der bruges sammen med produktet, uden for børns rækkevidde.



Vær forsigtig, når du justerer produktvinklen eller stativets højde.

- Ellers kan børns fingre eller hænder komme i klemme og blive beskadiget.
- Hvis produktet vippes for meget, kan det falde ned og medføre personskader.



Der må ikke placeres tunge genstande på produktet.

- Der kan opstå produktfejl eller personskader.

Korrekt stilling til brug af produktet



Brug produktet i følgende korrekte kropsstilling:

- Ret ryggen.
- Der skal være en afstand på 45-50 cm mellem øjnene og skærmen, og du skal kigge lidt nedad mod skærmen.
Hold øjnene direkte foran skærmen.
- Justér vinklen, så der ikke spejles lys på skærmen.
- Hold underarmene vinkelrette på overarmene og i niveau med håndryggen.
- Hold albuerne i omtrent en ret vinkel.
- Justér højden på produktet, så du kan holde knæene bøjet i 90 grader eller mere, så hælene rører gulvet og armene er placeret lavere end hjertet.

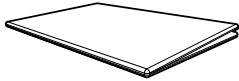
1.1 Kontrol af indholdet

1.1.1 Kontrol med komponenterne



- Kontakt forhandleren, hvor du købte produktet, hvis der mangler noget i pakken.
- Udseendet af de virkelige komponenter og genstande kan være anderledes end på det viste billede.

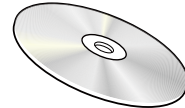
Komponenter



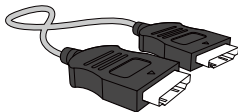
Hurtig opsætningsvejledning



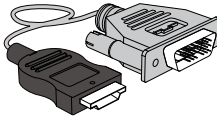
Garantikort
(ikke til rådighed visse steder)



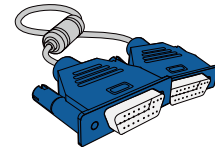
Brugervejledning (tilbehør)



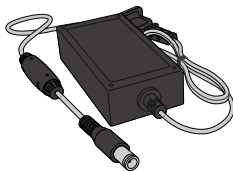
HDMI-kabel (tilbehør)



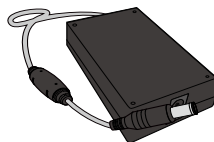
HDMI-DVI-kabel (tilbehør)



D-SUB-kabel (tilbehør)



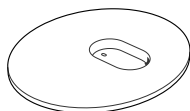
DC-strømadapter (integreret)
(tilbehør)



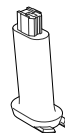
DC-strømadapter (aftagelig)
(tilbehør)



Strømkabel
(leveres kun med den
aftagelige DC-strømadapter).



Sokkelfod



Sokkeltilslutning



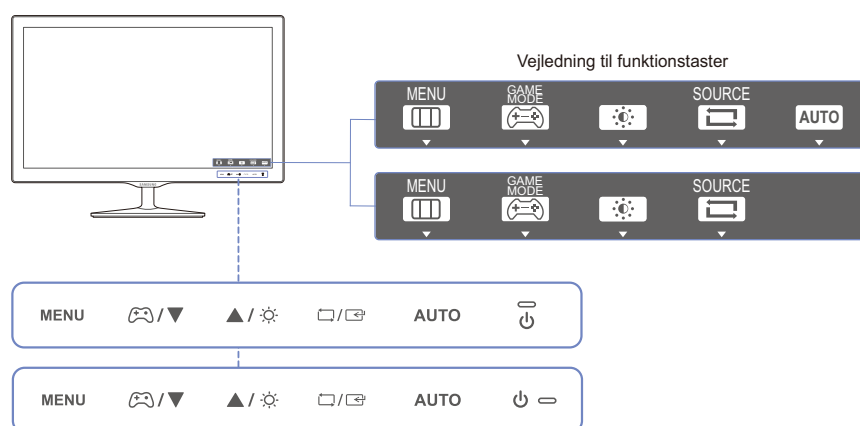
Komponenter kan variere på forskellige geografiske steder.

1.2 Dele










1.2.1 Knapper foran



Farven og faconen på dele kan variere i forhold til det viste. Specifikationer kan ændres uden forudgående varsel for at forbedre kvaliteten.



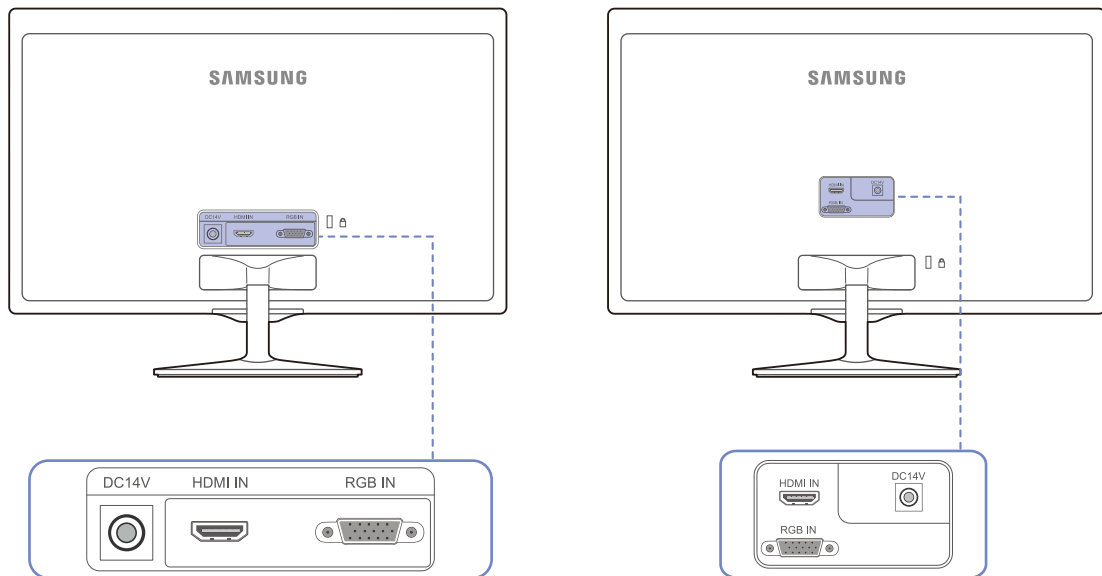
Ikoner	Beskrivelse
MENU	<p>Åbn eller luk menuen på skærmen (OSD), eller vend tilbage til den seneste menu.</p> <ul style="list-style-type: none"> • OSD-kontrollås: Behold de nuværende indstillinger, eller lås OSD-kontrollen for at undgå utilsigtede ændringer af indstillinger. • Aktiver: Lås OSD-kontrollen ved at holde knappen [MENU] nede i 10 sekunder. • Deaktiver: Lås OSD-kontrollen op ved at holde knappen [MENU] nede i mere end 10 sekunder. <p> Hvis OSD-kontrollen er låst, Brightness og Contrast kan justeres. Game Mode er tilgængelig. Du kan få vist INFORMATION.</p>
	<p>Tryk for at aktivere eller deaktivere Game Mode. Nedenstående elementer er ikke tilgængelige, hvis funktionen Game Mode er tilgængelig.</p> <p>S22D360H / S22D391H</p> <ul style="list-style-type: none"> • PICTURE → Contrast, Sharpness, SAMSUNG MAGICBright, SAMSUNG MAGICAngle, SAMSUNG MAGICUpscale • COLOR • SETUP&RESET → Eco Saving <p>S24D360HL / S24D391HL / S27D360H / S27D391H</p> <ul style="list-style-type: none"> • PICTURE → Contrast, Sharpness, SAMSUNG MAGICBright, SAMSUNG MAGICUpscale • COLOR • SETUP&RESET → Eco Saving

Ikoner	Beskrivelse
	Gå til den øverste eller nederste menu, eller justér værdien for en indstilling i OSD-menuen.
	Brug denne knap til at bestemme skærmens lysstyrke og kontrast.
	<p>Bekræft et menuvalg.</p> <p>Hvis du trykker på knappen [, når OSD-menuen ikke vises, ændres inputkilden (Analog/HDMI). Hvis du tænder produktet eller ændrer inputkilden ved at trykke på knappen [, vises der en meddelelse, som angiver den ændrede inputkilde, øverst til venstre på skærmen.</p>
AUTO	<p>Tryk på knappen [AUTO] for at justere skærmindstillingerne automatisk.</p> <ul style="list-style-type: none"> • Ændring af opløsningen i Egenskaber for skærm aktiverer funktionen Auto Adjustment. • Kun tilgængelig i tilstanden Analog.
	Tænder og slukker for skærmen.
Vejledning til funktionstaster	<p>Når der trykkes på en betjeningsknap på produktet, vises funktionstastvejledningen, før skærmmenuen åbnes. (Vejledningen viser funktionen for den knap, der trykkes på).</p> <p>Hvis du vil have adgang til skærmmenuen, når vejledningen vises, skal du trykke på den tilsvarende knap igen.</p> <p>Vejledningen til funktionstasterne ser muligvis forskellig ud, afhængigt af funktion eller produktmodel. Se det faktiske produkt.</p> <p> Siden med funktionsknapper vises, hvis Game Mode er aktiveret.</p> <ul style="list-style-type: none"> • []: Off • []: On

1.2.2 Bagside



Farven og faconen på dele kan variere i forhold til det viste. Specifikationer kan ændres uden forudgående varsel for at forbedre kvaliteten.



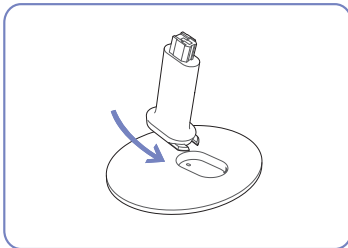
Port	Beskrivelse
DC14V 	Tilsluttes til strømsadapteren.
HDMI IN 	Tilsluttes til en kildeenhed med et HDMI-kabel.
RGB IN 	Tilsluttes til en computer med D-SUB-kablet.

1.3 Installation

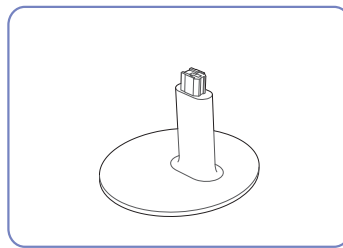
1.3.1 Montering af soklen



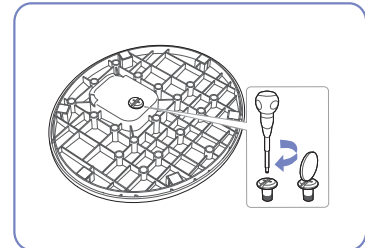
- Inden samling af produktet skal du anbringe produktet nedad på en flad og stabil overflade, så skærmen vender nedad.
- Udseendet kan være anderledes. Det afhænger af produktet.



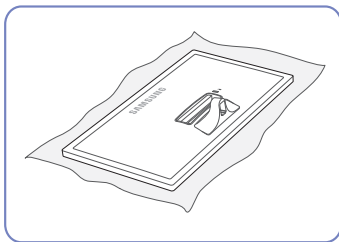
Sæt stikket til foden i foden i den retning, der er vist i figuren.



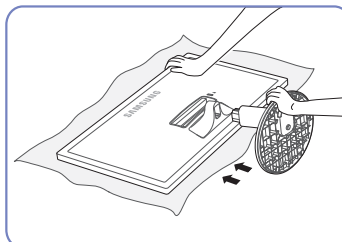
Kontroller, om stikket til foden er monteret forsvarligt.



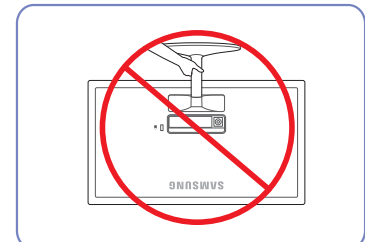
Drej tilslutningsskruen i bunden af foden helt, så den er komplet fastgjort.



Anbring et blødt klæde på bordet for at beskytte produktet, og anbring produktet på klædet, så produktets forside vender nedad.



Hold fast i produktets hovedenhed med den ene hånd, som vist i figuren. Skub den samlede fod ind i hovedenheden i den retning, som pilen på figuren viser.

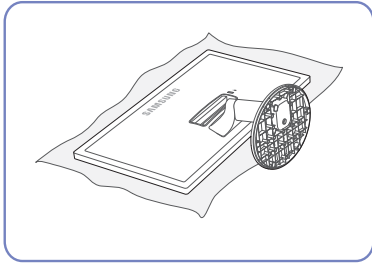


- Forsigtig!
Hold ikke produktet i opretstående position udelukkende med soklen.

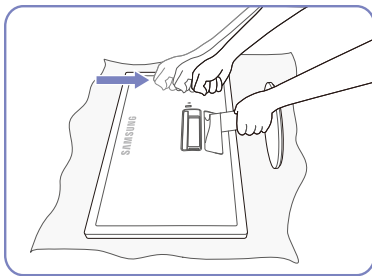
1.3.2 Fjernelse af foden



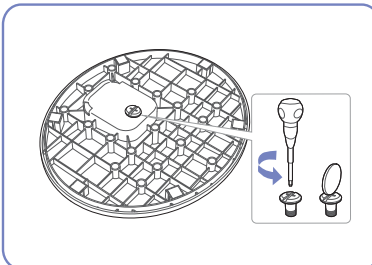
Udseendet kan være anderledes. Det afhænger af produktet.



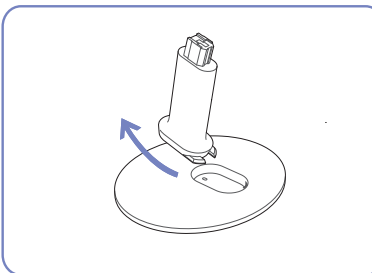
Anbring et blødt klæde på bordet for at beskytte produktet, og anbring produktet på klædet, så produktets forside vender nedad.



Hold fast i sokkelhalsen med den ene hånd, og slå ned på toppen af sokkelbasen i pilens retning for at skille sokkelbasen ad.



Drej herefter monteringskruen i fodens bund for at adskille den.

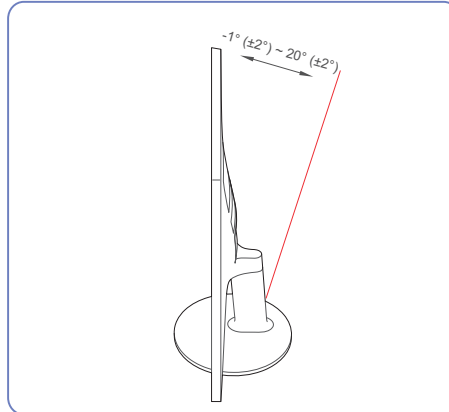


Tag stikket til foden ud af foden ved at trække den i den retning, der er vist i figuren.

1.3.3 Justering af produktets hældning



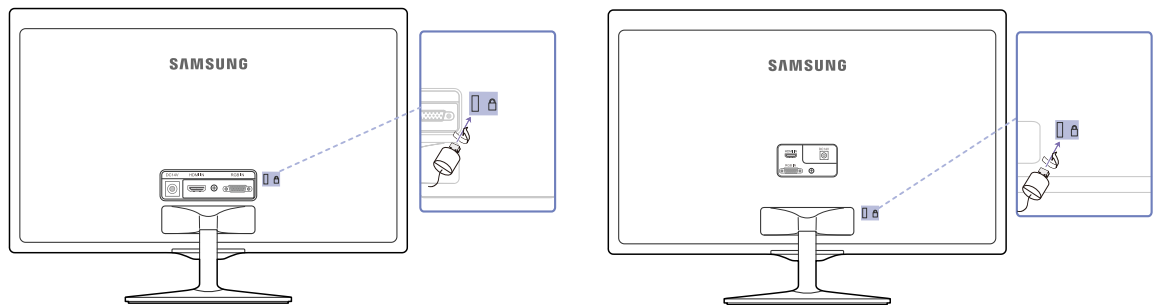
Farven og faconen på dele kan variere i forhold til det viste. Specifikationer kan ændres uden forudgående varsel for at forbedre kvaliteten.



- Du kan justere skærmens vippevinkel.
- Hold i den nederste del af produktet, og juster forsigtigt hældningen.

1.3.4 Tyverisikringslås

Med en tyverisikringslås kan du bruge produktet sikkert, også på offentlige steder. Låseenhedens facon og låsemetode afhænger af producenten. Se den brugervejledning, der fulgte med din tyverisikringsenhed, for flere detaljer. Låseenheden sælges separat.



Farven og faconen på dele kan variere i forhold til det viste. Specifikationer kan ændres uden forudgående varsel for at forbedre kvaliteten.

Sådan låses en tyverisikring:

- 1 Fastgør kablet på din tyverisikringsenhed til en tung genstand, som f.eks. et bord.
- 2 Stik den ene ende af kablet gennem løkken i den anden ende.
- 3 Sæt Kensington-låsen i sikkerhedsåbningen bag på skærmen.
- 4 Lås låseenheden.



- En tyverisikringsenhed kan anskaffes separat.
- Se den brugervejledning, der fulgte med din tyverisikringsenhed, for flere detaljer
- Tyverisikringsenheder kan købes hos elektronikforhandlere eller på internettet.

2.1 Inden tilslutning

2.1.1 Kontroller inden tilslutning

- Inden du tilslutter en kildeenhed, skal du læse den brugervejledning, der fulgte med enheden. Antallet og placeringen af porte på kildeenheder kan variere fra enhed til enhed.
- Tilslut ikke strømkablet, før alle tilslutninger er udført. Tilslutning af strømkablet under tilslutning kan beskadige produktet.
- Undersøg porttyperne på bagsiden af det produkt, du vil tilslutte.

2.2 Tilslutning og brug af en pc

2.2.1 Tilslutning til en pc

Vælg en tilslutningsmetode, der passer til din pc.

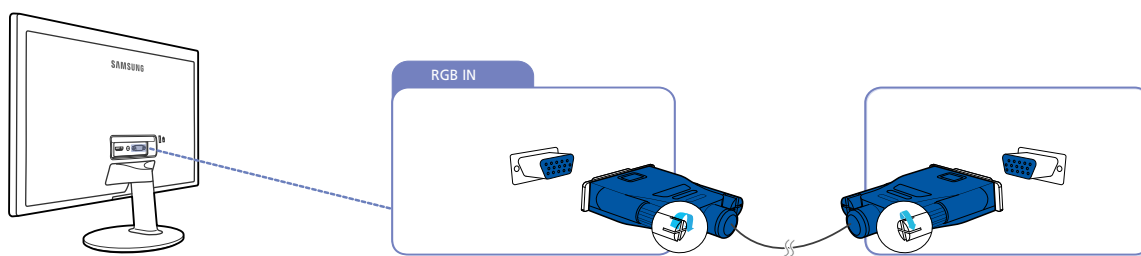


- Tilslutningsdele kan variere på de forskellige produkter.
- Udseendet kan være anderledes. Det afhænger af produktet.

Tilslutning med et D-SUB-kablet (analog type)



Undlad at tilslutte strømkablet, før du har tilsluttet de øvrige kabler. Kontroller, at du har tilsluttet en kildeenhed, før du tilslutter strømkablet.

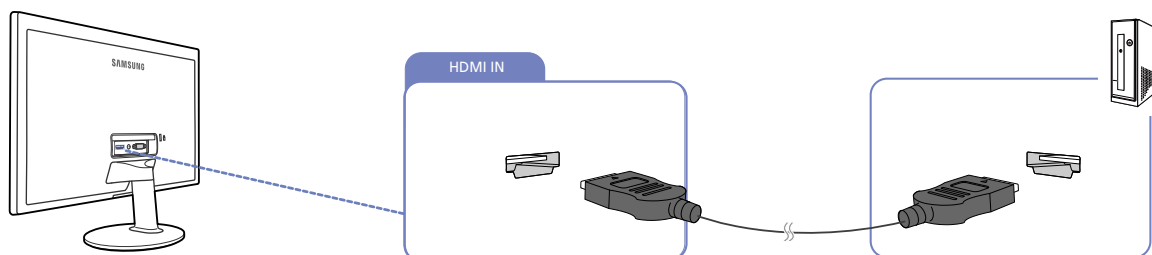


- 1 Slut D-SUB-kablet til [RGB IN]-porten på produktets bagside og til RGB-porten på pc'en.
- 2 Slut jævnstrømsadapteren til produktet og til en stikkontakt. Drej derefter på strømafbryderen på pc'en. (For detaljer: Se "2.2.2 Tilslutning af strømmen".)
- 3 Tryk på [□/⊞] for at skifte inputkilden til **Analog**.

Tilslutning med et HDMI-kabel



Undlad at tilslutte strømkablet, før du har tilsluttet de øvrige kabler. Kontroller, at du har tilsluttet en kildeenhed, før du tilslutter strømkablet.

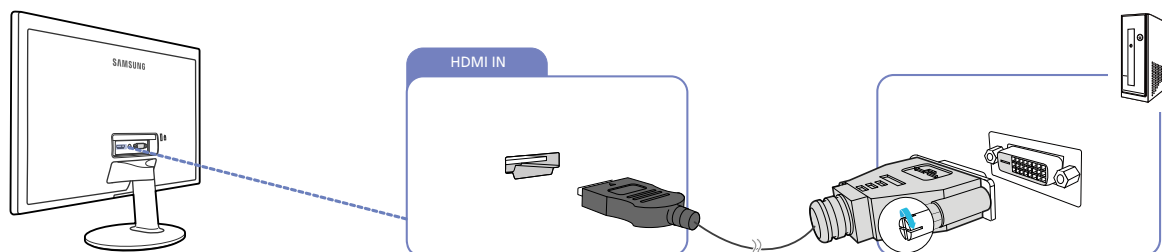


- 1 Slut HDMI-kablet til [HDMI IN]-porten på bagsiden af produktet og til HDMI-porten på pc'en.
- 2 Slut jævnstrømsadapteren til produktet og til en stikkontakt. Drej derefter på strømafbryderen på pc'en. (For detaljer: Se "2.2.2 Tilslutning af strømmen".)
- 3 Tryk på [] for at skifte inputkilden til **HDMI**.

Tilslutning med et HDMI-DVI-kabel



Undlad at tilslutte strømkablet, før du har tilsluttet de øvrige kabler. Kontroller, at du har tilsluttet en kildeenhed, før du tilslutter strømkablet.



- 1 Slut HDMI-DVI-kablet til [HDMI IN]-porten på bagsiden af produktet og til DVI-porten på pc'en.
- 2 Slut jævnstrømsadapteren til produktet og til en stikkontakt. Drej derefter på strømafbryderen på pc'en. (For detaljer: Se "2.2.2 Tilslutning af strømmen".)
- 3 Tryk på [] for at skifte inputkilden til **HDMI**.

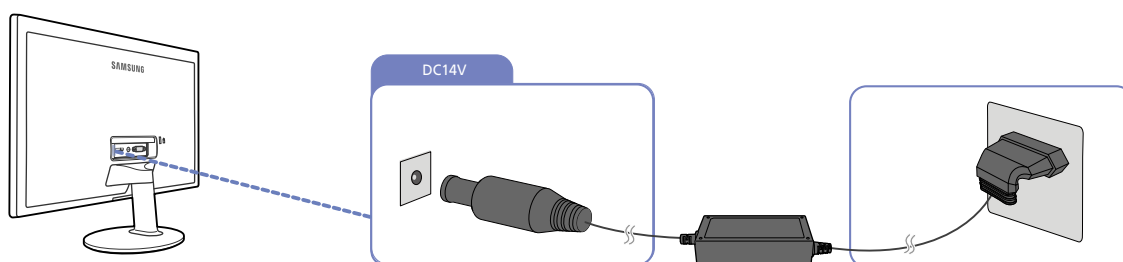
2.2.2 Tilslutning af strømmen



- Tilslutningsdele kan variere på de forskellige produkter.
- Udseendet kan være anderledes. Det afhænger af produktet.

Strømforbindelse, der bruger integreret DC-strømadapter

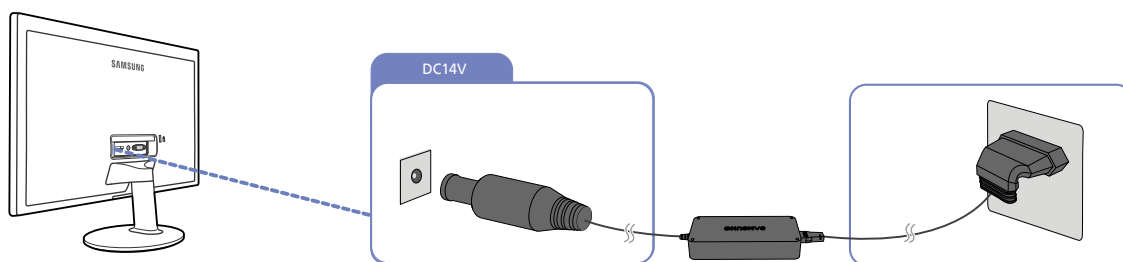
- Slut strømadapteren til [DC14V] på bagsiden af produktet. Sæt strømkablet i stikkontakten.



Indgangsspændingen skiftes automatisk.

Strømforbindelse, der bruger aftagelig DC-strømadapter

- Slut strømadapteren til [DC14V] på bagsiden af produktet. Slut strømkablet til DC-strømadapteren. Slut herefter DC-strømadapteren til produktet. Sæt strømkablet i stikkontakten.



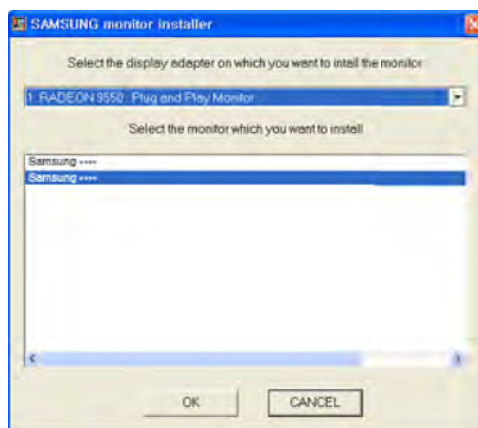
Indgangsspændingen skiftes automatisk.

2.2.3 Driverinstallation



- Du kan indstille den optimale opløsning og frekvens for dette produkt ved at installere de drivere, der hører til dette produkt.
- En installationsdriver findes på den cd, der følger med produktet.
- Hvis den leverede fil er defekt, kan du downloade filen på Samsungs hjemmeside (<http://www.samsung.com/>).

- 1 Sæt den brugervejlednings-cd, der fulgte med produktet, i cd-rom-drevet.
- 2 Klik på "Windows Driver".
- 3 Følg instruktionerne på skærmen for at fortsætte med installationen.
- 4 Vælg din produktmodel på listen med modeller.



- 5 Gå til Egenskaber for skærm, og kontroller, at opløsningen og opdateringsfrekvensen er korrekte. Se vejledningen til dit Windows operativsystem for flere detaljer.

2.2.4 Indstilling af optimal opløsning

Der vises en meddelelse om indstilling af optimal opløsning, når du tænder produktet første gang efter at have købt det.

Vælg et sprog på produktet, og skift opløsning på pc'en til den optimale indstilling.



1 Tryk på [▲/▼] for at flytte til det ønskede sprog, og tryk på [□/□].

2 Skjul meddelelsen ved at trykke på [MENU] eller [□/□].



- Hvis du ikke vælger den optimale opløsning, vises meddelelsen op til tre gange over en angivet periode, selvom produktet slukkes og tændes igen.
- Den optimale opløsning kan også vælges i **Kontrolpanel** på computeren.

Skærmopsætning

Konfigurer skærmindstillingerne, f.eks. lysstyrke.

Der findes en detaljeret beskrivelse af hver funktion. Detaljerne fremgår af produktet.

3.1 Brightness

Juster billedets generelle lysstyrkeniveau. (Område: 0~100)

En højere værdi får billedet til at virke lysere.

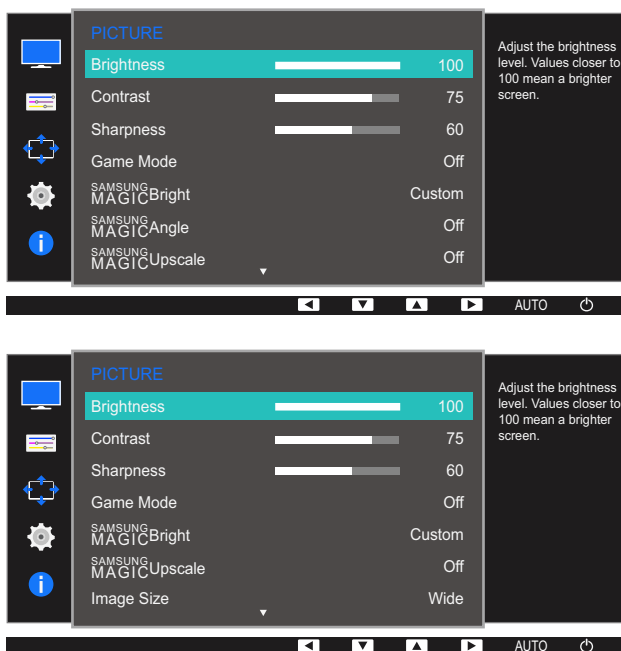


- Denne menu er ikke tilgængelig, når **SAMSUNG MAGICBright** er indstillet til tilstanden **Dynamic Contrast**.
- Denne menu er ikke tilgængelig, når **Eco Saving** er aktiveret.
- De funktioner, der er tilgængelige på skærmen, kan afhænge af modellen. Se det faktiske produkt.

3.1.1 Konfiguration af Brightness

- 1 Tryk på en vilkårlig knap forrest på produktet for at få vist funktionstastvejledningen. Tryk derefter på [MENU] for at få vist den tilsvarende menuskærm.
- 2 Tryk på [▲/▼] for at gå til **PICTURE**, og tryk på [□/□] på produktet.
- 3 Tryk på [▲/▼] for at gå til **Brightness**, og tryk på [□/□] på produktet.

Følgende skærbillede vises.



- 4 Justér **Brightness** med knappen [▲/▼].
- 5 Den valgte mulighed bliver anvendt.

3.2 Contrast

Juster kontrasten mellem motiverne og baggrunden. (Område: 0~100)

En højere værdi forøger kontrasten for at få genstanden til at virke tydeligere.



- Denne funktion kan ikke vælges, når **SAMSUNG MAGICBright** er i tilstanden **Cinema** eller **Dynamic Contrast**.
- Denne menu er ikke tilgængelig, når **Game Mode** er aktiveret.
- De funktioner, der er tilgængelige på skærmen, kan afhænge af modellen. Se det faktiske produkt.

3.2.1 Konfiguration af Contrast

- 1 Tryk på en vilkårlig knap forrest på produktet for at få vist funktionstastvejledningen. Tryk derefter på **[MENU]** for at få vist den tilsvarende menuskærm.
- 2 Tryk på **[▲/▼]** for at gå til **PICTURE**, og tryk på **[□/□]** på produktet.
- 3 Tryk på **[▲/▼]** for at gå til **Contrast**, og tryk på **[□/□]** på produktet.
Følgende skærbillede vises.



- 4 Justér **Contrast** med knappen **[▲/▼]**.
- 5 Den valgte mulighed bliver anvendt.

3.3 Sharpness

Gør genstandes kontur tydeligere eller mere slørede. (Område: 0~100)

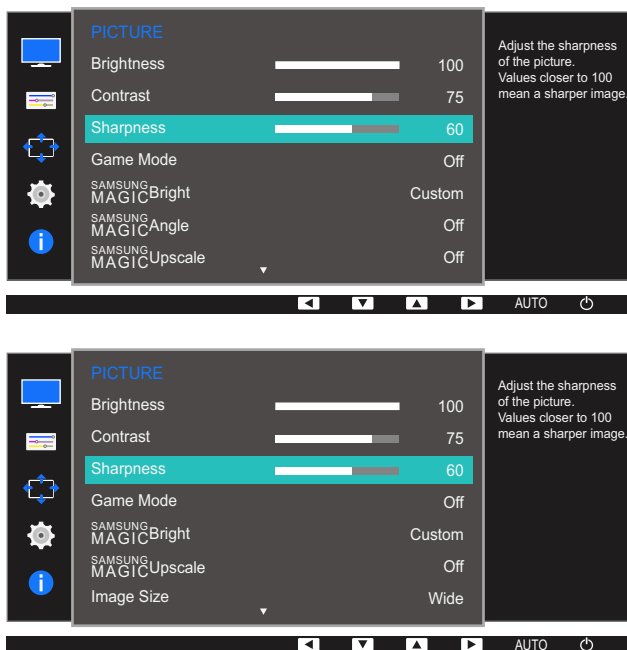
En højere værdi gør genstandens kontur tydeligere.



- Denne funktion kan ikke vælges, når **SAMSUNG MAGICBright** er i tilstanden **Cinema** eller **Dynamic Contrast**.
- Denne menu er ikke tilgængelig, når **SAMSUNG MAGICUpscale** er i tilstanden **Mode1** eller **Mode2**.
- Denne menu er ikke tilgængelig, når **Game Mode** er aktiveret.
- De funktioner, der er tilgængelige på skærmen, kan afhænge af modellen. Se det faktiske produkt.

3.3.1 Konfiguration af Sharpness

- 1 Tryk på en vilkårlig knap forrest på produktet for at få vist funktionstastvejledningen. Tryk derefter på **[MENU]** for at få vist den tilsvarende menuskærm.
- 2 Tryk på **[▲/▼]** for at gå til **PICTURE**, og tryk på **[□/□]** på produktet.
- 3 Tryk på **[▲/▼]** for at gå til **Sharpness**, og tryk på **[□/□]** på produktet.
Følgende skærmbillede vises.



- 4 Justér **Sharpness** med knappen **[▲/▼]**.
- 5 Den valgte mulighed bliver anvendt.

3.4 Game Mode

Konfigurer indstillingerne for produktskærmen til spiltilstand. Brug denne funktion, når du spiller på en pc, eller når en spilkonsol, som f.eks. PlayStation™ eller Xbox™, er tilsluttet.

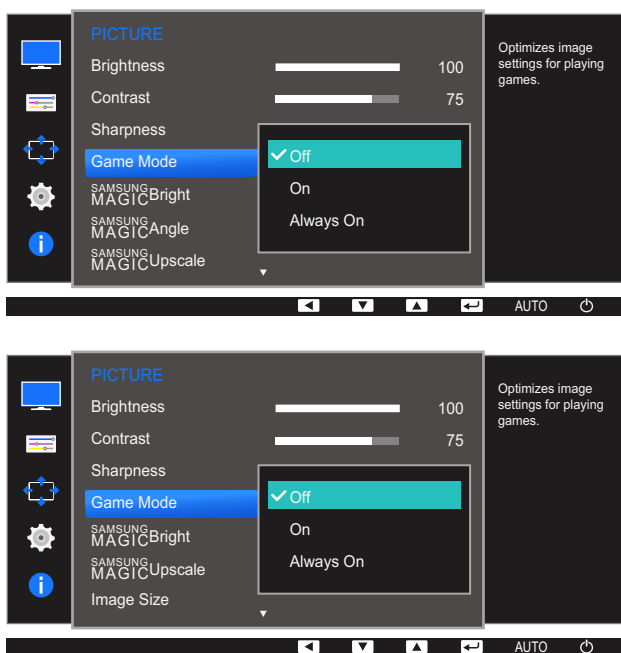


De funktioner, der er tilgængelige på skærmen, kan afhænge af modellen. Se det faktiske produkt.

3.4.1 Konfiguration af Game Mode

- 1 Tryk på en vilkårlig knap forrest på produktet for at få vist funktionstastvejledningen. Tryk derefter på [MENU] for at få vist den tilsvarende menuskærm.
- 2 Tryk på [▲/▼] for at gå til **PICTURE**, og tryk på [□/□] på produktet.
- 3 Tryk på [▲/▼] for at gå til **Game Mode**, og tryk på [□/□] på produktet.

Følgende skærmbillede vises.



- 4 Tryk på [▲/▼] for at flytte til den ønskede mulighed, og tryk på [□/□].
- 5 Den valgte mulighed bliver anvendt.



- Når skærmen slukker, skifter til strømbesparende tilstand eller skifter inputkilder, skifter **Game Mode** til **Off**, også selvom den er indstillet til **On**.
- Hvis du vil have **Game Mode** aktiveret hele tiden, skal du vælge **Always On**.

3.5 SAMSUNG MAGIC Bright

Med denne menu opnås en optimal billedkvalitet til det miljø, hvor produktet skal bruges.

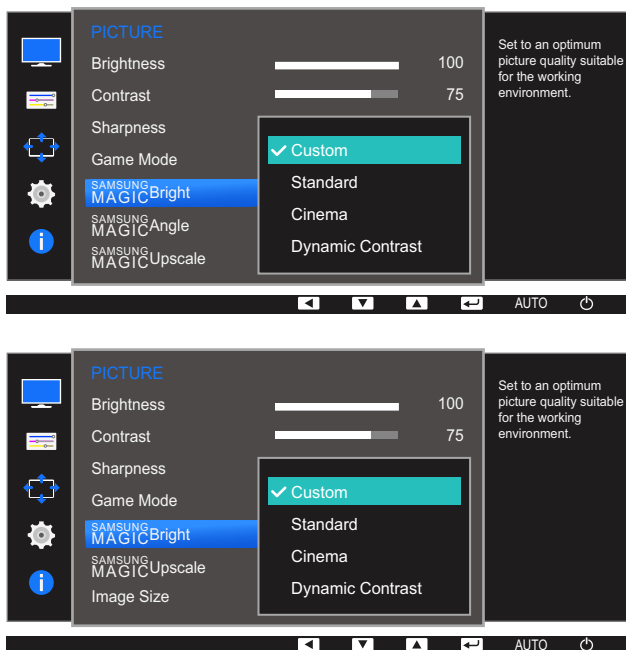


- Denne menu er ikke tilgængelig, når **Eco Saving** er aktiveret.
- Denne menu er ikke tilgængelig, når **SAMSUNG MAGICAngle** er aktiveret.
- Denne menu er ikke tilgængelig, når **Game Mode** er aktiveret.
- De funktioner, der er tilgængelige på skærmen, kan afhænge af modellen. Se det faktiske produkt.

Du kan justere lysstyrken, så den passer til dine behov.

3.5.1 Konfiguration af SAMSUNG MAGIC Bright

- 1 Tryk på en vilkårlig knap forrest på produktet for at få vist funktionstastvejledningen. Tryk derefter på **[MENU]** for at få vist den tilsvarende menuskærm.
 - 2 Tryk på **[▲/▼]** for at gå til **PICTURE**, og tryk på **[□/□]** på produktet.
 - 3 Tryk på **[▲/▼]** for at gå til **SAMSUNG MAGICBright**, og tryk på **[□/□]** på produktet.
- Følgende skærbillede vises.



- **Custom:** Tilpas kontrast og lysstyrke efter behov.
- **Standard:** Opnå en billedkvalitet, der egner sig til redigering af dokumenter eller søgning på internettet.
- **Cinema:** Opnå et fjernsyns lysstyrke og skarphed, som gør produktet egnet til at vise videoer og dvd'er.
- **Dynamic Contrast:** Opnå afbalanceret lysstyrke ved automatisk kontrastjustering.



Når den eksterne enhed tilsluttes gennem HDMI, og **PC/AV Mode** er indstillet til **AV**, har

SAMSUNG MAGICBright fire automatiske billedindstillinger (**Dynamic**, **Standard**, **Movie** og **Custom**), som er forudindstillet fra fabrikens side. Du kan aktivere enten **Dynamic**, **Standard**, **Movie** eller **Custom**. Du kan vælge **Custom**, der automatisk henter dine personlige billedindstillinger.

- **Dynamic**: Vælg denne tilstand for at vise et billede, der er skarpere end i tilstanden **Standard**.
- **Standard**: Vælg denne tilstand, når omgivelserne er lyse. Den giver også et skarpere billede.
- **Movie**: Vælg denne tilstand, når omgivelserne er mørke. Den sparer strøm og nedsætter øjets træthed.
- **Custom**: Vælg denne tilstand, når du vil justere billedet i henhold til dine egne ønsker.

4 Tryk på [▲/▼] for at flytte til den ønskede mulighed, og tryk på [□/⏏].

5 Den valgte mulighed bliver anvendt.

3.6 SAMSUNG MAGIC Angle (S22D360H / S22D391H)

Med **SAMSUNG MAGIC Angle** kan du konfigurere indstillingerne, så du opnår optimal billedkvalitet i forhold til betragtningsvinklen.

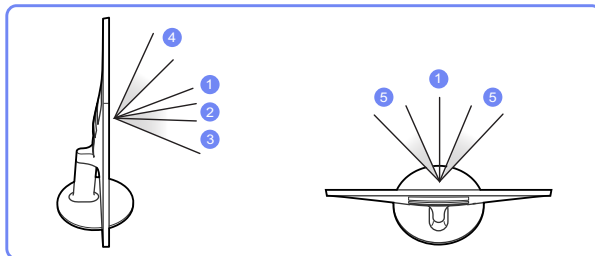
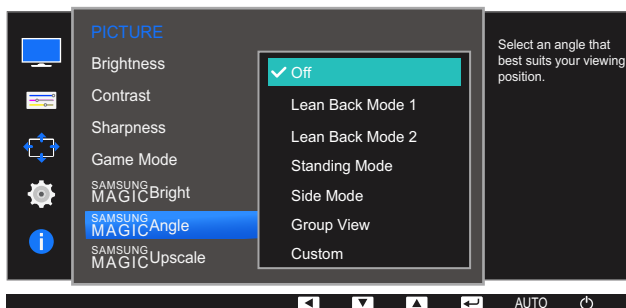


- Denne funktion kan ikke vælges, når **SAMSUNG MAGIC Bright** er i tilstanden **Cinema** eller **Dynamic Contrast**.
- Denne menu er ikke tilgængelig, når **Game Mode** er aktiveret.
- De funktioner, der er tilgængelige på skærmen, kan afhænge af modellen. Se det faktiske produkt.

Med denne funktion kan du få den betragtningsvinkel, lysstyrke og tonfarve, der passer dig.

3.6.1 Konfiguration af SAMSUNG MAGIC Angle

- 1 Tryk på en vilkårlig knap forrest på produktet for at få vist funktionstastvejledningen. Tryk derefter på **[MENU]** for at få vist den tilsvarende menuskærm.
 - 2 Tryk på **[▲/▼]** for at gå til **PICTURE**, og tryk på **[□/□]** på produktet.
 - 3 Tryk på **[▲/▼]** for at gå til **SAMSUNG MAGIC Angle**, og tryk på **[□/□]** på produktet.
- Følgende skærbillede vises.



- **Off** ①: Vælg denne indstilling for at betragte produktet direkte forfra.
- **Lean Back Mode 1** ②: Vælg denne indstilling for at betragte produktet fra en sted lidt under produktet.
- **Lean Back Mode 2** ③: Vælg denne indstilling for at betragte produktet fra et sted, der er lavere end tilstanden Lean Back Mode 1.

- **Standing Mode** ④: Vælg denne indstilling for at betragte produktet fra en sted, der er højere end produktet.
- **Side Mode** ⑤: Vælg denne indstilling for at betragte produktet fra én af siderne.
- **Group View**: Vælg denne indstilling, når flere personer betragter fra stederne ①, ④ og ⑤.
- **Custom: Lean Back Mode 1** er aktiveret som standard, hvis der er valgt **Custom**.

4 Tryk på [▲/▼] for at flytte til den ønskede mulighed, og tryk på [□/□].

5 Den valgte mulighed bliver anvendt.

3.7 SAMSUNG MAGIC Upscale

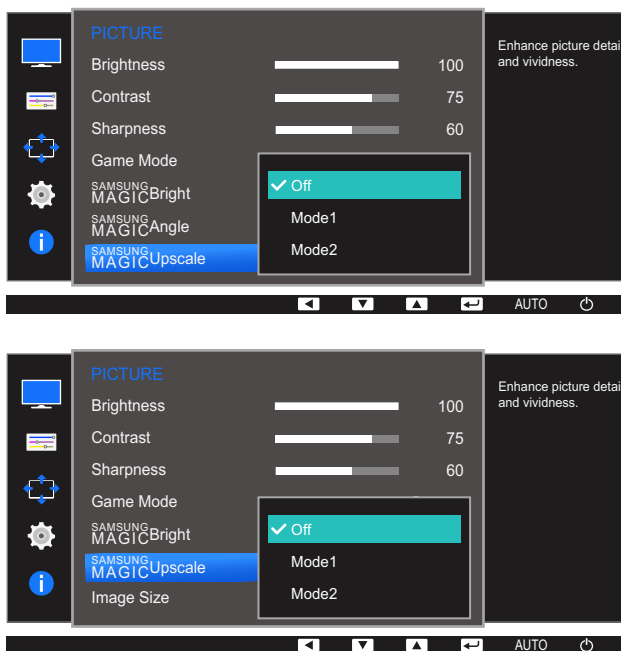
SAMSUNG MAGIC Upscale-funktionen kan gøre billedet mere detaljeret og livagtigt.



- Funktionen har endnu tydeligere indvirkning på billeder med lav opløsning.
- Denne menu er ikke tilgængelig, når **SAMSUNG MAGIC Bright** er i tilstanden **Cinema** eller **Dynamic Contrast**.
- Denne menu er ikke tilgængelig, når **Game Mode** er aktiveret.
- De funktioner, der er tilgængelige på skærmen, kan afhænge af modellen. Se det faktiske produkt.

3.7.1 Konfiguration af SAMSUNG MAGIC Upscale

- 1 Tryk på en vilkårlig knap forrest på produktet for at få vist funktionstastvejledningen. Tryk derefter på [MENU] for at få vist den tilsvarende menuskærm.
- 2 Tryk på [▲/▼] for at gå til **PICTURE**, og tryk på [□/□] på produktet.
- 3 Tryk på [▲/▼] for at gå til **SAMSUNG MAGIC Upscale**, og tryk på [□/□] på produktet.
Følgende skærbillede vises.



I forhold til **Mode1** har **Mode2** en kraftigere effekt.

- 4 Tryk på [▲/▼] for at flytte til den ønskede mulighed, og tryk på [□/□].
- 5 Den valgte mulighed bliver anvendt.

3.8 Image Size

Ændr billedstørrelsen.



De funktioner, der er tilgængelige på skærmen, kan afhænge af modellen. Se det faktiske produkt.

3.8.1 Ændring af Image Size

- 1 Tryk på en vilkårlig knap forrest på produktet for at få vist funktionstastvejledningen. Tryk derefter på [MENU] for at få vist den tilsvarende menuskærm.
 - 2 Tryk på [▲/▼] for at gå til **PICTURE**, og tryk på [□/□] på produktet.
 - 3 Tryk på [▲/▼] for at gå til **Image Size**, og tryk på [□/□] på produktet.
- Følgende skærbillede vises.

I **PC**-tilstand



- **Auto**: Vis billedet i henhold til inputkildens billedformat.
- **Wide**: Vis billedet på fuld skærm, uanset inputkildens billedformat.

I AV-tilstand



- **4:3**: Vis billedet med billedformatet 4:3. Velegnet til videoer og almindelige TV-programmer.
- **16:9**: Vis billedet med billedformatet 16:9.
- **Screen Fit**: Vis billedet med det oprindelige billedformat uden beskæring.



- Det er muligt at justere skærmstørrelsen, når de følgende betingelser opfyldes.
- Funktionen understøttes muligvis ikke, afhængigt af, hvilke porte produktet har.
 - En enhed med digital udgang er tilsluttet via HDMI-kablet.
 - Inputsignalet er 480p, 576p, 720p eller 1080p, og skærmen fungerer normalt (ikke alle modeller understøtter alle disse signaler).
 - Dette kan kun indstilles, når den eksterne indgang er tilsluttet med HDMI og **PC/AV Mode** er indstillet til **AV**.

4 Tryk på [**▲**/**▼**] for at flytte til den ønskede mulighed, og tryk på [**□**/**□**].

5 Den valgte mulighed bliver anvendt.

3.9 HDMI Black Level

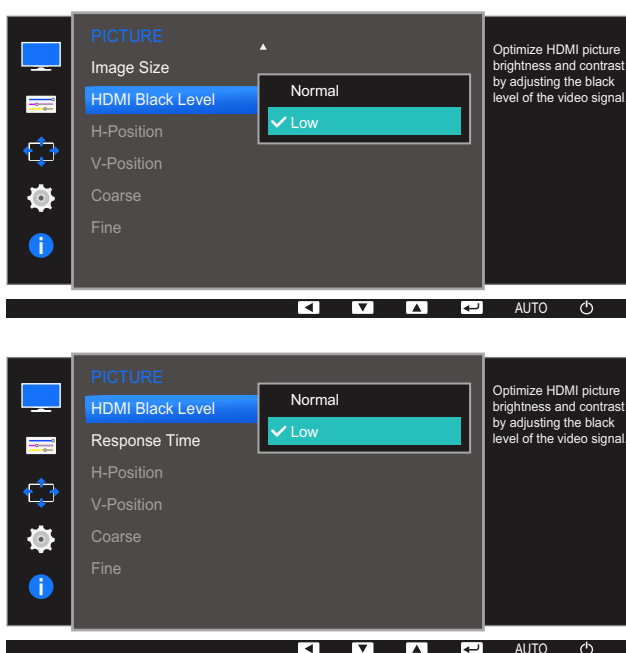
Hvis en dvd-afspiller eller en set-top-boks er sluttet til produktet via HDMI, kan der forekomme billedforringelse (kontrast/farveforringelse, sortniveau mv.). Det afhænger af den tilsluttede kildeenhed. Er det tilfældet, kan **HDMI Black Level** anvendes til at justere billedkvaliteten. Sker dette, så korrigerer den forringede billedkvalitet med **HDMI Black Level**.



- Denne funktion er kun tilgængelig i tilstanden **HDMI**.
- De funktioner, der er tilgængelige på skærmen, kan afhænge af modellen. Se det faktiske produkt.

3.9.1 Konfiguration af indstillingerne for HDMI Black Level

- 1 Tryk på en vilkårlig knap forrest på produktet for at få vist funktionstastvejledningen. Tryk derefter på [MENU] for at få vist den tilsvarende menuskærm.
- 2 Tryk på [▲/▼] for at gå til **PICTURE**, og tryk på [□/□] på produktet.
- 3 Tryk på [▲/▼] for at gå til **HDMI Black Level**, og tryk på [□/□] på produktet.
Følgende skærbillede vises.



- **Normal**: Vælg denne tilstand, når der ikke er nogen forringelse af kontrastforholdet.
 - **Low**: Vælg denne tilstand for at reducere sortniveauet og forøge hvidniveauet, når der er en forringelse i kontrastforholdet.
- 4 Tryk på [▲/▼] for at flytte til den ønskede mulighed, og tryk på [□/□].
 - 5 Den valgte mulighed bliver anvendt.



- **HDMI Black Level** er muligvis ikke kompatibel med nogle kildeenheder.

3.10 Response Time (S24D360HL / S24D391HL / S27D360H / S27D391H)

Øg panelets reaktionshastighed for at få fjernsynet til at se mere intenst og naturligt ud.

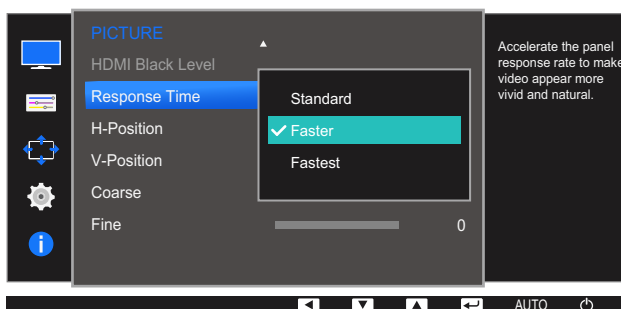


- Det er bedst at indstille **Response Time** til **Standard** eller **Faster**, når du ikke ser film.
- De funktioner, der er tilgængelige på skærmen, kan afhænge af modellen. Se det faktiske produkt.

3.10.1 Konfiguration af Response Time

- 1 Tryk på en vilkårlig knap forrest på produktet for at få vist funktionstastvejledningen. Tryk derefter på [MENU] for at få vist den tilsvarende menuskærm.
- 2 Tryk på [▲/▼] for at gå til **PICTURE**, og tryk på [□/□] på produktet.
- 3 Tryk på [▲/▼] for at gå til **Response Time**, og tryk på [□/□] på produktet.

Følgende skærbillede vises.



- 4 Tryk på [▲/▼] for at flytte til den ønskede mulighed, og tryk på [□/□].
- 5 Den valgte mulighed bliver anvendt.

3.11 H-Position og V-Position

H-Position: Flyt skærmen til venstre eller højre.

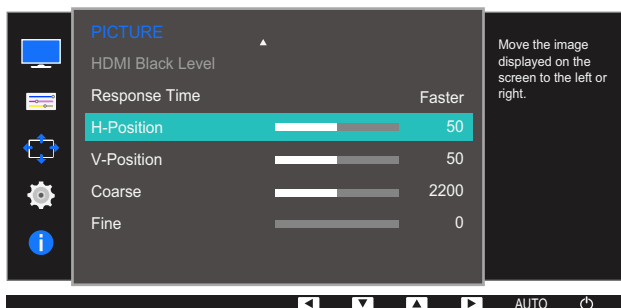
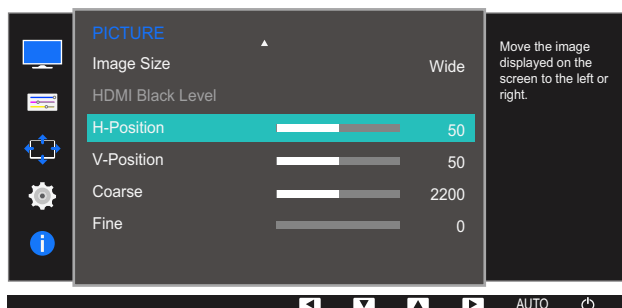
V-Position: Flyt skærmen op eller ned.

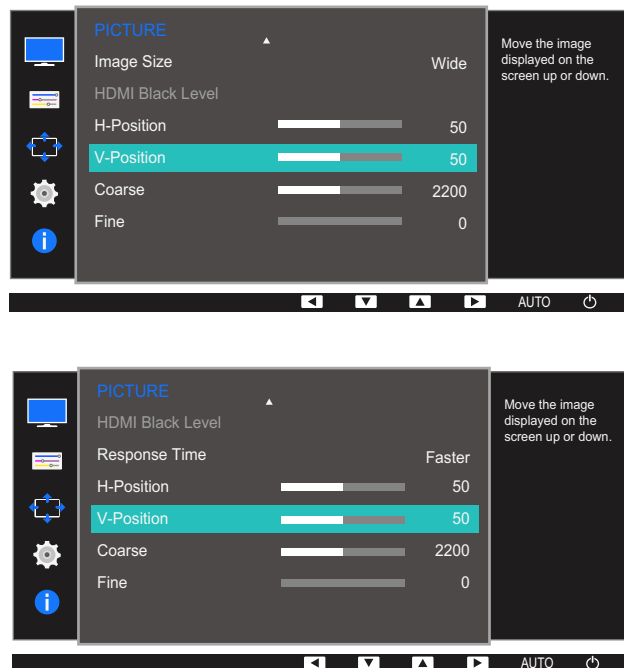


- Denne funktion er kun tilgængelig i **Analog**-tilstand.
- Denne menu er kun tilgængelig, når **Image Size** er indstillet til **Screen Fit** i **AV**-tilstand. Når et inputsignal er 480p, 576p, 720p eller 1080p i **AV**-tilstand, og skærmen fungerer normalt, skal du vælge **Screen Fit** for at tilpasse den vandrette position i 0-6 niveauer.
- De funktioner, der er tilgængelige på skærmen, kan afhænge af modellen. Se det faktiske produkt.

3.11.1 Konfiguration af H-Position og V-Position

- 1 Tryk på en vilkårlig knap forrest på produktet for at få vist funktionstastvejledningen. Tryk derefter på **[MENU]** for at få vist den tilsvarende menuskærm.
- 2 Tryk på **[▲/▼]** for at gå til **PICTURE**, og tryk på **[□/□]** på produktet.
- 3 Tryk på **[▲/▼]** for at gå til **H-Position** eller **V-Position**, og tryk på **[□/□]**.
Følgende skærmbillede vises.





- 4 Tryk på [▲/▼] for at konfigurere **H-Position** eller **V-Position**.
- 5 Den valgte mulighed bliver anvendt.

3.12 Coarse

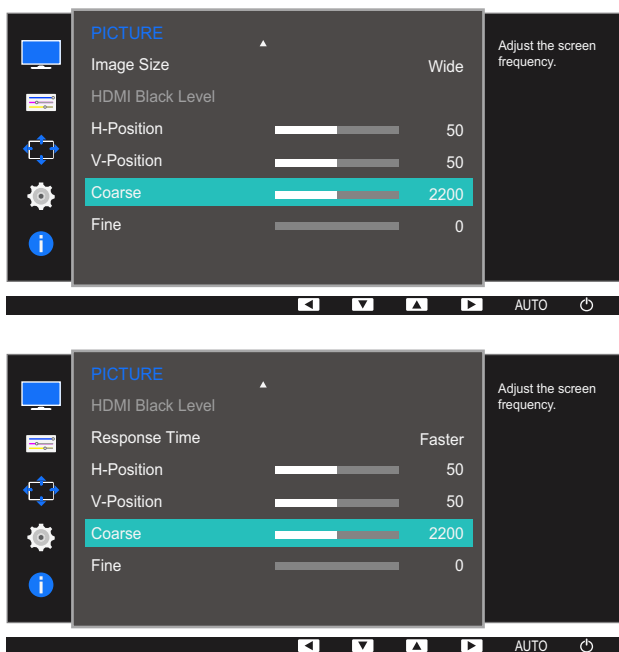
Justér skærmfrekvensen.



- Denne funktion er kun tilgængelig i **Analog**-tilstand.
- De funktioner, der er tilgængelige på skærmen, kan afhænge af modellen. Se det faktiske produkt.

3.12.1 Justering af Coarse

- 1 Tryk på en vilkårlig knap forrest på produktet for at få vist funktionstastvejledningen. Tryk derefter på [MENU] for at få vist den tilsvarende menuskærm.
- 2 Tryk på [▲/▼] for at gå til **PICTURE**, og tryk på [◀/▶] på produktet.
- 3 Tryk på [▲/▼] for at gå til **Coarse**, og tryk på [◀/▶] på produktet.
Følgende skærbillede vises.



- 4 Justér **Coarse** med knappen [▲/▼].
- 5 Den valgte mulighed bliver anvendt.

3.13 Fine

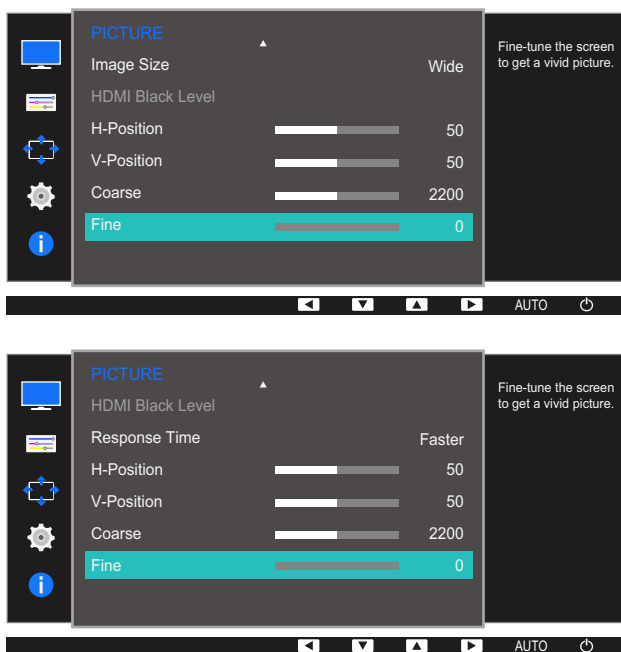
Finjustér skærmen for at opnå et klart billede.



- Denne funktion er kun tilgængelig i **Analog**-tilstand.
- De funktioner, der er tilgængelige på skærmen, kan afhænge af modellen. Se det faktiske produkt.

3.13.1 Justering af Fine

- 1 Tryk på en vilkårlig knap forrest på produktet for at få vist funktionstastvejledningen. Tryk derefter på [MENU] for at få vist den tilsvarende menuskærm.
- 2 Tryk på [▲/▼] for at gå til **PICTURE**, og tryk på [◀/▶] på produktet.
- 3 Tryk på [▲/▼] for at gå til **Fine**, og tryk på [◀/▶] på produktet.
Følgende skærbillede vises.



- 4 Justér **Fine** med knappen [▲/▼].
- 5 Den valgte mulighed bliver anvendt.

Konfiguration af tonfarve

Der findes en detaljeret beskrivelse af hver funktion. Detaljerne fremgår af produktet.

Justér skærmens tonfarve. Denne menu er ikke tilgængelig, når **SAMSUNG MAGICBright** er indstillet til tilstanden **Cinema** eller **Dynamic Contrast**. Denne menu er ikke tilgængelig, når **Game Mode** er aktiveret.

4.1 Red

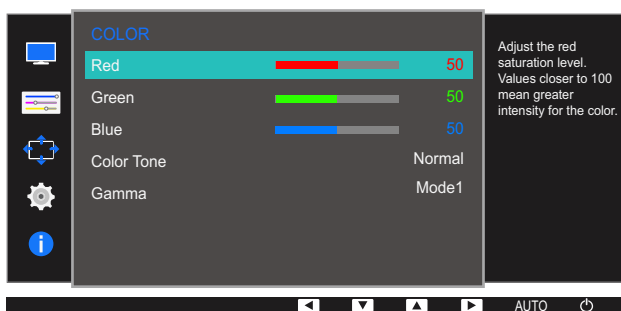
Justér værdien for farven rød i billedet. (Område: 0~100)

En højere værdi øger farvens intensitet.

4.1.1 Konfiguration af Red

- 1 Tryk på en vilkårlig knap forrest på produktet for at få vist funktionstastvejledningen. Tryk derefter på **[MENU]** for at få vist den tilsvarende menuskærm.
- 2 Tryk på **[▲/▼]** for at gå til **COLOR**, og tryk på **[□/⏏]** på produktet.
- 3 Tryk på **[▲/▼]** for at gå til **Red**, og tryk på **[□/⏏]** på produktet.

Følgende skærbillede vises.



- 4 Justér **Red** med knappen **[▲/▼]**.
- 5 Den valgte mulighed bliver anvendt.

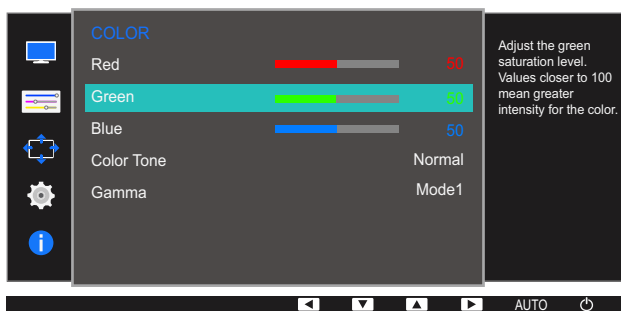
4.2 Green

Justér værdien for farven grøn i billedet. (Område: 0~100)

En højere værdi øger farvens intensitet.

4.2.1 Konfiguration af Green

- 1 Tryk på en vilkårlig knap forrest på produktet for at få vist funktionstastvejledningen. Tryk derefter på [MENU] for at få vist den tilsvarende menuskærm.
- 2 Tryk på [▲/▼] for at gå til **COLOR**, og tryk på [□/□] på produktet.
- 3 Tryk på [▲/▼] for at gå til **Green**, og tryk på [□/□] på produktet.
Følgende skærbillede vises.



- 4 Justér **Green** med knappen [▲/▼].
- 5 Den valgte mulighed bliver anvendt.

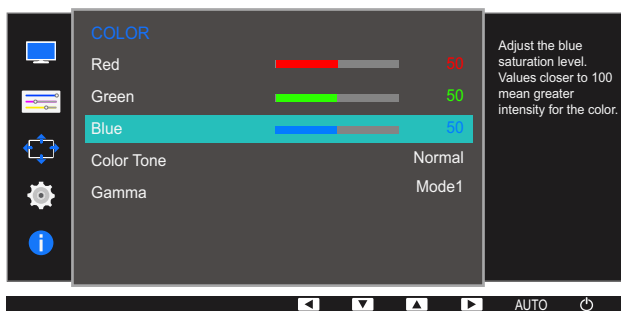
4.3 Blue

Justér værdien for farven blå i billedet. (Område: 0~100)

En højere værdi øger farvens intensitet.

4.3.1 Konfiguration af Blue

- 1 Tryk på en vilkårlig knap forrest på produktet for at få vist funktionstastvejledningen. Tryk derefter på [MENU] for at få vist den tilsvarende menuskærm.
- 2 Tryk på [▲/▼] for at gå til **COLOR**, og tryk på [□/□] på produktet.
- 3 Tryk på [▲/▼] for at gå til **Blue**, og tryk på [□/□] på produktet.
Følgende skærbillede vises.



- 4 Justér **Blue** med knappen [▲/▼].
- 5 Den valgte mulighed bliver anvendt.

4.4 Color Tone

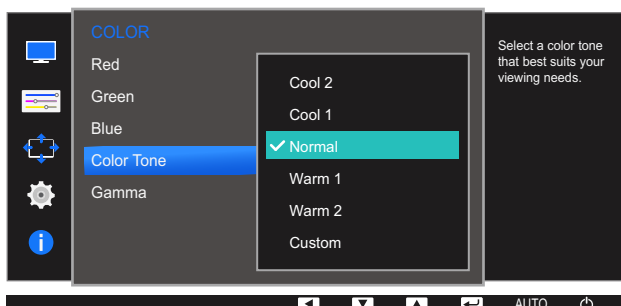
Juster billedets generelle farvetone.



- Denne menu er ikke tilgængelig, når **SAMSUNG MAGIC Angle** er aktiveret.
- Denne funktion kan ikke vælges, når **SAMSUNG MAGIC Bright** er i tilstanden **Cinema** eller **Dynamic Contrast**.
- Denne menu er ikke tilgængelig, når **Game Mode** er aktiveret.
- De funktioner, der er tilgængelige på skærmen, kan afhænge af modellen. Se det faktiske produkt.

4.4.1 Konfiguration af indstillingerne for Color Tone

- 1 Tryk på en vilkårlig knap forrest på produktet for at få vist funktionstastvejledningen. Tryk derefter på **[MENU]** for at få vist den tilsvarende menuskærm.
- 2 Tryk på **[▲/▼]** for at gå til **COLOR**, og tryk på **[□/□]** på produktet.
- 3 Tryk på **[▲/▼]** for at gå til **Color Tone**, og tryk på **[□/□]** på produktet.
Følgende skærmbillede vises.



- **Cool 2**: Indstil farvetemperaturen til at være koldere end **Cool 1**.
- **Cool 1**: Indstil farvetemperaturen til at være koldere end **Normal**.
- **Normal**: Vis standardfarvetonen.
- **Warm 1**: Indstil farvetemperaturen til at være varmere end **Normal**.
- **Warm 2**: Indstil farvetemperaturen til at være varmere end **Warm 1**.
- **Custom**: Tilpas farvetonen.



Når den eksterne enhed tilsluttes gennem HDMI, og **PC/AV Mode** er indstillet til **AV**, har **Color Tone** fire farvetemperaturindstillinger (**Cool**, **Normal**, **Warm** og **Custom**).

- 4 Tryk på **[▲/▼]** for at flytte til den ønskede mulighed, og tryk på **[□/□]**.
- 5 Den valgte mulighed bliver anvendt.

4.5 Gamma

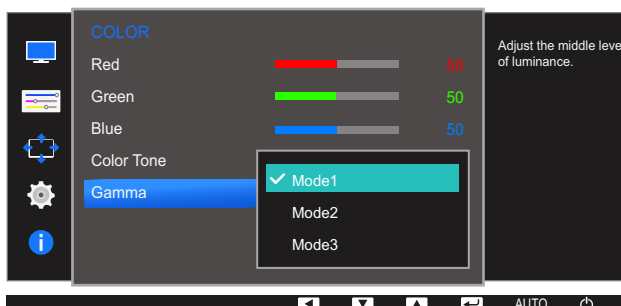
Juster billedets lysstyrke i mellemområdet (Gamma).



- Denne menu er ikke tilgængelig, når **SAMSUNG MAGIC Angle** er aktiveret.
- Denne funktion kan ikke vælges, når **SAMSUNG MAGIC Bright** er i tilstanden **Cinema** eller **Dynamic Contrast**.
- Denne menu er ikke tilgængelig, når **Game Mode** er aktiveret.
- De funktioner, der er tilgængelige på skærmen, kan afhænge af modellen. Se det faktiske produkt.

4.5.1 Konfiguration af Gamma

- 1 Tryk på en vilkårlig knap forrest på produktet for at få vist funktionstastvejledningen. Tryk derefter på [MENU] for at få vist den tilsvarende menuskærm.
- 2 Tryk på [▲/▼] for at gå til **COLOR**, og tryk på [□/□] på produktet.
- 3 Tryk på [▲/▼] for at gå til **Gamma**, og tryk på [□/□] på produktet.
Følgende skærbillede vises.



- 4 Tryk på [▲/▼] for at flytte til den ønskede mulighed, og tryk på [□/□].
- 5 Den valgte mulighed bliver anvendt.

Der findes en detaljeret beskrivelse af hver funktion. Detaljerne fremgår af produktet.

5.1 Language

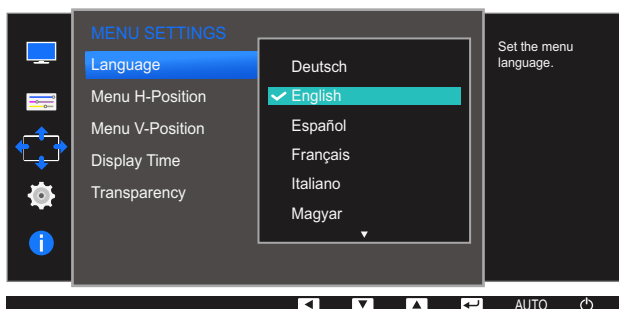
Indstil menusproget.



- En ændring af sprogindstillingen påvirker kun skærmmenuen.
- Ændringen anvendes ikke på andre funktioner på din pc.

5.1.1 Konfiguration af Language

- 1 Tryk på en vilkårlig knap forrest på produktet for at få vist funktionstastvejledningen. Tryk derefter på [MENU] for at få vist den tilsvarende menuskærm.
- 2 Tryk på [▲/▼] for at gå til **MENU SETTINGS**, og tryk på [□/⇐] på produktet.
- 3 Tryk på [▲/▼] for at gå til **Language**, og tryk på [□/⇐] på produktet.
Følgende skærmbillede vises.



- 4 Tryk på [▲/▼] for at flytte til det ønskede sprog, og tryk på [□/⇐].
- 5 Den valgte mulighed bliver anvendt.

5.2 Menu H-Position og Menu V-Position

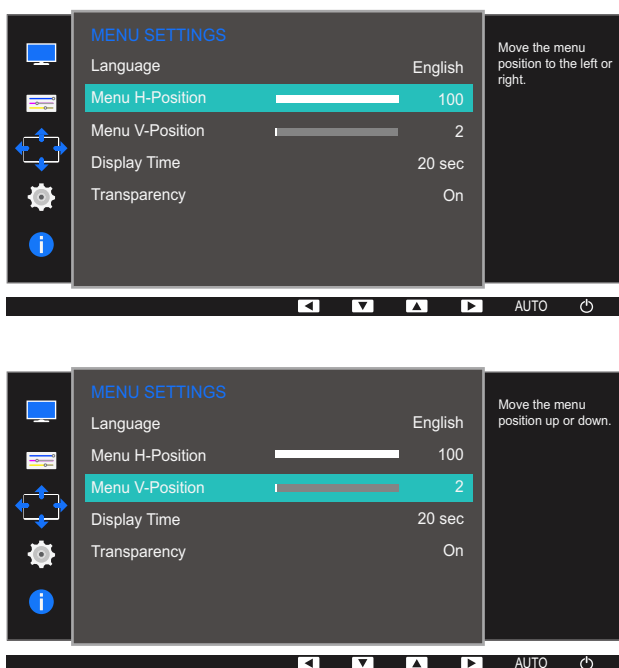
Menu H-Position: Flyt menupositionen til venstre eller højre.

Menu V-Position: Flyt menupositionen op eller ned.

5.2.1 Konfiguration af Menu H-Position og Menu V-Position

- 1 Tryk på en vilkårlig knap forrest på produktet for at få vist funktionstastvejledningen. Tryk derefter på [MENU] for at få vist den tilsvarende menuskærm.
- 2 Tryk på [▲/▼] for at gå til **MENU SETTINGS**, og tryk på [◀/▶] på produktet.
- 3 Tryk på [▲/▼] for at gå til **Menu H-Position** eller **Menu V-Position**, og tryk på [◀/▶] på produktet.

Følgende skærbillede vises.



- 4 Tryk på [▲/▼] for at konfigurere **Menu H-Position** eller **Menu V-Position**.
- 5 Den valgte mulighed bliver anvendt.

5.3 Display Time

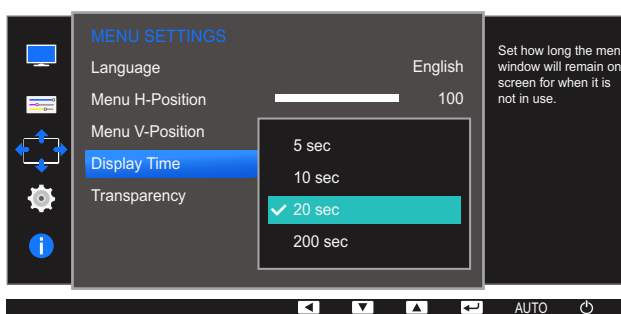
Indstil skærmmenuen (OSD) til at forsvinde automatisk, hvis menuen ikke anvendes i en angivet periode.

Display Time kan bruges til at angive det tidsrum, efter hvilket OSD-menuen skal forsvinde.

5.3.1 Konfiguration af Display Time

- 1 Tryk på en vilkårlig knap forrest på produktet for at få vist funktionstastvejledningen. Tryk derefter på **[MENU]** for at få vist den tilsvarende menuskærm.
- 2 Tryk på **[▲/▼]** for at gå til **MENU SETTINGS**, og tryk på **[□/⇐]** på produktet.
- 3 Tryk på **[▲/▼]** for at gå til **Display Time**, og tryk på **[□/⇐]** på produktet.

Følgende skærbillede vises.



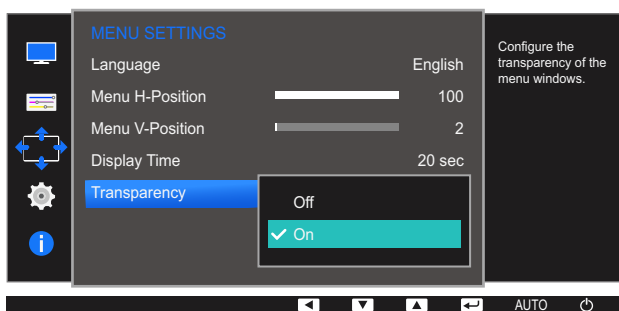
- 4 Tryk på **[▲/▼]** for at flytte til den ønskede mulighed, og tryk på **[□/⇐]**.
- 5 Den valgte mulighed bliver anvendt.

5.4 Transparency

Indstil gennemsigtigheden for menuvinduerne.

5.4.1 Ændring af Transparency

- 1 Tryk på en vilkårlig knap forrest på produktet for at få vist funktionstastvejledningen. Tryk derefter på [MENU] for at få vist den tilsvarende menuskærm.
- 2 Tryk på [▲/▼] for at gå til **MENU SETTINGS**, og tryk på [□/□] på produktet.
- 3 Tryk på [▲/▼] for at gå til **Transparency**, og tryk på [□/□] på produktet.
Følgende skærbillede vises.



- 4 Tryk på [▲/▼] for at flytte til den ønskede mulighed, og tryk på [□/□].
- 5 Den valgte mulighed bliver anvendt.

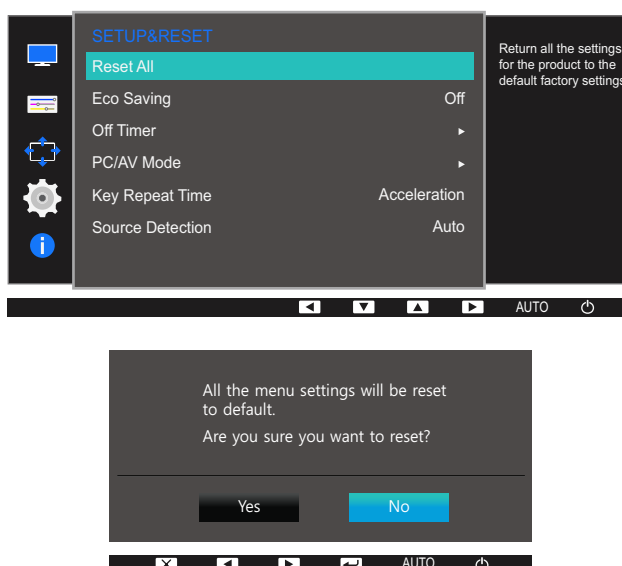
Der findes en detaljeret beskrivelse af hver funktion. Detaljerne fremgår af produktet.

6.1 Reset All

Angiv alle produktets indstillinger til standard-/fabriksindstillingerne.

6.1.1 Initialisering af indstillinger (Reset All)

- 1 Tryk på en vilkårlig knap forrest på produktet for at få vist funktionstastvejledningen. Tryk derefter på [MENU] for at få vist den tilsvarende menuskærm.
- 2 Tryk på [▲/▼] for at gå til **SETUP&RESET**, og tryk på [□/⇐] på produktet.
- 3 Tryk på [▲/▼] for at gå til **Reset All**, og tryk på [□/⇐] på produktet.
Følgende skærbillede vises.



- 4 Tryk på [▲/▼] for at flytte til den ønskede mulighed, og tryk på [□/⇐].
- 5 Den valgte mulighed bliver anvendt.

6.2 Eco Saving

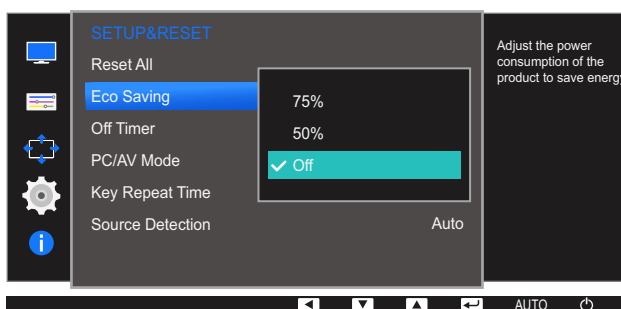
Funktionen **Eco Saving** reducerer strømforbruget ved at styre den strøm, som skærmpanelet bruger.



- Denne menu er ikke tilgængelig, når **SAMSUNG MAGICBright** er i tilstanden **Dynamic Contrast**.
- Denne menu er ikke tilgængelig, når **Game Mode** er aktiveret.

6.2.1 Konfiguration af Eco Saving

- 1 Tryk på en vilkårlig knap forrest på produktet for at få vist funktionstastvejledningen. Tryk derefter på [MENU] for at få vist den tilsvarende menuskærm.
 - 2 Tryk på [▲/▼] for at gå til **SETUP&RESET**, og tryk på [□/⏏] på produktet.
 - 3 Tryk på [▲/▼] for at gå til **Eco Saving**, og tryk på [□/⏏] på produktet.
- Følgende skærbillede vises.



- **75%**: Skift skærmens strømforbrug til 75% af standardniveauet.
 - **50%**: Skift skærmens strømforbrug til 50% af standardniveauet.
 - **Off**: Deaktiver funktionen **Eco Saving**.
- 4 Tryk på [▲/▼] for at flytte til den ønskede mulighed, og tryk på [□/⏏].
 - 5 Den valgte mulighed bliver anvendt.

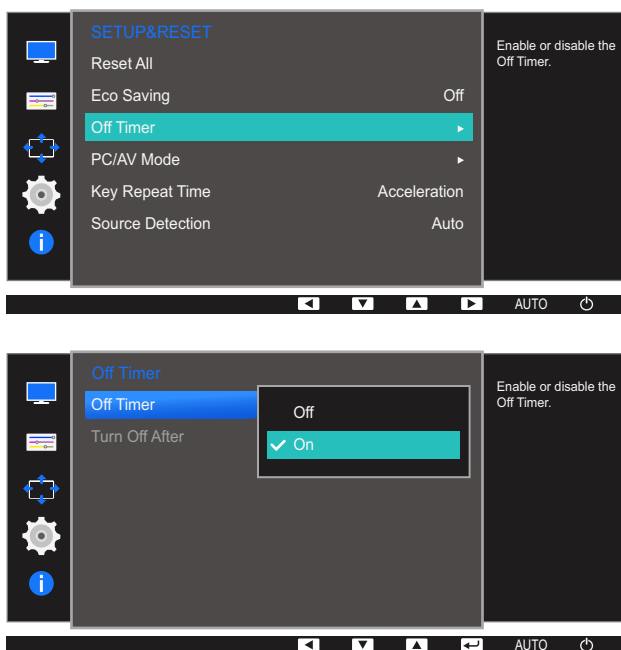
6.3 Off Timer

Du kan indstille produktet til at slukke automatisk.

6.3.1 Konfiguration af Off Timer

- 1 Tryk på en vilkårlig knap forrest på produktet for at få vist funktionstastvejledningen. Tryk derefter på [MENU] for at få vist den tilsvarende menuskærm.
- 2 Tryk på [▲/▼] for at gå til **SETUP&RESET**, og tryk på [□/⏏] på produktet.
- 3 Tryk på [▲/▼] for at gå til **Off Timer**, og tryk på [□/⏏] på produktet.
- 4 Tryk på [▲/▼] for at gå til **Off Timer**, og tryk på [□/⏏] på produktet.

Følgende skærbillede vises.

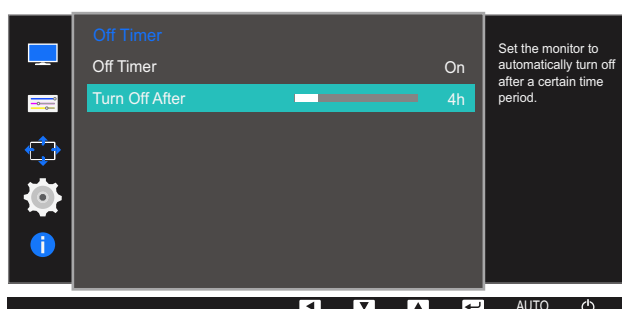


- **Off:** Deaktiver timeren, så produktet ikke slukker automatisk.
 - **On:** Aktivér timeren, så produktet slukker automatisk.
- 5 Tryk på [▲/▼] for at flytte til den ønskede mulighed, og tryk på [□/⏏].
 - 6 Den valgte mulighed bliver anvendt.

6.3.2 Konfiguration af Turn Off After

- 1 Tryk på en vilkårlig knap forrest på produktet for at få vist funktionstastvejledningen. Tryk derefter på [MENU] for at få vist den tilsvarende menuskærm.
- 2 Tryk på [▲/▼] for at gå til **SETUP&RESET**, og tryk på [□/□] på produktet.
- 3 Tryk på [▲/▼] for at gå til **Off Timer**, og tryk på [□/□] på produktet.
- 4 Tryk på [▲/▼] for at gå til **Turn Off After**, og tryk på [□/□] på produktet.

Følgende skærbillede vises.



- 5 Tryk på [▲/▼] for at konfigurere **Turn Off After**.
- 6 Den valgte mulighed bliver anvendt.



- Timeren kan indstilles til en tid mellem 1 time og 23 timer. Produktet slukker automatisk efter det angivne antal timer.
- Denne indstilling er kun tilgængelig, når **Off Timer** er indstillet til **On**.
- På produkter til det europæiske marked aktiveres **Off Timer** automatisk fire timer, efter at der tændes for produktet. Dette sker i overensstemmelse med lovgivning for strømforsyninger. Hvis du ikke ønsker, at timeren skal aktiveres, skal du gå til **MENU** → **SETUP&RESET** og indstille **Off Timer** til **Off**.

6.4 PC/AV Mode

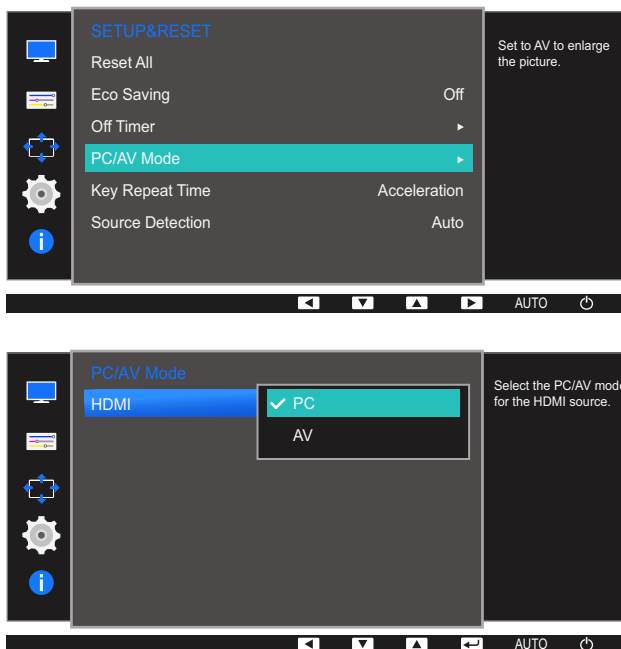
Indstil **PC/AV Mode** til **AV**. Billedstørrelsen bliver forøget. Denne mulighed er praktisk, når du ser en film.



- Denne funktion understøtter ikke tilstanden **Analog**.
- Leveres kun med modeller i bredformat såsom 16:9 eller 16:10.
- Hvis skærmen (når den er indstillet til HDMI) er i strømbesparellestilstand eller viser meddelelsen **Check Signal Cable**, skal du trykke på knappen MENU for at aktivere skærmvisningen (OSD). Du kan vælge **PC** eller **AV**.

6.4.1 Konfiguration af PC/AV Mode

- 1 Tryk på en vilkårlig knap forrest på produktet for at få vist funktionstastvejledningen. Tryk derefter på [MENU] for at få vist den tilsvarende menuskærm.
- 2 Tryk på [▲/▼] for at gå til **SETUP&RESET**, og tryk på [□/⏏] på produktet.
- 3 Tryk på [▲/▼] for at gå til **PC/AV Mode**, og tryk på [□/⏏] på produktet.
- 4 Tryk på [▲/▼] for at gå til **HDMI**, og tryk på [□/⏏] på produktet. Og tryk på [□/⏏] igen. Følgende skærbillede vises.



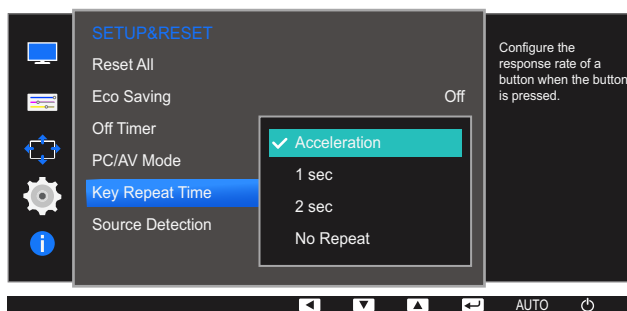
- 5 Tryk på [▲/▼] for at flytte til den ønskede mulighed, og tryk på [□/⏏].
- 6 Den valgte mulighed bliver anvendt.

6.5 Key Repeat Time

Kontrollér reaktionshastigheden for en knap, når der trykkes på knappen.

6.5.1 Konfiguration af Key Repeat Time

- 1 Tryk på en vilkårlig knap forrest på produktet for at få vist funktionstastvejledningen. Tryk derefter på [MENU] for at få vist den tilsvarende menuskærm.
- 2 Tryk på [▲/▼] for at gå til **SETUP&RESET**, og tryk på [□/⏏] på produktet.
- 3 Tryk på [▲/▼] for at gå til **Key Repeat Time**, og tryk på [□/⏏] på produktet.
Følgende skærbillede vises.



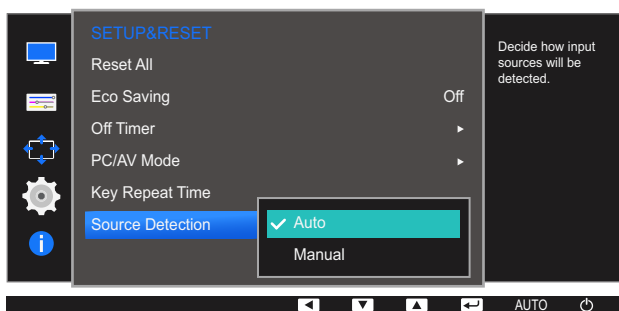
- Du kan vælge **Acceleration**, **1 sec** eller **2 sec**. Hvis du vælger **No Repeat**, reagerer en kommando kun én gang, når der trykkes på knappen.
- 4 Tryk på [▲/▼] for at flytte til den ønskede mulighed, og tryk på [□/⏏].
 - 5 Den valgte mulighed bliver anvendt.

6.6 Source Detection

Aktivering af **Source Detection**.

6.6.1 Konfiguration af Source Detection

- 1 Tryk på en vilkårlig knap forrest på produktet for at få vist funktionstastvejledningen. Tryk derefter på [MENU] for at få vist den tilsvarende menuskærm.
- 2 Tryk på [▲/▼] for at gå til **SETUP&RESET**, og tryk på [□/⏏] på produktet.
- 3 Tryk på [▲/▼] for at gå til **Source Detection**, og tryk på [□/⏏] på produktet.
Følgende skærbillede vises.



- **Auto**: Inputkilden genkendes automatisk.
 - **Manual**: Vælg en inputkilde manuelt.
- 4 Tryk på [▲/▼] for at flytte til den ønskede mulighed, og tryk på [□/⏏].
 - 5 Den valgte mulighed bliver anvendt.

Menuen INFORMATION og andre

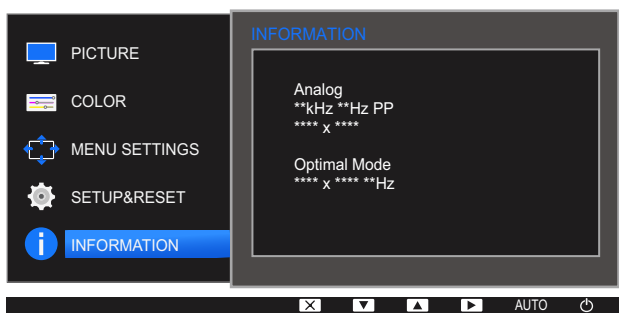
Der findes en detaljeret beskrivelse af hver funktion. Detaljerne fremgår af produktet.

7.1 INFORMATION

Vis den aktuelle inputkilde, frekvens og opløsning.

7.1.1 Visning af INFORMATION

- 1 Tryk på en vilkårlig knap forrest på produktet for at få vist funktionstastvejledningen. Tryk derefter på [MENU] for at få vist den tilsvarende menuskærm.
- 2 Tryk på [▲/▼] for at gå til **INFORMATION**. Den nuværende inputkilde, frekvens og opløsning vises.



Den viste menu kan variere afhængigt af modellen.

7.2 Konfiguration af Brightness og Contrast i startskærbilledet

Juster **Brightness**, **Contrast** ved hjælp af knapperne [], når startskærmen (hvor der ikke er nogen visning på skærmen) vises.




Brightness :

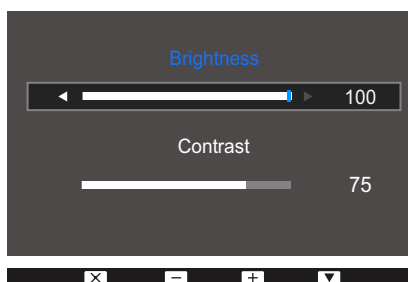
- Denne menu er ikke tilgængelig, når **SAMSUNG MAGICBright** er indstillet til tilstanden **Dynamic Contrast**.
- Denne menu er ikke tilgængelig, når **Eco Saving** er aktiveret.



Contrast :

- Denne funktion kan ikke vælges, når **SAMSUNG MAGICBright** er i tilstanden **Cinema** eller **Dynamic Contrast**.
- Denne menu er ikke tilgængelig, når **Game Mode** er aktiveret.

- 1 Tryk på en vilkårlig knap forrest på produktet (når der ikke vises en menuskærm) for at få vist funktionstastvejledningen. Tryk derefter på []. Følgende skærbillede vises.



- 2 Tryk på knappen [] for at skifte mellem indstillingerne for **Brightness** og **Contrast**.
- 3 Juster indstillingen for **Brightness**, **Contrast** ved hjælp af knapperne [ / ].



8.1 Easy Setting Box



Easy Setting Box

Med "Easy Setting Box" kan brugere anvende skærmen opdelt i flere dele.

8.1.1 Installation af softwaren

- 1 Sæt installations-cd'en i cd-rom-drevet.
- 2 Vælg installationsprogrammet til "Easy Setting Box".
 -  Hvis pop-up-skærmen til softwareinstallationen ikke vises på hovedskærmen, skal du finde og klikke på installationsfilen til "Easy Setting Box" på din cd-rom.
- 3 Klik på **Næste**, når installationsguiden vises.
- 4 Følg instruktionerne på skærmen for at fortsætte med installationen.
 - 
 - Softwaren fungerer muligvis ikke korrekt, hvis du ikke genstarter computeren efter installationen.
 - Ikonet "Easy Setting Box" vises muligvis ikke, afhængigt af computersystemet og produktspecifikationerne.
 - Tryk på tasten F5, hvis genvejsikonet ikke vises.

Begrænsninger og problemer med installation af ("Easy Setting Box")

Installationen af "Easy Setting Box" kan blive påvirket af grafikkortet, bundkortet og netværksmiljøet.

Systemkrav

OS

- Windows XP 32Bit/64Bit
- Windows Vista 32Bit/64Bit
- Windows 7 32Bit/64Bit
- Windows 8 32Bit/64Bit

Hardware

- Mindst 32 MB hukommelse
- Mindst 60 MB ledig plads på harddisken

8.1.2 Fjernelse af softwaren

Klik på **Start**, vælg **Indstillinger/Kontrolpanel**, og dobbeltklik derefter på **Tilføj eller fjern programmer**.

Vælg "Easy Setting Box" på programlisten, og klik på knappen **Tilføj/Slet**.

9.1 Forudsætninger inden du kontakter Samsungs kundeservicecenter

9.1.1 Afprøvning af produktet



Inden du ringer til Samsungs kundeservicecenter: Afprøv dit produkt som følger. Hvis problemet består: Kontakt Samsungs kundeservicecenter.

Undersøg, om dit produkt fungerer normalt ved at bruge produkttestfunktionen.

Hvis skærmen slukkes og strømindikatoren blinker, selvom produktet er korrekt tilsluttet til en computer, skal du udføre en selvdiagnosticering.

- 1 Sluk for både pc'en og for produktet.
- 2 Afbryd kablet fra produktet.
- 3 Tænd for produktet.
- 4 Hvis meddelelsen **Check Signal Cable** vises, fungerer produktet normalt.



Hvis skærmen stadig er tom: Kontroller pc-systemet, videocontrolleren og kablet.

9.1.2 Kontrol af opløsning og frekvens

For en tilstand, der overgår den understøttede opløsning (se "10.3 Tabel vedr. standardsignaltilstand"), vises meddelelsen **Not Optimum Mode** et kort øjeblik.

9.1.3 Kontroller følgende.

Installationsforhold (Pc-tilstand)

Problemer	Løsninger
Skærmen bliver ved med at tænde og slukke.	Kontrollér, at kablet er korrekt tilsluttet mellem produktet og computeren, og at stikkene er låst godt fast. (Se "2.2 Tilslutning og brug af en pc")

Skærmforhold

Problemer	Løsninger
Strøm-LED'en er slukket. Skærmen vil ikke tænde.	Kontrollér, at strømkablet er tilsluttet korrekt. (Se "2.2 Tilslutning og brug af en pc")
Meddelelsen Check Signal Cable vises.	Kontrollér, at kablet er tilsluttet korrekt til produktet. (Se "2.2 Tilslutning og brug af en pc")
	Kontroller, at den enhed, der er sluttet til produktet, er tændt.
Not Optimum Mode vises.	Denne meddelelse vises, når signalet fra grafikkortet overskrider den maksimale opløsning eller frekvens for produktet.
	Skift den maksimale opløsning og frekvens, så den passer til produktets ydeevne. Der henvises til Tabel over standardsignaltilstand ("10.1 Generelt").
Billederne på skærmen virker forvrængede.	Kontroller kabeltilslutningen til produktet. (Se "2.2 Tilslutning og brug af en pc")
Skærmen er ikke tydelig. Skærmen er sløret.	Juster Coarse og Fine .
	Fjern alt tilbehør (videoforlænger-kabel mv.), og prøv igen.
	Indstil opløsningen og frekvensen til de anbefalede værdier. (Se "10.1 Generelt")
Skærmen virker ustabil og rystende.	Kontrollér, at opløsningen og frekvensen på pc'en er indstillet inden for et opløsnings- og frekvensområde, der er kompatibelt med produktet. Hvis det er nødvendigt, kan du efterfølgende ændre indstillingerne ved at se i Tabel over standardsignaltilstand (side 78) i denne vejledning og i menuen INFORMATION på produktet.
Der er skygger eller spøgelsesbilleder tilbage på skærmen.	
Skærmen er for lys. Skærmen er for mørk.	Juster Brightness og Contrast .
Skærmfarven er ikke ensartet.	Skift indstillingerne for COLOR .
Farverne på skærmen har skygger og er forvrængede.	Skift indstillingerne for COLOR .
Hvid ser ikke rigtig hvid ud.	Skift indstillingerne for COLOR .

Problemer	Løsninger
Der er intet billede på skærmen, og strøm-LED'en blinker hvert halve eller hele sekund.	Produktet er i strømbesparende tilstand.
	Tryk på en vilkårlig tast på tastaturet, eller flyt musen for at vende tilbage til det forrige skærbillede.

Lydkildeforhold

Problemer	Løsninger
Der høres en bippende lyd, når min pc starter.	Hvis der er en bippende lyd, når din pc starter, skal din pc til service.



LED-lamperne på produktets ramme er muligvis synlige, afhængigt af brugerens betragtningsvinkel. Lyset er harmløst for mennesker og har ingen indvirkning på produktets funktioner og ydeevne. Det er helt sikkert at bruge produktet.

9.2 Spørgsmål og svar

Spørgsmål	Svar
Hvordan kan jeg ændre frekvensen?	<p>Indstil frekvensen på dit grafikkort.</p> <ul style="list-style-type: none"> • Windows XP: Gå til Kontrolpanel → Udseende og temaer → Skærm → Indstillinger → Avanceret → Skærm, og justér Opdateringshastighed under Skærmindstillinger. • Windows ME/2000: Gå til Kontrolpanel → Skærm → Indstillinger → Avanceret → Skærm, og justér Opdateringshastighed under Skærmindstillinger. • Windows Vista: Gå til Kontrolpanel → Udseende og personlige indstillinger → Tilpasning → Skærmindstillinger → Avancerede indstillinger → Skærm, og justér Opdateringshastighed under Skærmindstillinger. • Windows 7: Vælg Kontrolpanel → Udseende og personlige indstillinger → Skærm → Skærmopløsning → Avancerede indstillinger → Skærm, og justér Opdateringshastighed under Skærmindstillinger. • Windows 8: Vælg Indstillinger → Kontrolpanel → Udseende og personlige indstillinger → Skærm → Skærmopløsning → Avancerede indstillinger → Skærm, og justér Opdateringshastighed under Skærmindstillinger.

Spørgsmål	Svar
Hvordan kan jeg ændre opløsningen?	<ul style="list-style-type: none"> Windows XP: Gå til Kontrolpanel → Udseende og temaer → Skærm → Indstillinger, og juster opløsningen. Windows ME/2000: Gå til Kontrolpanel → Skærm → Indstillinger, og juster opløsningen. Windows Vista: Gå til Kontrolpanel → Udseende og personlige indstillinger → Personlige indstillinger → Skærmindstillinger, og juster opløsningen. Windows 7: Gå til Kontrolpanel → Udseende og personlige indstillinger → Skærm → Juster opløsning, og juster opløsningen. Windows 8: Gå til Indstillinger → Kontrolpanel → Udseende og personlige indstillinger → Skærm → Juster opløsning, og juster opløsningen.
Hvordan indstiller jeg strømbesparende tilstand?	<ul style="list-style-type: none"> Windows XP: Indstil strømbesparende tilstand i Kontrolpanel → Udseende og temaer → Skærm → Indstillinger for pauseskærm eller i BIOS OPSÆTNINGEN på pc'en. Windows ME/2000: Indstil strømbesparende tilstand i Kontrolpanel → Skærm → Indstillinger for pauseskærm eller i BIOS OPSÆTNINGEN på pc'en. Windows Vista: Indstil strømbesparende tilstand i Kontrolpanel → Udseende og personlige indstillinger → Personlige indstillinger → Indstillinger for pauseskærm eller i BIOS OPSÆTNINGEN på pc'en. Windows 7: Indstil strømbesparende tilstand i Kontrolpanel → Udseende og personlige indstillinger → Personlige indstillinger → Indstillinger for pauseskærm eller i BIOS OPSÆTNINGEN på pc'en. Windows 8: Indstil strømbesparende tilstand i Indstillinger → Kontrolpanel → Udseende og personlige indstillinger → Personlige indstillinger → Indstillinger for pauseskærm eller i BIOS OPSÆTNINGEN på pc'en.



Yderligere oplysninger om justering findes i brugervejledningen til computeren eller grafikkortet.

10.1 Generelt

Modelnavn		S22D360H / S22D391H	S24D360HL / S24D391HL	S27D360H / S27D391H
Panel	Størrelse	21,5" (54 cm)	23,6" (59 cm)	27" (68 cm)
	Visningsområde	476,64 mm (H) x 268,11 mm (V)	521,28 mm (H) x 293,22 mm (V)	597,89 mm (H) x 336,31 mm (V)
	Pixelpitch	0,24825 mm (H) x 0,24825 mm (V)	0,2715 mm (H) x 0,2715 mm (V)	0,3114 mm (H) x 0,3114 mm (V)
Strømforsyning		Dette produkt understøtter 100 – 240 V. Se etiketten på bagsiden af produktet, idet standardspændingen kan variere fra land til land.		
Mål (B x H x D) / vægt	Uden sokkel	513,7 x 322,8 x 81,7 mm	547,3 x 332 x 80,1 mm	624,7 x 375,8 x 79,6 mm
	Med sokkel	513,7 x 389,4 x 209 mm / 3,15 kg	547,3 x 400,9 x 243,4 mm / 3,7 kg	624,7 x 444,7 x 243,4 mm / 4,7 kg
Miljømæssige overvejelser	I drift	Temperatur: 10°C ~ 40°C (50°F ~ 104°F) Fugtighed: 10 % – 80 %, ikke-kondenserende		
	Opbevaring	Temperatur: -20°C ~ 45°C (-4°F ~ 113°F) Fugtighed: 5 % – 95 %, ikke-kondenserende		



Plug-and-Play

Denne skærm kan installeres og bruges på ethvert Plug & Play-kompatibelt system. Tovejs dataudveksling mellem skærmen og pc-systemet optimerer skærmindstillingerne. Skærminstallation udføres automatisk. Men du kan om ønsket tilpasse installationsindstillingerne.



Panelprikker (pixels)

Pga. naturen ved produktionen af denne produkt kan ca. 1 pixel pr. million (1 ppm) være lysere eller mørkere på LCD-panelet. Dette påvirker ikke produktets ydelse.



Ovenstående specifikationer kan ændres uden forudgående varsel for at forbedre kvaliteten.



Dette er et klasse B digitalt apparat.

10.2 Strømsparer

Den strømbesparende funktion i dette produkt reducerer strømforbruget ved at afbryde skærmen og kontrollere status for strøm-LED'en, hvis produktet ikke anvendes i et bestemt tidsrum. Strømmen afbrydes ikke i strømbesparende tilstand. For at tænde for skærmen igen skal du trykke på en vilkårlig tast på tastaturet eller flytte musen. Den strømbesparende funktion fungerer kun, når produktet er sluttet til en pc med en strømbesparende funktion.

Strømsparer	Energy Star-strømforbrug	Energisparetilstand	Slukket (tænd/sluk-knap)
Strømindikator	Til	Blinker	Fra
Strømforbrug (S22D360H / S22D391H)	21 W	Typisk 0,3 W	under 0,3 W
Strømforbrug (S24D360HL / S24D391HL)	21 W	Typisk 0,3 W	under 0,3 W
Strømforbrug (S27D360H / S27D391H)	22 W	Typisk 0,3 W	under 0,3 W



- Det angivne strømforbrug kan variere under forskellige driftsbetingelser, eller når indstillinger ændres. (Energisparetilstand for S**D360 / S**D391-model : Maks. 0,45 W)
- ENERGY STAR® er et amerikansk registeret varemærke tilhørende den amerikanske miljøstyrelse. Energy Star-strøm måles ved hjælp af testmetoden i den aktuelle Energy Star®-standard.
- Du kan reducere strømforbruget til 0 Watt ved at slukke på afbryderen bag på produktet eller afbryde strømkablet. Sørg for at afbryde strømkablet, når du ikke skal bruge produktet i længere tid. For at reducere strømforbruget til 0 W, når du ikke kan afbryde på stikkontakten: Fjern strømkablet.

10.3 Tabel vedr. standardsignaltilstand



- Dette produkt kan kun indstilles til én opløsning for hver skærmstørrelse for at opnå den optimale billedkvalitet pga. panelets beskaffenhed. Derfor kan en opløsning, der er højere end den angivne opløsning, forringe billedkvaliteten. For at undgå dette anbefales det, at du vælger den optimale opløsning, der er angivet for produktets skærmstørrelse.
- Kontroller frekvensen, når du udskifter en CDT-skærm (sluttet til en pc) med en LCD-skærm. Hvis LCD-skærmen ikke understøtter 85 Hz: Skift den vertikale frekvens til 60 Hz på CDT-skærmen, inden du udskifter den med LCD-skærmen.

Synkronisering	Horisontal frekvens	30 ~ 81 kHz
	Vertikal frekvens	56 ~ 75 Hz
Opløsning	Optimal opløsning	1920 x 1080 @ 60 Hz
	Maksimal opløsning	1920 x 1080 @ 60 Hz

Hvis der transmitteres et signal, der hører til følgende standardsignaltilstande, fra din computer, justeres skærmen automatisk. Hvis det signal, der overføres fra pc'en, ikke hører til standardsignaltilstandene, kan skærmen være tom med strøm-LED'en tændt. Sker dette, skal du ændre indstillingerne i overensstemmelse med følgende tabel, og se i brugervejledningen til grafikkortet.

Opløsning	Horisontal frekvens (kHz)	Vertikal frekvens (Hz)	Pixelclock (MHz)	Synkronisering spolaritet (H/V)
IBM, 720 x 400	31,469	70,087	28,322	-/+
MAC, 640 x 480	35,000	66,667	30,240	-/-
MAC, 832 x 624	49,726	74,551	57,284	-/-
MAC, 1152 x 870	68,681	75,062	100,000	-/-
VESA, 640 x 480	31,469	59,940	25,175	-/-
VESA, 640 x 480	37,861	72,809	31,500	-/-
VESA, 640 x 480	37,500	75,000	31,500	-/-
VESA, 800 x 600	35,156	56,250	36,000	+/+
VESA, 800 x 600	37,879	60,317	40,000	+/+
VESA, 800 x 600	48,077	72,188	50,000	+/+
VESA, 800 x 600	46,875	75,000	49,500	+/+
VESA, 1024 x 768	48,363	60,004	65,000	-/-
VESA, 1024 x 768	56,476	70,069	75,000	-/-
VESA, 1024 x 768	60,023	75,029	78,750	+/+

Opløsning	Horisontal frekvens (kHz)	Vertikal frekvens (Hz)	Pixelclock (MHz)	Synkronisering spolaritet (H/V)
VESA, 1152 x 864	67,500	75,000	108,000	+/+
VESA, 1280 x 720	45,000	60,000	74,250	+/+
VESA, 1280 x 800	49,702	59,810	83,500	-/+
VESA, 1280 x 1024	63,981	60,020	108,000	+/+
VESA, 1280 x 1024	79,976	75,025	135,000	+/+
VESA, 1440 x 900	55,935	59,887	106,500	-/+
VESA, 1600 x 900RB	60,000	60,000	108,000	+/+
VESA, 1680 x 1050	65,290	59,954	146,250	-/+
VESA, 1920 x 1080	67,500	60,000	148,500	+/+



- Horizontal frekvens

Den tid, det tager at scanne en enkelt linje fra venstre til højre side af skærmen, kaldes en horisontal cyklus. Den inverse værdi af den horisontale cyklus kaldes for den horisontale frekvens. Horizontal frekvens måles i kHz.

- Vertikal frekvens

Gentagelse af det samme billede mange gange i sekundet gør det muligt at få vist naturlige billeder. Gentagelsesfrekvensen kaldes "billedfrekvensen" eller "opdateringsfrekvensen" og måles i Hz.

Kontakt SAMSUNG



Hvis du har spørgsmål eller kommentarer vedrørende Samsung produkter, venligst kontakte Samsung Support.

NORTH AMERICA		
U.S.A	1-800-SAMSUNG (726-7864)	http://www.samsung.com/us
CANADA	1-800-SAMSUNG (726-7864)	http://www.samsung.com/ca (English) http://www.samsung.com/ca_fr (French)

LATIN AMERICA		
ARGENTINE	0800 333 3733	http://www.samsung.com.ar
BOLIVIA	800-10-7260	http://www.samsung.com
BRAZIL	0800-124-421 (Demais cidades e regiões) 4004-0000 (Capitais e grandes centros)	http://www.samsung.com.br
CHILE	800-SAMSUNG (726-7864)	http://www.samsung.com/cl
COLOMBIA	01 8000 112 112 Bogotá 600 12 72	http://www.samsung.com/co
COSTA RICA	0-800-507-7267	http://www.samsung.com/latin (Spanish) http://www.samsung.com/latin_en (English)
DOMINICA	1-800-751-2676	http://www.samsung.com/latin (Spanish) http://www.samsung.com/latin_en (English)
ECUADOR	1-800-10-7267	http://www.samsung.com/latin (Spanish) http://www.samsung.com/latin_en (English)
EL SALVADOR	800-6225	http://www.samsung.com/latin (Spanish) http://www.samsung.com/latin_en (English)

LATIN AMERICA		
GUATEMALA	1-800-299-0013	http://www.samsung.com/latin (Spanish) http://www.samsung.com/latin_en (English)
HONDURAS	800-27919267	http://www.samsung.com/latin (Spanish) http://www.samsung.com/latin_en (English)
JAMAICA	1-800-234-7267	http://www.samsung.com
NICARAGUA	001-800-5077267	http://www.samsung.com/latin (Spanish) http://www.samsung.com/latin_en (English)
MEXICO	01-800-SAMSUNG (726-7864)	http://www.samsung.com
PANAMA	800-7267	http://www.samsung.com/latin (Spanish) http://www.samsung.com/latin_en (English)
PARAGUAY	009 800 542 0001	http://www.samsung.com.py
PERU	0-800-777-08	http://www.samsung.com/pe
PUERTO RICO	1-800-682-3180	http://www.samsung.com
TRINIDAD & TOBAGO	1-800-SAMSUNG (726-7864)	http://www.samsung.com
URUGUAY	000 405 437 33	http://www.samsung.com
VENEZUELA	0-800-100-5303	http://www.samsung.com/ve

EUROPE		
AUSTRIA	0810 - SAMSUNG (7267864,€ 0.07/min)	http://www.samsung.com
BELGIUM	02-201-24-18	http://www.samsung.com/be (Dutch) http://www.samsung.com/be_fr (French)
BOSNIA	051 331 999	http://www.samsung.com
BULGARIA	07001 33 11 , share cost tariff	http://www.samsung.com/bg
CROATIA	062 SAMSUNG (062 726 786)	http://www.samsung.com/hr
CYPRUS	8009 4000 only from landline	http://www.samsung.com/gr

EUROPE		
CZECH	800-SAMSUNG (800-726786)	http://www.samsung.com
	Samsung Electronics Czech and Slovak, s.r.o. V Parku 2343/24, 148 00 - Praha 4	
DENMARK	70 70 19 70	http://www.samsung.com
EIRE	0818 717100	http://www.samsung.com
ESTONIA	800-7267	http://www.samsung.com/ee
FINLAND	030-6227 515	http://www.samsung.com
FRANCE	01 48 63 00 00	http://www.samsung.com/fr
GERMANY	0180 6 SAMSUNG bzw.	http://www.samsung.com
	0180 6 7267864* (*0,20 €/Anruf aus dem dt. Festnetz, aus dem Mobilfunk max. 0,60 €/Anruf)	
GREECE	80111-SAMSUNG (80111 726 7864) only from land line(+30) 210 6897691 from mobile and land line	http://www.samsung.com/gr
HUNGARY	06-80-SAMSUNG (726-7864)	http://www.samsung.com/hu
ITALIA	800-SAMSUNG (726-7864)	http://www.samsung.com
LATVIA	8000-7267	http://www.samsung.com/lv
LITHUANIA	8-800-77777	http://www.samsung.com/lt
LUXEMBURG	261 03 710	http://www.samsung.com
MONTENEGRO	020 405 888	http://www.samsung.com
NETHERLANDS	0900 - SAMSUNG (0900-7267864) (€ 0,10/Min)	http://www.samsung.com
NORWAY	815 56480	http://www.samsung.com
POLAND	0 801-172-678* lub +48 22 607-93-33 ** *(całkowity koszt połączenia jak za 1 impuls według taryfy operatora) ** (koszt połączenia według taryfy operatora)	http://www.samsung.com/pl
PORTUGAL	808 20-SAMSUNG (808 20 7267)	http://www.samsung.com
ROMANIA	08008 SAMSUNG (08008 726 7864) TOLL FREE No.	http://www.samsung.com/ro
SERBIA	011 321 6899	http://www.samsung.com/rs
SLOVAKIA	0800 - SAMSUNG (0800-726 786)	http://www.samsung.com
SPAIN	902172678	http://www.samsung.com

EUROPE		
SWEDEN	0771 726 7864 (SAMSUNG)	http://www.samsung.com
SWITZERLAND	0848-SAMSUNG (7267864, CHF 0.08/min)	http://www.samsung.com/ch (German) http://www.samsung.com/ch_fr (French)
U.K	0330 SAMSUNG (7267864)	http://www.samsung.com

CIS		
ARMENIA	0-800-05-555	http://www.samsung.com
AZERBAIJAN	088-55-55-555	http://www.samsung.com
BELARUS	810-800-500-55-500	http://www.samsung.com
GEORGIA	0-800-555-555	http://www.samsung.com
KAZAKHSTAN	8-10-800-500-55-500 (GSM: 7799)	http://www.samsung.com
KYRGYZSTAN	00-800-500-55-500	http://www.samsung.com
MOLDOVA	0-800-614-40	http://www.samsung.com
MONGOLIA	+7-800-555-55-55	http://www.samsung.com
RUSSIA	8-800-555-55-55	http://www.samsung.com
TADJIKISTAN	8-10-800-500-55-500	http://www.samsung.com
UKRAINE	0-800-502-000	http://www.samsung.com/ua (Ukrainian) http://www.samsung.com/ua_ru (Russian)
UZBEKISTAN	8-10-800-500-55-500	http://www.samsung.com

ASIA PACIFIC		
AUSTRALIA	1300 362 603	http://www.samsung.com/au
CHINA	400-810-5858	http://www.samsung.com
HONG KONG	(852) 3698 4698	http://www.samsung.com/hk (Chinese) http://www.samsung.com/hk_en (English)
INDIA	1800 3000 8282 1800 266 8282	http://www.samsung.com/in
INDONESIA	0800-112-8888 (Toll Free) (021) 56997777	http://www.samsung.com/id

ASIA PACIFIC		
JAPAN	0120-327-527	http://www.samsung.com
MALAYSIA	1800-88-9999	http://www.samsung.com/my
NEW ZEALAND	0800 SAMSUNG (0800 726 786)	http://www.samsung.com/nz
PHILIPPINES	1-800-10-7267864 [PLDT] 1-800-8-7267864 [Globe landline and Mobile] 02-4222111 [Other landline]	http://www.samsung.com/ph
SINGAPORE	1800-SAMSUNG (726-7864)	http://www.samsung.com/sg
TAIWAN	0800-32-9999	http://www.samsung.com/tw
THAILAND	0-2689-3232, 1800-29-3232	http://www.samsung.com/th
VIETNAM	1800 588 889	http://www.samsung.com

MENA		
ALGERIA	0800 100 100	http://www.samsung.com/n_africa
BAHRAIN	8000-4726	http://www.samsung.com/ae (English) http://www.samsung.com/ae_ar (Arabic)
EGYPT	08000-726786	http://www.samsung.com
IRAN	021-8255	http://www.samsung.com
JORDAN	0800-22273 06 5777444	http://www.samsung.com/Levant (English)
KUWAIT	183-2255 (183-CALL)	http://www.samsung.com/ae (English) http://www.samsung.com/ae_ar (Arabic)
MOROCCO	080 100 2255	http://www.samsung.com
OMAN	800-SAMSUNG (726-7864)	http://www.samsung.com/ae (English) http://www.samsung.com/ae_ar (Arabic)
PAKISTAN	0800-Samsung (72678)	http://www.samsung.com/pk/

MENA		
QATAR	800-2255 (800-CALL)	http://www.samsung.com/ae (English) http://www.samsung.com/ae_ar (Arabic)
SAUDI ARABIA	920021230	http://www.samsung.com/sa
SYRIA	18252273	http://www.samsung.com/Levant (English)
TUNISIA	80-1000-12	http://www.samsung.com/n_africa
TURKEY	444 77 11	http://www.samsung.com
U.A.E	800-SAMSUNG (726-7864)	http://www.samsung.com

AFRICA		
BOTSWANA	8007260000	http://www.samsung.com
BURUNDI	200	http://www.samsung.com
CAMEROON	7095-0077	http://www.samsung.com/africa_fr
Cote D' Ivoire	8000 0077	http://www.samsung.com/africa_fr
DRC	499999	http://www.samsung.com
GHANA	0800-10077 0302-200077	http://www.samsung.com/africa_en
KENYA	0800 545 545	http://www.samsung.com
NAMIBIA	08 197 267 864	http://www.samsung.com
NIGERIA	0800-726-7864	http://www.samsung.com/africa_en
MOZAMBIQUE	847267864 / 827267864	http://www.samsung.com
RWANDA	9999	http://www.samsung.com
SENEGAL	800-00-0077	http://www.samsung.com/africa_fr
SOUTH AFRICA	0860 SAMSUNG (726 7864)	http://www.samsung.com
SUDAN	1969	http://www.samsung.com
TANZANIA	0685 88 99 00	http://www.samsung.com
UGANDA	0800 300 300	http://www.samsung.com
ZAMBIA	0211 350370	http://www.samsung.com

Ansvar for betalingservice (omkostning for kunderne)



Når der anmodes om service, opkræver vi muligvis (til trods for garantien) et gebyr for serviceteknikerbesøg i følgende tilfælde.

Produktet er ikke defekt.

Rengøring af produktet, justering, vejledning, geninstallation osv.

- Hvis en servicetekniker instruerer i, hvordan produktet bruges, eller blot justerer indstillingerne uden at skille produktet ad.
- Hvis en fejl skyldes eksterne miljømæssige faktorer (internet, antenne, kabelsignal osv.)
- Hvis et produkt geninstalleres, eller enheder tilsluttes efter den første installation af produktet efter købet.
- Hvis produktet geninstalleres efter flytning til en anden placering eller flytning til et andet hus.
- Hvis kunden beder om anvendelsesanvisninger pga. et andet firmas produkt.
- Hvis kunden beder om anvisninger i, hvordan netværket eller et andet firmas program produkt bruges.
- Hvis kunden anmoder om softwareinstallation og konfiguration af produktet.
- Hvis en servicetekniker fjerner/rengør støv eller fremmedlegemer inden i produktet.
- Hvis kunden anmoder om en installation efter at have købt et produkt via homeshopping eller online.

En produktskade, som kunden har forårsaget.

Produktskade som følge af kundens fejlbetjening eller forkert reparation.

Hvis skader på produktet skyldes:

- Noget har ramt produktet, eller det er blevet tabt.
- Brug af forsyninger eller separate solgte produkter, som ikke er specificeret af Samsung.
- Reparation foretaget af en person, som ikke er tekniker, hos en outsourcing-servicevirksomhed eller partner af Samsung Electronics Co., Ltd.
- At kunden har ombygget eller repareret produktet.
- Brug af produktet sammen med forkert spænding eller ikke-godkendte elektriske tilslutninger.
- At advarslerne i vejledningen ikke er fulgt.

Andet

- Hvis produktet svigter som følge af naturkatastrofe. (lyn, brand, jordskælv, oversvømmelse osv.)
- Hvis alle forbrugskomponenterne er brugt op. (batteri, toner, lysstofrør, hoved, vibrator, lampe, filter, bånd osv.)



Hvis en kunde anmoder om service, og produktet ikke fejler noget, opkræves der muligvis et servicegebyr. Læs derfor venligst brugervejledningen først.

Korrekt bortskaffelse

Korrekt bortskaffelse af dette produkt (elektrisk & elektronisk udstyr)



(Gælder i lande med systemer til affaldssortering)

Denne mærkning på produktet, på tilbehør eller i manualen betyder, at produktet og elektronisk tilbehør hertil (f.eks. oplader, headset og USB-kabel) ikke må bortskaffes sammen med almindeligt husholdningsaffald efter endt levetid. For at forebygge skadelige virkninger på menneskers helbred eller miljøet skal disse genstande bortskaffes adskilt fra andre typer af affald og indleveres på en genbrugsplads med henblik på genindvinding.

Forbrugere bedes kontakte forhandleren, hvor de har købt produktet, eller kommunen for nærmere oplysning om, hvor og hvordan de kan indlevere produkt og tilbehør med henblik på miljøvenlig genindvinding.

Virksomheder bedes kontakte leverandøren og følge anvisningerne i købekontrakten. Dette produkt og elektronisk tilbehør hertil må ikke bortskaffes sammen med andet erhvervsaffald.

Terminologi

OSD (On Screen Display, visning på skærmen)

Med visning på skærmen (OSD) kan du konfigurere indstillinger på skærmen for at optimere billedkvaliteten efter behov. Dermed kan du ændre skærmens lysstyrke, tonfarve, størrelse og mange andre indstillinger med menuer, der vises på skærmen.

Gamma

I menuen Gamma kan du justere den gråtoneskala, der repræsenterer skærmens mellemtoner. Justering af lysstyrken gør hele skærmen lysere, men med justering med Gamma bliver kun den mellemste lysstyrke lysere.

Gråtoneskala

Skala angiver niveauet af farveintensitet, der viser variationer i farveændring fra mørkere områder til lysere områder på skærmen. Ændringer i skærmens lysstyrke udstyres med variation af sort og hvid, og gråtoneskala angiver mellemområdet mellem sort og hvid. Ændring af gråtoneskalaen ved justering af Gamma ændrer skærmens mellemste lysstyrke.

Skanderingshastighed

Skanderingshastighed, eller opdateringshastighed, angiver den frekvens, hvormed skærmen opdateres. Skærmdata transmitteres, når skærmen opdateres for at vise et billede, men opdateringen kan ikke ses med det blotte øje. Antallet af skærmopdateringer kaldes skanderingshastigheden og måles i Hz. En skanderingshastighed på 60 Hz betyder, at skærmen opdateres 60 gange i sekundet. Skærmens skanderingshastighed afhænger af ydeevnen af grafikortene i computeren og skærmen.

Horisontal frekvens

Tegn eller billeder, der vises på skærmen består af en masse prikker (pixels). Pixels transmitteres i vandrette linjer, som derefter arrangeres lodret for at skabe et billede. Den vandrette frekvens måles i kHz og angiver, hvor mange gange de vandrette linjer transmitteres i sekundet og vises på skærmen. En vandret frekvens på 85 betyder, at de vandrette linjer, som et billede består af, sendes 85.000 gange i sekundet. Den vandrette frekvens angives i 85 kHz.

Vertikal frekvens

Et enkelt billede består af mange vandrette linjer. Den lodrette frekvens måles i Hz og angiver, hvordan mange billeder der kan vises i sekundet af disse vandrette linjer. En lodret frekvens på 60 betyder, at et billede transmitteres 60 gange i sekundet. Den lodrette frekvens kaldes også "opdateringshastigheden", og den påvirker, om skærmen flimrer.

Opløsning

Opløsningen er antallet af vandrette pixels og lodrette pixels, som udgør en skærm. Den repræsenterer visningens detaljeringsgrad.

Med en højere opløsning vises en større mængde oplysninger på skærmen, og den er velegnet til at udføre flere opgaver ad gangen.

En opløsning på 1920 x 1080 består f.eks. af 1920 vandrette pixels (vandret opløsning) og 1080 lodrette linjer (lodret opløsning).

En opløsning på 1920 x 1200 består f.eks. af 1920 vandrette pixels (vandret opløsning) og 1200 lodrette linjer (lodret opløsning).

Plug & Play

Med Plug & Play-funktionen kan der udveksles oplysninger automatisk mellem en skærm og en computer for at opnå et optimalt visningsmiljø.

Skærmen anvender VESA DDC (international standard) til udførelse af Plug & Play.

Stikordsregister

A

Ansvar for betalingsservice omkostning for kunderne 84

B

Billedstørrelse 41

Blå 51

D

Dele 20

E

Easy Setting Box 67

F

Farvetone 52

Fin 48

Forudsætninger inden du kontakter
Samsungs kundeservicecenter 69

G

Gamma 53

Generelt 74

Grov 47

Grøn 50

I

Inden tilslutning 27

INFORMATION 65

Installation 23

K

Kontakt SAMSUNG 78

Kontrast 33

Kontrol af indholdet 19

Korrekt bortskaffelse 86

Korrekt stilling til brug af produktet 18

L

Lysstyrke 32

N

Niveau af sort HDMI 43

Nulstil alt 58

O

Ophavsret 7

Økobesparelse 59

P

PC/AVtilstand 62

R

Reaktionstid 44

Registrer kilde 64

Rengøring 8

Rød 49

S

SAMSUNG MAGIC Angle 38

SAMSUNG MAGIC Bright 36

SAMSUNG MAGIC Upscale 40

Sikkerhedsforanstaltninger 10

Skarphed 34

Spiltilstand 35

Spørgsmål og svar 72

Sprog 54

Strømsparer 75

Stikordsregister

T

Tabel vedr standardsignaltilstand 76

Tastgentagtid 63

Terminologi 87

Tilslutning og brug af en pc 27

Timer fra 60

Transparens 57

V

Vis tid 56