

دليل المستخدم

S22C570H

S23C570H

S24C570HL

قد يختلف اللون والمظهر باختلاف
المنتج، وتخضع المواصفات للتغيير
بدون إشعار مسبق بغرض تحسين الأداء.

جدول المحتويات

قبل استخدام المنتج

حقوق النشر	8
الرموز المستخدمة في هذا الدليل	8
التنظيف	9
التنظيف	9
مراعاة مسافات تركيب الجهاز	10
احتياطات التخزين	10
احتياطات السلامة	11
رموز احتياطات السلامة	11
الكهرباء والسلامة	12
التثبيت	13
التشغيل	15
تصحيح وضع الجسم لاستخدام المنتج	19

التجهيزات

فحص المحتويات	20
إزالة مواد التغليف	20
فحص المكونات	21
الأجزاء	22
الأضرار الأمامية	22
دليل المفاتيح المباشرة	23
دليل المفاتيح الوظيفية	24
الجانب العكسي	26
التثبيت	27
تركيب الحامل	27
نزع الحامل	28
تركيب الحامل	29
قفل الحماية من السرقة	30

جدول المحتويات

توصيل جهاز مصدر واستخدامه	31
قبل التوصيل	31
نقاط الفحص قبل التوصيل	31
توصيل الطاقة	31
توصيل الكمبيوتر واستخدامه	32
التوصيل باستخدام كابل D-SUB (تناظري)	32
التوصيل باستخدام كبل HDMI	33
التوصيل باستخدام كابل HDMI-DVI	33
التوصيل بسماعات الرأس	34
ترتيب الكبلات المتصلة	34
تغيير إعدادات الصوت في Windows	35
تثبيت برنامج التشغيل	36
إعداد الدقة المثلى	37
تغيير الدقة باستخدام الكمبيوتر	38

جدول المحتويات

إعداد الشاشة

Brightness	42
تكوين Brightness	42
Contrast	43
تكوين Contrast	43
Sharpness	44
تكوين Sharpness	44
SAMSUNG MAGIC Bright	45
تكوين SAMSUNG MAGIC Bright	45
SAMSUNG MAGIC Upscale	47
تكوين SAMSUNG MAGIC Upscale	47
Image Size	48
تغيير Image Size	48
HDMI Black Level	50
تهيئة إعدادات HDMI Black Level	50
Response Time	51
تكوين Response Time	51
H-Position & V-Position	52
تكوين H-Position أو V-Position	52
Coarse	53
ضبط Coarse	53
Fine	54
ضبط Fine	54

جدول المحتويات

تكوين درجات الألوان

Red	55
تكوين Red	55
Green	56
تكوين Green	56
Blue	57
تكوين Blue	57
Color Tone	58
تكوين إعدادات Color Tone	58
Gamma	59
تكوين Gamma	59

تنسيق القوائم التي تظهر على الشاشة

Language	60
تغيير Language	60
Menu V-Position و Menu H-Position	61
تكوين Menu V-Position و Menu H-Position	61
Display Time	62
تكوين Display Time	62
Transparency	63
تغيير Transparency	63

جدول المحتويات

الإعداد وإعادة التعيين

Reset	64
تهيئة إعدادات (Reset)	64
Eco Saving	65
تكوين Eco Saving	65
Off Timer	66
تكوين Off Timer	66
Turn Off After	67
تكوين Turn Off After	67
PC/AV Mode	68
تكوين PC/AV Mode	68
Key Repeat Time	69
تكوين Key Repeat Time	69
Source Detection	70
تكوين Source Detection	70
Power LED On	71
تكوين Power LED On	71
INFORMATION	72
عرض INFORMATION	72
تكوين Contrast و Brightness في الشاشة الرئيسية	73
تكوين الصوت في شاشة بدء التشغيل	74

قائمة المعلومات والقوائم الأخرى

تثبيت البرامج

MagicTune	75
ما المقصود ببرنامج MagicTune؟	75
تثبيت البرامج	75
إزالة البرنامج	76
MultiScreen	77
تثبيت البرامج	77
إزالة البرنامج	78

جدول المحتويات

متطلبات ما قبل الاتصال بمركز خدمة عملاء	79	دليل استكشاف المشاكل وحلها
Samsung		
اختبار المنتج	79	
فحص الدقة والتردد	79	
تحقق مما يلي.	79	
أسئلة وأجوبة	82	
عام	84	المواصفات
موفر الطاقة	86	
جدول وضع الإشارات القياسية	87	
الاتصال بسامسونج حول العالم	89	الملحق
مسؤولية خدمة الدفع (التكلفة التي يتحملها العملاء)	95	
عدم وجود عيب بالمنتج	95	
حدوث تلف للمنتج بسبب خطأ من العميل	95	
أسباب أخرى	95	
المصطلحات	96	

حقوق النشر

محتويات هذا الدليل عرضة للتغيير دون إشعار من أجل تحسين جودة المنتج.

© 2013 Samsung Electronics

تمتلك Samsung Electronics حقوق نشر هذا الدليل.

يُحظر استخدام هذا الدليل أو نسخه بشكل جزئي أو كلي دون الحصول على تفويض من Samsung Electronics.

ويُعد كل من Microsoft و Windows علامتين تجاريتين مسجلتين لشركة Microsoft Corporation.

تعد VESA و DPM و DDC علامات تجارية مسجلة لصالح Video Electronics Standards Association.

الرموز المستخدمة في هذا الدليل

يتم توفير الصور التالية لأغراض مرجعية فقط. فقد تختلف المواقف الواقعية عما هو موضح في الصور.



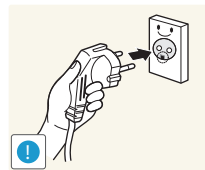
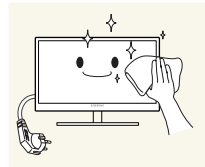
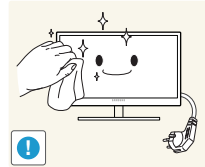
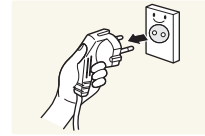
التنظيف

التنظيف

توخ الحذر عند التنظيف حيث إن لوحات شاشات LCD المتقدمة وأجزاءها الخارجية سهلة الخدش.

قم بالخطوات التالية عند التنظيف.

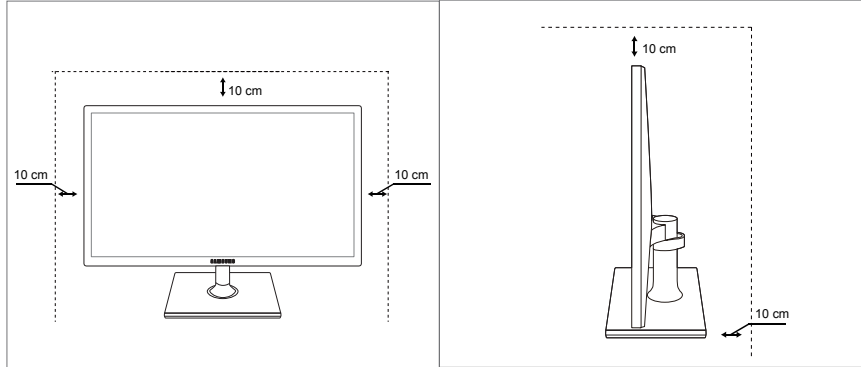
1. أوقف تشغيل جهاز العرض والكمبيوتر.
2. افصل سلك التيار الكهربائي عن جهاز العرض.
3. أمسك كبل التيار الكهربائي من القابس ولا تلمس الكبل بيدين مبتلئين. وإلا، فقد تتعرض لصدمة كهربائية. امسح جهاز العرض باستخدام قطعة قماش نظيفة وناعمة وجافة.
4. بلل قطعة قماش ناعمة وجافة بالماء واعصرها جيداً لتنظيف السطح الخارجي لجهاز العرض.
5. قم بتوصيل سلك التيار الكهربائي بالمنتج بعد تنظيفه.
6. قم بتشغيل جهاز العرض والكمبيوتر.



مراعاة مسافات تركيب الجهاز

- تأكد من وجود مسافة حول المنتج لتهويته. قد تؤدي زيادة درجة حرارة الجهاز الداخلية إلى تلف المنتج. احرص على وجود مسافة قليلة أو كبيرة كما هو موضح أدناه عند تركيب المنتج.

قد يختلف الشكل الخارجي وفقاً للمنتج.





احتياطات التخزين





- يجب الاتصال بمركز خدمة عملاء Samsung إذا كان الجزء الداخلي من جهاز العرض يحتاج إلى تنظيف. (سيتم دفع رسوم للخدمة).

احتياطات السلامة

تنبيه
لا تفتح لتجنب خطر التعرض للصدمة الكهربائية
تنبيه : لتجنب خطر التعرض لصدمة كهربائية، لا تَقم بإزالة الغطاء (أو الجزء الخلفي). فلا توجد أجزاء داخلية قابلة للصيانة من قِبَل المستخدم. فاطلب من الأفراد المؤهلين القيام بجميع أعمال الصيانة.

يشير هذا الرمز إلى وجود فولتية عالية بالداخل. فمن الخطر أن تلامس أي جزء داخلي بهذا المنتج بأي شكل من الأشكال.	
ينبهك هذا الرمز إلى أنه تم تضمين مطبوعات مهمة تتعلق بالتشغيل والصيانة مع هذا المنتج.	

رموز احتياطات السلامة

قد تنتج إصابة خطيرة أو جسيمة في حالة عدم اتباع الإرشادات.	تحذير 
قد تنتج إصابة جسيمة أو تلف بالممتلكات في حالة عدم اتباع الإرشادات.	تنبيه 
يُحظر القيام بالأنشطة المميزة بهذا الرمز.	
يجب اتباع الإرشادات المميزة بهذا الرمز.	

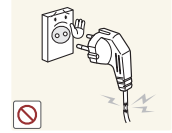
الكهرباء والسلامة

يتم توفير الصور التالية لأغراض مرجعية فقط. فقد تختلف المواقف الواقعية عما هو موضح في الصور.

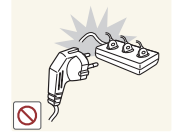


تحذير

- لا تستخدم سلكًا أو قابس تيار كهربائي تالفًا، أو مقبس تيار كهربائي غير محكم.
- قد ينتج عن ذلك التعرض لصدمة كهربائية أو نشوب حريق.



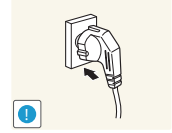
- لا تقم بتوصيل العديد من المنتجات بنفس مقبس التيار الكهربائي.
- وإلا، قد تزيد درجة حرارة المقبس ويتسبب في نشوب حريق.



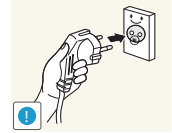
- لا تلمس قابس التيار الكهربائي بيدين مبتلئين.
- وإلا، فقد تتعرض لصدمة كهربائية.



- أدخل قابس التيار الكهربائي بالكامل بحيث لا يكون مرتخيًا.
- قد يتسبب التوصيل غير الثابت في نشوب حريق.



- قم بتوصيل قابس التيار الكهربائي بمقبس تيار كهربائي مؤرض (الأجهزة المعزولة من النوع 1 فقط).
- قد ينتج عن ذلك التعرض لصدمة كهربائية أو إصابة.



- لا تثنِ سلك التيار الكهربائي أو تسحبه بالقوة. لا تضع أي أشياء ثقيلة على سلك التيار الكهربائي.
- قد يتسبب سلك التيار الكهربائي التالف في حدوث صدمة كهربائية أو نشوب حريق.



- لا تضع سلك التيار الكهربائي أو المنتج بالقرب من مصادر الحرارة.
- قد ينتج عن ذلك التعرض لصدمة كهربائية أو نشوب حريق.



- قم بإزالة المواد الغريبة مثل الغبار الموجود حول سنون القابس ومنفذ الطاقة باستخدام قطعة قماش جافة.
- وإلا، قد ينتج عن ذلك نشوب حريق.



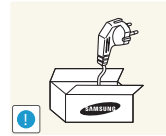
تنبيه



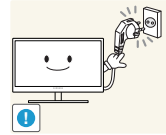
- لا تفصل سلك التيار الكهربائي أثناء استخدام المنتج.
- فقد يتلف المنتج نتيجة لحدوث صدمة كهربائية.



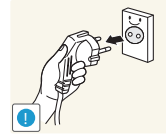
- لا تستخدم سلك التيار الكهربائي إلا للمنتجات المصرح بها والتي توفرها شركة Samsung.
- قد ينتج عن ذلك التعرض لصدمة كهربائية أو نشوب حريق.



- حافظ على عدم إعاقة مقبس التيار الكهربائي حيث يتم توصيل سلك للتيار الكهربائي.
- في حالة حدوث أي مشكلة بالمنتج، قم بفصل كبل التيار الكهربائي لقطع التيار الكهربائي عن المنتج بشكل كامل.
- لا يمكن فصل التيار الكهربائي عن المنتج بشكل كامل باستخدام زر الطاقة.



- أمسك القابس عند فصل سلك التيار الكهربائي من مقبس التيار الكهربائي.
- قد ينتج عن ذلك التعرض لصدمة كهربائية أو نشوب حريق.



التثبيت

تحذير



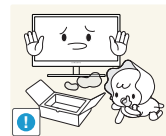
- لا تضع الشموع أو طوارد الحشرات أو السجائر أعلى المنتج. لا تقم بتركيب المنتج بالقرب من مصادر الحرارة.
- وإلا، قد ينتج عن ذلك نشوب حريق.



- تجنب تركيب المنتج على مساحة صغيرة ذي فتحات تهوية سيئة، مثل أرفف الكتب أو خزانات الحوائط.
- وإلا، قد يتسبب ذلك في نشوب حريق نتيجة لارتفاع درجة الحرارة الداخلية.



- حافظ على مواد التغليف البلاستيكية الخاصة بالمنتج في مكان بحيث يتعذر وصول الأطفال إليها.
- قد يخنق الأطفال.



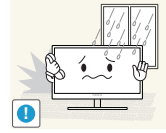
لا تقم بتركيب المنتج على سطح غير ثابت أو مهتز (رف غير آمن أو سطح منحدر أو ما إلى ذلك).

- قد يسقط المنتج وينكسر أو يتسبب في إصابة جسدية.
- قد يؤدي استخدام المنتج في منطقة شديدة الاهتزاز إلى تلفه أو التسبب في نشوب حريق.



لا تقم بتركيب المنتج في سيارة أو مكان معرض للغبار أو الرطوبة (قطرات الماء وما إلى ذلك) أو الزيت أو الدخان.

- قد ينتج عن ذلك التعرض لصدمة كهربائية أو نشوب حريق.



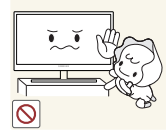
لا تعرض المنتج لأشعة الشمس المباشرة أو الحرارة أو جسم ساخن كالموقد.

- وإلا، قد يقل العمر الافتراضي للمنتج أو ينشوب حريق.



لا تقم بتركيب المنتج في مكان يستطيع صغار الأطفال الوصول إليه.

- قد يسقط المنتج ويؤدي إلى تعرض الأطفال للإصابة.



قد يؤدي استخدام زيوت الأطعمة مثل زيت الصويا إلى إلحاق الضرر بالجهاز أو تشويبه. فلا تقم بتركيب المنتج في مطبخ أو في موقع قريب من طاولة المطبخ.



تنبيه

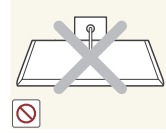
توخ الحذر حتى لا تُسقط المنتج عند تحريكه.

- وإلا، قد ينتج عن ذلك حدوث عطل بالمنتج أو التعرض لإصابة جسدية.



لا تضع المنتج على مقدمته.

- قد تتلف الشاشة.



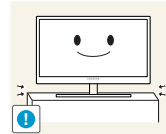
عند تركيب المنتج في خزانة أو على رف، تأكد من أن الحافة السفلية لمقدمة المنتج غير بارزة.

- قد يسقط المنتج وينكسر أو يتسبب في إصابة جسدية.
- لا تقم بتركيب المنتج في خزانات أو على أرفف بحجم مناسب.



ضع المنتج بحرص.

- قد يسقط المنتج وينكسر أو يتسبب في إصابة جسدية.



قد يؤثر تثبيت المنتج في مكان غير عادي (مكان معرض للكثير من الجزيئات الدقيقة أو المواد الكيميائية أو درجات الحرارة شديدة البرودة أو السخونة، أو في مطار، أو في محطة قطار حيث ينبغي أن يعمل المنتج بشكل متواصل لفترة زمنية طويلة) على أدائه.

- احرص على استشارة مركز خدمة عملاء Samsung قبل التركيب إذا كنت ترغب في تركيب المنتج في مثل هذه الأماكن.



التشغيل



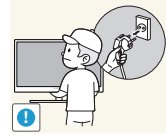
يتم تشغيل المنتج من خلال جهد عالٍ. لا تحاول فك المنتج أو إصلاحه أو تعديله بنفسك.

- قد ينتج عن ذلك التعرض لصدمة كهربائية أو نشوب حريق.
- اتصل بمركز خدمة عملاء Samsung لإجراء الإصلاحات.



قبل نقل المنتج، أوقف تشغيل مفتاح الطاقة وافصل كبل التيار الكهربائي وجميع الكبلات الأخرى الموصلة.

- وإلا، قد ينتج عن ذلك تلف سلك التيار الكهربائي ونشوب حريق أو التعرض لصدمة كهربائية.



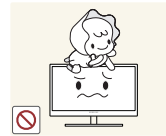
في حالة صدور صوت غريب أو رائحة احتراق أو دخان من المنتج، قم بفصل سلك التيار الكهربائي على الفور واتصل بمركز خدمة عملاء Samsung.

- قد ينتج عن ذلك التعرض لصدمة كهربائية أو نشوب حريق.



لا تسمح للأطفال بالتشبث بالمنتج أو الصعود فوقه.

- قد يسقط المنتج ويتعرض طفلك للإصابة أو أذى بالغ.



في حالة سقوط المنتج أو تلف السطح الخارجي، قم بإيقاف تشغيل المنتج وفصل سلك التيار الكهربائي واتصل بمركز خدمة عملاء Samsung.

- وإلا، قد ينتج عن ذلك التعرض لصدمة كهربائية أو نشوب حريق.



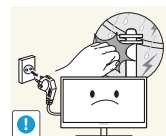
لا تضع أشياء ثقيلة أو لعب أو قطع حلوى أعلى المنتج.

- قد يسقط المنتج أو الأجسام الثقيلة عند محاولة الأطفال الوصول إلى اللعب أو قطع الحلوى، مما ينتج عنه التعرض لإصابة خطيرة.



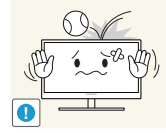
أوقف تشغيل المنتج وافصل كبل التيار الكهربائي أثناء البرق أو العواصف الرعدية.

- قد ينتج عن ذلك التعرض لصدمة كهربائية أو نشوب حريق.



احرص على عدم سقوط الأجسام على المنتج أو تعرضه لصدمة.

- قد ينتج عن ذلك التعرض لصدمة كهربية أو نشوب حريق.



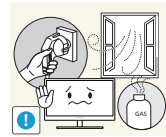
لا تحرك المنتج بسحب سلك التيار الكهربائي أو أي كبل.

- وإلا، قد ينتج عن ذلك تلف كبل التيار الكهربائي وعطل بالمنتج والتعرض لصدمة كهربية أو نشوب حريق.



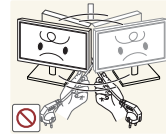
في حالة اكتشاف تسرب غاز، لا تلمس المنتج أو قابس التيار الكهربائي. وقم بتهوية المكان على الفور.

- فقد يؤدي الشرر إلى حدوث انفجار أو نشوب حريق.



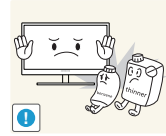
لا ترفع المنتج أو تحركه بواسطة سلك التيار الكهربائي أو أي كبل.

- وإلا، قد ينتج عن ذلك تلف كبل التيار الكهربائي وعطل بالمنتج والتعرض لصدمة كهربية أو نشوب حريق.



لا تستخدم البخاخات أو المواد القابلة للاشتعال أو تحتفظ بها بالقرب من المنتج.

- قد ينتج عن ذلك حدوث انفجار أو نشوب حريق.



تأكد من عدم انسداد فتحات التهوية بمفارش المناضد أو الستائر.

- وإلا، قد يتسبب ذلك في نشوب حريق نتيجة لارتفاع درجة الحرارة الداخلية.



لا تدخل أي جسم معدني (عصا الأكل والعملات المعدنية ودبابيس الشعر وما إلى ذلك) أو الأجسام القابلة للاشتعال (الورق والثقاب وما إلى ذلك) في فتحات التهوية أو منافذ المنتج.

- في حالة دخول ماء أو أي مواد غريبة إلى المنتج، تأكد من إيقاف تشغيل المنتج وفصل سلك التيار الكهربائي واتصل بمركز خدمة عملاء Samsung.



- قد ينتج عن ذلك حدوث عطل بالمنتج أو التعرض لصدمة كهربية أو نشوب حريق.

لا تضع الأجسام المحتوية على سوائل (الزهرات والأواني والزجاجات وما إلى ذلك) أو الأجسام المعدنية أعلى المنتج.

- في حالة دخول ماء أو أي مواد غريبة إلى المنتج، تأكد من إيقاف تشغيل المنتج وفصل سلك التيار الكهربائي واتصل بمركز خدمة عملاء Samsung.

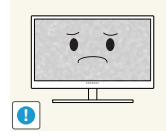


- قد ينتج عن ذلك حدوث عطل بالمنتج أو التعرض لصدمة كهربية أو نشوب حريق.



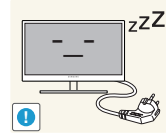
قد يؤدي ترك صورة ثابتة على الشاشة لفترة زمنية طويلة إلى حدوث ظلال للصورة أو وجود وحدات بكسل معيبة.

- إذا كنت تعتزم عدم استخدام المنتج لفترة زمنية طويلة، قم بتنشيط وضع توفير الطاقة أو شاشة توقف ذات صورة متحركة.



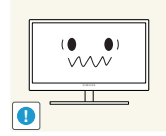
افصل سلك التيار الكهربائي من مقبس التيار الكهربائي إذا كنت تنوي عدم استخدام المنتج لفترة زمنية طويلة (أثناء الإجازات وما إلى ذلك).

- وإلا، قد يتسبب ذلك في نشوب حريق نتيجة الغبار المتراكم أو السخونة الشديدة أو قد تتعرض لصدمة كهربائية أو تسرب كهربائي.



استخدم المنتج وفقاً لمعدلات الدقة والتردد الموصى بها.

- قد يضعف ذلك من بصرك.



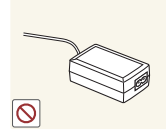
لا تضع محولات طاقة التيار المستمر مع بعضها البعض.

- وإلا، قد ينتج عن ذلك نشوب حريق.



قم بإزالة الكيس البلاستيكي عن محول طاقة التيار المستمر قبل استخدامه.

- وإلا، قد ينتج عن ذلك نشوب حريق.



لا تسمح بدخول الماء لجهاز طاقة التيار المستمر أو ابتلاله.

- قد ينتج عن ذلك التعرض لصدمة كهربائية أو نشوب حريق.
- تجنب استخدام المنتج في الأماكن الخارجية حيث يمكن أن يتعرض للمطر أو الثلج.
- توخ الحذر حتى لا يبتل محول طاقة التيار المستمر عند قيامك بتنظيف الأرضية.

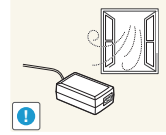


لا تضع محول طاقة التيار المستمر بالقرب من أي أجهزة تسخين.

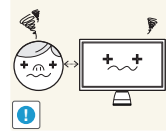
- وإلا، قد ينتج عن ذلك نشوب حريق.



الرجاء الحفاظ على محول طاقة التيار المستمر في منطقة جيدة التهوية.



قد يؤدي النظر إلى الشاشة من مسافة قريبة للغاية لفترة زمنية طويلة إلى إضعاف بصرك.



لا تمسك جهاز العرض مقلوباً أو تنقله بإمساكه من الحامل.

• قد يسقط المنتج وينكسر أو يتسبب في إصابة جسدية.



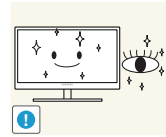
لا تستخدم أجهزة الترطيب أو المواقد حول المنتج.

• قد ينتج عن ذلك التعرض لصدمة كهربائية أو نشوب حريق.



أرح عينيك لأكثر من 5 دقائق بعد كل ساعة من استخدام المنتج.

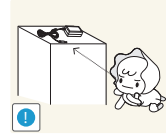
• فسيتم تخفيف إجهاد العين.



لا تلمس الشاشة بعد تشغيل المنتج لفترة طويلة، حيث يكون ساخناً.



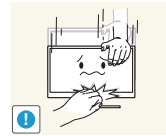
قم بتخزين الملحقات الصغيرة التي تستخدم مع المنتج بعيداً عن متناول الأطفال.



توخ الحذر عند ضبط زاوية المنتج أو ارتفاع الحامل.

• وإلا، قد تنحسر أصابع الأطفال أو أيديهم وتتعرض للإصابة.

• قد تتسبب إمالة المنتج بشدة في سقوطه مما ينتج عنه إصابة جسدية.



لا تضع أجساماً ثقيلة فوق المنتج.

• قد ينتج عن ذلك حدوث عطل بالمنتج أو التعرض لإصابة جسدية.



عند استخدام سماعات الرأس أو الأذن، لا ترفع مستوى الصوت لدرجة عالية جداً.

• قد يتسبب رفع مستوى الصوت لدرجة عالية جداً في حدوث ضرر بأذنيك.



تصحيح وضع الجسم لاستخدام المنتج

استخدام المنتج في الوضع الصحيح كما يلي:

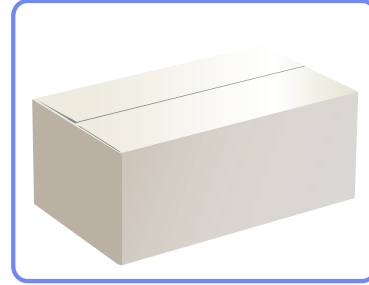
- اجعل ظهرك مستويًا بشكل مستقيم.
- اترك مسافة من 45 إلى 50 سم بين العين والشاشة وانظر في اتجاه أسفل قليلاً نحو الشاشة.
- اجعل عينيك أمام الشاشة مباشرة.
- اضبط الزاوية حتى لا ينعكس الضوء على الشاشة.
- اجعل ساعدك في وضع عمودي مع العضد ومستويًا مع ظهر اليدين.
- اجعل مرفقيك على شكل زاوية قائمة.
- اضبط ارتفاع المنتج حتى ينتهي لك الحفاظ على ركبة قدمك مثنية بمقدار 90 درجة أو أكثر واجعل كعبيك ملتصقين بالأرض وذراعيك في مستوى أقل من مستوى القلب.



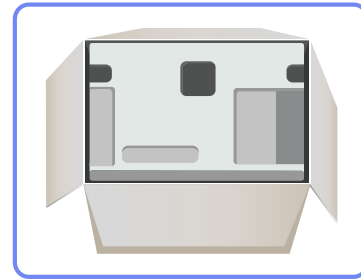
1.1 فحص المحتويات

1.1.1 إزالة مواد التغليف

1 افتح علبة التغليف. توخ الحذر لتجنب تلف المنتج عند فتح الصندوق بأداة حادة.

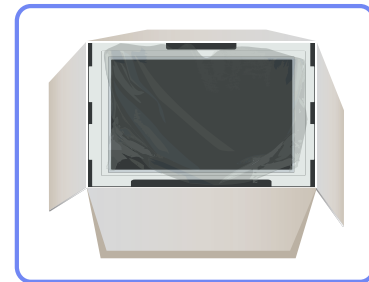


2 قم بإزالة مادة الستيروفوم عن المنتج.



3 تحقق من المكونات وقم بإزالة مادة الستيروفوم والكييس البلاستيكي.

هذه الصورة مرجعية فقط.

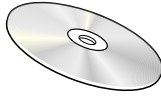


4 احتفظ بالصندوق في مكان جاف بحيث يمكن استخدامه لاحقاً عند نقل المنتج.

1.1.2 فحص المكونات

- اتصل بالبائع الذي اشتريت منه المنتج في حالة عدم وجود أي من المكونات المذكورة أعلاه.
- قد يختلف شكل المكونات باختلاف الصور المعروضة.

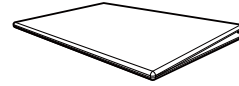
المكونات



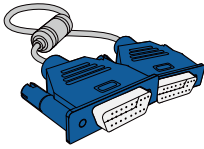
دليل المستخدم



بطاقة الضمان
(غير متوفرة في بعض الأماكن)



دليل الإعداد السريع



كبل D-SUB (اختياري)



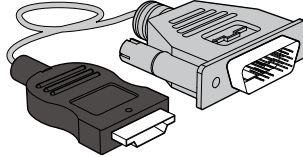
محوّل طاقة للتيار المستمر



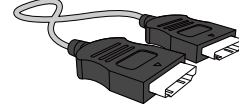
كبل تيار كهربائي



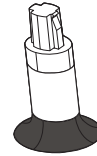
قاعدة الحامل



كبل HDMI-DVI (اختياري)



كبل HDMI (اختياري)



موصل الحامل

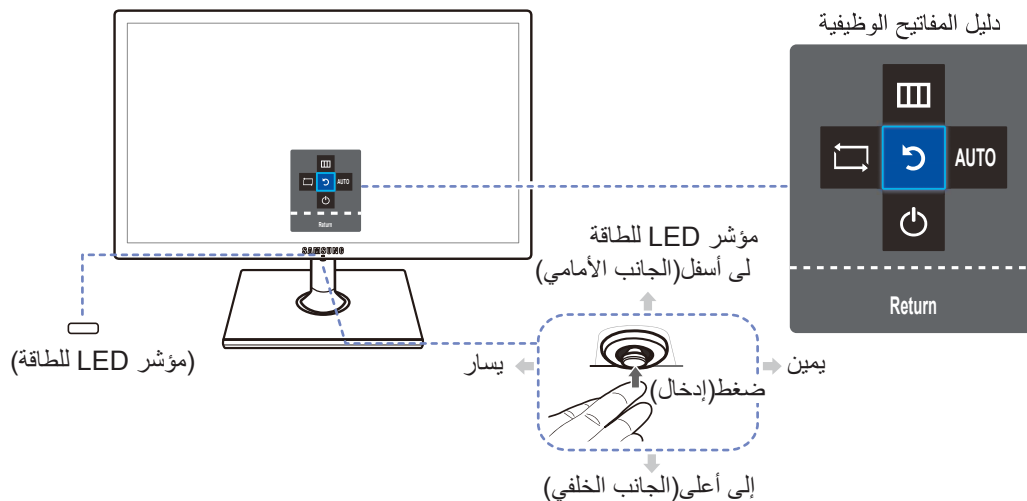
قد تختلف المكونات باختلاف المواقع.



1.2 الأجزاء

1.2.1 الأضرار الأمامية


قد يختلف لون الأجزاء وشكلها عما هو موضح، كما تخضع المواصفات للتغيير دون إشعار من أجل تحسين جودة المنتج.

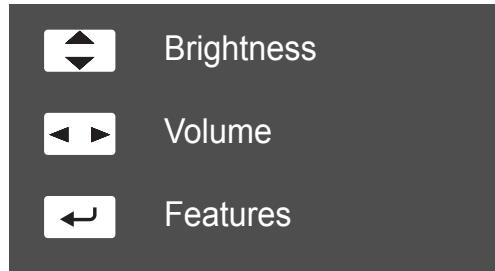



الرموز	الوصف
JOG زر	<p> زر متعدد الاتجاهات يساعد على التنقل. يوجد زر JOG في أسفل منتصف الشاشة، ويحتوي على خمسة اتجاهات: إلى أعلى/إلى أسفل/إلى اليسار/إلى اليمين/ضغط (إدخال).</p>
<p></p> <p>(مؤشر LED للطاقة)</p>	<p>مؤشر LED هذا يدل على حالة الطاقة</p> <ul style="list-style-type: none"> • قيد التشغيل (زر الطاقة): إيقاف التشغيل • وضع توفير الطاقة: وميض • إيقاف التشغيل (زر الطاقة): مضيء <p> يمكن تبديل كيفية تشغيل مؤشر الطاقة عن طريق التغيير في القائمة. (SETUP & RESET ← Power LED On)</p> <p>قد لا تتضمن الطرازات الفعلية هذه الوظيفة وذلك بسبب التغيير الوظيفي.</p>
دليل المفاتيح الوظيفية	<p>اضغط على زر JOG عند تشغيل الشاشة. سيظهر دليل المفاتيح الوظيفية. للوصول إلى القائمة التي تظهر على الشاشة عند ظهور الدليل، اضغط على زر الاتجاه المطابق مرة أخرى.</p> <p> قد يختلف دليل المفاتيح الوظيفية حسب الوظيفة أو طراز المنتج. الرجاء مراجعة المنتج الفعلي.</p>

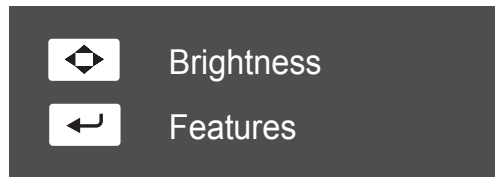
1.2.2 دليل المفاتيح المباشرة

للحصول على إرشادات حول مفاتيح الاختصارات، سيتم عرض القائمة التي تظهر على الشاشة (OSD) أدناه إذا قمت بتحريك زر JOG في أي اتجاه.

الطرازات ذات خيار الصوت 



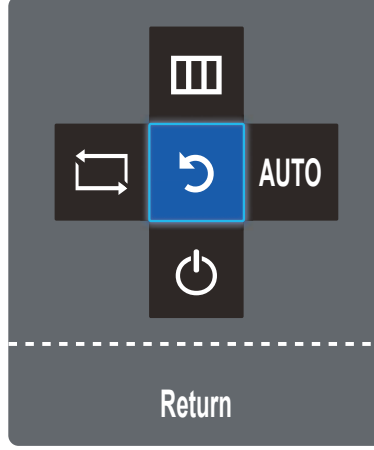
- إلى أعلى/إلى أسفل: ضبط **Brightness**.
 - إلى اليسار/إلى اليمين: ضبط **Volume**.
 - ضغط (إدخال): عرض عرض دليل المفاتيح الوظيفية.
- الطرازات بدون خيار الصوت 



- إلى أعلى/إلى أسفل/إلى اليسار/إلى اليمين: ضبط **Brightness**.
- ضغط (إدخال): عرض عرض دليل المفاتيح الوظيفية.


1.2.3 دليل المفاتيح الوظيفية


للدخول إلى القائمة الرئيسية أو استخدام قوائم الاختصارات، اضغط على زر JOG لعرض دليل المفاتيح الوظيفية. يمكنك الخروج من القائمة بالضغط على زر JOG مرة أخرى.



- إلى أعلى/إلى أسفل/إلى اليسار/إلى اليمين: قم بتحريك إلى العنصر الذي تريده. سيظهر وصف لكل عنصر عند تغيير التحديد.
- ضغط(إدخال): سيتم تطبيق العنصر المحدد.

الرموز	الوصف
	حدد [←] لتغيير إشارة الإدخال بتحريك زر JOG في شاشة دليل المفاتيح الوظيفية. ستظهر رسالة في الجانب العلوي الأيسر من الشاشة في حالة تغيير إشارة الإدخال.
	<ul style="list-style-type: none"> • تحديد [⏏] بتحريك زر JOG في شاشة دليل المفاتيح الوظيفية. تظهر القوائم التي تظهر على الشاشة (OSD) الخاصة بميزات الشاشة الخاصة بك. • قفل التحكم بالقوائم التي تظهر على الشاشة: الحفاظ على الإعدادات الحالية أو تأمين التحكم في العرض على الشاشة لتفادي التغييرات غير المقصودة على الإعدادات. التمكين/التعطيل: لقفّل/إلغاء قفل التحكم في القوائم التي تظهر على الشاشة (OSD)، اضغط على زر "إلى اليسار" لمدة 10 ثوانٍ عند عرض القائمة الرئيسية. • في حالة قفل التحكم في القوائم التي تظهر على الشاشة (OSD)، يمكن ضبط Brightness و Contrast ويمكن عرض INFORMATION.
AUTO	تحديد [AUTO] لضبط إعدادات الشاشة تلقائيًا بتحريك زر JOG في شاشة دليل المفاتيح الوظيفية. <ul style="list-style-type: none"> • سيؤدي تغيير دقة "خصائص العرض" إلى تنشيط الوظيفة Auto Adjustment. • تتوفر هذه الوظيفة في وضع Analog فقط.
	تحديد [⏻] لإيقاف تشغيل الشاشة بتحريك زر JOG في شاشة دليل المفاتيح الوظيفية.

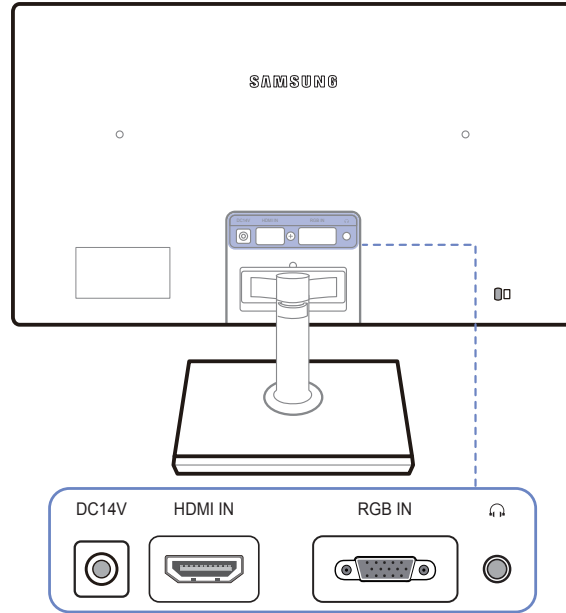
ستختلف خيارات دليل المفاتيح الوظيفية في الطرازات الفعلية وذلك بسبب التغير الوظيفي. الرجاء تشغيل الوظيفة المطابقة بناءً على الوصف والرمز الفعلي. 

إذا لم تعرض الشاشة أي شيء (بمعنى وجودها في وضع توفير الطاقة أو عدم وجود إشارة)، فيمكن استخدام المفاتيح المباشرة للتحكم في المصدر والطاقة كما هو موضح أدناه. 

وضع توفير الطاقة/عدم وجود إشارة	زر JOG
تغيير المصدر	إلى أعلى
	إلى أسفل
إيقاف التشغيل	ضغط (إدخال) لمدة ثانيتين

1.2.4 الجانب العكسي

قد يختلف لون الأجزاء وشكلها عما هو موضح، كما تخضع المواصفات للتغيير دون إشعار من أجل تحسين جودة المنتج. 

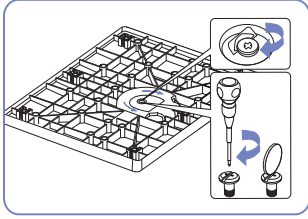


الوصف	المنفذ
التوصيل بمحول طاقة للتيار المستمر.	DC14V 
للتوصيل بجهاز مصدر باستخدام كبل HDMI. يتم تزويد طرز HDMI المخصصة فقط بطرف التوصيل [HDMI IN]. 	HDMI IN 
التوصيل بالكمبيوتر باستخدام كبل D-SUB.	RGB IN 
التوصيل بجهاز إخراج صوت مثل سماعات الرأس. تتوفر هذه الوظيفة في وضع HDMI فقط. 	

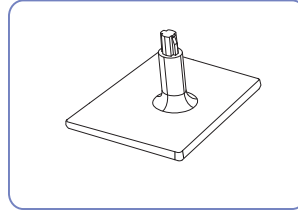
1.3 التثبيت

1.3.1 تركيب الحامل

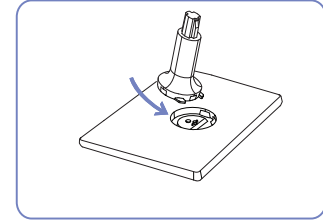
قبل التجميع، قم بوضع المنتج على سطح مستو وثابت بحيث يكون اتجاه الشاشة لأسفل.



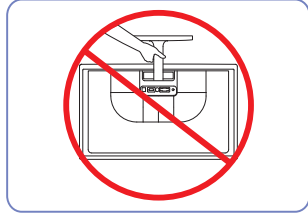
قم بلف المسمار القلاووظ الرابط بإحكام في قاعدة الحامل لكي يتم تثبيته تمامًا.



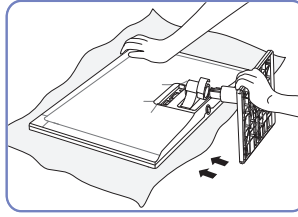
تأكد من أن وصلة الحامل قد تم توصيلها بإحكام.



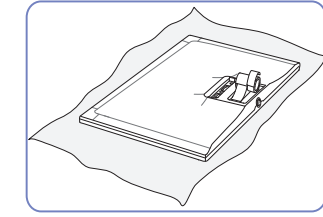
أدخل "وصلة الحامل" في "الحامل" في الاتجاه الموضح بالشكل



- تنبيه
لا تحمل المنتج مقلوبًا مع الإمساك بالحامل فقط.



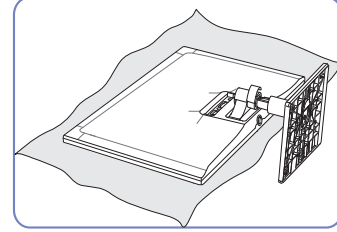
أمسك الجسم الرئيسي للمنتج بيدك كما هو موضح في الشكل.
ادفع الحامل المجمع في الجسم الرئيسي للمنتج في اتجاه السهم كما هو موضح بالشكل.



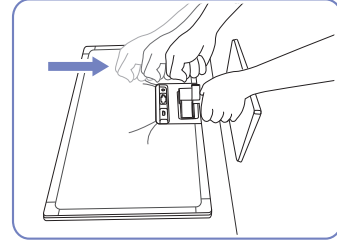
ضع قطعة قماش ناعمة فوق المنضدة لحماية المنتج، ثم ضع المنتج فوق قطعة القماش بحيث يكون اتجاه الواجهة الأمامية للمنتج لأسفل.

1.3.2 نزع الحامل

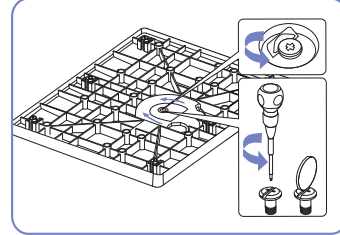
ضع قطعة قماش ناعمة فوق المنضدة لحماية المنتج، ثم ضع المنتج فوق قطعة القماش بحيث يكون اتجاه الواجهة الأمامية للمنتج لأسفل.



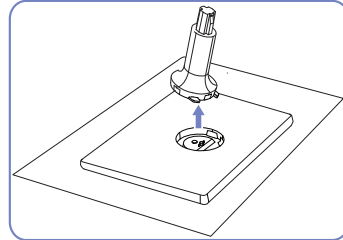
بينما تُمسك بعنق الحامل بإحدى اليدين، قم بالضغط باليد الأخرى على الجانب العلوي من قاعدة الحامل باتجاه السهم لفصل قاعدة الحامل.



قم بلف المسمار القلاووظ الرابط في قاعدة الحامل لفصله.

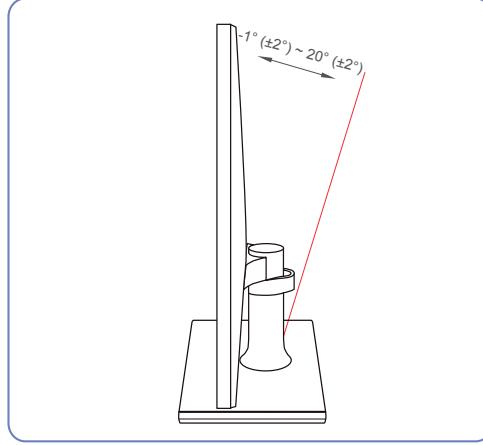


أخرج وصلة الحامل من الحامل عن طريق سحبها في اتجاه السهم كما هو موضح بالشكل.



1.3.3 تركيب الحامل

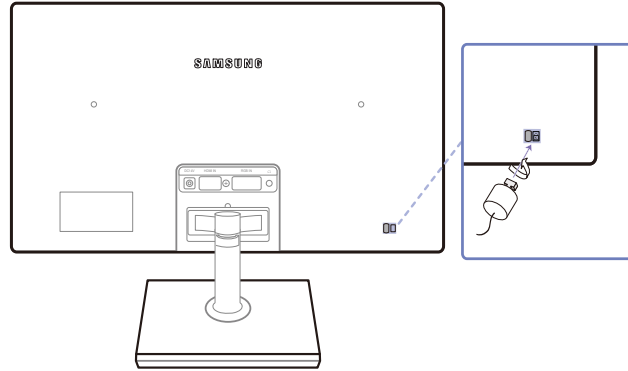
قد يختلف لون الأجزاء وشكلها عما هو موضح، كما تخضع المواصفات للتغيير دون إشعار من أجل تحسين جودة المنتج. 



- يمكنك ضبط ميل جهاز العرض.
- أمسك الجزء السفلي من المنتج واضبط زاوية الميل بعناية.

1.3.4 قفل الحماية من السرقة

يسمح لك قفل الحماية من السرقة باستخدام المنتج على نحو آمن حتى في الأماكن العامة. يعتمد شكل أداة القفل وطريقة القفل على الشركة المصنعة. راجع دليل المستخدم المرفق مع جهاز قفل الحماية من السرقة لمعرفة التفاصيل. تباع أداة القفل بشكل منفصل.



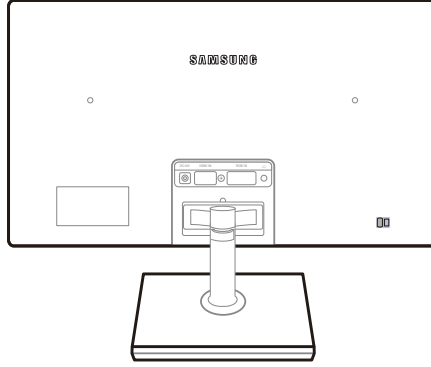
قد يختلف لون الأجزاء وشكلها عما هو موضح، كما تخضع المواصفات للتغيير دون إشعار من أجل تحسين جودة المنتج.

لقفل أداة القفل للحماية من السرقة:

- 1 قم بتنصيب كبل قفل الحماية من السرقة بجسم ثقيل كالمكتب.
- 2 ضع أحد طرفي الكبل خلال الحلقة الموجودة بالطرف الآخر.
- 3 أدخل "قفل أمان Kensington" في فتحة الأمان الموجودة في الجزء الخلفي من شاشة العرض.
- 4 اقفل أداة القفل.

- يمكن شراء جهاز قفل الحماية من السرقة بشكل منفصل.
- راجع دليل المستخدم المرفق مع جهاز قفل الحماية من السرقة لمعرفة التفاصيل.
- يمكن شراء أدوات قفل الحماية من السرقة من بائعي تجزئة الإلكترونيات أو عبر الإنترنت.

2.1 قبل التوصيل

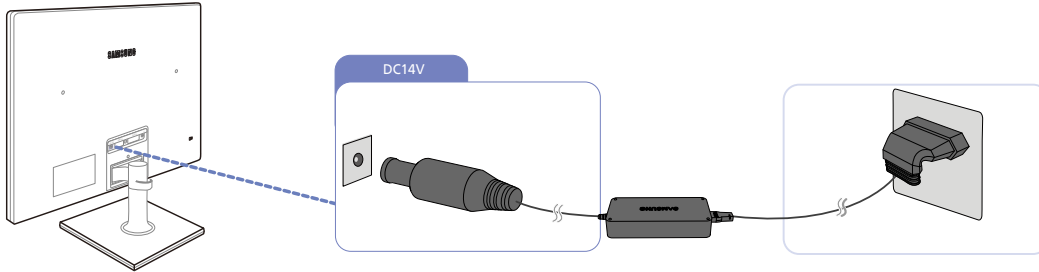


2.1.1 نقاط الفحص قبل التوصيل

- قبل التوصيل بجهاز مصدر، اقرأ دليل المستخدم المرفق معه.
- قد يختلف عدد المنافذ ومواقعها على الأجهزة المصدر من جهاز إلى آخر.
- لا تقم بتوصيل كبل الطاقة إلا بعد إتمام توصيل جميع التوصيلات.
- فتوصيل كبل الطاقة أثناء عملية التوصيل قد يؤدي إلى إتلاف المنتج.
- افحص أنواع المنافذ المتوفرة بالجانب الخلفي من المنتج الذي تريد توصيله.

2.2 توصيل الطاقة

- قم بتوصيل محول الطاقة بـ [DC14V] الموجود على الجانب الخلفي من المنتج.
- قم بتوصيل كبل التيار الكهربائي بمحول التيار المستمر.
- بعد ذلك، قم بتوصيل محول التيار المستمر بالمنتج. قم بتوصيل كبل التيار الكهربائي بمأخذ التيار الكهربائي.



يتم تبديل الجهد الكهربائي الداخل تلقائيًا.



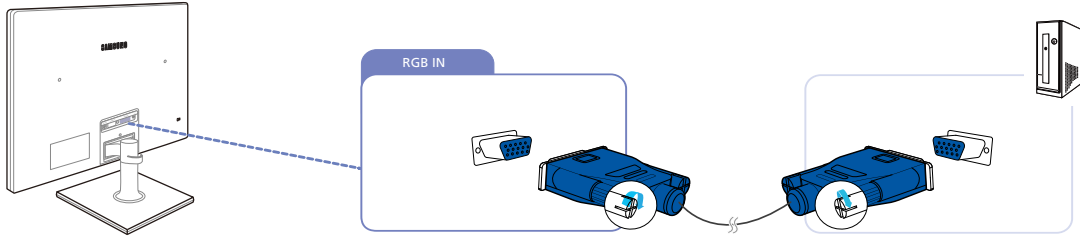
2.3 توصيل الكمبيوتر واستخدامه

حدد طريقة توصيل مناسبة للكمبيوتر لديك.

قد تختلف أجزاء التوصيل باختلاف المنتجات.

2.3.1 التوصيل باستخدام كابل D-SUB (تناظري)

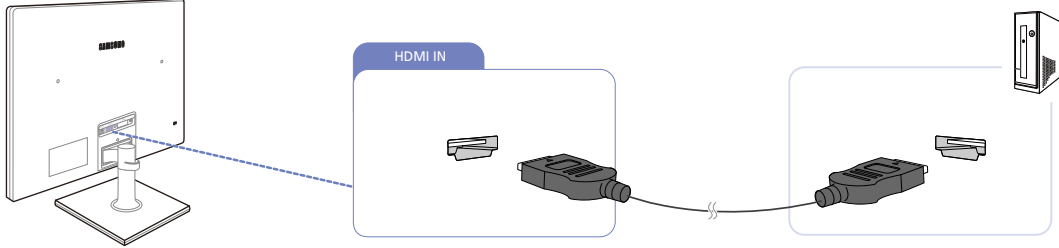
لا تقم بتوصيل كبل التيار الكهربائي إلا بعد توصيل جميع الكبلات الأخرى.
تأكد من توصيل جهاز مصدر أولاً قبل توصيل كبل التيار الكهربائي.



- 1 قم بتوصيل كبل D-SUB بالمنفذ [RGB IN] الموجود بالجزء الخلفي من المنتج ومنفذ RGB الموجود بالكمبيوتر.
- 2 قم بتوصيل محوّل التيار المستمر بالمنتج ومقيس التيار الكهربائي.
وبعد ذلك، قم بتشغيل مفتاح الطاقة الموجود بالكمبيوتر.
- 3 قم بتغيير مصدر الإدخال إلى Analog بالتحكم في زر JOG إلى أعلى/إلى أسفل في حالة عدم ضبط مصدر الإدخال.

2.3.2 التوصيل باستخدام كبل HDMI

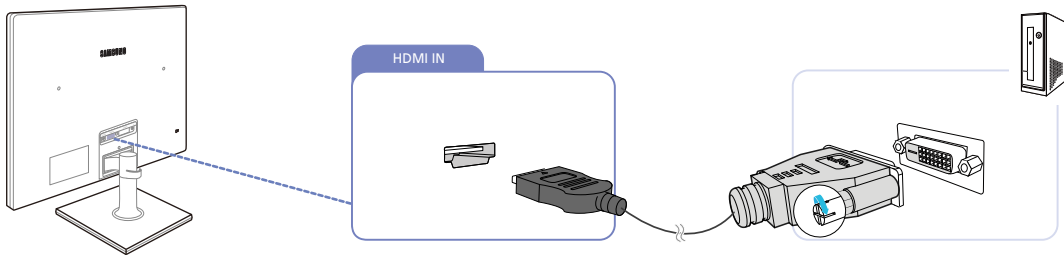
لا تقم بتوصيل كبل التيار الكهربائي إلا بعد توصيل جميع الكبلات الأخرى.
تأكد من توصيل جهاز مصدر أولاً قبل توصيل كبل التيار الكهربائي.



- 1 قم بتوصيل كبل HDMI بالمنفذ [HDMI IN] الموجود بالجزء الخلفي من المنتج والمنفذ HDMI الموجود بالكمبيوتر.
- 2 قم بتوصيل محوّل التيار المستمر بالمنتج ومقيس التيار الكهربائي.
وبعد ذلك، قم بتشغيل مفتاح الطاقة الموجود بالكمبيوتر.
- 3 قم بتغيير مصدر الإدخال إلى HDMI بالتحكم في زر JOG إلى أعلى/إلى أسفل في حالة عدم ضبط مصدر الإدخال.

2.3.3 التوصيل باستخدام كابل HDMI-DVI

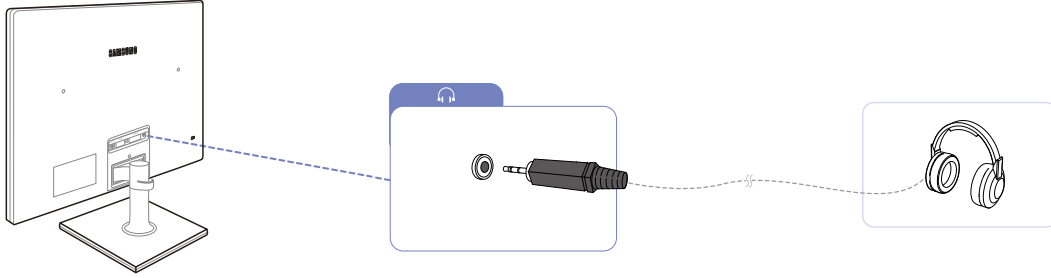
لا تقم بتوصيل كبل التيار الكهربائي إلا بعد توصيل جميع الكبلات الأخرى.
تأكد من توصيل جهاز مصدر أولاً قبل توصيل كبل التيار الكهربائي.



- 1 قم بتوصيل كبل DVI-HDMI بالمنفذ [HDMI IN] الموجود بالجزء الخلفي من المنتج والمنفذ DVI الموجود بالكمبيوتر.
- 2 قم بتوصيل محوّل التيار المستمر بالمنتج ومقيس التيار الكهربائي.
وبعد ذلك، قم بتشغيل مفتاح الطاقة الموجود بالكمبيوتر.
- 3 قم بتغيير مصدر الإدخال إلى HDMI بالتحكم في زر JOG إلى أعلى/إلى أسفل في حالة عدم ضبط مصدر الإدخال.

2.3.4 التوصيل بسماعات الرأس

لا تقم بتوصيل كبل التيار الكهربائي إلا بعد توصيل جميع الكبلات الأخرى.
تأكد من توصيل جهاز مصدر أولاً قبل توصيل كبل التيار الكهربائي.

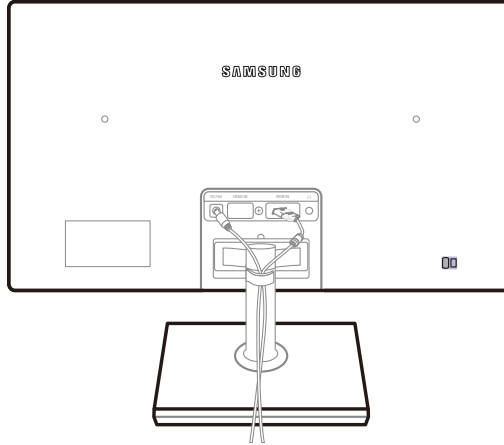


1 قم بتوصيل جهاز إخراج صوت مثل سماعات الرأس بمنفذ [] الموجود بالمنفذ.



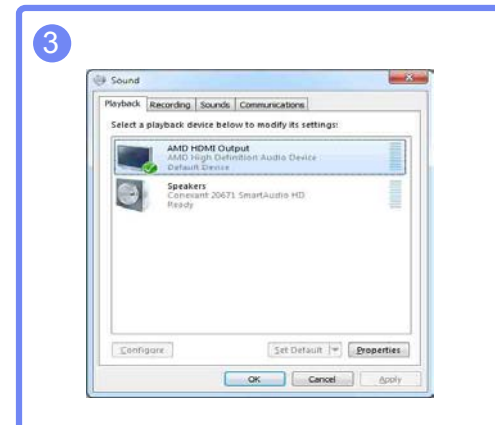
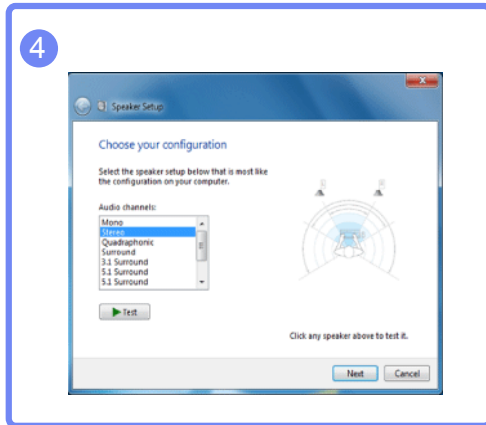
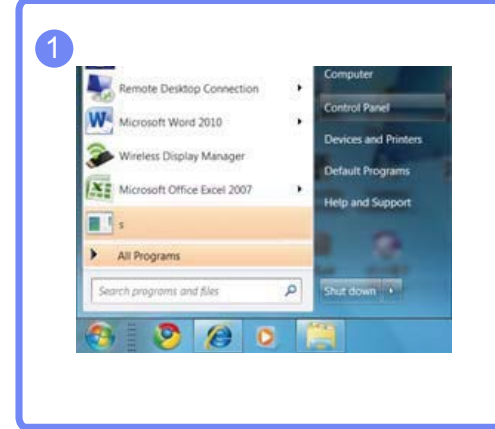
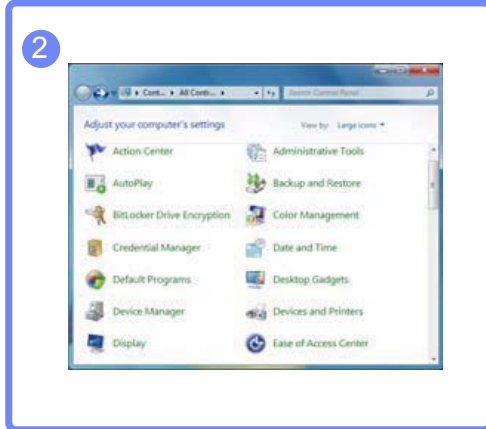
- تتوفر هذه الوظيفة في وضع HDMI فقط.
- يمكن سماع الصوت عند استخدام كبل توصيل من HDMI إلى HDMI فقط.

2.3.5 ترتيب الكبلات المتصلة



2.3.6 تغيير إعدادات الصوت في Windows

لوحة التحكم ← الصوت ← السماعات ← إعداد السماعة



2.3.7 تثبيت برنامج التشغيل

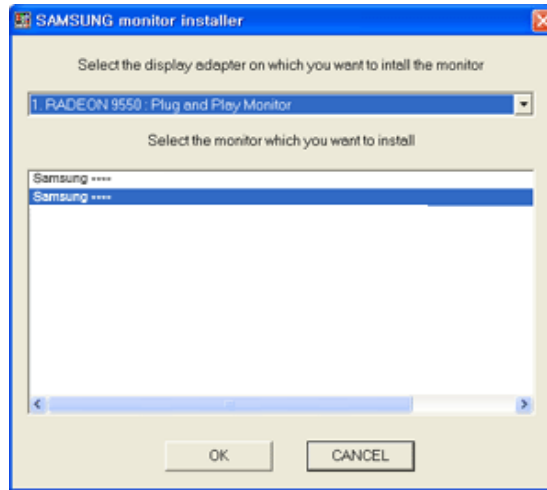
- يمكنك ضبط معدلات الدقة والتردد المُتلى لهذا المنتج عن طريق تثبيت برامج التشغيل المطابقة لهذا المنتج.
- يوجد برنامج تشغيل للتثبيت على القرص المضغوط المرفق مع المنتج.
- إذا كان الملف المرفق معيًّا، قم بزيارة صفحة Samsung الرئيسية (<http://www.samsung.com/>) وتنزيل الملف.

1 أدخل القرص المضغوط الخاص بدليل المستخدم المرفق مع المنتج في محرك الأقراص المضغوطة.

2 انقر فوق "Windows Driver".

3 اتبع الإرشادات الظاهرة على الشاشة لمتابعة عملية التثبيت.

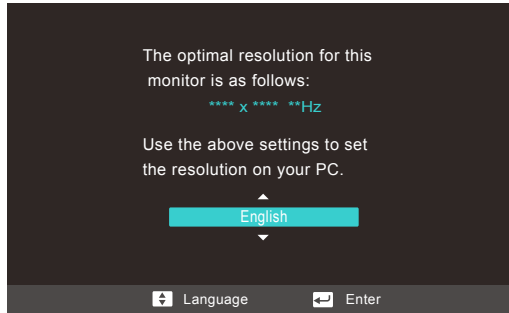
4 حدد موديل المنتج خاصتك من لائحة الموديلات.



5 انتقل إلى Display Properties (خصائص العرض) وتحقق من ملائمة الدقة ومعدل التحديث. ارجع إلى دليل نظام تشغيل Windows لمزيد من التفاصيل.

2.3.8 إعداد الدقة المُثلى

تظهر رسالة معلومات حول إعداد الدقة المُثلى في حالة تشغيل المنتج لأول مرة بعد الشراء.
حدد لغة وقم بتغيير الدقة إلى القيمة المُثلى.



1 حدد لغة بتحريك زر JOG إلى أعلى/إلى أسفل. ثم اضغط على زر JOG.

2 لإخفاء رسالة المعلومات، اضغط على زر JOG.

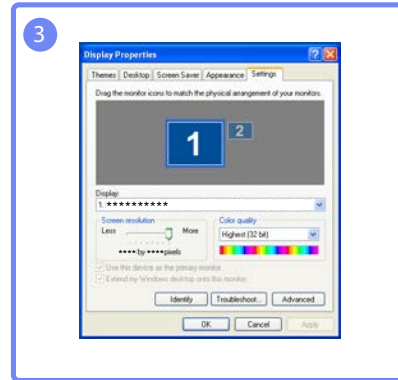
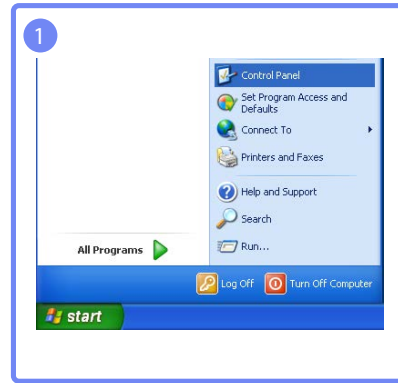
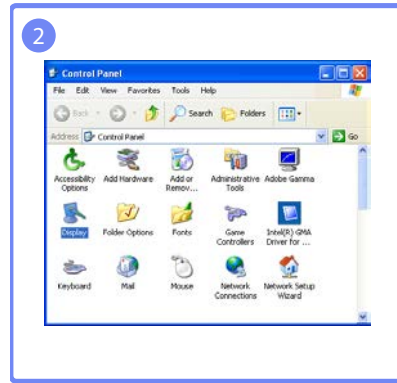
- إذا لم يتم تحديد الدقة المُثلى، تظهر الرسالة لما يصل إلى ثلاث مرات لمدة محددة حتى عند إيقاف تشغيل المنتج وتشغيله مره أخرى.
- كما يمكن اختيار الدقة المُثلى من لوحة التحكم الموجودة بالكمبيوتر.

2.3.9 تغيير الدقة باستخدام الكمبيوتر

- اضغط الدقة ومعدل التحديث في "لوحة التحكم" الموجودة بالكمبيوتر للحصول على جودة مثالية للصورة.
- قد تنخفض جودة صورة شاشات TFT-LCD إذا لم يتم تحديد الدقة المثلى.

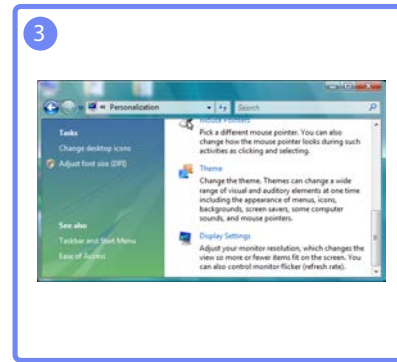
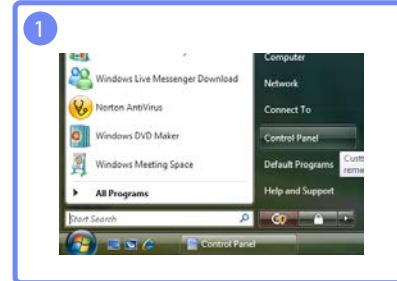
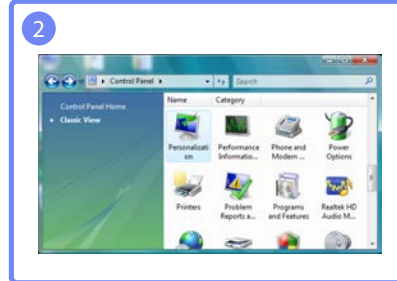
تغيير الدقة على Windows XP

انتقل إلى لوحة التحكم ← العرض ← الإعدادات وقم بتغيير دقة الشاشة.



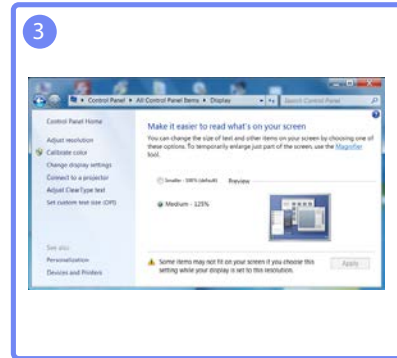
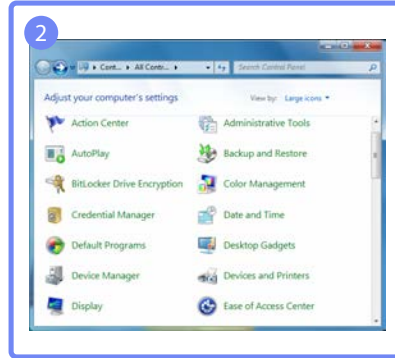
تغيير الدقة على Windows Vista

انتقل إلى لوحة التحكم ← إضفاء طابع شخصي ← إعدادات العرض وقم بتغيير دقة الشاشة.



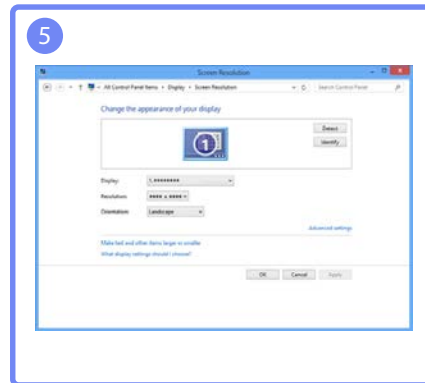
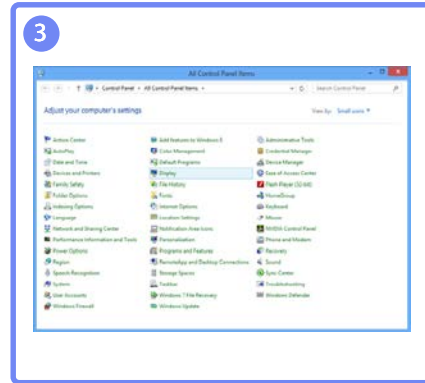
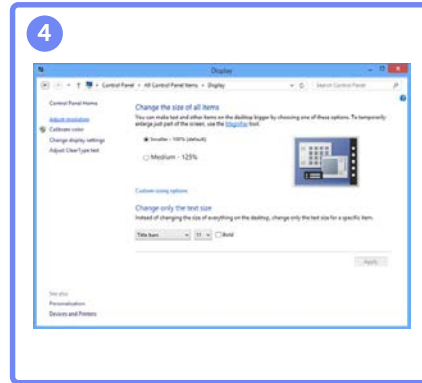
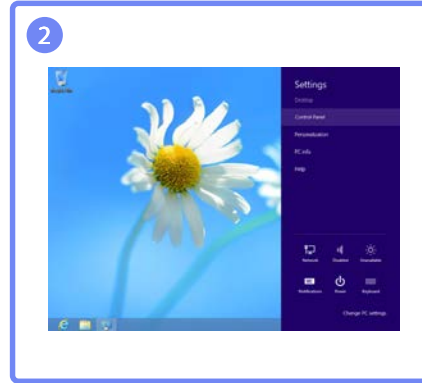
تغيير الدقة على Windows 7

انتقل إلى لوحة التحكم ← العرض ← دقة الشاشة وقم بتغيير دقة الشاشة.



تغيير الدقة على Windows 8

انتقل إلى إعدادات ← لوحة التحكم ← إضفاء طابع شخصي ← دقة الشاشة وقم بتغيير دقة الشاشة.



تكوين إعدادات الشاشة مثل السطوع.

عند تكوين إعدادات الشاشة، قم بالرجوع إلى شريط التعليمات للحصول على المساعدة. وهو يوجد أسفل القائمة.

Brightness 3.1

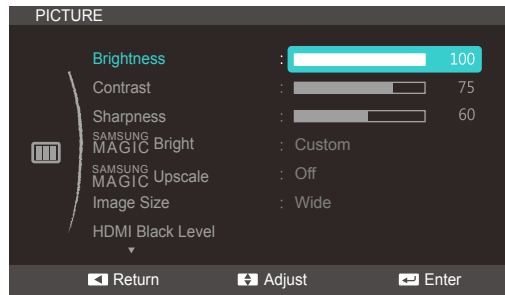
ضبط درجة السطوع العامة للصورة. (النطاق: 0~100)

ستزيد القيم الأعلى من درجة سطوع الصورة.

- لا تتوافر هذه القائمة عند ضبط **Brightness** إلى الوضع **Dynamic Contrast**.
- هذه القائمة غير متوفرة عند ضبط **Eco Saving**.

تكوين Brightness 3.1.1

- 1 عند عرض دليل المفاتيح الوظيفية، حدد [] بتحريك زر JOG إلى أعلى. ثم اضغط على زر JOG.
- 2 انتقل إلى **PICTURE** بالتحكم في زر JOG إلى أعلى/إلى أسفل والضغط على زر JOG.
- 3 انتقل إلى **Brightness** بالتحكم في زر JOG إلى أعلى/إلى أسفل والضغط على زر JOG. ستظهر الشاشة التالية.



- 4 اضغط **Brightness** بالتحكم في زر JOG إلى أعلى/إلى أسفل.
- 5 سيتم تطبيق الخيار المحدد.

3.2 Contrast

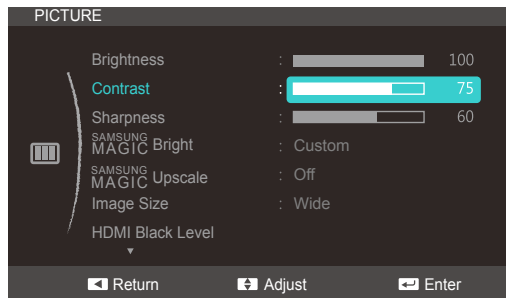
ضبط التباين بين الأجسام والخلفية. (النطاق: 0~100)
ستؤدي القيم الأعلى إلى زيادة درجة التباين وزيادة وضوح الجسم.

هذه القائمة لا تتوافر عندما يكون **Bright** في الوضع **Cinema** أو **Dynamic Contrast**.



3.2.1 تكوين Contrast

- 1 عند عرض دليل المفاتيح الوظيفية، حدد [] بتحريك زر JOG إلى أعلى. ثم اضغط على زر JOG.
- 2 انتقل إلى **PICTURE** بالتحكم في زر JOG إلى أعلى/إلى أسفل والضغط على زر JOG.
- 3 انتقل إلى **Contrast** بالتحكم في زر JOG إلى أعلى/إلى أسفل والضغط على زر JOG. ستظهر الشاشة التالية.



- 4 اضغط **Contrast** بالتحكم في زر JOG إلى أعلى/إلى أسفل.
- 5 سيتم تطبيق الخيار المحدد.

Sharpness 3.3

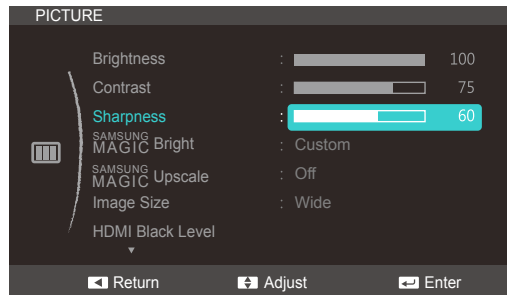
جعل حدود الأجسام أكثر وضوحًا أو بهتانًا. (النطاق: 0~100)

ستزيد القيم الأعلى من وضوح حدود الأجسام.

- هذه القائمة لا تتوافر عندما يكون **Bright** ^{SAMSUNG} **MAGIC** في الوضع **Cinema** أو **Dynamic Contrast**.
- لا تتوافر هذه القائمة عندما يكون **Upscale** ^{SAMSUNG} **MAGIC** في الوضع **Mode1** أو **Mode2**.

3.3.1 تكوين Sharpness

- 1 عند عرض دليل المفاتيح الوظيفية، حدد [] بتحريك زر JOG إلى أعلى. ثم اضغط على زر JOG.
- 2 انتقل إلى **PICTURE** بالتحكم في زر JOG إلى أعلى/إلى أسفل والضغط على زر JOG.
- 3 انتقل إلى **Sharpness** بالتحكم في زر JOG إلى أعلى/إلى أسفل والضغط على زر JOG. ستظهر الشاشة التالية.



- 4 اضبط **Sharpness** بالتحكم في زر JOG إلى أعلى/إلى أسفل.
- 5 سيتم تطبيق الخيار المحدد.

3.4 SAMSUNG MAGIC Bright

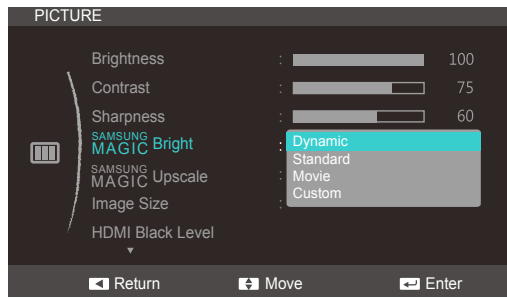
توفر هذه القائمة جودة صورة مثلى ملائمة للبيئة التي يُستخدم فيها المنتج.

هذه القائمة غير متوفرة عند ضبط **Eco Saving**. 

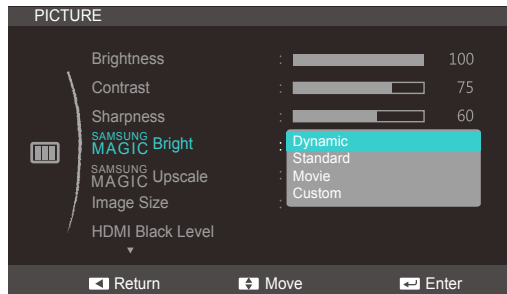
يمكنك تخصيص السطوع وضبطه بالشكل الذي تفضله.

3.4.1 تكوين SAMSUNG MAGIC Bright


- 1 عند عرض دليل المفاتيح الوظيفية، حدد [] بتحريك زر JOG إلى أعلى. ثم اضغط على زر JOG.
- 2 انتقل إلى **PICTURE** بالتحكم في زر JOG إلى أعلى/إلى أسفل والضغط على زر JOG.
- 3 انتقل إلى **BrightSAMSUNG MAGIC** بالتحكم في زر JOG إلى أعلى/إلى أسفل والضغط على زر JOG. ستظهر الشاشة التالية.



- **Custom**: تخصيص التباين والسطوع حسبما يترأى لك.
- **Standard**: الحصول على جودة صورة مناسبة لتحرير الوثائق أو استخدام الإنترنت.
- **Game**: الحصول على جودة صورة مناسبة لتشغيل الألعاب التي تتضمن الكثير من المؤثرات الرسومية والحركات الديناميكية.
- **Cinema**: الحصول على درجة سطوع وحدة مناسبة لأجهزة تلفزيون للتمتع بمشاهدة محتوى الفيديو و DVD.
- **Dynamic Contrast**: الحصول على سطوع متوازن من خلال ضبط التباين التلقائي.



عند توصيل الإدخال الخارجي من خلال HDMI وتعيين وضع **PC/AV Mode** إلى **AV**، يتميز **BrightSAMSUNG MAGIC** بأربعة إعدادات تلقائية للصورة (**Dynamic** و **Standard** و **Movie** و **Custom**) التي تم إعدادها مسبقاً في المصنع. يمكنك تنشيط **Dynamic** أو **Standard** أو **Movie** أو **Custom**. يمكنك تحديد إعداد **Custom** الذي يقوم باستدعاء إعدادات الصور الشخصية تلقائياً.

- **Dynamic**: حدد هذا الوضع لعرض صورة أكثر حدة من وضع **Standard**.
 - **Standard**: حدد هذا الوضع عندما تكون البيئة المحيطة ساطعة. يوفر هذا الوضع أيضًا صورة حادة.
 - **Movie**: حدد هذا الوضع عندما تكون البيئة المحيطة قاتمة. سيوفر هذا الوضع الطاقة ويقلل من إجهاد العين.
 - **Custom**: حدد هذا الوضع عندما ترغب في ضبط الصورة حسب تفضيلاتك الشخصية.
- قد لا تكون الوظيفة مدعومة حسب المنافذ المتوفرة في المنتج. 

4 قم بالتحريك إلى الخيار المطلوب بالتحكم في زر JOG إلى أعلى/إلى أسفل والضغط على زر JOG.

5 سيتم تطبيق الخيار المحدد.

SAMSUNG MAGIC Upscale 3.5

تعمل وظيفة **SAMSUNG MAGIC Upscale** على تحسين الطبقات في تفاصيل الصورة ووضوح الصورة.

- تشمل هذه الوظيفة تأثيرات أخرى أكثر وضوحًا على الصور منخفضة الدقة.
- هذه القائمة لا تتوافر عندما يكون **SAMSUNG MAGIC Bright** في الوضع **Cinema** أو **Dynamic Contrast**.

3.5.1 تكوين SAMSUNG MAGIC Upscale

- 1 عند عرض دليل المفاتيح الوظيفية، حدد [] بتحريك زر JOG إلى أعلى. ثم اضغط على زر JOG.
- 2 انتقل إلى **PICTURE** بالتحكم في زر JOG إلى أعلى/إلى أسفل والضغط على زر JOG.
- 3 انتقل إلى **SAMSUNG MAGIC Upscale** بالتحكم في زر JOG إلى أعلى/إلى أسفل والضغط على زر JOG. ستظهر الشاشة التالية.



المقارنة مع **Mode1** و **Mode2** لها تأثير أقوى.

- 4 قم بالتحريك إلى الخيار المطلوب بالتحكم في زر JOG إلى أعلى/إلى أسفل والضغط على زر JOG.
- 5 سيتم تطبيق الخيار المحدد.

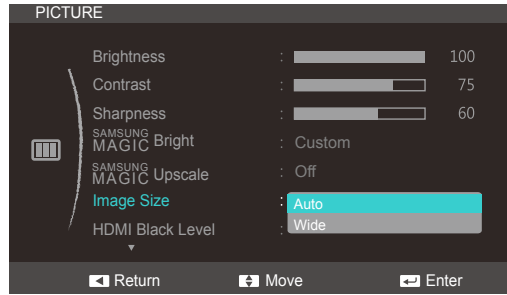
3.6 Image Size

تغيير حجم الصورة.

3.6.1 تغيير Image Size

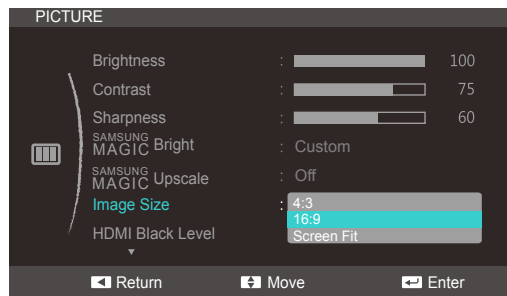
- 1 عند عرض دليل المفاتيح الوظيفية، حدد [] بتحرك زر JOG إلى أعلى. ثم اضغط على زر JOG.
- 2 انتقل إلى **PICTURE** بالتحكم في زر JOG إلى أعلى/إلى أسفل والضغط على زر JOG.
- 3 انتقل إلى **Image Size** بالتحكم في زر JOG إلى أعلى/إلى أسفل والضغط على زر JOG. ستظهر الشاشة التالية.

في الوضع PC



- **Auto**: عرض الصورة وفقاً لنسبة العرض إلى الارتفاع لمصدر الإدخال.
- **Wide**: عرض الصورة بملء الشاشة بغض النظر عن نسبة العرض إلى الارتفاع لمصدر الإدخال.

في الوضع AV



- **4:3**: عرض الصورة بنسبة عرض إلى ارتفاع 4:3، وهي النسبة مناسبة لعرض ملفات الفيديو وبرامج البث القياسية.
- **16:9**: عرض الصورة بنسبة عرض إلى ارتفاع 16:9.
- **Screen Fit**: عرض الصورة بنسبة العرض إلى الارتفاع الأصلية دون تغيير.

تتوفر إمكانية تغيير حجم الشاشة عند توافر الشروط الآتية.

- توصيل جهاز إخراج رقمي باستخدام الكبل HDMI.
- أن تكون إشارة الإدخال 480p أو 576p أو 720p أو 1080p وأن يعمل جهاز العرض بشكل طبيعي (لا تستطيع جميع الطرازات دعم كل هذه الإشارات)
- يمكن تعيين ذلك فقط عندما يكون مصدر الإدخال الخارجي متصلاً من خلال HDMI وتم تعيين


PC/AV Mode إلى AV.

4 قم بالتحريك إلى الخيار المطلوب بالتحكم في زر JOG إلى أعلى/إلى أسفل والضغط على زر JOG.

5 سيتم تطبيق الخيار المحدد.

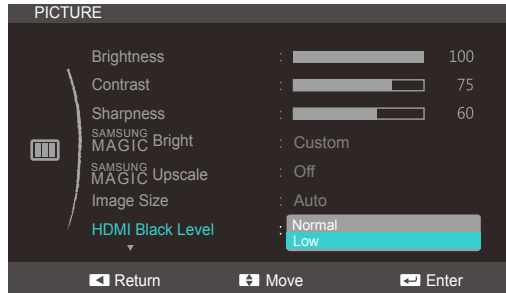
3.7 HDMI Black Level


إذا تم توصيل مشغل أقراص DVD أو جهاز فك تشفير بالمنتج بواسطة HDMI، فقد تنخفض جودة الصورة (انخفاض التباين/اللون أو مستوى اللون الأسود، وما إلى ذلك) وفقاً للجهاز المصدر المتصل. في هذه الحالة، يمكن استخدام **HDMI Black Level** لضبط جودة الصورة. وفي هذه الحالة، قم بتصحيح جودة الصورة المنخفضة من خلال **HDMI Black Level**.

تتوفر هذه الوظيفة في وضع **HDMI** فقط. 

3.7.1 تهيئة إعدادات HDMI Black Level

- 1 عند عرض دليل المفاتيح الوظيفية، حدد [] بتحريك زر JOG إلى أعلى. ثم اضغط على زر JOG.
- 2 انتقل إلى **PICTURE** بالتحكم في زر JOG إلى أعلى/إلى أسفل والضغط على زر JOG.
- 3 انتقل إلى **HDMI Black Level** بالتحكم في زر JOG إلى أعلى/إلى أسفل والضغط على زر JOG. ستظهر الشاشة التالية.



- **Normal**: حدد هذا الوضع عند عدم حدوث انخفاض بدرجة التباين.
 - **Low**: حدد هذا الوضع لتقليل مستوى اللون الأسود وزيادة مستوى اللون الأبيض عند حدوث انخفاض بدرجة التباين.
- 4 قم بالتحريك إلى الخيار المطلوب بالتحكم في زر JOG إلى أعلى/إلى أسفل والضغط على زر JOG.
 - 5 سيتم تطبيق الخيار المحدد.
- قد لا يتوافق الوضع **HDMI Black Level** مع بعض أجهزة المصادر. 

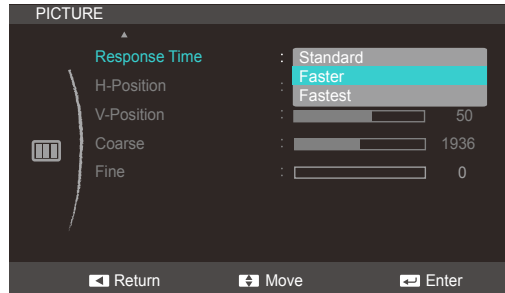
Response Time 3.8

تسريع معدل استجابة اللوحة لجعل الفيديو يظهر بشكل أكثر وضوحًا وبصورة طبيعية.

- من الأفضل تعيين **Response Time** على **Standard** أو **Faster** عند عدم مشاهدة أفلام.
- قد تختلف الوظائف المتوفرة على جهاز العرض وفقًا للموديل. الرجاء مراجعة المنتج الفعلي.

3.8.1 تكوين Response Time

- 1 عند عرض دليل المفاتيح الوظيفية، حدد [] بتحريك زر JOG إلى أعلى. ثم اضغط على زر JOG.
- 2 انتقل إلى **PICTURE** بالتحكم في زر JOG إلى أعلى/إلى أسفل والضغط على زر JOG.
- 3 انتقل إلى **Response Time** بالتحكم في زر JOG إلى أعلى/إلى أسفل والضغط على زر JOG. ستظهر الشاشة التالية.



- 4 قم بالتحريك إلى الخيار المطلوب بالتحكم في زر JOG إلى أعلى/إلى أسفل والضغط على زر JOG.
- 5 سيتم تطبيق الخيار المحدد.

3.9 H-Position & V-Position

H-Position: تحريك الشاشة إلى اليمين أو اليسار.

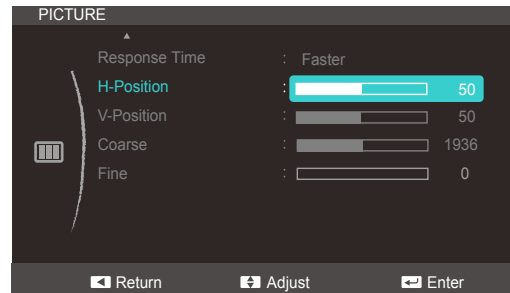
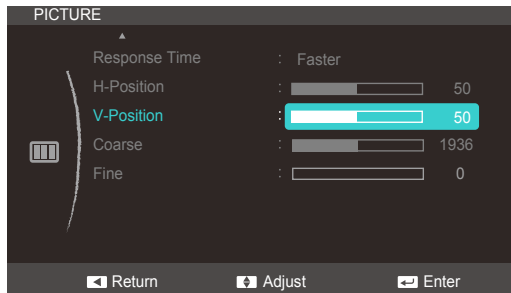
V-Position: تحريك الشاشة إلى أعلى أو إلى أسفل.

• تتوفر هذه القائمة في الوضع **Analog**.

- تتوفر هذه القائمة عند ضبط **Image Size** على **Screen Fit** في الوضع **AV** فقط. عند إدخال الإشارة 480P أو 576P أو 720P أو 1080P في الوضع **AV** ويعمل جهاز العرض بشكل طبيعي، حدد **Screen Fit** لضبط الوضع الأفقي في المستويات 0-6.

3.9.1 تكوين H-Position أو V-Position

- 1 عند عرض دليل المفاتيح الوظيفية، حدد [] بتحريك زر JOG إلى أعلى. ثم اضغط على زر JOG.
- 2 انتقل إلى **PICTURE** بالتحكم في زر JOG إلى أعلى/إلى أسفل والضغط على زر JOG.
- 3 قم بالتحريك إلى **H-Position** أو **V-Position** بالتحكم في زر JOG إلى أعلى/إلى أسفل والضغط على زر JOG. ستظهر الشاشة التالية.



- 4 قم بضبط **H-Position** أو **V-Position** بالتحكم في زر JOG إلى أعلى/إلى أسفل والضغط على زر JOG.
- 5 سيتم تطبيق الخيار المحدد.

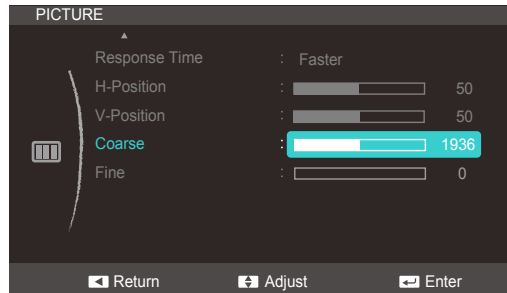
Coarse 3.10

ضبط تردد الشاشة.

يتوفر فقط في الوضع Analog. 

3.10.1 ضبط Coarse

- 1 عند عرض دليل المفاتيح الوظيفية، حدد [] بتحريك زر JOG إلى أعلى. ثم اضغط على زر JOG.
- 2 انتقل إلى PICTURE بالتحكم في زر JOG إلى أعلى/إلى أسفل والضغط على زر JOG.
- 3 انتقل إلى Coarse بالتحكم في زر JOG إلى أعلى/إلى أسفل والضغط على زر JOG. ستظهر الشاشة التالية.




- 4 اضغط Coarse بالتحكم في زر JOG إلى أعلى/إلى أسفل.
- 5 سيتم تطبيق الخيار المحدد.

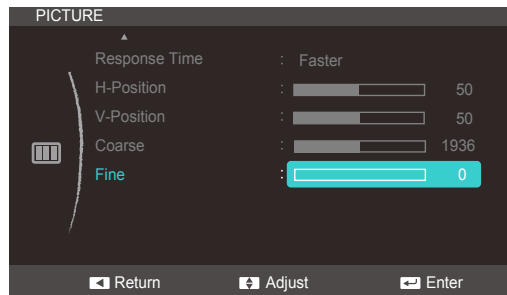
Fine 3.11

يعمل الوضع "Fine" على ضبط الشاشة للحصول على صورة زاهية.

يتوفر فقط في الوضع **Analog**. 

3.11.1 ضبط Fine

- 1 عند عرض دليل المفاتيح الوظيفية، حدد [] بتحريك زر JOG إلى أعلى. ثم اضغط على زر JOG.
- 2 انتقل إلى **PICTURE** بالتحكم في زر JOG إلى أعلى/إلى أسفل والضغط على زر JOG.
- 3 انتقل إلى **Fine** بالتحكم في زر JOG إلى أعلى/إلى أسفل والضغط على زر JOG. ستظهر الشاشة التالية.



- 4 اضغط **Fine** بالتحكم في زر JOG إلى أعلى/إلى أسفل.
- 5 سيتم تطبيق الخيار المحدد.

ضبط درجات ألوان الشاشة. لا تتوافر هذه القائمة عند ضبط **Bright** SAMSUNG MAGIC على الوضع **Cinema** أو **Dynamic Contrast**.

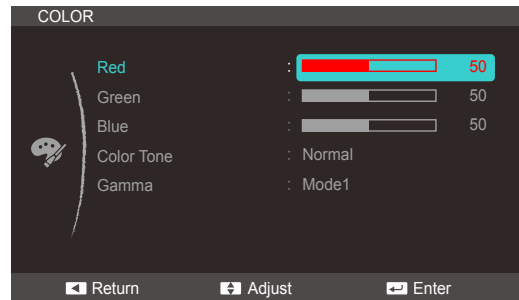
Red 4.1

ضبط قيمة اللون الأحمر الموجود في الصورة. (النطاق: 0~100)

ستؤدي القيمة الأعلى إلى زيادة كثافة اللون.

4.1.1 تكوين Red

- 1 عند عرض دليل المفاتيح الوظيفية، حدد [] بتحريك زر JOG إلى أعلى. ثم اضغط على زر JOG.
- 2 انتقل إلى **COLOR** بالتحكم في زر JOG إلى أعلى/إلى أسفل والضغط على زر JOG.
- 3 انتقل إلى **Red** بالتحكم في زر JOG إلى أعلى/إلى أسفل والضغط على زر JOG. ستظهر الشاشة التالية.



- 4 اضغط **Red** بالتحكم في زر JOG إلى أعلى/إلى أسفل.

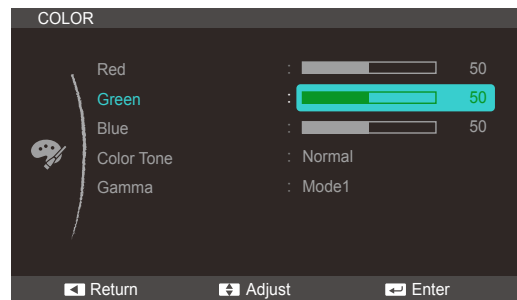
Green 4.2

ضبط درجة اللون الأخضر في الصورة. (النطاق: 0~100)

ستؤدي القيمة الأعلى إلى زيادة كثافة اللون.

Green تكوين 4.2.1

- 1 عند عرض دليل المفاتيح الوظيفية، حدد [F4] بتحريك زر JOG إلى أعلى. ثم اضغط على زر JOG.
- 2 انتقل إلى COLOR بالتحكم في زر JOG إلى أعلى/إلى أسفل والضغط على زر JOG.
- 3 انتقل إلى Green بالتحكم في زر JOG إلى أعلى/إلى أسفل والضغط على زر JOG. ستظهر الشاشة التالية.



- 4 اضغط Green بالتحكم في زر JOG إلى أعلى/إلى أسفل.

- 5 سيتم تطبيق الخيار المحدد.

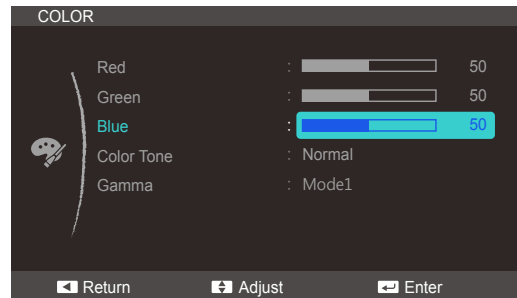
Blue 4.3

ضبط قيمة اللون الأزرق الموجود في الصورة. (النطاق: 0~100)

ستؤدي القيمة الأعلى إلى زيادة كثافة اللون.

4.3.1 تكوين Blue

- 1 عند عرض دليل المفاتيح الوظيفية، حدد [F4] بتحريك زر JOG إلى أعلى. ثم اضغط على زر JOG.
- 2 انتقل إلى COLOR بالتحكم في زر JOG إلى أعلى/إلى أسفل والضغط على زر JOG.
- 3 انتقل إلى Blue بالتحكم في زر JOG إلى أعلى/إلى أسفل والضغط على زر JOG. ستظهر الشاشة التالية.



- 4 اضبط Blue بالتحكم في زر JOG إلى أعلى/إلى أسفل.

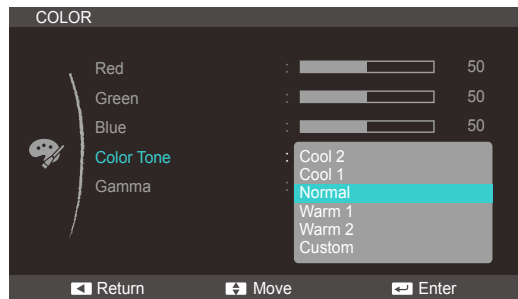
- 5 سيتم تطبيق الخيار المحدد.

4.4 Color Tone

ضبط درجة اللون العامة للصورة.

4.4.1 تكوين إعدادات Color Tone

- 1 عند عرض دليل المفاتيح الوظيفية، حدد [F4] بتحريك زر JOG إلى أعلى. ثم اضغط على زر JOG.
- 2 انتقل إلى **COLOR** بالتحكم في زر JOG إلى أعلى/إلى أسفل والضغط على زر JOG.
- 3 انتقل إلى **Color Tone** بالتحكم في زر JOG إلى أعلى/إلى أسفل والضغط على زر JOG. ستظهر الشاشة التالية.



- **Cool 2**: ضبط درجات الألوان لتكون أقل من **Cool 1**.
 - **Cool 1**: ضبط درجات الألوان لتكون أقل من **Normal**.
 - **Normal**: عرض درجات الألوان القياسية.
 - **Warm 1**: ضبط درجات الألوان لتكون أكثر دفئاً من الوضع **Normal**.
 - **Warm 2**: ضبط درجات الألوان لتكون أكثر دفئاً من **Warm 1**.
 - **Custom**: تخصيص درجات الألوان.
- عند توصيل الإدخال الخارجي من خلال HDMI وتعيين وضع **PC/AV Mode** إلى **AV**، تتوفر أربعة إعدادات لدرجة اللون بالخيار **Color Tone** هي (**Cool** و **Normal** و **Warm** و **Custom**).

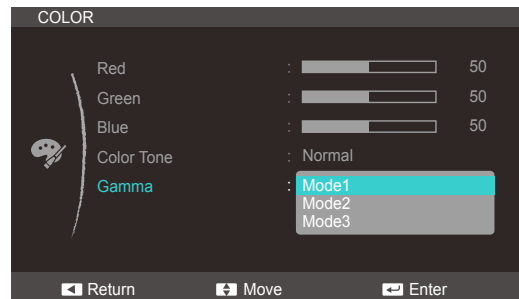
- 4 قم بالتحريك إلى الخيار المطلوب بالتحكم في زر JOG إلى أعلى/إلى أسفل والضغط على زر JOG.
- 5 سيتم تطبيق الخيار المحدد.

Gamma 4.5

ضبط السطوع متوسط النطاق (Gamma) للصورة.

4.5.1 تكوين Gamma

- 1 عند عرض دليل المفاتيح الوظيفية، حدد [F4] بتحريك زر JOG إلى أعلى. ثم اضغط على زر JOG.
- 2 انتقل إلى COLOR بالتحكم في زر JOG إلى أعلى/إلى أسفل والضغط على زر JOG.
- 3 انتقل إلى Gamma بالتحكم في زر JOG إلى أعلى/إلى أسفل والضغط على زر JOG. ستظهر الشاشة التالية.



- 4 قم بالتحريك إلى الخيار المطلوب بالتحكم في زر JOG إلى أعلى/إلى أسفل والضغط على زر JOG.
- 5 سيتم تطبيق الخيار المحدد.

5.1 Language

ضبط لغة القائمة.

- سيتم تطبيق التغيير الذي يطرأ على إعداد اللغة فقط على القوائم المعروضة على الشاشة.
- ولن يتم تطبيقه على الوظائف الأخرى الموجودة بالكمبيوتر.

5.1.1 تغيير Language

- 1 عند عرض دليل المفاتيح الوظيفية، حدد [MENU] بتحريك زر JOG إلى أعلى. ثم اضغط على زر JOG.
- 2 انتقل إلى **MENU SETTINGS** بالتحكم في زر JOG إلى أعلى/إلى أسفل والضغط على زر JOG.
- 3 انتقل إلى **Language** بالتحكم في زر JOG إلى أعلى/إلى أسفل والضغط على زر JOG. ستظهر الشاشة التالية.



- 4 قم بالتحريك إلى الخيار المطلوب بالتحكم في زر JOG إلى أعلى/إلى أسفل والضغط على زر JOG.
- 5 سيتم تطبيق الخيار المحدد.

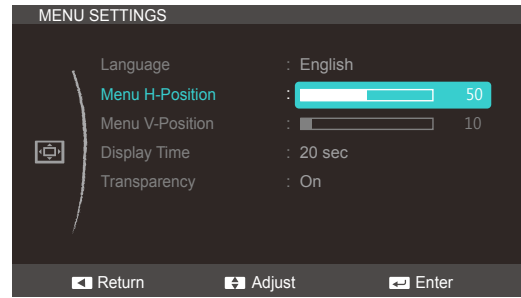
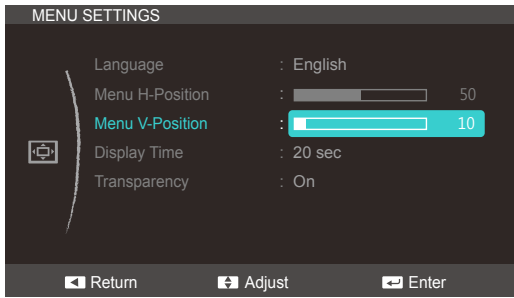
5.2 Menu V-Position و Menu H-Position

Menu H-Position: تحريك موضع القائمة إلى اليسار أو إلى اليمين.

Menu V-Position: تحريك موضع القائمة إلى أعلى أو إلى أسفل.

5.2.1 تكوين Menu V-Position و Menu H-Position

- 1 عند عرض دليل المفاتيح الوظيفية، حدد [] بتحريك زر JOG إلى أعلى.
ثم اضغط على زر JOG.
- 2 انتقل إلى **MENU SETTINGS** بالتحكم في زر JOG إلى أعلى/إلى أسفل والضغط على زر JOG.
- 3 قم بالتحريك إلى **Menu H-Position** أو **Menu V-Position** بالتحكم في زر JOG إلى أعلى/إلى أسفل والضغط على زر JOG.
ستظهر الشاشة التالية.



- 4 قم بضبط **Menu H-Position** أو **Menu V-Position** بالتحكم في زر JOG إلى أعلى/إلى أسفل والضغط على زر JOG.
- 5 سيتم تطبيق الخيار المحدد.

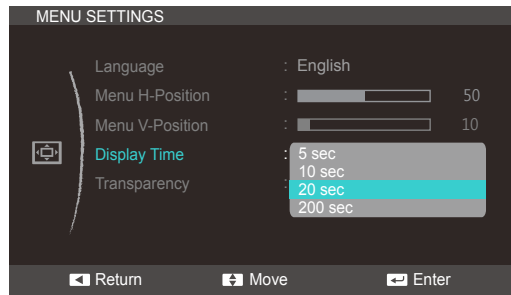
5.3 Display Time

ضبط قائمة العرض على الشاشة (OSD) بحيث تختفي تلقائيًا في حالة عدم استخدام القائمة لفترة محددة من الوقت.

Display Time يمكن استخدام هذا الخيار لتحديد الوقت الذي ترغب في اختفاء قائمة "العرض على الشاشة" بعده.

5.3.1 تكوين Display Time

- 1 عند عرض دليل المفاتيح الوظيفية، حدد [F4] بتحريك زر JOG إلى أعلى. ثم اضغط على زر JOG.
- 2 انتقل إلى **MENU SETTINGS** بالتحكم في زر JOG إلى أعلى/إلى أسفل والضغط على زر JOG.
- 3 انتقل إلى **Display Time** بالتحكم في زر JOG إلى أعلى/إلى أسفل والضغط على زر JOG. ستظهر الشاشة التالية.



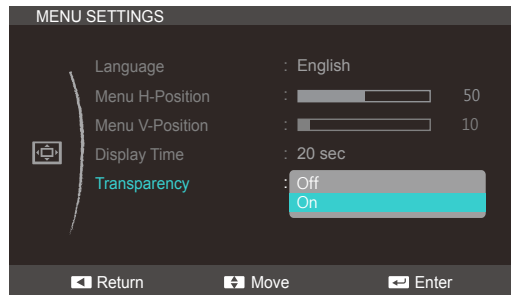
- 4 قم بالتحريك إلى الخيار المطلوب بالتحكم في زر JOG إلى أعلى/إلى أسفل والضغط على زر JOG.
- 5 سيتم تطبيق الخيار المحدد.

5.4 Transparency

ضبط درجة شفافية نوافذ القائمة:

5.4.1 تغيير Transparency

- 1 عند عرض دليل المفاتيح الوظيفية، حدد [F1] بتحريك زر JOG إلى أعلى. ثم اضغط على زر JOG.
- 2 انتقل إلى **MENU SETTINGS** بالتحكم في زر JOG إلى أعلى/إلى أسفل والضغط على زر JOG.
- 3 انتقل إلى **Transparency** بالتحكم في زر JOG إلى أعلى/إلى أسفل والضغط على زر JOG. ستظهر الشاشة التالية.



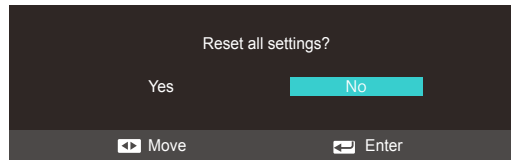
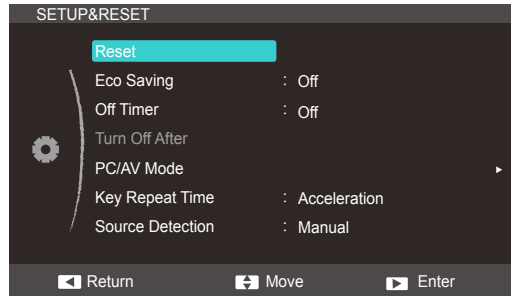
- 4 قم بالتحريك إلى الخيار المطلوب بالتحكم في زر JOG إلى أعلى/إلى أسفل والضغط على زر JOG.
- 5 سيتم تطبيق الخيار المحدد.

Reset 6.1

إعادة كافة إعدادات المنتج إلى إعدادات المصنع الافتراضية.

6.1.1 تهيئة إعدادات (Reset)

- 1 عند عرض دليل المفاتيح الوظيفية، حدد [F10] بتحريك زر JOG إلى أعلى.
ثم اضغط على زر JOG.
- 2 انتقل إلى **SETUP&RESET** بالتحكم في زر JOG إلى أعلى/إلى أسفل والضغط على زر JOG.
- 3 انتقل إلى **Reset** بالتحكم في زر JOG إلى أعلى/إلى أسفل والضغط على زر JOG.
ستظهر الشاشة التالية.



- 4 قم بتحريك إلى الخيار المطلوب بالتحكم في زر JOG إلى اليسار/إلى اليمين والضغط على زر JOG.
- 5 سيتم تطبيق الخيار المحدد.

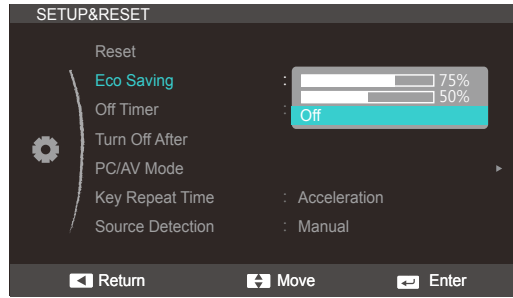
Eco Saving 6.2

تعمل الوظيفة **Eco Saving** على التقليل من استهلاك الطاقة عن طريق التحكم بالتيار الكهربائي الذي تستخدمه لوحة جهاز العرض.

لا تتوفر هذه القائمة إذا كان **BrightSAMSUNG MAGiC** في وضع **Dynamic Contrast**. 

6.2.1 تكوين Eco Saving

- 1 عند عرض دليل المفاتيح الوظيفية، حدد [] بتحريك زر JOG إلى أعلى.
ثم اضغط على زر JOG.
- 2 انتقل إلى **MENU SETTINGS** بالتحكم في زر JOG إلى أعلى/إلى أسفل والضغط على زر JOG.
- 3 انتقل إلى **Eco Saving** بالتحكم في زر JOG إلى أعلى/إلى أسفل والضغط على زر JOG.
ستظهر الشاشة التالية.



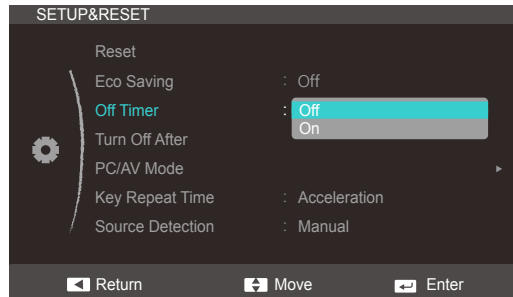
- **75%**: تغيير معدل استهلاك جهاز العرض للطاقة إلى 75% من المستوى الافتراضي.
 - **50%**: تغيير معدل استهلاك جهاز العرض للطاقة إلى 50% من المستوى الافتراضي.
 - **Off**: إلغاء تنشيط الوظيفة **Eco Saving**.
- 4 قم بالتحريك إلى الخيار المطلوب بالتحكم في زر JOG إلى أعلى/إلى أسفل والضغط على زر JOG.
 - 5 سيتم تطبيق الخيار المحدد.

6.3 Off Timer

يمكنك تعيين المنتج إلى إيقاف التشغيل تلقائيًا.

6.3.1 تكوين Off Timer

- 1 عند عرض دليل المفاتيح الوظيفية، حدد [] بتحريك زر JOG إلى أعلى.
ثم اضغط على زر JOG.
- 2 انتقل إلى **SETUP&RESET** بالتحكم في زر JOG إلى أعلى/إلى أسفل والضغط على زر JOG.
- 3 انتقل إلى **Off Timer** بالتحكم في زر JOG إلى أعلى/إلى أسفل والضغط على زر JOG.
ستظهر الشاشة التالية.



- **Off**: إلغاء تنشيط مؤقت إيقاف التشغيل بحيث لا يتم إيقاف تشغيل المنتج تلقائيًا.
 - **On**: تنشيط مؤقت إيقاف التشغيل بحيث يتم إيقاف تشغيل المنتج تلقائيًا.
- 4 قم بالتحريك إلى الخيار المطلوب بالتحكم في زر JOG إلى أعلى/إلى أسفل والضغط على زر JOG.
 - 5 سيتم تطبيق الخيار المحدد.

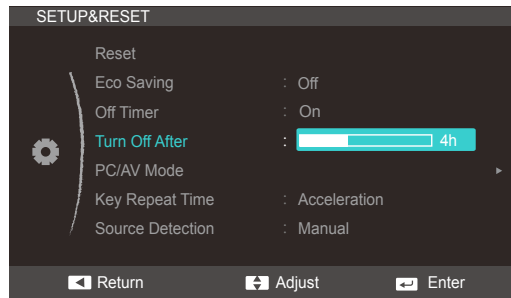
Turn Off After 6.4

يمكن تعيين مؤقت إيقاف التشغيل في نطاق يتراوح ما بين ساعة واحدة إلى 23 ساعة. سيتم إيقاف تشغيل المنتج تلقائياً بعد عدد الساعات المحدد.

تتوافر هذه القائمة فقط عند ضبط **Off Timer** على **On**. 

6.4.1 تكوين Turn Off After

- 1 عند عرض دليل المفاتيح الوظيفية، حدد [F4] بتحريك زر JOG إلى أعلى. ثم اضغط على زر JOG.
- 2 انتقل إلى **SETUP&RESET** بالتحكم في زر JOG إلى أعلى/إلى أسفل والضغط على زر JOG.
- 3 انتقل إلى **Turn Off After** بالتحكم في زر JOG إلى أعلى/إلى أسفل والضغط على زر JOG. ستظهر الشاشة التالية.



- 4 اضبط **Turn Off After** بالتحكم في زر JOG إلى أعلى/إلى أسفل.
- 5 سيتم تطبيق الخيار المحدد.

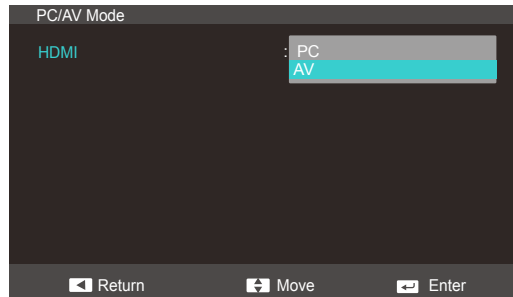
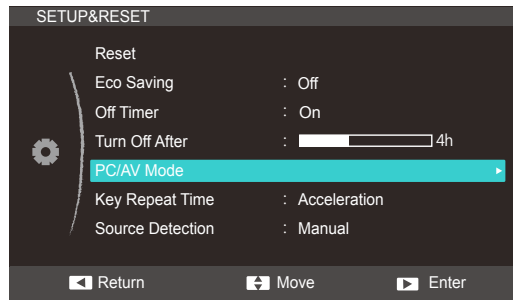
PC/AV Mode 6.5

ضبط **PC/AV Mode** على **AV**. سيتم تكبير حجم الصورة. يعد هذا الخيار مناسبًا عند عرض فيلم.

- لا تدعم هذه الوظيفة وضع **Analog**.
- متوفرة للطرز العريضة فقط مثل 16:9 أو 16:10.

6.5.1 تكوين PC/AV Mode

- 1 عند عرض دليل المفاتيح الوظيفية، حدد [F4] بتحريك زر JOG إلى أعلى. ثم اضغط على زر JOG.
- 2 انتقل إلى **SETUP&RESET** بالتحكم في زر JOG إلى أعلى/إلى أسفل والضغط على زر JOG.
- 3 انتقل إلى **PC/AV Mode** بالتحكم في زر JOG إلى أعلى/إلى أسفل والضغط على زر JOG. ستظهر الشاشة التالية.



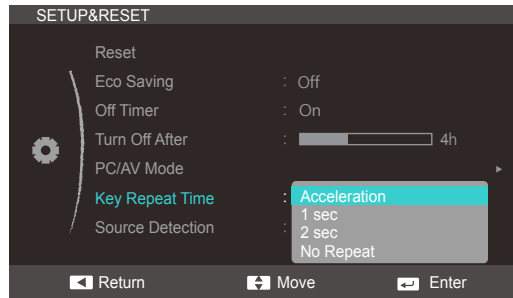
- 4 قم بالتحريك إلى الخيار المطلوب بالتحكم في زر JOG إلى أعلى/إلى أسفل والضغط على زر JOG.
- 5 سيتم تطبيق الخيار المحدد.

Key Repeat Time 6.6

التحكم في معدل استجابة الزر عند الضغط عليه.

6.6.1 تكوين Key Repeat Time

- 1 عند عرض دليل المفاتيح الوظيفية، حدد [F10] بتحريك زر JOG إلى أعلى. ثم اضغط على زر JOG.
- 2 انتقل إلى **SETUP&RESET** بالتحكم في زر JOG إلى أعلى/إلى أسفل والضغط على زر JOG.
- 3 انتقل إلى **Key Repeat Time** بالتحكم في زر JOG إلى أعلى/إلى أسفل والضغط على زر JOG. ستظهر الشاشة التالية.



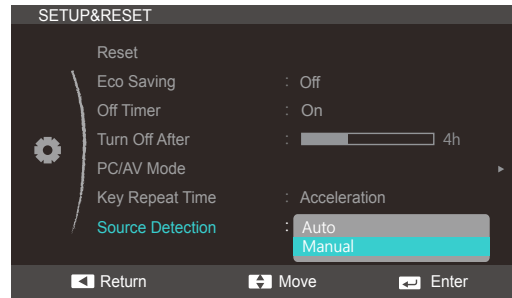
- يمكن تحديد **Acceleration** أو **1 sec** أو **2 sec**. في حالة تحديد **No Repeat**، يستجيب الأمر مرة واحدة فقط عند الضغط على الزر.
- 4 قم بالتحريك إلى الخيار المطلوب بالتحكم في زر JOG إلى أعلى/إلى أسفل والضغط على زر JOG.
- 5 سيتم تطبيق الخيار المحدد.

Source Detection 6.7

تنشيط Source Detection.

6.7.1 تكوين Source Detection

- 1 عند عرض دليل المفاتيح الوظيفية، حدد [F10] بتحريك زر JOG إلى أعلى.
ثم اضغط على زر JOG.
- 2 انتقل إلى **SETUP&RESET** بالتحكم في زر JOG إلى أعلى/إلى أسفل والضغط على زر JOG.
- 3 انتقل إلى **Source Detection** بالتحكم في زر JOG إلى أعلى/إلى أسفل والضغط على زر JOG.
ستظهر الشاشة التالية.



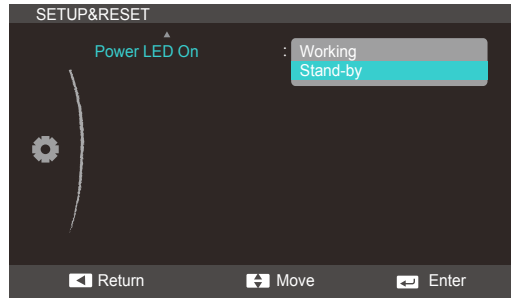
- **Auto**: يتم التعرف على مصدر الإدخال تلقائيًا.
 - **Manual**: تحديد مصدر إدخال يدويًا.
- 4 قم بالتحريك إلى الخيار المطلوب بالتحكم في زر JOG إلى أعلى/إلى أسفل والضغط على زر JOG.
 - 5 سيتم تطبيق الخيار المحدد.

Power LED On 6.8

قم بتكوين الإعدادات لتمكين أو تعطيل مؤشر LED الخاص بالطاقة الموجود في الجانب السفلي من المنتج.

6.8.1 تكوين Power LED On

- 1 عند عرض دليل المفاتيح الوظيفية، حدد [] بتحريك زر JOG إلى أعلى.
ثم اضغط على زر JOG.
- 2 انتقل إلى **SETUP&RESET** بالتحكم في زر JOG إلى أعلى/إلى أسفل والضغط على زر JOG.
- 3 انتقل إلى **Power LED On** بالتحكم في زر JOG إلى أعلى/إلى أسفل والضغط على زر JOG.
ستظهر الشاشة التالية.



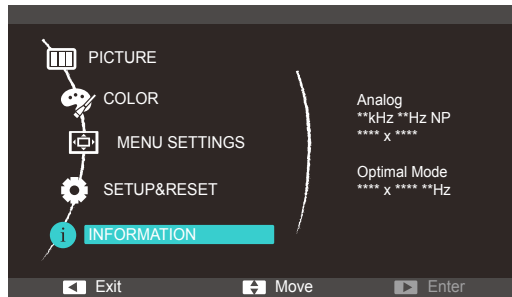
- **Working**: يضيء مؤشر LED الخاص بالطاقة عند تشغيل المنتج.
 - **Stand-by**: يضيء مؤشر LED الخاص بالطاقة عند إيقاف تشغيل المنتج.
- 4 قم بالتحريك إلى الخيار المطلوب بالتحكم في زر JOG إلى أعلى/إلى أسفل والضغط على زر JOG.
 - 5 سيتم تطبيق الخيار المحدد.

INFORMATION 7.1

قم بضبط **Brightness** و **Contrast** بتحريك زر JOG عند عرض دليل المفاتيح المباشرة على الشاشة.

7.1.1 عرض INFORMATION

- 1 عندما يظهر دليل المفاتيح الوظيفية, حدد [] بالتحكم في زر JOG إلى أعلى والضغط على زر JOG.
- 2 انتقل إلى **INFORMATION** بالتحكم في زر JOG إلى أعلى/إلى أسفل والضغط على زر JOG. ستظهر الشاشة التالية.



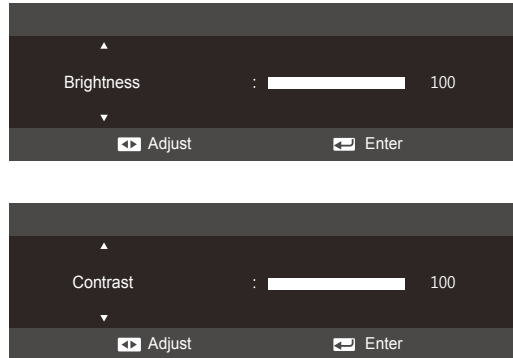
قد تختلف عناصر القائمة المعروضة وفقاً للطراز.



7.2 تكوين Brightness و Contrast في الشاشة الرئيسية

قم بضبط **Brightness** و **Contrast** بتحريك زر JOG عند عرض دليل المفاتيح المباشرة على الشاشة.

1 عند التحكم في زر JOG إلى اليسار/إلى اليمين، ستظهر الشاشة التالية.



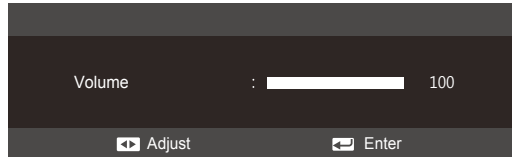
2 قم بالتحريك إلى **Contrast** ← **Brightness** و **Brightness** ← **Contrast**، بالتحكم في زر JOG إلى أعلى/إلى أسفل.

3 قم بضبط **Brightness** و **Contrast** بالتحكم في زر JOG إلى اليسار/إلى اليمين.


7.3 تكوين الصوت في شاشة بدء التشغيل

قم بضبط **Volume** بتحريك زر JOG عند عرض دليل المفاتيح المباشرة على الشاشة.

1 عند التحكم في زر JOG إلى اليسار/إلى اليمين، ستظهر الشاشة التالية.



2 اضغط **Volume** بالتحكم في زر JOG إلى اليسار/إلى اليمين.

تتوفر هذه الوظيفة في وضع **HDMI** فقط. 

8.1 MagicTune

8.1.1 ما المقصود ببرنامج MagicTune؟



إن MagicTune برنامج يدعم عمليات ضبط جهاز العرض من خلال توفير أوصاف شاملة لوظائف جهاز العرض وإرشادات سهلة الفهم. يمكنك ضبط المنتج باستخدام الماوس ولوحة المفاتيح دون استخدام أزرار التشغيل الخاصة بالمنتج.

8.1.2 تثبيت البرامج

- 1 أدخل القرص المضغوط المخصص لتثبيت البرنامج في محرك الأقراص المضغوطة.
- 2 حدد برنامج إعداد "MagicTune".
- 3 في حالة عدم ظهور الشاشة المنبثقة الخاصة بتثبيت البرنامج على الشاشة الرئيسية، ابحث عن ملف إعداد MagicTune المحفوظ على القرص المضغوط ثم انقر فوقه نقرًا مزدوجًا.
- 4 حدد لغة التثبيت ثم انقر فوق "Next".
- 4 أكمل باقي خطوات تثبيت البرنامج باتباع التعليمات التي تظهر على الشاشة.
- قد لا يعمل البرنامج بشكل صحيح إذا لم تقم بإعادة تشغيل الكمبيوتر بعد الانتهاء من تثبيت البرنامج.
- قد لا يظهر رمز البرنامج MagicTune اعتمادًا على نظام الكمبيوتر ومواصفات المنتج.
- إذا لم يظهر رمز الاختصار، اضغط المفتاح F5.

القيود والمشاكل المتعلقة بالتثبيت (MagicTune™)

قد يتأثر تثبيت برنامج MagicTune™ ببطاقة الرسومات واللوحة الأم وبيئة الشبكة.

متطلبات النظام

نظام التشغيل

- Windows 8, Windows 7, Windows Vista, Windows XP

8.1.3 إزالة البرنامج

يمكنك فقط إزالة برنامج MagicTune™ من خلال إضافة أو إزالة البرامج في Windows.

لإزالة برنامج MagicTune™، أكمل الخطوات التالية.

- 1 انقر فوق ابدأ وحدد إعدادات، ثم حدد لوحة التحكم من القائمة.
في نظام التشغيل Windows XP، انقر فوق ابدأ، ثم حدد لوحة التحكم من القائمة.
 - 2 انقر نقرًا مزدوجًا فوق الرمز إضافة أو إزالة البرامج الموجود في "لوحة التحكم".
 - 3 في النافذة إضافة/إزالة، ابحث عن برنامج MagicTune™ وحدده حتى يتم تمييزه.
 - 4 انقر فوق تغيير البرامج أو إزالتها لإزالة البرنامج.
 - 5 حدد نعم لتبدأ عملية إزالة برنامج MagicTune™.
 - 6 يُرجى الانتظار حتى يظهر مربع الرسالة الذي يبين أنه قد تمت إزالة البرنامج نهائيًا.
- لطلب الدعم الفني أو لطرح الأسئلة المتداولة أو معلومات حول كيفية ترقية البرنامج Magic Tune™، يُرجى زيارة موقعنا على ويب http://www.samsung.com/us/consumer/learningresources/monitor/magetune/pop_intro.html.



MultiScreen 8.2



يمكن برنامج MultiScreen المستخدمين من تقسيم جهاز العرض إلى مقاطع متعددة

8.2.1 تنصيب البرامج

- 1 أدخل القرص المضغوط المخصص لتنصيب البرنامج في محرك الأقراص المضغوطة.
- 2 حدد برنامج إعداد "MultiScreen".
- 3 في حالة عدم ظهور الشاشة المنبثقة الخاصة بتنصيب البرنامج على الشاشة الرئيسية، ابحث عن ملف إعداد "MultiScreen" المحفوظ على القرص المضغوط ثم انقر فوقه نقرًا مزدوجًا.
- 4 عند ظهور معالج التنصيب، انقر فوق "التالي".
- 4 أكمل باقي خطوات تنصيب البرنامج باتتباع التعليمات التي تظهر على الشاشة.
- قد لا يعمل البرنامج بشكل صحيح إذا لم تقم بإعادة تشغيل الكمبيوتر بعد الانتهاء من تنصيب البرنامج.
- قد لا يظهر رمز البرنامج MultiScreen اعتمادًا على نظام الكمبيوتر ومواصفات المنتج.
- إذا لم يظهر رمز الاختصار، اضغط المفتاح F5.

القيود والمشاكل المتعلقة بالتنصيب (MultiScreen)

قد تتأثر إجراءات تنصيب برنامج MultiScreen ببطاقة الرسومات واللوحة الأم وبيئة الشبكة.

متطلبات النظام

نظام التشغيل

- Windows™ 2000
- Windows XP Home Edition
- Windows XP Professional
- Windows Vista 32Bit
- Windows 8 32Bit
- يوصى بتنصيب برنامج MultiScreen على جهاز يعمل بنظام التشغيل Windows 2000 أو نظام تشغيل أحدث.



الأجهزة

- ذاكرة سعة 32 ميجابايت على الأقل
- وجود مساحة خالية على محرك الأقراص الثابت لا تقل عن 60 ميجابايت

8.2.2 إزالة البرنامج

انقر فوق ابدأ، وحدد إعدادات/لوحة التحكم، ثم انقر مرتين فوق إضافة أو إزالة البرامج.

حدد MultiScreen من قائمة البرامج ثم انقر فوق الزر إضافة/حذف.

9.1 متطلبات ما قبل الاتصال بمركز خدمة عملاء Samsung

9.1.1 اختبار المنتج

قبل الاتصال بمركز خدمة عملاء Samsung، اختبر المنتج على النحو التالي. وإذا ما استمرت المشكلة، فاتصل بمركز خدمة عملاء Samsung.

تحقق مما إذا كان المنتج يعمل بشكل طبيعي من خلال استخدام وظيفة اختبار المنتج.

إذا تم إيقاف تشغيل الشاشة وصدور وميض من مؤشر الطاقة على الرغم من توصيل المنتج بالكمبيوتر بطريقة صحيحة، فم بإجراء اختبار التشخيص الذاتي.

1 أوقف تشغيل الكمبيوتر والمنتج.

2 افصل الكبل عن المنتج.

3 تشغيل المنتج.

4 في حالة ظهور الرسالة **Check Signal Cable**، فهذا يُشير إلى أن المنتج يعمل بشكل طبيعي. إذا ظلت الشاشة خالية، فافحص نظام الكمبيوتر ووحدة التحكم في الفيديو والكبل.

9.1.2 فحص الدقة والتردد

بالنسبة للوضع الذي يتجاوز الدقة المدعومة (راجع الفقرة "10.3 جدول وضع الإشارات القياسية")، ستظهر الرسالة **Not Optimum Mode** لفترة وجيزة.

9.1.3 تحقق مما يلي.

مشاكل التركيب (وضع PC)	
افحص وصلة الكبل بين المنتج والكمبيوتر، وتأكد من إحكام التوصيل. (راجع "2.3 توصيل الكمبيوتر واستخدامه")	يتم تشغيل الشاشة ثم إيقاف تشغيلها بشكل متكرر.

مشاكل الشاشة	
تحقق من توصيل كبل الطاقة بشكل صحيح. تحقق من تشغيل زر الطاقة بشكل صحيح. (راجع "2.3 توصيل الكمبيوتر واستخدامه")	لا يمكن تشغيل الشاشة.
تحقق من توصيل الكبل بالمنتج بطريقة صحيحة. (راجع "2.3 توصيل الكمبيوتر واستخدامه")	تظهر الرسالة Check Signal Cable .
تحقق من تشغيل الجهاز الموصّل بالمنتج.	

مشاكل الشاشة	
يتم عرض Not Optimum Mode .	تظهر هذه الرسالة عندما تتجاوز الإشارات الصادرة من بطاقة الرسومات الدقة القصوى للمنتج أو تردده.
	قم بتغيير الدقة القصوى والتردد لتناسب أداء المنتج، بالرجوع إلى "جدول وضع الإشارات القياسية".
الصورة الظاهرة على الشاشة تبدو مشوهة.	افحص وصلة الكابل بالمنتج (راجع "2.3 توصيل الكمبيوتر واستخدامه")
الشاشة غير واضحة. الشاشة باهتة.	اضبط Coarse و Fine .
	قم بإزالة أية ملحقات (كبل امتداد الفيديو وما إلى ذلك) وأعد المحاولة.
	قم بتعيين الدقة والتردد على المستوى الموصى به. (راجع "10.1 عام")
الصورة تظهر غير ثابتة أو مهتزة.	تأكد أن دقة الكمبيوتر وتردده يقعان ضمن نطاق الدقة والتردد المتوافقين مع المنتج. وبعد ذلك، قم بتغيير الإعدادات إذا لزم الأمر، بالرجوع إلى "جدول وضع الإشارات القياسية" الوارد في هذا الدليل وقائمة INFORMATION الموجودة بالمنتج.
هناك ظلال أو خيال يبقى على الشاشة.	
الشاشة ساطعة للغاية. الشاشة فاتمة للغاية.	اضبط Brightness و Contrast .
لون الشاشة غير متجانس.	قم بتغيير إعدادات COLOR . (راجع "تكوين درجات الألوان")
ألوان الشاشة لها ظلال وتظهر مشوهة.	قم بتغيير إعدادات COLOR . (راجع "تكوين درجات الألوان")
اللون الأبيض لا يظهر أبيض حقيقي.	قم بتغيير إعدادات COLOR . (راجع "تكوين درجات الألوان")
لا توجد صورة على الشاشة مع وميض مؤشر طاقة LED كل 0.5 إلى 1 ثانية.	المنتج في وضع توفير الطاقة.
	اضغط على أي مفتاح بلوحة المفاتيح أو حرك الماوس للرجوع إلى الشاشة السابقة.

مشاكل الصوت	
لا يوجد صوت.	افحص وصلة كبل الصوت أو اضبط مستوى الصوت.
	افحص مستوى الصوت.
مستوى الصوت منخفض للغاية.	ضبط مستوى الصوت.
	إذا كان مستوى الصوت لا يزال منخفضًا بعد رفعه إلى أقصى مستوى، فاضبط مستوى الصوت على بطاقة الصوت الخاصة بالكمبيوتر أو البرنامج.

مشاكل أجهزة الصوت	
يتم سماع صوت صفير عند بدء تشغيل الكمبيوتر.	في حالة سماع صوت صفير عند بدء تشغيل الكمبيوتر، قم بصيانتها.

9.2 أسئلة وأجوبة

السؤال	الجواب
كيف يمكنني تغيير التردد؟	<p>اضبط التردد على بطاقة الرسومات.</p> <ul style="list-style-type: none"> • Windows XP: انتقل إلى لوحة المفاتيح ← المظهر والنسق ← العرض ← إعدادات ← متقدمة ← جهاز العرض، ثم اضبط معدل التحديث الموجودة ضمن إعدادات جهاز العرض. • Windows ME/2000: انتقل إلى لوحة التحكم ← العرض ← الإعدادات ← خيارات متقدمة ← Monitor، ثم اضبط Refresh rate ضمن Monitor settings. • Windows Vista: انتقل إلى لوحة التحكم ← المظهر وإضفاء الطابع الشخصي ← إضفاء طابع شخصي ← إعدادات العرض ← إعدادات متقدمة ← جهاز العرض، ثم اضبط معدل التحديث ضمن إعدادات جهاز العرض. • Windows 7: انتقل إلى لوحة المفاتيح ← المظهر وإضفاء الطابع الشخصي ← العرض ← دقة الشاشة ← إعدادات متقدمة ← جهاز العرض، ثم اضبط معدل التحديث من إعدادات جهاز العرض. • Windows 8: انتقل إلى إعدادات ← لوحة المفاتيح ← المظهر وإضفاء الطابع الشخصي ← العرض ← دقة الشاشة ← إعدادات متقدمة ← جهاز العرض، ثم اضبط معدل التحديث من إعدادات جهاز العرض.

السؤال	الجواب
كيف يمكنني تغيير الدقة؟	<ul style="list-style-type: none"> • Windows XP: انتقل إلى لوحة التحكم ← المظهر والسمات ← العرض الإعدادات واضبط الدقة. • Windows ME/2000: انتقل إلى لوحة التحكم ← العرض ← الإعدادات واضبط الدقة. • Windows Vista: انتقل إلى لوحة التحكم ← المظهر وإضفاء الطابع الشخصي ← إضفاء طابع شخصي ← إعدادات العرض واضبط الدقة. • Windows 7: انتقل إلى لوحة التحكم ← المظهر وإضفاء الطابع الشخصي ← العرض ← ضبط الدقة واضبط الدقة. • Windows 8: انتقل إلى إعدادات ← لوحة التحكم ← المظهر وإضفاء الطابع الشخصي ← العرض ← ضبط الدقة واضبط الدقة.
كيف أقوم بضبط وضع توفير الطاقة؟	<ul style="list-style-type: none"> • Windows XP: قم بتعيين وضع توفير الطاقة في لوحة التحكم ← المظهر والسمات ← العرض ← إعدادات شاشة التوقف أو BIOS SETUP (إعداد نظام الإدخال/الإخراج الأساسي) على الكمبيوتر. • Windows ME/2000: قم بتعيين وضع توفير الطاقة في لوحة التحكم ← العرض ← إعدادات شاشة التوقف أو BIOS SETUP (إعداد نظام الإدخال/الإخراج الأساسي) على الكمبيوتر. • Windows Vista: قم بتعيين وضع توفير الطاقة في لوحة التحكم ← المظهر وإضفاء الطابع الشخصي ← إضفاء طابع شخصي ← إعدادات شاشة التوقف أو BIOS SETUP (إعداد نظام الإدخال/الإخراج الأساسي) على الكمبيوتر. • Windows 7: قم بتعيين وضع توفير الطاقة في لوحة التحكم ← المظهر وإضفاء الطابع الشخصي ← إضفاء طابع شخصي ← إعدادات شاشة التوقف أو BIOS SETUP (إعداد نظام الإدخال/الإخراج الأساسي) على الكمبيوتر. • Windows 8: قم بتعيين وضع توفير الطاقة في إعدادات ← لوحة التحكم ← المظهر وإضفاء الطابع الشخصي ← إضفاء طابع شخصي ← إعدادات شاشة التوقف أو BIOS SETUP (إعداد نظام الإدخال/الإخراج الأساسي) على الكمبيوتر.

راجع دليل المستخدم الخاص بالكمبيوتر أو بطاقة الرسومات لمزيد من الإرشادات حول عملية الضبط.



10.1 عام

S24C570HL		S23C570H		S22C570H		اسم الموديل	
23.6 بوصة (59 سم)		23 بوصة (58 سم)		21.5 بوصة (54 سم)		الحجم	لوحة
521.28 ملم (أفقي) × 293.22 ملم (رأسي)		509.76 ملم (أفقي) × 286.74 ملم (رأسي)		476.64 ملم (أفقي) × 268.11 ملم (رأسي)		منطقة العرض	
0.2715 ملم (أفقي) × 0.2715 ملم (رأسي)		0.2655 ملم (أفقي) × 0.2655 ملم (رأسي)		0.24825 ملم (أفقي) × 0.24825 ملم (رأسي)		المسافة بين نقاط البكسل	
81~30 كيلو هرتز						التردد الأفقي	المزامنة
75~56 هرتز						التردد الرأسي	
16.7 مليون						ألوان شاشة العرض	
1080 × 1920 بتردد 60 هرتز						الدقة المثلى	الدقة
1080 × 1920 بتردد 60 هرتز						أقصى دقة	
RGB تمثيلي، واجهة الوسائط المتعددة عالية الوضوح (HDMI) 0.7 ± Vp-p % H/V sync منفصل، مركب، SOG مستوى TTL (رأسي مرتفع ≤ 2.0 فولط، رأسي منخفض ≥ 0.8 فولط)						إشارة الدخل، منتهية	
148 ميجاهرتز (تمثيلي و HDMI)						أقصى سرعة للبكسل	
يستخدم هذا المنتج من 100 إلى 240 فولت. اطّلع على الملصق الموجود بالجانب الخلفي من المنتج، حيث قد تختلف الفولتية القياسية باختلاف الدول.						مصدر إمداد الطاقة	
كبل D-sub 15 سنًا إلى 15 سنًا، يمكن فصله كبل HDMI إلى DVI قابل للفصل كبل HDMI قابل للفصل						موصلات الإشارة	
343.0 × 567.8 × 100 مم		329.7 × 546.0 × 100 مم		312.0 × 507.6 × 100 مم		دون الحامل	الأبعاد (العرض × الارتفاع × العمق) / الوزن
436.5 × 567.8 × 200.0 مم / 4.0 كجم		427.5 × 546.0 × 190.0 مم / 3.8 كجم		407.7 × 507.6 × 190.0 مم / 3.5 كجم		مع الحامل	
درجة الحرارة: 10 إلى 40 درجة مئوية (50 إلى 104 درجة فهرنهايت) الرطوبة: 10 % - 80 %، دون تكاثف						أثناء التشغيل	الاعتبارات البيئية
درجة الحرارة: 20- إلى 45 درجة مئوية (-4 إلى 113 درجة فهرنهايت) الرطوبة: 5 % - 95 %، دون تكاثف						التخزين	
يمكن تثبيت جهاز العرض هذا واستخدامه مع جميع أنظمة "التوصيل والتشغيل" المتوافقة. ويعمل تبادل البيانات ثنائي الاتجاه بين جهاز العرض ونظام الكمبيوتر على تحسين إعدادات جهاز العرض. وعلى الرغم من أنه يتم تثبيت الشاشة تلقائيًا. يمكنك تخصيص إعدادات التثبيت إذا كنت ترغب في ذلك.						التوصيل والتشغيل	

S24C570HL	S23C570H	S22C570H	اسم الموديل
نظراً لطبيعة تصنيع هذا المنتج، قد تظهر وحدة بكسل واحدة في كل مليون وحدة (1 لكل مليون) بشكل أكثر سطوعاً أو قتامة على شاشة LCD. ولا يؤثر ذلك على أداء المنتج.			نقاط الشاشة (وحدات البكسل)

المواصفات الواردة أعلاه عرضة للتغيير دون إشعار من أجل تحسين جودة المنتج.



هذا الجهاز هو جهازاً رقمياً من الدرجة ب.



10.2 موفر الطاقة

تعمل وظيفة توفير الطاقة في هذا المنتج على خفض استهلاك الطاقة عن طريق إيقاف تشغيل الشاشة والتحكم في حالة مؤشر الطاقة LED في حالة عدم استخدام المنتج لفترة زمنية محددة. علمًا بأنه لا يتم إيقاف تشغيل الطاقة في وضع توفير الطاقة. لتشغيل الشاشة مرة أخرى، اضغط على أي مفتاح من لوحة المفاتيح أو حرّك الماوس. جدير بالذكر أن وظيفة وضع توفير الطاقة تعمل فقط أثناء توصيل المنتج بكمبيوتر تعمل وظيفة توفير الطاقة به.

موفر الطاقة	Energy Star استهلاك الطاقة	وضع توفير الطاقة	إيقاف التشغيل (زر الطاقة)
مؤشر الطاقة	إيقاف التشغيل	وميض	مضيء
استهلاك الطاقة (S22C570H)	27 وات	الطاقة النموذجية 0.3 وات	الطاقة النموذجية 0.3 وات
استهلاك الطاقة (S23C570H)	23 وات	الطاقة النموذجية 0.3 وات	الطاقة النموذجية 0.3 وات
استهلاك الطاقة (S24C570HL)	32 وات	الطاقة النموذجية 0.3 وات	الطاقة النموذجية 0.3 وات

- قد يختلف مستوى استهلاك الطاقة المعروض باختلاف ظروف التشغيل أو عند تغيير الإعدادات.
(وضع توفير الطاقة في طرازات S**C570 / إيقاف التشغيل (زر الطاقة) : الحد الأقصى 0.45 واط.)
- ENERGY STAR® هي علامة مسجلة في الولايات المتحدة خاصة بوكالة حماية البيئة الأمريكية.
يتم قياس الطاقة حسب برنامج Energy Star من خلال استخدام أسلوب الاختبارات وفقًا لمعيار Energy Star® الحالي.
- لتقليل استهلاك الطاقة إلى 0 واط، قم بإيقاف تشغيل مفتاح الطاقة الموجود بالجزء الخلفي للمنتج، أو افصل كبل الطاقة. تأكد من فصل كبل الطاقة عند عدم استخدام المنتج لفترة زمنية طويلة.
ولخفض استهلاك الطاقة إلى 0 واط عندما يكون مفتاح الطاقة غير متاح، افصل كبل الطاقة.
- يمكن تبديل كيفية تشغيل مؤشر الطاقة عن طريق التغيير في القائمة.
(Power LED On ← SETUP&RESET)
قد لا تتضمن الطرازات الفعلية هذه الوظيفة وذلك بسبب التغيير الوظيفي.

10.3 جدول وضع الإشارات القياسية

- يمكن ضبط هذا المنتج على دقة واحدة فقط لكل حجم شاشة من أجل الحصول على الجودة المثلى للصورة وفقًا لطبيعة الشاشة. ولذلك، فإن ضبط دقة غير الدقة المحددة قد يقلل من جودة الصورة. لتجنب ذلك، يُوصى بتحديد الدقة المثلى التي تم تعيينها لحجم شاشة المنتج الخاص بك.
 - افحص التردد عند تبادل شاشة CDT (موصلة بكمبيوتر) مقابل شاشة LCD. وإذا كانت شاشة LCD لا تدعم 85 هرتز، فقم بتغيير التردد الرأسي إلى 60 هرتز باستخدام شاشة CDT قبل مبادلتها بشاشة LCD.
- إذا تم إرسال إشارة تنتمي إلى أوضاع الإشارات القياسية التالية من الكمبيوتر، يتم ضبط الشاشة تلقائيًا. وإذا كانت الإشارة المرسله من الكمبيوتر لا تنتمي إلى أوضاع الإشارات القياسية، فقد تظهر الشاشة فارغة مع إضاءة مؤشر الطاقة. وفي هذه الحالة، قم بتغيير الإعدادات وفقًا للجدول التالي بالرجوع إلى دليل مستخدم بطاقة الرسومات.

الدقة	التردد الأفقي (كيلوهرتز)	التردد الرأسي (هرتز)	سرعة البكسل (ميغاهرتز)	قطبية المزامنة (أفقي/ رأسي)
400 × 720 :IBM	31.469	70.087	28.322	+/-
480 × 640 :MAC	35.000	66.667	30.240	-/-
624 × 832 :MAC	49.726	74.551	57.284	-/-
870 × 1152 :MAC	68.681	75.062	100.000	-/-
480 × 640 :VESA	31.469	59.940	25.175	-/-
480 × 640 :VESA	37.861	72.809	31.500	-/-
480 × 640 :VESA	37.500	75.000	31.500	-/-
600 × 800 :VESA	35.156	56.250	36.000	+/+
600 × 800 :VESA	37.879	60.317	40.000	+/+
600 × 800 :VESA	48.077	72.188	50.000	+/+
600 × 800 :VESA	46.875	75.000	49.500	+/+
768 × 1024 :VESA	48.363	60.004	65.000	-/-
768 × 1024 :VESA	56.476	70.069	75.000	-/-
768 × 1024 :VESA	60.023	75.029	78.750	+/+
864 × 1152 :VESA	67.500	75.000	108.000	+/+
720 × 1280 :VESA	45.000	60.000	74.250	+/+
800 × 1280 :VESA	49.702	59.810	83.500	+/-
1024 × 1280 :VESA	63.981	60.020	108.000	+/+
1024 × 1280 :VESA	79.976	75.025	135.000	+/+
900 × 1440 :VESA	55.935	59.887	106.500	+/-
900 × 1600 :VESA	60.000	60.000	108.000	+/+
1050 × 1680 :VESA	65.290	59.954	146.250	+/-
1080 × 1920 :VESA	67.500	60.000	148.500	+/+

• التردد الأفقي



إن الوقت اللازم لمسح خط واحد من الجانب الأيسر إلى الجانب الأيمن للشاشة يُعرف باسم الدورة الأفقية. ويُعرف الرقم العكسي للدورة الأفقية بالتردد الأفقي. ويتم قياس التردد الأفقي بالكيلوهرتز.

• التردد الرأسي

تُتيح لك إعادة نفس الصورة مرات عديدة في الثانية عرض صور طبيعية. يُقصد بتردد التكرار "التردد الرأسي" أو "معدل التحديث" ويُشار إليه بالهرتز.

الاتصال بسامسونج حول العالم

إذا كان لديك أية استفسارات أو ملاحظات تتعلق بمنتجات سامسونج، يرجى الاتصال بمركز خدمة العملاء التابع لسامسونج.



NORTH AMERICA		
http://www.samsung.com	1-800-SAMSUNG (726-7864)	U.S.A
http://www.samsung.com/ca (English) http://www.samsung.com/ca_fr (French)	1-800-SAMSUNG (726-7864)	CANADA
http://www.samsung.com	01-800-SAMSUNG (726-7864)	MEXICO

LATIN AMERICA		
http://www.samsung.com	0800-333-3733	ARGENTINE
http://www.samsung.com	800-10-7260	BOLIVIA
http://www.samsung.com	0800-124-421 4004-0000	BRAZIL
http://www.samsung.com/cl	800-SAMSUNG (726-7864) From mobile 02-24 82 82 00	CHILE
http://www.samsung.com/co	01-8000 112 112 Bogotá: 6001272	COLOMBIA
http://www.samsung.com/latin (Spanish) http://www.samsung.com/latin_en (English)	0-800-507-7267	COSTA RICA
http://www.samsung.com/latin (Spanish) http://www.samsung.com/latin_en (English)	1-800-751-2676	DOMINICA
http://www.samsung.com/latin (Spanish) http://www.samsung.com/latin_en (English)	1-800-10-7267	ECUADOR
http://www.samsung.com/latin (Spanish) http://www.samsung.com/latin_en (English)	800-6225	EL SALVADOR
http://www.samsung.com/latin (Spanish) http://www.samsung.com/latin_en (English)	1-800-299-0013	GUATEMALA
http://www.samsung.com/latin (Spanish) http://www.samsung.com/latin_en (English)	800-27919267	HONDURAS

LATIN AMERICA		
http://www.samsung.com	1-800-234-7267	JAMAICA
http://www.samsung.com/latin (Spanish) http://www.samsung.com/latin_en (English)	00-1800-5077267	NICARAGUA
http://www.samsung.com/latin (Spanish) http://www.samsung.com/latin_en (English)	800-7267	PANAMA
http://www.samsung.com	98005420001	PARAGUAY
http://www.samsung.com	0-800-777-08 (Only from landline) 336-8686 (From HHP & landline)	PERU
http://www.samsung.com	1-800-682-3180	PUERTO RICO
http://www.samsung.com	1-800-SAMSUNG (726-7864)	TRINIDAD & TOBAGO
http://www.samsung.com	40543733	URUGUAY
http://www.samsung.com	0-800-100-5303	VENEZUELA

EUROPE		
http://www.samsung.com	0810 - SAMSUNG (7267864, € 0.07/min)	AUSTRIA
http://www.samsung.com/be (Dutch) http://www.samsung.com/be_fr (French)	02-201-24-18	BELGIUM
http://www.samsung.com	051 133 1999	BOSNIA
http://www.samsung.com	07001 33 11, normal tariff	BULGARIA
http://www.samsung.com	062 SAMSUNG (062 726 786)	CROATIA
http://www.samsung.com	8009 4000 only from landline (+30) 210 6897691 from mobile and land line	CYPRUS
http://www.samsung.com	800 - SAMSUNG (800-726786)	CZECH
Samsung Electronics Czech and Slovak, s.r.o., Oasis Florenc, Sokolovská 394/17, 180 00, Praha 8 till 8.2.2013. From 8.2.2013: Samsung Electronics Czech and Slovak, s.r.o. V Parku 2343/24, 148 00 - Praha 4		
http://www.samsung.com	70 70 19 70	DENMARK
http://www.samsung.com	0818 717100	EIRE
http://www.samsung.com/ee	800-7267	ESTONIA
http://www.samsung.com	030-6227 515	FINLAND
http://www.samsung.com/fr	01 48 63 00 00	FRANCE

EUROPE		
http://www.samsung.com	0180 5 SAMSUNG bzw. 0180 5 7267864* (*0,14 €/Min. aus dem dt. Festnetz, aus dem Mobilfunk max. 0,42 €/Min.)	GERMANY
http://www.samsung.com	80111-SAMSUNG (80111 726 7864) only from land line (+30) 210 6897691 from mobile and land line	GREECE
http://www.samsung.com	06-80-SAMSUNG (726-7864)	HUNGARY
http://www.samsung.com	800-SAMSUNG (726-7864)	ITALIA
http://www.samsung.com/lv	8000-7267	LATVIA
http://www.samsung.com/lt	8-800-77777	LITHUANIA
http://www.samsung.com	261 03 710	LUXEMBURG
http://www.samsung.com	020 405 888	MONTENEGRO
http://www.samsung.com	0900 - SAMSUNG (0900-7267864) (€ 0,10/Min)	NETHERLANDS
http://www.samsung.com	815 56480	NORWAY
http://www.samsung.com/pl	0 801-1SAMSUNG(172-678) * lub +48 22 607-93-33 ** * (całkowity koszt połączenia jak za 1 impuls według taryfy operatora) ** (koszt połączenia według taryfy operatora)	POLAND
http://www.samsung.com	808 20 - SAMSUNG (808 20 7267)	PORTUGAL
http://www.samsung.com	08008 SAMSUNG (08008 726 7864) TOLL FREE No.	ROMANIA
http://www.samsung.com	+381 11 321 6899 (old number still active 0700 7267864)	SERBIA
http://www.samsung.com	0800 - SAMSUNG (0800-726 786)	SLOVAKIA
http://www.samsung.com	902 - 1 - SAMSUNG (902 172 678)	SPAIN
http://www.samsung.com	0771 726 7864 (SAMSUNG)	SWEDEN
http://www.samsung.com/ch (German) http://www.samsung.com/ch_fr (French)	0848-SAMSUNG (7267864, CHF 0.08/min)	SWITZERLAND
http://www.samsung.com	0330 SAMSUNG (7267864)	U.K

CIS		
http://www.samsung.com	0-800-05-555	ARMENIA
http://www.samsung.com	088-55-55-555	AZERBAIJAN
http://www.samsung.com	810-800-500-55-500	BELARUS
http://www.samsung.com	0-800-555-555	GEORGIA
http://www.samsung.com	8-10-800-500-55-500 (GSM: 7799)	KAZAKHSTAN
http://www.samsung.com	00-800-500-55-500	KYRGYZSTAN
http://www.samsung.com	0-800-614-40	MOLDOVA
http://www.samsung.com	+7-800-555-55-55	MONGOLIA
http://www.samsung.com	8-800-555-55-55	RUSSIA
http://www.samsung.com	8-10-800-500-55-500	TADJIKISTAN
http://www.samsung.com/ua (Ukrainian) http://www.samsung.com/ua_ru (Russian)	0-800-502-000	UKRAINE
http://www.samsung.com	8-10-800-500-55-500	UZBEKISTAN

ASIA PACIFIC		
http://www.samsung.com	1300 362 603	AUSTRALIA
http://www.samsung.com	400-810-5858	CHINA
http://www.samsung.com/hk (Chinese) http://www.samsung.com/hk_en (English)	(852) 3698 - 4698	HONG KONG
http://www.samsung.com/in	1800 3000 8282 1800 266 8282	INDIA
http://www.samsung.com/id	0800-112-8888 021-5699-7777	INDONESIA
http://www.samsung.com	0120-327-527	JAPAN
http://www.samsung.com/my	1800-88-9999	MALAYSIA
http://www.samsung.com	0800 SAMSUNG (0800 726 786)	NEW ZEALAND
http://www.samsung.com/ph	1-800-10-SAMSUNG (726-7864) for PLDT 1-800-3-SAMSUNG (726-7864) for Digitel 1-800-8-SAMSUNG (726-7864) for Globe 02-5805777	PHILIPPINES
http://www.samsung.com	1800-SAMSUNG (726-7864)	SINGAPORE

ASIA PACIFIC		
http://www.samsung.com	0800-329-999 0266-026-066	TAIWAN
http://www.samsung.com/th	1800-29-3232 02-689-3232	THAILAND
http://www.samsung.com	1 800 588 889	VIETNAM

MENA		
http://www.samsung.com/ae (English) http://www.samsung.com/ae_ar (Arabic)	8000-4726	BAHRAIN
http://www.samsung.com	08000-726786	EGYPT
http://www.samsung.com	021-8255	IRAN
http://www.samsung.com/Levant (English)	800-22273 065777444	JORDAN
http://www.samsung.com/ae (English) http://www.samsung.com/ae_ar (Arabic)	183-2255 (183-CALL)	KUWAIT
http://www.samsung.com	080 100 2255	MOROCCO
http://www.samsung.com/ae (English) http://www.samsung.com/ae_ar (Arabic)	800-SAMSUNG (726-7864)	OMAN
http://www.samsung.com/ae (English) http://www.samsung.com/ae_ar (Arabic)	800-2255 (800-CALL)	QATAR
http://www.samsung.com/sa (Arabic)	9200-21230	SAUDI ARABIA
http://www.samsung.com/Levant (English)	18252273	SYRIA
http://www.samsung.com	444 77 11	TURKEY
http://www.samsung.com	800-SAMSUNG (726-7864)	U.A.E

AFRICA		
http://www.samsung.com	91-726-7864	ANGOLA
http://www.samsung.com	0800-726-000	BOTSWANA
http://www.samsung.com	7095- 0077	CAMEROON
http://www.samsung.com	8000 0077	COTE D' IVOIRE
http://www.samsung.com	0800-10077 0302-200077	GHANA
http://www.samsung.com	0800 545 545	KENYA
http://www.samsung.com	8197267864	NAMIBIA
http://www.samsung.com	0800-726-7864	NIGERIA
http://www.samsung.com	800-00-0077	SENEGAL
http://www.samsung.com	0860-SAMSUNG (726-7864)	SOUTH AFRICA
http://www.samsung.com	0685 88 99 00	TANZANIA
http://www.samsung.com	0800 300 300	UGANDA
http://www.samsung.com	211350370	ZAMBIA

مسؤولية خدمة الدفع (التكلفة التي يتحملها العملاء)

عند طلب الخدمة، قد نحصل منك على رسوم مقابل زيارة أحد الفنيين في الحالات التالية بغض النظر عما إذا كان الجهاز لا يزال في فترة الضمان أم لا.



عدم وجود عيب بالمنتج

- تنظيف المنتج أو تعديله أو شرح طريقة عمله أو إعادة تركيبه وغيرها.
- إذا قدم الفني بعض الإرشادات حول كيفية استخدام المنتج أو قام بتعديل بعض الخيارات فقط دون فك المنتج.
- إذا كان الخلل أو العيب يرجع إلى عوامل بيئية خارجية (الإنترنت أو الهوائي أو الإشارة السلكية وغيرها).
- إذا تمت إعادة تركيب منتج أو أجهزة تم توصيلها بشكل إضافي بعد تركيب المنتج الذي تم شراؤه لأول مرة.
- إذا تمت إعادة تركيب منتج بغرض نقله إلى مكان أو منزل مختلف.
- إذا طلب العميل بعض الإرشادات حول كيفية الاستخدام بسبب منتج شركة أخرى.
- إذا طلب العميل بعض الإرشادات حول كيفية استخدام الشبكة أو برنامج لشركة أخرى.
- إذا طلب العميل تثبيت برنامج وإعداده للمنتج.
- إذا قام فني الخدمة بإزالة أو تنظيف الأتربة أو أية مواد غريبة من داخل المنتج.
- إذا طلب العميل عملية تركيب إضافي لمنتج بعد شرائه من خلال مواقع التسوق المنزلي أو التسوق عبر الإنترنت.

حدوث تلف للمنتج بسبب خطأ من العميل

حدوث تلف بسبب سوء استخدام العميل أو خطأ في الإصلاح.

إذا تلف المنتج بسبب؛

- تأثير خارجي أو سقوط المنتج.
- استخدام مستلزمات أو منتجات تُباع منفصلة لم توصي بها شركة Samsung.
- الاستعانة بشخص بخلاف مهندس تابع لشركة صيانة خارجية أو شريك لشركة Samsung Electronics Co., Ltd لإصلاح الجهاز.
- تجديد المنتج أو إصلاحه من قبل العميل.
- استخدام المنتج مع جهد كهربائي غير مناسب أو مع توصيلات كهربائية غير معتمدة.
- عدم اتباع "التنبيهات" الواردة في دليل المستخدم.

أسباب أخرى

- في حالة تلف المنتج بسبب كارثة طبيعية (كالتلف الناتج عن البرق والحرائق والزلازل والفيضانات وغيرها).
- في حالة استهلاك جميع المكونات القابلة للاستهلاك (البطارية والحبر ولمبات الفلورسنت ورؤوس الطباعة والهزاز والمصباح والمرشحات والأشرطة وغيرها).

قد يتم دفع رسوم خدمة في حالة طلب العميل الحصول على خدمة مع عدم وجود عطل بالمنتج. لذا، يُرجى قراءة "دليل المستخدم" أولاً.



المصطلحات

OSD (العرض على الشاشة)

تُنتج لك قائمة العرض على الشاشة (OSD) تكوين الإعدادات التي تظهر على الشاشة لتحسين جودة الصورة حسب رغبتك، حيث تُتيح لك تغيير درجة سطوع الشاشة والألوان والحجم والعديد من الإعدادات الأخرى باستخدام القوائم التي تظهر على الشاشة.

جاما

تعمل قائمة Gamma على ضبط تدرج اللون الرمادي الذي يقوم بعرض الألوان البينية على الشاشة. يعمل ضبط درجة السطوع على زيادة سطوع الشاشة بالكامل، ومع ذلك يعمل ضبط Gamma على زيادة السطوع المتوسط.

تدرج الرمادي

يُشير التدرج إلى مستويات كثافة الألوان التي تعرض اختلافات تغييرات الألوان بداية من المناطق الأكثر قتامة إلى المناطق الأكثر سطوعاً على الشاشة. يتم التعبير عن تغييرات سطوع الشاشة بتغير اللونين الأبيض والأسود، كما يشير التدرج الرمادي إلى المنطقة المتوسطة بين الأبيض والأسود. يعمل تغيير التدرج الرمادي من خلال ضبط Gamma على تغيير درجة السطوع المتوسط على الشاشة.

معدل المسح

يشير معدل المسح أو معدل التحديث إلى تردد معدلات تحديث الشاشة. يتم نقل بيانات الشاشة عند تحديث عرض إحدى الصور على الرغم من أن عملية التحديث غير مرئية بالعين المجردة. يُقصد بتحديثات الشاشة معدل المسح ويتم قياسه بالهرتز. يُقصد بمعدل المسح 60 هرتز أن الشاشة تقوم بعملية التحديث بمعدل 60 مرة في الثانية. يعتمد معدل مسح الشاشة على أداء بطاقات الرسومات بأجهزة الكمبيوتر وجهاز العرض.

التردد الأفقي

تتكون الحروف والصور التي يتم عرضها على جهاز العرض من نقاط متعددة (وحدات البكسل). يتم نقل وحدات البكسل في خطوط أفقية يتم ترتيبها بعد ذلك رأسياً لإنشاء صورة. يتم قياس التردد الأفقي بالكيلوهرتز، حيث يمثل عدد المرات التي يتم فيها نقل الخطوط الأفقية في الثانية بالإضافة إلى عرضها على شاشة جهاز العرض. ويعني مقدار التردد الأفقي 85 أن الخطوط الأفقية التي تعمل على تعديل صورة يتم إرسالها 85000 مرة في الثانية. ومن ثم، يكون التردد الأفقي 85 كيلوهرتز.

التردد الرأسي

تتكون الصورة الواحدة من خطوط أفقية متعددة. ويتم قياس التردد الرأسي بالهرتز، حيث يمثل عدد الصور التي يمكن إنشاؤها في الثانية بواسطة هذه الخطوط الأفقية. يُقصد بالتردد الرأسي 60 أن الصورة يتم نقلها بمعدل 60 مرة في الثانية. يسمى التردد الرأسي أيضاً "معدل التحديث" كما أنه يؤثر في ومض الشاشة.

الدقة

الدقة هي عدد وحدات البكسل الأفقية والرأسية التي تكوّن الشاشة. وهي تمثل مستوى تفاصيل العرض. تعرض الدقة الأعلى كمية أكبر من المعلومات على الشاشة كما أنها مناسبة لإجراء مهام متعددة في نفس الوقت. على سبيل المثال، تتكون الدقة بمعدل 1920 × 1080 من 1920 وحدة بكسل أفقية (التردد الأفقي) و 1080 خط رأسي (الدقة الرأسية). على سبيل المثال، تتكون الدقة بمعدل 1920 × 1200 من 1920 وحدة بكسل أفقية (التردد الأفقي) و 1200 خط رأسي (الدقة الرأسية).

التوصيل والتشغيل

يُعد "التوصيل والتشغيل" ميزة رائعة تسمح بتبادل تلقائي للمعلومات بين جهاز العرض والكمبيوتر لتوفير بيئة عرض مثالية. ويستخدم جهاز العرض VESA DDC (معيّار دولي) لتنفيذ وظيفة "التوصيل والتشغيل".