

دليل المستخدم

S27C750P

قد يختلف اللون والمظهر باختلاف المنتج، وتخضع المواصفات للتغيير دون إشعار مسبق بغرض تحسين الأداء.

جدول المحتويات

قبل استخدام المنتج

حقوق النشر	7
الرموز المستخدمة في هذا الدليل	7
التنظيف	8
مراعاة مسافات تركيب الجهاز	9
احتياطات التخزين	9
احتياطات السلامة	10
الرموز	10
الكهرباء والسلامة	11
التثبيت	12
التشغيل	14
تصحيح وضع الجسم لاستخدام المنتج	18

التجهيزات

فحص المحتويات	19
إزالة مواد التغليف	19
فحص المكونات	20
الأجزاء	21
الأزرار الأمامية	21
الجانب العكسي	23
التثبيت	24
تركيب الهيكل	24
ضبط زاوية إمالة المنتج وارتفاعه	25
تدوير شاشة جهاز العرض	25
قفل الحماية من السرقة	26
"MagicRotation Auto"	27

توصيل جهاز مصدر واستخدامه

قبل التوصيل	28
نقاط الفحص قبل التوصيل	28

جدول المحتويات

توصيل الكمبيوتر واستخدامه	29
التوصيل بالكمبيوتر	29
توصيل الطاقة	31
تنصيب برنامج التشغيل	33
إعداد الدقة المثلى	34
تغيير الدقة باستخدام الكمبيوتر	35

إعداد الشاشة

Brightness	39
تكوين Brightness	39
Contrast	40
تكوين Contrast	40
Sharpness	41
تكوين Sharpness	41
SAMSUNG MAGIC Bright	42
تكوين SAMSUNG MAGIC Bright	42
SAMSUNG MAGIC Upscale	44
تكوين SAMSUNG MAGIC Upscale	44
Image Size	45
تغيير Image Size	45
HDMI Black Level	47
تهيئة إعدادات HDMI Black Level	47
Response Time	48
تكوين Response Time	48
H-Position & V-Position	49
تكوين H-Position و V-Position	49
Coarse	50
ضبط Coarse	50
Fine	51
ضبط Fine	51

جدول المحتويات

تكوين درجات الألوان

Red	52
تكوين Red	52
Green	53
تكوين Green	53
Blue	54
تكوين Blue	54
Color Tone	55
تكوين إعدادات Color Tone	55
Gamma	56
تكوين Gamma	56

تنسيق القوائم التي تظهر على الشاشة

Language	57
تكوين Language	57
Menu V-Position و Menu H-Position	58
تكوين Menu V-Position و Menu H-Position	58
Display Time	59
تكوين Display Time	59
Transparency	60
تغيير Transparency	60

الإعداد وإعادة التعيين

Reset	61
تهيئة إعدادات (Reset)	61
Eco Saving	62
تكوين Eco Saving	62

جدول المحتويات

Off Timer	63
تكوين Off Timer	63
Turn Off After	64
تكوين Turn Off After	64
PC/AV Mode	65
تكوين PC/AV Mode	65
Key Repeat Time	66
تكوين Key Repeat Time	66
Source Detection	67
تكوين Source Detection	67
Customized Key	68
تكوين Customized Key	68
قائمة المعلومات والقوائم الأخرى	
INFORMATION	69
عرض INFORMATION	69
تكوين Contrast و Brightness في الشاشة الرئيسية	70
تكوين الصوت في شاشة بدء التشغيل	71
تثبيت البرامج	
MagicTune	72
ما المقصود ببرنامج MagicTune؟	72
تثبيت البرامج	72
إزالة البرنامج	73
MultiScreen	74
تثبيت البرامج	74
إزالة البرنامج	75

جدول المحتويات

دليل استكشاف المشاكل وحلها

متطلبات ما قبل الاتصال بمركز خدمة عملاء Samsung	76
اختبار المنتج	76
فحص الدقة والتردد	76
افحص ما يلي.	76
أسئلة وأجوبة	78

المواصفات

عام	80
موفر الطاقة	81
أوضاع التوقيت سابقة الضبط	82

الملحق

الاتصال بسامسونج حول العالم	84
مسؤولية خدمة الدفع (التكلفة التي يتحملها العملاء)	91
عدم وجود عيب بالمنتج	91
حدوث تلف للمنتج بسبب خطأ من العميل	91
أسباب أخرى	91
المصطلحات	92

حقوق النشر

محتويات هذا الدليل عرضة للتغيير دون إشعار من أجل تحسين جودة المنتج.

© 2013 Samsung Electronics

تمتلك Samsung Electronics حقوق نشر هذا الدليل.

يُحظر استخدام هذا الدليل أو نسخه بشكل جزئي أو كلي دون الحصول على تفويض من Samsung Electronics.

ويُعد كل من Microsoft و Windows علامتين تجاريتين مسجلتين لشركة Microsoft Corporation.

تعد VESA و DPM و DDC علامات تجارية مسجلة لصالح Video Electronics Standards Association.

الرموز المستخدمة في هذا الدليل

يتم توفير الصور التالية لأغراض مرجعية فقط. فقد تختلف المواقف الواقعية عما هو موضح في الصور.

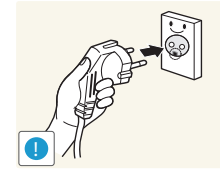
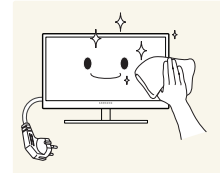
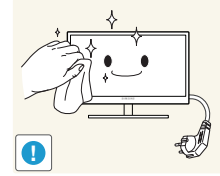
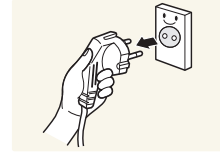


التنظيف

توخ الحذر عند التنظيف حيث إن لوحات شاشات LCD المتقدمة وأجزاءها الخارجية سهلة الخدش.

قم بالخطوات التالية عند التنظيف.

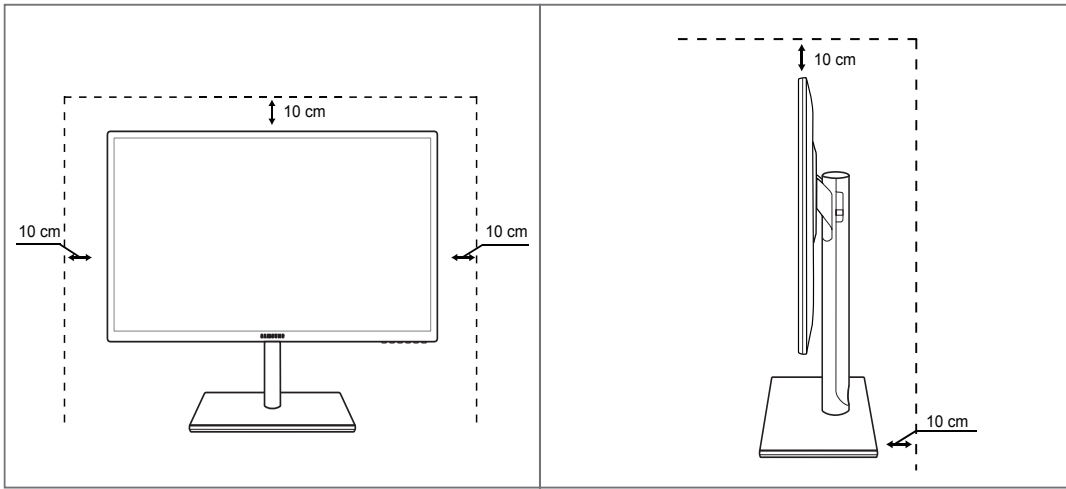
1. أوقف تشغيل جهاز العرض والكمبيوتر.
2. افصل سلك التيار الكهربائي عن جهاز العرض.
3. امسح المنتج باستخدام قطعة قماش نظيفة وناعمة وجافة.
 - لا تستعمل مادة تنظيف تحتوي على كحول أو مواد مطهرة لتنظيف جهاز العرض.
 - لا ترش الماء أو المنظفات على المنتج مباشرةً.
4. بلّل قطعة قماش ناعمة وجافة بالماء واعصرها جيّدًا لتنظيف السطح الخارجي لجهاز العرض.
5. قم بتوصيل سلك التيار الكهربائي بالمنتج بعد تنظيفه.
6. قم بتشغيل جهاز العرض والكمبيوتر.



مراعاة مسافات تركيب الجهاز

- تأكد من وجود مسافة حول المنتج لتهويته. قد تؤدي زيادة درجة حرارة الجهاز الداخلية إلى تلف المنتج. احرص على وجود مسافة قليلة أو كبيرة كما هو موضح أدناه عند تركيب المنتج.

قد يختلف الشكل الخارجي وفقاً للمنتج.



احتياطات التخزين



قد تظهر بقعاً بيضاء على أسطح الموديلات عالية اللمعان في حالة استخدام جهاز ترطيب يعمل بالموجات فوق الصوتية بجوارها.

اتصل "بمركز خدمة العملاء" عند الحاجة إلى تنظيف الجزء الداخلي للمنتج (سيتم دفع رسوم للخدمة).







احتياطات السلامة

تنبيه
لا تفتح لتجنب خطر التعرض للصدمة الكهربائية
تنبيه : لتجنب خطر التعرض لصدمة كهربائية، لا تقم بإزالة الغطاء (أو الجزء الخلفي). فلا توجد أجزاء داخلية قابلة للصيانة من قبل المستخدم. فاطلب من الأفراد المؤهلين القيام بجميع أعمال الصيانة.

يشير هذا الرمز إلى وجود فولتية عالية بالداخل. فمن الخطر أن تلامس أي جزء داخلي بهذا المنتج بأي شكل من الأشكال.	
ينبهك هذا الرمز إلى أنه تم تضمين مطبوعات مهمة تتعلق بالتشغيل والصيانة مع هذا المنتج.	

الرموز

قد تنتج إصابة خطيرة أو جسيمة في حالة عدم اتباع الإرشادات.	تحذير 
قد تنتج إصابة جسيمة أو تلف بالممتلكات في حالة عدم اتباع الإرشادات.	تنبيه 
يُحظر القيام بالأنشطة المميزة بهذا الرمز.	
يجب اتباع الإرشادات المميزة بهذا الرمز.	

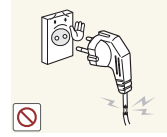
الكهرباء والسلامة

يتم توفير الصور التالية لأغراض مرجعية فقط. فقد تختلف المواقف الواقعية عما هو موضح في الصور.



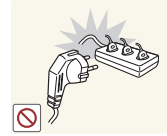
لا تستخدم سلكاً أو قابس تيار كهربائي تالفاً، أو مقبس تيار كهربائي غير محكم.

- قد ينتج عن ذلك التعرض لصدمة كهربائية أو نشوب حريق.



لا تقم بتوصيل العديد من المنتجات بنفس مقبس التيار الكهربائي.

- وإلا، قد تزيد درجة حرارة المقبس ويتسبب في نشوب حريق.



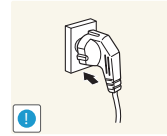
لا تلمس قابس التيار الكهربائي بيدين مبتلئين.

- وإلا، فقد تتعرض لصدمة كهربائية.



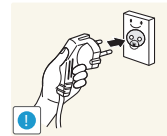
أدخل قابس التيار الكهربائي بالكامل بحيث لا يكون مرتخياً.

- قد يتسبب التوصيل غير الثابت في نشوب حريق.



قم بتوصيل قابس التيار الكهربائي بمقبس تيار كهربائي مؤرض. (الأجهزة المعزولة من النوع 1 فقط).

- قد ينتج عن ذلك التعرض لصدمة كهربائية أو إصابة.



لا تثنِ سلك التيار الكهربائي أو تسحبه بالقوة. لا تضع أي أشياء ثقيلة على سلك التيار الكهربائي.

- قد يتسبب سلك التيار الكهربائي التالف في حدوث صدمة كهربائية أو نشوب حريق.



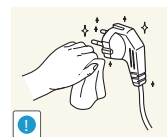
لا تضع سلك التيار الكهربائي أو المنتج بالقرب من مصادر الحرارة.

- قد ينتج عن ذلك التعرض لصدمة كهربائية أو نشوب حريق.



قم بإزالة المواد الغريبة مثل الغبار الموجود حول سنون القابس ومنفذ الطاقة باستخدام قطعة فماش جافة.

- وإلا، قد ينتج عن ذلك نشوب حريق.





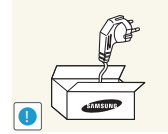
لا تفصل سلك التيار الكهربائي أثناء استخدام المنتج.

- فقد يتلف المنتج نتيجة لحدوث صدمة كهربائية.



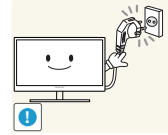
لا تستخدم سلك التيار الكهربائي إلا للمنتجات المصرح بها والتي توفرها شركة Samsung.

- قد ينتج عن ذلك التعرض لصدمة كهربائية أو نشوب حريق.



حافظ على عدم إعاقة مقبس التيار الكهربائي حيث يتم توصيل سلك للتيار الكهربائي.

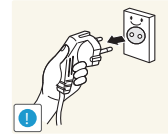
- في حالة حدوث أي مشكلة بالمنتج، قم بفصل كبل التيار الكهربائي لقطع التيار الكهربائي عن المنتج بشكل كامل.



لا يمكن فصل التيار الكهربائي عن المنتج بشكل كامل باستخدام زر الطاقة.

أمسك القابس عند فصل سلك التيار الكهربائي من مقبس التيار الكهربائي.

- قد ينتج عن ذلك التعرض لصدمة كهربائية أو نشوب حريق.



التثبيت



لا تضع الشموع أو طوارد الحشرات أو السجائر أعلى المنتج. لا تقم بتركيب المنتج بالقرب من مصادر الحرارة.

- وإلا، قد ينتج عن ذلك نشوب حريق.



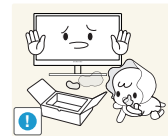
تجنب تركيب المنتج على مساحة صغيرة ذي فتحات تهوية سيئة، مثل أرفف الكتب أو خزانات الحوائط.

- وإلا، قد يتسبب ذلك في نشوب حريق نتيجة لارتفاع درجة الحرارة الداخلية.



حافظ على مواد التغليف البلاستيكية الخاصة بالمنتج في مكان بحيث يتعذر وصول الأطفال إليها.

- قد يخنق الأطفال.



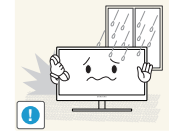
لا تقم بتركيب المنتج على سطح غير ثابت أو مهتز (رف غير آمن أو سطح منحدر أو ما إلى ذلك).



• قد يسقط المنتج وينكسر أو يتسبب في إصابة جسدية.

• قد يؤدي استخدام المنتج في منطقة شديدة الاهتزاز إلى تلفه أو التسبب في نشوب حريق.

لا تقم بتركيب المنتج في سيارة أو مكان معرض للغبار أو الرطوبة (قطرات الماء وما إلى ذلك) أو الزيت أو الدخان.



• قد ينتج عن ذلك التعرض لصدمة كهربائية أو نشوب حريق.

لا تعرض المنتج لأشعة الشمس المباشرة أو الحرارة أو جسم ساخن كالموقد.



• وإلا، قد يقل العمر الافتراضي للمنتج أو ينشب حريق.

• لا تقم بتركيب المنتج في مكان يستطيع صغار الأطفال الوصول إليه.



• قد يسقط المنتج ويؤدي إلى تعرض الأطفال للإصابة.

قد يؤدي استخدام زيوت الأطعمة مثل زيت الصويا إلى إلحاق الضرر بالجهاز أو تشويبه. فلا تقم بتركيب المنتج في مطبخ أو في موقع قريب من طاولة المطبخ.



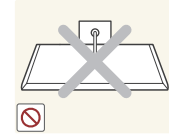
تنبيه !

توخ الحذر حتى لا تُسقط المنتج عند تحريكه.



• وإلا، قد ينتج عن ذلك حدوث عطل بالمنتج أو التعرض لإصابة جسدية.

لا تضع المنتج على مقدمته.



• قد تتلف الشاشة.

عند تركيب المنتج في خزانة أو على رف، تأكد من أن الحافة السفلية لمقدمة المنتج غير بارزة.

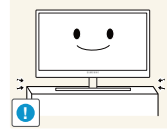


• قد يسقط المنتج وينكسر أو يتسبب في إصابة جسدية.

• لا تقم بتركيب المنتج في خزانات أو على أرفف بحجم مناسب.

ضع المنتج بحرص.

- قد يسقط المنتج وينكسر أو يتسبب في إصابة جسدية.



قد يؤثر تثبيت المنتج في مكان غير عادي (مكان معرض للكثير من الجزيئات الدقيقة أو المواد الكيميائية أو درجات الحرارة شديدة البرودة أو السخونة، أو في مطار، أو في محطة قطار حيث ينبغي أن يعمل المنتج بشكل متواصل لفترة زمنية طويلة) على أدائه.

- احرص على استشارة مركز خدمة عملاء Samsung قبل التركيب إذا كنت ترغب في تركيب المنتج في مثل هذه الأماكن.

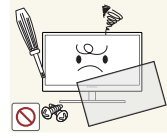


التشغيل

تحذير

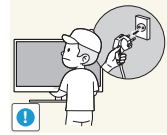
يتم تشغيل المنتج من خلال جهد عال. لا تحاول فك المنتج أو إصلاحه أو تعديله بنفسك.

- قد ينتج عن ذلك التعرض لصدمة كهربية أو نشوب حريق.
- اتصل بمركز خدمة عملاء Samsung لإجراء الإصلاحات.



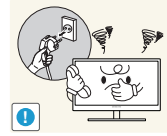
قبل نقل المنتج، أوقف تشغيل مفتاح الطاقة وافصل كبل التيار الكهربائي وجميع الكبلات الأخرى الموصلة.

- وإلا، قد ينتج عن ذلك تلف سلك التيار الكهربائي ونشوب حريق أو التعرض لصدمة كهربية.



في حالة صدور صوت غريب أو رائحة احتراق أو دخان من المنتج، قم بفصل سلك التيار الكهربائي على الفور واتصل بمركز خدمة عملاء Samsung.

- قد ينتج عن ذلك التعرض لصدمة كهربية أو نشوب حريق.



لا تسمح للأطفال بالتشبث بالمنتج أو الصعود فوقه.

- قد يسقط المنتج ويتعرض طفلك للإصابة أو أذى بالغ.



في حالة سقوط المنتج أو تلف السطح الخارجي، قم بإيقاف تشغيل المنتج وفصل سلك التيار الكهربائي واتصل بمركز خدمة عملاء Samsung.

- وإلا، قد ينتج عن ذلك التعرض لصدمة كهربية أو نشوب حريق.



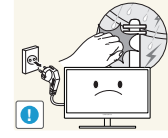
لا تضع أشياء ثقيلة أو لعب أو قطع حلوى أعلى المنتج.

- قد يسقط المنتج أو الأجسام الثقيلة عند محاولة الأطفال الوصول إلى اللعب أو قطع الحلوى، مما ينتج عنه التعرض لإصابة خطيرة.



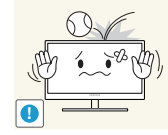
في حالة حدوث عاصفة رعدية أو صواعق، أوقف تشغيل الطاقة وافصل كبل التيار الكهربائي.

- قد ينتج عن ذلك التعرض لصدمة كهربائية أو نشوب حريق.



احرص على عدم سقوط الأجسام على المنتج أو تعرضه لصدمة.

- قد ينتج عن ذلك التعرض لصدمة كهربائية أو نشوب حريق.



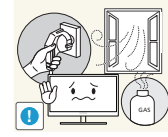
لا تحرك المنتج بسحب سلك التيار الكهربائي أو أي كبل.

- وإلا، قد ينتج عن ذلك تلف كبل التيار الكهربائي وعطل بالمنتج والتعرض لصدمة كهربائية أو نشوب حريق.



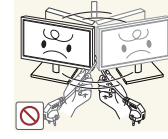
في حالة اكتشاف تسرب غاز، لا تلمس المنتج أو قابس التيار الكهربائي. وقم بتهوية المكان على الفور.

- فقد يؤدي الشرر إلى حدوث انفجار أو نشوب حريق.



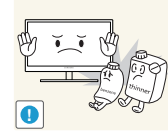
لا ترفع المنتج أو تحركه بسحب سلك التيار الكهربائي أو أي كبل.

- وإلا، قد ينتج عن ذلك تلف كبل التيار الكهربائي وعطل بالمنتج والتعرض لصدمة كهربائية أو نشوب حريق.



لا تستخدم البخاخات أو المواد القابلة للاشتعال أو تحتفظ بها بالقرب من المنتج.

- قد ينتج عن ذلك حدوث انفجار أو نشوب حريق.



تأكد من عدم انسداد فتحات التهوية بمفارش المناضد أو الستائر.

- وإلا، قد يتسبب ذلك في نشوب حريق نتيجة لارتفاع درجة الحرارة الداخلية.



لا تدخل أي جسم معدني (عصا الأكل والعملات المعدنية ودبابيس الشعر وما إلى ذلك) أو الأجسام القابلة للاشتعال (الورق والثقاب وما إلى ذلك) في فتحات التهوية أو منافذ المنتج.

- في حالة دخول ماء أو أي مواد غريبة إلى المنتج، تأكد من إيقاف تشغيل المنتج وفصل سلك التيار الكهربائي واتصل بمركز خدمة عملاء Samsung.



- قد ينتج عن ذلك حدوث عطل بالمنتج أو التعرض لصدمة كهربائية أو نشوب حريق.

لا تضع الأجسام المحتوية على سوائل (الزهرات والأواني والزجاجات وما إلى ذلك) أو الأجسام المعدنية أعلى المنتج.

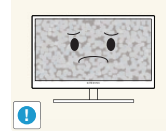
- في حالة دخول ماء أو أي مواد غريبة إلى المنتج، تأكد من إيقاف تشغيل المنتج وفصل سلك التيار الكهربائي واتصل بمركز خدمة عملاء Samsung.



- قد ينتج عن ذلك حدوث عطل بالمنتج أو التعرض لصدمة كهربائية أو نشوب حريق.

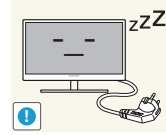


قد يؤدي ترك صورة ثابتة على الشاشة لفترة زمنية طويلة إلى حدوث ظلال للصورة أو وجود وحدات بكسل معيبة.



- إذا كنت تعتزم عدم استخدام المنتج لفترة زمنية طويلة، قم بتنشيط وضع توفير الطاقة أو شاشة توقف ذات صورة متحركة.

افصل سلك التيار الكهربائي من مقبس التيار الكهربائي إذا كنت تنوي عدم استخدام المنتج لفترة زمنية طويلة (أثناء الإجازات وما إلى ذلك).



- وإلا، قد يتسبب ذلك في نشوب حريق نتيجة الغبار المتراكم أو السخونة الشديدة أو قد تتعرض لصدمة كهربائية أو تسرب كهربائي.

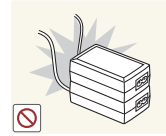
استخدم المنتج وفقاً لمعدلات الدقة والتردد الموصى بها.

- وإلا، سيؤدي ذلك إلى إضعاف حاسة البصر لديك.



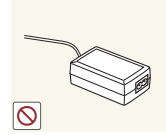
لا تضع محولات طاقة التيار المستمر مع بعضها البعض.

- وإلا، قد ينتج عن ذلك نشوب حريق.



قم بإزالة الكيس البلاستيكي عن محول طاقة التيار المستمر قبل استخدامه.

- وإلا، قد ينتج عن ذلك نشوب حريق.



لا تسمح بدخول الماء لجهاز طاقة التيار المستمر أو ابتلاله.

- قد ينتج عن ذلك التعرض لصدمة كهربائية أو نشوب حريق.
- تجنب استخدام المنتج في الأماكن الخارجية حيث يمكن أن يتعرض للمطر أو الثلج.
- توخ الحذر حتى لا يبتل محول طاقة التيار المستمر عند قيامك بتنظيف الأرضية.

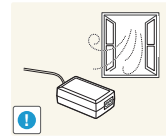


لا تضع محول طاقة التيار المستمر بالقرب من أي أجهزة تسخين.

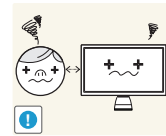
- وإلا، قد ينتج عن ذلك نشوب حريق.



الرجاء الحفاظ على محول طاقة التيار المستمر في منطقة جيدة التهوية.

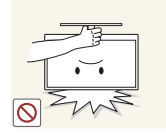


قد يؤدي النظر إلى الشاشة من مسافة قريبة للغاية لفترة زمنية طويلة إلى إضعاف بصرك.



لا تمسك جهاز العرض مقلوبًا أو تنقله بامساكه من الحامل.

• قد يسقط المنتج وينكسر أو يتسبب في إصابة جسدية.



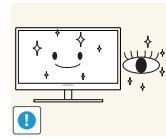
لا تستخدم أجهزة الترطيب أو المواقد حول المنتج.

• قد ينتج عن ذلك التعرض لصدمة كهربائية أو نشوب حريق.



أرح عينيك لأكثر من 5 دقائق بعد كل ساعة من استخدام المنتج.

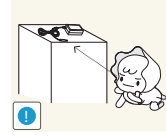
• فسيتم تخفيف إجهاد العين.



لا تلمس الشاشة بعد تشغيل المنتج لفترة طويلة، حيث يكون ساخنًا.



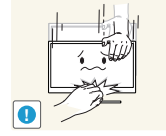
قم بتخزين الملحقات الصغيرة التي تستخدم مع المنتج بعيدًا عن متناول الأطفال.



توخ الحذر عند ضبط زاوية المنتج أو ارتفاع الحامل.

• وإلا، قد تنحسر أصابع الأطفال أو أيديهم وتعرض للإصابة.

• قد تتسبب إمالة المنتج بشدة في سقوطه مما ينتج عنه إصابة جسدية.



لا تضع أجسامًا ثقيلة فوق المنتج.

• قد ينتج عن ذلك حدوث عطل بالمنتج أو التعرض لإصابة جسدية.



عند استخدام سماعات الرأس أو الأذن، لا ترفع مستوى الصوت لدرجة عالية جدًا.

• قد يتسبب رفع مستوى الصوت لدرجة عالية جدًا في حدوث ضرر بأذنيك.



تصحيح وضع الجسم لاستخدام المنتج

استخدام المنتج في الوضع الصحيح كما يلي:

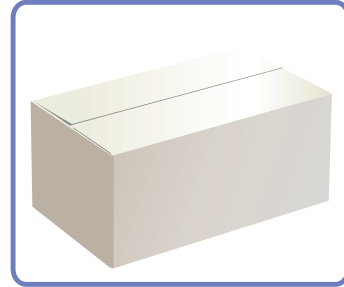
- اجعل ظهرك مستويًا بشكل مستقيم.
- اترك مسافة من 45 إلى 50 سم بين العين والشاشة وانظر في اتجاه أسفل قليلاً نحو الشاشة.
- اجعل عينيك أمام الشاشة مباشرة.
- اضبط الزاوية حتى لا ينعكس الضوء على الشاشة.
- اجعل ساعديك في وضع عمودي مع العضد ومستويًا مع ظهر اليدين.
- اجعل مرفقيك على شكل زاوية قائمة.
- اضبط ارتفاع المنتج حتى يثبت لك الحفاظ على ركلة قدمك مثنية بمقدار 90 درجة أو أكثر واجعل كعبيك ملتصقين بالأرض وذراعيك في مستوى أقل من مستوى القلب.



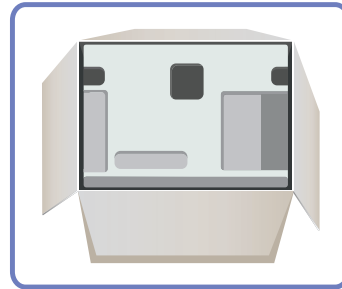
1.1 فحص المحتويات

1.1.1 إزالة مواد التغليف

1 افتح علبة التغليف. توخ الحذر لتجنب تلف المنتج عند فتح الصندوق بأداة حادة.

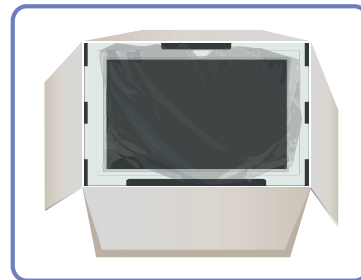


2 قم بإزالة مادة الستيروفوم عن المنتج.



3 افحص المنتج وقم بإزالة مادة الستيروفوم والكريس البلاستيكي.

هذه الصورة مرجعية فقط.

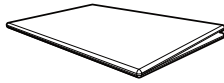


4 احتفظ بالصندوق في مكان جاف بحيث يمكن استخدامه لاحقاً عند نقل المنتج.

1.1.2 فحص المكونات

- اتصل بالتاجر الذي قمت بشراء المنتج منه في حالة فقدان أي مكون.
- قد يختلف شكل المكونات والعناصر التي يتم بيعها بشكل منفصل عن الصورة المعروضة.

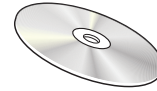
المكونات



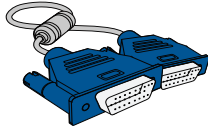
دليل الإعداد السريع



بطاقة الضمان



دليل المستخدم



كبل D-SUB (اختياري)



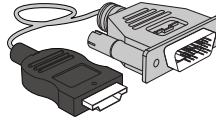
محول طاقة للتيار المستمر



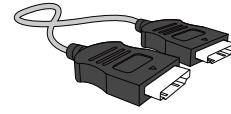
كبل تيار كهربائي



حامل



كبل D-SUB (اختياري)



كبل D-SUB (اختياري)

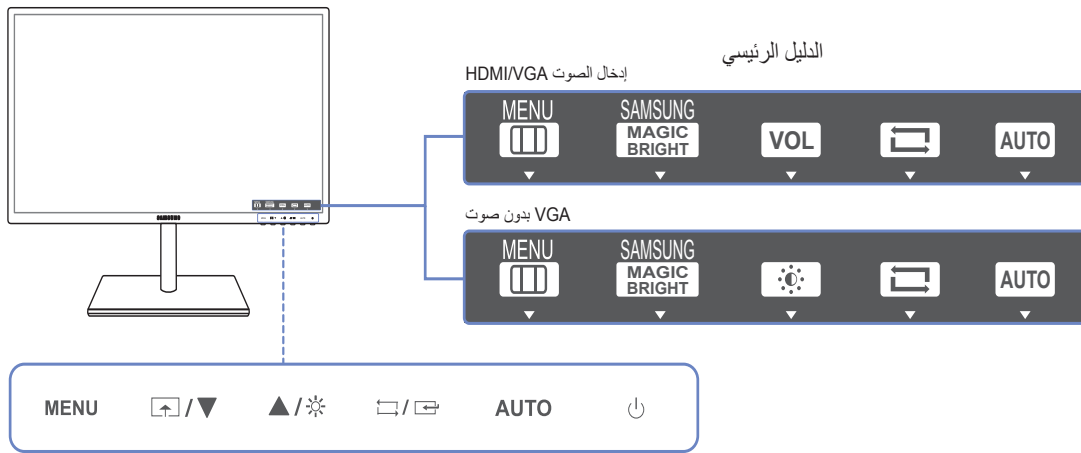
قد تختلف المكونات باختلاف المواقع.



1.2 الأجزاء

1.2.1 الأزرار الأمامية

قد يختلف لون الأجزاء وشكلها عما هو موضح، كما تخضع المواصفات للتغيير دون إشعار من أجل تحسين جودة المنتج.

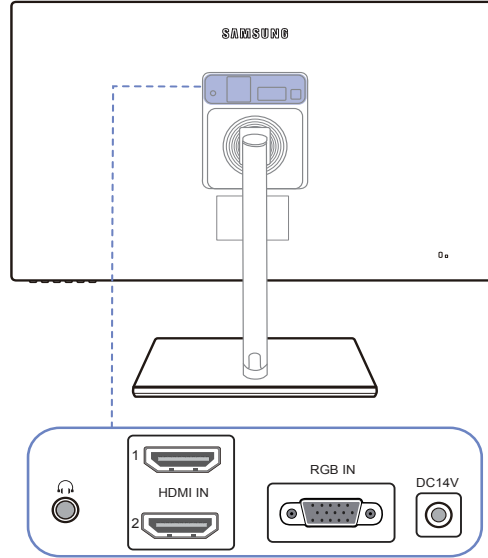


الرموز	الوصف
MENU	<ul style="list-style-type: none"> فتح قائمة العرض على الشاشة (OSD) أو إغلاقها أو العودة إلى القائمة الأخيرة. قفل التحكم بالقوائم التي تظهر على الشاشة: الحفاظ على الإعدادات الحالية أو تأمين التحكم في العرض على الشاشة لتقادي التغييرات غير المقصودة على الإعدادات. تمكين: لتأمين التحكم في "العرض على الشاشة"، اضغط مع الاستمرار في الضغط على الزر [MENU] لمدة 10 ثوان. تعطيل: لإلغاء تأمين التحكم في "العرض على الشاشة"، اضغط مع الاستمرار في الضغط على الزر [MENU] لأكثر من 10 ثوان. في حالة تأمين التحكم في القوائم التي تظهر على الشاشة، يمكن ضبط Brightness و Contrast، كما يمكن عرض INFORMATION. يمكن استخدام الوظيفة Customized Key بالضغط على الزر [↕]. (يتوفر Customized Key حتى في حالة تأمين التحكم في العرض على الشاشة)
↕	<p>قم بتكوين Customized Key ثم اضغط [↕]. وسيتم تمكين الخيارات التالية.</p> <p>Image Size - Eco Saving - Bright SAMSUNG MAGIC</p> <p>لتكوين Customized Key، انتقل إلى SETUP&RESET وحدد الوضع الذي تريده.</p>
▲/▼	<p>الانتقال إلى القائمة العلوية أو السفلية أو ضبط قيمة أحد خيارات قائمة العرض على الشاشة.</p>

الرموز	الوصف
	<p>استخدم هذا الزر للتحكم في درجة سطوع وتباين الشاشة.</p> <ul style="list-style-type: none"> • يتوفر في الوضع Analog فقط. • عندما لا تتواجد القائمة التي تظهر على الشاشة، اضغط على الزر لضبط Volume في الوضع HDMI. • إذا كانت جودة صوت جهاز الإدخال المتصل رديئة، فإن وظيفة Auto Mute في المنتج قد تقوم بكتم الصوت أو تتسبب في اهتزازة وذلك عند استخدام سماعات الرأس أو السماعات. • ما هي وظيفة Auto Mute؟ تعمل هذه الوظيفة على كتم الصوت لتحسين التأثير الصوتي عندما يكون هناك تشويش في الصوت أو عندما تكون الإشارة ضعيفة، وعادة يكون هذا بسبب تعرض جهاز الإدخال إلى مشكلة في الصوت.
	<p>تأكيد تحديد قائمة.</p> <p>سيؤدي الضغط على الزر  عند عدم عرض قائمة "العرض على الشاشة" إلى تغيير مصدر الإدخال (Analog/HDMI1/HDMI2). في حالة تشغيل المنتج أو تغيير مصدر الإدخال بالضغط على الزر ، ستظهر رسالة تعرض مصدر الإدخال الذي تم تغييره أعلى الجانب الأيسر من الشاشة.</p>
AUTO	<p>اضغط الزر [AUTO] لضبط إعدادات الشاشة تلقائيًا.</p> <ul style="list-style-type: none"> • سيؤدي تغيير دقة "خصائص العرض" إلى تنشيط الوظيفة Auto Adjustment. • يتوفر في الوضع Analog فقط.
	<p>تشغيل الشاشة أو إيقاف تشغيلها.</p>
الدليل الرئيسي	<p>عند الضغط على زر تحكم موجود بالمنتج، يظهر الدليل "الرئيسي" قبل فتح قائمة العرض على الشاشة. (يعرض الدليل وظيفة الزر الذي تم الضغط عليه.)</p> <p>للوصول إلى قائمة العرض على الشاشة عند ظهور الدليل، اضغط على الزر المطابق مرة أخرى.</p> <p>قد يختلف الدليل "الرئيسي" وفقًا للوظيفة أو طراز المنتج.</p> <p>الرجاء مراجعة المنتج الفعلي.</p>

1.2.2 الجانب العكسي

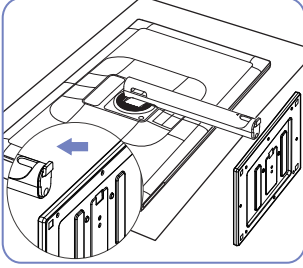
قد يختلف لون الأجزاء وشكلها عما هو موضح، كما تخضع المواصفات للتغيير دون إشعار من أجل تحسين جودة المنتج.



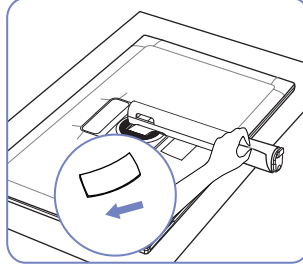
الوصف	المنفذ
التوصيل بجهاز إخراج صوت مثل سماعات الرأس.	
للتوصيل بجهاز مصدر باستخدام كبل HDMI.	
التوصيل بالكمبيوتر باستخدام كبل D-SUB.	
التوصيل بمحول طاقة للتيار المستمر.	

1.3 التثبيت

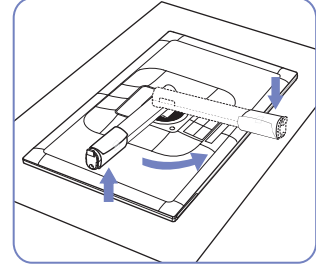
1.3.1 تركيب الهيكل



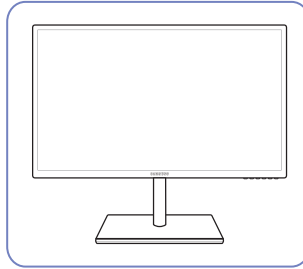
قم بإدخال قاعدة الحامل في الحامل باتجاه السهم.



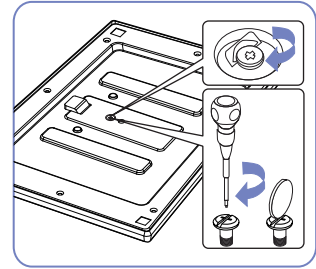
قم بإزالة صحيفة التغطية



ضع قطعة قماش واقية أو وسادة على سطح مستو. بعد ذلك، ضع المنتج ووجهه نحو الأسفل أعلى قطعة القماش أو الوسادة. قم بإدارة الجسم الحامل بمقدار 90 درجة تقريباً

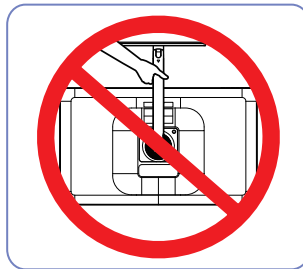


بعد تركيب الحامل، ضع المنتج في وضع عمودي.



اربط بإحكام المسمار في قاعدة الحامل.

- تنبيه



لا تحمل المنتج مقلوباً مع الإمساك بالحامل فقط.



لا تضع يديك أسفل الجسم الحامل

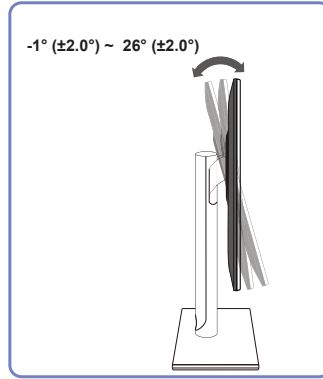
• يتم تفكيك المنتج في الاتجاه العكسي للتجميع.



• قد يختلف لون الأجزاء وشكلها عما هو موضح، كما تخضع المواصفات للتغيير دون إشعار من أجل تحسين جودة المنتج.

1.3.2 ضبط زاوية إمالة المنتج وارتفاعه

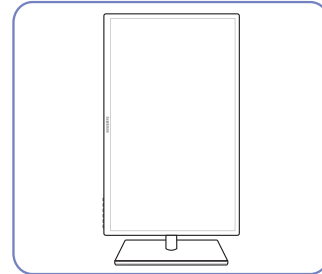
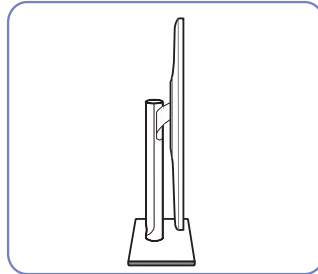
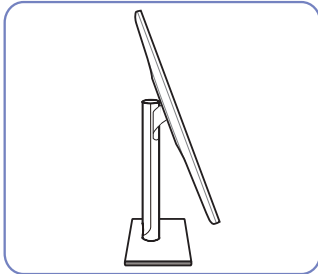
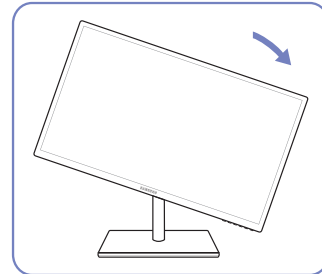
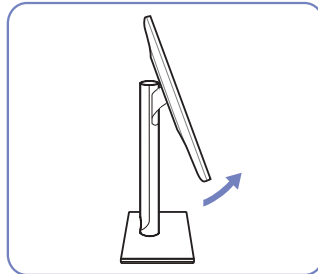
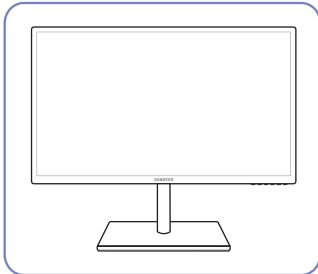
قد يختلف لون الأجزاء وشكلها عما هو موضح، كما تخضع المواصفات للتغيير دون إشعار من أجل تحسين جودة المنتج.



- يمكنك ضبط ميل جهاز العرض.
- أمسك الجزء السفلي من المنتج واضبط زاوية الميل بعناية.

1.3.3 تدوير شاشة جهاز العرض

يمكنك تدوير جهاز العرض الخاص بك كما هو موضح أدناه.

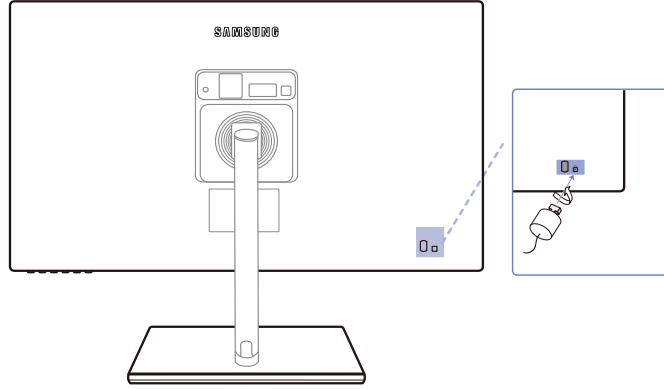


- اضبط الشاشة متبعًا اتجاهات الأسهم.
- قم بلف الشاشة باتجاه عقارب الساعة إلى أن تصبح قائمة بشكل رأسي تمامًا على سطح المكتب.
- قد تتعرض الشاشة للتلف إذا قمت بإدارة الشاشة بدون ميل، أو في اتجاه عكس عقارب الساعة.



1.3.4 قفل الحماية من السرقة

يسمح لك قفل الحماية من السرقة باستخدام المنتج على نحو آمن حتى في الأماكن العامة. يعتمد شكل أداة القفل وطريقة القفل على الشركة المصنعة. راجع دليل المستخدم المرفق مع أداة القفل للحماية من السرقة لمعرفة التفاصيل. تباع أداة القفل بشكل منفصل.



قد يختلف لون الأجزاء وشكلها عما هو موضح، كما تخضع المواصفات للتغيير دون إشعار من أجل تحسين جودة المنتج.



لقفل أداة القفل للحماية من السرقة:

- 1 قم ب تثبيت كبل قفل الحماية من السرقة بجسم ثقيل كالمكتب.
- 2 ضع أحد طرفي الكبل خلال الحلقة الموجودة بالطرف الآخر.
- 3 أدخل جهاز القفل في فتحة قفل الحماية من السرقة الموجودة بالجزء الخلفي للمنتج.
- 4 اقلد أداة القفل.



- يمكن شراء جهاز قفل الحماية من السرقة بشكل منفصل.
- راجع دليل المستخدم المرفق مع جهاز قفل الحماية من السرقة لمعرفة التفاصيل.
- يمكن شراء أدوات قفل الحماية من السرقة من بائعي تجزئة الإلكترونيات أو عبر الإنترنت.

1.4 "MagicRotation Auto"

تعمل الوظيفة "MagicRotation Auto" على كشف زاوية دوران أجهزة العرض المناسبة عن طريق مستشعر الدوران وتدوير شاشة Windows وفقًا لذلك.

[تنبيه البرامج]

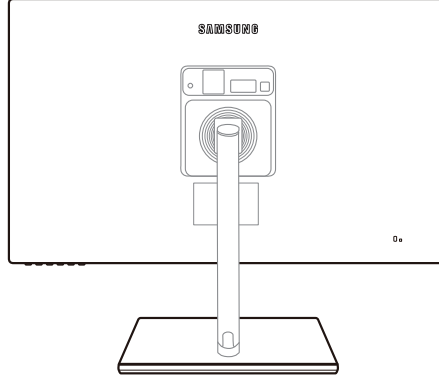
- 1 أدخل القرص المضغوط الخاص بدليل المستخدم المرفق مع المنتج في محرك الأقراص المضغوطة.
- 2 اتبع الإرشادات الظاهرة على الشاشة لمتابعة عملية التنصيب.
- بعد التنصيب، تظهر قائمة العرض على الشاشة (OSD) بلغة نظام التشغيل. (يتوافق ذلك مع السياسات الرئيسية لنظام التشغيل Windows.)



[تنبيه]

- 1 متوافق فقط مع Windows 7 (32 بت أو 64 بت)، Windows 8 (32 بت أو 64 بت)
- 2 يتوافق مع بطاقة الرسومات المتوافقة مع المعيارين DDC/CI وMS API وفي حالة عدم توافق بطاقة الرسومات مع المعيارين المذكورين سلفًا، فإن الوظيفة "MagicRotation" قد لا تتوافر.
- 3 لزيادة أداء هذه الوظيفة، قم بتحديث برنامج تشغيل بطاقة الرسومات إلى أحدث إصدار.
- 4 تتوافر أربعة عشر لغة كلغات للتنصيب.
English, Français, Deutsch, Magyar, Italiano, Polski, Português
Русский, Español, Svenska, Türkçe, 日本語, 汉语, 한국어
- 5 إذا كان الاتجاه في وضع غير "أفقي" في قائمة دقة الشاشة على Windows 7، فإن الوظيفة "MagicRotation Auto" قد لا تعمل بصورة صحيحة.
- 6 يتم عرض قائمة العرض على الشاشة عند استدارة جهاز العرض. عند استدارة جهاز العرض، قد يتم عرض عملية إعادة تكوين الشاشة أو قد تظهر شاشة قائمة تبعًا لبطاقة الرسومات. ويحدث هذا بسبب نظام التشغيل Windows ولا علاقة للمنتج بذلك.
- 7 إذا رغبت في عدم استدارة الشاشة تلقائيًا عند استدارة جهاز العرض، اضغط على المفتاح Windows والمفتاح L في نفس الوقت لتأمين نظام التشغيل Windows. إذا تعذر تأمين نظام التشغيل، فإن ذلك يعزى للعوائق التي يضعها Windows API ولا علاقة للمنتج بذلك.

2.1 قبل التوصيل



2.1.1 نقاط الفحص قبل التوصيل

- قبل توصيل جهاز مصدر، اقرأ دليل المستخدم المرفق معه.
قد يختلف عدد أماكن المنافذ الموجودة بالأجهزة المصدر من جهاز لآخر.
- لا تقم بتوصيل كبل الطاقة إلا بعد إكمال جميع التوصيلات.
فتوصيل كبل الطاقة أثناء عملية التوصيل قد يؤدي إلى إتلاف المنتج.
- افحص أنواع المنافذ المتوفرة بالجانب الخلفي من المنتج الذي تريد توصيله.

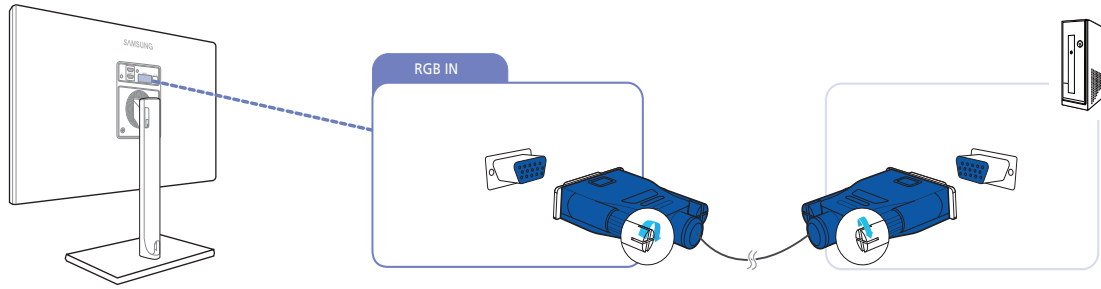
2.2 توصيل الكمبيوتر واستخدامه

2.2.1 التوصيل بالكمبيوتر

- حدد طريقة توصيل مناسبة للكمبيوتر لديك.
- قد تختلف أجزاء التوصيل باختلاف المنتجات.

التوصيل باستخدام كبل D-SUB (نوع تناظري)

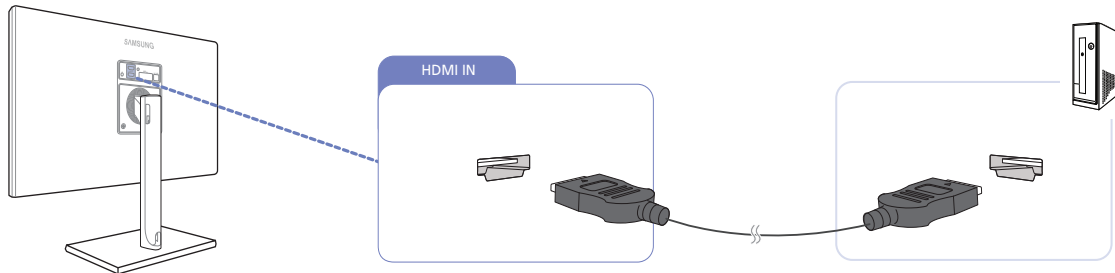
- لا تقم بتوصيل كبل التيار الكهربائي إلا بعد توصيل جميع الكبلات الأخرى.
- تأكد من توصيل جهاز مصدر أولاً قبل توصيل كبل التيار الكهربائي.



- 1 قم بتوصيل كبل D-SUB بالمنفذ [RGB IN] الموجود بالجزء الخلفي من المنتج ومنفذ RGB الموجود بالكمبيوتر.
- 2 قم بتوصيل محوّل التيار المستمر بالمنتج ومقبس التيار الكهربائي. وبعد ذلك، قم بتشغيل مفتاح الطاقة الموجود بالكمبيوتر. (لمزيد من التفاصيل، راجع الفقرة "2.2 توصيل الطاقة").
- 3 اضغط [⏏/⏪] لتغيير مصدر الإدخال إلى Analog.

التوصيل "باستخدام كبل HDMI"

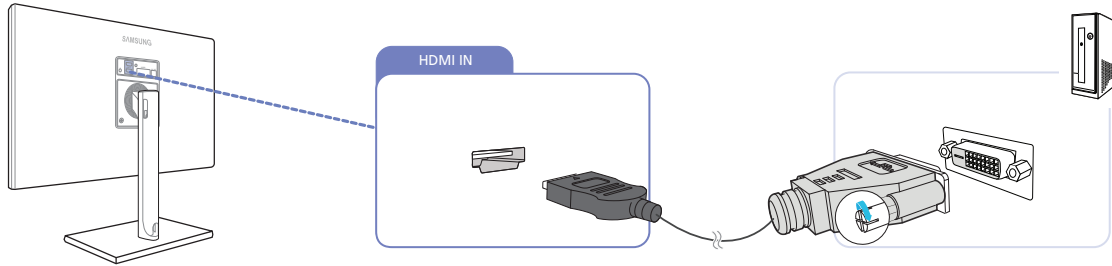
- لا تقم بتوصيل كبل التيار الكهربائي إلا بعد توصيل جميع الكبلات الأخرى.
- تأكد من توصيل جهاز مصدر أولاً قبل توصيل كبل التيار الكهربائي.



- 1 قم بتوصيل كبل HDMI بالمنفذ [HDMI IN] الموجود بالجزء الخلفي من المنتج والمنفذ HDMI الموجود بالكمبيوتر.
- 2 قم بتوصيل محوّل التيار المستمر بالمنتج ومقبس التيار الكهربائي. وبعد ذلك، قم بتشغيل مفتاح الطاقة الموجود بالكمبيوتر. (لمزيد من التفاصيل، راجع الفقرة "2.2 توصيل الطاقة").
- 3 اضغط [⏏/⏪] لتغيير مصدر الإدخال إلى HDMI 2, HDMI 1.

التوصيل باستخدام كبل HDMI-DVI

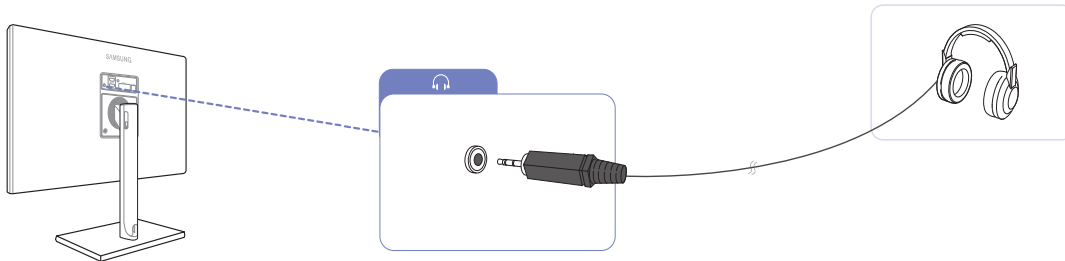
لا تقم بتوصيل كبل التيار الكهربائي إلا بعد توصيل جميع الكبلات الأخرى.
تأكد من توصيل جهاز مصدر أولاً قبل توصيل كبل التيار الكهربائي.



- 1 قم بتوصيل كبل DVI-HDMI بالمنفذ [HDMI IN] الموجود بالجزء الخلفي من المنتج والمنفذ DVI الموجود بالكمبيوتر.
- 2 قم بتوصيل محوّل التيار المستمر بالمنتج ومقبس التيار الكهربائي. وبعد ذلك، قم بتشغيل مفتاح الطاقة الموجود بالكمبيوتر. (لمزيد من التفاصيل، راجع الفقرة "2.2 توصيل الطاقة").
- 3 اضغط [] / [] لتغيير مصدر الإدخال إلى HDMI 2، HDMI 1.

التوصيل "بسماعات الرأس" أو "مكبرات الصوت"

لا تقم بتوصيل كبل التيار الكهربائي إلا بعد توصيل جميع الكبلات الأخرى.
تأكد من توصيل جهاز مصدر أولاً قبل توصيل كبل التيار الكهربائي.



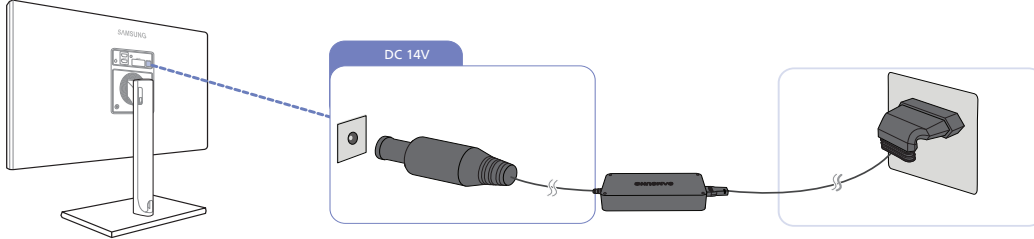
- 1 قم بتوصيل جهاز إخراج صوت مثل سماعات الرأس أو مكبرات الصوت بـ [] الموجود بالمنتج.

تتوفر هذه الوظيفة في وضع HDMI فقط.
يمكن سماع الصوت عند استخدام كبل توصيل من HDMI إلى HDMI فقط.

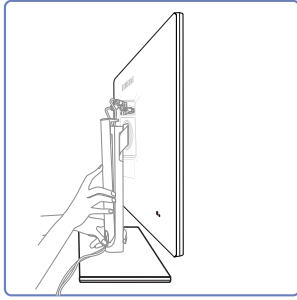


2.2.2 توصيل الطاقة

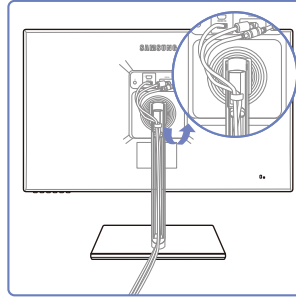
- قم بتوصيل محوّل طاقة التيار المتردد بالمنفذ [DC 14V] الموجود بالمنتج. قم بتوصيل سلك التيار الكهربى بالمحوّل ومأخذ الحائط. (يتم تبديل الجهد الكهربى الداخل تلقائيًا.)



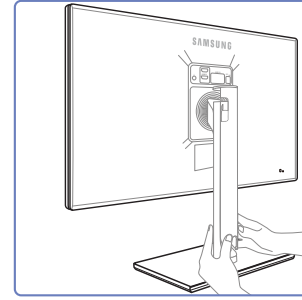
قم بتثبيت الكبل باستخدام حلقة التثبيت، كما هو موضح بالشكل.



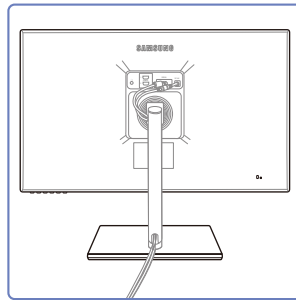
أحمل الجزء الخلفى من حامل الغطاء بيدك اليمنى، وقم بتثبيت الكبل في التجويف الموجود بالجزء الخلفى من حامل الغطاء بيدك اليسرى.



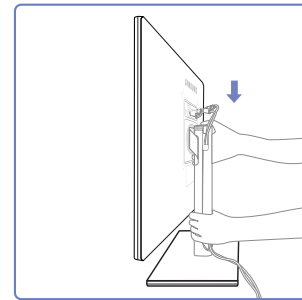
قم بتثبيت الكبلات في كبل الحامل بالجانب الأيمن.



ادفع الجزء الخلفى من حامل الغطاء باتجاه السهم PUSH بكلمة بيدك..



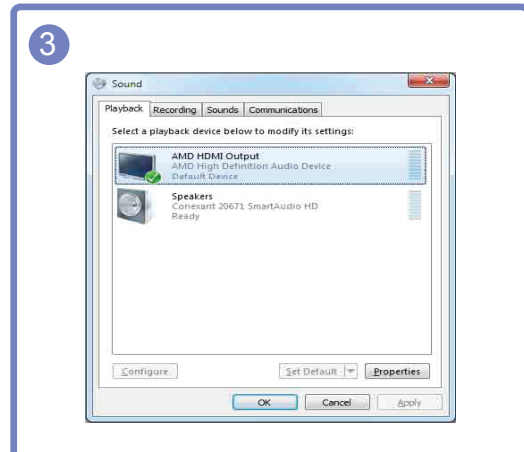
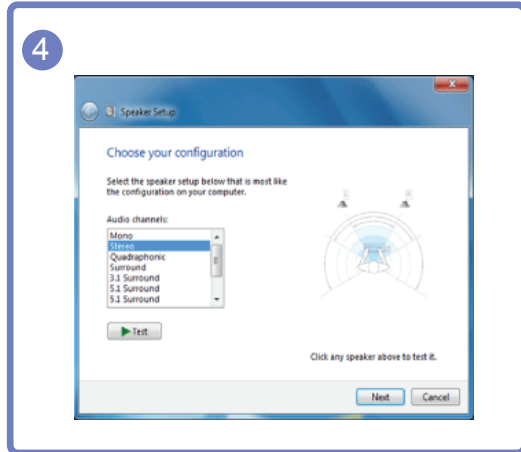
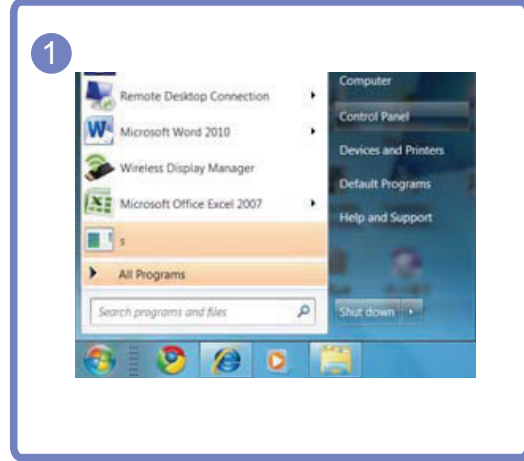
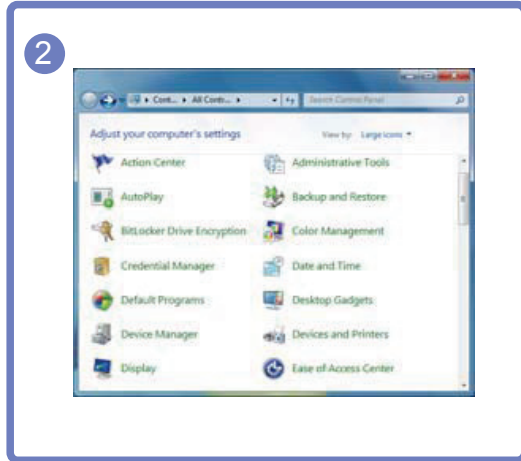
وبهذا تنتهى عملية التركيب.



امسك أسفل شريط الحامل بإحكام بيدك اليسرى، وفي نفس الوقت امسك الجزء العلوي من شريط الحامل بيدك اليمنى، ثم استخدم إصبع اليد اليمنى للضغط لأسفل على الجزء الخلفى من حامل الغطاء ودفعه.

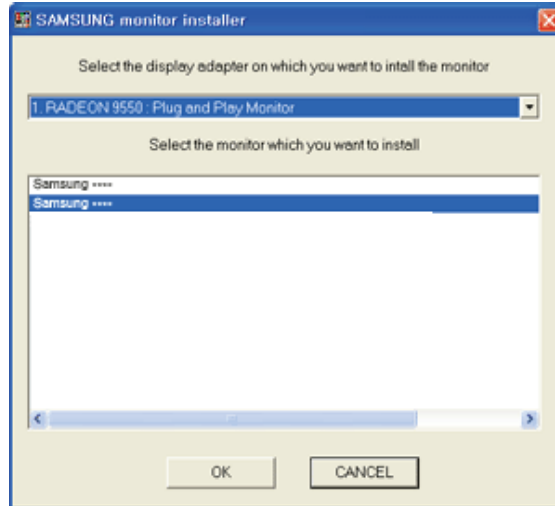
تغيير إعدادات الصوت في Windows

لوحة التحكم ← الصوت ← السماعات ← إعداد السماعة



2.2.3 تثبيت برنامج التشغيل

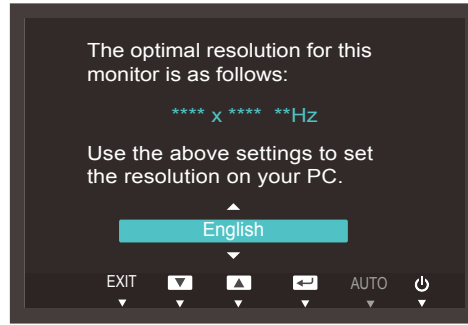
- يمكنك ضبط معدلات الدقة والتردد المثلى لهذا المنتج عن طريق تثبيت برامج التشغيل المطابقة لهذا المنتج.
 - يوجد برنامج تشغيل للتثبيت على القرص المضغوط المرفق مع المنتج.
 - إذا كان الملف المرفق معيئاً، قم بزيارة صفحة Samsung الرئيسية (<http://www.samsung.com>) وتنزيل الملف.
- 1 أدخل القرص المضغوط الخاص بدليل المستخدم المرفق مع المنتج في محرك الأقراص المضغوطة.
 - 2 انقر فوق "Windows Driver".
 - 3 أكمل باقي خطوات تثبيت البرنامج باتباع التعليمات التي تظهر على الشاشة.
 - 4 حدد موديل المنتج خاصتك من لائحة الموديلات.



- 5 انتقل إلى "خصائص العرض" وتحقق من ملاءمة الدقة ومعدل التحديث. راجع دليل نظام تشغيل Windows لمزيد من التفاصيل.

2.2.4 إعداد الدقة المُثلى

تظهر رسالة معلومات حول إعداد الدقة المُثلى في حالة تشغيل المنتج لأول مرة بعد الشراء. حدد اللغة التي ترغبها بالمنتج ثم غيّر دقة جهاز الكمبيوتر إلى إعدادات الدقة المُثلى.



1 اضغط [▲/▼] للانتقال إلى اللغة التي تريدها، ثم اضغط [↩/⏮].

2 لإخفاء رسالة المعلومات، اضغط [MENU].

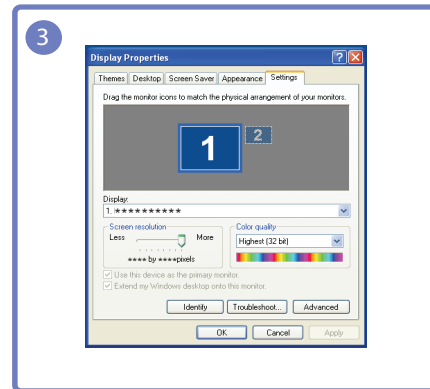
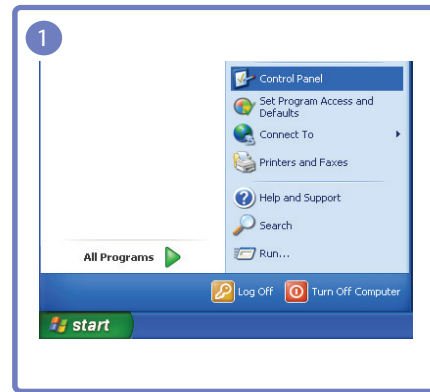
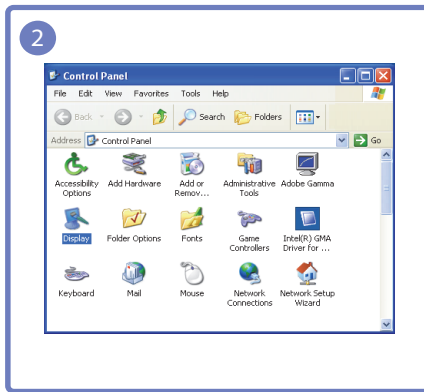
- إذا لم يتم تحديد الدقة المُثلى، تظهر الرسالة لما يصل إلى ثلاث مرات لمدة محددة حتى عند إيقاف تشغيل المنتج وتشغيله مره أخرى.
- كما يمكن اختيار الدقة المُثلى من لوحة التحكم الموجودة بالكمبيوتر.

2.2.5 تغيير الدقة باستخدام الكمبيوتر

- اضغط الدقة ومعدل التحديث في "لوحة التحكم" الموجودة بالكمبيوتر للحصول على جودة مثالية للصورة.
- قد تنخفض جودة صورة شاشات TFT-LCD إذا لم يتم تحديد الدقة المثلى.

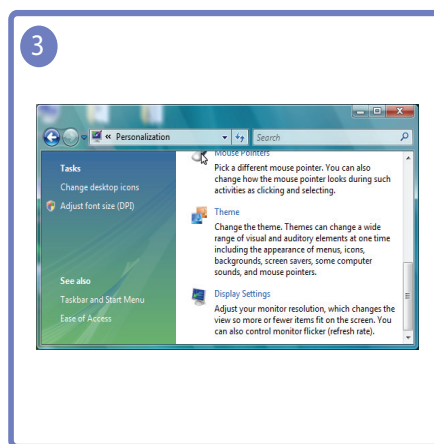
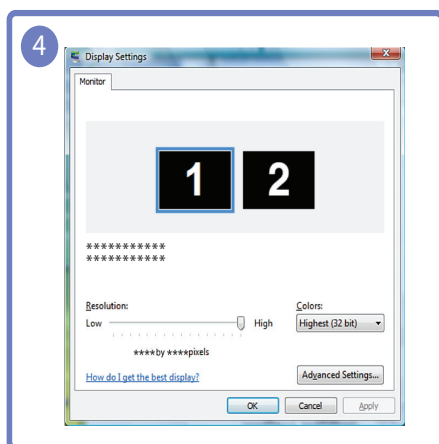
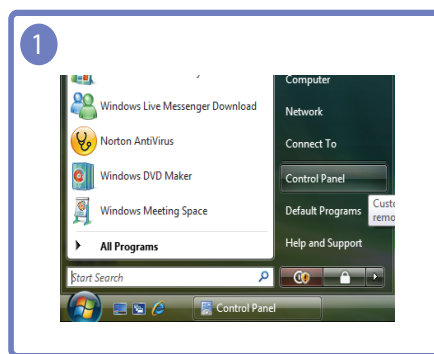
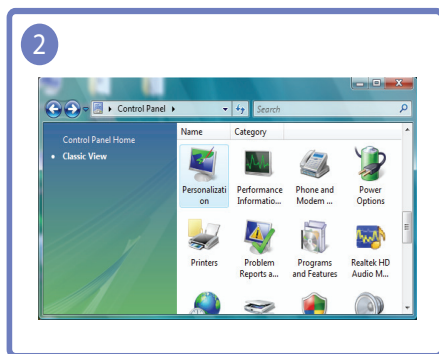
تغيير الدقة على Windows XP

انقل إلى لوحة التحكم ← العرض ← إعدادات، وقم بتغيير الدقة.



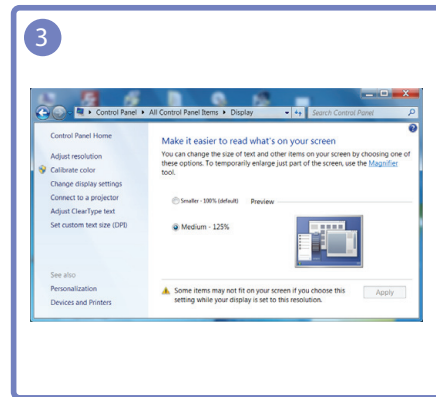
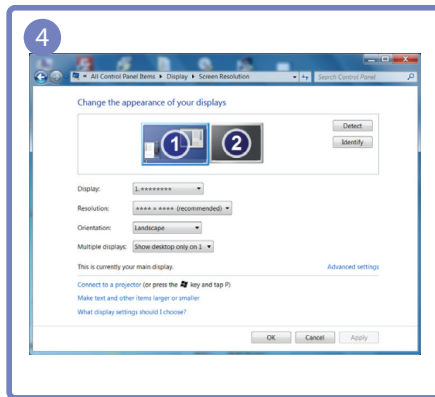
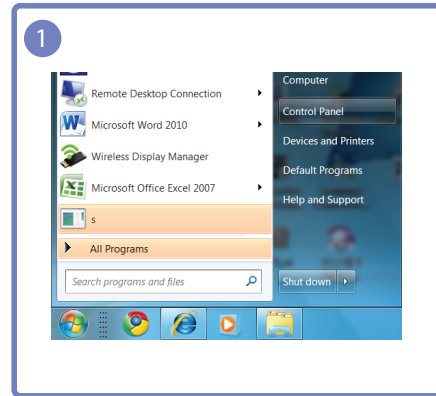
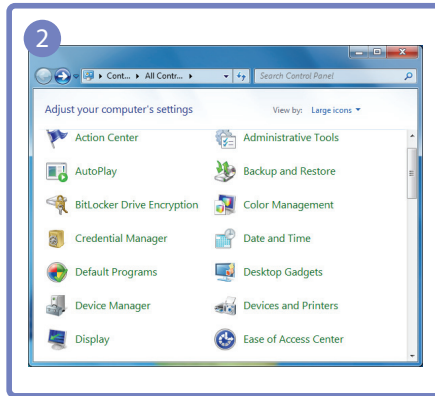
تغيير الدقة على Windows Vista

انتقل إلى لوحة التحكم ← إضفاء طابع شخصي ← إعدادات العرض وقم بتغيير دقة الشاشة.



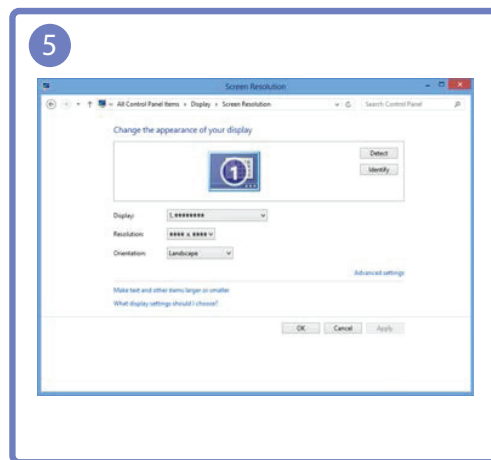
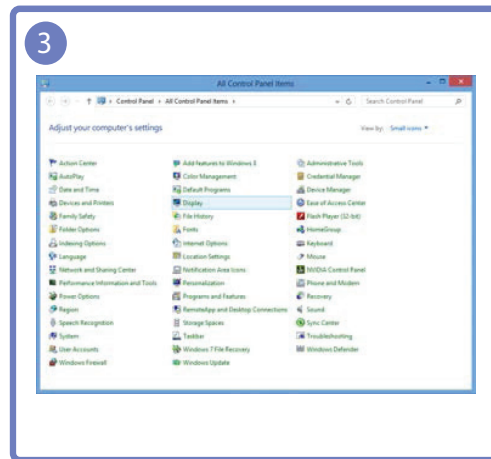
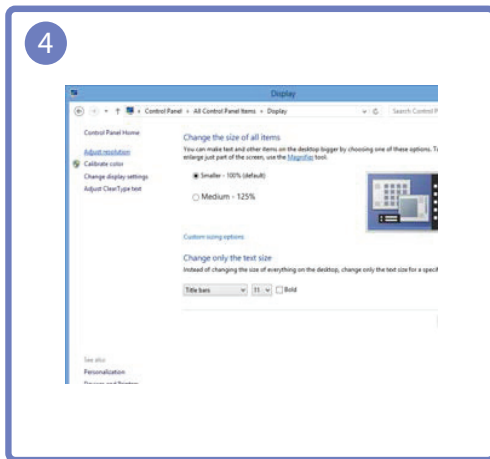
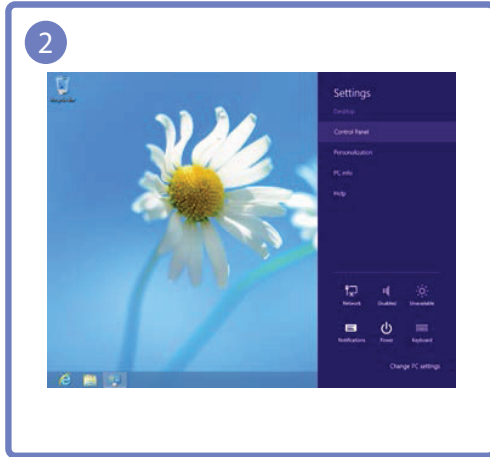
تغيير الدقة على Windows 7

انتقل إلى لوحة التحكم ← العرض ← دقة الشاشة وقم بتغيير دقة الشاشة.



تغيير الدقة على Windows 8

انتقل إلى إعدادات ← لوحة التحكم ← العرض ← دقة الشاشة وقم بتغيير دقة الشاشة.



Brightness 3.1

ضبط درجة السطوع العامة للصورة. (النطاق: 0~100)

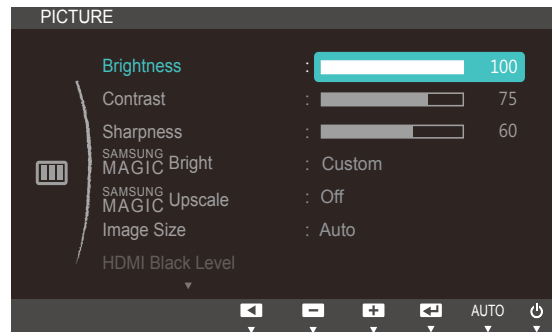
ستزيد القيم الأعلى من درجة سطوع الصورة.

- لا تتوافر هذه القائمة عند ضبط **SAMSUNG MAGIC Bright** إلى الوضع **Dynamic Contrast**.

- هذه القائمة غير متوفرة عند تمكين **Eco Saving**.

3.1.1 تكوين Brightness

- 1 اضغط على أي زر بواجهة المنتج لعرض الدليل "الرئيسي". ثم اضغط على **[MENU]** لعرض شاشة القائمة المطابقة.
- 2 اضغط الزر **[▲/▼]** للانتقال إلى **PICTURE** واضغط الزر **[□/□]** الموجود بالمنتج.
- 3 اضغط **[▲/▼]** للانتقال إلى **Brightness**، ثم اضغط **[□/□]** الموجود بالمنتج. ستظهر الشاشة التالية.



- 4 قم بضبط **Brightness** باستخدام الزر **[▲/▼]**.

Contrast 3.2

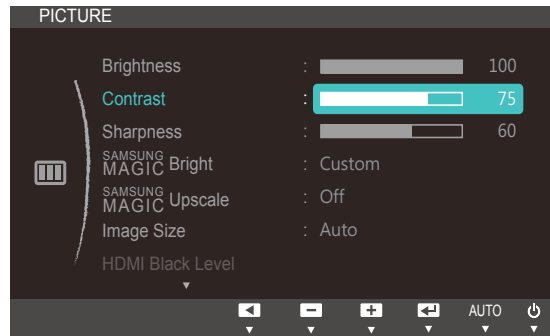
ضبط التباين بين الأجسام والخلفية. (النطاق: 0~100)

ستؤدي القيم الأعلى إلى زيادة درجة التباين لإظهار الجسم بشكل أكثر وضوحًا.

هذا الخيار غير متوفر عندما يكون **SAMSUNG MAGIC Bright** في الوضع **Cinema** أو **Dynamic Contrast**. 

3.2.1 تكوين Contrast

- 1 اضغط على أي زر بواجهة المنتج لعرض الدليل "الرئيسي". ثم اضغط على [MENU] لعرض شاشة القائمة المطابقة.
- 2 اضغط الزر [▲/▼] للانتقال إلى **PICTURE** واضغط الزر [□/□] الموجود بالمنتج.
- 3 اضغط [▲/▼] للانتقال إلى **Contrast**، ثم اضغط [□/□] الموجود بالمنتج. ستظهر الشاشة التالية.



- 4 قم بضبط **Contrast** باستخدام الزر [▲/▼].

Sharpness 3.3

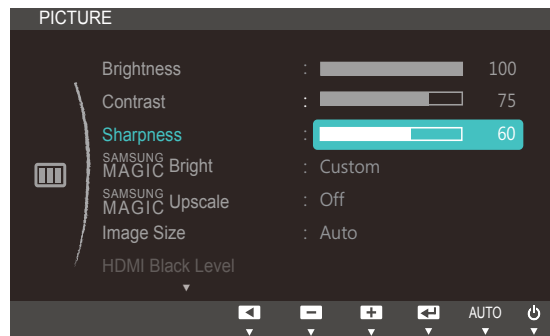
جعل حدود الأجسام أكثر وضوحًا أو بهتانًا. (النطاق: 0~100)

ستزيد القيم الأعلى من وضوح حدود الأجسام.

- هذا الخيار غير متوفر عندما يكون **SAMSUNG MAGIC Bright** في الوضع **Cinema** أو **Dynamic Contrast**.
- لا تتوفر هذه القائمة عندما يكون **SAMSUNG MAGIC Upscale** في الوضع **Mode1** أو **Mode2**.

3.3.1 تكوين Sharpness

- 1 اضغط على أي زر بواجهة المنتج لعرض الدليل "الرئيسي". ثم اضغط على **[MENU]** لعرض شاشة القائمة المطابقة.
- 2 اضغط الزر **[▲/▼]** للانتقال إلى **PICTURE** واضغط الزر **[□/□]** الموجود بالمنتج.
- 3 اضغط **[▲/▼]** للانتقال إلى **Sharpness**، ثم اضغط **[□/□]** الموجود بالمنتج. ستظهر الشاشة التالية.



- 4 قم بضبط **Sharpness** باستخدام الزر **[▲/▼]**.

SAMSUNG MAGIC Bright 3.4

توفر هذه القائمة جودة صورة مُثلَى ملائمة للبيئة التي يُستخدم فيها المنتج.

هذه القائمة غير متوفرة عند تمكين **Eco Saving**.

يمكنك تخصيص السطوع وضبطه بالشكل الذي تفضله.

3.4.1 تكوين SAMSUNG MAGIC Bright

- 1 اضغط على أي زر بواجهة المنتج لعرض الدليل "الرئيسي". ثم اضغط على **[MENU]** لعرض شاشة القائمة المطابقة.
- 2 اضغط الزر **[▲/▼]** للانتقال إلى **PICTURE** واضغط الزر **[□/⏏]** الموجود بالمنتج.
- 3 اضغط **[▲/▼]** للانتقال إلى **SAMSUNG MAGIC Bright**، ثم اضغط **[□/⏏]** الموجود بالمنتج. ستظهر الشاشة التالية.



- **Custom**: تخصيص التباين والسطوع حسبما يترأى لك.
- **Standard**: الحصول على جودة صورة مناسبة لتحرير الوثائق أو استخدام الإنترنت.
- **Game**: الحصول على جودة صورة مناسبة لتشغيل الألعاب التي تتضمن الكثير من المؤثرات الرسومية والحركات الديناميكية.
- **Cinema**: الحصول درجة سطوع وحدة مناسبة لأجهزة تلفزيون للتمتع بمشاهدة محتوى الفيديو و DVD.
- **Dynamic Contrast**: الحصول على سطوع متوازن من خلال ضبط التباين التلقائي.



عند توصيل الإدخال الخارجي من خلال HDMI وتعيين وضع **PC/AV Mode** إلى **AV** ، يتميز **SAMSUNG MAGIC Bright** بأربعة إعدادات تلقائية للصورة (**Dynamic** و **Standard** و **Movie** و **Custom**) التي تم إعدادها مسبقاً في المصنع. يمكنك تحديد إعداد **Custom** الذي يقوم باستدعاء إعدادات الصور الشخصية تلقائياً.

- **Dynamic**: حدد هذا الوضع لعرض صورة أكثر حدة من وضع **Standard**.

Standard: حدد هذا الوضع عندما تكون البيئة المحيطة ساطعة. يوفر هذا الوضع أيضاً صورة حادة.

Movie: حدد هذا الوضع عندما تكون البيئة المحيطة قاتمة. سيوفر هذا الوضع الطاقة ويقلل من إجهاد العين.

Custom: حدد هذا الوضع عندما ترغب في ضبط الصورة حسب تفضيلاتك الشخصية.

4 اضغط الزر [▲/▼] للانتقال إلى الخيار الذي تريده واضغط الزر [□/⏏].

5 سيتم تطبيق الخيار المحدد.

SAMSUNG MAGIC Upscale 3.5

تعمل وظيفة **SAMSUNG MAGIC Upscale** على تحسين الطبقات في تفاصيل الصورة ووضوح الصورة.

- تشمل هذه الوظيفة تأثيرات أخرى أكثر وضوحًا على الصور منخفضة الدقة.
- هذه القائمة لا تتوافر عندما يكون **SAMSUNG MAGIC Bright** في الوضع **Cinema** أو **Dynamic Contrast**.

3.5.1 تكوين SAMSUNG MAGIC Upscale

- 1 اضغط على أي زر بواجهة المنتج لعرض الدليل "الرئيسي". ثم اضغط على **[MENU]** لعرض شاشة القائمة المطابقة.
- 2 اضغط الزر **[▲/▼]** للانتقال إلى **PICTURE** واضغط الزر **[□/□]** الموجود بالمنتج.
- 3 اضغط **[▲/▼]** للانتقال إلى **SAMSUNG MAGIC Upscale**، ثم اضغط **[□/□]** الموجود بالمنتج. ستظهر الشاشة التالية.



المقارنة مع **Mode1** و **Mode2** لها تأثير أقوى.

- 4 اضغط الزر **[▲/▼]** للانتقال إلى الخيار الذي تريده واضغط الزر **[□/□]**.
- 5 سيتم تطبيق الخيار المحدد.

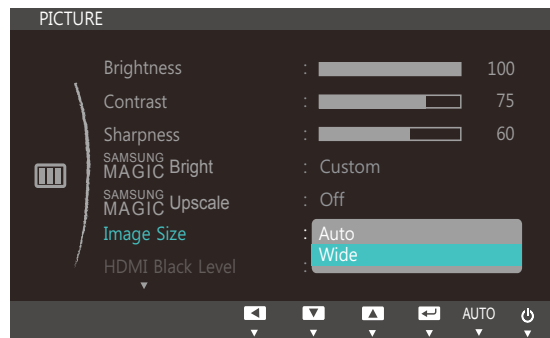
Image Size 3.6

تغيير حجم الصورة.

3.6.1 تغيير Image Size

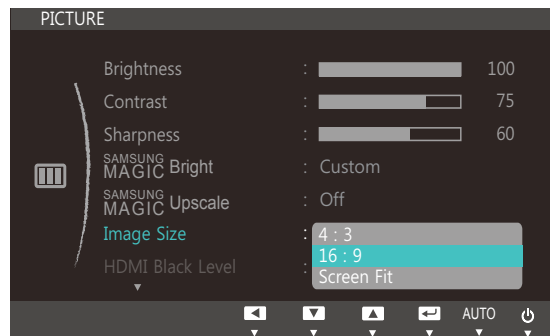
- 1 اضغط على أي زر بواجهة المنتج لعرض الدليل "الرئيسي". ثم اضغط على [MENU] لعرض شاشة القائمة المطابقة.
- 2 اضغط الزر [▲/▼] للانتقال إلى PICTURE واضغط الزر [↶/↷] الموجود بالمنتج.
- 3 اضغط [▲/▼] للانتقال إلى Image Size، ثم اضغط [↶/↷] الموجود بالمنتج. ستظهر الشاشة التالية.

في الوضع PC



- **Auto**: عرض الصورة وفقاً لنسبة العرض إلى الارتفاع لمصدر الإدخال.
- **Wide**: عرض الصورة بملء الشاشة بغض النظر عن نسبة العرض إلى الارتفاع لمصدر الإدخال.

في الوضع AV



- **4:3**: عرض الصورة بنسبة عرض إلى ارتفاع 4:3، فهو ملائم لعروض الفيديو والإذاعات القياسية.
- **16:9**: عرض الصورة بنسبة عرض إلى ارتفاع 16:9، فهو ملائم لعروض الفيديو والإذاعات القياسية.
- **Screen Fit**: عرض الصورة بنسبة العرض إلى الارتفاع الأصلية دون تغيير.



تتوفر إمكانية تغيير حجم الشاشة عند توافر الشروط الآتية.


- توصيل جهاز إخراج رقمي باستخدام الكبل HDMI.
- أن تكون إشارة الإدخال 480p أو 576p أو 720p أو 1080p وأن يعمل جهاز العرض بشكل طبيعي (لا تستطيع جميع الطرازات دعم كل هذه الإشارات)
- يمكن تعيين ذلك فقط عندما يكون مصدر الإدخال الخارجي متصلاً من خلال DVI وتم تعيين **PC/AV Mode** إلى **AV**.

4 اضغط [▲/▼] للانتقال إلى الخيار الذي تريده، ثم اضغط على [□/□].

5 سيتم تطبيق الخيار المحدد.

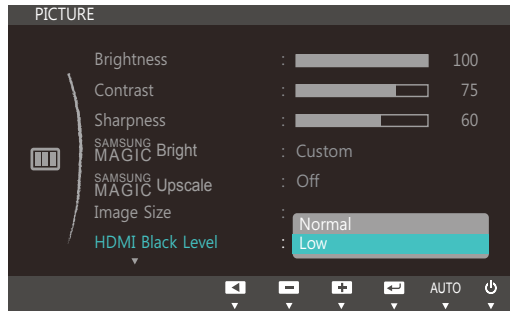
3.7 HDMI Black Level


إذا تم توصيل مشغل أقراص DVD أو جهاز فك تشفير بالمنتج بواسطة HDMI، فقد تنخفض جودة الصورة (انخفاض التباين/اللون أو مستوى اللون الأسود، وما إلى ذلك) وفقاً للجهاز المصدر المتصل. في هذه الحالة، يمكن استخدام **HDMI Black Level** لضبط جودة الصورة. وفي هذه الحالة، قم بتصحيح جودة الصورة المنخفضة من خلال **HDMI Black Level**.

تتوفر هذه الوظيفة في وضع **HDMI** فقط. 

3.7.1 تهيئة إعدادات HDMI Black Level

- 1 اضغط على أي زر بواجهة المنتج لعرض الدليل "الرئيسي". ثم اضغط على [MENU] لعرض شاشة القائمة المطابقة.
- 2 اضغط الزر [▲/▼] للانتقال إلى **PICTURE** واضغط الزر [↔/↔] الموجود بالمنتج.
- 3 اضغط [▲/▼] للانتقال إلى **HDMI Black Level**، ثم اضغط [↔/↔] الموجود بالمنتج. ستظهر الشاشة التالية.



- **Normal**: حدد هذا الوضع عند عدم حدوث انخفاض بدرجة التباين.
 - **Low**: حدد هذا الوضع لتقليل مستوى اللون الأسود وزيادة مستوى اللون الأبيض عند حدوث انخفاض بدرجة التباين.
- 4 اضغط الزر [▲/▼] للانتقال إلى الخيار الذي تريده واضغط الزر [↔/↔].
 - 5 سيتم تطبيق الخيار المحدد. 
- قد لا يتوافق الوضع **HDMI Black Level** مع بعض أجهزة المصادر.

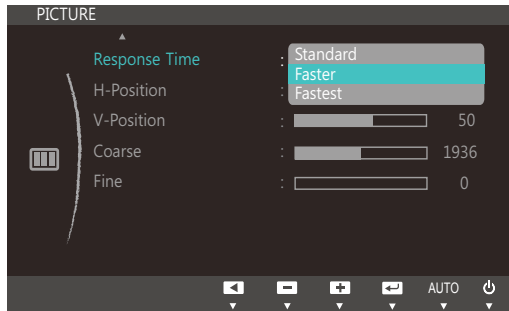
Response Time 3.8

تسريع معدل استجابة اللوحة لجعل الفيديو يظهر بشكل أكثر وضوحًا وبصورة طبيعية.

- الأفضل تعيين **Response Time** على **Standard** أو **Faster** عند عدم مشاهدة أفلام.
- قد تختلف الوظائف المتوفرة على جهاز العرض وفقًا للموديل. الرجاء مراجعة المنتج الفعلي.

3.8.1 تكوين Response Time

- 1 اضغط على أي زر بواجهة المنتج لعرض الدليل "الرئيسي". ثم اضغط على [MENU] لعرض شاشة القائمة المطابقة.
- 2 اضغط الزر [▲/▼] للانتقال إلى **PICTURE** واضغط الزر [□/□] الموجود بالمنتج.
- 3 اضغط [▲/▼] للانتقال إلى **Response Time**، ثم اضغط [□/□] الموجود بالمنتج. ستظهر الشاشة التالية.



- 4 اضغط الزر [▲/▼] للانتقال إلى الخيار الذي تريده واضغط الزر [□/□].
- 5 سيتم تطبيق الخيار المحدد.

3.9 H-Position & V-Position

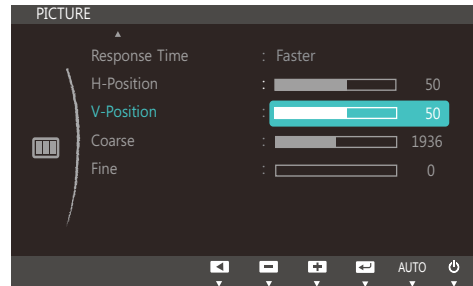
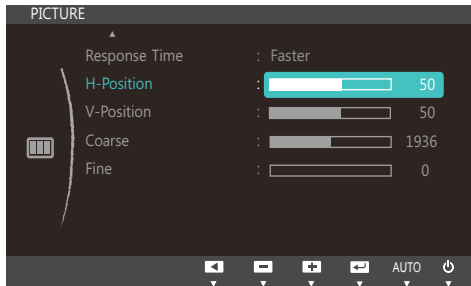
H-Position: تحريك الشاشة إلى اليمين أو اليسار.

V-Position: تحريك الشاشة إلى أعلى أو إلى أسفل.

- يتوفر فقط في الوضع **Analog**.
- تتوفر هذه القائمة عند ضبط Image Size على **Screen Fit** في الوضع **AV** فقط. عند إدخال الإشارة 480P أو 576P أو 720P أو 1080P في الوضع **AV** ويعمل جهاز العرض بشكل طبيعي، حدد **Screen Fit** لضبط الوضع الأفقي في المستويات 0-6.

3.9.1 تكوين H-Position و V-Position

- 1 اضغط على أي زر بواجهة المنتج لعرض الدليل "الرئيسي". ثم اضغط على **[MENU]** لعرض شاشة القائمة المطابقة.
- 2 اضغط الزر **[▲/▼]** للانتقال إلى **PICTURE** واضغط الزر **[□/□]** الموجود بالمنتج.
- 3 اضغط **[▲/▼]** للانتقال إلى **H-Position** أو **V-Position**، ثم اضغط **[□/□]**. ستظهر الشاشة التالية.



- 4 اضغط **[▲/▼]** لتكوين **H-Position** أو **V-Position**.

Coarse 3.10

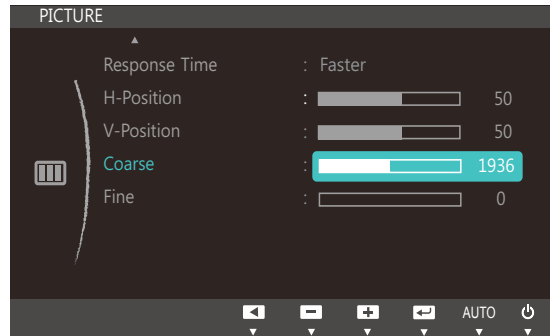
ضبط تردد الشاشة.

يتوفر فقط في الوضع Analog.



3.8.1 ضبط Coarse

- 1 اضغط على أي زر بواجهة المنتج لعرض الدليل "الرئيسي". ثم اضغط على [MENU] لعرض شاشة القائمة المطابقة.
- 2 اضغط الزر [▲/▼] للانتقال إلى PICTURE واضغط الزر [□/□] الموجود بالمنتج.
- 3 اضغط [▲/▼] للانتقال إلى Coarse، ثم اضغط [□/□] الموجود بالمنتج. ستظهر الشاشة التالية.



- 4 قم بضبط Coarse باستخدام الزر [▲/▼].

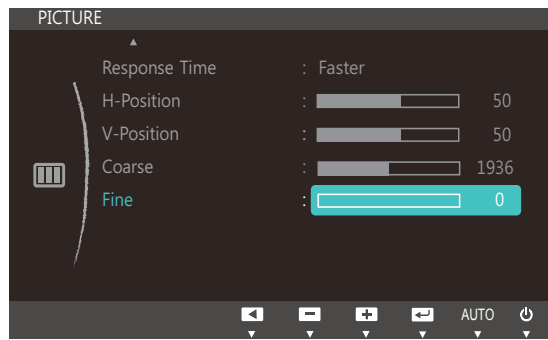
Fine 3.11

يعمل الوضع "Fine" على ضبط الشاشة للحصول على صورة زاهية.

يتوفر فقط في الوضع **Analog**. 

3.11.1 ضبط Fine

- 1 اضغط على أي زر بواجهة المنتج لعرض الدليل "الرئيسي". ثم اضغط على [MENU] لعرض شاشة القائمة المطابقة.
- 2 اضغط الزر [▲/▼] للانتقال إلى **PICTURE** واضغط الزر [□/□] الموجود بالمنتج.
- 3 اضغط [▲/▼] للانتقال إلى **Fine**، ثم اضغط [□/□] الموجود بالمنتج. ستظهر الشاشة التالية.



- 4 قم بضبط **Fine** باستخدام الزر [▲/▼].

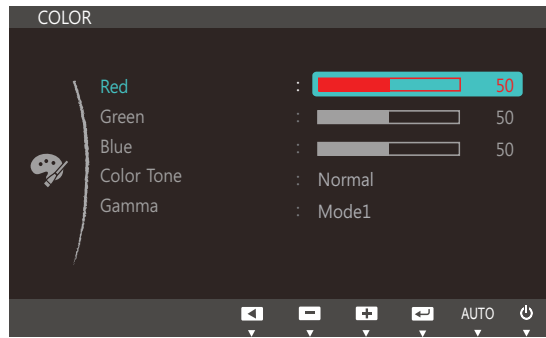
ضبط درجات ألوان الشاشة. لا تتوافر هذه القائمة عند ضبط **SAMSUNG MAGICBright** على الوضع **Cinema** أو **Dynamic Contrast**.

Red 4.1

ضبط قيمة اللون الأحمر الموجود في الصورة. (النطاق: 0~100)
ستؤدي القيمة الأعلى إلى زيادة كثافة اللون.

4.1.1 تكوين Red

- 1 اضغط على أي زر بواجهة المنتج لعرض الدليل "الرئيسي". ثم اضغط على [MENU] لعرض شاشة القائمة المطابقة.
- 2 اضغط الزر [▲/▼] للانتقال إلى **COLOR** واضغط الزر [□/□] الموجود بالمنتج.
- 3 اضغط [▲/▼] للانتقال إلى **Red**، ثم اضغط [□/□] الموجود بالمنتج. ستظهر الشاشة التالية.



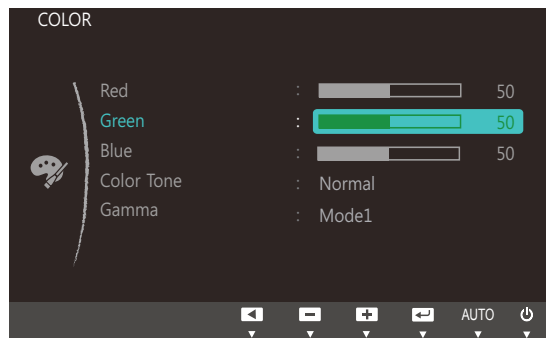
- 4 قم بضبط **Red** باستخدام الزر [▲/▼].

Green 4.2

ضبط قيمة اللون الأخضر الموجود في الصورة. (النطاق: 0~100)
ستؤدي القيمة الأعلى إلى زيادة كثافة اللون.

4.2.1 تكوين Green

- 1 اضغط على زر بواجهة المنتج لعرض الدليل "الرئيسي". ثم اضغط على [MENU] لعرض شاشة القائمة المطابقة.
- 2 اضغط الزر [▲/▼] للانتقال إلى COLOR واضغط الزر [↶/↷] الموجود بالمنتج.
- 3 اضغط [▲/▼] للانتقال إلى Green، ثم اضغط [↶/↷] الموجود بالمنتج. ستظهر الشاشة التالية.



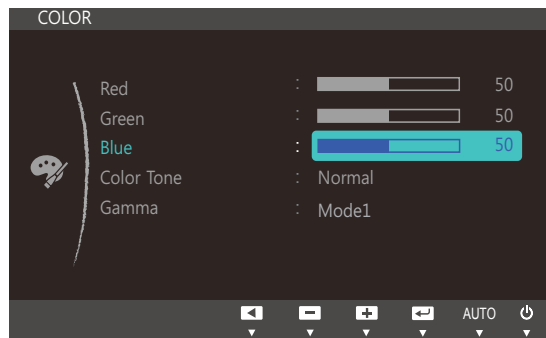
- 4 قم بضبط Green باستخدام الزر [▲/▼].

Blue 4.3

ضبط قيمة اللون الأخضر الموجود في الصورة. (النطاق: 0~100)
ستؤدي القيمة الأعلى إلى زيادة كثافة اللون.

4.3.1 تكوين Blue

- 1 اضغط على أي زر بواجهة المنتج لعرض الدليل "الرئيسي". ثم اضغط على [MENU] لعرض شاشة القائمة المطابقة.
- 2 اضغط الزر [▲/▼] للانتقال إلى COLOR واضغط الزر [□/□] الموجود بالمنتج.
- 3 اضغط [▲/▼] للانتقال إلى Blue، ثم اضغط [□/□] الموجود بالمنتج. ستظهر الشاشة التالية.



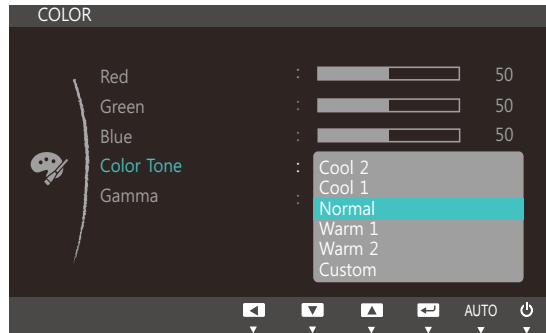
- 4 قم بضبط Blue باستخدام الزر [▲/▼].

Color Tone 4.4

ضبط درجة اللون العامة للصورة.

4.4.1 تكوين إعدادات Color Tone

- 1 اضغط على أي زر بواجهة المنتج لعرض الدليل "الرئيسي". ثم اضغط على [MENU] لعرض شاشة القائمة المطابقة.
- 2 اضغط الزر [▲/▼] للانتقال إلى COLOR واضغط الزر [□/□] الموجود بالمنتج.
- 3 اضغط [▲/▼] للانتقال إلى Color Tone، ثم اضغط [□/□] الموجود بالمنتج. ستظهر الشاشة التالية.



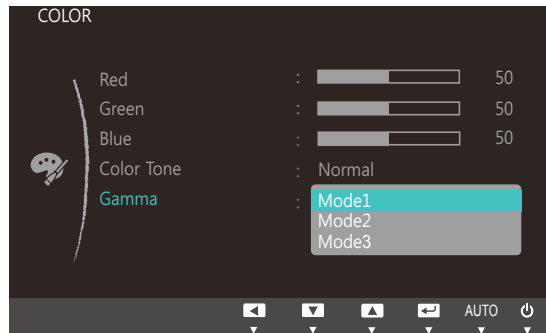
- Cool 2: ضبط درجات الألوان لتكون أقل من Cool 1.
 - Cool 1: ضبط درجات الألوان لتكون أقل من الوضع Normal.
 - Normal: عرض درجات الألوان القياسية.
 - Warm 1: ضبط درجات الألوان لتكون أكثر دفئاً من الوضع Normal.
 - Warm 2: ضبط درجات الألوان لتكون أكثر دفئاً من Warm 1.
 - Custom: تخصيص درجات الألوان.
- 4 اضغط الزر [▲/▼] للانتقال إلى الخيار الذي تريده واضغط الزر [□/□].
 - 5 سيتم تطبيق الخيار المحدد.

Gamma 4.5

ضبط السطوع متوسط النطاق (Gamma) للصورة.

4.5.1 تكوين Gamma

- 1 اضغط على أي زر بواجهة المنتج لعرض الدليل "الرئيسي". ثم اضغط على [MENU] لعرض شاشة القائمة المطابقة.
- 2 اضغط الزر [▲/▼] للانتقال إلى COLOR واضغط الزر [↩/⏪] الموجود بالمنتج.
- 3 اضغط [▲/▼] للانتقال إلى Gamma، ثم اضغط [↩/⏪] الموجود بالمنتج. ستظهر الشاشة التالية.



- 4 اضغط الزر [▲/▼] للانتقال إلى الخيار الذي تريده واضغط الزر [↩/⏪].
- 5 سيتم تطبيق الخيار المحدد.

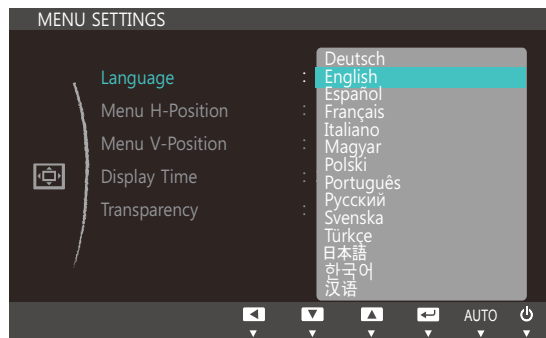
Language 5.1

ضبط لغة القائمة.

- سيتم تطبيق التغيير الذي يطرأ على إعداد اللغة فقط على القوائم المعروضة على الشاشة.
- ولن يتم تطبيقه على الوظائف الأخرى الموجودة بالكمبيوتر.

5.1.1 تكوين Language

- 1 اضغط على أي زر بواجهة المنتج لعرض الدليل "الرئيسي". ثم اضغط على [MENU] لعرض شاشة القائمة المطابقة.
- 2 اضغط الزر [▲/▼] للانتقال إلى MENU SETTINGS واضغط الزر [↔/↔] الموجود بالمنتج.
- 3 اضغط [▲/▼] للانتقال إلى Language، ثم اضغط [↔/↔] الموجود بالمنتج. ستظهر الشاشة التالية.



- 4 اضغط الزر [▲/▼] للانتقال إلى الخيار الذي تريده واضغط الزر [↔/↔].
- 5 سيتم تطبيق الخيار المحدد.

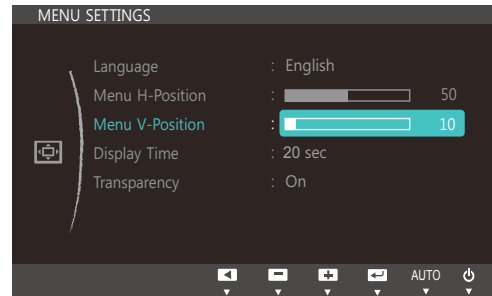
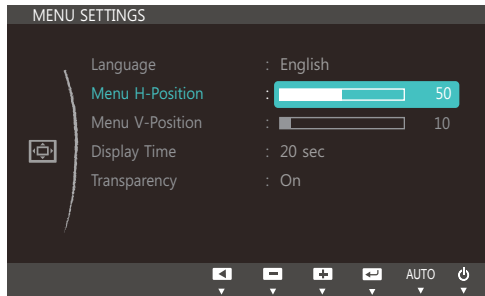
5.2 Menu V-Position و Menu H-Position

Menu H-Position: تحريك موضع القائمة إلى اليسار أو إلى اليمين.

Menu V-Position: تحريك موضع القائمة إلى أعلى أو إلى أسفل.

5.2.1 تكوين Menu V-Position و Menu H-Position

- 1 اضغط على أي زر بواجهة المنتج لعرض الدليل "الرئيسي". ثم اضغط على [MENU] لعرض شاشة القائمة المطابقة.
- 2 اضغط الزر [▲/▼] للانتقال إلى MENU SETTINGS واضغط الزر [←/→] الموجود بالمنتج.
- 3 اضغط [▲/▼] للانتقال إلى Menu H-Position أو Menu V-Position، ثم اضغط [←/→] الموجود بالمنتج. ستظهر الشاشة التالية.



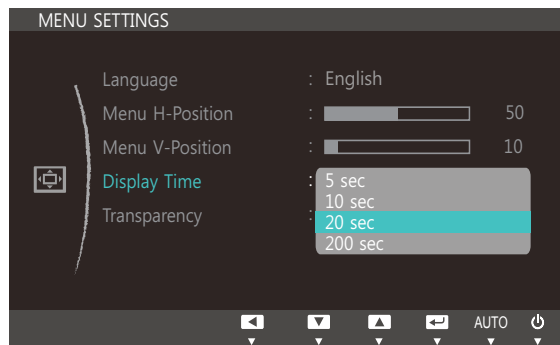
- 4 اضغط [▲/▼] لتكوين Menu H-Position أو Menu V-Position.

Display Time 5.3

ضبط قائمة العرض على الشاشة (OSD) بحيث تختفي تلقائيًا في حالة عدم استخدام القائمة لفترة محددة من الوقت. **Display Time** يمكن استخدام هذا الخيار لتحديد الوقت الذي ترغب في اختفاء قائمة "العرض على الشاشة" بعده.

5.3.1 تكوين Display Time

- 1 اضغط على أي زر بواجهة المنتج لعرض الدليل "الرئيسي". ثم اضغط على [MENU] لعرض شاشة القائمة المطابقة.
- 2 اضغط الزر [▲/▼] للانتقال إلى MENU SETTINGS واضغط الزر [←/→] الموجود بالمنتج.
- 3 اضغط [▲/▼] للانتقال إلى **Display Time**، ثم اضغط [←/→] الموجود بالمنتج. ستظهر الشاشة التالية.



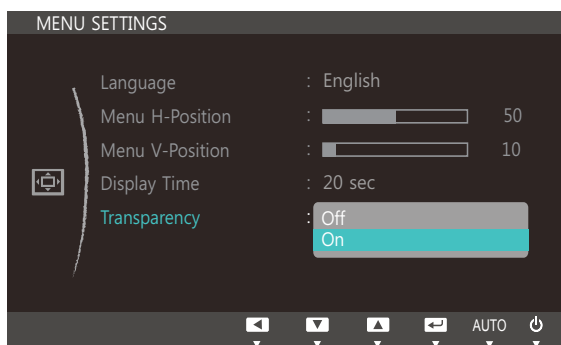
- 4 اضغط الزر [▲/▼] للانتقال إلى الخيار الذي تريده واضغط الزر [←/→].
- 5 سيتم تطبيق الخيار المحدد.

Transparency 5.4

ضبط درجة شفافية نوافذ القائمة:

5.4.1 تغيير Transparency

- 1 اضغط على أي زر بواجهة المنتج لعرض الدليل "الرئيسي". ثم اضغط على [MENU] لعرض شاشة القائمة المطابقة.
- 2 اضغط الزر [▲/▼] للانتقال إلى MENU SETTINGS واضغط الزر [↶/↷] الموجود بالمنتج.
- 3 اضغط [▲/▼] للانتقال إلى Transparency، ثم اضغط [↶/↷] الموجود بالمنتج. ستظهر الشاشة التالية.



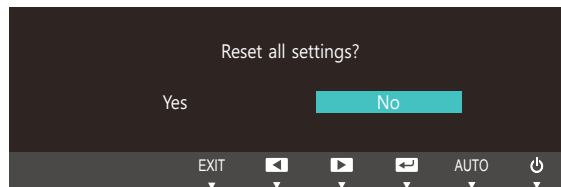
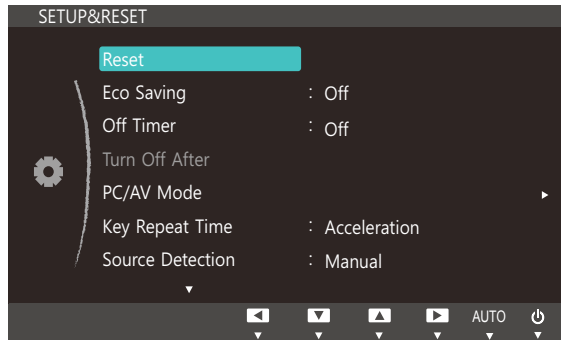
- 4 اضغط الزر [▲/▼] للانتقال إلى الخيار الذي تريده واضغط الزر [↶/↷].
- 5 سيتم تطبيق الخيار المحدد.

Reset 6.1

إعادة كافة إعدادات المنتج إلى إعدادات المصنع الافتراضية.

6.1.1 تهيئة إعدادات (Reset)

- 1 اضغط على أي زر بواجهة المنتج لعرض الدليل "الرئيسي". ثم اضغط على [MENU] لعرض شاشة القائمة المطابقة.
- 2 اضغط الزر [▲/▼] للانتقال إلى MENU SETTINGS واضغط الزر [↩/↪] الموجود بالمنتج.
- 3 اضغط [▲/▼] للانتقال إلى Reset، ثم اضغط [↩/↪] الموجود بالمنتج. ستظهر الشاشة التالية.



- 4 اضغط الزر [▲/▼] للانتقال إلى الخيار الذي تريده واضغط الزر [↩/↪].
- 5 سيتم تطبيق الخيار المحدد.

Eco Saving 6.2

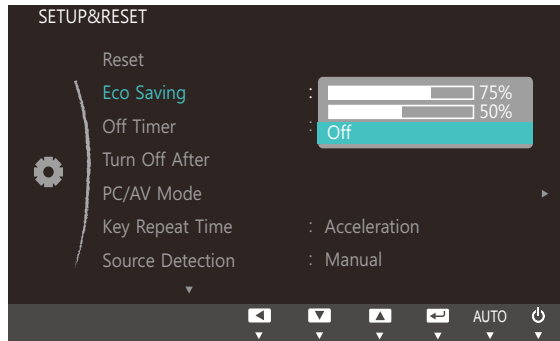
تعمل الوظيفة **Eco Saving** على التقليل من استهلاك الطاقة عن طريق التحكم بالتيار الكهربائي الذي تستخدمه لوحة جهاز العرض.

لا تتوفر هذه القائمة إذا كان **SAMSUNG MagicBright** في وضع **Dynamic Contrast**.



6.2.1 تكوين Eco Saving

- 1 اضغط على أي زر بواجهة المنتج لعرض الدليل "الرئيسي". ثم اضغط على **[MENU]** لعرض شاشة القائمة المطابقة.
- 2 اضغط الزر **[▲/▼]** للانتقال إلى **SETUP&RESET** واضغط الزر **[□/⏏]** الموجود بالمنتج.
- 3 اضغط **[▲/▼]** للانتقال إلى **Eco Saving**، ثم اضغط **[□/⏏]** الموجود بالمنتج. ستظهر الشاشة التالية.



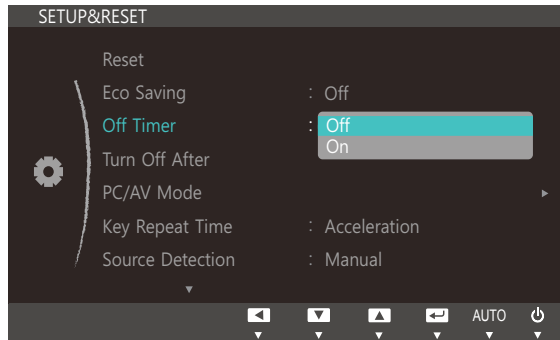
- **75%**: تغيير معدل استهلاك جهاز العرض للطاقة إلى 75% من المستوى الافتراضي.
 - **50%**: تغيير معدل استهلاك جهاز العرض للطاقة إلى 50% من المستوى الافتراضي.
 - **Off**: إلغاء تنشيط الوظيفة **Eco Saving**.
- 4 اضغط الزر **[▲/▼]** للانتقال إلى الخيار الذي تريده واضغط الزر **[□/⏏]**.
 - 5 سيتم تطبيق الخيار المحدد.

Off Timer 6.3

يمكنك تعيين المنتج إلى إيقاف التشغيل تلقائيًا.

6.3.1 تكوين Off Timer

- 1 اضغط على أي زر بواجهة المنتج لعرض الدليل "الرئيسي". ثم اضغط على [MENU] لعرض شاشة القائمة المطابقة.
- 2 اضغط الزر [▲/▼] للانتقال إلى **SETUP&RESET** واضغط الزر [□/◀] الموجود بالمنتج.
- 3 اضغط [▲/▼] للانتقال إلى **Off Timer**، ثم اضغط [□/◀] الموجود بالمنتج. ستظهر الشاشة التالية.



- **Off**: إلغاء تنشيط مؤقت إيقاف التشغيل بحيث لا يتم إيقاف تشغيل المنتج تلقائيًا.
 - **On**: تنشيط مؤقت إيقاف التشغيل بحيث يتم إيقاف تشغيل المنتج تلقائيًا.
- 4 اضغط الزر [▲/▼] للانتقال إلى الخيار الذي تريده واضغط الزر [□/◀].
 - 5 سيتم تطبيق الخيار المحدد.

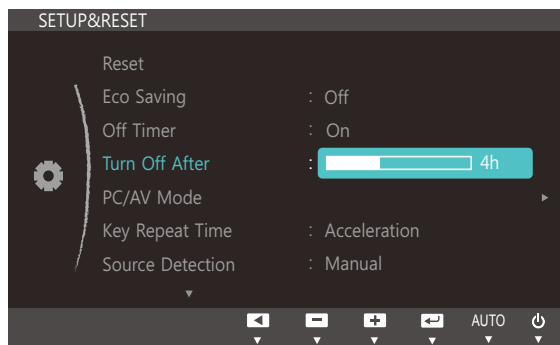
Turn Off After 6.4

يمكن تعيين مؤقت إيقاف التشغيل في نطاق يتراوح ما بين ساعة واحدة إلى 23 ساعة. سيتم إيقاف تشغيل المنتج تلقائياً بعد عدد الساعات المحدد.

يتوفر هذا الخيار فقط في حالة تعيين **Off Timer** على **On**. 

6.4.1 تكوين Turn Off After

- 1 اضغط على أي زر بواجهة المنتج لعرض الدليل "الرئيسي". ثم اضغط على **[MENU]** لعرض شاشة القائمة المطابقة.
- 2 اضغط الزر **[▲/▼]** للانتقال إلى **SETUP&RESET** واضغط الزر **[□/□]** الموجود بالمنتج.
- 3 اضغط الزر **[▲/▼]** للانتقال إلى **Turn Off After** واضغط الزر **[□/□]** الموجود بالمنتج. ستظهر الشاشة التالية.



- 4 اضغط الزر **[▲/▼]** لتكوين **Turn Off After**.

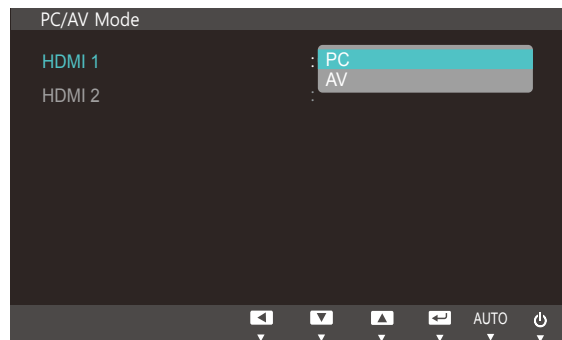
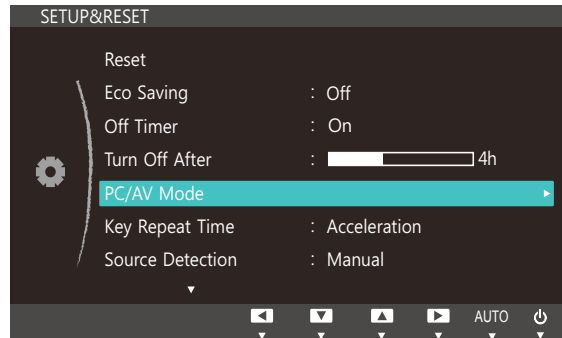
PC/AV Mode 6.5

ضبط **PC/AV Mode** على **AV**. سيتم تكبير حجم الصورة. يعد هذا الخيار مناسبًا عند عرض فيلم.

- هذه الوظيفة لا تدعم الوضع التمثيلي.
- متوفرة للطرز العريضة فقط مثل 16:9 أو 16:10.
- إذا كان جهاز العرض (عند ضبطه على DVI) في وضع توفير الطاقة أو يعرض الرسالة **Check Signal Cable**، فاضغط على الزر **[MENU]** لعرض OSD (قائمة العرض على الشاشة). يمكنك تحديد **PC** أو **AV**.

6.5.1 تكوين PC/AV Mode

- 1 اضغط على أي زر بواجهة المنتج لعرض الدليل "الرئيسي". ثم اضغط على **[MENU]** لعرض شاشة القائمة المطابقة.
- 2 اضغط الزر **[▲/▼]** للانتقال إلى **SETUP&RESET** واضغط الزر **[□/◀]** الموجود بالمنتج.
- 3 اضغط الزر **[▲/▼]** للانتقال إلى **PC/AV Mode** واضغط الزر **[□/◀]** الموجود بالمنتج. ستظهر الشاشة التالية.



- 4 اضغط الزر **[▲/▼]** للانتقال إلى الخيار الذي تريده واضغط الزر **[□/◀]**.

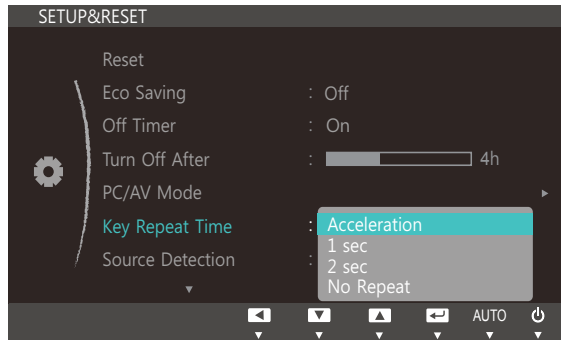
- 5 سيتم تطبيق الخيار المحدد.

6.6 Key Repeat Time

التحكم في معدل استجابة الزر عند الضغط عليه.

6.6.1 تكوين Key Repeat Time

- 1 اضغط على أي زر بواجهة المنتج لعرض الدليل "الرئيسي". ثم اضغط على [MENU] لعرض شاشة القائمة المطابقة.
- 2 اضغط الزر [▲/▼] للانتقال إلى **SETUP&RESET** واضغط الزر [□/⏏] الموجود بالمنتج.
- 3 اضغط الزر [▲/▼] للانتقال إلى **Key Repeat Time** واضغط الزر [□/⏏] الموجود بالمنتج. ستظهر الشاشة التالية.



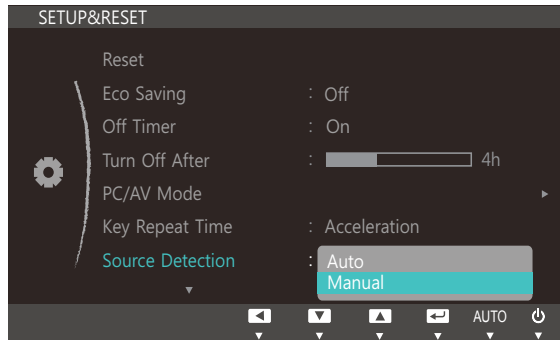
- يمكن تحديد **Acceleration** أو **1 sec** أو **2 sec**. في حالة تحديد **No Repeat** يستجيب الأمر بمجرد الضغط على الزر.
- 4 اضغط الزر [▲/▼] للانتقال إلى الخيار الذي تريده واضغط الزر [□/⏏].
- 5 سيتم تطبيق الخيار المحدد.

Source Detection 6.7

تنشيط Source Detection.

6.7.1 تكوين Source Detection

- 1 اضغط على أي زر بواجهة المنتج لعرض الدليل "الرئيسي". ثم اضغط على [MENU] لعرض شاشة القائمة المطابقة.
- 2 اضغط الزر [▲/▼] للانتقال إلى SETUP&RESET واضغط الزر [↶/↷] الموجود بالمنتج.
- 3 اضغط الزر [▲/▼] للانتقال إلى Source Detection واضغط الزر [↶/↷] الموجود بالمنتج.



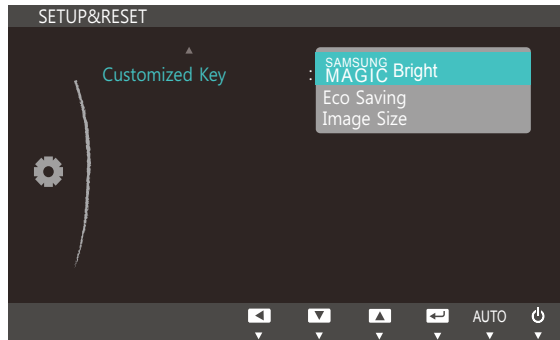
- Auto: يتم التعرف على مصدر الإدخال تلقائيًا.
 - Manual: تحديد مصدر إدخال يدويًا.
- 4 اضغط الزر [▲/▼] للانتقال إلى الخيار الذي تريده واضغط الزر [↶/↷].
 - 5 سيتم تطبيق الخيار المحدد.

Customized Key 6.8

يمكنك تخصيص Customized Key كما يلي.

6.8.1 تكوين Customized Key

- 1 اضغط على أي زر بواجهة المنتج لعرض الدليل "الرئيسي". ثم اضغط على [MENU] لعرض شاشة القائمة المطابقة.
- 2 اضغط الزر [▲/▼] للانتقال إلى SETUP&RESET واضغط الزر [↶/↷] الموجود بالمنتج.
- 3 اضغط [▲/▼] للانتقال إلى Customized Key، ثم اضغط [↶/↷] الموجود بالمنتج. ستظهر الشاشة التالية.



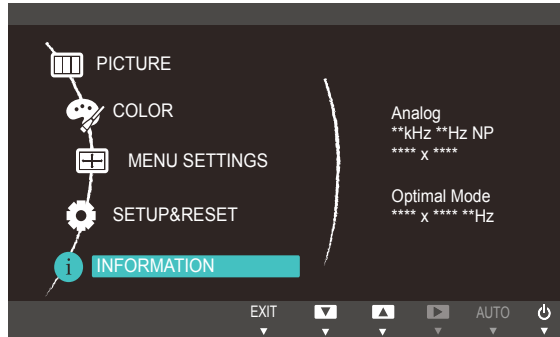
- Image Size - Eco Saving - SAMSUNG MAGIC Bright
- 4 اضغط الزر [▲/▼] للانتقال إلى الخيار الذي تريده واضغط الزر [↶/↷].
 - 5 سيتم تطبيق الخيار المحدد.

INFORMATION 7.1

عرض مصدر الإدخال الحالي والتردد والدقة.

7.1.1 عرض INFORMATION

- 1 اضغط على أي زر بواجهة المنتج لعرض الدليل "الرئيسي". ثم اضغط على [MENU] لعرض شاشة القائمة المطابقة.
- 2 اضغط الزر [▲/▼] للانتقال إلى INFORMATION. سيظهر مصدر الإدخال الحالي والتردد والدقة.



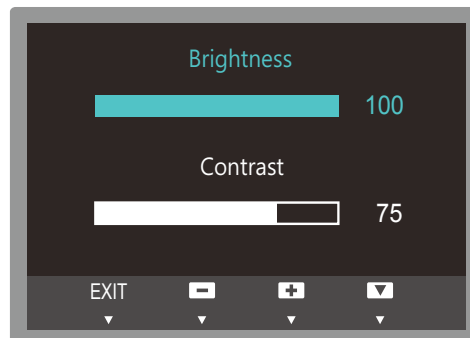
قد تختلف عناصر القائمة المعروضة وفقاً للطراز.



7.2 تكوين Brightness و Contrast في الشاشة الرئيسية

اضبط **Brightness** أو **Contrast** باستخدام الزرين [☰/☷] عند عرض شاشة بدء التشغيل (التي لا تعرض أي شاشات قوائم).

1 اضغط أي زر من واجهة المنتج (في حالة عدم عرض شاشة القائمة) لعرض الدليل "الرئيسي". وبعد ذلك، اضغط على [☰/☷]. ستظهر الشاشة التالية.



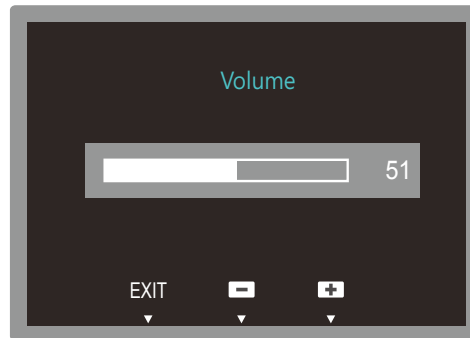
2 اضغط على الزر [☰/☷] للتبديل بين إعدادات **Brightness** و **Contrast**.

3 قم بضبط **Brightness** و **Contrast** باستخدام الزر [▲/▼].

7.3 تكوين الصوت في شاشة بدء التشغيل

ضبط **Volume** بالضغط على زر [VOLUME] عند عرض "الدليل الرئيسي".

1 اضغط أي زر من واجهة المنتج (في حالة عدم عرض شاشة القائمة) لعرض الدليل "الرئيسي". وبعد ذلك، اضغط على [VOLUME]. ستظهر الشاشة التالية.



2 اضغط الإعداد **Volume** باستخدام الزرين [▲/▼].

- تتوفر هذه الوظيفة في وضع **HDMI** فقط.
- إذا كانت جودة صوت جهاز الإدخال المتصل رديئة، فإن وظيفة **Auto Mute** في المنتج قد تقوم بكتم الصوت أو تتسبب في اهتزازة وذلك عند استخدام سماعات الرأس أو السماعات.
- ما هي وظيفة **Auto Mute**؟
 - تعمل هذه الوظيفة على كتم الصوت لتحسين التأثير الصوتي عندما يكون هناك تشويش في الصوت أو عندما تكون الإشارة ضعيفة، وعادة يكون هذا بسبب تعرض جهاز الإدخال إلى مشكلة في الصوت.

MagicTune 8.1

8.1.1 ما المقصود ببرنامج MagicTune؟



إن MagicTune برنامج يدعم عمليات ضبط جهاز العرض من خلال توفير أوصاف شاملة لوظائف جهاز العرض وإرشادات سهلة الفهم. يمكنك ضبط المنتج باستخدام الماوس ولوحة المفاتيح دون استخدام أزرار التشغيل الخاصة بالمنتج.

8.1.2 تثبيت البرامج

- 1 أدخل القرص المضغوط المخصص لتثبيت البرنامج في محرك الأقراص المضغوطة.
- 2 حدد برنامج إعداد MagicTune.
- 3 في حالة عدم ظهور الشاشة المنبثقة الخاصة بتثبيت البرنامج على الشاشة الرئيسية، ابحث عن ملف إعداد MagicTune المحفوظ على القرص المضغوط ثم انقر فوقه نقرًا مزدوجًا. 
- 4 حدد لغة التثبيت ثم انقر فوق Next.
- 4 أكمل باقي خطوات تثبيت البرنامج باتباع التعليمات التي تظهر على الشاشة.
- قد لا يعمل البرنامج بشكل صحيح إذا لم تتم إعادة تشغيل الكمبيوتر بعد الانتهاء من تثبيت البرنامج. 
- قد لا يظهر رمز البرنامج MagicTune اعتمادًا على نظام الكمبيوتر ومواصفات المنتج.
- إذا لم يظهر رمز الاختصار، اضغط المفتاح F5.

القيود والمشاكل المتعلقة بالتثبيت (MagicTune™)

قد يتأثر تثبيت برنامج MagicTune™ ببطاقة الرسومات واللوحة الأم وبيئة الشبكة.

متطلبات النظام

نظام التشغيل

Windows XP, Windows Vista, Windows 7, Windows 8

8.1.3 إزالة البرنامج

يمكنك فقط إزالة برنامج MagicTune™ من خلال إضافة أو إزالة البرامج في Windows.

لإزالة برنامج MagicTune™، أكمل الخطوات التالية.

- 1 انقر فوق ابدأ وحدد إعدادات، ثم حدد لوحة التحكم من القائمة.
في نظام التشغيل Windows XP، انقر فوق ابدأ، ثم حدد لوحة التحكم من القائمة.
- 2 انقر نقرًا مزدوجًا فوق الرمز إضافة أو إزالة البرامج الموجود في "لوحة التحكم".
- 3 في النافذة إضافة/إزالة، ابحث عن برنامج MagicTune™ وحدده حتى يتم تمييزه.
- 4 انقر فوق تغيير البرامج أو إزالتها لإزالة البرنامج.
- 5 حدد نعم لتبدأ عملية إزالة برنامج MagicTune™.
- 6 يُرجى الانتظار حتى يظهر مربع الرسالة الذي يبين أنه قد تمت إزالة البرنامج نهائيًا.

لطلب الدعم الفني أو لطرح الأسئلة المتداولة أو معلومات حول كيفية ترقية البرنامج Magic Tune™، يُرجى زيارة موقعنا على ويب (http://www.samsung.com/us/consumer/learningresources/monitor/magetune/pop_intro.html).



MultiScreen 8.2



يمكن برنامج MultiScreen المستخدمين من تقسيم جهاز العرض إلى مقاطع متعددة.

8.2.1 تثبيت البرامج

- 1 أدخل القرص المضغوط المخصص لتثبيت البرنامج في محرك الأقراص المضغوطة.
- 2 حدد برنامج إعداد MultiScreen.
- 3 في حالة عدم ظهور الشاشة المنبثقة الخاصة بتثبيت البرنامج على الشاشة الرئيسية، ابحث عن ملف إعداد MultiScreen المحفوظ على القرص المضغوط ثم انقر فوقه نقرًا مزدوجًا.
- 4 عند ظهور معالج التثبيت، انقر فوق "التالي".
- 4 أكمل باقي خطوات تثبيت البرنامج باتباع التعليمات التي تظهر على الشاشة.
- قد لا يعمل البرنامج بشكل صحيح إذا لم تقم بإعادة تشغيل الكمبيوتر بعد الانتهاء من تثبيت البرنامج.
- قد لا يظهر رمز البرنامج MultiScreen اعتمادًا على نظام الكمبيوتر ومواصفات المنتج.
- إذا لم يظهر رمز الاختصار، اضغط المفتاح F5.

القيود والمشاكل المتعلقة بالتثبيت (MultiScreen)

قد تتأثر إجراءات تثبيت برنامج MultiScreen ببطاقة الرسومات واللوحة الأم وبيئة الشبكة.

متطلبات النظام

نظام التشغيل

- Windows™ 2000
- Windows XP Home Edition
- Windows XP Professional
- Windows Vista 32 بت
- Windows 7 32 بت
- Windows 8 32 بت

يوصى بتنصيب برنامج MultiScreen على جهاز يعمل بنظام التشغيل Windows 2000 أو نظام تشغيل أحدث.



الأجهزة

- ذاكرة سعة 32 ميجابايت على الأقل
- وجود مساحة خالية على محرك الأقراص الثابت لا تقل عن 60 ميجابايت

8.2.2 إزالة البرنامج

انقر فوق ابدأ، وحدد إعدادات/لوحة التحكم، ثم انقر مرتين فوق إضافة أو إزالة البرامج. حدد MultiScreen من قائمة البرامج ثم انقر فوق الزر إضافة/حذف.

9.1 متطلبات ما قبل الاتصال بمركز خدمة عملاء Samsung

9.1.1 اختبار المنتج

قبل الاتصال بمركز خدمة عملاء Samsung، اختبر المنتج على النحو التالي. وإذا ما استمرت المشكلة، فاتصل بمركز خدمة عملاء Samsung.

تحقق مما إذا كان المنتج يعمل بشكل طبيعي من خلال استخدام وظيفة اختبار المنتج.

إذا ظلت الشاشة فارغة أثناء وميض مؤشر الطاقة حتى عند توصيل المنتج بالكمبيوتر على نحو صحيح، فقم بإجراء اختبار المنتج.

1 أوقف تشغيل الكمبيوتر والمنتج.

2 افصل كل الكابلات عن المنتج.

3 تشغيل المنتج.

4 في حالة ظهور الرسالة **Check Signal Cable**، فهذا يُشير إلى أن المنتج يعمل بشكل طبيعي.

إذا ظلت الشاشة خالية، فافحص نظام الكمبيوتر ووحدة التحكم في الفيديو والكبل.

9.1.2 فحص الدقة والتردد

بالنسبة للوضع الذي يتجاوز الدقة المدعومة (راجع الفقرة "10.3 أوضاع التوقيت سابقة الضبط")، ستظهر الرسالة **Not Optimum Mode** لفترة وجيزة.

9.1.3 افحص ما يلي.

مشاكل التركيب (وضع PC)

المشاكل	الحلول
يتم تشغيل الشاشة ثم إيقاف تشغيلها بشكل متكرر.	افحص وصلة الكبل بين المنتج والكمبيوتر، وتأكد من إحكام التوصيل.

مشاكل الشاشة

المشاكل	الحلول
مؤشر الطاقة منطفي. لن يتم تشغيل الشاشة.	تحقق من توصيل كبل الطاقة بشكل صحيح.
تظهر الرسالة Check Signal Cable .	تحقق من توصيل الكبل بالمنتج بطريقة صحيحة.
	تحقق من تشغيل الجهاز الموصول بالمنتج.

المشاكل	الحلول
يتم عرض Not Optimum Mode .	تظهر هذه الرسالة عندما تتجاوز الإشارات الصادرة من بطاقة الرسومات الدقة القصوى للمنتج أو تردده.
الصورة الظاهرة على الشاشة تبدو مشوهة.	قم بتغيير الدقة القصوى والتردد لتناسب أداء المنتج، بالرجوع إلى "جدول وضع الإشارات القياسية". افحص وصلة الكابل بالمنتج.
الشاشة غير واضحة. الشاشة باهتة.	اضبط Coarse و Fine . قم بإزالة أية ملحقات (كبل امتداد الفيديو وما إلى ذلك) وأعد المحاولة. قم بتعيين الدقة والتردد على المستوى الموصى به.
الصورة تظهر غير ثابتة أو مهتزة. هناك ظلال أو خيال يبقى على الشاشة.	تأكد أن دقة الكمبيوتر وتردده يقعان ضمن نطاق الدقة والتردد المتوافقين مع المنتج. وبعد ذلك، قم بتغيير الإعدادات إذا لزم الأمر، بالرجوع إلى "جدول وضع الإشارات القياسية" الوارد في هذا الدليل وقائمة INFORMATION الموجودة بالمنتج.
الشاشة ساطعة للغاية. الشاشة قاتمة للغاية.	اضبط Brightness و Contrast .
لون الشاشة غير متجانس.	قم بتغيير إعدادات COLOR .
ألوان الشاشة لها ظلال وتظهر مشوهة.	قم بتغيير إعدادات COLOR .
اللون الأبيض لا يظهر أبيض حقيقي.	قم بتغيير إعدادات COLOR .
لا توجد صورة على الشاشة مع وميض مؤشر طاقة LED كل 0.5 إلى 1 ثانية.	المنتج في وضع توفير الطاقة. اضغط على أي مفتاح بلوحة المفاتيح أو حرك الماوس للرجوع إلى الشاشة السابقة.

مشاكل الصوت

المشاكل	الحلول
لا يوجد صوت.	افحص وصلة كبل الصوت أو اضبط مستوى الصوت.
مستوى الصوت منخفض للغاية.	افحص مستوى الصوت. ضبط مستوى الصوت. إذا كان مستوى الصوت لا يزال منخفضًا بعد رفعه إلى أقصى مستوى، فاضبط مستوى الصوت على بطاقة الصوت الخاصة بالكمبيوتر أو البرنامج.

مشاكل أجهزة الصوت

المشاكل	الحلول
يتم سماع صوت صغير عند بدء تشغيل الكمبيوتر.	في حالة سماع صوت صغير عند بدء تشغيل الكمبيوتر، قم بصيانته.

9.2 أسئلة وأجوبة

السؤال	الجواب
كيف يمكنني تغيير التردد؟	<p>اضبط التردد على بطاقة الرسومات.</p> <ul style="list-style-type: none"> • Windows XP: انتقل إلى لوحة التحكم ← المظهر والسمات ← العرض → الإعدادات ← الإعدادات المتقدمة ← الشاشة واضبط التردد في إعدادات الشاشة. • Windows ME/2000: انتقل إلى لوحة التحكم ← العرض ← الإعدادات ← الإعدادات المتقدمة ← الشاشة واضبط التردد في إعدادات الشاشة. • Windows Vista: انتقل إلى لوحة التحكم ← المظهر والسمات ← العرض → الإعدادات ← الإعدادات المتقدمة ← الشاشة واضبط التردد في إعدادات الشاشة. • Windows 7: انتقل إلى لوحة التحكم ← المظهر وإضفاء الطابع الشخصي ← العرض → ضبط الدقة ← الإعدادات المتقدمة ← الشاشة واضبط التردد في إعدادات الشاشة. • Windows 8: انتقل إلى إعدادات → لوحة التحكم ← المظهر وإضفاء الطابع الشخصي ← العرض → ضبط الدقة ← الإعدادات المتقدمة ← الشاشة واضبط التردد في إعدادات الشاشة.
كيف يمكنني تغيير الدقة؟	<ul style="list-style-type: none"> • Windows XP: انتقل إلى لوحة التحكم ← المظهر والسمات ← العرض → الإعدادات واضبط الدقة. • Windows ME/2000: انتقل إلى لوحة التحكم ← العرض → الإعدادات واضبط الدقة. • Windows Vista: انتقل إلى لوحة التحكم ← المظهر وإضفاء الطابع الشخصي ← إضفاء طابع شخصي ← إعدادات العرض واضبط الدقة. • Windows 7: انتقل إلى لوحة التحكم ← المظهر وإضفاء الطابع الشخصي ← العرض → ضبط الدقة واضبط الدقة. • Windows 8: انتقل إلى إعدادات → لوحة التحكم ← المظهر وإضفاء الطابع الشخصي ← العرض → ضبط الدقة واضبط الدقة.

السؤال	الجواب
كيف أقوم بضبط وضع توفير الطاقة؟	<ul style="list-style-type: none"> • Windows XP: قم بتعيين وضع توفير الطاقة في لوحة التحكم ← المظهر والسمات ← العرض ← إعدادات شاشة التوقف أو BIOS SETUP (إعداد نظام الإدخال/الإخراج الأساسي) على الكمبيوتر. • Windows ME/2000: قم بتعيين وضع توفير الطاقة في لوحة التحكم ← العرض ← إعدادات شاشة التوقف أو BIOS SETUP (إعداد نظام الإدخال/الإخراج الأساسي) على الكمبيوتر. • Windows Vista: قم بتعيين وضع توفير الطاقة في لوحة التحكم ← المظهر وإضفاء الطابع الشخصي ← إضفاء طابع شخصي ← إعدادات شاشة التوقف أو BIOS SETUP (إعداد نظام الإدخال/الإخراج الأساسي) على الكمبيوتر. • Windows 7: قم بتعيين وضع توفير الطاقة في لوحة التحكم ← المظهر وإضفاء الطابع الشخصي ← إضفاء طابع شخصي ← إعدادات شاشة التوقف أو BIOS SETUP (إعداد نظام الإدخال/الإخراج الأساسي) على الكمبيوتر. • Windows 8: قم بتعيين وضع توفير الطاقة في إعدادات ← لوحة التحكم ← المظهر وإضفاء الطابع الشخصي ← إضفاء طابع شخصي ← إعدادات شاشة التوقف أو BIOS SETUP (إعداد نظام الإدخال/الإخراج الأساسي) على الكمبيوتر.

راجع دليل المستخدم الخاص بالكمبيوتر أو بطاقة الرسومات لمزيد من الإرشادات حول عملية الضبط.



10.1 عام

اسم الموديل		S27C750P
لوحة	الحجم	27 بوصة (68 سم)
	منطقة العرض	597.6 ملم (أفقي) × 336.15 ملم (رأسي)
	المسافة بين نقاط البكسل	0.31125 ملم (أفقي) × 0.31125 ملم (رأسي)
المزامنة	التردد الأفقي	30 ~ 81 كيلوهرتز
	التردد الرأسي	56 ~ 75 هرتز
ألوان شاشة العرض		16.7 مليون
الدقة	الدقة المثلى	1920 × 1080 بتردد 60 هرتز
	أقصى دقة	1920 × 1080 بتردد 60 هرتز
أقصى سرعة للبكسل		148 ميغاهرتز (تمثيلي و HDMI)
مصدر إمداد الطاقة		يستخدم هذا المنتج من 100 إلى 240 فولت. اطلع على الملصق الموجود بالجانب الخلفي من المنتج، حيث قد تختلف الفولتية القياسية باختلاف الدول.
موصلات الإشارة		كبل 15 D-sub سناً إلى 15 سناً، يمكن فصله كبل HDMI-DVI قابل للفصل كبل HDMI قابل للفصل
الأبعاد	دون الحامل	624.6 × 371.3 × 32.3 مم
	مع الحامل	624.6 × 515.6 × 200 مم / 5.8 كجم
	(العرض × الارتفاع × العمق) / الوزن	
الاعتبارات البيئية	أثناء التشغيل	درجة الحرارة: 10 إلى 40 درجة مئوية (50 إلى 104 درجة فهرنهايت) الرطوبة: 10 % - 80 %، دون تكاثف
	التخزين	درجة الحرارة: -20 إلى 45 درجة مئوية (-4 إلى 113 درجة فهرنهايت) الرطوبة: 5 % - 95 %، دون تكاثف
التوصيل والتشغيل		يمكن تثبيت جهاز العرض هذا واستخدامه مع جميع أنظمة "التوصيل والتشغيل" المتوافقة. ويعمل تبادل البيانات ثنائي الاتجاه بين جهاز العرض ونظام الكمبيوتر على تحسين إعدادات جهاز العرض. وعلى الرغم من أنه يتم تثبيت الشاشة تلقائياً، يمكنك تخصيص إعدادات التثبيت إذا كنت ترغب في ذلك.
نقاط الشاشة (وحدات البكسل)		نظراً لطبيعة تصنيع هذا المنتج، قد تظهر وحدة بكسل واحدة في كل مليون وحدة (1 لكل مليون) بشكل أكثر سطوعاً أو قتامة على شاشة LCD. ولا يؤثر ذلك على أداء المنتج.

المواصفات الواردة أعلاه عرضة للتغيير دون إشعار من أجل تحسين جودة المنتج.

هذا الجهاز هو جهازاً رقمياً من الدرجة ب.

10.2 موفر الطاقة

تعمل وظيفة توفير الطاقة المضمنة في هذا المنتج على خفض معدل استهلاك الطاقة عن طريق إيقاف تشغيل الشاشة وتغيير لون مؤشر الطاقة LED في حالة عدم استخدام المنتج لفترة زمنية محددة. علمًا بأنه لا يتم إيقاف تشغيل الطاقة في وضع توفير الطاقة. لتشغيل الشاشة مرة أخرى، اضغط على أي مفتاح من لوحة المفاتيح أو حرّك الماوس. جدير بالذكر أن وظيفة وضع توفير الطاقة تعمل فقط أثناء توصيل المنتج بكمبيوتر تعمل وظيفة توفير الطاقة به.

موفر الطاقة	استهلاك الطاقة وفقًا لبرنامج Energy Star	وضع توفير الطاقة	إيقاف التشغيل (زر الطاقة)
مؤشر الطاقة	مضيء	وميض	مطفأ
استهلاك الطاقة	29 وات	نموذجي 0.3 وات الحد الأقصى 0.45 واط	نموذجي 0.3 وات الحد الأقصى 0.45 واط

- قد يختلف مستوى استهلاك الطاقة المعروض باختلاف ظروف التشغيل أو عند تغيير الإعدادات.
- ENERGY STAR® هي علامة مسجلة في الولايات المتحدة خاصة بوكالة حماية البيئة الأمريكية. يتم قياس الطاقة حسب برنامج Energy Star من خلال استخدام أسلوب الاختبارات وفقًا لمعيار Energy Star® الحالي.
- لتقليل استهلاك الطاقة إلى 0 واط، قم بإيقاف تشغيل مفتاح الطاقة الموجود بالجزء الخلفي للمنتج، أو افصل كبل الطاقة. تأكد من فصل كبل الطاقة عند عدم استخدام المنتج لفترة زمنية طويلة. ولخفض استهلاك الطاقة إلى 0 واط عندما يكون مفتاح الطاقة غير متاح، افصل كبل الطاقة.

10.3 أوضاع التوقيت سابقة الضبط

• يمكن ضبط هذا المنتج على دقة واحدة فقط لكل حجم شاشة من أجل الحصول على الجودة المثلى للصورة وفقًا لطبيعة الشاشة. ولذلك، فإن ضبط دقة غير الدقة المحددة قد يقلل من جودة الصورة. لتجنب ذلك، يُوصى بتحديد الدقة المثلى التي تم تعيينها لحجم شاشة المنتج الخاص بك.


• افحص التردد عند تبادل شاشة CDT (موصلة بكمبيوتر) مقابل شاشة LCD. وإذا كانت شاشة LCD لا تدعم 85 هرتز، فقم بتغيير التردد الرأسي إلى 60 هرتز باستخدام شاشة CDT قبل مبادلتها بشاشة LCD.

إذا تم إرسال إشارة تنتمي إلى أوضاع الإشارات القياسية التالية من الكمبيوتر، يتم ضبط الشاشة تلقائيًا. وإذا كانت الإشارة المرسله من الكمبيوتر لا تنتمي إلى أوضاع الإشارات القياسية، فقد تظهر الشاشة فارغة مع إضاءة مؤشر الطاقة. وفي هذه الحالة، قم بتغيير الإعدادات وفقًا للجدول التالي بالرجوع إلى دليل مستخدم بطاقة الرسومات.

الدقة	التردد الأفقي (كيلوهرتز)	التردد الرأسي (هرتز)	ساعة بكسل (ميغاهرتز)	قطبية المزامنة (أفقي/رأسي)
IBM, 720 x 400	31.469	70.087	28.322	+/-
MAC, 640 x 480	35.000	66.667	30.240	-/-
MAC, 832 x 624	49.726	74.551	57.284	-/-
MAC, 1152 x 870	68.681	75.062	100.000	-/-
VESA, 640 x 480	31.469	59.940	25.175	-/-
VESA, 640 x 480	37.861	72.809	31.500	-/-
VESA, 640 x 480	37.500	75.000	31.500	-/-
VESA, 800 x 600	35.156	56.250	36.000	+/+
VESA, 800 x 600	37.879	60.317	40.000	+/+
VESA, 800 x 600	48.077	72.188	50.000	+/+
VESA, 800 x 600	46.875	75.000	49.500	+/+
VESA, 1024 x 768	48.363	60.004	65.000	-/-
VESA, 1024 x 768	56.476	70.069	75.000	-/-
VESA, 1024 x 768	60.023	75.029	78.750	+/+
VESA, 1152 x 864	67.500	75.000	108.000	+/+
VESA, 1280 x 720	45.000	60.000	74.250	+/+
VESA, 1280 x 800	49.702	59.810	83.500	+/-
VESA, 1280 x 1024	63.981	60.020	108.000	+/+
VESA, 1280 x 1024	79.976	75.025	135.000	+/+
VESA, 1440 x 900	55.935	59.887	106.500	+/-
VESA, 1600 x 900	60.000	60.000	108.000	+/+
VESA, 1680 x 1050	65.290	59.954	146.250	+/-
VESA, 1920 x 1080	67.500	60.000	148.500	+/+

HDMI

الدقة	التردد الأفقي (كيلوهرتز)	التردد الرأسي (هرتز)	ساعة بكسل (ميغاهرتز)	قطبية المزامنة (أفقي/رأسي)
720 x 480, 480p	31.470	59.940	27.000	+/+
720 x 576, 576p	31.250	50.000	27.000	+/+
1280 x 720, 720p	37.500	50.000	74.250	+/+
1280 x 720, 720p	45.000	60.000	74.250	+/+
1920 x 1080, 1080p	56.250	50.000	148.500	+/+
1920 x 1080, 1080p	67.500	60.000	148.500	+/+

- 

التردد الأفقي
إن الوقت اللازم لمسح خط واحد من الجانب الأيسر إلى الجانب الأيمن للشاشة يُعرف باسم الدورة الأفقية. ويُعرف الرقم العكسي للدورة الأفقية بالتردد الأفقي.
ويتم قياس التردد الأفقي بالكيلوهرتز.
- التردد الرأسي
تُتيح لك إعادة نفس الصورة مرات عديدة في الثانية عرض صور طبيعية. يُقصد بتردد التكرار "التردد الرأسي" أو "معدل التحديث" ويُشار إليه بالهرتز.

الاتصال بسامسونج حول العالم

إذا كان لديك أية استفسارات أو ملاحظات تتعلق بمنتجات سامسونج، يرجى الاتصال بمركز خدمة العملاء التابع لسامسونج.



NORTH AMERICA		
http://www.samsung.com	1-800-SAMSUNG (726-7864)	U.S.A
http://www.samsung.com/ca (English)	1-800-SAMSUNG (726-7864)	CANADA
http://www.samsung.com/ca_fr (French)		
http://www.samsung.com	01-800-SAMSUNG (726-7864)	MEXICO

LATIN AMERICA		
http://www.samsung.com	0800-333-3733	ARGENTINE
http://www.samsung.com	800-10-7260	BOLIVIA
http://www.samsung.com	0800-124-421 4004-0000	BRAZIL
http://www.samsung.com/cl	800-SAMSUNG (726-7864) From mobile 02-24 82 82 00	CHILE
http://www.samsung.com/co	01-8000 112 112 Bogotá: 6001272	COLOMBIA
http://www.samsung.com/latin (Spanish) http://www.samsung.com/latin_en (English)	0-800-507-7267	COSTA RICA
http://www.samsung.com/latin (Spanish) http://www.samsung.com/latin_en (English)	1-800-751-2676	DOMINICA
http://www.samsung.com/latin (Spanish) http://www.samsung.com/latin_en (English)	1-800-10-7267	ECUADOR
http://www.samsung.com/latin (Spanish) http://www.samsung.com/latin_en (English)	800-6225	EL SALVADOR
http://www.samsung.com/latin (Spanish) http://www.samsung.com/latin_en (English)	1-800-299-0013	GUATEMALA

LATIN AMERICA		
http://www.samsung.com/latin (Spanish) http://www.samsung.com/latin_en (English)	800-27919267	HONDURAS
http://www.samsung.com	1-800-234-7267	JAMAICA
http://www.samsung.com/latin (Spanish) http://www.samsung.com/latin_en (English)	00-1800-5077267	NICARAGUA
http://www.samsung.com/latin (Spanish) http://www.samsung.com/latin_en (English)	800-7267	PANAMA
http://www.samsung.com	009-800-542-0001	PARAGUAY
http://www.samsung.com	0-800-777-08 (Only from landline) 336-8686 (From HHP & landline)	PERU
http://www.samsung.com	1-800-682-3180	PUERTO RICO
http://www.samsung.com	1-800-SAMSUNG (726-7864)	TRINIDAD & TOBAGO
http://www.samsung.com	000-405-437-33	URUGUAY
http://www.samsung.com	0-800-100-5303	VENEZUELA

EUROPE		
http://www.samsung.com	0810 - SAMSUNG (7267864, € 0.07/min)	AUSTRIA
http://www.samsung.com/be (Dutch) http://www.samsung.com/be_fr (French)	02-201-24-18	BELGIUM
http://www.samsung.com	051 133 1999	BOSNIA
http://www.samsung.com	07001 33 11, normal tariff	BULGARIA
http://www.samsung.com	062 SAMSUNG (062 726 786)	CROATIA
http://www.samsung.com	8009 4000 only from landline (+30) 210 6897691 from mobile and land line	CYPRUS
http://www.samsung.com	800 - SAMSUNG (800-726786)	CZECH
Samsung Electronics Czech and Slovak, s.r.o., Oasis Florenc, Sokolovská 394/17, 180 00, Praha 8 till 8.2.2013. From 8.2.2013: Samsung Electronics Czech and Slovak, s.r.o. V Parku 2343/24, 148 00 - Praha 4		

EUROPE		
http://www.samsung.com	70 70 19 70	DENMARK
http://www.samsung.com	0818 717100	EIRE
http://www.samsung.com/ee	800-7267	ESTONIA
http://www.samsung.com	030-6227 515	FINLAND
http://www.samsung.com/fr	01 48 63 00 00	FRANCE
http://www.samsung.com	0180 5 SAMSUNG bzw. 0180 5 7267864* (*0,14 €/Min. aus dem dt. Festnetz, aus dem Mobilfunk max. 0,42 €/Min.)	GERMANY
http://www.samsung.com	80111-SAMSUNG (80111 726 7864) only from land line (+30) 210 6897691 from mobile and land line	GREECE
http://www.samsung.com	06-80-SAMSUNG (726-7864)	HUNGARY
http://www.samsung.com	800-SAMSUNG (726-7864)	ITALIA
http://www.samsung.com/lv	8000-7267	LATVIA
http://www.samsung.com/lt	8-800-77777	LITHUANIA
http://www.samsung.com	261 03 710	LUXEMBURG
http://www.samsung.com	020 405 888	MONTENEGRO
http://www.samsung.com	0900 - SAMSUNG (0900-7267864) (€ 0,10/Min)	NETHERLANDS
http://www.samsung.com	815 56480	NORWAY
http://www.samsung.com/pl	0 801-1SAMSUNG(172-678) * lub +48 22 607-93-33 ** * (całkowity koszt połączenia jak za 1 impuls według taryfy operatora) ** (koszt połączenia według taryfy operatora)	POLAND
http://www.samsung.com	808 20 - SAMSUNG (808 20 7267)	PORTUGAL
http://www.samsung.com	08008 SAMSUNG (08008 726 7864) TOLL FREE No.	RUMANIA
http://www.samsung.com	+381 11 321 6899 (old number still active 0700 7267864)	SERBIA
http://www.samsung.com	0800 - SAMSUNG (0800-726 786)	SLOVAKIA

EUROPE		
http://www.samsung.com	902 - 1 - SAMSUNG (902 172 678)	SPAIN
http://www.samsung.com	0771 726 7864 (SAMSUNG)	SWEDEN
http://www.samsung.com/ch (German) http://www.samsung.com/ch_fr (French)	0848-SAMSUNG (7267864, CHF 0.08/min)	SWITZERLAND
http://www.samsung.com	0330 SAMSUNG (7267864)	U.K

CIS		
http://www.samsung.com	0-800-05-555	ARMENIA
http://www.samsung.com	088-55-55-555	AZERBAIJAN
http://www.samsung.com	810-800-500-55-500	BELARUS
http://www.samsung.com	0-800-555-555	GEORGIA
http://www.samsung.com	8-10-800-500-55-500 (GSM: 7799)	KAZAKHSTAN
http://www.samsung.com	00-800-500-55-500	KYRGYZSTAN
http://www.samsung.com	0-800-614-40	MOLDOVA
http://www.samsung.com	+7-800-555-55-55	MONGOLIA
http://www.samsung.com	8-800-555-55-55	RUSSIA
http://www.samsung.com	8-10-800-500-55-500	TADJIKISTAN
http://www.samsung.com/ua (Ukrainian) http://www.samsung.com/ua_ru (Russian)	0-800-502-000	UKRAINE
http://www.samsung.com	8-10-800-500-55-500	UZBEKISTAN

ASIA PACIFIC		
http://www.samsung.com	1300 362 603	AUSTRALIA
http://www.samsung.com	400-810-5858	CHINA
http://www.samsung.com/hk (Chinese) http://www.samsung.com/hk_en (English)	(852) 3698 - 4698	HONG KONG
http://www.samsung.com/in	1800 3000 8282 1800 266 8282	INDIA
http://www.samsung.com/id	0800-112-8888 021-5699-7777	INDONESIA
http://www.samsung.com	0120-327-527	JAPAN
http://www.samsung.com/my	1800-88-9999	MALAYSIA
http://www.samsung.com	0800 SAMSUNG (0800 726 786)	NEW ZEALAND
http://www.samsung.com/ph	1-800-10-SAMSUNG (726-7864) for PLDT 1-800-3-SAMSUNG (726-7864) for Digitel 1-800-8-SAMSUNG (726-7864) for Globe 02-5805777	PHILIPPINES
http://www.samsung.com	1800-SAMSUNG (726-7864)	SINGAPORE
http://www.samsung.com	0800-329-999 0266-026-066	TAIWAN
http://www.samsung.com/th	1800-29-3232 02-689-3232	THAILAND
http://www.samsung.com	1 800 588 889	VIETNAM

MENA		
http://www.samsung.com/ae (English) http://www.samsung.com/ae_ar (Arabic)	8000-4726	BAHRAIN
http://www.samsung.com	08000-726786	EGYPT
http://www.samsung.com	021-8255	IRAN
http://www.samsung.com/Levant (English)	800-22273 065777444	JORDAN
http://www.samsung.com/ae (English) http://www.samsung.com/ae_ar (Arabic)	183-2255 (183-CALL)	KUWAIT
http://www.samsung.com	080 100 2255	MOROCCO
http://www.samsung.com/ae (English) http://www.samsung.com/ae_ar (Arabic)	800-SAMSUNG (726-7864)	OMAN
http://www.samsung.com/ae (English) http://www.samsung.com/ae_ar (Arabic)	800-2255 (800-CALL)	QATAR
http://www.samsung.com/sa (Arabic)	9200-21230	SAUDI ARABIA
http://www.samsung.com/Levant (English)	18252273	SYRIA
http://www.samsung.com	444 77 11	TURKEY
http://www.samsung.com	800-SAMSUNG (726-7864)	U.A.E

AFRICA		
http://www.samsung.com	91-726-7864	ANGOLA
http://www.samsung.com	0800-726-000	BOTSWANA
http://www.samsung.com	7095- 0077	CAMEROON
http://www.samsung.com	8000 0077	COTE D' IVOIRE
http://www.samsung.com	0800-10077 0302-200077	GHANA
http://www.samsung.com	0800 545 545	KENYA
http://www.samsung.com	8197267864	NAMIBIA
http://www.samsung.com	0800-726-7864	NIGERIA
http://www.samsung.com	800-00-0077	SENEGAL
http://www.samsung.com	0860-SAMSUNG (726-7864)	SOUTH AFRICA
http://www.samsung.com	0685 88 99 00	TANZANIA
http://www.samsung.com	0800 300 300	UGANDA
http://www.samsung.com	211350370	ZAMBIA

مسؤولية خدمة الدفع (التكلفة التي يتحملها العملاء)

عند طلب الخدمة، قد نحصل منك على رسوم مقابل زيارة أحد الفنيين في الحالات التالية بغض النظر عما إذا كان الجهاز لا يزال في فترة الضمان أم لا.



عدم وجود عيب بالمنتج

- تنظيف المنتج أو تعديله أو شرح طريقة عمله أو إعادة تركيبه وغيرها.
- إذا قدم الفني بعض الإرشادات حول كيفية استخدام المنتج أو قام بتعديل بعض الخيارات فقط دون فك المنتج.
- إذا كان الخلل أو العيب يرجع إلى عوامل ببنية خارجية (الإنترنت أو الهوائي أو الإشارة السلكية وغيرها).
- إذا تمت إعادة تركيب منتج أو أجهزة تم توصيلها بشكل إضافي بعد تركيب المنتج الذي تم شراؤه لأول مرة.
- إذا تمت إعادة تركيب منتج بغرض نقله إلى مكان أو منزل مختلف.
- إذا طلب العميل بعض الإرشادات حول كيفية الاستخدام بسبب منتج شركة أخرى.
- إذا طلب العميل بعض الإرشادات حول كيفية استخدام الشبكة أو برنامج لشركة أخرى.
- إذا طلب العميل تثبيت برنامج وإعداده للمنتج.
- إذا قام فني الخدمة بإزالة أو تنظيف الأتربة أو أية مواد غريبة من داخل المنتج.
- إذا طلب العميل عملية تركيب إضافي لمنتج بعد شرائه من خلال مواقع التسوق المنزلي أو التسوق عبر الإنترنت.

حدوث تلف للمنتج بسبب خطأ من العميل

حدوث تلف بسبب سوء استخدام العميل أو خطأ في الإصلاح.

إذا تلف المنتج بسبب؛

- تأثير خارجي أو سقوط المنتج.
- استخدام مستلزمات أو منتجات تُباع منفصلة لم توصي بها شركة Samsung.
- الاستعانة بشخص بخلاف مهندس تابع لشركة صيانة خارجية أو شريك لشركة Samsung Electronics Co., Ltd لإصلاح الجهاز.
- تجديد المنتج أو إصلاحه من قبل العميل.
- استخدام المنتج مع جهد كهربائي غير مناسب أو مع توصيلات كهربائية غير معتمدة.
- عدم اتباع "التنبيهات" الواردة في دليل المستخدم.

أسباب أخرى

- في حالة تلف المنتج بسبب كارثة طبيعية (كالتلف الناتج عن البرق والحرائق والزلازل والفيضانات وغيرها).
- في حالة استهلاك جميع المكونات القابلة للاستهلاك (البطارية والحبر ولمبات الفلورسنت ورؤوس الطباعة والهزاز والمصباح والمرشحات والأشرطة وغيرها).

قد يتم دفع رسوم خدمة في حالة طلب العميل الحصول على خدمة مع عدم وجود عطل بالمنتج. لذا، يُرجى قراءة "دليل المستخدم" أولاً. الجودة المثلى للصورة ومنع حدوث تشويه بعد التصوير



المصطلحات

OSD (العرض على الشاشة)

تُنتج لك قائمة العرض على الشاشة (OSD) تكوين الإعدادات التي تظهر على الشاشة لتحسين جودة الصورة حسب رغبتك، حيث تُتيح لك تغيير درجة سطوع الشاشة والألوان والحجم والعديد من الإعدادات الأخرى باستخدام القوائم التي تظهر على الشاشة.

جاما

تعمل قائمة Gamma على ضبط تدرج اللون الرمادي الذي يقوم بعرض الألوان البينية على الشاشة. يعمل ضبط درجة السطوع على زيادة سطوع الشاشة بالكامل، ومع ذلك يعمل ضبط Gamma على زيادة السطوع المتوسط.

تدرج الرمادي

يُشير التدرج إلى مستويات كثافة الألوان التي تعرض اختلافات تغييرات الألوان بداية من المناطق الأكثر قتامة إلى المناطق الأكثر سطوعًا على الشاشة. يتم التعبير عن تغييرات سطوع الشاشة بتغير اللونين الأبيض والأسود، كما يشير التدرج الرمادي إلى المنطقة المتوسطة بين الأبيض والأسود. يعمل تغيير التدرج الرمادي من خلال ضبط Gamma على تغيير درجة السطوع المتوسط على الشاشة.

معدل المسح

يشير معدل المسح أو معدل التحديث إلى تردد معدلات تحديث الشاشة. يتم نقل بيانات الشاشة عند تحديث عرض إحدى الصور على الرغم من أن عملية التحديث غير مرئية بالعين المجردة. يُقصد بتحديثات الشاشة معدل المسح ويتم قياسه بالهرتز. يُقصد بمعدل المسح 60 هرتز أن الشاشة تقوم بعملية التحديث بمعدل 60 مرة في الثانية. يعتمد معدل مسح الشاشة على أداء بطاقات الرسومات بأجهزة الكمبيوتر وجهاز العرض.

التردد الأفقي

تتكون الحروف والصور التي يتم عرضها على جهاز العرض من نقاط متعددة (وحدات البكسل). يتم نقل وحدات البكسل في خطوط أفقية يتم ترتيبها بعد ذلك رأسياً لإنشاء صورة. يتم قياس التردد الأفقي بالكيلوهرتز، حيث يمثل عدد المرات التي يتم فيها نقل الخطوط الأفقية في الثانية بالإضافة إلى عرضها على شاشة جهاز العرض. ويعني مقدار التردد الأفقي 85 أن الخطوط الأفقية التي تعمل على تعديل صورة يتم إرسالها 85000 مرة في الثانية. ومن ثم، يكون التردد الأفقي 85 كيلوهرتز.

التردد الرأسي

تتكون الصورة الواحدة من خطوط أفقية متعددة. ويتم قياس التردد الرأسي بالهرتز، حيث يمثل عدد الصور التي يمكن إنشاؤها في الثانية بواسطة هذه الخطوط الأفقية. يُقصد بالتردد الرأسي 60 أن الصورة يتم نقلها بمعدل 60 مرة في الثانية. يسمى التردد الرأسي أيضاً "معدل التحديث" كما أنه يؤثر في ومض الشاشة.

الدقة

الدقة هي عدد النقاط الأفقية (وحدات البكسل) والنقاط الرأسية (وحدات البكسل) التي تكوّن الشاشة. وهي تمثل مستوى تفاصيل العرض. وتوفر الدقة العالية إمكانية عرض المزيد من البيانات على الشاشة، وهي مفيدة لإجراء عدة مهام في نفس الوقت.

على سبيل المثال، تتكون الدقة 1920 × 1080 من 1,920 نقطة أفقية (الدقة الأفقية) و1,080 نقطة رأسية (الدقة الرأسية).

التوصيل والتشغيل

يُعد "التوصيل والتشغيل" ميزة رائعة تسمح بتبادل تلفائني للمعلومات بين جهاز العرض والكمبيوتر لتوفير بيئة عرض مثالية.

ويستخدم جهاز العرض VESA DDC (معياري دولي) لتنفيذ وظيفة "التوصيل والتشغيل".