



Refrigerator user manual

**Planet
First** 100%
Recycled Paper

This manual is made with 100% recycled paper.

English

imagine the possibilities

Thank you for purchasing this Samsung product.
To receive more complete service,
please register your product at
www.samsung.com/register

SAMSUNG

Free Standing Appliance

safety information

SAFETY INFORMATION

- Before operating the appliance, please read this manual thoroughly and retain it for your reference.
- Use this appliance only for its intended purpose as described in this instruction manual. This appliance is not intended for use by persons (including children) with reduced physical, sensory or mental capabilities, or lack of experience and knowledge, unless they have been given supervision or instruction concerning use of the appliance by a person responsible for their safety.
- Because these following operating instructions cover various models, the characteristics of your refrigerator may differ slightly from those described in this manual.

Important safety symbols and precautions :


	Hazards or unsafe practices that may result in severe personal injury or death .
	Hazards or unsafe practices that may result in minor personal injury or property damage .
	Do NOT attempt.
	Do NOT disassemble.
	Do NOT touch.
	Follow directions carefully.
	Unplug the power plug from the wall socket.
	Make sure the machine is grounded to prevent electric shock.
	Call the contact center for help.
	Note.

These warning signs are here to prevent injury to you and others.

Please follow them carefully.

After reading this section, keep it in a safe place for future reference.

SEVERE WARNING SIGNS FOR INSTALLATION

-  • Do not install the refrigerator in a damp place or place where it may come in contact with water.
- Deteriorated insulation of electrical parts may cause an electric shock or fire.
- Do not place this refrigerator in direct sunlight or expose to the heat from stoves, room heaters or other appliance.
- Never use gas pipes, telephone lines or other potential lightening rods as ground.
- Improper use of the ground plug can result in electric shock.
- Do not plug several appliances into the same multiple power board.
The refrigerator should always be plugged into its own individual electrical which has a voltage rating that matched the rating plate.
- This provides the best performance and also prevents overloading house wiring circuits, which could cause a fire hazard from overheated wires.
- If the wall socket is loose, do not insert the power plug.
- There is a risk of electric shock of fire.
- Do not use a cord that shows cracks or abrasion damage along its length or at either end.
- Do not bend the power cord excessively or place heavy articles on it.



- This refrigerator must be properly installed and located in accordance with the manual before it is used.
- Connect the power plug in proper position with the cord hanging down.
- If you connect the power plug upside down, wire can get cut off and cause fire or electric shock.
- When moving the refrigerator, be careful not to roll over or damage the power cord.
- This constitutes a fire hazard.
- Make sure that the power plug is not squashed or damaged by the back of the refrigerator.
- Keep the packing materials out of reach of children.
- There is a risk of death from suffocation if children put them on their head.
- The appliance must be positioned so that the plug is accessible after installation.



- The refrigerator must be grounded.
- You must ground the refrigerator to prevent any power leakages or electric shocks caused by current leakage from the refrigerator.



- If the power cord is damaged, have it replaced immediately by the manufacturer or its service agent.
- The fuse on refrigerator must be changed by a qualified technician or service company.
- Failing to do so may result in electric shock or personal injury.



CAUTION SIGNS FOR INSTALLATION



- Keep ventilation opening in the appliance enclosure or mounting structure clear of obstruction.
- Allow the appliance to stand for 2 hours after installation.



SEVERE WARNING SIGNS FOR USING



- Do not insert the power plug with wet hands.
- Do not store articles on the top of the appliance.
- When you open or close the door, the articles may fall and cause personal injury and/or material damage.


- Do not put a container filled with water on the refrigerator.
- If spilled, there is a risk of fire or electric shock.
- Do not let children hang on the door.
- If not, a serious injury may occur.
- Do not let children enter inside of the refrigerator.
- There is a risk of children entrapment.
- Never put fingers or other objects into the dispenser hole.
- It may cause personal injury or material damage.
- Do not store volatile or flammable substances in the refrigerator.
- The storage of benzene, thinner, alcohol, ether, LP gas and other such products may cause explosions.
- Do not store pharmaceuticals products, scientific materials or temperature sensitive products in the refrigerator.
- Products that require strict temperature controls must not be stored in the refrigerator.
- Do not place or use electrical appliance inside the refrigerator, unless they are of a type recommended by the manufacturer.
- Do not use mechanical devices or any other means to accelerate the defrosting process, other than those recommended by the manufacturer.
- Do not damage the refrigerant circuit.




- Do not disassemble or repair the refrigerator by yourself.
- You run risk of causing a fire, malfunction and/or personal injury.




- Children should be supervised to ensure that they do not play with the appliance.
- Bottles should be stored tightly together so that they do not fall out.
- This product is intended only for the storage of food in a domestic environment.
- If a gas leak is detected, avoid any naked flames or potential sources of ignition and air the room in which the appliance is standing for several minutes.
- Use only the LED Lamps provided by manufacturer or service agents.

-  • If you smell pharmaceutical or smoke, pull out power plug immediately and contact your Samsung Electronics service center.
- If you experience difficulty when changing the light, contact service agents.
- If the products equipped with LED Lamp, do not disassemble Lamp Cover and LED Lamp by yourself.
- Please contact your service agents.

CAUTION SIGNS FOR USING


-  • To get Best performance of product,
 - Do not place foods too closely in front of the vents at the rear of the appliance as it can obstruct free air circulation in the refrigerator compartment.
 - Wrap the food up properly or place it in airtight containers before put it into the refrigerator.
- Fill water tank, ice tray, water cubes only with potable water.

-  • If the refrigerator is damaged by water, pull out the power plug and contact your Samsung Electronics service center.


CAUTION SIGNS FOR CLEANING

-  • Do not directly spray water inside or outside the refrigerator.
 - There is a risk of fire or electric shock.
 - Do not spray inflammable gas near the refrigerator.
 - There is a risk of explosion or fire.
 - Do not spray cleaning products directly on the display.
 - Printed letters on the display may come off.
-  • Remove any foreign matter or dust from the power plug pins.
But do not use a wet or damp cloth when cleaning the plug, remove any foreign material or dust from the power plug pins.
- Otherwise there is a risk of fire or electric shock.

4_ safety information

-  • Unplug the refrigerator before cleaning and making repairs.

SEVERE WARNING SIGNS FOR DISPOSAL

-  • When disposing of this or other refrigerators, remove the door/door seals, door latch so that small children or animals cannot become trapped inside.
Children should be supervised to ensure that they do not play with the appliance.
- Please dispose of the packaging material for this product in an environmentally friendly manner.
- Leave the shelves in place so that children may not easily climb inside.
Ensure that none of the pipes on the back of the appliance are damaged prior to disposal.
- R600a or R134a is used as a refrigerant.
Check the compressor label on the rear of the appliance or the rating label inside the refrigerator to see which refrigerant is used for your refrigerator.

When this product contains flammable gas (Refrigerant R600a), contact your local authority in regard to safe disposal of this product.
Cyclopentane is used as a insulation blowing gas. The gases in insulation material require special disposal procedure.

Please contact your local authorities in regard to the environmentally safe disposal of this product.
Ensure that none of the pipes on the back of the appliances are damaged prior to disposal.
The pipes shall be broke in the open space.

- If the appliance contains iso-butane refrigerant (R600a), a natural gas with high environmental compatibility that is, however, also combustible. When transporting and installing the appliance, care should be taken to ensure that no parts of the refrigerating circuit are damaged.
- Refrigerant squirting out of the pipes could ignite or cause an eye injury.
If a leak is detected, avoid any naked flames or potential sources of ignition and air the room in which the appliance is standing for several minutes.



• In order to avoid the creation of a flammable gas-air mixture if a leak in the refrigerating circuit occurs, the size of the room in which the appliance may be sited depends on the amount of refrigerant used.

Never start up an appliance showing any signs of damage. If in doubt, consult your dealer.

The room must be 1m³ in size for every 8g of R600a refrigerant inside the appliance.

The amount of refrigerant in your particular appliance is shown on the identification plate inside the appliance.



ADDITIONAL TIPS FOR PROPER USAGE

- In the event of a power failure, call the local office of your Electricity Company and ask how long it is going to last.
- Most power failures that are corrected in an hour or two will not affect your refrigerator temperatures.
However, you should minimize the number of door openings while the power is off.
- If the key is provided with refrigerator, the keys should be kept out of the reach of children and not in vicinity of the appliance.
- The appliance might not operate consistently (possibility of temperature becoming too warm in refrigerator) when sited for an extended period of time below the cold end of the range of temperatures for which the refrigerating appliance is designed.
- Do not store food which spoils easily at low temperature, such as bananas, melons.
- Your appliance is frost free, which means there is no need to manually defrost your appliance, as this will be carried out automatically.

contents

SETTING UP YOUR SIDE-BY-SIDE REFRIGERATOR	6
OPERATING YOUR REFRIGERATOR	10
TROUBLESHOOTING.....	14
INSTALL YOUR REFRIGERATOR.....	15

setting up your refrigerator

GETTING READY TO INSTALL THE REFRIGERATOR

Congratulations on your purchase of this Samsung Refrigerator.

We hope you enjoy the state-of-art features and efficiencies that this new appliance offers.

- This refrigerator must be properly installed and located in accordance with the manual before it is used.
- Use this appliance only for its intended purpose as described in this instruction manual.
- We strongly recommend that any servicing be performed by a qualified individual.
- Please dispose of the packaging material for this product in an environmentally friendly manner.



Pull the power plug out of the socket before changing the interior light of the refrigerator.

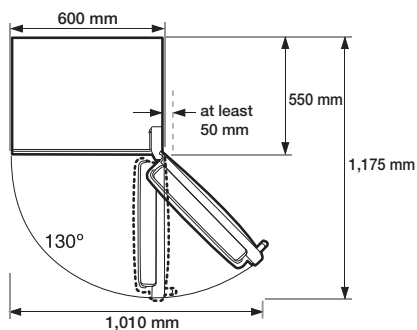
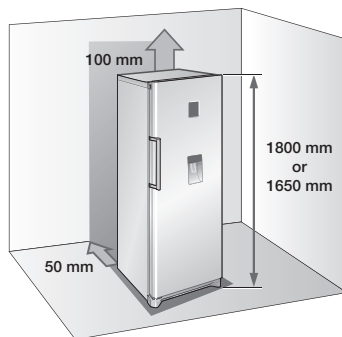
- Otherwise, there is a risk of electric shock.

Selecting the best location for the refrigerator

- A location without direct exposure to sunlight.
- A location with flat floor surface.
- A location with enough space for the refrigerator door to open easily.
- Allow sufficient space to the right, left, back and top for air circulation.

If the refrigerator does not have enough space, the internal cooling system may not work properly.

- Please ensure that appliance can be moved freely in the event of maintenance & service.



- Height of the product may be different depending on the models.

- Allow clearance to the right, left, back and top when installing.

This will help reduce power consumption and keep your energy bills lower.

- Do not install the refrigerator in a place with the temperature lower than 10°C.



Pull the unit straight out when installing, servicing or cleaning behind the refrigerator and push it straight back after work is complete. Make sure your floor can support fully loaded refrigerator.

REVERSING THE REFRIGERATOR DOOR



WARNING

Samsung recommends that reversing of the door opening is only completed by Samsung approved Service providers. This will be on a chargeable basis and at the customers expense.



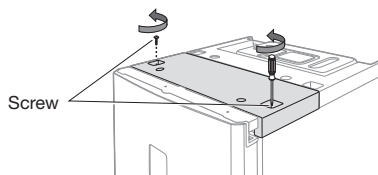
Any damage caused while attempting to reverse the door opening is not covered under the appliance manufactures warranty. Any repairs requested due to this circumstance will be completed on a chargeable basis at the customers expense.

Required Tools (Not provided)

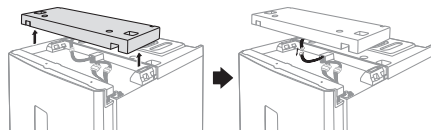
Phillips Head Driver (+)	Flat Head Driver (-)	10 mm Socket Wrench (for bolts)

8 mm Socket Wrench (for bolts)	Spanner (for hinge shaft)	4 mm Hex Wrench (for bottom hinge shaft)

1. Remove 2 screws on the top of the refrigerator.



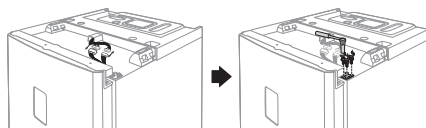
2. Remove the plastic cover and make sure to disconnect the wire connected to it. After removing the plastic cover, check the parts for reversing the door.



CAUTION

Be careful not to damage the electrical wires when removing the plastic cover.

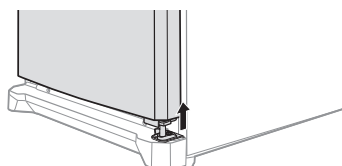
3. Disconnect the wires and then remove 3 bolts.



WARNING

Make sure your refrigerator is unplugged before handling electrical wires.

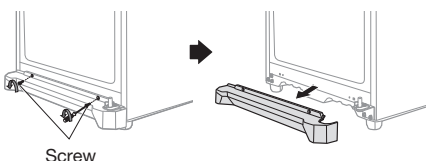
4. Remove the door from the lower hinge by carefully lifting the door straight up.



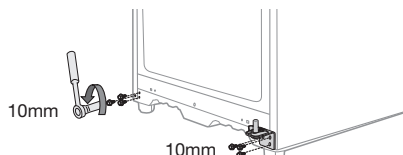
CAUTION

Refrigerator door is heavy, be careful not to injure yourself when removing the refrigerator door.

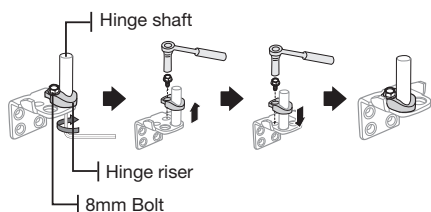
5. Separate the front leg cover after removing 2 screws.



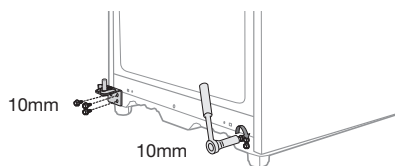
6. Unscrew 3 bolts tightening the hinge and also unscrew 3 bolts on the bottom left side by the front leg where removed hinge will be attached.



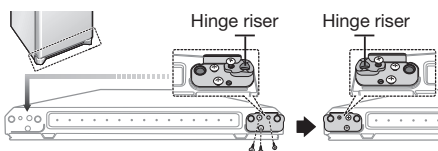
7. Separate the hinge shaft by using hex wrench first. Unscrew the bolt to remove the hinge riser and switch the side of the hinge shaft and the hinge riser.



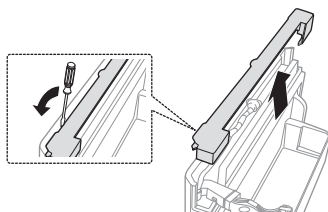
8. Attach the hinge on the bottom left side of the refrigerator where bolts were previously removed in step 6. Screw the bolts that were removed on the bottom right side of the refrigerator for the future usage.



9. Remove the screws on the bottom left and right side of the refrigerator door. Switch the side of the door stopper from right to the left. Hinge riser should be switched as well.

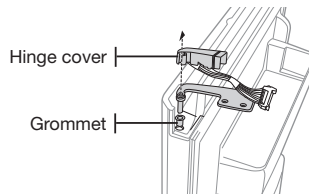


10. Remove the wire cover on top of the refrigerator door to switch the side of the wires.



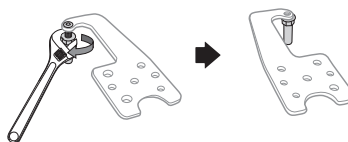
8_ setting up

11. Remove the hinge and the grommet from the refrigerator door. Detach the right side hinge cover and pull the wires out of the hinge cover.

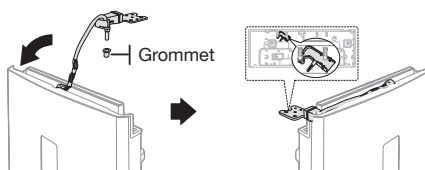


Be careful not to damage the electrical wires when removing the hinge cover.

12. Use wrench to separate the hinge shaft and then flip the hinge and reattach the hinge shaft.

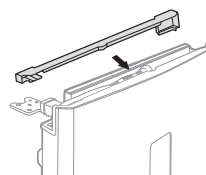


13. Reassemble the hinge on the refrigerator door by reversing the step 11. Make sure to use left side hinge cover (which can be found underneath the removed plastic cover from step 2) and remove the grommet. After reassembling the hinge, wire and the hinge cover, switch the side from right to the left.

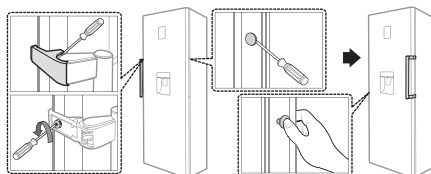



14. After switching the hinge, close it with the wire cover on the top of refrigerator door.

"Cover Wire Door R" can be found in the packaging

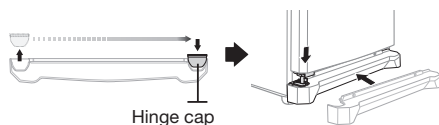


15. Take off the handle cover and remove the screws, make sure to detach the caps and the handle from the left to right side of the door. (Make sure to cover the left side with detached caps.)

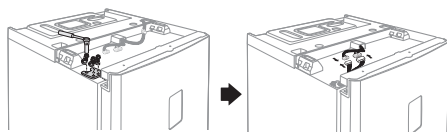


 Handles may not have cover depending on the models.

16. Switch the hinge cap and attach the front leg cover. Carefully put the refrigerator door back on.

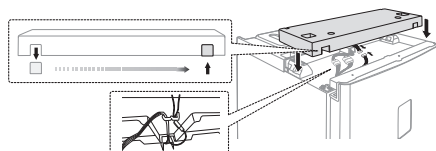


17. Tighten the 3 bolts and then connect the wires back together.

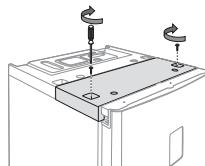


Make sure your refrigerator is unplugged before handling electrical wires.

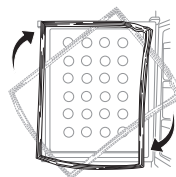
18. Connect the wire on the plastic cover and put the cover back to its original position.



19. Tighten 2 screws back to its place.



20. Detach the Fridge and the Freezer door gaskets and then attach them after rotating them 180°.



- After reversing the doors, make sure the Fridge and Freezer door gaskets are properly arranged. If not, there might be a noise or dew formed which affects performance of the refrigerator.

LEVELLING THE REFRIGERATOR

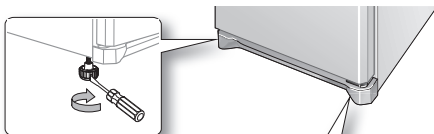
If the front of the appliance is slightly higher than the rear, the door can be opened and closed more easily. Turn the adjusting legs clockwise to raise and counter-clockwise to lower the height.

Case 1) The appliance tilts down to the left.

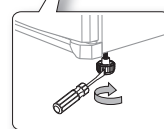
- Turn the left adjusting leg in the direction of the arrow until the appliance is level.

Case 2) The appliance tilts down to the right.

- Turn the right adjusting leg in the direction of the arrow until the appliance is level.



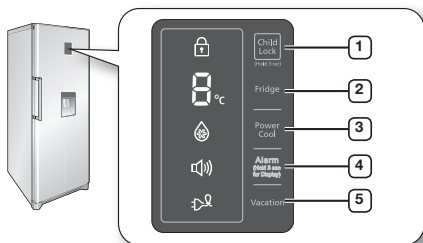
< Case1 >




< Case2 >

operating your refrigerator

CHECKING THE CONTROL PANEL



 Each time you press the button, a short beep will sound.

USING THE CONTROL PANEL

① Child Lock

Press the Child Lock button for 3 seconds to activate the Child Lock function.

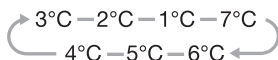
Child lock indicator will light up and all the buttons on the control panel will be locked.

To deactivate the Child Lock function, press the Child Lock button again for 3 seconds.



② Fridge

Press the Fridge button to set the desired temperature from the range between 1°C and 7°C. Default set temperature is set on 3°C and each time you press the Fridge button, temperature will change in following order and temperature indicator will display the desired temperature.



When the temperature setting is done, temperature indicator will display the current temperature of the refrigerator.

If current temperature is higher than 9°C, temperature indicator will be displayed as 9°C.

10_ operating

③ Power Cool

Press the Power Cool button to activate the Power Cool function. Power Cool indicator will light up and the refrigerator will speed up the time to needed to cool products in the refrigerator.

Power Cool function will operate for 2 hours and 30 minutes to quickly cool the refrigerator.

To deactivate the Power Cool function, press the Power Cool button again.



Power Cool function cannot be used together with Vacation function.

Selecting Vacation function will automatically deactivate the Power Cool function.

④ Alarm

1. Alarm

Press the Alarm button to activate the Alarm function.

Alarm indicator will light up and the refrigerator will alert you with alarm sound if the refrigerator door is kept open for longer than 2 minutes.

To deactivate the Alarm function, press the Alarm button again.

2. Display Off

As standard, the temperature display is switched off, to switch between on and off mode, press alarm button for 3 seconds.



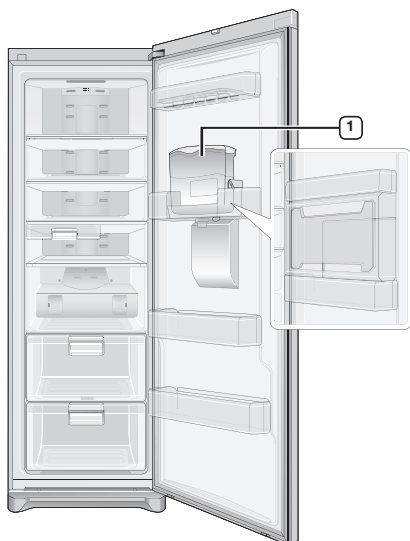
⑤ Vacation

Press the Vacation button to activate the Vacation function.

Vacation indicator will light up and the refrigerator will set the temperature to 15°C to minimize the power consumption while you are away (on vacation or business trip etc). Keep the refrigerator free from bacteria and odor.



- Vacation function will be automatically deactivated If you select Power Cool function or adjust temperature while Vacation function is on.
- Make sure to remove foods before using Vacation function.

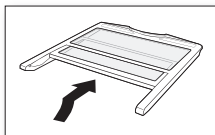


- Some of the features such as water tank and the beverage station can be different and may not be available depending on the model.
- To get more space, you can remove water **1** tank.
It does not affect thermal and mechanical characteristics.
A declared storage volume of refrigerator compartment is calculated with this part removed.

USING THE FOLDABLE SHELF

You can tuck in the foldable shelf if you need to accommodate taller containers or products on the shelf underneath.

1. Slightly lift up the shelf and slide it inward.
2. You can simply pull the tucked in shelf to use the fully extended shelf.



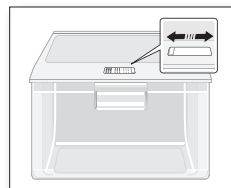
USING THE MOISTURE CONTROL BIG BOX

You can use the moisture control big box to control the humidity for the products which needs to be preserved its freshness.

Use the humidity control lever on the top of the drawer to adjust the humidity.

Move the lever to the right side to keep the humidity low within the drawer.

Move the lever to the left side to keep the humidity high. More holes will allow higher humidity within the drawer.

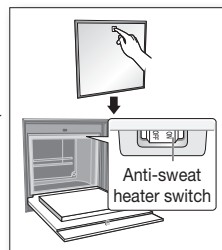


USING THE BEVERAGE STATION

To open the beverage station, push the top part of the beverage station.

Anti-sweat heater switch

When the humidity of the indoor is high, sweat may form around the beverage station. Turn the Anti-sweat heater switch on, to remove the sweat and turn the switch off when the sweat disappears.



Beverage station may not be available depending on the model.

USING THE WATER DISPENSER

Filling the water

You can fill the water with the water tank sitting inside of the refrigerator or you can remove the water tank to fill the water.

Method 1

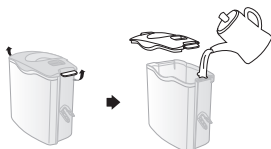
Fill the water through the hole on the top of the water tank.

If you pour the water too fast, water may overflow.



Method 2

1. Release the lock on the both side of the water tank to remove the lid on the water tank.
2. Fill the water in the water tank.



Do not put anything other than water in the water tank.

Getting water from the dispenser

Place a glass underneath the water outlet and push it gently against the water dispenser lever with your glass. Blue light will turn on when you push the lever.

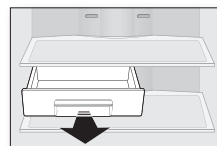


- Make sure the glass is in line with the dispenser to prevent the water from splashing out.
- Water dispenser may not be available depending on the model.

REMOVING THE INTERIOR PARTS

Moveable deli bin

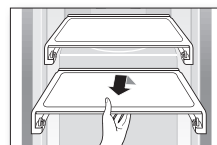
Pull the deli bin out fully then slightly lift it up to remove it.



Shelves

Gently lift up the shelves with both hands and pull it toward you.

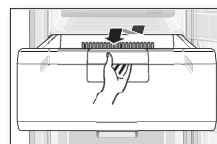
(Glass shelf/Foldable shelf)



Drawers

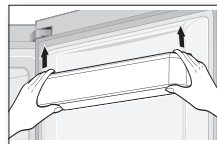
Pull the drawers out fully then slightly lift it up to remove the drawers.

(Plastic drawer/Moisture control big box)



Door guards

Firmly grab the door guards with both hands and lift it up gently to remove the door guards.



Water tank

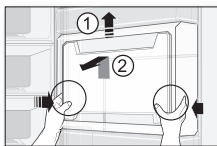
Firmly grab the water tank with both hands and lift it up towards you gently to remove the water tanks.



Water tank may not be available depending on the model.

Beverage station

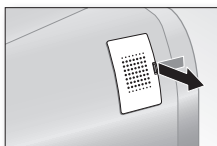
1. Remove the door bin locate on the top of the beverage station.
2. Press the bottom left and right part of the beverage station with both hands lift up to open.



Beverage station may not be available depending on the model.

Deodorizer

Push the lever as arrow indicates and pull the cover.



To get the best energy efficiency of this product, please leave all selves, drawers and baskets on their original position like as illustration in page (11).

CLEANING THE REFRIGERATOR



WARNING

Do not use Benzene, Thinner or Clorox™ for cleaning.

They may damage the surface of the appliance and can create a risk of fire.



CAUTION

Do not spray the refrigerator with water while it is plugged in, as it may cause an electric shock.

Do not clean the refrigerator with benzene, thinner or car detergent for risk of fire.

REPLACING THE INTERIOR LIGHT



Please contact your service agents.

troubleshooting

PROBLEM	SOLUTION
The appliance is not operating at all or the temperature is too high.	<ul style="list-style-type: none"> • Check if the power plug is correctly connected. • Is the temperature control on the front panel correctly set? • Does sun shine on the appliance or are there any heat sources nearby? • Is the back of the appliance too close to the wall?
There are unusual noises.	<ul style="list-style-type: none"> • Check if the appliance is installed on a stable and even floor. • Is the back of the appliance too close to the wall? • Have any foreign objects fallen behind or under the appliance? • Is the noise coming from the compressor in the appliance? • A ticking sound may be heard inside the appliance; this is normal. This sound occurs when the various accessories contract or expand.
The front corners and sides of the appliance are warm and condensation starts to form.	<ul style="list-style-type: none"> • Heat-proof pipes are installed in the front corners of the appliance to prevent condensation from forming. When the surrounding temperature rises, this may not always be effective. However, this is not abnormal. • In very humid weather, condensation may form on the outer surface of the appliance when the moisture in the air comes into contact with the cool surface of the appliance.
You can hear a liquid bubbling in the appliance.	<ul style="list-style-type: none"> • This is the refrigerant, which cools the inside of the appliance.
There is a bad smell inside the appliance.	<ul style="list-style-type: none"> • Is there any spoiled food inside of the refrigerator? • Make sure that strong smelling food (for example, fish) is wrapped so that it is airtight. • Clean out your refrigerator periodically and throw away any spoiled or suspect food.
There is a layer of frost on the appliances walls.	<ul style="list-style-type: none"> • Are the air outlet vents blocked by food stored inside the refrigerator? • Space the food out as much as possible to improve ventilation. • Is the door fully closed?
Condensation forms on the inside wall of the appliance and around vegetables.	<ul style="list-style-type: none"> • Food with a high water content is stored uncovered with a high humidity level or the door has been left open for a long time. • Store the food with a cover or in sealed containers.

Installation Part

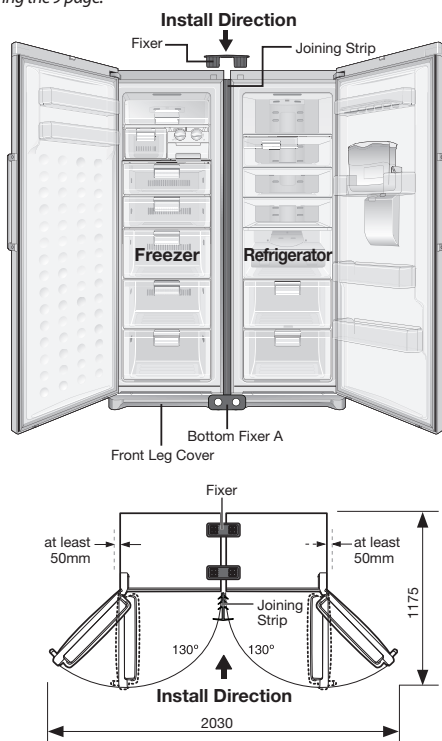
Installing the products together

Side by Side combination possible with Samsung Models starting with R Z**,RR**.

Please ask the shop for detail such as Color and Design.

For Side by Side arrangement, please make sure followings.

- Recommend to place the Fridge on the Right for best performance
- For perfect finish, allow the following clearance and install SPACERS in installation Kit provided. (Only available on some models)
- Make the height of the refrigerator and the freezer same with referring the 9 page.



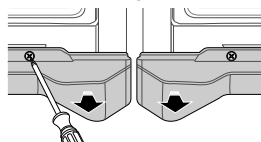
Required Tools

Fixer	Joining Strip	Bottom Fixer A, B	Screws

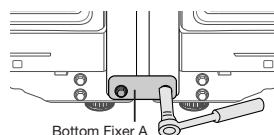
How to install the product

Make sure to turn off the power for both of the products.

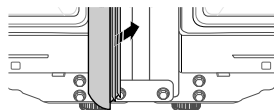
1. Keep the distance between the refrigerator and the freezer about 5~7mm.
2. Remove the front leg cover on both refrigerator and the freezer by removing the screws.



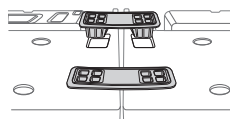
3. Remove the screw from the each of the product and attach them back after putting the bottom fixer.



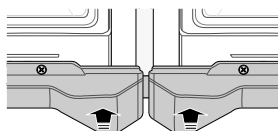
4. Insert the joining strip in between the refrigerator and the freezer.



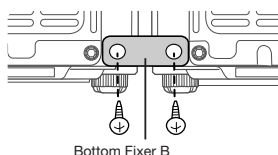
5. Insert two fixers firmly on the top of the products.



6. Place the front leg cover back on both of the products.



7. Join the bottom fixer B with screws at back of the products.



install your refrigerator _15

Ambient Room Temperature Limits

This refrigerator is designed to operate in ambient temperatures specified by its temperature class marked on the rating plate.

Class	Symbol	Ambient Temperature range (°C)
Extended Temperate	SN	+10 to +32
Temperate	N	+16 to +32
Subtropical	ST	+16 to +38
Tropical	T	+16 to +43



Internal temperatures may be affected by such factors as the location of the refrigerator, ambient temperature and the frequency with which you open the door.

Adjust the temperature as required to compensate for these factors.





Réfrigérateur mode d'emploi



100%
Recycled Paper

Ce manuel est en papier recyclé à 100%.

Français

imaginez les possibilités

Merci d'avoir acheté ce produit Samsung.
Pour bénéficier d'une assistance technique plus
complète, enregistrez votre produit sur :

www.samsung.com/register













Appareil en pose libre

consignes de sécurité

CONSIGNES DE SÉCURITÉ

- Avant de mettre l'appareil en service, lisez attentivement ce mode d'emploi et conservez-le pour vous y référer ultérieurement.
- Utilisez cet appareil uniquement dans le but pour lequel il a été conçu, conformément aux instructions de ce mode d'emploi.
Cet appareil ne doit pas être utilisé par des personnes (y compris des enfants) dont les capacités physiques, sensorielles ou mentales sont diminuées ou qui n'ont pas l'expérience ou les connaissances nécessaires, sauf si elles sont placées sous la surveillance d'une personne responsable de leur sécurité ou si cette personne leur a communiqué les instructions nécessaires pour utiliser le congélateur.
- Ce manuel étant commun à plusieurs modèles, les caractéristiques de votre réfrigérateur peuvent légèrement différer de celles décrites dans le présent mode d'emploi.

Précautions et symboles de sécurité importants :

	Risques ou mauvaises manipulations pouvant provoquer des blessures graves ou la mort.
	Risques ou mauvaises manipulations pouvant provoquer des blessures légères ou des dommages matériels.
	N'essayez RIEN.
	Ne démontez PAS.
	Ne touchez PAS.
	Suivez soigneusement les consignes.
	Débranchez la fiche d'alimentation de la prise secteur.
	Assurez-vous que la machine est mise à la terre pour empêcher les électrocutions.
	Contactez le centre technique pour une assistance.
	Remarque.

2_ consignes de sécurité

Ces pictogrammes visent à préserver les utilisateurs de l'appareil de tout risque de blessure. Nous vous prions de respecter ces instructions. Après les avoir lues attentivement, conservez-les pour pouvoir les consulter ultérieurement.

CONSIGNES DE SÉCURITÉ IMPORTANTES POUR L'INSTALLATION

- N'installez pas le réfrigérateur dans une pièce humide ou un endroit où il est susceptible d'entrer en contact avec l'eau.
- Un défaut d'isolation des composants électriques peut entraîner une électrocution ou un incendie.
- Ne placez pas l'appareil dans un endroit exposé au rayonnement direct du soleil ou à proximité d'une source de chaleur (cuisinière, radiateur, etc.).
- Ne reliez jamais la borne de terre de l'appareil à une conduite de gaz, une ligne téléphonique ou une tige de paratonnerre.
- Une mise à la terre incorrecte peut provoquer une électrocution.
- Ne branchez pas cet appareil sur une multiprise.
Le réfrigérateur doit toujours être branché sur une prise électrique individuelle délivrant une tension conforme à la valeur indiquée sur la plaque signalétique de l'appareil.
- Ainsi, votre appareil fonctionnera dans des conditions optimales et vous éviterez tout risque de surcharge des circuits électriques, de surchauffe des fils et donc, tout risque d'incendie.
- Si la prise secteur est mal fixée au mur, ne branchez pas la fiche d'alimentation.
- Vous risqueriez de vous électrocuter ou de provoquer un incendie.
- N'utilisez jamais un cordon présentant des craquelures ou des signes d'usure.
- Évitez de plier le cordon d'alimentation de manière excessive ou de le coincer sous un meuble lourd.



- Avant toute utilisation, veuillez à installer et positionner correctement l'appareil, conformément aux instructions.
- Connectez la fiche d'alimentation correctement avec le cordon vers le bas.
- Si la fiche est connectée à l'envers, le fil peut être coupé et provoqué un incendie ou une électrocution.
- Lorsque vous déplacez l'appareil, veuillez à ne pas écraser ou endommager le cordon d'alimentation.
- Vous pourriez provoquer un incendie.
- Assurez-vous que la fiche n'est pas écrasée ou n'a pas été endommagée en plaçant l'arrière de l'appareil trop près du mur.
- Stockez les emballages hors de la portée des enfants.
- Stockez les emballages hors de la portée des enfants.
- Une fois l'appareil installé, la prise d'alimentation doit être facilement accessible.



- Le réfrigérateur doit être mis à la terre.
- Cette opération a pour but d'empêcher toute dissipation de puissance ou toute électrocution engendrée par une fuite de courant.



- S'il est endommagé, faites-le immédiatement remplacer par le fabricant ou un technicien qualifié.
- Le fusible du réfrigérateur doit être changé par un technicien ou un réparateur agréé.
- Sinon, il existe un risque d'électrocution ou de blessure.



ATTENTION

CONSIGNES D'INSTALLATION



- Veuillez à ne pas obstruer les orifices de ventilation internes et externes.
- Après l'installation, attendez deux heures avant d'utiliser l'appareil.



DANGER

CONSIGNES DE SÉCURITÉ IMPORTANTES POUR L'UTILISATION



- Si vos mains sont mouillées, essuyez-les avant de raccorder l'appareil au secteur.
- Évitez de poser des objets sur le réfrigérateur.
- L'ouverture ou la fermeture de la porte pourrait provoquer la chute de ces objets, vous blesser et/ou endommager l'appareil.

- Évitez de poser un récipient rempli d'eau sur le réfrigérateur.
- En cas d'éclaboussures, vous pourriez vous électrocuter ou provoquer un incendie.
- Ne laissez pas les enfants jouer avec la porte. Ils risqueraient de se blesser.
- Ne laissez pas les enfants s'introduire dans le réfrigérateur.
- Un enfant risque de se retrouver piégé.
- N'introduisez jamais vos doigts ni aucun objet dans l'orifice du distributeur d'eau.
- Vous pourriez vous blesser ou endommager le système de distribution.
- N'entrez pas de substances volatiles ou inflammables dans le réfrigérateur.
- Le stockage de benzène, de solvant, d'alcool, d'éther, de GPL ou d'un autre produit similaire peut provoquer une explosion.
- N'entrez pas de substances pharmaceutiques, d'équipements scientifiques ou de produits sensibles aux variations de température dans le réfrigérateur.
- Les produits nécessitant un contrôle strict de la température ne doivent pas être stockés dans cet appareil.
- Ne placez pas et n'utilisez pas d'appareils électriques à l'intérieur du réfrigérateur, sauf si ces derniers sont recommandés par le fabricant.
- N'accélérez pas le processus de dégivrage à l'aide d'appareils ou de méthodes autres que ceux recommandés par le fabricant.
- N'endommagez pas le circuit de réfrigération.



- Ne tentez pas de démonter ou de réparer le réfrigérateur.
- Vous pourriez déclencher un incendie, provoquer un dysfonctionnement et/ou vous blesser.



- Les enfants doivent être surveillés afin de s'assurer qu'ils ne jouent pas avec l'appareil.
- Afin d'éviter que les bouteilles ne tombent, il est conseillé de les regrouper.
- Cet appareil a été conçu dans l'unique but de conserver des aliments dans un environnement domestique.
- Si vous détectez une fuite de gaz, n'utilisez aucun objet susceptible de produire une flamme ou une étincelle.
- Aérez la pièce pendant plusieurs minutes.
- Utilisez uniquement les DEL fournies par le fabricant ou des techniciens qualifiés.



- Si vous détectez une odeur anormale ou de la fumée, débranchez immédiatement la fiche d'alimentation et contactez le centre technique Samsung Electronics le plus proche.
- Si vous rencontrez des difficultés lors du remplacement de l'ampoule, contactez des techniciens qualifiés.
- Si le produit est doté de DEL, ne tentez pas de démonter vous-même le cache de l'ampoule, ni la DEL.
- Contactez les techniciens qualifiés les plus proches de chez vous.



ATTENTION

CONSIGNES D'UTILISATION



- Afin de garantir des performances optimales :
 - Ne plaquez pas les aliments contre les orifices situés au fond de l'appareil. Vous risqueriez d'empêcher la circulation de l'air dans le réfrigérateur.
 - Emballez les aliments correctement ou placez-les dans des récipients hermétiques avant de les mettre au réfrigérateur.
 - Remplissez le réservoir, le bac à glaçons, les glaçons uniquement avec de l'eau potable.



- Si le réfrigérateur venait à être mouillé, débranchez la fiche d'alimentation et contactez le centre technique Samsung Electronics le plus proche.



ATTENTION

CONSIGNES DE NETTOYAGE



- Ne vaporisez pas directement d'eau à l'intérieur ou sur l'extérieur de l'appareil.
 - Vous risqueriez de vous électrocuter ou de provoquer un incendie.
 - Ne vaporisez pas de gaz inflammable à proximité du réfrigérateur.
 - Vous pourriez provoquer une explosion ou un incendie.
 - Ne vaporisez pas de produits nettoyants directement sur l'afficheur.
 - Les lettres imprimées sur l'afficheur peuvent disparaître.



- Retirez la poussière et les corps étrangers des broches. Mais pour nettoyer la fiche d'alimentation, utilisez un chiffon sec et retirez la poussière et les corps

4_ consignes de sécurité

étrangers présents dans les broches.

- Vous risqueriez de vous électrocuter ou de provoquer un incendie.



- Débranchez l'appareil avant toute opération de nettoyage ou de réparation.



DANGER

CONSIGNES DE MISE AU REBUT



- Avant de vous débarrasser de cet appareil ou d'autres réfrigérateurs, retirez les portes, les joints de portes et les mécanismes de fermeture afin d'éviter qu'un enfant ou un animal ne s'y retrouve enfermé. Les enfants doivent être surveillés afin de s'assurer qu'ils ne jouent pas avec l'appareil.
- Jetez l'emballage du produit en respectant les normes écologiques en vigueur.
- Laissez les clayettes en place pour empêcher les enfants de rentrer dans l'appareil. Avant la mise au rebut, vérifiez que les tuyaux situés à l'arrière de l'appareil sont en bon état.
- Selon le modèle, cet appareil peut utiliser du fluide frigorigène de type R600a ou R134a. Pour connaître le type de fluide utilisé, consultez l'étiquette apposée sur le compresseur, à l'arrière de l'appareil, ou la plaque signalétique située à l'intérieur du réfrigérateur. Si l'appareil contient un gaz inflammable (fluide frigorigène R600a), contactez les autorités locales pour connaître la procédure de mise au rebut adaptée. Cet appareil contient également une mousse isolante en cyclopentane. Les gaz contenus dans le matériau isolant doivent être éliminés selon une procédure spécifique. Contactez les autorités locales pour connaître la procédure de mise au rebut adaptée à ce type de produit. Avant la mise au rebut, vérifiez que les tuyaux situés à l'arrière de l'appareil sont en bon état. L'ouverture des tuyaux doit s'effectuer dans un lieu aéré.
- Si le fluide frigorigène est de type R600a, sachez qu'il s'agit d'un gaz naturel écologique, mais également inflammable. Lors du transport et de l'installation de l'appareil, veillez à n'endommager aucune pièce du circuit de réfrigération.
- Toute fuite pourrait entraîner l'inflammation du fluide frigorigène ou provoquer des lésions oculaires. Si vous détectez une fuite, n'utilisez aucun objet susceptible de produire une flamme ou une étincelle. Aérez la pièce pendant plusieurs minutes.



• Pour éviter la formation d'un mélange gaz-air inflammable en cas de fuite du circuit de réfrigération, installez l'appareil dans une pièce dont le volume est adapté à la quantité de fluide frigorigène utilisée. Ne mettez jamais en service un appareil endommagé.

En cas de doute, contactez votre revendeur.

Prévoyez 1 m³ pour 8 g de fluide R600a.

Cette information est indiquée sur la plaque signalétique située à l'intérieur de l'appareil.



CONSEILS SUPPLÉMENTAIRES

• En cas de coupure de courant, contactez votre fournisseur d'électricité pour connaître la durée approximative de la panne.

- En cas de coupure de courant inférieure à deux heures, la température de votre appareil restera inchangée.

Vous devez néanmoins ouvrir les portes le moins souvent possible.

• Si la clé est fournie avec le réfrigérateur, maintenez-la hors de la portée des enfants et éloignée de l'appareil.

• Il se peut que l'appareil fonctionne de manière anormale (température devenue trop élevée dans le réfrigérateur) s'il est resté pendant une période prolongée au-dessous de la limite inférieure de la plage de températures pour laquelle il a été conçu.

• Évitez de stocker des denrées facilement périssables à basse température (les bananes ou les melons, par exemple).

• Votre appareil est équipé d'un système de dégivrage automatique, ce qui vous évite d'effectuer un dégivrage manuel.

table des matières

INSTALLATION DE VOTRE RÉFRIGÉRATEUR	6
FONCTIONNEMENT DU RÉFRIGÉRATEUR	10
DÉPANNAGE.....	14
INSTALLATION DU RÉFRIGÉRATEUR	15

installation de votre réfrigérateur

PRÉPARATION DE L'INSTALLATION

Félicitations ! Vous venez d'acquérir un réfrigérateur Samsung. Nous espérons que ses fonctions innovantes répondront à toutes vos attentes.

- Avant toute utilisation, veuillez à installer et positionner correctement l'appareil, conformément aux instructions.
- Utilisez cet appareil uniquement dans le but pour lequel il a été conçu, conformément aux instructions de ce mode d'emploi.
- Toute réparation doit être effectuée par un professionnel qualifié.
- Jetez l'emballage du produit en respectant les normes écologiques en vigueur.

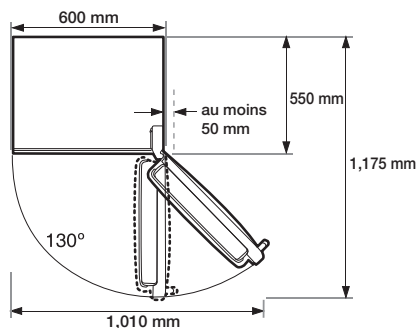
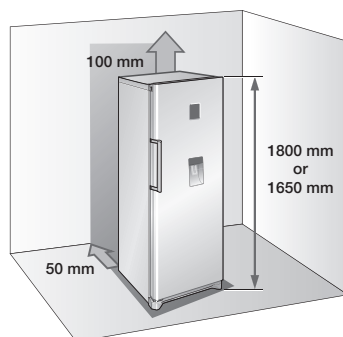


Débranchez l'appareil avant de remplacer les ampoules.

- Dans le cas contraire, vous pourriez vous électrocuter.

Choix du lieu d'installation

- La pièce ne doit pas être exposée à la lumière directe du soleil.
- La surface au sol doit être plane.
- La pièce doit offrir un espace suffisant pour permettre d'ouvrir facilement la porte du réfrigérateur.
- Prévoyez un espace suffisant à droite, à gauche, à l'arrière et en haut de l'appareil pour permettre à l'air de circuler.
Si le réfrigérateur est plein, le système de refroidissement interne peut être davantage sollicité.
- Assurez-vous de pouvoir déplacer l'appareil librement pour des besoins de maintenance et d'entretien.



- En fonction des modèles, il se peut que la hauteur du produit varie.

- Prévoyez un espace suffisant tout autour de l'appareil lors de son installation. Vous réduirez ainsi sa consommation électrique.
- N'installez pas le réfrigérateur dans une pièce où la température est inférieure à 10 °C.



Pendant l'installation, à l'occasion d'une réparation ou du nettoyage de l'arrière du réfrigérateur, tirez et remplacez l'appareil en le déplaçant sur une ligne droite. Assurez-vous que le plancher peut supporter le poids du réfrigérateur plein.

INVERSION DU SENS D'OUVERTURE DE LA PORTE DU RÉFRIGÉRATEUR



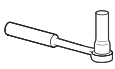


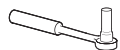
Samsung recommande de faire inverser le sens d'ouverture de la porte uniquement par des fournisseurs de service agréés par Samsung. Cela sera facturé aux frais du client.



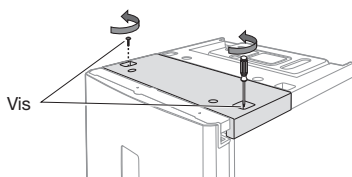
Tout endommagement provoqué par une tentative d'inversion du sens d'ouverture de la porte ne sera pas couvert par la garantie du fabricant de l'appareil. Toute réparation nécessaire suite à cela sera facturée aux frais du client.

Outils nécessaires (non fournis)

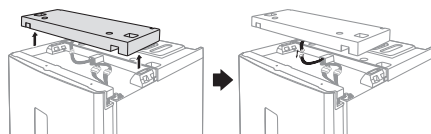
		
Tournevis Phillips (+)	Tournevis plat (-)	Clé à douille 10 mm (pour les boulons)

		
Clé à douille 8 mm (pour les boulons)	Clé (Pour l'axe de la charnière)	Clé hexagonale (pour l'axe inférieur du battant)

1. Retirez les 2 vis sur le dessus du réfrigérateur.

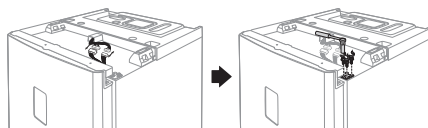


2. Retirez le capot en plastique et débranchez bien le fil qui y est relié. Vérifiez ensuite les éléments nécessaires pour retourner la porte.



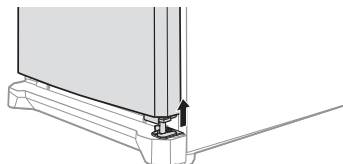
Veillez à ne pas endommager les câbles électriques lors du retrait du couvercle en plastique.

3. Débranchez les fils, puis retirez les 3 boulons.



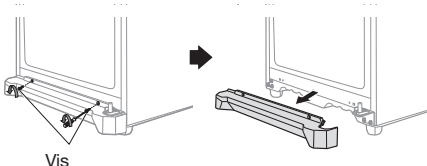
Assurez-vous que l'alimentation de votre réfrigérateur est coupée avant de manipuler les câbles électriques.

4. Dégagez la porte de la charnière inférieure en la soulevant doucement à la verticale.

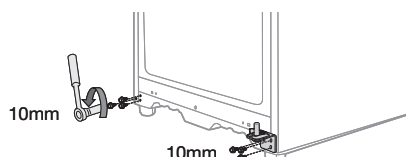


La porte du réfrigérateur est lourde. Veillez à ne pas vous blesser lors de son retrait.

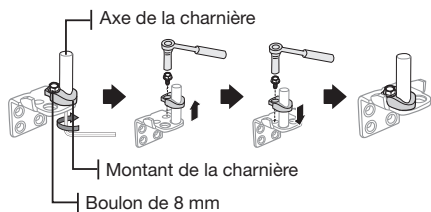
5. Retirez la plinthe avant après avoir dévissé les 2 vis de fixation.



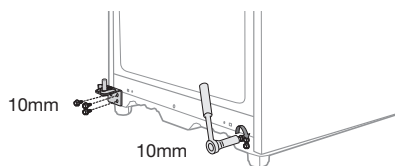
6. Dévissez les trois boulons qui maintiennent la charnière et les 3 boulons placés du côté gauche, à l'endroit où vous allez fixer la charnière retirée sur le côté droit.



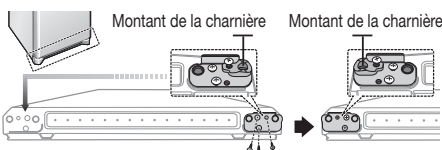
7. Dévissez le boulon pour retirer la pièce métallique. Retirez l'axe du battant à l'aide de la clé hexagonale, et fixez l'axe et la pièce métallique de l'autre côté.



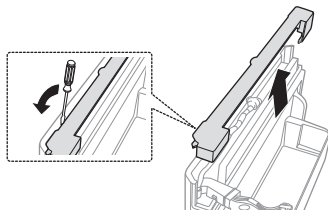
8. Fixez la charnière sur la partie inférieure gauche du réfrigérateur, à l'endroit où se trouvaient les boulons retirés à l'étape 6. Vissez les boulons sur la partie inférieure droite du réfrigérateur pour pouvoir les réutiliser en cas de besoin.



9. Retirez les vis placées sous la porte du réfrigérateur, à gauche et à droite. Retirez les butées de porte du côté droit pour les placer à gauche.

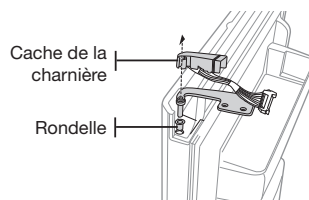


10. Retirez le cache sur le dessus de la porte du réfrigérateur, pour changer les fils de côté.



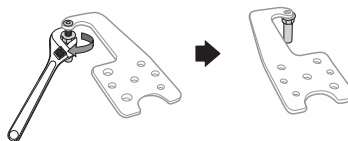
8_ installation

11. Retirez la charnière de la porte du réfrigérateur. Retirez le capot de la charnière droite et tirez les fils pour les sortir du capot.

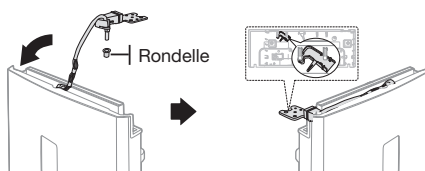


Veillez à ne pas endommager les câbles électriques lors du retrait du couvercle de la charnière.

12. À l'aide de la clé, retirez l'axe du battant puis retournez la charnière et refixez son axe.

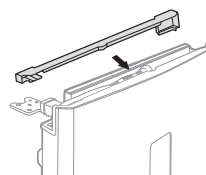


13. Remontez la charnière sur la porte du réfrigérateur en suivant les étapes du point 11 dans l'ordre inverse. Utilisez bien le capot de charnière gauche, que vous trouverez sous le capot de plastique retiré à l'étape 2. Après avoir remonté la charnière, les fils et le capot de charnière, remettez-les en place, mais du côté gauche.

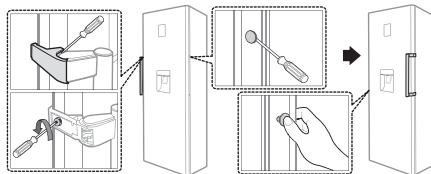



14. Après avoir inversé la charnière, remettez la protection des fils électriques en haut de la porte du réfrigérateur.

La mention "Cover Wire Door R" peut figurer sur l'emballage

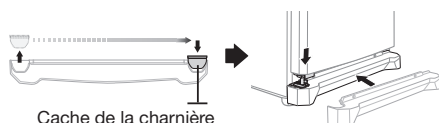


15. Retirez la poignée du côté gauche, pour la placer à droite. (Assurez-vous pour couvrir le côté droit avec les bonnets détachés.)

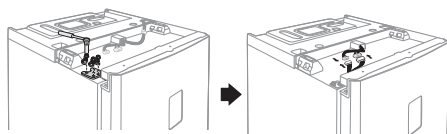


 En fonction des modèles, il se peut que les poignées ne disposent pas de couvercle.

16. Fixez la plinthe avant et remettez doucement la porte du réfrigérateur en place.

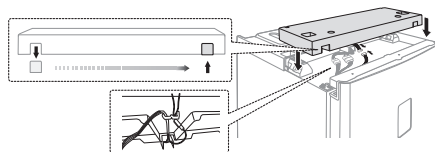


17. Serrez les 3 boulons, puis rebranchez les fils.

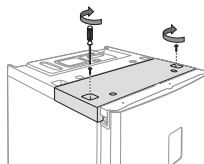


Assurez-vous que l'alimentation de votre réfrigérateur est coupée avant de manipuler les câbles électriques.

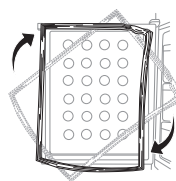
18. Branchez le fil sur le capot de plastique, puis remettez ce dernier en place.



19. Serrez les 2 vis.



20. Retirez les joints des portes du réfrigérateur et du congélateur, puis fixez-les après les avoir fait tourner de 180°.



- Une fois les portes du réfrigérateur et du congélateur inversées, assurez-vous que leurs joints sont correctement disposés. Si ce n'est pas le cas, un bruit ou de la condensation peuvent apparaître et affecter les performances du réfrigérateur.

MISE À NIVEAU DU RÉFRIGÉRATEUR

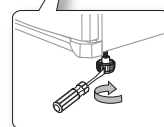
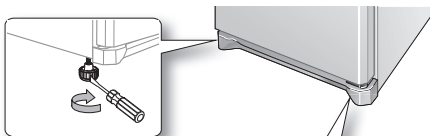
Si l'appareil penche légèrement en arrière, la porte s'ouvrira et se fermera plus facilement. Tournez les pieds dans le sens des aiguilles d'une montre pour lever l'appareil, et en sens inverse pour l'abaisser.

Cas 1) L'appareil penche à gauche.

- Tournez le pied de réglage gauche dans le sens indiqué par la flèche jusqu'à ce que l'appareil soit parfaitement horizontal.

Cas 2) L'appareil penche à droite.

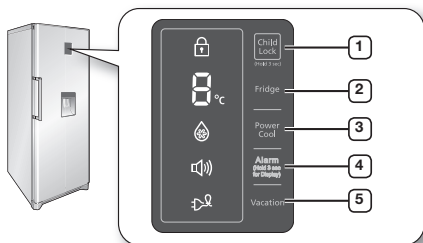
- Tournez le pied de réglage droit dans le sens indiqué par la flèche jusqu'à ce que l'appareil soit parfaitement horizontal.



installation_9

fonctionnement du réfrigérateur

CHECKING THE CONTROL PANEL



- Chaque pression sur une touche s'accompagne d'un bref signal sonore.

UTILISATION DU PANNEAU DE COMMANDE

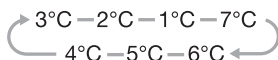
1 Child Lock

Appuyez sur la touche Child Lock durant 3 secondes pour activer la fonction de sécurité enfants. L'indicateur de verrouillage s'allume et tous les boutons du panneau de commande sont désactivés. Pour désactiver la sécurité, appuyez à nouveau sur la touche Child Lock durant 3 secondes.



2 Fridge

Appuyez sur la touche Fridge pour sélectionner la température choisie dans la plage entre 1°C et 7°C. Par défaut, la température est réglée à 3°C. Chaque pression sur la touche Fridge modifie la température en suivant l'ordre de la séquence ci-après, et l'indicateur affiche la température sélectionnée.



Une fois le réglage de la température terminé, l'indicateur affiche la température réelle à l'intérieur du réfrigérateur.

Si la température réelle est supérieure à 9 °C, l'indicateur affichera 9 °C.

10_ fonctionnement

3 Power Cool

Appuyez sur la touche Power Cool pour activer la fonction Power Cool. L'indicateur Power Cool s'allume et le délai nécessaire pour refroidir les produits placés dans l'appareil diminue. La fonction Power Cool reste active durant 2 heures et 30 minutes pour refroidir rapidement le réfrigérateur. Pour désactiver la fonction Power Cool, appuyez à nouveau sur la touche Power Cool.



- Le mode Power Cool ne peut pas être utilisé en même temps que la fonction Vacation. Sélectionner la fonction Vacation désactive automatiquement le mode Power Cool.

4 Alarm

1. Alarm

Appuyez sur la touche Alarm pour activer la fonction d'alarme. L'indicateur d'alarme s'allume et le réfrigérateur vous alertera par un signal sonore si la porte reste ouverte plus de 2 minutes. Pour désactiver l'alarme, appuyez à nouveau sur la touche Alarm.



2. Affichage désactivé

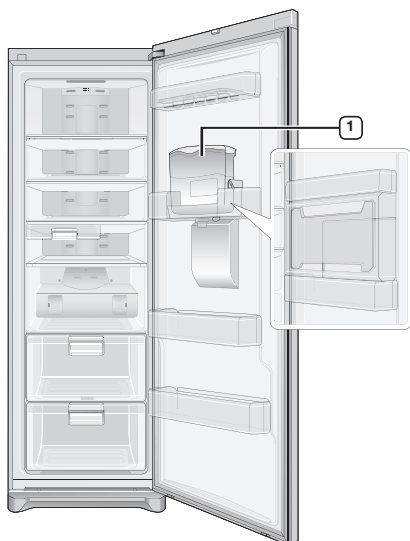
En principe, l'affichage de la température est éteint, pour basculer entre le mode activé et le mode désactivé, appuyez sur le bouton d'alarme pendant 3 secondes.

5 Vacation

Appuyez sur la touche Vacation pour activer la fonction Vacation. L'indicateur Vacation s'allume et le réfrigérateur règle la température à 15 °C pour limiter la consommation d'électricité pendant votre absence (vacances, déplacement professionnel) tout en évitant le développement de bactéries et d'odeurs.



- La fonction Vacation est automatiquement désactivée si vous sélectionnez le mode Power Cool ou si vous réglez la température.
- Retirez bien tous les aliments de l'appareil avant d'activer la fonction Vacation.

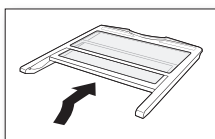


- Certaines caractéristiques, comme le réservoir d'eau ou le minibar, peuvent être différentes - voire ne pas être proposées - selon les modèles.
- Pour gagner de la place, vous pouvez retirer le réservoir d'eau **1**. Cela n'affecte en rien les spécifications thermiques et mécaniques. Le volume indiqué pour le réfrigérateur est calculé en retirant ces éléments.

UTILISATION DE LA CLAYETTE ESCAMOTABLE

Vous pouvez escamoter cette clayette vers l'intérieur pour poser des récipients ou produit de grande taille sur l'étagère du dessous.

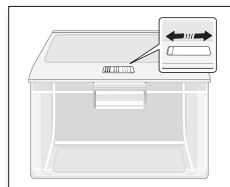
1. Soulevez légèrement la clayette et faites-la glisser vers l'intérieur.
2. Tirez simplement la clayette pour la déplier et utiliser toute sa surface.



UTILISATION DU BAC À HUMIDITÉ CONTRÔLÉE

Le bac à humidité contrôlée permet de préserver la fraîcheur des produits sensibles.

Réglez l'humidité à l'aide du levier de commande placé sur le haut du bac. Poussez le levier vers la gauche pour réduire l'humidité à l'intérieur du bac. Poussez-le vers la droite pour augmenter l'humidité. Le taux d'humidité à l'intérieur du bac est proportionnel au nombre d'orifices ouverts.

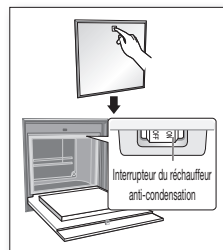


UTILISATION DU MINIBAR

Pour ouvrir le minibar, appuyez sur sa partie supérieure.

Utilisation du réchauffeur anticondensation

Lorsque le niveau d'humidité à l'intérieur est élevé, de la condensation peut se former autour de la station et du distributeur de boisson. Actionnez le commutateur du réchauffeur anticondensation pour retirer la condensation, et coupez-le lorsque la condensation a disparu.



Le minibar n'est pas disponible sur tous les modèles.

UTILISATION DU DISTRIBUTEUR D'EAU

Remplissage

Vous pouvez remplir le distributeur sans sortir le réservoir d'eau du réfrigérateur, ou en le retirant.

Méthode 1

Versez l'eau à travers l'orifice situé sur le dessus du réservoir d'eau.

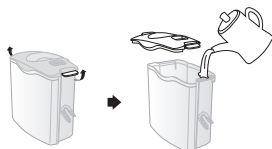
Ne versez pas trop vite pour éviter que l'eau déborde.



Méthode 2

1. Relevez les fixations de part et d'autre du réservoir pour retirer le couvercle.

2. Versez l'eau dans le réservoir.



ATTENTION

Placez uniquement de l'eau dans le réservoir d'eau.

Distribution d'eau

Placez un verre sous le distributeur et appuyez délicatement sur le levier avec le verre.

Un témoin bleu s'allume lorsque vous appuyez sur le levier.

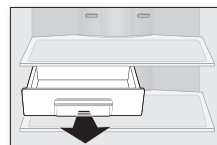


- Placez correctement le verre sous le distributeur pour éviter toute projection d'eau.
- Le réservoir d'eau n'est pas disponible sur tous les modèles.

RETRAIT DES ÉLÉMENTS INTÉRIEURS

Casier amovible

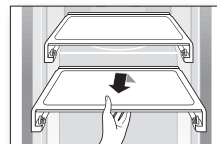
Tirez complètement le casier, puis soulevez-le légèrement pour le sortir.



Clayettes

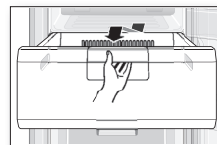
Soulevez doucement les clayettes en les tenant à deux mains, puis tirez-les vers vous.

(clayettes en verre / clayette escamotable)



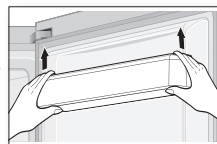
Bacs

Tirez complètement les bacs, puis soulevez-les légèrement pour les sortir. (bac en plastique / bac à humidité contrôlée)



Balconnet grand format

Saisissez fermement le balconnet en le tenant deux mains, puis soulevez-le doucement pour le retirer.



Réservoir d'eau

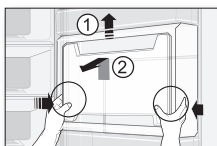
Saisissez fermement le réservoir d'eau en le tenant à deux mains, puis soulevez-le doucement pour le retirer.



Le réservoir d'eau n'est pas disponible sur tous les modèles.

Minibar

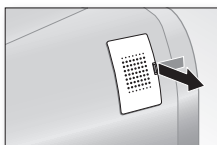
1. Retirez le balconnet situé au-dessus du minibar.
2. Appuyez avec les deux mains sur les côtés droit et gauche du bas du minibar, puis soulevez-le pour l'ouvrir.



Beverage station may not be available depending on the model.

Destructeur d'odeurs

Poussez le levier dans le sens indiqué par la flèche et tirez le couvercle.



Pour optimiser la consommation d'énergie du réfrigérateur, laissez toujours les étagères, tiroirs et paniers dans leur position d'origine (voir page 11).

NETTOYAGE DU RÉFRIGÉRATEUR



DANGER

N'utilisez pas de benzène, de solvant ou de Clorox™ lors du nettoyage. Vous risqueriez d'endommager la surface de l'appareil ou de provoquer un incendie.



ATTENTION

Ne projetez pas d'eau sur le réfrigérateur lorsque celui-ci est raccordé au secteur. Vous risqueriez de vous électrocuter. N'utilisez jamais de benzène, de solvant ou de détergent pour voiture afin d'éviter tout risque d'incendie.

REEMPLACEMENT DE L'AMPOULE



Pour le remplacement d'ampoules LED, veuillez contacter un réparateur agréé.

dépannage

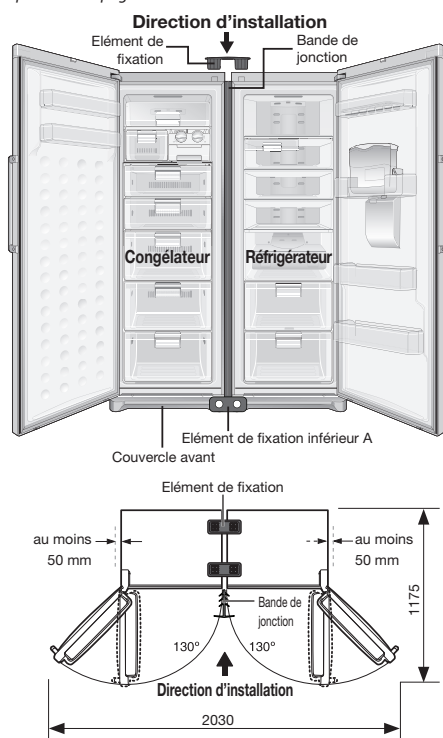
PROBLÈME	SOLUTION
L'appareil ne fonctionne pas du tout ou la température est trop élevée.	<ul style="list-style-type: none"> Assurez-vous que la fiche d'alimentation est correctement branchée. La température indiquée sur le panneau avant est-elle correctement réglée ? L'appareil est-il directement exposé au soleil ou des sources de chaleur se trouvent-elles à proximité ? L'arrière de l'appareil est-il placé trop près du mur ?
L'appareil émet des bruits inhabituels.	<ul style="list-style-type: none"> Assurez-vous que le sol sur lequel l'appareil est installé est de niveau et stable. L'arrière de l'appareil est-il placé trop près du mur ? Des corps étrangers sont-ils tombés derrière ou sous l'appareil ? Le bruit émis provient-il du compresseur placé dans l'appareil ? L'appareil peut émettre des craquements ; ce bruit est normal. Il résulte de la dilatation ou de la contraction des différents accessoires.
Les angles avant et les côtés de l'appareil sont chauds. Des gouttelettes de condensation se forment.	<ul style="list-style-type: none"> L'installation de tuyaux calorifugés dans les angles avant de l'appareil préviennent ce phénomène. En cas de hausse de la température ambiante, cela peut s'avérer inefficace. Cependant, ce phénomène n'est pas anormal. Dans un climat très humide, l'air humide entrant en contact avec la surface froide de l'appareil entraîne de la condensation sur les surfaces extérieures de l'appareil.
Vous entendez un bruit d'écoulement d'eau.	<ul style="list-style-type: none"> Ce bruit est produit par le fluide frigorigène lorsqu'il refroidit l'intérieur de l'appareil.
L'intérieur de l'appareil dégage des odeurs.	<ul style="list-style-type: none"> Le réfrigérateur contient-il des aliments avariés ? Placez les aliments qui dégagent une forte odeur, tels que le poisson, dans des emballages hermétiques. Nettoyez régulièrement votre réfrigérateur et jetez tout aliment avarié ou présentant des traces suspectes.
Les parois de l'appareil sont couvertes de givre.	<ul style="list-style-type: none"> Les orifices de ventilation sont-ils obstrués par les aliments entreposés dans le réfrigérateur ? Espacez le plus possible les aliments afin d'optimiser la ventilation. La porte est-elle bien fermée ?
Des gouttelettes de condensation se forment sur les parois intérieures de l'appareil et les légumes.	<ul style="list-style-type: none"> Vous avez placé des aliments à forte teneur en eau sans les couvrir ou vous avez laissé la porte longtemps ouverte. Couvrez vos aliments ou placez-les dans des récipients hermétiques avant de les ranger.

Installation

Installation simultanée des produits

Combinaison possible d'installation côte à côte des modèles Samsung en commençant par R Z**, RR**. Veuillez contacter le magasin pour obtenir des détails sur la couleur et le design. Pour une installation côte à côte, veuillez vérifier les éléments suivants.

- Il est recommandé de placer le réfrigérateur à droite pour obtenir de meilleures performances.
- Pour une finition parfaite, respectez le dégagement suivant et installez les ENTRETOISES fournies dans le kit d'installation. (Option)
- Réglez le réfrigérateur et le congélateur à la même hauteur en vous reportant à la page 9.



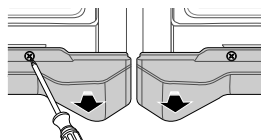
Outils nécessaires

Élément de fixation	Bande de jonction	Élément de fixation inférieur A, B	Vis

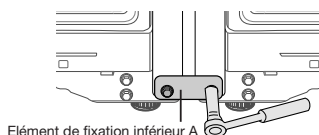
Installation du produit

Assurez-vous d'avoir coupé l'alimentation des deux appareils.

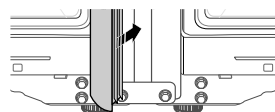
1. Conservez un dégagement d'environ 5 à 7 mm entre le réfrigérateur et le congélateur.
2. Retirez le couvercle avant du réfrigérateur et du congélateur après avoir enlevé les vis.



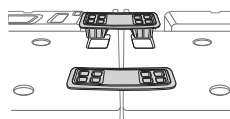
3. Retirez la vis de chaque appareil, placez l'élément de fixation inférieur et revissez.



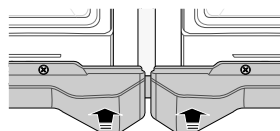
4. Insérez la bande de jonction entre le réfrigérateur et le congélateur.



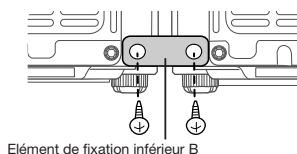
5. Insérez deux éléments de fixation dans la partie supérieure des appareils.



6. Remplacez le couvercle avant sur les deux appareils.




7. Fixez le support inférieur B avec des vis à l'arrière du produit.



Limites de température ambiante

Ce réfrigérateur est conçu pour fonctionner dans les températures ambiantes correspondant à la classe de température indiquée sur la plaque signalétique de l'appareil.

Classe	Symbole	Plage de température ambiante (°C)
Tempérée élargie	SN	de +10 à +32
Tempérée	N	de +16 à +32
Subtropicale	ST	de +16 à +38
Tropicale	T	de +16 à +43

-  Les températures intérieures de l'appareil peuvent varier sous l'effet de facteurs tel que la pièce où il se trouve, la température ambiante et la fréquence d'ouverture de la porte. Ces facteurs peuvent être compensés en réglant une température appropriée.



حدود درجة حرارة الغرفة المحيطة

تم تصميم هذه النلاجة/المجمد لتعمل في درجات الحرارة المحيطة المحددة بفئة درجة الحرارة الموضحة على لوحة قيم الجهد الكهربائي.

نطاق درجة الحرارة المحيطة (بالدرجة المئوية)	الرمز	الفئة
١٠+ إلى ٣٢+	SN	معتدلة ممتدة
١٦+ إلى ٣٢+	N	معتدلة
١٦+ إلى ٣٨+	ST	شبه استوائية
١٦+ إلى ٤٣+	T	استوائية

قد تتأثر درجات الحرارة الداخلية بعوامل مثل موقع النلاجة/المجمد ودرجة الحرارة المحيطة ومعدل تكرار فتح الباب. قم بضبط درجة الحرارة حسب الحاجة لتعويض هذه العوامل.



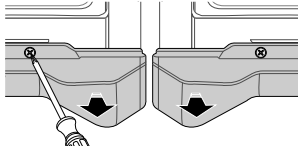
SAMSUNG

جزء التنصيب

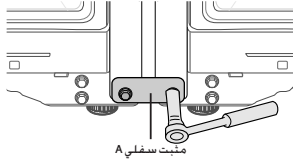
طريقة تنصيب المنتج

تأكد من إيقاف تشغيل الطاقة بالنسبة لكلا المنتجين.

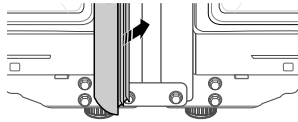
١. احتفظ بمسافة فاصلة بين الثلاجة والفرزير ٥ إلى ٧ مم تقريبا.
٢. إنزع غطاء الرجل الأمامية على كل من الثلاجة والفرزير عن طريق فك المسامير اللولبية.



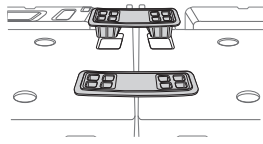
٣. فك المسامير اللولبية من كل منتج واربطه مرة أخرى بعد وضع المثبت السفلي.



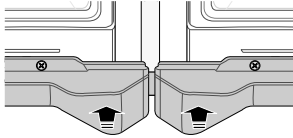
٤. أدخل شريط الربط فيما بين الثلاجة والفرزير.



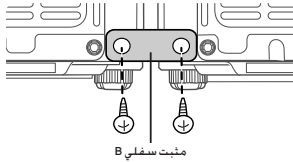
٥. أدخل المثبتين بإحكام على الجزء العلوي من المنتجين.



٦. ركب غطاء الرجل الأمامية مرة أخرى على كلا المنتجين.



٧. اربط مثبت القاع B مع المسامير اللولبية في الجزء الخلفي من المنتجين.



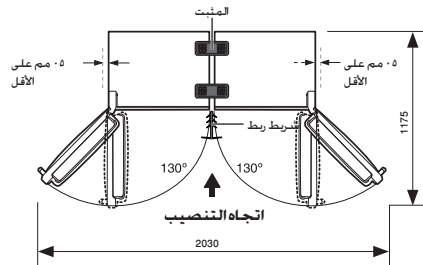
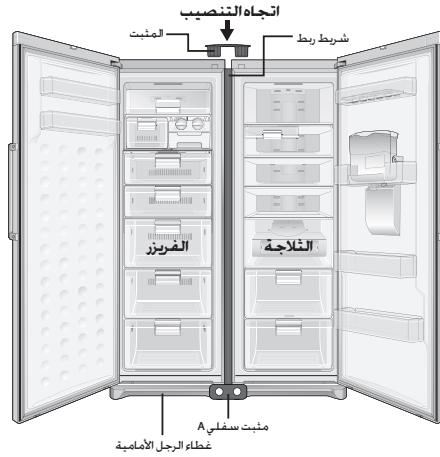
تنصيب الثلاجة - ١٥

تنصيب المنتجات مع بعضها البعض

التركيب المجمع جنباً إلى جنب ممكن مع موديلات Samsung التي تبدأ بالرمز RZ و RR.

يرجى الاستفسار من المتجر حول التفاصيل الخاصة باللون والتصميم.

- للتنظيم المتجاور، يرجى التأكد مما يلي
- يوصى بوضع الثلاجة على اليمين للحصول على أفضل أداء
- وللاستكمال المثالي، اترك مسافة الخلوص التالية وقم بتركيب المبععدات المزودة مع مجموعة التركيب. (متوفر في بعض الموديلات فقط)
- إجعل ارتفاع الثلاجة هو نفس ارتفاع الفرزير مع الرجوع إلى صفحة ٩.

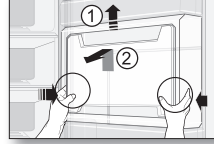


الأدوات المطلوبة

المثبت	شريط ربط	مثبت سفلي A, B	المسامير اللولبية

استكشاف الأخطاء وإصلاحها

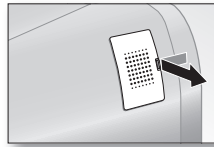
المشكلة	الحل
الجهاز لا يعمل على الإطلاق ودرجة الحرارة مرتفعة للغاية	<ul style="list-style-type: none"> • تأكد من توصيل قابس التيار الكهربائي على نحو صحيح • هل مفتاح التحكم في درجة الحرارة الموجود في اللوحة الأمامية مضبوط بطريقة صحيحة؟ • هل الجهاز موجود في مكان عرضة لأشعة الشمس المباشرة أو هل توجد أي مصادر حرارة قريبة منه؟ • هل الجزء الخلفي من الجهاز قريب للغاية من الجدار؟
الجهاز يصدر ضوضاء غير عادية	<ul style="list-style-type: none"> • تحقق من أن الجهاز تم تركيبه على أرضية مستقرة ومستوية. • هل الجزء الخلفي من الجهاز قريب للغاية من الجدار؟ • هل سقطت أي أشياء غريبة خلف الجهاز أو أسفله؟ • هل تصدر الضوضاء من الضاغط الموجود في الجهاز؟ • قد يُسمع صوت تكة داخل الجهاز، وهذا أمر طبيعي. وينبعث هذا الصوت عند انكماش الملحقات المختلفة أو تمددها
جوانب وزوايا الجهاز الأمامية داكنة وبدأ تكون التكاثف عليها	<ul style="list-style-type: none"> • يتم تثبيت الأنابيب المقاومة للحارة في الزوايا الأمامية من الجهاز لمنع تكون التكاثف. عند ارتفاع درجة الحرارة المحيطة، فلن يجدي هذا الأمر نفعاً دائماً. على الرغم من أن ذلك أمر طبيعي. • في الجو الرطب جداً، قد يتكون التكاثف على السطح الخارجي للجهاز عند ملامسة الرطوبة الموجودة في الهواء للسطح البارد للجهاز.
يمكنك سماع صوت فقاعات السائل التي تنبعث من الجهاز	<ul style="list-style-type: none"> • هذا صوت المبرد، الذي يعمل على تبريده الجزء الداخلي من الجهاز.
تنبعث رائحة كريهة من داخل الجهاز	<ul style="list-style-type: none"> • هل يوجد أي طعام فاسد داخل المجمد؟ • تأكد من تغليف الطعام الذي له رائحة قوية (مثل السمك) بحيث لا يسمح بنفاذ الهواء إلى داخله. • قم بتفريغ المجمد من محتوياتها بصفة دورية وقم بالتخلص من أي طعام فاسد أو مشتبهِه في فسادهِه.
توجد طبقة من الثلج على جدران الجهاز	<ul style="list-style-type: none"> • هل فتحات التهوية بمخرج الهواء يعيقها الطعام المخزن داخل المجمد؟ • اترك مساحة فاصلة بين الأطعمة بقدر الإمكان لتحسين التهوية. • هل الباب مغلق تماماً؟
يتكون التكاثف على الجدار الداخلي للجهاز وحول الخضروات	<ul style="list-style-type: none"> • تم تخزين طعام به كمية كبيرة من الماء مكشوفاً بمستوى رطوبة مرتفع أو ترك الباب مفتوحاً لفترة طويلة. • قم بتخزين الطعام بغطاء أو في حاويات محكمة الغلق.



صندوق المشروبات.

١. قم بإزالة باب الصندوق
ال موجود أعلى صندوق
المشروبات.
٢. اضغط على الجزء الأيمن
والأيسر السفلي لصندوق
المشروبات مستخدما كلتا يديك.
ارفعه ليتم فتحه.

قد لا يتوفر صندوق المشروبات تبعا للطراز.



مزيل الروائح الكريهة

ادفع الذراع كما يشير
السهم واسحب الغطاء.

تنظيف الثلاجة

- لا تستخدم البنزين أو سائل تخفيف الدهان
(التنر) أو الكلوركس TMClorox في التنظيف.
فقد تتسبب هذه المواد في تلف سطح الجهاز.
كما يمكن أن تتسبب في نشوب حريق.
- لا تقم برش الثلاجة بالماء وهي موصلة بالتبريد
الكهربي. حيث يمكن أن ينجك عن ذلك التعرض
لصدمة كهربية. لا تقم بتنظيف الثلاجة
بالبنزين أو سائل تخفيف الدهان (التنر) أو
منظف السيارة لتجنب نشوب الحريق.



تحذير



تنبيه

استبدال المصباح الداخلي

يرجى الاتصال بمهندس الصيانة للاستبدال.



استخدام موزع المياه

ملء المياه

بإمكانك ملء المياه عن طريق خزان المياه الموجود بالداخل أو بإمكانك إزالة خزان المياه لملء المياه.

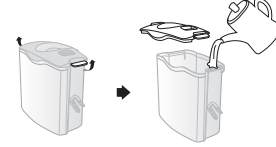
الطريقة الأولى



املأ المياه عبر الفتحة الموجودة أعلى خزان المياه. إذا سكبت مياه بسرعة كبيرة، فقد يتسبب ذلك في فيض المياه.

الطريقة الثانية

1. حرر القفل في كلا جانبي خزان المياه لإزالة الغطاء من على خزان المياه.
2. املأ المياه في خزان المياه.



⚠ تنبيه
لاتضع أي شيء بخلاف المياه في خزان المياه

الحصول على المياه من الموزع



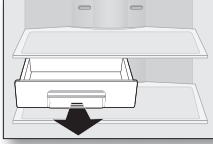
قم بوضع كوب زجاجي أسفل مخرج المياه واضغط عليه برفق في عكس اتجاه ذراع موزع المياه باستخدام الكوب الزجاجي الذي بيدك. سيضئ مصباح باللون الأزرق عند دفع الذراع.

- أكد من أن الكوب الزجاجي في محاذاة الموزع لنع تساقط الماء بالخارج.
- قد لا يتوفر موزع المياه تبعا للطراز.



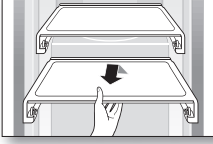
فك الأجزاء الداخلية

صندوق الأطعمة المتحرك



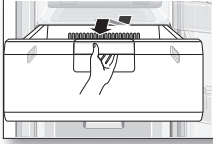
اجذب صندوق الأطعمة للخارج حتى نهايته ثم ارفعه برفق لإزالته.

الرفوف



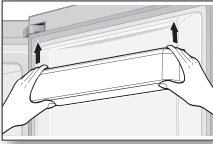
ارفع الرفوف برفق مستخدما كلتا يديك واسحبها نحوك. (الرف الزجاجي/ الرف القابل للطي)

الأدراج



اسحب الأدراج للخارج. ثم بعد ذلك ارفعها لأعلى لإزالتها. (الدرج البلاستيكي/ الصندوق الكبير الخاص بالتحكم في الرطوبة)

حواجز الباب



تمسك حواجز الباب جيدا مستخدما كلتا يديك وارفعها برفق لإزالتها.

خزان المياه



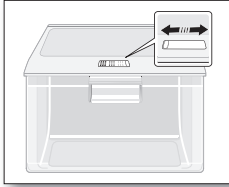
أمسك خزان المياه جيدا مستخدما كلتا يديك وارفعه نحوك برفق لإزالة خزان المياه.

⚠ قد لا تتوفر خزانات المياه تبعا للطراز.



استخدام الصندوق الكبير للتحكم في الرطوبة

يمكنك استخدام الصندوق الكبير الخاص بالتحكم في الرطوبة لمراقبة رطوبة المنتجات التي يجب حفظها طازجة.

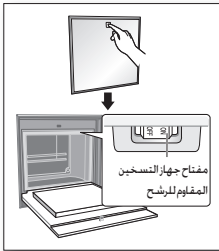


استخدم ذراع التحكم في الرطوبة أعلى الدرج لضبط مستوى الرطوبة.
حرك ذراع التحكم للجانب الأيمن للحفاظ على مستوى رطوبة منخفض داخل الدرج.
حرك الذراع للجانب الأيمن للحفاظ على مستوى عالٍ.
ستسمح المزيد من الفتحات بالوصول إلى مستوى رطوبة أعلى داخل الدرج.

استخدام صندوق المشروبات

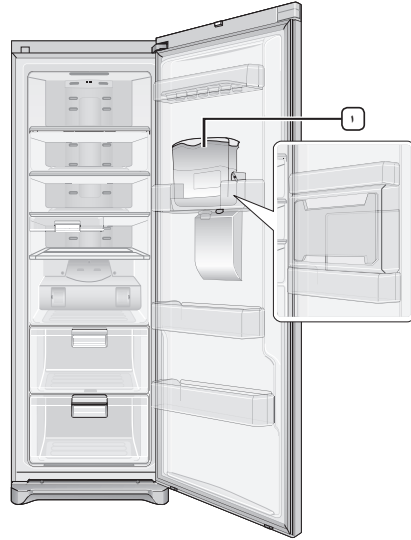
لفتح صندوق المشروبات ادفع الجزء العلوي من صندوق المشروبات.

مفتاح جهاز التسخين المقاوم للرشح



عندما يعلو مستوى الرطوبة بالداخل، قد يتكون الرشح حول صندوق المشروبات. قم بتنشغيل مفتاح جهاز التسخين المقاوم للرشح. لإزالة الرشح وقم بإيقاف تشغيله عند اختفاء الرشح.

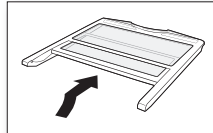
قد لا يتوفر صندوق المشروبات تبعاً للطراز.



• يمكن أن تختلف بعض الميزات، مثل خزان المياه وصندوق المشروبات، وربما لا تتوفر تبعاً للطراز.
• للحصول على مساحة أكبر، بإمكانك إزالة خزان المياه^١. لن يؤثر ذلك على الخصائص الحرارية والميكانيكية. يتم حساب حجم التخزين المصرح به لحجيرة الفلاجة مع إزالة هذا الجزء.

استخدام الرف القابل للطي

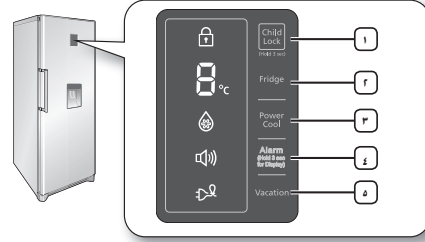
بإمكانك ثني الرف القابل للطي إذا كنت تريد توفير مساحة لاستيعاب حاوات أطول أو منتجات على الرف التحتي.



١. ارفع الرف برفق وحركه للداخل.
٢. كل ما عليك هو سحب الثنية في الرف لاستخدام الرف الممتد بالكامل.

تشغيل الثلاجة

فحص لوحة التحكم



وفي كل مرة يتم فيها الضغط على الزر سيتم إصدار صوت صافرة قصير.

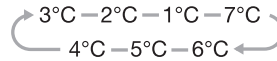
استخدام لوحة التحكم

1 Child Lock (التأمين ضد عبث الأطفال)

اضغط على زر Child Lock (التأمين ضد عبث الأطفال) لمدة 3 ثوان لتفعيل وظيفة Child Lock (التأمين ضد عبث الأطفال). سيضيء مؤشر Child Lock (التأمين ضد عبث الأطفال) وسيتم قفل كل الأزرار الموجودة بلوحة التحكم. لإلغاء تنشيط Child Lock (التأمين ضد عبث الأطفال)، اضغط على الزر Child Lock (التأمين ضد عبث الأطفال) لمدة 3 ثوان مرة أخرى.

2 Fridge (الثلاجة)

اضغط على زر Freezer (الثلاجة) لضبط درجة الحرارة المطلوبة في النطاق بين 1 و 7 درجة مئوية. تم ضبط درجة الحرارة الافتراضية المصنوعة على 3 درجة مئوية وفي كل مرة تضغط على زر Freezer (الثلاجة) ستغير درجة الحرارة بترتيب متناوب وسيعرض مؤشر درجة الحرارة درجة الحرارة المطلوبة.



عند الانتهاء من ضبط درجة الحرارة، سيقوم مؤشر درجة الحرارة بعرض درجة الحرارة الحالية للثلاجة. إذا كانت درجة الحرارة الحالية أكبر من 9 درجات مئوية، فسيعرض مؤشر درجة الحرارة 9 درجات مئوية.

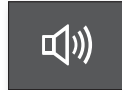
3 Power Cool (التبريد السريع)



اضغط على الزر Power Freeze (التبريد السريع) (التبريد السريع) لتنشيط وظيفة Power Cool (التبريد السريع). سيضيء مؤشر Power Cool (التبريد السريع) وستقوم الثلاجة بزيادة سرعة الوقت اللازم لتبريد المنتجات في الثلاجة. ستعمل وظيفة Power Cool (التبريد السريع) لمدة ساعتين ونصف لتبريد الثلاجة سريعاً.

لا يمكن استخدام وظيفة Power Cool (التبريد السريع) مع الوظيفة Vacation (العطلة). سيؤدي تحديد وظيفة Vacation (العطلة) إلى إلغاء تنشيط وظيفة Power Cool (التبريد السريع) تلقائياً.

4 Alarm (الإبذار)



1. اضغط على الزر Alarm (الإبذار) لتنشيط وظيفة Alarm (الإبذار). سيضيء مؤشر Alarm (الإبذار) وستصدر الثلاجة صوتاً تنبيهياً لتبنيهاً إذا ترك باب الثلاجة مفتوحاً لمدة أطول من دقيقتين. لإلغاء تنشيط Alarm (الإبذار)، اضغط على الزر Alarm (الإبذار) مرة أخرى.

2 إيقاف الشاشة

في الوضع العادي يتم إيقاف شاشة درجة الحرارة، وللتحول بين وضع التشغيل والإيقاف، اضغط على زر المنبه لمدة 3 ثواني.

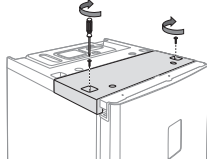
5 Vacation (العطلة)



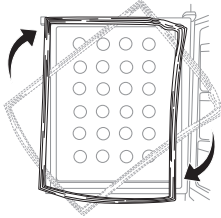
اضغط على الزر Vacation (العطلة) لتنشيط وظيفة Vacation (العطلة). سيضيء مؤشر العطلة وسيتم ضبط درجة حرارة الثلاجة على 5 درجة مئوية لتقليل استهلاك الطاقة في أوقات عدم تواجدك بالمنزل (في عطلة أو رحلة عمل أو غير ذلك). حافظ على الثلاجة خالية من البكتيريا والروائح الكريهة.

• سيتم إلغاء تنشيط وظيفة العطلة تلقائياً إذا حددت وظيفة التبريد السريع أو ضبطت درجة الحرارة أثناء تشغيل وظيفة العطلة.
• تأكد من إزالة الأطعمة قبل استخدام وظيفة العطلة.

١٩. أعد ربط المسامير في مكانهما.



٢٠. افصل حشيتات باب الثلاجة والمجمد ثم ثبتهم بعد إدارتهم ١٨٠ درجة.



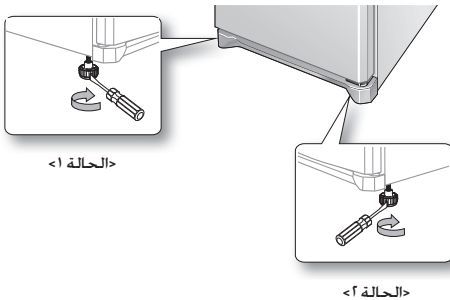
⚠ تحذير
بعد عكس اتجاه الباب. تأكد من أن حشيتات باب الثلاجة والمجمد مرتبة بالشكل الصحيح. إذا لم تكن مرتبة، فقد يكون هناك ضوضاء أو قد تتكون رطوبة مما يؤثر على أداء الثلاجة.

ضبط استواء الثلاجة

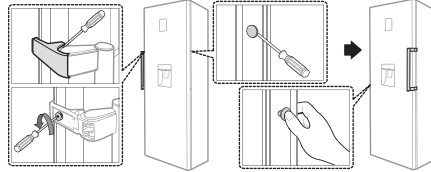
إذا كانت مقدمة الجهاز أعلى قليلاً من المؤخرة، فيمكن فتح الباب وغلقه بقدر أكبر من السهولة. أدر ساقى الضبط في اتجاه عقارب الساعة لزيادة الارتفاع وفي عكس اتجاه عقارب الساعة لخفضه.

الحالة (١) ميل الجهاز لأسفل جهة اليسار
• أدر ساق الضبط اليسرى في اتجاه السهم إلى أن يتم ضبط استواء الجهاز. حالت

الحالة (٢) ميل الجهاز لأسفل جهة اليمين
• أدر ساق الضبط اليمنى في اتجاه السهم إلى أن يتم ضبط استواء الجهاز.

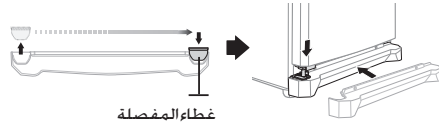


١٥. انزع غطاء المقبض ثم قم بإزالة المسامير. تأكد من فصل كل من الغطاء الواقى والمقبض بدءاً من الاتجاه الأيمن إلى الأيسر للباب.
(تأكد من تغطية الجانب الأيمن باستخدام الغطاء الواقى الذي تم فصله.)

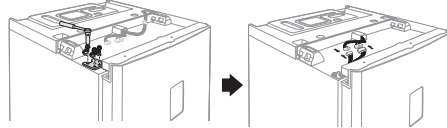


⚠ قد لا توجد أغطية للمقابض وفقاً للموديلات.

١٦. قم بتركيب غطاء الساق الأمامية وإعادة وضع باب المجمد بعناية

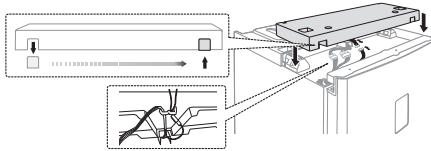


١٧. اربط الثلاثة مسامير الملولية ثم أعد توصيل الأسلاك معا.

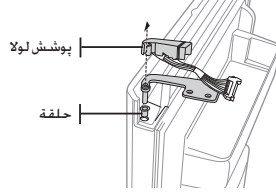


⚠ تحذير
تأكد من أن المجمد مفصول قبل التعامل مع الأسلاك الكهربائية.

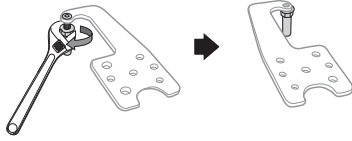
١٨. سيم واقع بر روى ديوش بلاستيكي را وصل كرده و ديوش را سر جای خود بگذارید.



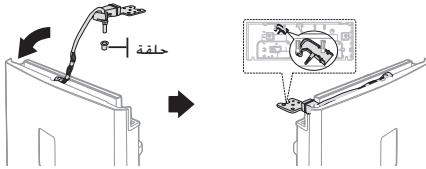
١١. قم بإزالة المفصلة وحلقة التثبيت من باب المجمد. قم بفصل غطاء المفصلة الموجودة على الجانب الأيسر ثم اسحب الأسلاك بعيداً عن غطاء المفصلة.



⚠ تنبيه
١٢. استخدم مفتاح لفصل عمود المفصلة ثم اقلب المفصلة وأعد تركيب عمود المفصلة.

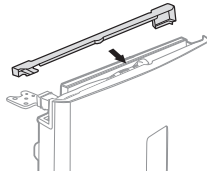


١٣. أعد تركيب المفصلة على باب المجمد من خلال الرجوع إلى الخطوة ١١. تأكد من استخدام غطاء مفصلة الجانب الأيمن (الذي يمكن العثور عليه أسفل الغطاء البلاستيك الذي تم إزالته بدءاً من الخطوة الثانية) ثم قم بإزالة حلقة التثبيت. بعد إجراء إعادة تركيب كل من المفصلة والسلك وغطاء المفصلة قم بتغيير الاتجاه من اليسار إلى اليمين.

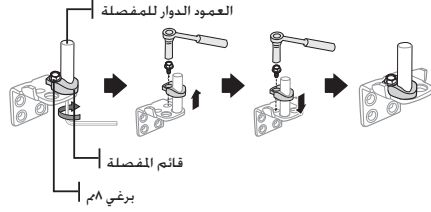


١٤. بعد تبديل المفصلة، اغلقها مع وضع الغطاء السلكي على الجزء العلوي من باب الفريزر. بعد تبديل المفصلة، اغلقها مع وضع الغطاء السلكي على الجزء العلوي من باب الخلاجة.

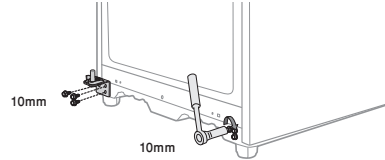
يمكن أن تجد عبارة «Cover»
«باب الغطاء»
السلكي «R» في العبوة



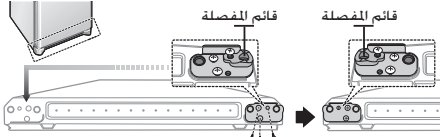
٧. قم بفك المسامير المولوب لإزالة القطعة المعدنية. افصل عمود المفصلة باستخدام مفتاح سداسي و قم بتبديل جانب عمود المفصلة وقائمة المفصلة.



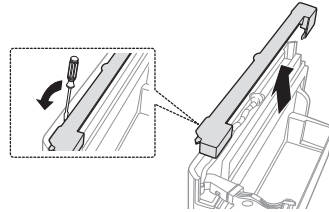
٨. قم بتركيب المفصلة على الجانب الأيمن السفلي للمجمد حيث تم إزالة المسامير من قبل في الخطوة ٦. قم بربط المسامير التي تم إزالتها من على الجانب الأيسر السفلي للمجمد لاستخدامها في المستقبل.



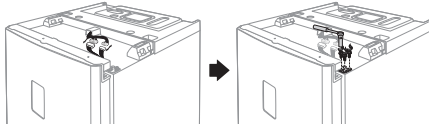
٩. قم بإزالة المسامير الموجودة على كل من الجانب الأيمن والجانب الأيسر السفليين لباب المجمد. قم بتغيير اتجاه صدادة الباب من الشمال إلى اليمين. يجب تغيير اتجاه قائم المفصلة أيضاً.



١٠. قم بإزالة غطاء السلك في أعلى باب الخلاجة لتبديل جانب الأسلاك.

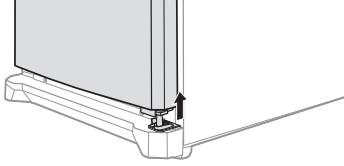


٣. قم بفصل الأسلاك ثم قم بفك ثلاثة مسامير ملولبة.



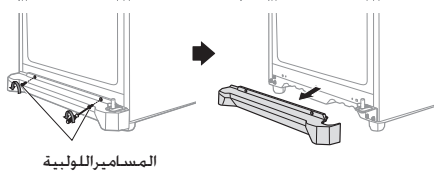
⚠ تحذير الكهربية. تأكد من أن التلاجة مفصولة قبل التعامل مع الأسلاك.

٤. قم بفك الباب من المفصلة السفلية برفعه بعناية لأعلى.

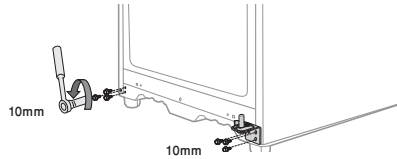


⚠ تنبيه فكه. باب التلاجة ثقيل الوزن. فاحرص ألا تؤذي نفسك أثناء.

٥. أفضل غطاء الساق الأمامية بعد فك المسامير.



٦. قم بفك ٣ مسامير التي تقوم بتثبيت المفصلة ثم قم أيضًا بفك ٣ مسامير الموجودة على الجانب الأيمن السفلي بجانب الرجل الأمامية حيث سيتم تركيب المفصلة التي تم إزالتها.



عكس باب التلاجة

⚠ تحذير توصي شركة Samsung بتركيب الباب في وضع مقلوب عن طريق موظفي خدمات Samsung المعتمدين فقط.

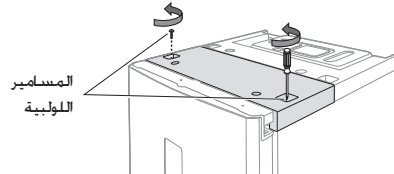
سيتم إجراء هذه الخدمة مقابل رسوم يتحملها العميل.

⚠ لا يغطي ضمان الصناعة أي أضرار تحدث للجهاز أثناء محاولة التركيب العكسي للباب. ويتحمل العميل رسوم أية إصلاحات لازمة للجهاز نتيجة هذا الأمر.

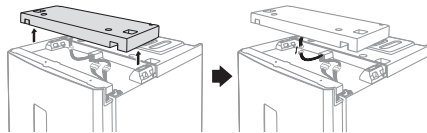
الأدوات المطلوبة (غير مرفقة)

مفتاح ربط صندوقي ١٠ ملم (للمسامير الملولبة)	مفك ذو رأس عريض (-)	مفك فيليبس ذو رأس مجوف (+)
مفتاح سداسي ٤ ملم (لعمود المفصلة السفلية)	مفتاح ربط (لعمود المفصلة)	مفتاح ربط صندوقي ٨ ملم (للمسامير الملولبة)

١. قم بفك مسامير من أعلى التلاجة.



٢. قم بإزالة الغطاء البلاستيكي وتأكد من فصل السلك المتصل به. بعد إزالة الغطاء البلاستيكي. افحص أجزاء عكس الباب.




⚠ تنبيه إنتبه لعدم إتلاف الأسلاك الكهربائية عند إزالة الغطاء البلاستيكي.

إعدادات الثلاجة

التحضير لتركيب الثلاجة

تهانينا على اقتنائك لثلاجة Samsung. نأمل أن تستمتع بالعديد من المميزات والمزايا المتطورة التي يقدمها هذا الجهاز.

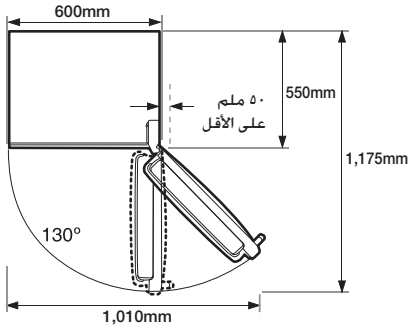
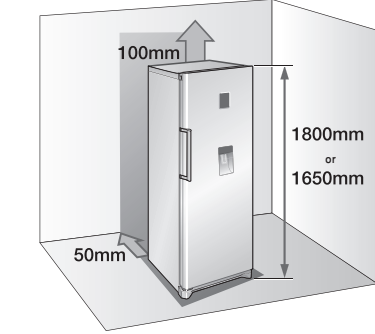
- يجب تركيب هذه الثلاجة وتعيين موضعها على نحو سليم وفقاً للإرشادات الواردة في هذا الدليل قبل الاستخدام.
- استخدم هذا الجهاز للغرض المصمم من أجله فقط على النحو الوارد في دليل الإرشادات هذا.
- ننصحك بشدة بإجراء أية عملية صيانة بواسطة فني مؤهل.
- يرجى التخلص من مواد التغليف لهذا المنتج بطريقة غير ضارة بالبيئة.

قم بجذب قابس التيار الكهربائي خارج المقبس قبل تغيير المصباح الداخلي للثلاجة.  تحذير


- وإلا ، فقد ينجم خطر التعرض لصدمة كهربائية .

تحديد أفضل موقع للثلاجة.

- حدد مكاناً لا يكون عرضة لضوء الشمس المباشر.
- حدد مكاناً سطح أرضيته مستو.
- حدد مكاناً به مساحة كافية لفتح باب الثلاجة بسهولة.
- اترك مساحة كافية على يمين ويسار وخلف وأعلى الوحدة لتدوير الهواء.
- إذا كانت الثلاجة لا توجد بها مساحة كافية، قد يقوم نظام التبريد الداخلي بالأداء بشكل أكبر.
- يرجى التأكد من إمكانية تحريك الجهاز بسهولة عند إجراء الصيانة والخدمة.



- قد يختلف ارتفاع المنتج تبعاً للطراز
- لا بد من وجود مساحة خلوص إلى يمين ويسار والخلف والأعلى عند تركيب الجهاز. سيساعد ذلك في تقليل استهلاك الطاقة، وبالتالي الحفاظ على انخفاض تكلفة فواتير الطاقة.
- لا تقم بتركيب الثلاجة في مكان تقل درجة حرارته عن 10 درجات مئوية.

اجذب الوحدة نحوك عند تركيب الثلاجة أو صيانتها أو تنظيفها ثم ادفعها مرة أخرى بعد استكمال عملك.  تنبيه

تأكد من أن الأرضية يمكن أن تتحمل وزن الحمل الكامل للثلاجة.

نصائح إضافية للاستخدام السليم

- في حالة انقطاع الكهرباء، اتصل بالمكتب المحلي التابع لشركة الكهرباء واستفسر عن طول المدة التي سيستمر خلالها هذا الانقطاع.
- لن تؤثر أغلب حالات انقطاع الكهرباء التي يتم إصلاحها في غضون ساعة أو ساعتين على درجات حرارة الثلاجة. ومع ذلك، ينبغي عليك تقليل عدد مرات فتح الباب إلى أقصى حد ممكن أثناء فصل التيار.
- إذا تم تزويد المفتاح مع الثلاجة، فينبغي الاحتفاظ بالمفاتيح بعيدا عن متناول الأطفال وفي مكان بعيد عن الجهاز.
- قد لا يعمل الجهاز على نحو منتظم (يحتمل أن تصبح درجة الحرارة دافئة جدا في الثلاجة) عند وضعه لفترة زمنية طويلة في درجة برودة أقل من نطاق درجات الحرارة الباردة التي تم تصميم جهاز التبريد ليتناسب معها.
- لا تقم بتخزين الأطعمة التي تفسد بسهولة في درجة حرارة منخفضة، مثل الموز والشمام.
- لا يسمح جهازك بتراكم الثلج، مما يعني أنه لا يتعين عليك إزالة الثلج الموجود بجهازك يدويا، حيث سيتم القيام بذلك تلقائيا.

- لتجنب عمل خلط بين الهواء والغاز القابل للاشتعال إذا ما حدث تسرب في دائرة التبريد، يتوقف حجم الغرفة التي قد يتم وضع الجهاز بها على كمية المبرد المستخدمة.
- لا تقم مطلقا بتشغيل الجهاز في حالة ظهور أية علامات تلف عليه، وإذا ما ساورتك الشكوك، فارجع إلى الموزع.
- يجب أن يبلغ حجم الغرفة ١ م^٣ لكل ٨ جم من مبرد R٦٠٠a داخل الجهاز. توضح لوحة التعريف الموجودة داخل الجهاز كمية المبرد الموجودة في الجهاز الخاص بك. الموصي بها من قبل جهة التصنيع.

المحتويات

- ٦ إعداد الثلاجة
- ١٠ تشغيل الثلاجة
- ١٤ استكشاف الأخطاء وإصلاحها
- ١٥ تنصيب الثلاجة

- قم بفصل الثلاجة عن مصدر الطاقة قبل تنظيفه وإجراء أية عمليات إصلاح له.



العلامات التحذيرية الصارمة الخاصة بالتخلص من المنتج



- عند التخلص من هذه الثلاجة أو الثلاجات الأخرى، قم بإزالة الباب/موانع تسرب الأبواب ومزلاج الباب حتى يتعذر على الأطفال الصغار أو الحيوانات السقوط داخلها. ينبغي مراقبة الأطفال لضمان عدم قيامهم بالعبث بهذا الجهاز.



- يرجى التخلص من مواد التغليف لهذا المنتج بطريقة غير ضارة بالبيئة.
- اترك الرفوف مكانها حتى لا يقوم الأطفال بالتسلق بسهولة داخل الثلاجة. تأكد من عدم تلف أي من الأنابيب الموجودة في ظهر الجهاز قبل عملية التخلص.
- يتم استخدام R1٢٤a أو R٦٠٠ كمبرد. راجع ملصق الضاغط الموجود في مؤخرة الجهاز أو ملصق قيم الجهد الكهربائي الموجود داخل الثلاجة لمعرفة نوع المبرد المستخدم مع الثلاجة الخاص بك. عند احتواء هذا المنتج على غاز سريع الاشتعال (المبرد R٦٠٠a)، اتصل بالسلطة المحلية للتخلص من هذا المنتج بطريقة آمنة. يستخدم غاز سيكلوبنتان كغاز توهجي عازل. تتطلب الغازات الموجودة في المواد العازلة إجراءات تخلص خاصة. يرجى الاتصال بالسلطات المحلية فيما يخص التخلص من هذا المنتج بطريقة آمنة للبيئة.
- تأكد من عدم تلف أي من الأنابيب الموجودة في ظهر الأجهزة قبل عملية التخلص. يلزم تكسير الأنابيب في مكان مفتوح. إذا كان الجهاز يحتوي على مبرد أيزوبوتان (R٦٠٠a)، وهو غاز طبيعي متوافق بدرجة كبيرة مع البيئة ومع ذلك، فإنه سريع الاشتعال، عند نقل الجهاز وتركيبه، توخ الحرص لضمان عدم تلف أجزاء دائرة التبريد.
- قد يشتعل المبرد المتسرب من الأنابيب أو قد يتسبب في حدوث إصابات بالعين. إذا تم اكتشاف تسرب، فتجنب الاقتراب من السنة اللهب المكشوفة أو مصادر الاشتعال المحتملة وقم بتهوية الغرفة التي تم تثبيت الجهاز بها لعدة دقائق.

- إذا شتمت رثحة مادة دوالية أو دخان، فافصل قابس التيار الكهربائي على الفور واتصل بمركز الصيانة التابع لشركة Samsung Electronic.



- إذا واجهتك صعوبة عند تغيير المصباح، فاتصل بوكلاء الصيانة.
- إذا تم تزويد المنتجات بمصباح LED، فلا تقم بفك غطاء المصباح ومصباح LED بنفسك.
- يرجى الاتصال بوكلاء الصيانة.



علامات التنبيه الخاصة بالتنبيه



- للحصول على أفضل أداء للمنتج
- لا تقم بوضع الأطعمة متراسة بجوار بعضها في مواجهة فتحات التهوية الموجودة في مؤخرة الجهاز حيث يمكن أن تعوق دوران الهواء بحرية في حجرة الثلاجة.
- قم بتغليف الطعام بطريقة صحيحة أو ضعه في حاويات محكمة الغلق قبل وضعه في الثلاجة.
- لا تقم بوضع طعام تم ادخاله حديثا للتجميد بالقرب من الطعام الموجود بالفعل
- قم بملء خزان المياه ودرج الثلج ومكعبات الثلج فقط بمياه الشرب.



- إذا ما تلفت الثلاجة بسبب الماء فافصل قابس التيار الكهربائي واتصل بمركز الصيانة التابع لشركة Samsung Electronic.



علامات التنبيه الخاصة بالتنظيف



- لا تقم برش الماء مباشرة على الأسطح الداخلية أو الخارجية للثلاجة.
- توجد مخاطر التعرض لصدمة كهربية أو نشوب حريق.
- تجنب رش الغازات القابلة للاشتعال بالقرب من الثلاجة.
- حيث توجد مخاطر للانفجار أو نشوب حريق.



- يجب إزالة أي جسم غريب أو غبار من على سنون قابس الكهربائي. ولكن لا تستخدم قطعة قماش رطبة أو مبللة عند تنظيف القابس وقم بإزالة أية مادة غريبة أو غبار يتراكم على سنون قابس التيار.
- وإلا، فقد يتسبب ذلك في نشوب حريق أو التعرض لصدمة كهربية



• يجب تركيب هذا المجمد وتعيين موضعه على نحو سليم وفقاً للإرشادات الواردة في هذا الدليل قبل الاستخدام.

• إذا كان المقبس الجدار غير محكم الربط، فيجب عدم ادخال قابس التيار الكهربائي به.

- حيث يمكن أن يتسبب ذلك في التعرض لصدمة كهربية ينجم عنها حدوث حريق.

• قم بتوصيل قابس التيار الكهربائي في وضع مناسب بالسلك المتدلي.

- إذا قمت بتوصيل قابس التيار الكهربائي مقلوباً، فمن الممكن أن ينقطع السلك ويتسبب في نشوب حريق أو صدمة كهربية.

• عند نقل المجمد توخ الحرص حتى لا تتسبب في التفاف السلك الكهربائي أو إنلافه.

- قد يؤدي ذلك إلى نشوب حريق.

• تأكد من عدم سحق أو تلف السلك الكهربائي بظهر المجمد.

• احتفظ بمواد التغليف بعيداً عن متناول الأطفال.

- حيث يمكن أن يتسبب ذلك في التعرض لخطر الوفاة بسبب الاختناق إذا ما قام الأطفال بوضع هذه المواد على رؤوسهم.



• يجب تأريض الثلاجة.

- يجب تأريض الثلاجة لمنع تسرب الطاقة أو التعرض لصدمة كهربية نتيجة لتسرب التيار من الثلاجة.



• إذا كان سلك التيار الكهربائي تالفاً فلا تتردد في طلب استبداله مباشرة من قبل جهة التصنيع أو وكيل الصيانة التابع لها.



علامات التنبيه الخاصة بالتركيب



• احرص على إبعاد أي عوائق عن فتحة التهوية الموجودة في صندوق الجهاز أو هيكل التثبيت.

• لا تقم بتشغيل الجهاز إلا بعد مرور ساعتين من تركيبه.



العلامات التحذيرية الصارمة

الخاصة بالاستخدام



• جب عدم ادخال القابس الكهربائي بيدتين مبتلتين.

• يجب عدم تخزين أية مواد أعلى الجهاز.

- فعند فتح الباب أو إغلاقه، ربما تسقط تلك المواد وتؤدي إلى التعرض لإصابة جسدية و/أو تلف المواد.

• لا تقم بوضع وعاء مملوء بالماء على الثلاجة.

- فقد يؤدي في حالة انسكابه إلى نشوب حريق أو التعرض لصدمة كهربية.

• يجب عدم السماح للأطفال بالتعلق بالباب، وإلا، فقد يتسبب ذلك في حدوث إصابة خطيرة.

• لا تدع الأطفال يدخلوا الثلاجة، هناك خطورة من احتجاز الأطفال داخل الثلاجة.

• لا تقم أبداً بوضع الأصابع أو أشياء أخرى في فتحة الموزع.

- حيث يمكن أن يتسبب في التعرض لإصابة جسدية أو تلف المراد.

• لا تقم بتخزين المواد المتطايرة أو القابلة للاشتعال في الثلاجة.

- قد يؤدي تخزين البنزين أو سائل تخفيف الدهان (البنز) أو الكحول أو الأثير أو غاز النفط المسال والمنتجات المشابهة إلى حدوث انفجار.

• لا تقم بتخزين المنتجات الدوائية أو المواد العملية أو المنتجات الحساسة لدرجة الحرارة في الثلاجة.

- يجب عدم تخزين المنتجات التي تتطلب تحكماً دقيقاً في درجة الحرارة في الثلاجة.

• تجنب وضع الأجهزة الكهربائية أو استخدامها داخل الثلاجة، ما لم تكن من نوع موصى به من قبل جهة التصنيع.

• لا تستخدم الأدوات الميكانيكية أو أية وسائل أخرى لزيادة سرعة عملية إزالة الثلج، بخلاف تلك الموصى بها من قبل جهة التصنيع.

• احرص على عدم إنلاف الدائرة الكهربائية للمبرد.



• لا تقم بفك الثلاجة أو إصلاحها بنفسك.

- فأنت بذلك تتعرض لخطر نشوب حريق و/أو حدوث عطل و/أو إصابة جسدية.



• ينبغي مراقبة الأطفال للتأكد من عدم عبثهم بالجهاز.

• يجب تخزين الزجاجات معاً بإحكام حتى لا تتساقط.

• هذا المنتج مصمم فقط لتخزين الطعام في بيئة منزلية.

• إذا تم اكتشاف تسرب، فتجنب الاقتراب من أسنة اللهب

المكشوفة أو مصادر الاشتعال المحتملة وقم بتهوية الغرفة التي تم تثبيت الجهاز بها لعدة دقائق.











• استخدم فقط "مصباح LED" التي توفرها جهات التصنيع أو وكلاء الصيانة.

معلومات السلامة

معلومات السلامة

- قبل تشغيل الجهاز، يرجى قراءة هذا الدليل بالكامل والاحتفاظ به للرجوع إليه فيما بعد.
- لا تستخدم هذا الجهاز إلا في الغرض المصمم من أجله على النحو الوارد في دليل الإرشادات هذا.
- هذا الجهاز مصمم ليتم استخدامه من قبل أشخاص (بما في ذلك الأطفال) ذوي قدرات جسدية أو حسية أو عقلية محدودة أو ليس لديهم الخبرة والمعرفة الكافية، ما لم يخضع استخدام هذا الجهاز لإشراف أو توجيه الشخص المسؤول عن سلامتهم.
- نظراً لأن إرشادات التشغيل التالية تغطي طرزاً متنوعة، فقد تختلف خصائص المجمع اختلافاً طفيفاً عن تلك الموضحة بهذا الدليل.

رموز واحتياطات السلامة المهمة:

مخاطر أو ممارسات غير آمنة قد تؤدي إلى حدوث إصابة جسدية بالغة أو الوفاة.	
مخاطر أو ممارسات غير آمنة قد تؤدي إلى حدوث إصابة جسدية طفيفة أو تلف الممتلكات.	
لا تحاول.	
لا تفك.	
لا تلمس.	
اتبع التوجيهات بعناية.	
افصل قابس التيار الكهربائي عن مقبس الجدار.	
تأكد من تأريض الجهاز لتفادي التعرض لصدمة كهربائية.	
اتصل بمركز الصيانة لطلب المساعدة.	
ملاحظة.	

وردت هذه العلامات التحذيرية بهذا القسم لتفادي تعرضك وتعرض الآخرين للإصابة. يرجى اتباعها بعناية بعد الاطلاع على هذا القسم. احتفظ به في مكان آمن للرجوع إليه في المستقبل.

العلامات التحذيرية الصارمة



الخاصة بالتركيب

- لا تقم بتركيب الثلاجة في مكان رطب أو في مكان يمكن أن يصل إليه الماء.
- قد تحدث صدمة كهربية أو ينشب حريق إذا كانت وسائل العزل بحالة سيئة.
- لا تضع هذه الثلاجة في ضوء شمس مباشر أو تعرضها للحرارة الناجمة عن المواقد أو أجهزة تدفئة الغرف أو غيرها من الأجهزة.
- يجب عدم استخدام أنابيب الغاز أو خطوط الهاتف أو مانعات الصواعق مطلقاً في عملية التأريض.
- يمكن أن يؤدي عدم استخدام الصحيح للقابس المؤرض إلى التعرض لصدمة كهربية.
- لا تقم بتوصيل عدة أجهزة في نفس لوحة الطاقة المتعددة. احرص دائماً على توصيل الثلاجة بالمصدر الكهربائي الخاص بها الذي يطابق معدل الجهد الكهربائي له ما هو وارد على لوحة قيم الجهد الكهربائي المثبتة على الثلاجة.
- حيث يؤدي ذلك إلى الوصول إلى الأداء الأمثل للجهاز، كما يعمل على منع الحمل الزائد لدوائر الأسلاك المنزلية. الأمر الذي يمكن أن ينجم عنه التعرض لمخاطر نشوب حريق بفعل الخونة الزائدة للأسلاك.
- إذا كان مقبس الجدار غير محكم الربط، فيجب عدم إدخال قابس التيار الكهربائي به.
- حيث يمكن أن يتسبب ذلك في التعرض لصدمة كهربية تنجم عن الحريق.
- لا تستخدم سلكاً تظهر به شقوق أو تلف نتيجة للتآكل على امتداد طوله أوفي أي من طرفيه.
- تجنب ثني سلك التيار الكهربائي بشدة أو وضع أجسام ثقيلة عليه.



دليل مستخدم الثلاجة

Planet
First

100%
Recycled Paper

العربية

تم إنتاج هذا الدليل باستخدام ورق مُعاد تدويره بنسبة 100%.

تخيل! لديك كل هذه الامكانيات

هذا Samsung شكرا لشرائك منتج
للحصول على خدمة أشمل يرجى تسجيل
منتجك على الموقع

www.samsung.com/register

SAMSUNG

الجهاز ذو الحامل حر الحركة



DA99-01950G-09