

SERIES **3** | TC300

# MONITOR DE TV LED

(MFM TV)


## manual del usuario

Le damos las gracias por adquirir este producto Samsung. Para recibir un servicio más completo, registre su producto en [www.samsung.com/register](http://www.samsung.com/register)



Las figuras y las ilustraciones de este Manual del usuario se proporcionan únicamente como referencia y pueden ser distintas al aspecto real del producto. El diseño y las especificaciones del producto pueden sufrir modificaciones sin previo aviso.

### Aviso sobre la visualización de TV digital

1. Las funciones relacionadas con la TV digital (DVB) solo están disponibles en países o regiones en los que se emitan señales terrestres digitales DVB-T (MPEG2 y MPEG4 AVC) o en los que pueda acceder a un servicio de TV por cable DVB-C (MPEG2 y MPEG4 AAC) compatible. Consulte a su distribuidor local si puede recibir señales DVB-T o DVB-C.
2. DVB-T es el estándar del consorcio europeo de DVB para la transmisión por emisión de televisión terrestre digital; DVB-C es el estándar para la transmisión por emisión de visualización de TV digital por cable.
3. Aunque esta pantalla LED cumple los últimos estándares DVB-T y DVB-C (de agosto de 2008), no es posible garantizar la compatibilidad con futuras emisiones de señales terrestres digitales DVB-T y señales por cable digitales DVB-C.
4. Dependiendo de los países o regiones en los que se utilice esta pantalla LED, algunos proveedores de TV por cable pueden aplicar una tarifa adicional por tal servicio y quizá deba aceptar los términos y condiciones de esa transacción comercial.
5. Algunas funciones de la visualización de TV digital pueden no estar disponibles en algunos países o regiones, y también es posible que el estándar DVB-C no funcione correctamente con algunos proveedores de servicios por cable.
6. Para obtener más información, póngase en contacto con su centro local de atención al cliente de Samsung.  
 La calidad de recepción de la pantalla LED puede verse afectada debido a diferencias en el método de emisión entre los países. Compruebe el rendimiento de la pantalla LED en el proveedor local autorizado de SAMSUNG o póngase en contacto con el centro de llamadas de Samsung para saber si se puede mejorar el rendimiento modificando la configuración de la pantalla LED.

### Advertencia sobre imágenes fijas

Evite mostrar imágenes fijas (como archivos de imagen jpeg) o elementos de imagen fija (como el logotipo de programa de pantalla LED, el formato de imagen en panorama o 4:3, la barra de noticias en la parte inferior, etc.) en la pantalla. La visualización constante de una imagen fija puede crear imágenes fantasma en la pantalla, lo que afectará a la calidad de imagen. Para reducir el riesgo de este efecto, siga estas recomendaciones:

- Evite mostrar el mismo canal de visualización de TV durante largos periodos de tiempo.
- Intente mostrar siempre las imágenes a pantalla completa y use el menú de formato de imagen de la pantalla LED para lograr la máxima coincidencia.
- Reduzca los valores de brillo y contraste al mínimo necesario para conseguir la calidad de imagen deseada, ya que unos valores excesivos pueden acelerar el proceso de quemado.
- Use con frecuencia todas las funciones de la pantalla LED diseñadas para reducir la retención de imágenes y el efecto de quemado de la pantalla; consulte la sección adecuada del manual del usuario para obtener más detalles al respecto.

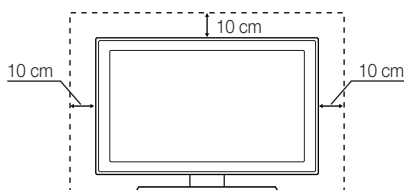
### Seguridad en la ubicación de instalación

Mantenga las distancias requeridas entre el producto y otros objetos (por ejemplo, paredes) para asegurar una ventilación adecuada. En caso contrario, podrían producirse un incendio o problemas con el producto debido a un aumento en la temperatura interna del producto.

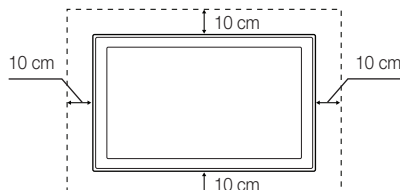
 El aspecto real de la pantalla LED puede ser distinto al de las imágenes mostradas en este manual, dependiendo del modelo.

 Tenga cuidado cuando toque la pantalla LED. Algunas piezas pueden estar bastante calientes.

#### Instalación con un soporte de escritorio



#### Instalación con un montaje de pared



- Es posible que se aplique una tarifa por administración si:
  - (a) solicita la visita de un técnico y el producto no tiene ningún defecto (por ejemplo, si no ha leído este manual del usuario).
  - (b) lleva la unidad a un centro de reparación y el producto no tiene ningún defecto (por ejemplo, si no ha leído este manual del usuario).
- El importe de este cargo por administración se le notificará antes de realizar cualquier trabajo o efectuar la visita a su hogar.

# Contenido

<b>Introducción</b> 4	4 Precauciones de seguridad 11 Accesorios 12 Presentación del panel de control 13 Presentación del mando a distancia
<b>Conexiones</b> 14	14 Conexión a una antena 14 Configuración (configuración inicial) 15 Conexión a un dispositivo AV 16 Conexión a una ranura COMMON INTERFACE 17 Conexión a un dispositivo de audio y un PC 19 Cambio de la fuente de entrada
<b>Funciones básicas</b> 19	19 Cómo navegar por los menús 20 Uso del botón <b>INFO</b> (guía actual y próxima) 20 Uso del menú Canal 22 Menú Canal 23 Menú Imagen 25 Menú Sonido 27 Menú Sistema 30 Menú Asistencia técnica
<b>Funciones avanzadas</b> 31	31 Uso de Media Play
<b>Información adicional</b> 38	38 Función de teletexto de canales analógicos 39 Instalación de un montaje de pared/soporte de escritorio 40 Candado antirrobo Kensington 41 Solución de problemas 45 Especificaciones

## Fíjese en el icono



Puede usar esta función pulsando el botón **TOOLS** del mando a distancia.

**TOOLS**





Nota  
Indica información adicional.

# Introducción

## Precauciones de seguridad

### Iconos empleados en las precauciones de seguridad

	<b>ADVERTENCIA</b>	Si no se siguen las precauciones marcadas con este icono, se pueden producir lesiones graves o incluso la muerte.
---	--------------------	---

	<b>PRECAUCIÓN</b>	Si no se siguen las precauciones marcadas con este icono, se pueden producir lesiones personales o daños en la propiedad.
---	-------------------	---

 No se debe llevar a cabo.

 Se debe llevar a cabo.

### PRECAUCIÓN

#### RIESGO DE DESCARGA ELÉCTRICA. NO ABRIR.

PRECAUCIÓN: A FIN DE REDUCIR EL RIESGO DE DESCARGA ELÉCTRICA, NO RETIRE LA CUBIERTA (O LA PARTE TRASERA). EN EL INTERIOR NO HAY NINGUNA PIEZA QUE DEBA MANIPULAR EL USUARIO. ENCARGUE TODAS LAS TAREAS DE REPARACIÓN A PERSONAL CUALIFICADO.



Este icono indica la existencia de alto voltaje en el interior. Resulta peligroso entrar en contacto con cualquier pieza interna de este producto.

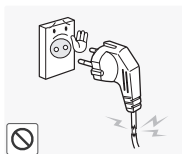


Este icono le indica que el producto viene acompañado de documentación importante sobre el funcionamiento y el mantenimiento.

## En relación con la alimentación eléctrica

 Las imágenes que aparecen a continuación sirven de referencia y pueden variar dependiendo de los modelos y los países.

### Advertencia



Evite usar un cable de alimentación o un enchufe dañados, así como una toma de corriente que no esté bien sujeta.

- De lo contrario, podrían producirse una descarga eléctrica o un incendio.



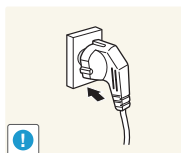
Evite conectar varios aparatos eléctricos a una única toma de corriente de pared.

- De lo contrario, podría producirse un incendio debido al exceso de calentamiento en la toma de corriente de pared.



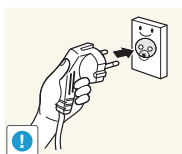
Evite enchufar o desenchufar el cable de alimentación con las manos húmedas.

- De lo contrario, podría producirse una descarga eléctrica.



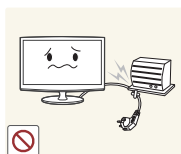
Enchufe el cable de alimentación con firmeza.

- De lo contrario, podría producirse un incendio.



Asegúrese de conectar el cable de alimentación a una toma de corriente de pared con conexión a tierra (solo para equipos de clase 1 de aislamiento)

- De lo contrario, podrían producirse una descarga eléctrica o lesiones personales.

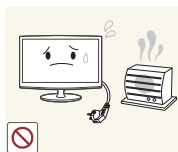


Evite doblar o retorcer excesivamente el cable de alimentación, así como colocar objetos pesados sobre él.

- De lo contrario, podrían producirse una descarga eléctrica o un incendio debido a un cable de alimentación dañado.

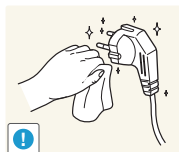


# Introducción



Mantenga el cable de alimentación y el producto alejados de fuentes de calor.

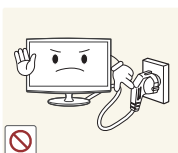
- De lo contrario, podrían producirse una descarga eléctrica o un incendio.



Si las patillas del enchufe o de la toma de corriente de pared tienen polvo, límpiuelas con un paño seco.

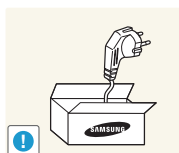
- De lo contrario, podría producirse un incendio.

## ⚠ Precaución



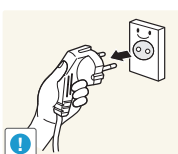
Evite desenchufar el cable de alimentación mientras el producto está en funcionamiento.

- De lo contrario, podría dañarse el producto debido a una descarga eléctrica.



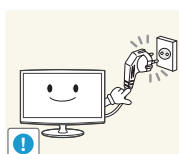
Asegúrese de usar únicamente el cable de alimentación proporcionado por nuestra empresa. Además, no use el cable de alimentación de otro aparato eléctrico.

- De lo contrario, podrían producirse una descarga eléctrica o un incendio.



Cuando desenchufe el cable de alimentación de la toma de corriente de pared, asegúrese de sujetarlo por el enchufe, no por el cable.

- De lo contrario, podrían producirse una descarga eléctrica o un incendio.

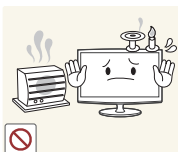


Conecte el cable de alimentación a una toma de corriente de pared fácilmente accesible.

- Si surge algún problema con el producto, debe desenchufar el cable de alimentación para cortar por completo el suministro eléctrico. No puede cortar por completo el suministro eléctrico usando únicamente el botón de encendido del producto.

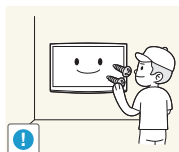
## En relación con la instalación

## ⚠ Advertencia



Evite colocar velas, repelentes de mosquitos o cigarrillos encendidos sobre el producto.

- De lo contrario, podría producirse un incendio.



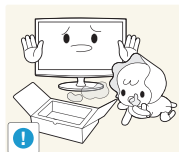
Pida a un técnico de instalación o una empresa adecuada que instale el producto en la pared.

- De lo contrario, podrían producirse lesiones personales.
- Asegúrese de usar el montaje de pared especificado.



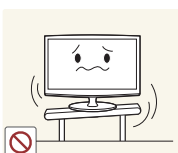
Evite instalar el producto en una ubicación mal ventilada, como el interior de una librería o un armario.

- De lo contrario, podría producirse un incendio debido al exceso de calentamiento interno.



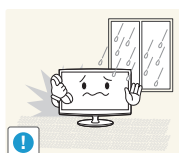
Mantenga las bolsas de plástico usadas para embalar el producto fuera del alcance de los niños.

- Si los niños meten la cabeza en las bolsas de plástico, podrían asfixiarse.



Evite instalar el producto en una ubicación que sea inestable o esté expuesta a demasiadas vibraciones, como estantes inestables o inclinados.

- El producto podría caerse, lo que podría producir daños al producto o lesiones personales.
- Si usa el producto en una ubicación expuesta a demasiadas vibraciones, podrían surgir problemas con el producto o producirse un incendio.



Evite instalar el producto en una ubicación expuesta a polvo, humedad (sauna), aceite, humo o agua (lluvia), así como instalarlo dentro de un vehículo.

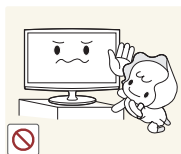
- Podrían producirse una descarga eléctrica o un incendio.

# Introducción



Evite instalar el producto en una ubicación expuesta a la luz directa del sol o cerca de una fuente de calor, como una chimenea o un calentador.

- Esto podría acortar el ciclo de vida del producto o causar un incendio.



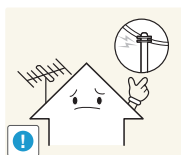
Evite instalar el producto en un lugar accesible a los niños.

- Si un niño toca el producto, el producto podría caer y causar lesiones personales.
- Puesto que la parte frontal es más pesada, instale el producto sobre una superficie plana y estable.



Doble hacia abajo el cable de la antena exterior en el punto donde entra en la casa, de modo que el agua de lluvia no entre.

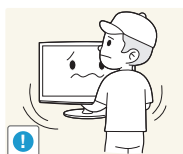
- Si entra agua de lluvia en el producto, podrían producirse una descarga eléctrica o un incendio.



Instale la antena lejos de cualquier cable de alto voltaje.

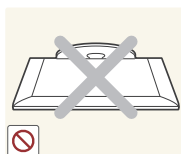
- Si la antena toca un cable de alto voltaje o cae sobre él, podrían producirse una descarga eléctrica o un incendio.

## Precaución



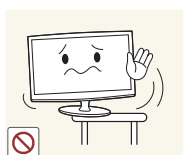
No permita que el producto se caiga mientras lo traslada.

- Esto podría causar un problema con el producto o lesiones personales.



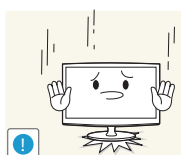
No coloque el producto boca abajo en el suelo.

- Esto podría dañar el panel del producto.



Si instala el producto en una consola o sobre un estante, asegúrese de que la parte frontal del producto no sobresalga de la consola o el estante.

- De lo contrario, esto podría hacer que el producto se cayera, provocando un mal funcionamiento o causando lesiones personales.
- Asegúrese de usar un mueble o una estantería adecuados al tamaño del producto.



Cuando ponga el producto en el suelo, hágalo con cuidado.

- De lo contrario, podrían producirse problemas con el producto o lesiones personales.



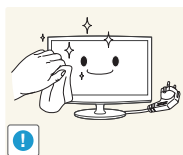
Si el producto se instala en una ubicación donde las condiciones de funcionamiento varían notablemente, podrían surgir problemas graves de calidad debido al entorno circundante. En este caso, instale el producto únicamente tras consultar a nuestros ingenieros del servicio técnico al respecto.

- Lugares expuestos a polvo microscópico, productos químicos, temperaturas muy altas o muy bajas, humedad elevada, aeropuertos o estaciones en donde el producto se usa continuamente.

# Introducción

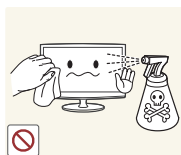
## En relación con la limpieza

### ⚠ Advertencia



Antes de limpiar el producto, desenchufe el cable de alimentación.

- De lo contrario, podrían producirse una descarga eléctrica o un incendio.



Cuando limpie el producto, no pulverice agua directamente sobre las piezas del producto.

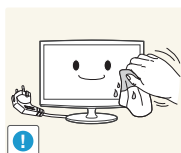
- Asegúrese de que el agua no entre en el producto.
- De lo contrario, podrían producirse un incendio, una descarga eléctrica o un problema con el producto.

### ⚠ Precaución



Evite pulverizar agentes limpiadores directamente sobre el producto.

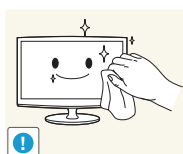
- Esto podría provocar decoloración o grietas en la parte exterior del producto o el desprendimiento del panel.



Cuando limpie el producto, desconecte el cable de alimentación y limpie el producto con el paño de limpieza suministrado.

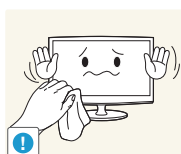
- Evite usar productos químicos, como ceras, benceno, alcohol, disolventes, repelentes de mosquitos, sustancias aromatizadas, lubricantes o agentes limpiadores, cuando limpie el producto.

Esto podría provocar la deformación de la parte exterior o la eliminación de la capa impresa.



Si no consigue limpiar el producto con el paño suministrado, use un paño suave humedecido con un "agente limpiador exclusivo para monitores" y limpie el producto con él.

- Si no dispone de un agente limpiador exclusivo para monitores, diluya un agente limpiador con agua en una proporción de 1:10 antes de limpiar el producto.



Puesto que la parte exterior del producto se puede rayar con facilidad, asegúrese de usar el paño de limpieza suministrado.

## En relación con el uso

### IMPORTANTE:

PARA PREVENIR CUALQUIER MAL FUNCIONAMIENTO Y EVITAR DANOS, LEA DETALLADAMENTE ESTE MANUAL DE INSTRUCCIONES ANTES DE CONECTAR Y OPERAR EL APARATO, CONSERVE EL MANUAL PARA FUTURAS REFERENCIAS, GRACIAS. POR FAVOR LEA ESTE MANUAL ANTES DE OPERAR EL APARATO Y GUARDELO PARA REFERENCIAS FUTURAS.

### ⚠ Advertencia



Puesto que el producto funciona con un gran voltaje, nunca lo desmonte, repare o modifique usted mismo.

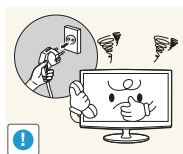
- De lo contrario, podrían producirse un incendio o una descarga eléctrica.
- Si hay que reparar el producto, póngase en contacto con un centro de servicio técnico.



Para trasladar el producto, apáguelo y desenchufe el cable de alimentación, el cable de la antena y cualquier otro cable que esté conectado al producto.

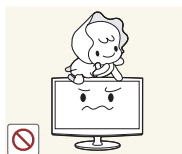
- De lo contrario, podrían producirse una descarga eléctrica o un incendio debido a un cable de alimentación dañado.

# Introducción



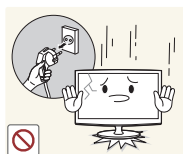
Si el producto emite un ruido extraño, un olor a quemado o humo, desenchufe el cable de alimentación inmediatamente y póngase en contacto con un centro de servicio técnico.

- De lo contrario, podrían producirse una descarga eléctrica o un incendio.



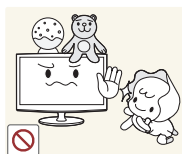
No permita a los niños subirse al producto o colgarse de él.

- De lo contrario, el producto podría caerse y provocar lesiones personales o la muerte.



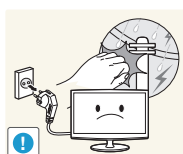
Si el producto se cae o la carcasa se rompe, apáguelo y desenchufe el cable de alimentación. Seguidamente, póngase en contacto con un centro de servicio técnico.

- De lo contrario, podrían producirse un incendio o una descarga eléctrica.



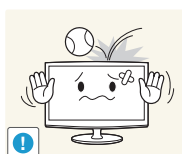
Evite colocar objetos como juguetes y galletas sobre el producto.

- Si un niño se encarama al producto para coger un objeto, el objeto o el producto se podrían caer y provocar lesiones personales o incluso la muerte.



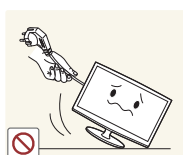
En caso de tormentas con aparato eléctrico, desenchufe el cable de alimentación y bajo ninguna circunstancia toque el cable de la antena, pues es peligroso.

- De lo contrario, podrían producirse una descarga eléctrica o un incendio.



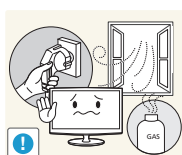
Evite que caigan objetos sobre el producto o que el producto reciba impactos.

- De lo contrario, podrían producirse una descarga eléctrica o un incendio.



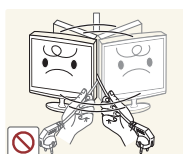
Evite mover el producto tirando del cable de alimentación o el cable de la antena.

- De lo contrario, podrían producirse una descarga eléctrica, un incendio o problemas con el producto debido a daños en el cable.



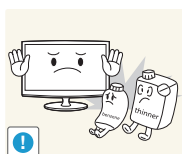
Si se produce una fuga de gas, no toque el producto ni el cable de alimentación y ventile la habitación inmediatamente.

- Una chispa podría ocasionar una explosión o un incendio.
- En caso de tormenta con aparato eléctrico, no toque el cable de alimentación ni el cable de la antena.



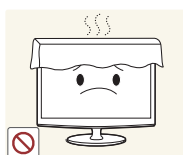
Evite levantar o mover el producto tirando solo del cable de alimentación o el cable de señal.

- De lo contrario, podrían producirse una descarga eléctrica, un incendio o problemas con el producto debido a daños en el cable.



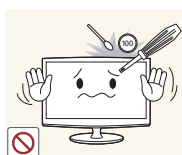
Evite usar o colocar aerosoles u objetos inflamables cerca del producto.

- Esto podría ocasionar una explosión o un incendio.



Tenga cuidado de no bloquear la ventilación con un mantel o una cortina.

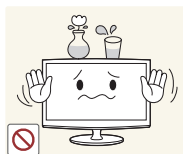
- De lo contrario, podría producirse un incendio debido al exceso de calentamiento interno.



Evite introducir objetos de metal, como palillos, monedas o alfileres, u objetos inflamables en el producto (orificios de ventilación, puertos, etc.).

- Si entra agua o alguna sustancia en el producto, apáguelo, desenchufe el cable de alimentación y póngase en contacto con un centro de servicio técnico.
- De lo contrario, podrían producirse problemas con el producto, una descarga eléctrica o un incendio.

# Introducción



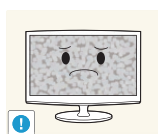
Evite colocar un recipiente con líquido, como jarros, macetas, bebidas, productos cosméticos o medicinas, u objetos de metal sobre el producto.

- Si entra agua o alguna sustancia en el producto, apáguelo, desenchufe el cable de alimentación y póngase en contacto con un centro de servicio técnico.
- De lo contrario, podrían producirse problemas con el producto, una descarga eléctrica o un incendio.



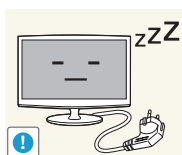
No presione con demasiada fuerza sobre el producto. El producto podría quedar deformado o dañado.

## Precaución



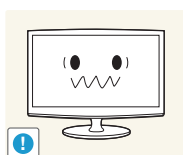
La visualización de una imagen fija durante mucho tiempo puede crear una imagen residual o mancha en la pantalla.

- Si no usa el producto durante un largo periodo de tiempo, utilice el modo de ahorro de energía o configure el salvapantallas en el modo de imagen en movimiento.



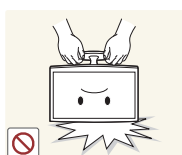
Si no usa el producto durante un largo periodo de tiempo (por ejemplo, en vacaciones), desenchufe el cable de alimentación de la toma de corriente de pared.

- De lo contrario, podría acumularse polvo y producirse un incendio debido al exceso de calentamiento, un cortocircuito o una descarga eléctrica.



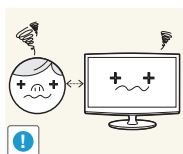
Configure la resolución y la frecuencia adecuadas para el producto.

- De lo contrario, podría producirse fatiga ocular.

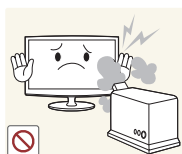


Evite colocar el producto boca abajo o moverlo sujetándolo solo por el soporte.

- Esto podría hacer que el producto se cayera, provocando daños al producto o lesiones personales.

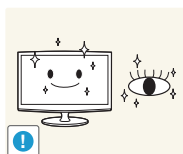


Mirar el producto de forma continuada desde una distancia demasiado corta podría causar daños en la vista.



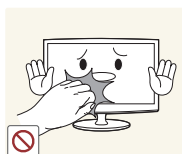
Evite usar un humidificador o un hornillo para cocinar cerca del producto.

- De lo contrario, podrían producirse una descarga eléctrica o un incendio.



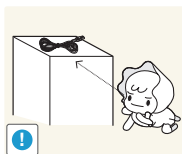
Es importante permitir que sus ojos descansen (5 minutos cada hora) cuando mire la pantalla del producto durante largos periodos de tiempo.

- Esto aliviará la fatiga ocular.

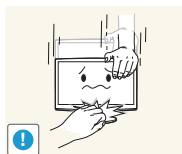


Puesto que el panel de la pantalla está caliente tras usar el producto durante un largo periodo de tiempo, no toque el producto.

# Introducción

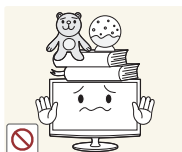


Mantenga los accesorios de pequeño tamaño en un lugar fuera del alcance de los niños.



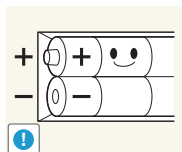
Tenga cuidado al ajustar el ángulo del producto o la altura del soporte.

- Si se pilla la mano o los dedos, puede producirse lesiones.
- Si el producto se inclina en exceso, es posible que se caiga y se produzcan lesiones personales.



Evite colocar un objeto pesado sobre el producto.

- De lo contrario, podrían producirse problemas con el producto o lesiones personales.



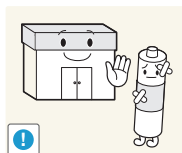
Cuando sustituya las pilas, insértelas con la polaridad correcta (+ y -).

- De lo contrario, podrían dañarse las pilas o producirse un incendio, lesiones personales o daños en el producto debido a fugas del líquido interno.



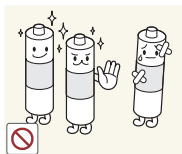
Tenga cuidado de que los niños no se metan en la boca las pilas del mando a distancia cuando las sustituya. Guarde las pilas en un lugar seguro fuera del alcance de los niños.

- En caso de que los niños se metan en la boca alguna pila, consulte de inmediato a un médico.



La pilas normales (y también las recargables) no se deben desechar con la basura doméstica; se deben depositar en los lugares adecuados para su reciclaje. El cliente es responsable de depositar correctamente las pilas usadas y las pilas recargables para su reciclaje.

- El cliente puede depositar las pilas usadas y las pilas recargables en un centro público de reciclaje o una tienda que venda el mismo tipo de pilas.



Use únicamente las pilas estándar especificadas. No mezcle pilas nuevas con pilas usadas.

- Esto podría causar roturas o fugas en las pilas y provocar un incendio, lesiones personales o contaminación por daños.

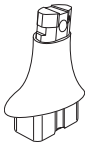
# Introducción

## Accesorios

- Asegúrese de que los elementos que se indican a continuación vienen incluidos con su pantalla LED. Si falta algún elemento, póngase en contacto con su distribuidor.
- Los colores y las formas de los elementos pueden variar dependiendo de los modelos.
- Los cables que no vienen incluidos en el contenido del paquete se pueden adquirir por separado.
- Compruebe que no haya accesorios ocultos tras los materiales de embalaje cuando abra la caja.

### **⚠ PRECAUCIÓN: INSERTE EL ELEMENTO CON FIRMEZA PARA QUE NO SE SUELTE DEL PRODUCTO**

- Manual del usuario
- Mando a distancia y pilas (2 pilas AAA)
- Tarjeta de garantía/Guía de seguridad (no disponible en algunas ubicaciones)
- Guía de configuración rápida
- Paño de limpieza
- Cable de alimentación



• Conector del soporte



• Base del soporte

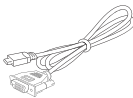


• Cable D-Sub

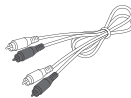


• Cable estéreo

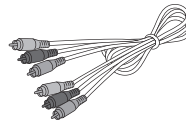
### **Cables de entrada (se venden por separado)**



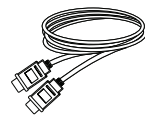
• Cable HDMI a DVI



• Cable de audio



• Cable de componentes

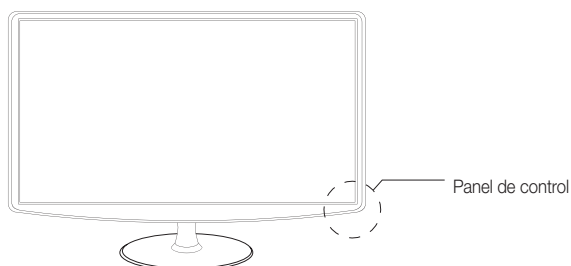







• Cable HDMI

# Introducción

## Presentación del panel de control

 El color y la forma del producto pueden variar dependiendo del modelo.



<b>SOURCE</b> 	Alterna entre todas las fuentes de entrada disponibles. En el menú en pantalla, use este botón del mismo modo que haría con el botón <b>ENTER</b>  del mando a distancia.
<b>MENU</b>	Muestra un menú en pantalla, es decir, la OSD (visualización en pantalla) de las funciones de la pantalla LED.
<b>-  +</b>	Ajusta el volumen. En la OSD, use los botones <b>-  +</b> del mismo modo que haría con los botones <b>◀ ▶</b> del mando a distancia.
<b>▼ CH ▲</b>	Cambia los canales. En la OSD, use los botones <b>▼ CH ▲</b> del mismo modo que haría con los botones <b>▲ ▼</b> del mando a distancia.
 (encendido)	Enciende o apaga la pantalla LED.
Indicador de encendido	Parpadea y se apaga cuando el producto está encendido y se ilumina cuando el producto está en modo de espera.
Sensor del mando a distancia	Apunte el mando a distancia hacia este punto de la pantalla LED.

### Modo de espera

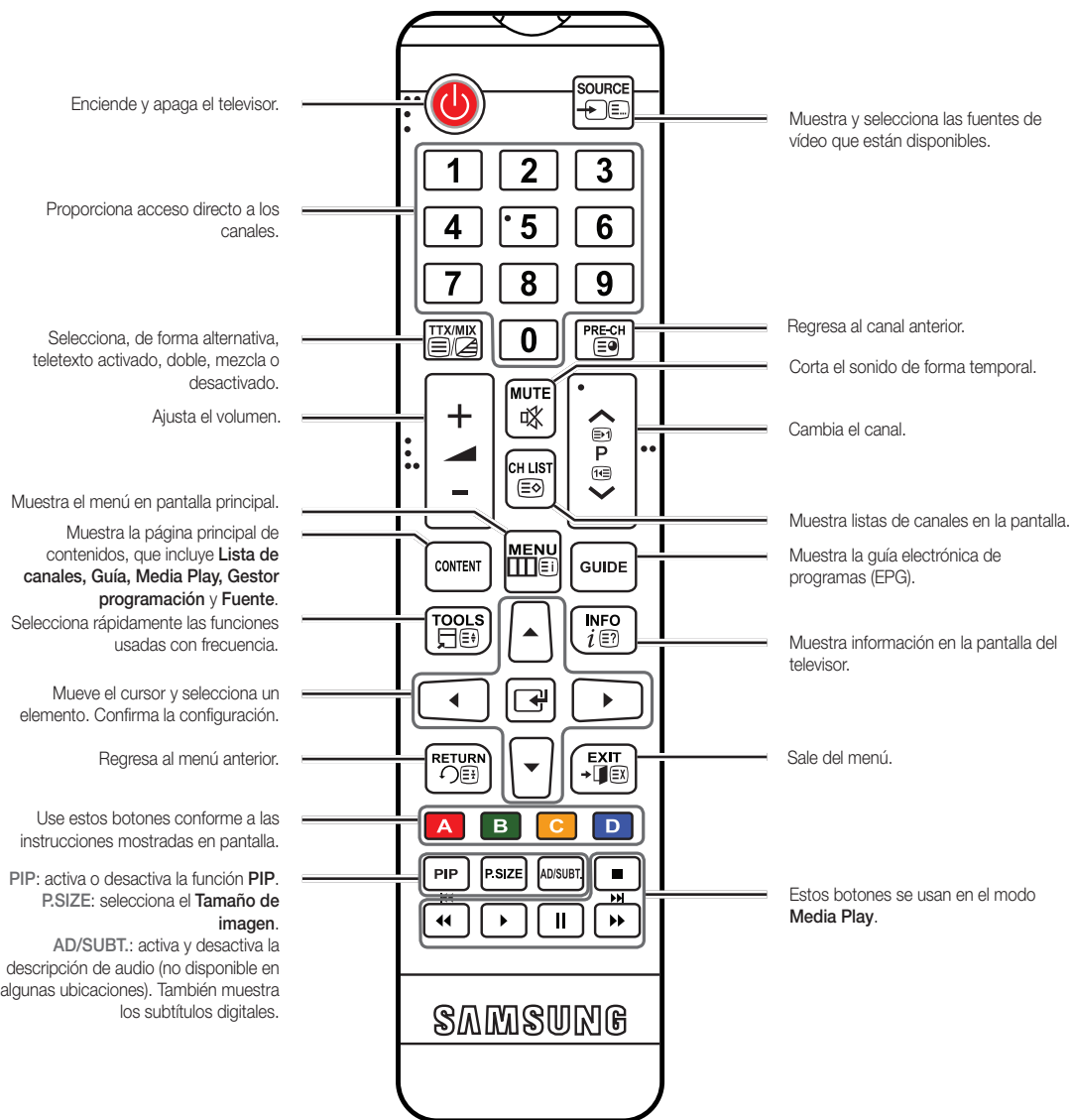
No deje la pantalla LED en el modo de espera durante largos periodos de tiempo (por ejemplo, cuando se vaya de vacaciones). Se sigue consumiendo una pequeña cantidad de energía eléctrica incluso cuando el botón de encendido está apagado. Es mejor desenchufar el cable de alimentación.



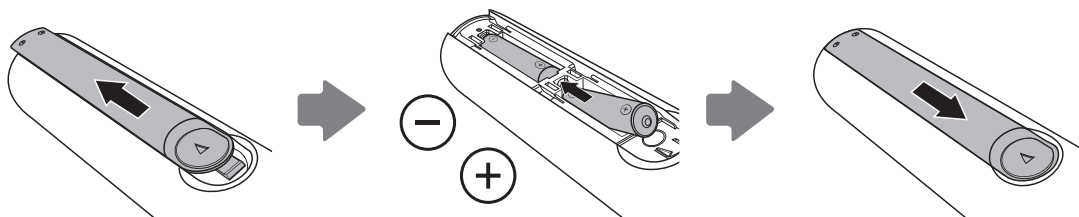
# Introducción

## Presentación del mando a distancia

Este mando a distancia es especial para personas con discapacidad visual y cuenta con puntos Braille en los botones de canales y números.



## Instalación de las pilas (el tamaño de las pilas es AAA)

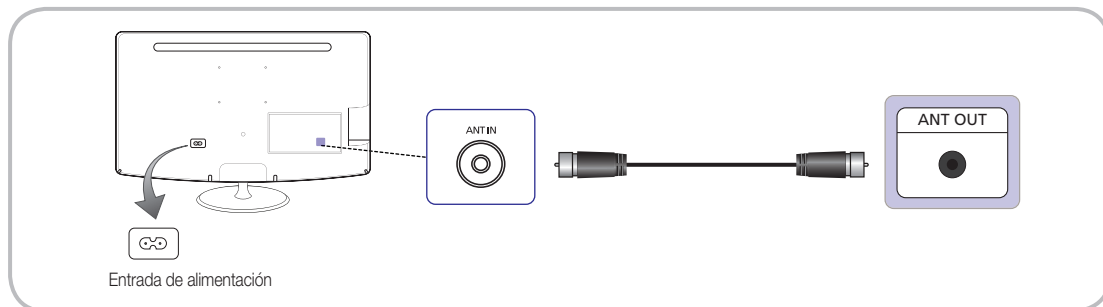


# Conexiones

## Conexión a una antena

Al encender por primera vez la pantalla LED, la configuración básica se inicia de forma automática.

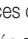

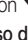
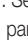






 Configuración preestablecida: conexión del cable de alimentación y la antena.



## Configuración (configuración inicial)

Al encender por primera vez la pantalla LED, una secuencia de mensajes en pantalla le ayudará a establecer la configuración básica. Pulse el botón **POWER** . **Configuración** solo está disponible cuando la **Fuente** de entrada está establecida como **TV**.


 Antes de encender la pantalla LED, asegúrese de que el cable de la antena esté conectado.

1	Selección de un idioma de menús	Pulse el botón ▲ o el botón ▼ para seleccionar un idioma de menús. Pulse el botón ENTER  dos veces cuando termine.	
2	Selección de <b>Demo tienda</b> o <b>Uso domiciliario</b>	Pulse el botón ▲ o el botón ▼ y, después, pulse el botón ENTER  . <ul style="list-style-type: none"> <li>• Seleccione el modo <b>Uso domiciliario</b>. El modo <b>Demo tienda</b> es para entornos de venta.</li> <li>• Para recuperar la configuración de la unidad desde <b>Demo tienda</b> hasta <b>Uso domiciliario</b> (estándar): pulse el botón de volumen en la pantalla LED. Cuando vea la OSD del volumen, mantenga pulsado el botón <b>MENU</b> durante 5 segundos.</li> <li>• <b>Demo tienda</b> solo es para presentación en tiendas. Si selecciona este modo, varias funciones no estarán disponibles. Seleccione <b>Uso domiciliario</b> cuando vea la televisión en casa.</li> </ul>	
3	Selección de una región	Pulse el botón ENTER  . Seleccione la región adecuada pulsando el botón ▲ o el botón ▼. Pulse el botón ENTER  para confirmar su elección.	
4	<b>Sintonización automática</b>	Pulse el botón ▲ o el botón ▼ para seleccionar la opción correcta y, después, pulse el botón ENTER  dos veces. Procedamos a buscar y almacenar los canales en tu televisión. ¿Necesitas hacer una búsqueda de canales? <ul style="list-style-type: none"> <li>• <b>Sí, necesito hacerlo.</b> Todos los canales disponibles serán buscados y almacenados en tu Televisión. (Es necesaria la <b>Sintonización automática</b>)</li> <li>• <b>No, necesito hacerlo.</b> Mi Set-top box me proporciona todos los canales disponibles, no necesito buscarlos.   Puede completar la <b>Configuración</b> seleccionándolo.</li> <li>• <b>Aérea / Cable:</b> seleccione la fuente de antena que memorizar.  <b>Digital y Analógico / Digital / Analógico:</b> seleccione la fuente de canal que memorizar.   Encontrará más detalles en la página 22.</li> </ul>	
5	Establecimiento del <b>Modo de reloj</b>	Establezca el <b>Modo de reloj</b> de forma automática o manual. <ul style="list-style-type: none"> <li>• <b>Auto:</b> seleccione la zona horaria (dependiendo del país) en la que se encuentre.</li> <li>• <b>Manual:</b> le permite establecer manualmente la fecha y la hora actuales.   Si el cliente selecciona "<b>No, necesito hacerlo.</b>" en el paso 4, solo se podrá establecer el reloj manualmente.</li> </ul>	
6	<b>Completado</b>	Pulse el botón ENTER  button.	

### Si desea restablecer esta función...

Seleccione **Sistema - Configuración** (configuración inicial). Introduzca su número PIN de 4 dígitos. El número PIN predeterminado es "0-0-0-0". Si desea cambiar el número PIN, use la función **Cambiar PIN**.

Debería volver a ejecutar la función **Configuración** (MENU → **Sistema**) en su casa aunque lo haya hecho ya en la tienda.

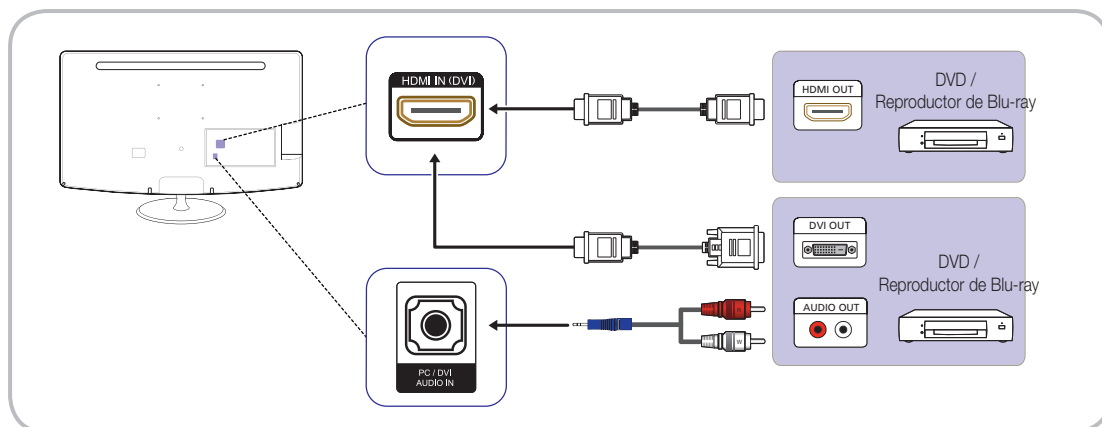
 Si olvida el código PIN, pulse estos botones del mando a distancia en el siguiente orden en el modo de espera (esto restablecerá el PIN a "0-0-0-0"): **POWER** (apagado) → **MUTE** → 8 → 2 → 4 → **POWER** (encendido).

# Conexiones

## Conexión a un dispositivo AV

### Uso de un cable HDMI o un cable HDMI a DVI (hasta 1080p)

Dispositivos disponibles: DVD, reproductor de Blu-ray, decodificador de cable HD, receptor de satélite STB HD y grabadora de vídeo

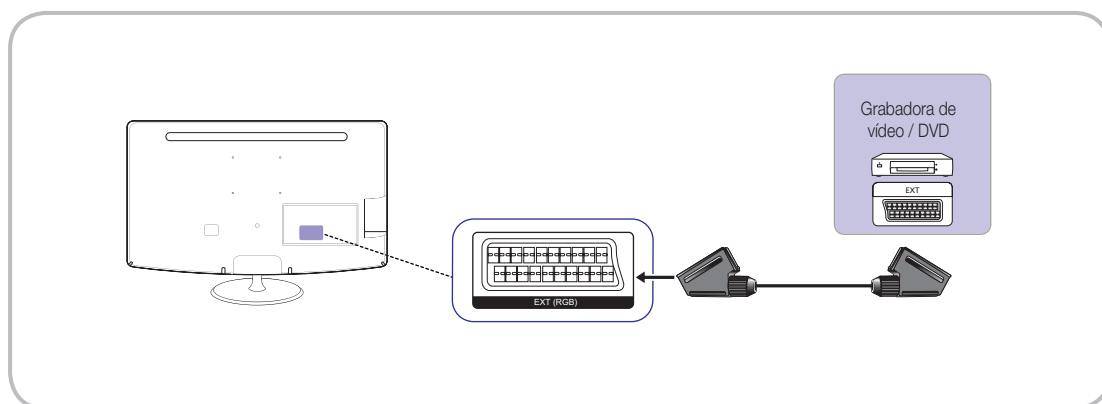


#### HDMI IN(DVI) / PC/DVI AUDIO IN

- Si hay un cable HDMI a DVI conectado al puerto **HDMI IN(DVI)**, el audio no funciona.
- Es posible que la imagen no se muestre con normalidad (o no se muestre en absoluto) o que el audio no funcione si un dispositivo externo que use una versión anterior del modo HDMI se conecta a la pantalla LED. Si surge este problema, consulte al fabricante del dispositivo externo la versión de HDMI y, si está obsoleta, solicite una actualización.
- Asegúrese de adquirir un cable HDMI certificado. De lo contrario, es posible que la imagen no se muestre o se produzca un error de conexión.
- Se recomienda un cable HDMI de alta velocidad básico o uno con Ethernet. Este producto no es compatible con la función Ethernet a través de HDMI.

### Uso de un cable euroconector

Dispositivos disponibles: DVD y grabadora de vídeo

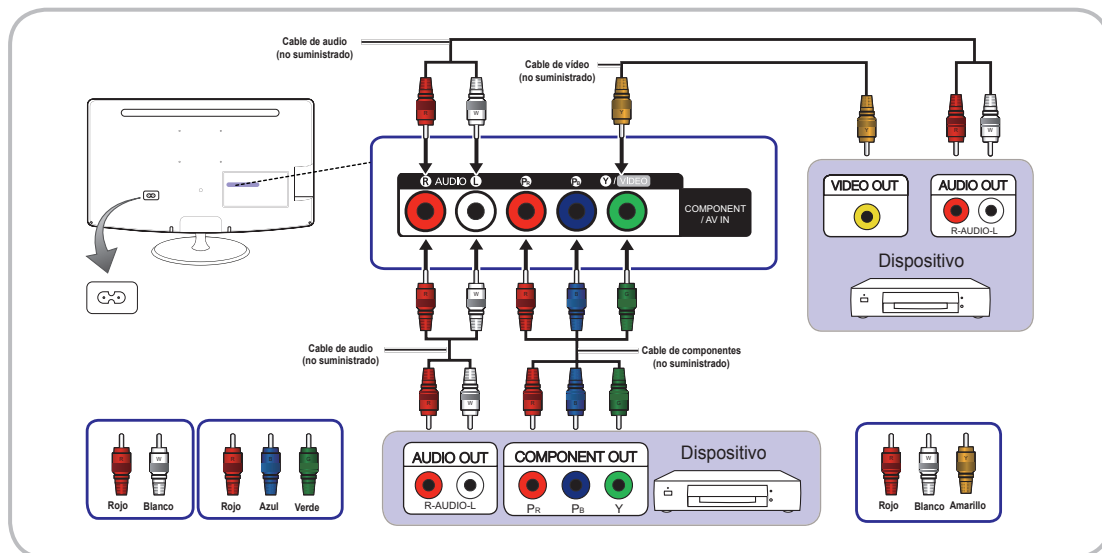


 En el modo **Ext.**, la salida DTV solo admite vídeo y audio MPEG SD.

# Conexiones

## Uso de un cable de componentes (hasta 1080p) o un cable de audio/vídeo (solo 480i)

Dispositivos disponibles: DVD, reproductor de Blu-ray, decodificador de cable, receptor de satélite STB y grabadora de vídeo



⚠ Cuando conecte el dispositivo al puerto AV IN, el color del terminal AV IN [Y/VIDEO] (verde) no coincidirá con el cable de vídeo (amarillo).

⚠ Para obtener una mejor calidad de imagen, se recomienda la conexión de componentes antes que la conexión de A/V.

## Conexión a una ranura COMMON INTERFACE

(solo para Europa, Turquía, Algeria, Sudáfrica y región de la Comunidad de Estados Independientes)

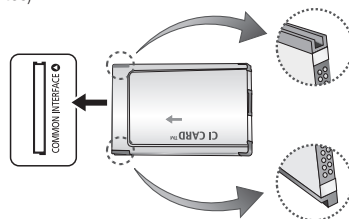
### Uso de la tarjeta "CI o CI+ CARD"

Para ver canales de pago, es preciso insertar la tarjeta "CI o CI+ CARD".

- Si no inserta la tarjeta "CI o CI+ CARD", algunos canales mostrarán el mensaje "Señal codificada".
- La información de emparejamiento, que contiene un número de teléfono, el ID de la tarjeta "CI o CI+ CARD", el ID de host y otros datos, se mostrará durante 2 o 3 minutos. Si se muestra un mensaje de error, póngase en contacto con su proveedor de servicios.
- Cuando finalice la configuración de la información del canal, se mostrará el mensaje "Actualización completada", indicando que se ha actualizado la lista de canales.

### NOTA

- Debe obtener una tarjeta "CI o CI+ CARD" de un proveedor local de servicios por cable.
- Cuando extraiga la tarjeta "CI o CI+ CARD", sáquela con sumo cuidado, ya que la tarjeta "CI o CI+ CARD" puede sufrir daños si cae al suelo.
- Inserte la tarjeta "CI o CI+ CARD" en la dirección marcada en la propia tarjeta.
- La ubicación de la ranura COMMON INTERFACE puede variar dependiendo del modelo.
- En algunos países o regiones no se admite la tarjeta "CI o CI+ CARD"; consulte a su distribuidor autorizado.
- Si tiene algún problema, póngase en contacto con un proveedor de servicios.
- Inserte la tarjeta "CI o CI+ CARD" que admita la configuración de antena actual. La pantalla aparecerá distorsionada o no se verá en absoluto.

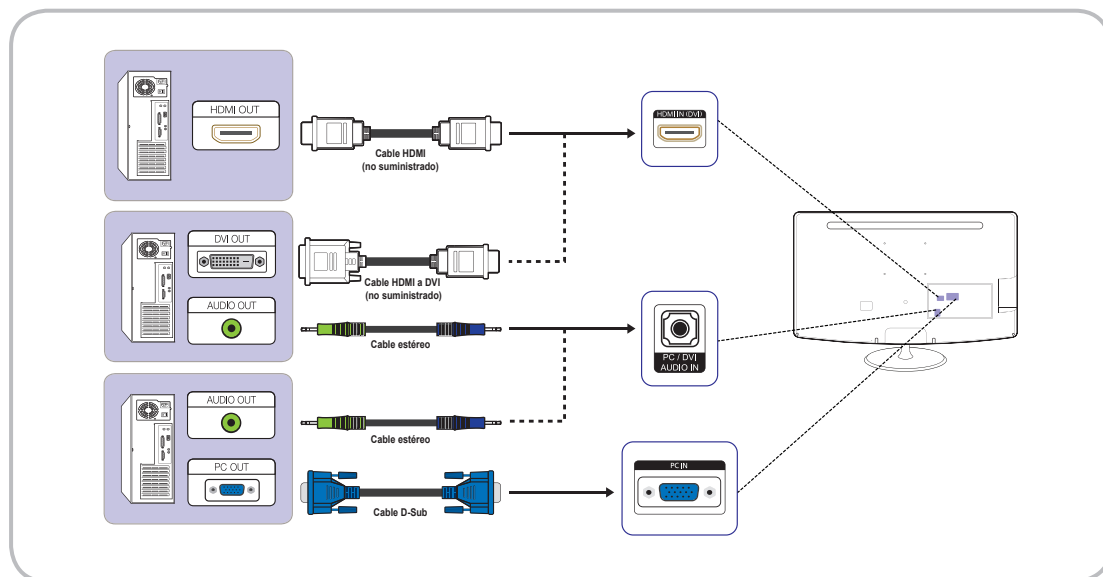


# Conexiones

## Conexión a un dispositivo de audio y un PC

### Uso de un cable HDMI, un cable HDMI a DVI o un cable D-Sub

 Es posible que no se admita la conexión a través del cable HDMI dependiendo del PC.



# Conexiones

## Modos de visualización (entradas D-Sub y HDMI/DVI)

Resolución óptima: 1366 x 768 píxeles (solo el modelo T19C300)

Modo de visualización			Frecuencia horizontal (kHz)	Frecuencia vertical (Hz)	Reloj de píxeles (MHz)	Polaridad de sincronización (H/V)
Modo	Resolución					
IBM	720 x 400	70Hz	31,469	70,087	28,322	-/+
VESA DMT	640 x 480	60Hz	31,469	59,940	25,175	-/-
MAC	640 x 480	67Hz	35,000	66,667	30,240	-/-
VESA DMT	640 x 480	72Hz	37,861	72,809	31,500	-/-
VESA DMT	640 x 480	75Hz	37,500	75,000	31,500	-/-
VESA DMT	800 x 600	60Hz	37,879	60,317	40,000	+/+
VESA DMT	800 x 600	72Hz	48,077	72,188	50,000	+/+
VESA DMT	800 x 600	75Hz	46,875	75,000	49,500	+/+
MAC	832 x 624	75Hz	49,726	74,551	57,284	-/-
VESA DMT	1024 x 768	60Hz	48,363	60,004	65,000	-/-
VESA DMT	1024 x 768	70Hz	56,476	70,069	75,000	-/-
VESA DMT	1024 x 768	75Hz	60,023	75,029	78,750	+/+
VESA DMT	1280 x 720	60Hz	45,000	60,000	74,250	+/+
VESA DMT	1366 x 768	60Hz	47,712	59,790	85,500	+/+

Resolución óptima: 1920 x 1080 píxeles

Modo de visualización			Frecuencia horizontal (kHz)	Frecuencia vertical (Hz)	Reloj de píxeles (MHz)	Polaridad de sincronización (H/V)
Modo	Resolución					
IBM	720 x 400	70Hz	31,469	70,087	28,322	-/+
VESA DMT	640 x 480	60Hz	31,469	59,940	25,175	-/-
MAC	640 x 480	67Hz	35,000	66,667	30,240	-/-
VESA DMT	640 x 480	72Hz	37,861	72,809	31,500	-/-
VESA DMT	640 x 480	75Hz	37,500	75,000	31,500	-/-
VESA DMT	800 x 600	60Hz	37,879	60,317	40,000	+/+
VESA DMT	800 x 600	72Hz	48,077	72,188	50,000	+/+
VESA DMT	800 x 600	75Hz	46,875	75,000	49,500	+/+
MAC	832 x 624	75Hz	49,726	74,551	57,284	-/-
VESA DMT	1024 x 768	60Hz	48,363	60,004	65,000	-/-
VESA DMT	1024 x 768	70Hz	56,476	70,069	75,000	-/-
VESA DMT	1024 x 768	75Hz	60,023	75,029	78,750	+/+
VESA DMT	1152 x 864	75Hz	67,500	75,000	108,000	+/+
MAC	1152 x 870	75Hz	68,681	75,062	100,000	-/-
VESA DMT	1280 x 720	60Hz	45,000	60,000	74,250	+/+
VESA DMT	1280 x 800	60Hz	49,702	59,810	83,500	-/+
VESA DMT	1280 x 1024	60Hz	63,981	60,020	108,000	+/+
VESA DMT	1280 x 1024	75Hz	79,976	75,025	135,000	+/+
VESA DMT	1366 x 768	60Hz	47,712	59,790	85,500	+/+
VESA DMT	1440 x 900	60Hz	55,935	59,887	106,500	-/+
VESA DMT	1600 x 900RB	60Hz	60,000	60,000	108,000	+/+
VESA DMT	1680 x 1050	60Hz	65,290	59,954	146,250	-/+
VESA DMT	1920 x 1080	60Hz	67,500	60,000	148,500	+/+

### NOTA

- El modo entrelazado no es compatible.
- El producto puede funcionar de forma incorrecta si se selecciona un formato de vídeo que no sea estándar.
- Los modos independiente y compuesto son compatibles. El modo SOG (sincronización en verde) no es compatible.

# Conexiones

## Cambio de la fuente de entrada

### Fuente

#### SOURCE → Fuente

Se usa para seleccionar la pantalla LED o una fuente de entrada externa, como un DVD, un reproductor de Blu-ray, un decodificador de cable o un receptor de satélite STB.

#### ■ TV/Ext. / PC / HDMI / DVI / AV / USB / Componente

En la **Fuente**, aparecerán resaltadas las entradas conectadas.

TV, PC y Ext. siempre permanecen activados.



### Editar nombre

#### SOURCE → TOOLS → Editar nombre → ENTER

En la **Fuente**, pulse el botón **TOOLS** y, entonces, podrá establecer el nombre de una fuente de entrada externa que desee.

■ **Vídeo / DVD / Cable STB / Satélite STB / PVR STB / Receptor AV / Juego / Videocámara / PC / DVI PC / Dispositivos DVI / TV / IPTV / Blu-ray / HD DVD / DMA:** asigne un nombre al dispositivo conectado en los terminales de entrada para que le sea más fácil seleccionar la fuente de entrada.

Cuando conecte un PC al puerto **HDMI IN (DVI)** mediante un cable HDMI a DVI, debe establecer la pantalla LED en el modo **PC** en **Editar nombre**.

Cuando conecte un PC al puerto **HDMI IN (DVI)** mediante un cable HDMI a DVI, debe establecer la pantalla LED en el modo **DVI PC** en **Editar nombre**.

Cuando conecte un dispositivo AV al puerto **HDMI IN (DVI)** con un cable HDMI a DVI, debería establecer la pantalla LED en el modo **Dispositivos DVI** en **Editar nombre**.

### Información

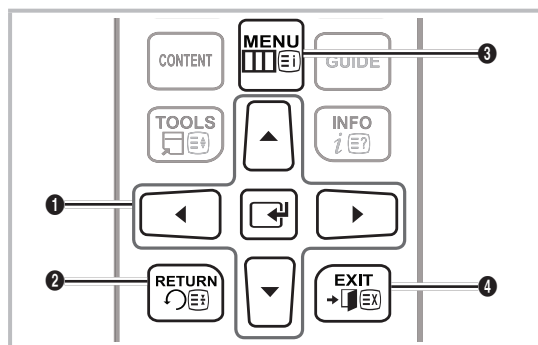
#### SOURCE → TOOLS → Información → ENTER

Puede ver información detallada acerca del dispositivo externo seleccionado.

# Funciones básicas

## Cómo navegar por los menús

Antes de usar la pantalla LED, siga los pasos que se indican a continuación para aprender a navegar por los menús y seleccionar y ajustar las distintas funciones.



- 1 Botón **ENTER** y botones de dirección: Mueve el cursor y selecciona un elemento. Confirma la configuración.
- 2 Botón **RETURN**: Regresa al menú anterior.
- 3 Botón **MENU**: Muestra el menú en pantalla principal.
- 4 Botón **EXIT**: sale del menú en pantalla.

## Cómo manejar la OSD (visualización en pantalla)

El paso para acceder puede variar dependiendo del menú seleccionado.

- |   |              |   |
|---|--------------|---|
| 1 | <b>MENU</b>  | Las opciones del menú principal aparecen en la pantalla:<br><b>Imagen, Sonido, Canal, Sistema y Asistencia técnica.</b>         |
| 2 | ▲ / ▼        | Seleccione un icono con el botón ▲ o el botón ▼.  |
| 3 | <b>ENTER</b> | Pulse <b>ENTER</b> para tener acceso al menú secundario.  |
| 4 | ▲ / ▼        | Seleccione el menú secundario que desee con el botón ▲ o el botón ▼.  |
| 5 | ◀ / ▶        | Ajuste el valor de un elemento con el botón ◀ o el botón ▶. El ajuste en la OSD puede variar dependiendo del menú seleccionado. |
| 6 | <b>ENTER</b> | Pulse <b>ENTER</b> para completar la configuración.   |
| 7 | <b>EXIT</b>  | Pulse <b>EXIT</b> .   |

# Funciones básicas

## Uso del botón INFO (guía actual y próxima)

La pantalla identifica el canal actual y el estado de determinados ajustes de audio y vídeo.

La guía actual y próxima muestra la información diaria de programas para cada canal según la hora de emisión.



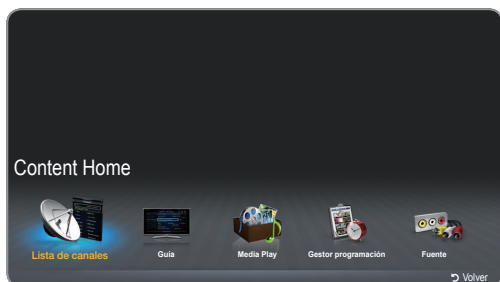
- Desplácese con ◀/▶ para ver la información correspondiente a un programa mientras ve el canal actual (dependiendo de los canales).
- Desplácese con ▲/▼ para ver la información correspondiente a otros canales. Si desea ir al canal seleccionado actualmente, pulse el botón ENTER [↵].



- La imagen que se muestra puede variar dependiendo del modelo.

## Uso del menú Canal

Pulse el botón CONTENT para seleccionar **Content Home** y, después, seleccione el menú que quiera usar. Se mostrará cada una de las pantallas.



- La imagen que se muestra puede variar dependiendo del modelo.

## Guía

CONTENT → Content Home → Guía → ENTER [↵]

La información de la guía electrónica de programas (EPG) la proporcionan las emisoras. Usando planificaciones de programas proporcionadas por las emisoras, puede especificar por adelantado el programa que desea ver, de modo que a la hora especificada el televisor cambie automáticamente al canal del programa seleccionado. Las entradas de programas pueden aparecer vacías u obsoletas dependiendo del estado del canal.



## Uso de la vista de canal



- La imagen que se muestra puede variar dependiendo del modelo.

- **A** Rojo (**Gestor program.**): muestra el **Gestor programación**.
- **B** Verde (**-24 horas**): muestra la lista de programas que se van a emitir antes de 24 horas.
- **C** Amarillo (**+24 horas**): muestra la lista de programas que se van a emitir después de 24 horas.
- **D** Azul (**Modo canal**): selecciona el tipo de canales que desea mostrar en la ventana **Vista can.**
- **i** (**Información**): muestra detalles del programa seleccionado.
- **◀** (**Página**): pase a la página siguiente o la página anterior.
- **↵** (**Ver/Programar**)
  - Cuando selecciona el programa actual, puede ver el programa seleccionado.
  - Cuando selecciona un programa futuro, puede reservar para ver el programa seleccionado. Para cancelar la programación, vuelva a pulsar el botón ENTER [↵] y seleccione **Canc. programac.**

## Gestor program.

CONTENT → Content Home → Gestor program. → ENTER [↵]

Puede ver, modificar o eliminar un canal que haya reservado para ver.

## Uso de la Programar visualización

Puede establecer que un canal que desee se muestre automáticamente a la hora prevista. Para usar esta función, primero debe establecer la hora actual.

1. Pulse el botón ENTER [↵] para seleccionar **Gestor program.**
2. Pulse el botón TOOLS [⚙] o el botón **A** para añadir un programa que planificar manualmente. Aparecerá la pantalla **Programar visualización**.
3. Pulse los botones ▲, ▼, ◀, ▶ para establecer los valores de **Antena**, **Canal**, **Repetir**, **Fecha** u **Hora de inicio**.



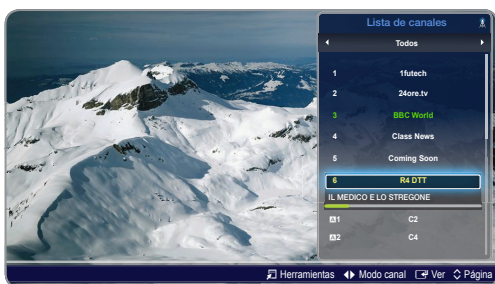
# Funciones básicas

- **Antena:** seleccione la fuente de antena que desee.
- **Canal:** seleccione el canal que desee.
- **Repetir** seleccione **Una vez**, **Manual**, **Sáb-Dom**, **Lun-Vie** o **Todos** para establecer el valor que más le convenga. Si selecciona **Manual**, puede establecer el día que desee.
  - ✎ La marca ✓ indica que la fecha se ha seleccionado.
- **Fecha:** puede establecer la fecha que desee.
  - ✎ Está disponible cuando selecciona **Una vez** en **Repetir**.
- **Hora de inicio:** puede establecer la hora de inicio que desee.
  - ✎ En la pantalla **Información**, puede cambiar o cancelar una información reservada.
    - **Canc. programac.:** cancele un programa que haya reservado para ver.
    - **Editar:** cambie un programa que haya reservado para ver.
    - **Volver:** vuelva a la pantalla anterior.

## Lista de canales

CONTENT → Lista de canales → ENTER

Puede ver todos los canales que se han encontrado.



- La imagen que se muestra puede variar dependiendo del modelo.

✎ Cuando pulse el botón CH LIST del mando a distancia, la pantalla **Lista de canales** se mostrará al instante.

Uso de los botones de funcionamiento con la **Lista de canales**:

- (**Herramientas**): pulse el botón Herramientas para tener acceso a las funciones que se indican a continuación.
  - **Vista progr.:** pulse los botones ▲/▼ para seleccionar el programa que desee y, después, pulse el botón ENTER . (Solo para el Canal DIGITAL)
  - **Edit. favoritos:** establezca los canales que vea con más frecuencia como favoritos.
    - ✎ Seleccione **Edit. favoritos** y pulse el botón ENTER .
    - Si el canal ya está añadido a la lista de canales favoritos, se mostrará **Edit. favoritos**.

- **Bloquear/Desbloquear:** bloquee un canal para que no se pueda seleccionar ni visualizar.

✎ Esta función solo está disponible cuando **Bloqueo de canal** está establecido como **Activado**.

✎ Aparecerá la pantalla de entrada del PIN. Introduzca su PIN de 4 dígitos (el valor predeterminado es "0-0-0-0"). Cambie el PIN usando la opción **Cambiar PIN**.

- **Modificar nombre canal** (sólo canales analógicos): Asigne un nombre de canal personal.

✎ Es posible que esta función no se admita según la región.

- **Editar número canal** : Edite el número presionando los botones de número que desee.

✎ Es posible que no se admita esta función dependiendo de la región.

- **Borrar:** puede eliminar un canal para que se muestren los canales que desee.

- **Información:** muestre el nombre de canal, la resolución, el modo de imagen, el idioma, etc. (algunos datos solo están disponibles para DTV).

- **Ordenar:** ordene la lista por nombre de canal o por número de canal. (Solo para el Canal DIGITAL)

- **Cambiar antena:** alterne entre **Aérea** y **Cable**.

- **Modo edic.:** puede seleccionar los canales que desee y editarlos.

- ◀▶ (**Modo canal**): acceda al tipo de canales que desee mostrar en la pantalla **Lista de canales**.

✎ La opción puede variar dependiendo del país.

- (**Ver/Información**): muestre el canal que seleccione. También muestra detalles del programa seleccionado.

- ◀▶ (**Página**): pase a la página siguiente o la página anterior.

## Cómo usar Programar visualización en Lista de canales (dependiendo de los canales)

Cuando establece la opción **Programar visualización** en **Lista de canales**, solo puede establecer el programa en **Vista progr.**

1. Pulse el botón CH LIST y, a continuación, seleccione el canal digital que desee.
2. Pulse el botón TOOLS y seleccione **Vista progr.**
3. Pulse los botones ▲ o ▼ para seleccionar el programa que desee y, a continuación, pulse el botón (**Información**).
4. Seleccione **Programar visualización** y pulse el botón ENTER cuando termine.

✎ Si desea cancelar la función **Programar visualización**, siga los pasos 1 a 3. Seleccione **Canc. programac.**

# Funciones básicas

## Menú Canal

### Nueva sintonización de canales

MENU → Canal → ENTER

#### Antena (Aérea/Cable)

Antes de que el televisor pueda empezar a memorizar los canales disponibles, debe especificar el tipo de fuente de señal que está conectada a la pantalla LED.

#### País

(dependiendo del país)

Aparecerá la pantalla de entrada del PIN. Introduzca su número PIN de 4 dígitos.

Seleccione su país para que la pantalla LED pueda sintonizar de forma automática y correcta los canales en emisión.

- **Canal digital:** cambie el país para los canales digitales.
- **Canal analógico:** cambie el país para los canales analógicos.

#### Sintonización automática

(dependiendo del país)

Es posible que los números de programa asignados automáticamente no correspondan con los números de programa reales o deseados. Si un canal está bloqueado usando la función **Bloqueo de canal**, aparecerá la ventana de entrada del PIN.

##### ■ Sintonización automática

- **Aérea/Cable:** seleccione la fuente de antena que memorizar.
- Digital y Analógico/Digital/Analógico:** seleccione la fuente de canal que memorizar.

Al seleccionar **Cable** → **Digital y Analógico** o **Digital:** proporcione un valor para buscar los canales de cable.

- **Modo búsqueda (Completa / Red / Rápida):** Selecciona la configuración del **Modo búsqueda**, entre **Completa / Red / Rápida**.
- **Red (Automático/Manual):** seleccione el modo de configuración de **ID de red** entre **Autom.** o **Manual**.
- **ID de red:** cuando **Red** está establecido como **Manual**, puede configurar **ID de red** usando los botones numéricos.
- **Frecuencia:** muestra la frecuencia para el canal (varía en cada país).
- **Modulación:** muestra los valores de modulación disponibles.
- **Velocidad símbolos:** muestra las velocidades de símbolos disponibles.

##### ■ Opción búsqueda de cable (dependiendo del país)

Establece opciones de búsqueda adicionales, como la frecuencia y la velocidad de símbolos, para una búsqueda de red por cable.

- **Frecuencia inicio/Frecuencia parada:** establezca la frecuencia de inicio o de parada (varía en cada país).
- **Velocidad símbolos:** muestra las velocidades de símbolos disponibles.
- **Modulación:** muestra los valores de modulación disponibles.

#### Sintonización manual

busca un canal manualmente y lo almacena en la pantalla LED.

Si un canal está bloqueado usando la función **Bloqueo de canal**, aparecerá la ventana de entrada del PIN.

##### ■ Sintonización de canales digitales: busca un canal digital.

1. Pulse el botón ENTER para seleccionar **Nuevo**.

Al seleccionar **Antena** → **Aérea:** **Canal, Frecuencia y Ancho de banda**

Al seleccionar **Antena** → **Cable:** **Frecuencia, Modulación y Velocidad símbolos**

2. Pulse el botón para seleccionar **Buscar**. Cuando finalice la búsqueda, un canal se actualizará en la lista de canales.

##### ■ Sintonización de canales analógicos: busca un canal analógico.

1. Pulse el botón ENTER para seleccionar **Nuevo**.
2. Establezca los valores de **Programa, Sistema de color, Sistema de sonido, Canal y Buscar**.
3. Pulse el botón para seleccionar **Guardar**. Cuando finalice la búsqueda, un canal se actualizará en la lista de canales.

#### Transf. lista can.

Aparecerá la pantalla de entrada del PIN. Introduzca su número PIN de 4 dígitos. Importa o exporta la asignación de canales. Para usar esta función debe conectar un dispositivo de almacenamiento USB.

##### ■ Importar de USB: importa la lista de canales del dispositivo USB.

##### ■ Exportar a USB: exporta la lista de canales al dispositivo USB. Esta función está disponible cuando un dispositivo USB está conectado.

El formato de USB debe ser FAT32.

#### Sintonización fina

(solo canales analógicos)

Si la recepción es clara, no tiene que realizar la sintonización fina del canal, ya que esta operación se hace automáticamente durante la operación de búsqueda y memorización. Si la señal es débil o está distorsionada, realice la sintonización fina del canal manualmente. Desplácese a la izquierda o la derecha hasta que la imagen se vea clara.

Los ajustes se aplican al canal que está viendo actualmente.

Los canales a los que se ha aplicado la sintonización fina y se han guardado aparecen marcados con un asterisco "\*" en el lado derecho del número de canal en la banda de canales.

Para restablecer la sintonización fina, seleccione **Rest**.

# Funciones básicas

## Menú Imagen

### Cambio del Modo imagen preestablecido

MENU → Imagen → Modo imagen → ENTER

#### Modo imagen

Seleccione el tipo de imagen que prefiera.

Cuando conecte un PC, el **Modo imagen** solo tiene disponibles las opciones **Estándar** y **Ocio**.

- **Dinámico**: opción adecuada para un entorno iluminado.
- **Estándar**: opción adecuada para un entorno normal.
- **Película**: opción adecuada para ver películas en un entorno oscuro.
- **Ocio**: opción adecuada para ver películas y juegos.  
 Solo está disponible cuando se conecta un PC.

### Ajuste de la configuración de imagen

MENU → Imagen → ENTER

#### Samsung MagicAngle

Ajuste el ángulo de visualización de la pantalla para optimizar la calidad de la pantalla conforme a su posición de visualización.

- **Samsung MagicAngle**: cuando tenga que mirar la pantalla desde un ángulo muy bajo o muy alto, al establecer el modo adecuado para cada posición puede obtener una calidad de imagen similar a la que obtiene cuando mira la pantalla directamente de frente.
  - **Desactivado**: seleccione esta opción cuando mire la pantalla desde la posición frontal.
  - **Modo pos. reclín.**: seleccione esta opción cuando mire la pantalla desde una posición ligeramente inferior.
  - **Modo De pie**: seleccione esta opción cuando mire la pantalla desde una posición superior.
- **Modo**: ajuste el ángulo de visualización de la pantalla.  
 Cuando **Samsung MagicAngle** se establece como **Modo pos. reclín.** o **Modo De pie**, la opción **Gamma** no está disponible.

#### Luz de fondo/Contraste/ Brillo/Nitidez/Color/ Matiz (V/R)

El televisor tiene varias opciones de configuración para el control de la calidad de imagen.

##### NOTA

- En los modos **TV**, **PC** y **AV** analógicos del sistema PAL, la función **Matiz (V/R)** no está disponible.
- Cuando conecte un PC, solo podrá realizar cambios en **Luz de fondo**, **Contraste**, **Brillo** y **Nitidez**.
- La configuración se puede ajustar y almacenar para cada dispositivo externo conectado a la pantalla LED.
- Al disminuir el brillo de imagen, se reduce el consumo de energía.

## Ajuste de pantalla:

- **Tamaño de imagen**: es posible que su decodificador de cable o su receptor de satélite también tenga su propio conjunto de tamaños de pantalla. Sin embargo, le recomendamos encarecidamente que use el modo 16:9 la mayoría de las veces.



**Ancho automático**: ajusta automáticamente el tamaño de imagen a la relación de aspecto de 16:9.

**16:9**: ajusta la imagen al modo panorámico 16:9.

**Zoom ancho**: amplía el tamaño de imagen a un tamaño superior a 4:3.

Ajuste la **Posición** usando los botones o .

**Zoom**: amplía la imagen ancha de 16:9 en vertical para ajustarla al tamaño de pantalla.

Ajuste el **Zoom** o la **Posición** usando los botones o .

**4:3**: ajusta la imagen al modo básico (4:3).

No vea la televisión en formato 4:3 durante un largo periodo de tiempo. Los rastros de bordes que aparecen a la izquierda, la derecha o el centro de la pantalla pueden provocar retención de imágenes (efecto de quemado de la pantalla) que no cubre la garantía.

**Ajuste pantalla**: muestra la imagen completa sin cortarla cuando entran señales HDMI (720p/1080i/1080p) o de componentes (720p/1080i/1080p).

Ajuste la **Posición** usando los botones , , o .

##### NOTA

- Dependiendo de la fuente de entrada, las opciones de tamaño de imagen pueden variar.
- Los elementos disponibles pueden variar dependiendo del modo seleccionado.
- Cuando conecte un PC, solo podrá ajustar los modos **16:9** y **4:3**.
- La configuración se puede ajustar y almacenar para cada dispositivo externo conectado a una entrada de la pantalla LED.
- Si usa la función **Ajuste pantalla** con la entrada HDMI 720p, se cortará 1 línea en los laterales superior, inferior, derecho e izquierdo como en la función de sobreexploración.
- **Zoom / Posición**: Puede ajustar el tamaño y la posición de la imagen mediante el botón / / / .
- Solo está disponible cuando el tamaño de imagen está establecido como **Zoom** y **Zoom ancho**.
- En el modo **Zoom ancho** solo puede usarse el ajuste de Posición.
- Restab.**: Restablece la configuración predeterminada de **Zoom** y **Posición**.
- **4:3 Tamaño pant. (16:9/Zoom ancho/Zoom/4:3)**: disponible únicamente cuando el tamaño de imagen está establecido como **Ancho automático**. Puede determinar el tamaño de imagen que desee en el tamaño 4:3 WSS (servicio de pantalla panorámica) o el tamaño original. Cada país europeo requiere un tamaño de imagen distinto.  
 No disponible en los modos HDMI, Componente y HDMI / DVI.

# Funciones básicas

## ■ Ajuste pantalla del PC

 Disponible únicamente en el modo **PC**.

- **Grueso/Fino:** elimina o reduce el ruido de imagen. Si el ruido no se elimina usando únicamente la sintonización fina, ajuste entonces la frecuencia lo mejor posible (**Grueso**) y vuelva a realizar la sintonización fina. Una vez se haya reducido el ruido, vuelva a ajustar la imagen para que quede alineada en el centro de la pantalla.
- **Posición:** ajuste la posición de la pantalla del PC con los botones de dirección (**▲**, **▼**, **◀** y **▶**).
- **Restab.:** restablece la imagen a su configuración predeterminada.

## Ajuste automático

Los valores y la posición de la frecuencia y la sintonización fina se ajustan de forma automática.

 Solo está disponible en el modo **PC**.

## Uso del televisor como pantalla de ordenador (PC)

Configuración del software del PC (basado en Windows XP)  
Dependiendo de la versión de Windows y la tarjeta de vídeo, las pantallas reales del PC pueden variar, en cuyo caso se aplicará casi siempre la misma información de configuración básica. (En caso contrario, póngase en contacto con el fabricante del ordenador o el distribuidor de Samsung.)

1. Haga clic en "Panel de control" en el menú de inicio de Windows.
2. Haga clic en "Apariencia y personalización" en la ventana "Panel de control"; aparecerá un cuadro de diálogo.
3. Haga clic en "Pantalla"; aparecerá un cuadro de diálogo.
4. Vaya a la ficha "Configuración" del cuadro de diálogo.
  - Seleccione la configuración de tamaño (resolución) correcta [óptima: 1920 x 1080 píxeles]. (T19C300: 1366 x 768 píxeles)
  - Si aparece una opción de frecuencia vertical en el cuadro de diálogo, el valor correcto es "60" o "60 Hz". De lo contrario, simplemente haga clic en "Aceptar" y salga del cuadro de diálogo.

## Mantenimiento de la postura correcta al usar este producto



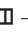

Mantenga la postura correcta cuando use este producto.

- La espalda debe estar erguida.
- Manténgase a una distancia de 45~50 cm (15~19 pulgadas) de la pantalla. La pantalla debe estar frente a la cara y más baja que la vista.

- Ajuste el ángulo del producto de modo que la luz no se refleje en la pantalla. Los codos deben formar un ángulo recto; debe mantener los brazos al mismo nivel que el dorso de las manos.
- Los codos deben formar un ángulo recto.
- Apoye los talones sobre el suelo y mantenga la rodillas en un ángulo de 90 grados o superior; la posición de los brazos debe estar por debajo de la altura del corazón.


## Cambio de las opciones de imagen

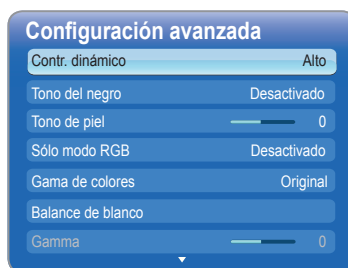
### Configuración avanzada

MENU  → Imagen → Configuración avanzada → ENTER 

(La **Configuración avanzada** está disponible en los modos **Estándar** o **Película**.)

En comparación con modelos anteriores, la nueva pantalla LED de Samsung ofrece una imagen más precisa.

 Cuando conecte un PC, solo podrá realizar cambios en **Balance de blanco**.



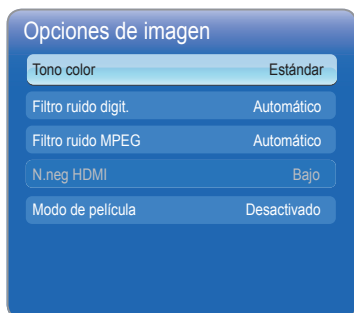
- **Contr. dinámico (Desactivado/Bajo/Medio/Alto):** ajusta el contraste de la pantalla.
- **Tono del negro (Desactivado/Oscuro/Más oscuro/El más oscuro):** selecciona el nivel de negro para ajustar la profundidad de pantalla.
- **Tono de piel:** enfatiza el "tono de piel" rosado.
- **Sólo modo RGB (Desactivado/Rojo/Verde/Azul):** Muestra los colores **Rojos**, **Verdes** y **Azules** para realizar el ajuste fino de la tonalidad y la saturación.
- **Gama de colores (Automático/Original):** ajusta la gama de colores disponibles para crear la imagen.
- **Balance de blanco:** ajusta la temperatura del color para obtener una imagen más natural.  
**Rojos -/Verdes -/Azules -:** ajusta la intensidad de cada color (rojo, verde y azul).  
**Rojos +/Verdes +/Azules +:** ajusta el brillo de cada color (rojo, verde y azul).  
**Restab.:** restablece los valores predeterminados de **Balance de blanco**.
- **Gamma:** ajusta la intensidad del color primario.
- **Iluminac. movim. (Desactivado/Activado):** reduce el consumo de energía mediante el control del brillo.

# Funciones básicas


## Opciones de imagen


MENU  → Imagen → Opciones de imagen → ENTER 

 Cuando conecte un PC, solo podrá realizar cambios en **Tono color**.




### ■ Tono color (Frio/Estandar/Cálido1/Cálido2)

 **Cálido1** o **Cálido2** se desactivarán cuando el modo de imagen sea **Dinámico**.

 La configuración se puede ajustar y almacenar para cada dispositivo externo conectado a una entrada de la pantalla LED.


### ■ Filtro ruido digit. (Desactivado/Bajo/Medio/Alto/ Automático/ Autovisualización):

Si la señal de emisión que recibe la pantalla LED es débil, puede activar la función **Filtro ruido digit.** para reducir la estática y las imágenes fantasma que aparecen en la pantalla.

 Si la señal es débil, pruebe las otras opciones hasta conseguir la mejor calidad de imagen.

**Autovisualización:** cuando cambia los canales analógicos, se muestra la intensidad de la señal.

 Solo está disponible para los canales analógicos.

 Cuando la barra es verde, está recibiendo la mejor señal posible.

### ■ Filtro ruido MPEG (Desactivado/Bajo/Medio/Alto/ Automático):

reduce el ruido MPEG para proporcionar una mejor calidad de imagen.

### ■ N.neg HDMI (Bajo/Normal):


selecciona el nivel de negro en la pantalla para ajustar la profundidad de pantalla.

 Solo está disponible en el modo HDMI (señales RGB).

### ■ Modo de película (Desactivado/Auto1/Auto2):

establece que la pantalla LED detecte y procese automáticamente las señales de película que procedan de cualquier fuente y ajuste la imagen para una calidad óptima.

 Solo está disponible en el modo TV, HDMI (1080i).

 Si la pantalla no ofrece una imagen natural, cambie a **Desactivado**, **Auto1** o **Auto2** en **Modo de película**.

## Restablecer imagen (Sí/No)

Restablece la configuración predeterminada del modo de imagen actual.


## Menú Sonido

### Cambio del modo de sonido preestablecido

MENU  → Sonido → Modo de sonido → ENTER 

### Modo de sonido

- **Estandar:** selecciona el modo de sonido normal.
- **Música:** enfatiza la música por encima de las voces.
- **Película:** ofrece el mejor sonido para las películas.
- **Voz clara:** enfatiza las voces por encima de otros sonidos.
- **Amplificar:** aumenta la intensidad del sonido de altas frecuencias para permitir una mejor audición a las personas con problemas de audición.

 Si **Seleccionar altavoz** está establecido como **Altavoz externo**, el **Modo de sonido** está deshabilitado.

### Ajuste de la configuración de sonido

## Efecto sonido

MENU  → Sonido → Efecto sonido → ENTER 

(solo el modo de sonido estándar)

### ■ SRS TruSurround HD (Desactivado / Activado)

Esta función proporciona una experiencia de sonido envolvente virtual de 5.1 canales a través de un par de altavoces usando la tecnología HRTF (función de transferencia relativa a la cabeza).

### ■ SRS TruDialog (Desactivado/Activado)

Esta función le permite aumentar la intensidad de las voces por encima de la música de fondo o los efectos de sonido para que los diálogos se puedan oír con más claridad.

### ■ Ecualizador

Ajusta el modo de sonido.

– **Balance I/D:** ajusta el balance entre el altavoz izquierdo y el derecho.

**100 Hz/300 Hz/1 kHz/3 kHz/10 kHz** (ajuste de ancho de banda): ajusta el nivel de frecuencias de ancho de banda específicas.

– **Restab.:** Restablece la configuración predeterminada del ecualizador.

# Funciones básicas

## Sistemas de sonido, etc.

MENU → Sonido → ENTER

### Opciones emisión audio

#### Idioma de audio

(solo los canales digitales)

Cambia el valor predeterminado para los idiomas de audio.

El idioma disponible puede variar dependiendo de la emisión.

#### Formato audio

(solo los canales digitales)

Selecciona el formato de audio.

#### Descrip. de audio

(no está disponible en todas las ubicaciones) (solo los canales digitales)

Esta función gestiona la corriente de audio para AD (Descrip. de audio) cuando se envía junto con el audio principal desde el emisor.

**Descrip. de audio (Desactivado/Activado):** activa o desactiva la función de descripción de audio.

**Volumen:** ajusta el volumen de la descripción de audio.



### Ajuste adicional

(solo los canales digitales)

#### Nivel de audio DTV (MPEG / HE-AAC):

Esta función le permite reducir la disparidad de una señal de voz (que es una de las señales que se reciben durante una emisión de televisión digital) hasta el nivel que desee.

Según el tipo de la señal de emisión, **MPEG / HE-AAC** se pueden ajustar entre -10 dB y 0 dB.

Para subir o bajar el volumen, ajuste el valor entre un rango de 0 y -10 respectivamente.

#### Comp Dolby Digital (Line / RF):

esta función minimiza la disparidad de señal entre una señal Dolby Digital y una de voz (por ejemplo, audio MPEG, HE-AAC o sonido ATV).

Seleccione **Line** para obtener un sonido dinámico, o seleccione **RF** para reducir la diferencia entre los sonidos fuertes y suaves durante la noche.

**Line:** establece el nivel de salida para señales superiores o inferiores a -31 dB (referencia) en -20 dB o -31 dB.

**RF:** establece el nivel de salida para señales superiores o inferiores a -20 dB (referencia) en -10 dB o -20 dB.

### Configuración altavoces

#### Seleccionar altavoz (Altavoz externo/Altavoz de TV):

es posible que aparezca un eco de sonido debido a la diferencia en la velocidad de decodificación entre el altavoz principal y el receptor de audio. En este caso, establezca el televisor como **Altavoz externo**.

Cuando **Seleccionar altavoz** esté establecido como **Altavoz externo**, los botones de volumen y **MUTE** no funcionarán y la configuración de sonido estará limitada.

Cuando **Seleccionar altavoz** esté establecido como **Altavoz externo**.

- **Altavoz de TV: Desactivado, Altavoz externo: Activado**

Cuando **Seleccionar altavoz** esté establecido como **Altavoz de TV**.

- **Altavoz de TV: Activado, Altavoz externo: Activado**

Si no hay señal de vídeo, ambos altavoces quedarán silenciados.

No está disponible para la serie TC300.

#### Volumen automático (Desactivado/Normal/Nocturno):

para ecualizar el nivel de volumen en cada canal, establezca esta opción como **Normal**.

**Nocturno:** este modo proporciona una experiencia de sonido mejorada en comparación con el modo **Normal**, ya que casi no se produce ruido. Resulta útil por la noche.

### Restab. sonido (Sí/No)

Restablece toda la configuración de sonido a los valores predeterminados de fábrica.

### Selección del Modo de sonido

Cuando establece esta opción como **Dual I-II**, el modo de sonido actual se muestra en la pantalla.

	Tipo de audio	Dual I-II	Predeterminado
A2 estéreo	Mono	<b>Mono</b>	Cambio automático
	Estéreo	<b>Estéreo ↔ Mono</b>	
	Dual	<b>Dual I ↔ Dual II</b>	<b>Dual I</b>
NICAM Estéreo	Mono	<b>Mono</b>	Cambio automático
	Estéreo	<b>Mono ↔ Estéreo</b>	
	Dual	<b>Mono ↔ Dual I ↔ Dual II ↙</b>	<b>Dual I</b>

Si la señal **Estéreo** es débil y el modo cambia de forma automática, cambie entonces a **Mono**.

Solo se activa en la señal de sonido estéreo.

Solo está disponible cuando la **Fuente** de entrada está establecida como **TV**.



# Funciones básicas

## Menú Sistema

### Establecimiento de la hora

MENU → Sistema → ENTER

#### Hora

- **Reloj:** establezca el reloj para usar diversas funciones de temporizador de la pantalla LED.
  - ✎ La hora actual aparecerá cada vez que pulse el botón INFO.
  - ✎ Si desconecta el cable de alimentación, tendrá que volver a establecer el reloj.

#### Modo de reloj (Automático/Manual)

- **Auto:** establece la hora actual automáticamente usando la hora de un canal digital.
  - ✎ La antena debe estar conectada para que se pueda establecer la hora automáticamente.
- **Manual:** establece la hora actual manualmente.
  - ✎ Dependiendo de la emisora y la señal, es posible que el ajuste automático de la hora no sea correcto. En este caso, ajuste manualmente la hora.

**Ajustar hora:** establece el Día, el Mes, el Año, la Hora y el Minuto manualmente.

- ✎ Solo está disponible cuando **Modo de reloj** está establecido como **Manual**.
- ✎ Puede establecer el Día, el Mes, el Año, la Hora y el Minuto directamente pulsando los botones numéricos del mando a distancia.

**Zona horaria (Automático/Manual) (dependiendo del país):** selecciona su zona horaria.

- ✎ Esta función solo está disponible cuando el **Modo de reloj** está establecido como **Automático**.
  - **GMT (GMT-3:00~GMT-1:00/GMT/GMT+1:00~GMT+12:00):** selecciona su zona horaria.
  - ✎ Esta función solo está disponible cuando la **Zona horaria** está establecida como **Manual**.
  - **DST (horario de ahorro de luz diurna) (Desactivado/Activado):** activa o desactiva la función de horario de ahorro de luz diurna.
  - ✎ Esta función solo está disponible cuando la **Zona horaria** está establecida como **Manual**.

#### Uso del temporizador

- **Temporizador** : apaga automáticamente la pantalla LED tras un periodo de tiempo preestablecido (30, 60, 90, 120, 150 y 180 minutos).
  - ✎ Para cancelar el **Temporizador**, seleccione **Desactivado**.

## Configuración del temporizador de encendido/apagado

- **Tempor. encendido**  
**Tempor encendido 1 / Tempor encendido 2 / Tempor encendido 3 :** Se pueden establecer tres configuraciones distintas para el temporizador de encendido. Primero debe establecer el reloj.



**Configuración:** seleccione **Desactivado**, **Una vez**, **Todos**, **Lun~Vie**, **Lun~Sáb**, **Sáb~Dom** o **Manual** para establecer el valor que más le convenga. Si selecciona **Manual**, puede configurar el día en que desea que se active el temporizador.

✎ La marca indica el día que ha seleccionado.

**Hora:** establece la hora y el minuto.

**Volumen:** establece el nivel de volumen que se desea.

**Fuente:** Seleccione la fuente de entrada deseada para cuando la pantalla LED se encienda automáticamente. (**USB** solo se puede seleccionar cuando hay un dispositivo USB conectado a la pantalla LED.)

**Antena (cuando la Fuente está establecida como TV):** seleccione **ATV** o **DTV**.

**Canal (cuando la Fuente está establecida como TV):** seleccione el canal que desea.

**Música/Foto (cuando la Fuente está establecida como USB):** seleccione una carpeta del dispositivo USB que contiene los archivos de música o foto que se reproducirán cuando la pantalla LED se encienda automáticamente.

#### ✎ NOTA

- Si no hay ningún archivo de música en el dispositivo USB o no se selecciona la carpeta que contiene algún archivo de música, el temporizador no funciona correctamente.
- Cuando solo hay un archivo de foto en el dispositivo USB, la presentación no se reproduce.
- Si un nombre de carpeta es demasiado largo, la carpeta no se puede seleccionar.
- Cada dispositivo USB que utilice tendrá asignada su propia carpeta. Cuando utilice más de un dispositivo USB del mismo tipo, asegúrese de que las carpetas asignadas a cada dispositivo USB tengan un nombre diferente.
- Le recomendamos que utilice un dispositivo de memoria USB y un lector de múltiples tarjetas cuando utilice la función **Tempor. encendido**.
- Es posible que **Tempor. encendido** no funcione con dispositivos USB que tengan batería incorporada, reproductores MP3 o dispositivos PMP de algunos fabricantes ya que estos dispositivos tardan mucho tiempo en ser reconocidos.

# Funciones básicas

## ■ Tempor. apagado

Tempor. apagado 1/ Tempor. apagado 2/ Tempor. apagado

3 : Se pueden establecer tres configuraciones distintas para el temporizador de apagado. Primero debe establecer el reloj.



**Configuración:** seleccione **Desactivado**, **Una vez**, **Todos, Lun~Vie**, **Lun~Sáb**, **Sáb~Dom** o **Manual** para establecer el valor que más le convenga. Si selecciona **Manual**, puede configurar el día en que desee que se active el temporizador.

✎ La marca ✓ indica el día que ha seleccionado.

**Hora:** establece la hora y el minuto.

## Bloqueo de programas

MENU → Sistema → Seguridad → ENTER

### Seguridad

✎ La pantalla de entrada del PIN aparece antes que la pantalla de configuración.

✎ Introduzca su PIN de 4 dígitos (el valor predeterminado es "0-0-0-0"). Cambie el PIN usando la opción **Cambiar PIN**.

■ **Bloqueo de canal (Desactivado / Activado):** bloquea canales en el **administrador de canales** para impedir que usuarios no autorizados, como los niños, vean programas inadecuados para ellos.

✎ Solo está disponible cuando la **Fuente** de entrada está establecida como **TV**.

■ **Bloq clasific progr** (dependiendo del país): impide que usuarios no autorizados, como los niños, vean programas inadecuados para ellos con un código PIN de 4 dígitos definido por el usuario. Si el canal seleccionado está bloqueado, aparece el símbolo "🔒".

✎ Los elementos disponibles de **Bloq clasific progr** varían dependiendo del país.

■ **Cambiar PIN:** aparece la pantalla **Cambiar PIN**. Elija los 4 dígitos que prefiera para su PIN e introdúzcalos. Cambie su número de ID personal necesario para configurar la pantalla LED. Vuelva a introducir los mismos 4 dígitos. Cuando desaparezca la pantalla de confirmación, el PIN quedará memorizado.

## Soluciones económicas

MENU → Sistema → Solución económica → ENTER

### Solución económica

■ **Ahorro energía (Desactivado / Bajo/Medio / Alto / Imagen desact.)** **TOOLS** : esta opción ajusta el brillo de la pantalla LED a fin de reducir el consumo de energía. Si selecciona **Imagen desact.**, la pantalla se apaga, pero el sonido permanece activado. Pulse un botón cualquiera, excepto el de volumen, para encender la pantalla.

■ **Espera sin señal (Desactivado / 15 min / 30 min / 60 min):** a fin de evitar el consumo de energía innecesario, establezca el tiempo que desee que la pantalla LED permanezca encendida cuando no reciba una señal.

✎ Está deshabilitado cuando el PC está en modo de ahorro de energía.

■ **Auto Power Off (Desactivado / Activado):** ahorra energía apagando automáticamente la pantalla LED cuando no se detecta ninguna operación del usuario durante 4 horas.

## Otras funciones

MENU → Sistema → ENTER

### Idioma

■ **Idioma del menú:** establece el idioma del menú.

■ **Idioma del teletexto:** establece el idioma que desee para el teletexto.

✎ El inglés es el idioma predeterminado cuando el idioma seleccionado no está disponible en la emisión.

■ **Idioma preferido (Audio principal / Audio secundario / Subtítulos principales / Subtítulos secundarios):** selecciona un idioma, que será el predeterminado cuando se seleccione un canal.

### Subtítulos

Use este menú para establecer el modo de **Subtítulos**.

■ **Subtítulos (Desactivado / Activado):** activa o desactiva los subtítulos.

■ **Modo (Normal / Disc. Auditivos):** establece el modo de los subtítulos.

■ **Idioma de subtítulos:** establece el idioma de los subtítulos.

✎ Si el programa que está viendo no admite la función **Disc. Auditivos**, la opción **Preferido** se activa automáticamente aunque se haya seleccionado **Disc. Auditivos**.

✎ El inglés es el idioma predeterminado cuando el idioma seleccionado no está disponible en la emisión.





# Funciones básicas

## Texto digital (Inhabilitar / Habilitar)

(solo para Reino Unido)

Si el programa se emite con texto digital, esta opción está habilitada.

## Tiempo protec. autom.

- **Desactivado/2 horas/4 horas/8 horas/10 horas:** si la pantalla permanece inactiva con una imagen fija durante un periodo de tiempo definido por el usuario, el salvapantallas se activa para evitar la formación de imágenes fantasma en la pantalla.

## General

- **Ahorro energía máx. (Desactivado/Activado):** apague el monitor del PC cuando no use el PC durante un largo periodo de tiempo a fin de reducir el consumo de energía.
- **Modo Juego (Desactivado/Activado):** cuando conecte una consola de videojuegos, como PlayStation™ o Xbox™, puede disfrutar de una experiencia más realista seleccionando el Modo Juego.

### NOTA

- Precauciones y limitaciones para el Modo Juego
  - Para desconectar la consola de videojuegos y conectar otro dispositivo externo, establezca la opción **Modo Juego** como **Desactivado** en el menú de configuración.
  - Si abre el menú de la pantalla LED en el **Modo Juego**, la pantalla tiembla ligeramente.
- **Modo Juego** no está disponible cuando la fuente de entrada está establecida como **TV** o **PC**.
- Tras conectar la consola de videojuegos, establezca **Modo Juego** como **Activado**. Lamentablemente, es posible que advierta una reducción en la calidad de imagen.
- Si **Modo Juego** está establecido como **Activado**:
  - El modo **Imagen** se establece como **Estándar** y el modo **Sonido** se establece como **Película**.
- **Bloqueo del panel (Desactivado/Activado):** bloquea o desbloquea de inmediato todas las teclas del panel frontal. Cuando Bloqueo del panel está establecido como **Activado**, no funciona ninguna de las teclas del panel frontal.
- **Logotipo inicio (Desactivado/Activado):** muestra el logotipo de Samsung cuando se enciende la pantalla LED.

## Interfaz común

- **Menú CI:** permite al usuario realizar selecciones en el menú proporcionado por el CAM. Selecciona el Menú CI dependiendo del menú de la tarjeta PC.
- **Conversión de vídeo CAM:** Cambie la conversión de vídeo CAM a auto o desactivada.
- **Info. sobre la aplicación:** muestra información sobre el CAM insertado en la ranura CI y la tarjeta "CI o CI+ CARD" insertada en el CAM. Puede instalar el CAM en cualquier momento, tanto si la pantalla LED está encendida como si no.

1. Adquiera un módulo CAM de CI por teléfono o en el distribuidor más cercano a su domicilio.
2. Inserte con firmeza la tarjeta "CI o CI+ CARD" en el CAM en la dirección de la flecha.
3. Inserte el CAM con la tarjeta "CI o CI+ CARD" en la ranura COMMON INTERFACE, en la dirección de la flecha para que se alinee en paralelo con la ranura.
4. Compruebe si puede ver imágenes en un canal de señal codificada.

## Imagen en imagen (PIP)

MENU → Sistema → PIP → ENTER

### PIP

Puede ver, de forma simultánea, el sintonizador de la pantalla LED y una fuente de vídeo externa. **PIP** (imagen en imagen) no funciona en el mismo modo.

### NOTA

- Para obtener información acerca del sonido de PIP, consulte las instrucciones de **Selección de sonido**.
- Si apaga la pantalla LED mientras ve la televisión en el modo **PIP**, la ventana de PIP desaparece.
- Es posible que note que la imagen de la ventana PIP es ligeramente artificial cuando utiliza la pantalla principal para ver un juego o karaoke.
- Mientras **Bloq clasif progr** está activo, la función PIP no se puede utilizar.
- Configuración de PIP

Imagen principal	Imagen secundaria
HDMI, HDMI(PC), Componente y PC	TV

- **PIP (Desactivado/Activado):** activa o desactiva la función PIP.
- **Canal:** selecciona el canal para la pantalla secundaria.
- **Tamaño** (//): selecciona un tamaño para la imagen secundaria.
- **Posición** (/////): selecciona una posición para la imagen secundaria.
- **Selección de sonido (Principal/Secundario):** puede elegir el sonido que desee (**Principal/Secundario**) en el modo **PIP**.

## DivX® VOD

Muestra el código de registro que está autorizado para el televisor. Si se conecta al sitio web de DivX y se registra, puedes descargar el archivo de registro de VOD. Si realiza el registro de VOD usando contenidos multimedia, el registro quedará completado.


- Para obtener más información sobre DivX® VOD, visite "http://vod.divx.com".

# Funciones básicas

## Menú Asistencia técnica

MENU  → Asistencia técnica → ENTER 

### Autodiagnóstico

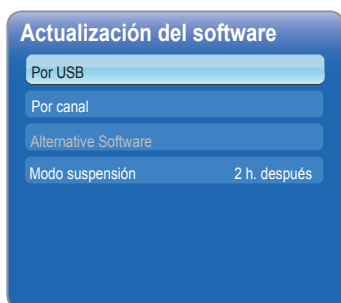
-  **Autodiagnóstico** puede tardar algunos segundos; esto forma parte del funcionamiento normal de la pantalla LED.
- **Prueba de imagen (Sí / No):** esta opción se utiliza para comprobar si hay problemas de imagen.  
**Sí:** en caso de que no se muestre el patrón de prueba o haya ruido en el patrón de prueba, seleccione **Sí**. Es posible que haya un problema con la pantalla LED. Póngase en contacto con el centro de llamadas de Samsung en busca de asistencia.  
**No:** en caso de que el patrón de prueba se muestre correctamente, seleccione **No**. Es posible que haya un problema con el equipo externo. Compruebe las conexiones del equipo. Si el problema persiste, consulte el manual del usuario del dispositivo externo.
- **Prueba de sonido (Sí / No):** utilice el sonido de melodía incorporado para comprobar si hay problemas de sonido.  
**Sí:** en caso de que solo escuche sonido por un altavoz o no escuche nada durante la prueba de sonido, seleccione **Sí**. Es posible que haya un problema con la pantalla LED. Póngase en contacto con el centro de llamadas de Samsung en busca de asistencia.  
**No:** en caso de que escuche sonido por los altavoces, seleccione **No**. Es posible que haya un problema con el equipo externo. Compruebe las conexiones del equipo. Si el problema persiste, consulte el manual del usuario del dispositivo externo.
- **Información de señal:** (solo los canales digitales) la calidad de recepción de un canal HD es perfecta o los canales no están disponibles. Ajuste la antena a fin de aumentar la intensidad de la señal.
- **Restab.:** restaura los valores predeterminados de todas las configuraciones, excepto la configuración de red.

### Actualización del software

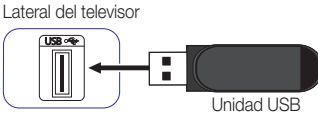


**Actualización del software** se puede llevar a cabo a través de una señal de emisión o descargando el firmware más reciente desde "www.samsung.com" hasta un dispositivo de memoria USB.

**Versión actual** muestra qué versión del software está instalada en la pantalla LED.

-  El software aparece representado como "Año/Mes/Día\_Versión".



### Instalación de la versión más reciente

- **Por USB:** inserte en el televisor una unidad USB que contenga el archivo de actualización del firmware, descargado desde "www.samsung.com". Tenga cuidado de no desconectar la alimentación ni extraer la unidad USB hasta que se completen las actualizaciones. El televisor se apagará y encenderá automáticamente tras completar la actualización del firmware. Cuando se actualice el software, la configuración de vídeo y audio que haya realizado recuperará sus valores predeterminados. Le aconsejamos que anote la configuración para que pueda recuperarla fácilmente tras la actualización.  

- **Por canal:** actualice el software usando la señal de emisión.
  -  Si se selecciona esta función durante el periodo de transmisión del software, el software se buscará y descargará automáticamente.
  -  El tiempo necesario para descargar el software está determinado por el estado de la señal.
- **Alternative Software:** Reemplaza el software actual con otro software alternativo.
- **Modo suspensión (Desactivado / 1 hora después / 2 h. después / 00:00 / 02:00 / 12:00 / 14:00):** se realizará automáticamente una actualización manual a la hora seleccionada. Puesto que la alimentación de la unidad está activada de manera interna, es posible que la pantalla del producto LED se encienda ligeramente. Este fenómeno puede durar más de 1 hora hasta que la actualización del software se complete.

### Contacto con Samsung

Consulte esta información en caso de que la pantalla LED no funcione correctamente o desee actualizar el software. Puede encontrar información relativa a nuestros centros de llamadas y acerca de cómo descargar productos y software.

### Content Home

Puede disfrutar de contenidos útiles y variados.

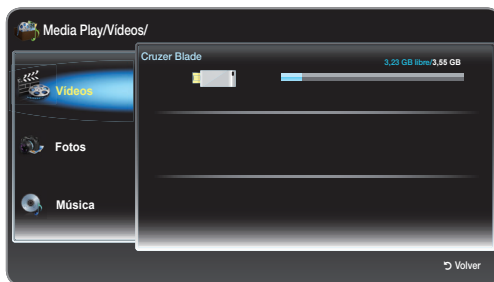
# Funciones avanzadas

## Uso de Media Play

Disfrute de vídeos, fotos y archivos de música guardados en un dispositivo USB de clase de almacenamiento masivo (MSC).

1. Pulse el botón **CONTENT**.
2. Pulse los botones ◀ o ▶ para seleccionar el menú que desee (**Media Play**) y, después, pulse el botón **ENTER** [↵].

**CONTENT → Media Play → ENTER** [↵]



- La imagen que se muestra puede variar dependiendo del modelo.

## Conexión de un dispositivo USB

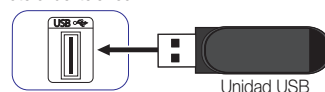
1. Encienda el televisor.
2. Conecte un dispositivo USB que contenga archivos de música y de foto en el terminal USB ubicado en el lateral del televisor.
3. Cuando se conecta un dispositivo USB al televisor, aparece una ventana emergente. Entonces puede seleccionar **Dispositivo conectado**.

✎ Es posible que no funcione correctamente con archivos multimedia sin licencia.

✎ Aquí tiene una lista de todo lo que debe saber antes de usar **Media Play**.

- El protocolo MTP (protocolo de transferencia de medios) no es compatible.
- El sistema de archivos es compatible con FAT16, FAT32 y NTFS.
- Es posible que determinados tipos de dispositivos de audio y cámaras digitales USB no sean compatibles con este televisor.
- **Media Play** solo es compatible con dispositivos USB de clase de almacenamiento masivo (MSC). MSC es un dispositivo de clase de almacenamiento masivo de transporte único de gran capacidad. Algunos ejemplos de MSC son las unidades de almacenamiento en miniatura, los lectores de tarjetas Flash y las unidades de disco duro USB (los concentradores USB no son compatibles). Los dispositivos deben conectarse directamente al puerto USB del televisor.
- USB (HDD) no es compatible.
- Antes de conectar el dispositivo al televisor, haga una copia de seguridad de sus archivos para evitar que sufran daños o pérdidas de datos. SAMSUNG no es responsable ante ningún daño o pérdida de datos en los archivos.
- No desconecte el dispositivo USB mientras se esté realizando su carga.
- Cuanto mayor sea la resolución de la imagen, más tiempo tardará en mostrarse en la pantalla.
- La resolución JPEG máxima compatible es de 15360 x 8640 píxeles.
- Cuando el sistema detecta un archivo dañado o no compatible, se muestra un mensaje similar a "Formato de archivo no compatible".
- Los archivos MP3 con DRM que se hayan descargado desde un sitio de pago no se pueden reproducir. DRM (gestión de derechos digitales) es una tecnología que admite la creación, la distribución y la gestión de contenidos de un modo integrado y general, incluidas la protección de los derechos e intereses de los proveedores de contenidos, la prevención de copias ilegales de los contenidos y la gestión de facturaciones y acuerdos.
- Si hay conectados más de 2 dispositivos PTP, solo puede utilizar uno al mismo tiempo.
- Si hay conectados más de 2 dispositivos MSC, es posible que no se reconozca alguno de ellos. Un dispositivo USB que requiera una elevada cantidad de energía (más de 500 mA o 5 V) puede no ser compatible.
- Si aparece un mensaje de advertencia de exceso de alimentación al conectar o usar un dispositivo USB, es posible que el dispositivo no se reconozca o que funcione incorrectamente.

Lateral del televisor

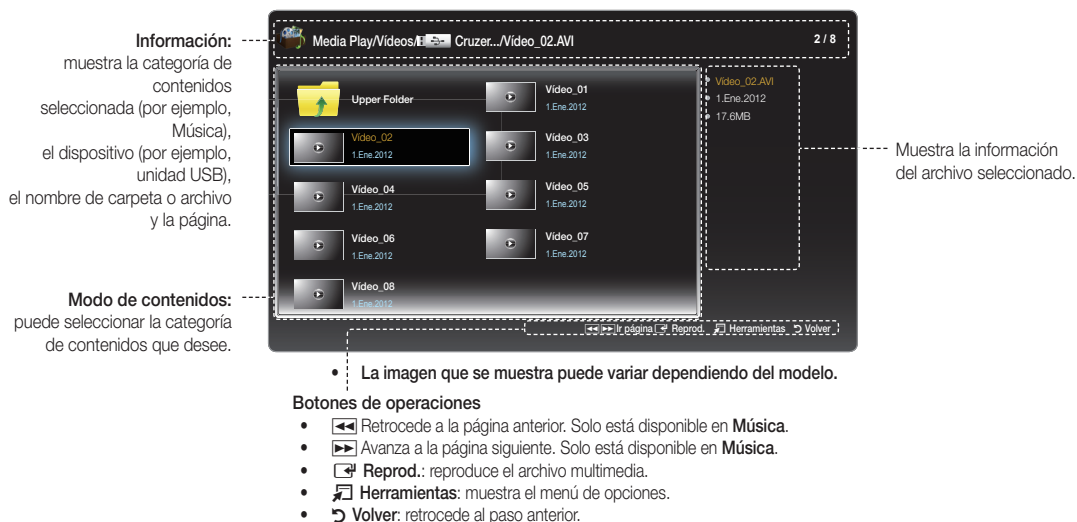


# Funciones avanzadas

- Si el televisor no recibe señal de entrada durante el periodo de tiempo establecido en **Tiempo protec. autom.**, el salvapantallas se inicia.
- El modo de ahorro de energía de algunas unidades de disco duro externas puede activarse automáticamente cuando se conectan al televisor.
- Si se utiliza un cable de extensión USB, es posible que el dispositivo USB no se reconozca o que los archivos presentes en el dispositivo no se puedan leer.
- Si no se reconoce un dispositivo USB conectado al televisor, la lista de archivos presentes en el dispositivo está dañada o un archivo de la lista no se reproduce, conecte el dispositivo USB al PC, formatee el dispositivo y compruebe la conexión.
- **Media Play** solo es compatible con el formato jpeg secuencial.

## Presentación de la pantalla

Vaya al archivo que desee usando los botones ▲, ▼, ◀ o ▶ y, después, pulse el botón **ENTER** [↵]. Se reproduce el archivo. La pantalla **Media Play** puede variar dependiendo de la forma en que se accede a la pantalla.

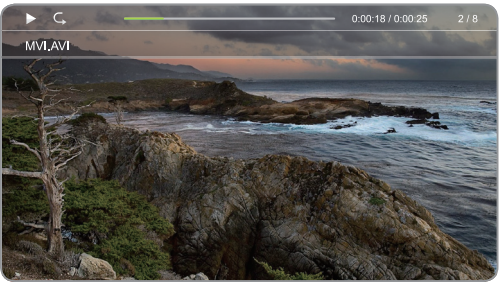


# Funciones avanzadas

## Vídeos

### Reproducción de vídeo

1. Pulse los botones ◀, ▶, ▲ o ▼ para seleccionar el vídeo que desee en la lista de archivos.
  2. Pulse el botón ENTER (⏏) o el botón ▶ (reproducir).
    - El nombre del archivo seleccionado aparece en la parte superior junto con su tiempo de reproducción.
    - Si se desconoce la información de tiempo del vídeo, no aparecen el tiempo de reproducción ni la barra de progreso.
    - Durante la reproducción de vídeo, puede buscar un punto temporal usando los botones ◀ y ▶.
    - Puede usar los botones ◀◀ (retroceso) y ▶▶ (avance) durante la reproducción.
- ✎ En este modo, puede ver clips de película contenidos en un juego, pero no jugar al propio juego.



- La imagen que se muestra puede variar dependiendo del modelo.

### Formatos de subtítulos compatibles

#### – Externos

Nombre	Extensión
Texto basado en tiempo MPEG-4	.txt
SAMI	.smi
SubRip	.srt
SubViewer	.sub
Micro DVD	.sub o .txt
SubStation Alpha	.ssa
Advanced SubStation Alpha	.ass
Powerdivx	.psb

#### – Internos

Nombre	Contenedor
Xsub	AVI
SubStation Alpha	MKV
Advanced SubStation Alpha	MKV
SubRip	MKV
Texto basado en tiempo MPEG-4	MP4

# Funciones avanzadas

## Formatos de vídeo compatibles

Extensión de archivo	Contenedor	Códec de vídeo	Resolución	Velocidad de fotogramas (fps)	Velocidad de bits (Mbps)	Comentarios	Códec de audio	
*.avi *.mkv *.asf *.wmv *.mp4 *.3gp *.vro *.mpg *.mpeg *.ts *.tp *.trp *.m2ts *.mts *.divx	AVI MKV ASF MP4 3GP VRO VOB PS TS	DivX 3.11, 4.x, 5.1 o 6.0	1920 x 1080	30	20 [40]	No compatible con GMC	AC3 LPCM ADMPCM(IMA, MS) AAC HE-AAC WMA DD+ MPEG(MP3) DTS Core Vorbis	
		MPEG4 SP o ASP				No incluye FMO / ASO / RS Compatible con BP / MP / HP Nivel 4.1		
		H.264 BP, MP o HP				Perfil 3, restringido hasta resolución SD		
		H.263	640 x 480		10			
		Motion JPEG						
		Windows Media Video v9	1920 x 1080		20 [40]	Compatible con VC1 SP / MP / A P L3; no compatible con L4 Perfil Sencillo Nivel Medio Perfil Principal Nivel Superior Perfil Avanzado Nivel 3 Compatible con WMV9		
		MPEG2				Perfil Alto Nivel Alto		
		MPEG1				MPEG-1 excepto D-picture		

# Funciones avanzadas

## Otras restricciones

### NOTA


- Si hay problemas con el contenido de un códec, el códec no será compatible.
- Si la información para un contenedor es incorrecta y hay algún error en el archivo, el contenedor no se podrá reproducir correctamente.
- Es posible que el sonido o el vídeo no funcionen si el contenido tiene una velocidad de bits o fotogramas estándar superior a la velocidad de fotogramas/segundo compatible que se indica en la tabla anterior.
- Si hay algún error en la tabla de índice, la función de búsqueda (salto) no es compatible.
- Es posible que aprecie pequeños cortes del archivo cuando reproduzca un vídeo a través de una conexión de red.


Nombre	Formato
<ul style="list-style-type: none"><li>• Compatible hasta H.264, nivel 4.1</li><li>• H.264 FMO, ASO, RS, VC1 SP, MP, AP L4 y AVCHD no son compatibles.</li><li>• MPEG4 SP y ASP:<ul style="list-style-type: none"><li>– Inferior a 1280 x 720: 60 fotogramas máx.</li><li>– Superior a 1280 x 720: 30 fotogramas máx.</li></ul></li><li>• Superior a GMC 2 no es compatible.</li></ul>	<ul style="list-style-type: none"><li>• Compatible hasta WMA 7, 8, 9 y STD</li><li>• WMA 9 PRO no es compatible con audio sin pérdida o multicanal superior a 2 canales.</li><li>• La velocidad de muestreo de WMA de 22050 Hz mono no es compatible.</li></ul>

## Fotos

### Visualización de una foto (o una presentación)

1. Pulse los botones ▲, ▼, ◀ o ▶ para seleccionar la foto que desee en la lista de archivos.
2. Pulse el botón ENTER .
  - Cuando se muestre una foto, pulse el botón ENTER  para iniciar la presentación.
  - Durante la presentación, todos los archivos contenidos en la lista de archivos se mostrarán por orden.

 Los archivos de música se pueden reproducir automáticamente durante la presentación seleccionando **Música de fondo activ.**

 La **Música de fondo** no se puede cambiar hasta que haya finalizado la carga de BGM.



- La imagen que se muestra puede variar dependiendo del modelo.




### Formatos de imagen compatibles

Extensión de archivo	Formato	Resolución
*.jpg	JPEG	15360 x 8640
*.bmp	BMP	1920 x 1080
*.mpo	MPO	15360 x 8640

# Funciones avanzadas

## Música


### Reproducción de música




1. Pulse los botones ▲ o ▼ para seleccionar la **Música** que desee en la lista de archivos.
  2. Pulse el botón ENTER .
-  Solo aparecen los archivos con una extensión de archivo incluida en la siguiente lista de formatos de música compatibles. Los archivos con otras extensiones no aparecen, aunque estén guardados en el mismo dispositivo USB.
-  Si el sonido no se escucha correctamente cuando se reproducen archivos MP3, ajuste el **Ecu** en el menú **Sonido**. (Un archivo MP3 con exceso de modulación puede ocasionar problemas de sonido.)




• La imagen que se muestra puede variar dependiendo del modelo.

### Reproducción de música seleccionada

1. Pulse el botón **TOOLS**  y seleccione **Selec. reprod.**.
2. Seleccione la música que desee.

 La marca  aparece a la izquierda de los archivos seleccionados.
3. Pulse el botón **TOOLS**  y seleccione **Selec. reprod.**.

 Puede seleccionar toda la música pulsando **Seleccionar todos** o anular la selección de toda la música pulsando **Deseleccionar todo**.

### Formatos de música compatibles

Extensión de archivo	Tipo	Códec
*.mp3	MPEG	MPEG1 Audio Layer 3
*.m4a *.mpa *.aac *.3ga	MPEG4	AAC
*.flac	FLAC	FLAC
*.ogg	OGG	Vorbis
*.wma	WMA	WMA



# Funciones avanzadas

## Media Play: funciones adicionales

### Menú de opciones de reproducción de vídeos, fotos y música

Pulse el botón **TOOLS**  y podrá realizar las siguientes operaciones.



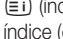
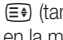
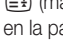

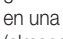
Categoría	Operaciones	Videos	Fotos	Música
Modo aleatorio	Puede reproducir la música de forma aleatoria.			▼
Modo de repetición	Puede reproducir archivos multimedia de forma repetida.	▼		▼
Modo imagen	Puede ajustar la configuración de imagen.	▼	▼	
Modo de sonido	Puede ajustar la configuración de sonido.	▼	▼	▼
Iniciar visionado automático / DETENER presentación	Puede iniciar o detener una presentación.		▼	
Vel. secuencia	Puede seleccionar la velocidad de presentación mientras se reproduce.		▼	
Música de fondo activ.	Puede activar o desactivar la música de fondo mientras ve una presentación.		▼	
Configuración de música de fondo	Puede seleccionar la música de fondo mientras ve una presentación.		▼	
Zoom	Puede aplicar zoom a las imágenes en el modo de pantalla completa.		▼	
Girar	Puede girar las imágenes en el modo de pantalla completa.		▼	
Información	Puede ver información detallada sobre el archivo reproducido.	▼	▼	▼
Selec. reprod.	Puede reproducir los elementos que ha seleccionado.	▼	▼	▼
Búsqueda título	Puede ir directamente a otro título.	▼		
Búsqueda hora	Puede buscar un punto temporal de la película usando los botones ◀ y ▶ en intervalos de 1 minuto.	▼		
Tamaño de imagen	Puede ajustar el tamaño de imagen conforme a sus preferencias.	▼		
Subtítulos	El estado de los subtítulos puede ser <b>Activado</b> / <b>Desactivado</b> .	▼		
Config. subtítulos	Reproducir un archivo de vídeo mostrando los subtítulos. Esta opción sólo está disponible si el nombre de archivo de los subtítulos coincide con el nombre de archivo del vídeo.	▼		
Idioma de audio	Ver un vídeo en el idioma disponible que desee. La opción sólo está disponible cuando se reproducen archivos de tipo secuencia que admiten varios formatos de audio.	▼		

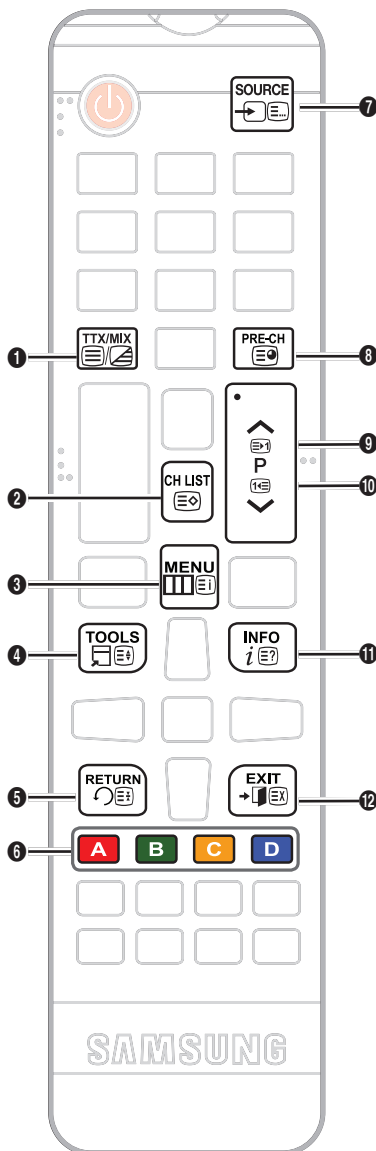
# Información adicional




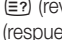
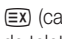
## Función de teletexto de canales analógicos

La página de índice del servicio de teletexto le proporciona información sobre cómo usar el servicio. Para que la información de teletexto se muestre correctamente, la recepción del canal debe ser estable. De lo contrario, es posible que falte información o que algunas páginas no se muestren.

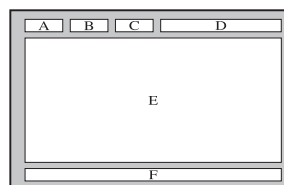
 Puede cambiar las páginas de teletexto pulsando los botones numéricos del mando a distancia.

- 1  (teletexto activado/mezclado/desactivado): activa el modo de teletexto para el canal actual. Pulse el botón dos veces para superponer el modo de teletexto a la pantalla de emisión actual. Pulse el botón una vez más para salir del teletexto.
- 2  (almacenar): almacena las páginas de teletexto.
- 3  (índice): muestra la página de índice (contenido) en cualquier momento mientras ve el teletexto.
- 4  (tamaño): muestra el teletexto en la mitad superior de la pantalla a doble tamaño. Para mover el texto a la mitad inferior de la pantalla, vuelva a pulsar el botón. Para mostrar la pantalla normal, vuelva a pulsar el botón.
- 5  (mantener): mantiene la pantalla en la página actual, en caso de que haya varias páginas secundarias que siguen automáticamente. Para deshacer, vuelva a pulsar el botón.
- 6 Botones de colores (rojo, verde, amarillo y azul): si la emisora utiliza el sistema FASTEXT, los distintos temas de una página de teletexto se codifican en colores y se pueden seleccionar pulsando los botones de colores. Pulse el color correspondiente al tema de su elección. Aparece una nueva página codificada en colores. Los elementos se pueden seleccionar de la misma forma. Para mostrar la página anterior o la siguiente, pulse el botón del color correspondiente.
- 7  (modo): selecciona el modo de teletexto (LIST/FLOF).  
Si se pulsa durante el modo LIST, pasa al modo de guardar lista. En el modo de guardar lista, puede guardar una página de teletexto en una lista usando el botón  (almacenar).



- 8  (página secundaria): muestra la página secundaria disponible.
- 9  (avanzar página): muestra la página de teletexto siguiente.
- 10  (retroceder página): muestra la página de teletexto anterior.
- 11  (revelar): muestra el texto oculto (respuestas a juegos, por ejemplo). Para mostrar la pantalla normal, vuelva a pulsar el botón.
- 12  (cancelar): reduce la pantalla de teletexto para superponerla a la emisión actual.

### Página de teletexto típica



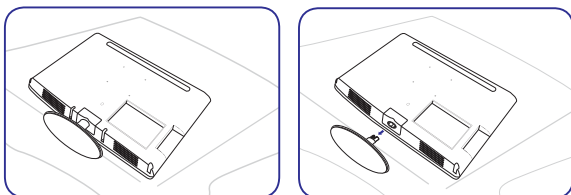
Sección	Contenido
A	Número de página seleccionado.
B	Identidad del canal de emisión.
C	Número de página actual o indicaciones de búsqueda.
D	Fecha y hora.
E	Texto.
F	Información de estado. Información de FASTEXT.

# Información adicional

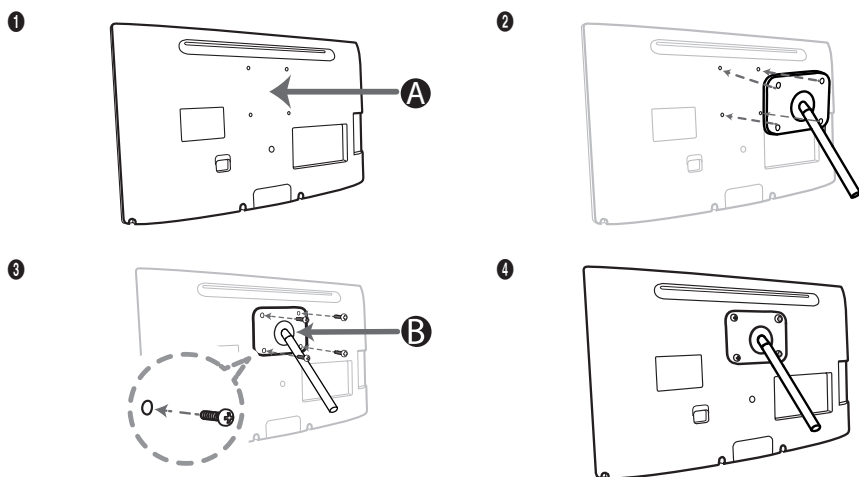
## Instalación de un montaje de pared/soporte de escritorio

### Preparación antes de instalar un montaje de pared/soporte de escritorio

1. Apague el producto y desenchufe el cable de alimentación de la toma de corriente de pared.
2. Coloque el producto boca abajo sobre un paño suave o un cojín, en una superficie plana, para proteger el panel.
3. Sujete con la mano el cuerpo principal del producto. Tire del soporte en la dirección de la flecha para separarlo, como se muestra en la ilustración.

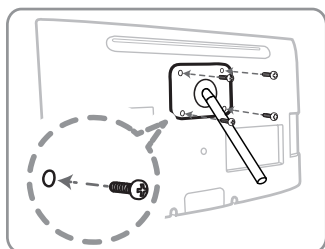


### Instalación de un montaje de pared/soporte de escritorio



- A** Montaje de pared/soporte de escritorio  
**B** Equipo de montaje de pared/soporte de escritorio (no suministrado)

### ⚠ PRECAUCIÓN



### Importante

Para la instalación del montaje mural, no utilice tornillos con una longitud superior a los 14 mm (L14).

4. Alinee el montaje de pared/soporte de escritorio con el monitor/pantalla LED y fije de forma segura el montaje de pared/soporte de escritorio apretando el tornillo.
5. Alinee la ranura de la pieza del producto que va a conectar al soporte con la ranura del soporte (soporte de escritorio, soporte del montaje de pared u otro soporte) y fije de forma segura el soporte apretando el tornillo.

# Información adicional

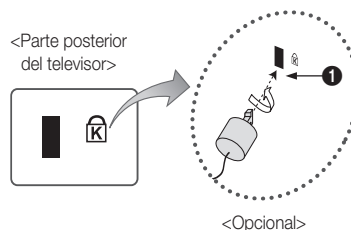
## NOTA

- Si usa tornillos más largos que los que indican las especificaciones estándar, podría dañar el interior del producto.
- Para montajes de pared que no son compatibles con las especificaciones VESA estándar, la longitud de los tornillos puede variar dependiendo de las especificaciones correspondientes.
- Evite usar tornillos que no sean compatibles con las especificaciones VESA estándar y no los apriete demasiado. Esto podría dañar el producto o provocar lesiones personales si se cae el producto. Samsung no será responsable ante estos daños o lesiones.
- Samsung no será responsable ante cualquier daño al producto o lesión personal que estén causados por utilizar un montaje de pared/ soporte de escritorio que no sea compatible con las especificaciones o debidos a una instalación no realizada por personal de instalación autorizado.
- Cuando instale el producto utilizando un montaje de pared, adquiera un montaje de pared que permita mantener una distancia de separación de la pared de al menos 10 cm (3,93 pulgadas).
- Utilice el montaje de pared conforme a las especificaciones internacionales.

## Candado antirrobo Kensington

Samsung no suministra el candado antirrobo Kensington. Es un dispositivo empleado para fijar físicamente el sistema cuando se utiliza en un sitio público. El aspecto y el método de bloqueo pueden ser diferentes a los que se muestran en la ilustración dependiendo del fabricante. Consulte el manual proporcionado con el candado Kensington para obtener información adicional sobre su uso correcto.

- Localice el icono "K" en la parte posterior de la pantalla LED. La ranura Kensington está ubicada junto al icono "K".



### Para fijar con candado el producto, siga estos pasos:


1. Enrolle el cable del candado Kensington alrededor de un objeto inmóvil de gran tamaño, como una mesa o una silla.
2. Deslice el extremo del cable que tiene el candado a través del extremo enrollado del cable del candado Kensington.
3. Inserte el candado de bloqueo en la ranura Kensington del producto (1).
4. Cierre el candado.

- Estas instrucciones tienen un carácter general. Para obtener instrucciones exactas, consulte el manual del usuario proporcionado con el candado de bloqueo.
- El candado de bloqueo debe adquirirse por separado.
- La ubicación de la ranura Kensington puede variar dependiendo del modelo de la pantalla LED.


# Información adicional

## Solución de problemas

Si tiene alguna pregunta en relación con la pantalla LED, consulte primero esta lista. Si no se aplica ninguno de estos consejos de solución de problemas, visite “www.samsung.com” y haga clic en Asistencia técnica, o póngase en contacto con el centro de llamadas que se indica en la lista de la contraportada de este manual.

Problemas	Soluciones y explicaciones
Calidad de imagen	En primer lugar, realice la <b>Prueba de imagen</b> y confirme que la pantalla LED muestra correctamente la imagen de prueba. (Vaya a MENU - <b>Asistencia</b> - <b>Autodiagnóstico</b> - <b>Prueba de imagen</b> .) Si la imagen de prueba se muestra correctamente, la mala calidad de imagen puede deberse a la fuente o la señal.
La imagen de la pantalla LED no es tan buena como lo era en la tienda.	<ul style="list-style-type: none"> <li>• Si tiene un decodificador de cable analógico, actualícelo a uno digital. Use la interfaz HDMI para lograr una calidad de imagen HD (alta definición).</li> <li>• Abonados a cable/satélite: pruebe con estaciones HD en la oferta de canales.</li> <li>• Conexión de antena: pruebe con estaciones HD tras realizar la sintonización automática.   Muchos canales HD están escalados a partir de contenidos SD (definición estándar).</li> <li>• Ajuste la resolución de salida de video del decodificador de cable en 1080i o 720p.</li> <li>• Asegúrese de que está viendo la pantalla LED a la distancia mínima recomendada en función del tamaño y la definición de la señal.</li> </ul>
La imagen aparece distorsionada: error de macrobloques, microbloques, puntos o pixelización	<ul style="list-style-type: none"> <li>• La compresión de los contenidos de video puede provocar imágenes distorsionadas especialmente en escenas de rápido movimiento, como en los deportes y las películas de acción.</li> <li>• Un nivel de señal débil o de mala calidad puede provocar imágenes distorsionadas. No es un problema de la pantalla LED.</li> <li>• Si se usan teléfonos móviles cerca de la pantalla LED (menos de 1 m), es posible que aparezca ruido en la imagen tanto en la pantalla LED analógica como en la digital.</li> </ul>
El color o el brillo son de mala calidad.	<ul style="list-style-type: none"> <li>• Ajuste las opciones de Imagen en el menú de la pantalla LED. (Vaya a <b>Modo imagen</b>, <b>Color</b>, <b>Brillo</b> o <b>Nitidez</b>.)</li> <li>• Ajuste la opción <b>Ahorro energía</b> en el menú de la pantalla LED. (Vaya a MENU - <b>Sistema</b> - <b>Solución económica</b> - <b>Ahorro energía</b>)</li> <li>• Pruebe restableciendo la imagen para ver la configuración de imagen predeterminada. (Vaya a MENU - <b>Imagen</b> - <b>Restablecer imagen</b>)</li> </ul>
Aparece una línea de puntos en el borde la pantalla.	<ul style="list-style-type: none"> <li>• Si el tamaño de imagen está establecido como <b>Ajuste pantalla</b>, cámbielo a <b>16:9</b>.</li> <li>• Cambie la resolución del decodificador de cable/receptor de satélite.</li> </ul>
Al cambiar de canal, la imagen se congela, se ve distorsionada o se muestra con retardo.	<ul style="list-style-type: none"> <li>• Si hay conectado un decodificador de cable, pruebe restableciéndolo. Vuelva a conectar el cable de alimentación y espere hasta que el decodificador se reinicie. Puede tardar hasta 20 minutos.</li> <li>• Establezca la resolución de salida del decodificador de cable en 1080i o 720p.</li> </ul>
Calidad de sonido	En primer lugar, realice la <b>Prueba de sonido</b> para confirmar que el audio de la pantalla LED funciona correctamente. (Vaya a MENU - <b>Asistencia</b> - <b>Autodiagnóstico</b> - <b>Prueba de sonido</b> ) Si el audio es <b>Aceptar</b> , el problema de sonido puede deberse a la fuente o la señal.
No hay sonido o se escucha demasiado bajo con el volumen al máximo.	<ul style="list-style-type: none"> <li>• Compruebe el volumen del dispositivo (cable/satélite, DVD, Blu-ray, etc.) conectado a la pantalla LED.</li> </ul>
La imagen es buena pero no hay sonido.	<ul style="list-style-type: none"> <li>• Si está usando un cable DVI a HDMI, la pantalla LED no es compatible con el audio.</li> <li>• Reinicie el dispositivo conectado volviendo a conectar el cable de alimentación del dispositivo.</li> <li>• Si la pantalla LED tiene un terminal para auriculares, asegúrese de que no haya nada conectado a él.</li> </ul>
Los altavoces emiten un ruido inadecuado.	<ul style="list-style-type: none"> <li>• En el caso de conexiones de antena o cable, compruebe la intensidad de la señal. Un nivel de señal débil puede provocar sonidos distorsionados.</li> </ul>
No hay imagen ni vídeo	
La pantalla LED no se enciende.	<ul style="list-style-type: none"> <li>• Asegúrese de que el cable de alimentación de CC está firmemente enchufado a la toma de corriente de pared y la pantalla LED.</li> <li>• Asegúrese de que la toma de corriente de pared funciona perfectamente.</li> <li>• Pruebe pulsando el botón POWER de la pantalla LED para asegurarse de que el problema no está en el mando a distancia. Si la pantalla LED se enciende, consulte el apartado “El mando a distancia no funciona” de abajo.</li> </ul>
La pantalla LED se apaga automáticamente.	<ul style="list-style-type: none"> <li>• Asegúrese de que el <b>Temporizador</b> está establecido como <b>Desactivado</b> en el menú <b>Hora</b>.</li> <li>• Si hay un PC conectado a la pantalla LED, compruebe la configuración de energía del PC.</li> <li>• Asegúrese de que el cable de alimentación de CC está firmemente enchufado a la toma de corriente de pared y la pantalla LED.</li> <li>• Cuando vea la pantalla LED desde una conexión de antena o cable, la pantalla LED se apagará tras unos 10 o 15 minutos si no recibe señal.</li> </ul>

# Información adicional

Problemas	Soluciones y explicaciones
No hay imagen ni video.	<ul style="list-style-type: none"> <li>Compruebe las conexiones de los cables (retire y vuelva a conectar todos los cables que están conectados a la pantalla LED y los dispositivos externos).</li> <li>Establezca las salidas de video de los dispositivos externos (decodificador de cable/receptor de satélite, DVD, Blu-ray, etc.) de modo que coincidan con las conexiones de entrada de la pantalla LED. Por ejemplo, si la salida de un dispositivo externo es HDMI, debería estar conectado a una entrada HDMI de la pantalla LED.</li> <li>Asegúrese de que los dispositivos conectados están encendidos.</li> <li>Asegúrese de seleccionar la fuente correcta de la pantalla LED pulsando el botón <b>SOURCE</b> del mando a distancia.</li> <li>Reinicie el dispositivo conectado volviendo a conectar el cable de alimentación del dispositivo.</li> </ul>
Conexión RF (cable/antena)	
La pantalla LED no recibe todos los canales.	<ul style="list-style-type: none"> <li>Asegúrese de que el cable de antena está firmemente conectado.</li> <li>Pruebe con <b>Configuración</b> (configuración inicial) para añadir los canales disponibles a la lista de canales. Vaya a <b>MENU - Sistema - Configuración</b> (configuración inicial) y espere hasta que se almacenen todos los canales disponibles.</li> <li>Compruebe que la posición de la antena es correcta.</li> </ul>
La imagen aparece distorsionada: error de macrobloques, microbloques, puntos o pixelización.	<ul style="list-style-type: none"> <li>La compresión de los contenidos de video puede provocar imágenes distorsionadas, especialmente en escenas de rápido movimiento, como en los deportes y las películas de acción.</li> <li>Una señal débil puede provocar imágenes distorsionadas. No es un problema de la pantalla LED.</li> </ul>
Otros	
La imagen no aparece a pantalla completa.	<ul style="list-style-type: none"> <li>Los canales HD presentan barras negras a los lados de la pantalla cuando se muestran contenidos SD (4:3) escalados.</li> <li>También aparecen barras negras en la parte superior e inferior durante la visualización de películas que tienen una relación de aspecto distinta a la de la pantalla LED.</li> <li>Ajuste las opciones de tamaño de imagen en el dispositivo externo o la pantalla LED para pantalla completa.</li> </ul>
El mando a distancia no funciona.	<ul style="list-style-type: none"> <li>Sustituya las pilas del mando a distancia colocando los polos (+/-) en la posición correcta.</li> <li>Limpie la ventana de transmisión del sensor ubicada en el mando a distancia.</li> <li>Pruebe apuntando el mando a distancia directamente a la pantalla LED desde 1,5 m de distancia.</li> </ul>
El mando a distancia del decodificador de cable/receptor de satélite no puede encender ni apagar la pantalla LED o ajustar el volumen.	<ul style="list-style-type: none"> <li>Programa el mando a distancia del decodificador de cable/receptor de satélite para que pueda manejar la pantalla LED. Consulte el manual del usuario del decodificador de cable/receptor de satélite para conocer el código de la pantalla LED de SAMSUNG.</li> </ul>
Aparece un mensaje similar a <b>"Modo no compatible"</b> .	<ul style="list-style-type: none"> <li>Compruebe la resolución compatible de la pantalla LED y ajuste en consecuencia la resolución de salida del dispositivo externo.</li> </ul>
Hay un olor a plástico procedente de la pantalla LED.	<ul style="list-style-type: none"> <li>Este olor es normal y desaparecerá con el tiempo.</li> </ul>
La <b>Información de señal</b> de la pantalla LED no está disponible en el menú <b>Autodiagnóstico</b> .	<ul style="list-style-type: none"> <li>Esta función solo está disponible con canales digitales de una conexión de antena, RF o coaxial.</li> </ul>
La pantalla LED está inclinada a la derecha o la izquierda.	<ul style="list-style-type: none"> <li>Retire la base de soporte de la pantalla LED y vuelva a colocarla.</li> </ul>
Resulta difícil montar la base de soporte.	<ul style="list-style-type: none"> <li>Asegúrese de que la pantalla LED está colocada sobre una superficie plana. Si no puede retirar los tornillos de la pantalla LED, use un destornillador imantado.</li> </ul>
El menú <b>Canal</b> aparece atenuado (no disponible).	<ul style="list-style-type: none"> <li>El menú <b>Canal</b> solo está disponible cuando se selecciona la fuente de la pantalla LED.</li> </ul>
La configuración se pierde transcurridos 30 minutos o cada vez que se apaga la pantalla LED.	<ul style="list-style-type: none"> <li>Si la pantalla LED se encuentra en el modo <b>Demo tienda</b>, restablecerá la configuración de audio e imagen cada 30 minutos. Cambie la configuración del modo <b>Demo tienda</b> a <b>Uso domiciliario</b> en el procedimiento <b>Configuración</b> (configuración inicial). Pulse el botón <b>SOURCE</b> para seleccionar el modo de TV y, después, vaya a <b>MENU → Sistema → Configuración</b> (configuración inicial) → <b>ENTER</b> .</li> </ul>
Se producen pérdidas intermitentes de audio o video.	<ul style="list-style-type: none"> <li>Compruebe las conexiones de los cables y vuelva a conectarlos.</li> <li>Las pérdidas de audio o video pueden deberse a que los cables son demasiado rígidos o gruesos. Asegúrese de que los cables son lo suficientemente flexibles para un uso a largo plazo. Si monta la pantalla LED en la pared, le recomendamos que use cables con conectores en ángulo recto.</li> </ul>
Se aprecian pequeñas partículas cuando se mira de cerca el borde del marco de la pantalla LED.	<ul style="list-style-type: none"> <li>Esto forma parte del diseño del producto y no es ningún defecto.</li> </ul>

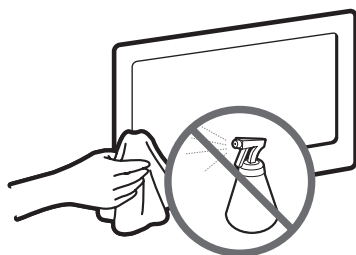
# Información adicional

Problemas	Soluciones y explicaciones
El menú <b>PIP</b> no está disponible.	<ul style="list-style-type: none"> <li><b>PIP</b> solo está disponible cuando se usa una fuente HDMI.</li> </ul>
La pantalla LED se vuelve a encender 45 minutos después de apagarla.	<ul style="list-style-type: none"> <li>Es normal. La pantalla LED activa por sí sola la función OTA (conexión por el aire) para actualizar el firmware descargado mientras estaba viendo la pantalla LED.</li> </ul>
Aparece un mensaje similar a " <b>Señal codificada</b> " o " <b>Señal débil / Sin señal</b> ".	<ul style="list-style-type: none"> <li>Si está usando una tarjeta CAM (CI o CI+), compruebe que está insertada en la ranura COMMON INTERFACE.</li> <li>Si persiste el problema, saque la tarjeta CAM de la pantalla LED y vuelva a insertarla en la ranura.</li> </ul>
Hay problemas recurrentes de imagen o sonido.	<ul style="list-style-type: none"> <li>Compruebe y cambie la señal o la fuente.</li> </ul>
Es posible que se produzca una reacción entre las almohadillas de amortiguación de caucho ubicadas en la base de soporte y el acabado superior del mueble en que está colocada la pantalla LED.	<ul style="list-style-type: none"> <li>Para evitarlo, coloque almohadillas de fieltro en todas las superficies de la pantalla LED que entren en contacto directo con el mueble.</li> </ul>

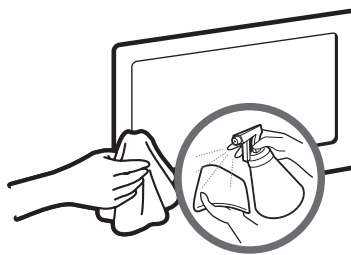
Esta pantalla LED utiliza un panel formado por píxeles de infimo tamaño que requieren una tecnología muy sofisticada para su fabricación. No obstante, es posible que haya algunos píxeles brillantes u oscuros en la pantalla. Estos píxeles no afectan en absoluto al rendimiento del producto.

## Almacenamiento y mantenimiento

- Si ha pegado algún adhesivo a la pantalla LED, pueden quedar restos tras retirar el adhesivo. Límpielos a conciencia para ver la pantalla LED.
- La parte exterior y la pantalla del producto pueden sufrir arañazos durante la limpieza. Asegúrese de limpiar la parte exterior y la pantalla con sumo cuidado empleando el paño suministrado o un paño suave a fin de evitar los arañazos.

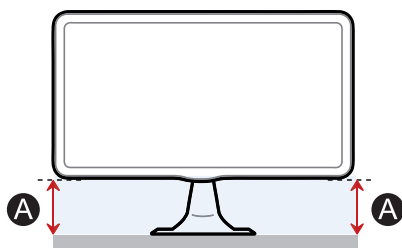


No pulverice agua o un agente limpiador directamente sobre el producto. Cualquier líquido que penetre en el producto puede provocar un problema de funcionamiento, un incendio o una descarga eléctrica.



Limpie el producto con un paño suave humedecido con una pequeña cantidad de agua.

## ⚠ PRECAUCIÓN



Si la altura "A" de un lado es distinta a la del otro lado, ajuste las alturas.

# Información adicional

## Licencia



TheaterSound HD, SRS and the  symbol are trademarks of SRS Labs, Inc.  
TheaterSound HD technology is incorporated under licence from SRS Labs, Inc.



Fabricado bajo licencia de Dolby Laboratories. Dolby y el símbolo de la doble D son marcas comerciales de Dolby Laboratories.



Manufactured under license under U.S. Patent Nos: 5,956,674; 5,974,380; 6,487,535 & other U.S. and worldwide patents issued & pending. DTS, the Symbol, & DTS and the Symbol together are registered trademarks & DTS 2.0 Channel is a trademarks of DTS, Inc.  
Product includes software. © DTS, Inc. All Rights Reserved.



The terms HDMI and HDMI High-Definition Multimedia Interface, and the HDMI Logo are trademarks or registered trademarks of HDMI Licensing LLC in the United States and other countries.



DivX Certified® to play DivX® video up to HD 1080p, including premium content.  
DivX®, DivX Certified® and associated logos are trademarks of Rovi Corporation or its subsidiaries and are used under license.

ABOUT DIVX VIDEO: DivX® is a digital video format created by DivX, LLC, a subsidiary of Rovi Corporation. This is an official DivX Certified® device that plays DivX video. Visit [divx.com](http://divx.com) for more information and software tools to convert your files into DivX videos.

ABOUT DIVX VIDEO-ON-DEMAND: This DivX Certified® device must be registered in order to play purchased DivX Video-on-Demand (VOD) movies. To obtain your registration code, locate the DivX VOD section in your device setup menu. Go to [vod.divx.com](http://vod.divx.com) for more information on how to complete your registration.

Covered by one or more of the following U.S. patents: 7,295,673; 7,460,668; 7,515,710; 7,519,274

### Aviso de licencia de código abierto

En caso de que se utilice software de código abierto, la licencia de código abierto está disponible en el menú del producto.  
El aviso de licencia de código abierto solo está disponible en inglés.

## WEEE



### Eliminación correcta de este producto (Residuos de aparatos eléctricos y electrónicos) (Se aplica en países con sistemas de recolección por separado)

La presencia de este símbolo en el producto, accesorios o material informativo que lo acompañan, indica que al finalizar su vida útil ni el producto ni sus accesorios electrónicos (como el cargador, cascos, cable USB) deberán eliminarse junto con otros residuos domésticos. Para evitar los posibles daños al medio ambiente o a la salud humana que representa la eliminación incontrolada de residuos, separe estos productos de otros tipos de residuos y reciclelos correctamente. De esta forma se promueve la reutilización sostenible de recursos materiales.

Los usuarios particulares pueden contactar con el establecimiento donde adquirieron el producto o con las autoridades locales pertinentes para informarse sobre cómo y dónde pueden llevarlo para que sea sometido a un reciclaje ecológico y seguro.

Los usuarios comerciales pueden contactar con su proveedor y consultar las condiciones del contrato de compra. Este producto y sus accesorios electrónicos no deben eliminarse junto a otros residuos comerciales.

### Eliminación correcta de las baterías de este producto (Se aplica en países con sistemas de recolección por separado)

La presencia de esta marca en las baterías, el manual o el paquete del producto indica que cuando haya finalizado la vida útil de las baterías no deberán eliminarse junto con otros residuos domésticos. Los símbolos químicos Hg, Cd o Pb, si aparecen, indican que la batería contiene mercurio, cadmio o plomo en niveles superiores a los valores de referencia admitidos por la Directiva 2006/66 de la Unión Europea. Si las baterías no se desechan convenientemente, estas sustancias podrían provocar lesiones personales o dañar el medioambiente.

Para proteger los recursos naturales y promover el reciclaje, separe las baterías de los demás residuos y reciclelas mediante el sistema de recogida gratuito de su localidad.



# Información adicional

## Especificaciones

Consideraciones medioambientales	Funcionamiento	Temperatura: de 10°C a 40°C (de 50°F a 104°F) Humedad: de 10 % a 80 %, sin condensación
	Almacenamiento	Temperatura: de -20°C a 45°C (de -4°F a 113°F) Humedad: de 5% a 95%, sin condensación
Inclinación		-1°(±2°) ~ 20°(±2°)
Sistema de pantalla LED		Analógico: B/G, D/K, L e I (dependiendo de la selección del país) Digital: DVB-T o DVB-C
Sistema de color/vídeo		Analógico: PAL, SECAM, NTSC-4.43, NTSC-3.58 y PAL60 Digital: MPEG-2 MP@ML, MPEG-4, H.264/AVC MP@L3, MP@L4.0 y HP@L4.0
Sistema de sonido		BG, DK, L, NICAM, MPEG1, DD, DD+, HEAAC
Entrada HDMI		Vídeo: 1080 24p, 1080p, 1080i, 720p, 576p y 480p Audio: PCM lineal de 2 canales a 32/44,1/48 kHz y 16/20/24 bits

Nombre del modelo		T19C300	T22C300	T24C300
Tamaño de pantalla (diagonal)		18,5 pulgadas (47 cm)	21,5 pulgadas (54 cm)	24 pulgadas (61 cm)
Resolución de pantalla		1366 x 768 @ 60 Hz	1920 x 1080 @ 60 Hz	
Sonido (salida)		5W x 2		
Dimensiones (AnxPrxA)	(sin el soporte)	444,7 x 48,5 x 278,2 mm	509,7 x 47 x 318,2 mm	569,2 x 49 x 349,4 mm
	(con el soporte)	444,7 x 187 x 356,4 mm	509,7 x 195 x 396,6 mm	569,2 x 195 x 428 mm
Peso	(sin el soporte)	2,95 kg	3,7 kg	4,15 kg
	(con el soporte)	3,2 kg	3,95 kg	4,45 kg

### NOTA

- El diseño y las especificaciones están sujetos a cambios sin previo aviso.
- Para obtener información sobre la fuente de alimentación y el consumo de energía, consulte la etiqueta adherida al producto.
- Es posible que algunos modelos no estén disponibles para su venta dependiendo de la región.
- Si no hay un interruptor de corte de alimentación, el consumo de energía es "0" solo cuando el cable de alimentación está desconectado.
- La función DPM (gestión de energía de la pantalla) no produce ningún efecto si se utiliza conjuntamente con el puerto **HDMI IN (DVI)** de este producto.



# Contacte con SAMSUNG WORLD WIDE

Si tiene alguna pregunta o comentario acerca de productos Samsung, por favor contacte con el servicio de atención al cliente de Samsung.

País	☎ del Centro de atención al cliente	Sitio web
EUROPE		
AUSTRIA	0810 - SAMSUNG (7267864, € 0.07/min)	www.samsung.com
BELGIUM	02-201-24-18	www.samsung.com/be (Dutch) www.samsung.com/be_fr (French)
BOSNIA	05 133 1999	www.samsung.com
BULGARIA	07001 33 11 , normal tariff	www.samsung.com
CROATIA	062 SAMSUNG (062 726 7864)	www.samsung.com
CZECH	800 - SAMSUNG (800-726786) Samsung Electronics Czech and Slovak, s.r.o., Oasis Florenc, Sokolovská 394/17, 180 00, Praha 8	www.samsung.com
DENMARK	70 70 19 70	www.samsung.com
FINLAND	09 85635050	www.samsung.com
FRANCE	01 48 63 00 00	www.samsung.com
GERMANY	0180 5 SAMSUNG bzw. 0180 5 7267864* (*0,14 €/Min. aus dem dt. Festnetz, aus dem Mobilfunk max. 0,42 €/Min.)	www.samsung.com
CYPRUS	8009 4000 only from landline (+30) 210 6897691 from mobile and land line	www.samsung.com
GREECE	80111-SAMSUNG (80111 726 7864) only from land line (+30) 210 6897691 from mobile and land line	www.samsung.com
HUNGARY	06-80-SAMSUNG (726-7864)	www.samsung.com
ITALIA	800-SAMSUNG (726-7864)	www.samsung.com
LUXEMBURG	261 03 710	www.samsung.com
MACEDONIA	023 207 777	www.samsung.com
MONTENEGRO	020 405 888	www.samsung.com
NETHERLANDS	0900-SAMSUNG (0900-7267864) ( € 0,10/Min)	www.samsung.com
NORWAY	815 56480	www.samsung.com
POLAND	0 801-1SAMSUNG (172-678) +48 22 607-93-33	www.samsung.com
PORTUGAL	80820-SAMSUNG (808 20 7267)	www.samsung.com
ROMANIA	08008 SAMSUNG (08008 726 7864) TOLL FREE No.	www.samsung.com
SERBIA	0700 SAMSUNG (0700 726 7864)	www.samsung.com
SLOVAKIA	0800 - SAMSUNG (0800-726 786)	www.samsung.com/sk
SPAIN	902 - 1 - SAMSUNG (902 172 678)	www.samsung.com
SWEDEN	0771 726 7864 (SAMSUNG)	www.samsung.com
SWITZERLAND	0848 - SAMSUNG (7267864, CHF 0.08/min)	www.samsung.com/ch (German) www.samsung.com/ch_fr (French)
U.K	0330 SAMSUNG (7267864)	www.samsung.com
EIRE	0818 717100	www.samsung.com
LITHUANIA	8-800-77777	www.samsung.com
LATVIA	8000-7267	www.samsung.com
ESTONIA	800-7267	www.samsung.com
CIS		
RUSSIA	8-800-555-55-55	www.samsung.com
GEORGIA	0-800-555-555	www.samsung.com
ARMENIA	0-800-05-555	www.samsung.com
AZERBAIJAN	088-55-55-555	www.samsung.com
KAZAKHSTAN	8-10-800-500-55-500(GSM: 7799)	www.samsung.com
UZBEKISTAN	8-10-800-500-55-500	www.samsung.com
KYRGYZSTAN	00-800-500-55-500	www.samsung.com

<b>País</b>	<b>☎ del Centro de atención al cliente</b>	<b>Sitio web</b>
TADJIKISTAN	8-10-800-500-55-500	www.samsung.com
MONGOLIA	+7-800-555-55-55	www.samsung.com
UKRAINE	0-800-502-000	www.samsung.com/ua (Ukrainian) www.samsung.com/ua_ru (Russian)
BELARUS	810-800-500-55-500	www.samsung.com
MOLDOVA	0-800-614-40	www.samsung.com
<b>ASIA PACIFIC</b>		
AUSTRALIA	1300 362 603	www.samsung.com
NEW ZEALAND	0800 SAMSUNG (0800 726 786)	www.samsung.com
CHINA	400-810-5858	www.samsung.com
HONG KONG	(852) 3698 - 4698	www.samsung.com/hk (Chinese) www.samsung.com/hk_en (English)
INDIA	1800 1100 11 3030 8282 1800 3000 8282 1800 266 8282	www.samsung.com
INDONESIA	0800-112-8888 021-5699-7777	www.samsung.com
JAPAN	0120-327-527	www.samsung.com
MALAYSIA	1800-88-9999	www.samsung.com
PHILIPPINES	1-800-10-SAMSUNG (726-7864) for PLDT 1-800-3-SAMSUNG(726-7864) for Digitel 1-800-8-SAMSUNG(726-7864) for Globe02-5805777	www.samsung.com
SINGAPORE	1800-SAMSUNG (726-7864)	www.samsung.com
THAILAND	1800-29-3232 02-689-3232	www.samsung.com
TAIWAN	0800-329-999 0266-026-066	www.samsung.com
VIETNAM	1 800 588 889	www.samsung.com
<b>MIDDLE EAST</b>		
U.A.E	800-SAMSUNG (726-7864)	www.samsung.com
OMAN	800-SAMSUNG(726-7864)	www.samsung.com/ae (English) www.samsung.com/ae_ar (Arabic)
KUWAIT	183-2255	www.samsung.com/ae (English) www.samsung.com/ae_ar (Arabic)
BAHRAIN	8000-4726	www.samsung.com/ae (English) www.samsung.com/ae_ar (Arabic)
EGYPT	08000-726786	www.samsung.com
JORDAN	800-22273 065777444	www.samsung.com
MOROCCO	080 100 2255	www.samsung.com
SAUDI ARABIA	9200-21230	www.samsung.com/ae (English) www.samsung.com/ae_ar (Arabic)
TURKEY	444 77 11	www.samsung.com
<b>AFRICA</b>		
NIGERIA	0800-726-7864	www.samsung.com
GHANA	0800-10077 0302-200077	www.samsung.com
COTE D'IVOIRE	8000 0077	www.samsung.com
SENEGAL	800-00-0077	www.samsung.com
CAMEROON	7095- 0077	www.samsung.com
KENYA	0800 724 000	www.samsung.com
UGANDA	0800 300 300	www.samsung.com
TANZANIA	0685 88 99 00	www.samsung.com
SOUTH AFRICA	0860-SAMSUNG(726-7864 )	www.samsung.com
BOTSWANA	0800-726-000	www.samsung.com
NAMIBIA	8197267864	www.samsung.com
ANGOLA	91-726-7864	www.samsung.com
ZAMBIA	211350370	www.samsung.com