

HT-F450K
HT-F453K
HT-F453HK
HT-F445K
HT-F455K

نظام السينما المنزلية الرقمي

دليل المستخدم

تخيل الإمكانيات

شكراً لك على شرائك منتج Samsung هذا.
لنلقي خدمة على الوجه الأكمل، يرجى تسجيل المنتج على



www.samsung.com/register

SAMSUNG

معلومات السلامة

تحذيرات السلامة

لتقليل مخاطر التعرض لصدمة كهربائية، لا تتم بإزالة الغطاء (أو الغطاء الخلفي).
فلا توجد أجزاء يمكن للمستخدم صيانتها بالداخل. وإنما يُرجى ترك عملية الصيانة لموظفي الصيانة المؤهلين.

	<div style="border: 1px solid black; padding: 5px; text-align: center;"> تنبيه خطر التعرض لصدمة كهربائية ممنوع الفتح </div>	
<p>يشير هذا الرمز إلى وجود إرشادات هامة مرفقة مع المنتج.</p>	<p>تنبيه: للحيلولة دون وقوع الصدمات الكهربائية، قم بمطابقة الشفرة العريضة للقابس مع الفتحة العريضة ثم أحكم إدخالها.</p>	<p>يشير هذا الرمز إلى وجود "جهد كهربائي خطير" داخل المنتج يمثل خطر التعرض لصدمة كهربائية أو إصابة جسدية.</p>

LASER PRODUCT CLASS 1
LASER PRODUKT KLASSE 1
LASER LAITE LUOKAN 1
LASER APPARAT KLASSE 1
LÁSER CLASE 1 PRODUCTO

تحذير

- للحد من خطر نشوب الحريق أو التعرض لصدمة كهربائية، لا تعرض هذا الجهاز للأمطار أو الرطوبة.

تنبيه

- ينبغي عدم تعريض الجهاز لقطرات السوائل أو تآثرها وعدم وضع الأشياء المائلة بالسوائل، كآنية الزهور على الجهاز.
- يستخدم قابس التيار الكهربائي الرئيسي كأداة لفصل التيار عن الجهاز وينبغي أن يظل جاهزاً للتشغيل في أي وقت.
- ينبغي أن يكون هذا الجهاز متصلاً دوماً بمنفذ التيار المتردد مع وجود وصلة أرض واقية.
- لفصل الجهاز عن التيار الكهربائي الرئيسي، يجب سحب القابس من مقبس التيار الكهربائي الرئيسي ولذا ينبغي أن يكون قابس التيار الكهربائي الرئيسي جاهزاً للتشغيل.

منتج ليزر من الفئة 1

تم تصنيف مشغل الأقراص صغير الحجم هذا كمنتج ليزر من الفئة 1.
قد يؤدي استخدام أدوات التحكم والتعديلات أو القيام بإجراءات غير تلك المحددة في هذا الدليل إلى التعرض للإشعاعات الخطرة.

تنبيه

- تنبعث إشعاعات ليزر غير مرئية عند الفتح وإلغاء الأقفال الداخلية، تجنب التعرض للشعاع.



- مصنعة بترخيص من معامل Dolby Laboratories. تعد Dolby ورمز D المزدوج علامتين تجاريتين مسجلتين لمؤكثين لشركة Dolby Laboratories.



- HDMI، وشعار HDMI، High-Definition Multimedia Interface، هي علامات تجارية أو علامات تجارية مسجلة لشركة HDMI Licensing LLC في الولايات المتحدة والدول الأخرى.
- هذا المنتج يحتوي على تقنية حماية حقوق الطبع المحمية من قبل براءات الاختراع الأمريكية وحقوق الملكية الفكرية الأخرى الخاصة بشركة Rovi Corporation. يحظر إجراء الهندسة العكسية وتفكيك هذا المنتج.
- يستخدم هذا المنتج البرامج التي يتم توزيعها بموافقة Independent JPEG Group.
- يستخدم هذا المنتج البرامج التي يتم توزيعها بموافقة OpenSSL Project.

قوى النشر

حقوق النشر © 2013 لشركة Samsung Electronics Co., Ltd. المحيطة بكافة الحقوق محفوظة.

الحماية ضد النسخ

تم تشفير العديد من أقراص DVD بحمايتها ضد النسخ. ونظرًا لذلك، ينبغي توصيل المنتج مباشرةً بالتلفزيون فقط، وليس بجهاز VCR. ينتج عن التوصيل بجهاز VCR صورة مشوهة من أقراص DVD المحمية ضد النسخ.

تخزين الأقراص وإدارتها

- الإمساك بالأقراص
 - قد تؤدي بصمات الأصابع أو الخدوش في القرص إلى خفض جودة الصوت والصورة أو قد تؤدي إلى تخطي المسارات.
 - تجنب ملامسة سطح القرص الذي تم تسجيل البيانات عليه.
 - امسك القرص من الحواف بحيث لا تترك بصمات أصابع على سطحه.
 - لا تقم بلمس الورق أو الأشرطة على القرص.
- تنظيف الأقراص
 - إذا تراكمت بصمات أصابع أو إذا ظهرت قاذورات على القرص، قم بتنظيفه ببائل مخفف من منظف خفيف في المياه، وامسحه باستخدام قطعة قماش ناعمة.
 - عند التنظيف، امسح القرص برفق من الداخل إلى الخارج.
 - التخزين على القرص
 - لا تتركه في أشعة الشمس المباشرة.
 - اتركه في منطقة باردة وجيدة التهوية.
 - احتفظ بالأقراص في حقيبة حماية نظيفة وقم بتخزينها بشكل رأسي.



الترخيص



- حول فيديو DivX: DivX® هو تنسيق فيديو رقمي أنشأته شركة DivX، LLC، شركة تابعة لشركة Rovi. بإشادته، كما يعد هذا المُشغِّل جهازًا رسميًا معتمدًا من DivX Certified®. يقوم بتشغيل الفيديو بتنسيق DivX. قم بزيارة الموقع الإلكتروني www.divx.com لمزيد من المعلومات وأدوات البرامج لتحويل ملفاتك إلى فيديو DivX.
- بذة عن DIVX VIDEO-ON-DEMAND: هذا الجهاز المرخص به من قبل DivX Certified® يجب تسجيله لتشغيل أفلام فيديو DivX حسب الطلب (VOD) التي تم شراؤها. للحصول على رمز التسجيل، حدد قسم DivX VOD في قائمة إعداد الجهاز. اذهب إلى vod.divx.com لمزيد من المعلومات حول طريقة استكمال تسجيلك.
- DivX Certified® لتشغيل فيديو DivX®، بما في ذلك المحتوى المميز.
- تعد DivX® و DivX Certified® والشعارات المصاحبة لها علامات تجارية خاصة بشركة Rovi Corporation والشركات التابعة لها وتستخدم بموجب ترخيص.
- وهذا المنتج يخضع لواحد أو أكثر من براءات الاختراع الأمريكية التالية: 7,519,274; 7,515,710; 7,460,668; 7,295,673.

المحتويات

إلغاء تنشيط DivX(R)	١٨
اللغة	١٨
الأمان	١٨
تصنيف أبوي	١٨
تغيير كلمة المرور	١٨
الدعم	١٨
معلومات المنتج	١٨

الوظائف الأساسية

تشغيل الأقراص	١٩
تشغيل أقراص الصوت المضغوطة (CD-DA)/MP3/WMA	١٩
تشغيل ملف JPEG	١٩
استخدام وظيفة التشغيل	١٩
استخدام أزرار التأثيرات الخاصة بوحدة التحكم عن بعد	٢١
الاستماع إلى الراديو	٢٢
وظيفة USB	٢٣
تسجيل USB	٢٣

معلومات أخرى

استكشاف الأخطاء وإصلاحها	٢٤
المواصفات	٢٥
ترخيص OpenSSL	٢٧

- الأشكال والرسومات التوضيحية المستخدمة في دليل المستخدم هذا هي للرجوع فقط وقد تختلف عن مظهر المنتج الحقيقي.
- قد يتم فرض رسوم إدارية في أي من الحالتين
 - أ. استدعاء مهندس حسب طلبك بناءً على طلبك وليس هناك عيب في المنتج (أي عجزت عن قراءة دليل المستخدم هذا)
 - ب. إحضار الوحدة إلى مركز إصلاح ولم يكن هناك عيب في المنتج (أي عجزت عن قراءة دليل المستخدم هذا).
- سيتم إخبارك بمبلغ هذه الرسوم الإدارية قبل تنفيذ أي عمل أو القيام بزيارة إلى المنزل.

معلومات السلامة

تحذيرات السلامة	٢
تخزين الأقراص وإدارتها	٣
الترخيص	٣
قوى النشر	٣
الحماية ضد النسخ	٣

بدء التشغيل

توافق الأقراص والتنسيق	٥
ملاحظات حول توصيل USB	٦
الملحقات	٦
اللوحة الأمامية	٧
اللوحة الخلفية	٧
وحدة التحكم عن بُعد	٨

التوصيلات

توصيل السماعات	١٠
التوصيل بتلفاز	١٣
التوصيل بأجهزة خارجية	١٤
توصيل الصوت من المكونات الخارجية	١٥

الإعداد

إجراء الإعدادات الأولية	١٦
الوصول إلى شاشة Settings (الإعدادات)	١٦
الشاشة	١٦
نسب التليفزيون	١٦
BD Wise	١٦
الدقة	١٧
تنسيق HDMI	١٧
إشارة خرج الفيديو (خيار)	١٧
الصوت	١٧
الإعداد البسيط	١٧
إعداد السماعة	١٧
DRC (ضغط النطاق الديناميكي)	١٧
مزامنة الصوت	١٧
اختيار السماعة	١٧
EQ المستخدم	١٨
تسجيل نقاط كاريوكي	١٨
قناة رجوع الصوت.	١٨
نظام	١٨
الإعداد الأولي	١٨
تسجيل DivX(R)	١٨

دعم ملفات الصوت

التشبيق	معدل البت	تردد أخذ العينات
MP3	من ٨٠ إلى ٣٢٠ كيلوبايت/ثانية	٤٤,١ كيلو هرتز
WMA	من ٥٦ إلى ١٢٨ كيلوبايت/ثانية	
AC3	من ١٢٨ إلى ٣٨٤ كيلوبايت/ثانية	٤٨/٤٤,١ كيلو هرتز

- نسبة العرض إلى الارتفاع: إلا أن هذا المنتج يدعم ما يصل إلى 576×720 بكسل. إن يتم دعم مستويات دقة شاشة التلفزيون الأعلى من 800.
- عند تشغيل قرص يزيد تردد أخذ العينة الخاص به عن 48 كيلو هرتز أو 320 كيلوبايت/ثانية، قد تواجه اهتزازاً على الشاشة أثناء التشغيل.
- قد لا يتم تشغيل الأجزاء ذات معدل الإطارات المرتفع أثناء تشغيل ملف DivX.
- نظراً لأن هذا المنتج يوفر تنسيقات التشفير المعتمدة من قبل شركة DivX Networks, Inc. فقط، قد لا يتم تشغيل ملف DivX الذي تم إنشاؤه من قبل المستخدم.

شعارات الأقراص التي يمكن للمنتج تشغيلها

		
DivX	AUDIO-CD	DVD-VIDEO

كود الإقليم

يتم تشفير المنتج والأقراص حسب الإقليم. يجب أن تتطابق هذه الأكواد الإقليمية بالترتيب لتشغيل القرص. في حالة عدم مطابقة الأكواد، لن يتم تشغيل القرص. يتم عرض رقم المنطقة لهذا المنتج على اللوحة الخلفية للمنتج.

توافق الأقراص والتشبيق

أنواع الأقراص والمحتويات التي يمكن للمنتج تشغيلها

الوسائط	المصطلح	نوع القرص
الفديو	DVD	أقراص DVD-Video أو DVD±R/±RW
	CD	بيانات مضغوط (CD DA, CD-R/-RW).
	DivX	DVD±R/±RW, CD-R/-RW
موسيقى	MP3	CD-R/-RW
الصور	JPEG	CD-R/-RW

أنواع الأقراص التي لا يمكن للمنتج تشغيلها

- LD, CD-G/-I-ROM, DVD-ROM/-RAM

| ملاحظة |

- ◀ قد لا تعمل أقراص DVD التي تم شراؤها من الخارج بهذا المنتج.
- ◀ قد لا يستجيب هذا المنتج لجميع أوامر التشغيل لأن بعض أقراص أقراص الفيديو الرقمية والأقراص المضغوطة تسمح بتشغيل معين أو محدود وتوفر بعض السمات المعينة فقط أثناء التشغيل. الرجاء ملاحظة أن هذا الأمر لا يمثل عيباً في المنتج.
- ◀ لا تضمن شركة Samsung قيام هذا المنتج بتشغيل كل قرص يحمل شعار أقراص DVD أو CD، لأن تنسيقات الأقراص تتطور، وقد تحدث مشكلات وأخطاء أثناء إنشاء برامج أقراص DVD أو CD وأ/أو أثناء تصنيع الأقراص.
- ◀ الرجاء الاتصال بمركز عناية عملاء شركة SAMSUNG إذا كانت لديك استفسارات أو إذا واجهتك صعوبة في تشغيل أقراص DVD أو CD في هذا المنتج. أيضاً، ارجع إلى باقي هذا الدليل للحصول على المزيد من المعلومات حول قيود التشغيل.
- ◀ بعض الأقراص التجارية وأقراص DVD التي يتم شراؤها من خارج المنطقة التي تقيم بها قد لا يمكن تشغيلها على هذا المنتج.
- ◀ هذا المنتج لا يدعم صوت DTS.

التنسيقات المدعومة

دعم ملفات الفيديو

التشبيق	الإصدارات المدعومة
AVI	DivX3.11~DivX6.8
WMV	V1/V2/V3/V7

بدء التشغيل

الفيديو		الموسيقى		الصورة الثابتة	التسجيل
DivX	WMV	WMA	MP3	JPG	اسم الملف
AVI	WMV	WMA	MP3	JPG, JPEG	امتداد الملف
4Mbps	4Mbps	128-56 kbps	320-80 kbps	-	معدل البت
~DivX3.11 DivX6.8	V1,V2 V3,V7	V8	-	-	الإصدار
720x576	-	-	640x480	-	وحدات البكسل
44.1KHz~ 48KHz	44.1KHz	44.1KHz	-	-	تردد أخذ العينات

| ملاحظة |

◀ قد يترتب على تشغيل ملف JPEG دقة صورته أعلى من دقة DVD تدهور جودة الصورة عند عرضها.

الملحقات

تحقق من وجود الملحقات المرفقة الواردة أدناه.

	
هوائي FM	كابل الفيديو
	
وحدة التحكم عن بُعد/البطاريات (بجسم AAA)	المستخدم
	
	كابل HDMI (خيار)

نوع القرص	كود الإقليم	المنطقة
DVD-VIDEO		الولايات المتحدة ومقاطعات الولايات المتحدة وكندا
		أوروبا، اليابان، الشرق الأوسط، مصر، جنوب إفريقيا، جرين لاند
		تايوان، كوريا، الفلبين، إندونيسيا، هونغ كونغ
		المكسيك، أمريكا الجنوبية، أمريكا الوسطى، أستراليا، نيوزيلندا، جزر المحيط الهادئ، الكاريبي
		روسيا، أوروبا الشرقية، الهند، معظم دول إفريقيا، كوريا الشمالية، منغوليا
		الصين

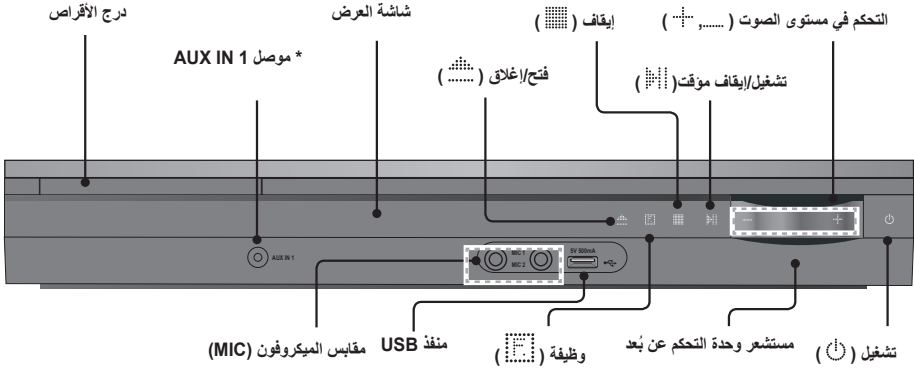
| ملاحظة |

◀ إذا كان رقم المنطقة الخاص بالقرص DVD لا يطابق رقم المنطقة الخاص بهذا المنتج، فلن يتمكن المنتج من تشغيل القرص.

ملاحظات حول توصيل USB

- الأجهزة المدعومة: وسائط تخزين USB، مشغل MP3، الكاميرا الرقمية
- إذا كان اسم المجلد أو الملف أطول من 10 أحرف فقد لا يعمل أو يتم عرضه جيدًا.
- قد لا يتم تشغيل ملف ترجمة أكبر من 300 كيلو بايت بشكل جيد.
- جهاز USB/كاميرا رقمية معينة، قارئ بطاقات USB غير مدعوم.
- أنظمة الملفات FAT16 و FAT32 مدعومة.
- قم بالتوصيل مباشرة بمنفذ USB الخاص بالمنتج. التوصيل من خلال كابل آخر قد ينتج عنه مشاكل في توافق USB.
- إدخال أكثر من جهاز ذاكرة واحد إلى قارئ بطاقات متعددة قد لا يعمل جيدًا.
- بروتوكول PTP للكاميرات الرقمية غير مدعوم.
- يتم بفصل جهاز USB أثناء عملية "القراءة".
- يتم تشغيل ملفات MP3/WMA أو الفيديو المطبق عليها DRM والتي يتم تنزيلها من موقع تجاري.
- جهاز محرك الأقراص الصلبة الخارجي غير مدعوم.
- يبلغ الحد الأقصى للتيار المستخدم لتشغيل جهاز USB خارجي عبر منفذ USB هو 500 ميلي أمبير (وفقًا للتيار المستمر بجهد 5 فولت).
- تنسيقات الملفات المدعومة

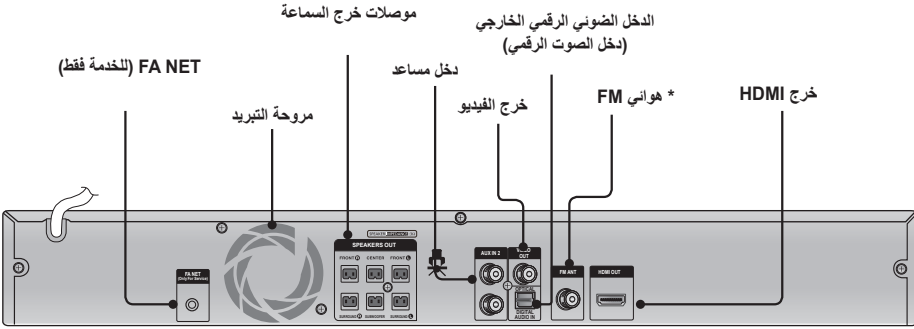
اللوحة الأمامية



* توصيل الصوت من المكونات الخارجية

قم بتوصيل كابل الصوت (غير مرفق) من مقبس AUX IN 1 في الجزء الأمامي من المنتج بمقبس خرج الصوت على مشغل MP3. ← حدد وضع AUX 1.

اللوحة الخلفية



* توصيل هوائي FM

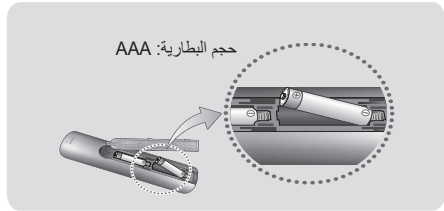
1. قم بتوصيل هوائي FM المرفق بمقبس هوائي FM.
2. حرك سلك الهوائي ببطء حتى تشعر على مكان جيد الاستقبال، ثم أحكم تثبيته بالجدار أو بسطح آخر صلب.

| ملاحظة |

- ◀ تأكد من وجود 10 سم كحد أدنى من صافي المساحة في كل جوانب السينما المنزلية لضمان التهوية الكافية. لا تعيق مروحة التبريد أو فتحات التهوية.
- ◀ لا يستقبل هذا المنتج بث AM.



تركيب البطاريات في وحدة التحكم عن بُعد



ملاحظة |

- تأكد من مطابقة النهايتان "+" و "-" للبطاريتين مع المخطط البياني بداخل التوجيه.
- بافتراض استخدام التلفاز المعتاد، تستمر البطاريات في العمل لمدة عام واحد.
- يمكن استخدام وحدة التحكم عن بعد من على بعد يصل إلى ٧ أمتار تقريباً عن المنتج بخط مستقيم.

إعداد وحدة التحكم عن بُعد

يمكنك التحكم في وظائف معينة للتلفزيون باستخدام وحدة التحكم عن بُعد هذه.

عند تشغيل تلفزيون باستخدام وحدة التحكم عن بُعد

- اضغط على الزر TV (جهاز استقبال DVD/التلفزيون) لضبط وحدة التحكم عن بُعد على وضع التلفاز.
- اضغط على الزر **POWER** (تشغيل) لتشغيل التلفزيون.
- أثناء الاستمرار في الضغط على الزر **POWER** (تشغيل)، أدخل الكود المناظر للعلامة التجارية للتلفزيون.
 - في حالة وجود أكثر من كود واحد للتلفزيون في الجدول، أدخل واحداً في المرة لتحديد الكود الذي يعمل.
- مثال : بالنسبة لتلفزيون Samsung أثناء الاستمرار في الضغط على زر **POWER** (تشغيل)، استخدم أزرار الأرقام لإدخال 00 و 15 و 16 و 17 و 40.
- حالة إيقاف تشغيل التلفزيون، يكتمل الإعداد.
 - يمكنك استخدام أزرار TV **POWER** (تشغيل التلفزيون) و **VOLUME** (مستوى الصوت) و **CHANNEL** (القناة) وأزرار الأرقام (من 0 إلى 9).

ملاحظة |

- قد لا تعمل وحدة التحكم عن بعد أو قد لا تكون بعض العمليات ممكنة مع بعض ماركات التلفزيون.
- وسيعمل جهاز التحكم عن بعد مع أجهزة تلفاز Samsung بشكل افتراضي.

قائمة أكواد العلامة التجارية للتلفزيون

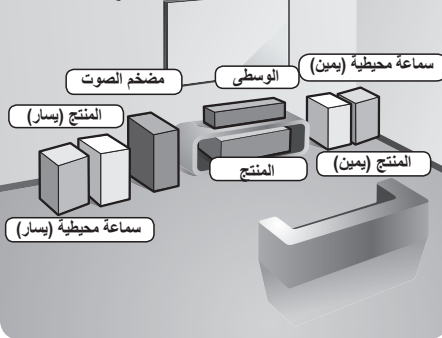
العلامة التجارية	الكود	العلامة التجارية	الكود
Admiral (M.Wards)	58, 57, 56	MTC	18
A Mark	15, 01	NEC	60, 59, 40, 20, 19, 18
Anam	05, 04, 03, 02, 01, 11, 10, 09, 08, 07, 06	Nikei	03
AOC	14, 13, 12	Onking	03
Bell & Howell (M.Wards)	48, 40, 18, 01	Onwa	03
Broconic	81, 58, 57	Panasonic	66, 54, 09, 08, 07, 06, 74, 73, 67
Candle	60, 59	Penney	18
Cetronic	18	Philco	54, 48, 18, 17, 15, 03, 90, 69, 62, 59
Citizen	03	Philips	48, 40, 18, 17, 15, 72, 62, 54
Cinema	25, 18, 03	Pioneer	91, 80, 66, 63
Classic	97	Portland	59, 18, 15
Concerto	03	Proton	40
Contec	18	Quasar	67, 66, 06
Coronado	46	Radio Shack	75, 61, 60, 56, 48, 17
Craig	15	RCA/Proscan	78, 77, 76, 67, 59, 18, 94, 93, 92
Croslex	84, 83, 82, 61, 05, 03	Realistic	19, 03
Crown	62	Sampo	40
Curtis Mates	03	Samsung	43, 40, 17, 16, 15, 00, 48, 47, 46
CXC	63, 61, 59	Sanyo	65, 61, 19
Daewoo	03	Scott	61, 60, 40, 03
Daytron	17, 16, 15, 04, 03, 02, 23, 22, 21, 20, 19, 18, 28, 27, 26, 25, 24, 36, 35, 34, 32, 30, 29, 90, 59, 48	Sears	19, 18, 15
Dynasty	40	Sharp	64, 57, 15
Emerson	03	Signature 2000 (M.Wards)	58, 57
Fisher	61, 59, 46, 40, 15, 03, 85, 84, 83, 82, 64	Sony	55, 53, 52, 51, 50
Funai	65, 19	Soundesign	40, 03
Futuretech	03	Spectricon	01
General (Electric GE)	66, 59, 56, 40, 06, 68, 67	SSS	18
Hall Mark	40	Sylvania	62, 60, 59, 54, 48, 40, 18
Hitachi	69, 59, 50, 18, 15	Symphonic	96, 95, 61
Inkel	45	Tatung	06
JC Penny	86, 67, 59, 56	Technwood	18
JVC	86, 67, 59, 56	Teknika	25, 18, 15, 03
KTV	70	TMK	40, 18
KEC	88, 87, 61, 59	Toshiba	71, 63, 57, 19
KMC	40, 15, 03	Vidtech	18
LG (Goldstar)	15	Videch	69, 60, 59
Luxman	38, 37, 17, 16, 15, 01, 44, 43, 42, 41, 40, 39	Wards	48, 40, 18, 17, 15, 64, 60, 54
LXI (Sears)	18	Yamaha	62, 60, 59, 56, 54, 19, 71, 65, 63
Magnavox	62, 60, 59, 56, 54, 19, 71, 65, 63	York	59, 54, 48, 18, 17, 15, 89, 72, 62, 60
Marantz	54, 40	Yupiteru	03
Matsui	54	Zenith	79, 58
MGA	54	Zonda	01
Mitsubishi/ MGA	40, 18	Dongyang	54, 03
	75, 60, 59, 40, 18		

التوصيلات

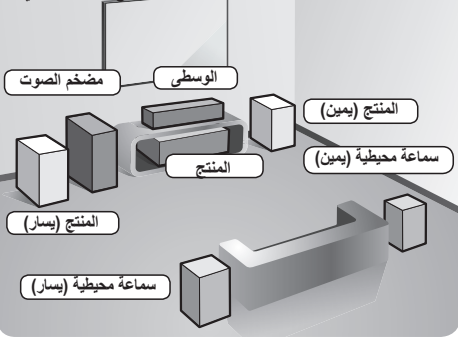
يتضمن هذا القسم طرقاً متنوعة لتوصيل المنتج بالمكونات الخارجية الأخرى.
قبل نقل المنتج أو تركيبه، تأكد من إيقاف تشغيله وفصل سلك التيار الكهربائي.

توصيل السماعات

وضع السماعة البسيط :



وضع السماعة العادي :



وضع المنتج

ضعه على حامل أو رف الخزانة أو تحت حامل التلفزيون.

تحديد موضع الاستماع

يجب أن يكون موضع الاستماع على مسافة تبعد عن التلفزيون بمقدار يتراوح من 2.5 إلى 3 أضعاف حجم شاشة التلفزيون.
مثال: بالنسبة للتلفزيون حجم 32 بوصة تتراوح المسافة من 2 إلى 2.4 متر
بالنسبة للتلفزيون حجم 55 بوصة تتراوح المسافة من 3.5 إلى 4 أمتار

ضع هذه السماعات أمام موضع الاستماع، مواجهة للداخل (45 درجة تقريباً) في اتجاهك. ضع السماعات بحيث تكون مكبرات الصوت الموجودة بها في نفس ارتفاع الأذن. قم بمحاذاة الوجه الأمامي للسماعات الأمامية مع الوجه الأمامي للسماعة المركزية أو ضعها أمام السماعات المركزية بقليل.	السماعات الأمامية
من الأفضل أن يتم تركيبها على نفس ارتفاع السماعات الأمامية. يمكنك أيضاً تركيبها فوق التلفزيون أو تحته مباشرة.	السماعة المركزية
ضع هذه السماعات على جانب موضع الاستماع. في حالة عدم وجود مساحة كافية بالغرفة، ضع هذه السماعات بحيث تواجه بعضها البعض. ضعها فوق مستوى الأذن بحوالي 60 إلى 90 سم، مواجهة للأسفل بقليل. * بخلاف السماعات الأمامية والمركزية، تستخدم السماعات الخلفية للتعامل مع التأثيرات الصوتية بصورة أساسية وأن يصدر الصوت منها طوال الوقت.	السماعات الخلفية
لا يمثل موضع مضخم الصوت أهمية بالغة. ضعه أينما تريد.	مضخم الصوت

تنبيه |

- لا تترك الأطفال يلعبون بالسماعات أو بالقرب منها. فقد يلحق بهم الضرر إذا ما سقطت السماعة.
- عند توصيل أسلاك السماعات بالسماعات، تأكد من صحة القطبية (+/-).
- احتفظ بمضخم الصوت بعيداً عن متناول الأطفال وذلك للحيلولة دون إدخال أيديهم أو المواد الغريبة في مجرى (فتحة) مضخم الصوت.
- لا تقم بتعليق مضخم الصوت على الحائط من خلال المجرى (الفتحة).

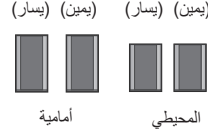
ملاحظة |

- في حالة وضع السماعة بالقرب من جهاز التلفزيون، قد تنتشر ألوان الشاشة بسبب المجال المغناطيسي المتولد من السماعة. إذا حدث ذلك، فضع السماعة بعيداً عن التلفزيون.

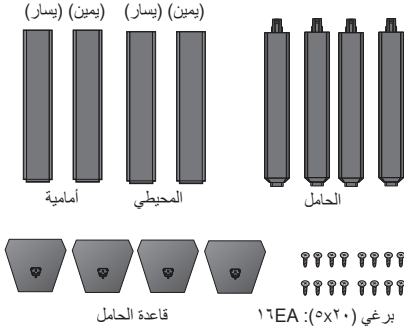
مكونات السماعة



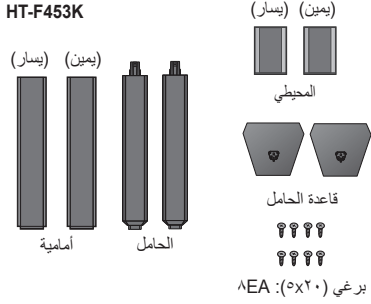
HT-F450K



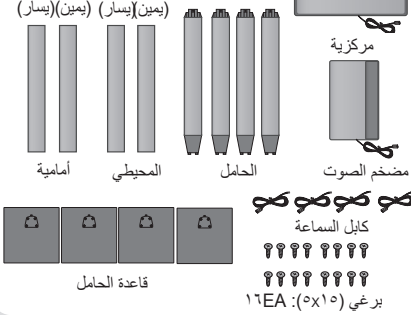
HT-F455K



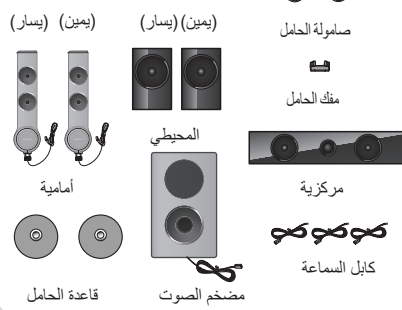
HT-F453K



HT-F445K

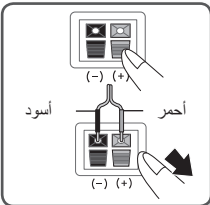


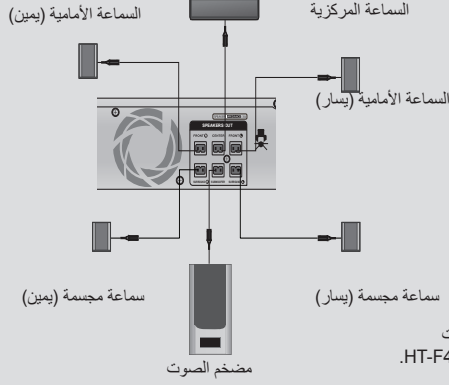
HT-F453HK



توصيل السماعات

١. اضغط على اللسان الطرقي الموجود بالجزء الخلفي من السماعة لأسفل.
٢. أدخل السلك الأسود في الطرف الأسود (-) والسلك الأحمر في الطرف الأحمر (+)، ثم حرر اللسان.
٣. صل قوابس التوصيل بالجزء الخلفي من المنتج عن طريق مطابقة ألوان قوابس السماعات بمقاييس السماعات.





تركيب السماعات على حامل الخزائنة

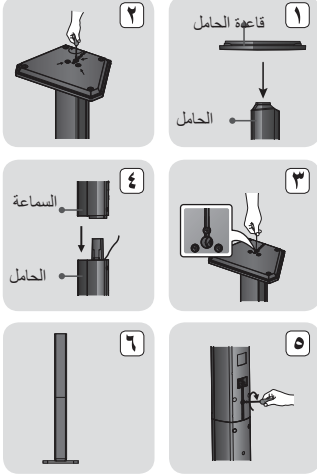
* HT-F453K فقط - السماعات الأمامية

* HT-F445K /F455K فقط - الأمامية/ سماعة مجسمة

١. اقلب قاعدة الحامل رأساً على عقب وصلها بالحامل.
٢. استخدم المفك لربط البراغي في الفتحات الثلاثة المميزة.

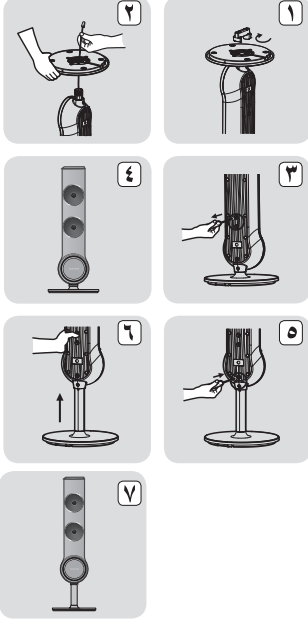
| تنبيه |

٤. عند استخدام مفك عزم، تجنب الضغط بشكل زائد. وإلا فقد يتعرض للتعطل والتلف. (مفك عزم - أقل من 15 كيلو جرام قوة لكل سم)
٣. قم بفرد سلك السماعة المزود إلى اتجاه النقل وضعه في الفتحة الموجودة في منتصف قاعدة الحامل.
٤. قم بتوصيل السماعة العلوية بالحامل المركب.
٥. أدخل البرغي في اتجاه عقارب الساعة في الفتحة الموجودة بالجانب الخلفي للسماعة باستخدام مفك. ثم قم بتوصيل كابل السماعة.
٦. هكذا يبدو الشكل بعد تركيب السماعة. اتبع هذه الخطوة لتركيب السماعة الأخرى.



تركيب السماعات على حامل الخزانة النصفية

* HT-F453HK فقط - السماعات الأمامية

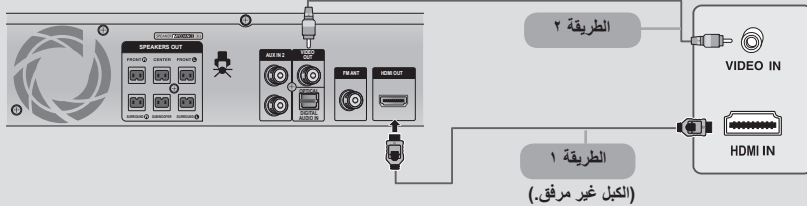


١. قم بمد كابلات السماعة كما هو موضح وتميرها عبر فتحة قاعدة الحامل.
 ٢. بعد الانتهاء من ذلك، استخدم موجه الحامل لربط صامولة الحامل كما هو موضح.
 ٣. هذا هو الشكل بعد تركيب السماعة. اتبع هذه الخطوات لتنشيط سماعة أخرى.
 ٤. إذا أردت ضبط ارتفاع السماعة، فقم بفك البرغيين خلف السماعة.
 ٥. ارفع السماعة في اتجاه السهم. قم بتركيب السماعة في فتحة ضبط ارتفاع من اختيارك.
 - ! تنبيه: احذر من استخدام القوة المفرطة فقد يترتب على ذلك حدوث تلف مادي.
 ٦. أدخل البرغيين في اتجاه عقارب الساعة في الفتحة خلف السماعة باستخدام مفك كما هو موضح وأعد ربط البرغيين.
 ٧. يتم ذلك بعد ضبط ارتفاع السماعة.
- يمكنك تكرار هذه الخطوات الواردة أعلاه في أي وقت إذا أردت إعادة ضبط الارتفاع.

التوصيل بتلفاز

حدد الطريقة ١ أو الطريقة ٢.

- في حالة ضبط وحدة التحكم عن بعد الخاصة بالمنتج لتشغيل التلفزيون، اضغط على زر **TV SOURCE** (مصدر التلفزيون) بوحدة التحكم عن بعد، ثم حدد المصدر الخارجي الصحيح من قائمة مصادر التلفزيون (HDMI، دخل الفيديو، وما إلى ذلك) لعرض الفيديو من السينما المنزلية.



طريقة ١ التوصيل بتلفاز باستخدام كبل HDMI – أفضل جودة (يوصى بذلك)

قم بتوصيل كابل HDMI من مقبس (خيار) HDMI OUT الموجود بالجزء الخلفي للمنتج بمقبس دخل HDMI الموجود بالتلفزيون.

الطريقة ٢ التوصيل بتلفاز باستخدام كبل فيديو – جودة جيدة

قم بتوصيل كبل الفيديو المرفق من قابس VIDEO OUT بمؤخرة المنتج بقابس VIDEO IN بالتلفاز الخاص بك.

| ملاحظة |

❖ لا تقم بتوصيل الوحدة عبر VCR. إشارات الفيديو التي تأتي عبر أجهزة الفيديو قد تتأثر بأنظمة حماية حقوق الطبع والنشر وتظهر الصور مشوهة على التلفاز.

استخدام (HDMI-CEC) Anynet+ (منتجات Samsung فقط)

تمثل Anynet+ وظيفة تمكّن من التحكم في أجهزة Samsung الأخرى باستخدام وحدة التحكم عن بُعد الخاصة بتلفزيون Samsung. يمكن استخدام وظيفة Anynt+ عن طريق توصيل هذا المنتج بتلفزيون SAMSUNG باستخدام كابل HDMI.

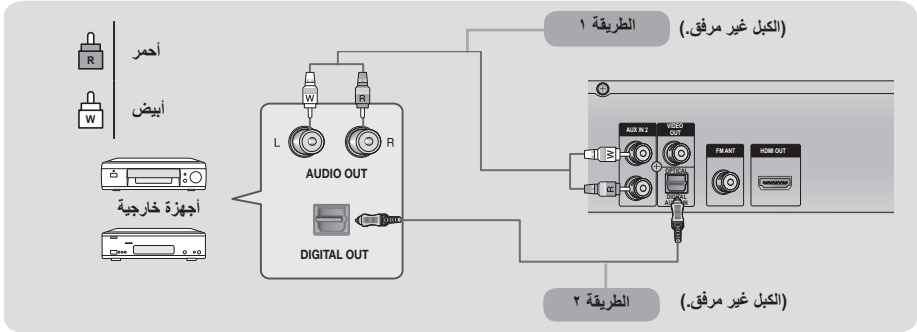
| ملاحظة |

- ❖ تدعم وظيفة Anynt+ بعض أزرار وحدة التحكم عن بُعد.
- ❖ لا تتوفر هذه الوظيفة إذا كان كابل HDMI لا يدعم CEC.
- ❖ يرجى التحقق من الشعار Anynt+ (إذا كان التلفزيون يشتمل على شعار Anynt+ فهذا يعني أنه يدعم وظيفة Anynt+).

التوصيل بأجهزة خارجية

لتحديد الوضع الصحيح لجهاز خارجي، اضغط على الزر وظيفة. في كل مرة يتم فيها الضغط على الزر، يتغير الوضع بالترتيب التالي:

FM → USB → AUX 2 → AUX 1 → D.IN → DVD/CD



الطريقة ١ AUX 2: توصيل مكون تناظري خارجي

قم بتوصيل **AUX IN 2** (الصوت) الموجود بالجزء الخلفي للمنتج بخرج الصوت للمكون التناظري الخارجي.
➔ حدد وضع **AUX 2**.

| ملاحظة |

- ❖ تأكد من مطابقة ألوان مقاييس التوصيل.
- ❖ يمكنك توصيل مقبس خرج الفيديو لمسجل أشرطة الفيديو بالتلفزيون وتوصيل مقاييس خرج الصوت لمسجل أشرطة الفيديو بهذا المنتج.
- ❖ إذا لم يعمل أي زر لأكثر من 8 ساعات في الوضع AUX (المساعد)، فسيتم إيقاف تشغيل الطاقة تلقائيًا.

الطريقة ٢ بصري: توصيل مكون صوت رقمي خارجي

قم بتوصيل **DIGITAL AUDIO IN** (صوتي) الموجود بالجزء الخلفي للمنتج بالخارج الرقمي للمكون الرقمي الخارجي.
➔ حدد وضع **D.IN**.

❖ في حالة عدم وجود إشارة **OPTICAL** (بصرية) لمدة تزيد عن 25 دقيقة، فسيتم إيقاف تشغيل المنتج تلقائيًا.

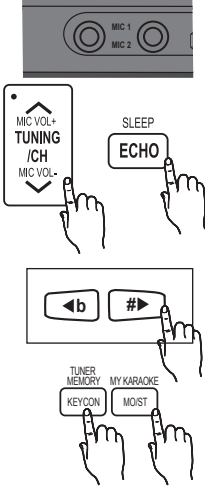
توصيل الصوت من المكونات الخارجية

يمكنك الاستمتاع بملمى الكراوكى وأنت تتعم بالراحة فى بيتك. شاهد الفيديو وأنشد كلمات الأغاني التي يتم عرضها على شاشة التلفزيون مع الأصوات المصاحبة.

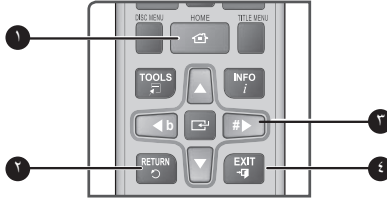
١. قم بتوصيل الميكروفون بمقيس الميكروفون (MIC) في مقدمة المنتج. يمكنك توصيل ما يصل إلى ميكروفونين.
٢. اضغط على زر **MIC VOL** (مستوى صوت الميكروفون) لضبط مستوى صوت الميكروفون.
٣. اضغط على زر **ECHO** (صدى) لضبط مستوى صدى الميكروفون.
٤. أثناء التشغيل، اضغط على الزر **KEYCON**، ثم اضغط على الزر **(b/#)**. عند الضغط على الزر **(#)** في كل مرة، يزداد المفتاح وعند الضغط على الزر **(b)** في كل مرة، ينخفض المفتاح.
٥. اضغط على الزر **MY KARAOKE** لكتم الصوت. وفي كل مرة يتم الضغط على هذا الزر، يتغير التحديد كما يلي: خفض الصوت ← الأصوات الأصلية.

ملاحظة

- إذا سمعت أصواتًا غريبة (ضجيج أو صراخ) أثناء استخدام ميزة كاريوكي، فأبعد الميكروفون عن السماعات. وبعد خفض مستوى صوت الميكروفون أو السماعة أمرًا فعليًا أيضًا.
- لا يعمل الميكروفون في الوضع **AUX** (المساعد) ووضع **TUNER** (الموالمف).
- عند ضبط **Speaker Selection** (اختيار السماعة) على **TV Speaker** (سماعة التلفزيون)، لا يتوفر الميكروفون.
- بعد ضبط **my karaoke** أو **keycon**، لا تعمل وظائف **S.VOL/P.BASS/DSP(EQ)**، **GIGA/FOOTBALL/V-SURROUND**.
- لا تعمل وظيفة **MY KARAOKE** في حالة **D.IN/DIVX**، ولا تعمل وظيفة **KEYCON** في حالة **D.IN/DIVX/USB/MP3/WMA**.
- بعد إيقاف التشغيل، يختفي إعداد **my karaoke** أو **keycon**.
- ويمكن أن تتوفر وظيفة **MY KARAOKE** عند توصيل الميكروفون أو عدم توصيله، ولكن يمكن أن تتوفر وظيفة **KEYCON** عند توصيل الميكروفون.



الأزرار الموجودة في وحدة التحكم عن بعد والمستخدمة لقائمة Settings (الإعدادات)



١	الزر رئيسي: اضغط عليه للانتقال إلى الشاشة الرئيسية.
٢	الزر عودة: العودة للقائمة السابقة.
٣	الزر [INFO] (الإخال) / الاتجاه: • اضغط على ▲▼▶◀ لتحريك المؤشر أو لاختيار عنصر. • اضغط على الزر [INFO] لتنشيط العنصر المحدد حاليًا أو لتأكيد إعداد.
٤	الزر خروج: اضغط للخروج من القائمة الحالية.

الشاشة

نسب التلفزيون

- **Pan-Scan 4:3**: حدد هذا الخيار عندما تريد عرض فيديو بنسبة ارتفاع إلى العرض 16:9 التي توفرها أقراص DVD دون ظهور الأشرطة السوداء في الجزء العلوي والسفلي من الشاشة، حتى في حالة ضبط التلفزيون على نسبة الارتفاع إلى العرض 4:3.
- **Letter Box 4:3**: حدد هذا الخيار عندما تريد عرض الشاشة بنسبة الارتفاع إلى العرض 16:9 التي توفرها أقراص DVD، حتى في حالة ضبط التلفزيون على نسبة الارتفاع إلى العرض 4:3.
- **Wide 16:9**: يمكنك عرض الصورة الكاملة بنسبة العرض إلى الارتفاع 16:9 على التلفزيون ذي الشاشة العريضة.

BD Wise

تعد BD Wise أحدث ميزات الاتصال المتبادل من Samsung. عندما يتم توصيل منتجات Samsung ببعضها البعض باستخدام ميزة BD-Wise عبر واجهة HDMI، ويظهر BD Wise على كل من المنتج والتلفزيون، يُخرج المنتج الفيديو بدقة الفيديو ومعدل إطارات قرص DVD.

ملاحظة |

- يعمل هذا الخيار على تحسين جودة الصورة وفقًا للمحتوى (في القرص، قرص DVD، وما إلى ذلك) الذي تريد تشغيله والمنتج أو تلفزيون Samsung المتوافق مع BD Wise.

إجراء الإعدادات الأولية

اضغط على زر **POWER** (تشغيل) عند توصيله بالتلفزيون لأول مرة. سيتم عرض شاشة الإعداد الأولى.

- ▼▲ (تحديد اللغة المطلوبة) []
- ◀▶ (تحديد نسبة واجهة التلفزيون المطلوبة) []
- ▼▲ (تحديد إعداد السماعة البسيطة) []

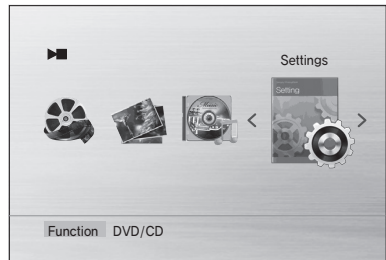


ملاحظة |

- قد تظهر الشاشة الأولى مختلفة، حسب محتوى القرص.
- في حالة توصيل كابل HDMI بالمنتج، لن تظهر نسب التلفزيون.
- إذا أردت عرض شاشة الإعداد الأولى مرة أخرى وإجراء التغييرات، فحدد خيار إعادة الضبط.
- حسب التلفزيون، قد لا تعمل دقة إخراج HDMI معينة. يرجى الرجوع على دليل المستخدم الخاص بالتلفزيون.

الوصول إلى شاشة Settings (الإعدادات)

1. اضغط على زر **POWER** (الطاقة).



2. اضغط على الزرين ◀▶ لتحديد **Settings** (الإعدادات)، ثم اضغط على الزر [] . تظهر شاشة **Settings** (الإعدادات).
3. للوصول إلى قائمة **Settings** (الإعدادات) وقوائمها الفرعية وخياراتها، يرجى الرجوع إلى الشكل الخاص بالتحكم عن بعد أدناه.

تحرير الصوت

يمكنك ضبط التوازن والمستوى لكل سماعة.
اضغط على الزرين ▲ ▼ لتعديل وضبط السماعة المطلوبة.
اضغط على الزرين ◀ ▶ لضبط الإعدادات.

وقت التأجيل

إذا تمزق وضع السماعات على مسافات متساوية من موضع الاستماع، فيمكنك ضبط وقت تأخير إشارات الصوت من السماعتين المركزية والمجسمة.
يمكنك كذلك ضبط "اختبار صوت" في هذا الوضع.

| ملاحظة |

- ◀ ويتم تنشيط قائمة وقت التأجيل فقط في حالة تشغيل مصدر القناة 5.1.
- ◀ ولا يمكنك ضبط المركزية والمجسمة في هذا الوضع عندما يكون حجم السماعة الخاص بهما مضبوطاً على بدون.
- ◀ باستخدام AC-3، يمكن تعيين زمن تأخير الإحاطة بين 00 و 15 ميلي ثانية في الوسط فقط بين 00 و 5 ميلي ثانية.
- ◀ يمكن ضبط القناة الوسطى على أفراس القناة 5.1 فقط.

اختبار صوت

- استخدم ميزة اختبار صوت لفحص توصيلات السماعة.
- اضغط على الزرين ◀ ▶ لتعديل On (تشغيل).
- سيتم إرسال اختبار الصوت إلى Front Left ← Center ← Front → Surround Left ← Surround Right ← Subwoofer مضخم الصوت بالترتيب.
- إيقاف اختبار الصوت، اضغط على الزر .

DRC (ضغط النطاق الديناميكي)

تعمل هذه الميزة على موازنة النطاق بين الأصوات الأكثر ارتفاعاً والأقل انخفاضاً. يمكنك استخدام هذه الوظيفة للاستمتاع بصوت Dolby Digital عند مشاهدة أفلام بمستوى صوت منخفض جداً.

مزامنة الصوت

قد لا تتناسب خاصية تزامن الصوت والفيديو مع التلفزيون الرقمي. إذا حدث ذلك، فقم بضبط وقت تأجيل الصوت ليتوافق مع الفيديو.

اختيار السماعة

- يتم نقل كل من إشارات الصوت والفيديو عبر كابل توصيل HDMI، ويتم إخراج الصوت من خلال سماعات التلفزيون فقط.
- حدد **Home Theater** (المسرح المنزلي).
- يتم نقل الفيديو عبر كابل توصيل HDMI فقط، ويتم إخراج الصوت من خلال سماعات المنتج فقط. حدد **TV Speaker** (سماعة التلفزيون).

- ◀ إذا كنت ترغب في تغيير الدقة في وضع BD Wise، يجب ضبط وضع BD على إيقاف مسبقاً.
- ◀ سيتم تعطيل ميزة BD Wise إذا كان المنتج متصلاً بجهاز لا يدعم BD Wise.

الدقة

لضبط دقة خرج إشارة فيديو HDMI. وتشير i وبكسل إلى المسح المتداخل والمسح التقدمي، على التوالي.

• **BD Wise (1080p, 1080i, 720p, 480p) 576p**

| ملاحظة |

- ◀ لا يظهر عنصر قائمة BD Wise إلا عند ضبط BD Wise على On (تشغيل).
- ◀ حسب التلفزيون، قد لا تعمل دقة إخراج HDMI معينة. يرجى الرجوع إلى دليل مستخدم التلفزيون.
- ◀ في حالة توصيل المكون أو المركب، فإن الدقة تدعم فقط 576i/480i.
- ◀ قد لا يظهر الرقم 1080 بكسل وفقاً للتلفزيون.

تنسيق HDMI

يتيح لك ضبط تنسيق مساحة الألوان لخرج HDMI ليناسب إمكانيات الجهاز المتصل (التلفزيون، الشاشة).

إشارة خرج الفيديو (خيار)

تطبق مختلف الدول معايير مختلفة للتلفاز. يمكنك التحديد من NTSC و PAL.

الصوت

الإعداد البسيط

إنها الوظيفة المخصصة لتحديد تخطيط السماعة المناسب مع نوع تخطيط السماعة الموصلة. يوجد مساران للاختيار بينهما:

١. **Settings (الإعدادات) ← Audio (الصوت) ← Simple Setup**

(الإعداد البسيط)

٢. **Settings (الإعدادات) ← System (النظام) ← Initial Setting (الإعداد الأولي) ← Simple Speaker Setup (الإعداد البسيط للسماعة)**

- الوضع العادي: استخدم هذا الخيار عندما تكون سماعات الإحاطة خلفك.
- الوضع البسيط: استخدم هذا الخيار عندما تكون سماعات الإحاطة أمامك.
- ◀ في حالة تحديد Simple Mode (الوضع البسيط)، لا يمكن تعيين Speaker Setting (إعداد السماعة).

إعداد السماعة

حجم السماعة

يمكنك ضبط حجم السماعة للسماعتين المركزية والمجسمة، وكذلك اختبار صوت بهذا الوضع.

اللغة

يمكنك تحديد اللغة التي تفضلها للقائمة التي تظهر على الشاشة، وقائمة الأقراص، وغيرها.

لتحديد لغة لا تظهر في القائمة، حدد أخرى في قائمة الأقراص وصوت والترجمة ثم أدخل كود البلد. لمزيد من المعلومات، راجع www.samsung.com أو اتصل بمركز خدمة عملاء Samsung.


ملاحظة |

- لا يمكنك تحديد "أخرى" في قائمة لغة نص الشاشة.
- لن تظهر اللغة التي تم تحديدها ما لم تكن مدعومة على القرص.

الأمان

تعمل وظيفة القفل الأبوي جنباً إلى جنب مع أقراص DVD التي تتمتع بخاصية تصنيف تساعدك على التحكم في أنواع أقراص DVD التي تشاهدها عائلتك. يوجد ما يصل إلى ثمانية مستويات تصنيف على القرص.

تصنيف أبوي

حدد مستوى التصنيف الذي تريد ضبطه. أدخل كلمة المرور ثم اضغط على الزر .

- تم ضبط كلمة المرور على "0000" بشكل افتراضي.

تغيير كلمة المرور

حدد تغيير وأدخل كلمة مرور تتكون من 4 أرقام لضبط القفل الأبوي باستخدام أزرار الأرقام بوحدة التحكم عن بُعد.

في حالة نسيان كلمة المرور

1. قم بإزالة القرص.
2. اضغط مع الاستمرار على زر STOP (إيقاف) (■) بوحدة التحكم عن بُعد لمدة 5 ثوانٍ أو أكثر.

الدعم

معلومات المنتج

قم بتقديم معلومات المنتج مثل رمز المنتج وإصدار البرنامج، وما إلى ذلك.

ملاحظة |

- الإعداد الافتراضي لهذه الوظيفة هو المسرح المنزلي.
- يتم دمج صوت HDMI تلقائياً إلى 2 قناة لساعات التلفزيون.

EQ المستخدم

يمكنك تهيئة إعدادات موازن الصوت يدوياً وفقاً لما تفضل.

تسجيل نقاط كاريوكي

- يمكن التبديل بين تشغيل أو إيقاف تشغيل شاشة نقاط كاريوكي.
- Off (إيقاف تشغيل): إيقاف تشغيل شاشة نقاط كاريوكي.
- On (تشغيل): بعد التسجيل، يتم عرض النقاط على الشاشة.

ملاحظة |

- في حالة D.IN/USB/DIVX/MP3/WMA، لا يعمل تسجيل كاريوكي.
- لا تعمل وظيفة التكرار عند تشغيل تقييم كاريوكي.

قناة رجوع الصوت.

يمكنك التمتع بصوت التلفزيون من سماعات السينما المنزلية باستخدام كابل HDMI واحد.

ملاحظة |

- عندما تكون ميزة Anynet+ (HDMI-CEC) قيد الإيقاف، لا تتوفر وظيفة Audio Return Channel (قناة رجوع الصوت).
- قد يؤدي استخدام كابل HDMI غير معتمد لوظيفة ARC (قناة رجوع الصوت) إلى حدوث مشكلة في التوافق.
- تتوفر وظيفة ARC فقط في حالة توصيل تلفزيون متوافق مع وظيفة ARC.
- تأتي وظيفة ARC ضمن وظيفة D.IN في الجهاز الأساسي.
- في حالة عدم صدور إشارة ARC لمدة تزيد عن 25 دقيقة، فسيتم إيقاف تشغيل المنتج تلقائياً.

نظام

الإعداد الأولي

باستخدام Initial Settings (الإعدادات الأولية)، يمكنك تعيين language (اللغة) و TV aspect (واجهة التلفزيون) و Simple Setup (الإعداد البسيط). (راجع صفحة ١٦)

تسجيل DivX(R)

لعرض كود تسجيل DivX(R) VOD لشراء وتشغيل محتوى DivX(R) VOD.

ملاحظة |

- لا يتم تنشيط هذا الخيار إذا حددت OK (موافق). لتنشيط هذا الخيار، الرجاء تنشيط خيار DivX(R) Deactivation إلغاء تنشيط DivX(R).
- حتى بعد إعادة ضبط النظام، لن يتم إعادة ضبط إعدادات تسجيل DivX.

إلغاء تنشيط DivX(R)

حدد هذا الخيار للحصول على رمز تسجيل جديد.

تشغيل ملف JPEG

إدخال قرص JPEG ← ◀▶ (تحديد صورة) ▼▲ (تحديد المجلد المطلوب) ← Ⓜ (تحديد الصورة المطلوبة) ← Ⓜ

- سيتم تشغيل الملف الذي تم تحديده وسيبدأ عرض الشرائح. لإيقاف عرض الشرائح، اضغط على زر Ⓜ.
- يمكنك عرض الملف السابق/التالي بالضغط على زري ◀▶ أثناء الوجود في وضع عرض الشرائح.

وظيفة التدوير

اضغط على زر GREEN (أخضر) (B) أو زر YELLOW (أصفر) (C) في وضع "إيقاف مؤقت".

استخدام وظيفة التشغيل

بحث للأمام/للخلف

اضغط على الزرين ◀▶ لاستخدام وظيفة البحث.

ملاحظة |

- ◀ لا يتم سماع صوت أثناء وضع البحث.
- ◀ لا يُصدر البحث عن التشغيل صوتاً إلا عند البحث بسرعة 1 ▶▶ 2 ▶▶.
- ◀ تتوفر هذه الوظيفة لأقراص CD-DA فقط.

تخطي مشاهد/أغاني

اضغط على الزرين ◀▶▶▶.

- في كل مرة يتم فيها الضغط على هذا الزر أثناء التشغيل، يتم تشغيل الفصل السابق أو التالي أو المسار أو الدليل (الملف) السابق أو التالي.
- لا يمكنك تخطي فصول على التوالي.

تشغيل الحركة البطيئة

اضغط على زر II ثم زر ▶ لتشغيل الحركة البطيئة.

ملاحظة |

- ◀ لا يتم سماع صوت أثناء التشغيل البطيء.
- ◀ التشغيل البطيء العكسي لا يعمل.
- ◀ تتوفر هذه الوظيفة لأقراص DivX/DVD.

تشغيل الحركة التدريجية

اضغط على زر III بشكل متكرر.

- تتحرك الصورة للأمام بمعدل إطار واحد في كل مرة يتم فيها الضغط على الزر أثناء التشغيل.

ملاحظة |

- ◀ لا يتم سماع صوت أثناء تشغيل الحركة التدريجية.
- ◀ تتوفر هذه الوظيفة لأقراص DivX/DVD.

تشغيل الأقراص

▲ ← وضع قرصاً برفق في الدرج مع توجيه مصلق القرص إلى أعلى. ←.

ملاحظة |

- ◀ عند إيقاف تشغيل القرص، يتذكر المنتج موضع التوقف، لذا عندما تضغط على زر ▶ مرة ثانية، سيقيم المنتج باسترجاع النقطة التي توقفت عندها. (تعمل هذه الوظيفة فقط مع أقراص DVD).
- ◀ اضغط على زر Ⓜ مرتين أثناء التشغيل لتعطيل وظيفة الاستئناف.
- ◀ لن تعمل الأقراص غير الأصلية في هذا المنتج لأنها تنتهك توصيات CSS (نظام تشفير المحتوى: نظام لحماية النسخ).
- ◀ ستظهر عندما يتم الضغط على زر غير صالح.
- ◀ إذا لم يتم إدخال زر لمدة تزيد عن 5 دقائق في وضع الإيقاف أو التشغيل (الموسيقى)، فسيتم تنشيط حافظ الشاشة.
- ◀ في حالة ترك المنتج في وضع شاشة التوقف لأكثر من 20 دقيقة، يتوقف إمداد التيار تلقائياً. (لا عند تشغيل الموسيقى)

تشغيل أقراص الصوت المضغوطة (CD-DA)/MP3/WMA

1. أدخل قرص صوت مضغوط (CD-DA) أو قرص MP3 في درج الأقراص.

- بالنسبة لأقراص الصوت المضغوطة، سيتم تشغيل المسار الأول تلقائياً.

- اضغط على الزرين ◀▶▶▶ للانتقال إلى المسار السابق/التالي.

- بالنسبة لأقراص MP3/WMA، اضغط على الزرين ◀▶ لتحديد موسيقى، ثم اضغط على زر Ⓜ.

- اضغط على الأزرار ▼▲▶▶ لتحديد الملف المطلوب ثم اضغط على زر Ⓜ.

- اضغط على الزرين ◀▶▶ للانتقال إلى الصفحات السابقة/التالية.

2. اضغط على زر Ⓜ لإيقاف التشغيل.

ملاحظة |

- ◀ قد لا تعمل بعض أقراص MP3/WMA المضغوطة، وفقاً لوضع التسجيل.
- ◀ يختلف جدول المحتويات الخاص بقرص MP3 المضغوط وذلك وفقاً لتنسيق مسار MP3/WMA المسجل على القرص.
- ◀ لا يمكن تشغيل ملفات WMA-DRM.
- ◀ في حالة عدم صدور إشارة ARC لمدة تزيد عن 25 دقيقة، سيتم إيقاف تشغيل المنتج تلقائياً.
- ◀ سيتم إيقاف تشغيل المنتج تلقائياً من وضع عدم وجود قرص والإيقاف لمدة تزيد عن 25 دقيقة.

S.VOL	(الصوت الذكي) S.VOL

يقوم هذا الخيار بتنظيم مستوى الصوت وتثبيتته لمنع حدوث تغير شديد في مستوى الصوت عند تغيير القنوات أو أثناء الانتقال من مشهد إلى آخر.

SMART VOLUME ON (تشغيل الصوت الذكي) ←
SMART VOLUME OFF (إيقاف تشغيل الصوت الذكي)

S/W LEVEL	(مستوى S/W) S/W LEVEL

يمكنك أيضًا الضغط على زر S/W LEVEL (مستوى S/W) بوحدة التحكم عن بعد واستخدام الزرين ▶ أو ◀ لضبط مستوى مضخم الصوت.

DSP/EQ	DSP (معالج الإشارات الرقمية) EQ

□ DSP (معالج الإشارات الرقمية)

تم تصميم أوضاع DSP لمحاكاة البيانات الصوتية المختلفة.

□ EQ

يمكنك تحديد "روك" أو "بوب" أو "كلاسيكي" وغيرها لتحسين صوت نوع الموسيقى الجاري تشغيله.

| ملاحظة |

- ◀ تتاح وظيفة DSP/EQ فقط في وضع الاستريو.
- ◀ لا تتاح وظيفة DSP/EQ أثناء تشغيل إشارة AC3 في وضع القناة 2.1.
- ◀ تعتبر بعض موازنات الصوت (EQ) الإقليمية خاصة، مثل الهند وإفريقيا وغيرها. يرجى الرجوع إلى شاشة المنتج الفعلي لتشغيلها.

FOOTBALL	(كرة القدم) FOOTBALL

استمع بموسيقى مثل الموسيقى الموجودة في ملاعب كرة القدم باستخدام الزر FOOTBALL (كرة القدم).

كل مرة يتم فيها الضغط على الزر FOOTBALL (كرة القدم) بوحدة التحكم عن بعد.

FOOTBALL MODE ON (تشغيل وضع كرة القدم) ←
FOOTBALL MODE OFF (إيقاف وضع كرة القدم)

◀ تشغيل وضع كرة القدم: ستشعر بالاستمتاع بالموسيقى في ملعب كرة القدم.

V SURROUND	(إحاطة ظاهرية) V SURROUND

يمكن تشغيله عند تشغيل Channel Audio 2 (صوت القناة 2). سيتم تغيير مصدر صوت القناة 2 إلى مصدر صوت القناة 5.1 ويوجد إخراج. كل مرة يتم فيها الضغط على الزر V-SURROUND (إحاطة ظاهرية) بوحدة التحكم عن بعد.

Virtual Surround on (تشغيل الإحاطة الظاهرية) ←
Virtual Surround off (إيقاف تشغيل الإحاطة الظاهرية)

- **Subtitle (الترجمة) (📄):** للإشارة إلى لغات الترجمة المتوفرة بالقرص. سيكون بإمكانك اختيار لغات الترجمة أو قم بإيقاف تشغيلها من الشاشة، إذا كنت ترغب في ذلك. يمكن أن يحتوي قرص DVD على ما يصل إلى 32 لغة ترجمة.
- **Angle (الزاوية) (📐):** عندما يحتوي قرص DVD على زوايا متعددة لمشهد معين، يمكنك استخدام وظيفة الزاوية.

أدوات ◀ ▶▶ (حدد الخيار المطلوب)
AUDIO (الصوت) أو SUBTITLE (الترجمة)
أو ANGLE (الزاوية) ◀ ▶▶ (تحديد الخيار المطلوب)

| ملاحظة |

- ◀ وفقًا للقرص، قد لا تتوفر وظائف الترجمة ولغة الصوت.
- ◀ تعمل وظيفة الزوايا فقط على الأقراص التي تم تسجيل زوايا متعددة عليها.

وظيفة التسمية التوضيحية

- يجب أن يكون لديك بعض الخبرة في استخراج وتحرير الفيديو لاستخدام هذه الميزة بشكل صحيح.
- لاستخدام وظيفة التسمية التوضيحية، قم بحفظ ملف التسمية التوضيحية (*smi) بنفس اسم الملف كما يحدث مع ملف الوسائط DivX (*avi) بنفس المجلد.
- يمكن أن يستوعب اسم الملف ما يصل إلى 100 حرف أبجدي رقمي أو 50 حرف شرق آسيوي (حروف تتألف من 2 بايت مثل الكورية والصينية).
- لا يتم دعم ترجمة ملفات DivX بتنسيق *smi و *sub و *srt والتي يزيد حجمها عن 148 كيلوبايت.

استخدام أزرار التأثيرات الخاصة بوحدة التحكم عن بعد

P.BASS	P.BASS (تحسين الصوت)

توفر وظيفة P.BASS (تحسين الصوت) تحسين الصوت لتعزيز الترددات المنخفضة.

| ملاحظة |

- ◀ تتوفر وظيفة P.BASS (تحسين الصوت) فقط بمصادر LPCM ذات القناتين مثل MP3 و DivX و CD و WMA.

GIGA	GIGA (جيجا)

تعمل وظيفة GIGA Sound على تضخيم صوت الجيهر وتحسينه مرتين لإدراك الصوت الحقيقي القوي. (مضخم الصوت فقط)

| ملاحظة |

- ◀ يعمل GIGA Sound في وضع LPCM ذي القناتين فقط.
- ◀ لا تعمل GIGA (جيجا) عند توصيل الميكروفون بمقياس MIC (الميكروفون).

الوظائف الأساسية

الاستماع إلى الراديو

استخدام الأزرار الموجودة بوحدة التحكم عن بُعد

1. اضغط على زر **FUNCTION** (وظيفة) لتحديد **FM**.
2. قم بضبط التوليف على المحطة المطلوبة.
 - **Preset Tuning 1** (الضبط المسبق للتوليف 1) : يجب إضافة التردد المطلوب أولاً كضبط مسبق. اضغط على الزر **PRESET** (الضبط المسبق) ثم اضغط على **TUNING/CH** (التوليف/القناة) (V) لتحديد المحطة مسبقاً الضبط.
 - **Manual Tuning** (التوليف اليدوي) : اضغط على الزر **MANUAL** (يدوي) ثم اضغط على زر **TUNING/CH** (التوليف/القناة) (V) للتوليف إلى تردد أدنى أو أعلى.
 - **Automatic Tuning** (التوليف التلقائي) : اضغط على الزر **MANUAL** (يدوي) ثم اضغط مع الاستمرار على الزر **TUNING/CH** (التوليف/القناة) (V) للتوليف/القناة للبحث عن التطاق تلقائياً.

ضبط صوت أحادي/استريو



- اضغط على الزر **MO/ST** (أحادي/استريو) .
- في كل مرة يتم فيها الضغط على هذا الزر، ينتقل الصوت بين **STEREO** (استريو) و **MONO** (أحادي).
- في المنطقة التي يكون فيها الاستقبال ضعيف، حدد **MONO** (أحادي) للحصول على بث واضح خالي من التشويش.

ضبط المحطات مسبقاً

مثال : لضبط إذاعة FM 89.10 مسبقاً في

1. الذاكرة اضغط على زر **FUNCTION** (وظيفة) لتحديد **FM**.
2. اضغط على زر **TUNING/CH** (توليف/قناة) (V) لتحديد <89.10>.
3. اضغط على زر **TUNER MEMORY** (ذاكرة الموالف) مرة ثانية.
 - يوضع الرقم على الشاشة.
4. اضغط على الزرين **TUNING/CH** (V) لتحديد الرقم الذي تم ضبطه مسبقاً.
 - يمكنك تحديد ما بين 1 و 15 رقماً تم ضبطهم مسبقاً.
5. اضغط على زر **TUNER MEMORY** (ذاكرة الموالف) مرة ثانية.
 - اضغط على زر **TUNER MEMORY** (ذاكرة الموالف) قبل اختفاء الرقم من على الشاشة.
 - يخفي الرقم من على الشاشة ويتم تخزين المحطة في الذاكرة.
6. لضبط محطة أخرى مسبقاً، كرر الخطوات من 2 إلى 5.

- تشغيل الإحاطة الظاهرية: لتغيير صوت القناة 2 إلى القناة 5.1 ويوجد إخراج صوت من القناة 5.1.
- إيقاف تشغيل الإحاطة الظاهرية: يكون إخراج صوت القناة 2 هو الصوت الصادر من القناة 2. (الصوت الأصلي).

TV SOUND (صوت التلفزيون)	TV SOUND
	

يمكنك الاستماع عبر سماعة المسرح المنزلي أو سماعة التلفزيون باستخدام الزر **TV SOUND** (صوت التلفزيون).

1. قم بتوصيل كابل HDMI بالتلفزيون والمسرح المنزلي.
2. اضغط على زر **TV SOUND** (صوت التلفزيون) بوحدة التحكم عن بعد.
3. كل مرة يتم فيها الضغط على الزر **TV SOUND** (صوت التلفزيون)، يوضع **TV SOUND ON/OFF** (تشغيل/إيقاف صوت التلفزيون) لفترة وجيزة على جزء الشاشة باللوحة الأمامية، ثم يتغير إلى **D.IN**. - تشغيل صوت التلفزيون: يتم الإخراج إلى سماعة المسرح المنزلي. - إيقاف تشغيل صوت التلفزيون: للإخراج إلى **Anynet+** المتصل بسماعة التلفزيون.

□ الاستخدام في هذه الحالة:

- 1) إذا أردت الاستماع إلى الصوت عبر سماعة المسرح المنزلي عندما تشاهد التلفزيون.
- 2) إذا أردت الاستماع إلى الصوت من وسائط **USB** المتصلة بالتلفزيون عبر سماعة المسرح المنزلي.

□ مواصفات دعم **TV SOUND ON/OFF** (تشغيل/إيقاف تشغيل صوت التلفزيون)

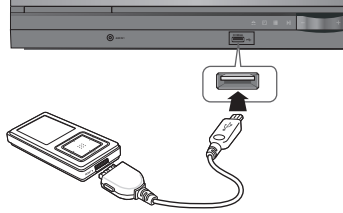
التلفاز المتصل	إعداد Anynet+ (HDMI-CEC)	(تشغيل/إيقاف تشغيل) (تشغيل/إيقاف تشغيل)	(إيقاف تشغيل/تشغيل) (تشغيل/إيقاف تشغيل)
تلفاز Anynet+ (HDMI-CEC) المدعوم	تشغيل	O	O
تلفاز Anynet+ (HDMI-CEC) غير المدعوم	لا توجد عملية	O	O

◀ تأكد أن وظيفة **D.IN** تم تغييرها إلى حالة **TV CEC ON**، وإلا لن يتوفر صوت **ARC**.

وظيفة USB

تشغيل ملفات وسائط باستخدام ميزة مضيف USB

يمكنك الاستمتاع بملفات وسائط مثل الصور والأفلام والموسيقى المحفوظة على مشغل MP3 أو وحدة ذاكرة USB أو الكاميرا الرقمية بفيديو عالي الجودة وصوت ذي 5.1 قناة وذلك من خلال توصيل جهاز التخزين بمنفذ USB بالمنتج.



١. قم بتوصيل جهاز USB بمنفذ USB الموجود باللوحة الأمامية للمنتج.

٢. اضغط على زر **FUNCTION** (وظيفة) لتحديد USB.

• ستظهر USB على شاشة العرض ثم تختفي.

٣. اضغط على الزرين ◀ ▶ لتحديد **Videos** (مقاطع الفيديو) أو **Photos** (الصور) أو **Music** (الموسيقى).

• حدد ملفًا لتشغيله.

إزالة الأمانة لجهاز USB

للحيلولة دون تلف الذاكرة التي تم تخزينها على جهاز USB قم بالإزالة الأمانة قبل فصل كابل USB.

• اضغط على زر **YELLOW** (أصفر) **(C)**.

- ستظهر **REMOVE** (إزالة) على الشاشة.

• قم بإزالة كابل USB.

ملاحظة |

◀ قم بإزالة كابل USB من منفذ USB ببطء. وإلا، فقد يتعرض منفذ USB للتلف.

◀ سيتم إيقاف تشغيل المنتج تلقائيًا من وضع عدم وجود USB والإيقاف لمدة تزيد عن 25 دقيقة.

تسجيل USB

أثناء تشغيل CD-DA (الصوت الرقمي للقرص المضغوط) باستخدام وظيفة USB Recording (تسجيل USB) أو الاستماع إلى راديو FM أو استقبال مصدر صوت من جهاز خارجي، يمكنك تسجيل مصدر صوت في ذاكرة USB.

(على سبيل المثال) تسجيل USB لمحتويات صوت CD-DA

١. قم بتوصيل جهاز USB بالمنتج الخاص بك.

٢. قم بإدخال قرص CD-DA في علبة الأقراص المضغوطة.

٣. اضغط على زر **USB REC** في وحدة التحكم عن بعد.

• لبدء تسجيل المسار الحالي من القرص المضغوط، اضغط على الزر **USB REC** (تسجيل USB) الموجود على وحدة التحكم عن بعد وذلك أثناء تشغيل النظام للمسار أو إيقافه مؤقتًا.

• لتسجيل القرص المضغوط بشكل كامل، اضغط مع الاستمرار على الزر **USB REC** الموجود على وحدة التحكم عن بعد.

- تظهر عبارة "FULL RECORDING" على الشاشة ويبدأ التسجيل.

٤. اضغط على الزر **□** لإيقاف التسجيل.

• عند إتمام تسجيل قرص مضغوط، سوف تجد مجلدًا جديدًا اسمه "RECORDING" في محرك أقراص USB. سيتم حفظ المحتويات في المجلد بتنسيق MP3.

• عند إتمام تسجيل USB من مصدر راديو FM أو AUX، ستجد مجلدًا جديدًا اسمه "TUNER RECORDING" أو "AUX RECORDING" في محرك أقراص USB. سيتم حفظ المحتويات في المجلد بتنسيق MP3.

ملاحظة |

◀ لا تتم بفصل اتصال USB أو كابل الطاقة أثناء التسجيل على USB. وإلا، قد يتسبب ذلك في تلف البيانات.

• لإيقاف تسجيل USB، اضغط على الزر **□** ثم افصل جهاز USB بعد أن يوقف النظام تشغيل القرص المضغوط تمامًا.

◀ في حالة فصل وصلة USB أثناء تسجيل USB، سيتم إيقاف تشغيل النظام ولن تتمكن من حذف الملف المسجل.

◀ في حالة توصيل جهاز USB بالنظام أثناء تشغيله لقرص مضغوط، يتوقف النظام بشكل مؤقت ثم يستأنف التشغيل مرة أخرى.

◀ إذا كانت مدة التسجيل أقل من 5 ثوان، فلا يمكن إنشاء ملف مسجل.

◀ يعمل التسجيل على USB فقط في حالة تنسيق جهاز USB بنظام ملفات FAT. (نظام ملفات NTFS غير مدعوم).

◀ ولن يتم إخراج إشارة الصوت أثناء تسجيل USB بالقرص المضغوط في حالة عدم توصيل MIC (الميكروفون). وإلا، فسيتم إخراج إشارة الصوت أثناء تسجيل USB بالقرص المضغوط في حالة توصيل MIC (الميكروفون).

◀ عند ضبط **Speaker selection** (اختيار السماعة) على **TV Speaker** (سماعة التلفزيون)، لا تكون ميزة **USB Recording** (تسجيل USB) مدعومة.

◀ سيترتب على فصل الميكروفون من الجهاز أثناء التسجيل، إيقاف التسجيل.

◀ سيبدأ الجهاز في تسجيل X3 إذا كان الميكروفون غير متصل بالجهاز.

◀ لا يعمل أي زر باستثناء **Stop** (إيقاف) **Volume** (مستوى الصوت) **Mute** (كتم) **Echo** (صدى) أثناء تسجيل USB.

استكشاف الأخطاء وإصلاحها

راجع الجدول أدناه إذا كان هذا المنتج لا يعمل بشكل صحيح. إذا كنت تواجه مشكلة ليست واردة في الجدول أدناه أو إذا كانت التعليمات أدناه لا تساعد في حل المشكلة، فقم بإيقاف تشغيل المنتج وافصل سلك التيار الكهربائي واتصل بأقرب وكيل معتمد أو مركز خدمة تابع لشركة Samsung Electronics.

الأعراض	الفحص/الحل
يتعذر إخراج القرص.	<ul style="list-style-type: none"> هل سلك الطاقة متصل بالمقبس بإحكام؟ قم بفصل الطاقة ثم أعد توصيلها ثانية.
يتعذر بدء التشغيل.	<ul style="list-style-type: none"> تحقق من رقم المنطقة بقرص DVD. قد لا تكون أقراص DVD التي تم شراؤها من الخارج قابلة للتشغيل. لا يتم تشغيل أقراص D-ROM و DVD-ROM بهذا المنتج. تأكد أن مستوى التصنيف صحيح.
لا يتم بدء التشغيل على الفور عند الضغط على الزر Play/Pause (تشغيل/إيقاف مؤقت).	<ul style="list-style-type: none"> هل تستخدم قرصًا مشوهًا أو به خدوش على سطحه؟ امسح القرص حتى يصبح نظيفًا.
لا يصدر الصوت.	<ul style="list-style-type: none"> لا يتم سماع صوت أثناء التشغيل السريع والتشغيل البطيء وتشغيل الحركة التدريجية. هل تم توصيل السماعات بشكل صحيح؟ هل تم تخصيص إعداد السماعاة بشكل صحيح؟ هل تعرض القرص لتلف بالغ؟
يمكن سماع الصوت من عدد قليل من السماعات فقط وليس من السماعات 6 كلها.	<ul style="list-style-type: none"> في بعض أقراص DVD يتم إخراج الصوت من السماعات الأمامية فقط. تأكد من توصيل السماعات بشكل صحيح. قم بضبط مستوى الصوت. عند الاستماع إلى قرص مضغوط أو راديو أو تلفزيون، يتم إخراج الصوت إلى السماعات الأمامية فقط. حدد V-SURROUND (إحاطة ظاهرية) (الإحاطة الظاهرية) بوحدة التحكم عن بُعد لاستخدام السماعات الست كلها.
في حالة عدم صدور صوت مجسم نوي 5.1 قناة بتقنية Dolby Digital.	<ul style="list-style-type: none"> هل توجد علامة "Dolby Digital 5.1 CH" على القرص؟ يصدر الصوت المجسم ذو 5.1 قناة بتقنية Dolby Digital فقط في حالة تسجيل القرص باستخدام الصوت ذي 5.1 قناة. هل تم ضبط لغة الصوت على Dolby Digital 5.1-CH في شاشة المعلومات؟
لا تعمل وحدة التحكم عن بُعد.	<ul style="list-style-type: none"> هل يتم تشغيل وحدة التحكم عن بُعد في نطاق التشغيل الخاص بها من حيث الزاوية والمسافة؟ هل نفذت طاقة البطاريات؟ هل اخترت الوضع الصحيح (جهاز الاستقبال DVD/التلفزيون)؟
<ul style="list-style-type: none"> رغم أن القرص يدور إلا أن الصورة لا تظهر. جودة الصورة ضعيفة كما أن الصورة تهتز. 	<ul style="list-style-type: none"> هل تم تشغيل التلفزيون؟ هل تم توصيل كابلات الفيديو بشكل صحيح؟ هل القرص متسخ أو تالف؟ قد لا يتم تشغيل القرص الذي تم تصنيعه بشكل رديء.
لا تعمل لغة الصوت والترجمات.	<ul style="list-style-type: none"> لن تعمل لغة الصوت والترجمات إذا كان القرص لا يحتوي عليها.
لا تظهر شاشة قائمة القرص/العنوان رغم تحديد وظيفة القرص/العنوان.	<ul style="list-style-type: none"> هل تستخدم قرصًا لا يحتوي على قوائم؟

الأعراض	الفصل/الحل
يتعذر تغيير نسبة العرض إلى الارتفاع.	<ul style="list-style-type: none"> يمكنك تشغيل أقراص DVD 16:9 في وضع 16:9 عريض أو وضع 4:3 LETTER BOX أو وضع PAN SCAN 4:3 ولكن يمكن مشاهدة أقراص DVD 4:3 بنسبة 4:3 فقط. راجع غلاف قرص DVD ثم حدد الوظيفة المناسبة.
<ul style="list-style-type: none"> المنتج لا يعمل. (مثال: يتم فصل الطاقة أو لا يعمل مفتاح اللوحة الأمامية أو يتم سماع تشوش غريب). لا يعمل المنتج بشكل طبيعي. 	<ul style="list-style-type: none"> اضغط مع الاستمرار على زر  بوحدة التحكم عن بُعد لأكثر من 5 ثوانٍ بدون استخدام أقراص (وظيفة إعادة الضبط). <p>باستخدام وظيفة إعادة الضبط يتم محو جميع الإعدادات التي تم تخزينها. لا تستخدم هذا الخيار إلا عند الضرورة.</p>
في حالة نسيان كلمة المرور الخاصة بمستوى التصنيف.	<ul style="list-style-type: none"> أثناء ظهور الرسالة "لا يوجد قرص" على شاشة المنتج اضغط مع الاستمرار على زر  بوحدة التحكم عن بُعد لمدة تزيد عن 5 ثوانٍ. يظهر "INIT" على الشاشة وستعود جميع الإعدادات إلى القيم الافتراضية. ثم اضغط بعد ذلك على الزر POWER (الطاقة). <p>باستخدام وظيفة إعادة الضبط يتم محو جميع الإعدادات التي تم تخزينها. لا تستخدم هذا الخيار إلا عند الضرورة.</p>
يتعذر استقبال بث الراديو.	<ul style="list-style-type: none"> هل تم توصيل الهوائي بشكل صحيح؟ إذا كانت إشارة الدخل بالهوائي ضعيفة، فقم بتركيب هوائي FM خارجي في منطقة تتمتع باستقبال جيد.

المواصفات

عامة	الوزن	2.3 كجم
	الأبعاد	430 (عرض) × 61 (ارتفاع) × 242 (عمق) ملم
	نطاق درجة حرارة التشغيل	من 5+ درجات مئوية إلى 35+ درجة مئوية
	معدل الرطوبة المسموح به للتشغيل	من 10 درجة مئوية إلى 75 درجة مئوية
مواصفات FM	نمب الإشارات/التشوش	60 ديسيبل
	الحساسية القابلة للاستخدام	10 ديسيبل
	إجمالي التشوه التوافقي	1%
القرص	DVD (قرص رقمي متعدد الاستخدامات)	سرعة القراءة: من 3.49 إلى 4.06 مبي/ثانية.
	القرص المضغوط: 12 سم (القرص المضغوط)	وقت التشغيل التقريبي (الأقراص ذات الوجه الواحد، والطبقة الواحدة): 135 دقيقة.
	القرص المضغوط: 8 سم (القرص المضغوط)	سرعة القراءة: من 4.8 إلى 5.6 مبي/ثانية.
		الحد الأقصى لوقت التشغيل: 74 دقيقة.
		سرعة القراءة: من 4.8 إلى 5.6 مبي/ثانية.
خرج الفيديو		الحد الأقصى لوقت التشغيل: 20 دقيقة.
	الفيديو المركب	576i (480i)
	HDMI	1 قناة : 1.0 فولت من الذروة إلى الذروة (حمل بمقدار 75 أوم)
فيديو/صوت		1080p ، 1080i ، 720p ، 576p(480p)

معلومات أخرى

167 وات × 2 (3 أوم)	خرج السماعة الأمامية	المكبر
165 وات (3 أوم)	خرج السماعة المركزية	
167 وات × 2 (3 أوم)	خرج السماعة المجسمة	
167 وات (3 أوم)	خرج مضخم الصوت	
من 20 هرتز إلى 20 كيلو هرتز	معدل التردد	
65 ديسيبل	نسب الإشارة/التشويش	
55 ديسيبل	فصل القناة	حسابية الإدخال
800(AUX) مللي فولت		

نظام السماعة ذات ٥,١ قناة				نظام السماعة
مضخم الصوت	المركزية	مجسمة	الأمامية	
3 أوم	3 أوم	3 أوم	3 أوم	المعاوقة
من ٢٠ هرتز إلى ١١٠ كيلو هرتز	من ١٤٠ هرتز إلى ٢٠ كيلو هرتز	من ١٤٠ هرتز إلى ٢٠ كيلو هرتز	من ١٤٠ هرتز إلى ٢٠ كيلو هرتز	معدل التردد
٨٨ ديسيبل/وات/متر	٨٦ ديسيبل/وات/متر	٨٦ ديسيبل/وات/متر	٨٦ ديسيبل/وات/متر	مستوى ضغط صوت الخرج
١٦٧ وات	١٦٥ وات	١٦٧ وات	١٦٧ وات	الدخل المقرر
٣٣٤ وات	٣٣٠ وات	٣٣٤ وات	٣٣٤ وات	الحد الأقصى للدخل
الأبعاد (العرض × الارتفاع × العمق) (الوحدة : ملم)				

مضخم الصوت	المركزية	مجسمة	الأمامية	
٣٦٣ × ٣٨٠ × ٢٢٠	٧٤ × ٩٥ × ٢٢٧	٧٤ × ١١٦ × ٩٥	٧٤ × ١٤٤ × ٩٥	HT-F450K
		٧٤ × ١١٦ × ٩٥	٧٤,٥ × ١١١٢ × ٩٤,٨ * قاعدة الحامل: ٢٧٦ × ١٨٩	HT-F453K
		٧٤,٥ × ١١١٢ × ٩٤,٨ * قاعدة الحامل: ٢٧٦ × ١٨٩	٧٤,٥ × ١١١٢ × ٩٤,٨ * قاعدة الحامل: ٢٧٦ × ١٨٩	HT-F455K
٣٥٦ × ٣٩٠ × ٢٠٠	٦٨ × ٧٤ × ٣٦٠	٦٨ × ١٤١ × ٩٠	٧١ × ٦١٢ × ١٢٠ ملم * قاعدة الحامل : ٢١٠ × ٢١٠	HT-F453HK
٢٨٥ × ٣٥٠ × ١٦٨	٧٠ × ٧٧ × ٢٢٨	٨٩ × ١٠٥٣ × ٧٤ ملم * قاعدة الحامل : ٢٢٩ × ٢٢٩	٨٩ × ١٠٥٣ × ٧١ ملم * قاعدة الحامل : ٢٢٩ × ٢٢٩	HT-F445K

الأوزان (الوحدة: كجم)				
مضخم الصوت	المركزية	مجسمة	الأمامية	
٦,٨٤	٠,٥١	٠,٣٥	٠,٣٧	HT-F450K
		٠,٣٥	٢,٨٦	HT-F453K
		٢,٨٦	٢,٨٦	HT-F455K
٦,٠٦	٠,٦٢	٠,٨٨	١,٨	HT-F453HK
٣,٦٧	٠,٤٩	٢,٩٣	٢,٩٣	HT-F445K

*: المواصفات الاسمية

- تحتفظ شركة Samsung Electronics Co., Ltd المحدودة بحقها في تغيير المواصفات دون إشعار.
- الوزن والأبعاد تقريبية.
- يخضع التصميم والمواصفات للتغيير دون إذن مسبق.
- فيما يتعلق بمصدر التيار الكهربائي واستهلاك الطاقة، ارجع إلى الملصق المرفق بالمنتج.

ترخيص OpenSSL

تظل مجموعة أدوات OpenSSL تحت ترخيص مزدوج، أي تسري شروط ترخيص
OpenSSL و ترخيص SSLeay الأصلي على مجموعة الأدوات. انظر ما يلي للاطلاع
على نصوص الترخيص الفعلي. وكلا الترخيصين من تراخيص المصدر المفتوح من نوع
BSD. في حالة وجود أي مشكلات بالتراخيص مرتبطة بـ OpenSSL يرجى الاتصال
عبر openssl-core@openssl.org.

ترخيص OpenSSL

Copyright (c) 1998-2007 OpenSSL Project. جميع الحقوق محفوظة.

يُسمح بإعادة التوزيع والاستخدام في المصدر والأشكال الثنائية، مع إجراء تعديل أو بدون
إجرائه، بشرط الالتزام بالشروط التالية:

1. يجب أن تحتفظ عمليات إعادة توزيع التعلية البرمجية المصدر بإشعار حقوق النشر
الوارد أعلاه وقائمة الشروط هذه وبيان إخلاء المسؤولية التالي.
2. يجب أن تقوم بعمليات إعادة التوزيع الواردة في النموذج التالي بإعادة إنتاج إشعار
حقوق النشر الوارد أعلاه وقائمة الشروط وبيان إخلاء المسؤولية التالي في الوثائق والمواد
الأخرى المتوفرة مع التوزيع.

3. يجب أن تعرض جميع مواد الإعلان التي تذكر مزايا هذا البرنامج أو استخداماته الإقرار
التالي: "يضمن هذا المنتج البرنامج الذي تم تطويره بواسطة OpenSSL Project
للاستخدام في مجموعة أدوات OpenSSL (<http://www.openssl.org/>).
"Toolkit"

4. يجب عدم استخدام الاسمين "OpenSSL Toolkit" و "OpenSSL Project"
لإقرار المنتجات المشتقة من هذا البرنامج بدون إذن كتابي مسبق أو الترويج لها.
الحصول على إذن كتابي، يرجى الاتصال بـ openssl-core@openssl.org.
5. لا يجوز أن يُطلق على المنتجات المشتقة من هذا البرنامج اسم "OpenSSL" ولا
يجوز أن يظهر "OpenSSL" في أسمائها بدون إذن كتابي مسبق من OpenSSL
Project.

6. يجب أن تحتفظ بعمليات إعادة التوزيع أي كان شكلها بالإقرار التالي: "يضمن هذا المنتج
البرنامج الذي تم تطويره بواسطة OpenSSL Project للاستخدام في مجموعة
أدوات OpenSSL Toolkit (<http://www.openssl.org/>)."

يتوفر هذا البرنامج بواسطة OpenSSL PROJECT "بحالته الراهنة" ولا تتحمل
OpenSSL PROJECT أي مسؤولية عن أي ضمانات صريحة أو ضمنية، بما في
ذلك، على سبيل المثال لا الحصر، الضمانات الضمنية للتسويق والملاءمة لغرض معين. ولا
تتحمّل OpenSSL PROJECT أو مساهمون فيها مسؤولية أي أضرار مباشرة أو غير
مباشرة أو عرضية أو خاصة أو تحذيرية أو تبعية (بما في ذلك، على سبيل المثال لا الحصر،
الحصول على سلع أو خدمات بديلة أو خسارة الاستخدام أو البيانات أو الأرباح أو انقطاع
العمل)، بغض النظر عن السبب في وقوعها، وبناءً على أي نظرية للمسؤولية، سواء
بالتعاقب أو المسؤولية المحدودة أو التعدي (بما في ذلك الإهمال أو أي شيء آخر) تنشأ بأي
حال من الأحوال عن استخدام هذا البرنامج، حتى وإن تم إخطارها باحتمال وقوع الضرر.

يتضمن هذا المنتج برنامج ترخيص كتيبه ايريك يونج (eyay@cryptsoft.com). يتضمن هذا
المنتج برنامجاً كتيبه تيم هندسون (tjh@cryptsoft.com).

ترخيص SSLeay الأصلي

Copyright (C) 1995-1998 Eric Young (eyay@cryptsoft.com) لصالح جميع الحقوق محفوظة.

هذه الحزمة عبارة عن تطبيق c كتيبه ايريك يونج (eyay@cryptsoft.com).
تمت كتابة التطبيق بحيث يتوافق مع Netscapes SSL.

هذه المكتبة متاحة للاستخدام التجاري وغير التجاري مجاناً بعد الالتزام بالشروط التالية.
تطبيق الشروط التالية على التعلية البرمجية الموجودة في هذا التوزيع كاملاً، لكونه تعلية
برمجية RC4-RSA، و ihash، و DES، وغيرها، وليس مجرد تعلية برمجية SSL.
تشمل بنود حقوق النشر ذاتها مستندات SSL المرفقة بهذا التوزيع باستثناء حقوق النشر التي
يملكها تيم هندسون (tjh@cryptsoft.com).

تظل حقوق النشر ملك ايريك يونج وبناءً عليه لا يحق إزالة أي إشعارات حقوق نشر من
التعلية البرمجية. في حالة استخدام هذه الحزمة في أحد المنتجات، يجب منح ايريك يونج
لقب مؤلف أجزاء المكتبة المستخدمة. يمكن أن يكون ذلك في شكل رسالة نصية عند بدء
تشغيل البرنامج أو في المستندات (على الإنترنت أو نص) الواردة مع الحزمة.
يُسمح بإعادة التوزيع والاستخدام في المصدر والأشكال الثنائية، مع إجراء تعديل أو بدون
إجرائه، بشرط الالتزام بالشروط التالية:

1. يجب أن تحتفظ بعمليات إعادة توزيع التعلية البرمجية المصدر بإشعار حقوق النشر
وقائمة الشروط هذه وبيان إخلاء المسؤولية التالي.
2. يجب أن تقوم بعمليات إعادة التوزيع الواردة في النموذج التالي بإعادة إنتاج إشعار
حقوق النشر الوارد أعلاه وقائمة الشروط وبيان إخلاء المسؤولية التالي في الوثائق والمواد
الأخرى المتوفرة مع التوزيع.
3. يجب أن تعرض جميع مواد الإعلان التي تذكر مزايا هذا البرنامج أو استخداماته الإقرار
التالي: "يضمن هذا المنتج برنامج ترخيص كتيبه ايريك يونج (eyay@cryptsoft.com).
"com" يمكن حذف كلمة تشفير، إذا كانت الصيغة المتكررة من المكتبة المستخدمة غير
مرتبطة بالتشفير. (-).

4. في حالة تضمين أي تعلية برمجية خاصة بنظام Windows (أو مشتقة منه) من دليل
التطبيقات (التعلية البرمجية للتطبيق)، لا بد من تضمين إقرار: "يضمن هذا المنتج
برنامجاً كتيبه تيم هندسون (tjh@cryptsoft.com)"

يتوفر هذا البرنامج بواسطة ايريك يونج "بحالته الراهنة" ولا يتحمل مسؤولية أي ضمانات
صریحة أو ضمنية، بما في ذلك، على سبيل المثال لا الحصر، الضمانات الضمنية للتسويق
والملاءمة لغرض معين. ولا يتحمل المؤلف أو المساهمون مسؤولية أي أضرار مباشرة أو
غير مباشرة أو عرضية أو خاصة أو تحذيرية أو تبعية (بما في ذلك، على سبيل المثال لا
الحصر، الحصول على سلع أو خدمات بديلة أو خسارة الاستخدام أو البيانات أو الأرباح
أو انقطاع العمل)، بغض النظر عن السبب في وقوعها، وبناءً على أي نظرية للمسؤولية
القانونية، سواء بالتعاقب أو المسؤولية المحدودة أو التعدي (بما في ذلك الإهمال أو أي شيء
آخر) تنشأ بأي حال من الأحوال عن استخدام هذا البرنامج، حتى وإن تم إخطارها باحتمال
وقوع الضرر.

لا يمكن تغيير بنود الترخيص والتوزيع لأي إصدار متوفر للجمهور أو مشتق من هذه التعلية
البرمجية. أي، لا يمكن نسخ هذه التعلية البرمجية أو إدخالها ضمن ترخيص توزيع آخر [إما
في ذلك ترخيص GNU العام].

المنطقة	رقم الهاتف لمركز الزبائن ☎	موقع في الإنترنت
■ North America		
Canada	1-800-SAMSUNG (726-7864)	www.samsung.com
Mexico	01-800-SAMSUNG (726-7864)	www.samsung.com
U.S.A	1-800-SAMSUNG (726-7864)	www.samsung.com
■ Latin America		
Argentina	0800-333-3733	www.samsung.com
Brazil	0800-124-421 / 4004-0000	www.samsung.com
Chile	800-SAMSUNG (726-7864)	www.samsung.com
Colombia	01-8000112112	www.samsung.com
Costa Rica	0-800-507-7267	www.samsung.com
Dominica	1-800-751-2676	www.samsung.com
Ecuador	1-800-10-7267	www.samsung.com
El Salvador	800-6225	www.samsung.com
Guatemala	1-800-299-0013	www.samsung.com
Honduras	800-7919267	www.samsung.com
Jamaica	1-800-234-7267	www.samsung.com
Nicaragua	00-1800-5077267	www.samsung.com
Panama	800-7267	www.samsung.com
Peru	0-800-777-08	www.samsung.com
Puerto Rico	1-800-682-3180	www.samsung.com
Trinidad & Tobago	1-800-SAMSUNG (726-7864)	www.samsung.com
Venezuela	0-800-100-5303	www.samsung.com
■ Europe		
Albania	42 27 5755	-
Austria	0810 - SAMSUNG (7267864, € 0.07/min)	www.samsung.com
Belgium	02-201-24-18	www.samsung.com/ be (Dutch) www.samsung.com/ be_fr (French)
Bosnia	05 133 1999	-
Bulgaria	07001 33 11	www.samsung.com
Croatia	062 SAMSUNG (062 726 7864)	www.samsung.com
Czech	800-SAMSUNG (800-726786) Samsung Zrt., česká organizační složka, Oasis Florenc, Soko- lovská394/17, 180 00, Praha 8	www.samsung.com
Denmark	70 70 19 70	www.samsung.com
Finland	030 - 6227 515	www.samsung.com
France	01 48 63 00 00	www.samsung.com
Germany	01805 - SAMSUNG (726-7864 € 0.14/Min)	www.samsung.com
Hungary	06-80-SAMSUNG (726-7864)	www.samsung.com
Italy	800-SAMSUNG (726-7864)	www.samsung.com
Kosovo	+381 0113216899	-
Luxemburg	261 03 710	www.samsung.com
Macedonia	023 207 777	-
Montenegro	020 405 888	-
Netherlands	0900-SAMSUNG (0900- 7267864) (€ 0.10/Min)	www.samsung.com
Norway	815-56 480	www.samsung.com
Poland	0 801 1SAMSUNG (172678) / 022-607-93-33	www.samsung.com
Portugal	80820-SAMSUNG (726-7864)	www.samsung.com
Rumania	1. 08010 SAMSUNG (72678) - doar din rețeaua Romtelecom, tarif local 2. 021.206.01.10 - din orice rețea, tarif normal	www.samsung.com

المنطقة	رقم الهاتف لمركز الزبائن ☎	موقع في الإنترنت
Serbia	0700 Samsung (0700 726 7864)	www.samsung.com
Slovakia	0800-SAMSUNG (726-7864)	www.samsung.com
Spain	902-1-SAMSUNG (902 172 678)	www.samsung.com
Sweden	0771 726 7864 (SAMSUNG)	www.samsung.com
Switzerland	0848-SAMSUNG (7267864, CHF 0.08/min)	www.samsung.com/ch www.samsung.com/ ch_fr(French)
U.K	0330 SAMSUNG (7267864)	www.samsung.com
Eire	0818 717100	www.samsung.com
Lithuania	8-800-77777	www.samsung.com
Latvia	8000-7267	www.samsung.com
Estonia	800-7267	www.samsung.com
■ CIS		
Russia	8-800-555-55-55	www.samsung.com
Georgia	8-800-555-555	-
Armenia	0-800-05-555	-
Azerbaijan	088-55-55-555	-
Kazakhstan	8-10-800-500-55-500 (GSM: 7799)	www.samsung.com
Uzbekistan	8-10-800-500-55-500	www.samsung.com
Kyrgyzstan	00-800-500-55-500	www.samsung.com
Tadjikistan	8-10-800-500-55-500	www.samsung.com
Ukraine	0-800-502-000	www.samsung.ua www.samsung.com/ ua_ru
Belarus	810-800-500-55-500	-
Moldova	00-800-500-55-500	-
■ Asia Pacific		
Australia	1300 362 603	www.samsung.com
New Zealand	0800 SAMSUNG (0800 726 786)	www.samsung.com
China	400-810-5858 / 010-6475 1880	www.samsung.com
Hong Kong	(852) 3698 4698	www.samsung.com/hk www.samsung.com/ hk_en/
India	3030 8282 / 1800 110011 / 1800 3000 8282 / 1800 266 8282	www.samsung.com
Indonesia	0800-112-8888 / 021-5699- 7777	www.samsung.com
Japan	0120-327-527	www.samsung.com
Malaysia	1800-88-9999	www.samsung.com
Philippines	1-800-10-SAMSUNG(726-7864) / 1-800-3-SAMSUNG(726-7864) / 1-800-8-SAMSUNG(726-7864) / 02-5805777	www.samsung.com
Singapore	1800-SAMSUNG (726-7864)	www.samsung.com
Thailand	1800-29-3232 / 02-689-3232	www.samsung.com
Taiwan	0800-329-999	www.samsung.com
Vietnam	1 800 588 889	www.samsung.com
■ Middle East		
Bahrain	8000-4726	www.samsung.com
Egypt	08000-726786	www.samsung.com
Jordan	800-22273	www.samsung.com
Morocco	080 100 2255	www.samsung.com
Oman	800-SAMSUNG (726-7864)	www.samsung.com
Saudi Arabia	9200-21230	www.samsung.com
Turkey	444 77 11	www.samsung.com
U.A.E	800-SAMSUNG (726-7864)	www.samsung.com
■ Africa		
Nigeria	0800-SAMSUNG (726-7864)	www.samsung.com
South Africa	0860-SAMSUNG (726-7864)	www.samsung.com